

ČESKÁ ZEMĚDĚLSKÁ UNIVERZITA V PRAZE

Fakulta životního prostředí

Katedra biotechnických úprav krajiny



**Proměna charakteru krajiny Krkonoš vlivem
rozvoje zimní rekreace**

DIPLOMOVÁ PRÁCE

Vedoucí diplomové práce: doc. Ing. arch. Ivan Vorel, CSc.

Diplomant: Bc. Eva Rejlová

2012

ČESKÁ ZEMĚDĚLSKÁ UNIVERZITA V PRAZE

Katedra biotechnických úpravy krajiny

Fakulta životního prostředí

ZADÁNÍ DIPLOMOVÉ PRÁCE

Rejlová Eva

Regionální environmentální správa - kombinované Praha

Název práce

Proměna charakteru krajiny Krkonoš vlivem rozvoje zimní rekreace – modelové příklady dopadu expanze vybraných lyžařských středisek

Anglický název

The transformation of the landscape character the Krkonoše region under the influence of the development of winter recreation

Cíle práce

Téma je věnováno aktuálnímu problému – střetávání tlaků na rozvoj zimní rekreace (která má specifické nároky na krajinu) a ochrany přírody a krajiny na území Krkonošského národního parku. Je nutno posoudit, jaké problémy v obrazu krajiny a ohrožení hodnot krajinného rázu zimní rekreace přináší a naopak jaké přínosy má pro charakter krajiny.

Metodika

Práce bude postupovat v následujících krocích: 1) Cíle práce: vývoj charakteru krajiny vlivem zimní rekreace; 2) Výběr dvou modelových území (středisko celostátního významu v ústředních partiích Krkonoš a regionální lyžařské středisko v podhůří); 3) Rešerše: krajinný ráz – použití a pojmy podle zákona č. 114/1992 Sb.; 4) Praktická část: analýza mapových a obrazových podkladů zachycující jednotlivé fáze středisek včetně výhledu rozvoje podle územního plánu; 5) Diskuze a závěr: vyhodnocení změn v charakteru krajiny (na znacích krajinného rázu), vyhodnocení tendencí vývoje, problémy a přínosy. Formální náležitosti DP budou vycházet z Metodických pokynů pro zpracování diplomové práce (FŽP, 2009). Grafická příloha bude doplňovat textovou část (fotografie, panoramata), dokládat použité prameny (archivní mapy, územní plány, tematické mapy) a dokumentovat analýzy krajinných celků mapovými schémata.

Harmonogram zpracování

červen 2011 osnova, léto 2011 průzkumy, podzim 2011 obecná část, únor 2012 dílčí závěry
konkrétní části, březen/duben 2012 kompletně

Rozsah textové části

60-80 NS

Klíčová slova

kulturní krajina, krajinný ráz, hodnocení krajiny, rekreace

Doporučené zdroje informací

Flousek J. a kol., 2007: Krkonoše – příroda, historie, život. Baset, Praha.

Sýkora B. a kol., 1983: Krkonošský národní park. Státní zemědělské nakladatelství, Praha

Löw, J. - Michal, I., Krajinný ráz. Kostelec n. Černými lesy : Lesnická práce, 2003.

Sklenička, P., Základy krajinného plánování. Praha : Naděžda Skleničková, 2003.

Vorel, I. et al., Metodický postup posouzení vlivu navrhované stavby, činnosti nebo změny využití území na krajinný ráz, Praha : ČVUT, 2004.

Vorel, I., Krajinný ráz a jeho ochrana, 1. část – Charakter, ráz a identita krajiny, In: Ochrana přírody 9/2006, AOPK ČR, Praha: pp 262-265

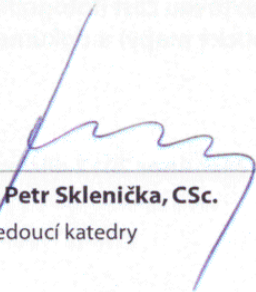
Vorel, I., Krajinný ráz a jeho ochrana, 2. část – Proměnlivost krajinného rázu – typické a rozlišující znaky, In: Ochrana přírody 10/2006, AOPK ČR, Praha: pp 301-303

Vorel, I., Krajinný ráz a jeho ochrana, 3. část – Obraz krajiny, In: Ochrana přírody 1/2007, AOPK ČR, Praha: pp 14-17

Vorel, I., Krajinný ráz a jeho ochrana, 4. část – Cíle a limity ochrany krajinného rázu, In: Ochrana přírody 2/2007, AOPK ČR, Praha: pp 16-19

Vedoucí práce

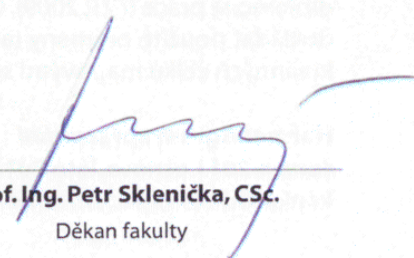
Vorel Ivan, doc. Ing. Arch, CSc.


prof. Ing. Petr Sklenička, CSc.

Vedoucí katedry



V Praze dne 7.4.2011


prof. Ing. Petr Sklenička, CSc.

Děkan fakulty

Prohlášení

Prohlašuji, že jsem zadanou diplomovou práci vypracovala samostatně pod vedením doc. Ing. arch. Ivana Vorla, CSc., a že jsem uvedla veškeré použité zdroje informací.

V Praze dne 17.04.2012

.....
Bc. Eva Rejlová

Poděkování

Ráda bych touto cestou poděkovala doc. Ing. arch. Ivanu Vorlovi, CSc. za odborné vedení, cenné rady a informace, které přispěly ke zpracování mé diplomové práce. Další poděkování patří odborným pracovníkům muzea KRNAP ve Vrchlabí za ochotu a poskytnutí odborných rad a archivních materiálů.

V Praze dne 17.04.2012

.....

Bc. Eva Rejlová

Abstrakt

Tato práce se zabývá změnami v krajině Krkonoš vlivem zimní rekreace. Především rozvojem lyžařských areálů a s tím spojené ubytovací infrastruktury. Proměny krajiny jsou uvedeny na dvou lyžařských střediscích. První lokalitou je Pec pod Sněžkou, jako druhé největší krkonošské středisko celonárodního významu. Druhou je městys Mladé Buky, jako menší lyžařské středisko v podhůří Krkonoš, spíše lokálního významu.

Nedílnou součástí při hodnocení změn v krajině je prostorové vymezení oblasti Krkonoš. Dále je důležitá charakteristika přírodních podmínek, kulturně historický vývoj daných lokalit, popis současného stavu a tendence vývoje podle územně plánovací dokumentace.

Vlastní hodnocení bylo provedeno za použití historických a současných leteckých snímků a na základě porovnávání dobových pohlednic a fotografií se současným stavem těch samých míst.

Dané hodnocení by mohlo sloužit při výstavbě a umístování lyžařské infrastruktury (rozšiřování a modernizace ski areálů) a ubytovacích objektů.

Klíčová slova: kulturní krajina, krajinný ráz, hodnocení krajinného rázu, rekreace

Abstract

This bachelor paper deals with the changes of the Krkonoše landscape in connection with a winter tourism. The paper is focused on the development of ski resorts and lodging infrastructure mainly. Changes of the landscape are shown on two ski resorts. The first resort is Pec pod Sněžkou, as a second biggest resort in the Czech Republic and the second resort is a small town Mladé Buky, as a small ski resort in the Krkonoše mountains.

An integral part in the process of evaluating changes is a spatial demarcation of Krkonoše distinct. The characteristics of natural conditions, the cultural-historical development of localities, the descriptions of the present level – they all are also very important.

The evaluation was made by using historical and present serial photographs. Period postcards were also used.

This evaluation should be used during the building of a ski infrastructure and lodging objects.

Key words: cultural landscape, landscape character, evaluation of the landscape, tourism

Obsah

1. ÚVOD	11
2. CÍLE PRÁCE	13
3. LITERÁRNÍ REŠERŠE	14
3.1 KRAJINNÝ RÁZ	14
3.1.1 <i>Legislativa ochrany krajinného rázu</i>	14
3.1.2 <i>Hodnocení krajinného rázu</i>	15
3.1.3 <i>Metodiky používané k hodnocení krajinného rázu</i>	17
3.1.4 <i>Vymezení pojmů používaných při hodnocení krajinného rázu:</i>	17
3.1.5 <i>Postup hodnocení krajinného rázu</i>	19
3.1.6 <i>Cíle ochrany krajinného rázu</i>	20
3.2 VZNIK A VÝVOJ KULTURNÍ KRAJINY KRKONOŠ	21
3.2.1 <i>Původní krajina Krkonoš</i>	21
3.2.2 <i>Počátky osídlování</i>	22
3.2.3 <i>Budní hospodářství</i>	23
3.2.4 <i>Turistika v Krkonoších</i>	26
3.2.5 <i>Důsledky staleté lidské činnosti</i>	30
3.3 CESTOVNÍ RUCH A REKREACE	31
3.3.1 <i>Pojem cestovní ruch</i>	31
3.3.2 <i>Vlivy cestovního ruchu</i>	33
3.3.2.1 <i>Vlivy na krajinu</i>	33
3.3.3 <i>Cestovní ruch v Krkonoších</i>	34
3.3.3.1 <i>Vliv zimní rekreace a lyžařských sportů na krajinu Krkonoš</i>	34
3.3.3.2 <i>Rozvoj cestovního ruchu v Krkonoších</i>	36
4. METODIKA	37
5. CHARAKTERISTIKA STUDIJNÍHO ÚZEMÍ	39
5.1 GEOGRAFICKÉ VYMEZENÍ KRKONOŠ	39
5.2 CHARAKTERISTIKA MĚSTA PEC POD SNĚŽKOU A ZNAKY KR.....	40
5.2.1 <i>Přírodní charakteristika</i>	40
5.2.1.1 <i>Znaky přírodních charakteristik KR</i>	49
5.2.2 <i>Kulturní a historické charakteristiky</i>	49
5.2.2.1 <i>Znaky kulturních a historických charakteristik</i>	54
5.2.3 <i>Vizuální charakteristika</i>	54
5.2.3.1 <i>Znaky estetického hodnocení</i>	55
5.3 CHARAKTERISTIKA MĚSTYSE MLADÉ BUKY A ZNAKY KR.....	57
5.3.1 <i>Přírodní charakteristika</i>	57

5.3.1.1	Znaky přírodní charakteristiky	65
5.3.2	<i>Kulturní a historická charakteristika</i>	65
5.3.2.1	Znaky kulturní a historické charakteristiky	70
5.3.3	<i>Estetické hodnocení</i>	70
5.3.3.1	Znaky estetického hodnocení	71
6.	VÝSLEDNÉ ZHODNOCENÍ	74
6.1	POROVNÁNÍ HISTORICKÉHO STAVU A SOUČASNÉHO OBRAZU KRAJINY	74
6.1.1	<i>Změny v charakteru krajiny dle leteckých snímků</i>	74
6.1.2	<i>Porovnávání historických pohlednic se současnými fotografiemi vybraných lokalit na území Pece pod Sněžkou a městyse Mladé Buky</i>	76
6.1.2.1	Pec pod Sněžkou	76
6.1.2.2	Mladé Buky	78
6.2	TENDENCE VÝVOJE	79
7.	DISKUZE	81
8.	ZÁVĚR	84
9.	PŘEHLED LITERATURY A POUŽITÝCH ZDROJŮ	86
10.	PŘÍLOHY	93
10.1	SEZNAM PŘÍLOH	93

Seznam použitých zkratk a symbolů

BC	-	Biocentrum
CENIA	-	Česká informační agentura životního prostředí
ČR	-	Česká republika
EIA	-	Posuzování vlivů na životní prostředí
EVL	-	Evropsky významná lokalita
CHOPAV	-	Chráněná oblast přirozené akumulace vod
KPÚ	-	Komplexní pozemkové úpravy
KR	-	Krajinný ráz
KRNAP	-	Krkonošský národní park
K. Ú.	-	Katastrální území
LBC	-	Lokální biocentrum
LBK	-	Lokální biokoridor
LD	-	Lanová dráha
LVS	-	Lesní vegetační stupeň
NRBC	-	Nadregionální biocentrum
NRBK	-	Nadregionální biokoridor
OP	-	Ochranné pásmo
ORP	-	Obec s rozšířenou působností
PO	-	Ptačí oblast
RBC	-	Regionální biocentrum
RBK	-	Regionální biokoridor
ÚAP	-	Územně analytické podklady
ÚP	-	Územní plán
ÚPD	-	Územně plánovací dokumentace
ÚSES	-	Územní systém ekologické stability
VKP	-	významný krajinný prvek
VÚC	-	Velký územní celek
ZCHÚ	-	Zvláště chráněné území

1. ÚVOD

Krkonoše patří bezesporu k nejnavštěvovanějším horám v České republice s roční návštěvností téměř 7 milionů. Přičemž největší nápor je právě v zimní sezóně, a to díky velmi příznivým klimatickým podmínkám a dobré dostupnosti. Cestovní ruch je pro krkonošské obce téměř jediným zdrojem přísunu financí a zdrojem pracovních příležitostí pro místní obyvatele, proto je snaha o neustálé zdokonalování služeb a rozšiřování nabídky pro turisty.

Bohužel tento turistický boom má i své stinné stránky. Mnohdy dochází až k nekontrolovatelnému rozšiřování sportovně rekreačních areálů a ke vzniku nových a větších objektů pro ubytování stále rostoucího počtu příjíždějících návštěvníků, a s tím spojený i nárůst zpevněných asfaltových ploch. Toto vše vede k ohrožování přírodních hodnot a ke změnám v charakteru krajiny. Vzhledem k tomu, že Krkonoše jsou pod správou KRNAP, jsou tyto aktivity významně regulovány a omezovány různými opatřeními. Navíc od roku 1992 existuje zákon o ochraně přírody a krajiny, jehož součástí je pod § 12 ochrana krajinného rázu. Při jakémkoliv zásahu, zejména při stavební činnosti, je nutné chránit krajinný ráz před jeho znehodnocením a před ohrožením hodnot daného místa či oblasti. Krajinný ráz je atributem každé krajiny, abychom ho mohli chránit, je třeba vyhodnotit znaky a hodnoty, které se v dané krajině vyskytují. Jedná se o znaky a hodnoty přírodních, kulturních a historických charakteristik, ale stejně důležité je hodnocení vizuální.

Člověk svými zásahy ovlivňuje vzhled krajiny Krkonoš více než 800 let, vždy to byla snaha o využívání veškerého přírodního bohatství, které Krkonoše poskytují. Počátky osidlování byly spojené s těžbou nerostných rud, rozsáhlou exploatací lesů a zakládáním sídel. Po vyčerpání těchto zdrojů přešli horalé na nový způsob obživy, kterým bylo budaření. Zejména pastva dobytka a travaření na odlesněných plochách vedly k nenávratným změnám krajiny v podobě lučních enkláv s rozptýlenými objekty, které se zachovaly do dnešní doby. Etapa budaření dala základ pro rozvoj turistiky, která má počátky na konci 19. Století (SPRÁVA KRNAP, 2010). V této době ještě nedocházelo k masívnímu cestovnímu ruchu, ten přišel až s nástupem socialismu. Od 50. let 20. století začalo docházet k výraznému znehodnocování krajiny, zejména v podobě podnikových objektů velkého měřítka.

Proto je důležité brát tyto historické stopy v krajině na vědomí, abychom věděli čeho se vyvarovat a naopak co je třeba ochraňovat jako historicky cenné. Každá

etapa vývoje společnosti si žádá své a přináší vždy něco pozitivního, ale i negativního. V současné době je to trend cestovního ruchu, který dnešní moderní společnost aktivně vyhledává a je třeba vyhovět zvyšujícím se nárokům současných návštěvníků. Vždy by to ale mělo být s ohledem na zachování estetických a přírodních hodnot.

2. CÍLE PRÁCE

Hlavním cílem práce, je vyhodnocení změn v charakteru krajiny vlivem zimní rekreace na dvou modelových územích. Jedno území v ústředních partiích Krkonoš a druhé menší středisko v Podkrkonoší. Nejprve je nutné popsat současný stav na základě přírodních charakteristik a vizuálního hodnocení. Součástí je i podrobný popis historického vývoje modelových území. Na základě těchto charakteristik následně vyhodnotit znaky a hodnoty krajinného rázu v jednotlivých lokalitách.

Ve výsledku tyto hlavní znaky krajinného rázu zdokumentovat a pokusit se vyhledat historické obrazové podklady stejných míst. Jako důležitý podklad pro vyhodnocování změn v krajině poslouží i výřezy leteckých snímků ze současné doby a historické z 50. let 20. století. Při porovnávání se snažím zhodnotit k jakým pozitivním nebo negativním změnám od uplynulé doby došlo a kam současný vývoj směřuje.

Dílními cíli je vyhodnocení tendencí vývoje dle územních plánů daných obcí a posouzení jaké problémy v obrazu krajiny zimní rekreace přináší a naopak její přínosy pro krajinu.

3. LITERÁRNÍ REŠERŠE

3.1 Krajinový ráz

3.1.1 Legislativa ochrany krajinového rázu

Na mezinárodní úrovni je ochrana krajiny zabezpečena **Evropskou úmluvou o krajině**, která byla podepsána ve Florencii v roce 2000 členskými státy Rady Evropy. Cílem úmluvy je podpořit ochranu, správu a plánování krajiny a organizovat evropskou spolupráci v této oblasti. Týká se krajin, které mohou být považovány za pozoruhodné, ale i krajin běžných a narušených. Česká republika ratifikovala úmluvu v roce 2004 a zavázala se tím právně uznat krajinu jako základní složku životního prostředí, v němž obyvatelé žijí, jako výraz rozmanitosti jejich společného kulturního a přírodního dědictví a základ jejich identity. Dále se zavázala zavést a provádět krajinné politiky, zavést postupy pro účast veřejnosti, místních a regionálních orgánů a jiných zainteresovaných stran (MŽP ČR, 2010).

V České republice je ochrana krajinového rázu ošetřena **zákonem č. 114/1992 Sb., o ochraně přírody a krajiny**, zejména § 12, ve kterém je definován krajinový ráz a jeho ochrana: *„Krajinový ráz, kterým je zejména přírodní, kulturní a historická charakteristika určitého místa či oblasti, je chráněn před činnostmi snižující jeho estetickou a přírodní hodnotu. Zásahy do krajinového rázu, zejména umístování a povolování staveb, mohou být prováděny pouze s ohledem na zachování významných krajinových prvků, zvláště chráněných území, kulturních dominant krajiny, harmonické měřítko a vztahy v krajině.“*

„K ochraně krajinového rázu s významnými soustředěnými estetickými a přírodními hodnotami, který není zvláště chráněn, může orgán ochrany přírody zřídit obecně závazným právním předpisem přírodní park a stanovit omezení takového využití území, které by znamenalo zničení, poškození nebo rušení tohoto území.“

PETŘÍČEK (2001) definuje přírodní park, jako obecně chráněné rozsáhlé území přírody a krajiny, kde předmětem ochrany je (dochovaný) krajinový ráz a který zahrnuje koncentrované významné krajinné prvky ze zákona. LOŽEK (2001) uvádí, že posláním přírodního parku, na rozdíl od zvláště chráněných území, která jsou zřizována především k ochraně a zachování přírodních hodnot, je zachovat ekologickou stabilitu hospodářsky běžně využívané krajiny tak, aby nebyl narušován současný stav jejího přírodního a životního prostředí. Ochranná opatření se proto

nezaměřují pouze na hodnoty přírodovědeckého významu, ale kladou důraz na estetiku prostředí a také na zachování rekreačního potenciálu.

Dalšími právními předpisy, které obsahují problematiku krajinného rázu, jsou:

- Zákon č. 183/2006 Sb., o územním plánování a stavebním řádu
- Zákon č. 100/2001 Sb., o posuzování vlivů na životní prostředí
- Zákon č. 139/2002 Sb., o pozemkových úpravách a pozemkových úřadech
- Zákon č. 20/1987 Sb., o státní památkové péči

3.1.2 Hodnocení krajinného rázu

Abychom mohli chránit krajinný ráz, je nejdříve nutné provést hodnocení krajinného rázu, (tj. vymezit oblasti a místa krajinného rázu a provést identifikaci jednotlivých charakteristik), které je podkladem k určení diferencovaného stupně ochrany krajinného rázu (LÖW, MÍCHAL, 2003).

SKLENIČKA (2003) uvádí dva přístupy hodnocení krajinného rázu:

Preventivní ochrana KR, kterou je včasná formulace zásad a způsobů ochrany krajinného rázu formou samostatných elaborátů (např. plány péče o ZCHÚ, koncepce ochrany přírody a krajiny) nebo jako součást územně plánovací dokumentace (ÚPD) či komplexních pozemkových úprav (KPU).

Kauzální ochrana KR, znamená hodnocení vlivů konkrétních záměrů na krajinný ráz. Tato ochrana má charakter hodnocení záměrů při územním plánování, rozhodování a povolování staveb nebo v rámci procesu EIA.

Hodnocení krajinného rázu je založeno na určení míry dochovanosti krajinného rázu dané oblasti v daném místě. Porovnávají se typické znaky dané oblasti krajinného rázu, se znaky dochovanými v hodnoceném místě. Hodnocení se provádí expertním soudem na základě podrobné bilance přírodních (primárních), kulturních (sekundárních) a historických (vývojových) charakteristik krajiny a od nich se odvíjejících typických znaků podílejících se na vzniku estetických a přírodních hodnot v dané krajině (LÖW, 2001).

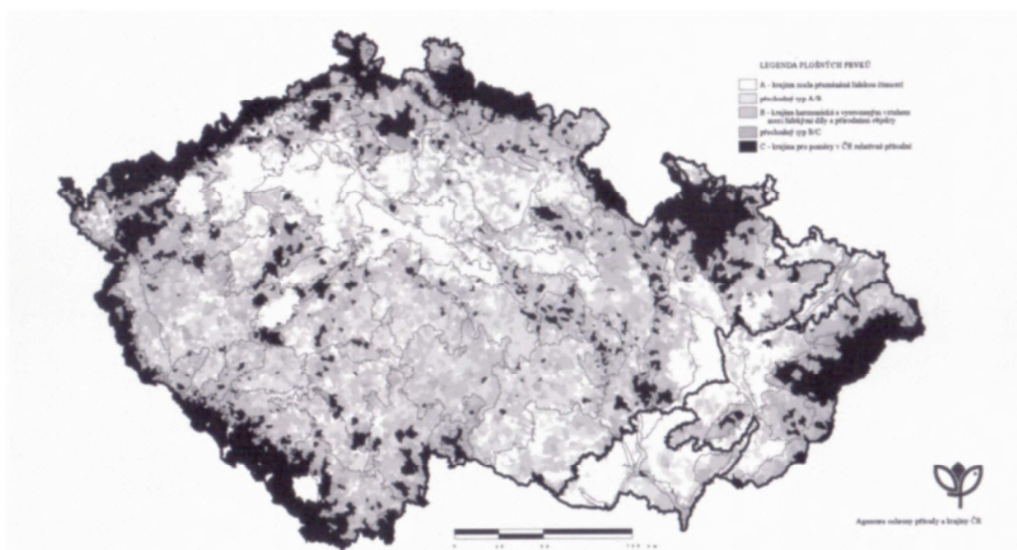
LÖW, MÍCHAL (2003) rozlišují tři krajinné struktury (vrstvy), pro komplexní hodnocení krajinného rázu:

Primární (přírodní) krajinná struktura, z hlediska krajinného rázu je nejnápadnější znak při hodnocení krajinného rázu v regionálním měřítku výšková

členitost georeliéfu. Podstatné vlastnosti této struktury jsou jednotně typizovány pro celou ČR v mapách biochor (1:50 000).

Sekundární (kulturně technická) krajinná struktura, je rozdělena do tří účelových typů, podle míry ovlivnění krajiny člověkem. Typ A (krajina silně pozměněná civilizačními zásahy), typ B (krajina harmonická), typ C (krajina relativně přírodní). Na obr. 1 je zastoupení krajinných typů v České republice.

Obr. 1 Krajinné typy A, B, C v České republice



Zdroj: LÖW, MÍCHAL, 2003

Terciární (sociálně psychologická) krajinná struktura, je co do svých ekologických a estetických hodnot dělena na tři krajinářské hodnoty: zvýšená, základní a snížená. Krajinné typy A, B, C a stupně krajinářské hodnoty dávají soubor devíti krajinářských typů. Jejich zastoupení na území České republiky je znázorněno v tabulce 1.

Tab. 1 Procentuální zastoupení krajinářských typů v ČR

Krajinářská hodnota	Celkem %	Z toho v krajinném typu		
		A%	B%	C%
Zvýšená (+)	31,6	0,8	23,4	7,4
Základní (průměrná)	68,0	28,4	38,1	1,5
Snížená (-)	0,4	0,1	0,2	0,1
ČR celkem	100,0	29,3	61,7	9,0

Zdroj: LÖW, MÍCHAL, 2003

3.1.3 Metodiky používané k hodnocení krajinného rázu

Pro hodnocení krajinného rázu neexistuje dosud závazný předpis, ale používá se několik pomocných metodik, které mají doporučující charakter. Jejich cílem je stanovit co nejefektivnější, metodicky jednotné a přiměřeně operativní uplatňování § 12 zákona č. 114/1992 Sb., o ochraně přírody a krajiny, v platném znění a v souladu s dalšími právními předpisy, např. zákon č. 100/2001 Sb., zákon č. 183/2006 Sb., zákon č. 20/1987 Sb., zákon č. 139/2002 Sb. (MÍCHAL et al., 1999).

Používané metodiky:

- **Bukáček R., Matějka P., et al., 1997:** Metodický podklad hodnocení krajinného rázu v chráněných krajinných oblastech. SCHKO ČR.
- **Míchal I., et al., 1999:** Hodnocení krajinného rázu a jeho uplatňování ve veřejné správě. AOPK ČR.
- **Löw J., Míchal I., 2003:** Krajinný ráz. Lesnická práce. Kostelec nad Černými Lesy
- **Vorel I., Bukáček R., Matějka P., Culek M., Sklenička P., 2004:** Posouzení vlivu navrhované stavby, činnosti nebo změny využití území na krajinný ráz. ČVUT Praha.

3.1.4 Vymezení pojmů používaných při hodnocení krajinného rázu:

Oblast krajinného rázu je krajinný celek s podobnou přírodní, kulturní a historickou charakteristikou odrážející se v souboru jejich typických znaků, který se výrazně liší od jiného celku a který zahrnuje více míst krajinného rázu. Je vymezen hranicí tvořenou přírodními, umělými prvky nebo jiným rozhraním měnících se charakteristik (VOREL et al., 2004).

Místo krajinného rázu je část krajiny relativně homogenní z hlediska charakteristik a výskytu hodnot, které odlišují dané místo krajinného rázu od jiných míst krajinného rázu. Jde o nejmenší hodnocený prostor, zpravidla vizuálně vymezený, pohledově spojitý z většiny pozorovacích stanovišť nebo je to území typické díky své výrazné charakterové odlišnosti (VOREL et al., 2004).

Přírodní charakteristika krajinného rázu zahrnuje vlastnosti krajiny, které jsou dány trvalými přírodními podmínkami, geologickými, geomorfologickými, klimatickými a

biogeografickými poměry, a také aktuálním stavem ekosystémů (VOREL et al., 2004).

Kulturní charakteristika krajinného rázu je chápána jako projevy člověka v krajině, různé způsoby využívání přírodních zdrojů a zanechané stopy v krajině (SKLENIČKA, 2003).

Součástí kulturní charakteristiky jsou například charakter osídlení, zástavby a jednotlivých staveb, charakter uspořádání pozemků (kultur a aktuální vegetace), charakter úprav vodního režimu, ale také hodnota krajinného rázu odrážející se ve významných uměleckých dílech (MÍCHAL et al., 1999).

Historická charakteristika krajinného rázu je specifickou součástí kulturní charakteristiky, která spočívá v souvislostech kulturních a přírodních charakteristik dané oblasti nebo místa, které se projevují přítomností historických a památkových hodnot. Je dána kulturními nemovitými památkami, městskými a vesnickými památkovými rezervacemi a zónami, krajinnými památkovými zónami a jejich ochrannými pásmy, historickým významem místa (MÍCHAL et al., 1999).

Charakteristiky krajinného rázu (přírodní, kulturní a historické) se projevují znaky, které lze v krajině identifikovat. Tyto znaky mají dvojitý charakter, jednak přítomnost určitého jevu a jeho význam ve struktuře přírodních nebo civilizačních složek, a také vizuální projev daného jevu v krajině scéně. Tento vizuální projev pak může vytvářet estetické hodnoty, harmonické měřítko a harmonické vztahy v krajině (VOREL, 2006a)

Estetická hodnota krajiny je projev přírodních a kulturních hodnot, harmonického měřítko a vztahů v krajině. Předpokladem vzniku estetické hodnoty jsou subjektivní vlastnosti pozorovatele, objektivní okolnosti pozorování a objektivní vlastnosti krajiny (skladba a formy prostorů, konfigurace prvků, struktura složek) (VOREL et al., 2004).

Přírodní hodnota krajiny je určena přírodními charakteristikami dané oblasti či místa z hlediska jejich funkce, původnosti, historického vzniku (BUKÁČEK, MATĚJKA et al., 1997).

Významný krajinný prvek jako ekologicky, geomorfologicky nebo esteticky hodnotná část krajiny utváří její typický vzhled nebo přispívá k udržení její stability. Ze zákona jsou významnými krajinnými prvky lesy, rašeliniště, vodní toky, rybníky, jezera, údolní nivy. Dále to mohou být části krajiny, které zaregistruje orgán ochrany přírody (zákon č. 114/1992 Sb.).

Kulturní dominanty krajiny patří mezi nejvýznamnější znaky kulturní a historické charakteristiky. Jedná se o prvky s kulturním, historickým nebo symbolickým významem, které mají v krajině dominantní vizuální význam. Dominantní objekty, významná místa bez výrazné stavby (místo historické události), výrazný rys krajiny tvořený civilizačními prvky (původní plužiny, pravidelné rastry ovocných sadů, geometrie komponovaných krajinných úprav, aj) (VOREL, 2006b).

Harmonické měřítko a vztahy v krajině vyjadřuje soulad měřítko prostorové skladby krajiny (celku) s měřítky staveb, zařízení a hospodářské činnosti (prvků). Harmonické vztahy se vyznačují souladem činností člověka v krajině, které nenarušují přírodní procesy v krajině a spoluvytvářejí harmonické vztahy (VOREL, 2007a).

3.1.5 Postup hodnocení krajinného rázu

Spočívá v rozdělení celkového problému do dílčích problémů, rozdílných podle různého charakteru různých částí krajiny. Území se proto člení na krajinné celky (oblasti krajinného rázu) a na krajinné prostory (místa krajinného rázu), ve kterých se snáze posuzují pozitivní hodnoty, oproti velkým a různorodým územím. V krajinných prostorech se identifikují rysy jednotlivých charakteristik krajinného rázu (přírodní, kulturní a historické) a určí se pozitivní hodnoty. Tato identifikace potom slouží jako podklad pro další kroky, kterými jsou vymezení pásem diferencované ochrany krajinného rázu nebo pro stanovení regulativů ochrany krajinného rázu (VOREL, 1999).

Jednotlivými kroky při hodnocení krajinného rázu jsou (VOREL, 1999):

1. Popis hodnoceného území a výchozí charakteristiky
 - Přírodní, kulturní a historická charakteristika

2. Prostorové členění území z hlediska krajinného rázu

- Členění na oblasti krajinného rázu
- Vymezení míst krajinného rázu
- Identifikace dalších významných území s výraznými estetickými hodnotami, harmonickými vztahy a měřítkem, atd.

3. Identifikace rysů a hodnot krajinného rázu v krajinných prostorech

Charakteristickými rysy jsou jevy nebo soubory jevů, které se v krajině vyskytují.

- Přírodní charakteristika krajinného rázu: přírodní složky krajiny a přítomnost jevů, spoluurčujících charakter reliéfu geologické stavby, vegetačního krytu, vodních ploch a toků
- Kulturní charakteristika krajinného rázu: přítomnost jevů spoluurčujících charakter sídel, sídelních útvarů, soustavy osídlení a hospodářského využití krajiny a dokládajících kulturní význam krajiny a jednotlivých míst, architektonicky cenné objekty a soubory.
- Historická charakteristika krajinného rázu: přítomnost památkově chráněných objektů, souborů, zón a rezervací, přítomnost cenné architektury a kulturních dominant a stopy dokládající vývoj krajiny.

4. Vymezení pásem ochrany krajinného rázu

- Místa se soustředěnými pozitivními hodnotami jednotlivých charakteristik, s jedinečnými přírodními a estetickými hodnotami, s výrazně harmonickými vztahy lze zahrnout do hranic pásma A (přísná ochrana krajinného rázu), B (zpřísněná ochrana krajinného rázu. V ostatních částech bude uplatňována běžná ochrana podle § 12.

3.1.6 Cíle ochrany krajinného rázu

VOREL (2007b) zmiňuje, že smyslem ochrany krajinného rázu, není zabránit výstavbě nebo změně využití území, ale chránit takové přírodní a estetické hodnoty, které spoluvytvářejí specifický ráz určité části krajiny. Intenzita ochrany krajinného rázu bude záviset na významnosti hodnot a vizuálních znaků. Precizněji bude chráněna krajina s jedinečnými hodnotami a neopakovatelnou vizuální scénou, než krajina s běžnými hodnotami a obtížně zapamatovatelnými vizuálními znaky.

3.2 Vznik a vývoj kulturní krajiny Krkonoš

HAVRLANT, BUZEK (1985) uvádí, že působení člověka vyvolává v krajině určité změny, které se stávají rozsáhlejší s růstem hustoty zalidnění, s urbanizačními procesy, zprůmyslňováním, intenzívnějším obděláváním zemědělské půdy a dalšími činnostmi.

Kulturní krajina je soubor přírodních a socioekonomických geosystémů vzájemně se ovlivňujících, přičemž jako krajinotvorný činitel se v ní projeví geosystémy socioekonomické (HAVRLANT, BUZEK, 1985).

Kulturní krajina je člověkem dotvářené životní prostředí, které nás bezprostředně obklopuje (DOČKAL, 2000).

Historický vývoj krajiny v Krkonoších by se dal zjednodušeně rozdělit do tří základních etap. První etapou byly počátky pronikání člověka do hor za účelem těžby rud a drahých kamenů. Docházelo k rozsáhlému odlesňování z důvodu potřeby velkého množství dříví pro chod dolů. Druhou etapou, kterou zapříčinila třicetiletá válka, bylo budní hospodářství. Obyvatelé podhůří se stěhovali do vyšších poloh, kde zakládali nové boudy, a začali zde rozšiřovat pastevectví. Poslední třetí etapou byl rozvoj turistického a cestovního ruchu, který je velice aktuálním a diskutovaným tématem i v současnosti.

3.2.1 Původní krajina Krkonoš

Na rozdíl od nižších úrodných poloh, které zaznamenaly příchod člověka již v době neolitu, počátky osídlování Krkonoš začaly být patrné až v době středověké kolonizace (13. – 14. století).

Před zásahem člověka do krkonošské přírody, byly stráně hor pokryty hustým pralesem, většinou listnatým s převládajícím dubem, bukem, jedlí a místy na severních svazích a v chladných údolních polohách i smrkem (GARGELA et al., 1955). Čím výše, tím však smrku přibývalo a nejvyšší partie lesa, kolem 1 100 m. n. m. se staly jeho doménou. Zhruba od 1 250 m. n. m. od alpské hranice lesa ztratil smrk svou pozici a vrcholky hor pokryly porosty kleče. Nejvyšší vrcholky zůstaly holé, jenom mezi kameny se objevily trsy nízkých trav a sítin a koberec lišejníků. V ledovcových karech byl porost mnohem pestřejší, objevoval se zde křovitý javor, růže převislá, střemcha, vrby, břízy, lýkovec, jeřáby a bujná vegetace bylin vyplňovala holá místa (LOKVENC, 1978).

3.2.2 Počátky osídlování

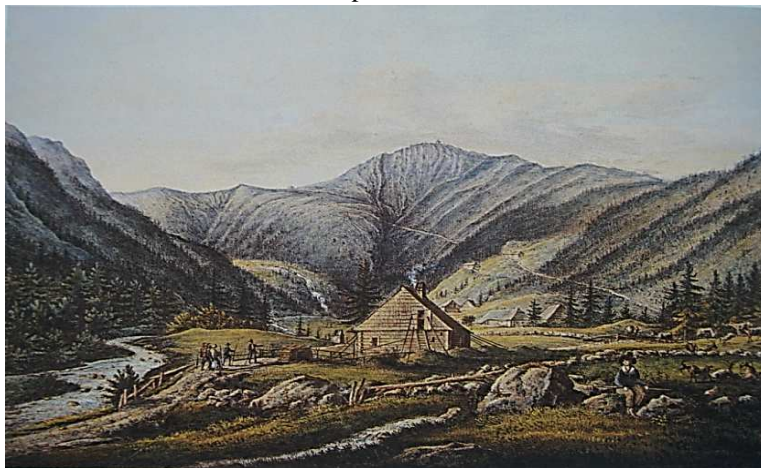
Až do počátku 13. století procházely souvislým pralesem Krkonoš a jejich podhůřím obtížně schůdné stezky vedoucí několika směry. První osady vznikají ještě před koncem 12. století při brodech podél stezek. Kolonizace pomezí hvozdu postupovala do střední části Krkonoš. Dokončit osídlení úpatí středních Krkonoš se však podařilo až v druhé kolonizační vlně, která již byla převážně německá (LOUDA, ŁABOREWICZ, 2007). Kolonisté z Německa se zmocňovali slovanských osad a germanizovali je (LOKVENEC, 1978).

Noví majitelé (šlechta a kláštery), kteří získali půdu od panovníka jako dar za věrnost a službu, osídlovali takto nabytou půdu prostřednictvím lokátorů a předávali ji za určitou činži kolonistům. Kolonisté pak půdu odlesňovali a přeměňovali na pole, louky a pastviny.

Intenzivní kolonizaci vyvolal a podpořil i zájem Přemyslovců o objevy nových rudných ložisek a jejich těžbu. Kolonisté byli znalí různých řemesel a jejich činnost se projevila nejprve v okrajových partiích hor hledáním rud a drahých kamenů a menšími důlními pracemi, kolem kterých vznikaly hornické osady (LOKVENEC, 1978).

V průběhu 14. století se vytvářely základy teritoriálního členění oblasti Krkonoš na jednotlivá panství. Koncem 15. a v 16. století došlo vlivem rozsáhlých hospodářských změn v Českém království a rozvoji velkostatkářského podnikání šlechty. Zvýšil se zájem o nerostné bohatství (LOKVENEC, 1969). Největšího rozmachu dosáhlo dolování v Obřím dole (Obr. 2) a Svatém Petru, vznikaly celé hornické osady s řadou privilegií (SPRÁVA KRNAP, 2010).

Obr. 2 Osídlení v Obřím dole v polovině 19. Století



Zdroj: PICHLER, 1993

Významným obdobím v historii Krkonoš bylo 16. století za vlády Ferdinanda I. Tehdy docházelo k rozporům mezi českými stavy a panovníkem, který povolával cizí šlechtice a odborníky z Rakouska a Itálie. Jedním z nich byl i vzdělaný hornický odborník Kryštof Gendorf, kterého císař roku 1530 jmenoval horním hejtmánem a pověřil jej organizací hornictví a mincovnictví (LOKVENC, 1969). Nastává doba Kryštofa Gendorfa, který za podpory krále Ferdinanda I. Habsburského ovládl téměř celé východní a střední Krkonoše pro dobývání ložisek drahých kovů a rud, byl rovněž iniciátorem rozsáhlé exploatace lesů pro kutnohorské doly, které spotřebovaly obrovské množství dříví. Během šedesátileté intenzivní těžby byly všechny kvalitní porosty vykáceny. Pouze na těžko přístupných svazích a při hranici lesa zůstaly zbytky smrkových porostů, které spolu s výstavky ponechanými na pasekách zajistily postupnou přirozenou obnovu smrku. Došlo tak k významné změně druhového složení, ve kterém převládal smrk a k rozšíření bezlesých ploch (SÝKORA et al., 1983). Holosečné hospodářství znamenalo vymizení původních dřevin, jako např. jedle nebo buku. Z holých srázů byla za prudkých dešťů smývána půda. Po vykácení Krkonoš v roce 1609, se těžba přesunula do Orlických hor (LOKVENC, 1978).

Významné politické a hospodářské změny, které se dotknuly i Krkonoš, vyvolala třicetiletá válka. Obyvatelé podhůří se během války stěhovali do vyšších horských poloh, kde byli chráněni před válečnými hrůzami. Usadili se zde a postavili si nové boudy, a tak se na hřebenech hor začalo zvětšovat osídlení, které dalo základ pozdějšímu budnímu hospodářství (SÝKORA et al., 1983; KOCOUREK, LABOREWICZ, 2007).

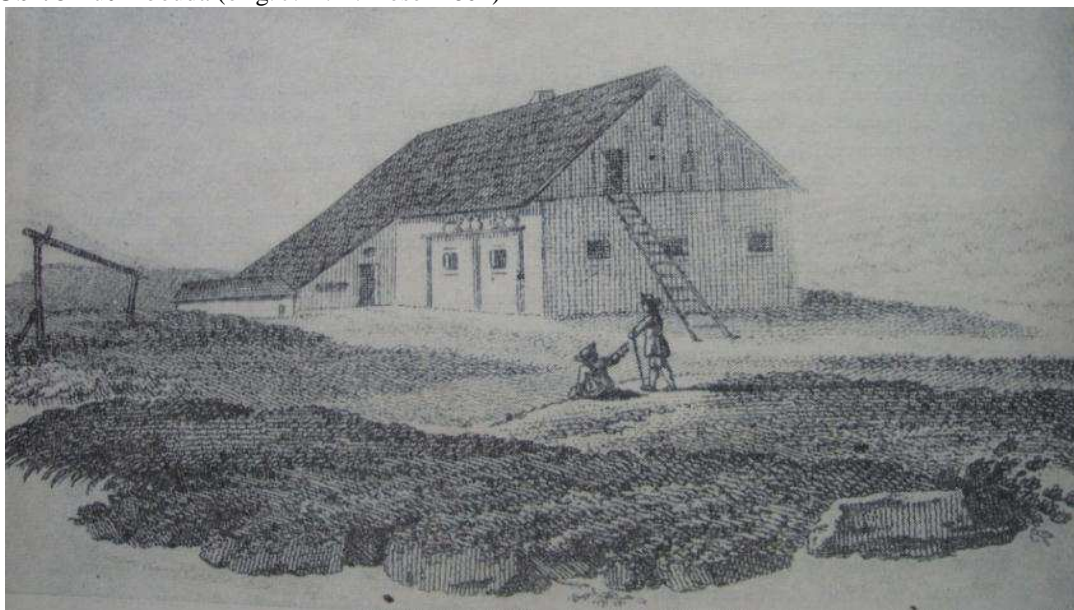
3.2.3 Budní hospodářství

Základ budnímu hospodářství dali noví osídlenci z alpských zemí, kteří přicházeli do Krkonoš za prací lesních dělníků. Zpočátku si stavěli jednoduché budky pro přenocování a k úkrytu před nepřízní počasí. Později se sem stěhovali s celými rodinami. Chovali dobytek, aby byli nezávislí na dodávkách potravin z údolí. Osídlenci postupně chov dobytka rozšiřovali a za úplatu přibírali dobytek z nížin a pásli pánům až od Hradce Králové (LOKVENC, 1978).

Po zrušení těžby dřeva v letech 1609 – 1612, někteří dělníci zůstali a přešli na pastevectví a přidruženou výrobu. Boudy byly primitivní a sloužily pouze přes léto. Některé boudy z této doby se zachovaly dodnes.

Této nové možnosti využití ploch ležících ladem a možnost zisku, se chytli majitelé panství. Nařizovali proto stavět nové boudy pro panský dobytek a pro šafáře, podle kterých byly boudy pojmenovány. Na rozsáhlých loukách vznikaly salaše, které byly při dalším mýcení lesů neustále rozšiřovány. Jednou z nejstarších salašů byla Luční bouda (Obr. 3) vybudovaná českými exulanty již kolem roku 1625. Patřila k první boudě postavené nad hranicí lesa a také první celoročně využívané boudě. (GARGELA et al., 1955; LOKVENC, 1978).

Obr. 3 Luční bouda (orig. J. K. E. Hoser 1804)



Zdroj: LOKVENC, 1978

Pro rozkvět budního hospodářství měla rozhodující význam hospodářská situace po třicetileté válce. Třicetiletá válka napáchala velké hmotné škody a znamenala velký úbytek obyvatel, a tím i úbytek pracovních sil. Opětovné zvýšení výnosů panství bylo možné pouze bezohledným hospodařením v lesích a zesíleným vykořisťováním nevolníků. Zaváděla se odvětví vyžadující menší počet pracovníků, k nimž patřilo rybníkářství, rybářství a chov dobytka. Dobytek se nejprve pásal na odlesněných plochách poblíž bud (Obr. 4). Později se pastva přesunula až nad horní hranici lesa, kde se dříve sklízelo pouze seno v mezernatých porostech. Za pastvou se posunovala i lidská obydlí (LOKVENC, 1969; SÝKORA et al., 1983).

Obr. 4 Enkláva Leischnerových bud na horní hranici lesa

V důsledku rozšiřování pastvy do oblasti nad horní hranici lesa započala doba intenzivní likvidace klečových porostů, ale také porostů smrku s hojně zastoupeným bukem na hranici lesa (LOKVENC, 1978).



Zdroj: KARPAŠ et al., 1999

Vrcholem slávy budního hospodářství bylo 17. a první polovina 18. století, jako období nejintenzivnější stavby letních bud (LOKVENC, 1978). Osídlení bylo již poměrně husté a boudy, které nezanikly, se staly předchůdci dnešních bud. Jmenovitě jsou to například Rokytenské dvorské boudy, Kotelné boudy, Vosecké boudy, Luční boudy, Rennerovky, Krausovy boudy (Labská), Bradlerovy boudy, Liščí boudy, Martinovka, Mísečky atd. (SÝKORA et al., 1983).

Obtížné postavení poddaného obyvatelstva ještě více zhoršila válečná tažení v 18. století (slezské války a sedmiletá válka), která způsobila léta hladomoru a epidemií nemocí. Válečná tažení probíhala zejména ve východních Krkonoších, přes Trutnov a Žacléř – Libavským sedlem. Výsledkem válek bylo odtržení severních svahů Krkonoš od Čech.

Nelehká situace poddaných vedla k velkému nevolnickému povstání v roce 1775. I když bylo záhy potlačeno vojsky, tak významně přispělo k urychlení politických a hospodářských změn koncem 18. století, jakož i hospodaření Krkonoš a Podkrkonoší. Výsledkem bylo v roce 1781 zrušení nevolnictví Josefem II., které se projevilo v zemědělském hospodaření, mimo jiné i držebnostními změnami. Horalové, kteří získali jednotlivé panské boudy i s přílehlými pozemky, začali provozovat životaschopné hospodářství zaměřené na živočišnou výrobu a práci v lese. Vrchnost vyhradila budařům právo pastvy, travaření, braní dříví ve smlouvě jako služebnosti. Později se však ukázalo, že tyto služebnosti znemožňují řádné lesní hospodářství (SÝKORA et al., 1983; KOCOUREK, LABOREWICZ, 2007).

Významný obrat v budním hospodářství nastal v druhé polovině 19. století. V roce 1852 vyšel císařský patent, kterým byl dán nový lesní zákon. Ten mimo jiné zakazoval užívat lesní půdu k jiným účelům a nařizoval vysazování v lese. Postupně docházelo k rušení pastvy. Akceptovala se pouze pastva nad hranicí lesa a pastva povolovaná v lese lesnímu personálu, ale i ta byla v roce 1899 odstraněna. Zůstalo pouze travení, jako důležitý zdroj sena pro boudy nižších poloh (LOKVENC, 1978).

Zakázáním volného pasení dobytka, které škodilo lesnímu hospodářství a panské honitbě, musela chudina hledat novou obživu. Částečně tehdy pomohlo nově rozšířené dřevařství, sklářství a také domácí výroba lněného plátna. Později vznikla výroba korálků a různých ozdobných předmětů. Značně však pomohl obyvatelům Krkonoš rozvíjející se turistický ruch, který začal vzkvétat právě na konci 19. století (GARGELA et al., 1955).

Omezení pastvy, zvyšující se možnost obživy z narůstajícího cestovního ruchu a lákavé snazší výdělky v průmyslu vedly k úpadku budního hospodářství, které úplně vyhaslo za druhé světové války (LOKVENC, 1978).

Mimo to se někteří živili také sběrem a zpracováním léčivých rostlin. První zprávy o používání léčivek z Krkonoš pochází z roku 1517, ale k rozšíření sběru léčivých rostlin došlo až v 18. století. Sušené byliny i léky z rostlin se prodávaly až do Ruska a Anglie. Některé na zahrádkách pěstované byliny zplaněly a staly se na mnoha místech dominující složkou ruderalních společenstev. Dlouholetou činností sběračů léčivých bylin se výrazně omezil výskyt dříve hojných druhů na některých lokalitách (LOKVENC, 1969).

3.2.4 Turistika v Krkonoších

První zmínkou o turistickém výletu do Krkonoš je záznam cesty jedenácti trutnovských měšťanů doprovázených znalcem Krkonoš a malířem Š. Hüttelem na vrchol Sněžky v roce 1577 (SÝKORA et al., 1983). První výlety však byly motivovány určitými vědeckými, hospodářskými i úředními zájmy. Ke kvantitativní změně návštěvníků hor daly podnět dvě významné nábožensko politické akce, vysvěcení kaple sv. Vavřince na Sněžce roku 1681 (Obr. 5) a svěcení Labského pramene roku 1684. Od této doby sem chodila jednak náboženská procesí, ale i jednotlivci z obou stran Krkonoš (LOKVENC, 1978).

Ani tyto návštěvy hor nelze považovat za předchůdce turistů jako obdivovatelů přírody. Více se jim blíží poutníci, kteří sem přicházejí pětkrát do roka z důvodů náboženských. Původní náboženský ráz těchto poutí, se postupně měnil a nabýval do značné míry světskou podobu. Již počátkem 18. století se na Sněžce o svátcích tlačilo na 800 lidí v jednom dni. Okolní nepočetné a dosti vzdálené boudy, stavěné v této době pouze k hospodářským účelům, nemohly poskytnout přístřeší těmto poutníkům, proto se ukládali ve stozích sena i pod širým nebem mezi klečí (ŠVEC, 1975).

Obr. 5 Hostinec a kaple na Sněžce mezi lety 1858 a 1862



Zdroj: PICHLER, 1993

Teprve koncem 18. století se v Krkonoších začala rozvíjet turistika. Jejím základem se stala idea návratu k přírodě, hlásaná J. J. Rousseauem, který zdůrazňoval neobyčejné jevy proti všednosti a objevoval krásu a velikost přírody. Toulky přírodou a poznáváním divoké krásy hor a jejich prostých obyvatel se staly módní záležitostí a novým způsobem zábavy zbohatlé buržoazie (LOKVENC, 1969; SÝKORA et al., 1983).

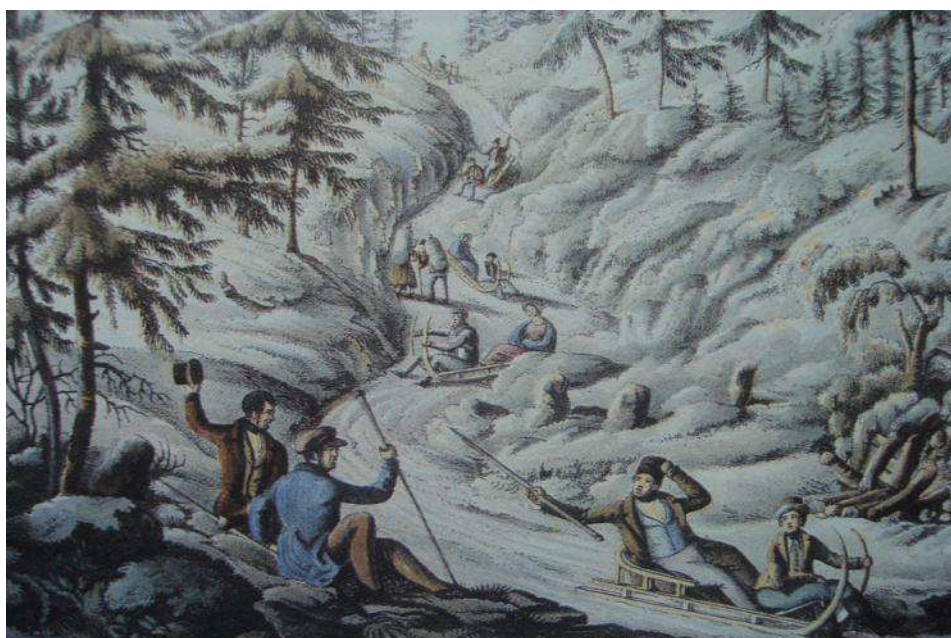
Na tuto novou situaci začali rychle reagovat obyvatelé hor, kteří poznali, že tímto způsobem mohou dobře zpeněžit zemědělské produkty a různé domácí výrobky. Boudy se upravovaly a přizpůsobovaly potřebám turistů. Letní boudy byly přestavěny na celoroční provoz. Vznikaly i nové boudy určené výhradně pro turistiku (Labská bouda, bouda u Sněžných jam, bouda pruská, bouda česká, Obří bouda aj.). Naproti tomu některé nevyhovující boudy se likvidovaly. Narůstající turistický ruch

si též vyžádal rozšíření a doplnění stávající cestní sítě. Už v roce 1905 dosáhla síť cest 100 km (LOKVENC, 1969; LOKVENC, 1978).

Od počátku 19. století vycházejí z tiskáren první průvodci a cestopisy z Krkonoš. Podávají rozmanité informace a rady turistům, nabádají je k opatrnosti a také poučují jak se chovat k drsným horalům. Podávají rovněž informace o úrovni služeb poskytovaných návštěvníkům (ŠVEC, 1975).

Zimní turistika se začala rozvíjet později, až v první polovině 19. století s rozvojem jízd na saních rohačkách (Obr. 6) a zejména koncem 19. století po rozšíření lyží do Krkonoš (SÝKORA et al., 1983).

Obr. 6 Jízda na saních rohačkách



Zdroj: PICHLER, 1993

Obyvatelé hor používali běžně pro pohyb ve sněhu sněžnice, neboli krokve či kraple. Šlo o kruhy vyráběné z kosodřeviny vyplétané řemínky. Jejich úlohou bylo zamezit boření nohou do sněhu. Jejich výroba se datuje již do 17. století. Kromě sněžnic se používaly i jakési předchůdci lyží. Jednalo se o jedno prkno asi 1m dlouhé a 25 – 30 cm široké, špička byla zúžená a ohnutá vzhůru. Tyto předchůdci lyží používali již horníci z rudných dolů v údolí sv. Petra u Špindlerova Mlýna (CHOVANEK, 1971).

Za nejstarší doložené datum, kdy se lyže dostaly do Krkonoš je považován rok 1880. Tehdy se objevily na Petrovce jako dar od švédského námořního kapitána (LUŠTINEC, KARPAŠ, 2002). Odvážlivci neznalí jízd na těchto prknech, po

několika marných pokusech uložili lyže na půdu. Do západní části Krkonoš zavedl lyže pokrokový Hrabě Jan Harrach, který se s nimi seznámil při návštěvě Norska. Původně sloužily harrachovským lesníkům k usnadnění služby v zimním období. K chůzi na sněhu i nadále sloužily sněžnice. Do východních Krkonoš se lyže dostaly z Berlína roku 1891, odkud je objednal pro čtenářskou společnost Černý Důl, řídící učitel Bayer z Jánských Lázní (SÝKORA et al., 1983).

Rozvoj lyžování jednak v praktickém životě obyvatel hor, tak především při sportu, byl velmi rychlý. Již v roce 1892/93 se uskutečnil lyžařský přechod celých Krkonoš. Rok 1893 je také ve znamení prvního lyžařského závodu na Kozinci v Jilemnici. V dalším roce vzniká v Jilemnici první Český lyžařský klub. V roce 1903 se poprvé konalo mistrovství Království českého s mezinárodní účastí, které se stalo zlatým hřebem každé sezóny. Program se rozrostl z původních dvou disciplín až na dvanáct disciplín. Značný vzestup znamenaly skoky na lyžích. Zpočátku se používaly můstky ze sněhu, později se stavěly dřevěné můstky. První můstek byl ve Svatém Petru již v roce 1906, následoval můstek v Harrachově (1920), a o tři roky později v Jánských Lázních (SÝKORA et al., 1983; LOKVENC, 1978).

Obr. 7 Lyžaři pod Sněžkou



Zdroj: LUŠTINEC, KARPAŠ, 2002

Sportovní život ustal v období válečných let 1938 – 1945. Hory se staly po dlouhou dobu uzavřenou oblastí využívanou pro vojenské účely. Lyžařská turistika a omezená závodní činnost se přenesla do podhůří - Zvičina, Malé Svatoňovice, Železný Brod, Kopanina u Malé Skály aj (SÝKORA et al., 1983).

Po válce představovalo území Krkonoš smutné dědictví po barbarském hospodaření; zničené lesy, opuštěné objekty, pobořené komunikace, připomínaly ještě dlouhou dobu válečné hrůzy. Zanedlouho se lidé začali vracet zpět do Krkonoš. Přijížděli často v organizovaných skupinách. Nárůst návštěvníků si vyžádal obnovu a vybudování nových turistických cest, nové značení cest, nové mapy a průvodce, ubytovny, ale také dopravu do hor. Bylo nutné zrekonstruovat lyžařské tratě a skokanské můstky. Brzy se tak Krkonoše staly základnou pro soutěže v lyžování a pro mezinárodní závody. Důležitými středisky konání závodů v klasickém lyžování byl Špindlerův Mlýn, Harrachov, Vysoké nad Jizerou aj. Závod v běhu na 50 km se pořádal pravidelně v Jilemnici. Masový rozvoj zimní turistiky a rekreačního lyžování způsobil, že Krkonoše již tehdy patřily k nejvyhledávanějším zimním rekreačním střediskům (SÝKORA et al., 1983).

Tato poválečná éra nesmyslně koncentrovaného cestovního ruchu a rekreace postihla krajinu v podobě budování megalomanských objektů podnikové rekreace, které vznikaly často z původních horských bud. Neúměrný nárůst stavební činnosti vedl k drastickým změnám krajiny Krkonoš. Zatímco počet a velikost bud rostl, krajina chátrala (ŠTURSA, 2007).

Od roku 1963 sice existoval Krkonošský národní park, ale jeho Správa tehdy neměla ještě dostatečné pravomoci a prostředky na regulaci tohoto chaotického a bezkonceptního rozvoje území. K nezvládnutému rozvoji cestovního ruchu se ještě k tomu přidal neblahý vliv průmyslových imisí, které se vizuálně projeví ve velkoplošném poškozování a odumírání smrkových porostů. V této době odstartovala série kroků, které vyústily v nový územní plán, a hlavně k posílení rozhodovacích pravomocí Správy KRNAP. Novou éru v historii Krkonoš znamenalo schválení zákona č. 114/1992 Sb., o ochraně přírody a krajiny. Éra spočívá v hledání optimální vize dalšího vývoje Krkonoš, který by na jedné straně respektoval unikátní přírodovědný význam tohoto pohoří v celoevropském kontextu, na straně druhé zaručil jeho bezkonfliktní využívání místními lidmi a návštěvníky (ŠTURSA, 2007).

3.2.5 Důsledky staleté lidské činnosti

Staleté působení člověka v Krkonoších vedlo asi k 10 % úbytku lesů, které byly přeměněny na luční enklávy bud a aglomerací obydlí v údolích. Největší škody byly napáchány v pásmu kosodřeviny - nad hranicí lesa, kde se rozsáhlé plochy proměnily

vlivem vysekání kleče, dlouhodobé pastvy a travaření, v nehostinné smilkové hole. Zmenšování plochy lesů nebyl až takový problém. Mnohem závažnější byla změna druhové skladby lesních porostů. Dalším velmi nepříznivým zásahem s trvalými následky je cestní síť, využívaná k dopravě dřeva, pro vyhánění dobytka a pro turistiku. Cesty se díky vyšlapávání a erozi proměnily v hluboké zářezy, odvodňující na značnou vzdálenost půdní profil. Také zpřístupnily turistům mnohé partie, kde je přístup nežádoucí. Problémy cestovního ruchu spočívaly převážně v narůstajících hromadách odpadků. Za zvláště nebezpečné se považovaly nedostatečně čištěné odpadní vody, které způsobovaly eutrofizaci vodních toků a působily selektivně na vegetaci. Na místech, kde byly loučky s množstvím horských druhů, bují kopřiva a šťovík. Nepozorovaně, ale o to nebezpečněji působily imise v ovzduší jako průvodní jev rozvoje průmyslu. Hlavně oxid siřičitý způsobil rozsáhlé škody na smrkových porostech (LOKVENC, 1978).

3.3 Cestovní ruch a rekreace

3.3.1 Pojem cestovní ruch

Cestovní ruch jako složitý jev, se stal předmětem zkoumání řady vědních disciplín (WOKOUN, VYSTOUPIL, 1987). Z toho vyplývá množství definic, v závislosti na vědním oboru, mezi které patří zejména ekonomie, sociologie, ekologie, geografie (PÁSKOVÁ, 2009). Jednotlivé vědní disciplíny se navzájem ovlivňují a v konečném důsledku vytváří celek – teorii, respektive vědu o cestovním ruchu. Tato teorie cestovního ruchu je interdisciplinární vědou, která zkoumá cestovní ruch jako komplexní jev (VYSTOUPIL et al., 2006).

PÁSKOVÁ, ZELENKA (2002) definují cestovní ruch jako komplexní společenský jev, zahrnující souhrn aktivit účastníků cestovního ruchu, souhrn procesů budování a provozování zařízení se službami pro účastníky cestovního ruchu, včetně souhrnu aktivit osob, které tyto služby nabízejí a zajišťují, aktivit spojených s využíváním, rozvojem a ochranou zdrojů pro cestovní ruch, souhrn politických a veřejně-správních aktivit a rekreace místní komunity a ekosystému na uvedené aktivity.

Dalším uznávaným a často používaným účelovým vymezením pojmu cestovní ruch, je definice Světové organizace cestovního ruchu: „ Cestovní ruch jako aktivity

osob cestujících do míst mimo jejich obvyklé prostředí nebo pobývajících v těchto místech ne déle než jeden rok za účelem trávení volného času, obchodních jednání nebo za jiným účelem“ (PÁSKOVÁ, 2009 ex. UNWTO, 1995).

Komplexní výzkum faktorů ovlivňující rozvoj cestovního ruchu (přírodní, sociální, ekonomické a technické) zkoumá obor geografie cestovního ruchu. Jedná se o mladou vědu, která má své počátky ve třicátých letech 20. století, jako reakce na vznik jevu rekreace podpořené volným časem (VYSTOUPIL et al., 2006). Geografie je obor s širokým záběrem, a proto je zde cestovní ruch zkoumán důkladněji než v jiných vědních oborech. Geografové se specializují na prostorové aspekty cestovního ruchu. Studují polohu, prostředí, klima, krajinu a jejich ekonomické aspekty. Tento přístup k cestovnímu ruchu se zaměřuje zejména na rozmístění oblastí cestovního ruchu, na pohyb osob v rámci cestovního ruchu, na změny, které cestovní ruch přináší do krajiny ve formě turistických zařízení, rozložení rozvoje cestovního ruchu, na územní plánování a ekonomické, sociální a kulturní problémy (GOELDNER, RITCHIE, 2009).

Rozvoj cestovního ruchu závisí na potenciálu a atraktivnosti krajiny. MARIOT (1983), uvádí, že potenciál krajiny pro cestovní ruch lze chápat jako způsobilost určitého území poskytnout podmínky pro rozvoj cestovního ruchu. Podle původu podmínek pak můžeme rozlišovat potenciál přírodní a vytvořený činností společnosti. Atraktivnost krajiny z hlediska cestovního ruchu je možné definovat jako schopnost krajinných struktur vytvářet podmínky pro vznik interakcí mezi cestovním ruchem a krajinou. Oba termíny se vážou na určité území a rozlišují se z hlediska forem cestovního ruchu.

Někdy dochází k nesprávnému ztotožňování pojmů cestovní ruch a rekreace. Oba pojmy označují jevy společenského života, týkající se interakcí mezi lidmi a prostředím. V určitém smyslu se tedy pojmy částečně překrývají. Rekreace je druh činnosti nebo odpočinku, který přináší fyziologické zotavení a psychické uvolnění a představuje tak protiváhu nepříznivým vlivům běžného životního či pracovního prostředí. Naproti tomu cestovní ruch zahrnuje i některé aktivity povahy pracovních výkonů, nejčastěji služební a obchodní cesty (ŠPRINCOVÁ, 1981; WOKOUN, VYSTOUPIL, 1987).

Cestovní ruch jako komplexní společenský jev v sobě zahrnuje široké spektrum efektů působení cestovního ruchu a jejich dopadů či změn vyvolaných cestovním ruchem ve fyzickém, ekologickém, ekonomickém, institucionálním, sociokulturním a

psychologickém rozměru geografického prostředí. Tyto efekty lze rozlišit na pozitivní a negativní (PÁSKOVÁ, 2009).

3.3.2 Vlivy cestovního ruchu

Lze vyčlenit tři hlavní oblasti, na které může mít cestovní ruch dopad, a to ekonomické prostředí, sociálně-kulturní prostředí a přírodně-krajinné prostředí (GALVASOVÁ et al., 2008). Význam cestovního ruchu z hlediska ekonomického má převážně pozitivní dopad. Vytváří pracovní příležitosti a přispívá k ekonomickému růstu (MMR ČR, 2011). Stejně tak přínosy z hlediska sociokulturního jsou víceméně pozitivní. Zvyšují kvalitu života a životní úroveň místních obyvatel a podporují rozvoj kultury, řemesel, umění apod. (EAGLES et al., 2002). Naproti tomu působení na přírodně-krajinné prostředí má významný negativní vliv. Přelidnění, zneužívání přírodních zdrojů, stavby a infrastruktura a další činnosti, produkují dopady na životní prostředí (CEBALLOS – LASCURÁIN, 1996).

Obecně lze říci, že vlivy cestovního ruchu se liší v závislosti na počtu a charakteru turistů a také na charakteristice místa. Individuální turismus má zpravidla relativně malý vliv. Problém nastává při masovém turismu a při nadměrném využívání zdrojů (CEBALLOS – LASCURÁIN, 1996).

Proto, aby cestovní ruch přinášel spíše pozitivní efekty pro společnost a její životní prostředí, musí být kvalifikovaně řízen (PÁSKOVÁ, 2009). Efektivně lze řídit negativní vlivy cestovního ruchu, pokud jsou identifikovány, kvantifikovány a vyhodnoceny. Teprve tehdy může být vytvořen management na míru (CEBALLOS – LASCURÁIN).

Na počátku 21. Století, jako reakce na zatížení životního prostředí, se začínají objevovat nové trendy cestovního ruchu. Podpora „měkkého“ turismu, jako forma cestovního ruchu, zaměřená na aktivity s malým vlivem na životní prostředí a která je v souladu s venkovem a provozováním zemědělství. Tyto environmentálně šetrné formy cestovního ruchu podporují jeho udržitelný rozvoj (RYAN, 2003; PÁSKOVÁ, 2009).

3.3.2.1 Vlivy na krajinu

CEBALLOS - LASCURÁIN (1996) rozdělil vlivy cestovního ruchu na území do dvou kategorií, a to na přímé a nepřímé. Přímé vlivy jsou způsobeny přítomností turistů a jejich rekreačních aktivit, zvláště při nadměrném soustředění cestovního ruchu do určitých oblastí. Nepřímé (druhotné) vlivy způsobuje infrastruktura

vytvořená v souvislosti s cestovním ruchem. Podle ŠPRINCOVÉ (2005), jde zejména o budování rekreačních objektů, které mnohdy svou architekturou a současnou vysokou stavební aktivitou způsobují změny v rázu krajiny a snižují estetičnost prostředí. Za další negativně působící činitele považuje dopravu za rekreaci a výstavbu speciálních dopravních zařízení v horských oblastech, jako jsou lanovky, lyžařské vleky a stejně tak i zřizování lyžařských sjezdových tratí. To vše má významný podíl na zásazích do vzhledu a rozrušování krajiny.

3.3.3 Cestovní ruch v Krkonoších

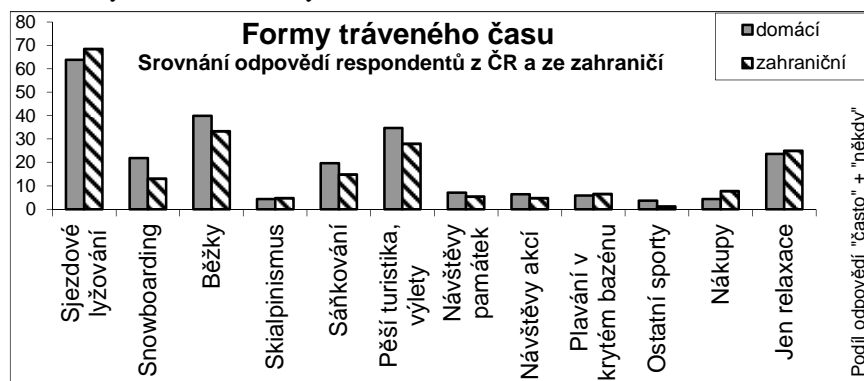
Krkonoše patří v rámci České republiky k nejvýznamnějším a nejnavštěvovanějším destinacím zahraničních i domácích návštěvníků (GALVASOVÁ et al., 2003).

Zatímco na počátku 20. století byl počet návštěvníků okolo 0,5 milionů ročně, tak začátek 21. století znamenal obrovský boom turismu a hromadné rekreace, kdy ročně navštíví Krkonoše okolo 8 milionů osob. Tento nápor turistů vyústil v neúnosný rozvoj cestních sítí místy s kritickou dopravní zátěží, tlak na výstavbu nových hotelů a parkovacích míst, stejně jako další lyžařské infrastruktury, jelikož nejvýznamnější podíl rekreačních aktivit se odehrává právě v zimních měsících (ŠTURSA, 2007).

3.3.3.1 Vliv zimní rekreace a lyžařských sportů na krajinu Krkonoš

Zimní turistika a rekreace v sobě zahrnuje sjezdové a běžecké lyžování. Největší zátěž pro krajinu představuje sjezdové lyžování, které vyhledává nejvíce domácích i zahraničních turistů, jak je možné vidět na grafu (Obr. 8). Právě pro vybudování sjezdových tratí a vleků je nutné zabrat rozsáhlé plochy (GALVASOVÁ et al., 2008).

Obr. 8 Vyhledávané aktivity během zimního období v Krkonoších



Zdroj: GALVASOVÁ et al., 2003

Realizace a provoz sjezdovek je spojován s výraznými zásahy do přírodního prostředí a krajinného rázu. Vyvolávají řadu problémů, jako je eroze půdy, fragmentace lesních porostů (Obr. 9) a snížení jejich ekologické stability, koroze genofondu při používání vyšlechtěných druhů travin k ozeleňování a stabilizaci svahů sjezdových tratí, narušení krajinného rázu, hlukové a světelné znečištění. Konfliktní budování lyžařské infrastruktury v Krkonoších je patrné z obr. 10 (ŠŤASTNÁ et al., 2010; ŠTURSA, 2007).

Obr. 9 Sjezdovky přispívají k nežádoucí fragmentaci lesních porostů



Zdroj: FLOUSEK, HARČARIK, 2009

Obr. 10 Budování lyžařské infrastruktury v Krkonoších



Zdroj: FLOUSEK, 2007

Stále narůstající obliba lyžařských sportů, vede k potřebě zvyšovat kapacitu ubytovacích zařízení. Novodobým a velmi problematickým fenoménem současné zástavby, jsou apartmánové domy (Obr. 11), jejichž záměrem je získat co největší počet ubytovacích kapacit. Tyto stavby svým měřítkem (celkovým objemem a podlažností) překračují okolní zástavbu a také po architektonické stránce se vymykají z charakteru místní zástavby a nerespektují základní typy tvarosloví. Jedná se o necitlivou urbanizaci horského prostředí. V některých lokalitách byly již vydány stavební uzávěry, které mají zabránit těmto záměrům. Bohužel tlak na pozemky v lukrativních destinacích je natolik silný, že vyhnout se mu je velice obtížné (JIŘIŠTĚ, 2006; GALVASOVÁ, 2008).

Obr. 11 Novodobá architektura v Peci pod Sněžkou, v pozadí s hotelem Horizont



Zdroj: SVAZEK OBCÍ VÝCHODNÍ KRKONOŠE, 2009

3.3.3.2 Rozvoj cestovního ruchu v Krkonoších

Rozvoj cestovního ruchu má své limity a je třeba ho podporovat jednak v souladu s místním potenciálem, ale také s ekologickou a kapacitní únosností daného území (KRÁLOVÉHRADECKÝ KRAJ, 2007).

Odborný dokument Plán péče o Krkonošský národní park a jeho ochranné pásmo, stanovuje za cíl udržitelný rozvoj aktivit šetrných k přírodnímu prostředí KRNAP a jeho ochranného pásma, tzn. přechod ze současné tvrdé turistiky na měkké formy cestovního ruchu (SPRÁVA KRNAP, 2010).

Strategie rozvoje oblasti Krkonoše (SURPMO a.s., 2001), kromě trvale udržitelného rozvoje cestovního ruchu, považuje za další prioritu, podporu méně turisticky využívaných lokalit v podhůří skrývající velký potenciál pro rozvoj cestovního ruchu, zvýšení nabídky pro letní aktivity a podpořit vznik méně tradičních forem cestovního ruchu, jako jsou agrofarmy apod.

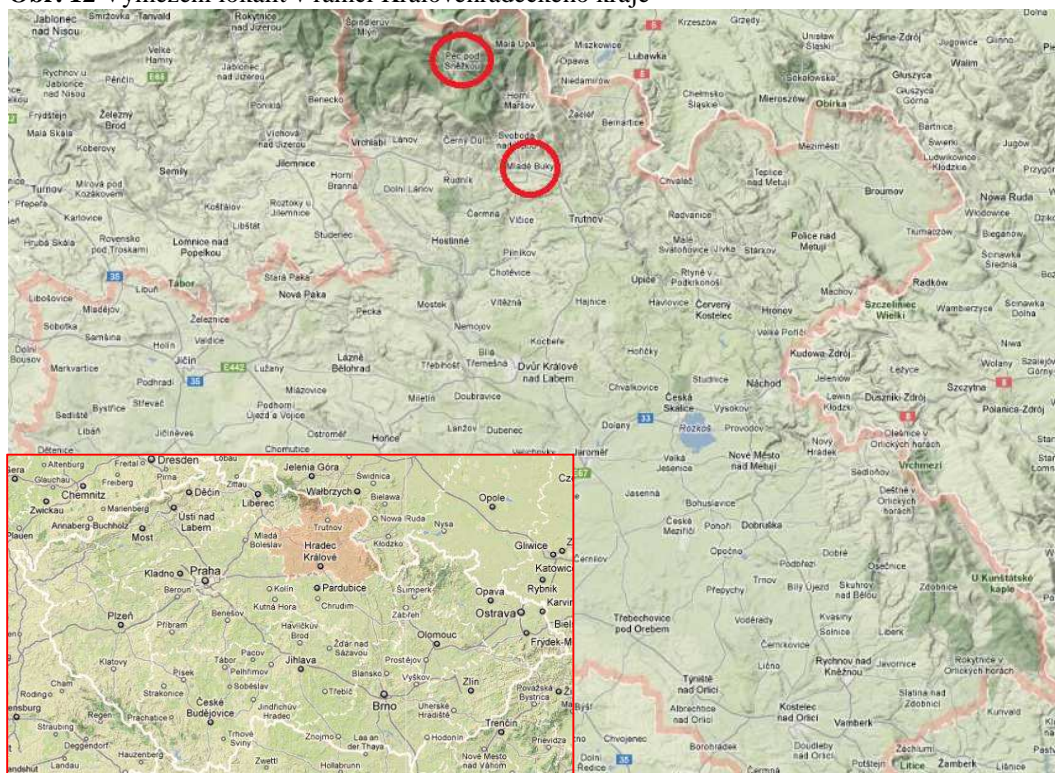
Pro zachování výjimečných hodnot krkonošské krajiny, vypracovali BRYCHTOVÁ, KRAUSE (2003 – 2005) studii „Vyhodnocení krajinného rázu území Krkonošského národního parku a jeho ochranného pásma“, která má sloužit zvláště při umístování nových objektů v krajině.

V budoucnu bude nutná úzká spolupráce a širší diskuze mezi subjekty, jejichž cílem je rozvoj infrastruktury a aktivit cestovního ruchu, s organizacemi upřednostňujícími ochranu přírody a krajiny, kterou je v tomto případě Správa KRNAP (GALVASOVÁ et al., 2003).

4. METODIKA

V první fázi bylo nutné zvolit zájmová území, na kterých budou prováděna hodnocení proměny krajiny. Zvolila jsem dvě modelové lokality, první je lyžařské středisko celonárodního významu Pec pod Sněžkou. Patří mezi tři nejvýznamnější střediska v Krkonoších. Druhou lokalitou je městys Mladé Buky, středisko v podhůří Krkonoš spíše lokálního významu. Zvolené lokality se nachází v Královéhradeckém kraji (Obr. 12). Pec pod Sněžkou leží v ústředních partiích východních Krkonoš a celé správní území města patří do Krkonošského národního parku se všemi zónami ochrany včetně ochranného pásma. Městys Mladé Buky, který leží 15 km jihovýchodně od města Pec pod Sněžkou a pouze 9 km severozápadně od města Trutnov, patří do krkonošského podhůří. Většina území obce náleží do Krkonošského národního parku, kromě jižní části, která již leží vně.

Obr. 12 Vymezení lokalit v rámci Královéhradeckého kraje



Zdroj: MAPY GOOGLE, 2012

Následovalo shromažďování dostupných materiálů. Nejdříve obecné materiály pro literární rešerši. Literatura o krajinném rázu a jeho hodnocení (Löw J., Míchal I., Vorel I. aj.) a o cestovním ruchu a jeho vlivech na krajinu (Pásková M., Mariot P., strategické dokumenty apod.). Jednalo se zejména o literaturu zapůjčenou

v knihovnách. Pro kapitulu historický vývoj osídlení Krkonoš jsem využila literaturu z vlastní sbírky o Krkonoších nebo zapůjčenou z knihovny muzea KRNAP ve Vrchlabí. Za velmi cennou knihu nejen při psaní o historii Krkonoš považuji encyklopedii od kolektivu autorů z roku 2007: Krkonoše. Příroda, historie, život.

Dalším krokem bylo shromáždění podkladů ke zvoleným modelovým územím. Jednalo se o územní plány obcí, ÚAP ORP Trutnov. Obrazové podklady (dobové pohlednice) mi byly poskytnuty opět z archivu muzea KRNAP a část pohlednic Mladých Buků mi poskytl pan Hák ze soukromé sbírky.

Nedílnou součástí podkladů jsou i současné fotografie, které jsem pořídila osobně při terénních průzkumech. Snažila jsem se o opětovné zachycení míst podle dobových pohlednic, které pochází nejčastěji z 30. - 40. let a 50. - 60. let 20. století.

Důležitými mapovými podklady pro porovnání historického a současného stavu krajiny jsou letecké snímky ze současnosti a z roku 1953, umístěné na internetovém portálu CENIA.

Nakonec bylo provedeno vyhodnocení tendencí vývoje v jednotlivých obcích. K tomu posloužily zejména územní plány obcí.

5. CHARAKTERISTIKA STUDIJNÍHO ÚZEMÍ

5.1 Geografické vymezení Krkonoš

Krkonoše jako nejvyšší a nejvýznamnější pohoří Českého masivu má celkovou plochu 639 km². Z toho česká část zaujímá plochu 454 km², to znamená přes dvě třetiny pohoří a polská část plochu 185 km². Nejvyšší horou je Sněžka se svými 1602 metry.

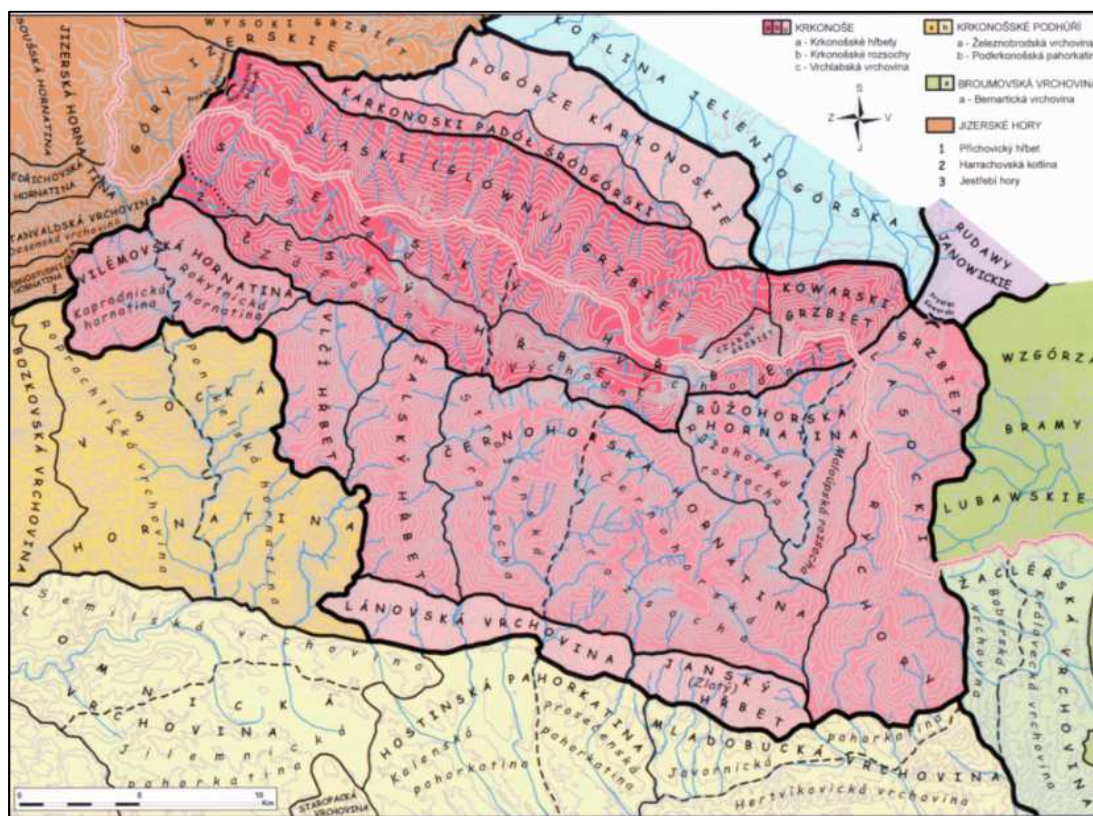
Krkonoše patří v rámci Evropy do subsystému Hercynských pohoří. Základní geomorfologickou jednotkou Krkonoš je provincie Česká vysočina a v ní Krkonoško – jesenická subprovincie a její Krkonošská oblast. Z hlediska orograficko – morfometrického je Česká část Krkonoš členitou pahorkatinou s výškovou členitostí 300-700 m.

Orografické členění Krkonoš a přilehlých jednotek na obrázku 13 je následující. Nejvyšší části pohoří se skládají ze Slezského hřbetu (hlavního) a kratšího Českého hřbetu (vedlejšího). Oba jsou podmíněné pruhy a vložkami tvrdších hornin (zejména drobnozrnné žuly a kvarcity). Plošně největší část na české straně pohoří zaujímají Krkonošské rozsochy, tvořené hlavně protáhlými hřebeny severojižního směru, vybíhající z Krkonošských hřbetů a vzájemně oddělené údolími hlavních toků. Je jich celkem šest, od západu jsou to Vilémovská hornatina, Vlčí hřbet, Žalský hřbet, nejrozsáhlejší a také nejčlenitější je Černošská hornatina, Růžohorská hornatina a prostorově nejvíce izolované Rýchory, které spojuje s Krkonošemi jediný úzký hřeben.

Na jižním okraji pohoří se rozkládá Vrchlabská vrchovina s nejvíce odlišnou geologickou stavbou náleží již do podkrkonošské permokarbonské pánve. Dělí se na dva okrsky, západní Lánovskou vrchovinu a východní Janský hřbet.

Z přilehlých celků zasahuje do zájmové oblasti nejvýznamněji Krkonošské podhůří s podcelky Železnobrodská vrchovina a Podkrkonošská pahorkatina. Železnobrodská vrchovina sousedí s Krkonošemi v povodí Jizery a Jizerky svým okrskem Vysocká hornatina. Do zájmové oblasti lze zařadit i nevelkou část Podkrkonošského podhůří prostřednictvím Podkrkonošské pahorkatiny, která je geologicky součástí podkrkonošského permokarbonského (PILOUS, 2007).

Obr. 13 Orografické členění Krkonoš a přilehlých jednotek české i polské části



Zdroj: PILOUS, 2007

5.2 Charakteristika města Pec pod Sněžkou a znaky KR

Správní území města Pec pod Sněžkou se nachází v severozápadní části okresu Trutnov. Je součástí KRNAP a jeho ochranného pásma. Je členěno na městské části Pec pod Sněžkou, Velká Úpa I, Velká Úpa II. Každá městská část tvoří vlastní katastrální území o celkové rozloze řešeného území města 5 213, 86 ha.

5.2.1 Přírodní charakteristika

Geomorfologie

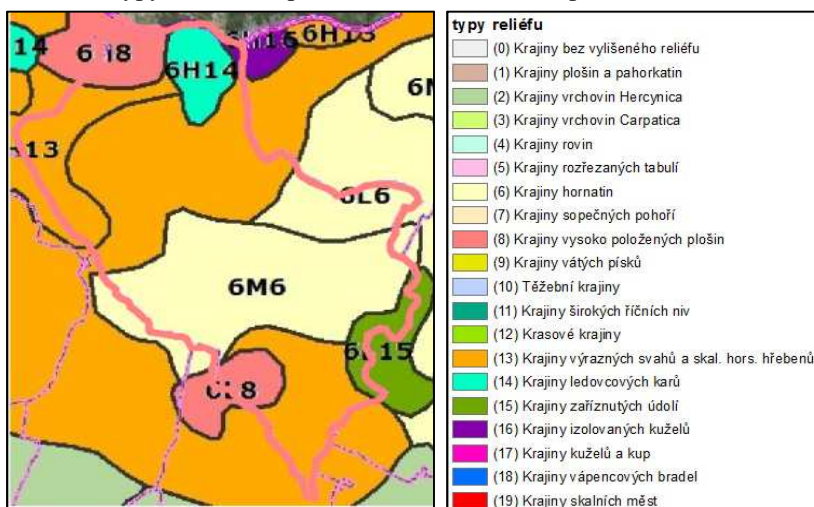
Území města Pec pod Sněžkou náleží do geomorfologického celku Krkonoše (IVA-7). Celek je tvořen třemi podcelky, z nichž na území města zasahují dva. Krkonošské hřbety (IVA-7A) s oběma okrsky Slezský hřbet (IVA-7A-1) a Český hřbet (IVA-7A-2), a podcelek Krkonošské rozsochy (IVA-7B) zasahující dvěma z celkových šesti okrsků – Černoorská hornatina (IVA-7B-4) a Růžohorská hornatina (IVA-7B-5). Jedná se o členitou hornatinu složenou z intenzivně zvrásněných proterozoických a prvohorních krystalických břidlic. Krkonošské hřbety tvoří nejvyšší část pohorí,

místy se zarovnanými povrchy a četnými skalními tvary glaciální modelace (Sněžka na Slezském hřbetu). Krkonošské rozsochy mají typické horské meziúdolní hřbety se zbytky zarovnaných povrchů ve vrcholových partiích a silně rozčleněné zářezy svahových potoků na Černohorské hornatině (DEMEK, MACKOVČIN, 2006).

Geologická stavba a reliéf

Základem geologické stavby jsou starohorní a prvohorní přeměněné horniny krkonošsko-jizerského krystalinika – zejména svory. V jižní a východní části území i ruly, místy s vložkami erlánů, kvarcitů, amfibolitů či krystalických vápenců. Do severozápadní části území, při státní hranici, proniká okraj žulového masívu. Tektonické pohyby v třetihorách způsobily vyzdvižením a vyklenutím současnou podobu Krkonoš. Z této doby jsou patrné typické zarovnané povrchy, například na hřebu Luční hory a Studniční hory. Začala se vyvíjet údolní síť, vlivem vodní eroze, která vytvářela postupným zahlubováním široká údolí oddělující hřbety krkonošských rozsoch. Na modelaci reliéfu se podílelo také několik fází zalednění ve čtvrtohorách. Vlivem ledovců došlo k přetváření původních říčních údolí o profil V na typická ledovcová údolí o profilu U (Obří důl). V dolních částech ledovcových údolí jsou nápadné tzv. morény. Ledovce daly také vzniknout ledovcovým karům se strmými skalnatými stěnami (ve svahu Sněžky a Studniční hory). V důsledku střídání teplot vznikaly na hřebenech vystupující žulové skalní útvary (tory), ve svazích mrazové sruby a kamenná moře (hřbet Luční a Studniční hory). Dalšími činiteli při utváření reliéfu byly v době poledové vodní eroze a svahové procesy. V současné době se přidává i antropogenní činnost (JENČKOVÁ, 2006).

Obr. 14 Typy reliéfu ve správním území města Pec pod Sněžkou



Zdroj: NÁRODNÍ GEOPORTÁL INSPIRE, 2012

Město Pec pod Sněžkou má charakter členité hornatiny, i velehornatiny (výšková členitost přesahuje 600 m). Nejvyšším bodem je vrchol Sněžky 1602 m, nejnižší pak hladina Úpy na jihovýchodě území 610 m. Střed Pece pod Sněžkou se pohybuje v nadmořské výšce 750 – 800 m (JENČKOVÁ, 2006). Město se rozkládá v širokém údolí řeky Úpy, Zeleného potoka a jejich přítoků. Údolí jsou místy hluboce zaříznutá. Výrazné svahy a skalnaté horské hřebeny (masív Světlé hory 1244 m a Černé hory 1299 m, Liščí hory 1363 m, Luční hory 1555 m, masív Studniční hory 1554 m, Sněžky 1602 m, Růžové hory 1390 m a Jelení hory 1172 m) vytvářejí uzavřený krajinný prostor (Obr. 15).

Obr. 15 Letecký pohled na Pec pod Sněžkou



Zdroj: GOOGLE EARTH, 2008

Součástí Pece pod Sněžkou jsou výrazné dominanty (Obr. 16):

- Vrchol Sněžky ve tvaru trojbokého jehlanu (karling), jediný na území České republiky a poměrně vzácný tvar pro evropské středohory.
- Studniční hora kupovitého tvaru se zarovnaným povrchem, který je zčásti porostlý klečí a zčásti tvořen kamenným mořem. To vytváří nápadný mozaikovitý charakter povrchu.
- Ledovcové kary jsou patrné na svahu Sněžky a Studniční stěny s výraznými murovými dráhami.
- Obří důl je zakončením karů, které přecházejí do ledovcového údolí.

Obr. 16 Ledovcové kary Sněžky a Studniční hory zakončené ledovcovým údolím v Obřím dole

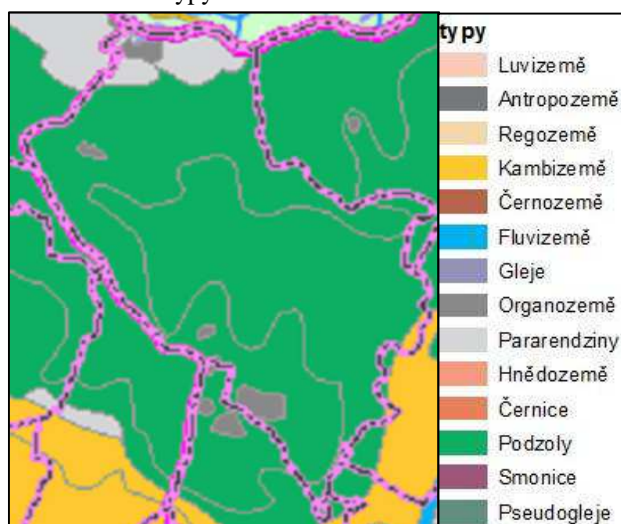


Foto: REJLOVÁ, 2011

Půdy

Jsou podmíněné geologickým podložím. Převládají kyselé, na živiny chudé, často převlhčené půdy s nízkým produkčním potenciálem. Pouze v nivách řeky Úpy jsou půdy živinově bohatší. Dominantním půdním typem jsou podzoly, zvláště ve vyšších polohách, v údolí podél řeky Úpy jsou úzké pruhy glejů, na příkrých kamenitých svazích půdy málo vyvinuté (litozemě a rankery) a na rašelinách se vyskytují organozemě (Obr. 17).

Obr. 17 Půdní typy



Zdroj: NÁRODNÍ GEOPORTÁL INSPIRE, 2012

Podnebí

Celé území se nachází v chladné oblasti (Tab. 2). Vlastní zastavěné území Pece pod Sněžkou a Velké Úpy náleží do chladné oblasti CH 6, polohy nad 1200 m náleží do CH4, na jižním svahu Světlé hory přecházejí do CH7. Převládá krátké až velmi krátké léto, chladné a vlhké. Zima je dlouhá, chladná až velmi chladná, vlhká

s dlouhým trváním sněhové pokrývky, 4-6 měsíců v roce, v ledovcových karech roztává pouze výjimečně na několik týdnů (CULEK, 1996; JENČKOVÁ, 2006).

Průměrná roční teplota se pohybuje od 5 °C v nejnižších partiích, ve vrcholových partiích až po 0 °C. Největší rozdíl průměrných měsíčních teplot je v říjnu – lednu, kdy je nejvýraznější inverzní situace. Významné inverzní polohy jsou na náhorní plošině, zamokřených a rašelinných lokalitách. Charakteristický je častý výskyt mlh.

Roční úhrn srážek činí 1 000 – 1 400 mm v závislosti na nadmořské výšce.

V otevřených partiích převládá jihozápadní a severozápadní proudění vzduchu. Silnější větry v zimě přicházejí častěji z jihovýchodu a jihu, a ze severozápadu a severu (JENČKOVÁ, 2006).

Typickým jevem jsou anemoorografické systémy, které určují procesy v ledovcových karech – sněhové poměry, laviny apod. (CULEK, 1996)

Tab. 2 Charakteristika klimatických oblastí na území Pece pod Sněžkou

	CH4	CH6	CH7	LEGENDA K TABULCE
LetD	0-20	10-30		LetD – počet letních dní
HVO	80-120	120-140		HVO – počet dní s teplotou nad 10 °C
MD	160-180	140-160		MD – počet mrazových dní
LD	60-70		50-60	LD – počet ledových dní
°C I	-6 až -7	-4 až -5	-3 až -4	°C I – průměrná teplota v lednu
°C IV	2-4		4-6	°C IV – průměrná teplota v dubnu
°C VII	12-14	14-15	15-16	°C VII – průměrná teplota v červenci
°C X	4-5	5-6	6-7	°C X – průměrná teplota v říjnu
s ≥ 1mm	120-140	140-160	120-130	s ≥ 1mm – počet dnů se srážkami alespoň 1mm
s VO	600-700		500-600	s VO – srážkový úhrn ve vegetačním období
s VZ	400-500		350-400	s VZ – srážkový úhrn v zimním období
sp	140-160	120-140	100-120	sp – počet dnů se sněhovou pokrývkou
o > 0,8	130-150	150-160		o > 0,8 – počet dní jasných
o < 0,2	30-40	40-50		o < 0,2 – počet dní zatažených

Zdroj: QUITT, 1971, upraveno

Hydrologické podmínky

Území města Pec pod Sněžkou náleží převážně do povodí řeky Úpy (1-01-02), pouze okrajové partie severozápadní a jihozápadní části území spadají do povodí horního Labe (1-01-01).

Na území Pece pod Sněžkou pramení poměrně hodně menších vodních toků bystřinného charakteru, které se vlévají buď přímo, nebo prostřednictvím jiného toku do řeky Úpy, která je hlavním vodním tokem na území. Úpa pramení v Úpském rašeliništi při hranici s Polskem, protéká velkým spádem a balvanitým řečištěm přes

Obří důl a sevřeným hlubokým údolím Pece směrem k jihovýchodu. V Bukovém údolí je tok usměrňován nevelkou ochrannou nádrží. Významným přítokem Úpy je Zelený potok, který pramení pod Zadní planinou (s kótou 1422 m). Do Úpy i do Zeleného potoka ústí řada menších přítoků.

Z vodních nádrží lze uvést pouze menší ochrannou nádrž na řece Úpě v Peci pod Sněžkou.

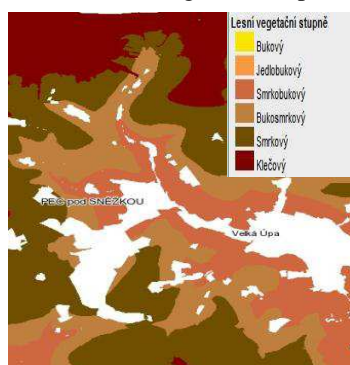
Celé správní území města Pec pod Sněžkou leží v oblasti CHOPAV Krkonoše (JENČKOVÁ, 2006).

Biogeografie

V rámci biogeografického členění je správní území města Pec pod Sněžkou řazeno do Krkonošského bioregionu (1.68), který se nachází v nejvyšším pohoří celé hercynské podprovincie, a jako jediný v ČR má dokonale vyvinutou subalpínskou a alpínskou vegetaci. Rozlišujeme zde čtyři lesní vegetační stupně: 6. LVS smrkobukový, 7. LVS bukosmrkový, 8. LVS smrkový, 9. LVS klečový.

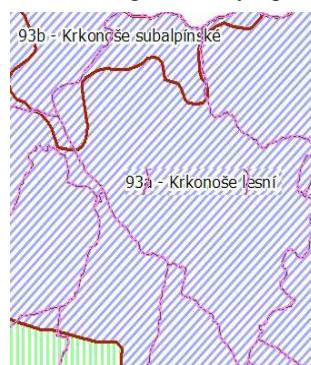
Z hlediska regionálního fyto geografického členění je správní území města Pec pod Sněžkou zařazeno do fyto geografického obvodu České oreofytikum okresu Krkonoše (kód 93) a do dvou podokresů Krkonoše subalpínské (93a) a Krkonoše lesní (93b). Z hlediska fyto geografického členění jsou zastoupeny stuně montánní, supramontánní, subalpínský a alpínský. Původní vegetace v montánním stupni je zastoupena horským smíšeným lesem se smrkem, jedlím, bukem a javorem klenem. V supramontánním stupni přirozené smrčiny, v subalpínském klačevé porosty a v alpínském arктоalpínská tundra, která má tři zóny. Lišejníková tundra na nejvyšších místech, travnatá tundra na náhorních plošinách a na závětrných místech ledovcových karů se vyskytuje květnatá tundra (KUBEŠOVÁ, KUBEŠ, 2009).

Obr. 18 Lesní vegetační stupně



Zdroj: MAPOVÝ SERVER SPRÁVY
KRNAP, 2010.

Obr. 19 Regionálně fyto geografické členění



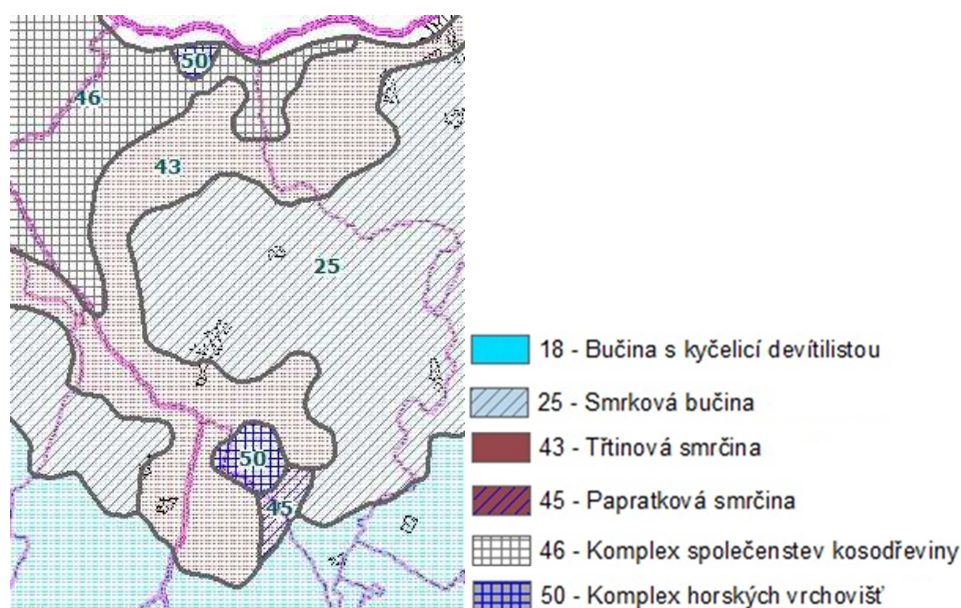
Zdroj: NÁRODNÍ GEOPORTÁL
INSPIRE, 2012.

Vegetace

Území je převážně zalesněné (lesy zaujímají plochu 4 423,51 ha), lesnatost činí 85 % (reálně je to cca 75 %). Současný stav vegetace tvoří zejména porosty nepůvodních monokultur smrku v montánním stupni. Špatný stav těchto porostů, daný zejména imisemi, způsobuje zvláště ve vyšších polohách imisní holiny, které se velmi špatně zalesňují. V supramontánním stupni se jedná o smrčiny původní. Nad horní hranicí lesa (subalpínský stupeň cca 1250 m) se vyskytují porosty kosodřeviny. Na extrémních a obtížně hospodářsky využitelných plochách (strmé svahy údolí) se výjimečně dochovaly i fragmenty relativně přirozených lesů (bučiny, olše, javory, jeřáb aj.) Vysokou ekologickou hodnotu mají sekundárního trávníky – květnaté horské louky s výskytem vzácných a chráněných druhů, ale také alpínské trávníky. Charakter lučních enkláv rozptýlených na svazích dotváří nelesní porosty dřevin. Náletové dřeviny se vyskytují i podél vodních toků (olše, jasany, javory mléče, smrky aj.).

Potenciální přirozená vegetace na území města je vymezena pěti mapovacími jednotkami (Obr. 20): 25 – smrková bučina, 43 – třtinová smrčina, 45 – papratková smrčina (ze skupiny montánních až supramontánních kaprad'ových smrčin), 46 – komplex společenstev kosodřeviny a alpínské vegetace, 50 – komplex horských vrchovišť (ostrůvky rašelinišť a vrchovišť – Úpské a Černoohorské) (JENČKOVÁ, 2006).

Obr. 20 Potenciální přirozená vegetace



Zdroj: NÁRODNÍ GEOPORTÁL INSPIRE, 2012

Flóra má významné postavení. Vyskytuje se zde řada exklávních, reliktních a endemických druhů. V karových údolích se nachází jednak druhy horské i vysokohorské, ale též druhy teplomilné (tolita lékařská, rozchodníkovec žlutokvětý aj.). Velká druhová diverzita v závětrných prostorech ledovcových karů vznikla v důsledku specifických mikroklimatických poměrů - anemoorografické systémy nazývané „Zahrádky“ (JENČKOVÁ, 2006).

Ochrana přírody a krajiny

V tabulce jsou uvedeny hodnoty přírodní charakteristiky vyskytující se v řešeném území. Hodnoty vyplývají ze zákona č. 114/1992 Sb., o ochraně přírody a krajiny.

Tab. 3 Indikátory přítomnosti hodnot přírodní charakteristiky

	Indikátory přítomnosti hodnot přírodní charakteristiky	ANO	NE
1	Přítomnost národního parku vč. ochranného pásma	X	
2	Přítomnost chráněné krajinné oblasti		X
3	Přítomnost národní přírodní rezervace vč. OP		X
4	Přítomnost národní přírodní památky vč. OP		X
5	Přítomnost přírodní rezervace vč. OP		X
6	Přítomnost přírodní památky vč. OP		X
7	Přítomnost evropsky významné lokality NATURA 2000	X	
8	Přítomnost ptačí oblasti NATURA 2000	X	
9	Přítomnost přírodního parku		X
10	Přítomnost skladebných prvků vyšších ÚSES	X	
11	Přítomnost významných krajinných prvků	X	
12	Přítomnost památných stromů		X

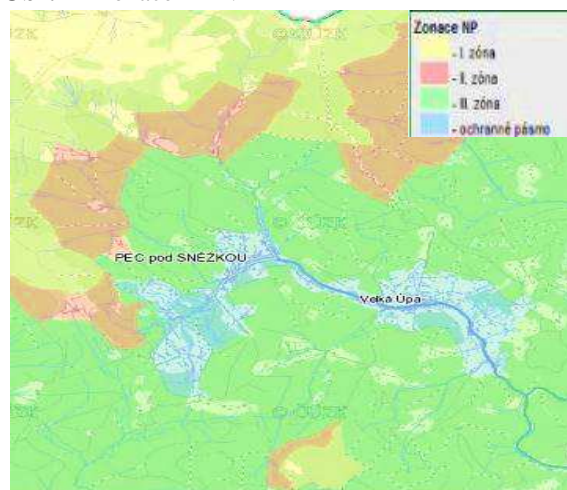
KRNAP

Celé správní území spadá do Krkonošského národního parku. Vyskytují se zde všechny tři zóny ochrany včetně ochranného pásma (Obr. 21).

První zóna přísné ochrany zahrnuje území s nejvýznamnějšími přírodními hodnotami, jedná se o dva souvislé celky vrcholových partií: celek zahrnující hraniční hřbet se Sněžkou, Úpské rašeliniště, Úpskou jámu a navazující horní část Obřího dolu. Hřbet rozsochy Růžové hory, Studniční hory, Liščí hory a horní část Modrého dolu. Druhým celkem je Černohorské rašeliniště. Druhá zóna navazuje na první zónu, je to zóna řízená přírodní s významnými přírodními hodnotami. Zahrnuje část hřbetu Růžové hory směrem k Pěnkavčímu vrchu, dolní část Obřího dolu,

Modrého dolu, horní část Zeleného dolu, Liščí jáma včetně Severky, pokračování hřbetu Liščí hory po Hnědý Vrch, Vlčí jáma a pás území přiléhající ze severozápadní a západní strany Černohorského rašeliniště. Do 3. zóny a ochranného pásma spadají území člověkem značně pozmeněných ekosystémů a střediska soustředěné zástavby (JENČKOVÁ, 2006).

Obr. 21 Zonace KRNAP



Zdroj: SPRÁVA KRNAP, 2010

NATURA 2000

V rámci Natura 2000 jsou na území o rozloze 54 979, 59 ha Evropsky významné lokality (EVL). Celkem je vyhlášeno 21 typů přírodních stanovišť a 5 druhů rostlin a živočichů, které jsou předmětem ochrany. Do Ptačí oblasti (PO) je zařazeno území v rozsahu KRNAP bez jeho ochranného pásma (KUBEŠOVÁ, KUBEŠ, 2009).

ÚZEMNÍ SYSTÉM EKOLOGICKÉ STABILITY

ÚSES na území města je na nadregionální úrovni významnosti. Je tvořen NRBC 85 Prameny Úpy v severní části území, NRBK K28, do kterého jsou vložena dvě RBC 1211 Černohorská rašelina a 1212 Špičák, a pět LBC. V malém rozsahu zasahuje na území města RBK 714, v podobě dvou krátkých úseků podél východní hranice a okrajovými částmi celkem čtyř vložených LBC. LBC jsou vázány na vodní toky a na polohy svahů a elevací. V nezastavěném území jsou na LBC vymezena BC 10-17 (KUBEŠOVÁ, KUBEŠ, 2009).

VÝZNAMNÝ KRAJINNÝ PRVEK

VKP je kategorií obecné ochrany a území KRNAP je z této definice vyňato. V ochranném pásmu se vyskytuje pouze VKP ze zákona (všechny lesy, vodní toky a jejich nivy).

5.2.1.1 Znaký přírodních charakteristik KR

Tab. 4 Identifikace znaků přírodních charakteristik KR

IDENTIFIKOVANÉ ZNAKY PŘÍRODNÍ CHARAKTERISTIKY A PŘÍRODNÍ HODNOTY	
1	Výrazná modelace terénu, členitost, výrazné vystupující vrchy, místy hluboká sevřená údolí
2	Vodní tok Úpy s přítoky bystrinného charakteru, doprovodná vegetace vodních toků
3	Komplex lesů většinou smrkové monokultury, výjimečně se zbytky přírodě blízkých porostů
4	Rozptýlená zeleň - nelesní zeleň a pestré náletové dřeviny na lučních enklávách
5	Sekundární trávníky – květnaté horské louky s výskytem chráněných a ohrožených druhů
6	Přírodní hodnoty KRNAP a soustavy NATURA 2000

5.2.2 Kulturní a historické charakteristiky

Historický vývoj osídlení

Osídlení je vázáno zejména podél řeky Úpy a Zeleného potoka, kde je soustředěnější zástavba. Směrem do svahů odlesněných ploch přechází v rozptýlenou zástavbu a na vrcholcích se jedná o samoty. Tento charakter osídlení je dán staletou historií dnešního města Pec pod Sněžkou.

První zmínky osídlení Pece pod Sněžkou jsou z roku 1534, kdy dochází ke kolonizaci dosud neobydlené krajiny v důsledku hledání nerostného bohatství. První hornická osada vznikla v Obřím dole. Těžily se tu měděné rudy a arzenopyrit. Postupně na území vznikaly další hutě. Jejich provoz a zejména pak provoz kutnohorských dolů si žádaly velké množství dřeva, což mělo za následek rozsáhlé lesní těžby. Dřevo z původního pralesa bylo pomocí smyků dopraveno do řeky Úpy. Po vypuštění nádrže, která byla vystavěna pro sbírání vodních mas, došlo k plavbě dřeva až ke Kolínu. Území bylo již v 16. a 17. století výrazně odlesněno a na vzniklých mýtinách, zakládali dřevaři povolání z alpských zemí luční enklávy, stavěli si obydlí a začali chovat dobytek a kozy pro vlastní obživu. Přeměna mýtin

na horské louky nebyla snadná, jak dokládají dodnes dochované hromady kamení. V tuto dobu vznikly například Zahrádky, Vysoký svah, Lučiny, Hnědý vrch aj. Během šedesátileté exploatace lesů, kterou inicioval Kryštof Gendorf, byly vykáčeny všechny kvalitní lesy. Došlo k významné změně druhového složení, ve kterém převládal smrk. Těžba dřeva byla zastavena v letech 1609-1612 a přesunuta do Orlických hor (KOCOVÁ, 2005).

Během třicetileté války se obyvatelé nižších poloh stěhovali do hor, kde se usadili. Začalo se zvětšovat osídlení. Společně s osídlenci, kteří zde původně pracovali v lesích, dali základ budnímu hospodářství, které se stalo na dlouhou dobu novým zdrojem obživy. Přejít na pastevectví a jeho rozvoj, zejména po třicetileté válce, znamenal stále větší potřebu sena pro dobytek. Zakládaly se salaše, postupně až do vrcholových partií, první bouda postavená nad horní hranicí lesa byla Luční bouda (cca roku 1623). Zpočátku se ve vrcholových partiích sklízelo pouze seno mezi mezernatými porosty kosodřeviny, ale chov dobytka se rozrůstal natolik, že se pastva postupně posunovala i do těchto partií. Porosty kleče tak byly likvidovány. Řada bud z období 17. a z poloviny 18. století se dochovala dodnes (SÝKORA et al., 1983; LOKVENC, 1969).

Další změna v zemědělském hospodaření přišla se zrušením nevolnictví Josefem II. (1781). Horalové, kteří získali panské pozemky s boudami, provozovali životaschopné hospodářství zaměřené na živočišnou výrobu a práci v lese. Vrchnost zavedla služebnosti (vyhrazení práva pastvy, travení a braní dříví budařům), které zanedlouho znemožnily řádné hospodaření v lesích. Obrat k lepšímu nastal až s vydáním nového lesního zákona v roce 1852 zakazující jiné užívání lesní půdy a nařizoval výsadby v lese. V roce 1899 byla zakázána veškerá pastva. V té době se začal již rozvíjet turistický ruch a horalé začali přecházet na tento nový zdroj obživy (KOCOUREK, ŁABOREWICZ, 2007; SÝKORA et al., 1983).

Za vlády Josefa II. došlo též k osamostatnění tehdejší Velké Úpy a tím nezávislosti na Maršovu. Stalo se tak v roce 1788 při stavbě kostela ve Velké Úpě a založení farnosti. Obec se dělila na katastrální území Velká Úpa I., II., III., a dnešní katastrální území Pec pod Sněžkou. Později se začalo používat názvu Pec.

Červenec roku 1897 poznamenal celou obec v podobě povodně, která zasáhla nejvíce Obří důl. Sesuvy z Růžové a Studniční hory zavalily domy i s lidmi uvnitř. Dnes stojí v Obřím dole kaplička připomínající toto velké neštěstí (KOCOVÁ, 2005).

Za počátky turistického ruchu lze považovat konec 18. století, i když zmínky o turistických výletech jsou již z roku 1577. Jednalo se však o poutní výlety náboženského rázu, jejichž podnětem bylo vysvěcení kaple sv. Vavřince na Sněžce roku 1681 (ŠVEC, 1975). Horalé zpočátku poskytovali nocleh na seně, jak přibývalo návštěvníků hor, postupně přestavovali svá letní obydlí na celoroční provoz nebo stavěli nové boudy určené výhradně turistům, například Obří bouda. Narůstající turistický ruch vyžadoval i rozšíření a doplnění stávající cestní sítě. Roku 1837 byla vystavěna silnice z Pece do Horního Maršova, která byla postupně upravována a rozšiřována. Do té doby bylo údolí podél Úpy schůdné pouze po úzké stezce. S výstavbou cest započalo panství v Maršově roku 1887, které stavělo různé přibližovací a lovecké stezky. Pecká silnice dostala svou současnou podobu v roce 1891 a dokončena byla roku 1897 (KOCOVÁ, 2005).

Zimní turistika se začala rozvíjet až koncem 19. století s rozšířením lyží do Krkonoš, které zde rychle zdomácněly. Začal sílit příliv sportovců, svahy se zaplnily lyžaři. Po založení spolku zimních sportů Údolí Úpy – Aupatal se zde začaly konat i závody na lyžích. Zaváděla se výuka jízdy na lyžích a dokonce se v údolí Úpy začalo s jejich výrobou, která se neustále zdokonalovala (KOCOVÁ, 2005).

Turistický ruch ustal v důsledku první světové války. Změna nastala až roku 1927, kdy cestovní ruch stoupl natolik, že ubytovací kapacity nestačily a proto se přistoupilo k nové výstavbě a rozšiřování stávajících ubytovacích objektů. V roce 1935 bylo zřízeno nad Peckým mlýnem koupaliště, které fungovalo až do roku 1946, kdy bylo uzavřeno a roku 1965 zbouráno, na jeho místě se dnes nachází samoobsluha (KOCOVÁ, 2005). Tento turistický boom však netrval dlouho a již ve třicátých letech došlo k poklesu zejména německých turistů, kteří tvořili převážnou část návštěvníků. Německá vláda omezila cestování za hranice. Ve válečných letech (1938-1945) se staly hory uzavřenou oblastí sloužící převážně k vojenským účelům (SÝKORA et al., 1983).

Po válce se začali vracet návštěvníci hor v organizovaných skupinách. Nárůst návštěvníků si vyžádal modernizaci. Opravovaly a budovaly se nové turistické trasy, nově se značily cesty, vydávaly se mapy a průvodci, vzrůstaly nároky na dopravu aj. Roku 1948 přešly veškeré hostinské podniky do majetku ROH a různých organizací. K rozvoji cestovního ruchu přispěla výstavba sedačkové lanové dráhy na Sněžku s přestupní stanicí na Růžové hoře uvedená do provozu v roce 1950). Následně byly budovány těžké lyžařské vleky a sjezdovky. První vlek byl postaven v lokalitě

Zahrádky roku 1957, následovala Mulda (1960), Javor (1964), Hnědý Vrch (1971), Vysoký Svah (1975), Javor II (1978) a další (JEDLIČKA, 2007; KOCOVÁ, 2005; SÝKORA et al., 1983).

Doba koncentrovaného cestovního ruchu znamenala velké zásahy do krajiny i v důsledku výstavby objektů podnikové rekreace, jejichž měřítko se výrazně zvětšilo. Ukázkovým příkladem z této doby je dominanta Pece pod Sněžkou, hotel Horizont. Zatímco pláně nad centrem města zůstaly z hlediska architektonického téměř zachované, zástavba podél Úpy a Zeleného potoka výrazně změnila svůj charakter na městskou zástavbu.

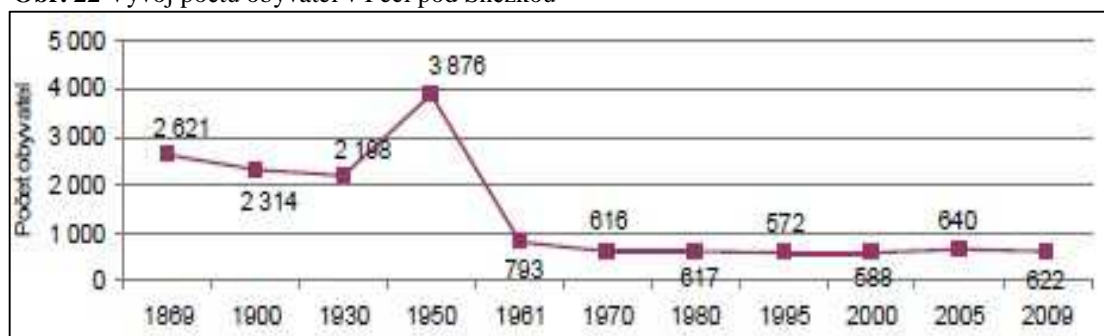
Vývoj počtu domů a obyvatel

Trvalé osídlení se rozvíjelo až na počátku 18. století vlivem budního hospodářství. V roce 1790 bylo v celé obci (tehdejší Velká Úpa zahrnující i údolí dnešní Pece) 334 domů. V roce 1850 došlo k rozdělení obce Velká Úpa a vznikly samostatné osady Velká Úpa I., II., III., přičemž Úpa III je dnešní Pec pod Sněžkou. Roku 1869 zástavba dosáhla svého maxima 600 domů (KUČA et al., 2007).

Počet obyvatel do konce 19. století klesal v důsledku rozvíjejícího se průmyslu v nižších polohách. Obrat nastal až v první třetině 20. Století, s objevením Krkonoš jako turistického střediska (Obr. 22). Přestavovaly se stávající objekty a stavěly se nové penziony a horské chaty. V 60. letech 20. století se začaly prosazovat velkokapacitní zařízení, mezi nimi i dnešní hotel Horizont, který svou výškou narušuje zdejší ráz krajiny (KUČA et al., 2007).

V roce 1987 se Pec pod Sněžkou stala městem (KUČA et al., 2007). V současnosti je dle ČSÚ evidováno 640 trvale žijících obyvatel (Tab. 5).

Obr. 22 Vývoj počtu obyvatel v Peci pod Sněžkou



Zdroj: ÚAP ORP TRUTNOV, aktualizace 2010

Tab. 5 Počet obyvatel k 1. 1. 2011

	Počet obyvatel			Průměrný věk		
	celkem	muži	ženy	celkem	muži	ženy
Pec pod Sněžkou	640	330	310	41,8	41,0	42,7

Zdroj: ČESKÝ STATISTICKÝ ÚŘAD, 2012

Kulturní a historické památky

Indikátory hodnot kulturní a historické charakteristiky, které vyplývají ze zákona č. 20/1987 Sb., o státní památkové péči, v platném znění, uvedené v tabulce 5, jsou následující:

Tab. 6 Indikátory přítomnosti hodnot kulturní a historické charakteristiky

	Indikátory přítomnosti hodnot kulturní a historické charakteristiky	ANO	NE
1	Přítomnost národní kulturní památky vč. OP		X
2	Přítomnost archeologické památkové rezervace		X
3	Přítomnost městské památkové rezervace		X
4	Přítomnost vesnické památkové rezervace		X
5	Přítomnost městské památkové zóny		X
6	Přítomnost vesnické památkové zóny	X	
7	Přítomnost krajinné památkové zóny		X
8	Přítomnost kulturní nemovité památky	X	
9	Přítomnost archeologické lokality	X	

VESNICKÉ PAMÁTKOVÉ ZÓNY

Jako vesnické památkové zóny jsou chráněny v Peci pod Sněžkou soubory Modrý důl a Velké Tippeltovy Boudy.

NEMOVITÉ KULTURNÍ PAMÁTKY

Na seznamu nemovitých kulturních památek (NÁRODNÍ PAMÁTKOVÝ ÚSTAV, 2012) je řada venkovských usedlostí a domů (Richterovy Boudy, Severka, Vlčí hrana, Modrý Důl, Obří Důl, Růžový Důl, Červený Vrch), hospoda Na Peci, vodárna, kostel Nejsvětější Trojice, boží muka, socha sv. Jana Nepomuckého.

ARCHEOLOGICKÉ LOKALITY

Správní území města je považováno za území s archeologickými nálezy, z důvodu výskytu četných reliktních hornických děl.

5.2.2.1 Znaký kulturních a historických charakteristik

Tab. 7 Identifikace znaků kulturních a historických charakteristik

IDENTIFIKOVANÉ ZNAKY KULTURNÍ A HISTORICKÉ CHARAKTERISTIKY	
1	Prostorové uspořádání lokality s koncentrovanou zástavbou podél řeky Úpy a Zeleného potoka, směrem do svahů rozptýlenější zástavba plání
2	Vesnický charakter s jednotlivými chalupami a venkovskými usedlostmi na samotách
3	Hodnotné tradiční objekty a horské penziony z přelomu 19. – 20. století
4	Řada kulturních památek (hospoda Na Peci, Kostel Nejsvětější Trojice ve Velké Úpě, venkovské usedlosti aj) a dvě vesnické památkové zóny (Modrý Důl a Velké Tippeltovy Boudy)
5	Území s archeologickými nálezy (např. pozůstatky z hornických děl)

5.2.3 Vizuální charakteristika

Krajinná scéna řešené lokality je vytvářena uzavřeným prostorem ohraničeným svahy a terénními horizonty. Svahy porostlé lesy s mozaikou lučních enkláv a plání tvoří rozmanité plochy. Koncentrovaná městská zástavba podél Úpy a Zeleného potoka výrazně kontrastuje s rozvolněnější zástavbou a objekty menšího měřítka směrem do svahů. Harmonické měřítko narušují pouze ojedinělé objekty, v centru je to dominantní výšková budova hotelu Horizont, kterou doplňují současné velkokapacitní zařízení v podobě apartmánových domů. Měřítka prostorů plání je v souladu s měřítkem jednotlivých staveb, pouze na svazích Hnědý Vrch, Zahrádky a na Malé Pláni dochází k narušení vlivem větších staveb a nevhodně zvoleného materiálu (betonová budova na Malé Pláni). Dominantní rys krajiny dotváří rozptýlená zeleň na pláních a lučních enklávách, jako i liniová zeleň podél vodních toků. Za negativní rys krajiny lze považovat velké množství zpevněných asfaltových ploch a komunikací vedoucích na pláň k jednotlivým objektům. Dalším rysem je umístění sjezdových tratí a vleků či lanovek. Většinou zde nedochází k narušování rázu krajiny. Sjezdové tratě jsou většinou situovány na pláních, pouze na sjezdovkách Hnědý Vrch a Javor je patrný průsek vykácených stromů.

5.2.3.1 Znamky estetického hodnocení

Tab. 8 Identifikace znaků vizuální charakteristiky

IDENTIFIKOVANÉ ZNAKY VIZUÁLNÍ CHARAKTERISTIKY	
1	Uzavřený prostor ohraničený svahy a terénními horizonty
2	Pohledově exponované prostory – významné výhledy z vrcholu Sněžky, ze Zahrádek, Vysokého Svahu, Hnědého Vrchu
3	Svahy porostlé lesními porosty s mozaikou lučních enkláv a plání vytváří barevně rozmanité plochy
4	Výrazné terénní dominanty Sněžky, Studniční hory
5	Koncentrovaná městská zástavba kontrastuje s rozptýlenou zástavbou směrem do svahů
6	Rozptýlená zeleň na pláních a doprovodná zeleň vodních toků
7	Negativní architektonické dominanty v podobě nevhodně zvoleného měřítka, materiálu a barvy (hotel Horizont, apartmánové domy, samoobsluha v centru, některé objekty na Malé Pláni, Javoru, Hnědém Vrchu a Zahrádkách)
8	Konstrukce vleků a lanovek na svazích ski areálu a průseky sjezdových tratí na Hnědém Vrchu a Javoru
9	Množství zpevněných asfaltových ploch a komunikací

Obr. 23 Terénní dominanty Sněžky a Studniční hory. Luční enklávy a pláně, v pozadí vpravo Karlův Vrch, pod ním Velká Pláň, vlevo Hnědý Vrch. Foceno ze Zahrádek.



Foto: REJLOVÁ, 2011

Obr. 24 a obr. 25 Koncentrovaná městská zástavba přecházející v rozptýlenou zástavbu. Objekty hotelu Horizont a apartmánových domů

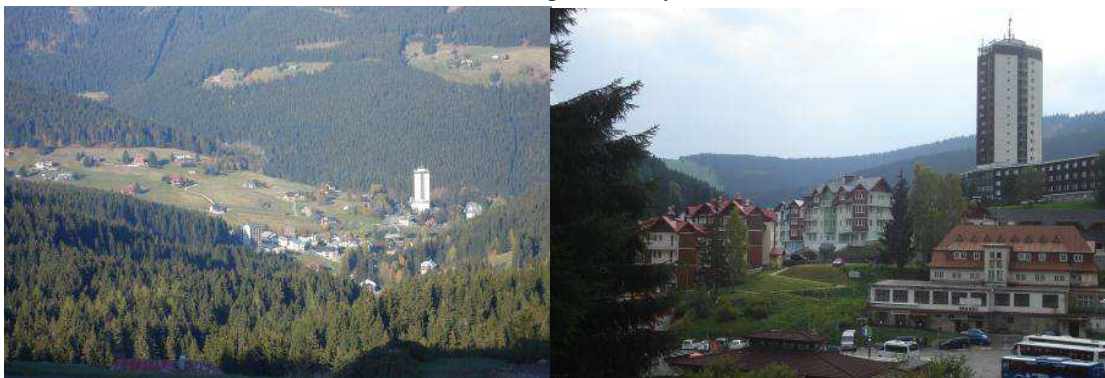


Foto: REJLOVÁ, 2011

Obr. 26 Vlevo betonová stavba na Malé Pláni



Obr. 27 Novostavba na Javoru s nevhodně zvoleným materiálem a barvou



Foto: REJLOVÁ, 2011

Obr. 28 a obr. 29 Tvarem a velikostí nevhodná stavba na Zahrádkách a Hnědém Vrchu

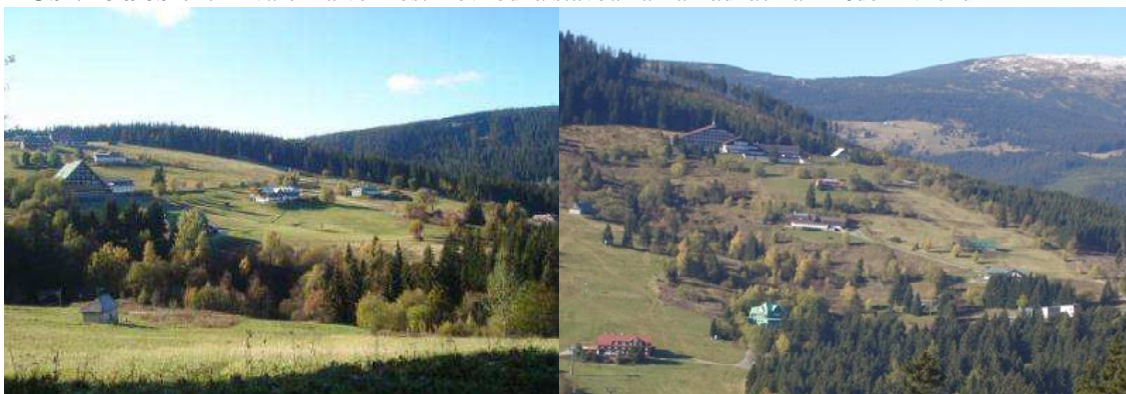


Foto: REJLOVÁ, 2011

Obr. 30 Rozptýlená zeleň na Hnědém Vrchu a Zahrádkách. V údolí doprovodná zeleň vodního toku



Foto: REJLOVÁ, 2011

Obr. 31 Sjezdová trať Javor



Obr. 32 průsek sjezdovky Hnědý Vrch



Foto: REJLOVÁ, 2011

5.3 Charakteristika městyse Mladé Buky a znaky KR

Správní území městyse Mladé Buky sousedí na severu s městem Trutnov. Administrativně je členěno na čtyři katastrální území: Mladé Buky, Hertvíkovice, Kalná Voda, Sklenářovice, s celkovou rozlohou 2 678 ha. Hlavní zastavěné území je součástí souvislého urbanizovaného pásu Trutnov – Svoboda nad Úpou (ARCHTEAM NÁCHOD, 2001).

5.3.1 Přírodní charakteristika

Geomorfologie

Řešené území náleží do Krkonošské oblasti. Severní cíp obce patří do celku Krkonoše IVA-7, podcelku Krkonošské rozsochy IVA-7-B, které jsou tvořeny jednak jednotlivými rozlehlějšími a členitými skupinami vrcholů, ale i protáhlými hřebeny severojižního směru, vybíhající z Krkonošských hřbetů a vzájemně od sebe oddělených údolími hlavních vodních toků. Z celkových šesti okrsků do území zasahuje okrsek Rýchory IVA-7-B-6. Jedná se o plochou hornatinu s převládající výškovou členitostí 400-700 m. Větší část území spadá do celku Krkonošské podhůří IVA-8, podcelku Podkrkonošská pahorkatina IVA-8-B, která je již součástí podkrkonošského permokarbonu a má tak odlišnou modelaci a morfometrické znaky. Členitá pahorkatina má výškovou členitost 100-300 m. Náleží k okrsku Mladobucká vrchovina (pruh kerné ploché vrchoviny) a ke dvěma podokrskům, Javornická pahorkatina a Hertvíkovická vrchovina (DEMEK, MACKOVČIN, 2006; PILOUS, 2007).

Geologická stavba a reliéf

V jižní, jihovýchodní a jihozápadní části převládají horniny prvohorního stáří – permokarbonské sedimenty, tvořené komplexy pískovců, prachovců, jílovců a slepenců. V severní části se uplatňují vulkanické horniny zčásti metamorfované, proterozoické až paleozoické, zejména fylity, zelené břidlice a kvarcity. Na vodní toky jsou vázány říční a nivní nezpevněné kvartérní sedimenty (hlíny, písky a štěrky) (ČESKÁ GEOLOGICKÁ SLUŽBA, 2012).

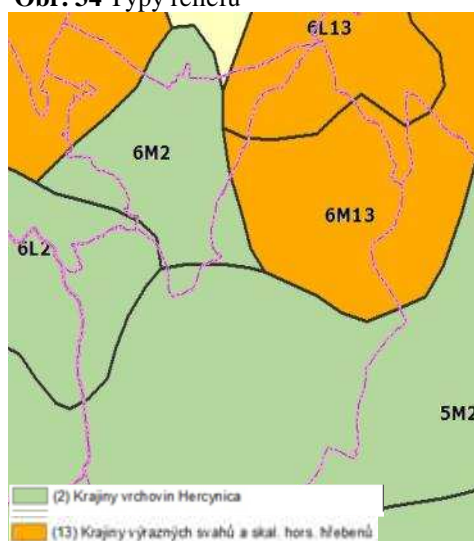
Reliéf má charakter krajiny vrchovin Hercynica a krajiny výrazných svahů a skalních horských hřebenů. Terén velmi členitý, mírně zvlněný, místy s ostřejšími údolními zářezy (CULEK, 1996). Na severu vystupují svahy Rýchorského hřbetu, v jižní části pak několik menších vrchů (Skřivaní vrch, Havran, Pekelský vrch). Dohromady vytváří uzavřenou krajinu. Typická nadmořská výška je 500 – 600 m. Nejnižší nadmořská výška je v údolí Úpy 470 m a nejvyšším bodem je Sklenářovický vrch s výškou 921 m.

Obr. 33 Geologická stavba



Zdroj: NÁRODNÍ GEOPORTÁL INSPIRE, 2012

Obr. 34 Typy reliéfu

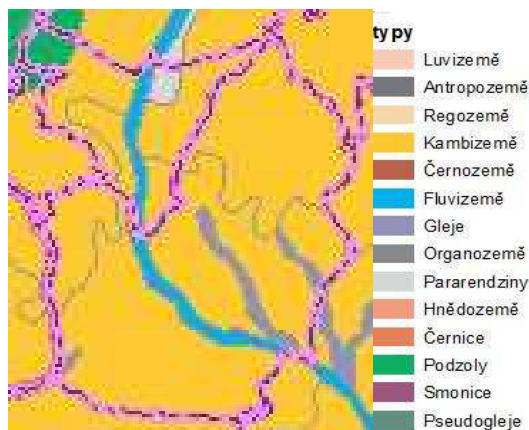


Zdroj: NÁRODNÍ GEOPORTÁL INSPIRE, 2012

Půda

Hlavním půdním typem jsou kambizemě (hnědé půdy), typické pro lesní stanoviště s neutrálními a kyselými horninami a dostatkem půdní vody. Mají příznivou aktivní formu humusu. Vytvářejí se ve svažitéch podmínkách pahorkatin až hornatin do 6. LVS. Dalším méně zastoupeným půdním typem jsou gleje, jejichž vznik je podmíněn vysokou hladinou spodní vody. Jejich nízká produktivita je způsobena nadbytkem vody v půdě. V důsledku toho nedochází k dostatečnému okysličování. V nivách vodních toků se vytvářejí v říčních náplavech fluvizemě. Jejich kvalita kolísá, ale většinou je dobrá (PODRÁZSKÝ et al., 2007).

Obr. 35 Půdní typy



Zdroj: NÁRODNÍ GEOPORTÁL INSPIRE, 2012

Klimatické podmínky

Území náleží do dvou klimatických regionů (Tab. 9). Větší část obce leží v nejchladnější mírně teplé oblasti MT 2, severní část v chladné klimatické oblasti CH 7. Podnebí je spíše chladnější s dostatečným množstvím srážek. Průměrná teplota je okolo 6,8 °C a roční úhrn srážek 778 mm (CULEK, 1996).

Poloha v údolí Úpy způsobuje vznik častých teplotních inverzí. Díky poloze a reliéfu převládají západní a jihozápadní větry, které bývají zvláště v podzimním a zimní období velmi silné.

Tab. 9 Charakteristika klimatických oblastí ve správním území Mladé Buky

	MT 2	CH 7	LEGENDA K TABULCE
LetD	20-30	10-30	LetD – počet letních dní
HVO	140-160	120-140	HVO – počet dní s teplotou nad 10 °C
MD	110-130	140-160	MD – počet mrazových dní
LD	40-50	50-60	LD – počet ledových dní
°C I	-3 až -4	-3 až -4	°C I – průměrná teplota v lednu
°C IV	6-7	4-6	°C IV – průměrná teplota v dubnu
°C VII	16-17	15-16	°C VII – průměrná teplota v červenci
°C X	6-7	6-7	°C X – průměrná teplota v říjnu
s ≥1mm	120-130	120-130	s ≥1mm – počet dnů se srážkami alespoň 1mm
s VO	450-500	500-600	s VO – srážkový úhrn ve vegetačním období

s VZ	250-300	350-400	s VZ – srážkový úhrn v zimním období
sp	80-100	100-120	sp – počet dnů se sněhovou pokrývkou
o > 0,8	150-160	150-160	o > 0,8 – počet dní jasných
o < 0,2	40-50	40-50	o < 0,2 – počet dní zatažených

Zdroj: QUITT, 1971, upraveno

Hydrologie

Správní území obce Mladé Buky náleží do povodí řeky Úpy (1-01-02), která tvoří hlavní osu. Tok má bystřinný charakter s kamenným dnem a břehy zpevněnými kamennými či betonovými zdmi. Levostrannými přítoky Úpy jsou Kalná a Zlatý potok, oba potoky pramení na severu v Rýchorském lese. Pravostranným přítokem od Pekelského vrchu je drobný bezejmenný potok. Severně od Hertvíkovic pramení Luční potok, který protéká Hertvíkovicemi směrem k západu a ústí do Čisté u Terezína. Jeho přítokem ze severu je Žabí potok a další lokální bezejmenné přítoky.

Nachází se zde dvě vodní nádrže. Jedna na toku Kalná, která slouží k jímání závlahové vody a druhá nádrž u lyžařského areálu sloužící v zimním období k zasněžování.

Severní část náleží do CHOPAV Krkonoše, jejíž hranice probíhá souběžně s hranicí KRMAP (ARCHTEAM NÁCHOD, 2001).

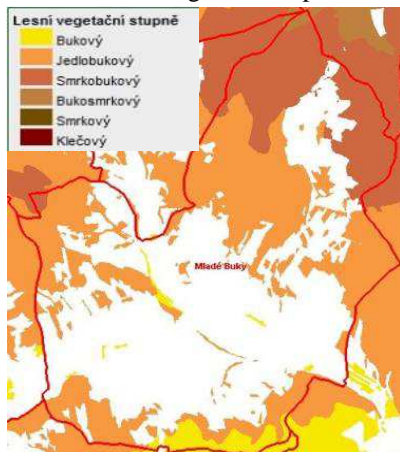
Biogeografie

CULEK (1996) řadí správní území obce Mladé Buky do Podkrkonošského bioregionu (1.37). Nachází se zde tři lesní vegetační stupně (LVS). Nejvíce je zastoupen jedlobukový LVS, na severu smrkobukový LVS. V menší míře, zejména v jižní části bukový LVS (Obr. 36)

Z hlediska fyto geografického členění je území zařazeno do dvou fyto geografických okresů (Obr. 37). Okres Krkonoše s podokresem Rýchory (93c), patří do Českomoravského oreofytika. Druhý okres Podkrkonoší s podokresem Trutnovské Podkrkonoší (56c), náleží do fyto geografického regionu Českomoravské mezofytikum. Dle fyto geografického členění je zastoupen stupeň submontánní (podhůří), jehož horní hranice probíhá na linii Antonínovo údolí, Bystřice a dále směrem na Žaclěf. Vyznačuje se teplejšími druhy pronikající z pahorkatin a sestupující horské druhy, kulturními loukami, poli a pastvinami. Lesy jsou nesouvislé, převážně smrkové nebo smíšené a bukové. V severní části, kde zasahují

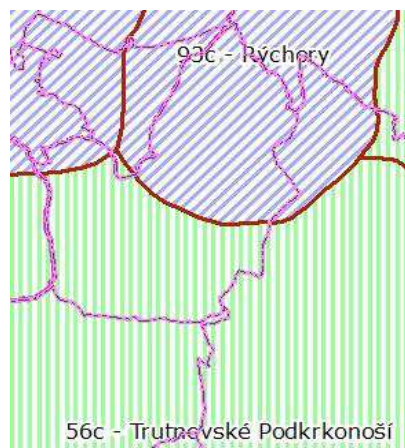
zalesněné svahy Rýchor, je zastoupen montánní stupeň (horský, lesní). Vyznačuje se souvislými smrkovými porosty s příměsí buku. Flóra lesní a horská, sestupuje i flóra subalpínská, ale i flóra nižších poloh.

Obr. 36 Lesní vegetační stupně



Zdroj: MAPOVÝ PORTÁL KRÁLOVÉHRADECKÉHO KRAJE, 2009

Obr. 37 Regionálně fytogeografické členění

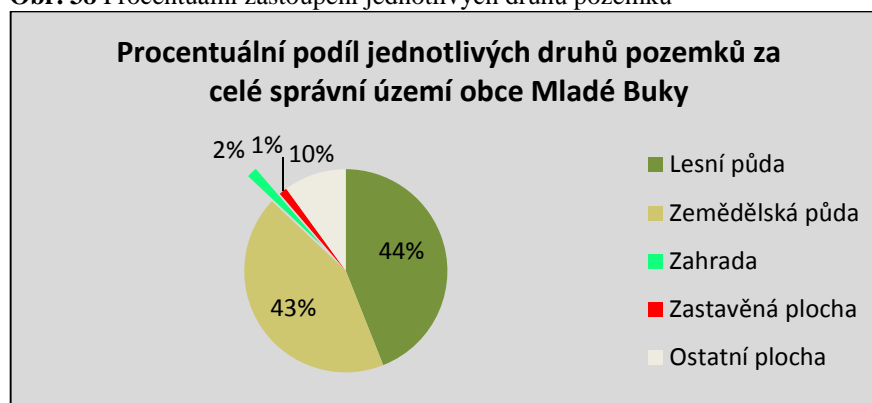


Zdroj: NÁRODNÍ GEOPORTÁL INSPIRE, 2012

Vegetace

V současnosti převažují smrkové monokultury, případně s příměsí buku. Odlesněné pozemky jsou zemědělsky využívány, jako pole, louky a nejvíce pastviny. Procentuální zastoupení lesní a zemědělské půdy je v jednotlivých katastrálních území odlišné, zatímco v k.ú. Sklenářovice převažují lesní celky, tak v Hertvíkovicích jsou to naopak půdy zemědělské. Graf na obr. 38 znázorňuje procentuální podíl lesní, zemědělské a ostatní půdy za celé správní území.

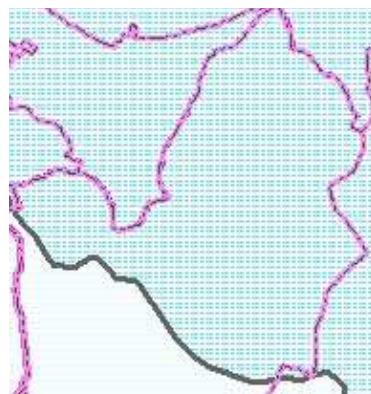
Obr. 38 Procentuální zastoupení jednotlivých druhů pozemků



Zdroj: ARCHTEAM NÁCHOD, 2001 (upraveno)

Potenciální přirozená vegetace (obr. 39) je tvořena dvěma mapovacími jednotkami, bučina s kyčelnicí devítilistou a biková bučina. V původních porostech rostla hojně jedle bělokorá. Květnaté bučiny s bohatým bylinným patrem se dochovaly v lokalitě Hrádeček (ŠINDLAR et al., 2004).

Obr. 39 Potenciální vegetace



18 - Bučina s kyčelnicí devítilistou

24 - Biková bučina

Zdroj: NÁRODNÍ GEOPORTÁL
INSPIRE, 2012

Flóra je poměrně chudá. Charakteristickým rysem je sestup některých horských druhů (zvonek širolistý, řeřišník hallenův, chrpina parukářka, mázdřinec rakouský atd.). Typickým druhem je bledule jarní.

Botanicky významné jsou Rýchory, kde na relativně malém prostoru roste okolo 680 druhů. Montánní stupeň Rýchor hostí mnoho horských a subalpínských druhů (rodu jestřábníků *Hieracium*), ale také druhy teplomilnější. Svahy Rýchorského hřebene pokrývají horská vřesoviště (KRAHULEC, 2007).

Ochrana přírody a krajiny

V území jsou přítomny následující hodnoty vyplývající ze zákona č. 114/1992 Sb., o ochraně přírody a krajiny.

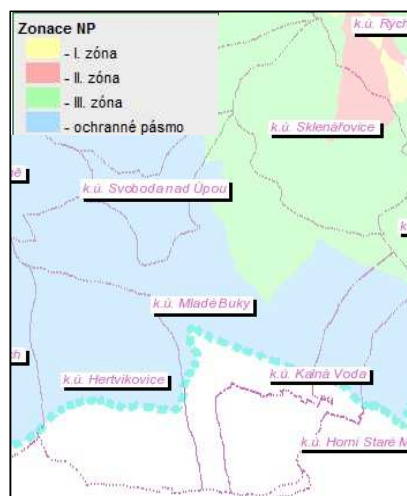
Tab. 10 Indikátory přítomnosti hodnot přírodní charakteristiky

	Indikátory přítomnosti hodnot přírodní charakteristiky	ANO	NE
1	Přítomnost národního parku vč. ochranného pásma	X	
2	Přítomnost chráněné krajinné oblasti		X
3	Přítomnost národní přírodní rezervace vč. OP		X
4	Přítomnost národní přírodní památky vč. OP		X
5	Přítomnost přírodní rezervace vč. OP		X
6	Přítomnost přírodní památky vč. OP	X	
7	Přítomnost evropsky významné lokality Natura2000	X	
8	Přítomnost ptačí oblasti Natura 2000	X	
9	Přítomnost přírodního parku	X	
10	Přítomnost skladebných prvků vyšších ÚSES	X	
11	Přítomnost významných krajinných prvků	X	
12	Přítomnost památných stromů		X

KRNAP

Severní část území leží v KRNAP. Na tuto část navazuje území ležící v ochranném pásmu (OP) KRNAP. II. zóna KRNAP – Rýchory zasahuje k.ú. Sklenářovice. Ve III. zóně KRNAP, včetně OP je evidováno množství přírodovědných lokalit (ARCHTEAM NÁCHOD, 2001).

Obr. 40 Zonace KRNAP



Zdroj: SPRÁVA KRNAP, 2010

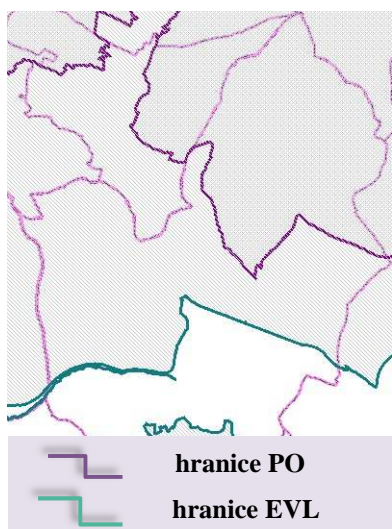
PŘÍRODNÍ PAMÁTKA RÝCHORY

Jedná se o maloplošné chráněné území nacházející se na území KRNAP. Zasahuje katastrální území Sklenářovice. Vrcholové partie Rýchorského hřebene s přirozenými porosty a rašeliništi. Významná je druhová bohatost v důsledku střetu vysokohorských druhů a druhů Podkrkonoší (ŠINDLAR et al., 2004).

NATURA 2000

V rámci NATURA 2000 se na území vyskytuje Evropsky významná lokalita

Obr. 41 Natura 2000 EVL a PO



Zdroj: NÁRODNÍ GEOPORTÁL
INSPIRE, 2012

(EVL) Krkonoše – přírodní komplex v rámci KRNAP a jeho ochranného pásma, a EVL Hrádeček zasahující jižní hranici správního území – lesní přírodní komplex květnatých bučin (*Asperulo-Fagetum*) a acidofilních bučin (*Luzulo-Fagetum*). Součástí lokality v západní části je i louka s vegetací mezofilních ovsíkových luk. Po celém území se roztroušeně vyskytují skalní útvary se šterbinovou vegetací (AOPK ČR, 2006). Ptačí oblast (PO) se vyskytuje v rámci KRNAP bez ochranného pásma.

PŘÍRODNÍ PARK HRÁDEČEK

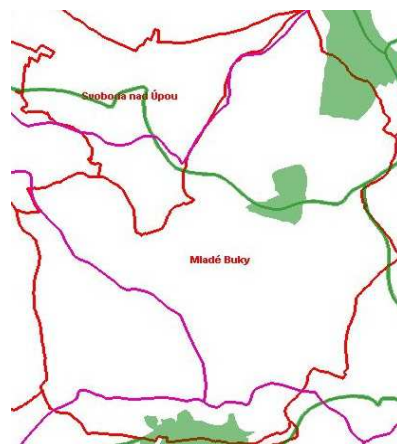
Lokalita Hrádeček byla v roce 2000 zřízena přírodním parkem. Důvodem vyhlášení je členitý reliéf Mladobucké vrchoviny s Vlčími skalami. Velký význam mají přirozené porosty buku s charakteristickou květenou, vzácná společenstva potočního luhu, luk a pastvin.

ÚZEMNÍ SYSTÉM EKOLOGICKÉ STABILITY

Na území se vyskytují skladebné prvky nadregionálních a regionálních ÚSES. NRBK K28 a dvě vložená RBC.

RBC 1213 Bártův les vložené v mezofilní bučinné ose NRBK K28 a RBC 390 Rýchory vložené v horské ose NRBK K28. RBC 721, 722 propojují RBC.

Obr. 42 Vymezení ÚSES



Zdroj: MAPOVÝ PORTÁL
KRÁLOVÉHRADECKÉHO KRAJE,
2009

VÝZNAMNÝ KRAJINNÝ PRVEK

Kromě VKP ze zákona (lesní porosty), se v řešeném území vně KRNAP a jeho ochranného pásma vyskytují dvě lokality registrovaných VKP (ŠINDLAR et al., 2004):

- ❖ Vlčí Skála – komplex bučin na kótách Skalka a Vlčí Skála s výchozy skal a charakteristickým podrostem o celkové rozloze 23,6 ha.
- ❖ Hrádeček – bučiny s charakteristickou flórou na ploše 14,5 ha.

5.3.1.1 Znaky přírodní charakteristiky

Tab. 11 Identifikace znaků přírodních charakteristik KR

IDENTIFIKOVANÉ ZNAKY PŘÍRODNÍ CHARAKTERISTIKY A PŘÍRODNÍ HODNOTY	
1	Členitý terén s různě vzdálenými horizonty vrcholů Krkonoš (Černá a Světlá hora, Sněžka).
2	Široký zalesněný Rýchorský hřbet na severovýchodě. Směrem k jihu reliéf plošší s několika vrchy (Pekelský vrch, Havran, Skřivaní vrch, Vlčí skála) a nesouvislými plochami zeleně.
3	Široké údolí Úpy a zaříznuté údolí ve Sklenářovicích.
4	Hlavní osa řeky Úpy s drobnými levostrannými přítoky – Kalná, Zlatý potok.
5	Lesní komplex Rýchorského hřbetu tvořený převážně smrkovými porosty s příměsí jedlobukových porostů, Komplex přirozených porostů bučin v lokalitě Hrádeček, Pole, louky a pastviny s drobnými lesíky a náletovými dřevinami, Břehové porosty údolní nivy

5.3.2 Kulturní a historická charakteristika

Historický vývoj osídlení

Název obce vznikl z původních bukových porostů, který našli osadníci na březích Úpy. Mladé Buky (Jungbuch) jsou jednou z nejstarších obcí podhůří východních Krkonoš. V současnosti obec vyplňuje převážnou část údolí Úpy a tvoří spojnici mezi Trutnovem a Svobodou nad Úpou. Správní území zahrnuje i dříve samostatné obce a osady, kterými byly Dolní Sejfy s Antonínovým údolím, Bystřice, Kalná voda, Hertvíkovice a Sklenářovice (MĚSTYS MLADÉ BUKY, 2011).

Podle pověsti trutnovského kronikáře Šimona Hüttla byly na území dnešních Mladých Buků hluboké hvozdy, kterými vedly obchodní stezky do Slezska a Polska. Osada byla dle pověsti založena roku 1008 Martinem Vitanovským. Jako první byly vybudovány dvě tvrze různých majitelů (v současnosti to dokládají pouze archeologické nálezy jednoduchého opevnění, keramiky a kachlí z 14. až 16. století. Ze stejných let pochází i samostatná osada Kalná Voda, kterou založil Hans Kalney. O dva roky později (1010) vznikla i osada Hertvíkovice, jejímž zakladatelem byl Mikoláš Hartvig (MĚSTYS MLADÉ BUKY, 2011).

Masivní osídlování trutnovského Podkrkonoší začalo v době středověké kolonizace na přelomu 12. a 13. století. Trutnovsko kolonizoval český rod Švábeniců, kteří nejprve sídlili při brodu na obchodní stezce do Slezska. V polovině 13. století povolali osadníky ze Slezska, kteří se usadili ve zdejších osadách nebo

zakládali osady nové. Vliv Švábeniců postupně klesal a Trutnovsko bylo postoupeno roku 1301 Václavu I. Trutnov se stal královským městem a vznikl tak trutnovský manský kraj. Lidé se zpočátku živilo lovem a rybolovem (MĚSTYS MLADÉ BUKY, 2011).

Další vlna osídlení byla již spojena s hornictvím a sklářstvím. Horníci zřizovali hamry a těžili zlato, stříbro a železnou rudu. Zvláště bohatá naleziště byla v Rýchorách. Dobývání nerostných surovin trvalo až do roku 1772, kdy byla těžba zcela zastavena po vyčerpání zásob. Skláři z Německa se usadili v současnosti již zaniklé osadě Sklenářovice. V důsledku těžby zde vznikly osady:

Dolní Sejfy (Thalseifen), které založil roku 1682 Adolf Schwarzenberg v údolí Sejfského potoka. Tehdy zde bylo postaveno 18 domků se 76 obyvateli. Na osadu navazuje samota Antonínovo údolí, podle Antonína Frenzela, který si zde postavil chalupu. Ještě v roce 1900 žilo v osadě kolem 450 osob, ale život zde byl těžký a tak došlo k postupnému vylidňování. V roce 1948 se stala součástí Mladých Buků (MĚSTYS MLADÉ BUKY, 2011).

Bystřice (Klinge), jejíž název Klinge souvisí se zvukem, který vydávala stoupa při drcení kamene. Obec leží severně od Mladých Buků a sousedí se Sklenářovicemi. Je zasazená do údolí uprostřed lesů. Osada vyrostla kolem stoupy na drcení rudy z roku 1678. Po deseti letech tu bydleli již tři hornické rodiny. Celkem čítala 14 chalup a měla 82 obyvatel. Farně byla spojena s Mladými Buky a Kalnou Vodou. Do školy se chodilo ve Sklenářovicích. Před první světovou válkou byla obec v rozkvětu. Měla parní mlýn s pilou a výrobou šindelů. Po druhé světové válce však byla odepsána stejně jako sousední Sklenářovice (MĚSTYS MLADÉ BUKY, 2011).

Sklenářovice (Glasendorf) jsou prvně zmiňovány v roce 1515. Osada spjatá se sklářstvím, založená kolem sklářské pece. V 16. století byla v rozkvětu, díky nálezům zlata. Po vyčerpání zásob nerostného bohatství, horníci odešli a život hospodářů na kamenitých políčkách příliš drsný. Ještě začátkem 20. století měla osada 220 obyvatel a 42 domů, ale ti byli po druhé světové válce vyhnáni. Opuštěná stavení začala chátrat a jejich úplný zánik přišel v 60. letech 20. století, kdy byly srovnány se zemí. Dnes tu je dřívější osídlení patrné z pozůstatků zaniklých zahrádek s květy bledulí, narcisů a řídnuoucích ovocných stromů. Staré agrární valy a kamenné rovnániny podezdívek prozrazují dispozici zaniklých staveb (TICHÝ, 2001).

V 16. století proběhla nová vnitřní kolonizace. Přicházeli dřevaři z Alpských zemí, kteří kultivovali horské stráně a zalidnili dlouhá horská údolí mezi nimi i Mladé

Buky. Dali podobu dnešním dlouhým údolním osadám (ARCHTEAM NÁCHOD, 2001).

První písemná zpráva je z roku 1355, šlo o středověké církevní záznamy. Již v roce 1358 je zmiňován kostel, zasvěcený sv. Kateřině. Čtyřboká věž se zvonící, nezvykle osamocená vedle chrámové lodi pochází z roku 1599 (TICHÝ, 2001).

Majetkové vztahy obce Mladé Buky byly velmi složité. Ve vlastnictví se střídali páni na Vlčicích a město Trutnov. Odlišné majetkové poměry panovaly v dříve samostatné osadě Hertvíkovice, která podle pověsti vznikla roku 1010. Vývoj obou osad šel zcela odlišnou cestou. Zatímco Mladé buky byly převážně v držení Trutnova, tak Hertvíkovice zase v držení vlčického panství. První písemná zmínka o Hertvíkovicích pochází z roku 1455. Majetkové poměry nebyly příliš přehledné. Koncem 15. století byl jejich majitelem držitel trutnovského hradu Bedřich ze Šumberka. Od roku 1599 se majitelkou Hertvíkovic stala Beatrice Zilvárová a od této doby je jejich historie spjata s vlčickým panstvím. Následovali další vlastníci, jako například Albrecht z Valdštejna (1623), Jan Adolf Schwarzenberg (1675), Jan František Theer (1790) – velkopodnikatel ve lnářství. Roku 1861, po smrti posledního člena vlčické aristokracie bylo panství včetně Hertvíkovic rozprodáno. K mladým Bukům byla připojena až v roce 1960 (MĚSTYS MLADÉ BUKY, 2011).

Původně zemědělská vesnice se v 19. století změnila na průmyslové centrum. Největším podnikem se stala roku 1836 přádelna lnu, založená Johannem Faltisem, dnes budova elektroodbytu. Později roku 1871 se připojila přádelna a tkalcovna juty, firma Johanna Etricha, dnešní budova Leny. Kromě textilního průmyslu zde byla papírna s brusírnou dřeva nebo parní cihelna, která k výrobě cihel využívala místní červenou jílovitou zem těženou při břehu Úpy. Velký význam pro průmyslové středisko znamenalo zavedení železnice do obce. Mladé Buky se staly městysem již v roce 1904 (MĚSTYS MLADÉ BUKY, 2011).

Po úpadku průmyslu našel své uplatnění cestovní ruch, který se začal významně prosazovat až v posledních desetiletích. Již po roce 1930 byla vybudována uprostřed spojnice Bystřice – Antonínovo údolí, na louce v klínu lesa protnutá potůčkem, lesní restaurace a venkovní koupaliště. V současnosti celoročně fungující Retropark Sejfy. Dlouholetou tradici zde má právě lyžování. Již v roce 1953 byl založen lyžařský oddíl TJ Jiskra Mladé Buky. Tento sportovní klub začal v roce 1959 budovat lyžařský areál na severním svahu Pekelského vrchu. Ke změně ve vlastnictví došlo v 90. letech, kdy občanské sdružení SK Rýchory odkoupilo areál od tělovýchovné

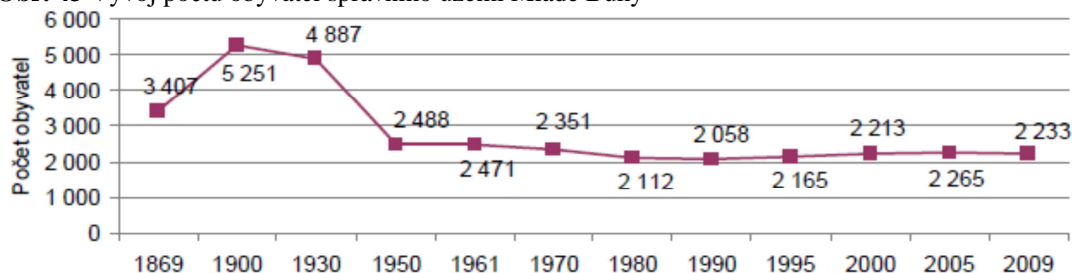
jednoty. Dalším provozovatelem se stala společnost Markid Trutnov s.r.o., která se v roce 2001 dala do přestavby a rozšíření lyžařského areálu. V současnosti čtyřhvězdičkový skipark spravuje nová společnost Dikram s.r.o. (TICHÝ A., 2003; DIKRAM s.r.o., 2006). Zcela novou aktivitou od roku 2000 je rozsáhlý areál golfového hřiště (více než 300 ha), zasazený v malebném prostředí podkrkonošské přírody s panoramatickým výhledem na vrcholy Krkonoš. V současnosti vybavený čtyřhvězdičkovým hotelem (GOLF CLUB MLADÉ BUKY, 2012).

Vývoj počtu domů a obyvatel

Na grafu (Obr. 43) je vidět růst obyvatel až do roku 1930. Tento nárůst byl způsobený rozvojem průmyslu a železnice v obci. Roku 1901 jsou Mladé Buky velkou průmyslovou obcí, která sestává z katastrálních území Mladé Buky, Kalná Voda, Dolní Sejfy a Bystřice. V této době je evidováno 313 domů a 4 432 obyvatel. Již v roce 1904 se Mladé Buky staly městysem. Až do 20. let 20. století se zatím rozvolněná zástavba koncentrovala po levém břehu řeky, kde vznikly i dva průmyslové komplexy (KUČA et al., 2007; MĚSTYS MLADÉ BUKY, 2011). V tehdy ještě samostatných Hertvíkovicích byl nejvyšší počet obyvatel zaznamenán v roce 1870 (638 obyvatel a 104 domů). Od této doby počet stále klesal. Území Hertvíkovic si zachovalo rozptýlenou liniovou strukturu zástavby vesnického typu, zatímco kompaktní zástavba podél řeky Úpy má charakter příměstského typu (MĚSTYS MLADÉ BUKY, 2011; ARCHTEAM NÁCHOD, 2001).

Poválečná léta znamenala vylidnění obce a zánik osady Sklenářovice a Bystřice. Od 50. let 20. století až do současné doby se udržuje trvalé osídlení s mírným kolísáním na stabilní úrovni. ČSÚ eviduje k 1.1. 2011 celkem 2209 trvale žijících obyvatel (Tab. 12).

Obr. 43 Vývoj počtu obyvatel správního území Mladé Buky



Zdroj: ÚAP ORP TUTNOV, aktualizace 2010

Tab. 12 Počet obyvatel k 1. 1. 2011

	Počet obyvatel			Průměrný věk		
	celkem	muži	ženy	celkem	muži	ženy
Mladé Buky	2209	1130	1079	39,1	37,0	41,3

Zdroj: ČESKÝ STATISTICKÝ ÚŘAD, 2012

Kulturní a historické památky

Ve smyslu zákona č. 20/1987 Sb., o státní památkové péči, v platném znění jsou na území evidovány následující kulturní a historické hodnoty (Tab. 13)

Tab. 13 Indikátory přítomnosti hodnot kulturní a historické charakteristiky

	Indikátory přítomnosti hodnot kulturní a historické charakteristiky	ANO	NE
1	Přítomnost národní kulturní památky vč. OP		X
2	Přítomnost archeologické památkové rezervace		X
3	Přítomnost městské památkové rezervace		X
4	Přítomnost vesnické památkové rezervace		X
5	Přítomnost městské památkové zóny		X
6	Přítomnost vesnické památkové zóny		X
7	Přítomnost krajinné památkové zóny		X
8	Přítomnost kulturní nemovité památky	X	
9	Přítomnost archeologické lokality	X	

KULTURNÍ NEMOVITÉ PAMÁTKY

- ❖ Kostel sv. Kateřiny se zvonicí – středověká stavba dokládá osídlení ve 14. století
- ❖ Na místním hřbitově hrob obětí fašismu a hrob Josefa Janouschka
- ❖ Areál zlatých dolů na vrchu Bártův Les – pozůstatky po těžbě zlata a most přes Zlatý potok
- ❖ Socha sv. Jana Nepomuckého
- ❖ Selská usedlost v Hertvíkovicích

(NÁRODNÍ PAMÁTKOVÝ ÚSTAV, 2012)

ARCHEOLOGICKÉ LOKALITY

Zvláště v severní části území v osadě Antonínovo údolí, Bystřice a Sklenářovice, byly zjištěny nálezy spojené s hornickou činností. Zjištěny byly středověké a novověké sepy, hornické stařiny, technické objekty, ale i střepy a keramika.

5.3.2.1 Znaký kulturní a historické charakteristiky

Tab. 14 Identifikace znaků kulturních a historických charakteristik

IDENTIFIKOVANÉ ZNAKY KULTURNÍ A HISTORICKÉ CHARAKTERISTIKY	
1	Typické prostorové uspořádání kompaktní lánové vsi v údolí řeky Úpy. Rozvolněnější liniová zástavba v Hertvíkovicích. Rozptýlená zástavba v Antonínově údolí.
2	Podhorská zemědělská krajina členěná mezemi porostů
3	Lokalita Sklenářovice se zaniklou zástavbou, pouze s pozůstatky zahrádek, kamenných podezdívek a zachovaným agrárním členěním
4	Výskyt nemovitých kulturních památek – areál kostela sv. Kateřiny, areál zlatých dolů se sejpy a kamenným klenutým mostkem přes Zlatý potok, hrob Josefa Janouška a hrob obětí fašismu, fara a socha sv. Jana Nepomuckého
5	Území s archeologickými nálezy (historické nálezy spojené s hornickou činností)

5.3.3 Estetické hodnocení

Podhorská krajina lesozemědělského charakteru situovaná v hlubokém údolí řeky Úpy, která je lemovaná vzrostlými břehovými porosty s kompaktní zástavbou různých typů staveb včetně velkých průmyslových objektů, vytváří nesourodý dojem. Směrem na sever s výraznými vzdálenými svahy Krkonoš (Černá a Světlá hora, vrchol Sněžky), v popředí zalesněné svahy s lučními enklávami Rýchorského hřebene, který je členěný zaříznutými údolími potoka Kalná a Zlatého potoka. Jižní straně dominují Pekelský vrch se ski areálem na severním svahu a směrem na západ golfové hřiště s hotelem. Oba patrné ze severních pastvin. Na západním okraji obce kulturní dominantu kostela (lokalita Na Vyhlídce), skrytá pohledům ve vzrostlé zeleni.

Za negativní dominantu lze považovat obchvat obce (silnice I/14 Trutnov – Pec pod Sněžkou), který protíná krajinu zemědělské půdy a není oddělená od zastavěného území žádnou přírodní bariérou.

5.3.3.1 Znaky estetického hodnocení

Tab. 15 Identifikace znaků vizuální charakteristiky

IDENTIFIKOVANÉ ZNAKY VIZUÁLNÍ CHARAKTERISTIKY	
1	Prostor uzavřeného charakteru v hlubokém údolí Úpy a členěný údolími drobných vodních toků (Zlatý potok a Kalná) na severu.
2	Významné výhledy na krkonošské hřebeny a nejvyšší vrchol Sněžku z Rýchor a ze svahů Pekelského vrchu a vrchu Havran.
3	Zalesněné svahy Rýchor s lučními enklávami ve Sklenářovicích a v Antonínově údolí
4	Zemědělské pozemky členěné remízky a mezemi
5	Kompaktní nesourodá zástavba s velkými průmyslovými podniky typická pro příměstskou oblast
6	Řeka Úpa tvořící hlavní osu obce, skrytá ve vzrostlé linii břehových porostů
7	Negativní liniová stavba v podobě hlavní komunikace I/14 Trutnov – Pec pod Sněžkou není oddělená od zastavěného území žádnou bariérou zeleně
8	Architektonická dominanta kostela sv. Kateřiny a věž se zvonící na vyvýšeném místě, ze vzdálených míst méně patrná, obklopená vzrostlými stromy

Obr. 44 Údolí Úpy s kompaktní zástavbou, na severu s členěnými svahy Rýchor a s údolím potoka Kalná v Antonínově údolí. Na pravé straně obrázku je zachycen okraj Sklenářovic, údolí Zlatého potoka



Foto: REJLOVÁ, 2011

Obr. 45 Panoramatický pohled na Krkonošské hřebeny, z pravé strany Černá hora, Světlá hora a zamlžený vrcholek Sněžky. Foceno z lyžařského areálu Pekelský vrch



Foto: REJLOVÁ, 2011

Obr. 46 Zalesněné svahy Rýchor, v pozadí s lučními enklávami ve Sklenářovicích. V popředí pastviny členěné porosty zeleně



Foto: REJLOVÁ, 2011

Obr. 47 Nesourodá zástavba - pod ski areálem průmyslový objekt, v popředí chalupa a vlevo bytové domy



Foto: REJLOVÁ, 2011

Obr. 48 Dole pod dětským koutkem lyžařského areálu protéká řeka Úpa skrytá vzrostlými břehovými porosty



Foto: REJLOVÁ, 2011

Obr. 49 Silnice I/14 vedoucí z Trutnova do Pece pod Sněžkou, protíná zemědělskou krajinu a od zastavěného území není oddělená žádnou bariérou vzrostlé zeleně



Foto: REJLOVÁ, 2011

Obr. 50 Architektonická dominanta kostela v lokalitě Na Vyhlídce. Ze vzdálenějších míst špatně viditelná, obklopená vzrostlou zelení



Foto: REJLOVÁ, 2011

Obr. 51 Kostel sv. Kateřiny a věž se zvonící oddělená od chrámové lodi



Foto: REJLOVÁ, 2011

6. VÝSLEDNÉ ZHODNOCENÍ

6.1 Porovnání historického stavu a současného obrazu krajiny

K vyhodnocení proměn charakteru krajiny byly využity výřezy leteckých snímků z internetového portálu CENIA - Kontaminovaná místa. Roky snímkování jsou z let 1953 a 2008. Jako doplňkové podklady pro porovnávání změn v krajině jsem použila vlastní fotografie pořízené při terénním průzkumu a historické pohlednice z archivu muzea KRNAP pro Pec pod Sněžkou. Historické pohlednice Mladých Buků pochází ze soukromé sbírky pana Háka. Pohlednice jsou z let v rozmezí od 30. až 60. let 20. století, ale i z počátku 20. století.

6.1.1 Změny v charakteru krajiny dle leteckých snímků

Příloha č. 1 porovnává změny v charakteru krajiny podle výřezů leteckých snímků na území města Pec pod Sněžkou.

1.1 Sjezdová trať Javor patří k nejdelší a nejosvětlenější sjezdovce v Peci. V roce 1953 to byla ještě luční enkláva. Došlo k výraznému odlesnění pro vytvoření současné sjezdové trati.

1.2 Hnědý Vrch prodělal několik proměn. Kromě průseků sjezdových tratí, které vznikly na zalesněném svahu, zde byla vybudována sedačková lanovka na rozhlednu Hnědý Vrch. Objekty na pláni mají mnohem větší měřítko. Pozitivním znakem je rozptýlená zeleň, která v minulosti zcela chyběla.

1.3 Zahrádky a Vysoký Svah oddělené údolím Lučního potoka, který lemuje doprovodná zeleň. Dříve zeleň téměř chyběla a nejen podél vodního toku, ale i na pláních, kde se v současnosti nachází nelesní zeleň u objektů. Na Zahrádkách došlo ke zvýšení počtu zpevněných komunikací.

1.4 Centrum města podél Zeleného potoka, které dříve mělo charakter rozptýlené liniové zástavby bez výškových budov, se proměnilo v koncentrovanou městskou

krajinu. Výrazně změnila podobu Malá Pláň, která dříve byla téměř bez objektů. S výstavbou na Malé Pláni se začalo až v 70. letech 20. století. Jedná se o objekty převážně k trvalému bydlení (řadové a bytové domy). S narůstajícím počtem budov roste samozřejmě i počet zpevněných ploch.

1.5 Velká Pláň a centrum podél Úpy. Zatímco Velká Pláň si zachovala strukturu rozptýlené zástavby, v centru vyrostly výškové budovy jednak hotelu Horizont a také v současné době tolik oblíbené apartmánové domy. Na stráni Velké Pláně je nově vybudovaná bobová dráha.

Příloha č. 2 Porovnávání proměn charakteru krajiny modelového území obce Mladé Buky na výřezech leteckých snímků.

2.1 Letecký pohled na obec ukazuje rozšíření a koncentraci zástavby do volné krajiny, která byla v minulosti spíše rozptýlená a soustředěná podél Úpy. Dalším znakem je vybudovaný obchvat obce, silnice I/14 Trutnov – Pec pod Sněžkou, vedený podél železniční trati.

2.2 Hertvíkovice mají zachovanou strukturu vesnické liniové obce s rozptýlenou zástavbou. Současné vedení komunikace I/14 dříve nebylo. Pouze zde vedla komunikace z obce Vlčice. Pozemky jsou lemované zbytky porostů, dokládající historické uspořádání zemědělsky obhospodařované půdy.

2.3 Sportovně rekreační plocha s lyžařským areálem a golfovým hřištěm, byla dříve zemědělsky obdělávanou plochou. Významné jsou meze s porosty a liniová zeleň, které člení dříve homogenní území.

2.4 Dolní Sejfy a Antonínovo údolí si zachovalo svou strukturu lesní osady, pouze obdělávaná políčka se přeměnila na pastviny.

2.5 Osada Bystřice, kde dříve stávalo 14 chalup. Do současnosti se dochovalo pouze několik objektů. Dochází k výraznému zarůstání lesem.

2.6 Zaniklá osada Sklenářovice, ve které dříve stávalo 42 chalup, z nichž se dochovaly pouze kamenné podezdívky, kaplička a pozůstatky zahrádek, je smutným dědictvím z 50. let 20. století, kdy byla celá osada srovnána se zemí. Avšak zachovaná nelesní zeleň v této hodnotné krajině zanechala významnou stopu historického venkovského sídla. V současnosti pod přísnou ochranou Správy KRNAP.

6.1.2 Porovnávání historických pohlednic se současnými fotografiemi vybraných lokalit na území Pece pod Sněžkou a městyse Mladé Buky

6.1.2.1 Pec pod Sněžkou

Obr. 52 a 53 Vysoký Svah, kde již v 50. až 60. letech minulého století, byla sjezdovka s nevzhlednou konstrukcí vleků, která má v krajině rušivý vliv oproti současným vlekům.



(Zdroj: MUZEUM KRNAP)

(Foto: REJLOVÁ)

Obr. 54 a 55 V pozadí Hnědý Vrch a vlevo část Zahrádek s údolím Lučního potoka, které je v současné době výrazně zalesněné.



Zdroj: MUZEUM KRNAP)



(Foto: REJLOVÁ)

Obr. 56 a 57 Hnědý Vrch tentokrát z přímého pohledu sjezdovky Vysoký Svah (60. – 70. léta 20. století). Na Hnědém Vrchu můžeme sledovat docela výrazné změny. Jednak došlo k vykácení lesů a vytvoření průseku pro sjezdovou trať, zvětšilo se měřítko objektů, a došlo k zalesnění části pláně.



(Zdroj: MUZEUM KRNAP)



(Foto: REJLOVÁ)

Obr. 58 a 59 Lokalita Zahrádky, kde můžeme pozorovat větší zalesnění údolí Lučního potoka, ale i rozptýlenou zeleň u jednotlivých objektů oproti pohlednici z roku 1946.



(Zdroj: MUZEUM KRNAP)



(Foto: REJLOVÁ)

Obr. 60 a 61 Proměna centra města. Na nejstarší pohlednici z archivu muzea KRNAP, cca roku 1900, lze ještě vidět arsenikovou huť s kapličkou. Zatímco kaplička zůstala, tak na místě kde stávala arseniková huť je dnes největší parkoviště U Kapličky. Také je patrné zastavění stráně apartmánovými domy a za nimi nová bobová dráha. V popředí vlevo můžeme vidět hospodu Na Peci, která byla postavena již roku 1773 a v současnosti je chráněna jako nemovitá kulturní památka.



(Zdroj: MUZEUM KRNAP)



(Foto: REJLOVÁ)

6.1.2.2 Mladé Buky

Obr. 62 a 63 Celkové panorama obce Mladé Buky s jižními svahy, které od roku 1927 změnilo výrazně svoji podobu. Vzrostlá rozptýlená a liniiová zeleň na svazích vytváří dojem větší členitosti. Dominanta kostela není ze vzdálených pohledů patrná. Významnou terénní dominantou se stal Pekelský vrch se sjezdovými tratěmi.



(Zdroj: HÁK)



(Foto: REJLOVÁ)

Obr. 64 a 65 Pohled na severozápad z Pekelského vrchu, odkud jsou významné výhledy na terénní dominanty Krkonošských hřbetů (Černé hory, Světlé hory a Sněžky). V údolí je vidět přeměna průmyslové obce na středisko cestovního ruchu. V roce 1938 průmyslový objekt Johanna Etricha s výraznou dominantou továrního komína. Dnes továrna Texlen již bez negativní dominanty. Pod Pekelským vrchem vybudován dětský koutek a bobová dráha.



(Zdroj: HÁK)



(Foto: REJLOVÁ)

Obr. 66 a 67 Pohled ze Skřivaniho vrchu směrem na východ, kde můžeme porovnat změny v zastavění obce, které se od roku 1942 postupně rozšířilo od levého břehu Úpy směrem do volné krajiny. Vpravo na svahu Pekelského vrchu lze pozorovat rozšiřování zeleně.



(Zdroj: HÁK)



(Foto: REJLOVÁ)

Obr. 68 a 69 Výrazná kulturní dominanta kostela sv. Kateřiny, která je v současné době skrytá ve vzrostlé zeleni.



(Zdroj: HÁK)

(Foto: REJLOVÁ)

6.2 Tendence vývoje

Podle územních plánů obcí se ve výhledu uvažuje o dalším rozšíření služeb pro turistický ruch. Zejména pak v Peci pod Sněžkou dojde v budoucnu hned k několika razantním řešením v souvislosti s nadměrnou individuální automobilovou dopravou v letní a zimní sezóně, jako i k dalším záměrům, které mají zatraktivnit tuto celoročně vyhledávanou lokalitu. Rozvojové záměry na území města jsou zobrazeny na výkresu z Návrhu územního plánu města Pec pod Sněžkou, který je součástí přílohy č. 3.

Zásadním návrhem, který by měl ulehčit území od automobilové dopravy, je prodloužení železnice ze Svobody nad Úpou do Pece pod Sněžkou do prostoru sjezdovky Javor. Trasa bude v převážné části vedena mosty anebo tunely pod povrchem, výstupy nad povrch budou zároveň stanicemi. Stanice budou mít návaznost na zástavbu, na lyžařská centra s vertikální dopravou a napojeny na další významný záměr, kterým má být výstavba hromadných garáží sloužící jako záchyt před vjezdem do centra střediska. Další garáže budou umístěny přímo v centru Pece pod Sněžkou na dnešním parkovišti U Kapličky a v lokalitě Javor, kde je navržena konečná stanice železnice. Celková kapacita parkovacích domů je 1770 míst (KOUCKÝ et al., 2011).

Územní plán obce Pec pod Sněžkou vytyčuje rovněž propojení sjezdových areálů Pec pod Sněžkou – Velká Úpa. Propojení má být vedeno ze Schneiderovy stráně lanovkou a dvěma sjezdovkami na Vlašský vrch, odtud lanovkou a sjezdovkou na Malé Toppeltovy Boudy a dále z Javorských bud k vrcholu stávajících vleků Javor I a Javor II (KOUCKÝ et al., 2011).

V rámci ski-areálu Pec dojde k rozšiřování průseků při výměně lyžařských vleků za lanovou dráhu (LD Zahrádky, LD Vysoký Svah), případně budování nové lanové dráhy s celoročním provozem umístěné v levé části Snowparku a vybudováním lyžařského vleku v horní části černé sjezdovky na Hnědém Vrchu. Tyto záměry byly po projednání se Správou KRNAP vyhodnoceny jako mírně negativní, případně bez vlivu. Důvodem je zábor lesní půdy a lučních stanovišť, které si dané projekty vyžádají. Jedná se však většinou o maloplošné zásahy v ochranném pásmu KRNAP.

Počítá se také s navýšením kapacity lůžek ze současných 8 500 lůžek, na maximální lůžkovou kapacitu 11 647 lůžek, včetně trvale žijících osob, tzn. nárůst o 2 300 lůžek (KOUCKÝ et al., 2011).

Cílem územního plánu obce Mladé Buky je pozitivně ovlivnit prosperitu obce, její podnikatelský a demografický potenciál, zajistit rekultivaci a údržbu ploch přírody a krajiny. V souladu s ÚP VÚC Krkonoše dosáhnout odlehčení rekreačního zatížení oblasti KRNAP. Z toho důvodu je navrženo vybudování nových a rozšíření stávajících sportovně rekreačních ploch (rozšíření stávajícího lyžařského areálu na Pekelském vrchu) a také navržení ploch pro zvýšení kapacit rekreačního ubytování. Dále zde bylo vytvořeno několik rozvojových ploch pro trvalé bydlení, podporující příznivý vývoj počtu obyvatel. V katastrálním území Mladé Buky je vymezena lokalita s možným zřízením záchytného parkoviště pro odlehčení zatížené oblasti KRNAP (ARCHTEAM NÁCHOD, 2001).

Územní plány obcí předpokládají, že hlavní aktivitou i v budoucnu bude cestovní ruch, který je zvláště v Peci pod Sněžkou jediným ekonomickým potenciálem. Avšak přetížená lokalita Pece pod Sněžkou si žádá odlehčení, zvláště od automobilové dopravy. Tento problém by měla vyřešit navrhovaná železniční trať, kterou by uvítala jako pozitivní prvek i Správa KRNAP. Jejím vybudování ale stojí v cestě příliš vysoké náklady. Studie proveditelnosti (ŠÍR et al., 2008) počítá s astronomickou částkou zhruba 13 mld. Kč, což je pro současnou ekonomiku České republiky absolutně nerealizovatelný záměr.

Cílem územního plánu VÚC Krkonoše (SURPMO a.s., 2005) je přesun turistických aktivit a tím také odlehčení přetížených horských středisek do podhorských oblastí. Velký rekreační potenciál mají právě Mladé Buky, jejichž územní plán počítá s rozšiřováním nabídky služeb pro cestovní ruch.

7. DISKUZE

Zpracováním diplomové práce, která měla za cíl zhodnotit proměny charakteru krajiny na znacích krajinného rázu vlivem zimní rekreace, jsem došla k závěru, že samotné sjezdové tratě nejsou hlavní příčinou změn v krajině. Většina sjezdových tratí je umístěna na pláních a odlesněných svazích, tudíž z tohoto hlediska nedochází k výrazným změnám ve struktuře krajiny. Výjimku tvoří pouze sjezdová trať na Javoru (Příloha č. 1.1) a Hnědém Vrchu (Příloha č. 1.2), kde došlo k fragmentaci lesních porostů. Lyžařský areál v Mladých Bukách, který je situovaný na svahu Pekelského vrchu hodnotím jako pozitivní prvek v krajině. Panorama jižního svahu nad obcí působí mnohem členitějším dojmem než v minulosti (viz obr. 62, 63).

Mnohem větší problém zejména z hlediska vizuálního spatřuji v dopravní infrastruktuře. Vertikální doprava v podobě vleků není dle mého názoru takový problém. Návrh územního plánu Pec pod Sněžkou (KOUCKÝ et al., 2011), ale počítá s výměnou některých vleků za lanové dráhy, což si vyžádá zábor lesní půdy a rozšiřování průseků. Horizontální doprava v podobě individuální automobilové dopravy i hromadné autobusové dopravy, klade nároky na rozšiřování ploch k odstavení vozidel, nárůst zpevněných komunikací vedoucí až k objektům na horních pláních a budování parkovišť před těmito objekty. Výstavba a rozšiřování asfaltových komunikací, způsobuje fragmentaci plání, které jsou z hlediska kulturně historického považovány za hodnotná území (Příloha č. 1.3 a příloha č. 1.5).

Samostatnou kapitolou je ubytovací infrastruktura, která není doménou pouze zimní sezóny, ale je spojena s celoročním využíváním turisty. V obou lokalitách se i nadále počítá se zvyšováním ubytovací kapacity. Zatímco v Mladých Bukách je zvýšení počtu lůžek přínosem a také cílem územního plánu VÚC Krkonoše, ve kterém je stanoveno právě odlehčení turisticky přetížených Krkonoš a přesun do podhorských oblastí (SURPMO a.s., 2005). V Peci pod Sněžkou to bude znamenat zřejmě další velkokapacitní objekty, protože Návrh územního plánu Pec pod Sněžkou (KOUCKÝ et al., 2011) počítá s navýšením o 2 300 lůžek. Přestože území Pece pod Sněžkou je pod přísnou ochranou Správy KRNAP, dochází mnohdy k výstavbě zcela nevhodných objektů, ať už jejich nevhodným umístěním, tak i tvarem, příliš velkým měřítkem nebo nevhodně zvoleným materiálem. Naštěstí existuje regulace výstavby na pláních, kde se sice objevila nová zástavba, ale v zásadě zůstala dochována původní struktura rozložení horských bud. Jedná se o

důležitou stopu historického vývoje krajiny, kterou je nutno zachovat. Centrum v údolí řeky Úpy a Zeleného potoka s výrazným městským charakterem, tak vytváří zajímavý kontrast s dochovanou původní horskou zástavbou směrem do plání (Příloha č. 1.5).

Zástavba Mladých Buků působí nesourodým dojmem, zvláště v údolí podél řeky Úpy. Koncentrovaná zástavba v katastrálních územích Kalná Voda a Mladé buky mají charakter průmyslové příměstské obce (Příloha č. 2.1). Zcela odlišnou strukturu zastavění má katastrální území Hertvíkovice, které prošlo jiným historickým vývojem a zachovalo si strukturu rozptýlené liniové vesnice (Příloha č. 2.2). Za hodnotná území v obci jsou považovány osady Antonínovo údolí, Sklenářovice a Bystřice (Příloha č. 2.4, 2.5, 2.6). Nachází se na severu obce a jsou součástí zvláštní ochrany KRNAP. V zaniklé osadě Sklenářovice zanechala nelesní zeleň z pozůstalých zahrádek, významnou dochovanou stopu historického venkovského sídla, dnes již bez staveb.

Pozitivními znaky v současné krajině obou lokalit je rozšiřující se zalesnění, například v Peci pod Sněžkou je patrné v údolí Lučního potoka (obr. 54, 55). Rozptýlená a liniová zeleň na pláních a lučních enklávách vytvářejí dojem větší heterogenity území (Příloha č. 1.2, příloha č. 2.3). Ovšem i zalesňování je nutné regulovat, aby nedošlo k přílišnému zarůstání a ztrátě genia loci, jako je tomu například v zaniklých osadách Bystřice a Sklenářovice (Příloha č. 2.5, 2.6) v obci Mladé Buky.

Z výsledného hodnocení vyplývá, jaké pozitivní znaky krajinného rázu dochované z minulosti a jaké současné znaky, které v minulosti chyběly chránit a nutno zohlednit při činnostech.

Nejohroženější znaky v lokalitě Pec pod Sněžkou:

- exponované prostory, neměla by být zastavována místa významných výhledů.
- prostorové uspořádání, zejména zachování rozptýlené struktury zástavby na pláních.
- tradiční objekty, chránit zřídka dochované a při výstavbě nových objektů zachovat architekturu.
- rozptýlená a liniová zeleň na lučních enklávách, nutno podporovat, ale regulovat z důvodu aby nedocházelo k zarůstání.

- množství zpevněných ploch a výškové budovy, omezit zejména výstavbu typu apartmánových domů.
- sjezdové tratě a vertikální dopravní infrastruktura, situovat pokud možno na trvale odlesněných pláních a zamezit tak další fragmentaci lesních porostů.

Nejohroženější znaky v lokalitě Mladé Buky:

- zachovalá struktura a genius loci v lesních osadách Antonínovo údolí, Bystřice a Sklenářovice, tato hodnotná území by neměla být zastavována objekty.
- rozptýlená a liniová zeleň ve volné krajině, pozitivní znak v krajině, ale nutná regulace náletů ve Sklenářovicích.
- Exponované prostory, chránit místa výhledů při stavební činnosti a před zarůstáním zelení:
 - vzrostlá zeleň v lokalitě Na Vyhlídce, znemožňuje vzdálenější pohledy na kostel jako kulturní dominantu.
 - Pekelský vrch se ski areálem jako výrazná terénní dominanta. Lanovky, vleky a zemní můstky narušují výhledy na Krkonošské hřbety a na obec pod svahem.

8. ZÁVĚR

To jak dnešní krajina vypadá, je důsledek staleté lidské činnosti. Společnost s tím jak se vyvíjela, měla stále zvyšující se nároky na svůj blahobyt. Využívala přírodní bohatství bez ohledu na další generace. Dlouhá éra nekontrolovatelného přetváření krajiny napáchala nenávratné změny, které ale nemusí být vždy negativní.

Zatímco počátkem 20. století byl hlavním trendem určující směr vývoje průmysl, zejména textilní, sklářský a papírenský. Dnes vládne průmysl cestovního ruchu, který klade vysoké nároky na budování turistické infrastruktury v jinak přírodním prostředí. V minulosti, kdy ještě neexistovala ochrana v rámci KRNAP, byla prioritou jediná starost a to, jak pojmout co nejvíce lidí v krkonošských střediscích. Právě v této době vznikaly dnes v krajině rušivě působící objekty.

Teprve posledních několik desetiletí je věnována velká pozornost udržitelnému cestovnímu ruchu. Otázkou je jak skloubit současný trend narůstajících nároků návštěvníků s ochranou přírody a krajiny, aby se jednalo o udržitelný turismus. Ve střetu jsou dvě odlišné sféry a to podnikatelé, kteří spatřují velký potenciál krkonošské přírody a krajiny pro rozvoj podnikatelských aktivit, s místními obyvateli, kteří mají zájem na ekonomickém rozvoji jejich obcí. Na druhé straně zde stojí zájem ochranářský, zastupovaný na území Krkonoš Správou KRNAP usilující o zachování přírodních hodnot Krkonoš. V tomto ohledu jsou veškeré činnosti významně regulovány. Správa KRNAP nemá zájem a ani nemůže zakázat rozvoj v oblasti cestovního ruchu, ale snaží se o zachování nejhodnotnějších území a soustředění činností, které nejsou zcela v souladu z hlediska udržitelného rozvoje do méně hodnotných míst ochranných pásem, případně III. zóny KRNAP.

Předložená práce měla za cíl zhodnotit, zda zimní rekreace má nebo nemá vliv na proměny charakteru krajiny. Hodnocené lokality, Pec pod Sněžkou a Mladé Buky, vzdálené od sebe pouhých 15 km mají odlišný charakter a rekreační potenciál. Počáteční historický vývoj byl v obou lokalitách podobný (osídlování z důvodu výskytu nerostného bohatství), ale zatímco Pec pod Sněžkou se stala rekreačním střediskem již v první polovině 20. století, tak Mladé Buky jsou považovány za rekreační středisko až v posledních několika desetiletích. Hlavním faktorem je nadmořská výška, která v Peci pod Sněžkou umožňuje rozvoj zimní rekreace a sportů, ale území je z hlediska únosné kapacity již přetíženo. Naproti tomu Mladé Buky mají velký potenciál pro rozšiřování ubytovacích a rekreačních objektů a

budování odstavných ploch, avšak rozvoj zimní rekreace v podobě rozšiřování sjezdových tratí, zde není z důvodu konfigurace terénu možný.

Dané hodnocení bylo provedeno zejména vizuálním posouzením, s využitím leteckých snímků, pohlednic a současné fotodokumentace. Práce je založena spíše na subjektivním pocitu, i když hodnotitel by se měl snažit vždy o objektivní vyjádření. Výsledek by neměl odrážet pocity a preference daného hodnotitele, což je velmi složité a proto by bylo vhodné provést posouzení ještě dalšími hodnotiteli a výsledky porovnat.

9. PŘEHLED LITERATURY A POUŽITÝCH ZDROJŮ

Literatura

BUKÁČEK R., MATĚJKA P., et al., 1997: Metodický podklad hodnocení krajinného rázu v Chráněných krajinných oblastech. Správa Chráněných krajinných oblastí České republiky: 33 s.

CEBALLOS – LASCURÁIN H., 1996: Tourism, Ecotourism and Protected Areas: The State of Nature – Based Tourism Around the World and Guidelines for Its Development. IUCN, Cambridge: 301 s.

CULEK M. [ed.], 1996: Biogeografické členění České republiky. ENIGMA, Praha: 348 s.

DEMEK J., MACKOVČIN P. [eds.], 2006: Zeměpisný lexikon ČR: Hory a nížiny. AOPK ČR, Brno: 582 s.

DOČKAL Z., 2000: Děláme dost pro to, aby památky dotvářely kulturní krajinu. In *Kolektiv autorů: Kulturní krajina, aneb proč ji chránit?: téma pro 21. století*. MŽP, Praha: 43 – 51.

EAGLES P. F. J., McCOOL S. F., HAYNES CH. D. A., 2002: Sustainable Tourism in Protected Areas: Guidelines for Planning and Management. IUCN, Gland, Switzerland and Cambridge, UK: 183 s.

FLOUSEK J., HARČARIK J., 2009: Sjezdové lyžování a ochrana přírody. *Ochrana přírody* 6: 8 – 10.

GARGELA F., a kolektiv, 1955: Turistika, sport a rekreace v Krkonoších: příručka pro mládež a rekreanty v Krkonoších. Státní tělovýchovné nakladatelství, Praha: 173 s.

GOELDNER CH. R., RITCHIE J. R. B., 2009: Tourism: Principles, Practices, Philosophies. 11th Edition.. John Wiley & Sons, Inc., Hoboken, New Jersey: 648 s.

HAVRLANT M., BUZEK L., 1985: Nauka o krajině a péče o životní prostředí. Státní pedagogické nakladatelství, Praha: 126 s.

CHOVANEC F., 1971: Stručný přehled vývoje lyžařství. Státní pedagogické nakladatelství, Praha: 156 s.

JEDLIČKA M., 2007: Zimní sporty po roce 1945. In *FLOUSEK J., HARTMANOVÁ O., ŠTURSA J., POTOCKI J. [eds.]: Krkonoše – příroda, historie, život*. Baset, Praha: 715 - 722.

JIRIŠTĚ L., 2006: Krajinný ráz – společný, nebo partikulární zájem? In *SPURNÝ M. [ed.]: Proměny sudetské krajiny*. Nakladatelství Český Les: 150 – 159.

KARPAŠ R., LOKVENC T., BARTOŠ M., 1999: Album starých pohlednic Krkonoš. Nakladatelství 555, Liberec: 156 s.

KOCOUREK L., LABOREWICZ I., 2007: Od třicetileté války po 20. století. In FLOUSEK J., HARTMANOVÁ O., ŠTURSA J., POTOCKI J. [eds.]: *Krkonoše – příroda, historie, život*. Baset, Praha: 409 – 419.

KOCOVÁ P., 2005: Historie Pece pod Sněžkou. Výtah z odborné práce Petry Kocové. 12 s.

KRAHULEC F., 2007: Cévnaté rostliny. In FLOUSEK J., HARTMANOVÁ O., ŠTURSA J., POTOCKI J. [eds.]: *Krkonoše – příroda, historie, život*. Baset, Praha: 211-221.

KUČA K. a kolektiv, 2007: Města a městečka. In FLOUSEK J., HARTMANOVÁ O., ŠTURSA J., POTOCKI J. [eds.]: *Krkonoše – příroda, historie, život*. Baset, Praha: 551 – 570.

LOKVENC T., 1969: Z historie Krkonoš. In *Kolektiv autorů: Příroda Krkonošského národního parku*. Státní zemědělské nakladatelství, Praha: 15 – 32.

LOKVENC T., 1978: Toulky krkonošskou minulostí. Kruh, Hradec Králové: 267 s.

LOUDA J., LABOREWICZ I., 2007: Od středověku po konec třicetileté války. In FLOUSEK J., HARTMANOVÁ O., ŠTURSA J., POTOCKI J. [eds.]: *Krkonoše – příroda, historie, život*. Baset, Praha: 397 – 408.

LOŽEK V., 2001: Přírodní parky v české krajině. In *Kolektiv autorů: Přírodní parky a ochrana přírody*. 43. Základní organizace Českého svazu ochránců přírody, Praha: 25 – 27.

LÖW J., 2001: Návrh slovníčku pro krajinný ráz. In *Kolektiv autorů: Přírodní parky a ochrana přírody*. 43. Základní organizace Českého svazu ochránců přírody, Praha: 28 – 31.

LÖW J., MÍCHAL I., 2003: Krajinný ráz. Lesnická práce, s.r.o., Kostelec nad Černými lesy: 552 s.

LUŠTINEC J., KARPAŠ R., 2002: Krkonoše pohledem Jana Buchara a Josefa Vejnarů. Nakladatelství RK, Liberec: 144 s.

MARIOT P., 1983: Geografia cestovného ruchu. VEDA, vydavateľstvo Slovenskej akadémie vied, Bratislava: 252 s.

MÍCHAL I. et al., 1999: Hodnocení krajinného rázu a jeho uplatňování ve veřejné správě. Metodické doporučení. Agentura ochrany přírody a krajiny České republiky, Praha: 19 s.

PÁSKOVÁ M., 2009: Udržitelnost rozvoje cestovního ruchu. Nakladatelství GAUDEAMUS Univerzita Hradec Králové: 298 s.

PÁSKOVÁ M., ZELENKA J., 2002: Výkladový slovník cestovního ruchu. MMR, Praha: 448 s.

PETŘÍČEK V., 2001: Poznámky k otázkám teorie tvorby soustavy přírodních parků. In *Kolektiv autorů: Přírodní parky a ochrana přírody*. 43. Základní organizace Českého svazu ochránců přírody, Praha: 12 – 16.

PICHLER H., 1993: Das Riesengebirge in der Graphik des 18. und 19. Jahrhunderts. Marktoberdorf: Riesengebirgs – Museum: 91 s.

PILOUS V., 2007: Geografické vymezení. In *FLOUSEK J., HARTMANOVÁ O., ŠTURSA J., POTOCKI J. [eds.]: Krkonoše – příroda, historie, život*. Baset, Praha: 13 – 18.

PODRÁZSKÝ V., VACEK S., MIKESKA M., BOČEK M., HEJCMAN M., 2007: Půdy. In *FLOUSEK J., HARTMANOVÁ O., ŠTURSA J., POTOCKI J. [eds.]: Krkonoše – příroda, historie, život*. Baset, Praha: 135 - 146.

QUITT E., 1971: Klimatické oblasti Československa. Československá akademie věd - geografický ústav, Brno: 73 s.

RYAN CH., 2003: Recreational Tourism: Demand and Impacts. Aspects of Tourism: 11. Channel View Publications, Clevedon: 358 s.

SKLENIČKA P., 2003: Základy krajinného plánování. Nakladatelství Naděžda Skleničková, Praha: 321 s.

SÝKORA B., a kolektiv, 1983: Krkonošský národní park. Státní zemědělské nakladatelství, Praha: 280 s.

ŠINDLAR M. et al., 2004: Koncepce ochrany přírody a krajiny Královéhradeckého kraje. Konzultační a projekční kancelář v oboru revitalizace říčních systémů, Býšť: 173 s.

ŠÍR I. et al., 2008: Zajištění dopravní obslužnosti východních Krkonoš kolejovou dopravou – studie proveditelnosti. Hradec Králové.

ŠPRINCOVÁ S., 1981: Úvod do geografie cestovního ruchu. Nakladatelství Univerzity Palackého, Olomouc: 86 s.

ŠPRINCOVÁ S., 2005: Negativní vlivy rozvoje cestovního ruchu. In *FŇUKAL M., PTÁČEK P. [eds.]: Geografie, cestovní ruch a rekreace. Sborník referátů ze semináře pořádaného při příležitosti významného životního jubilea Doc. JUDr. Stanislavy Šprincové CSc.* Univerzita Palackého, Olomouc: 203 s. + CD-ROM.

ŠTURSA J., 2007: Turistika, rekreace a sportovní využívání Krkonoš. In *FLOUSEK J., HARTMANOVÁ O., ŠTURSA J., POTOCKI J. [eds.]: Krkonoše – příroda, historie, život*. Baset, Praha: 773 – 778.

- ŠVEC J., 1975: Než začala invaze. Krkonoše: měsíčník o přírodě a lidech 4: 21 – 23.
- TICHÝ A., 2001: Mladé Buky. Veselý výlet 17: 6 – 7.
- TICHÝ A., 2003: Mladé Buky - Cíl známý. Veselý výlet 20: 24 – 25.
- VOREL I., 1999: Hodnocení krajinného rázu – vývoj názoru a osnova postupu. In *VOREL I., SKLENIČKA P. [eds.]: Péče o krajinný ráz, cíle a metody. Sborník přednášek.* ČVUT, Praha: 103 – 110.
- VOREL I., 2006a: Krajinný ráz a jeho ochrana. 1. část – Charakter, ráz a identita krajiny. *Ochrana přírody* 9: 262 – 265.
- VOREL I., 2006b: Krajinný ráz a jeho ochrana. 2. část – Proměnlivost krajinného rázu – typické rozlišující znaky. *Ochrana přírody* 10: 301 – 303.
- VOREL I., 2007a: Krajinný ráz a jeho ochrana. 3. část – Obraz krajiny. *Ochrana přírody* 1: 14 – 17.
- VOREL I., 2007b: Krajinný ráz a jeho ochrana. 4. část – Cíle a limity ochrany krajinného rázu. *Ochrana přírody* 2: 16 – 19.
- VOREL I., BUKÁČEK R., MATĚJKA P., CULEK M., SKLENIČKA P., 2004: Metodický postup posouzení vlivu navrhované stavby, činnosti nebo změny využití území na krajinný ráz. Nakladatelství Naděžda Skleničková, Praha: 26 s.
- VYSTOUPIL J., ŠAUER M., HOLEŠINSKÁ A., METELKOVÁ P., 2006: Základy cestovního ruchu. Masarykova univerzita, Brno: 132 s.
- WOKOUN R., VYSTOUPIL J., 1987: Geografie cestovního ruchu a rekreace I. Státní pedagogické nakladatelství, Praha: 250 s.

Elektronické zdroje

- AOPK ČR, 2006: Natura 2000: Evropsky významné lokality v České republice, online: http://www.nature.cz/natura2000-design3/web_lokality.php?cast=1805&akce=hledani&co=lokalita >, cit. 2012-02-06.
- BRYCHTOVÁ J., KRAUSE J., 2003 – 2005: Vyhodnocení krajinného rázu území Krkonošského národního parku a jeho ochranného pásma – část Královéhradecký kraj. Studie. Správa KRNAP, Vrchlabí: 70 s., online: <http://www.krnep.cz/krajinnny-raz-studie/>, cit. 2011-03-05.
- ČESKÁ GEOLOGICKÁ SLUŽBA, 2012: Zjednodušená geologická mapa 1:50000, online: http://www.geology.cz/app/ciselniky/lokalizace/show_map.php?mapa=g50zj&y=635800&x=998500&s=1 >, cit. 2012-02-04.

ČESKÝ STATISTICKÝ ÚŘAD, 2012: Počet obyvatel v obcích k 1. 1. 2011, online: <http://www.czso.cz/csu/2011edicniplan.nsf/publ/1301-11-r_2011>, cit. 2012-01-28.

DIKRAM s.r.o., 2006: Historie a vývoj společnosti Dikram, online: <<http://www.dikram.cz/?page=17>>, cit. 2012-02-12.

GALVASOVÁ I., HANÁKOVÁ N., PRAŽAN F., TYDLAČKOVÁ K., SEIDENGLANZ D., DANĚK P., 2003: Program rozvoje cestovního ruchu turistického regionu Krkonoše. GaREP spol. s r. o., Brno: 117 s., online: <http://www.krkonoše.eu/docs/program_rozvoje_cr.pdf>, cit. 2011-07-05.

GALVASOVÁ I., BINEK J., HOLEČEK J., CHABIČOVSKÁ K., SZCZYRBA Z., a kolektiv, 2008: Průmysl cestovního ruchu. Ministerstvo pro místní rozvoj ČR, Praha: 268 s., online: <<http://www.garep.cz/publikace/prumysl-cestovniho-ruchu.pdf>>, cit. 2011-07-05.

GOLF CLUB MLADÉ BUKY, 2012: Historie a vznik klubu, online: <<http://www.mladebuky.com/cs/klub/historie-golfoveho-klubu/>>, cit. 2012-02-12.

KRÁLOVÉHRADECKÝ KRAJ, 2007: Strategie rozvoje Královéhradeckého kraje 2006 – 2015. Centrum evropského projektování, Hradec Králové: 116 s., online: <http://www.kr-kralovehradecky.cz/assets/SRK_2006-2015_31_1_07.pdf>, cit. 2011-07-05.

MAPOVÝ PORTÁL KRÁLOVÉHRADECKÉHO KRAJE, 2009 : Lesní vegetační stupně, online: <<http://mapy.kr-kralovehradecky.cz/gis/isapi.dll?MU=INTERNET&LANG=CS-CZ&MAP=lesy&x=-635250&y=-998895&z=0.00002>>, cit. 2012-02-04.

MAPOVÝ SERVER SPRÁVY KRMAP, 2010: Lesní vegetační stupně, online: <http://mapserv.krnapp.cz/mapserv/php/mapserv3.php?project=krnap2010&layers=par_krnapp_base_krnapp_hr_cr_krnapp_zbg_boudy>, cit. 2012-01-29.

MAPY GOOGLE, 2012: Královéhradecký kraj, online: <<http://maps.google.cz/maps?hl=cs&tab=ll>>, cit. 2012-04-01.

MINISTERSTVO PRO MÍSTNÍ ROZVOJ ČR, 2011: Koncepce státní politiky cestovního ruchu v české republice na období 2007 – 2013. Ministerstvo pro místní rozvoj ČR, Praha: 66 s., online: <<http://www.mmr.cz/CMSPages/GetFile.aspx?guid=9436a891-44cd-426a-88b9373e4ce4900a>>, cit. 2011-07-05.

MINISTERSTVO ŽIVOTNÍHO PROSTŘEDÍ ČR, 2010: Rada Evropy, 2000: Evropská úmluva o krajině. Florencie: 8 s., online: <[http://www.mzp.cz/C1257458002F0DC7/cz/zakladni_dokumenty_evropska_umluva_a/\\$FILE/OMV-Evropska_umluva_o_krajine_CZ-20100119.pdf](http://www.mzp.cz/C1257458002F0DC7/cz/zakladni_dokumenty_evropska_umluva_a/$FILE/OMV-Evropska_umluva_o_krajine_CZ-20100119.pdf)>, cit. 2011-06-26.

NÁRODNÍ GEOPORTÁL INSPIRE, 2012: Tematické mapy, online: <<http://geoportal.gov.cz/web/guest/home;jsessionid=423D534230DCA4EFDD424BC30DAB3E2C>>, cit. 2012-01-29.

NÁRODNÍ PAMÁTKOVÝ ÚSTAV, 2012: Seznam nemovitých památek, online: <<http://monumnet.npu.cz/pamfond/hledani.php>>, cit. 2012-01-28.

OFICIÁLNÍ STRÁNKY MĚSTYS MLADÉ BUKY, 2011: Kapitoly z historie Mladých Buků, online: <<http://www.mestysmladebuky.cz/clanky/kapitoly-z-historie-i-128.html>>, cit. 2012-02-12.

SPRÁVA KRNAP, 2010: Historie vlivu člověka na území Krkonoš. Správa KRNAP, Vrchlábí, online: <<http://www.krnep.cz/historie-vlivu-cloveka/>>, cit. 2011-07-22.

SURPMO a.s., 2001: Strategie rozvoje oblasti Krkonoš. Zhotovitel SURPMO, inženýrská a projektová společnost a. s., Atelier Hradec Králové: 184 s., online: <http://krkonose-smo.cz/lang_cz/documents/strategie_rozvoje.pdf>, cit. 2011-07-13.

SVAZEK OBCÍ VÝCHODNÍ KRKONOŠE, 2009, online: <http://www.vychodnikrkonose.cz/index.php?option=com_phocagallery&view=category&id=6:foto-pec-pod-snkou&Itemid=66>, cit. 2011-08-11.

ŠŤASTNÁ P., FLOUSEK J., HŘEBAČKA J., 2010: Turistické a rekreační využívání. In *Plán péče o Krkonošský národní park a jeho ochranné pásmo (2010 – 2020). Část B – návrh*. Správa Krkonošského národního parku, Vrchlábí: 44 – 50, online: <http://www.krnep.cz/data/File/legislativa/plan_pece_2010_2020/pp-krnep_cast-b_text_final.pdf>, cit. 2011-08-13.

Územně plánovací podklady a dokumentace

ARCHTEAM NÁCHOD, 2001: Územní plán obce Mladé Buky. Náchod: 77s.

JENČKOVÁ A., 2006: Územní plán města Pec pod Sněžkou, Velká Úpa. ASKA – architektonická a stavební kancelář, Brno: 95 s.

KOUCKÝ R. et al., 2011: Návrh územního plánu Pec pod Sněžkou. Architektonická kancelář s.r.o., Praha: 297 s.

KUBEŠOVÁ A., KUBEŠ M., 2009: Vyhodnocení vlivu koncepce na životní prostředí. In *KOUCKÝ R. et al., 2011: Návrh územního plánu Pec pod Sněžkou*. Architektonická kancelář s.r.o., Praha: 44 s.

MĚSTSKÝ ÚŘAD TRUTNOV, TENET, spol. s. r. o, 2010: Aktualizované ÚAP ORP Trutnov, Trutnov: 112 s.

SURPMO a.s., 2005: Územní plán velkého územního celku Krkonoše. Projektové středisko Hradec Králové: 134 s.

Legislativa

Zákon č. 114/1992 Sb., o ochraně přírody a krajiny, v platném znění. In *Úplné znění, číslo 797*. Nakladatelství Sagit, a. s., Ostrava: 203 – 261.

Zákon ČNR č. 20/1987 Sb., o státní památkové péči, ve znění pozdějších předpisů. 60 s.

Pohlednice, fotografie a výřezy leteckých snímků

Archiv muzea KRNAP, Vrchlabí.

Autorka DP

CENIA, Kontaminovaná místa, online: < <http://kontaminace.cenia.cz/>>, cit. 2012-02-12.

GOOGLE EARTH

HÁK V., Mladé Buky

10. PŘÍLOHY

10.1 Seznam příloh

Příloha č. 1 Porovnávání proměn charakteru krajiny modelového území města Pec pod Sněžkou podle výřezů leteckých snímků.

Příloha č. 1.1 Sjezdovka Javor

Příloha č. 1.2 Hnědý Vrch

Příloha č. 1.3 Zahrádky a Vysoký Svah oddělené údolím Lučního potoka s doprovodnou zelení

Příloha č. 1.4 Centrum města podél Zeleného potoka s Malou Plání

Příloha č. 1.5 Velká Pláň a centrum podél Úpy

Příloha č. 2 Porovnávání proměn charakteru krajiny modelového území obce Mladé Buky na výřezech leteckých snímků.

Příloha č. 2.1 Pohled na obec Mladé Buky

Příloha č. 2.2 Katastrální území Hertvíkovice

Příloha č. 2.3 Sportovně rekreační plocha na jižních svazích obce

Příloha č. 2.4 Dolní Sejfy a Antonínovo údolí

Příloha č. 2.5 Bystřice

Příloha č. 2.6 Sklenářovice

Příloha č. 3 Rozvojové záměry města Pec pod Sněžkou