



Pedagogická  
fakulta  
Faculty  
of Education

Jihočeská univerzita  
v Českých Budějovicích  
University of South Bohemia  
in České Budějovice

Jihočeská univerzita v Českých Budějovicích  
Pedagogická fakulta  
Katedra geografie

Bakalářská práce

Rozvodovost obyvatelstva České republiky,  
časový vývoj a prostorová  
diferencovanost

Vypracovala: Petra Křikavová  
Vedoucí práce: Prof. RNDr. Jozef Mládek, DrSc.

České Budějovice 2016

Prohlášení:

Prohlašuji, že jsem svoji bakalářskou práci vypracovala samostatně pouze s použitím pramenů a literatury uvedených v seznamu citované literatury.

Prohlašuji, že v souladu s § 47b zákona č. 111/1998 Sb. v platném znění souhlasím se zveřejněním své bakalářské práce, a to v nezkrácené podobě elektronickou cestou ve veřejně přístupné části databáze STAG provozované Jihočeskou univerzitou v Českých Budějovicích na jejích internetových stránkách, a to se zachováním mého autorského práva k odevzdanému textu této kvalifikační práce. Souhlasím dále s tím, aby toutéž elektronickou cestou byly v souladu s uvedeným ustanovením zákona č. 111/1998 Sb. zveřejněny posudky školitele a oponentů práce, i záznam o průběhu a výsledku obhajoby kvalifikační práce. Rovněž souhlasím s porovnáním textu mé kvalifikační práce s databází kvalifikačních prací Theses.cz provozovanou Národním registrem vysokoškolských kvalifikačních prací a systémem na odhalování plagiátů.

V Českých Budějovicích dne:

Podpis:

### Poděkování:

Děkuji vedoucímu bakalářské práce panu prof. RNDr. Jozefu Mládkovi, DrSc., který mi nastínil problematiku mé práce a pomohl mi práci rozpracovat. Dále bych chtěla poděkovat paní doc. RNDr. Dagmar Popjakové, PhD., která mi dělala podporu při dokončování práce. Ještě bych chtěla poděkovat své rodině a mému blízkému okolí za trpělivost a oporu při studiu.

## **ANOTACE**

KŘIKAVOVÁ, P. (2016): Rozvodovost obyvatelstva České republiky, časový vývoj a prostorová diferencovanost. Bakalářská práce. Jihočeská univerzita v Českých Budějovicích, Pedagogická fakulta, katedra geografie, 49 s.

Bakalářská práce se zabývá rozvodovostí obyvatelstva Česka, konkrétně časovým vývojem a prostorovou diferencovaností tohoto demografického procesu. Prvotním cílem práce je shromáždění statistických údajů o vývoji rozvodovosti, které jsou potřebné pro zpracování hlavní části práce – analýzy změn intenzity a časování rozvodovosti. V práci jsou charakterizovány vývojové trendy rozvodovosti obyvatelstva, které souvisí s liberalizací rozvodových legislativ. Součástí práce je analýza vývoje příčin rozvodovosti v České republice. Analýza prostorové diferencovanosti rozvodovosti je zpracována na úrovni krajů a okresů České republiky. Analýzy a získané výsledky jsou prezentovány prostřednictvím statistických tabulek, grafů a map.

**Klíčová slova:** rozvodovost, index rozvodovosti, hrubá míra rozvodovosti, Česko

## **ABSTRACT**

KŘÍKAVOVÁ, P. (2016): The divorce of the population of the Czech Republic, its development in time and the spatial differentiation. Bachelor thesis. University of South Bohemia in České Budějovice, Faculty of Education, Department of Geography, 49 p.

This work covers the divorce of the population of Czechia, its development in time and the spatial differentiation. The gathering of the statistical data on the divorce in the Czech Republic, that is required for the analysis of the change in its rate and timing, is the aim of this work. The fundamental indicators of this demographic process are an indispensable part of the work. The development trends of the divorce in the population, which correlate with the liberalisation of the divorce legislative, are characterised here. The analysis of the development of the reasons for the divorce in the Czech Republic is a part of the work. It overlays with the area divorce on the regional and district levels. The analyses and the obtained results are presented by way of statistical tables, diagrams and maps.

**Key words:** divorce, number of divorces per new marriage, crude divorce rate, the Czechia

## OBSAH:

<b>1</b>	<b>Úvod</b>	<b>7</b>
<b>2</b>	<b>Teoreticko – metodologická báze</b>	<b>9</b>
2.1	Zdroje dat a literatura	9
2.2	Rozvodovost jako demografický proces	10
2.3	Vývoj legislativy rozvodovosti	12
2.4	Metodologické nástroje hodnocení rozvodovosti	16
2.4.1	Základní ukazatele rozvodovosti	16
2.4.2	Metoda kategorizace okresů podle rozvodovosti	18
2.5	Metodické problémy při zpracování práce	19
<b>3</b>	<b>Analýza vybraných aspektů rozvodovosti obyvatelstva v Česku</b>	<b>21</b>
3.1	Vývoj rozvodovosti České republiky	21
3.2	Příčiny rozvratu manželství	23
3.3	Vliv vzdělání na rozvodovost	25
3.4	Rozvodovost podle věku	28
3.5	Rozvodovost podle délky trvání manželství	31
3.6	Rozvody podle počtu nezletilých dětí	32
<b>4</b>	<b>Regionální diferencovanost rozvodovosti obyvatelstva České republiky</b>	<b>34</b>
4.1	Intenzita rozvodovosti podle krajů České republiky	34
4.2	Intenzita rozvodovosti podle okresů České republiky	36
4.3	Kategorizace okresů podle rozvodovosti obyvatel v Česku za rok 2011	39
<b>5</b>	<b>Závěr</b>	<b>41</b>
	<b>Literatura, zdroje</b>	<b>44</b>
	<b>Seznam příloh</b>	<b>47</b>
	<b>Přílohy</b>	<b>48</b>

# 1 ÚVOD

Rozvodovost je demografický proces, který se zabývá rozpadem manželství a rodin. Rozvod je tedy oficiální ukončení manželství podložené zákonem. Rozvody obyvatelstva mají neblahý vliv na okolí, ale především na děti, které z manželství zůstanou. Vysoká rozvodovost vždy patřila k České republice. S velkým podílem rozvodů dominuje Česká republika nejen v rámci Evropské unie, ale i ve světě. V práci je věnován prostor přehledu vývoje legislativy, který jistě souvisí a ovlivňuje vysokou rozvodovost u nás. Hlavním úkolem práce je zhodnocení časového vývoje a prostorové diferencovanosti rozvodovosti obyvatelstva České republiky.

Práce se také zabývá zpracováním dat, analýzou geografické a demografické literatury, která se věnuje rodině jako základní jednotce spolužití partnerů s výrazným podílem na reprodukci obyvatelstva. V teoretické části práce jsou především diskutovány prameny věnované formování a rozpadu rodiny a zvláště proces rozvodovosti. V druhé kapitole jsou prezentovány metody a techniky studia rozvodovosti a to jako intenzity tohoto procesu, tak i časování rozvodů.

V hlavní empirické části jsou zpracované údaje z Českého statistického úřadu o vývoji rozvodovosti v České republice. Zpracované údaje jsou potřebné pro analýzu změn intenzity a časového vývoje rozvodovosti. Následně jsou charakterizované vývojové trendy rozvodovosti obyvatelstva Česka a jsou hledané souvislosti s liberalizací rozvodové legislativy. Práce se zabývá rozvodovostí v České republice za roky 1991, 2001 2011, kdy proběhla ostatní sčítání lidu na našem území. V některých případech jsou zkoumána i novější data.

V další hlavní analytické kapitole je prezentována rozvodovost na úrovni krajů a okresů České republiky a následně dochází ke klasifikaci regionů podle intenzity rozvodovosti. Je nastíněn vývoj příčin rozvodovosti v České republice. Získané výsledky jsou prezentovány v mapách.

Podle nastudované literatury byly stanoveny tyto hypotézy:

1. V prvotním znění legislativního předpisu nebylo možné manželství rozvést. S postupem času dochází ke zmírňování legislativních norem (Možný 1999). V souvislosti s druhým demografickým přechodem, který započal v západní a severní Evropě již v polovině 60. let a mezi jehož znaky patří individualismus, dochází k poklesu míry reprodukce, plodnosti, snižuje se sňatečnost a zvyšuje se věk prvorodiček

(Rozkošná 2015). Na základě výše uvedeného znění, lze předpokládat, že v důsledku liberálnějšího chování docházelo od 20. let 20. století k nárůstu rozvodovosti v České republice. Zároveň se lze domnívat, že problémy spojené s druhým demografickým přechodem byly příčinami nárůstu rozvodovosti

2. Rozvodovost v 90. letech 20. století byla zastoupena vyšším podílem rozpadů krátkodobých manželství a naopak dlouhotrvající manželství byla stabilní. V současné době dochází k nárůstu rozvodovosti u dlouhotrvajících manželství (Fialová, Kalibová 2010). Lze proto předpokládat, že úroveň podílu rozpadu tohoto typu manželství bude i v následujících letech stoupat.



## **2 TEORETICKO-METODOLOGICKÁ BÁZE**

Součástí této rozsáhlé části je přehled zdrojů dat a literatury, vysvětlení pojmu rozvodovosti a analyzování vývoje rozvodovosti u nás a je zde zahrnuta také prezentace metodologických nástrojů šetření rozvodovosti. Obsažena je i podkapitola, která pojednává o metodických problémech, které nastaly během práce.

### **2.1 Zdroje dat a literatura**

Nejdůležitějším zdrojem dat pro tuto práci byl Český statistický úřad, kde byly získány z demografických ročenek příslušná data. Data o rozvodovosti Českým statistickým úřadem jsou vedena od roku 1919 až po současnost. Škála těchto údajů sloužila k zhodnocení časového vývoje rozvodovosti. Nejdůležitější demografické ročenky zpracované ze sčítání lidu byly z roku 1991, 2001 a 2011. Tyto roky jsou stěžejní pro tuto práci. Dále byly využity demografické ročenky z roku 2012, 2013 a 2014. Z demografických ročenek jsme získávali nejen celkový počet rozvodů k danému roku, ale i jevy, které souvisí s rozvodovostí a mají na ni vliv, jako například příčiny rozvratu manželství nebo i počet nezletilých dětí při rozvodu manželů. Na základě těchto informací byly vytvořeny grafy. Dalšími důležitými údaji byly sňatečnost a střední stav obyvatel, které nám sloužili k výpočtu základních ukazatelů a to hrubé míry rozvodovosti a indexu rozvodovosti. Základní ukazatele jsme zpracovali a vytvořili jsme z nich mapové podklady pro rozvodovost, které byly obsaženy v textové i přílohové části. Hledání dat na Českém statistickém úřadě nebylo vždy jednoduché, ale veškerá potřebná data jsme nakonec našli a zpracovali.

V práci byly využity i další internetové zdroje, které sloužily k nastínění některých problematik souvisejících s rozvodovostí. Byly získány podklady o postoji papeže k dnešním rozvodům u katolíků a upevnili některé informace o ukazatelích rozvodovosti. Bylo čerpáno z internetového zdroje Demografie (2015), kde je popsána rozvodovost obecně, její vývoj a ukazatelé rozvodovosti. Zajímavý zdroj je i Statistika a My (2014), který zkoumá současné rozvody. Na svých stránkách se Mudr. Zbyněk Mlčoch zabývá příčinami, důvody a statistikami rozvodů v České republice. Na zpravodajském portálu Aktuálně. cz (2015) byly zjištěny informace o novele zákonů, která se týkala rozvodů u katolíků. Novela byla zhotovena současný papež. Internetové stránky MPSV (2013) složili k nastínění některých informací o rodině. Podkladem

práce se stala také bakalářská práce (Kučerová 2010) a diplomová práce (Rozkošná 2015).

Pro teoretickou ale i praktickou část byly nejdůležitější knižní zdroje. Podnětné podklady o rodině byly čerpány z Výrost (1998). Terminologie o rozvodovosti byla získána z publikace Kalibové, Pavlíka, Vodákové (1998) a od Roubíčka (1997). Některé termíny související s rozvodovostí byly získány ve Slovníku demografických pojmů, který je zhotoven INFOSTATEM. Podrobné zpracování ukazatelů rozvodovosti jsme přepracovali z díla od Pavlíka a kol. (1986). Dílo pochází z roku 1986, ale zpracování je ideální a ukazatelé se nezměnili. V Klufové (2008) jsou též pěkně rozpracované ukazatelé rozvodovosti. Vysvětlení je srozumitelné a dobře rozpracované. Zdrojem teoretické části a legislativního vývoje se staly publikace Sociologie rodiny (1999) od Možného a Populační vývoj České republiky 1990-2002. Podkladem pro analýzu ostatních jevů souvisejících s rozvodovostí sloužilo dílo od Burcina, Fialové, Rychtaříkové a kolektivu (rozvodovost zpracována od Fialové a Kalibové) z roku 2010 a opět Možný (1999). Další podklady jsme získali z prací Langhamrové, Vaňa (2014), od Kalibové (2005). Jako cizojazyčný zdroj posloužil slovník The dictionary of Human Geography (2009) a Eurostat (2003). Inspirací a zdrojem informací byl také časopis Demografie.

## **2.2 Rozvodovost jako demografický proces**

Rozvodovost je: „společenský a demografický jev hromadného charakteru odvozený od rozvodu jako demografické události“ (Pavlík a kol. 1998, s. 116). Rozvod představuje zákonné ukončení monogamního manželství, kde součástí páru je jeden muž a jedna žena. Mezi další právní ukončení manželství řadíme úmrtnost jednoho z partnerů. Rozvodovost společně se sňatečností mají nepřímý vliv na reprodukci (Kalibová 2005).

S rozvodovostí jsou spojené problémy s výchovou dětí a nezaměstnaností hlavně u žen. Při rozvodu dojde k rozpadu rodiny, která poskytovala pocit bezpečí, jistoty a plnila řadu důležitých funkcí. Jednou z funkcí je tzv. biologicko-reprodukční funkce. Z hlediska biologického není důležitá plodivost tak jako intimní soužití manželů (Výrost 1998). Reprodukce je jedním z hlavních cílů rodiny (MPSV 2013). Druhou funkci v pořadí je funkce výchovná, která si klade za primární cíl přípravu dítěte do života (Výrost 1998). Další je funkce emocionální, ve které hraje důležitou roli žena jako matka, ale i nezbytnou součástí je muž jako otec. Rodina v této funkci vytváří harmonii, oporu, pocit bezpečí a jistoty, které vedou k emoční stabilitě (Výrost 1998).

Poslední funkcí je funkce materiální, která se odvíjí od finančních příjmů rodičů a ekonomiky státu. V současné době je tato funkce uspokojována prostřednictvím sociálních podpor (Výrost 1998).

Rozvodovost působí na populaci jak kladně tak i záporně. Pokud dochází k rozvodu ve fertilním období, nedochází k plození dětí. Na druhé straně po rozvodu mohou vznikat nová manželství, která mají možnost rozšířit své potomstvo (Pavlík a kol. 1998). Na rozvodovost má vliv kultura, tradice, víra, hodnotová orientace, růst individualismu a emancipace žen. Dále rozvodovost je ovlivňována intenzitou sňatečnosti, populační politikou a změnou v rodinném právu (Fialová, Kalibová 2010).

Různé společnosti, ale i různé společenské vrstvy se od sebe liší tím, jak jsou ochotny tolerovat nepříznivé chování svých protějšků, než začnou tyto problémy řešit formálně. Normy a vzorce chování jsou známy již z dřívějších dob. Mnoho společností má jiné normy pro ženy a pro muže. Ze známých kultur je postih u ženy mnohem přísnější než u muže. Hlavně dochází k přísnému rozsudku, pokud žena se dopustí nevěry, například dojde k ukamenování ženy, k prodeji, předání ženy jinému muži nebo také k zapuzení, atd. Z jiných kultur je známo, že žena muže zapudí, nebo jej opustí, ale o prodeji muže, není nic známo (Možný 1999).

Ve statistikách jsou evidována pouze rozvedená manželství a ne rozpadlá a prakticky neexistující, kterých je více než rozvedených manželství (Kalibová 2005).

Navrhovatelkou rozvodu většinou bývá žena. Toto tvrzení však neznamená, že ženy mají větší zájem o rozvod. Je to z důvodu, že se snaží relativně včas vyřešit nepříjemnou situaci (Pavlík a kol. 2002).

Rozvody jsou zaznamenávány okresními soudy, které zasílají hlášení o rozvodech příslušnému krajskému soudu. Následně jsou veškeré absolutní i relativní údaje zpracovány Českým statistickým úřadem (Demografie 2015).

„Všechny právní úpravy zániku manželství se pohybují mezi dvěma póly: na jedné straně stojí zákoníky, které jednou uzavřené manželství považují v principu za nezrušitelné („dokud pár smrt nerozdělí“), na druhé straně pak takové právní úpravy, které považují rozchod manželů za věc soukromé dohody mezi nimi, a vyžadují jen registraci zániku manželství“ (Možný 1999, s. 172). Několik legislativ stojí právě mezi těmito póly. Zákony uvádějí, že manželství jde zrušit pouze za určitých podmínek, které jednotlivé legislativy vyžadují. Jediné právo ukončit svazek manželský má soud, který rozhodne, jestli podmínky legislativ byly naplněny (Možný 1999).

### 2.3 Vývoj legislativy rozvodovosti

Možnost rozvázat sňatek úzce souvisí s liberalizací legislativy. Mnohdy docházelo k liberalizaci rozvodové legislativy z důvodu nárůstu rozpadlých manželství, která čekala na rozvod (Pavlík a kol. 2002). Naše společnost je velice tolerantní vůči vysoké rozvodovosti u nás. Rozvod považuje za vhodné řešení, který ukončí manželství s neshodami. Jen malá část české společnosti je proti této demografické události (Klufová 2008).

Několik staletí u nás platilo Kanonické právo, které bylo zaměřeno na stabilitu a posvátnost manželství. Rozvod nebyl vhodný, protože sňatek byl opřen o vůli Boží. Postupem času došlo k zmírnění tohoto zákona a k obcházení institucí a to v podobě: neplatnosti manželství a rozvodem od stolu a lože (Možný 1999).

Neplatné manželství může být z několika příčin. Od počátku je neplatné manželství nekonsumované. Dále je manželství neplatné, pokud trvá jiný svazek manželský, objeví se impotence muže, příbuzenské vztahy v přímé linii prvního stupně, biskupské svěcení a zabití předešlého manžela (Možný 1999).

Při souhlasu soudu a doložení problému v manželství mohlo docházet od roku 1869 u katolíků k rozvodu od stolu a lože. Tento rozvod spočíval v tom, že manželé přestali spolu žít, došlo k opatření výživného a manželé byli zbaveni všech manželských povinností a žili odděleně. Jelikož manželský svazek byl stále opřen o Boží vůli, tak po rozvodu nadále trval. Rozvod od stolu a lože představoval sexuální abstinenci rozvedených, žádnou možnost nového sňatku a založení rodiny. I když došlo k rozvodu od stolu a lože „bývalí manželé“ měli možnost žalovat jeden druhého z nevěry (Možný 1999).

Nový sňatek mohl být uzavřen tehdy, když došlo k rozluce. Rozluka byla velmi podobná dnešnímu rozvodu, ale tento způsob rozdělení manželství byl umožněn pouze výjimečně a to papežem, později i biskupy. Pravověrný katolík však nemohl vstoupit do nového sňatku (Možný 1999).

Rozvod od stolu a lože selhal během průmyslové revoluce, kdy rostl počet rozvrácených manželství. Jedinci z těchto manželství toužili po uzavření nového sňatku, ale bohužel rozvod od stolu a lože to neumožňoval (Možný 1999).

Více jak 100000 manželství čekalo na rozluku kvůli první světové válce. Hlavní příčina byla nepřítomnost mužů, kteří byli do války odvedeni a dále narozené děti, které se válčícím mužům narodily, když byli pryč. Často tito potomci nebyli jejich (Možný 1999).

V květnu 1919 byl vydán zákon, který zmírnil podmínky pro rozluku. K rozluce mohlo dojít za těchto podmínek: zlomyslné opuštění, zlé nakládání, zhýralý život a „vzájemný nepřekonatelný odpor manželů“. Celou první republiku (ale i dodnes) se řešilo, zda zákon je příliš liberální nebo příliš restriktivní. „Otázka, nakolik má být zákonem omezoována vůle občanů ve věci na jedné straně tak intimní, na druhé straně ovšem pro společnost tak vitálně důležité, jako je zánik manželství, rodiny a domácnosti, patří k základním tématům moderny a ani s úvahami o jejím konci neztrácí aktuálnost“ (Možný 1999, s. 174).

Během buržoázní revoluce došlo ke změnám a to především v rodinném právě. Podle nového řádu měl sňatek povahu občanské smlouvy. Tato podoba sňatku vstoupila v platnost v roce 1580, ale hlavním průlomem byla buržoázní revoluce. Občanský sňatek vstoupil v platnost v Holandsku v roce 1656 a v Anglii v roce 1790. I nadále byl muž hlavou rodiny, ale postavení ženy bylo více rovnoprávné. Stát přestal zasahovat do vnitřních záležitostí manželství (Možný 1999).

V roce 1965 byla přijata novela, které umožnila manželství rozvést i přes nesouhlas jednoho z páru, jestliže odloučení v manželství trvalo více jak tři roky. Tato manželství byla označena za manželství mrtvá (Pavlík a kol. 2002). 20. září 1790 byl vydán dekret, který umožnil zrušení manželství rozvodem. Aby byl rozvod schválen, musely být známy důvody. Těmito důvody byly šílenství, odsouzení k smrti, špatné nakládání, opuštění domácnosti, dohoda manželů o různosti povah. Tento dekret byl dalším podmínkem k ukončení manželství (Možný 1999).

Rozvod byl v Československu přijat v roce 1949. Přijatelný důvod k ukončení manželství byl jenom jeden – rozvrat vztahů mezi manželi (Pavlík a kol. 2002). V roce 1963 byl přijat nový zákon o rodině. Během rozvodu nebyl řešen princip viny a v žádném případě nebyl možný smluvený rozvod. V roce 1965 byl rozvod povolen i bez souhlasu nevinného manžela, jestliže manželé spolu nežili více jak 3 roky (Demografie 2015).

V roce 1973 došlo k zrušení předběžného smíření manželů, protože tato instituce postupně ztratila svůj význam. V tomto období bylo uzavřeno velké množství sňatků v brzkém věku. Sňatečnost byla podporována tehdejšími režimem a nebylo tolik antikoncepčních prostředků, proto častým důvodem sňatku bylo těhotenství partnerky. Nedostatek bytů vedl k situaci, že manželé museli bydlet u rodičů jednoho z páru (Pavlík a kol. 2002).

Poprvé v roce 1984 byla překročena hranice třiceti tisíc rozvodů za rok. Nejvíce

rozvodů před novým tisíciletím bylo zaznamenáno v roce 1996, kdy bylo rozvedeno 33113 manželství. V tomto roce byla nejvyšší hrubá míra rozvodovosti ale i index rozvodovosti. 1. srpna 1998 byla vydána novela zákona o rodině č. 91/1998 Sb., která upravila podmínky pro uskutečnění rozvodu. Manželství z nezletilými dětmi se nemohlo jen tak rozvést. Návrh zákona byl podán už v roce 1996, kdy se nestabilní manželství stihla ještě rozvést (Pavlík a kol. 2002).

„Novela zákona o rodině přinesla tři podstatné změny:

1. Ztížila rozvody manželství s nezletilými dětmi. Před takovým rozvodem upraví soud práva a povinnosti rodičů k dítěti pro dobu po rozvodu: zejména určí, komu bude dítě svěřeno do výchovy a jak má každý z rodičů přispívat na jeho výživu, Manželství nemůže být rozvedeno, pokud by to bylo v rozporu se zájmem dětí, daným zvláštními důvody (například pokud jde o postižené dítě).
2. Znemožnila rozvody v prvním roce manželství.
3. Zavedla tzv. Nesporný rozvod se zjednodušeným projednáváním. Jestliže manželství trvalo alespoň jeden rok, manželé spolu nejméně šest měsíců nežijí, k návrhu na rozvod se druhý manžel připojí a manželé mají vyřízeny majetkoprávní vztahy a poměr k nezletilým dětem, soud nezjišťuje příčiny rozvratu a manželství rozvede“ (Pavlík a kol. 2002, s. 30).

Díky této novele se v roce 1999 snížil počet rozvodů, ale bohužel v roce 2000 došlo znovu k navýšení, protože soudci přijímali novou legislativu do praxe, která nebyla tak přísná jako předchozí norma (Pavlík a kol. 2002).

Od počátku 90. let se neustále zvyšuje podíl schválených rozvodů. V roce 1990 bylo povoleno 77 % rozvodů, ale v roce 2006 to bylo už 88 %. Zamítnuté žádosti též změnilly svůj podíl. V roce 1990 bylo zamítnuto 1,6 % rozvodů a v roce 2006 0,4 % rozvodů (Pavlík a kol. 2002).

V současnosti se mění pohled mladých lidí na rodinu, manželství a rodičovství. Díky této situaci došlo k velkému úpadku sňatečnosti. Rodina má jiný význam než dříve. Častý trend jsou neúplné rodiny, které mají nepříznivý dopad na výchovu dětí. Tato moderní rozpadlá soužití však nejsou evidována jako rozvodovost (Langhamrová a kol. 2014).

Náš současný právní řád je poměrně tolerantní. Do roku 2012 bylo možné manželství rozvést podle zákona o rodině č. 94/1963 Sb, který zrušil princip viny a zjednodušil dostupnost rozvodů. Tento zákon byl nahrazen Novým občanským zákoníkem č. 89/2012 Sb. V současném zákoníku je rozvod manželství zařazen v oddílu 2.

Znění zákona dle § 775 je: „(1) Manželství může být rozvedeno, je-li soužití manželů hluboce, trvale a nenapravitelně rozvráceno a nelze očekávat jeho obnovení. (2) Přesto, že je soužití manželů rozvráceno, nemůže být manželství rozvedeno, byl-li by rozvod v rozporu a) se zájmem nezletilého dítěte manželů, které nenabylo plné svéprávnosti, který je dán zvláštními důvody, přičemž zájem dítěte na trvání manželství soud zjistí i dotazem u opatrovníka jmenovaného soudem pro řízení o úpravu poměrů k dítěti na dobu po rozvodu, nebo b) se zájmem manžela, který se na rozvratu porušením manželských povinností převážně nepodílel, a kterému by byla rozvodem způsobena zvláště závažná újma s tím, že mimořádné okolnosti svědčí ve prospěch zachování manželství, ledaže manželé spolu již nežijí alespoň po dobu tří let. (3) Mají-li manželé nezletilé dítě, které není plně svéprávné, soud manželství nerozvede, nerozhodne o poměrech dítěte v době po rozvodu manželů.“ Podle § 756: „Soud, který rozhoduje o rozvodu manželství, zjišťuje existenci rozvratu manželství, a přitom zjišťuje jeho příčiny, pokud dále není stanoveno jinak.“ Dle § 757: „(1) Připojí-li se manžel k návrhu na rozvod manželství, který podá druhý z manželů, soud manželství rozvede, aniž zjišťuje příčiny rozvratu manželství, dojde-li k závěru, že shodné tvrzení manželů, pokud se jedná o rozvrat manželství a o záměr dosáhnout rozvodu, je pravdivé a pokud a) ke dni zahájení řízení o rozvod trvalo manželství nejméně jeden rok a manželé spolu déle než šest měsíců nežijí, b) manželé, kteří jsou rodiči nezletilého dítěte, které nenabylo plné svéprávnosti, se dohodli na úpravě poměrů tohoto dítěte pro dobu rozvodu a soud jejich dohodu schválil, c) manželé se dohodli na úpravě svých majetkových poměrů, svého bydlení, a popřípadě výživného pro dobu po tomto rozvodu. (2) Dohody uvedené v odstavci 1 c) vyžadují písemnou formu a podpisy musí být úředně ověřeny.“ Podle § 758: „Manželé spolu nežijí, netvoří-li manželské či rodinné společenství, bez ohledu na to, zda mají, popřípadě vedou rodinnou domácnost, stím, že alespoň jeden z manželů manželské společenství zjevně obnovit nechce“ (kurzycz 2016).

12. 10. 2015 zveřejnila vláda návrh o některých změnách v občanském zákoníku, které souvisí i s rozvodovostí: „Odstranění pochybnosti o tom, že nabývá-li

manžel za trvání manželství obchodní podíl v obchodní korporaci způsobem nezakládajícím jeho výlučné vlastnictví, stává se druhý manžel oprávněným pouze z majetkové hodnoty podílu, která je součástí společného jmění, ale není tím založena jeho účast v dotčené obchodní společnosti nebo družstvu“ (Nový občanský zákoník 2015).

V právním řádu České republiky jsou vsoučasnosti evidovány tři druhy rozvodu. Prvním typem rozvodu je nesporný neboli smluvený rozvod. Tento druh můžeme označit za nejrychlejší a nejjednodušší a lze ho najít v zákoně o rodině. K rozvodu dojde po splnění určitých podmínek, mezi které se například řadí trvání manželství alespoň podobu jednoho roku a manželé spolu nežijí ve společné domácnosti více jak půl roku. Druhým typem rozvodu je „klasické“ rozvodové řízení, které lze najít pod názvem sporné rozvodové řízení. Jedná se o méně častý způsob rozvodu a je obsažen v zákoně o rodině. Účastníci tohoto typu rozvodu jsou vyslycháni prostřednictvím soudu, protože problematikou řízení je neshoda manželů na stanovených podmínkách o vyrovnání po rozvodu. Součástí je vyšetřování o tom, kdo stojí za rozpadem manželství. Pokud soud neprokáže, že manželství je trvale a hluboce rozvrácené, tak rozvod neproběhne. Posledním typem rozvodu je rozvod takzvaný ztížený. Hlavní náplní je poskytnutí ochrany partnera, který nemá zájem o rozvod. Rozvod by tomuto partnerovi způsobil vážnou ujmu. Jedná se především o partnery vyššího věku nebo se zdravotním omezením (Kučerová 2010).

## **2. 4 Metodologické nástroje hodnocení rozvodovosti**

V podkapitole jsou vysvětleny základní ukazatelé, kteří s rozvodovostí úzce souvisí. Další část podkapitoly tvoří nástin metodiky kategorizace okresů v roce 2011.

### **2. 4. 1 Základní ukazatele rozvodovosti**

#### Hrubá míra rozvodovosti

„Je počet rozvodů v daném roce připadajících na 1000 obyvatel středního stavu.“(Toušek a kol. 2008, s. 82). Jedná se o počet rozvodů za sledované období. Nevýhodou tohoto ukazatele je, že jsou zde zahrnutí i neplnoletí, svobodní, rozvedení a ovdovělí.

$$Hmro = \frac{R}{S} \times 1000$$

Hmro = hrubá míra rozvodovosti



R = počet rozvodů za určité období  
S = střední stav obyvatelstva

### Index rozvodovosti

„Je poměr počtu rozvodů na 100 uzavřených sňatků v daném roce“ (Toušek a kol. 2008, s. 82)

$$I_r = \frac{R}{S} \times 100$$

$I_r$  = index rozvodovosti  
R = počet rozvodů  
S = počet sňatků

### Rozvodovost manželství

„Je poměr ročního počtu rozvodů (R) k počtu existujících manželství, obvykle uvažujeme počet vdaných žen k 1.7. (P<sup>ž,v</sup>)“ (Pavlík a kol. 1986, s. 273).

### Míra rozvodovosti manželství

„Je definována jako poměr ročního počtu rozvodů k počtu existujících manželství, obvykle uvažujeme počet vdaných žen k 1.7.“ (Pavlík a kol. 1986, s. 272).

$$M_{rm} = \frac{R}{p_{\text{ž,vd}}} \times 1000$$

$M_{rm}$  = míra rozvodovosti manželství  
R = počet rozvodů  
 $p_{\text{ž,vd}}$  = počet vdaných žen (počet existujících manželství)

### Úhrnná rozvodovost

„Úhrnná rozvodovost je podíl sňatků, které skončily rozvodem při dané neměnné rozvodovosti, úmrtnosti a struktuře vdaných a ženatých podle doby trvání manželství (Klufová 2008, s. 139). V současnosti je míra úmrtnosti ve vyspělých zemích nízká, proto bude mít minimální vliv na úhrnnou rozvodovost. Úhrnná rozvodovost je vhodný ukazatel k porovnání rozvodovosti ve vyspělých státech.

$$R^m = \frac{R}{p_{m,\text{ž}} (P_{\text{ž,v}})} \times 1000$$

$R^m$  = úhrnná rozvodovost  
R = počet rozvodů  
 $p_{m,\text{ž}} (P_{\text{ž,v}})$  = počet ženatých mužů/vdaných žen

## 2. 4. 2 Metoda kategorizace okresů podle rozvodovosti

Pro klasifikaci regionů podle intenzity rozvodovosti jsme zvolili ballovou metodu neboli bodovou metodu, která je běžně využívána. Podle ballové metody byla například zhotovena analýza mikroregionů Slovenska (Slavík a kol. 2007).

Podkladem pro kategorizaci regionů byly index rozvodovosti (%) a hrubá míra rozvodovosti (‰). Pro každý ukazatel byly vytvořeny intervaly, kde každý interval měl svůj počet bodů (ball). Nejnižší počet ballů u obou intervalů byl 1 a nejvyšší 4. U indexu rozvodovosti měl 1 ball interval 0,26-0,70 % a nejvíc ballů, tedy 4, bylo v intervalu s rozpětím 1,71 % a více. U hrubé míry 1 ballu dosáhl interval 0,011-0,025 ‰. 4 bally připadly k intervalu 0,066 ‰ a více.

Tabulka č. 1: Intervalové členění ukazatelů rozvodovosti s příslušnými body

Index rozvodovosti		Hrubá míra rozvodovosti	
intervaly	body (bally)	intervaly	body (bally)
0,26-0,70	1	0,011-0,025	1
0,71-1,20	2	0,026-0,045	2
1,21-1,70	3	0,046-0,065	3
1,71 a více	4	0,066 a více	4

*Zdroj: ČSU 2015a, vlastní zpracování*

Na základě této tabulky bylo možné zhotovit další postup, kdy opět byla vytvořena tabulka, která obsahovala jednotlivé okresy, kterým na bázi předchozí tabulky byly přiřazeny bally podle intervalů, do kterého se příslušný okres řadil. Následně došlo u každého okresu k součtu ballů získaných u indexu rozvodovosti a hrubé míry rozvodovosti. Nejnižší možný součet se rovnal 2 ballům a nejvyšší 8 ballům.

Tabulka č. 2: Výsledný součet ballů u základních ukazatelů rozvodovosti v okresech České republiky v roce 2011

Okresy	I <sub>r</sub>		HMRO		Součet bodů
	%	body	%	body	
Benešov	0,56	1	0,024	1	2
Beroun	0,48	1	0,021	1	2
Kladno	1,05	1	0,045	2	3
Kolín	0,59	1	0,025	1	2
Kutná Hora	0,44	1	0,019	1	2
Mělník	0,68	1	0,029	2	3
Mladá Boleslav	0,84	2	0,036	2	4
Nymburk	0,60	1	0,026	2	3
Praha-východ	1,09	2	0,047	3	5
Praha-západ	0,64	1	0,027	2	3
Příbram	0,72	2	0,031	2	4
Rakovník	0,31	1	0,013	1	2
České Budějovice	1,27	3	0,055	3	6
Český Krumlov	0,46	1	0,020	1	2
Jindřichův Hradec	0,51	1	0,022	1	2
Písek	0,42	1	0,018	1	2
Prachatice	0,32	1	0,014	1	2
Strakonice	0,41	1	0,018	1	2
Tábor	0,61	1	0,026	2	3
Domažlice	0,40	1	0,017	1	2
Klatovy	0,51	1	0,022	1	2
Plzeň-město	1,18	2	0,051	3	5
Plzeň-sever	0,49	1	0,021	1	2

Rokycany	0,32	1	0,014	1	2
Tachov	0,30	1	0,013	1	2
Cheb	0,69	1	0,030	2	3
Karlovy Vary	0,73	2	0,031	2	4
Sokolov	0,56	1	0,024	1	2
Děčín	0,69	1	0,030	2	3
Chomutov	0,90	2	0,039	2	4
Litoměřice	0,66	1	0,028	2	3
Louny	0,47	1	0,020	1	2
Most	0,71	2	0,031	2	4
Teplice	0,81	2	0,035	2	4
Ústí nad Labem	0,91	2	0,039	2	4
Česká Lípa	0,81	2	0,035	2	4
Jablonec nad Nisou	0,56	1	0,024	1	2
Liberec	1,14	2	0,049	3	5
Semily	0,36	1	0,015	1	2
Hradec Králové	0,94	2	0,041	2	4
Jičín	0,41	1	0,017	1	2
Náchod	0,69	1	0,030	2	3
Rychnov nad Kn.	0,48	1	0,021	1	2
Trutnov	0,72	2	0,031	2	4
Chrudim	0,58	1	0,025	1	2
Pardubice	0,96	2	0,041	2	4
Svitavy	0,59	1	0,026	2	3
Ústí nad Orlicí	0,65	1	0,028	2	3
Havlíčkův Brod	0,50	1	0,021	1	2
Jihlava	0,47	1	0,020	1	2
Pelhřimov	0,34	1	0,015	1	2
Třebíč	0,63	1	0,027	2	3
Žďár nad Sázavou	0,52	1	0,022	1	2
Blansko	0,60	1	0,026	2	3
Brno-město	2,13	4	0,091	4	8
Brno-venkov	1,16	2	0,050	3	5
Břeclav	0,61	1	0,026	2	3
Hodonín	1,00	2	0,042	2	4
Vyškov	0,42	1	0,018	1	2
Znojmo	0,63	1	0,027	2	3
Jeseník	0,26	1	0,011	1	2
Olomouc	1,50	3	0,064	3	6
Prostějov	0,60	1	0,026	2	3
Přerov	0,75	2	0,032	2	4
Šumperk	0,74	2	0,032	2	4
Kroměříž	0,64	1	0,027	2	3
Uherské Hradiště	0,72	2	0,031	2	4
Vsetín	0,65	1	0,028	2	3
Zlín	1,13	2	0,049	3	5
Bruntál	0,58	1	0,025	1	2
Frydek-Místek	1,13	2	0,049	3	5
Karviná	1,75	4	0,075	4	8
Nový Jičín	0,89	2	0,038	2	4
Opava	0,96	2	0,041	2	4
Ostrava-město	2,28	4	0,098	4	8

Zdroj: ČSÚ 2015a, vlastní zpracování

## 2.5 Metodické problémy při zpracování práce

Během zpracování této práce se naskytlo několik problémů. Naštěstí byly řešitelné. Než se začala samotná práce psát, zjišťovalo se, jestli v naší knihovně je veškerá doporučená literatura, která se zabývá tímto demografickým procesem. Bohužel všechny práce v knihovně nebyly. Literatura se musela dohledat na internetu nebo byla poskytnuta a vypůjčena od vedoucího práce.

Větší problém nastal při hledání dat na internetovém portálu Českého statistického úřadu, které byly nezbytné ke zpracování práce. Při hledání dat musel být člověk trpělivý, jelikož veškeré údaje o rozvodovosti nejsou snadno dohledatelné. Z demografických ročenek byla získána téměř všechna data. Hledání v ročenkách

nebylo opět jednoduché. Člověk se musel soubory postupně prodírat, než našel, co hledal. Údaje většinou byly v absolutních hodnotách, které se musely následně přepočítat na relativní údaje. Samozřejmě drobné výpočty patří ke zpracování této práce. Podkladem map byly základní ukazatelé rozvodovosti a to hrubá míra rozvodovosti a index rozvodovosti. V demografických ročenkách byly tyto ukazatelé vypočítány pouze za celou Českou republiku. Hodnoty ukazatelů krajů a okresů se musely tedy dopočítat opět z absolutních hodnot, kdy k výpočtu bylo nutné ještě dohledat v demografických ročenkách střední stav obyvatel a sňatečnost České republiky k danému roku. V souvislosti s ukazateli byla na portálu Českého statistického úřadu objevena databáze, kde byl špatně vypočítaný index rozvodovosti. Index rozvodovosti se počítá na 100 uzavřených sňatků v daném roce a v databázi se s tímto principem nepočítalo. Index rozvodovosti byl vypočítán na základě středního stavu obyvatel, který se váže k hrubé míře rozvodovosti.

Další problém také souvisel s Českým statistickým úřadem, kdy byla nalezená zajímavá informace o rozvodech a vzdělání. Zpětně se dodělávala citace této stránky, ale bohužel odkaz byl v krátké době zrušen. Informace je v práci zahrnuta, protože je poměrně důležitá. V internetové historii byl odkaz dohledán, kdy ještě existoval.

Poslední závažnější problém se týká programu ArcMap 10.2.2, ve kterém byly tvořeny všechny mapy pro tuto práci. Problém nesouvisí s prací v tomto programu, ale s obtížnou dostupností programu pro veřejnost. Nepříjemné komplikace se podařilo odstranit a činnost na práci mohla dále pokračovat.

### 3 ANALÝZA VYBRANÝCH ASPEKTŮ ROZVODOVOSTI OBYVATELSTVA V ČESKU

Rozvodovost můžeme sledovat z různých hledisek a to podle příčin rozvratu manželství, podle vlivu vzdělání na rozvodovost, zkoumána je i délka trvání manželství, ale i rozvodovost podle věku. Už jsme zmiňovali, že rozvodovost má neblahý vliv na děti, a proto je rozvodovost studována z pohledu nezletilých dětí. V další rovině lze rozvody zkoumat podle státního občanství či podle náboženské víry.

#### 3.1 Vývoj rozvodovosti České republiky

Z demografického hlediska patří vysoká míra rozvodovosti k České republice. V mezinárodním srovnání je intenzita rozvodovosti České republiky srovnatelná se zeměmi Skandinávského poloostrova, Ruskem a s Pobaltskými státy. Opakem České republiky jsou Španělsko, Itálie a Polsko, kde je větší podíl veřících a rozvodovost je zde tedy nižší. Mezinárodní srovnání není tak objektivní, protože každá země má svou rozvodovou legislativu (Demografie 2015). V Itálii byl rozvod uzákoněn od roku 1970 a ve Španělsku vstoupil rozvod v platnost 1981. V porovnání s Českou republikou bylo v těchto státech uzákonění rozvodu mnohem později (Eurostat 2003).

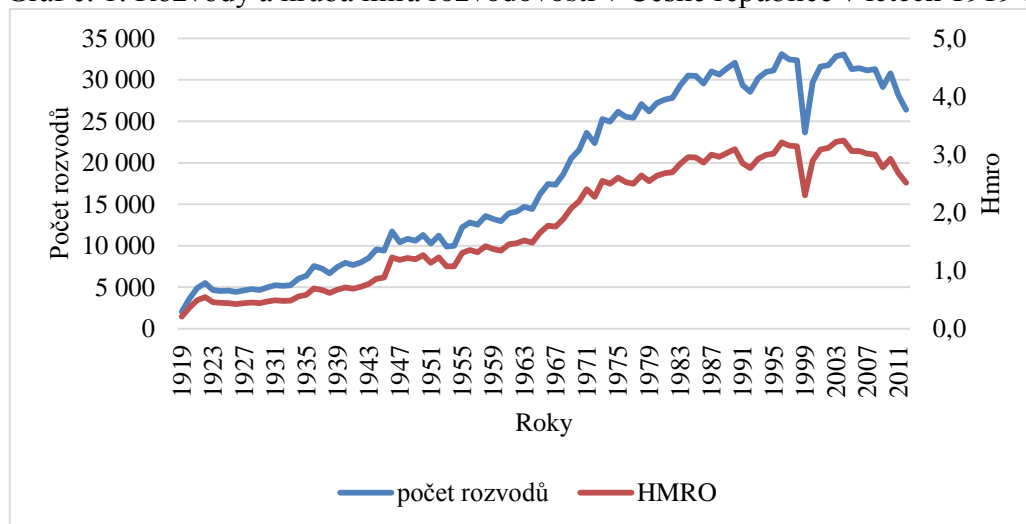
Od osmdesátých let 20. století je třicet až čtyřicet procent manželství rozvedeno. Rok co rok klesá počet sňatků, ale i tak počet rozvodů se pohybuje kolem hranice třiceti tisíc ročně. V rozvodovosti je český národ velice tolerantní. Rozvod považují za vhodné řešení, když pár má neustálé neshody. V Evropě patří Česká republika k zemím, kde je nejvyšší rozvodovost (Pavlík a kol. 2002).

Maximum v rozvodovosti bylo dosaženo v roce 2004, kdy počet rozvodů byl 33060. Vysoká rozvodovost v České republice je ovlivněna několika faktory. Mezi 60. a 90. lety docházelo ke sňatkům ve velmi nízkém věku. V této době nebyly dostačující antikoncepční prostředky, proto důvodem sňatku bylo neplánované těhotenství partnerky. Mnoho manželských párů nemělo zpočátku kde bydlet, protože byl nedostačující počet bytů. Manželé bydleli většinou s rodiči jednoho z manželů, což mohlo vést k neshodám a následnému rozvodu. Vysoká nezaměstnanost a ekonomická závislost vede opět k navýšení rozvodovosti (Analýza 2016).

8. prosince 2015 vstoupily v platnost reformy papeže Františka, které se týkají rozvodu a katolicky veřících manželských párů. Reformy se staly součástí kanonického práva. „Manželský sňatek bude nově možné rozvázat, aniž by oprávněnost rozvodu (dle kanonického práva zneplatnění sňatku) podruhé posuzoval duchovní“ (Jemelka, 2015).

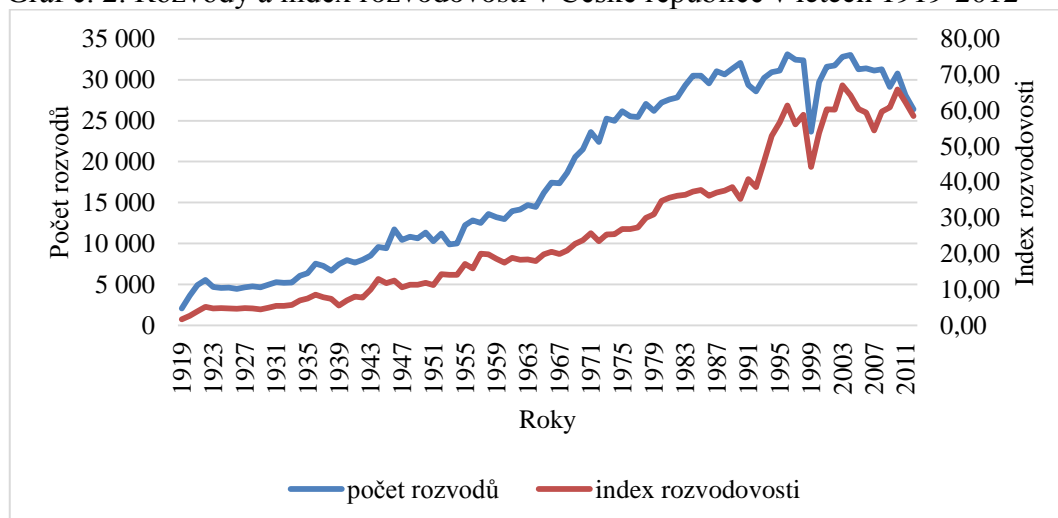
Při uvedení důvodu rozvratu svazku manželského, bude samotný proces urychlen. Mezi pádné důvody patří například zlé nakládání nebo nevěra. Rozvod bude stát malé administrativní poplatky. I nadále klade papež důraz na církevní pravidlo nerozlučnost svazku manželského (Jemelka, 2015).

Graf č. 1: Rozvody a hrubá míra rozvodovosti v České republice v letech 1919-2012



Zdroj: ČSÚ 2015 (c), vlastní zpracování

Graf č. 2: Rozvody a index rozvodovosti v České republice v letech 1919-2012



Zdroj: ČSÚ 2015 (c), vlastní zpracování

Postupem času docházelo ke zmírnění společenských a legislativních norem. Tato situace měla za následek zvyšování rozvodovosti. První statistiky o rozvodovosti jsou známy z roku 1919, kdy počet rozvodů byl 2056. Hranici 10 000 přesáhla rozvodovost po 2. světové válce. V roce 1953 došlo k určitému poklesu rozvodů a to na 9897. Ještě v roce 1954 byla rozvodovost nižší než 10000. Od roku 1955 došlo k nárůstu a v roce 1969 přesáhla rozvodovost hranici 20000. V roce 1973 došlo k zrušení

předběžného smíření manželů a rozvodovost se dále zvyšovala. Více jak 30000 rozvodů bylo dosaženo v roce 1984. Téměř deset let se rozvodovost pohybovala kolem hodnoty 30000 rozvodů za rok. V roce 1998 proběhlo 32 363 rozvodů. V roce 1999 byl rozvod umožněn jen 23657 manželství. Rozvodovost tehdy klesla o 27 %. K poklesu došlo na základě přijetí novely zákona o rodině, která zpřísnila rozvody párů s nezletilými dětmi. Tato poměrně nízká rozvodovost nevydržela příliš dlouho, protože v dalších letech byly přijaty další legislativy, které způsobily nárůst rozvodovosti. V roce 2001 byla opět překročena hranice 30000 rozvodů za rok a počet umožněných rozvodů se pohyboval kolem podobných hodnot jako v 90. letech. Historicky nejvyšší počet rozvodů byl v roce 2004, který překonal i počet rozvodů z roku 1996. Jednalo se o počet 33060 rozvodů. V roce 2012 se rozvodovost snížila na 26402 a v posledních letech se snižuje nadále. Příčinou snižování rozvodovosti je především snížení sňatečnosti v posledních letech. V roce 1973 bylo uzavřeno téměř 100000 sňatků. Naopak v roce 2012 méně jak polovina a to 45206 sňatků (Graf č. 1 a č. 2).

V roce 1919 měla hrubá míra rozvodovosti hodnotu 0,2 ‰ a v roce 2012 2,5 ‰. Nejvyšší hodnoty hrubé míry rozvodovosti byly v roce 1996, 1997, 2003 a v roce 2004, které dosahovaly 3,2 ‰. Je možné říci, že hrubá míra rozvodovosti kopírovala křivku rozvodů do roku 1965. Hodnoty hrubé míry rozvodovosti se pohybovaly od 0,2 ‰ do 1,5 ‰. Následně došlo k výraznému nárůstu rozvodů, ale i hrubé míry rozvodovosti. Hrubá míra se pohybovala mezi 1,5 ‰ a 3,2 ‰.

Po první světové válce byl index rozvodovosti 1,67 %, ale v roce 2012 téměř 60 %. Nejvyšší index rozvodovosti byl dosažen v roce 2003 a to 67 %. Index rozvodovosti nekopíroval rozvody tak jako hrubá míra rozvodovosti. Vývoj byl různorodý. Byl ovlivněn počtem sňatků uzavřených v daném roce (Graf č. 1 a č. 2).

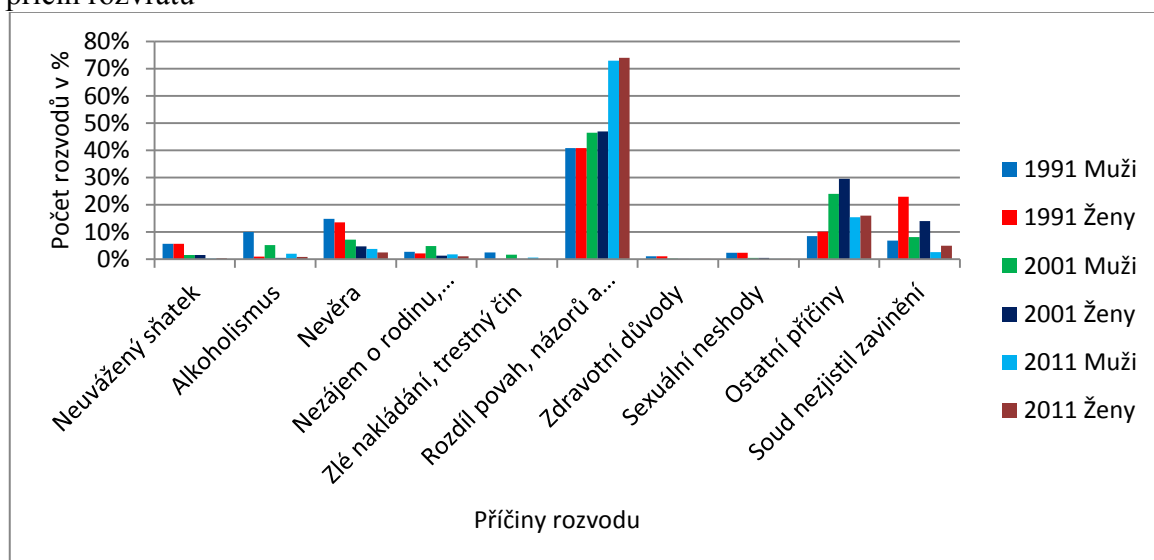
### **3. 2 Příčiny rozvratu manželství**

Mezi příčiny rozvratu manželství řadíme neuvážený sňatek, alkoholismus, nevěru, nezáměr o rodinu, zlé nakládání, trestný čin, rozdíl povah, názorů a zájmů, zdravotní důvody, sexuální neshody a ostatní příčiny (Fialová, Kalibová 2010).

Tyto příčiny jsou v současnosti pouze orientační, protože údaje před rokem 1999 se nedají srovnat s roky, které následovaly dále. „Podle novely zákona o rodině z roku 1999 se příčina nezjišťuje u tzv. nesporného rozvodu, který je založen na dohodě manželství a podle legislativy je v tomto případě důvodem k rozvodu „kvalifikovaný

rozvrat vztahu mezi manžely“ (Fialová, Kalibová 2010, s. 151). Pro rozvádějící se páry je ze společenského hlediska přijatelná příčina rozdíl povah, názorů a zájmů. V polovině 80. let byla tato příčina zastoupena 30 %, zatímco v roce 2007 65 % pro obě dvě pohlaví shodně. Tato příčina bývá obvykle symbolem rozvodu po vzájemné dohodě partnerů. Dále četné zastoupení mají ostatní příčiny, které nejsou konkrétně specifikovány. V 80. letech nevěra jako příčina rozvratu manželství byla čtenější než v roce 2007. Pravděpodobně se jedná opět o vzájemnou dohodu mezi partnery. Alkoholismus, nezáměr mužů o rodinu a neuvážený sňatek u obou pohlaví postupem času klesá (Fialová, Kalibová 2010).

Graf č. 3: Rozvodovost obyvatelstva České republiky v roce 1991, 2001, 2011 podle příčin rozvratu



Zdroj: ČSÚ 2015a,b, vlastní zpracování

V roce 1991 měla nejvyšší zastoupení příčina rozdíl povah, názorů a zájmů, která svými hodnotami byla pro obě dvě pohlaví totožná. Jednalo se o 40 % rozvodů z celkového počtu. Téměř u 7000 rozvodů soud nezjistil příčinu rozvratu manželství ze strany ženy. Tento podíl byl 24 %. U mužů nebyla tato příčina ani poloviční. V tomto období byla výrazná i nevěra, která převažovala u mužů. Alkoholismus a neuvážený sňatek v porovnání s následujícími roky mají větší zastoupení v tomto roce. Alkoholismus četným rázem převažoval u mužů. Příčinou neuváženého sňatku většinou bylo neplánované těhotenství partnerky. Zlé nakládání a trestný čin jednoznačně převažovaly u mužů. U žen se jednalo pouze o 39 rozvodů. Ze zdravotních důvodů bylo



ukončeno u obou pohlaví nejméně sňatků z uvedených příčin. Sexuální neshody též nepatřily mezi četné příčiny (Graf č. 3).

V roce 2001 opět dominovala příčina rozdíl povah, názorů a zájmů, která se ve větší míře projevila u žen a to 47 % ze všech rozvodů. Došlo k výraznému nárůstu ostatních příčin a to více jak o polovinu v porovnání z rokem 1991. V porovnání z rokem 1991 ubyly rozvody, které byly zapříčiněny nevěrou. Pravděpodobně došlo k vzájemné dohodě mezi partnery, kteří místo nevěry uvedly příčinu rozdíl povah, názorů a zájmů. V tomto roce sledujeme pokles rozvodů vyvolané alkoholismem, neuváženým sňatkem, zlým nakládáním a trestným činem a také klesá nezáměr mužů o rodinu. Téměř vymizely rozvody z důvodu sexuálních neshod a ze zdravotních důvodů. S velkou pravděpodobností rozvádějící se manželé zařadili tyto příčiny do rozdílu povah, názorů a zájmů (Graf č. 3).

V roce 2011 byla nejvýraznější položkou znovu příčina rozdíl povah, názorů a zájmů, která se pohybovala kolem 21000 rozvodů, jak u mužů tak u žen. Podíl těchto rozvodů byl 74 % z celkového počtu rozvodů v tomto roce. Ostatní příčiny se pohybovaly kolem 4500 rozvodů. U všech dalších příčin došlo k poklesu. Důvodem je též pravděpodobně vzájemná dohoda manželů o uvedení příčiny rozdíl povah, názorů a zájmů (Graf č. 3).

### **3.3 Vliv vzdělání na rozvodovost**

Od roku 2005 je údaj o vzdělání u rozvádějících se manželů dobrovolný. V roce 2013 47 % mužů i žen neuvedlo nejvyšší dosažené vzdělání (ČSÚ 2015e). „Citovaná analýza zjistila, že ženy nejenže zůstávají častěji rozvedené, ale také, že vzdělání má na jejich rodinný status opačný vliv než u mužů: čím vzdělanější žena, tím bude pravděpodobněji ve věku 45-54 rozvedená, zatímco čím vzdělanější muž téhož věku, tím méně bude pravděpodobně rozveden“ (Možný 1999, s. 188).

V roce 1991 nejvyšší podíl na rozvodech měly manželé se středním vzděláním bez maturity. U mužů se rozvody pohybovaly s tímto vzděláním kolem 14000 tedy 47 % a u žen přes 10000 s podílem 34 %. Střední vzdělání s maturitou a základní vzdělání jsou v tomto roce téměř totožné. Střední vzdělání s maturitou a základní vzdělání u mužů činily v obou případech 20 %. Rozvedených žen se základním vzděláním bylo kolem 27 % a s maturitou téměř 30 % z celkového počtu rozvodů. Více se s tímto vzděláním rozváděly ženy. Páry s vysokoškolským vzděláním se rozváděly nejméně. U

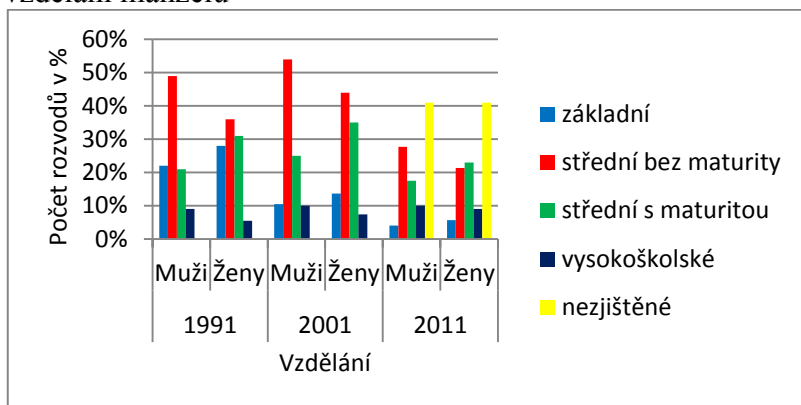
mužů byly rozvody s tímto vzděláním čtenější. Jednalo se o 2611 rozvodů s podílem skoro 9 % (Graf č. 4 č. 5).

V roce 2001 rozvody byly nejčtenější u manželství se středním vzděláním bez maturity. Rozvedených mužů s tímto vzděláním bylo 17197 (54 %) a žen 13924 (44 %). Další v pořadí následovaly rozvody se středním vzděláním s maturitou. Rozvody u mužů dosáhly součtu 7972 (25 %) a u žen 10996 (téměř 35 %). U manželů se základním vzděláním došlo k poklesu rozvodů na 10 % a u žen na 13,7 %. Naopak rozvody u vysokoškolků narostly. U mužů překročily hranici 3000 a u žen přesáhly 2000 (Graf č. 4 a č. 5).

V roce 2011 se projevilo, že údaj o vzdělání při rozvodu je dobrovolný. Téměř 43 % mužů i žen neuvedlo při rozvodu své nejvyšší dosažené vzdělání. Někteří manželé jej však uvedly. Opět vedla položka se středním vzděláním bez maturity. Rozvedených mužů bylo 7782 (skoro 28 %) a žen 6024 (21 %). Se středním vzděláním s maturitou se nechalo rozvést 4929 mužů a 6487 žen. Jednalo se o podíl z celkového počtu rozvodů 17,5 % u mužů a 23 % u žen. Rozvody se základním vzděláním znovu poklesly. U mužů na necelá 4 % a u žen na necelých 6 %. V tomto roce rozvody se základním vzděláním klesly pod rozvody s vysokoškolským vzděláním. U žen i u mužů se rozvody s vysokoškolským vzděláním pohybovaly kolem 3000 (Graf č. 4 a č. 5).

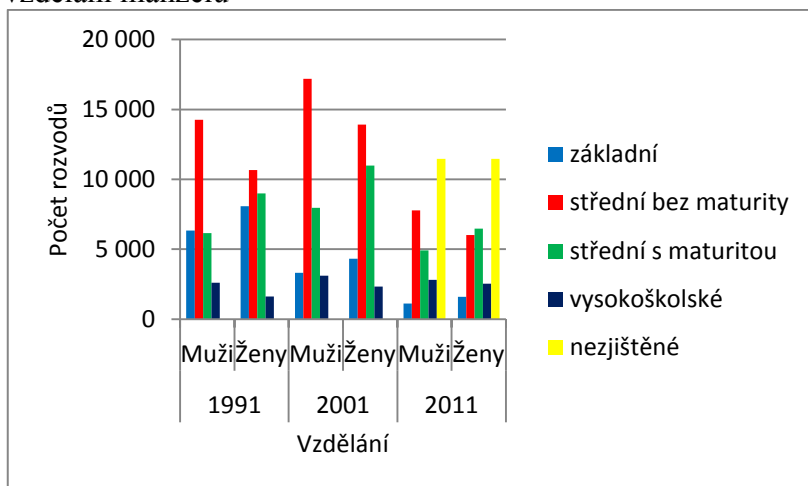
Při porovnání těchto vybraných roků, i přes dobrovolnost uvedení vzdělání od roku 2005, jsme získali určitou pravidelnost. Čtenější rozvody u žen jsou se základním nebo se středním vzděláním s maturitou. Naopak u mužů převažuje rozvodovost se středním vzděláním bez maturity a s vysokoškolským vzděláním. Pro všechny roky je nejvýraznější položka střední vzdělání bez maturity a následně střední vzdělání s maturitou. Na počátku 90. let byly čtenější rozvody se základním vzděláním, ale naopak v současnosti rozvody se základním vzděláním přerostly rozvody s vysokoškolským vzděláním.

Graf č. 4: Rozvodovost obyvatelstva České republiky v roce 1991, 2001, 2011 podle vzdělání manželů



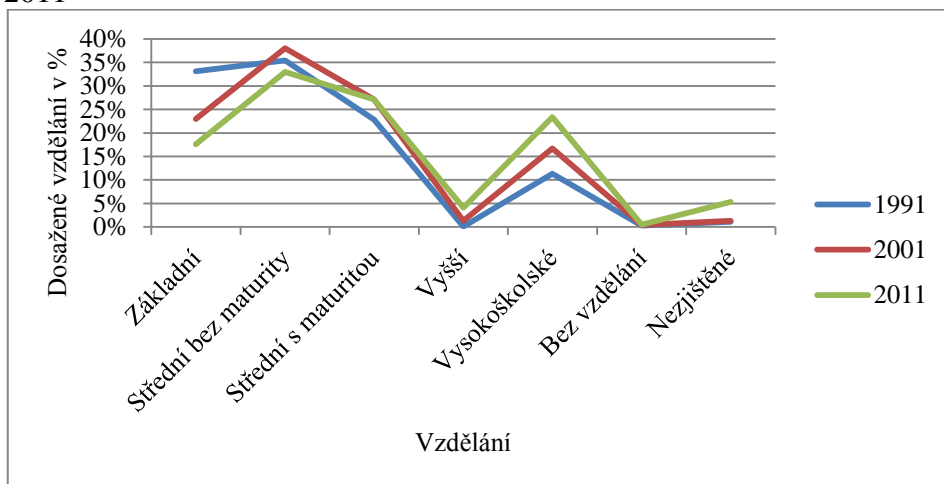
Zdroj: ČSÚ 2015a,b, vlastní zpracování

Graf č. 5: Rozvodovost obyvatelstva České republiky v roce 1991, 2001, 2011 podle vzdělání manželů



Zdroj: ČSÚ 201a,b, vlastní zpracování

Graf č. 6: Vzdělanostní struktura obyvatelstva České republiky v roce 1991, 2001 a 2011



Zdroj: ČSÚ 2015d, vlastní zpracování

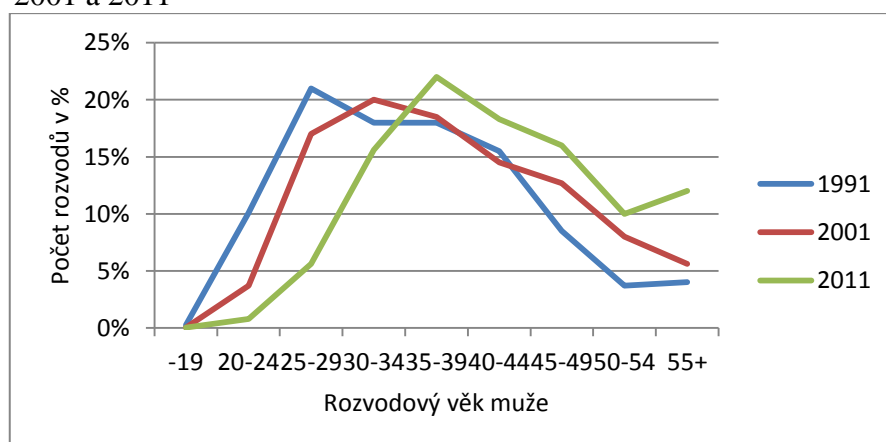
Celková vzdělanostní struktura populace nám ukazuje, že nejvyšší zastoupení má středoškolské vzdělání bez maturity. Na počátku 90. let to bylo přes 35 %, v roce 2001 38 % a v roce 2011 33 % z celé populace. Tento fakt nám vysvětluje, proč nejvyšší rozvodovost mají manželé tohoto vzdělání. Druhé nejčetnější vzdělání naší populace je střední vzdělání s maturitou, které má také čtenější rozvodovost (Graf. č. 6).

### 3.4 Rozvodovost podle věku

Věk je u všech demografický procesů jednou ze základních proměnných. „Vypovídací schopnost měr rozvodovosti podle věku je však limitována skutečností, že intenzita rozvodovosti závisí především na délce trvání manželství a teprve druhotně na věku při sňatku a následně věku při rozvodu“ (Fialová, Kalibová 2010, s. 145). U obou pohlaví do roku 1992 dosahovala rozvodovost nejvyšších hodnot mezi 20-29 lety. Následující roky se začal rozvodový věk zvyšovat. Rozvodový věk se zvyšuje kvůli posunu sňatečnosti do vyššího věku (Fialová, Kalibová 2010).

Sňatky uzavřené před 19 rokem jsou nejvíce náchylné k rozvodu. Nejčastější příčinou těchto sňatku je těhotenství partnerky, které je dalším důvodem nestability sňatku. V současnosti nejsou mladá manželství tak častá. Před 18 rokem musí být sňatek v České republice povolen soudem. Časný sňatek má velký vliv na profesní příležitosti snoubenců a na socioekonomické zařazení. Mladý pár není zcela duševně ani mentálně vyzrálý. Pár je často závislý na pomoci rodičů, což nevede k jejich vzájemnému přizpůsobení a je další příčinou rozvodu (Možný 1999).

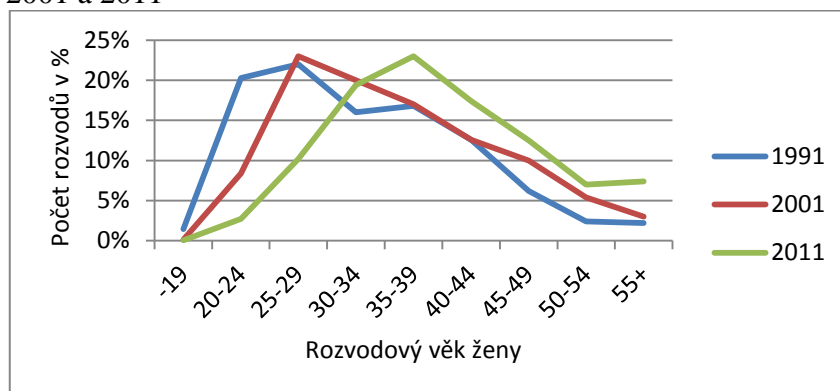
Graf č. 7: Rozvodovost obyvatelstva České republiky podle věku muže v letech 1991, 2001 a 2011



Zdroj: ČSÚ 2015a,b, vlastní zpracování

V roce 1991 se rozváděli nejvíce muži ve věku 25-29 let. 21 % mužů se nechalo v této věkové kategorii rozvést. V roce 2001 dominovala s rozvodovostí u mužů věková skupina se stářím 30-34 let. V tomto věku se nechalo téměř 20 % mužů rozvést. V roce 2011 se rozvodový věk mužů opět posunul. Tentokrát do kategorie 35-39 let. Rozvedeno bylo 6143 mužů tedy skoro 22 % z celkového počtu rozvodů. Nejvyšší hodnoty rozvodů byly ve vybraných letech takřka stejné. Z těchto údajů vyplývá, že rozvodový věk se neustále posouvá. Příkladem jsou rozvody ve věku 55 let a více, kdy v roce 1991 se jednalo o 1207 rozvodů a v roce 2011 o 3388 rozvodů. Rozvodovost ve věku 55 let a více narostla od roku 1991 o 8 % (Graf č. 7).

Graf č. 8: Rozvodovost obyvatelstva České republiky podle věku ženy v letech 1991, 2001 a 2011

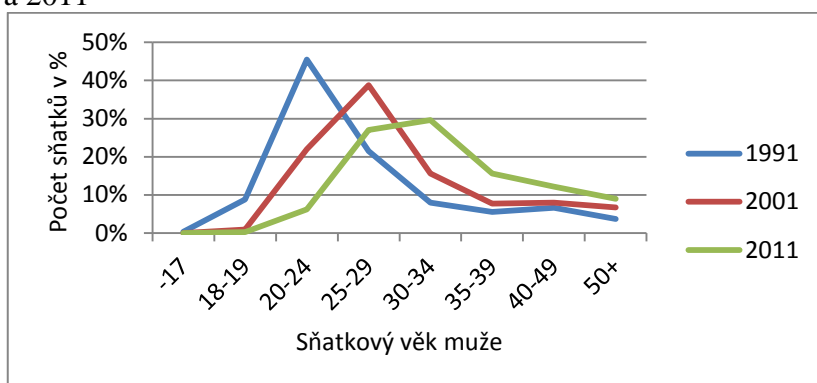


Zdroj: ČSÚ 2015a, b, vlastní zpracování

V roce 1991 ve věku 25-29 let bylo rozvedeno 6461 žen tedy 22 %. Ženy ve věkové kategorii 20-24 let málem dosáhly v tomto roce 6000 rozvodů. Rozvodový věk s nejvyššími hodnotami se nezměnil ani v roce 2001. Žen ve věkové struktuře 25-29 bylo rozvedeno 7370 (přes 23 %). Navýšení rozvodového věku sledujeme v roce 2011, kdy nejvíce rozvodů měly ženy ve věku 35-39 let. Jenalo se o 23 % rozvedených žen. I u žen sledujeme posunutí rozvodového věku. V roce 1991 bylo rozvedeno žen ve věku 55 let a více 648 a v roce 2011 2069. Došlo k navýšení rozvodovosti v této věkové struktuře o 5 %.

Jak u muže, ale tak i u ženy se rozvodový věk rok od roku posouvá. Mezi hlavní příčiny patří sňatkový věk, který se také oddaluje. Dále nejsou četné brzké sňatky.

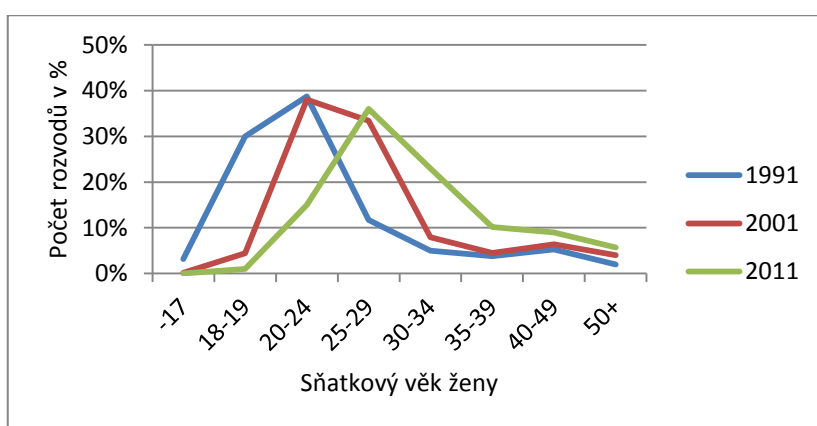
Graf č. 9: Sňatečnost obyvatelstva České republiky podle věku muže v roce 1991, 2001 a 2011



Zdroj: ČSÚ 2015a, b, vlastní zpracování

V roce 1991 ve věku 20-24 let uzavřelo 32777 mužů manželský sňatek tedy 45, 5 % z celkového počtu oženěných mužů. V roce 2001 se nejvíce oženilo mužů ve věkové kategorii 25-29 let a to 20343 (téměř 39 %). V roce 2011 došlo opět k posunu sňatkového věku a to do kategorie 30 -34 let. Oženěno bylo 13354 (skoro 30 %) mužů. Posun sňatkového věku je znát ve velmi mladém věku ale i ve starším věku 55 let a více. V roce 1991 mužů ve věku 18-19 let uzavřelo 6325 sňatku, ale v roce 2011 jen 122. Sňatečnost u mužů v této věkové kategorii poklesla téměř o 9 %. V roce 1991 bylo ve starším věku oženěno 2689 mužů a v roce 2011 4124 mužů. V roce 2011 bylo oženěno ve starším věku více jak 5 % mužů, než na počátku 90. let (Graf č. 9).

Graf č. 10: Sňatečnost obyvatelstva České republiky podle věku ženy v roce 1991, 2001 a 2011



Zdroj: ČSÚ 2015 (a,b), vlastní zpracování

V roce 1991 ve věku 18-19 let bylo provdáno 21777 dívek tedy 30 % z celkového počtu provdaných žen v tomto roce. Nejvíce bylo však uzavřeno sňatků ve věku 20-24 let. Jednalo se o 27876 (téměř 39 %) vdaných žen. V roce 2001 zůstal

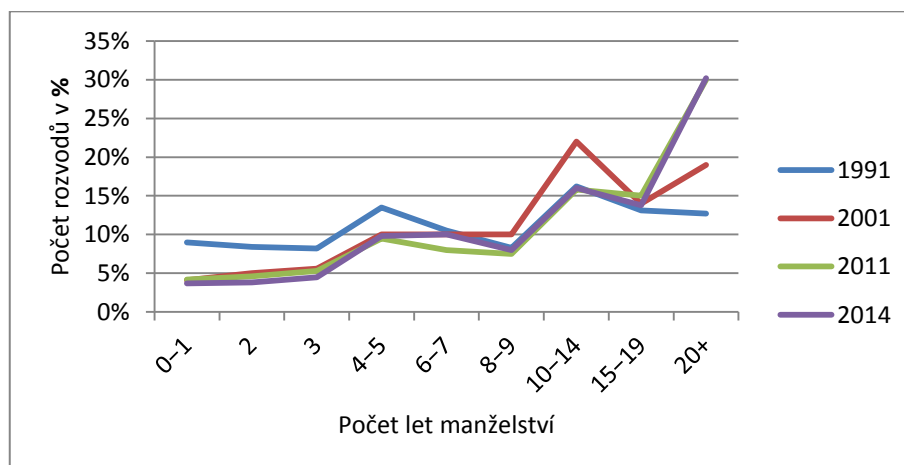
sňatkový věk nejvyšší ve stejné kategorii s počtem sňatků 19 971 a podílem 38 % ze všech vdaných žen v daném roce. Ve věku 18-19 let došlo k výraznému snížení sňatků více jak o 25 %. Výrazný nárůst sňatků u žen byl zaznamenán ve věku 25-30 let a to o 21 %. V roce 2011 dominovala věková struktura 25-30 s počtem 10 371 vdaných žen s podílem 14 %. Sňatky v nižším věku opět klesly a ve vyšším věku narostly jako u mužů (Graf č. 10).

Sňatkový věk se posouvá a tím se posouvá i rozvodový věk. Lze říci, že rozvodový věk určitým způsobem kopíruje věk sňatkový. Když v jedné věkové kategorii je uzavřeno nejvíce sňatků tak i v této kategorii nastane nejvíce rozvodů.

### 3.5 Rozvodovost podle délky manželství

„Kohortní analýzy procesu rozvodovosti sleduje jednotlivé sňatkové kohorty v průběhu času za účelem zjistit, jaký podíl z uzavřených manželství končí rozvodem a součtem měr rozvodovosti podle délky trvání manželství získáme ukazatel úhrnné rozvodovosti.“ (Fialová, Kalibová 2010, s. 149). V dlouhodobém pohledu se struktura rozvodů nějak neměnila.

Graf č. 11: Rozvodovost obyvatelstva České republiky podle délky trvání manželství v roce 1991, 2001, 2011 a 2014



Zdroj: ČSÚ 2015a, b, vlastní zpracování

Z porovnání jednotlivých roků vyplývá, že před 20-25 roky tvořily rozvedená manželství, která trvaly jen do 1 roku vyšší podíl a počet rozvodů. Počet těchto krátkodobých manželství se do roku 2011 snižoval. V roce 1991 se nejvíce rozváděla manželství, která trvala 10-14 let. Jednalo se skoro 5000 rozvodů, 17 % z celkového počtu rozvodů. Po deseti letech 10-14 manželství tvořila nejvyšší podíl rozvedených a

to 22 %. Oproti roku 1991 v roce 2001 se navýšil počet rozvedených manželství nad 20 let délky trvání. V roce 2011 a 2014 se výrazně změnila situace. Nejvíce rozvedených manželství tvořila dlouhotrvající manželství nad 20 let. Rozvedených v této kategorii bylo téměř 30 %. Za poslední roky se potvrzuje pravidlo, že čím déle manželství trvá, tím se zvyšuje pravděpodobnost jeho rozvodu (Graf č. 11).

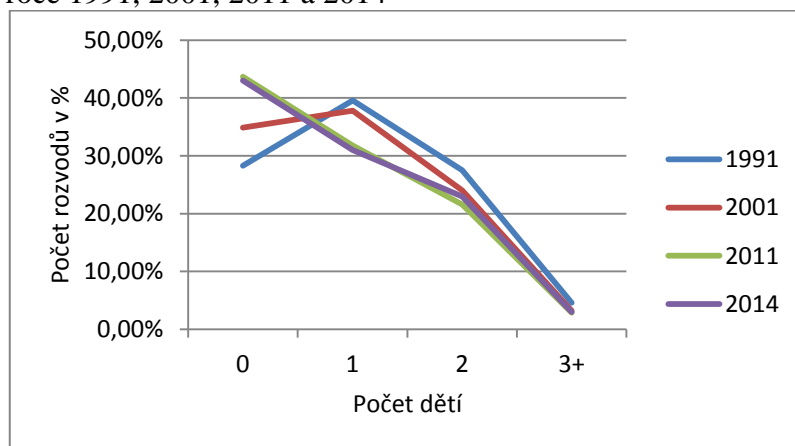
Rozvodovost u dlouhotrvajících manželství je především zapříčiněna dospíváním dětí, které se od rodičů osamostatňují. Ženy mají určitou stabilitu v zaměstnání a oba manželé mají tedy ekonomickou jistotu. Manželé začnou pochybovat o vztahu (Nejčastější příčiny a důvody rozpadu manželství 2008).

### 3.6 Rozvodovost podle počtu nezletilých dětí

Rozvod ale i chování rozvádějících se manželů, má neblahý vliv na své okolí, ale především na nezletilé děti. Dochází ke vzniku neúplných rodin. Partneři se s rozvodem srovnají během dvou let, ale děti to poznamená na celý život jak ve škole tak potom i v sokromí. Děti přestanou komunikovat ve škole, dojde ke zhoršení jejich prospěchu a spánku, mají strach, že přijdou o svoje rodiče, děti jsou často nesoustředěné, citlivé a trpí poruchami chování (např: agrese) (Nejčastější příčiny a důvody rozpadu manželství 2008). I v dospělosti dětí má tato neblahá situace velký vliv na jejich budoucí soužití s partnerem, na jejich demografické chování a uspořádání jejich rodinného prostředí (Šťastná 2005).

Po poslední úpravě zákona o rodině došlo k navýšení ochrany nezletilých dětí. Podmínkou rozvodu je nabytí právní moci dítěte (Fialová, Kalibová 2010).

Graf č. 12: Rozvodovost obyvatelstva České republiky podle počtu nezletilých dětí v roce 1991, 2001, 2011 a 2014



Zdroj: ČSÚ 2015a, b, vlastní zpracování



V roce 1991 se nejvíce rozváděli manželé s jedním nezletilým potomkem a to téměř 40 % párů. V roce 2001 se tento trend opět opakoval, ale jednalo se o 38 % rozvodů. V roce 2011 to bylo skoro 32 % rozvodů s jedním nezletilým dítětem, ale naopak v tomto roce bylo ukončeno téměř 44 % manželství bez potomka. Rok 2014 kopíruje rok 2011. Rozvody ve sledovaných letech byly četnější se dvěma potomky než ze třemi. Například v roce 2011 se rozvedlo 22 % manželství se dvěma dětmi, ale jen 3 % manželství se třemi dětmi (Graf č. 12).

Na základě tohoto hodnocení je možné stanovit závěr, že děti jsou určitým stabilizátorem manželství a rodiny. I když manželství prochází krizí a je na pokraji rozpadu, většina partnerů se snaží vztah udržet kvůli dětem, a tak nadále přetrvávají ve svazku, i přesto že zde chybí spokojenost a štěstí manželů. Z toho vyplývá, že snadněji se rozvádějí bezdětná manželství. Musíme brát v potaz, že se zabýváme dětmi z rozvedených manželství a né z rozpadlého soužití (Možný 1999).

## **4 REGIONÁLNÍ DIFERENCOVANOST ROZVODOVOSTI OBYVATELSTVA ČESKÉ REPUBLIKY**

Územní rozvodovost budeme řešit na úrovni krajů a bývalých okresů České republiky. Od roku 1960 bylo naše území děleno do sedmi krajů a Praha byla brána samostatně jako osmý kraj. Od roku 2000 máme 14 krajů. V České republice se nachází 76 bývalých okresů. Český statistický úřad i nadále pracuje s okresy, které byly jako samosprávné celky zrušeny v roce 2000, a proto se s nimi zde pracuje. Nejmladší okres Jeseník vznikl až v roce 1996. Před tím patřil k okresu Šumperk. Diferencovanost rozvodovosti budeme opět řešit v letech 1991, 2001 a 2011.

Pro zpracování map byl využit kartogram. Intenzita rozvodovosti je pro každou oblast jinak specifická. Především záleží na populaci, která v daném prostředí žije. Významnou roli hraje velikost oblasti (Gregory a kol. 2009).

### **4.1 Intenzita rozvodovosti podle krajů České republiky**

V roce 1991 došlo k rozvodu u 29366 manželství. Nejvyšší zastoupení měly rozvody v Severomoravském kraji (5272) a následně v Jihomoravském kraji (4375). V hlavním městě se nechalo rozvést 3998 manželství. Naopak nejméně rozvodů bylo v Jihočeském kraji (1787). V Severomoravském kraji i v Jihomoravském kraji byla výraznější religiozita. Vysokou rozvodovost můžeme vysvětlit vyšší nezaměstnaností v Severomoravském kraji a vlivu velkého města v Jihomoravském kraji. Podle Možného je obecně vyšší rozvodovost ve městech než na venkově. V Jihočeském kraji bylo také vyšší zastoupení věřících, i když v krajském městě nebyla rozvodovost zcela nízká.

V tomto roce se hrubá míra rozvodovosti pohybovala mezi hodnotami 0,17 ‰ až 0,51 ‰. Průměr hrubé míry rozvodovosti krajů pro rok 1991 vyšel 0,36 ‰. Tato hodnota hrubé míry rozvodovosti dělí kraje na 4 podprůměrné a 4 nadprůměrné kraje. Mezi nadprůměrné kraje patří kraje Moravy, Severočeský kraj a Praha. Jihočeský kraj patří naopak k podprůměrným krajům s nejnižší hodnotou hrubé míry rozvodovosti společně s krajem Středočeským, Západočeským a Východočeským.

Index rozvodovosti měl průměr 5,1 % a hodnoty stoupaly od 2,48 % k 7,32 %. Z pohledu tohoto ukazatele došlo ke stejnému dělení krajů jako u hrubé míry rozvodovosti (Tab. č. 3).

Tab. č. 3: Rozvodovost obyvatelstva v krajích České republiky v roce 1991

Kraj	Počet rozvodů	Hmro (‰)	Ir (%)
Praha	3998	0,39	5,55
Středočeský kraj	3138	0,30	4,35
Jihočeský kraj	1787	0,17	2,48
Západočeský kraj	3045	0,30	4,23
Severočeský kraj	4504	0,44	6,26
Východočeský kraj	3247	0,31	4,51
Jihomoravský kraj	4375	0,42	6,09
Severomoravský kraj	5272	0,51	7,32

Zdroj: ČSÚ 2015b, vlastní zpracování

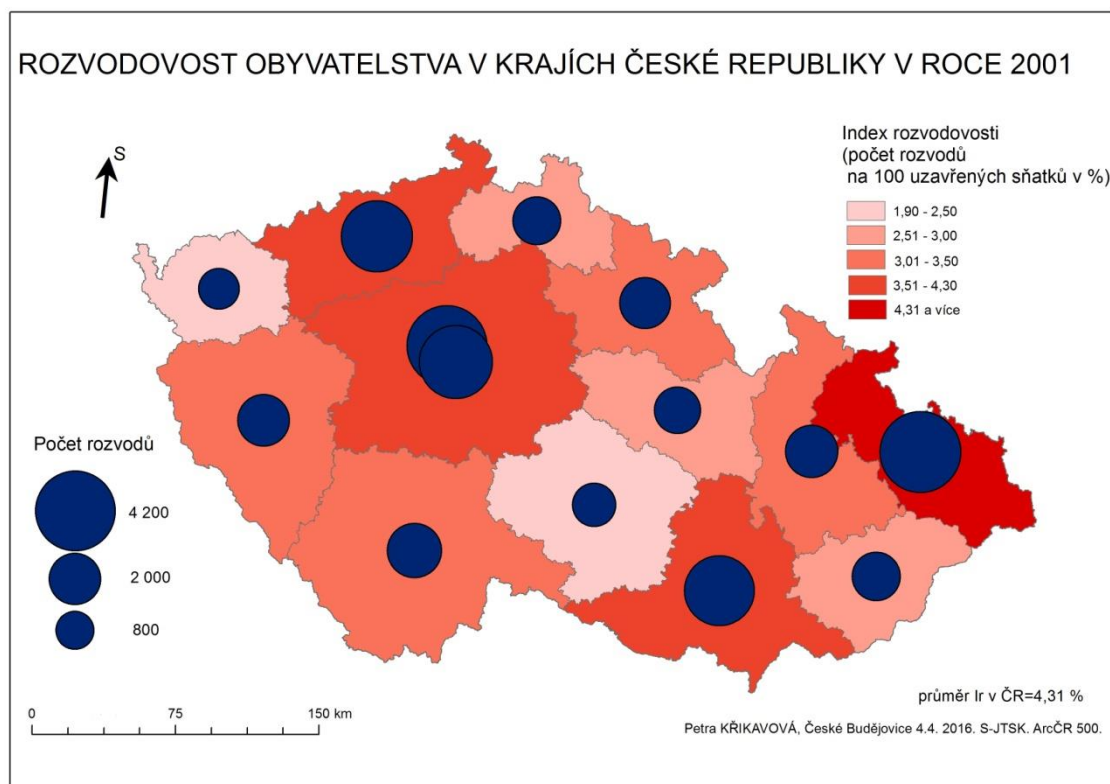
Poz: Hmro=hrubá míra rozvodovosti, Ir=index rozvodovosti

V roce 2001 bylo rozvedeno 31586 manželů. V Moravskoslezském kraji se jednalo o 4163 rozvodů a v Praze o 4099. Nejnižší rozvodovost byla v Karlovarském kraji 1050, protože zde žilo nejméně obyvatel ze všech krajů České republiky.

Hrubá míra rozvodovosti byla mezi hodnotami 0,10 ‰ a 0,41 ‰. Průměrem hodnot se stalo 0,22 ‰. Podle průměru patřilo 5 krajů mezi nadprůměrné se svou rozvodovostí a 9 mezi podprůměrné. Nadprůměrné kraje s rozvodovostí byly Moravskoslezský kraj, Jihomoravský kraj, Ústecký kraj a Středočeský kraj s Prahou. S nejnižší hrubou mírou rozvodovostí se vyznačoval Karlovarský kraj a kraj Vysočina.

Index rozvodovosti se pohyboval mezi 2 % a 7,95 %. Průměrná hodnota dosahovala 4,31 %. Dělení krajů bylo totožné s předchozím ukazatelem (Mapa č. 1).

Mapa č. 1



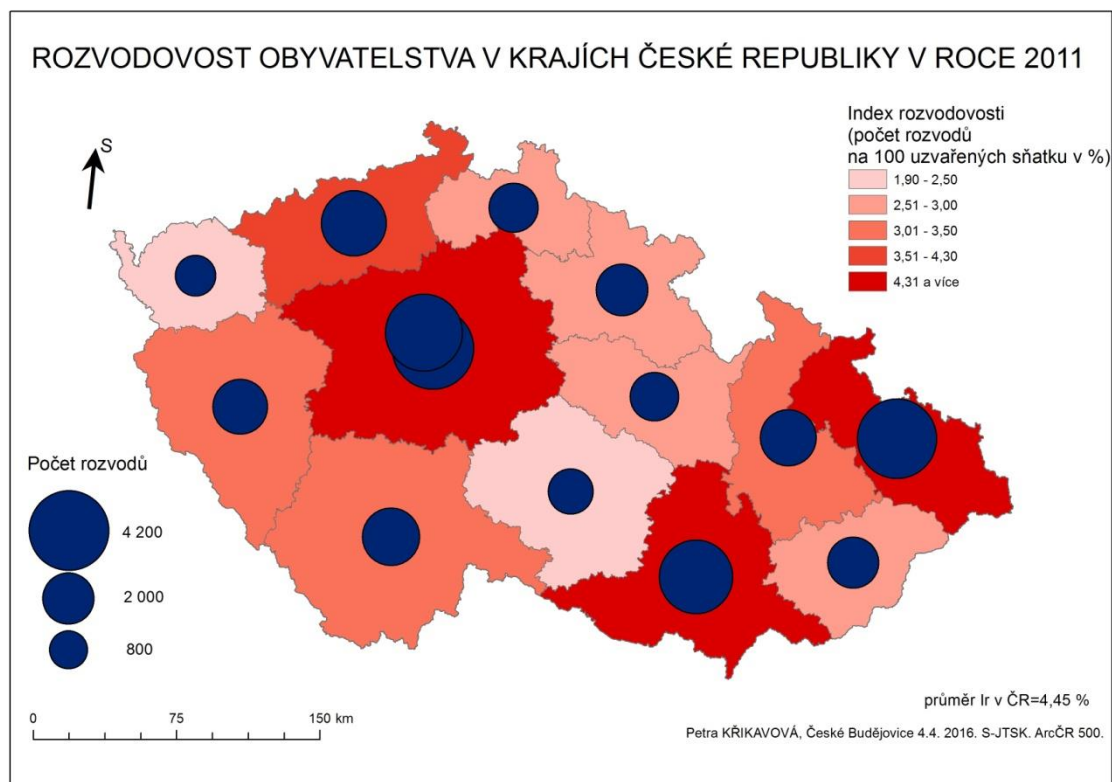
Zdroj: ČSÚ 2015b, vlastní zpracování

V roce 2011 došlo k poklesu rozvodů na 28113. V žádném kraji rozvodovost nepřesáhla 4000. Ve Středočeském kraji bylo rozvázáno 3615 a v Moravskoslezském kraji 3420. Nejnižší rozvodovost přetrvala v Karlovarském kraji 891.

Ze sledovaných roků měl ukazatel počítaný na 1000 obyvatel středního stavu nejnižší průměr a to 0,19 ‰. Hodnoty stoupaly od 0,08 ‰ k 0,34 ‰. 9 krajů bylo řazeno z hlediska rozvodovosti mezi podprůměrné a 5 krajů mezi nadprůměrné. Kraje s nadprůměrnou i podprůměrnou hodnotou zůstaly stejné jako v roce 2001.

Index rozvodovosti se pohyboval mezi 1,97 ‰ a 7,58 ‰. Průměr ukazatele byl 4,45 ‰. V tomto případě byl průměr vyšší než v roce 2001, ačkoliv rozvodovost v roce 2011 byla téměř 3 500 nižší než v roce 2001, protože došlo k poklesu sňatečnosti (Mapa č. 2)

Mapa č. 2



Zdroj: ČSÚ 2015a, vlastní zpracování

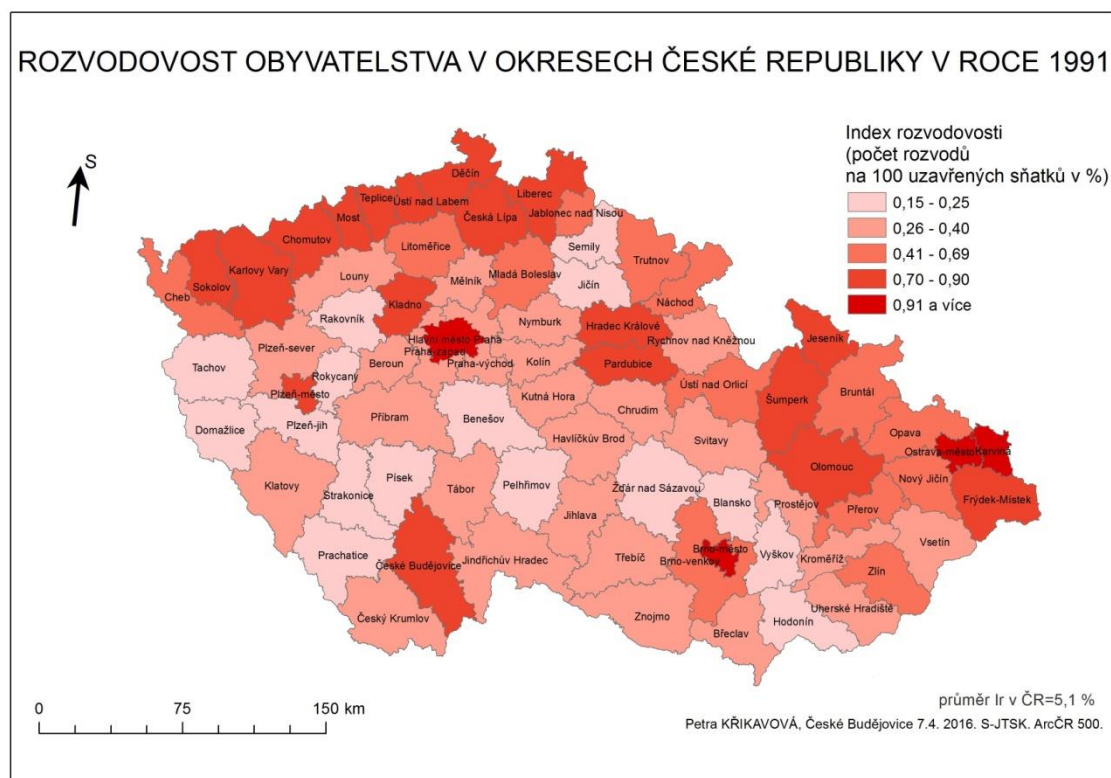
## 4.2 Intenzita rozvodovosti podle okresů České republiky

V roce 1991 nejvíce rozvodů bylo v Brně. Zde se nechalo rozvést 1259 manželů. Brno je a bylo druhé největší město České republiky, tak proto zaujímá první místo s rozvodovostí. Dále následovala Ostrava s 1107 rozvodů. Ostrava byla třetí největší město a po roce 1989 došlo k úpadku těžkého průmyslu, což vedlo k navýšení nezaměstnanosti. Nezaměstnanost úzce souvisí s rozvodovostí. Stejný příklad je i

Karviná, kde byla také vysoká nezaměstnanost. Zde bylo 961 rozvodů. Vyšší rozvodovost byla také ve Frýdku-Místku, v Olomouci a v Šumperku. Rozvodovost okresů severních Čech byla také poněkud vyšší. Jedná se o bývalé průmyslové oblasti a jistou roli na rozvodovost mohla opět hrát nezaměstnanost, nebo odchod partnerů za jiným zaměstnáním. Celkově lze konstatovat, že v roce 1991 byla vyšší rozvodovost v průmyslových oblastech České republiky a ve velkých městech, a to nejen na základě absolutních hodnot, ale i podle relativních ukazatelů. Naopak nejnižší rozvodovost byla v Prachaticích. Zde se nechalo rozvést 119 manželů. Mezi další okresy s nízkou rozvodovostí patřily Pelhřimov, Žďár nad Sázavou, Blansko, Vyškov, Hodonín, Písek, Strakonice a některé další okresy západních Čech. Z důvodu vyšší religiozity v kraji Vysočina, Jihomoravském kraji a Jihočeském kraji.

Hodnoty indexu rozvodovosti se v tomto roce pohybovaly od 0,17 % do 1,75 %. Průměr indexu rozvodovosti pro okresy České republiky v roce 1991 byl 0,47 %. Nejnižší index rozvodovosti patřil okresu Prachatice a nejvyšší městu Brnu (Mapa č. 3).

Mapa č. 3



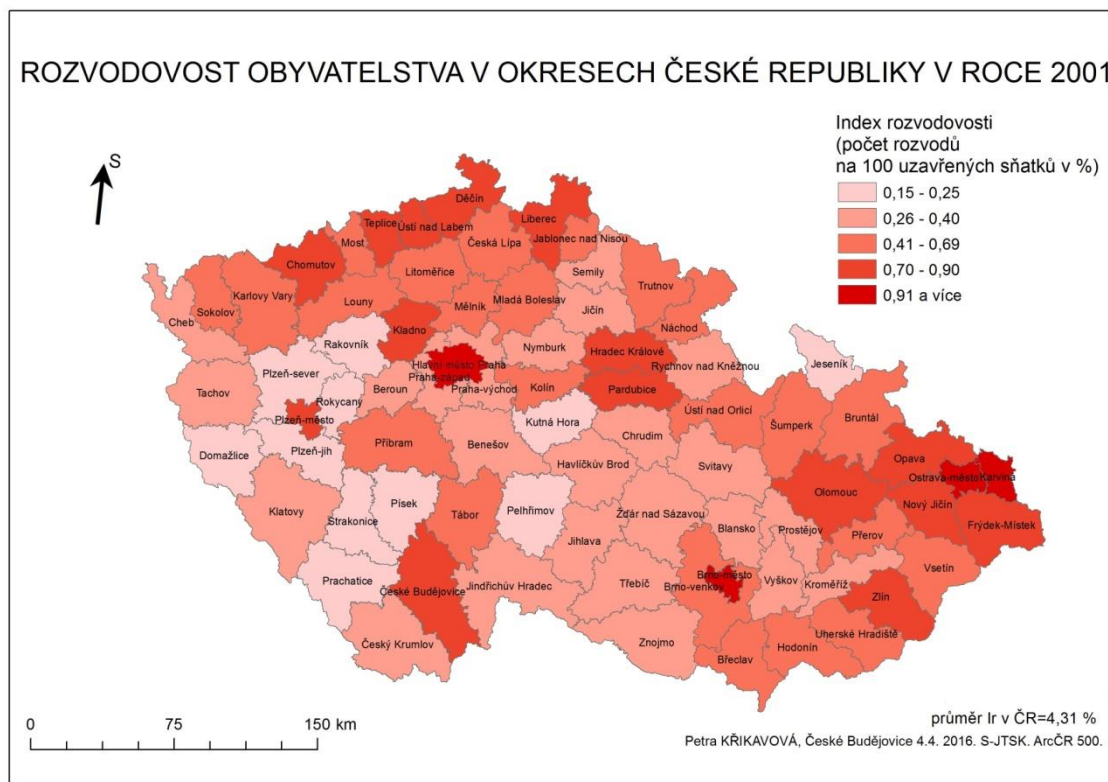
Zdroj: ČSÚ 2015b, vlastní zpracování

V roce 2001 zůstalo pořadí s nejvyšší rozvodovostí stejné. Ve městě Brně proběhlo 1284 rozvodů, v Ostravě 1168 a v Karviné 1084. Vyšší rozvodovost byla ve

všech krajských městech s výjimkou Jihlavy, Karlových Varů a opět v severních Čechách, i když u některých okresů došlo snížení rozvodovosti, ale naopak u jiných zas k navýšení. Ve Frýdku-Místku rozvodovost stoupla. Důvody vzniku rozvodů byly nadále stejné a to nezaměstnanost, vliv měst a náboženství. Nejméně rozvodů bylo v okrese Jeseník, který ještě v roce 1991 patřil k Šumperku, s počtem 110 rozvodů. Dále nízká rozvodovost přetrvala v Pelhřimově, Písku, Strakonících, Prachaticích a v západních Čechách, například v Rakovníku, Domažlicích a Rokycanech.

Rozpětí ukazatele na 100 uzavřených sňatků bylo 0,21 % až 2,45 %. V tomto roce bylo uzavřeno téměř o 20000 sňatků méně než v roce 1991 a naopak v roce 2001 bylo rozvázáno více manželství než v roce 1991. Tato situace má vliv na základní ukazatel index rozvodovosti. Nejnižší hodnota patřila okresu Jeseník a nejvyšší městu Brnu (Mapa č. 4).

Mapa č. 4



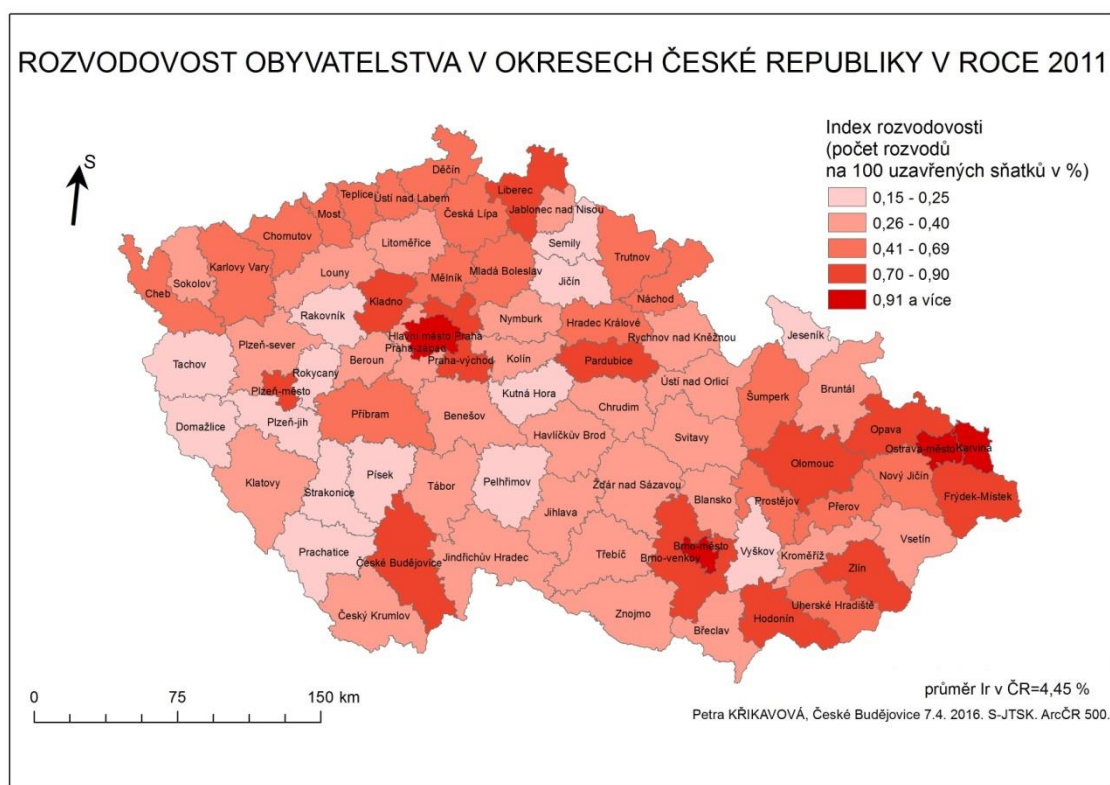
Zdroj: ČSÚ 2015b, vlastní zpracování

V roce 2011 došlo téměř ke snížení rozvodovosti ve všech okresech. Výjimkou byla například venkovská část Brna, kde došlo k navýšení rozvodů skoro o 200. Vyšší rozvodovost je stále vázána na velká města. V severních Čechách došlo k poklesu rozvodů, kdy se situace s nezaměstnaností uklidnila a celkově se rozdíl mezi okresy

snížily v rozvodovosti oproti stavu před deseti a dvaceti lety. Okresy s nejvyšší i nejnižší rozvodovostí zůstaly stejné.

Ukazatel rozvodovosti počítán na 100 uzavřených sňatků měl průměr 0,73 %. Hodnoty ukazatele stoupaly od 0,26 % (okres Jeseník) do 2,13 % (město Brno). I když došlo k poklesu rozvodovosti v České republice, tak index rozvodovosti zůstává poměrně vysoký, protože se neustále snižuje počet uzavřených sňatků (Mapa č. 5).

Mapa č. 5



Zdroj: ČSÚ 2015a, vlastní zpracování

### 4.3 Kategorizace okresů podle rozvodovosti obyvatel v Česku za rok 2011

Podle součtu bodů za každý okres (Tab. č. 2) byla zhotovena výsledná kategorizace intenzity rozvodovosti v okresech České republiky v roce 2011 (Tab. č. 4). Okresy byly rozděleny do kategorií I.-IV., kdy nejnižší počet bodu patřil do I. kategori a nejvyšší počet do kategorie V.

Tab. č. 4: Výsledná kategorizace okresů podle intenzity rozvodovosti v roce 2011

Kategorie	Počet bodů	Okresy
I. kategorie	0-2	Benešov, Beroun, Kolín, Kutná Hora, Rakovník, Český Krumlov, Jindřichův Hradec, Písek, Prachatice, Strakonice, Domažlice, Klatovy, Plzeň-jih, Plzeň-sever, Rokycany, Tachov, Sokolov, Louny, Jablonec nad Nisou, Semily, Jičín, Rychnov nad Kněžnou, Chrudim, Havlíčkův Brod, Jihlava, Pelhřimov, Žďár nad Sázavou, Vyškov, Jeseník, Bruntál
II. kategorie	3-4	Kladno, Mělník, Mladá Boleslav, Nymburk, Praha-západ, Příbram, Tábor, Cheb, Karlovy Vary, Děčín, Chomutov, Litoměřice, Most, Teplice, Ústí nad Labem, Česká Lípa, Hradec Králové, Náchod, Trutnov, Pardubice, Svitavy, Ústí nad Orlicí, Třebíč, Blansko, Břeclav, Hodonín, Znojmo, Prostějov, Přerov, Šumperk, Kroměříž, Uhreské Hradiště, Vsetín, Nový Jičín, Opava
III. kategorie	5-6	Praha-východ, České Budějovice, Plzeň-město, Liberec, Brno-venkov, Olomouc, Zlín, Frýdek-Místek
IV. kategorie	7-8	Brno-město, Karviná, Ostrava-město

Zdroj: ČSÚ 2015a, vlastní zpracování

Nejvíce okresů spadá do I. kategorie a II. Kategorie. V I. kategorii je 30 okresů, které se vyznačují nejnižší rozvodovostí v Česku. Patří sem například okresy Vysočiny (Havlíčkův Brod, Jihlava, Pelhřimov, Žďár nad Sázavou), kde je kladen důraz na religiozitu a stabilitu rodiny. Podobným případem jsou okresy jižních Čech (Český Krumlov, Jindřichův Hradec, Písek, Prachatice, Strakonice), kde svou roli hraje také víra. Tato skupina náleží i některým okresům západních a středních Čech. Zde není tak výrazná religiozita, ale lze říct, že tyto regiony jsou ekonomicky stabilní. Z okresů Moravy to jsou Vyškov, Bruntál a Jeseník, kde svou roli hraje opět náboženská víra..

Nejvíce okresů (35) spadá do kategorie II., kde intenzita rozvodovosti je vyšší než v kategorii I. Tato kategorie je přechodná mezi nízkou a vysokou intenzitou rozvodovosti. Řadí se sem některé okresy Středočeského kraje (Kladno, Mělník), severních Čech (Děčín, Chomutov), východních Čech (Hradec Králové a převážná část okresů Moravy (Blansko, Břeclav a Hodonín).

Do III. kategorie se řadí 8 okresů. Rozvodovost je zde poměrně vysoká z důvodu vlivu velkého města, protože vyšší rozvodovost je vždy ve městě než na venkově. Patří sem Praha-východ, České Budějovice, Plzeň-město, Liberec, Brno-venkov, Olomouc, Zlín a Frýdek-Místek.

Brno-město, Karviná, Ostrava-město se řadí do kategorie s nejvyšší intenzitou rozvodovosti. Na všechny okresy má vliv město. Především na Karvinou a Ostravu má vliv vysoká míra nezaměstnanosti.



## 5 ZÁVĚR

Demografický proces rozvodovost má neblahý vliv na naši společnost. Vysoká míra rozvodovosti patřila a patří k nepříznivým ukazatelům České republiky. Za posledních pár let došlo k určitému poklesu rozvodovosti, ale index rozvodovosti je stále vysoký, protože výrazně klesá míra sňatečnosti.

Rozvodovost je ovlivněna několika faktory, do kterých patří religiozita, tradice, kultura, ekonomická situace, individualismus, vzdělání, děti a především také legislativní norma, která vždy hrála významnou roli.

Na začátku práce byla stanovena hypotézu č. 1, která se týkala legislativní normy a druhého demografického přechodu: V prvotním znění legislativního předpisu nebylo možné manželství rozvést. S postupem času dochází ke zmírňování legislativních norem (Možný 1999). V souvislosti s druhým demografickým přechodem, který započal v západní a evropské Evropě již na počátku 60. let a mezi jehož znaky patří individualismus, dochází k poklesu míry reprodukce, plodnosti, snižuje se sňatečnost a zvyšuje se věk prvorodiček (Rozkošná 2015). Na základě výše uvedeného znění, lze předpokládat, že v důsledku liberálnějšího chování docházelo od 20. let 20. století k nárůstu rozvodovosti v České republice. Zároveň se lze domnívat, že problémy spojené s druhým demografickým přechodem byly příčinami nárůstu rozvodovosti

První hypotéza byla potvrzena, protože z nastudované literatury bylo zjištěno, že postupem času opravdu došlo k jistému zmírnění legislativy. K neustálému uvolňování však také nedocházelo, protože v roce 1998 byla vydána novela zákona o rodině, která upravila rozvod s nezletilými dětmi. I náš dnešní zákoník se soustředí především na nezletilé děti, které z ukončeného manželství zůstanou. Rozvodovost byla zkoumána v práci z pohledu vzdělání od roku 1991 až po současnost, kdy bylo zjištěno, že čím je žena vzdělanější, tak tím se pravděpodobně rozvede, ale čím vzdělanější muž tím méně se rozvádí. Od 90. let se snižoval počet uzavřených sňatků a navyšovala se rozvodovost. Problémy spojené s druhým demografickým přechodem mají spíše vliv na rozvodovost u žen.

Druhá hypotéza byla stanovena podle literatury: Rozvodovost v 90. letech 20. století byla zastoupena vyšším podílem rozpadů krátkodobých manželství a naopak dlouhotrvající manželství byla stabilní. V současné době dochází k nárůstu rozvodovosti u dlouhotrvajících manželství (Fialová, Kalibová 2010). Lze proto předpokládat, že úroveň podílu rozpadu tohoto typu manželství bude i v následujících letech stoupat.

Délka trvání manželství byla zkoumána pro roky 1991, 2001, 2011 a 2014. Rok 1991 se vyznačoval vysokým podílem rozvedených krátkodobých manželství. Nejvíce se však rozváděla manželství po 10-14 letech trvání. V roce 2001 výrazně přibýlo rozvodů u manželství, která trvala více jak 20 let. V roce 2011 a 2014 bylo rozvedeno nejvíce právě manželství, která trvala nad 20 let. Druhá hypotéza byla potvrzena. Čím manželství déle trvá tím pravděpodobněji se rozvede.

Nezbytnou součástí práce byli základní ukazatelé rozvodovosti. Nejvíce byla využívána hrubá míra rozvodovosti, která je počítána na 1000 obyvatel středního stavu. Nevýhodou ukazatele je, že jsou zde zahrnuti svobodní, ovdovělí ale i rozvedení. Druhým významným ukazatelem byl index rozvodovosti, který je počítán na 100 uzavřených sňatků. Součástí práce jsou i další ukazatele a to rozvodovost manželství, míra rozvodovosti manželství a úhrnná rozvodovost.

Na základě hrubé míry rozvodovosti a indexu rozvodovosti byly zhotoveny některé mapy a grafy, které sloužili k posouzení rozvodovostní situace v České republice.

V práci je zahrnuta analýza vybraných aspektů rozvodovosti obyvatelstva v Česku. Nejčastější příčinnou rozvodovosti ve vybraných letech byla vždy příčina rozdíl povah, názorů a zájmů. Od roku 1991 do roku 2011 se neustále snižovalo zastoupení jiných příčin rozvratu. Dále byla rozvodovost zkoumána podle vzdělání, kdy nejvyšší zastoupení mělo střední vzdělání bez maturity, protože v naší populaci je nejvíce lidí s tímto vzděláním. Četnější rozvody u mužů jsou se středním vzděláním bez maturity nebo s vysokoškolským vzděláním. U žen převažují rozvody se základním vzděláním a středoškolským vzděláním s maturitou. V dalším případě se rozvodovost řešila podle rozvodového věku. Z pozorování vyplývá, že rozvodový věk se neustále posouvá jak u mužů tak i u žen. Je to ovlivněno sňatkovým věkem, který se také posouvá. Další součástí analýzy byla délka trvání manželství. Zjistilo se, že dlouhotrvající manželství nejsou tak stabilní jako v 90. letech. Podle Mlčocha je to způsobeno odchodem dětí z domu, ekonomickou stabilitou obou manželů a pochybami o vztahu. Na tyto manželství připadá v současnosti nejvíce rozvodů. Důležitým bodem této kapitoly byla rozvodovost podle počtu nezletilých dětí. Nejvíce se rozvádí manželství s jedním dítětem. Čím více manželé mají dětí, tím menší je pravděpodobnost, že se rozvedou. Děti jsou určitou vazbou manželství.

Na závěr nelze určit, jaký bude vývoj rozvodovosti v České republice, ale lze říci, že se rozvodovost bude vyvíjet podobným způsobem jako v ostatních zemích střední a západní Evropy (Langhamrová a kol. 2014).

V roce 2015 bylo rozvedeno 26100 manželství. Častěji o rozvod žádali ženy než muži. Více jak polovina rozvodů byla s nezletilými dětmi. Po těchto rozvodech zůstalo 23200 nezletilých dětí. Nejčastěji se manželé rozváděli po šesti letech trvání manželství (ČSÚ 2016f).

## LITERATURA, ZDROJE

GREGORY, D., JOHNSTON, R., PRATT, G., WATTS, M., WHATMORE, S., eds. (2009): The Dictionary of Human Geography, 5th ed. Wiley-Blackwell, Oxford, 1052 s.

FIALOVÁ, F., KALIBOVÁ, K. (2010): Formování a rozpad partnerských svazků. In: BURCIN, B., FIALOVÁ, L., RYCHTAŘÍKOVÁ J. a kol.: Demografická situace České republiky. Proměny a kontexty 1993 – 2008, Praha, s. 133–156.

JURČOVÁ, D. (2005): Slovník demografických pojmů. In: INFOSTAT – Institut informatiky a statistiky. Výzkumné demografické centrum Bratislava, s. 29–30.

KALIBOVÁ, K., PAVLÍK, Z., VODÁKOVÁ, A. (1998): Demografie (nejen) pro demografy. Sociologické nakladatelství (SLON), Praha, 241 s.

KALIBOVÁ, K. (2005): Úvod do demografie. 1. vydání. Praha, Karolinum, 52 s.

KLUFOVÁ, R. (2008): Základy demografie. 1. vydání. České Budějovice, Jihočeská univerzita v Českých Budějovicích, Fakulta ekonomická, 140 s.

KUČEROVÁ, T. (2010): Rozvod manželství,  
[https://is.bivs.cz/th/13028/bivs\\_b/Kucerova\\_Tereza\\_-\\_Rozvod\\_manzelstvi.txt](https://is.bivs.cz/th/13028/bivs_b/Kucerova_Tereza_-_Rozvod_manzelstvi.txt) (15. 6. 2016).

LANGHAMROVÁ, J., VAŇO, B. (2014): 20 let samostatnosti z pohledu demografie ČR, SR, ČSR.INFOSTAT. Výzkumné demografické centrum, Bratislava, 94 s.

MOŽNÝ, I. (1999): Sociologie rodiny. Sociologické nakladatelství (SLON), Praha, 219 s.

PAVLÍK, Z., RYCHTAŘÍKOVÁ J., ŠUBRTOVÁ, A. (1986): Základy demografie. Československé akademie věd, Praha, 736 s.

PAVLÍK, Z., a kol. (2002): Populační vývoj České republiky 1990–2002. 1. vydání. Praha, Katedra demografie a geodemografie Přírodovědecké fakulty Univerzity Karlovy, 98 s.

ROUBÍČEK, V. (1997): Úvod do demografie. CODEX Bohemia, Praha, 348 s.

ROZKOŠNÁ A. (2015): Druhý demografický přechod v Evropě: Vymezení, průběh, důsledky. Diplomová práce. Katedra regionální ekonomie a správy Ekonomicko-správní fakulta MU, Brno, 69 s.

ŠŤASTNÁ, A. (2005). Mezigenerační přenos rozvodového chování na příkladu České republiky a v mezinárodním srovnání. Demografie, 47(1), 21-31.

TOUŠEK, Václav a kol. (2008): Ekonomická a sociální geografie. Aleš Čeněk, Plzeň, 411 s.

VÝROST, J. (1998): Aplikovaná sociální psychologie. 1. vydání. Praha, Portál, 1383 s.

ČSÚ (2015 a): Demografické ročenky (pramenná díla) 2010-2014. [https://www.czso.cz/csu/czso/casova\\_rada\\_demografie](https://www.czso.cz/csu/czso/casova_rada_demografie) (20.1. 2016)

ČSÚ (2015 b): Demografické ročenky (pramenná díla) 2009-1990. [https://www.czso.cz/csu/czso/casova\\_rada\\_demografie\\_2009\\_1990](https://www.czso.cz/csu/czso/casova_rada_demografie_2009_1990) (20.1. 2016)

ČSÚ (2015 c): Česká republika od roku 1989 v číslech: Tab. 01.01 Vybrané demografické údaje (1989-2014). <https://www.czso.cz/csu/czso/ceska-republika-od-roku-1989-v-cislech#01> (20. 1. 2016)

ČSÚ (2015 d): Česká republika od roku 1989 v číslech: Tab. 01. 03 Nejvyšší ukončené vzdělání obyvatel starších 15 let dle výsledků sčítání lidu (1980-2011). <https://www.czso.cz/csu/czso/ceska-republika-od-roku-1989-v-cislech#01> (9. 3. 2016)

ČSÚ (2015 e): Rozvodovost 2013. <https://www.czso.cz/csu/czso/rozvodovost> (15.1. 2016)

ČSÚ (2016 f): Pohyb obyvatelstva-rok 2015. <https://www.czso.cz/csu/czso/cri/pohyb-obyvatelstva-4-ctvrtleti-2015> (15.6. 2016)

Demografie (2015): Rozvodovost. [http://www.demografie.info/?cz\\_rozvodhistorie](http://www.demografie.info/?cz_rozvodhistorie) (30.3. 2016)

Eurostat (2003): Demographic Statistics: Definitions and Methods of Collection in 31 European Countries, <http://ec.europa.eu/eurostat/ramon/statmanuals/files/KS-CC-03-005-EN.pdf> (20. 6. 2016).

JEMELKA, P. (2015): Papež katolíkům zjednodušil a zlevnil rozvody, <http://zpravy.aktualne.cz/zahranici/papez-katolikum-zjednodusil-a-zlevnilrozvodove-rizeni/r~038767ac562411e5974b0025900fea04/> (16. 12. 2015).

Kurzycz (2016):Rozvod manželství, Oddíl 2. <http://zakony.kurzy.cz/89-2012-obcansky-zakonik/cast-2-hlava-1-dil-5-oddil-2/> (20.4. 2016)

MPSV (2013): Národní zpráva o rodině, <http://www.mpsv.cz/cs/898> (20. 6. 2016).

Zbyněk Mlčoch (2008): Nejčastější příčiny a důvody rozvodu manželství, statistiky rozvodovosti v ČR. <http://www.zbynekmlcoch.cz/informace/vztahy/rozchod-rozvod-vyzivne/nejcastejsi-priciny-a-duvody-rozvodu-manzelstvi-statistiky-rozvodovosti-v-cr> (13.4. 2016)

Národní týden manželství (2016): Analýza: Vybrané faktory rozvodovosti. <http://www.tydenmanzelstvi.cz/data/clanky/file/00006.pdf> (16.2.2016)

Nový občanský zákoník (2015): Vláda dala zelenou změnám občanského zákoníka, které odstraní nejpalcivější problémy současné právní úpravy. <http://obcanskyzakonik.justice.cz/index.php/home/infocentrum/infocentrum-aktuality/710-vlada-dala-zelenou-zmenam-obcanskeho-zakoniku-kttere-odstrani-nejpalcivejsi-problemy-soucasne-pravni-upravy> (26.4. 2016)

STATISTIKA &MY (2014): Obrat v rozvodech.

<http://www.statistikaamy.cz/2014/02/obrat-v-rozvodech/> (13.4. 2016)

## **SEZNAM PŘÍLOH**

### **Seznam grafů**

Graf č. 1. Rozvody a hrubá míra rozvodovosti v České republice v letech 1919-2012

Graf č. 2. Rozvody a index rozvodovosti v České republice v letech 1919-2012

Graf č. 3. Rozvodovost obyvatelstva České republiky v roce 1991, 2001, 2011 podle příčin rozvratu

Graf č. 4 : Rozvodovost obyvatelstva České republiky v roce 1991, 2001, 2011 podle vzdělání manželů

Graf č. 5 : Rozvodovost obyvatelstva České republiky v roce 1991, 2001, 2011 podle vzdělání manželů

Graf č. 6: Vzdělanostní struktury obyvatelstva České republiky v roce 1991, 2001 a 2011

Graf č. 7: Rozvodovost obyvatelstva České republiky podle věku muže v letech 1991, 2001 a 2011

Graf č. 8: Rozvodovost obyvatelstva České republiky podle věku ženy v letech 1991, 2001 a 2011

Graf č. 9: Sňatečnost obyvatelstva České republiky podle věku muže v roce 1991, 2001 a 2011

Graf č. 10: Sňatečnost obyvatelstva České republiky podle věku ženy v roce 1991, 2001 a 2011

Graf č. 11: Rozvodovost obyvatelstva České republiky podle délky trvání manželství v roce 1991, 2001, 2011 a 2014

Graf č. 12: Rozvodovost obyvatelstva České republiky podle počtu nezletilých dětí v roce 1991, 2001, 2011 a 2014

### **Seznam tabulek**

Tabulka č. 1: Intervalové členění ukazatelů rozvodovosti s příslušnými body

Tabulka č. 2: Výsledný součet ballů u základních ukazatelů rozvodovosti v okresech České republiky v roce 2011

Tabulka č. 3: Rozvodovost obyvatelstva v krajích České republiky v roce 1991

Tabulka č. 4: Výsledná kategorizace okresů podle intenzity rozvodovosti v roce 2011

### **Seznam map**

Mapa č. 1: Rozvodovost obyvatelstva v krajích České republiky v roce 2001

Mapa č. 2: Rozvodovost obyvatelstva v krajích České republiky v roce 2011

Mapa č. 3: Rozvodovost obyvatelstva v okresech České republiky v roce 1991

Mapa č. 4: Rozvodovost obyvatelstva v okresech České republiky v roce 2001

Mapa č. 5: Rozvodovost obyvatelstva v okresech České republiky v roce 2011

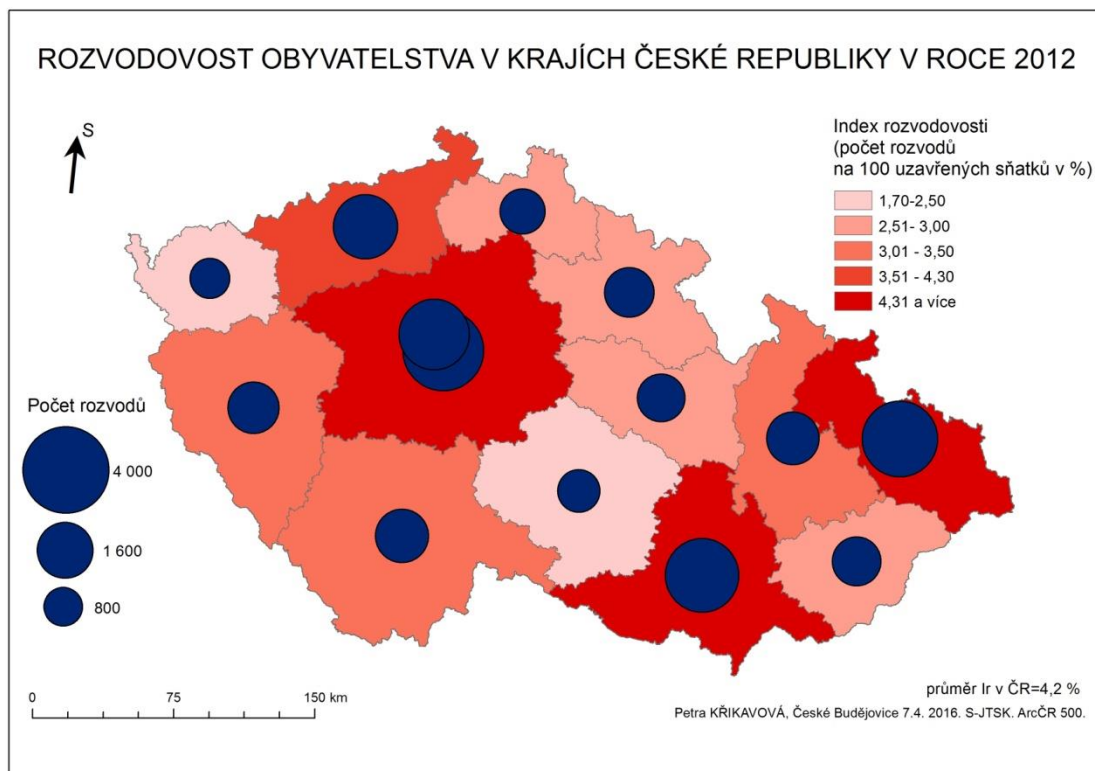
Mapa č. 6: Rozvodovost obyvatelstva v krajích České republiky v roce 2012

Mapa č. 7: Rozvodovost obyvatelstva v krajích České republiky v roce 2013

Mapa č. 8: Rozvodovost obyvatelstva v krajích České republiky v roce 2014

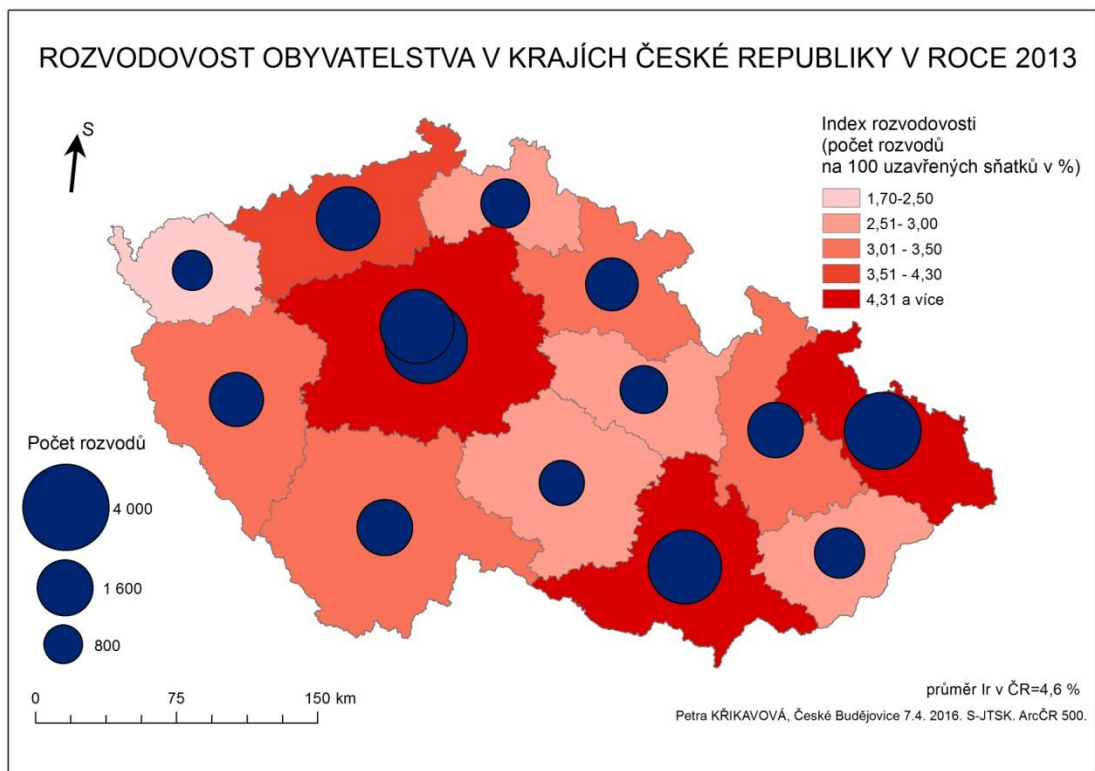
## PŘÍLOHY

Mapa č. 6



Zdroj: ČSÚ 2015a, vlastní zpracování

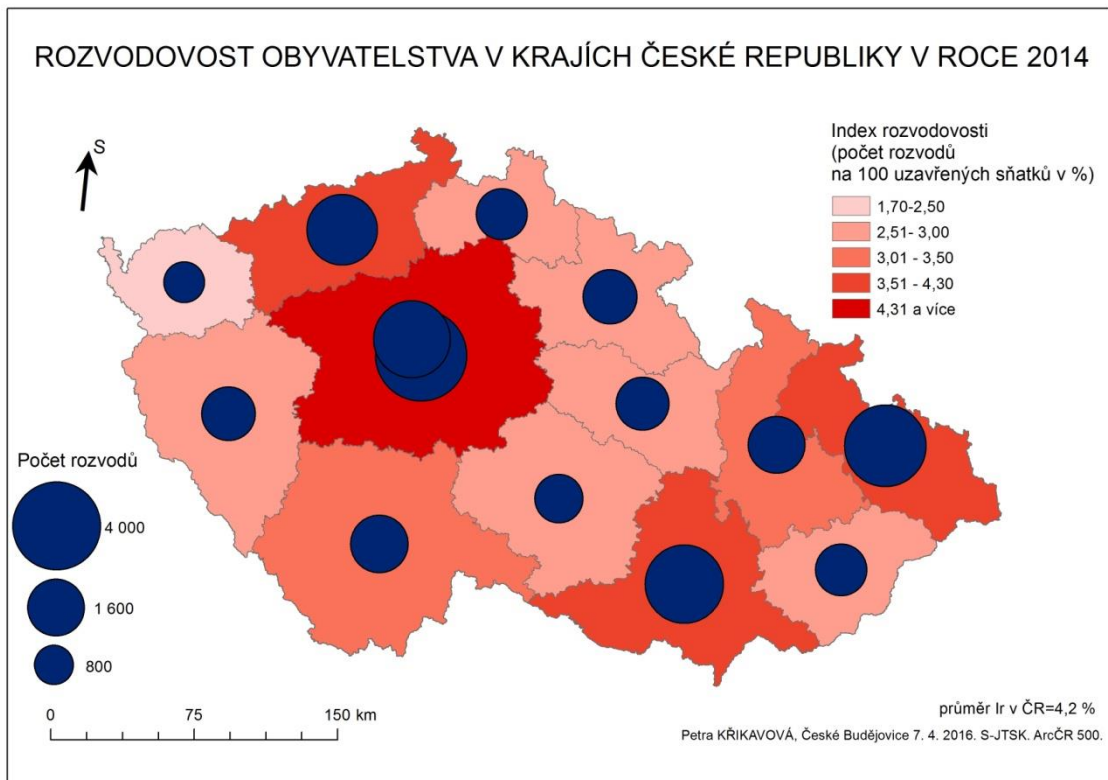
Mapa č. 7



Zdroj: ČSÚ 2015a, vlastní zpracování



Mapa č. 8



Zdroj: ČSÚ 2015a, vlastní zpracování