

Česká zemědělská univerzita v Praze

Provozně ekonomická fakulta

Katedra ekonomických teorií



Bakalářská práce

Podpora zaměstnanosti v České republice

Tereza Kalousková

© 2017 ČZU v Praze

ČESKÁ ZEMĚDĚLSKÁ UNIVERZITA V PRAZE

Provozně ekonomická fakulta

ZADÁNÍ BAKALÁŘSKÉ PRÁCE

Tereza Kalousková

Veřejná správa a regionální rozvoj

Název práce

Podpora zaměstnanosti v České republice

Název anglicky

Promoting employment in the Czech Republic

Cíle práce

Cílem práce je v teoretické části obecně popsat problematiku trhu práce, postihnout problémy nezaměstnanosti a jejího snižování. Dále bude věnována pozornost státním orgánům zabývajícím se podporou zaměstnanosti a přístupu Evropské unie k podpoře zaměstnanosti. Důležitým faktorem uplatnění uchazeče o zaměstnání na trhu práce je rozvoj vzdělávání, znalostí, dovedností a kompetencí, dále motivace problematických občanů dlouhodobě registrovaných úřady práce, těmto problémům rovněž bude věnována pozornost.

V praktické části práce bude provedena SWOT analýza, bude porovnána zaměstnanost v jednotlivých krajích České republiky a sousedních státech. V závěru práce bude provedeno celkové vyhodnocení zaměstnanosti vs. nezaměstnanosti.

Metodika

Metodika práce bude spočívat v popisu problematiky trhu práce s využitím odborných literárních zdrojů. Dále bude následovat výzkumná část zpracovaná s využitím dat o zaměstnanosti a nezaměstnanosti zveřejněných Českým statistickým úřadem, případně Eurostatem, Ministerstvem práce a sociálních věcí a případně místními úřady práce. V práci budou využity metody deskripce, analýzy, komparace a bude provedena SWOT analýza.

Doporučený rozsah práce

30 – 40 stran

Klíčová slova

Trh práce, úřad práce, zaměstnanost, nezaměstnanost, měření efektivnosti, SWOT analýza, podpora zaměstnanosti mládeže

Doporučené zdroje informací

- BRČÁK, J. – STARÁ, D. – SEKERKA, B. *Makroekonomie – teorie a praxe*. Plzeň: Vydavatelství a nakladatelství Aleš Čeněk, 2014. ISBN 978-80-7380-492-3.
- BROŽOVÁ, D. – VYSOKÁ ŠKOLA EKONOMICKÁ V PRAZE. *Kapitoly z ekonomie trhů práce*. Praha: Oeconomica, 2012. ISBN 978-80-245-1880-0.
- BUCHTOVÁ, B. *Nezaměstnanost : psychologický, ekonomický a sociální problém*. Praha: Grada, 2002. ISBN 80-247-9006-8.
- KOTÝNKOVÁ, M. – NĚMEC, O. *Lidské zdroje na trhu práce : vývoj a tendence v souvislosti se vstupem České republiky do EU*. Praha: Professional Publishing, 2003. ISBN 80-86419-48-7.
- KUČERA, A. – SEKERKA, B. – BRČÁK, J. *Ekonomie trochu jinak*. Plzeň: Vydavatelství a nakladatelství Aleš Čeněk, 2015. ISBN 978-80-7380-534-0.

Předběžný termín obhajoby

2017/18 ZS – PEF (únor 2018)

Vedoucí práce

Ing. Lenka Kopecká, Ph.D.

Garantující pracoviště

Katedra ekonomických teorií

Elektronicky schváleno dne 23. 11. 2017

doc. PhDr. Ing. Lucie Severová, Ph.D.

Vedoucí katedry

Elektronicky schváleno dne 24. 11. 2017

Ing. Martin Pelikán, Ph.D.

Děkan

V Praze dne 24. 11. 2017

Čestné prohlášení

Prohlašuji, že svou bakalářskou práci „*Podpora zaměstnanosti v České republice*“ jsem vypracovala samostatně pod vedením vedoucího bakalářské práce a s použitím odborné literatury a dalších informačních zdrojů, které jsou citovány v práci a uvedeny v seznamu literatury na konci práce. Jako autorka uvedené bakalářské práce dále prohlašuji, že jsem v souvislosti s jejím vytvořením neporušila autorská práva třetích osob.

V Praze dne 24. 11. 2017

Poděkování

Děkuji vedoucímu bakalářské práce Ing. Lence Kopecké, Ph.D. za trpělivost, cenné rady a systematické vedení po dobu zpracování bakalářské práce.

Podpora zaměstnanosti v České republice

Abstrakt

V práci jsou řešeny základní problémy týkající se zaměstnanosti a nezaměstnanosti v České republice.

Úvodní část je věnována stručnému a teoretickému přehledu o základních pojmech souvisejících se zaměstnaností a nezaměstnaností.

Ve vlastní části práce je podrobněji rozebrán Pardubický kraj. Tento kraj je porovnán v rámci ostatních krajů a okresů České republiky. Pozornost je věnována situaci na trhu práce v Pardubickém kraji a programům aktivní politiky zaměstnanosti. Téměř v samotném závěru práce je na Pardubický kraj aplikována SWOT analýza.

V závěru práce následuje celkové zhodnocení nezaměstnanosti vs. zaměstnanosti.

Klíčová slova:

nezaměstnanost, zaměstnanost, Pardubický kraj, SWOT analýza, trh práce, aktivní politika, úřad práce, nástroje aktivní politiky zaměstnanosti, měření efektivnosti, podpora zaměstnanosti mládeže

Promoting employment in the Czech republic

Abstract

In the thesis there are solved basic problems relating to employment and unemployment in the Czech Republic.

The first part is devoted to a brief overview of the theoretical and basic concepts related to employment and unemployment.

The Pardubice region is dealt with in more detail in own part. This region is compared within the other regions and district of the Czech Republic. Attention is paid to the labor market situation in the Pardubice Region and active employment policy programs. Almost at the end of the work, the SWOT analysis is applied to the Pardubice Region.

At the end of the thesis follows the overall unemployment rate vs. employment.

Keywords:

unemployment, employment, Pardubice Region, the labor market, employment office, measurement efficiency, adults grant, SWOT analysis, active employment policy, active employment instruments

Obsah

SEZNAM OBRÁZKŮ	11
SEZNAM TABULEK	12
SEZNAM GRAFŮ	13
1 ÚVOD	14
2 CÍL A METODIKA PRÁCE	15
2.1 CÍL PRÁCE	15
2.2 METODICKÝ POSTUP	16
3 TEORETICKÁ VÝCHODISKA BAKALÁŘSKÉ PRÁCE	17
3.1 DEFINICE PRÁCE	17
3.2 SPECIFIKACE TRHU PRÁCE.....	18
3.3 VÝVOJ NEZAMĚSTNANOSTI V ČR OD ROKU 1989 PO SOUČASNOST	19
3.4 NEZAMĚSTNANOST A JEJÍ MĚŘENÍ	20
3.4.1 Míra nezaměstnanosti	20
3.4.2 Obecná míra nezaměstnanosti	21
3.4.3 Míra ekonomické aktivity	21
3.4.4 Podíl nezaměstnaných osob	21
3.5 DRUHY NEZAMĚSTNANOSTI	22
3.5.1 Frikční nezaměstnanost.....	22
3.5.2 Cyklická nezaměstnanost.....	22
3.5.3 Strukturální nezaměstnanost	23
3.6 DLOUHODOBÁ NEZAMĚSTNANOST	23
3.6.1 Důsledky dlouhodobé nezaměstnanosti.....	24
3.6.2 Změna vnímání času	24
3.6.3 Snížení životní úrovně	24
3.6.4 Sociální izolace	24
3.6.5 Zátěž rodinných vztahů.....	24
3.6.6 Ztráta zájmu o život ve společnosti	25

3.7	STÁTNÍ POLITIKA ZAMĚSTNANOSTI ČR.....	25
3.7.1	Úřad práce.....	27
3.8	AKTIVNÍ POLITIKA ZAMĚSTNANOSTI PAK.....	27
3.8.1	Nástroje aktivní politiky zaměstnanosti.....	28
3.9	PASIVNÍ POLITIKA ZAMĚSTNANOSTI.....	30
3.10	POLITIKA ZAMĚSTNANOSTI EVROPSKÉ UNIE	31
3.10.1	Zaměstnanost	32
3.10.2	Sociální zabezpečování a začleňování.....	32
3.11	EVROPSKÝ SOCIÁLNÍ FOND	32
3.12	VZDĚLÁNÍ JAKO FAKTOR UPLATNĚNÍ UCHAZEČE NA TRHU PRÁCE	34
3.13	CHARAKTERISTIKA PARDUBICKÉHO KRAJE	34
4	VLASTNÍ PRÁCE.....	35
4.1	PODMÍNKY OVLIVŇUJÍCÍ TRH PRÁCE KRAJE	35
4.1.1	Faktory geografické, ekologické, přírodní.....	35
4.1.2	Faktory ekonomické	36
4.1.3	Faktory demografické a sociální.....	36
4.2	VÝVOJ NEZAMĚSTNANOSTI V PARDUBICKÉM KRAJI.....	39
4.2.1	Porovnání nezaměstnanosti v jednotlivých krajích ČR v roce 2017	41
4.2.2	Porovnání nezaměstnanosti v okresech PAK v roce 2017	41
4.3	AKTIVNÍ POLITIKA V PARDUBICKÉM KRAJI	42
4.4	ČERPÁNÍ Z EVROPSKÝCH FONDŮ PRO PAK.....	43
4.5	REALIZOVANÉ PROJEKTY	44
4.5.1	Záruky pro mladé v Pardubickém kraji	44
4.5.2	Návrat do práce v Pardubickém kraji	45
4.5.3	Nový start pro aktivní život	46
4.5.4	Cvičná forma v Pardubickém kraji	47
4.6	DOTAZNÍKOVÉ ŠETŘENÍ S ODBORNÝMI PRACOVNÍKY	48
4.6.1	Použitá metoda výzkumu.....	48
4.6.2	Zkoumaný soubor	48
4.6.3	Výsledky výzkumu	49

4.6.4	Závěr výzkumu	52
4.7	SWOT ANALÝZA - APLIKACE NA PARDUBICKÝ KRAJ.....	52
4.7.1	Okresy pardubického kraje - trh práce.....	52
4.7.2	Swot analýza - zhodnocení	53
4.8	NEZAMĚSTNANOST V KRAJÍCH ČR V LETECH 2005 – 2016.....	57
4.9	NEZAMĚSTNANOST V EVROPSKÉ UNII.....	60
4.10	ZAMĚSTNANOST VS. NEZAMĚSTNANOST	63
5	VÝSLEDKY A DISKUSE.....	65
6	ZÁVĚR	68
7	SEZNAM ZDROJŮ	70
7.1	KNIŽNÍ ZDROJE	70
7.2	INTERNETOVÉ ZDROJE.....	71

SEZNAM OBRÁZKŮ

Obrázek 1 Rozložení jednotlivých typů odvětví v okresech Pardubického kraje k 31.12.2016	35
Obrázek 2 Podíl nezaměstnaných osob (na obyvatelstvu ve věku 15-64let) v krajích ČR a okresech Pardubického kraje k 31. 12. 2016.....	40
Obrázek 3 Podíl nezaměstnaných osob v krajích ČR – ke dni 31. 1. 2017.....	41
Obrázek 4 Podíl nezaměstnaných osob v Pardubickém kraji ke dni 31. 1. 2017.....	42
Obrázek 5 Železniční doprava vedoucí přes Pardubice v rámci celé ČR.....	54
Obrázek 6 Mateřské a základní školy podle okresů ve školním roce 2015-2016	54
Obrázek 7 Dokončené byty na 1 000 obyvatel středního stavu v okresech Pardubického kraje v letech 2011-2015 (roční průměry).....	56
Obrázek 8 Míra nezaměstnanosti v Evropské unii (obyvatelstvo ve věku 15let a více v %) za kalendářní rok 2015.....	60
Obrázek 9 Míra nezaměstnanosti ČR (obyvatelstvo ve věku 15-24 let v %) v rámci EU za sledované období 2000-2015.....	61
Obrázek 10 Podíl nezaměstnaných osob (na obyvatelstvu ve věku 15-64let) v krajích ČR a okresech Pardubického kraje k 31. 12. 2016.....	63
Obrázek 11 Míra nezaměstnanosti v Evropské unii (obyvatelstvo ve věku 15let a více v %) za kalendářní rok 2015	64

SEZNAM TABULEK

Tabulka 1 Vývoj minimální mzdy v letech 2003-2017	31
Tabulka 2 Realizované projekty PAK	48
Tabulka 3 Složení zkoumaného souboru z hlediska pohlaví	49
Tabulka 4 Efektivita nástrojů aktivní politiky zaměstnanosti	49
Tabulka 5 Věkové skupiny nejčastěji vyhledávající pomoc při hledání zaměstnání	50
Tabulka 6 Skupiny podle dosaženého vzdělání	50
Tabulka 7 Pomoc absolventů s nižším odborným vzděláním	51
Tabulka 8 Realizované projekty	51
Tabulka 9 Snižování nezaměstnanosti	51
Tabulka 10 Zahájené byty podle druhu stavby v Pardubickém kraji a jeho okresech v I. a IV. čtvrtletí 2016	55

SEZNAM GRAFŮ

Graf 1 Meziroční změny počtu obyvatel v Pardubickém kraji v letech 1991-2016..	37
Graf 2 Zaměstnaní podle vzdělání a odvětvových sektorů v Pardubickém kraji a ČR v roce 2016 (nevyšší dosažené vzdělání v %)	38
Graf 3 Zaměstnaní podle vzdělání a odvětvových sektorů v Pardubickém kraji a ČR v roce 2016 (odvětví činnosti v %).....	38
Graf 4 Nezaměstnanost v Pardubickém kraji v letech 2012-2016 (stav ke konci měsíců)	39
Graf 5 Podíl dosažitelných uchazečů o zaměstnání ve věku 15-64 let na počtu obyvatel ve věku 15-64 let % v okresech Pardubického kraje k 31. 12. 2016	40
Graf 6 Vývoj podílu nezaměstnaných v PAK v letech 2012-2017 v %	43
Graf 7 Úspěšné žádosti v Kč na obyvatel k 31.5.2017.....	44
Graf 8 Celkový vývoj míry nezaměstnanosti v krajích za roky 2005-2016.....	57
Graf 9 Míra nezaměstnanosti všech krajů ČR pro rok 2007, z nichž je za sledované období 2005-2016 zobrazena nejnižší míra nezaměstnanosti v Praze	58
Graf 10 Míra nezaměstnanosti všech krajů ČR pro rok 2008, z nichž je za sledované období 2005-2016 zobrazena nejnižší míra nezaměstnanosti v Ústeckém kraji	59
Graf 11 Míra nezaměstnanosti všech krajů ČR pro rok 2013, z nichž je za sledované období 2005-2016 zobrazena nejvyšší míra nezaměstnanosti v Praze a Ústeckém kraji.....	59
Graf 12 Míra nezaměstnanosti v % v ČR za období 2007-2016.....	62

1 ÚVOD

V současné době je míra nezaměstnanosti na nízké úrovni. Přesto, ale platí pravidlo, že zaměstnanost a nezaměstnanost jsou důležitými faktory ovlivňujícími především správný chod, vývoj, funkci státu a v neposlední řadě ovlivňují každého z nás. Po ekonomické stránce je nezaměstnanost jedním z ukazatelů vyspělosti dané společnosti. Pokud ekonomika prosperuje, nezaměstnanost by měla dosahovat nízkých hodnot. Bohužel se ztrátou zaměstnání se společnost setkává každý den a to s sebou přináší negativní dopady nejen na jejich životy, rodiny, ale i celou společnost. Ačkoli část práce schopného obyvatelstva, která nemá zaměstnání aktivně volné pracovní pozice hledá, existuje na straně druhé i část nezaměstnaných, která o práci nejeví žádný zájem.

Česká republika se s nezaměstnaností, která vznikla jako nesoulad nabídky a poptávky poprvé setkává s přechodem na tržní hospodářství po roce 1989. Z počátku byly hodnoty nízké, postupem času se začaly projevovat značné rozdíly mezi jednotlivými částmi republiky vycházející z historických, ekonomických a geografických příčin.

Bakalářská práce se zabývá současnou nezaměstnaností a možnostmi jejího snižování. Práce je zaměřena zejména na situaci nezaměstnanosti v kraji Pardubickém. Následně je nezaměstnanost sledována a porovnávána i v rámci ostatních krajů České republiky. Pozornost je rovněž věnována státním orgánům zabývajícím se podporou zaměstnanosti a nástrojům, pomocí kterých tyto instituce nezaměstnanost ovlivňují.

Práce je rozdělena do několika dílčích částí. První část je věnována charakteristice základních pojmů z oblasti problematiky trhu práce a nezaměstnanosti, celkové charakteristice trhu práce a politice zaměstnanosti a jejím nástrojům.

Následující analytická část práce je věnována podmínkám ovlivňujícím trh práce Pardubického kraje, vývoji nezaměstnanosti v Pardubickém kraji, porovnání nezaměstnanosti s ostatními kraji a okresy České republiky. Dále je práce věnována aktivní politice a realizovaným projektům v Pardubickém kraji. Pozornost je rovněž věnována i nezaměstnanosti v Evropské unii.

2 CÍL A METODIKA PRÁCE

V této kapitole je představen cíl a metodika bakalářské práce.

2.1 Cíl práce

S nezaměstnaností se vyrovnává každá společnost i tržní hospodářství.

Hlavním cílem práce je představení a charakteristika pracovního trhu Pardubického kraje a realizace projektů aktivní politiky zaměstnanosti v Pardubickém kraji. Cílem je zjistit efektivitu programů při snižování nezaměstnanosti ve vybraném kraji a na celkové nezaměstnanosti. Provedená analýza pomůže identifikovat problematiku nezaměstnanosti.

Dílčím cílem práce je vývoj a porovnání nezaměstnanosti Pardubického kraje. Vzdělanostní struktura v České republice, celkové zhodnocení vývoje a porovnání nezaměstnanosti v krajích České republiky za sledované období v letech 2005-2016. Zhodnocení míry nezaměstnanosti v Evropské unii a srovnání míry nezaměstnanosti České republiky a Pardubického kraje v rámci členských států Evropské unie.

V samotném závěru práce je provedeno celkové shrnutí problematiky a jsou uvedeny návrhy, které by mohly být klíčové ke snižování nezaměstnanosti.

2.2 Metodický postup

Bakalářská práce je rozdělena na dvě části, praktickou a teoretickou.

Teoretická část práce je věnována definování pojmů týkající se problematiky trhu práce a nezaměstnanosti. Spočívá v popisu trhu práce a jeho specifik, poptávky a nabídky práce a formování rovnováhy na trhu práce. Rovněž je definována nezaměstnanost, jakožto ekonomický problém, druhy a příčiny nezaměstnanosti. Pozornost je rovněž věnována institucím majícím vliv na trh práce, zejména MPSY a úřadům práce. V práci jsou uvedeny nástroje aktivní a pasivní politiky zaměstnanosti a jejich využití. Pro zpracování teoretické části bakalářské práce byla použita odborná literatura.

Úvod praktické části práce je zaměřen na charakteristiku a vývoj nezaměstnanosti Pardubického kraje. Při zkoumání problému nezaměstnanosti v rámci aktivní politiky zaměstnanosti jsou použita zejména sekundární data. Sekundární data jsou použita převážně ve statistikách zaměstnanosti. Součástí práce je aplikace SWOT analýzy. V této části práce jsou představeny silné a slabé stránky a potencionální příležitosti a hrozby Pardubického kraje. Na základě rozhovoru s odbornými pracovníky úřadu práce Pardubického kraje je proveden kvalitativní výzkum zaměřený na otázky týkající se především programů aktivní politiky zaměstnanosti. Výzkum je proveden formou dotazníkového šetření. Celkem je dotazováno 20 respondentů.

K veškerým získaným výsledkům jsou podány komentáře a zhodnocení. Práce je zpracována s využitím dat o měření zaměstnanosti a nezaměstnanosti zveřejněných Českým statistickým úřadem, Eurostatem, Ministerstvem práce a sociálních věcí a místními úřady práce.

3 TEORETICKÁ VÝCHODISKA BAKALÁŘSKÉ PRÁCE

V této kapitole jsou vymezeny a definovány základní pojmy z oblasti řešené problematiky trhu práce a nástrojů podpory zaměstnanosti.

3.1 Definice práce

Již po staletí je práce lidská činnost, která je nedílnou součástí každého člověka. Práce patří k základním výrobním faktorům, které slouží k uspokojování potřeb, vytváření výrobků a poskytování služeb. Na trhu práce se setkáváme s nabídkou, ale i poptávkou po práci. Práci lze rozdělit do dvou skupin, a to na práci duševní a fyzickou (Brčák, Sekerka, Kučera, 2015, s. 265).

Aby byla práce efektivní a rostla k větší produktivitě, je důležitá správná dělba práce. Již naši předkové věděli, že je důležité si práci vzájemně rozdělit. Proto byl pro muže typický například lov a ženy měly na starost domácí práce. Postupem času se toto rozdělení dělby práce vyvinulo ve společenskou dělbu práce. Při společenské dělbě práce se začínají projevovat jednotlivé pracovní činnosti. Za tyto pracovní činnosti považujeme zemědělství, které se oddělilo od původního pastevectví, vyčleňují se řemesla a v neposlední řadě se od sebe oddělují pojmy výroba a služba (Brčák, Sekerka, Kučera, 2015, s. 265).

Aby byl člověk šťastný mohl zabezpečit sebe a svoji rodinu, je pro něho důležité, aby pracoval a za vykonanou práci získával odměnu. Ať už se jedná o odměnu finanční nebo materiální, pro každého člověka znamená důvod proč pracovat jinou motivaci. Většinu z nás motivuje osobní zabezpečení, zajištění obživy nebo například hromadění bohatství. S prací velké množiny lidí, kterou potřebují firmy, aby mohly vyrábět, vzniká poptávka po práci. Poptávka po práci vzniká v důsledku toho, že firmy vyrábějí více, než spotřebují. S přebytkem tak firmy přicházejí na trh výrobků a služeb jako nabízející. Na trhu práce se setkáváme s tvořícími se pojmy, kterými jsou množství práce a cena práce (Brčák, Sekerka, Kučera, 2015, s. 265).

3.2 Specifikace trhu práce

Pro tržní ekonomiku je typický souběžně fungující trh zboží, služeb, výrobních faktorů a trh práce. Firmy získávají práci na trhu a pracující práci nabízejí. Za cenu na trhu práce považujeme mzdu. O tom, jestli bude potenciální zaměstnanec přijat a za jakou mzdu, rozhoduje zaměstnavatel. Rozvoj, či útlum výroby tedy závisí na zaměstnavatelích. V tržní ekonomice od trhu práce očekáváme zabezpečení ekonomiky a zajištění pracovní síly (Brčák, Sekerka, Kučera, 2015, s. 267).

Nezastupitelným výrobním faktorem je práce. Ačkoliv je práce ve výroбах nezastupitelná, opustila dominující postavení, které jí bylo přiznááno v řemeslných výroбах. Vynakládání práce se postupem času stalo závislé na strojovém vybavení provozů. Na tržním uspořádání je založeno moderní hospodářství (Buchtová, 2002, s. 59).

Prostřednictvím cenového, tedy tržního mechanismu se rozhoduje o způsobu užití výrobních faktorů na výrobu statků. Na trzích výrobních faktorů se rozhoduje jaké statky a jak efektivně se budou vyrábět. Trh práce je propojený segment tržního hospodářství. Vývoj trhu má řadu specifických rysů, které jsou projevem výjimečnosti výrobních faktorů práce. Za pracovní sílu na trhu považujeme lidi. Význam trhu práce je důležitý mezi procesy výroby (nabídky) a spotřeby (poptávky). Práce ovlivňuje náklady výroby a mzdy, které jsou vypláceny za vynakládání práce (Buchtová, 2002, s. 59).

3.3 Vývoj nezaměstnanosti v ČR od roku 1989 po současnost

Období v letech 1945-1989 bylo obdobím centrálně řízeného hospodářství, ve kterém pro nezaměstnanost nebylo místo. Existence pracovní povinnosti vedla k malé produktivitě práce a trh práce byl deformován. Existovala tak nadbytečná zaměstnanost. Většina zaměstnanců byla zaměstnávána v subjektech se státním hospodařením. Došlo k poklesu pracovníků v primární sféře (např. zemědělství) a naopak ke zvýšení pracovníků v sekundární sféře. Vzhledem k tomu, že v České republice byla převaha velkých podniků, byla považována za průmyslovou zemi. Taková ekonomika byla bohužel celkově neefektivní (Kux, Bastýř, Formanová 200 s. 30).

Po roce 1989 bylo nutné vytvořit trh práce. Trh práce do té doby neexistoval. Bylo nutné již existující pracovní právní normy přizpůsobit novému a přijmout a uzákonit odpovídající právní normy. V neposlední řadě byl důležitý vznik Úřadů práce a rozvoj aktivní politiky zaměstnanosti, jakožto nástroje k ovlivňování na trhu práce. V České republice došlo v ekonomice po roce 1989 k zásadním změnám. Byl zahájen proces privatizace. Podíl pracovníků ve státním a komunálním typu podniků klesl z 85% přibližně na pětinu. Došlo k poklesu nezaměstnanosti a to z důvodu časového nesouladu mezi uzavíráním a zakládáním nových podniků. V roce 1992 byla zahájena velká privatizace. To vedlo k poklesu nezaměstnanosti v 1. a 2. sektoru služeb a naopak ke zvýšení zaměstnanosti ve 3. sektoru služeb. Po roce 1989 se tedy česká ekonomika stala mnohem více ekonomikou služeb. Došlo tedy k částečnému snížení průmyslu a podílu primární sféry. V důsledku privatizace se hlavním typem hospodaření stalo hospodaření soukromé. Česká republika od roku 1989 v číslech - 2013 | ČSÚ. *Český statistický úřad* | ČSÚ [online] [cit. 2017-03-10]

3.4 Nezaměstnanost a její měření

Historicky i současně nezaměstnanost představuje jeden z nejsledovanějších jevů tržního hospodářství.

Za zaměstnané je považováno obyvatelstvo, které má placené zaměstnání nebo sebe zaměstnání a těmito osobami se rozumí i ty osoby, které nejsou v práci přítomni, ale mají vazbu na zaměstnání. Touto nepřítomností myslíme například nemoc, mateřskou dovolenou aj. Pracující sílu země tedy tvoří zaměstnaní jako ekonomicky aktivní obyvatelstvo (Brčák, Sekerka, Kučera, 2015, s. 268, 269).

Abychom nezaměstnanost mohli měřit, je třeba znát přesný počet nezaměstnaných a zaměstnaných obyvatel. Podle definice Eurostatu za nezaměstnané považujeme osoby nad 15 let a více let (bez horní věkové hranice), které ve sledovaném období souběžně splňovaly tyto podmínky:

1. Tyto osoby byly bez práce a tím myslíme, že nebyly výdělečně činné ani sebe zaměstnané.
2. Tyto osoby aktivně vyhledávaly práci ať už pomocí Úřadu práce nebo samostatně. Osobně navštěvovaly firmy nabízející volné pracovní pozice nebo se snažily založit vlastní podnikání.
3. Tyto osoby byly s okamžitou platností nebo nejpozději do 14 dnů připraveny nastoupit do zaměstnání (Brčák, Sekerka, Kučera, 2015, s. 268, 269).

3.4.1 Míra nezaměstnanosti

Míra nezaměstnanosti je měřena jako počet nezaměstnaných osob U k pracovním silám L . Zaměstnané osoby E jsou považovány za tvořící pracovní sílu. Nezaměstnané osoby U , jsou považovány za osoby aktivně si hledající zaměstnání. Za ekonomicky neaktivní jsou považovány osoby ve starobním důchodu, ženy pečující o děti v domácnosti a na mateřské dovolené, studenty, osoby dlouhodobě neschopné práce a například osoby v produktivním věku, které si práci nehledají (Brčák, Sekerka, Kučera, 2015, s. 269).

3.4.2 Obecná míra nezaměstnanosti

Obecná míra nezaměstnanosti se počítá podle metodiky Českého statistického úřadu. Ukazatel je konstruován dle metodiky Eurostatu vypracované na základě doporučení Mezinárodní organizace práce. Tento ukazatel vyjadřuje podíl počtu nezaměstnaných osob na celkové pracovní síle (v procentech). Ve vzorci jsou číselník i jmenovatel ukazatelé konstruované podle mezinárodních definic a doporučení aplikovaných ve VŠPS. Zaměstnanost a nezaměstnanost podle výsledků VŠPS - Metodika | ČSÚ. Český statistický úřad | ČSÚ [online] [cit. 2017-10-04]

3.4.3 Míra ekonomické aktivity

Míra ekonomické aktivity vyjadřuje podíl pracovní síly (zaměstnaných a nezaměstnaných) na počtu všech osob starších 15 let. Zaměstnanost a nezaměstnanost podle výsledků VŠPS - Metodika | ČSÚ. Český statistický úřad | ČSÚ [online] [cit. 2017-10-04]

3.4.4 Podíl nezaměstnaných osob

Podíl nezaměstnaných osob vyjadřuje podíl dosažitelných uchazečů o zaměstnání ve věku 15-64 let za všech obyvatel ve stejném věku. V čitateli je uveden počet dosažitelných neumístěných uchazečů o zaměstnání ve věku 15-64 let. To jsou všichni uchazeči o zaměstnání, kteří mohou ihned nastoupit do zaměstnání. Jmenovatel určuje celkový počet všech obyvatel ve věku 15-64 let. Ukazatel od ledna roku 2013 nahrazuje míru registrované nezaměstnanosti, která měřila všechny dosažitelné uchazeče o zaměstnání pouze ekonomicky aktivním osobám. Zaměstnanost a nezaměstnanost podle výsledků VŠPS - Metodika | ČSÚ. Český statistický úřad | ČSÚ [online] [cit. 2017-10-04]

3.5 Druhy nezaměstnanosti

Není pravidlem, že všichni práce schopní lidé, kteří pracovat mohou, pracují. Abychom dokázali určit počet nezaměstnaných, je důležité zjistit rozdíl mezi počtem práce schopných a pracujících lidí.

Nezaměstnanost si představíme tak, jak byla popsána neoklasiky. Neoklasický koncept se dělí do tří skupin:

- frikční nezaměstnanost
- strukturální nezaměstnanost
- cyklická nezaměstnanosti (Brčák, Sekerka, Kučera, 2015 s. 269).

3.5.1 Frikční nezaměstnanost

Frikční nezaměstnanost vzniká v důsledku toho, že předpokladem trhu je neustálý pohyb. Tímto pohybem myslíme změnu lidí při opouštění původního zaměstnání a na druhé straně hledání nového zaměstnání. Hledání nové práce trvá v důsledku nedokonalých informací pouze určitý čas. Frikční nezaměstnanost je složkou přirozené míry nezaměstnanosti.

Mezi frikční nezaměstnanost uvádíme také sezónní nezaměstnanost, která vzniká v důsledku sezónní poptávky po práci. Sezónní nezaměstnanost je možné vysvětlit například v odvětví zemědělství, kdy v letních měsících (období sezóny) je poptávka po práci silnější, než v měsících zimních (Brčák, Sekerka, Kučera, 2015, s. 269).

3.5.2 Cyklická nezaměstnanost

Cyklická nezaměstnanost, často označována v termínu nedobrovolná nezaměstnanost, představuje rozdíl, mezi skutečnou a přirozenou mírou nezaměstnanosti, tedy i s rozdílem mezi skutečným a potencionálním produktem (Brčák, Sekerka, Kučera, 2015, s. 271).

3.5.3 Strukturální nezaměstnanost

Strukturální nezaměstnanost nastává, pokud v daném období a v dané zemi vzniká nesoulad mezi kvalifikačními požadavky různých druhů prací a volných pracovních míst. Důsledek strukturální nezaměstnanosti je způsoben tím, že firmy určitého odvětví na jedné straně vrcholí a na druhé straně firmy jiného odvětví upadají. Důsledkem je změna poptávky po práci mezi odvětvími a jednotlivými oblastmi. Tato změna skladby poptávky se nazývá mezisektorový přesun. Strukturální nezaměstnanost z pravidla trvá déle, než nezaměstnanost frikční. Způsobeno je to tím, že lidé se musí requalifikovat nebo stěhovat do nových oblastí, kde jsou volná pracovní místa. Stručně řečeno: strukturální nezaměstnanost v dané zemi a v daném období představuje, jak poptávku po práci, tak nezaměstnanost. Strukturální nezaměstnanost je složkou přirozené míry nezaměstnanosti (Brčák, Sekerka, Kučera, 2015, s. 270).

3.6 Dlouhodobá nezaměstnanost

Dlouhodobá nezaměstnanost je v zemích Evropské unie specifikována jako délka evidence na úřadu práce delší než jeden rok. Dlouhodobá nezaměstnanost má špatné důsledky pro společnost, ale i nezaměstnané jedince. Nezaměstnanost zejména postihuje nekvalifikovanou pracovní sílu, osoby s nízkým vzděláním, mladistvé, zdravotně postižené osoby, osoby ze zaostávajících oblastí, imigranty nebo například ženy vracující se po mateřské dovolené (Mareš, 2002, s. 46, 47).

Dlouhodobá nezaměstnanost je spojena i s poklesem příjmu v rodině a může vést k chudobě. Toto riziko má význam především v dnešní době (Krebs, 2005, s. 112).

Důsledkem dlouhodobé nezaměstnanosti je skutečnost, že nezaměstnanost začne být vnímána jako normální stav. To znamená, že nezaměstnaná osoba si zvykla na novou strukturu a adaptovala se na nové podmínky. S postupem času se pro nezaměstnané stává obtížné, smířit se s tím, že by se tato situace mohla změnit. Je třeba si uvědomit, že čím déle jsou osoby nezaměstnané, tím se snižuje šance najít si práci (Sirovátka, Mareš, 2003, s. 139).

3.6.1 Důsledky dlouhodobé nezaměstnanosti

V této podkapitole jsou vysvětleny pojmy, které považujeme za důsledky při dlouhodobé nezaměstnanosti.

3.6.2 Změna vnímání času

U pracujících osob tvoří pracovní doba značnou část dne. Ztráta zaměstnání směřuje k rozbití struktury, kdy den v práci měl svou strukturu a své zvyklosti. Nezaměstnaný si tak musí nastolit svou vlastní strukturu. Pro nezaměstnaného se čas stává nedůležitým, neboť není nastolen řád. Čas začíná být vyplňován pocitem nudy a beže smyslu. Život přechází do stadia pasivity, kdy se ztrácí podněty k činnostem, nastává pasivita a mizí motivace k jakékoliv činnosti (Plesník, Richterová, Ouisová, 2006, s. 11).

3.6.3 Snížení životní úrovně

Následkem dlouhodobé nezaměstnanosti je snížení objemu financí, kterými člověk disponuje. Nezaměstnaný člověk si postupem času nedokáže udržet úroveň spotřeby, na kterou byl zvyklý (Plesník, Richterová, Ouisová, 2006, s. 11).

3.6.4 Sociální izolace

Při dlouhodobé nezaměstnanosti lidé začínají pociťovat stud za dlouhou dobu, kterou jsou nezaměstnaní. Vyhýbají se lidem a s prodlužující se délkou nezaměstnanosti padají do stále pasivnějších životních strategií (Plesník, Richterová, Ouisová, 2006, s. 12).

3.6.5 Zátěž rodinných vztahů

Dlouhodobá nezaměstnanost se dotýká celé rodiny. Rodiny jsou nuceny zavést úsporná opatření. Nejvíce je dlouhodobá nezaměstnanost znát v rodinách, kde je nezaměstnaný muž, který tímto ztrácí svoji roli a autoritu. Následkem pak mohou být hádky v rodině a negativní dopad na celou rodinu (Plesník, Richterová, Ouisová, 2006, s. 13).

3.6.6 Ztráta zájmu o život ve společnosti

Ztrátu zaměstnání jedinec vnímá jako formu vyloučení ze společenského života. Následkem toho je pocit, že člověk nikam nepatří a jeho život pro něho ztrácí smysl a účel (Plesník, Richterová, Ouisová, 2006, s. 14).

3.7 Státní politika zaměstnanosti ČR

Státní správu v České republice v oblasti státní politiky zaměstnanosti vykonává Úřad práce a Ministerstvo práce a sociálních věcí. Cílem politiky zaměstnanosti je dosáhnout tržní rovnováhy za pomoci makroekonomických regulátorů. Politika zaměstnanosti je součástí hospodářské politiky a představuje soubor nástrojů motivujících zaměstnance a zaměstnavatele k určitému chování na trhu práce (Šimek, 2006, s. 78).

Cílem hospodářské a sociální politiky je produktivní a svobodně zvolená zaměstnanost. Je důležité dodržování základních práv občana. Každý občan má právo na zaměstnání bez ohledu na jinou rasu, plet', pohlaví, zdravotní stav, věk nebo například náboženství (Wildmannová, 2005, s. 116, 117).

Politika zaměstnanosti je z hlediska makroekonomického zaměřena především na odstranění příčin spojených s rostoucí nezaměstnaností. Politika působí i plošně, především na straně poptávky. Programy makroekonomické politiky nezaměstnanosti neřeší pouze nezaměstnanost, ale celé množství příčin, které jsou spojeny s ekonomickým růstem, platební bilancí a inflací. Tyto cíle bývají často konfliktní, neboť snížení jednoho ukazatele vede ke zvýšení druhého ukazatele a zhoršení situace v jiné oblasti (Šimek, 2006, s. 79).

V české republice státní politika zaměstnanosti zahrnuje:

- zabezpečování práva na zaměstnání
- Vyhodnocování a sledování situace na trhu práce
- zpracování koncepcí zaměstnanosti a rozvoje lidských zdrojů na trhu práce
- zpracování programů pro pracovní uplatnění fyzických osob

- rozvoj lidských zdrojů v souladu s evropskou strategií
- koordinaci jednotlivých programů k zajištění priorit v oblasti zaměstnanosti a rozvoje lidských zdrojů
- uplatňování aktivní politiky zaměstnanosti
- tvorbu a zapojení se do mezinárodních programů
- hospodaření s prostředky na politiku zaměstnanosti
- poskytování poradenských a informačních služeb na trhu práce
- poskytování podpory v nezaměstnanosti a rekvalifikace
- dosahování rovného zacházení s osobami bez ohledu na rasu, pohlaví, zdravotní postižení, etnický původ
- opatření pro zaměstnávání osob se zdravotním postižením a skupin osob se ztíženým postavením na trhu práce
- usměrňování zaměstnávání pracovních sil ze zahraničí na území ČR a z území ČR do zahraničí Integrovaný portál MPSV [online]. Copyright © [cit. 2017-11-15]

Politika zaměstnanosti usiluje o:

- tržní rovnováhu mezi nabídkou a poptávkou po práci
- využití pracovních sil
- stejná práva na zaměstnání (Wildmannová, 2005, s. 117).

Politika zaměstnanosti vykonává:

- rozvoj trhu práce za pomoci úřadů a agentur
- zvýšení informovanosti o pracovních pozicích
- finanční podporu
- podporu veřejně prospěšných prací
- pomoc absolventům a handicapovaným osobám
- zabezpečení sociálních dávek a podpor v nezaměstnanosti
- integraci osob (Wildmannová, 2005, s. 117).

Financování zabezpečují účelové fondy formou pojištění v nezaměstnanosti a státní rozpočty čerpají finance z daní. Orgány zabezpečující státní politiku zaměstnanosti jsou Ministerstvo práce a sociálních věcí (MPSV) a Úřady práce (Wildmannová, 2005, s. 117).

3.7.1 Úřad práce

Úřad práce je samostatný subjekt, pozoruje a vyhodnocuje stav na trhu práce. Pomáhá nezaměstnaným občanům najít si zaměstnání a to i tak, že zpracovává koncept vývoje zaměstnanosti ve svém kraji. Občan se na Úřad práce může kdykoliv obrátit, pokud potřebuje aktuální informace o nových pracovních místech. Nezaměstnané osoby Úřad práce vede ve své evidenci, poskytuje odborné přípravy, poradenské služby a rekvalifikace. Dále rozhoduje o přiznání, odejmutí, pozastavení nebo vrácení hmotného zabezpečení a v neposlední řadě podporuje tvorbu nových pracovních míst (Wildmannová, 2005, s. 117).

3.8 Aktivní politika zaměstnanosti PAK

Aktivní politiku zabezpečuje Ministerstvo práce a sociálních věcí společně s Úřady práce. Součástí aktivní politiky zaměstnanosti je poradenství a programy vedoucí k řešení nezaměstnanosti (Brožová, 2006, s. 56).

Za služby zaměstnanosti se považuje zprostředkování práce, poradenství, služby, podpora pracovní adaptability a například mobility (Wildmannová, 2005, s. 118).

Školení a pracovní příprava plní úlohu sociálního kontaktu a ovlivňuje naše postoje a úroveň života. Zvyšuje naši sebedůvěru, motivuje a nabádá k dalšímu vzdělávání (Wildmannová, 2005, s. 118).

Za programy se považuje pracovní příprava, výcvik pro mládež nebo pracovní příprava a výcvik pro nezaměstnanou handicapovanou mládež (Wildmannová, 2005, s. 118).

3.8.1 Nástroje aktivní politiky zaměstnanosti

- rekvalifikace
- investiční pobídky
- veřejně prospěšné práce
- překlenovací příspěvek
- příspěvek na zapracování
- příspěvek při přechodu na nový podnikatelský program
- společensky účelná pracovní místa

Rekvalifikace

Pojmem rekvalifikace se rozumí získání nové kvalifikace. Rozšíření nebo prohloubení nové kvalifikace. Při určování obsahu a rozsahu rekvalifikace se vychází z dosavadní kvalifikace, zdravotního stavu, schopností a zkušeností fyzické osoby, která má být rekvalifikována formou získání nových teoretických znalostí a praktických dovedností v rámci dalšího profesního vzdělávání. Rekvalifikace provádí zařízení s akreditovaným vzdělávacím programem, škola v rámci oboru vzdělání, který má zapsaný v rejstříku škol s školských zařízení nebo VŠ s akreditovaným studijním programem podle zvláštního právního předpisu, nebo zařízení se vzdělávacím programem podle zvláštního právního předpisu. Integrovaný portál MPSV [online] [cit. 2017-11-15]

Investiční pobídky

Nástrojem Aktivní politiky zaměstnanosti jsou investiční pobídky, kterým se u zaměstnavatele, podle zvláštního právního předpisu hmotně podporuje vytváření nových pracovních míst. Dále do investičních pobídek spadají rekvalifikace a školení nových zaměstnanců. Integrovaný portál MPSV [online] [cit. 2017-11-15]

Veřejně prospěšné práce

Veřejně prospěšné práce jsou časově omezené pracovní příležitosti. Spočívají v údržbě veřejných prostranství, úklidu, údržbě veřejných budov a komunikací, které

vytváří zaměstnavatel nejdéle na 24 po sobě jdoucích kalendářních měsíců. Pracovní příležitosti jsou vytvářeny na základě dohody s Úřadem práce. Ten na ně může zaměstnavateli poskytnout příspěvek. Integrovaný portál MPSV [online] [cit. 2017-11-15]

Překlenovací příspěvek

Úřad práce může tento příspěvek na základě dohody poskytnout osobě samostatně výdělečně činné, která přestala být uchazečem o zaměstnání. Příspěvek je poskytován na úhradu vzniklých provozních nákladů. Překlenovací příspěvek je poskytován nejdéle po dobu 5 měsíců. Měsíční výše činí 0,25 násobku průměrné mzdy za první až třetí čtvrtletí kalendářního roku předcházejícího, ve kterém byla dohoda uzavřena. O příspěvek lze žádat nejpozději do 30 kalendářních dnů od uzavření dohody. Provozními náklady, na které lze příspěvek poskytnout jsou:

- nájemné a služby s ním spojené, s výjimkou nájemného za bytovou jednotku a služeb s ním spojených náklady na dopravu materiálu a hotových výrobků
- náklady na opravu a údržbu objektu, ve kterém je provozována samostatná výdělečná činnost, pokud je tento objekt ve vlastnictví OSVČ a náklady souvisí s provozováním samostatné výdělečné činnosti.
- Je-li součástí nákladů uvedených v předchozím odstavci daň z přidané hodnoty (DPH) a OSVČ není plátcem této daně, považuje se DPH za provozní náklad. Integrovaný portál MPSV [online] [cit. 2017-11-15]

Příspěvek na zapracování

Tento příspěvek Úřad práce poskytuje zaměstnavateli na základě uzavřené dohody. Příspěvek využívá zaměstnavatel pokud do pracovního poměru přijímá uchazeče o zaměstnání. Příspěvek je poskytován na základě dohody mezi Úřadem práce a zaměstnavatelem. Příspěvek lze poskytovat maximálně po dobu 3 měsíců. Měsíční příspěvek na jednu fyzickou osobu, která zapracovává, může činit maximálně polovinu minimální mzdy. Integrovaný portál MPSV [online] [cit. 2017-11-15]

Příspěvek při přechodu na nový podnikatelský program

Příspěvek poskytuje ÚP zaměstnavateli na základě uzavřené dohody, pokud zaměstnavatel přechází na nový podnikatelský program. Z tohoto důvodu nemůže zabezpečit pro své zaměstnance práci v plném rozsahu. Tento příspěvek lze poskytovat na částečnou úhradu náhrady mzdy, které zaměstnanci náleží. Příspěvek lze poskytovat maximálně po dobu 6 měsíců. Měsíční příspěvek na jednoho zaměstnance může činit nejvýše polovinu minimální mzdy. Integrovaný portál MPSV [online] [cit. 2017-11-15]

Společensky účelná pracovní místa

Těmito místy se rozumí pracovní místa, které zaměstnavatel zřizuje na základě dohody s Úřadem práce. Tato místa jsou obsazována uchazeči o zaměstnání, kterým nelze zajistit pracovní uplatnění jiným způsobem. Úřad práce může na tyto místa poskytnout příspěvek. Pokud je zřízeno více než 5 pracovních míst, je Úřad práce povinen vyžádat si vypracování odborného posudku. Integrovaný portál MPSV [online] [cit. 2017-11-15]

3.9 Pasivní politika zaměstnanosti

Pasivní politika se skládá z pojištění v nezaměstnanosti čili podpory v nezaměstnanosti a ze státní pomoci v nezaměstnanosti, kterou tvoří sociální dávky (Brožová, 2006, s. 56).

Mezi základní dávky v nezaměstnanosti řadíme odstupné. Podpora (pravidelné dávky sociálního zabezpečení) a pomoc (dávky sociální pomoci) v nezaměstnanosti. To jaká je výše jednotlivých podpor v nezaměstnanosti určuje vždy daný stát. Základní sazba většinou představuje 50-60% průměrné mzdy občana (Wildmannová, 2005, s. 118).

Aktuální sazba minimální mzdy pro rok 2017 činí 11 000 za kalendářní měsíc nebo 66,00 Kč za hodinu. Pro srovnání výše sazby minimální mzdy v předchozích letech je uvedena následující tabulka č.1 – Vývoj minimální mzdy v letech 2003-2017.

Tabulka 1 Vývoj minimální mzdy v letech 2003-2017

Vývoj minimální mzdy v letech 2003-2017		
Období	Kč/měsíc	Kč/hod.
2003 leden	6200	36,90
2004 leden	6700	39,60
2005 leden	7185	42,50
2006 leden	7570	44,70
2006 červenec	7955	48,10
2007 leden	8000	48,10
2013 srpen	8500	50,60
2015 leden	9200	55,00
2016 leden	9900	58,70
2017 leden	11000	66,00

Zdroj: MPSV.CZ: Přehled o vývoji částek minimální mzdy. [online] [cit. 2017-03-10]

3.10 Politika zaměstnanosti Evropské Unie

Jako člen Evropské unie musíme přijímat doporučení politiky zaměstnanosti EU. V přístupu k sociální politice jsou členské státy Evropské unie velmi rozdílné, což je dáno tradičně i historicky. Členské státy garantují různé typy sociálních záruk. Vzhledem k odlišnosti sociálních podmínek, které panují napříč členskými státy, se znemožňuje aplikace subsidiarity v sociální sféře. Fungování společného trhu je jediným sektorem v oblasti sociální politiky, kde Evropská unie může uplatňovat princip konvergence (Kučerová, 2001, s. 5).

Sociální politika Evropské unie vznikla jako produkt integrace. Předpokladem bylo, že ekonomická integrace nemusí probíhat spolu s integrací v sociální oblasti. Tyto dva okruhy - sociální politiku a ekonomiku od sebe nelze oddělit. Sociální politika se zaměřuje na zdokonalování lidských podmínek života. Z pravidla je to realizováno pomocí hospodářsko-politických opatření. Aby byla sociální ekonomika účinná, je důležitá výkonnost ekonomiky. Na efektivní hospodářské politice závisí vytváření prostředků pro sociální politiku (Brdek, Jírová, 2002, s. 13).

Za politiku zaměstnanosti a sociální politiku nesou odpovědnost členské státy EU. Cílem politiky Evropské unie v oblasti zaměstnanosti a sociálních věcí je:

- usnadnění přechodu absolventů ze školy do zaměstnání
- snadnější získání zaměstnání
- modernizování sociálního zabezpečení
- snadnější volný pohyb v rámci EU
- pomoc a ochrana rizikových skupin
- zmírnění chudoby

3.10.1 Zaměstnanost

povzbuzuje jednotlivé členské státy, aby podněcovaly vznik pracovních příležitostí, snižovaly nerovnováhu mezi trhy práce, podporovaly ekonomickou konkurenceschopnost a monitorovaly politiku zaměstnanosti. EUROPA - Oblasti politiky Evropské unie – Zaměstnanost a sociální věci [online] [cit. 2017-03-10]

3.10.2 Sociální zabezpečování a začleňování

V těchto oblastech Evropská unie koordinuje aktivity členských států a poskytuje jim finanční prostředky na podporu projektů sociálních investic, například v oblasti vzdělávání, péče o děti, zdravotní péče nebo například pomoci při hledání zaměstnání a návratu do pracovního prostředí. EUROPA - Oblasti politiky Evropské unie – Zaměstnanost a sociální věci [online] [cit. 2017-03-10]

3.11 Evropský sociální fond

S politikou zaměstnanosti souvisí pojem Evropský sociální fond. Tento fond je jedním ze tří strukturálních fondů Evropské unie. Tento fond je finančním nástrojem pro realizování Evropské strategie zaměstnanosti. Evropský sociální fond rozvíjí zaměstnanost, snižuje nezaměstnanost a podporuje začleňování osob. Evropský sociální fond v České republice řídí Ministerstvo práce a sociálních věcí. Integrovaný portál MPSV [online] [cit. 2017-11-16]

Ministerstvo práce a sociálních věcí je i zároveň řídicím orgánem operačního programu Lidské zdroje a zaměstnanost. Dalším řídicím orgánem je Ministerstvo školství, mládeže a tělovýchovy. Toto ministerstvo řídí operační program Vzdělávání pro konkurenceschopnost. Magistrát hlavního města Praha řídí třetí operační program Praha - Adaptabilita. Integrovaný portál MPSV [online] [cit. 2017-11-16]

Cíle Evropského sociálního fondu:

- pomoc nezaměstnaným osobám při vstupu na trh práce
- rovné příležitosti na trhu práce
- pomoc při sociálním začleňování
- celoživotní vzdělávání
- rozvoj kvalifikované pracovní síly
- zavádění moderních způsobů organizace práce a podnikání
- lepší přístup pro ženy na trhu práce
- boj pro diskriminaci a nerovnostem

Integrovaný portál MPSV [online] [cit. 2017-11-16]

Podporované projekty z Evropského sociálního fondu:

- rekvalifikace nezaměstnaných
- podpora programů pro znevýhodněné osoby
- tvorba vzdělávacích programů pro zaměstnance
- podpora pro začínající OSVČ
- rozvoj vzdělávacích programů
- zlepšení podmínek pro využívání ICT pro žáky a učitele
- modernizace kombinované a distanční formy studia
- zvyšování kompetencí řídicích pracovníků

Integrovaný portál MPSV [online] [cit. 2017-11-16]

3.12 Vzdělání jako faktor uplatnění uchazeče na trhu práce

Ačkoliv hospodářská krize postihla velkou část odvětví ekonomiky, poptávka po pracovnících s technickými znalostmi zůstala i v současné době. Poměrně dobře se v některých regionech České republiky uplatňují kvalifikovaní dělníci, technici a řemeslníci. Do budoucna se lze obávat uplatitelnosti absolventů humanitních a ekonomických oborů, neboť není tajemstvím, že pokud dojde k propouštění zaměstnanců, nejprve se ztenčuje administrativa. Kvalifikované techniky si firma snaží udržet. Aby byl přechod ze školy do práce pro absolventy co nejjednodušší, velikou roli hraje školní příprava. Při tvorbě školních vzdělávacích programů školy navazují užší spolupráci se zaměstnavateli v regionu. Cílem je to, že obsah i forma výuky by se měli co nejvíce přibližovat skutečným potřebám zaměstnavatelů. Neméně důležitá je i organizace praxe studentů v reálném pracovním prostředí firem. Důležitým doporučením pro zaměstnavatele je i nadále spolupracovat se školami a umožnit žákům studovat obory, o které se sami zajímají. Vzdělávací politika by měla vycházet z aktuální situace a přizpůsobovat vzdělávací systém tak, aby produkoval absolventy široce uplatitelné na trhu práce. Cílem je aby absolventi byli na trhu práce flexibilní, samostatní, vybavení co nejširším okruhem kompetencí (klíčové, sociální) a byli ochotni se nadále vzdělávat. Mezi kompetence klíčové řadíme zejména komunikační dovednosti, jazykové dovednosti a například schopnost práce s informacemi. Mezi kompetence sociální řadíme schopnosti řešit problémy, rozhodovat se, nebo například nést zodpovědnost. MPSV.CZ: Absolventi škol a mladiství na trhu práce v České republice (Revue Sondy). [online] [cit. 2017-03-15]

3.13 Charakteristika Pardubického kraje

Pardubický kraj leží ve východní části Čech. Sousedí s krajem Středočeským, Olomouckým, Jihomoravským, Královohradeckým a Vysočinou. Pardubický kraj je 5. nejmenším krajem České republiky. Rozloha kraje je 4519km². Zemědělská půda zaujímá 59,9%, orná půda tvoří 43,3% a lesní pozemky pokrývají 59,9% rozlohy kraje. Charakteristika Pardubického kraje (údaje za rok 2015) ČSÚ v Pardubicích. Český statistický úřad | ČSÚ [online] [cit. 2017-04-10]

4 VLASTNÍ PRÁCE

Analýze je podroben Pardubický kraj. Tento kraj je zvolen z důvodu, že z toho kraje autorka práce pochází.

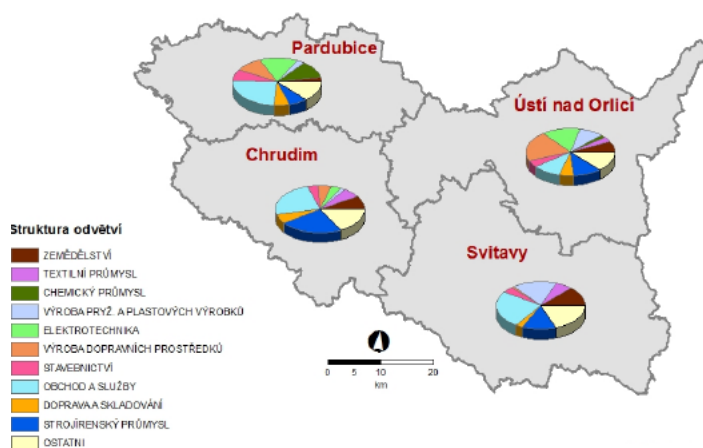
4.1 Podmínky ovlivňující trh práce kraje

4.1.1 Faktory geografické, ekologické, přírodní

Pro Pardubický kraj je typická rozdílná kvalita životního prostředí. Nejméně postižená území antropogenní činností patří oblast podhůří a vrchovin (oblasti bez větších sídel). Nejvíce poškozené prostředí je v územích s koncentrovaným průmyslem a osídlením. V Pardubickém kraji je životní prostředí poškozeno především chemickým průmyslem a energetikou. Pardubicko se může pyšnit v rámci ČR největšími podniky, jako je například Paramo. Nezaměstnanost v Pardubickém kraji k 31. prosinci 2016 | ČSÚ v Pardubicích. *Český statistický úřad* | ČSÚ [online] [cit. 2017-11-10]

Obrázek č. 1 - Rozložení jednotlivých typů odvětví v okresech Pardubického kraje k 31.12.2016 zobrazuje situaci typů odvětví v okresech na trhu práce.

Obrázek 1 Rozložení jednotlivých typů odvětví v okresech Pardubického kraje k 31.12.2016



Zdroj: Integrovaný portál MPSV [online] [cit. 2017-11-16]

4.1.2 Faktory ekonomické

Za nepříznivý ekonomický projev Pardubického kraje lze považovat útlum bytové výstavby.

Z hlediska dopravy má Pardubický kraj výhodnou polohu. Krajem prochází 540 km železničních tratí. Ani v letecké dopravě kraj nezaostává. Přímo v Pardubicích se nachází mezinárodní letiště s vojenským a civilním provozem. Nezaměstnanost v Pardubickém kraji k 31. prosinci 2016 | ČSÚ v Pardubicích. *Český statistický úřad* | ČSÚ [online] [cit. 2017-04-10]

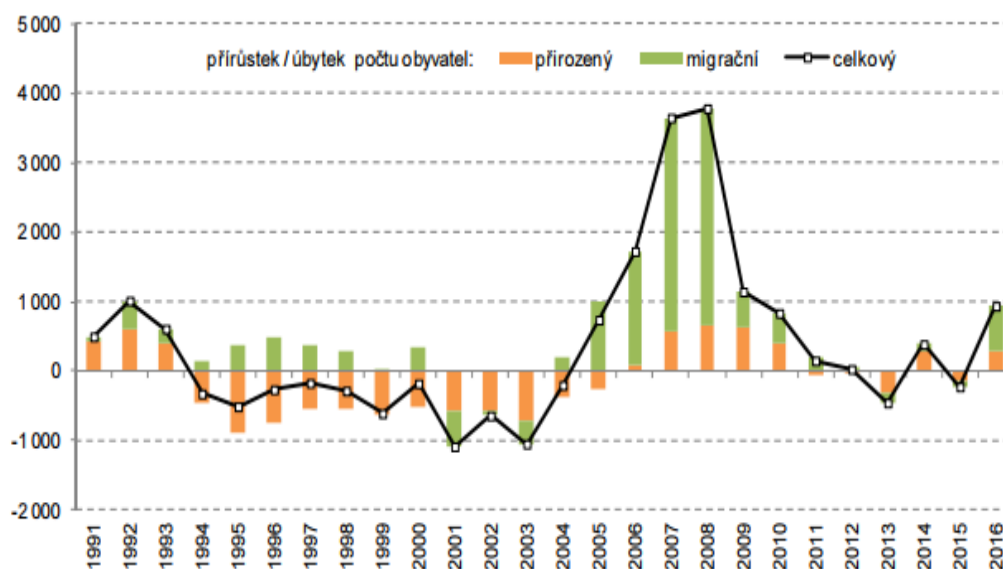
4.1.3 Faktory demografické a sociální

Pardubický kraj se skládá ze čtyř okresů – Chrudim, Pardubice, Svitavy a Ústí nad Orlicí. Ke dni 31. 12. 2016 žilo v tomto kraji 517,71 tisíc obyvatel. Z administrativně-správního hlediska je kraj tvořen 15 správními obvody obcí s rozšířenou působností (obce III. stupně), 26 správními obvody obcí s pověřeným obecním úřadem (obce II. stupně) a 451 obcemi (38 z nich má statut města a dalších 10 je městysem). Podíl městského obyvatelstva v Pardubickém kraji činí 61,8 % a ve srovnání s ostatními regiony je šestý nejnižší. V samotném krajském městě Pardubice žije 17,4 % populace kraje. Český statistický úřad | ČSÚ [online]. Copyright ©S [cit. 2017-11-12]

Podle výsledků demografické bilance 517 087 obyvatel (255 691 mužů a 261 396 žen) měl v 31.12.2016 Pardubický kraj o 938 osob více, než v roce 2015. Důsledkem nárůstu počtu obyvatel se podílela převaha počtu narozených nad zemřelými (299 osob) a kladné migrační saldo 639 osob). V roce 2016 se Pardubický kraj stal jedním ze sedmi krajů České republiky, které v tomto roce zaznamenaly celkový přírůstek obyvatel. Český statistický úřad | ČSÚ [online]. Copyright ©S [cit. 2017-11-12]

Tuto skutečnost zachycuje graf č. 1 - Meziroční změny počtu obyvatel v Pardubickém kraji v letech 1991-2016. Pardubický kraj byl jedním ze sedmi krajů České republiky, které v roce 2016 zaznamenaly celkový přírůstek obyvatel.

Graf 1 Meziroční změny počtu obyvatel v Pardubickém kraji v letech 1991-2016

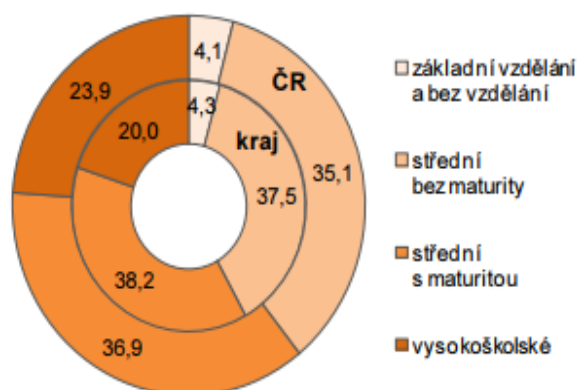


Zdroj: Český statistický úřad | ČSÚ [online]. Copyright ©S [cit. 2017-11-12]

Velký podíl na rozvoj kraje má úroveň dosaženého vzdělání. Z grafu č. 2 - Zaměstnaní podle vzdělání a odvětvových sektorů v Pardubickém kraji a ČR v roce 2016 (nevyšší dosažené vzdělání v %) vyplývá, že z hlediska vzdělání ve struktuře zaměstnaných v Pardubickém kraji častěji nacházejí uplatnění osoby se středním vzděláním bez maturity, neboť kraj se orientuje zejména na průmyslová odvětví.

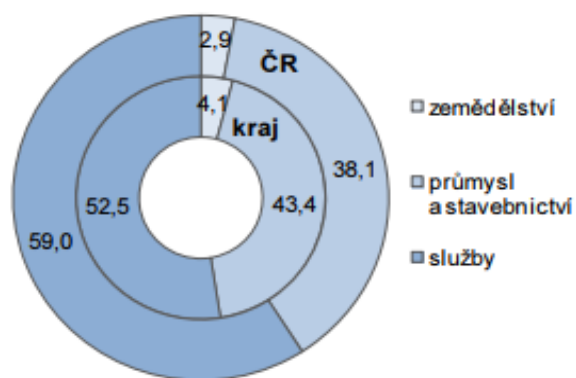
Z hlediska klasifikace zaměstnané osoby obsluhují stroje a zařízení, zatímco podíl středoškolsky vzdělaných osob bez maturity mezi zaměstnanými v kraji převyšuje republikový průměr (o 2,4 procentního bodu v roce 2016), zastoupení vysokoškoláků za celorepublikovou hodnotu zaostává (o 3,9 procentního bodu).

Graf 2 Zaměstnaní podle vzdělání a odvětvových sektorů v Pardubickém kraji a ČR v roce 2016 (nevyšší dosažené vzdělání v %)



Zdroj: Český statistický úřad | ČSÚ [online]. Copyright ©S [cit. 2017-11-12]

Graf 3 Zaměstnaní podle vzdělání a odvětvových sektorů v Pardubickém kraji a ČR v roce 2016 (odvětví činnosti v %)

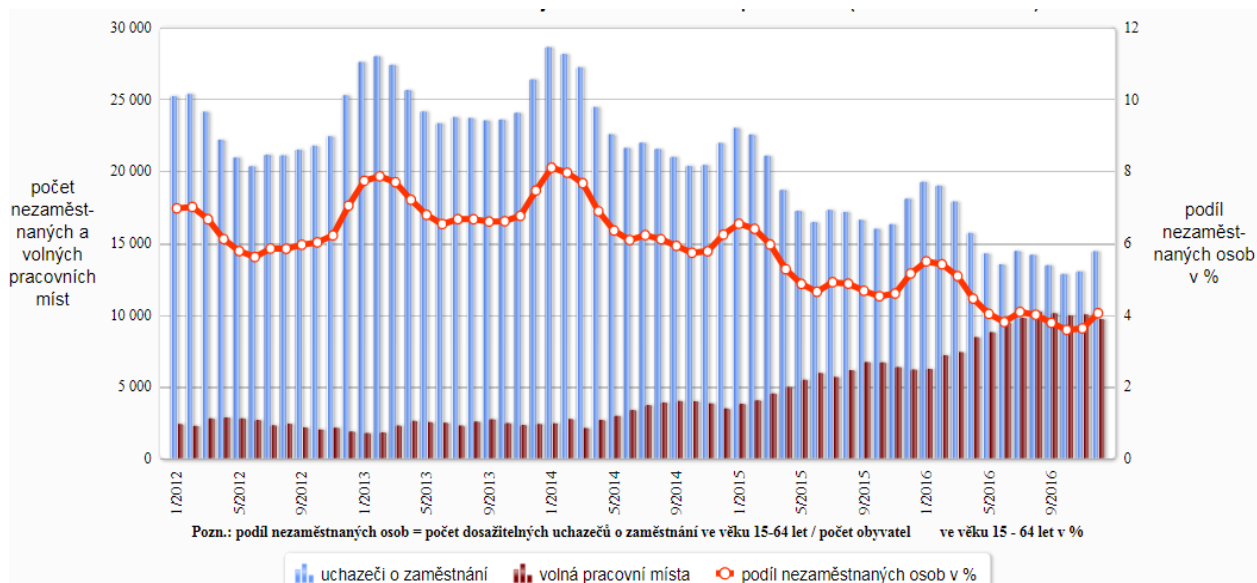


Zdroj: Český statistický úřad | ČSÚ [online]. Copyright ©S [cit. 2017-11-12]

4.2 Vývoj nezaměstnanosti v Pardubickém kraji

Z následujícího grafu č. 4 - Nezaměstnanost v Pardubickém kraji v letech 2012-2016 (stav ke konci měsíců) je viditelné, že od roku 2012 dochází s přibývajícím roky ke snižování nezaměstnanosti.

Graf 4 Nezaměstnanost v Pardubickém kraji v letech 2012-2016 (stav ke konci měsíců)

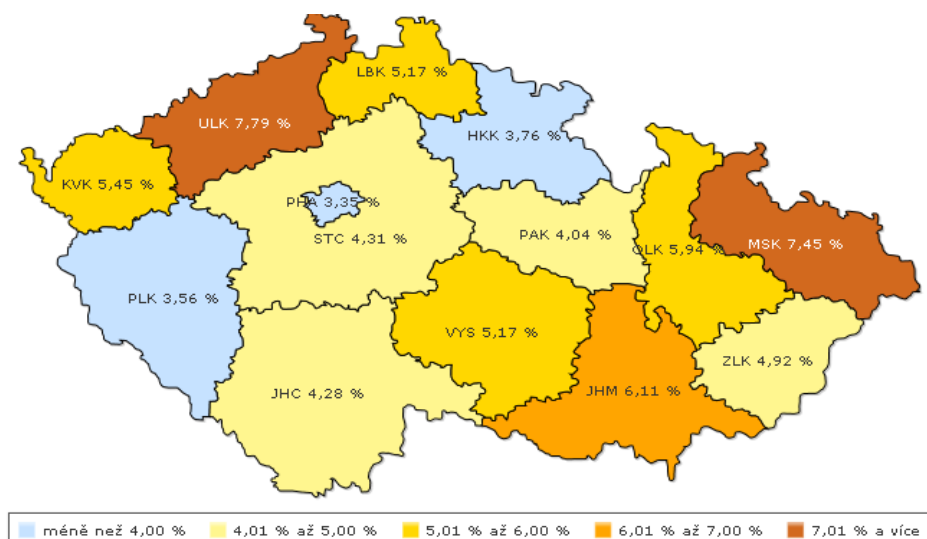


Zdroj: Nezaměstnanost v Pardubickém kraji v letech 2012 až 2016 dle MPSV | ČSÚ v Pardubicích. Český statistický úřad | ČSÚ [online] [cit. 2017-11-15]

Podíl nezaměstnaných osob (počet dosažitelných uchazečů o zaměstnání ve věku 15-64 let na počtu obyvatel ve věku 15-64 let) byl je konci roku 2016 pro celou Českou republiku 5,19%. Pro Pardubický kraj byl podíl nezaměstnaných osob 4,04%. Podíl nezaměstnaných mužů byl v kraji o 0,07% vyšší, než podíl žen. Nezaměstnanost v Pardubickém kraji k 31. prosinci 2016 | ČSÚ v Pardubicích. Český statistický úřad | ČSÚ [online] [cit. 2017-04-10]

Tyto skutečnosti upřesňuje obrázek č. 2 – Podíl nezaměstnaných osob (na obyvatelstvu ve věku 15-64 let) v krajích České republiky a okresech Pardubického kraje k 31. 12. 2016.

Obrázek 2 Podíl nezaměstnaných osob (na obyvatelstvu ve věku 15-64let) v krajích ČR a okresech Pardubického kraje k 31. 12. 2016



Zdroj: Podíl nezaměstnaných osob v krajích ČR a v okresech Pardubického kraje k 31. 12. 2016 | ČSÚ v Pardubicích. Český statistický úřad | ČSÚ [online] [cit. 2017-04-10]

Následující graf č. 5 – zachycuje Podíl dosažitelných uchazečů o zaměstnání ve věku 15-64 let na počtu obyvatel ve věku 15-64 let v % v okresech Pardubického kraje k 31. 12. 2016.

Graf 5 Podíl dosažitelných uchazečů o zaměstnání ve věku 15-64 let na počtu obyvatel ve věku 15-64 let % v okresech Pardubického kraje k 31. 12. 2016

	Evidování uchazečů o zaměstnání		Volná pracovní místa hlášená úřadům práce	Uchazeč na 1 volné pracovní místo	Podíl nezaměstnaných osob (v %) ¹³		
	celkem	z toho dosažitelní ve věku 15-64 let			celkem	muži	ženy
Česká republika	381 373	360 170	132 496	2,9	5,19	5,09	5,28
Pardubický kraj	14 407	13 657	9 687	1,5	4,04	4,07	4,00
v tom okresy:							
Chrudim	3 145	2 849	972	3,2	4,18	4,57	3,77
Pardubice	4 081	3 764	5 032	0,8	3,38	3,15	3,63
Svitavy	3 839	3 802	1 144	3,4	5,56	5,76	5,35
Ústí nad Orlicí	3 342	3 242	2 539	1,3	3,59	3,54	3,63

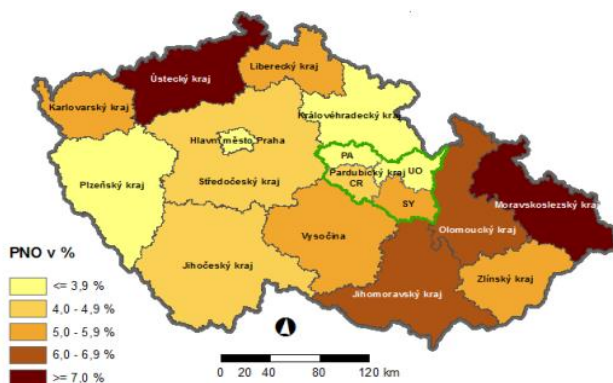
Zdroj: Nezaměstnanost v Pardubickém kraji k 31. prosinci 2016 | ČSÚ v Pardubicích. Český statistický úřad | ČSÚ [online] [cit. 2017-04-15]

4.2.1 Porovnání nezaměstnanosti v jednotlivých krajích ČR v roce 2017

V mezikrajském srovnání byl k 31.1.2017 v Pardubickém kraji čtvrtý nejnižší podíl nezaměstnaných osob. Nejnižší podíl nezaměstnaných vykazuje hlavním město Praha 3,35%. Nejvíce je nezaměstnaností postižen Ústecký kraj 7,79%. Integrovaný portál MPSV [online] [cit. 2017-04-15]

Tuto skutečnost zachycuje obrázek č. 3 - Podíl nezaměstnaných osob v krajích ČR - ke dni 31.1.2017

Obrázek 3 Podíl nezaměstnaných osob v krajích ČR – ke dni 31. 1. 2017



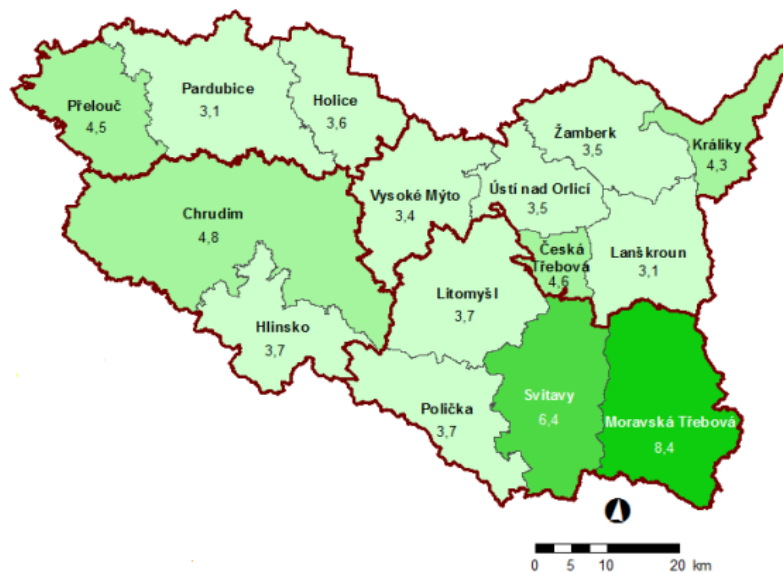
Zdroj: Integrovaný portál MPSV [online] [cit. 2017-04-15]

4.2.2 Porovnání nezaměstnanosti v okresech PAK v roce 2017

Mezi okresy Pardubického kraje byl k 31. 1. 2017 nejnižší podíl nezaměstnaných na Pardubicku 3,1%, nejvyšší pak v okrese Moravská Třebová 8,4% a Svitavy 6,4% Nezaměstnanost v Pardubickém kraji k 31. prosinci 2016 | ČSÚ v Pardubicích. Český statistický úřad | ČSÚ [online] [cit. 2017-04-15]

Situaci vysvětluje následující obrázek č. 4 – Podíl nezaměstnaných osob v Pardubickém kraji ke dni 31. 1. 2017.

Obrázek 4 Podíl nezaměstnaných osob v Pardubickém kraji ke dni 31. 1. 2017



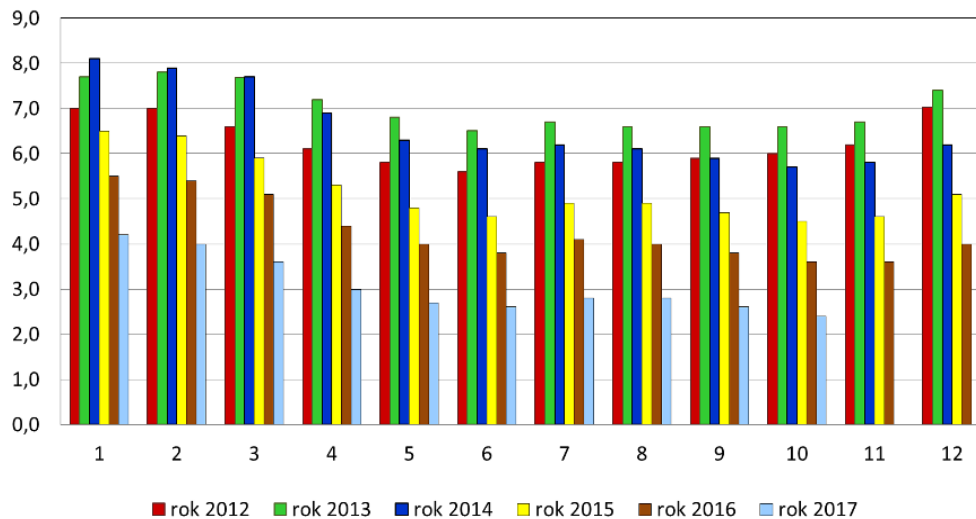
Zdroj: Integrovaný portál MPSV [online] [cit. 2017-04-15]

4.3 Aktivní politika v Pardubickém kraji

Na trhu práce se v roce 2017 bude využívat prostředků Evropského sociálního fondu (dále ESF). Tento fond je určen pro podporu zaměstnanosti prostřednictvím investic do lidských zdrojů. Dalším zdrojem financování jsou prostředky státního rozpočtu, které jsou limitovány rozpočtem. O příspěvek není možné žádat a vyřizovat ho se zpětnou platností. Je nutné o příspěvek žádat a vyřizovat ho před vznikem pracovního poměru. V rámci aktivní politiky zaměstnanosti je vytváření míst nejvíce využíváno na veřejně prospěšných pracích, společensky účelných pracovních místech a podpory samostatně výdělečné činnosti. Rychnov na Moravě | okres Svitavy, Pardubický kraj [online]. Copyright © [cit. 2017-11-16]

Následující graf č. 6 – zachycuje Vývoj podílu nezaměstnaných v PAK v letech 2012-2017 v %.

Graf 6 Vývoj podílu nezaměstnaných v PAK v letech 2012-2017 v %



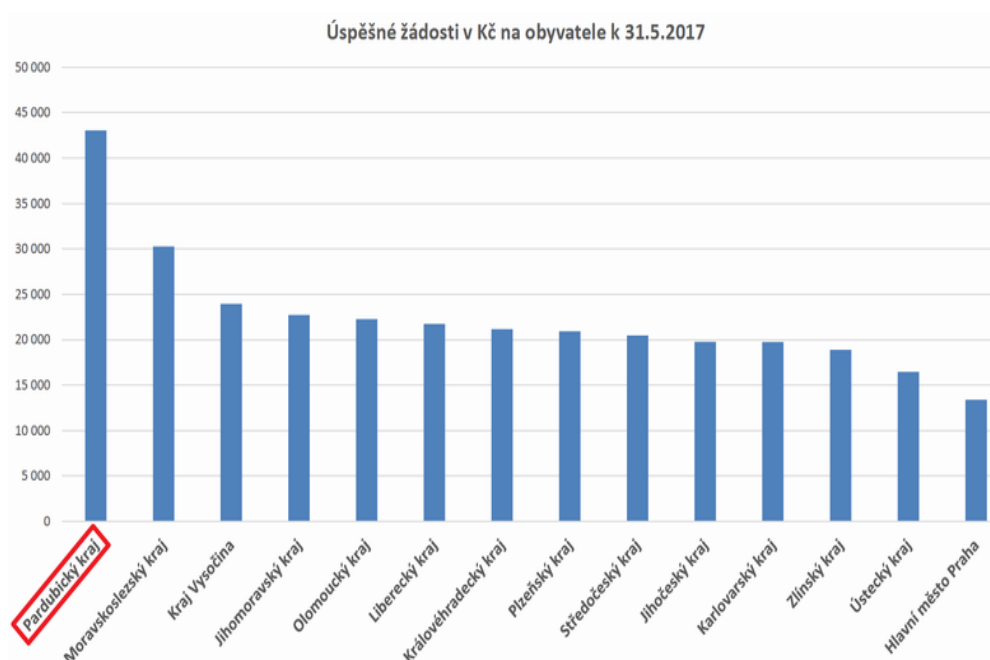
Zdroj: Integrovaný portál MPSV [online] [cit. 2017-11-16]

4.4 Čerpání z Evropských fondů pro PAK

Pardubický kraj má v rámci České republiky nejlépe schválené finanční prostředky z Evropských fondů na jednoho obyvatele. Výsledné finanční prostředky přepočtené na jednoho obyvatele zahrnují všechny projekty, které disponují o poskytnutí dotace. Pardubický kraj se pohybuje na částce přesahující 40 tisíc korun na jednoho obyvatele. Document Moved. Document Moved [online] [cit. 2017-11-16]

Z následujícího grafu č. 7 je znázorněno srovnání žádosti v Kč na obyvatele k 31.5.2017.

Graf 7 Úspěšné žádosti v Kč na obyvatele k 31.5.2017



Zdroj: Document Moved. Document Moved [online] [cit. 2017-11-16]

4.5 Realizované projekty

V této kapitole jsou představeny realizované projekty. Tyto projekty jsou spolufinancovány z prostředků Evropského sociálního fondu.

4.5.1 Záruky pro mladé v Pardubickém kraji

Tento projekt je spolufinancován z Evropského sociálního fondu, konkrétně z operačního programu Zaměstnanost, a státního rozpočtu České republiky. Projekt je určen pro osoby do 29 let věku. Do projektu se mohou zapojit jak uchazeči o zaměstnání, tak zájemci o zaměstnání a osoby neaktivní. Doba realizace projektu je od 1.2.2016-31.1.2019. Integrovaný portál MPSV [online] [cit. 2017-11-16]

Cílem projektu je snížení nezaměstnanosti a zvýšení samotné zaměstnatelnosti cílové skupiny, zlepšení jejího postavení na trhu práce a zvýšení jejího uplatnění na trhu práce pomocí aktivit a nástrojů projektu. Cílová skupina je ohrožena dlouhodobou nezaměstnaností. S postupující délkou nezaměstnanosti ztrácí člověk schopnost adaptovat se na pracovní prostředí a může tak propadnout do skupiny nikdy nepracujících osob. Tyto osoby mohou pak přenášet své sociální návyky a schémata na další generace. Proto je velmi důležité řešit situaci mladých lidí na trhu práce za použití inovativních nástrojů. Projekt řeší i nedostatečnou orientaci cílové skupiny na trhu práce - v nabídce práce i ve své prezentaci před potenciálním zaměstnavatelem. Ke zvládnutí tohoto problému budou využity aktivity projektu - vstupní skupinový program Orientace na trhu práce a následně pravidelné individuální konzultace. V průběhu programu Orientace na trhu práce získají účastníci projektu nejen nové znalosti, ale i potřebné dovednosti při jejich aktivním zapojení do průběhu programu. V některých případech může být problémem i nedostatečné vzdělání. Řešením je možnost návratu do vzdělávání (v případě nedokončeného středního vzdělání) anebo poskytnutí rekvalifikace podle požadavků budoucího zaměstnavatele. Integrovaný portál MPSV [online] [cit. 2017-11-16]

4.5.2 Návrat do práce v Pardubickém kraji

Tento projekt je zaměřen na zvýšení zaměstnatelnosti ve zvolené cílové skupině. Cílovou skupinou jsou osoby pečující o děti do 15 let věku a osoby se zdravotním postižením. Dále je tento projekt zaměřen na zvýšení zaměstnanosti a vyšším uplatněním na trhu práce. Vstup do toho projektu je omezen délkou evidence Úřadu práce v Pardubickém kraji a to minimálně 4 měsíce. Doba realizace projektu je od 1.2.2016-30.9.2019. Cílem projektu je zlepšit životní úroveň ohrožené skupiny uchazečů o zaměstnání. Snižovat a předcházet negativním jevům (ztráta motivace, sociálních jistot..), které mohou mít na skupiny dlouhodobě nezaměstnané vliv. Pomoci účastníkům projektu při hledání zaměstnání. Sladit jejich zdravotní stav a péči o děti do 15 let s pracovním životem. Projekt je zaměřen i na osoby zdravotně postižené, neboť je pro ně těžší najít si zaměstnání. Návrat do práce v Pardubickém kraji je z 85% financován Evropským sociálním fondem. Ze státního rozpočtu České republiky je financováno 15%.

V rámci projektu bude realizováno:

- výběr účastníků
- poradenský program
- kurzy počítačové gramotnosti
- skupinové poradenství
- rekvalifikační kurzy
- uplatnění na trhu práce
- doprovodná pracovní místa
- dotovaná pracovní místa

Integrovaný portál MPSV [online] [cit. 2017-11-16]

4.5.3 Nový start pro aktivní život

Tento projekt je zaměřen na zvýšení zaměstnanosti ve zvolené cílové skupině. Cílovou skupinou jsou osoby do 25 let věku a nad 50 let věku.. Tento projekt zajišťuje nabídku vzdělávacích kurzů. Základním principem je rozšíření dovedností a kompetencí jednotlivce. Jedná se o poskytování komplexních služeb motivačních, poradenských a vzdělávacích aktivit až k podpoře pracovních míst. Doba realizace projektu je od 1.2.2016-30.9.2019. Integrovaný portál MPSV [online] [cit. 2017-11-16]

Cílem projektu je snížit počet nezaměstnaných prostřednictvím jeho aktivit. Účastí v projektu zvýší jednatelci šanci na uplatnění. Do projektu vstoupí 430 osob spadajících do cílové skupiny. Rekvalifikační kurz absolvuje 70 osob. Na společensky účelné místo nastoupí 193 osob. Integrovaný portál MPSV [online] [cit. 2017-11-16]

V rámci projektu bude realizováno:

- dotovaná místa
- individuální poradenství
- poradenský program Orientace na trhu práce

- poradenský program Kurz finanční gramotnosti
- rekvalifikace a kurz PC gramotnosti

Integrovaný portál MPSV [online] [cit. 2017-11-16]

4.5.4 Cvičná forma v Pardubickém kraji

Tento projekt je určen pro uchazeče o zaměstnání se zájmem o zahájení samostatně výdělečné činnosti. Projekt je zaměřen na rozvoj podnikatelských kompetencí uchazečů o zaměstnání. V rámci projektu bude účastníkům umožněno vyjasnit si s poradcem své podnikání. Absolvování kurzu pomůže účastníkům zvýšit znalosti a dovednosti na trhu práce. Vstup do tohoto projektu je dobrovolný. Celkem bude vybráno 70 uchazečů ve všech 4 okresech. Doba realizace projektu je od 1.5.2014-30.4.2020. Integrovaný portál MPSV [online] [cit. 2017-11-16]

V rámci projektu bude realizováno:

- individuální poradenství
- poradenský program
- rekvalifikační kurzy
- finanční podpora při zahájení činnosti OSVČ
- konzultace
- profesní a bilanční diagnostika

Integrovaný portál MPSV [online] [cit. 2017-11-16]

Následující tabulka č. 2 - zachycuje realizované projekty Pardubického kraje. Tabulka zachycuje název projektu, stav projektu, místo realizace, registrační číslo projektu, cílovou skupinu, rozpočet projektu, realizátora projektu, začátek a konec projektu.

Tabulka 2 Realizované projekty Pardubického kraje

Název projektu	Stav	Místo realizace (celý kraj/výčet okresů)	Oblast podpory	č. výzvy	Registrační číslo projektu	Cílová skupina projektu	Rozpočet projektu pro Pardubický kraj	Realizátor projektu	začátek projektu	konec projektu
Záruky pro mladé v Pardubickém kraji	v realizaci	celý Pardubický kraj	1.1	4	CZ.03.1.48/0.0/0.0/15_004/0000012	uchazeči, zájemci o zaměstnání, osoby neaktivní tj. nezaměstnané a neevidované na ÚP do 29 let věku	51 928 494 Kč	Krajská pobočka ÚP ČR v Pardubicích	1.2.2016	31.1.2019
Návrat do práce v Pardubickém kraji	v realizaci	celý Pardubický kraj	1.1	10	CZ.03.1.48/0.0/0.0/15_010/0000017	uchazeči o zaměstnání pečující o osoby do 15 let věku, dále osoby se zdravotním postižením, znevýhodněním či omezením délka evidence min. 4 měsíce	34 343 000 Kč	Krajská pobočka ÚP ČR v Pardubicích	1.2.2016	30.9.2019
Nový start pro aktivní život v Pardubickém kraji	v realizaci	celý Pardubický kraj	1.1	10	CZ.03.1.48/0.0/0.0/15_010/0000018	uchazeči o zaměstnání (UoZ) do 25 let věku a UoZ nad 50 let, délka evidence min. 4 měsíce	34 678 000 Kč	Krajská pobočka ÚP ČR v Pardubicích	1.2.2016	30.9.2019
Cvičná firma v Pardubickém kraji	v realizaci	celý Pardubický kraj	1.1	10	CZ.03.1.48/0.0/0.0/15_010/0006181	uchazeči o zaměstnání se zájmem o zahájení samostatné výdělečné činnosti (SVC)	10 055 095 Kč	Krajská pobočka ÚP ČR v Pardubicích	1.5.2017	30.4.2020

Zdroj: Integrovaný portál MPSV [online] [cit. 2017-11-16]

4.6 Dotazníkové šetření s odbornými pracovníky

Hlavním cílem dotazníkového šetření s odbornými pracovníky úřadu práce Pardubického kraje je zjistit, zda realizované programy napomáhají ke zvyšování uplatnitelnosti uchazečů o zaměstnání.

4.6.1 Použitá metoda výzkumu

Pro výzkum je použita metoda dotazníkového šetření. Odborní pracovníci jsou dotazováni na celkem 6 otázek. Celé šetření je realizováno v průběhu letních měsíců tohoto roku.

4.6.2 Zkoumaný soubor

Zkoumaný soubor zahrnuje odpovědi od celkem 20 respondentů. Dotazováno je 18 žen a 2 muži. V následujících tabulkách a grafech je uvedeno složení reprezentativního souboru dle identifikačních znaků.

Tabulka 3 Složení zkoumaného souboru z hlediska pohlaví

Pohlaví	<u>n</u>
muži	2
ženy	18
Celkem	20

Zdroj: Vlastní zpracování

4.6.3 Výsledky výzkumu

Otázka č. 1: **Je možné pomocí nástrojů aktivní politiky zaměstnanosti zvýšit šance uchazečů o zaměstnání?**

Na tuto otázku odpověděli všichni respondenti kladně.

Tabulka 4 Efektivita nástrojů aktivní politiky zaměstnanosti

	celkem	
	<u>n</u>	%
ano	20	100
ne	0	0

Zdroj: Vlastní zpracování

Otázka č. 2: **Která věková skupina Vás nejčastěji žádá o pomoc při hledání zaměstnání?**

Na tuto otázku odpověděli všichni respondenti. Za skupinu, která nejčastěji vyhledává pomoc při hledání zaměstnání je skupina ve věkové kategorii 19-30 let a skupina 55-66 let.

Tabulka 5 Věkové skupiny nejčastěji vyhledávající pomoc při hledání zaměstnání

Věk	<u>n</u>
Do 18	2
19 - 30	10
31 - 42	1
43 - 54	1
55 - 66	6
67 a více	0
Celkem	20

Zdroj: Vlastní zpracování

Otázka č. 3: **Které skupiny podle dosaženého vzdělání Vás nejvíce oslovují při hledání zaměstnání?**

Skupinou podle dosaženého vzdělání, která nejčastěji vyhledává pomoc při hledání zaměstnání jsou lidé, kteří dosáhli vyučení a středního nebo středního odborného vzdělání.

Tabulka 6 Skupiny podle dosaženého vzdělání

Vzdělání	<u>n</u>
základní	2
vyučen(a)	6
střední, střední odborné	7
vyšší odborné	3
vysokoškolské	2
jiné	0
Celkem	20

Zdroj: Vlastní zpracování

Otázka č. 4: **Pomáhají nástroje aktivní politiky zaměstnanosti zvýšit šanci o zaměstnání na trhu práce absolventům s nižším odborným vzděláním?**

Na tuto otázku odpověděli všichni respondenti kladně.

Tabulka 7 Pomoc absolventů s nižším odborným vzděláním

	celkem	
	<u>n</u>	%
ano	20	100
ne	0	0

Zdroj: Vlastní zpracování

Otázka č. 5: **Který z programů je podle Vás nejčastěji realizován?**

Na tuto otázku odpověděli všichni respondenti. Dle odpovědí respondentů je nejčastěji realizován program Záruky pro mladé v Pardubickém kraji.

Tabulka 8 Realizované projekty

Realizované projekty	<u>n</u>
Záruky pro mladé v Pardubickém kraji	10
Návrat do práce v Pardubickém kraji	4
Nový start pro aktivní život	4
Cvičná forma v Pardubickém kraji	2
Celkem	20

Zdroj: Vlastní zpracování

Otázka č. 6: **Napomáhají podle Vás nástroje aktivní politiky nezaměstnanosti ke snižování zaměstnanosti?**

Na tuto otázku odpověděli všichni respondenti kladně.

Tabulka 9 Snižování nezaměstnanosti

	celkem	
	<u>n</u>	%
ano	20	100
ne	0	0

Zdroj: Vlastní zpracování

4.6.4 Závěr výzkumu

Na otázku, zda je možné pomocí nástrojů aktivní politiky zaměstnanosti zvýšit šance uchazečů o zaměstnání, byla pomocí provedeného dotazníkového šetření získána jednoznačně kladná odpověď. Díky odborným pracovníkům úřadu práce Pardubického kraje bylo zjištěno, že skupina, která nejčastěji vyhledává pomoc při hledání zaměstnání je skupina, která je zařazena do věkové kategorie 19-30 let a skupina 55-66 let. Skupinou podle nejvyšší dosaženého vzdělání, která nejčastěji vyhledává pomoc při hledání zaměstnání jsou lidé, kteří dosáhli vyučení a středního nebo středního odborného vzdělání. Odpověď na otázku, zda nástroje aktivní politiky zaměstnanosti zvyšují šanci o zaměstnání na trhu práce i absolventům s nižším odborným vzděláním byla pozitivní. Dále bylo zjištěno, že nejčastěji realizovaným projektem Pardubického kraje jsou Záruky pro mladé v Pardubickém kraji. Opět kladná odpověď byla získána při položení poslední dotazované otázky, zda aktivní politika zaměstnanosti napomáhá ke snižování nezaměstnanosti.

4.7 SWOT analýza - aplikace na Pardubický kraj

V této kapitole je aplikována SWOT analýza. Podrobně jsou představeny okresy Pardubického kraje a jejich působení na trhu práce. Pro znázornění silných a slabých stránek, příležitostí a hrozeb je analýza aplikována na kraj Pardubický.

4.7.1 Okresy pardubického kraje - trh práce

Okres Chrudim je soustředěn převážně na strojírenský, spotřební, textilní a obuvní průmysl. V tomto okresu se setkáváme s velkými rozdíly míry nezaměstnanosti, a to především na Třemošnicku a Heřmanoměstecku. Průměrné mzdy se zde pohybují na nejnižší úrovni. Na Pardubicku převažuje průmysl elektrotechniky, strojírenství, chemie a potravinářství. Kraj se pyšní rozvinutým školstvím, infrastrukturou, dopravními uzly a například vstupem zahraničního kapitálu do řady zaměstnavatelských subjektů. Trh práce je ovlivněn rozdílnou mírou poptávky a nabídky volných pracovních míst v některých mikroregionech. 4. Trh práce Ekonomická aktivita obyvatelstva pod | ČSÚ. Český statistický úřad | ČSÚ [online] [cit. 2017-04-22]

Okres Svitavy je charakteristický podprůměrně rozvinutou infrastrukturou. Území bohužel nepřitahuje ani nové investory. Vzhledem k vysoké nezaměstnanosti se mzdy drží na nízké úrovni. Za silné stránky považujeme vybudované průmyslové zóny. Na zdejším trhu je zde pro potencionální zaměstnavatele levná pracovní síla. 4. Trh práce Ekonomická aktivita obyvatelstva pod | ČSÚ. *Český statistický úřad* | ČSÚ [online] [cit. 2017-04-22]

Ústeckoorlicko těží z průmyslu textilního, strojírenského a elektrotechnického. Okres je postižen podprůměrnou vzdělaností uchazečů o zaměstnání s porovnáním nabízených pracovních míst. 4. Trh práce Ekonomická aktivita obyvatelstva pod | ČSÚ. *Český statistický úřad* | ČSÚ [online] [cit. 2017-04-22]

4.7.2 Swot analýza - zhodnocení

Silné stránky

Jednou ze silných stránek Pardubického kraje je průmysl. Zejména průmysl automobilový, chemický a elektrotechnický. Z hlediska půdy a klimatu má tento kraj dobré předpoklady pro rozvoj zemědělství. Kraj má výhodnou polohu i díky železničním uzlům v Pardubicích a České Třebové. Nachází se zde i civilní Pardubické letiště. V kraji se nachází velký podíl malých i středních podniků. Pardubický kraj má dobrou vzdělanostní strukturu obyvatelstva, neboť se zde nachází široká síť škol regionálního i neregionálního významu (Univerzita Pardubice, SPŠE, VOŠ, SPŠPT) s různou nabídkou studijních oborů. Po ekonomické stránce má kraj v rámci ČR konkurenceschopnou a diverzifikovanou ekonomiku. Kraj je zásoben dostatkem energetických zdrojů, systémem dálkového vytápění a zdrojem pitné vody. Na závěr nesmíme zapomenout zdůraznit kvalitní společenské, sportovní a kulturní zázemí. Pardubice.eu [online] [cit. 2017-04-22]

Obrázek č. 5 Železniční doprava vedoucí přes Pardubice v rámci celé ČR zachycuje železniční uzly.

Obrázek 5 Železniční doprava vedoucí přes Pardubice v rámci celé ČR



Zdroj: Pardubice.eu [online] [cit. 2017-04-22]

V roce 2015 bylo v Pardubickém kraji 318 mateřských škol. Ve třídách mateřských školy bylo zapsáno 18915 dětí. Základních škol bylo v roce 250. Zapsáno bylo celkem 44013 žáků. Český statistický úřad | ČSÚ [online]. Copyright © [cit. 2017-04-26]

Obrázek 6 Mateřské a základní školy podle okresů ve školním roce 2015-2016

Kraj, okresy <i>Region, District</i>	Mateřské školy <i>Nursery schools</i>				Základní školy <i>Basic schools</i>			
	školy <i>Schools</i>	třídy <i>Classes</i>	děti <i>Children</i>	učitelé <i>Teachers</i>	školy <i>Schools</i>	třídy <i>Classes</i>	žáci <i>Pupils</i>	učitelé <i>Teachers</i>
Pardubický kraj	318	783	18 915	1 482	250	2 238	44 013	3 032
Chrudim	55	148	3 640	284	49	449	8 906	623
Pardubice	84	245	6 141	480	56	669	13 929	891
Svitavy	84	171	3 969	312	63	500	9 224	681
Ústí nad Orlicí	95	219	5 165	406	82	620	11 954	837

Zdroj: Český statistický úřad | ČSÚ [online]. Copyright © [cit. 2017-04-26]

Slabé stránky

Díky rozdrobenosti kapitálu nejsou možné větší podnikatelské investice. To má za následek negativní dopad na vytváření nových pracovních míst. Úroveň mzdy, která je v porovnání s jinými kraji podprůměrná, nutí řadu občanů k následné migraci. K další slabé stránce kraje je přikládán nedostatek bytů a stagnaci bytové výstavby. U některých specifických povolání se vyskytuje nedostatek kvalifikovaných pracovníků. Současně se setkáváme s převyšující nabídkou v oblasti technických profesí. Především na Základních školách se postrádají kvalifikovaní kantoři z oblasti jazyků, informatiky nebo matematiky. Za další negativum se považuje nedostatečné napojení na dálniční síť a špatnou infrastrukturu v rámci města. Pardubice.eu [online] [cit. 2017-04-26]

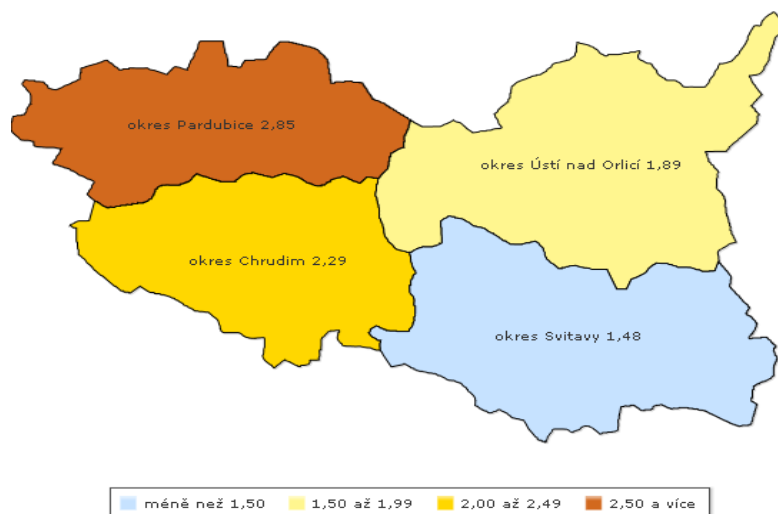
Tabulka č. 10 - Zahájené byty podle druhu stavby v Pardubickém kraji a jeho okresech v I. a IV. čtvrtletí 2016, zachycuje bytovou výstavbu.

Tabulka 10 Zahájené byty podle druhu stavby v Pardubickém kraji a jeho okresech v I. a IV. čtvrtletí 2016

	Byty celkem		v tom						
	skutečnost	index 2016/2015	stavby pro bydlení				v domovech - penzionech a domovech pro seniory	v nebytových budovách	ve stavebně upravených nebytových prostorách
			v rodinných domech	v bytových domech	v nástavbách, přístavbách a vestavbách k				
					rodinným domům	bytovým domům			
Zahájené byty									
Pardubický kraj	1 259	120,5	879	153	82	57	25	38	25
v tom okresy:									
Chrudim	185	101,1	157	-	22	-	-	4	2
Pardubice	618	133,2	377	143	35	33	9	21	-
Svitavy	207	124,0	167	4	5	-	16	-	15
Ústí nad Orlicí	249	107,8	178	6	20	24	-	13	8

Zdroj: Bytová výstavba v Pardubickém kraji a jeho okresech v 1. až 4. čtvrtletí 2016 | ČSÚ v Pardubicích. Český statistický úřad | ČSÚ [online] [cit. 2017-04-26]

Obrázek 7 Dokončené byty na 1 000 obyvatel středního stavu v okresech Pardubického kraje v letech 2011-2015 (roční průměry)



Zdroj: Dokončené byty na 1 000 obyvatel středního stavu v okresech Pardubického kraje v letech 2011 až 2015 (roční průměry) | ČSÚ v Pardubicích. *Český statistický úřad* | ČSÚ [online] [cit. 2017-04-27]

Příležitosti

Jako jednu z možných příležitostí považujeme zájem zahraničních investorů a možné přilákání investic do výzkumu a vývoje. Využívání Pardubického letiště pro potřeby civilního provozu a dostavba dálnice D11 do východních Čech. Další z příležitostí je rozvoj nabídky programů a kurzů celoživotního vzdělávání. Pardubice.eu [online] [cit. 2017-04-27]

Hrozby

Možnou hrozbou pro Pardubický kraj je nedokončení dopravní infrastruktury, špatný systém rozpočtového určení daní, odchod investorů do zemí s nižšími náklady na práci, snížení kvality výuky na ŽŠ a SŠ, vymizení některých řemesel a služeb, nízká mobilita pracovní síly a demografický vývoj populace nebo například omezení podnikatelských záměrů s nedostatkem pracovní síly z důvodu nedostatečné bytové výstavby. Pardubice.eu [online] [cit. 2017-04-27]

4.8 Nezaměstnanost v krajích ČR v letech 2005 – 2016

Tato kapitola se zabývá vývojem míry nezaměstnanosti a porovnáním mezi jednotlivými kraji České republiky.

Tuto skutečnosti zachycuje graf č. 8 a to v letech 2005-2016. Z počátku sledovaného období míra nezaměstnanosti v krajích České republiky vykazuje kolísavý trend, avšak od roku 2013 má klesající tendenci.

Graf 8 Celkový vývoj míry nezaměstnanosti v krajích za roky 2005-2016



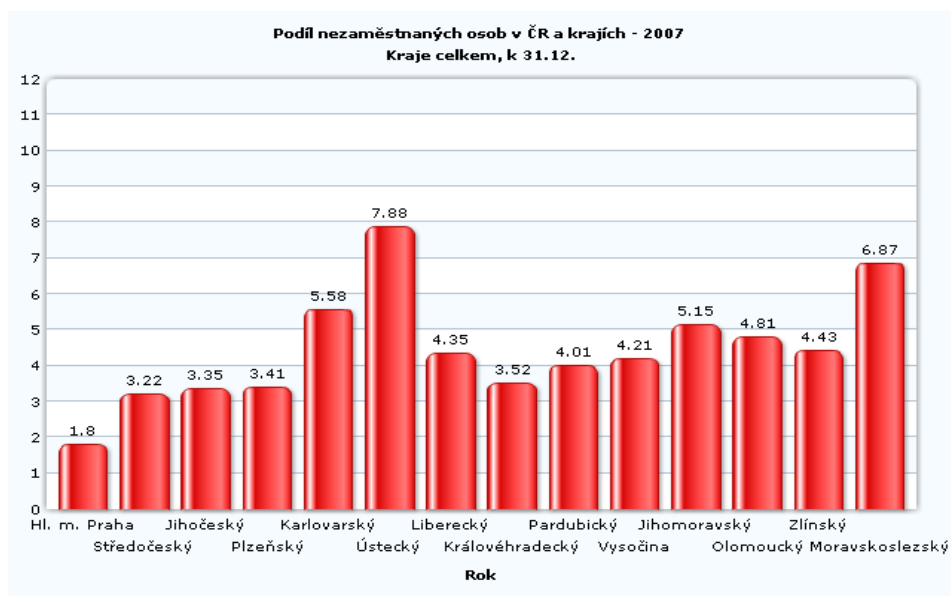
Zdroj: Podíl nezaměstnaných osob v ČR a krajích, 2005-2016 | ČSÚ. Český statistický úřad | ČSÚ [online] [cit. 2017-04-28]

Následují grafy za roky 2007, 2008 a 2013. Tyto roky byly vybrány vzhledem k jejich výraznějšímu vývoji oproti letům předešlým, který přisuzují ekonomické krizi.

Z pohledu celkového vývoje míry nezaměstnanosti, který zachycuje graf č. 9, byla vykazována nejnižší hodnota v roce 2007 (4,49%), taktéž rok 2008 se nesl ve znamení nízké míry nezaměstnanosti, konkrétně (4,51%). Naopak rok 2013 vykazuje nejvyšší hodnotu za celé sledované období, a to (8,17%).

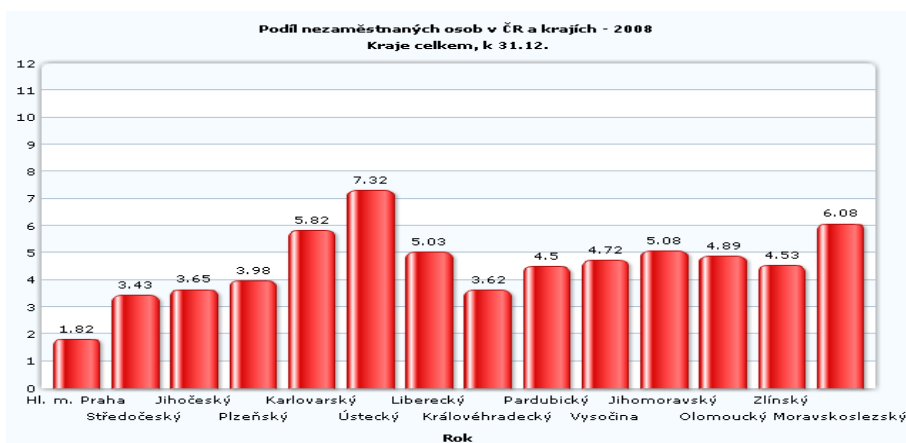
Míra nezaměstnanosti v Praze, je nejnižší ze všech krajů České republiky. Nejvyšší míra nezaměstnanosti byla v Praze v roce 2013 a to 5,14%. Nejnižší míra nezaměstnanosti byla v roce 2007 a to 1,8%. Ani v jednom z let 2005-2016 nebyla míra nezaměstnanosti v žádném z krajů nižší, než v Praze. Naopak nejvyšší míru nezaměstnanosti ze všech krajů dlouhodobě vykazuje kraj Ústecký. Nejvyšší míra nezaměstnanosti byla v Ústeckém kraji v roce 2013 a to 11,47%. Nejnižší míra nezaměstnanosti byla v roce 2008 celých 7,32%. Ani v jednom z let 2005-2016 nebyla míra nezaměstnanosti v žádném z krajů vyšší, než v Ústeckém kraji. Pardubický kraj v roce 2010 a 2013 vykazoval shodně nejhorší nezaměstnanost za sledované období a to 7,45%. Nejnižší výsledek míry nezaměstnanosti v Pardubickém kraji byl zjištěn v roce 2016 a to 4,04%. Podíl nezaměstnaných osob v ČR a krajích - 2007 | ČSÚ. Český statistický úřad | ČSÚ [online] [cit. 2017-04-28]

Graf 9 Míra nezaměstnanosti všech krajů ČR pro rok 2007, z nichž je za sledované období 2005-2016 zobrazena nejnižší míra nezaměstnanosti v Praze



Zdroj: Podíl nezaměstnaných osob v ČR a krajích - 2007 | ČSÚ. Český statistický úřad | ČSÚ [online] [cit. 2017-04-28]

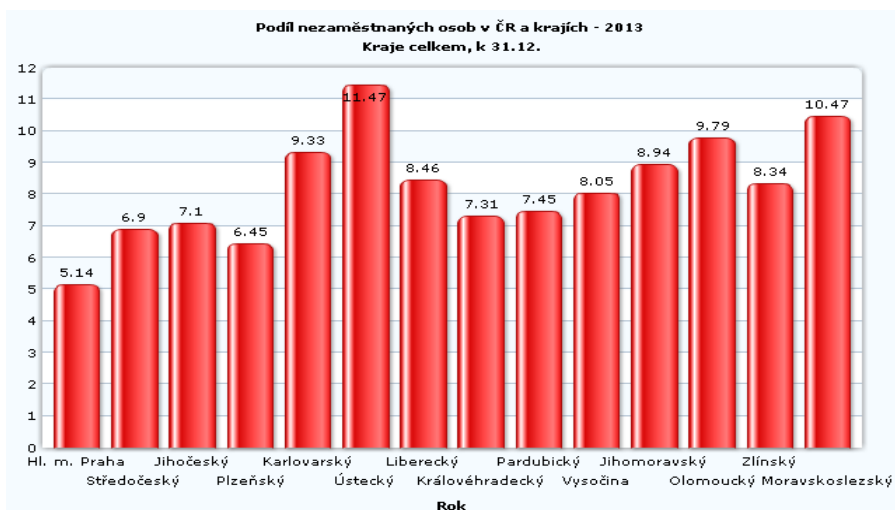
Graf 10 Míra nezaměstnanosti všech krajů ČR pro rok 2008, z nichž je za sledované období 2005-2016 zobrazena nejnižší míra nezaměstnanosti v Ústeckém kraji



Zdroj: Podíl nezaměstnaných osob v ČR a krajích - 2008 | ČSÚ. Český statistický úřad | ČSÚ [online] [cit. 2017-04-29]

Graf č. 11, znázorňuje nejvyšší míru nezaměstnanosti za sledované období 2005-2016 v Praze (5,14%) a Ústeckém kraji (11,47%) pro rok 2013.

Graf 11 Míra nezaměstnanosti všech krajů ČR pro rok 2013, z nichž je za sledované období 2005-2016 zobrazena nejvyšší míra nezaměstnanosti v Praze a Ústeckém kraji

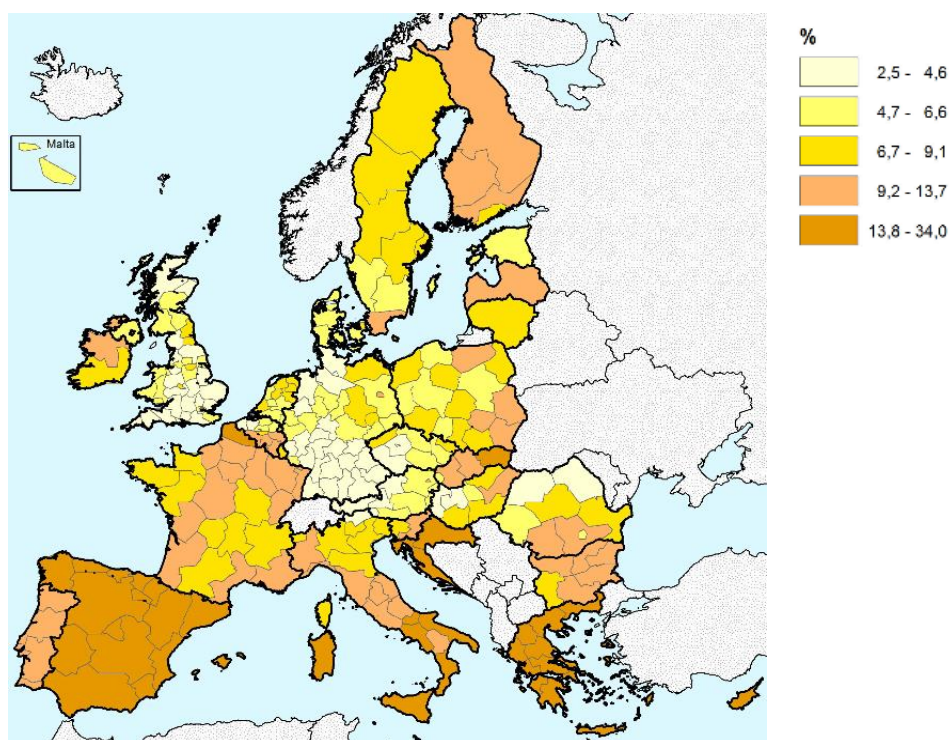


Zdroj: Podíl nezaměstnaných osob v ČR a krajích - 2013 | ČSÚ. Český statistický úřad | ČSÚ [online] [cit. 2017-04-29]

4.9 Nezaměstnanost v Evropské unii

Z obrázku č. 8, který znázorňuje míru nezaměstnanosti v Evropské unii (obyvatelstvo ve věku 15 let a více v %) je patrné, že za sledované období v roce 2015 se míra nezaměstnanosti v České republice pohybuje oproti ostatním členským státům na nižší hranici a to v rozmezí 2,5 - 9,1%.

Obrázek 8 Míra nezaměstnanosti v Evropské unii (obyvatelstvo ve věku 15let a více v %) za kalendářní rok 2015



Zdroj: SEZNAM GRAFŮ A KARTOGRAMŮ | ČSÚ. *Český statistický úřad* | ČSÚ [online] [cit. 2017-05-01]

Z obrázku č. 9, který znázorňuje míru nezaměstnanosti (obyvatelstvo ve věku 15-24 let v %) České republiky v rámci Evropské unie je zřetelný vývoj míry nezaměstnanosti této věkové skupiny obyvatelstva za sledované období v letech 2000 – 2015.

Obrázek 9 Míra nezaměstnanosti ČR (obyvatelstvo ve věku 15-24 let v %) v rámci EU za sledované období 2000-2015

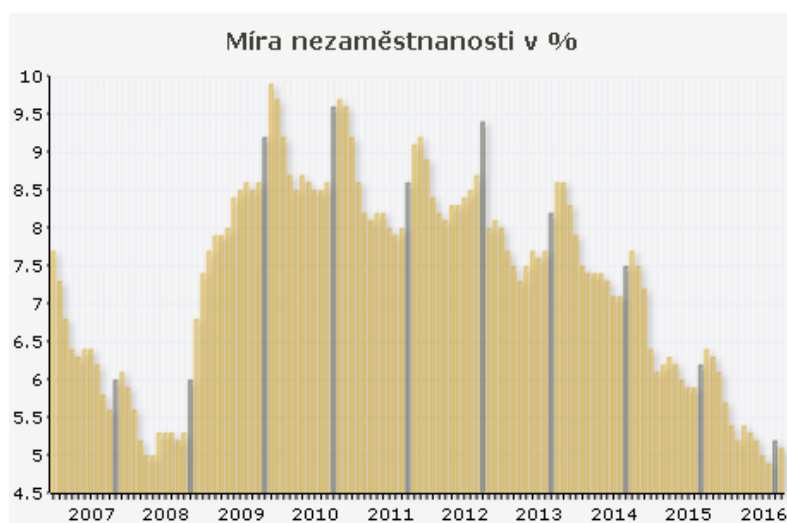
Země	2000	2005	2009	2010	2011	2012	2013	2014	2015
EU 28	.	35,9	34,8	33,8	33,3	32,5	32,1	32,4	33,0
Eurozóna 19	36,2	36,1	34,7	33,3	32,9	31,6	30,9	30,6	30,7
v tom:									
Belgie	30,3	27,5	25,3	25,2	26,0	25,3	23,6	23,2	23,4
Bulharsko	20,5	21,6	24,8	24,3	22,1	21,9	21,2	20,7	20,3
Česká republika	36,4	27,5	26,5	25,2	24,5	25,2	25,6	27,1	28,4
Dánsko	67,1	62,3	62,5	58,1	57,5	55,0	53,7	53,7	55,4
Estonsko	29,6	30,7	28,3	25,3	31,1	32,3	32,4	33,3	36,3
Finsko	45,4	40,5	39,6	38,8	40,4	41,8	41,5	41,4	40,5
Francie	28,2	30,4	30,5	30,1	29,6	28,6	28,4	28,0	27,9
Chorvatsko	.	25,8	27,1	24,2	20,6	17,4	14,9	18,3	19,0
Irsko	48,1	48,7	36,9	31,5	29,5	28,2	29,0	28,4	28,7
Itálie	26,1	25,7	21,5	20,2	19,2	18,5	16,3	15,6	15,6
Kypr	36,7	36,7	34,8	33,8	30,1	28,1	23,5	25,8	25,5
Litva	26,7	21,2	20,6	18,3	19,0	21,5	24,6	27,6	28,3
Lotyšsko	30,3	32,2	27,5	25,4	25,8	28,7	30,2	32,5	34,5
Lucembursko	31,8	24,9	26,7	21,2	20,7	21,7	21,9	20,4	29,1
Maďarsko	33,1	21,8	18,1	18,3	18,0	18,4	20,1	23,5	25,7
Malta	52,4	45,0	44,1	44,2	45,0	43,8	46,0	46,2	45,5
Německo	46,1	41,9	46,0	46,2	47,9	46,6	46,9	46,1	45,3
Nizozemsko	68,4	65,2	68,0	63,0	61,3	61,1	60,1	58,8	60,8
Polsko	24,1	22,5	26,8	26,4	24,9	24,7	24,2	25,8	26,0
Portugalsko	41,1	35,3	30,8	27,9	26,6	23,0	21,7	22,4	22,8
Rakousko	52,5	51,6	53,1	52,8	53,9	53,7	53,1	52,1	51,3
Rumunsko	34,0	24,9	24,5	24,3	23,4	23,7	22,9	22,5	24,5
Řecko	27,4	25,0	22,8	20,1	16,1	13,0	11,8	13,3	13,0
Slovensko	28,3	25,6	22,8	20,6	20,0	20,1	20,4	21,8	23,3
Slovinsko	31,2	34,1	35,3	34,1	31,5	27,3	26,5	26,8	29,6
Španělsko	32,2	38,5	28,0	25,0	22,0	18,4	16,8	16,7	17,9
Švédsko	36,9	38,7	38,3	38,8	40,9	40,2	41,7	42,8	43,9
Velká Británie	55,8	54,3	47,9	46,8	45,8	46,2	46,3	48,0	50,1
Ostatní země									
Island	73,9	70,5	61,5	61,7	62,5	65,4	69,7	70,5	73,1
Makedonie	.	.	15,7	15,4	14,4	15,5	16,2	15,2	17,3
Norsko	58,7	53,4	52,6	51,4	50,8	52,2	51,8	50,1	50,4
Švýcarsko	65,0	59,9	61,6	62,5	62,9	61,7	61,9	61,6	61,0
Turecko	.	.	28,9	30,0	32,0	31,5	32,2	33,5	34,1

Zdroj: Český statistický úřad | ČSÚ [online] [cit. 2017-05-01]

V současné době se Česká republika může pyšnit nejnižší nezaměstnaností od roku 2008. Ke konci roku 2016 byl nárůst nezaměstnanosti způsoben sezónními faktory. V prosinci míra nezaměstnanosti vzrostla ze 4,9% na 5,2%. Mírný nárůst ovšem není nijak překvapivý, neboť koncem kalendářního roku tedy s příchodem zimy, končí některé sezónní práce a s tím i pracovní smlouvy a dohody na dobu určitou. Průměrná míra nezaměstnanosti byla za celý rok 2016 5,5%. V roce 2017 se očekává pokles míry nezaměstnanosti na 5,1%. Nezaměstnanost v ČR, vývoj, rok 2017, Míra nezaměstnanosti v % [online] [cit. 2017-05-03]

Z grafu č. 12, který zachycuje míru nezaměstnanosti v % v ČR za období 2007-2016 lze vývoj pozorovat.

Graf 12 Míra nezaměstnanosti v % v ČR za období 2007-2016

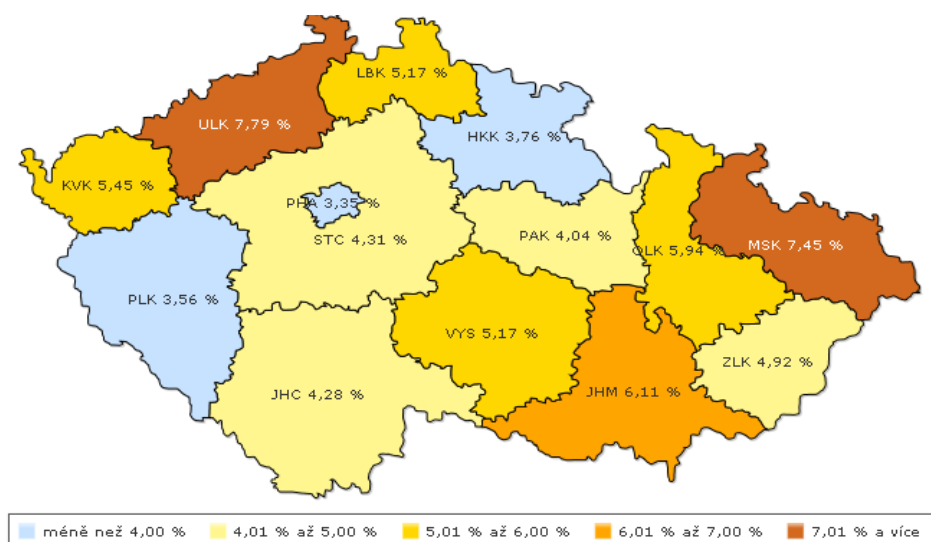


Zdroj: Nezaměstnanost v ČR, vývoj, rok 2017, Míra nezaměstnanosti v % [online] [cit. 2017-05-03]

4.10 Zaměstnanost vs. nezaměstnanost

Přestože růst nezaměstnanosti patří na konci roku ke každoročně se opakujícím jevům, Česká republika v posledním roce zaznamenala rekordně nízkou úroveň nezaměstnanosti. Podíl nezaměstnaných osob (počet dosažitelných uchazečů o zaměstnání ve věku 15-64 let na počtu obyvatel ve věku 15-64 let) byl je konci roku 2016 pro celou Českou republiku 5,19 %. Pro Pardubický kraj byl podíl nezaměstnaných osob 4,04%. Podíl nezaměstnaných mužů byl v kraji o 0,07% vyšší, než podíl žen.

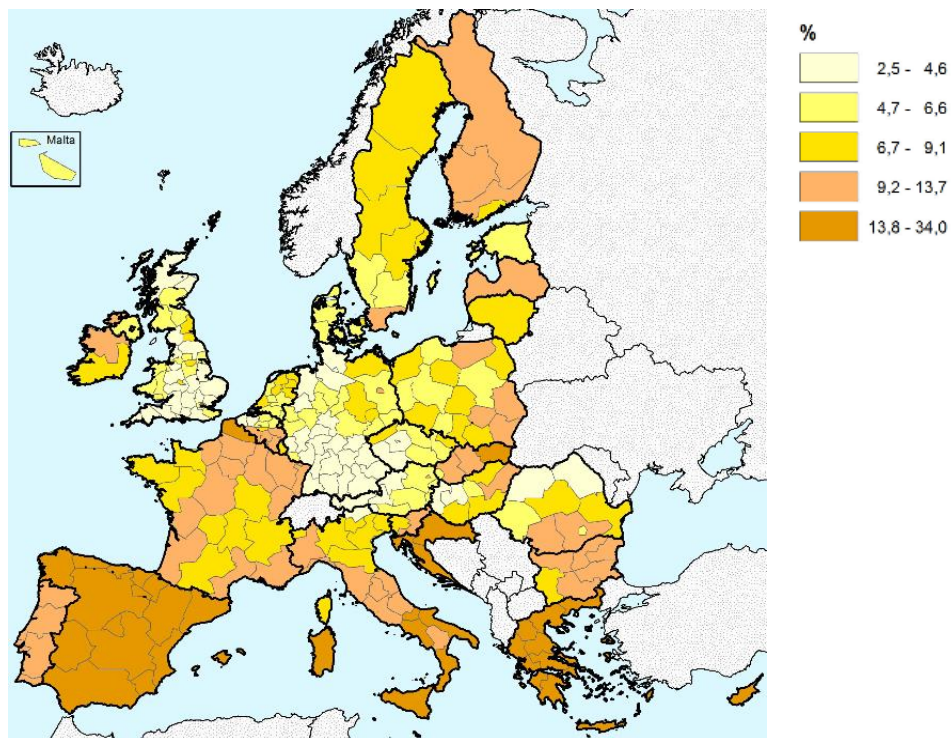
Obrázek 10 Podíl nezaměstnaných osob (na obyvatelstvu ve věku 15-64let) v krajích ČR a okresech Pardubického kraje k 31. 12. 2016



Zdroj: Podíl nezaměstnaných osob v krajích ČR a v okresech Pardubického kraje k 31. 12. 2016 | ČSÚ v Pardubicích. Český statistický úřad | ČSÚ [online] [cit. 2017-04-10]

Podle posledních údajů se míra nezaměstnanosti v České republice zpracovávaná Eurostatem pro mezinárodní srovnání v Evropské unii (obyvatelstvo ve věku 15 let a více v %) za sledované období v roce 2015 se pohybovala oproti ostatním členským státům na nízké hranici a to v rozmezí 2,5 - 9,1%.

Obrázek 11 Míra nezaměstnanosti v Evropské unii (obyvatelstvo ve věku 15let a více v %) za kalendářní rok 2015



Zdroj: SEZNAM GRAFŮ A KARTOGRAMŮ | ČSÚ. Český statistický úřad | ČSÚ [online] [cit. 2017-05-01]

5 VÝSLEDKY A DISKUSE

V rámci analyzování aktuálního stavu a vývoje nezaměstnanosti České republiky bylo zjištěno, že Česká republika se pyšní nejnižší nezaměstnaností od roku 2008. V prosinci roku 2016 se míra nezaměstnanosti zvýšila ze 4,9% na 5,2%. Tento fakt zvýšení byl způsoben sezónními faktory. V roce 2017 klesla míra nezaměstnanosti na 5,19%. Pokles nezaměstnanosti se dotkl všech regionů České republiky. I přes tyto kladná data, v některých regionech České republiky zůstává vysoké procento nezaměstnaných osob. Především změny po roce 1989 a nadále značný podíl těžebního a energetického průmyslu, udržují míru nezaměstnanosti v porovnání s ostatními kraji České republiky v kraji Ústeckém a Moravskoslezském vysoko nad republikovým průměrem. Nejnižší nezaměstnanosti dosahuje Praha a naopak nejvyšší Ústecký kraj. V rámci míry nezaměstnanosti Evropské unie se Česká republika v roce 2015 oproti jiným členským státům pohybovala na dobré úrovni, a to v rozmezí 2,5%-9,1%. Mezi okresy Pardubického kraje bylo zjištěno, že míra nezaměstnanosti v Pardubicích dosahuje mezi okresy kraje nejnižší míry nezaměstnanosti, a to 3,1%. Nejvyšší míru nezaměstnanosti naopak vykazuje Moravská Třebová 8,4% a Svitavy 6,4%.

Pro výzkum s odbornými pracovníky byla použita metoda dotazníkového šetření. Odborní pracovníci odpovídali na celkem 6 otázek. Celé šetření bylo realizováno v průběhu letních měsíců tohoto roku. Zkoumaný soubor zahrnoval odpovědi od celkem 20 respondentů. Dotazováno bylo 18 žen a 2 muži. Hlavním cílem rozhovoru s odbornými pracovníky Úřadu práce Pardubického kraje bylo zjistit, zda realizované programy napomáhají ke zvyšování uplatnitelnosti uchazečů o zaměstnání. Na otázku, zda je možné pomocí nástrojů aktivní politiky zaměstnanosti zvýšit šance uchazečů o zaměstnání byla pomocí provedeného dotazníkového šetření získána jednoznačně kladná odpověď. Díky odborným pracovníkům úřadu práce Pardubického kraje bylo zjištěno, že skupina, která nejčastěji vyhledává pomoc při hledání zaměstnání je skupina, která je zařazena do věkové kategorie 19-30let a skupiny 55-66 let. Skupinou podle nejvýše dosaženého vzdělání, která nejčastěji vyhledává pomoc při hledání zaměstnání jsou lidé, kteří dosáhli vyučení a středního nebo středního odborného vzdělání. Odpověď na otázku, zda nástroje aktivní

politiky zaměstnanosti zvyšují šanci o zaměstnání na trhu práce i absolventům s nižším odborným vzděláním byla pozitivní. Dále bylo zjištěno, že nejčastěji realizovaným projektem Pardubického kraje jsou Záruky pro mladé v Pardubickém kraji. Opět kladná odpověď byla získána při položení poslední dotazované otázky, zda aktivní politika zaměstnanosti napomáhá ke snižování nezaměstnanosti. Programy aktivní politiky zaměstnanosti mohou pomoci především rizikovým skupinám obyvatel (dlouhodobě nezaměstnaní, nekvalifikované osoby, absolventi škol apod.).

Oživení i hospodářský růst české ekonomiky v posledních letech vedl k větší nabídce volných pracovních míst, a tedy i k současnému snižování nezaměstnanosti. Ve vzdělanostní struktuře České republiky bylo zjištěno, že klesl počet osob se základním vzděláním a osob se středním vzděláním bez maturity. Za příznivý se považuje nárůst počtu osob Středních škol s maturitou. Na trhu práce jsou lidé s vyšším vzděláním žádanější a je pro ně snazší najít si zaměstnání. A proto i vzdělanostní struktura napomáhá snižovat nezaměstnanost. Čerství absolventi patří k jedné z rizikových skupin. Tato skupina je i cílem aktivní politiky zaměstnanosti. Proč je tato skupina považována za rizikovou? Absolventi škol mají minimální nebo nulovou praxi.

Dle statistik je nejnižší nezaměstnanost v Praze. SWOT analýze byl podroben Pardubický kraj. Následná aplikace SWOT analýzy, konkrétně zaměřená na silné a slabé stránky, příležitosti a hrozby v Pardubickém kraji přinesla zajímavé výsledky. Bylo zjištěno, že silnou stránkou Pardubického kraje je průmysl. Zejména Automobilový, chemický a elektrotechnický. Zjistilo se, že kraj má dobré předpoklady pro rozvoj zemědělství a má výhodnou polohu díky železničním uzlům. Pardubický kraj má velký podíl malých i středních podniků a dobrou vzdělanostní strukturu. Kraj je zásoben dostatkem energetickým zdrojů a zdrojů pitné vody. Za slabou stránku je považována rozdrobenost kapitálu, a proto nejsou v kraji možné větší investice. Další slabou stránkou je nedostatek bytů a stagnace bytové výstavby. Za příležitost je považován zájem zahraničních investorů a rozvoj nabídky programů a kurzů celoživotního vzdělávání. Za hrozbu lze považovat nedokončení dopravní infrastruktury či omezení podnikatelských záměrů z důvodu nedostatku pracovní síly.

Zde je navrženo několik opatření navazujících na výsledky SWOT analýzy, které by mohly pomoci ke v současné době se nadále snižující nezaměstnanosti v Pardubickém kraji. Ostatní návrhy podpory zaměstnanosti jsou na celostátní úrovni a musí je provádět vláda.

Velkou překážkou bránící Pardubickému kraji v hospodářském růstu rozdrobenost kapitálu a nedostatečná dopravní komunikace (nedostatečné napojení na dálniční síť), která by mohla na území kraje dovést příliv investorů. Za další problém Pardubického kraje je považována úroveň mzdy, která je v porovnání s jinými kraji podprůměrná a to nutí řadu občanů k následné migraci. Pardubický kraj se dále potýká s nedostatkem bytů a stagnací bytové výstavby. Zvýšení bytové výstavby by přispělo k přílivu obyvatelstva do míst, kde je vyšší poptávka po pracovní síle. Jistě by to mělo příznivý dopad jak pro pracující, tak i pro zaměstnavatele a nemuselo by tak docházet na otázku, stejně jako to je v případě výše minimální mzdy, z jakého důvodu dochází k odchodu občanů do jiných krajů. Vzhledem k tomu, že Pardubický kraj postrádá kvalifikované pracovníky, bylo by vhodné větší propojení školství s místními podniky. Praxe nabytá při studiu usnadní nástup absolventů do provozu a ulehčí situaci zaměstnavatelům.

V rámci celé České republiky by bylo vhodné upravit výši dávek vyplácených jako podpora v nezaměstnanosti. Je důležité, aby poměr mezi výší minimální mzdy a výší podpor byl co nejpříjemnější. V případě, že by byly obě částky na stejné nebo podobné úrovni, lidé přestanou být motivováni a bude pro ně výhodnější pobírat sociální dávky. Dalším důvodem proč lidé nechtějí pracovat je dojíždění za prací. Náklady vynaložené k dopravování do zaměstnání jsou mnohdy vysoké a při odpočtu těchto nákladů zaměstnanec s jeho výplatou bývá částka často srovnatelná s výší podpory v nezaměstnanosti.

6 ZÁVĚR

Hlavním cílem práce bylo představení a charakteristika pracovního trhu Pardubického kraje a realizace projektů aktivní politiky zaměstnanosti v Pardubickém kraji. Cílem bylo zjistit efektivitu programů při snižování nezaměstnanosti ve vybraném kraji a na celkové nezaměstnanosti. Provedená analýza napomohla k identifikaci problematice nezaměstnanosti.

Dílčím cílem práce byl vývoj a porovnání nezaměstnanosti Pardubického kraje, vzdělanostní struktura v České republice, celkové zhodnocení vývoje a porovnání nezaměstnanosti v krajích České republiky za sledované období v letech 2005-2016. Dále zhodnocení míry nezaměstnanosti v Evropské unii a srovnání míry nezaměstnanosti České republiky a Pardubického kraje v rámci členských států Evropské unie. .

Bakalářská práce byla rozdělena na dvě části, praktickou a teoretickou.

Teoretická část práce se věnovala definování pojmů týkající se problematiky trhu práce a nezaměstnanosti. Spočívala v popisu trhu práce a jeho specifik, poptávky a nabídky práce a formování rovnováhy na trhu práce. Rovněž byla definována nezaměstnanost, jakožto ekonomický problém, druhy a příčiny nezaměstnanosti. Pozornost byla rovněž věnována institucím majícím vliv na trh práce, zejména MPSY a úřadům práce. V práci byly uvedeny nástroje aktivní a pasivní politiky zaměstnanosti a jejich využití.

Úvod praktické části práce byl zaměřen na charakteristiku a vývoj nezaměstnanosti Pardubického kraje. Při zkoumání problému nezaměstnanosti v rámci aktivní politiky zaměstnanosti byla použita především sekundární data. Součástí práce byla aplikace SWOT analýzy. V této části práce byly představeny silné a slabé stránky a potencionální příležitosti a hrozby Pardubického kraje. Na základě rozhovoru s odbornými pracovníky úřadu práce byl proveden kvalitativní výzkum zaměřený na otázky týkající se programů aktivní politiky zaměstnanosti.

Z pohledu míry nezaměstnanosti bylo zjištěno, že v mezikrajském srovnání dosahuje Pardubický kraj čtvrtého nejnižšího podílu nezaměstnanosti. V rámci okresů se Pardubice pohybují na žebříčku s nejnižší mírou nezaměstnanosti. V České republice nezaměstnanost v posledním roce zaznamenala rekordně nízkou úroveň. Zjistili jsme tedy, že dle Českého statistického úřadu a Ministerstva práce a sociálních věcí se nezaměstnanost v České republice s přibývajícím lety snižuje a zároveň se jako součást Evropské unie mezi ostatními zeměmi Evropské unie pohybuje na žebříčku s nadále se snižující mírou nezaměstnanosti. Z celkového pohledu lze pomocí nástrojů aktivní politiky zaměstnanosti zvyšovat uplatitelnost uchazečů na trhu práce. Díky nástrojům aktivní politiky zaměstnanosti se uchazeči o zaměstnání stávají atraktivnější pracovní silou pro potenciální zaměstnavatele.

Dle Českého statistického úřadu, Eurostatu a Ministerstva práce a sociálních věcí se nezaměstnanost v České republice s přibývajícím lety snižuje a zároveň se jako součást Evropské unie mezi ostatními zeměmi Evropské unie pohybuje na žebříčku s nadále se snižující mírou nezaměstnanosti.

7 SEZNAM ZDROJŮ

7.1 Knižní zdroje

BRDEK, Miroslav.a Hana. JÍROVÁ. *Sociální politika v zemích EU a ČR*. Praha: Codex Bohemia, 1998. ISBN 80-85963-71-x.

BROŽOVÁ, Dagmar. *Kapitoly z ekonomie trhů práce*. Praha: Oeconomica, 2012. ISBN 978-80-245-1880-0.

BUCHTOVÁ, Božena. *Nezaměstnanost: psychologický, ekonomický a sociální problém*. Praha: Grada, 2002. Psyché (Grada). ISBN 80-247-9006-8.

KREBS, Vojtěch a Jaroslava DURDISOVÁ. *Sociální politika*. Praha: Codex Bohemia, 1997-. ISBN 80-7357-050-5.

KUČEROVÁ, Irah. *Sociální agenda Evropské unie*. Praha: Vysoká škola ekonomická, 2001. Aktuální otázky světové ekonomiky. ISBN 80-245-0156-2.

PLESNÍK, Vladimír, Bohdana RICHTEROVÁ a Silvie QUISOVÁ. *Problém dlouhodobé nezaměstnanosti: praxe a východiska*. Krnov: Reintegra, 2006. ISBN 80-239-7140-9.

SEKERKA, Bohuslav, Josef BRČÁK a Antonín KUČERA. *Ekonomie trochu jinak*. Plzeň: Vydavatelství a nakladatelství Aleš Čeněk, 2015. ISBN 978-80-7380-534-0.

SIROVÁTKA, Tomáš a Petr MAREŠ, ed. *Trh práce, nezaměstnanost, sociální politika*. Brno: Masarykova univerzita, 2003. ISBN 80-210-3048-8.

ŠIMEK, Milan. *Ekonomie trhu práce A*. Ostrava: VŠB - Technická univerzita Ostrava, Ekonomická fakulta, 2007. Studijní opora pro distanční vzdělávání. ISBN 978-80-2481-416-2.

WILDMANNOVÁ, Mirka. *Sociální politika: distanční studijní opora*. Brno: Masarykova univerzita v Brně, Ekonomicko-správní fakulta, 2005. ISBN 80-2103-657-5.

7.2 Internetové zdroje

Integrovaný portál MPSV [online]. Copyright © [cit. 2017-03-10]. Dostupné z: http://portal.mpsv.cz/sz/obecne/prav_predpisy/akt_zneni/ZOZ_PLATNE_ZNENI_OD_1.9.2016.PDF

MPSV.CZ : Přehled o vývoji částek minimální mzdy. [online] [cit. 2017-03-10]. Dostupné z: <http://www.mpsv.cz/cs/871>

MPSV.CZ : Absolventi škol a mladiství na trhu práce v České republice (Revue Sondy). [online] [cit. 2017-03-15]. Dostupné z: <http://www.mpsv.cz/cs/20084>

Česká republika od roku 1989 v číslech - 2013 | ČSÚ. *Český statistický úřad* | ČSÚ [online] [cit. 2017-03-10]. Dostupné z: <https://www.czso.cz/csu/czso/ceska-republika-v-cislech-od-roku-1989-wau52m1y38>

Míry zaměstnanosti, nezaměstnanosti a ekonomické aktivity - prosinec 2016 | ČSÚ. *Český statistický úřad* | ČSÚ [online] [cit. 2017-03-10]. Dostupné z: <https://www.czso.cz/csu/czso/cri/miry-zamestnanosti-nezamestnanosti-a-ekonomicke-aktivity-prosinec-2016>

Únor | 2017 | Statistika&My - měsíčník Českého statistického úřadu. *Statistika&My - měsíčník Českého statistického úřadu* [online] [cit. 2017-04-03]. Copyright © 2016 Český statistický úřad, Statistika [cit. 2017-03-10]. Dostupné z: <http://www.statistikaamy.cz/2017/02/>

EUROPA - Oblasti politiky Evropské unie – Zaměstnanost a sociální věci [online] [cit. 2017-03-10]. Dostupné z: https://europa.eu/european-union/topics/employment-social-affairs_cs

Podíl nezaměstnaných osob v ČR a krajích - 2007 | ČSÚ. *Český statistický úřad* | ČSÚ [online] [cit. 2017-04-28]. Dostupné z: https://www.czso.cz/csu/czso/cr_od_roku_1989_podil_nezamestnanych_kraje_2007

Podíl nezaměstnaných osob v ČR a krajích, 2005-2016 | ČSÚ. *Český statistický úřad* | ČSÚ [online] [cit. 2017-04-28]. Dostupné z: https://www.czso.cz/csu/czso/cr_od_roku_1989_podil_nezamestnanych

Podíl nezaměstnaných osob v ČR a krajích - 2008 | ČSÚ. *Český statistický úřad* | ČSÚ [online] [cit. 2017-04-29]. Dostupné z: https://www.czso.cz/csu/czso/cr_od_roku_1989_podil_nezamestnanych_kraje_2008

Podíl nezaměstnaných osob v ČR a krajích - 2013 | ČSÚ. *Český statistický úřad* | ČSÚ [online] [cit. 2017-04-29]. Dostupné z: https://www.czso.cz/csu/czso/cr_od_roku_1989_podil_nezamestnanych_kraje_2013

Charakteristika Pardubického kraje (údaje za rok 2015) | ČSÚ v Pardubicích. *Český statistický úřad* | ČSÚ [online] [cit. 2017-03-10]. Dostupné z: <https://www.czso.cz/csu/xs/charakteristika-pardubickeho-kraje-udaje-za-rok-2015>

Nezaměstnanost v Pardubickém kraji k 31. prosinci 2016 | ČSÚ v Pardubicích. *Český statistický úřad* | ČSÚ [online] [cit. 2017-04-15]. Dostupné z: <https://www.czso.cz/csu/xs/nezamestnanost-v-pardubickem-kraji-k-31-prosinci-2016>

Integrovaný portál MPSV [online] [cit. 2017-03-10]. Dostupné z: http://portal.mpsv.cz/upcr/kp/pak/nezamestnanost_v_cislech

Nezaměstnanost v Pardubickém kraji k 31. prosinci 2016 | ČSÚ v Pardubicích. *Český statistický úřad* | ČSÚ [online] [cit. 2017-04-15]. Dostupné z: <https://www.czso.cz/csu/xs/nezamestnanost-v-pardubickem-kraji-k-31-prosinci-2016>

Trh práce Ekonomická aktivita obyvatelstva pod | ČSÚ. *Český statistický úřad* | ČSÚ [online] [cit. 2017-04-22]. Dostupné z: https://www.czso.cz/csu/czso/13-5309-04-za_rok_2003-4__trh_prace

Pardubice.eu [online] [cit. 2017-04-26]. Dostupné z: <http://www.pardubice.eu/o-pardubicich/strategicky-plan/2007-2014/swot-analyzy/ekonomicky-rozvoj-vzdelavani-a-priprava-pracovni-sily>

Regiony České republiky | Kraje České republiky pro školáky [online] [cit. 2017-03-10]. Dostupné z: <http://regiony.lusa.cz/pardubicky-kraj/zemedelstvi-a-prumysl>

Český statistický úřad | ČSÚ [online]. Copyright © [cit. 2017-03-10]. Dostupné z: <https://www.czso.cz/documents/10180/32493491/33009216.pdf/d0106de7-cab0-4668-b396-1c271864dda9?version=1.7>

Pardubice.eu [online] [cit. 2017-04-22]. Dostupné z: <http://www.pardubice.eu/o-pardubicich/turisticke-informace/doprava-a-handicapovani>

Český statistický úřad | ČSÚ [online]. Copyright © [cit. 2017-04-26]. Dostupné z: <https://www.czso.cz/documents/10180/32493491/33009216.pdf/d0106de7-cab0-4668-b396-1c271864dda9?version=1.7>

Grafy | ČSÚ. *Český statistický úřad | ČSÚ* [online] [cit. 2017-03-10]. Dostupné z: <https://www.czso.cz/csu/czso/grafy-68mzz5fdrg>

Bytová výstavba v Pardubickém kraji a jeho okresech v 1. až 4. čtvrtletí 2016 | ČSÚ v Pardubicích. *Český statistický úřad | ČSÚ* [online] [cit. 2017-04-26]. Dostupné z: <https://www.czso.cz/csu/x/bytova-vystavba-v-pardubickem-kraji-a-jeho-okresech-v-1-az-4-ctvrtleti-2016>

Nezaměstnanost v ČR, vývoj, rok 2017, Míra nezaměstnanosti v % [online] [cit. 2017-05-03]. Dostupné z: <http://www.kurzy.cz/makroekonomika/nezamestnanost/>

Podíl nezaměstnaných osob v krajích ČR a v okresech Pardubického kraje k 31. 12. 2016 | ČSÚ v Pardubicích. *Český statistický úřad | ČSÚ* [online] [cit. 2017-04-15]. Dostupné z: <https://www.czso.cz/csu/x/podil-nezamestnanych-osob-v-krajich-cr-a-v-okresech-pardubickeho-kraje-k-31-12-2016>

SEZNAM GRAFŮ A KARTOGRAMŮ | ČSÚ. *Český statistický úřad* | ČSÚ [online] [cit. 2017-03-10]. Dostupné z: <https://www.czso.cz/csu/czso/seznam-grafu-a-kartogramu-oza1c2m8sd>

Vývoj hlavních ekonomických a sociálních ukazatelů České republiky 1990 - I.-II.(III.)Q 2000. Bulletin No. 15. [The Development of Main Economic and Social Indicators of the Czech Republic. Bulletin No. 15.]. / Ivo Baštýř, Jaroslav Kux, Jana Formanová - Praha: VÚPSV, 2000.

Český statistický úřad | ČSÚ [online] [cit. 2017-03-10]. Copyright © [cit. 2017-03-10]. Dostupné z: <https://www.czso.cz/documents/10180/32961688/37000216.pdf/f2316182-2b96-435c-ad91-7e88a0a11df1?version=1.2>

Dokončené byty na 1 000 obyvatel středního stavu v okresech Pardubického kraje v letech 2011 až 2015 (roční průměry) | ČSÚ v Pardubicích. *Český statistický úřad* | ČSÚ [online] [cit. 2017-04-27]. Dostupné z: <https://www.czso.cz/csu/xe/dokoncene-byty-na-1-000-obyvatel-stredniho-stavu-v-okresech-pardubickeho-kraje-v-letech-2011-az-2015-rocni-prum>

Zaměstnanost a nezaměstnanost podle výsledků VŠPS - Metodika | ČSÚ. *Český statistický úřad* | ČSÚ [online] [cit. 2017-10-04]. Dostupné z: https://www.czso.cz/csu/czso/zam_vsps

Integrovaný portál MPSV [online]. Copyright © [cit. 2017-11-15]. Dostupné z: https://portal.mpsv.cz/sz/obecne/prav_predpisy/akt_zneni/ZOZ_PLATNE_ZNENI_OD_1.4.2017.PDF

Integrovaný portál MPSV [online] [cit. 2017-11-15]. Dostupné z: <https://portal.mpsv.cz/upcr/kp/lbk/kop/liberec/apz>

Integrovaný portál MPSV [online] [cit. 2017-11-16]. Dostupné z: <https://portal.mpsv.cz/sz/politikazamest/esf>

Český statistický úřad | ČSÚ [online]. Copyright ©S [cit.2017-11-12]. Dostupné z: <https://www.czso.cz/documents/10180/59792039/33013017a1.pdf/fee5b6f1-d434-4ac7-aced-e85803f38689?version=1.1>

Nezaměstnanost v Pardubickém kraji v letech 2012 až 2016 dle MPSV | ČSÚ v Pardubicích. Český statistický úřad | ČSÚ [online] [cit. 2017-11-15]. Dostupné z: <https://www.czso.cz/csu/xe/nezamestnanost-v-pardubickem-kraji-v-letech-2012-az-2016-dle-mpsv>

Rychnov na Moravě | okres Svitavy, Pardubický kraj [online]. Copyright © [cit. 2017-11-16]. Dostupné z: http://www.rychnovnm.cz/sites/default/files/dokumenty/zasady_apz_2017_-_pro_verejnost_-1-2017_-upr.r.pdf

Integrovaný portál MPSV [online] [cit. 2017-11-16]. Dostupné z: https://portal.mpsv.cz/upcr/kp/pak/nezamestnanost_v_cislech/kraj_a_okresy_v_cislech/pardubicky_kraj

Document Moved. Document Moved [online] [cit. 2017-11-16]. Dostupné z: <http://www.pardubickykraj.cz/aktuality/92880/do-pardubickeho-kraje-miri-nejvice-penez-z-evropskych-fondu-ze-vsech-kraju?preiev=archiv>

Document Moved. Document Moved [online] [cit. 2017-11-16]. Dostupné z: <http://www.pardubickykraj.cz/aktuality/92880/do-pardubickeho-kraje-miri-nejvice-penez-z-evropskych-fondu-ze-vsech-kraju?preiev=archiv>

Integrovaný portál MPSV [online] [cit. 2017-11-16]. Dostupné z: http://portal.mpsv.cz/upcr/kp/pak/projekty_esf/projekty_v_realizaci/regionalni_individualni_projekty/zaruky_pro_mlade_v_pardubickem_kraji

Integrovaný portál MPSV [online] [cit. 2017-11-16]. Dostupné z: http://portal.mpsv.cz/upcr/kp/pak/projekty_esf/projekty_v_realizaci/regionalni_individualni_projekty/navrat_do_prace_v_pardubickem_kraji

Integrovaný portál MPSV [online] [cit. 2017-11-16]. Dostupné z: http://portal.mpsv.cz/upcr/kp/pak/projekty_esf/projekty_v_realizaci/regionalni_individualni_projekty/novy_start_pro_aktivni_zivot_v_pardubickem_kraji

Integrovaný portál MPSV [online] [cit. 2017-11-16]. Dostupné z: http://portal.mpsv.cz/upcr/kp/pak/projekty_esf/projekty_v_realizaci

Integrovaný portál MPSV [online] [cit. 2017-11-16]. Dostupné z: https://portal.mpsv.cz/upcr/kp/pak/nezamestananost_v_cislech/rocnizpravy_pardubickeho_kraje