

JIHOČESKÁ UNIVERZITA V ČESKÝCH BUDĚJOVICÍCH
ZEMĚDĚLSKÁ FAKULTA

Studijní program: B4106 Zemědělská specializace

Studijní obor: Pozemkové úpravy a převody nemovitostí

Katedra: Katedra krajinného managementu

Vedoucí katedry: doc. Ing. Pavel Ondr, CSc.

BAKALÁŘSKÁ PRÁCE

Vývoj právních vztahů k nemovitému majetku v České republice a v Evropě

Autor bakalářské práce: Eliška Teplá

Vedoucí bakalářské práce: Ing. Jana Moravcová, Ph.D.

České Budějovice, 2020

JIHOČESKÁ UNIVERZITA V ČESKÝCH BUDĚJOVICÍCH

Zemědělská fakulta

Akademický rok: 2018/2019

ZADÁNÍ BAKALÁŘSKÉ PRÁCE

(projektu, uměleckého díla, uměleckého výkonu)

Jméno a příjmení: Eliška TEPLÁ
Osobní číslo: Z17224
Studijní program: B4106 Zemědělská specializace
Studijní obor: Pozemkové úpravy a převody nemovitostí
Téma práce: Vývoj právních vztahů k nemovitému majetku v České republice a v Evropě
Zadávací katedra: Katedra krajinného managementu

Zásady pro vypracování

Definice klíčových pojmů vztahujících se k tématu práce.

Popis právních vztahů k nemovitému majetku v České republice a v Evropě.

Historická práva k nemovitému majetku.

Legislativní faktory ovlivňující vývoj práv k nemovitému majetku.

Socioekonomické a demografické faktory ovlivňující vývoj práv k nemovitému majetku.

Zhodnocení dalších faktorů, které historicky ovlivnily vývoj půdní držby.

Srovnání vývoje majetkoprávních vztahů v České republice a jednotlivých státech Evropy.

Popis faktorů ovlivňujících půdní držbu v jednotlivých obdobích vývoje v České republice.

Popis faktorů ovlivňujících půdní držbu v jednotlivých obdobích vývoje ve vybraných Evropských státech.

Rozsah pracovní zprávy: 40 stran textu
Rozsah grafických prací: dle potřeby
Forma zpracování bakalářské práce: tištěná/elektronická

Seznam doporučené literatury:

- CÍLEK, V., DRESLEROVÁ, D., HÁJEK, P., POKORNÝ, P., SÁDLO, J. 2005. Krajina a revoluce: Významné přelomy ve vývoji kulturní krajiny Českých zemí. Malá Skála. 256 s. .
- JURÍK, P. 2008. Jihočeské dominium: Rožmberkové, Eggenbergové, Schwarzenbergové a Buquoyové v jižních Čechách. Praha: Libri. 978-80-7277-359-6.
- LAMBIN, E.F., GEIST, H.J. 2006. Land-Use and Land-Cover Change. Berlin: Springer. 176 s. ISBN 978-3-540-32201-6. .
- LÖW, J., MÍČHAL, I. 2003. Krajinný ráz. Kostelec nad Černými lesy: Lesnická práce. 551 s. ISBN 80-86386-27-9. .
- SKLENIČKA, P. 2003. Základy krajinného plánování. Praha: Naděžda Skleničková. 321 s. ISBN 80-903206-1-9. .
- SÝKORA, J. 2002. Územní plánování vesnic a krajiny. Praha: České vysoké učení technické v Praze, Vydavatelství ČVUT. 226 s. ISBN 80-01-02641-8. .

Vedoucí bakalářské práce: Ing. Jana Moravcová, Ph.D.
Katedra krajinného managementu

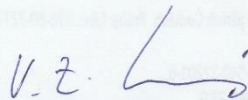
Datum zadání bakalářské práce: 11. března 2019

Termín odevzdání bakalářské práce: 15. dubna 2020

ZADÁNÍ BAKALÁŘSKÉ PRÁCE

V Českých Budějovicích dne 11. března 2019

JIHOČESKÁ UNIVERZITA
V ČESKÝCH BUDĚJOVICÍCH
ZEMĚDĚLSKÁ FAKULTA
studijní oddělení
Studentůváká 1888, 370 05 Česká Budějovice



prof. Ing. Miloslav Šoch, CSc., dr. h. c.
děkan

L.S.



doc. Ing. Pavel Ondr, CSc.
vedoucí katedry

Prohlášení

Prohlašuji, že v souladu s § 47b zákona č. 111/1998 Sb. v platném znění souhlasím se zveřejněním své bakalářské práce, a to v nezkrácené podobě, v úpravě vzniklé vypuštěním vyznačených částí archivovaných Zemědělskou fakultou, elektronickou cestou ve veřejně přístupné části databáze STAG provozované Jihočeskou univerzitou v Českých Budějovicích na jejích internetových stránkách, a to se zachováním mého autorského práva k odevzdanému textu této kvalifikační práce.

Souhlasím dále s tím, aby toutéž elektronickou cestou byly v souladu s uvedeným ustanovením zákona č. 111/1998 Sb. zveřejněny posudky školitele a oponentů práce i záznam o průběhu a výsledku obhajoby kvalifikační práce. Rovněž souhlasím s porovnáním textu mé kvalifikační práce s databází kvalifikačních prací Theses.cz provozovanou Národním registrem vysokoškolských kvalifikačních prací a systémem na odhalování plagiátů.

V Českých Budějovicích, dne 28. 6. 2020 Podpis studenta:

Poděkování

Tímto bych ráda poděkovala mé vedoucí bakalářské práce Ing. Janě Moravcové, Ph.D., za odborné vedení, vstřícný přístup a cenné rady, které přispěly ke zpracování této bakalářské práce.

V neposlední řadě bych chtěla poděkovat mé rodině, příteli a přátelům, za obrovskou podporu a trpělivost po celou dobu psaní této práce.

Abstrakt

Tato bakalářská práce se zabývá vývojem právních vztahů k nemovitému majetku v České republice a Evropě. Práce je rozdělena na teoretickou a praktickou část. V teoretické části se nachází stručná literární rešerše. V první části se objevuje vymezení základních pojmů, které souvisí s daným tématem. V následující části je popis historické evidence českých katastrů až po současnost. Rešerše dále seznamuje se základními faktory, které ovlivňují půdní držbu. V závěru teoretické části obsahuje seznámení s vývojem práv majetkových vztahů v České republice a Evropě.

Praktická část je zaměřena na vybraná katastrální území, konkrétně Lovětín u Třešti a Bezdečín na Moravě. V úvodu praktické části se nachází bližší charakteristický popis vybraných lokalit. Hlavní zaměření praktické části je analýza vývoje právních vztahů k nemovitému majetku ve zvolených územích. Rozbor půdní držby je proveden ve dvou obdobích, tj. Stabilní katastr a současný Katastr nemovitostí. Období jsou mezi sebou porovnána a následně zpracována. V závěru praktické části se nachází stručné shrnutí výsledků.

Klíčová slova: práva k nemovitému majetku, půdní držba, katastr, krajina, vlastnictví

Abstract

This bachelor's thesis deals with development of legal relations to real estate in the Czech Republic and Europe. It is divided into theoretical part contain brief literary research. The first section is devoted to the definition of basic concepts related to the topic. The following section describes the historical records of Czech cadastres up to the present. Research also introduces the basic factors that influence land tenure. The conclusion of the theoretical research contains an introduction to the development of property rights in the Czech Republic and Europe.

The practical part is focused on selected cadastral areas, specifically Lovětín near Třešť and Bezděčín in Moravia. In the introduction of the practical part there is a more characteristic description of selected localities. The major focus of the practical part is the analysis of the development of legal relations to real estate in selected areas. The analysis of land tenure is performed in two periods, the Stable Cadastre and the current Real Estate Cadastre. Periods are compared with each other and then processed. At the end of the practical part there is a brief summary of the results.

Keywords: *real estate rights, land tenure, cadastre, landspace, ownership*

Obsah

1. Úvod.....	10
2. Literární rešerše	11
2.1 Definice klíčových pojmů.....	11
2.2 Historický vývoj evidence nemovitých věcí na území Čech	13
2.2.1 Veřejné knihy na území Čech	13
2.2.2 Vývoj katastrálních evidencí na území Čech.....	14
2.3 Faktory ovlivňující vývoj práv k nemovitému majetku	18
2.3.1 Socioekonomické faktory	18
2.3.2 Demografické faktory	20
2.4 Vývoj právních vztahů k nemovitým věcem v České republice a Evropě	20
3. Materiál.....	24
3.1 Charakteristika vybraných lokalit	24
4. Metodika.....	26
4.1 Cíl práce.....	26
4.2 Zpracování literární rešerše.....	26
4.3 Výběr vhodného katastrálního území	26
4.4 Tvorba a shromáždění mapových podkladů	27
4.5 Analýza vlastnických vztahů.....	27
4.6 Analýza využití území.....	27
4.7 Tvorba mapových výstupů.....	28
5. Výsledky a diskuze	29
5.1 Podrobný průzkum terénu katastrálního území Lovětín u Třešti	29
5.1.1 Charakteristika přírodních podmínek	29
5.1.2 Fenologické poměry.....	29
5.1.3 Geologické a půdní poměry	30
5.1.4 Hydrologická charakteristika	30
5.1.5 Fauna a flóra.....	30
5.1.6 Hospodářské využití území	31
5.1.7 Dopravní systém.....	31
5.2 Podrobný průzkum terénu katastrálního území Bezděčín na Moravě	31
5.2.1 Charakteristika přírodních podmínek	31
5.2.2 Fenologické poměry.....	32
5.2.3 Geologické a půdní poměry	32
5.2.4 Hydrologická charakteristika	32
5.2.5 Fauna a flóra.....	33
5.2.6 Hospodářské využití území	33

5.2.7 Dopravní systém	33
5.3 Analýza majetkových vztahu ve zvolených katastrálních územích.....	34
5.3.1 Půdní držba Stabilního katastru	34
5.3.2 Současná půdní držba	40
5.4 Využití území v období Stabilního katastru a Katastru nemovitostí	49
5.5 Souhrnná analýza	57
6. Závěr	61
7. Seznam tabulek, grafů a obrázků	62
8. Přehled použitých zdrojů a literatury	64
8.1 Literární zdroje	64
8.2 Internetové zdroje.....	65
8.3 Legislativní předpisy	66
9. Přílohy	68

1. Úvod

Ve této bakalářské práci jsem se soustředila na téma vývoje právních vztahů k nemovitému majetku v České republice a Evropě. Praktická část je zaměřena na vývoj právních vztahů k nemovitému majetku ve zvolených lokalitách.

Právní vztahy k nemovitému majetku patří k nejstarším a nejdůležitějším právům po celém světě. V různých zemích existuje mnoho přístupů k vlastnictví nemovitého majetku. Tato práva se stále vyvíjí a jsou nedílnou součástí lidské společnosti.

Pro praktickou část jsem si vybrala katastrální území Lovětín u Třešti a katastrální území Bezděčín na Moravě. Obě tato území jsou mi velice blízká.

2. Literární rešerše

2.1 Definice klíčových pojmů

Nemovité věci

Jsou to především pozemky a stavby všeho druhu spojené se zemí pevným základem, které nelze bez porušení jejich podstaty přemísťovat z místa na místo (NĚMEC, 2004).

Nemovité věci jsou pozemky a podzemní stavby se samostatným účelovým určením, jakož i věcná práva k nim, a práva, která za nemovité věci prohlásí zákon. Stanoví-li, zákon, že určitá věc není součástí pozemku, a nelze-li takovou věc přenést z místa na místo bez porušení její podstaty, je i tato věc nemovitá. Veškeré další věci, ať je jejich podstata hmotná nebo nehmotná, jsou movité (zákon č. 89/2012 Sb.).

Vlastnické právo

Vlastník má právo se svým vlastnictvím v mezích právního řádu libovolně nakládat a jiné osoby z toho vyloučit. Vlastník se zakazuje nad míru přiměřenou poměrům závažně rušit práva jiných osob, jakož i vykonávat takové činy, jejichž hlavním účelem je jiné osoby obtěžovat nebo poškodit (zákon č. 89/2012 Sb.).

Pozemkové vlastnictví

Pojem pozemkové vlastnictví vzniká, jestliže objektem vlastnického vztahu, do kterého subjekty tohoto vztahu vstoupily, je pozemek. Pozemek je část zemského povrchu, která je viditelně označená vlastnickou hranicí, hranicí správní, hranicí katastrálního území nebo hranicí druhů pozemků (PEKÁREK, 2015).

Pozemkové vlastnictví určuje, že vlastník pozemku je oprávněn pozemek využívat, brát z něj plody, držet ho a disponovat s ním. Předmětem vlastnického práva je plocha a prostor nad a pod zemí, nesmí zasahovat do práv někoho jiného (is.mendelu.cz).

Vyvlastnění

Vyvlastněním se rozumí odnětí nebo omezení vlastnického práva nebo práva odpovídajícímu věcnému břemenu k pozemku nebo ke stavbě pro dosažení účelu vyvlastnění stanovené zvláštním zákonem (zákon č. 184/2006 Sb.).

O vyvlastnění rozhoduje orgán státní správy, tudíž je to proti vůli vlastníka. Výsledkem vyvlastnění může být omezení vlastnického práva, ale také odnětí

v celém rozsahu (PEKÁREK, 2015).

Věcná práva

Věcná práva jsou práva k věcem. Vlastník jako subjekt povinnosti je vůči druhé osobě individualizován právě svým vlastnictvím určité věci (KNAPP, 1959).

Držba

Držbou rozumíme takové ovládání věci, při němž ten, kdo věc ovládá (má jí u sebe) – držitel, tak činí s vůlí mít ji pro sebe, tj. vůlí být jejím vlastníkem.

Lze rozlišit dva základní znaky držby:

- a) faktické ovládání věci určitou osobou
- b) úmysl mít věci pro sebe, tj. nakládat s ním jako s vlastní

(PEKÁREK A PRŮCHOVÁ, 2003).

Katastr

Katastr je zobrazení a soupis pozemkového majetku určený pro pozemkové daně (NĚMEC, 2004).

Soupis pozemků a budov (BUMBA, 2007).

Krajina

Krajinu, jako obecný pojem, lze chápat různým způsobem. Je to ekologicky heterogenní území složené z několika ekosystémů (MÍCHAL, 1992).

Krajinu můžeme také chápat jako dynamický a heterogenní soubor systémů, složený z přírodních a člověkem vytvořených složek (NEPOMUCKÝ A SALAŠOVÁ, 1996).

Plánování a tvorba krajiny

Tvorba krajiny je systém společenských opatření k zachování, zpřístupnění a zvelebení přírodních zdrojů. Jde o zachování rovnováhy mezi využitím krajiny a přírodně-biologickými vlastnostmi krajiny (BORTEL A KOL., 1993).

Pojem tvorba krajiny velice úzce souvisí s pojem plánování krajiny. Plánování ukazuje vědecky promyšlené a prakticky ověřené racionální usměrňování lidské činnosti, při respektování rozvoje přírodních a antropogenních faktorů, působící vzájemně v čase i prostoru (VANÍČEK, 1973).

Obecně můžeme říct, že krajinné plánování se zaměřuje na regulaci hospodaření, využívání obnovitelných a neobnovitelných přírodních zdrojů,

při zachování přírodních, estetických a kulturních hodnot krajiny (NEPOMUCKÝ A SALAŠOVÁ, 1996).

2.2 Historický vývoj evidence nemovitých věcí na území Čech

2.2.1 Veřejné knihy na území Čech

Vývoj veřejných knih na území Čech má dlouhodobý charakter a složitý vývoj. Prvním historicky doloženým druhem veřejných knih, jsou zemské desky, které vznikly v druhé polovině 13. století (BUMBA, 2007). Veřejné knihy sloužily jako úřední seznam o nemovitostech, a o právech k nim se vztahujících (PEKÁREK A PRŮCHOVÁ, 2003).

Podle zákona č. 95/1871 Ř. z., tj. říšského zákoníku, soustavu veřejných knih tvoří: zemské desky, horní knihy, pozemkové knihy, železniční knihy (BUMBA, 2007). Dle Pekárka a Průchové se do veřejných knih řadí i vesnické gruntovní knihy.

Zemské desky vznikly v druhé polovině 13. století, za vlády Přemysla Otakara II., ve 14. století byly zavedeny i na území Moravy a později i ve Slezsku. Zemské desky byly úřední knihy zemského soudu. Zapisoval se do nich průběh soudního řízení a později se do nich začali zapisovat převody dominikálního majetku. Rozsah působnosti zemského soudu spadl jen na osoby šlechtického, panského a rytířského stavu. Dále pak soud rozhodoval o majetkových věcech královských měst a církevních institucí (BUMBA, 2007). Zápisy byly prováděny v časové posloupnosti za sebou do jedné knihy, tím strádali výraznou nepřehledností (PAPÍRNÍKOVÁ, 2010).

Horní knihy byly vytvořeny zákonem č. 146/1854 Ř. z. tj. obecný horní zákon. Sloužily k zápisu horního oprávnění, jimž zákon přiznával charakter nemovitosti ve smyslu právním (PEKÁREK A PRŮCHOVÁ, 2003).

Skládaly se z hlavní knihy, která byla tvořena vložkami, z listů A, B a C. V listu A byla zapsána horní oprávnění, případně i stavby na zemském povrchu. List B sloužil jako list vlastnictví, zapisovala se do něj jména vlastníků a list C sloužil jako list závad a obsahoval věcná práva váznoucí což znamená zatížení nemovitosti v neprospěch vlastníka. Dále se pak horní knihy skládaly ze sbírky listin, které byly složené z listinných podkladů. Listinné podklady obsahovaly ověřené kopie všech písemností, sloužící ke knihovnímu zápisu. Správou horních knih byly pověřeny horní soudy (BUMBA, 2007).

Pozemkové knihy se zavedly v Čechách a na Moravě obecním knihovním zákonem č. 95/1871 Ř. z., sloužily k zápisu vlastnických a dalších věcných práv k nemovitostem. Veřejné statky nebyly v knize zapsány, byly pouze na zvláštním

seznamu veřejného statku a tento seznam měla každá obec (PEKÁREK A PRŮCHOVÁ, 2003). Pozemkové knihy se tvoří z: hlavní knihy, sbírky listin, mapy pozemkové knihy a z pomocných rejstříků (BUMBA, 2007). Hlavní kniha tvořila nejdůležitější část pozemkové knihy (PEKÁREK A PRŮCHOVÁ, 2003), byla pro každé katastrální území a skládá se z jednotlivých knihovních vložek. Knihovní vložka se dělala na tři části: list A (list statkové podstaty), list B (list vlastnictví) a list C (list závad). Sbírkou listin tvoří ověřené kopie všech písemností, dle kterých došlo ke knihovním zápisům (BUMBA, 2007). Mapa pozemkové knihy byla nástrojem geometrické evidence nemovitostí, šlo o kopii katastrální mapy (PEKÁREK A PRŮCHOVÁ, 2003). Pomocné rejstříky, tj. věcný a osobní, sloužily k lepšímu vyhledávání informací v pozemkových knihách. Správu pozemkových knih měly na starosti okresní soudy (BUMBA, 2007).

Železniční knihy byly vytvořeny na podkladě zákona č. 70/1874 Ř. z. a zapisovaly se do nich nemovitosti sloužící k provozu drah pro veřejnou dopravu (PEKÁREK A PRŮCHOVÁ, 2004). Knihy byly pro více katastrálních území, aby zachytily každou trať nebo její ucelenou část. Byly vedeny pouze u vybraných soudů v Praze a v Brně (BUMBA, 2007).

Gruntovní vesnické knihy vznikly v 15. století a zaznamenávaly se do nich právní poměry k rustikálnímu majetku. Zápisy do nich byly povinné, sloužili totiž jako poplatkové hledisko, proto chtěla mít šlechta pod kontrolou každou poddanskou nemovitost (PAPÍRNÍKOVÁ, 2010).

2.2.2 Vývoj katastrálních evidencí na území Čech

Katastry mají v českých zemích dlouhou tradici. Jde o nákladné a rozsáhlé dílo, které se v jednotlivých etapách vytváří po řadu desetiletí, zpravidla navazuje na předchozí výsledky a postupně se vyvíjí tak, jak se vyvíjí společnost a její potřeby, ale i možnosti.

Nejvýznamnější jsou katastry, zabývající se evidováním nemovitostí a věcných práv k nim. Původně sloužili pouze daňovým účelům. V poslední stovce let katastr tuto funkci opustil. Historickou posloupnost vývoje katastru jako podkladu pro daňový systém tvoří: první úřední soupisy jako počátky berních evidencí, rustikální katastry (1. a 2. berní rula), tereziánský katastr (3. a 4. berní rula) josefský katastr, tereziánsko-josefský katastr, stabilní katastr, pozemkový katastr, jednotná evidence půdy, evidence nemovitostí, katastr nemovitostí (BUMBA, 2007).

První úřední soupisy jako počátky berních evidencí zavedl kníže Oldřich z rodu Přemyslovců v roce 1022, za účelem vybírání daní z pozemků. Daním podléhala jen poddanská půda. Jednotkou stanovující výši daně tvořil jeden lán (1 lán = 18 ha), pozemková evidence byla nedokonalá, z důvodu příliš velké měrné jednotky (PAPÍRNÍKOVÁ, 2010).

Rustikální katastry se dělí na první berní rulu a druhou berní rulu.

První berní rula fungovala v roce 1650 – 1684. Daně se vybírali z pozemků od poddaných sedláků, farářů, měšťanů, svobodníků, mlynářů apod. Půda byla rozdělena na dvě kategorie: půda orná a půda neobdělávaná. Výměry byly udávány ve strychách (1 strych = cca 0,3 ha). Také se rozlišovala jakost půdy, která měla tři třídy: dobrá, prostřední a špatná půda (BUMBA, 2007).

Druhá berní rula fungovala v roce 1684 – 1748. Vznikla kvůli stížnostem na vysoké daně, což mělo za následek klesající počet poddaných na panstvích. Z tohoto důvodu se do této situace vložil hrabě Kinský, který prosadil dvě reformy, jednu reformu prosadil v roce 1683 a druhou v roce 1684. Kinského reformy uklidnily poplatníky a počet stížností poklesl, ale zlepšení bylo jen částečné. Stále zde převládal problém s vysoko odhadnutou výměrou půdy, tudíž každý, kdo měl špatnou výměru byl v krátké době daněmi zničen. V roce 1704 přišel další pokus o přesné zaměření Čech, který měl sloužit k nápravě daňových podkladů pro vybírání daní z pozemků (BUMBA, 2007).

Tereziánský katastr vytvořila panovnice Marie Terezie I..

První tereziánský katastr rustikální (třetí berní rula) vznikl v roce 1749. Nápravu nepřesného katastru měla zjednat rektifikační komise. Přiznat se musely jak rustikální půdy, tak i dominikální půdy. Avšak daní se vybírali stále jen z rustikální půdy. Vrchnosti udávaly u dominikálu rozsah plodné půdy a jakosti pro každý dvůr a podávaly přiznání také za rustikál. Operát přestal být státním tajemstvím (www.geogr.muni.cz; BUMBA, 2007).

Druhý tereziánský katastr rustikální (čtvrtá berní rula) začal platit po jenerální vizitaci rustikální půdy. V konečné fázi vizitace vycházel katastr z výměr prvního tereziánského katastru a dále došlo jen k nepatrným změnám. Katastr začal platit v roce 1757 (BUMBA, 2007).

Tereziánský katastr dominikální vznikl v roce 1757. Byl vytvořen na základě přiznávacích listin pro statky dominikální, aby byla vyrovnána pozemková daň,

dle počtu pozemků a plochy půdy jednotlivých vrchností. V těchto listinách měli být uvedeny veškeré zahrady ovocné a zelinářské, role, úhory, vinice, chmelnice, pastviny a lesy jednotlivých vrchností (PAPÍRNÍKOVÁ, 2010). Dále pak byly v katastru zaznamenány panské pivovary a lihovary, přiznané stálé příjmy, stoupající nebo klesající příjmy, roboty poddaných a v zemských deskách panské domy a svobodné městské domy (BUMBA, 2007).

Katastr tereziánský je složený z druhého tereziánského katastru a katastru dominikálního. Katastr je tvořen ze všech pozemků a statků jak rustikálních, tak dominikálních (PAPÍRNÍKOVÁ, 2010).

Josefský katastr vytvořil Josef II., syn Marie Terezie. Josef II. stanovil rovnost v právním postavení půdy bez ohledu na to, zda se jedná o rustikální či dominikální půdu. Za základ vyměrování daní byla technicky definovatelná plocha katastrální obce (pozdější katastrální území). Proběhlo katastrální mapování, tudíž vyměření půdy, jako základ berní politiky. Katastr byl veřejný pro všechny (BUMBA, 2007).

Tereziánsko-josefský katastr vznikl po zrušení Josefského katastru v roce 1792 a založil ho Leopold II. Nová evidence byla tvořena z katastru tereziánského a z výměr katastru josefského (BUMBA, 2007).

Stabilní katastr byl dokončen pro všechny neuherské země v roce 1861, na Moravě byl zaveden v roce 1851 a v Čechách v roce 1853. Katastr byl založen na vědeckých základech velkoplošného mapového díla, vytvářely ho vědecky i prakticky připravení zeměměřiči. Mapové dílo bylo vytvořené z Cassini-Soldenerova nekomfortního transverzálního válcového zobrazení a že systému pravoúhlých souřadnic s počátky v trigonometrických bodech.

Základní měřítko mapy bylo 1:2880. Pozemky byly na mapě zobrazeny a očíslovány jako parcely. Výměra parcel byla odvozena od zobrazené plochy v mapě.

Stabilní katastr obsahoval: měřický operát, písemný operát a vceňovací operát (PAPÍRNÍKOVÁ, 2010).

Vzhledem k rychle stárnoucímu katastru, byla nařízena reambulace stabilního katastru. Práce byly prováděny ve spěchu, proto kvalita díla utrpěla. Reambulace ukázala, že je velmi důležité doplňování a údržba katastru, proto zákon 83/1883 Ř. z., o evidenci katastru daně pozemkové, nařídil že se katastr daně pozemkové musí udržovat v souladu se skutečným a právním stavem (www.geogr.muni.cz).

Pozemkový katastr vznikl na základě zákona č. 177/1927 Sb., zákon převzal hlavní zásady stabilního katastru. Do katastru byly zavedeny přesné geodetické základy, měření se provádělo v dekadickém měřítku. Katastrální mapa byla základem pro topografické mapování a kartografické práce. Písemný operát byl podkladem veřejných knih. Dále pak byla zavedena jednotná zobrazovací soustava, což je Jednotná trigonometrická síť katastrální (S-JTSK). Katastr obsahoval měřický operát a písemný operát (PAPÍRNÍKOVÁ, 2010).

Jednotná evidence půdy se zabývala na pouze faktické užívací vztahy k pozemkům. Evidenci měla na starost Úřední správa geodézie a kartografie, jejím úkolem bylo založit Jednotnou evidenci půd ve všech obcích, udržovat její technické podklady v souladu se skutečným stavem a zajišťovat po technické stránce její odborné vedení. Postupem času se ukázalo, že přesné měření je velmi finančně nákladné, a tak se začaly přebírat údaje z předchozích akcí. Úřední správa geodézie a kartografie vydala několik směrnic pro udržování operátu Jednotné evidence půdy. Operát tvořil písemnou část, měřickou část, úhrnné výkazy a sbírku listin. Časem začala být potřebná obnova mapového díla Jednotné evidence půdy, a tak Úřední správa geodézie a kartografie vydala směrnici pro obnovu map (BUMBA, 2007).

Evidence nemovitostí vznikla zákonem č. 22/1964 Sb. a měla evidovat údaje o nemovitostech nutné pro plánování a řízení hospodářství, hlavně zemědělské výroby. Dále pak prováděcí vyhláška č. 23/1964 Sb. definovala i nemovitosti, které se podle parcelních čísel neevidovaly a nezakreslovaly do map, což byly zemědělské a lesnické pozemky ve vlastnictví občanů, pokud byly užívány socialistickou organizací nebo v náhradním užívání. Evidence nemovitostí měla ohlašovací povinnost všech uživatelů nemovitostí vůči příslušnému národnímu výboru a následně národní výbor měl ohlašovací povinnosti vůči orgánu geodézie. Údaje v evidenci nemovitostí byly povinné jen pro plánování a řízení zemědělské výroby, pro výkaznictví a statistiku o zemědělském půdním fondu a pro přehledy nemovitostí vedené socialistickými organizacemi. Evidence obsahovala měřická operát, písemný operát, sbírku listin a sumarizační výkazy. Měřický operát vycházel z map bývalého pozemkového katastru (www.cuzk.cz). Písemný operát byl rozšířen o významnou část, a to o listy vlastnictví (BUMBA, 2007).

Katastr nemovitostí České republiky, vznikl novou právní úpravou. Od 1. 1. 1993 nabyla účinnost nová právní úprava, jednalo se o zákon č. 264/1992 Sb., kterým

se mění občanský zákoník a některé další zákony, dále zákon č. 265/1992 Sb., o zápisech vlastnických a jiných věcných práv k nemovitostem, zákon č. 344/1992 Sb., o katastru nemovitostí České republiky (katastrální zákon) a o zákon č. 359/1992 Sb. o zeměměřických a katastrálních orgánech. Zákonem zřízené katastrální úřady, vykonávají státní správu katastru nemovitostí. Z části byl obnoven intabulační princip, pro smluvní nabývání věcných práv k nemovitostem, kdy k jejich nabití dochází vkladem do katastru. Věcná práva se zapisují do katastru nemovitostí záznamem. Katastrální operát tvoří: soubor geodetických informací (SGI), soubor popisných informací (SPI), souhrnné přehledy o půdním fondu u údajů katastru nemovitostí, dokumentace výsledků šetření a měření provedení a obnovu SGI a sbírku listin.

Následovala podrobnější právní úprava, nejprve vyhláškou č. 126/1993 Sb., později vyhláškou č. 190/1996 Sb. a nakonec vyhláškou č. 26/2007 Sb. Byla založena zjednodušená evidence pozemků, který obsahuje parcelní číslo podle dřívější pozemkové evidence, původní nebo zbytkovou výměru a údaj o vlastníkovi. Pozemky zjednodušené evidence nejsou zobrazeny v platných katastrálních mapách, proto se jejich zobrazení využívá jen v mapách bývalého pozemkového katastru. V letech 1994–1998 byla prováděna zjednodušená evidence současně s digitalizací SPI. V roce 1997–1998 byly do katastr doplněny údaje o vztahu bonitovaných půdně ekologických jednotek (BPEJ) k parcelám. Následně v roce 1998 byla zahájena digitalizace SGI (www.cuzk.cz).

Katastr nemovitostí je soubor údajů o nemovitostech na území české republiky, který je průběžně aktualizovaný. Jsou v něm evidována vlastnický a jiná věcná práva k nemovitostem a další důležité údaje o parcelách. Údaje o nemovitostech a právních vztazích k nim se zapisují vkladem, záznamem nebo poznámkou. Katastr je veřejný a je možné si pořizovat opisy, výpisy nebo náčrty. Jeho veřejnost může být, ale i v některých případech omezena zákonem. Pro právní úkony jsou závazné tyto údaje: parcelní číslo, geometrické určení nemovitosti, název a geometrické určení katastrálního území (SKLENIČKA, 2003).

2.3 Faktory ovlivňující vývoj práv k nemovitému majetku

2.3.1 Socioekonomické faktory

Mezi tyto faktory patří důsledky 1. světové války, sociální a politické události 20. století, důsledky 2. světové války, kolektivizace a socializace zemědělství, transformace zemědělství, navrácení pozemkového vlastnictví a trh s půdou (BIČÍK A JELEČEK, 2005).

Ekonomické faktory jsou jedním z nejdůležitějších a hlavních faktorů ovlivňující půdní držby a využití území v současné době. V Evropě má stále větší pozornost a finanční podporu rozvoj zemědělství v rámci venkova (BOHÁŘKOVÁ A KOL., 2007).

Pozemková reforma

Pozemkové reformy jsou zásahy státu do pozemkových dražebnostních poměrů, spojené s parcelací půdy ve vlastnictví státu, šlechty i církve a s jejím přidělem do držby drobných rolnických podniků. Pozemkové reformy mají vyřešit vnitřní hospodářské a společenské protiklad, které se nahromadili vzrůstem velkostatků a úpadkem rolnického hospodářství.

Po vzniku samostatného Československa v roce 1918 byl vydán zákon o obstavení velkostatků k zabránění manipulace s půdou velkostatkářů, šlechty a církve. Byla odstartovaná první pozemková reforma. V roce 1919 byl vydán záborný zákon, kterým byly zabírány nemovitosti vlastníků výměrou nad 150 ha obdělávané půdy, případně 250 ha celkové výměry. Formulace zákona umožňovala z důvodu ekonomické účelnosti zvýšit tuto hranici do 500 ha. Konfiskovaná půda se vykupovala, přičemž prodejní cena byla od 45% vyšší než cena výkupní. V roce 1920 byl přijat poslední zákon, tj. přídělův zákon, kterým se stanovuje, jak stát naloží s převzatým majetkem (NEMĚC, 2004).

Druhá pozemková reforma se uskutečnila ve třech etapách, poslední etapa byla v roce 1948. V první etapě se zkonfiskovaná půda přidělovala Němcům a Maďarům. Nabyvateli zkonfiskované půdy se staly soukromé osoby, družstva, obce a stát. Tato etapa významně posílila pozice komunistické strany v českých zemích. V druhé etapě se prováděl příděl půdy podle legislativy z počátku meziválečné republiky. V třetí etapě byla soukromá držba omezena na 50 ha, půdu nad 50 ha vykoupil stát a poté předal zájemcům. Tato etapa splýnula s kolektivizací zemědělství, většina půdy z této etapy byla přidělena státním statkům a jednotlivým zemědělským družstvům (www.dejinyvpohode.cz).

Restituce a privatizace

Klíčový význam pro období transformace z hlediska dopadu na využití ploch měly restituce a privatizace. Restituce představovaly proces, který ve vlastnických právech nastolil zákon částečné náhrady někdejšími majitelům pozemků zabavených komunistickou mocí. Je nutno si uvědomit, že v letech 1990-2000 byla vrácena půda asi 3,5 milionům restituentů, tvořených částečně původními majiteli, převážně však jejich potomky. Provedení restitucí povinně předcházelo procesům proměny jednotných zemědělských družstev na družstva vlastníků,

podstatné bylo jejich provedení i v případě privatizace státních statků (BIČÍK, 2010).

2.3.2 Demografické faktory

Vznik krajiny trvale využívané člověkem, spadá na území České republiky do období neolitu. Neolitičtí zemědělci osídlili nejsušší, nejteplejší a nejúrodnější území. Odlesnění území, znamenalo zásadní zvrat v dosavadním přirozeném vývoji krajiny. Větší část odlesněné půdy sloužila jako pastva pro dobytek. Zásadní změny vznikly středověkou kolonizací ve 12. – 13. století. Vyskytl se rychlý nárůst obyvatel českých zemí a rozmach českého státu si vynutil změnu celého hospodaření, zavedl se trojpolní systém tzn. hlubší orba pluhem a změna tvaru pozemku na dlouhé protáhlé pásy. V 17. století se opět rozšiřovaly výměry zemědělské půdy.

V 19. století v českých zemích převládl střídavý systém hospodaření. Výměry polí za minulé století se v českých zemích navýšili o 50 % (LIPSKÝ, 2000). Zemědělská půda se dělila mezi členy rodiny i mezi cizími majetníky. Zemědělská půda byla rozdělena přibližně na 33 milionů parcel, s průměrnou velikostí 0,25 ha, proto došlo k několika pozemkovým reformám, které měli sloužit k půdorysným úpravám a scelení roztříštěných pozemků (SÍKORA, 2002).

Ve venkovských regionech, zejména v malých obcích, lze pozorovat některé negativní demografické trendy, jako je klesající porodnost, stárnutí obyvatelstva a záporné migrační saldo. Tvrdší dopad tržního hospodářství ve venkovském prostoru prohlubuje problémy na trhu práce. Nepříznivý vývoj demografických ukazatelů a sociální situace na venkově do značné míry negativně ovlivňuje rozvoj trhu se zemědělskou půdou v České republice (NĚMEC, 2004).

2.4 Vývoj právních vztahů k nemovitým věcem v České republice a Evropě

V roce 1012 usedl na knížecí stolec devátý Přemyslovec Oldřich, který vládl do roku 1033, krátce pak ještě v roce 1034. Kníže Oldřich posunul mnoha politickými činy, z nichž nejvýznamnější bylo dobytí Moravy na Polácích a její spojení s Čechami do jednoho státního útvaru, a to bez spolupráce s německým císařem Jindřichem II., jehož byl Oldřich vazalem. První historicky doložené informace o sjednocení daňové politiky, tedy o vytvoření jakéhosi předchůdce pozdějšího katastru, pocházejí z roku 1022. Kníže Oldřich zavedl vybírání daně z polností. Technickou jednotku stanovující velikost daněné plochy tvořil lán – 18 ha. Míjela se desetiletí a staletí, nový přemyslovská knížata nastupovala

a odcházela a způsob stanovování a vybírání daní pokrčoval (BUMBA, 2007).

Od 11. století byly české země pokládány za součást svaté říše římské i přesto, že v zemi převládal pocit, že jde o cizí mocnost. Tato doba trvala až do doby krále Přemysla Otakara I., který obdržel listinu od budoucího krále svaté říše římské Friedricha II. s názvem Zlatá bula sicilská, kde byl uznán český panovník jako suverénní vládce celého svého území. Tato bula se vztahovala i na jeho potomky (HRONÍK, 2018).

Římské právo vznikalo jako právo antického impéria. Od 12. století se na jeho základě rozvinula samostatná právní kultura, která se stala trvalou složkou právního vývoje, feudální a nakonec i kapitalistické Evropy (KINCL A URFUS, 1990).

Významnou změnu zaznamenal nástup krále Přemysla Otakara II. – král „železný a zlatý“. Přemysl Otakar II., král český, vévoda rakouský, štyrský, korutanský, markrabí moravský, pán Kraňska, Marky, Chebu a Pardenone, proslul především svou zahraniční politikou, jejímž důsledkem byla nejrozsáhlejší říše za dob celé éry Přemyslovců (BUMBA, 2007).

Úsilím posledních Přemyslovců a za vlády králů Jana a Karla Lucemburského se vytvořila u českého státu evropská středověká velmoc, která zahrnovala území střední Evropy. Dočasné za vlády Karla IV., bylo to Prahy přeneseno vládní centrum Německé říše. Mocenský rozmach českého státu, skrýval hlubokou společenskou krizi a nárůst společenských protikladů, které nakonec vedly k revoluci.

Mocné protifeudální hnutí – husitství, které je pokládáno za první evropskou protifeudální revoluci, radikálně změnilo obraz českého státu a podstatně ovlivnilo jeho další vývoj (MALÝ, 1995). Husitské války (1419-1434) nebyly jen válkami náboženskými za pravdu boží, ale v pozadí byly obrovské majetkové přesuny královského a církevního majetku ve prospěch šlechty a měst (RYNEŠ, 2018). Šlechta začala zapisovat soukromá práva na majetek do Zemských desek. Původně tyto knihy sloužili k zápisu o soudních sporech. Zemské desky se staly na počátku 18. století pro zápisy v pozemkových knihách i ve všech dalších zemích habsburské říše (VÁVRA A KOL., 2016). Husitství podstatně rovněž ovlivnilo další vývojovou etapu feudálního státu, stavovství – 1434 až 1620 (MALÝ, 1995).

Bitva na Bílé hoře otevřela v našich zemích cestu k nastolení feudálního absolutismu (1620-1848). Jeho nástup je spojen nejen s porážkou stavovství,

ale i s germanizací a násilnou rekatolizací. Toto období znamenalo zabavení protestanského majetku ve prospěch katolického panovníka. Ve svých důsledcích absolutismus směřoval k omezování a likvidaci samostatného českého státu a právního řádu (MALÝ, 1995; RYNEŠ, 2018).

České země byly postupně začleňovány do správního česko-rakouského celku a české právo bylo nahrazeno novým právním řádem, který byl společný všem zemím česko-rakouským. Tento proces vyvrcholil v období osvětleného absolutismu za vlády Marie Terezie a Josefa II.

V roce 1848 byly naše země zahrnuty do rakouského celku. Staly se jednotlivými provinciemi rakouského císařství, které vzniklo v roce 1804 a od roku 1867 (Rakousko-Uhersko), po dualizaci říše, pak Čechy, Morava a Slezsko náležely mezi „země na říšské radě zastoupené“. Český národ se tak ocitl mezi dalšími utlačovanými národy a národnostmi habsburské monarchie (MALÝ, 1995).

První světová válka (1914-1918) zásadně změnila uspořádání Evropy. Skončily staré monarchie jako Rakousko-Uhersko, Osmanská říše, Rusko, Německo a vznikla řada nových států. Na území Rakouska-Uherska vznikly nové, obnovené či nástupnické státy jako Rakousko, Maďarsko, Československo, Polsko a částečně Jugoslávie (eurozpravy.cz).

V meziválečném období (1918–1939) došlo k dramaticky zesílenému odloučení od ideálu individuálního absolutního titulu. V nových státech východní, střední a jihovýchodní Evropy byl tento ideál považován za nevhodný základ pro proces urychlení modernizace, který by společnost a ekonomiku uvedl do rovnováhy se západní Evropou. Elity ve Varšavě, Bělehradě a Bukurešti neměly žádnou důvěru v koncept neomezeného liberálního vlastnictví a síly volného trhu ani v dovednosti a rozhodnutí malého zemědělce. Kritika liberálně-individualistického vlastnictví a jeho slibů vyústila v „etno-národní“ koncept majetku zakotven v ústavách všech východoevropských a jihovýchodních evropských států (SIEGRIST A MÜLLER, 2015).

Konkurenční marxistická kritika byla inspirována univerzální, teologickou teorií institucionálního, sociálního a hospodářského pokroku. Marxismus viděl historický vývoj lidstva jako aspirující na beztřídní společnost, ve které by žádné výrobní prostředky (zemědělské, popř. jiné) nebyly v soukromém vlastnictví, všechny výrobní prostředky by byly ve veřejném vlastnictví a kontrolovány společností (SIEGRIST A MÜLLER, 2015).

Souběžně s ento-národním pohledem na majetkové otázky byla do roku 1945 v socialistických kritikách soukromého vlastnictví rozšířená rozmanitá variabilita. Ve druhé polovině 20. století se marxistické pojetí majetku stalo základem socialistických režimů ve východní Evropě (SIEGRIST A MÜLLER, 2015).

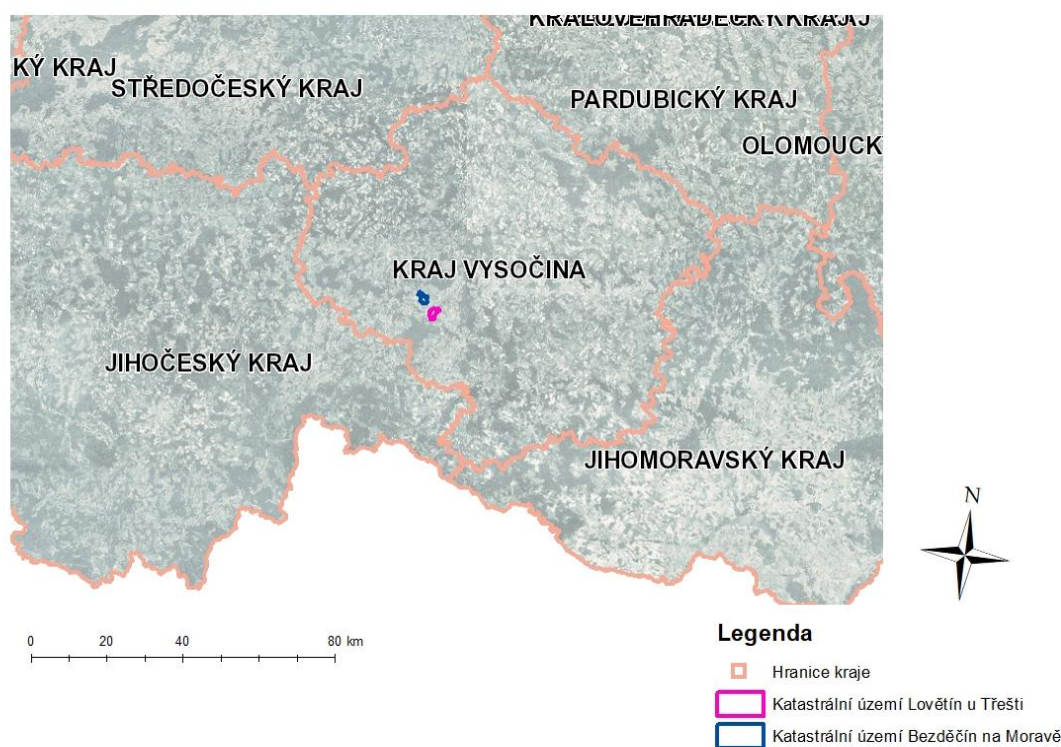
Po druhé světové válce vydal československý prezident Edvard Beneš, dekrety (1945) o vyvlastnění německého a maďarského majetku ve prospěch českého a slovenského lidu, jako hojivé náplasti za válečná léta. Následně v roce 1948 byly vydány komunistické a socialistické reformy o vyvlastnění majetku ve prospěch pracujícího lidu, měst a venkova.

Zánik socialistické federace (1989), ve jménu demokracie přinesl majetkovou přeměnu socialistického vlastnictví do tržní podoby (RYNEŠ, 2018).

Snad žádnému institutu nebyla přikládána tak exkluzivní role v rámci tvorby modelů majetkových (ale dokonce i nemajetkových) vztahů mezi lidmi, jako vlastnictví. O to více překvapí, že vlastnické právo nebývá komplexně definováno zákonem nanejvýš jsou zákonem vymezena, často značně diferencovaně, základní východiska a charakteristika vlastnického práva. Za daného stavu věci je logické, že tato situace je pocitována jako výrazný nedostatek jak na úrovni evropských projektů zabývajících se sjednocením občanského práva, tak u části české veřejnosti (HURDÍK, 2007).

3. Materiál

Pro bakalářskou práci jsem zvolila dvě malé obce Lovětín a Bezděčín, které se nachází v Kraji Vysočina, v okrese Jihlava. Obě tyto vesnice jsou místní částí Městysse Batelov. Lovětín se nachází v nadmořské výšce okolo 610 m n. m. a žije zde 99 obyvatel. V Bezděčíně, s jeho nadmořskou výškou okolo 552 m n. m. žije 90 obyvatel.



Obr. č. 1 – Umístění katastrálních území (zdroj vlastní)

3.1 Charakteristika vybraných lokalit

Lovětín

První písemná zmínka o obci pochází z roku 1227. Do roku 1911 byl Lovětín součástí okresu Dačice, jehož výměra katastru byla 413 ha. V obci se 47 domy, žilo v roce 1900 celkem 251 obyvatel. Lidé se živili prací na poli a řemeslem, jež s touto prací přímo souviselo. Rozdělení půdních ploch bylo následující: 237 ha zabíraly pole, pastviny 60 ha, luka 57 ha, lesy 48 ha a 1 ha zahrady.

V Růžovém vrchu se v roce 1910 otevřel žulový lom, ale nejstarší pamětníci opravují, že lom založil v roce 1870 jistý Doležal. Růžový vrch patřil Zudovi z č. 9, ale ti se pak odstěhovali údajně do Jindřichova Hradce, místu se začalo říkat Zudův vrch a také je tak uveden na všech mapách.

Místní částí Batelova se stala obec 1. července 1989. V roce 1902 postavili rodiče v Lovětíně pro své děti jednotřídní školu, dnes už tato škola nefunguje a děti dojíždějí do Batelova. Nachází se zde také několik pamětihodností jako je Kaple Panny Marie z roku 1845 stojící na návsi. Vedle kaple je umístěný litinový kříž (TAUSCH, 1995; cs.wikipedia.org).

Bezděčín

První písemná zmínka o obci pochází z roku 1400. Obec byla součástí panství Horní Cerekev v letech 1869–1890. V letech 1900-1989 byla samostatnou obcí a od roku 1904 měli v Bezděčíně samostatný obecní úřad. Katastr obce představoval 352 ha, z toho 185 ha polí, 47 ha luk, 95 ha lesů, 10 ha pastvin, zbytek cesty, vodní a neúrodné plochy. Obec zřídila 1. února 1912 samostatnou školu.

Od 1. července 1989 spadá jako místní část pod Městys Batelov. Katastrální území obce má název Bezděčín na Moravě, ale je poněkud zavádějící. Katastrální území totiž ve svých původních hranicích leželo na české straně historické zemské hranice Čech a Moravy. Potok sledující železniční trať mezi Horní Cerekví a Batelovem tvořil zemskou hranici. Původně neslo toto katastrální území jen název Bezděčín. K 1. prosinci 2011 vstoupila v platnost úprava hranice tohoto katastru a od té doby Bezděčín mírně přesahuje na Moravu (TAUSCH, 1995; cs.wikipedia.org).

4. Metodika

4.1 Cíl práce

Cílem bakalářské práce bylo vyhodnocení vývoje práv k nemovitému majetku ve zvolené lokalitě. Byly porovnány údaje z digitalizovaných map Stablního katastru, v obci Lovětín a Bezděčín se současným stavem katastrálního území.

Ve vybraných lokalitách byla provedena komparace historických majetkových vztahů, společně se současným stavem. Výsledkem bylo vyhodnocení jejich podobnosti v rámci časových rozestupů mezi jednotlivými obdobími. V práci byly také identifikovány jednotlivé faktory a hybné síly ovlivňující majetkové vztahy. V závěru bylo popsáno shrnutí této analýzy.

4.2 Zpracování literární rešerše

V první části bakalářské práce byla vypracovaná literární rešerše, která obsahuje všeobecné seznámení s danou problematikou tématu. Úvodem byly vymezeny základní pojmy, které s tématem souvisí.

Dále pak byla uvedena stručná historie evidencí nemovitých věcí od počátku až po současnost. Popis vývoje tohoto majetku byl nejpodstatnější částí literární rešerše, jelikož praktická část byla zaměřena na zpracování indikačních skic historických map. Tyto mapy sloužily jako podklad pro analýzu změn ve vlastnictví i využití území ve vybrané lokalitě.

Rešerše dále seznamovala se základními faktory, které ovlivnily půdní držbu. Poslední odvětví teoretické části obsahovalo seznámení s vývojem práv majetkových vztahů v České republice a Evropě.

Literární rešerše byla vypracována na základě tištěné literatury, internetových zdrojů, odborných článků a skript.

4.3 Výběr vhodného katastrálního území

Jako podklad pro bakalářskou práci bylo vybráno katastrální území Lovětín u Třešti, o rozloze 4,13 km². Rozloha ze Stablního katastru byla shodná se současným stavem.

Jako další komparační podklad bylo vybráno katastrální území Bezděčín na Moravě o rozloze 3, 53 km². Rozloha stablního katastru byla shodná se současným stavem.

Hlavním faktorem výběru těchto území, byla primárně existence dochovaných a v rámci možností čitelných indikačních skic map Stablního katastru.

4.4 Tvorba a shromáždění mapových podkladů

Pro tvorbu mapových podkladů byl zvolen počítačový software ArcGIS s programem ArcMap 10.6.1. Následně byly získaná data převedena do programu Excel. V Excelu pak byly vygenerovány grafy a tabulky.

Pro analýzu půdní držby Stablního katastru sloužily jako podklad indikační skici z portálu <https://archivnimapy.cuzk.cz/>.

Pro analýzu půdní držby Katastru nemovitostí sloužily jako podklady data a mapy z portálu <https://www.cuzk.cz/>, konkrétně z <https://nahlizenidokn.cuzk.cz/> a <https://geoportal.cuzk.cz/>.

V programu ArcMap byl nastaven souřadnicový systém S-JTSK_Krovak_East_North. Nastavený souřadnicový systém zajistil získání totožných výměr ze stávajícího katastru s výměrami vytyčenými z digitalizovaného snímku indikačních skic.

4.5 Analýza vlastnických vztahů

Pro analýzu bylo nutné připojení map do programu ArcMap. Jako aktuální mapový podklad byly použity katastrální mapy. U historických map bylo nutné připojit indikační skici.

U každého řešeného území (Lovětín u Třešti a Bezděčín na Moravě) bylo nutné stanovit hranice katastrálního území. Pro každou mapu byly vytvořeny shapefiles se souřadnicovým systémem S-JTSK_Krovak_East_North. V atributové tabulce byly vytvořeny dva sloupce pro jména vlastníků a výměru parcel. Výměra parcel byla počítána přes funkci „Výpočet geometrických veličin“ a výsledky byly počítané v metrech čtverečních [m²].

Vlastníci ze současné půdní držby byly dohledávány na portálu <https://nahlizenidokn.cuzk.cz/>. Vlastníci z půdní držby Stablního katastru byly vyčtení přímo z indikačních skic.

4.6 Analýza využití území

Při této analýze bylo opětovně nutné připojit mapy do programu ArcMap. Opět byly vytvořeny nové shapefiles v souřadnicovém systému S-JTSK_Krovak_East_North. V atributové tabulce byly vytvořeny dva sloupce, pro kulturu a výměru parcel. Výměra parcel byla počítána přes funkci „Výpočet geometrických veličin,“ výsledky byly počítané v metrech čtverečních [m²].

Využití území bylo u historických map vyčteno přímo z legendy u indikačních skic Stablního katastru. Současné využití území bylo dohledáno na portálu <https://nahlizenidokn.cuzk.cz/>.

4.7 Tvorba mapových výstupů

Mapové výstupy byly vytvořeny a upraveny v Layout View. Ke každé mapě byla přidána legenda, měřítko a směrová růžice. Mapové výstupy byly vyexportovány ve formátu JPEG.

5. Výsledky a diskuze

5.1 Podrobný průzkum terénu katastrálního území Lovětín u Třešti

5.1.1 Charakteristika přírodních podmínek

Přírodní podmínky jsem stanovila z tabulek podnebí.

Teplota

Název stanice: Telč (17,2 km od obce Lovětín)

Průměrné roční teploty vzduchu (°C):

I.	II.	III.	IV.	V.	VI.	VII.	VIII.	IX.	X.	XI.	XII.
- 3,8	- 2,2	1,7	6,3	11,7	14,7	16,4	15,5	11,8	6,7	1,6	- 1,9

Tab. č. 1 – Průměrné roční teploty vzduchu v obci Lovětín (zdroj: Tabulky – Hydrometeorologický ústav)

Průměrná roční teplota vzduchu: 6,5 °C

Průměrná teplota ve vegetačním období: 12,7 °C

Srážky

Název stanice: Třešť, Na pouštích (7,6 km od obce Lovětín)

Průměrné roční úhrny srážek (měsíc/mm):

I.	II.	III.	IV.	V.	VI.	VII.	VIII.	IX.	X.	XI.	XII.
41	36	35	53	60	77	86	73	51	48	43	44

Tab. č. 2 – Průměrné roční úhrny srážek v obci Lovětín (zdroj: Tabulky – Hydrometeorologický ústav)

Průměrný roční úhrn srážek: 647 mm

Průměrný roční úhrn srážek za vegetační období: 400 mm

5.1.2 Fenologické poměry

Název stanice: Telč (17,2 km od obce Lovětín)

Počátek jarních polních prací 28. 3.

Počátek setí ovesa 11. 4.

Počátek sázení pozdních brambor 1. 5.

Počátek senoseče 12. 6.

Počátek žní ozimého žita 27. 7.

Počátek žní ovsa 8. 8.

5.1.3 Geologické a půdní poměry

Katastrální území se nachází v Hercynském systému, v provincii Česká Vysočina, Českomoravské subprovincii, na Českomoravské vrchovině. Dle geomorfologického členění se jedná o Křižanovskou vrchovinu.

V katastrálním území se nachází půdní typy jako jsou pseudogleje, kambizemě či gleje. Dále jsou zde horniny jako dvojslídne granity a ruly. Půdní druhy jsou zde písčitohlinité a hlinitopísčité.

5.1.4 Hydrologická charakteristika

Katastrálním územím protéká řeka Jihlava 4-16-01-001. Její celková plocha povodí činí 3117 km² a délka toku činí 184,5 km. Jako další zde protéká Lovětínský potok, který protéká skrze tyto rybníky: Vysoký rybník, Dolní lovětínský rybník a Klubalův rybník.

5.1.5 Fauna a flóra

Fauna

Rozmanitou faunu zastupují početná hejna ptáků, konkrétně pěnkavy obecné, čápa bílého, volavky popelavé a kachny divoké. Hojným výskytem se pyšní také srna obecná a prase divoké. Kolem vodních ploch můžeme také zahlédnout vydru říční.

Flóra

Na katastrálním území se vyskytují smíšené jehličnaté a listnaté, převládá ale orná půda. Nedílnou součástí tohoto katastru jsou také trvale travní porosty, louky či pastviny.

V lesích roste převážně buk lesní, bříza bělokorá, borovice lesní či smrk ztepilý. V obci Lovětín se nachází památný strom, buk lesní, který měří 28 m a jeho stáří se odhaduje cca na 200 let.

5.1.6 Hospodářské využití území

Oblast spadá pod obilnářsko-bramborářskou oblast. O hospodářské půdy se starají soukromí vlastníci či Zemědělské družstvo Rácov. Rostlinná výroba je zaměřena na pěstování řepky, brambor, pšenice či ječmene. Žádná speciální plodina se na tomto území nevyskytuje. Dalším významným hospodářským prvkem rostlinné výroby je pěstování pícnin pro krmné účely.

Na katastrálním území se nachází třídy ochrany č. I., II., III., IV., V. Na území převládá V. třída ochrany. Nejméně se zde vykytuje II. a IV. třída.

5.1.7 Dopravní systém

Obcí vede silnice III. třídy s č.13422. Obcí prochází také cyklistická trasa č. 5092. Veřejnou autobusovou dopravu zajišťuje ICOM Transport.

5.2 Podrobný průzkum terénu katastrálního území Bezděčín na Moravě

5.2.1 Charakteristika přírodních podmínek

Teplota

Název stanice: Jihlava (20,8 km od obce Bezděčín)

Průměrné roční teploty vzduchu (°C):

I.	II.	III.	IV.	V.	VI.	VII.	VIII.	IX.	X.	XI.	XII.
- 2,9	- 1,9	2,0	6,8	12,0	15,0	16,9	15,8	12,0	7,1	2,1	- 1,4

Tab. č. 3 - Průměrné roční teploty vzduchu v obci Bezděčín (zdroj: Tabulky – Hydrometeorologický ústav)

Průměrná roční teplota vzduchu: 7,0 °C

Průměrná teplota ve vegetačním období: 13, 1 °C

Srážky

Název stanice: Třešť, Na pouštích (9,3 km od obce Bezděčín)

Průměrné roční úhrny srážek (měsíc/mm):

I.	II.	III.	IV.	V.	VI.	VII.	VIII.	IX.	X.	XI.	XII.
41	36	35	53	60	77	86	73	51	48	43	44

Tab. č. 4 - Průměrné roční úhrny srážek v obci Bezděčín (zdroj: Tabulky – Hydrometeorologický ústav)

Průměrný roční úhrn srážek: 647 mm

Průměrný roční úhrn srážek za vegetační období: 400 mm

5.2.2 Fenologické poměry

Název stanice: Telč (22,7 km od obce Bezděčín)

Počátek jarních polních prací 28. 3.

Počátek setí ovsa 11. 4.

Počátek sázení pozdních brambor 1. 5.

Počátek senoseče 12. 6.

Počátek žní ozimého žita 27. 7.

Počátek žní ovsa 8. 8.

5.2.3 Geologické a půdní poměry

Katastrální území se nachází v Hercynském systému, v provincii Česká Vysočina, Českomoravské subprovincii, na Českomoravské vrchovině. Dle geomorfologického členění pohoří se jedná o Křižanovskou vrchovinu.

V řešeném území se nachází několik půdních typů kambizemě, pseudogleje či gleje. Jsou zde horniny jako ruly či dvojslídne granity. Půdní druhy jsou zde písčitohlinité a hlinitopísčité.

5.2.4 Hydrologická charakteristika

Katastrálním územím protéká řeka Jihlava 4-16-01-001, její celková plocha povodí činí 3117 km² a délka toku činí 184,5 km. Jako další zde protéká Hraniční potok 4-16-01-0100, jeho celková plocha povodí tvoří 27,7 km². A délka toku činí

11,1 km. Hraniční potok tvoří část česko-moravské zemské hranice a je to levostranný přítok řeky Jihlavy.

Na území se nachází 3 pojmenované rybníky, Parkanovský rybník, Polákův rybník a Škrobárenský rybník. Dále je zde 5 bezejmenných rybníčků, rozkládajících se v jihozápadní části území a patří soukromým majitelům. Škrobárenský rybník leží na řece Jihlavě.

5.2.5 Fauna a flóra

Fauna

Stejně jako u předchozího území (Lovětín) zastupují lokální faunu početná hejna ptáků, konkrétně pěnkavy obecné, čápa bílého, volavky popelavé a kachny divoké. Hojným výskytem se pyšní také srna obecná a prase divoké. Kolem vodních ploch můžeme také zahlédnout vydru říční.

Flóra

Na území se vyskytují smíšené jehličnaté a listnaté lesy. Převládá zde orná půda, ale nedílnou součástí tohoto katastru jsou také trvalé travní porosty, louky či pastviny.

V lesích roste buk lesní, bříza bělokorá, borovice lesní či smrk ztepilý.

5.2.6 Hospodářské využití území

Oblast spadá pod obilnářsko-bramborářskou oblast. Zemědělské půdy obhospodařují soukromí vlastníci či Družstvo vlastníků Batelov. Rostlinná výroba je zaměřena na pěstování řepky, brambor, kukuřice, pšenice či ječmene. Žádná speciální plodina se na tomto území nevyskytuje. Dalším významným hospodářským prvkem rostlinné výroby je pěstování pícnin pro krmné účely.

Na území se nachází třídy ochrany č. I., III., IV., V. Převládá zde třída číslo V. a naopak se nejméně vyskytuje třída č. IV.

5.2.7 Dopravní systém

Katastrálním územím vede silnice II. třídy č. 639. Obcí také prochází cyklistická trasa. Veřejnou autobusovou dopravu zajišťuje ICOM Transport a ČSAD Jindřichův Hradec.

Na jihu katastrálního území sice vede železniční trať, nicméně se zde nenachází vlakové nádraží, tudíž neslouží k dopravní obslužnosti.

5.3 Analýza majetkových vztahu ve zvolených katastrálních územích

Tato část je zaměřena na analýzu vývoje nemovitých věcí (tzn. půdní držby) v katastrálním území Lovětín u Třešti a Bezděčín na Moravě. Analýza byla provedena podle indikačních skic Stablního katastru z roku 1823. Indikační skici se poté porovnávaly se současným stavem Katastru nemovitostí.

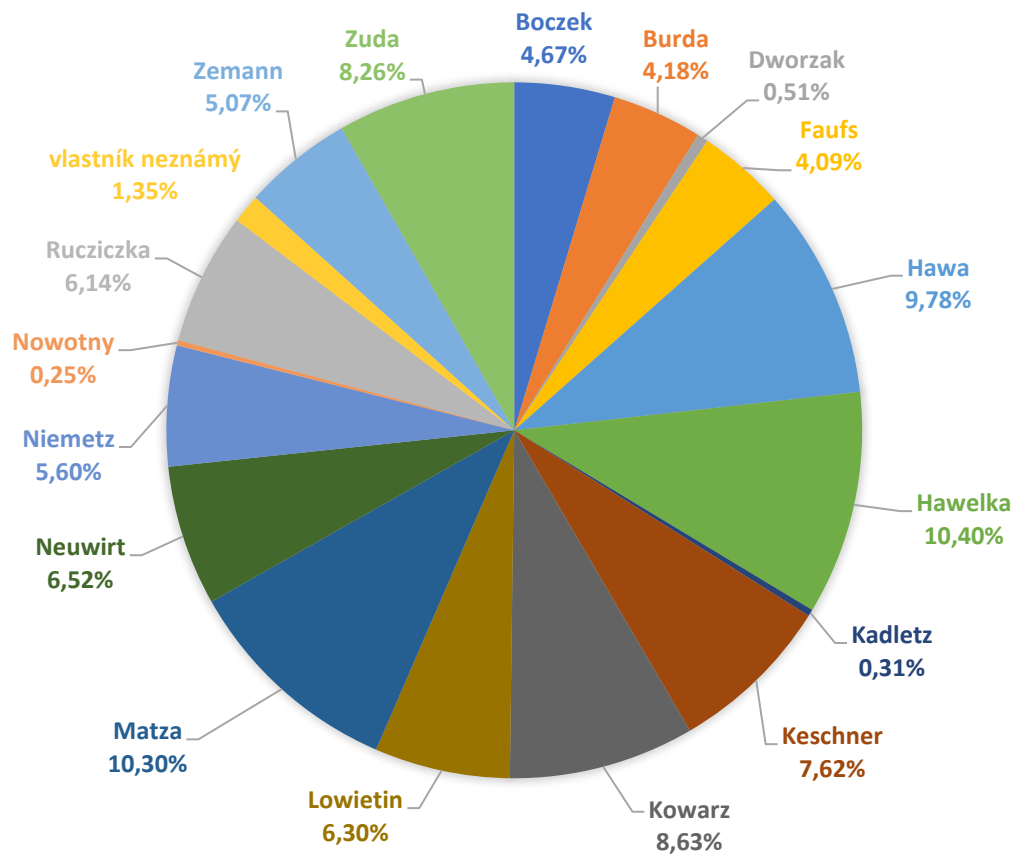
5.3.1 Půdní držba Stablního katastru

Lovětín u Třešti

V katastrálním území bylo v době Stablního katastru evidováno celkem 17 vlastníků a 616 parcel. Na řešeném území je velmi specifické záhumenkové uspořádání pozemků (viz. Obr. č. 2).

Vlastník	Výměra (m ²)
Boczek	195414
Burda	174973
Dworzak	21268
Faufs	171017
Hawa	408964
Hawelka	435143
Kadletz	13068
Keschner	318895
Kowarz	360836
Lowietin	263428
Matza	430941
Neuwirt	272842
Niemetz	234176
Nowotny	10387
Rucziczka	256747
vlastník neznámý	56384
Zemann	212199
Zuda	345595

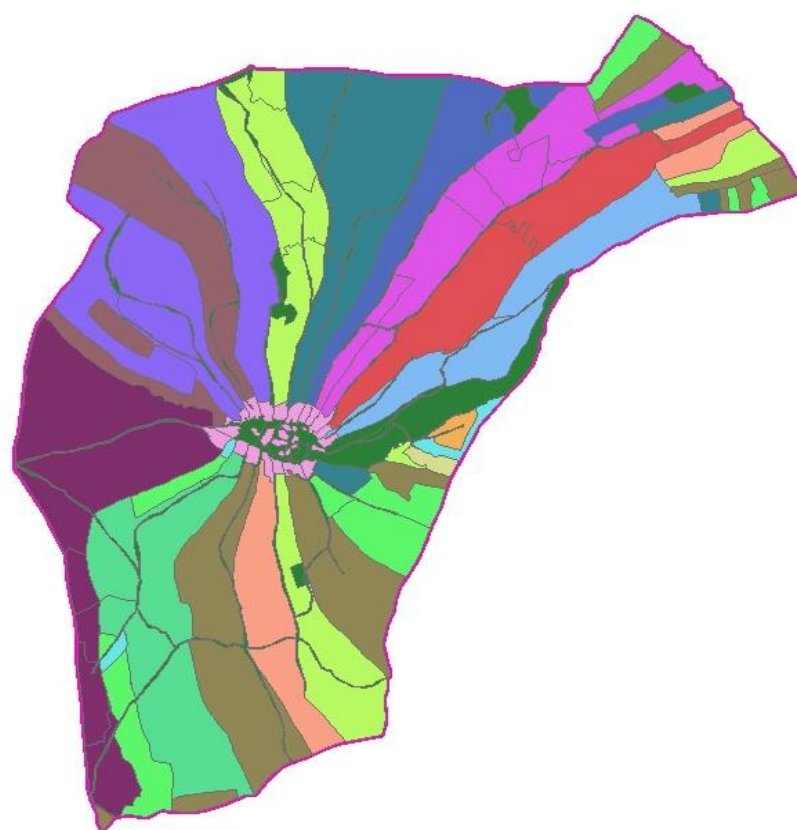
Tab. č. 5 – Seznam vlastníků parcel Stablního katastru – Lovětín u Třešti (zdroj vlastní)



Graf č. 1 – Vlastníci parcel Stablního katastru – Lovětín u Třešti (zdroj vlastní)

V katastrálním území Lovětín u Třešti byl nejvíce movitý pan Hawelka, který vlastnil 10,4 % a pan Matza, jemuž patřilo 10,3 % daného území. Nejméně procent území vlastnil pan Nowotny, Kadletz a Dworzak.

Obec Lovětín vlastnila 6,30 % území, do čehož spadaly cesty, orná půda, pastviny nebo lesy.



0 500 1 000 2 000 m

Legenda

 Katastrální území	 Kowarz
Vlastník	 Lowietin
 Boczek	 Matza
 Burda	 Neuwirt
 Dworzak	 Niemetz
 Faufs	 Nowotny
 Hawa	 Rucziczka
 Hawelka	 Zemann
 Kadletz	 Zuda
 Keschner	 vlastník neznámý



Obr. č. 2 – Půdní držba Stabilního katastru – Lovětín u Třešti (zdroj vlastní)

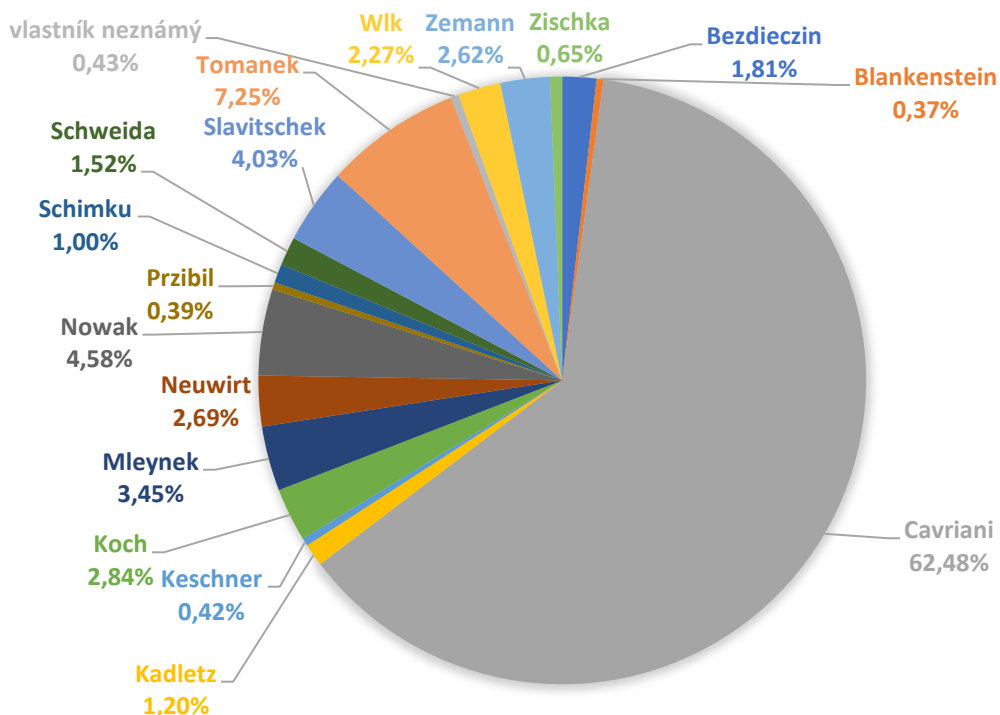
V příloze se nachází mapa ve formátu A3, viz. Obr. č. 10.

Bezděčín na Moravě

Na řešeném území bylo v době Stabilního katastru evidováno 17 vlastníků a celkem 447 parcel. Při porovnání s přechozím územím (Lovětín), si můžeme povšimnout odlišného uspořádání pozemků. Přičemž v obou územích byl totožný počet vlastníků.

Vlastník	Výměra (m ²)
Bezdieczin	60005
Blankenstein	12295
Cavriani	2070968
Kadletz	39732
Keschner	13931
Koch	94188
Mleynek	114268
Neuwirt	89108
Nowak	151856
Przibil	12881
Schimku	33034
Schweida	50541
Slavitschek	133415
Tomanek	240391
vlastník neznámý	14260
Wik	75285
Zemann	87008
Zischka	21443

Tab. č. 6 – Seznam vlastníků parcel Stabilního katastru – Bezděčín na Moravě (zdroj vlastní)

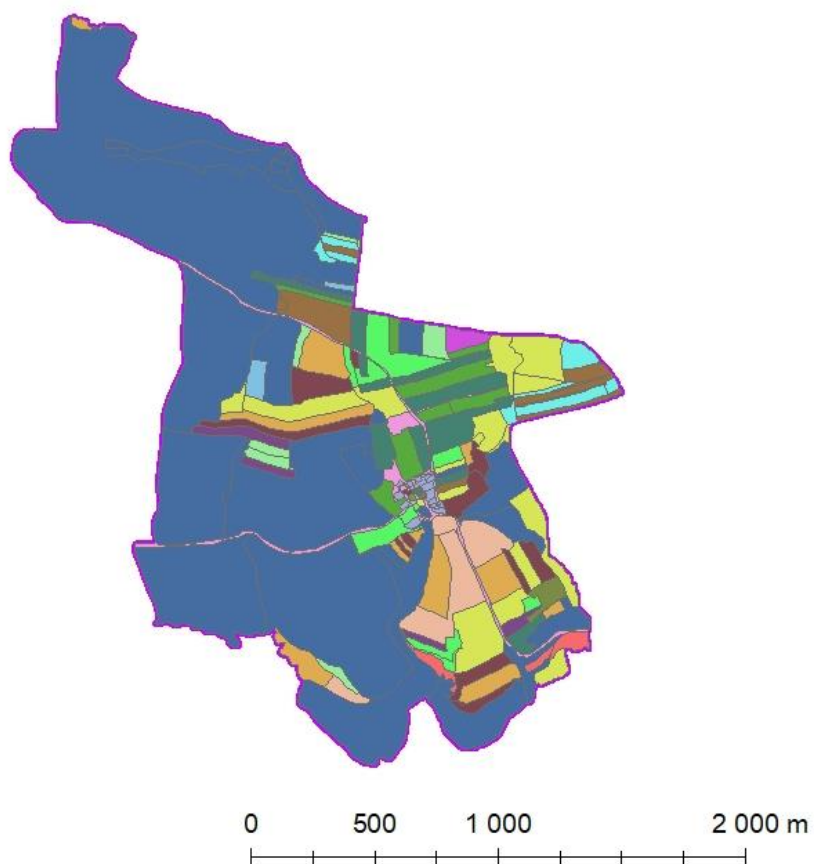


Graf č. 2 – Vlastníci parcel Stablního katastru – Bezděčín na Moravě (zdroj vlastní)

V katastrálním území se objevují dva vlastníci, kteří jsou šlechtického původu. První je nejvíce movitá hraběnka Johanna Cavriani (Comtesse Jeanette Cavriani), která vlastní 62,48 % území. Johanna Novohradská s Kolowrat (Jeanette Nowohradsky Comtesse de Kolowrath) se provdala za hraběte Ludwiga Cavriani (provenio.net).

Dalšími šlechtici byl rod Blankensteinů. Tento rod se řadil mezi chudší šlechtu. Hrabě Arnošt Pavel Kristián Blankenstein (Ernst Paul Christian Blankenstein) vstoupil do císařské armády Marie Terezie. Byl velice úspěšný v bitvách, dostal několik vyznamenání, proto také rychle postupoval v hodnostech. Nakonec dosáhl hodnosti generál jízdy. Z důvodu oslabeného zdraví a pokročilého věku v roce 1795 odešel ze služby. Hrabě Arnošt se po předčasné smrti svého bratra ujal svých nezletilých synovců Ludvíka Jindřicha a Kristiána Bedřicha. V roce 1807 koupil hrabě Arnošt batelovské panství, v pokročilém věku 74 let. V roce 1816 hrabě Arnošt zemřel v batelovském zámku. Na základě závěti hraběte Arnošta se novým batelovským pánem stal jeho synovec hrabě Ludvík Jindřich Blankenstein (Ludwig Heinrich Blankenstein).

Posledním majitelem batelovského panství z rodu Blankenstinů byl Karel II. Blankenstein (BOŘECKÝ A POLICAR, 2001; TAUSCH 1979; provenio.net).



Legenda

	Katastrální území		Nowak
Vlastník			Przibil
	Bezdieczin		Schimku
	Blankenstein		Schweida
	Cavriani		Slavitschek
	Kadletz		Tomanek
	Keschner		Wlk
	Koch		Zemann
	Mleynek		Zischka
	Neuwirt		vlastník neznámý



Obr. č. 3 – Půdní držba Stabilního katastru – Bezděčín na Moravě (zdroj vlastní)

V příloze se nachází mapa ve formátu A3, viz. Obr. č. 11.

5.3.2 Současná půdní držba

Lovětín u Třešti

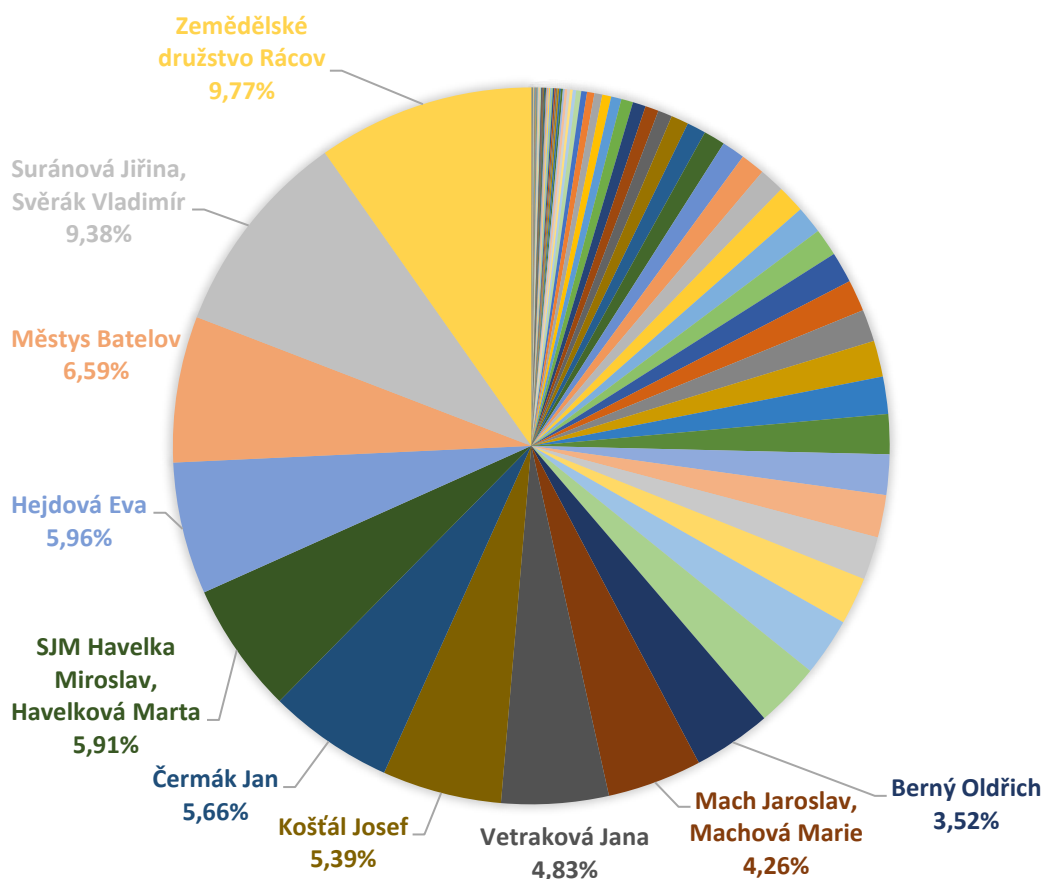
V řešeném území se současně nachází 102 vlastníků a celkem 934 parcel.

Vlastník	Výměra (m ²)
Baráková Jaroslava	47223
Bartoň Pavel, Burdová Danuška, Mach Jaroslav, Machová Marie	5274
Bartoň, Berný, Čermák, Havelka, Hejdová, Jůzl, Košťál, Mach, Růžičková	22035
Bartoň, Burdová, Mach, Machová, Vetraková	220
Bartůňková Ludmila	816
Berná Irena, Berný Oldřich, Hron Vladimír, Vaněk Otakar	19212
Berný Oldřich	145679
Berný Oldřich, Máca Petr, Růžičková Renáta, Vaněk Otakar	4668
Berný Oldřich, Tesař Jiří	1583
Boček Martin	74362
Burda František, Burda Jaroslav	2639
Burdová Danuška	45271
Čech Vladimír	25
Čermák Jan	234317
Čermánková Hana	121
Česká republika	51241
Drastich Jiří	88349
Foitzl Petr	2841
Fous Jan	702
Fous Jaroslav	3129
Fousová Jindřiška	1367
GasNet, s.r.o.	267
Havelka Ladislav, Havelková Marie	1118
Havelka Miroslav	24311
Havelka Miroslav, Mezera Josef	257
Havlíčková Marie	1013
Hejdová Eva	246490
Houzar Ladislav, Houzarová Jaroslava	3346
Houzar Michal	2294
Hrodková Jaroslava	995
Hron Tomáš	524
Hron Vladimír	75376
Jirků František	51507
Klausová Havlíčková Marie	14722
Košťál Josef	222917
Košťálová Jaroslava	121530
Kraj Vysočina	3561

Kučera František, Kučerová Kateřina, Olšbauer Ladislav	522
Lovětínská Martina	729
Máca Antonín, Mácová Marie	3499
Máca Jaroslav	629
Máca Josef	42863
Máca Karel, Mácová Lenka	35407
Máca Petr	80483
Mácová Eva	457
Mach Jaroslav, Machová Marie	176459
Mach Vladimír	472
Mach Vladimír, Machová Marie	1306
Marek Jiří	330
Marková Barbora	133
Marková Jana	213
Marková Jitka	6119
Městys Batelov	272872
Mezera František, Mezera Jaromír, Mezera Josef, Mezera Josef ml.	32464
Mezera Jaroslav	67365
Mezera Jiří	51161
Mezera Pavel	1873
Mezera Pavel, Mezerová Jana	579
Nechvátal Stanislav	1765
Neuwirt Jan	69564
Olšbauer Ladislav	40008
Pelikánová Marie	1250
Polednová Magda	1488
Růžičková Renáta	79328
SJM Bříza Milan, Břízová Drahoslava	905
SJM Foitl Vladislav, Foitlová Marie	58804
SJM Havelka Miroslav, Havelková Marta	244483
SJM Hron Vladimír, Hronová Jaroslava	10706
SJM Chvátal Miroslav, Chvátalová Daniela	1031
SJM Jakoubek Marek, Jakoubková Romana	878
SJM Máca Petr, Mácová Blažena	298
SJM Marek Pavel, Marková Věra	26491
SJM Ošmera Miloslav, Ošmerová Jana	2007
SJM Schenk Radek, Schenková Ivana	1172
SJM Soukup František, Soukupová Marie	2606
SJM Šimek Milan, Šimková Jarmila	2804
SJM Vaněček Petr, Vaněčková Michaela	614
Sochorová Stanislava	84
Soukup František, SJM Soukup František, Soukupová Marie	108003
Staňková Pavla	906
Suránová Jiřina	4897

Suránová Jiřina, Svěrák Vladimír	388338
Suránová Jiřina, Svěrák Vladimír, Václavková Marie, Zemědělské družstvo Rácov	1212
Svěrák Jiří	57688
Synek Vladimír	2442
Šimek Pavel	13771
TEGRO spol. s.r.o.	9525
Václavek Jaroslav, Václavková Marie	1663
Václavek Vojtěch	59922
Václavková Marie	1273
Vetraková Jana	199917
Vohlídal Josef	16759
Zeman Ladislav, Zeman Vlastimil	24989
Zemědělské družstvo Rácov	404300

Tab. č. 7 – Seznam vlastníků parcel Katastru nemovitostí – Lovětín u Třešti (zdroj vlastní)

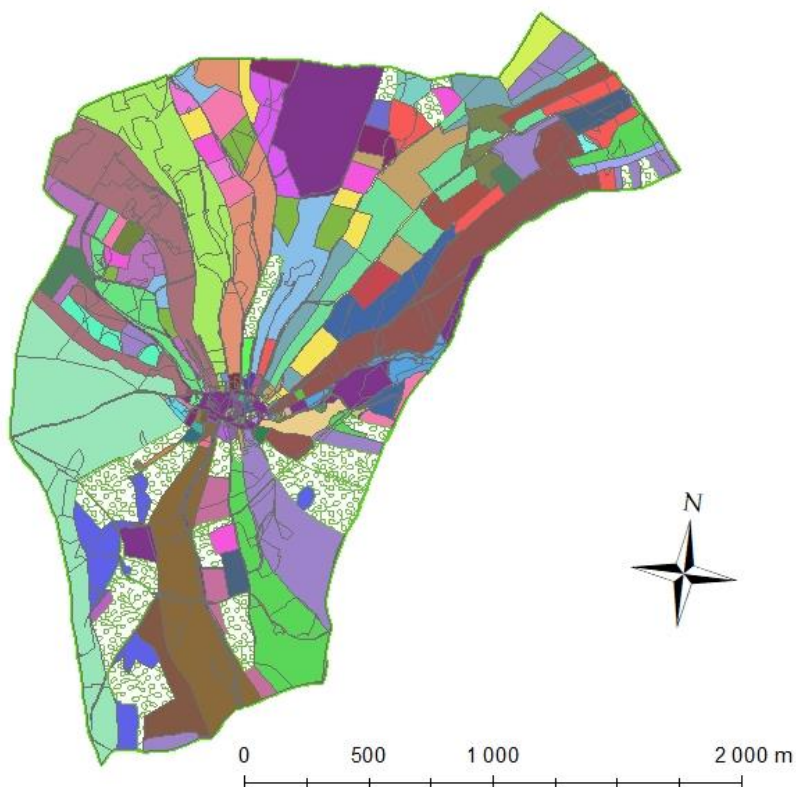


Graf č. 3 – Vlastníci parcel Katastru nemovitostí – Lovětín u Třešti (zdroj vlastní)

Dle výsledků je patrné, že se od dob Stabilního katastru výrazně navýšil počet vlastníků. Dále se změnil počet pozemků, jedním z důvodů může být rozdělení větších pozemků na menší.

Na řešeném území v současné vlastní nejvíce parcel Zemědělské družstvo Rácov (9,77 %) a dále paní Suránová Jiřina s panem Svěrákem Vladimírem (9,38 %).

Zajímavým faktem je, že v době Stablního katastru byl Lovětín (Lowietin) samostatným katastrálním územím, tudíž některé parcely spadaly přímo pod obec. Nyní je toto katastrální území součástí celku katastrálního území Batelov. Městys Batelov zaujímá 6,59 % území, tím se stává třetím největším vlastníkem.



Legenda

Katastrální území

Vlastník

Bartoň Pavel, Burdová Danuška, Mach Jaroslav, Machová Marie	Košťalová Jaroslava	SJM Folt Vladislav, Foltová Marie
Bartoň, Berný, Čermák, Havelka, Hejlová, Jůz, Košťál, Mach, Růžičko	Kraj Vysočina	SJM Havelka Miroslav, Havelková Marta
Bartoň, Burdová, Mach, Machová, Vetráková	Kučera František, Kučerová Kateřina, Ošbauer Ladislav	SJM Hon Vladimír, Honová Jaroslava
Bartůvková Ludmila	Lovčinská Martina	SJM Jakoubek Marek, Jakoubková Romana
Bartůvková Jaroslava	Mach Jaroslav, Machová Marie	SJM Marek Pavel, Marková Věra
Berná Irena, Berný Oldřich, Hon Vladimír, Vaněk Otakar	Mach Vladimír	SJM Mára Petr, Mázová Blažena
Berný Oldřich	Mach Vladimír, Machová Marie	SJM Ošmera Miroslav, Ošmerová Jana
Berný Oldřich, Mára Petr, Růžičková Renáta, Vaněk Otakar	Marek Jiří	SJM Schenk Radek, Schenková Ivana
Berný Oldřich, Tešaf Jiří	Mariová Barbora	SJM Soukup František, Soukupová Marie
Boček Martin	Mariová Jana	SJM Vančáček Petr, Vančáková Michaela
Burdá František, Burdá Jaroslav	Mariová Jitka	SJM Šmek Milan, Šmeková Jarmila
Burdová Danuška	Mezera František, Mezera Jaromír, Mezera Josef, Mezera Josef ml.	Sochorová Stanislava
Dvořák Jiří	Mezera Jaroslav	Soukup František, SJM Soukup František, Soukupová Marie
Folt Petr	Mezera Jiří	Štaňková Pavla
Fous Jan	Mezera Pavel	Šuránová Jiřina
Fous Jaroslav	Mezera Pavel, Mezerová Jana	Šuránová Jiřina, Světlík Vladimír
Fousová Jindřiška	Mica Antonín, Mázová Marie	Šuránová Jiřina, Světlík Vladimír, Václavková Marie, Zemědělské družstvo
GasNet, s.r.o.	Mica Jaroslav	Světlík Jiří
Havelka Ladislav, Havelková Marie	Mica Karel, Mázová Lenka	Synek Vladimír
Havelka Miroslav	Mica Karel, Mázová Lenka	TEGRO spol. s r.o.
Havelka Miroslav, Mezera Josef	Mica Petr	Vetráková Jana
Havlíčková Marie	Micová Eva	Vohřídal Josef
Hejlová Eva	Mištyš Babišlov	Vitčašek Jaroslav, Václavková Marie
Houzar Ladislav, Houzarová Jaroslava	Nedvítal Stanislav	Vitčašek Vojtěch
Houzar Michal	Neuwirt Jan	Vitčašková Marie
Hodková Jaroslava	Ošbauer Ladislav	Zeman Ladislav, Zeman Vlastimil
Hon Tomáš	Pollánová Marie	Zemědělské družstvo Ráčov
Hon Vladimír	Polednová Magda	Čech Vladimír
Jirů František	Růžičková Renáta	Čermák Jan
Klausová Havlíková Marie	SJM Břtza Milan, Břtza Drahošava	Čermáková Hana
Košťál Josef	SJM Chvátal Miroslav, Chvátalová Daniela	Česká republika
	SJM Folt Stanislav, Foltová Alena	Šmek Pavel

Obr. č. 4 – Půdní držba Katastru nemovitostí – Lovětín u Třešti (zdroj vlastní)

V příloze se nachází mapa ve formátu A3, viz. Obr. č. 12.

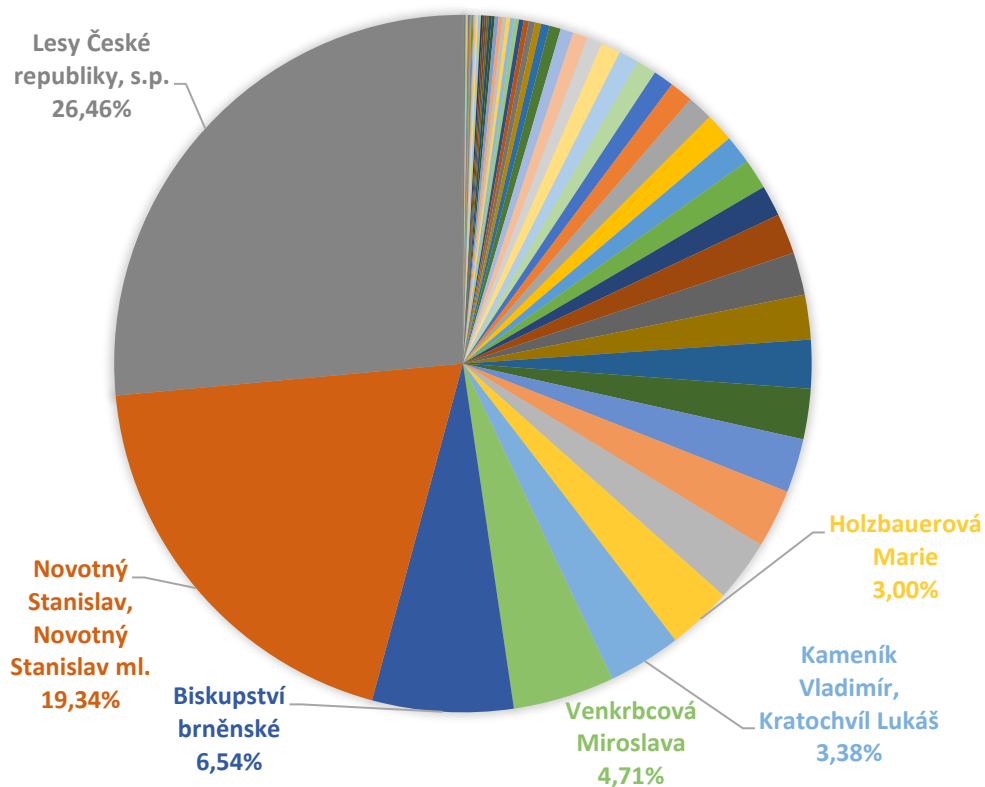
Bezděčín na Moravě

V katastrálním území se nachází v současné době 79 vlastníků a celkem 699 parcel.

Vlastník	Výměra (m ²)
Adamová Jarmila	33614
Adamová Jarmila, Mácová Štěpánka	46910
Adamová Kateřina	13635
Badura Lukáš	796
Biskupství brněnské	232030
Burian Vít	6337
Burianová Marie	96325
Burianová, Friedlová, Holzbauerová, Kučerová	1529
Burianová, Severa, Tománek	275
Cahová Michaela	70019
Cahová Michaela, Novotná Marie	3086
Cahová, Dvořák, Mlejnek, Novotná, Pleslová	1372
Cahová, Dvořák, Vítů	774
Cahová, Mácová, Městys Batelov, Němcová	465
Coufalová Eliška, Hron Jan	3397
Česká republika	73659
Ďásková Daniela	570
Drápalová Ludmila	21200
Drastich Jiří	7010
Družstvo vlastníků Batelov	49687
Dvořák František	32650
Dvořák František, Hujňáková Marie	336
E.ON Distribuce, a.s.	8
FOWA Batelov, s.r.o.	424
Friedlová, Mlejnek, Procházková	6336
Handlířová Zdeňka	26
Holzbauerová Marie	106521
Hujňák Jaroslav, Hujňáková Marie	609
Hujňáková Marie	47085
Choutka Jiří	1419
Janoušek Josef, Janoušek Petr, Janoušková Hana	314
Javořice, stavební bytové družstvo	1147
Kameník Vladimír, Kratochvíl Lukáš	119952
Kapoun Lukáš	1500
Komín Vladimír	909
Kraj Vysočina	24582
Kratochvíl Lukáš	32817
Kratochvíl Lukáš, Tománek Zdeněk	10488
Kučerová Marta	42170

Lesy České republiky, s.p.	939426
Máková Štěpánka	9960
Mašek Vítězslav, Severa Zdeněk	137
Městys Batelov	50904
Mlejnek Luděk, Pleslová Marie	79897
Nosek Jan	4718
Novák Václav, Nováková Marie	4732
Novotná Marie	66395
Novotná Martina, Novotný Pavel	1845
Novotný Pavel	6377
Novotný Stanislav, Novotný Stanislav ml.	686387
Parkanová Jana	24824
Pleslová Marie	449
Povodí Moravy, s.p.	3331
Příhodová Zdeňka	2270
Pykalová Jana	38519
Severa Jan	82845
Severa Petr	1843
Severa Zdeněk	7295
Schaufler Marcela	2123
SJM Komín Vladimír, Komínová Drahlava	404
SJM Kunst Vladimír, Kunstová Jitka	645
SJM Novák Václav, Nováková Marie	8459
SJM Tomáš Štefan, Tomášová Lenka	2482
SJM Vlček Oldřich, Vlčková Milada	1500
SJM Vrzáček Jiří, Vrzáčková Milada	1650
Skipala Pavel	814
Slaviček František, Slavičková Dana	2995
Slaviček Tomáš	102138
Šíma Josef, Šimová Marie	7758
Škrobárny Pelhřimov, a.s.	88657
Šuler Karel	842
Tománek Karel, Tománková Ludmila	18841
Tománek Zdeněk	6359
Venkrbcová Miroslava	167113
Vítů Petr	32888

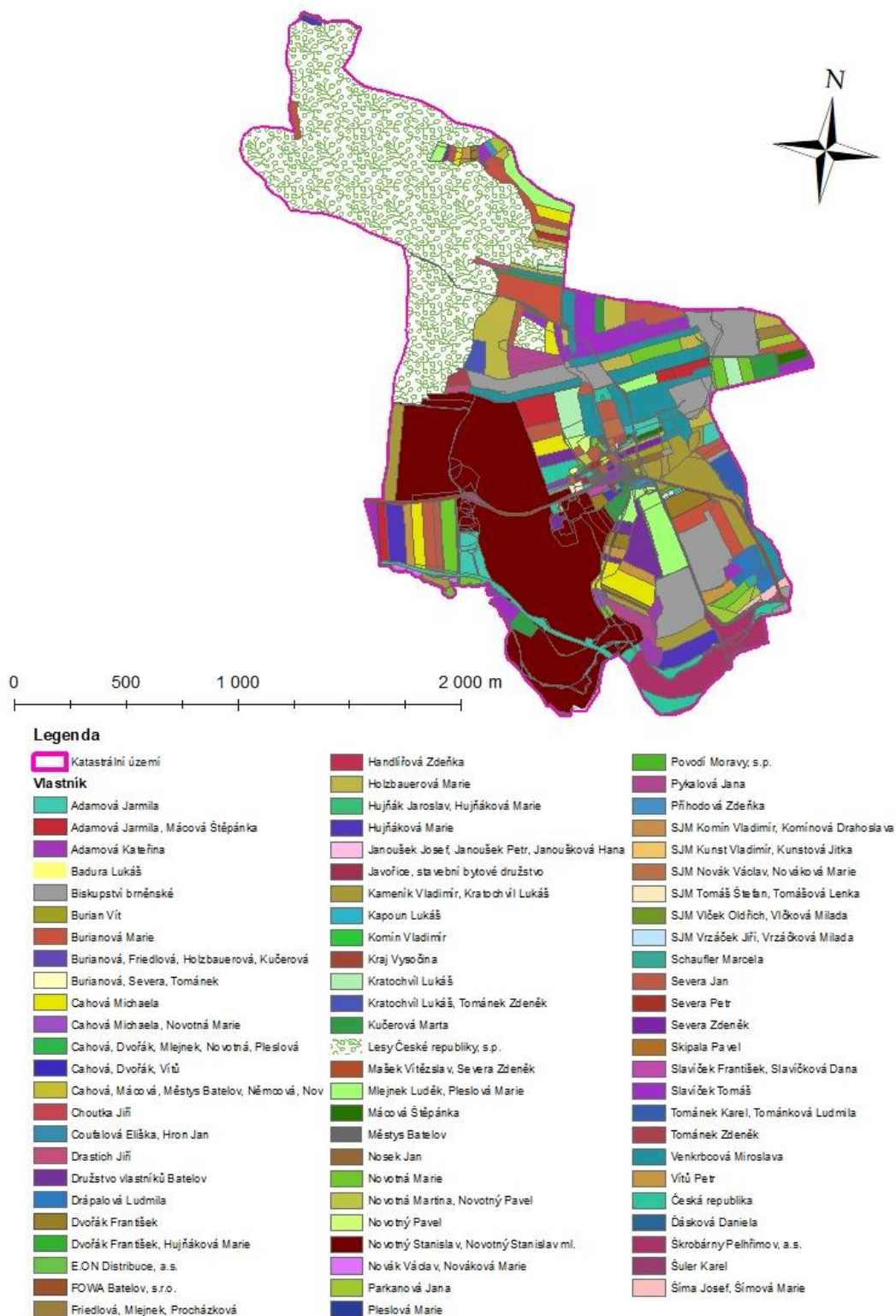
Tab. č. 8 – Seznam vlastníků parcel Katastru nemovitostí – Bezděčín na Moravě
(zdroj vlastní)



Graf č. 4 – Vlastníci parcel Katastru nemovitostí – Bezděčín na Moravě (zdroj vlastní)

Od dob Stablního katastru se v řešeném území rozčlenily větší parcely mezi více vlastníků, nebo naopak se menší parcely spojily se sousedními, tvary parcel zůstaly skoro stejné. Počet vlastníků oproti Stablnímu katastru výrazně vzrostl.

Lesy České republiky (26,46 %) jsou v současné době největším vlastníkem na řešeném území. Dalším velkým vlastníkem je pan Novotný Stanislav a pan Novotný Stanislav ml., vlastní 19,34 % území.



Obr. č. 5 – Půdní držba Katastru nemovitostí – Bezděčín na Moravě (zdroj vlastní)

V příloze se nachází mapa ve formátu A3, viz. Obr. č. 13.

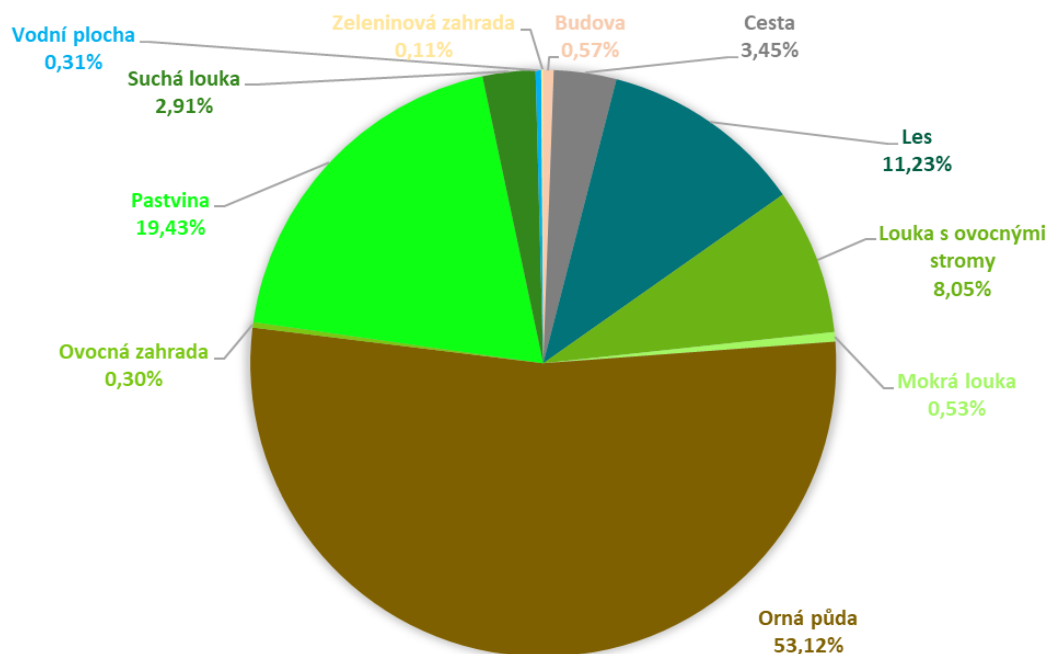
5.4 Využití území v období Stabilního katastru a Katastru nemovitostí

Tato část je zaměřena na vývoj využití území v období Stabilního katastru až po současnost. Pro určování kultur z dob stabilního katastru sloužila legenda, patřící k indikačním skicám. Pro určování současných kultur, sloužil Katastr nemovitostí. Od dob Stabilního katastru se změnil popis jednotlivých kultur.

Lovětín u Třešti

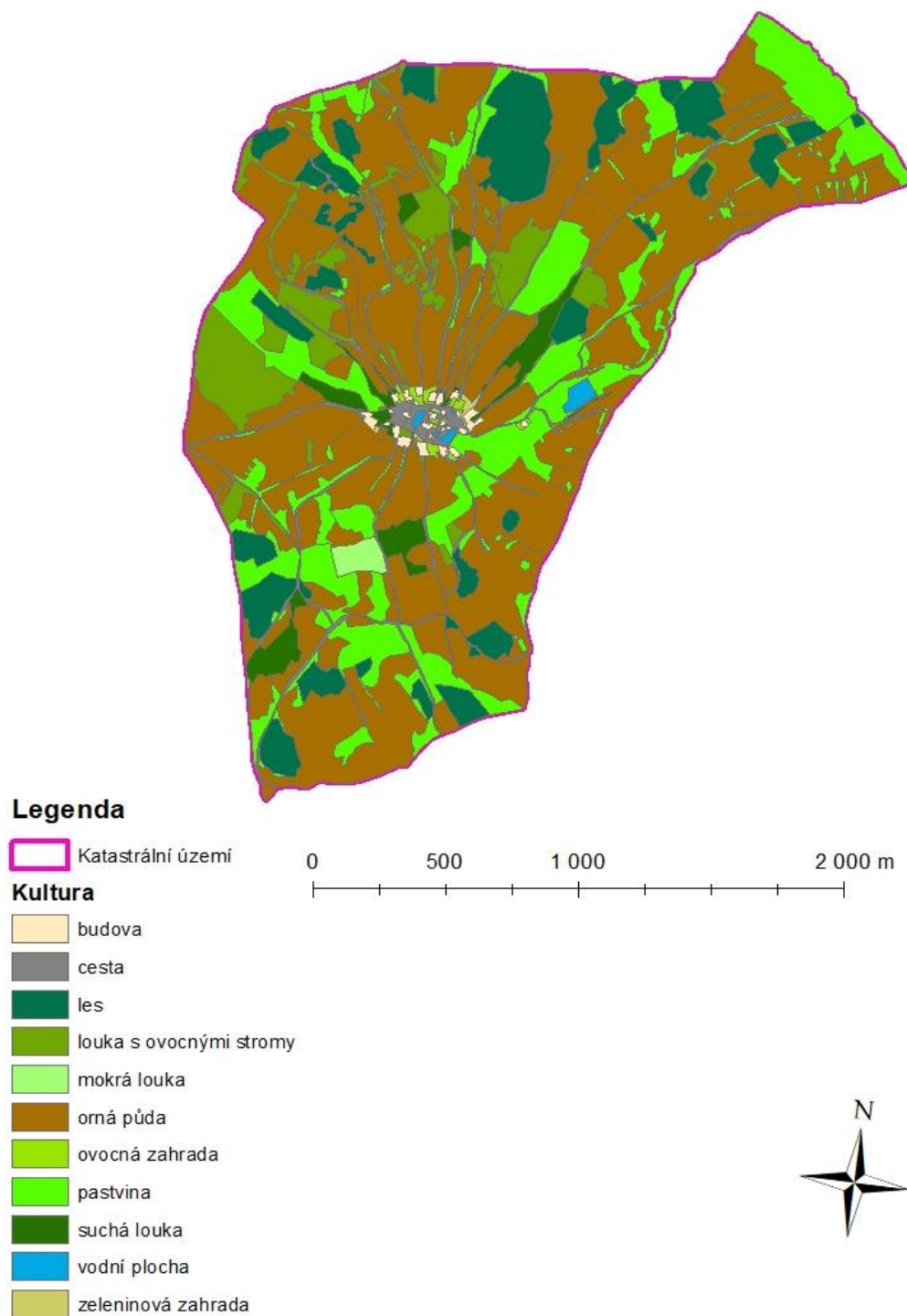
Kultura	Výměra (m ²)
Budova	23919
Cesta	144343
Les	469636
Louka s ovocnými stromy	336734
Mokrá louka	22024
Orná půda	2222354
Ovocná zahrada	12368
Pastvina	812687
Suchá louka	121772
Vodní plocha	12895
Zeleninová zahrada	4719

Tab. č. 9 – Využití území Stabilního katastru – Lovětín u Třešti (zdroj vlastní)



Graf. č. 5 – Využití území Stabilního katastru – Lovětín u Třešti (zdroj vlastní)

V době Stablního katastru tvořila orná půda 53,12 % území, dále pak pastviny 19,43 % a lesy 11,23 %. Zástavba tvořila 0,57 % území. Trvalý travní porost tvořil celkem 30,92 % území.

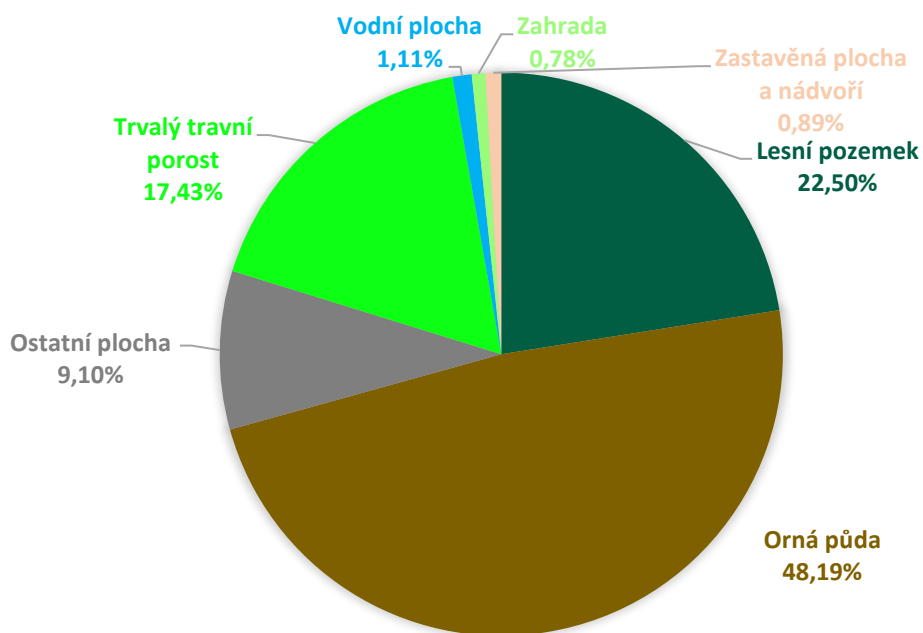


Obr. č. 6 – Využití území Stablního katastru – Lovětín u Třešti (zdroj vlastní)

V příloze se nachází mapa ve formátu A3, viz Obr. č. 14.

Kultura	Výměra (m ²)
Lesní pozemek	931189
Orná půda	1994781
Ostatní plocha	376516
Trvalý travní porost	721617
Vodní plocha	45867
Zahrada	32364
Zastavěná plocha a nádvoří	37029

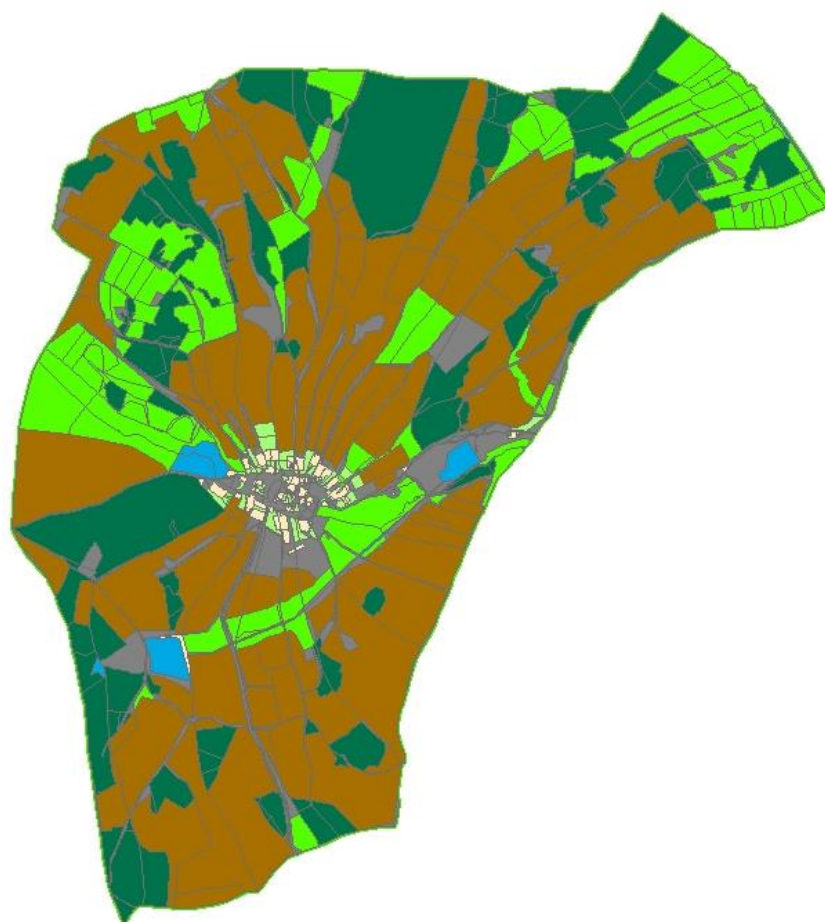
Tab. č. 10 – Využití území Katastru nemovitostí – Lovětín u Třešti (zdroj vlastní)



Graf č. 6 – Využití území katastru nemovitostí – Lovětín u Třešti (zdroj vlastní)

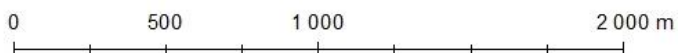
V současné době orná půda zaujímá 48,19 % území. Dále pak lesní pozemky 22,50 % a trvalý travní porost 17,43 %. Zástavba tvoří 0,89 %.

Zástavba se od dob Stablního katastru se rozrostla o zhruba 54 %. Je vidět nepatrné snížení orné půdy. Přičemž došlo k zalesňování. A také se výrazně rozrostla vodní plocha.



Legenda

- Katastrální území
- Kultura**
- lesní pozemek
 - orná půda
 - ostatní plocha
 - trvalý travní porost
 - vodní plocha
 - zahrada
 - zastavěná plocha a nádvoří



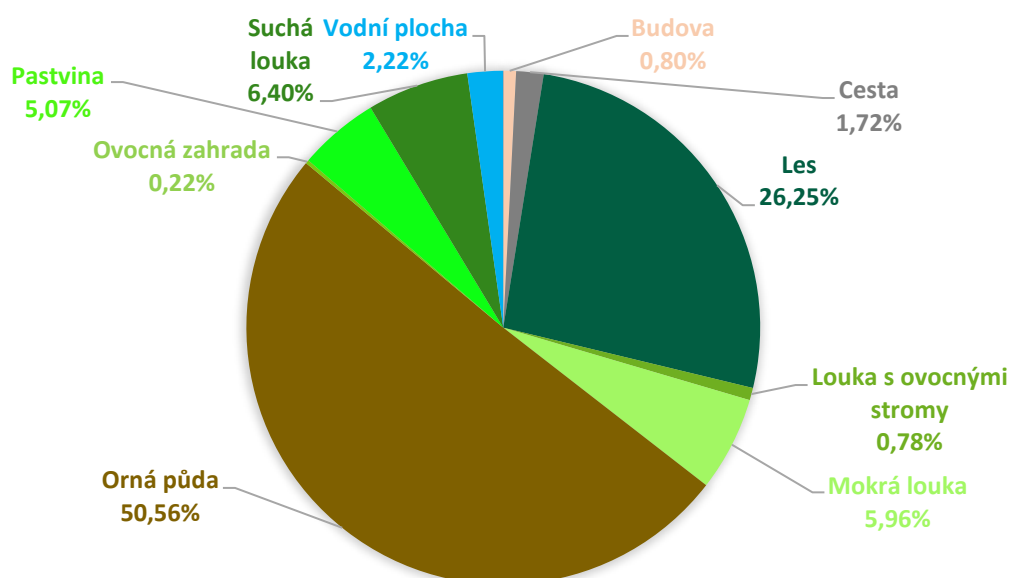
Obr. č. 7 – Využití území Katastru nemovitostí – Lovětín u Třešti (zdroj vlastní)

V příloze se nachází mapa ve formátu A3, viz. Obr. č. 15.

Bezděčín na Moravě

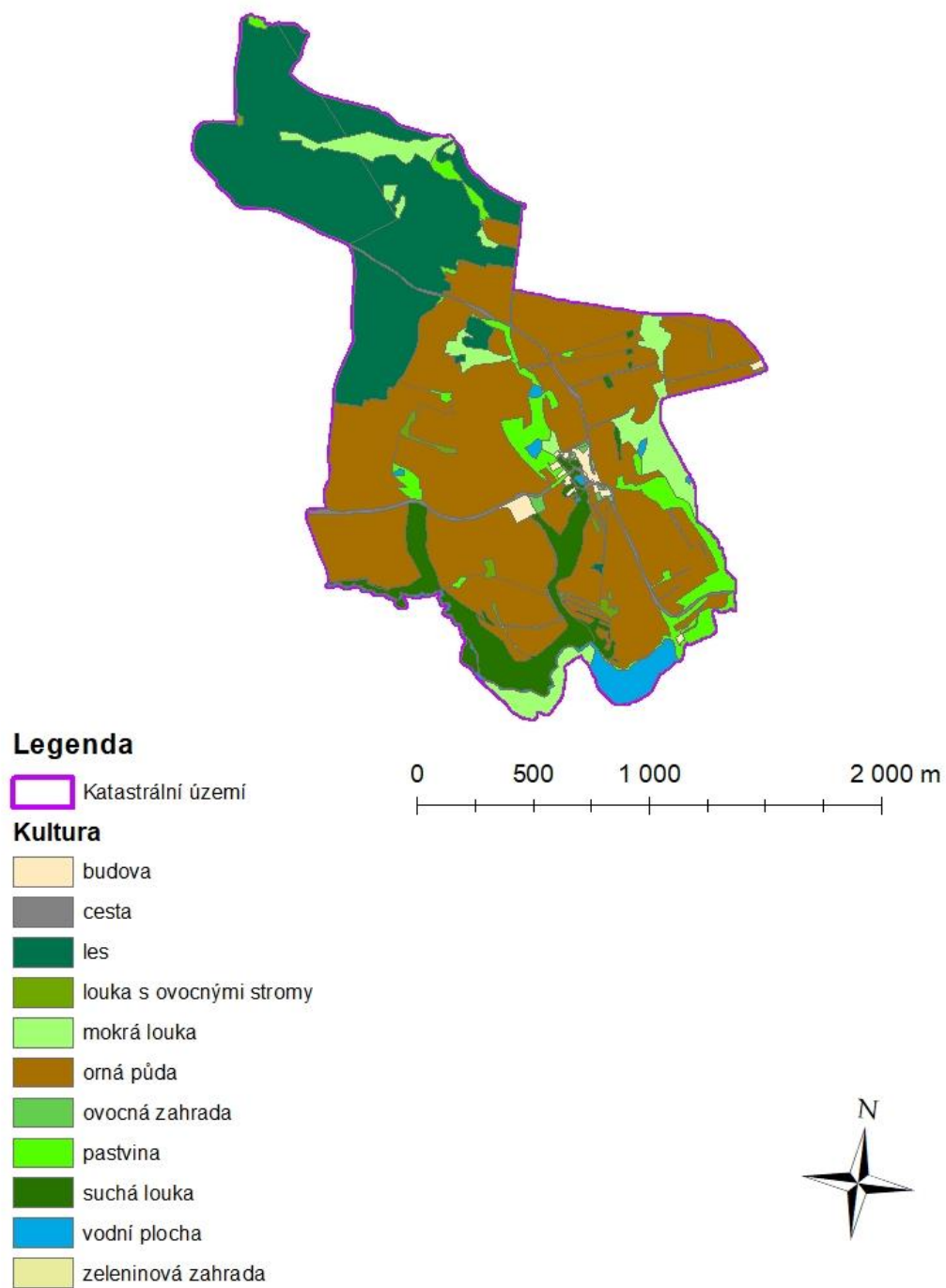
Kultura	Výměra (m ²)
Budova	26571
Cesta	57203
Les	871221
Louka s ovocnými stromy	25768
Mokrá louka	197648
Orná půda	1677967
Ovocná zahrada	7389
Pastvina	168320
Suchá louka	212363
Vodní plocha	73784
Zeleninová zahrada	613

Tab. č. 11 – Využití území Stabilního katastru – Bezděčín na Moravě (zdroj vlastní)



Graf. č. 7 – Využití území Stabilního katastru – Bezděčín na Moravě (zdroj vlastní)

V době Stabilního katastru tvořila orná půda 50,56 % území, dále pak lesy 26,25 %. Trvalý travní porost zaujímal 18,21 %. Zástavba zaujímal 0,80 % území.

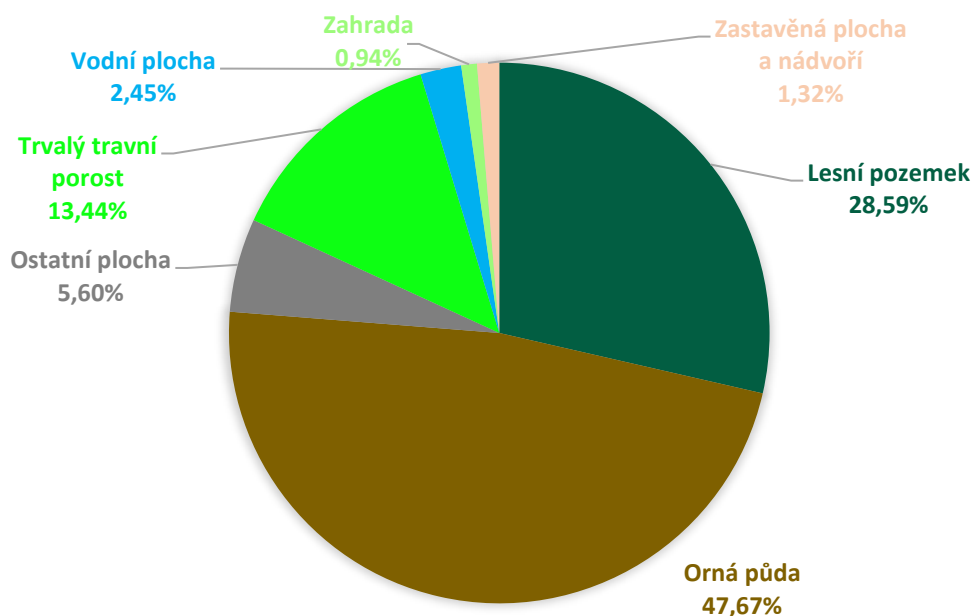


Obr. č. 8 – Využití území Stabilního katastru – Bezděčín na Moravě (zdroj vlastní)

V příloze se nachází mapa ve formátů A3, viz. Obr. č. 16.

Kultura	Výměra (m ²)
Lesní pozemek	1014802
Orná půda	1692167
Ostatní plocha	198732
Trvalý travní porost	477103
Vodní plocha	86953
Zahrada	33334
Zastavěná plocha a nádvoří	46714

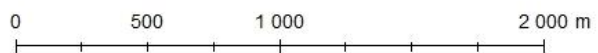
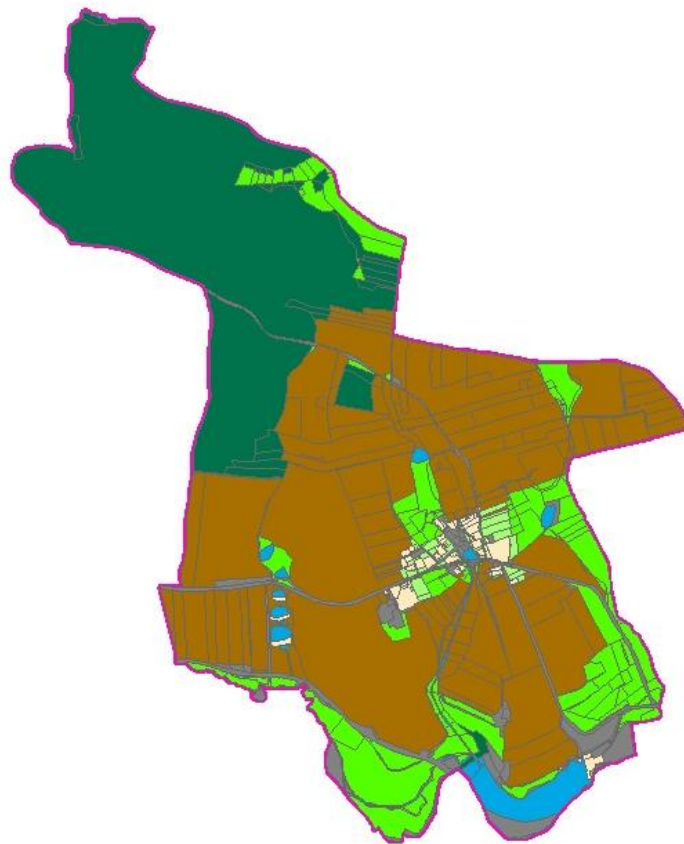
Tab. č. 12 – Využití území Katastru nemovitostí – Bezděčín na Moravě (zdroj vlastní)



Graf č. 8 – Využití území Katastru nemovitostí – Bezděčín na Moravě (zdroj vlastní)

V současné době na území zaujímá orná půda 47,67 %, dále pak lesní pozemky 28,59 % a trvalý travní porost 13,44 %. Zástavba tvoří 1,32% území.

Zástavba se od dob Stabilního katastru rozrostla přibližně o 75 % a vzrostl počet vodních ploch. Nepatrně se snížily plochy orné půdy z důvodu zatravňování.



Legenda

- Katastrální území
- Kultura**
- lesní pozemek
- orná půda
- ostatní plocha
- trvalý travní porost
- vodní plocha
- zahrada
- zastavěná plocha a nádvoří



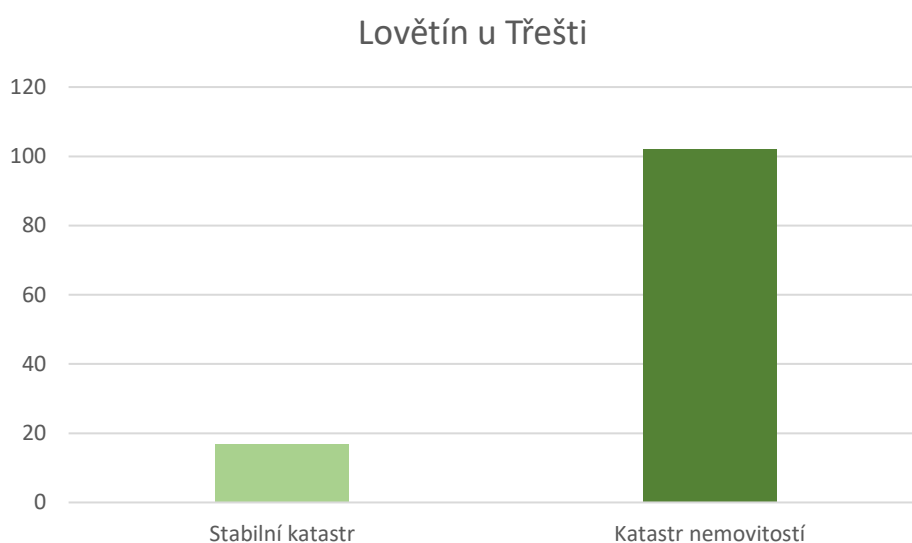
Obr. č. 9 – Využití území Katastru nemovitostí – Bezděčín na Moravě (zdroj vlastní)

V příloze se nachází mapa ve formátu A3, viz Obr. č. 17.

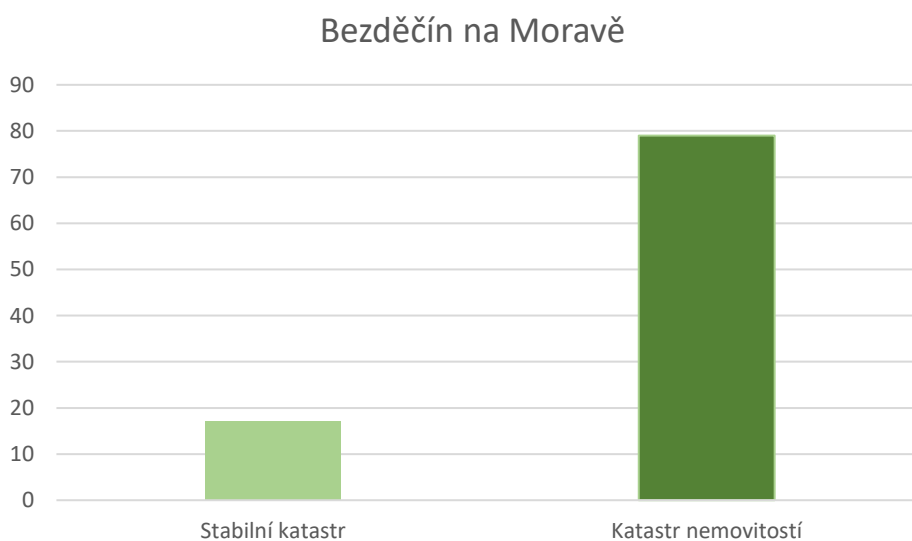
5.5 Souhrnná analýza

Počet vlastníků

Počet vlastníků se výrazně změnil. Konkrétně v Lovětíně se počet vlastníků zvýšil ze 17 na 102 a v Bezděčíně ze 17 na 79 vlastníků. V porovnání s obdobím Stablního katastru se stávajícím Katastrem nemovitostí je vidět, že možnost nebo právo, vlastnit majetek má téměř každý člověk. Důvodem můžou být faktory společenské, ekonomické, historické apod. Například dříve se na rodinné dědictví velice dbalo, ale v současné době už pro některé nemá takový význam. Proto lidé pozemky prodávají a tím přibývá počet vlastníků.



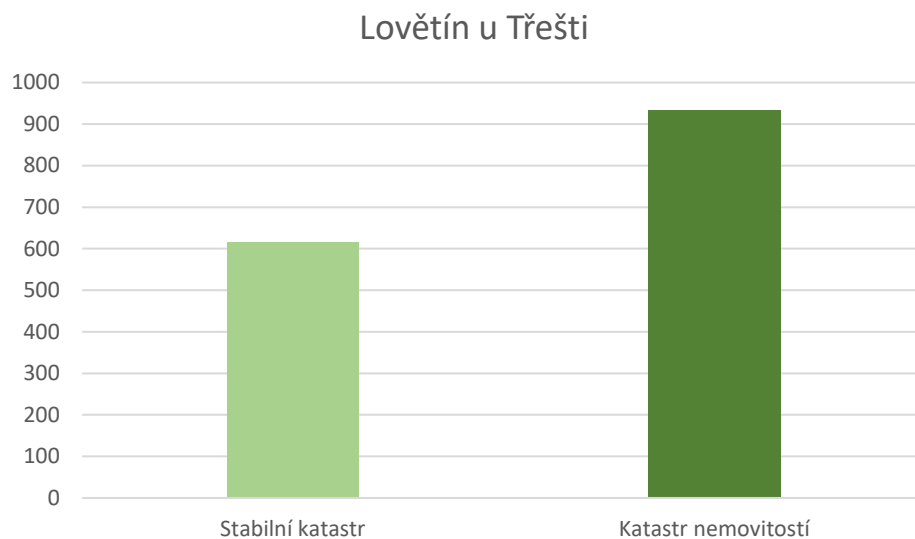
Graf č. 9 – Přehled vývoje počtu vlastníků – Lovětín u Třešti (zdroj vlastní)



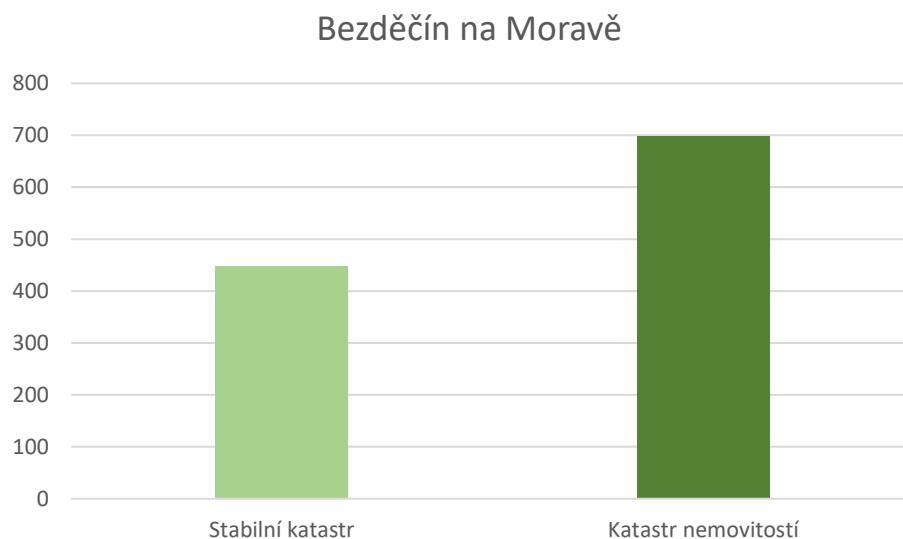
Graf č. 10 – Přehled vývoje počtu vlastníků – Bezděčín na Moravě (zdroj vlastní)

Počet parcel

Počet parcel také vzrostl. Jedním z hlavních důvodů jsou historické faktory. Dalším důvodem může být rozrůstání obyvatelstva. Konkrétně v Lovětině se počet parcel zvýšil z 616 na 934 a v Bezděčíně z 447 na 699 parcel.



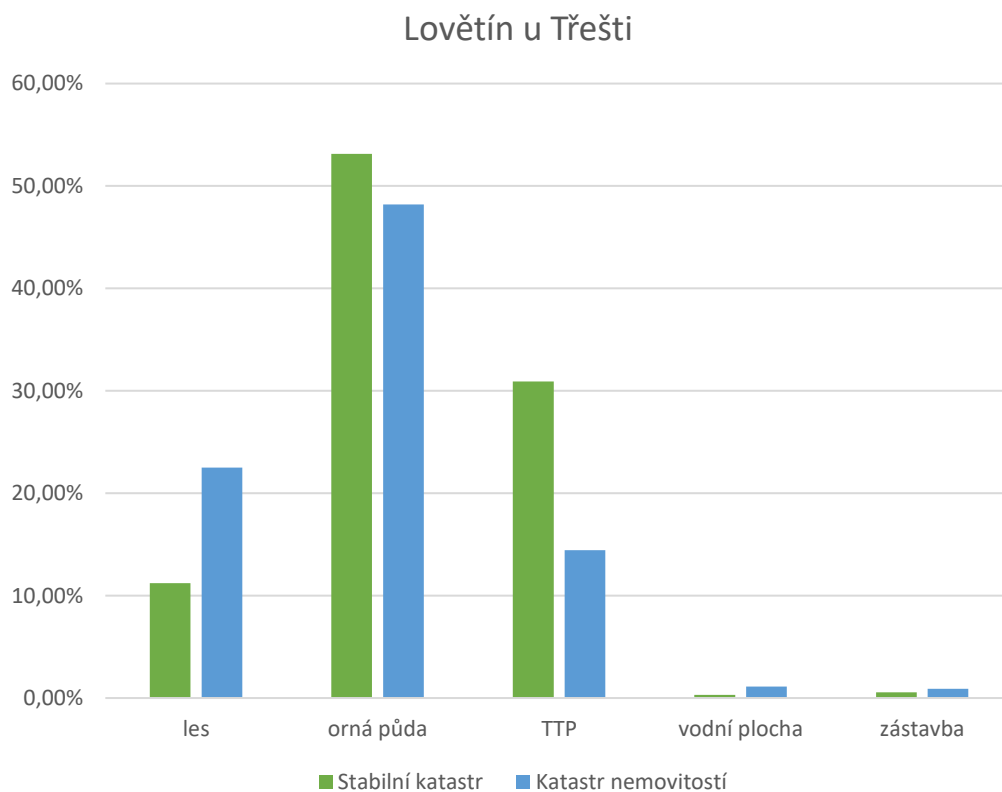
Graf č. 11 – Přehled vývoje počtu parcel – Lovětín u Třešti (zdroj vlastní)



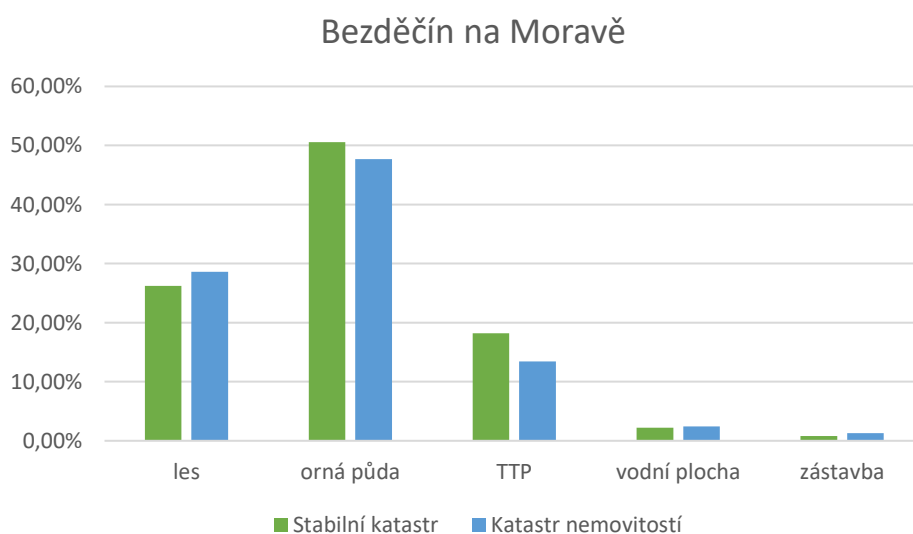
Graf č. 12 – Přehled vývoje počtu parcel – Bezděčín na Moravě (zdroj vlastní)

Využití území

V této části se nachází souhrnný přehled využití řešených územích, v daných obdobích.



Graf č. 13 – Porovnání využití území – Lovětín u Třešti (zdroj vlastní)



Graf č. 14 – Porovnání využití území – Bezděčín na Moravě (zdroj vlastní)

Na řešených územích ubyla orná půda a trvalý travní porost. Konkrétně v Lovětíně klesla orná půda z 53,2 % na 48,19 %. V Bezděčíně došlo k poklesu orné půdy z 50,56 % na 47,67 %. Trvalý travní porost v Lovětíně zaznamenal poklesl z 30,92 % na 17,43 % a v Bezděčíně z 18,21 % na 13,44 %. Důvodem poklesu orné půdy mohou být například změny v zemědělství, které zapříčinily špatné zadržování vody v orné půdě a tím vznikl nedostatek vody v krajině. S tím také souvisí rozrůstání vodní plochy, začaly se budovat vodní nádrže, které by měly přispět k větší zásobě vody. V Lovětíně vzrostla vodní plocha z 0,31 % na 1,11 % a v Bezděčíně z 2,22 % na 2,44 %.

Dalším důvodem úbytku orné půdy nebo trvalého travního porostu mohou být faktory ekonomické a také navyšování místní zástavby. Konkrétně zástavba se od dob Stabilního katastru v Lovětíně rozrostla z 0,57 % na 0,89 % a v Bezděčíně z 0,80 % na 1,32 %.

Dále můžeme vidět, že v Lovětíně došlo k zalesňování. Lesní porosty se zde rozrostly z 11,23 % na 22,50 %, což bylo například na úkor trvalého travního porostu. Stejně tak v Bezděčíně proběhlo zalesňování z 26,25 % na 28,59 %.

6. Závěr

Cílem mé práce v teoretické části bylo seznámení se s vývojem práv k nemovitému majetku v České republice a Evropě. V praktické části bylo cílem vyhodnocení vývoje práv k nemovitému majetku ve zvolených územích. Konkrétně tedy v katastrálním území Lovětín u Třešti a Bezděčín na Moravě. Porovnála jsem zdigitalizované historické mapy vybraných území se současným stavem.

Během 200 let se tyto konkrétní katastrální území nijak výrazně nezměnily. Rozmístění a tvary pozemků zůstaly přibližně stejné. Stejně je tomu i tak v případě hranic katastrálních území. Dokonce i některá jména či rody, se od dob Stablního katastru objevují i v současnosti. V Lovětíně je to například rod Bočků, Burdů, Havelků a další. V Bezděčíně například rod Mlejnků, Tománků, Slavičků a další.

Počet vlastníků se za přibližně 200 let změnil poněkud výrazně. V Lovětíně bylo v dobách Stablního katastru celkem 17 vlastníků, nyní je zde 102 vlastníků. V Bezděčíně bylo také 17 vlastníků a nyní je zde 79 vlastníků. Ovlivnit to mohly například faktory společenské, ekonomické, historické apod.

Analýza zvolených lokalit byla úspěšně porovnána a vyhodnocena. Proto byl cíl bakalářské práce úspěšně naplněn.

Na úplný závěr je možné říci, že práva k nemovitým věcem se stále vyvíjí a mění. Souvisí to také s vývojem společnosti a potřeb člověka. Současné nastavení práv pomáhá obyvatelům těchto obcí bez překážek obhospodařovat a využívat vlastní majetek. Je vidět, že v dnešní době má skutečně každý člověk právo vlastnit majetek.

7. Seznam tabulek, grafů a obrázků

Tab. č. 1 – Průměrné roční teploty vzduchu v obci Lovětín

Tab. č. 2 – Průměrné roční úhrny srážek v obci Lovětín

Tab. č. 3 – Průměrné roční teploty vzduchu v obci Bezděčín

Tab. č. 4 – Průměrné roční úhrny srážek v obci Bezděčín

Tab. č. 5 – Seznam vlastníků parcel Stabilního katastru – Lovětín u Třešti

Tab. č. 6 – Seznam vlastníků parcel Stabilního katastru – Bezděčín na Moravě

Tab. č. 7 – Seznam vlastníků parcel Katastru nemovitostí – Lovětín u Třešti

Tab. č. 8 – Seznam vlastníků parcel Katastru nemovitostí – Bezděčín na Moravě

Tab. č. 9 – Využití území Stabilního katastru – Lovětín u Třešti

Tab. č. 10 – Využití území Katastru nemovitostí – Lovětín u Třešti

Tab. č. 11 – Využití území Stabilního katastru – Bezděčín na Moravě

Tab. č. 12 – Využití území Katastru nemovitostí – Bezděčín na Moravě

Graf č. 1 – Vlastníci parcel Stabilního katastru – Lovětín u Třešti

Graf č. 2 – Vlastníci parcel Stabilního katastru – Bezděčín na Moravě

Graf č. 3 – Vlastníci parcel Katastru nemovitostí – Lovětín u Třešti

Graf č. 4 – Vlastníci parcel Katastru nemovitostí – Bezděčín na Moravě

Graf č. 5 – Využití území Stabilního katastru – Lovětín u Třešti

Graf č. 6 – Využití území Katastru nemovitostí – Lovětín u Třešti

Graf č. 7 – Využití území Stabilního katastru – Bezděčín na Moravě

Graf č. 8 – Využití území Katastru nemovitostí – Bezděčín na Moravě

Graf č. 9 – Přehled vývoje počtu vlastníků – Lovětín u Třešti

Graf č. 10 – Přehled vývoje počtu vlastníků – Bezděčín na Moravě

Graf č. 11 – Přehled vývoje počtu parcel – Lovětín u Třešti

Graf č. 12 – Přehled vývoje počtu parcel – Bezděčín na Moravě

Graf č. 13 – Porovnání využití území – Lovětín u Třešti

Graf č. 14 – Porovnání využití území – Bezděčín na Moravě

- Obr. č. 1 – Umístění katastrálních území*
- Obr. č. 2 – Půdní držba Stabilního katastru – Lovětín u Třešti*
- Obr. č. 3 – Půdní držba Stabilního katastru – Bezděčín na Moravě*
- Obr. č. 4 – Půdní držba Katastru nemovitostí – Lovětín u Třešti*
- Obr. č. 5 – Půdní držba Katastru nemovitostí – Bezděčín na Moravě*
- Obr. č. 6 – Využití území Stabilního katastru – Lovětín u Třešti*
- Obr. č. 7 – Využití území Katastru nemovitostí – Lovětín u Třešti*
- Obr. č. 8 – Využití území Stabilního katastru – Bezděčín na Moravě*
- Obr. č. 9 – Využití území Katastru nemovitostí – Bezděčín na Moravě*
- Obr. č. 10 – Půdní držba Stabilního katastru (A3) – Lovětín u Třešti*
- Obr. č. 11 – Půdní držba Stabilního katastru (A3) – Bezděčín na Moravě*
- Obr. č. 12 – Půdní držba Katastru nemovitostí (A3) – Lovětín u Třešti*
- Obr. č. 13 – Půdní držba Katastru nemovitostí (A3) – Bezděčín na Moravě*
- Obr. č. 14 – Využití území Stabilního katastru (A3) – Lovětín u Třešti*
- Obr. č. 15 – Využití území Katastru nemovitostí (A3) – Lovětín u Třešti*
- Obr. č. 16 – Využití území Stabilního katastru (A3) – Bezděčín na Moravě*
- Obr. č. 17 – Využití území Katastru nemovitostí (A3) – Bezděčín na Moravě*

8. Přehled použitých zdrojů a literatury

8.1 Literární zdroje

1. BIČÍK, Ivan a KRUPKOVÁ, Lucie. *Land use development in the Czech Republic and possibilities of generalization and modelling*. In: Dostál P, Langhammer J (eds) *Modeling natural environment and society*. Prague, 2007, 179-204 s.
2. BIČÍK, Ivan. *Vývoj využití ploch v Česku*. Praha: Česká geografická společnost, 2010. ISBN 978-80-904521-3-8.
3. BOHÁČKOVÁ, I., HRABÁNKOVÁ, M., ŘEHOŘ, P., SVATOŠOVÁ, L. *Rozvoj lidských zdrojů ve venkovském prostoru*. České Budějovice: Jihočeská univerzita v Českých Budějovicích, 2007. 192 s. ISBN 80-86284-66-2.
4. BORTEL, Jaroslav, Gita JANČOVÁ a Dagmar SLÁVIKOVÁ. *Ochrana a tvorba krajiny*. Zvolen: Technická univerzita vo Zvolene, 1993. ISBN 80-228-0241-7.
5. BOŘECKÝ, Jiří a Pavel POLICAR. *Dějiny Batelova*. Batelov: Obecní úřad Batelov, 2001. ISBN 80-238-7463-2.
6. BUMBA, Jan. *České katastry od 11. do 21. století*. Praha: Grada, 2007. ISBN 978-80-247-2318-1.
7. HURDÍK, Jan. *Institucionální pilíře soukromého práva v dynamice vývoje společnosti*. Praha, 2007. ISBN 978-80-7170-379-3.
8. KINCL, Jaromír a Valentin URFUS. *Římské právo*. Praha, 1990. ISBN 80-7038-134-5.
9. KNAPP, Viktor. *Předmět a systém československého socialistického práva občanského*. Praha: Československá akademie věd, 1959.
10. LIPSKÝ, Zdeněk. *Sledování změn v kulturní krajině: učební text pro cvičení z předmětu Krajinná ekologie*. Kostelec nad Černými lesy: Lesnická práce, 1999. ISBN 80-213-0643-2.
11. MALÝ, Karel. *České právo v minulosti*. Praha: Orac, 1995. ISBN 80-859-0301-6.
12. MÍCHAL, Igor a Česko. *Ekologická stabilita*. Brno: Veronica pro Ministerstvo životního prostředí České republiky, 1992. ISBN 80-85368-22-6.
13. NĚMEC, Jiří. *Pozemkové právo a trh půdy v České republice*. Praha, 2004. ISBN 80-86671-12-7.
14. NEPOMUCKÝ, Petr a Alena SALAŠOVÁ. *Krajinné plánování*. Ostrava: VŠB-Technická univerzita, 1996. Phare. ISBN 80-707-8371-0.
15. PEKÁREK, Milan a Ivana PRŮCHOVÁ. *Pozemkové právo*. Vyd. 2., přeprac. a rozš. Brno: Masarykova univerzita, 2003. ISBN 80-210-3238-3.

16. PEKÁREK, Milan. *Pozemkové právo*. Brno: Masarykova univerzita, 2015. ISBN 978-80-210-7750-8.
17. *Podnebí Československé socialistické republiky: Tabulky*. Praha: Hydrometeorologický ústav, 1960.
18. RYNEŠ, Václav. *Národ a stát v českých dějinách*. Praha: EPOCH, 2018. ISBN 978-80-7557-166-3.
19. SIEGRIST, Hannes a Dietmar MÜLLER. *Property in East Central Europe: notions, institutions, and practices of landownership in the twentieth century*. Berghahn Books, 2015. ISBN 978-1-78238-461-8.
20. SKLENIČKA, Petr. *Základy krajinného plánování*. Vyd. 2. Praha: Naděžda Skleničková, 2003. ISBN 80-903-2061-9.
21. SÝKORA, Jaroslav. *Územní plánování vesnic a krajiny: urbanismus 2*. Vyd. 2. přeprac. Praha: Vydavatelství ČVUT, 2002. ISBN 80-010-2641-8.
22. TAUSCH, Jaromír. *Batelov 1279 - 1979*. Batelov, 1979.
23. TAUSCH, Jaromír. *Batelovsko ve znamení času 1890-1938*. Batelov, 1995.
24. VANÍČEK, Vlastimil. *Ochrana a tvorba krajiny I.: péče o krajinné prostředí*. Brno: Vysoká škola zemědělská v Brně, 1973.

8.2 Internetové zdroje

25. DĚJINY KARTOGRAFIE [online]. [cit. 2020-03-18]. Dostupné z: <https://web.archive.org/web/20080316094058/http://www.geogr.muni.cz/ucebnice/dejiny/obsah.php?show=103>
26. DĚJINY KARTOGRAFIE [online]. [cit. 2020-03-18]. Dostupné z: <https://web.archive.org/web/20080306132556/http://www.geogr.muni.cz/ucebnice/dejiny/obsah.php?show=108>
27. Dějiny v pohodě [online]. [cit. 2020-05-05]. Dostupné z: <http://www.dejinyvpohode.cz/Articles/1022-2-Pozemkova+reforma+po+roce+1945.aspx>
28. GEOPORTÁL ČÚZK: Historie pozemkových evidencí [online]. [cit. 2020-03-26]. Dostupné z: <https://www.cuzk.cz/Katastr-nemovitosti/O-katastru-nemovitosti/Historie-pozemkovych-evidenci.aspx>
29. Geoportál ČÚZK: Ústřední archiv zeměměřictví a katastru [online]. [cit. 2020-06-10]. Dostupné z: <https://archivnimapy.cuzk.cz/uazk/pohledy/archiv.html?#>
30. HRONÍK, Aleš. Dějiny národa Českého - VZTAH ČESKÉHO KNÍŽECTVÍ K ŘÍMSKÉ ŘÍŠI V DOBĚ PŘEMYSLOVSKÉ. Inahled [online]. 2018 [cit. 2020-06-16]. Dostupné z: <https://www.inahled.cz/zajimavosti/dejiny-naroda-ceskeho-vztah-ceskeho-knizectvi-k-rimske-risi-v-dobe-premyslovske/>

31. MENDELOVA UNIVERZITA V BRNĚ [online]. [cit. 2020-04-03]. Dostupné z: https://is.mendelu.cz/eknihovna/opory/zobraz_cast.pl?cast=6518
32. Národní geoportál INSPIRE [online]. [cit. 2020-06-03]. Dostupné z: <https://geoportal.gov.cz/web/guest/map>
33. PAPÍRNÍKOVÁ, Irena. *Katastr nemovitostí: Stručná učební pomůcka* [online]. In: 2010 [cit. 2020-03-03]. Dostupné z: https://www.spsstavcb.cz/downloadvyuka/1283424914cs__1_katastr_nemovitosti_skripta_2010.pdf
34. Rakousko-Uhersko vládlo Evropě 400 let: Jak se rozpadlo na republiky? *EuroZprávy.cz* [online]. 2018 [cit. 2020-06-16]. Dostupné z: <https://eurozpravy.cz/magazin/239627-rakousko-uhersko-vladlo-evrope-400-let-jak-se-rozpadlo-na-republiky/>
35. VÁVRA, David a KOL. Sborník se symposia: Vybrané problémy katastru nemovitostí a pozemkového práva. In: *Ombudsman veřejný ochránce práv* [online]. 2016 [cit. 2020-06-16]. Dostupné z: https://www.ochrance.cz/fileadmin/user_upload/Publikace/Vybrane-problemy-katastru-nemovitosti.pdf?fbclid=IwAR32ojzZ6GfrLfehbiurqziOuVcm27-do9QvshrBjdXEQ6gQK6AJLzjfn0U
36. Virtuální rekonstrukce knižních celků: BLANCKENSTEINOVÉ (ROD), HRABATA [online]. [cit. 2020-06-10]. Dostupné z: <http://provenio.net/authorities/50122>
37. Virtuální rekonstrukce knižních celků: CAVRIANI, JOHANNA, HRABĚNKA, 1749-1826 [online]. [cit. 2020-06-10]. Dostupné z: <http://provenio.net/authorities/50248?fbclid=IwAR0PyNZqJpsUxKDIQS1wc10EF0aFw4bEOhrOvM8h6Xvh1D1qDOvY9TOe2bA>
38. Výzkumný ústav meliorací a ochrany půdy: Půda v mapách [online]. [cit. 2020-06-03]. Dostupné z: <https://mapy.vumop.cz/>
39. Wikipedie [online]. [cit. 2020-05-20]. Dostupné z: [https://cs.wikipedia.org/wiki/Bez%C4%9B%C4%8D%C3%ADn_\(Batelov\)#cite_note-6](https://cs.wikipedia.org/wiki/Bez%C4%9B%C4%8D%C3%ADn_(Batelov)#cite_note-6)
40. Wikipedie [online]. [cit. 2020-05-20]. Dostupné z: [https://cs.wikipedia.org/wiki/Lov%C4%9Bt%C3%ADn_\(Batelov\)](https://cs.wikipedia.org/wiki/Lov%C4%9Bt%C3%ADn_(Batelov))

8.3 Legislativní předpisy

41. *Zákon č. 89/2012 Sb. Občanský zákoník*

42. *Zákon č. 184/2006 Sb. Zákon o odnětí nebo omezení vlastnického práva k pozemku nebo ke stavbě (zákon o vyvlastnění)*

9. Přílohy

Obr. č. 10 – Půdní držba Stabilního katastru (A3) – Lovětín u Třešti

Obr. č. 11 – Půdní držba Stabilního katastru (A3) – Bezděčín na Moravě

Obr. č. 12 – Půdní držba Katastru nemovitostí (A3) – Lovětín u Třešti

Obr. č. 13 – Půdní držba Katastru nemovitostí (A3) – Bezděčín na Moravě

Obr. č. 14 – Využití území Stabilního katastru (A3) – Lovětín u Třešti

Obr. č. 15 – Využití území Katastru nemovitostí (A3) – Lovětín u Třešti

Obr. č. 16 – Využití území Stabilního katastru (A3) – Bezděčín na Moravě

Obr. č. 17 – Využití území Katastru nemovitostí (A3) – Bezděčín na Moravě