

**Česká zemědělská univerzita v Praze**

**Provozně ekonomická fakulta**

**Katedra statistiky**



**Bakalářská práce**

**Vývoj cestovního ruchu v Západočeském lázeňském  
trojúhelníku a jeho perspektivy**

**František Koller**

© 2022 ČZU v Praze

## ZADÁNÍ BAKALÁŘSKÉ PRÁCE

František Koller

Ekonomika a management

Název práce

**Vývoj cestovního ruchu v Západočeském lázeňském trojúhelníku a jeho perspektivy**

Název anglicky

**Development of tourism in the West Bohemian spa triangle and its perspectives**

---

### Cíle práce

Cílem práce je posouzení dynamiky vývoje relevantních ukazatelů cestovního ruchu v Západočeském lázeňském trojúhelníku pomocí statistických metod. Práce se zaměří na rozbor poskytnutých dat některého lázeňského zařízení a bude též posuzovat dopad státních opatření v roce 2020 na jejich obsazenost a na strukturu hostů. Výsledkem řešení bude formulace doporučení a návrhů, které by mohly vést k dalšímu nárůstu zájmu hostů a turistů o lázeňské služby v Karlovarském kraji.

### Metodika

Podkladové údaje budou čerpány z databáze ČSÚ, krajských ročenek, MMR a z dat lázeňských zařízení. Pro zpracování získaných údajů budou použity metody z oblasti časových řad a popisné statistiky.

Harmonogram:

Studium odborné literatury a odborných textů: 04/2021-09/2021

Předložení konečné podoby literární rešerše: 10/2021

Výběr a zpracování dat: 08/2021-01/2022

Předložení konečné podoby bakalářské práce: 15.2. 2022

## Doporučený rozsah práce

30 – 50 stran

## Klíčová slova

cestovní ruch, lázeňský cestovní ruch, lázeňství, turista, pacient, léčebná kúra, služby v lázeňském cestovním ruchu, časové řady, predikce

---

## Doporučené zdroje informací

- DROBNÁ, D. – MORÁVKOVÁ, E. *Cestovní ruch : pro střední školy a pro veřejnost*. Praha: Fortuna, 2010. ISBN 978-80-7373-079-6.
- FISCHER, B. – HUBATKA, J. *Lázeňství v Karlovarském kraji*. Karlovy Vary: Karlovarský kraj, 2008. ISBN 978-80-254-2455-1.
- HESKOVÁ, M. *Cestovní ruch : pro vyšší odborné školy a vysoké školy*. Praha: Fortuna, 2006. ISBN 80-7168-948-3.
- HINDLS, R. *Statistika pro ekonomy*. Praha: Professional Publishing, 2007. ISBN 978-80-86946-43-6.
- HORNER, S. – SWARBROOKE, J. *Cestovní ruch, ubytování a stravování, využití volného času : aplikovaný marketing služeb*. Praha: Grada, 2003. ISBN 80-247-0202-9.
- JAKUBÍKOVÁ, D. – VILDOVÁ, E. – JANEČEK, P. – TLUČHOŘ, J. *Lázeňství: management a marketing*. Praha: Grada Publishing, 2019. ISBN 978-80-271-2461-9.
- PETRŮ, Z. *Základy ekonomiky cestovního ruchu*. Praha: Idea servis, 2007. ISBN 978-80-85970-55-5.
- SEIFERTO VÁ, V. *Marketing v lázeňském cestovním ruchu*. Praha: Vysoká škola cestovního ruchu, hotelnictví a lázeňství, 2003. ISBN 80-86592-00-6.
- SCHEJBAL, C. *Typologie cestovního ruchu*. Přerov: Vysoká škola logistiky, 2008. ISBN 978-80-87179-03-1.
- SOUČEK, E. *Statistika pro ekonomy*. Praha: Vysoká škola ekonomie a managementu, 2006. ISBN 80-86730-06-9.
- 

## Předběžný termín obhajoby

2021/22 LS – PEF

## Vedoucí práce

doc. Ing. Marie Prášilová, CSc.

## Garantující pracoviště

Katedra statistiky

Elektronicky schváleno dne 6. 9. 2021

**prof. Ing. Libuše Svatošová, CSc.**

Vedoucí katedry

Elektronicky schváleno dne 5. 10. 2021

**Ing. Martin Pelikán, Ph.D.**

Děkan

V Praze dne 30. 11. 2022

### **Čestné prohlášení**

Prohlašuji, že svou bakalářskou práci "Vývoj cestovního ruchu v Západočeském lázeňském trojúhelníku a jeho perspektivy" jsem vypracoval samostatně pod vedením vedoucího bakalářské práce a s použitím odborné literatury a dalších informačních zdrojů, které jsou citovány v práci a uvedeny v seznamu použitých zdrojů na konci práce. Jako autor uvedené bakalářské práce dále prohlašuji, že jsem v souvislosti s jejím vytvořením neporušil autorská práva třetích osob.

V Praze dne 30. 11. 2022

---

### **Poděkování**

Rád bych touto cestou poděkoval doc. Ing. Marii Prášilové, CSc. za veškerou ochotu, poskytnuté rady a vedení mé bakalářské práce a také všem lázeňským zařízením za poskytnutí potřebných dat a informací.

# Vývoj cestovního ruchu v Západočeském lázeňském trojúhelníku a jeho perspektivy

## Abstrakt

Bakalářská práce analyzuje vývoj počtu ubytovacích zařízení a jejich hostů, jejich přenocování a obsazenost lůžek v lázeňských zařízeních v Západočeském lázeňském trojúhelníku. Cílem práce bylo poskytnout doporučení a rady, které povedou ke zvýšení návštěvnosti a zájmu hostů a turistů o lázeňské služby a dále také posouzení dopadu státních opatření v roce 2020 na lázeňská zařízení a jejich služby. Doporučení byla vyvozena ze zkoumaných dat pomocí elementárních charakteristik časových řad, jejich sezónnosti a trendových funkcí, na jejichž základě predikují vývoj sledovaných ukazatelů pro roky 2022 a 2023. Sledovaným obdobím pro praktickou část je časová řada let 2013–2021. V závěru jsou formulovány konkrétní doporučení a rady, které by mohly vést ke zvýšení povědomí o lázeňství v Západočeském lázeňském trojúhelníku a zvýšit jejich návštěvnost a využívání nabízených lázeňských služeb.

**Klíčová slova:** cestovní ruch, lázeňský cestovní ruch, lázeňství, turista, pacient, léčebná kúra, služby v lázeňském cestovním ruchu, časové řady, predikce

# **Development of tourism in the West Bohemian Spa Triangle and its perspectives**

## **Abstract**

The bachelor thesis analyses the development of the number of accommodation facilities, the development of the number of guests, their overnight stays and the occupancy of beds in spa facilities in the West Bohemian Spa Triangle. The goal was to provide recommendations and advice that will lead to an increase in attendance and interest of guests and tourists in spa services, as well as an assessment of the impact of state measures in 2020 on spa facilities and their services. The provision of recommendations was based on the examined data using the elementary characteristics of time series, their seasonality and trend functions based on which the development of the monitored indicators for the years 2022 and 2023 is predicted. The monitored period for the practical part is the time series of 2013–2021. In the conclusion, specific recommendations and advice are formulated that could lead to an increase in awareness of the spa industry in West Bohemian spa triangle and increase their attendance and use of the spa services offered.

**Keywords:** tourism, spa tourism, spa industry, tourist, patient, medical treatment, services in spa tourism, timelines, prediction

# Obsah

<b>1 Úvod.....</b>	<b>7</b>
<b>2 Cíl práce a metodika .....</b>	<b>8</b>
2.1 Cíl práce .....	8
2.2 Metodika .....	8
<b>3 Teoretická východiska .....</b>	<b>10</b>
3.1 Definice cestovního ruchu.....	10
3.2 Typologie cestovního ruchu .....	11
3.3 Materiálně technická základna .....	12
3.3.1 Stravovací služby .....	12
3.3.2 Ubytovací služby .....	13
3.3.3 Dopravní služby .....	14
3.4 Lázeňský cestovní ruch .....	14
3.5 Marketing v cestovním ruchu.....	16
3.5.1 Marketing v lázeňském cestovním ruchu .....	16
3.6 Ekonomika a statistika cestovního ruchu .....	18
3.6.1 Ekonomika cestovního ruchu.....	18
3.6.2 Statistika cestovního ruchu .....	18
3.7 Organizace cestovního ruchu .....	19
3.7.1 Mezinárodní organizace cestovního ruchu .....	19
3.7.2 Organizace cestovního ruchu v ČR .....	20
3.8 České dědictví UNESCO .....	20
3.9 Programy pro podporu cestovního ruchu .....	21
3.9.1 Podpora rozvoje lázeňství .....	22
<b>4 Charakteristika Karlovarského kraje.....</b>	<b>22</b>
4.1 Západočeský lázeňský trojúhelník .....	23
<b>5 Vlastní práce .....</b>	<b>27</b>
5.1 Vývoj zkoumaných dat v Karlovarském kraji .....	27
5.1.1 Vývoj počtu hromadných ubytovacích zařízení .....	27
5.1.2 Vývoj počtu hostů v lázeňských zařízeních Karlovarského kraje .....	28
5.2 Vývoj zkoumaných dat ve vybraných zařízeních Západočeského lázeňského trojúhelníku .....	31
5.2.1 Vývoj počtu hostů vybraného lázeňského zařízení v Karlových Varech a jejich sezónnost .....	31
5.2.2 Vývoj počtu hostů lázeňských zařízení v Karlovarském kraji a jejich sezónnost .....	33
5.2.3 Obsazenost lůžek vybraného lázeňského zařízení v Karlových Varech... ..	35



5.2.4	Vývoj počtu přenocování hostů a obsazenost lůžek vybraného lázeňského zařízení v Mariánských Lázních.....	36
5.2.5	Obsazenost lůžek vybraného lázeňského zařízení ve F. Lázních .....	39
5.2.6	Srovnání obsazenosti lůžek vybraných lázeňských zařízení v Západočeském lázeňském trojúhelníku.....	40
<b>6</b>	<b>Návrhy a doporučení .....</b>	<b>42</b>
<b>7</b>	<b>Závěr.....</b>	<b>44</b>
<b>8</b>	<b>Seznam použitých zdrojů .....</b>	<b>47</b>
8.1	Literární zdroje.....	47
8.2	Internetové zdroje.....	48
	<b>Seznam obrázků, tabulek a grafů.....</b>	<b>52</b>
	Seznam obrázků .....	52
	Seznam tabulek .....	52
	Seznam grafů.....	52
	<b>Přílohy.....</b>	<b>53</b>

# 1 Úvod

Cestovní ruch je pro lidstvo součástí života prakticky od začátku jeho existence. Za cestovní ruch lze totiž označit jakékoliv výpravy, přesuny, expedice, průzkumy, cesty a další formy cestování.

V dnešní době má cestovní ruch mnohem komplexnější podobu a je velmi důležitou součástí ekonomiky prakticky všech států, což lze pozorovat např. u provozu stravovacích, ubytovacích nebo lázeňských zařízení a jejich výdělků.

Na území České republiky cestovní ruch působí pozitivně na okresy a regiony, čímž napomáhá jejich rozvoji a možnosti vzniku různých podnikatelských záměrů. Pro české turisty je typické navštěvování různých památek, hradů a zámků, rozhleden nebo vyhlídek. Zato zahraniční turisté navštěvují především lázně, historická města, památky či velké kulturní akce (např. mezinárodní filmový festival v Karlových Varech). Pro všechny tyto druhy cestovního ruchu je důležitá atraktivní nabídka aktivit a dostupnost služeb (ubytovacích, stravovacích).

Jedním z nejdůležitějších druhů cestovního ruchu pro území České republiky je lázeňství. V České republice se nachází velký počet lázeňských měst, lázeňských zařízení a jejich služeb.

S lázeňstvím je spjata zdraví a léčení. Na tuzemském území lze poskytnout nejen vhodné léčebné procedury pro velice širokou škálu onemocnění či zdravotních problémů, ale i různé wellness služby a pobyty. Největším zástupcem v lázeňském cestovním ruchu na našem území je Karlovarský kraj.

Karlovarský kraj je v lázeňství známý především díky Západočeskému lázeňskému trojúhelníku, který představují tři lázeňská města, a to konkrétně Karlovy Vary, Mariánské Lázně a Františkovy Lázně. V každém z těchto měst se léčí různé druhy onemocnění a zdravotních problémů a zároveň slouží pro rekreační a wellness pobyty či služby.

Tato lázeňská města jsou nejvýraznějším ekonomickým ukazatelem v odvětví cestovního ruchu pro Karlovarský kraj. V červenci roku 2021 se totiž Západočeský lázeňský trojúhelník dostal na seznam dědictví UNESCO, což predikuje lepší reklamu a zájem o cestování a využívání služeb v Západočeském lázeňském trojúhelníku a v celém kraji.

## 2 Cíl práce a metodika

### 2.1 Cíl práce

Cílem bakalářské práce je posouzení dynamiky vývoje relevantních ukazatelů cestovního ruchu v letech 2013–2021 v Západočeském lázeňském trojúhelníku pomocí statistických metod, a především pomocí časových řad, jejich predikcí a v některých případech i jejich sezónností. Následným cílem je srovnání obsazenosti lůžek vybraných lázeňských zařízení v celém Západočeském lázeňském trojúhelníku. Výstupem analýzy budou doporučení a návrhy, které by mohli vést k nárůstu zájmu hostů a turistů o lázeňské služby v Karlovarském kraji v dalších letech. Práce se dále zabývá rozborem poskytnutých dat vybraných lázeňských zařízení a posouzení dopadu státních opatření v roce 2020 na jejich obsazenost a budoucí vývoj.

### 2.2 Metodika

Analytická část využívá pro analýzu časové řady. Dělí se na dvě části. V první části analyzuje následující charakteristiky: vývoj počtu hromadných ubytovacích zařízení, vývoj počtu hostů v lázeňských zařízeních Karlovarského kraje, vývoj počtu přenocování hostů v lázeňských zařízeních Karlovarského kraje a jejich 1. absolutní diferenci, koeficient růstu, relativní přírůstek a bazický index. Dále také analyzuje strukturu hostů. V druhé části se analýza zabývá následujícími charakteristikami: vývoj počtu hostů vybraného lázeňského zařízení v Karlových Varech a Karlovarském kraji a jejich sezónnost, obsazenost lůžek vybraného lázeňského zařízení v Karlových Varech, Mariánských Lázních a Františkových Lázních. Výpočty jsou provedeny v programu TIBCO Statistica ® 14.0.0.15 a programu Microsoft Office Excel 365.

1. absolutní diference je počítána z důvodu sledování úbytku, či příbytku sledovaného ukazatele oproti předchozímu roku. Je použit následující vzorec:

$$\Delta_t^1 = y_t - y_{t-1}, \text{ kde } t = 2, 3, \dots, n.$$

Koeficient růstu je počítán pro sledování dynamiky časových řad oproti předchozím rokům. Pro výpočet je použit vzorec:

$$k_t = \frac{y_t}{y_{t-1}}, \text{ kde } t = 2, 3, \dots, n.$$

Relativní přírůstek je uveden v % pro sledování časové řady a bude sledovat, o kolik se změnila hodnota oproti předchozím rokům. Pro výpočet je použit vzorec:

$$\delta = \frac{y_t}{y_{t-1}} - 1, \text{ kde } t = 2, 3, \dots, n.$$

Bazický index je počítán pro určení vývoje hodnot oproti výchozímu období, za které bude dosazen první počítaný rok. Pro výpočet je použit vzorec:

$$I_{i/0} = \frac{q_i}{q_0}, \text{ kde } q_i = 2, 3, \dots, i,$$

Pro predikci vývoje počtu hostů je použit model užívající index determinace pro výběr vhodné trendové funkce, aby byla predikce provedena co nejpřesněji. Pro výpočet jsou použity funkce:

Lineární:  $T_t = a + bt$ ,

kvadratická:  $T_t = a + bt + ct^2$ ,

logaritmická:  $T_t = a + b \log t$ , kde  $a, b$  představují parametry,  $t = 1, 2, \dots, n$ .

Bodové a intervalové odhady časových řad v této práci budou počítány pomocí extrapolace trendu časové řady. Touto proměnnou se po dosazení do určené trendové funkce získá bodový odhad. Pro hladinu významnosti  $\alpha$  bude použita hodnota 0,05 neboli 95 % pravděpodobnost pro následující interval, kde se pro intervalový odhad počítá i dolní a horní mez. Pro výpočet je použit interval:

$$P(u_{i+k} - \Delta \leq u_{i+k} \leq u_{i+k} + \Delta) = 1 - \alpha.$$

Poslední metodickou částí této práce je sezónnost časové řady, která funguje na základě intervalů střídajících se období (např. po kvartálech, kde jeden rok má čtyři kvartály). V této práci bude použit výpočet sezónnosti pomocí poměru jednotlivých sezón  $y_t$  ku průměru celého sledovaného období  $\bar{y}$ . Pro výpočet je použit následující vzorec sezónního indexu:

$$s_t = \frac{\bar{y}_j}{\bar{y}}.$$

Veškeré vztahy z této části jsou čerpány z odborné literatury (Hindls, 2007) (Souček, 2006).

## 3 Teoretická východiska

### 3.1 Definice cestovního ruchu

Cestovní ruch není jednoduché zcela přesně vymezit a definovat. V minulosti bylo uskutečněno mnoho pokusů o jeho přesnou definici cestovního ruchu a z tohoto důvodu se v obdobných literaturách o cestovním ruchu objevují různé definice. Definice cestovního ruchu se obecně vysvětluje podle Světové organizace cestovního ruchu OSN (UNWTO) jako: „*Činnost osoby, cestující ve volném čase na přechodnou dobu do místa mimo jejich trvalé bydliště, a to za jiným účelem, než je vykonávání výdělečné činnosti v navštíveném místě.*“ (Drobná a kol., 2010, s. 12).

Cestovní ruch se tedy definuje jako krátkodobý přesun lidí na jiná místa, než je jejich obvyklý pobyt, a to za účelem pro ně příjemných činností. Definice nezahrnuje služební cesty, konkrétně její lukrativní oblast, protože jejich hlavním cílem je práce, nikoli zábava. Nelze také snadno určit, jak dlouho a jak daleko musí člověk cestovat mimo své trvalé bydliště či domov, abychom mohli tuto osobu považovat za turistu. Z toho vyplývá, že mezi cestovním ruchem a cestováním existuje velmi silná spojitost (Horner a kol., 2003).

Cestovní ruch je na rozdíl od cestování kategorií, která je velmi silně ovlivňována ekonomikou. Můžeme ho chápat jako určitou masovou formu cestování, či jako činnost spojovanou se samotnou organizací a uskutečněním cestování. Základní prvky cestovního ruchu můžeme vidět v určité dočasné změně místa trvalého nebo stálého bydliště, kdy se musí jednat o nevýdělečnou formu cesty pobytu (Beránek, 2013).

Cestovní ruch, bereme-li v potaz jeho původní význam, lze považovat za jiný výraz pro cestování. Cestovní ruch je v dalším horizontu několika let postupně spojován s využitím volného času, s poznáváním a rekreací (Petrů, 2007).

Cestovní ruch, podle ministerstva pro místní rozvoj ČR lze definovat jako: „*Sociální, kulturní a ekonomický jev, který znamená přemístování lidí do zemí nebo měst odlišných od místa jejich trvalého pobytu z osobních nebo pracovních profesionálních důvodů.*“ Dále sem zahrnujeme činnosti prováděné turisty zahrnující například nákup zboží a služeb, kde jejich komerční hodnota představuje tzv. výdaje v cestovním ruchu (MMR, 2022a) (MMR, 2022b).

## 3.2 Typologie cestovního ruchu

Cestovní ruch rozlišuje různá kritéria (klasifikační hlediska), rozdělení podle druhů (stanovuje na základě způsobu jejich realizace) a forem (určuje na základě motivace účasti na cestovním ruchu) (Schejbal, 2008).

Cestovní ruch lze řadit do následujících kategorií: rekreační cestovní ruch, kulturně-poznávací cestovní ruch, sportovně-turistický cestovní ruch, lázeňsko-léčebný cestovní ruch, lovecký cestovní ruch, kongresový cestovní ruch, zážitkový cestovní ruch, incentivní cestovní ruch, mototuristický cestovní ruch, cestovní ruch mládeže (Petrů, 2007).

Při charakterizaci cestovního ruchu dle forem se používají tato hlediska:

V rámci geografického hlediska se rozlišuje domácí cestovní ruch, zahraniční cestovní ruch (aktivní – příjezdový, pasivní – výjezdový), mezinárodní cestovní ruch (aktivní a pasivní zahraniční cestovní ruch, proto se s pojmem mezinárodní cestovní ruch váže i pojem světový cestovní ruch) a vnitřní cestovní ruch (v jehož rámci se rozlišuje národní cestovní ruch a regionální cestovní ruch).

Dle počtu účastníků: individuální cestovní ruch (založen na individuálním cestování jednotlivců, či malých skupin lidí), skupinový cestovní ruch (založen na cestování v organizovaných skupinách), masový a ekologický cestovní ruch. Masový cestovní ruch, tzv. hromadný, má charakteristické tyto znaky: málo času, rychlé dopravní prostředky a pevný program. Ekologický cestovní ruch, tzv. individuální (rodinný, cestování s přáteli), pro něj jsou charakteristické tyto znaky: hodně času, pomalejší dopravní prostředky, studium předcházející návštěvě země.

Při charakterizaci dle způsobu organizování: individuální cestování, organizované cestování, klubový cestovní ruch.

Dle věku účastníků: cestovní ruch dětí, mládežnický cestovní ruch, rodinný cestovní ruch, seniorský cestovní ruch.

Z hlediska délky účasti: výletní cestovní ruch, krátkodobý cestovní ruch, dlouhodobý cestovní ruch.

Podle převažujícího místa pobytu: městský cestovní ruch, příměstský cestovní ruch, venkovský cestovní ruch, agroturistika, horský a vysokohorský cestovní ruch, přímořský cestovní ruch.

Na základě ročního období: sezonní cestovní ruch, mimosezonní cestovní ruch, celoroční cestovní ruch.

Vzhledem k použitému dopravnímu prostředku: motorizovaný cestovní ruch, karavaning, železniční cestovní ruch, letecký cestovní ruch, lodní cestovní ruch. Z hlediska dynamiky: pobytový cestovní ruch, putovní cestovní ruch.

Ze sociologického hlediska: návštěvy příbuzných a známých, sociální cestovní ruch, etnický cestovní ruch, komerční cestovní ruch (Hesková, 2006).

### **3.3 Materiálně technická základna**

Materiálně technická základna umožňuje realizovat služby cestovního ruchu, do kterých jsou zařazeny: stravovací služby, ubytovací služby, dopravní služby, služby cestovní kanceláře, sportovní a rekreační zařízení a doplňkové služby (Ryglová, 2007).

#### **3.3.1 Stravovací služby**

Stravovací služby jsou nedílnou součástí komplexu cestovního ruchu. Nebylo by bez nich možné uspokojovat základní potřeby účastníků cestovního ruchu (Beránek, 2013). Potřeby stravování lze uspokojit naturální výrobou a spotřebou, individuálním nákupem v obchodech a následnou přípravou stravy, či soustavou společného stravování.

Společným stravováním lze označovat činnost spojenou s prodejem, výrobou, a hlavně spotřebou potravin a nápojů pro větší skupiny lidí. Podstatou společného stravování je organizované stravování větších skupin, dále aktivity zaměřené na výživu obyvatelstva a vazby mezi lokální a dočasnou výrobou potravin a konečnou spotřebou. Formy společného stravování mohou být ovlivněny např. rozvojem nových technologií, jinými způsoby života obyvatel a jejich tradicemi.

Rozlišují se 3 základní typy společného stravování. Prvním je závodní stravování – základní a doplňková strava pro zaměstnance v průběhu pracovní doby. Většinou je strava plně, či alespoň částečně hrazena zaměstnavatelem. Materiálně technickou základnu představují kantýny, jídelny podniku a bufety. Druhým typem společného stravování je školní stravování – stravování dětí, žáků, studentů a zaměstnanců školských zařízení. Platí zde přísnější pravidla pro poskytování dané stravy a dodržování hygieny. Strávník platí pouze část z ceny stravy. Materiálně technickou základnou jsou školní jídelny, či nasmlouvané stravovací zařízení sloužící pro školní stravování. Posledním zmíněným druhem jsou restaurační služby – plní funkci stravovacích potřeb, ale zároveň může fungovat i jako služba pro společenské styky a zábavu, případně i pro přechodné ubytování či pro pracovní schůzky. Rozlišují se restaurační služby jako samostatné (pouze

stravování) – restaurace, bary, kiosky, bufety, čajovny. Dále stravování spojené s doplňkovými službami – penziony, hotely.

Do stravovacích služeb také lze řadit catering. Jedná se o profesionální výrobu jakéhokoliv jídla mimo místa místo konzumace (banket, raut, piknik) (Ryglová, 2007).

### **3.3.2 Ubytovací služby**

Ubytovací služby poskytují přechodné ubytování mimo místo trvalého bydliště a představují základní podmínku pro rozvoj cestovního ruchu (Horner a kol., 2003).

Ubytovací zařízení lze členit podle různých kritérií. Prvním kritériem je rozdělení podle velikosti ubytovacích zařízení: malá (5–100 pokojů), střední (101–250 pokojů), velká (251 a více).

Dalším kritériem je rozdělení podle doby provozu na sezónní a celoroční. Dále podle umístění dělíme na městská, lázeňská a horská zařízení. Dělí se také podle druhu zařízení na hotely, hotely garni, motely, botely, penziony, turistické ubytovny, chatové osady a kempy (Indrová, 2007).

Typ ubytovacího zařízení záleží na kategorii. Třída zde představuje certifikaci ubytovacího zařízení, které služba dosáhla, jinak řečeno určuje kvalitu a rozsah služeb poskytovaných zákazníkům. Každý podnikatel musí o certifikaci požádat sám. Po splnění dvou kritérií, tj. vyplnění dotazníku a zaplacení poplatku 500 Kč, rozhodne klasifikační komise, do jaké kategorie bude ubytovací zařízení zařazeno. Certifikace má platnost dva roky (Ryglová, 2007).

Třída ubytovacího zařízení se ve většině zemí označuje pomocí hvězdiček, dále se lze setkat i s jiným značením ve formě korunek, klíčů, či slovním označením. Dle současné klasifikace v České republice platí následující značení ubytovacích zařízení:

\* TOURIST,

\*\* ECONOMY,

\*\*\* STANDART,

\*\*\*\* FIRST CLASS,

\*\*\*\*\* LUXURY (Indrová, 2007).



### **3.3.3 Dopravní služby**

Účelem dopravních služeb je zabezpečení přepravy turistů a jejich zavazadel, které zahrnují vlastní dopravu, poskytování informací, rezervace míst, či reklamace. Prostřednictvím komunikací a dopravních prostředků se zajišťuje přeprava turistů do cílové lokace cestovního ruchu. Dopravu lze klasifikovat z hlediska druhu dopravy na železniční, silniční, leteckou, námořní a říční, alternativní, pěší, cyklistickou dopravu a další. Dále z hlediska teritoriálního na vnitrostátní a mezinárodní (Francová, 2003).

Železniční doprava je jeden z nejstarších druhů dopravy. V současnosti ji lze označit jako dopravu se schopností přepravit vysoký počet cestujících a zároveň jim poskytnout dostatečné pohodlí, rychlost přepravy a bezpečnost. V České republice disponuje velmi hustou železniční sítí a v rámci vnitrostátní dopravy je velmi efektivním druhem dopravy (Indrová, 2007).

Silniční doprava jednoznačně představuje nejrozšířenější druh dopravy. Typické znaky pro silniční dopravu jsou pružnost a cenová dostupnost. Mezi nejrozšířenější dopravní prostředky patří osobní automobily a autobusy, kde osobní automobil slouží spíše k dlouhodobému užítku pro vlastní přepravu sebe, rodiny či přátel a autobus spíše patří ke krátkodobému užítku na různé výlety či zájezdy (Ryglová, 2007).

Letecká doprava je označována jako nejrychlejší doprava, kterou lze uskutečňovat jak osobní, tak i nákladní přepravu. Význam je zde především v mezinárodním cestování v rámci cestovního ruchu, kde se jedná o nejefektivnější druh dopravy. V dnešní době je letecká doprava velmi frekventovaná a dostupná pro širokou veřejnost za nevysoké ceny (Beránek, 2013).

Vodní dopravu lze rozlišovat na námořní a vnitrostátní. Námořní plavby v rámci cestovního ruchu představují spíše služby pro náročnější klientelu ve stylu plaveb luxusními parníky. Vnitrozemská vodní doprava slouží k rekreaci v rámci míst cestovního ruchu za účely poznávání daných míst a jejich přírody, či kulturně-historických památek (Indrová, 2007).

## **3.4 Lázeňský cestovní ruch**

Základní forma lázeňského cestovního ruchu jsou lázně, kdy hosté využívají komplex lázní a dalších služeb. Počátky lázní a lázeňství sahají až do mykénského období Kréty (cca 5. století před naším letopočtem) a největšího rozmachu lázně dosáhly na přelomu 19. a 20. století. K nejznámějším a nejnavštěvovanějším lázním na světě patřily ve své době

také lázně v Karlových Varech, Františkových Lázních a Mariánských Lázních. Lázně jsou zvláštní i tím, že kromě základních služeb, jako jsou lázeňské procedury, jsou zde k dispozici i ubytovací a stravovací služby a v neposlední řadě některé další doplňkové turistické služby (Francová, 2003) (Fischer, 2008).

Význam lázeňství spočívá v pobytu v lázních za účelem regenerace a poznání. Hosté přijíždějí především kvůli léčení, prevenci a rehabilitaci.

Hlavním cílem lázní je prevence a léčba lidských nemocí, regenerace a relaxace. Vše souvisí s využíváním přírodních léčivých zdrojů. Kombinace přírodních léčivých zdrojů, klimatu a vodoléčebných programů může vést ke skvělým výsledkům pro zotavení. Lázeňství je oblast, která má vliv na zdravotnictví, i cestovní ruch. Česká republika má díky bohatým přírodním zdrojům zdravotní péče vhodné podmínky pro rozvoj lázeňského cestovního ruchu (Drobná a kol., 2010).

Léčebné služby jsou poskytovány v léčebných zařízeních (balneo) a v některých hotelových zařízeních poskytující lázeňskou péči. Jsou zde poskytovány léčby na základě diagnostického vyšetření, např. vodoléčba, termoterapie, léčebné inhalace, pitné kúry s využitím minerálních zdrojů, uhličítá terapie, rehabilitace a mnoho dalších. Podle Ministerstva zdravotnictví se v ČR vyskytuje zhruba 1300 pramenů léčivých a přírodních minerálních zdrojů, které se využívají i ke zmíněným pitným kúram (Seifertová, 2003).

Služby lázeňských zařízení jsou nabízeny v rámci specifického souhrnu služeb, jako jsou služby zdravotně léčebné, ubytovací, stravovací a kulturně společenské. Služby zdravotně léčebné jsou služby, kde se na základě ošetřujícího lázeňského lékaře stanoví potřebné léčebné procedury. Zároveň se musí vybrat i vhodné léčebné zařízení s ohledem na danou indikaci léčeného onemocnění a technické vybavení konkrétního zařízení (Indrová, 2007).

Ubytovací služby lze dělit do kategorií:

Lázeňská klinika: poskytuje nejvyšší nabídku kompletních programů a preventivní lázeňské procedury, vlastní ubytovací a hotelové služby, vlastní stravovací zařízení a personál s nepřetržitou lázeňsko-léčebnou službou.

Lázeňské sanatorium: nabízí nabídku komplexních programů a preventivní lázeňské procedury, vlastní ubytovací a hotelové služby, vlastní stravovací zařízení a zdravotnický personál s lázeňsko-léčebnou kvalifikací.

Lázeňský hotel: ubytovací služby pro lázeňské klienty, disponuje pokoji s vlastním příslušenstvím a vlastním stravovacím zařízením. Případně je přítomen smluvně zajištěný zdravotnický personál.

Lázeňský penzion: ubytovací služby pro lázeňské klienty, disponuje pokoji s vlastním hygienickým zařízením, stravovací služby poskytuje většinou pouze formou snídaně, k lázeňsko-léčebné výkony probíhají v domluveném lázeňském zařízení v místě pobytu.

Ubytování v soukromí: nepříliš využívaná forma ubytování. Ubytovací a stravovací služby závisí na výběru klienta, lázeňsko-léčebné služby probíhají v domluveném lázeňském zařízení (Seifertová, 2003).

Stravovací služby musí zajistit pravidelnou celodenní stravu klienta a podle stavu klienta, dle doporučení lékaře může být uplatňován specifický dietní režim. V lázeňských zařízeních je stravování v restaurační formě s obsluhou, kde má klient na výběr z několika jídel.

Kulturně společenské služby představují součást komplexu lázeňských služeb. Přispívají ke zlepšení fyzického zdraví klienta, k jeho celkové rehabilitaci a psychickému uvolnění (Indrová, 2007).

### **3.5 Marketing v cestovním ruchu**

Definice marketingu přijatá Americkou marketingovou asociací v roce 2004 říká: *„Marketing je jednou z činností vykonávaných organizacemi a sadou procesů pro vytváření, sdělení a poskytnutí hodnoty zákazníkům a pro řízení vztahů se zákazníky takovým způsobem, z něhož má prospěch organizace a zájmové skupiny s ní spojené.“* (Jakubíková, 2009, s. 44).

Dynamika trhu služeb v cestovním ruchu neustále roste a s ní roste i marketingová úloha v této oblasti. Marketing představuje významnou úlohu v přizpůsobování se těmto změnám, poskytuje řídicí strategii subjektům ve službách cestovního ruchu, aby byly schopny se neustále přizpůsobovat měnícímu se tržnímu prostředí (Seifertová, 2003).

#### **3.5.1 Marketing v lázeňském cestovním ruchu**

Marketing v lázeňském cestovním ruchu je specifický typ marketingu, který je založen především na tzv. balíčcích služeb, které kombinují hlavní a doplňkové služby, díky čemuž je cena většinou nižší než v případě zájmu klienta pouze o jednotlivé služby.

Dalším důležitým prvkem je partnerství, které vede ke zkvalitnění služeb, dochází zde ke kooperaci lázeňských zařízení, města a podnikateli, cestovními kanceláři a dalšími zprostředkovateli. Nedílnou a nejpodstatnější součástí marketingu v lázeňském cestovním ruchu jsou lidé. Jednoduše řečeno: bez lidí není ani poptávka, ani nabídka. Zároveň je to hlavní faktor, který klientům přinese, nebo zkazí zážitky (Jakubíková a kol., 2019).

### **Marketingové prostředí**

Přirozenou vlastností jakéhokoliv prostředí, v němž žijí lidé, je změna. Týká se lidí, nejrůznějších organizací i lázeňských podniků. Důležité je sledování prostředí a zjišťování toho, jak na nás prostředí působí a z toho odvození, jak na něj reagovat. Rozeznávají se tři typy prostředí: stabilní prostředí, měnící se prostředí a turbulentní prostředí (Jakubíková a kol., 2019).

Stabilní prostředí je prostor, kde dochází jen k velmi ojedinělým změnám. Požadavky od zákazníků se mění v časovém horizontu velmi pomalu. Měnící se prostředí je prostředí, kde dochází ke změnám již častěji, ale často předvídatelně. Organizace, či podniky musí měnit konkurenční strategie, personální praktiky, technologie a propagaci. V turbulentním prostředí jsou změny nepředvídatelné a neočekávané. Neustálé tvoření nových konkurenčních strategií, nových technologií apod (Kozel, 2006).

Dále se prostředí rozděluje na vnější, kde se rozvíjí na makroprostředí (politicko-právní, ekonomické, sociálně-kulturní a technologické prostředí) a mikroprostředí (veřejnost, zákazníci, distributoři, dodavatelé a konkurence). Vnitřní prostředí se soustředí na zdroje, schopnosti, kulturu firmy, mezilidské vztahy, organizační modely, kvalitu managementu a kvalitu pracovníků (Jakubíková a kol., 2019).

### **Marketingový mix v lázeňství**

Marketingový mix se skládá z tradičních prvků (produkt, cena, distribuce a komunikační mix), a zároveň zde musí působit prvky materiálního prostředí, což pomáhá k zhmotnění lázeňské služby, a následné procesy ve službách, jež mají vliv na efektivitu a kvalitu lázeňských služeb pro zákazníky. Posledním doplňujícím prvkem jsou lidé ve službách, jejichž účelem je zjednodušení interakcí mezi poskytovateli služeb a zákazníky.

Služba, jako je lázeňský produkt, obsahuje tři prvky, mezi které se řadí i prvky materiální, které představují hmotné složky služby a které mohou službu poskytovat či doplňovat. Dále psychologické výhody a nabídky jsou individuálními prvky a na každého

zákazníka působí jiným způsobem. Smyslové požítky jsou taktéž individuální prvky, díky kterým rozpoznáváme požítky pomocí našich smyslů (zvuky, ticho, hudba, vůně). Produktem lázeňského zařízení jsou služby základní, jež kombinují služby ubytovací, stravovací a léčebné a služby doplňkové, které představují kulturně-společenské a další služby. Léčebný produkt dále můžeme řadit podle formy úhrady: plná úhrada zdravotní pojišťovnou, částečná úhrada zdravotní pojišťovnou a samoplátci (Seifertová, 2003).

Cena je základní prvek marketingového mixu, v lázeňství se cena odvíjí od vnímání hodnoty a kvality lázeňských služeb zákazníkem nebo podle konkurence, ale také dle sezónnosti (Jakubíková a kol., 2019).

Distribuce v lázeňství může využívat formy distribuce přímé (přímý prodej individuálním klientům a prodej zdravotním pojišťovnám) a nepřímé (prodej prostřednictvím cestovních kanceláří, zprostředkovatelů, či prodej firmám, organizacím, nebo různým svazům) (Vašítková, 2008).

Komunikace a komunikační mix jsou velmi proměnlivé prvky, které se stále rozvíjí. Dnes můžeme obecně rozdělit komunikační mix na osobní (osobní prodej, ústní sdělení) a neosobní (reklamy, přímý marketing, sponzorství, výstavy, práce a vztahy s médii, internet, public relations a další) (Přikrylová, 2010).

## **3.6 Ekonomika a statistika cestovního ruchu**

### **3.6.1 Ekonomika cestovního ruchu**

Zisk je primárním cílem podnikání. Cestovní ruch se řadí mezi tři nejvýznamnější odvětví společně s ropným a automobilovým odvětvím. V cestovním ruchu organizace či firmy dosahují zisku pomocí aktivit spojených především s prodejem a poskytováním služeb (Drobná a kol., 2010).

Významným ekonomickým přínosem cestovního ruchu je zaměstnanost, jinak řečeno tvorba nových pracovních míst. Dále cestovní ruch hraje významnou roli příjmů do státního rozpočtu a místních rozpočtů. Cestovní ruch dále dopomáhá rozvoji malého a středního podnikání (Ryglová, 2007).

### **3.6.2 Statistika cestovního ruchu**

Statistika cestovního ruchu je sledována skrze Český statistický úřad a Českou národní banku v předem určených ukazatelích stanovených mezinárodními standardy pro statistiku cestovního ruchu. Sledované ukazatele jsou: příjezdy zahraničních turistů

do České republiky, výjezdy českých občanů do zahraničí, počet živnostenských oprávnění v odvětví cestovního ruchu, devizové příjmy a výdaje ze zahraničního cestovního ruchu a počet turistů v ubytovacích zařízeních v České republice (Horner a kol., 2003).

Satelitní účet cestovního ruchu (neboli ekonomický účet cestovního ruchu) sleduje ekonomické přínosy cestovního ruchu pro národní ekonomiku. Satelitní účet je tvořen soustavou ukazatelů, v rámci níž je definována řada globálních standardů, které jsou zároveň hlavními ukazateli. Jedná se o procentní podíl cestovního ruchu na tvorbě HDP, daňových příjmech z aktivit cestovního ruchu, vliv na platební bilanci státu či podíl vytváření pracovních míst v cestovním ruchu (Hesková, 2006).

### **3.7 Organizace cestovního ruchu**

#### **3.7.1 Mezinárodní organizace cestovního ruchu**

Na poli mezinárodní spolupráce a rozvoji cestovního ruchu plní mezinárodní organizace cestovního ruchu velmi významnou roli.

Dělíme je na 2 úrovně:

Vládní – členem je vždy vláda, či stát, vznikly díky mezinárodnímu veřejnému právu,

Mimovládní – členy jsou vždy fyzické či právnické osoby, na rozdíl od vládní úrovně vznikly díky mezinárodnímu soukromému právu (Petrů, 2007).

Světová organizace cestovního ruchu (UNWTO) podporuje subjekty cestovního ruchu na mezinárodní úrovni a tím zvyšuje ekonomické, sociální a kulturní přínosy cestovního ruchu. Důležitou roli zde hraje také životní prostředí. UNWTO se snaží minimalizovat či anulovat negativní dopady na životní prostředí. Dále podporuje udržitelný rozvoj cestovního ruchu a napomáhá k upevňování a udržování světového míru (Indrová, 2007).

Světová rada cestování a turismu (WTTC) představuje druhou nejvýznamnější organizaci působící v mezinárodním cestovním ruchu. Jedná se o mezinárodní fórum pro přední soukromé společnosti v globální ekonomice, pokrývající všechna odvětví cestovního ruchu, s přibližně 100 členy. Byla založena v Londýně v roce 1990, kde dodnes sídlí. Členskou základnu představují prezidenti, předsedové a generální ředitelé. Mnoho opatření a nástrojů se prakticky uplatňuje v reálném životě a má konkrétní dopady (Palatková, 2011). Programy a projekty na kterých se podílí WTTC lze dělit do dvou oblastí, a to do oblasti podpory udržitelného turismu – zapojení do programu *Agenda 21 for the*

*Travel and Tourism Industry: Towards Environmentally Sustainable Development (1996)*, do projektu *Tourism Industry Report* (summit OSN v roce 2002 v Johannesburgu), či založení projektu udržitelného turismu *The Green Globe*, dodnes funguje jako samostatná organizace. Do agendy WTTC dále spadá oblast ekonomického výzkumu a zdůrazňování ekonomických a dalších pozitivních přínosů (Palatková, 2011).

### **3.7.2 Organizace cestovního ruchu v ČR**

V současné době je hlavní organizací cestovního ruchu v České republice pověřeno Ministerstvo pro místní rozvoj, které v rámci cestovního ruchu vyhledává a podporuje využití zahraniční pomoci, což napomáhá rozvoji cestovního ruchu v České republice. Taktéž má na starosti agendu spojenou s členstvím České republiky v UNWTO (Světová organizace cestovního ruchu). Spolupracuje i na úrovni regionálních a profesních sdružení a napomáhá tak rozvoji cestovního ruchu v regionech. Uděluje akreditaci školám, kde je možné absolvovat zkoušku odborné způsobilosti k výkonu průvodcovské činnosti a dále také souhlas živnostenským úřadům, aby mohli vydávat koncesní listiny potřebné k provozu cestovních kanceláří (Petrů, 2007).

Česká centrála cestovního ruchu (ČCCR) se řadí jako příspěvková organizace pod Ministerstvo místního rozvoje. Hlavním cílem organizace je propagace České republiky a vytváření image jak na tuzemském, tak i na zahraničním trhu. Podporuje také rozvoj podnikatelských aktivit v oblastech cestovního ruchu (Francová, 2003).

## **3.8 České dědictví UNESCO**

UNESCO je světová organizace, která se zabývá výchovou, vědou, kulturou a tzv. transversální problematikou (tři základní pole činností, např. lidská práva týkající se výchovy, vědy i kultury). Hlavním úkolem organizace je ochrana přírodního a kulturního bohatství. Vznik organizace se datuje k roku 1972 ve Francii. Seznam světového a kulturního dědictví se neustále rozrůstá dle návrhů účastnických států. Kulturní či přírodní památky poté prověřují nezávislí experti, kteří rozhodnou o zapsání, či nezapsání na seznam UNESCO (Indrová, 2007).

Česká komise pro UNESCO, založena roku 1994, je poradním orgánem vlády, sloužícím jako nástroj pro zprostředkování styku českých institucí a odborníků s UNESCO. Komise studuje dokumenty UNESCO, na jejichž základě rozšiřuje myšlenky organizace v ČR a předkládá nové náměty pro další činnosti UNESCO do pařížského sekretariátu,

kde UNESCO sídlí. Členové komise jsou jmenováni na čtyři roky a jsou zřízeny tři sekce – první je sekce pro kulturu a komunikaci, druhá pro vzdělání, vědu a informatiku a třetí pro životní prostředí (MŽP, 2008).

Aktuálně máme v ČR 15 památek zapsaných na seznamu světového dědictví UNESCO. Mezi ty se řadí např. zámek v Litomyšli, historické centrum města Český Krumlov, Lednicko-valtický areál či Západočeský lázeňský trojúhelník (Karlovy Vary, Františkovy Lázně a Mariánské Lázně), které byly na seznam přidány teprve v roce 2021 (MKČR, 2022).

### **3.9 Programy pro podporu cestovního ruchu**

Programy pro místní rozvoje poskytuje Ministerstvo pro místní rozvoj ve formě dotací v rámci oblasti cestovního ruchu. Hlavním cílem dotačního programu je zvýšení potenciálu a konkurenceschopnosti regionů, rozvoj kvality služeb, základní a doprovodné infrastruktury cestovního ruchu či podpora socioekonomických přínosů cestovního ruchu. Podpory zahrnují také marketingové aktivity v cestovním ruchu (GOV, 2022).

Národní program podpory cestovního ruchu se zaměřuje na monitoring návštěvnosti, doplňkové služby a vybavenost dálkových, či regionálních tras, turistickou infrastrukturu v regionech či navigační a informační systémy. Možnými příjemci těchto podpor jsou územně samosprávné celky a organizace jimi řízené, dobrovolné svazky obcí, podnikatelské subjekty, neziskové organizace a další. Maximální výše dotace je stanovena na 5 mil. Kč a měl by se uplatňovat princip 50 % / 50 % (dotace / vlastní zdroje) (GOV, 2022).

Operační program Životní prostředí je dotační program založený na principu čerpání finančních prostředků určených na ochranu a zlepšování úrovně životního prostředí z fondů Evropské unie. V období 2014–2020 bylo pro ČR a její žadatele uvolněno z fondu Evropské unie 2,506 miliard eur. Pro období 2021–2027 je připravena částka ve výši 2,3 miliard eur (SFŽP, 2022).

Podpora rozvoje venkova je další dotační program podporovaný Evropskou unií, konkrétně Evropským zemědělským fondem pro rozvoj venkova. Primárním cílem programu je obnova, zachování a zlepšení oblastí ekosystémů závislých na zemědělství (ČSÚ, 2021).



### 3.9.1 Podpora rozvoje lázeňství

Program podpory lázeňství je zaměřen primárně na rekonstrukci a budování lázeňské infrastruktury v majetku měst či obcí. Čerpána je zde systémová investiční dotace a může dosahovat maximálně 50 % celkových výdajů. (MMR, 2022c).

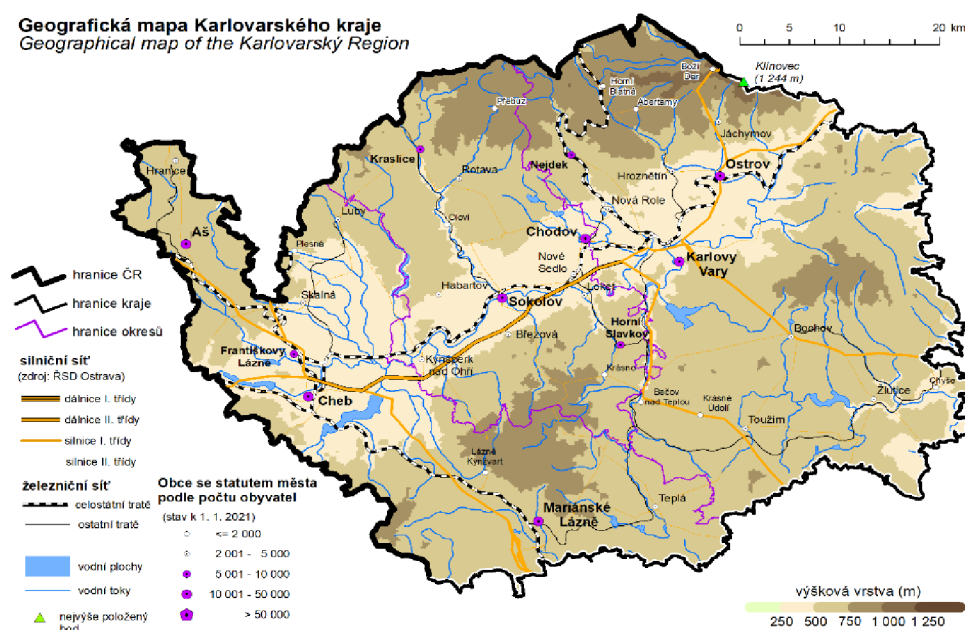
Státní poukaz do lázní je nový program podpory lázeňství založený v roce 2020 Svazem léčebných lázní za podpory státem řízené agentury CzechTourism. Jedná se o příspěvek na dovolenou v lázních formou vouchery v cenové hodnotě 2000 Kč. Podmínky pro čerpání státního příspěvku jsou stanoveny v podobě doby pobytu v lázeňských zařízeních a počtu procedur, které činí minimálně 6 nocí a 5 procedur (Státní poukaz, 2022).

## 4 Charakteristika Karlovarského kraje

Karlovarský kraj se nachází na západě území České republiky. Sousedí se dvěma kraji – Plzeňským a Ústeckým. S Ústeckým krajem představuje region Severozápad. Krajským městem Karlovarského kraje jsou Karlovy Vary. Člení se na tři okresy (Cheb, Sokolov, Karlovy Vary) a 134 obcí, z toho je 38 měst. Rozlohou 3310 km<sup>2</sup> se kraj řadí k těm nejmenším v ČR, zabírá 4,2% území celé republiky. Karlovarský kraj měl k 282 932 obyvatel k 12.9.2021, což činí 2,7 % z celkového počtu obyvatel ČR a zároveň nejméně z celého státu. Hustota obyvatel je 88,6 obyvatel na km<sup>2</sup>. Průměrný věk obyvatel v kraji je 43,3 let. Karlovarský kraj se vyznačuje především lázeňstvím a zdroji minerálních vod, ale také výrobou porcelánu, který se vyváží do celého světa. Na severu území kraje nachází Krušné hory s nejvyšším bodem Klínovec (1244 m n.m.) a přes velkou část kraje se rozprostírá CHKO Slavkovský les (ČSÚ, 2021).

Nejvýznamnějším projektem v Karlovarském kraji je KVIFF (Karlovarský mezinárodní filmový festival), který je zaměřen na distribuci festivalových filmů. Jeho historie sahá do roku 1946, kdy se uskutečnil jeho první ročník. Do roku 1952 se konal festival jednou ročně. Od roku 1952 byl preferován formát jednou za 2 roky (s výjimkou roku 1957) a následně se od roku 1994 opět obnovil režim jednou za rok. V roce 2022 se konal již 56. ročník festivalu. V roce 2020 byl festival nahrazen akcí Tady Vary (promítání vybraných festivalových filmů ve vybraných kinech) z důvodu koronavirové pandemie (KVIFF, 2022).

Obrázek 1 podléhá licenci Creative Commons, lze jej tedy využívat volně bez omezení. Všechny ostatní obrázky v bakalářské práci jsou vlastní tvorbou.



Obrázek 1: Karlovarský kraj

## Ekonomika Karlovarského kraje

Hrubý domácí produkt v roce 2019 nabýval hodnoty 97 681 mil. Kč, z čehož vyplývá, že kraj je na posledním místě ve srovnání se zbytkem ČR. Průměrná měsíční mzda v kraji činí 33 672 Kč a podíl nezaměstnanosti dosahuje 3,7 %. Údaje jsou uváděny k 31.12.2021 (ČSÚ, 2022a) (ČSÚ, 2022b).

### 4.1 Západočeský lázeňský trojúhelník

Západočeský lázeňský trojúhelník je název spojující tři lázeňská města – Karlovy Vary, Mariánské Lázně a Františkovy Lázně. Jsou to oblasti velice bohaté na výskyt minerálních a termálních pramenů. Jsou také vysoce vyhledávaným cílem pro pacienty a turisty za léčebným účelem formou lázeňských služeb a procedur. V roce 2021 byl navíc Západočeský lázeňský trojúhelník zapsán na seznam dědictví UNESCO (Kudy z nudy, 2022).

#### Karlovy Vary

Karlovy Vary jsou největšími a nejnavštěvovanějšími lázněmi v České republice. Jejich historie sahá přibližně do roku 1350, kdy údajně český král Karel IV. objevil

karlovarské prameny při lovu na jelena. Podle pramenů pojmenoval město jako Karlovy Vary. 14. 8. 1370 udělil tento král karlovarským lázním status svobodného královského města. Od objevení Karlových Varů až dodnes bylo vždy toto město dějinami spjata s léčivými minerálními a termálními prameny. Architektonická podoba dnešních Karlových Varů se datuje k 19. století, kdy město prošlo největšími změnami a získalo stavby, které můžeme vidět dodnes, např. kostel sv. Máří Magdalény, Mlýnskou a Vřídelní kolonádu, Císařské lázně či budovu dnešního divadla (Carlsbad Plaza, 2022) (Karlovy Vary, 2022a).

Dnes jsou Karlovy Vary velmi vyhledávanou turistickou destinací, město tak vítá celoroční návštěvnost nejen tuzemských a zahraničních turistů, ale i pacientů využívajících lázeňských služeb.

Turisté cestují do města za lázeňskými službami, sportovními a kulturními aktivitami, a to především během lázeňské sezóny (Karlovy Vary, 2022a).

Základním a nejstarším prostředkem karlovarského lázeňského léčení jsou karlovarské prameny. Léčí se zde nemoci trávicího ústrojí, poruchy látkové výměny, nemoci pohybového ústrojí či zubní onemocnění (Karlovy Vary, 2022b).



*Obrázek 2: Karlovy Vary*

## Mariánské Lázně

Vznik Mariánských Lázní se datuje k 29. 5. 1865, avšak údolí, na kterém je postaveno dnešní město, kde vyvěrá mnoho léčivých pramenů, je známo okolním usedlíkům již od 13. století. Roku 1528 byly na příkaz krále Ferdinanda I. zkoumány prameny na obsah soli a teprve koncem 18. století byly zkoumány jejich léčivé účinky synteticky.

Svůj zlatý věk město zažilo v letech 1870–1914, kdy byla postavena největší část dnešních lázní. Roku 1952 byla zavedena ve městě ekologická trolejbusová doprava, která funguje dodnes (MUML, 2022).

Toto lázeňské město se nachází na západě České republiky, vyvěrá zde přes 40 léčivých minerálních pramenů a těší se velkému přílivu jak tuzemských, tak zahraničních turistů, i pacientů. Cestují sem především za lázeňskými službami, ale i například kvůli „zpívající fontáně“. Léčí se zde nemoci pohybového ústrojí, ledvin a močových cest, dýchacích cest, dále metabolická, gynekologická, onkologická onemocnění a nemoci trávicího traktu (Mariánské Lázně, 2022).



*Obrázek 3: Mariánské Lázně*

## Františkovy Lázně

Františkovy Lázně se nachází na západě České republiky mezi městy Aš a Cheb, se nimiž je také spjata jejich historie, která sahá až do 11. století, kdy oblast bylo jakožto kolonie spravováno Německem, než bylo po roce 1322 Chebsko právně přičleněno k zemím České koruny. Obyvatelé využívali Slatinnou kyselku i Františkův pramen jako stolní vodu. Později byly objeveny jejich léčivé účinky. V roce 1793 byly založeny Františkovy Lázně a v roce 1852 se odpoutaly od Chebu jako samostatná obec, načež roku 1865 získaly status města. Po tomto roce nastal největší rozmach staveb lázeňských domů, rozlehlých parků a v podstatě většiny infrastruktury, která je vidět dodnes (Historická sídla, 2022).

V současnosti se v lázních nachází vysoký počet lázeňských hotelů, modernizované balneoprovozy či nové moderní wellness procedury. Město je vyhledávaným místem jak pro léčebné účely (pro turisty i pacienty), tak pro přírodní zázemí města a jeho okolí či známý a oblíbený aquapark apod. Léčí se zde onemocnění srdce a cév, nemoci pohybového ústrojí, gynekologická onemocnění, nervové nemoci, nemoci trávicího ústrojí, diabetes, či kožní nemoci (FLINFO, 2022) (Františkovy Lázně, 2020).



*Obrázek 4: Františkovy Lázně*

## 5 Vlastní práce

Analytická část je rozdělena na dvě části. První část zkoumá a analyzuje vývoj počtu hromadných zařízení, počtu hostů v lázeňských zařízeních, počtu jejich přenocování a zastoupení rezidentů a nerezidentů v Karlovarském kraji po jednom roce v letech 2013–2021. Druhá část zkoumá vybraná lázeňská zařízení v Západočeském lázeňském trojúhelníku (každé lázeňské město má jednoho zástupce, z důvodu přání lázeňských zařízení nebude v této bakalářské práci uváděn název vybraných zařízení), kde analyzuje počet hostů a jejich přenocování po čtvrtletích v letech 2016–2020 v případě Karlových Varů, dále počet hostů a jejich přenocování, obsazenost lůžek v % po jednom roce v letech 2013–2021, v případě Mariánských Lázní a obsazenost lůžek v % po jednom roce v letech 2014–2021 v případě Františkových Lázní. Na základě těchto dat je vypočtena predikce na následující dva roky, dále sezónnost v případě Karlových Varů a Karlovarského kraje. Závěr druhé části je zaměřen na srovnání dat obsazenosti lůžek vybraných lázeňských zařízení mezi třemi výše zmíněnými městy Západočeského lázeňského trojúhelníku. Data byla získána od vybraných lázeňských zařízení v Západočeském lázeňském trojúhelníku a z Českého statistického úřadu.

### 5.1 Vývoj zkoumaných dat v Karlovarském kraji

#### 5.1.1 Vývoj počtu hromadných ubytovacích zařízení

Hromadná ubytovací zařízení rozdělujeme do několika kategorií. Dělí se na hotely, motely, botely, penziony, kempy, chatové oblasti a ostatní hromadné ubytovací zařízení.

Tabulka 1: Vývoj počtu HUZ Kar. kraje

Rok	Počet HUZ	1. absolutní diference	Koeficient růstu	Relativní přírůstek [%]	Bazický index
2013	488	-	-	-	1
2014	439	-49	0,8996	-10,0410	0,8996
2015	471	32	1,0729	7,2893	0,9652
2016	473	2	1,0042	0,4246	0,9693
2017	481	8	1,0169	1,6913	0,9857
2018	526	45	1,0936	9,3555	1,0779
2019	523	-3	0,9943	-0,5703	1,0717
2020	617	94	1,1797	17,9732	1,2643
2021	625	8	1,0130	1,2966	1,2807
průměr	516	17	1,0343	-	-

Zdroj: Český statistický úřad, vlastní zpracování

Z Tabulky 1 vyplývá, že počet ubytovacích zařízení Karlovarského kraje ve sledovaném období let 2013–2021 nabýval od roku 2013 klesající tendence, kde ještě dále tento trend ovlivnila v roce 2014 krize v podobě anexe Ukrajinského poloostrova Krymu. Jedná se o největší pokles ve sledovaném období, konkrétně o 10,04 %. Další roky již krize neměla na počet ubytovacích zařízení výrazný vliv a počet ubytovacích zařízení až na mírnou odchylku nabýval rostoucí tendence a v roce 2020 dokonce došlo k největšímu nárůstu a to o 17,97 %. Z toho lze usuzovat, že koronavirová pandemie neměla na vývoj počtu hromadných ubytovacích zařízení prakticky žádný vliv.

### 5.1.2 Vývoj počtu hostů v lázeňských zařízeních Karlovarského kraje

V tabulce 2 lze vidět v průběhu sledovaného období 2013–2021 jako poměrně stabilní, až rostoucí tendenci s výjimkou roku 2014 a 2015, kde lze mírný pokles odůvodnit poklesem ruských hostů, z důvodu tehdejší Ukrajinsko-ruské situace ohledně poloostrova Krym. Dalším rokem, kde došlo k již k výraznému poklesu hostů, téměř o 45 % z 545 995 na 300 431, je rok 2020, a to z příčiny koronavirové krize, která začala v březnu roku 2020 a donutila zavřít a omezit v provozu naprostou většinu lázeňských zařízení, čímž zapříčinila vysoký úbytek hostů ve všech lázeňských zařízeních. V následujícím roce již můžeme pozorovat lehce rostoucí tendenci, ale stále byla situace výrazně ovlivněna koronavirovými opatřeními, které platila téměř dvě třetiny roku 2021.

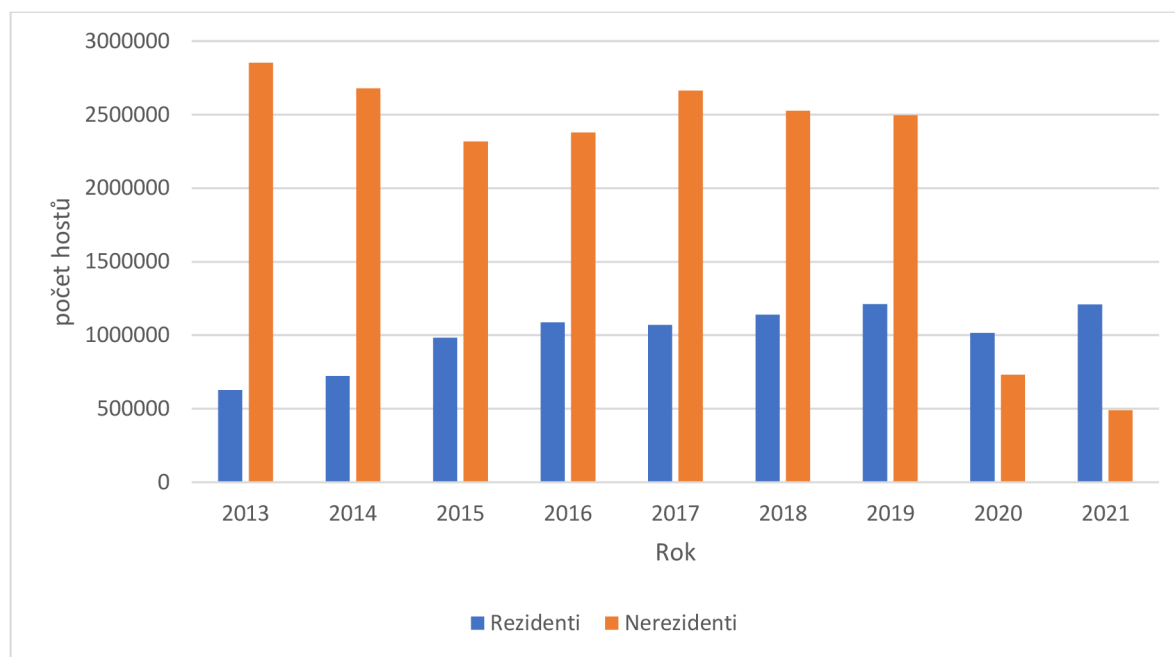
Tabulka 2: Vývoj počtu hostů v lázeňských zařízeních Kar. kraje

Rok	Počet hostů	1. absolutní diference	Koeficient růstu	Relativní přírůstek [%]	Bazický index
2013	446 515	-	-	-	1
2014	426 147	-20 368	0,9544	-4,5615	0,9544
2015	417 806	-8 341	0,9804	-1,9573	0,9357
2016	460 566	42 760	1,1023	10,2344	1,0315
2017	505 750	45 184	1,0981	9,8105	1,1327
2018	516 042	10 292	1,0203	2,0350	1,1557
2019	545 995	29 953	1,0580	5,8044	1,2228
2020	300 431	-245 564	0,5502	-44,9755	0,6728
2021	330 351	29 920	1,0996	9,9590	0,7398
průměr	438 845	-14 521	0,9829	-	-

Zdroj: Český statistický úřad, vlastní zpracování

Graf 1 demonstruje počet rezidentů a nerezidentů z počtu hostů v lázeňských zařízeních Karlovarského kraje od roku 2013 do roku 2021. Počet rezidentů vůči nerezidentům byl až do roku 2020 vždy výrazně v nižším zastoupení, ačkoliv vykazoval v průběhu let mírný růst. Lze tedy konstatovat, že lázeňská zařízení využívali do roku 2019 především zahraniční hosté. Roku 2020 došlo k velmi výraznému poklesu nerezidentů (zahraničních hostů) a poprvé byl počet rezidentů (domácích hostů) vyšší, a to opět z důvodu koronavirové krize, kvůli které byly několik měsíců zcela zavřené hranice nebo byly možnosti pro cestování do České republiky pro zahraniční turisty velmi omezené. Lázeňská zařízení se tedy musela snažit cílit na domácí klientelu, díky čemuž byl i přes koronavirovou krizi počet domácích hostů nejvyšší za sledované období od roku 2013 do roku 2021.

*Graf 1: Počet rezidentů a nerezidentů v lázeňských zařízeních Kar. kraje*



*Zdroj: Český statistický úřad, vlastní zpracování*

Tabulka 3 analyzuje vývoj počtu přenocování hostů v lázeňských zařízeních Karlovarského kraje v letech 2013–2021. Ze zkoumané časové řady lze konstatovat, že počet hostů byl od roku 2013 do roku 2019 stabilní až rostoucí. Roku 2020 došlo k dramatickému úbytku hostů v lázeňských zařízeních Karlovarského kraje, a to konkrétně o 52,89 %, z 3 707 948 na 1 746 756 hostů. Tento rapidní pokles byl zapříčiněn pandemií onemocnění covid-19 v návaznosti na přijatá opatření, která vedla k nutnosti zastavení, či velmi výraznému omezení činnosti lázeňských a ubytovacích zařízení.



Tabulka 3: Vývoj počtu přenocování hostů v lázeňských zařízeních Kar. kraje

Rok	Počet přenocování	1. absolutní diference	Koeficient růstu	Relativní přírůstek [%]	Bazický index
2013	3 480 502	-	-	-	1
2014	3 400 716	-79 786	0,9771	-2,2924	0,9771
2015	3 300 359	-100357	0,9705	-2,9511	0,9482
2016	3 467 843	167484	1,0507	5,0747	0,9964
2017	3 732 445	264602	1,0763	7,6302	1,0724
2018	3 666 065	-66 380	0,9822	-1,7785	1,0533
2019	3 707 948	41883	1,0114	1,1425	1,0653
2020	1 746 756	-1961192	0,4711	-52,8916	0,5019
2021	1 699 300	-47 456	0,9728	-2,7168	0,4882
průměr	3 348 782	-236 206	0,9124	-	-

Zdroj: Český statistický úřad, vlastní zpracování

Za pomoci dat z tabulky 2, kde byl řešen vývoj počtu hostů v lázeňských zařízeních Karlovarského kraje v letech 2013–2021, byla proložena funkce lineární, kvadratická a logaritmická. Kromě předpisů funkcí byl v tabulce 4 také vypočten index determinace každé funkce, na jehož základě byla vybrána jako nejvhodnější funkce kvadratická, pro kterou nabývá hodnoty 0,4716. Předpis funkce je následný:

$$y = 443180,71 - 13076,45t_i + 4162,12t_i^2, \text{ kde } t_i = 1,2,3, \dots, 9.$$

Hodnoty  $t_i$  znázorňují jednotlivé roky časové řady, výchozím rokem pro výpočet je rok 2013, za který byla dosazena hodnota 1.

Tabulka 4: Model počtu hostů v lázeňských zařízeních Kar. kraje

Trendová funkce	Předpis funkce	Index determinace
<b>Lineární</b>	$y' = 393235,29 + 20220,5ti$	0,7982
<b>Kvadratická</b>	$y' = 443180,71 - 13076,45ti + 4162,12ti^2$	0,8997
<b>Logaritmická</b>	$y' = 408330,59 + 124379,6 \log ti$	0,5725

Zdroj: vlastní zpracování

Pro roky 2022–2023 v tabulce 5 byla vypočtena predikce vývoje hostů v lázeňských zařízeních Karlovarského kraje. Pro roky 2022–2023 byly dosazeny do rovnice hodnoty 10–11, kde bodový odhad roku 2022 činil 728 628 hostů a rok 2023 činil 802 956 hostů. Oproti předchozím rokům vyšla predikce téměř jednou tak vysoká, a to ze dvou důvodů. Prvním důvodem je nutnost počítat pouze s časovou řadou od roku 2013 do roku 2019, jelikož se započítaným rokem 2020 a 2021 index determinace je příliš nízký a kvůli slabé závislosti mezi proměnnými postrádá tato predikce smysl. Druhým důvodem je pandemie onemocnění covid-19, která zapříčila pokles hostů a zároveň malý index determinace se započtením roku 2020 a 2021 do časové řady.

Tabulka 5: Predikovaný počet hostů v lázeňských zařízeních Kar. kraje

Rok	Bodový odhad	Intervalový odhad
<b>2022</b>	728 628	(534 296; 922 960)
<b>2023</b>	802 956	(534 448; 1 071 464)

Zdroj: Český statistický úřad, vlastní zpracování

## 5.2 Vývoj zkoumaných dat ve vybraných zařízeních Západočeského lázeňského trojúhelníku

### 5.2.1 Vývoj počtu hostů vybraného lázeňského zařízení v Karlových Varech a jejich sezónnost

Z přílohy 1 vyplývá, že vývoj počtu hostů vybraného lázeňského zařízení v Karlových Varech ve sledovaném období po čtvrtletích v letech 2016-2021 byl vývoj poměrně stabilní až rostoucí. Zlom nastal ve druhém kvartálu roku 2020, kde došlo

k výraznému úbytku hostů z důvodu opatření, která nařizovalo výrazné omezení až úplné zastavení činnosti lázeňského zařízení v roce 2020. Jedná se o největší pokles ve sledovaném období, konkrétně o 96,91 %. V roce 2021 v návaznosti na opatření se dostalo lázeňské zařízení do finanční tísně a pozastavilo provoz téměř na celý první kvartál, poté se provoz obnovil.

Zde byla pro lepší přehlednost vývoje hostů vytvořena tabulka 6 sezónní návštěvnosti vybraného lázeňského zařízení v Karlových Varech, ze které jasně vyplývá popsany zlom v roce 2020 a přerušení provozu v prvním kvartálu roku 2021.

Data jsou čerpána z přílohy 1.

*Tabulka 6: Sezónní návštěvnost vybraného lázeňského zařízení v K. Varech*

Rok	Čtvrtletí				Celkem
	I.	II.	III.	IV.	
<b>2016</b>	9 127	9 197	10 562	10 095	38 981
<b>2017</b>	9 527	10 313	11 031	9 863	40 734
<b>2018</b>	8 325	9 621	11 213	9 411	38 570
<b>2019</b>	8 973	9 587	11 554	12 127	42 241
<b>2020</b>	8 651	267	7 957	461	17 336
<b>2021</b>	15	799	7 385	6 298	14 497

*Zdroj: vlastní zpracování*

Z tabulky 6 byl za pomoci čtvrtletních dat za roky 2016–2021 vypočten předpis lineární trendové funkce:

$$y' = 11954,87 - 315,19t_i, \text{ kde } t_i = 1, 2, 3, \dots, 24.$$

Hodnoty  $t_i$  znázorňují jednotlivé kvartály časové řady, výchozím kvartálem pro výpočet je I. kvartál roku 2016, za který byla dosazena hodnota 1.

V tabulce 7 jsou vypočteny sezónní indexy návštěvnosti vybraného lázeňského zařízení v Karlových Varech. Tato metoda výpočtu se vyplatila obzvlášť v tomto případě, kde máme data po kvartálech, jelikož index se pohybuje okolo hodnoty 1. Pro třetí kvartál vyšel sezónní index nejvyšší, protože hodnoty nabývaly kromě roku 2020 vždy rostoucí hodnoty. Hodnoty sledujeme v tabulce 6 ve sloupci pro třetí kvartál.

Tabulka 7: Sezónní indexy návštěvnosti vybraného lázeňského zařízení v K. Varech

Čtvrtletí	I.	II.	III.	IV.
<b>Sezónní index</b>	0,9278	0,8273	1,2414	1,0035

Zdroj: vlastní zpracování

Na základě sezónních indexů vybraného lázeňského zařízení v Karlových Varech byla vypočtena predikce pomocí indexů po kvartálech pro roky 2022–2023 v tabulce 8. Díky zlomu v roce 2020 lze sledovat setrvačný pokles návštěvnosti, avšak tyto hodnoty se opírají o data do roku 2021. Vzhledem k aktuálnímu vývoji ohledně situace pandemie koronaviru v ČR lze odhadovat návrat k postupnému růstu, avšak ne tak výraznému, jelikož se do vývoje přidal další faktor, který výrazně ovlivňuje návštěvnost, a to válečný konflikt na Ukrajině a na něj navazující ekonomická a inflační krize v Evropě.

Tabulka 8: Sezónní návštěvnost počtu hostů vybraného lázeňského zařízení v K. Varech

Rok	Čtvrtletí			
	I.	II.	III.	IV.
<b>2022</b>	3 780	3 110	4 276	3 129
<b>2023</b>	2 611	2 067	2 711	1 875

Zdroj: vlastní zpracování

### 5.2.2 Vývoj počtu hostů lázeňských zařízení v Karlovarském kraji a jejich sezónnost

Pro srovnání dat byla použita celková data ze všech lázeňských zařízení v Karlovarském kraji. V tabulce 9 lze pozorovat velice podobný vývoj, jako v případě vybraného lázeňského zařízení v Karlových Varech. Lze pozorovat setrvačný růst návštěvnosti, až na mírné výkyvy. Stejně jako u všech předešlých případů ale došlo v roce 2020 ke zlomu s rozdílem třetího kvartálu, kde hodnota byla dokonce nejvyšší za sledované roky, a to z důvodu, že ve třetím kvartálu roku 2020 byla v ČR zrušena všechna opatření spojená s pandemií koronaviru a byla obnovena plná činnost všech lázeňských zařízení bez jakýchkoliv omezení, a tak se návštěvnost díky odkládaným pobytům v zařízeních výrazně zvýšila. Avšak hned na začátku čtvrtého kvartálu došlo opět k extrémnímu poklesu

z důvodu opětovného omezení služeb lázeňského cestovního ruchu v reakci na vývoj pandemie.

*Tabulka 9: Sezónní návštěvnost v lázeňských zařízeních Kar. kraje*

Rok	Čtvrtletí				Celkem
	I.	II.	III.	IV.	
<b>2016</b>	96 296	109 353	132 686	122 231	460 566
<b>2017</b>	107 639	130 682	139 566	127 863	505 750
<b>2018</b>	115 020	131 338	142 075	127 609	516 042
<b>2019</b>	111 119	141 167	150 584	143 125	545 995
<b>2020</b>	102 551	23 454	151 839	22 587	300 431
<b>2021</b>	7 590	44 645	162 385	115 731	330 351

*Zdroj: český statistický úřad, vlastní zpracování*

Z tabulky 9 byl za pomoci čtvrtletních dat za roky 2016-2021 vypočten předpis lineární trendové funkce:

$$y' = 133462,29 - 1826,53t_i, \text{ kde } t_i = 1, 2, 3, \dots, 24.$$

Hodnoty  $t_i$  znázorňují jednotlivé kvartály časové řady, výchozím kvartálem pro výpočet je I. kvartál roku 2016, za který byla dosazena hodnota 1.

Z výsledků sezónních indexů v tabulce 10 vyplývá, že se vývoj hodnot indexů téměř neliší od hodnot indexů vybraného lázeňského zařízení v Karlových Varech a opět nabývá nejvyšší hodnoty, konkrétně 1,3224 ve třetím kvartálu. Těmito výsledky lze s jistotou konstatovat, že pro lázeňská zařízení je vždy nejvýdělečnější letní sezóna ve třetím kvartálu.

*Tabulka 10: Sezónní indexy návštěvnosti v lázeňských zařízeních Kar. kraje*

Čtvrtletí	I.	II.	III.	IV.
<b>Sezónní index</b>	0,8126	0,8734	1,3224	0,9915

*Zdroj: vlastní zpracování*

Za pomoci sezónních indexů byla vypočtena predikce sezónní návštěvnosti počtu hostů lázeňských zařízení pro roky 2022–2023 v tabulce 11 pro srovnání se stejnou predikcí

u vybraného lázeňského zařízení v Karlových Varech. Výsledky potvrdily jasnou podobu mezi predikcemi a vykazují klesající trend pro následující roky, ale opět se jedná o data do roku 2021 a situace je teď stejná pro obě predikce, tudíž na situaci dopadá aktuální ekonomická krize a s ní spojená vysoká inflace, avšak předpokládá se mírně rostoucí trend oproti roku 2020 a 2021.

*Tabulka 11: Sezónní návštěvnost počtu hostů v lázeňských zařízeních Kar. kraje*

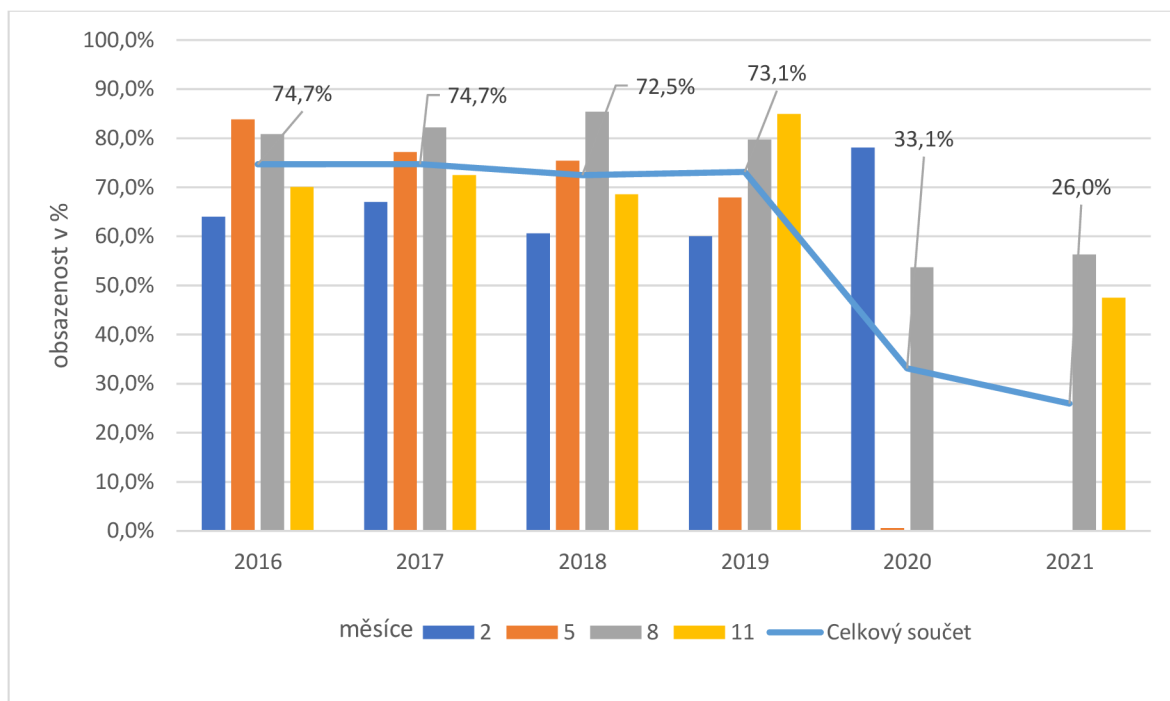
Rok	Čtvrtletí			
	I.	II.	III.	IV.
<b>2022</b>	71 345	75 088	111 274	81 619
<b>2023</b>	65 408	68 707	101 613	74 375

*Zdroj: vlastní zpracování*

### **5.2.3 Obsazenost lůžek vybraného lázeňského zařízení v Karlových Varech**

Na grafu 2 lze pozorovat vývoj obsazenosti lůžek vybraného zařízení v Karlových Varech za vybrané měsíce v letech 2016–2021. Vývoj situace byl v letech 2016–2019 poměrně stabilní, zlom se dostavil roku 2020, kde bylo nutné uzavřít provoz lázeňského zařízení z důvodu protipandemických opatření a obsazenost poklesla v roce 2020 o 40 % na 33,1 %. V roce 2021 pokles pokračoval z důvodu pozastavení provozu v prvním kvartálu z důvodu finanční nouze. Provoz byl obnoven koncem března 2021, ale ke strmému růstu počtu hostů zatím nedochází.

Graf 2: Obsazenost lůžek vybraného lázeňského zařízení v % v K. Varech



Zdroj: Vybrané lázeňské zařízení v Karlových Varech, vlastní zpracování

#### 5.2.4 Vývoj počtu přenocování hostů a obsazenost lůžek vybraného lázeňského zařízení v Mariánských Lázních

V tabulce 12 lze vyhodnotit v průběhu sledovaného období 2013–2021 situaci jako poměrně proměnlivou v rozmezí menších výkyvů. K velkému zlomu došlo v roce 2020, kde došlo k poklesu zhruba 56 % počtu přenocování z důvodu přijatých opatření v rámci koronavirové pandemie, kdy musela všechna lázeňská zařízení výrazně omezit či úplně zastavit svůj provoz. V následujícím roce lze pozorovat mírný nárůst, jelikož opatření již nebyla tak přísná jako minulý rok, ale stále se nejedná o silný růst s ohledem na roky před pandemií.

Tabulka 12: Počet přenocování hostů ve vybraném lázeňském zařízení v M. Lázních

Rok	Počet přenocování	1. absolutní diference	Koeficient růstu	Relativní přírůstek [%]	Bazický index
2013	360 776	-	-	-	1
2014	365 515	4 739	1,0131	1,3136	1,0131
2015	353 750	-11 765	0,9678	-3,2187	0,9805
2016	374 763	21 013	1,0594	5,9401	1,0388
2017	372 908	-1 855	0,9951	-0,4950	1,0336
2018	350 893	-22 015	0,9410	-5,9036	0,9726
2019	346 718	-4 175	0,9881	-1,1898	0,9610
2020	152 438	-194 280	0,4397	-56,0340	0,4226
2021	188 110	35 672	1,2340	23,4010	0,5214
průměr	318 430	-21 583	0,9548	-	-

Zdroj: Vybrané lázeňské zařízení v Mariánských Lázních, vlastní zpracování

Za pomoci dat z tabulky 12, kde byl řešen vývoj počtů přenocování hostů ve vybraném lázeňském zařízení v Mariánských Lázních v letech 2013–2021, byla proložena funkce lineární, kvadratická a logaritmická. Kromě předpisů funkcí, byl v tabulce 13 také vypočten index determinace každé funkce, na jehož základě byla vybrána jako nejvhodnější funkce kvadratická, pro kterou nabývá hodnoty 0,7955. Předpis funkce je následný:

$$y' = 305360,7619 + 46505,6314t_i - 6930,28t_i^2, \text{ kde } t_i = 1, 2, 3, \dots, 9.$$

Hodnoty  $t_i$  znázorňují jednotlivé roky časové řady, výchozím rokem pro výpočet je rok 2013, za který byla dosazena hodnota 1.



Tabulka 13: Model počtu přenocování hostů ve vyb. lázeňském zařízení v M. Lázních

Trendová funkce	Předpis funkce	Index determinace
<b>Lineární</b>	$y' = 432415,8611 - 22797,15ti$	0,5396
<b>Kvadratická</b>	$y' = 305360,7619 + 46505,6314ti - 6930,28ti^2$	0,7955
<b>Logaritmická</b>	$y' = 415037,4578 - 156385,4638 \log ti$	0,3304

Zdroj: vlastní zpracování

Pro rok 2022 byla v tabulce 14 vypočtena predikce počtů přenocování hostů ve vybraném lázeňském zařízení v Mariánských Lázních. Pro rok 2022 byla dosazena do rovnice hodnota 10, kde bodový odhad roku 2022 činil 77 389 přenocování hostů. Tato predikce není příliš relevantní z důvodu velkého rozdílu hodnot v letech 2013–2019 oproti rokům 2020 a 2021. Z toho důvodu indexy determinace nabývají poměrně nízké hodnoty a nejsou zde započtené všechny okolní jevy.

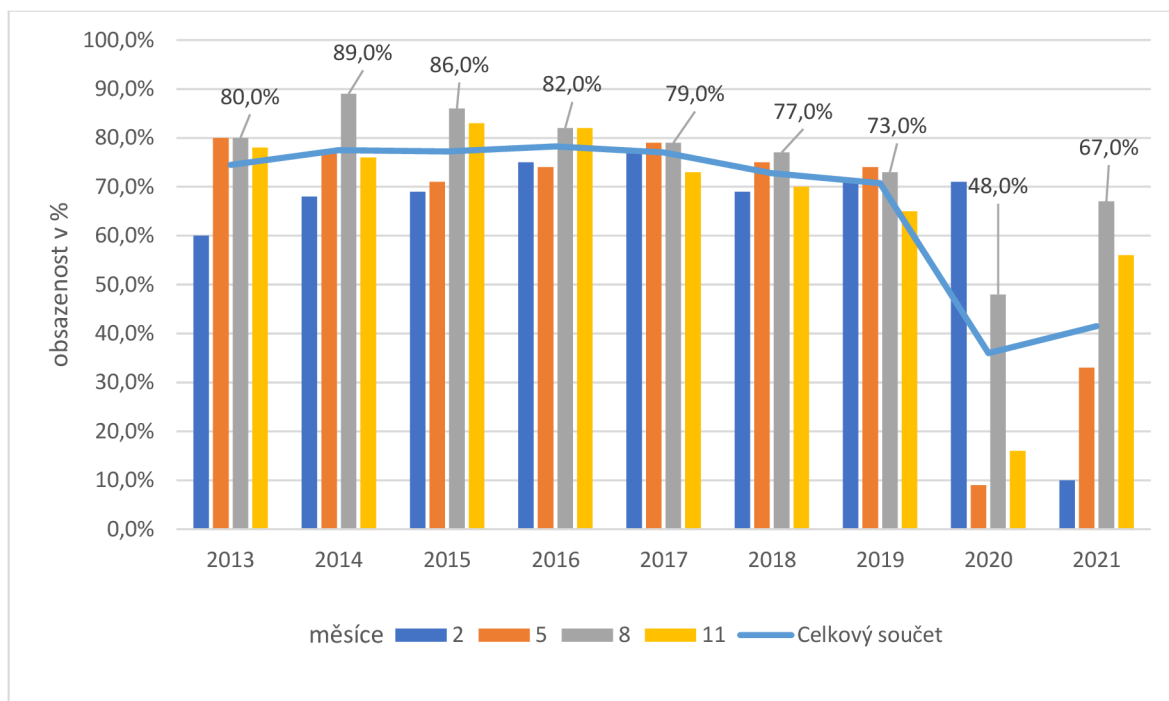
Tabulka 14: Predikovaný počet hostů ve vybraném lázeňském zařízení v M. Lázních

Rok	Bodový odhad	Intervalový odhad
<b>2022</b>	77 389	(-60 768; 215 547)

Zdroj: vlastní zpracování

Na grafu 3 lze pozorovat vývoj obsazenosti lůžek vybraného zařízení v Mariánských Lázních za vybrané měsíce v letech 2013–2021. Vývoj situace byl v letech 2013–2019 poměrně stabilní až mírně klesající. Zlom se dostavil roku 2020, kde bylo nutné uzavřít provoz lázeňského zařízení z důvodu vládních opatření z důvodu koronavirové pandemie a obsazenost poklesla v roce 2020 o 25 % na 48 %. V roce 2021 již omezení platila pouze z kraje roku a lze pozorovat opět mírné rostoucí tendence a dochází k poměrně strmému růstu obsazenosti, a tak se dá předpokládat, že mírný rostoucí trend bude pokračovat.

Graf 3: Obsazenost lůžek vybraného lázeňského zařízení v M. Lázních v %



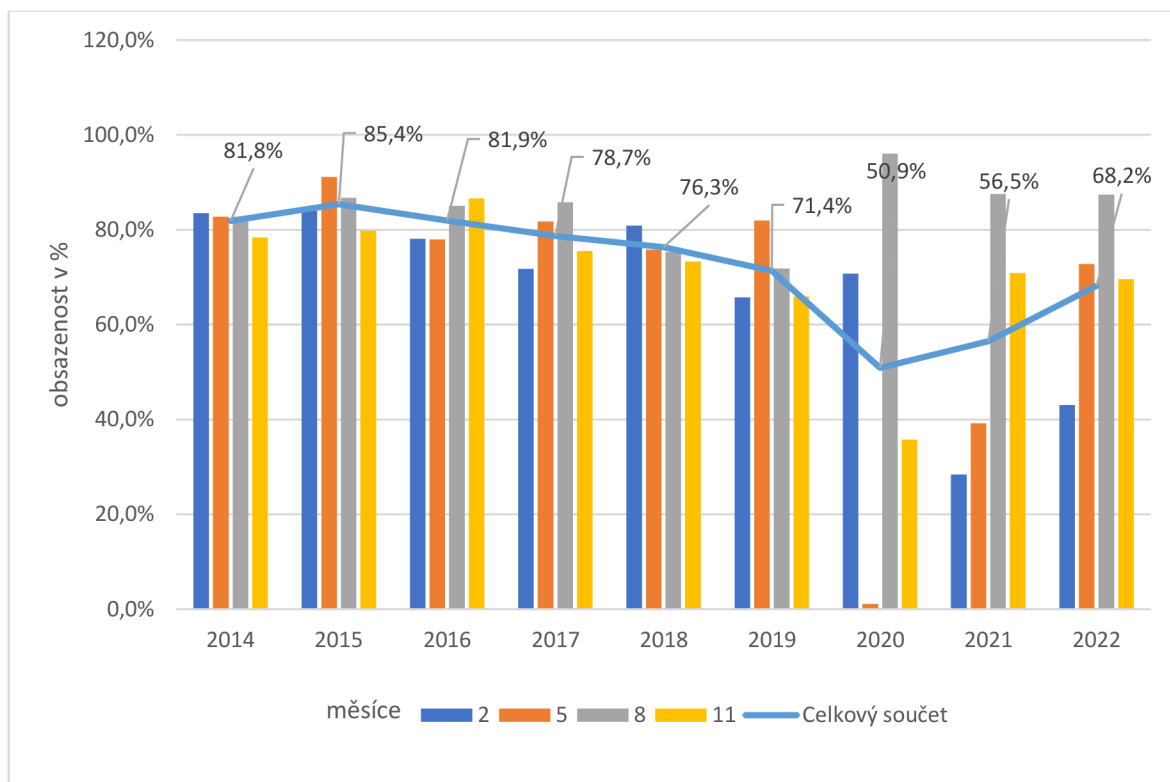
Zdroj: Vybrané lázeňské zařízení v Mariánských Lázních, vlastní zpracování

### 5.2.5 Obsazenost lůžek vybraného lázeňského zařízení ve F. Lázních

V případě Františkových Lázní je možné zkoumat vývoj pouze v grafu 4, který vychází z dat poskytnutých vybraným lázeňským zařízením, jelikož více dat nebylo poskytnuto. Vývoj obsazenosti lůžek vybraného lázeňského zařízení ve Františkových Lázních přináší zajímavý pohled na zkoumanou problematiku obsazenosti, protože data zobrazují období od roku 2014 do roku 2022. v případě roku 2022 jsou zahrnuty i měsíce listopad a prosinec, a to pomocí počtu rezervací a zaplacených pobytů.

V grafu 4 lze pozorovat podobný vývoj růstu jako v předchozích situacích s rozdílem v roce 2022, kde rostoucí tendence po koronavirové krizi pokračuje a předpokládá se další mírný růst i přes aktuální ekonomickou krizi vyvolanou válečným konfliktem na území Ukrajiny. Podle dat nastal největší pokles opět roku 2020 a to o 20,5 % oproti předchozímu roku. Naproti poklesu zde nastal poměrně velký nárůst oproti předchozím rokům, konkrétně o 11,7 % oproti roku 2021.

Graf 4: Obsazenost lůžek vybraného lázeňského zařízení ve F. Lázních v %



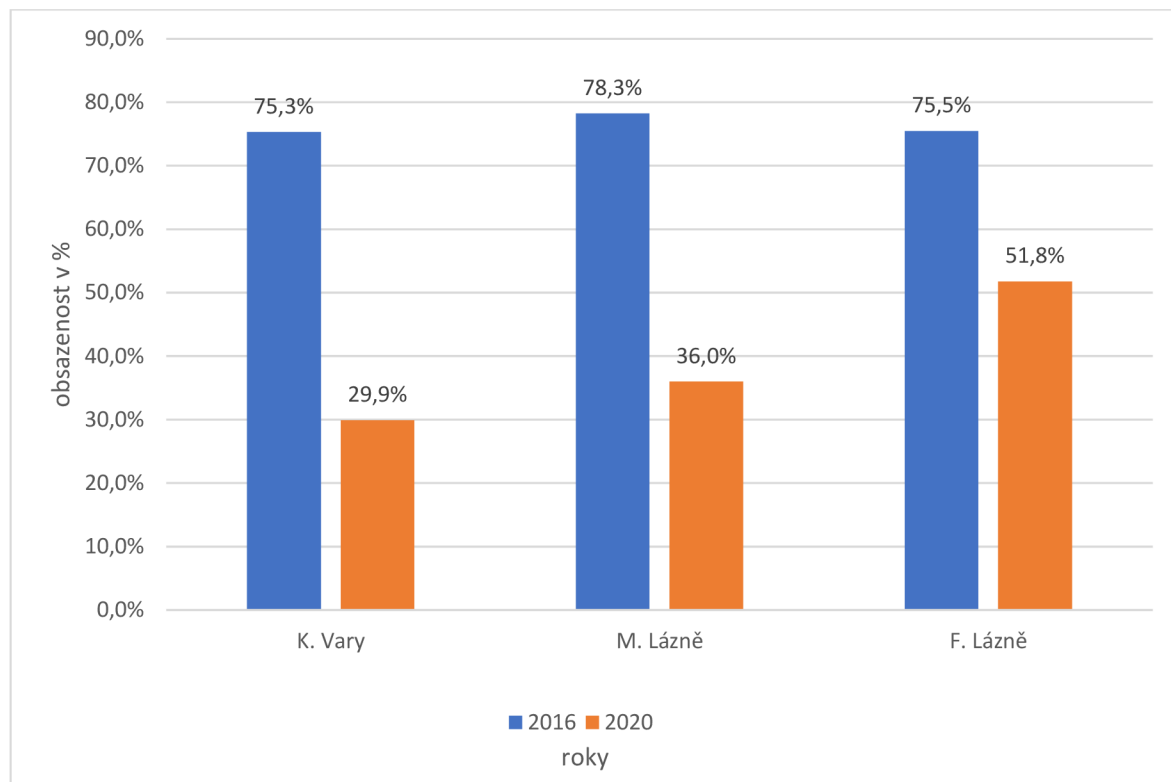
Zdroj: Vybrané lázeňské zařízení ve Františkových Lázních, vlastní zpracování

### 5.2.6 Srovnání obsazenosti lůžek vybraných lázeňských zařízení v Západočeském lázeňském trojúhelníku

Pro lepší srovnání dat v rámci jednotlivých měst Západočeského lázeňského trojúhelníku, konkrétně Karlových Varů, Mariánských Lázní a Františkových Lázní a vybraných lázeňských zařízení v těchto městech, byla použita data z tabulek obsazenosti lůžek vybraného lázeňského zařízení z každého města lázeňského trojúhelníku.

Graf 5 znázorňuje problematiku obsazenosti lůžek a pracuje s daty za 2 konkrétní roky, a to s rokem 2016, který je situován jako rok stabilní a rok 2020, který je nepochybně situován jako rok nestabilní.

*Graf 5: Srovnání obsazenosti lůžek vybraných lázeňských zařízení v Západočeském lázeňském trojúhelníku v %*



*Zdroj: Vybraná lázeňská zařízení, vlastní zpracování*

V Grafu 5 je vidět srovnání za roky 2016 a 2020. V roce 2016 byla situace ve všech lázeňských městech velice podobná a lze tak konstatovat, že rok 2016 byl pro všechna lázeňská města v dobrých číslech s rostoucí tendencí. V roce 2020 je vidět jasný pokles ve všech městech, ale již s jistými rozdíly.

V Karlových Varech byla dle grafu situace nejhorší, pokles zde dosahoval 45,4 %. Důvod je zde přikládán jak koronavirové krizi, tak horšímu zvládnání situace z pozice lázeňského zařízení, které se dostalo postupně do velice tíživé finanční situace.

V Mariánských Lázních pokles dosahoval 42,3 %, zde je tedy situace podobná jako v případě Karlových Varů s rozdílem finanční situace, jelikož lázeňské zařízení v Mariánských Lázních ustálo finanční situaci o poznání lépe a aktuálně lze pozorovat tendence k rostoucímu trendu.

Ve Františkových Lázních pokles dosahoval oproti předchozím případům pouze o 23,7 %, z čehož vyplývá jednoznačně nejlepší vypořádání se s koronavirovou krizí a úspěšným obnovením zájmu o lázeňské služby vybraného zařízení, kde aktuálně převažuje rostoucí trend.

## 6 Návrhy a doporučení

Západočeský lázeňský trojúhelník a s ním i celý Karlovarský kraj je velice atraktivní jak v rozmanitosti kulturních památek, tak přírody. V kraji jednoznačně dominují Slavkovský les a Krušné hory. Nejvýznamnější složkou cestovního ruchu Karlovarského kraje je lázeňství a s ním spojený cestovní ruch. Poskytuje služby ubytovací, stravovací a kromě těchto základních služeb i lázeňské procedury, nebo wellness. Důležitou a velmi atraktivní součástí cestovního ruchu v Karlovarském kraji je KVIFF (Karlovarský mezinárodní filmový festival), který každoročně přiláká velký počet turistů a podporuje tak rozvoj cestovního ruchu v Karlovarském kraji.

Z hlediska analýzy dat pomocí podkladových charakteristik časové řady se návštěvnosti všech zkoumaných lázeňských zařízení v prvních letech zvyšovaly a od roku 2018 se návštěvnosti snižovaly. To zapříčinila s největší pravděpodobností špatná propagace vybraných zařízení, jelikož v číselných údajích za celý kraj data vykazují růst návštěvnosti. V roce 2020 došlo k nejvýraznějšímu úpadku návštěvnosti u všech sledovaných lázeňských zařízení. Úpadek zapříčinila pandemie onemocnění covid-19 a s ní přijatá protipandemická opatření. Lázeňská zařízení musela výrazně omezit či úplně zastavit svou činnost. V roce 2021 již data vykazovala mírný růst. Dle vypočtených hodnot predikcí data vykazovala pokles v následujících letech, a to z důvodu velké variability a nízké hodnoty indexů determinace. Predikce příliš nereagují na skutečnost. Srovnání vybraných lázeňských zařízení poskytlo odlišný pohled na vývoj obsazenosti lůžek a data vykazují rostoucí trend návštěvnosti pro následující roky.

V případě vybraného lázeňského zařízení v Karlových Varech výsledky analýzy zkoumaných dat vyšly nejhůře. Propad návštěvnosti nezpůsobila pouze špatná propagace zařízení po roce 2017 a pandemie covid-19, ale také nepříznivá finanční situace, která donutila zařízení na nějaký čas úplně zavřít. V roce 2022 lázeňské zařízení vykazuje mírný rostoucí trend ve všech sledovaných ukazatelích. Atraktivita zařízení a dané lokality se v průběhu let neustále snižuje.

Lidé vybírají zařízení často podle recenzí na internetu, tudíž by pro zvýšení atraktivity a zájmu o lázeňské zařízení pomohla dobrá propagace pomocí recenzentů na internetu a sociálních sítí, dále by pomohlo zatraktivnit nabídku služeb různými balíčky procedur či množstevními slevami na poskytované služby. Zároveň by lázeňské zařízení mělo zajistit dostatečný počet parkovacích míst v jeho okolí.

Vybrané lázeňské zařízení v Mariánských Lázních dopadlo podle analýzy zkoumaných dat o něco lépe než lázeňské zařízení v Karlových Varech, jelikož zde nebyl problém v podobě finanční nouze. Lázeňské zařízení tak bylo pouze nuceno omezit či zastavit svůj provoz pouze v době opatření spojené s pandemií covid-19. Data zde aktuálně vykazují mírný růst. Ke zvýšení zájmu o služby tohoto zařízení by pomohla propagace na sociálních sítích. V dnešní době je velmi navštěvovanou sociální sítí Instagram, kde si zařízení může zaplatit placenou reklamu a dostat se tak do povědomí většímu okruhu potenciálních hostů. Dále se lázně mohou vydat cestou příspěvků pro hosty se zdravotními problémy, jelikož podpora státu v této oblasti není již tak vysoká jako v minulosti.

Posledním zkoumaným objektem je vybrané lázeňské zařízení ve Františkových Lázních. Výsledky analýzy vykazují nejlepší hodnoty oproti předchozím zařízením z důvodu dobré propagace v době pandemie covid-19. Při každé možnosti, kdy to situace dovolila, tak zařízení propagovalo své služby na internetu a sociálních sítích a v konečných číslech nebyl propad návštěvnosti tak enormní jako u ostatních sledovaných zařízeních. Pro lepší atraktivitu v tomto případě může lázeňské zařízení nabízet různé akční balíčky služeb či navázat spolupráci s městem Františkovy Lázně a prostřednictvím jeho pomoci zacílit na širší spektrum potencionálních hostů.

Západočeský lázeňský trojúhelník jako celek může čerpat výhod ze zařazení lázeňských měst tohoto uskupení na seznam světového kulturního a přírodního dědictví UNESCO a zatraktivnit pohled lidí na lázeňská města a přimět je tak k návštěvě. Dále je vhodné spojit síly s Karlovarským krajem a propagovat lázně na krajské úrovni, nebo navázat větší spolupráci s některým online portálem cestovního ruchu, jako je například kudyznudy.cz. Web je pod hlavičkou České centrály cestovního ruchu a má velice přínosný vliv na atraktivitu pro široké spektrum lidí.

## 7 Závěr

Bakalářská práce se zabývala vývojem cestovního ruchu v Západočeském lázeňském trojúhelníku a jeho perspektivami. Práce analyzovala vývoj počtu hromadných ubytovacích zařízení, vývoj počtu hostů a jejich přenocování a struktury v Karlovarském kraji v letech 2013–2021. U počtu ubytovacích zařízení, počtu hostů a jejich přenocování byla vypočtena predikce na následující dva roky.

V další části práce byl analyzován vývoj počtu hostů vybraného lázeňského zařízení v Karlových Varech a jejich sezónnost v letech 2016–2021 po kvartálech v porovnání se stejnými daty za celý Karlovarský kraj.

Práce analyzovala obsazenost lůžek vybraného lázeňského zařízení v Karlových Varech (v %). V případě Mariánských Lázní vývoj počtu přenocování hostů a obsazenost lůžek vybraného lázeňského zařízení. U vývoje počtu přenocování hostů byla vypočtena predikce na následující rok.

Poslední analýzou byl vývoj obsazenosti lůžek vybraného lázeňského zařízení ve Františkových Lázních. V závěru práce bylo graficky znázorněno srovnání obsazenosti lůžek vybraných lázeňských zařízení v Západočeském lázeňském trojúhelníku.

První část analýzy se zabývala vývojem počtu hromadných ubytovacích zařízení Karlovarského kraje, kde nejvyšší nárůst přišel v roce 2020 a to o 17,97 % oproti předchozímu roku a lze tak konstatovat, že pandemie onemocnění covid-19 neměla na vývoj počtu HUZ žádný význam. Dále práce analyzovala vývoj počtu hostů a jejich přenocování a strukturu v lázeňských zařízeních Karlovarského kraje. V případě vývoje počtu hostů vykazovala data největší nárůst v roce 2016 konkrétně o 10,23 % na 460 566 hostů, rostoucí trend v následujících letech pokračoval. Zlom nastal v roce 2020, kdy došlo k největšímu poklesu a to o 44,97 % na 300 431 hostů z důvodu přijatých opatření v návaznosti na pandemii onemocnění covid-19. Vývoj počtu přenocování hostů v Karlovarském kraji byl velmi podobný s vývojem počtu hostů. V roce 2017 dosahoval relativní přírůstek nejvyšší hodnoty 7,63 % z důvodu ekonomického růstu cestovního ruchu v této době. Nejnižší hodnoty nabýval relativní přírůstek v roce 2020 z důvodu nutnosti omezení či zastavení činnosti lázeňských zařízení v období koronavirové krize. Pro vývoj počtu hostů v Karlovarském kraji byla provedena predikce na následující dva roky. Z důvodu velké variability a nízké hodnoty indexů determinace byla použita časová řada pouze s daty v letech 2013-2019 a pro rok 2022 činil bodový odhad 728 628 hostů a v roce 2023 dokonce

802 956 hostů, což vzhledem k aktuální situaci nebude s největší pravděpodobností reálný počet hostů. Poslední analýzou první části je počet rezidentů a nerezidentů v letech 2013–2021. Z dat vycházelo převažující zastoupení nerezidentů skoro v celém sledovaném období, zlom přinesly až roky 2020 a 2021, kde poprvé počet rezidentů překonal počet nerezidentů, a to z důvodu dočasného uzavření hranic, či velmi výrazného omezení pohybu zahraničních osob na našem území z důvodu koronavirové pandemie.

Druhá část analýzy se zabývala vývojem počtu hostů vybraného lázeňského zařízení a jejich sezónností v Karlových Varech v porovnání se stejnými údaji za celý Karlovarský kraj po kvartálech za roky 2016–2021. V návaznosti na tato data byla provedena predikce po kvartálech na následující dva roky. V obou případech predikce vykazovala data podobný vývoj pro všechny kvartály roku 2022 a 2023, který byl klesající, a to z důvodu započtených dat z let 2020 a 2021, kde byla data výrazně ovlivněna koronavirovou pandemií. V následující části byla provedena analýza obsazenosti lůžek vybraného lázeňského zařízení v Karlových Varech za roky 2016–2021, kde nejvyšší hodnota 74,7 % nabývala v letech 2016 a 2017 z důvodu ekonomického růstu daného období a velkého rozvoje lázeňských služeb v Karlových Varech. V roce 2021 naopak došlo k největšímu poklesu na hodnotu 26 % z důvodu finanční nouze vybraného lázeňského zařízení a bylo nuceno na čas kompletně pozastavit činnost.

Další analýza se věnovala vývoji počtu přenocování hostů a obsazenosti lůžek vybraného lázeňského zařízení v Mariánských Lázních v letech 2013–2021. V případě počtu přenocování hostů došlo k největšímu růstu o 5,94 % v roce 2016 z důvodu přílivu německých hostů do Západočeského lázeňského trojúhelníku. K největšímu poklesu o 56,03 % došlo v roce 2020 z důvodu nutnosti omezení činnosti lázeňského zařízení z důvodu zavedených opatření v rámci pandemie covid-19 a výraznému omezení pohybu zahraničních turistů na území České republiky. V návaznosti na data byla proložena kvadratická trendová funkce, na jejíž základě byla vypočtena predikce roku 2022 pro počet hostů ve vybraném lázeňském zařízení v Mariánských Lázních a hodnota nabývala 77 389 hostů, což pravděpodobně nebude odrážet reálný počet a predikce je ovlivněna výraznými změnami dat v letech 2020 a 2021. V případě obsazenosti lůžek vybraného lázeňského zařízení v Mariánských Lázních byl trend rostoucí do roku 2014, poté z důvodu odlivu ruských turistů setrvačně klesal v celém sledovaném období. Výjimkou nebyl ani rok 2020, kde byl výraznější pokles zapříčiněn koronavirovou pandemií.



Následující analýza zkoumala obsazenost lůžek vybraného lázeňského zařízení ve Františkových Lázních v letech 2014–2022. V případě těchto dat lze pozorovat podobný vývoj jako v předchozích případech obsazeností. Ovšem s rozdílem roku 2020, 2021 a 2022, kde hodnoty v případě let 2021 a 2022 vykazovaly oproti datům obsazenosti ostatních sledovaných lázeňských zařízeních nejvyšší hodnoty a to 50,9 % a 56,5 %, což je vzhledem k probíhající pandemické situaci v té době velice dobrý stav a je odůvodněn skvělou propagací využití každé příležitosti pro obnovení činnosti lázeňského zařízení ve Františkových Lázních.

Poslední částí této analýzy bylo srovnání obsazenosti vybraných lázeňských zařízení v Západočeském lázeňském trojúhelníku za nejvýdělečnější rok 2016 a nejméně výdělečný rok 2020. Nejhorší situaci lze vidět v Karlových Varech, kde pokles na 29,9 % obsazenosti lůžek v roce 2020 odráží jejich finanční situaci popsanou výše. Naopak nejlépe jsou na tom Františkovy Lázně, kde v problematickém roce 2020 dosahovaly hodnoty dokonce 51,8 % což jednoznačně dokazuje nejlepší přístup v době pandemie nemoci covid-19.

## 8 Seznam použitých zdrojů

### 8.1 Literární zdroje

BERÁNEK, J. *Ekonomika cestovního ruchu*. Praha: Mag Consulting, 2013. ISBN 978-80-86724-46-1.

DROBNÁ, D. -- MORÁVKOVÁ, E. *Cestovní ruch: pro střední školy a pro veřejnost*. Praha: Fortuna, 2010. ISBN 978-80-7373-079-6.

FISCHER, B. -- HUBATKA, J. *Lázeňství v Karlovarském kraji*. Karlovy Vary: Karlovarský kraj, 2008. ISBN 978-80-254-2455-1.

FRANCOVÁ, E. *Cestovní ruch*. Olomouc: Univerzita Palackého, 2003. ISBN 80-244-0719-1.

HESKOVÁ, M. *Cestovní ruch: pro vyšší odborné školy a vysoké školy*. Praha: Fortuna, 2006. ISBN 80-7168-948-3.

HINDLS, R. *Statistika pro ekonomy*. Praha: Professional Publishing, 2007. ISBN 978-80-86946-43-6.

HORNER, S. -- SWARBROOKE, J. *Cestovní ruch, ubytování a stravování, využití volného času: aplikovaný marketing služeb*. Praha: Grada, 2003. ISBN 80-247-0202-9.

INDROVÁ, J. *Cestovní ruch: (základy)*. Praha: Oeconomica, 2009. ISBN 978-80-245-1569-4.

JAKUBÍKOVÁ, D. -- VILDOVÁ, E. -- JANEČEK, P. -- TLUČHOŘ, J. *Lázeňství: management a marketing*. Praha: Grada Publishing, 2019. ISBN 978-80-271-2461-9.

KOZEL, R. *Moderní marketingový výzkum: nové trendy, kvantitativní a kvalitativní metody a techniky, průběh a organizace, aplikace v praxi, přínosy a možnosti*. Praha: Grada, 2006. ISBN 9788024709666.

PALATKOVÁ, M. *Mezinárodní cestovní ruch: analýza pozice turismu ve světové ekonomice, význam turismu v mezinárodních ekonomických vztazích, evropská integrace a mezinárodní turismus*. Praha: Grada, 2011. ISBN 9788024737508.

PETRŮ, Z. *Základy ekonomiky cestovního ruchu*. Praha: Idea servis, 2007. ISBN 978-80-85970-55-5.

PŘÍKRYLOVÁ, J. – JAHODOVÁ H. *Moderní marketingová komunikace*. Praha: Grada, 2010. Expert (Grada). ISBN 978-80-247-3622-8.

RYGLOVÁ, K. *Cestovní ruch: (soubor studijních materiálů)*. Ostrava: Key Publishing, 2007. ISBN 978-80-86575-57-5.

SEIFERTO VÁ, V. *Marketing v lázeňském cestovním ruchu*. Praha: Vysoká škola cestovního ruchu, hotelnictví a lázeňství, 2003. ISBN 80-86592-00-6.

SCHEJBAL, C. *Typologie cestovního ruchu*. Přerov: Vysoká škola logistiky, 2008. ISBN 978-80-87179-03-1.

SOUČEK, E. *Statistika pro ekonomy*. Praha: Vysoká škola ekonomie a managementu, 2006. ISBN 80-86730-06-9.

VAŠTÍKOVÁ, M. *Marketing služeb: efektivně a moderně*. Praha: Grada, 2008. Manažer. ISBN 9788024727219.

## **8.2 Internetové zdroje**

Carlsbad Plaza. 2022. *Historie Karlových Varů* [online]. [cit. 2022-04-12]. Dostupné z: <https://www.carlsbad-plaza.com/cz/historie-karlovych-varu/?fbclid=IwAR2lNQPNP5xKgWwzpbJpjFb7TRxK908QH5QaTQnWhkJeBL9cHtWs7N8d5Ic>

ČSÚ. 2021. *Statistická ročenka Karlovarského kraje – 2021* [online]. Praha: Český statistický úřad [cit. 2022-05-16]. Dostupné z: <https://www.czso.cz/documents/10180/142333230/33008321.pdf/b9a2ccff-e9d2-4829-bbb4-58b18ed384ad?version=1.43>

ČSÚ. 2022a. *HDP, národní účty* [online]. Praha: Český statistický úřad [cit. 2022-04-09]. Dostupné z: <https://vdb.czso.cz/vdbvo2/faces/cs/index.jsf?page=vystup-objekt&pvo=NUC05-S1az4&z=T&f=TABULKA&skupId=706&katalog=30832&str=v116&>

ČSÚ. 2022b. *Nejnovější údaje: Karlovarský kraj* [online]. Praha: Český statistický úřad [cit. 2022-04-09]. Dostupné z: <https://www.czso.cz/csu/xk>

FLINFO. 2022. *Františkovy Lázně a okolí* [online]. [cit. 2022-03-04]. Dostupné z: <https://www.flinfo.cz/cz/frantiskovy-lazne-a-okoli/historie-a-soucasnost>

Františkovy Lázně. 2020. *Františkovy Lázně – Léčebné programy* [online]. [cit. 2022-03-04]. Dostupné z: <https://www.frantiskovylazne.cz/cs/lecebne-programy>

GOV. 2022. *Podpora v oblasti cestovního ruchu* [online]. Ministerstvo vnitra [cit. 2022-05-23]. Dostupné z: [https://portal.gov.cz/informace/podpora-v-oblasti-cestovniho-ruchu-INF-195?fbclid=IwAR3apBFhLIQUf3XPb9BdK\\_GDF45mOBZdMFU1TUVh14VjkQwSEqPS EqsPS2w](https://portal.gov.cz/informace/podpora-v-oblasti-cestovniho-ruchu-INF-195?fbclid=IwAR3apBFhLIQUf3XPb9BdK_GDF45mOBZdMFU1TUVh14VjkQwSEqPS EqsPS2w)

Historická sídla. 2022. *Františkovy Lázně* [online]. [cit. 2022-03-04]. Dostupné z: <https://www.historickasidla.cz/dr-cs/61-frantiskovy-lazne.html>

Karlovy Vary. 2022a. *Historie a současnost Karlových Varů* [online]. [cit. 2022-04-12]. Dostupné z: [http://www.karlovy-vary.cz/cz/o-karlovych-varech/historie-a-soucasnost?fbclid=IwAR3OIDuZ7oaKIJ-juJtJ2GnIZR7o1fwZkZgxHbmZTgFL4V09OF\\_EZ1X0118](http://www.karlovy-vary.cz/cz/o-karlovych-varech/historie-a-soucasnost?fbclid=IwAR3OIDuZ7oaKIJ-juJtJ2GnIZR7o1fwZkZgxHbmZTgFL4V09OF_EZ1X0118)

Karlovy Vary. 2022b. *Karlovy Vary - Co se zde léčí* [online]. Infocentrum města Karlovy Vary [cit. 2022-04-12]. Dostupné z: <https://www.karlovyvary.cz/cs/co-se-zde-leci>

Kudy z nudy. 2022. *Lázeňský trojúhelník všemi smysly* [online]. CzechTourism [cit. 2022-04-09]. Dostupné z: <https://www.kudyznudy.cz/vylety/za-pamatkami-unesco/lazensky-trojuhelnik-vsemi-smysly>

KVIFF. 2022. *KVIFF – Úvod a historie* [online]. [cit. 2022-05-15]. Dostupné z: <https://www.kviff.com/cs/uvod>

Mariánské Lázně. 2022. *Mariánské Lázně – Vše o lázeňském městě uprostřed Slavkovského lesa* [online]. [cit. 2022-04-17]. Dostupné z: <https://marianske-lazne.info/cz>

MKČR. 2022. *Památky světového dědictví UNESCO* [online]. [cit. 2022-01-06]. Dostupné z: <https://www.mkcr.cz/pamatky-svetoveho-dedictvi-unesco-2777.html>

MMR. 2022a. *Globální etický kodex cestovního ruchu UNWTO* [online]. Ministerstvo pro místní rozvoj [cit. 2022-01-06]. Dostupné z: <http://www.mmr.cz/getmedia/ceb8919b-6634-4702-8c06-b7f49d38c0c1/Globalni-eticky-kodex-cestovniho-ruchu-UNWTO.pdf?ext=.pdf>.

MMR. 2022b. *Základní glosář* [online]. Ministerstvo pro místní rozvoj [cit. 2022-01-06]. Dostupné z: <http://www.mmr.cz/getmedia/17e09ec7-5bd6-463e-9ebd-ed72aea946fe/Zakladni-glosar>

MMR. 2022c. *Ministerstvo pro místní rozvoj ČR – Podprogram č.1 - Podpora rozvoje lázeňství* [online]. Praha: Ministerstvo pro místní rozvoj [cit. 2022-05-23]. Dostupné z: [https://www.mmr.cz/cs/narodni-dotace/cestovni-ruch/statni-program-podpory-cestovniho-ruchu-\(1\)/podpora-cestovniho-ruchu-2005/podprogram-c-1-podpora-rozvoje-lazenstvi?fbclid=IwAR2DAEpT0eYWSbJkxdBAm5c6rMXCpU-yIU\\_nyG0ABrYQMLh4Snerkhqy-AI](https://www.mmr.cz/cs/narodni-dotace/cestovni-ruch/statni-program-podpory-cestovniho-ruchu-(1)/podpora-cestovniho-ruchu-2005/podprogram-c-1-podpora-rozvoje-lazenstvi?fbclid=IwAR2DAEpT0eYWSbJkxdBAm5c6rMXCpU-yIU_nyG0ABrYQMLh4Snerkhqy-AI)

MUML. 2022. *Město Mariánské Lázně – Oficiální stránky města Mariánské Lázně* [online]. [cit. 2022-04-17]. Dostupné z: <https://www.muml.cz/mesto-a-jeho-sprava/o-meste/historie/>

MŽP. 2008. *Česká komise pro UNESCO* [online]. [cit. 2022-01-06]. Dostupné z: [https://www.mzp.cz/cz/ceska\\_komise\\_unesco?fbclid=IwAR2DAEpT0eYWSbJkxdBAm5c6rMXCpU-zIUn\\_yG0ABrYQMLh4Snerkhqy-AI](https://www.mzp.cz/cz/ceska_komise_unesco?fbclid=IwAR2DAEpT0eYWSbJkxdBAm5c6rMXCpU-zIUn_yG0ABrYQMLh4Snerkhqy-AI)

SFŽP. 2022. *Státní fond životního prostředí ČR* [online]. [cit. 2022-05-16]. Dostupné z: <https://www.sfzp.cz/dotace-a-pujcky/operacni-program-zivotni-prostredi/>

Státní poukaz. 2022. *Státní poukaz* [online]. [cit. 2022-05-16]. Dostupné z: <https://www.statnipoukaz.cz/?fbclid=IwAR1QlGQBm1gsQIKCQ-ICBUsmCzj4g90FQi3lcHJ39C6cxc5POHYy4qNI3yY>

## Seznam obrázků, tabulek a grafů

### Seznam obrázků

Obrázek 1: Karlovarský kraj .....	23
Obrázek 2: Karlovy Vary .....	24
Obrázek 3: Mariánské Lázně .....	25
Obrázek 4: Františkovy Lázně .....	26

### Seznam tabulek

Tabulka 1: Vývoj počtu HUZ Kar. kraje .....	27
Tabulka 2: Vývoj počtu hostů v lázeňských zařízeních Kar. kraje .....	28
Tabulka 3: Vývoj počtu přenocování hostů v lázeňských zařízeních Kar. kraje.....	30
Tabulka 4: Model počtu hostů v lázeňských zařízeních Kar. kraje .....	31
Tabulka 5: Predikovaný počet hostů v lázeňských zařízeních Kar. kraje .....	31
Tabulka 6: Sezónní návštěvnost vybraného lázeňského zařízení v K. Varech.....	32
Tabulka 7: Sezónní indexy návštěvnosti vybraného lázeňského zařízení v K. Varech.....	33
Tabulka 8: Sezónní návštěvnost počtu hostů vybraného lázeňského zařízení v K. Varech	33
Tabulka 9: Sezónní návštěvnost v lázeňských zařízeních Kar. kraje .....	34
Tabulka 10: Sezónní indexy návštěvnosti v lázeňských zařízeních Kar. kraje .....	34
Tabulka 11: Sezónní návštěvnost počtu hostů v lázeňských zařízeních Kar. kraje.....	35
Tabulka 12: Počet přenocování hostů ve vybraném lázeňském zařízení v M. Lázních .....	37
Tabulka 13: Model počtu přenocování hostů ve vyb. lázeňském zařízení v M. Lázních....	38
Tabulka 14: Predikovaný počet hostů ve vybraném lázeňském zařízení v M. Lázních.....	38

### Seznam grafů

Graf 1: Počet rezidentů a nerezidentů v lázeňských zařízeních Kar. kraje.....	29
Graf 2: Obsazenost lůžek vybraného lázeňského zařízení v % v K. Varech.....	36
Graf 3: Obsazenost lůžek vybraného lázeňského zařízení v M. Lázních v %.....	39
Graf 4: Obsazenost lůžek vybraného lázeňského zařízení ve F. Lázních v % .....	40
Graf 5: Srovnání obsazenosti lůžek vybraných lázeňských zařízeních v Západočeském lázeňském trojúhelníku v %.....	41

## **Přílohy**

Příloha 1: Vývoj počtu hostů vybraného lázeňského zařízení v Karlových Varech .....	54
Příloha 2: Obsazenost lůžek vybraného lázeňského zařízení v % v Karlových Varech.....	55
Příloha 3: Obsazenost lůžek vybraného lázeňského zařízení v % v Mariánských Lázních .....	55
Příloha 4: Obsazenost lůžek vybraného lázeňského zařízení v % ve Františkových Lázních..	56

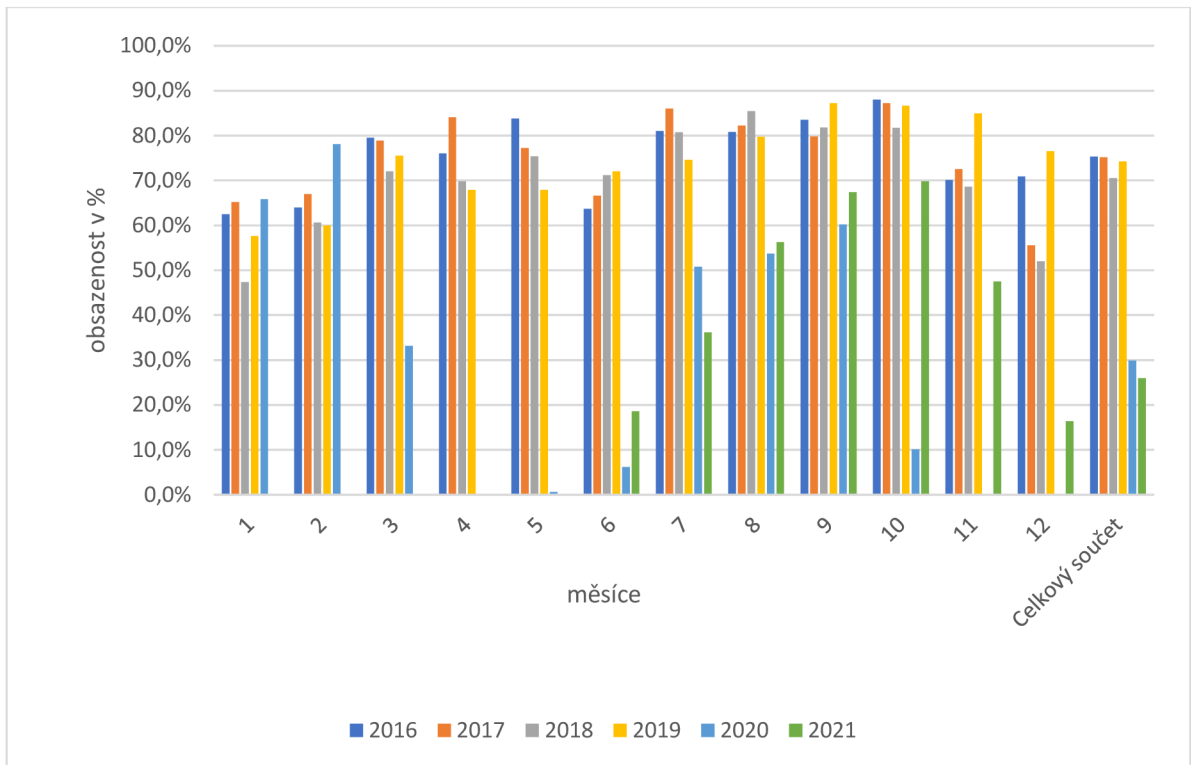


*Příloha 1: Vývoj počtu hostů vybraného lázeňského zařízení v Karlových Varech*

<b>Čtvrtletí</b>	<b>Počet hostů</b>	<b>1. absolutní diference</b>	<b>Koeficient růstu</b>	<b>Relativní přírůstek [%]</b>	<b>Bazický index</b>
<b>I/2016</b>	9 127	-	-	-	1
<b>II/2016</b>	9 197	70	1,0077	0,7670	1,0077
<b>III/2016</b>	10 562	1 365	1,1484	14,8418	1,1572
<b>IV/2016</b>	10 095	-467	0,9558	-4,4215	1,1061
<b>I/2017</b>	9 527	-568	0,9437	-5,6265	1,0438
<b>II/2017</b>	10 313	786	1,0825	8,2502	1,1299
<b>III/2017</b>	11 031	718	1,0696	6,9621	1,2086
<b>IV/2017</b>	9 863	-1 168	0,8941	-10,5883	1,0806
<b>I/2018</b>	8 325	-1 538	0,8441	-15,5936	0,9121
<b>II/2018</b>	9 621	1 296	1,1557	15,5676	1,0541
<b>III/2018</b>	11 213	1 592	1,1655	16,5471	1,2286
<b>IV/2018</b>	9 411	-1 802	0,8393	-16,0706	1,0311
<b>I/2019</b>	8 973	-438	0,9535	-4,6541	0,9831
<b>II/2019</b>	9 587	614	1,0684	6,8428	1,0504
<b>III/2019</b>	11 554	1 967	1,2052	20,5174	1,2659
<b>IV/2019</b>	12 127	573	1,0496	4,9593	1,3287
<b>I/2020</b>	8 651	-3 476	0,7134	-28,6633	0,9478
<b>II/2020</b>	267	-8 384	0,0309	-96,9137	0,0293
<b>III/2020</b>	7 957	7 690	29,8015	2880,1498	0,8718
<b>IV/2020</b>	461	-7 496	0,0579	-94,2064	0,0505
<b>I/2021</b>	15	-446	0,0325	-96,7462	0,0016
<b>II/2021</b>	799	784	53,2667	5226,6667	0,0875
<b>III/2021</b>	7 385	6 586	9,2428	824,2804	0,8091
<b>IV/2021</b>	6 298	-1 087	0,8528	-14,7190	0,6900
<b>průměr</b>	8 015	-123	4,7557	-	-

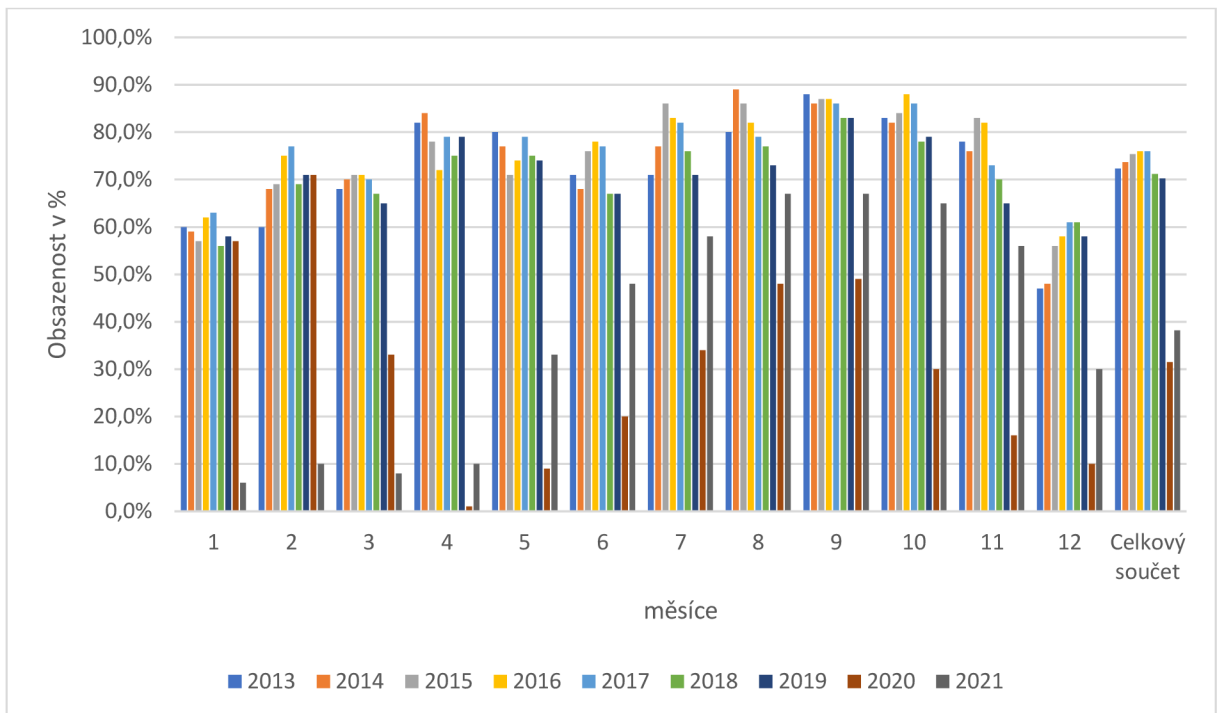
*Zdroj: Vybrané lázeňské zařízení v Karlových Varech, vlastní zpracování*

*Příloha 2: Obsazenost lůžek vybraného lázeňského zařízení v % v Karlových Varech*



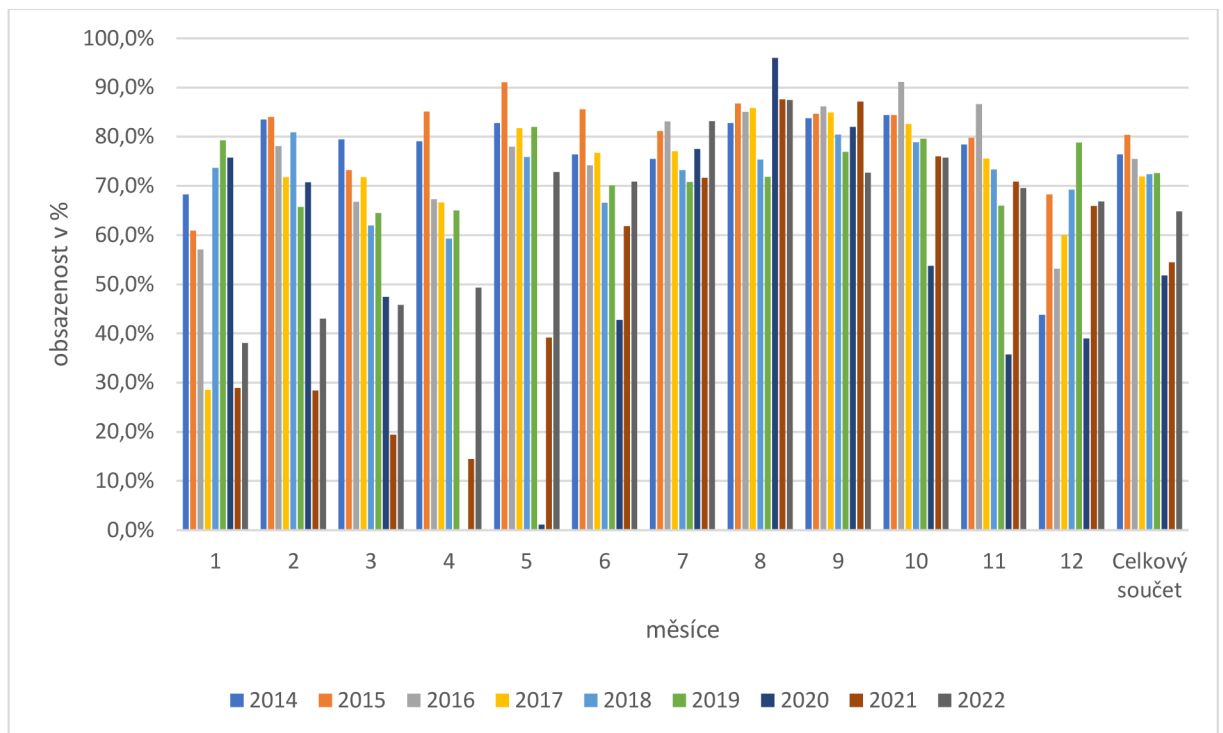
*Zdroj: Vybrané lázeňské zařízení v Karlových Varech, vlastní zpracování*

*Příloha 3: Obsazenost lůžek vybraného lázeňského zařízení v % v Mariánských Lázních*



*Zdroj: Vybrané lázeňské zařízení v Mariánských Lázních, vlastní zpracování*

*Příloha 4: Obsazenost lůžek vybraného lázeňského zařízení v % ve Františkových Lázních*



*Zdroj: Vybrané lázeňské zařízení ve Františkových Lázních, vlastní zpracování*