

**Česká zemědělská univerzita v Praze**

**Provozně ekonomická fakulta**

**Katedra obchodu a financí**



**Bakalářská práce**

**Agroturismus na Plzeňsku**

**Jaroslava Liehmannová**

© 2015 ČZU v Praze

# ČESKÁ ZEMĚDĚLSKÁ UNIVERZITA V PRAZE

Provozně ekonomická fakulta

## ZADÁNÍ BAKALÁŘSKÉ PRÁCE

Jaroslava Liehmannová

Provoz a ekonomika

Název práce

Agroturismus na Plzeňsku

Název anglicky

Agrotourism in the Pilsen Region

---

### Cíle práce

Cílem bakalářské práce je na základě vytvořené znalostní báze a zhodnocení stavu agroturismu ve zvolené destinaci České republiky – Plzeňsku navrhnout případná zlepšení pro podnikatelské subjekty.

### Metodika

Metodika teoretické části bakalářské práce bude založena na studiu tematicky zaměřené odborné literatury a aktuálních internetových zdrojů. Teoretická východiska budou zpracována na základě metody zkoumání dokumentů a prostřednictvím komparace a syntézy sekundárních zdrojů. Následně bude zpracována praktická část práce, která bude vycházet z charakteristiky zvolené destinace a analýzy současného stavu nabídky agroturismu. Jako hlavní metodologický nástroj bude v této části práce aplikován řízený rozhovor s jednotlivými provozovateli a metoda pozorování. Zjištěné výsledky budou v závěru práce vyhodnoceny a budou navržena doporučení pro podnikatelské subjekty, které provozují agroturismus ve zvolené destinaci.

**Doporučený rozsah práce**

30 – 40 stran

**Klíčová slova**

Cestovní agentura, cestovní kancelář, cestovní ruch, destinace, služby, zájezd.

---

**Doporučené zdroje informací**

HESKOVÁ, Marie a kolektiv. Cestovní ruch pro vyšší odborné školy a vysoké školy. Jihlava: Nakladatelství Fortuna, 2006, 2011. 216 s. ISBN 978-80-7373-107-6.

JAKUBÍKOVÁ, Dagmar. Marketing v cestovním ruchu: jak uspět v domácí i světové konkurenci. 2. aktualiz. a rozš. vyd. Praha: Grada, 2012, 313 s. ISBN 978-80-247-4209-0.

ORIEŠKA, Ján. Technika služeb cestovního ruchu. 1. vyd. Idea Servis, 1999, 244 s. ISBN 80-859-7027-9.

PALATKOVÁ, Monika, Zichová Jitka. Ekonomika turismu – Turismus České republiky. Havlíčkův Brod: Grada Publishing, a.s., 2011. 208 s. ISBN 978-80-247-3748-5.

RYGLOVÁ, Kateřina, Michal BURIAN a Ida VAJČNEROVÁ. Cestovní ruch – podnikatelské principy a příležitosti v praxi. 1. vyd. Praha: Idea Servis, 2011, 213 s. ISBN 978-80-247-4039-3.

---

**Předběžný termín obhajoby**

2015/16 ZS – PEF

**Vedoucí práce**

Ing. Miroslava Navrátilová

**Garantující pracoviště**

Katedra obchodu a financí

Elektronicky schváleno dne 21. 10. 2015

Ing. Helena Čermáková, Ph.D.

Vedoucí katedry

Elektronicky schváleno dne 10. 11. 2015

Ing. Martin Pelikán, Ph.D.

Děkan

V Praze dne 26. 11. 2015

### Čestné prohlášení

Prohlašuji, že svou bakalářskou práci "Agroturismus na Plzeňsku" jsem vypracovala samostatně pod vedením vedoucího bakalářské práce a s použitím odborné literatury a dalších informačních zdrojů, které jsou citovány v práci a uvedeny v seznamu literatury na konci práce. Jako autorka uvedené bakalářské práce dále prohlašuji, že jsem v souvislosti s jejím vytvořením neporušila autorská práva třetích osob.

V Praze dne 27. listopadu 2015

\_\_\_\_\_

## Poděkování

Ráda bych touto cestou poděkovala Ing. Miroslavě Navrátilové za vedení bakalářské práce, za její trpělivost a cenné rady při konzultacích. Dále bych chtěla poděkovat rodině Moulisových za ochotu a vřícnost, zejména pak Ing. Janě Arnoštové za poskytnutí informací a materiálů a především za její čas, který mi věnovali při mojí návštěvě. V neposlední řadě děkuji i manželům Královým za poskytnuté informace, dále své rodině a přátelům za podporu v průběhu psaní bakalářské práce.

# Agroturismus na Plzeňsku

---

## Agrotourism in the Pilsen Region

### Souhrn

Bakalářská práce je věnována rozvoji venkovského cestovního ruchu a agroturistiky na území Plzeňského kraje, konkrétně v turistickém regionu Plzeňsko. Tento region je významný díky svému kulturnímu, historickému a přírodnímu bohatství.

Cílem práce je zpracování doporučení a možností pro zlepšení současného stavu agroturistiky ve vybrané destinaci.

Zhodnocení destinace bylo provedeno na základě pozorování a informací získaných při rozhovorech s majiteli Farmy Moulisových a majiteli Penzionu „U Krále“.

### Summary

This bachelor thesis is devoted to development of rural tourism and agrotourism of Pilsen region, specifically in tourist region Plzeňsko. This region is important thanks to its cultural, historical and natural wealth.

The main aim of this thesis is to frame recommendations and possibilities for the improvement of actual situation of rural tourism and agrotourism in the chosen region.

The evaluation has been carried out on the basis of observations and informations, that have been gained from interviews with owners of the Farm Moulis and Pension „U Krále“.

**Klíčová slova:** Cestovní ruch, agroturistika, ekoagroturistika, venkovská turistika, farmy, penzion, služby

**Keywords:** Tourism, agrotourism, ecoagrotourism, rural tourism, farm, pension, service

## Obsah

<b>1</b>	<b>Úvod</b> .....	<b>9</b>
<b>2</b>	<b>Cíl a metodika</b> .....	<b>10</b>
2.1	Cíl práce .....	10
2.2	Metodika .....	10
<b>3</b>	<b>Teoretická východiska</b> .....	<b>12</b>
3.1	Cestovní ruch .....	12
3.1.2	Typologie cestovního ruchu.....	13
3.1.3	Cestovní ruch jako systém .....	15
3.2	Služby cestovního ruchu .....	17
3.2.1	Ubytovací služby .....	19
3.2.2	Stravovací služby .....	21
3.3	Zelený cestovní ruch .....	22
3.4	Venkovská turistika.....	25
3.5	Agroturistika .....	27
3.5.1	Subjekty agroturistiky .....	28
3.5.2	Doprovodné programy .....	29
3.5.3	Význam agroturistiky .....	31
<b>4</b>	<b>Charakteristika destinace v Plzeňském kraji</b> .....	<b>33</b>
4.1	Cestovní ruch v Plzeňském kraji.....	35
4.2	Farma Moulisových .....	44
4.2.1	Nabídka služeb.....	45
4.2.2	Další informace o farmě .....	50
4.2.3	Zajímavá místa v okolí farmy .....	51
4.3	Pension „ U Krále“ .....	52
4.3.1	Nabídka služeb.....	52
4.3.2	Další informace .....	54
4.3.3	Zajímavá místa v okolí .....	56
4.4	Zhodnocení a návrhy pro zlepšení rozvoje agroturistiky .....	57
<b>5</b>	<b>Závěr</b> .....	<b>60</b>
<b>6</b>	<b>Seznam použitých zdrojů</b> .....	<b>62</b>

<b>7</b>	<b>Seznam tabulek, schémat a grafů.....</b>	<b>67</b>
<b>8</b>	<b>Přílohy .....</b>	<b>68</b>



# 1 Úvod

Celosvětově patří cestovní ruch mezi jedno z nejvýznamnějších hospodářských odvětví, které je nedílnou součástí celé řady ekonomik zemí, jež zajišťuje příjmy do národního hospodářství. V nabídce cestovního ruchu se stále zohledňují nové trendy zahrnující životní prostředí. Jedná se o tzv. zelený cestovní ruch, do kterého spadá venkovská turistika, agroturistika a ekoagroturistika. Tyto nové trendy nabíhající stále více na popularitě, neboť šetrnost k přírodě je velmi důležitá.

Zelený cestovní ruch přispívá k trvale udržitelnému rozvoji, je spjat s přírodou, její ochranou a současně je ohleduplný ke krajině. Vyznačuje se venkovským stylem života, udržováním tradic, vztahem k zemědělství a hospodářským zvířatům. Vzhledem k dnešnímu uspěchanému způsobu života mají mnozí lidé touhu po odpočinku od každodenního městského ruchu v příjemném a především zdravém prostředí, a proto je venkovský pobyt stále více žádaným.

Tento způsob turismu je nesmírně důležitý pro rozvoj hospodaření, neboť většina soukromých zemědělců se svými pracovními činnostmi zcela neužívá a tento nástroj jim pomáhá si přivydělat. Majitelé farem nabízejí celou řadu aktivit od samotné prohlídky areálu, seznámení se všemi zákoutími a zvířaty až po doprovodné aktivity, mezi které zařazujeme například možnost zapojení se do práce na farmě, jízda na koni, ochutnávky a mnoho dalších zážitkových aktivit charakterizující agroturistiku.

Plzeňsko jakožto turistický region spadající pod Plzeňský kraj je velmi atraktivním místem pro celou řadu cestujících, ať už domácích nebo i těch zahraničních směřujících za poznáním přírody v různých formách, mezi které zařazujeme právě i agroturistiku. V rámci celého kraje je zde agroturistika rozvinuta na poměrně dobré úrovni, neboť jsou zde pro ni velmi přívětivé přírodní podmínky. Konkrétním turistickým regionem a také známou turistickou oblastí je Plzeňsko, které láká nejen díky bohatému kulturnímu vyžití návštěvníků, ale především je charakteristické pro milovníky přírody všeho druhu. S agroturistikou se setkáváme v rámci celého regionu, neboť je tento region typický právě územími s venkovským charakterem, kde se setkáváme s chovem nejrůznějších zvířat, jako jsou především koně či ostatní zvířata chovaná za účelem agroturistiky. Samotná střediska zabývající se především agroturistikou činností se nacházejí právě na území Plzeňska, díky kterým se zařazuje i Plzeňsko mezi významné místa obdařené o venkovskou turistiku a agroturistiku.

## **2 Cíl a metodika**

### **2.1 Cíl práce**

Cílem bakalářské práce je na základě vytvoření znalostní báze provést zhodnocení současného stavu agroturistiky ve vybrané destinaci Plzeňského kraje a následně navrhnout případné možnosti zlepšení stavu agroturistiky pro podnikatelské subjekty.

Zvolenou destinací je turistický region Plzeňsko, který láká turisty z celého světa bohatými kulturními památkami a ostatními zajímavostmi, kam zařazujeme i oblast venkovské turistiky a agroturistiky. Konkrétními zkoumanými oblastmi jsou oblasti Jižního Plzeňska a Rokycanska.

### **2.2 Metodika**

Metodika práce je založena na studiu odborné literatury a případných internetových zdrojů, jež jsou vztaženy ke zvolenému tématu. Teoretická východiska jsou vytvořena na základě studia vědecké literatury vztahujících se k problematice cestovního ruchu a především je zde kladen důraz na oblast vystihující podstatu venkovské turistiky a agroturistiky.

Pro zpracování potřebných údajů byla použita metoda pozorování v daných objektech, která byla využita k zaznamenání konkrétních informací o zkoumaných oblastech a následně bylo použito i metody rozhovoru, který sloužil k doplnění důležitých faktů, jež sloužili ke zjištění stávajícího stavu zkoumaných objektů.

Kontakt na první farmu byl vyhledán prostřednictvím internetových zdrojů a následně byl zaslán e-mail majiteli, který se v dohledné době ozval s ochotou pomoci při zjišťování potřebných údajů. Mezi tím byla provedena první návštěva farmy, která sloužila k zaznamenání prvotních informací. Následně majitel zaslal kontakt na svoji kolegyni, s kterou byla po telefonické domluvě dohodnuta další návštěva farmy. Obě tyto návštěvy proběhly během měsíce ledna roku 2015. Při druhé návštěvě byly zjištěny všechny potřebné údaje ke zpracování současného stavu farmy.

Bylo zde provedeno kompletní pozorování farmy a jejího okolí za doprovodu pověřené osoby, která měla za úkol uskutečnit prohlídku farmy se všemi různými doplňujícími informacemi o její vybavenosti a všech poskytovaných službách.

S pověřenou osobou byl uskutečněn i předem připravený rozhovor s okruhem otázek směřujících ke zjištění potřebných informací sloužících pro následné zpracování. Rozhovor byl doplněn i o mnoho dalších zajímavých informací týkajících se farmy, které poskytovatelka ráda s ochotou sdělila.

Informace zjištěné z pozorování a rozhovoru byly následně zpracovány při popisu farmy včetně nabízených služeb a také ke zhodnocení stávajícího stavu zkoumaného objektu. Z výsledků informací o zhodnocení současného stavu farmy byly provedeny případné doporučení a návrhy na zlepšení agroturistiky ve vybrané oblasti.

Druhým zkoumaným objektem byl Penzion „U Krále“, který se nachází nedaleko Rokycan. Potřebná data byly zjištěny stejným způsobem, jako tomu bylo v případě Farmy Moulisových. V penzionu byly prostřednictvím metody pozorování zjištěny potřebné údaje, které byly doplněny o rozhovor s majiteli. Zjištěné informace byly zpracovány při zhodnocení stávající stavu penzionu.

## 3 Teoretická východiska

### 3.1 Cestovní ruch

Každoročně lze sledovat stále rostoucí pohyb lidské populace za rekreaci, poznáváním nových kultur a jazyků, naplňováním vlastních snů a spoustě dalších příjemných zážitků získaných v průběhu dovolené. Tento trend předpokládá dynamický růst i v nejbližší budoucnosti, neboť i přes některé nepříznivé vlivy bude mít stále rozvíjející se charakter. Dále je též součástí spotřeby a způsobu života obyvatel, žijících zejména v ekonomicky vyspělých zemích. [8]

Cestovní ruch jako celosvětově nejvýznamnější odvětví hospodářství má značné množství definic objasňujících podstatu tohoto odvětví. Můžeme říci, že je doslova odvozen od slova cestování, i když ve skutečnosti se oba pojmy liší. Pod pojmem cestování rozumíme cesty spojené s přechodnými pobyty na jiných místech, nicméně cestovní ruch má daleko širší spektrum působení. Cestovní ruch je obecně spojen především s poskytováním služeb, kam se řadí služby ubytovací, stravovací, doprava a jiné. [20]

Oficiální definice cestovního ruchu z roku 1993 byla vytvořena na základě konference Světové organizace cestovního ruchu v Ottawě v roce 1991: *Cestovní ruch představuje činnost lidí, spočívající v cestování a pobytu mimo místo obvyklého pobytu po dobu kratší jednoho roku za účelem využití volného času, obchodu a jinými účely*. Tato definice nezdůrazňuje cestovní ruch pouze jako volnočasovou aktivitu, ale vymezuje ho jako činnost lidí spojenou s cestováním a zachycuje mimo jiné i obchod a jiné podniky. [8]

Současná česká odborná literatura používá termín cestovní ruch a jeho mezinárodní ekvivalent turismus, ostatní formy jako je např. turistika nejsou zcela správné. [8]

UNWTO (1995) tvrdí, že cestovní ruch je: *„činnost osoby cestující na přechodnou dobu do místa mimo její běžné životní prostředí, a to na dobu kratší, než je stanoveno, přičemž hlavní účel její cesty je jiný než vykonávání výdělečné činnosti v navštíveném místě“*. Z této definice lze usoudit, že se jedná o aktivitu založenou na přemísťování osob, která netrvá déle než rok a cesta je výhradně rekreační, neslouží k přivýdělku. [3]

Podle F. W. Ogilvie chápeme cestovní ruch jako *„ekonomický jev spojený se spotřebou hmotných a nehmotných statků, hrazených z prostředků získaných v místě“*

*trvalého bydliště*“. Cestovní ruch je v definici zachycen jako součást spotřeby obyvatelstva. [16]

Průmysl poskytující veškeré služby spojené s cestováním a turistikou je rozdělen do jednotlivých sektorů:

- Sektor ubytovací služby – poskytovatelé ubytovacích služeb (hotely, penziony, apod.)
- Sektor atrakce – národní parky, kulturní a historická místa, ostatní zajímavosti, sportovní centra, apod.
- Sektor doprava – automobilová, železniční, letecká, lodní, půjčovny vozidel a jiné
- Sektor zprostředkovatelé – cestovní kanceláře, agentury, sezónní zprostředkovatelé, rezervační systémy a další
- Sektor organizace – národní turistické centrály, regionální centra, turistické asociace, apod. [16]

### **3.1.2 Typologie cestovního ruchu**

V odborné literatuře existuje různá škála členění cestovního ruchu, z toho nejčastěji používaným jsou formy cestovního ruchu a druhy cestovního ruchu. Z hlediska forem cestovního ruchu je základem posuzování různých příčin ovlivňujících cestovní ruch a důsledky, které cestovní ruch přináší. O druzích cestovního ruchu lze mluvit tehdy, když jsou základem posuzování motivace účastníků, tedy účel, za kterým cestují a pobývají mimo místo jejich trvalého pobytu. [6]

#### **Druhy cestovního ruchu:**

- rekreační cestovní ruch – jeho součástí je tematický cestovní ruch
- sportovní cestovní ruch
- dobrodružný cestovní ruch
- myslivecký a rybářský cestovní ruch
- náboženský (poutní) cestovní ruch
- lázeňský cestovní ruch
- zdravotní cestovní ruch

- obchodní cestovní ruch
- kongresový cestovní ruch – součást obchodního cestovního ruchu, respektive oba jsou součástí tzv. profesionálně orientovaného cestovního ruchu
- stimulační cestovní ruch [3]

### Formy cestovního ruchu:

Schéma 1 – Formy cestovního ruchu

Formy cestovního ruchu	
<b>1. z geografického hlediska</b>	<b>2. podle počtu účastníků</b>
domácí cestovní ruch	individuální cestovní ruch
zahraniční cestovní ruch (aktivní, pasivní)	skupinový cestovní ruch
mezinárodní cestovní ruch	masový cestovní ruch
vnitřní cestovní ruch	ekologický cestovní ruch
národní cestovní ruch	
regionální cestovní ruch	
<b>3. podle způsobu organizování</b>	<b>4. podle věku účastníků</b>
individuální cesty	cestovní ruch dětí
organizovaný zájezd/pobyt	mládežnický cestovní ruch
klubový cestovní ruch	rodinný cestovní ruch
	seniorský cestovní ruch
<b>5. podle délky účasti</b>	<b>6. podle převažujícího místa pobytu</b>
výletní cestovní ruch	městský cestovní ruch
krátkodobý cestovní ruch	příměstský cestovní ruch
víkendový cestovní ruch	venkovský cestovní ruch
dlouhodobý cestovní ruch	agroturistika (ekoagroturistika)
	horský, vysokohorský cestovní ruch
	přímořský cestovní ruch
<b>7. podle ročního období</b>	<b>8. podle použitého dopravního prostředku</b>
sezónní (zimní, letní) cestovní ruch	motorizovaný cestovní ruch
mimosezónní cestovní ruch	železniční cestovní ruch
celoroční cestovní ruch	letecký cestovní ruch
	lodní cestovní ruch
<b>9. z hlediska dynamiky</b>	<b>10. ze sociálního hlediska</b>
pobytový (statický) cestovní ruch	návštěvy příbuzných a známých
putovní (dynamický) cestovní ruch	sociální cestovní ruch
	komerční cestovní ruch
	etnický cestovní ruch

Zdroj: [3, vlastní zpracování]

### 3.1.3 Cestovní ruch jako systém

Cestovní ruch bývá často uvažován jako systém, kterým se rozumí jednota různých prvků, jež jsou spolu vzájemně propojeny vazbami a mají mezi sebou určité vztahy. Jedná se o dynamický otevřený systém tvořící dva podsystémy, a to subjekt cestovního ruchu a objekt cestovního ruchu. Tyto dva podsystémy cestovního ruchu mají mezi sebou propojující vazby, ale vazby existují i mezi samotným systémem cestovního ruchu a ostatními systémy tvořícími jeho okolí. Do okolí se řadí prostředí ekonomické, politické, sociální, technicko – technologické a prostředí ekologické. [11]

#### Subjekt cestovního ruchu

Subjektem cestovního ruchu jsou účastníci cestovního ruchu. Účastníkem je každý, kdo uspokojuje svoje potřeby spotřebou statků cestovního ruchu v rámci cestování a pobytu mimo místo svého trvalého bydliště. Na toto tvrzení je pohlíženo z hlediska ekonomického, z pohledu statistiků je účastníkem cestovního ruchu osoba, která je označena jako turista, návštěvník nebo výletník. Podrobnější uspořádání účastníků podle mezinárodně uznávaného rozdělení je následující:

- stálý obyvatel
- návštěvník
- turista
- výletník, jednodenní návštěvník [6]

Stálý obyvatel je v domácím cestovním ruchu osoba, která žije na daném místě alespoň šest po sobě jdoucích měsíců před příjezdem do jiného místa na dobu kratší šesti měsíců. V cestovním ruchu zahraničním je rezidentem ta osoba, která žije v dané zemi alespoň jeden rok před příjezdem do jiné země na dobu kratší jednoho roku.

Návštěvník je osoba, která cestuje do jiné země, než je země jeho trvalého bydliště, nebo místa ve své zemi, ale mimo místo trvalého bydliště, a to na dobu kratší než je jeden rok (respektive 6 měsíců). Hlavní účelem cesty není výkon výdělečné činnosti, nýbrž jiný účel vedoucí k návštěvě vybraného místa.

Turista je návštěvník, který cestuje alespoň na dobu jednoho přenocování v navštívené oblasti. Z hlediska délky pobytu ještě rozlišujeme turistu na dovolené a krátkodobě pobývajícího turistu.

Výletník, jednodenní návštěvník jsou osoby cestující výhradně na dobu kratší 24 hodin bez jakéhokoliv přenocování v navštíveném místě. [1]

### **Objekt cestovního ruchu**

Objektem cestovního ruchu je zdánlivě vše, co se může stát cílem změny místa pobytu účastníka cestovního ruchu. Může to být příroda, kultura, hospodářství a spousta dalších objektů. Objekt cestovního ruchu je tedy nositelem nabídky a tvoří ho cílové místo, podniky a instituce cestovního ruchu. Cílové místo označuje středisko cestovního ruchu, region nebo stát jako cestovní cíl. V odborné literatuře se cílové místo označuje jako destinace cestovního ruchu, častěji se používá pouze zkráceně destinace. Cílové místo musí mít svoji primární nabídku, což znamená mít vhodný přírodní a kulturní potenciál pro cestovní ruch. Tento potenciál může mít buď místní, regionální anebo celostátní až mezinárodní význam a umožňuje naplnit cíle účasti na cestovním ruchu. Nástrojem k naplnění tohoto cíle je různorodá infrastrukturní vybavenost, kterou označuje jako sekundární nabídku. Tuto nabídku tvoří podniky, instituce a zařízení, které zprostředkovávají návštěvníkům služby pro uspokojování jejich potřeb. Jedná se o ubytování, stravování, různé relaxační, sportovní, kulturní a jiné aktivity, jež jsou typické pro cestovní ruch. Z hlediska funkcí se rozlišují:

- městská střediska cestovního ruchu
- lázeňská místa
- rekreační střediska
- rekreační obce
- chatové oblasti [3]



### 3.2 Služby cestovního ruchu

Pod pojmem služby se obecně rozumějí ekonomické statky mající převážně nehmotný charakter. Služby jsou jednoznačně soubor užitečných efektů, které jsou určeny k uspokojování potřeb účastníku cestovního ruchu. Jsou produkovány nejen podniky cestovního ruchu, ale také dalšími subjekty veřejného i soukromého sektoru. Potřeby účastníků cestovního ruchu mají dva charaktery a to potřeb primárních neboli cílových a potřeb sekundárních čili zprostředkujících. Jako cílové potřeby lze uvést poznávání kulturních a historických památek, potřeba odpočinku, společenské komunikace, zábavy, potřeby sportovního vyžití a jiné. K uspokojení těchto potřeb je rozhodující zajistit nejprve potřeby zprostředkující, kam lze zahrnout především potřebu přepravy do dané rekreační oblasti, stravování a přenocování. [7]

Vzhledem k různorodosti služeb cestovního ruchu mají tyto služby širokou škálu klasifikací. Je potřeba rozdělit služby producentů služeb (dopravní, ubytovací, pohostinné, sportovně-relaxační, lázeňské a kulturně společenské zařízení) a zprostředkovatelů služeb (cestovní kanceláře, cestovní agentury, turistické informační kanceláře a informační a distribuční systémy). [10]

Druhovému členění služeb cestovního ruchu vyjadřuje jejich vztah k podnikům cestovního ruchu a současně jejich strukturu v závislosti na formách a druzích cestovního ruchu. Z tohoto hlediska jsou definovány služby informační, dopravní, stravovací, kulturně-společenské, sportovně-relaxační, lázeňské, průvodcovské, kongresové, asistenční, animátorské, organizátorské a zprostředkovatelské. [10]

Podle fází realizace cestovního ruchu jsou rozděleny služby, které vyžaduje, kupuje a zprostředkovává účastník cestovního ruchu. V místě trvalého bydliště se jedná například o služby informační, poradenské, zprostředkovatelské. Během cesty využívá účastník cestovního ruchu služby informační, dopravní, ubytovací, stravovací, průvodcovské nebo asistenční a během pobytu v cílovém místě služby informační, ubytovací, stravovací, dopravní, animační a další služby v závislosti na formě nebo druhu cestovního ruchu. [7]

Faktor času rozděluje služby v závislosti na sezóně a mimo sezónu. Sezónní služby bývají obvykle buď v letním, nebo v zimním turistickém období. Charakter těchto služeb je vždy spojen s charakterem střediska cestovního ruchu, kde jsou služby nabízeny, nabídkou letních sportů, zimních sportů a ostatními. [10]

Z hlediska uspokojování potřeb se jedná o služby cestovního ruchu základní a doplňkové. Základní služby uspokojují sekundární potřeby účastníků cestovního ruchu, kdežto služby doplňkové uspokojují primární potřeby účastníků cestovního ruchu. [7]

Podle charakteru spotřeby se dělí služby cestovního ruchu na osobní a věcné. Příkladem osobní služby může být odnesení zavazadla v ubytovacím zařízení, kde se užitečný efekt dostaví přímo, naopak u služeb věcných je zprostředkován hmotným statkem, může to být například oprava výstroje či jiné servisní služby. [7]

Z ekonomického hlediska se jedná o služby cestovního ruchu placené a neplacené. Hlavním zdrojem úhrady nákladů placených služeb jsou ceny. Neplacené služby nevytvářejí zdroj pro úhradu nákladů, které jsou s nimi spojeny. Z toho vyplývá, že náklady na neplacené služby musí být pokryty z výnosů placených služeb anebo z jiných zdrojů. K tomu z pravidla slouží příspěvky z rozpočtu obce nebo města, sponzorské dary a podobné zdroje. [10]

Z hlediska druhového členění se člení služby cestovního ruchu na služby cestovního ruchu a ostatní služby, které mají ještě další klasifikace. Služby cestovního ruchu se dále dělí na dodavatelské služby a zprostředkovatelské služby, kdežto ostatní služby jsou rozděleny na specializované služby pro cestovní ruch a služby místní infrastruktury v cílovém místě. [10]

Schéma 2 – Služby cestovního ruchu

Služby cestovního ruchu	
Dodavatelské služby	Zprostředkovatelské
informační	informační
dopravní	cestovních kanceláří
ubytovací	cestovních agentur
stravovací	
sportovně-relaxační	
kulturně- společenské	
lázeňské	
kongresové	
venkovského cestovního ruchu	
průvodcovské a asistenční	

Zdroj: [10, vlastní zpracování]

Schéma 3 – Ostatní služby

Ostatní služby	
Specializované služby pro cestovní ruch	Služby místní infrastruktury v cílovém místě
informační	informační
pojistné	obchodní
směnárenské	komunální
pasových orgánů	zdravotnické
celních orgánů	policejní
	záchranné
	poštovní a telekomunikační

Zdroj: [10, vlastní zpracování]

### 3.2.1 Ubytovací služby

Mezi jedny z nejdůležitějších služeb cestovního ruchu patří především služby ubytovací. Tyto služby poskytují účastníkům cestovního ruchu přenocování nebo přechodné ubytování mimo místo jejich trvalého pobytu a to po dobu pobytu ve vybrané destinaci. Ubytovací služby jsou poskytovány včetně uspokojení dalších potřeb souvisejících s ubytováním nebo s přechodným pobytem, zejména se jedná o stravovací služby. Existuje nesčetné množství způsobů, jak poskytnout turistům nocleh, které se většinou dělí do tří skupin podle toho, zda nabízí plné, částečné nebo vůbec žádné služby. Různorodost ubytovacích služeb je zohledněna ve vybraných typech ubytování, které zahrnují následující:

- rekreační střediska
- hotely
- motely
- penziony
- ubytovny pro mládež
- prázdninová střediska a vesnice
- kluby a instituce
- ubytovací hostince
- ubytování na farmách
- výletní lodi a trajekty, plachetnice a motorové lodi

- autobusy s lůžkovou úpravou
- lůžkové vlaky
- školy a univerzity s ubytovacími zařízeními, která jsou volná v období prázdnin
- tábořiště
- obytné přívěsy pojízdné i stabilní
- chaty, domky, vily, penziony bez stravování
- soukromé domy, pronajímané po část roku
- bývalé ubytovny dělníků, současně využívané pro turisty
- horské chaty a útulky [4]

Podle druhu ubytovacího zařízení se člení ubytovací služby na tradiční, doplňkové a ostatní. K tradičním druhům patří především hotely, penziony, motely, botely, ubytovací hostince a případné další zařízení. Mezi doplňková ubytovací zařízení patří chaty, bungalovy, rotely, kempy a další sezónní zařízení. Pod ostatní ubytovací zařízení spadá například možnost ubytování ve studentských kolejích nebo v domovech mládeže v době, kdy nejsou využity ke svému hlavnímu účelu. Nejtypičtějším ubytovacím zařízením je hotel, který může mít různorodé klasifikace zahrnující například apartmánový hotel, baby hotel, hotel garni, kongresový hotel, wellness hotel, tranzitivní hotel, resort a jiné. [18]

Ubytovací zařízení se kategorizují podle druhu (hotel, penzion apod.) a podle vybavení, úrovně a rozsahu poskytovaných služeb se zařazují do tříd, které jsou označovány hvězdičkami od jedné do pěti, kdy hotel s pětihvězdičkovým označením je definován za nejluxusnější. Díky této klasifikaci si mohou turisté snadněji vybrat zařízení, které bude vyhovovat jejich přáním. Klasifikaci vytvořila Asociace hotelů a restaurací ČR spolu s UNIHOST (Sdružení podnikatelů v pohostinství, stravovacích a ubytovacích službách). Následné členění je uděleno na základě přidělení určitého počtu hvězdiček.

- Tourist \*
- Economy \*\*
- Standard \*\*\*
- First Class \*\*\*\*
- Luxury \*\*\*\*\* [9]

### 3.2.2 Stravovací služby

Dalšími velmi významnými službami cestovního ruchu jsou služby stravovací, které jsou mimo jiné nedílnou součástí téměř veškerých zařízení určených pro pobyt účastníků cestovního ruchu. Stravování je celosvětově velmi mocné odvětví podnikání a je rozhodujícím prvkem produktu mnoha destinací cestovního ruchu. Základem je příprava jídel a jejich konzumace v zařízeních provozovatelů stravovacích služeb. Produkt je složen z hmotných prvků, což je jídlo a nápoje a z nehmotných služeb s nimi spojenými. Stravovací služby umožňují přísun nezbytných potřeb každého účastníka cestovního ruchu čili základních potřeb výživy. Jedná se o služby základního stravování (obědy, večeře a ostatní příjem potravin a nápojů), doplňkové stravování a občerstvení a společensko-zábavní služby spojené s kulturním programem. [4]

Různorodost v oblasti stravování je značně rozsáhlá a užívá se pestrá rozmanitost v názvech hostinských zařízení. Hostinská zařízení se kategorizují podle druhů a zařazení respektuje charakter jejich činnosti. Zařízení restauračního typu se člení na restaurace a bary, kde v restauracích dominuje prodej pokrmů s možností poskytnutí nápojů a případných společenských forem zábavy, kdežto pro bary je typický prodej širokého spektra nápojů, opět s možností nabízeného společenského vyžití. Tyto hlavní zařízení se člení do dalších forem rozdělení a to následujících:

- Restaurace
  - restaurace
  - pohostinství
  - jídelní restaurační vozy a jiná zařízení pro přepravu osob
  - motorest
  - samoobslužná restaurace (kafetérie)
  - bufet
  - bistro
  - občerstvení, kiosek
- Bary
  - denní bar
  - lobby bar
  - noční bar, noční klub, varieté, dancing

- vinárna
- kavárna
- espresso
- hostinec
- pivnice
- výčep piva [10]

U jednotlivých kategorií je možnost zřízení tzv. sezónních a příležitostních odbytových částí, které jsou součástí provozoven. Bývají to různé terasy, zahrady, předzahrádky, atria, sály, salónky apod. Nedílnou součástí skoro všech hostinských provozoven jsou toalety pro hosty, které jsou odděleny pro muže a pro ženy. [10]

### **3.3 Zelený cestovní ruch**

V současnosti se stále více prosazuje široká nabídka nových trendů cestovního ruchu, mezi kterými zohledňuje i obrovskou řadu nových forem zaměřených především s ohledem na přírodu. Rozvoj těchto forem je spojen s šetrností vůči celému životnímu prostředí, kompletně zahrnuje ohleduplnost vůči přírodě, kulturnímu, společenskému a historickému bohatství míst cestovního ruchu. Tyto nové formy cestovního ruchu jsou označovány jako tzv. „zelený cestovní ruch“. [13]

Zelený cestovní ruch uskutečňuje cestovní ruch především z místního hlediska, to neznamená, že jde pouze o cestovní ruch v krajině, ale také v oblastech mírně osídlených. Každopádně se značně liší od tradičního cestovního ruchu, který je umístěn ve městech a přímořských střediscích s vysokou koncentrací turistů. Zelený cestovní ruch je typický svojí aktivní náplní, jejíž hlavním úkolem je respektování a ochrana přírody. V konkrétně podobě je zelený cestovní ruch rozdělen na ekoturistiku a venkovský cestovní ruch. [14]

Pod pojmem ekoturistika se značí cestovní ruch spjatý s poznáváním přírody, konkrétně je orientovaný na poznávání přírodních rezervací, chráněných krajinných oblastí, národních parků a mnoha dalších přírodních skvostů, aby nebyly narušovány cestovním ruchem. Návštěvníci mají vysokou míru odpovědnosti a ohleduplnosti vůči přírodě, která musí být chráněna. [13]

Venkovský cestovní ruch, také označovaný jako venkovská turistika, je cestovní ruch, který se rozvíjí mimo oblast městského osídlení, rekreačních a turistických center.

Zpravidla zahrnuje rekreační pobyty ve vesnickém prostředí, ale i mimo něj jako například v malých městečkách, chatových oblastech nebo také na samotách. Především je spojován s životem na venkově a tradičně se zemědělskými činnostmi vykonávanými v lokalitách venkovského typu. Jsou do něj zahrnuty všechny činnosti účastníka cestovního ruchu v oblasti venkova. Venkovský cestovní ruch má celé spektrum podob, z kterých nejtypičtější jsou:

- vesnická turistika
- agroturistika
- ekoagroturistika
- chataření a chalupaření [19]

### **Vesnická turistika**

Vesnická turistika je jednou s forem venkovského cestovního ruchu, která je spjata s venkovskou krajinou a konkrétním vesnickým stylem života. Náplní této formy turistiky jsou individuální rekreační aktivity využívající atraktivitu venkovského prostředí v navštíveném místě (lesy, louky, rybníky, místní řemesla, folklór a podobně). [14]

Služby pro účastníky vesnické turistiky jsou poskytovány různými provozovateli ubytovacích a stravovacích zařízení, ale také podnikateli z oblasti kulturních, společenských, sportovních a jiných zařízení. Jedná se o veškerý cestovní ruch, jež probíhá na vesnici, ovšem s výjimkou agroturistiky. [13]

Ubytování je zprostředkováno zpravidla v rekreačních oblastech (chaty, chalupy, rekreační domky, sruby), v rodinných domech, v hotelích a penzionech, v historických objektech (rekonstruované mlýny nebo selské stavení), v majetku nebo v užívání podnikatele. Stravování je zajištěno ve veřejných ubytovacích zařízeních ve formě bufetu či restaurace. V oblasti nabízených služeb je důležitý také doprovodný program, který umožňuje podnikateli určitou specifičnost a výjimečnost v nabídce. Jedná se například o tyto programy:

- sportovní vyžití (jezdeckví spojené s výukou jízdy, rybaření, lov zvěře, pěší turistika, cyklistika, zimní sporty a jiné)
- kultura (místní hrady, zámky, poutní místa, kláštery, atraktivní přírodní lokality, slavnosti, poutě, posvícení apod.)

- řemesla (ukázky tradičních řemesel, prohlídky historických objektů, včetně výroby suvenýrů)
- zájezdní hostince (stravování, ubytování, lidové zábavy)
- školy v přírodě (rekreace malých i větších kolektivů školních dětí, pobyty pro zdravotně handicapované mládeže aj.)
- speciální klientela (rekreační služby pro mládež, pro seniory, rodiny s dětmi, zahraniční návštěvníky apod.) [13]

### **Agroturistika**

Další formou venkovského cestovního ruchu je agroturistika, která je mimo klasického využívání přírody a krajiny venkova spjata s přímým vztahem k zemědělství jako takovému, což znamená veškerým zemědělským pracím a usedlostem provozujících zemědělské činnosti. Je provozována podnikateli v zemědělství, jedná se o vedlejší činnost sloužící jako přivýdělek k hlavní zemědělské výrobě, která je považována vždy za dominantní. Agroturistika je charakterizována souborem služeb (ubytování, stravování a ostatní), činnostmi na farmě a v okolí, ale také možností zážitků, který je nabízen zemědělským subjektem jako zdroj rekreace a odpočinku pro turisty. Jedná se především o cestovní ruch na farmách nebo v jiných objektech zemědělských podniků. [14]

Vesnická turistika a agroturistika jsou spojeny s vesnickým charakterem a společně mají prospěch hlavně z přírodního a také kulturního bohatství místního prostředí. Jejich odlišnosti lze najít v ubytování, rekreačních aktivitách a v charakteru života v období vesnického rekreačního pobytu. Znatelná odlišnost je vidět zejména v agroturistice na rodinné farmě, kde je hlavním znakem soužití s farmářskou rodinou. [14]

### **Ekoagroturistika**

Ekoagroturistika jako forma venkovského cestovního ruchu je charakteristická pobytem na ekologicky hospodařících farmách, které produkují bio-produkty. Ekologické farmy jsou situovány ve zdravotně příznivém životním prostředí. Podstatným znakem této formy agroturistiky je soužití s farmářskou rodinou, účast na zemědělských pracích a také konzumace produktů ekologického zemědělství. Produkty ekologického zemědělství jsou vyráběny na bázi přírodních hnojiv a zvířata jsou na farmě chována přirozeným způsobem.



Ekologicky vytvořené produkty jsou podrobeny kontrole a poté jim je udělena ochranná známka BIO. [13]

### **Chataření a chalupaření**

Tato forma venkovského cestovního ruchu má již dlouholetou tradici. Tento cestovní ruch bývá označován jako „cestovní ruch mimo veřejné formy“, neboť využívá soukromých rekreačních zařízení. Jedná se o chatové osady, jež jsou umístěny mimo prostory vesnického osídlení, případně o rekreační objekty na samotě, což mohou být různé chalupy nebo o kempy umístěné ve volné přírodě. Tato forma cestovního ruchu je ve srovnání s hotelovou rekreací znatelně levnější možností ubytování při využívání volného času účastníků cestovního ruchu a plně jim umožňuje rekreační funkci. [14]

## **3.4 Venkovská turistika**

Venkovská turistika je jednoznačně formou cestovního ruchu odehrávajícího se ve venkovském prostředí spojeném s přírodou a venkovskou krajinou. Má mnoho podob, které zahrnují dovolenou s ubytováním na farmách (agroturistika), dovolenou v přírodě, ekoturistiku, pěší turistiku, horolezectví, jezdectví na koni, sportovní a zdravotní turistiku, rybaření, myslivost, cesty za poznáním, turistiku za uměním a spoustu dalších dobrodružných aktivit venkovského charakteru. [2]

Turistika venkova souvisí především s nízkou hustotou obyvatelstva, otevřeným prostorem a s malými sídly. Důležité specifikum venkovské turistiky je umístění ve venkovské oblasti, tradiční venkovské rysy jako je kontakt s přírodou, otevřený prostor, malovýroba nebo tradice a zvyky oblasti, a také typické malé budovy a sídla. Dále by měla být tradiční ve svém charakteru, což znamená pomalý organický růst spjatý s místními rodinami. Trvalá udržitelnost venkovské turistiky je nedílnou součástí vymezených specifíků, rozvoj napomáhá udržovat ojedinělý venkovský charakter dané oblasti bez narušení místních zdrojů. Na venkovskou turistiku lze nahlížet jako na nástroj ochrany přírody a krajiny a trvale udržitelného rozvoje. Následující přehled zobrazuje odlišné znaky venkovské turistiky oproti tradičnímu cestovnímu ruchu ve městech, v turistických centrech anebo letoviscích. [17]

Tabulka 1 – Porovnání cestovního ruchu ve městě a na venkově

Cestovní ruch ve městech, v turistických centrech anebo v letoviscích	Venkovská turistika
Málo otevřeného prostoru	Hodně otevřeného prostoru
Sídla s více než 10 tisíci obyvateli	Sídla s méně než 10 tisíci obyvateli
Husté osídlení	Řídké osídlení
Prostředí tvořené stavbami	Přírodní prostředí
Mnoho aktivit pod střechou	Mnoho aktivit v plenéru
Hustá infrastruktura	Slabá infrastruktura
Silná základna zábavních podniků a obchodů	Silná základna pro individuální činnost
Velké podniky	Malé podniky
Firmy celostátních nebo nadnárodních vlastníků	Firmy vlastněné místními podnikateli
Do cestovního ruchu zapojeno mnoho lidí na plný úvazek	Do cestovního ruchu zapojeno mnoho lidí na částečný úvazek
Žádné zapojení zemědělství či lesnictví	Určité zapojení zemědělství či lesnictví
Soběstačné turistické zájmy	Turistika podporuje jiné zájmy
Pracovníci mohou bydlet daleko od pracoviště	Pracovníci bydlí často blízko pracoviště
Vliv sezónních činitelů je vzácný	Vliv sezónních činitelů je častý
Velký počet návštěvníků a turistů	Málo návštěvníků a turistů
Profesionální řízení	Neprofesionální řízení
Kosmopolitní atmosféra	Lokální atmosféra
Mnoho moderních budov	Mnoho starších budov
Etika rozvoje nebo růstu	Etika konzervatismu a limitování růstu
Obecný dopad	Specializovaný dopad
Rozsáhlý marketing	Zúžený marketing

Zdroj: [17, vlastní zpracování]

Nesmírně důležitým aspektem cestovního ruchu je výběr klientely, jde o vztah podnikatel – zákazník, který by měl zaručit oboustrannou spokojenost. Každý provozovatel by měl mít určitý přehled o možných představách jednotlivých zájmových skupin turistů, respektive klientely venkovského cestovního ruchu. Nejčastějšími typy jsou sportovně založení lidé, cykloturisté, milovníci přírody, rodiny s dětmi, děti s pedagogickým doprovodem, starší lidé a důchodci nebo hosté s dietou či tělesně a zdravotně postižení osoby. Sportovně založení lidé vyhledávají prostředí, ve kterém by naplnili své potřeby aktivního pobytu, a proto cestují často za možnostmi nabízející jízdou na koni, pěší turistiku, plavání, rybaření, minigolf a další lukrativní sportovní aktivity. Některé střediska dokonce i půjčují vybavení potřebné pro výkon dané sportovní zábavy. Velmi početnou skupinu turistů tvoří cykloturisté, které láká příroda či historie, obvykle nepotřebují žádné technické zázemí, neboť si dovedou případné závady odstranit sami, přesto je důležitý mít přehled o nejbližší opravě nebo obchodě s cyklistickými potřebami. Milovníci přírody

ocení převážně pěší stezky a túry za poznáním a zajímavostmi navštíveného kraje, rádi pozorují zvěř nebo například sbírají lesní plody. Rodiny s dětmi preferují převážně oblasti s nabídkou her pro děti a prostorem pro jejich výkon, různé prolézačky, pískoviště, houpačky nebo bazén. Vyhledávají místa, kde mohou přijít do kontaktu se zvířaty. Někteří provozovatelé nabízejí možnost hlídání dětí. Na farmy zavítají často děti s pedagogickým dozorem navštěvující zejména hrady, zámky a místní přírodní úkazy, které jsou v lokalitě k vidění. Uskutečňují výlety do přírody a především se věnují hrám a různým soutěžím. Starší lidé a důchodci navštěvují turistická zařízení výhradně za účelem relaxace a odpočinku a většinou vyhledávají zázemí s plnou vybaveností. Speciální skupinou jsou lidé s dietou, kteří očekávají určitou ohleduplnost vzhledem k jejich omezení, žádají si upravený jídelníček. Tato skupina je většinou zaměřena nespportovně a spokojí se s pohodlím a nejrůznějšími vycházkami po zajímavostech okolí. Velmi specifickou skupinu turistů tvoří osoby tělesně a zdravotně postižené, pro které je třeba přizpůsobit zařízení speciálními úpravami, aby byl umožněn bezbariérový přístup. [17]

Cestovní ruch není jen poskytování ubytování a stravování pro hosty, ale především péče o jejich volný čas, který je zajišťován prostřednictvím doprovodných aktivit, díky nimž nabývá cestovní ruch větší atraktivnosti. Ve venkovské turistice se jedná o aktivity sportovní, historické, kulturní a přírodní, řemeslné, formou zájezdního hostince, školy v přírodě a speciální klientely. [2]

### **3.5 Agroturistika**

Agroturistiku lze chápat jako formu venkovské turistiky, která je provozována farmářem a slouží mu jako vedlejší příjem k udržení nebo rozšíření jeho hlavní pracovní činnosti. Z jiného hlediska je agroturistika vnímána jako druh dovolené, kdy umožňuje turistům strávit volný čas ve zdravém venkovském prostředí. Návštěvník se může volně pohybovat po farmě a seznamovat se s chodem celého objektu a mimo jiné i s domácími a hospodářskými zvířaty. Na farmě má také možnost nákupu domácích výrobků, jako je mléko, sýry, vejce nebo ovoce a zelenina. Agroturistika snižuje závislost na městech a pomáhá stabilizovat venkovské obyvatelstvo, částečně také řeší nezaměstnanost

venkovského prostoru a dokonce může být pro provozovatele celoročním výrazným zdrojem příjmů. Celkově přispívá k trvale udržitelnému rozvoji venkova. [15]

Agroturistika je významnou podnikatelskou činností jakožto potenciální zdroj příjmů a nových pracovních příležitostí v oblasti venkova. Tato oblast je dlouhodobě úspěšně rozvíjena v evropských vyspělých zemích jako je například Rakousko, Německo, Itálie, Irsko, Finsko aj., v České republice se začíná rozvíjet postupně. Česká republika je pro agroturistiku přímo atraktivní oblastí, vzhledem ke své poloze, ale především láká svými přírodními krásami a také kulturním a historickým potenciálem. Dominantní je pestrá dostupnost zemědělských usedlostí, farem, chat a chalup. [14]

Rozvoj agroturistiky je užitečný i pro ostatní obyvatele venkova, kteří mohou přispívat k rozvoji vesnice, obce nebo regionu provozováním ubytovacích služeb, pohostinstvím, řemeslnou výrobou a spoustou dalších podobných služeb. Velmi důležité jsou i činnosti organizující turistům volný čas buď formou zábavy, místních atrakcí nebo sportovních aktivit. Významnou činností je zejména pak reklama a propagace daného území, jak v tuzemsku, tak i v zahraničí. [13]

### **3.5.1 Subjekty agroturistiky**

Agroturistika může být provozována v hospodářstvích zaměřených na zemědělství nebo také na rodinných farmách, ale rovněž může být provozována v jiných zemědělských subjektech. Tato forma venkovského cestovního ruchu představuje ojedinělou souvztažnost mezi zemědělstvím a turistikou a přináší farmám značné příjmy. [13]

#### **Agroturistika na rodinné farmě**

Provozovatelem rodinné farmy je většinou podnikatel zabývající se zemědělskou výrobou. Co se týče ubytování, je nabízeno přímo na rodinné farmě nebo v jiných rekreačních objektech ve vlastnictví nebo užívání zemědělského podnikatele, což mohou být různé chaty, chalupy, rekreační domky nebo sruby. Ubytovaní turistů je zcela v rodinném kruhu provozovatele rodinné farmy, jež nabízí zemědělská nebo vesnická usedlost. Maximální ubytovací kapacity obvykle činí 12 lůžek. Stravování si hosté zajišťují sami, buď si mohou sami vařit, nebo se stravovat v místních restauracích a hostincích. Farmy tedy nezajišťují kompletní stravovací služby, ale mohou nabídnout občasné pohoštění respektive ochutnávky místních specialit apod. Pobyt na rodinné farmě

je specifický volným pohybem turistů v prostředí celé farmy, tudíž má turista možnost seznámení se vším, co může tvořit zemědělské zázemí. Bývají tím zejména domácí a hospodářská zvířata (psi, kočky, drůbež, krávy, prasata, ovce, kozy aj.) a hospodářské objekty či nemovitosti (stáje, stodoly, chlévy, zemědělské stroje apod.) [19]

### **Agroturistika provozovaná jinými zemědělskými subjekty**

Provozovatelem jsou podnikatelé, kteří podnikají v oblasti zemědělské prvovýroby a služeb pro zemědělství. Ubytování je poskytováno zpravidla v rekreačních oblastech nebo hotelích a penzionech ve vlastnictví nebo užívání zemědělského podniku. Na jeden rekreační objekt činí rekreační kapacita 12 lůžek, v hotelích a penzionech 50 lůžek nebo 25 pokojů na jeden objekt. Pro provozování větších ubytovacích zařízení je nutno zajistit službu recepční, která musí být poskytována po dobu 24 hodin. Stravování probíhá v hotelech a penzionech a je třeba zajistit celodenní příjem potravy formou restaurací nebo bufetů, minimální nutností je poskytnout snídani. Vlastní rostlinná a živočišná produkce může být zahrnuta do spotřeby těchto stravovacích zařízení. Turisté jsou v přímém spojení se zemědělským prostředím a mohou navštěvovat okolní scenérie, které jsou ve vlastnictví nebo v pronájmu zemědělského podnikatele. Jedná se o pole, louky, lesy, rybníky a spoustu dalších příznivých oblastí. Turisté mají také možnost využití nabídky speciálních forem služeb provozovaných v přirozeném zázemí zemědělského hospodářství, mezi které patří například výukové služby, jako je jezdecká škola, v případě, že v daném hospodářství vlastní koně a poskytují tyto služby. Dalšími speciálními službami mohou být myslivost, honitba nebo také sportovní rybolov a mnoho dalších. [13]

### **3.5.2 Doprovodné programy**

Ubytování a stravování turistů tvoří služby cestovního ruchu, ovšem jsou ještě doplněny péčí o volný čas účastníků cestovního ruchu. Jsou to tzv. doprovodné programy, jež dodávají turistice velkou atraktivitu a zpestření nabízených služeb. Tyto programy nabízejí určitou specializovanost a podnikatel může být v nabídce služeb cestovního ruchu zcela výjimečný. Doprovodný program nemusí být organizován ubytovatelem, ale je důležité, aby návštěvníky o něm informoval a popřípadě jim ho zprostředkoval. Tradiční doprovodné programy zahrnují stravování, zemědělské činnosti, projížďky na koních a jezdecké školy, lov zvěře a rybaření, letní a zimní sporty, řemesla a ostatní doprovodné

programy. Doprovodné programy musejí vytvářet komplexní nabídku a ucelený program pobytu. Konkrétní podoba je vždy závislá na charakteru zemědělské výroby provozovatele agroturistického střediska, na charakteru obce a její vybavenosti, ale také na charakteru širšího okolí a zázemí regionu. [14]

Stravování se řídí podle nabídky stravy nebo obyčeje spojené s vesnicí a zemědělstvím. Například produkty ekologického zemědělství, respektive biopotraviny nebo typická venkovská strava (mléko, brambory, bylinné čaje, kyselo, kulajda, kuba, houbová smaženice apod.). Krajově pak na místní speciality, ve vinařských oblastech na své produkty, anebo slavnosti posvícení, zabijačkové hody a jiné.

Zemědělské činnosti jsou nabízeny turistům jako forma zážitku, kdy se mohou aktivně zapojovat do různorodých činností, jako jsou žně, pastva hospodářských zvířat, úklid stájí a podobné aktivity.

Projížděky na koních a jezdecké školy spočívají v možnostech farmy, zda mají ve vlastnictví koně, případně se zabývají jejich chovem. Jde o velmi atraktivní nabídku, která může být spojena nejen se samotnou jízdou na koni, ale některé farmy nabízejí například i projížděky kočárem. Tyto služby lze zprostředkovat i jiným podnikatelským subjektem nacházejícím se v okolí farmy, kde se zrovna tato možnost neposkytuje.

Lov zvěře a rybaření závisí opět na možnostech dané farmy a jejím rozsahu, pokud se nachází ve vlastnictví nějaké lesy a rybníky. Pokud tato možnost není je možno ji opět zprostředkovat okolními podnikatelskými subjekty, které ji nabízejí.

Letní a zimní sporty zahrnují celou škálu doprovodných programů, které jsou závislé zejména na místní krajině. Nabízenými sporty jsou obvykle pěší turistika, cyklistika, koupání a v zimních měsících to bývá převážně lyžování, sánkování či bruslení.

Řemesla jsou spojena s tradičními ukázkami. Do této skupiny spadají mlýny, kovárny, sklářské hutě, krajkářství, bednářství, kolářství, výroba nábytku aj. Dále prohlídky zprovozněných historických objektů (železnice, lihovary, větrné a vodní mlýny aj.) včetně výroby suvenýrů.

Ostatní doprovodné programy zahrnují místní pamětihodnosti, přírodní zvláštnosti (přírodní útvary a krasové jeskyně, výskyt vzácných stromů a květin, obory se vzácnou zvěří apod.), místní zvyklosti, národopisné tradice (poutě, posvícení) apod. [13]

### 3.5.3 Význam agroturistiky

Agroturistika z širšího hlediska má následující pozitiva:

- ideální spojení zemědělství se službami cestovního ruchu
- respekt vůči přirozenému přírodnímu a životnímu prostředí
- přispívá ke krajnotvorbě
- objevování místních tradic a krás, které jsou následně rozšiřovány navenek
- návrat člověka k přírodě
- rozvoj dalších podnikatelských aktivit

V České republice je rozvoj agroturistiky patrně v počátcích svého vývoje, přesto má již svůj značný význam, který je spatřován v několika rovinách a to:

- pro zemědělské podnikatelské subjekty
- pro obce
- pro regiony a stát [14]

#### **Význam agroturistiky pro zemědělské podnikatelské subjekty**

Agroturistika, ač jde o doplňkovou činnost zemědělců ke své hlavní zemědělské činnosti je přesto významná, neboť se jedná o doplňkový zdroj příjmů farmy nebo zemědělského podniku. Také je velmi významná tím, že díky ní farmáři výhodněji zpeněží své vlastní výrobky, ubytovací kapacity, technologický proces a prostředí farmy, pole, louky i krajinu. Agroturistika vytváří podmínky pro hospodaření i v méně příznivých nebo spíše ohrožených zemědělských podnicích s malou výnosností. Samotné provozování agroturistiky vyžaduje určitý stupeň vybavenosti zemědělského podniku a tím zvyšuje celkový komfort zemědělských domácností. [13]

#### **Význam agroturistiky pro obce**

Mimo bezprostředního významu agroturistiky pro podnikatele, nachází i svůj význam pro obce a to především tím, že využívá stávající bytový fond nebo budovy, které již neslouží svému prvotnímu účelu. Agroturistika zvyšuje úroveň vybavenosti obcí, vytváří pro obec dodatečný odbyt zemědělských výrobků, rozšiřuje výrobu, zvyšuje příjmy obyvatel obce a současně i obce samotné, vytváří finanční zdroje pro vybavenost obcí, vytváří podmínky pro vznik pracovních příležitostí, oživuje a udržuje tradiční řemeslnou výrobu, folklórní a jiné tradice obce, přispívá k využívání přírodního, kulturního a

historického potenciálu obce i okolí, udržuje a oživuje gastronomické a jiné zvyklosti a činí z nich předmět nabídky a hlavně zachovává původní ráz krajiny v okolí obce. [13]

### **Význam agroturistiky pro regiony a stát**

Agroturistika je velmi významná pro regiony a stát jako celek a to především tím, že se stává významnou mimoprodukční funkcí zemědělství a alternativou řešení některých jeho produktů. Snižuje nezaměstnanost, vytváří pracovní příležitosti v zemědělství, rovněž i v jiných oborech, jejichž služeb využívají účastníci agroturistiky. Agroturistika stabilizuje osídlení venkova, pomáhá udržovat a funkčně obnovovat vesnické osídlení, rozptyluje cestovní ruch do větších územních celků a díky vysoké zahraniční návštěvnosti farem přispívá ke zvýšení exportní aktivity státu. [13]



## 4 Charakteristika destinace v Plzeňském kraji

Z hlediska cestovního ruchu jsou na území Plzeňského kraje konkrétně tři turistické oblasti a to Plzeňsko, Český les a Šumavu. Obecně patří Plzeňský kraj svou rozlohou mezi třetí největší kraj na území České republiky, rozloha činí 7 561 km<sup>2</sup>. Je tvořen sedmi okresy – Domažlice, Klatovy, Plzeň-město, Plzeň-jih, Plzeň-sever, Rokycany a Tachov. Přirozeným centrem kraje je Plzeň. Rozmístění obyvatel je zřetelně nerovnoměrné a převažují především malé obce. K 30. 9. 2014 byl zaznamenán počet obyvatel ve výši 574 688 osob. Plzeňský kraj zaujímá plochu západní části republiky, což je velmi výhodné pro postavení vůči vyspělým západoevropským zemím. Svoji výhodnou polohu zaujímá nejen v blízkosti vyspělých západních zemí, ale také k hlavnímu městu České republiky, k Praze. Z hlediska ekonomického rozvoje patří Plzeňský kraj mezi průměrně rozvinutý kraj v ČR, konkrétně se podílí 5,5 % na tvorbě HDP České republiky. Ovšem největší ekonomická výkonnost je zaznamenána právě z Plzně, celkově se jedná o dvě třetiny podílu HDP Plzeňského kraje. Na území Plzeňského kraje je dominantou oblast Šumavy, která je vyhlášena chráněnou krajinnou oblastí Šumava a mimo jiné je zařazena do světové sítě biosférických rezervací v rámci programu Člověk a biosféra (UNESCO). V roce 2005 byla vyhlášena CHKO Český les. [21,22]

Schéma 4 – Mapa Plzeňského kraje



Zdroj: [23]

## Historie

Plzeň byla založena koncem 13. století známým českým panovníkem Václavem II. Od té doby se začala postupně rozvíjet a stalo se z ní významné centrum hospodářství, kultury a mimo jiné také politiky. Doba rozkvětu má svoji historii již ve středověku, kdy v r. 1468 vznikla nejstarší česká kniha – Kronika Trojanská, která byla vytištěna právě v Plzni. V divadelní sféře zde působili známé české osobnosti, konkrétně v divadle Josefa Kajetána Tyla. V roce 1930 zde bylo založeno loutkové divadlo Spejbla a Hurvínka, o jehož založení se postaral Josef Skupa. Obrovskou dominantou na náměstí je gotický kostel sv. Bartoloměje a také velmi impozantní renesanční radnice. Za zmínku stojí i bývalý františkánský kostel z doby před rokem 1300. Město je mezinárodně proslulé především velmi známým měšťanským pivovarem, který od r. 1849 vyrábí světoznámou značku piva Prazdroj, stejně tak i pivovar Gambrinus. Plzeň dominuje z hlediska cestovního ruchu pro svoji širokou působnost kulturního vyžití, a proto se letos stala hlavním evropským městem kultury. [5]

Tabulka 2 – Kulturní vyžití v Plzeňském kraji

	2009	2010	2011	2012	2013
Veřejné knihovny vč. poboček	511	507	509	508	506
Galerie, muzea a památníky vč. poboček	50	50	50	52	54
Památkové objekty zpřístupněné za vstupné	22	21	23	23	20

Zdroj: [24]

## **4.1 Cestovní ruch v Plzeňském kraji**

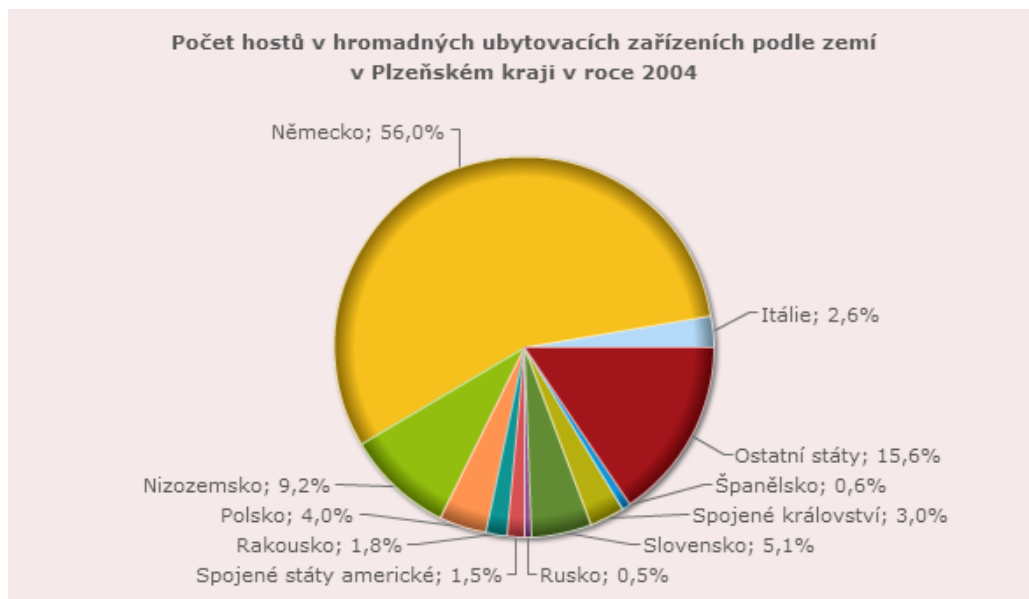
Plzeňský kraj je významnou destinací jak národního, tak i mezinárodního cestovního ruchu nabízející pestrou škálu turistických aktivit v průběhu celého roku. Tento kraj disponuje nesčetným kulturním bohatstvím a řadou architektonických památek na území celého Plzeňského kraje a mimo to i výborných podmínek pro různé formy sportovních aktivit. V období letních měsíců je často využívána turistika a cykloturistika a naopak v průběhu zimních měsíců pak výhradně lyžování. Vzhledem k tomu, že je Plzeňský kraj situován v západní části České republiky, obrovskou část zahraničních turistů představuje právě sousední Německo.

### **Návštěvnost hromadných ubytovacích zařízení**

Nejaktuálnějšími údaji o návštěvnosti hromadných ubytovacích zařízení pro Plzeňský kraj jsou data za období 3. čtvrtletí roku 2014. V tomto čtvrtletí bývá v krajích České republiky vždy ta největší návštěvnost a to zejména díky tomu, že se jedná o období letních měsíců, kdy za turistikou míří většina domácích i zahraničních hostů. V ubytovacích zařízeních Plzeňského kraje se v období 3. čtvrtletí roku 2014 ubytovalo 219 564 hostů. Celkově od období prvního čtvrtletí až po třetí čtvrtletí roku 2014 činil počet ubytovaných 463 813 hostů, což je o 0,7% více než za stejné období předcházejícího roku. Z toho vyplývá, že počet ubytovaných hostů se zvyšuje a to zejména v případě zahraničních hostů, u kterých došlo v porovnání s ostatními kraji České republiky k nejvyššímu nárůstu a to o 9,8%. V období 3. čtvrtletí roku 2014 tvořili z celkového počtu návštěvníků 68,8% tuzemští hosté (rezidenti) a 31,2% zahraniční hosté (nerezidenti). Mezi nerezidenty zaznamenáváme největší návštěvnost ze sousedního Německa a také z Ruska. Ve 3. čtvrtletí roku 2014 stoupl nárůst zahraničních hostů o 6,5%. K počtu nocí, strávených hosty v Plzeňském kraji za období 3. čtvrtletí roku 2014 odpovídá počet 646 689 hostů.

[25]

Graf 1 – Počet zahraničních hostů dle zemí v HUZ Plzeňského kraje



Zdroj: [26]

Z předešlého grafu je vidět podíl zahraničních hostů ubytovaných na území Plzeňského kraje dle struktury jednotlivých zemí za rok 2004. Nejvyšší podíl zaujímá právě sousední Německo.

Tabulka 3 – Návštěvnost v hromadných ubytovacích zařízeních Plzeňského kraje

**Upozornění** Na základě výsledků šetření MMR provedena revize dat za roky 2012 a 2013.

	2009	2010	2011	2012	2013
Hromadná ubytovací zařízení celkem (k 31. 12.)	488	460	468	599	573
Lůžka celkem (k 31. 12.)	26 664	25 180	25 142	30 134	29 589
Hosté	478 995	484 178	495 609	595 138	558 797
Přenocování	1 428 491	1 384 556	1 330 204	1 533 748	1 469 388

Zdroj: [27]

Pro srovnání z předešlých let jsou ve výše uvedené tabulce vidět údaje o počtu návštěvníků Plzeňského kraje za období od roku 2009 až do roku 2013. Ovšem zde jsou údaje zaznamenány za celé roční období. Z tabulky je patrné, že skoro každoročně dochází

k přírůstku návštěvníků plynoucích za cestovním ruchem Plzeňského kraje. Výjimku lze vidět právě v roce 2013, kdy se naopak mírně snížil počet hostů v hromadných ubytovacích zařízeních Plzeňského kraje. V poslední době zaznamenáváme spíše zvyšující se nárůst cizinců putujících za cestovním ruchem Plzeňského kraje. V následující tabulce jsou k dispozici údaje o počtu cizinců na území Plzeňského kraje v průběhu let 2009-2013, kde tvoří větší podíl turistů obvykle muži.

Tabulka 4 – Návštěvnost cizinců v Plzeňském kraji

	2009	2010	2011	2012	2013
Cizinci celkem (k 31. 12.)	27 562	25 175	23 884	23 866	25 165
z toho muži	16 386	14 689	13 707	13 604	14 268
z toho státní občanství země EU	9 489	9 722	10 205	10 785	11 850

Zdroj [28]

## Organizace cestovního ruchu

Řízení cestovního ruchu neboli destinační management má v současnosti velmi velké postavení. Aktivita se realizují v konkrétních regionech, kde Plzeňsko a Český les zaujímá právě jeden ze sedmnácti turistických regionů v České republice. Regiony se dále dělí na turistické oblasti, kterých se na našem území nachází celkem čtyřicet. V každém regionu je důležitá především organizace cestovního ruchu, respektive organizace destinačního managementu, které zodpovídají za komplexní řízení a fungování cestovního ruchu dané destinace. Na území Plzeňského kraje se nachází turistický region Plzeňsko a Český les a částečně region Šumava, který zasahuje i do Jihočeského kraje. Turistickými oblastmi na území Plzeňského kraje jsou Plzeňsko, Český les a Šumava. Organizace cestovního ruchu pro Plzeňský kraj zajišťuje přímo Krajský úřad Plzeňského kraje, dalšími důležitými organizacemi spravující cestovní ruch Plzeňského kraje jsou Pilsen Convention Bureau a mimo jiné i Regionální rozvojová agentura Šumava, která je financována a podporována nejen Plzeňským krajem ale také krajem Jihočeským. [12]

## Krajský úřad Plzeňského kraje

Na území Plzeňského kraje zajišťuje Krajský úřad Plzeňského kraje veškerou činnost vztahující se k cestovnímu ruchu včetně marketingu, konkrétně odbor kultury, památkové péče a cestovního ruchu, v rámci kterého působí oddělení cestovního ruchu. Iniciativou Plzeňského kraje byl vznik oficiálního turistického portálu Plzeňského kraje „Turistů ráj“. Tento portál je realizován a řízen pracovníky oddělení cestovního ruchu a odboru informatiky. Portál je určen ke komplexní propagaci nabídky a rozvoje služeb a produktů v celém Plzeňském kraji. [12]

### Základní činnosti oddělení:

- Tvorba Programu rozvoje cestovního ruchu v Plzeňském kraji
- Prezentace kraje na veletrzích
- Tvorba produktů cestovního ruchu
- Mediální plán
- Grantová politika v oblasti cestovního ruchu [12]

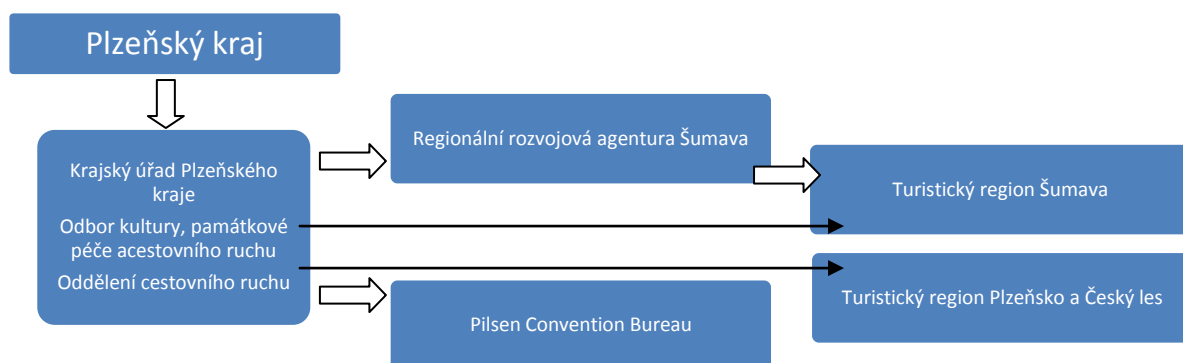
## Pilsen Convention Bureau

Pilsen Convention Bureau je nezisková organizace, která spolupracuje s Krajským úřadem Plzeňského kraje a Českou centrálou cestovního ruchu – CzechTourism. Tato organizace byla založena 8. 11. 2010. [12]

### Základními činnostmi Pilsen Convention Bureau jsou:

- Propagace Plzeňského kraje jako destinace pro rozvoj kongresového a incentivního cestovního ruchu a pro pořádání MICE (Meetings, Incentives, Conferences, Exhibitions) akcí
- Spolupráce a jednotná propagace členů společnosti jako partnerů v rámci poskytování služeb v oblasti cestovního ruchu se zaměřením na kongresový a incentivní cestovní ruch
- Spolupráce s Czech Convention Bureau, regionálními Convention Bureau, agenturou CzechTourism a jejími zahraničními zastoupeními, regionálními subjekty podporujícími kongresový a incentivní cestovní ruch.
- Spolupráce s orgány státní správy a územní samosprávy při koordinaci a propagaci Plzeňského kraje v rámci kongresového a incentivního cestovního ruchu. [12]

Schéma 5 – Řízení cestovního ruchu v Plzeňském kraji



Zdroj: [12, vlastní tvorba]

## Ekologické farmy v České republice

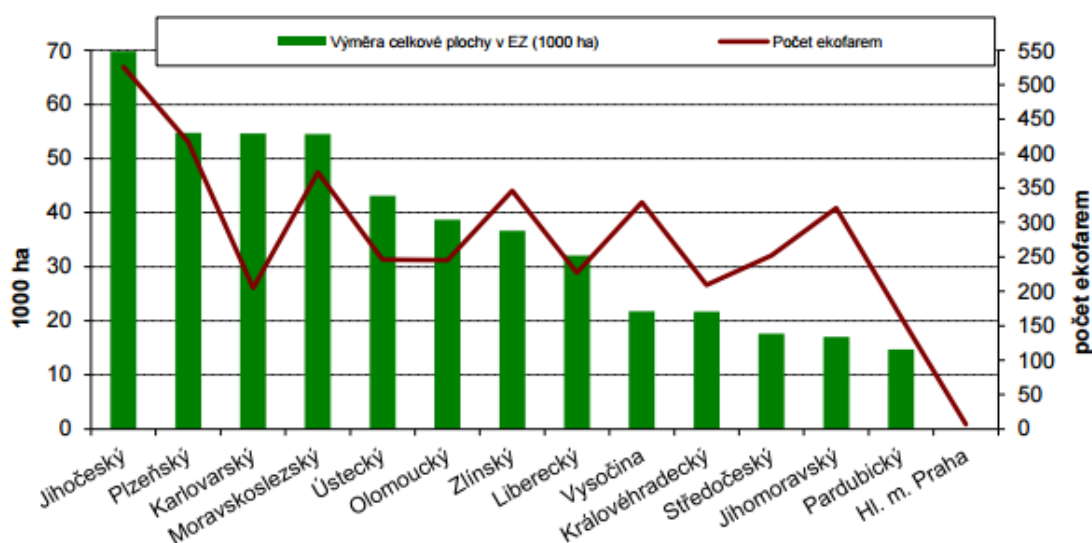
Tabulka 5 – Počet ekofarem a výměra celkové plochy v EZ v krajích ČR v roce 2014

Kraj <sup>1)</sup>	Počet ekofarem	Výměra celkové plochy v EZ		Z toho v přechodném období		Průměrná výměra ekofarmy <sup>2)</sup>
		(ha)	(%)	(ha)	(%)	
Jihočeský	526	69 784,9	14,6	3 223,1	4,6	133
Plzeňský	417	54 731,6	11,5	3 052,3	5,6	131
Karlovarský	205	54 626,5	11,5	891,9	1,6	266
Moravskoslezský	373	54 543,4	11,4	1 224,9	2,2	146
Ústecký	246	43 088,2	9,0	1 589,3	3,7	175
Olomoucký	245	38 693,1	8,1	2 648,5	6,8	158
Zlínský	346	36 640,2	7,7	2 030,9	5,5	106
Liberecký	227	32 070,8	6,7	818,7	2,6	141
Vysočina	329	21 751,9	4,6	1 280,6	5,9	66
Královéhradecký	209	21 689,8	4,5	1 026,8	4,7	104
Středočeský	252	17 644,2	3,7	1 415,5	8,0	70
Jihomoravský	321	17 039,2	3,6	1 137,0	6,7	53
Pardubický	163	14 687,0	3,1	915,8	6,2	90
Hl. m. Praha	7	35,7	0,0	8,7	24,4	5
<b>Celkem</b>	<b>3 866</b>	<b>477 026,5</b>	<b>100,0</b>	<b>21 264,0</b>	<b>4,5</b>	<b>123</b>

Zdroj: [38]

Údaje z předešlé tabulky odpovídají statistikám o počtu ekologických farem na území České republiky pro rok 2014. Data jsou zde rozčleněna podle krajů České republiky, kde Plzeňský kraj zaujímá druhé místo s největším počtem farem v regionu. Tyto údaje jsou následně shromážděny v grafu s celkovými plochami ekologického zemědělství České republiky.

Graf 2 – Počet ekofarem a výměra celkové plochy v EZ v krajích ČR v roce 2014



Zdroj: [38]

### Turistický region Plzeňsko

Plzeňsko je oblíbeným regionem pro milovníky kultury a historie ale také je proslulý například v oblasti gastronomie. Plzeňsko je součástí Plzeňského kraje, jedná se o turistický region tvořící samostatnou turistickou oblast Plzeňsko. Mimo kulturní a historické skvosty je obdařen svými nesčetnými přírodními zajímavostmi. Velkou část celého území tvoří lesy, z nichž jsou nejznámější Brdské lesy, dále potom vodní plochy, mezi které patří Hracholuská přehrada, Bolevecká soustava rybníků a ostatní rybníky jižního Plzeňska. Tento region je vhodný pro rekreaci a využití pestré škály turistiky vůbec, konkrétně pěší turistiky, cykloturistiky, agroturistiky a mnoho dalších zajímavých aktivit. Vzhledem k dostatečné míře nabízených aktivit si své najdou nejen domácí



návštěvníci, ale také ti zahraniční. Místem pro agroturistiku se stal Darovanský dvůr, kde vznikla jezdecká škola a jelení farma, nyní je toto území obohaceno o golfové hřiště. [29]

Centrem Plzeňského kraje a zvláště turistické oblasti Plzeňska je významné kulturní a průmyslové město Plzeň, ležící na soutoku čtyř známých řek Radbuzy, Mže, Úhlavy a Úslavy. Plzeň je světově proslulým městem zejména díky tradičnímu pivovaru se světoznámou výrobou piva značky Pilsner Urquell, které se dá ochutnávat ve zdejší pivovarské restauraci Na Spilce, ležící v areálu pivovaru. Mimo jiné je nedílnou součástí města také pivovarské muzeum, které patří světově mezi nejstarší muzea svého druhu. V Plzni můžeme najít také tu největší kostelní věž v Čechách, která náleží chrámu sv. Bartoloměje přímo v centru města uprostřed náměstí a měří 102,26 m. [30]

Na území Plzeňska je rozmístěno mnoho zajímavých míst, která jsou obrovským lákadlem mnoha návštěvníků. Za zmínku stojí například zámek Manětín, klášter v Plasech, zámek Kozel, Starý Plzenec, Mariánská Týnice, zřícenina hradu Radyně anebo také Hromnické jezírko či obec Dobřív. Zámek Kozel, který leží nad údolím Úslavy, zaujímá především svým klasicistním stylem, je totiž rozvržen do podoby komorního čtyřkřídlého územního objektu a je obohacen dochovaným původním vybavením. Součástí tohoto zámku je obrovský anglický park s nesčítelným množstvím stromových druhů, kde si na své přijdou i milovníci přírody. V blízkém okolí, konkrétně ve Starém Plzenci je k vidění jedna z nejstarších dochovaných českých staveb a to rotundu sv. Petra a Pavla. Tato národní kulturní památka byla postavena již v roce 976. Nedaleko Starého Plzně se nachází i zřícenina hradu Radyně pocházejí z doby roku 1360, který založil Karel IV. a původně byl nazýván „Karlova Koruna“, bohužel byl opuštěn už v 16. století. [30]

Tabulka 6 – Kapacity hromadných ubytovacích zařízení pro turistickou oblast Plzeňsko (období r. 2014)

	Počet zařízení	Pokoje	Lůžka	Místa pro stany a karavany
Hromadná ubytovací zařízení celkem	169	4 688	12 716	1 577
v tom				
Hotel *****	1	i.d.	i.d.	i.d.
Hotel, motel, hotel ****	17	1 046	2 188	-
Hotel, motel, hotel ***	23	682	1 406	-
Hotel, motel, hotel **	2	i.d.	i.d.	i.d.
Hotel, motel, hotel *	3	i.d.	i.d.	i.d.
Hotel garni ****, ***, **, *	1	i.d.	i.d.	i.d.
Penzion	49	448	1 124	-
Kemp	16	228	825	1 482
Chatová osada	15	448	1 916	45
Turistická ubytovna	9	135	436	-
Ostatní HUZ	33	1 550	4 498	50

Zdroj: [39]

Ve výše uvedené tabulce je zaznamenán nejvyšší počet v hromadných ubytovacích zařízeních právě v penzionech, které na Plzeňsku převládají. Následně je možno vidět počet pokojů a následně počet lůžek v ubytovacích zařízeních na Plzeňsku.

Tabulka 7 – Kapacity ubytovacích zařízení podle krajů (data k 31. 7. 2001)

Kraj	Počet zařízení	Počet pokojů	Počet lůžek	Lůžek na 1 km <sup>2</sup>
Hl. m. Praha	940	30 714	70 952	143,0
Středočeský	933	12 539	35 358	3,2
Jihočeský	1 888	15 998	49 577	4,9
<b>Plzeňský</b>	<b>741</b>	<b>8 183</b>	<b>23 545</b>	<b>3,1</b>
Karlovarský	623	12 560	28 807	8,7
Ústecký	605	9 318	25 202	4,7
Liberecký	1 778	16 086	49 834	15,8
Královéhradecký	1 562	17 180	51 610	10,8
Pardubický	430	5 663	16 517	3,7
Vysočina	545	6 698	21 457	3,1
Jihomoravský	697	11 669	31 814	4,5
Olomoucký	449	6 729	19 297	3,8
Zlínský	489	7 979	21 677	5,5
Moravskoslezský	627	10 981	31 311	5,6
<b>Česká republika</b>	<b>12 307</b>	<b>172 297</b>	<b>476 958</b>	<b>6,0</b>

Zdroj: [40]

Oficiální výzkum z roku 2001 ukazuje srovnání v rámci celého plzeňského kraje a porovnává kraj celkově nejprve s ostatními kraji ČR a následně regiony plzeňského kraje mezi sebou.

Tabulka 8 – Kapacity ubytovacích zařízení podle regionů plzeňského kraje (data k 31. 7. 2001)

Okres	Počet zařízení	Počet pokojů	Počet lůžek	Lůžek na 1 km <sup>2</sup>
Domažlice	73	769	2 344	2,1
Klatovy	356	3 186	9 532	4,9
Plzeň – Jih	46	457	1 161	1,1
Plzeň – Město	89	1 361	3 044	2,4
Plzeň – Sever	71	820	2 679	2,0
Rokycany	39	509	1 777	3,1
Tachov	67	1 081	2 908	2,1
<b>Plzeňský kraj</b>	<b>741</b>	<b>8 183</b>	<b>23 545</b>	<b>3,1</b>

Zdroj: [40]

### Ubytovací zařízení nabízející služby agroturistiky na území Plzeňského kraje (Plzeňsko)

Ubytovací zařízení byly vyhledány v rámci celého plzeňského kraje prostřednictvím internetových zdrojů. Následně byla každému ubytovacímu zařízení přidělena lokalita a obec, ve které se dané zařízení vyskytují. Na webových stránkách jednotlivých zařízení byly zjištěny ubytovací kapacity, které jsou v každém zařízení poskytovány.

Z uvedených agroturistických zařízení byly pro zpracování této práce vybrány právě dvě, které jsou situovány přímo v lokalitě Plzeňsko. Nejprve byla vybrána Farma Moulisových v obci Milovice jako stěžejní zařízení poskytující služby agroturistiky a jako druhé zařízení byl vybrán Penzion U Krále ležící v obci Nevid.

Tabulka 9 – Přehled jednotlivých zařízení nabízející služby agroturistiky v Plzeňském kraji

Název ubytovacího zařízení	Lokalita	Obec	Kapacita ubytování
Angusfarm	Nepomucko	Soběsuky	20 lůžek
Ekofarma Rybník	Český les	Rybník	22 lůžek
Farma Moulisových	Jižní Plzeňsko	Milovice	23 lůžek
Penzion farma Dvorec	Plzeňsko	Radnice	30 lůžek
Penzion na Kozím zámku	Pošumaví	Kvášňovice	21 lůžek
Penzion U Krále	Plzeňsko	Nevid	22 lůžek
Resort Darovanský Dvůr	Plzeňsko	Břasy	242 lůžek
Statek Sedmihoří	Chodsko	Mířkov	13 lůžek

Zdroj: vlastní zpracování

## 4.2 Farma Moulisových

V krajině jižního Plzeňska mezi Spáleným Poříčím a Nezvěsticemi leží malá ves Milínov, pojmenovaná podle pověsti, že „jest v ní milo býti“, kde se nachází prosperující ekologická farma manželů Moulisových. Farma začala vznikat již počátkem roku 2001, kdy fungovala jako menší hospodářství a postupem času se začala rozvíjet ve fungující farmu zaměřenou především na agroturistické aktivity. Zlomovým bodem ve vývoji agroturistiky byl v roce 2004 vstup České republiky do Evropské unie a možnost využít možnosti dotací. Farma nejprve zařídila malý penzion s jedním apartmánem a postupem času byl penzion rozšířen o další dva, a v současné době tedy disponuje třemi apartmány. Ovšem samotné ubytování v malé vesničce mnoho turistů neláká a tak se začali rozvíjet další etapy vývoje agroturistiky na farmě Moulisových, jimiž se stali chov koní spojený s nabídkou svezení a vyjížděkami, později přímo založení Jezdeckého klubu, pořízení dalších zvířat pro účely agroturistiky a také se začala rozvíjet dětská pedagogika a příměstské tábory.

### Zvířata na farmě:

- Koně
- Skot
- Kozy, ovce

Při příjezdu do Milínova lze při pohledu do krajiny spatřit pastvinu, kterou obývají koně patřící Farmě Moulisových. Farma má celkem 32 koní, z toho 10 je koní cizích, které jsou zde ustájeny. Koně zde mají stádový způsob chovu, to znamená, že jsou po celý rok na pastvině. Dalším velmi významným zvířetem pro farmu je skot. Farma chová skot plemene Masný simental, který je využitkován především do vlastní bioprodukce. Způsob chovu je podobný jako u koní, v období od dubna do listopadu jsou na pastvě a v zimních měsících má farma pronajaté místo v místním kravíně, který jim slouží k přezimování. Pro účely agroturistiky je na farmě chováno také nejmenší plemeno skotu na světě, kterým je plemeno Dexter. Dalšími zvířaty žijícími na farmě jsou kozy a ovce, které jsou v období letních měsíců ve výběhu přímo v zahradě u penzionu. Tyto zvířata slouží pouze k účelu

agroturistiky jako takové, zejména si s nimi mohou hrát děti a to přímo v areálu celého jejich výběhu, do kterého mají přístup.

#### **4.2.1 Nabídka služeb**

##### **Ubytování**

Ubytování je poskytováno formou penzionu, který je rozdělen do třech apartmánů s celkovou kapacitou 20 lůžek. Apartmány jsou zařízeny ve venkovském stylu s dřevěným nábytkem i podlahou a jsou i stylově pojmenovány pod jmény Jaroslav, František a Josef. Apartmán „Jaroslav“ nabízí 5 lůžek, apartmán „František“ také 5 lůžek a apartmán „Josef“ nabízí kapacitu o 10 lůžkách, kdy má ve druhém podlaží samostatný vchod s vlastní terasou, a také jsou zde umístěna stylová kamna s pecí. Apartmány jsou propojené a tudíž velmi vhodné při pobytu více dětí. Všechny apartmány mají k dispozici vlastní kuchyň s jídelnou, obývací pokoj a sociální zařízení. Je zde i možnost připojení k internetu a to na území celého penzionu. Součástí penzionu je i malá restaurace s kapacitou 24 míst k sezení, která slouží pouze pro hosty. V sezónním období je k dispozici i terasa se vstupem do zahrady. Součástí restaurace je i velké plátno s projektorem, proto je farma výhodná například pro hosty pořádajících firemní akce, popřípadě při organizaci různých seminářů.

Tabulka 10 – Ceník ubytování v období sezóny (1. 7. – 31. 8., 21. 12. – 1.1.)

Apartmán	Cena za jednu noc včetně snídaně		
	Při ubytování 7 a více nocí	Při ubytování 3 a více nocí	Při ubytování 1-2 nocí
<b><u>Apartmán Jaroslav</u></b> <a href="#">Rezervace online</a>	490 Kč/osoba děti 440 Kč/os.	540 Kč/osoba děti 490 Kč/os.	670 Kč/osoba děti 620 Kč/os.
<b><u>Apartmán František</u></b> <a href="#">Rezervace online</a>	490 Kč/osoba děti 440 Kč/os.	540 Kč/osoba děti 490 Kč/os.	670 Kč/osoba děti 620 Kč/os.
<b><u>Apartmán Josef</u></b> <a href="#">Rezervace online</a>	490 Kč/osoba děti 440 Kč/os.	540 Kč/osoba děti 490 Kč/os.	670 Kč/osoba děti 620 Kč/os.

Zdroj: [31]

V penzionu jsou vítána i domácí zvířata, poplatek za psa je řazen do doplňkových služeb a činí 75,- Kč/noc. Při obsazení celého penzionu je možnost se individuálně dohodnout na uplatnění slevy na ubytování. Větší slevy jsou poskytovány zejména u dlouhodobějších pobytů. (13)

Tabulka 11 – Ceník ubytování mimo sezónu (2. 1. – 30. 6., 1. 9. – 20.12.)

Apartmán	Cena za jednu noc bez snídaně		
	Při ubytování 5 a více nocí	Při ubytování 2 a více nocí	Při ubytování 1 noc
<b><u>Apartmán Jaroslav</u></b> <a href="#">Rezervace online</a>	350 Kč/osoba děti 300 Kč/os.	400 Kč/osoba děti 350 Kč/os.	550 Kč/osoba děti 500 Kč/os.
<b><u>Apartmán František</u></b> <a href="#">Rezervace online</a>	350 Kč/osoba děti 300 Kč/os.	400 Kč/osoba děti 350 Kč/os.	550 Kč/osoba děti 500 Kč/os.
<b><u>Apartmán Josef</u></b> <a href="#">Rezervace online</a>	350 Kč/osoba děti 300 Kč/os.	400 Kč/osoba děti 350 Kč/os.	550 Kč/osoba děti 500 Kč/os.

Zdroj: [31]

## Stravování

Stravování je především formou vlastního vaření, neboť jsou apartmány vybaveny kuchyňkami. V období letních měsíců je v rámci ubytování součástí i snídaně. Možnost polopenze je možná po domluvě s majiteli, popřípadě i využití venkovního grilu. Při vlastním vaření je možno využít produktů vypěstovaných na farmě.

## Agroturistické aktivity

Z hlediska agroturistiky se farma především orientuje na zážitkovou turistiku a to výhradně pro děti, je zde zřízena formou dětské pedagogiky, která pomůže dětem objevit nejen venkovský styl života, ale také rozšířit vědomosti o ekologickém zemědělství. Zážitková turistika je nabízena také i pro dospělé formou exkurzí po farmě s možností zapojení se do činností farmy jako jsou tradiční výroby apod. Farma se podílí i na organizování společenských akcí, mezi které patří tradiční Slavnosti sena, které probíhají každoročně v měsíci červnu. Jedná se o tradiční farmářský den určený zejména pro děti. Další formou zážitkové turistiky jsou koně, kde farma poskytuje nabídku jezdeckých kurzů nejen pro dospělé ale i pro děti od 6 let.

Farma nabízí **Zážitkové programy** (nejen pro děti), které jsou poskytovány formou půldenních, jednodenních či dvoudenních programů. Dále jsou v nabídce i programy „na míru“ pro kolektivy, školy a školky, děti a dospělé. Minimální počet osob pro využití programu je 15 účastníků. Je možnost si vyzkoušet následující aktivity:

- Jízda na koni
- Seznámení se zvířaty na farmě a péče o hospodářská zvířata
- Pečení chleba v peci
- Stloukání másla
- Dojení krávy (k dispozici je figurína krávy pojmenované Jitka)
- Vytloukání a mletí obilí
- Spaní na seně
- Ochutnávka bioproduktů z farmy a jejich zpracování apod.

- Po absolvování zážitkových programů získají absolventi „Výuční list mladého farmáře“

### **Jezdecký klub**

V rámci farmy je možnost využívat služeb Jezdeckého klubu, jsou nabízeny pro dospělé i pro děti. Služby mohou využívat i úplný začátečníci, neboť je zde vše nabízeno pod vedením zkušených trenérek a tak může pohled z koňského hřbetu vyzkoušet opravdu každý. Jsou zde pořádány jezdecké soustředění a kurzy ježdění, samostatně pro dospělé a také pro děti již od 6 let. V dětské jezdecké škole jsou vybíráni opravdu klidní koně, kteří jsou vycvičeni pro práci i s těmi nejmenšími dětmi, tak je tomu i v případě prvního kontaktu dospělého (začátečníka) s koňmi. Farma vlastní koně zejména plemene český teplokrevník a hucul. Je nabízena i možnost ustájení vlastního koně, která je hojně využívána. Koně jsou převážně na pastvině a mimo jiné je k dispozici zázemí s vybavením nezbytnými pro jejich komfort. Farma disponuje v rámci jezdeckého klubu klubovnou, sedlovnou se sociálním zařízením, venkovní osvětlenou jízdárnou, která je z jedné části písková a z druhé travnatá, poté je k dispozici i kruhová jízdárna. Mimo možnosti ustájení koní, jsou návštěvníkům nabízeny krásné vyjížďky po okolní krajině, kde se mohou kochat krásou přírody jižního Plzeňska.

### **Další aktivity:**

Kromě tradičních zážitkových aktivit je farma výborným místem pro konání různých druhů akcí. Jsou nabízeny tzv. **Akce na míru**, které jsou vhodné pro pořádání:

- Školení a seminářů
- Firemních večírků „team building „ akcí
- Rodinných oslav, svateb a jiných

Pro konání těchto akcí má farma k dispozici společenskou místnost s kapacitou 24 míst k sezení vybavenou velkým plátnem s projekcí, sloužící také jako restaurace, neboť je součástí penzionu a je zde k dispozici bar s kuchyní. V areálu farmy je dále obrovská stodola s kapacitou zhruba 200 osob, která je velmi vhodná pro pořádání větších akcí.



Každoročně farma organizuje **Slavnosti sena**, které se konají v letním měsíci červnu a jsou považovány jako jedna z nejvýznamnějších společenských akcí na farmě. Jedná se o netradiční dětský den s pestrou škálou doprovodných aktivit.

## **Bioprodukce**

V nabídce služeb zaujímá svoje místo i vlastní bioprodukce, která patří mezi hlavní činnosti farmy. Je zde produkováno hovězí bio maso z vlastního chovu. Maso slouží pro účely vlastní spotřeby a je možno ho zakoupit přímo na farmě a třeba si z něj v rámci kurzů vaření pod vedením špičkových kuchařů vytvořit chutný pokrm. Odbyt bioprodukce je zajištěn elektronicky, ovšem jen pro stále klienty, kteří jsou vedeni v databázi zákazníků. Objednávky klientů jsou poskytovány s dovozem až domů. Produkty z vlastní bioprodukce je možno ochutnat i v nabídce snídaní, které jsou v letních měsících součástí ubytování, například je možnost ochutnávky domácí paštiky.

## **Shrnutí poskytovaných služeb**

Z hlediska žádanosti poskytovaných služeb lze konstatovat, že největší zájem je v poslední době především o dětské programy pro školy a školky. Každoročně jsou pro děti organizovány v období letních prázdnin například příměstské tábory a jiné programy zahrnující dětskou pedagogiku za účelem seznámit děti s venkovskou činností formou nejrůznější zábavy. Nově od roku 2014 začala farma organizovat tzv. Školy v přírodě. Jsou nabízeny jako týdenní pobyty pro školy a od pondělí do pátku a plně využívají volnou kapacitu farmy během všedních dnů. Tyto pobyty jsou pro farmu velkým přínosem a provozovatelé v nich chtějí nadále pokračovat. Kromě školních výletů, škol v přírodě a nejrůznějších dětských aktivit jsou pro farmu velmi důležité i služby poskytované v rámci jezdeckého klubu, které jsou nabízeny především od jara do podzimu.

#### **4.2.2 Další informace o farmě**

##### **Propagace**

Farma má své internetové stránky na portále [www.farmamoulisovych.cz](http://www.farmamoulisovych.cz), které jsou přehledné a zajišťují návštěvníkům kompletní informace o farmě. Dále si farma vytváří své propagační materiály, které umísťuje do informačních center v okolí. Nabídku ubytování nabízí také přes různé ubytovací portály. Mezi další formy propagace patří každoroční účast na veletrhu Regionální potravina, který se koná v Plzni a farma se zde prezentuje. Obrovskou reklamu si farma udělala v roce 2013 při účasti v soutěži „Destinace“, kterou organizovalo CzechTourism ve spolupráci se zástupci Plzeňského kraje. V této soutěži se v kategorii „Cítit se jako doma“ stala absolutním vítězem. Farma se propaguje i v oblasti dětské pedagogiky a ostatních programů pro děti, pravidelně zasílá e-maily školám s nejrůznějšími nabídkami programů pro děti.

##### **Klienti a jejich návštěvnost**

Na farmě Moulisových jsou služby poskytovány v průběhu celého roku, s tím, že v období sezóny, tedy od jara do podzimu, je návštěvnost samozřejmě zvýšená. Nejvyšší procento je zaznamenáno v období letních prázdnin. V případě zájmu se farma nebrání poskytovat služby i mimo sezónu. Školy v přírodě jsou dětem poskytovány spíše v letním období. Ze zjištěných údajů posledního roku je penzion využit v období sezóny zhruba 300 hosty. Okruh hostů přijíždějících za rekreací je poměrně rozmanitý, penzion navštěvují hosté ze všech koutů republiky. Co se týče pravidelnosti příjezdu klientů, dá se říci, že stálý klienti zaujímají jednu třetinu z celkového počtu hostů. V období letních prázdnin převažují zejména týdenní pobyty, které jsou považovány za nejdelší. Mimo sezónu převládají většinou víkendové pobyty, popřípadě pobyty o prodloužených víkendech. Z hlediska věkové struktury bychom klienty členily spíše tak, že farmu navštěvují převážně aktivní lidé, směřující za turistikou ve formě výletů na kolech nebo přímo za koňmi. Samotné programy jsou využívány hlavně dětmi a do penzionu přijíždí obvykle rodiny s dětmi. Zahraniční klientela není však velmi častá, ovšem je zaznamenán nárůst. Zahraniční hosté přijíždí hlavně z Německa a Belgie, velmi zajímavými hosty byli hosté

z Jižní Korei. Na podzim roku 2014 byla uveřejněna prezentace farmy na portále booking.com, která zapříčila právě nárůst klientely z ostatních zahraničních zemí.

### **Ostatní zajímavosti**

Farma Moulisových jakožto prosperující ekologické středisko je podporováno různými dotacemi, kam spadají dotace na zemědělskou činnost a ostatní nejrůznější formy podpory regionu. Farma je začleněna do Asociace soukromého zemědělství a také do Českého svazu chovatelů masného skotu. Pro svoji bioprodukcí používá označení certifikát BIO. Na provozu farmy se současně účastní celkem šest stálých zaměstnanců plus v období sezóny zde pracují brigádníci jako výpomoc s koňmi.

#### **4.2.3 Zajímavá místa v okolí farmy**

- Zřícenina hradu Lopata (cca 5km)
- Naučná stezka F. X. Franze (cca 5km)
- Město Spálené Poříčí (cca 4km)
- Historická modelová expozice železnice ve vesničce Vrčeň (cca 20km)
- Unikátní nutrie u obce Tojice (cca 22km)
- „Město piva“ Plzeň (cca 20km)
- Město Rokycany (cca 15km)
- Vodní Hamr Dobřív (cca 14km)
- Město Nepomuk (cca 25km)
- Zámek Kozel (cca 4,5km)
- Zřícenina hradu Radyně (cca 10km)
- Románská rotunda Petra a Pavla ve Starém Plzenci (cca 10km)
- Staroplzenecká naučná stezka (cca 10km)
- Zámek Nebílovy (cca 15km)

### **4.3 Pension „ U Krále“**

Na území Plzeňska nedaleko města Rokycany se rozkládá malá vesnička nesoucí název Nevid. Právě tam je na okraji situován rodinný penzion manželů Králových. Penzion se nachází na pokraji tzv. Kozelského polesí neboli lesnaté oblasti, jež přiléhá k blízkému zámku Kozel a je bezprostředním územím, které je naprosto vhodné pro zelený cestovní ruch. Tento rodinný penzion působí již 15 rokem, vznikl v roce 2000 a nabízí především ubytování pro celou řadu hostů, kteří míří za poklidnou dovolenou ve stylu venkovského charakteru. Majitelé jsou milovníci koní a jezdeckví a proto je nedílnou součástí penzionu veškeré vybavení potřebné pro chov koní včetně zvířat samotných. Budova penzionu se rozkládá na poměrně rozlehlém pozemku s vlastním tenisovým kurtem a parkovištěm. Dále penzionu náleží také výběhy pro koně a rozsáhlé území luk. Penzion je vhodný pro hosty směřující za poznáním přírody, pro milovníky zvířat a mimo jiné i pro sportovně založené osoby.

#### **4.3.1 Nabídka služeb**

##### **Ubytování**

Hlavní poskytovanou službou penzionu je samotné ubytování. Penzion se rozkládá ve dvou patrech, kde jsou v horním patře umístěny všechny apartmány a pokoje. Celková kapacita penzionu činí 22 osob. Penzion se skládá z 8 apartmánů a 2 pokojů. Všechny apartmány jsou dvoulůžkové a z toho dva z nich mají k dispozici balkon. Další dva pokoje jsou třílůžkové a u jednoho z nich je přistavena lodžie. Všechny apartmány a pokoje jsou vybaveny vlastním sociálním zařízením se sprchovým koutek. Dále je v každém z apartmánů a pokojů k dispozici satelitní televize a nedílnou součástí celého penzionu je neomezené připojení k internetu.

V přízemí budovy se nachází velká společenská místnost s krbem a televizí, dále je k dispozici vlastní kuchyňka a jídelna s malým barem, mimo jiné je zde pro účely stravování vytvořena i malá zimní zahrada. Kromě společenské místnosti a stravovacích prostor je v areálu penzionu také herní místnost s grilem, vnitřní bazén, sauna a také vlastní fitness centrum. Penzion je vhodný zejména pro rodiny nebo party známých, zakázány jsou

však pobyty pro skupiny osob mladších 18 let. Domáci mazlíčci bohužel také nejsou vítáni.

### **Stravování**

Stravování pro hosty penzionu je zcela samostatné, penzion disponuje vlastní kuchyňkou, která má veškeré potřebné vybavení. Další možností pro stravování je i samostatná místnost s grilem. Součástí stravovacích prostor je i menší bar a především prostorná jídelna nebo také zimní zahrada. V obci je možno navštívit místní hostinec nebo se vydat do restaurací v nejbližším městě.

### **Ostatní služby**

Hosté penzionu mohou při svém pobytu využívat nejrůznějších aktivit. Nejčastěji využívaným je vyhřívaný soukromý vnitřní bazén s lehátky, dále potom sauna a také místnost s vybudovaným fitness centrem. Kromě velmi využívaných wellness aktivit si řada hostů najde své pohodlí v samostatné místnosti s grilem, která navíc slouží i jako herna, neboť je zde možnost zahrát si šachy v trochu větší podobě. Je zde pro to upravena podlaha, která vypadá jako šachovnice. V období letních měsíců je možno i venkovního grilování a posezení na venkovní terase, případně venkovní slunění na připravených lehátkách. Pro milovníky sportovních aktivit je zde možno využít vlastních tenisových kurtů, zahrát si například kuželky nebo si půjčit kolo a vyrazit po okolních cyklostezkách a jen se kochat okolní přírodou. V letních měsících jsou možné procházky pro okolí, především po krásných okolních lesích, které jsou právě v letních měsících těmi správnými pro tradiční houbaření.

### **Hipoturistika**

Nedílnou součástí penzionu jsou také koně, které mají majitelé především pro své vlastní účely. Nicméně pro hosty penzionu lze na základě individuální domluvy poskytnout služby spojené právě s koňmi. Obvykle to bývá možnost svezení na jízdně, kterou mohou využít zejména děti, samozřejmě pod dohledem majitelů. Možnosti ježdění na jízdně jsou nabízené také i pro dospělé, vše záleží na domluvě s majiteli.

V současné době mají manželé Královi k dispozici v rámci svého penzionu 6 koní. Jedná se o plemeno Appalossa neboli „americký westernový kůň“. Zázemí pro koně a všechny ostatní potřebné věci pro chov koní mají vybaveny na poměrně vysoké úrovni. Vybavení hipoturistiky je následující:

- 15 koňských boxů
- Venkovní jízdárna
- Kruhová jízdárna
- Seník
- 5 ha ohrazených výběhů
- 5 ha luk na sušení sena

#### **4.3.2 Další informace**

##### **Propagace**

Penzion má svoje internetové stránky na portále [www.krull.cz](http://www.krull.cz), nicméně tyto stránky ke svojí propagaci moc nepoužívá, navíc nejsou ani aktualizované, tudíž slouží jen jako informační zdroj o existenci penzionu a kontaktu na majitele. O veškerou propagaci se jim stará externí společnost, tedy cestovní kancelář, která se nazývá Novasol. Tato cestovní kancelář jim zajišťuje veškerou klientelu, která bývá především zahraniční. Novasol rozesílá nabídky po celé Evropě, a proto je naprostá většina hostů penzionu zejména zahraniční. Díky cestovní agentuře má penzion svoji propagace zajištěnu na velmi dobré úrovni a do penzionu již zamířili i hosté z mimoevropských koutů.

##### **Klienti a jejich návštěvnost**

Penzion nabízí své služby celoročně, nejvyšší návštěvnost je však zaznamenána v období letních prázdnin jak tomu bývá u většiny provozovaných středisek. Penzion se zaměřuje pouze na týdenní pobyty, nabízí tedy pobyty vždy od soboty do soboty a obvykle to bývá pro skupiny do 14 osob. Vzhledem k tomu, že veškerou klientelu zajišťuje cestovní kancelář, poskytují v rámci cestovní kanceláře pobyty pouze do počtu 14 osob, pro větší kapacitu je potřeba osobní domluvy s majiteli. Roční návštěvnost penzionu nelze přímo

určit, ale byli i roky, kde byla zaznamenána návštěvnost zhruba v 36 týdnech z celého roku. V současné době je ovšem znatelně nižší vzhledem k celosvětové krizi. Ubytování využívají převážně rodiny nebo skupiny známých. Okruh hostů přijíždějících do penzionu je poměrně různorodý, obvykle přijíždějí stále nový hosté, pravidelná klientela je dosti neobvyklá. Hosté se vrací zhruba jednou za dva až tři roky.

Vzhledem k výborné propagaci penzionu přes cestovní kancelář na celosvětové úrovni je zaznamenávána především zahraniční klientela. Hosté přijíždějí do penzionu ze všech koutů Evropy. Nejpočetnějšími hosty jsou zejména Němci, Holanďani a také Belgičani. Penzion navštívili hosté snad všech evropských zemí. Na poli mimoevropském stojí za zmínku i hosté z Maroka nebo z Kuvajtu, dalšími velmi zajímavými hosty byli i Skoti. Vezmeme-li v potaz českou klientelu, návštěvnost je velmi malá. Za období celých 15 let působnosti navštívila penzion jen dvě skupiny českých klientů.

### **Ostatní zajímavosti**

Penzion „U Krále“ je podporován dotacemi, které jsou poskytovány Státním zemědělským intervenčním fondem (SZIF). Jedná se především o dotace na louky. Mimo jiné je tento penzion díky rozvinuté hipoturistice začleněn mezi hipostanice v Plzeňském kraji. Vzhledem k tomu, že je tento penzion zařazen jako hipostanice, je mu usnadňován pohyb po hipostezkách Plzeňského kraje a samozřejmě to zvyšuje informovanost o penzionu pro široké okolí, které vyhledává konkrétní zájem o koně. Penzion byl založen jako rodinný, tudíž na celkovém provozu se podílí samotná rodina, v současné době se o provoz penzionu starají pouze manželé Královi.

### **4.3.3 Zajímavá místa v okolí**

Na území Plzeňska je řada nesčetných kulturních, historických a jiných zajímavých míst, které stojí za zhlédnutí. Obvyklými místy, která vyhledávají zahraniční turisté, jsou především blízká města Rokycany, jež jsou vzdáleny 12 km a poté Plzeň se vzdáleností 20 km. Zahraniční hosté navštěvují například známí Plzeňský pivovar, Golfpark Plzeň nebo Plzeňskou Zoo. Obvykle se jeden den rozhodnou navštívit i odlehlejší místa a to například hrad Karlštejn a také se stává, že zavítají i do Prahy. Přímo na Plzeňsku je jedním z velmi navštěvovaných zámeček Kozel. Mimo jiné si rádi udělají výlet do Darovanského Dvora, kde je vybudováno také golfové hřiště, a právě tam mohou najít i krásnou přírodu. Darovanský Dvůr je také úchvatný pro svoji nabídku poskytovaných služeb a je dalším příkladem výskytu agroturistiky na území Plzeňska.



#### 4.4 Zhodnocení a návrhy pro zlepšení rozvoje agroturistiky

Jednou z oblastí pro zlepšení stávajícího stavu zkoumaných objektů je jejich kapacita. Penzion U Krále má velkou výhodu, neboť má svůj pozemek na rozsáhlém území a má mnoho prostoru pro jeho rozšiřování. V porovnání s Farmou Moulisových je místo pro jejich kapacitní růst znatelně nižší. Z hlediska agroturistiky má Farma Moulisových své středisko vybaveno na poměrně velmi dobré úrovni, nabízí širokou nabídku agroturistických aktivit, nicméně i tak je stále co vylepšovat. Vzhledem k tomu, že se v poslední době na farmě rozvinuly především dětské aktivity, bylo by dobré vytvořit lepší podmínky pro ještě větší návštěvnost právě této mladé skupiny návštěvníků. Dle názoru autorky je stěžejním návrhem zvýšit kapacitu penzionu, neboť nynější kapacita dvaceti osob je pro danou skupinu návštěvníků znatelně nízká. Při rozhovoru na farmě bylo zjištěno, že toto vylepšení má farma v úmyslu do budoucna provést. Konkrétně bylo navrženo navýšit kapacitu penzionu alespoň na 25 osob, maximálně 30 osob. Vzhledem k vzrůstajícímu charakteru týdenních pobytů dětí z městských škol, by bylo dobré mít možnost ubytovat větší počet dětí, čili i celou třídu v případě velkého zájmu o tyto pobyty.

Pro možnosti rozšíření dětských aktivit se Farma Moulisových propaguje na střední úrovni, zasílá pravidelně e-maily školám s nabídkou služeb pro skupiny dětí, nisméně by se v této oblasti mohla vylepšit a propagovat dětské aktivity i jiným způsobem. Lze navrhnout prezentaci farmy přímo na školách. Děti by jistě ocenili v rámci výuky možnost účastnit se zajímavé informační přednášky o farmě s nabídkou poskytovaných programů, které by poté mohli osobně zažít při realizaci zábavných pobytů, jako jsou například školy v přírodě. Farma by těmito prezentacemi zcela jistě přilákala více dětských skupin a zaplnila by svoji volnou kapacitu i během všedních dnů.

Následně je pozornost věnována potenciální využitelnosti všech zvířat na farmě. Farma vlastní koně, kteří jsou naprosto skvěle využiti při aktivitách jezdeckého klubu, konkrétně v rámci jezdeckých škol nebo klasických vyjížděk do přírody. Z dalších zvířat je třeba zohlednit skot, který je zužitkován ve vlastní bioprodukci farmy a je také plně využit. A v neposlední řadě jsou na farmě chovány ještě kozy a ovce, které slouží pouze pro účely agroturistiky jako takové a právě tady je třeba navrhnout možnost nějakého využití. S tím souvisí i to, že má farma svoji bioprodukci zaměřenou pouze na zpracování hovězího bio masa. Lze navrhnout rozšíření vlastní bioprodukce a zapojit tím i ostatní nevyužitá zvířata

na farmě. Konkrétně tedy kozy a ovce, které se dají výborně využít pro výrobu dalších bioproduktů a tak pomoci farmě rozšířit sortiment vlastní bioprodukce. Jednalo by se o tradiční zpracování kozího mléka, výtečných kozích a třeba i ovčích sýrů a ostatních lahodných pochutin, které by farma mohla produkovat.

Stěžejním bodem pro zkoumané objekty je především jejich propagace, která je nesmírně důležitá. Základem je mít aktualizované své webové stránky, neboť poskytování nabídky služeb po internetu je v dnešní době samozřejmostí a proto je třeba doporučit především penzionu U Krále o jejich aktualizaci. Druhou možností jak o sobě dát vědět je umístění informací o objektech na různých webových portálech zajišťujících nejen ubytování a tím docílit většího zájmu okolí o nabídky poskytovaných služeb daných objektů. Pro Farmu Moulisových lze navrhnout jako další možné zviditelnění začlenění mezi prodejce na nejrůznějších farmářských trzích v blízkém okolí, které jsou velmi oblíbené a rozšířené po celé České republice. Farma by si tím rozšířila odbyt svého biomasa a možná i dalších produktů, které by mohla do budoucna rozšířit. Především by byla rozvinuta propagace farmy a také by to jistě zvýšilo návštěvnost farmy, o kterou by se návštěvníci farmářských trhů zcela jistě zajímali.

Další oblastí pro případná zlepšení Farmy Moulisových je zcela nízká návštěvnost zahraniční klientelou. Ovšem při rozhovoru bylo zjištěno, že je zaznamenáván nárůst díky prezentaci na jednu zahraničním portále, ale chtělo by to farmu propagovat ještě více pro zahraniční klientelu. Bylo by dobré uveřejnit informace o farmě na několik zahraničních portálů s odkazem na jejich webové stránky, které by bylo dobré obohatit o cizojazyčný překlad. Tento návrh by farmě zcela jistě pomohl nalákat větší pozornosti zahraničních návštěvníků a jistě by sloužil i jako reklama v rámci celého světa. Penzionu U Krále zajišťuje klientelu jejich externí agentura, která jim zpracovává veškeré nabídky. Tyto nabídky jsou z velké většiny obsazeny výhradně zahraniční klientelou a proto má penzion v této sféře patřičnou výhodu.

V neposlední řadě je třeba zmínit i možnosti vylepšení v rámci poskytovaných služeb s koňmi a to především v případě Farmy Moulisových, která disponuje poměrně velkým počtem koní. Pozornost se zde zaměřuje na hipoturistiku, neboli způsob trávení volného času s koňmi, a možností zapojit se mezi hipostanice, které jsou záchytnými body při pohybu po tradičních hipostezkách. Právě zde je registrován Penzion o Krále. Farmě je třeba navrhnout začlenění do hipostanic na úrovni Plzeňského kraje a získat díky tomu

větší návštěvnost od milovníků hipoturistiky. Pokud by se farma do těchto stezek zapojila, zapříčilo by to i nárůst zahraniční klientely, neboť známé hipostezsky jsou rozšířeny po celé Evropě.

## 5 Závěr

Cílem bakalářské práce bylo zhodnotit stávající stav agroturistiky ve vybrané destinaci, kterou byla oblast Plzeňska ležící v samotném Plzeňském kraji a následně zpracovat možná doporučení a návrhy pro zlepšení aktuálního stavu agroturistiky na tomto území. Tato oblast je velmi žádaným místem v rámci cestovního ruchu všeobecně, je obdařena řadou kulturního bohatství zahrnujících mnoho památek, ať už historického charakteru nebo také velkým množstvím sportovního a jiného vyžití. Mimo jiné je tato oblast velmi atraktivním z hlediska přírodních podmínek, které jsou pro agroturistiku nesmírně důležité, nachází se zde totiž opravdu úchvatná přírodní místa, která jsou vhodná právě pro rozvoj agroturistiky tohoto území. Důležitá i je její poloha, neboť Plzeňský kraj je situován při západní hraniční části republiky, což vede k nárůstu zejména zahraničních návštěvníků, a to dodává tomuto kraji velmi zásadní postavení v oblasti cestovního ruchu.

Agroturistika je u nás poměrně na nízké úrovni vzhledem ve srovnání s ostatními evropskými zeměmi, kde je rozvinuta ve zcela jiném světle. Ovšem můžeme říci, že má vzrůstající charakter, neboť se zde poměrně rychle rozšiřuje společně s ekologickým zemědělstvím a stále větší část populace se zajímá o zdravý životní styl spojený s nejrůznějšími formami zapřičiňujícími rozvoj ve vztahu k přírodě. Tento zájem je nesmírně důležitým pro vytváření nových agroturistických zařízení, jež rozšiřují působnost výskytu agroturistiky na celém území České republiky, která má pro tuto činnost obrovský potenciál vzhledem ke svým výhodným podmínkám. Je to dáno také výhodnou polohou v rámci celé Evropy, nesčitelným přírodním bohatstvím krajiny, současně i kulturním bohatstvím a nejrůznějšími venkovskými tradicemi.

S rozvojem agroturistiky souvisí i množství problémů spojených při zřizování agroturistických zařízení. Pro rozvoj jsou potřeba nejrůznější podpory a dotace, bez kterých by se agroturistické zařízení nemohli obejít, vzhledem k nákladnosti ke zřízení takového zařízení. Tyto formy podpor a dotací jsou stále poskytovány a vedou tak k rozšiřování služeb v oblasti agroturistiky. Důležité je i povědomí o těchto službách a jejich propagace, která je základem pro úspěšné fungování každého zařízení.

Pokud se bude Česká republika stále snažit o rozvoj agroturistiky všemi směry, bude patrné, že si zaslouží i větší postavení v rámci celého evropského trhu cestovního ruchu a možná se jednou vyrovná i těm největším provozovatelům agroturistiky v zahraničních zemích, kterým je například Rakousko.

## 6 Seznam použitých zdrojů

### Knižní zdroje

[1] BERÁNEK, Jaromír a kolektiv. *Ekonomika cestovního ruchu*. Havlíčkův Brod: MAG CONSULTING s.r.o., 2013. 296 s. ISBN 978-80-86724-46-1.

[2] BRIASSOULIS, Helen, Jan van der Straaten. *Tourism and the Environment Regional, Economic, Cultural and Policy Issues*. Springer Science & Business Media. 2000. 380 p. ISBN 978-0792361-36-7.

[3] HESKOVÁ, Marie a kolektiv. *Cestovní ruch pro vyšší odborné školy a vysoké školy*. Jihlava: Nakladatelství Fortuna, 2006, 2011. 216 s. ISBN 978-80-7373-107-6.

[4] HORNER, Susan, Swarbrooke John. *Cestovní ruch, ubytování a stravování, využití volného času*. Havlíčkův Brod: Grada Publishing, a.s., 2003. 488 s. ISBN 80-247-0202-9.

[5] HRALA, Václav. *Geografie cestovního ruchu*. Praha. IDEA SERVIS, konsorcium. 2013. 197 s. ISBN 978-80-85970-79-1.

[6] INDROVÁ, Jarmila. *Cestovní ruch: (základy)*. Vysoká škola ekonomická v Praze. 2009. 122 s. ISBN 978-80-24515-69-4.

[7] JAKUBÍKOVÁ, Dagmar. *Marketing v cestovním ruchu*. Grada Publishing a.s., 2012. 313 s. ISBN 978-80-24742-09-0.

[8] KOTÍKOVÁ, Halina. *Nové trendy v nabídce cestovního ruchu*. České Budějovice: Grada Publishing, a.s., 2013. 208 s. ISBN 978-80-247-4603-6.

[9] KRÍŽEK, Felix, Neufus Josef. *Moderní hotelový management: 2*, aktualizované a rozšířené vydání. Grada Publishing, a.s., 2014. 224 s. ISBN 978-80-24748-35-1.

- [10] ORIEŠKA, Jan. *Služby v cestovním ruchu*. Praha: IDEA SERVIS, konsorcium, 2010. 405 s. ISBN 978-80-85970-68-5.
- [11] PALATKOVÁ, Monika, Zichová Jitka. *Ekonomika turismu: Turismus České republiky*. Grada Publishing a.s. 2011. 208 s. ISBN 978-80-24774-30-5.
- [12] PETŘÍČKOVÁ, Lucie, Studnička Petr, Vrchotová Marie. *Organizace cestovního ruchu v krajích a v turistických regionech České republiky*. Praha. Czech Tourism. 2012. 125 s. ISBN 978-80-87560-01-3.
- [13] POUROVÁ, Marie. *Agroturistika*. Praha: Česká zemědělská univerzita v Praze, Provozně ekonomická fakulta ve vydavatelství CREDIT, 2002. 124 s. ISBN 80-213-0965-2.
- [14] POUROVÁ, Marie. *Marketing a management venkovského cestovního ruchu*. Vyd. 1. Vysoká škola cestovního ruchu a teritoriálních studií v Praze, spol. s.r.o. Praha. 2010. 92 s. ISBN 978-80-254-7787-8.
- [15] ROSA o.p.s. jihočeská společnost pro ochranu přírody. *Agroturistika, praktický rádce*. Český Krumlov: Tiskárna Šumava, 2002, 20 s.
- [16] RYGLOVÁ, Kateřina, Burian Michal, Vajčnerová Ida. *Cestovní ruch - podnikatelské principy a příležitosti v praxi*. Pardubice: Grada Publishing, a.s., 2011. 216 s. ISBN 978-80-247-4039-3.
- [17] STRŽÍBRNÁ, Marie. *Venkovská turistika a agroturistika*. Praha: Nakladatelství Profi Press, s.r.o., 2005. 65 s. ISBN 80-86726-1414-2.
- [18] SWARBROOKE, John, Horner Susan. *Business Travel and Tourism*. Routledge. 2012. 384 p. ISBN 978-11-36423-06-2.

[19] ŠKODOVÁ-Parmová, Dagmar. *Agroturistika*. Jihočeská univerzita. České Budějovice. 2007. 92 s. ISBN 978-80-7394-009-6.

[20] ZELENKA, Josef. *Marketing cestovního ruchu*. Praha: Univerzita Jana Amose Komenského Praha, 2010. 240 s. ISBN 978-80-86723-95-2.

### **Internetové zdroje**

[21] RISKY.CZ. *Plzeňský kraj – regionální informace o kraji*. [on-line]. [cit. 2015]. Dostupný z WWW: <<http://www.risky.cz/cs/krajske-ris/plzensky-kraj/regionalni-informace/o-kraji/>>

[22] PLZENSKY-KRAJ.CZ. *Základní informace o kraji*. [on-line]. [cit. 2015]. Dostupný z WWW: <<http://www.plzensky-kraj.cz/cs/kategorie/plzensky-kraj>>

[23] TURISTURAJ.CZ. *Mapa Plzeňského kraje*. [on-line]. [cit. 2015]. Dostupný z WWW: <<http://www.turisturaj.cz/clanek/o-kraji>>

[24] NOTES.CZSO.CZ. *Statistika kultury v Plzeňském kraji*. [on-line]. [cit. 2015]. Dostupný z WWW: <<http://notes.czso.cz/x/krajedata.nsf/oblast2/kultura-xp>>

[25] NOTES.CZSO.CZ. *Statistika cestovního ruchu v Plzeňském kraji*. [on-line]. [cit. 2015]. Dostupný z WWW: <[http://notes.czso.cz/xp/redakce.nsf/i/cestovni\\_ruch\\_v\\_plzenskem\\_kraji\\_v\\_1\\_az\\_3\\_ctvrtle ti\\_2014](http://notes.czso.cz/xp/redakce.nsf/i/cestovni_ruch_v_plzenskem_kraji_v_1_az_3_ctvrtle ti_2014)>

[26] NOTES.CZSO.CZ. *Graf o struktuře zahraničních hostů v Plzeňském kraji*. [on-line]. [cit. 2015]. Dostupný z WWW: <[http://notes.czso.cz/xp/redakce.nsf/i/animovany\\_graf:\\_pocet\\_hostu\\_v\\_hromadnych\\_ubytovacich\\_zarizenich\\_podle\\_zemi\\_v\\_plzenskem\\_kraji\\_v\\_roce\\_2006](http://notes.czso.cz/xp/redakce.nsf/i/animovany_graf:_pocet_hostu_v_hromadnych_ubytovacich_zarizenich_podle_zemi_v_plzenskem_kraji_v_roce_2006)>



- [27] NOTES.CZSO.CZ. *Statistika cestovního ruchu v Plzeňském kraji*. [on-line]. [cit. 2015]. Dostupný z WWW: <[http://notes.czso.cz/x/krajedata.nsf/oblast2/cestovni\\_ruch-xp](http://notes.czso.cz/x/krajedata.nsf/oblast2/cestovni_ruch-xp)>
- [28] NOTES.CZSO.CZ. *Statistika cizinců v Plzeňském kraji*. [on-line]. [cit. 2015]. Dostupný z WWW: <<http://notes.czso.cz/x/krajedata.nsf/oblast2/cizinci-xp>>
- [29] RISY.CZ. *Turistický region Plzeňsko*. [on-line]. [cit. 2015]. Dostupný z WWW: <<http://www.risy.cz/cs/krajske-ris/plzensky-kraj/regionalni-informace/o-kraji/region-plzensko/>>
- [30] RISY.CZ. *Turistická oblast Plzeňsko*. [on-line]. [cit. 2015]. Dostupný z WWW: <<http://www.risy.cz/cs/krajske-ris/plzensky-kraj/regionalni-informace/o-kraji/region-plzensko/turisticky-region-plzensko/>>
- [31] FARMAMOULISOVYCH.CZ. *Ceník ubytování Farmy Moulisových*. [on-line]. [cit. 2015]. Dostupný z WWW: <<http://www.farmamoulisovych.cz/ubytovani/cenik-ubytovani.htm>>
- [32] TURISTURAJ.CZ. *Portál Plzeňského kraje*. [on-line]. [cit. 2015]. Dostupný z WWW: <<http://www.turisturaj.cz/>>
- [33] CZECHCONVENTION.COM. *Portál Pilsen Convention Bureau*. [on-line]. [cit. 2015]. Dostupný z WWW: <<http://www.czechconvention.com/ceska-republika/regiony/plzensky-kraj>>
- [34] NOTES.CZSO. *Geografická mapa Plzeňského kraje*. [on-line]. [cit. 2015]. Dostupný z WWW: <[http://notes.czso.cz/xp/redakce.nsf/i/geograficka\\_mapa\\_plzenskeho\\_kraje/\\$File/geogr\\_mapa.jpg](http://notes.czso.cz/xp/redakce.nsf/i/geograficka_mapa_plzenskeho_kraje/$File/geogr_mapa.jpg)>
- [35] FARMAMOULISOVYCH.CZ. *Webové stránky Farmy Moulisových*. [on-line]. [cit. 2015]. Dostupný z WWW: <<http://www.farmamoulisovych.cz/>>

[36] KRULL.CZ. *Webové stránky penzionu U Krále*. [on-line]. [cit. 2015]. Dostupný z WWW: <<http://www.krull.cz/indexcze.htm>>

[37] KRULL.CZ. *Fotografie penzionu U Krále*. [on-line]. [cit. 2015]. Dostupný z WWW: <<http://www.krull.cz/fotocze.htm>>

[38] EAGRI.CZ. *Počet ekofarek v České republice*. [on-line]. [cit. 2015]. Dostupný z WWW: <[http://eagri.cz/public/web/file/427224/Statisticka\\_setreni\\_ekologickeho\\_zemedelstvi\\_2014\\_finalVERZE.pdf](http://eagri.cz/public/web/file/427224/Statisticka_setreni_ekologickeho_zemedelstvi_2014_finalVERZE.pdf)>

[39] VDB.CZSO.CZ *Kapacity hromadných ubytovacích zařízení*. [on-line]. [cit. 2015]. Dostupný z WWW: <[https://vdb.czso.cz/vdbvo2/faces/cs/index.jsf?page=vystup-objekt&pvo=CRU01&zo=N&z=T&f=TABULKA&verze=-1&nahled=N&sp=N&filtr=G~F\\_M~F\\_Z~F\\_R~F\\_P~\\_S~\\_null\\_null\\_&katalog=31742&str=v51&c=v4\\_\\_RP2014&u=v51\\_\\_VUZEMI\\_\\_427\\_\\_0502](https://vdb.czso.cz/vdbvo2/faces/cs/index.jsf?page=vystup-objekt&pvo=CRU01&zo=N&z=T&f=TABULKA&verze=-1&nahled=N&sp=N&filtr=G~F_M~F_Z~F_R~F_P~_S~_null_null_&katalog=31742&str=v51&c=v4__RP2014&u=v51__VUZEMI__427__0502)>

[40] IS.MUNI.CZ *Kapacity ubytovacích zařízení*. [on-line]. [cit. 2015]. Dostupný z WWW: <[http://is.muni.cz/el/1456/podzim2006/KRMACR\\_T/um/2459069/Plzensky\\_kraj\\_1.pdf?lang=cs](http://is.muni.cz/el/1456/podzim2006/KRMACR_T/um/2459069/Plzensky_kraj_1.pdf?lang=cs)>

## 7 Seznam tabulek, schémat a grafů

### Seznam tabulek

Tabulka 1 – Porovnání cestovního ruchu ve městě a na venkově .....	26
Tabulka 2 – Kulturní vyžití v Plzeňském kraji .....	34
Tabulka 3 – Návštěvnost v hromadných ubytovacích zařízeních Plzeňského kraje .....	36
Tabulka 4 – Návštěvnost cizinců v Plzeňském kraji .....	37
Tabulka 5 – Počet ekofarem a výměra celkové plochy v EZ .....	39
Tabulka 6 – Kapacity hromadných ubytovacích zařízení .....	42
Tabulka 7 – Kapacity ubytovacích zařízení podle krajů.....	42
Tabulka 8 – Kapacity ubytovacích zařízení podle regionů plzeňského kraje.....	43
Tabulka 9 – Přehled jednotlivých zařízení .....	43
Tabulka 10 – Ceník ubytování v období sezóny.....	46
Tabulka 11 – Ceník ubytování mimo sezónu .....	46

### Seznam schémat

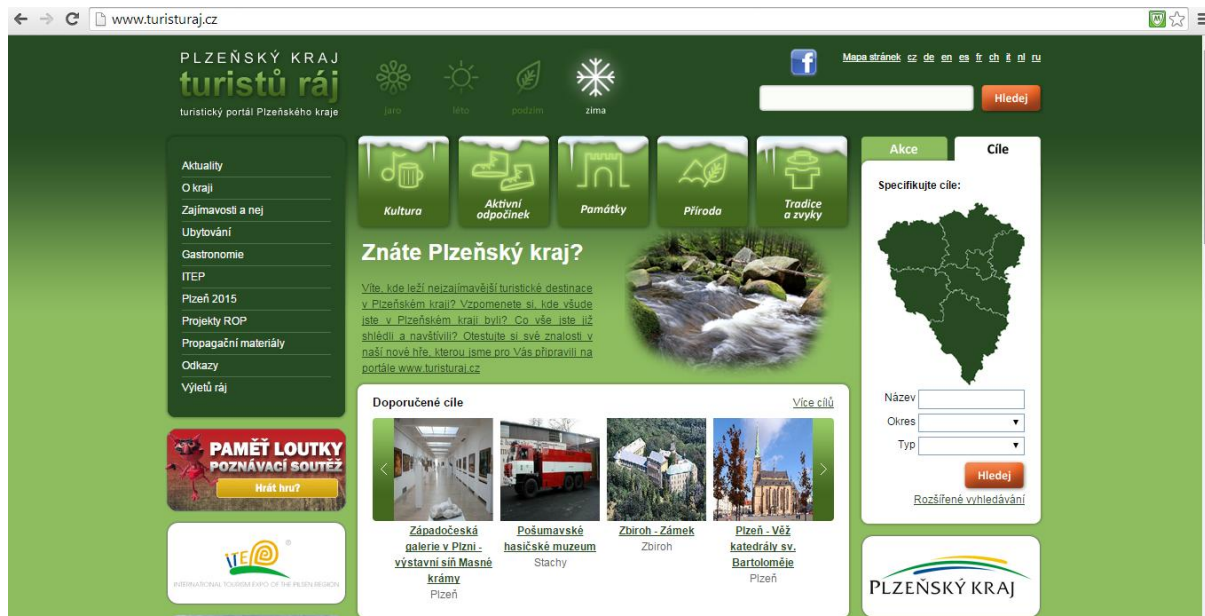
Schéma 1 – Formy cestovního ruchu.....	14
Schéma 2 – Služby cestovního ruchu .....	18
Schéma 3 – Ostatní služby.....	19
Schéma 4 – Mapa Plzeňského kraje .....	33
Schéma 5 – Řízení cestovního ruchu v Plzeňském kraji .....	39

### Seznam grafů

Graf 1 – Počet zahraničních hostů dle zemí v HUZ Plzeňského kraje.....	36
Graf 2 – Počet ekofarem a výměra celkové plochy v EZ .....	40

## 8 Přílohy

### Příloha I. – Portál Plzeňského kraje „Turistů ráj“



Zdroj: [32]

### Příloha II. – Portál Pilsen Convention Bureau



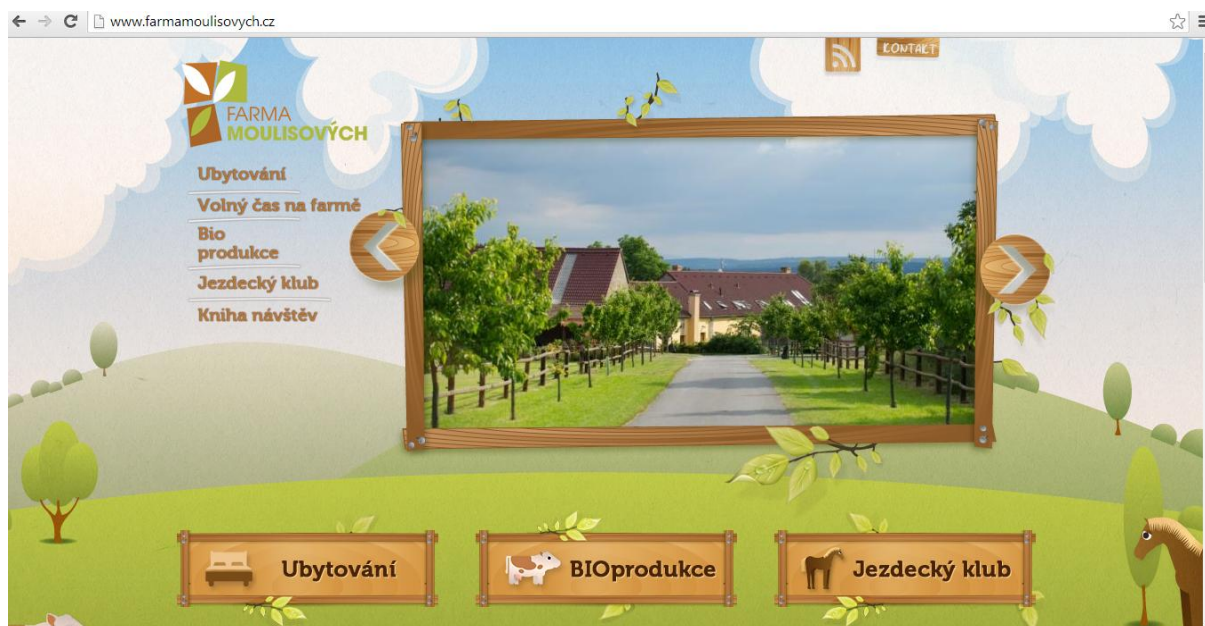
Zdroj: [33]

Příloha III. – Geografická mapa Plzeňského kraje



Zdroj: [34]

## Příloha IV. – Webové stránky Farmy Moulisových



Zdroj: [35]

Příloha V. – Fotografie Farmy Moulisových

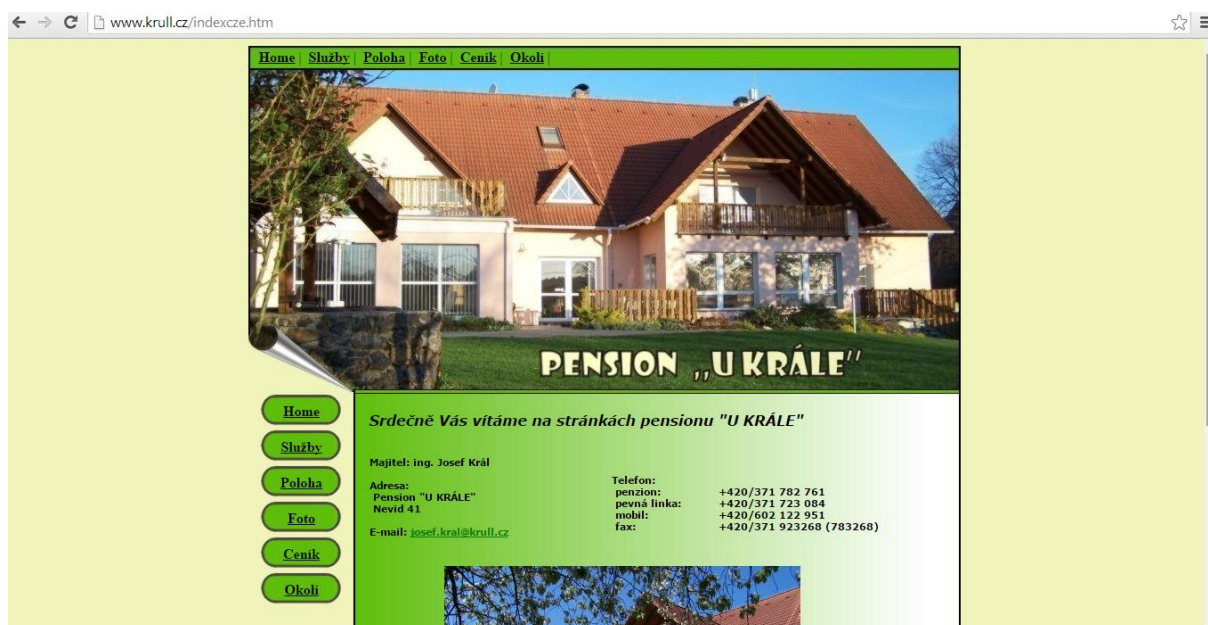


Zdroj: [vlastní foto]



Zdroj: [vlastní foto]

## Příloha VI. – Webové stránky Penzionu „U Krále“



Zdroj: [36]



Příloha VII. – Fotografie Penzionu „U Krále“



Zdroj: [37]

Příloha VIII. – Okruh otázek k rozhovoru:

1. Kdy přibližně začala fungovat vaše farma?
2. Jaké služby z hlediska agroturistiky tato farma nabízí?
3. Která z nabízených služeb je celkově nejžádanější?
4. Plánujete do budoucna nějaké rozšíření služeb?
5. Jaká zvířata chováte na vaší farmě?
6. Máte odbyt pro svoji bioprodukci?
7. Poskytujete služby v průběhu celého roku?
8. Jakou máte roční návštěvnost?
9. Jaká věková populace k vám nejčastěji zavítá?
10. Navštěvují vás i zahraniční klienti? Z kterých zemí?
11. Jaký okruh hostů k vám nejčastěji přijíždí? (turisté z okolí, pravidelná klientela,...?)
12. Jak dlouho se u vás hosté zdržují?
13. Jakou formou nabízíte hostům ubytování? Jaká je jeho kapacita?
14. Nabízíte i možnost stravování? Jaké? Je v nabídce vašeho stravování možnost ochutnat výrobky z domácí bioprodukce?
15. Máte v nabídce služeb také možnost účastnit se prací na farmě a vyzkoušet tím venkovskou atmosféru se vším všudy?
16. Organizujete nějaké pravidelné tradiční události? Jaké?
17. Propagujete farmu ještě jiným způsobem kromě vašich internetových stránek?
18. Využívá vaše farma nějakých podpor a dotací?
19. Zapojujete se svojí činností do nějakých organizací?
20. Kolik osob se podílí na provozu vaší farmy?