

UNIVERZITA PALACKÉHO V OLOMOUCI
FILOZOFICKÁ FAKULTA
KATEDRA DĚJIN UMĚNÍ

OBOR: DĚJINY VÝTVARNÝCH UMĚNÍ

Poutní kapele sv. Jana Nepomuckého v Letohradě

BAKALÁŘSKÁ DIPLOMOVÁ PRÁCE

Martina Pecháčková

Vedoucí diplomové práce: doc. Martin Pavlíček, Ph.D.
Olomouc 2014

Prohlášení:

Prohlašuji, že jsem bakalářskou diplomovou práci vypracovala samostatně a veškeré použité zdroje a další podkladové materiály uvádím v seznamu použitých zdrojů.

V Olomouci dne 25. 6. 2014

.....

Poděkování:

Ráda bych poděkovala vedoucímu své bakalářské práce doc. Martinu Pavlíčkovi, PhD. za odborné vedení a cenné rady. Velmi děkuji zaměstnancům Městského úřadu v Letohradě, zejména panu Miloňovi Žižkovi a panu faráři Václavu Vackovi za ochotu a pomoc při pořizování studijních materiálů. V neposlední řadě bych ráda poděkovala PaedDr. Olze Lipové za korekturu textů a velké poděkování za podporu patří také mojí rodině a blízkým.

Obsah

| | |
|--|----|
| 1. Úvod | 5 |
| 2. Přehled bádání | 6 |
| 3. Historie kaple a hlavního oltáře..... | 11 |
| 4. Život a legenda sv. Jana Nepomuckého..... | 17 |
| 4.1. Život..... | 17 |
| 4.2. Legenda..... | 19 |
| 4.3. Beatifikace a svatořečení..... | 21 |
| 5. Formálně stylový a ikonografický rozbor kaple a oltáře sv. Jana Nepomuckého | 22 |
| 5.1. Popis a rozbor architektury kaple a ambitů..... | 22 |
| 5.1.1. Kaple | 22 |
| 5.1.2. Ambity..... | 23 |
| 5.2. Hlavní oltář – Apoteóza sv. Jana Nepomuckého..... | 24 |
| 5.2.1. Alegorie ctností sv. Jana Nepomuckého | 25 |
| 5.2.2. Socha sv. Jana Nepomuckého..... | 27 |
| 6. Donát Theodor Morazzi | 29 |
| 6.1. Život a dílo | 29 |
| 7. Ignác Rohrbach | 32 |
| 7.1. Život a dílo | 32 |
| 7.2. Srovnání sousoší letohradského oltáře se sochami Ignáce Rohrbacha..... | 36 |
| 8. Inspirační zdroje kaple a oltáře sv. Jana Nepomuckého v Letohradě | 41 |
| 9. Zařazení kaple a oltáře sv. Jana Nepomuckého v Letohradě do kontextu pozdně barokního umění v českých zemích..... | 43 |
| 10. Závěr | 46 |
| 11. Seznam pramenů a literatury | 48 |
| 11.1. Prameny | 48 |
| 11.2. Literatura s internetovými odkazy..... | 50 |
| 11.3. Literatura | 51 |
| 12. Seznam obrazové přílohy..... | 54 |
| 13. Obrazová příloha..... | 61 |
| 14. Anotace | 82 |

1. Úvod

Poutní kaple sv. Jana Nepomuckého v Letohradě je velmi významnou pozdně barokní památkou východočeského regionu. Nachází se na kopci nad městem ve výšce 432 metrů n. m. a vytváří malebné a jedinečné panorama zdejší krajiny [2]. Kaple upoutává především svým pětibokým půdorysem, [31] podle hvězd symbolizujících světcovy ctnosti. Uprostřed kaple se nachází centrální dřevěný rovněž pětiúhelný oltář, který se řadí mezi kvalitní sochařské práce nastupujícího rokoka [15]. Již od jejího vybudování láká každoročně návštěvníky také Kopečková pouť, která vznikla díky poutníkům, směřujícím vzdát úctu tomuto slavnému českému světcovi.

Hlavním cílem předkládané bakalářské práce je představit poutní areál sv. Jana Nepomuckého v Letohradě, jeho podrobný popis a následné zasazení do kontextu pozdně barokního umění v Čechách. Kapitoly obsahují přehled umělecko-historického vývoje stavby, ale i hlavního oltáře, jenž je rovněž předmětem bádání této práce. K tomuto tématu obsahuje informace mnoho publikací, ale zatím o něm nebyla vydána žádná monografie. Proto bych ráda sjednotila všechny poznatky do uceleného díla, a vytvořila tak práci, jež přehledně nastíní vývoj kaple a oltáře.

V první kapitole své práce se zabývám výsledky, k nimž dospěli předchozí badatelé, snažím se poukázat na některé nesrovnalosti často v průběhu let opakované. Další pasáž obsahuje historii stavby a vnitřního vybavení až do současnosti. Pro lepší porozumění symboliky a koncepce areálu je zde nastíněn život a legenda sv. Jana Nepomuckého. Následuje vlastní popis jednotlivých částí kaple a oltáře. Do práce jsem také zařadila životopisy architekta Donáta Theodora Morazziho a sochaře Ignáce Rohrbacha, což by mělo vést k objasnění autorství stavby a oltáře. Uvádím také tři významná díla (a jejich stručné popisy), která mohla ovlivnit podobu a pojetí letohradského poutního areálu. V poslední kapitole se zabývám dvěma analogiemi v českém prostředí, se spojitostí k architektovi a sochaři kaple v Letohradu.

2. Přehled bádání

Literatura o této památce není příliš rozsáhlá, přináší však důležité informace, ze kterých můžeme celkem dobře vycházet. Archívy poskytují jen málo dokladů o vzniku hlavního oltáře a o jeho tvůrci se nenachází už vůbec žádné zprávy. V současnosti se město Letohrad pokouší tuto významnou památku obnovit, zažádalo o stavebně - historický průzkum, na němž se zatím pracuje. Záměrem je (po vypracování průzkumu) přikročit k celkovým opravám kaple, které jsou již nezbytné. Během psaní této práce tedy nemám stavebně - historický průzkum k dispozici (má být dostupný do konce roku 2014). Od Městského úřadu v Letohradě mi byly poskytnuty četné plány, určené pro vypracování průzkumu, jež dobře mapují situaci kaple.

Jeden z prvních, kdo se stavbou kaple sv. Jana Nepomuckého v Letohradě zabýval, byl František Skála ve své publikaci z roku 1948 *Kyšperk I. Historický nástin stavebního vývoje města Kyšperka*.¹ V literatuře je sporná zejména datace a počínaje tímto dílem se objevuje názor, že kaple pochází z roku 1734. Dle archivních záznamů se stavba rozběhla až v roce 1735.² Skála nabízí možnost, že by stavitelem nebo navrhovatelem kaple mohl být pražský městský měřič a poradce Jan František Neandr, jelikož zjistil, že se zúčastnil jednání o kapli a přesnější účel jeho návštěvy Letohradu nenalezl.³ Archiválie však hovoří ve prospěch autorství Donáta Theodora Morazziho, který samozřejmě nemusel být autorem plánu, ale jeho působení na Zelené Hoře ve službách Jana Blažeje Santiniho-Aichela dokládá, kde se mohl inspirovat k vyprojektování tak originální stavby. Skála jako první uvádí zevrubný popis původní barokní výmalby kaple, jímž se zabývám dále.

*Umělecké památky Čech*⁴ z roku 1978, jejichž autorem je Emanuel Poche, přináší stručný přehled vývoje a popisu architektury i vybavení kaple.

¹ František Skála, *Kyšperk I. historický nástin stavebního vývoje města Kyšperka*, Kyšperk 1948.

² SOA Zámorsk, BK Hradec Králové, protokoly ze zasedání konzistoře 1735.

³ Viz Skála (pozn. 1), s. 163.

⁴ Emanuel Poche (ed.), *Umělecké památky Čech II*, Praha 1978, s. 225.

Jako autora objektu uvádí chrudimského architekta Donáta Theodora Morazziho. Do určení autorství hlavního oltáře se zde nepouští.

O kapli a jiných letohradských památkách pojednávají *Sakrální stavby a motivy v obcích farnosti Letohrad*⁵ Stanislava Adamce z roku 1999, kde shrnul historii a příčiny vzniku kaple, přičemž vycházel z již zmíněné starší publikace Františka Skály.

V roce 2000 byla vydána publikace *Kyšperk: dějiny městské správy v Kyšperku*⁶ dvou autorek - Věry Sekotové a Marie Machkové. Pod tímto historizujícím názvem města se skrývá text o Letohradě, který obsahuje také pojednání o kapli, ovšem nepříliš rozsáhlé. Podle těchto autorek „roku 1737 byla zbořena kolovratská kaplička... Jan Václav Breda nechal na jejím místě postavit nynější kapli.“⁷ Tato pasáž je nepřesně formulovaná, jelikož podle archivních dokladů byla v tomto roce nová kaple již postavena i s ambity, z textu však vyplývá, že toho roku teprve zbořili předchozí menší kapličku.

Další dílo iniciovalo samotné město a nese název *Město Kyšperk/Letohrad 1308–2008*⁸, v roce 2008 bylo také vydáno. Nachází se zde vcelku obsáhlý popis a historický nástin všech letohradských památek.

O architektu Donátu Theodoru Morazzim a jeho otci byla napsána Jaroslavou Lencovou roku 1968 zajímavá *diplomová práce*.⁹ Lencová uvádí kapli sv. Jana Nepomuckého nad Letohradem jako Morazziho stavbu, ovšem s otazníkem. Dochované záznamy svědčí o jeho autorství, slouží nám k tomu především závěť, v níž odkázal svým doloženým stavbám peníze, a na letohradskou kapli v odkazu pamatoval také, a to částkou 100 zlatých. Dalším vodítkem je symbolické řešení kaple, zřejmě inspirované Santiniho kostelem na Zelené Hoře, na kterém se svým otcem pracoval. Lencová se domnívá, že stavbu prováděl možná podle cizího plánu, jelikož kvalita tohoto projektu se

⁵ Stanislav Adamec, *Sakrální stavby a motivy v obcích farnosti Letohrad*, Letohrad 1999, s. 18–22.

⁶ Věra Sekotová – Marie Machková, *Kyšperk: dějiny městské správy v Kyšperku*, Ústí nad Orlicí 2008, s. 34–37.

⁷ *Ibidem*, s. 35.

⁸ Stanislav Adamec – Dagmar Bednářová – Miroslava Cejpková et al., *Město Kyšperk/Letohrad 1308–2008*, Letohrad 2008, s. 238–239.

⁹ Jaroslava Lencová, *Donát Morazzi a Donát Theodor Morazzi – stavitelé chrudimští* (diplomová práce), Filozofická fakulta Masarykovy univerzity, Brno 1968.

zdá být vyšší než u ostatních jeho doložených staveb, to se však zatím nepotvrdilo. Autorka této práce datuje vznik kaple správně do roku 1735, což dokládá archivním záznamem.¹⁰ Ukončení prací na poutním areálu ale datuje o 11 let později, kaple s ambity však musela být dokončena v kratší době. Domnívám se, že se tak stalo ještě před rokem 1740, kdy zemřel hrabě Jan Václav Breda. Kdyby ambity nebyly dokončeny, jistě by si v závěti přál, aby se o to jeho dědicové postarali.

V roce 2004 vyšla *Encyklopedie architektů, stavitelů, zedníků a kameníků v Čechách*¹¹ od Pavla Vlčka. Nachází se zde pasáž o dvou architektech se jménem Morazzi, jedním z nich je Donát a druhým jeho syn Donát Theodor. Stručně shrnuje jejich životopisné údaje a díla, mezi stavby připisované Donátu Theodoru řadí i svatojánskou kapli v Letohradě.

Z publikací, ze kterých jsem čerpala, vyplývá, že braunovskému sochařství se nejvíce věnoval Ivo Kořán. Roku 1988 byl vydán *Sborník vědecké konference v Praze*,¹² ve kterém Kořán píše o následovnicích Matyáše Bernarda Brauna, mezi něž patří také Ignác Rohrbach, pravděpodobný autor hlavního oltáře v letohradské kapli. V této publikaci se nachází stručný životopis a přehled jeho nejvýznamnějších děl, oltář této kaple však nezmiňuje.

Tentýž autor v knize *Braunové*¹³ z roku 1999 znovu vymezuje Braunovy následovníky. Vyšel zde téměř totožný text jako ve sborníku, avšak rozšířený o další sochařské práce. Ani tady se ještě neobjevuje připsání autorství oltáře Ignáci Rohrbachovi.

Ivo Kořán píše v příspěvku do sborníku *Slezsko – země Koruny české*¹⁴ z roku 2008 o architektu svatojánské kaple v Letohradě následující: „*Santiniho zhruběle napodobuje chrudimský Donát Theodor Morazzi (1706–1759), jehož*

¹⁰ Ibidem, s. 37.

¹¹ Pavel Vlček, *Encyklopedie architektů, stavitelů, zedníků a kameníků v Čechách*, Praha 2004, s. 434–435.

¹² Ivo Kořán, Raráš a Šatek aneb braunovské sochařství východních Čech, in: *Matyáš Bernard Braun 1684–1738. Sborník vědecké konference v Praze 26. a 27. listopadu 1984*, Praha 1988, s. 104–120.

¹³ Ivo Kořán, *Braunové*, Praha 1999.

¹⁴ Ivo Kořán, Lomivý charakter baroka v Čechách a jeho chvála, in: Helena Dáňová – Jan Klípa – Lenka Stolárová (eds.), *Slezsko – země Koruny české. Historie a kultura 1300–1740*, Praha 2008, s. 519–537.

otec pracoval na stavbě Santiniova žďárského kostela sv. Jana Nepomuckého.¹⁵ Zmiňuje se, že Ignác Rohrbach s dílnou pokryl svými pracemi celé východní Čechy. Rohrbachovu tvorbu označuje za formálně podobnou tvorbě nejvýznamnějšího Braunova žáka Jiřího Františka Pacáka, liší se od sebe pouze utvářením drapérie, přičemž ty Rohrbachovy „připomínají jádro ořechu.“¹⁶

Roku 1994 je vnitřní oltář kaple s jistou rezervou připsán Ignáci Rohrbachovi, a to v článku Ivo Kořána o nepomucenské literatuře v časopisu *Umění*. Oltář datuje do poloviny 30. let 18. století.¹⁷ Projevuje nespokojenost nad literárním zpracováním tématu „*Nepomuckých památek architektonických*“¹⁸ a považuje stavby, jako je letohradská kaple a kaple v Plandrech, za opomíjené vůči kostelu na Zelené Hoře, z něhož zřejmě vycházely. Podává také rozsáhlý rozbor dosud napsané literatury o sv. Janu Nepomuckém.

Na téma kultu sv. Jana Nepomuckého ve východních Čechách se zaměřuje Pavel Panoch ve své *disertační práci*¹⁹ z roku 2008. Věnuje pozornost svatojánské kapli nad Letohradem a částečnému popisu oltáře. Autorství a dataci oltáře podkládá již zmiňovaným textem Ivo Kořána z časopisu *Umění*. Rozebírá ohniska vzniku nepomucké legendy a symboliku světcových atributů.

Další publikací věnující se osobnosti Ignáce Rohrbacha jsou *Dějiny českého výtvarného umění*²⁰ z roku 1989, kde je ve stručnosti popsán umělcův život a dílo.

Simona Šedová ve své magisterské *diplomové práci*²¹ napsané roku 2010 přehledně zpracovala údaje o životě a díle Ignáce Rohrbacha. Mezi

¹⁵ Kořán, Lomivý charakter baroka (pozn. 14), s. 528.

¹⁶ Ibidem, s. 530.

¹⁷ Ivo Kořán, Na okraj nepomucenské literatury roku 1993, *Umění* XLII, Praha 1994, s. 211–210, obrazová příloha č. 6.

¹⁸ Ibidem, s. 219.

¹⁹ Pavel Panoch, *Kult sv. Jana Nepomuckého v barokním umění východních Čech. Historie, ikonografické okruhy, donátorské pozadí* (disertační práce), Filozofická fakulta Univerzity Palackého v Olomouci, Olomouc 2008.

²⁰ Oldřich J. Blažíček – Mirjam Bohatcová – Beket Bukovinská et al., *Dějiny českého výtvarného umění* II/2, Praha 1989, s. 719–722.

sochařova díla však oltář z letohradské kaple nezařadila. Nicméně si všimla v *diplomové práci*²² Martina Pavlíčka upozornění o vzájemné spolupráci Donáta Theodora Morazziho s Ignácem Rohrbachem. „*Mnohdy Morazzi doporučoval v místech, kde budoval kostely, právě Rohrbacha jako sochaře odpovídajících kvalit (Mikulovice, Letohrad, Uhrov).*“²³ Toto tvrzení se stává podnětem k připsání hlavního oltáře Rohrbachovi.

K zpracování historie kaple mi značně pomohla *archivní rešerše*²⁴ od neznámého autora, není zde uvedeno ani datum či místo vzniku, avšak je to velmi podrobná zpráva. Všechny dostupné informace jsem se snažila v archívech ověřit.

Součástí plánového materiálu poskytnutého od města je také *Statické posouzení*²⁵ a *souhrnná technická zpráva*,²⁶ které obsahují některé důležité informace týkající se dosavadního průzkumu a zajištění stavby.

²¹ Simona Šedová, *Ignác Rohrbach (1691–1747)* (diplomová práce), Filozofická fakulta Univerzity Palackého v Olomouci, Olomouc 2010.

²² Martin Pavlíček, *Následovníci M. B. Brauna na Chrudimsku a Pardubicku. Pokus o vymezení autorských hranic* (diplomová práce), Filozofická fakulta Univerzity Palackého v Olomouci, Olomouc 1998.

²³ *Ibidem*, s. 23–24.

²⁴ Text v elektronické podobě našla Zuzana Vařeková v Národním památkovém ústavu v Pardubicích.

²⁵ Karel Škeřík, *Statické posouzení*, Litomyšl 2000.

²⁶ Jan Gabrhel, *Souhrnná technická zpráva*, Litomyšl 2001.

3. Historie kaple a hlavního oltáře

Kaple sv. Jana Nepomuckého stojí na kopci zvaném Kopeček nad městem Letohrad ve výšce 432 metrů n. m. Mezi lety 1735–1738 ji nechal vystavět s úctou ke svému patronovi hrabě Jan Nepomuk Václav Breda.²⁷ Poté byly pro nedostatečnou kapacitu kaple ještě přistavěny ambity sloužící poutníkům zřejmě nejen k bohoslužbám, ale i k přenocování.²⁸

Architektem poutního areálu je Donát Theodor Morazzi, stavitel z Chrudimi.²⁹ Dokladem o jeho autorství se stala závěť, jež byla sepsána ve Smiřicích dne 23. února 1758, ve které odkazuje kapli 100 zlatých, kromě toho odkázal peníze ještě několika dalším kostelům doloženého autorství.³⁰ Dalším podstatným vodítkem je symbolický tvar pětiúhelníka, dokládající inspiraci u kostela sv. Jana Nepomuckého na Zelené Hoře, kde se svým otcem pracoval.³¹

Centru kaple dominuje monumentální dřevěný oltář koncipovaný rovněž, jako sama kaple na, symbolickém půdorysu pětiúhelníku. Tento barokní oltář pochází z doby okolo poloviny třicátých let 18. století, kdy byla kaple dokončena. Z doby vzniku oltáře se zřejmě nedochovaly žádné prameny, proto nemůžeme upřesnit jeho dataci, ani s jistotou doložit jeho autorství. Jak už bylo řečeno, dohady o autorství vrhají světlo na Ignáce Rohrbacha, jenž vytvořil kromě jiného také sochu oltáře sv. Jana Nepomuckého v kostele na Zelené Hoře. Také konstatování Martina Pavlíčka o spolupráci sochaře Rorbacha s architektem Donátem Theodorem Morazzim, který doporučoval tohoto sochaře v místech, kde stavěl,³² se zdá být dobrým argumentem pro připsání autorství.

²⁷ Viz Skála (pozn. 1), s. 160.

²⁸ Ibidem, s. 161.

²⁹ Poche, *Umělecké památky Čech II* (pozn. 4), s. 225.

³⁰ Adamec – Bednářová – Cejpová et al., *Město Kyšperk* (pozn. 8), s. 37.

³¹ Ibidem.

³² Viz Pavlíček (pozn. 22), s. 23–24.

Současné svatojánské kapli na Kopečku předcházela starší kaple stejného zasvěcení z roku 1714,³³ kterou tam nechal postavit hrabě František Kolovrat.³⁴

Hrabě Breda koupil kyšperské panství roku 1728. Ačkoliv byl cizinec pocházející z Braniborska, jmenoval se Jan Nepomuk Václav, což dokládá velký vliv svatojánského kultu i v zahraničí.³⁵

Roku 1729 byl sv. Jan Nepomucký kanonizován a hrabě Breda téhož roku zažádal královskou biskupskou konzistoř „o povolení vystavět na kopci u Kyšperku kapli sv. Jana Nepomuckého a ještě tento podzim položit základní kámen.“³⁶ Stavba se však toho roku neuskutečnila a teprve o šest let později zažádal znovu o povolení stavět na základě předchozího povolení z roku 1729.³⁷ Požadavek byl schválen s podmínkou, že musí doložit finanční zabezpečení kaple, což také učinil, a stavba se tedy mohla roku 1735 rozběhnout. Nedlouho po dokončení kaple v roce 1737 se hrabě Breda znovu obrátil na královskou biskupskou konzistoř, tentokrát s žádostí o povolení postavit ambity kolem kaple, jež vlastními rozměry nevyhovuje velkému množství návštěvníků.³⁸

Směrem ke kapli byla ještě před stavbou ambitů na hřebeni kopce vysázena lipová alej, nacházející se zde dodnes,³⁹ bohužel stáří stromů je dnes již ke škodě než k okrase daného místa, neboť jejich špatný stav značně ovlivňuje technický stav stavby.

Díky úředníku Antonínu Richterovi byl před rokem 1739 do ambitů pořízen oltář jeho patrona sv. Antonína Paduánského[8].⁴⁰

Zakladatel kaple hrabě Václav Jan Breda zemřel roku 1740 a panství Kyšperk po něm zdědil jeho syn Jan Nepomuk. Ve své závěti neopomenul ani svatojánskou kapli a snažil se ji zaopatřit i po své smrti, což mělo být závazné

³³ Viz Skála (pozn. 1), s. 160.

³⁴ SOkA Ústí nad Orlicí, Sběrka kronik, kniha 552, s. 98–99.

³⁵ Viz Skála (pozn. 1), s. 160.

³⁶ SOA Zámorsk, BK Hradec Králové, protokoly ze zasedání konzistoře 1729.

³⁷ SOA Zámorsk, BK Hradec Králové, protokoly ze zasedání konzistoře 1735.

³⁸ SOA Zámorsk, BK Hradec Králové, protokoly ze zasedání konzistoře 1737.

³⁹ Viz Skála (pozn. 1), s. 161.

⁴⁰ SOkA Ústí nad Orlicí, FÚ Letohrad, *Transumptum instrumentorum fundationum beneficij Geyersbergensis*, s. 21–22.

pro jeho syna a další dědice. V poslední vůli si přál odkázat 500 zlatých na sloužení mší svatých, „na úmysl a ke cti svatých pěti ran Ježíše Krista a Nejsvětější Panny Marie a svatého Jana Nepomuckého.“⁴¹ Tato slova dokládají, že symbolika čísla pět se slučuje nejen s počtem hvězd okolo hlavy sv. Jana Nepomuckého jakožto jeho ctností, ale vztahuje se také k pěti ranám Kristovým a mariánské symbolice.

Roku 1751 byla pořízena kazatelna [13] a zaplácena z kostelních peněz „mladkovskému sochaři za zhotovení a osazení nové kazatelny“ v hodnotě 55 zlatých.⁴²

Syn zakladatele svatojánské kaple Jan Nepomuk hrabě Breda zemřel roku 1766, v závěti se však o kapli nezmínil.⁴³ V pamětní knize kyšperské farnosti je psáno: „nejjasnější syn a dědic panství Jan Nepomuk hrabě z Bredy krátce před svou smrtí kapli vyzdobil vkusnou malbou“.⁴⁴ Zde je tedy podán důkaz o malbě (jejíž popis je vylíčen níže), která vznikla v kapli téhož roku, kdy došlo k úmrtí mladého hraběte.

Kaple měla být zrušena v době josefinských reforem, ale včas byla prohlášena za hřbitovní a díky tomu mohla zůstat otevřena.⁴⁵

Roku 1849 byla do kaple pořízena křížová cesta od Dominika Umlaufa.⁴⁶

V roce 1864 byla v kapli vlivem zatékání velmi poškozena omítka, při opravách však byla zničena fresková malba. František Skála ve své práci popsal malířskou výzdobu velmi podrobně: „Stěny a strop byly původně bohatě vymalovány. I malba byla rozdělena dle pěti stěn. V rozích, kde se stěny sbíhaly, byly od země až nahoru vyobrazeny vedle sebe vždy dva korintské sloupy, každý na okraji jedné stěny. Mezi okny byly vyobrazeny vázy. Sloupy s hlavicemi i vázy byly ozdobeny okrasnými listy a květy, na nichž nebylo šetřeno ani zlatem.“

⁴¹ SÚA, ÚDZ-L, i. č. 2954.

⁴² SOA Zámorsk, Vs Kyšperk, kniha 11 869, s. 156.

⁴³ SÚA, ÚDZ-L, inv. č. 3501.

⁴⁴ SOKA Ústí nad Orlicí, Sběrka kronik, kniha 191.

⁴⁵ Farní úřad Letohrad, *Chronik*, s. 155.

⁴⁶ *Ibidem*, s. 157.

Na vysokých sloupech spočívala otevřená nebesa na stropě. V rozích mezi stěnami byli nad sloupy vyobrazení obyvatelé všech pěti dílů světa na důkaz, kam až pronikla světcova sláva. Evropan držel znak hraběte Brédy, který dal kapli vystavěti.

Na stropě bylo znázorněno uvítání sv. Jana v nebi. Stropní malby byly pokračováním legendy oltáře a doplňovaly ji. Na vrcholu na oblacích, obklopen anděly, odcházel světec do nebe, kde jeho příchod ohlašoval velký anděl hláskou troubou. Panna Maria s Ježíškem na rukou přicházela mu vstříc. Kolem hlavy světcovy poletovali jiní andělé, jako by jej nadnášeli.

Poněvadž však později do kaple zatékalo, byla malba velmi poškozena. Roku 1864 byla poškozená omítka opravena, ale fresky zničeny. Jedině v jednom okně pronikala ještě pod omítkou zabílená část.⁴⁷

Během let došlo k mnoha opravám a jedna z nejrozsáhlejších se konala v letech 1910–1914. Toho roku se nacházela kaple v tak špatném stavu, že hrozil její pád. Oprava tedy musela být provedena od základů, což si vzal na starost stavitel a zdejší rodák Alois Petřík. Kaple byla sevřena železnými kleštěmi, vzhledem k tomu, že se její stěny rozestupovaly, následně byla omítnuta a natřena světle žlutou barvou. Jak hlavní věž, tak malé cibulové věžičky nad ambity musely být vyměněny, neboť byly zchátralé a do bány hlavní věže byla vložena pamětní listina s datem 25. listopadu 1910. Nutná byla i výměna střech ambitů i kaple, na jejíž věži zřídili hromosvod, jelikož dva blesky toho roku kapli poškodily. Stavitel Petřík si přál zachovat vše v původní podobě, aby opravy nezměnily ráz a charakter Kopečka.⁴⁸

V pěti věžičkách nad ambity se nacházely zvony, které měly být roku 1917 zrekvírovány pro účely první světové války. Tesař František Šimáček a Josef Kramář je však stačili ukryt do tumbly oltáře sv. Antonína, čímž je tedy zachránili, a po převratu se mohly navrátit zpět na svá místa.⁴⁹

⁴⁷ Viz Skála (pozn. 1), s. 165.

⁴⁸ Farní úřad Letohrad (pozn. 45), s. 154–155.

⁴⁹ Ibidem, s. 155.

Pořízení nových varhan proběhlo roku 1921, kdy varhanář Josef Koblre navrhnul jejich podobu a varhanář z Rychnova nad Kněžnou Václav Poláček je podle jeho návrhu postavil.⁵⁰

V pamětní knize psané Antonínem Krčmaříkem z roku 1933 se nachází zpráva, že v ambitech jsou jen 3 zvony, 4 zpovědnice, křížová cesta od Dominka Umlaufa, kaple Trojice, oltář sv. Antonína, kazatelna a 4 obrazy z kunčického kostela.⁵¹

V roce 1934 došlo k další obnově kaple, tři stávající zvony opravili a doplnili dvěma novými zvony do ambitů a jeden velký umístili do hlavní věže.⁵²

Roku 1939 se konaly další opravy, zejména propadajícího se stropu a zdí, které se znovu rozestupovaly.⁵³ Tentýž rok byla do kaple pořízena nová malba od Karla Zahradníka [10, 14] a v pozdější době se podařilo na některých místech obnovit původní malbu z roku 1766.⁵⁴

7. dubna 1942 znovu nastala situace rekvírování zvonů, tentokrát pro účely druhé světové války. V kapli ponechali jen dva zvony a zbylé čtyři odebrali.⁵⁵

Dne 14. října 1978 došlo k vloupání a současně k poničení množství vnitřního vybavení kaple. Značná škoda vznikla na oltáři, kde bylo vylomeno dřevěné obložení u podstavce, poškozena mramorová část mensy, stržena okrajová lišta obíhající oltář, porušeno čalounění, zničeny dva zlacené korpusy Ukřížovaného a ze souboru šesti skleněných svícnových misek rozbity dvě. Poškozen nebyl jen oltář, ale i dva cínové barokní svícny z doby kolem roku 1735 a tři mosazné kalichy z přelomu 19. a 20. století. Celková škoda byla vyčíslena na 16 470 Kčs.⁵⁶

Znovuopravení kaple a ambitů proběhlo v letech 1984–1987. Omítky byly vyměněny a natřeny v původní barevnosti. Hlavní věž dostala krytinu z měděného plechu a vyspravenou eternitovou krytinu. Při opravách mělo být

⁵⁰ Ibidem, s. 155–156.

⁵¹ SOkA Ústí nad Orlicí (pozn. 44), kniha 551, s. 30–31.

⁵² Ibidem, s. 282.

⁵³ Farní úřad Letohrad (pozn. 45), s. 157.

⁵⁴ Adamec – Bednářová – Cejpková et al., *Město Kyšperk* (pozn. 8), s. 239.

⁵⁵ Viz Skála (pozn. 1), s. 164.

⁵⁶ Státní památkový ústav v Pardubicích, archiv, heslo Letohrad.

zachováno architektonické členění a veškeré kamenické a sochařské prvky očištěny a ponechány v přírodní barevnosti.⁵⁷

Do ambitů byly v roce 1994 pořízeny chybějící zvony od zvonářky Marie Dytrychové z Brodku u Přerova, nazvané Víra, Naděje, Láska a do věže nad kaplí byl zavěšen zvon jménem sv. Jan.⁵⁸

K nejnovějším opravám došlo po roce 2001, za tímto účelem bylo v roce 2000 vypracováno statické posouzení a následná souhrnná technická zpráva, které vypovídají o stavu památky a jejím budoucím zajištění. Největší problém činilo provlhlé zdivo a zatékání přes střechu, nezbytné opravy byly provedeny, avšak kapele stále čeká z velké části na opravu.

V obrazové příloze můžete pak vidět poškození stropu v kapli [14], opadanou omítku nebo vlivy náletových rostlin a mechu na zdivo a střechy ambitů [2]. Stropem zatékalo i na hlavní oltář, který je dnes napaden červotočem.

Neblahý vliv na stavbu mají staré lípy stojící v bezprostřední blízkosti ambitů, ty dokáží v poměrně krátké době znovu poškodit střešní krytinu.[1] Tyto stromy byly součástí aleje, jež zdobila cestu ke kapli, vlivem stárí, silného větru a někdy i dřevokazných škůdců některé z nich spadly, naštěstí v dostatečné vzdálenosti od kaple. V budoucnu bychom se tedy mohli obávat, že se některá z nejbližších lip zřítí přímo na ambity. Jejich odstranění je ale problematické z důvodu ochrany přírody.⁵⁹

⁵⁷ Ibidem.

⁵⁸ Adamec, *Sakrální stavby* (pozn. 5), s. 19.

⁵⁹ Viz Gabrhel (pozn. 26), nestránkováno.

4. Život a legenda sv. Jana Nepomuckého

Než přejdeme k popisu kaple a oltáře, považuji za nezbytné alespoň stručně přiblížit život a legendu sv. Jana Nepomuckého, která nás povede k lepšímu pochopení koncepce stavby, ale i její výzdoby.

4.1. Život

Jan Nepomucký, celým jménem Johannes Welflini de Nepomuk, se narodil asi ve čtyřicátých letech 14. století ve vesnici s názvem Pomuk, která později přejala název Nepomuk.⁶⁰

Vyrůstal v dobře situované rodině, byl synem nepomuckého rychtáře Velflína, zastávajícího funkci v letech 1355–1367.⁶¹ Než se stal veřejným notářem, jsou doklady o jeho životě a původním vzdělání nejasné. Později vznikla legenda, že byl vychováván v cisterciáckém klášteře pod Zelenou Horou.⁶²

První záznam přichází až z jeho dospělosti, k datu 24. dubna 1369 se vztahuje pozdější zmínka o vydání notářské listiny, kdy už byl veřejným notářem.⁶³ Od roku 1369 se stává klerikem, aniž by se našly důkazy o jeho teologickém studiu či vyšším svěcení. Na jaře roku 1380 byl Jan z Pomuku přijat arcibiskupem Janem z Jenštejna do funkce oltářníka při kapli sv. Erharda a Otýlie ve svatovítské katedrále.⁶⁴ Následně se stal farářem kostela sv. Havla na Starém Městě, poprvé tak uvedený 5. září 1380.⁶⁵ Později začal studovat v Praze práva a roku 1381 získal titul bakaláře. Poté svěřil faru svému zástupci a pravděpodobně roku 1381 se vydal za dalšími studii církevního práva do Padovy. Roku 1386 působil na padovské univerzitě jako rektor cizích studentů, následujícího roku pak získal doktorský titul a vrátil se zpátky do Čech.

⁶⁰ Vít Vlnas, *Jan Nepomucký, česká legenda*, Praha 2013, s. 9–11.

⁶¹ *Ibidem*, s. 13.

⁶² *Ibidem*, s. 15.

⁶³ *Ibidem*.

⁶⁴ *Ibidem*, s. 19.

⁶⁵ *Ibidem*, s. 20.

Pražské vysoké učení mu roku 1387 uznalo titul a od té doby byl v pramenech označován jako „doktor Johánek“.⁶⁶

Mezi lety 1389–1393 se doktor Johánek prosazoval ve třech významných funkcích najednou. Od roku 1389 zastával post generálního vikáře, přitom působil jako kanovník na Vyšehradě, na tomto postu doložen dne 27. září 1389, a v srpnu roku 1390 získal funkci žateckého arcijáhna.⁶⁷

Johánkovým nadřízeným byl arcibiskup Jan z Jenštejna, který měl neustálé spory s Václavem IV. a jeho dvořany. Král Václav společně s dvořany plánoval, že oslabí arcibiskupovu moc vytvořením nového biskupství při kladrubském klášteře, přičemž zvolí člověka sobě loajálního. V zápětí po smrti kladrubského opata na jaře roku 1393 si benediktinští mniši ze svých řad zvolili bratra Olena. Zpráva byla doručena arcibiskupovi, který zřejmě znal plány o vytvoření nového biskupství a neváhal urychleně potvrdit dosazení mnicha Olena do funkce kladrubského opata. Arcibiskup se po této události raději vydal do bezpečí roudnického hradu, jelikož Václava IV. arcibiskupovo konání za jeho zády velmi rozhněvalo.

Z politických důvodů mělo dne 20. března 1393 dojít ke smíření Jana z Jenštejna s Václavem IV., jenže se tak nestalo a po prudké výměně názorů nechal král zatknout arcibiskupa i s doprovodem, k němuž patřil také Johánek z Pomuku. Janu z Jenštejna se při zatýkání podařilo utéct, avšak Johánkovi a dvěma dalším druhům štěstí nepřálo, byli vyslýcháni a poté mučeni. Po neúspěšném výslechu nechal král Janovy druhy propustit pod přísahou mlčenlivosti, Jan z Pomuku však byl v bezvědomí a následně zraněním po mučení podlehl. Katovi pohunci svázali Janovo tělo a okolo deváté hodiny večerní ho svrhli z mostu do Vltavy.⁶⁸

Tělo doktora Johánka bylo nalezeno zřejmě měsíc po jeho smrti, vypráví se však, že byl nalezen už druhý den a pohřben v klášterním kostele sv. Kříže Většího u pražských cyriaků.⁶⁹ Někdy mezi lety 1396 a 1416 došlo k přenesení Johánkova těla do pražské katedrály sv. Víta, nové místo pro jeho

⁶⁶ Ibidem, s. 22–25.

⁶⁷ Ibidem, s. 26–27.

⁶⁸ Ibidem, s. 29–40.

⁶⁹ Ibidem, s. 46.

počívání bylo vybráno před vchodem do kaple sv. Erharda a Otýlie, kde dělal za života oltářníka.⁷⁰

4.2. Legenda

O skutečném životě Jana z Pomuku se nám tedy dochovalo jen těchto několik zpráv, avšak nás spíše než fakta zajímá legenda, jež se zrodila po jeho smrti a posloužila k přijetí Jana Nepomuckého do svatého nebe. Postava sv. Jana Nepomuckého je ověněna velkým množstvím historek, domněnek a atributů, zabývám se tedy jen tím zlomkem zobrazení objevujících se ve vztahu k zde rozebírané kapli a oltáři. Při výkladu světcových životopisných informací je jasné, že byl umučen a tělo svrženo z mostu. Postupem času se však objevují mýty dosud v tomto textu nevysvětlené, na něž by se nezasvěcený návštěvník kaple mohl ptát, a o nich se dočteme v následujících řádcích.

Kult Jana Nepomuckého se postupně rodil už po jeho smrti, kdy se arcibiskup Jan z Jenštejna vydal do Říma s žalobou a žádostí o zahájení kanonického procesu proti Václavu IV., ta však byla papežem zamítnuta. Nicméně se takto můžeme dovědět o průběhu osudného dne smrti doktora Johánka a poprvé je právě zde označen za mučedníka.⁷¹

Zpovědník

Prvním, kdo v literatuře spojil Jana Nepomuckého se zpovědním tajemstvím, byl rakouský kronikář Thomas Ebendorfer z Haselbachu. Ve svém díle s názvem *Kronika římských králů* líčí život Václava IV. a o jeho činu píše: „*Také zpovědníka své manželky Jana, mistra teologie, ..., poněvadž se zdráhal porušit zpovědní tajemství, dal utopit ve Vltavě.*“⁷² Původní příčinu králova hněvu, tedy kladrubskou volbu, nepřipomíná, zřejmě se zdála být málo závažnou, „*pro budoucnost se měl Jan Nepomucký stát v první řadě strážcem, ba prvomučedníkem zpovědního tajemství.*“⁷³

⁷⁰ Ibidem, s. 50–53.

⁷¹ Ibidem, s. 46.

⁷² Ibidem, s. 55.

⁷³ Ibidem, s. 56.

Pout' k Staroboleslavskému paládiu země České

Motiv světcovy pouti ke Staroboleslavskému paládiu není v historii příliš zakotvený, jako první se objevuje až v legendě o Janu Nepomuckém z roku 1668 Jana Ignáce Dlouhoveského z Dlouhé Vsi.⁷⁴

Od Dlouhoveského přejímá historku Bohuslav Balbín, který ve své legendě z roku 1670 praví: *„Po několika dnech vzal před sebe cestu blahoslavený Jan do Staré Boleslavě k nejstarožitnějšímu celé země české obrazu... S jakou tam nábožností a láskou nebeskou královnu, jížto od dětinství byl se posvětil a v ní všelijakou nadějí svou skládal, modlitebně uctil, aby jemu při smrti brzce nastávající přítomná byla a Synáčka svého milostivého učinila, ačkoliv v pamětech psaných nic se nenachází, každý nicméně z Janovy lásky k Matce Boží, z velikosti nebezpečství, z hrůzy blízké smrti může se dovtípití.“*⁷⁵

Utopení

Ačkoliv byl Jan Nepomucký v době svržení z mostu mrtvý,⁷⁶ začala se mezi kronikáři šířit jiná zvěst, a to, že byl Jan Nepomucký utopen. Následně událost spojili se suchem, které přišlo roku 1393 a mělo znamenat trest za utopení nevinného kněze.⁷⁷

Hvězdy

Krátce po smrti Jana z Jenštejna se roudnický augustinián Petr Klarifikátor rozhodl sepsat o tomto arcibiskupovi životopis, přičemž nezapomněl připomenout osudný den smrti Jana Nepomuckého. Vikář Jan byl podle něj po utonutí *„oslaven zářícími zázraky,“*⁷⁸ které jsou od té chvíle považovány za závazný atribut a později přetransformovány v podobu hvězd.

⁷⁴ Viz Panoch (pozn. 19), s. 136.

⁷⁵ Viz Vlnas (pozn. 60), s. 115.

⁷⁶ Ibidem, s. 38.

⁷⁷ Ibidem, s. 49–50.

⁷⁸ Viz Panoch (pozn. 19), s. 92.

Trochu jinak se k tématu postavil Václav Hájek z Libočan v *Kronice české* z roku 1541, kde je psáno, že po svržení a utopení Jana Nepomuckého „*té noci i druhé, světla mnohá vidína sú nad tělem jeho ležícím v vodě.*“⁷⁹

Domnělých světelných zázraků se ujal i Bohuslav Balbín, který v životopise Jana Nepomuckého napsaném v roce 1670⁸⁰ praví o tomto jevu: „...*a neváhám takřka nazvat je již hvězdami,*“⁸¹ čímž dokončil konečný obraz oslavného nimbu sv. Jana Nepomuckého.

Pětice hvězd okolo světcovy hlavy je spojována s mnohými významy, nejbližší pojetí, jak vyložit hvězdnou záři při stavbě v Letohradě, najdeme u historiků, spojujících ji s aluzí na pět ran Kristových, nebo s mariánskou symbolikou.⁸² Právě tak to zamýšlel a později napsal hrabě Breda ve svém odkazu pro kapli, o kterém už bylo předtím pojednáno.⁸³

4.3. Beatifikace a svatořečení

Na základě mnoha legend a svědectví - mezi nimiž sehrálo významnou roli i zázračné objevení světceva neporušeného jazyka jako důkaz mlčenlivosti při ohledání jeho ostatků⁸⁴ - byl Jan Nepomucký 31. května 1721 blahorečen.⁸⁵

Obrovská úcta k Janu Nepomuckému vedla k brzkému zahájení dalšího kanonizačního procesu. Pro český národ se stal významným 19. březen roku 1729, kdy se věřící konečně dočkali přijetí Jana Nepomuckého mezi svaté.⁸⁶

⁷⁹ Ibidem, s. 93.

⁸⁰ Viz Vlnas (pozn. 60), s. 110.

⁸¹ Viz Panoch (pozn. 19), s. 93.

⁸² Ibidem.

⁸³ SÚA (pozn. 41).

⁸⁴ Viz Vlnas (pozn. 60), s. 167–169.

⁸⁵ Ibidem, s. 149.

⁸⁶ Ibidem, s. 162.

5. Formálně stylový a ikonografický rozbor kaple a oltáře sv. Jana Nepomuckého

5.1. Popis a rozbor architektury kaple a ambitů

Svatojánská kaple s ambity postavena v barokním slohu dominuje návrší zvaném Kopeček nad městem Letohrad a poutá především svým centrálním pětibokým půdorysem [1]. Uspořádání celé stavby je protknuto symbolikou čísla pět dle počtu hvězd okolo světcovy hlavy.

5.1.1. Kaple

Konvexně prohnutá fasáda se na všech pěti stranách zalamuje a sbíhá v pravouhlé kouty [31]. Na jihozápadě se ke kapli připojuje obdélná sakristie se schodišťovým prostorem, které porušují jinak symetrické řešení této stavby [5]. Po točitém schodišti se pak lze dostat na kruchtu, oratoř a kazatelnu. Fasáda kaple je nečleněná, jen v horní části ji ukončuje profilovaná korunní římsa [4]. V současnosti je omítka vyvedena v červenobílé barevnosti.

Všech pět vypouklých stran fasády prolamují obdélné vchody, jejichž portály zdobí lištová ostění s uchy a kapkami, v dolní části spočívají na soklech. Nad portály se pak nachází obdélná, polokruhově ukončená okna, taktéž v lištovém ostění s uchy a hlavním klenákem ve vrcholu oblouku. Hlavní vstupní portál do kaple na jihovýchodní straně zdobí supraporta v podobě srdcové kartuše a nad ní je úsek zalamované, segmentově zprohýbané, profilované římsy[3].

Přistavená schodišťová prostora má segmentově zalamovaná nároží, na jihovýchodní straně je obdélný portál zasazen v lištovém ostění s uchy a kapkami, v patře se pak nacházejí dvě kruhová okénka nad sebou[5]. Protější stranu prolamuje vchod bez architektonického rámce a ozdob, nad ním jsou také dvě kruhová okénka. Sakristie řazená za touto prostorou má konkávně probraná nároží, na bočních stranách jsou zasazena dvě obdélná okna nad sebou v lištovém ostění s uchy a kapkami.

Kaple je kryta kombinací mansardové a zvonové střechy s pětibokou lucernou, v níž je zavěšen zvon. Vrchol lucerny zdobí makovice a kovový kříž s pěti pěticípými hvězdami [2]. Připojená sakristie spolu se schodišťovým prostorem jsou kryty valbovými střechami.

Interiér je zaklenutý klášterní klenbou s lunetovými výsečemi v místech vydutí na všech stranách kaple. V patě klenby je vedena profilovaná římsa, přerušovaná okenními otvory. Okna v hlubokých špaletách se zkoseným parapetem společně s dveřmi jsou zasazena ve výdutích, podobných velké nice, zaklenutých konchou [10].

Jihozápadní strana se svým členěním odlišuje od ostatních čtyř. V prostřední části se místo výklenku nachází kruchta [12], umístěna v patře, se zalamovaným, vprostřed konvexně prohnutým zábradlím. Klenbu pod kruchtou tvoří stlačený oblouk s lunetovou výsečí. Obě strany v přízemí prolamují obdélné, segmentově klenuté otvory s parapety. V patře na levé straně je umístěna oratoř [11], se segmentovým zaklenutím a vypouklým zábradlím, ta je dokola zdobena štukovými rokaji, rollwerky a ve spodní části kartuší a mušlí. Po pravé straně najdeme vchod na kazatelnu [13] umístěnou do rohu. Kazatelnu zdobí rollwerky a různé rostlinné motivy. Řečiště s kartuší je jakoby vynášeno malým andílkem ve spodní části a ve vrcholu čabrákou lemované stříšky stojí na zeměkouli další andílek s křížem v ruce.

Kaple je po celém obvodu vymalována iluzivní architekturou pilastrů bez patek s volutovými hlavicemi, jež zdánlivě podepírají hlavní římsu [10]. Výklenky jsou vymalovány ornamenty rokajů, rollwerků a rozvilin, zábradlí kruchty zdobí iluzivní balustráda. Ve vrcholu klenby je motiv otevřeného nebe s šesti hvězdami a pěti andílkami [14].

5.1.2. Ambity

Pětiúhelný půdorys kaple obepisuje pět spojitých křídel ambitů, jen na severozápadním nároží vybíhá z tohoto jednotného útvaru polygonálně zakončená kaple Nejsvětější Trojice [31]. Vzhledem k postavení ambitů ve výškově rozdílném terénu jsou na jižní a severovýchodní straně dvoupodlažní.

Ambity mají funkci opěrných zdí, zajišťujících rovnou plochu nádvoří okolo kaple.⁸⁷ Po celém obvodu ukončuje vnější fasádu profilovaná římsa.

V místech, kde jsou ambity dvoupodlažní, se nachází sklepy, zaklenuté valeně s lunetami. Přístup k nim zajišťují vnější vchody, na jižní straně svahu [34] je vchod nezdobený, doprovázený dvěma nezdobenými obdélnými okny se zasazenými mřížemi. Na levé straně se nachází obdélný, segmentově ukončený výklenek, v němž je proražen malý obdélný otvor. V patře nad jižním vchodem je slepé okno s lištovým ostěním a uchy. Na jihozápadě [35, 36] jsou dveře rámovány lištovým ostěním s uchy a boční stěny kaple Nejsvětější Trojice prolamují malá kruhová okénka. Severovýchodní část ambitu [37] je řešena obdobným způsobem jako jižní, s tím rozdílem, že se zde nachází dva výklenky se segmentovým zakončením, na každé straně je umístěn jeden. Na jihovýchodě [32] prolamuje fasádu hlavní vchod do nádvoří, tradičně v lištovém rámu s uchy.

Ambity jsou kryty sedlovou střechou s pěti cibulovitými sanktusníky opatřenými zvony, v každém rohu tohoto pětibokého útvaru. Na vrcholcích sanktusníků se tyčí kovové křížky s pěti hvězdami.

Do nádvoří se ambity [7] otevírají celkem třiceti arkádami se stlačenými oblouky, na širokých pilířích s vyšším soklem [33]. Náběhy stlačených oblouků obepínají pásové římsy. Zeď tvořící obvod ambitů je z vnitřní strany členěna slepými arkádami [6], podobnými těm vedoucím do nádvoří. Ve slepých arkádách jsou umístěny obrazy křížové cesty, oltář a jedna vede do obdélné, trojboce uzavřené kaple Nejsvětější Trojice, jenž je pseudorenesančně upravená [9].⁸⁸ Chodbu ambitů kryje rovný strop tvořený dřevěnými deskami.

5.2. Hlavní oltář – Apoteóza sv. Jana Nepomuckého

Hlavní oltář [15] znázorňující apoteózu sv. Jana Nepomuckého je vytvořen ze dřeva. Pětiboký svatostánek stojící ve středu kaple je koncipován tak, aby u něj mohlo být slouženo pět mší svatých najednou.⁸⁹ Původní

⁸⁷ Viz Gabrhel (pozn. 26), nestránkováno.

⁸⁸ Poche, *Umělecké památky Čech II* (pozn. 4), s. 225.

⁸⁹ Viz Skála (pozn. 1), s. 164.

barokní polychromie byla bohužel znehodnocena nevhodným nátěrem, jímž byl oltář v minulosti přemalován.⁹⁰

Oltář sestává z oltářní menzy, na níž stojí mohutná dřevěná pyramidálně tvořená architektura, zdobená dřevěnými skulpturami a vyřezávanými reliéfy.

Na dřevěných pětiboce sestavených stupních s okosenými rohy je nesena menza stejného půdorysu, pokryta umělým mramorem v bílé, růžové a černé barvě. Menza spočívá na stupni z umělého černého mramoru, dole se nachází úzká lišta natřená obdobnou barvou. Od horní části směrem dolů tvoří tvar oltářního podstavce konvexně-konkávní křivka. Formou se menza podobá tumbě, půdorysem však nikoli. Barevně odpovídá bílému mramoru, na němž jsou umístěny z každé strany obdélné zalamované tvary zrcadel růžové barevnosti. Okosené rohy zdobí vždy dva medailony nad sebou také barvy růžového mramoru.

Na oltářní menzu dosedá architektonicky tvořený pyramidální tvar svatostánku, polychromován v barvách černého, šedého a růžového mramoru. Skládá se ze dvou podlaží oddělených profilovanou segmentově tvořenou římsou. Spodní část obíhá černá lišta představující sokl. Každá z pěti konkávně prohnutých stran nabíhá na okosené plochy v rozích. Okosená nároží se ve dvou fázích nad sebou obloukovitě zvedají a vždy zatáčí do volut. Vytváří tak mezi sebou prostor, v němž jsou usazeny alegorické ženské postavy ctností sv. Jana Nepomuckého.

5.2.1. Alegorie ctností sv. Jana Nepomuckého

Alegorické postavy žen, sedících na volutově zatočených nárožích oltáře, znázorňují: Víru, Lásku, Naději, Štědrost a Statečnost, tedy ctnosti, kterými je světec obdařen. Podle jiných výkladů jde o alegorie: Štědrosti, Mlčenlivosti, Milosrdenství, Víry a Statečnosti či Spravedlnosti.⁹¹ K těmto sochám se však více hodí první interpretace. Všechny skulptury jsou

⁹⁰ Informační tabule v areálu kaple, datuje nový nátěr oltáře do roku 1990.

⁹¹ Viz Panoch (pozn. 19), s. 195.

zobrazeny v podživotní velikosti a dynamickém posedu, při němž se záhyby látek řasí okolo těl postav, na nichž někdy přecházejí až v mísovité či mačkané formy. Působení sílí pomocí gest rukou, jimiž jako by sochy vyjadřovaly své poslání, což je patrné hned na úvodní popisované figuře.

Na prvním nároží směrem doleva od vstupu můžeme spatřit postavu vyjadřující *Štědrost* [20]. Žena v modrozlutém, dynamicky utvářeném šatu, se zlatými doplňky a čelenkou v tmavých vlasech, nese v levé ruce zlatý roh, z něhož se vysypávají mince. Pravou ruku, v níž drží minci, má nataženou dopředu, jako by chtěla obdarovat příchozí poutníky.

Další figura znázorňuje *Statečnost* [21], držící meč v pravé ruce. Její oděv tvoří bílé šaty s mohutným zlatým pásem. V dolní části šaty překrývá modrý plášť. Tmavé vlasy má sepnuté do drdolu.

Následující postava v zeleném šatu se zlatým korysem na hrudi a helmici na hlavě svírá v ruce atribut svíce. Patrně tedy má jít o alegorii *Víry* [22],⁹² oděnou k boji proti herezi.

Alegorie *Lásky* [23] je vyjádřena poutem matky k dítěti. Žena v modrobílých šatech s modrým šátkem na hlavě chová na svém klíně malé usměvavé dítě, natahující ručku k matčině hrudi.

Poslední figurou by měla být tedy *Naděje* [24]⁹³ se smutným výrazem ve tváři a rukou držící na hrudi. V druhé ruce měla mít patrně atribut kotvy,⁹⁴ jenž se do dnešních dob nedochoval. Oděv ženy se skládá z bílých šatů a zeleného šátku kryjícího hlavu, jež je zároveň přehozený přes její nohy.

Všechny strany tabernáku jsou opatřeny ve spodní části obdélnými, segmentově zakončenými dvířky s drobnými reliéfy ukřižovaného Krista a s hvězdami v místech zámků [18].

Na plochách oltáře mezi figurami ctností se objevují podélné zlacené, segmentově uzavřené kartuše v profilovaném rámování, s pěti reliéfy výjevů

⁹² <http://bivio.filosofia.sns.it/bvWorkPage.php?pbSuffix=165%2C330662&resetPageNav=1>, vyhledáno 24. 6. 2014.

⁹³ <http://bivio.filosofia.sns.it/bvWorkPage.php?pbSuffix=165%2C935603>, vyhledáno 24. 6. 2014.

⁹⁴ Alegorie Naděje je zobrazována také s atributem kojícího se putti, zde byl nejspíš použit atribut kotvy, aby nedošlo k záměně s alegorií Lásky.

ze světceva života. Kartuše lemují různé florální ornamenty rollwerků a rokajů, nad vrcholy každé z nich jsou umístěny pozlacené koruny.

Nízké reliéfy zobrazující zásadní události ze života světce začínají nalevo od hlavního vchodu tématem *Zpověď královny Žofie* [25], po směru hodin pak výjev *Putování světce do Staré Boleslavi, za obrazem Paládia země české* [26]. Následují dva reliéfy mučení, a to *Natahování na skřípec* [27, 28] a *Pálení smolnicemi* [29]. Čelní místo naproti hlavnímu vchodu zaujímá nejzásadnější reliéf s motivem *Svržení sv. Jana Nepomuckého do Vltavy* [30].

Horní podlaží retabula člení zalamovaná profilovaná římsa se segmentovými oblouky v místech pěti stran.

Vrchní nástavbu tvoří dva stupně kopírující spodní tvar, na nichž je usazen rovněž pětiúhelný sokl, který se ve spodní části rozšiřuje a na rozích zatáčí do volut. Stěny nástavce vyplňuje tradiční symbol jazyka na oblaku v paprscité záři [19].

Na volutách posazení nebo na soklu a zeměkouli umístění andílci [17] ve zlatých rouškách drží v rukou světcevy atributy – palmovou ratolest, patero hvězd, zavřenou knihu, kříž a kartuši s vyobrazením srdce, rukou a nohou. Pod světcovýma nohama sedí jeden velký anděl v zeleném šatu a v rukou pozvedá obraz Paládia. Vedle skulptury sv. Jana se jakoby vznáší anděl s palmovou ratolestí a biretem, který pokládá na světcevu hlavu [16].

5.2.2. Socha sv. Jana Nepomuckého

Ve vrcholu tabernáku stojí na zeměkouli pokryté obláčky socha sv. Jana Nepomuckého [16, 17]. Světec v kanovníckém zlatě polychromovaném oděvu, skládající se z kleriky, rochetu a almuce, pokleká na zeměkouli, přičemž v levé ruce drží krucifix. Kolem Janovy prostovlasé hlavy je umístěn nimbus s pěticí hvězd. Tvář tradičně zobrazenou s kratším plnovousem pozvedá k otevřenému nebi, kde ho vítají andělé z nástrovní malby.

Figura sv. Jana má pečlivě vyřezávané vlasy i vousy a v útlych dlouhých prstech drží obvyklý atribut – krucifix. Oděv kolem světceva těla na některých místech volně splývá, patrné jsou drobné klikatky na látce, v oblasti

pokrčených rukou a nohou se však draperie zalamuje a mohutněji traktuje. Na levé ruce je lem pláště přeložen, výrazné jsou struktury materiálů oděvu, rovněž důsledně pojednané.

6. Donát Theodor Morazzi

6.1. Život a dílo

Narodil se v Chrudimi, pokřtěn byl 11. září 1706. Jeho otec Donát pocházel z Itálie a trvale se usadil v Chrudimi. V roce 1721 jsou oba doloženi při stavbě kostela sv. Jana Nepomuckého na Zelené Hoře, stavěného podle návrhu Jana Blažeje Santiniho-Aichela. Donát tam vystřídal na funkci políra kutnohorského stavitele Jakuba Vogela.⁹⁵ Donát Theodor otci při stavbě pomáhal, tak získal zkušenosti a možná také inspiraci pro své následující stavby.

Jeho první stavbou měl být hřbitovní kostel sv. Barbory v Polné z roku 1725, to se podle Pavla Vlčka zdá být nereálné, protože by kostel musel navrhnout už v 19-ti letech.⁹⁶

V letech 1728–1729 stavěl kostel sv. Petra a Pavla v Konecchlumí. Souběžně pracoval také na opravách kostela sv. Máří Magdalény v Lužanech. Roku 1729 prodal dvorec, který zdědil po svém otci. Jeho největším počinem z let 1728–1738 je novostavba kostela sv. Václava v Žamberku.⁹⁷ Před rokem 1733 zřejmě vybudoval kostel sv. Františka Serafínského v Chocni.⁹⁸

Dne 2. února 1933 byl zvolen cechmistrem zednického a kamenického cechu v Chrudimi.⁹⁹ O rok později si koupil várečný dům na rynku za 1000 zlatých.¹⁰⁰

Z roku 1734 se dochoval pouze rozpočet na neprovedenou novostavbu kostela ve Světlé nad Sázavou. Do let 1735–1738 spadá projekt kaple sv. Jana Nepomuckého nad Letohradem.

Po požáru roku 1735 v Litomyšli zhotovil plán, podle něhož měly být hromadně obnoveny domy v tomto městě.¹⁰¹ Mezi lety 1737–1745 se pod

⁹⁵ Viz Vlček (pozn. 11), s. 434–435.

⁹⁶ Ibidem, s. 435.

⁹⁷ Viz Lencová (pozn. 9), s. 8.

⁹⁸ Kořán, Raráš a šatek (pozn. 12), s. 109.

⁹⁹ Viz Vlček (pozn. 11), s. 435.

¹⁰⁰ Ibidem.

¹⁰¹ Ibidem.

vedením Morazziho uskutečnila přestavba kostela Narození Panny Marie v Hlinsku a zároveň zde stavěl i faru.¹⁰²

Roku 1739 se rozhodl požádat obec o přidělení pozemku na valech nedaleko své zahrady, aby mohl postavit kapli sv. Jana Nepomuckého, stavba se však neuskutečnila.¹⁰³ Po Janu Haisovi ze Studnice převzal stavbu kostela sv. Matouše v Jedlové a mezi lety 1737–1741 ji dokončil. Opravu kostela sv. Jakuba Většího v Chroustovicích prováděl v letech 1740–1748. V Janovičkách stavěl kostel Zvěstování Panny Marie datovaný do let 1741–1746, podle plánu Felice Donata d'Allia. Možná šlo o spolupráci, protože Morazzi je uveden jako autor plánu v žádosti o povolení k stavbě.¹⁰⁴ 1746–1748 je doložen ve službách knížete Piccolominiho v Náchodě, kde nejspíš prováděl opravy zámku. Dále vybudoval v letech 1752–1756 kostel sv. Štěpána v Černilově pro hraběte z Gastheimu a jeho manželku Marii Terezii, hraběnku z Šternberka.¹⁰⁵ Patrně pro ně roku 1759 stavěl tzv. Hozlauerovský dům v Bechyni.¹⁰⁶

Jeho testament sepsaný 23. února 1758 dokládá, že byl velmi majetný, ale neměl ženu ani potomky, jelikož skoro všechn majetek odkázal rodině své sestry. Určité částky věnoval také kostelům, kde patrně stavěl, a jak už bylo zmíněno, obdaroval i kapli nad Letohradem.

Donát Theodor zemřel 1. listopadu 1759 ve Smiřicích a pohřben byl v Holohlavech. Jeho závěť byla uveřejněna 23. listopadu téhož roku.¹⁰⁷

Donát Theodor Morazzi působil především ve východních a severovýchodních Čechách, stavěl většinou pro významné šlechtice, mezi ně patřil hrabě Breda, hrabě z Gastheimu, kníže Pocolomini, hrabě z Bubna, hrabě Kinský a mnoho dalších.¹⁰⁸

¹⁰² Viz Lencová (pozn. 9), s. 8.

¹⁰³ Ibidem, s. 9.

¹⁰⁴ Viz Vlček (pozn. 11), s. 435.

¹⁰⁵ Viz Lencová (pozn. 9), s. 9.

¹⁰⁶ Viz Vlček (pozn. 11), s. 435.

¹⁰⁷ Ibidem.

¹⁰⁸ Viz Lencová (pozn. 9), s. 47.

Tvorba Donáta Theodora se rýsovala pravděpodobně pod vlivem architektury 1. a 2. desetiletí 18. století.¹⁰⁹ Patrné je ovlivnění Santiniho díly, především v ozdobném detailu a symbolice, což se projevuje především u centrálních staveb, avšak kostely podélné dispozice jsou řešeny většinou jednoduše.

Pro sochaře Ignáce Rohrbacha často vytvářel architektury oltářů, jež připomínají tvorbu Santiniho.¹¹⁰

Pravděpodobně nebyl architektem příliš vysokých kvalit, na tento fakt už narazil Ivo Kořán, kdy prohlásil: „*Santiniho zhruběle napodobuje chrudimský Donát Theodor Morazzi...*“¹¹¹ Tvrzení je zcela na místě, opravdu se povrchně nechává inspirovat u zkušených stavitelů. Nutno však poznamenat, že ke svým stavbám přikračoval také osobitým přístupem, ne jen slepým a doslovným kopírováním cizích staveb.

¹⁰⁹ Ibidem, s. 53.

¹¹⁰ Viz Pavlíček (pozn. 22), s. 23.

¹¹¹ Kořán, Lomivý charakter baroka v Čechách (pozn. 14), s. 528.

7. Ignác Rohrbach

7.1. Život a dílo

Narozen zřejmě roku 1691 v Kaiserwalde (dnešní Lasówka) v Kladsku, nedaleko českých hranic. O jeho školení v rodném Slezsku jsou nejasné záznamy, podobnost můžeme najít v díle jezuita Jana Riedla (1654–1736) a „grafické vysušení hmoty mohl poznat u Švéda Tomáše Weissfelda (1670–1721), usazeného ve Vratislavi.“¹¹² Ivo Kořán dává do souvislosti tvorbu kladského vrstevníka Rohrbacha, jímž je Michael Klahr st. (1693–1742) a nevyklučuje ani jeho cestu do Itálie.¹¹³

Jeho pobyt v Čechách je doložený roku 1725 v Běstvině, kde mu připisují oltář sv. Vojtěcha z roku 1723, umístěný v kostele sv. Jana Křtitele a sv. Jana Evangelisty.¹¹⁴ Zde se nacházejí další jeho díla, pravděpodobně z roku 1726, jsou to oltář sv. Kříže a socha sv. Jana Evangelisty, u této práce si však nejsme autorstvím zcela jisti.¹¹⁵ Na hlavním oltáři v tomto kostele také pracoval Jan Pavel Zechpauer a právě tady se mohl s Rohrbachem seznámit.¹¹⁶ Ve zdejší kapli sv. Jana Nepomuckého se nachází Svatojánské oratorium patrně z roku 1726, nesoucí snad prvky rané Rohrbachovy tvorby.¹¹⁷

Rohrbach chtěl dále pokračovat do Prahy, ale následně se dozvěděl o smrti Zechpauera, po němž v Chrudimi zůstala prosperující dílna. Díky sňatku s vdovou po Zechpauerovi, který se konal 3. září 1726, získal Rohrbach dílnu a množství nedokončených zakázek.¹¹⁸

Mezi tyto zakázky patřil především hlavní oltář kostela sv. Jana Nepomuckého na Zelené Hoře u Žďáru nad Sázavou z let 1727–1728.

¹¹² Kořán, *Braunové* (pozn. 13), s. 134.

¹¹³ *Ibidem*.

¹¹⁴ Viz Šedová (pozn. 21), s. 14.

¹¹⁵ Viz Pavlíček (pozn. 22), s. 62.

¹¹⁶ Viz Šedová (pozn. 21), s. 14.

¹¹⁷ Viz Pavlíček (pozn. 22), s. 62.

¹¹⁸ *Ibidem*.

Před chrudimským farním kostelem vytvořil 12 soch na parapetu osazených v roce 1728 a podílel se také na sloupu Proměnění Páně dokončeném roku 1731.¹¹⁹

V Heřmanově Městci vytesal roku 1730 sochu sv. Jana Nepomuckého a o čtyři roky později sochu sv. Vavřince. Před zámkem v Opočně roku 1731 vytvořil také v kameni sochu sv. Floriána a sv. Jana Nepomuckého.¹²⁰

V Chrudimi získal řadu zakázek od měšťanů a církve, k nimž patřily sochy Panny Marie Bolestné a sv. Jana Evangelisty před kapucínským kostelem. Další přišla zakázka pro arciděkanský kostel, kde roku 1730 vytvořil kazatelnu, dále oltář sv. Anny (asi z roku 1732), rok na to oltář sv. Kříže, sochu sv. Františka Xaverského a vyzdobil také sakristii.¹²¹ Dne 10. března 1733 uzavřel smlouvu se zdejším děkanem na vytvoření mariánského oltáře, z finančních důvodů k vytvoření nového nedošlo, a tak pouze upravil starý oltář.¹²²

V Chocni po roce 1733 vyzdobil Rohrbach kostel sv. Františka Serafínského, jež pochází od architekta Morazziho.¹²³

V Kolíně roku 1733 vytvořil pro oltář Kalvárie umístěného v kostnici arciděkanského chrámu sochy Panny Marie a sv. Jana Evangelisty. V závěrové kapli tohoto chrámu zhotovil roku 1738 Ukřižování a roku 1744 anděly na oltář sv. Barbory.¹²⁴

V Havlíčkově Brodě dokončuje Rohrbach po smrti sochaře Filipa jeho práci pro augustiniány. Mezi lety 1733–1734 pro augustiniány zrestauroval oltář sv. Mikuláše a zároveň vyhotovil nový oltář Pěti ran Kristových.¹²⁵

V mikulovickém kostele sv. Václava psal farář Josef František Devoty až do roku 1836 pamětní knihu, která dokládá Rohrbachovu práci na vybavení kostela v letech 1733–1735.¹²⁶ Oltář sv. Jana Nepomuckého Rohrbach

¹¹⁹ Kořán, *Braunové* (pozn. 13), s. 134

¹²⁰ Viz Šedová (pozn. 21), s. 14.

¹²¹ Kořán, *Braunové* (pozn. 13), s. 134

¹²² Viz Šedová (pozn. 21), s. 15.

¹²³ Kořán, Raráš a šatek (pozn. 12), s. 109.

¹²⁴ Kořán, *Braunové* (pozn. 13), s. 138.

¹²⁵ Viz Šedová (pozn. 21), s. 15.

¹²⁶ Kořán, Raráš a šatek (pozn. 12), s. 108, 118.

vytvořil asi až v roce 1743, k němuž D. T. Morazzi pravděpodobně navrhnul architektonickou niku.¹²⁷

Není zcela vyloučeno, že roku 1736 pracoval pro kostel Panny Marie Pomocnice křesťanů v Chlumku u Luže. Zmiňovaný „chrudimský sochař“ dostal za neznámou práci zapláceno 10 zlatých.¹²⁸

Před rokem 1737 pracoval v pardubickém kostele sv. Bartoloměje, vytvořil zde dva anděly zachované z původního hlavního oltáře, oltáře sv. Anny a Panny Marie Svatohorské, oltář Kalvárie a Krucifix. V pardubickém muzeu pak můžeme najít Boha Otce, sv. Jana Nepomuckého, sv. Floriána, sochy Disma a Gesma, kartuš s reliéfem svržení sv. Jana Nepomuckého do Vltavy, kartuš s reliéfem Pardubic, Křest Kristův, orla a anděly zřejmě také patřící původně k oltáři Kalvárie.¹²⁹

Pro augustiniány z Havlíčkova Brodu vytvořil roku 1733 baldachýn k oltáři sv. Kříže a oltář sv. Mikuláše, roku 1746 upravil kazatelnu a v roce 1747 přerušila práci na hlavním oltáři smrt. V kostele Nanebevzetí Panny Marie se nachází boční oltáře a kazatelna z let 1737–1740.¹³⁰

Roku 1738 si colloredovský úřad z Opočna objednal hlavní oltář, dva boční oltáře a kazatelnu do kostela sv. Mikuláše v Dobřanech. Simona Šedová datuje boční oltáře kostela v Bojanově na základě podobnosti s bočními oltáři v Dobřanech do stejné doby.¹³¹

Na oltáři sv. Jana Nepomuckého z roku 1737 v kostele sv. Ondřeje v Pohledě se nachází sochy sv. Jana Evangelisty a sv. Jana Křtitele vynikající kvality. Ostatní boční oltáře zřejmě nejsou už tak kvalitní.¹³²

V Popovicích u Jičína vznikla kamenná socha sv. Josefa v roce 1737.¹³³

Kolem roku 1739 pracoval Rohrbach s dílnou na vybavení kostela v Dašicích a v Holicích.¹³⁴

¹²⁷ Viz Pavlíček (pozn. 22), s. 143.

¹²⁸ Kořán, Raráš a šatek (pozn. 12), s. 109.

¹²⁹ Viz Pavlíček (pozn. 22), 130–136.

¹³⁰ Kořán, *Braunové* (pozn. 13), s. 138.

¹³¹ Viz Šedová (pozn. 21), s. 16.

¹³² Ibidem.

¹³³ Kořán, *Braunové* (pozn. 13), s. 139.

¹³⁴ Ibidem, s. 137.

Do roku 1740 byl vyzdoben farní kostel sv. Máří Magdalény v Bohdanči.¹³⁵

V roce 1740 pracoval v Dobřenicích na kazatelně a oltáři sv. Jana Nepomuckého. V Osicích toho roku vytvořil dva boční oltáře, stejně jako v Libčanech. Po roce 1740 pak vypracoval hlavní a dva boční oltáře v Rohovládově Bělé.¹³⁶ Do téhož roku datujeme kamennou sochu sv. Jana Nepomuckého v Žumberku.¹³⁷

Až 23. ledna 1743 si Rohrbach koupil v Chrudimi dům v Prostřední čtvrti.¹³⁸

V Platěnicích se nachází Svatojánské oratorium z roku 1744.¹³⁹

Kolem roku 1745 pracoval v kostele Narození Panny Marie v Hlinsku,¹⁴⁰ který začal roku 1737 stavět Donát Theodor Morazzi.¹⁴¹

V roce 1746 zřejmě prodal varní dům a vinici, zděděné po Zechpauerovi.¹⁴²

Ignác Rohrbach pravděpodobně zemřel 25. října 1747 v Chrudimi a byl pohřben na hřbitově při kostele sv. Jana.¹⁴³

V Rohrbachově časně tvorbě můžeme najít ozvuky rodného Slezska.¹⁴⁴ Důležitou roli ve formování jeho výtvarného názoru měl Jan Pavel Zechpauer.¹⁴⁵ Můžeme u něj najít podobné prvky a je tedy možné, že se nějakou dobu učil v jeho dílně.¹⁴⁶ Josef Tejkl uvažuje také o působení Rohrbacha v dílně Jiřího Františka Pacáka až do roku 1725, před jeho

¹³⁵ Viz Šedová (pozn. 21), s. 17.

¹³⁶ Kořán, *Braunové* (pozn. 13), s. 137.

¹³⁷ Viz Pavlíček (pozn. 22), s. 66.

¹³⁸ *Ibidem*, s. 61.

¹³⁹ *Ibidem*, s. 67.

¹⁴⁰ *Ibidem*.

¹⁴¹ Viz Lencová (pozn. 9), s. 8.

¹⁴² Viz Pavlíček (pozn. 22), s. 61.

¹⁴³ *Ibidem*.

¹⁴⁴ Viz Šedová (pozn. 21), s. 13.

¹⁴⁵ Viz Pavlíček (pozn. 22), s. 22.

¹⁴⁶ *Ibidem*, s. 23.

odchodem do Chrudimi.¹⁴⁷ Jejich blízkost sochařského názoru vedla v mnoha případech k připsání Rohrbachových děl J. F. Pacákovi.¹⁴⁸ V celé Rohrbachově tvorbě můžeme také najít ozvuky Braunovy tvorby.¹⁴⁹

Velmi dobře charakterizovala Rohrbachova díla Simona Šedová: „*Sochy Ignáce Rohrbacha představují živoucí bytosti, které plně prožívají své emoce. Skvěle provedenou anatomii figur doprovází detailní tvarování svalů. Důležité je nejjemnější provedení všech drobností (žíly, slzy, ohyby kůže). To nás vtahuje zcela do prožitku jeho postav. Celkové vyznění podtrhuje draperie. Její spíše oblé traktování přechází od mělkých přehybů v hluboké rýhy. Vznáší se kolem těla v pomuchlaných pásech. Oděv soch je expresivní, stejně jako jejich kompozice a tváře. Právě v těchto prvcích můžeme hledat odkaz k italské barokní soše. Řezbu tváří charakterizuje ostrá profilace s hluboce vykrojenými nadočnicovými oblouky. Odkazuje tak částečně na pozdně gotickou tradici.*“¹⁵⁰

7.2. Srovnání sousoší letohradského oltáře se sochami Ignáce Rohrbacha

Rozsáhlá Rohrbachova produkce čítá v současnosti přes stovku děl. Nebudu se tedy zabývat veškerými jeho pracemi, na to se už zaměřili předchozí badatelé, ale pokusím se porovnat sochy s tématem sv. Jana Nepomuckého nebo jiné, které by mohly souviset se sochami na oltáři v Letohradě a pomohly by dokázat podobnost s Rohrbachovou tvorbou.

Do časného období Rohrbachovy produkce patří Svatojánské oratorium z kaple sv. Jana Nepomuckého v Běstvině [38], vytvořené zřejmě po roce 1726.¹⁵¹ Řezba světcovy tváře představuje jemnější typ, podobný najdeme na Janu Nepomuckém v Letohradě. Jeho pohled směřuje k nebi a obličej rámuje

¹⁴⁷ Josef Tejkl, Nové poznatky o vztahu Braunovy dílny k sochařské tvorbě ve východních Čechách, in: *Matyáš Bernard Braun 1684–1738. Sborník vědecké konference v Praze 26. a 27. listopadu 1984.* Praha 1988, s. 124.

¹⁴⁸ Viz Šedová (pozn. 21), s. 13.

¹⁴⁹ Ibidem.

¹⁵⁰ Ibidem, s. 13–14.

¹⁵¹ Ibidem, s. 23.

vlnité vlasy. Znázornění zalamující se látky zahalující tělo a hlouběji tvarované záhyby pláště na rukách můžeme v některých liniích rozpoznat i na soše letohradského oltáře.

Zpracování figury a podobnost tématu je patrná na postavě sv. Jana Nepomuckého [39] z hlavního oltáře kostela na Zelené Hoře u Žďáru nad Sázavou z let 1727–1728.¹⁵² Mnoho společného nesou obličejové rysy, vlnící se vlasy stejné délky, vousy na tváři, a to vše ještě více umocňuje pohled vzhůru, stejným směrem, jako to je u letohradské sochy. Velmi podobně je utvářená drapérie okolo světcových nohou, jenž se někde jen jemně vlní, jinde se zalamuje v ostré záhyby a přechází až v dynamicky zakroucené tvary.

Můžeme však srovnávat i s kamennými sochami, k svatojánskému oltáři má celkem blízko socha sv. Jana Nepomuckého v Heřmanově Městci [40] z roku 1729. Ačkoliv se s kamennými sochami hůř srovnává, protože práce s nimi je složitější a ne tak suverénní jako ve dřevě. Záhyby látek se vlní až do kroucených tvarů, v dolní části se trochu láme a nad pokrčenou nohou je jakoby nahrnuta. Nemůžeme také opomenout světcovy typické vousy a vlasy vytesané, jak nejlépe v kameni dokázal.

Nedochovaná řezba sv. Jana Nepomuckého z oltáře sv. Josefa v choceňském kostele sv. Františka Serafinského [41] vznikla asi před rokem 1733.¹⁵³ Podobnost najdeme skoro jako u všech ostatních soch ve vyobrazení obličjeje, vlasů a vousů. Světec měl také mírně pootevřená ústa, což je patrně u Rohrbacha celkem běžný motiv při zpracování tohoto tématu.

Námět nanebevstoupení sv. Jana Nepomuckého [42] z roku 1733 se objevuje na oltáři v kostele sv. Máří Magdalény v Lázních Bohdaneč.¹⁵⁴ Tradičně zobrazená tvář s pohledem do nebes a znovu zobrazené otevření úst je zcela jasným příkladem. Dodáme-li způsob jemného držení krucifixu v útlých prstech levé ruky a ohrnutý plášť, vidíme celkem zřejmě, z čeho mohl později v Letohradě vycházet.

¹⁵² Ibidem, s. 24.

¹⁵³ Ibidem, s. 42.

¹⁵⁴ Ibidem, s. 49.

Stejný námět najdeme ve vysokém reliéfu z Východočeského muzea v Pardubicích z let 1735–1737 [43].¹⁵⁵ V obličejí se rýsují znaky jak z Běstviny, tak Letohradu. Dynamicky rozevřený plášť na rozepjatých rukou je vypracován obdobně jako v Letohradě, ovšem zrcadlově. Původní polychromie oděvu je také zlatá, což nás vede k otázce, zda oltář v Letohradě nebyl východiskem nebo následkem této řezby, jelikož datace obou děl spadají do stejné doby. Tuto domněnku by mohla potvrdit jen gesta rukou. Zde však ruce chybí, bohužel se nedozvíme, zda bylo zobrazení tématu shodné, či ne, a tak se můžeme dále pohybovat jen v okruhu spekulací.

V kostele sv. Martina v Holicích můžeme najít svatojánskou sochu [44] z roku 1739.¹⁵⁶ Zde bych ráda poukázala především na podobu drapérie. Světcova rocheta se na pravé straně velmi dynamicky vlní ve dvou záhybech, totéž můžeme shledat (avšak na levé straně) u sochy sv. Jana v letohradské kapli.

Za účelem srovnání jsem zařadila také sochu z kostela sv. Bartoloměje v Heřmanově Městci [45]. Vznik je datován asi do roku 1740.¹⁵⁷ Typika tváře s mnohokrát znázorňovaným motivem pohledu vzhůru a pootevřených úst je u sv. Jana Nepomuckého v díle Ignáce Rohrbacha zřejmě příznačná. Na hrudi je látka mírně řasena do mělkých zalamovaných záhybů a směrem k nohám se mohutně vlní a zatáčí.

Letohradská socha se velmi podobá ještě jedné dřevěné soše sv. Jana Nepomuckého z farního kostela v Novém Hrádku u Náchoda [46], datované do třicátých let 18. století, kterou Ivo Kořán nejistě připisuje Rohrbachovi.¹⁵⁸ Toto tvrzení však zpochybňuje ve své práci Simona Šedová a považuje sochu za práci druhotné kvality, jež se nikterak neváže na dílenskou příslušnost.¹⁵⁹ Ať už se jedná o Rohrbachovo dílo, či ne, autor této sochy pracuje podobným způsobem jako v Letohradě. Důkazem jsou struktury materiálů zalamovány v místech ohnutých končetin, oděv vypracován totožně – na hrudi tvoří tenké

¹⁵⁵ Ibidem, s. 68.

¹⁵⁶ Ibidem, s. 92.

¹⁵⁷ Ibidem, s. 103.

¹⁵⁸ Kořán, Na okraj nepomucenské literatury (pozn. 17), s. 215, obr. č. 4.

¹⁵⁹ Viz Šedová (pozn. 21), s. 14.

zalamované záhyby a rocheta se na levé straně skoro překrucuje v mohutnější záhyby. Krucifix drží v útlých prstech a v obličejí můžeme shledat známé otevření úst a velmi dobře propracované vlasy a vousy lemující tvář.

Další kamenná socha sv. Jana Nepomuckého u kostela v Hořicích [47], také připsaná Ivo Kořánem sochaři Rohrbachovi a datovaná do roku 1730,¹⁶⁰ má k svatojánskému oltáři blízko především pojednáním drapérie. Socha vyjadřuje větší suverenitu v tomto materiálu než předchozí příklad. Můžeme si všimnout lemu pláště přehnutého přes levou ruku, což je podobný motiv jako na soše z Letohradu. Látka na hrudi zase vyvedena v úzké mělké klikatce a ve spodní části se jemně vlní okolo jeho nohou.

Socha velkého anděla u světcových nohou je nejspíš také z Rohrbachovy ruky. Svou jemnou tvář s hlubokými nadočnicovými oblouky a víčky, výraznějším profilem nosu a vlnitými vznášejícími se vlasy připomíná sochu anděla z Pardubic [48] vytvořenou mezi lety 1735–1740.¹⁶¹

Sochy ctností na nárožích oltáře se zdají být spíše prací dílenských pomocníků, jejich ruce jsou velké, stejně tak i prsty nejsou tak útlé a propracované jako u sochy sv. Jana Nepomuckého. Také v obličejí nenesou plně rysy rohrbachovských tváří, ovšem velmi těžko se to posuzuje kvůli nepovedené polychromii, která ve velké míře zkresluje původní výtvar. Řezba šatů je dynamická s hlubokými, oblými, někdy až kroucenými záhyby, přizpůsobuje se tělu nebo se volně vznáší okolo figury. Sochy rozhodně nepovažuji za nekvalitní, vyjadřují určitou expresivitu, bohužel na jejich vyznění nejvíc ubírá právě polychromie, a to zejména v oblasti obličejí.

U některých andílků můžeme nalézt podobnost s jeho jinými pracemi. Jen některé nesou Rohrbachův tradiční vzhled s vysokým čelem a silnými vlnkami stáčejších se vlasů. Jejich tělíčka jsou proti tomu vypracována vzorově jako na oltáři kostela v Dobřanech, Bojanově či Havlíčkově Brodě a v Libčanech [49, 50, 51].

Nízké reliéfy ze světceva života jsou vyřezány s patřičnou pečlivostí, obzvláště na dvou zobrazeních světceva martyria je vidět propracování svalstva

¹⁶⁰ Kořán, Na okraj nepomucenské literatury (pozn. 17), s. 213, obr. č. 2.

¹⁶¹ Kořán, Raráš a šatek (pozn. 12), s. 109, obr. 73.

do nejmenších detailů a expresivita výrazu. Srovnání jsem hledala na reliéfech i krucifixech [52, 53], jež Ignác Rohrbach vytvořil.

Veškerý výčet podobností v dílech stejného tématu mi především pomohl se v Rohrbachově tvorbě zorientovat. Došla jsem ke zjištění, že rád pracoval s některými ustálenými motivy (pootevření úst, tvary na drapériích, vypracování andílků) a domnívám se, že v konečném posouzení můžeme oltář z Letohradu zařadit mezi velký výčet jeho děl ve východních Čechách.

8. Inspirační zdroje kaple a oltáře sv. Jana Nepomuckého v Letohradě

Snad všechna barokní vyobrazení Jana Nepomuckého mají svůj původ právě v nejznámějším díle, jež zdobí Karlův most nedaleko místa, kde byl Jan svržen do Vltavy [54]. Inspirací pro sochu byla snad domnělá vera effigies z konce 17. století ze zámecké kaple v Lysé, vzniklá zřejmě ještě za Janova života.¹⁶² Kontemplativní zobrazení oslovilo Matyáše Rauchmillera při vytvoření terakotového modella a vzápětí i Jana Brokofa v práci na velké dřevěné soše sloužící jako předloha pro odlití z bronzu. Roku 1683 pak dřevěná předloha posloužila norimberskému litci Volfu Jeronýmu Heroldovi k odlití a v srpnu toho roku byla socha sv. Jana Nepomuckého na most osazena.¹⁶³ Světcovo zobrazení od této chvíle vychází z podoby vysokého hubeného muže s plnovousem, oděného v kanovnické rochetě, pláštěnce s biretem na hlavě, jež třímá v rukou krucifix a palmovou ratolest. Socha vznikla dávno před blahoslavením světce, přesto byla pokládána za zázračnou a svatou. Druhou skutečnou podobu světce měl znázornit neznámý malíř po vytažení Janova těla z vody, když ho pražští cyriaci vystavili v kostele sv. Kříže Většího. Postava ležícího oděného Jana Nepomuckého na polštáři je znázorněna s krucifixem, který drží v rukou na hrudi. Dílo je však novými průzkumy považováno za „romantické falzum“.¹⁶⁴

Mezi lety 1719–1722, tedy prakticky v průběhu beatifikačního procesu, vznikl na Zelené Hoře kostel [55], zasvěcený svatému Janu Nepomuckému, dílo vynikajícího architekta Jana Blažeje Santiniho-Aichela,¹⁶⁵ jež se stalo inspirací pro kostely a především kaple zasvěcené tomuto světci po celé zemi a výjimkou nebyla ani ta v Letohradě. Svatyně na půdorysu pěticípé hvězdy obklopená ambity¹⁶⁶ má právě v letohradské kapli svůj největší ohlas. Použití symboliky čísla pět a poutnických ambitů nemohlo najít lepší inspiraci než

¹⁶² Oldřich J. Blažíček, *Náhrobek sv. Jana Nepomuckého*, Praha 1940, nestránkováno.

¹⁶³ Viz Vlnas (pozn. 60), s. 220–221.

¹⁶⁴ Viz Panoch (pozn. 19), s. 108.

¹⁶⁵ Blažíček – Bohatcová – Bukovinská et al., *Dějiny českého výtvarného umění* (pozn. 20), s. 472–475.

¹⁶⁶ Ibidem.

právě v nejproslulejší nepomucké památce. Hlavní oltář [39] svatojánského kostela na Zelené Hoře s námětem Apoteózy sv. Jana Nepomuckého byl vytvořený v letech 1727–1728 Ignácem Rohrbachem podle návrhu Jana Blažeje Santiniho-Aichela.¹⁶⁷ Práce na tomto oltáři byla pro Rohrbacha pravděpodobně zásadní, a proto se mohl rozhodnout, že použije variaci na stejné téma i v Letohradě.

Podnětem pro koncepci oltáře se také mohl stát hrob sv. Jana Nepomuckého ve svatovítské katedrále. Již v letech 1692–1694 nahradil předchozí prostý náhrobek obehnaný mřížemi mramorový náhrobník s oltářem, který zdobilo šest ctností Jana Nepomuckého v životní velikosti.¹⁶⁸ Náhrobek kromě toho nesl kovové loubí poseté květinovým a ovocným dekorem, v jehož vrcholu stála na oblaku přidržovaném andílky socha Jana Nepomuckého. Později byla vytvořena pro Janovo tělo křišťálová rakev, pro kterou v letech 1721 až 1725 zřídili sarkofág, na němž opět spočívalo šestero alegorických ctností a bohatě provedený baldachýn s figurou tehdy blahoslaveného Jana Nepomuckého.¹⁶⁹ Konečná verze nepomuckého náhrobku [57] vznikla po jeho svatořečení v letech 1733–1736 podle návrhu Josefa Emanuela Fischera z Erlachu, který sochař Antonio Corradini převedl do modelu skutečné velikosti, a zlatník Jan Josef Würth pak odlil honosné stříbrné mauzoleum. Dílo bylo ještě roku 1746 ohrazeno mramorovou balustrádou, na níž osadili nové sochy ctností a stříbrných váz. Nakonec doplnili mauzoleum o baldachýn se stříbrnými sochami andělů.¹⁷⁰ Právě postavy ctností se objevují také v kompozici oltáře v Letohradě a mohly vzniknout díky autorově znalosti Janova náhrobku, leč ve své koncepci použil jen pět ctností. Kromě toho nás bude především zajímat mědiryt [56] z roku 1725,¹⁷¹ sousoší z nepomuckého náhrobku, který předcházel současnému, připomíná vrcholovou úpravu letohradského oltáře, na níž je znázorněn sv. Jan Nepomucký v podobném postavení a obklopen anděly držící jeho atributy.

¹⁶⁷ Viz Šedová (pozn. 21), s. 24.

¹⁶⁸ Blažiček, *Náhrobek* (pozn. 162), nestránkováno.

¹⁶⁹ Viz Vlnas (pozn. 60), s. 182–184.

¹⁷⁰ Blažiček, *Náhrobek* (pozn. 162), nestránkováno.

¹⁷¹ Viz Vlnas (pozn. 60), obr. na str. 185.

9. Zařazení kaple a oltáře sv. Jana Nepomuckého v Letohradě do kontextu pozdně barokního umění v českých zemích

Některé stavby jeví spojitost s následovníky Jana Blažeje Santiniho-Aichela, zatímco architekti se nechávali inspirovat samotným svatojánským kostelem na Zelené Hoře, sochaři uplatnili ve své tvorbě podněty z jeho výzdoby. Z množství kaplí centrálního půdorysu s hvězdnou koncepcí jsem vybrala dvě stavby, které nás budou zajímat ve spojitosti s letohradskou kaplí.

Kaple sv. Jana Nepomuckého v Plandrech

Kaple v Plandrech [58], jejíž stavbu financoval Josef Ignác Zebo z Preitova¹⁷² vznikla před rokem 1739.¹⁷³ Stavbu vyprojektoval architekt Donát Morazzi „v dokonalém souladu s krajinou.“¹⁷⁴ Kapli obklopují konkávně prohnuté zdi na půdorysu šestiúhelníka [60]. V přední části je areál přístupný branou s nakoso postavenými pilíři a patero nároží zdobí pět pětibokých kapliček s cibulovými střechami,¹⁷⁵ jejichž strany jsou rovněž konkávně probrány.¹⁷⁶ Kapličky se do nádvoří otevírají segmentově uzavřenými vchody a každou z nich pod střechou obíhá profilovaná římsa. Kaple [59] stojící v centru šestibokého útvaru je centrální, čtvercového půdorysu, s pravoúhlým presbytářem vybíhajícím z jedné strany. Stěny stavby ukončuje profilovaná římsa a je zastřešena cibulovou bání se sanktusníkem. Po stranách portálu v jednoduchém ostění s ušima se nachází dva na koso postavené polopilíře nesoucí segmentový štít. Nad portálem a naproti v místě presbytáře jsou oválná okna a protějšky bočních stěn zdobí podélná okna s půlkruhovými záklenky. Stěny fasády člení vždy dvojice pilastrů, které po obou stranách doprovázejí okna a portál (s výjimkou strany s presbytářem, kde jsou stěny

¹⁷² Emanuel Poche (ed.), *Umělecké památky Čech III*, Praha 1980, s. 70.

¹⁷³ Blažiček – Bohatcová – Bukovinská et al., *Dějiny českého výtvarného umění* (pozn. 20), s. 479.

¹⁷⁴ Poche, *Umělecké památky Čech III* (pozn. 172).

¹⁷⁵ Ibidem.

¹⁷⁶ Blažiček – Bohatcová – Bukovinská et al., *Dějiny českého výtvarného umění* (pozn. 20), s. 479.

členěny pouze jedním pilastrem). Interiér kaple má zaoblené rohy, v jejichž koutech se nachází pilastry nesoucí římsu. Prostor je zaklenutý plochou kupolí s nástrojnou malbou Apoteózy sv. Jana Nepomuckého z roku 1739 od S. Noseckého.¹⁷⁷

Poutní soubor v Plandrech je zajímavou ukázkou řešení a ztvárnění architektonického úkolu, který zřejmě reagoval na tvorbu J. B. Santiniho-Aichela a možná také na kapli sv. Jana Nepomuckého v Letohradě. Donát Morazzi jistě znal o něco mladší stavbu projektovanou jeho synem Donátem Theodorem v Letohradě a společně také pracovali na zelenohorském kostele sv. Jana Nepomuckého. Jednoduchost výsledné dispozice kaple v Plandrech záležela zřejmě pouze na finančních možnostech donátora.

Kaple a oltář sv. Jana Nepomuckého v Běstvině

Kaple [61] pochází z poloviny dvacátých let 18. století a byla postavena na návsi, patrně nákladem hraběcího rodu Pirkenštejnů,¹⁷⁸ ve slohu barokní gotiky.¹⁷⁹ Dříve stavbu hypoteticky přisoudil Janu Blažej Santinimu německý badatel Heinrich Gerhard Franz,¹⁸⁰ v další literatuře¹⁸¹ se toto tvrzení objevuje až do doby, kdy Mojmír Horyna navrhuje jako autora Santiniho epigona Jana Jakuba Voglera.¹⁸² Kaple je centrální na půdorysu šesticípé hvězdy s konkávně proláklými stranami [62].¹⁸³ Nad plochou střechou se nachází rovněž šestiboká, ale poměrně nízká lucerna¹⁸⁴ s jehlancovou stříškou, završená makovicí a šesticípou hvězdou. Do kaple vede šest vstupů se záklenky ve tvaru oslích hřbetů a nad nimi jsou proraženy otvory v podobě šesticípých hvězd s plastickými šambránami.¹⁸⁵ Motiv hvězdnatých otvorů se opakuje i na stěnách lucerny. Nároží člení svazky toskánských pilastrů

¹⁷⁷ Poche, *Umělecké památky Čech III* (pozn. 172).

¹⁷⁸ Viz Panoch (pozn. 19), s. 191.

¹⁷⁹ Emanuel Poche (ed.), *Umělecké památky Čech I*, Praha 1957, s. 69.

¹⁸⁰ Mojmír Horyna, *Jan Blažej Santini-Aichel*, Praha 1998, s. 406.

¹⁸¹ Poche (ed.), *Umělecké památky Čech I* (pozn. 179).

¹⁸² Viz Horyna (pozn. 180), s. 406.

¹⁸³ Poche (ed.), *Umělecké památky Čech I* (pozn. 179).

¹⁸⁴ Viz Panoch (pozn. 19), s. 191.

¹⁸⁵ Ibidem.

nesoucích vyloženou římsu.¹⁸⁶ Také vnitřní prostor je uspořádán do symbolického tvaru hvězdy. Kaple je zaklenuta šestidílnou kupolí s lunetami tvarovanými jako oslí hřbety s vepsanými hvězdami.¹⁸⁷ Stěny v interiéru člení (podobně jako nároží fasády) svazky pilastrů.

Interiéru kaple dominuje oltář s dřevěným polychromovaným sousoším, znázorňujícím Svatojánské oratorium [38]. Oltář byl vytvořený po polovině dvacátých let 18. století a je patrně dílem Ignáce Rohrbacha.¹⁸⁸ Na centrálním šestibokém kamenném podstavci s konkávně prohnutými stranami a půlkruhově zaklenutými otvory se nachází sokl kopírující spodní půdorys. Na soklu jsou znázorněna oblaka, pod kterými se zmítají Turci. Ve vrcholu oblačného útvaru se nachází sv. Jan Nepomucký doprovázen dvěma anděly. Anděl po pravém boku sv. Jana Nepomuckého má rozevřená křídla, jednu ruku klade kolem jeho ramen a druhou rukou, - na níž je upřen světcův zrak - ukazuje k nebi. Druhý anděl stojí za světcovými zády a hledí směrem k zemi. Sv. Jan má rozepjaté paže a poklekává na oblaka.¹⁸⁹

Svatojánskou kapli z Běstviny jsem zařadila do své práce nejen pro uplatnění hvězdné symboliky samotné stavby, ale především kvůli centrálnímu oltáři Svatojánského oratoria stojícího v jejím středu. Tento oltář byl před několika lety připsán Simonou Šedovou nám již známému sochaři Ignáci Rohrbachovi.¹⁹⁰

¹⁸⁶ Poche (ed.), *Umělecké památky Čech I* (pozn. 179).

¹⁸⁷ Viz Panoch (pozn. 19), s. 192.

¹⁸⁸ Viz Šedová (pozn. 21), s. 23.

¹⁸⁹ Ibidem.

¹⁹⁰ Ibidem.

10. Závěr

Předkládaná bakalářská práce se věnuje nejen samotné kapli a její historii, ale také hlavnímu oltáři, který stojí v jejím centru a má stejně jako sama kaple tvar pětiúhelníku. Tuto zajímavou dispozici vystavěl mezi lety 1735–1738 architekt Donát Theodor Morazzi, syn Donáta Morazziho, políra nepomuckého kostela na Zelené Hoře od Jana Blažeje Santiniho-Aichela. Právě při jeho stavbě otci pomáhal a nechal se zde nejspíš inspirovat. Důkazem sloužícím k určení autorství kaple byl architektův testament, ve kterém odkázal určitý peněžní obnos kostelům, jenž postavil a kapli v Letohradě zde odkázal 100 zlatých. Kromě dispozičního řešení kostela zaměřuji svou pozornost na samotného architekta a na další stavby, jemu připisované.

Tímto způsobem docházím ke spolupráci Donáta Theodora Morazziho se sochařem Ignácem Rohrbachem. Tento vynikající pozdně barokní sochař je autorem monumentálního dřevěného oltáře stojícího v samém středu kaple. Přátelství architekta Morazziho s tímto sochařem možná pomohlo nejen k přidělení zakázky na oltář Rohrbachovi, ale je celkem pravděpodobné, že se Morazzi podílel na návrhu oltářní architektury. Autorství oltáře jsem se snažila dokázat porovnáním se sochami týkající se stejného námětu, tedy znázornění sv. Jana Nepomuckého, jež pochází z Rohrbachovy tvorby.

Ke konci uvádím tři díla, která patrně ovlivnila podobu letohradského areálu a oltáře. Poutní kostel na Zelené Hoře je bez nejmenších pochybností zdrojem jak ikonografického, tak dispozičního řešení a samotný hlavní oltář s Apoteózou sv. Jana Nepomuckého pocházející ze Santiniova návrhu dává podnět k vytvoření oltáře na stejné téma v Letohradě. Svatojánská socha z Karlova mostu se stala předobrazem převážné většiny nepomuckých soch, stejně jako výjevy provázející vznik monumentálního náhrobku v pražském metropolitním chrámu sv. Víta.

Na závěr své práce předkládám srovnání s kaplí v Plandrech postavenou Donátem Morazzim, otcem architekta letohradské kaple, která

svým poněkud jednodušším pojetím na ni navazuje. Druhou komparací je Svatojánská kaple v Běstvině, jež svým půdorysem znázorňuje šesticípou hvězdu a v jejím interiéru se nachází centrální dřevěný oltář Svatojánského oratoria od sochaře Ignáce Rohrbacha.

Kaplí zasvěcených sv. Janu Nepomuckému se na celém českém území nachází velké množství, což by si určitě zasloužilo hlubší pozornosti v navazující práci.

Věřím, že moje bakalářská práce poslouží k lepšímu poznání této významné památky a bude přínosem pro město Letohrad a další badatele.

11. Seznam pramenů a literatury

11.1. Prameny

Státní ústřední archiv (SÚA), Úřad desek zemských - Listiny (ÚDZ-L), inv. č. 2954.

Státní ústřední archiv (SÚA), Úřad desek zemských - Listiny (ÚDZ-L), inv. č. 3105.

Státní ústřední archiv (SÚA), Úřad desek zemských - Listiny (ÚDZ-L), inv. č. 3501.

Státní oblastní archiv (SOA) Zámorsk, Velkostatek (Vs) Kyšperk, kniha 11 869.

Státní oblastní archiv (SOA) Zámorsk, Velkostatek (Vs) Kyšperk, kniha 11 870.

Státní oblastní archiv (SOA) Zámorsk, Velkostatek (Vs) Kyšperk, kniha 11 871.

Biskupská konzistoř (BK) Hradec Králové, protokoly ze zasedání konzistoře 1729.

Biskupská konzistoř (BK) Hradec Králové, protokoly ze zasedání konzistoře 1735.

Biskupská konzistoř (BK) Hradec Králové, protokoly ze zasedání konzistoře 1737.

Státní okresní archiv (SOKA) Ústí nad Orlicí, Sbírnka kronik (Liber 2. memorabilium), kniha 191.

Státní okresní archiv (SOkA) Ústí nad Orlicí, Sbíрка kronik (Pamětní kniha města Kyšperka 1933-1940), kniha 551.

Státní okresní archiv (SOkA) Ústí nad Orlicí, Sbíрка kronik (Gedenkbuch für die Stadt Geyersberg z roku 1836), kniha 552.

Archiv města (AM) Letohrad, (počet obecní 1714), kniha 283.

Archiv města (AM) Letohrad, (počet obecní 1717), kniha 286.

Archiv města (AM) Letohrad, (počet obecní 1718), kniha 287.

Archiv města (AM) Letohrad, (počet obecní 1736), kniha 305.

Farní úřad (FÚ) Letohrad, *Transumptum instrumentorum foundationum beneficiorum Geyersbergensis.*

Farní úřad (FÚ) Letohrad, *Computus capellae Sct. Joannis Nepomuceni 1772-1835.*

Farní úřad (FÚ) Letohrad, *Chronik [...] beschrieben im Jahre 1836 und fortgesetzt vom Joseph Gežek Pfarrer und Personaldechant in Geyersberg.*

Státní okresní archiv (SOkA) Chrudim, Archiv města (AM) Chrudim, kniha sign. PozK Chrudim 2010.

Státní památkový ústav v Pardubicích, spisový archiv, heslo Letohrad.

Karel Škeřík, *Státní posouzení*, Litomyšl 2000.

Jan Gabrhel, *Souhrnná technická zpráva*, Litomyšl 2001.

11.2. Literatura a internetové odkazy

Cesare Ripa, *Iconologia overo Descrittione dell'Imagini universali*, 1593.

<http://bivio.filosofia.sns.it/bvWorkPage.php?pbSuffix=165%2C330662&resetPageNav=1>, vyhledáno 24. 6. 2014.

<http://bivio.filosofia.sns.it/bvWorkPage.php?pbSuffix=165%2C935603>,
vyhledáno 24. 6. 2014.

Cesare Ripa, *Iconologia, ouero, Descrittione di diuerse imagini cauate dall'antichità, & di propria inuentione*, 1600.

<https://archive.org/stream/iconologiaouerod00rip#page/148/mode/2up>,
vyhledáno 9. 4. 2014.

<https://archive.org/stream/iconologiaouerod00rip#page/428/mode/2up>,
vyhledáno 9. 4. 2014.

<https://archive.org/stream/iconologiaouerod00rip#page/468/mode/2up>,
vyhledáno 9. 4. 2014.

Cesare Ripa, *Iconologia, or, Moral emblems*, 1709.

<https://archive.org/stream/iconologiaormora00ripa#page/130/mode/2up>,
vyhledáno 9. 4. 2014.

<https://archive.org/stream/iconologiaormora00ripa#page/144/mode/2up>,
vyhledáno 9. 4. 2014.

<http://www.kralovskacesta.cz/data/media/foto/large/ju5e4200.jpg>, vyhledáno
26. 5. 2014.

http://www.dedictvivysociny.cz/files/_legacy409/thumb-o/plandry.jpg,
vyhledáno 19. 6. 2014.

http://www.dedictvivysociny.cz/files/_legacy409/thumb-o/10327-IMG_7368.JPG,
vyhledáno 19. 6. 2014.

11.3. Literatura

Stanislav Adamec, *Sakrální stavby a motivy v obcích farnosti Letohrad*, Ústí nad Orlicí 1999.

Stanislav Adamec – Dagmar Bednářová – Miroslava Cejpková et al., *Město Kyšperk/Letohrad 1308–2008*, Letohrad 2008.

Stanislav Adamec - Pavel Hrdina, *Majitelé panství Kyšperk a statku Orlice*, Ústí nad Orlicí 2006.

Oldřich J. Blažíček, *Náhrobek sv. Jana Nepomuckého*, Praha 1940.

Oldřich J. Blažíček – Mirjam Bohatcová – Beket Bukovinská et al., *Dějiny českého výtvarného umění II/2*, Praha 1989.

Jaroslav Herout, *Slabikář návštěvníků památek*, Praha 1980.

Mojmír Horyna, *Jan Blažej Santini-Aichel*, Praha 1998.

Ivo Kořán, Barok pod Orlickými horami, *Orlické hory a Podorlicko* 3, 1970, s. 105-126.

Ivo Kořán, *Braunové*, Praha 1999.

Ivo Kořán, Lomivý charakter baroka v Čechách a jeho chvála, in: Helena Dáňová – Jan Klípa – Lenka Stolárová (eds.), *Slezsko – země Koruny české. Historie a kultura 1300–1740*, Praha 2008, s. 519–537.

Ivo Kořán, Na okraj nepomucenské literatury roku 1993, *Umění XLII*, Praha 1994, s. 211–221.

Ivo Kořán, Raráš a Šatek aneb braunovské sochařství východních Čech, in: *Matyáš Bernard Braun 1684–1738. Sborník vědecké konference v Praze 26. a 27. listopadu 1984*, Praha 1988, s. 104–120.

Jaroslava Lencová, *Donát Morazzi a Donát Theodor Morazzi – stavitelé chrudimští* (diplomová práce), Filozofická fakulta Masarykovy univerzity, Brno 1968.

Miroslav Machek, *Letohrad a okolí*, Letohrad 1999.

Pavel Panoch, *Kult sv. Jana Nepomuckého v barokním umění východních Čech. Historie, ikonografické okruhy, donátorské pozadí* (disertační práce), Filozofická fakulta Univerzity Palackého v Olomouci, Olomouc 2008.

Martin Pavlíček, *Následovníci M. B. Brauna na Chrudimsku a Pardubicku. Pokus o vymezení autorských hranic* (diplomová práce), Filozofická fakulta Univerzity Palackého v Olomouci, Olomouc 1998.

Martin Pavlíček, Ivo Kořán, Braunové, *Umění XLVIII*, Praha 2000, s. 96-100.

Emanuel Poche (ed.), *Umělecké památky Čech I*, Praha 1957.

Emanuel Poche (ed.), *Umělecké památky Čech II*, Praha 1978.

Emanuel Poche (ed.), *Umělecké památky Čech III*, Praha 1980.

August Sedláček, *Místopisný slovník historický Království českého*, Praha 1998.

Věra Sekotová – Marie Machková, *Kyšperk: dějiny městské správy v Kyšperku*, Ústí nad Orlicí 2008.

František Skála, *Kyšperk I. historický nástin stavebního vývoje města Kyšperka*, Kyšperk 1948.

Simona Šedová, *Ignác Rohrbach (1691–1747)* (diplomová práce), Filozofická fakulta Univerzity Palackého v Olomouci, Olomouc 2010.

Vladimír Švec, *Historie města Kyšperk, obcí Kunčice, Orlice a Rotnek (Červená) a města Letohrad v datech*, Lanškroun 2000.

Josef Tejkl, Nové poznatky o vztahu braunovy dílny k sochařské tvorbě ve východních Čechách, in: *Matyáš Bernard Braun 1684-1738. Sborník vědecké konference v Praze 26. a 27. listopadu 1984*, Praha 1988, s. 121-129.

Pavel Vlček, *Encyklopedie architektů, stavitelů, zedníků a kameníků v Čechách*, Praha 2004.

Vít Vlnas, *Jan Nepomucký, česká legenda*, Praha 2013.

12. Seznam obrazové přílohy

1. Donát Theodor Morazzi, Letohrad, kaple sv. Jana Nepomuckého, 1735–1738, pohled od jihovýchodu, foto: Martina Pecháčková.
2. D. T. Morazzi, Letohrad, kaple sv. Jana Nepomuckého, 1735–1738, pohled od severozápadu, foto: Martina Pecháčková.
3. D. T. Morazzi, Letohrad, kaple sv. Jana Nepomuckého, 1735–1738, jihovýchod, vstupní portál a okno, foto: Martina Pecháčková.
4. D. T. Morazzi, Letohrad, kaple sv. Jana Nepomuckého, 1735–1738, pohled na kapli, foto: foto: Martina Pecháčková.
5. D. T. Morazzi, Letohrad, kaple sv. Jana Nepomuckého, 1735–1738, schodišťová prostora a sakristie, foto: Martina Pecháčková.
6. D. T. Morazzi, Letohrad, kaple sv. Jana Nepomuckého, 1735–1738, pohled do ambitů, foto: Martina Pecháčková.
7. D. T. Morazzi, Letohrad, kaple sv. Jana Nepomuckého, 1735–1738, arkádový ambit, foto: Martina Pecháčková.
8. Letohrad, kaple sv. Jana Nepomuckého, 1739, ambit, oltář sv. Antonína Paduánského, foto: Martina Pecháčková.
9. Letohrad, kaple sv. Jana Nepomuckého, 1735–1738, kaple Nejsvětější Trojice v ambitu, oltář, foto: Martina Pecháčková.
10. Letohrad, kaple sv. Jana Nepomuckého, 1735–1738, pohled do interiéru, foto: Martina Pecháčková.
11. Letohrad, kaple sv. Jana Nepomuckého, 1735–1738, interiér, oratoř, foto: Martina Pecháčková.
12. Letohrad, kaple sv. Jana Nepomuckého, 1735–1738, interiér, kruchta, foto: Martina Pecháčková.
13. Letohrad, kaple sv. Jana Nepomuckého, 1751, interiér, kazatelna, foto: Martina Pecháčková.
14. Karel Zahradník, Letohrad, kaple sv. Jana Nepomuckého, 1939, Otevřené nebe s anděly, nástrojná malba, foto: Martina Pecháčková.

15. Ignác Rohrbach, Letohrad, kaple sv. Jana Nepomuckého, polovina třicátých let 18. st., Oltář Apoteózy sv. Jana Nepomuckého, foto: Martina Pecháčková.
16. Ignác Rohrbach, Letohrad, kaple sv. Jana Nepomuckého, polovina třicátých let 18. st., Oltář Apoteózy sv. Jana Nepomuckého, vrcholové sousoší, foto: Martina Pecháčková.
17. Ignác Rohrbach, Letohrad, kaple sv. Jana Nepomuckého, polovina třicátých let 18. st., Oltář Apoteózy sv. Jana Nepomuckého, vrcholové sousoší, foto: Martina Pecháčková.
18. Ignác Rohrbach, Letohrad, kaple sv. Jana Nepomuckého, polovina třicátých let 18. st., Oltář Apoteózy sv. Jana Nepomuckého, dvířka s reliéfem ukřižovaného Krista, foto: Martina Pecháčková.
19. Ignác Rohrbach, Letohrad, kaple sv. Jana Nepomuckého, polovina třicátých let 18. st., Oltář Apoteózy sv. Jana Nepomuckého, řezba jazyka, foto: Martina Pecháčková.
20. Ignác Rohrbach, Letohrad, kaple sv. Jana Nepomuckého, polovina třicátých let 18. st., Oltář Apoteózy sv. Jana Nepomuckého, Štědrost, foto: Martina Pecháčková.
21. Ignác Rohrbach, Letohrad, kaple sv. Jana Nepomuckého, polovina třicátých let 18. st., Oltář Apoteózy sv. Jana Nepomuckého, Statečnost, foto: Martina Pecháčková.
22. Ignác Rohrbach, Letohrad, kaple sv. Jana Nepomuckého, polovina třicátých let 18. st., Oltář Apoteózy sv. Jana Nepomuckého, Víra, foto: Martina Pecháčková.
23. Ignác Rohrbach, Letohrad, kaple sv. Jana Nepomuckého, polovina třicátých let 18. st., Oltář Apoteózy sv. Jana Nepomuckého, Lásky, foto: Martina Pecháčková.
24. Ignác Rohrbach, Letohrad, kaple sv. Jana Nepomuckého, polovina třicátých let 18. st., Oltář Apoteózy sv. Jana Nepomuckého, Naděje, foto: Martina Pecháčková.

25. Ignác Rohrbach, Letohrad, kaple sv. Jana Nepomuckého, polovina třicátých let 18. st., Oltář Apoteózy sv. Jana Nepomuckého, reliéf Zpověď královny Žofie, foto: Martina Pecháčková.
26. Ignác Rohrbach, Letohrad, kaple sv. Jana Nepomuckého, polovina třicátých let 18. st., Oltář Apoteózy sv. Jana Nepomuckého, reliéf Putování světce do Staré Boleslavi, za obrazem Paládia země české, foto: Martina Pecháčková.
27. Ignác Rohrbach, Letohrad, kaple sv. Jana Nepomuckého, polovina třicátých let 18. st., Oltář Apoteózy sv. Jana Nepomuckého, reliéf Natahování na skřípec, foto: Martina Pecháčková.
28. Ignác Rohrbach, Letohrad, kaple sv. Jana Nepomuckého, polovina třicátých let 18. st., Oltář Apoteózy sv. Jana Nepomuckého, detail reliéfu Natahování na skřípec, foto: Martina Pecháčková.
29. Ignác Rohrbach, Letohrad, kaple sv. Jana Nepomuckého, polovina třicátých let 18. st., Oltář Apoteózy sv. Jana Nepomuckého, reliéf Pálení smolicemi, foto: Martina Pecháčková.
30. Ignác Rohrbach, Letohrad, kaple sv. Jana Nepomuckého, polovina třicátých let 18. st., Oltář Apoteózy sv. Jana Nepomuckého, reliéf Svržení sv. Jana Nepomuckého do Vltavy, foto: Martina Pecháčková.
31. Pavla Tmejová, Letohrad, kaple sv. Jana Nepomuckého, 2001, půdorys objektu. Převzato z: Jan Gabrhel, *Souhrnná technická zpráva*, Litomyšl 2001.
32. Filipová, Letohrad, kaple sv. Jana Nepomuckého, 1993, jihovýchodní pohled. Převzato z: Jan Gabrhel, *Souhrnná technická zpráva*, Litomyšl 2001.
33. Filipová, Letohrad, kaple sv. Jana Nepomuckého, 1993, pohled od kapličky na ambity. Převzato z: Jan Gabrhel, *Souhrnná technická zpráva*, Litomyšl 2001.
34. Filipová, Letohrad, kaple sv. Jana Nepomuckého, 1993, jižní pohled. Převzato z: Jan Gabrhel, *Souhrnná technická zpráva*, Litomyšl 2001.

35. Filipová, Letohrad, kaple sv. Jana Nepomuckého, 1993, západní pohled. Převzato z: Jan Gabrhel, *Souhrnná technická zpráva*, Litomyšl 2001.
36. Filipová, Letohrad, kaple sv. Jana Nepomuckého, 1993, severozápadní pohled. Převzato z: Jan Gabrhel, *Souhrnná technická zpráva*, Litomyšl 2001.
37. Filipová, Letohrad, kaple sv. Jana Nepomuckého, 1993, severovýchodní pohled. Převzato z: Jan Gabrhel, *Souhrnná technická zpráva*, Litomyšl 2001.
38. Ignác Rohrbach, Běstvína, kaple sv. Jana Nepomuckého, po polovině dvacátých let 18. st., Oltář Svatojánského oratoria. Převzato z: Simona Šedová, *Ignác Rohrbach (1691–1747)* (diplomová práce), Filozofická fakulta Univerzity Palackého v Olomouci, Olomouc 2010.
39. Ignác Rohrbach, Zelená Hora, kostel sv. Jana Nepomuckého, 1727–1728, Oltář sv. Jana Nepomuckého, foto: Martina Pecháčková.
40. Ignác Rohrbach, Heřmanův Městec, 1729, Socha sv. Jana Nepomuckého. Převzato z: Simona Šedová, *Ignác Rohrbach (1691–1747)* (diplomová práce), Filozofická fakulta Univerzity Palackého v Olomouci, Olomouc 2010.
41. Ignác Rohrbach, Choceň, kostel sv. Františka Serafinského, 1731, Oltář sv. Jana Nepomuckého. Převzato z: Simona Šedová, *Ignác Rohrbach (1691–1747)* (diplomová práce), Filozofická fakulta Univerzity Palackého v Olomouci, Olomouc 2010.
42. Ignác Rohrbach, Lázně Bohdaneč, kostel sv. Maří Magdalény, 1733, Oltář sv. Jana Nepomuckého. Převzato z: Martin Pavlíček, *Následovníci M. B. Brauna na Chrudimsku a Pardubicku. Pokus o vymezení autorských hranic* (diplomová práce), Filozofická fakulta Univerzity Palackého v Olomouci, Olomouc 1998.
43. Ignác Rohrbach, Východočeské muzeum v Pardubicích, 1735–1737, Sv. Jan Nepomucký. Převzato z: Simona Šedová, *Ignác Rohrbach*

- (1691–1747) (diplomová práce), Filozofická fakulta Univerzity Palackého v Olomouci, Olomouc 2010.
44. Ignác Rohrbach, Holice, kostel sv. Martina, kolem 1739, Sv. Jan Nepomucký. Převzato z: Simona Šedová, *Ignác Rohrbach (1691–1747)* (diplomová práce), Filozofická fakulta Univerzity Palackého v Olomouci, Olomouc 2010.
45. Ignác Rohrbach, Heřmanův Městec, kostel sv. Bartoloměje, kolem 1740, Sv. Jan Nepomucký. Převzato z: Simona Šedová, *Ignác Rohrbach (1691–1747)* (diplomová práce), Filozofická fakulta Univerzity Palackého v Olomouci, Olomouc 2010.
46. Ignác Rohrbach?, Nový Hrádek u Náchoda, kostel sv. Petra a Pavla, třicátá léta 18. st., Sv. Jan Nepomucký. Převzato z: Ivo Kořán, Na okraj nepomucenské literatury roku 1993, *Umění XLII*, Praha 1994, s. 211–221.
47. Ignác Rohrbach?, Hořice, kolem 1730, Sv. Jan Nepomucký jako almužník. Převzato z: Ivo Kořán, Na okraj nepomucenské literatury roku 1993, *Umění XLII*, Praha 1994, s. 211–221.
48. Ignác Rohrbach, Pardubice, 1735–1740, Anděl. Převzato z: Ivo Kořán, Raráš a Šatek aneb braunovské sochařství východních Čech, in: *Matyáš Bernard Braun 1684–1738. Sborník vědecké konference v Praze 26. a 27. listopadu 1984*, Praha 1988, s. 104–120.
49. Ignác Rohrbach, Dobřany, kostel sv. Mikuláše, 1738, Oltář sv. Jana Nepomuckého, detail. Převzato z: Simona Šedová, *Ignác Rohrbach (1691–1747)* (diplomová práce), Filozofická fakulta Univerzity Palackého v Olomouci, Olomouc 2010.
50. Ignác Rohrbach, Havlíčkův Brod, kostel sv. Rodiny, 1738, Oltář sv. Jana Nepomuckého, detail. Převzato z: Simona Šedová, *Ignác Rohrbach (1691–1747)* (diplomová práce), Filozofická fakulta Univerzity Palackého v Olomouci, Olomouc 2010.
51. Ignác Rohrbach, Libčany, kostel Nanebevzetí Panny Marie, kolem 1740, Oltář sv. Rodiny, detail. Převzato z: Simona Šedová, *Ignác*

- Rohrbach (1691–1747)* (diplomová práce), Filozofická fakulta Univerzity Palackého v Olomouci, Olomouc 2010.
52. Ignác Rohrbach, Chrudim, kostel Nanebevzetí Panny Marie, po 1730, Krucifix. Převzato z: Simona Šedová, *Ignác Rohrbach (1691–1747)* (diplomová práce), Filozofická fakulta Univerzity Palackého v Olomouci, Olomouc 2010.
53. Ignác Rohrbach, Havlíčkův Brod, Galerie, po 1735, Oltář sv. Kříže, reliéf sv. Rodiny. Převzato z: Simona Šedová, *Ignác Rohrbach (1691–1747)* (diplomová práce), Filozofická fakulta Univerzity Palackého v Olomouci, Olomouc 2010.
54. Jan Brokof, Praha, Karlův most, 1683, Socha sv. Jana Nepomuckého. Převzato z:
<http://www.kralovskacesta.cz/data/media/foto/large/ju5e4200.jpg>,
vyhledáno 26. 5. 2014.
55. Jan Blažej Santini-Aichel, Zelená Hora u Žďáru nad Sázavou, 1719–1722, kostel sv. Jana Nepomuckého, foto: Martina Pecháčková.
56. Neznačený mědiryt, 1725, Úprava hrobu sv. Jana Nepomuckého provedená v letech 1721–1725. Převzato z: Vít Vlnas, *Jan Nepomucký, česká legenda*, Praha 2013.
57. Josef Emanuel Fischer z Erlachu a Antonio Corradini, Praha, chrám sv. Víta, 1733–1736, Stříbrné mauzoleum sv. Jana Nepomuckého. Převzato z: Vít Vlnas, *Jan Nepomucký, česká legenda*, Praha 2013.
58. Donát Morazzi, Plandry, před 1739, kaple sv. Jana Nepomuckého. Převzato z: http://www.dedictvivysociny.cz/files/_legacy409/thumb-o/plandry.jpg, vyhledáno 19. 6. 2014.
59. Donát Morazzi, Plandry, před 1739, kaple sv. Jana Nepomuckého, pohled na kapli. Převzato z:
http://www.dedictvivysociny.cz/files/_legacy409/thumb-o/10327-IMG_7368.JPG, vyhledáno 19. 6. 2014.

60. Donát Morazzi, Plandry, před 1739, kaple sv. Jana Nepomuckého, půdorys. Převzato z: Emanuel Poche (ed.), *Umělecké památky Čech* III, Praha 1980, s. 70.
61. Jan Jakub Vogler, Běstvína, polovina dvacátých let 18. st., kaple sv. Jana Nepomuckého, pohled na kapli. Převzato z: Pavel Panoch, *Kult sv. Jana Nepomuckého v barokním umění východních Čech. Historie, ikonografické okruhy, donátorské pozadí* (dizertační práce), Filozofická fakulta Univerzity Palackého v Olomouci, Olomouc 2008.
62. Jan Jakub Vogler, Běstvína, polovina dvacátých let 18. st., kaple sv. Jana Nepomuckého, půdorys. Převzato z: Emanuel Poche (ed.), *Umělecké památky Čech* I, Praha 1957, s. 69.

13. Obrazová příloha

1. Donát Theodor Morazzi, Letohrad, kaple sv. Jana Nepomuckého, 1735–1738, pohled od jihovýchodu.



2. D. T. Morazzi, Letohrad, kaple sv. Jana Nepomuckého, 1735–1738, pohled od severozápadu.



3. D. T. Morazzi, Letohrad, kaple sv. Jana Nepomuckého, 1735–1738, jihovýchod, vstupní portál a okno.
4. D. T. Morazzi, Letohrad, kaple sv. Jana Nepomuckého, 1735–1738, pohled na kapli.



5. D. T. Morazzi, Letohrad, kaple sv. Jana Nepomuckého, 1735–1738, schodišťová prostora a sakristie.



6. D. T. Morazzi, Letohrad, kaple sv. Jana Nepomuckého, 1735–1738, pohled do ambitů.



7. D. T. Morazzi, Letohrad, kaple sv. Jana Nepomuckého, 1735–1738, arkádový ambit.



8. Letohrad, kaple sv. Jana Nepomuckého, 1739, ambit, oltář sv. Antonína Paduánského.

9. Letohrad, kaple sv. Jana Nepomuckého, 1735–1738, kaple Nejsvětější Trojice v ambitu, oltář.



10. Letohrad, kaple sv. Jana Nepomuckého, 1735–1738, pohled do interiéru.

11. Letohrad, kaple sv. Jana Nepomuckého, 1735–1738, interiér, oratoř.



12. Letohrad, kaple sv. Jana Nepomuckého, 1735–1738, interiér, kruchta.

13. Letohrad, kaple sv. Jana Nepomuckého, 1751, interiér, kazatelna.



14. Karel Zahradník, Letohrad, kaple sv. Jana Nepomuckého, 1939, Otevřené nebe s anděly, nástropní malba.



15. Ignác Rohrbach, Letohrad, kaple sv. Jana Nepomuckého, polovina třicátých let 18. st., Oltář Apoteózy sv. Jana Nepomuckého.



16. Ignác Rohrbach, Letohrad, kaple sv. Jana Nepomuckého, polovina třicátých let 18. st., Oltář Apoteózy sv. Jana Nepomuckého, vrcholové sousoší.

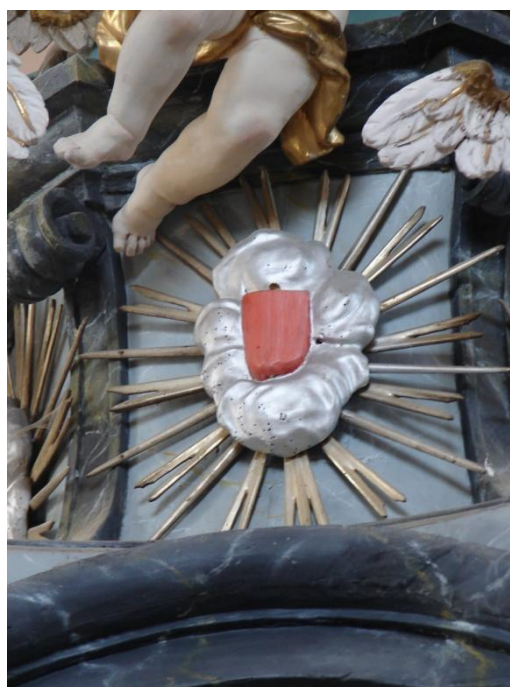


17. Ignác Rohrbach, Letohrad, kaple sv. Jana Nepomuckého, polovina třicátých let 18. st., Oltář Apoteózy sv. Jana Nepomuckého, vrcholové sousoší.



18. Ignác Rohrbach, Letohrad, kaple sv. Jana Nepomuckého, polovina třicátých let 18. st., Oltář Apoteózy sv. Jana Nepomuckého, dvířka s reliéfem ukřižovaného Krista.

19. Ignác Rohrbach, Letohrad, kaple sv. Jana Nepomuckého, polovina třicátých let 18. st., Oltář Apoteózy sv. Jana Nepomuckého, řezba jazyka.



20. Ignác Rohrbach, Letohrad, kaple sv. Jana Nepomuckého, polovina třicátých let 18. st., Oltář Apoteózy sv. Jana Nepomuckého, Štědlost.

21. Ignác Rohrbach, Letohrad, kaple sv. Jana Nepomuckého, polovina třicátých let 18. st., Oltář Apoteózy sv. Jana Nepomuckého, Statečnost.



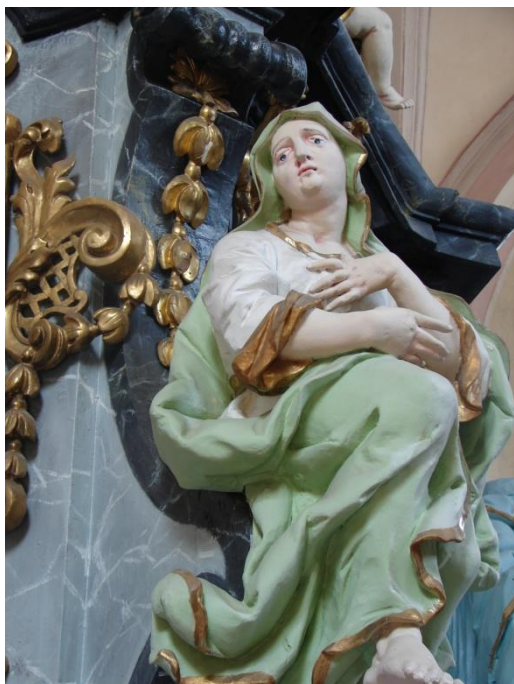
22. Ignác Rohrbach, Letohrad, kaple sv. Jana Nepomuckého, polovina třicátých let 18. st., Oltář Apoteózy sv. Jana Nepomuckého, Víra.

23. Ignác Rohrbach, Letohrad, kaple sv. Jana Nepomuckého, polovina třicátých let 18. st., Oltář Apoteózy sv. Jana Nepomuckého, Láska.



24. Ignác Rohrbach, Letohrad, kaple sv. Jana Nepomuckého, polovina třicátých let 18. st., Oltář Apoteózy sv. Jana Nepomuckého, Naděje.

25. Ignác Rohrbach, Letohrad, kaple sv. Jana Nepomuckého, polovina třicátých let 18. st., Oltář Apoteózy sv. Jana Nepomuckého, reliéf Zpověď královny Žofie.

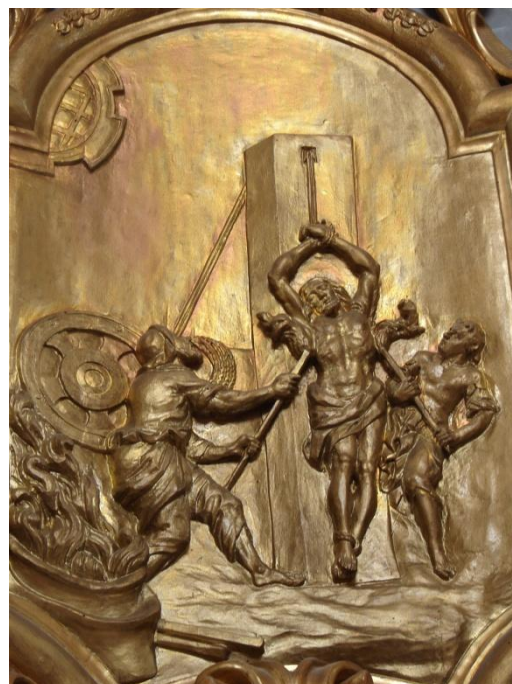


26. Ignác Rohrbach, Letohrad, kaple sv. Jana Nepomuckého, polovina třicátých let 18. st., Oltář Apoteózy sv. Jana Nepomuckého, reliéf Putování světce do Staré Boleslavi, za obrazem Paládia země české.

27. Ignác Rohrbach, Letohrad, kaple sv. Jana Nepomuckého, polovina třicátých let 18. st., Oltář Apoteózy sv. Jana Nepomuckého, reliéf Natahování na skřípec.



28. Ignác Rohrbach, Letohrad, kaple sv. Jana Nepomuckého, polovina třicátých let 18. st., Oltář Apoteózy sv. Jana Nepomuckého, detail reliéfu Natahování na skřipec.



30. Ignác Rohrbach, Letohrad, kaple sv. Jana Nepomuckého, polovina třicátých let 18. st., Oltář Apoteózy sv. Jana Nepomuckého, reliéf Svržení sv. Jana Nepomuckého do Vltavy.



38. Ignác Rohrbach, Běstvína, kaple sv. Jana Nepomuckého, po polovině dvacátých let 18. st., Oltář Svatojánského oratoria.

39. Ignác Rohrbach, Zelená Hora, kostel sv. Jana Nepomuckého, 1727-1728, Oltář sv. Jana Nepomuckého.



40. Ignác Rohrbach, Heřmanův Městec, 1729, Socha sv. Jana Nepomuckého.

41. Ignác Rohrbach, Choceň, kostel sv. Františka Serafinského, 1731, Oltář sv. Jana Nepomuckého.



42. Ignác Rohrbach, Lázně Bohdaneč, kostel sv. Maří Magdalény, 1733, Oltář sv. Jana Nepomuckého.

43. Ignác Rohrbach, Východočeské muzeum v Pardubicích, 1735-1737, Sv. Jan Nepomucký.



44. Ignác Rohrbach, Holice, kostel sv. Martina, kolem 1739, Sv. Jan Nepomucký.

45. Ignác Rohrbach, Heřmanův Městec, kostel sv. Bartoloměje, kolem 1740, Sv. Jan Nepomucký.



46. Ignác Rohrbach?, Nový Hrádek u Náchoda, kostel sv. Petra a Pavla, třicátá léta 18. st., Sv. Jan Nepomucký.

47. Ignác Rohrbach?, Hořice, kolem 1730, Sv. Jan Nepomucký jako almužník.



48. Ignác Rohrbach, Pardubice, 1735–1740, Anděl.

49. Ignác Rohrbach, Dobřany, kostel sv. Mikuláše, 1738, Oltář sv. Jana Nepomuckého, detail.



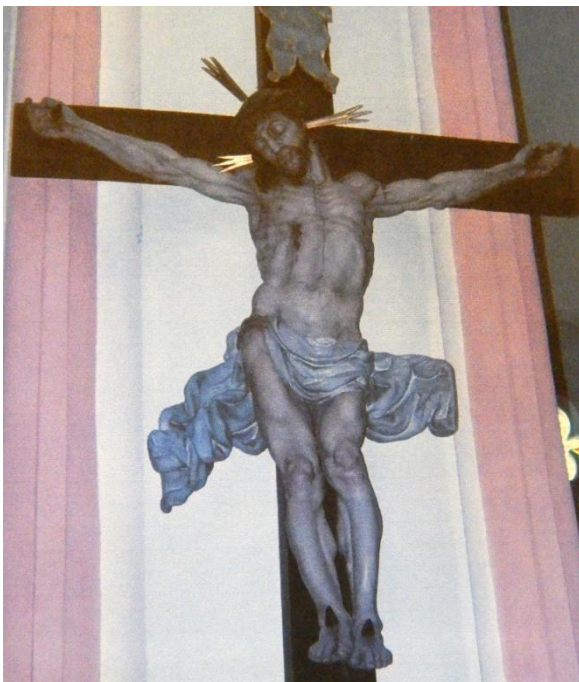
50. Ignác Rohrbach, Havlíčkův Brod, kostel sv. Rodiny, 1738, Oltář sv. Jana Nepomuckého, detail.

51. Ignác Rohrbach, Libčany, kostel Nanebevzetí Panny Marie, kolem 1740, Oltář sv. Rodiny, detail.



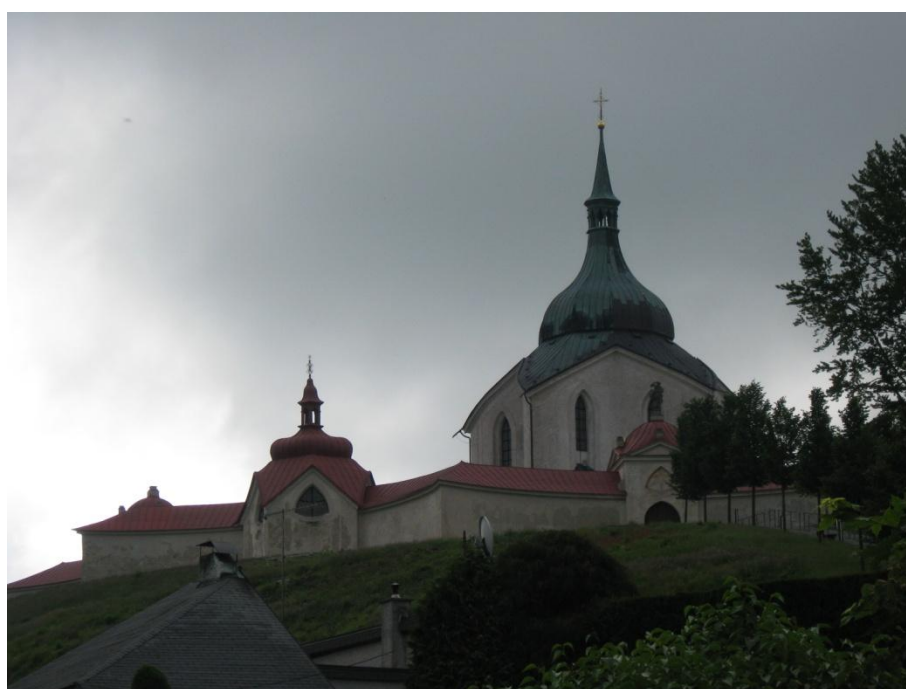
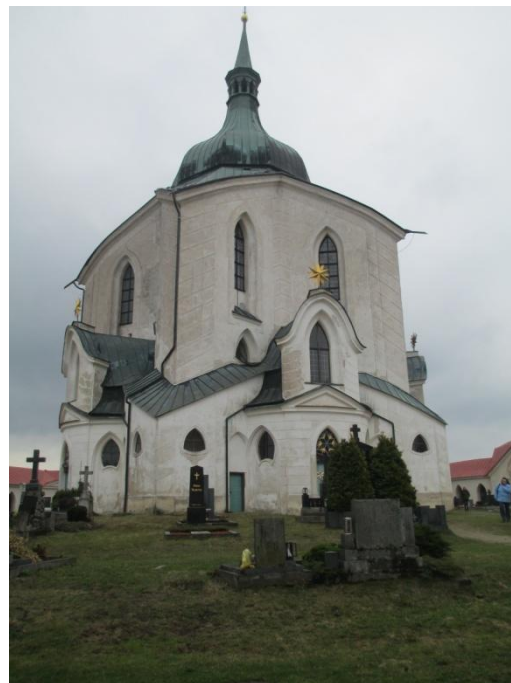
52. Ignác Rohrbach, Chrudim, kostel Nanebevzetí Panny Marie, po 1730, Krucifix.

53. Ignác Rohrbach, Havlíčkův Brod, Galerie, po 1735, Oltář sv. Kříže, reliéf sv. Rodiny.



54. Jan Brokof, Praha, Karlův most, 1683, Socha sv. Jana Nepomuckého.

55. Jan Blažej Santini-Aichel, Zelená Hora u Žďáru nad Sázavou, 1719–1722, kostel sv. Jana Nepomuckého.



56. Neznačený mědiryt, 1725, Úprava hrobu sv. Jana Nepomuckého provedená v letech 1721–1725.

57. Josef Emanuel Fischer z Erlachu a Antonio Corradini, Praha, chrám sv. Víta, 1733–1736, Stříbrné mauzoleum sv. Jana Nepomuckého.

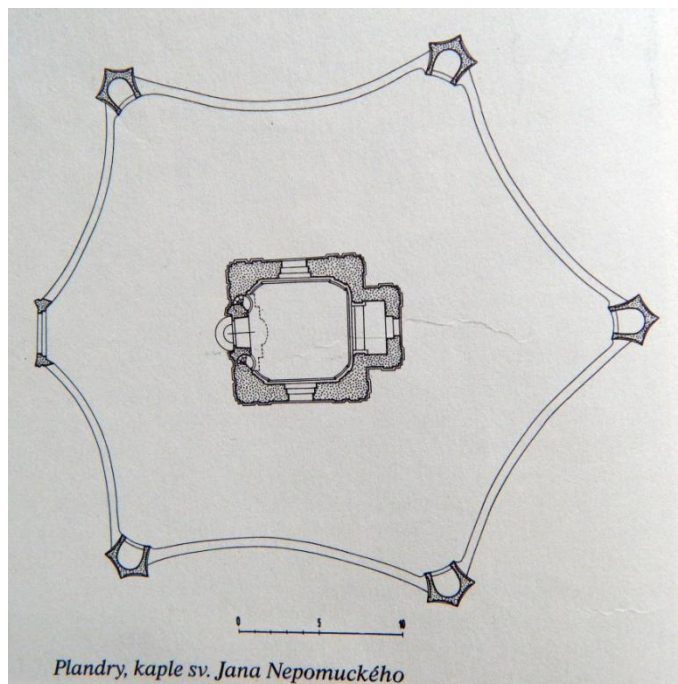
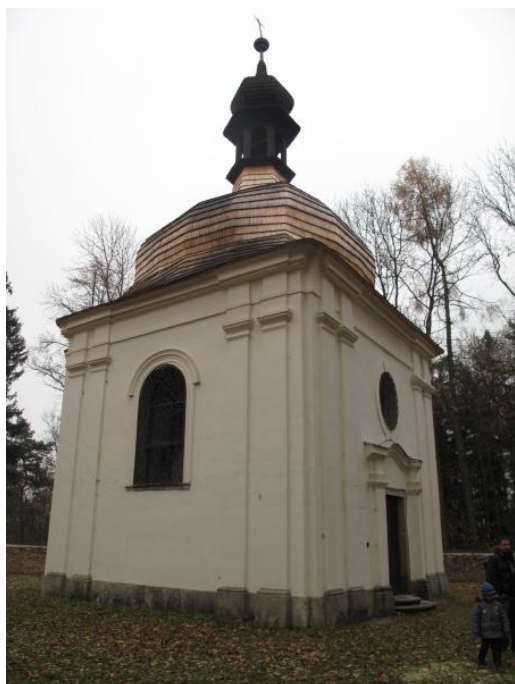


58. Donát Morazzi, Plandry, před 1739, kaple sv. Jana Nepomuckého.



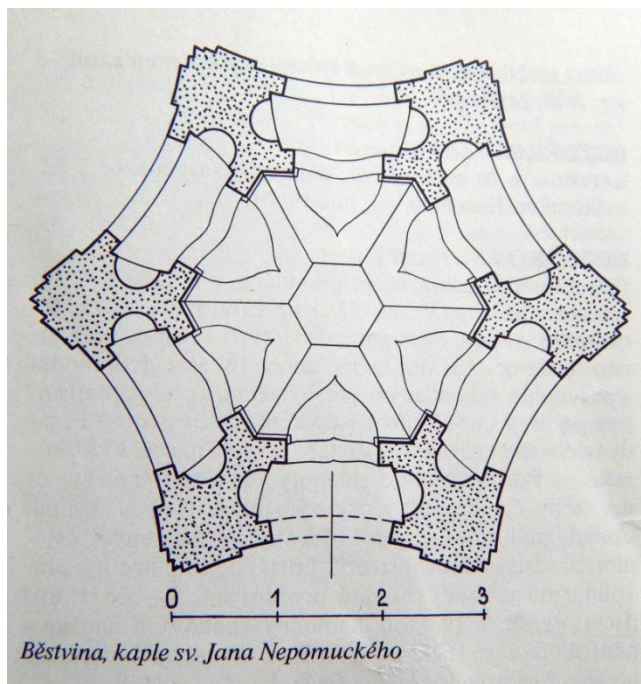
59. Donát Morazzi, Plandry, před 1739, kaple sv. Jana Nepomuckého, pohled na kapli.

60. Donát Morazzi, Plandry, před 1739, kaple sv. Jana Nepomuckého, půdorys.



61. Jan Jakub Vogler, Běstvína, polovina dvacátých let 18. st., kaple sv. Jana Nepomuckého, pohled na kapli.

62. Jan Jakub Vogler, Běstvína, polovina dvacátých let 18. st., kaple sv. Jana Nepomuckého, půdorys.



14. Anotace

| | |
|--------------------------|------------------------------|
| Jméno a příjmení: | Martina Pecháčková |
| Katedra: | Katedra dějin umění |
| Vedoucí práce: | doc. Martina Pavlíček, Ph.D. |
| Rok obhajoby: | 2014 |

| | |
|------------------------------------|---|
| Název práce: | Kaple sv. Jana Nepomuckého v Letohradě |
| Název v angličtině: | The Pilgrimage Chapel of St. Jan Nepomucky in Letohrad |
| Anotace práce: | Práce představuje poutní areál sv. Jana Nepomuckého v Letohradě. Zabývá se historií a popisem kaple i vnitřního oltáře. Uvádí informace o životě a dílech architekta Donáta Theodora Morazziho a sochaře Ignáce Rohrbacha, se záměrem dokázat jejich autorství. Na závěr jsou uvedena díla, jež mohla být zdrojem inspirace pro kapli i oltář a analogie v českém prostředí. |
| Klíčová slova: | Kaple, Letohrad, sv. Jan Nepomucký, Donát Theodor Morazzi, Ignác Rohrbach, oltář, baroko |
| Anotace v angličtině: | In this work I am introducing the Pilgrimage Chapel of St. Jan Nepomucky in Letohrad. The work deals with history and description of the church and the inner altar. It contains information about the life and work of architect Donat Theodor Morazzi and sculptor Ignac Rohrbach with the intention to show, that they are the authors of the church and the inner altar. In the end I also mention the works, which could be the source of inspiration for the church and the altar and the analogy in the czech situation. |
| Klíčová slova v angličtině: | Chapel, Letohrad, St. Jan Nepomucky, Donat Theodor Morazzi, Ignac Rohrbach, altar, baroque |
| Přílohy vázané v práci: | 66 vyobrazení, obrazová příloha na CD |
| Rozsah práce: | 82 stran |
| Jazyk práce: | čeština |