

Socioekonomický a environmentální rozvoj regionu

**Rekreační potenciál krajiny jako faktor rozvoje
vybraného regionu v Peru**

Jiří Fojtík

Vedoucí práce:

Ing. Jiří Schneider, Ph.D.

Čestné prohlášení

Prohlašuji, že jsem tuto práci: **Rekreační potenciál krajiny jako faktor rozvoje vybraného regionu v Peru**

vypracoval samostatně a veškeré použité prameny a informace jsou uvedeny v seznamu použité literatury. Souhlasím, aby moje práce byla zveřejněna v souladu s § 47b zákona č. 111/1998 Sb., o vysokých školách ve znění pozdějších předpisů, a v souladu s platnou *Směrnicí o zveřejňování vysokoškolských závěrečných prací*.

Jsem si vědom, že se na moji práci vztahuje zákon č. 121/2000 Sb., autorský zákon, a že Mendelova univerzita v Brně má právo na uzavření licenční smlouvy a užití této práce jako školního díla podle § 60 odst. 1 Autorského zákona.

Dále se zavazuji, že před sepsáním licenční smlouvy o využití díla jinou osobou (subjektem) si vyžádám písemné stanovisko univerzity o tom, že předmětná licenční smlouva není v rozporu s oprávněnými zájmy univerzity, a zavazuji se uhradit případný příspěvek na úhradu nákladů spojených se vznikem díla, a to až do jejich skutečné výše.

V Brně dne 21. 12 2016

Abstract

This bachelor thesis is focused on analyzing socio economic, cultural and natural environment in region Apurímac (Peru) and on suggesting possibilities and proper solutions for its successful development. The main focus is research of recreation potential in region and its effective usage. The theoretical part of this study describes in its first chapter socio economic, natural and touristic situation in Peru as a whole. The Next chapter describes those factors solely on Apurímac and analyses localization and realization tourism prerequisites. The practical part consists of the first chapter containing SWOT analysis, that tries to summarize potential of region. The next chapter is offering solutions, which tries to respect previous conclusions. The main aim of these solutions is creating the best possible development strategies for tourism in region.

Keywords

Tourism, regional development, region potential, Peru, Apurímac

Abstrakt

Tato bakalářská práce je zaměřena na analýzu socioekonomických, kulturních a přírodních podmínek v regionu Apurímac (Peru) a navržení možností a vhodných řešení k jeho úspěšnému rozvoji. Hlavním záměrem je zkoumání rekreačního potenciálu v oblasti a jeho následné efektivní využití. Teoretická část této práce popisuje v první kapitole celkovou socioekonomickou, přírodní a turistickou situaci v samotném Peru. Následně navazuje stejný přehled o samotném regionu Apurímac a analýza lokalizačních a realizačních faktorů. Praktická část obsahuje ve své první kapitole vyhodnocení v podobě SWOT analýzy, čímž se snaží zhodnotit potenciál regionu. Následují samotná navržená řešení, která se snaží respektovat zjištění předchozích analýz, se záměrem navržení nejvhodnější rozvojové strategie cestovního ruchu v regionu.

Klíčová slova

Cestovní ruch, rozvoj regionu, potenciál rozvoje, Peru, Apurímac

Zásady pro vypracování

Cíl práce: Analyzovat a zhodnotit rekreační potenciál pro rozvoj regionu Apurímac v Peru

Postup práce a použité metody:

Při tvorbě této práce budu následovat těchto několik postupů

- Analýza a hodnocení socioekonomických možností Peru
- Analýza a hodnocení socioekonomických možností regionu Apurímac
- Analýza a hodnocení lokalizačních a realizačních faktorů regionu Apurímac
- Syntéza a hodnocení celkového potenciálu regionu Apurímac
- Tvorba návrhů rozvoje regionu Apurímac

1 Obsah

1	OBSAH	5
2	SEZNAM OBRÁZKŮ.....	6
3	SEZNAM TABULEK	6
4	ÚVOD A CÍLE PRÁCE	8
4.1	ÚVOD.....	8
4.2	CÍL PRÁCE.....	9
5	PERU	10
5.1	EKONOMIKA	11
5.2	ZDRAVOTNÍ A SOCIÁLNÍ ZABEZPEČENÍ	12
5.3	TURISMUS.....	13
5.4	PŘÍRODA.....	16
6	REGION APURÍMAC.....	18
6.1	OBYVATELSTVO.....	18
6.2	EKONOMIKA	19
6.3	TURISMUS.....	20
6.4	LOKALIZAČNÍ FAKTORY CESTOVNÍHO RUCHU.....	22
6.4.1	<i>Památky.....</i>	<i>22</i>
6.4.2	<i>Kultura.....</i>	<i>24</i>
6.4.3	<i>Příroda.....</i>	<i>25</i>
6.4.4	<i>Sport.....</i>	<i>27</i>
6.5	REALIZAČNÍ FAKTORY CESTOVNÍHO RUCHU	28
6.5.1	<i>Doprava.....</i>	<i>28</i>
6.5.2	<i>Služby.....</i>	<i>29</i>
7	POTENCIÁL REGIONU	30
7.1	SWOT ANALÝZA.....	30
7.1.1	<i>Strenghts</i>	<i>30</i>
7.1.2	<i>Weaknesses.....</i>	<i>31</i>
7.1.3	<i>Opportunities.....</i>	<i>31</i>
7.1.4	<i>Threats</i>	<i>32</i>
7.2	ZHODNOCENÍ.....	32
8	MOŽNOSTI ROZVOJE	34
8.1	ROZDĚLENÍ REGIONU	36
8.2	ZÓNA ANDAHUAYLAS – ABANCAY	37
8.3	ZÓNA AYMARES	42
8.4	ZÓNA CHINCHEROS	46
8.5	ZÓNA COTABAMBAS	48
8.6	ZÓNA TAMBOBAMBA	51
8.7	ZÓNA SUR.....	53
9	ZÁVĚR	54
10	CITOVANÁ LITERATURA.....	57

2 Seznam obrázků

Obrázek 1 : Reliéf Peru s motivem vlajky	10
Obrázek 2 : Základní ekonomický přehled Peru	12
Obrázek 3 : Mezinárodní turismus, příjezdy.....	14
Obrázek 4 : Machu Picchu	17
Obrázek 5 : Peru a Apurímac s provincionálním dělením.....	18
Obrázek 6 : Struktura zaměstnanosti v regionu Apurímac	20
Obrázek 7 : Kaňon řeky Apurímac	22
Obrázek 8 : Důležitá turistická místa a památky v severní části Apurímacu.....	24
Obrázek 9 : Sayhuitský monolit	25
Obrázek 10 : Vodstvo, města a park Pampay.....	26
Obrázek 11 : Oblasti využívané a vhodné pro sportovní aktivity	27
Obrázek 12 : Dopravní síť Apurímacu	28
Obrázek 13 : Abancay, hlavní město regionu Apurímac	33
Obrázek 14 : Průmět vrstev dopravy, vodstva, turistických atrakcí a možností sportovního využití Apurímacu	35
Obrázek 15 : Rozdělení zón Apurímacu	36
Obrázek 16 : Výřez Andahuaylas – Abancay (doprava, vodstvo, památky, sídla, sportovně významné lokality)	37
Obrázek 17 : Graf turistické návštěvnosti Apurímacu v průběhu roku.....	40
Obrázek 18 : Výřez Aymares (doprava, vodstvo, památky, sídla, sportovně významné lokality)	42
Obrázek 19 : Výřez Chincheros (doprava, vodstvo, památky, sídla, sportovně významné lokality)	46
Obrázek 20 : Výřez Cotabambas (doprava, vodstvo, památky, sídla, sportovně významné lokality)	48
Obrázek 21 : Výřez Tambobamba (doprava, vodstvo, památky, sídla, sportovně významné lokality) ..	51
Obrázek 22 : Andenerías, typická peruánská kaskádovitá políčka v Antabambě	53

3 Seznam tabulek

Tabulka 1: Podíl mladistvých na populaci v roce 2013	13
Tabulka 2 : Srovnání turistů v roce 2015 a 2016 v období od ledna do srpna.....	15
Tabulka 3 : Populace a migrace vybraných regionů mezi lety 1993 - 2007	19
Tabulka 4 : Turismus Apurímacu.....	21
Tabulka 5 : SWOT analýza	30
Tabulka 6 : Zóna Andahuaylas – Abancay, turistické atraktivity a zajímavosti.....	37
Tabulka 7 : Zóna Aymares, turistické atraktivity a zajímavosti	43
Tabulka 8 : Zóna Chincheros, turistické atraktivity a zajímavosti	47
Tabulka 9 : Zóna Cotabambas, turistické atraktivity a zajímavosti	49

Tabulka 10 : Zóna Tambobamba, turistické atraktivity a zajímavosti	52
Tabulka 11 : Zóna Sur, turistické atraktivity a zajímavosti	53

4 Úvod a cíle práce

4.1 Úvod

Turistický ruch je v dnešní době jedno z nejprogresivnějších a nejrychleji rostoucích ekonomických odvětví, které zároveň v mnoha případech neklade vysoké nároky na investice, jelikož vše pro jeho využívání stojí na místě tisíce, někdy i miliony let. Není proto divu, že vlády i teoretikové prosazují toto odvětví jako snadnou a levnou formu rozvoje zaostalých regionů. Zde se však naráží na problematiku omezených možností jednotlivých oblastí a nalezení potenciálních zdrojů turismu.

Cílový region této práce, Apurímac, je jedna z mnoha neprosperujících oblastí v Peru. Jde o horský region, který má značný potenciál pro růst turismu, ale i komplikace, jež tomu dosud zabraňují. Pro místní obyvatele, v současnosti závislé především na zemědělství, by tato možnost výdělků jistě mohla přinést vítanou změnu. Celoroční příjmy plynoucí z turismu, jež jsou v této oblasti dosažitelné, mohou pozvednout ekonomickou úroveň regionu a tím přispět k zvrácení mnoha negativních faktorů, které zde panují.

Region nemůže být lyžařským centrem, pokud se na jeho území nenachází žádné zasněžené hory, stejně tak nemůže lákat na prastaré kulturní památky, pokud žádné nemá. Uvědomění si potenciálu dané oblasti je klíčem k zahájení plánování jeho turistického rozvoje, ale není vším. Turisté jsou jen členy trhu s atrakcemi a vše na něm se řídí porovnáváním nabídky a poptávky. Neviditelná ruka trhu tedy stanovuje, zda bude o naši myšlenku zájem či nikoli. V zemi se sto hradů je zbytečné investovat do sto jedenáctého, pokud se ty předchozí nejsou schopny uživit. Zde je ovšem důležité rozlišovat regionální, národní a mezinárodní trhy, jelikož v zemi může být sto hradů, ale všechny jsou koncentrovány v jedné části, zatímco další hrad na opačné straně státu by mohl sklídit obrovský úspěch.

Nedílnou součástí jakéhokoli trhu je bohužel i politika. Nezáleží na úsilí podnikatelů a místních zmocněnců v podpoře lokálního turismu, pokud je země politicky izolována od okolního světa a mezinárodního cestovního ruchu. Příkladem může být éra železné opony, kdy zde existovaly dva trhy, které se jen minimálně ovlivňovaly. Dopad na poptávku může také mít bezpečnost v zemi, nebo čistě kulturní podmínky, jako je tomu dnes v arabském světě.

Jedním z klíčových faktorů ovlivňujících turismus je příroda, která je však jen velmi málo pozměnitelná lidskou činností. Tímto tvrzením se nesnažím nijak popřít dopad člověka na životní prostředí, nebo jeho schopnost měnit své okolí. Mou myšlenkou je například dopad počasí, proti kterému se lidé dokáží jen bránit, nikoli jej měnit. Dále mohou uvést špatně přístupné lokality, které svou náročností odradí mnohé zájemce. Tyto a mnohé další faktory znesnadňují plánování a provoz potenciálních zdrojů turismu a jak jsem zmínil, člověk je nedokáže výrazně pozměnit, spíše se jim je potřeba přizpůsobit. Na druhou stranu, je ale příroda právě tím lákadlem, za kterým mnozí turisté cestují, a pro mnohé není tím zážitkem vidět hromadu starého kamení, nýbrž ta samotná cesta, kterou museli urazit.

4.2 Cíl práce

Cílem této práce je prozkoumání možností a rámcový návrh řešení pro potenciální rozvoj regionu Apurímac v Peru. Mou snahou bude navrhnout zásady řešení, které budou reálné a účinné. Budu se snažit navrhovaná opatření zamýšlet s ohledem na místní životní prostředí a ekonomicko-sociálně-kulturní prostředí regionu. Další ohled budu brát na finanční realizovatelnost, která se bude držet v míře již proběhlých investičních projektů v dané oblasti, nebo jí podobné.

5 Peru



Obrázek 1 : Reliéf Peru s motivem vlajky

Zdroj: Google.com, 2016

Peru je státem nacházejícím se na západě jihoamerického kontinentu, jehož břehy omývá tichý oceán. Hranice státu sdílí ze severu s Kolumbií a Ekvádorem, východu Brazílií a jihu Bolívií a Chile. Peru je zapojeno do množství společných ekonomických, ekologických a sociálních projektů s ostatními zeměmi amerického kontinentu, zejména pak do aktivit latinskoamerické integrace. Zde můžeme zdůraznit jeho členství ve Společenství latinskoamerických a karibských států, jenž se snaží politicky osamostatnit své členy od vlivu Spojených států amerických a dále Unii jihoamerických národů (UNASUR), která je obdobou Evropské unie ve svém regionu. Peru je také členem Spojených národů.

Vládní systém Peru je prezidentská zastupitelská demokracie, která značně posiluje osobní moc prezidenta (Pedro Pablo Kuczynski), jak je tomu zvykem u mnoha ostatních jihoamerických zemí. Prezident je zde jak hlavou státu, tak i vlády a přímo určuje předsedu vlády a jeho ministry. Jeho funkční období trvá pět let s neomezeným počtem znovuzvolení, jen s podmínkou, že nemůže vládnout dvě po sobě jdoucí období. Peruánský parlament je tvořen jednou komorou o sto třiceti členech, kteří jsou v přímých volbách, které jsou povinné pro všechny občany starší osmnáct let, zvoleni na pět let. Soudní moc je legislativně nezávislá, avšak politický nátlak byl v historii celkem běžný a lze se s ním setkat i dnes.

Dle zprávy o lidském rozvoji, publikovanou Rozvojovým programem spojených národů (UNDP), se Peru stále řadí mezi rozvojové země, ovšem se značně vysokým indexem lidského rozvoje dosahujícím hodnoty 0.734 z posledního měření uskutečněnému v roce 2014. Toto číslo vykazuje pokles o 0.003 jednotky od hodnot zjištěných v roce 2013. Samotný index je vytvořen z dat získanými průzkumem organizace

Spojených národů v oblasti zdravotnictví, vzdělání, ekonomiky, bezpečnosti, chudoby a mnoha dalších minoritních faktorů, které by měly vypovědět o kvalitě a možnostech života v cílové zemi. (UNDP, 2016)

5.1 Ekonomika

Dalším klíčovým faktorem popisujícím blahobyt v Peru je ekonomický stav obyvatelstva. Zde odpovědné úřady Spojených národů zavádí takzvaný Multidimensional Poverty Index, neboli index multidimenzionální chudoby, který rozděluje obyvatelstvo nejen podle příjmů, ale také podle dostupnosti vzdělání, zdravotní péče a základních potřeb. Výsledky těchto statistik nevyšli pro Peru až tak dobře jako pro mnoho jeho latinskoamerických sousedů, kdy přímo v oblasti multidimenzionální chudoby se nachází 10,4 % obyvatel. Pro příklad v Brazílii se tento stupeň týká jen 3 % populace. Důležité je také uvést intenzitu strádání těchto lidí, z nichž čtyři desetiny se nachází v kritické oblasti ohrožení jejich života. Ze zbylého obyvatelstva Peru necelým 13 % hrozí pád do chudoby, což je opět značně vysoký podíl ve srovnání s okolními zeměmi, snad s výjimkou Bolívie a některých dalších zemích, pro které ještě nebyla zjištěna data. Za zmínku ještě stojí počet lidí žijících s méně jak dvěma dolary na den, jenž přesahuje 18 % obyvatel. Nesmíme ale opomenout fakt, že na začátku tisíciletí bylo v Peru evidováno okolo 60 % obyvatel žijících v chudobě, tudíž můžeme považovat všechny dnes zjišťované hodnoty za značné zlepšení. (UNDP, 2016)

Mezinárodní obchod zastává v současnosti nejvýznamnější roly v národní ekonomice a tvoří rovnou polovinu HDP. Tohoto se podařilo dosáhnout za posledních dvacet let navýšením investic do těžby a produkce, jež postupně vedly k tomu, že roční růst HDP dosáhl úrovně 7 %, čímž se Peru řadí k jednomu z nejrychleji rostoucích ekonomik světa. Jedním z klíčových faktorů k udržení tohoto růstového trendu je podle zprávy Světového ekonomického fóra uzavření Pacifické aliance v roce 2011, která usnadňuje proudění zboží, služeb a kapitálu přes hranice členských zemí, jimiž jsou Peru, Mexiko, Chile a Kolumbie. Obchod je právě nejpůsobivějším ukazatelem tohoto rozvoje, kdy za posledních pět let došlo k zdvojnásobení finančního objemu exportu, tak importu a to v případě služeb i zboží. V níže uvedené tabulce si můžeme přečíst informace týkající se růstu HDP na obyvatele a mnohá další důležitá data týkající se ekonomických podmínek v Peru. (Chiesa, a další, 2013)

Table 1.1 General overview of Peru, 2007-2012

	2007	2008	2009	2010	2011	2012
GDP per capita (US\$)	3,772	4,413	4,372	5,224	5,929	6,623
Population (millions of inhabitants)	28.5	28.8	29.1	29.5	29.8	30.1
Demographic growth (%)	1.2	1.1	1.1	1.1	1.1	1.1
Unemployment (%)	8.4	8.4	8.4	7.9	7.7	6.8
Total poverty (%) ^a	42.4	37.3	33.5	30.8	27.8	25.8
Extreme poverty (%) ^b	11.2	10.9	9.5	7.6	6.3	6.0
Share of GDP (at 1994 prices)						
Agriculture and forestry	7.9	7.7	7.8	7.5	7.3	7.2
Fishing	0.5	0.5	0.4	0.4	0.4	0.4
Mining and hydrocarbons	5.8	5.7	5.7	5.2	4.9	4.7
Manufacturing	15.7	15.5	14.3	15.0	14.9	14.2
Electricity and water	2.1	2.0	2.0	2.0	2.0	2.0
Construction	5.6	5.9	6.2	6.7	6.5	7.0
Trade	14.6	15.0	14.9	15.0	15.3	15.3
Services	47.9	47.6	48.6	48.1	48.7	49.2
Share of employment (%)^c						
Manufacturing	17.1	16.7	16.0	16.8	16.7	16.4
Construction	6.2	6.5	6.3	7.1	7.0	7.2
Trade	22.0	22.1	22.3	21.8	21.5	21.2
Services	53.1	53.2	54.1	52.9	53.5	53.6
Other	1.6	1.5	1.3	1.4	1.3	1.6

a Population that can satisfy its food needs but cannot afford a basket of basic food and non-food products.

b Population whose monthly consumption expenditure is less than the value of a basic food basket.

c Economically active population in Metropolitan Lima.

Source: Central Reserve Bank of Peru (2013), *Memoria Anual 2012*, Lima.

Obrázek 2 : Základní ekonomický přehled Peru

Zdroj: Secretariat de Peru, *Trade policy review 2013*, Lima

5.2 Zdravotní a sociální zabezpečení

Dle průzkumu světové zdravotnické organizace (WHO) vyplývá, že průměrná délka života v Peru dosahuje 74,8 let, což je o čtyři roky déle než je světový průměr, ale zároveň o pět let méně než v nejvyspělejší zemi regionu Chile. Tento nepoměr je snadno vysvětlitelný z dat o dětské mortalitě, kdy v Peru se pěti let nedožije více jak 4 % dětí, zatímco sousední Chile se může chlubit s necelou 2% úmrtností. To však je vykoupeno rozsáhlejšími náklady na zdravotní péči ve výši 8 % hrubého domácího produktu (HDP), což je o 3,5 % více, než je tomu v Peru. (WHO, 2016)

Vzdělání je celkově na vyšší úrovni, než je běžný průměr pro Latinskou Ameriku, ale setkává se s mnoha problémy typickými pro jihoamerické země, zejména se značnou negramotností venkovského obyvatelstva. To se podepisuje na celkové míře dosaženého základního vzdělání činící devět desetin populace a hlavně na podílu přerušení vzdělávání v jeho průběhu a jeho následné nedokončení v míře 18 %. Za příznivé zjištění se dá označit množství lidí s dokončeným středoškolským vzděláním, jenž bez mála dosahuje dvou třetinám obyvatel Peru, což je značně lepší výsledek než kterého dosahují ostatní Jihoamerické země, příkladem může být Brazílie se svými 53 % obyvatel se vzděláním druhého stupně.

Důležité je také zmínit zjištěná data o zaměstnanosti, jež vykazují značně alarmující hodnoty. Nejvýraznějším zjištěním je fakt, že jedna třetina dětí mezi 5 a 15 lety je již zařazena do pracovního procesu. V kontrastu s tímto zmiňují údaje z Chile, kde stejný osud potkává jen 3 % dětí. Tento fakt se dá vysvětlit samotným celkovým počtem mladistvých v Peru, který také tvoří jednu třetinu obyvatel, a tudíž vytváří obrovskou nabídku pracovních příležitostí pro tyto věkové skupiny. (UNDP, 2016)

Tabulka 1: Podíl mladistvých na populaci v roce 2013

Věk	Populace	Část v %	Kumulativní relativní četnost	Kumulativní absolutní četnost
0 - 4	2 902 061	9,52%	9,52%	2 902 061
5 - 13	5 269 704	17,29%	26,81%	8 171 765
14 - 17	2 325 026	7,63%	34,44%	10 496 791
18 - více	19 978 353	65,56%	100,00%	30 475 144
	30 475 144	100,00%		

Zdroj: Perfil del trabajo infantil al 2013, 2015 (vlastní zpracování)

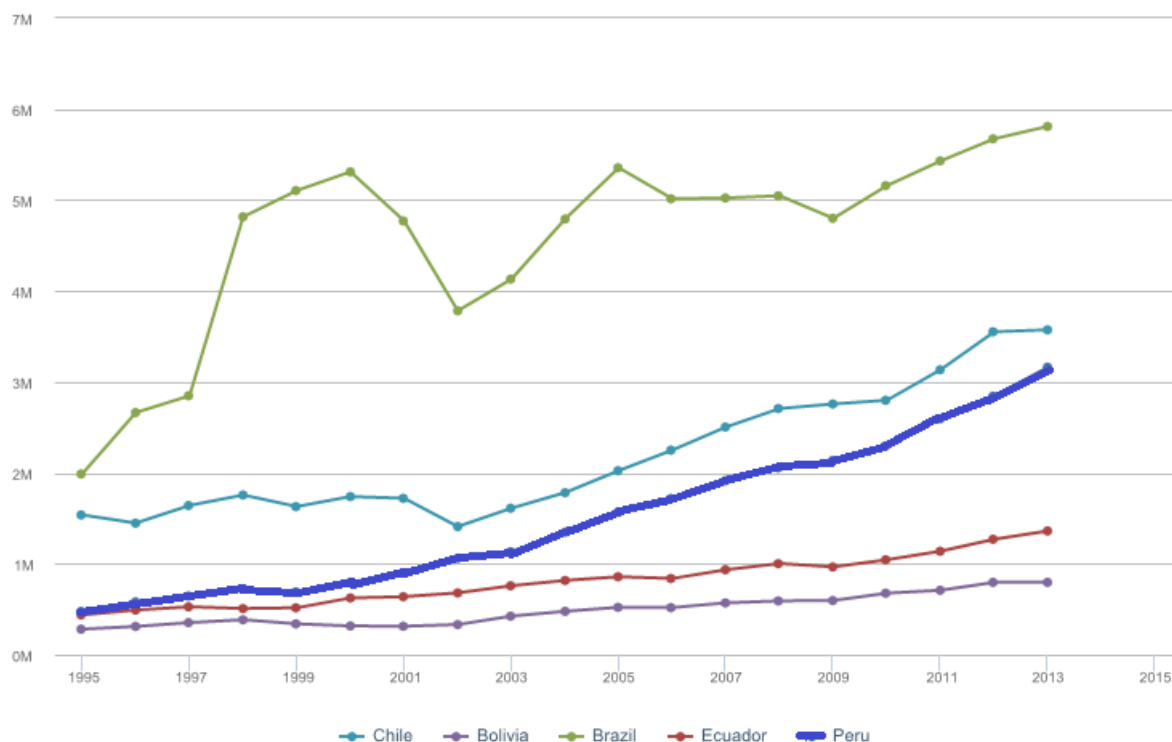
Z průzkumu Perfil de trabajo infantil, z něž jsem čerpal předcházející data, také vyplývá, že polovina pracujících dětí ve věku šest až jedenáct let uvádí za důvod k výkonu práce ekonomické poměry v rodině a stejný důvod převládá i u rozhodnutí přestat navštěvovat školu, či samotnému nenastoupení do vzdělávacího procesu. Značně důležité je si také uvědomit, že mezi pracovními pozicemi zastávanými mladistvými jasně převládá zemědělství a v menším měřítku je zastoupený i maloobchodní a těžební průmysl. (INEI, 2015)

Co se týče sociálního a bezpečnostního zabezpečení lidí v Peru, nejsou zjištěná data pro zemi opět nikterak příznivá. Důchody jsou vypláceny jen třetině seniorů, což je výrazný rozdíl oproti svým sousedům, jako je třeba Chile se 74 %. Zde je ovšem důležité srovnávat s rezervou, jelikož například Bolívie, pod vedením prezidenta Evo Moralese, udává 100% zajištění seniorů, což velice pravděpodobně neodpovídá skutečnosti. Dalším nelichotivým číslem je počet lidí bez domova, který dosahuje 774 000, neboli přes 2 % populace. To je jeden z nejhorších výsledků v celé Jižní Americe. V oblasti kriminality se Peru drží na slabších průměrných hodnotách, ale doznává značného zlepšení díky rychlému růstu ekonomiky. (UNDP, 2016)

5.3 Turismus

V oblasti turismu Peru zaznamenává dlouhodobý zvyšující se přírůstek s velice

stabilní tendencí, který nemá ve svém regionu obdobu.



Series : International tourism, number of arrivals

Source: World Development Indicators

Created on: 11/09/2015

Obrázek 3 : Mezinárodní turismus, příjezdy

Zdroj: World bank, databank, 2015

Z grafu poskytnutého Světovou bankou můžeme spatřit Peru pod tmavě modrou zvýrazněnou linií. Na první pohled je patrný pokrok a rozvoj cestovního ruchu, který země zažívá ve srovnání se svými sousedy. Od roku 2010 dochází k průměrnému ročnímu nárůstu turistů o více jak 11 % a to z počtu 2 299 000 na 3 164 000 v posledním měřeném roce 2013, což je celkem 37% zvýšení objemu cestovního ruchu. Za zmínku také stojí minimální dopad světové ekonomické krize v roce 2008, jenž lze snadno spatřit na křivkách Brazílie a Chile. (The World Bank, 2015)

V práci Medicion Economica del Turismo se můžeme dočíst, že turistický ruch v Peru se podílí na HDP z 3,9 %. Je zde také uváděno zajímavé zjištění, že domácí cestovatelé vytvářejí 62 % příjmů z cestovního ruchu. Struktura těchto příjmů je tvořena z 27 % dopravou, 22 % stravováním, 14 % ubytováním a zbylý podíl si mezi sebe dělí sportovní aktivity, služby, kultura a rekreace, a cestovní kanceláře. Počet těchto turistů se v roce 2015 vyšplhal na 10,8 milionu a tvoří 77 % z jejich celkového počtu v zemi. (MINCETUR (1), 2016)

Co se týče statistik v letošním roce, ministerstvo obchodu a turismu udává v období od ledna do srpna 2016 růst turismu o 7.3 % oproti stejnému období v roce

2015. V absolutních číslech to činí nárůst o 160 000 cestovatelů na celkové číslo 2 482 831. V Tabulka 2 můžeme vidět podíl jednotlivých světových regionů na turismu v Peru. Na první pohled je zřejmá nadpoloviční převaha Latinské Ameriky, následovaná posléze Severní Amerikou a Evropou. (MINCETUR (2), 2016)

Tabulka 2 : Srovnání turistů v roce 2015 a 2016 v období od ledna do srpna

Oblast	Počet 2015	Počet 2016	Změna	Podíl na celku
Severní Amerika	464 767	509 143	9,5%	20,5%
Střední Amerika	47 088	54 956	16,7%	2,2%
Jižní Amerika	1 291 783	1 378 146	6,7%	55,5%
Evropa	380 975	407 490	7,0%	16,4%
Asie	94 416	95 691	1,4%	3,9%
Afrika	3 002	3 421	14,0%	0,1%
Oceánie	30 279	33 235	9,8%	1,3%
	2 312 310	2 482 082	7,3%	

Zdroj: MINCETUR : Reporte estadístico de turismo, 2016 (vlastní zpracování)

Nejnavštěvovanějším místem Peru v roce 2016 je Machu Picchu v regionu Cuzco. Na druhém místě je opět lokalita v Cuzcu, a to archeologické naleziště Moray. Třetí a čtvrté místo patří regionu Arequipa s klášterem Santa Catalina a údolím Colca. Na pátém místě je přírodní národní rezervace Titicaca, díky slavnému stejnojmennému jezeru na hranicích s Bolívií v regionu Puno. Šesté místo obsadilo znovu Cuzco s archeologickým parkem Raqchi. Museo de Sitio Huaca Pucllana, což je pyramida nacházející se v Lime, je sedmou nejnavštěvovanější památkou Peru. Vysokou návštěvností se také chlubí národní přírodní rezervace Paracas v regionu Ica a patří jí tedy osmé místo v žebříčku. Devátou nejnavštěvovanější oblastí je národní park Huascarán v regionu Áncash. Na desátém místě v počtu návštěvníků je archeologický komplex Sillustani v regionu Puno, což je pohřebiště na břehu jezera Umay, které se datuje ještě před příchodem Inků do místní lokality. (MINCETUR (2), 2016)

Další oblíbenou lokací je Incká pevnost Sacsayhuaman v Cuzcu zbudována z obřích, do sebe přesně zapadajících balvanů. V samotném městě se nachází náměstí Plaza de Armas, Incky Huacaypata, které bývalo centrem dění jejich říše. Na tomto náměstí se také nachází významná křesťanská památka Peru, a to Catedral del Cuzco, nebo Catedral Basilica de la Virgen de la Asuncion. Významnou náboženskou stavbou staré civilizace ve městě bylo Qurikancha, neboli dům slunce, z něhož se dochovaly jen některé části. Dalším významným Inckým sídlem bylo Pisac v Zapovězeném údolí, v němž probíhají místní trhy, které lákají velké množství návštěvníků z blízkého Cuzca. Mezi komplexy podobné Machu Picchu se řadí Choquequirao, nacházející se taktéž poblíž Cuzca.

Slavným pozůstatkem původních indiánských kultur jsou obrazce v poušti Nazca, z nichž některé jsou až dva tisíce let staré. Velice populární je dnes i malebná pláž Mancora na severu Peru, která je považována za nejlepší zdejší pobřežní oblast. Za zmínku rozhodně stojí také město Iquitos v amazonské části Peru. Významné je právě kvůli své poloze, která z něj dělá největší město světa přístupné pouze po řece, nikoli po souši.

Mezi významné památky se dále řadí Monasterio de Santa Catalina v regionu Arequipa, který zde stojí již od roku 1579 a je provozován výhradně jeptiškami. Oblíbenou

turistickou destinací je město Ollantaytambo dobyté a přebudované Inkou Pachacuti, který zde měl svou rezidenci. Dnes je město jedním z největších Peruánských archeologických nalezišť a zastávkou cestovatelů po cestě na Machu Pichu.

Centrem politického a ekonomického dění Peru je hlavní město Lima typické pro svou zachovalou koloniální architekturu, která se mísí s prvky moderního velkoměsta. Středem sídla je náměstí Plaza de Armas, neboli Plaza Mayor, na němž se nachází výstavní paláce státní správy z dob španělské nadvlády. Pro město je typická snaha o budování moderního turismu, který nabízí jak historii, tak zážitky. Dalším významným sídlem je město Cajamarca, které je hlavním městem stejnojmenného regionu, jenž se rozkládá na severu Peru. Toto sídlo je významným centrem kultury a obchodu v severních Andách a do historie se zapsalo jako místo konání bitvy v Cajamarce roku 1532, při které se španělskému conquistadoru Franciscu Pizzarovi podařilo lstí zajmout inckého vládce Antahualpu.

V Peru se také nachází značné množství přírodních lákadel, jimiž jsou například hora Alpamayo, která je jedním z kandidátů na přírodní div světa. Dále jsou významné vodopády Gocta se 771 metrů dlouhým spádem vody. Turistické oblíbené se také těší ostrovy Ballestas, které jsou dle internetové stránky Frommer's považovány za „Peruánské Galapágy“. V Peru se také nachází několik vulkánů, z nichž nejslavnější je Mista na jihu země. Nejnavštěvovanějším jezerem je Titicaca na hranicích s Bolívií, kolem kterého se stále udržuje místní tradiční kultura. Z větších ploch stojí za zmínku národní park Manu zřízený v roce 1987 v zájmu ochrany mnoha ohrožených druhů a udržení biodiverzity. Další významná chráněná oblast je národní park Huascarán, ve kterém se nachází nejdelší pás tropických hor na světě. Významný je i Amazonský deštný prales nacházející se v severní části země. (Frommer's, 2016)

Za zmínku stojí zjištění statistického portálu Statista, že v roce 2010 nejčastějšími zeměmi původu tří milionů návštěvníků Peru jsou Chile, Spojené státy a Ekvádor. To je významné při uvědomění si jazykových bariér v zemi. Většina obyvatel mluví jen španělsky, z nichž mnozí vlastními dialekty pocházejícími od původních předkolumbovských obyvatel. Z tohoto důvodu je pozitivní, že velká část turistů pochází právě ze španělsky mluvících zemí. Na druhou stranu je důležité zmínit větší bohatství, které přichází s americkými a evropskými turisty. (Statista, 2010)

5.4 Příroda

Ochrana přírody v Peru se, jako u mnoha ostatních rozvojových zemí, setkává s problémem upřednostňování lidského blahobytu před uchováváním přírodního bohatství. To je znát na stále se navyšujících se limitech těžby a celkové 75% energetické závislosti na fosilních palivech. Na druhou stranu je třeba zdůraznit nízké emise oxidu uhličitého, jež nepřekračují dvě tuny na osobu ročně.

Na území Peru se nachází dvanáct národních parků, které slouží jak k ochraně místní přírody a vzácných druhů, tak i jako útočiště pro místní indiánské kmeny, které bývají ohroženy rozšiřující se půdou farmářů. Dále zde bylo zřízeno patnáct národních rezervací a mnohé další chráněné oblasti, objekty i vodní a říční toky. Co se týče zalesnění, 53 % půdy je tvořeno lesy a to jak původními, tak i nově sázenými porosty pro těžbu, jež by měly zabránit kácení pralesů. Kácení dřevin zaznamenalo klesající tendenci v

uplynulých letech, právě díky zřizování alternativních zdrojů, ale problémem se stal černý trh s poptávkou po vzácných dřevinách, zvláště mahagonu, který stále podněcuje chudší obyvatele a podnikatele k ilegální těžbě.

Co se týče samotného kácení, dle údajů uvedených ve strategickém plánu Světového fondu na ochranu přírody vyplývá, že deforestace se podílí ze 40 % na celkových peruánských emisích skleníkových plynů. To je zarážející údaj při uvědomění si, že těžba dřeva a dřevozpracující průmysl se podílí jen na 1 % HDP. To je způsobeno hlavně nedostatečnou legislativou, která zanechává mezery v ochranných zákonech a tlaku velkých společností na peruánskou vládu, jež je v současnosti nejvíce zastoupen skupinami prosazujícími produkci palmového oleje. (WWF, 2013)

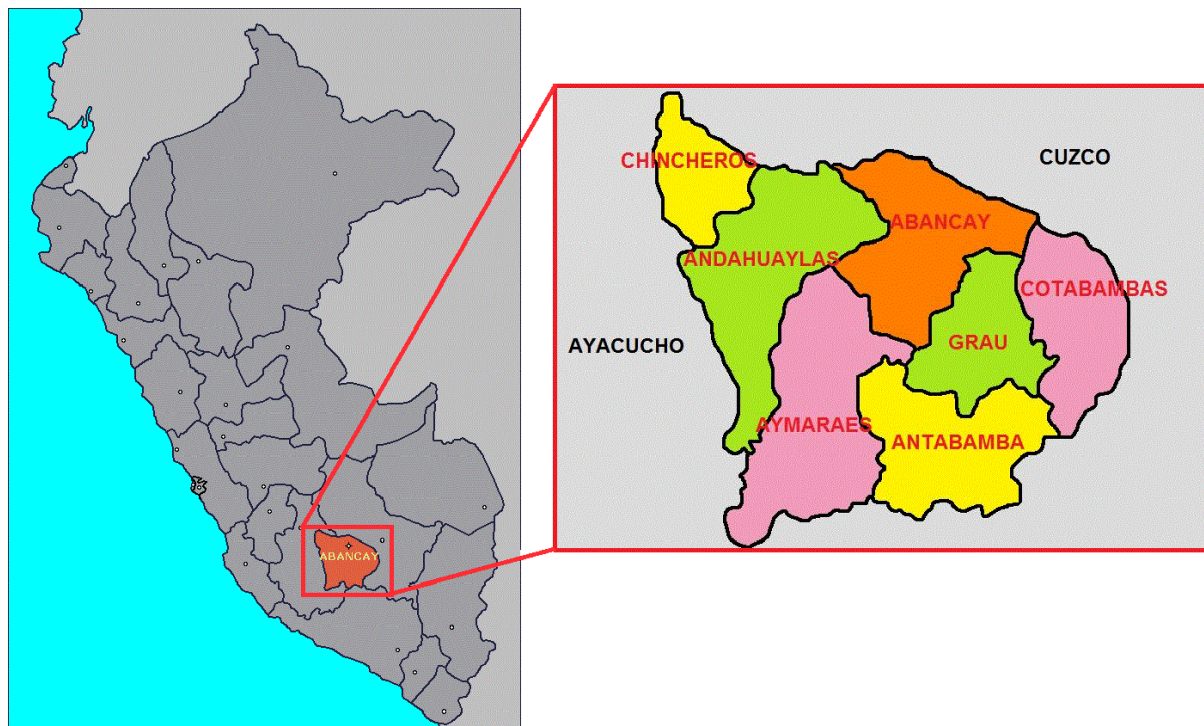
Zajímavostí je, že se v Peru nachází 70 % všech světových tropických ledovců, které však v posledních letech zaznamenávají úbytek až 30 metrů ročně.



Obrázek 4 : Machu Picchu

Zdroj: Google.com, cit. 2016

6 Region Apurímac



Obrázek 5 : Peru a Apurímac s provincionálním dělením

Zdroj: Google.com, cit. 2016

Apurímac je region v jiho-centrální části Peru, jenž sdílí hranice s regiony Cuzco z východu, Ayacucho ze západu a z jihu s Arequipa. Typickým znakem této oblasti jsou velké hory s několika významnými údolími. Těmito oblastmi proudí řeky, které se slévají do toku zvaného Apurímac, který je jedním z přítoků Amazonky. Jméno regionu pochází z místního indiánského jazyka Quechua a znamená „místo kde spolu rozmlouvají bozi“.

Ze správního hlediska se oblast dělí na sedm provincií, každá se svým hlavním městem: Abancay (Abancay), Andahuaylas (Andahuaylas), Antabamba (Antabamba), Aymaraes (Chalhuanca), Chincheros (Chincheros), Cotabambas (Tambobamba) a Grau (Chuquibambilla). Ty jsou následně rozděleny na 80 distriktů. Hlavním městem celého regionu je Abancay ve stejnojmenné provincii, které je také nejlidnatějším sídlem Apurímacu.

6.1 Obyvatelstvo

Dle Instituto Nacional de Estadística e Informática (INEI), který se zabývá shromažďováním a zpracováváním statistických údajů v Peru, víme, že při sčítání lidu v roce 2007 žilo v regionu Apurímac 404 190 obyvatel. To je 5% nárůst oproti předcházejícímu měření roku 1993. Ve srovnání s celostátním 25% nárůstem ve stejném období je tento výsledek znepokojující. V roce 2015 bylo odhadováno, že zde žije 453 324 lidí. (INEI, 2008)

Tabulka 3 : Populace a migrace vybraných regionů mezi lety 1993 - 2007

Region	Populace	Imigranti	Emigranti	Imig / Pop	Emig / Pop	Emig / Imig
Apurímac	404 190	22 559	216 546	0,056	0,536	9,599
Arequipa	1 152 303	288 133	185 611	0,250	0,161	0,644
Cuzco	1 171 403	83 328	265 121	0,071	0,226	3,182
Lima y Callao	8 445 211	2 898 224	291 815	0,343	0,035	0,101
Huancavelica	454 797	14 713	244 619	0,032	0,538	16,626

Zdroj: Instituto Nacional de Estadística e Informática (INEI), 2008 (vlastní zpracování)

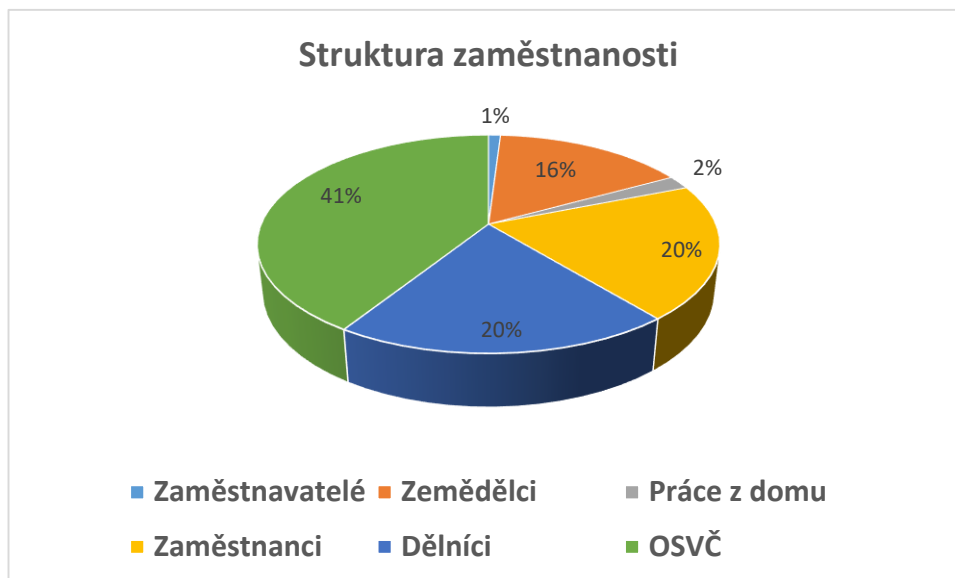
Důvodem tohoto jevu je značná migrace místního obyvatelstva do ekonomických center, jako je Lima, nebo Arequipa. Ta je způsobena tím, že podle UNICEF přes 50 % obyvatel žije v chudobě. V předchozí tabulce můžeme spatřit přírůstek migrací s výběrem lokalit s nejvýraznějšími hodnotami. Apurímac zde drží druhé nejhorší místo v poměru přistěhovalých a vystěhovalých s počtem takřka desíti emigrantů na jednoho imigranta. Zajímavostí je zde situace Cuzca, které ač je centrem Peruánského turismu, tak také pociťuje negativní migraci. (UNICEF, 2015)

Dalším důležitým zjištěním institutu INEI je 50% urbanizace regionu s narůstající tendencí. Většinu rurálního obyvatelstva zde tvoří místní indiánské etnikum Quechua, jenž se podílí ze 70 % na celkové populaci oblasti. Španělsky mluvící obyvatelé tvoří jen 29 % a sídlí většinou v městech Abancay a Andahuaylas. Za kladné zjištění můžeme považovat to, že 87 % populace má každodenní přístup k elektřině a pitné vodě. (INEI, 2008)

6.2 Ekonomika

Apurímac patří k jedněm z nejchudších regionů a tvoří jen 0,5 % hrubého domácího produktu Peru. To je způsobeno polohou této oblasti, jež se nachází ve vysoce hornaté oblasti ve výškovém rozpětí dva tisíce až čtyři tisíce metrů nad mořem s množstvím zalesněného povrchu. Nepříznivá je i vzdálenost od oceánů, která v pobřežních regionech umožňuje využívat námořních obchodních tras. Posledním negativem je sousedství s provincií Cuzco, která k sobě láká většinu potencionálních turistů.

Struktura pracovního trhu v Apurímacu byla dle Plánu ekonomického rozvoje v roce 2007 tvořená 116 085 ekonomicky aktivními obyvateli. Toto číslo je jen polovinou místních obyvatel ve věku pracovní schopnosti. Je to způsobeno velkým podílem vesnického obyvatelstva, které žije soběstačně a tudíž má jen minimální přínos pro regionální ekonomiku. Měřená nezaměstnanost se tu tedy pohybuje okolo 5 % lidí hledajících práci. (Gobierno Regional, 2010)



Obrázek 6 : Struktura zaměstnanosti v regionu Apurímac

Zdroj: PLAN DE DESARROLLO ECONOMICO REGIONAL APURIMAC 2010 – 2021, 2010 (vlastní zpracování)

Pro venkovské obyvatelstvo je nejčastějším druhem obživy zemědělství, výjimkou jsou jen osady blízko hlavních měst a turistických destinací. Ve městech se také značná část populace zaměřuje na produkci potravin, ale silné zastoupení zde má i průmysl a to hlavně těžební. Ten je nejdůležitější součástí lokální ekonomiky. Jeho hlavním produkčním artiklem je měď, jejíž těžba je v současné době rozšiřována o třetí největší měděný důl na světě, o němž si můžeme přečíst v článku *Diálogo Chino*.

Tento důl (Las Bambas) se stal trnem v oku místních obyvatel i aktivistů z celé Latinské Ameriky, jelikož jeho čínští provozovatelé několikrát pozměnili podmínky jeho fungování. V prvé řadě snížily počet požadovaných zaměstnanců z deseti tisíc na pouhé dva, které jsou tvořeny převážně středoškolskými a univerzitními absolventy. To pobouřilo místní obyvatele se základním vzděláním, pro něž mohl tento důl tvořit podstatnou pracovní příležitost. Ta se tedy nyní naskytne jen vzdělané populaci z hlavního města Abancay, kde dlouhodobě působí střední školy i univerzita zaměřená na inženýrství těžby. Druhým problémem je plánované přepravování rudy na nákladních vozech až k oceánu, které nahradilo původní plán švýcarské firmy na dopravu pomocí potrubí. Zde panuje obava o životní prostředí a životní podmínky obyvatel v trase nákladních automobilů. (*Dialogo Chino*, 2015)

6.3 Turismus

Turismus, jak nám dokazují mnohé evropské metropole, se dá využít jako stabilní zdroj příjmů pro místní obyvatele. Jinak tomu není ani v Apurímacu. Místní příroda a památky každoročně zlákaí statisíce turistů. O tomto faktu se můžeme přesvědčit v Tabulka 4 vytvořené z údajů poskytnutých Centrální peruánskou rezervní bankou (BCRP), která měsíčně vydává hospodářské zprávy o vývoji situace v regionu.

Tabulka 4 : Turismus Apurímacu

	Turisté	Zahraniční turisté	Podíl zahraničních turistů	Růst turismu	Růst zahraničního turismu
2015	358319	9772	2,73 %	104 %	138 %
2014	343968	7094	2,06 %	123 %	119 %
2013	280407	5982	2,13 %	99 %	99 %
2012	283539	6058	2,14 %	100 %	100 %

Zdroj: Banco Central de Reserva del Perú, 2016 (vlastní zpracování)

Nejprve je důležité podat vysvětlivky k zjišťovaným údajům. Jako turisté jsou zde bráni návštěvníci místních hoteliérských zařízení, neboli lidé, kteří v Apurímacu přespí alespoň jednu noc v hotelu, či penzionu. Toto je běžně využívaná metoda měření turistického ruchu na regionální úrovni, avšak tvoří se zde odchylky díky turistům, co v oblasti nestráví ani jednu noc a lidem, kteří nepřijeli za památkami, ale například pracovně. Výhodou je však snadné mapování pohybu zahraničních cestovatelů, jelikož podniky musí ministerstvu vnitra předávat údaje o zahraničních návštěvnících jejich zařízení. (BCRP, 2016)

Při pohledu na samotná data je patrné, že hlavními zájemci o atrakce regionu jsou většinou Peruánci. Toto se dalo očekávat, jelikož domácí cestovatelé obvykle již znají všechna hlavní lákadla své země a tudíž vyhledávají méně populární oblasti s novými zážitky. Tento fakt se dá brát jak pozitivně z hlediska minimálních nároků na jazykovou vybavenost, tak negativně kvůli menší základně potenciálních turistů a příjmů z bohatších zahraničních cestovatelů. Dobrou zprávou je, že počty zahraničních turistů každoročně stoupají, kdy za poslední tři roky stouply o 60 % a jejich celkový podíl na turismu dosáhl skoro 3 %. Vedle toho počet peruánských cestovatelů vzrostl pouze o 25 % a lze tedy vyvozovat velice přívetivý růstový trend mezinárodních turistů a samozřejmě i těch domácích, jelikož v posledních letech dochází ke stále se zvětšujícímu objemu apurímackého turismu. (BCRP, 2016)

To, co je ovšem na turismu nejzásadnější, je jeho dopad na hospodářství cílového regionu. Tento faktor je velice těžké vyčíslit a ještě těžší je nalézt spolehlivá data. Z údajů uvedených ve strategickém plánu regionálního turismu od Marie Herrera vyplývá, že v roce 2006 bylo v Apurímacu evidováno 138 071 turistů, kteří celoročně z 30 % zaplnili lokální obytné kapacity, a v průměru zde strávily 1,26 dne. Celkový přínos cestovatelů v tomto roce je odhadován na 145 milionů amerických dolarů. Pokud provedeme přepočty na současné hodnoty návštěvnosti, je výsledkem 376 milionů dolarů. Tato hodnota je však jen velice ukázková a pravděpodobně neodpovídá skutečnosti, i tak nám však dokáže poukázat na rostoucí přínosy cestovního ruchu v regionu. (Herrera, 2007)



Obrázek 7 : Kaňon řeky Apurímac

Zdroj: *Google.com, cit. 2016*

6.4 Lokalizační faktory cestovního ruchu

6.4.1 Památky

Centrem cestovního ruchu Apurímacu je hlavní město Abancay. Toto sídlo láká své návštěvníky na zachovalou koloniální architekturu s výstavním náměstím Plaza Mayor. Samotné město se nachází v nadmořské výšce dvou a půl tisíce metrů a je obklopené horami. Nedochozí zde však k výkyvům v teplotách a oblast si tedy celoročně udržuje příjemné jarní podnebí, díky čemuž obdržela přezdívku "El valle de la eterna primavera". Pod městem proudí řeka Pachachaca, na níž se nachází zachovalý koloniální most. Ve městě lze také nalézt malé bezplatné muzeum, kde mohou návštěvníci obdivovat archeologické nálezy ze širokého okolí.

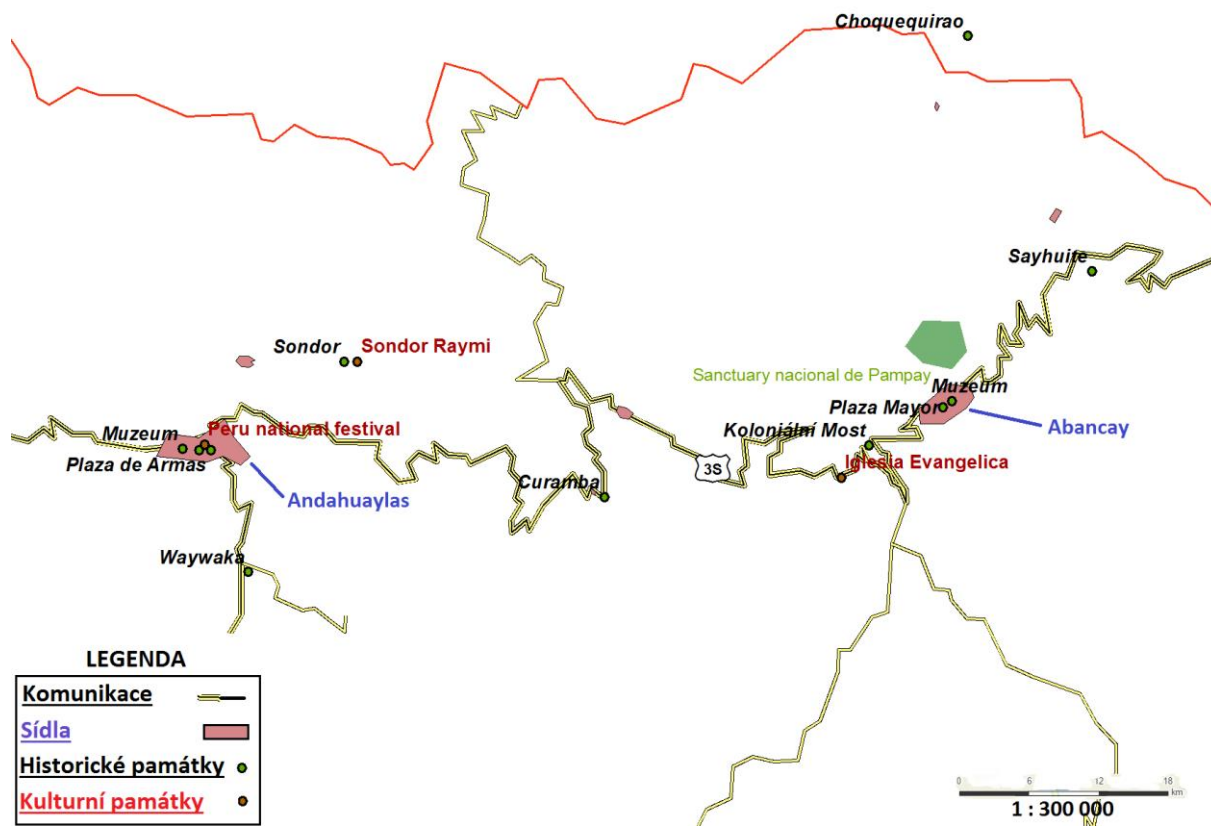
Nedaleko Abancay, na cestě do Cuzca, se nachází údolí Cachora. Zde se rozléhá stejnojmenné malé městečko, které je dle zhodnocení peruánského rurálního turismu pro mnohé turisty první zastávkou při putování Apurímacem. Oblast je hlavně významná kvůli několika kilometrům vzdálenému archeologickému nalezišti Choquequirao, jež bylo objeveno teprve před několika lety. Ačkoli samotné naleziště leží v regionu Cuzco, tak nejvhodnější přístupová oblast je právě Cachora. Z ní cestovatelé začínají dvoudenní cestu pěšky, nebo s mulami. Zdatnější návštěvníci pak často prodlužují svoji výpravu i na Machu Picchu a jiná peruánská naleziště. (Mincetur, 2000)

Další významnou lokalitou nacházející se deset kilometrů od Abancay je Sayhuite. Toto archeologické naleziště je považováno za nejvýznamnější náboženskou oblast Inků v uctívání vodních božstev. Nejznámějším nálezem je zde Sayhuitský monolit, což je

rozměrný kámen s více než dvěma sty vytesanými figurami a tvary. Účelem tohoto útvaru bylo zobrazení proudění vody v městských kanálech a vodohospodářských stavbách, na kterém dávní inženýři, kteří zde byli vzděláváni, testovaly své návrhy.

Dalším městem stojících za navštívení je Andahuaylas založené conquistadorem Franciscem Pizarrem v roce 1533. Celé sídlo je postavené okolo katedrály svatého Petra umístěné na hlavním náměstí Plaza de Armas, které je významné díky fontáně vytesané z jednoho kusu kamene. Architektura celého města se stejně jako u Abancay nese v ryze koloniálním stylu. Dále se zde nachází muzeum andských náboženských rituálů, ve kterém je ke zhlédnutí kromě mnoha předmětů a nádob i lidské kosterní pozůstatky rituálních obětí. Předkolumbovskou místní kulturu Chanka lze obdivovat u nedalekého archeologického naleziště Waywaka, kde jsou k nalezení důkazy o těžbě rud a zpracovávání kovů. Významnou součástí města je i letiště, které umožňuje snadné a rychlé spojení této odlehlé oblasti s okolním světem.

Přibližně dva kilometry od Andahuaylas nachází archeologické naleziště Sondor, v minulosti obývané lidmi Chanka. Jeho stáří se udává okolo dvou tisíc let a je proslavené díky své impozantní terasovité centrální pyramidě užívané k náboženským účelům, na jejíž vrchol vede přesně pět set schodů. Další významný komplex Curamba se nachází ve vzdálenosti třiceti pěti kilometrů od Andahuaylas. Je populární díky své velmi zachovalé pyramidě. Ta v minulosti sloužila jako náboženské zařízení, ve kterém inčtí kněží prováděli rituální oběti. Z těchto dob se zde zachoval obětní stůl z kamene, který dodnes slouží místní indiánské komunitě jako náboženský artefakt, kolem nějž se 22. června koná každoročně festival připomínající místní kulturu Chanka.



Obrázek 8 : Důležitá turistická místa a památky v severní části Apurímacu

Zdroj: Vlastní zpracování

6.4.2 *Kultura*

Oblast Apurímacu je, stejně jako zbytek Latinské Ameriky, typická pro své živé a bohaté festivaly. Nejdůležitějším z nich je národní setkání domorodých karnevalových tanečníků z celého Peru v Andahuaylas. V jeho průběhu od 21. do 22. března všechny zúčastněné skupiny předvádí své umění na místním stadionu a soutěží o nejpoutavější představení.

Návštěvníky oblíbený festival je volba královny Cañaveralu, konající se od 1. do 30. září. Tato událost je zaměřena především na turisty a je pro ni typické velké množství nabízeného lokálního zboží a služeb. Ve stejném duchu se nese turistický týden Apurímacu, začínající 31. července a končící 3. srpna. Jsou zde k vidění jak taneční vystoupení a gastronomické přehlídky, tak hlavně sportovní klání, kohoutí zápasy a adrenalinové sporty v podobě raftingu na řece Apurímac, paraglidingu a horolezectví.

Ve stejném datu jako turistický týden se koná náboženský festival pána duší. Jeho hlavní událostí je průvod se sochou Ježíše Krista na kříži v doprovodu místních katolíků. Po tomto nadchází dva dny oslav v podobě festivalu Yawar, který je významný hlavně díky svému hudebnímu obsahu v podobě vystoupení místních skupin, nazývaných Wacrapucos. Další náboženskou a kulturní událostí je Sondor Raymi ve dne 19. května,

který připomíná kulturu Chanka a při kterém herci a tanečníci vysvětlí jak původ této civilizace, tak její činy a zánik.

Poslední významnou událostí je festival Abanquino a Apurimeño, který se svým obsahem nejvíce přibližuje klasickým latinskoamerickým průvodům. Je slaven od 1. do 9. března přehlídkami místních tanečních skupin Pandillas. Celá událost je věnována oslavě Pachamama, neboli matky země a je doprovázena několika dalšími menšími festivaly, zaměřenými na jednotlivá lokální přírodní božstva.



Obrázek 9 : Sayhuitský monolit

Zdroj: Google.com, cit. 2016

6.4.3 **Příroda**

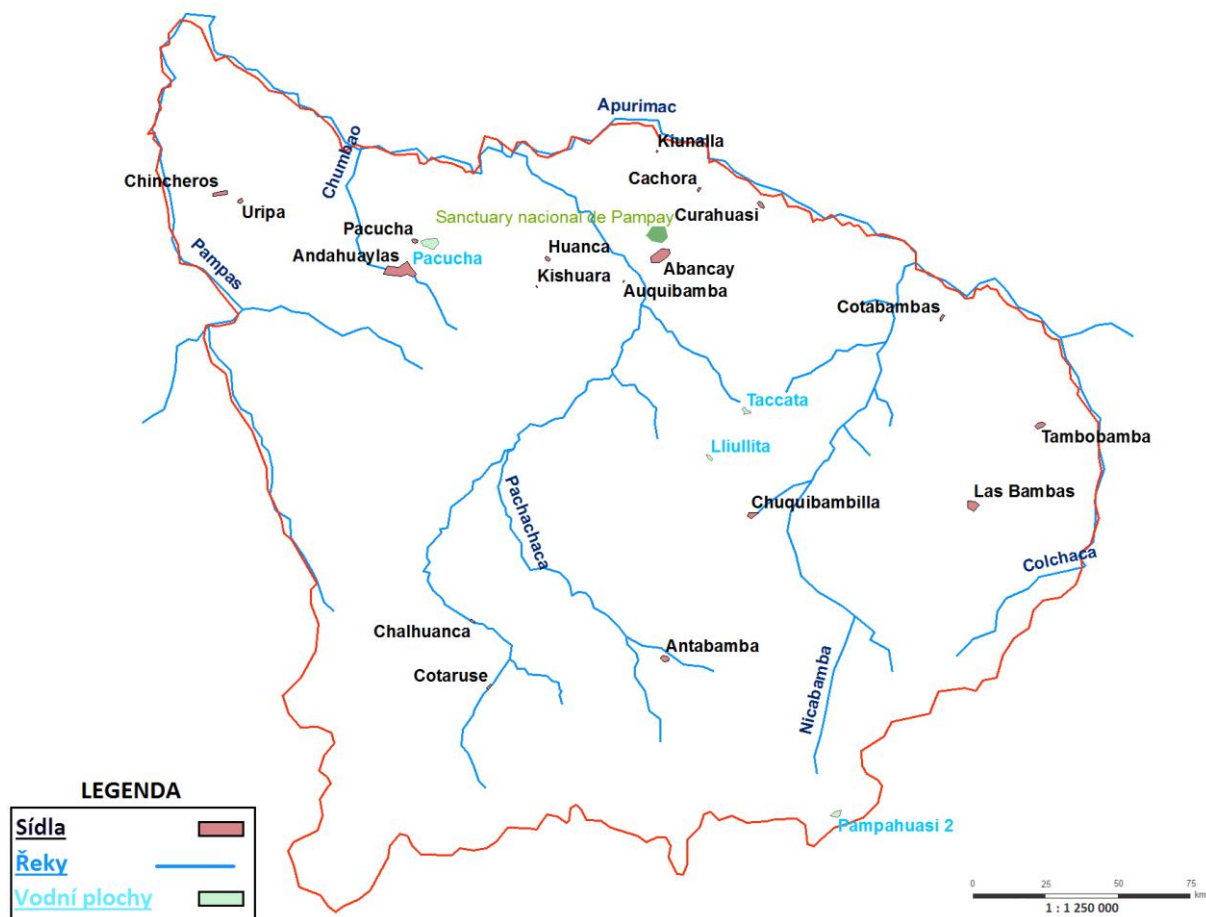
Několik kilometrů od Abancay se rozléhá přírodní rezervace Ampay, ve které jednak pramení přítok řeky Pachachaca, jednak se zde nachází chráněná fauna a flora. Oblast dostala své jméno po zasněženém pohoří, jenž se zde nachází, a které je mýtickým strážcem města. Rezervace má rozlohu třiceti šesti čtverečních kilometrů a podle plánu Intendencia de Áreas Naturales Protegidas je jeho úkolem udržet stávající přírodní podmínky a zachovat biologické komponenty rezervace. Jeho hlavní turistickou atrakcí je laguna Usphaqucha, což je obrovský kráter naplněný vodou udržující místní ekosystém. (Falcon, 2003)

Významným přírodním úkazem lákajícím cestovatele na svou krásu je jezero Paqucha vzdálené dvacet kilometrů od Andahuaylas. Mnohými je považováno za jedno z nekrásnějších jezer Peru, kterému se vyrovná jen Titicaca. Zajímavostí je zde socha utonulé ženy s dítětem připomínající dávnou místní tragédii. Dalším přírodním úkazem je

kaňon řeky Apurímac mezi tímto regionem a Cuzcem. Ten je považován za jeden z nejhlubších v Jižní Americe a dost možná i na světě. Za jeho vznikem stojí rychlý spád vody z pětitisícových výšek, jenž vymlel toto koryto a vytvořil tak impozantní scénérii. Mezi ostatní lákavé vodní plochy patří laguny Taccata a Lliullita nacházející se poblíž osady Lambrama. Výhodou těchto jezer je to, že se nacházejí na trase z Abancay do Chuquibambilla.

Z přírodních krás nemohu opomenout zmínit veškeré hory a pohoří, která se v regionu nacházejí. Nejvýznamnější jsou zasněžené hory Chancohuana s pěti tisíci tři set třiceti metry nad mořem a Teton s pěti tisíci tři set metry nad mořem. Dominantu regionu však tvoří horské průsmyky, ve kterých jsou lokalizována veškerá centra a život. Mezi nejimpozantnější patří Piste sahající z Aymaraes do Antabambi, dále Tunapita v Aymaraes a Tablacruz v Abancay.

Pro život v Apurímacu jsou zásadní řeky nacházející se v zmiňovaných průsmycích a jiných horských údolích. Kromě největší řeky Apurímac, která lemuje severní hranici regionu s Cuzcem, se zde nachází množství dalších důležitých toků. Na severozápadě se nachází hraniční řeka Pampas, jenž odděluje sousední region Ayacucho od provincie Andahuaylas. Centrálním tokem je Pachachaca pod městem Abancay, která se stejně jako Pampas vlévá do řeky Apurímac. Menší významné toky jsou, Santo Tomás a Chumbao.



Obrázek 10 : Vodstvo, města a park Pampay

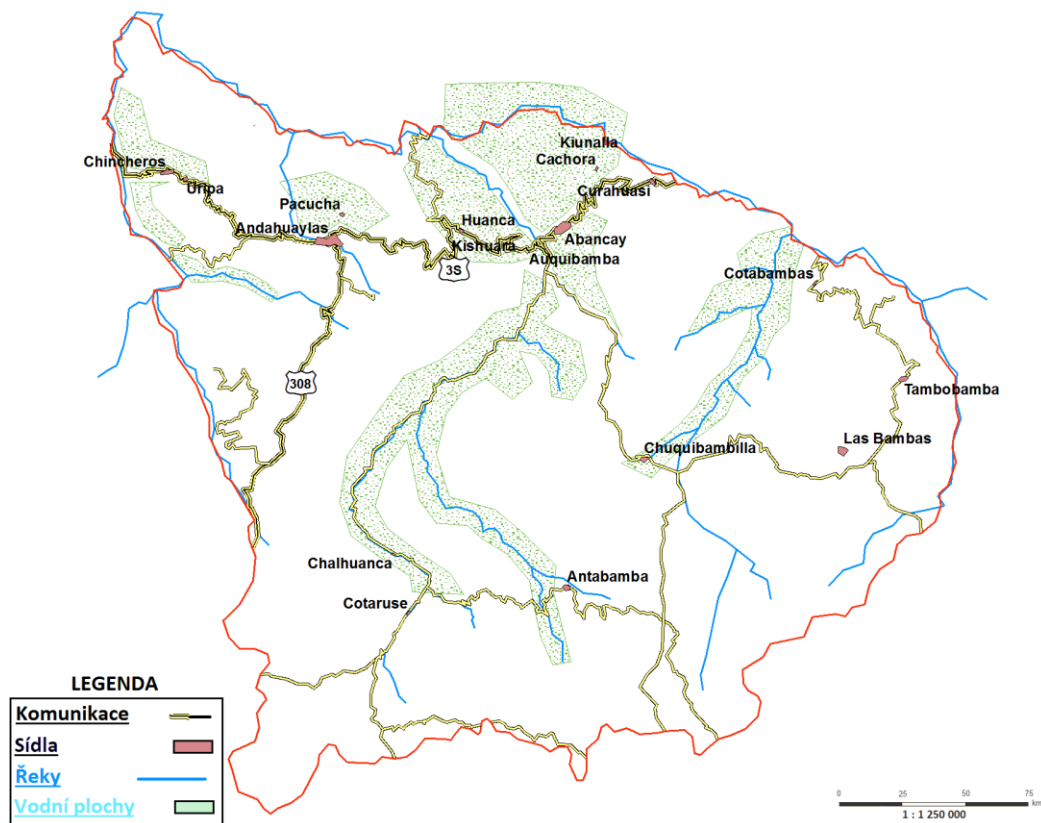
Zdroj: Vlastní zpracování

6.4.4 Sport

Apurímac má mnoho možností pro sportovní vyžití zaměřeného spíše na venkovní sporty spojené obvykle s turistikou. Nenacházejí se zde velká střediska koncentrující zájemce o danou aktivitu, ale spíše oblastní menší podniky podporující místní atrakce.

Pro lokální populaci je nejčastějším sportem, stejně jako pro celou Jižní Ameriku, fotbal. Turisté upřednostňující nenáročné aktivity obvykle volí možnost plavání a odpočinku v místních termálních pramenech a mnoha horských jezerech, která však mají celoročně velmi nízké teploty. Další oblíbenou volbou jsou denní výlety do zajímavých lokalit, jako je rezervace Ampay, či jedno z některých archeologických nalezišť.

Pro náročnější sportovce je tu možnost raftingu na některé z místních řek, nejčastěji ve městě Abancay na toku Pachachaca. Oblíbenou činností jsou také horské výstupy, které jsou usnadněny blízkostí hor u velkých center a lidé kvůli nim nemusí cestovat do vzdálenějších lokací. Tito trasy jsou také hojně využívány horskými cyklisty a cestovateli, kteří putují i několik dní po horách, často v doprovodu mul a místních průvodců. V některých případech, jako je třeba incké sídlo Choquequirao, je to jediný způsob dopravy do cílové lokality. V tomto ohledu je velmi užitečné celoroční příjemné, teplé podnebí Apurímacu. (Herrera, 2007)

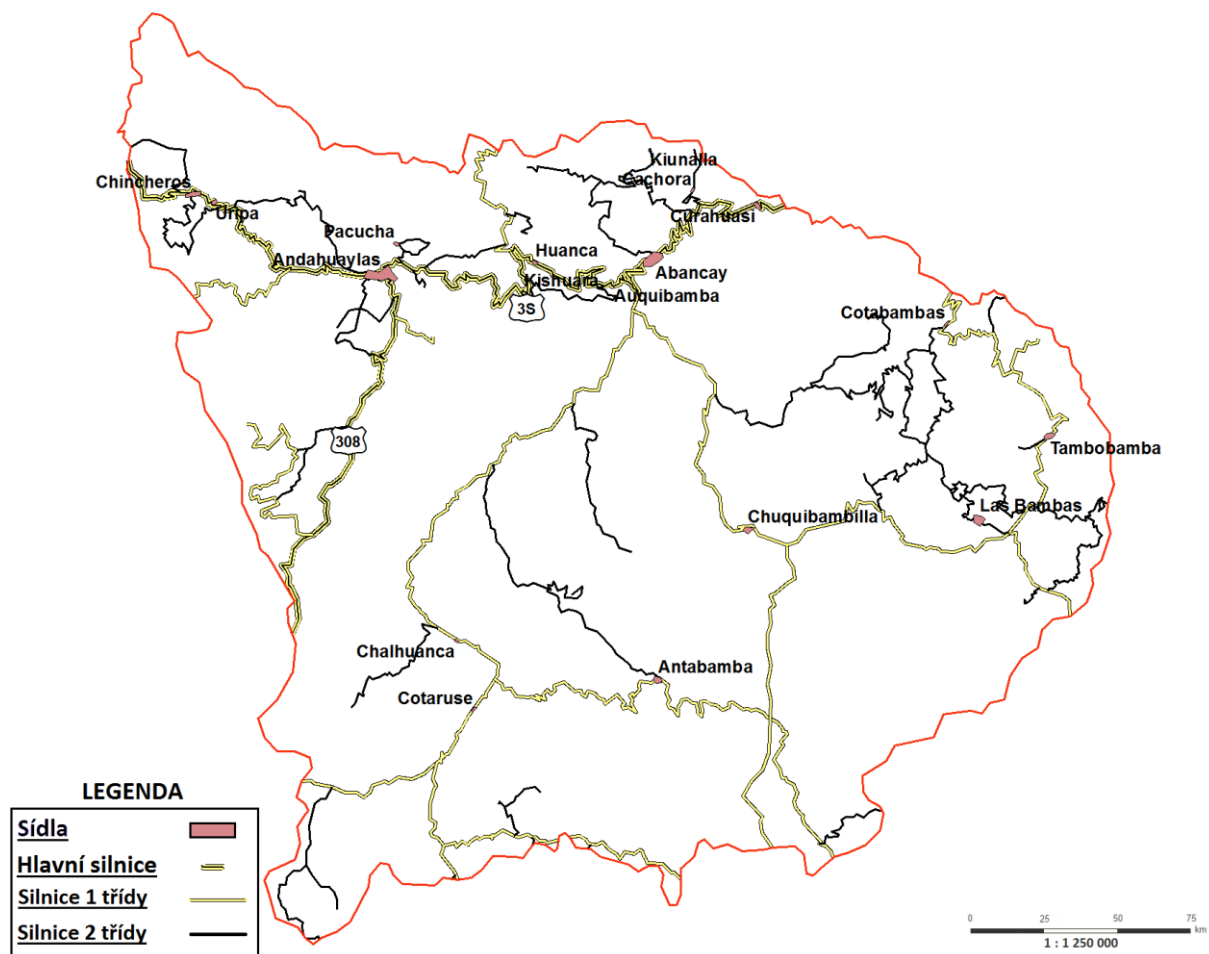


Obrázek 11 : Oblasti využívané a vhodné pro sportovní aktivity

Zdroj: Vlastní zpracování

6.5 Realizační faktory cestovního ruchu

6.5.1 *Doprava*



Obrázek 12 : Dopravní síť Apurímacu

Zdroj: Vlastní zpracování

Na Obrázek 12 můžeme spatřit závislost dopravních sítí na dvou hlavních silnicích 3S vedoucích z Cuzca do Ayacucha a 308 z Andahuayles do jižní části regionu Ayacucha. Kolem těchto tepen je soustředěna většina obyvatel a důležitých míst. Na východě v provincii Cotabambas existuje kvalitní silniční napojení na sousední Cuzco, které vzniklo v době, kdy region Apurímac byl součástí Cuzca a dnes je hojně využíváno hlavně pro nákladní dopravu z místních dolů.

Celá jižní oblast regionu je do centra Abancay napojena silnicí lemující údolí řeky Pachachaca a jejích přítoků. V podobných říčních údolích byla zbudována celá dopravní síť Apurímacu a bílá místa na mapě obvykle značí horské masivy, nebo plošiny. V těchto vysoko položených oblastech se vyskytuje jen velmi málo vegetace a většina lidských sídel se proto drží v nižších nadmořských výškách. Zvláštností je zmiňovaná komunikace 3S, která byla budována jako hlavní spojnice důležitých center odlehlých peruánských oblastí,

a proto nebyla vedena kolem řek, ale nejkratšími možnými trasami. To má za následek její značné výškové rozdíly a mnohdy nebezpečné serpentýny.

Nevýhodou Apurímacu je absence vlakové dopravy, která zde nebyla nikdy budována, jelikož její náklady by dalece převýšily užitek. Nejbližší nádraží se tedy nachází v Cuzcu, které je vzdáleno osmdesát kilometrů vzdušnou čarou. Lodní doprava se vyskytuje jen ve formě malých plavidel místních obyvatel, jelikož většina toků není pro užitkové lodě sjízdná. Důležitým prvkem místní dopravní sítě je letiště v Andahuaylas, které umožňuje rychlé spojení regionu se světem.

6.5.2 *Služby*

V regionu Apurímac se nachází množství soukromých i státních institucí poskytujících služby jak pro veřejnost tak turisty. Základem jsou nemocnice nacházející se ve městech Abancay, Andahuaylas, Curahuasi a Tambomamba. K těmto zařízením můžu dále uvést množství menších lokálních klinik a ošetřoven, které však poskytují jen velmi základní zdravotní péči. Podobě jsou na tom i bezpečnostní složky s policejními služebnami v Abancay a Andahuaylas a několika stanicemi v provinčních městech.

Přepravní služby jsou úzce spjaty s omezenou dopravní sítí regionu a jsou zastoupeny autobusovým terminálem v Abancay a stanicemi v Andahuaylas a Chalhuanca. Většina přepravy je zajišťována soukromými dopravci, kteří se zaměřují hlavně na transport do významných turistických lokací.

Co se týče ubytování, nejkvalitnější služby nabízejí hotel Peregrino v Abancay a La Mansion Casa hotel v Andahuaylas. V těchto centrech se dále nachází více jak tucet dalších menších podniků poskytujících standardní turistické služby. V ostatních městech regionu se nachází množství apartmánů a ubytoven s různou mírou kvality poskytovaných služeb, které bývají často provozovány místními rodinami ve vlastních domech. Podobná situace panuje i v gastronomických službách, kdy většina významných podniků sídlí v zmiňovaných centrech a ostatní jsou provozovány místními v okolí turistických lákadel. Jak již bylo zmíněno ve strategickém plánu regionálního turismu, většina standardních ubytovacích kapacit je celoročně z jedné třetiny obsazena, tudíž budoucí snaha by měla být zaměřena na zvyšování kvality. (Herrera, 2007)

Pro odpočinek a péči o zdraví jsou v provincii Abancay, dvacet pět kilometrů východně od hlavního města, provozovány přírodní termální lázně Cconoc. Jsou oblíbenou turistickou destinací na hranicích s Cuzcem, kam zavítá takřka každý návštěvník Apurímacu. Využívají místní horké prameny, které nevydávají žádný zápach a mají jemnou slanou příchut'. Podobné služby poskytují termální prameny Pincahuacho v provincii Aymares. Nacházejí se poblíž lokálního centra Chalhuanca ležícího na stejnojmenné řece, která je přítokem Apurímacu.

7 Potenciál regionu

7.1 SWOT analýza

Pro základní identifikaci potenciálu Apurímacu bude nejlepší metodou použití SWOT analýzy, která nám napoví další možné postupy.

Tabulka 5 : SWOT analýza

Strenghts	Weaknesses
Přírodní podmínky Vhodné prostředí pro sport Památky Kultura	Těžební průmysl Problémové spojení s okolím Nedostatky dopravní infrastruktury Změny ve struktuře obyvatelstva
Opportunities	Threats
Rostoucí míra světového turismu Návštěvníci Cuzca Rostoucí zájem o Ekoturismus	Konkurence Cuzca Změna preferencí domácích turistů Nedostatek investic Negativní dopady cestovního ruchu

7.1.1 *Strenghts*

V oblasti silných stránek jsou zde jednoznačně zastoupeny unikátní přírodní podmínky, které v regionu panují. Už staří Inkové tuto oblast považovali za místo, kde sídlí bohové a to kvůli svým rozlehlým pohořím s pěti tisícovými vrcholky a hlubokými říčními údolím o více jak dva tisíce metrů níže. To nabízí velké možnosti provozování odpočinkových aktivit v krásném prostředí místí bohaté fauny a flory. Výhodou Apurímacu je, že se místní příroda zachovala ve velmi dobrém stavu, a až na těžební činnosti zde nedochází k jejímu ohrožování.

S bohatými přírodními podmínkami také souvisí možnost sportovních aktivit. Lze zde diskutovat převážně o cyklistice, horolezectví, raftingu a kanoistice, nebo dobrodružství spojená s přežitím v přírodě. Cestovatelé mohou být zlákáni jak mnohými řekami v regionu, tak nespočtem hor a pohoří, která skýtají výzvu pro mnohé sportovce.

Další silnou stránkou jsou přítomné památky. Ty jsou převážně dílem místní indiánské kultury Chanka, ale i Inckých stavitelů a hodnostářů. V neposlední řadě je potřeba zmínit i španělský koloniální vliv, který je zde patrný hlavně ve městech. Celkově sice nejsou místní památky tak četné a bohaté jako například v Cuzcu, ale mají hodnotu, se kterou je třeba počítat.

Region se může také chlubit značným kulturním dědictvím, jak v podobě původních obyvatel Chanka, tak novodobé koloniální historie. Koná se zde množství tradičních festivalů a 70 % místních stále hovoří lokálním jazykem Quechua. Výhodou oblasti je stabilní situace městského obyvatelstva, díky níž nevzniká, na rozdíl od mnohých

ostatních peruánských měst, problematika rozlehlých slumů.

7.1.2 *Weaknesses*

Slabou stránkou v oblasti turismu je jednoznačně rostoucí těžební průmysl. Těžba je nejrozšířenějším neagrárním zdrojem příjmů obyvatel a pro rozvoj regionu je velice důležitá. Apurímac se vyznačuje určitým druhem závislosti na tomto odvětví a stejně tak je příjem z těchto aktivit důležitý pro peruánskou vládu, tudíž se nedá očekávat její omezování. S otevřením nového čínského dolu, u kterého jeho majitelé plánují využívat nákladní způsob přepravy materiálu, lze očekávat nárůst znečištění a pokles silniční bezpečnosti.

Tyto procesy jsou bohužel umocněny nedostatečnou infrastrukturou, jež je v Apurímacu zastoupena tuctem obousměrných silnic vedoucích v údolích z města do města. Jediná železnice je vybudována na trase od pobřeží do Cuzca, které je vzdáleno asi dvě stě kilometrů od hlavního města Abancay. Faktem tedy zůstává, že veškerá turistická doprava závisí hlavně na dálkových autobusech, které by mohli být ohroženy vzrůstající průmyslovou dopravou. Situaci mírně snižuje přítomnost letiště v Andahuaylas, s touto možností však nelze počítat ani jako s částečným řešením dopravního problému.

Poslední diskutovanou slabou stránkou jsou změny ve struktuře obyvatelstva. Toto je fenomén, se kterým se peruánská společnost setkává již několik desítek let. Proces je dle Moralese přisuzován urbanizaci, globalizaci, bezpečnostním a ekonomickým vlivům. Představa lepšího života láká hlavně mladé ročníky do hlavních center ekonomiky, především Limy. Zde se usazují na okrajích měst a vytváří chudinské kolonie. Tito lidé jsou zdrojem levné, nekvalifikované pracovní síly. Jejich dlouhodobým plánem je vydělat dostatek peněz pro koupi půdy, kde zbudují dům a založí rodinu. Tento fakt vede k tomu, že Lima a její okolí má dnes celou třetinu peruánské populace. V oblasti Apurímac to má však ještě jednu důležitou dohru. Při uvědomění si, že do roku 2007 z regionu během patnácti let odešla celá polovina původní populace, a přitom její úroveň zůstává stále stejná díky přirozenému přírůstku, vyplývá, že polovina dnešních obyvatel oblasti je ve věku od jednoho do patnácti let. Zde je si zapotřebí uvědomit jaké množství z těchto nezletilých bude chtít opustit region za vidinou lepšího života ve městě, nebo cizině. Ve výsledku se dá jen odhadovat budoucí demografická struktura, která bude tvořena převážně staršími lidmi a zmenšující se skupinou dětí. S jistotou však můžeme říci, že současný úbytek mladé pracující vrstvy nevěští pro Apurímac nic dobrého. (Morales, 2007)

7.1.3 *Opportunities*

Celé Peru v posledních dvou dekadách zaznamenává obrovský nárůst významu turismu, jak se můžeme dočíst ve zprávě o dopadu turismu na ekonomiku Peru. Zde je uváděno, že Peru je dvacátou druhou zemí s nejrychleji rostoucím cestovním ruchem a jeho podíl na HDP dosahuje jak přímo tak nepřímo hodnoty 10 %. Tento kladný trend bude jistě mít i nesmírný dopad na region Apurímac a proto je zapotřebí budovat podporu pro budoucí návštěvníky. (WTTC, 2015)

Sousední Cuzco je velkou příležitostí, jelikož v bezprostřední blízkosti Apurímacu ročně proudí miliony turistů a jde jen o způsob, jak je z Cuzca nalákat k sobě. Toto umožňuje vytvoření cílené propagace jen na jednom místě a značně se tím dá navýšit

množství potenciálních turistů s minimálními náklady. Touto metodou také lze docílit k navýšení zahraničních cestovatelů, jejichž zájem by do regionu také mohl přinést více investic a zájmu peruánské vlády.

Za příležitost lze rozhodně označit růst popularity ekoturismu ve světě a současně také zvedající se míru globálního turismu, který do Peru přivádí stále nové návštěvníky. Podle zprávy ústavu monitorování peruánského turismu vyplývá, že struktura návštěvníků země je ze 40 % tvořena lidmi ve věku dvacet pět až třicet čtyři let. Toto zjištění dává Apurímacu základnu více jak jednoho milionu potenciálních cestovatelů, kteří mohou mít zájem o lokální nabízené atrakce, zvláště pak o sportovní a přírodní lákadla. Pro zbylých 60 % se zde dá nalézt spousta nenáročných aktivit, od termálních pramenů po památky.

7.1.4 *Threats*

Hrozbou v regionu je jak v současnosti, tak v budoucnosti nedostatek vládních a soukromých investic do turistického ruchu. Pro peruánskou vládu je nynější prioritou hlavně podporování těžebních projektů, které jsou snadným zdrojem zisků a pracovních míst pro nekvalifikované uchazeče. Stejný pohled mají i zahraniční společnosti, které vidí potenciál cestovního ruchu spíše v sousedním Cuzco. Vítanou pomocí jsou hlavně záměry mezinárodních neziskových organizací, které pomáhají v regionu se vzděláváním domorodého obyvatelstva a naplňováním požadavků na základní životní úroveň.

Za hrozbu se dá považovat i samotný růst turistického ruchu, který je záměrem této práce. S tímto problémem se můžeme seznámit v práci dopad turismu na rozvoj regionu Cuzco, kde je zmiňován problém růstu negativních vlivů cestovního ruchu, které se nepodařilo včas řešit. Těmito problémy zpravidla bývá závislost na příjmech z turismu, jež bývají často ovlivňovány sezonností a politickou situací. K tomu se také vážou sezónní nárůsty kriminality a migrace populace. Neméně významné jsou také dopady na životní prostředí a mnohé další problémy spojené s příchodem turistů. (Rodríguez, a další, 2012)

Jako poslední diskutovanou oblast uvádím hrozbu a zároveň příležitost ztvárněnou sousedním regionem Cuzco. Hrozbu představuje z důvodu, že se zde nacházejí jedny z nejvýznamnějších památek celé Latinské Ameriky. 90 % v Peru míří právě sem a pro Apurímac je těžké konkurovat takovému soupeři. Pro mnohé cestovatele je nepohodlné urazit autobusem, či automobilem více jak dvě stě kilometrů kvůli několika zajímavostem, když v bezprostřední blízkosti mají takřka vše, co Peru nabízí. Nelze však opomíjet dvojí efekt této situace, jehož následky se nedají s přesností odhadnout.

7.2 **Zhodnocení**

S přihlédnutím ke všem zjištěním informacím, které zde byly zmíněny, můžeme zhodnotit celkové možnosti na rozvoj turistického ruchu v regionu Apurímac.

Prvně je třeba zmínit polohové problémy oblasti, které se projevují složitou dopravní situací. Tento fakt zřejmě povede k zaměření snah o rozvoj cestovního ruchu do několika konkrétních lokací, jako je Abancay a Andahuaylas. Tento postup by byl výhodný i díky faktu, že jsou to turisticky nejrozvinutější oblasti a došlo by tím pádem k ulehčení mnoha problémů souvisejících s plánovaným rozvojem. Další téma týkající se polohy je

místní klima. Peru má značnou výhodu od některých svých sousedů, že se nachází v ojedinělém pásu tropických křovinatých lesů. V regionu Apurímac je velice snadno patrný přechod mezi tímto pásmem na jihu a tropickým deštným pralesem na severu. Tato změna vytváří velice atraktivní prostředí v oblasti Abancay a Andahuaylas v podobě travnatých vrcholků kopců, nebo zalesněných údolí. Hlavní výhodou však je celoroční, takřka neměnné podnebí, které umožňuje trvalé využívání lokálních turistických atrakcí.

Co se týče množství atrakcí pro turisty, má region mnoho co nabídnout, ale je zde zapotřebí započítat kontrast se sousedním Cuzcem, které jako centrum Incké říše, zaujímá hlavní pozici na hledáčku zahraničních turistů. Apurímac však nabízí rozsáhlé přírodní bohatství, které je na rozdíl od svého souseda snadno dostupné a velmi zachovalé.

Ekonomické poměry zde, stejně jako v mnoha jiných okrajových regionech Peru, nejsou nijak povzbudivé. Závislost oblasti na zemědělství a těžbě, do kterých také proudí většina investic, nedokáže navýšit životní úroveň obyvatel a s tím klesá i kvalita a množství lokálních nabízených služeb. Cestovní ruch poskytuje jen malé množství příjmů, jen pro úzkou skupinu zaměřených obyvatel. To vše navíc zhoršuje nepříznivý demografický vývoj zaviněný migrací do větších měst.



Obrázek 13 : Abancay, hlavní město regionu Apurímac

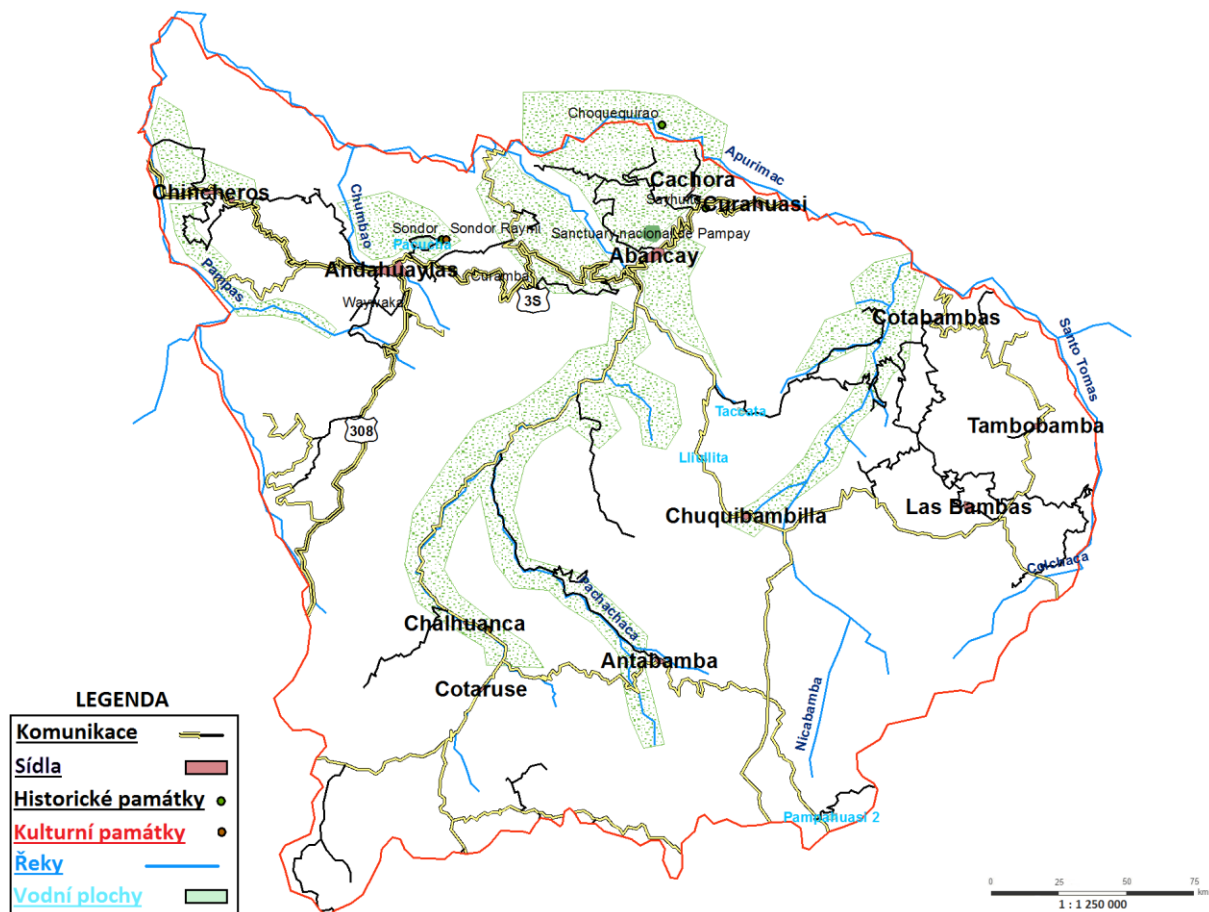
Zdroj: Google.com, cit. 2016

8 Možnosti rozvoje

Při prvním plánování a navrhování možností rozvoje je důležité vymezit geografickou oblast, na kterou se budeme zaměřovat. Nestačí jen zvolit oblast samotného regionu Apurímac jako cílovou zónu, ale uvnitř této oblasti je třeba vybrat ty části, jež budou schopny nejvíce využít navrhovaná řešení.

Pokud provedeme průmět všech zmiňovaných vrstev, na kterých je turismus závislý, zjistíme, že dochází ke shlukování těchto faktorů v oblastech Abancay a Andahuaylas. Při pohledu na Obrázek 14 je tento jev okamžitě patrný. Důsledkem toho jsou přírodní podmínky v těchto oblastech zastoupené řekami a údolími s nejnižšími nadmořskými výškami v Apurímacu, které jsou velice vhodné pro dlouhodobé osídlení. To je zde datováno již v předkolumbovské éře Jižní Ameriky ve formě kultury Chanka, která ve zmíněných oblastech měla svá hlavní centra. Z toho taktéž vyplývá lokalizace archeologických památek, které jsou rozmístěny právě v okolí oblastí s dlouhodobým osídlením. V návaznosti na tato sídla pak novodobé projekty budovaly infrastrukturu k propojení těchto rozvíjejících se oblastí. Páteří je silnice 3S, která slouží jako nejčastější způsob dopravy po Apurímacu. Tímto způsobem tak vznikla zmiňována města v podobě, jakou mají dnes, a tohoto shlukování pozitivních stimulů lze dobře využít.

Při pohledu na ostatní části regionu je viditelný rozdíl ve vybavenosti a potenciálem, kterým disponují, oproti diskutované zóně. Částečnou využitelnost krajiny a rozvinutější infrastrukturu lze pozorovat v oblasti Tambobamby v provincii Cotabambas. Zde ale narážíme na zřizování rozsáhlého dolu v Las Bambas, jehož produkce bude transportována směrem na Cuzco za pomoci zdejších silnic a tím znesnadní snahy o rozvoj cestovního ruchu. Celá jižní část Apurímacu se nejeví jako vhodná pro turistické využití, jelikož se zde nenachází žádné významné památky, sídla, či přírodní úkazy. Většina oblastí má značnou nadmořskou výšku a jen omezenou vegetaci, převážně v okolí pramenů místních řek. Tomuto faktu odpovídá i nízká míra zalidnění této oblasti.



Obrázek 14 : Průmět vrstev dopravy, vodstva, turistických atrakcí a možností sportovního využití Apurímacu

Zdroj: Vlastní zpracování

Centrální část regionu je vybavena určitými vlastnostmi, jež by se daly teoreticky využít pro posílení místního cestovního ruchu. Mluvíme zde převážně o snadném silničním napojení na hlavní město Abancay, které bylo zbudováno okolo řeky Pachachaca. Ta již dnes slouží jako atrakce pro adrenalinové nadšence a v jejím okolí se vyskytuje velké množství zatravněných vrcholů. Do těchto oblastí tedy můžou zavítat cyklisté a chodci toužící po poznání jedné z nejkrásnějších oblastí Peru. Pro tento účel lze zde také využít dvě hlavní horská jezera Taccata a Lliullita, mimo to se zde nacházejí i přírodní termální lázně Pincahuacho a mnoho malých horských jezírek i větších vodních ploch.

Západní část Apurímacu lze považovat za částečně atraktivní oblast, protože se v ní nachází množství řek pohoří a přírody podobné té v centrální části. Nevýhodou zde však zůstává částečná odlehlost od hlavních oblastí, která ačkoli se zde nachází jak silnice 3S tak 308, tak pořád prodlužuje turistické trasy o desítky kilometrů. Nicméně pro cestovatele, kteří zamíří do Andahuaylas to není zase tak značné prodloužení trasy a alespoň částečně mohou tuto oblast navštívit.

8.1 Rozdělení regionu

Z výše popsaných oblastí můžeme tedy vytvořit pomyslné zóny, na které budeme různě aplikovat rozvojové návrhy.

U těchto zón nejprve zavedeme rozpoznávací pojmenování. Zde využijeme částečně již známá pojmenování provincií, ve kterých se vybrané zóny nacházejí, a také vlastností a měst. První je tedy oblast Andahuaylas – Abancay, jež je složená z částí stejnojmenných provincií. Následuje centrální Aymares vytvořené z oblastí Abancay, Aymares, Grau a Antabamba. Poté je zóna Cotabambas utvořená ze severních oblastí Grau a Cotabambas. Dále jsem sloučil jih Cotabambas a části Grau a Antabamba, z nichž vzešla oblast Tambobamba, pojmenovaná po lokálním centru. Chincheros bylo sloučeno ze stejnojmenné provincie a zbytků Andahuaylas, které nedisponovaly kvalitami pro jejich vyšší zařazení. Poslední je zóna Sur (Jih), jež je vytvořena nezařazenými zbytky z rozdělení jižní části Apurímacu.



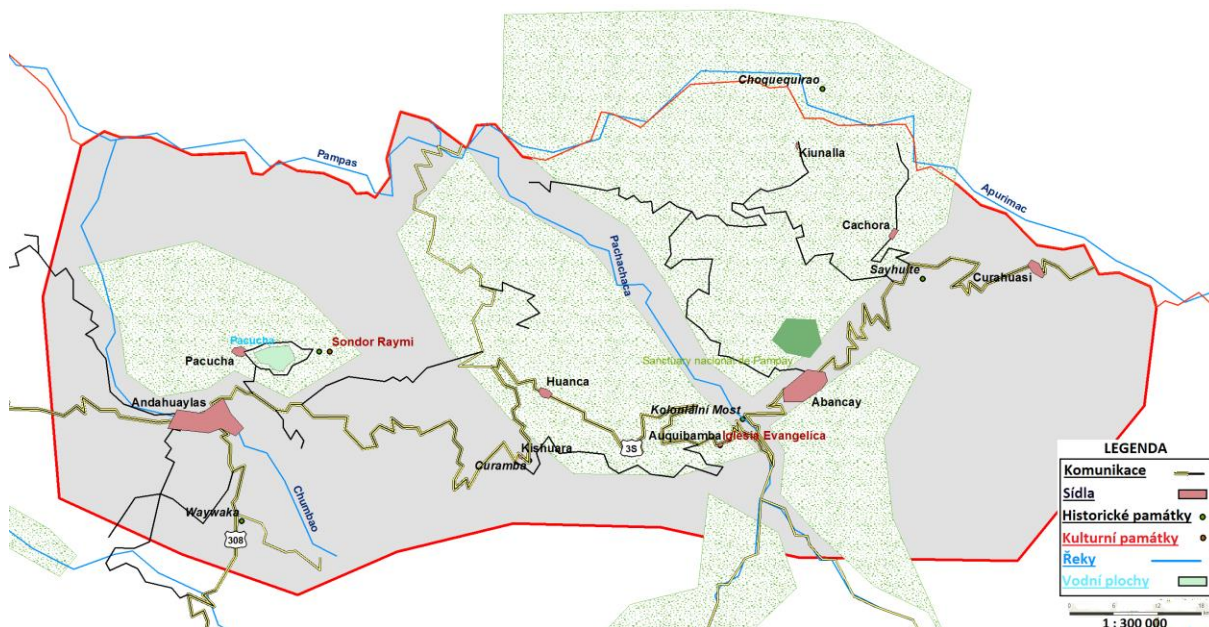
Obrázek 15 : Rozdělení zón Apurímacu

Zdroj: Vlastní zpracování

Na předcházející ilustraci je také vyjádřen potenciál jednotlivých oblastí barevnými

přechody. Tmavě zelená znázorňuje nejvyšší možný potenciál, zatímco červená je zóna bez turistických atrakcí, jak přírodních tak vytvořených člověkem.

8.2 Zóna Andahuaylas – Abancay



Obrázek 16 : Výřez Andahuaylas – Abancay (doprava, vodstvo, památky, sídla, sportovně významné lokality)

Zdroj: Vlastní zpracování

Tato pomyslná zóna je jak ekonomickou a řídicí páteří Apurímacu, tak turisticky nejnavštěvovanější oblastí s nejvyšším možným potenciálem. V tabulce níže jsou uvedeny všechny zjištěné atrakce, spolu s barevným rozřazením určujícím jejich význam a umístěním v konkrétním distriktu. Červená znamená historické památky a místa, zelená značí přírodní úkazy a místa s rekreačním významem, modrá určuje přírodní a umělé vodní atrakce, a žlutá vyznačuje kulturní události, jako jsou karnevaly a jiné oslavy. Tabulka byla vytvořena za pomoci údajů poskytnutých na stránkách lokální vlády a především práce o rozvoji turismu v Apurímacu. (Herrera, 2007)

Tabulka 6 : Zóna Andahuaylas – Abancay, turistické atraktivity a zajímavosti

Andahuaylas - Abancay		
Abancay	Svatyně Santiago Apóstol de Patahuasi Svatyně Señor de la Caída Calle de Miscabamba Casa de David Samanez Ocampo	Památky
	Park Francisco Bolognesi Park Ocampo	Přírodní atrakce
	Termální prameny de Pachachaca Jezero Rontocchocha	Vodní atrakce

	Koryto řeky Mariño Jezero Capuliyoc	
	Karneval Abanquino	Kulturní události
Andahuaylas	Koloniální svatyně San Pedro de Andahuaylas Koloniální most El Chumbao Nástěné malby Ccompiancha Nástěné malby Llamachayuq Wayqu Koloniální kostel de San Jerónimo	Památky
	Santuario de Campanayoc Údolí Chumbao	Přírodní atrakce
	Festival Waca Fierroy a Waca Marçay	Kulturní události
Huancarama	Archeologické naleziště Curamba	Památky
	Údolí Pincos	Přírodní atrakce
Pacucha	Archeologické naleziště Sondor	Památky
	Jezero Pacucha Lagunilla de Pucullo	Vodní atrakce
Talavera	Hrobka Ushma-Rumichurku	Památky
	Minerální prameny Hualalachi	Vodní atrakce
Curahuasi	Saywite Svatyně Santa Catalina de Curahuasi Most Tablachaca	Památky
	Minerální prameny Cconoc Jezero Curahuasi Jezero San Cristóbal/ Jezero Capitán Rumi Jezero Taramocco Jezero Ccorihuayra-china	Vodní atrakce
	Hacienda de Tambobamba Hacienda San Ignacio Nástěnné malby Llamayoq	Památky
	Jezero Cachicunca Jezero Kiuñalla-Huanipaca	Vodní atrakce
Tamburco	Santuario Nacional del Ampay	Přírodní atrakce
	Jezero Unsomocco	Vodní atrakce
Abancay, Pichirhua a Circa	Koryto řeky Pachachaca	Vodní atrakce
Curahuasi, Cacha, Huanipaca	Kaňon řeky Apurímac	Přírodní atrakce
Společné	Karneval Andahuaylas (Danzas del Warakanakuy a el Secollonakuy) a svátky patronů	Kulturní události

Zdroj: Vlastní zpracování

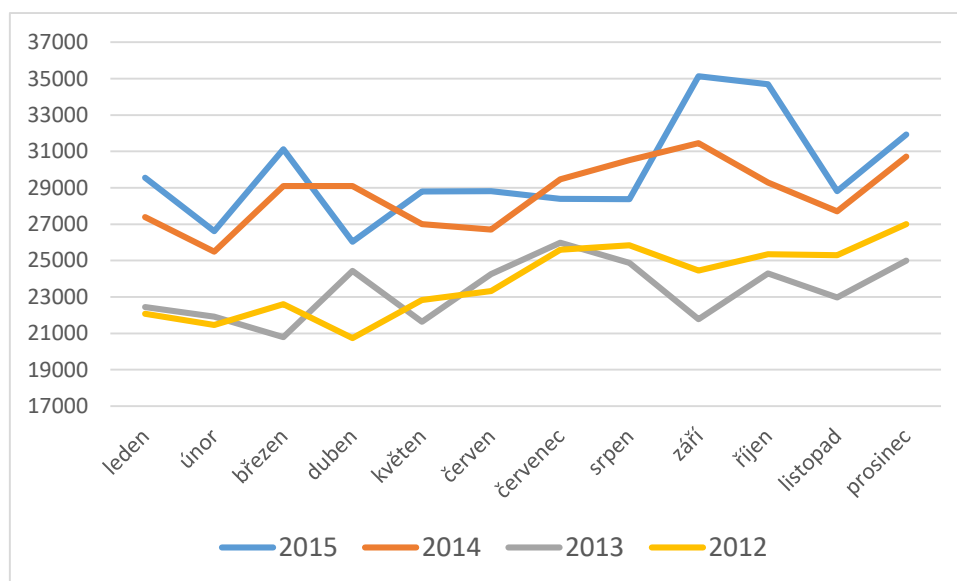
Na první pohled je patrné, že vytvořený region má mnoho co nabídnout. Převažují zde historické památky zastoupené jak odkazy kultury Chanka, tak moderními koloniálními stavbami. Velký význam má množství jezer, z nichž mnohá jsou snadno přístupná v nižších nadmořských výškách u hlavních turistických tras. Příroda je zde nejbohatší z celého Apurímacu díky množství závlahových řek, které jinak pustou horskou krajinu mění v zelenou oázu. Z kulturního hlediska se zde pravidelně koná řada populárních festivalů, jež do oblasti láká tisíce návštěvníků hlavně na jaře a listopadu.

Z hlediska možností rozvoje cestovního ruchu je se třeba prvně zamyslet nad nedostatky, které tento rozvoj brzdí. Prvním je poloha a dopravní obslužnost. Ačkoli Andahuaylas – Abancay v těchto oblastech vyniká nad ostatními zónami, jejich situace není dostačující. Veškerý proud turistů je závislý na třech směrech a jednom letišti. Prvně je to trasa ze západu po silnici 3S ze sto kilometrů vzdáleného Ayacucho, což je hlavní město stejnojmenné provincie, které má více jak sto padesát tisíc obyvatel. Velká část turistů proudící do Apurímacu pochází právě odsud a je tedy třeba dbát na udržování této trasy. Ze stejné provincie přichází i jihozápadní trasa po silnici 308, která není ovšem tolik významná, jelikož v blízkých regionech v tomto směru se nenacházejí větší sídla. Hlavní trasou do zóny je cesta 3S z východu, z regionu Cuzco, odkud se bere velká část domácích a většina zahraničních turistů. Za zmínku stojí ještě místní letiště, které má jen minimální dopad na celkovou dopravní obslužnost, ale je zdrojem mnoha zahraničních cestovatelů.

Na první pohled se tedy zdá, že by celému regionu značně prospělo rozšíření stávajících komunikací. Tato myšlenka však naráží na geografickou polohu oblasti, kdy povaha terénu neumožňuje zkvalitnění dopravní sítě. Dále je důležité pochopit to, že problémem není ani tolik kapacita silnic, jako spíše cestovní časy. Při samotném vjezdu do Abancay musí motoristé překonat několik set metrů převýšení a to se pojí se značnou časovou prodlevou. Tento fakt je jistě velkou zábranou, která mnohé turisty odrazuje od návštěvy Apurímacu. Zde se nabízí řešení v podobě vlakového spojení, které je za podobných podmínek zbudováno již v Cuzcu. Trať by mohla vést z necelých šedesát kilometrů vzdáleného Izuchaca, kde se nachází nejbližší úsek železnice vedoucí na Machu Pichu. Zde se však naráží na problém s financováním a realizovatelností projektu. Celá výstavba by musela projít schválením ministerstva dopravy a to velmi pravděpodobně nemá v zájmu investovat do takového projektu. Z jejich pohledu se v Peru nabízí mnoho jiných možností jak rentabilněji využít své finanční prostředky a tudíž financování a podporu můžeme očekávat spíše v budoucnu, kdy se dostane řada na lokální projekty menšího významu. V současné situaci bude tedy nejvhodnější zaměřit se na rekonstrukce dosluhujících silnic a hlavně podporu soukromých autobusových dopravců ve tvorbě četnějších linek do místních lokalit.

Dalším faktorem k zamyšlení jsou poskytované služby turistům. Tato zóna je centrem veškerého dění Apurímacu a nacházejí se zde jak všechny důležité úřady a policejní složky, tak také obě dvě nemocnice regionu a většina kvalitních soukromých podniků nabízejících své služby cestovatelům. Velice kladnou zprávou je i to, že celoročně se místním hotelům a penzionům daří držet třetinovou obsazenost zákazníky a tudíž jsou zde stále značné rezervy v ubytovacích kapacitách. Toto je možné díky rovnoměrnému rozložení návštěvnosti v průběhu roku, jak můžeme pozorovat na níže uvedeném grafu.

Obrázek 17 : Graf turistické návštěvnosti Apurímacu v průběhu roku



Zdroj dat: Banco Central de Reserva Del Perú (2015)

Ze zjištěných dat je tedy zřejmé, že kapacitní problémy s rostoucím cestovním ruchem nejsou pro Andahuaylas – Abancay problém a měly by vystačit minimálně další desetiletí. To co zde bude vytvářet potíže je nedostatečná jazyková vybavenost místních. V hlavních centrech je nejpoužívanějším jazykem španělština, což by nemělo dělat potíže domácím turistům. Trable nastávají s malým počtem anglicky mluvících zaměstnanců místních podniků. V současnosti se tento problém nejeví jako významný, jelikož je zde jen omezené množství zahraničních turistů. Dle dostupných údajů z Banco Central de Reserva del Perú se jedná přibližně o 3 %, ale jejich procentuální růst v loňském roce převýšil růst domácích cestovatelů a tím je zapotřebí více a více lidí alespoň se základními znalostmi. Toto je bohužel těžko dosažitelné, neboť negativní procesy místní migrace odvádějí velkou část vzdělaných do Limy a dalších ekonomických center. Tato situace je o to výraznější na venkově, kde většina obyvatel stále mluví místním jazykem quechua. Řešení je zde velice nejisté v podobě budoucího ekonomického rozvoje regionu, který by mohl stimulovat migrační procesy a umožnit růst vzdělanějších vrstev obyvatel. (BCRP, 2016)

Nejvýznamnějším faktorem rozvoje turismu jsou místní památky a přírodní podmínky. Z Tabulka 6 (Andahuaylas - Abancay atraktivita) je bezesporu jasné, že tato zóna má největší potenciál rozvoje co se týče místních turistických atrakcí. Může nabídnout několik nejvýznamnějších archeologických nalezišť v celém Apurímacu, stejně tak jako bohatou architekturu koloniálních měst a velké přírodní atrakce. Takřka všechny jsou již značně turisticky využívány a mají citelný přínos pro region. Zde se dá uvažovat hlavně o zlepšení dopravně obslužných podmínek, jelikož mnohé památky jsou dostupné jen pěšky a u některých je zapotřebí i několika denní výprava. To kontrastuje se zjištěným faktem, že v průměru turisté stráví v Apurímacu 1,7 dne, proto nelze očekávat jejich zájem o dlouhodobé setrvávání na jedné lokaci. Investice do lepších spojovacích cest, s ohledem na životní prostředí a zachování rázu krajiny, by mohly k památkám přivést značné množství nových cestovatelů.

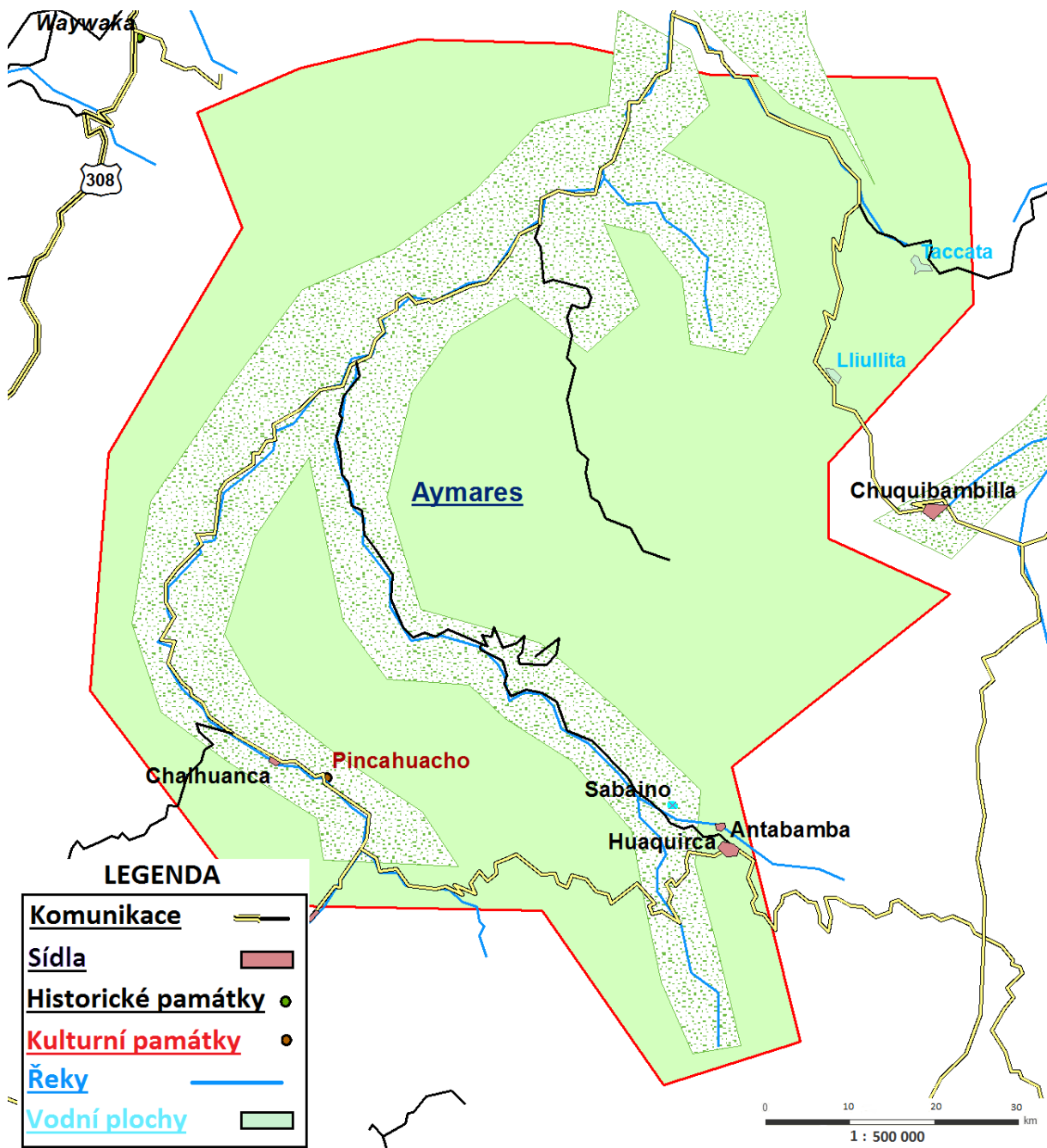
V opačném zaměření se bude orientovat rozvoj ekoturistiky, který by měl lákat

hlavně zájemce o delší pobyty v přírodě a prozkoumávání peruánské fauny a flóry. Zde lze vytvořit pěší trasy mimo hlavní turistické směry, které budou jak křížovat významné památky, tak vodit cestovatele do odlehlejších místních vesnic. Tomuto může napomoci dobrá bezpečnostní situace v regionu, stejně tak jako příjemné teplotní podmínky a vlhkost vzduchu nižší než v severnějších amazonských pralesech.

Seznam navrhovaných opatření:

1. Přestavba dosluhujících komunikací
2. Zbudování železniční sítě napojené na region Cuzco
3. Podpora linek soukromých dopravců a cestovních kanceláří
4. Zkvalitnění poskytovaných služeb
5. Zlepšování jazykové vybavenosti místních obyvatel
6. Snadnější přístup k odlehlým zajímavostem
7. Podpora ekoturismu a outdoorových sportů

8.3 Zóna Aymares



Obrázek 18 : Výřez Aymares (doprava, vodstvo, památky, sídla, sportovně významné lokality)

Zdroj: Vlastní zpracování

Zóna Aymares má druhý nejvyšší potenciál v region Apurímacu. Tento fakt je dán jak velkým počtem atrakcí, tak dobrým napojením na silniční síť. Hlavním faktorem v rozvoji jsou zde přírodní podmínky, které se již dnes využívají k lákání mnoha turistů.

Páteří oblasti je řeka Pachachaca a její přítoky, které tvoří síť údolí, jež koncentrují veškerý život v regionu. Kolem těchto řek byla vystavěna veškerá silniční infrastruktura, což významně napomáhá dopravní obslužnosti, kdy motoristé nemusejí překonávat velké

výškové rozdíly a provoz je tedy velice rychlý a plynulý. Výhodou je přímé napojení této sítě na Abancay, odkud mohou cestovat turisté proti proudu řeky Pachachaca za místními atrakcemi. Toto poskytuje zóně přístup ke všem cestovatelům přicházejícím do oblasti Andahuaylas – Abancay ze směru Cuzco.

Tabulka 7 : Zóna Aymares, turistické atraktivity a zajímavosti

Aymares		
Chalhuanca	Koloniální kostel de Chalhuanca Koloniální svatyně San Pedro de Chuquina	Památky
	Termální prameny de Pincahuacho Řeka Chalhuanca	Vodní atrakce
	Fiesta Mayor Señor de Ánimas de Kanchuillca Folclore Yawar fiesta	Kulturní události
Cotaruse	Koloniální svatyně Nuestra Señora de las Mercedes de Pampamarca	Památky
	Lesy Lancanqui	Přírodní atrakce
	Stříhání vikuní Iscahuaca	
Caraybamba	Andenería precolombina	Památky
Capaya	Lesy Titankas	Přírodní atrakce
Tapayrihua	Archeologické naleziště	
Antabamba	Andenerías Svatyně San Salvador Jeskyně funeraria Lloque Ruiny Huamayna, de Lahua lahua a de Chihuarmarca Archeologické naleziště Curasco a en Pescaya Prastará pohřebiště Amaya a de Campamerayoc	Památky
	Lázně Ccochoq Lázně Alpaca	Vodní atrakce
Huaquirca	Svatyně Andenerías de Inarca Prastará hradba Inca Perca Prastaré město de Pulla Pulla Archeologické naleziště Alwaso Nástěnné malby Allhuanso	Památky
	Jeskyně Curamao	Přírodní atrakce
	Canal de Lucre	Vodní atrakce
	Stříhání vikuní	Kulturní události
Pachaconas	Festivaly San Juan Bautista	Kulturní události
El Oro	Andenerías Prastará pevnost	Památky

	Most Ayahuay	
Sabaino	Archeologické naleziště Sonccoraccay Andenerías de Q'ueshua, Soncco a Antilla Archeologické naleziště China, Mallqui Mallqui, Pantipata, Llaqtor-Kantora, Surpuni, Gentilniyoc, Tinkoq	
	Jeskyně Tijia Cañon	Přírodní atrakce
	Vodopády Chankara Lagunas Termální prameny de Sonccoraccay Jezero Condor	Vodní atrakce
	Stříhání vikuní	Kulturní události
Circa	Most Paccpachaca Hacienda Yaca Kaple Yaca	Památky
Lambrama	Svatyně Lambrama Svatyně Nuestra Sra. de Caype	
Pichirhua	Koloniální most Pachachaca Termální prameny de Santo Tomás	
Společné	Karneval Aymaraes a svátky patronů Waylíá, Karnevales a svátky patronů	Kulturní události

Zdroj: Vlastní zpracování

Z výčtu atrakcí je patrné, že je zde opět značné množství zajímavých lokalit. K nejnávštěvovanějším patří přírodní termální lázně Pincahuacho a kulturní památky ve městech Antabamba Chalhuanca, o zájem turistů zde tedy není nouze. Potíž s touto zónou je podobná jako má samotný Apurímac. Do hlavního města oblasti Antabamby vede trasa dlouhá přes 150 kilometrů. To je vzdálenost, kterou musí urazit každý návštěvník mající zájem o jakoukoli významnější lokální atrakci. Kladem je nenáročnost trasy a fakt, že při jejím průjezdu lze spatřit velkou část toho, co může region nabídnout. Záporom je časová náročnost, díky které se z návštěvy oblasti stává celodenní záležitost.

Řešením rozvoje tohoto regionu jsou investice soukromých subjektů do poskytovaných služeb, zvláště ubytování. Dále zlepšit poskytování veřejných služeb, aby drželi krok s poptávkou přibývajících návštěvníků a jejich standardy. Geografii zóny by šlo využít k vytvoření turistických tras provozovaných cestovními agenturami. Jak lze spatřit na obrázku 14 turisté přijíždějí ze severu z Abancay a směřují na jih zóny, kde přibližně po 70 kilometrech se rozhodují, zda se vydají do Chalhuancky, nebo Antabamby. Zde by šlo vytvořit dvě trasy, každou v jiném směru. První by vedla do Antabamby a dvou okolních zajímavých sídel Sabaina a Huaquirca, kde by turisté navštívili místní památky a strávili zde noc. Příštího dne by se vydali jižní cestou do Chalhuancky. Zde mohou strávit dopoledne v místních termálních lázních a posléze se vydat na cestu do Abancay, buď po souši, nebo využít splavných úseků řeky Pachachaca a do svého cíle doplnout. Druhá trasa by vedla v opačném směru a bylo by jen na zájemcích, jakou variantu zvolí. Tímto systémem lze také v případě pozitivního růstu turismu rozdělovat nárazové vlny cestovatelů, tak aby nedocházelo k jejich přílišné koncentraci a přetěžování místních služeb a infrastruktury.

Seznam navrhovaných opatření:

1. Tvorba turistických tras
2. Zkvalitnění komunikací na těchto trasách
3. Zlepšení poskytovaných soukromých a veřejných služeb

8.4 Zóna Chincheros



Obrázek 19 : Výřez Chincheros (doprava, vodstvo, památky, sídla, sportovně významné lokality)

Zdroj: Vlastní zpracování

Tato oblast leží na západě regionu Apurímac a je ohraničená řekami Pampas a Chumbao. Z východu sousedí se zónou Andahuaylas – Abancay a ze západu s regionem

Ayacucho. Tato poloha je velice prospěšná, jelikož tudy musí projíždět všichni turisté směřující z jedné oblasti do druhé a z města Andahuaylas se mohou turisté přepravit do jakékoli části Chincheros během necelých dvou hodin.

Z Tabulka 8 vyplývá, že zóna není až tolik bohatá na kulturní, či přírodní atrakce. Hlavními lákadly jsou početná malá archeologická naleziště jak kultury Chanka tak Inků. V jižním cípu oblasti se na hranicích se sousedním regionem Ayacucho nachází poblíž města Pampachiri termální prameny de Larca, které jsou častou zastávkou na cestě do jižnějších regionů Peru. Hlavní zájmovou oblastí však bude okolí města Chincheros, kde se nachází největší množství atraktivních lokalit, a které leží na zmiňované spojovací cestě.

Tabulka 8 : Zóna Chincheros, turistické atraktivity a zajímavosti

Chincheros		
Huancaray	Archeologické naleziště Chukupalla Hrobka Ayapata	Památky
Pacobamba	Archeologické naleziště Lactapata Archeologické naleziště Ccorihuayrachina	
		Jezero Huascatay
Pampachiri	Koloniální kostel San Cristóbal de Pampachiri	Památky
	Skalní útvary Pampachiri Pancula/Pampa de Pabellones	Přírodní atrakce
	Vodopády Pumachaka Termální prameny de Larca	Vodní atrakce
Pomacocha	Archeologické naleziště Awkimarka	Památky
Chincheros	Svatyně la Virgen de Cocharcas Archeologické naleziště Muyumuyu	
		Fiesta de la Virgen de Cocharcas
Cocharcas	Archeologické naleziště Paqwairanra	Památky
Společné	Karneval Andahuaylas (Danzas del Warakanakuy a el Secollonakuy) a svátky patronů	Kulturní události

Zdroj: Vlastní zpracování

Nejrozumnějším řešením se jeví cílení na turisty cestující mezi regiony, kteří budou mít zájem jeden den strávit v okolí. Stěží se dá očekávat mnohadenní zájem cestovatelů, jelikož v porovnání se sousedním Andahuaylas zde není opravdu mnoho co nabídnout. Zájem by mohli mít také lidé toužící o pobyt mimo hlavní turistická centra a větší města, pro které lze vytvořit programy v severní hornaté části zóny, s výrazným zaměřením na ekoturismus. Dále podporovat již zaběhlou trasu do vesnice Cocharcas, kde leží jak významné naleziště Paqwairanra tak barokní svatyně. Kapacity samotného města Chincheros může doplňovat sousední sídlo Uripa, jež leží vzdálené jen dva kilometry ve společném údolí.

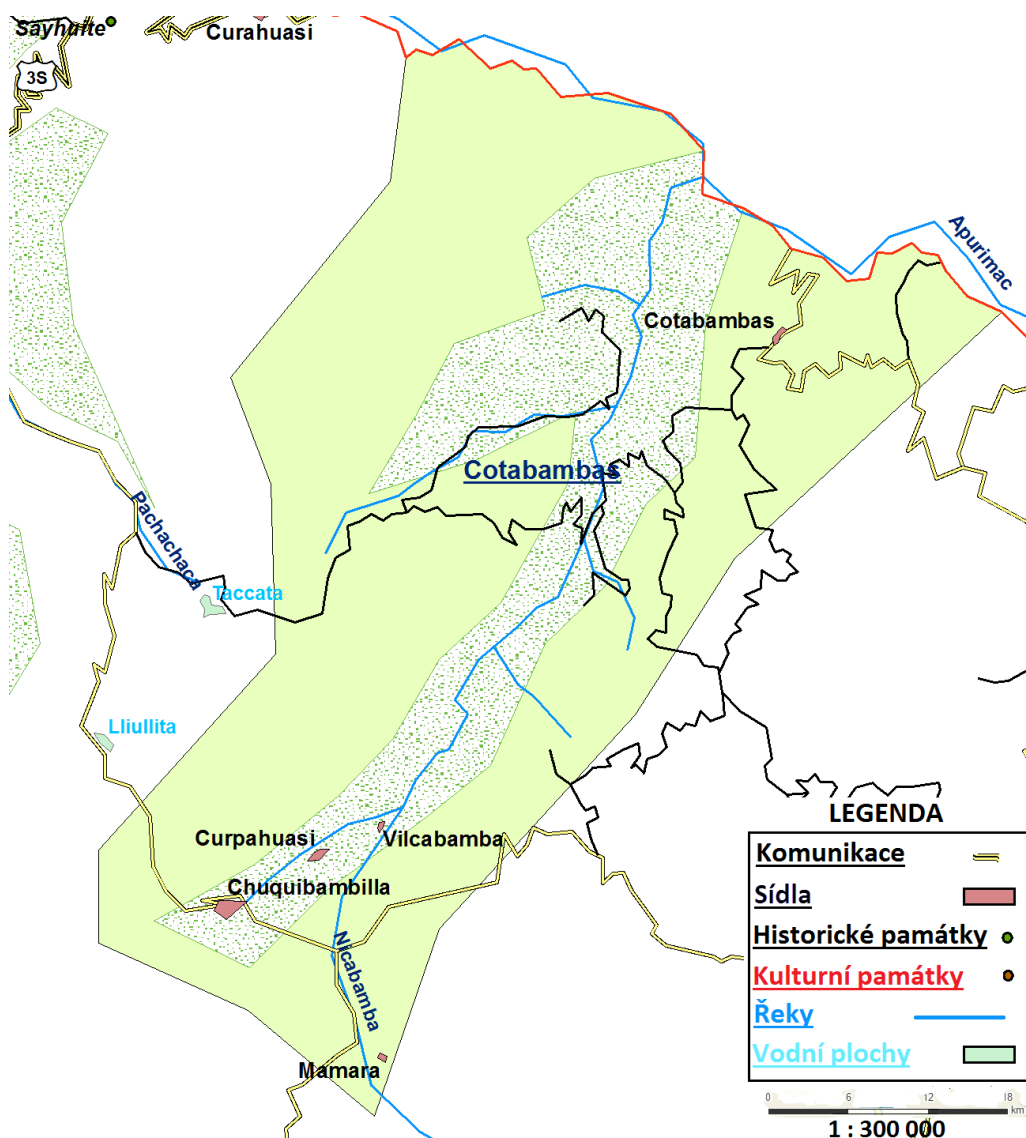
Seznam navrhovaných opatření:

1. Cílená reklama na projíždějící turisty

2. Zlepšování a udržování hlavní silnice 3S
3. Podpora místních restauračních a zábavních zařízení
4. Tvorba časově nenáročných tras do zajímavých lokalit

8.5 Zóna Cotabambas

Co se týče památek a přírodních atrakcí, je zóna Cotabambas velice atraktivní a zároveň je snadno přístupná pro turistický ruch. Nespornou výhodou je jen 120 kilometrová vzdálenost města Cotabambas od Cuzca, což je skoro o polovinu méně než do Abancay. Potíž zde však vytváří prostorové rozdělení osídlení a trakcí, podobně jak je tomu u zóny Aymares.



Obrázek 20 : Výřez Cotabambas (doprava, vodstvo, památky, sídla, sportovně významné lokality)

Zdroj: Vlastní zpracování

Jak lze spatřit na Obrázek 20, jižní část oblasti je hlavním populačním centrem tvořením městem Chuquibambilla a několika vesnicemi. Sever zóny zaujímá město Cotabambas spojené hlavní silnicí s Cuzcem a sousedním městem Tambobamba. Hustá silniční síť ve středu oblasti propojuje velké množství malých osídlení nacházejících se v blízkosti řeky Nicabamba, jednoho z přítoků Apurímacu. Problém prostorového rozložení je patrný při pohledu na tabulku 8, kdy většina zajímavostí regionu se nachází právě v jeho hustě osídlené jižní části. To je potíž, jelikož trasa z Cuzca je zde dlouhá přes 250 kilometrů a mnohdy nevede nejlepší cestou.

Řešením by zde mohlo být, vybudování nového úseku hlavní cesty spojující Cotabambas s Chuquibambilla. To by mohlo zajistit kvalitní dopravní spojení s Cuzcem, na které by mohlo navázat vytvoření turistické trasy, podobně jako v Aymares. Tato trasa by začínala v Cuzcu, vedla přes Cotabambas do Chuquibambilli a pokračovala po již dnes přítomné hlavní cestě do Abancay. Cílem tohoto programu budou turisté směřující do Abancay, kteří budou mít zájem o jednodenní návštěvu místní zóny, která by prodloužila jejich původní 200 kilometrovou trasu jen o 100 kilometrů.

Cílem turistů na této trase by mohly být sportovní a ekoturistické aktivity v severní části zóny. Zdejší rozlehlá údolí a řeka Nicabamba by se dala využít pro vodní sporty a pohoří s mírnou vegetací pro pěší a cyklisty. Jižní část by sloužila návštěvníkům hledajícím hlavně památky, místní kulturu a odpočinkové aktivity u jednoho z mnoha místních jezer a lagun. Velkým lákadlem zde bude vesnice Mamara, která má ve svém okolí značné množství archeologických vykopávek a ruin.

Tabulka 9 : Zóna Cotabambas, turistické atraktivity a zajímavosti

Cotabambas		
Chuquibambilla	Jeskyně Chapimarca a Ccotahuarcay	Přírodní atrakce
	Jezero Lliullita Jezero Occocco Jezero Qeulla Lagunas de Chapimarca a Ccotahuarcay Jezero Taccata Jezero Yuringa Lagunas de Pampacocha a Tomerccochoa	Vodní atrakce
	Stříhání vikuní Lliullita	Kulturní události
Curpahuasi	Svatyně Churrasco Ruiny Huancarcaco	Památky
	Lesy Qeuña	Přírodní atrakce
	Vodopády Pacchacc	Vodní atrakce
	Stříhání vikuní	Kulturní události
Mamara	Villa San Miguel Arcángel de Mamara Svatyně San Miguel de Mamara Ruiny Condomarca	Památky

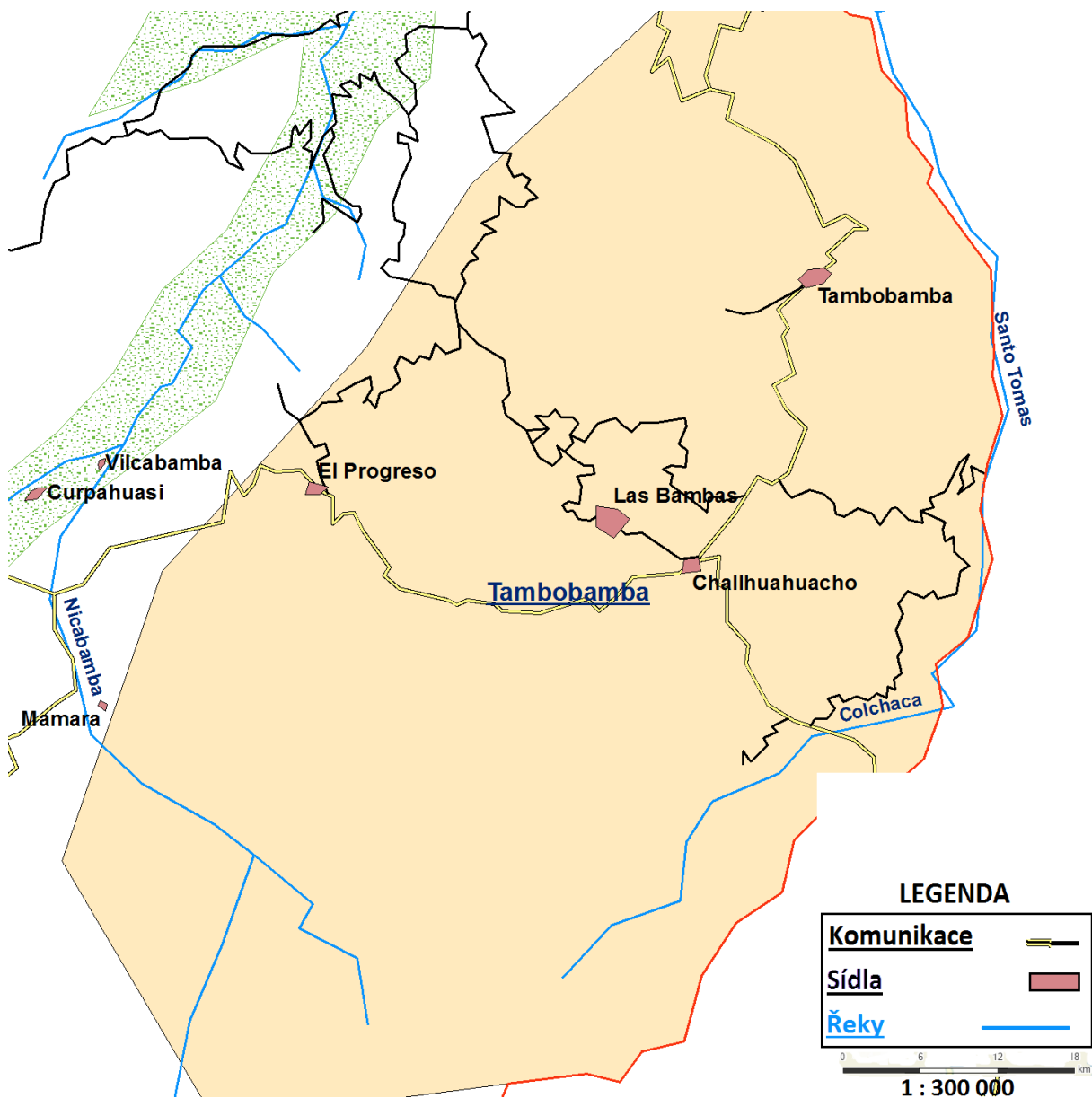
	Ruiny Chuchupuquio Ruiny Utcumachay Ruiny Winchurco	
	Festival q'ori toro de waychullo	Kulturní události
Vilcabamba	Koloniální most San Nicolás de Vilcabamba Kostel San Nicolas de Tolentino Ruiny Parcco Ruiny Accora a Lambraspata	Památky
Mariscal Gamarra	Asamblea de los señores Apus	Kulturní události
Micaela Bastidas	Svatyně Natividad de la Virgen de Ayrihuanca	Památky
San Antonio	Svatyně Virgen del Carmen de San Antonio Svatyně Huaruchaca	
Virundo	Ruiny Kilakilla	
Cotabambas	Koloniální svatyně San Agustín	
Společné	Karnevales a fiestas patronales	Kulturní události

Zdroj: Vlastní zpracování

Seznam navrhovaných opatření:

1. Cílená reklama v regionu Cuzco
2. Tvorba kratších silničních úseků mezi turistickými centry v zóně
3. Tvorba turistické trasy Cuzco Abancay přes Cotabambas
4. Zlepšení poskytovaných sportovních služeb v severní části zóny
5. Zlepšení poskytovaných kulturních služeb v jižní části zóny

8.6 Zóna Tambobamba



Obrázek 21 : Výřez Tambobamba (doprava, vodstvo, památky, sídla, sportovně významné lokality)

Zdroj: Vlastní zpracování

Tambobamba je jedna z problémovějších oblastí Apurímacu. Ačkoli její poloha umožňuje snadný přístup ze severu z Cuzca a z jihu z města Santo Tomás, není zde tak vysoký potenciál jako v jiných částech regionu. Hlavním problémem není ani tak menší počet zajímavostí, jako spíše těžařská produkce zóny. Tento faktor je zmíněn v předešlých částech této práce a jeho důsledkem je stále narůstající dopravní zatížení místní infrastruktury. Za jiných okolností by se to dalo považovat za impuls ke statním investicím do místní infrastruktury, čili přínos pro oblast. Bohužel stát ani čínští investoři neprojeví zájem o toto řešení a samotný region Apurímac, i když z těžby značně profituje, nemá dostatečné zdroje k této investici. Výsledkem je jak dopravní zátěž a ohrožení turismu, tak

poškození životního prostředí těžbou.

Tabulka 10 : Zóna Tambobamba, turistické atraktivity a zajímavosti

Tambomamba		
Progreso	Santuario Virgen de la Paz de Ccoñamuro	Památky
Oropesa	Archeologické naleziště	Přírodní atrakce
	Geologické útvary Jakencho, Oropesino, Ventana del Futuro	
	Kaňony Chaupimonte a Pucacocha	Vodní atrakce
	Termální lázně Kilcata, Ampacho a Yumire	
	Folklore tradicional	Kulturní události
Tambobamba	Koloniální Svatyně Tambobamba	Památky
	Karneval Tika Pallana Pampa	Kulturní události
Haqira	Cacca Cárcel Archeologické naleziště Markansaya Folclore Koloniální svatyně San Pedro Koloniální svatyně San Martín	Památky
Společné	Karnevaly a svátky patronů	Kulturní události

Zdroj: Vlastní zpracování

Za předpokladu nestálé budoucí situace v oblasti je náročné vytvářet plán pro její rozvoj. Navrhnout by zde šlo podobné řešení jako v sousedním Cotabambas. Z Cuzca by vedla trasa přes město Cotabambas, která by pokračovala po hlavní cestě na jihovýchod do města Tambobamba. Samotné město nemá mnoho co nabídnout, snad je přístup k blízkému přítoku řeky Apurímac. Odtud by trasa pokračovala na jih do města Challhuahuacho. Zde, jak je vidět na Obrázek 21, by došlo k prvnímu střetu s dopravním zatížením způsobeným těžbou. Město je křižovatkou dvou cest, z nichž jedna vede z nedalekého dolu Las Bambas směrem na Santo Tomás v Cuzcu. Touto trasou právě proudí veškerá těžební přeprava a nedá se o ní tedy uvažovat jako o potenciální spojnici s dalšími oblastmi. Nevýhodou je, že právě na této cestě leží jedno z nejzajímavějších sídel zóny, Haqira. Od Challhuahuachi by trasa pokračovala kolem vrcholků Intikancha a Kimsaqucha až do Distrito de Progreso. Posledním úsekem je 20 kilometrová cesta do Chuquibambilli v sousední zóně Cotabambas.

Celkově je tato trasa přibližně o 100 kilometrů delší než ta původní v Cotabambas a není toho na ní také moc co k vidění. Nedá se očekávat nijak závratný zájem o tuto atrakci, což je ještě umocněno cestovními komplikacemi způsobenými těžbou, při příjezdu z jihu. Při tomto zhodnocení nelze navrhnout nic jiného, než zbytečně neplýtvat zdroje na podporu turismu v této zóně a spíše se zaměřit na místa s vyšším potenciálem.

Seznam navrhovaných opatření:

1. Navázání na řešení v zóně Cotabambas tvorbou druhé delší trasy

2. Vyřešení dopravních potíží způsobených těžebním průmyslem

8.7 Zóna Sur

Zóna Sur (jih) je nejméně atraktivní a vhodnou oblastí pro podporu cestovního ruchu. Celá oblast je hornatou, řídkou zalidněnou, pustou krajinou. Ačkoli zde pramení spousta řek Apurímacu, samotná krajina není nijak lákavá, jak kvůli vysoké nadmořské výšce, tak nedostatku vegetace. Kromě jednoho archeologického naleziště a termálních lázní, je jedinou zajímavostí oblasti přístup k Reserva paisajística Subcuenca del Cotahuasi (rezervace povodí krajiny Cotahuasi). Samotná rezervace je však mnohem snaze přístupná z jihu, tudíž ani toto lákadlo není nijak významné.

Souhrnně se dá říct, že je zbytečné plánovat nějaké řešení místní turistické situace, jelikož zóna nemá takřka žádný potenciál, jak lze spatřit v Tabulka 11 : Zóna Sur, .

Tabulka 11 : Zóna Sur, turistické atraktivity a zajímavosti

Sur		
J.E. Medrano	Archeologické naleziště Maucallaqta a Arcopunco	Památky
	Termální lázně	Vodní atrakce

Zdroj: Vlastní zpracování



Obrázek 22 : Andenerías, typická peruánská kaskádovitá polička v Antabambě

Zdroj: Google.com, cit. 2016

9 Závěr

Cílem této práce bylo analyzovat a zhodnotit rekreační potenciál krajiny peruánského regionu Apurímac.

Úvod se zaměřuje na vysvětlení úlohy turistického ruchu v dnešní ekonomice a problémy spojené s jeho rozvojem. Poukazuje na potřebu turistických lákadel a jejich nerovnou distribuci ve světě, která do značné míry může limitovat snahy o rozvoj cestovního ruchu v zájmové oblasti Apurímac, proto je zde také uvedeno socioekonomické prostředí regionu. Dále je uvedena problematika politického a tržního uspořádání, jež mají vždy hlavní slovo při jakémkoli rozvoji. Toto se na Apurímacu projevuje hlavně malou vládní iniciativou, která má hlavně zájem o kontrolu a navyšování příjmů z těžby místních nerostných surovin. Poslední část úvodu také uvádí jeden z klíčových faktorů turismu a to přírodu. Ta je jak lákadlem pro mnohé cestovatele, tak překážkou, které ztěžuje návštěvu vysněné lokality. Nesmíme také opomenout její ochranu a zvyšující se dopady cestovního ruchu.

První kapitola shrnuje obecné informace o Peru, které by měli čtenáře uvést do ekonomického a politického prostředí ve kterém se Apurímac nachází. Je zde uvedené jak základní fungování místního politického aparátu, tak mezinárodní programy a spolupráce, kterých se Peru účastní. Další část této kapitoly se zabývá peruánskou ekonomikou, která na jedné straně zaznamenává jeden z nejrychlejších růstů na světě, na druhé straně je však země stále sužována velkým počtem lidí žijících v chudobě. Tyto ekonomické jevy mají také velký dopad na zdravotní a sociální situaci v zemi. To je popisováno v následující části, kde se dovíme o stavu peruánského zdravotnictví, které je v urbanizovaných oblastech na vysoké úrovni, ale potíže nastávají v špatně dostupných odlehlých lokalitách. Toto se dá tvrdit i o vzdělání, se kterým také souvisí problém práce dětí, jež je hlavně rozšířen v zemědělských lokalitách. Celkově je však vzdělání na vyšší úrovni, než je průměrné pro Jižní Ameriku. Následující část této kapitoly se zaměřuje na samotný faktor cestovního ruchu v Peru. Je zde popisován velice příznivý trend růstu turismu, který má stále zvyšující se tendenci a také podíl turismu na HDP země. Poté následuje výčet zajímavých lokalit, které může Peru nabídnout. Jdou zde zmíněny jak přírodní atrakce tak také ty hlavní kulturní lákadla, například jako je Machu Pichu. Další část kapitoly hovoří o stavu peruánské přírody, jež se setkává s podobnými problémy jako ostatní rozvojové země. Tím je upřednostňování lidského blahobytu před ochranou přírody, což se v Peru projevuje hlavně těžbou vzácných dřevin. Je třeba však zmínit množství národních parků rezervací, které jsou zřizovány a udržovány jak na ochranu vzácných druhů a ekosystémů, tak i původních indiánských etnik.

Druhá kapitola této práce se zaměřuje na přiblížení socioekonomické situace v regionu Apurímac. Úvod popisuje geografickou polohu oblasti a její provincionální dělení. Další část se zaměřuje na obyvatelstvo regionu, hlavně na současný populační vývoj, migrační potíže a jazykově kulturní složení obyvatelstva. Následuje základní ekonomický popis, který rozebírá strukturu pracujících obyvatel a zmiňuje nízkou sledovanou nezaměstnanost. Je zde také uveden současný stav místního těžebního průmyslu, který je hlavním přínosem místní ekonomiky a nyní je soustředěn hlavně kolem měděného dolu Las Bambas. Další část druhé kapitoly popisuje stav cestovního ruchu v Apurímacu. Jsou zde uváděny statistiky počtů návštěvníků regionu a také, zdali se jednalo o cizince, nebo domácí turisty. V souvislosti s tímto je zmiňován rostoucí trend

návštěvnosti a také zvyšující se podíl zahraničních turistů v celkovém počtu turistů. Následně je také uveden odhadovaný dopad cestovního ruchu na ekonomiku Apurímacu.

Další část druhé kapitoly rozebírá lokalizační faktory cestovního ruchu. Jako první faktor jsou uvedeny místní památky, soustředěny převážně v severní, historicky dlouhodobě obývané části Apurímacu. Druhým faktorem je kultura, která je opět spjata se severní částí regionu, avšak existuje zde mnoho lokálních festivalů a slavností. Zde je také zdůrazňován význam původní indiánské kultury Chanka, ze které vzešlo současné místní etnikum Quechua. Následuje faktor přírody popisován jak chráněnou oblastí Ampay tak krásami mnohých řek, jezer a lagun. Významné jsou zde i hory jako Chancouhuana, či Tenton, tak hlavně údolí, jež koncentrují veškerý místní život. Dále je zmiňován sport, který je u místních zastupován hlavně fotbalem a mezi turisty je oblíbená cyklistika a vodní sporty spojené s místními řekami.

Poslední část druhé kapitoly popisuje realizační faktory cestovního ruchu. Prvním popisovaným faktorem je doprava. Ta je zde zastoupena hlavně rychlostními komunikacemi 3S a 308, na které navazuje síť drobnějších cest spojujících místní četná údolí. Je zde uváděn problém s dopravní dostupností Apurímacu, jelikož zde nevede žádná železnice a veškerá osobní a obchodní přeprava je závislá na silniční dopravě. Následuje část věnovaná službám. Předně je popisována situace zdravotnických a bezpečnostních zařízení, jejichž specializovaná centra jsou koncentrována hlavně ve velkých městech. Dále jsou zde popisovány přepravní služby zastoupené hlavně soukromými přepravci. Mimo zmiňovaná lékařská zařízení jsou zde vyzdvíženy i četné termální přírodní lázně, které jsou častou zastávkou turistů. Na závěr je zmíněna situace s obytnými kapacitami, které se v současné době zdají dostatečné, a mělo by se dbát hlavně na zvyšování kvality.

V samotné praktické části se první kapitola věnuje potenciálu regionu, a to v podobě SWOT analýzy. Ta vychází z množství faktů zjištěných v předchozích teoretických kapitolách a rozděluje je podle jejich dopadu na region. Jsou zde uvedeny silné stránky v podobě přírodních podmínek, památek, kultury a možností sportovní aktivit. Naopak jako slabina je chápán těžební průmysl, nedostatečná infrastruktura, dlouhodobé strukturální změny v populaci a samotná geografická poloha. Do příležitostí je zařazena rostoucí míra světového turismu, s tím spojený rostoucí zájem o ekoturismus a také blízkost peruánského turistického centra Cuzca. Tento fakt se dá ovšem označit také za hrozbu, jelikož Apurímac bude vždy jen v jeho stínu. Za další hrozbu jsou zde uváděny změny v preferencích turistů, nedostatek státních a soukromých investic a samotné negativní dopady růstu cestovního ruchu.

Další kapitola praktické části se už soustředí na samotné možnosti rozvoje, které plynou z podmínek panujících v regionu. Prvně zde uvádím myšlenku lokalizace rozvojového záměru, jelikož nelze zaměřovat snahu o posílení cestovního ruchu na celý region, ale je lepší ho rozdělit na určité oblasti podle jejich potenciálu. Zde jsem bral v úvahu jak dopravní obslužnost, tak význam místních památek a přírody. Současně s tím bylo třeba počítat i se směry odkud turisté do Apurímacu zavítají, a jaké jsou jejich preference. Výsledkem je Obrázek 15 : Rozdělení zón Apurímacu, který nám přibližuje, kam se budou zaměřovat hlavní snahy o rozvoj turistického ruchu regionu.

První vytvořenou zónou je Andahuaylas – Abancay, kterou uvažujeme jako spojnicí dvou největších měst regionu. Tato oblast má největší potenciál co se týče zhodnocení investic do turistického ruchu. Zároveň je také nejlidnatější zónou, tudíž jaké koly změny

budou mít největší dopad právě zde. Hlavním rozvojovým záměrem by měli být investice do dopravy. Je zde popsáno, proč je to shledáváno jako problémová oblast a také se můžeme dočíst o možných řešeních a šancích na jejich realizaci. Dalším diskutovaným problémem, a to platí i pro zbytek Apurímacu, je jazyková bariéra. S rostoucím počtem zahraničních návštěvníků je potřeba zajistit alespoň základní znalost angličtiny. Zde vystupuje ještě další problém v podobě značného množství uživatelů místního jazyka quechua, se kterými se nemusí domluvit ani španělsky mluvící turisté. Poslední odstavce hovoří o preferencích cestovatelů, kteří v Apurímacu tráví v průměru necelé dva dny a při vytváření řešení je tedy potřeba s tímto počítat.

Další popisovanou zónou je Aymares. Ta je díky své poloze a atrakcím druhou nejvíce potenciální oblastí rozvoje turismu. Zde je aplikováno zjištění o krátkodobé preferenci návštěvníku a jsou vytvořeny dvě trasy v opačném směru, které nezaberou ani dva dny. Tyto trasy provedou turisty nejzajímavějšími oblastmi Aymares, přesně podle jejich zájmů. První trasa povede spíše ty kulturně orientované po místních památkách, zatímco druhá se zaměří spíše na termální lázně, vodní sporty a ekoturismus.

Následuje zóna Chincheros, která není nikterak bohatá na památky, ale má značně bohatou přírodu, s mnoha řekami. Největší silou oblasti je její poloha mezi Andahuaylas – Abancay a sousedním regionem Ayacucho. Po této trase proudí značné množství turistů směřujících do Apurímacu a je proto vhodné zaměřit se na jejich zláknání k zastavení se u některé z místních atrakcí, či dokonce přesvědčit je o zastávce aspoň na jeden den.

Další vytvořenou oblastí je Cotabambas na východě regionu. Zde se dá využít blízkost a dobré dopravní napojení na region Cuzco. Jako realizovatelné je v této části popisováno vytvoření trasy z Cuzca do Abancay, která by vedla právě přes tuto zónu. Pro turisty by to bylo prodloužení přinejmenším den a více jak dvě stě kilometrů. Z tohoto důvodu se nedá očekávat vysoký zájem cestovatelů. Tento fakt by mohla částečně vyřešit investice do místní infrastruktury, která by mohla snížit potřebný čas a vzdálenost k dosažení místních atrakcí, které jsou lokalizovány spíše na jihu oblasti.

Předposlední zmiňovanou zónou je Tambobamba, která má nízký potenciál pro turismus, jelikož je zatížena těžebním průmyslem, špatnou infrastrukturou a malým počtem atraktivních lokací. Přesto zde popisují vznik možné trasy z Cuzca do Abancay přes Cotabambas, která se však setkává s řadou problémů, jež pravděpodobně odradí většinu zájemců. Hlavním je zmiňovaný důl Las Bambas a jeho nároky na silniční přepravu.

Poslední vytvořenou zónou je Sur (Jih), která spojuje nejméně zajímavé a atraktivní oblasti v jižním Apurímacu. Snaha o vytvoření plánu na rozvoj cestovního ruchu v této oblasti je zbytečná, jelikož zde chybí jak atrakce tak je oblast příliš daleko od nejbližších dopravních a turistických center, odkud by mohly pocházet zájemci o tuto zónu.

10 Citovaná literatura

BCRP. 2016. Banco central de reserva del Perú. *Apurímac*. [Online] 2016. [Citace: 16. 3 2016.] www.bcrp.gob.pe/proyeccion-institucional/sucursales/cusco/apurimac.html.

Dialogo Chino. 2015. Dialogo Chino. *Las Bambas: the environmental challenges of Peru's biggest mine*. [Online] 2015. [Citace: 12. 3 2016.] dialogochino.net.

Falcon, César Alvarez. 2003. *Intendencia de Áreas Naturales Protegidas*. Lima : Ministerio de Agricultura: Instituto Nacional de recursos naturales, 2003.

Frommer's. 2016. The Best Natural Attractions. *Frommer's*. [Online] 2016. [Citace: 24. 11 2016.] <http://www.frommers.com/destinations/peru/the-best-natural-attractions>.

Gobierno Regional. 2010. *Plan de desarrollo economico Apurímac 2010 – 2021*. Abancay : Gobierno Regional de Apurímac, 2010.

Herrera, María Claudia Walker. 2007. *Plan Estratégico regional de turismo Apurímac 2007 - 2015*. Lima : Gobierno regional de Apurímac, 2007.

Chiesa, Thea, Crotti, Roberto a Lengefeld, Klaus. 2013. *The Peru Travel & Tourism Competitiveness Report*. Geneva : World Economic Forum, 2013. ISBN : 92-95044-77-1.

INEI. 2015. *Perfil de trabajo infantil al 2013*. Lima : Instituto nacional de estadística e informática, 2015.

—. **2008.** Poblacion y Vivienda. [Online] Instituto nacional de estadística e informática, 2008. [Citace: 17. 4 2016.] www.inei.gob.pe.

MINCETUR (1). 2016. *Medicion Economica del Turismo*. Lima : Ministerio de Comercio Exterior y Turismo, 2016.

MINCETUR (2). 2016. *Reporte estadístico de turismo*. Lima : Ministerio de Comercio Exterior y Turismo, 2016.

Mincetur. 2000. *Diagnostico Turismo Rural : Análisis de las Fichas de Emprendimientos Rurales*. Lima : Mincetur, 2000.

Morales, Aída García Naranjo. 2007. *THE PERUVIAN MIGRATION PHENOMENON*. Lima : Centro de Asesoría Laboral de Perú, 2007.

Rodríguez, C. M. Llorca, Jurado, A. Casas a Domingo, A. Soler. 2012. *Development of the Cuzco region : the tourism contribution*. Bogotá : Ambiente y Desarrollo, 2012. ISSN : 0121 - 7607.

Statista. 2010. Statista. *International tourist arrivals to Peru by country of origin in 2010*. [Online] 2010. [Citace: 7. 4 2016.] www.statista.com.

The World Bank. 2015. The World Bank. *World development indicators*. [Online] 2015. [Citace: 15. 3 2016.] www.worldbank.org.

TPR. 2013. *Trade policy review*. Lima : Secretariat de Peru, 2013.

UNDP. 2016. Human Development Reports. *United Nations Development Programme*. [Online] 2016. [Citace: 12. 3 2016.] <http://www.undp.org/>.

UNICEF. 2015. Apurímac. [Online] United Nations Children's Fund, 2015. [Citace: 17. 4 2016.] www.unicef.org.

WHO. 2016. World Health Organization. *Peru, statistics*. [Online] 2016. [Citace: 14. 3 2016.] www.who.int/countries/per/en/.

WTTC. 2015. *Travel and Tourism economic impact 2015 Peru*. Londýn : World travel and tourism council, 2015.

WWF. 2013. *Strategic Plan 2013 - 2017*. Lima : World Wildlife Fund, 2013.