

Univerzita Palackého v Olomouci

Filozofická fakulta

Katedra psychologie

**Vliv skladby mediálního obsahu na psychiku  
dětí mladšího školního věku se zaměřením  
na agresi a úzkost**



**Bakalářská diplomová práce**

Autor:

**Mgr. Veronika Daňková**

Vedoucí práce:

**doc. PhDr. Panajotis Cakirpaloglu, DrSc.**

Olomouc

2016

## **Prohlášení**

Místopřísežně prohlašuji, že jsem bakalářskou diplomovou prací na téma Vliv skladby mediálního obsahu na psychiku dětí mladšího školního věku se zaměřením na agresi a úzkost vypracovala samostatně pod odborným dohledem vedoucího diplomové práce a uvedla jsem všechny použité podklady a literaturu.

V Olomouci dne 30. 3. 2016

Ráda bych na tomto místě poděkovala doc. PhDr. Panajotisi Cakirpaloglu, DrSc., za jeho spolupráci, za podnětné rady a kritické připomínky k této bakalářské diplomové práci

# Obsah

Obsah .....	4
Úvod.....	6
1. Specifika vývojového období dětí mladšího školního věku .....	7
1.1. Emoční vývoj.....	7
1.2. Kognitivní vývoj.....	8
1.3. Socializace .....	9
2. Agrese .....	10
2.1. Rizikové faktory agrese .....	12
3. Anxieta.....	18
3.1. Etiologie.....	19
3.2. Základní determinanty úzkosti.....	20
3.3. Specifika úzkosti u dětí mladšího školního věku.....	22
4. Mediální prostředky .....	23
4.1. Specifika masových médií .....	24
4.1.1. Přínosy a rizika masmédií .....	26
4.1.2. Média a realita .....	27
4.2. Vliv mediálních obsahů na lidské hodnoty a vzorce chování.....	29
4.2.1. Teorie mediálního vlivu.....	32
5. Výzkumný problém, cíl práce, hypotézy .....	38
6. Metodologický rámec, metody sběru a analýzy dat .....	39

6.1. Typ výzkumu .....	39
6.2. Metody sběru dat.....	41
6.3. Metody zpracování a analýzy dat.....	43
6.4. Etické problémy a způsob jejich řešení.....	49
7. Výzkumný soubor.....	52
8. Výsledky .....	55
8.1. Analýza dat dle výzkumných hypotéz .....	55
9. Diskuze .....	65
9.1. Diskuze o výsledcích výzkumu.....	66
10. Závěry .....	70
Souhrn.....	72
Seznam použitých zdrojů a literatury .....	76
ABSTRAKT DIPLOMOVÉ PRÁCE.....	
ABSTRACT OF THESIS.....	
Seznam příloh .....	

## Úvod

Je všeobecně známým faktem, že v posledních desetiletích globálně narůstá brutalita agresivního potažmo kriminálního chování, a to především mezi dětmi a mladistvými. Z důvodu těchto negativních změn si společnost žádá znát důvody rozmachu destruktivního chování. Současně v případě, že chceme tento jev eliminovat či s ním jakkoli pracovat, je důležité znát determinanty tohoto sociálně patologického jevu. Vzhledem k tomu je nutné zamyslet se nad možnými změnami, jež se ve všech společnostech udály a následně určit, které z nich mohou být příčinou zvýšeného výskytu agrese ve světě. Domnívám se, že faktorem, který v posledních desetiletích prošel značnými změnami a současně silně ovlivňuje psychiku jedinců, je vliv médií. Masmédia zobrazují velmi pestrou škálu agrese a násilí, jsou skvěle dostupná a stala se každodenním společníkem běžných domácností. Právě z těchto důvodů se tato práce zaměřuje ověření možného vlivu médií na lidské hodnoty a vzorce chování.

Práce je zaměřena na věkovou skupinu dětí mladšího školního věku, neboť právě v tomto vývojovém období procházejí velkými životními změnami, jsou snadno ovlivnitelné a patří do skupiny hlavních konzumentů mediálních obsahů. První kapitola práce se proto věnuje hlavním specifikům socializace, emočního a kognitivního vývoje dětí v souvislosti s příjmem mediálních obsahů.

V druhé části teoretické práce je zapotřebí vymezit problematiku agresivity, agrese a násilí všeobecně, jsou diskutovány možné rizikové faktory uvedeného sociálně patologického chování. Následuje uvedení charakteristik anxiety, neboť její zvýšení může být jednou z možných příčin impulzivního agresivního jednání.

Poslední část teoretické části práce je věnována možným teoriím vlivu médií na lidskou psychiku, jsou zmíněna rizika, ale také přínosy tohoto fenoménu. Pro lepší náhled na obrovskou moc médií jsou uvedena některá z jejich specifických pravidel.

Empirická část navazuje na teoretická východiska uvedená v první části této práce. Užitý experimentální design výzkumu je zaměřen na ověření možného vlivu mediálního obsahu na psychiku dětí.

# I. TEORETICKÁ ČÁST

## 1. Specifika vývojového období dětí mladšího školního věku

Pro správné vyobrazení typických znaků vývojového období mladšího školního věku je nutné nejprve uvést jisté nuance v periodizaci této životní etapy v odborné literatuře. Publikace Langmeiera a Krejčířové (2006) vymezuje výše uvedené životní období dolní hranicí od šesti až sedmi let, kdy dítě nastupuje do školy. Tato vývojová fáze pak trvá přibližně do věku jedenácti až dvanácti let. S touto periodizací se ve své publikaci ztotožňuje například také Říčan (2004). Oproti tomu Vágnerová (2012) popisuje školní věk jako široké vývojové období, které dále člení na tři dílčí fáze – raný školní věk, střední školní věk, jenž svou charakteristikou a věkovou hranicí koresponduje s výše uvedenou definicí Langmeiera s Krejčířovou. Poslední etapou je starší školní věk, který odpovídá období druhého stupně základní školy.

Není zásadní, aby se tato práce přiklonila k jedné z výše uvedených periodizací dané životní etapy, a tak jsou pouze vzhledem k výzkumnému vzorku v následující části popsány charakteristické znaky vývojového období přibližně do dvanácti let věku. Současně z důvodu omezeného rozsahu bakalářské diplomové práce jsou zmíněny jen typické rysy této životní etapy významné pro širší náhled na dané téma a naopak jsou vynechána všeobecně známá fakta, jež nejsou nezbytná pro ucelenost práce.

### 1.1. Emoční vývoj

Díky přirozenému zrání dětského organismu dochází ke zvýšení emoční stability a odolnosti jedince vůči zátěži. Toto životní období bývá označováno také jako fáze citové vyrovnanosti a v případě, že dojde k výkyvu emočního ladění, mívá tento stav obvykle jasnou příčinu (Vágnerová, 2012).

K významným změnám dochází v oblasti emoční inteligence. Školák se čím dál tím lépe vyzná jak ve svých pocitech, tak v pocitech druhých lidí. Jedinec v tomto věku již dokáže přesněji rozlišovat různé emoce, chápat nuance v jejich kvalitě a intenzitě, snadněji také vnímá jejich souvislost. Okolo desátého roku věku dochází k uvědomění si možné emoční ambivalence. Přesněji chápe smysl emocí a umí je přiměřeně interpretovat (Vágnerová, 2012).

Školák již dokáže emoce správně umístit na pomyslnou škálu, kdy si uvědomuje, že může být něco horší nebo lepší než srovnávaná situace. Současně s tímto již případně pociťuje pocit úlevy, hrdosti, či naopak zklamání, studu atp. Právě emoce závislé na sebehodnocení jsou podstatnými faktory při regulaci vlastního chování a rozvoji sociálních kompetencí. Emoční inteligence tedy pomáhá tomu, aby děti nejednaly zcela bezohledně či se v případě nutnosti pokusily o nápravu svých chyb. Schopnost odlišit správné chování od špatného i u ostatních lidí napomáhá tomu, aby školák nejednal slepě dle určitého modelu, ale adekvátně ohodnotil důsledky jednání jiného jedince a mohl se případně v budoucnu v podobné situaci zachovat lépe (Vágnerová, 2012).

Lze říci, že v této etapě dochází k plynulému rozvoji jedince ve všech oblastech a formují se předpoklady pro následující celotělovou proměnu, jež prozatím postupuje pouze na úrovni psychické (Vágnerová, 2012).

## **1.2. Kognitivní vývoj**

Dle teorie Piageta přechází dítě na počátku tohoto vývojového období od názorného myšlení k fázi konkrétních logických operací, kdy je schopno propojit více dimenzí a různých myšlenkových procesů do jednoho celku. Avšak osvojení tohoto typu myšlení v oblasti sociálních interakcí a vztahů je odsunuto téměř až ke konci tohoto vývojového období, a to především proto, že sociální oblast obsahuje větší počet dimenzí, které jsou navíc méně konkrétní než jiné oblasti poznávání světa. Nicméně jakmile si jedinec osvojí tyto myšlenkové operace, je snadno přístupné pozitivnímu i negativnímu ovlivnění, které mívá také trvalejší charakter. Je však důležité, že obecné principy, které jedinec přijímá, nejsou založeny pouze na ojedinelém příkladu a jsou více pružná. Díky tomu existuje i nadále možnost formování myšlenkových schémat dítěte, avšak všemi informačními kanály, což s sebou přináší i možná rizika (Vágnerová, 2012).

Mladší školní věk je zdánlivě klidným vývojovým obdobím, které přichází po dosavadních velkých změnách a předchází bouřlivé etapě dospívání. Popisované životní období je nazýváno také jako střízlivý realismus, neboť základním rysem školního dítěte je snaha o poznání okolního světa v celé své podstatě. Školák zjišťuje, jak se co dělá, jak se co využívá, jaké má určitá akce následky atp. Nejprve je úsilí poznávání značně ovlivňováno názory autority, mezi které se nyní přidává také osobnost pedagoga. Následně se však školák stává kritičtější samostatně, chce vše aktivně prozkoumat reálnou činností a vliv autorit ustupuje do pozadí. Touha po informacích je uspokojována skrze vyučování,



četbu a čím dál tím více prostřednictvím televize a internetu (Langmeier, Krejčířová, 2006; Říčan, 2004).

Jak již bylo zmíněno výše, myšlení dětí mladšího školního věku je značně zaměřeno na realitu a poznávání skutečného světa. Toto se projevuje častými otázkami, které jsou někdy tak záludné, že na ně nejsou dospělí schopni odpovědět. Avšak hlavním cílem je vždy dostat odpověď, a proto pokud dítěti na jeho otázky trpělivě reaguje jeho nejbližší okolí, i nadále směřuje získávání informací jejich směrem. Pokud však, například vzhledem k netrpělivosti, omezenému času či zájmu o dítě, není touha po informacích jeho nejbližšími saturována, dítě se uzavírá a hledá odpovědi na své dotazy v jiných informačních zdrojích, především v médiích, což je aktuálně velmi snadné a může to s sebou přinášet všeobecně známá negativa (Svoboda, 2014).

Vývojem dětského myšlení dochází také k odlišnému vnímání času, jehož horizont se rozšiřuje. Díky tomuto jsou děti od věku šesti až osmi let schopny chronologického řazení zhlédnutých mediálních scén a současně se nedají tak snadno pohltit dějem. V tomto věku také děti cítí silnou potřebu sdílet své divácké zážitky s ostatními, především s dospělými. V případě, že této tendence rodiče využijí a s dítětem o zhlédnutém mediálním obsahu hovoří, jsou takto schopni značně snížit riziko negativního vlivu médií (Suchý, 2007).

Rozšířeným vnímáním času si jedinec začíná uvědomovat možný konec vlastního života a univerzálnost smrti. K tomuto silně přispívají také zkušenosti spojené s pomíjivostí života, které dítě získává velmi snadno a ve významné míře skrze média. To vše směřuje k pocitu ohrožení sebe sama a mnohé děti se v tomto období mohou stávat zvýšeně úzkostnými. Právě věk okolo 8 až 10 let je životní fází celkově zvýšené úzkostnosti, která v dítěti v tomto období snadno zakoření (Langmeier, Krejčířová, 2006).

### **1.3. Socializace**

Nejpodstatnějším mezníkem tohoto životního období je vstup dítěte do školy, kdy postupně dochází k omezování vlivu rodiny a zesilování významu interakce dítěte v sekundárních sociálních skupinách.

Pokles vlivu dospělých na skupinu dětí stejného věku vede také k tomu, že školák si musí mezi vrstevníky hájit vlastní pozici sám. Leckdy lze shledat rozdíly mezi chováním jednotlivců ve skupině za přítomnosti dospělých a po jejich odchodu. V tuto chvíli je možné pozorovat skupinové boje bez jakýchkoli mantinelů s cílem vydobýt si co nejlepší postavení. Oblibu získávají především tělesně silní a průbojní jedinci, či ti, kteří prokazují

ochotu pomoci a jsou kamarádští. Dle Říčana (2004) souvisí právě pokles autority pedagogů s nárůstem násilí mezi dětmi, neboť práva dítěte jsou stavěna nad práva a možnosti potlačení represe ze strany učitele. Degenerující kázeň a omezená možnost potrestání nevhodného chování vede k situaci, kdy pedagog často není schopen eliminovat agresi silnějšího jedince vůči slabšímu členu skupiny.

Dítě se v této životní etapě začíná hlouběji seznamovat s obecnými normami, které si ideálně v budoucnosti internalizuje jako vlastní uznávané hodnoty. Již v tomto věku si jsou děti vědomy univerzálnosti norem, které se týkají spravedlnosti a ohleduplnosti. Současně vyžadují od druhých lidí jejich striktní dodržování, avšak v případě porušení pravidel jimi samými si tento svůj přestupek často umí odůvodnit například vnějšími vlivy (Vágnerová, 2012).

Hodnocení behaviorálních projevů má racionální i emocionální aspekt. V tomto věku mají větší váhu při rozhodování o vlastním chování negativní emoce, fungující jako výstraha před nebezpečím, trápením či vinou (Vágnerová, 2012). Tyto negativní emoce mohou hrát důležitou roli také ve formě zástupného učení, kdy děti méně napodobují model, který byl za své chování v minulosti potrestán. Avšak v případě, že vzor, z jehož chování dítě vychází, nebyl za nevhodné projevy potrestán, může dítě v případě nevyjasnění situace daný postup vnímat jako správný a užít jej dle potřeby. Nevhodné modely chování je možné spatřit často v mediálním obsahu a právě z tohoto důvodu, je důležité v daném věku autoritou dítěti smysluplně omezovat tyto obsahy a případně jejich dopad usměrňovat.

## **2. Agrese**

Agrese je pojem značně různorodě uchopitelný, zahrnuje v sobě mnoho variací chování a prožívání. Pro její konkretizaci je potřebný náhled na účel a směr dané agrese, která leckdy nemusí být ani projevována. Avšak všeobecně lze agresivní chování považovat za formu projevu síly, skrze kterou jsou saturovány vlastní potřeby. Je přirozenou součástí každé osobnosti, avšak její stupeň je u každého lidského jedince odlišný. Určitá míra agresivity v rámci sebezáchovy je nezbytná pro všechny živé organismy pro zachování jejich kontinuity. Lidé jsou však od jiných živočichů odlišni především více rozvinutou racionální složkou, která stanovuje morální hranice a je pro ně tedy podstatné své agresivní pudy kontrolovat a dodržovat meze stanovené společenskými normami a mluvnými hodnotami.

V dané problematice je užíváno několik pojmů, které mohou být chápany shodně a leckdy jsou takto v každodenní komunikaci také často užívány. Avšak v odborné terminologii existují mezi těmito pojmy určité nuance, jejichž znalost je pro korektní užívání daných výrazů nezbytná.

Martínek (2009, 9) agresivitu definuje jako „*útočnost, postoj nebo vnitřní pohotovost k agresi. V širším slova smyslu se takto označuje schopnost organismu mobilizovat síly k zápasu o dosažení nějakého cíle a schopnost vzdorovat těžkostem.*“

Agrese je potom konkrétní projev agresivity v chování jedince. Dle Hartla (1996, 8) je agrese „*nepřátelství, útočnost či výbojnost v jednání vůči určitému objektu, útok na překážku (osoba, předmět) na cestě k uspokojení potřeby.*“

Lze říci, že agresivita je dispozice k agresi, čili k agresivním projevům. Určitou míru agresivity, která je individuálně odlišná, shledáme u každého jedince. Člověk, jenž se projevuje impulzivněji, má větší tendence k urážlivosti a ve vypjatých situacích jedná více bojovně, disponuje vyšší mírou agresivity. Na druhé straně spektra shledáme jedince s extrémně nízkou mírou agresivity, jenž při výskytu i menších překážek lehce ztrácí motivaci k saturaci vlastních potřeb, při neshodách rychle ustupuje svému okolí, kterému se snaží vyhovět na úkor vlastních názorů (Martínek, 2009).

K výše uvedeným morfologicky podobných pojmům můžeme navíc přiřadit významově úzce spjatý pojem násilí, který dle Hartla (1996, 118) označuje jakékoli „*uplatňování síly k překonání odporu*“. Spurný (1996, 7) tento jev definuje jako „*patologický způsob interakce konkrétního jedince (skupiny) s okolím*“.

Nejen ze dvou výše uvedených definic je zřejmé, že vymezení pojmu násilí je obtížné a i v odborných sférách nestabilní. Mnohdy je užíváno jako synonymum pojmu agrese, zejména pak v konkrétních sociálních interakcích, kterými jsou například domácí násilí atp. Lze říci, že odlišnosti mezi agresí a násilím jsou kvalitativního charakteru. Většinou je násilí subjektivně vnímáno jako fyzická agrese s masivními důsledky. Objektívni znaky, kterými jsou například záměr a negativismus, se vyskytují u obou typů chování. Rozdílem je však jejich kvalitativní stránka, kdy násilí chápeme jako více škodlivou vystupňovanou variantu agrese.

Z výsledků výzkumu Hopkinse a kolektivu z Coventry University (2013) zaměřujícího se na porozumění pojmům agrese, šikana a násilí adolescenty ve věku 11 až 17 let je patrné následující:

Respondenti považují za násilí chování užívané k účelovým akcím. Dle jejich názoru má člověk nad násilím kontrolu, že dění probíhá v určeném záměru. Agrese byla respondenty popisována jako akt, jenž se děje, když se někdo opravdu rozzlobí, pokud sebe či někoho jiného brání, nebo v případě, kdy ventiluje svůj vztek na nespecifikovaný cíl. Dle těchto charakteristik byla agrese definována jako pocit hněvu, který spustí následnou akci. A právě tato reaktivní povaha odlišuje agresi od účelového aktu násilí jedince (685–693).

Znaky, které uvedené behaviorální aktivity ve výzkumu odlišují, jsou dle mého názoru smysluplné, avšak nebyly uvedeny odchylky v důsledcích těchto aktů tak, jak bylo zmíněno v definicích výše uvedených. Kromě toho je z výsledků patrné, že se respondenti zaměřili výhradně na formu agrese jako reakce na frustraci. Vzhledem k malým nuancím ve významech výše uvedených pojmů jsou v další části bakalářské diplomové práce využívány pojmy agrese a násilí totožně.

## **2.1. Rizikové faktory agrese**

Jak již bylo uvedeno dříve, ne v každé sociální interakci dojde k agresivním projevům. Agrese má nespočet, ne vždy zcela jasných, spouštěcích faktorů, avšak je možné jmenovat několik rizikových činitelů, které mají na rozvoj agresivního chování přímý vliv. Zároveň častokrát právě jejich eliminace působí jako protektivní faktor vůči projevům agrese. Následující podkapitoly popisují pouze nejpodstatnější faktory obou protikladných skupin činitelů, neboť jejich působení je značně ovlivněno individuálními charakteristikami každého jedince a proto je není možné chápat jako obecně platné.

V odborné literatuře jsou nejčastěji udávanými kategoriemi determinant agrese především biologické činitele, například pohlaví, vliv neurotransmiterů, dále pak psychické osobnostní faktory a neméně důležitý vliv sociálního prostředí, ať již primární skupiny či širší společenské sféry. Konkrétní základní determinanty všech kategorií jsou definovány v následující části práce.

- Mužské pohlaví

Zpráva Ministerstva vnitra České republiky o situaci v oblasti vnitřní bezpečnosti a veřejného pořádku na území České republiky v roce 2014 sděluje, že se stále udržuje dlouhodobý trend, kdy muži v porovnání se ženami páchají trestnou činnost mnohonásobně častěji. Dle nejnovějších statistik byli v 82 % z celkového počtu stíhaných

a vyšetřovaných osob pachateli muži. Avšak od roku 2008 podíl žen v této oblasti stále vzrůstá (Ministerstvo vnitra České republiky, 2015).

Kriminální činy agresivního charakteru jsou páčány především muži, kteří mnohokrát častěji než ženy reagují fyzickou agresí. Právě zejména u tohoto typu agresivního chování lze nalézt značné kvantitativní rozdíly mezi pohlavími. Ženy jsou naopak nejčastěji trestně stíhány za nenásilné kriminální chování jako například krádeže, úvěrové podvody, zpronevěry či zanedbání povinné výživy (Ministerstvo vnitra České republiky, 2015).

Tento fakt je pravděpodobně dán tím, co sděluje Schill (1972, in Čermák, 1999), že ženy po spáchání fyzické agrese silněji než muži pocítují vinu, úzkost a další nelibé pocity. Tyto následně vedou k inhibici možného dalšího agresivního jednání.

Častější zastoupení mužů v agresivním jednání také pravděpodobně souvisí s mužským pohlavním hormonem testosteronem. Výzkum Dabbs a jeho kolektivu (1987, in Čermák, 1999) prokázal, že osoby, které spáchaly násilný čin bez předchozího významného stimulu, měly vyšší hladinu testosteronu než osoby, které jednaly násilně v obraně.

Nelze tvrdit, že rozdíl v agresivním chování mezi pohlavími je ovlivněn pouze biologicky. Tento fakt může být podpořen také genderovými rozdíly, tedy nuancemi a zakořeněnými postupy ve výchově chlapců a dívek. Dívky jsou zpravidla ovlivňovány citlivějšími výchovnými metodami s cílem rozvíjet v nich empatii a asertivitu. Dívky mají zároveň ve většině případů vytvořenu pevnější vazbu na rodinu. Současně chlapci se ve své výchově setkávají s typickým znakem jejich směřování k roli zachránce, tvrdého muže. Pro takovou výchovu je nevhodné a tedy značně eliminované chování, ve kterém by chlapci ukazovali své slabosti, strach, emocionalitu a jiné typicky ženské povahové rysy (Matoušek, Kroftová, 1998).

- Psychické onemocnění

Zvýšené riziko agresivních projevů můžeme přiřadit k určitým poruchám psychiky, především pak k onemocněním s psychotickými příznaky, kdy jedinec není tak dobře orientován v realitě. Jedná se o schizofrenii, některé poruchy osobnosti a především pak organické a symptomatické duševní poruchy. Velice typické jsou agresivní projevy u lidí postižených demencí, kdy se postupně zhoršuje myšlení, komunikace, zpracování

informací, dochází k dezorientaci, poruchám emocí a následně je značně narušeno sebeovládání a chování (Orel, Facová, 2009). Nejen těmito osobnostními změnami dochází k agresivním projevům, ale druhotně mohou být násilné projevy také důsledkem frustrace pacienta, který je nepochopen a současně sám nerozumí vzniklým sociálním interakcím.

V desáté revizi Mezinárodní klasifikace nemocí (dále jen MKN-10) jsou téměř u všech duševních poruch jako jeden z příznaků uváděny agresivní projevy. Tyto nejčastěji vznikají zejména z důvodu absence náhledu na vlastní chování, kdy jedinec považuje své projevy za zcela adekvátní. Nelze usuzovat na přímou souvislost mezi agresivním chováním a duševními poruchami. Etiopatogeneze charakterizovaného negativního chování je velmi široká, avšak u jedinců s duševními poruchami můžeme takovéto projevy za určitých podmínek při propojení více determinantů očekávat s větší pravděpodobností.

- Neurotransmitery

Neurotransmitery ovlivňují agresi dvěma možnými způsoby, buď její projevy kontrolují, anebo jedince k agresivním projevům podněcují.

Značná spojitost se vzrůstající agresi byla prokázána u produkce acetylcholinu a ve většině případů také noradrenalinu. Naopak inhibičně vůči agresi působí dle výzkumů dopamin a serotonin. Tento neuromediátor značně ovlivňuje mnoho psychických procesů, podílí se na regulaci nálady, agresivity, spánku, příjmu potravy, vnímání bolesti aj. V situaci snížené koncentrace serotoninu může docházet ke stavům deprese a také zvýšení tendence k agresi (Orel, 2009), což potvrzují výsledky studie Linnoily a jeho kolektivu (1983, in Atkinson 2003) zaměřené na souvislost hladiny serotoninu u vězňů, páchajících násilné trestné činy s impulzivním podkladem v porovnání s pachateli neimpulzivní trestné činnosti. U první skupiny probandů byla zjištěna nižší hladina daného neurotransmiteru oproti skupině druhé. Tímto bylo potvrzeno, že serotonin působí vůči agresi inhibičně, a proto jeho snížení v organismu může jedince podněcovat k agresivnímu jednání.

- Osobnostní předpoklady

Je všeobecně známo, že generalizace osobnostních rysů ve vztahu k určitému psychickému jevu vede k velmi krátkozrakému a zjednodušenému náhledu na danou problematiku. Nelze tedy jednoznačně určit, jaké obecné lidské dispozice korelují se zvýšenými agresivními tendencemi. Avšak je možné prakticky u všech osob s výraznými projevy agrese pozorovat určité typické osobnostní charakteristiky.

Dle psychologie osobnosti lze lidskou populaci rozdělit do základních skupin podle trvalých osobnostních rysů, které se současně vyskytují u daného jedince. Tato klasifikace umožňuje více či méně přesně definovat každého člověka podle jeho temperamentu, který určuje především „*specifickou reaktivitu a obecné emoční ladění jedince*“ (Cakirpaloglu, 2010, 64). Konkrétní temperament je sumou mnoha proměnných. Některé z nich jako například aktivita, impulzivita či nezávislost podporují agresivní projevy tím, že jedinec nemá dostatečné schopnosti k útlumu svých agresivních tendencí.

Aktuálně je platných hned několik teorií temperamentu. Na tomto místě však nejsou blíže specifikovány, neboť znalost jejich rozdílů není pro pochopení tématu práce nezbytná. Pro představu je uvedena pouze psychometrická teorie H. J. Eysencka, dle které mají větší sklon k agresivním projevům extrovertní jedinci. Současně jsou rizika agrese vyšší u jedinců emočně labilních, neboť kolísavost jejich psychiky, snadná vznětlivost a zvýšená vnímavost vůči podnětům vedou často k inkongruenci mezi situací a jejich reakcí (Cakirpaloglu, 2012; Spurný, 1996).

Mezi determinanty agresivních projevů lze dále zařadit nižší úroveň rozumových schopností, nerozhodnost, rigiditu a nepřizpůsobivost, negativní sebehodnocení, anxiózní tendence, hypobulie atd (Spurný, 1996). Není však apriori možné usuzovat při přítomnosti těchto osobnostních charakteristik na agresivní osobnost.

Je naprosto nemožné, aby byly agresivní projevy determinovány pouze biologicky. Jako všechny psychické jevy i agrese je úzce propojena se sociální sférou života každého jedince, kde lze spatřit hned několik determinantů agresivního jednání.

- Sociální interakce a zkušenosti

Rozmanitá sociální oblast umožňuje jedinci zapojit se do mnoha interakcí, z nichž u některých lze spatřovat úzkou spojitost s agresivním chováním jedince.

Agresi je možné vnímat také jako určitou naučenou reakci, určitý zvyk. Intenzita tohoto zvyku je závislá na minulých agresivních projevech, čili v případě, že si jedinec prožil mnoho hněv vyvolávajících frustrací, bude pravděpodobně více agresivní než jedinec, který si hněv prožil jen zřídka, neboť ten nezískal tolik zkušeností s agresivní reakcí a nevytvořil si tedy silný návyk řešit určité situace agresí. Nedochází ke generalizaci agresivní reakce na většinu budoucích životních situací (Spurný, 1996).

Dle Spurného (1996) je zvýšená tendence k agresivním projevům determinována také souhlasem členské či referenční skupiny s agresí jedince. Tyto skupiny mohou všem svým příslušníkům předkládat modely různého i agresivního chování, které považují za vhodné a odměňují jej. Tímto své členy motivují k užívání agresivního způsobu řešení konfliktů. Každý ve skupině pak tyto postupy vnímá jako vzor ideálního jednání a internalizuje si je. Ve chvíli, kdy se v budoucnu setká takto naučený jedinec s podobnou situací, instinktivně užije zvnitřnělé agresivní reakce, i přestože takové jednání nemusí vždy daným okolnostem odpovídat.

Martínek (2009) považuje za velmi silný podnět k rozvoji agresivního jednání potvrzení jeho funkčnosti autoritou. Některé děti užívají agresi jako způsob k získání výhod, prosazení se či zastrašení druhého jedince, ať už je to vrstevník, rodič či pedagog. V případě, že jsou přehlíženy negativní důsledky tohoto chování, nebo jsou dokonce tyto projevy konkrétního dítěte vnímány a přijaty okolím jako neměnné, dítě si tyto postupy zvnitřní. Po tom, co si jedinec uvědomí, že mu jeho agresivní projevy fungují při prosazování svých záměrů, v následujících podobných situacích posunuje své hranice negativního jednání, agresi užije při řešení jakéhokoli problému a proti následným výchovným opatřením je více rezistentní.

Podobně působí také mediální vzory, kdy filmový hrdina za využití agresivního někdy až delikventního jednání dosáhne svých vytyčených cílů. Detailněji je tomuto tématu věnována kapitola 4.2. „zaměřená na vliv mediálních obsahů na lidské hodnoty a vzorce chování.“

- Rodinné prostředí a výchovné postupy

Jednou ze základních funkcí rodiny je saturace potřeby bezpečí všech jejích členů, především pak dětí. Někdy je však uspokojování této potřeby v konkrétní rodině komplikováno každodenním křikem, verbální či případně i fyzickou agresí. V rámci socializace může v těchto rodinách docházet k přejímání negativních vzorců chování od rodičů či starších sourozenců. Dítě si pak skrze observační učení internalizuje konkrétní jednání, které následně může použít v totožné situaci, avšak v prostředí mimo rodinu, neboť nepovažuje dané chování za nevhodné. Je patrné, že pravděpodobnost zvnitřnění negativních vzorů narůstá v případě nedůsledné výchovy. Paradoxně však může ke stejnému výsledku vést i opačná situace, kterou uvádí Svoboda (2014), kdy je dítě na své nevhodné chování rodiči upozorňováno, což je však v dané rodině jedna z mála interakcí



směřovaná od rodičů směrem k dítěti. Je tedy pochopitelné, že dítě bude kontakt s rodiči vyhledávat i za cenu porušování norem a případně následného trestání. Na své negativní projevy nemá dítě zdravý náhled, nevnímá je jako něco, co mu přináší starosti. Jednoduše většinou aplikuje z rodinného prostředí naučené postupy.

Rizikovým faktorem v rozvoji povrchní a nefunkční výchovy je také absence transparentních pravidel a případně jejich neadekvátní hodnocení. Ve chvíli, kdy nejsou vychovatelé čitelní ve svých požadavcích a jsou více než standardy ovlivněni svou aktuální náladou či životní situací, vyvolá to v dítěti určitou nejistotu, kterou může mít snahu minimalizovat agresivním chováním (Martínek, 2009).

Popisované negativní jevy se mohou vyskytovat i ve zdánlivě zcela funkční rodině. Především je tomu tak z existenčních důvodů, neboť společenská situace vyžaduje po rodinách větší zapojení na trhu práce, což vede k neustálému nárůstu počtu dvoukariérových manželství či vícenásobných pracovních poměrů. Vychovatelé jsou tímto každodenním shonem vyčerpaní, a proto mohou někdy omezit svou důslednost v otázce dodržování stanovených pravidel, či minimalizují kreativitu při oceňování svých dětí. Tato otázka je často eliminována především na materiální odměny, na které si však dítě brzy navykne a začne je považovat za samozřejmost. Tímto se rodičům zmenšuje manévrovací prostor jejich výchovného působení, neboť věcné odměny ztrácejí svůj vliv a hodnotu. Následně tedy vychovatelé mohou sáhnout po uplatňování trestů, neboť zakázat cosi dítěti, není časově ani energicky náročné. Výchovný vzorec obsahující značně více trestů, než odměn, kdy dítě získává stran rodičů především oznámení o jejich nespokojenosti, může v budoucnu vést k situaci, kdy bude mít dítě snahu zatajit své nedbalosti, aby se vyvarovalo dalšímu negativnímu hodnocení své osoby. Paradoxně může dítě tento plán uskutečňovat i za cenu dalších problémů, z důvodu odsunutí těch aktuálních.

- Vliv médií

S modernizací společnosti dochází v různých odvětvích k nutnosti přehodnotit doposud platné odborné názory. Rozvoj techniky dopomohl k tomu, aby se navíc jednalo také o nových teoriích. Stejně je tomu také v otázce možného vlivu médií na chování, jednání a prožívání jednotlivců v lidské populaci.

Podle veřejně známých statistických výsledků několika po sobě jdoucích období je patrné, že dochází k nárůstu agresivních projevů člověka a současně se výskyt těchto negativních jevů přesouvá do stále nižšího věku jedince. Z těchto důvodů se rozvinula

odborná diskuze a vzniklo mnoho výzkumných projektů, zaměřených na možnou mediální determinaci agrese.

Média jako jeden z rizikových faktorů zvýšené agrese jsou zde uvedena především z důvodu přehlednosti práce, ucelení tématu a nebudou na tomto místě detailněji charakterizována. Blíže se této problematice věnuje samostatná kapitola, neboť se jedná o ústřední téma této práce.

### **3. Anxieta**

Anxieta neboli úzkost je dle Orla (2012, 71) „*subjektivně nepříjemný pocit neurčitých a nejasných obav a strachu, při kterém výrazně narůstá vnitřní tenze*“. Pro svou neurčitost je úzkost často označovaná jako strach z ničeho, či bezejmenný strach.

Úzkost a strach patří mezi základní zkušenosti a psychické stavy člověka, na základě kterých je jedinec v rámci socializace formován a kterými jsou ovlivněny jeho budoucí projevy. Lze tedy říci, že úzkost je pro každého člověka přirozená reakce, potřebná k adaptaci na životní podmínky a k přežití druhu, neboť primárně má varovný charakter. Jako patologický jev ji můžeme vnímat ve chvíli, kdy se u konkrétního jedince vyskytuje nadměru často, trvá příliš dlouho, její intenzita je značná nebo neodpovídá dané situaci.

I přes přirozenost tohoto psychického jevu je úzkost hodnocena jako negativní emoční stav, jehož příčinu není většinou snadné přesně identifikovat. Jedinec pociťuje obavy z možného nedefinovaného nebezpečí a je ve stavu připravenosti k možné reakci. Pro úzkost jsou typické psychické příznaky jako nadměrné obavy a starosti, lekavost, nespavost, problematická koncentrace, podrážděnost atp. Současně je možné u úzkostného člověka pozorovat výrazné somatické příznaky jako například svalové napětí, zrychlení dechu, bolesti hlavy, třes, pocení, sucho v ústech, sevření na hrudi a další individuální tělesné projevy (Praško, 2005).

Je důležité zmínit, že vedle psychické a tělesné složky úzkost značně zasahuje také do sociální oblasti života jedince. Toto ve své publikaci popisuje Ulč (1999) tak, že v případě, kdy tenze dosáhne vyšší intenzity, klesá duševní i pracovní výkonnost daného jedince. Negativa tohoto stavu se projeví ve škole, v zaměstnání i v neformálních sociálních skupinách. Jedinec trpící nejen patologickými úzkostnými stavy nezvládá plnit úkoly, které zvládal dříve, a to jak do kvality tak kvantity. Jeho schopnosti se však zcela neztrácejí, jen dochází k jejich dočasné absenci či blokaci pod vlivem silného prožívání úzkosti.

### 3.1. Etiologie

Jak již bylo zmíněno dříve, existence úzkosti je u každého jedince vývojově předurčená. Mezi jednotlivci lze však rozlišit její intenzitu, vedoucí až k případné patologii a několik medicínsky definovaných typů úzkostných poruch. U všech těchto druhů popisovaného psychického stavu lze spatřit základní prvky etiopatogeneze úzkosti. Konkrétní projev každého člověka stíženého úzkostí je determinován především biologickými předpoklady a životními zkušenostmi vznikajícími pod vlivem prostředí.

Dle hlubinných psychologických přístupů, především pak dle teorie Sigmunda Freuda, je úzkost jedním ze základních sil utváření každé osobnosti. Podstatným předpokladem pro patologické hromadění úzkosti je vytěšňování vrozených pudových impulzů pod vlivem společenských norem. Tento obranný mechanismus odsouvání nevhodných psychických obsahů do nevědomí je uplatňován především při projevení pudů agresivity a sexuality. Tímto se člověk vyrovnává s konflikty mezi přirozeným jednáním a morálkou ovlivňovanými žádoucími lidskými projevy. V důsledku tohoto se však jedince stává více úzkostným (Vymětal, 2004).

Tento psychický mechanismus lze propojit s riziky mediálních násilných obsahů, o kterých bylo pojednáváno dříve, a detaily jejich působení budou popsány v další kapitole. Například v případě, že je dítě nadměrně vystavováno sledování brutálních obrazů, může u něj postupem času dojít k identifikaci s nevhodným zfilmovaným chováním, které bylo v dané vzorové situaci ohodnoceno kladně a navíc odpovídá pudové podstatě většiny živých organismů včetně člověka. Tímto se do dětské psychiky dostávají vzory negativního jednání, které dítě může v krizových chvílích využít jako funkční řešení situací. Avšak v případě, že si dítě během socializace internalizovalo adekvátní společenské normy a morální hodnoty, bude formou obranných mechanismů s těmito nevhodnými řešeními vnitřně bojovat a vytěšňovat je do nevědomí. Tímto se dítě může stávat více úzkostným a dochází k začarovanému kruhu interního osobního konfliktu mezi prohlubováním agresivních tendencí a zvyšováním úzkostnosti dítěte, které se snaží agresivní tendence odsouvat do pozadí.

Jiný odborný názor, který je ovlivněn především fenomenologickým myslitelem Martinem Heideggerem, považuje úzkost za základní pocit lidské rasy, neboť člověk si je dobře vědom své existence a její pomíjivosti a konečnosti. Zde je možné vidět, že definice úzkosti jako strachu bez konkrétního podnětu, je relativní, neboť každá úzkost je vnímána

jako strach ze smrti. Uvedený odborný názor lze však vyložit tak, že neexistuje osobní zkušenost se smrtí, čímž je možné úzkost jako netransparentní obavu definovat. Plný náhled na nezvratnost smrti jako osobní konečnosti získává jedinec právě na počátku období mladšího školního věku. Dle uvedené teorie se právě u dětí v tomto věku, které byly doposud nebojácné, zvyšuje úzkostnost a snižuje práh tolerance na podněty vyvolávající obavy (Vymětal, 2004; Říčan, Krejčířová, 2006).

S tímto názorem úzce souvisí teorie, která úzkost považuje za důsledek somatických změn. Jak uvádí Ulč (1999), po ohrožujícím podnětu dochází u člověka k tělesným změnám, především pak na vegetativní úrovni, například k tachykardii, zvýšenému svalovému napětí. Následně po subjektivním zhodnocení somatického stavu pociťuje jedinec obavy. V extrémních případech se může jednat právě o strach z konečnosti vlastního života, tedy úzkost.

Příčinou každé úzkosti jsou vždy podněty signalizující nebezpečí. Tyto podněty mohou být exogenní či endogenní. O tom, zda působení těchto podnětů vyvolá u konkrétního jedince úzkost, rozhoduje mnoho různorodých faktorů. Ty nejdůležitější z nich jsou popsány v následující části práce.

### **3.2. Základní determinanty úzkosti**

Stejně jako u jiných psychických jevů je i stav úzkosti podněcován mnoha vlivy, jejichž samostatné působení nemusí mít na psychiku člověka zvláštní důsledky. Nelze striktně definovat určité úzkost iniciující podněty. Je však možné jmenovat několik oblastí lidského života, které mají za určitých podmínek s rozvojem úzkostných stavů souvislost. Obecně platí, že jakousi trvalou formu anxiety ovlivňují především biologické dispozice, mezi které patří určitá vrozená míra vulnerability, dále pak psychosociální vlivy a životní zkušenosti.

- Biologicky dané dispozice

Stejně jako všechny další psychické jevy, je i anxiety velmi silně ovlivněna genetickými dispozicemi. Každý jedinec si nese určitou vložku k úzkostným projevům ve své genetické výbavě. Tato daná konstituce jedince bývá označována jako úzkostnost, kterou je možné charakterizovat jako určitý osobnostní rys či předpoklad k pociťování úzkosti. Úzkostnost jako relativně trvalá charakteristika osobnosti se vyskytuje u každého jedince. Rozdíl je pak dán její intenzitou, která určuje, k jakým podnětům bude konkrétní

osoba vnímavější. Dalo by se říci, že úzkostnost stanovuje míru tolerance k podnětům, které mohou signalizovat nebezpečí (Vymětal, 2004).

- Psychosociální činitelé

Osobnost člověka je silně determinována zážitky z dětství a kvalitou vazeb mezi dítětem a jeho rodiči. Již okolo 6. měsíce věku se u dítěte začíná projevovat tzv. separační úzkost, která vzniká jako reakce na reálné či hrozící odloučení dítěte od osoby pro něj důležité. V případě zdravé vazby dítěte na pečující osobu se tento typ úzkosti s dalším osobnostním vývojem vytrácí a je umožněna určitá separace dítěte. Ve chvíli, kdy je tento vývoj zpomalen, především z důvodu nevhodné vazby mezi dítětem a rodičem, pokračuje separační úzkost i do staršího věku. Tyto pocity se pak mohou v situacích odloučení kdykoli reaktivovat (Říčan, 2006). První velké problémy nejčastěji nastávají při započítí povinné školní docházky, kdy dítě odmítá na vyučování docházet. Je známo, že úzkost je doprovázena pestrými somatickými příznaky, což v situaci, kdy dítě pod vlivem separační úzkosti není schopno jít bez problémů do školy, může u pečujících osob vyvolávat obavy z onemocnění.

V dnešní době je možné shledat značné riziko vyvolání pocitů úzkosti ve sledování televizních obsahů. Stále více narůstá počet televizních pořadů zaznamenávajících násilné agresivní situace. Televize se stává místem pro produkci senzací, kdy není dán prostor pro hodnocení důsledků sdělovaných informací. Divák je svědkem mnoha extrémních katastrof, bezmoci, brutálních činů, úmrtí atp. V případě, že jsou těmto obrazům a následným prožitkům nadměrně vystavovány labilní osoby nebo děti, dochází skrze vyvolávanou psychickou zátěž k pocitům úzkosti. Ta může být omezena pouze v situaci, kdy při sledování těchto negativních obsahů pociťuje divák jistotu a bezpečí. Toho lze u dětí dosáhnout, kromě omezování sledování nevhodných pořadů, pozitivními vztahy v rodině, důvěrou mezi jejími členy a následnou diskuzí mezi dítětem a pečujícími osobami o negativně hodnocených prožitcích při sledování televizních pořadů.

K tomuto se ve své publikaci vyjádřil také Vymětal (2004, 56), který konstatuje, že *„obsahy televizních pořadů činí kvůli nápodobě násilné chování dětského diváka pravděpodobnějším a současně citlivější část dětské populace zúzkostňují.“*

- Zkušenost a učení

Jedinec získává během socializace na základě interakce s prostředím rozmanité zkušenosti. V případě vývoje patologické úzkosti jsou stěžejní negativní zkušenosti

s ohrožujícími podněty, tedy ty situace, které jedinec překonal jen částečně či vůbec. V následujících podobných situacích, při setkání s podobnými nebezpečnými podněty, má člověk tendenci generalizovat obavy a tedy pociťovat úzkost ještě před započítím snahy situaci řešit. Tyto negativní zkušenosti, zvyšující riziko vzniku úzkosti, jsou upevňovány posilováním, tedy opakovaným prožíváním nezdaru. Současně je snadné navozením pozitivní zkušenosti v ohrožující situaci snižovat intenzitu úzkostné reakce a eliminovat dříve rizikové podněty (Ulč, 1999; Vymětal, 2004).

Dítě získává informace o možných rizikových podnětech také skrze nápodobu pečujících osob. V případě, že je dítě vychováváno zvýšeně úzkostným rodičem, naučí se po jeho vzoru úzkostně reagovat i v málo tíživých situacích (Ulč, 1999).

### **3.3. Specifika úzkosti u dětí mladšího školního věku**

Období mladšího školního věku s sebou nese velkou životní změnu, kterou je nástup dítěte do školy, jeho začleňování se do nového uměle tvořeného vrstevnického kolektivu atp. Současně jsou na školáka kladeny nové požadavky, které jsou zastřešovány všeobecnou potřebou stále větší výkonnosti. Právě ta však může být hlavním stresujícím faktorem vyvolávajícím úzkost. Tím se stává především v případě, že jedinec není z důvodu absence předpokladů k výkonu schopen splnit požadované úkoly. V některých rodinách navíc na dítě negativně působí nadměrná ctižádost rodičů ve spojitosti s nedostatečnými vlohami dítěte.

Vymětal uvádí (2004), že při vysokých nárocích, o jejichž nesplnění je jedince přesvědčen, dochází k intenzivní úzkosti, která vede až k blokaci psychických funkcí a snížení kvality a kvantity výkonu. Toto je možné pozorovat u žáků trpících trémou, tedy neadekvátní obavou ze svého výkonu. Nesplnění úkolů z důvodu úzkosti může u dítěte prohloubit pocity méněcennosti, které dále prohlubují obavy z neúspěchu a vytváří stále intenzivnější pocity úzkosti. Tímto vzniká začarovaný kruh obav neúspěšného školáka. Na druhou stranu úzkost či strach mohou do určité míry působit motivačně. Je známo, že určitá míra obav motivuje k vyšším výkonům. Tyto však nemají dlouhodobý stabilní charakter.

Úzkost negativně zasahuje do oblasti vědomí, které se zúží a jedinec tedy není schopen vstřebávat dostatek kvalitních podnětů. V praxi je toto patrné ve chvíli, kdy dítě bez diagnostiky sníženého intelektu není schopné plnit úkoly vyžadované v jeho vývojovém období. Učitelé či pečující osoby poté pochybují o jeho dobré intelektové

úrovni a následně je dítě vystavováno psychologickým vyšetřením, která však stanoví intelekt v normě, vedle nadměrné úzkosti (Vymětal, 2004).

Velmi typická jsou pro děti mladšího školního věku psychosomatická onemocnění, kdy původně psychické vlivy, konflikty, frustrace vyvolávají tělesné změny. Nejvíce jsou psychosomatické choroby přímo spojovány právě s úzkostí a agresivitou. Z tohoto důvodu je velmi nutné vynaložit úsilí k zajištění rovnováhy mezi tělesnou a duševní stránkou člověka.

Říčan s Krejčířovou (2006) uvádějí další ze specifik dětské anxiety, a to, že po období předškolního věku dochází mezi osmým až desátým rokem věku dítěte opět ke zvýšení celkového úzkostného ladění jedince. Pravděpodobně je tomu tak z důvodu získání realistického náhledu na problematiku smrti, již v této životní etapě poprvé chápe, jako konečný stav, který zasáhne univerzálně každého člověka.

Stejně jako u dospělých osob jsou i v dětské populaci úzkostné stavy diferencovány dle svého zaměření do několika konkrétních kategorií, například patologická úzkost, generalizovaná úzkostná porucha či pro dětství nejtypičtější separační úzkost či školní fobie. Pro každé určité období vývoje dítěte je dle úkolů té dané životní etapy příznačný určitý typ anxiózního prožívání. Vzhledem k zaměření práce, pro které není určen konkrétního typu úzkosti či jejího patologického směru stěžejní, byla anxiety v teoretické části tohoto textu definována jednotně a obecně jako bezejmenný strach a shodně je chápána i v empirické části práce.

## **4. Mediální prostředky**

Vývoj mediálních prostředků byl již od počátku velmi prudký a i nadále jde strmě vzhůru. Média jsou fenoménem, který značně formuje dnešní společnost. Skrze média je dotvářena podoba společenského s politicko-kulturního života současnosti. Současné moderní kultury využívají média zcela na všech místech, vždy a při každé příležitosti. Je jisté, že aktuální doba by bez nich nezůstala shodná, jejich absence by degenerovala velké množství socializačních, pracovních procesů, došlo by ke značné obměně či úplné ztrátě některých vztahových interakcí. Lze předpokládat, že i globalizační tendence by byly utlumené či dokonce zaraženy.

Hodnota médií nemůže být ani v nejmenším zpochybněna, avšak je nezbytné vědět o šancích, které přinášejí, o jejich dosahu a moci a na druhé straně také o rizicích jejich

využívání. Pro člověka jako jedince i bytosti v celospolečenském kontextu je důležité kritické myšlení při přijímání informací skrze média, neboť ta by zde měla být nápomocna člověku a neměla by naopak společnost svou mocí svazovat.

Termíny médium, média jsou pojmy zacílené do mnoha rozmanitých oborů. Ve sféře sociální komunikace, psychologie a mezilidských vztahů, lze pojem média dle Jiráka a Köpplové (2003) definovat jako „*to, co zprostředkovává někomu nějaké sdělení, tedy médium komunikační*“. Tuto definici splňuje hned několik novodobých prostředků, které lze rozdělit do dvou základních skupin dle toho, na jaký typ společenských vztahů mají vliv, jinak řečeno jaké funkce jsou jako společenské instituce schopny zajistit.

Základní skupinou jsou média podporující interpersonální komunikaci. Tyto umožňují předávat si informace mezi dvěma jednotlivci. Není zde však nutná jejich osobní setkání. Mezi tato média lze řadit dopisy, poselství, e-mailovou komunikaci, telefony apod. Oboustranná komunikace je podstatou těchto interpersonálních médií (Jirák, Köpplová, 2003).

Jako nadstavbu k první skupině, lze média využívat také k celospolečenské komunikaci, mezi jedním často anonymním komunikátorem a větším počtem recipientů, tvořících publikum. Tradičně jsou tyto nástroje komunikace označovány jako masová média, či masmédia. Oproti předchozí skupině je pro ně typická absence oboustranné komunikace, kdy jeden z účastníků podává informaci a druhý ji pouze pasivně přijímá. (Jirák, Köpplová, 2003)

Média, jejich společenské postavení, důsledky jejich užívání, jsou stále značně diskutovaným tématem. Podstata této práce je však zaměřena především na problematiku masových médií a jejich psychosociální implikace. Z tohoto důvodu je následující text věnován pouze masmédiím, kterými jsou tisk, rozhlas, televize či internet. Podrobněji pak definuje možnosti užívání televize či jinak předaných filmových obsahů, jejich rizika, efekty, vliv atp. Pro usnadnění orientace v tématu jsou v následující části práce užívány pojmy média a masmédia totožně.

#### **4.1. Specifika masových médií**

Globální komunikace masových médií znamená produkci a následné přijetí určitého sdělení, jež vyjádřeno především řečí, avšak je možné využít k předání informací také obrazových či zvukových kódů.



V odborných názorech panuje shodné stanovisko, ktoré médiám prisuzuje nezastupiteľnú rolu v zajišťovaní skupinovej soudržnosti, podpore rozdelení moci a spoločenskej komunikaci. Naopak protikladné odborné názory lze shledat v otázce hlavních úkolů masmédií. Pozitivní roli médií lze spatřit například v možnostech zajišťování stability společnosti, skrze garanci lidských práv a svobod, která bez výjimky umožňuje prezentovat všechny názory. Stejná schopnost médií může na druhou stranu působit nepříznivě, a to především v situacích, kdy média fakticky upřednostňují jisté názory, druhy informací, postoje či chování před jinými. (Jirák, Köpplová, 2003)

Existuje několik odborných náhledů na oblast médií. Funkcionalistický přístup shledává poslání médií v uspokojování potřeb společnosti a jejich jednotlivců. Společnost je podle této teorie stále se rozvíjející systém, skládající se ze vzájemně provázaných subsystémů, z nichž jedním jsou právě masová média. Každý subsystém saturuje určité potřeby buď celé společnosti či jejich jednotlivých členů. Z výše uvedených hledisek jsou masmédiím připisovány tyto základní sociální funkce, které ve své publikaci uvádějí Jirák s Köpplovou (2004):

- Funkce informační

Média především zajišťují předávání informací o životních událostech a jejich podmínkách. Současně sdělují fakta o platném rozdělení moci a uspořádání vztahů. Média dále ukazují adaptační proces na změny, skrze pokrok a inovace v různých sférách života společnosti.

- Funkce socializační

Touto funkcí média zabezpečují předání informací o významu událostí, společenských vztazích a jevech. Tímto sekundárně napomáhají ustáleným autoritám držet si svou pozici, utvářejí aktuální podobu společenských norem a participují na tvorbě konsenzu.

- Zajištění plynulosti

Média jsou aktivním článkem pro podporu vzorců majoritní kultury, současně odhalují pravidla, zvyklosti a normy subkultur a nových názorových směrů v kulturní oblasti. Hlavním cílem je zabezpečit stabilitu a kontinuitu v těchto oblastech sociokulturního života.

- Zábavní funkce

Tato funkce stále více odsouvá do pozadí všechny dříve uvedené úkoly médií. V dnešní době od masmédií divák nejvíce očekává právě rozptýlení, prožitek napětí, pobavení atp. Média jsou pro velkou skupinu diváku především prostředkem relaxace, uvolnění a odreagování se od běžných životních starostí. Masmédia bychom mohli považovat za nástroj zeslabení sociálního napětí.

- Přesvědčování

Skrze média lze snadno, rychle a širokým záběrem získávat stoupence pro celospolečensky význačné cíle, především ve sféře ekonomické, politické nebo čím dál tím více ekologické.

Vlastník (2005) ve své publikaci uceleně popsal následující základní principy ovládající programové složení komerčních médií. Z důvodu silnějšího emočního prožitku a snadnějšího ztvárnění je pro televizní vysílání vhodnějším tématem válka a násilí nežli mír. Stejně tak je tomu při zobrazování prožívaného konfliktu, neboť tento je vnější a tím snáze zaznamatelný, oproti vnitřnímu prožívání souhlasu. Pro televizní zpracování je účelnější zaznamenání konkurence nežli spolupráce, neboť v konkurenčním boji je patrné drama, prohra a vítězství, které jsou plné emočních zkušeností. V té nejširší rovině lze tedy říci, že podivnost, jedinečnost a extrémní skutečnosti jsou mediálnímu průmyslu přednější než normalita a všednost.

#### **4.1.1. Přínosy a rizika masmédií**

Pozitivní dopady účinku médií, zejména televizního a rozhlasového vysílání, jdou paralelně s jejich negativními účinky, neboť nevhodné využití kladných možností médií jejich vlivy proměňuje a vznikají rizika mediálního působení. Jako základní kladné efekty televize či jiného mediálního vysílání a současně protikladné rizikové faktory lze dle Musila (2003) uvést:

- Kultura, zábava a názorné informace jsou skrze televizní vysílání zpřístupněny širokým, neomezeným vrstvám sociálního systému. Riziko této možnosti shledávám v možnosti agitace a převzetí cizích názorů bez samostatného kritického zhodnocení obdržené informace.

- Televizní zpravodajství poskytuje velmi aktuální informace a oproti tištěným médiím značně bezprostřednější poznání. Publiku je umožněno seznamovat se s osobními vlastnostmi a situacemi veřejně známých osob. Musil ve své publikaci (2004) k tomuto dále uvádí, že divákovi je znám reálný průběh aktuálně důležitých situací. Domnívám se však, že skutečnost je ve většině mediálních obsahů zkreslená a je pouze na příjemci, jak s danými informacemi naloží a nakolik jim bude důvěřovat.
- Sdělení audiovizuálních médií vede k informační a názorové homogenizaci společnosti od regionální části až po nadnárodní úroveň. V tomto je patrná velká síla médií a jejich monopolní postavení.
- Posledním významným dopadem televizního vysílání je jeho schopnost rychle a účinně rozšířit poplachové sdělení, čímž se snižují určitá konkrétní rizika spojená s globalizací, kterými jsou například živelné katastrofy, terorismus atp. Na druhou stranu je tato moc médií současně riziková, neboť mohou být se stejnou silou rozšířeny také negativní informace ve formě manipulativní zprávy.

Kromě možnosti zneužití primárně pozitivních vlivů médií, shledáváme riziko v bezprostřednosti interpretace mediálních informací, která může vést k názorové homogenizaci a následně absenci pestrosti myšlení členů společnosti.

#### **4.1.2. Média a realita**

Velká řada výzkumů zaměřených na problematiku zejména audiovizuálních médií je orientována na diskuzi o neostrém vnímání hranice mezi realitou a fikcí při sledování filmových obsahů. Výsledky některých výzkumů ukazují, že neuvědomování si této diskrepance může přispět k nárůstu negativních důsledků nadužívání médií. Následující práce však naznačuje, že je takřka nemožné obdržet od médií objektivní realitu a to i v pořadech k tomu určených. Tuto úlohu by měly plnit především zpravodajské pořady.

Skupina odborníků je značně rozporuplná v názorech na možnost předávání objektivní pravdy diváckému publiku. Žurnalistická profese ve většině tvrdí, že po dodržení určitých reportérských zásad je možné dosáhnout dostatečně vysoké objektivity. Oproti tomuto názoru stojí sociologicky zaměřená odborná sféra, která uvažuje o objektivitě jako o nedosažitelném ideálu, neboť dokonce i zpravodajství má podle nich subjektivní povahu, především z důvodu poznávání reality prostřednictvím někoho jiného, v tuto chvíli skrze žurnalistu (Trampota, 2006).

Pro lepší zhodnocení možností médií lze v rámci mediální objektivitě klasifikovat dva hlavní znaky, které v sobě slučují další podstatné složky. Prvním hlediskem, je faktičnost, kterou lze hodnotit z hlediska pravdivosti sdělované informace a věcné správnosti výpovědi. Dále je možné sledovat kritérium relevance, jež je zaměřeno na to, zda jsou ve zprávě zakomponovány všechny informace a všichni pro událost relevantní aktéři a zda je informace pro publikum potřebná a užitečná (Trampota, 2006).

Za druhou složku objektivitě je považována nestrannost, která je dána tím, zda zpravodajství poskytuje nezkreslený pohled a zda mají všichni zúčastnění ve stejné míře možnost vyjádření. Nestrannost sestává z hlediska vyváženosti, která má za cíl rovné zapojení aktérů a jejich rovnocenné představení i hodnocení, a z hlediska neutrální prezentace, podle něhož musí být zpravodajství zpracováno bez jakéhokoli hodnocení situace (Trampota, 2006).

Lze tedy říci, že i přes přísné obecné zásady na produkci zpravodajství, kterými jsou v demokratických společnostech zejména určitá míra objektivitě, nestrannosti a vyváženosti obsahu, není realita zachycena naprosto objektivně ani v tomto typu relace. Audiovizuální zpravodajství je v dnešní době tvořeno s cílem pobavit publikum. Principem je rychlá proměnlivost jednotlivých obrazů, stálé napětí, což vede k situaci, kdy divák nevnímá hloubku informaci, nýbrž pouze tok obrazů. Tímto dochází ke ztrátě orientace, pochopení a především procítění konkrétního sdělení. Postupem času při povrchní konzumaci informací neznamená pro diváka agrese, násilí či smrt něco výjimečného, negativního. Naopak tyto skutečnosti vnímá jako každodenní nutnost, bez které by bylo zpravodajství neúplné. Přirozeně dochází k citové zploštělosti (Trampota, 2006; Vlastník, 2005).

Výše uvedená žurnalistická pravidla lze v určité míře vyžadovat i od jiných typů mediálního sdělení. Nelze však popřít, že objektivní realita ve filmovém či dokumentárním zpracování je ještě o něco nižší, než je tomu u zpravodajských pořadů. Důvodem je především rozličná funkce těchto pořadů, neboť filmové obsahy jsou zacíleny na zábavu, a proto se dává před sdělením objektivní reality přednost akčnosti a napínavému prožitku při sledování tohoto typu relace. Opačně pak v jiných než zpravodajských pořadech vzrůstá uplatnění hodnocení ze strany tvůrce mediálního programu a to skrze dělení filmových hrdinů na dobré a zlé.

Informace předávané médií jsou ovlivněny mnoha faktory a ke kritickému a správnému zhodnocení získaných informací je pro diváka důležité uvědomit si, že na televizní realitu má vliv osobnost reportéra, společenská situace dané země, míra cenzury či poptávka související s ekonomickou stránkou daného média. Znalost těchto rizik a možností zkreslení objektivitu může velmi přispět k vlastní kritice přijímaných mediálních obsahů a zhodnocení validity informací. Využitím těchto základních kroků správného užívání mediálních obsahů vzrůstá mediální gramotnost jedince, jež by měla být cílem stále potřebnější mediální výchovy. Její důležitost dokazují například aktuální výsledky výzkumu zaměřeného na náhled mladých lidí ve věku 15 – 24 let na příčiny kriminality. V tomto výzkumu realizovaném Institutem pro kriminologii a sociální prevenci měli mimo jiné respondenti vyjádřit svůj souhlas či nesouhlas s tezí „zprávy, které se vysílají v České televizi, jsou pravdivé“. S tímto tvrzením výrazně nesouhlasilo pouze necelých 7% respondentů a naopak téměř 40 % dotázaných zpravodajství veřejnoprávní televize silně důvěřuje (Večerka, 2012).

Avšak z výše uvedeného nástinu problematiky vyplývá, že objektivní realitu nevystihne žádná z forem mediálních obsahů, nicméně je možné diferencovat pořady dle zachyceného poměru reality a fikce. Ani přes tyto odlišnosti není možné určit, jaký typ relace bude diváka více formovat a vzhledem k tomu, není pro tuto práci potřebné zdůraznit určitou formu mediálního záznamu a tu blíže charakterizovat. Obsahy různorodých pořadů mohou mít na diváka shodné dopady a z tohoto důvodu jsou následující části textu zaměřeny na problematiku televizního vysílání obecně.

## **4.2. Vliv mediálních obsahů na lidské hodnoty a vzorce chování**

Média jsou jako jeden ze všeobecně známých socializačních činitelů stále více diskutovaným tématem. Odborná veřejnost se zaměřuje především na zhodnocení jejich možného kauzálního vztahu s behaviorální a emocionální složkou osobnosti člověka. Konkrétně se snaží zhodnotit jejich možný vliv na patologické jevy ve společnosti, zejména v oblasti agresivního a kriminálního chování jednotlivců.

Dle odborných sdělení vycházejících ze statistického šetření delikvence je již po několika desetiletí patrná tendence nárůstu kriminálního jednání. Pozitivně působí informace o meziročním poklesu kriminality v roce 2014 a je pravdou, že počty zjištěných trestných činů pozvolna klesají od roku 2010. Avšak nejedná se o výrazně kladné změny, které by vedly ke změně společenských poměrů. Pozitiva jsou také snižovány současným

zvyšováním brutality páchané trestné činnosti, která je navíc čím dál tím výraznější stále v nižším věku. Toto dokazuje také aktuální zpráva Ministerstva vnitra České republiky o situaci v oblasti vnitřní bezpečnosti a veřejného pořádku na území České republiky v roce 2014. Dle této analýzy meziročně vzrostl počet evidovaných trestných činů spáchaných dětmi mladšími patnácti let. Trestná činnost mladistvých pachatelů v porovnání s rokem 2013 stagnovala. V otázce brutality uvedená zpráva potvrzuje její zvýšený stupeň u mládeže a současně dodává, že výjimkou již nejsou ani útoky za použití zbraně či násilné zkratkovité jednání odpovídající nejzávažnějším zločinům. Nejvíce byla tato delikventní činnost mládeže v roce 2014 zastoupena úmyslným ublížením na zdraví, loupežemi a vydíráním. Uvedená analýza také hovoří o mravnostní kriminalitě, která v porovnání s dalšími druhy kriminálního jednání nejvíce vrůstá a v roce 2014 byl počet těchto trestných činů nejvyšší za posledních deset let. Konkrétně došlo k vyššímu počtu aktů znásilnění, které bylo také nejvíce z této oblasti pácháno neplnoletými občany (Ministerstvo vnitra České republiky, 2015).

V souvislosti s využitím moderních informačních a komunikačních technologií se může právě mravnostní kriminalita snadno a rychle rozrůstat, neboť skrze sociální sítě pachatelé bez větších překážek obratně navazují kontakty s potenciálními oběťmi, což zároveň zvyšuje hladinu latence tohoto druhu delikvence (Ministerstvo vnitra České republiky, 2015).

Dle analýzy trendů kriminality zpracované Institutem pro kriminologii a sociální prevenci může být zkesleno také snížení celkové kriminality a to přeměnou trestné činnosti související s rozvojem sociálních kybernetických sítí. Trestná činnost probíhající skrze internetové programy je stále těžko prokazatelná a proto je nutné při hodnocení celkové kriminality uvažovat také o části latentních trestných činů. Varovnou informací při pozitivním myšlení v oblasti kriminality je také fakt, že počet spáchaných trestných činů se meziročně snižuje, avšak počty objasněných trestných činů stagnují či dokonce klesají. Toto může mít významnou souvislost s prokazatelným zvýšením brutality páchaných delikventních činů či s větší promyšleností a plánováním konkrétního negativního jednání (Marešová a kol., 2015).

Přirozeně se skupiny odborníků pokouší najít způsob snížení těchto negativních jevů, což primárně obnáší identifikaci možných determinantů a jejich následnou korekturu. Z důvodu výše popsanych změn v oblasti delikventního jednání za poslední desetiletí jsou odborníky vyhledávány aktuální výrazné změny ve společnosti, která předchází období

postrádala. Dostatečný rozmach, který by mohl zapříčinit společenské změny, proběhl právě v oblasti techniky, médií, telekomunikace či virtuální sféry.

Na možnou korelaci mezi mediálním násilím a zvýšenou reálnou agresí upozornil již v roce 1992 Brandon S. Centerwall ve svém článku *Televize a násilí* uvedeném v časopise *Journal of the American Medical Association* (1992). Uvedl zde výsledky longitudinální studie, ve které porovnával stupně objektivně měřené agresivity mezi třemi skupinami. První skupinou byli obyvatelé kanadského města, kde byl zaveden televizní signál až v roce 1973. Dvěma kontrolními skupinami poté byli obyvatelé podobných měst, která však měla televizní signál mnohem dříve. Po dobu dvou let výzkumníci měřili stupeň agresivity u všech skupin. Bylo zjištěno, že u dětí žijících ve městě po zavedení televize až v roce 1973, narostla jejich fyzická agrese o 160 %. Oproti tomu ve dvou kontrolních skupinách zůstal i po dvou letech stupeň agrese téměř neměnný. Tímto Centerwall upozornil na možnost, že důvodem pro negativní deformaci chování společnosti může být právě zavedení televizního signálu a zpřístupnění nových informačních technologií.

Dle Suchého (2007) je vhodné uvažovat nad podobnostmi s tímto výzkumem v tuzemských podmínkách, neboť analogicky mohou být vnímány změny udané po roce 1989 v České republice, kdy se u nás proměnila programová skladba, rozšířila se dostupnost filmových žánrů atp.

Názory na určitou koherenci mezi mediálním a reálným násilím jsou podpořeny statistikou tvrdící, že současný občan České republiky do dovršení věku třinácti let zhlédl v mediálních prostředcích 52 tisíc násilných činů, například znásilnění, vražd, loupeží atd. Současně výzkumy také sdělují, že české dítě stráví u televizního vysílání minimálně 25 hodin týdně. Zahraniční analýzy prezentují údaje vztažené k jedenáctiletému dítěti, které dle výsledků zhlédlo v médiích až 8 tisíc vražd a dále 100 tisíc jiných násilných činů (Suchý, 2007).

Jiný průzkum americké populace uvádí, že určité formy násilí jsou zachycovány v 61% televizních pořadů. Současně je alarmující fakt, že americké dětské pořady vyobrazují více násilného jednání, než pořady zacílené na všeobecně rozsáhlé publikum a vysílané v hlavním vysílacím čase (Kalekin-Fishman, 2009).

Pro korektně vymezenou problematiku či kritický náhled na odborné názory a analýzy je stěžejní uvědomit si, že masmédiá i jejich účinky prodělaly v krátkém čase mnoho změn. Celková prezentace současného televizního vysílání je výrazně odlišná od programové

skladby existující v minulosti. Jistě nalezneme určité diference v oblasti médií různých států, díky čemuž lze vznést námitku ohledně uvedení výsledků zahraničních výzkumných šetření. Dle mého názoru se však tyto rozdíly mezi státy stejného rozvojového stupně v důsledku globalizace stírají, a proto mohou být výsledky zahraničních analýz částečně validní i pro českou společnost. V následující podkapitole bude přiblíženo několik nejvýznamnějších světových teorií o účincích médií.

#### **4.2.1. Teorie mediálního vlivu**

Ruku v ruce s narůstající potřebou kontroly vlivu médií vzrůstá také počet tezí snažících se objasnit důsledky sledování mediálního násilí na lidské projevy. Existují dva zásadní a protikladné náhledy na účinky agresivity zobrazované v médiích, a to teorie sociálního učení a teorie katarze, ze kterých pak následně s různorodými obměnami vycházejí další teze směřující k nalezení příčin zvýšené agrese v lidské populaci.

- Teorie sociálního učení a teorie vzorů

Daná teorie, popsaná v publikaci Vlastníka (2005), vychází z myšlenek Alberta Bandury, který považoval agresi za naučenou reakci. Ve spojitosti s mediálními obsahy lze dle tohoto názoru předpokládat, že televizními pořady nabízené agresivní chování působí jako vzor, jenž konkrétní divák přebírá. Daná teorie je dále rozvíjena teorií vzorů, jež začleňuje uvedenou nápodobu do procesu modelování účelně využívaného právě ve spojení s konkrétním mediálním kontextem. Jedná se o proces, kdy zpočátku divák v médiích pozoruje model zapojený do násilného jednání, s nímž se poté identifikuje, neboť sám sebe vnímá jako sledovaný model či je tento pro něj natolik poutavý, že se mu chce přiblížit. Postupně divák získává pocit, že sledované patologické chování se zdá být funkční a v případě jeho nápodoby přinese danému jedinci v konkrétní situaci kladné výsledky. Tímto si jedinec dané vzorové chování internalizuje a v následující reálné situaci při setkání se se známými podmínkami si násilné jednání modelu vybaví a reaguje jeho nápodobou. Využití zvnitřnělého postupu přináší jedinci úlevu nebo jiný druh incentív, čímž dochází k upevnění spoje mezi klíčovým podnětem a následnou modelovou reakcí. Důležitý je v tomto procesu akt posílení, ať už přímého, kdy je za napodobené chování odměněn divák, či zástupného, kdy divák sleduje, jak je za dané chování odměňován konkrétní model. Jestliže k posílení dojde, zvyšuje se pravděpodobnost opakovaného využití dané reakce.



Prvotní experiment s panenkou Bobo upravil později Bandura tak, aby mohl navíc ověřit, zda má na diváka větší vliv skutečná dospělá osoba či filmová postava, ať už reálná či animovaná. Z výsledků je patrné, že významnější pro nápodobu dětí je faktická žijící osoba. Při porovnání filmových postav byla pak výraznější síla vlivu reálného modelu než kresleného hrdiny. Vedle těchto výsledků Bandura dále uvádí, že televizní pořady přinášejí informace a učí diváka dovednostem podstatným k provedení násilného činu (Výrost, Slaměnik, 2008). Právě tato myšlenka by mohla významně souviset s dříve uvedeným statistickým závěrem, že objasněnost trestné činnosti v České republice meziročně klesá, což může být způsobeno médii poskytovanými ucelenými návody k přípravě a provedení trestného činu. Několik konkrétních kriminálních případů, kdy dítě či mladistvý naplnili skutkovou podstatu trestného činu z důvodu vyzkoušení mediálně zaznamenaného delikventního jednání, uvádí ve své publikaci Vlastník (2005).

Účinnost obou teorií vzrůstá paralelně s atraktivitou agresivně jednajícího filmového modelu. Tento fakt je alarmující především proto, že v mnoha pořadech není agresivní chování typické pouze pro postavy stojící na straně zla. Rozdíly mezi dobrem a zlem se stírají a celkem pravidelně filmy zaznamenávají potlačování agrese zloducha využitím agresivního jednání kladného hrdiny. I přesto, že hrdina svého protivníka zastaví pouze porušením vyšších pravidel, avšak je za toto odměněn, stává se z něj významná pozitivně hodnocená osobnost. Dalším důležitým prvkem vedoucím ke zvýšení divákových sympatií vůči filmovému hrdinovi je fakt, že téměř vždy odpovídá aktuálně platnému ideálu krásy. Díky těmto filmovým zásadám je jakékoli negativní chování hrdiny hodnoceno kladně. Dle výzkumů realizovaných v USA není v televizních pořadech potrestáno téměř 75 % násilí a 40 % těchto negativních činů je spácháno atraktivními hrdiny (Singer, Singer, 2001).

- Teorie emoční katarze

Oproti většině teorií snažících se zachytit vztah mezi násilnými mediálními obsahy a agresivním jednáním člověka, je teorie emoční katarze ojedinelá tím, že nepovažuje agresi za naučenou reakci, nýbrž ji vidí jako vrozený pud. Tento předpoklad umožňuje mediální násilí vnímat jako prostředek saturace potřeby agrese, neboť sledováním televizního násilí se symbolicky uvolňují nahromaděné agresivní pocity. V tuto chvíli divák prožívá společně s hrdinou emoce spojené s páčáním násilného jevu. Vyjádřením agrese skrze filmovou postavu by mělo dojít k redukci intenzity vlastní přirozené agresivity či dokonce k její inhibici.

Podmínkou pro funkčnost této teorie je sledování násilného obsahu ve skupině a následné společné prožití všech negativních emocí. Je však jisté, že tento efekt má dočasný charakter a proběhne pouze v případě, že násilné obsahy jsou vyvolány na základě určité konkrétní předchozí zkušenosti a následně jsou v bezpečném prostředí skupiny verbalizovány a odžity (Vlastník, 2005).

K prokázání této teorie byla provedena řada výzkumů. Berkowitz (1965, in Atkinson, 2003) se ve svém výzkumu zaměřil na vysokoškolské studenty. Když jim bylo umožněno, aby udeřili druhou bezbrannou osobu, ubližovali jí stále více. Probandi, kteří pocítovali vztek, trestali druhou osobu více v porovnání s kontrolní skupinou, která vztek nepocítovala. Avšak v případě, že by teorie emoční katarze byla platná, rozhněvaná skupina by po projevené agresi vůči bezbranné osobě redukovala své tendence k agresivnímu jednání. Tyto a další výsledky popírají danou teorii, že by prožívaná a vyjádřená agrese vedla k jejímu následujícímu snížení. Oproti tomuto výsledky daných výzkumů podporují opačné teorie tvrdící, že agresivní chování plodí pouze další agresi, tedy že agrese je naučená reakce.

Přesto mohou projevy agrese inhibovat její pozdější výskyt, a to především díky pocitům úzkosti, které jedinec pocítuje v důsledku uvědomění si svého negativního jednání, jež druhou osobu zranilo.

Vystupňováním názorů o pozitivním vlivu projevované agrese vznikla inhibiční teorie, podle které pozorované mediální násilí způsobuje dokonce otevřené obavy z agrese, z toho, že se divák může stát obětí násilného činu, což agresi zcela potlačí (Suchý, 2007; Vlastník, 2005).

- Efekt desenzitizace

Daná teze upozorňuje na možný paradox, kdy nadměrné sledování audiovizuálních násilných obsahů vede ke zvýšení prahu senzitivity vůči všeobecnému násilí. Celkově se jedinec výrazně vystavovaný jakékoli agresi a zlu stává více necitlivým vůči krutosti, neboť se pro něj stává násilné chování normou.

K výše popsané osobnostní změně dochází po určité posloupnosti jevů – s narůstajícím viditelným násilím, ať už v reálném životě či v médiích, o násilí jedinec více přemýšlí. Současně narůstají jeho zkušenosti spojené tímto negativním jevem a z tohoto důvodu následně dochází k situaci, kdy člověk považuje násilné jednání za obvyklou

sociální interakci. Tímto postupem se o mnoho snadněji a především rychleji stávají děti i mladiství k násilí tolerantnější (Singer, Singer, 2001).

K dosažení tohoto efektu dobře přispívá právě mediální násilí, neboť způsob jeho publikování je specifický svou rychlostí, proměnlivostí a absencí jakéhokoli prostoru k prožití empatie a pochopení účelu násilí. Divák tímto ztrácí náhled na možné utrpení obětí a jiné negativní důsledky patologického činu.

Uvedený přístup zastávají například Aletha Huston-Stein z Kansaské univerzity a Lynette Kohn z Florida State College (1973, in Signorielli, Gerbner, 1988), které na základě výsledků svého výzkumu zaměřeného na možnou souvislost mezi sledováním agresivních pořadů a pomoci oběti násilného činu, uvedly, že děti sledující velmi agresivní pořady se chovají velmi agresivně v čase stanoveném k volnému hraní. U těchto dětí sledování velmi násilných pořadů negativně ovlivňuje především interpersonální agresi a tímto se u nich snižuje pravděpodobnost pomoci druhé člověku.

Výzkumů potvrzujících teorii znečitlivění je minimum. Nelze však zcela vyloučit, že u predisponovaných jedinců bude k tomuto efektu přirozeně docházet skrze časté zkušenosti spojené s opakovaným odžitím negativních emocí vyvolané násilím, což může vést k postupné ztrátě jejich intenzity a tím ke ztrátě odporu vůči násilným situacím.

Dle Murrayho (2008, in Giles, 2010) může tento jev vygradovat dokonce do tak velkého snížení přirozené emoční excitace člověka, kdy mají na jedince sledované násilné záběry až drogové účinky. Divák závislý na násilných scénách vyžaduje ke svému prožívání stále brutálnější záběry.

Teorii znečitlivujícího účinku sledované agrese potvrzuje také výzkum vedený Barbarou Krahe (Krahe, Möller, Huesmann, Kirwil, Felber, Berger, 2011), který analyzoval vztah mezi aktuálními násilnými mediálními podněty, obvyklou dávkou mediální expozice násilí a agresivním myšlením a chováním. Současně byla ve výzkumu zjišťována míra vzrušivosti a úzkostnosti probandů. Testování bylo provedeno na 625 studentech univerzity s věkovým průměrem 23,7 let. V první fázi výzkumu byly zmapovány divácké návyky respondentů se zaměřením na množství sledovaných násilných obsahů. Současně byla měřena míra jejich agresivity, úzkostnosti a jejich subjektivní vnímání agrese. Po uplynutí dvou týdnů byl respondentům promítnut klip s násilným obsahem a pak dle rozdělení do skupin pro srovnání buď klip se smutným či vtipným obsahem. Během promítání byly snímány somatické projevy úzkosti probandů skrze

měření psychogalvanického reflexu. Po promítnutí každého klipu byla zjišťována míra úzkosti a naopak příjemného vzrušení probandů. Výsledky ukázaly, že sledování agresivního klipu vedlo k redukci úzkosti a současně nárůstu pozitivního vzrušení probandů.

- Teorie transfer excitace

Pro ucelené seznámení s hlavními názory na vliv médií na psychiku člověka je nutné na tomto místě uvést také tezi založenou na neurobiologickém základě. Avšak vzhledem k její omezené průkaznosti nejsou zde uvedeny žádné validní výsledky výzkumného šetření. Teze o transfer excitaci stojí na teoretickém předpokladu, že při sledování násilného filmu dochází u člověka ke zvýšení hladiny adrenalinu a tím k možnosti neadekvátních reakcí (Giles, 2010). Nárůst vzrušení při sledování filmu, zvyšuje pravděpodobnost bezprostředního přenesení agresivity do vlastního chování. Uznání této teorie jako platné komplikuje například fakt, že je evidováno jen velmi málo násilí v okolí kin, promítajících agresivní filmy. I přes tyto nejasnosti je odbornou veřejností zastáván názor, že opakované sledování násilných obsahů, může mít u daného jedince za následek celkové zvyšování hladiny adrenalinu (Singer, Singer, 2001).

- Longitudinální studie

K jednoznačnému prokázání vlivu mediálního násilí na chování člověka je nutné eliminovat veškeré další vedlejší proměnné, jež by mohly mít za následek shodné formování jedince. Je naprostou utopií domnívat se, že zcela čistý výzkum této problematiky za dodržení etických zásad bude někdy proveden. Avšak v této oblasti je známo hned několik detailně provedených výzkumů.

Dalším věčným dilematem je rozhodnutí mezi longitudinálním výzkumem či experimentem krátkodobého efektu. Obě možnosti mají svá negativa a pozitiva různou měrou zkreslující jejich výsledky. O těchto bude podrobněji debatováno ve výzkumné části. Je však jisté, že longitudinální studie jsou náročné na všechny zdroje a většinou mají jejich výsledky stabilnější charakter. Jednou z nich je také studie Kolumbijské univerzity pod vedením Jeffreyho G. Johnsona publikovaná v roce 2002 v americkém časopise Science Magazin. Jednalo se o výzkum provedený v přirozených podmínkách, kdy po dobu sedmnácti let vědci shromažďovali informace o 707 participantech, aby prokázali či vyvrátili kauzalitu mezi délkou sledování televizních pořadů a pravděpodobností výskytu násilných činů u těchto jedinců. Prvotně v roce 1975 bylo sledováno 707 rodin s dětmi ve

věku jednoho až deseti let. Ve výzkumu byla zohledněna řada faktorů – míra předchozího násilného chování, zanedbávání dítěte, rodinný příjem, psychiatrické poruchy v rodinné anamnéze, vzdělání rodičů, násilí v místě bydliště, demografické parametry atp. Výzkumnou metodou bylo interview provedené s každým členem rodiny. V následujících letech byli participanti testováni dotazníkovou metodou a v konečné fázi v roce 2000 byla provedena analýza záznamů policie státu New York a FBI zaměřená na trestnou činnost mladistvých a dospělých (Suchý, 2007; Vlastník, 2005).

Výsledky výzkumu jsou velmi rozmanité a početné a proto, vzhledem k formátu bakalářské práce, jsou následně uvedeny jen ty nejvýznamnější a odpovídající jejímu tématu. V případě, že čtrnáctiletí chlapi sledovali televizi v průměru méně než jednu hodinu denně, ve svém věku šestnácti až dvaadvaceti let se dopustilo násilného činu vůči druhé osobě necelých 9 % z nich. Při sledování televize v rozmezí od jedné do tří hodin denně násilně v daném věku jednalo již 32,5 % participantů. Při více jak tříhodinovém sledování televize denně se násilného činu dopustilo téměř 42 % probandů ve věku 16 až 22 let. U žen nebyl tento nárůst statisticky významný, avšak i u nich bylo možné konstatovat zvýšení násilného chování. I v dalších meziročních srovnáních dle času stráveného u televize docházelo k nárůstu násilného chování probandů avšak již ne v takové míře. Detailní výsledky výzkumu uvádí ve své publikaci Suchý (2007), obecně lze však říci, že studie potvrdila názor, že mediální násilí podporuje reálné agresivní chování a zvyšuje jej. Současně byla blíže specifikována riziková skupina diváků. Dle výzkumu jsou mediálním násilím více ohroženy děti školního věku nežli mladiství a dospělé osoby (Suchý, 2007).

Výše uvedené informace byly teoretickým nástínem a vzhledem do dané problematiky. Na základě těchto teoretických východisek byl realizován experiment, jehož průběh, metody a výsledky jsou popsány v následující části práce.

## II. VÝZKUMNÁ ČÁST

### 5. Výzkumný problém, cíl práce, hypotézy

Již z informací uvedených v teoretické části práce je patrné, že postoje odborné veřejnosti k problematice vztahu masmédií a socializace jedince, jsou nesourodé. Většina výzkumných záměrů je však shodně zacílena na prokázání vlivu mediálních obsahů na psychiku člověka, což také určité z nich na základě svých výsledků potvrdily. Nicméně určité závěry poukazují na stimulační vliv médií a opačné pak na možnost jejich inhibičního charakteru.

Pravděpodobně nejčteněji zastoupeny jsou výzkumy zaměřující se na souvislost mezi násilnými mediálními obsahy a reálným násilným chováním jedince. Svými výsledky se snaží odpovědět na nejasné prudké negativní změny v oblasti kriminality či patologického agresivního chování ve společnosti. Situace je stále nejasná, neboť doposud žádný z výzkumů nepřinesl nezpochybnitelné důkazy o přímém vlivu hromadných sdělovacích prostředků na psychiku člověka. Určitá část odborníků považuje média za jeden z nejvýznamnějších socializačních činitelů, a to především při předávání negativních vzorců chování. Jiná skupina odborníků reprezentuje opačný názor, či dokonce zcela vyvrací myšlenku, že by média mohla hrát v socializačním procesu významnější roli.

V oblasti problematiky delikventního jednání nelze popřít polyetiologický charakter tohoto negativního jevu. Jak bylo uvedeno v teoretické části práce, vliv na rozvoj patologického chování má jistě výchova v primární rodině, určité vrozené biologické charakteristiky člověka či působení širší sociální skupiny. Stejně tak je tomu v otázce determinant dalších psychických jevů, například anxiety. Z tohoto vyplývá, že prokázat jednoznačný vliv mediálního působení na psychiku člověka, je velmi komplikované. Avšak současně není možné jakkoli tento možný vliv na společnost či jednotlivce bagatelizovat.

Po uvážení multifaktoriální stránky výše uvedené problematiky a specifik zamyšleného výzkumu, zaměřený na ověření možného vlivu mediálního obsahu na psychiku dětí, byly zvoleny následující výzkumné cíle:

- Prokázat souvislost mezi druhem zhlédnutého mediálního obsahu a mírou agresivity dětí mladšího školního věku.

- Prokázat souvislost mezi druhem zhlédnutého mediálního obsahu a mírou aktuální úzkosti dětí mladšího školního věku.

Se záměrem odpovědět na výzkumné cíle v závislosti na teoretických východiscích byly stanoveny následující hypotézy:

H1: Průměrný skóre aktuální úzkosti v ŠAD-R je statisticky významně vyšší po zhlédnutí agresivního filmu než před ním.

H2: Průměrný skóre agresivity v Hand testu je statisticky významně vyšší po zhlédnutí agresivního filmu než před ním.

H3: Průměrný skóre aktuální úzkosti ve Škále na měření úzkosti a úzkostlivosti u dětí – revize (dále jen ŠAD-R) je statisticky významně vyšší u skupiny, která zhlédla film s agresivním obsahem než u skupiny, která zhlédla film s neutrálním obsahem.

H4: Průměrný skóre agresivity v Hand testu je statisticky významně vyšší u skupiny, která zhlédla film s agresivním obsahem než u skupiny, která zhlédla film s neutrálním obsahem.

## **6. Metodologický rámec, metody sběru a analýzy dat**

### **6.1. Typ výzkumu**

Na základě teoreticko-kritické analýzy dosavadních vědeckých dat a vzhledem ke stanoveným cílům výzkumu byl pro zpracování empirické části práce zvolen kvantitativní přístup. Konkrétně byla data snímána a zpracována dle pravidel pro experimentální design, neboť jedním z cílů výzkumu bylo prokázání příčinné souvislosti mezi typem zhlédnutého filmu a následným psychickým stavem probandů. Dle Hendla (2006) je experiment metoda, ve které výzkumník záměrně mění podmínky a následně zkoumá, jaké změny se udály v případě závislé proměnné a to u jedné či více skupin. Prakticky byl experiment uskutečněn jako mezisubjektový design, kdy byl každý proband vystaven pouze jedné úrovni nezávislé proměnné – druhu zhlédnutého filmu.

Ještě před započítím ostrého sběru dat bylo provedeno pilotní testování, jehož se zúčastnilo 6 dětí, 4 dívky a dva chlapci ve věku devět až dvanáct let. Cílem této fáze bylo vyzkoušet sběr dat pomocí diagnostických metod Hand Test a ŠAD-R. Dále bylo vhodné otestovat prvotní reakce účastníků na promítané filmy, především pak zda agresivní záběry nemají na probandy jakékoli škodlivé účinky. Následně proběhla zkouška vyhodnocení

nasnímaných dat. Jejich následná analýza, pravděpodobně z důvodu malého testovacího vzorku, neprokázala ve výsledcích jednotlivých účastníků žádné zásadní nuance.

Z důvodu spolupráce s nezletilými probandy bylo nutné získat od jejich zákonných zástupců souhlas s účastí dítěte ve výzkumu a zpracováním získaných dat – viz Příloha č. 1. Písemný souhlas mohli rodiče udělit po informativní schůzce, která se konala v rámci třídních schůzek šesti pátých tříd základních škol v Chomutově. Zákonní zástupci byli na této schůzce seznámeni s plánovaným průběhem výzkumu, s promítaným filmem s neutrálním i agresivním obsahem. Současně byl z etických důvodů rodičům představen záměr experimentu, avšak byli upozorněni na to, že dětem nebude tento zcela prozrazen, aby nedošlo k ovlivnění jejich odpovědí. Byli požádáni, aby v případě dotazů svých dětí, těmto sdělili, že se bude zjišťovat, zda se jim promítaný film líbil či nikoliv. Rodiče byli také seznámeni s možností kdykoli ukončit účast jejich dítěte ve výzkumu, do doby zpracování dat, a to i dokonce ve chvíli, kdy zjistí, do jaké skupiny bude svého dítě zařazeno.

Samotný sběr dat proběhl v období od listopadu 2014 do května 2015 a to individuálně s každým účastníkem. V první části výzkumu byl každý z účastníků testován dvěma metodami – míra agresivity byla u respondentů snímána skrze Hand test, pro zjištění míry aktuální úzkosti byla probandům podána Škála na měření úzkosti a úzkostlivosti u dětí – revize (dále jen ŠAD-R). Po prvním sběru dat byl každý jeden účastník výzkumu náhodně přiřazen do jedné ze dvou skupin dle barvy míčku, který si proband vytáhl – červený míček označoval skupinu A, která následně zhlédla film s agresivním obsahem, bílý míček značil skupinu N, která v budoucnu zhlédla film s neutrálním obsahem. Do konkrétních skupin byly dle této metody znáhodňování přiřazování chlapci a dívky zvlášť. V případě naplnění jedné skupiny byli ostatní probandi již přímo zařazeni do druhé.

Zpravidla po čtrnácti dnech od prvotního sběru dat zhlédl každý jeden účastník dle přiřazení do skupiny konkrétní film. Probandům ze skupiny A byl promítán 3 minuty a 36 vteřin dlouhý sestřih animovaných filmů Prehistoric Island, ve kterém dochází k napadání či dokonce pojídání lidí dinosaurů. Skupině N byl promítán animovaný film Bolek a Lolek na prázdninách – autostopaři. Jedná se o klasický animovaný dětský film obsahující projevy přátelství a zábavy, dlouhý 9 minut a 30 vteřin. Po promítnutí filmu byla probandům předložena škála ŠAD-R pro zjištění aktuální úzkosti. Následně každý účastník opět zhlédl stejný typ filmu. Skupině A byl promítnut téměř čtyřminutový sestřih



podobných záběru ze série Prehistoric Island a skupině N film Bolek a Lolek – projížďka automobilem, který trval necelých 10 minut. Poté účastníci absolvovali Hand test, čímž byl sběr dat ukončen.

## **6.2. Metody sběru dat**

Jak již bylo uvedeno na počátku této kapitoly, před ostrým sběrem dat bylo provedeno pilotní testování, mimo jiné za účelem seznámení se s metodami sběru dat Hand testem a ŠAD-R. Během pilotního testování nebyl zjištěn důvod změny testových metod, pouze bylo nutné zpřesnit administraci Hand testu. V průběhu experimentálního výzkumu byly tedy využity dvě standardizované testové metody – Hand test pro zjištění míry agresivity a Škály na měření úzkosti a úzkostlivosti u dětí – revize.

Jako první byl probandům podán psychodiagnostický nástroj ŠAD-R, jenž je revidovanou verzí původně slovenského testu z roku 1983 Škály na meranie úzkosti a úzkostlivosti u detí od autorů Jozefa Müllnera, Imricha Ruisela a Gabriela Farkaše. Česká revidovaná verze byla vydána v roce 2013 Národním ústavem pro vzdělávání a jejím autorem je Jakub Toman. Test je složen ze dvou Likertových škál, které je možné použít i samostatně, a to škály měřící úzkost jako aktuální stav a škály zjišťující míru úzkostlivosti jako stabilnějšího rysu osobnosti. Pro potřeby našeho výzkumného šetření byla využita pouze škála na měření aktuální úzkosti, neboť bylo nutné zjistit, zda se míra úzkosti u dětí po experimentálním zásahu mění či nikoli, což by škála úzkostlivosti nezaznamenala. Pro náš sběr dat bylo tedy využito 17 položek čtyřbodové škály úzkosti, z nichž se první a poslední neskórují, neboť je jejich smyslem pouze povzbudit respondenta.

Tato psychodiagnostická metoda je dle autorů určena pro děti a dospívající ve věku od deseti do patnácti let. Pro tuto věkovou skupinu jsou také vytvořeny normy a to zvlášť pro dívky a zvlášť pro chlapce. Současně jsou jednotlivé hrubé skóry diferencovány podle věku respondenta. Autor neuvádí, zda je možné test použít i pro jiné věkové skupiny, je však jisté, že normy by pro toto testování chyběly. Současně je z metodické příručky patrné, že sami autoři použili test k nasnímání dat u dětí mladších deseti let, a to až do věku šesti let. Lze tedy předpokládat, že tuto metodu lze prakticky použít i u diagnostiky dětí mladších, avšak je možné pochybovat o validitě takto získaných výsledků, neboť je nelze porovnat se standardizovanými normami.

Pro potřeby daného experimentálního výzkumu byla tato psychodiagnostická metoda zvolena především z důvodu vhodného věkového zaměření testu. Dalším velmi důležitým

kriteriem pro výběr této výzkumné metody byla možnost využití škály zjišťující pouze míru aktuální úzkosti, což je podstatné pro možnost porovnání skóre v pretestu a posttestu. Mimo to je výhodou dané metody její snadná administrace a vyhodnocení.

Po získání dat z testu ŠAD-R bylo přistoupeno k administraci Hand testu autora Edwina E. Wagnera. K dispozici byla příručka od autorů Jozefa Fridricha a Alojze Nociara vydaná v roce 1991. Jedná se o projektivní osobnostní metodu, kdy je probandovi předkládáno devět karet, na kterých jsou v různých pozicích znázorněny lidské ruce. Současně je proband dotazován na to, co dle jeho názoru mohou dané ruce dělat. Na závěr je účastníkovi odkryta prázdná karta s tím, že má sdělit osobní představu o libovolné ruce a její aktivitě. Všechny reakce probanda jsou doslovně zapisovány do připraveného záznamového archu. Následně jsou sdělení probandů dle stanovených pravidel analyzována, kategorizována a započítána do skóre jednotlivých oblastí testu.

Tato metoda sděluje informace o rozličných rysech osobnosti klienta, avšak prvotním záměrem autora testu bylo zajistit možnou predikci agresivního chování, především pak vnitřních tendencí projevovat se jakýmkoli agresivním způsobem. Test je dělen do patnácti skórovacích kategorií, k nimž poté přiřazujeme jednotlivé probandovi odpovědi. Pro zjištění agresivních tendencí jsou důležité odpovědi spadající do kategorie Direction (dále jen DIR) neboli řízení, směřování. Smysl těchto odpovědí spočívá ve snaze jakkoli aktivně a direktivně působit na druhého člověka. Účelem direktivního jednání je kontrolovat a manipulovat se všemi objekty života a to současně s absencí jisté dávky přívětivosti (Fridrich, Nociar, 1991). Další, pro predikci agresivních tendencí, důležitou oblastí je kategorie Aggression (dále AGG), do které spadají všechny odpovědi popisující způsobování bolesti, projevy agrese či hostility. Určitá míra agresivity je pro každého jedince, z důvodu sebezáchovného pudu, žádoucí. Avšak v případě nadměrného zvýšení agresivity, může docházet k antisociálnímu jednání. Vysoký skór AGG kategorií je typický pro delikventy, osoby stížené disociální poruchou osobnosti či jedince páchající závažnější trestné činy – rvačky, loupeže, znásilnění atp. (Fridrich, Nociar, 1991). Dle studie Bricklina, Piotrowského a autora testu Wagnera (1972, in Lečbych, 2015) patří mezi další velmi sledovanou proměnnou poukazující na zvýšené riziko agresivního chování skór Acting-out ratio (dále AOR), vyjádřený poměrem mezi kategoriemi potlačujícími agresivní tendence a kategoriemi podporujícími agresi (AGG + DIR). Mezi agresi tlumící proměnné patří prosociální kategorie Affection (dále AFF) neboli náklonnost, Dependence (dále DEP) čili závislost a kategorie Communication (dále COM), značící komunikaci s osobami

na stejné úrovni. Po dosazení skóre z jednotlivých kategorií do vzorce  $AFF+DEP+COM : DIR+AGG$  získáme poměr, který v případě vyššího skóre na pravé straně, značí převahu reakcí podporujících agresi, upozorňuje na možné zvýšení agresivních tendencí.

Autoři studie definují agování (AOR) jako impulzivní chování, které velmi pravděpodobně budou doprovázet i agresivní tendence. Nemusí tedy s určitostí vždy docházet k agresivnímu chování, neboť proti tendencím k impulzivnímu vybití afektu stojí navíc morální hodnoty daného jedince, sebekontrola atd. Přesto autoři tvrdí, že pravostranný poměr AOR předpovídá sklon k problematickému nekonformnímu chování (Bricklin, Piotrowski, Wagner, 1972, in Lečbych, 2015).

Výsledky uvedené studie dále ukázaly, že průměrné skóre AGG a DIR byly ve skupinách agresivně se chovajících vězněných osob a psychiatrických pacientů signifikantně vyšší než u kontrolní skupiny bez agresivních projevů (Bricklin, Piotrowski, Wagner, 1972, in Lečbych, 2015).

Na základě popsaných výsledků uvedené studie, bylo ve vlastním experimentálním výzkumu pro posouzení míry agresivity využito právě součtu skóre AGG a DIR a dále pak poměru AOR.

Důvodem volby této psychodiagnostické metody byl fakt, že test je dostatečně citlivý na jedincův aktuální psychický stav (Fridrich, Nociar, 1991). Rozhodující bylo také to, že daný test lze aplikovat při spolupráci s jakoukoli osobou, neboť podmínkou je pouze schopnost slovně popsat činnost představené ruky. V neposlední řadě byl při rozhodování brán zřetel na již zpracované kritiky Hand testu, jejichž výsledky podpořily prvotní význam této metody, diagnostikovat zvýšení tendence k agresivním projevům.

### **6.3. Metody zpracování a analýzy dat**

V případě testování metodou ŠAD-R byla analýza dat započata dle stanovených postupů výpočtem hrubého skóre, jenž byl získán součtem hodnot na škále u vyznačených odpovědí probanda. Tento mohl být dle tabulek norem testu převeden dle věku a pohlaví na percentily, avšak normy daného testu jsou následně vytvořeny na hrubých skórech, a proto byla data zpracována také v těchto hodnotách. Takto byl skór od jednotlivých probandů získán v pretestu a následně po promítnutí filmu opět v posttestu. Tímto je možné porovnat, zda došlo po zhlédnutí mediálního obsahu ke změně míry aktuálně prožívané úzkosti.

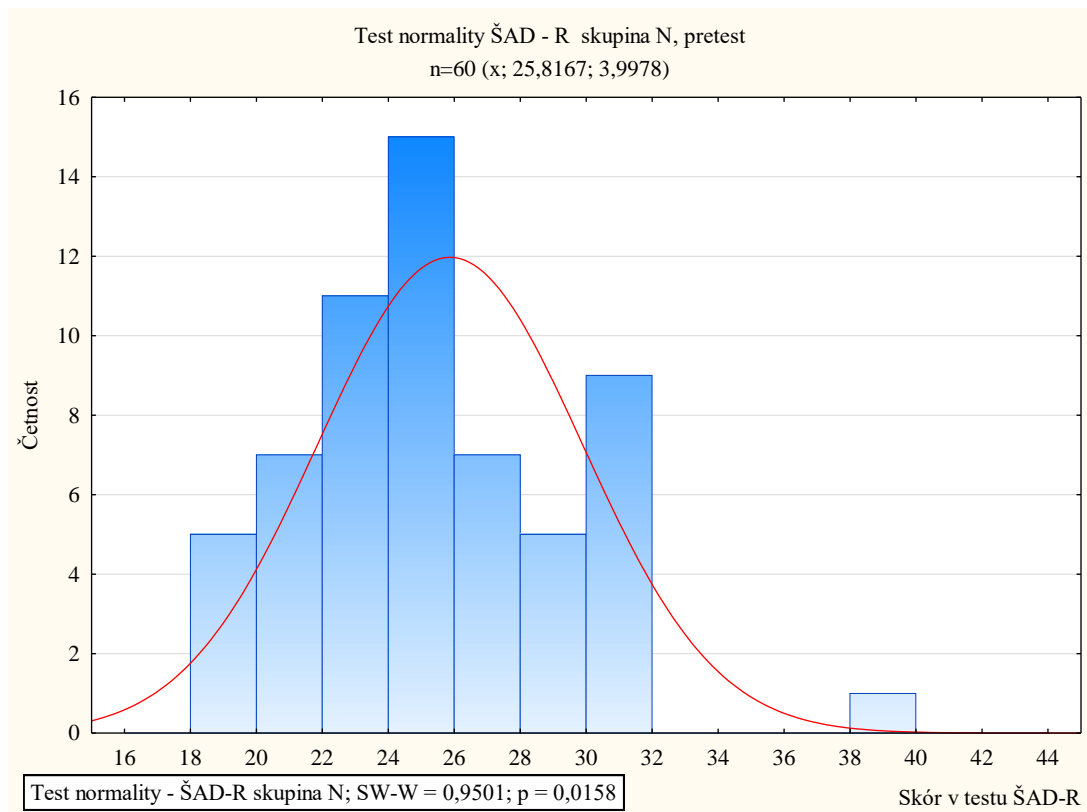
Stejně bylo postupováno při zjišťování agresivních tendencí použitím Hand testu. Získané odpovědi byly zařazeny do stanovených skórovacích kategorií, z nichž pro výzkumný záměr byly důležité skóry z oblastí AGG a DIR. Jejich součtem byl získán celkový skór, se kterým bylo dále pracováno. Dále bylo zjišťováno, zda poměr AOR je pravostranný či levostranný. Tato nominální hodnota byla do matice dat z důvodu statistické analýzy zaznamenána kódem 1 pro převahu agrese podporujících kategorií a kódem 2 pro levostranný poměr AOR. Stejně jako při testování úzkosti byla popsána data získána nejprve bez experimentálního zásahu, čili před promítnutím filmu, a následně poté.

Před započítáním statistického testování hypotéz bylo nutné ověřit, zda získaná data odpovídají normálnímu rozložení. Pro ověření této podmínky byl proveden pro data obou užitých testů, u skupiny A ( $n=60$ ) i u skupiny N ( $n=60$ ), v pretestu a posttestu Shapiro-Wilkův test, na hladině významnosti  $\alpha = 0,05$ . Byla tedy testována hypotéza, která tvrdí, že data ve výzkumném souboru pochází z normálního rozložení. Celkem byla tato analýza provedena pro osm výběrových vzorků.

Shapiro-Wilkův test normality pro soubor dat z pretestu ŠAD-R pro skupinu N ( $n=60$ ), zjistil hodnotu  $p=0,0158$ , která je menší než hladina významnosti  $\alpha = 0,05$ , čímž zamítáme hypotézu o normálním rozložení dat, viz graf.č.1. Z grafického znázornění je patrné, že daný výsledek mohl být ovlivněn odlehlou hodnotou 40. Bylo tedy nutné zjistit, zda je možné tuto hodnotu ve statistickém zpracování dat vynechat. Toto bylo zkoumáno metodou tzv. vnitřních hradeb. Pomocí dolního kvartilu (DK), jehož hodnota je 23, horního kvartilu (HK), jehož hraniční hodnota je 28,25, a kvantilového rozpětí (KR) o hodnotě 5,25, které je dáno vztahem  $KR = HK - DK$ , vypočítáme obě vnitřní hradby.

- Dolní hradba:  $DH = DK - 1,5 \times KR = 23 - 1,5 \times 5,25 = 15,125$
- Horní hradba:  $HH = HK + 1,5 \times KR - 28,25 + 1,5 \times 5,25 = 36,125$

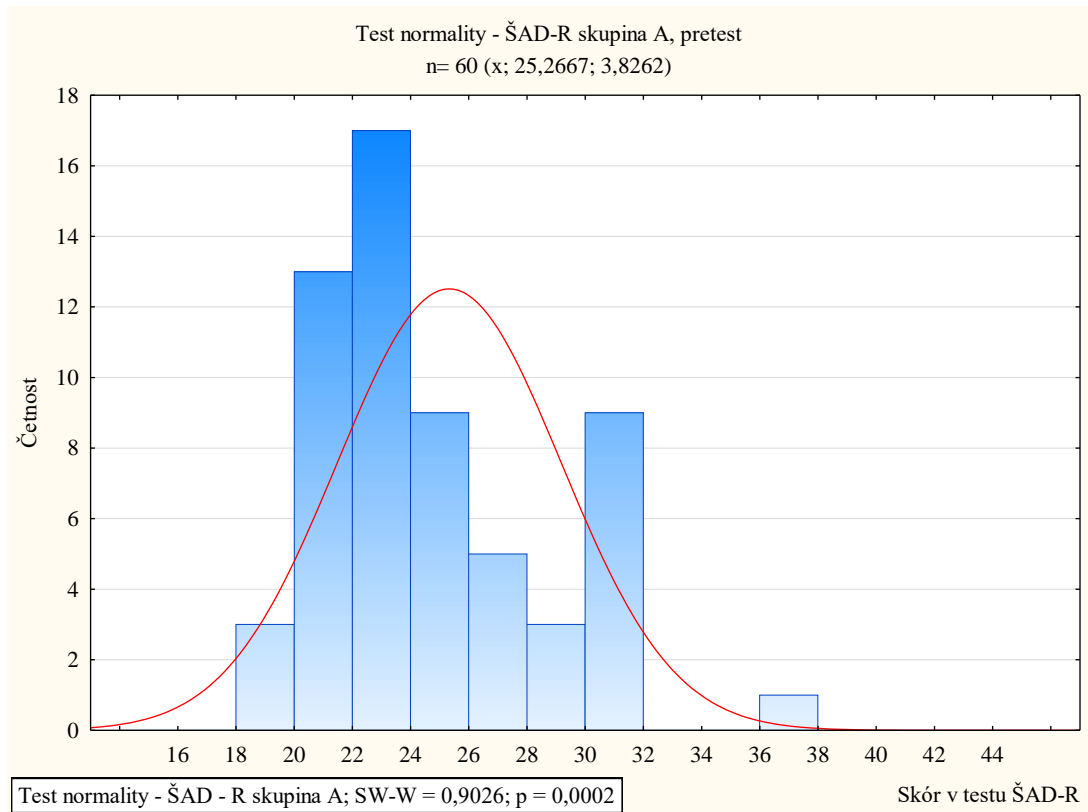
Za odlehlé hodnoty lze tedy považovat ty, které jsou menší než dolní hradba a větší než horní hradba. Tyto hodnoty je možné ze souboru a statistických výpočtů vyloučit, neboť lze předpokládat, že mohou být ovlivněny chybou, například při sběru dat. V našem souboru se jedná o jeden případ, kdy jsme v pretestu ŠAD-R získali skór 40. Vzhledem k faktu, že by se nám vyloučení této hodnoty změnil počet probandů, čímž by byla ztracena ekvivalentnost skupin, byla i tato krajní hodnota ve statistických analýzách započítána.



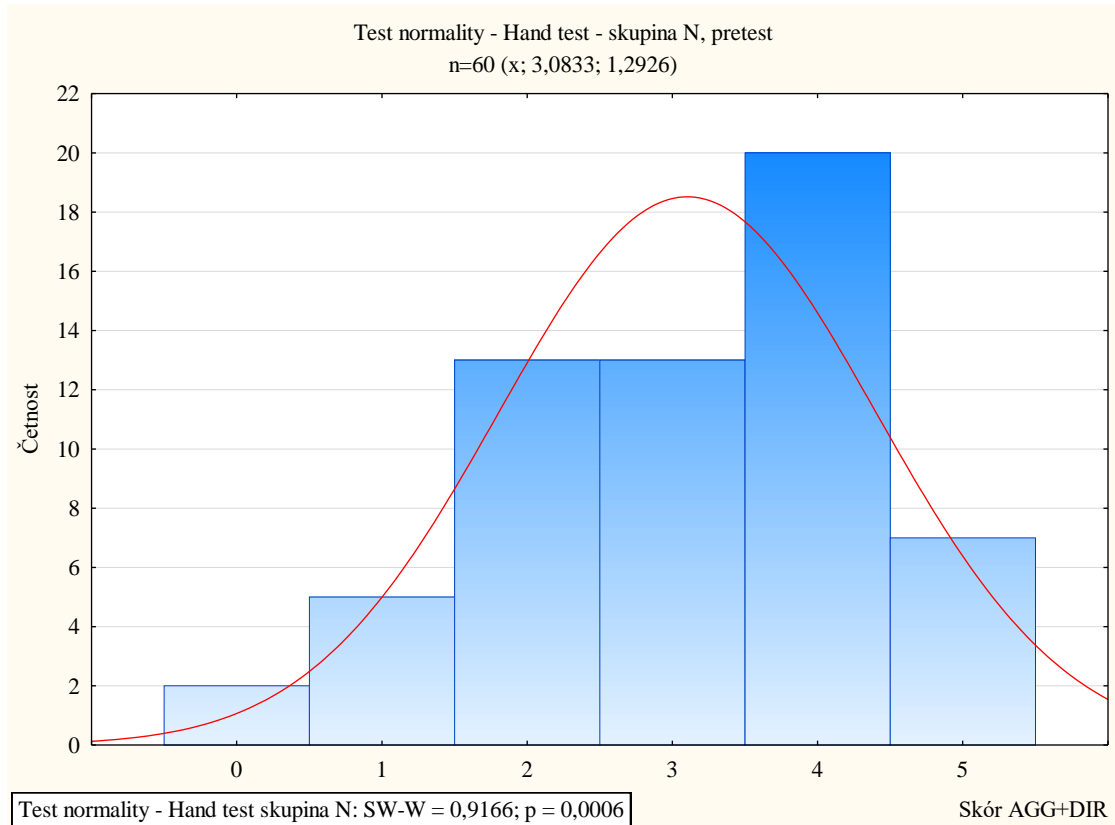
Graf.č. 1: Test normality – ŠAD-R skupina N, pretest

V testování dalších souborů, byly výsledky podobné, což znázorňují histogramy jednotlivých statistických testů. Byl testován soubor dat z pretestu ŠAD-R skupiny A (viz graf č. 2), poté součet skóreů AGG a DIR z prvního měření Hand testu u skupiny N (viz graf č. 3) a skupiny A (viz graf č. 4). Ani v jednom případě nebyla potvrzena nulová hypotéza o normálním rozložení, neboť p-hodnota Shapiro-Wilkova testu byla vždy menší než hladina významnosti  $\alpha = 0,05$ . Z tohoto důvodu byly v dalších statistických analýzách s těmito výběrovými vzorky využívány neparametrické testy.

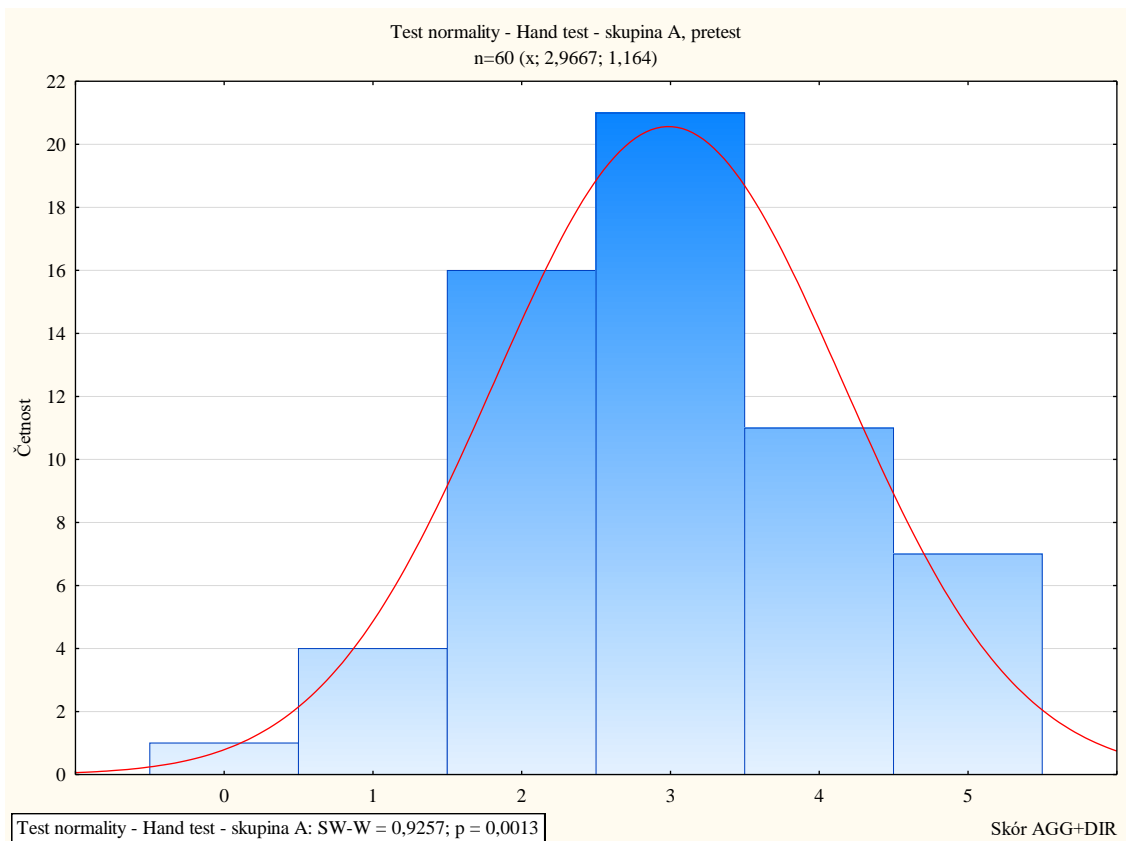
Testování normality dat získaných v posttestech je znázorněno na grafech č. 5-8. Tyto výběrové vzorky byly stěžejní v ověřování druhé a třetí hypotézy. Testování normálního rozložení těchto dat ukázalo, že nelze hodnoty získané v Hand testu testovat s předpokladem normálního rozložení, neboť p-hodnota testu normálního rozložení byla u obou nižší než hladina významnosti  $\alpha = 0,05$ . Pouze při ověřování normality dat získaných v posttestu ŠAD-R od skupiny A i skupiny N, byla potvrzena nulová hypotéza o normálním rozložení dat, neboť p-hodnoty z obou těchto Shapiro-Wilkových testů byly větší než hladina významnosti  $\alpha = 0,05$ . Tyto výsledky lze vidět na grafech č. 5 a č. 6.



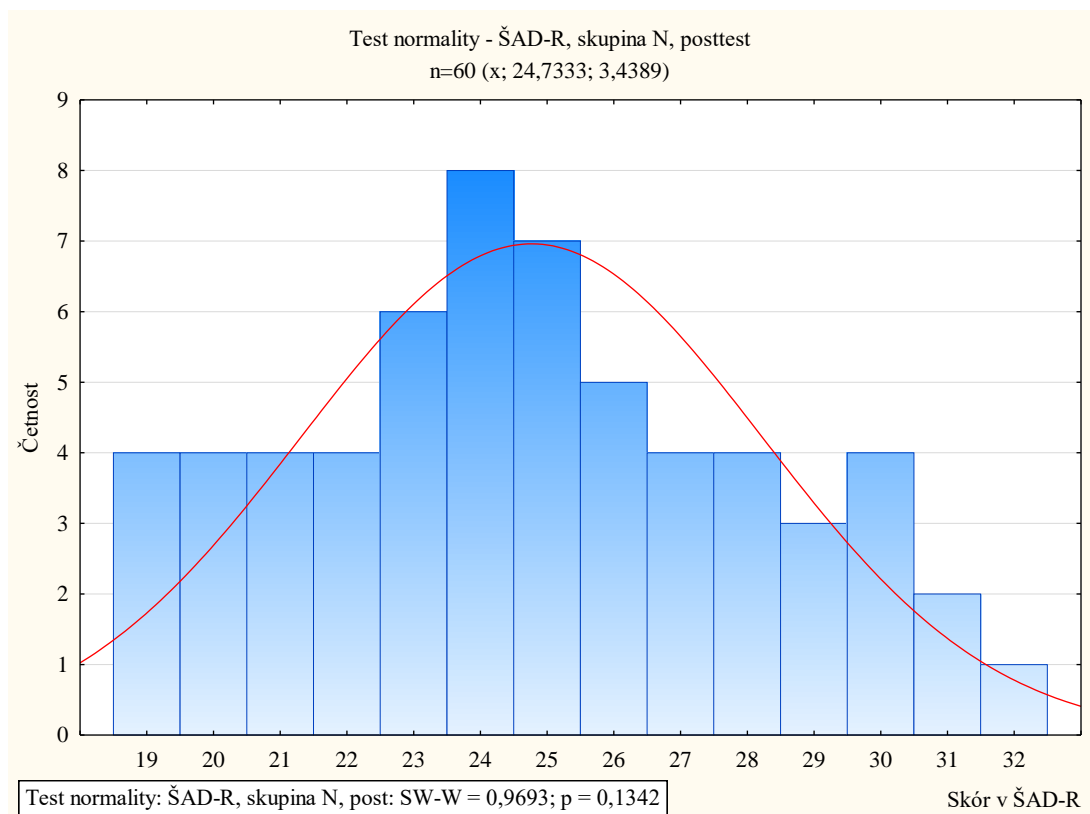
Graf č.2: Test normality – ŠAD-R skupina A, pretest



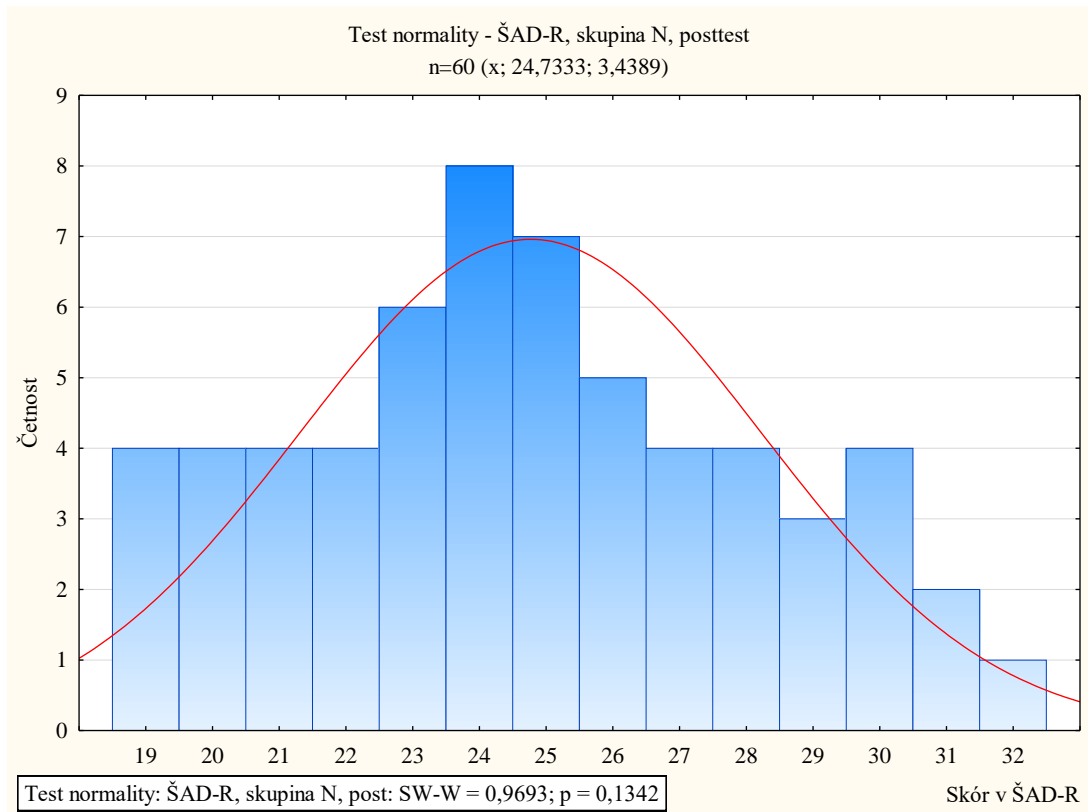
Graf č.3: Test normality – Hand test skupina N, pretest



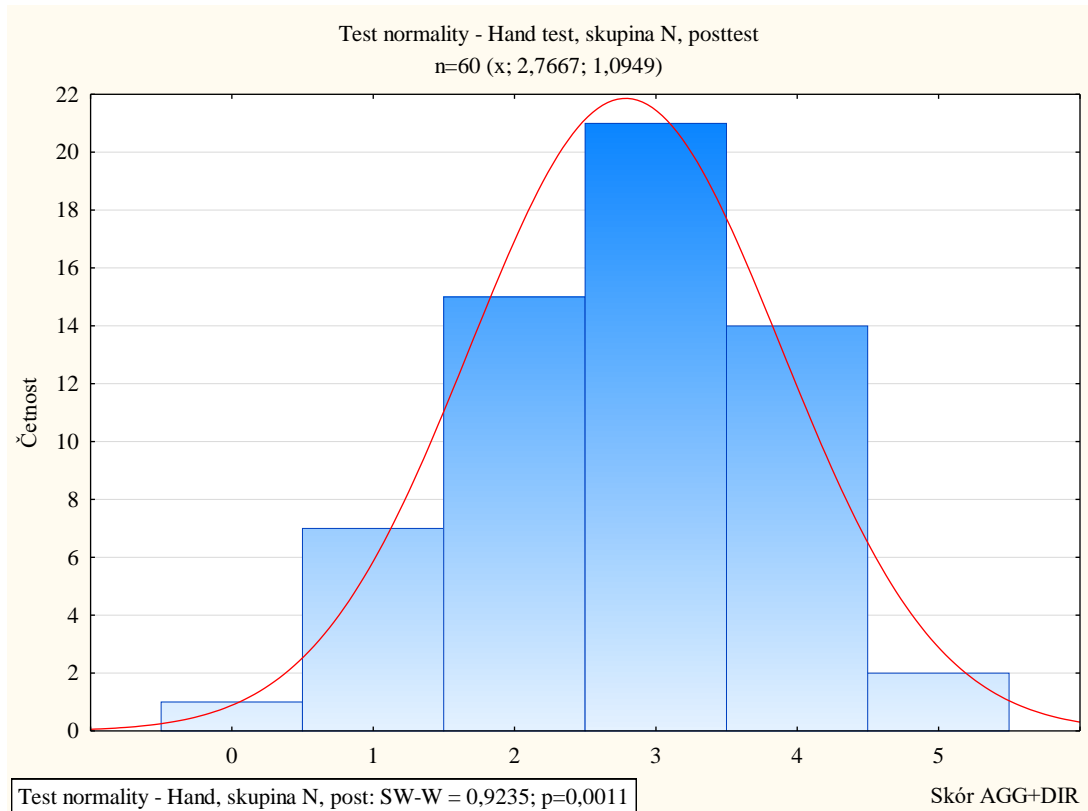
Graf č.4: Test normality – Hand test skupina A, pretest



Graf č.5: Test normality – ŠAD-R skupina N, posttest

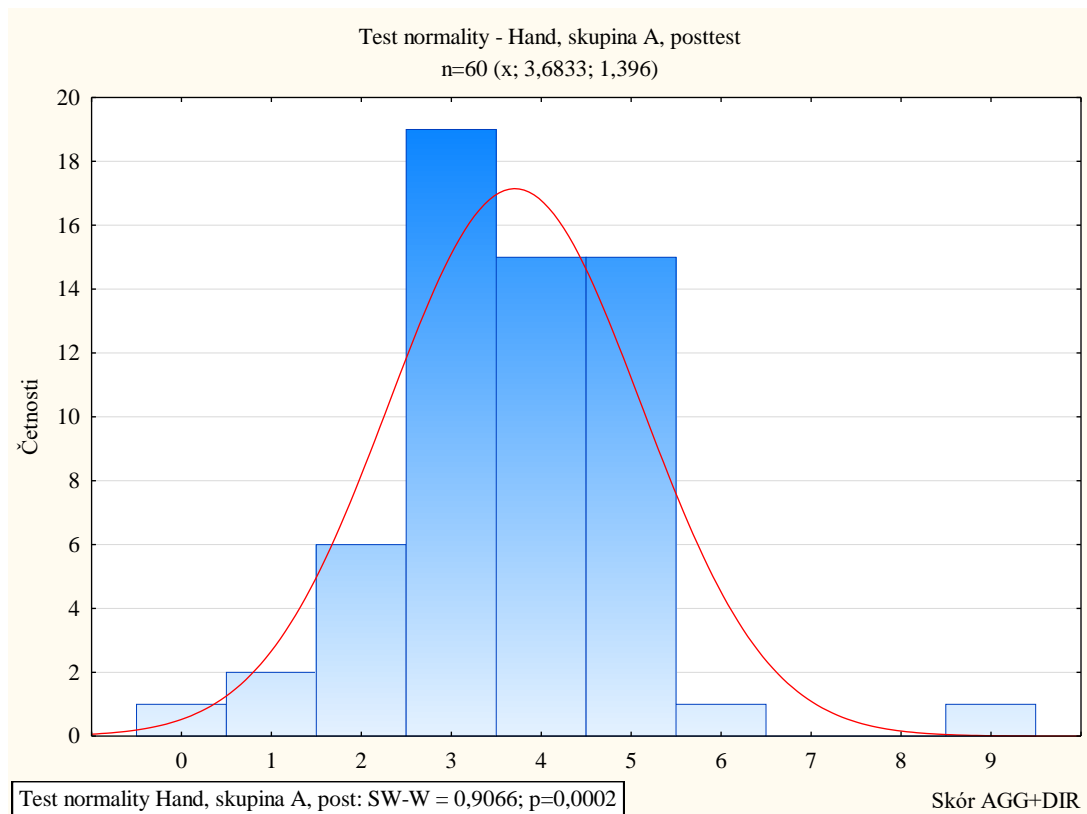


Graf č.6: Test normality – ŠAD-R skupina A, posttest



Graf č.7: Test normality – Hand test skupina N, posttest





Graf č.8: Test normality – Hand test skupina A, posttest

Po ověření normálního rozložení byla výsledná data zpracována několika způsoby. Za prvé byly porovnávány jednotlivé skóry v pretestu a posttestu u experimentální (skupina A) a kontrolní skupiny (skupina N) zvlášť. Tímto bylo zjištěno, zda došlo ke změně závislé proměnné (skór v testu ŠAD-R či Hand testu) po zavedení treatmentu. Pro statistické vyhodnocení těchto dat byl použit Wilcoxonův test pro 2 závislé výběry.

Dále byla data analyzována dle experimentálního designu mezi dvěma subjekty, tedy experimentální skupinou A a kontrolní skupinou N, a to pro zjištění dvou závislých proměnných – míry aktuální úzkosti a míry agresivity, v závislosti na druhu zhlédnutého filmu. Pro možné ověření hypotézy zaměřené na aktuální úzkost byl využit parametrický dvouvýběrový t-test, neboť normalita těchto dat, byla v předchozím kroku statisticky potvrzena. Pro testování hypotézy o míře agresivity byl použit neparametrický Mediánový test pro dva nezávislé výběry.

#### 6.4. Etické problémy a způsob jejich řešení

Jak již bylo uvedeno na začátku této kapitoly, bylo nutné zajistit pro možnou spolupráci s nezletilými probandy souhlas zákonných zástupců s účastí svého dítěte ve

výzkumu a zpracováním jím zaznamenaných dat. Průběh oslovení zákonných zástupců byl zcela popsán již v podkapitole 6.1. a nebude mu proto nyní věnována další pozornost. Samotní účastníci byli při prvním setkání dotázáni, zda by chtěli pomoci ve výzkumu, kde sledujeme, platnost dvou testů. Současně byli účastníci seznámeni s faktem, že aby bylo možné toto ověřit, musí být testy vyplněny dvakrát po časovém odstupu. Při druhém setkání bylo dále probandům sděleno, že bude navíc zjišťována, jak se jim líbil film, který jim promítneme. Při snaze eliminovat rizika snížení validity výzkumu, bylo nutné uchýlit se k nepřesným informacím, které byly účastníkům sděleny. Při zahajování výzkumu vzniklo dilema, zda účastníkům přesně sdělit výzkumný záměr, či nikoli. V případě, že by účastníci byli zcela seznámeni s cílem výzkumu, mohlo by dojít k nárůstu tendence odpovídat určitým způsobem. Na druhé straně bylo možné spoléhat na reliabilitu obou výzkumných metod. Nakonec bylo rozhodnuto, především z důvodu testování aktuálního stavu jedince, u jehož testování bude pravděpodobně reliabilita testu snížena, že veškeré informace o výzkumném záměru, jeho průběhu a možných rizicích budou sdělena zákonným zástupcům, kteří budou současně požádáni o to, zda by bylo možné, zatajit před probandy skutečný záměr testování. Samotným aktivním účastníkům výzkumu byla v prvotní fázi sdělena výše uvedená nepravdivá informace. Po absolvování druhého sběru dat, byli i probandí dodatečně informováni o výzkumném záměru a současně dotázáni, zda mohou být i nadále jejich data zpracovávána. Nikdo z účastníků nesdělil, že by si přál, aby byla jeho data zpětně z výzkumu vyloučena.

Etika výzkumu byla zajišťována také skrze anonymní zpracovávání získaných dat. Probandům byly vytvořeny kódy tak, aby nebylo možné samovolně zpětně určit, k jakému jedinci patří jaká data. Na druhou stranu bylo nutné, aby bylo možné ve spolupráci s probandem, jeho data identifikovat a to především pro případ, že by si svůj účast ve výzkumu rozmyslel a chtěl by již po fázi sběru dat z výzkumu odstoupit. Specifické kódy byly vytvořeny následovně: Pro skupinu, která zhlédla film s agresivním obsahem, byl zvolen počátek kódu „A“, pro skupinu kontrolní, která zhlédla film s neutrálním obsahem, byl zvolen počátek kódu „N“. Za těmito písmeny následovala čísla značící dny narození účastníka, za které byly připojeny iniciály probanda a iniciály účastníkovy matky. Smyšlený kód by tedy mohl vypadat následovně: A5VDKD1 (A - experimentální skupina; 5 – den narození v měsíci; V – jméno účastníka Veronika; D – příjmení účastníka Daňková; K – jméno matky účastníka Klára; D – příjmení matky účastníka Daňková).

Dalším tématem skrývající v sobě etické dilema se stal výběr promítaných filmů v kontextu věkové skupiny probandů. Bylo nutné, aby od sebe filmy byly rozlišeny především po emocionální stránce. Pro výběr neutrálního filmu byly stanoveny následující parametry. Za prvé bylo důležité, aby film primárně nevyvolával nelibé pocity. Byla snaha eliminovat i značně pozitivní prožívání, neboť film měl působit pouze jako placebo. Dále bylo stanoveno, že filmy nebudou delší než 10 minut. Časové omezení bylo zvoleno především z důvodu vyloučení pasivity účastníků výzkumu. Při delším promítání bychom se totiž vystavovali riziku snížení aktivity probandů, dokonce až k možnosti snížené úrovně aktuální vigility, čímž by mohlo být ovlivněno následné testování.

Nejvíce zásadní byla však otázka výběru filmu s agresivním obsahem, neboť jedním ze základních etických principů psychologického výzkumu je minimalizace možného poškození účastníků výzkumu. První podmínkou výběru byla volba animovaného typu filmu, neboť zde může mít jedinec větší odstup od reality a proto můžeme předpokládat, že jeho obrané mechanismy zvládnou fiktivní agresivní obsahy zpracovat lépe než při hereckých výkonech skutečných osob. Tato myšlenka vychází z výsledků Bandurova experimentu s panenkou Bobo, jež jsou uvedeny v kapitole 4.2. Na druhou stranu bylo důležité zvolit film, u kterého by se mohla předpokládat alespoň určitá síla vlivu na prožívání účastníků. Vybraný film je podle mého názoru silný tím, že lidské postavy jsou v daných fiktivních situacích naprosto bezbranné, v klipu je animačně znázorněna krev, jsou uvedeny situace vedoucí k jasnému úmrtí a vše je doplněno výraznou zvukovou stránkou. Ta využívá především silných hrozících zvířecích zvuků vedle dabingu lidských postav, vyjadřujících strach a paniku. Domnívám se, že většina dětí ve věku probandů pravidelně sleduje více agresivní záběry, než je film, který byl nakonec pro výzkum zvolen. Některé z dětí se dokonce aktivně podílejí na fiktivním násilí skrze hraní počítačových her. Avšak i přes tyto předpoklady byl zvolen již uvedený sestřih krátkých filmů s názvem Prehistoric Island, který není brutální natolik, aby negativně ovlivnil rozhodování o dobrovolné účasti ve výzkumu. Rozhodnutí o míře případného negativního vlivu filmu bylo ponecháno na zákonných zástupcích probandů, neboť především oni by měli znát své dítě a umět posoudit, jakou míru agresivity je schopné bez dlouhodobých následků zhlédnout. Svůj souhlas s promítaným filmem zákonní zástupci projeví skrze svolení k účasti svého dítěte ve výzkumu.

Vhodnost zvolených filmů byla ověřena v pilotním testování. Žádný z probandů či ze zákonných zástupců negativně neohodnotil průběh výzkumného šetření ani nesdělil, že by

měla zvolená nezávislá proměnná na probanda poškozující vliv. Současně byly v pilotním testování vidět určité změny ve skórech pretestů a posttestů. Z těchto důvodů byly stejné filmy ponechány do fáze ostrého sběru dat.

## 7. Výzkumný soubor

Základním souborem popisovaného experimentálního výzkumu jsou děti mladšího školního věku, především pak žáci základních škol ve městě Chomutov ve věku deset až jedenáct let. Statistiky pro danou oblast nebyly získány, současně se nepodařilo nalézt ani celonárodní údaje o počtu žáků pátých tříd v daném školním roce, proto je alespoň pro představu nutné uvést, že v akademickém roce 2010/2011, který je rokem nástupu na základní školu účastníků našeho výzkumu, bylo u zápisu do prvních tříd v Ústeckém kraji celkem 10 104 dětí (Ministerstvo školství, mládeže a tělovýchovy, 2010).

Výběrový soubor je složen ze žáků šesti pátých tříd základních škol ve městě Chomutov, jejichž věkové rozložení je uvedeno v tabulce č. 1.

Věk	TABULKA ČETNOSTÍ: VĚK PROBANDŮ			
	Četnost	Kumulativní četnost	Rel. Četnost	Kumulativní rel. četnost
10 let	57	57	47,50000	47,5000
11 let	63	120	52,50000	100,0000
<b>Celkem</b>	<b>120</b>	<b>120</b>	<b>100,00000</b>	<b>100,0000</b>

Tabulka č. 1: Věkové rozložení probandů ve výběrovém vzorku

Metodou výběru výzkumného vzorku byl v první fázi příležitostný skupinový výběr, kterým byly do experimentu zařazeny tři základní školy ve městě Chomutov, potažmo jejich šest pátých tříd. Tento typ výběru vzorku byl zvolen především z důvodu snahy o oslovení větší skupiny možných účastníků. S výzkumným záměrem byli předem během osobního setkání seznámeni zástupci základních škol, kteří souhlasili s uskutečněním setkání se zákonnými zástupci potenciálních probandů.

Následující fáze výběru vzorku byla postavena na principu dobrovolnosti, neboť zákonní zástupci museli rozhodnout, zda umožní, aby se jejich dítě výzkumu zúčastnilo.

Celkem bylo do těchto šesti tříd zapsáno 162 žáků, 77 dívek a 85 chlapců. Informativní schůzky se zúčastnili zákonní zástupci 149 žáků. Po předání informací souhlasilo s účastí jejich dítěte ve výzkumu 127 (61 dívek a 66 chlapců) z nich. Během sběru dat byla ukončena účast 11 dětí, z toho 5 dívek a 6 chlapců, z čehož dvakrát zákonní zástupci ze své iniciativy již před prvním sběrem dat sdělili, že účast svého dítěte ruší bez udání konkrétnějších důvodů. Příčinou vyřazení dalších devíti účastníků bylo nemožné domluvení termínů sběru dat, ať již před první (n=3) či před druhou (n=6) částí. Je otázkou, zda skutečně, a to i opakovaně, byly hlavním důvodem pro účastníky nevhodné termíny. Výzkumná mortalita probandů, kteří zrušili svou účast až po prvním testování, čili po zařazení do konkrétní skupiny, byla ve čtyřech případech důsledkem oslabení experimentální skupiny, která byla následně dorovnána novými účastníky. U těchto čtyřech probandů lze uvažovat o skrytém důvodu odřeknutí účasti vzhledem k zařazení do skupiny s agresivním filmem. Oficiálně však nebyl tento důvod uveden.

Došlo tedy k situaci, kdy se výběrový vzorek skládal z 56 dívek a 60 chlapců. Z důvodu snahy o vyrovnané zastoupení obou pohlaví byly dodatečně po individuální domluvě s rodiči zařazeny do výzkumu 4 dívky. Celého experimentálního výzkumu se tedy nakonec zúčastnilo 120 dětí, 60 dívek a 60 chlapců.

Jak již bylo uvedeno v kapitole 6.1., rozdělení probandů do experimentálních skupin bylo provedeno náhodným výběrem, prakticky losováním míčku – červeného či bílého. Konečné zastoupení probandů v těchto skupinách znázorňují tabulky č. 2 a č.3.

<b>SKUPINA A – AGRESIVNÍ FILM</b>			
<b>Pohlaví</b>	<b>Věk</b>		<b>Celkem</b>
	10 let	11 let	
Ženské	15	15	<b>30</b>
Mužské	14	16	<b>30</b>
<b>Celkem</b>	<b>29</b>	<b>31</b>	<b>60</b>

Tabulka č. 2: Charakteristiky experimentální skupiny – Skupina A

<b>SKUPINA N – NEUTRÁLNÍ FILM</b>			
<b>Pohlaví</b>	<b>Věk</b>		<b>Celkem</b>
	10 let	11 let	
Ženské	14	16	<b>30</b>
Mužské	14	16	<b>30</b>
<b>Celkem</b>	<b>28</b>	<b>32</b>	<b>60</b>

*Tabulka č. 3: Charakteristiky kontrolní skupiny – Skupina N*

Tento výzkumný vzorek, potažmo základní soubor byly pro výzkum zvoleny z důvodu objasnění možných příčin stále narůstající brutality násilných činů a současně jejich výskytu ve stále nižším věku, dokonce až kolem dvanáctého roku věku dítěte. Lze předpokládat, že determinanty násilného chování mohou na vývoj osobnosti působit již v období před prvním zásadním násilným jednáním. Nelze tedy eliminovat výzkumy agresivních tendencí pouze na mladistvé delikventy, či dospělou populaci jen proto, že právě jejich porušení norem je již evidováno a je oproti dětské delikvenci početnější. Je totiž nutné vzít v úvahu právě počátky negativního chování, které jsou u mnohých delikventů situovány již do dětského věku bez trestní odpovědnosti.

Jak již bylo uvedeno v první kapitole této práce, je pro věkovou skupinu základního souboru dle vývojových teorií typická změna v oblasti emoční inteligence, projevující se především tím, že jedinec si osvojuje přesnější odlišení různých emocí, vnímá rozdíly v jejich intenzitě a relativně dobře vnímá jejich souvislosti. Díky těmto změnám dochází u jedince k rozvoji pocitů viny, studu, což je důležité pro sebekritiku a regulaci vlastního jednání. Obecně je pro dítě v tomto věku snadnější odlišit špatné od dobrého, díky čemuž může jedinec racionálně zhodnotit situaci a samostatně se rozhodnout, jak bude dále jednat, bez vlivu svého vzoru. Výsledky experimentálního výzkumu by mohly být tímto faktem ovlivněny tak, že by nemuselo po zhlédnutí agresivního filmu dojít k nárůstu míry agresivity, z důvodu kritičnosti k nevhodnému chování a následné snaze o vyvarování se opakování chyb vzoru svou osobou.

Opačně může však působit zpřístupnění a rozšíření myšlení dětí mladšího školního věku o dimenzi konkrétních logických operací. V tomto životním období je jedinec snadno vnímavý k pozitivnímu i negativnímu vlivu, jenž je oproti předchozí vývojové fázi

trvalejšího charakteru. K převzetí postojů, norem a principů nedochází pouze na základě jediného ovlivnění, nutné je systematicky a dlouhodobě na jedince působit, což snadno v dnešní době mohou zajistit právě média.

## 8. Výsledky

Tato část práce obsahuje detailní popis statistického zpracování dat a následnou stručnou prezentaci jejich výsledků. Pro přehlednost bude postupováno dle jednotlivých dříve uvedených hypotéz. Interpretace výsledků a jejich propojení s teoretickými východisky bude obsažena v následující kapitole. Všechny statistické analýzy byly provedeny v programu Statistica 12.

### 8.1. Analýza dat dle výzkumných hypotéz

**Hypotéza 1:** Průměrný skór aktuální úzkosti ve Škále na měření úzkosti a úzkostlivosti u dětí – revize (dále jen ŠAD-R) je statisticky významně vyšší po zhlédnutí agresivního filmu než před ním.

Pro ověření dané hypotézy byl použit neparametrický Wilcoxonův test a pro ujasnění výsledků Znaménkový test. V obou případech se jedná o analogie parametrického párového t-testu, který nebylo možné použít z důvodu nesymetrického rozložení dat.

Znaménkový test slouží k posouzení statistické významnosti mezi dvěma středními hodnotami dat, získaných od jedné skupiny v opakovaném měření. Prakticky tento statistický test v našem případě porovnává rozložení dat v pretestu ( $n=60$ ) a posttestu ( $n=60$ ). Znaménkový test je jednoduchou statistickou metodou zjišťující, zda mezi dvěma měřeními týchž objektů došlo k významné změně či nikoli. Při porovnání dvou hodnot se nejprve určí, zda v opakovaném měření došlo ke zvýšení (+) či snížení (-) hodnoty oproti hodnotě předchozí. Následně lze předpokládat, že pokud by nebyl mezi pretestem a posttestem rozdíl, byl by počet obou znamének shodný. O rozdílu mezi měřeními můžeme uvažovat v případě, že četnost jednoho znaménka je vyšší než toho druhého. Nevýhodou tohoto statistického testu je jeho malá senzitivita při odhalování malých rozdílů mezi dvěma soubory. Z těchto důvodů se pro svou větší sílu užívá spíše Wilcoxonův test, který do výsledků zahrnuje i velikosti odchylek a jenž byl využit i v našem výzkumu (Chrástka, 2007).

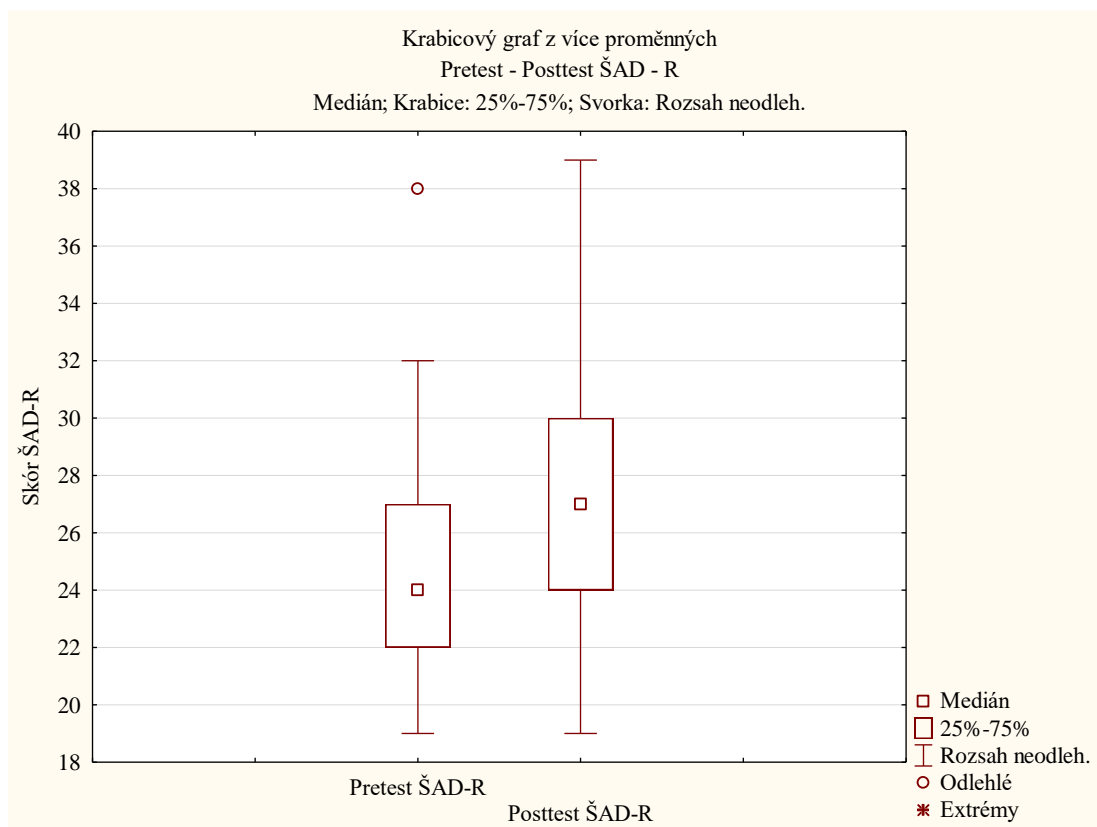
Výsledky lze získat i statistickým výpočtem, například v programu Statistica verze 12, kde byl proveden výše uvedený test při stanovené hladině významnosti  $\alpha = 0,05$ . Výsledky Wilxonova testu pro skupinu A ( $n=60$ ) znázorňuje následující tabulka č. 4, ze které je patrné, že  $p_{(0,000001)} < \alpha_{(0,05)}$ , což značí zamítnutí nulové hypotézy.

Dvojice proměnných	WILCOXONŮV TEST: PRETEST – POSTTEST ŠAD-R			
	Označené testy jsou významné na hladině $p < ,05000$			
	Počet různých	T	Z	p-hodnota
Pretest ŠAD-R & Posttest ŠAD-R	56	188,0000	4,975822	0,000001

Tabulka č. 4: Wilxonův test: Pretest – Posttest ŠAD-R

Pro informaci byl na hladině významnosti  $\alpha = 0,05$  pro data skupiny A proveden současně Znaménkový test. Výsledky ukázaly, že  $p_{(0,00001)} < \alpha_{(0,05)}$ , což také značí zamítnutí nulové hypotézy. Avšak specifikem znaménkového testu je jeho testování na oboustranné nulové hypotéze, a námi ověřovaná alternativní hypotéza je jednostranná, neboť byla stanovena dávno před zjištěním nutnosti použití neparametrického testu. V závěru je tedy nutné zohlednit také grafické znázornění výsledků na grafu č. 9.





Graf č. 9: Krabicový graf: Znaménkový test Pretest – Posttest ŠAD-R

Na základě výpočtu Wilcoxonova statistického testu zamítáme nulovou hypotézu o rovnosti středních hodnot jednotlivých testování. Současně je z grafu patrné, že se skór úzkosti v testu ŠAD-R v druhém měření zvýšil. Medián se zvýšil o 3 body. Dále horní kvartil ukazuje, že nejvyšších 25 % hodnot se pohybuje v rozmezí 10 bodů, oproti pretestu, ve kterém se jednalo pouze o 6 bodů. V pretestu se vyskytla jedna odlehlá hodnota, o které bylo diskutováno již v kapitole 6.4. Když tuto pomyslně vynecháme, můžeme za maximální hodnotu skóru v pretestu považovat hrubý skór 32. Naopak v posttestu se již nevyskytovaly žádné odlehlé hodnoty a přesto nejvyšší hodnota dosahovala skóru 39.

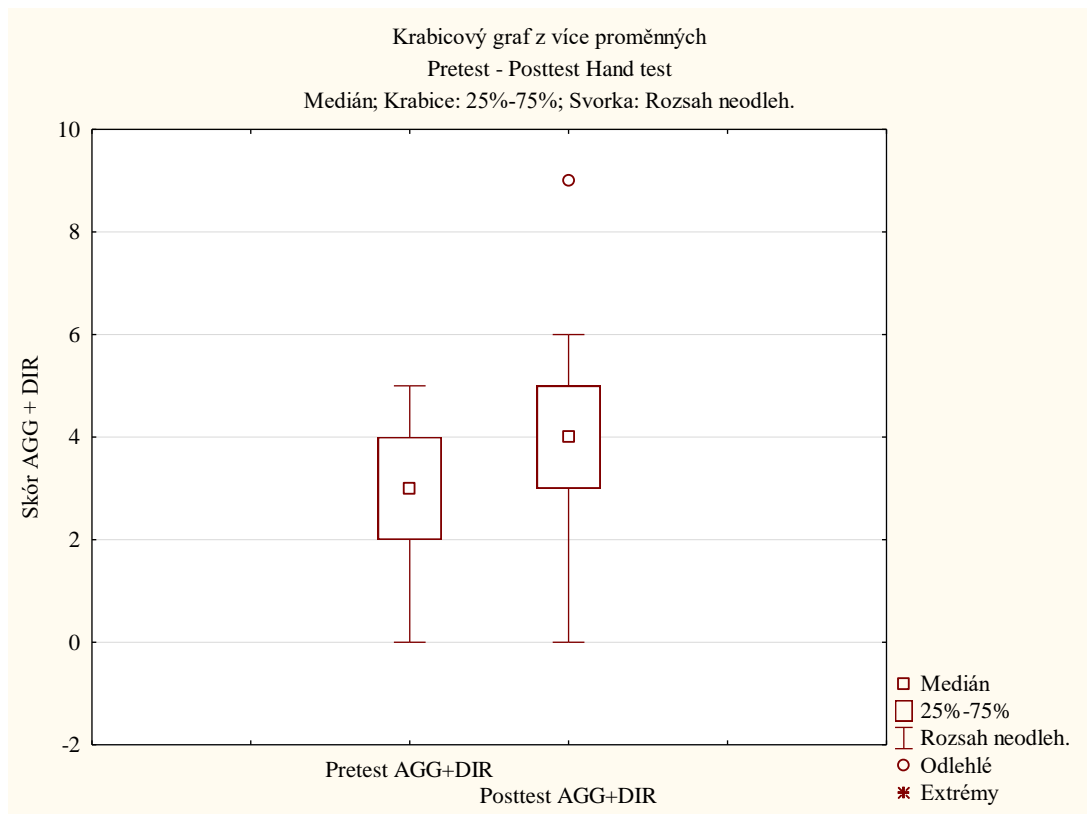
Na základě těchto výsledků zamítáme nulovou hypotézu a přijímáme hypotézu alternativní, která říká, že průměrný skór aktuální úzkosti v testu ŠAD-R je statisticky významně vyšší po zhlédnutí agresivního filmu než před ním. Síla tohoto tvrzení může být navíc podpořena skutečností, že i v případě stanovení nejpřísnější hladiny významnosti  $\alpha = 0,001$ , by byla dle statistických výsledků nulová hypotéza zamítnuta.

**Hypotéza 2:** Průměrný skór agresivity v Hand testu je statisticky významně vyšší po zhlédnutí agresivního filmu než před ním.

Průběh testování uvedené hypotézy byl zcela totožný s předešlým testováním úzkosti, neboť charakteristiky dat byly identické. Skór agresivity byl získán součtem odpovědí z kategorie Aggression (AGG) a kategorie Direction (DIR) v Hand testu a to během snímání dat u skupiny A (n=60) před promítnutím filmu a po něm. Tyto dva skóry byly následně srovnávány neparametrickým Wilcoxonovým testem, při stanovené hladině významnosti  $\alpha = 0,05$ . Výsledkem byla pro dané testové kritérium  $p = 0,002$ , která je menší než stanovená hladina významnosti  $\alpha = 0,05$  – viz tabulka č. 5, kde je uvedena hodnota testové a hodnota asymptotické statistiky. Tímto zamítáme nulovou hypotézu o nulovém rozdílu mezi dvěma proměnnými a přijímáme alternativní hypotézu, která říká, že průměrný skór agresivity v Hand testu je statisticky významně vyšší po zhlédnutí agresivního filmu než před ním. Vizualní znázornění výsledků předkládá graf č. 10., ze kterého je patrné, že všechny pozorované charakteristiky se v testování po zhlédnutí filmu zvýšily o 1 bod. V souboru hodnot posttestu se navíc nad horním kvantilem vyskytuje odlehlá hodnota rovna 9 bodům skóru AGG+DIR.

Dvojice proměnných	WILCOXONŮV TEST: PRETEST – POSTTEST			
	HAND test			
	Označené testy jsou významné na hladině $p < ,05000$			
	Počet různých	T	Z	p-hodnota
Pretest Hand test & Posttest Hand test	42	185,5000	3,325975	0,000881

Tabulka č. 5: Wilcoxonův test: Pretest – Posttest Hand test



Graf č. 10: Krabicový graf: Znaménkový test Pretest – Posttest Hand test

Tuto hypotézu je možné testovat dvěma způsoby, neboť i samotný Hand test umožňuje predikovat agresivní tendence na základě několika proměnných. Kromě skóru z kategorií AGG a DIR, je možné na agresivní tendence usuzovat také z poměru AOR, jehož výpočet je uveden v kapitole 6.3. Jak již bylo uvedeno dříve, podstatným znakem této analýzy je převaha stran v poměru  $AFF+DEP+COM : AGG+DIR$ . V případě, že je vyšší skór na pravé straně poměru, tedy v součtu AGG a DIR kategorií, lze uvažovat o vyšší tendenci k negativním agresivním projevům. Na tomto předpokladu byla zpracována statistická analýza dle McNemarova testu, který testuje pravděpodobnost změny nominální proměnné po absolvování určité podmínky. V našem případě bylo testováno, zda po promítnutí agresivního filmu dojde ke změně četností pravostranných a levostranných poměrů AOR. Pro přijetí stanovené hypotézy bylo nutné, aby se po zhlédnutí agresivního filmu signifikantně zvýšil počet pravostranných poměrů AOR.

Jak již bylo uvedeno, tato hypotéza byla testována pomocí McNemarova testu, který je analogií testu chí-kvadrát. Obě metody jsou testy pro kontingenční tabulku a sledují výskyt kvalitativní veličiny ve dvou souborech. McNemarův test oproti chí-kvadrátu porovnává závislou proměnnou u dvou závislých výběrů, v případě našeho výzkumu

porovnávat výsledky stejných subjektů v pretestu a posttestu. Statisticky McNemarův test ověřuje nulovou hypotézu o nezávislosti prvního a druhého testování. Po importu dat do programu Statistica byla vzhledem k bimodálnímu rozložení dat zpracována čtyřpolní kontingenční tabulka č. 6, znázorňující četnosti proměnné v jednotlivých fázích výzkumu.

<b>KONTINGENČNÍ TABULKA: PRETEST/POSTTEST x AOR POMĚR</b>						
<b>Poměr AOR</b>	<b>Fáze testování</b>				<b>Celkem</b>	
	<b>Pretest</b>		<b>Posttest</b>			
	četnosti	Rel. Četnosti	Četnosti	Rel. četnost	Četnosti	Rel. četnost
levostranný	48	80,000	32	53,300	80	100,000
pravostranný	12	20,000	28	46,700	40	100,000
<b>Celkem</b>	<b>60</b>	<b>100,000</b>	<b>60</b>	<b>100,000</b>	<b>120</b>	<b>200,000</b>

Tabulka č. 6: Kontingenční tabulka: Pretest/Posttest x AOR poměr

Již tabulka napovídá, že ke změně četností proměnné po zhlédnutí agresivního filmu došlo a to ve prospěch pravostranného poměru AOR. Z pouhých četností však není jisté, zda se jedná o signifikantní závislost mezi dvěma proměnnými či nikoli. Z tohoto důvodu bylo nutné, prověřit statistickou významnost hypotézy výše uvedeným statistickým testem na hladině spolehlivosti  $\alpha = 0,05$ . Výsledkem této analýzy je hodnota McNemarova chí-kvadrátu 10,23 s jedním stupněm volnosti. Hodnota pravděpodobnosti testu je  $p = 0,0012$ , čímž docházíme na hladině významnosti  $\alpha = 0,05$  k závěru zamítnutí nulové hypotézy, že agresivní film neovlivňuje pravděpodobnost pravostranného AOR poměru v Hand testu. Přijímáme tedy hypotézu, že průměrný skóre agresivity v Hand testu je statisticky významně vyšší po zhlédnutí agresivního filmu než před ním.

**Hypotéza 3:** Průměrný skóre aktuální úzkosti v ŠAD-R je statisticky významně vyšší u skupiny, která zhlédla film s agresivním obsahem než u skupiny, která zhlédla film s neutrálním obsahem.

V rámci celého výzkumného projektu bylo pouze v případě ověřování této hypotézy využito parametrického testu, konkrétně t-testu pro dva nezávislé výběry. Jedná se o test založený na komparaci průměrů dvou skupin, v našem případě skóre testu ŠAD-R

experimentální skupiny A, která zhlédla film s agresivním obsahem, a kontrolní skupiny N, které byl jako placebo promítán film s neutrálním obsahem.

Matematicky lze jednostrannou variantu tohoto testu zaznamenat vzorcem  $\mu_1 - \mu_2 > \Delta$ , kde  $\mu_1$  značí průměr skupiny A,  $\mu_2$  průměr skupiny N a velikost rozdílu  $\Delta = 0$ . Pro potvrzení alternativní hypotézy bylo nutné, aby průměr skóre byl u skupiny A větší než u skupiny N. Popisné charakteristiky experimentální a kontrolní skupiny jsou uvedeny v tabulce č. 7.

<b>POPISNÉ CHARAKTERITIKY VÝBĚROVÝCH VZORKŮ v testu anxiety</b>			
<b>SKUPINA</b>	velikost vzorku N	průměr $\mu$	směrodatná odchylka $\sigma$
skupina A	60	27,32	4,82
skupina N	60	24,73	3,44

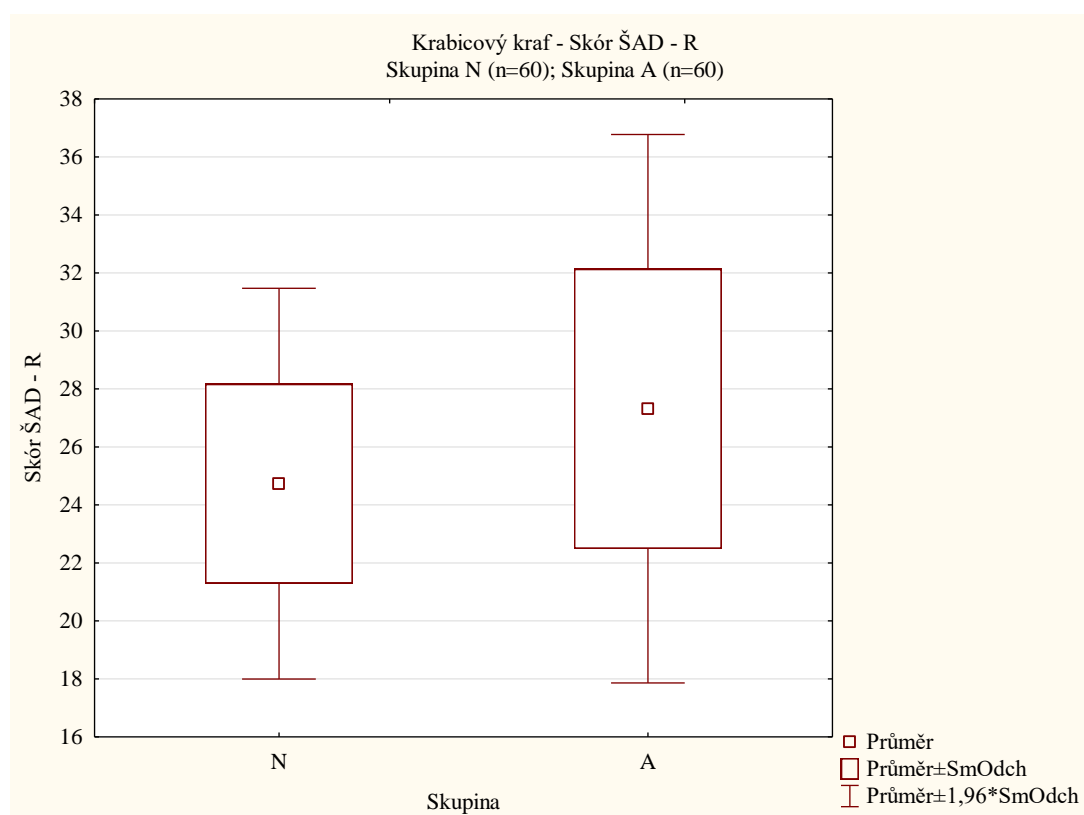
*Tabulka č. 7: Popisné charakteristiky test anxiety: experimentální skupina x kontrolní skupina*

Před samotnou aplikací zvoleného statistického testu bylo nutné rozhodnout, zda mají obě skupiny stejné rozptyly, na základě čehož byl zvolen konkrétní dvouvýběrový t-test. Nulová hypotéza o shodě rozptylů výběrů byla testována na hladině významnosti  $\alpha = 0,05$ . Data k ověření této hypotézy byla zadána do programu Statistica 12, kde byl aplikován F-test o shodě rozptylů. Výsledkem byla testová statistika F-testu o hodnotě 1,97 a odpovídající p-hodnota 0,01. Na základě závěru, že  $p_{(0,01)} < \alpha_{(0,05)}$ , byla zamítnuta hypotéza o shodě rozptylů a musel být pro další statistické testování využit dvouvýběrový t-test pro skupiny s různými rozptyly.

Výsledky výpočtu p-hodnoty t-testu při hladině významnosti  $\alpha = 0,05$  znázorňuje tabulka č. 8, ze které je patrné, že  $p_{(0,01)} < \alpha_{(0,05)}$ . Nulovou hypotézu o shodě středních hodnot zamítáme a přijímáme hypotézu alternativní, která říká, že s rizikem omylu nanejvýš 5 % existuje statisticky významný rozdíl mezi středními hodnotami skóre testu ŠAD-R skupiny N a skupiny A.

T- TEST – skór ŠAD-R							
Skupina 1: skupina N							
Skupina 2: Skupina A							
Hladina významnosti $\alpha = 0,05$							
Proměnná	T	Sv	P	SD N	SD A	F – poměr rozptyly	p Rozptyly
Skór ŠAD-R	-3,38	118	0,0009	3,44	4,82	1,97	0,01

Tabulka č.8: Dvouvýběrový t-test – Skupina N x Skupina A



Graf č. 11: Krabicový graf: Skór ŠAD - R

Z grafu č. 11 je patrné, že průměrný skór ŠAD-R je u skupiny A, která zhlédla agresivní film vyšší. Současně je zajímavý fakt, že skór u skupiny A dosahuje větší variability hodnot, a to i přesto, že se v testu nevyskytovaly žádné odlehlé hodnoty, které by výsledky ovlivnily.

**Hypotéza 4:** Průměrný skór agresivity v Hand testu je statisticky významně vyšší u skupiny, která zhlédla film s agresivním obsahem než u skupiny, která zhlédla film s neutrálním obsahem.

Při testování uvedené hypotézy bylo opět využito neparametrického testu, neboť ani jeden ze souborů nevykazoval dle Shapiro-Wilkova testu normální rozložení. Stejně jako u ověřování hypotézy 3, i zde šlo o porovnávání dvou na sobě nezávislých výběrů, tedy skóru z Hand testu po zhlédnutí určeného filmu u experimentální a kontrolní skupiny. Prakticky však bylo nutné zohlednit nenormální rozložení a proto byl pro proces statistického zpracování dat zvolen Mediánový test, jenž je možné použít i pouze na dva výběry. Paralelou tohoto testu je Mann-Whitney U-test, který musel být však z našeho testování vyloučen, neboť je užíván pro menší výběry  $n < 30$ , což charakteristiky našich vzorků ve výzkumu agresivity nesplňují, jak znázorňuje následující tabulka č. 9.

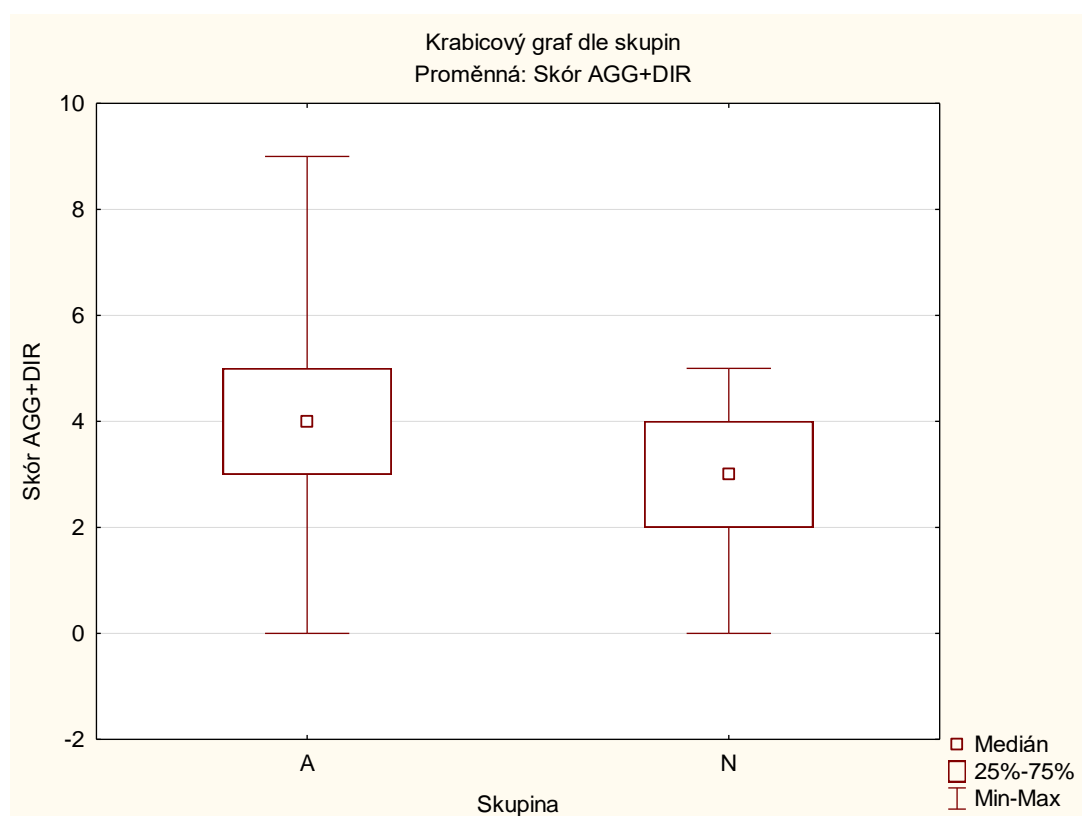
POPISNÉ CHARAKTERITIKY VÝBĚROVÝCH VZORKŮ – test agresivity				
SKUPINA	velikost vzorku N	průměr $\mu$	směrodatná odchylka $\sigma$	medián $\tilde{x}$
skupina A	60	3,68	1,40	4,00
skupina N	60	2,77	1,09	3,00

Tabulka č. 9: Popisné charakteristiky test agresivity: experimentální skupina x kontrolní skupina

Mediánový test je založen na určení mediánu ze všech hodnot ( $n=120$ ) a následně určení počtu hodnot každého výběru, které jsou větší než hodnota mediánu či jí jsou rovny. Principem tohoto testu je předpoklad:  $1/2 n < \tilde{x} < 1/2 n$ , tj. že na každé jedné straně teoretického mediánu všech hodnot by se mělo nacházet přibližně 50 % hodnot (Hendl, 2006). Za hladinu významnosti byla u provedeného statistického testování stanovena  $\alpha = 0,05$ . Výsledky výpočtu p-hodnoty mediánového testu znázorňuje tabulka č. 10, ze které je patrné, že  $p_{(0,003)} < \alpha_{(0,05)}$ . Nulovou hypotézu o shodě mediánů zamítáme a přijímáme hypotézu alternativní, která říká, že s 95 % pravděpodobností existuje mezi mediány skóru AGG+DIR u skupiny A a skupiny N statisticky významný rozdíl.

Závislá: Skór AGG+DIR	MEDIÁNOVÝ TEST – skór AGG+DIR		
	Skupina N	Skupina A	Celkem
<= Medián: pozorov.	44,00	28,00	72,00
	očekáv.	36,00	36,00
	poz.-oček.	8,00	-8,00
> Medián: pozorov.	16,00	32,00	48,00
	očekáv.	24,00	24,00
	poz.-oček.	-8,00	8,00
Celkem: oček.	60,00	60,00	120,00

Tabulka č. 10: Mediánový test – skór AGG+DIR



Graf č. 12: Krabicový graf: Skór AGG+DIR

Z výsledků je patrné, že se na dané hladině významnosti naše skupiny liší. Z grafického zpracování (graf č. 12) je navíc zřejmé, že medián je vyšší u skupiny A, která



zhlédla agresivní film. U této experimentální skupiny je výrazně vyšší také nejvyšší hodnota. Výsledky mohou být ovlivněny větší variabilitou hodnot, neboť v horním kvartilu se pohybují hodnoty v rozmezí od 5 do 9. U kontrolní skupiny je pak nejvyšších 25 % hodnot v rozpětí pouze 1 bodu od 4 do 5.

## 9. Diskuze

Tato kapitola popisuje úvahy nad možnými všeobecnými nežádoucími proměnnými, dále uvádí snahy o jejich možnou eliminaci a kritické zhodnocení následně zvolených postupů. Následující část kapitoly je věnována širšímu popisu výsledků empirické části práce a jejich komparaci s platnými teoriemi.

Jak bylo v minulé kapitole postupně uvedeno, dle statistických postupů byly přijaty všechny čtyři stanovené hypotézy. I přesto, že byla jejich statistická významnost ve všech případech zcela potvrzena, nelze z těchto výsledků usuzovat na nic jiného než pouze na to, zda sledované souvislosti či efekty jsou nulové nebo nikoliv. K ovlivnění závislé proměnné však mohlo dojít i jinými způsoby, než působením nezávislé proměnné. Ve všech případech mohly být výsledky ovlivněny přirozeným vývojem účastníků a změnami, které mohly v době mezi dvěma testováními jednoho subjektu proběhnout. Možnost eliminace této nežádoucí proměnné je relativně nízká. Jedná se totiž o jedno ze dvou nevyhnutelných rizik experimentálních záměrů. Tím druhým je efekt vícenásobného testování v krátkém časovém odstupu, kdy si proband může zapamatovat své předchozí odpovědi a buď je bez rozmyslu opakovat či je naopak cíleně a lživě měnit. Z těchto dvou rizik byla pro daný výzkumný projekt zvolena eliminace rizika vzniklého opakovaným následným testováním, a to především s ohledem na vybrané testové metody. Dotazník ŠAD-R je relativně krátký, stručný a obsahuje snadno zapamatovatelné otázky. O Hand testu lze říci, že je velmi specifickou metodou, ve které je využito principu asociací, jež mohou být ovlivněny předešlou situací, v našem případě odpověďmi v prvním testování. Z těchto důvodů byl zvolen od prvního testování dvoutýdenní odstup.

Další nežádoucí proměnnou, která mohla ovlivnit výsledky především u testu anxiety, byly ne zcela vyrovnané podmínky experimentu pro všechny probandy, jejichž zajištění je jedním z primárních úkolů experimentu. Vzhledem k faktu, že opakované testování i zavedení nezávislé proměnné, probíhalo individuálně s každým probandem, nebylo možné všechny podmínky vyrovnat pro všechny účastníky. S každým jedincem probíhalo testování na jiném místě a v jiné době. Ve 100 % případů byl sběr dat uskutečněn v místě

bydliště daného účastníka, který společně se svou rodinou dostal předem možnost volby prostoru, kde se budou obě fáze sběru dat konat. Primárním záměrem této možnosti byla snaha eliminovat možné zvýšení úzkosti či stresu účastníků tím, že budou vystaveni nové situaci a navíc ještě v cizím prostředí. Současně se domnívám, že se rodiny rozhodly pro volbu své domácnosti z důvodů časových a logistických.

Rozdílnost podmínek v testování jednotlivých probandů spočívala také v časovém hledisku. Lze uvažovat nad tím, že jsou dny či jejich části, kdy má jedinec více možností k rozvoji úzkostného prožívání. V našem výběrovém souboru se mohlo jednat například o pracovní dny, kdy účastníci výzkumu dochází do školy. Například z důvodu plánovaného školního testování vědomostí, může být jedinec předchozí den v jiném citovém rozpoložení. Také mohlo hrát roli delší časové období kolem pololetního hodnocení, které do výzkumného rozvrhu zasáhlo a ve kterém byl určitý počet probandů testován. Vzhledem k individuálnímu sběru dat nebylo možné tyto nežádoucí proměnné zcela eliminovat. Přesto byla snaha o snížení jejich možného vlivu a to tím, že byl kladen důraz na přesné dodržení dvoutýdenní doby od prvního testování tak, aby ti probandi, kteří byli testováni o víkendu, byli po zavedení nezávislé proměnné testování také právě v těchto dnech.

Velmi významný vliv na výsledné hodnoty mohla mít také velikost výběrového souboru. Přesto, že byly všechny hypotézy statisticky potvrzeny, nelze s určitostí říci, že je můžeme všeobecně aplikovat. Je možné, že v případě zmenšení vzorku či vyloučení krajních hodnot, by se výsledky diametrálně změnily.

Pro vysvětlení je nutné uvést, že ani pro jedno statistické zpracování dat nebyla počítána zpětná power analýza, neboť všechny nulové hypotézy byly zamítnuty a síla testu vylučuje pouze chybu II. druhu v testování hypotéz, tedy že nebyla zamítnuta nulová hypotéza, která ve skutečnosti není platná. V našem výzkumném šetření však byly zamítnuty všechny nulové hypotézy, čímž se vystavujeme pouze riziku chyby I. druhu, která je však zachycena ve stanovené hladině významnosti, což znamená, že pravděpodobnost nesprávně zamítnuté nulové hypotézy je pouze 5 %.

## **9.1. Diskuze o výsledcích výzkumu**

Z důvodu přehlednosti a monitorování možných souvislostí bude tato kapitola členěna dle sledovaných závislých proměnných, tedy dle výsledků v oblasti anxiety a závěrů ohledně možného vlivu na agresivní tendence. V této části práce již nebudou definovány

postupy statistických výpočtů, ani důvody volby statistického testu. Výsledky budou zasazeny do širších realistických souvislostí.

Problematiku anxiety se snažila zachytit první hypotéza, která tvrdí, že průměrný skóre aktuální úzkosti v ŠAD-R je statisticky významně vyšší po zhlédnutí agresivního filmu než před ním. Z grafu č. 9 je patrné, že došlo ke zvýšení střední hodnoty skóre v ŠAD-R v testování po promítnutém agresivním filmu. Současně se zvětšil rozsah všech hodnot a to i přes absenci hodnot odlehých. Tyto výsledky lze zobecnit tak, že sledování filmů s agresivním obsahem dětmi v mladším školním věku, vede ke zvýšení jejich aktuální úzkosti. Stálo by za to prověřit, jak dlouho po zhlédnutí filmu se tyto pocity u jedince ještě vyskytují, což by mohlo mít vliv na jeho další každodenní úkoly. Současně by mohlo být zajímavé komparovat, zda v dlouhodobějším horizontu dochází ke snížení úzkosti vyvolávané vlivem agresivních mediálních obsahů, což by potvrdilo názor Říčana a Krejčířové (2006) že dítě je v období od osmi do deseti let přirozeně zvýšeně úzkostné.

V případě, že by daná hypotéza byla skutečně prakticky uplatnitelná, reagovala by na názor Martina Heideggera, že právě věková skupina jedinců našeho výběrového souboru, dosahuje přirozeně vyšší anxiety, neboť si v tomto životním období uvědomí konečnost a univerzálnost smrti. Tyto myšlenky u nich mohou rozvíjet právě mediální obsahy, neboť ne každý jedinec ve věku mladšího školáka má osobní zkušenost se smrtí a umíráním. Tento získaný nový náhled na život by bylo vhodné s dítětem v bezpečném prostředí diskutovat, aby došlo k přirozenému smíření s touto nevyhnutelnou situací a anxiety se dál neprohlubovala až do možné patologie. V návaznosti na skutečnost, že přirozeně získává tento náhled na konečnost života jedinec až s nástupem školního věku, se stává diskutabilní myšlenka, zda je vhodné, aby se s nadměrným množstvím témat o smrti a umírání, kterých jsou mediální obsahy přesycené, setkávaly již děti v mladším věku, které nemusejí mít dostatečně silné obranné mechanismy k vyrovnání se s tímto uvědoměním.

Také druhá hypotéza o vlivu druhu mediálního obsahu na úzkost dětí mladšího školního věku byla statistickým výpočtem přijata. Skupina, která zhlédla agresivní záběry, dosahovala vyšší průměrných skóre než skupina, které byl promítán film s neutrálním obsahem. Z odpovídajícího grafu č. 11 je zřejmé skóre kontrolní skupiny se nepohybovaly v takovém rozpětí hodnot. Naopak skóre aktuální úzkosti u experimentální skupiny byly rozptýlené negativní i pozitivní stranou, přesto byl potvrzen statisticky významný vliv druhu mediálního obsahu na anxiety.

Přijetí hypotéz o vlivu násilného mediálního obsahu na míru úzkosti u dětí může mít souvislost i s druhou ve výzkumu sledovanou proměnnou. Dle hlubinné psychologie je úzkost důsledkem obranného mechanismu ega, které pod vlivem superega vytěšňuje vrozené pudové tendence plynoucí z Id, jež zcela nekorigují se stanovenými normami společnosti. Především se jedná o projevy agresivního a sexuálního pudu. Nadmíra intrapersonálních konfliktů, které jsou odsunuty do nevědomí, zvyšuje jedincovu míru anxiety. Ve spojení s výsledky výzkumu můžeme tyto souvislosti teoreticky propojit následovně. Jedinec zhlédne násilné filmové scény, na základě čehož se u něj zvýší hladina agresivity. Vzhledem ke stanoveným společenským pravidlům, které si úspěšně v rámci socializace internalizoval, odsune tendence k agresivním projevům do nevědomí. Po opakování tohoto obranného mechanismu se stává stále úzkostnějším. Tím, že je omezena možnost saturovat své potřeby, do kterých pud sexuální i agresivní přirozeně patří, může u jedince narůstat zároveň frustrace, která dle frustrační teorie Dollarda a kolektivu (1939, in Výrost, Slaměník, 2008) může vést k impulzivním agresivním projevům. Je nutné zdůraznit, že toto je pouze teoretické a značně nadhodnocené spojení několika teorií. Uvedený popis nelze chápat jinak, než jako nepodložené úvahy. Avšak z tohoto „začarovaného kruhu“ je zřejmé, že není možné vytrhnout vliv násilných projevů, ať již mediálních či osobních, na anxiety a agresi, z kontextu dalších silně působících proměnných, uvedených v teoretické části.

V případě testování vlivu mediálního obsahu na agresivitu dětí mladšího školního věku byly stanoveny také dvě hypotézy – viz hypotéza 2 a hypotéza 4. Obě tyto hypotézy byly na hladině významnosti 0,05 přijaty. První z nich potvrzuje, že skóre AGG+DIR je vyšší po zhlédnutí filmu s agresivním obsahem než před ním. Druhá hypotéza stanovila porovnání mezi dvěma skupinami – experimentální, která zhlédla agresivní film, a kontrolní, která zhlédla film neutrální. Dle této hypotézy je skóre AGG+DIR vyšší u skupiny A, tedy obsah sledovaného má vliv na agresivitu daného jedince.

Dle grafického znázornění výsledků hypotézy o rozdílu poměrů v pretestu a posttestu nelze jednoznačně usuzovat na statisticky významný rozdíl. Přesto byl tento potvrzen, což znamená, že po zhlédnutí agresivního filmu se skóre AGG+DIR zvýšil. Avšak je nutné si uvědomit, že zde mohly působit i jiné nezávislé proměnné (především změny v době mezi dvěma testováními), o kterých bylo hovořeno na počátku této kapitoly, a proto není možné s určitostí říci, že agresivní film zvýšil u jedinců tendenci k agresivnímu jednání.

Změny mezi pretestem a po promítnutí agresivního filmu byly ověřovány také skrze poměr AOR, který byl stanoven jako závislá proměnná. I v tomto případě byl prokázán vliv nezávislé proměnné naprosto shodně jako v předešlém příkladě. I přes dvojí ověření totožné hypotézy nelze tyto výsledky striktně a generalizovat. Když zhodnotíme grafy vytvořené k jednotlivým hypotézám, můžeme o jejich platnosti pochybovat, neboť na první pohled se ani v jednom případě nejedná o velmi vzdálené střední hodnoty. Podstata výsledků zamítajících nulovou hypotézu je především v širším rozpětí horních 25 % hodnot, což znamená, že hodnoty v horním kvartilu dosahují značné variability od nižších až po nejvyšší hodnoty.

Když zhodnotíme realizovaný výzkum a porovnáme jej s platnými teoriemi, dojdeme k závěru, že výsledky experimentu mohou částečně souviset s teorií transfer excitace, která předpokládá, že během sledování agresivních záběrů dochází ke zvyšování adrenalinu, což zvyšuje pravděpodobnost bezprostředního přenesení agresivity do vlastních projevů. V našem výzkumu nebylo možné prokázat, zda se následně po zhlédnutých záběrech agrese chová jedinec více agresivně. Výsledky svědčí pouze o zvýšení tendence k agresivním projevům, což sekundárně může k aktivnímu agresivnímu chování vést.

Shody výsledků výzkumu s dalšími teoriemi nejsou již tak zřejmé. V případě nejznámějšího Bandurova experimentu s panenkou Bobo, můžeme uvažovat nad tím, že probandi mohli najít v záběrech určitý vzor chování. Zda se ale projeví v určité situaci není možné predikovat. Přesto mohly být výsledky ovlivněny na základě této teorie a to prostřednictvím asociací. Potenciálně ještě před využitím odkoukaného vzorového chování, musí dojít k jeho zvnitřnění, tedy uložení do výbavy vlastních reakcí. Aby k tomuto kroku došlo, musí být splněny určité podmínky, například ta, že vzor musí být za své chování odměněn. Není však vyloučeno, že než si jedinec daný vzorec chování zvnitřní, do vědomé oblasti se mu mohou tyto obrazy vracet právě v podobě asociací. Takto mohly také být ovlivněny odpovědi udávané v Hand testu, jako například:

- „Něco pevně drží v ruce, jakože to chce rozmačkat.“ – možná volná asociace na držení člověka v pařátech dinosaura.
- „Něco seká.... Třeba hlavu draka, jako v pohádce.“ – možná asociace na pokus o boj s dinosaurem.

V případě zhodnocení samotného výzkumu je nutné si stanovit, co bylo předmětem testování a současně co, za jakých podmínek určité konverze by mohl zjišťovat další

výzkum. Forma a metody provedeního experimentálního záměru umožnily testovat, zda má druh filmu vliv na aktuální anxieta a agresivní tendence. Stanovený design výzkumu neumožňoval prokázat přímý vliv nezávisle proměnné na konkrétní projevy agrese, což však ani nebylo jeho cílem, neboť byla již předem zřejmá polyetiologie obou psychických jevů.

V následujících výzkumech by bylo smysluplné zhodnotit, jaké konkrétní mediální obsahy mají vliv na určité psychické jevy, na základě čehož by mohla být tvořena programová skladba tak, aby byla pro diváka přínosem. V případě zkoumání vlivu médií na anxieta by bylo vhodné sledovat jako závislou proměnnou somatické změny subjektu, např. tep, psychogalvanický reflex atp., neboť jsou jasně měřitelné a nezpochybnitelné. Dále by mohly být aktualizovány výzkumy hledající souvislost mezi dobrou sledování televize a agresivním chováním. Smysluplným výstupem získaných informací by mohly být materiály určené pro preventivní programy, během kterých by konkrétní jedinci získali náhled na neomezenou moc médií, jejich možnosti deformace informací, rizika a způsoby jak správně využít jimi nabízené příležitosti.

V názorech na vhodný výběr konkrétního výzkumu vlivu médií na člověka jsou jisté nesrovnalosti, především mezi uplatněním longitudinální studie či experimentu. Je zřejmé, že právě experimenty nejlépe poukazují na přímý vliv jednoho faktoru na druhý. Avšak není úplně prokazatelné, zda je tento vliv dlouhodobý, či zda působí jen v konkrétní navozené situaci experimentu. Složitým krokem je také eliminace vlivu nežádoucích proměnných, která je nutná, pro správný průběh experimentu. Na druhou stranu naprosté vyloučení nežádoucích proměnných může v oblasti humanitních věd omezit uplatnitelnost výsledků v praxi. Experiment je v porovnání s longitudinální studií finančně i časově ekonomičtější, nehrozí u něj tak vysoké riziko předčasného ukončení účasti subjektů, na výsledky se nemusí čekat měsíce či roky, díky čemuž experiment lépe popisuje aktuální stav zkoumaného jevu. Oproti těmto argumentům stojí na straně reliabilnější longitudinální studie výhoda snížení vlivu interindividuálních rozdílů, lepší zachycení jevu v celé jeho podstatě, se všemi souvislostmi a v kontextu dosavadních změn.

## **10. Závěry**

Před zahájením výzkumného záměru byly stanoveny hlavní cíle, jejichž vyhodnocení je věnována následující část.

- Prokázat souvislost mezi druhem zhlédnutého mediálního obsahu a mírou agresivity dětí mladšího školního věku.

Informace potřebné k vyjádření se ke stanovému cíli byly získávány prostřednictvím projektivní diagnostické metody Hand test. Tento byl probandům zadán dvakrát – na začátku výzkumného šetření a následně po uplynutí dvou týdnů po zhlédnutí agresivního filmu. Dle skórovacích kategorií Hand testu byly výsledky zpracovány a převedeny do skóru AGG+DIR či poměru AOR. Tyto hodnoty byly dále statisticky vyhodnocovány. Ani v jednom případě se nepovedlo získat výběrový soubor s normálním rozložením dat a proto byl pro testování rozdílů středních hodnot skóru AGG+DIR v pretestu a posttestu jedné skupiny využit neparametrický Wilcoxonův test. Byl prokázán statisticky významný rozdíl mezi středními hodnotami skóru v pretestu a posttestu, s tím, že míra agresivity vzrostla ve druhém testování.

Z důvodu většího počtu možných kategorií pro hodnocení tendencí k agresivitě v Hand testu, byla daná hypotéza ověřena ještě za využití poměru AOR, který byl statisticky ověřen McNemarovým testem. I zde byl zjištěn statisticky významný rozdíl mezi hodnotami v pretestu a posttestu.

Dále byla souvislost druhu filmu s agresivitou ověřována porovnáváním experimentální skupiny, která zhlédla agresivní film se skupinou kontrolní, která zhlédla film neutrální. Bylo využito mediánového testu, který také potvrdil statistickou významnost vztahu.

Celkově tedy můžeme říci, že byla prokázána souvislost mezi druhem mediálního obsahu a mírou agresivity u dětí mladšího školního věku.

- Prokázat souvislost mezi druhem zhlédnutého mediálního obsahu a mírou aktuální úzkosti dětí mladšího školního věku.

Hodnoty potřebné pro statistické ověření hypotéz byly získávány skrze test ŠAD-R a jeho škálu aktuální úzkosti. Opět proběhlo testování možné anxiety na počátku výzkumného šetření a poté opakovaně po zhlédnutí agresivního filmu. Byly porovnávány hodnoty získané v pretestu a v posttestu po zhlédnutí neutrálního filmu. Opět byl využit neparametrický Wilcoxonův test, který prokázal mezi skupinami statisticky významný rozdíl. Míra aktuální úzkosti vzrostla ve druhém testování po zhlédnutém agresivním filmu.

Dále byla souvislost druhu filmu s mírou aktuální úzkosti ověřována porovnáním hodnot experimentální skupiny, která zhlédla agresivní film a skupiny kontrolní, která zhlédla film neutrální. Bylo využito jako jediného v celém výzkumu parametrického dvouvýběrového t-testu, který také potvrdil statistickou významnost vztahu, kde většího skóru v testu ŠAD-R dosahovala skupina A.

Z celkového pohledu můžeme říct, že byla prokázána souvislost mezi druhem mediálního obsahu a mírou aktuální úzkosti u dětí mladšího školního věku.

## **Souhrn**

Uvedená bakalářská diplomová práce se zabývá vlivem druhů mediálních obsahů na psychiku dětí mladšího věku. Konkrétně je zaměřena na agresivitu a úzkost a jejich možné ovlivnění masmédií.

Teoretická část práce ve své úvodní kapitole sdělovala informace o vývojovém období mladšího školního věku, uvedla jeho možné periodizace. Byla popsána emoční specifika dané životní etapy, především prudký vývoj emoční inteligence. Dále byla definována kognitivní stránka vývoje, která je zaměřena především na poznávání reálného světa, ověřování si získaných informací a to i skrze média. Následuje podkapitola věnovaná socializaci jako hlavnímu úkolu tohoto vývojového období, neboť dítě nastupuje do školy, kde začíná mít velký vliv skupina. Současně si v tomto věku dítě osvojuje základní normy, které případně internalizuje do svého žebříčku hodnot.

Práce volně přešla do druhé kapitoly věnované agresi jako sociálnímu jevu, kde byly nejprve vyjasněny různé obsahově podobné pojmy. Byly uvedeny výsledky výzkumu Hopkinse a kolektivu z Coventry University zaměřeného na porozumění pojmům agrese, šikana a násilí adolescenty ve věku 11 až 17 let. Práce pokračovala v definici nejdůležitějších rizikových faktorů v rozvoji agrese - biologické činitele, psychické osobnostní faktory a neméně důležitý vliv sociálního prostředí, kam můžeme zařadit i média.

Další kapitola byla věnována druhému sledovanému psychickému jevu a to anxietě, která byla v počátku textu nadefinována, a byl uveden její bio-psycho-sociální dopad. Následovala část o etiologii anxiety, na jejímž počátku byla uvedena genetická determinace úzkosti, jež je u jednotlivců odlišována konkrétní intenzitou. Následovaly



charakteristiky hlavních determinant rozvoje úzkosti, biologických, psychosociálních a vlivy osobních zkušeností. Dále byla úzkost propojena do kontextu charakterizovaného vývojového období mladšího školního věku, pro které byla popsána specifika úzkosti, jako psychosomatické prožívání či celkové zvýšení úzkostlivosti, pravděpodobně z důvodu získání realistického náhledu na konečnost života.

Tímto se práce dostává ke kapitole věnované masmédiím, začínající definováním pojmu. Dále byla v práci popsána základní specifika masových médií a jejich primární funkce. Pro uchopení celého tématu bylo nutné zdůraznit možná rizika i přínosy masmédií, kam mimo jiné spadá rychlé předání aktuálních informací, plnění zábavní funkce či uměle vytvořená homogenita názorů ve společnosti. Dále byly v teoretické části ujasněny informace ohledně médií a stanovených podmínek pro mediální zachycení reality, přesto je závěr ten, že zcela objektivní realitu nemůže postihnout žádné zpravodajství. Na závěr teoretické části byla uvedena teoretická východiska práce, zaměřující se na možný vliv médií na lidské hodnoty a vzorce chování. Na úvod kapitoly byly uvedeny statistické informace ohledně kriminality a delikvence, jejichž rostoucí tendence je často přičítána právě vlivu médií, neboť právě ty prošly v posledních desetiletích stejně jako kriminalita velkou změnou. Dále byly uvedeny realizované celosvětové výzkumy na toto téma, například Centerwallova longitudinální studie. Následovalo uvedení nevýznamnějších teorií mediálního vlivu, jako Bandurova teorie sociálního učení s panenkou Bobo, kdy k rozvoji agrese jako naučené reakce napomáhá odměňování. Dále byla zmíněna teorie emoční katarze, dle které je agrese vrozený pud, který je nutné prožívat, k čemuž dochází právě skrze filmové obsahy. Opakem uvedených teorií je efekt desenzitizace, který předpokládá, že při zvýšeném sledování agresivních obsahů dochází ke zvýšení prahu citlivosti vůči agresivním projevům a člověk se tímto stává vůči negativnímu chování necitlivým. Poslední z uvedených teorií byla teorie tranfer excitace, která předpokládá, že při sledování agresivních obsahů dochází u jedince ke zvýšení hladiny adrenalinu, čímž se zvyšuje riziko neadekvátních reakcí. Dále byla pro zajištění celkového kontextu uvedena longitudinální studie J. Johnsona.

V návaznosti na teoreticko-empirický základ byla dále definována empirická část práce, kde bylo jako výzkumný problém stanoveno ověření možného vlivu mediálního obsahu na psychiku dětí. Následně byly stanoveny výzkumní cíle a hypotézy. Vzhledem ke stanoveným cílům výzkumu byl pro zpracování empirické části práce zvolen kvantitativní přístup, konkrétně experimentální design.

Bylo provedeno pilotní testování, jehož cílem bylo vyzkoušet sběr dat pomocí diagnostických metod Hand Test a Škály na měření úzkosti a úzkostlivosti u dětí – revize (dále jen ŠAD-R), a otestovat prvotní reakce účastníků na promítané filmy. Z důvodu spolupráce s nezletilými probandy bylo nutné získat od jejich zákonných zástupců souhlas s účastí dítěte ve výzkumu a zpracováním získaných dat.

Základním souborem realizovaného experimentálního výzkumu byly děti mladšího školního věku, především pak žáci základních škol ve městě Chomutov ve věku deset až jedenáct let. Výběrový soubor byl složen ze žáků ve věku 10 – 11 let ve městě Chomutov. Metodou výběru výzkumného vzorku byl v první fázi příležitostný skupinový výběr, na který navazoval výběr vzorku postavený na principu dobrovolnosti, z důvodu nutného souhlasu rodičů s účastí dítěte ve výzkumu. Celkem se experimentálního výzkumu nakonec zúčastnilo 120 dětí, 60 dívek a 60 chlapců.

Ostrý sběr dat probíhal individuálně tak, že v první části výzkumu byl každý z účastníků testován dvěma metodami – Hand test pro zjištění míry agresivity a ŠAD-R pro zjištění míry aktuální úzkosti. Poté byli účastníci náhodně rozděleni do experimentální (n=60) a kontrolní (n=60) skupiny. Experimentální skupina po 14 dnech zhlédla film s agresivním obsahem a kontrolní skupina film s neutrálním obsahem. Míra aktuální úzkosti byla zjišťována na základě hrubého skóru z testu ŠAD-R a míra agresivity byla hodnocena skórem odpovědí spadající do kategorie Direction (dále jen DIR) a Aggression (dále AGG) zjišťované Hand testem. Další sledovanou proměnnou Hand testu poukazující na zvýšené riziko agresivního chování skór Acting-out ratio (dále AOR), vyjádřený poměrem mezi kategoriemi potlačujícími agresivní tendence (AFF+COM+DEP) a kategoriemi podporujícími agresi (AGG + DIR). Pro vysvětlení účelnosti těchto testů je uveden výzkum Bricklina, Piotroskiho a Wagnera.

Před započítím statistického testování hypotéz bylo ověřeno, zda data odpovídají normálnímu rozložení, k čemuž byl využit Shapiro-Wilkův test normality pro soubory všech dat. Pouze při ověřování normality dat získaných v posttestu ŠAD-R od skupiny A i skupiny N, byla potvrzena nulová hypotéza o normálním rozložení dat, což vedlo k následnému užití parametrického testu. V ostatních analýzách byly uvedeny neparametrické testy.

Výsledná data byla dle hypotéz zpracována několika způsoby. Nejprve byly porovnávány hodnoty v pretestu a posttestu u experimentální (skupina A) a kontrolní

skupiny (skupina N) zvlášt' a to jak pro zjištění agresivity tak míry úzkosti, čímž bylo zjištěno, zda došlo ke změně závislé proměnné po zhlédnutí filmu. Pro statistické vyhodnocení těchto dat byl použit Wilcoxonův test pro 2 závislé výběry. Obě hypotézy o rozdílu středních hodnot mezi pretestem a posttestem byly na hladině významnosti 0,05 přijaty.

Následně byla provedena analýza dat za účelem porovnání hodnot v závislosti na druhu zhlédnutého filmu a to u obou závislých proměnných, jak agresivity, tak úzkosti. Prakticky byly tedy porovnávány hodnoty mezi dvěma subjekty, tedy experimentální skupinou A a kontrolní skupinou N. Pro ověření hypotézy o míře aktuální úzkosti byl využit parametrický dvouvýběrový t-test, a pro testování hypotézy o míře agresivity byl použit neparametrický Mediánový test pro dva nezávislé výběry. V obou případech byla zamítnuta nulová hypotéza o shodě středních hodnot.

V závěru tedy můžeme říci, že byl prokázán vliv druhu mediálního obsahu na míru agresivity i úzkosti u dětí mladšího školního věku a to tak, že po zhlédnutí filmů s agresivním obsahem se aktuální úzkost i míra agresivity zvyšují.

## Seznam použitých zdrojů a literatury

1. Atkinson, R. L. (2003). *Psychologie*. Praha: Portál.
2. Cakirpaloglu, P. (2012). *Psychologie osobnosti*. Praha: Grada.
3. Čermák, I. (1999). *Lidská agrese a její souvislosti*. Žďár nad Sázavou: Fakta.
4. Ferjenčík, J. (2010). *Úvod do metodologie psychologického výzkumu*. Praha: Portál.
5. Giles, D. (2010). *Psychologie médií*. Praha: Grada.
6. Hartl, P. (1996). *Psychologický slovník*. Praha: Budka.
7. Hendl, J. (2006). *Přehled statistických metod zpracování dat: analýza a metaanalýza dat*. Praha: Portál.
8. Hopkins, L., Taylor, L., Bowen, E., Wood, C. (2013). A qualitative study investigating adolescents' understanding of aggression, bullying and violence. *Children and Youth Services Review*, 35(4), 685-693. doi: 10.1016/j.childyouth.2013.01.012
9. Chrástka, M. (2007). *Metody pedagogického výzkumu: základy kvantitativního výzkumu*. Praha: Grada.
10. Jiráček, J. a Köpplová, B. (2003). *Média a společnost: stručný úvod do studia médií a mediální komunikace*. Praha: Portál.
11. Kalekin-Fishman, D. (2009). The Electronic Media. *International Sociology*. 24(2), 195 – 217.
12. Krahé, B., Möller, I., Huesmann L., Kirwil, L. (2011). *Desensitization to Media Violence: Links With Habitual Media Violence Exposure, Aggressive Cognitions, and Aggressive Behavior*.
13. Langmeier, J., Krejčířová, D. (2006). *Vývojová psychologie*. Praha: Grada.
14. Lečbych, M. (2015). Posuzování agresivních tendencí pomocí Rorschachovy metody a Hand testu. *Psychiatrie*. 19(3), 141-146.
15. Marešová, A. (2015). *Analýza trendů kriminality 2014*. Praha: Institut pro kriminologii a sociální prevenci.
16. Martínek, Z. (2009). *Agresivita a kriminalita školní mládeže*. Praha: Grada.
17. Matoušek, O., Kroftová, A. (1998). *Mládež a delikvence*. Praha: Portál.

18. Mezinárodní klasifikace nemocí. (2008). *Mezinárodní statistická klasifikace nemocí a přidružených zdravotních problémů ve znění 10. Decentní revize*. Bomton
19. Ministerstvo vnitra České republiky. (2014). *Zpráva o situaci v oblasti vnitřní bezpečnosti a veřejného pořádku na území České republiky*.
20. Orel, M. (2012). *Psychopatologie*. Praha: Grada.
21. Orel, M., Facová, V. (2009). *Člověk, jeho mozek a svět*. Praha: Grada.
22. Praško, J. (2005). *Úzkostné poruchy: klasifikace, diagnostika, léčba*. Praha: Portál.
23. Říčan, P. (2004). *Cesta životem*. Praha: Portál.
24. Signorielli, N., Gerbner, G. (1988). *Violence and Terror in The Mass Media*, Greenwood Press.
25. Singer, D. L., Singer, J. L. (2001). *Handbook of Children and the Media*. California: Sage Publications,
26. Spurný, J. (1996). *Psychologie násilí*. Praha: Eurounion.
27. Suchý, A. (2007). *Mediální zlo – mýty a realita*. Praha: Triton.
28. Svoboda, J. (2014). *Agrese a agresivita v předškolním a mladším školním věku*. Praha: Portál.
29. Trampota, T. (2006) *Zpravodajství*. Praha: Portál.
30. Ulč, I. (1999). *Úzkost a úzkostné poruchy*. Praha: Grada.
31. Vágnerová, M. (2012). *Vývojová psychologie: Dětství a dospívání*. Praha: Karolinum.
32. Večerka, K. (2012). *Mládež o kriminalitě a etice každodennosti*. Praha: Institut pro kriminologii a sociální prevenci.
33. Vlastník, J. (2006). *Televizní násilí a zákon*. Praha: Votobia.
34. Vymětal, J. (2004). *Úzkost a strach u dětí*. Praha: Portál.
35. Výrost, J., Slaměník, I. (2008). *Sociální psychologie*. Praha: Grada.

## ABSTRAKT DIPLOMOVÉ PRÁCE

<b>Název práce:</b>	<b>Vliv skladby mediálního obsahu na psychiku dětí mladšího školního věku se zaměřením na agresi a úzkost</b>
<b>Autor práce:</b>	<b>Veronika Daňková</b>
<b>Vedoucí práce:</b>	<b>doc. PhDr. Panajotis Cakirpaloglu, DrSc.</b>
<b>Počet stran a znaků:</b>	<b>79 stran a 157 539 znaků</b>
<b>Počet příloh:</b>	<b>2</b>
<b>Počet titulů použité literatury:</b>	<b>35</b>

### **Abstrakt:**

Bakalářská práce se zabývá problematikou možného vlivu mediálních obsahů na lidskou psychiku, se zaměřením na děti mladšího školního věku a jejich míru agresivity a úzkosti. Teoretická část práce definuje významná specifika daného životního období, základní teoretická fakta z oblasti agrese, anxiety a jejich determinantů. Dále práce popisuje specifika masových médií, jejich možný přínos či rizika. Zvláštní pozornost je věnována kritické analýze teorií vlivu médií na lidské projevy. Empirická část práce je zaměřena na ověření možné souvislosti mezi druhem mediálního obsahu a mírou agresivity či úzkosti. Sběr dat proběhl experimentální metodou, za využití Hand testu pro zjištění míry agresivity a Škály na měření úzkosti a úzkostlivosti u dětí. Probandi byli náhodným výběrem rozděleni do skupin, z nichž jedna zhlédla film s agresivním obsahem a druhá film neutrální. Současně byla testována změna skóre mezi pretestem a posttestem. Výsledky poukazují na rozdíl mezi mírou agresivity i úzkosti po zhlédnutí různých druhů filmů.

**Klíčová slova:** vliv médií, agresivita, úzkost, děti mladšího školního věku, experiment

## ABSTRACT OF THESIS

**Title:** **Media Content Influence on Elementary School Age Children Focused on the Aggression and Anxiety**

**Author:** **Veronika Daňková**

**Supervisor:** **doc. PhDr. Panajotis Cakirpaloglu, DrSc.**

**Numberofpages and characters:** **79 pages and 157 539 characters**

**Numberofappendices:** **2**

**Numberofreference:** **35**

### **Abstract:**

The thesis deals with the possible impact of media content on the human psyche, especially focusing on primary school children and their level of aggressiveness and anxiety. The theoretical part defines the specifics of the significant period of life as well as the basic theoretical facts from the field of aggression, anxiety and their determinants. It also describes the specifics of mass media and their potential benefits or risks. Special attention is paid to critical analysis of the theory of media influence on human expressions. The research is focused on verifying the possible connection between the type of media content and alevel of aggression or anxiety. Data collection was carried out by the experimental method, using Hand test to determine the level of aggression and scales to measure anxiety in children. The probands were randomly divided into groups, one of which went to see a movie with an aggressive content and the other group saw a film whose content was neutral. What was also tested is the change in scores between pretest and posttest. The results point to the distinction between the level of aggression and anxiety after watching different kinds of movies.

**Key words:** **media influence, aggression, anxiety, elementary school age children, experiment**

**Podklad pro zadání BAKALÁŘSKÉ práce studenta**

<b>PŘEDKLÁDÁ:</b>	<b>ADRESA</b>	<b>OSOBNÍ ČÍSLO</b>
Mgr. DAŇKOVÁ Veronika	Náměstí Dr. Beneše 1287/13, Chomutov	F11264

**TÉMA ČESKY:**

Vliv skladby mediálního obsahu na psychiku dětí mladšího školního věku se zaměřením na agresi a úzkost

**TÉMA ANGLICKY:**

Media Content Influence on Elementary School Age Children Focused on the Aggression and Anxiety

**VEDOUcí PRÁCE:**

doc. PhDr. Panajotis Cakirpaloglu, DrSc. -

**PCH ZÁSADY PRO VYPRACOVÁNÍ:**

Práce bude rozdělena na teoretickou a výzkumnou část. Teoretická část bude popisovat specifika vývojového období dětí mladšího školního věku. Dále bude pojednávat o mediálních prostředcích a jejich obsahu, především se zaměřením na medializaci vizuální užívanou v televizi. Budou uvedeny různé názory na vliv médií na vzorce chování a jednání jedince, teorie vzorů, zesilující a potvrzující účinek médií, znečitlivění, nápodoba, návykovost, zvýšení hladiny agresivity, teorie emoční katarze, observační učení. Tato část bude obsahovat teoretický rámec, ze kterého bude následně vycházet výzkumná část práce. Dále bude definována agrese, její etiologie, rizikové a protektivní faktory agrese. Jedna z částí práce bude zaměřena na anxieta, její etiologii, základní determinanty úzkosti a její specifika v daném vývojovém období.

Výzkumná část bakalářské diplomové práce bude založena na experimentálním designu. Probandy budou děti mladšího školního věku, kterým bude ke zjištění agrese podán Hand test a test ke zjištění úzkosti ŠAD-R. Po určité době budou probandi rozděleni náhodným výběrem do skupin, a každé skupině bude promítnut krátký film s různým obsahem. Následně všichni probandi opět vyplní shodné testy a budou porovnány výsledné skóry pretestu a posttestu u každé jedné skupiny, či mezi pohlavím.

**SEZNAM DOPORUČENÉ LITERATURY:**

1. Antier, E. (2004). Agresivita dětí. Praha: Portál.
2. Atkinson, R. L. (2003). Psychologie. Praha: Portál.
3. Cakirpaloglu, P. (2012). Úvod do psychologie osobnosti. Praha: Grada.
4. Jiráček, J.; Köpplová, B. (2003). Média a společnost: stručný úvod do studia médií a mediální komunikace. Praha: Portál.
5. Langmeier, J., & Krejčířová, D. (2006). Vývojová psychologie. Praha: Grada Publishing.
6. Martinek, Z. (2009). Agresivita a kriminalita školní mládeže. Praha: Grada Publishing.
7. Meyrowitz, J. (2006). Všude a nikde: Vliv elektronických médií na sociální chování. Praha: Karolinum.
8. Poněšický, J. (2005). Agrese, násilí a psychologie moci. Praha: Triton.
9. Řičan, P. (2004). Cesta životem. Praha: Portál.
10. Suchý, A. (2007). Mediální zlo? mýty a realita: Souvislost mezi sledováním televize a agresivitou u dětí. Praha: Triton.
11. Vlastník, J. (2005). Televizní násilí a zákon: Vliv televizního násilí na kriminalitu dětí a mládeže a jeho zákonná úprava. Praha: Votobia.
12. Výrost, J., & Slaměník, I. (2008). Sociální psychologie. Praha: Grada Publishing.



## **Seznam příloh**

Příloha č. 1: Souhlas zákonných zástupců

Příloha č. 2: Náhled matice dat

Příloha č. 1.

## SOUHLAS ZÁKONNÝCH ZÁSTUPCŮ

Souhlasím s tím, aby se můj/má syn/dcera .....  
zúčastnil/a výzkumného šetření k tvorbě bakalářské práce na téma „VLIV SKLADBY  
MEDIÁLNÍHO OBSAHU NA PSYCHIKU DĚTÍ MLADŠÍHO ŠKOLNÍHO VĚKU SE  
ZAMĚŘENÍM NA AGRESI A ÚZKOST“.

Realizátorem výzkumného šetření je Mgr. Veronika Daňková, studentka oboru  
Psychologie na katedře Psychologie Univerzity Palackého v Olomouci. Výzkumný projekt  
je zaměřen na zmapování možné souvislosti mezi různorodým mediálním obsahem a  
chováním a prožíváním dětí mladšího školního věku. Po dodání testů ke zjištění agrese  
Hand Test a úzkosti ŠAD-R bude probandům po náhodném výběru promítnut krátký film  
s různým obsahem. Následně všichni probandi projdou opakovaným testováním.

Výsledky výzkumného šetření budou využity k tvorbě výše uvedené bakalářské práce.  
Veškerá získaná data jsou anonymní a bude s nimi nakládáno v souladu se zákonnými  
normami.

Současně souhlasím s tím, že má výše uvedená dcera/můj výše uvedený syn, nebude na  
počátku výzkumného šetření seznámen/a s přesným výzkumným záměrem a že ji/mu bude  
tento sdělen až po ukončení části testování.

Jsem si vědom/a toho, že poskytnutí informací je dobrovolné a že souhlas s jejich  
zpracováním mohu kdykoliv do zpracování odvolat.

V případě dotazů se obraťte na realizátorku výzkumného šetření Mgr. Veroniku Daňkovou,  
e-mail: [dankova.v@centrum.cz](mailto:dankova.v@centrum.cz), telefon: 728 117 516.

V..... dne:.....

.....

Jméno, příjmení a podpis zákonného zástupce

*Příloha č. 2 – Náhled matice dat*

Kód	Pohlaví	Věk	skór 1	percentil 1	skór 3	percentil 3
A4LPVP	1	11	31	74	33	80
A26KLU	1	11	20	36	19	27
A13RRAR	1	10	38	91	19	32
A11SŠAŠ	1	11	26	57	23	43
A5LLVL	1	10	31	76	29	70
A28TKZT	1	10	22	40	21	40

Matice dat: Skór ŠAD –R

kód	pohlaví	věk	AGG 1	DIR 1	AGG1+DIR1	AGG 2	DIR 2	AGG2+DIR2
N24EVPV	1	11	0	1	1	0	0	0
N2KKLU	1	11	0	0	0	0	1	1
N26NRAR	1	11	0	0	0	0	1	1
N17TWAW	1	11	2	2	4	4	1	5
N11AAMV	1	11	0	4	4	1	2	3
N8KLTZ	1	10	3	0	3	3	1	4

Matice dat: Hand test