

**Česká zemědělská univerzita v Praze**

**Provozně ekonomická fakulta**

**Katedra obchodu a financí**



**Bakalářská práce**

**Cestovní ruch zvolené destinace v České republice**

**Eva Drsová**

© 2015 ČZU v Praze

# ČESKÁ ZEMĚDĚLSKÁ UNIVERZITA V PRAZE

Katedra obchodu a financí  
Provozně ekonomická fakulta

## ZADÁNÍ BAKALÁŘSKÉ PRÁCE

Eva Drsová

Provoz a ekonomika

Název práce

Cestovní ruch zvolené destinace v České republice

Název anglicky

Tourism chosen destination in Czech Republic

---

### Cíle práce

Cílem bakalářské práce je na základě vytvořené znalostní báze provést zhodnocení aktuálního stavu cestovního ruchu ve zvolené destinaci České republiky a navrhnout opatření, která by mohla vést ke zlepšení jejího postavení na trhu.

### Metodika

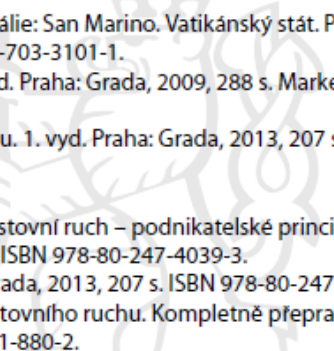
Metodika práce bude založena na studiu odborné literatury, relevantních internetových zdrojů a informačních materiálů, vztahujících se ke zvolenému tématu. Pro zpracování vlastní práce bude aplikována metoda terénního výzkumu, pozorování a SWOT analýzy.

### Doporučený rozsah práce

30 – 40 stran

---

#### Doporučené zdroje informací

- BARTONEK, Antonín, Michal BURIAN a Ida VAJČNEROVÁ. Itálie: San Marino. Vatikánský stát. Průvodce do zahraničí. 1. vyd. Praha: Olympia, 1990, 156 s. ISBN 80-703-3101-1.
- JAKUBÍKOVÁ, Dagmar. Marketing v cestovním ruchu. 1. vyd. Praha: Grada, 2009, 288 s. Marketing (Grada). ISBN 978-80-247-3247-3.
- KOTIKOVÁ, Halina. Nové trendy v nabídce cestovního ruchu. 1. vyd. Praha: Grada, 2013, 207 s. ISBN 978-80-247-4603-6.
- Odborná periodika a internetové zdroje.
- RYGLOVÁ, Kateřina, Michal BURIAN a Ida VAJČNEROVÁ. Cestovní ruch – podnikatelské principy a příležitosti v praxi. 1. vyd. Praha: Grada, 2011, 213 s. ISBN 978-80-247-4039-3.
- SEIFERTO VÁ, Věra. Průvodcovské činnosti. 1. vyd. Praha: Grada, 2013, 207 s. ISBN 978-80-247-4807-8.
- ZELENKA, Josef a Martina PÁSKOVÁ. Výkladový slovník cestovního ruchu. Kompletně přeprac. a dopl. 2. vyd. Praha: Linde Praha, 2012, 768 s. ISBN 978-80-7201-880-2.
- 

---

#### Předběžný termín obhajoby

2015/06 (červen)

#### Vedoucí práce

Ing. Miroslava Navrátilová

---

Elektronicky schváleno dne 29. 9. 2014

**Ing. Helena Čermáková, Ph.D.**

Vedoucí katedry

---

Elektronicky schváleno dne 11. 11. 2014

**Ing. Martin Pelikán, Ph.D.**

Děkan

V Praze dne 11. 03. 2015

---

# Cestovní ruch zvolené destinace v České republice

---

## Tourism chosen destination in Czech Republic

### Souhrn

Předmětem bakalářské práce je problematika cestovního ruchu zvolené destinace v České republice - Táborska. První část se zabývá teoretickými přístupy ke zkoumané problematice. Dále je provedena stručná charakteristika dané oblasti z několika hledisek. V následujících kapitolách je proveden samotný výzkum. V rámci turismu dané destinace jsou rozebírány různé konkrétní faktory, které ho ovlivňují. Dále jsou použity různé statistické údaje o destinaci, ze kterých je patrný vývoj cestovního ruchu. V další kapitole je analyzováno chování a preference účastníků cestovního ruchu na základě terénního výzkumu. Výsledkem je zhodnocení postavení zvolené destinace na českém trhu a návrh možných postupů k zlepšení této pozice.

### Summary

The subject of this thesis is chosen destination tourism in Czech republic - Tábor. The first part deals with theoretical approaches to problems investigation. Subsequently, a brief characterisation of the territory in several aspects. The following chapters determine the research itself. Within the tourism of the chosen destination it is discussed various specific factors that affect it. Furthermore, using different statistical data about the destination, which provide the information about development of tourism. The next chapter analyzes the behavior and preferences of tourists based on a terrain research. The result is an evaluation of the status of the destination on the Czech market and a proposal of ways how to improve this market position.

**Klíčová slova:** Cestování, cestovní ruch, destinace, pobyt, služby, turismus.

**Keywords:** Traveling, touring industry, destination, sojourn, services, tourism.

### Čestné prohlášení

Prohlašuji, že svou bakalářskou práci "Cestovní ruch zvolené destinace v České republice" jsem vypracovala samostatně pod vedením vedoucího bakalářské práce a s použitím odborné literatury a dalších informačních zdrojů, které jsou citovány v práci a uvedeny v seznamu literatury na konci práce. Jako autorka uvedené bakalářské práce dále prohlašuji, že jsem v souvislosti s jejím vytvořením neporušila autorská práva třetích osob.

V Praze dne 3.3.2015

---

## Poděkování

Ráda bych touto cestou poděkovala Ing. Miroslavě Navrátilové za odborné vedení a rady v průběhu zpracování této bakalářské práce.

Rovněž děkuji svým rodičům a celé své rodině, za podporu hmotnou i morální během celého mého studia i psaní této práce.

## Obsah

1	ÚVOD .....	8
2	METODIKA A CÍLE PRÁCE.....	9
3	LITERÁRNÍ REŠERŠE .....	12
3.1	Cestovní ruch .....	12
3.1.1	Vznik a vývoj novodobého cestovního ruchu v Evropě a České republice.....	14
3.1.2	Typologie cestovního ruchu .....	17
3.2	Destinace cestovního ruchu.....	22
3.3	Služby v cestovním ruchu .....	23
3.4	Organizace cestovního ruchu.....	24
3.4.1	Celosvětové organizace pro cestovní ruch .....	24
3.4.2	Makroregionální organizace cestovního ruchu .....	25
3.4.3	Organizace řídicí cestovní ruch v České republice .....	26
3.4.4	Řízení cestovního ruchu na regionální úrovni.....	27
3.4.5	Zájmové podnikatelské organizace v České republice.....	28
4	CHARAKTERISTIKA ZVOLENÉ DESTINACE – TÁBORSKO .....	30
4.1	Vymezení oblasti Táborska .....	30
4.2	Městská samospráva.....	32
4.3	Socioekonomická charakteristika regionu .....	33
4.3.1	Zaměstnanost na Táborsku .....	33
4.3.2	Dopravní situace na Táborsku .....	37
4.3.3	Ubytovací zařízení.....	38
4.3.4	Agroturistika.....	39
4.3.5	Vodní plochy a řeky .....	40
4.4	Kulturně historické předpoklady cestovního ruchu .....	41
4.5	Institucionální podpora regionu.....	45
4.5.1	Řízení cestovního ruchu na regionální úrovni v Jihočeském kraji .....	46
4.6	Programy rozvoje .....	46
4.6.1	Strukturální fondy.....	47
4.7	Internetová propagace Táborska.....	48
5	PRAKTICKÁ ČÁST .....	50
5.1	SWOT analýza Tábora .....	50
5.2	Návrh nových produktů.....	53

5.2.1	Akce regionu .....	55
5.2.2	Turistický audio průvodce .....	59
5.2.3	Do Tábora s dětmi .....	60
5.3	Výsledky vlastního doporučení .....	60
6	ZÁVĚR.....	63
7	SEZNAM LITERATURY .....	64
8	SEZNAM OBRÁZKŮ, TABULEK A GRAFŮ.....	69
9	PŘÍLOHY .....	70



# 1 ÚVOD

Cestovní ruch je významnou aktivitou při trávení volného času. Souvisí to s rozvojem společnosti, kdy na jedné straně roste pracovní zatížení a stres v zaměstnání, přitom na druhé straně většina populace má tolik volného času, kolik by si ho naši předkové nedokázali ani představit. Takže pokud je dostatek volného času, bývá využíván nejen pro odpočinek, ale i pro poznání, upevnění zdraví, fyzické kondice a celkovou regeneraci organismu. Význam rekreace a dovolené neustále roste, a to z hlediska ekonomického, sociálního, regionálního a ekologického. To platí obecně pro celý svět, Českou republiku, ale i pro oblast jihočeského města Tábor a jeho okolí, na kterou je tato práce zaměřena. Cestovní ruch je pro většinu lidí přitažlivý, rádi cestují a poznávají nové kraje a oblasti. Je rovněž důležitým sektorem ekonomiky.

Z hlediska ekonomického přínosu činil přímý podíl cestovního ruchu na hrubém domácím produktu České republiky v roce 2014 2,7%. V souvislosti s růstem životní úrovně obyvatelstva a aktivnějším využíváním volného času lze konstatovat, že cestovní ruch má nyní velký význam a představuje ještě větší potenciál i do budoucna. Je však nezbytné umět tohoto potenciálu využít, investovat do rozvoje měst, obnovy historických památek, propagovat zajímavé turistické destinace v České Republice i v zahraničí, dbát na ekologii a udržitelný rozvoj. Průzkum přiměřeného finančního a materiálního zabezpečení jednotlivých destinací cestovního ruchu a volba vhodné marketingové strategie, to vše patří mezi významné nástroje, které mohou značně přispívat k rozvoji daných oblastí a cestovního ruchu v nich.

Historie Tábora má mimořádný význam pro celý náš národ. Je zde jak velké množství památek, tak nádherná příroda. Blízké Soběslavsko je velice bohaté i národopisně, což dokazuje nejen ohromné množství lidových písniček, ale i expozice zdejšího muzea např. s blatskými kroji a dalšími historickými artefakty ze života zdejších obyvatel. Kdo jednou zavítá na Táborsko, zpravidla si velmi rychle tento tichý a zádumčivý kout i s jeho romantickou atmosférou jižních Čech zamiluje.

## 2 METODIKA A CÍLE PRÁCE

Cílem bakalářské práce je na základě vytvoření znalostní báze a zhodnocení aktuálního stavu cestovního ruchu ve zvolené destinaci České republiky a navrhnout opatření, která by mohla vést ke zlepšení jejího postavení na trhu.

Při zpracování této bakalářské práce byly použity následující metody:

- Studium odborné literatury
- Seznámení se s propagačními materiály
- Metoda pozorování
- Terénní výzkum
- SWOT analýza

Výběr metod jak získat různé informace je ovlivněn:

- účelem a cíli výzkumu, na kterých závisí kvalita a kvantita informací, stupeň přesnosti zkoumání a podobně
- charakterem zkoumaných skutečností, na kterém závisí dostupnost informací o faktech.

### **Studium odborné literatury**

Studium odborné literatury je důležité, aby se čtenář seznámil hlouběji s problematikou. Odborná literatura je text, který slouží k prezentaci přesných vyhlášených poznatků vědeckého charakteru získaných vlastním výzkumem nebo odvozených z dřívějších prací. Klade důraz na správnost a ověřitelnost údajů, proto se u vědeckých prací uvádí autor a veškeré prameny, ze kterých práce vychází a ty se řádným způsobem citují.<sup>1</sup>

Pomocí studia odborné literatury byla zpracována teoretická východiska bakalářské práce.

---

<sup>1</sup> Literatura: Definice, dělení a význam literatury [online]. [cit. 2015-03-03]. Dostupné z: <http://www.unium.cz/materialy/0/0/definice-deleni-a-vyznam-literatury-m20333-p1.html>

## **Seznámení s propagačními materiály**

Propagační materiály jsou umístěny v místě, kde vzniká poptávka. Sledují jasný účel a to ke zvýšení počtu zákazníků. Materiály jsou důležitou součástí pro prezentaci určitého produktu v daném místě. Proto je tato zvolená metodika důležitá. Dobře zvolené a zacílené propagační materiály dokážou upoutat zákaznickovu pozornost a ovlivnit jeho konečné rozhodnutí.

Propagační materiály jsou nositeli určitého sdělení a nesou zároveň komunikační cíle dvojího charakteru, informativní a prodejně podpůrný, které jsou vždy v souladu s marketingovými prioritami a probíhajícími komplexními kampaněmi.<sup>2</sup>

Seznámení s propagačními materiály bylo použito pro zpracování praktické práce.

## **Metoda pozorování**

Pozorování probíhá bez aktivní účasti pozorovaného. Uskutečňuje se v rozsahu, který je předem určen a je využit pro potřeby evidenčního typu. Pozorování je odborně připraveno, tak aby bylo kontrolovatelné z hlediska spolehlivosti, objektivnosti a validity.<sup>3</sup>

Pozorování může být:

- zřejmé nebo skryté
- strukturované nebo nestrukturované
- přímé, nepřímé,
- osobní, či s využitím technického zařízení
- pozorovaná akce může být přirozená, nebo uměle vyvolaná

Metoda pozorování byla aplikována během návštěvy Táborska.

## **Terénní výzkum**

Terénní výzkum je matematické šetření a jeho následné zpracování. Cílem je využít co nejvíce význam zjištěných informací. Vyžaduje delší a intenzivní kontakt s terénem. Snahou je získání uceleného pohledu na předmět studie. Cílem je rovněž objasnit, jaké má

---

<sup>2</sup> Marketingová agentura [online]. [cit. 2015-03-03]. Dostupné z: <http://www.nfp.cz/cs>

<sup>3</sup> KOZEL, Roman. *Moderní marketingový výzkum: nové trendy, kvantitativní a kvalitativní metody a techniky, průběh a organizace, aplikace v praxi, přínosy a možnosti.*

terénní výzkum výsledky, proč jsou výsledky právě takové, jaké jsou, jak je zde zkoumaný cestovní ruch organizován a jaké jsou vzájemné vazby na další ekonomicko-společenské aktivity jak ve státní, tak i v podnikatelské oblasti.<sup>4</sup>

Terénní výzkum byl aplikován během návštěvy Táborska.

### **SWOT analýza**

SWOT analýza je metoda identifikace klíčových vlastností projektu, podnikatelského záměru apod. Analýza probíhá na poměrně vysokém stupni spojení a zobecnění. Hojně se využívá v oblasti strategického marketingu. SWOT analýza slouží k určení silných stránek (Strengths), slabých stránek (Weakness), příležitostí (Opportunities) a hrozeb (Threats), které se váží k jakémukoli projektu, zejména podnikatelského charakteru. Často se užívá ve strategickém marketingu. Metoda sestává z třídění a evaluace jednotlivých činitelů, které jsou rozděleny do 4 výše uvedených základních skupin. Vzájemnou interakcí faktorů silných a slabých stránek na jedné straně vůči příležitostem a nebezpečím na straně druhé lze získat nové kvalitativní informace, které charakterizují a hodnotí úroveň jejich vzájemného střetu.<sup>5</sup>

SWOT analýza byla provedena na základě studia literatury a propagačních materiálů, metody pozorování a terénního výzkumu. Sloužila jako vyhodnocující nástroj pro zpracování vlastních návrhů pro zlepšení propagace Táborska.

---

<sup>4</sup> Terénní výzkum: Definice [online]. [cit. 2015-03-03]. Dostupné z: <https://cs.glosbe.com/cs/cs/ter%C3%A9nn%C3%AD%20v%C3%BDzkum>

<sup>5</sup> ManagementMania.com: SWOT analýza [online]. [cit. 2015-03-03]. Dostupné z: <https://managementmania.com/cs/swot-analyza>

## 3 LITERÁRNÍ REŠERŠE

### 3.1 Cestovní ruch

Cestovní ruch je ekonomicky i hospodářsky významné odvětví podnikatelských činností jak z hlediska jednotlivce, tak celé společnosti. Cestování každoročně představuje největší pohyb lidí a to za účelem rekreace, poznávání i naplnění vlastních snů z příjemné dovolené. Zejména v ekonomicky vyspělých zemích je cestovní ruch významnou součástí spotřeby a způsobu života obyvatel. Cestovní ruch zaujímá ve světovém vývozu téměř stejně významné postavení jako například telekomunikace, ropný, chemický a automobilový průmysl.<sup>6</sup>

Cestování je důležitou součástí každodenní reality života větší části obyvatel vyspělých zemí světa, jeho příčiny mohou být rozdílné, jak je uvedeno v následujícím schématu.

Schéma č. 1: Důvody cestování



Zdroj: Jakubíková, 2009

<sup>6</sup> ČERTÍK, Miroslav. *Cestovní ruch: vývoj, organizace a řízení.*

Přesné vymezení cestovního ruchu je poměrně složité. Existuje celá řada definic, zahrnujících mnoho složek, které se vzájemně doplňují.

V mezinárodním cestovním ruchu je prokázáno, že cestovní ruch je jednou z nejsilnějších ekonomických aktivit. Objemem tržeb v mezinárodním obchodě se řadí na třetí místo mezi hospodářskými odvětvími a to hned za obchodem s ropou a obchodem s automobily. V 83% zemí světa se odvětví cestovního ruchu řadí mezi pět odvětví s největším podílem na vývozu zboží a pro 38% zemí světa je cestovní ruch největším zdrojem devizových příjmů.<sup>7</sup>

Cestovní ruch je průřezovým odvětvím s úzkou vazbou na služby z různých hospodářských sektorů. Cestovní ruch hraje významnou roli v rozvoji většiny evropských regionů. Odvětví cestovního ruchu má významný dopad na regionální rozvoj, na trh práce, malé a střední podnikání, služby obchodu, kultury, dopravy, na infrastrukturu a životní prostředí. Česká republika je významnou evropskou destinací cestovního ruchu založenou na atraktivitě a množství historických, kulturních a technických památek, přírodních krás, zajímavostí a rozmanitosti kultury.<sup>8</sup>

Začátek rozvoje moderního cestovního ruchu se obvykle datuje do období na přelomu 19. a 20. století, kdy se cestovní ruch začal formovat ve vyspělých zemích jako odvětví společenské činnosti. Mnozí odborníci však jeho prvopočátky spojují s obdobím průmyslové revoluce jako důsledku tehdejších technických, ekonomických a sociálních podmínek. Kromě primární nabídky, tj. přírodních a kulturně-historických podmínek totiž cestovní ruch vyžaduje i možnost svobodného pohybu obyvatelstva, přiměřený disponibilní fond volného času, volnou kupní sílu na uspokojování méně zbytných potřeb. Do této skupiny se zahrnují i potřeby spojené s uspokojováním účasti na cestovním ruchu. Nezbytná je i výstavba a provoz dopravních, ubytovacích, stravovacích, sportovně-rekreačních, zábavních a dalších zařízení cestovního ruchu.<sup>9</sup>

---

<sup>7</sup> CzechTourism [online]. [cit. 2015-02-27]. Dostupné z: <http://old.czechtourism.cz/DIDAKTICKE-PODKLADY/6-ZAKLADNI-DATA-A-FAKTA-O-CESTOVNIM-RUCHU-V-CR>

<sup>8</sup> MALÁ, Vlasta. *Cestovní ruch: (vybrané kapitoly)*.

<sup>9</sup> GÚČIK, M. 2000. *Základy cestovního ruchu*.

### 3.1.1 Vznik a vývoj novodobého cestovního ruchu v Evropě a České republice

Od přelomu 20. století, kdy se novodobý cestovní ruch začal formovat, zasahuje v závislosti na společensko-ekonomických podmínkách postupně do všech sociálních subjektů. Cestovní ruch nabývá stále výrazněji znaků masovosti a dynamiky. Cestovní ruch je trvalou objektivní součástí národního hospodářství a působí na dynamiku rozvoje.

Vznik, průběh a další rozvoj novodobého cestovního ruchu jako moderního společenského jevu je možno posoudit ve třech hlavních etapách. Jde o období do 1. světové války, období mezi dvěma světovými válkami a období po 2. světové válce.<sup>10</sup>

První etapa – období do 1. světové války se formuje v podmínkách vyspělých zemí západní Evropy. Rozvojem výroby se tvořilo více volného času a s tím i možnost jeho využívání prostřednictvím cestovního ruchu. Vyšší vrstvy trávily volný čas v různých lázeňských střediscích a letoviscích s delší dobou pobytu. Střední a nižší vrstvy uplatňovaly turistiku a volný pobyt v přírodě s kratší dobou pobytu. Začaly vznikat nové profese pracovníků v cestovních kancelářích, hotelích i dalších zařízeních. První etapa je charakterizována malými praktickými zkušenostmi a nedostatkem odborného výzkumu problémů cestovního ruchu.

Druhá etapa – období mezi dvěma světovými válkami je další rozvoj cestovního ruchu, zvláště zahraničního. Podstatně to ovlivnila 1. světová válka, a to v zájmu ozdravení národních ekonomik. Většina států přikročila k ochranným opatřením, která ve větší míře omezovala mezinárodní vztahy v oblasti celní, pasové, vízové a zahraniční. Došlo k rozvoji, kde mimo letní sezóny se začíná rozvíjet i zimní sezóna. Mnohé státy si přes platební bilanci uvědomily ekonomický význam zahraničního cestovního ruchu a začaly podporovat jeho rozvoj. Došlo k rozvoji automobilismu a dopravy vůbec a k výstavbě zařízení pro zabezpečování služeb motoristům. Přesun k zimní sezóně otevíral nová netradiční místa s nabídkou speciálních zařízení a služeb.

Třetí etapa – období po 2. světové válce a její důsledky výrazně ovlivnily směry rozvoje cestovního ruchu. Mezi nejvýznamnější faktory patřilo rozdělení světa na dvě společenské soustavy, které se projevilo i v rozvoji cestovního ruchu. Cestovní ruch se postupně stal předmětem běžné spotřeby. Vedle rozvoje dlouhodobého cestovního ruchu se také

---

<sup>10</sup> ČERTÍK, Miroslav. *Cestovní ruch: vývoj, organizace a řízení.*

intenzivně rozvíjel krátkodobý cestovní ruch, včetně příměstské rekreace, chataření, chalupaření a zahrádkaření. Díky příznivým přírodním podmínkám a jiným atraktivním předpokladům mají stále významnější postavení rozvojové země. Oproti meziválečnému období výrazně zasahuje do zahraničního a domácího cestovního ruchu stát. Nejintenzivněji se rozvíjí doprava, zejména letecká a silniční, dále výstavba středisek v dosud neznámých a vzdálených městech. Přesun na zimní sezónu podpořil výstavbu v horských oblastech včetně výstavby materiální vybavenosti, jako jsou lanovky, vleky atd. Stát přebírá roli investora výstavby důležitých inženýrských sítí - voda, plyn, kanalizace, elektřina, telefon a silnice, aby pobídl hotelové společnosti a podniky cestovního ruchu k výstavbě a rozvoji daného území, které mu v budoucnu přinesou daňové výnosy a nová pracovní místa pro místní obyvatelstvo.<sup>11</sup>

Globální trendy vývoje cestovního ruchu shrnula WTO, dnes UN WTO na svém zasedání v Madridu v červnu 1998 v *Prognóze cestovního ruchu do roku 2020*. Podle této Prognózy uskuteční do roku 2020 na celém světě obyvatelstvo 1,6 mld. zahraničních turistických cest. Turisté vynaloží na své cesty více než 2 biliony USD. Tyto údaje představují průměrnou roční míru růstu zahraničních cest o 4,3% a výdajů na tyto cesty o 6,7%. WTO uvádí, že mezinárodního cestovního ruchu se bohužel zúčastní pouze 3,5% obyvatel na světě. Prognóza cestovního ruchu do roku 2020 se zaměřuje na mezinárodní cestovní ruch, přičemž domácí cestovní ruch má mnohem větší význam. Největší růst domácího cestovního ruchu se očekává v rozvojových zemích. Předpokládá se, že naše republika bude patřit mezi deset zemí, kam budou směřovat zahraniční turisté například z Číny, USA, Francie, Španělska, Hongkongu, Itálie, Velké Británie, Mexika, Ruska, ČR. Mezi země, ze kterých vycestuje nejvíce turistů, budou patřit Čína a Rusko. Předpokládá se, že do Evropy bude výhledově směřovat nejvíce zahraničních cest. Evropa zůstane i regionem s největším podílem pasivního cestovního ruchu.<sup>12</sup>

Rozvoj cestovního ruchu v České republice mezi dvěma světovými válkami se dá charakterizovat velkou nerovnoměrností. Domácí cestovní ruch měl převážně pobytový charakter, průměrná délka pobytu byla v průměru zhruba 5 dní, v zahraničním cestovním

---

<sup>11</sup> HESKOVÁ, Marie. *Základní problémy cestovního ruchu*.

<sup>12</sup> Aktualizace dat ze Satelitního účtu cestovního ruchu ČR [online]. [cit. 2015-03-03]. Dostupné z: <http://www.mmr.cz/CS/PODPORA-REGIONU-A-CESTOVNI-RUCH/CESTOVNI-RUCH/INFORMACE-UDALOSTI/AKTUALIZACE-DAT-ZE-SATELITNIHO-UCTU-CESTOVNIHO-RUC>



ruchu to bylo 8 dní. Měl významný sezonní charakter, realizoval se převážně v letní sezóně. V zahraničním cestovním ruchu měly největší podíl sousední státy jako Německo, Rakousko, Maďarsko a Polsko, který činil 75% z celkového objemu. Největší podíl na formování cestovního ruchu měl Čedok, který se zařadil mezi největší cestovní kanceláře na světě.

První etapa rozvoje cestovního ruchu v Československu po 2. světové válce byla poznamenána studenou válkou mezi Východem a Západem. Vedle volného cestovního ruchu, který byl naplňován především služebními cestami, se začínal rozvíjet i vázaný cestovní ruch a to nejprve ve formě výběrové a později podnikové rekreace pracujících v rámci odborových organizací, léčebných a zdravotních pobytů pracujících a mládeže. Byl to počátek masového domácího organizovaného cestovního ruchu. Příjezdový zahraniční cestovní ruch nedosáhl v roce 1957 ani 15% úrovně roku 1937, stejný poměr vykazoval i výjezdový zahraniční cestovní ruch. Významné změny se týkaly i materiálně-technické základny cestovního ruchu. Podle zákona č. 145/45 Sb. byly podniky pod národní správou znárodněny.<sup>13</sup>

Druhá etapa rozvoje cestovního ruchu v Československu nastává v letech 1958-1967. Proti roku 1957 se účast na cestovním ruchu zvýšila šestinásobně, vázaný cestovní ruch dosáhl hranice 1,7 mil. účastníků. K největším změnám došlo v domácím cestovním ruchu. Po zkrácení pracovního týdne a zavedení volných sobot a zvýšení volného času a nárůstu motorismu prudce vzrostl krátkodobý cestovní ruch na 28,7 mil. osob. Zahraniční cestovní ruch se nejvíce rozšiřoval ve vztahu k socialistickým zemím. Rozvinula se forma individuálních chatových zařízení v osobním vlastnictví. Pozitivním faktorem byl rozvoj odborných škol se zaměřením na cestovní ruch středních odborných učilišť, středních hotelových škol, středních škol společného stravování, středních ekonomických škol cestovního ruchu – Karlovy Vary, Praha, Bánská Bystrica. Vysokoškolští absolventi oboru cestovní ruch byli připravováni na Vysoké školy ekonomické v Bratislavě a v Praze. Nejvýznamnější prací byla Rajonizace cestovního ruchu ČSSR.

Třetí etapa rozvoje cestovního ruchu v Československu od roku 1969. V letech 1968-1969 hluboká společenská krize negativně ovlivnila i cestovní ruch. Živelný rozvoj zahraničního

---

<sup>13</sup> Předpis č. 114/1948 Sb.: Zákon o znárodnění některých dalších průmyslových a jiných podniků a závodů a o úpravě některých pom... - Aktuální znění [online]. [cit. 2015-03-03]. Dostupné z: <http://www.zakonyprolidi.cz/cs/1948-114>

cestovního ruchu vystřídala normalizační regulace. Rozhodující postavení měl domácí cestovní ruch, který dosáhl v roce 1981 hranice 171,9 mil. účastníků. Ve vztahu k roku 1967 vzrostl téměř pětinasobně. Podíl turistů ze socialistických zemí na příjezdovém a výjezdovém zahraničním cestovním ruchu ČSSR se absolutně zvýšil v obou směrech a dosáhl tak 95% z celkové účasti.

Čtvrtá etapa rozvoje cestovního ruchu v Československu po roce 1989 byla odrazem politických a společenských změn po listopadu 1989 i na vývoj cestovního ruchu u nás. V počátečním období převažoval neorganizovaný cestovní ruch, bez prostřednictví cestovních kanceláří. Došlo ke změně vnitřní struktury českého cestovního ruchu u cest ve volném čase, služebních cest a tranzitů. Vzniklo velké množství soukromých cestovních kanceláří jako podnikatelských subjektů.

V rámci organizace státní správy bylo zrušeno Ministerstvo obchodu a cestovního ruchu k 31. 12. 1991. Od 1. 1. 1992 byla problematika cestovního ruchu svěřena do působnosti Ministerstva hospodářství ČSR. V rámci ministerstva hospodářství vznikly speciální instituce se zaměřením na cestovní ruch – Odbor cestovního ruchu, Rada pro cestovní ruch, Česká centrála cestovního ruchu (ČCCR – dnes agentura Czech Tourism).<sup>14</sup>

### 3.1.2 Typologie cestovního ruchu

Specifikovat cestovní ruch jen ve všeobecné rovině by bylo nedostačující z důvodu, že v každodenní praxi se projevuje v různých druzích a formách, které se neustále vyvíjejí a obohacují v závislosti na poptávce účastníků cestovního ruchu a technicko-technologických možnostech nabídky. Různorodost označení druhů a forem cestovního ruchu potvrzuje i jejich charakteristika v odborné literatuře. Někteří autoři označují druhy a formy opačně, respektive hovoří o tzv. typech cestovního ruchu, což může následně vyvolávat nejasnosti v teorii i praxi cestovního ruchu.

O druzích cestovního ruchu se hovoří tehdy, když se za základ posuzování cestovního ruchu vezme motivace jejich účastníků, tj. účel, pro který cestují a pobývají přechodně na cizím místě. O formách cestovního ruchu lze hovořit, když jako základ posuzování

---

<sup>14</sup> NĚMČANSKÝ, Milan. *Management cestovního ruchu*.

cestovního ruchu jsou hodnoceny různé příčiny, které ho ovlivňují a důsledky, které přináší.<sup>15</sup>

### **Druhy cestovního ruchu**

Z hlediska motivace účasti na cestovním ruchu se hovoří zejména o rekreačním, sportovním a dobrodružným, myslivecké a rybářském, kulturním a náboženském (poutním), lázeňském a zdravotním, obchodní, kongresovém a stimulačním cestovním ruchu. V praxi se druhy cestovního ruchu nevyskytují v čisté podobě, ale ve vzájemné kombinaci, přičemž jeden z nich bývá dominantní. Například rekreační cestovní ruch se nejčastěji kombinuje se sportovním, zdravotním a kulturním cestovním ruchem, lázeňský s kulturním a zdravotním cestovním ruchem apod.<sup>16</sup>

*Rekreační cestovní ruch* je druh cestovního ruchu, pro který je charakteristický pasivní, ale i aktivní odpočinek ve vhodném přírodním prostředí s cílem obnovy fyzických a psychických sil. Pobyť v příznivém přírodním prostředí kombinovaný s různými rekreačními aktivitami má vliv na organismus a duševní pohodu člověka. Dostává stále větší význam se zhoršujícím se životním prostředím v místě trvalého bydliště a pracoviště. Rekreační cestovní ruch má podobu individuální nebo rodinné rekreace, kterou si účastníci organizují sami ve vlastních nebo pronajatých zařízeních, nebo organizovanou formou ve veřejnosti přístupných zařízeních cestovního ruchu.

Jeho součástí je tematický cestovní ruch zaměřený na uspokojování specifických odborných a rekreačních potřeb. Má individuální i organizované formy. Z odborného hlediska je podřízený specifickým zájmům a potřebám návštěvníků, např. technické památky a zajímavosti, sakrální stavby. Rekreační potřeby a zážitky zprostředkovávají i tematické parky v Evropě i zámoří, které poskytují rozličné rekreační a zábavní atrakce pro děti a dospělé (Walibi v Belgii, Legoland v Dánsku, Asterix ve Francii, Duinrell v Holandsku, Phantasiland v Německu, Orlando na Floridě v USA a další). Tematický cestovní ruch umožňuje komplexní zážitek v relativně krátkém čase.

Také pro *sportovní cestovní ruch* je charakteristický pobyt ve vhodném přírodním prostředí, avšak s aktivním vykonáváním různých sportovních činností, které obyčejně

---

<sup>15</sup> MALÁ, Vlasta. *Cestovní ruch: (vybrané kapitoly)*.

<sup>16</sup> PÁSKOVÁ, Martina a Josef ZELENKA. *Výkladový slovník cestovního ruchu*.

předpokládají určitou fyzickou kondici. Jde například o turistiku, která může být pěší, horská, vodní, cykloturistika nebo mototuristika, ke které patří kempování a karavanning. S ohledem na roční období jsou oblíbené mnohé sportovní aktivity, v létě například koupání a plavání ve volné přírodě nebo na koupalištích, míčové hry, tenis, pro náročnější golf, v zimě lyžování, sáňkování, bruslení. Pohybové a sportovní aktivity mimo zvyšování fyzické zdatnosti působí i na rozvíjení morálních vlastností člověka, jako je například vytrvalost, houževnatost, odvaha, kolektivnost.

*Dobrodružný cestovní ruch* je součástí sportovního cestovního ruchu jako výsledek touhy po neznámém, po objevování, s cílem zažít nějaké dobrodružství s jistou mírou kontrolovatelného rizika. Aspekty dobrodružství souvisejí s kategoriemi emocionálního a iracionálního života člověka, který má v každodenním životě všechno racionálně uspořádané, organizované, pravidelné a ve kterém dobrodružství v původním smyslu nemá takřka žádné místo. Jde o touhu člověka změnit alespoň na krátký čas každodenní způsob života na alternativní způsob života vykonáváním rozličných aktivit jako noční putování, zdolávání vysoko položených míst, cestování do odlehlých končin světa, pěstování extrémních tzv. adrenalinových sportů, např. bungee jumping, kaňoning, rafting.

Za samotný druh se považuje *myslivecký cestovní ruch*, který má však charakter sportovního, částečně rekreačního cestovního ruchu. Jeho účastníci jsou motivováni možnostmi lovu zvěře a ptáků. Jeho součástí je rybářský cestovní ruch spojený s chytáním ryb na udici nebo s potápěním v řekách, jezerech, přehradách, rybnících a mořích.

Účast na *kulturním cestovním ruchu* umožňuje uspokojování duchovních potřeb lidí, kteří jsou motivováni možnostmi poznávání kulturního dědictví, kultury a způsobu života rezidentů navštívených cílových míst, možnostmi zábavy a rozptýlení. V praxi má podobu návštěv muzeí, galerií, výstav, kulturních pamětihodností, archeologických nalezišť, hudebních, divadelních a filmových festivalů, společenských a náboženských akcí. Kulturní cestovní ruch představuje symbiózu vzdělávání a účelného trávení volného času. Jeho návštěvníci jsou obeznámeni nejen s historií a kulturou vlastního a ostatních národů, ale i sociální a ekonomickou situací navštíveného místa. Populární formou je i studium v zahraničí, letní univerzitní kurzy, odborné stáže apod. Kulturní cestovní ruch se podílí na zvyšování společenské, kulturní a odborné úrovně lidí a proto se často kombinuje s jinými

druhy cestovního ruchu, zejména lázeňským, rekreačním, zdravotním a kongresovým cestovním ruchem.

*Náboženský, resp. poutní cestovní ruch* je součástí kulturního cestovního ruchu, spojený s tradicemi světových náboženství. Jeho nejčastějším projevem jsou poutě na poutní místa. Poutním neboli kultovním místem může být město, obec, osada nebo krajinný prvek jako Jeruzalém, Mekka, Vatikán, svaté hory, svaté řeky apod. Náboženský cestovní ruch se od kulturního cestovního ruchu liší náboženskými motivy a odmítáním označování jeho účastníků jako turistů. Poutní aktivita vyvolává potřebu budování přiměřené infrastruktury

*Lázeňský cestovní ruch* představuje zdravotně-preventivní a léčebné činnosti pod odborným zdravotnickým dohledem ve volném čase. Jeho rozvoj je podmíněný existencí přírodních léčivých zdrojů jako přírodní léčivé vody, plyny, bahno a klima, které ovlivňují zaměření lázeňské léčby. V lázeňských městech se intenzivně rozvíjí i společenský a kulturní život, který pozitivně ovlivňuje výsledky lázeňské léčby.

*Zdravotní cestovní ruch* je reakcí na růst zdravotního uvědomění lidí a jejich snahy preventivně ovlivňovat své zdraví před negativními důsledky vysokého životního tempa a současného způsobu života. Požadavky na jeho rozvoj sílí díky trendu z konce minulého století, pokračujícího do současnosti, kterým se stala pohoda, péče o tělo a krásu. Produkty zdravotního cestovního ruchu nabízejí nejen lázně, ale i hotely v rekreačních střediscích. Jejich hlavní součástí jsou různé sportovně-rekreační, rekondiční, relaxační a další aktivity a programy

Předmětem *kongresového cestovního ruchu* je nejčastěji organizování kongresů, konferencí, symposií, seminářů, výstav a veletrhů. Jde o druh cestovního ruchu, který zahrnuje soubor činností, spojených s cestováním a pobytem v kongresovém místě, zaměřený na výměnu vědeckých a odborných poznatků a zkušeností. Od ostatních druhů cestovního ruchu se odlišuje zejména tím, že se koncentruje obvykle do velkých měst, uskutečňováním kongresových akcí zejména v mimosezonním období a je spojen s nadprůměrnými příjmy většiny jeho účastníků. Kongresový cestovní ruch proto patří k neefektivnějším druhům cestovního ruchu. Výdaje zahraničních účastníků kongresových akcí jsou dvakrát až třikrát vyšší než výdaje ostatních turistů.

Souhrn aktivit cestujících spojených s profesí, povoláním uskutečňujících se mimo místo trvalého bydliště se v odborné literatuře označuje pojmem *obchodní cestovní ruch*. Zároveň se specifikuje jako relativně samostatný druh cestovního ruchu, který zahrnuje i kongresový cestovní ruch, respektive oba jsou součástí tzv. profesního, respektive profesionálně orientovaného cestovního ruchu.

*Stimulační cestovní ruch* je pojem, který označuje cestování s cílem stimulovat zaměstnance k vyšší motivaci pracovního výkonu. Smyslem je podnítit jejich zájem o obchodní úspěch podniku a zvýšení ekonomických výsledků. Slouží na posílení sociálních vazeb mezi zaměstnanci firmy, kultivuje pracovní vztahy a vychovává zaměstnance.<sup>17</sup>

### **Formy cestovního ruchu**

Formy cestovního ruchu umožňují blíže určit podstatu cestovního ruchu z hlediska potřeb a cílů jeho účastníků. Toto poznání dovoluje lépe připravit produkt a nabízet ho na trhu cílové skupině účastníků cestovního ruchu.

Typologie forem cestovního ruchu využívá více klasifikačních kritérií.

1. *Z geografického hlediska* se hovoří o domácím, zahraničním a mezinárodním cestovním ruchu. Odvozenými formami jsou vnitřní, národní a regionální cestovní ruch.
2. *Podle počtu účastníků* se dělí cestovní ruch na individuální, skupinový, masový a ekologický cestovní ruch. Individuální a skupinový cestovní ruch se zároveň váže na způsob organizování účasti na cestovním ruchu.
3. *Podle způsobu organizování* na individuální a organizované cestování.
4. *Podle věku účastníků* cestovního ruchu se hovoří o cestovním ruchu dětí, mládežnickém, rodinném a seniorském cestovním ruchu.
5. *Z hlediska délky účasti* jde o cestovní ruch výletní, krátkodobý, víkendový a dlouhodobý cestovní ruch.
6. *Podle převažujícího místa pobytu* rozlišujeme městský, příměstský, venkovský, horský, vysokohorský a přímořský cestovní ruch.

---

<sup>17</sup> RYGLOVÁ, Kateřina, Michal BURIAN a Ida VAJČNEROVÁ. *Cestovní ruch - podnikatelské principy a příležitosti v praxi*.

7. *Podle ročního období* je možné hovořit o sezonním, mimosezonním a celoročním cestovním ruchu.
8. *Podle použitého dopravního prostředku* se rozděluje na motorizovaný, železniční, letecký a lodní cestovní ruch.
9. *Z hlediska dynamiky* se rozlišuje na pobytový (statický) a putovní (dynamický) cestovní ruch.
10. *Ze sociologického hlediska* se hovoří o návštěvách příbuzných a známých, sociálním a etnickém cestovním ruchu.<sup>18</sup>

### 3.2 Destinace cestovního ruchu

Pojem destinace vyjadřuje cílovou oblast v daném regionu, pro kterou je typická významná nabídka atraktivit a infrastruktury cestovního ruchu, jejichž výsledkem je dlouhodobá návštěvnost turistů. Obecně lze destinaci cestovního ruchu charakterizovat jako přirozený celek, který má z hlediska podmínek cestovního ruchu jedinečné vlastnosti odlišné od jiných destinací.

Destinace je produkt cestovního ruchu, který je chápán jako systém složený z jednotlivých poskytovatelů služeb.<sup>19</sup> Destinace cestovního ruchu představuje podle WTO místo s atraktivitami a s nimi spojenými zařízeními a službami cestovního ruchu, které si turista nebo skupina vybírají pro svou návštěvu a které poskytovatelé přinášejí na trh.<sup>20</sup>

Výkladový slovník cestovního ruchu pod pojmem destinace cestovního ruchu rozumí cílovou oblast v daném regionu, pro kterou je typická významná nabídka atraktivit a infrastruktury cestovního ruchu. Pro zahraniční návštěvníky je, podle uvedeného slovníku, destinací buď celá navštívená země, nebo její některý region, případně město. V některých zemích je území rozděleno do turisticky, historicky nebo administrativně ucelených destinací s tvorbou a propagací společného turistického produktu a případně i zpracováním statistik cestovního ruchu.<sup>21</sup>

---

<sup>18</sup> RYGLOVÁ, Kateřina, Michal BURIAN a Ida VAJČNEROVÁ. *Cestovní ruch - podnikatelské principy a příležitosti v praxi*.

<sup>19</sup> PÁSKOVÁ, Martina a Josef ZELENKA. *Výkladový slovník cestovního ruchu*

<sup>20</sup> World Tourism [online]. [cit. 2015-03-03]. Dostupné z: <http://www.world-tourism.org/>

<sup>21</sup> PÁSKOVÁ, Martina a Josef ZELENKA. *Výkladový slovník cestovního ruchu*

### 3.3 Služby v cestovním ruchu

Služby jsou součástí cestovního ruchu a mají pro něj zásadní charakter. V oblasti spotřeby uspokojují potřeby společnosti i jednotlivých obyvatel. Služby jsou ekonomické statky, které mají z velké části nehmotný charakter.<sup>22</sup>

Služby mají celkem čtyři charakteristické vlastnosti. První z nich je jejich výše zmiňovaná nehmotná povaha. Stěží si je můžeme před nákupem prohlédnout, sáhnout si na ně, ochutnat, slyšet nebo cítit. Druhou vlastností je jejich neoddělitelnost. Jsou přímo spojeny s poskytovatelem. Třetí charakteristikou je rozmanitost kvality služeb. Ta závisí na tom, kdo, kdy, kde a jakým způsobem službu poskytuje. Poslední z uvedených vlastností je pomíjivost služeb. Nelze je skladovat pro následný prodej či užití.

Z každé z těchto vlastností vyplývají pro marketing specifické problémy a požadavky. Je nutné hledat způsoby, jak dodat službám konkrétní povahu, jak zvýšit produktivitu těch, kdo je poskytují, jak dosáhnout stabilní a vysoké jakosti a jak sladit měnící se nabídku a poptávku po službách, a tak se vyrovnat s jejich pomíjivostí.<sup>23</sup> Sektor služeb tvoří velice rozsáhlý celek, je složen z mnoha subjektů. Velká část služeb je poskytována státem, ale účastníky trhu služeb jsou také neziskové organizace a podnikatelé.<sup>24</sup>

Na služby cestovního ruchu je možno nahlížet z různých úhlů. Velice blízké praxi je následující členění, které rozeznává následující služby cestovního ruchu<sup>25</sup>:

- Ubytování
- Stravování a pohostinství
- Služby cestovních kanceláří a agentur
- Průvodcovské služby
- Turistická informační střediska
- Lázeňské služby
- Kongresové služby
- Sportovně - rekreační služby

---

<sup>22</sup> HESKOVÁ, Marie. *Cestovní ruch: pro vyšší odborné školy a vysoké školy.*

<sup>23</sup> KOTLER Philip, ARMSTRONG Gary: *Marketing*

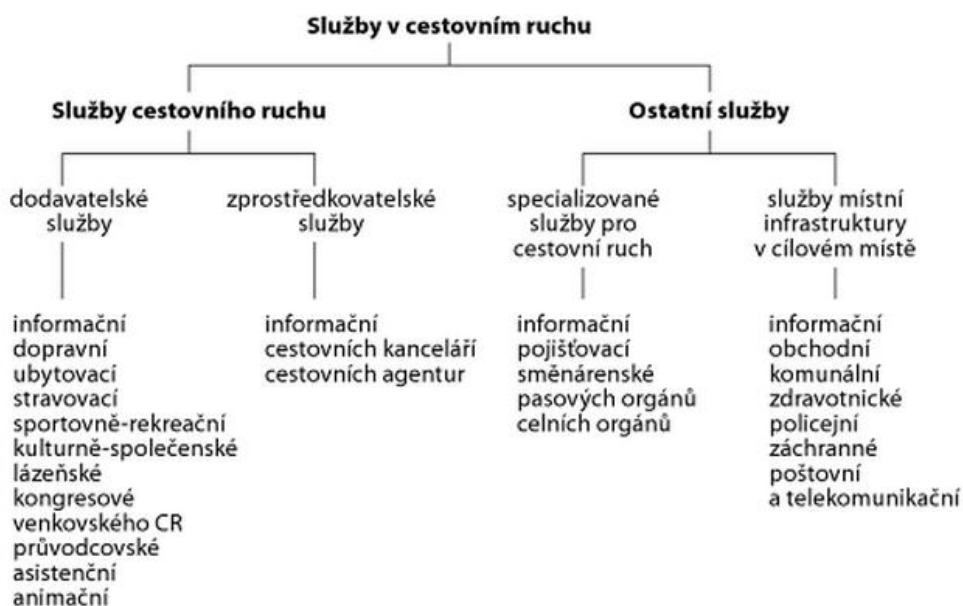
<sup>24</sup> VAŠTIKOVÁ, Miroslava. *Marketing služeb: efektivně a moderně.*

<sup>25</sup> SYSEL, Jiří a Josef ZURYNEK. *Management cestovní kanceláře a cestovní agentury*



Služby mají pro cestovní ruch klíčový význam, a to především v oblasti stravování a ubytování, které hrají důležitou roli v rozhodování klienta při volbě cílové destinace.

### Schéma č. 2: Struktura služeb v cestovním ruchu



Zdroj: Jakubíková, 2009

Stejně členění publikují také jiní autoři, např. Hesková, 2006.

## 3.4 Organizace cestovního ruchu

Řízení cestovního ruchu na globální i regionální úrovni lze charakterizovat složitou hierarchickou strukturou jeho organizací.

### 3.4.1 Celosvětové organizace pro cestovní ruch

Světová organizace cestovního ruchu World Tourism Organisation (WTO) je organizace pro cestovní ruch a speciální agentura OSN. Její historie spadá až do roku 1925, kdy vznikla COOTTA neboli Congress of Official Tourist Traffic Associations, později přejmenovaná na IUOTO neboli Union of Official Travel Organisations, z této organizace se v roce 1975 vydělila WTO. Sídlo organizace je v Madridu.

Ve WTO se sdružuje 146 členských zemí a více než 350 přidružených členů. Řízení cestovního ruchu členských zemí je rozděleno do 6 regionálních výborů podle geografické polohy, a to Afrika, Amerika, Dálný východ a Pacifik, Blízký východ, Jižní Asie a Evropa.

WTO funguje jako fórum pro koordinaci směrů politiky cestovního ruchu a pro rozvoj know-how v této oblasti. Organizace se snaží přispět k udržitelnému rozvoji cestovního ruchu s cílem ekonomického rozvoje, porozumění mezi národy, míru, prosperity, ochrany lidských práv a základních svobod.

WTO zavedla světový den cestovního ruchu, který se slaví 27. 9. a každý rok je tento den spojován s jiným mottem. Den cestovního ruchu pro rok 2014 zní „Cestovní ruch a rozvoj místního společenství“.

Světová rada cestování a cestovního ruchu World Trade and Tourism Council (WTTC) je nevládní organizace, která reprezentuje soukromý sektor v oblasti cestovního ruchu. Členové organizace jsou prezidenti a předsedové nejpřednějších firem. Organizace jedná s vládami a státními správami jednotlivých zemí, pořádá odborné konference s cílem zvýšit povědomí o velikosti a možnostech ekonomického přínosu turismu a vytvářet vhodné podmínky pro soukromé podnikání v cestovním ruchu.<sup>26</sup>

### **3.4.2 Makroregionální organizace cestovního ruchu**

V Evropské unii existuje mnoho institucí, které mají ve svých kompetencích obory s cestovním ruchem nepřímo související. Přímým cestovním ruchem se zabývá Evropská komise, kde cestovní ruch spadá do Direktoriátu nazvaného Podniky (Enterprise). Zde pracuje skupina odborníků, kteří mohou navrhnout specifické aktivity EU v oblasti cestovního ruchu. Aby tyto návrhy vstoupily v platnost, musí být schváleny Radou ministrů. V Evropském parlamentu, který má pouze konzultativní roli při rozhodování, působí Výbor pro dopravu a cestovní ruch.<sup>27</sup>

Kromě orgánů Evropské unie, působí na evropské úrovni následující instituce:

---

<sup>26</sup> World Tourism Organization UNWTO | Committed to Tourism: Committed to Tourism, Travel and the Millennium Development Goals [online]. [cit. 2015-02-27]. Dostupné z: <http://www2.unwto.org/>

<sup>27</sup> Občanská společnost: informační server [online]. [cit. 2015-02-27]. Dostupné z: <http://obcan.ecn.cz/index.shtml?W=E&X=238604>

- Evropská komise cestovního ruchu (ETC)
- Evropská akční skupina pro cestovní ruch (ETAG)
- Evropský monitor cestovního ruchu (ETM)
- Evropské centrum pro ekoagroturistiku (ACEAT)

### 3.4.3 Organizace řídicí cestovní ruch v České republice

Organizace a řízení cestovního ruchu v rámci státní správy České republiky je vymezeno zákonem o zřízení ministerstev a jiných ústředních orgánů státní správy České republiky č. 2/1969 Sb.<sup>28</sup>

Cestovní ruch je poměrně rozsáhlý segment ekonomiky. Řídícím a odpovědným resortem pro cestovní ruch je Ministerstvo pro místní rozvoj. Na řízení cestovního ruchu se ale v rámci svých kompetencí podílejí i další ministerstva.

Ministerstvo pro místní rozvoj řídí cestovní ruch nepřímo, neboť na základě svých zákonných kompetencí ministerstvo navrhuje a realizuje opatření vedoucí k posílení mezinárodní spolupráce v oblasti cestovního ruchu, podílí se na tvorbě příslušné legislativy, na zajišťování a analyzování statistických informací, na rozvíjení cestovního ruchu v regionech a na aktivitách zaměřených na kvalitu a skladbu poskytovaných služeb. V rámci členství ve WTO a jiných organizacích vypracovává ministerstvo agendy a spolupracuje s úřady a s regionálními a profesními sdruženími.<sup>29</sup>

Czech Tourism je státní příspěvková organizace. Zřizovatelem je Ministerstvo pro místní rozvoj ČR. Základním cílem je propagovat Českou republiku jako destinaci cestovního ruchu u nás v republice i v zahraničí. Proto se tato organizace zúčastňuje veletrhů a výstav cestovního ruchu po celém světě a vydává brožury a propagační materiály o České republice. Aby propagace byla účinná, je nezbytné znát místní trh. Proto se Czech Tourism podílí i na statistikách a analýzách, které mají za úkol rozvoj regionů, vznik nových produktů a vytváření národního informačního systému.

Krajské úřady se podílejí na řízení cestovního ruchu především prostřednictvím odboru pro regionální rozvoj, který vytváří koncepci pro rozvoj turismu. Místní a obecní úřady mohou

<sup>28</sup> Ministerstvo financí ČR [online]. [cit. 2015-02-27]. Dostupné z: <http://www.mfcr.cz/>

<sup>29</sup> World Tourism Organization UNWTO | Committed to Tourism: Committed to Tourism, Travel and the Millennium Development Goals [online]. [cit. 2015-02-27]. Dostupné z: <http://www2.unwto.org/>

mít také koncepce rozvoje, ale většinou se na řízení cestovního ruchu podílejí vyhláškami, popřípadě finančními podporami.

#### 3.4.4 Řízení cestovního ruchu na regionální úrovni

Řízení cestovního ruchu na regionální úrovni vychází ze spolupráce s Ministerstvem pro místní rozvoj v oblasti jak tvorby, tak začlenění a vyhodnocení koncepce státní politiky cestovního ruchu. Jeho součástí je i rozvíjení přeshraniční spolupráce a spolupráce s ostatními kraji ČR. Zde se jedná o spolupráci zejména v případech přesahu turistické oblasti jak přes správní hranice kraje, tak i přes hranice ČR. Významné je vytváření podmínek a zavedení podpůrných mechanismů pro rozvoj cestovního ruchu s cílem zvýšit konkurenceschopnost a atraktivitu daného regionu. Je rovněž zapotřebí definovat zapojení a formu spolupráce s podnikateli.

Aby byl cestovní ruch významným přínosem pro region, je důležité, aby v regionálních strukturách, zabývajících se touto problematikou, byl i dostatečně kvalitní management. Souvisí to i s ochranou životního prostředí a samozřejmě se sociálně-kulturní a ekonomickou oblastí.

Pro moderní rozvoj cestovního ruchu v regionu je důležité i respektování zásad tzv. udržitelného rozvoje. Závisí na rozsahu a kvalitě veřejných služeb a rovněž na nabídce služeb místních podnikatelských subjektů v souladu se specifickým charakterem konkrétního regionu. Pokud některá ze složek vykazuje nedostatky, důsledky pocítí celý region. Z toho lze odvodit, že v regionech je klíčovým principem organizace a řízení cestovního ruchu vzájemná spolupráce všech subjektů jak veřejného, tak soukromého sektoru.

Ministerstvo pro místní rozvoj zpracovává strategii regionálního rozvoje České republiky především ve střednědobých programech, kde je definován postoj státu k podpoře regionálního rozvoje a je pravidelně inovován.<sup>30</sup>

---

<sup>30</sup> Databáze strategií: portál pro strategické řízení [online]. [cit. 2015-03-03]. Dostupné z: <http://databaze-strategie.cz/cz/mmr/strategie/koncepce-statni-politiky-cestovniho-ruchu-cr-2007-2013?typ=detail>

### 3.4.5 Zájmové podnikatelské organizace v České republice

V České republice působí mnoho zájmových a profesních organizací. Tyto organizace se snaží prosazovat zájmy svých členů, zajišťují kategorizace a garanci kvality poskytovaných služeb. Mezi tyto organizace, sdružení a asociace jsou následující.

#### **Asociace cestovních kanceláří ČR – ACK ČR**

Posláním tohoto dobrovolného sdružení je zastupování a ochrana zájmů členů, podpora jejich informovanosti. Asociaci lze charakterizovat jako platformu pro komerční spolupráci cestovních kanceláří a agentur navzájem a pro spolupráci jmenovaných subjektů s dodavateli a odběrateli služeb. Asociace je v poradním sboru pro cestovní ruch na ministerstvu pro místní rozvoj.<sup>31</sup>

#### **Asociace českých cestovních kanceláří a agentur – AČCKA**

Sdružení cestovního ruchu, která má v současné době více než 140 členů. Úkolem asociace je ochrana hospodářských zájmů členů a rozvoj informovanosti a činnosti daných subjektů cestovního ruchu. Asociace spolupracuje se zahraničními organizacemi, národními centrály cestovního ruchu a pořadateli veletrhů.<sup>32</sup>

#### **Asociace turistických informačních center České republiky – ATIC ČR**

Jedná se o státní instituci, která je profesním sdružením turistických informačních center. Spolupracuje hlavně s Czech Tourismem a s Ministerstvem pro místní rozvoj. Tato instituce zajišťuje různé prezentace a akce, které pomáhají prosazovat společné zájmy partnerů a pomáhají rozvoji cestovního ruchu v dané oblasti.

Jednotná klasifikace turistických informačních center (JKTIC) dříve nazývána jako Turistické informační centrum (TIC) se dá charakterizovat jako zařízení, které má poskytovat co nejširší informace o službách souvisejících s cestovním ruchem jako jsou památky, doprava, ubytování a podobně. Původní klasifikace TIC platila od roku 1994 do 14. 4. 2011, nová klasifikace a certifikace platila 14. 4. 2011 do 25. 4. 2013.

---

<sup>31</sup> Asociace cestovních kanceláří ČR [online]. [cit. 2015-03-03]. Dostupné z: <http://www.ackcr.cz/>

<sup>32</sup> Asociace českých cestovních kanceláří a agentur [online]. [cit. 2015-03-03]. Dostupné z: <http://www.accka.cz/>

V současné době máme jednotnou klasifikaci informačních turistických center ČR (TIC). TIC je veřejně přístupné a viditelně označené účelové zařízení, které poskytuje objektivní a ověřené informace o turistických cílech, službách cestovního ruchu, rekreační a kulturní nabídce v dané oblasti svého působení jako obec, město, region, stát. TIC dokonce může nabízet a prodávat placené služby související s cestovním ruchem, pokud jsou poskytovány v souladu s platnými právními předpisy.

Každé TIC je umístěno na veřejném místě označeno značkou „i“. U vstupu je na viditelném místě uvedena otevírací doba. Má své 3 klasifikační třídy.

*STANDART PRO TŘÍDU C* má otevřeno buď sezónně, nebo celoročně minimálně 5 dní v týdnu, 30 hodin týdně. Poskytuje informace minimálně v 1 světovém jazyce.

*STANDART PRO TŘÍDU B* má otevřeno celoročně minimálně 5 dní v týdnu, 40 hodin týdně. Poskytuje informace alespoň ve 2 světových jazycích, přičemž jeden může být na úrovni pasivní znalosti. Umožňuje veřejnosti přístup na internet (zpoplatněný nebo bezplatný). Zprostředkovává průvodcovskou činnost.

*STANDART PRO TŘÍDU A* má otevřeno celoročně 7 dní v týdnu, s výjimkou dnů 24. 12., 25. 12. a 1. 1., minimálně 60 hodin týdně. Poskytuje informace minimálně ve 2 světových jazycích v aktivní formě. Umožňuje veřejnosti přístup na internet. Zajišťuje průvodcovskou službu. Nabízí různé turistické produkty, zprostředkovává ubytovací služby.

## 4 CHARAKTERISTIKA ZVOLENÉ DESTINACE – TÁBORSKO

### 4.1 Vymezení oblasti Tábořska

Tábořsko je oblast v blízkosti jihočeského města Tábor. Zahrnuje především bývalý okres Tábor a jeho okolí. Jedná se o severní část Jihočeského kraje. Leží tedy na pomezí jižních a středních Čech. Rozkládá se na obou březích řeky Lužnice, která se ve Veselí nad Lužnicí stéká s Nežárkou a u Týna nad Vltavou se vlévá do Vltavy. Na sever od Tábora je chladnější oblast okolo Miličína, takzvaná Česká Sibiř s množstvím listnatých a smíšených porostů plných lesní zvěře. Na jih Tábořska zasahuje Třeboňská pánev. Je to rovina s množstvím lesů, rybníků a rašelinišť. U Vlčova se vyskytuje přírodní rezervace s písčnými přesypy. Celé Tábořsko je spjato především s husitskou historií.

Obrázek č. 1: okres Tábořsko



Zdroj: <http://mesta.obce.cz/images/okresy/Ta.gif>

Podrobná mapa Tábora a jeho nejbližšího okolí je příloze č. 2.

Táborsko sousedí s Českobudějovicem na jihu, Píseckem na západě, Benešovskem na severu, Pelhřimovskem a Jindřichohradeckem na východě.

Jihočeský kraj, včetně Táborska, je významnou turistickou a rekreační destinací. Cestovní ruch zde zaznamenal v posledních letech největší nárůst podílu na podnikatelských aktivitách v kraji. Jihočeský kraj má hned po Praze druhou největší ubytovací kapacitu a to 47 929 lůžek. Je čtvrtým nejnavštěvovanějším krajem České republiky po Praze, Jihomoravském a Královéhradeckém kraji.<sup>33</sup>

V okolí Tábora se nachází řada úžasných pamětihodností. Patří sem například zřícenina Kozího hrádku, kde pobýval a kázal Mistr Jan Hus. Dále je to Starý zámek u Borotína, Šelmberk u Mladé Vožice a zajímavý dvojhrad Choustník. K návštěvě vybízí i zámek Bechyně, nedaleká technická památka Stádlecký řetězový most, známá Chýnovská jeskyně, která patří mezi nejstarší zpřístupněné jeskyně v Evropě.

Členitá a převážně zalesněná oblast s množstvím rybníků je rájem pro pěší turisty, rybáře nebo pro cyklisty. Osou regionu je řeka Lužnice. Jedinečná je i krajina Borkovických blat na jihu oblasti, s typickými rašeliništi a architekturou tzv. jihočeského lidového baroka. Zdejší naučná stezka provede nejen po rašeliništi, ale vypovídá i o historii a současnosti těžby rašeliny. U Vlkova je přírodní rezervace takzvaná „jihočeská písečná poušť“ s přesypy.

Táborsko je průmyslově zemědělský region s rozvinutým lesnictvím a mírně i rybníkářstvím. Průmysl je soustředěn do oblastí měst, nejdůležitější je průmysl potravinářský, strojírenský a chemický. Nejsou zde žádné velké energetické a těžbařské závody, kromě těžby šterkopísku. Zemědělství se zaměřuje na pěstování obilovin, píce, brambor a olejnin, na chov skotu, prasat a drůbeže.

Okres Tábor má rozlohu 1326,01 km<sup>2</sup>. Správně byl členěn do 110 obcí: 8 měst, 1 městys a 101 vsí. Žije zde přes 102100 obyvatel, což odpovídá hustotě osídlení 77 obyvatel na 1 km<sup>2</sup>.

Mezi významná města a obce Táborska patří Tábor (35000 obyvatel), Sezimovo Ústí (7300 obyv.), Soběslav (7300 obyv.), Veselí nad Lužnicí (6400 obyv.), Bechyně (5300

---

<sup>33</sup> ČASOPIS LIDÍ A O LIDECH V CESTOVNÍM RUCHU: e-VŠUDYBYL.CZ [online]. [cit. 2015-03-03]. Dostupné z: <http://www.e-vsudybyl.cz/>



obyv.), Planá nad Lužnicí (3200 obyv.), Mladá Vožice (2700 obyv.), Chýnov (2300 obyv.), Jistebnice (2000 obyv.), Chotoviny (1700 obyv.), Malšice (městys, 1700 obyv.), Opařany (1400 obyv.), Želeč (800 obyv.), Ratibořské Hory (700 obyv.), Stádlec (600 obyv.), Choustník (500 obyv.), Borotín (500 obyv.), Dírná (400 obyv.), Sudoměřice u Tábora (300 obyv.), Dráčov (250 obyv.).<sup>34</sup>

## 4.2 Městská samospráva

V současné době má Česká republika 14 krajů. Vznikem těchto územně správních celků došlo k přesunu některých státních kompetencí a povinností na kraje a města. Pečují o území, které pod daný kraj spadá a v právních vztazích vystupují svým jménem a za svá rozhodnutí a účast v právních vztazích nesou odpovědnost. Oblast Táborska spadá administrativně pod Jihočeský kraj se sídlem v Českých Budějovicích. Přírodním centrem Táborska je především město Tábor.<sup>35</sup>

Orgány města Tábor:

Zastupitelstvo města Tábora – nejvyšší orgán, v čele je starosta.

Zastupitelstva města Tábora zřídilo:

- kontrolní výbor
- finanční výbor

Výkonným orgánem města Tábora je jeho Rada s jednotlivými komisemi.

Komise Rady města Tábor:

- bytová komise
- komise zdravého města a životního prostředí
- komise pro pohledávky
- komise regenerace MPR (městská památková rezervace) a rozvoje města
- komise pro cestovní ruch a partnerskou spolupráci

---

<sup>34</sup> Táborsko: popis regionu [online]. [cit. 2015-03-03]. Dostupné z: [http://www.trasovnik.cz/k\\_jihoc/tabor/tabor.asp](http://www.trasovnik.cz/k_jihoc/tabor/tabor.asp)

<sup>35</sup> Český statistický úřad: ČSÚ [online]. [cit. 2015-03-03]. Dostupné z: <http://www.czso.cz/>

- komise pro komunitní plánování
- komise sociální a pro menšiny, cizince a uprchlíky
- komise pro bezpečnost a prevenci kriminality
- komise kulturní
- komise pro výchovu a vzdělávání
- komise tělovýchovy
- komise dopravy

### 4.3 Socioekonomická charakteristika regionu

Pod pojmem socioekonomická charakteristika se rozumí souhrn společenských a ekonomických parametrů daného kraje, oblasti nebo státu.

#### 4.3.1 Zaměstnanost na Tábořsku

Zaměstnanost souvisí se vzděláním, životním stylem obyvatelstva, blahobytem, s ekonomickou situací regionu a s dalšími aspekty.

Z hlediska podnikatelských aktivit je pro Tábořsko významnou výhodou stabilní ekonomický růst, strategicky situovaná poloha regionu na trase sever-jih z Prahy do Českých Budějovic, rovnoměrně strukturované výrobní sektory, dostatečně velké rozvojové plochy, fungující institucionální základna a v neposlední řadě podmínky pro rozvoj podnikání v cestovním ruchu.<sup>36</sup>

Přirozeně se zde nalézají i okolnosti směřující proti podnikatelskému rozvoji. Například nízká disponibilita pracovních sil zejména v technických profesích, nízký podíl technicky vzdělaných absolventů vysokých škol a chybějící technické profese, nedostatečná marketingová podpora území pro přilákání nových investorů, nedostatečná flexibilita studijních programů v návaznosti na poptávku podnikatelského sektoru, nedostatečný marketing kvalitních produktů místních výrobců, nedostatečné vazby prvovýrobců na zpracovatelský průmysl, nízká míra zpracování produktů primárního sektoru.

---

<sup>36</sup> Město Tábor: Titulní stránka [online]. [cit. 2015-02-27]. Dostupné z: <http://www.taborcz.eu/>

Jak je vidět, v regionu se nachází ještě mezery v možném růstu, které by mohly být ještě vylepšeny. Na druhou stranu již dlouhou dobu je vybudováno docela stabilní ekonomické prostředí.

**Tabulka č. 1: Ekonomická aktivita obyvatelstva v regionu Tábor, České republiky a Jihočeského kraje**

kategorie		Česká republika		Jihočeský kraj		Táborsko		
		počet	%	počet	%	počet	%	
obyvatelstvo celkem		10 436 560	100	628 336	100	79 336	100	
ekonomicky aktivní		5 080 573	48,7	307 130	48,9	39 014	49,2	
v tom	zaměstnaní	4 580 714	43,9	280 844	44,7	35 331	44,5	
	z toho podle postavení v zaměstnání	zaměstnanci	3 568 223	34,2	218 996	34,9	27 527	34,7
		zaměstnavatelé	164 921	1,6	9 679	1,5	1 203	1,5
		osoby pracující na vlastní účet	589 168	5,6	36 467	5,8	4 746	6
	ze zaměstnaných	pracující důchodci	227 956	2,2	12 927	2,1	1 523	1,9
		ženy na MD	95 709	0,9	5 854	0,9	680	0,9
	nezaměstnaní	499 859	4,8	26 286	4,2	3 683	4,6	
ekonomicky neaktivní		4 784 923	45,8	294 587	46,9	37 595	47,4	
z toho	nepracující důchodci	2 308 294	22,1	142 858	22,7	18 658	23,5	
	žáci, studenti, učni	1 446 138	13,9	90 905	14,5	11 480	14,5	
osoby s nezjištěnou ekonomickou aktivitou		571 064	5,5	26 619	4,2	2 727	3,4	

Zdroj: autor (podle údajů <http://www.czso.cz>)

Z uvedených dat vyplývá, že Táborsko má nepatrně vyšší podíl ekonomicky aktivního obyvatelstva než oba vyšší porovnávané administrativní celky. Na druhou stranu je však paradoxní, že podíl ekonomicky neaktivních je vyšší, v tomto případě je rozdíl dokonce 1,6% oproti ČR. Tento rozpor je však dán nejmenším podílem osob s nezjištěnou ekonomickou aktivitou na Táborsku.

Z dlouhodobého hlediska se počet ekonomicky aktivních osob neustále snižuje, což je způsobeno především demografickým vývojem, větším podílem osob studujících na středních a vysokých školách, větším množstvím zkušeností získávaných v zahraničí před nástupem do zaměstnání a v neposlední řadě snížením podílu pracujících důchodců. Toto je ovšem problém i v rámci Jihočeského kraje a celé České republiky.

V demografii se vyčleňují tři základní odvětví národního hospodářství. Primární sektor tvoří zemědělství, lesnictví, rybolov a těžba dřeva, sekundární sektor zahrnuje průmysl, stavebnictví a nákladní dopravu, terciární sektor je tvořen službami a cestovním ruchem.

Někdy se vyčleňuje ještě kvartérní sektor, do kterého spadají věda a výzkum. Většinou jsou však součástí terciéru.<sup>37</sup>

Ve statistice se ale setkáváme s poněkud podrobnějším dělením, a to podle odvětví ekonomické činnosti. Odvětvová klasifikace ekonomických činností (OKEČ) poskytuje základnu pro přípravu statistických údajů o různých vstupech, výstupech, tvorbě kapitálu a finančních transakcích ekonomických subjektů. Klasifikace OKEČ byla zavedena do statistické praxe v roce 1994. S účinností od 1. ledna 2008 však byla OKEČ nahrazena Klasifikací ekonomických činností (CZ-NACE). NACE je standardní klasifikací ekonomických činností Evropské unie a CZ-NACE je její národní verzi.<sup>38</sup>

V tabulce č. 2 jsou srovnávány jednotlivé územní celky v letech, kdy se konaly poslední dva cenzy, ale pokaždé byla použita jiná metodika. Proto byly vybrány pouze ty kategorie, které jsou v obou rocích stejné, popřípadě je lze srovnávat.

**Tabulka č. 2: Podíl ekonomiky aktivního obyvatelstva v SO ORP Tábor, České republice a Jihočeském kraji podle odvětví činnosti v letech 2001 a 2011 (v%)**

odvětví činnosti		2001			2011		
		Česká republika	Jihočeský kraj	Táborsko	Česká republika	Jihočeský kraj	Táborsko
celkem *		51,35	51,27	50,74	43,89	44,15	49,21
z toho	zemědělství, lesnictví, rybolov	4,39	7,68	7,28	2,71	5,05	4,15
	průmysl	29,04	29,86	29,75	25,35	26,69	23,39
	stavebnictví	8,66	9,86	10,03	6,85	7,83	6,96
	obchod, opravy motorových vozidel	10,58	10,22	10,39	10,18	9,99	9,82
	pohostinství a ubytování	3,76	4,25	3,52	3,15	3,3	2,69
	doprava	6,68	6,16	6,53	5,62	5,29	4,86
	školství **	10,86	10,42	10,03	6,03	5,92	5,37

\* v roce 2001 se jedná o ekonomicky aktivní celkem, v roce 2011 jsou to zaměstnaní celkem

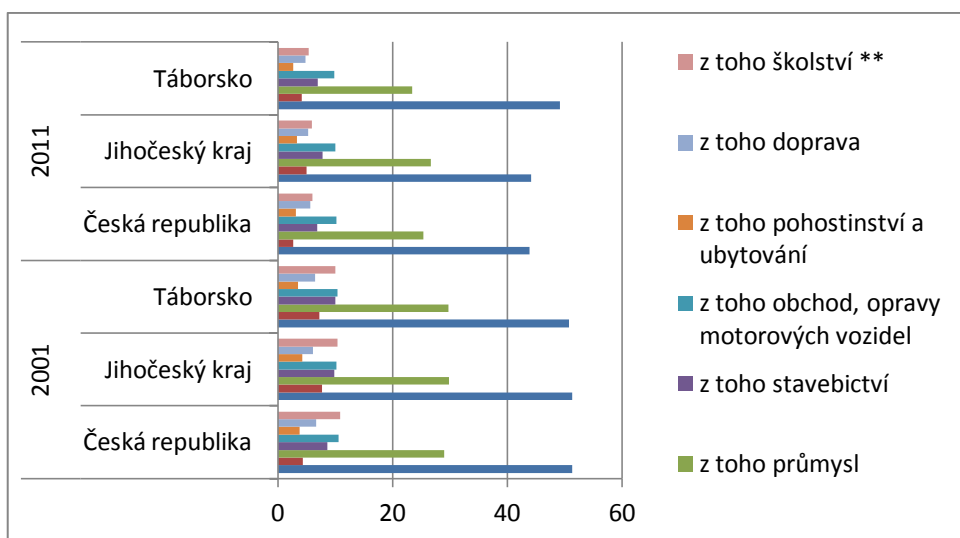
\*\* v roce 2011 je zahrnuto školství, zdravotnictví, veterinární a sociální činnosti, v roce 2011 pouze vzdělávání

Zdroj: autor (podle údajů <http://www.czso.cz>)

<sup>37</sup> Město Tábor: Titulní stránka [online]. [cit. 2015-02-27]. Dostupné z: <http://www.taborcz.eu/>

<sup>38</sup> CZ-NACE: Klasifikace ekonomických činností [online]. [cit. 2015-02-27]. Dostupné z: [http://www.esipa.cz/SBIRKA/SBSRV.DLL/SEZN?DR=NR&SORT=CP&ROK=0&NR=CZNACE\\_S1](http://www.esipa.cz/SBIRKA/SBSRV.DLL/SEZN?DR=NR&SORT=CP&ROK=0&NR=CZNACE_S1)

**Graf č. 1: Podíl ekonomicky aktivního obyvatelstva v SO ORP Tábor, České republice a Jihočeském kraji podle odvětví činnosti v letech 2001 a 2011 (v%)**



Zdroj: autor (podle údajů <http://www.czso.cz>)

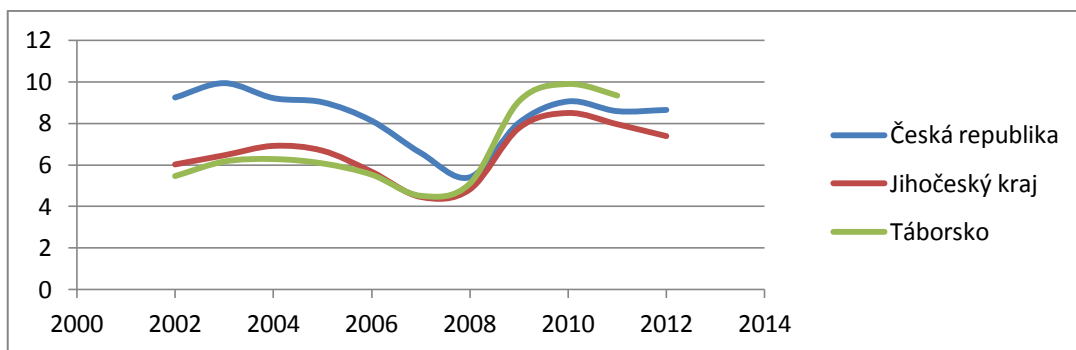
Na základě porovnání jednotlivých podílů mezi jednotlivými územními celky v letech 2001 a 2011 je vidět, že na Táborsku nejsou žádné významné anomálie. Jedinou viditelnější odlišností je podíl zaměstnaných v zemědělství, lesnictví a rybolovu, který dosahuje vyšší hodnoty než průměr v ČR. Je ale o něco nižší než v Jihočeském kraji.

**Tabulka č. 3: Míra registrované nezaměstnanosti v ČR, Jihočeském kraji a na Táborsku od roku 2002 do roku 2012**

	2002	2003	2004	2005	2006	2007	2008	2009	2010	2011	2012
Česká republika	<b>9,24</b>	<b>9,93</b>	<b>9,21</b>	<b>9,01</b>	<b>8,12</b>	<b>6,57</b>	<b>5,4</b>	<b>8,02</b>	<b>9,05</b>	<b>8,58</b>	<b>8,64</b>
Jihočeský kraj	6,03	6,47	6,92	6,69	5,68	4,47	4,83	7,78	8,5	7,96	7,39
Táborsko	5,47	6,17	6,29	6,08	5,54	4,52	5,11	9,08	9,91	9,35	

Zdroj: autor (podle údajů <http://www.czso.cz>)

**Graf č. 2: Míra registrované nezaměstnanosti v ČR, Jihočeském kraji a na Táborsku od roku 2002 do roku 2012**



Zdroj: autor (podle údajů <http://www.czso.cz>)

Z tabulky č. 3 a především z grafu č. 2 je na první pohled zřetelně vidět, že dopad ekonomické krize na míru registrované nezaměstnanosti lze spatřit v celé České republice včetně Jihočeského kraje a Táborska.

#### 4.3.2 Dopravní situace na Táborsku

Dopravní infrastruktura a spojení mají zcela zásadní význam pro hospodářský rozvoj jakéhokoli regionu. Proto nejrozvinutější civilizace minulosti vznikaly vždy v přímořských oblastech a okolo řek s možností lodní dopravy. Táborskem sice protéká řeka Lužnice, ta má ale v současné době z dopravního hlediska již naprosto marginální význam. Dnešní moderní doprava na Táborsku je tvořena železnicí a silnicemi. Tábor je železničním uzlem. Trať do Vídně a na Prahu byla postavena v roce 1871 a trať na Jihlavu a Písek v letech 1888 až 1889. V současné době probíhá výstavba moderního železničního koridoru směrem na České Budějovice. Silnice na Táborsku jsou 1., 2. a 3. třídy. Od loňského roku 2013 máme i zhruba 45 km nové dálnice z Miličína do Veselí nad Lužnicí. Hustota silniční sítě je dostatečná, dálnicí by ale bylo potřeba spojit náš kraj od Prahy až do Českých Budějovic nebo ještě lépe až na hranice s Rakouskem. V opačném případě začnou jižní Čechy hospodářsky zaostávat včetně odvětví cestovního ruchu. Již nyní se negativně projevuje úbytek zahraničních návštěvníků, kteří dávají přednost Plzeňsku, protože má dálniční propojení od hranic s Německem až do Prahy.<sup>39</sup>

<sup>39</sup> MAGAZÍN TÁBORSKO SOBĚ [online]. [cit. 2015-03-03]. Dostupné z: <http://taborsko.webnode.cz/>

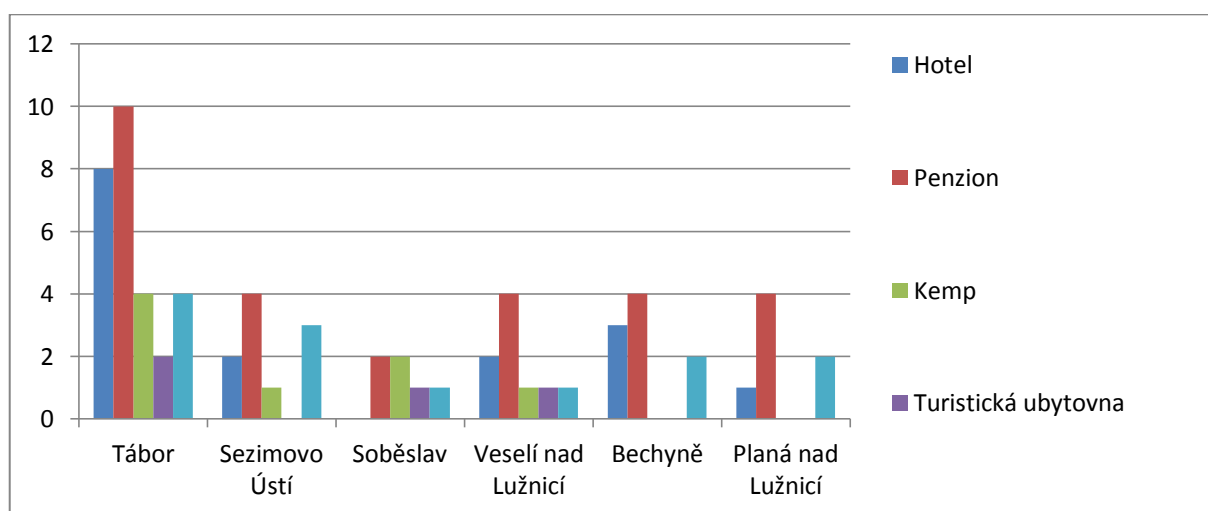
### 4.3.3 Ubytovací zařízení

Ubytovací zařízení cestovního ruchu jsou charakterizována jako zařízení, která pravidelně nebo nepravidelně poskytují přechodné ubytování hostům za účelem dovolené, zájezdu, lázeňské péče, služební cesty, školení, kurzu, pobytu dětí ve škole v přírodě, v letních a zimních táborech a podobně.<sup>40</sup>

Tábor a okolí nabízí svým návštěvníkům velké množství ubytovacích zařízení, které mohou využít. Jedná se o hotely, penziony, kempy, ubytovny a další zařízení.

Tabulka ubytovacích zařízení je zobrazena v příloze č. 1. Znárodnuje informace o ubytovacích zařiznících ve městě Tábor. Na Tábořsku je celkově 124 ubytovacích zařiznících. Největší počet má město Tábor a to celkem 28 ubytovacích zařiznících viz tabulka, dále Sezimovo Ústí, které má 12 ubytovacích zařiznících a následuje Bechyně s 10 ubytovacími zařiznících. Na grafu jsou znázorněny typy a počet ubytovacích zařiznících šesti největších měst na Tábořsku.

**Graf č. 3: Počet ubytovacích zařiznících pro rok 2014**



Zdroj: autor (podle údajů <http://www.czso.cz>)

<sup>40</sup> Město Tábor: Titulní stránka [online]. [cit. 2015-02-27]. Dostupné z: <http://www.taborcz.eu/>

Lze si všimnout, že největší počet ubytovacích zařízení zastupuje ve všech uvedených městech penzion. Penzion má služby obdobné jako v hotelu. Hlavní rozdíl je ale v tom, že minimální počet pokojů je 5. V hotelu je minimální počet pokojů 10.<sup>41</sup>

#### 4.3.4 Agroturistika

Je to druh cestovního ruchu, který zahrnuje turistické nebo rekreační pobyty na venkově a na rodinných farmách, jejichž hlavní náplní je poznávání alternativního způsobu života v blízkém kontaktu s přírodou, přímá spoluúčast na zemědělských činnostech a aktivní odpočinek.

Oblast agroturistiky je významná pro udržitelný rozvoj destinace a pro soužití člověka s přírodou. Ekologie, šetrné využívání přírodních zdrojů, třídění odpadů apod. patří k hlavním bodům, které zde musí být splněny.<sup>42</sup>

Nedaleko Tábora se pro agroturistiku nabízí několik možností. Patří mezi ně například penzion Vila Filip v Dudově. Jedná se o destinaci s možností chodit na pěší túry, podnikat vyjížďky na kole, houbařit v blízkém lese a dokonce je možné zprostředkovat lety balónem a spousty dalších aktivit. Své služby nabízí i ekostatek Ludvíkov v Jistebnici. Nabízí velké možnosti pro turisty včetně využití blízkého jezírka nebo rybníků ke koupání, trasy pro in-line, vyjížďky na kole, hernu a v zimě udržované stezky pro běžkaře včetně 3 sjezdovek. Je zde možnost dokonce si pobyt odpracovat například v zelinářské zahradě, při medobraní, naskladňování obilí, sklizni brambor nebo přípravě palivového dříví.

#### **Přírodní předpoklady pro cestovní ruch**

Mezi přírodní předpoklady pro cestovní ruch je zařazován charakter dané krajiny, jako nížiny, vrchoviny, hory, chráněná území vodní plochy, řeky, flóra, fauna, podnebí daného regionu a podobně. Region, který má lepší přírodní předpoklady pro cestovní ruch, může nabídnout širší spektrum produktů a služeb v oblasti cestovního ruchu.

---

<sup>41</sup> Metodika klasifikace: HotelStars.cz [online]. [cit. 2015-02-27]. Dostupné z: <http://www.hotelstars.cz/metodika-klasifikace>

<sup>42</sup> Ubytování, nejvíce ubytování ČR, SR na jednom místě [online]. [cit. 2015-03-03]. Dostupné z: <http://ubytovani.kamsi.cz/EKOSTATEK-LUDVIKOV/DETAIL/15552>



## **Turistika a cyklistické stezky**

Turistika je zájmová činnost, která spočívá v krátkodobém cestování a poznávání prostředí, krajiny, památek, zvyků a lidí.

V České republice je turistika podporována mnoha organizacemi. Jednou z nejstarších turistických organizací je Klub českých turistů KČT, který byl založen na konci 19. století v roce 1888. Členové této organizace vybudovali v naší zemi velmi významnou základnu pro rozvoj turistiky. V roce 1889 vznikla první turistická trasa vyznačená KTC a od té doby kilometry značených turistických tras každoročně přibývaly.

Dnes se KČT nezabývá pouze značením tras turistických, ale také cyklistických, turisticko-cyklistických a běžkařských. Jednotlivé turistické trasy nespojují pouze dvě urbanistická sídla, ale vedou k různým kulturním a přírodním památkám. Je nutno vyzdvihnout práci členů KČT, neboť velmi hustá síť značených turistických tras v ČR je v porovnání s cizinou určitou raritou.

KČT se také stal vydavatelem turistických map. Značení těchto tras je financováno Ministerstvem pro místní rozvoj ČR.<sup>43</sup>

### **4.3.5 Vodní plochy a řeky**

Bez vody by nebyl život. Většinu světa pokrývají oceány a další vodní plochy. Jaký význam má voda pro člověka samého je možné si představit například už jenom z toho, že zhruba 65-70% lidského organismu je tvořeno právě vodou. Většina vody na světě je ale pro člověka nepoživatelná, protože je příliš slaná nebo je znečištěná. Zásoby kvalitní pitné vody na světě se kvůli znečištění neustále snižují. Přitom spotřeba vody naopak roste a to nejen na pití, hygienu, ale zejména pro zavlažování v zemědělství a pro potřeby průmyslu.

Nejvýznamnějším vodním tokem na Táborsku je řeka Lužnice. Pramení na rakouské straně Novohradských hor na úpatí Eichelbergu. Teče přes Vitoraz (Weitra), Gmünd, České Velenice, Suchdol nad Lužnicí, Veselí nad Lužnicí, Soběslav, Tábor a Bechyni. U Týna nad Vltavou se vlévá do Vltavy, ta u Mělníka odevzdává své vody do Labe, které odtud

---

<sup>43</sup> KČT: VAŠE DOBRÁ ZNAČKA [online]. [cit. 2015-02-27]. Dostupné z: <http://www.kct.cz/cms/>

teče až do Hamburгу na pobřeží Severního moře. Největším přítokem Lužnice je Nežárka, která se do ní vlévá ve Veselí nad Lužnicí.

Název řeky Lužnice pochází od toho, že teče rovinatými luhy Třeboňské pánve. Teče tedy pomalu a v minulosti se snadno rozvodňovala a tvořila bažiny, které člověk nemohl využívat. Proto zde již ve středověku začali lidé budovat soustavu rybníků. Mezi stavitele rybníků patřili zejména Štěpánek Netolický a Jakub Krčín z Jelčan. Nejvýznamnějším dílem Jakuba Krčina se stal rybník Rožmberk u Třeboně o rozloze téměř 700 ha, který ale při jarním tání sněhu v Novohradských horách dosahuje až 1 100 ha. Tím významně zabraňuje pravidelným jarním povodním, které do té doby často postihovaly nejen jižní Čechy, ale i Prahu. Kromě protipovodňového významu se v rybnících chovají ryby a na odvodněných pozemcích vznikly pole a pastviny. Má to ohromný hospodářský význam pro rozvoj jihočeského zemědělství. V moderní době k tomu přistupuje i význam rekreace a turistiky.

Břehy řeky Lužnice i jihočeských rybníků jsou posety chatami, kempy, penziony a restauracemi. Tak se povodí Lužnice stává významnou oblastí cestovního ruchu, důležitou pro ekonomiku Táborska a jižních Čech.

#### **4.4 Kulturně historické předpoklady cestovního ruchu**

Významným aspektem pro rozvoj cestovního ruchu dané oblasti bývá vždy i pohled historický a kulturní a jejich vzájemné souvislosti. Tábor a okolí mají v tomto směru vynikající předpoklady.

##### **Historická města a památky**

Na Táborsku se nachází mnoho malebných měst, obcí a vesnic. Nelze vyjmenovat všechny historické krásy. Proto bude na následujících stránkách zmínka jen o těch, které jsou považovány za nejdůležitější z hlediska cestovního ruchu.

##### **Židovské památky**

Historie židovského osídlování sahá až do středověku. Tehdy židé, kteří přicházeli na naše území, byli podřízeni panovníkovi a za povolení usadit se museli platit velké částky. Po

dlouhou dobu židé žili na okraji společenské hierarchie a v městech a osadách si vytvářeli etnicky uzavřené skupiny neboli ghetta. Slovo ghetto pochází z italského ghisa. Ve středověkých Benátkách se už počátkem 16. století vyráběla litina (italsky ghisa). Na obchodu s ní se zde podílela i komunita místních židovských obchodníků. Pro ochranu tohoto obchodu sem byl v noci zakázán vstup a celá oblast se uzavřela. Postupně se název ghetto pro oddělené čtvrti židovského obyvatelstva rozšířil po celé Evropě, včetně českých zemí.

V oblasti Tábora lze v současné době nalézt několik památek. Nejznámější je židovský hřbitov v Táboře. Dále je to synagoga v Bechyni, synagoga v Soběslavi nebo synagoga a židovský hřbitov ve Stádleci, Myslkovcích a dalších místech.

### **Technické památky**

Technické památky jsou stavby nebo technická zařízení, která vyvolávají atraktivitu u návštěvníků z důvodu zajímavosti provedení nebo funkčnosti a jedinečnosti. Nejčastěji se jedná o mosty, viadukty, tunely, vodní mlýny. Na Táborsku je možné se setkat s velkým množstvím technických památek.

Středověké podzemí v Táboře je zajímavou technickou památkou pozdního středověku. Rozsáhlé sklepy z 15. a 16. století byly vyhloubeny ve skalním podloží v hloubce až 16 metrů, byly třípatrové a propojovaly většinu domů na starém městě. Sloužily jako útočiště při častých požárech a pro uchování potravin. Současná prohlídková trasa má délku asi 500 metrů a vznikla roku 1947 propojením sklepů pod Žižkovským náměstím.

Renesanční vodárenská věž nacházející se na konci Žižkovy ulice v Táboře. Je 32 metrů nad hladinou vodní nádrže Jordán. Tato renesanční stavba technického charakteru je zdobená obloučkovými štíty a sgrafitem. Odtud bývala voda rozváděna dřevěným potrubím do kašen starého města. O technické unikátnosti a vyspělosti táborského středověkého vodovodu svědčí žádosti o výstavbu podobného díla i jinde, například až v rakouském Linci.<sup>44</sup>

---

<sup>44</sup> Tábor: renesanční vodárenská věž [online]. [cit. 2015-02-27]. Dostupné z: <http://www.turistika.cz/MISTA/TABOR-RENEANCNI-VODARENSKA-VEZ>

Kašna na náměstí v Táboře je renesanční, vybudována v letech 1567 až 1568. V minulosti byla napojena na systém, který napájel Tábor pitnou vodou.<sup>45</sup>

Přehradní nádrž Jordán je zřejmě nejstarší údolní přehrada v Čechách. Vznikla v roce 1492. Původním účelem nádrže bylo zásobovat Tábor pitnou vodou, v současnosti je využívána k rekreaci a sportovnímu rybolovu. V letech 2013 až 2014 byl Jordán od roku 1830, tedy po dlouhých 183 letech vypuštěn a vyčištěn. Při té příležitosti zde probíhal i archeologický výzkum.<sup>46</sup>

Táborské hradby jsou důležitou historickou a technickou památkou Tábora. Jsou tvořeny dvojitými hradbami a mezi nimi se nacházejícími parkány. Po svém založení husity roku 1420 se Tábor stal postupně jedním z nejlépe opevněných měst v Evropě a díky nim byl ve své historii dobyt jen dvakrát a to během třicetileté války. Poprvé k tomu došlo v roce 1621 vojsky pod vedením španělských generálů dona Baltazara Maradasa a dona Martina Hoef de Huerta (od jeho jména pochází český výraz „zhurta“). Podruhé byl Tábor dobyt Švédy pod vedením generála Wittenberga v roce 1648. Vspělost kdysi mohutného a důmyslného obranného systému města dodnes dokumentují pozůstatky hradeb, chráněné jako národní kulturní památka.<sup>47</sup>

Rozhledna Hýlačka na Větrovech je stavba, kterou postavil Klub českých turistů roku 1920. Svým tvarem připomínajícím husitskou hlásku symbolizuje spojitost s městem Tábor. Za druhé světové války ji využíval jako pozorovatelnu německý wehrmacht, poté jí byl navrácen její původní účel, ale v roce 1967 ji pro své potřeby zabral Svazarm. Jako rozhledna pro veřejnost funguje opět od roku 1991. Na Nový rok 2012 začala tato rozhledna hořet. Letos se však už staví nová s ocelovou konstrukcí.<sup>48</sup>

Křižíkova dráha je železniční trať mezi Tábořem a Bechyní. Vybudována byla roku 1903 a elektrifikována Františkem Křižíkem jako první trať v celém Rakousko-Uhersku.<sup>49</sup>

---

<sup>45</sup> Jižní Čechy: visitjiznicechy.cz [online]. [cit. 2015-02-27]. Dostupné z: <http://www.visitjiznicechy.cz/>

<sup>46</sup> Jordán: Strana zelených [online]. [cit. 2015-02-27]. Dostupné z: <http://tabor.zeleni.cz/5011/clanek/kvalita-vody-v-udolni-nadrzi-jordan/>

<sup>47</sup> Jižní Čechy: visitjiznicechy.cz [online]. [cit. 2015-02-27]. Dostupné z: <http://www.visitjiznicechy.cz/>

<sup>48</sup> Hýlačka u Tábora: Rozhledny [online]. [cit. 2015-02-27]. Dostupné z: <http://rozhledny.kohl.cz/rozhledna-hylacka-u-tabora>

<sup>49</sup> Kultura21.cz [online]. [cit. 2015-02-27]. Dostupné z: <http://www.kultura21.cz/>

Bechyňský most Duha je v celých Jižních Čechách zcela ojedinělý most, který se klene nad řekou Lužnicí těsně před jejím vstupem do Bechyně. Jeho výjimečnost spočívá v tom, že po něm vedou společně dva typy dopravního spojení, a to silnice a železniční trať Křižíkovy elektrické dráhy. Železobetonový most byl postaven v letech 1926 až 1928.<sup>50</sup>

Stádlecký most je jediný dochovaný empírový most v Čechách. Původně překlenoval Vltavu na hlavní trase z Tábora na Písek. Po výstavbě Podolského mostu byl přemístěn nad řeku Lužnici mezi obce Stádlec a Dobřejice. Most postavil Vojtěch Lann podle návrhu Bohuslava Snircha a Ing. Gassnera v letech 1847 až 1848. Na mostě je doprava omezena pro vozidla s maximální šířkou 2 metry.<sup>51</sup>

Knížecí pivovar Chejnow je objekt, který se může pyšnit bohatou historií. Postaven byl současně s výstavbou vodovodu v roce 1581 majitelem hradu Zdeňkem Malovcem z Chýnova. Mezi lety 1877 až 1880, za časů Schwarzenberků, prošel rozsáhlou přestavbou a modernizací. Dnes se z dříve chátrající technické památky probouzí zase k životu.<sup>52</sup>

Technických památek na Táborsku je daleko větší množství, vyjmenovány byly pouze ty nejznámější a nejnavštěvovanější.

## **Muzea**

Muzea mají funkci vědeckou, sbírkotvornou, osvětovou a metodickou. Jednotlivá muzea umožňují shlédnout sbírky z mnoha vědních oborů, jsou součástí národní identity a měly by přispět ke vzdělávání a rozvoji návštěvníků. Nejvýznamnější sbírky v oblasti Táborska nabízejí tyto muzea.

Husitské muzeum v Táboře

Muzeum Lega v Táboře

Muzeum čokolády a marcipánu v Táboře

Muzeum loutkářského umění v Táboře

---

<sup>50</sup> Bechyňský most Duha [online]. [cit. 2015-02-27]. Dostupné z: <http://www.turistik.cz/cz/kraje/jihocesky-kraj/okres-tabor/bechyne/bechynsky-most/>

<sup>51</sup> Stádlecký most: technická památka [online]. [cit. 2015-02-27]. Dostupné z: [http://www.taborcz.eu/VISMO/O\\_UTVAR.ASP?ID\\_U=1515](http://www.taborcz.eu/VISMO/O_UTVAR.ASP?ID_U=1515)

<sup>52</sup> Jižní Čechy: visitjiznicechy.cz [online]. [cit. 2015-02-27]. Dostupné z: <http://www.visitjiznicechy.cz/>

Muzeum fotografie Šechtl a Voseček v Táboře

Muzeum hudby v Táboře

Muzeum Kodet v Táboře

Muzeum Tábor – hrad Kotnov

Blatské muzeum v Soběslavi

Hasičské muzeum v Bechyni

Mezinárodní muzeum keramiky v Bechyni

Muzeum Vladimíra Preclíka v Bechyni

### **Jiné zajímavosti**

Zoologická zahrada Tábor na Větrovech je největší soukromou zoologickou zahradou v Jižních Čechách. Nachází se v přílehlé části historického města Tábor a je zde k vidění více než 80 druhů zvířat, převážně z amerického kontinentu. Tím přispívá k ochraně živočichů v celosvětovém měřítku.<sup>53</sup>

## **4.5 Institucionální podpora regionu**

Řízení cestovního ruchu stejně jako jiných oblastí ekonomiky musí podléhat dobré organizační struktuře. Každá organizace by měla mít vytyčené své cíle, kvůli kterým byla založena nebo cíle, které byly vymezeny během působnosti organizace. Pro dosažení jednotlivých cílů je nutná vhodně zvolená strategie, efektivnost a komunikace organizace s dalšími subjekty.

Na Táborsku, stejně jako i v jiných oblastech ČR, podléhá řízení cestovního ruchu, nejen vládním orgánům, ale i organizacím nižší působnosti jako je třeba městský nebo krajský úřad. Řízení cestovního ruchu je také vázáno i k organizacím mezinárodním. Pokud se chceme zabývat možnostmi rozvoje cestovního ruchu v daném regionu, je nezbytné vědět

---

<sup>53</sup> Zoo Tábor: Větrovy [online]. [cit. 2015-03-03]. Dostupné z: <http://www.aktualne.cz/wiki/domaci/zoo-tabor-vetrovy/r~1a78a4fc33a311e49669002590604f2e/>

jaký vliv, cíle a záměry a jak velké pole působnosti mají jednotlivé organizace, jejichž rozhodování daný region ovlivňuje.

#### **4.5.1 Řízení cestovního ruchu na regionální úrovni v Jihočeském kraji**

V Jihočeském kraji se řízením cestovního ruchu zabývá zejména Jihočeská centrála cestovního ruchu, která pracuje na základě souhlasného stanoviska a spolupráce všech zainteresovaných stran a koordinuje tak cestovní ruch v kraji. Byla založena v roce 1994 pro podporu cestovního ruchu v jižních Čechách městy České Budějovice, Prachatice, Tábor a Třeboň jako zájmové sdružení měst. Posléze se k nim přidala další města jako například Český Krumlov, Hluboká nad Vltavou a Jindřichův Hradec a několik významných podnikatelských subjektů jako je Výstaviště a.s., České Budějovice. Ze začátku se toto sdružení zabývalo zejména vydáváním propagačních a informačních tiskovin, zajišťováním účasti na domácích i zahraničních veletrzích, aktualizace webových stránek a spoluprací s Českou centrálou cestovního ruchu. Tato organizace postupně rozšiřovala svoji činnost a v roce 2009 se z Jihočeské centrály cestovního ruchu stala příspěvková organizace Jihočeského kraje. Díky tomu v současné době využívá dotace, příspěvky a granty z nejrůznějších zdrojů. Významná je spolupráce s příhraničními regiony Horního a Dolního Rakouska a Bavorska. JCCR (Jihočeská centrála cestovního ruchu) prezentuje region na domácích výstavách a veletrzích cestovního ruchu, provozuje oficiální Informační systém cestovního ruchu Jihočeského kraje a neustále ho rozšiřuje o aktuální data.<sup>54</sup>

#### **4.6 Programy rozvoje**

Pro rozvoj cestovního ruchu v regionu a pro plnění cílů jednotlivých projektů ať už na neregionální, regionální nebo lokální úrovni jsou zapotřebí dostatečné finanční zdroje. Finance lze získat z fondů a podpůrných programů Evropské unie nebo z veřejných zdrojů ČR – ze státního rozpočtu ČR a z rozpočtů krajů a obcí. Sponzorské dary také mohou přispět k financování jednotlivých projektů.

---

<sup>54</sup> JCCR [online]. [cit. 2015-03-03]. Dostupné z: <http://www.jccr.cz/>

Možností, jak získat finanční podporu pro jednotlivé projekty, je poměrně dost. Důležitá je dobrá orientace v nabídce při hledání finančních zdrojů, to znamená, pro koho jsou nabídky určeny a jaké jsou podmínky pro získání těchto financí.

#### 4.6.1 Strukturální fondy

Strukturální fondy se zaměřují na strukturální a regionální politiku. Tyto fondy byly vytvořeny s cílem podpory znevýhodněných regionů členských států a vyrovnání úrovně rozvoje jednotlivých území, to znamená, že je podporována infrastruktura, ekologie, výzkum, vznik nových pracovních příležitostí a vzdělávání.

Mezi strukturální fondy patří tyto dva:

- Evropský fond pro regionální rozvoj – ERDF
- Evropský sociální fond – ESF

Strukturální fondy se podílejí na spolufinancování jednotlivých programů. Priority a cíle, na které jsou směřovány prostředky ze strukturálních fondů, jsou vymezeny Rámcem podpory Společenství, který vychází z národního rozvojového plánu. Pro dosažení jednotlivých cílů je nutné zvolit vhodnou strategii. V rámci jednotlivých strategií rozvoje bylo vytyčeno 8 tématických operačních programů.<sup>55</sup>

- Operační program – Doprava
- Operační program – Životní prostředí
- Operační program – Podnikání a inovace
- Operační program – Výzkum a vývoj inovace
- Operační program – Lidské zdroje a zaměstnanost
- Operační program – Vzdělávání pro konkurenceschopnost
- Integrovaný operační program
- Operační program – Technická pomoc

---

<sup>55</sup> Strukturální fondy [online]. [cit. 2015-03-03]. Dostupné z: <https://www.strukturalni-fondy.cz/cs/Uvodni-strana>



## 4.7 Internetová propagace Táborska

Internetová propagace je součástí téměř každé marketingové strategie. Každá destinace by měla mít kvalitní oficiální webovou stránku odkazující na další servery, které uvedené informace doplňují a upřesňují.

Kvalitní internetové stránky dokážou zaujmout mnoho návštěvníků a mnohé z nich i přilákat do destinace. Mezi další výhody proč se zabývat internetovou komunikací a zkvalitňováním internetové stránky patří zvýšení návštěvnosti stránek, zvýšení počtu cílených návštěvníků webových stránek, zvýšení zisků přes internetové stránky, snížení nákladů na získání nového návštěvníka destinace, posílení jména destinace, velká perspektiva internetové propagace v budoucnu, aktualizované informace, propojenost s dalšími servery.

Oficiální stránkou města Tábor je <<http://www.taborcz.eu>>. Na nich jsou informace týkající se města Tábora a blízkého okolí, jeho samospráva a různé organizace. Webové stránky jsou pro cestovní ruch dobře zaměřené, budoucí návštěvník se zde dočte o volnočasových aktivitách, kultuře, památkách včetně ubytovacích a stravovacích zařízení. Je zde dobře popsán i politický systém města. Stránka je ve třech jazycích – češtině, angličtině a němčině.<sup>56</sup>

Oficiální server České republiky je <<http://www.czech.cz>>, ale turistický server je <<http://www.czecot.cz>>. Ten má za cíl představit domácím i zahraničním turistům naši republiku. Server je v 9 jazycích – češtině, němčině, angličtině, španělštině, francouzštině, italštině, nizozemštině, polštině a ruštině. Návštěvník si zde může vybrat, zda chce Českou republiku představit z hlediska turistických regionů nebo z hlediska jednotlivých témat jako je například turistika, koupání, wellness, vinařství, české pivo apod.<sup>57</sup>

V dnešní době je velice populární TripAdvisor <<http://www.tripadvisor.cz>>, který působí ve 30 zemích na světě. Je to největší cestovní web na světě, který pomáhá naplánovat cestu. Lidé píšou své zkušenosti a doporučení z míst, která navštívili. Dokonce na webech

---

<sup>56</sup> Město Tábor: Titulní stránka [online]. [cit. 2015-02-27]. Dostupné z: <http://www.taborcz.eu/>

<sup>57</sup> Home [online]. [cit. 2015-03-03]. Dostupné z: <http://www.czech.cz/en/Home-en>

určitých měst se objevuje značka TripAdvisor a to znamená, že daná oblast patří k oblíbeným oblastem turistů.<sup>58</sup>

Na podporu kvality internetových stránek měst a obcí je každoročně vyhlašována soutěž Zlatý erb, která je pod záštitou Ministerstva informatiky ČR, Ministerstva vnitra ČR a Asociace krajů ČR. Hodnoceny jsou informace, které stránky poskytují, jejich ovládání, výtvarné zpracování a bezbariérový přístup.<sup>59</sup>

---

<sup>58</sup> TripAdvisor: Recenze hotelů, letů a pronájmů na dovolenou [online]. [cit. 2015-03-03]. Dostupné z: <http://www.tripadvisor.cz/>

<sup>59</sup> Zlatý erb: Titulní stránka [online]. [cit. 2015-03-03]. Dostupné z: <http://zlatyerb.obce.cz/>

## 5 PRAKTICKÁ ČÁST

### 5.1 SWOT analýza Tábora

SWOT analýza je jednou z možností, jak definovat silné a slabé stránky a zároveň analyzovat příležitosti a hrozby. V tabulce jsou uvedeny tyto části.

**Tabulka č. 4: SWOT analýza Tábor**

<b>Silné stránky - Strengths</b>	<b>Slabé stránky - Weaknesses</b>
<ul style="list-style-type: none"><li>▪ strategická poloha vůči krajskému městu Českým Budějovicím – Tábor je přirozeným centrem okresu</li><li>▪ snadná dopravní dostupnost – hustá silniční i železniční síť</li><li>▪ kvalitní síť MHD</li><li>▪ dálniční spojení Miličín – Tábor – Veselí nad Lužnicí</li><li>▪ kvalitní síť sociálních služeb</li><li>▪ zapojení do sítě Zdravých měst (asociace samospráv, které se hlásí k principům udržitelného rozvoje a podporují zdravý životní styl svých obyvatel)</li><li>▪ bohatá spolupráce s partnerskými městy</li><li>▪ bohatá historie – především husitská</li><li>▪ přírodní a kulturní památky</li><li>▪ široká nabídka kulturních a sportovních akcí</li><li>▪ atraktivita města pro návštěvníky a turisty</li><li>▪ kongresové prostory hotelů</li><li>▪ doplňkové služby hotelů</li><li>▪ široké spektrum sportovního využití</li></ul>	<ul style="list-style-type: none"><li>▪ nedostatečná propagace oblasti</li><li>▪ špatný stav zeleně v okolí panelákových sídlišť</li><li>▪ rostoucí intenzita provozu ve městě</li><li>▪ nedostatek parkovacích míst</li><li>▪ absence dálničního spojení s Českými Budějovicemi</li><li>▪ špatný demografický vývoj – stárnutí populace</li><li>▪ malá nabídka aktivit v zimní sezóně</li><li>▪ převaha jednodenních akcí ve městě</li></ul>

<b>Příležitosti - Opportunities</b>	<b>Hrozby - Threats</b>
<ul style="list-style-type: none"> <li>▪ využívání finančních zdrojů z fondů EU</li> <li>▪ vznik destinační agentury</li> <li>▪ dostavba dálnice D3</li> <li>▪ dostavba IV. železničního koridoru</li> <li>▪ rozvoj průmyslových zón</li> <li>▪ zpracování marketingové strategie cestovního ruchu a kultury</li> <li>▪ posílení občanské vybavenosti – sportoviště</li> <li>▪ tvorba nových pracovních míst – zvýší atraktivitu lokace pro nové pracovní síly</li> <li>▪ využití informační technologie pro zviditelnění města</li> <li>▪ větší propagace památek</li> <li>▪ zvýšení informovanosti místních obyvatel o kulturních aktivitách v kraji</li> <li>▪ zvýšení atraktivity muzeí a galerií z pohledu návštěvníka</li> <li>▪ rozvoj venkovské turistiky a agroturistiky</li> </ul>	<ul style="list-style-type: none"> <li>▪ oddálení dostavby dálnice</li> <li>▪ zhoršení kvality ovzduší</li> <li>▪ stárnutí populace</li> <li>▪ nedostatečné využití potenciálu města</li> <li>▪ nízké příjmy mohou ohrožovat nedostatek kapitálu při žádání podpory z EU</li> <li>▪ nedostatek financí při tvorbě kulturní nebo volnočasové aktivity</li> </ul>

Zdroj: vlastní zpracování

SWOT analýza ukázala, že Tábor má vskutku obrovský potenciál. Počet silných stránek je téměř dvojnásobný oproti slabým stránkám a stejně tak má Tábor více příležitostí než hrozeb.

Silné stránky je nutno změnit v konkurenční výhody. Málo ze sousedních regionů či dokonce krajů má z hlediska cestovního ruchu tak silnou pozici jako Tábor a okolí. Velké množství historických a přírodních památek, neobvykle rozmanitá krajina a málo narušená ekologie, takové podmínky má jen málo destinací.

Město a okolí má vzhledem ke své strategické poloze a dopravní dostupnosti velmi mnoho příležitostí pro další ekonomický rozvoj ve všech možných sférách. Na základě své bohaté

historie, atraktivita regionu a dlouhodobých zkušeností v turistickém ruchu má pevný základ pro další rozvoj, který lze využít nejen v prospěch místních obyvatel, ale i turistů.

I přes očividné příznivé předpoklady má Tábor své slabé stránky, které nejsou zcela bezvýznamné. Především jde o chybějící dálniční spojení do Českých Budějovic. I když je výstavba v plánu a dálnice momentálně vede do Veselí nad Lužnicí, tak se nedá přesně určit, kdy bude dostavěna úplně. Další slabou stránkou je rostoucí intenzita provozu ve městě. To je zapříčiněné celkovým růstem automobilové dopravy a tím dochází k přetěžování místních komunikací především ve středu města. Tábor se snaží uspořádat provoz tak, aby byla plynulost a bezpečnost dopravy. Na to navazuje nedostatek parkovacích míst, i když roku 2014 parkovací místa svůj počet navýšila, stále to nestačí a to zejména na sídlištích, ale i v centru. Ani kvalita zeleně v okolí panelových domů neodpovídá trendům a současným požadavkům na životní prostředí pro obyvatele. Je potřeba revitalizace a proto nelze tyto porosty považovat za reprezentativní.

Z příležitostí je nutno si stanovit cíle, kterých je potřeba dosáhnout jako například dostavba dálnice, posílení občanské vybavenosti jako jsou sportoviště, větší propagace regionu nebo rozvoj venkovské turistiky a agroturistiky. Podle SWOT analýzy má Tábořsko mnoho příležitostí, tak je nutno vytvořit kvalitní projekt, které těchto příležitostí dokážou využít. Jednotlivé projekty je nutné velmi dobře propracovat. Koncepce musí zahrnovat stanovení cílů, aktivity naplňující cíle, volbu kritérií pro výběr projektu, hodnota výstupů projektu a jeho dopady na ekonomiku.

Cíle projektů pro rozvoj cestovního ruchu na Tábořsku

- Zvýšení propagace regionu
- Rozvoj venkovské turistiky a agroturistiky
- Posílení venkovské vybavenosti
- Vysoký standard služeb
- Kvalitní infrastruktura
- Tvorba vhodné nabídky pro sezónu

Aktivity k dosažení cílů

- Propagace a prezentace destinace, účast na veletrzích

- Spolupráce s cestovními agenturami a kanceláři
- Podpora agroturistiky
- Výstavba sportovišť
- Podpora podnikání v cestovním ruchu
- Volba vhodné marketingové komunikace regionu

#### Kritéria pro výběr projektu

- Návratnost a efektivita investic
- Pozitivní dopady na životní styl obyvatel
- Zlepšení dopravní obslužnosti kraje
- Využití stávajících objektů a infrastruktury

#### Výstupy projektu a ekonomické dopady

- Obnova památek
- Zlepšení kvality služeb
- Zvýšení atraktivity obcí pro podnikání
- Zvýšení viditelnosti regionu

## 5.2 Návrh nových produktů

Aby se zjistila úspěšnost tábořského regionu, je potřeba vycházet z analýzy potřeb a požadavků z hlediska cestovního ruchu. Důležitou částí je i motivace zákazníků tuto oblast navštívit. Ukazuje jejich přání a potřeby. Názor každého zákazníka zvlášť je odlišný a je důležité jednotlivé názory utřídit a provést takzvanou segmentaci trhu a podle ní najít odpověď na otázku, kdo je pro nás nejdůležitějším zákazníkem. Pro každý segment trhu musí být zvolena vhodná marketingová strategie.

Na základě požadavků agentury Czech Tourism jsou zpracovávány analýzy cestovního ruchu. Bylo už zpracováno několik studií, které zkoumají motivaci zahraničních turistů k návštěvě České republiky a jejích regionů. Tyto údaje mohou sloužit jako vodítko při vytváření nových produktů.

Specifikovala jsem 5 hlavních typů motivace a motivačních segmentů pro návštěvu destinace.

1. SEGMENT – Průměrný turista

Nevyhraněná kombinace více činností: zimní a letní sporty, různé rekreační sporty, pobyt v přírodě a její poznávání, odpočinek, relaxace, odreagování se, rozumné ceny, mírné dobrodružství.

Zde turista touží po změně a úniku od všednosti. Patří sem spíše muži.

2. SEGMENT – Památky a historie

Zejména galerie, muzea, hrady, církevní památky, města. Je potřeba přívětivé podnebí, kvalitní zdravotní péče. Patří sem i turistika a vodáctví.

Jde o poklidný a usedlý životní styl, zvědavost, starostlivost. Zájem mají jak ženy, tak muži, jde o rovnoměrnou až spíše mírně starší věkovou skupinu.

3. SEGMENT – Rekreační sportovec

Zde hrají roli zimní a letní sporty, pěší turistika, cykloturistika, příroda, různé rekreační sportování, lyžování. Je důležitá solidní úroveň služeb pro turisty, ozdravné pobyty, zajímavá historie a kulturní akce.

Mezi zájemce patří spíše muži a starší lidé. Jde o odpovědnost, starostlivost, péči, extroverzi a vstřícnost.

4. SEGMENT – Pohodlný návštěvník měst

Tu jde zejména o nákupy, kulturní blízkost a vyspělost, jazykovou vybavenost, dobrou zdravotní péči, vysokou úroveň služeb pro turisty, poctivost obchodníků a prohlídku oblasti.

Jde o skupinu lidí, kteří jsou dynamičtí, zvědaví. Mají v sobě vůdcovství. Jsou to spíše ženy a mladší lidé.

5. SEGMENT – Zábava a noční život

Jde o různé rekreační sportování, poznávání života v dané zemi, snadná doprava.

Zájem o dobrodružství a individualismus. Jsou to spíše ženy.

Největší segment trhu zaujímá průměrný turista. Výhodou tohoto segmentu je, že podle studie téměř nepodléhá sezónnosti jako jiné segmenty. Naopak je tomu u dalšího silného segmentu nazvaného památky a historie. Tato část trhu je velmi ovlivněná sezónními vlivy, neboť mnoho hradů, zámků a dalších památek je v zimě uzavřeno.

Velký význam pro cestovní ruch v Táboře a okolí mají informační centra. Nacházejí se v Táboře a v Bechyni. Jsou členem ATIC ČR.<sup>60</sup>

### 5.2.1 Akce regionu

Pro lepší využití potenciálu tábořského regionu v oblasti cestovního ruchu je vhodné doporučit specializované trasy a programy tak, aby v souladu s potřebami a požadavky jednotlivých kategorií turistů byla co nejlépe naplněna jejich očekávání a přání a to právě i včetně motivace tuto oblast znovu navštívit, případně se sem pravidelně vracet. Právě pestrost těchto tras by mohla být odpovědí na požadavky dnešních turistů ve spojení s co nejširším využitím turistického potenciálu Tábořska, včetně komplexního uspokojení potřeb celého spektra návštěvníků od běžných turistů, přes školní výlety, až po náročné turisty v oblasti kultury, zábavy a sportu.

Ubytování: hotely, pensiony, kempy a další ubytovací zařízení viz příloha č. 1

Doprava: autobus, auto, kolo, pěšky

Trasa a program:

#### *1. Husitské muzeum Tábor a tábořské podzemní chodby*

Termín: celoročně

Cílová skupina: segmenty – průměrný turista, památky a historie, pohodlný návštěvník měst

Stravování: vlastní, restaurace na náměstí a v blízkém okolí

---

<sup>60</sup> Asociace turistických informačních center České republiky [online]. [cit. 2015-03-03]. Dostupné z: <http://www.aticcr.cz/>



## 2. *Bechyňská brána a věž Kotnov*

Termín: duben až říjen

Cílová skupina: segmenty – průměrný turista, památky a historie, pohodlný návštěvník měst

Stravování: vlastní, restaurace na starém městě a v blízkém okolí

## 3. *Táborská setkání*

Termín: 12. až 14.9.

Cílová skupina: segmenty – průměrný turista, památky a historie, pohodlný návštěvník měst

Stravování: vlastní, restaurace na starém městě a v blízkém okolí

## 4. *Husitský skanzen Housův mlýn*

Termín: celoročně

Cílová skupina: segmenty – průměrný turista, památky a historie, pohodlný návštěvník měst

Stravování: vlastní, restaurace Housova mlýna, restaurace na starém městě

## 5. *Muzeum čokolády a marcipánu, muzeum lega a muzeum loutkářství Tábor*

Termín: celoročně

Cílová skupina: segmenty – průměrný turista, památky a historie, pohodlný návštěvník měst

Stravování: vlastní, restaurace na starém městě a v blízkém okolí

## 6. *Příběnice*

Termín: celoročně

Cílová skupina: segmenty – průměrný turista, památky a historie, rekreační sportovec

Stravování: vlastní, restaurace podél řeky Lužnice a okolí

*7. Památník Dr. Edvarda Beneše Sezimovo Ústí a Kozí Hrádek*

Termín: květen až září

Cílová skupina: segmenty – průměrný turista, památky a historie, rekreační sportovec

Stravování: vlastní, restaurace v Sezimově Ústí a okolí

*8. Mighty sounds*

Termín: 11. až 13.7.

Cílová skupina: segmenty – zábava a noční život

Stravování: vlastní, občerstvovací stánky na místě a v blízkém okolí

*9. Mistrovství světa v cyklokrosu 2015*

Termín: 31.1. až 1.2.2015

Cílová skupina: segmenty – průměrný turista, pohodlný návštěvník měst, zábava a noční život

Stravování: vlastní, restaurace na Lužnickém sídlišti, v Sezimově Ústí a v blízkém okolí

*10. Borkovická blata, Blatské muzeum Soběslav*

Termín: květen až září

Cílová skupina: segmenty – průměrný turista, památky a historie, rekreační sportovec

Stravování: vlastní, restaurace v Soběslavi a v blízkém okolí

*11. Chýnovská jeskyně a hrad Choustník*

Termín: duben až říjen kromě pondělí

Cílová skupina: segmenty – průměrný turista, památky a historie, rekreační sportovec

Stravování: vlastní, restaurace Chýnově, Choustníku a v blízkém okolí

### *12. Bechyně*

Termín: celoročně

Cílová skupina: segmenty – průměrný turista, památky a historie, pohodlný návštěvník měst, ozdravné pobyty

Stravování: vlastní, restaurace v Bechyni a v blízkém okolí

### *13. Jistebnice a okolí*

Termín: celoročně

Cílová skupina: segmenty – průměrný turista, památky a historie, rekreační sportovec

Stravování: vlastní, restaurace v Jistebnici a v blízkém okolí

### *14. Po Lužnici z Tábora do Bechyně*

Ubytování: tábořiště Bečice, kemp Na Staré papírně Dobronice

Doprava: raft, kajak, kanoe

Termín: květen až září

Cílová skupina: segmenty – průměrný turista, rekreační sportovec, zábava a noční život

Stravování: vlastní, restaurace a kempy u Lužnice a v blízkém okolí

### *15. Botanická zahrada v Táboře*

Ubytování: hotely, pensiony, kempy a další ubytovací zařízení viz výše

Termín: celoročně

Cílová skupina: segmenty – průměrný turista, památky a historie, pohodlný návštěvník měst

Stravování: vlastní, restaurace v centru Tábora a okolí

## *16. Slavnosti piva v hotelu Palcát Táboře*

Ubytování: hotely, pensiony a další ubytovací zařízení viz výše

Termín: 18. až 21. 2. 2015

Cílová skupina: segmenty – pohodlný návštěvník měst, zábava a noční život

Stravování: hotel Palcát a další restaurace v blízkém okolí

### **5.2.2 Turistický audio průvodce**

Návrh nového produktu pod názvem audio průvodce by mohl nahradit jak tištěné, tak živé průvodce. Jednalo by se o audio zařízení, které by si turista mohl za přiměřený poplatek zapůjčit v tábořském informačním centru a ve vybraných hotelech. Vyprávění o Táboře a popis jednotlivých pamětihodností umožní návštěvníkům Tábora a okolí jednoduchý a pohodlný přístup k veškerým zajímavým informacím a nejen že je nasměruje na nejzajímavější místa, ale v případě potřeby poradí například, i kde jsou nejbližší možnosti stravování.

Tato pomůcka může posloužit jednotlivcům i skupinám a lze ji zhotovit v různých jazykových verzích. Se vzrůstajícím počtem turistů z Asie a nedostatkem průvodců v příslušných jazycích by to byla zajímavá příležitost jak zatraktivnit Tábor a jeho okolí. Výhodou by byla možnost výroby průvodce buď po celém Táboře, nebo pouze na jednotlivé lokality dle přání.

Protože město Tábor je členem Jihočeské centrály cestovního ruchu, bylo by v zájmu nejen města Tábora samotného, ale i ostatních jihočeských měst začleněných do této centrály, aby tento nápad byl využit i v dalších městech a lokalitách, samozřejmě s přihlédnutím ke specifické situaci v každé z nich. Přineslo by to tak výhodu lepšího přístupu k informacím pro turisty v rámci celého Jihočeského kraje.

Další výhodou by bylo, že v rámci společného projektu by mohlo dojít k úspoře finančních prostředků při realizaci. Jihočeská centrála cestovního ruchu může rovněž díky svým stykům a kompetencím snáze dosáhnout například na příslušné dotace z fondů České republiky i Evropské unie.

### 5.2.3 Do Tábora s dětmi

Jednou z významných možností jak zvýšit množství návštěvníků Tábora a táborského regionu je zaměření na děti a mládež. Toto zaměření lze rozdělit na dva typy.

- školní výlety v období květen – červen
- rodiny s dětmi v období červenec – srpen a během Táborských setkání

Cesty do Tábora lze pro děti a mládež zatraktivnit různými akcemi navíc tak, abychom na historickou prohlídku mohli navázat dalším pestrým programem a zábavou. Zajímavou možností je návštěva táborského plaveckého stadionu s vnitřním i venkovním bazénem s tobogánem a dalšími atrakcemi. Během léta u venkovního bazénu nabízí táborská městská knihovna půjčování knih.

Půjčovny lodí a raftů půjčují v Táboře plastové kanoe, kajaky a rafty. Celé školní třídy nebo jednotlivé rodiny tak mohou podnikat výlety romantickým údolím řeky Lužnice k výletní restauraci Harachovka, do Příběnic nebo třeba až do Bechyně.

Sportovně založené rodiny si po absolvování prohlídky Borkovických blat a Blatského muzea v Soběslavi mohou po předchozí rezervaci zajezdit na koních v jezdeckém klubu v nedalekém Zálší.

Pro mnoho školních i rodinných výletů je velice atraktivní příjezd do Tábora na kolech. Tábořsko nabízí ale i skalní lezení, vyhlídkové lety horkovzdušným balónem, solnou jeskyni, golf, tenis a další sportovní aktivity.

Je zřejmé, že právě produkty zaměřené na tuto cílovou skupinu mohou mít velký efekt pro nárůst turistického a ekonomického potenciálu Táborska nejen nyní, ale i v budoucnosti.

### 5.3 Výsledky vlastního doporučení

Jedním z cílů této práce bylo na základě provedené SWOT analýzy pomocí silných a slabých stránek charakterizovat současný stav regionu. Ze silných stránek vyplývají možnosti Táborska a naopak ze slabých stránek jeho hrozby. Potěšující je, že Tábor je poměrně dobře a dlouhodobě zaměřen na rozvoj turistiky. Z toho již těží blízké i vzdálenější okolí. Pokud tyto předpoklady budou dále účinně rozvíjeny a podaří se

zatraktivnit turistiku na Táborsku vhodnou kombinací například kulturních a sportovních aktivit a zaměření například na děti a mládež, může to pomoci i v budoucnu.

Velké rezervy lze vidět ve zvýšení počtu návštěvníků z České republiky a to zejména dětí a mládeže. Této skupině má Táborsko hodně co nabídnout jak po stránce vzdělávací, tak i po stránce kulturního a sportovního využití. Je však třeba zpracovat další efektivní projekty využívající a kombinující tyto možnosti. Pokud se například spojí prohlídka historické části města s výletem na raftech po řece Lužnici nebo s návštěvou jezdeckého klubu, děti si odnesou nejen poučení, ale i příjemné vzpomínky na tento zážitek a v dobrém si jej spojí s Tábořem a budou se chtít vracet i v budoucnu. Tímto způsobem se investice do turistiky regionu znásobí.

Celé jižní Čechy jsou tradiční turistickou destinací. Návštěvníci zde hledají a nacházejí pohodu, poměrně zachovalou přírodu i cenné kulturně-historické bohatství. To vše je doplněno moderní infrastrukturou s důrazem na kvalitní služby. Podpora rozvoje cestovního ruchu je proto jednou z priorit Jihočeského kraje.

Přísná ochrana životního prostředí, citlivá obnova a udržování historických památek, uvážlivý rozvoj infrastruktury a zajištění bezpečnosti návštěvníků jižních Čech jsou základními předpoklady pro dlouhodobě udržitelný rozvoj vyhledávaného turistického regionu.<sup>61</sup>

Tábor reprezentuje významnou kapitolu české národní historie a identity. Proto čeští turisté do Tábora samozřejmě jezdí a zejména školní výlety bývají dost často tematicky zaměřeny právě na Tábor a jeho historii. Problémem Tábora je ale poměrně velice nízká návštěvnost turistů z ciziny. Většina cizích turistů se při návštěvě jižních Čech zaměří zpravidla na Český Krumlov a zámek Hlubokou, případně České Budějovice, přičemž Tábor často míjí a jedou dál. V cizině Tábor, tak významný pro český národ, není tolik znám a cizincům většinou nic neříká. Pro podchycení této cílové skupiny turistů mají mimořádný význam Táborská setkání, každoročně pořádaná druhý zářijový víkend. V tyto dny přijíždějí do Tábora desetitisíce turistů, kdy většina ubytovacích kapacit bývá zamluvena i rok dopředu a mnoho z nich jsou právě cizinci z partnerských měst z celé Evropy i ze zámoří. Využití Táborských setkání a přátelských vztahů s partnerskými městy v zahraničí je významným,

---

<sup>61</sup> Jihočeský kraj: Strategie rozvoje cestovního ruchu v Jihočeském kraji [online]. [cit. 2015-03-03]. Dostupné z: [http://www.kraj-jihocesky.cz/index.php?par\[id\\_v\]=1540&par\[lang\]=CS](http://www.kraj-jihocesky.cz/index.php?par[id_v]=1540&par[lang]=CS)

dosud málo využívaným potenciálem pro propagaci turistiky na Táborsku v jejích zemích. A zde platí stejné argumenty, jako u českých turistů, tj. zejména zaměření na děti a mládež. V rámci toho by bylo výhodné např. pořádání společných sportovních a výměnných akcí mezi školami. Aktivní v tomto směru je tábořský Lions klub. Cesta by určitě vedla i prostřednictvím dalších tematických zaměření jak výše uvedeno, např. na rafty a cykloturistiku, ale i hudbu, gastronomii, atd. Konečný efekt by byl neporovnatelně větší v porovnání s účastí na různých výstavách a veletrzích a přitom s menšími finančními náklady. Tím ovšem nelze říci, že by se Tábor veletrhů zaměřených na turistiky a cestovní ruch neměl účastnit. Tato účast by ale měla být velmi pečlivě zvažována. Je velké riziko, že mezi širokou nabídkou na výstavách všeobecného cestovního ruchu Tábor s jeho specifickou historií a významem, kterým je třeba opravdu rozumět, pozornosti potenciálních návštěvníků unikne. Lze tedy doporučit účast spíše na veletrzích cestovního ruchu, které jsou úzce specializovány. Sem patří např. veletrhy zaměřené na religiozní turistiky, popřípadě ty, které jsou pořádány v partnerských městech, nebo s nimi či s Tábořem jako takovým, mají co do činění.

Tábor a zejména různé státní i soukromé instituce mohou na základě zpracovaných projektů zažádat o státní podporu či podporu z fondů Evropské unie. Zde je již nyní k dispozici poměrně široká nabídka. V té je ale potřeba se vyznat, což není vůbec jednoduché a navíc je to spojeno s náročnou administrativou. Překážkou při žádostech o podporu je například to, že zpracování konkrétních projektů musí přesně odpovídat přísným kritériím, vydaným pro jednotlivé projekty ze strany evropských institucí. Pokud se projekt odchýlí, nebo nenaplní zadání, může být podpora odmítnuta. Je třeba si uvědomit, že každý projekt je z větší či menší části finančně pokryt i z vlastních prostředků žadatele. Dalším úskalím je proto někdy i nedostatek finančních prostředků. Veškeré tyto překážky sice reálně existují, musí se ale zvládnout a pak se to vyplatí.

Je zřejmé, že nabídka turistiky v Táboře a na Táborsku je poměrně široká a zajímavá a navíc zde stále existuje další potenciál pro její další rozvíjení a rozšiřování. Jako nejvýznamnější je vidět právě zaměření na děti a mládež a využívání moderní techniky, jako je například uvedený audio průvodce a také internet. Aby se turista na Táborsku cítil dobře, je získávání informací těmito moderními prostředky v dnešní době již zcela nezastupitelné a nutné.

## 6 ZÁVĚR

Táborsko se svým mimořádným významem pro historii a národní identitu celého našeho národa, velkým množstvím zachovaných nejen historických, ale i kulturních a přírodních památek, je vhodný především pro běžnou turistiku, cykloturistiku, agroturistiku i vodácký sport. Táborsko poskytuje díky tomuto kulturnímu a přírodnímu bohatství velmi dobrou kombinaci nabídek pro rodiny s dětmi, školní výlety, milovníky historie i příznivce vodáctví a dalších sportů. Zdejší nabídka doplňuje a rozšiřují i další akce, zejména tradiční Táborská setkání, mistrovství světa v cyklokrosu a další, která jsou lákadlem pro turisty z České republiky i ze zahraničí.

Jestliže jsou v této bakalářské práci vyzdvížena pozitiva regionu, je třeba uvést i negativa, s kterými se Táborsko potýká. Zdejší ekonomická situace, stejně jako u většiny Jihočeského kraje, patří v rámci České republiky spíše k podprůměrným. Je zde poměrně velká nezaměstnanost a mnoho kvalifikovaných pracovníků z tohoto důvodu jezdí za prací do jiných krajů České republiky, zejména do Prahy. Infrastruktura, dopravní a informační systém jsou stejně jako občasná kvalita služeb nedostatečné. Bylo by žádoucí zamyslet se nad tímto stavem a zlepšit ho, včetně podpory podnikání obyvatelstva a zlepšení bydlení, protože i toto vše s rozvojem cestovního ruchu nepřímo souvisí.

Táborsko by se mělo soustředit rovněž na získávání financí na rozvoj dopravní infrastruktury. Má stále rezervy, které je třeba využít a rozvíjet.



## 7 SEZNAM LITERATURY

### Tištěné zdroje

ČECH, Jiří. *Malá encyklopedie cestovního ruchu: vybrané pojmy v češtině a angličtině, definice, zkratky*. 1. vyd. Praha: Idea Servis, 130 s. ISBN 80-859-7019-8.

ČERTÍK, Miroslav. *Cestovní ruch: vývoj, organizace a řízení*. Vyd. 1. Praha: OFF, 2001, 352 s. ISBN 80-238-6275-8.

FREYER, Walter. *Tourismus: Einführung in die Fremdenverkehrsökonomie*. 10., überarbeitete und aktualisierte Aufl. München: Oldenbourg, c2011, xvii, 578 s. ISBN 978-348-6596-731.

GÚČIK, M. 2000. *Základy cestovního ruchu*. Banská Bystrica : Univerzita Mateja Bela, Ekonomická fakulta, 2000. 152 s. ISBN 80-8055-355-6.

HESKOVÁ, Marie. *Základní problémy cestovního ruchu*. Vyd. 1. V Praze: Vysoká škola ekonomická v Praze, 142 s. ISBN 80-707-9047-4.

HLADKÁ, Jitka. *Technika cestovního ruchu*. 1.vyd. Praha: Grada Publishing, 161 s. ISBN 80-716-9476-2.

HOLEČEK, Milan, Peter MARIOT a Miroslav STRÍDA. *Zeměpis cestovního ruchu: učebnice pro hotelové a jiné střední školy : příručka pro průvodce cestovního ruchu*. 3., upr. vyd. Praha: Nakladatelství České geografické společnosti, 2013, 131 s. ISBN 978-808-6034-980.

HORNER, Susan. *Cestovní ruch, ubytování a stravování, využití volného času: [aplikovaný marketing služeb]*. Praha: Grada, 486 s. ISBN 80-247-0202-9.

JAKUBÍKOVÁ, Dagmar. *Marketing v cestovním ruchu*. 1. vyd. Praha: Grada, 2009, 288 s. Marketing (Grada). ISBN 978-80-247-3247-3.

KOTLER Philip, ARMSTRONG Gary: *Marketing*, Praha: Grada Publishing a.s., 2004, ISBN 80-247-0513-3

KOZEL, Roman. *Moderní marketingový výzkum: nové trendy, kvantitativní a kvalitativní metody a techniky, průběh a organizace, aplikace v praxi, přínosy a možnosti*. 1. vyd. Praha: Grada, 2006, 277 s. ISBN 80-247-0966-X.

KUČEROVÁ, Irah. *Ekonomika se zaměřením na cestovní ruch*. 1. vyd. Praha: Idea Servis, 153 s. ISBN 80-859-7014-7.

KUNEŠOVÁ, Eva a Alena NEDVĚDOVÁ. *Technika cestovního ruchu*. 1. vyd. Praha: Grada, 1992, 206 s. Educa '99. ISBN 80-856-2332-3.

MALÁ, Vlasta. *Cestovní ruch: (vybrané kapitoly)*. Vyd. 1. V Praze: Vysoká škola ekonomická v Praze, 83 s. ISBN 80-707-9443-7.

MARIOT, Peter a Milan HOLEČEK. *Zeměpis cestovního ruchu: učebnice pro hotelové a jiné střední školy : příručka průvodce cestovního ruchu*. Praha: Nakladatelství České geografické společnosti, 99 s. ISBN 80-860-3439-9.

MINÁŘ, Petr. *Technika, management a marketing v cestovním ruchu*. Vyd. 1. Hradec Králové: Gaudeamus, 206 s. ISBN 80-704-1577-0.

NĚMČANSKÝ, Milan. *Management cestovního ruchu*. Vyd. 1. Karviná: Slezská univerzita, Obchodně podnikatelská fakulta, 1995, 226 s. ISBN 80-858-7918-2.

PÁSKOVÁ, Martina a Josef ZELENKA. *Výkladový slovník cestovního ruchu*. Praha: Ministerstvo pro místní rozvoj, 2002, 448 s. ISBN 80-239-0152-4.

RYGLOVÁ, Kateřina, Michal BURIAN a Ida VAJČNEROVÁ. *Cestovní ruch - podnikatelské principy a příležitosti v praxi*. 1. vyd. Praha: Grada, 2011, 213 s. ISBN 978-80-247-4039-3.

SYSEL, Jiří a Josef ZURYNEK. *Management cestovní kanceláře a cestovní agentury*. Vyd. 1. Praha: Univerzita Jana Amose Komenského, 2009, 120 s. ISBN 978-80-86723-78-5.

VAŠTIKOVÁ, Miroslava. *Marketing služeb: efektivně a moderně*. 1. vyd. Praha: Grada, 2008, 232 s. ISBN 978-80-247-2721-9

1, [editoři sborníku Milan Hasman ... et al.]. Svazek. *Cestovní ruch v České republice = Tourism in the Czech Republic: problémy a možnosti jejich řešení : recenzovaný sborník : Tábor 2. až 4. dubna 2003*. České Budějovice: Jihočeská univerzita, Zemědělská fakulta, 2003. ISBN 80-704-0618-6.

### **Internetové zdroje**

Aktualizace dat ze Satelitního účtu cestovního ruchu ČR [online]. [cit. 2015-03-03].

Dostupné z: <http://www.mmr.cz/CS/PODPORA-REGIONU-A-CESTOVNI-RUCH/CESTOVNI-RUCH/INFORMACE-UDALOSTI/AKTUALIZACE-DAT-ZE-SATELITNIHO-UCTU-CESTOVNIHO-RUC>

Asociace cestovních kanceláří ČR [online]. [cit. 2015-03-03]. Dostupné

z: <http://www.ackcr.cz/>

Asociace českých cestovních kanceláří a agentur [online]. [cit. 2015-03-03]. Dostupné

z: <http://www.accka.cz/>

Asociace turistických informačních center České republiky [online]. [cit. 2015-03-03].

Dostupné z: <http://www.aticcr.cz/>

Bechyňský most Duha [online]. [cit. 2015-02-27]. Dostupné

z: <http://www.turistik.cz/cz/kraje/jihocesky-kraj/okres-tabor/bechyne/bechynsky-most/>

COT business [online]. [cit. 2015-03-03]. Dostupné z: <http://www.icot.cz/>

CZeCOT: dovolená a ubytování v ČR [online]. [cit. 2015-03-03]. Dostupné

z: <http://www.czecot.cz/>

CzechTourism [online]. [cit. 2015-02-27]. Dostupné

z: <http://old.czechtourism.cz/DIDAKTICKE-PODKLADY/6-ZAKLADNI-DATA-A-FAKTA-O-CESTOVNIM-RUCHU-V-CR>

CzechTourism [online]. [cit. 2015-03-03]. Dostupné z: <http://www.czechtourism.cz/>

CZ-NACE: Klasifikace ekonomických činností [online]. [cit. 2015-02-27]. Dostupné

z: [http://www.esipa.cz/SBIRKA/SBSRV.DLL/SEZN?DR=NR&SORT=CP&ROK=0&NR=CZNACE\\_S1](http://www.esipa.cz/SBIRKA/SBSRV.DLL/SEZN?DR=NR&SORT=CP&ROK=0&NR=CZNACE_S1)

ČASOPIS LIDÍ A O LIDECH V CESTOVNÍM RUCHU: e-VŠUDYBYL.CZ [online].

[cit. 2015-03-03]. Dostupné z: <http://www.e-vsudybyl.cz/>

Český statistický úřad: ČSÚ [online]. [cit. 2015-03-03]. Dostupné z: <http://www.czso.cz/>

Home [online]. [cit. 2015-03-03]. Dostupné z: <http://www.czech.cz/en/Home-en>

Husitské muzeum [online]. [cit. 2015-03-03]. Dostupné z: <http://www.husitskemuzeum.cz/>

Hýlačka u Tábora: Rozhledny [online]. [cit. 2015-02-27]. Dostupné z: <http://rozhledny.kohl.cz/rozhledna-hylacka-u-tabora>

Charakteristika okresu Tábor: ČSÚ v Českých Budějovicích [online]. [cit. 2015-02-27]. Dostupné z: [http://www.czso.cz/XC/REDAKCE.NSF/I/CHARAKTERISTIKA\\_OKRESU\\_TA](http://www.czso.cz/XC/REDAKCE.NSF/I/CHARAKTERISTIKA_OKRESU_TA)

Informace o fondech: fondy EU [online]. [cit. 2015-02-27]. Dostupné z: <http://www.strukturalni-fondy.cz/CS/FONDY-EU/INFORMACE-O-FONDECH-EU>

Jižní Čechy: visitjiznicechy.cz [online]. [cit. 2015-02-27]. Dostupné z: <http://www.visitjiznicechy.cz/>

Jordán: Strana zelených [online]. [cit. 2015-02-27]. Dostupné z: <http://tabor.zeleni.cz/5011/clanek/kvalita-vody-v-udolni-nadrzi-jordan/>

KČT: VAŠE DOBRÁ ZNAČKA [online]. [cit. 2015-02-27]. Dostupné z: <http://www.kct.cz/cms/>

Kultura21.cz [online]. [cit. 2015-02-27]. Dostupné z: <http://www.kultura21.cz/>

MAGAZÍN TÁBORSKO SOBĚ [online]. [cit. 2015-03-03]. Dostupné z: <http://taborsko.webnode.cz/>

Město Tábor: Městské hradby [online]. [cit. 2015-02-27]. Dostupné z: [http://www.taborcz.eu/VISMO/O\\_UTVAR.ASP?ID\\_ORG=16470&ID\\_U=1563](http://www.taborcz.eu/VISMO/O_UTVAR.ASP?ID_ORG=16470&ID_U=1563)

Město Tábor: Titulní stránka [online]. [cit. 2015-02-27]. Dostupné z: <http://www.taborcz.eu/>

Metodika klasifikace: HotelStars.cz [online]. [cit. 2015-02-27]. Dostupné z: <http://www.hotelstars.cz/metodika-klasifikace>

Ministerstvo financí ČR [online]. [cit. 2015-02-27]. Dostupné z: <http://www.mfcr.cz/>

Občanská společnost: informační server [online]. [cit. 2015-02-27]. Dostupné z: <http://obcan.ecn.cz/index.shtml?W=E&X=238604>

Stádlecký most: technická památka [online]. [cit. 2015-02-27]. Dostupné z: [http://www.taborcz.eu/VISMO/O\\_UTVAR.ASP?ID\\_U=1515](http://www.taborcz.eu/VISMO/O_UTVAR.ASP?ID_U=1515)

Strukturální fondy [online]. [cit. 2015-03-03]. Dostupné z: <https://www.strukturalni-fondy.cz/cs/Uvodni-strana>

Tábor: renesanční vodárenská věž [online]. [cit. 2015-02-27]. Dostupné

z: <http://www.turistika.cz/MISTA/TABOR-RENEŠANČNÍ-VODÁRENSKÁ-VEŽ>  
Táborsko: popis regionu [online]. [cit. 2015-03-03]. Dostupné  
z: [http://www.trasovnik.cz/k\\_jihoc/tabor/tabor.asp](http://www.trasovnik.cz/k_jihoc/tabor/tabor.asp)  
Tipy na výlety, památky v ČR, turistika, dovolená v ČR: turistické trasy, cyklotrasy a  
turistická mapa ČR [online]. [cit. 2015-03-03]. Dostupné z: <http://www.vyletnik.cz/>  
TripAdvisor: Recenze hotelů, letů a pronájmů na dovolenou [online]. [cit. 2015-03-03].  
Dostupné z: <http://www.tripadvisor.cz/>  
Ubytování a dovolená v ČR [online]. [cit. 2015-02-27]. Dostupné z: <http://www.turistik.cz/>  
Ubytování, nejvíce ubytování ČR, SR na jednom místě [online]. [cit. 2015-03-03].  
Dostupné z: <http://ubytovani.kamsi.cz/EKOSTATEK-LUDVIKOV/DETAIL/15552>  
Vítejte na Zemi: Doprava a my [online]. [cit. 2015-03-03]. Dostupné  
z: [http://vitejtenazemi.cz/cenia/index.php?p=spolecensko-ekonomicky\\_pohled&site=doprava](http://vitejtenazemi.cz/cenia/index.php?p=spolecensko-ekonomicky_pohled&site=doprava)  
World Tourism Organization UNWTO | Committed to Tourism: Committed to Tourism,  
Travel and the Millennium Development Goals [online]. [cit. 2015-02-27]. Dostupné  
z: <http://www2.unwto.org/>  
Zlatý erb: Titulní stránka [online]. [cit. 2015-03-03]. Dostupné z: <http://zlatyerb.obce.cz/>  
Zoo Tábor: Větrovy [online]. [cit. 2015-03-03]. Dostupné  
z: [http://www.aktualne.cz/wiki/domaci/zoo-tabor-  
vetrovy/r~1a78a4fc33a311e49669002590604f2e/](http://www.aktualne.cz/wiki/domaci/zoo-tabor-vetrovy/r~1a78a4fc33a311e49669002590604f2e/)

### **Propagační materiály Táborska**

Galerie Tábor – Galerie U Radnice a Vodárenská věž

Husitství

Naučné stezky na Táborsku

Táborské kulturní léto 2014

Ubytování na Táborsku

Vodácká turistika na Lužnici – na Táborsku

## 8 SEZNAM OBRÁZKŮ, TABULEK A GRAFŮ

### Seznam schémat:

Schéma č. 1: Důvody cestování .....	12
Schéma č. 2: Struktura služeb v cestovním ruchu .....	24

### Seznam obrázků:

Obrázek č. 1: okres Tábořsko .....	30
------------------------------------	----

### Seznam tabulek:

Tabulka č. 1: Ekonomická aktivita obyvatelstva v regionu Tábor, České republiky a Jihočeského kraje .....	34
Tabulka č. 2: Podíl ekonomiky aktivního obyvatelstva v SO ORP Tábor, České republiky a Jihočeském kraji podle odvětví činnosti v letech 2001 a 2011 (v%).....	35
Tabulka č. 3: Míra registrované nezaměstnanosti v ČR, Jihočeském kraji a na Tábořsku od roku 2002 do roku 2012.....	36
Tabulka č. 4: Ubytovací zařízení ve městě Tábor pro rok 2014 <b>Chyba! Záložka není definována.</b>	
Tabulka č. 5: SWOT analýza Tábor .....	50

### Seznam grafů:

Graf č. 1: Podíl ekonomicky aktivního obyvatelstva v SO ORP Tábor, České republiky a Jihočeském kraji podle odvětví činnosti v letech 2001 a 2011 (v%).....	36
Graf č. 2: Míra registrované nezaměstnanosti v ČR, Jihočeském kraji a na Tábořsku od roku 2002 do roku 2012.....	37
Graf č. 3: Počet ubytovacích zařízení pro rok 2014 .....	38

## 9 PŘÍLOHY

### **Seznam příloh:**

Příloha č. 1: Ubytovací zařízení ve městě Tábor pro rok 2014

Příloha č. 2: Územní plán Tábora a jeho okolí

Příloha č. 3: Táborská setkání

Příloha č. 4: Webová stránka města Tábor

Příloha č. 5: Fotodokumentace regionu Tábor

Příloha č. 1: Ubytovací zařízení ve městě Tábor pro rok 2014

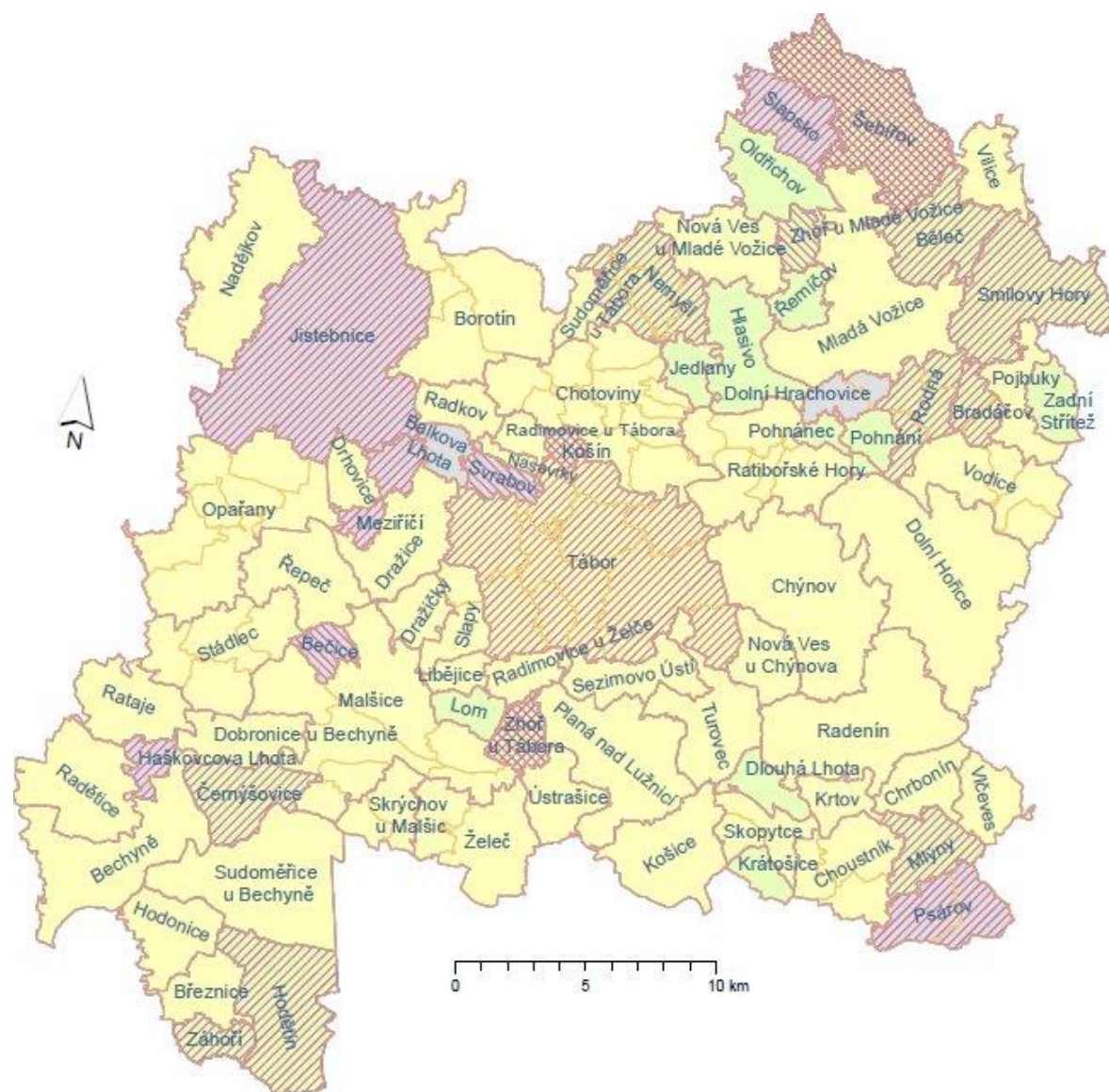
Název	Adresa	Kategorie	Sezónní provoz	Počet pokojů
HOTEL DVORÁK	Tábor, Tábor, Hradební 3037	Hotel ****	celoroční provoz	51 až 100
HOTEL LÁZNĚ	Tábor, Čelkovice, U Lázní 44	Hotel ****	celoroční provoz	11 až 50
HOTEL NAUTILUS	Tábor, Tábor, Žižkovo nám. 20	Hotel ****	celoroční provoz	11 až 50
AMBER HOTEL PALCÁT	Tábor, Tábor, 9. května 2471	Hotel ***	celoroční provoz	51 až 100
BEST WESTERN HOTEL TÁBOR	Tábor, Tábor, 9. května 617	Hotel ***	celoroční provoz	11 až 50
HOTEL ELZET	Tábor, Měšice, osada Zástavy 474	Hotel ***	celoroční provoz	11 až 50
HOTEL RELAX	Tábor, Tábor, Varšavská 2708	Hotel ***	celoroční provoz	11 až 50
HOTEL SLÁVIA	Tábor, Tábor, Husovo nám. 591	Hotel ***	celoroční provoz	11 až 50
PENSION ALFA	Tábor, Tábor, Klokotská 107	Penzion	celoroční provoz	10 a méně
PENSION DÁŠA	Tábor, Tábor, Bílkova 735	Penzion	celoroční provoz	10 a méně
PENSION KALINA	Tábor, Horky, Na Dlouhé 242	Penzion	celoroční provoz	10 a méně
PENSION SYLVA	Tábor, Tábor, Roháčova 668	Penzion	celoroční provoz	10 a méně
PENSION 189 KAREL BICAN	Tábor, Tábor, Hradební 189	Penzion	celoroční provoz	10 a méně
PENSION 7	Tábor, Tábor, Bílkova 783	Penzion	celoroční provoz	10 a méně
PENZION BETTY	Tábor, Tábor, Laudova 906	Penzion	celoroční provoz	10 a méně
PENZION KOSTNICKÝ DŮM	Tábor, Tábor, Střelnická I 220	Penzion	celoroční provoz	10 a méně
PENZION NOVÁ ZOO	Tábor, Větrovy 10	Penzion	celoroční provoz	10 a méně
PENZION TŘEBOŇKA	Tábor, Tábor, Budějovická 987	Penzion	celoroční provoz	11 až 50
AUTOCAMPING MALÝ JORDÁN	Tábor, Tábor, Šafaříkova 3123	Kemp	letní provoz	11 až 50
KEMP KNÍŽECÍ RYBNÍK	Tábor, Měšice, Chýnovská 4	Kemp	letní provoz	11 až 50
TÁBORIŠTĚ HARRACHOVKA	Tábor, Tábor, Pintova 151	Kemp	letní provoz	10 a méně










VODÁCKÝ TÁBOR SUCHOMELŮV OSTROV	Tábor, Čelkovice	Kemp	letní provoz	10 a méně
DŮM FÜGNEROVA	Tábor, Tábor, Fügnerova 819	Turistická ubytovna	celoroční provoz	10 a méně
SVOBODÁRNA LIDICKÁ	Tábor, Tábor, Lidická 2356	Turistická ubytovna	celoroční provoz	11 až 50
DOMOV MLÁDEŽE	Tábor, Tábor, Tomkova 2159	Ostatní zařízení jinde nespecifiková ná	letní provoz	11 až 50
HOSTEL ZŠ BERNARDA BOLZANA	Tábor, Tábor, Školní nám. 199	Ostatní zařízení jinde nespecifiková ná	celoroční provoz	10 a méně
SPŠ STROJNÍ A STAVEBNÍ	Tábor, Tábor, Komenského 2235	Ostatní zařízení jinde nespecifiková ná	letní provoz	51 až 100
SŠ SPOJŮ A INFORMATIKY - DOMOV MLÁDEŽE	Tábor, Tábor, Bydlinkého 2474	Ostatní zařízení jinde nespecifiková ná	celoroční provoz	11 až 50

Zdroj: <http://www.czso.cz>


Příloha č. 2: Územní plán Tábora a jeho okolí



územně plánovací dokumentace:

- |   |                     |   |                               |
|---|---------------------|---|-------------------------------|
|  | platný územní plán  |  | územní plán je pořizován      |
|  | urbanistická studie |  | nově vymezené zastavěné území |
|  | bez dokumentace     |   |                               |
| hranice:  |                     |   |                               |
|  | obec                |   |                               |
|  | katastrální území   |   |                               |



Zdroj: <http://www.taborcz.eu/>



# Táborská setkání

## historický festival

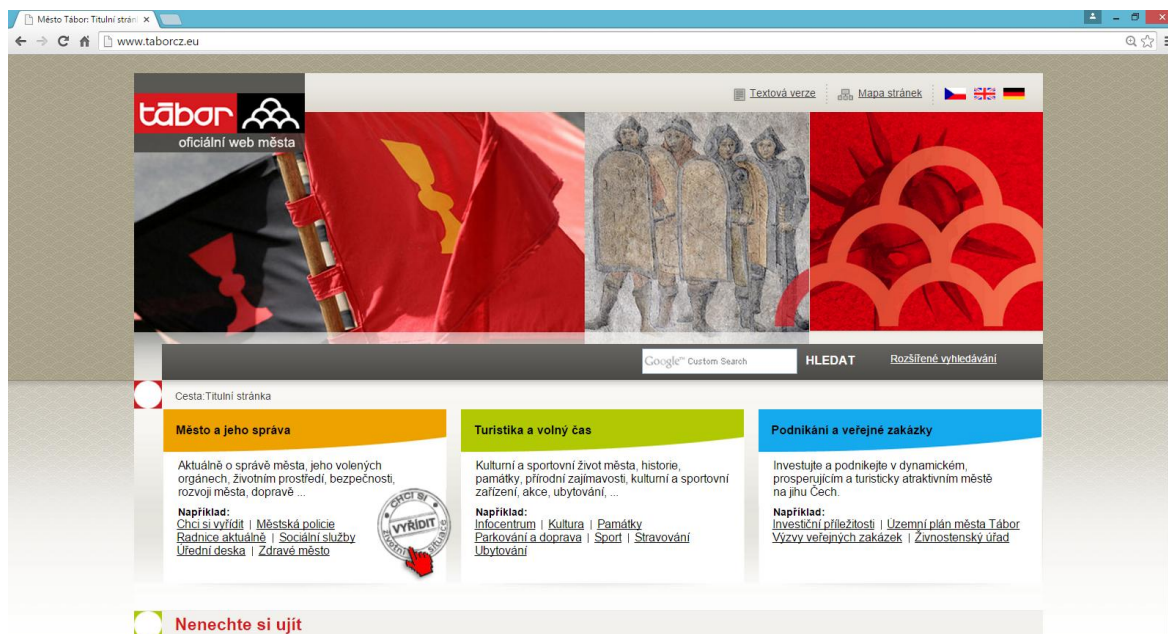
### 11. - 13. 9. 2015



[www.taborskasetkani.eu](http://www.taborskasetkani.eu)

Zdroj: <http://www.taborskasetkani.eu/>

## Příloha č. 4: Webová stránka města Tábor

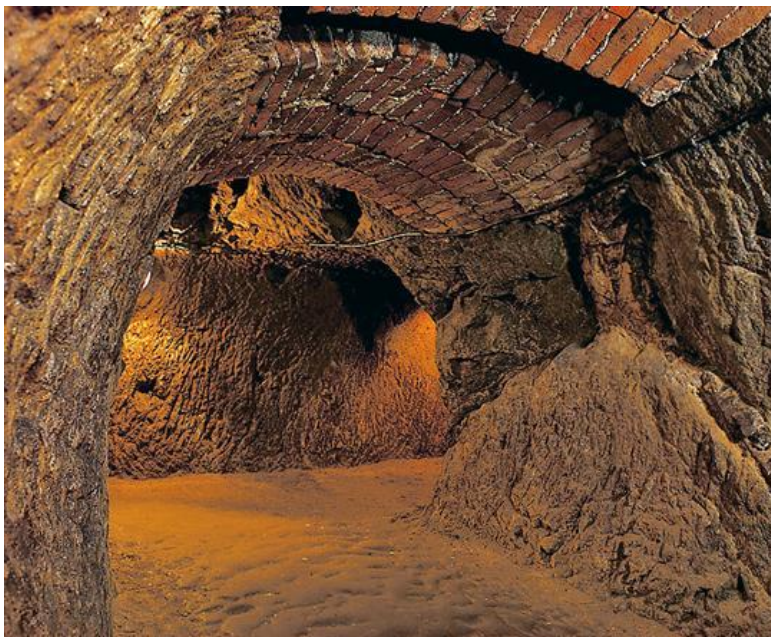


Zdroj: <http://www.taborcz.eu/>



Příloha č. 5: Fotodokumentace regionu Tábor

### Táborské podzemní chodby



Zdroj: [http://www.taborcz.eu/vismo/o\\_utvar.asp?id\\_u=1569](http://www.taborcz.eu/vismo/o_utvar.asp?id_u=1569)

### Bechyňská brána a věž Kotnov



Zdroj: <http://www.ceskojede.cz/rubriky/body-zajmu/2:jihocesky/188:hrad-kotnov-a-bechynska-brana/>

## Husitský skanzen Housův mlýn



Zdroj: <http://zbrojnice.warriors.cz/>

## Káťa a Škubánek z marcipánu v Muzeu čokolády a marcipánu v Táboře



Zdroj: <http://www.protisedi.cz/article/obrazem-muzeum-cokolady-marcipanu-v-tabore>



## Zřícenina hradu Příběnice



Zdroj: <http://www.infoglobe.cz/jihocesky-kraj2/hrad-pribenice>

## Benešova vila v Sezimově Ústí



Zdroj: <http://www.vlada.cz/scripts/detail.php?id=57842&tmplid=762>



## Kozí Hrádek



Zdroj: <http://itras.cz/kozi-hradek-mikulov/>

## Hudební festival Mighty sounds v Táboře



Zdroj: <http://www.mightysounds.cz/>



## Mistrovství světa v cyklokrosu 2015



Zdroj: <http://mtbs.cz/>

## Borkovická blata



Zdroj: [http://commons.wikimedia.org/wiki/File:Borkovick%C3%A1\\_blata-chodn%C3%ADk\\_a\\_lavi%C4%8Dka.JPG](http://commons.wikimedia.org/wiki/File:Borkovick%C3%A1_blata-chodn%C3%ADk_a_lavi%C4%8Dka.JPG)



## Chýnovská jeskyně



Zdroj: <http://www.infoglobe.cz/tip-na-vylet/cr-jeskyne-na-pomezí-jeskyne-se-srdcem/>

## Bechyně



Zdroj:

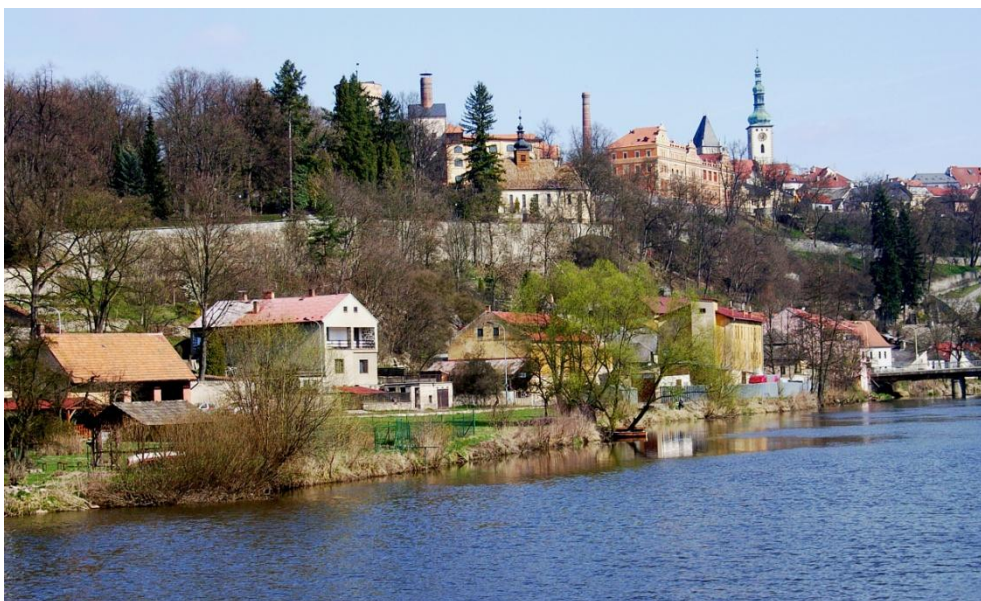
[http://commons.wikimedia.org/wiki/File:Kostel\\_sv.Mat%C4%9Bje\\_.,\\_Bechyn%C4%9B\\_.\\_pohled\\_z\\_kostelu.jpg](http://commons.wikimedia.org/wiki/File:Kostel_sv.Mat%C4%9Bje_.,_Bechyn%C4%9B_._pohled_z_kostelu.jpg)

## Jistebnice



Zdroj: <http://www.mesta.atlasceska.cz/jistebnice/>

## Řeka Lužnice protékající Tábořem



Zdroj: [http://commons.wikimedia.org/wiki/File:T%C3%A1bor-od\\_Lu%C5%BEnice\\_na\\_Star%C3%A9\\_m%C4%9Bsto.jpg](http://commons.wikimedia.org/wiki/File:T%C3%A1bor-od_Lu%C5%BEnice_na_Star%C3%A9_m%C4%9Bsto.jpg)



## Botanická zahrada v Táboře



Zdroj:

[http://commons.wikimedia.org/wiki/File:Botanick%C3%A1\\_zahrada\\_T%C3%A1bor\\_-\\_vchod.jpg](http://commons.wikimedia.org/wiki/File:Botanick%C3%A1_zahrada_T%C3%A1bor_-_vchod.jpg)

## Slavnosti piva v hotelu Palcát v Táboře



Zdroj: <http://www.primator.cz/en/brewery/photo-gallery/photos/976-2014-tabor-festival.html#>