

# **ŠKODA AUTO VYSOKÁ ŠKOLA o.p.s.**

Studijní program: B6208 Ekonomika a management

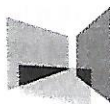
Studijní obor/specializace: 6208R190 Podniková ekonomika a řízení lidských zdrojů

## **Analýza studijní neúspěšnosti ve ŠAVŠ**

### **Bakalářská práce**

**Terezie SUCHÁNKOVÁ**

Vedoucí práce: Mgr. Petr Šulc



ŠKODA AUTO Vysoká škola

## ZADÁNÍ BAKALÁŘSKÉ PRÁCE

Zpracovatelka: **Terezie Suchánková**

Studijní program: **Ekonomika a management**

Obor: **Podniková ekonomika a řízení lidských zdrojů**

Název tématu: **Analýza studijní neúspěšnosti ve ŠKODA AUTO VYSOKÉ ŠKOLE o.p.s.**

Cíl: Cílem práce je na základě dostupných teoretických poznatků vysvětlit pojem studijní neúspěšnost a další související pojmy ve studiu na vysokých školách, vymezit jeho rozdílné pojmání na různých úrovních od národního systému terciárního vzdělávání, přes jednotlivé vysoké školy nebo jejich součásti až po studijní programy, obory nebo specializace. Pomocí vhodných statistických nástrojů vyhodnotit studijní neúspěšnost ve ŠKODA AUTO Vysoké škole o.p.s. na relevantních z výše uvedených úrovní. Pokusit se identifikovat hlavní příčiny studijní neúspěšnosti a doporučit vhodná opatření k jejímu snížení.

Rámcový obsah:

1. Úvod a cíl práce.
2. Základní charakteristika ŠKODA AUTO Vysoké školy o.p.s, struktura studijních programů, postavení školy v rámci soustavy terciárního vzdělávání.
3. Vymezení pojmu studijní neúspěšnost na relevantních úrovních na základě odborné literatury.
4. Statistické vyhodnocení studijní neúspěšnosti ve ŠAVŠ.
5. Analýza příčin studijní neúspěšnosti ve ŠAVŠ. Návrhy opatření na její snížení.
6. Závěr.

Rozsah práce: 25 – 30 stran

Seznam odborné literatury:

1. BENEŠ, M. *Andragogika*. 2. vyd. Praha: Grada, 2014. 176 s. Pedagogika. ISBN 978-80-247-4824-5.
2. HINDLS, R. – SEGER, J. – FISCHER, J. – HRONOVÁ, S. *Statistika pro ekonomy*. 8. vyd. Praha: Professional Publishing, 2007. 415 s. ISBN 978-80-86946-43-6.
3. VLK, A. – DRBOHLAV, J. – FLIEGL, T. – HULÍK, V. – STIBUREK, Š. – ŠVEC, V. *Studijní neúspěšnost na vysokých školách: teoretická východiska, empirické poznatky a doporučení*. 1. vyd. Sociologické nakladatelství (SLON), 2017. 154 s. Studie ;. ISBN 978-80-7419-248-7.
4. FLIEGL, T. *Prodlužování studia na vysokých školách v ČR a vliv poplatků za prodlužování studia*. Diplomová práce. UK Praha, 2016.
5. VÖGTLE, E M. – GWOSC, C. – HAUSCHILDT, K. *Social and Economic Conditions of Student Life in Europe: Eurostudent VI 2016-2018 | Synopsis of Indicators*. [online]. 2018. URL: [https://www.eurostudent.eu/download\\_files/documents/EUROSTUDENT\\_VI\\_Synopsis\\_of\\_Indicators.pdf](https://www.eurostudent.eu/download_files/documents/EUROSTUDENT_VI_Synopsis_of_Indicators.pdf).

Datum zadání bakalářské práce: květen 2020

Termín odevzdání bakalářské práce: prosinec 2020

L. S.

  
**Mgr. Petr Šulc**  
Vedoucí práce

  
**Mgr. Petr Šulc**  
Prorektor ŠAVŠ

  
**doc. PhDr. Karel Pavlica, Ph.D.**  
Garant studijního oboru

  
**Terezie Suchánková**  
Autorka práce

Prohlašuji, že jsem závěrečnou práci vypracovala samostatně a použité zdroje uvádím v seznamu literatury. Prohlašuji, že jsem se při vypracování řídila vnitřním předpisem ŠKODA AUTO VYSOKÉ ŠKOLY o.p.s. (dále jen ŠAVŠ) směrnicí OS.17.10 Vypracování závěrečné práce.

Jsem si vědoma, že se na tuto závěrečnou práci vztahuje zákon č. 121/2000 Sb., autorský zákon, že se jedná ve smyslu § 60 o školní dílo a že podle § 35 odst. 3 je ŠAVŠ oprávněna mou práci využít k výuce nebo k vlastní vnitřní potřebě. Souhlasím, aby moje práce byla zveřejněna podle § 47b zákona č. 111/1998 Sb., o vysokých školách.

Beru na vědomí, že ŠAVŠ má právo na uzavření licenční smlouvy k této práci za obvyklých podmínek. Užiji-li tuto práci, nebo poskytnu-li licenci k jejímu využití, mám povinnost o této skutečnosti informovat ŠAVŠ. V takovém případě má ŠAVŠ právo ode mne požadovat příspěvek na úhradu nákladů, které na vytvoření díla vynaložila, a to až do jejich skutečné výše.

V Mladé Boleslavi dne .....

Děkuji Mgr. Petru Šulcovi za odborné vedení bakalářské práce a poskytování rad ohledně teoretických poznatků i vlastního výzkumu. Poděkování patří také ŠKODA AUTO Vysoké škole o.p.s., zaměstnancům katedry řízení lidských zdrojů a studijního oddělení za pomoc při vyhledávání dat pro empirickou část práce. Děkuji také své rodině a blízkým za jejich podporu během celé doby mého studia.

## Obsah

Úvod.....	7
1 Studijní neúspěšnost na vysokých školách.....	9
1.1 Zákon č. 111/1998 Sb., o vysokých školách a o změně a doplnění dalších zákonů .....	9
1.2 Definice pojmu studijní neúspěšnost.....	10
1.3 Různé pohledy na studijní neúspěšnost.....	10
1.4 Dělení na různých úrovních.....	11
1.5 Teoretické přístupy ke studijní neúspěšnosti.....	11
1.6 Příčiny studijní neúspěšnosti.....	13
1.7 Dokumenty EU se zaměřením na studijní neúspěšnost.....	15
1.8 Strategické dokumenty MŠMT a jejich zaměření na studijní neúspěšnost 15	
1.9 EUROSSTUDENT .....	18
2 Psychika a studijní neúspěch.....	20
2.1 Vymezení mladých dospělých lidí .....	20
2.2 Dopady studijního neúspěchu na jednotlivce .....	20
2.3 Motivace jako činitel studijního úspěchu .....	21
3 Analýza studijní neúspěšnosti ve ŠKODA AUTO Vysoké škole o.p.s.....	23
3.1 ŠKODA AUTO Vysoká škola o.p.s. a její charakteristika .....	23
3.2 Základní informace o aktivních a neúspěšných studentech ŠAVŠ.....	25
3.3 Studijní neúspěšnost v 1. ročníku studia .....	33
3.4 Vývoj a průběh studijního života jednoho z ročníků .....	37
3.5 Studijní neúspěšnost ve vazbě na studijní předpoklady .....	38
3.6 Dotazníkové šetření .....	40
3.7 Návrh opatření .....	43
Závěr .....	45
Seznam obrázků a tabulek.....	51
Seznam příloh .....	52

## Seznam použitých zkratk a symbolů

EK	Evropská komise
MŠMT	Ministerstvo školství, mládeže a tělovýchovy ČR
ŠA	ŠKODA AUTO a.s.
ŠAVŠ	ŠKODA AUTO Vysoká škola o.p.s.
VŠ	Vysoké školy

## Úvod

Fenomén studijní neúspěšnosti stál po určitou dobu v českém prostředí mimo hlavní zájem pozornosti. Důvodů je několik. Jedná se např. o názor, že studijní neúspěšnost a určitá míra tzv. „úmrtnosti“ studentů jsou jedním ze znaků určité kvality a standardu studijních požadavků a že proto je studijní neúspěšnost nedílnou součástí terciálního vzdělávání. Bezpochyby lze tvrdit, že studijní neúspěšnost je přirozeným jevem, který nelze nikdy úplně vymýtit, ovšem otázkou zůstává, do jaké míry je studijní neúspěšnost přirozeným a zdravým úkazem. Česká republika, konkrétně Ministerstvo školství, mládeže a tělovýchovy ČR (dále také „MŠMT“), se o tuto problematiku začalo více zajímat s nástupem nového tisíciletí a jeho pozornost a způsob nahlížení se v průběhu času měnila a vyvíjela.

Hlavním cílem této bakalářské práce je shrnout teoretické poznatky o studijní neúspěšnosti, jak českých, tak i zahraničních odborníků, se zaměřením na vysoké školy, a analyzovat studijní neúspěšnost na ŠKODA AUTO Vysoké škole o.p.s. (dále také „ŠAVŠ“) z různých úhlů pohledu. Pro vyhodnocení empirických dat byly využity základní statistické metody včetně dotazníkového šetření.

Práce je členěna do tří kapitol. První kapitola se věnuje vymezení pojmu studijní neúspěšnosti, její charakteristice na různých úrovních, přístupům, příčinám a také dokumentům Evropské unie a MŠMT, které zmiňují studijní neúspěšnost na vysokých školách (dále také „VŠ“). Druhá kapitola práce se zaměřuje na roli psychiky ve spojení se studijním neúspěchem. Jedná se totiž o jeden z mála aspektů, který má na studijní neúspěšnost vliv, a se kterým lze pracovat a lze ho ovlivňovat. Zároveň je důležité pochopit životní etapu, ve které se mladí dospělí, kteří studují vysokou školu, nachází. Třetí kapitola pojednává o základních informacích o ŠKODA AUTO Vysoké škole o.p.s., o její historii vzniku, nabízených studijních programech, jejích specifikách a současných opatřeních proti studijní neúspěšnosti. Dále se v této kapitole práce zaměřuje na analýzu studijní neúspěšnosti ve ŠAVŠ. Zahrnuje představení základních informací o počtu studentů na základě jejich rozdělení podle několika kritérií, dále se věnuje studijní neúspěšnosti 1. ročníků, průběhu studijního života vybraného ročníku studentů ŠAVŠ, zkoumání vztahu studijní neúspěšnosti a studijních předpokladů a také obsahuje výsledky dotazníkové šetření, které bylo provedeno mezi aktivními studenty ŠAVŠ.



Jeho cílem bylo zjistit, zda studijní neúspěšnost za příslušný sledovaný rok, mohla být vyšší, stejná, či nižší, než tomu bylo ve skutečnosti a také zjistit, jaké důvody mohou mít vliv na zvažování studentů ukončit studium na ŠAVŠ a jaké skutečnosti studentů pomáhají rozhodnout se ve studiu pokračovat. Závěrem byla zformulována doporučení pro optimalizaci této problematiky.

# **1 Studijní neúspěšnost na vysokých školách**

První kapitola se věnuje vysvětlení tématu studijní neúspěšnosti se zaměřením na vysoké školy. Nejprve jsou popsány způsoby ukončení studia podle zákona č. 111/1998 Sb., o vysokých školách a o změně a doplnění dalších zákonů (dále také „zákon o vysokých školách“), protože obsahuje řadu pojmů, které je potřeba rozlišovat. Následně je vymezen pojem studijní neúspěšnost. Následuje popis odlišných pohledů, jak vnímat studijní neúspěšnost. Dále je vysvětleno chápání studijní neúspěšnosti na více úrovních a rozdíly mezi nimi. Další částí této kapitoly jsou teoretické modely studijní neúspěšnosti. Následuje podkapitola, která se věnuje příčinám studijní neúspěšnosti, kde je zmíněno několik empirických studií zaměřených na tento problém. Další důležitou součástí této kapitoly je obsažení problematiky studijní neúspěšnosti v dokumentech Evropské Unie a následně v dokumentech Ministerstva školství, mládeže a tělovýchovy České republiky. Poslední podkapitola je o mezinárodním průzkumném projektu EUROSTUDENT, jelikož se toto šetření provádí pravidelně, a kromě jiného se zabývá i studijní neúspěšností.

## **1.1 Zákon č. 111/1998 Sb., o vysokých školách a o změně a doplnění dalších zákonů**

Zákon o vysokých školách v § 55 a 56 hovoří o ukončení studia. V § 55 odst. 1 definuje řádné ukončení studia, den a doklad o ukončení studia. V § 56 odst. 1 se píše o dalších způsobech ukončení studia. Jedním ze způsobů je zanechání studia, což znamená, že student ukončí studium z vlastní iniciativy, dále pak pokud student nesplní požadavky podle studijního a zkušebního řádu VŠ, které vyplývají ze studijního programu. Dalším způsobem ukončení může být odebrání či zánik akreditace studijního programu, skončením realizace studijního programu z důvodů podle § 81b odst. 3, zánikem oprávnění pro uskutečňování studijního programu, vyloučením ze studia podle § 47e odst. 3, § 47f, § 47g, § 65 odst. 1 písm. c, nebo podle § 67 (Zákon č. 111/1998 Sb., o vysokých školách a o změně a doplnění dalších zákonů).

## 1.2 Definice pojmu studijní neúspěšnost

Pojem studijní neúspěšnost je v této bakalářské práci chápán jako ukončení studia na vysoké škole bez řádného absolvování studia nehledě na způsob ukončení studia podle § 56 zákona o vysokých školách, vyjma důvodů v § 56, odst.1 písm. c až f. V materiálech věnujících se studijní neúspěšnosti je ovšem možné se setkat i s označením nedokončení, propadavost, nebo úmrtnost. Anglickému označení studijní neúspěšnosti je nejbližší výraz *drop out*, který se používá nejčastěji. Definice používané různými autory se většinou liší jen minimálně, např. způsobem měření (Vlk a spol., 2017).

## 1.3 Různé pohledy na studijní neúspěšnost

Podle Vlka a spol. (2017) můžeme na studijní neúspěšnost pohlížet několika způsoby. Jednak je to pohled veřejné vysokoškolské politiky neboli pohled státu. Stát vytváří, financuje a zaštiťuje veřejné a státní školy a také uděluje souhlas se vznikem soukromých vysokých škol. Stát má v této oblasti vysokou míru odpovědnosti, jelikož veřejným a státním VŠ poskytuje veřejné finanční prostředky a ty by měly být vynaloženy účelně v maximální možné míře. Proto se může zdát, že vysoká míra studijní neúspěšnosti představuje plýtvání těmito státem vynaloženými zdroji.

Druhým pohledem je pohled instituce neboli samotné vysoké školy (nebo jejích částí, např. fakult). Finanční zdroje poskytnuté státem veřejným vysokým školám jsou z části odvozené z počtu jejích studentů, takže školy by se měly zajímat o způsoby zachování a udržení svých studentů nehledě na to, že vysoká míra studijní neúspěšnosti může z části vypovídat o jakémsi selhání v procesu plnění cíle vysoké školy, což je „produkce“ kvalitních absolventů s potřebnými vědomostmi (Vlk a spol., 2017).

Třetí a poslední pohled je pohled studenta. Studijní neúspěch zajisté otřese jeho motivací a chutí k dalšímu vzdělávání a může mu způsobit potíže s uplatněním na trhu práce. Navíc studenti, kteří studují na veřejné či státní VŠ se mohou dostat do situace, kdy vlivem prodloužování svého studia budou nuceni zaplatit určitý poplatek (Vlk a spol., 2017). Podle Fliegla (2016) jsou tyto poplatky pro studenty *finančním motivačním prvkem*.

Je velmi důležité pochopit studijní neúspěšnost z těchto všech pohledů a stran. Je nezbytné vnímat ji jako problematiku, která má více rozdílných dopadů na všechny zúčastněné a snažit se vidět její komplexnost a rozsáhlost. Jen tak se tato problematika může dočkat více správně zaměřené pozornosti a jejímu hlubšímu zkoumání, které budou přinášet hodnotné výsledky (Vlk a spol., 2017).

#### **1.4 Dělení na různých úrovních**

Studijní neúspěšnost lze rozlišovat na několika úrovních. Jedná se o úroveň studijního programu, dále pak úroveň fakult, úroveň vysokých škol, a nakonec úroveň vysokoškolského systému jako takového. Studijně neúspěšný na úrovni studijního programu je student, který ukončí studium příslušného studijního programu, ale zůstane studentem v rámci stejné fakulty. Pokud by ovšem ukončil studium na dané fakultě, ale zůstal studentem v rámci příslušné vysoké školy, bude počítán za studijně neúspěšného na úrovni fakulty. V případě, že by ukončil studium na dané vysoké škole a v daném roce by byl veden jako student na jiné vysoké škole, byl by studijně neúspěšný na úrovni vysoké školy kde již studentem není. Pokud ovšem přestane studovat na jakékoliv vysoké škole, bude započítán do studijní neúspěšnosti na úrovni vysokoškolského systému (Vlk a spol., 2017).

#### **1.5 Teoretické přístupy ke studijní neúspěšnosti**

**Tintova teorie retence studentů** patří mezi nejvlivnější a nejvíce uznávané teoretické modely. Tintův způsob přístupu ke studijní neúspěšnosti je revoluční v soustředění se na spíše institucionální podmínky než na individuální znaky a situace studentů, a právě proto je jeho model v této bakalářské práci více popsán.

Vincent Tinto se zabývá teoretickými poznatky v oblasti vysokoškolského vzdělávání a udržení studentů. Tintův model vysvětluje procesy interakce mezi vysokou školou a jednotlivcem (studentem). Model je rozdělen do několika částí. V první části Tinto zdůrazňuje, že studenti vstupují na vysokou školu s rozdílnými atributy a zkušenostmi, které mají vliv na jejich další vzdělávání. Jedná se např. o rodinné zázemí, sociální postavení, známky ze střední školy, akademické či jiné úspěchy, schopnosti a dovednosti, motivace, představa o budoucím povolání a mnoho dalších (Tinto, 1975).

Dále Tinto popisuje závazek k cíli a závazek k instituci. Zde je potřeba zmínit úroveň očekávání a její intenzitu. Závazek k cíli lze vysvětlit jednoduchým příkladem. Pokud student zahájí bakalářské studium s očekáváním, že bude pokračovat studiem na magisterském programu, pravděpodobnost, že bakalářské studium dokončí se zvýší. Podstata závazku k instituci může být finanční, nebo osobní. Pokud student začne studovat na drahé a soukromé škole, nebo pokud půjde na školu, kde studoval člen/členové jeho rodiny, roste naděje, že studium úspěšně absolvuje (Tinto, 1975).

Ve třetí části modelu je zmiňována důležitost integrace ve dvou oblastech. Jedná se o oblast akademickou a sociální. Tyto oblasti jsou podle Tinta na sobě nezávislé. Studentovu integraci v těchto oblastech považuje za klíčové prvky, které zásadně ovlivňují, zda student na vysoké škole setrvá, či nikoliv. Může se stát, že daný jedinec nebude schopen integrace v obou oblastech, ale pouze v jedné, nebo v žádné. Soustředění se jen na integraci v sociální oblasti může znamenat odvrácení se od akademické oblasti, a tedy nedostatečnou integraci a platí to i naopak. Do akademické integrace se řadí získávání dostačujících známek k postoupení do dalších ročníků a základní akademické hodnoty vysoké školy. Sociální integrace zahrnuje např. interakci mezi studentem a fakultou. Myšlenkou poslední součásti modelu je předpoklad, že čím vyšší je stupeň integrace studenta do systému vysoké školy, tím větší je závazek k cílům a závazek k instituci jako takové (Tinto, 1975).

V průběhu 80. let **John Bean** představil svůj teoretický přístup ke studijní neúspěšnosti, který byl založen na základě empirických a teoretických poznatků. Bean se nechal inspirovat fluktuací zaměstnanců v podnicích. Tato teorie spojuje dané chování studenta s podobným chováním v minulosti, s jeho zájmy, zaměřením a postoji. Model je dále zaměřen na faktory, kterými VŠ studenta láká nebo naopak odrazuje a tím ovlivňuje jeho oddanost VŠ. Oddanost studenta je navíc ovlivněna rozptylujícími okolnostmi a příležitostmi jako jsou např. nabídky práce (Bean, 1982).

**Pascarella** se stejně jako Tinto a Bean zaměřuje na institucionální činitele působící na studenty. Jeho přístup klade důraz na neformální vztahy mezi studenty a akademiky, které jsou podle něj podstatné pro vytvoření pevného pouta mezi studenty a vysokou školou. Dále tento neformální kontakt pozitivně ovlivňuje jejich

postoj k VŠ, jejich studijní výsledky a jejich akademickou vytrvalost (Pascarella, 1980).

## **1.6 Příčiny studijní neúspěšnosti**

Příčin studijní neúspěšnosti studenta existuje celá řada. Někdy je důvodem nezdaru jen jeden činitel, ale v drtivé většině případů se jedná o působení více faktorů najednou, z nichž každý z nich má určitou míru vážnosti (Vlk a spol., 2017). Existuje spousta empirických studií a příčiny neúspěchu studenta lze rozdělit na různé skupiny. Níže jsou stručně popsány některé z nich.

Kuh et al. (2006) rozdělil příčiny studijní neúspěšnosti do tří skupin:

- faktory působící před nástupem na vysokou školu,
- chování studenta na vysoké škole,
- působení vysoké školy na studenta a celkové podmínky VŠ.

Do faktorů, které působí před nástupem na VŠ se řadí rasa, etnicita, pohlaví, rodinné zázemí a podpora, vnitřní i vnější motivace, vědomosti a dovednosti nabyté v předcházejícím studiu, finanční prostředky a sociální postavení. Chováním studenta na VŠ se myslí především aktivní vzdělávání, fungující spolupráce mezi studenty a zpětná vazba. Do poslední kategorie Kuh řadí charakter VŠ (její velikost, umístění, pověst), podporu studentům, přístup ke vzdělávání a vzdělávací politiku, organizaci a další (Kuh et. al., 2006).

Z evropské půdy lze uvést dělení příčin podle Vossensteyn et al. (2015):

- úroveň národní politiky,
- úroveň instituce,
- úroveň jednotlivce,
- úroveň trhu práce.

Pro účel této práce je vhodné pro podrobnější vysvětlení použít dělení podle Vlka a spol. (2017):

- příčiny na straně jednotlivce (studenta),
- příčiny na straně instituce neboli vysoké školy,
- příčiny na úrovni vysokoškolského systému.

Příčiny studijní neúspěšnosti **na úrovni jednotlivého studenta** byly zkoumány nejvíce a nejpodrobněji a také se zkoumají nejsnáze vzhledem k dostupnosti dat. Při zkoumání příčin na této úrovni je třeba si uvědomit, že vždy jde o individuální záležitost a že i když je možné analyzovat získaná data různými způsoby a nacházet v nich souvislosti a spojitosti, jedná se o unikátní příběhy jednotlivců. Mezi příčiny patří základní znaky jako jsou pohlaví, věk, rasa, které ale povětšinou nepůsobí přímo. Mohou totiž souviset třeba se společenským statutem, či finančními prostředky. Dalšími činiteli jsou socioekonomické faktory. Zahrnují nejvyšší dosažené vzdělání rodičů, příjem rodiny, podporu a velikost očekávání rodičů od svého potomka. Do této úrovně příčin patří také nespočet dalších možných zdrojů determinujících úspěch, či neúspěch studenta jako jsou např. dosažené známky v předchozím studiu, návaznost předchozího studia na studovaný studijní program na VŠ, motivace, odhodlanost, vztah k studovanému odvětví ale třeba i zdravotní stav (Vlk a spol., 2017).

Příčiny determinující studijní úspěšnost/neúspěšnost rozlišujeme také na **institucionální úrovni** neboli na úrovni vysoké školy. Podle Vossensteyna et al. (2015) lze tyto příčiny dělit na procedurální a strukturální. Do procedurálních příčin řadí postupy a způsoby vyučování a dále pak stanoviska ke vzdělání. Patří sem také poradenství a mentoring studentů, především těch nově nastupujících. Strukturální příčiny jsou např. kvalifikace akademiků, jejich odměňování, velikost instituce a celková organizace VŠ.

Neméně důležitá skupina příčin jsou příčiny **na úrovni vysokoškolského systému**. Na první pohled se může zdát, že státní politika terciálního vzdělávání příliš neovlivňuje studijní neúspěšnost jednotlivých studentů, ale není tomu tak. Udává rámec a pravidla celému vysokoškolskému systému, který má dopad na všechny studenty i akademické pracovníky (Vlk a spol., 2017).

## **1.7 Dokumenty EU se zaměřením na studijní neúspěšnost**

Lisabonská strategie je dokument vydaný EU v roce 2000, jehož hlavním cílem bylo, aby se z EU stala více konkurenceschopnou a dynamickou ekonomikou, která bude schopná udržitelného růstu (Evropská Rada, 2000). Lisabonská strategie byla zaměřena mnohem širěji, než aby se v ní objevila studijní neúspěšnost jako samostatný problém, ovšem navazují na ni různá sdělení Evropské komise, které se této problematice přímo věnují (Vlk a spol., 2017).

Jde o sdělení např. Investing Efficiently in Education and Training: an Imperative for Europe (EK, 2003a), The role of the Universities in the Europe of Knowledge (EK, 2003b), Mobilising the Brain power of Europe: Enabling Universities to Make Their Full Contribution to the Lisbon Strategy (EK, 2005). Všechna tato sdělení vnímají studijní neúspěšnost jako problém ekonomické neefektivity, včetně prodlužování studia a nezaměstnanosti absolventů (Vlk a spol., 2017).

Platnost Lisabonské strategie vypršela v roce 2010, poté byla nahrazena strategií Evropa 2020. Tato strategie má za cíl (kromě jiných cílů), aby 40 % populace v rozmezí 30-34 let věku dosáhla terciárního vzdělání. Chce tím zabezpečit konkurenceschopnost EU vůči zemím jako jsou např. USA nebo Japonsko, které v oblasti terciárního vzdělávání vykazují vysokou úspěšnost (EK, 2010; Vlk a spol., 2017).

Strategie Evropa 2020 byla obohacena Evropskou komisí o sdělení Supporting Growth and Jobs – An Agenda for the Modernisation of Europe's Higher Education Systems (EK, 2011). Aby byl cíl 40 % populace ve věku 30-34 let s dosaženým vysokoškolským vzděláním dosažen, považuje za nejdůležitější snížit studijní neúspěšnost, zajistit širší přístup ke vzdělání a vyšší kvalitu terciárního vzdělávání (Vlk a spol., 2017).

## **1.8 Strategické dokumenty MŠMT a jejich zaměření na studijní neúspěšnost**

Jak je již zmíněno v úvodu, studijní neúspěšnost v českém prostředí dlouho unikala pozornosti. Ministerstvo školství, mládeže a tělovýchovy ČR se o tomto jevu začala více zmiňovat od roku 2000 a jeho zkoumání se od té doby zintenzivnělo. Níže jsou popsány dokumenty, které ve větší či menší míře obsahují tematiku studijní neúspěšnost, ve kterých je možné se dočíst, jakým způsobem MŠMT nahlíží



na studijní neúspěšnost a jak se tento pohled vyvíjí v průběhu času. Proto jsou v této práci zmíněny i starší dokumenty.

### **1.8.1 Dlouhodobý záměr vzdělávání a rozvoje vzdělávací soustavy České republiky**

V Dlouhodobém záměru vzdělávání a rozvoje vzdělávací soustavy České republiky (dále jen „Dlouhodobý záměr“) 2000-2005 se vyskytuje část s názvem Řešení problémů studijní neúspěšnosti a popisuje cíl MŠMT podporovat studenty, kteří se stanou studijně neúspěšnými na úrovni vysoké školy, fakulty nebo studijního programu, protože si napoprvé nevybrali správný vzdělávací směr. Také je zde zdůrazněn záměr snižovat míru studijní neúspěšnosti, jelikož je nevýhodná z hlediska finanční stránky státu a nevhodná pro studenta, protože může negativně ovlivnit jeho rozhodnutí v budoucnu usilovat o další vzdělávání (MŠMT, 2000).

MŠMT se v Dlouhodobém záměru 2006-2010 zaměřuje na studijní neúspěšnost více než v předchozím záměru. Značnou změnou je vnímání a chápání studijní neúspěšnosti. V tomto dokumentu se jí rozumí jakékoliv neúspěšné ukončení studia, na stejnou úroveň MŠMT staví i prodlužování studia nad rámec klasické délky studia nutné pro získání diplomu. Dalším podstatným a pozitivním rozvojem je provedení analýzy a navržení řešení této problematiky, což v předcházejícím Dlouhodobém záměru chybělo (Vlk a spol., 2017; MŠMT, 2005).

Dlouhodobý záměr 2011-2015 se zmiňuje o studijní neúspěšnosti jen minimálně, a to ve spojení s poradenskými službami, které doporučuje poskytovat uchazečům o studiu i studentům s cílem snížení studijní neúspěšnosti a zkvalitnit uplatnění absolventů na pracovním trhu (MŠMT, 2010).

Dlouhodobý záměr 2016-2020 obsahuje řadu opatření konkrétně určených na snižování studijní neúspěšnosti. Uvádí podmínky, které by měly vysoké školy splnit pro udělení institucionální akreditace jako jsou analýza příčin studijní neúspěšnosti a její pravidelné opakování a poskytování poradenských služeb pro studenty a pracovníky školy. To vše s cílem nalezení příčin studijní neúspěšnosti a jejího snížení (MŠMT, 2015).

V současné době poslední Dlouhodobý záměr 2019-2023 vyzdvihuje pokrok vysokoškolského systému. I když ČR stále nedosáhla průměrné hodnoty států EU, podíl občanů, kteří úspěšně dokončili vysokoškolské studium, stále roste.

Dokument neobsahuje příliš informací o studijní neúspěšnosti v oblasti vysokoškolského systému, zmiňuje jen předčasné ukončování středoškolského studia (MŠMT, 2019).

### **1.8.2 Strategický záměr ministerstva pro oblast vysokých škol na období od roku 2021**

Tento strategický dokument MŠMT nahrazuje řadu dokumentů s názvem Dlouhodobý záměr. Věnuje se celkem šesti prioritním cílům, které zahrnují např. snižování administrativních povinností pracovníků VŠ a zvyšování efektivity doktorského stupně studia, studijní neúspěšnost mezi ně ale nepatří. MŠMT se v tomto dokumentu o problému studijní neúspěšnosti zmiňuje pouze v závěru, kde popisuje další důležitá témata vysokého školství, a to konkrétně ve spojení se sociálním sjednocením studentů jako prevence proti studijnímu neúspěchu (MŠMT, 2020).

### **1.8.3 Rámec rozvoje vysokého školství do roku 2020**

O studijní neúspěšnosti rozsáhle pojednává Rámec rozvoje vysokého školství (dále také „Rámec“). Dokument byl vydán v roce 2014 jako reakce na žádost Evropské Komise z důvodu zachování možnosti čerpání Evropských strukturálních a investičních fondů. Z toho je patrné, že ČR byla spíše donucena se věnovat problému studijní neúspěšnosti více do hloubky, než aby tak činila z vlastní iniciativy a svého přesvědčení (Vlk a spol., 2017).

Rámec upozorňuje na fakt, že čím dál více studentů neúspěšně ukončí své studium již v prvním ročníku. Týká se to především studentů bakalářských programů, u magisterských programů je neúspěšnost nižší a není alarmující. Dále Rámec porovnává studijní neúspěšnost podle pohlaví, absolvované střední školy, formy studia (prezenční, kombinované), věku a prezentuje další zjištěné výsledky analýzy (MŠMT, 2014).

Dokument vypichuje individuální stránku toho problému a že nelze snadno zobecňovat jednotlivé případy. Za klíčovou příčinu Rámec na základě výsledků analýzy považuje špatnou představu a nedostatečnou obezránost při volbě vysoké školy. Dalšími významnými příčinami neúspěchu jsou podle Rámce např.

finanční problémy, vstup na trh práce a neplnění studijních povinností (MŠMT, 2014).

Rámeček vzhledem k rozmanitosti jednotlivých případů a jejich specifických příčin neobsahuje jasné a konkrétní návrhy řešení situace. Ovšem doporučuje pravidelně provádět analýzu situace a stav sledovat, zlepšit informovanost uchazečů o studium, aby se mohli lépe rozhodnout a poskytovat poradenské služby studentům s cílem identifikovat studenty s potenciálem neúspěšného ukončení studia (Vlk a spol., 2017).

#### **1.8.4 Bílá kniha terciárního vzdělávání**

Tento dokument vznikl v roce 2009 a o studijní neúspěšnosti se zmiňuje jen velmi málo. Definuje studijní neúspěšnost jako problém, ale hlubšímu zkoumání, či vysvětlování se nevěnuje. Zajímavostí je, že v roce 2009 byl aktuální Dlouhodobý záměr 2005-2010, který se studijní neúspěšnosti věnoval mnohem více, což může být vzhledem k názvu *Bílá kniha terciárního vzdělávání* překvapující (MŠMT, 2009).

### **1.9 EUROSTUDENT**

EUROSTUDENT je mezinárodní průzkumný projekt, který již pravidelně za určité období poskytuje data a informace o podmínkách studentů v Evropě a umožňuje sledovat vývoj zjištěných skutečností díky pravidelnosti jejich zkoumání. Mimo např. životních podmínek, včetně bydlení a práce při studiu, finanční situace během studia, ztotožnění s vysokou školou, motivace, přijímacího řízení, budoucích plánů apod. se projekt také zaměřuje na studijní neúspěšnost. V současné době je aktuální jeho šesté vydání, *Social and Economic Conditions of Student Life in Europe, EUROSTUDENT VI. 2016-2018* a v roce 2021 bude dokončeno již sedmé zpracování. Česká republika patří mezi země, které se tradičně do projektu zapojují (Vögtle, Gwosć, Hauschildt, 2018).

Závěrečná zpráva z projektu EUROSTUDENT VI. 2016 – 2018 zpracovaná MŠMT obsahuje informace o situaci vysokoškolského vzdělávání a studentech souhrnně za Českou republiku. Zahrnuje i část věnovanou neúspěšnému ukončení studia. Z výsledků vyplývá, že téměř čtvrtina účastníků šetření (24,8 %) neúspěšně ukončila studium v minulosti. Nejvíce těchto studentů patří do vyšších věkových skupin. Nejvyšší podíl studentů se zkušeností neúspěšného ukončení je ve věkové

kategorii 25-29 let. 45,3 % studentů uvedlo jako důvod ukončení studia nespokojenost s náplní studia a další nejčastější důvod (38,6 %) účastníci uvedli vysokou náročnost studia. 19,6 % uvedlo, že příčinou jejich odchodu byla nespokojenost s kvalitou výuky. Více než polovina dotázaných zcela souhlasí, nebo souhlasí s tvrzením, že pokud by věnovaly více energie studiu, dokončily by ho úspěšně (MŠMT, 2016).

## **2 Psychika a studijní neúspěch**

Druhá kapitola je zaměřena na vztah psychiky člověka a studijního nezdaru. Je totiž zřejmé, že jakýkoliv neúspěch v životě má menší či větší vliv na způsob vnímání, názory a motivaci jedince. Protože je tato bakalářská práce orientována především na mladé dospělé lidi, níže je popsána jejich charakteristika pro lepší pochopení kontextu. Dále jsou v této kapitole popsány dopady studijního neúspěchu na studenta jako jednotlivce a je zde popsána také motivace jako jeden z činitelů studijního úspěchu.

### **2.1 Vymezení mladých dospělých lidí**

Období mladé dospělosti je různými autory definováno jinou věkovou hranicí. Např. podle Langmeiera a Krejčíkové (1998) je tato fáze dospělosti od 20 do 25 let, podle Whitbourneové a Weinstockové (1979) od 20 do 30 let. Lze se setkat i dalšími nepatrně odlišnými vymezeními, ale všechna zahrnují období okolo dvacátého roku života. Vždy je potřeba pamatovat na fakt, že každý člověk je v tomto individuální, málokterý bude splňovat veškeré znaky určité fáze života, které se v jisté míře překrývají (Langmeier, Krejčíková, 1998).

Mladá dospělost je období mezi adolescencí a střední dospělostí. Lidé většinou dokončují vysokou školu a pak si hledají zaměstnání. Budují svůj první domov, často se stálým partnerem, se kterým plánují budoucnost a rodinu. Je to období naplněné nadějemi a plány do budoucna. Závislost na rodičích (psychická, ekonomická) slábne a s nástupem do zaměstnání se vytrácí úplně, člověk se stává zcela samostatným. Dále také získává reálný pohled na svět a člověk zvládá přijímání odpovědnosti za svoje činy. Jedinec má jasnější představu o svých cílech, které se vyznačují reálností a je schopen řešit konflikty s vyrovnaností a rozumem (Langmeier, Krejčíková, 1998).

### **2.2 Dopady studijního neúspěchu na jednotlivce**

V případě prožitého neúspěchu v oblasti vzdělávání může jedinec spatřovat řadu negativ i pozitiv, které tato zkušenost přináší. Samozřejmě záleží i na důvodech, které vedly k neúspěšnému ukončení studia na vysoké škole. Pokud student zanechal studia na základě vlastního rozhodnutí, bude to odlišná situace, než kdyby jeho studium skončilo z důvodu např. nesplnění požadavků vyplývajících

ze studijního programu podle studijního a zkušebního řádu (Zákon č. 111/1997 Sb., o vysokých školách a o změně a doplnění dalších zákonů). Negativ a pozitiv může být nalezená celá řada, níže jsou zmíněny pouze některé z nich.

Negativním důsledkem takové situace může být „ztracený čas“, který student věnoval studiu, které nedokončil úspěšně, tedy získáním absolventského diplomu. Zde ovšem záleží, jak situaci vnímá konkrétní student, který se v ní nachází. Nemusí to být vnímáno pouze negativně, ale i pozitivně ve spojení se získáním zkušeností. Dalším negativem mohou být peněžní prostředky vynaložené na učebnice, dopravu, ubytování apod. V případě soukromé VŠ i zaplacené školné. V neposlední řadě je negativním dopadem oslabení motivace k dalšímu vzdělávání. Motivaci se stručně věnuje následující podkapitola.

Pozitivem je nesporně cenná zkušenost, kterou student získá a kterou může hodnotit kladně či záporně. Např. si třeba uvědomí, že studovat VŠ již není jeho přáním, nebo že si vybral zaměření, které nenaplnilo jeho očekávání a přestoupí na jiný program, nebo jinou VŠ kde bude úspěšný.

### **2.3 Motivace jako činitel studijního úspěchu**

Motivace je proces, který člověku směřuje jeho chování k určitému cíli, přičemž jeho chování má určitou sílu a určitou dobu trvání. Naproti tomu motiv je možno definovat jako příčinu chování člověka. Pochopením motivu jedince tedy dokážeme získat odpověď na otázku proč se daný člověk chová určitým způsobem, jelikož ovlivňuje a aktivuje naše chování a plní funkci zaměřující. Proces motivace začíná člověkem prožívaným nedostatkem. Pak je vyvolána potřeba odstranit daný nedostatek. Následuje proces uspokojení potřeby a její nasycení. Následně vždy vznikne potřeba nová a takto se proces motivace neustále opakuje (Matoušková, 2009).

Motivaci lze členit podle různých kritérií. Jedním z nich je dělení na motivaci vnitřní a vnější. Toto dělení je pro problematiku studijní neúspěšnosti nejvhodnější. Vnitřní motivace vychází z nitra člověka a jedná se např. o touhu po vědění, člověk se věnuje něčemu, co ho baví a zajímá, vnitřně naplňuje a dělá šťastným. Naopak vnější motivace je podmíněna vnějším prostředím. Jako příklad lze uvést představu vyššího platu/mzdy po vystudování VŠ nebo slíbené nové auto od rodičů za získání absolventského diplomu. Je pravdou, že vnitřní motivace je vždy silnější než motivace vnější, a proto lidé, kteří nastoupí na VŠ, protože si to sami přejí

a budou studovat obor, ke kterému mají vztah, spíše dokončí studium úspěšně než ti, kteří zahájí studium, protože např. ještě nechtějí jít pracovat, nebo po nich vysokoškolský titul vyžadují rodiče (Matoušková, 2009).

Výzvou se stává situace, kdy dojde ke studijnímu neúspěchu jedince, který byl vnitřně správně motivovaný VŠ dostudovat a z nějakého důvodu selže. Pak je pro něj velice náročné se se situací vyrovnat a najít náhradní plán. Může se totiž stát, že už se nebude chtít přihlásit na jiný program, nebo jinou VŠ, protože tato zkušenost jím bude vnímána silně negativně a daný jedinec se stane studijně neúspěšným na úrovni vysokoškolského systému.

V každé situaci, ve které se člověk nachází, lze najít nějaké pozitivní a negativní důsledky. Jinak tomu není ani v případě studijní neúspěšnosti. Vždy jde o úhel pohledu, subjektivní vnímání a odstup, s kterým lze na situaci pohlížet. Pokud dojde k oslabení motivace je potřeba vědět, že je to faktor, se kterým lze pracovat snáz narozdíl od jiných příčin studijní neúspěšnosti.

### **3 Analýza studijní neúspěšnosti ve ŠKODA AUTO Vysoké škole o.p.s.**

Pro praktickou část bakalářské práce byla zvolena ŠKODA AUTO Vysoká škola, kde autorka práce absolvovala povinnou odbornou praxi trvající pět měsíců, na kterou navázala z nepovinné praxe, ve které stále pokračuje. Díky tomu má přístup k datům, bez kterých by tuto práci nebylo možné realizovat.

#### **3.1 ŠKODA AUTO Vysoká škola o.p.s. a její charakteristika**

ŠKODA AUTO Vysoká škola je soukromá vysoká škola, která byla založena roku 2000 v Mladé Boleslavi. V tomto městě má zároveň své sídlo. Jejím zřizovatelem je automobilový podnik ŠKODA AUTO a. s (dále také „ŠA“). Jde tedy o jedinou vysokou školu v České republice, která byla založena nadnárodní společností. V roce 2012 došlo k transformaci ŠAVŠ, která spočívala v tom, že její právní forma se změnila ze součásti akciové společnosti ŠA na samostatnou právnickou osobu. Od září roku 2013 je tak ŠKODA AUTO Vysoká škola obecně prospěšnou společností (ŠKODA AUTO Vysoká škola, 2019).

ŠAVŠ uskutečňuje tři bakalářské studijní programy a jeden navazující magisterský studijní program (dále jen „program“). Bakalářskými programy jsou Ekonomika a management, Podniková ekonomika a manažerská informatika a Průmyslový management. Program Ekonomika a management je členěn na čtyři specializace: Finanční řízení, Logistika a management kvality, Management obchodu a Řízení lidských zdrojů. Ostatní programy se nečlení na specializace. Navazující magisterský program studia realizuje ŠKODA AUTO Vysoká škola v jednom programu, a to Ekonomika a management. Program je členěn na čtyři specializace: Globální podnikání a finanční řízení podniku, Globální podnikání a marketing, Podniková ekonomika a management provozu a Globální podnikání a právo. Většina specializací, na které se programy člení, je akreditována v českém i anglickém jazyce, v prezenční a kombinované formě. Bakalářské programy mají profesní profil, navazující magisterský program akademický profil (ŠKODA AUTO Vysoká škola, 2019).

V roce 2016 zřídila ŠAVŠ pobočku v Praze. V roce 2020 jsou v ní uskutečňovány tyto bakalářské programy: Ekonomika a management (specializace Řízení lidských zdrojů a Finanční řízení) a Podniková ekonomika a manažerská informatika.



V pražské pobočce je realizován také magisterský program Ekonomika a management se všemi specializacemi, které jsou na výběr v Mladé Boleslavi (ŠKODA AUTO Vysoká škola, 2019).

ŠKODA AUTO Vysoká škola je charakteristická svým spojením ekonomicky orientovaných předmětů, které jsou typické pro studijní programy, které ŠAVŠ nabízí, i s předměty technickými. Výuka je orientována na uplatnění v mezinárodním prostředí. Nadstandardní je rozsah výuky cizích jazyků (ŠKODA AUTO Vysoká škola, 2019).

Specifická je délka studia v bakalářském programu. Většina vysokých škol uskutečňuje tříleté bakalářské studium (tedy šest semestrů), ovšem ve ŠAVŠ student absolvuje semestrů sedm. Důraz je totiž kladen na propojení teoretických poznatků s praxí, proto je pátý semestr věnován výhradně povinné pětiměsíční praxi, kterou absolvují studenti prezenční i kombinované formy studia. ŠAVŠ spolupracuje se značným množstvím tuzemských i zahraničních podniků, takže studenti mají rozsáhlé možnosti výběru. V případě kombinované formy studia mohou studenti vykonat povinnou praxi v rámci svého zaměstnání, či samostatné výdělečné činnosti, pokud předepsaným způsobem prokážou, že náplň jejich práce v požadované míře souvisí s jimi studovanou specializací (ŠKODA AUTO Vysoká škola, 2019).

Studenti této VŠ mají rozsáhlé možnosti zapojit se do programu Erasmus+, což je program EU a který podporuje mobilitu studentů, akademiků i neakademických pracovníků. Studenti mohou vyjet do zahraničí na studijní pobyt na některou z partnerských vysokých škol, či mohou absolvovat praktickou stáž v zahraničním podniku (ŠKODA AUTO Vysoká škola, 2019).

Specifikem ŠAVŠ, kterým se odlišuje od ostatních vysokých škol, je také individuální přístup ke studentům, který zejména na veřejných a státních VŠ není vzhledem k počtu studentů možný na takto vysoké úrovni. Skutečnost, že se jedná o soukromou školu a díky podílu pedagogických pracovníků k počtu studentů, je zaručen osobnější způsob výuky (ŠKODA AUTO Vysoká škola, 2019).

### **3.1.1 Současná opatření ŠAVŠ pro snížení studijní neúspěšnosti**

ŠAVŠ každoročně pořádá adaptační kurz pro nově nastupující studenty bakalářského programu v prezenční formě studia. Koná se před začátkem zimního

semestru, aby se mohli nastupující studenti seznámit především mezi sebou, ale i s některými pedagogy a neakademickými pracovníky. Program je veden formou soutěží a společenských her s cílem seznámit každého studenta s co největším počtem ostatních studentů. Součástí adaptačního kurzu jsou také krátké přednášky vedené akademiky i neakademickými pracovníky o systému a celkovém fungování školy. Cílem kurzu je zpříjemnit nástup na VŠ a předcházet studijní neúspěšnosti, především studijní neúspěšnosti 1. ročníků (ŠKODA AUTO Vysoká škola, 2019).

Další důležitou formou prevence studijní neúspěšnosti ve ŠAVŠ je tzv. Buddy systém. Buddy systém je projekt, jehož cílem je pomoci studentům prvního ročníku s adaptací na vysokoškolský systém a řešením jejich individuálních problémů spojených se studiem ve ŠAVŠ. Každému nově nastupujícímu studentovi je přidělen jeden ze studentů vyšších ročníků, kteří se do Buddy systému sami přihlásili. Plní roli určitého mentora a je s ním v kontaktu nejenom přes školní email, ale pokud chtějí, mohou se sejít také osobně (ŠKODA AUTO Vysoká škola, 2019).

Dalšími opatřeními jsou studijní poradenství ze strany studijního oddělení a prorektora pro studijní záležitosti, psychologické poradenství profesionálních psychologů, způsob uspořádání studijních programů, které jsou koncipovány do menších skupin studentů a umožňují tak individuální přístup ke studentům, rozsáhlé konzultační hodiny, pořádání přípravného kurzu matematiky před zahájením prvního ročníku, možnost účasti na prosemináři z matematiky, který funguje jako dodatečná podpora studentům, kteří mají zapsaný předmět Matematika I nebo Matematika II, protože obvykle tyto předměty vykazují vyšší neúspěšnost, povinný český jazyk pro studenty s jinou než státní příslušností České republiky a také umožnění individuálního studijního tempa (ŠKODA AUTO Vysoká škola, 2019).

### **3.2 Základní informace o aktivních a neúspěšných studentech ŠAVŠ**

V následujících dvou podkapitolách je představen počet studentů a jejich rozdělení podle více kritérií. Jedná o rozdělení podle studijního programu a oboru/specializace, formy studia, pohlaví a státního občanství. Přehled je rozdělen na bakalářský a magisterský program. Díky těmto rozdělením je možné podrobněji porozumět struktuře studentů. Pojmy *obor* a *specializace* považujte pro účely této práce za synonyma. Práce se podrobněji nevěnuje studijnímu programu Podniková ekonomika a manažerská informatika z důvodu minimálního počtu studentů.

### 3.2.1 Bakalářský program

Tab. 1 Aktivní studenti k 31.12.2019 v bakalářském programu

Aktivní studenti k 31.12.2019									
Studijní program, obor/specializace	Bakalářský program								Celkem
	Prezenční				Kombinovaný				
	Muži		Ženy		Muži		Ženy		
	ČR	Ostatní země	ČR	Ostatní země	ČR	Ostatní země	ČR	Ostatní země	
<b>Ekonomika a management</b>	<b>349</b>	<b>101</b>	<b>254</b>	<b>66</b>	<b>93</b>	<b>4</b>	<b>51</b>	<b>7</b>	<b>938</b>
Podniková ekonomika a finanční management/Finanční řízení	43	24	23	16	6	0	4	1	117
Podniková ekonomika a management obchodu/Management obchodu	78	28	43	13	33	3	11	2	211
Podniková ekonomika a řízení provozu, logistiky a kvality/Logistika a management kvality	95	31	30	16	31	1	12	1	217
Podniková ekonomika a řízení lidských zdrojů/Řízení lidských zdrojů	133	18	158	21	23	0	24	3	380
<b>Podniková ekonomika a manažerská informatika</b>	<b>8</b>	<b>5</b>	<b>0</b>	<b>0</b>	<b>0</b>	<b>0</b>	<b>0</b>	<b>0</b>	<b>13</b>

Zdroj: interní zdroje ŠKODA AUTO Vysoké školy o.p.s.

Z tabulky č. 1 je patrné, že k 31.12. 2019 měla ŠAVŠ celkem 938 aktivních studentů zapsaných v bakalářském programu. Studentů v prezenční formě studia bylo 83,48 %, studentů v kombinované formě studia 16,52 %. Poměr mužů a žen byl 3:2, což bylo podobné rozdělení i v předchozích letech. Studentů se státní příslušností České republiky bylo celkem 80,49 % a zbývajících 19,51 % byli studenti s jinou státní příslušností než České republiky (dále také „cizinci“). Dále bylo zkoumáno rozdělení studentů podle specializace, početně nejvíce zastoupenou byla specializace Řízení lidských zdrojů, která dosáhla 40,51 %. Dále pak bylo zapsáno 23,13 % studentů Logistiky a managementu kvality, podobné zastoupení měla i specializace Management obchodu s 22,49 %. Nejméně bylo studentů zapsaných ve specializaci Finanční řízení, kde bylo zapsáno 12,47 %. Nový studijní program Podniková ekonomika a manažerská informatika vykazoval pouze 1,39 % studentů, což bylo ale způsobeno skutečností, že se jednalo o nový studijní program (interní zdroje ŠKODA AUTO Vysoká škola o.p.s.).

Největší zastoupení mužských studentů vykazovala specializace Logistika a management provozu, naopak nejméně mužských studentů bylo ve specializaci Řízení lidských zdrojů. U žen je tomu naopak. Nejvíce studentek bylo zapsáno ve specializaci Řízení lidských zdrojů, nejméně ve specializaci Logistika a management provozu. Další zajímavostí je také procentuální zastoupení studentů podle státní příslušnosti v jednotlivých specializacích. Nejvíce studovanou specializaci Řízení lidských zdrojů studuje 88,95 % studentů se státní příslušností ČR, ale pouze 11,05 % studentů bylo cizinců. Specializace Finanční řízení, což je nejméně studovaná specializace na ŠAVŠ, studuje 64,96 % studentů, kteří mají státní příslušnost ČR a celých 35,04 % cizinců. Zastoupení studujících cizinců, je rozděleno napříč všemi specializacemi rovnoměrněji, než je tomu u studentů se státní příslušností České republiky (interní zdroje ŠKODA AUTO Vysoká škola o.p.s.).

**Tab. 2 Neúspěšní studenti k 31.12.2019 v bakalářském programu**

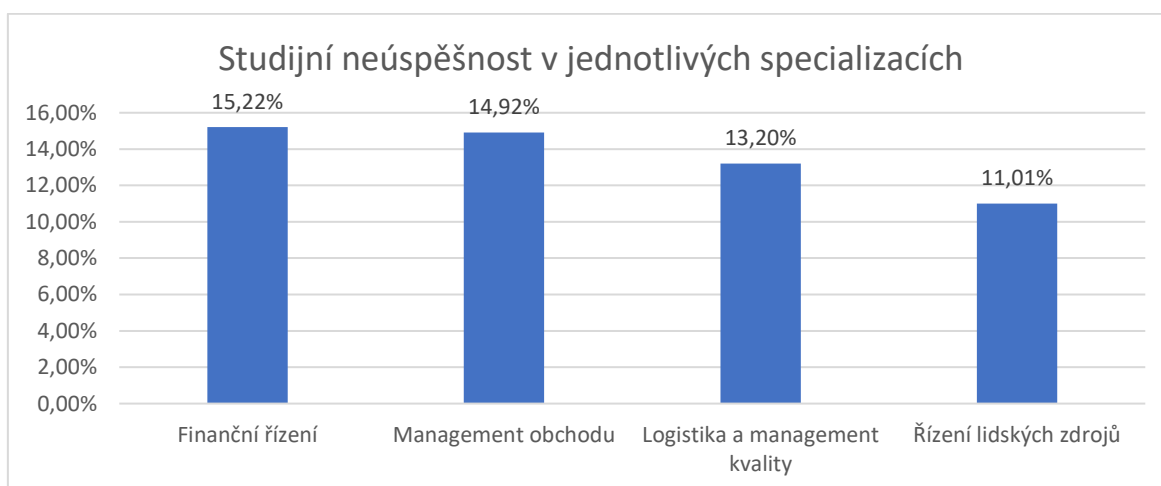
Neúspěšní studenti k 31.12.2019									
Studijní program, obor/specializace	Bakalářský program								Celkem
	Prezenční				Kombinovaný				
	Muži		Ženy		Muži		Ženy		
	ČR	Ostatní země	ČR	Ostatní země	ČR	Ostatní země	ČR	Ostatní země	
<b>Ekonomika a management</b>	<b>36</b>	<b>21</b>	<b>22</b>	<b>9</b>	<b>31</b>	<b>4</b>	<b>13</b>	<b>2</b>	<b>138</b>
Podniková ekonomika a finanční management/Finanční řízení	4	5	2	4	4	0	2	0	21
Podniková ekonomika a management obchodu/Management obchodu	9	5	3	1	9	2	6	2	37
Podniková ekonomika a řízení provozu, logistiky a kvality/Logistika a management kvality	7	8	0	0	13	2	3	0	33
Podniková ekonomika a řízení lidských zdrojů/Řízení lidských zdrojů	16	3	17	4	5	0	2	0	47
<b>Podniková ekonomika a manažerská informatika</b>	<b>0</b>	<b>0</b>	<b>0</b>	<b>0</b>	<b>0</b>	<b>0</b>	<b>0</b>	<b>0</b>	<b>0</b>

Zdroj: interní zdroje ŠKODA AUTO Vysoké školy o.p.s.

Tabulka č. 2 zobrazuje rozdělení neúspěšných studentů bakalářského programu. Za období od 1.1.2019 do 31.12.2019 bylo neúspěšných celkem 138 studentů, což bylo 12,83 % studentů z celkového počtu zapsaných studentů v roce 2019. Jelikož je Řízení lidských zdrojů nejvíce studovanou specializací ve ŠAVŠ, početně

neúspěšných studentů zde bylo nejvíce, naopak u Finančního řízení nejméně, protože jde o studenty nejméně zastoupenou specializaci. Ovšem největší neúspěšnost v rámci jednotlivých specializací vykazovala specializace Finanční řízení, kde z celkového počtu zapsaných studentů v roce 2019 do této specializace jich bylo neúspěšných 15,22 %. V případě specializace Management obchodu byla studijní neúspěšnost 14,92 %, ve specializaci Logistika a management kvality 13,20 %. Nejmenší studijní neúspěšnost byla zaznamenána ve specializaci Řízení lidských zdrojů, jednalo se o neúspěšnost 11,01 %. Studijní program Podniková ekonomika a manažerská informatika vykazovala nulovou neúspěšnost, která je ale způsobena tím, že je tento studijní program nový. Rozložení této neúspěšnosti je graficky znázorněno na obrázku č. 1 (interní zdroje ŠKODA AUTO Vysoké školy o.p.s.).

**Obr. 1 Studijní neúspěšnost v jednotlivých specializacích v bakalářském programu k 31.12.2019**



Zdroj: interní zdroje ŠKODA AUTO Vysoká školy o.p.s.

Studijní neúspěch podle pohlaví byl následující. Mužští studenti byli neúspěšní v 14,40 % a ženy v 10,85 % případů z celkového množství studentů v roce 2019. Rozdíl je tedy patrný, ale není extrémní. Dále z dat vyplývá, že studenti kombinované formy studia byli v roce 2019 neúspěšní v 24,39 % případů a studenti prezenční formy studia v 10,26 %. Rozdíl je pravděpodobně způsobený náročností spojení pracovního života s vysokoškolským studiem, nehledě na skutečnost, že někteří z těchto studentů mají rodinu a potomky, kteří vyžadují pravidelnou péči.

Studenti, kteří jsou cizinci, byli neúspěšní v 16,82 % případů, zatímco studenti se státní příslušností ČR v 12,01 %. Jedná o podobný rozdíl v neúspěšnosti jako u neúspěchu podle pohlaví. Rozdíl zde opět byl, ale není to situace alarmující.

Z celkového počtu neúspěšných studentů zapsaných v bakalářském programu v roce 2019 jde z 57,25 % o studenty prvního ročníku, studenti druhého ročníku tvoří 14,49 %, studenti ve třetím ročníku studia byli v zastoupení 7,97 % a zbylých 20,29 % jsou studenti čtvrtých ročníků a studenti, kteří své studium prodloužili nad rámec standardní délky studia.

Dále byly zkoumány důvody neúspěšného ukončení studia. Důvody ukončení se dělí do pěti kategorií. Jedná se o:

- nezaplacení školného včetně splátkového kalendáře,
- nezapsání se po ukončení přerušeni,
- nezapsání se do dalšího semestru,
- přestup na jiný studijní program
- zanechání studia.

Nejčastějším důvodem v roce 2019 bylo zanechání studia. Tento důvod se týkal necelých 40 % studentů. Druhým častým důvodem bylo nezapsání se do semestru, který se vztahoval na 26,81 % studentů. Důvod přestupu na jiný studijní program ŠAVŠ evidovala u 13,77 % studentů. Zde se jedná o studijní neúspěšnost na úrovni studijního programu. Studenti tedy ukončili studium jednoho z programů ve ŠAVŠ, ale začali studovat jiný program v rámci ŠAVŠ. 10,14 % studentů se již nezapsalo do dalšího semestru a 9,42 % studentů ukončilo studium z důvodu nezaplacení školného včetně splátkového kalendáře (interní zdroje ŠKODA AUTO Vysoké školy o.p.s.).

### 3.2.2 Navazující magisterský program

Tab. 3 Aktivní studenti k 31.12.2019 v navazujícím magisterském programu

Aktivní studenti k 31.12.2019									
Studijní program, obor/specializace	Navazující magisterský program								Celkem
	Prezenční				Kombinovaný				
	Muži		Ženy		Muži		Ženy		
	ČR	Ostatní země	ČR	Ostatní země	ČR	Ostatní země	ČR	Ostatní země	
<b>Ekonomika a management</b>	<b>45</b>	<b>22</b>	<b>35</b>	<b>15</b>	<b>45</b>	<b>4</b>	<b>25</b>	<b>5</b>	<b>196</b>
Globální podnikání a finanční řízení podniku/Finance v mezinárodním podnikání	6	1	5	5	3	1	4	0	25
Globální podnikání a marketing/Mezinárodní marketing	20	7	24	6	21	0	14	2	94
Globální podnikání a právo/Mezinárodní podnikání a právo	2	2	2	0	2	0	1	0	9
Podniková ekonomika a management provozu/Řízení mezinárodních dodavatelských řetězců	17	12	4	4	19	3	6	3	68

Zdroj: interní zdroje ŠKODA AUTO Vysoké školy o.p.s.

Z tabulky č. 3 je patrné, že ŠAVŠ měla k 31.12.2019 celkem 196 aktivních studentů navazujícího magisterského programu (dále také „magisterský program“), což bylo zhruba 15 % ze všech zapsaných studentů ve ŠAVŠ v roce 2019. Rozdělení mužů a žen bylo opět podobné jako napříč všemi studenty i studenty v bakalářském programu, tedy v poměru 3:2. Ovšem rozdělení podle formy studia bylo oproti bakalářskému programu rozdílné. Zatímco v bakalářském programu studovalo v kombinované formě 16,52 % studentů, v magisterském programu v kombinované formě studia bylo v roce 2019 zapsáno 40,31 % studentů a v 59,69 % v prezenční formě. Pravděpodobně je to způsobeno tím, že většina studentů již začala pracovat na hlavní pracovní poměr a VŠ si přesto přáli dokončit magisterským stupněm. V roce 2019 studovalo v navazujícím magisterském stupni 76,53 % studentů se státní příslušností ČR a 23,47 % cizinců. Studenty nejvíce studovanou specializací byla specializace Mezinárodní marketing, kterou studovala téměř polovina studentů. Necelých 35 % studentů bylo zapsáno ve specializaci Řízení mezinárodních dodavatelských řetězců a 12,76 % studentů studovalo Finance v mezinárodním podnikání, což bylo velice podobné zastoupení této specializace, jako byla v bakalářském programu v rámci specializace Finanční řízení. Nejméně

zapsaných studentů ŠAVŠ evidovala ve specializaci Mezinárodní podnikání a právo (interní zdroje ŠKODA AUTO Vysoké školy o.p.s.).

Specializace Finance v mezinárodním podnikání vykazovala v roce 2019 44 % mužských studentů a 56 % studentek. V bakalářské specializaci Finanční řízení bylo naproti tomu více mužů než žen. Specializace Mezinárodní marketing měla poměrně vyrovnané zastoupení studentů podle pohlaví a ve specializaci Mezinárodní podnikání a právo bylo mužských studentů 66,67 % a žen 33,33 %. Specializaci Řízení mezinárodních dodavatelských řetězců aktivně studovalo 68 studentů, z nichž mužští studenti zastupovali celých 75 % a studenti ženského pohlaví pouze 25 % (interní zdroje ŠKODA AUTO Vysoké školy o.p.s.).

**Tab. 4 Neúspěšní studenti k 31.12.2019 v navazujícím magisterském programu**

Neúspěšní studenti k 31.12.2019									
Studijní program, obor/specializace	Magisterský program								Celkem
	Prezenční				Kombinovaný				
	Muži		Ženy		Muži		Ženy		
	ČR	Ostatní země	ČR	Ostatní země	ČR	Ostatní země	ČR	Ostatní země	
<b>Ekonomika a management</b>	<b>5</b>	<b>5</b>	<b>2</b>	<b>5</b>	<b>7</b>	<b>1</b>	<b>3</b>	<b>0</b>	<b>28</b>
Globální podnikání a finanční řízení podniku/Finance v mezinárodním podnikání	0	0	0	1	4	0	1	0	6
Globální podnikání a marketing/Mezinárodní marketing	3	4	2	2	3	0	1	0	15
Globální podnikání a právo/Mezinárodní podnikání a právo	1	0	0	1	0	1	1	0	4
Podniková ekonomika a management provozu/Řízení mezinárodních dodavatelských řetězců	1	1	0	1	0	0	0	0	3

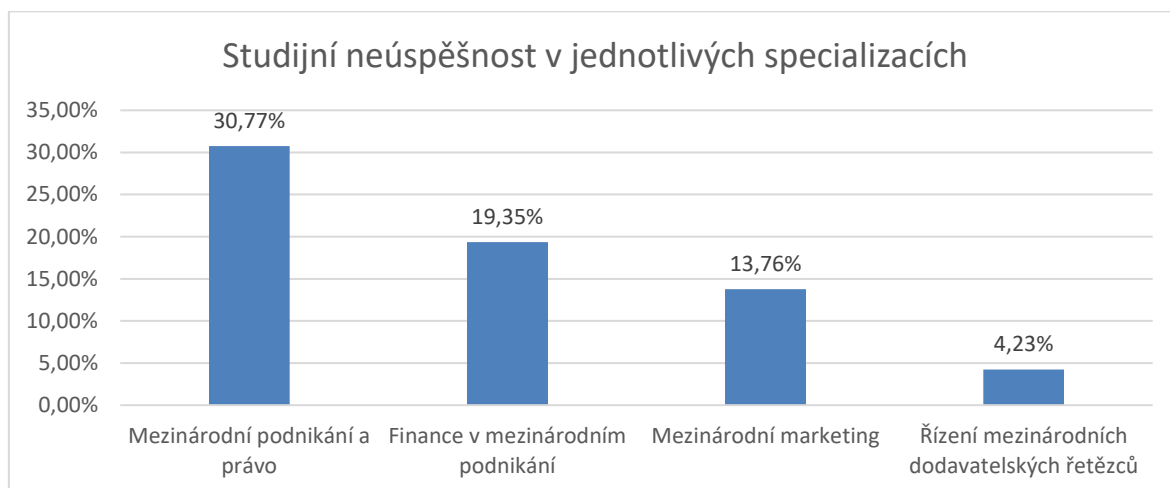
Zdroj: interní zdroje ŠKODA AUTO Vysoké školy o.p.s.

Jak lze vidět v tabulce č. 4, studijně neúspěšných studentů zapsaných v navazujícím magisterském programu (dále také „magisterský program“) bylo v období od 1.1.2019 do 31.12.2019 celkem 28. V daném roce bylo celkem 196 aktivních studentů (viz. tabulka č. 3), studijní neúspěšnost studentů magisterského studia tedy činila v roce 2019 celkem 12,50 %. Jedná se o velice podobnou neúspěšnost jako tomu bylo v bakalářském programu v tomtéž roce. Nejvyšší počet studentů, kteří byli v roce 2019 neúspěšní ve studiu, byl ve specializaci Mezinárodní marketing, a naopak nejnižší počet neúspěšných



studentů byl ve specializaci Řízení mezinárodních dodavatelských řetězců. Obrázek č. 2 graficky znázorňuje studijně neúspěšné studenty v porovnání s aktivními studenty napříč jednotlivými specializacemi. Nejvíce neúspěšných studentů bylo ve specializaci Mezinárodní podnikání a právo, kde bylo neúspěšných 30,77 % studentů. V případě specializace Finance v mezinárodním podnikání se jednalo o 19,35 % neúspěšných studentů a ve specializaci Mezinárodní marketing šlo o 13,76 % studentů. Nejméně neúspěšnou specializací byla Řízení mezinárodních dodavatelských řetězců, kde bylo neúspěšných 4,23 % studentů z celkového počtu zapsaných studentů v této specializaci v roce 2019 (interní zdroje ŠKODA AUTO Vysoké školy o.p.s.).

**Obr. 2 Studijní neúspěšnost v jednotlivých specializacích v navazujícím magisterském programu k 31.12.2019**



Zdroj: interní zdroje ŠKODA AUTO Vysoké školy o.p.s.

Muži byli v roce 2019 neúspěšní z 13,43 % a ženy v 11,11 % případů z celkového počtu studentů zapsaných v daném roce. Studijní neúspěšnost se v souvislosti s formou studia téměř nelišila, pohybovala se okolo 12,50 % v obou formách. Rozdíl byl ale viditelný v případě rozdělení studijní neúspěšnosti podle státní příslušnosti. Studenti s jinou, než státní příslušností ČR byli neúspěšní z 19,30 % a studenti se státní příslušností ČR pouze v 10,18 % případů. Je možné, že se jedná o důvod související s jazykovou bariérou, která musí být v případě, bakalářského, ale především magisterského programu na určité úrovni. Jedná se ovšem o důvod možný, nikoli nějak potvrzený na základě hlubšího zkoumání.

Neúspěšní studenti navazujícího magisterského programu v roce 2019 byli z 60 % zapsáni v prvním ročníku, zbytek ve druhém a vyšším ročníku.

I v rámci navazujícího magisterského programu byly zkoumány důvody ukončení studia. Důvody neúspěšného ukončení v magisterském programu byly pouze čtyři oproti bakalářskému programu, který jich obsahoval pět. Důvod *přestup na jiný studijní program* se totiž v roce 2019 v magisterském programu u nikoho ze studentů nevyskytl.

Důvody byly:

- nezaplacení školného včetně splátkového kalendáře,
- nezapsání se po ukončení přerušeni,
- nezapsání se do dalšího semestru,
- zanechání studia.

Nejčastějšími důvody neúspěchu magisterských studentů bylo zanechání studia a nezapsání se po ukončení přerušeni. Oba tyto důvody byly zaznamenány u cca 40 % studentů, dohromady tedy zhruba 80 % studentů neúspěšně ukončilo studium z těchto dvou důvodů. Čtyři studenti se nezapsali do studia po ukončení přerušeni a jeden student neúspěšně studium ukončil z důvodu nezaplacení školného včetně splátkového kalendáře (interní zdroje ŠKODA AUTO Vysoké školy o.p.s.).

### 3.3 Studijní neúspěšnost v 1. ročníku studia

Většina studentů, kteří ukončí studium, jsou studenti 1. ročníku, proto se již každoročně ve výroční zprávě ŠAVŠ zpracovává studijní neúspěšnost v 1. ročníku studia. Díky tomu je snadné přehledně zjistit, jak se tento ukazatel v čase vyvíjí a mění. Důvod zkoumání tohoto ukazatele je prostý. V 1. ročníku studia ukončuje studium nejvíce studentů. Ve vyšších ročnících se studijní neúspěšnost vyskytuje také, ale v porovnání právě s 1. ročníky je mnohem menší.

Metodika používaná pro výpočet tohoto ukazatele je následující:

$$N = \frac{\text{Součet neúspěšných studií v kal. roce } n \text{ a neúspěšných studií v kal. roce } n + 1}{\text{Studia započatá v kal. roce } n}$$

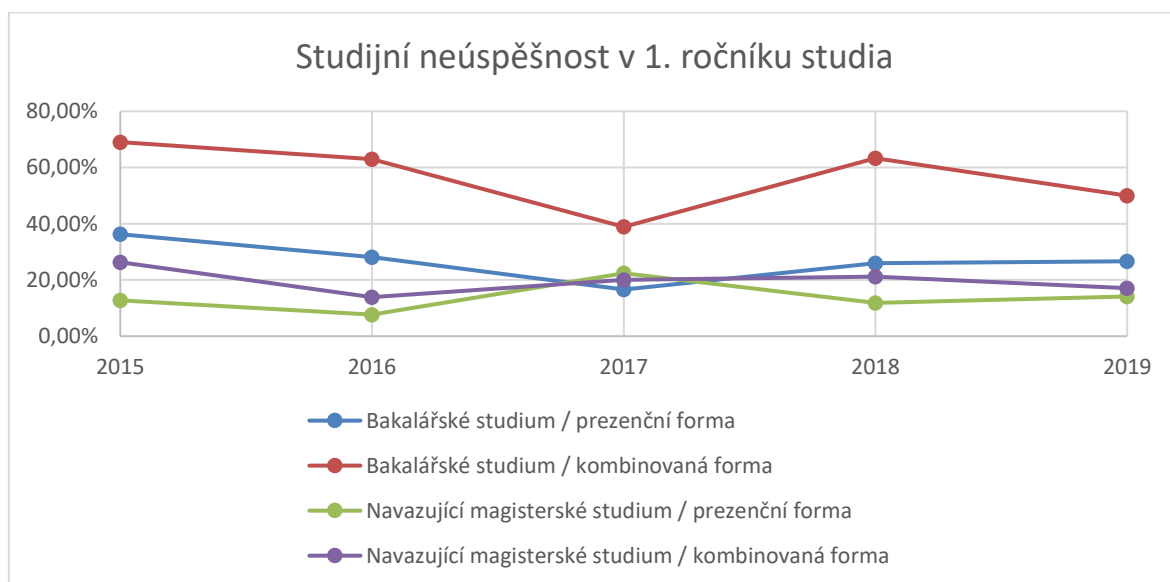
$N$ =studijní neúspěšnost v 1. ročníku studia

Příklad: V roce 2017 bylo započato 250 studií. V roce 2017 a 2018 bylo z této kohorty neúspěšně ukončeno 50 studentů. Studijní neúspěšnost v 1. ročníku studia za rok 2017 je  $50/250=0,2$ , tedy 20 %.

Studijní neúspěšnost v 1. ročníku studia se sleduje v rámci všech vysokých škol v ČR, ať už se jedná o VŠ veřejné, státní, či soukromé. Metodika výpočtu tohoto ukazatele je stanovena Ministerstvem školství, mládeže a tělovýchovy České republiky. Je tak tedy zajištěno, že každoroční výsledky jednotlivých vysokých škol je možné používat k jejich vzájemnému porovnávání a zkoumání.

Pro tuto bakalářskou práci byly vybráno pět po sobě následujících let, konkrétně roky 2015 až 2019.

**Obr. 3 Studijní neúspěšnost v 1. ročníku studia**



Zdroj: Výroční zprávy ŠKODA AUTO Vysoké školy o.p.s. (2015; 2016; 2017; 2018; 2019)

Z obrázku č. 3 je zřejmé, že největší studijní neúspěšnost v 1. ročníku studia byla v bakalářském studijním programu v kombinované formě studia, a to ve všech pozorovaných letech. Zcela se vymykala zbylým sledovaným ukazatelům. Důvodem je pravděpodobně vysoká náročnost skloubení pracovního života a studia, která je nejenom časově složitá. Nejbližší ostatním ukazatelům byla v roce 2017, kdy klesla na necelých 40 %. V průměru se pohybovala okolo 56 %.

V bakalářského programu v prezenční formě studia tato studijní neúspěšnost zaznamenala také největší pokles v roce 2017, kdy poklesla na 16,60 %. V letech 2018 a 2019 byla velmi podobná, vykazovala cca 26 %. Přestože byl tento ukazatel

příznivější, než tomu bylo u kombinované formy bakalářského studia, tento ukazatel byl v průměru horší, než u navazujícího magisterského studia.

Studijní neúspěšnost v 1. ročníku studia v případě navazujícího magisterského studia v kombinované formě byla o poznání mnohem nižší, než tomu bylo u bakalářského programu ve stejné formě studia. Možným důvodem je jasnější představa o náročnosti vysokoškolského studia těchto studentů, jelikož již úspěšně absolvovali bakalářské studium, nebo může být důvodem skutečnost, že se jedná o skupinu studentů, kteří lépe na základě bakalářského stupně studia odhadli, zda je další studium dobrou volbou, což v případě bakalářského programu nemusí vždy studenti správně určit. Dokonce byl tento ukazatel většinou nižší než ukazatel bakalářského studia v prezenční formě.

Neúspěšnost v 1. ročníku studia navazujícího magisterského studia v prezenční formě vykazovala až na výjimku v roce 2017 nejnižší hodnotu tohoto druhu studijní neúspěšnosti.

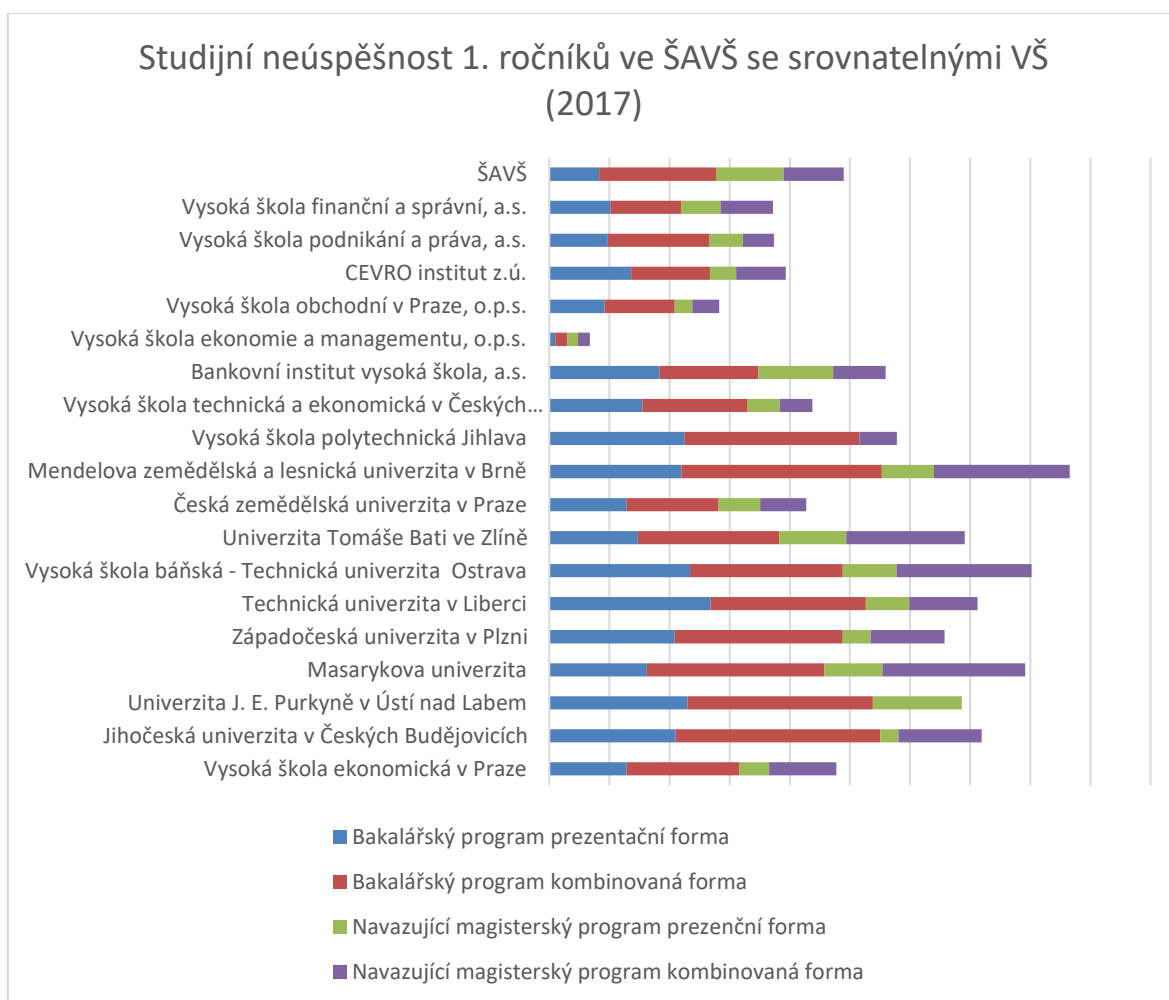
Vývoj a změny ukazatele studijní neúspěšnost v 1. ročníku studia mohou být způsobeny mnoha důvody. Jejich alespoň částečné zjištění, či nastínění by vyžadovalo podrobné zkoumání. Vzhledem k náročnosti takového bádání a vzhledem k tomu, že ve ŠAVŠ nebyly zaznamenány meziroční dramatické změny, se takovýto průzkum zatím neplánuje (výroční zprávy ŠKODA AUTO Vysoké školy o.p.s., 2015; 2016; 2017; 2018; 2019).

### **3.3.1 Srovnání studijní neúspěšnosti 1. ročníků studia ve ŠAVŠ s vybranými srovnatelnými VŠ za rok 2017**

Byla vyhledána data pro porovnání studijní neúspěšnosti 1. ročníků ve ŠAVŠ se srovnatelnými veřejnými i soukromými vysokými školami za rok 2017. Konkrétně se jednalo o vysoké školy, které jsou součástí obrázku č. 4. Vybrány byly VŠ, které mají podobnou skladbu studijních programů a podobné zaměření. Z vybraných VŠ patří mezi soukromé (kromě ŠAVŠ) také následující: Bankovní institut vysoká škola, a.s., Vysoká škola ekonomie a managementu, o.p.s., Vysoká škola obchodní v Praze, o.p.s., CEVRO institut z.ú., Vysoká škola podnikání a práva, a.s. a Vysoká škola finanční a správní, a.s. Porovnávány byly buď VŠ jako celek, nebo pouze jejich část (fakulty). U každé veřejné vysoké školy byla vybrána jedna fakulta, výjimkou je pouze Vysoká škola ekonomická v Praze, u které byl spočítán průměr

za fakultu mezinárodních vztahů, podnikohospodářskou a fakultu managementu v Jindřichově Hradci. V případě všech škol byly nalezena data za bakalářské studium v prezenční i kombinované formě. U veškerých VŠ byly nalezeny údaje o studijní neúspěšnosti 1. ročníků také u navazujícího magisterského programu za prezenční i kombinovanou formu. Pouze u Vysoké školy polytechnické Jihlava nejsou k dispozici data z prezenční formy, jelikož nabízí pouze studium v kombinované formě a v případě Univerzity J. E. Purkyně v Ústí nad Labem nejsou k dispozici data z kombinované formy, protože nabízí pouze studium v prezenční formě (MŠMT, 2018).

**Obr. 4 Studijní neúspěšnost 1. ročníků ve ŠAVŠ se srovnatelnými VŠ za rok 2017**



Zdroj: MŠMT (2018)

Z obrázku č. 4 je patrné, že studijní neúspěšnost 1. ročníku bakalářského programu prezenční formy studia ŠAVŠ byla v porovnání s veřejnými VŠ menší a v porovnání se soukromými VŠ téměř na podobné úrovni. V případě kombinované

formy u bakalářského programu byla studijní neúspěšnost opět menší, než tomu bylo u veřejných VŠ, ale v porovnání se soukromými školami tomu tak nebylo, byla jednou z nejhorších (MŠMT, 2018).

V případě navazujícího magisterského programu prezenční formy měla ŠAVŠ v porovnání s veřejnými VŠ v průměru o 7 % vyšší studijní neúspěšnost a v případě soukromých VŠ byla studijní neúspěšnost o cca 9 % vyšší. U kombinované formy navazujícího magisterského studia byla neúspěšnost ve ŠAVŠ nižší, než tomu bylo u veřejných vysokých škol, ale o něco vyšší byla v porovnání se soukromými VŠ (MŠMT, 2018).

### 3.4 Vývoj a průběh studijního života jednoho z ročníků

V této podkapitole se práce zaměřuje na jeden z vybraných ročníků ŠAVŠ a zkoumá jeho souvislý vývoj napříč lety. Zabývá se zkoumáním způsobů ukončení studia, počtem studentů zastupující jednotlivé způsoby a celkovým životem vybrané množiny studentů. Stav aktivních a přerušovaných studentů je veden vždy k 31.12. daného roku. Stav absolvovaných a neúspěšně ukončených studií je sledován za daný kalendářní rok.

**Tab. 5 Kohorta studentů ŠAVŠ zapsaných v roce 2014 v bakalářském studijním programu a jejich vývoj v jednotlivých letech**

Kohorta studentů ŠAVŠ zapsaných v roce 2014 a jejich vývoj v jednotlivých letech						
Rok	Aktivní	Přerušeno	Absolvováno	Ukončeno bez absolvování	Absolvováno celkem	Ukončeno bez absolvování celkem (kumulativně)
2014	253	4	0	30	0	30
2015	174	6	0	77	0	107
2016	158	6	0	16	0	123
2017	145	7	1	11	1	134
2018	46	5	92	9	93	143

Zdroj: MŠMT (2016)

V roce 2014 nastoupilo do prvního ročníku bakalářského studijního programu celkem 287 studentů, z nichž 4 studium přerušilo a 30 studentů neúspěšně studium ukončilo. V roce 2015, tedy v prvním či druhém ročníku, ukončilo studium 26,83 % studentů. Celková neúspěšnost této kohorty studentů tvořila za roky 2014 a 2015 37,28 %. V druhém a třetím ročníku neúspěšně studium ukončilo 16 studentů

a v letech 2017 a 2018 se počet neúspěšně ukončených studií postupně stále snižoval (MŠMT, 2016).

Z celkového počtu studentů zapsaných v roce 2014 celkem 49,83 % studentů ukončilo studium neúspěšně. 32,40 % z nich studium úspěšně ukončilo v rámci standardní délky studia a necelých 18 % studentů ještě nemělo v roce 2018 splněné všechny studijní povinnosti, aby mohli složit státní bakalářskou zkoušku (MŠMT, 2016).

### **3.5 Studijní neúspěšnost ve vazbě na studijní předpoklady**

Dále byl zkoumán vztah studijní neúspěšnosti a míry studijních předpokladů. K měření studijních předpokladů se ve ŠAVŠ využívá test obecných studijních předpokladů z národních srovnávacích zkoušek společnosti SCIO. ŠKODA AUTO Vysoká škola každý rok v zimním semestru testuje studenty prvních ročníků, kteří studují v bakalářském studijním programu v prezenční formě pro zjištění jejich obecných vstupních studijních předpokladů a pro statistické účely.

Pro tuto bakalářskou práci byl vybrán ročník bakalářských studentů, konkrétně ročník nastupující v roce 2016, jelikož u tohoto ročníku již uplynula standardní délka studia. To znamená, že z teoretického hlediska by již všichni studenti měli mít studium řádně ukončené, což samozřejmě v praxi není zpravidla pravdou.

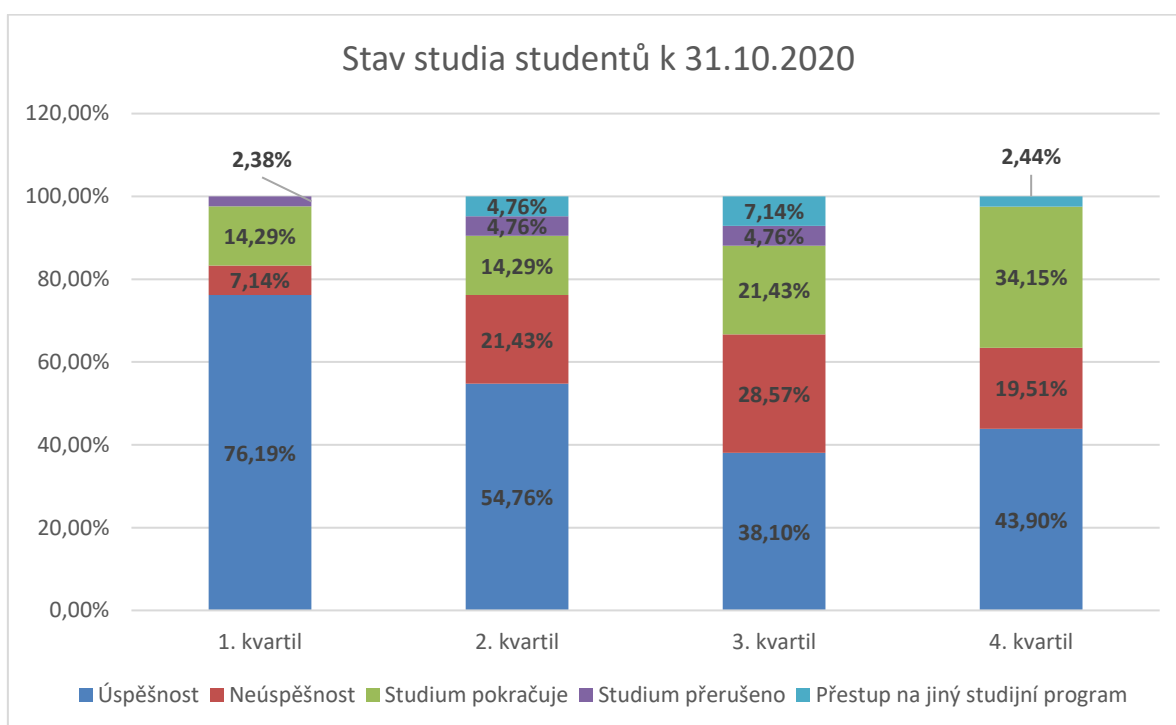
V daném ročníku absolvovalo test celkem 167 studentů. Někteří studenti testy SCIO nepodstoupili, ale jednalo se jen o několik výjimek. U nich tedy výsledky nebyly k dispozici, a proto nejsou zahrnuti do zkoumání. Studenti, kteří SCIO test psali, byli seřazeni od nejlepšího dosaženého výsledku (percentilu) po nejhorší. Dále byli rozděleni do čtyř kvartilů. První, druhý a třetí kvartil jsou tvořeny 42 studenty, ve čtvrtém kvartilu je 41 studentů kvůli celkovému lichému počtu. Poté bylo u jednotlivých studentů zkoumáno, jaký je momentální stav jejich studia, tedy stav jejich studia v zimním semestru 2020/2021. Stav studia byl rozdělen do pěti kategorií:

- studium bylo úspěšně ukončeno,
- studium bylo neúspěšně ukončeno,
- studium stále pokračuje,
- přerušení studia,

- přestup na jiný studijní program.

Z celkového počtu studentů s dostupnými výsledky SCIO z ročníku 2016, bylo 53,29 % z nich úspěšných a studium zakončilo získáním absolventského diplomu. Neúspěšně ukončilo studium 19,16 % studentů. 20,96 % studentů ve studium stále pokračuje. Přerušené studium vykazují 3 % studentů a 3,59 % studentů přestoupilo na jiný studijní program (interní zdroje ŠKODA AUTO Vysoké školy o.p.s.).

**Obr. 5 Stav studia studentů k 31.10.2020**



Zdroj: interní zdroje ŠKODA AUTO Vysoké školy o.p.s.

Z obrázku č. 5 je patrné, že nejvíce úspěšných studentů bylo v prvním kvartilu, tedy v kvartilu s nejlepšími studenty co do výsledků ze SCIO testu. Zároveň bylo v prvním kvartilu i nejméně neúspěšných studentů. V druhém kvartilu již podíl úspěšných studentů klesal a neúspěšně ukončených studií přibývalo. Rozdělení úspěšných a neúspěšných studentů bylo ve třetím kvartilu o poznání více nepříznivé. Bylo zde vyzorováno nejméně úspěšných studentů ze všech kvartilů, i nejvíce neúspěšných. Čtvrtý kvartil nebyl přes očekávání výsledků ten nejméně úspěšný, ale nejvíce studentů z toho kvartilu stále pokračuje ve studiu, což je také možné částečně považovat za jistý neúspěch, i když jiného charakteru (interní zdroje ŠKODA AUTO Vysoké školy o.p.s.).



Cílem bylo také zjistit, zda existuje vzájemná závislost mezi studijními předpoklady a studijními výsledky studentů pomocí chí-kvadrát testu a zároveň změřit sílu této závislosti pomocí Cramerova koeficientu kontingence. Nejprve byla definovaná nulová hodnota ( $H_0$ ) a alternativní hodnota ( $H_1$ ).

$H_0$ : znaky jsou nezávislé

$H_1$ : znaky jsou závislé

Hladina významnosti byla stanovena následovně:

$$\alpha = 0,05$$

Z důvodu proveditelnosti chí-kvadrát testu bylo zapotřebí zajistit, aby v jednotlivých sekcích, které představují stav studia, bylo alespoň pět studentů. Z tohoto důvodu byli studenti se stavem studia přerušeno zapojeni do stavu studium pokračuje a studenti se stavem studia přestup na jiný studijní program byli započítáni do stavu studium pokračuje, nebo do stavu úspěšně ukončeno, podle aktuální situace jejich studia (Hindls a spol., 2018).

Poté byl vypočítán chí-kvadrát test a zjištěna hodnota  $p$ . Vypočítaná velikost hodnoty  $p$  byla 0,02266521. Nulová hypotéza byla tedy zamítnuta na hladině významnosti 0,05 a byla potvrzena alternativní hypotéza. Dále byla změřena síla této závislosti pomocí Cramerova koeficientu kontingence. Síla závislosti byla zjištěna poměrně nízká, v hodnotě 0,209837774. Z výsledků zkoumání je tedy patrné, že existuje závislost mezi studijními předpoklady a studijními výsledky, ale tato závislost není příliš těsná. Jinak řečeno, studijní předpoklady mají jistou určovací schopnost v predikci studijních úspěchů studentů, ale nejsou rozhodujícím faktorem (interní zdroje ŠKODA AUTO Vysoké školy o.p.s.).

### **3.6 Dotazníkové šetření**

Podkapitola 3.6 praktické části práce se opírá o provedené dotazníkové šetření, které bylo provedeno mezi studenty ŠAVŠ. Cílem dotazníku bylo zjistit jaké jsou důvody, které vedou k rozhodování studentů o budoucnosti jejich studia ve ŠAVŠ a co studentům pomáhá studium neukončit. Dotazník obsahoval tři otázky (viz. příloha 1) a mohli ho vyplnit bakalářští i magisterští studenti. Otázky byly formulovány jako uzavřené a druhá i třetí otázka měla možnost výběru několika

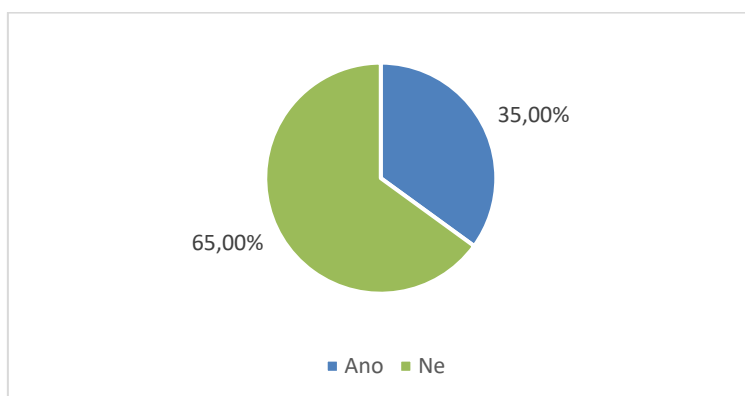
odpovědí současně. Dotazník vyplnilo celkem 158 studentů. V následující části práce jsou popsány a vyhodnoceny otázky a odpovědi, které dotazník obsahoval.

### **Otázka č. 1: Zvažovali jste někdy ukončení studia ve ŠAVŠ?**

Na otázku č. 1 bylo možné odpovědět buď ano, nebo ne. Pokud student odpověděl ano, dotazník dále pokračoval. Pokud byla jeho odpověď ne, odpověď byla zaznamenána a dotazník dále nepokračoval.

Na obrázku č. 6 je vidět, že 65 % studentů nikdy nepřemýšlelo o ukončení studia a 35 % studentů o ukončení studia přemýšlelo, ale nakonec studium neukončili. Z výsledku první otázky lze předpokládat, že studijní neúspěšnost v roce 2019 mohla být vyšší.

**Obr. 6 Zvažovali jste někdy ukončení studia ve ŠAVŠ?**

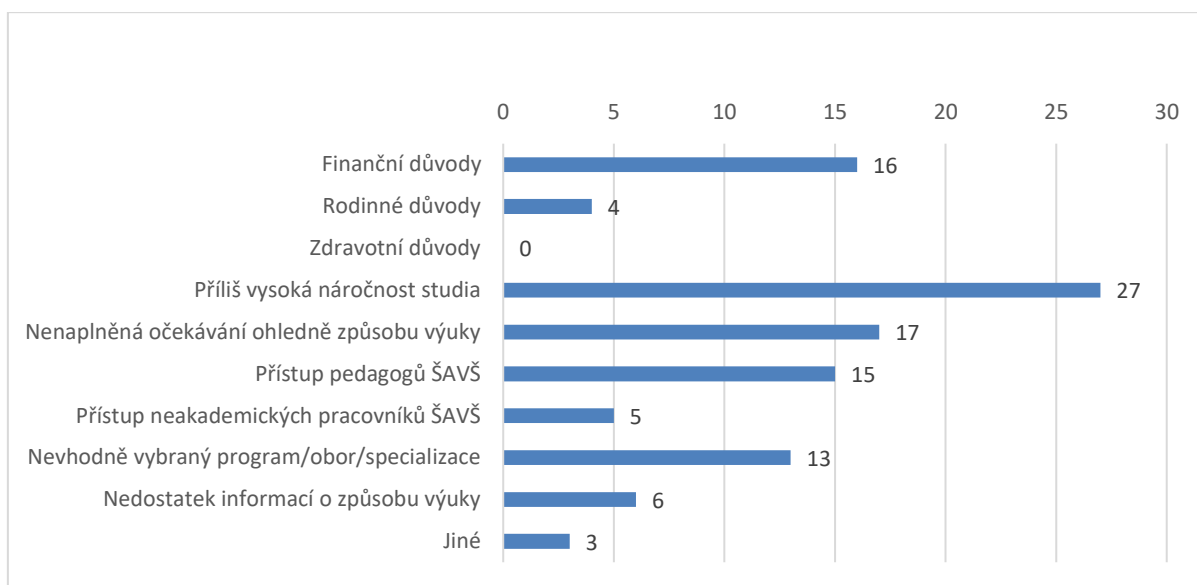


Zdroj: vlastní zpracování na základě získaných dat

### **Otázka č. 2: Jaké byly důvody?**

Na otázku č. 2 odpovídali pouze ti studenti, kteří na otázku č. 1 odpověděli, že o ukončení studia přemýšleli. Cílem otázky bylo zjistit, jaké důvody mohou studenty vést k rozhodnutí studium ukončit. Studenti měli na výběr z několika možných odpovědí a bylo jim umožněno vybrat více odpovědí najednou. Také měli možnost doplnit další důvod, pokud ten svůj nenašli v přednastavených odpovědích.

**Obr. 7** Důvody, o kterých studenti přemýšleli, když zvažovali ukončení studia ve ŠAVŠ



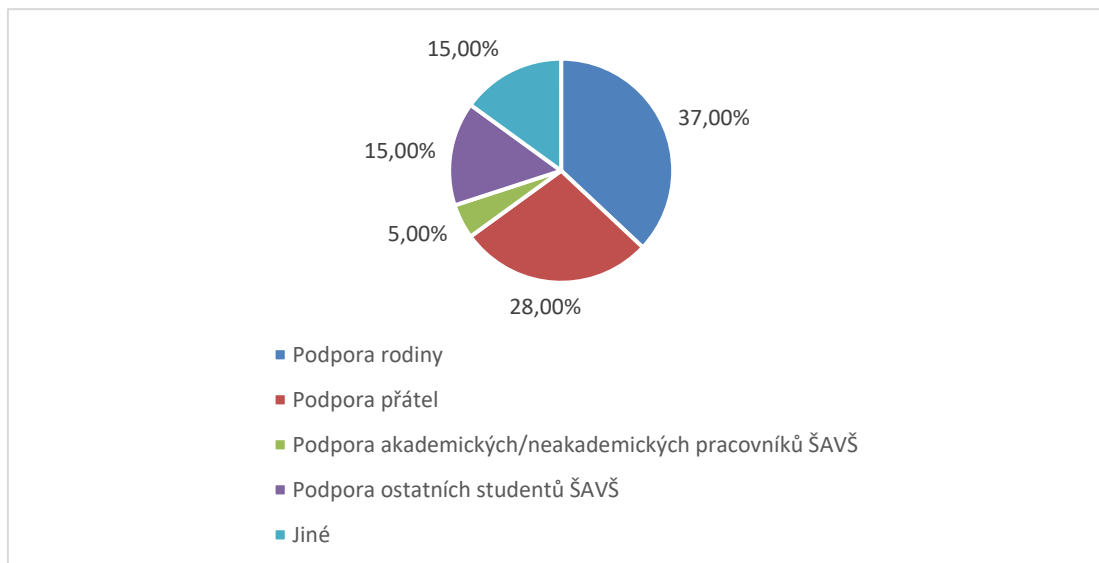
Zdroj: vlastní zpracování na základě získaných dat

Z obrázku č. 7 vyplývá, že nejvíce zvažovaným důvodem k ukončení studia byla příliš vysoká náročnost studia, kterou uvedlo 27 studentů. Dalšími častými důvody byly nenaplněná očekávání ohledně způsobu výuky, finanční důvody, přístup pedagogů ŠAVŠ a nevhodně vybraný program/obor/specializace. U třech studentů se vyskytly i jiné důvody, než které byly na výběr. Jednalo se o nástup do zaměstnání, lokalitu ŠAVŠ a nedostatek motivace.

### **Otázka č. 3: Co Vám pomohlo v rozhodnutí studium neukončovat?**

Cílem otázky č. 3 bylo zjistit, co studentům pomáhá, pokud o ukončení studia ve ŠAVŠ uvažují. Opět bylo na výběr z několika přednastavených otázek a možností byla i otevřená odpověď, pokud jim odpovědi, které byly na výběr, nestačily a chtěli uvést i důvod jiný.

**Obr. 8 Důvody, které studentům pomohly s rozhodnutím studium ve ŠAVŠ neukončit**



Zdroj: vlastní zpracování na základě získaných dat

Největší podporou byla pro studenty podpora jejich rodinných příslušníků. Takto odpovědělo 37 % studentů, kteří o ukončení studia uvažovali. Tento druh podpory je pro ně podstatný. Velmi důležitá pro ně byla také podpora ze strany jejich přátel. Podpora akademických, či neakademických pracovníků ŠAVŠ hrála pro studenty ŠAVŠ roli menší, ale je dobré znamením, že i tento faktor může mít určitý vliv, ale větší vliv na jejich rozhodnutí měla podpora ze strany ostatních studentů ŠAVŠ. Z kategorie „jiné“ se nejčastěji opakovaly odpovědi typu: nenaplněné obavy ze selhání, odhodlání, vidina lepší budoucnosti, již zaplacený semestr.

### 3.7 Návrh opatření

Na základě zjištěných skutečností a na základě výsledků dotazníkového šetření lze doporučit pravidelné věnování se studijní neúspěšnosti jako problému, který je potřeba sledovat a snažit se mu předcházet. Určitě lze doporučit nadále udržovat a rozvíjet existující způsoby prevence studijní neúspěšnosti na ŠAVŠ, které jsou zmíněny v podkapitole 3.1.1. Bezpochyby je možné konstatovat, že nejnutnější je zaměřením se na studijní neúspěšnost v 1. ročníku studia, jelikož zde byla studijní neúspěšnost zjištěna vysoká.

Výsledky dotazníkového průzkumu ukazují, že celých 35 % studentů někdy uvažovalo o ukončení studia, ale nakonec tak neučinili. Důležitá pro ně byla podpora rodiny a přátel, ale také podpora ostatních studentů ŠAVŠ (15 %). Možným

pomocným prostředkem řešení a podporou těchto studentů by mohlo být pořádání pravidelných a organizovaných setkání starších studentů s nově nastupujícími studenty. Cílem setkání by bylo řešení otázek a problémů nových studentů, podpora, rady a zkušenosti starších studentů. Šlo by o určitou poradnu ze strany studentů vyšších ročníků, setkání by byla orientovaná především v 1. semestru bakalářských studentů. Jednalo by se o rozšířenou a upravenou verzi Buddy systému, orientovanou spíše na přednášení starších studentů o systému školy, funkci studijního oddělení a plnění očekávaných povinností ze strany studentů ŠAVŠ. Starší studenti by se zapojili z vlastní iniciativy a bylo by dobré zajistit mezi nimi diverzitu, která by zajišťovala potřebnou míru různých pohledů a názorů. Začít by bylo ale dobré zjištění názoru stávajících studentů, zda by o něco takového měli oni sami v 1. ročníku zájem, zda si myslí, že by jim tato setkání usnadnila přechod ze střední školy na vysokou školu. Mohlo by se jednat o dotazníkové šetření, které by bylo studentům rozesláno školním emailem, nebo jim mohou být vytištěné dotazníky rozdány v rámci výuky. Lze doporučit setkání nabídnout i studentům 1. ročníku bakalářského programu v kombinované formě studia. Dalším doporučením je po případném potenciálním zájmu studentů vyšších ročníků, prezentovat tato setkání v rámci konání adaptačního kurzu, a to nejlépe studenty, kteří budou tato setkání organizovat. Adaptační kurz je studentům nabízen jako dobrovolný, proto by bylo vhodné o setkáních vedených staršími studenty informovat hromadně i přes školní emailové adresy, případně pomocí plakátů, které by bylo možné rozmístit v prostorách ŠAVŠ.

## Závěr

Studijní neúspěšnost na vysokých školách si jistě zaslouží pozornost z mnoha důvodů. Stát by se měl tomuto problému věnovat z důvodu finančního, jelikož veřejné a státní vysoké školy jsou financovány z veřejných prostředků a jejich neefektivní využívání je plýtváním. Vysoké veřejné a státní školy dostávají finanční zdroje také podle počtu studentů, takže je i v jejich zájmu udržet si co největší počet studentů. Vysoké školy jsou sice financovány i z poplatků za prodlužování studia, ale nejedná se o hlavní zdroj příjmů. Stát také hradí za každého studenta zdravotní a sociální pojištění do jeho 26 let. Pokud tedy student ukončí studium neúspěšně, investice do tohoto studenta byla zbytečná a ve výsledku nemá pro stát žádný přínos.

Pro snížení studijní neúspěšnosti je důležité zkoumat její příčiny. Existuje mnoho názorů od různých autorů věnující se studijní neúspěšnosti. Někteří z nich se více zaměřují na příčiny, které vznikají spíše na straně studenta, jiný se více zaměřují na příčiny ze strany instituce vysoké školy. Jisté ovšem je, že ve většině případů se jedná o mix různých příčin, každá má jinou váhu a každá může být řešena jiným způsobem.

Řešení studijní neúspěšnosti vyžaduje zaměření i na psychiku mladých lidí, jejich motivaci a náhled na situaci. Pochopení životní fáze mladých dospělých lidí vede k pochopení jejich smýšlení a chování, což je klíčové, protože je potřeba vidět situaci i z jejich pohledu. Jejich motivaci je možné udržet pouze pokud je chápána správně. Prožitý neúspěch jejich motivaci oslabí, proto je potřeba neúspěchu předcházet např. tím, že jim bude pomoci při rozhodování, zda jít studovat vysokou školu, zda jimi vybraná škola je pro ně vhodná a zda pro ně nebude lepší opustit prostředí vzdělávání a vstoupit do pracovního života. Tím by byli chráněni studenti před studijním neúspěchem i finanční prostředky státu. Možným nástrojem pro toto řešení je rozšíření a zkvalitnění poradenství pro studenty středních škol.

ŠAVŠ již nyní aplikuje řadu různých preventivních opatření na snížení studijní neúspěšnosti (viz. podkapitola 3.1.1.), které jsou i z důvodu jejich vzájemného doplňování účinné a různorodé, což je správný postup, jelikož každý student je jiný a pomohou mu i jiné prostředky. ŠKODA AUTO Vysoké škole bylo doporučeno dále sledovat změny a celkový vývoj studijní neúspěšnosti, což je pro další práci s touto

problematikou klíčové. Dále bylo doporučeno provedení šetření v podobě dotazníku, které by zjistilo rozsáhlost hypotetického zájmu stávajících studentů ŠAVŠ o setkání vedená staršími studenty s cílem pomoci studentům, kteří nastupují do 1. ročníku. Pokud by výsledky dotazníku ukazovaly zájem o tato setkání, mohla by se jejich konání začít podrobněji plánovat.

## Seznam literatury

BEAN, J. P. 1982. „Conceptual Models of Student Attrition: How Theory Can Help the Institutional Researcher.“ Pp. 17-33 in E. T. Pascarella (ed.). *Studying Student Attrition*. San Francisco (CA): Jossey-Bass.

ČESKO. Zákon č. 111 ze dne 22. dubna 1998 o vysokých školách a o změně a doplnění dalších zákonů. In: Sběrka zákonů České republiky. 1998. Dostupný také z: <https://www.zakonyprolidi.cz/cs/1998-111>.

Evropská komise. 2003a. *Investing Efficiently in Education and Training: an Imperative for Europe*. COM (2002) 779 final. Brussels: European Commission.

Evropská komise. 2003b. *The role of the Universities in the Europe of Knowledge*. COM (2003) 58 final. Brussels: European Commission.

Evropská komise. 2005. *Mobilising the Brain power of Europe: Enabling Universities to Make Their Full Contribution to the Lisbon Strategy*. COM (2005) 152 final. Brussels: European Commission.

Evropská komise. 2010. *Europe 2020: A Strategy for Smart, Sustainable and Inclusive Growth*. COM (2010) 2020 final. Brussels: European Commission.

Evropská komise. 2011. *Supporting growth and jobs – an agenda for the modernisation of Europe’s higher education system*. COM (2011) 567 final. Brussels: European Commission.

Evropská rada. 2000. *Lisbon European Council 23 and 24 March 2000: Presidency Conclusions*. Lisbon: European Council.

FLIEGL, T. *Prodlužování studia na vysokých školách v ČR a vliv poplatků za prodlužování studia*. Diplomová práce. UK Praha, 2016.

HINDLS, R. -- ARLTOVÁ, M. -- HRONOVÁ, S. -- MALÁ, I. -- MAREK, L. -- PECÁKOVÁ, I. -- ŘEZANKOVÁ, H. *Statistika v ekonomii*. 1. vyd. Professional Publishing, 2018. 395 s. ISBN 978-80-88260-09-7.

Interní zdroje ŠKODA AUTO Vysoké školy o.p.s., 2019; 2016.



Kuh, G. D., J. Kinzie, J. A. Buckley, B. Bridges, J.C. Hayek. 2006. „*What Matters to Student Success: A Review of the Literature. Commissioned Report for the National Symposium on Postsecondary Student Success: Spearheading a Dialog on Student Success.*“ National Postsecondary Education Cooperative.

LANGMEIER, Josef a Dana KREJČÍŘOVÁ. *Vývojová psychologie*. Praha: Grada, 1998. Psyché (Grada). ISBN 807169195x.

MATOUŠKOVÁ, Ingrid. *Kompendium z psychologie*. Praha: Bankovní institut vysoká škola, 2009. ISBN 9788072650653.

Ministerstvo školství, mládeže a tělovýchovy. 2000. *Dlouhodobý záměr vzdělávací a vědecké, výzkumné, vývojové, umělecké a další tvůrčí činnosti pro oblast vysokých škol (Dlouhodobý záměr ministerstva)*. Praha: Ministerstvo školství, mládeže a tělovýchovy.

Ministerstvo školství, mládeže a tělovýchovy. 2005. *Dlouhodobý záměr vzdělávací a vědecké, výzkumné, vývojové, umělecké a další tvůrčí činnosti pro oblast vysokých škol na období 2006-2010*. Praha: Ministerstvo školství, mládeže a tělovýchovy.

Ministerstvo školství, mládeže a tělovýchovy. 2009. *Bílá kniha terciárního vzdělávání*. Praha: Ministerstvo školství, mládeže a tělovýchovy.

Ministerstvo školství, mládeže a tělovýchovy. 2010. *Dlouhodobý záměr vzdělávací a vědecké, výzkumné, vývojové a inovační, umělecké a další tvůrčí činnosti pro oblast vysokých škol na období 2011-2015*. Praha: Ministerstvo školství, mládeže a tělovýchovy.

Ministerstvo školství, mládeže a tělovýchovy. 2014. *Rámec rozvoje vysokého školství do roku 2020*. Praha: Ministerstvo školství, mládeže a tělovýchovy.

Ministerstvo školství, mládeže a tělovýchovy. 2015. *Dlouhodobý záměr vzdělávací a vědecké, výzkumné, vývojové a inovační, umělecké a další tvůrčí činnosti pro oblast vysokých škol na období 2016-2020*. Praha: Ministerstvo školství, mládeže a tělovýchovy.

Ministerstvo školství, mládeže a tělovýchovy. 2016. *Eurostudent IV*. Praha: Ministerstvo školství, mládeže a tělovýchovy. Dostupné také z:

[https://www.msmt.cz/uploads/odbor\\_30/TF/Analyticke\\_materialy/Eurostudent/E\\_VI\\_zaverecna\\_zprava.pdf](https://www.msmt.cz/uploads/odbor_30/TF/Analyticke_materialy/Eurostudent/E_VI_zaverecna_zprava.pdf)

Ministerstvo školství, mládeže a tělovýchovy. 2016. *Data o studijní neúspěšnosti na vysokých školách v ČR*. Praha: Ministerstvo školství, mládeže a tělovýchovy. Dostupné také z: <https://dropout.pef.czu.cz/Info.aspx>

Ministerstvo školství, mládeže a tělovýchovy. 2018. [Studijní neúspěšnost v 1. ročnících VŠ za rok 2017]. Nepublikovaná data. Praha: Ministerstvo školství, mládeže a tělovýchovy.

Ministerstvo školství, mládeže a tělovýchovy. 2019. *Dlouhodobý záměr vzdělávání a rozvoje vzdělávací soustavy České republiky 2019–2023*. Praha: Ministerstvo školství, mládeže a tělovýchovy.

Ministerstvo školství, mládeže a tělovýchovy. 2020. *Strategický záměr ministerstva pro oblast vysokých škol na období od roku 2021*. Praha: Ministerstvo školství, mládeže a tělovýchovy.

PASCARELLA, E. T. 1980. „Student-Faculty informal Contact and College Outcome.“ *Review of Educational Research* 50 (4): 545-595.

ŠKODA AUTO Vysoká škola o.p.s. *Výroční zpráva 2015*. Mladá Boleslav: ŠKODA AUTO Vysoká škola o.p.s., 2016.

ŠKODA AUTO Vysoká škola o.p.s. *Výroční zpráva 2016*. Mladá Boleslav: ŠKODA AUTO Vysoká škola o.p.s., 2017.

ŠKODA AUTO Vysoká škola o.p.s. *Výroční zpráva 2017*. Mladá Boleslav: ŠKODA AUTO Vysoká škola o.p.s., 2018.

ŠKODA AUTO Vysoká škola o.p.s. *Výroční zpráva 2018*. Mladá Boleslav: ŠKODA AUTO Vysoká škola o.p.s., 2019.

ŠKODA AUTO Vysoká škola o.p.s. *Výroční zpráva 2019*. Mladá Boleslav: ŠKODA AUTO Vysoká škola o.p.s., 2020.

Tinto, V. 1975. Dropout from Higher Education: A theoretical synthesis of recent research. *Review of Educational Research* 45 (1): 89–125.

VLK, Aleš, Jakub DRBOHLAV, Tomáš FLIEGL, Vladimír HULÍK, Šimon STIBUREK a Václav ŠVEC. Studijní neúspěšnost na vysokých školách: teoretická východiska,

empirické poznatky a doporučení. Praha: Sociologické nakladatelství (SLON), 2017. Studie (Sociologické nakladatelství). ISBN 978-80-7419-248-7.

Vossensteyn, H., A. Kottman, B. Jongbloed, F. Kaiser, L. Cremonini, B. Stensaker, E. Hovdhaugen, S. Wollscheid. 2015. *Dropout and Completion in Higher Education in Europe*. Luxembourg: Publications Office of the European Union.

VÖGTLE, E M. -- GWOSĆ, C. -- HAUSCHILDT, K. Social and Economic Conditions of Student Life in Europe: Eurostudent VI 2016-2018 | Synopsis of Indicators. [online]. 2018.

URL: [https://www.eurostudent.eu/download\\_files/documents/EUROSTUDENT\\_VI\\_Synopsis\\_of\\_Indicators.pdf](https://www.eurostudent.eu/download_files/documents/EUROSTUDENT_VI_Synopsis_of_Indicators.pdf).

WHITBOURNE, S. K., Weinstock, C. S.: Die mittlere Lebensspanne. München, Urban u. Schwarzenberg 1982. (Angl. orig.: Adult development. New York, Holt, Rinehart and Winston 1979.)

## Seznam obrázků a tabulek

### Seznam obrázků

Obr. 1 Studijní neúspěšnost v jednotlivých specializacích v bakalářském programu k 31.12.2019.....	28
Obr. 2 Studijní neúspěšnost v jednotlivých specializacích v navazujícím magisterském programu k 31.12.2019 .....	32
Obr. 3 Studijní neúspěšnost v 1. ročníku studia .....	34
Obr. 4 Studijní neúspěšnost 1. ročníků ve ŠAVŠ se srovnatelnými VŠ za rok 2017 .....	36
Obr. 5 Stav studia studentů k 31.10.2020 .....	39
Obr. 6 Zvažovali jste někdy ukončení studia ve ŠAVŠ? .....	41
Obr. 7 Důvody, o kterých studenti přemýšleli, když zvažovali ukončení studia ve ŠAVŠ.....	42
Obr. 8 Důvody, které studentům pomohly s rozhodnutím studium ve ŠAVŠ neukončit.....	43

### Seznam tabulek

Tab. 1 Aktivní studenti k 31.12.2019 v bakalářském programu .....	26
Tab. 2 Neúspěšní studenti k 31.12.2019 v bakalářském programu.....	27
Tab. 3 Aktivní studenti k 31.12.2019 v navazujícím magisterském programu .....	30
Tab. 4 Neúspěšní studenti k 31.12.2019 v navazujícím magisterském programu	31
Tab. 5 Kohorta studentů ŠAVŠ zapsaných v roce 2014 v bakalářském studijním programu a jejich vývoj v jednotlivých letech.....	37

## Seznam příloh

Příloha 1 Dotazník.....	53
-------------------------	----

## Příloha 1 Dotazník

Dotazník – Analýza studijní neúspěšnosti ve ŠAVŠ

*Dobrý den, jmenuji se Terezie Suchánková a jsem studentkou ŠKODA AUTO Vysoké školy. V současné době píšu bakalářskou práci na téma „Analýza studijní neúspěšnosti ve ŠAVŠ“. Z tohoto důvodu bych Vás ráda požádala o vyplnění krátkého dotazníku. Dotazník je naprosto anonymní a bude sloužit pouze pro zpracování mé bakalářské práce. Předem děkuji za vyplnění.*

1) Zvažovali jste někdy ukončení studia ve ŠAVŠ?

Ano

Ne

2) Jaké byly důvody?

Finanční důvody

Rodinné důvody

Zdravotní důvody

Příliš vysoká náročnost studia

Nenaplněná očekávání ohledně způsobu výuky

Přístup pedagogů ŠAVŠ

Přístup neakademických pracovníků ŠAVŠ

Nevhodně vybraný studijní program/obor/specializace

Nedostatek informací o podmínkách studia

Jiné

3) Co Vám pomohlo v rozhodnutí studium neukončovat?

Podpora rodiny

- Podpora přátel
- Podpora akademických/neakademických pracovníků ŠAVŠ
- Podpora ostatních studentů ŠAVŠ
- Jiné

## ANOTAČNÍ ZÁZNAM

<b>AUTOR</b>	Terezie Suchánková		
<b>STUDIJNÍ PROGRAM/OBOR/SPECIALIZACE</b>	6208R190 Podniková ekonomika a řízení lidských zdrojů		
<b>NÁZEV PRÁCE</b>	Analýza studijní neúspěšnosti ve ŠAVŠ		
<b>VEDOUCÍ PRÁCE</b>	Mgr. Petr Šulc		
<b>KATEDRA</b>	KKM - Katedra kvantitativních metod	<b>ROK ODEVZDÁNÍ</b>	2020
<b>POČET STRAN</b>	54		
<b>POČET OBRÁZKŮ</b>	8		
<b>POČET TABULEK</b>	5		
<b>POČET PŘÍLOH</b>	1		
<b>STRUČNÝ POPIS</b>	<p>Tato bakalářská práce se zaměřuje na problematiku studijní neúspěšnosti na vysokých školách. Práce se soustředí na vymezení pojmu studijní neúspěšnosti, vymezení možných příčin a na vliv neúspěchu na psychiku mladých lidí. Obsahuje také shrnutí dokumentů EU a Ministerstva školství, mládeže a tělovýchovy, které se o tomto fenoménu zmiňují.</p> <p>Cílem empirické části bylo analyzovat studijní neúspěšnost na ŠKODA AUTO Vysoké škole o.p.s. z různých úhlů pohledu za pomoci základních statistických metod. Na základě zjištěných skutečností a provedení dotazníkového šetření byly formulovány doporučení.</p>		
<b>KLÍČOVÁ SLOVA</b>	ŠKODA AUTO Vysoká škola o.p.s.; studijní neúspěšnost; Ministerstvo školství, mládeže a tělovýchovy		



## ANNOTATION

<b>AUTHOR</b>	Terezie Suchánková		
<b>FIELD</b>	6208R190 Business Administration and Human Resources Management		
<b>THESIS TITLE</b>	Analysis of Unsuccessful Studies at ŠAVŠ		
<b>SUPERVISOR</b>	Mgr. Petr Šulc		
<b>DEPARTMENT</b>	KKM - Department of Quantitative Methods	<b>YEAR</b>	2020
<b>NUMBER OF PAGES</b>			
	54		
<b>NUMBER OF PICTURES</b>			
	8		
<b>NUMBER OF TABLES</b>			
	5		
<b>NUMBER OF APPENDICES</b>			
	1		
<b>SUMMARY</b>			
	<p>This bachelor thesis is focused on the problematics of unsuccessful studies of universities. Bachelor thesis is focused on definition of unsuccessful studies, possible causes and on influence of unsuccessful studies on psyche of young adults. The thesis includes the summary of documents of EU and Ministry of Education, Youth and Sports of Czech Republic, which mention this phenomenon.</p> <p>The aim of the empirical part is to analyse unsuccessful studies of ŠKODA AUTO University from different points of view with help of basic statistical methods. Recommendations were formulated on the basis of the findings and the conducted questionnaire survey.</p>		
<b>KEY WORDS</b>			
	ŠKODA AUTO University; Unsuccessful Studies; Ministry of Education, Youth and Sports of Czech Republic		