

Česká zemědělská univerzita v Praze

Provozně ekonomická fakulta

Katedra statistiky



Bakalářská práce

Zhodnocení migrace v ČR v porovnání se státy EU

David Lux

© 2024 ČZU v Praze

ZADÁNÍ BAKALÁŘSKÉ PRÁCE

David Lux

Ekonomika a management

Název práce

Zhodnocení migrace v ČR v porovnání se státy EU

Název anglicky

Assessment of migration in the Czech Republic in comparison with the EU countries

Cíle práce

Hlavním cílem bakalářské práce je zhodnocení migrace v České republice v porovnání s dalšími členskými státy Evropské unie. Snahou bude analyzovat počty migrantů z jednotlivých států ve světle socioekonomických, politických a demografických faktorů.

Metodika

Těžiště vlastní práce bude spočívat ve statistické analýze ukazatelů migrace. K tomu budou použity metody časových řad, a to jak elementární charakteristiky, tak modely klasické dekompozice časové řady. Dle povahy dat budou užity i metody z oblasti adaptivních modelů.

Doporučený rozsah práce

30 – 40 stran

Klíčová slova

Migrace, demografie, časová řada.

Doporučené zdroje informací

HEBÁK, Petr. *Statistické myšlení a nástroje analýzy dat*. Praha: Informatorium, 2015. ISBN 978-80-7333-118-4.

HINDLS, Richard; ARLTOVÁ, Markéta; HRONOVÁ, Stanislava; MALÁ, Ivana; MAREK, Luboš; PECÁKOVÁ, Iva; ŘEZANKOVÁ, Hana. *Statistika v ekonomii*. [Průhonice]: Professional Publishing, 2018. ISBN 978-80-88260-09-7.

KALIBOVÁ, Květa; PAVLÍK, Zdeněk; VODÁKOVÁ, Alena. *Demografie (nejen) pro demografy*. Praha: Sociologické nakladatelství (SLON), 2009. ISBN 978-80-7419-012-4.

KLUFOVÁ, Renata; POLÁKOVÁ, Zuzana. *Demografické metody a analýzy : demografie české a slovenské populace*. Praha: Wolters Kluwer Česká republika, 2010. ISBN 978-80-7357-546-5.

LANGHAMROVÁ, Jitka; VYSOKÁ ŠKOLA EKONOMICKÁ V PRAZE. FAKULTA INFORMATIKY A STATISTIKY. *Základy demografie : materiály ke cvičením*. Praha: Oeconomica, 2013. ISBN 978-80-245-1956-2.

Předběžný termín obhajoby

2023/24 LS – PEF

Vedoucí práce

Ing. Tomáš Hlavsa, Ph.D.

Garantující pracoviště

Katedra statistiky

Elektronicky schváleno dne 26. 5. 2023

Ing. Tomáš Hlavsa, Ph.D.

Vedoucí katedry

Elektronicky schváleno dne 3. 11. 2023

doc. Ing. Tomáš Šubrt, Ph.D.

Děkan

V Praze dne 15. 03. 2024

Čestné prohlášení

Prohlašuji, že svou bakalářskou práci "Zhodnocení migrace v ČR v porovnání se státy EU" jsem vypracoval samostatně pod vedením vedoucího bakalářské práce a s použitím odborné literatury a dalších informačních zdrojů, které jsou citovány v práci a uvedeny v seznamu použitých zdrojů na konci práce. Jako autor uvedené bakalářské práce dále prohlašuji, že jsem v souvislosti s jejím vytvořením neporušil autorská práva třetích osob.

V Praze dne 15. března 2024

Poděkování

Rád bych touto cestou poděkoval vedoucímu této práce Ing. Tomášovi Hlavsovi Ph. D. za odborné vedení této práce. Dále bych chtěl poděkovat svojí rodině a přítelkyni Kristýně, za podporu při celém trvání studia. V neposlední řadě chci poděkovat i svému zaměstnavateli za unožení studia při vykovávání výtěžné činnosti.

Zhodnocení migrace v ČR v porovnání se státy EU

Abstrakt

Bakalářská práce se zaměřuje vyhodnocením Migrace v České republice a porovnat migraci v rámci celé Evropské unie. V teoretické části jsou podrobně popsány pojmy jako je demografie a její jednotlivé části, které jsou předmětné pro potřeby této práce. Dále geografické a historicko-kulturní vymezení pozorovaných oblastí.

V metodické části práce jsou popsány časové řady, jednotlivé ukazatele migrace a způsob jejich výpočtu.

V praktické části jsou vypracovány dvě hlavní části. První je samotné zhodnocení migrace na území České republiky, kde je využito výpočtů jednotlivých ukazatelů migrace. V druhé části této bakalářské práce je porovnání migrace v rámci všech států Evropské unie. Jednotlivé porovnávání je doplněno o jednotlivé grafy, které pomůžou k pochopení dat.

Klíčová slova: Časové řady, demografie, migrace, faktory migrace,

Assessment of migration in the Czech Republic in comparison with the EU countries

Abstract

The bachelor's thesis focuses on the evaluation of migration in the Czech Republic and compare migration within the entire European Union. In the theoretical part, terms such as demography and its individual parts, which are relevant for the needs of this work, are described in detail. Furthermore, the geographical and historical-cultural delimitation of the observed areas.

In the methodological part of the thesis, time series, individual indicators of migration and the method of their calculation are described.

Two main parts are developed in the practical part. The first is the actual assessment of migration in the territory of the Czech Republic, where calculations of individual migration indicators are used. The second part of this bachelor's thesis is a comparison of migration within all states of the European Union. Individual comparisons are supplemented by individual graphs that help to understand the data.

Keywords: Time series, demography, migration, migration factors,

Obsah

| | |
|-------------------------------------------------------|-----------|
| 1 Úvod | 9 |
| 1.1 Cíl práce | 10 |
| 2 Metodika | 10 |
| 2.1 Časové řady..... | 10 |
| 2.1.1 Členění časových řad..... | 10 |
| 2.1.2 Elementární charakteristiky časových řad | 11 |
| 2.1.3 Přístupy k modelování časových řad | 11 |
| Korelace časových řad..... | 13 |
| 2.2 Ukazatele migrace..... | 13 |
| Teoretická východiska..... | 15 |
| 2.3 demografie | 15 |
| 2.3.1 Struktura obyvatelstva | 15 |
| 2.3.2 Pohlaví a věk..... | 15 |
| 2.4 Demografické procesy | 17 |
| 2.5 Migrace | 19 |
| 2.5.1 Aspekty migrace | 19 |
| 2.5.2 Faktory migrace | 20 |
| 2.5.3 Druhy migrace | 22 |
| 2.6 Vymezení oblasti..... | 23 |
| 2.6.1 Geografické vymezení ČR..... | 23 |
| 2.6.2 Historicko-kulturní vymezení ČR..... | 24 |
| 2.6.3 Geografické vymezení EU..... | 25 |
| 2.6.4 Historicko-kulturní vymezení EU..... | 26 |
| 3 Vlastní práce..... | 26 |
| 3.1 Data | 26 |
| 3.2 Česká republika..... | 27 |
| 3.3 Evropská unie..... | 30 |
| 4 Závěr | 34 |
| 5 Seznam použitých zdrojů | 35 |
| 6 Seznam obrázků, tabulek, grafů a zkratk..... | 36 |
| 6.1 Seznam obrázků | 36 |
| 6.2 Seznam grafů..... | 36 |
| 6.3 Seznam použitých zkratk | 37 |

Úvod

Migrace představuje v poslední době komplexní sociodemografický fenomén, zásadní pro formování společenských struktur a ekonomických toků. Česká republika, je strategicky situovaná v srdci Evropy, nese náklad dynamických migračních toků, které nejen reflektují vnitrostátní realitu, ale také rezonují v evropském kontextu. Tato bakalářská práce se zavazuje k hlubšímu zkoumání migrace v České republice, s primárním záměrem systematicky analyzovat tuto problematiku a následně ji konceptualizovat ve srovnání s migračními vzory v členských státech Evropské unie (EU).

Důkladná revize literatury a teoretických rámců bude vedena za účelem hlubšího porozumění determinantů a složitosti migračních procesů. Analýza demografických dopadů migrace, a to nejen na národní, ale též na mezinárodní úrovni, bude klíčovým prvkem zkoumání, přičemž se budeme snažit propojit kvantitativní data s kvalitativními interpretacemi.

Komparativní přístup umožní srovnání českých migračních trendů s variabilitou ve zvolených členských státech EU. Statistická analýza bude podstupovat hloubkovou a sofistikovanou metodu identifikace vzorců, zdůrazňující klíčové determinující faktory a Touto prací se neomezeně snažíme nejen posunout hranice znalostí v oblasti migrace, ale též přinese hlubší porozumění zkoumané problematice.

V posledních letech se můžeme potkávat s nárůstem nedůvěry v začlenění migrujících obyvatel. Tyto domněnky jsou podpořeny taktéž z řad některých politických subjektů a zároveň případy teroristických útoků v Evropské unii a násilnými případy. Díky tomu jsou upozaděny kladné přínosy migrace, které nastanou při dobrém začlenění obyvatel do cílového státu. Například kladný přínos je zaplnění chybějících pracovních míst kvalifikovanými a vzdělanými obyvateli. Dále zamezení nebo zpomalení vzrůstajícího trendu stárnutí obyvatel. Zároveň migrace může kulturně obohatit cílové státy jenž může podpořit kreativity v cílových zemích a porozumění ostatních kultur.

V rámci této práce bude sledován vývoj migrace, který podle podložen statistickými analýzami, díky kterým bude provedeno finální zhodnocení počtu migrantů na 1000 obyvatel.

1.1 Cíl práce

Hlavním cílem bakalářské práce je zhodnocení migrace v České republice v porovnání s dalšími členskými státy Evropské unie. Snahou bude analyzovat počty migrantů z jednotlivých států ve světle socioekonomických, politických a demografických faktorů.

Dílčím cílem práce je zjistit teoretická východiska, které budou sloužit k pochopení problematiky migrace a samotného území České republiky a Evropské unie. Teoretická východiska budou sepsána na základě literární rešerše.

Dalším dílčím cílem je získání dat. Pro potřeby této práce byla z důvodu dostupnosti dat stanovený, časový rozsah od roku 2012 až 2021. Data budou získána ze statistických úřadů jednotlivých zemích nebo z centralizovaného statistického úřadu Evropské unie (Eurostat). Data potřebná pro tuto práci jsou: emigrace, imigrace a populace všech členských států.

2 Metodika

2.1 Časové řady

Časové řady jsou: *“Posloupnost věcně a prostorově srovnatelných pozorování, která jsou jednoznačně uspořádání z hlediska času.”* (Hindls et al., 2006)

2.1.1 Členění časových řad

První dělení časových řad může být podle délky časového úseku. Můžeme tedy mít intervalové časové řady, kdy sledujeme určitý časový interval. Časové řady máme i okamžikové, kde si v určitý moment zjistit hodnotu sledované proměnné.

Další dělení může být podle délky časové řady. Můžeme tedy mít dlouhodobé (roční) časové řady a krátkodobé časové řady.

Dělení může probíhat v rámci původu dat. Mámě tedy časové řady obsahující primární (prvotní) ukazatele. Tyto ukazatele pochází ze samotného pozorování. Dále můžeme mít časové řady se sekundárními (odvozenými) ukazateli. Tyto ukazatele jsou vypočítané z původních dat (například průměrné hodnoty)

Další dělení je podle vyjádření údajů. Buď máme jednotku naturální, což jsou jednotky fyzické, nehospodárního měřítka, která popisují kvantitativní aspekty

ekonomických, nebo sociálních jevů. Tyto jednotky jsou z pravidla neměnné a nezávislé na peněžních hodnotách. Příklady naturálních jednotek zahrnují množství výroby, počet zaměstnanců, produkované jednotky zboží a tak dále. Můžeme však mít i ukazatele peněžní. Ty znázorňují ekonomické jevy. Příklady ekonomických ukazatelů zahrnují HDP, inflaci, průměrné mzdy, cenové indexy a tak dále. (Hindls et al. c2006)

2.1.2 Elementární charakteristiky časových řad

Jde o prvotní výzkum a práci s daty, který můžeme provést modelací časové řady. V rámci této jednoduché analýzy můžeme pochopit vývoj sledování dat a představit si vzhled výsledné grafické křivky.

Během této analýzy zkoumáme 4 základní proměnné:

1. diference. Pomocí té zkoumáme úbytky, nebo přírůstky mezi hodnotami ukazatele v čase. Vzorec je:

Rovnice 2.1

$$\Delta_t^1 = y_t - y_{t-1} \quad (2.1)$$

2. diference. Pomocí té zkoumáme úbytky, nebo přírůstky mezi hodnotami 1. diference. Vzorec je:

Rovnice 2.2

$$\Delta_t^2 = \Delta_t^1 - \Delta_{t-1}^1 \quad (2.2)$$

Tempo růstu. Pomocí této hodnoty zjistíme o kolik krát nám sledovaná hodnota roste, nebo klesá. Vzorec je:

Rovnice 2.3

$$k_T = \frac{y_t}{y_{t-1}} \quad (2.3)$$

Průměrné tempo. Pomocí této hodnoty zjistíme dlouhodobý přírůstek, nebo pokles v rámci celého období. Vzorec je:

Rovnice 2.4

$$\tilde{k} = (k_1, k_2, k_3 \dots k_n)^{\frac{1}{N-1}} \quad (2.4)$$

(Hindls et al. c2006)

2.1.3 Přístupy k modelování časových řad

Nejčastěji se u modelování časových řad setkáváme s jednorozměrným modelem

$$y_t = f(t, \varepsilon) \quad (2. 5)$$

Kde y_t je hodnota ukazatele v čase a ε je hodnota náhodné složky (poruchy).

K tomuto modelu se nejčastěji přistupuje třemi způsoby:

A) Pomocí klasického (formálního) modelování

Tento mode pouze popisuje popis pohybu bez zjišťování příčin dynamiky časové řady. Pochází z dekompozice řady na čtyři složky časového pohybu.

B) Pomocí Trendu

„Rozumíme hlavní tendenci dlouhodobého vývoje hodnot analyzovaného ukazatele v čase“(Hindls et al. c2006) Trend může být rostoucí, klesající, konstantní, nebo mlže být časová řada bez trendu. V rámci trendu lze sledovat taktéž:

- Sezónní složka – Pravidelně opakující se se jev v časové řadě. Periodicita by měla být menší nebo rovna jednomu roku.
- Cyklická složka – Jde podobně jako u sezónní složky o periodicky měnící se vývoj časové řady. Pouze se již jedná o časový úsek delší jak jeden rok.
- Náhodná složka – Nelze popsat funkcí času. Nemá sezónní ani periodické složky.

(Hindls et al. c2006)

Popis trendové složky

Popis vývoje časové řady je nejzákladnější úkol při analýze časových řad. Nejčastěji jsou používání křivky trendu: Lineární, parabolický, exponenciální, modifikovaný (posunutý) exponenciální, logistický a Gompertzova křivka. (Hindls et al. c2006)

- Lineární trend
 - o Nejčastěji používaný trend pro svoji jednoduchost a snadnou aplikovatelností. $T_t = \beta_0 + \beta_1 t$ (2. 4)
- β_0 a β_1 jsou neznámé parametry a „t“ je časová proměnná. “z hlediska parametrů, metodou nejmenších čtverců, která dává nejlepší nevychýlené hodnoty.“(Hindls et al. c2006)

$$\frac{\sum ty_1 - \bar{t} \sum y_t}{\sum t^2 - n\bar{t}^2} \quad (2. 6)$$

Rovnice 2.7

$$b_0 = \bar{y} - b_1 \bar{t} \quad (2.7)$$

- Parabolický trend

- o Jde taktéž o hojně využívaný trend, jelikož z hlediska parametrů je lineární

(Hindls et al. c2006)

Korelace časových řad

Korelace slouží k porovnání závislostí mezi jednotlivými časovými řadami. Slouží tedy k vysvětlení změny jedné časové řady změnami v časové řadě druhé až n té.

„Při zkoumání vztahů mezi časovými řadami vycházíme obvykle z předpokladu, že lze popsat určitým aditivním modelem, tj. že každou časovou řadu můžeme vyjádřit jako součet pravidelné a nepravidelné složky“ (Hindls et al. c2006)

2.2 Ukazatele migrace

K poznání kvantitativních a kvalitativních znaků související s migrací se využívají řada charakteristik. Nejzákladnější metrika může být například suma, neboli hrubá emigrace a hrubá imigrace. Prakticky jde o součet všech emigrujících, nebo imigrujících osob. (Seidenglanz 2005)

Index mobilnosti

Dá se také nazvat jako intenzita migračního obratu. Definuje se jako „relativní podíl všech migrantů a středního stavu obyvatel daného území“ (Seidenglanz 2005)

Rovnice 2.8

$$M_i = \frac{I + E}{S} \cdot c \quad (2.8)$$

M_i je index mobilnosti

I je počet imigrantů

E je počet emigrantů

S je střední stav obyvatelstva

C je konstanta 100 nebo 1000. To nám udává přepočet na 100, nebo 1000 osob.

(Seidenglanz 2005)

Hrubá míra imigrace/ emigrace

Jedná se o dva vzorce, které vycházejí z indexu mobilnosti. A jak už název uvádí, tak se jedná o počet emigrujících, nebo imigrujících osob na 100, nebo 1000 obyvatel

Rovnice 2.9

$$I_i = \frac{I}{S} * c \quad (2.9)$$

Rovnice 2.10

$$I_e = \frac{E}{S} * c \quad (2.10)$$

(Seidenglanz 2005)

Migrační saldo

Finálním výsledkem migrace na určitém území je takzvané migrační saldo neboli čistá migrace. Zjistíte jako rozdíl počtu imigrantů a emigrantů. Zjednodušeně můžeme migraci popsat jako: $E < I$ vyjde nám migrační saldo pozitivní. To znamená že ve sledovaném území přijde víc imigrantů než emigrantů. Pokud však vyjde $E > I$, tak migrační saldo je záporné a efekt migrace je: víc emigrujících občanů než imigrujících. (Seidenglanz 2005)

Hrubá míra migračního salda

Pokud se využijí informace o migračním saldu, tak se dá vypočítat i hrubá míra migračního salda, která uvádí podíl vystěhovalých a přistěhovalých osob na sledované území. Vznikne tedy vzorec:

Rovnice 2.11

$$I_{MS} = \frac{I-E}{S} * c \quad (2.11)$$

(Seidenglanz 2005)

Teoretická východiska

2.3 demografie

„*Pojem Demografie poprvé použil A. Guliard v roce 1855.*“ (Kalibová et al. 2009). Demografie se zabývá studií o lidské populaci. Například můžeme v demografiích zkoumat: migraci, mortalitu, natalitu, rozvodovost, potratovost a další prvky, které se v této práci neukážou. Čerpá z oblastí jako je: sociologie, ekonomiky, geografie, historie, a dokonce i z zdravotních věd.

2.3.1 Struktura obyvatelstva

Jako obyvatelstvo si můžeme představit skupinu lidí obývajících určitou oblast, ale pojem populace využíváme pro skupinu jednotlivců, mezi kterými dochází k reprodukci. Obyvatelstvo můžeme popsat jako skupinu populací, etnik a národností.

V rámci demografie se můžeme setkat s pojem bilance obyvatelstva například sčítáním lidu, to probíhá na doporučení Organizace Spojených Národů každých deset let. V období mezi těmito sčítáními, však bilance obyvatelstva není stejná. Měníme podle přirozené měny, tj, mortalita a natalita. Do bilance obyvatelstva se nám ukáže i evidence migrace. V České republice byly tyto evidence dvě, a to od roku dva tisíce sedm až dva tisíce jedenáct bylo evidována migrace evidencí ISEC, kterou zpravovalo Ministerstvo vnitra. V letech dva tisíce jedna až dva tisíce sedm a od roku dva tisíce dvanáct až do současnosti využíváme evidence spravovanou Ředitelství služby cizinecké policie a má označení CIS. (Kalibová et al. 2009)

2.3.2 Pohlaví a věk

Jedna z hlavních zkoumaných proměnných je struktura obyvatel, podle věku a pohlaví. Jenž se dělá pomocí rozdělení obyvatel do skupin podobného věku a stejného pohlaví. Výsledek znázorňuje výsledný počet lidí ve věkových skupinách ovlivněný: porodností, úmrtností a migrací v posledních sto letech. V posledních letech můžeme sledovat nepravidelnou věkovou strukturu v rámci evropských zemí. To pravděpodobně způsobuje dění dvacátého století.

Podle Demografické reprodukce je obyvatelstvo rozděleno do třech skupin:

- Dětská složka 0- 13 let

- Reprodukční složka 15-49 let (vymezeno porodním věkem žen)
- Post reprodukční složka 50<

Dále dělíme obyvatelstvo do třech věkových struktur, které jsou tvořeny podle zastoupení v dětské a post reprodukční složce.

- Progresivní tip
 - Převažuje dětská složka nad post reprodukční. Znamená to populaci s vysokou porodností a zároveň vyšší úmrtností. Pokud nastanou změny, kdy se zamezí vyšší úmrtnosti. Nastane vyšší nárůst populace. Tuto situace můžeme sledovat v rámci zemí třetího světa. (Kalibová et al. 2009)
- Stacionární tip
 - Dětská složka a post reprodukční se rovnají. Nastává při snížení porodnosti na stav, kdy dochází převážně k nahrazování obyvatelstva nacházející se v reprodukčním věku. To má efekt dlouhodobě konstantní početní stav populace (Kalibová et al. 2009)
- Regresivní tip
 - Nastává v moment, kdy dětská složka je vyšší jak post reprodukční. To znamená, že populace stárne, a v ten moment nastává regrese obyvatelstva. (Kalibová et al. 2009)

Podle určitých ukazatelů můžeme strukturu obyvatelstva hodnotit do ukazatelů struktury podle pohlaví:

- Index maskulinity
 - Hodnotíme v příslušné věkové skupině počet mužů na sto žen
- Index feminity
 - Hodnotíme v příslušné věkové skupině počet žen na sto mužů

Celosvětově můžeme pozorovat rostoucí trend indexu maskulinity, který dosahuje hodnot 1,05 až 1,06. U nás tento trend přetrvává do 45 let života, kdy je postupně nahrazován vyšším indexem feminity. Důvodem je vyšší úmrtnost mužů a průměrně vyššího věku, kterého se dožívají ženy oproti mužům., Například podle statistického úřadu v roce 2021 se v ČR průměrně muži dožívali 74,09 let oproti ženám, které se dožívali 81,51 let.

Základním ukazatele struktury obyvatelstva jsou: průměrný věk, medián věku, modus věku, index stáří a index závislosti.

- Index stáří je používán k mezinárodnímu porovnávání stárnutí obyvatelstva. Jelikož je tvořen poměrem starších osob na mladší.
- Index závislosti ukazuje počet osob, jenž vyživuje spolu se sebou. Produktivní věk myšleno 20-66 let života. (Kalibová et al. 2009)

Velkým tématem spojeným s věkovou strukturou je i demografické stárnutí společnosti, které se objevuje celosvětově. Podle nejnovějších predikcí bude nadále růst počet starších osob, To můžeme přerůst v nejen sociální, ale i ekonomický problém spojený s větším počtem obyvatel čerpající z důchodového systému. (Kalibová et al. 2009)

2.4 Demografické procesy

Při demografii zkoumáme i okolnosti ovlivňující samotnou reprodukci. Každá z těchto událostí je zaznamenávána, studována a analyzována jako hromadný jev přizpůsobený jednotlivým procesům:

- Úmrtnost
- Rozvodovost
- Sňatečnost
- Porodnost
- Potratovost
- migrace

(Kalibová et al. 2009)

V těchto procesech můžeme sledovat i další proměnné jako jsou:

- Hrubá míra procesu
- Obecná míra procesu
- Míra procesu dle věku
- Úhrny procesů
- Standardizované hodnoty procesů

(Kalibová et al. 2009)

Další ukazatele mohou být specializované v rámci procesu, např. průměrný věk matky při prvním porodu. (Klufová & Poláková 2010)

Úmrtnost

Rozumíme proces přirozeného ubývání obyvatelstva vyvolaný úmrtím jednotlivých příslušníků zvolené populace. Úmrtnost představuje jeden ze stěžejních bodů demografie a podle některých autorů se jednalo dokonce o vůbec první demografický proces, který byl příslušnými pověřenými osobami zkoumán. (Schlöglová 2018)

Porodnost

Jde o pravý opak úmrtnosti. Tudiž jde o základní proces, který závisí na plodivosti a nebiologických faktorech. Například jeden z těchto faktorů může být politická situace, která reguluje počet potomku (např. Čína). Výsledek je zaznamenán počtem narozených dětí neboli plodnosti. Porody můžeme dělit i podle počtu narozených dětí. (Klufová & Poláková 2010)

Potratovost

Porodnost doprovází také potratovost. Od devadesátých let po současná léta potratovost v ústeckém okrese klesá. Důvodem je mnoho vzájemně provázaných faktorů. Těmi jsou dostupnost antikoncepce, společenské rozpoložení, reprodukční zdraví populace a individuální vlivy (vzdělání, připravenost, ekonomická situace). I potratovost má svůj ukazatel. Tím je hrubá míra potratovosti. (Zita 2009) (Klufová & Poláková 2010)

Sňatečnost

Tento proces zkoumá počty sezdaných párů v závislosti na aktuálních zákonných podmínkách. Například v České republice: minimální věk, rodinný stav, pokrevnost a pohlaví. Sňatky jsou zapisovány na matričních úřadech, odkud jsou tyto data poskytovány českému statistickému úřadu. Jde o proces, který může nastat za život jedince vícenásobně. (Klufová & Poláková 2010)

Rozvodovost

Ruku v ruce se sňatečností je i rozvodovost, kdy mluvíme o pravém opaku. Jde o moment, kdy stále žijící pár je na vlastní žádost rozdělen spolu s majetkem nabytým během manželství. Rozdělení je možné pouze soudem. V rámci statistiky evidujeme: délku manželství, způsob vyřízení návrhu na rozvod, počet nezletilých dětí, ale i příčiny rozvodu. Samotná rozvodovost je určena faktory: pořadí sňatku, věk sňatku, věkový rozdíl manželů, vzdělání, profese a velikost obce. (Klufová & Poláková 2010)

2.5 Migrace

Tento pojem je popsán jako:“ Přestěhování (dobrovolné či nucené) do jiného místa trvale nebo dočasně. (Kalibová et al. 2009)

Celkově můžeme emigraci zařadit do pojmu migrace, jenž označuje přemísťování osob. Ta se může měřit pomocí migračního salda. Což je údaj počtu migrujících osob na tisíc obyvatel daného místa. Migrující osoby mohou tvořit takzvané migrující proudy, což je pojem označující větší počet hromadným odchodem z jednoho místa na druhé stejné místo. To například můžeme v posledních letech sledovat v rámci států zasažených válkou jako je Ukrajina.

V rámci této práce se můžeme potkat s pojmem Migrační saldo. Což je číselná hodnota rozdílu imigrantů a emigrantů. V tomto čísle se tedy zobrazí počet migrantů, jenž se vrátilo do své země, nebo využili naší zemi jako takzvaně tranzitní a pokračovali do dalších zemí. (Kalibová et al. 2009)

2.5.1 Aspekty migrace

Ekonomické aspekty

Jde o aspekt mezinárodní migrace způsobené ekonomickými rozdíly zdrojové a cílové země. Převážně se tento aspekt objevuje o zemí západní Evropy, kde se podotýkají s nedostatkem pracovních sil, a země východní Evropy naopak s nedostatkem finančních prostředků. Proto je ekonomická migrace prospěšná pro oba státy. Cílová země získá nové pracovníky, kteří mohou být i vysoce kvalifikovaní. Pro zdrojovou zemi je přínosný efekt tzv. remitence. Jelikož je předpoklad, že ekonomický migranti pošlou část svých výdělků zpět do zdrojové země, a tím posílí ekonomiku země. (Klimšová 2022)

Sociální aspekty

U těchto aspektů převládá spíše negativní stránka migrace. Pozitivní sociální aspekt je tehdy, kdy se migranti bez problému sžijí s prostředím cílové země. Tím dojde ke kulturnímu obohacení. Většinou se však můžeme potkat k pravému opaku, který je způsoben buď nepřizpůsobivostí migrantů, nebo obyvateli cílové země. Vidáme proto ve většině případů prvky xenofobie u skupin osob žijící v cílové zemi, kteří mohou podněcovat nenávist a vyvolávat strach v dalších obyvatelích.

Naopak se můžeme potkat k dalšímu negativnímu sociálnímu aspektu, kde může vzrůstat kriminalita vycházející z řad migrujících osob. (Klimšová 2022)

Právní aspekty

Jelikož je migrace řešena téměř ve všech státech. Musí být podložena vnitrostátními a mezinárodními právními předpisy. Obzvláště důležitou roli zde mohou hrát mezinárodní smlouvy. Například nejzásadnějším pro naši oblast bych rád zmínil Evropskou Unii a Schengenskou smlouvy, která zajišťuje volný pohyb lidí po členských státech, a to bez nutnosti zařizování víz a povolení k pobytu. (Klimšová 2022)

2.5.2 Faktory migrace

Nejzásadnější rozdělení faktorů migrace jsou takzvané „Push a pull faktory“. To můžeme do českého jazyka přeložit jako faktory tlaku a tahu. Pokud bych se měl pokusit tyto pojmy vysvětlit, tak „push“ faktor znamená tlak na obyvatelstvo k opuštění zdrojové země. Naopak „pull faktor“ je tah cílové země, kterým láká migranty k přesunu. (Uherek 2004)

„Push faktory“

- Nedostatek pracovních míst
- Válka
- Hladomor
- Diskriminace
- Politické obavy
- Přírodní katastrofy
- Špatná zdravotní péče

„Pull faktory“

- Pracovní příležitosti
- Lepší životní podmínky
- Lepší zdravotní péče
- Bezpeční prostředí
- Vzdělání
- Politická a náboženská svoboda

(Uherek 2004)

Push faktory

Nedostatek pracovních míst – ekonomická nestabilita a nedostatek příležitostí vedou jednotlivce k hledání pracovních možností v jiných regionech.

Válka – konflikty a válečné situace mohou donutit lidi hledat bezpečí a útočiště v jiných částech světa.

Hladomor – nedostatek potravin a hladomor mohou motivovat lidi migrovat za lepšími životními podmínkami.

Diskriminace – různé formy diskriminace, včetně rasové nebo náboženské, mohou přimět jednotlivce hledat místo s větší možností.

Politické obavy – nedemokratické režimy nebo politická nestabilita mohou motivovat lidi k hledání svobody a demokracie jinde.

Přírodní katastrofy – zničující přírodní události, jako jsou zemětřesení, povodně nebo hurikány, mohou přinutit lidi opustit oblasti.

Špatná zdravotní péče – nedostatečná péče o zdraví nebo epidemie mohou jednotlivce hledat určitou lékařskou pomoc a péči jinde.

Pull faktory

Pracovní příležitosti – možnost nalézt lepší pracovní pozice a vyšší mzdy motivuje lidi hledat zaměstnání v jiných zemích.

Lepší životní podmínky – zlepšení kvality života, včetně přístupu ke zdravotní péči, bydlení a dalších sociálních výhod, přitahuje migranty.

Lepší zdravotní péče – přístup k vysoké kvalitě zdravotní péče může být důvodem k migraci za lepšími lékařskými službami.

Bezpeční prostředí – míra bezpečnosti a stabilita v zemi může přimět lidi hledat útočiště v místech s nižším výskytem konfliktů a kriminality.

Vzdělání – nabídka kvalitního vzdělání a příležitostí pro osobní a profesní rozvoj může přilákat migrace.

Politická a náboženská svoboda – život v zemi s demokratickými hodnotami a respektováním náboženské svobody může být důvodem pro migraci.

2.5.3 Druhy migrace

Migraci můžeme dělit ve dvou směrech. Primárně se setkáváme s pojmem vnitrostátní a mezinárodní migrací. Jak už z pojmu můžeme vyčíst, tak Vnitrostátní migrací rozumíme migraci v rámci jednoho státu, kde se setkáváme s přesunem osob z městských oblastí do venkovských a naopak. Právím opakem vnitrostátní migrace je ta mezinárodní, kterou dále dělíme na imigraci a emigraci. Což nám značí, kolik lidí přišlo do pozorované země, a naopak kolik lidí se odsunulo do jiné.

Migraci dále dělíme na dobrovolnou (volnou) a nedobrovolnou (vynucenou).

Dobrovolná migrace se týká situací, kdy jednotlivci nebo skupiny se svobodně rozhodnou migrovat, aniž by byli nuceni vnějšími okolnostmi.

Nucená migrace nastává, když lidé jsou donuceni opustit své domovy v důsledku konfliktů, válek, přírodních katastrof nebo pronásledování. Tito migranti nemají často jinou možnost než hledat útočiště jinde.

(Klimšová 2022)

Rozdělení podle času:

- Trvalá nebo nevratná migrace označuje dlouhodobý přesun obyvatelstva z jedné oblasti do jiné s úmyslem trvale změnit bydliště. Tento typ migrace často souvisí s hledáním lepších životních podmínek, pracovních příležitostí nebo snahou uniknout nebezpečí nebo konfliktům v původní oblasti.

- Krátkodobá migrace zahrnuje dočasné přesuny jednotlivců nebo rodin za účelem naplnění konkrétních potřeb, jako je například práce, vzdělání, získání služeb. V tomto případě není zájemce o migraci motivován trvalou změnou bydliště, ale spíše krátkodobým cílem.

Dělení migrace podle motivu:

- Ekonomická migrace je motivována snahou zlepšit životní úroveň a dosáhnout lepších ekonomických příležitostí. Lidé migrují za prací, podnikáním nebo obchodními příležitostmi s cílem získat finanční stabilitu a prosperitu.

- Politická migrace se týká přesunů, které jsou motivovány politickými událostmi, konflikty nebo pronásledováním v původní zemi. Migranti mohou hledat azyl nebo emigrovat kvůli nedostatku politické svobody nebo bezpečnosti.

- Náboženská migrace se zaměřuje na přesuny jednotlivců nebo komunit z důvodu náboženských přesvědčení, například pronásledování na základě víry nebo touha žít v oblasti s podobným náboženským prostředím.

Další dělení:

- Vnitrostátní migrace se odehrává uvnitř hranic jedné země. Jedná se o pohyb obyvatelstva mezi různými regiony nebo městy ve stejné zemi.

- Mezistátní migrace zahrnuje přesuny mezi různými zeměmi. Emigrace označuje odchod z jedné země, zatímco imigrace znamená příchod do jiné země.

2.6 Vymezení oblasti

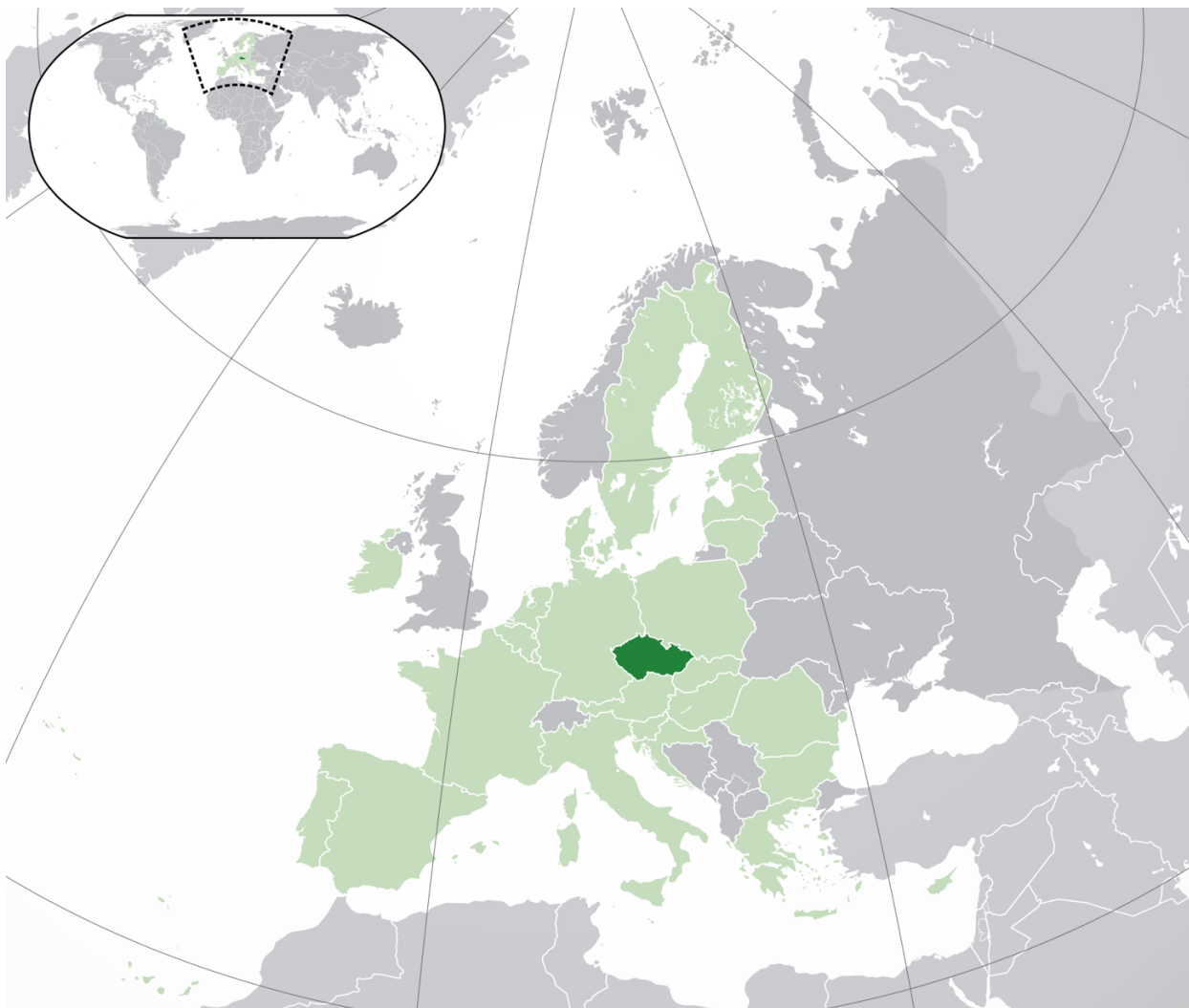
V rámci této práce budeme pracovat převážně s oblastí státu Česká republika, která se nachází v Evropské unii. Čímž se dostáváme do druhé oblasti obsažené v této práci.

2.6.1 Geografické vymezení ČR

Česká republika se rozkládá na území o výměru 78 867 m² a jde o vnitro zemský stát sousedící se: Spolkovou republikou Německo, Polskou republikou, Slovenskou republikou a Rakouskou republikou. Územně se dělí na 14 samosprávných krajů, z toho jeden z nich je samotné hlavní město Praha. Podle Českého statistického úřadu žilo v září roku 2023 v ČR 10, 882 milionů obyvatel (2023 *n.d.*)

Hranice státu jsou převážně tvořeny takzvanou přírodní hranicí. Ty je v případě ČR tvořena: Novohradské hory, Šumava, Český les, Smrčiny (okrajově), Krušné hory, Labské pískovce, část Labských pískovců – České Švýcarsko, Lužické hory, Jizerské hory, Krkonoše, Broumovská vrchovina, Orlické hory, Králický Sněžník, Rychlebské hory, a na jihovýchodě pak Bílé Karpaty, Javorníky, Moravskoslezské Beskydy a Českomoravská vrchovina. V rámci obrázku č.1 je přiloženo grafické umístění České republiky v rámci Evropského kontinentu a samotné Evropské unie.

Obrázek 1 Umístění ČR v rámci EU



Zdroj: Wikipedie 2024

2.6.2 Historicko-kulturní vymezení ČR

Území České republiky bylo osídlováno podle historických pramenů a vykopávek již před asi 750 000 lety. Od 3. stolenní př. n. l. Se nacházeli na území keltské kmeny, které o dva tisíce let později vystřídali germánské kmeny Markomanů a Kvádrů.

Od konce 5. stolenní je zde tvořena Sámova říše, která je vedena franským kupcem Sámem. Ta byla následována Velkomoravskou říší což je první plnohodnotné státní uskupení obsahující území České republiky.

Počátkem druhé poloviny 9. stolenní nastupuje, na již český trůn Bořivoj I. z dynastie Přemyslovců. V tuto dobu vzniká hlavní město Praha jako historicko-politické centrum. V letech 925-935n. l. vládne na trůnu jeden z nejznámějších vladař sv. Václav, který byl zavražděn jeho bratrem Boleslavem I., který se ujímá trůnu. Ve 14.-15. stolenní po vymření

Přemyslovců po meči se ujímá českého trůnu rod Lucemburků. Z této dynastie stojí určitě za zmínku Karel IV, který se zasloužil za vybudování jedné z nestarších univerzit (Karlova Univerzita) a dalších historicko-kulturních prvků. Taky se za jeho vlády Česko stalo politickým centrem, jelikož se Karel IV stal císařem Svaté říše Římské, což byla nejvýznamnější instituce své doby.

Následuje Husitská doba, která započala mistrem Janem Husem, který se snažil o reformy tehdejší Římsko-katolické církve. Za svoje názory byl poté v Kostici upálen. Na tento popud vznikají boje vedené Janem Žižkou z Trocnova, proti katolickým křižákům a Svaté říši římské, které bylo i vojsko Země koruny české.

Následuje připojení českých zemích k Rakousko – Uhersku, kdo dochází k úpadku české státnosti.

Po 1. světové válce vzniká první samostatná Československa, kdy byl poprvé stát řízený demokraticky zvolenou vládou v čele s prvním prezidentem T. G. Masarykem.

Poté nastává Německá okupace, která je v roce 1945 vystřídána komunistickým režimem ukončený sametovou revolucí v roce 1989. Jako významný bod moderní české historie je rok 1993, kdy se rozděluje Československá republika na dva samostatné státy Česká a Slovenská republiky.

Česká republika se v roce stává členem Evropské unie, a to v roce 2004. Aktuálně se Česká republika chystá k přijetí eura, i když je to předmětem velké kritiky.

2.6.3 Geografické vymezení EU

Evropská unie (EU) je politický a ekonomický svazek evropských států, který zahrnuje část evropského světadílu. Vývoj a rozšíření EU jsou klíčovými faktory pro pochopení současného politického a ekonomického prostředí v Evropě.

Aktuálně se tedy EU rozkládá na území 27 členských států, včetně:

Německo, Francie, Itálie, Španělsko, Nizozemí, Belgie, Lucembursko, Rakousko, Portugalsko, Řecko, Dánsko, Švédsko, Finsko, Irsko, Maďarsko, Polsko, České republiky, Slovensko, Slovinsko, Chorvatsko, Bulharsko, Rumunsko, Kypr, Estonsko, Lotyšsko, Litva, Malta. (Cini & Pérez-Solórzano Borragán c2016)

K prvnímu lednu 2020 žilo na území Evropské unie přibližně 466 milionů obyvatel. Z čehož nejvíce obyvatel žije v Německu s 83 miliony obyvatel na rozdíl od nejméně lidnatým státem je Malta se 4000 tisíci obyvateli.

Většina států (přesněji 22 států) je s přímým přístupem k moři a 5 vnitrozemských států. Na území Evropské unie se nachází několik horských oblastí mezi, které patří například: Alpy, Pyreneje, Hercynská pohoří, Karpaty, Dinárské hory a Skandinávské pohoří. Nejvyšší bod se nachází ve výšce 4 808 m. n. m. na hoře Mont Blanc, který můžeme hledat mezi Francií a Itálií.

Jižní hranice EU je tvořena středozezemním mořem, které odděluje Evropský kontinent od afrického, kde můžeme sledovat jeden z migračních proudů, a to převážně obyvatel Sýrie, kde se dostávají na nejbližší Kypr, nebo Řecko. Přes středozezemní moře můžeme sledovat i frekventovanou lodní dopravy, jelikož v jiho východní části středozezemního moře ústí Suezský průplav. Dále mezi Španělskem a Marokem se nachází Gibraltarský průliv. Přes tyto hlavní cesty se dostává většina lodí z Asijských zemí do Evropy, nebo Ameriky.

2.6.4 Historicko-kulturní vymezení EU

Jelikož je Evropská Unie tvořena několika rozdílnými státy. Nemůžeme zde hovořit o kulturním vymezení.

Evropské společenství má základy z roku 1950, kdy byla podepsaná Schumanova deklarace, která pojednává o jednotném obchodním společenství s uhlí a ocelí. (Malczyńska-biały 2008)

V roce 1993 Byla podepsaná Maastrichtská smlouva, která vytvořila samotnou Evropskou Unii a jednotkou měnu „EURO“. Postupně se toto společenství rozrůstá o nové státy, a to od roku 2004

3 Vlastní práce

3.1 Data

Hlavním zdrojem dat, se kterými pracuji v rámci této bakalářské práce slouží evropský statistický úřad neboli Eurostat, který sbírá data od statistických úřadů členských zemí a zemí spřátelených. Tyto data jsou volně dostupná.

Pro potřeby této práce byly čerpány především troje data: Imigraci do jednotlivých států, Emigraci z jednotlivých států a střední stav obyvatelstva jednotlivých států. Tyto data z důvodu přístupnosti jsou od roku 2011 do roku 2021. Samotné data byly ponechány v původním formátu. Pouze byly přeloženy do českého jazyka a transponovány.

3.2 Česká republika

Při zhodnocení migrace v České republice byla nejdříve vytvořena časová řada, na které jsou vytaženy hodnoty imigrace a emigrace v ČR. Ta je zobrazena ve spojnicovém grafu č.1, Díky tomu je vidět, že v prvním pozorovaném roce byl vyšší počet emigrujících lidí z ČR oproti imigrujícím obyvatelům. V roce 2015 je vidět poměrně strmý růst imigrujících osob, což je rok, kdy byla zaznamenána tzn. „uprchlická krize“. Dále je vidět pokles mezi roky 2019-2020, což je s největší pravděpodobností způsobeno začátkem pandemie viru SARS-CoV-2 (Covid 19), kdy byly zavřeny světové hranice a omezená letecká doprava.

V Grafu lze sledovat i vizuální podobnost mezi křivkami emigrace a imigrace. Proto v dalším kroku využijeme korelační analýzu. Tou se může zjistit vzájemná závislost mezi imigrací a emigrací v ČR.

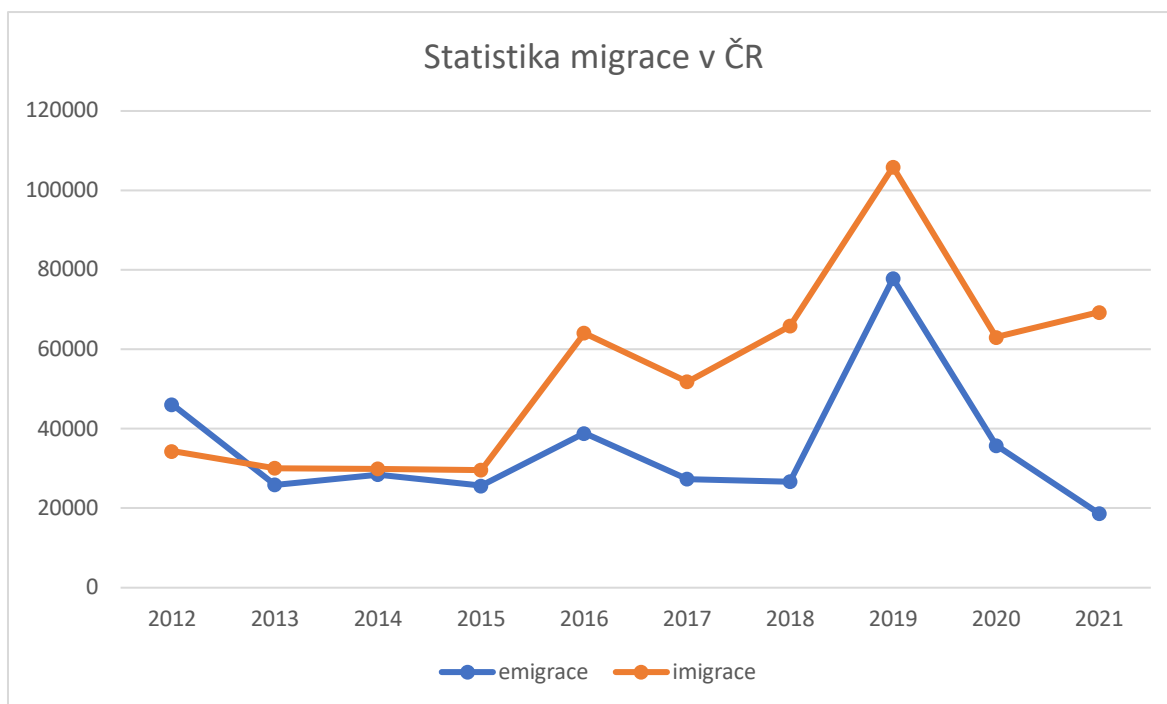
Koeficienty:

- X Imigrace
- Y Emigrace

Vzájemná korelace mezi regresory vyšla v programu SAS on Demand: 0,62164. Což znamená, že mezi emigrací a imigrací je podle Evansovy příručky silná, kladná korelace.

Graf č.1: Porovnání imigrace a emigrace v ČR

Graf č. 1 Porovnání imigrace a emigrace v ČR



Zdroj: Vlastní zpracování dle EUROSTAT

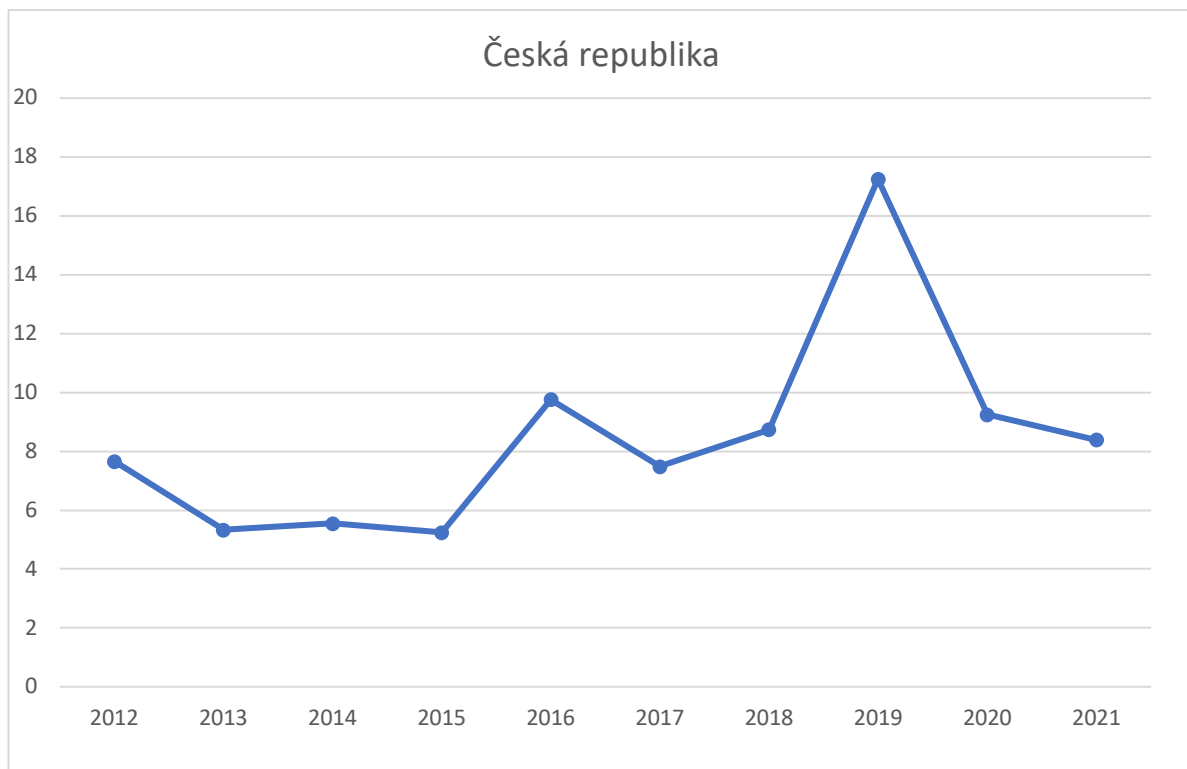
Index mobilnosti ČR

Pomocí dat získaných od Eurostat, byl vypočítán index mobilnosti pro území České republiky. Ten slouží k zobrazení počtu migrantů na promyly občanů, tj. na tisíc občanů. Tyto hodnoty jsou poté zobrazeny v grafu č.2, který se na první pohled velice podobá grafu č.1. To je způsobeno tvarem samotného vzorce.

Rovnice 3.1

$$M_i = \frac{I+E}{S} * c \quad (3, 1)$$

Graf č. 2 Index mobilnosti v ČR

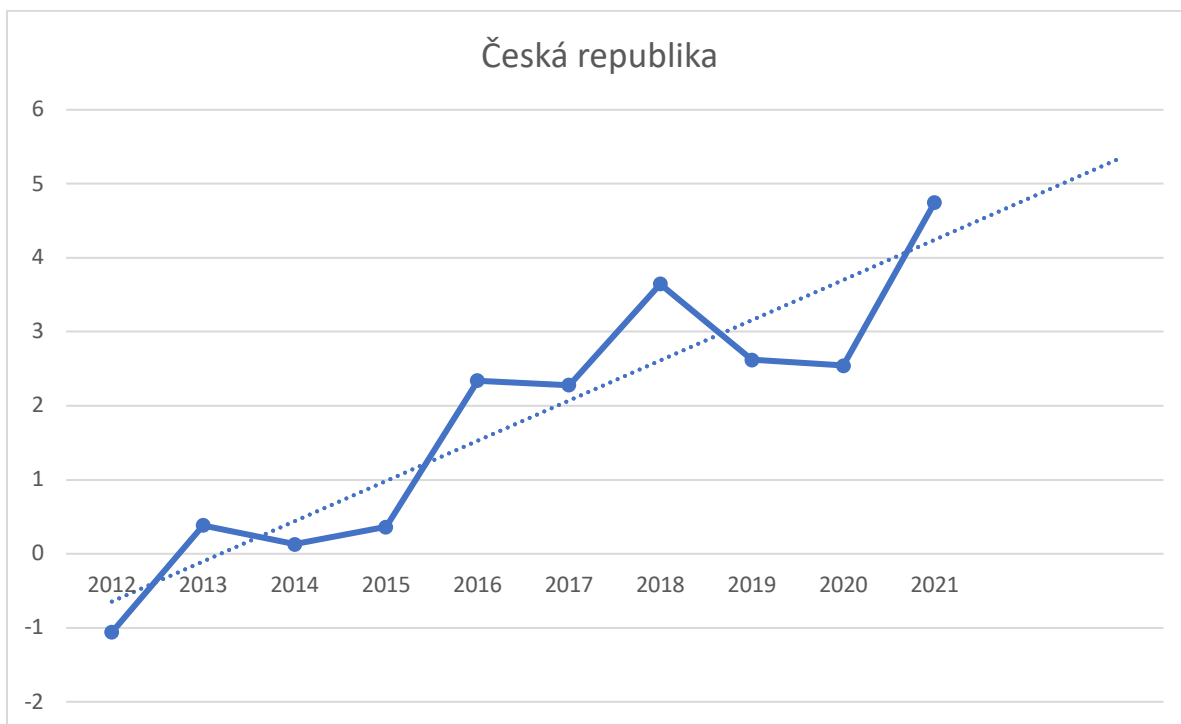


Zdroj: Vlastní zpracování dle EUROSTAT a vlastních výpočtů

Hrubá míra migračního salda

Jako další byla spočítaná tabulka obsahující hodnoty Hrubé míry migračního salda. Tyto vypočítaná data uvádějí přírůstek, nebo úbytek obyvatelstva způsobený migrací. Ta to hodnota pro potřeby této práce vypovídá o rozdílu lidí na proměly střední hodnoty obyvatelstva ČR. Data jsou opět znázorněna v grafické podobě, jako časová řada. V grafu lze vyčíst, že v roce 2012 migrace v České republice byla v záporných číslech. To znamená, že byla větší emigrace oproti imigraci. Taktéž lze vidět lineárně zvyšující se trend růstů hrubé míry migračního salda.

Graf č. 3 Hrubá míra migračního salda



Zdroj: Vlastní zpracování dle EUROSTAT a vlastních výpočtů

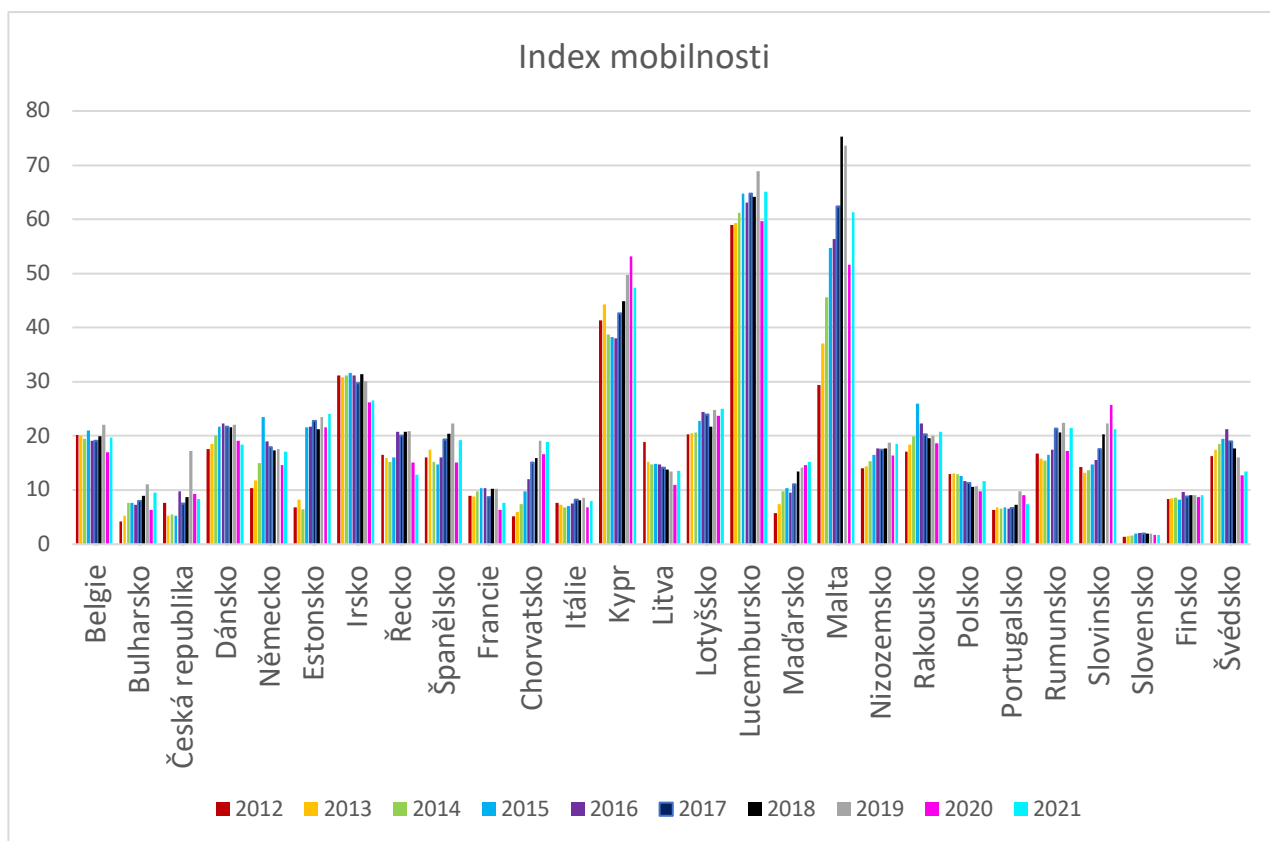
3.3 Evropská unie

Index Mobility

V tomto kroku byl sestaven pomocí programu Microsoft Excel vzorec podle podkladů pro výpočet **Indexu mobility**. To znamená relativní podíl všech migrantů na střední stav obyvatel jednotlivých členských států Evropské unie. Tyto data pro lepší orientaci jsou převedena do grafického znázornění. To můžete vidět v rámci Grafu č.4. Zde můžete vidět sloupcový graf, kde na ose X máme uvedeny jednotlivé státy EU. Zatímco na ose Y stupnici indexu mobility. Pomocí jednotlivých barev sloupců, jsou poté oddělovány jednotlivé roky. Již z prvního pohledu můžeme vidět, že počet migrujících osob na tisíc obyvatel v České republice, není tak vysoký jako ve většině státech EU. Zároveň můžeme sledovat i tři výrazné extrémny, což je: Kypr, Lucembursko a Malta. Jelikož zde se jedná pravděpodobně o efekt malého počtu obyvatel daných zemích. Všechny tři země se pohybují v počtech obyvatel, který jsou menšího počtu jak hlavního města České republiky (Praha).

V rámci tohoto grafu je zároveň vidět, že Česká republika je v porovnání se zbytkem EU v dolních sedmi pozicích.

Graf č. 4 Index mobility ve státech EU od roku 2012 až 2021

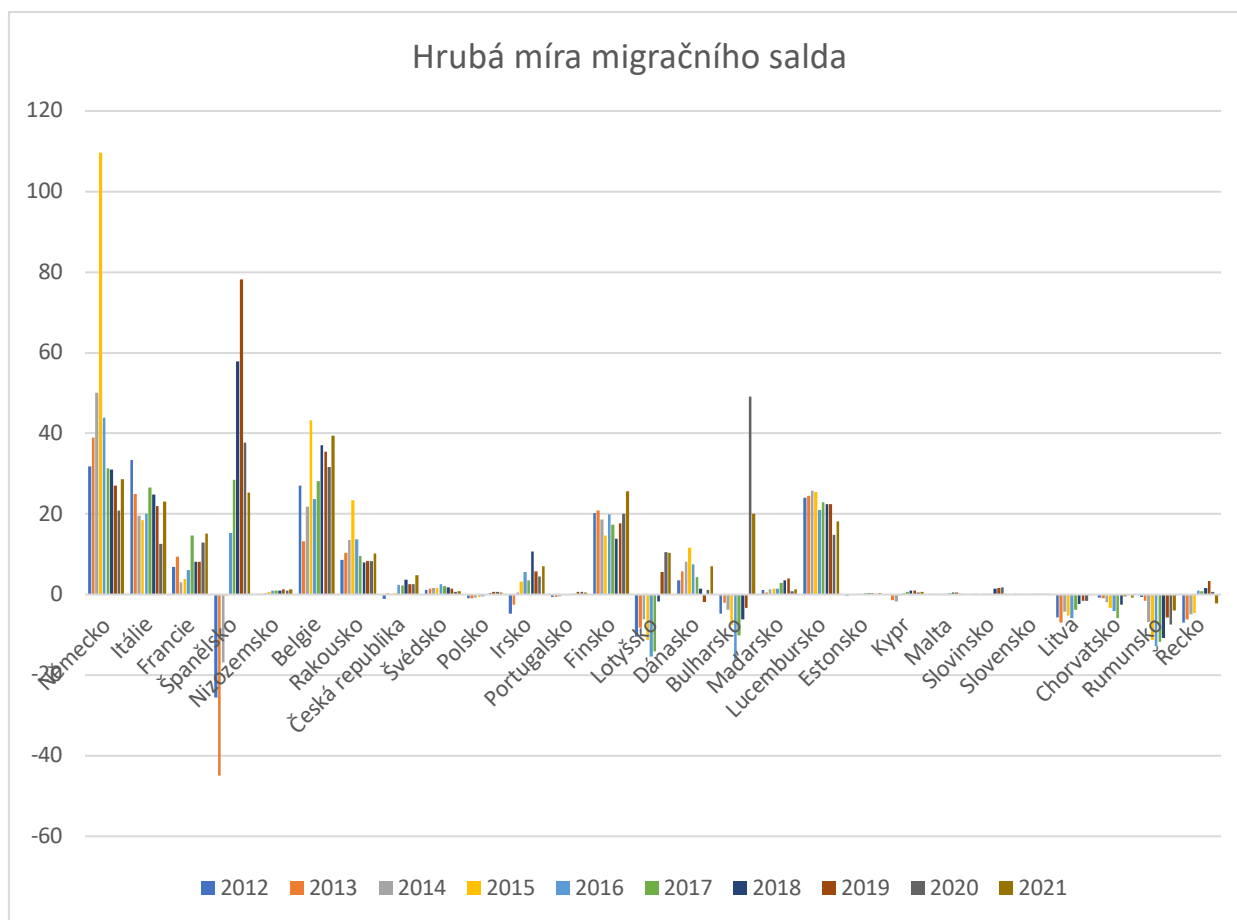


Zdroj: Vlastní zpracování dle EUROSTAT a vlastních výpočtů

Hrubá míra migračního salda

Aktuálně se vzali data hrubé míry migračního salda, které se opět převedlo do grafické podoby. Stejně jako u indexu mobility. Byl zvolen sloupcový graf. Dat je pro státy a let je totiž velké množství a e spojnicovém grafu by teda byly nepoznatelná. V grafu č.5 lze vidět opět několik extrémů. Přesněji se jedná o Německo, jenž se drží na vrcholu přírůstku migrujících lidí na 1000 obyvatel. Na chvostu se také drží Belgie, Itálie, Lucembursko, Finsko a Španělsko. U posledního zmíněného státu však můžeme pozorovat, ještě opačný extrém. V letech 2012, 2013 a 2014 lze pozorovat v porovnání s ostatními státy extrémní úbytek obyvatel.

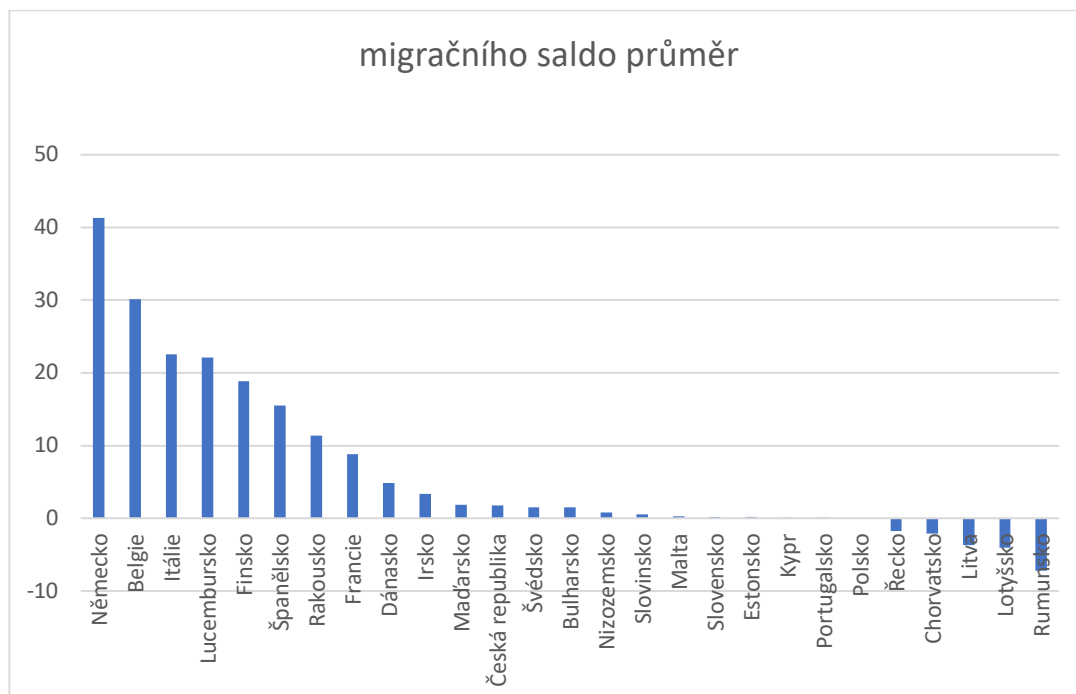
Graf č. 5 Vyjádření Hrubé míry migračního salda 2012-2021



Zdroj: Vlastní zpracování dle EUROSTAT a vlastních výpočtů

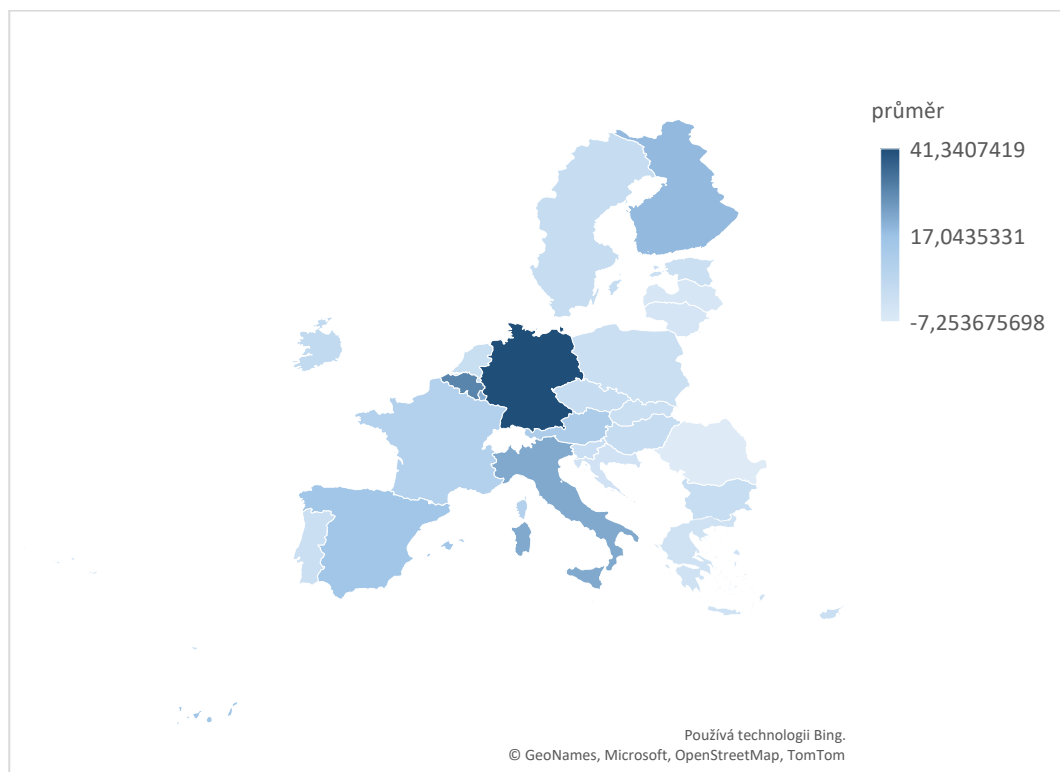
V rámci porovnání a zjednodušení grafu, bude vytvořen průměr z pozorování jednotlivých států EU (27 zemí po 10 pozorováních tj. 10 let). Data budou poté seřazeny od nejvyššího po nejnižší. Z těchto hodnot bude posléze vytvořen graf č.6 Z tohoto grafu se dá vyčíst, že Česká republika je 12. stát s nejvyšší mírou migrace. Dále byla vytvořena pomocí nástroje v programu Microsoft Excel mapa, do které byly zaneseny stejná data, které sledujeme v grafu č.6.

Graf č. 6 Průměrná hrubá míra migračního salda



Zdroj: Vlastní zpracování dle EUROSTAT a vlastních výpočtů

Obrázek 2: Průměrná míra migrace v EU



Zdroj: Vlastní zpracování dle EUROSTAT a vlastních výpočtů

4 Závěr

Tato bakalářská práce se zabývala migrací v České republice v porovnání se státy Evropské unie. Toto téma bylo nejdříve prozkoumáno pomocí teoretického průzkumu probíraných témat. Dále byla zvolena správná metodika, pomocí, které se posléze vypracovala vlastní část bakalářské práce.

V rámci teoretické části bakalářské práce, se můžeme seznámit s problematikou demografie a jednotlivých částí demografie, se kterými se můžeme potkat v rámci této bakalářské práce. V teoretické části se dále můžeme dočíst o migraci samostatně a jejich faktorů a vymezení samotných pozorovaných oblastí.

V praktické části této práce se setkáváme s grafickými znázorněními dat, které jsme získali od evropského statistického úřadu (ERUROSTAT) a daty, která jsme získali výpočty uvedenými v metodické části této bakalářské práce. V rámci praktické části bylo využito i několika statistickými metodami práci s daty. Dále zde můžeme pozorovat grafické znázornění všech dat.

V rámci závěru musí zaznít, že stigma: „že v České republice je vysoká míra migrace v porovnání s EU“, může být vyvráceno. Jak zaznělo v poslední části praktické části bakalářské práce. Tak Česká republika je v pořadí 12. země, s největším podílem imigrantů na promyly obyvatel. Dále jsme zjistili, že je určitá závislost na počtu imigrantů a emigrantů.

5 Seznam použitých zdrojů

- , Č.S.Ú., 2023. Pohyb obyvatelstva - 1. – 3. čtvrtletí 2023. *Český statistický úřad*. Available at: <https://www.czso.cz/csu/czso/cri/pohyb-obyvatelstva-1-3-ctvrtleti-2023#> [Accessed February 1, 2024].
- Cini, M. & Pérez-Solórzano Borragán, N. eds., c2016. *European Union politics* 5th ed., Oxford: Oxford University Press.
- Hindls, R., Hronová, S. & Seger, J., c2006. *Statistika pro ekonomy* 6. vyd., Praha: Professional Publishing.
- Kalibová, K., Pavlík, Z. & Vodáková, A. eds., 2009. *Demografie (nejen) pro demografy* 3., přeprac. vyd., Praha: Sociologické nakladatelství (SLON).
- Klimšová, N., 2022. *Migrace a migranti v ČR*. Bakalářská práce. Fakulta veřejných politik v Opavě.
- Klufová, R. & Poláková, Z., 2010. *Demografické metody a analýzy: demografie české a slovenské populace*, Praha: Wolters Kluwer Česká republika.
- Malczyńska-biały, M., 2008. DESMOND DINAN: EUROPE RECAST. A HISTORY OF EUROPEAN UNION, PALGRAVE MACMILLAN, GREAT BRITAIN 2004. *Polityka i Społeczeństwo / Studies in Politics and Society*, 2008(05), pp.266-268. Available at: <https://www.ceeol.com/search/article-detail?id=417322> [Accessed February 1, 2024].
- Seidenglanz, D., 2005. Ukazatele migrace. *PřF:Z0044 Geografie obyvatelstva a osídlení 2*. Available at: https://is.muni.cz/el/sci/jaro2005/Z0044/um/Mobilita_3.pdf [Accessed March 15, 2024].
- Schlöglová, P., 2018. *Analýza úmrtnosti ve vybraných zemích*. diplomová práce. Pardubice.
- Uherek, Z., 2004. *Migrace do České republiky, sociální integrace a lokální společnosti v zemích původu: (prostor bývalého SSSR a slovenští Romové) : výzkumná zpráva*, Praha: Etnologický ústav AV ČR.
- Zíta, R., 2009. *REGIONÁLNÍ VÝVOJ OKRESU ÚSTÍ NAD LABEM*. bakalářská práce. Most.

6 Seznam obrázků, tabulek, grafů a zkratk

6.1 Seznam obrázků

| | |
|--------------------------------------------|----|
| Obrázek 1 Umístění ČR v rámci EU | 24 |
| Obrázek 2: Průměrná míra migrace v EU..... | 33 |

6.2 Seznam grafů

| | |
|-------------------------------------------------------------------|----|
| Graf č. 1 Porovnání imigrace a emigrace v ČR..... | 28 |
| Graf č. 2 Index mobilnosti v ČR..... | 29 |
| Graf č. 3 Hrubá míra migračního salda | 30 |
| Graf č. 4 Index mobility ve státech EU od roku 2012 až 2021 | 31 |
| Graf č. 5 Vyjádření Hrubé míry migračního salda 2012-2021 | 32 |
| Graf č. 6 Průměrná hrubá míra migračního salda..... | 33 |

6.3 Seznam rovnic

| | |
|--------------------|----|
| Rovnice 2.1 | 11 |
| Rovnice 2.2 | 11 |
| Rovnice 2.3 | 11 |
| Rovnice 2.4 | 11 |
| Rovnice 2.5 | 12 |
| Rovnice 2.6 | 12 |
| Rovnice 2.7 | 13 |
| Rovnice 2.8 | 13 |
| Rovnice 2.9 | 14 |
| Rovnice 2.10 | 14 |
| Rovnice 2.11 | 14 |
| Rovnice 3.1 | 28 |

6.4 Seznam použitých zkratek

EU- Evropská unie

ČR- Česká republika