

UNIVERZITA PALACKÉHO V OLMOUCI

Přirodovědecká fakulta

Katedra geografie



Michaela SEVERINOVÁ

**Funkčně-hospodářská typologie obcí v roce 2021:
na příkladu obcí regionu soudržnosti Střední Morava**

Bakalářská práce

Vedoucí práce: doc. RNDr. Václav Toušek, CSc.

Olomouc 2024

BIBLIOGRAFICKÝ ZÁZNAM

- Autor (Osobní číslo):** Michaela Severinová (R21120)
Studijní obor: Geografie
- Název práce:** Funkčně-hospodářská typologie obcí v roce 2021: na příkladu obcí regionu soudržnosti Střední Morava
Title of thesis: Functional-economic typology of municipalities in 2021: on example of municipalities of the cohesion region Central Moravia
- Vedoucí práce:** doc. RNDr. Václav Toušek, CSc.
Rozsah práce: 72 stran
- Abstrakt:** Předložená bakalářská práce se zabývá funkčně-hospodářskou typologií obcí v Olomouckém a Zlínském kraji, která se opírá o analýzu strukturálních dat o situaci na trhu práce v obcích obou krajů zjištěných sčítáním lidí, domů a bytů v roce 2021. Zvláštní pozornost věnuje strukturálním změnám zaměstnanosti v jednotlivých ekonomických sektorech po sametové revoluci, a to speciálně v krajích regionu soudržnosti Střední Morava 2011 až 2021. V práci je popsána charakteristika oblasti, výčet jejích největších zaměstnavatelů, a především srovnání s funkčně-hospodářskou typologií obcí z roku 2011.
- Klíčová slova:** Střední Morava, Olomoucký kraj, Zlínský kraj, hospodářské sektory, obce
- Abstract:** The presented bachelor thesis deals with the functional-economic typology of municipalities of the Olomouc and Zlín Regions, which is based on the analysis of structural data on the situation on the labour market in municipalities of both regions, as determined during the census of population, houses and flats in 2021. It pays special attention to the structural changes in employment in individual economic sectors after the Velvet Revolution, specifically in the regions of the Central Moravia cohesion region 2011 to 2021. It describes the characteristics of the region, lists its largest employers and above all compares them with the functional-economic typology of municipalities from 2011.
- Key words:** Central Moravia, Olomouc Region, Zlín Region, economic sector, municipality
- Přílohy vázané k práci:** Příloha č. 1 – mapa funkčně-hospodářské typologie obcí v roce 2021
Příloha č. 2 – online mapa funkčně-hospodářské typologie obcí v roce 2021
Příloha č. 3 – seznam funkčně-hospodářské typologie obcí v roce 2011 a 2021

Prohlášení

Prohlašuji, že jsem zadanou bakalářskou práci vypracovala samostatně pod vedením RNDr. Václava Touška, CSc. a za použití literatury a dalších pramenů uvedených v seznamu zdrojů.

V Olomouci dne:

.....
Michaela Severinová

Poděkování

Ráda bych poděkovala panu RNDr. Václavu Touškovi CSc. za pomoc při psaní bakalářské práce, za trpělivost a odborné vedení.

UNIVERZITA PALACKÉHO V OLOMOUCI

Přírodovědecká fakulta

Akademický rok: 2022/2023

ZADÁNÍ BAKALÁŘSKÉ PRÁCE

(projektu, uměleckého díla, uměleckého výkonu)

Jméno a příjmení: **Michaela SEVERINOVÁ**
Osobní číslo: **R21120**
Studijní program: **B0532A330021 Geografie**
Téma práce: **Funkčně-hospodářská typologie obcí v roce 2021: na příkladu obcí regionu soudržnosti Střední Morava**
Zadávací katedra: **Katedra geografie**

Zásady pro vypracování

Cílem bakalářské práce bude zpracování nové funkčně-hospodářské typologie obcí v Olomouckém a Zlínském kraji. Typologie se bude opírat o analýzu strukturálních dat o situaci na trhu práce v obcích obou krajů zjištěných sčítáním lidu 2021. Především půjde o data o sektorové struktuře obsazených pracovních míst a také o údaje o vyjíždě a dojíždě za prací v obcích obvyklého pobytu zaměstnaných. Zvláštní pozornost bude věnována strukturálním změnám zaměstnanosti v jednotlivých ekonomických odvětvích v intercerzálním období let 2011 až 2021.

Doporučená osnova práce:

1. Úvod
2. Přehled literatury
3. Data a použité metody
4. Strukturální změny v situaci na trhu práce v letech 2011-2021 ve zkoumaném regionu
5. Funkční typologie obcí dle jejich významu pro bydlení a práci
6. Hospodářská typologie obcí dle sektorové struktury pracovních míst
7. Funkčně-hospodářské typy obcí Střední Moravy
8. Závěr

Rozsah pracovní zprávy: **5 000 – 8 000 slov**
Rozsah grafických prací: **Podle potřeb zadání**
Forma zpracování bakalářské práce: **tisková**

Seznam doporučené literatury:

Čermák, Z., Ouředníček, M. (2009): Funkční typy obcí (2001). In: Atlas krajiny České republiky. Průhonice: VÚKOP, MŽP ČR
Krejčí, T. (2021): Dojíždka za prací: aplikace v regionálně-geografickém výzkumu u. Dizertační práce. Brno: Masarykova univerzita
Láznička, Z. (1974): Funkční klasifikace obcí ČSR (ekonomická struktura obcí ČSR podle pracovních příležitostí). Praha: Academia
Perlin, R., Kučerová, S., Kučera, Z. (2010): Typologie venkovského prostoru Česka. Geografie 115 (2): 161-187
Verešik, J. (1974): Geografia sídel. In: Plesník, P. a kol. Slovensko. Ľud. Bratislava, Obzor

Vedoucí bakalářské práce: **doc. RNDr. Václav Toušek, CSc.**
Katedra geografie

Datum zadání bakalářské práce: 13. dubna 2023

Termín odevzdání bakalářské práce: 30. dubna 2024

L.S.

doc. RNDr. Martin Kubala, Ph.D.
děkan

doc. Mgr. Pavel Klapka, Ph.D.
vedoucí katedry

V Olomouci dne 13. dubna 2023

OBSAH

1	ÚVOD	8
2	PŘEHLED LITERATURY K ŘEŠENÉMU PROBLÉMU	9
3	DATA A POUŽITÉ METODY.....	10
4	CHARAKTERISTIKA REGIONU SOUDRŽNOSTI STŘEDNÍ MORAVA.....	12
	4.1 Přírodní podmínky	12
	4.2 Administrativní struktura a socioekonomická charakteristika	12
	4.2.1 Olomoucký kraj.....	13
	4.2.2 Zlínský kraj	14
5	STRUKTURÁLNÍ ZMĚNY V SITUACI NA TRHU PRÁCE V ČR	15
	5.1 Situace do roku 1989	15
	5.2 Situace po roce 1989.....	17
	5.2.1 Bližší pohled na kraje Střední Moravy mezi lety 1993–2021.....	18
6	FUNKČNÍ TYPOLOGIE	23
	6.1 Situace v roce 2011	23
	6.2 Situace v roce 2021	26
	6.3 Změny v období 2011–2021	29
7	HOSPODÁŘSKÁ TYPOLOGIE.....	31
	7.1 Situace v roce 2011	31
	7.2 Situace v roce 2021	34
	7.3 Změny v období 2011–2021	37
8	FUNKČNĚ-HOSPODÁŘSKÉ TYPY OBCÍ STŘEDNÍ MORAVY.....	40
	8.1 Změny během období 2011–2021	40
	8.2 Srovnání krajů Střední Moravy v roce 2021.....	41
9	DISKUSE	43
10	ZÁVĚR	44
11	SEZNAM POUŽITÝCH ZDROJŮ.....	44
12	SEZNAM ZKRATEK.....	49
13	SEZNAM TABULEK	50
14	SEZNAM OBRÁZKŮ	51
15	SEZNAM PŘÍLOH	52

1 ÚVOD

Cílem bakalářské práce bylo zpracovat novou funkčně-hospodářskou typologii obcí v Olomouckém a Zlínském kraji. Zvolená typologie se opírá o analýzu strukturálních dat zaměstnaných v obcích obou krajů zjištěných při sčítání lidu, domů a bytů v roce 2021. Především jde o data o sektorové struktuře obsazených pracovních míst a také o údaje o vyjíždě a dojíždě za prací v obcích obvyklého pobytu zaměstnaných. Stěžejním výstupem je mapa *Funkčně-hospodářské typologie obcí regionu soudržnosti Střední Morava v roce 2021* (příloha č. 1) a její [online verze](#).

Prvním dílčím cílem bylo posouzení dosavadních přístupů geografů k funkční typologii územních celků – především obcí. Hlavní pozornost byla věnována mapě Funkčních typů obcí v r. 2001 od Čermáka a Ouředníčka (2009) a disertační práci Dojíždka za prací: aplikace v regionálně-geografickém výzkumu od Fišera.

Na počátku devadesátých let české hospodářství prošlo transformací a stejně jako v ostatních postkomunistických státech východní Evropy nastaly změny, které měly vliv na počet zaměstnaných v jednotlivých sektorech ekonomiky. V bakalářské práci byla věnována zvláštní pozornost právě strukturálním změnám zaměstnanosti v jednotlivých ekonomických sektorech před rokem 1989 a po sametové revoluci – především v posledních sledovaných letech klade důraz na strukturu zaměstnaných v regionu soudržnosti Střední Morava.

Bakalářská práce se zaměřuje na zvolený region soudržnosti Střední Morava, který se začal používat jako statistická oblast úrovně NUTS 2 po roce 2003 za účelem porovnání s dalšími územími Evropské unie. Nomenklaturní územní statistická jednotka (zkratka NUTS z „Nomenclature des Unités territoriales statistiques“) rozděluje regiony na třech různých úrovních (NUTS 1, 2 a 3, v tomto pořadí, s přechodem od větších k menším územním jednotkám) (Statistics Explained, 2024). Podle Eurostatu je NUTS 2 území, na kterém žije minimálně osm set tisíc obyvatel a maximálně tři miliony obyvatel. Střední Morava je třetím nejmenším regionem soudržnosti s rozlohou 9 234,5 km², tvoří 11,7 % rozlohy České republiky. Na tomto území žilo v roce 2022 více než 1,2 milionů obyvatel (tj. 11,2 % obyvatel ČR). S hustotou 131,3 obyv./km² se jedná o podprůměrně zalidněný region ČR. Samotný Olomoucký kraj s hustotou 119,9 obyv./km² je šestým nejméně zalidněným krajem a Zlínský kraj je s 146,5 obyv./km² pátým nejvíce zalidněným krajem (ČSÚ, 2022a; ČSÚ 2022b).

Se strukturálními změnami zaměstnanosti v jednotlivých ekonomických sektorech je spojený další dílčí cíl, kterým bylo poskytnout přehled o největších zaměstnavatelích v regionu soudržnosti Střední Morava. Jelikož stát přešel z centrálního plánování na tržní ekonomiku a otevřel se západním zemím, byly firmy nuceny bojovat o své postavení se zahraniční konkurencí. České výrobky byly často vnímány různě. Některé byly považovány za konkurenceschopné a kvalitní, zatímco jiné zaostávaly. České podniky se musely, buď přizpůsobit novým podmínkám na trhu anebo zanikly. Transformace ekonomiky vedla také ke vzniku nových firem (Žídek, 2006). Bakalářská práce obsahuje přehled největších zaměstnavatelů Olomouckém a Zlínském kraji v roce 1989 a 2022.

Následující část bakalářské práce se zabývá funkčně-hospodářskou typologií obcí, respektive nejprve funkční typologií, následně hospodářskou typologií a funkčně-hospodářskou typologií obcí, která vznikla jejich kombinací.

Závěrečným dílčím cílem bylo vypracování návrhu nové metodiky, lépe odpovídající zastoupení obytně-pracovních měst ve venkovských oblastech, ve kterých došlo k výraznému úbytku pracujících v zemědělství, lesnictví a rybolovu.

2 PŘEHLED LITERATURY K ŘEŠENÉMU PROBLÉMU

Tématu funkčně-hospodářské typologie se před námi věnovala řada českých, resp. československých a zahraničních autorů. Avšak česká ani zahraniční sídelní geografie až do poloviny 20. století nevěnovala pozornost funkční klasifikaci a typologii obcí, kvůli nedostatku potřebných statistických dat, a soustředila se na výzkum na základě vnějšího vzhledu sídel (fyziognomie). Ta ale nedokázala podat ucelený obraz o hospodářské struktuře obyvatelstva (Láznička, 1974). Významné geografické školy té doby se zejména u klasifikace venkovských sídel opíraly o hodnocení půdorysu a charakteru plužiny v souvislosti se zemědělskými aktivitami (Krejčí, 2021).

Funkční typologie obcí, opírající se o odvětvovou strukturu obyvatelstva, byla v předválečném období zpracována pouze u měst s více než 10 000 obyvateli, pro které již existovaly statistické údaje. První funkční klasifikaci měst na našem území (tehdejšího Československa) podle zastoupení osob v jednotlivých odvětvích zpracovala a publikovala v roce 1932 J. Moschelesová (Láznička, 1974).

Teprve po druhé světové válce byly u nás i v zahraničí získány statistické údaje o odvětvové struktuře obyvatelstva za všechny obce. Na našem území úplné údaje, potřebné pro klasifikaci všech obcí, byly k dispozici po sčítání v roce 1961, v rámci kterého byla podrobněji zjišťována vyjíždka a dojíždka za prací. (Láznička, 1974). Řada funkčních typologií byla vypracována československými i zahraničními sídelními geografy. Podrobněji se jimi ve své práci zabýval T. Krejčí (2021). My pouze zmíníme několik českých typologií – Láznička (1965, 1967 a 1969), Toušek (1975) či slovenských Bašovský (z r. 1963), Verešík (z r. 1966) a Ivanička, Zelenská, Mládek (z r. 1966). Ze zahraničních publikací věnovaných typologii obcí získaly pozornost práce sídelních geografů z okolních zemí – ze Západního Německa (Hüffner, 1952), z Rakouska (Bobek, 1954) a z Polska (Kielczewske-Zaleska, 1965). Monografie Zdeňka Lázničky, která byla publikována v roce 1974 v nakladatelství Academia (*Funkční klasifikace obcí ČSR – ekonomická struktura obcí ČSR podle pracovních příležitostí*). Brala za základní kritérium typologie obcí poměr zastoupení pracovníků v hospodářských sektorech a na rozdíl od starších publikací brala v potaz dojíždějící a vyjíždějící obyvatelstvo za prací.

Problematika funkční typologie obcí (sídel) nabývala u nás později na významu, zejména v období přípravy projektů encyklopedií, lexikonů nebo velkých atlasových děl. Z encyklopedií lze upozornit na Zeměpisný lexikon ČR – obce a sídla (Nováková a kol., 1991). Mapy funkčních typů obcí byly součástí Atlasu obyvatelstva ČSSR (1987) a Atlasu krajiny České republiky (2001) (Krejčí, 2021).

Součástí Atlasu krajiny České republiky je mapový list *Funkční typy obcí* (2001) od Čermáka a Ouředníčka (2009). Ti podíl zaměstnaných vyjíždějících z obce rozdělili do čtyř intervalů, a ačkoliv jejich intervaly v kartogramu nejsou pojmenovány, tak interval 7,1–30 % znázorňuje obce, ve kterých větší část obyvatel pracuje přímo v obci. V obcích intervalu 30–50 % vyjížděla méně jak polovina obyvatel mimo obec – jejich funkce byla pracovní. V obcích s podílem zaměstnaných vyjíždějících z obce nad 50 % měli obytnou funkci, která roste s rostoucí hodnotou. Druhou typologii, kterou my označujeme za hospodářskou vytvořili pouze pro obce, které měli méně než dva tisíce obyvatel. Samotná hospodářská typologie se od naší liší ve vymezení intervalů. Čermák a Ouředníček obce dělí na čtyři základní typy, podle toho, zda v obci daný sektor přesahoval více než polovinu všech pracujících na obce zemědělské, průmyslové, obslužné a smíšené. Podle jejich metodiky většina obcí spadala do smíšeného typu. Vůbec nejméně obcí bylo zemědělských, např. ve Zlínském kraji byly pouze tři.

Práce Tomáše Krejčího (2021) se mimo jiné zabývá funkční typologií sídel, která se opírá o výsledky sčítání lidu 2011. Kritéria pro jeho vymezení funkčních typů obcí jsou totožná s touto prací (podrobně je zobrazuje tab. 3.2). Ve vymezení kritérií hospodářské typologie je zásadní hodnota dvacet procent. Této hranice se také držíme, avšak typ smíšených obcí dělíme podrobněji. Podle slov Krejčího, lze jím zvolenou metodu funkčně-hospodářské typologie považovat za jednoduchou, ale dobře interpretovatelnou a umožňující poměrně slušné porovnání výsledků i se staršími typologiemi.

Nejnovější zpracování funkční a hospodářské typologie ve vybraném regionu obsahuje Atlas Olomoucké aglomerace II. na str. 26 a 27 (Šimáček a kol., 2023). Ta však prezentuje pouze jednu čtvrtinu obcí regionu soudržnosti Střední Morava.

3 DATA A POUŽITÉ METODY

Námi použitá statistická data ve funkčně-hospodářské typologii vznikla šetřením Českého statistického úřadu (ČSÚ). Bakalářská práce se zabývá především daty ze sčítání lidu, domů a bytů (SLBD) v obcích regionu soudržnosti Střední Morava v roce 2021. Ty byly nejprve upraveny odborem statistiky obyvatelstva, resp. ČSÚ, a posléze zpracovány a zhodnoceny v této práci. Mimo to poslední sčítání srovnáváme s daty z předcházejícího, kterými se podrobně zabýval Krejčí. Ten až do úrovně obcí objektivizoval data SLDB 2011.

Jak již bylo jednou zmíněno bakalářská práce využívá metodiku funkčně-hospodářské typologie (takřka) totožnou s prací Krejčího (2021). Tato typologie obcí je kombinací typologie funkční a hospodářské – každá vyžaduje svůj specifický přístup. Práce prezentuje výsledky obcí zvoleného území, taktéž na základě těchto jednotlivých typologií. Nutné je vzít v povědomí, že původní zkratky funkčních typů byly upraveny, aby nedošlo k záměně se zkratkami hospodářské typologie.

Nejprve byla realizována funkční klasifikace obcí podle významu obytné a pracovní funkce. Pro každou obec byl vypočítán poměr počtu obsazených pracovních míst (OPM) v obci k počtu všech ekonomicky aktivních s obvyklým pobytem v této obci. U dříve provedených sčítání lidu však hodnota zaměstnaných byla rovna počtu zaměstnaných s trvalým pobytem v obci, ale od roku 2011 jsou data zjišťována za obvyklý pobyt. Podle výsledného poměru byly obce zařazeny do šesti funkčních typů podle intervalů uvedených v tabulce 3.1.

Tab. 3.1: Kritéria pro vymezení funkčních typů obcí

Funkční typ obce	Poměr počtu obsazených pracovních míst k počtu zaměstnaných v obci
Výrazně obytná (VOB)	méně než 0,25
Obytná (OB)	0,25–0,49
Obytně-pracovní (OBPR)	0,5–0,99
Pracovně-obytná (PROB)	1–1,49
Pracovní (PR)	1,5–1,99
Výrazně pracovní (VPR)	2 a více

Zdroj: Krejčí, 2021

Hospodářská typologie obcí vychází ze struktury obsazených pracovních míst v základních sektorech ekonomiky. Zjednodušeně považujeme za součást primárního sektoru zemědělství, lesnictví a rybolov, za součást sekundárního sektoru průmysl a stavebnictví a do terciárního sektoru řadíme služby.

Celkem Krejčí vymezil deset hospodářských typů obcí, z toho ve třech případech se jednalo o obce převážně zemědělského charakteru (obce zemědělské, zemědělsko-průmyslové a zemědělsko-obslužné), tři typy obcí měly charakter převážně průmyslový (obce průmyslové, průmyslově-zemědělské a průmyslově-obslužné) a další tři typy obcí představovaly charakter převážně obslužný (obce obslužné, obslužně-zemědělské a obslužně-průmyslové). Poslední hospodářský typ obcí byl nazván jako obce smíšené, neboť každý ze tří hospodářských sektorů se podílel na pracovních místech v obcích významně (nejméně pětinou, tj. dvaceti procenty) (Krejčí, 2021).

Obce se však dají rozdělit i jiným způsobem, a to podle toho kolik ze tří hospodářských sektorů má zastoupení alespoň dvacetiprocentní, na obce monofunkční, bifunkční a polyfunkční.

Tab. 3.2: Kritéria pro vymezení hospodářských typů obce

Hospodářský typ obcí	Podíl obsazených pracovních míst v			Vztah mezi sektory
	I. sektor	II. sektor	III. sektor	
Zemědělská (Z)		<20 %	<20 %	
Zemědělsko-průmyslová (ZP)	≥ 20 %	≥ 20 %	<20 %	I ≥ II
Zemědělsko-obslužná (ZO)	≥ 20 %	<20 %	≥ 20 %	I ≥ III
Průmyslová (P)	<20 %		<20 %	
Průmyslově-zemědělská (PZ)	≥ 20 %	≥ 20 %	<20 %	I < II
Průmyslově-obslužná (PO)	<20 %	≥ 20 %	≥ 20 %	II ≥ III
Obslužná (O)	<20 %	<20 %		
Obslužně-zemědělská (OZ)	≥ 20 %	<20 %	≥ 20 %	I ≤ II
Obslužně-průmyslová (OP)	<20 %	≥ 20 %	≥ 20 %	II ≤ III
Smíšené s převahou zemědělství (S _Z)				I > II, III
Smíšené s převahou průmyslu (S _P)	≥ 20 %	≥ 20 %	≥ 20 %	II > I, III
Smíšené s převahou služeb (S _O)				III > I, II

Zdroj: Krejčí, 2021; vlastní úpravy

V tabulce 3. 2 jsou uvedena kritéria pro vymezení jednotlivých hospodářských typů obcí, avšak my mimo vymezené typy, které použil Krejčí, kategorii smíšených obcí podrobněji rozdělujeme na obce smíšené s převahou zemědělství (S_Z), smíšené s převahou průmyslu (S_P) a smíšené s převahou služeb (S_O).

Rozdělení obcí lze provést také na základě jiné mezní hranice podílu obsazených pracovních míst než jedné pětiny, např. diskuse se zaměřuje na hodnotu deset procent a v kapitola osm (funkčně-hospodářské typy obcí Střední Moravy) byla použita zjednodušená verze hospodářské typologie. Obce a převahou zaměstnaných v jenom ze tří základních sektorů ekonomiky jsou pojmenovány podle hlavní činnosti daného sektoru (např. jako zemědělské obce).

Je vhodné upozornit na dvě skutečnosti. Zaprvé na to, že v roce 2011 došlo k situaci, kdy ve třech malých obcích nikdo nepracoval. Jinými slovy v nich všichni zaměstnaní s obvyklým pobytem vyjížděli za prací jinam, avšak jelikož by v tomto případě nebylo možné obce zařadit, nebereme u nich v potaz, že zaměstnaní vyjížděli mimo obec. Podle tohoto byla obec Stínava (okres Prostějov) zařazena jako obslužně-průmyslová a obce Stavenice (okres Mohelnice) a Honětice (Kroměříž) jako průmyslově-obslužné podle zaměstnaných osob. Zadruhé, aby bylo možné srovnat změny během dvou posledních sčítání lidí domů a bytů, práce používá administrativní vymezení obcí z roku 2011, kdy existovalo 704 obcí.

Pro ucelenější obraz vývoje hospodářské typologie byly zpracovány data z Výběrového šetření pracovních sil (VŠPS) podle základních sektorů ekonomiky pro všechny kraje ČR za období 1993 až 2021. Nezjištění pracující byly rozděleny v poměru zjištěných zaměstnaných v jednotlivých sektorech. Podle zpráv o situaci v krajských trzích práce, pak byly zjištěni největší zaměstnavatelé Střední Moravy s ohlednutím na jejich výroční zprávy.

Všechny data byla zpracována prostřednictvím programu Microsoft Excel a Statistica a prezentována v mapách vytvořených v programu ArcGIS PRO. Celá funkčně-hospodářská typologie obcí Střední Moravy v roce 2021 byla zobrazena kartograficky jako příloha č. 1. S využitím ArcGIS PRO Online je dostupná i digitální verze (příloha č. 2). Příloha č. 3. obsahuje abecední seznam obcí výsledků typologie nejprve Olomouckého a pak Zlínského kraje.

4 CHARAKTERISTIKA REGIONU SOUDRŽNOSTI STŘEDNÍ MORAVA

4.1 Přírodní podmínky

V severní části regionu soudržnosti Střední Morava se nachází pohoří Jeseníky s nejvyšší horou Praděd (1 491 m n. m.). Nedaleko odsud v Pardubickém kraji pramení řeka Morava, která tvoří osu střední a jižní části Olomouckého kraje. Její hladina u Kojetína (okres Přerov) je nejnižší položeným bodem celého kraje (192 m n. m.). Územím probíhá hlavní evropské rozvodí mezi Baltským a Černým mořem. Severní část je odvodňována do povodí Odry. Nachází se zde pestrý vegetační pokryv od lužních lesů v údolní nivě Moravy po chladnomilnou vegetaci nad horní hranicí lesa v Hrubém Jeseníku (Toušek a kol., 2005). Následně Morava protéká západní částí Zlínského kraje do Jihomoravského kraje. Takřka po celé délce se podél toku táhne nejprve rovinatá úrodná oblast Haná a následně na Uherskohradištsku oblast Slovácko. Zlínský kraj je převážně tvořen pahorkatinami a vrchovinami. Na jihu Zlínského kraje se rozkládají Bílé Karpaty, na něž východně navazují Javorníky a Moravskoslezské Beskydy, s nejvyšší horou Čertův mlýn (1 206 m n. m.) (ČSÚ, 2023b).

Z geomorfologického hlediska se Olomoucký kraj nachází na rozhraní mezi starší Českou vysočinou (většina část území) a mladším pohořím Západních Karpat (Dosoudil, 2020). Na vývoj zdejší krajiny mělo vliv pevninské a horské zalednění během čtvrtohor. Střední a jihovýchodní část kraje je součástí Vněkarpatské sníženiny. Ve Zlínském kraji sníženina Dolnomoravského úvalu patří mezi nejúrodnější a nejteplejší části, nicméně zde existuje riziko sesuvů, kvůli flyšovému souvrství Západních Karpat. Nejcennějšími oblastmi Střední Moravy je: CHKO Litovelské Pomoraví, CHKO Jeseníky, CHKO Beskydy a CHKO Bílé Karpaty. Ve Zlínském kraji téměř třetina území jsou chráněná území. V okrese Přerov se nachází nejhlubší propast v ČR – Hranická propast (s dosud zjištěnou hloubkou 274,4 m) (Toušek a kol., 2005).

4.2 Administrativní struktura a socioekonomická charakteristika

Region soudržnosti Střední Morava (NUTS 2) je tvořen Olomouckým a Zlínským krajem, jenž byly vytvořeny k 1. lednu 2000 na základě ústavního zákona č. 347/97 Sb. o vytvoření vyšších územně správních celků (Hančlová, 2002). Region sousedí na severu s Polskem, na jihu se Slovenskem a vnitrostátní hranice sdílí s Moravskoslezským, Jihomoravským a Pardubickým krajem. V roce 2023 byl počáteční stav počtu obyvatel větší než 1,2 milionu (ČSÚ, 2023d).

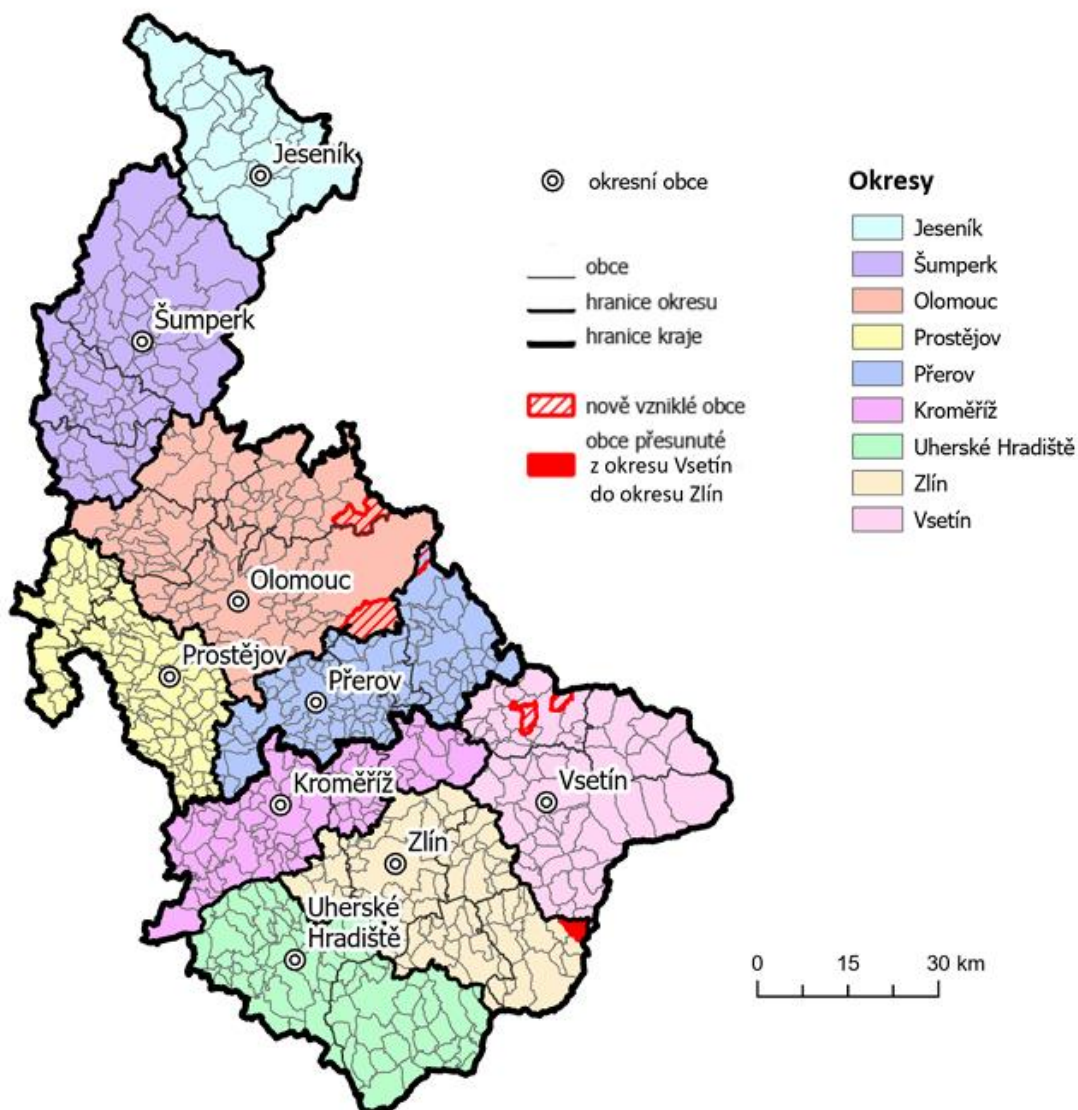
Mezi změny v námi sledovaném období 2011 až 2021 patří přesun obce Valašské Příkazy a Študlov z okresu Vsetín do okresu Zlín a nárůst počtu obcí (ČSÚ, 2023b). Nově vznikly obce Kozlov, Město Libavá (okres Olomouc), Luboměř pod Strážnou (okres Přerov), vyčleněním z vojenského újezdu Libavá v roce 2016 (ČSÚ, 2011). A obce Krhová a Poličná (okres Vsetín) osamostatněním se od Valašského Meziříčí koncem r. 2012 (ČSÚ, 2017). Dále se podrobněji zabýváme administrativní strukturou, obyvatelstvem a ekonomikou v jednotlivých krajích Střední Moravy.

Tab. 4.1: Obce podle velikostních skupin v regionu Střední Moravy a ČR v roce 2021

Obec s počtem obyvatel	Olomoucký kraj		Zlínský kraj		Střední Morava		ČR	
	počet	%	počet	%	počet	%	počet	%
menší než 200	49	12,2	19	6,2	68	9,6	1 432	22,9
200-499	132	32,8	88	28,7	220	31,0	1 991	31,8
500-999	101	25,1	97	31,6	198	27,9	1 359	21,7
1 000-1 999	78	19,4	51	16,6	129	18,2	776	12,4
2 000-4 999	29	7,2	35	11,4	64	9,0	427	6,8
5 000-9 999	4	1,0	8	2,6	12	1,7	139	2,2
10 000 a více	9	2,2	9	2,9	18	2,6	130	2,1
Celkem	402	100,0	307	100,0	709	100,0	6 254	100,0

Pozn.: V roce 2011 měl Olomoucký kraj 399 obcí a Zlínský kraj 305, tedy celkem 704 obcí.

Zdroj: ČSÚ (2021); vlastní zpracování



Obr. 4.1: Administrativní členění Olomouckého a Zlínského kraje se změnami v období 2011–2021
Zdroj: ARCDATA PRAHA, s. r. o. (2022); vlastní zpracování

4.2.1 Olomoucký kraj

Olomoucký kraj má rozlohou 5 271,57 km² a zahrnuje území pěti okresů: Olomouc, Přerov, Prostějov, Šumperk a Jeseník. Z hlediska administrativněsprávního se člení na třináct správních obvodů obcí s rozšířenou působností (SO ORP), na dvacet správních obvodu obcí s pověřeným obecním úřadem (POÚ) a na vojenský újezd Libavá (Dosoudil, 2020). V současnosti má kraj na svém území 402 obcí, z čehož je třicet jedna měst a dvanáct městysů (ČSÚ, 2024a). Největším městem je krajské město Olomouc s více než sto tisíci obyvateli. Více než čtyřicet tisíc obyvatel mají města Přerov a Prostějov, která jsou společně s Olomoucí statutárními městy. Více než dvacet tisíc obyvatel má Šumperk, a dále více než deset tisíc obyvatel má Hranice, Zábřeh, Šternberk, Uničov a Jeseník (KÚOL, 2020).

Na počátku roku 2023 žilo v Olomouckém kraji 631 802 osob (ČSÚ, 2023d). S hustotou 119,9 obyv./km² je kraj blízko průměrné hustotě zalidnění celé ČR. Vyšší hustota zalidnění je v jižní části kraje, zejména v olomoucké aglomeraci a směrem k severu hustota osídlení klesá. Menší počet obyvatel a malá hustota osídlení je typická i pro západní část kraje, především SO ORP Konice a v západní části SO ORP Prostějov. Většina území Olomouckého kraje má venkovský charakter.

Z ekonomického hlediska jde o průmyslovou oblast s rozvinutými službami. Z průmyslu je zde rozvinutá výroba strojů a zařízení, průmysl optiky a elektrických zařízení a mnoha dalších (KÚOL, 2020). Průmyslovými centry jsou Olomouc, Přerov, Mohelnice a Prostějov. Díky velmi úrodné intenzivně využívané jižní a střední části – Hané – má dlouhodobě nadprůměrné zastoupení zaměstnaných v primárního sektoru. Hlavně jsou zde pěstovány obiloviny a cukrová řepa. Se zemědělstvím je provázána potravinářská výroba (Toušek a kol., 2005).

V roce 2022 z celkové rozlohy Olomouckého kraje připadala 52,4 % na zemědělskou půdu a na nezemědělskou půdu 47,6 %. Ze zemědělské půdy tvořila orná půda 38,5 % a v rámci nezemědělské půdy převládaly lesní plochy (35,4 %) (ČSÚ, 2023a; KÚOL, 2020).

4.2.2 Zlínský kraj

Území Zlínského kraje je pod tímto názvem krátce. Jeho předchůdcem byl Gottwaldovský kraj (1949-59). Jeho území si od 60. let 20. století nárokovaly tehdy nově vzniklé kraje Severomoravský a Jihomoravský (David, Soukup, 2010).

Se svou rozlohou 3 963 km² je Zlínský kraj čtvrtým nejmenším krajem České republiky. Kraj je tvořen čtyřmi okresy: Kroměříž, Vsetín, Uherské Hradiště a Zlín. Dále je tvořen třinácti správními obvody obcí s rozšířenou působností (SO ORP) a dvaceti pěti správními obvody obcí s pověřeným obecním úřadem (POÚ). V kraji je celkem 307 obcí, z toho třicet má status města a šest městysů (KÚZK, 2019). Největším městem je krajské město Zlín s více než sedmdesáti tisíci obyvateli. Více než dvacet tisíc obyvatel žije v Kroměříži, Vsetíně, Uherském Hradišti a Valašském Meziříčí. Více než deset tisíc obyvatel žilo v Otrokovicích, Uherském Brodě, Rožnově pod Radhoštěm a Holešově. Na počátku roku 2023 žilo v Zlínském kraji 580 531 osob (ČSÚ, 2023d). Ve srovnání s průměrem ČR má Zlínský kraj menší podíl městského obyvatelstva a mírně vyšší hustotu osídlení (KÚZK, 2019).

Zlínský kraj je průmyslovým regionem s tradicí strojírenského, gumárenského, plastikářského, kovodělného a chemického průmyslu se silnou pozicí stavebnictví. Na vývoj Zlína a jeho okolí měl již od 19. století vliv Tomáš Baťa, který založil ve Zlíně obuvnický podnik – Baťovy závody. Dříve chudá část Valašska se proměnila v centrum obchodu a své sídlo ve Zlíně a jeho okolí si vybudovaly především společnosti se zaměřením na strojírenství (Doleček, 2006). V nedávné minulosti byl kraj právem považován za ekonomiky silný region se značnou koncentrací velkých průmyslových podniků, avšak v průběhu 90. let 20. století se stabilní ekonomická pozice začala měnit. Negativní dopad na některé průmyslové společnosti měl také rozpad Československa, avšak kraj je stále po Libereckém kraji nejvíce zaměřený na průmysl a stavby (Toušek a kol., 2005).

Z celkového půdního fondu Zlínského kraje připadalo 48,5 % zemědělské a 51,5 % nezemědělské půdě (ČSÚ, 2023b). Z nezemědělské půdy tvořilo 40,1 % lesní pozemky, jejich podíl tak převyšuje průměrnou lesnatost celé České republiky (34 %) (Zlínský kraj, 2019). Zcela odlišné rozdělení půdy je v okrese Vsetín, ve kterém je podíl nezemědělské půdy vyšší (64,4 %), z toho 85,3 % zabírají lesy (ČSÚ, 2023b)

5 STRUKTURÁLNÍ ZMĚNY V SITUACI NA TRHU PRÁCE V ČR

5.1 Situace do roku 1989

Česká ekonomika byla po většinu 20. století svým charakterem průmyslově-zemědělská, a především v meziválečném období patřila mezi nejrozvinutější země tehdejšího světa. Nejvíce obsazených pracovních míst bylo v zemědělství, lesnictví a rybolovu. Ale počet zaměstnaných v tomto sektoru se postupně snižoval, zatímco pozvolna rostl počet zaměstnaných v průmyslu a o trochu více tzv. ostatních odvětví, která bychom dnes z velké části označili jako služby. Tento růst pokračoval po celá třicátá léta, avšak vývoj byl poznamenán hospodářskou krizí, která u nás vrcholila v letech 1933–1935.

Je třeba si uvědomit, že po skončení druhé světové války byl nedostatek pracovních sil, kvůli válečným ztrátám, před a poválečné emigrace a odsunu Němců. Zmenšil se počet obyvatel českých zemí téměř o 2 miliony, což znamenalo snížení zhruba o jeden milion pracovních sil (Kuchař, 2007).

V roce 1948, kdy převzali politickou a hospodářskou moc představitelé komunistické strany, byla vyhlášena pracovní povinnost a pracovní síly byly převedeny především do průmyslové výroby. Z časového hlediska nejdříve byla využita migrace ze Slovenska zejména do vylidněného pohraničí, kam téhož roku přišlo zhruba 12 tisíc lidí. Jak se rozvíjela průmyslová výroba na severní Moravě, další lidé přicházeli. Druhým důvodem nárůstu zaměstnaných v průmyslu bylo zprvu přirozené snižování zaměstnanosti v zemědělství, které ovšem postupně (v přímé vazbě na postup a metody kolektivizace) získávalo podobu masových odchodů z venkova do měst (Kuchař, 2007). Podle tabulky 5.1, v roce 1950 nejvíce osob pracovalo v sekundárním sektoru (41,1 %), v primárním sektoru pracovalo 32,2 % s v terciárním sektoru zbývajících 27,7 % zaměstnaných.

Zaměříme-li se na vývoj jednotlivých sektorů – počínaje sektorem primárním – pak můžeme říct, že mezi lety 1950 až 1960 klesl počet pracujících v zemědělství, lesnictví a rybolovu o více než 330 tisíc. Výraznější pokles zaměstnanosti se odehrál v druhé polovině padesátých let, kdy probíhala intenzivní kolektivizace. Během padesátých let klesl podíl samotného zemědělství na celkové zaměstnanosti z 30,7 % na 20,2 %. Poté byl pokles počtu zaměstnanců v primárním sektoru pozvolnější. Na konci roku 1989 tento sektor zaměstnával 629 tisíc osob, tj. 11,6 % ze všech zaměstnaných (Fišer, 2012).

Až do konce padesátých let přírůstky pracovních sil směřovaly především do průmyslových odvětví (Kuchař, 2007). V roce 1960 podíl průmyslu na celkové zaměstnanosti dosáhl 41,6 % (maxima bylo dosaženo o dva roky později a to 42,3 %). Poté až do konce roku 1989 počet pracovníků v průmyslu nepatrně rostl, avšak podíl průmyslu na celkové zaměstnanosti klesl. Ten na konci roku 1989 činil 39,1 % (Fišer, 2012).

Tab. 5.1: Podíl pracovníků zaměstnaných v základních sektorech ekonomiky na území České republiky v období let 1950–1989 (%)

Sektor	1950	1960	1970	1980	1989
Primární	32,2	21,6	15,7	12,5	11,6
- z toho zemědělství	30,7	20,2	14,3	11,4	10,5
Sekundární	40,1	48,9	48,9	47,9	46,4
- z toho průmysl	35,1	41,6	41,5	39,9	39,1
Terciární	27,7	29,5	35,4	39,6	42,0
Celkový počet zaměstnaných	4 010 tis.	4 450 tis.	4 976 tis.	5 148 tis.	5 403 tis.

Zdroj: Časové řady základních ukazatelů statistiky práce 1948–2007, ČSÚ Praha, 2008; převzato z Fišer, 2012

Tab. 5.2: Největší zaměstnavatelé v průmyslu na Střední Moravě na konci 80. let 20. století

Název	Počet zaměstnanců	Odvětví průmyslu
Svit Zlín	17 692	kožedělný
Tesla Rožnov pod Radhoštěm	8 504	elektrotechnický
Zbrojovka Vsetín	7 469	strojírenský
Přerovské strojírny	6 612	strojírenský
Oděvní průmysl Prostějov	6 545	oděvní
LET Kunovice	5 433	strojírenský
Pal Kroměříž	4 599	strojírenský
Uničovské strojírny	4 564	strojírenský
Sigma Lutín	4 497	strojírenský
MEZ Mohelnice	4 411	elektrotechnický

Zdroj: ČSÚ (1989)

V osmdesátých letech mezi deset největších zaměstnavatelů podle počtu zaměstnanců patřily především průmyslové podniky zaměřené na strojírenský, kožedělný, oděvní a elektrotechnický průmysl. Přestože, co do četnosti jednoznačně podle tabulky 5.2 dominoval strojírenský průmysl, největší společností podle počtu zaměstnanců byl obuvnický podnik Svit Zlín, který zaměstnával více jak sedmáct tisíc osob. Národní podnik Svit Zlín (resp. Gottwaldov) byl před znárodněním a posléze přejmenováním v roce 1949 známý jako Baťa nebo Baťovy závody. Z Baťova původního konglomerátu na území východního bloku vznikly státní podniky, jako například Závody přesného strojírenství, Barum Otrokovice, Fatra Napajedla nebo Filmové studio Gottwaldov. V ČSSR měl Svit v podstatě monopolní postavení (Grác, 2023).

Těchto deset největších zaměstnavatelů měli svoje závody nejen v městech z miněných v tabulce 5.2, např. Oděvní průmysl Prostějov celkem zaměstnával přes šest tisíc osob, ale přímo v Prostějově pracovalo více než čtyři tisíce osob. Mimo Střední Moravu tato společnost působila v Ostravě a Ivanovicích na Hané. Taktéž Pal Kroměříž měl další fabriky ve Valašských Kloboucích (okres Zlín) a v Morkovici-Slížanech (okres Kroměříž).

Největším zaměstnavatelem primárního sektoru v České republice patřilo JZD Agrokombinát Slušovice. Přestože zaměstnával takřka šest tisíc osob, čistě zemědělskou výrobou se zabývalo pouze 17,5 % zaměstnanců. V osmdesátých letech se kromě zemědělství JZD zabývalo širokou škálou výroby a služeb, mezi ty nejvíce zastoupené patřila stavební a potravinářská výroba. Podrobnější strukturu zobrazuje tabulka 5.3.

Tab. 5.3: Struktura JZD Agrokombinát Slušovice podle počtu zaměstnanců v roce 1988

Průmyslově-zemědělský kombinát	Počet zaměstnanců	Procentuální zastoupení
	5 890	100 %
Zemědělská výroba	1 032	17,5 %
Potravinářská výroba	569	9,7 %
Lesní a přidružená výroba	444	7,5 %
Stavební výroba	903	15,3 %
Mikroelektronika, kybernetika	534	9,1 %
Strojírenská výroba	526	8,9 %
Zemědělská chemie	308	5,2 %
Zemědělská biochemie	300	5,1 %
Úsek dopravy	514	8,7 %
Ostatní činnosti	760	12,9 %

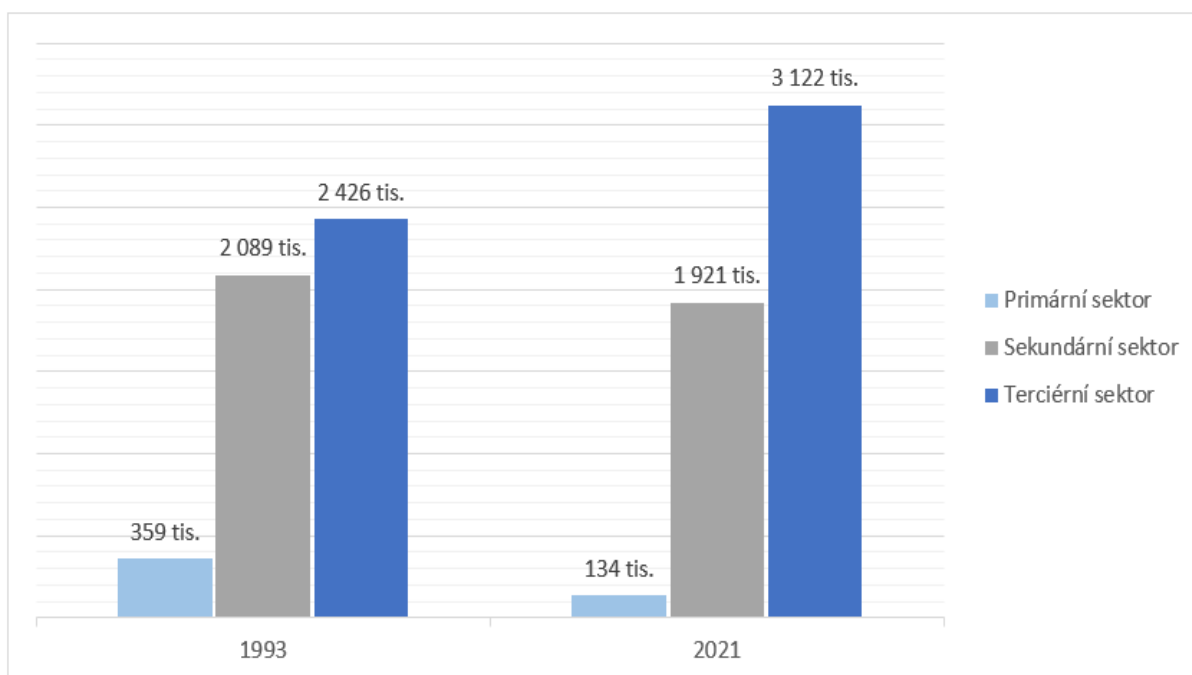
Zdroj: Tomšíčková (2011); vlastní úpravy

V terciárním sektoru rostl počet zaměstnaných po celou éru centrálně řízené ekonomiky. K největšímu nárůstu došlo v šedesátých letech, kdy podíl nevýrobního sektoru na celkové zaměstnanosti vzrostl z 29,5 % na 35,6 %. Avšak ve vyspělých ekonomikách (USA, Japonsko, země západní Evropy) tyto přírůstky byly podstatně vyšší. Proto lze ve srovnání s vyspělými zeměmi hovořit o poddimenzovaném sektoru služeb v ČR na konci osmdesátých let (Fišer, 2012). Nejvýznamnějším zaměstnavatelem v terciárního sektoru byly Československé dráhy.

5.2 Situace po roce 1989

Pád socialismu přinesl významné změny ve struktuře zaměstnanosti. V době po převratu (1992–1993) došlo ve velice krátkém časovém rozmezí k úbytku pracovníků v primárním a sekundárním sektoru, současně výrazně vzrostl počet pracovních sil ve službách (téměř o 200 tisíc). V roce 1992 se staly služby poprvé sektorem zaměstnávajícím největší podíl pracovních sil. Následující období nadále klesal podíl zaměstnaných ve výrobních sektorech a rostl terciární sektor, avšak dynamika se zřetelně zmenšila (Kuchař, 2007).

Nutné mít na paměti, že během transformace ekonomiky, došlo k transformační recesi, způsobenou především nevhodnou strukturou hospodářství a nízkou kvalitou výrobků, které nebyly schopny konkurovat západnímu trhu. Během rychlého přeorientování došlo nejen ke kvalitativnímu skoku, ale i k zániku některých především průmyslových výroben (Žídek, 2006). Po restrukturalizaci české ekonomiky se zvýšila její konkurenceschopnost a její struktura se přiblížila struktuře vyspělých tržních ekonomik. Společně s poklesem podílu zemědělství a průmyslu v zaměstnanosti, se snížil jejich podíl na tvorbě HDP (Sirůček a kol., 2007). Těžiště restrukturalizace se přeneslo do pohybů uvnitř jednotlivých sektorů, na úroveň oborovou a profesní (Kuchař, 2007).



Obr. 5.1: Struktura zaměstnanosti podle hlavních sektorů ekonomiky v ČR v roce 1993 a 2021

Zdroj: ČSÚ (2023c), vlastní zpracování

5.2.1 Bližší pohled na kraje Střední Moravy mezi lety 1993–2021

Podíváme-li se na strukturu ekonomiky regionu soudržnosti Střední Morava v jednotlivých letech, pak víme, že v roce 1993 nejvíce osob a to 276, 7 tisíc (47,9 %) pracovalo v sekundárním sektoru. V sektoru terciálním pracovalo 43,6 % zaměstnanců a v primárním sektoru 8,3 %.

V roce 1993 byla zaměstnanost v Olomouckém kraji o 1,9 % vyšší v primárním sektoru než ve Zlínském kraji. Větší podíl než v Olomouckém kraji byl v Kraji Vysočina (17,2 %), Jihočeském (12,6 %), Plzeňském (10,5 %) a Pardubickém kraji (10,4 %). Sekundární sektor dominoval v obou krajích Střední Moravy, ale pouze ve Zlínském kraji zastoupení priméru přesahovalo polovinu všech zaměstnaných. Více měl jen Moravskoslezský kraj (51,3 %). Vyjma Moravskoslezského a Zlínského kraje bylo více zaměstnaných v průmyslu a stavbách než v Olomouckém kraji pouze v Libereckém (48,7 %), Ústeckém (48,4 %), Karlovarském (45,3 %) a Pardubickém kraji (45,1 %). V Olomouckém kraji pracovalo 45,6 % zaměstnanců v terciálním sektoru, tedy o 4,9 % více než ve Zlínském kraji. Nižší zaměstnanost měl jen Zlínský, Pardubický (44,5 %), Moravskoslezský kraj (44,2 %) a Kraj Vysočina (40,4 %).

Tab. 5.4: Struktura zaměstnanosti podle hlavních sektorů ekonomiky v regionu Střední Morava a ČR v roce 1993

Území	Primární sektor		Sekundární sektor		Terciární sektor		Celkem (tis.)
	(tis.)	%	(tis.)	%	(tis.)	%	
Olomoucký kraj	27,9	9,3	134,5	45,0	136,4	45,6	298,8
Zlínský kraj	20,0	7,2	142,3	51,1	116,1	41,7	278,4
Střední Morava	47,9	8,3	276,7	47,9	252,6	43,8	577,2
Česká republika	358,7	7,4	2088,7	42,9	2426,2	49,8	4 873,5

Zdroj: ČSÚ (2023c), vlastní zpracování

O osm let později v regionu soudržnosti nejvíce osob, 268, 7 tisíc (49, 3 %), pracovalo v terciálním sektoru na místo sekundárního, v kterém pracovalo 45,5 %. Zastoupení v primárním sektoru kleslo o 2,9 p. b. na 5,2 %.

Primární sektor ve Zlínském kraji v roce 2001 zaměstnával o více jak dvakrát méně osob než v Olomouckém kraji. Tedy procentuálně bylo více pracujících primárního sektoru zaměstnáno v Kraji Vysočina (11,0 %), Jihočeském (8,2 %) a Olomouckém kraji (7,0 %). Sekundární sektor byl nadále největším zaměstnavatelem ve Zlínském kraji, hodnota takřka přesahovala polovinu zaměstnaných, ale v Olomouckém kraji již zaměstnanost v průmyslu a stavebnictví překonán terciálním sektorem. V tomto roce v rámci České republiky byl největší podíl pracujících v sekundárním sektoru v Libereckém (50,8 %) a Zlínském kraji. Méně než v Olomouckém kraji bylo v Karlovarském, Jihočeském, Středočeském, Jihomoravském kraji a hl. m. Praha. O osm let později vzrostla v obou krajích zaměstnanost v terciálním sektoru. V Olomouckém kraji vzrostla o 8,9 p. b. na více než polovinu všech zaměstnaných. Procentuálně více pracujících bylo zaměstnáno v Praze (77,6 %), Jihomoravském (57 %), Karlovarském (56,1 %), Středočeském (55,8 %), Moravskoslezském (53,8 %), Ústeckém (53,4 %) a Plzeňském kraji (52,1 %).

Tab. 5.5: Struktura zaměstnanosti podle hlavních sektorů ekonomiky v regionu Střední Morava a ČR v roce 2001

Území	Primární sektor		Sekundární sektor		Terciární sektor		Celkem (tis.)
	(tis.)	%	(tis.)	%	(tis.)	%	
Olomoucký kraj	19,6	7,0	115,5	41,3	144,4	51,7	279,5
Zlínský kraj	8,8	3,3	132,3	49,9	124,4	46,8	265,5
Střední Morava	28,3	5,2	248,0	45,5	268,7	49,3	545,0
Česká republika	216,1	4,6	1 888,1	40,0	2 621,5	55,5	4 725,6

Zdroj: ČSÚ (2023c), vlastní zpracování

Tab. 5.6: Struktura zaměstnanosti podle hlavních sektorů ekonomiky v regionu Střední Morava a ČR v roce 2011

Území	Primární sektor		Sekundární sektor		Terciární sektor		Celkem (tis.)
	(tis.)	%	(tis.)	%	(tis.)	%	
Olomoucký kraj	10,0	3,5	117,1	41,5	155,3	55,0	282,4
Zlínský kraj	8,2	3,1	129,8	48,4	130,0	48,5	268,0
Střední Morava	18,1	3,3	247,1	44,9	285,2	51,8	550,4
Česká republika	146,2	3,0	1882,8	38,6	2855,2	58,5	4883,8

Pozn: Údaje vázané na data demografické statistiky po promítnutí SLDB 2011

Zdroj: ČSÚ (2023c), vlastní zpracování

V roce 2011 byla situace na Střední Moravě následující. Nadále nejvíce zaměstnával terciární sektor (51,8 %) a zastoupení v primárním sektoru kleslo z 5,2 % na 3,3 %.

V Olomouckém kraji o polovinu kleslo zastoupení pracujících v primárním sektoru, nadále však kraj zaměstnával více než kraj Zlínský. Větší zastoupení pracujících v primárním sektoru bylo zaměstnáno v Kraji Vysočina (5,7 %), Jihočeském, Plzeňském, Královohradeckém a Pardubickém kraji. Podíl pracujících v sekundárním sektoru v roce 2011 se nijak výrazně neliší od situace v roce 2001. Nicméně nepatrný pokles o 1,5 p. b. ve Zlínském kraji stačil k tomu, aby stejně jak v Olomouckém kraji nejvíce osob pracovalo v terciárním sektoru. Procentuálně více pracujících v sekundárním sektoru než v Olomouckém kraji bylo zaměstnáno v Libereckém (49,5 %), Zlínském, Pardubickém kraji a Kraji Vysočina. Počet zaměstnanců v terciárním sektoru opět narostl v obou krajích Střední Moravy. V Olomouckém kraji zde pracovalo 55,0 %. Větší zastoupení bylo pouze v Praze (82,6 %), Středočeském (61,3 %), Karlovarském (57,6 %) a Jihomoravském kraji (61,0 %).

Tab. 5.7: Struktura zaměstnanosti podle hlavních sektorů ekonomiky v regionu Střední Morava a ČR v roce 2021

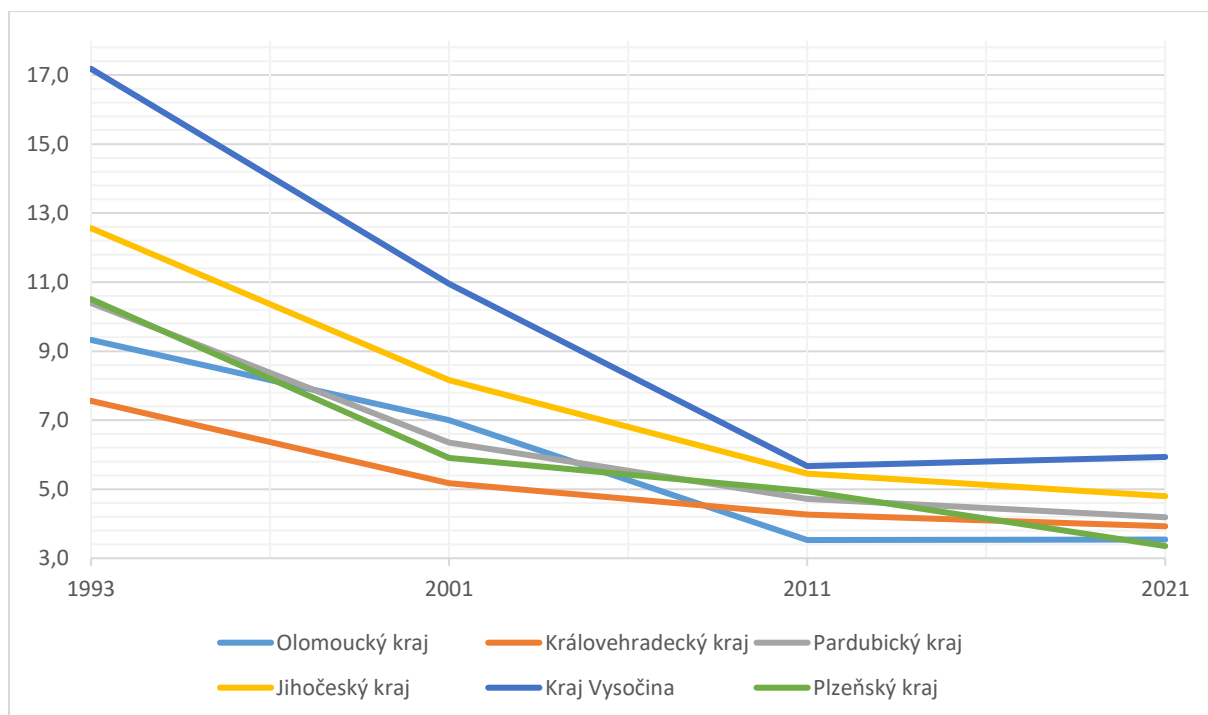
Území	Primární sektor		Sekundární sektor		Terciární sektor		Celkem (tis.)
	(tis.)	%	(tis.)	%	(tis.)	%	
Olomoucký kraj	10,5	3,5	117,9	39,7	168,4	56,7	296,8
Zlínský kraj	5,9	2,2	129,4	46,9	140,8	51,0	276,2
Střední Morava	16,5	2,9	247,5	43,2	309,0	53,9	573,0
Česká republika	133,9	2,6	1921,1	37,1	3121,7	60,3	5175,7

Zdroj: ČSÚ (2023c), vlastní zpracování

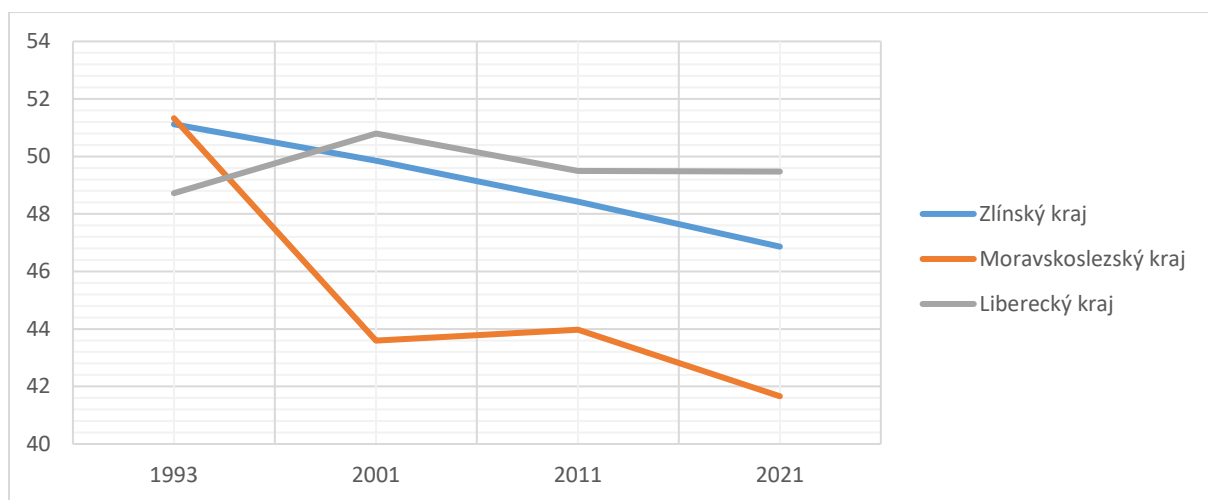
Podíváme-li se opět na vývoj zaměstnaných v tabulkách 5.4 až 5.7, pak můžeme říct, že situace na Střední Moravě v posledním roce SLDB zůstala u trendu z roku 2001 - primární a sekundární sektor nadále klesal, zatímco třetí sektor rostl. Zastoupení v primárním sektoru České republiky kleslo z hodnoty 7,4 % až na 2,6 % v roce 2021. Obdobně se snížil podíl zaměstnaných v průmyslu a stavebnictví až o 5,7 p. b. na 37,1 %. Během těchto dvaceti osmi let vzrostl počet zaměstnaných v terciéru o 696 tisíc (o 10,5 %) na 60,3 %.

Situace v regionu soudržnosti Střední Morava byla obdobná. Zaměstnanost v primárním sektoru se snížila. V roce 2021 ve Zlínském kraji pracovalo 5,9 tisíc osob v primárním sektoru, tedy téměř dvakrát méně než v Olomouckém kraji, který zaměstnával 10,5 tisíc (3,5 %). V rámci celé České republiky byl Olomoucký kraj nacházel pátým krajem s největším zastoupením obsazených pracovních míst v zemědělství, lesnictví a rybolovu. Větší podíl pracujících primárního sektoru než v Olomouckém kraji byl v Kraji Vysočina (5,9 %), Jihočeském, Pardubickém a Královohradeckém kraji. Zlínský kraj byl na sedmém místě.

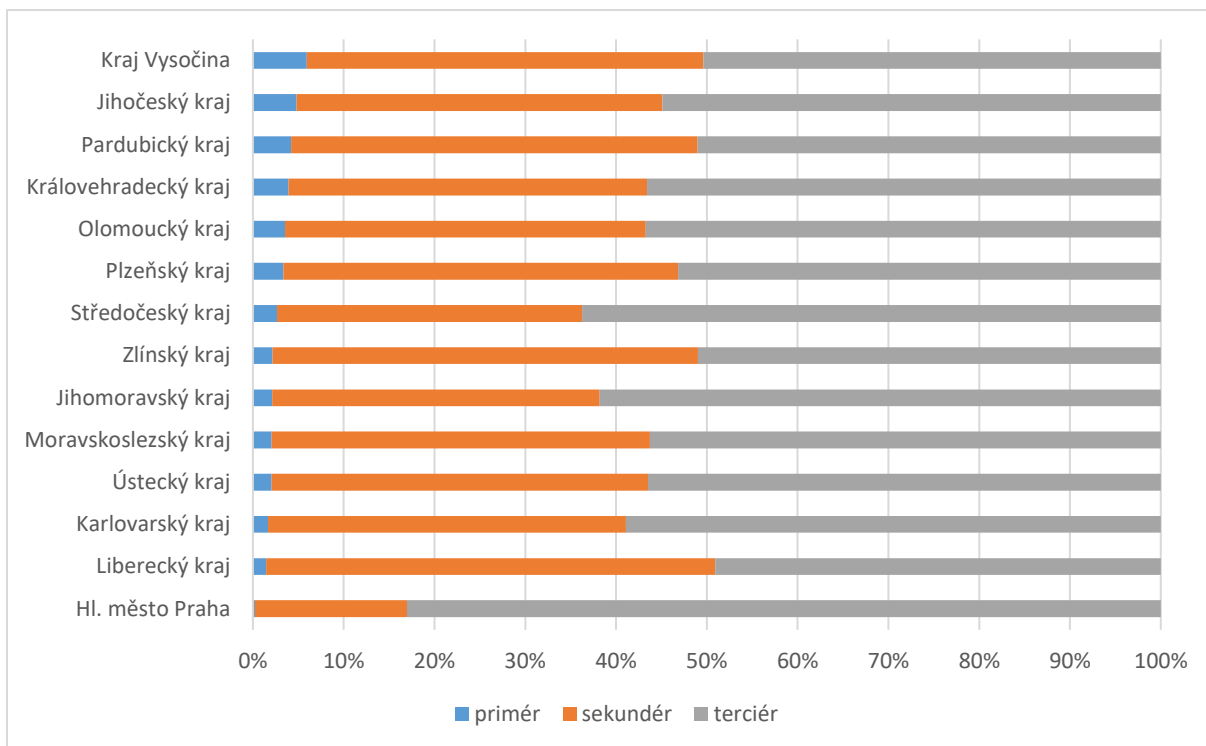
Během sledovaných dvaceti osmi let (1993–2021) převaha sekundárního sektoru klesla. Tento sektor zůstal významnější ve Zlínském než v Olomouckém kraji. Až do roku 2021 vždy ve Zlínském kraji pracovalo v sekundárním sektoru okolo poloviny všech ekonomicky aktivních osob. Avšak i přes pokles oba kraje Střední Moravy i nadále dosahovaly nadprůměrných hodnot. V roce 2021 více než Zlínský kraj zaměstnával pouze Liberecký kraj, jelikož v Moravskoslezském kraji byla utlumena těžba. Přesný vývoj krajů, s nejvíce zaměstnanými v sekundárním sektoru během dvaceti osmi let, zobrazuje obrázek 5.3. Přestože v Olomouckém kraji podíl pracujících v sekundárním sektoru poklesl na celkovém žebříčku ČR, tak ze sedmého místa poklesl na deváté (podrobné zastoupení jednotlivých sektorů v rámci všech krajů ČR v roce 2021 zobrazuje obrázek 5.4).



Obr. 5.2: Vývoj zaměstnanosti v primárním sektoru v krajích, které měly výraznější zastoupení než Olomoucký kraj alespoň v jednom ze šetřených roků
Zdroj: ČSÚ (2023c), vlastní zpracování



Obr. 5.3: Vývoj zaměstnanosti v sekundárním sektoru v krajích, ve kterých pracovalo více jak polovina všech zaměstnaných v daném kraji alespoň v jednom ze šetřených roků
Zdroj: ČSÚ (2023c), vlastní zpracování



Obr. 5.4: Struktura zaměstnanosti v krajích ČR podle hlavních sektorů ekonomiky v roce 2021
Zdroj: ČSÚ (2023c), vlastní zpracování

V roce 2021 v obou krajích Střední Moravy byl největší podíl zaměstnaných pracoval v terciálním sektoru, zatím co před dvaceti osmi lety v Olomouckém kraji zde pracovala méně jak polovina zaměstnaných. S 168, 4 tisíci (tj. 56,7 %) zaměstnanými v terciálním sektoru se z Olomouckého kraje, který měl páté nejmenší zastoupení služeb ČR, se stal pátý kraj s největším zastoupením. Procentuálně více pracujících bylo zaměstnáno pouze v Praze (83,0 %), Středočeském (63,8 %), Jihomoravském (61,8 %) a Karlovarském kraji (58,9 %).

Podle Úřadu práce ČR a výročních zpráv byly v roce 2023 největšími zaměstnavateli na Střední Moravě Fakultní nemocnice Olomouc, Univerzita Palackého Olomouc a Continental Barum Otrokovice. Všichni zaměstnávali více než čtyři tisíce osob.

Ve službách vyjma již zmíněných zaměstnavatelů nejvíce zaměstnával AGEL Středomoravská nemocniční a. s. s více než 2,5 tisíci zaměstnanci. Nemocnice působí v Prostějově, Přerově a ve Šternberku (AGEL Středomoravská nemocniční, 2024). Ve Zlínském kraji byla největším zaměstnavatelem Krajská nemocnice Tomáše Bati a na všech svých pracovištích zaměstnává více než 2,4 tisíc lidí) a Nemocnice Šumperk více než tisíc osob (KNTB, 2023). Uherskohradištská nemocnice zaměstnává více než 1,5 tisíc osob, Kroměřížská a Šumperská nemocnice zaměstnává více než tisíc osob.

Mimo zdravotnictví je v terciálním sektoru významným zaměstnavatelem Krajské ředitelství policie, které v Olomouckém kraji zaměstnávalo více než 2,3 tisíce osob, a Univerzita Tomáše Bati ve Zlíně zaměstnávala více než tisíc osob (UTB, 2022). Z obchodu v Olomouckém kraji byl nejvýznamnějším zaměstnavatelem Kaufland Česká republika v.o.s. a Albert Česká republika, s. r. o., kteří oba zaměstnávaly více než 1,1 tisíc osob. Odhadem na počet prodejen na Střední Moravě pracovalo 1,5 až 2 tisíce osob v Kauflandu. Z dopravy byly největším zaměstnavatelem České dráhy, a. s. s více než 1,5 tisíci zaměstnanci a Správa železnic, která měla kolem tisíc zaměstnanců (ÚPČR, 2023; Veřejný rejstřík a Svírka listin, 2023).

V současnosti bývalý největší zaměstnavatel, Svit Zlín, na trhu práce již nehraje žádnou roli, jelikož po revoluci rodina Bati převzetí Svit odmítla. Přestože se nabídla alternativa, tak se výroba

nevyplácela. Svit se nacházel ve velmi špatné ekonomické situaci. Počet zaměstnanců v roce 1991 klesl pod třináct tisíc, což znamená, že počet zaměstnanců klesl oproti roku 1987 o 27,1 %. Navenek sice stále závod vyráběl boty a držel vysokou zaměstnanost, ale fakticky byl předlužený a zralý na krach, který přišel v listopadu 1991 (Grác, 2023).

V současnosti je v rámci sekundárního sektoru největším zaměstnavatelem společnost Continental Barum s.r.o. Otrokovice, která se zabývá automobilový průmyslem a je největším českým výrobcem pneumatik. Společnost zaměstnávala v roce 2023 více než čtyři tisíce osob (viz tabulka 5.8), ale s porovnáním s největšími zaměstnavateli v průmyslu na konci osmdesátých let společnost zaměstnává méně osob než desátý největší zaměstnavatel té doby – MEZ Mohelnice (viz tabulka 5.2). Bývalý Barum se po sametové revoluci nacházel v podobné situaci jako Svit Zlín, ale na rozdíl on něj se mu podařilo stát se součástí koncernu řízeného společností Continental AG., čímž vznikla společnost Barum Continental s.r.o. (dnes známá jako Continental Barum s.r.o.) (Barum, 2023).

Jak zobrazuje tabulka 5.8 druhým největším průmyslovým zaměstnavatelem je Hella Autotechnik Nova v Mohelnici, v níž pracovalo více než 2,7 tisíc zaměstnanců. Jedná se o dceřinou společnost německého koncernu HELLA GmbH & Co. KGaA. Zaměřuje se na automobilový průmysl, a to především výrobu předních a zadních světel. Mimo Mohelnici působí i v nedalekých Lošticích (Hella, 2024). Mezi další velké průmyslové zaměstnavatele se řadí HP TRONIC Zlín, Miele technika s. r. o. Uničov, Innomotics Mohelniceči, Semiconductor Czech republic, s.r.o. Rožnov pod Radhoštěm či Česká zbrojovka a.s. Uherský Brod (ÚPČR, 2023; Veřejný rejstřík a Svírka listin, 2023).

Tab. 5.8: Největší zaměstnavatelé v průmyslu na Střední Moravě v roce 2022/2023

Název	Počet zaměstnanců	Odvětví průmyslu
Continental Barum Otrokovice	4 326	automobilový
Hella Autotechnik Nova Mohelnice	2 707	automobilový
HP TRONIC Zlín	2 314	elektrotechnický
Miele technika závod Uničov	1 938	elektrotechnický
Innomotics, (pův. SIEMENS) Mohelnice	1 852	elektrotechnický
ON Semiconductor Czech Republic Rožnov p. R.	1 679	elektrotechnický
Meopta – optika, Přerov	1 666	elektrotechnický
MUBEA Prostějov	1 652	elektrotechnický
Česká zbrojovka Uherský Brod	1465	strojírenský
SSI Schäfer Hranice	1 139	skladování a logistika

Zdroj: ÚPČR (2023), ÚPČR (2022), Veřejný rejstřík a Svírka listin (2023)

6 FUNKČNÍ TYPOLOGIE

6.1 Situace v roce 2011

Z hlediska funkční typologie v regionu soudržnosti Střední Morava v roce 2011 výrazně dominovaly obce, jejichž poměr počtu obsazených pracovních míst k počtu zaměstnaných s obvyklým pobytem v obci dosahoval hodnoty menší než jedna. Jinými slovy z 704 obcí Střední Moravy mělo více obcí (přesně 638, tj. 90,6 %) výrazněji obytnou než pracovní funkci. Pokud je tento poměr menší než jedna roste význam obytné funkce, a naopak pokud je hodnota větší roste význam pracovní funkce (respektive čím je hodnota poměru menší, tím roste počet zaměstnaných dojíždějících do práce v jiné obci a obráceně). Krejčí (2021) považuje obce s velmi nízkým sledovaným ukazatelem za „noclehárny“. V našem případě v roce 2011 takových obcí, které měli např. hodnotu poměru menší než 0,1, bylo třináct v Olomouckém kraji a dvě ve Zlínském kraji. Naopak význam pracovní převažoval nad obytnou funkcí u šedesáti šesti obcí (tj. 9,4 %). Tato funkce převažovala u obcí, v kterých žilo více než dva tisíce obyvatel (přesně šlo o 36 obcí, tj. 54,6 %). Podle jednotlivých velikostních skupin vůbec nejvíce pracovních obcí tvořily obce s více než deseti tisíci obyvateli.

Při bližším pohledu na věc a využití hodnoty poměru mezi obsazenými pracovními místy a zaměstnanými s obvyklým pobytem v obci, jsme rozřadili obce do jednoho z šesti funkčních typů (viz kapitola 3.1). Tabulka 6.1 uvádí zastoupení obcí podle funkčních typů v jednotlivých krajích a na Střední Moravě v roce 2011. Nejčteněji byly zastoupeny obce obytné (celkem 288, tj. 40,9 %) – ty obce, ve kterých poměr počtu obsazených pracovních míst k počtu zaměstnaných v obci je mezi 0,25 až 0,49. Následně byly nejčtenější obytně-pracovní a výrazně obytné obce. Na druhou stranu vůbec nejméně byly zastoupeny obce výrazně pracovní (6 obcí, tj. 0,9 %). Konkrétně šlo o dvě obce Olomouckého kraje: Ostružnou (okres Jeseník) a Milotice nad Bečvou (okres Přerov), a čtyři obce Zlínského kraje: Kunovice, Slavkov (okres Uherské Hradiště), Lípu a Loučku (okres Zlín).

Druhým nejméně zastoupeným typem byly pracovní obce, kterých bylo sedmnáct (tj. 2,4 %). Šlo o devět obcí Olomouckého kraje: Bílou Vodu (okres Jeseník), Lutín, Olomouc, Práslavice (okres Olomouc), Radkovu Lhotu, Teplice nad Bečvou (okres Přerov), Mohelnici, Olšany a město Šumperk (okres Šumperk), a osm obcí Zlínského kraje: Staré Město, Uherské Hradiště a Uherský Brod (okres Uherské Hradiště), Drnovice, Haluzice, Kaňovice, Otrokovice a o Rokytnici (okres Zlín).

Pro ucelenější obraz v obou krajích jsme zastoupení funkčních typů seřadili sestupně v následujícím pořadí: obce obytné, obytně-pracovní, výrazně obytné, pracovní-obytné, pracovní a výrazně pracovní. Největší rozdíl v zastoupení obcí mezi kraji byl v typu výrazně obytných obcí, kterých bylo o 7,2 % více v Olomouckém kraji.

V rámci okresů se nejčastěji vyskytovaly obce obytné. Výjimkou byl pouze okres Jeseník, kde převažovaly obytně-pracovní obce (viz tabulka 6.2), taktéž byl tento okres nejméně pestrý, co se týče typů

Tab. 6.1: Funkční typologie obcí regionu soudržnosti Střední Morava v roce 2011

Funkční typ	Olomoucký kraj		Zlínský kraj		Střední Morava	
	Počet	%	počet	%	počet	%
Výrazně obytná (VO)	98	24,6	53	17,4	151	21,4
Obytná (O)	160	40,1	128	42,0	288	40,9
Obytně-pracovní (OP)	107	26,8	92	30,2	199	28,3
Pracovní-obytná (PO)	23	5,8	20	6,6	43	6,1
Pracovní (P)	9	2,3	8	2,6	17	2,4
Výrazně pracovní (VP)	2	0,5	4	1,3	6	0,9
Celkem	399	100,0	305	100,0	704	100,0

Zdroj: ČSÚ, UP Olomouc a AV ČR (2016); vlastní zpracování

Tab. 6.2: Počet obyvatel a funkční typologie obcí v okresech regionu soudržnosti Střední Morava v roce 2011

Okres	Počet obyvatel	VOB	OB	OBPR	PROB	PR	VPR	Celkem
Jeseník	38 779	0	4	16	2	1	1	24
Olomouc	230 408	13	55	19	6	3	0	96
Prostějov	107 859	27	37	29	4	0	0	97
Přerov	130 082	36	37	24	4	2	1	104
Šumperk	121 299	22	27	19	7	3	0	78
Kroměříž	105 569	23	33	19	4	0	0	79
Uherské Hradiště	141 467	13	32	23	5	3	2	78
Vsetín	142 420	5	26	22	4	0	0	59
Zlín	190 488	12	37	28	7	5	2	89
Celkem	1 208 371	151	288	199	43	17	6	704

Pozn: V každém okrese je červeně zvýrazněna nejčetněji zastoupená hodnota. Obce Študlov (OB) a Valašské Příkazy (PROB) jako součást okresu Zlín

Zkratky: Výrazně obytná (VOB), obytná (OB), obytně-pracovní (OBRP), pracovní-obytná (PROB), pracovní (PR) a výrazně pracovní (VRP)

Zdroj: ČSÚ, UP Olomouc a AV ČR (2016); vlastní zpracování

obce, jelikož obytně-pracovní obce tvořili více než 66,7 %. Méně diferencovaný byl také okres Olomouc, kde obytné obce tvořily 57,3 % a okres Vsetín, Kroměříž, Zlín a Uherské Hradiště, kde byly obytné obce zastoupeny více než dvěma pětinami.

V Olomouckém kraji bylo třicet měst a dvanáct městysů a ve Zlínském kraji třicet měst a šest městysů. Z funkčních typů všech měst a městysů byly nejpočetnější obytně-pracovní a pracovní-obytné obce. Vůbec nebo minimálně byly zastoupené obce výrazně obytné a výrazně pracovní.

Na hodnotu sledovaného poměru má vliv počet obyvatel. Čím je obec větší, tím je větší pracovní příležitost přímo v obci a obyvatelé si nemusejí hledat práci mimo ni. Proto se dá říct, že s rostoucím počtem obyvatel roste význam pracovní funkce. Na Střední Moravě tomu nebylo jinak. Jak ukazuje tabulka 6.3 u nejmenších obcích bylo nejvíce obcí výrazně obytných. V rámci obcí s 200 až 999 obyvateli to byly obce obytné a v kategorii 1 000 až 9 999 obyvatel dominovaly obytně-pracovní obce. Pracovní-obytný typ převažoval u měst s více než deseti tisíci obyvateli.

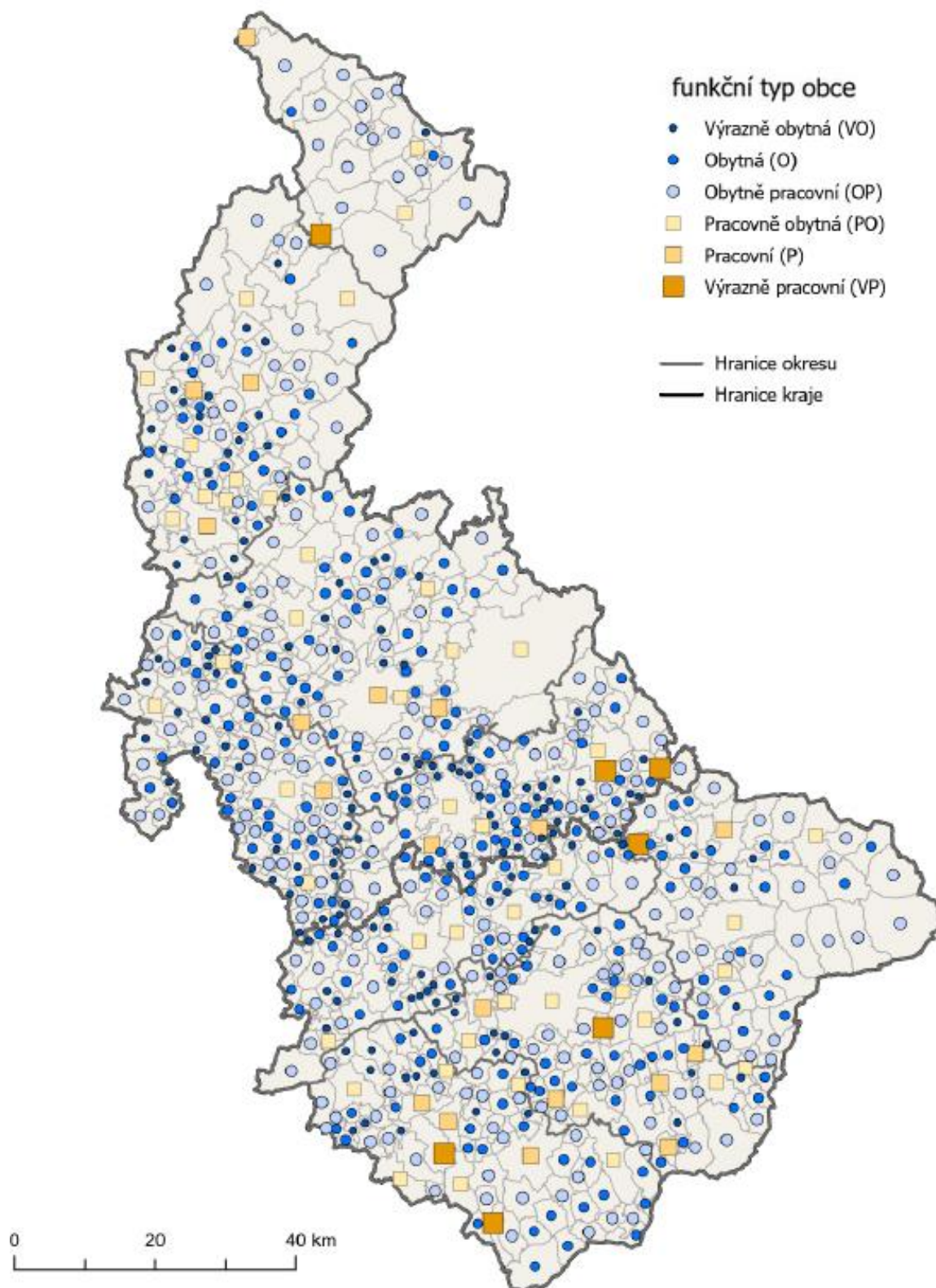
Tab. 6.3: Funkční typologie obcí regionu soudržnosti Střední Morava podle velikostních skupin v roce 2011

Obec s počtem obyvatel	VOB	OB	OBPR	PROB	PR	VPR	Celkem
menší než 200	33	23	9	0	1	1	67
200–499	82	84	40	2	5	2	215
500–999	29	112	49	9	1	2	202
1 000–1 999	7	52	58	5	2	0	124
2 000–4 999	0	17	37	10	1	0	65
5 000–9 999	0	0	6	4	2	1	13
10 000 a více	0	0	0	13	5	0	18
Celkem	151	288	199	43	17	6	704

Zkratky: Výrazně obytná (VOB), obytná (OB), obytně-pracovní (OBRP), pracovní-obytná (PROB), pracovní (PR) a výrazně pracovní (VRP)

Pozn: V každé velikostní skupině je červeně zvýrazněna nejčetněji zastoupená hodnota.

Zdroj: ČSÚ, UP Olomouc a AV ČR (2016); vlastní zpracování



Obr. 6.1: Funkční typologie obcí regionu soudržnosti Střední Morava v roce 2011
 Zdroj: ARCDATA PRAHA, s. r. o. (2022); ČSÚ, UP Olomouc a AV ČR (2016); vlastní zpracování

6.2 Situace v roce 2021

Během deseti let celkové množství obcí v regionu soudržnosti Střední Morava vzrostlo o pět obcí – tedy na 709 obcí. Ve všech případech šlo již o existující sídla, která se oddělila buď od vojenského újezdu Libavá nebo od Valašského Meziříčí. V tabulkách tedy není určen funkční typ VÚ Libavá a počet celkový počet obcí je uvedený jako 708.

V regionu soudržnosti Střední Morava v roce 2021 dominovaly obce s výraznější obytnou funkcí (šlo o 640 obcí, tj. 90,4 %) – obce s poměrem menším než jedna. Pokud jsme dříve považovali obce s nižším poměrem než 0,1 za „noclehárny“, tak nyní můžeme říct, že ty během deseti let vymizely a nabyly více pracovní nádech. Výraznější pracovní, než obytný význam mělo pouze šedesát osm obcí (tj. 9,6 %). I nadále v roce 2021 tato funkce převažovala u obcí, ve kterých žilo více než dva tisíce obyvatel (přesně šlo o 36 obcí, tj. 52,9 %). Taktéž podle jednotlivých velikostních skupin byly nejvíce zastoupené pracovní obce s více než deseti tisíci obyvateli.

Při zařazení obcí do jednoho z šesti funkčních typů byly opět nejčastěji zastoupeny obce obytné (celkem 354, tj. 49,9 %), následované obytně-pracovními (35,5 %) a pracovní-obytnými obcemi (6,6 %). Naopak nejméně byly zastoupeny výrazně pracovní obce (šlo o 9 obcí, tj. 1,3 %), tudíž se během deseti let situace výrazně nezměnila. Konkrétně se jednalo o čtyři výrazně pracovní obce Olomouckého kraje: Bystrovany (okres Olomouc), Kralice na Hané, Milotice nad Bečvou a Radkovu Lhotu (okres Přerov). Ve Zlínském kraji šlo o pět obcí: Slavkov (okres Uherské Hradiště) a Drnovice, Kaňovice, Loučku a Rokytnici (okres Zlín).

Druhým nejméně zastoupeným typem zůstaly pracovní obce, kterých bylo dvanáct (tj. 1,7 %). Pracovními obcemi Olomouckého kraje byla: Bílá Voda okres Jeseník, Lutín, Město Libavá a Příkladovice v okrese Olomouc, město Hranice v okrese Přerov a město Mohelnice a Olšany v okrese Šumperk. Pracovními obcemi Zlínského kraje bylo: Kunovice (okres Uherské Hradiště), Valašské Meziříčí (okres Vsetín) a Březová, Lípa a Otrokovice (okres Zlín).

Po vzestupném seřazení všech funkčních typů bylo pořadí následující: nejprve byly obce obytné, následně obytně-pracovní, pracovní-obytné, výrazně obytné, pracovní a výrazně pracovní. Z tabulky 6.4, z které toto pořadí plyne taktéž vyplývá, že s porovnáním s výsledky za rok 2011, nastal rapidní úbytek výrazně pracovních obcí a nárůst obytných a obytně-pracovních obcí. Během deseti let došlo ke zvýšení počtu obyvatel, kteří začali podnikat jako živnostníci v rámci obce jejich obvyklého pobytu. Vliv jistě měla neobvyklá situace během pandemie Covid-19, kdy ale bylo mnoho lidí nuceno uzavřít své podnikání kvůli mimořádným opatřením. Největším rozdílem v zastoupení obcí mezi kraji byl v typu obytně-pracovní obce. V Olomouckém kraji jich bylo o 4,0 % méně než ve Zlínském kraji.

V rámci okresů se i nadále nejčastěji vyskytovaly obce obytné, vyjma okresu Jeseník, kde převažovaly obytně-pracovní obce. Okres Jeseník se stal ještě více méně diferencovaný a obytně-pracovní obce tvořily takřka čtyři pětiny. Ve všech okresech došlo k poklesu rozmanitosti zastoupení funkčních typů, jelikož ve všech nyní dva nejvíce četné typy tvoří více než čtyři pětiny.

Tab. 6.4: Funkční typologie obcí regionu soudržnosti Střední Morava v roce 2021

Funkční typ	Olomoucký kraj		Zlínský kraj		Střední Morava	
	počet	%	počet	%	počet	%
Výrazně obytná (VOB)	26	6,5	8	2,6	34	4,8
Obytná (OB)	203	50,5	151	49,2	354	49,9
Obytně-pracovní (OBPR)	136	33,8	116	37,8	252	35,5
Pracovní-obytná (PROB)	25	6,2	22	7,2	47	6,6
Pracovní (PR)	7	1,7	5	1,6	12	1,7
Výrazně pracovní (VPR)	4	1,0	5	1,6	9	1,3
Celkem	401	100,0	307	100,0	708	100,0

Zdroj: ČSÚ (2024b); vlastní zpracování

Tab. 6.5: Počet obyvatel a funkční typologie obcí v okresech regionu soudržnosti Střední Morava v roce 2021

Okres	Počet obyvatel	VOB	OB	OBPR	PROB	PR	VPR	Celkem
Jeseník	35 471	0	2	19	2	1	0	24
Olomouc	237 291	2	56	26	9	3	1	98
Prostějov	106 358	7	53	31	5	0	1	97
Přerov	124 129	15	50	34	3	1	2	105
Šumperk	116 539	2	42	26	6	2	0	78
Kroměříž	102 140	5	45	26	3	0	0	79
Uherské Hradiště	137 280	1	39	30	6	1	1	78
Vsetín	137 540	0	29	24	5	1	0	59
Zlín	187 371	2	38	36	8	3	4	91
Celkem	1 184 119	34	354	252	47	12	9	708

Pozn: V každém okrese je červeně zvýrazněna nejčetněji zastoupená hodnota.

Zkratky: Výrazně obytná (VOB), obytná (OB), obytně-pracovní (OBPR), pracovní-obytná (PROB), pracovní (PR) a výrazně pracovní (VPR)

Zdroj: ČSÚ (2024b); vlastní zpracování

V roce 2021 existovalo v Olomouckém kraji 43 městských obcí (všech měst a městysů) a ve Zlínském kraji 36 městských obcí, tedy na rozdíl od roku 2011 nově získal status města Štěpánov (ČSÚ, 2011). Oproti roku 2011 nedošlo k výrazným změnám pouze přibýly pracovní-obytné obce na úkor pracovních obcí. Nicméně i nadále byly nejpočetnějšími funkčními typy obytně-pracovní a pracovní-obytné obce. Taktéž vůbec nebo naprosto minimálně byly zastoupené obce výrazně obytné a výrazně pracovní.

Z tabulky 6.6 zobrazující funkčních obcí podle velikostních skupin počtu obyvatel v obci lze vyčíst, že u obcí s počtem obyvatel menším, než tisíc převažovaly obytné obce. S rostoucím počtem obyvatel roste význam pracovní funkce. U obcí intervalu 1 000–1 999 obyvatel již počet obytných obcí činil 40,6 % a obytně-pracovních 56,3 %. Pracovní obytný typ byl nejčetněji zastoupený u obcí s více než pěti tisíci obyvateli.

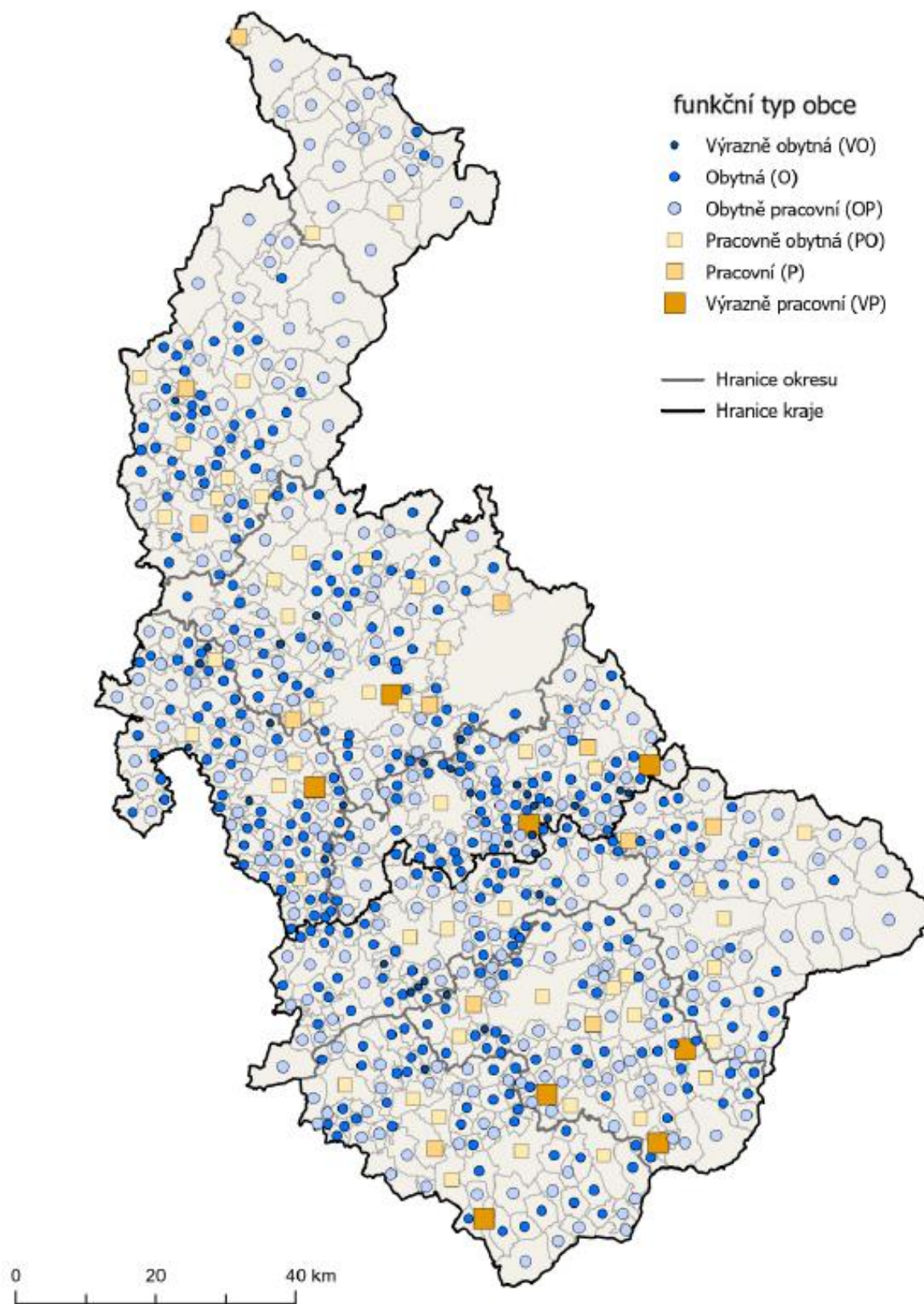
Tab. 6.6: Funkční typologie obcí regionu soudržnosti Střední Morava podle velikostních skupin v roce 2021

Obec s počtem obyvatel	VOB	OB	OBPR	PROB	PR	VPR	Celkem
menší než 200	15	37	15	1	0	0	68
200–499	15	139	56	4	1	5	220
500–999	4	119	63	6	3	3	198
1 000–1 999	0	52	67	6	2	1	128
2 000–4 999	0	7	47	9	1	0	64
5 000–9 999	0	0	4	6	2	0	12
10 000 a více	0	0	0	15	3	0	18
Celkem	34	354	252	47	12	9	708

Pozn: V každé velikostní skupině je červeně zvýrazněna nejčetněji zastoupená hodnota.

Zkratky: Výrazně obytná (VOB), obytná (OB), obytně-pracovní (OBPR), pracovní-obytná (PROB), pracovní (PR) a výrazně pracovní obec (VPR)

Zdroj: ČSÚ (2024b); vlastní zpracování



Obr. 6.2: Funkční typologie obcí regionu soudržnosti Střední Morava v roce 2021
 Zdroj: ARCDATA PRAHA, s. r. o. (2022); ČSÚ (2024b); vlastní zpracování

6.3 Změny v období 2011–2021

Přejdeme-li rovnou ke zhodnocení změn v jednotlivých šesti funkčních typech za období 2011 až 2021, pak je zásadní říct, že více než polovina obcí zůstala beze změny (celkem šlo o 462 obcí, tj. 65,6 %). Jak již bylo dříve naznačeno, více obcí mělo sledovanou hodnotu poměru menší než jedna po celé námi sledované období. Obcí s výraznější pracovní než obytnou funkcí bylo takřka desetkrát méně. Nicméně, pro nás byly zásadní změny, které nastaly ve zbylých 242 obcích (tj. 34,4 %). Změny v rámci jednotlivých typů nejčastěji probíhaly o jednu či dvě sousední vymezené funkční typy.

Největší změnou prošly výrazně obytné obce, kterých bylo v roce 2021 čtyřikrát méně, zůstalo pouze třicet čtyři původních výrazně pracovních obcí (tj. 20,5 %). Nejvíce výrazně obytných obcí (74,8 %) se stalo obytnými a šest obcí (tj. 4 %) se změnilo v obytně pracovní. Konkrétně šlo o Luběnice (okres Olomouc), Skřípov (okres Prostějov), Moravičany, Vikantice (okres Šumperk), Lutopecny (okres Kroměříž) a Staré Hutě (okres Uherské Hradiště). Komárov v okrese Olomouc se změnil v pracovní obytnou obec.

Dále byl zásadní nárůst obytných a obytně-pracovních obcí. Sice šedesát šest obytných obcí (tj. 21,5 %) se stalo obytně-pracovními, ale příliv dříve výrazně obytných obcí byl větší. Z obytných obcí: Seloutky (okres Prostějov), Nahošovice (okres Přerov) a Šelešovice (okres Kroměříž), se staly výrazně obytné obce. Podobně ale méně dynamické to bylo u obytně-pracovních obcí. Ze 199 obytně-pracovních obcí se zachovalo 171 (tj. 85,9 %). Zbytek se stal obytnými, pracovní-obytnými nebo např. Březová (okres Zlín) se změnila v pracovní obec.

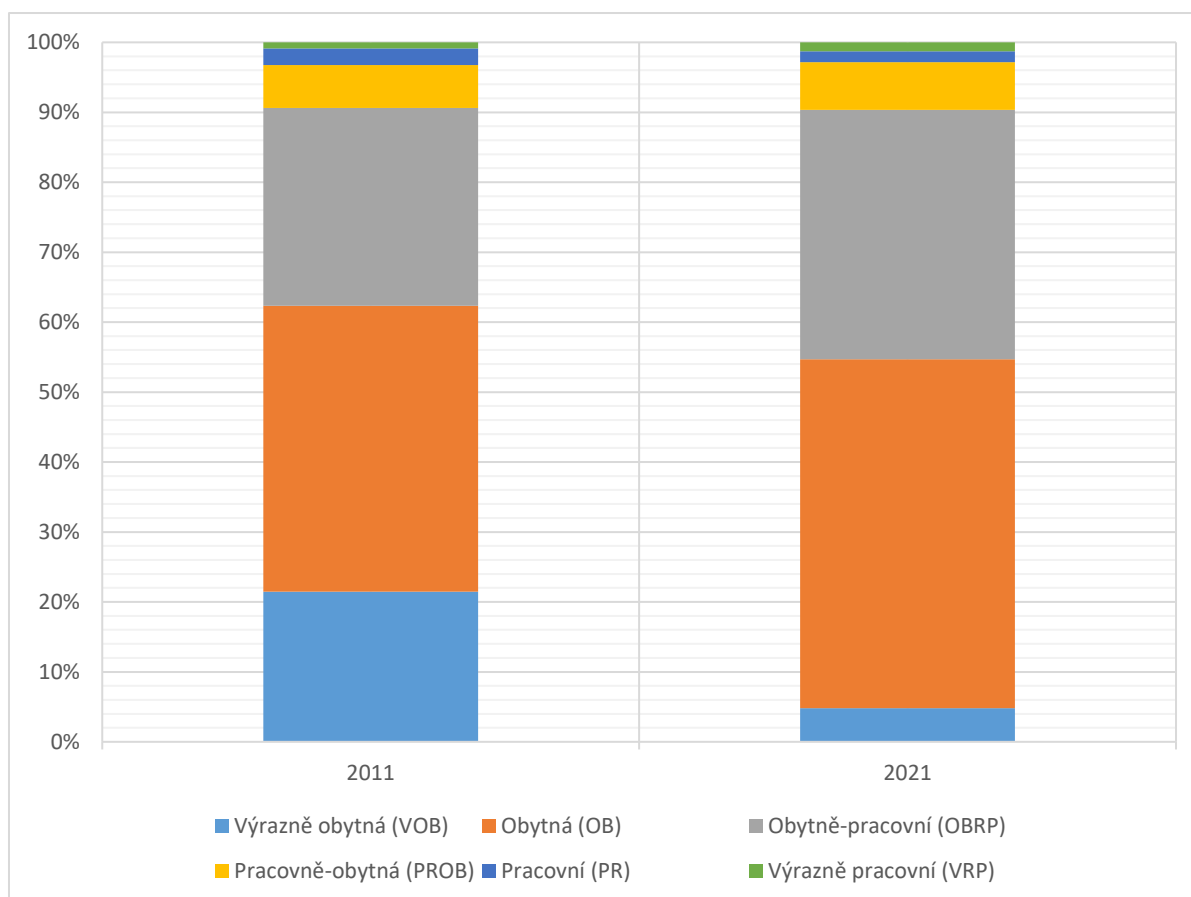
Méně zásadní byl nárůst pracovní-obytných a výrazně pracovních obcí a pokles pracovních obcí. Pracovní-obytných obcí oproti roku 2011 narostlo o pět obcí. Zachovalo se však pouze 28 pracovní-obytných obcí (tj. 65,1 %). Nejvíce 25,6 % se stalo obcemi obytně-pracovními, pak další pracovními či výrazně pracovními obcemi. Města Hranice (okres Přerov) a Valašské Meziříčí (okres Vsetín) se stala pracovními obcemi. Spolu s pracovní-obytnými obcemi narostly i výrazně pracovní obce. Jejich počet narostl z šesti na devět obcí. Zachovány zůstaly pouze tři výrazně pracovní obce a to: Milotice nad Bečvou (okres Přerov), Slavkov (okres Uherské Hradiště) a Loučka (okres Zlín). Kunovice (okres Uherské Hradiště) a Lípa (okres Zlín) se změnila na obce pracovní. Šestá, obec Ostružná (okres Jeseník), se stala pracovní-obytnou. Avšak i přes tento úbytek se ze dvou původně pracovní-obytných obcí a čtyř dříve pracovních staly výrazně pracovní obce. Šlo o Bystrovany (okres Olomouc) a Kralice na Hané (okres Prostějov) a o Radkovu Lhotu (okres Přerov), Drnovice, Kaňovice a Rokytnici (okres Zlín). Na rozdíl od toho počet pracovních obcí poklesnul o šest obcí. Z původních obcí se zachovalo sedm (tj. 35,3 %). Totožné množství obcí se stalo pracovní-obytnými, jedna obytně-pracovní a 23,5 % výrazně obytnými obcemi. Pracovní-obytnými se staly obce Teplice nad Bečvou (okres Přerov), Staré Město, Uherské Hradiště, Uherský Brod (okres Uherské Hradiště), Olomouc a Šumperk, obytně pracovní obec Haluzice (okres Zlín) a výrazně pracovní obce.

Tab. 12: Funkční typologie regionu soudržnosti Střední Morava v roce 2011 a 2021

Funkční typ		2021						
		Celkem	VOB	OB	OBRP	PROB	PR	VRP
2011	Výrazně obytná (VOB)	151	31	113	6	1	0	0
	Obytná (OB)	288	3	223	62	0	0	0
	Obytně-pracovní (OBRP)	199	0	15	171	12	1	0
	Pracovní-obytná (PROB)	43	0	0	11	28	2	2
	Pracovní (PR)	17	0	0	1	6	6	4
	Výrazně pracovní (VRP)	6	0	0	0	1	2	3
	Celkem	704	34	351	251	48	11	9

Pozn.: Světle modře je zvýrazněn počet obcí, kterých stav se nezměnil.

Zdroj: ČSÚ, UP Olomouc a AV ČR (2016); vlastní zpracování



Obr. 6.1: Funkční typologie regionu soudržnosti Střední Morava v roce 2011 a 2021
Zdroj: ČSÚ, UP Olomouc a AV ČR (2016); vlastní zpracování

V letech 2011–2021 došlo k mírnému posílení pracovní funkce, přesto však i nadále dominovala obytná funkce. Nejčtenější změnou byla transformace obcí výrazně obytných na obytné (113, tj. 18,9 %), dále následovaly změny obcí obytných na obytně-pracovní (62, tj. 8,8 %) a obcí obytně-pracovní na obytné (15 obcí, tj. 2,1 %).

Největší stabilitu měly obce obytně-pracovní, kterých se zachovalo 171 (tj. 85,9 %), obytné (77,4 %) a pracovně-obytné obce (65,1 %), naopak nejméně stabilní byly výrazně-obytné obce, které výrazně ubyly.

7 HOSPODÁŘSKÁ TYPOLOGIE

7.1 Situace v roce 2011

Samotnému vývoji strukturálních změn v zaměstnanosti se věnovala kapitola 5. V zásadě v České republice od roku 1993 rostl počet zaměstnaných v terciárním sektoru, na úkor sektoru primárního a sekundárního. V regionu soudržnosti Střední Morava se tento trend projevil od začátku devadesátých let a stále rostl. Ve srovnání s ČR měla však Střední Morava podprůměrnou zaměstnanost v terciárním sektoru a nadprůměrnou v sekundárním a primárním sektoru. Rozložení pracovníků v základních třech sektorech ekonomiky je zásadní pro vymezení hospodářské typologie (viz kapitola 3). Zásadní pro vymezení hospodářských typů obcí bylo největší zastoupení zaměstnaných v jednom ze tří sektorů ekonomiky. Aby název dílčích sektorů se promítnul do typologie, bylo splnění podmínky nejmíň pětinového zastoupení na celkovém počtu zaměstnaných pracujících přímo v obci, která je rozhodující a určující, zda jde o obec s převahou zemědělství (obce typu Z, ZP, ZO a S_Z), průmyslu (obce typu P, PZ, PO a S_P) či služeb (obce typu O, OZ, OP a S_O). Speciálním případem pak jsou obce smíšené (S_Z, S_P a S_O), ve kterých jsou všechny sektory zastoupeny alespoň jednou pětinou zaměstnaných v jednom ze tří sektorů ekonomiky, ovšem my je dále dělíme podle nejdominantnějšího sektoru.

Z hlediska struktury zaměstnaných byly v Olomouckém kraji nejčtenější obce s převahou zaměstnaných v terciárním sektoru (obce typu O, OZ, OP, a S_O), kterých existovalo 216 obcí (tj. 54,2 %). Na druhém místě pak obce s převahou zaměstnaných v sekundárním sektoru (obce typu P, PO, OP a S_P), kterých bylo 144 (tj. 36,1 %). Ve zbývajících 39 obcích (tj. 9,8 %) převažovali zaměstnaní v primárním sektoru (obce typu Z, ZP, ZO, a S_Z). Naproti tomu ve Zlínském kraji dominovaly obce s převahou zaměstnaných v sekundárním sektoru (šlo o 157 obcí, tj. 51,7 %), následně ty s převahou v terciárním (140 obcí, tj. 45,9 %) a převahou v primárním sektoru (8 obcí, tj. 2,7 %). Převaha obcí, kde nejvíce osob pracovalo v průmyslu a stavebnictví ve Zlínském kraji byla očekávaná i souvisí s historickým vývojem ekonomiky před rokem 1989. Významnější zastoupení obcí zemědělského charakteru na Olomoucku souvisí s lepšími přírodními podmínkami pro zemědělství než tomu je v případě Zlínského kraje.

Podíváme-li se na jednotlivých dvanáct hospodářských typů, pak byly v roce 2011 v Olomouckém kraji nejvíce zastoupeny obslužně-průmyslové obce (šlo o 127 obcí tedy o 31,8 %), prů-

Tab. 7.1: Hospodářská typologie obcí regionu soudržnosti Střední Morava v roce 2011

Hospodářský typ	Olomoucký kraj		Zlínský kraj		Střední Morava	
	Počet	%	Počet	%	Počet	%
Zemědělská (Z)	5	1,3	1	0,3	6	0,9
Průmyslová (P)	16	4,0	17	5,6	33	4,7
Obslužná (O)	29	7,3	14	4,6	43	6,1
Zemědělsko-průmyslová (ZP)	8	2,0	2	0,7	10	1,4
Zemědělsko-obslužná (ZO)	10	2,5	2	0,7	12	1,7
Průmyslově-zemědělská (PZ)	2	0,5	2	0,7	4	0,6
Průmyslově-obslužná (PO)	107	26,8	127	41,6	234	33,2
Obslužně-zemědělská (OZ)	23	5,8	2	0,7	25	3,6
Obslužně-průmyslová (OP)	127	31,8	109	35,7	236	33,5
Smíšená s převahou zemědělství (S _Z)	16	4,0	3	1,0	19	2,7
Smíšená s převahou průmyslu (S _P)	19	4,8	11	3,6	30	4,3
Smíšená s převahou služeb (S _O)	37	9,3	15	4,9	52	7,4
Celkem	399	100,0	305	100,0	704	100,0

Zdroj: ČSÚ, UP Olomouc a AV ČR (2016); vlastní zpracování

-myslově-obslužné (26,8 %) a obce smíšené s převahou služeb (9,3 %). Ve Zlínském kraji dominovaly průmyslově-obslužné (41,6 %) a obslužně-průmyslové obce (35,7 %). Což jen opět podtrhuje větší příklon Olomouckého kraje ke službám a příklon Zlínského kraje k průmyslu. Co se týče srovnání s Českou republikou, podobnější zastoupení měl Olomoucký kraj, jelikož v ČR byly nejvíce zastoupeny obslužně-průmyslové (28,1 %), průmyslově-obslužné obce (23,0 %) a obce smíšené (17,3 %). Naproti tomu byly v Olomouckém kraji nejméně zastoupeny průmyslově-zemědělské (a to 0,5 %), zemědělské (1,3 %), průmyslové obce spolu se smíšenými s převahou v zemědělství (každá 4,0 %). Z průmyslově-zemědělských se jednalo o obce Komárov (okres Olomouc) a Čechy (okres Přerov), a ze zemědělských o obce Budětsko (okres Prostějov), Vernířovice (okres Šumperk) a Dolní Nětčice, Jindřichov a Oprostovice (okres Přerov).

Ve Zlínském kraji bylo na rozdíl od Olomouckého kraje nejméně zemědělských (0,3 %), zemědělsko-průmyslových, zemědělsko-obslužných a průmyslově-zemědělských obcí (každá 0,7 %). Ve všech případech se jednalo o obce v okrese Kroměříž, konkrétněji: obec Prasklice byla zemědělská,

Tab. 7.2: Hospodářská typologie okresů regionu soudržnosti Střední Morava v roce 2011

Okres	Zemědělská (Z)	Průmyslová (P)	Obslužná (O)	Zemědělsko-průmyslová (ZP)	Zemědělsko-obslužná (ZO)	Průmyslově-zemědělská (PZ)
Jeseník	0	1	4	0	0	0
Olomouc	0	3	6	0	2	1
Prostějov	1	2	4	4	3	0
Přerov	3	7	10	2	2	1
Šumperk	1	3	5	2	3	0
Kroměříž	1	2	6	2	2	2
Uherské Hradiště	0	2	5	0	0	0
Vsetín	0	3	1	0	0	0
Zlín	0	10	2	0	0	0
Celkem	6	33	43	10	12	4

Tab. 7.2: Hospodářská typologie okresů regionu soudržnosti Střední Morava v roce 2011 – pokračování

Okres	Průmyslově-obslužná (PO)	Obslužně-zemědělská (OZ)	Obslužně-průmyslová (OP)	Smíšená s převahou zemědělství (S _Z)	Smíšená s převahou průmyslu (S _P)	Smíšená s převahou služeb (S _O)	Celkem
Jeseník	5	1	10	0	1	2	24
Olomouc	22	4	34	6	7	11	96
Prostějov	30	7	29	6	3	8	97
Přerov	28	7	23	1	7	13	104
Šumperk	22	4	31	3	1	3	78
Kroměříž	25	1	25	0	7	6	79
Uherské Hradiště	33	1	29	2	2	4	78
Vsetín	27	0	22	1	1	2	57
Zlín	42	0	33	0	1	3	91
Celkem	234	25	236	19	30	52	704

Pozn: V každém okrese je červeně zvýrazněna nejčetněji zastoupená hodnota.

Zdroj: ČSÚ, UP Olomouc a AV ČR (2016); vlastní zpracování

Kunkovice a Nítkovice zemědělsko-průmyslové, Počenice-Tetětice a Zahnašovice zemědělsko-obslužné a Hoštice a Sulimov průmyslově-zemědělské.

V rámci okresů se nejčastěji vyskytovaly obce průmyslově-obslužné a obslužně-průmyslové. Nejvíce četné byly průmyslově-obslužné obce v okrese Vsetín, Zlín a Uherské Hradiště, kde přesahovaly dvě pětiny. Obslužně-průmyslové obce přesahovaly dvě pětiny pouze v okrese Jeseník. Co se týče obou dvou nejčtenějších hospodářských typů obcí, tak více než čtyři pětiny zaujímaly v okrese Vsetín, Zlín a takřka v okrese Uherské Hradiště. Znamená to, že v těchto okresech byly nejmenší rozmanitost hospodářských typů obcí. Naopak největší diference byla v okrese Přerov.

Nejméně se v okresech vyskytovaly obce průmyslově-zemědělské, zemědělské a zemědělsko-průmyslové. V celé České republice byly nejméně zastoupené průmyslově-zemědělské (2,5 %), zemědělsko-průmyslové (3,0 %) a obce zemědělské (3,1 %).

Existují i jiné způsoby, jak rozdělit obce, například jak bylo v kapitole 3 uvedeno, podle toho, kolik ze tří hospodářských sektorů má zastoupení alespoň pětinou pracovních míst. Podle čehož jsou obce s jedním sektorem s alespoň jednou pětinou pracovních míst monofunkční (Z, P a O), obce s dvěma sektory s alespoň dvaceti procenty bifunkční (obce ZP, ZO, PZ, PO, OZ a OP) a obce, v kterých se všechny tři hospodářské sektory významně podílí na pracovních místech v obci polyfunkční (S_z , S_p , a S_o). Na základě toho byly obce v Olomouckém kraji rozděleny na padesát monofunkčních (12,6 %), 277 bifunkčních (69,4 %) a sedmdesát dva polyfunkčních obcí (18,1 %), a taktéž obce ve Zlínském kraji na třicet dva monofunkčních (10,5 %), 244 bifunkčních (80,1 %) a dvacet devět polyfunkčních obcí (9,5 %). Je tedy zřejmé, že dominovaly obce s převahou dvou hospodářských sektorů, a že se zastoupení počtu polyfunkčních obcí v obou krajích lišilo. V Olomouckém kraji byly nejvíce zastoupeny polyfunkční obce, zatím co ve Zlínském kraji obce s převahou jednoho hospodářského sektoru.

Bifunkční obce se dají dále rozdělit na obce s převahou primárního sektoru (ZP, ZO), sekundárního sektoru (PZ, PO) či terciárního sektoru (OZ, OP). Podle toho byly v obou krajích nejméně zastoupeny obce zaměřené na zemědělství, lesnictví a rybářství. V zaměření zbylých dvou sektorů se však opět kraje lišily. Přesněji v Olomouckém kraji měly největší podíl bifunkční obce s převahou služeb (šlo o 37,6 %) a po nich s převahou průmyslu (27,3 %), zatímco ve Zlínském kraji byly nejrozšířenější bifunkční obce s převahou průmyslu (42,3 %) a pak teprve bifunkční obce s převahou služeb (36,4 %).

Z hospodářských typů městských obcí (všech měst a městysů) byly nejpočetnější obslužně-průmyslová a průmyslově-obslužné obce. Nejméně byly zastoupeny smíšené s převahou průmyslu. Žádná městná obec nebyla zemědělská, průmyslová, zemědělsko-průmyslová, průmyslově-zemědělská

Tab. 7.3: Hospodářská typologie obcí regionu soudržnosti Střední Morava podle velikostních skupin v roce 2011

Obce s počtem obyvatel	Zemědělská (Z)	Průmyslová (P)	Obslužná (O)	Zemědělsko-průmyslová (ZP)	Zemědělsko-obslužná (ZO)	Průmyslově-zemědělská (PZ)
menší než 200	2	8	10	5	2	3
200–499	4	15	12	3	7	1
500–999	0	9	12	2	2	0
1 000–1 999	0	0	8	0	1	0
2 000 –4 999	0	1	1	0	0	0
5 000–9 999	0	0	0	0	0	0
10 000 a více	0	0	0	0	0	0
Celkem	6	33	43	10	12	4

Tab. 7.3: Hospodářská typologie obcí regionu soudržnosti Střední Morava podle velikostních skupin v roce 2011 – pokračování

Obce s počtem obyvatel	PO	OZ	OP	SZ	SP	SO	Celkem
menší než 200	11	6	10	4	3	3	64
200–499	65	8	58	9	13	20	195
500–999	71	8	69	5	9	15	187
1 000–1 999	43	3	52	1	5	11	113
2 000–4 999	31	0	29	0	0	3	62
5 000–9 999	9	0	4	0	0	0	13
10 000 a více	4	0	14	0	0	0	18
Celkem	234	25	236	19	30	52	704

Zkratky: Průmyslově-obslužná (PO), obslužně-zemědělská (OZ), obslužně-průmyslová (OP), smíšená s převahou zemědělství (SZ), smíšená s převahou průmyslu (SP), smíšená s převahou služeb (SO)

Pozn: V každé velikostní skupině je červeně zvýrazněna nejčetněji zastoupená hodnota.

Zdroj: ČSÚ, UP Olomouc a AV ČR (2016); vlastní zpracování

ská, obslužně-zemědělská či smíšená s převahou služeb. U obcí s méně než tisíci obyvateli byly nejvíce zastoupeny průmyslově-obslužné (30,4 %) a obslužně-průmyslové obce (28,3 %). Oproti tomu obce s více než dvěma tisíci obyvateli byly obce typu průmyslově-obslužné (45,8 %), obslužně-průmyslové (49,0 %), smíšené s převahou služeb, průmyslové a obslužné. Největší obce – s více než deseti tisíci obyvateli – byly obce obslužně-průmyslové (konkrétně čtyři obce, tj. 22,2 %) a průmyslově obslužné (14 obcí, tj. 77,8 %). Šlo o průmyslově-obslužná města: Uničov (okres Olomouc) v Olomouckém kraji a Rožnov pod Radhoštěm, Valašské Meziříčí (okres Vsetín) a Otrokovice (okres Zlín) ve Zlínském kraji. Z obslužně-průmyslových měst šlo o: Jeseník, Olomouc, Šternberk, Prostějov, Hranice, Přerov, Šumperk a Zábřeh v Olomouckém kraji a o Holešov, Kroměříž, Uherské Hradiště, Uherský Brod, Vsetín a Zlín ve Zlínském kraji.

7.2 Situace v roce 2021

Z hlediska struktury v regionu soudržnosti Střední Morava v roce 2021 dominovaly obce s převahou zaměstnaných v terciárním sektoru. V Olomouckém kraji šlo o 246 obcí (61,4 %) a ve Zlínském kraji o 166 obcí (54,1 %). Na druhém místě pak byly zastoupeny obce s převahou zaměstnaných v sekundárním sektoru, kterých bylo v Olomouckém kraji 135 (33,6 %) a ve Zlínském kraji 138 (45,0 %). Nejméně byly v krajích zastoupeny obce se zaměřením na zemědělství.

Z jednotlivých dvanácti hospodářských typů v regionu soudržnosti Střední Morava i nadále dominovaly obce obslužně-průmyslové, průmyslově-obslužné a obce smíšené s převahou služeb. V Olomouckém kraji obslužně-průmyslové obce tvořily 45,4 %, průmyslově-obslužné 27,2 % a obce smíšené s převahou služeb 10,5 %. Ve srovnání se Zlínským krajem bylo v Olomouckém kraji méně obslužně-průmyslových a průmyslově-obslužných obcí, a tím pádem více smíšených obcí s převahou služeb.

Naproti tomu byly v Olomouckém kraji nejméně zastoupeny obce zemědělské, zemědělsko-průmyslové a průmyslově-zemědělské (každá jednou obcí) a následně obce průmyslové (třemi obcemi). Jednalo se o zemědělskou obec Dolní Nětčice (okres Přerov), zemědělsko-průmyslovou Klopínu (okres Šumperk) průmyslově-zemědělskou Nivu (okres Prostějov) a o průmyslové obce Skřípov (okres Prostějov), Milotice nad Bečvou (okres Přerov) a Lukavice (okres Šumperk).

Ve Zlínském kraji nebyly vůbec zastoupené obce zemědělské, zemědělsko-průmyslové a zemědělsko-obslužné obce. Nejméně byly zastoupeny obce průmyslově-zemědělské a obslužně-zemědělské (každá jednou obcí). Z průmyslově-zemědělských obcí se jednalo o Sulimov (okres Kroměříž) a z obslužně-zemědělských o Hostějov (okres Uherské Hradiště).

Tab. 7.4: Hospodářská typologie obcí regionu soudržnosti Střední Morava v roce 2021

Hospodářský typ	Olomoucký kraj		Zlínský kraj		Střední Morava	
	počet	%	počet	%	počet	%
Zemědělská (Z)	1	0,2	0	0	1	0,1
Průmyslová (P)	3	0,7	8	2,6	11	1,6
Obslužná (O)	14	3,5	6	2,0	20	2,8
Zemědělsko-průmyslová (ZP)	1	0,2	0	0,0	1	0,1
Zemědělsko-obslužná (ZO)	6	1,5	0	0,0	6	0,8
Průmyslově-zemědělská (PZ)	1	0,2	1	0,3	2	0,3
Průmyslově-obslužná (PO)	109	27,2	119	38,8	228	32,2
Obslužně-zemědělská (OZ)	8	2,0	1	0,3	9	1,3
Obslužně-průmyslová (OP)	182	45,4	147	47,9	329	46,5
Smíšená s převahou zemědělství (S _Z)	12	3,0	3	1,0	15	2,1
Smíšená s převahou průmyslu (S _P)	22	5,5	10	3,3	32	4,5
Smíšená s převahou služeb (S _O)	42	10,5	12	3,9	54	7,6
Celkem	401	100,0	307	100,0	708	100,0

Zdroj: ČSÚ (2024b); vlastní zpracování

Na základě další možnosti byly obce rozděleny na monofunkční, disfunkční či polyfunkční. Situace vypadala následovně. V regionu soudržnosti Střední Morava stále dominovaly obce s převahou dvou hospodářských sektorů. U obou krajů pak následovaly obce polyfunkční a monofunkční. Jestliže se zaměříme na každý kraj samostatně, pak zjistíme, že ve Zlínském kraji bylo až 87,3 % obcí bifunkčních – o deset procent více než v Olomouckém kraji. Opačně zase zde bylo více polyfunkčních obcí. Obce monofunkční byly u obou krajů zastoupeny minimálně – okolo čtyř procent. Dále pak v obou krajích se disfunkční obce nejvíce zaměřovaly spíše na služby. Pouze sedm bifunkčních obcí ve Zlínském kraji se zaměřovaly spíše na zemědělství, lesnictví a rybářství.

V rámci okresů se v roce 2021 nejčastěji vyskytovaly obce obslužně-průmyslové a průmyslově-obslužné, přičemž narostl počet obslužně-průmyslových obcí. Průmyslově-obslužné obce převažovaly pouze v okrese Zlín, kde přesahovaly polovinu obcí okresu. Obce obslužně-průmyslové byly nejčetnějším typem ve zbývajících okresech, nicméně více než poloviční zastoupení bylo pouze v okrese Vsetín a Uherské Hradiště. Je poznatelné, že se snížila rozmanitost hospodářských typů. V okrese Vsetín a Zlín dva nejpočetnější typy zaujímaly více než devadesát procent všech jejich obcí.

Tab. 7.5: Hospodářská typologie okresů regionu soudržnosti Střední Morava v roce 2021

Okres	Zemědělská (Z)	Průmyslová (P)	Obslužná (O)	Zemědělsko-průmyslová (ZP)	Zemědělsko-obslužná (ZO)	Průmyslově-zemědělská (PZ)
Jeseník	0	0	3	0	0	0
Olomouc	0	0	4	0	1	0
Prostějov	0	1	2	0	2	1
Přerov	1	1	3	0	1	0
Šumperk	0	1	2	1	2	0
Kroměříž	0	1	3	0	0	1
Uherské Hradiště	0	1	2	0	0	0
Vsetín	0	2	0	0	0	0
Zlín	0	4	1	0	0	0
Celkem	1	11	20	1	6	2

Tab. 7.5: Hospodářská typologie okresů regionu soudržnosti Střední Morava v roce 2021 – pokračování

Okres	Průmyslově- obslužná (PO)	Obslužně- zemědělská (OZ)	Obslužně- průmyslová (OP)	Smíšená s převahou zemědělství (S _Z)	Smíšená s převahou průmyslu (S _P)	Smíšená s převahou služeb (S _O)	Celkem
Jeseník	6	0	10	0	2	3	24
Olomouc	22	1	47	4	7	11	98
Prostějov	24	3	40	7	6	11	97
Přerov	34	3	47	1	6	8	105
Šumperk	23	1	38	0	1	9	78
Kroměříž	22	0	38	2	6	6	79
Uherské Hradiště	26	1	41	1	2	4	78
Vsetín	20	0	35	0	0	2	59
Zlín	51	0	33	0	2	0	91
Celkem	228	9	329	15	32	54	708

Pozn: V každém okrese je červeně zvýrazněna nejčteněji zastoupená hodnota.

Zdroj: ČSÚ (2024b); vlastní zpracování

V rámci okresů se nejméně často vyskytovaly obce zemědělské, zemědělsko-průmyslové, průmyslově-zemědělské a zemědělsko-obslužné obce.

Z hospodářských typů městských obcí byly nejpočetnější – podobně jako před deseti lety – obslužně-průmyslové a průmyslově-obslužné obce. Tentokrát však ubylo zastoupení obslužných a zemědělsko-obslužných obcí, což z nich učinilo nejméně zastoupený typ městských obcí. Stále neexistovaly obce typu zemědělské, průmyslové, zemědělsko-průmyslové, průmyslově-zemědělské, obslužně-zemědělské a smíšené s převahou služeb a nově obec smíšená s převahou průmyslu.

Během deseti let byly u obcí s méně než tisíci obyvateli nejvíce zastoupen typ obslužně-průmyslový (42,0 %) a průmyslově-obslužný (30,2 %). A nejméně byly zastoupeny obce zemědělské, zemědělsko-průmyslové a průmyslově-zemědělské. Naproti tomu mezi městy s více než dvěma tisíci obyvateli byly pouze typy obslužně-průmyslové (58,4 %) a průmyslově-obslužné (41,5 %). Hospodářské typy u měst s více než deseti tisíci obyvateli zůstaly zcela zachovány a nadále průmyslově-obslužná města v této velikostní skupině tvořily tři čtvrtiny a obslužně-průmyslová města čtvrtinu.

Tab. 7.6: Hospodářská typologie obcí regionu soudržnosti Střední Morava podle velikostních skupin v roce 2021

Obce s počtem obyvatel	Zemědělská (Z)	Průmyslová (P)	Obslužná (O)	Zemědělsko- průmyslová (ZP)	Zemědělsko- obslužná (ZO)	Průmyslově- zemědělská (PZ)
menší než 200	0	0	3	0	4	1
200–499	1	6	9	0	2	1
500–999	0	5	5	1	0	0
1 000–1 999	0	0	3	0	0	0
2 000–4 999	0	0	0	0	0	0
5 000–9 999	0	0	0	0	0	0
10 000 a více	0	0	0	0	0	0
Celkem	1	11	20	1	6	2

Tab. 7.6: Hospodářská typologie obcí regionu soudržnosti Střední Morava podle velikostních skupin v roce 2021 – pokračování

Obce s počtem obyvatel	PO	OZ	OP	S _Z	S _P	S _O	Celkem
menší než 200	15	2	25	3	7	8	68
200–499	67	4	83	10	14	23	220
500–999	65	3	96	1	9	13	198
1 000–1 999	42	0	70	1	2	10	128
2 000–4 999	26	0	38	0	0	0	64
5 000–9 999	9	0	3	0	0	0	12
10 000 a více	4	0	14	0	0	0	18
Celkem	228	9	329	15	32	54	708

Zkratky: Průmyslově-obslužná (PO), obslužně-zemědělská (OZ), obslužně-průmyslová (OP), smíšená s převahou zemědělství (SZ), smíšená s převahou průmyslu (SP), smíšená s převahou služeb (SO)

Pozn: V každé velikostní skupině je červeně zvýrazněna nejčetněji zastoupená hodnota.

Zdroj: ČSÚ (2024b); vlastní zpracování

7.3 Změny v období 2011–2021

Během deseti let se zastoupení hospodářských typů v regionu soudržnosti Střední Morava změnilo, avšak 395 obcí (tj. 56,1 %) si zachovalo svůj hospodářský typ z roku 2011.

Jednou z největších změn byl úbytek monofunkčních obcí z osmdesáti tří na třicet jedna, tedy úbytek o 37,8 %. Pokles monofunkčních obcí vedl k nárůstu bifunkčních obcí – až padesát původně monofunkčních obcí se změnilo v bifunkční. Množství polyfunkčních obcí se nezměnilo, nicméně z původních zůstalo zachováno méně než padesát procent.

V rámci monofunkčních obcí se z původních šesti zemědělských obcí zachovala pouze jedna, a to Dolní Nětčice v okrese Přerov. U průmyslových obcí se zachovalo deset obcí, nejvíce z nich se stalo průmyslově-obslužnými, čtyři se změnilly v obslužně-průmyslovou a jedna v průmyslovou obec. Obslužných obcí se z čtyřiceti tří zachovalo pouze devět. Nejvíce z nich se stalo obslužně-průmyslovými obcemi. Pak smíšenými obcemi s převahou služeb, průmyslově-obslužnými či zemědělsko-obslužnými obcemi. Přestože celkový počet bifunkčních obcí narostl, počet zemědělsko-průmyslových, zemědělsko-obslužných a průmyslově-zemědělských, průmyslově-obslužných, obslužně-zemědělských obcí poklesl, jelikož nárůst bifunkčních obcí se zásadně odehrával ve prospěch obslužně-průmyslových obcí, které se z původních 236 obcí rozrostly na 327 obcí – především šlo o původně průmyslově-obslužné (až 56,6 %) a obslužné obce (22,3 %).

Vůbec nejvíce byly zastoupeny v roce 2011 obce obslužně-průmyslové a obce průmyslově-obslužné, o deset let později se situace nezměnila, avšak výrazně narostl počet průmyslově-obslužných obcí.

V Olomouckém kraji se zmenšilo množství obcí, ve kterých nejvíce zaměstnaných pracovalo v primárním sektoru. Ubyly zemědělské obce – zbyla jedna (z 1,3 % zastoupení kleslo na 0,2 %), dále pak ubyly zemědělsko-průmyslové (z 2,0 % na 0,2 %), zemědělsko-obslužné (z 2,5 % na 1,5 %) a smíšené obce s převahou zemědělství (z 4,0 % na 3,0 %). Situace obcí, ve kterých nejvíce zaměstnaných pracovalo v sekundárním sektoru byla podobná. Kleslo zastoupení z 4,0 % průmyslových obcí na 0,7 % (zbyly pouze tři) a průmyslově-zemědělských obcí z 0,5 % na 0,2 %. Naopak narostlo zastoupení průmyslově-obslužných obcí (z 26,8 % na 27,2 %) a smíšených obcí s převahou průmyslu (z 4,8 % na 5,5 %). Celkové množství obcí, ve kterých nejvíce zaměstnaných pracovalo v terciárním sektoru kleslo – kleslo zastoupení obslužných (z 7,3 % na 3,5 %) a obslužně-zemědělských obcí (z 5,8 % na 2,0 %), zatím co narostly obslužně-průmyslové obce (z 31,8 % na 45,4 %) a smíšené s převahou služeb (z 9,3 % na 10,5 %).

Tab. 7.7: Hospodářská typologie v regionu soudržnosti Střední Morava v roce 2011 a 2021

Hospodářský typ		2021						
		Celkem	Z	P	O	ZP	ZO	PZ
2011	Zemědělská (Z)	6	1	0	2	0	0	0
	Průmyslová (P)	33	0	10	1	0	0	0
	Obslužná (O)	43	0	0	9	0	1	0
	Zemědělsko-průmyslová (ZP)	10	0	0	0	1	0	0
	Zemědělsko-obslužná (ZO)	12	0	0	0	0	3	0
	Průmyslově-zemědělská (PZ)	4	0	0	1	0	0	1
	Průmyslově-obslužná (PO)	234	0	1	0	0	0	1
	Obslužně-zemědělská (OZ)	25	0	0	1	0	0	0
	Obslužně-průmyslová (OP)	236	0	0	5	0	0	0
	Smíšená s převahou zemědělství (S _Z)	19	0	0	0	0	0	0
	Smíšená s převahou průmyslu (S _P)	30	0	0	0	0	0	0
	Smíšená s převahou služeb (S _O)	52	0	0	0	0	0	0
	Celkem	704	1	11	19	1	4	2

Tab. 7.7: Hospodářská typologie v regionu soudržnosti Střední Morava v roce 2011 a 2021 – pokračování

Hospodářský typ		2021						
		Celkem	PO	OZ	OP	Sz	Sp	So
2011	Zemědělská (Z)	6	0	0	0	2	0	1
	Průmyslová (P)	33	18	0	4	0	0	0
	Obslužná (O)	43	4	0	23	0	0	6
	Zemědělsko-průmyslová (ZP)	10	1	0	2	4	2	0
	Zemědělsko-obslužná (ZO)	12	1	0	1	2	0	5
	Průmyslově-zemědělská (PZ)	4	1	0	1	0	0	0
	Průmyslově-obslužná (PO)	234	148	0	73	0	6	5
	Obslužně-zemědělská (OZ)	25	1	7	5	0	2	9
	Obslužně-průmyslová (OP)	236	38	0	185	0	2	6
	Smíšená s převahou zemědělství (S _Z)	19	0	0	3	5	4	7
	Smíšená s převahou průmyslu (S _P)	30	8	0	6	2	12	2
	Smíšená s převahou služeb (S _O)	52	8	3	24	0	4	13
	Celkem	704	228	10	327	15	32	54

Pozn.: Světle modře je zvýrazněn počet obcí, kterých stav se nezměnil.

Zkratky: Výrazně obytná (VOB), obytná (OB), obytně-pracovní (OBRP), pracovně-obytná (PROB), pracovní (PR), výrazně pracovní (VRP)

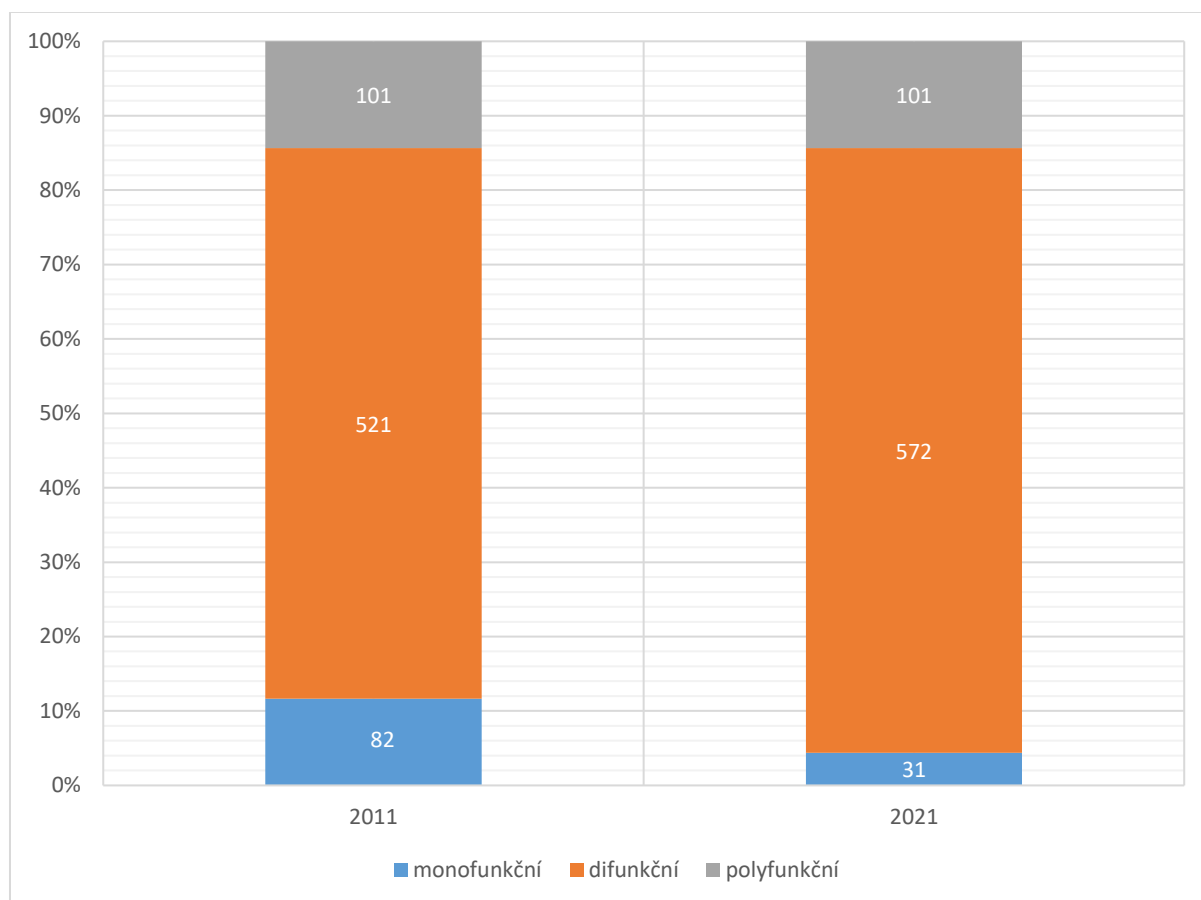
Zdroj: ČSÚ, UP Olomouc a AV ČR (2016), ČSÚ (2024b); vlastní zpracování

Ve Zlínském kraji taktéž kleslo zastoupení obcí, ve kterých nejvíce zaměstnaných pracovalo v primárním sektoru. Zemědělské, zemědělsko-průmyslové a zemědělsko-obslužné obce naprosto zanikly. Zachovali se pouze smíšené obce s převahou zemědělství, jejichž zastoupení se nezměnilo (zůstalo na 1,0 %). Taktéž ubylo množství obcí, ve kterých nejvíce zaměstnaných pracovalo v sekundárním sektoru. Největší úbytek nastal u průmyslových obcí (zastoupení kleslo z 5,6 % na 2,6 %), následovaly obce průmyslově-obslužné (z 41,6 % na 38,8 %), průmyslově-zemědělské obce, které poklesly původních 0,7 % na 0,3 % a obce smíšené se zaměřením na průmysl) z 3,6 % na 3,3 %). Na druhou stranu zvýšilo se zastoupení obcí, ve kterých nejvíce zaměstnaných pracovalo v terciárním

sektoru, jelikož zastoupení obcí obslužně-průmyslových vzrostlo z 35,7 % na 47,9 %. Přesto ostatní tyto typy klesly – obce obslužné (z 4,6 % na 2,0 %), obslužně-zemědělské (z 0,7 % na 0,3 %) a obce smíšené s převahou služeb (z 4,9 % na 3,9 %).

Z dvou posledních odstavců vyplývá, že k největší změně, které v obou krajích došlo byl nárůst obslužně-průmyslových obcí a tedy u Olomouckého kraje byl tento nárůst větší. Druhou, avšak výrazně menší změnou byl úbytek obslužných obcí.

V neposlední řadě se změnil nejčtenější hospodářský typ obcí podle velikostních skupin. Na rozdíl od roku 2011, kdy byly u všech velikostních typů nejčtenější obce průmyslově-obslužné či obslužně-průmyslové, o deset let později byly u všech velikostních skupin nejčtenější obce obslužně-průmyslové, vyjma kategorii 5 000 až 9 999 obyvatel, kde to byly obce průmyslově-obslužné. U obou roků, čím větší obec byla, tím byla menší škála hospodářských typů a u obcí nad pět tisíc již existovaly pouze obce obslužně-průmyslové a průmyslově-obslužné.



Obr. 7.1: Hospodářská typologie obcí regionu soudržnosti Střední Morava v roce 2011 a 2021

Zdroj: ČSÚ, UP Olomouc a AV ČR (2016), ČSÚ (2024b); vlastní zpracování

8 FUNKČNĚ-HOSPODÁŘSKÉ TYPY OBCÍ STŘEDNÍ MORAVY

Jak již bylo uvedeno v kapitole 2, funkčně-hospodářská typologie obcí vznikne kombinací funkční a hospodářské typologie. Námí sestavená funkčně-hospodářská typologie obcí regionu soudržnosti Střední Morava v letech 2011 a 2021 byla vytvořena s použitím zjednodušené verze hospodářské typologie. Obce a převahou zaměstnaných v jenom ze tří základních sektorů ekonomiky jsou pojmenovány podle hlavní činnosti daného sektoru (např. obce zemědělského charakteru). Tyto výsledky byly zaznamenány v tabulkách níže. Celá funkčně-hospodářská typologie obcí Střední Moravy v roce 2021 byla zobrazena kartograficky jako příloha č. 3.

8.1 Změny během období 2011–2021

V roce 2011 byly nejvíce zastoupeny obce obytné obslužného charakteru (celkem šlo o 152 obcí, tj. 21,6 % ze souboru obcí Olomouckého a Zlínského kraje), obytné obce průmyslového charakteru (114 obcí, tj. 16,2 %) a obytně-pracovní průmyslového charakteru (108 obcí, tj. 15,3 %). Tyto tři typy dohromady tvořily více než polovinu (53,1 %) funkčně-hospodářských typů obcí.

Během let počet obytných obcí obslužného charakteru narostl (na 235 obcí, tj. 57,3 %), nicméně ubylo obytných obcí průmyslového charakteru (na 108, tj. 39,6 %), což z nich učinilo až čtvrtou nejpočetnější kategorii.

K hlavním změnám, ke kterým došlo, zaprvé spadá nárůst obcí obslužného charakteru (o 54 obcí) a s tím spojený pokles obcí s charakterem zemědělským (o 26) a průmyslovým (o 28 obcí). Zadruhé nastal úbytek výrazně obytných obcí. Oproti roku 2011 ubylo 117 výrazně obytných obcí (tj. 16,6 %) a zůstalo jich 34. Je patrné že došlo ke zvýšení pracovních příležitostí v obcích. Z výrazně obytných obcí se staly obce obytné a obytně pracovní. U obytných došlo k nárůstu o 63 obcí.

Tab. 8.1: Funkčně-hospodářská typologie obcí regionu soudržnosti Střední Morava v roce 2011

Funkční typ	Obce zemědělského charakteru		Obce průmyslového charakteru		Obce obslužného charakteru		Celkem
	počet	%	počet	%	počet	%	
Výrazně obytná (VO)	12	25,5	42	14,0	97	27,2	151
Obytná (O)	22	46,8	114	37,9	152	42,7	288
Obytně-pracovní (OP)	12	25,5	108	35,9	79	22,2	199
Pracovně-obytná (PO)	1	2,1	24	8,0	18	5,1	43
Pracovní (P)	0	0	9	3,0	8	2,2	17
Výrazně pracovní (VP)	0	0	4	1,3	2	0,6	6
Celkem	47	100,0	301	100,0	356	100,0	704

Zdroj: ČSÚ, UP Olomouc a AV ČR (2016); vlastní zpracování

Tab. 8.2: Funkčně-hospodářská typologie obcí regionu soudržnosti Střední Morava v roce 2021

Funkční typ	Obce zemědělského charakteru		Obce průmyslového charakteru		Obce obslužného charakteru		Celkem
	počet	%	počet	%	počet	%	
Výrazně obytná (VO)	0	0	10	3,7	24	5,9	34
Obytná (O)	8	38,1	108	39,6	235	57,3	351
Obytně-pracovní (OP)	12	57,1	120	44,0	119	29,0	251
Pracovně-obytná (PO)	1	4,8	20	7,3	27	6,6	48
Pracovní (P)	0	0	7	2,6	4	1,0	11
Výrazně pracovní (VP)	0	0	8	2,9	1	0,2	9
Celkem	21	100,0	273	100,0	410	100,0	704

Zdroj: ČSÚ (2024b); vlastní zpracování

8.2 Srovnání krajů Střední Moravy v roce 2021

Při srovnávání funkčně-hospodářské typologie obcí v krajích Střední Moravy v roce 2021, bylo na rozdíl od srovnání mezi lety použito administrativní vymezení pro rok 2021 – s 708 obci (bez VÚ).

V době posledního sčítání lidu pracovalo na trhu práce jak v Olomouckém, tak ve Zlínském kraji více než polovina zaměstnaných v terciárním sektoru, přičemž v Olomouckém kraji bylo více obsazených pracovních míst ve službách – 56,7 % – než ve Zlínském kraji – 51,0 %.

Olomoucký kraj se od Zlínského kraje odlišoval za prvé v tom, že v něm pracovalo nadprůměrné množství osob v primárním sektoru (3,5 %). Nemůžeme se tím pádem divit, že při použití funkčně-hospodářské typologie (nebo pouze hospodářské typologie) vyšlo, že v Olomouckém kraji jednoznačně bylo více obcí zemědělského charakteru. Pokud bychom se vrátili k tabulce 4.1 (Obce podle velikostních skupin v regionu Střední Moravy a ČR v roce 2021), zjistili bychom, že v Olomouckém kraji téhož roku existovalo více obcí s menším počtem obyvatel, což je pro zemědělské obce typické spolu s obvykle vysokým podílem zemědělské půdy. Do zemědělských obcí, ve kterých pracovalo více než šedesát procent zaměstnaných v primárním sektoru, patřily právě malé obce s méně než dvě stě obyvateli a to obce: Tištin (okres Prostějov), Dolní Nětčice a nově vzniklá obec Luboměř pod Strážnou (okres Přerov). Větší místní zemědělský podnik je pouze Agrodružstvo Tištin (Městys Tištin, 2024). V Olomouckém kraji bylo zemědělských obcí celkem dvacet a u většiny z nich obyvatelé dojíždějí za prací jinam.

Za druhé v sekundárním sektoru pracovalo méně osob než ve Zlínském kraji, který na něj byl v minulosti výrazně zaměřen a po Libereckém kraji zde měl v roce 2021 největší podílí pracujících. Takřka rovnocenný počet průmyslových obcí bylo v obou krajích. Nicméně vzhledem k nerovnocennému počtu obcí, tvořily průmyslové obce v Olomouckém kraji 33,6 %, zatím co ve Zlínském kraji 44,8 %. V Olomouckém kraji bylo nejvíce průmyslových obcí s převahou obytně-pracovní a obytné funkce. Méně jich bylo pracovních – obec Lutín (okres Olomouc), Mohelnice a Olšany (okres Šumperk) - či výrazně pracovních, kam patřily: Bystrovany (okres Olomouc), Kralice na Hané (okres Prostějov) a Milotice nad Bečvou (okres Přerov).

A za třetí v Olomouckém kraji po Praze, Středočeském, Jihomoravském a Karlovarském kraji pracovalo nejvíce osob v terciárním sektoru, zatímco Zlínský kraj je po Kraji Vysočina a Libereckém kraji třetí s nejmenším podílem zaměstnaných v terciárním sektoru. Celkem v Olomouckém kraji existovalo 247 obcí s převahou služeb. Nejčtenější z nich byly obytné obslužné (57,1 %), obytně-pracovní obslužné (27,1 %) a výrazně obytné obslužné obce (6,9 %). Výrazně pracovní obslužná obce byla jen Radkova Lhota (okres Přerov). K pracovním obslužným patřila: Bílá Voda (okres Jeseník), Město Libavá, Práslavice (okres Olomouc), Hranice (okres Přerov).

Tab. 8.3: Funkčně-hospodářská typologie obcí Olomouckého kraje v roce 2021

Funkční typ obce	Obce zemědělského charakteru		Obce průmyslového charakteru		Obce obslužného charakteru		Celkem
	počet	%	počet	%	počet	%	
Výrazně obytná (VO)	0	0	9	6,7	17	6,9	26
Obytná (O)	8	40,0	54	40,0	141	57,1	203
Obytně-pracovní (OP)	11	55,0	58	43,0	67	27,1	136
Pracovně-obytná (PO)	1	5,0	8	5,9	17	6,9	26
Pracovní (P)	0	0	3	2,2	4	1,6	7
Výrazně pracovní (VP)	0	0	3	2,2	1	0,4	4
Celkem	20	100,0	135	100,0	247	100,0	402

Zdroj: ČSÚ (2024b); vlastní zpracování

Tab. 8.4: Funkčně-hospodářská typologie obcí Zlínského kraje v roce 2021

Funkční typ obce	Obce zemědělského charakteru		Obce průmyslového charakteru		Obce obslužného charakteru		Celkem
	počet	%	počet	%	počet	%	
Výrazně obytná (VO)	0	0	1	0,7	7	4,2	8
Obytná (O)	1	33,3	53	38,7	96	57,8	150
Obytně-pracovní (OP)	2	66,7	62	45,3	52	31,3	116
Pracovně-obytná (PO)	0	0	12	8,8	10	6,0	22
Pracovní (P)	0	0	4	2,9	1	0,6	5
Výrazně pracovní (VP)	0	0	5	3,6	0	0	5
Celkem	3	100,0	137	100,0	166	100,0	306

Zdroj: ČSÚ (2024b); vlastní zpracování

Obslužnými obci v Olomouckém kraji, kde pracuje více jak 90 % zaměstnaných v terciálním sektoru byly Přáslavice (okres Olomouc) a Radkova Lhota (okres Přerov).

Oproti Olomouckému kraji primární sektor ve Zlínském kraji zaujímal pouze 2,2 % obsazených pracovních míst. Pokud bychom to však porovnali s nejméně zaměřených územím na zemědělství – Prahou (0,2 %) – a s nejvíce zemědělským krajem – Krajem Vysočina (5,9 %), tak bychom zjistili, že hodnota zaměstnaných ve Zlínském kraji se pohybuje těsně pod průměrem ČR. Nepřekvapivě tak bylo ve Zlínském kraji méně zemědělských obcí než v Olomouckém kraji. Zde byly zemědělské obce pouze tři a to: Nítkovice, Zahnašovice (okres Kroměříž) a Vyškovec (okres Uherské Hradiště). Pro představu obec Nítkovice je populačně malá obklopená lesy a polnostmi a zemědělskou výrobu zde provozuje zemědělský podnik Hvězdlice, a. s, který společně s dalšími devíti obci např. s Novou a Starou Hvězdlicí, či Chvalkovicemi (ZP Hvězdlice a. s., neznámo). Zahnašovice, jak je naznačeno již v jejich znaku, je typická zemědělská obec. Nachází se na východní Hané a obhospodařuje ji společnost Doubrava Zahnašovice (Doleček, 2006).

Ve Zlínském kraji mezi pracovně průmyslové obce patřily: Kunovice (okres Uherské Hradiště), Valašské Meziříčí (okres Vsetín), Březová a Otrokovice (okres Zlín). V Kunovicích prosperuje Zemědělské družstvo Kelečsko, zabývající se především živočišnou výrobou, výrobou krmných směsí, smluvní dopravou a mechanizací. Působí tu několik soukromých zemědělců a podnikatelů. Ve Valašském Meziříčí působí několik podniků, mezi ty největší patří chemické továrny Deza, Cabot, a sklárny STV Glass. Na rozdíl od Březové mají Otrokovice výhodnou dopravní polohu. Střetává se tu železniční, silniční, letecká a říční síť. Rozvoj města nastal ve 30. letech 20. století, kdy zde Baťa začal budovat pomocné závody a leteckou výrobu. K další expanzi došlo v 70. letech v době rozmachu gumárenství a strojírenství (Doleček, 2006).

Mezi výrazně pracovně průmyslové obce patřil: Slavkov (okres Uherské Hradiště), Drnovice, Kaňovice, Loučka a Rokytnice (okres Zlín). Výrazně obytná průmyslová obec: Sulimov (okres Kroměříž). Do průmyslových obcí, kde pracuje více jak 90 % zaměstnaných v sekundárním sektoru patří obec: Milotice nad Bečvou (okres Přerov), což je malá obec s méně než čtyři sta zaměstnanými. Nacházejí se zde spíše menší podniky a živnostníci jako např. E-TECHNIK s. r. o., IPG Plasty s. r. o. a MORACOP s. r. o. (Kompas.com, 2024). Pracovní obslužná byla jediná obec a to Lípa (okres Zlín).

9 DISKUSE

Jak by však vypadala skladba typů obcí, kdybychom změnilly kritérium 20 % pracujících v jednom ze základních sektorů ekonomiky nižším podílem? Čermák a Ouředníček (2009) brali za hraniční hodnotu přesně polovinu pracujících zastoupených v jednom ze tří základních sektorů ekonomiky, tato práce i práce Krejčího (2021) zastoupení pracujících snížily na alespoň jednu pětinu v daném sektoru – my však jsme šli dál a nyní jsme Vám schopni říct, jak by se změnilo zastoupení hospodářských typů u obcí regionu soudržnosti Střední Morava v roce 2021 s použitím hraniční hodnoty deset procent. Všechny námi zjištěné výsledky jsou prezentovány v tabulce 9.1, porovnávající zastoupení dvanácti hospodářských typů při původní a upravené typologii obcí.

Toto snížení nároků vedlo k úbytku monofunkčních a bifunkčních obcí ve prospěch obcí polyfunkčních (smíšených). Detailněji popsáno z monofunkčních třiceti dvou obcí zbylo na základě upravené typologie pouze osm obcí a počet bifunkčních obcí poklesl z 575 o sto osmdesát osm (tj. o 26,6 %) na 387 bifunkčních obcí, za tím, co počet polyfunkčních obcí narostl o dvě stě dvanáct obcí (tj. o 30,0 %) na tři sta třináct polyfunkčních obcí.

S naprostou jistotou jsme při stanovení nižší hranice předkládali, že to povede k nárůstu polyfunkčních obcí. Přestože narostly všechny smíšené typy nejvíce z nich se rozšířily obce smíšené s převahou služeb (až o 20,4 %). Počet smíšených obcí s převahou průmyslu narostlo o šedesát dva (8,8 %) a počet smíšených obcí s převahou zaměstnaných v zemědělství narostl pouze o šest obcí (0,9 %).

K čemu dalšímu vedlo použití hranice deset procent? Bez jakýchkoli pochyb to vedlo úplnému vymizení zemědělských obcí. Znamená to, že v rámci obcí Střední Moravy neexistovala žádná obec, která by byla natolik zaměřená na primární sektor, aby v ní pracovalo více než 80 % zaměstnaných v zemědělství, lesnictví a rybolovu. Na Střední Moravě byly monofunkční obce hlavně zaměřeny na služby – zvláště ve Olomouckém kraji – a pak na průmysl. Taktéž v důsledku použití této hranice došlo k zániku zemědělsko-průmyslových a průmyslově-zemědělských typů u obcí. U všech ostatních typů bifunkčních obcí nedošlo ani u jednoho k nárůstu. Nejvíce výrazně poklesly obce obslužně-průmyslové (až o 17,4 %) a průmyslově-obslužné (o 7,2 %).

Tab. 9.1: Hospodářská typologie obcí regionu soudržnosti Střední Morava v roce 2021 s kritériem 10 % zaměstnaných ve sektorech ekonomiky

Hospodářský typ	Původní typologie (s alespoň 20 %)	Upravená (s alespoň 10 %)	Rozdíl
Zemědělská (Z)	1	0	-1
Průmyslová (P)	11	2	-9
Obslužná (O)	20	6	-14
Zemědělsko-průmyslová (ZP)	1	0	-1
Zemědělsko-obslužná (ZO)	6	2	-4
Průmyslově-zemědělská (PZ)	2	0	-2
Průmyslově-obslužná (PO)	228	177	-51
Obslužně-zemědělská (OZ)	9	2	-7
Obslužně-průmyslová (OP)	329	206	-123
Smíšená s převahou zemědělství (S _Z)	15	21	6
Smíšená s převahou průmyslu (S _P)	32	94	62
Smíšená s převahou služeb (S _O)	54	198	144
Celkem	708	708	0

Zdroj: ČSÚ (2024b); vlastní zpracování

10 ZÁVĚR

Bakalářská práce na téma **Funkčně-hospodářská typologie obcí v roce 2021: na příkladu obcí regionu soudržnosti Střední Morava** prezentuje a analyzuje novou funkčně-hospodářskou typologii obcí v Olomouckém a Zlínském kraji. Cílem práce bylo nejenom zpracování typologie obcí z dat sčítání lidu, domů a bytů z roku 2021, ale i komparace s předcházející typologií vycházející ze sčítání z roku 2011. Součástí bakalářské práce příloha č. 1 – mapa funkčně-hospodářské typologie obcí v roce 2021, příloha č. 3 – seznam funkčně-hospodářské typologie obcí v roce 2011 a 2021, a online mapa funkčně-hospodářské typologie obcí v roce 2021.

V počáteční části byly nejprve představeny a posouzeny dosavadní přístupy geografů k funkční typologii územních celků, z nichž byly vyzdvíženy dvě práce zabývající se obcemi celé České republiky. Následně byla podrobněji představena použitá data, metoda funkčně-hospodářské typologie obcí a zvolený region soudržnosti.

Taktéž byla věnována pozornost strukturálním změnám zaměstnanosti v jednotlivých ekonomických sektorech mezi lety 1950 a 2021. Podrobněji bylo popsáno období od roku 1993, kdy byla analyzována i struktura zaměstnaných v Olomouckém a Zlínském kraji. Situace v uvedených krajích byla porovnána s ostatními kraji ČR. Před sametovou revolucí bylo nejvíce obsazených pracovních míst v sekundárním sektoru, zatím co po transformaci nejvíce zaměstnaných bylo v sektoru služeb.

Po roce 1989 nedošlo pouze ke změnám v zaměstnanosti v sektorech, ale i k ukončení výroby a k vzniku nových podnikajících subjektů. Z tohoto důvodu bylo nutné poskytnout přehled o největších zaměstnavatelích v regionu soudržnosti Střední Morava na konci osmdesátých let a v současnosti. Celková změna počtu zaměstnanců v největších společnostech byla obrovská. Nynější největší průmyslový zaměstnavatel Continental Barum s. r. o. Otrokovice zaměstnává čtyřikrát méně osob než Svit Zlín na konci osmdesátých let. Úbytek obsazených pracovních míst v sekundárním sektoru je znát i u současných největších zaměstnavatelů v průmyslu. Dříve každá z deseti největších firem zaměstnávala více než čtyři tisíce osob, zatím co nyní tento počet osob pracuje pouze v Continental Barum.

Největší pozornost je věnována funkčně-hospodářské typologii obcí během období 2011 až 2021, která se skládá ze dvou typologií (funkční a hospodářské).

V rámci funkční typologie obcí došlo k úbytku výrazně-obytných obcí (a k úplnému vymizení takzvaných „*nocleháren*“) ve prospěch obytných obcí, které narostly a nadále tvořily nejčetněji zastoupený funkční typ. Nejvíce stabilním typem byly obce obytně-pracovní (zachovalo se až 85,9 %) a obytné obce (zachovalo se 77,4 %). Největší změnou byl úbytek výrazně-obytných obcí ve prospěch obytných obcí.

V hospodářské typologii došlo ke třem zásadním změnám. V rámci první došlo k výraznému úbytku monofunkčních obcí ve prospěch bifunkčních obcí. Monofunkční obce na začátku sledovaného období tvořily 11,7 %, ale na konci pouze 4,5 %. Nejvíce ubylo zemědělských obcí – zbyla pouze jediná. Nárůst bifunkčních obcí byl ze 74,0 % na 81,2 %. Nejvíce posílily obce obytně-průmyslové. Zastoupení polyfunkčních obcí mírně pokleslo.

Druhou změnou byl pokles diferenciací regionu soudržnosti Střední Morava z hlediska jednotlivých hospodářských typů. Jelikož narostla četnost dvou největších typů (obytně-průmyslové a průmyslově-obytné obce). V rámci jednotlivých krajů regionu byla menší rozmanitost typů obcí ve Zlínském kraji, kde dva nejčetnější typy tvořily více než čtyři pětiny všech obcí kraje.

Třetí zásadní změnou byl úbytek zastoupení obcí, ve kterých pracovala alespoň jedna pětina osob v zemědělství, lesnictví a rybolovu, a nárůst obcí s charakterem služeb.

Posledním dílčím cílem bylo vypracování návrhu nové metodiky, lépe odpovídající zastoupení obytně-pracovních měst ve venkovských oblastech, ve kterých došlo k výraznému úbytku pracujících v primárním sektoru. Na základě vývoje obsazených pracovních míst, jsme předpokládali, že dojde ke změně vymezení hranice používané pro hospodářskou typologii, např. na alespoň deset procent

zaměstnaných pracujících v sektoru, nebo dojde k rozdělení terciárního sektoru na menší části. Typologie by se proto nemusela dělit na tři základní sektory ekonomiky, ale například na:

- 1) zemědělství, lesnictví a rybolov
- 2) průmysl a stavebnictví
- 3) velkoobchod a maloobchod
- 4) zdravotní a sociální péče
- 5) ostatní služby.

Případně kromě vyčlenění některých kategorií z terciárního sektoru, by mohlo dojít i k rozdělení sekundárního sektoru na samostatné dvě kategorie:

- 1) průmysl
- 2) stavebnictví.

11 SEZNAM POUŽITÝCH ZDROJŮ

LITERÁLNÍ ZDROJE

Čermák, Z., Ouředníček, M. (2009). *Funkční typy obcí (2001)*. In: Atlas krajiny České republiky. Průhonice: VÚKOZ, MŽP ČR. ISBN 978-80-85116-59-5

ČSÚ (2023a): *Statistická ročenka Olomouckého kraje 2023*. Český statistický úřad, Olomouc, 280 s.

ČSÚ (2023b): *Statistická ročenka Zlínského kraje 2023*. Český statistický úřad, Zlín, 287 s.

David, P., Soukup, V. (2010). *Velká turistická encyklopedie. Zlínský kraj*. Praha: Knižní klub, 264 s. ISBN 978-80-242-2776-5.

Doleček, J. (2006). *Zlínský kraj. Města a obce Zlínského kraje: tradice, historie, památky, turistika, současnost*. Rožnov pod Radhoštěm: Proxima Bohemia, 303 s. ISBN 8023976192

Fišer, P. (2012): *Změny na trhu práce v Jihomoravském kraji: regionálně geografická analýza s důrazem na období ekonomické krize*. [Dizertační práce]. Masarykova univerzita, Brno, 178 s.

Grác, D. (2023): *Začátek konce výroby bot ve Zlíně: Transformace výrobce obuvi SVIT Gottwaldov v období 1989-1991*. [Diplomová práce]. Univerzita Karlova, Praha, 69 s.

Hančlová, J. a kol. (2002). *Modelování a klasifikace regionálních trhů práce*. Ostrava: VŠB-Technická univerzita, 146 s. ISBN 80-248-0220-1

Krejčí, T. (2021): *Dojíždka za prací: aplikace v regionálně-geografickém výzkumu*. [Dizertační práce]. Masarykova univerzita, Brno, 135 s.

Kuchař, P. (2007). *Trh práce, sociální analýza*. Praha: Karolinum, 183 s. ISBN 978-80-246-1383-3

KÚOL (2020): *Strategie rozvoje územního obvodu Olomouckého kraje 2021-2027 s výhledem do roku 2030. Analytická část*. Krajský úřad Olomouckého kraje, Olomouc, 141 s.

KÚZK (2019): *Strategie rozvoje Zlínského kraje 2030*. Krajský úřad Zlínského kraje, Zlín, 271 s.

Láznička, Z. (1974). *Funkční klasifikace obcí ČSR (ekonomická struktura obcí ČSR podle pracovních příležitostí)*. Praha: Academia, 88 s. ISBN neznámo

Sirůček, P. a kol. (2007). *Hospodářské dějiny a ekonomické teorie: (vývoj, současnost, výhledy)*. Slaný: Melandrium, 511 s. ISBN 978-80-86175-53-9

Šimáček a kol. (2023). *Atlas Olomoucké aglomerace II*. Olomouc: Městský úřad Olomouc, 65 s. ISBN: 978-80-88408-16-1

Tomšíčková, M. (2011): *Slušovice po dvaceti letech: Sociálně geografická studie o změnách v obci v letech 1989–2009*. [Diplomová práce]. Palackého univerzita, Olomouc, 103 s.

Toušek, V. a kol. (2005). *Česká republika: portréty krajů*. Praha: Ministerstvo pro místní rozvoj ČR. ISBN 80-239-6305-8

ÚPČR (2023): *Zpráva o situaci na krajském trhu práce, o realizaci APZ v roce 2023 a strategie APZ pro rok 2024*. Úřad práce České republiky, Olomouc, 57 s.

ÚPČR (2022): *Zpráva o situaci na krajském trhu práce, o realizaci APZ v roce 2022 a strategie APZ pro rok 2023*. Úřad práce České republiky, Zlín, 54 s.

Židek, L. (2006): *Transformace České Ekonomiky 1989-2004*. ISBN 80-7179-922-X

INTERNETOVÉ ZDROJE

AGEL Středomoravská nemocniční a.s. (2024): *O nás* [online]. [cit. 2024-04-20]. Dostupné z: <https://stredomoravskanemocnici.agel.cz/o-nas.html>

Barum (2023): *Barum. Historie značky Barum, Jak to všechno začalo* [online]. [cit. 2024-04-10]. Dostupné z: <https://www.barum-tyres.com/cz/cs/about/history/>

ČSÚ (2011): *Nová města a městyse v Olomouckém kraji*. Krajská správa v Olomouci. [online]. [cit. 2024-04-18] Dostupné z: https://www.czso.cz/csu/xm/nova_mesta_a_mestyse_v_olomouckem_kraji

ČSÚ (2017): *Demografický vývoj ve městech Zlínského kraje*. Krajská správa ČSÚ ve Zlíně. 2017. [online]. [cit. 2024-04-18]. Dostupné z: <https://www.czso.cz/csu/xz/demograficky-vyvoj-ve-mestech-zlinskeho-kraje>

ČSÚ (2024a): *Charakteristika kraje*. Krajská správa ČSÚ v Olomouci. [online]. [cit. 2024-04-17]. Dostupné z: https://www.czso.cz/csu/xm/charakteristika_kraje

HELLA (2024): *HELLA. O společnosti* [online]. [cit. 2024-04-10]. Dostupné z: <https://www.hella.com/hella-cz/cs/O-spolecnosti-2816.html>

KNTB (2023): *O nemocnici* [online]. [cit. 2024-04-20]. Dostupné z: <https://www.kntb.cz/o-nemocnici>

Kompass.com (2024): *Firmy – Milotice nad Bečvou (Přerov)* [online]. [cit. 2024-04-21]. Dostupné z: https://cz.kompass.com/v/milotice-nad-becvou/cz_cz071_cz0714_515477/

Městys Tišnov (2024): *Agrodružstvo Tištín – zemědělská a rostlinná výroba* [online]. [cit. 2024-04-21]. Dostupné z: <https://www.tistin.cz/agrodruzstvo-tistin>

Statistics Explained (2024): *Glossary: Nomenclature of territorial units for statistics (NUTS)*. [online]. [cit. 2024-03-06]. Dostupné z: [https://ec.europa.eu/eurostat/statistics-explained/index.php?title=Glossary:Nomenclature_of_territorial_units_for_statistics_\(NUTS\)](https://ec.europa.eu/eurostat/statistics-explained/index.php?title=Glossary:Nomenclature_of_territorial_units_for_statistics_(NUTS))

UTB (2022): *Výroční zpráva o činnosti UTB za rok 2022*. [online]. [cit. 2024-05-01]. Dostupné z: <https://www.utb.cz/mdocs-posts/vyrocní-zpráva-o-činnosti-utb-za-rok-2022/>

Veřejný rejstřík a Sbírka listin (2023): *Continental Barum s.r.o.* [online]. [cit. 2024-05-01]. Dostupné z: <https://or.justice.cz/ias/ui/vypis-sl-detail?dokument=77182350&subjektId=426564&spis=701699>

Veřejný rejstřík a Sbírka listin (2023): *Česká zbrojovka a.s.* [online]. [cit. 2024-05-01]. Dostupné z: <https://or.justice.cz/ias/ui/vypis-sl-detail?dokument=78887578&subjektId=174660&spis=683075>

Veřejný rejstřík a Sbírka listin (2023): *HP TRONIC Zlín, spol. s r. o.* [online]. [cit. 2024-05-01]. Dostupné z: <https://or.justice.cz/ias/ui/vypis-sl-detail?dokument=79810993&subjektId=365192&spis=700507>

Veřejný rejstřík a Sbírka listin (2023): *Krajská nemocnice T. Bati, a. s.* [online]. [cit. 2024-05-01]. Dostupné z: <https://or.justice.cz/ias/ui/vypis-sl-detail?dokument=77346709&subjektId=202855&spis=686011>

Veřejný rejstřík a Sbírka listin (2023): *ON Semiconductor Czech Republic, s. r. o.* [online]. [cit. 2024-05-01]. Dostupné z: <https://or.justice.cz/ias/ui/vypis-sl-detail?dokument=77586995&subjektId=42264&spis=843547>

Veřejný rejstřík a Sbírka listin (2023): *Uherskohradištská nemocnice a. s.* [online]. [cit. 2024-05-01]. Dostupné z: <https://or.justice.cz/ias/ui/vypis-sl-detail?dokument=77450598&subjektId=202853&spis=686003>

ZP Hvězdlice, a. s. (neznámo): *O nás* [online]. [cit. 2024-04-21]. Dostupné z: <https://www.zphvezdlice.cz/o-nas>

DATOVÉ ZDROJE:

ARCDATA PRAHA, s. r. o. (2022): *ArcČR® 4.1*. [online]. [cit. 2024-04-20]. Dostupné z: <https://www.arcdata.cz/content/dam/distributor-share/arcdata-cz/geograficka-data/arccr/licence/arccr-4-1-popis-dat.pdf>

ČSÚ (1989): *Provozovny ústředně řízený průmysl k 31. 12. 1987*, ČSR

ČSÚ, UP Olomouc a AV ČR (2016): *Dojížďka do zaměstnání podle SLDB 2011 – upravené interní podklady*

ČSÚ (2022a): *Obyvatelstvo – mezikrajské srovnání*. [online]. [cit. 2024-04-29]. Dostupné z: https://vdb.czso.cz/vdbvo2/faces/cs/index.jsf?page=vystup-objekt&pvo=RSO002D320201&z=T&f=TABULKA&katalog=31840&c=v1358~3__RP2022

ČSÚ (2022b): *Území, sídelní struktura - mezikrajské srovnání*. [online]. [cit. 2024-04-29]. Dostupné z: https://vdb.czso.cz/vdbvo2/faces/cs/index.jsf?page=vystup-objekt&pvo=DEM002D320201&z=T&f=TABULKA&katalog=31840&c=v33~3__RP2022#w=

ČSÚ (2023c): *Trh práce v ČR – časové řady - 1993–2022. 204R (K) Odvětví činnosti zaměstnaných v NH*. [online]. [cit. 2024-02-29]. Dostupné z: <https://www.czso.cz/csu/czso/204r-k-odvetvi-cinnosti-zamestnanych-v-nh-cqwjxiidb>

ČSÚ (2023d): *Počet obyvatel – územní srovnání* [online]. [cit. 2024-04-20]. Dostupné z: https://vdb.czso.cz/vdbvo2/faces/cs/index.jsf?page=vystup-objekt&pvo=DEM13&z=T&f=TABULKA&skupId=3829&katalog=33155&pvo=DEM13&evo=v141_!_IK-CR-RS-K_1&c=v3~8__RP2023#w=

ČSÚ (2024b): *Dojížďka do zaměstnání podle SLDB 2021 - upravené interní podklady*

12 SEZNAM ZKRATEK

a. s.	akciová společnost		
AV	akademie věd	SO ORP	správní obvod obcí s rozšířenou působností
CSc.	kandidát věd		
č.	číslo	SP	smíšené s převahou průmyslu
ČR	Česká republika	SZ	smíšené s převahou zemědělství
ČSR	Česká socialistická republika		
ČSSR	Československá republika	Tab.	tabulka
ČSÚ	Český statistický úřad	tis.	tisíc
doc.	docent	tj.	to jest; to je
CHKO	chráněná krajinná oblast	UP	univerzita Palackého
JZD	jednotné zemědělské družstvo	ÚPČR	Úřad práce České republiky
KNTB	Krajská nemocnice Tomáše Bati	USA	Spojené státy Americké
		UTB	Univerzita Tomáše Bati
kol.	kolektiv	VOB	výrazně obytná
KÚOL	Krajský úřad olomouckého kraje	VPR	výrazně pracovní
kraje		VŠPS	Výběrového šetření pracovních sil
KÚZL	Krajský úřad Zlínského kraje		
n. m.	nad mořem	Z	zemědělská
např.	například	ZO	zemědělsko-obslužná
NH	národní hospodářství	ZP	zemědělsko-průmyslová
NUTS	nomenklatura územních statistických jednotek		
NUTS 2	region soudržnosti		
O	obslužná		
OB	obytná		
OBR	obytně-pracovní		
Obr.	obrázek		
obyv.	obyvatelstvo		
OP	obslužně-průmyslová		
OPM	obsazená pracovní místa		
OZ	obslužně-zemědělská		
P	průmyslová		
p. b.	procentuální bod		
PO	průmyslově-obslužná		
POÚ	správní obvod obcí s pověřeným obecním úřadem		
PR	pracovní		
PROB	pracovně-obytná		
PZ	průmyslově-zemědělská		
r.	rok		
RNDr.	doktor přírodních věd		
s. r. o.	společnost s ručením omezeným		
SLBD	sčítání lidu, domů a bytů		
SO	smíšené s převahou služeb		

13 SEZNAM TABULEK

<u>Tab. 3.1: Kritéria pro vymezení funkčních typů obcí</u>	9
<u>Tab. 3.2: Kritéria pro vymezení hospodářských typů obce</u>	10
<u>Tab. 4.1: Obce podle velikostních skupin v regionu Střední Moravy a ČR v roce 2021</u>	11
<u>Tab. 5.1: Podíl pracovníků zaměstnaných v základních sektorech ekonomiky na území České republiky v období let 1950–1989 (%)</u>	14
<u>Tab. 5.2: Největší zaměstnavatelé v průmyslu na Střední Moravě na konci 80. let 20. století</u>	15
<u>Tab. 5.3: Struktura JZD Agrokombinát Slušovice podle počtu zaměstnanců v roce 1988</u>	15
<u>Tab. 5.4: Struktura zaměstnanosti podle hlavních sektorů ekonomiky v regionu Střední Morava a ČR v roce 1993</u>	17
<u>Tab. 5.5: Struktura zaměstnanosti podle hlavních sektorů ekonomiky v regionu Střední Morava a ČR v roce 2001</u>	17
<u>Tab. 5.6: Struktura zaměstnanosti podle hlavních sektorů ekonomiky v regionu Střední Morava a ČR v roce 2011</u>	18
<u>Tab. 5.7: Struktura zaměstnanosti podle hlavních sektorů ekonomiky v regionu Střední Morava a ČR v roce 2021</u>	18
<u>Tab. 5.8: Největší zaměstnavatelé v průmyslu na Střední Moravě v roce 2022/2023</u>	21
<u>Tab. 6.1: Funkční typologie obcí regionu soudržnosti Střední Morava v roce 2011</u>	22
<u>Tab. 6.2: Počet obyvatel a funkční typologie obcí v okresech regionu soudržnosti Střední Morava v roce 2011</u>	23
<u>Tab. 6.3: Funkční typologie obcí regionu soudržnosti Střední Morava podle velikostních skupin v roce 2011</u>	23
<u>Tab. 6.4: Funkční typologie obcí regionu soudržnosti Střední Morava v roce 2021</u>	25
<u>Tab. 6.5: Počet obyvatel a funkční typologie obcí v okresech regionu soudržnosti Střední Morava v roce 2021</u>	26
<u>Tab. 6.6: Funkční typologie obcí regionu soudržnosti Střední Morava podle velikostních skupin v roce 2021</u>	26
<u>Tab. 6.7: Funkční typologie regionu soudržnosti Střední Morava v roce 2011 a 2021</u>	28
<u>Tab. 7.1: Hospodářská typologie obcí regionu soudržnosti Střední Morava v roce 2011</u>	30
<u>Tab. 7.2: Hospodářská typologie okresů regionu soudržnosti Střední Morava v roce 2011</u>	31
<u>Tab. 7.3: Hospodářská typologie obcí regionu soudržnosti Střední Morava podle velikostních skupin v roce 2011</u>	32–33
<u>Tab. 7.4: Hospodářská typologie obcí regionu soudržnosti Střední Morava v roce 2021</u>	34
<u>Tab. 7.5: Hospodářská typologie okresů regionu soudržnosti Střední Morava v roce 2021</u>	34–35
<u>Tab. 7.6: Hospodářská typologie obcí regionu soudržnosti Střední Morava podle velikostních skupin v roce 2021</u>	35–36
<u>Tab. 7.7: Hospodářská typologie v regionu soudržnosti Střední Morava v roce 2011 a 2021</u>	37
<u>Tab. 8.1: Funkčně-hospodářská typologie obcí regionu soudržnosti Střední Morava v roce 2011</u>	39
<u>Tab. 8.2: Funkčně-hospodářská typologie obcí regionu soudržnosti Střední Morava v roce 2021</u>	39
<u>Tab. 8.3: Funkčně-hospodářská typologie obcí Olomouckého kraje v roce 2021</u>	40
<u>Tab. 8.4: Funkčně-hospodářská typologie obcí Zlínského kraje v roce 2021</u>	41
<u>Tab. 9.1: Hospodářská typologie obcí regionu soudržnosti Střední Morava v roce 2021 s kritériem 10 % zaměstnaných ve sektorech ekonomiky</u>	42

14 SEZNAM OBRÁZKŮ

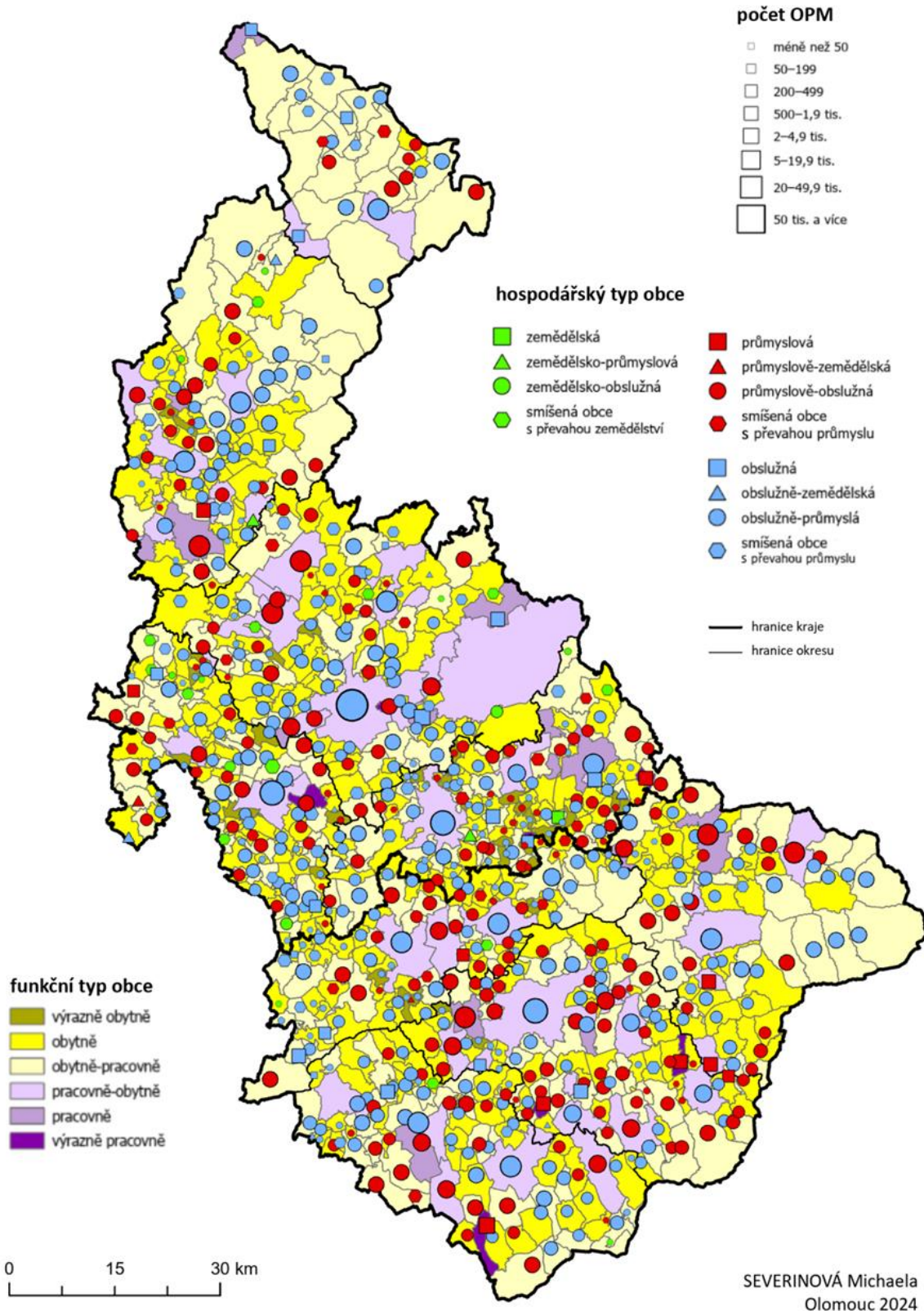
<u>Obr. 4.1: Administrativní členění Olomouckého a Zlínského kraje se změnami v období 2011–2021</u>	<u>12</u>
<u>Obr. 5.1: Struktura zaměstnanosti podle hlavních sektorů ekonomiky v ČR v roce 1993 a 2021</u>	<u>16</u>
<u>Obr. 5.2: Vývoj zaměstnanosti v primárním sektoru v krajích, které měli výraznější zastoupení než Olomoucký kraj alespoň v jednom ze šetřených roků</u>	<u>19</u>
<u>Obr. 5.3: Vývoj zaměstnanosti v sekundárním sektoru v krajích, ve kterých pracovalo více jak polovina všech zaměstnaných v daném kraji alespoň v jednom ze šetřených roků</u>	<u>19</u>
<u>Obr. 5.4: Struktura zaměstnanosti v krajích ČR podle hlavních sektorů ekonomiky v roce 2021</u>	<u>20</u>
<u>Obr. 6.1: Funkční typologie obcí regionu soudržnosti Střední Morava v roce 2011</u>	<u>24</u>
<u>Obr. 6.2: Funkční typologie obcí regionu soudržnosti Střední Morava v roce 2021</u>	<u>27</u>
<u>Obr. 6.1: Funkční typologie regionu soudržnosti Střední Morava v roce 2011 a 2021</u>	<u>29</u>
<u>Obr. 7.1: Hospodářská typologie obcí regionu soudržnosti Střední Morava v roce 2011 a 2021</u>	<u>38</u>

15 SEZNAM PŘÍLOH

- Příloha č. 1 Mapa funkčně-hospodářské typologie obcí v roce 2021
- Příloha č. 2 Online mapa funkčně-hospodářské typologie obcí v roce 2021
- Příloha č. 3 Seznam funkčně-hospodářské typologie obcí v roce 2011 a 2021

PŘÍLOHA Č. 1

Funkčně-hospodářská typologie obcí 2021



Obr. 15.1: Mapa funkčně-hospodářské typologie obcí v roce 2021

Zdroje: ArcČR® 4.1. (2022), ČSÚ (2024); vlastní zpracování

PŘÍLOHA Č. 2

Online mapa funkčně-hospodářské typologie obcí v roce 2021

Odkaz: <https://www.arcgis.com/apps/dashboards/0edb7bb0373046a7bfc932466243111d>

PŘÍLOHA Č. 3

Tab. 15. 1: Seznam funkčně-hospodářské typologie obcí v roce 2011 a 2021

Území	Funkční typologie		Hospodářská typologie	
	2011	2021	2011	2021
Střední Morava	OP	OP	OP	OP
Olomoucký kraj	OP	OP	OP	OP
Okres Jeseník	OP	OP	OP	OP
Bělá pod Pradědem	OBRP	OBRP	OP	OP
Bernartice	OBRP	OBRP	OZ	So
Bílá Voda	PR	PR	O	O
Černá Voda	OBRP	OBRP	PO	So
Česká Ves	OBRP	OBRP	PO	PO
Hradec-Nová Ves	OB	OB	OP	OP
Javorník	OBRP	OBRP	OP	OP
Jeseník	PROB	PROB	OP	OP
Kobylá nad Vidnavkou	OBRP	OBRP	OP	O
Lipová-lázně	OBRP	OBRP	O	OP
Mikulovice	OBRP	OBRP	OP	OP
Ostružná	VRP	PROB	O	O
Písečná	OBRP	OBRP	PO	PO
Skorošice	OBRP	OBRP	Sp	Sp
Stará Červená Voda	OBRP	OBRP	So	Sp
Supíkovice	PROB	OBRP	P	PO
Uhelná	OB	OBRP	OP	OP
Vápenná	OBRP	OBRP	PO	PO
Velká Kraš	OB	OBRP	OP	OP
Velké Kunětice	OB	OB	OP	PO
Vidnava	OBRP	OBRP	O	OP
Vlčice	OBRP	OBRP	So	So
Zlaté Hory	OBRP	OBRP	PO	PO
Žulová	OBRP	OBRP	OP	OP
Okres Olomouc	PO	PO	OP	OP
Babice	OBRP	OB	Sz	Sz
Bělkovice-Lašťany	OB	OB	OP	OP
Bílá Lhota	OB	OB	OP	OP
Bílsko	OBRP	OBRP	OP	OP
Blatec	OB	OB	PO	OP
Bohuňovice	OB	OBRP	OP	OP
Bouzov	OB	OB	So	So
Bukovany	OB	OB	PO	OP
Bystročice	OB	OB	OP	OP
Bystrovany	PROB	VRP	PO	PO
Červenka	OBRP	PROB	PO	PO
Daskabát	OB	OB	OP	OP

Území	Funkční typologie		Hospodářská typologie	
	2011	2021	2011	2021
Dlouhá Loučka	OB	OB	So	So
Dolany	OB	OB	OP	OP
Doloplazy	OB	OB	OP	OP
Domašov nad Bystřicí	OB	OB	O	So
Domašov u Šternberka	OBRP	OBRP	Sz	Sp
Drahanovice	OB	OB	So	OP
Dub nad Moravou	OB	OB	ZO	So
Dubčany	VOB	VOB	OP	OP
Grygov	OBRP	OBRP	PO	PO
Haňovice	OB	OBRP	Sz	Sz
Hlásnice	OB	OB	P	PO
Hlubočky	PROB	PROB	PO	PO
Hlušovice	OB	OB	PO	PO
Hněvotín	OBRP	PROB	PO	PO
Hnojice	OB	OB	Sp	Sp
Horka nad Moravou	OBRP	OBRP	OP	OP
Horní Loděnice	OB	OB	OZ	OZ
Hraničné Petrovice	OB	OBRP	Sz	Sz
Huzová	OBRP	OB	So	So
Charváty	VOB	OB	PO	PO
Cholina	OBRP	OB	PO	PO
Jívová	OB	OB	OP	OP
Komárov	VOB	PROB	PZ	O
Kozlov	x	OB	x	ZO
Kožušany-Tážaly	OB	OB	PO	OP
Krčmaň	VOB	OB	Sp	OP
Křelov-Břuchotín	OB	OB	OP	OP
Libavá	PROB	PROB	OZ	x
Liboš	OB	OB	So	OP
Lipina	VOB	OB	O	So
Lipinka	VOB	OB	OP	OP
Litovel	PROB	PROB	PO	PO
Loučany	OB	OB	OP	OP
Loučka	OB	OB	OZ	OP
Luběnice	VOB	OBRP	OP	OP
Luká	OB	OBRP	OP	PO
Lutín	PR	PR	P	PO
Lužice	OB	OBRP	PO	PO
Majetín	VOB	OB	OP	OP
Medlov	OBRP	OBRP	Sp	Sp
Měrotín	VOB	OB	PO	OP
Město Libavá		PR	x	O

Území	Funkční typologie		Hospodářská typologie	
	2011	2021	2011	2021
Mladeč	OBRP	OBRP	OP	OP
Mladějovice	OB	OB	Sp	PO
Moravský Beroun	OBRP	OBRP	PO	PO
Mrsklesy	OB	OB	PO	So
Mutkov	OB	OBRP	P	O
Náklo	OB	OB	OP	OP
Náměšť na Hané	OB	OB	OP	OP
Norberčany	OB	OB	Sz	Sz
Nová Hradečná	OB	OB	OP	PO
Olbramice	OB	OB	So	Sp
Olomouc	PR	PROB	OP	OP
Paseka	OBRP	OBRP	O	OP
Pňovice	OB	OB	Sz	So
Přáslavice	PR	PR	O	O
Příkazy	OB	OB	Sp	OP
Řídeč	VOB	OB	OP	OP
Samotíšky	OB	OB	OP	OP
Senice na Hané	OBRP	OBRP	Sp	PO
Senička	OB	OB	OP	OP
Skrbeň	OB	OB	OP	OP
Slatinice	OB	OBRP	OP	OP
Slavětín	OB	OBRP	OP	PO
Strukov	VOB	OB	PO	Sp
Střeň	VOB	VOB	O	OP
Suchonice	OB	OBRP	So	OP
Svéslavice	OBRP	OBRP	PO	OP
Štarnov	OB	OB	So	PO
Štěpánov	OB	OBRP	OP	OP
Šternberk	PROB	PROB	OP	OP
Šumvald	OB	OB	PO	PO
Těšetice	OB	OB	So	OP
Tověř	VOB	OB	O	OP
Troubelice	OBRP	OBRP	So	So
Tršice	OB	OBRP	OP	OP
Újezd	OB	OB	So	So
Uničov	PROB	PROB	PO	PO
Ústín	OB	OB	PO	OP
Velká Bystřice	OBRP	PROB	OP	OP
Velký Týnec	OBRP	OBRP	OP	OP
Velký Újezd	OBRP	OB	OP	OP
Věrovany	OB	OBRP	PO	PO
Vilémov	OB	OBRP	OZ	Sp

Území	Funkční typologie		Hospodářská typologie	
	2011	2021	2011	2021
Želechovice	OB	OB	Sp	Sp
Žerotín	OB	OB	ZO	So
Okres Prostějov	OP	OP	OP	OP
Alojzov	OB	OB	PO	PO
Bedihošť	OB	OB	OP	OP
Bílovice-Lutotín	OB	OB	Sz	OP
Biskupice	VOB	OB	OZ	OZ
Bohuslavice	PROB	PROB	PO	OP
Bousín	VOB	OB	O	So
Brodek u Konice	PROB	OBRP	PO	PO
Brodek u Prostějova	OBRP	OBRP	OP	OP
Březsko	OB	OB	ZO	ZO
Budětsko	OBRP	OBRP	Z	Sz
Buková	VOB	OB	ZP	Sp
Čehovice	OB	OB	OP	PO
Čechy pod Kosířem	OB	OB	OP	OP
Čelčice	OB	OBRP	P	PO
Čelechovice na Hané	OB	OB	PO	OP
Dětkovice	OB	OB	PO	Sp
Dobrochov	VOB	OB	OP	OP
Dobromilice	VOB	OB	OP	OP
Doloplazy	OBRP	OBRP	PO	PO
Drahany	OB	OB	OP	OP
Držovice	OBRP	PROB	PO	OP
Dřevnovice	VOB	OB	So	PO
Dzbel	VOB	OB	ZO	Sz
Hačky	VOB	OB	PO	Sp
Hluchov	OB	OB	PO	OP
Horní Štěpánov	OBRP	OBRP	PO	PO
Hradčany-Kobeřice	OBRP	OBRP	OZ	So
Hrdibořice	OB	OB	Sp	PO
Hrubčice	OBRP	OBRP	Sz	So
Hruška	VOB	OB	Sz	Sp
Hvozd	OB	OB	OP	OP
Ivaň	VOB	OB	So	OP
Jesenec	OBRP	OBRP	O	O
Kladky	OB	OBRP	ZP	Sz
Klenovice na Hané	OBRP	OBRP	So	So
Klopotovice	VOB	VOB	PO	PO
Konice	OBRP	OBRP	OP	OP
Kostelec na Hané	OBRP	OBRP	OP	OP
Koválovice-Osíčany	VOB	OB	OP	So

Území	Funkční typologie		Hospodářská typologie	
	2011	2021	2011	2021
Kralice na Hané	PROB	VRP	PO	PO
Krumsín	OB	OB	OP	OP
Laškov	OB	OB	PO	OP
Lešany	OBRP	OBRP	Sz	Sz
Lipová	OBRP	OBRP	PO	PO
Ludmírov	OB	OBRP	Sz	So
Malé Hradisko	OB	OB	OP	OP
Mořice	OB	OB	OZ	So
Mostkovice	OBRP	OBRP	PO	PO
Myslejovice	OBRP	OBRP	ZP	Sz
Němčice nad Hanou	OBRP	OBRP	OP	OP
Nezamyslice	OBRP	OBRP	OP	OP
Niva	OB	OBRP	PO	PZ
Obědkovice	VOB	OB	PO	OP
Ohrozim	VOB	OB	OP	PO
Ochoz	OB	OB	OZ	So
Olšany u Prostějova	OBRP	OBRP	PO	PO
Ondratice	VOB	OB	PO	PO
Otaslavice	OB	OB	OP	OP
Otinoves	OBRP	OBRP	PO	PO
Pavlovice u Kojetína	VOB	OB	OZ	So
Pěnčín	OB	OB	PO	PO
Pivín	OB	OB	PO	OP
Plumlov	OBRP	OBRP	So	OP
Polomí	VOB	VOB	PO	PO
Prostějov	PROB	PROB	OP	OP
Prostějovičky	OB	OB	PO	OP
Protivanov	OBRP	OBRP	PO	PO
Přemyslovice	OB	OB	So	OP
Ptení	OBRP	PROB	PO	PO
Raková u Konice	OB	OB	ZP	Sz
Rakůvka	VOB	VOB	P	OP
Rozstání	OB	OB	So	OZ
Seloutky	OB	VOB	OP	OP
Skalka	OB	OB	OP	OP
Skřípov	VOB	OBRP	PO	P
Slatinky	VOB	VOB	PO	OP
Smržice	OBRP	OBRP	Sp	Sz
Srbce	OB	OB	OZ	OZ
Stařechovice	OBRP	OBRP	PO	PO
Stínava	VOB	VOB	OP	OP
Stražisko	VOB	OB	OP	OP

Území	Funkční typologie		Hospodářská typologie	
	2011	2021	2011	2021
Suchdol	VOB	OB	OZ	Sp
Šubířov	OBRP	OB	OP	So
Tištín	OBRP	OBRP	ZO	ZO
Tvorovice	VOB	VOB	OP	OP
Určice	OB	OB	So	So
Víceměřice	OBRP	PROB	O	OP
Vícov	OB	OB	Sz	Sp
Vincencov	OBRP	OB	PO	OP
Vitčice	VOB	OB	Sp	PO
Vranovice-Kelčice	OB	OBRP	O	PO
Vrbátky	OB	OBRP	OP	PO
Vrchoslavice	OB	OB	OP	O
Vřesovice	OB	OB	OP	OP
Výšovice	OBRP	OB	So	OP
Zdětín	VOB	OB	OP	OP
Želeč	VOB	OB	OP	OP
Okres Přerov	OP	OP	Siii	OP
Bělotín	OBRP	OBRP	PO	PO
Beňov	OB	OB	PO	PO
Bezuchov	OB	OB	OP	OP
Bohuslávky	OB	OB	PO	PO
Bochoř	PROB	OBRP	O	OP
Brodek u Přerova	OB	OB	OP	OP
Buk	VOB	OB	OP	OP
Býškovice	OB	OB	Sp	Sp
Císařov	OB	OB	Sp	Sp
Citov	OB	OBRP	PO	PO
Čechy	OB	OBRP	PZ	PO
Čelechovice	VOB	OB	OZ	OP
Černotín	OB	OB	So	So
Dobrčice	VOB	OB	O	OP
Dolní Nětčice	OBRP	OBRP	Z	Z
Dolní Těšice	VOB	VOB	O	OP
Dolní Újezd	OBRP	OBRP	PO	PO
Domaželice	OB	OBRP	PO	PO
Dřevohostice	OBRP	OBRP	OP	OP
Grymov	VOB	VOB	So	OP
Hlinsko	VOB	VOB	OP	PO
Horní Moštěnice	OBRP	OBRP	OP	OP
Horní Nětčice	VOB	VOB	PO	OP
Horní Těšice	VOB	VOB	OP	PO
Horní Újezd	OBRP	OBRP	PO	PO

Území	Funkční typologie		Hospodářská typologie	
	2011	2021	2011	2021
Hrabůvka	OBRP	OBRP	PO	PO
Hradčany	OB	OB	PO	PO
Hranice	PROB	PR	OP	OP
Hustopeče nad Bečvou	OBRP	OBRP	PO	PO
Jezernice	OBRP	OBRP	Sp	Sp
Jindřichov	OB	OB	Z	Sz
Kladníky	VOB	VOB	P	PO
Klokočí	OB	OB	PO	OP
Kojetín	OBRP	OBRP	OP	OP
Kokory	OBRP	OBRP	OZ	So
Křenovice	OB	OBRP	O	OP
Křtomil	VOB	VOB	OP	PO
Lazníčky	VOB	VOB	O	PO
Lazníky	OB	OB	Sz	OP
Lhota	VOB	OB	OP	OP
Lhotka	VOB	OB	ZP	OP
Lipník nad Bečvou	OBRP	PROB	OP	OP
Lipová	VOB	OB	P	PO
Líšná	VOB	OB	So	OP
Lobodice	OBRP	OBRP	PO	PO
Luboměř pod Strážnou	x	OBRP	x	ZO
Malhotice	OB	OB	PO	PO
Měrovice nad Hanou	OBRP	OBRP	PO	PO
Milenov	OBRP	OBRP	P	PO
Milotice nad Bečvou	VRP	VRP	P	P
Nahošovice	OB	VOB	P	OP
Nelešovice	VOB	VOB	O	OP
Oldřichov	OB	OB	ZP	Sp
Olšovec	OBRP	OBRP	PO	PO
Opatovice	OB	OB	PO	PO
Oplocany	VOB	OB	OZ	So
Oprostovice	VOB	VOB	Z	So
Osek nad Bečvou	OBRP	OBRP	PO	OP
Paršovice	VOB	OB	So	PO
Partutovice	OB	OBRP	Sp	Sp
Pavlovice u Přerova	OBRP	OBRP	OP	O
Podolí	VOB	OB	OP	OP
Polkovice	OBRP	OBRP	So	OZ
Polom	OBRP	OBRP	PO	PO
Potštát	OBRP	OBRP	So	So
Prosenice	OBRP	OBRP	Sp	Sp
Provodovice	VOB	OB	O	PO

Území	Funkční typologie		Hospodářská typologie	
	2011	2021	2011	2021
Přerov	PROB	PROB	OP	OP
Přestavlky	VOB	OB	OP	OP
Radíkov	VOB	OB	OP	OP
Radkova Lhota	PR	VRP	O	O
Radkovy	VOB	VOB	ZO	PO
Radotín	VOB	OB	P	PO
Radslavice	OB	OB	OP	OP
Radvanice	OB	OB	OP	OP
Rakov	VOB	OB	Sp	OP
Rokytnice	OB	OBRP	O	OP
Rouské	OB	OBRP	PO	PO
Říkovice	OB	OB	PO	PO
Skalička	OBRP	OBRP	OZ	OZ
Soběchleby	OB	OB	OP	OP
Sobíšky	VOB	VOB	So	OP
Stará Ves	OB	OB	OZ	OP
Stříbrnice	VOB	OB	PO	OP
Střítež nad Ludinou	OB	OB	So	OP
Sušice	VOB	OB	PO	OP
Šišma	OB	OB	P	PO
Špičky	VOB	OB	OP	OP
Teplice nad Bečvou	PR	PROB	O	O
Tovačov	OBRP	OBRP	PO	OP
Troubky	OB	OB	So	So
Tučín	VOB	OB	So	So
Turovice	VOB	VOB	So	OP
Týn nad Bečvou	VOB	OB	OP	OP
Uhřetice	VOB	OB	So	OP
Ústí	OB	OB	PO	OP
Veselíčko	OB	OB	OP	OP
Věžky	OB	OB	PO	OP
Vlkoš	OB	OB	Sp	OP
Všechovice	OB	OBRP	So	OP
Výkleky	OB	OB	PO	PO
Zábeštní Lhota	VOB	OB	OZ	PO
Zámrský	OB	OB	PO	PO
Žákovice	VOB	VOB	ZO	So
Želatovice	PROB	OBRP	OZ	OZ
Okres Šumperk	OP	OP	Siii	OP
Bludov	OBRP	OBRP	OP	OP
Bohdíkov	OB	OB	PO	PO
Bohuslavice	VOB	OB	ZO	OP

Území	Funkční typologie		Hospodářská typologie	
	2011	2021	2011	2021
Bohutín	VOB	OB	OP	OP
Branná	OBRP	OBRP	So	OZ
Bratrušov	OB	OB	PO	OP
Brníčko	OB	OB	OP	OP
Bušín	OB	OB	OP	OP
Dlouhomilov	VOB	OB	PO	OP
Dolní Studénky	VOB	OB	OP	OP
Drozdov	VOB	OB	OZ	OP
Dubicko	OBRP	OBRP	Sz	So
Hanušovice	PROB	OBRP	PO	PO
Horní Studénky	VOB	OB	So	PO
Hoštejn	OB	OB	OP	OP
Hraběšice	OB	OB	PO	OP
Hrabišín	OB	OB	OZ	O
Hrabová	PROB	PROB	P	PO
Hynčina	VOB	OB	Sz	So
Chromeč	OBRP	OB	OP	OP
Jakubovice	VOB	OB	ZO	So
Janoušov	OB	OB	ZO	ZO
Jedlí	OBRP	OBRP	So	So
Jestřebí	OB	OB	OP	PO
Jindřichov	OB	OBRP	O	OP
Kamenná	OBRP	OBRP	PO	PO
Klopina	PROB	PROB	ZP	ZP
Kolšov	VOB	OB	OP	OP
Kopřivná	VOB	OB	OP	PO
Kosov	VOB	OB	OP	PO
Krchleby	OB	OB	PO	Sp
Lesnice	VOB	OB	OP	OP
Leština	OB	OB	PO	OP
Libina	OBRP	OBRP	PO	PO
Líšnice	OB	OB	O	So
Loštice	OBRP	OBRP	PO	PO
Loučná nad Desnou	PROB	OBRP	PO	OP
Lukavice	OBRP	OBRP	P	P
Malá Morava	OBRP	OBRP	Sz	So
Maletín	OBRP	OBRP	Sp	PO
Mírov	PROB	PROB	O	OP
Mohelnice	PR	PR	PO	PO
Moravičany	VOB	OBRP	OP	OP
Nemile	OB	OB	PO	OP
Nový Malín	OB	OB	OP	OP

Území	Funkční typologie		Hospodářská typologie	
	2011	2021	2011	2021
Olšany	PR	PR	PO	PO
Oskava	OBRP	OBRP	PO	PO
Palonín	VOB	OB	P	PO
Pavlov	VOB	OB	OZ	OP
Petrov nad Desnou	OBRP	OBRP	OP	OP
Písařov	VOB	OB	OP	OP
Police	OB	OB	OP	So
Postřelmov	OBRP	OBRP	PO	PO
Postřelmůvek	VOB	VOB	PO	OP
Rájec	OB	OB	OP	OP
Rapotín	OBRP	OBRP	OP	OP
Rejchartice	VOB	OB	OZ	So
Rohle	OB	OB	OP	OP
Rovensko	OB	OB	PO	PO
Ruda nad Moravou	OB	OBRP	OP	PO
Sobotín	OBRP	OBRP	OP	OP
Staré Město	OBRP	OBRP	OP	OP
Stavenice	VOB	OB	PO	So
Sudkov	OB	OB	OP	OP
Svébohov	OB	OB	PO	PO
Šléglov	OBRP	OBRP	ZP	PO
Štítý	PROB	PROB	PO	PO
Šumperk	PR	PROB	OP	OP
Třeština	VOB	OB	OP	OP
Úsov	OB	OB	O	OP
Velké Lošzny	OBRP	OBRP	OP	OP
Vernířovice	OB	OBRP	Z	O
Vikantice	VOB	OBRP	O	ZO
Vikýřovice	OB	OBRP	OP	OP
Vyšehoří	OB	OB	PO	PO
Zábřeh	PROB	PROB	OP	OP
Zborov	VOB	VOB	OP	PO
Zvole	OB	OB	OP	OP
Zlínský kraj	OP	OP	OP	OP
Okres Kroměříž	OP	OP	OP	OP
Bařice-Velké Těšany	VOB	OB	PO	PO
Bezměrov	OB	OB	OP	OP
Blazice	OB	OB	Sp	Sp
Bořenovice	VOB	OB	OP	PO
Brusné	OB	OB	OP	Sp
Břest	OBRP	OBRP	PO	PO
Bystřice pod Hostýnem	PROB	OBRP	OP	OP

Území	Funkční typologie		Hospodářská typologie	
	2011	2021	2011	2021
Cetechovice	OBRP	OBRP	O	O
Dřínov	VOB	OB	PO	OP
Holešov	PROB	PROB	OP	OP
Honětice	VOB	OB	PO	OP
Horní Lapač	VOB	OB	PO	OP
Hoštice	VOB	OB	PZ	OP
Hulín	PROB	PROB	PO	PO
Chomýž	VOB	VOB	Sp	OP
Chropyně	OBRP	OBRP	PO	PO
Chvalčov	OBRP	OBRP	O	OP
Chvalnov-Lísky	VOB	OB	O	So
Jankovice	OB	OB	PO	PO
Jarohněvice	OB	OB	Sp	OP
Karolín	VOB	VOB	OP	OP
Komárno	VOB	OB	OP	OP
Koryčany	OBRP	OBRP	PO	PO
Kostelany	OB	OB	OP	OP
Kostelec u Holešova	OB	OB	OP	OP
Kroměříž	PROB	PROB	OP	OP
Kunkovice	OB	OBRP	ZP	OP
Kurovice	OBRP	OBRP	P	P
Kvašce	OB	OBRP	OP	OP
Kyselovice	OB	OB	PO	OP
Lehotice	OBRP	OBRP	PO	PO
Litenčice	OBRP	OBRP	Sp	So
Loukov	OBRP	OBRP	OP	OP
Lubná	VOB	OB	OP	OP
Ludslavice	OB	OB	So	OP
Lutopecny	VOB	OBRP	OP	PO
Martinice	OB	OB	Sp	PO
Míškovice	OB	OB	PO	PO
Morkovice-Slížany	OB	OBRP	OP	OP
Mrlínek	VOB	OB	O	PO
Němčice	OB	OB	So	PO
Nítkovice	OB	OB	ZP	Sz
Nová Dědina	VOB	OB	PO	OP
Osíčko	OB	OB	OP	OP
Pacetluky	VOB	OB	PO	So
Pačlavice	OB	OBRP	OZ	So
Počenice-Tetětice	OB	OB	ZO	So
Podhradní Lhota	OB	OB	PO	OP
Prasklice	VOB	OB	Z	O

Území	Funkční typologie		Hospodářská typologie	
	2011	2021	2011	2021
Pravčice	OB	OBRP	Sp	PO
Prušnovice	OB	OB	OP	OP
Přílepy	VOB	OB	PO	OP
Rajnochovice	OBRP	OBRP	OP	OP
Rataje	OB	OB	So	OP
Roštění	OB	OB	Sp	Sp
Roštín	OB	OB	OP	OP
Rusava	OB	OBRP	OP	OP
Rymice	VOB	OB	OP	PO
Skaštice	OBRP	OBRP	PO	PO
Slavkov pod Hostýnem	VOB	OB	PO	OP
Soběsuky	VOB	OB	So	PO
Střílky	OBRP	OBRP	O	O
Střížovice	OBRP	OBRP	PO	Sp
Sulimov	VOB	VOB	PZ	PZ
Šelešovice	OB	VOB	PO	OP
Troubky-Zdislavice	OB	OB	PO	Sp
Třebětice	OBRP	OBRP	OP	OP
Uhřice	OB	OB	PO	OP
Věžky	OBRP	OB	P	PO
Vítonice	OB	OB	So	Sp
Vrbka	VOB	VOB	O	So
Zahnašovice	OBRP	OBRP	ZO	Sz
Záříčí	OB	OB	So	OP
Zástřizly	OBRP	OBRP	OP	OP
Zborovice	OBRP	OBRP	PO	PO
Zdounky	OBRP	OBRP	PO	PO
Zlobice	VOB	OB	OP	OP
Žalkovice	OB	OB	OP	PO
Žeranovice	OB	OB	PO	PO
Okres Uherské Hradiště	PO	OP	OP	OP
Babice	PROB	OBRP	PO	PO
Bánov	OBRP	OBRP	PO	OP
Bílovice	OBRP	OBRP	PO	PO
Bojkovice	PROB	PROB	PO	PO
Boršice	OBRP	OBRP	PO	OP
Boršice u Blatnice	OB	OB	PO	PO
Břestek	VOB	OB	OP	OP
Březolupy	OB	OB	OP	OP
Březová	OB	OBRP	OP	OP
Buchlovice	PROB	PROB	OP	OP
Bystřice pod Lopeníkem	OB	OB	OP	OP

Území	Funkční typologie		Hospodářská typologie	
	2011	2021	2011	2021
Částkov	OBRP	OB	PO	OP
Dolní Němčí	OBRP	OBRP	PO	PO
Drslavice	OBRP	OBRP	PO	OP
Hluk	PROB	PROB	PO	PO
Horní Němčí	OB	OB	PO	OP
Hostějov	OBRP	OBRP	OZ	OZ
Hostětín	OB	OB	OP	OP
Hradčovice	OB	OBRP	PO	PO
Hušťenovice	OBRP	OBRP	PO	OP
Jalubí	VOB	OB	OP	OP
Jankovice	VOB	OB	OP	So
Kněžpole	OBRP	OBRP	PO	PO
Komňa	OB	OB	So	OP
Korytná	OB	OB	OP	PO
Kostelany nad Moravou	OB	OB	PO	PO
Košíky	VOB	OB	OP	OP
Kudlovice	OB	OB	PO	PO
Kunovice	VRP	PR	PO	PO
Lopeník	OBRP	OBRP	O	OP
Medlovice	OB	OB	OP	OP
Mistřice	VOB	OB	OP	OP
Modrá	VOB	OB	OP	OP
Nedachlebice	OB	OB	PO	PO
Nedakonice	OBRP	OBRP	PO	PO
Nezdenice	OBRP	OBRP	O	OP
Nivnice	OBRP	OBRP	PO	PO
Ořechov	OB	OB	PO	PO
Ostrožská Lhota	OBRP	OBRP	Sp	Sp
Ostrožská Nová Ves	OBRP	OBRP	PO	PO
Osvětimany	OBRP	OBRP	OP	OP
Pašovice	VOB	OB	PO	OP
Pitín	OB	OB	So	OP
Podolí	OB	OBRP	OP	PO
Polešovice	OBRP	OBRP	OP	OP
Popovice	OB	OB	PO	OP
Prakšice	OB	OB	OP	So
Rudice	OB	OB	PO	PO
Salaš	VOB	OB	So	OP
Slavkov	VRP	VRP	P	P
Staré Hutě	VOB	OBRP	Sz	OP
Staré Město	PR	PROB	PO	PO
Starý Hrozenkov	OBRP	OBRP	O	OP

Území	Funkční typologie		Hospodářská typologie	
	2011	2021	2011	2021
Strání	OB	OBRP	PO	PO
Stříbrnice	OB	OB	OP	So
Stupava	OBRP	OB	OP	O
Suchá Loz	OB	OB	So	OP
Sušice	VOB	VOB	OP	OP
Svárov	OBRP	OBRP	P	PO
Šumice	OB	OB	OP	OP
Topolná	OBRP	OBRP	OP	OP
Traplice	OB	OB	OP	OP
Tučapy	VOB	OB	OP	PO
Tupesy	OBRP	OBRP	PO	PO
Uherské Hradiště	PR	PROB	OP	OP
Uherský Brod	PR	PROB	OP	OP
Uherský Ostroh	PROB	OBRP	PO	PO
Újezdec	OB	OB	PO	OP
Vápenice	OB	OB	Sz	Sp
Vážany	VOB	OB	PO	So
Velehrad	OBRP	OBRP	O	O
Veletiny	OB	OB	PO	OP
Vlčnov	OB	OB	OP	OP
Vyškovec	OB	OBRP	Sp	Sz
Záhorovice	OB	OB	PO	PO
Zlámanec	VOB	OB	OP	OP
Zlechov	OB	OB	OP	OP
Žitková	OB	OBRP	O	OP
Okres Vsetín*	OP	OP	Siii	PO
Branky	OB	OB	OP	PO
Bystřička	OBRP	OBRP	OP	OP
Dolní Bečva	OBRP	OBRP	OP	PO
Francova Lhota	OBRP	OB	PO	PO
Halenkov	OB	OBRP	OP	PO
Horní Bečva	OBRP	OBRP	OP	OP
Horní Lideč	OBRP	OBRP	OP	OP
Hošťálková	OBRP	OBRP	PO	PO
Hovězí	OB	OBRP	OP	OP
Huslenky	OB	OB	PO	OP
Hutisko-Solanec	OB	OB	OP	OP
Choryně	OB	OB	OP	OP
Jablůnka	OBRP	PROB	PO	PO
Janová	OB	OB	So	OP
Jarcová	OB	OB	PO	PO
Karolinka	OBRP	OBRP	OP	OP

Území	Funkční typologie		Hospodářská typologie	
	2011	2021	2011	2021
Kateřinice	OB	OB	PO	OP
Kelč	OBRP	OBRP	PO	OP
Kladeruby	OB	OB	PO	PO
Krhová	x	OB	x	OP
Kunovice	OB	OB	OP	OP
Lačnov	OBRP	PROB	P	P
Leskovec	PROB	PROB	P	P
Lešná	OBRP	OBRP	PO	PO
Lhota u Vsetína	OB	OBRP	PO	PO
Lidečko	OB	OB	PO	OP
Liptál	OBRP	OBRP	OP	OP
Loučka	OB	OB	OP	OP
Lužná	VOB	OB	PO	OP
Malá Bystřice	OB	OB	Sp	So
Mikulůvka	OB	OB	PO	OP
Nový Hrozenkov	OBRP	OBRP	OP	OP
Oznice	VOB	OB	OP	OP
Podolí	OB	OB	PO	OP
Police	VOB	OB	OP	OP
Poličná	x	OB	x	OP
Pozděchov	OB	OB	OP	OP
Prlov	OBRP	OBRP	P	PO
Prostřední Bečva	OB	OBRP	PO	OP
Pržno	OB	OBRP	O	OP
Ratiboř	OBRP	OBRP	PO	PO
Rožnov pod Radhoštěm	PROB	PROB	PO	PO
Růžďka	VOB	OB	OP	OP
Seninka	OB	OB	Sz	So
Střelná	OBRP	OBRP	PO	PO
Střítež nad Bečvou	OB	OB	PO	OP
Študlov	OB	OB	PO	PO
Ústí	OBRP	OBRP	PO	PO
Valašská Bystřice	OBRP	OBRP	PO	OP
Valašská Polanka	OB	OB	OP	OP
Valašská Senice	OB	OB	PO	PO
Valašské Meziříčí	PROB	PR	PO	PO
Valašské Příkazy	PROB	OBRP	P	P
Velká Lhota	VOB	OB	So	OP
Velké Karlovice	OBRP	OBRP	OP	OP
Vidče	OB	OB	PO	PO
Vigantice	OBRP	OBRP	PO	OP
Vsetín	PROB	PROB	OP	OP

Území	Funkční typologie		Hospodářská typologie	
	2011	2021	2011	2021
Zašová	OBRP	OBRP	PO	PO
Zděchov	OB	OB	OP	OP
Zubří	OBRP	OBRP	PO	PO
Okres Zlín*	PO	PO	OP	OP
Bělov	VOB	VOB	OP	OP
Biskupice	OBRP	OBRP	OP	OP
Bohuslavice nad Vlárí	VOB	OB	PO	OP
Bohuslavice u Zlína	OB	OBRP	PO	OP
Bratřejov	VOB	OB	OP	OP
Brumov-Bylnice	OBRP	OBRP	PO	PO
Březnice	OBRP	OBRP	OP	OP
Březová	OBRP	PR	PO	PO
Březůvky	OBRP	OBRP	PO	PO
Dešná	VOB	OB	OP	PO
Dobrkovice	OBRP	OBRP	PO	PO
Dolní Lhota	OBRP	OBRP	PO	PO
Doubravy	OB	OB	OP	PO
Drnovice	PR	VRP	P	P
Držková	OB	OB	OP	PO
Fryšták	OBRP	OBRP	PO	OP
Halenkovice	OB	OB	OP	PO
Haluzice	PR	OBRP	P	PO
Horní Lhota	OB	OB	PO	PO
Hostišová	OB	OB	PO	PO
Hrobice	OBRP	OBRP	PO	OP
Hřivínův Újezd	OB	OBRP	OP	PO
Hvozdná	OB	OB	OP	OP
Jasenná	OBRP	OBRP	PO	PO
Jestřabí	OB	OBRP	OP	PO
Kaňovice	PR	VRP	P	P
Karlovice	VOB	OB	P	OP
Kašava	OB	OB	OP	OP
Kelníky	OB	OBRP	OP	Sp
Komárov	VOB	OB	PO	PO
Křekov	OBRP	OB	P	PO
Lhota	OB	OB	PO	PO
Lhotsko	OBRP	OBRP	P	PO
Lípa	VRP	PR	OP	OP
Lipová	OB	OBRP	PO	PO
Loučka	VRP	VRP	PO	PO
Ludkovice	OB	OBRP	PO	PO
Luhačovice	PROB	PROB	OP	OP

Území	Funkční typologie		Hospodářská typologie	
	2011	2021	2011	2021
Lukov	OBRP	OBRP	OP	OP
Lukoveček	OB	OB	So	PO
Lutonina	OB	OBRP	PO	OP
Machová	VOB	OB	OP	PO
Mysločovice	OBRP	OBRP	OP	OP
Napajedla	OBRP	PROB	PO	PO
Návojná	OB	OB	O	OP
Nedašov	OB	OBRP	OP	PO
Nedašova Lhota	OB	OB	OP	PO
Neubuz	OBRP	PROB	PO	PO
Oldřichovice	VOB	VOB	OP	OP
Ostrata	OBRP	OBRP	PO	PO
Otrokovice	PR	PR	PO	PO
Petrůvka	OB	OB	P	PO
Podhradí	OBRP	OB	PO	PO
Podkopná Lhota	OBRP	OB	P	OP
Pohořelice	OB	OB	PO	OP
Poteč	OB	OB	PO	OP
Pozlovice	OBRP	OBRP	OP	O
Provodov	OB	OB	OP	OP
Racková	OB	OB	OP	OP
Rokytnice	PR	VRP	P	P
Rudimov	OB	OBRP	Sp	PO
Sazovice	OBRP	OBRP	PO	PO
Sehradice	OBRP	OBRP	PO	OP
Slavičín	OBRP	PROB	PO	PO
Slopné	OB	OBRP	PO	PO
Slušovice	PROB	PROB	PO	PO
Spytihněv	OB	OB	PO	PO
Šanov	OB	OB	OP	OP
Šarovy	OB	OB	OP	OP
Štítná nad Vláří-Popov	OB	OBRP	So	PO
Tečovice	PROB	OBRP	PO	PO
Tichov	VOB	OB	OP	PO
Tlumačov	OBRP	OBRP	PO	PO
Trnava	OB	OBRP	PO	PO
Ublo	OB	OB	PO	OP
Újezd	OB	OB	PO	OP
Valašské Klobouky	PROB	PROB	OP	OP
Velký Ořechov	OB	OB	O	OP
Veselá	OB	OB	PO	PO
Vizovice	PROB	PROB	PO	OP

Území	Funkční typologie		Hospodářská typologie	
	2011	2021	2011	2021
Vlachova Lhota	VOB	OB	So	Sp
Vlachovice	OBRP	OBRP	PO	PO
Vlčková	VOB	OB	OP	PO
Všemina	OBRP	OBRP	PO	PO
Vysoké Pole	OB	OB	OP	PO
Zádveřice-Raková	OBRP	OBRP	PO	PO
Zlín	PROB	PROB	OP	OP
Želechovice nad Dřevnicí	OBRP	OBRP	OP	PO
Žlutava	VOB	OB	OP	OP

Pozn.: K 1. 1. 2021 byly obce Vlašské Příkazy a Študlov přesunuty do okresu Zlín. V roce 2011 byly součástí okresu Vsetín.

x znamená bez dat (obce vznikla až po roce 2011 nebo jde o VÚ)

Zdroj: ČSÚ, UP Olomouc a AV ČR (2016); ČSÚ (2024b); vlastní zpracování