

UNIVERZITA PALACKÉHO V OLOMOUCI

Filosofická fakulta

Katedra politologie a evropských studií

Vladimíra Šmerdová

**Analýza kandidátních listin v kontextu
krajských voleb 2000–2012 z hlediska žen**

Bakalářská práce

Vedoucí bakalářské práce: Doc. PhDr. Tomáš Lebeda, PhD.

Olomouc 2013

Prohlašuji, že jsem tuto bakalářskou práci vypracovala samostatně na základě uvedených pramenů a literatury.

V Olomouci dne 25. 4. 2013

Vladimíra Šmerdová

Mé poděkování patří vedoucímu práce Doc. PhDr. Tomáši Lebedovi, PhD. za podnětné poznámky k textu a odborné konzultace. Děkuji mu také za vstřícnost a výraznou pomoc při zpracování dat.

Obsah

Úvod.....	5
1. Teoretická východiska práce.....	9
1.1. Teorie reprezentace.....	9
1.2. Aspekty institucionální charakteru ovlivňující zastoupení žen.....	12
2. Metodologie a data.....	16
3. Analytická část.....	20
3.1. Analýza kandidátních listin v kontextu voleb do krajských zastupitelstev v České republice z pohledu zastoupení žen.....	20
3.1.1. Občanská demokratická strana 2000–2012.....	20
3.1.2. Komunistická strana Čech a Moravy 2000–2012.....	27
3.1.3. Česká strana sociálně demokratická 2000–2012.....	34
3.1.4. Srovnání.....	40
3.2. Stabilita kandidátních listin v krajských volbách 2000–2012.....	42
3.2.1. Kandidáti se čtyřmi kandidaturami.....	42
3.2.2. Kandidáti se třemi kandidaturami.....	44
3.2.3. Kandidáti se dvěma kandidaturami.....	45
3.2.4. Kandidáti s jednou kandidaturou.....	47
3.2.5. Porovnání.....	48
Závěr.....	52
Seznam tabulek.....	55
Seznam grafů.....	56
Prameny a literatura.....	57
Abstrakt.....	61

Úvod

Ženy a politika, sousloví, které se především v posledních deseti letech stalo často skloňovaným i v českém prostředí. V České republice (ČR) se mnohdy hovoří o velmi nízkém zastoupení žen v politické sféře, a to především na parlamentní úrovni. Takové konstatování často slyšíme spíše ze strany feministických hnutí. Pokud se však podíváme na světový žebříček, který pravidelně uveřejňuje Meziparlamentní unie, můžeme konstatovat, že zastoupení žen v dolní komoře je v porovnání s ostatními zeměmi dokonce mírně nadprůměrné¹. Světový průměr činí 20,8 % (World Average 2013) a Česká republika se v současné době dělí o 60. příčku s 22% zastoupením žen v Poslanecké sněmovně Parlamentu ČR společně s Eritreou a Uzbekistánem² (World Classification 2013). Nejvyšší podíl na zastoupení mají ženy již tradičně na komunální úrovni, a to 26 %. V krajských zastupitelstvech je nyní 19,7 % žen. (Statistiky a analýzy).

Ačkoli jsme si před zákonem všichni rovni, včetně rovné příležitosti podílet se na politické reprezentaci, míru zastoupení žen v politice ovlivňují bariéry, které znesnadňují jejich vstup do politiky. Ve snaze řešit podprezentaci žen v politických funkcích se objevují různé návrhy, které mají vést k jejich vyššímu zastoupení. Mezi takové instrumenty patří například značně kontroverzní genderové kvóty. Jestliže pomineme aspekt, zda ženy mají zájem podílet se na moci v zastupitelských orgánech a případné překážky, které jim v tom brání, dostáváme se k politickým stranám, jež zaujímají výsadní postavení při výběru a nominaci kandidátů a kandidátek, kteří budou ve volbách usilovat o získání mandátu. Rozhodují o poměru mužů a žen a charakteru jednotlivých osobností, jež dosazují na své kandidátní listiny. Tím jaké jedince dosazují na volitelná místa, do velké míry ovlivňují, který z kandidátů či kandidátek bude ve volbách úspěšný. Stranické elity výběrem určitého typu kandidátů sestavují nejen, již zmíněné, kandidátní listiny, ale podílejí se na utváření celkové image jejich strany.

Cílem práce je zmapovat zastoupení žen na kandidátních listinách do krajských zastupitelstev ve všech doposud konaných volbách v letech 2000, 2004, 2008 a 2012. Budeme analyzovat kandidátní listiny Občanské demokratické strany (ODS), Komunistické strany Čech a Moravy (KSČM) a České strany sociálně demokratické

¹ Světový průměr je počítán ze 190 zemí. U států, které mají dvoukomorový parlament, se bere do průměru v potaz zastoupení v dolní komoře parlamentu.

² Údaj platný k 1. únoru 2013.

(ČSSD). Tyto tři strany byly zvoleny na základě skutečnosti, že ve všech výše zmíněných volbách sestavily kandidátní listiny ve všech krajích ČR a navíc vytvořily samostatné kandidátní listiny. Sledovat budeme situaci v následujících 13 krajích: Středočeském, Jihočeském³, Plzeňském, Karlovarském, Ústeckém, Libereckém, Královéhradeckém, Pardubickém, Kraji Vysočina⁴, Jihomoravském⁵, Olomouckém, Zlínském a Moravskoslezském⁶. Mimo naši pozornost zůstane hlavní město Praha, které je současně obcí i krajem. Pražané si volí zastupitelstvo hlavního města Prahy, a to současně s volbami do zastupitelstev obcí. Praha se řídí oproti ostatním krajům samostatným zákonem č. 131/2000 Sb. o hlavním městě Praze. Vzhledem k této skutečnosti není Praha vhodná pro naši analýzu kandidátních listin do krajských voleb. Budeme sledovat, jestli existují odlišné tendence ve zkoumaných politických stranách v nominaci žen z hlediska počtu žen umístěných na kandidátních listinách a jejich osobních charakteristik. Zda strany zohledňují při nominaci věk, dosažené vzdělání a stranickou příslušnost při výběru kandidátek. Povšimneme si také, v jaké míře jsou ženy dosazovány na volitelná místa. V rámci této práce se pokusíme odpovědět na následující výzkumné otázky. Jaké typy žen umísťují ODS, KSČM a ČSSD na své kandidátní listiny? Jaké osobní charakteristiky mají ženy, které jsou umístěny na volitelných pozicích kandidátních listin? Jak si ženy stojí v úspěšnosti získávání mandátů?

Dalším výzkumným cílem je provést analýzu stability kandidátních listin z hlediska jejich personálního složení. V analýze se zaměříme na kandidáty dle počtu opakování jejich kandidatur v krajských volbách od roku 2000. Budeme si přitom všimnout nejen toho, za listinu které politické strany se tito kandidáti opakovaně o zisk mandátu ucházeli, ale rovněž na jejich osobnostní charakteristiky uvedené na listinách (věk, vzdělání). V rámci jednotlivých skupin opakovaně kandidujících osob budeme vždy zohledňovat a blíže charakterizovat zastoupení žen. V této části práce budeme hledat odpovědi na následující výzkumné otázky. Jaké procento kandidátů se opakovaně (dvakrát, třikrát, čtyřikrát) ucházelo o zisk mandátu v jednotlivých stranách? Jaké

³ Dříve pojmenovaný jako Budějovický kraj.

⁴ Do roku 2001 označován jako Jihlavský kraj, kdy byl přejmenován na Vysočinu. Současný název Kraj Vysočina je platný od roku 2011.

⁵ Původně nazván jako Brněnský.

⁶ Dříve Ostravský kraj.

zaznamenáváme, z hlediska opakování kandidatur, rozdíly mezi ODS, ČSSD a KSČM? V této části práce budeme ověřovat platnost následujících hypotéz:

H1: S rostoucím počtem opakování kandidatury narůstá šance kandidáta na získání mandátu krajského zastupitele.

H2: Kandidáti, kteří se o mandát krajského zastupitele ucházejí opakovaně, jsou umístováni na vyšší místa v rámci kandidátní listiny.

Téma bakalářské práce bylo zvoleno zejména v souvislosti se zájmem o danou problematiku. Otázce žen v politice se v ČR výrazněji věnuje Fórum 50 %, které vzniklo v roce 2004. Jejich cílem je vytvořit společnost, kde budou muži a ženy mít paritní zastoupení, a to nejen v politice, ale i dalších oblastech každodenního života. (O nás 2009) V rámci projektu Fóra 50 % pod názvem *Dámy mají přednost: podpora žen v krajských a senátních volbách* zpracovaly Vladimíra Briestenská a Veronika Šprincová *Analýzu zastoupení žen na kandidátních listinách pro krajské volby 2012*. Tato analýza nám poskytuje základní představu o poměru žen na listinách u subjektů kandidujících ve všech krajích. Soustředí pozornost především na pořadí na kandidátních listinách, které považují za klíčové. Všímají si počtu žen do pátého a desátého místa a celkového počtu. Lepší vypovídací hodnotu by mělo množství žen na volitelných místech. Komparují situaci mezi jednotlivými kraji. Nevšímají si však osobních rysů kandidujících žen. Obdobnou analýzu zpracovala Jana Smiggels Kafková pro krajské volby 2008. Politická reprezentace žen zvláště na nižších úrovních rozhodování je doposud spíše opomíjena. Petra Rakušanová Guasti ze Sociologického ústavu Akademie věd ČR se dlouhodobě věnuje otázce participace žen s důrazem na parlamentní úroveň. Pro tuto práci a její teoretické ukotvení je stěžejní kniha *The Concept of Representation* od Hanny Fenichel Pitkin,⁷ vydaná v roce 1967. V níž formuluje koncept reprezentace. Její přístup byl a je často citovaným. Teorie H. F. Pitkin je značně široká a umožňuje použití v mnoha různých kontextech.

Bakalářská práce je rozdělena do tří hlavních kapitol, které jsou dále členěny do podkapitol. V první kapitole *Teoretická východiska práce* se budeme především věnovat konceptu reprezentace v pojetí H. F. Pitkin. Pokusíme se objasnit její typologický rámeček. Následně budeme soustředit pozornost na aspekty institucionálního

⁷ H. F. Pitkin je profesorkou na Berkeley. V roce 2003 se zařadila mezi držitele prestižního ocenění Johan Skytte Prize po bok osobností jako například Robert Alan Dahl, Juan José Linz, Arend Lijphart a mnoho dalších. (The Johan Skytte Prize)

charakteru, které ovlivňují zastoupení žen. Vzhledem k povaze této práce je metodologický postup soustředěn do samostatné, v pořadí druhé, kapitoly pod názvem *Metodologie a data*, v níž popisujeme náš postup při sběru a zpracování dat. Rovněž se zde snažíme přiblížit námi sledované proměnné. Třetí a nejdůležitější kapitola práce nese označení *Analytická část*. V rámci tohoto celku se nejprve zaměříme postupně na analýzu kandidátních listin ODS, KSČM a ČSSD v krajských volbách 2000–2012. Neméně důležitá součást poslední kapitoly je věnována personální stabilitě kandidátních listin, v níž přibližujeme charakter a úspěšnost uchazečů o mandát v případech čtyř, tří, dvou a jedné kandidatury.

1. Teoretická východiska práce

1.1. Teorie reprezentace

Pojem reprezentace bývá často spojován s demokratickým uspořádáním, jehož počátky nalzáme v antických řeckých polis, v nichž měli svobodní dospělí muži, občané polis, právo se přímo podílet na vládě (Dahl 1995: 17). V souvislosti s přechodem od malých městských států k územně rozlehlým a na obyvatele početným národním státům v 18. a 19. století, se stala zastupitelská vláda nevyhnutelnou (Dahl 1995: 31–32).

Českou republiku můžeme bezpochyby zařadit mezi moderní zastupitelské demokracie, v nichž je moc vykonávána lidem prostřednictvím volených reprezentantů. Občané, kteří disponují volebním právem, se podílejí na tvorbě reprezentativních orgánů státní správy či samosprávy, a to od voleb komunálních přes krajské, parlamentní, prezidentské až po evropské. S výjimkou voleb do horní parlamentní komory a voleb hlavy státu⁸ si občané vybírají své zástupce, kteří jsou nominováni na kandidátních listinách soupeřících politických stran a hnutí. Tyto volby probíhají dle poměrného volebního systému. Volba strany je tedy pro voliče prvořadá, avšak volební pravidla umožňují udělit vybraným kandidátům na listině preferenční hlasy a dopomoci jim tak k zisku mandátu.⁹

Termín reprezentace nemá jeden konkrétní a pevný význam. Teoretici ho vnímají odlišným způsobem a je na každém z nich, jak jej definují. Přestože H. F. Pitkin vztahuje pojem reprezentace primárně k politické reprezentaci, snaží se nahlížet na daný koncept nejen v politickém kontextu, ale ve všech oblastech lidského života. (Pitkin 1967: 6) Pojem reprezentace vykládá jako „a making present again“ (Pitkin 1967: 8), což můžeme přeložit jako učinit znovu přítomným. Dále dodává, že se jedná o snahu učinit něco opakovaně přítomným, co však není přítomno doslova a fakticky (Pitkin 1967: 8–9). Jiné pojetí lze nalézt například u Davida Plotkeho, který říká, že reprezentace je demokracie (Dovi 2007: 1).

V souvislosti s politickou reprezentací můžeme rozlišit čtyři klíčové složky, nad nimiž panuje u většiny teoretiků shoda. První složku tvoří ti, kdo reprezentují

⁸ Výjimku tvoří také volby do zastupitelstev měst a obcí, jelikož v nich je umožněna kandidatura také samostatným kandidátům (jednotlivcům). Specifický je také komunální volební systém, dle něž volby probíhají (panašování, způsob přepočtu hlasů na mandáty). (Lebeda 2009)

⁹ V případě voleb do krajských zastupitelstev je v posunutí kandidáta na přední místo listiny podmíněno ziskem minimálně 5 % preferenčních hlasů v rámci kandidátní listiny. (Zákon č. 130/200 Sb.)

(volení zástupci, hnutí, organizace). Druhou představují reprezentovaní (občané, klienti). Další, třetí, složku tvoří ideje, názory, zájmy či postoje, které jsou reprezentovány. Poslední složka představuje prostředí, ve kterém se samotná reprezentace odehrává (politický kontext). (Rakušanová Guasti 2009; Dovi 2011)

V důsledku odlišných názorů na počínání reprezentantů a jejich vztahu k voličům vyvstávají spory mezi jednotlivými teoretiky. Otázkou tedy je, zda má reprezentant jednat jako „delegate“ (delegát) nebo „trustee“ (opatrovník, zplnomocněnec)? James Medison byl zastáncem konceptu reprezentant–delegát, který koná dle preferencí a přání svých voličů. Přívržencem druhého případu chování reprezentanta byl Edmund Burke. V jeho pojetí je vztah mezi voličem a jeho zástupcem charakterizován principem reprezentant–zplnomocněnec, jenž se řídí autonomně dle vlastního rozumu a uvážení. (Dovi 2011) Můžeme říci, že reprezentant–zplnomocněnec dostal zvolením do svých rukou plnou moc od voliče k tomu, aby se rozhodoval v dané situaci na základě vlastního úsudku. H. F. Pitkin nazývá tyto dvě odlišné povahy chování za přirozený paradox konceptu reprezentace, který nemusí být nutně vyřešen, ale naopak by měl být zachován (Rakušanová Guasti 2009).

Jedna z nejvlivnějších teoretiků a teoretiček reprezentace, H. F. Pitkin, vytvořila vlastní typologii reprezentace, na kterou se nyní zaměříme a pokusíme se ji přiblížit. V souvislosti s jejím typologickým rámcem, můžeme rozlišit čtyři následující kategorie: formalistická reprezentace, symbolická reprezentace, deskriptivní reprezentace a substantivní reprezentace.

Formalistická reprezentace souvisí s institucionálními opatřeními, která předcházejí a iniciují reprezentaci. V rámci tohoto typu reprezentace rozeznáváme dvě dimenze. První je označována jako „authorization“ (pověření). Jedná se o prostředky, kterými reprezentant získal své postavení, status, pozici či úřad. Druhou dimenzi nazývanou „accountability“ (zodpovědnost) bychom mohli charakterizovat jako schopnost voličů potrestat reprezentanty za chybné jednání, které je v rozporu s jejich přáním, nebo nedostatečnou vstřícností vůči voličům. (Dovi 2011)

Symbolická reprezentace je v pojetí Hanny Pitkin vztažena na způsob výkonu mandátu zvoleného zástupce. Autorka si je vědoma dilematu v rozhodování, před nímž volený reprezentant stojí. V návaznosti na formalistický typ reprezentace v této dimenzi chápe způsob jednání, vystupování, rozhodování reprezentanta jakožto symbolický akt, jehož prostřednictvím dává svému okolí, voličům, najevo,

jakým způsobem přistupuje k výkonu své funkce. Reprezentant je neustále konfrontován s měnícími se požadavky jeho voličů na straně jedné, a politickou linií (postoji vlastní politické strany) a svými osobními názory na straně druhé. Nalezené východisko dotváří symbol pojetí výkonu volené funkce.

Deskriptivní reprezentace se zaměřuje na podobnost mezi voleným zástupcem (reprezentantem) a jeho voliči z hlediska věku, vzdělání, rasy, pohlaví, sociálního statusu či dalších rysů. Důležité jsou především vnější charakteristiky konkrétního reprezentanta. Reprezentant zastupuje určitou skupinu lidí v důsledku své podobnosti s nimi. (Pitkin 1967: 61) Jestliže reprezentant odráží vlastnosti svého voliče, pak zastupitelský orgán reflektuje složení celé společnosti. K tomu, aby se tak mohlo alespoň teoreticky stát, je nezbytně nutné, aby již kandidátní listiny byly sestavovány ve snaze vytvořit co nejuvěrnější obraz společnosti. Dosažení takové reprezentace, která by v maximální možné míře odrážela společnost, je velmi obtížné. Mimo to, nelze zaručit, že zastupitel bude hájit zájmy skupiny voličů, s nimiž si je podobný na základě rasy, pohlaví, sociálního statusu, věku či dalších rysů. Nabízí se možnost vztáhnout deskriptivní reprezentaci k zastoupení žen v politice. Mnozí autoři věnující se reprezentaci žen uvádí, že by ženy měly být zastoupeny pouze ženami (Gelnarová 2010: 125). Na základě tohoto tvrzení a faktu, že ženy jsou v české společnosti zastoupeny početněji nežli muži¹⁰, můžeme vyvozovat, že by ve všech zastupitelských orgánech v České republice měly působit ženy (reprezentantky) z více než 50 %. Zde je však nutno dodat, že ani v tomto případě neexistuje záruka, že budou ženy hájit výhradně ženské zájmy. Nicméně je třeba doplnit, že vnější charakteristiky reprezentantů hrají nepochybně velmi důležitou roli, jak při sestavování kandidátních listin politickými stranami, tak při rozhodování samotných voličů. Z tohoto důvodu se budeme výše zmíněnými charakteristikami následně zabývat i v této práci.

Jestliže reprezentant koná v zájmu reprezentovaného, pak hovoříme o substantivní reprezentaci, kterou bychom mohli také označit jako „acting for“. Pro voliče je zejména podstatné, co zastupitel činí a do pozadí odsouvají způsob zvolení reprezentanta či to do jaké míry si jsou s ním podobní. (Pitkin 1967: 112–116) Z pohledu reprezentace ženských zájmů, by v rámci substantivní reprezentace mělo být nepodstatné jakého pohlaví je jejich reprezentant. Rozhodujícím aspektem při volbě

¹⁰ Při sčítání lidu bylo zaznamenáno, že na území ČR žije 5 109 766 mužů a 5 326 794 žen (Sčítání lidu, domů a bytů 2011).

reprezentanta se stává skutečnost, zda opravdu činí v náš prospěch. Často zmiňovaný předpoklad, že ženské zájmy mohou nejlépe hájit pouze ženy, političky, se zdá být spíše irelevantní.

Je třeba si uvědomit, že výše popsané typy reprezentace dle H. F. Pitkin, jsou ideálními případy. Můžeme se alespoň snažit o přiblížení se k nim. V praxi se jednotlivé formy reprezentace prolínají a vzájemně doplňují.

1.2. Aspekty institucionální charakteru ovlivňující zastoupení žen

Nezbytnou součástí každé moderní zastupitelské demokracie jsou volby, které slouží jako prostředek legitimizace jednotlivých reprezentantů a současně i nově utvořených zastupitelských orgánů na různých úrovních rozhodování. Pro tuto práci je stěžejní úroveň krajská.

Již Ústava České republiky, přijatá v prosinci roku 1992, v článku 99 předpokládala, že dojde k vytvoření regionální samosprávy, respektive Vyšších územně samosprávných celků (krajů). Toto ustanovení však bylo naplněno až na základě Ústavního zákona č. 347/1997 Sb. Po dlouhém a komplikovaném politickém vyjednávání, které se týkalo například počtu a velikosti jednotlivých krajů, jejich názvů, kompetencí či způsobů financování, došlo k dohodě na rozdělení České republiky do 14 krajů, respektive 13 krajů a hlavního města Prahy. Pro samotné fungování těchto samosprávných celků bylo zásadní především přijetí zákona č. 129/2000 Sb., který definuje jejich pravomoci a působnost. Zákon ustavil následující orgány: zastupitelstvo kraje, radu kraje, hejtmana kraje a v neposlední řadě i krajský úřad. Schválení zákona č. 130/2000 Sb., vymezujícího volby do krajských zastupitelstev, vedlo k volbě historicky prvních zastupitelstev kraje v listopadu roku 2000, a to dle poměrného volebního systému s vázanými kandidátními listinami.¹¹ Pro krajské volby byla ČR rozdělena do 13 volebních obvodů. Každý kraj tedy představuje jeden volební obvod (Chytilík et al. 2009: 317). Volby do zastupitelstva Hlavního města Prahy, které zároveň vykonává funkce zastupitelstva krajského, se konají spolu s volbami do obecních zastupitelstev.

Na podílu zastoupení žen ve volených orgánech má vliv celá řada faktorů, kupříkladu charakter volebního systému, počet politických stran, které se voleb účastní

¹¹ Volič může prostřednictvím udělení preferenčních hlasů ovlivnit konečné pořadí kandidátů (Chytilík et al. 2009: 34).

či způsob výběru kandidátů uvnitř politických stran. Role volebního systému je však z hlediska zastoupení žen zcela klíčová. Z komparace parlamentů 182 zemí, kterou provedla Pippa Norris, vyplývá, že průměrná hodnota ženského zastoupení je vyšší v zemích s poměrným volebním systémem (Norris 2004: 187–190). Daný předpoklad potvrzuje i současná situace v České republice. Na základě absolutního většinového systému, v jednomandátových obvodech, volíme reprezentanty do horní komory českého Parlamentu. Zastoupení žen v Senátu činí 17,3 % (World classification 2013), což je o 4,7 % méně, než v Poslanecké sněmovně, do níž jsou poslanci voleni prostřednictvím poměrného volebního systému.

Charakter politické reprezentace je do značné míry ovlivňován nastavením volebního systému. Zejména pak velikostí volebních obvodů, tedy počtů mandátů, o které se politické strany ve volbách v jednotlivých obvodech ucházejí. Tato proměnná volebního systému výrazně ovlivňuje nejen proces sestavování kandidátních listin, ale také jejich charakter (složení). Pro většinový systém s jednomandátovými obvody je příznačné, že politické strany velmi pečlivě zvažují výběr kandidáta¹² (Sartori 2011: 29). Zohledňují nejen osobní charakteristiky kandidáta, ale i požadavky a názory veřejnosti, čímž se snaží zvýšit šance svého kandidáta na získání mandátu.¹³ V případě proporčních volebních systémů, pro které jsou příznačné vícemandátové volební obvody, nejsou stranické elity postaveny při výběru kandidátů před teorií racionální volby v takovém rozsahu. Mohou být „odvážnější“, a to v tom smyslu, že nominují i ženy nebo zástupce rasových či etnických menšin. Míra odvahy může být spjata s rozvinutostí politické kultury v konkrétní zemi. Jestli společnost inklinuje k generové rovnosti nebo naopak zastává patriarchální model. Poměrný volební systém tedy vede strany k sestavení co možná nejkomplexnějších kandidátních listin, včetně žen, aby daný kandidát či kandidátka získali přízeň určitého sektoru společnosti. (Vráblíková 2007: 169–170) Na základě výše uvedených argumentů můžeme konstatovat, že poměrný volební systém přispívá k vyššímu zastoupení žen.

Jak již bylo zmíněno, volební obvody odpovídají jednotlivým krajům ČR. Velikost volebních obvodů je závislá na lidnatosti daného kraje. Kraj do 600 000 obyvatel má 45 členné zastupitelstvo. V rozmezí od 600 000 do 900 000 obyvatel je 55 zastupitelů a v kraji s více než 900 000 obyvatel se rozděluje 65 mandátů (Zákon

¹² Zejména v obvodech, kde jsou nespolehliví voliči (Sartori 2011: 29).

¹³ Strana nominuje kandidáta, který je přijatelný pro co možná nejširší skupinu voličů (Vráblíková 2007: 169).

129/2000 Sb.). Jednotlivé strany pak mohou dosadit na listinu o pět osob více, než je počet zastupitelů v daném kraji.

Dle terminologie Giovanni Sartoriho můžeme o kandidátních listinách do krajských voleb říci, že jsou otevřené. Myslíme tím skutečnost, že je systém otevřen vůči preferenčnímu hlasování. Rozsah otevřenosti však může být různý. (Sartori 2011: 30) V případě voleb do krajských zastupitelstev má každý občan s aktivním volebním právem možnost přidělit čtyři přednostní hlasy v rámci jedné politické strany či koalice stran, které vytvořily společnou kandidátku (Chytilík et al. 2009: 317). Volič tímto způsobem může ovlivnit, kdo získá mandát. Před krajskými volbami v roce 2012 došlo k novele zákona o volbách do krajských zastupitelstev. Kandidát, který obdrží takové množství hlasů, které odpovídá nejméně pěti procentům z celkového počtu platných hlasů odevzdaných pro danou politickou stranu, uskupení či koalici, získá mandát přednostně (Zákon 130/2000 Sb.). V předcházejících třech volbách bylo třeba získat pro posun vzhůru na kandidátní listině minimálně deset procent preferenčních hlasů.

Politické strany jsou bez pochyby nepostradatelnou součástí fungování každé demokratické společnosti. Můžeme se setkat s nepřeberným množstvím definic, které se snaží, co možná nejpřesněji a současně nejobecněji, vystihnout fenomén politické strany. Příkladem nám může být minimální definice G. Sartoriho. „*Strana je jakákoli politická skupina identifikovaná pomocí oficiálního názvu, která se představuje ve volbách a je schopna umístit své kandidáty prostřednictvím voleb do veřejných úřadů* (Sartori 2005: 72).“ Pro srovnání můžeme uvést o trochu obsáhlejší vymezení Miroslava Nováka, který politickou stranu definuje jako: „*Trvalou organizaci, uspořádanou od celostátní až k místní úrovni, která se ve jménu určitého ideologického programu snaží sama nebo v rámci koalice dobýt a vykonávat moc, a za tím účelem vyhledává lidovou podporu* (Novák 1997: 23).“

Neopomenutelnou záležitostí v souvislosti s politickou stranou jsou její funkce. Existují různě dlouhé seznamy funkcí politických stran. Klaus von Beyme se pokusil omezit jejich výčet na čtyři následující funkce: vymezení cíle (ideologie, programatika), artikulace a agregace společenských zájmů, mobilizace a socializace občanů, rekrutování elit a vytváření vlády (Fiala, Strmiska 1998: 69). Je zřejmé, že rekrutování a výběr elit, patří mezi nejdůležitější funkce každé politické strany. S ohledem na tuto práci, můžeme výše uvedenou činnost vztáhnout k výběru kandidátů a sestavování kandidátních listin. Můžeme konstatovat, že do značné míry rozhodují o podílu

zastoupení žen na kandidátních listinách a v konečném důsledku i na zastupitelských postech.

Ústava České republiky ani Zákon o sdružování v politických stranách a politických hnutích nestanovují způsob výběru kandidátů ani žádné mechanismy, které by stanovovaly, jaké má být zastoupení z hlediska genderu. Záleží tedy na konkrétní politické straně, jakým způsobem k tomu přistupuje.

Konzervativní pravicová ODS se v rámci svých hlavních úkolů strany zavázala, že bude vybírat kandidáty a pomáhat jim ve volbách a také, že bude stanovovat normy a pravidla jednání tak, aby poskytovala všem členům strany úplnou, včasnou a stejnou příležitost účastnit se utváření politické linie a vedení jiných záležitostí strany, volit a být volen do všech funkcí (Stanovy Občanské demokratické strany 2011). Podrobnější informace k danému tématu ve stanovách strany však nenalezneme.

KSČM si stojí v tomto ohledu podobně. Ze stranických stanov se dozvíme pouze základní informaci, a to, že stranické orgány schvalují kandidáty a sestavují kandidátní listiny do zastupitelstev na základě primárních voleb, jejichž pravidla podléhají schválení ústředního výboru strany (Stanovy Komunistické strany Čech a Moravy 2012). Bližší postup, zde rovněž popsán není.¹⁴

Ani ve stanovách ČSSD se nenachází detailnější přiblížení způsobu výběru kandidátů. Oproti ODS a KSČM v nich nalezneme mechanismus, který stanovuje minimální počet žen ve výkonných výborech jednotlivých stranických orgánů.¹⁵ Jeden ze čtyř programových cílů strany se věnuje principu rovných příležitostí pro ženy a muže a zavazuje se k dodržování této zásady při sestavování kandidátních listin na všech politických úrovních a také při formování stranických orgánů (Stanovy České strany sociálně demokratické 2011: čl. 2). V rámci strany existuje zájmové hnutí Sociálně demokratické ženy (SDŽ). Mezi jeho cíle patří prosazovat zastoupení žen ve stranických orgánech a na kandidátních listinách do voleb na všech úrovních. (Sociálně demokratické ženy 2011) Je všeobecně známo, že stanovené závazky a jejich faktické naplňování se velmi často různí. Podobně ČSSD se ne vždy daří tento cíl naplňovat.

¹⁴ Ve stanovách je pouze určeno, které stranické orgány navrhnou kandidáty, sestavují kandidátní listiny a následně kým jsou schvalovány.

¹⁵ Pro představu můžeme uvést Krajský výkonný výbor ČSSD, v němž musí být minimálně do pozice jednoho místopředsedy zvolena žena (Stanovy České strany sociálně demokratické 2011).

2. Metodologie a data

Pro kvantitativní analýzu kandidátních listin byla využita volně dostupná data z volebního serveru Českého statistického úřadu www.volby.cz. Veškeré údaje z kandidátních listin Občanské demokratické strany, Komunistické strany Čech a Moravy a České strany sociálně demokratické bylo třeba přenést do jednoho datového souboru v programu Microsoft Excel. Jednalo se o kandidátky ze 13 krajů ČR se všemi platnými kandidáty¹⁶ z krajských voleb v letech 2000, 2004, 2008 a 2012. Celkový počet případů (kandidátů) dosáhl čísla 8 741.

Námi pozorované proměnné jsou omezené na informace zjistitelné z listin. Na základě jména a příjmení bylo zjištěno a zaznamenáno pohlaví kandidáta. V rámci vzdělání rozeznáváme dvě kategorie, a to kandidáty s vysokoškolským vzděláním nebo kandidáty s nižší úrovní vzdělání, než je vysokoškolská. Další, velmi důležitou proměnnou je věk. Dále sledujeme, na listině které ze sledovaných politických stran byl kandidát uveden a jaká je jeho stranický příslušnost. Bydliště a povolání kandidáta představuje proměnnou, kterou jsme nuceni vzhledem k množství dat opomenout. Zajisté by bylo zajímavé sledovat, zdali je zastoupení, například dle okresů, vyrovnané nebo nikoli, ale dohledávání okresů, do nichž jednotlivé obce (dle uvedeného bydliště kandidáta) spadají, by bylo velmi časově náročné. Mimo naši analýzu zůstává také údaj o zisku preferenčních hlasů. Velmi podstatnou proměnnou je však údaj o zisku mandátu kandidátem a rovněž informace o pořadí, ze kterého mu byl mandát přidělen. Neméně důležitým údajem je kraj, ve kterém byli kandidáti nominováni. Jednotlivé proměnné, které zkoumáme, bylo třeba zakódovat a připravit pro další zpracování v programu IBM SPSS.

V souvislosti s kraji bychom měli připomenout, že byl schválen zákon číslo 387/2004 Sb. o změně hranic krajů. Tato úprava hranic byla definitivně provedena k 1. 1. 2005, ale některé články nabyly účinnosti již 1. 7. 2004, a tak občané žijící v obcích, kterých se změna týkala, v listopadových krajských volbách volili již v novém kraji. Jedna obec z okresu Třebíč a 24 obcí z okresu Žďár nad Sázavou byly přesunuty do okresu Brno-venkov. Přemístění proběhlo z kraje Vysočina do Jihomoravského kraje. (Zákon 387/2004 Sb.)¹⁷ Druhá změna hranic kraje byla výrazně menšího rozsahu. Týkala se pouze tří obcí, které přešly pod správu Olomouckého kraje

¹⁶ Do analýzy nebyli zahrnuti dodatečně vyřazení kandidáti.

¹⁷ Přesun 25 obcí znamenal změnu kraje pro více než 7 000 obyvatel (Zákon 387/2004 Sb; Počet obyvatel v obcích MVČR k 1. 1. 2013).

z Moravskoslezského kraje (Zákon 387/2004 Sb.).¹⁸ V průběhu času tak došlo ke dvěma úpravám hranic krajů a tedy ke změně území a počtu obyvatel, kteří si mezi zkoumanými kandidáty sledovaných politických stran své zástupce vybírali. Na počet kandidátů ve zmíněných krajích nebo na počet zastupitelských míst tyto územní změny neměly žádný (či pouze velmi okrajový, nepřímý) vliv.

Počet mandátů, o které se soupeří v krajích, je odlišný. Ve třech z nich zasedá po 55 a 65 zastupitelích. Ve zbylých sedmi krajích je obsazováno 45 mandátů. Celkově je v krajských volbách rozdělováno 675 mandátů. Počet mandátů v jednotlivých krajích nalezneme v Tabulce 1.

Tabulka 1: Velikosti krajských zastupitelstev

Kraj	Počet rozdělovaných mandátů
Středočeský	65
Jihočeský	55
Plzeňský	45
Karlovarský	45
Ústecký	55
Liberecký	45
Královéhradecký	45
Pardubický	45
Kraj Vysočina	45
Jihomoravský	65
Olomoucký	55
Zlínský	45
Moravskoslezský	65

Zdroj: autorka na základě www.volby.cz

Při analýze kandidátních listin jednotlivých stran postupujeme diachronně. Sledujeme tedy proměny kandidátních listin jednotlivých politických stran ve všech uskutečněných krajských volbách a následně zjištěné skutečnosti srovnáváme napříč stranami. Při analýze využíváme následující proměnné.

¹⁸ Tato změna se dotkla více než 4 000 obyvatel (Změna hranic Moravskoslezského kraje k 1. 1. 2005).

Počet kandidátů dané strany v jednotlivých krajích a sledovaných volbách. Tímto zjišťujeme, do jaké míry ODS, ČSSD a KSČM využívaly zákonné možnosti nominovat na svých listinách počet kandidátů přesahující počet volených členů krajského zastupitelstva, a o kolik.

Další sledovanou proměnnou je podíl žen, které na kandidátní listiny politická strana nominovala, přičemž se nezaměřujeme pouze na celkový počet kandidujících žen v jednotlivých politických stranách a krajích, ale rozlišujeme také mezi podílem žen na volitelných a nevolitelných místech. Volitelná místa jsou určena na základě průměru mandátů, jež strana obdržela v předcházejících volbách a ve volbách k nimž volitelná místa vztahujeme. Při analýze listin, sestavených pro první krajské volby v roce 2000, stanovujeme počet volitelných míst na základě reálných zisků politických stran v těchto volbách. Jelikož se jednalo o historicky první krajské volby v České republice, nebylo tedy možné stanovit počet volitelných míst na základě předchozích zisků sledovaných politických stran. Pozornost rovněž zaměříme na strukturu podílu žen dle jednotlivých pozic na kandidátní listině, což nám umožní detailnější pohled strukturu kandidátních listin sledovaných politických stran.

Dalšími sledovanými proměnnými jsou věk kandidátů a jejich vzdělání. V případě vzdělání kandidáty dělíme do dvou skupin. Na kandidáty, kteří dosáhli vysokoškolského vzdělání (Bc., Mgr., Ing., PhDr., atp.) a na kandidáty, kteří jsou držiteli vysokoškolského diplomu. Obě proměnné sledujeme opět u kandidátů v jednotlivých politických stranách a krajích a dále sledujeme odlišnosti z hlediska věkového a vzdělanostního u kandidátů umístěných na volitelných a nevolitelných místech jednotlivých listin.

Problematika stability kandidátních listin stojí v českém politologickém výzkumu prozatím zcela na okraji zájmu. Většina autorů, kteří se problematice stability zastoupení věnují, se zaměřují především na úroveň parlamentní (Heller, Merschon 2009; Pink, Seidl, Skibová, Vojtaj 2012; Kyloušek 2008; Pink, Mašterová 2011) či komunální. I přesto se v naprosté většině případů výzkumy soustředí na stabilitu již zvolených poslanců, senátorů či obecních zastupitelů a jejich opětovnou kandidaturu, popřípadě na fenomén tzv. afilace, tedy přesunů jednotlivých kandidátů napříč politickými stranami. Analýza opakování kandidatur na úrovni listin však zůstává opomíjena. Částečně se tuto mezeru pokouší zaplnit tato práce, respektive druhá část její analytické kapitoly.

Stabilitou v tomto kontextu rozumíme počet zapsání kandidáta na listinu politické strany, která se účastní, v našem případě krajských, voleb. Stabilita kandidátů v rámci listin nám mnohé prozrazuje o charakteru jednotlivých politických stran, její personální bázi či ochotě (ne)nominovat do volební soutěže nové politiky. Opakování kandidatury, zejména na předních místech listiny, do značné míry vypovídá o snaze strany preferovat již ověřené osobnosti, které jsou stranickým orgánům v primárních volbách loajální, a dostávají tedy opakovaně důvěru se voleb účastnit a následně stranu reprezentovat. V této části budeme také ověřovat stanovené hypotézy, které předpokládají, na jedné straně, vztah mezi umístěním na listině a počtem opakování kandidatury (H2), a na straně druhé souvislost mezi opakováním kandidatury a pravděpodobností zisku mandátu (H1).

V tomto ohledu je velmi zajímavé sledovat, jak se od sebe jednotlivé strany odlišují, tedy do jaké míry jsou na jejich listinách kandidáti opakovaně zapisováni. V tomto ohledu se věnujeme opakované kandidatuře z hlediska žen a mužů, přičemž neopomíjíme další charakteristiky kandidátů uvedené na listinách (věk, vzdělání).

Při zjišťování stability kandidátů na listinách postupujeme následujícím způsobem. Nejprve zjišťujeme počty kandidátů, kteří byli zapsáni na listinách, dle četnosti jejich kandidatur. Tímto získáme přehled o kandidátech, jejichž jména figurovala na listinách ve čtyřech, třech, dvou a jednom případě. Následně tyto skupiny kandidátů dělíme dle politických stran, na jejichž listinách byli zapsáni, a krajů v nichž kandidovali. Zjištěné údaje porovnáváme v rámci jednotlivých politických stran a krajů.

U jednotlivých skupin kandidátů (dle počtu opakování kandidatur) sledujeme také jejich charakteristiky uvedené na kandidátních listinách, tedy věk, vzdělání a pohlaví. Při zjišťování opakované kandidatury se však setkáváme se dvěma problémy, které částečně limitují výsledky výzkumu. První problém se týká kandidátů, respektive kandidátek, u kterých došlo ke změně jejich jména. Vzhledem k rozsáhlosti datového souboru však předpokládáme, že tento stav nevede k výraznému zkreslení výstupů analýzy. Druhým limitujícím faktorem je, že nezohledňujeme afilaci kandidátů. Tedy stav, kdy jednotlivé osoby kandidují opakovaně, ale na listinách jiné ze sledovaných politických stran. Nicméně se domníváme, že vzhledem k charakteru politických stran, které jsou do analýzy zahrnuty, jsou tyto přesuny kandidátů (změna politické příslušnosti) jevy zcela ojedinělé a výrazněji tak nezkrslují celkové výstupy analýzy.

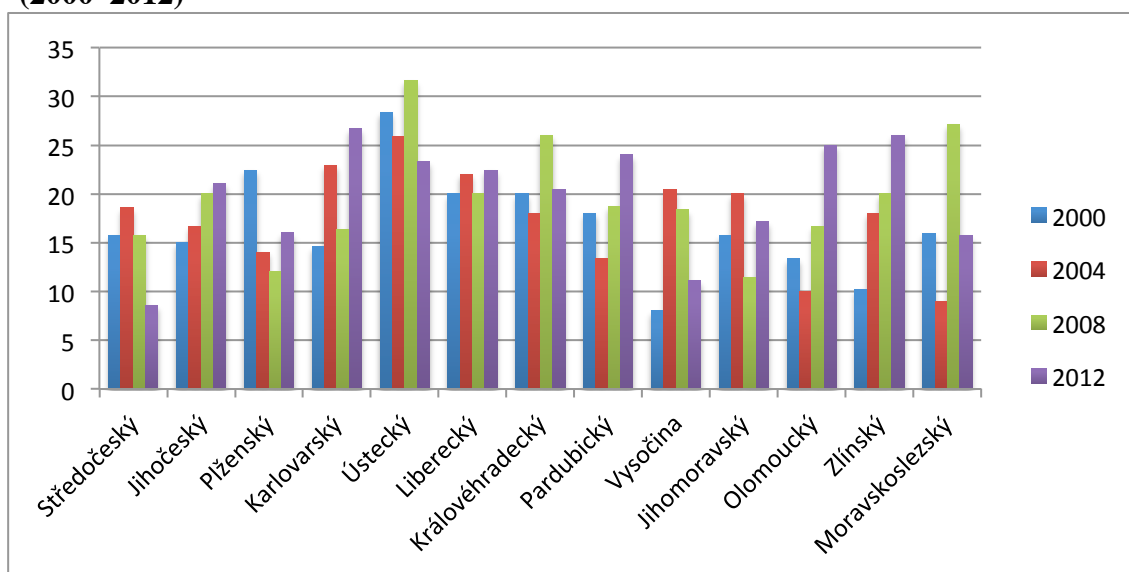
3. Analytická část

3.1. Analýza kandidátních listin v kontextu voleb do krajských zastupitelstev v České republice z pohledu zastoupení žen

3.1.1. Občanská demokratická strana 2000–2012

Za období existence krajských voleb ODS obsadila 2923 pozic na kandidátních listinách platnými kandidáty. Podíl žen na těchto místech činil 18,30 %. Nejvíce platných kandidátů 736 bylo nominováno v krajských volbách v roce 2008, přičemž maximální možný počet pozic na listinách ve 13 krajích České republiky činí 740 míst. V průběhu let 2000–2012 jsme nezaznamenali změnu velikosti krajských zastupitelstev. V důsledku toho nemusely nastat ani úpravy v rozsahu (velikosti) kandidátních listin. Nejméně platných uchazečů o mandát 725 bylo zaregistrováno v doposud posledních krajských volbách v ČR. Podíl žen ucházejících se o post krajské zastupitelky na kandidátních listinách ODS v letech 2000–2008 měl rostoucí tendenci. V historicky prvních volbách do zastupitelstev krajů evidujeme 16,73% zastoupení žen na listinách občanských demokratů. V následujících volbách došlo k navýšení podílu žen o 0,74 %. Konečně v roce 2008 ODS nominovala na své listiny nejvíce žen, jejich procentuální podíl odpovídal hodnotě 19,57 %. V posledních krajských volbách 2012 jsme se setkali s takřka zanedbatelným poklesem o 0,12 %. Můžeme tedy říci, že zastoupení žen na kandidátních listinách ODS v letech 2008 a 2012 bylo téměř totožné.

Graf 1: Podíl žen na kandidátních listinách ODS (v %) dle jednotlivých krajů (2000–2012)

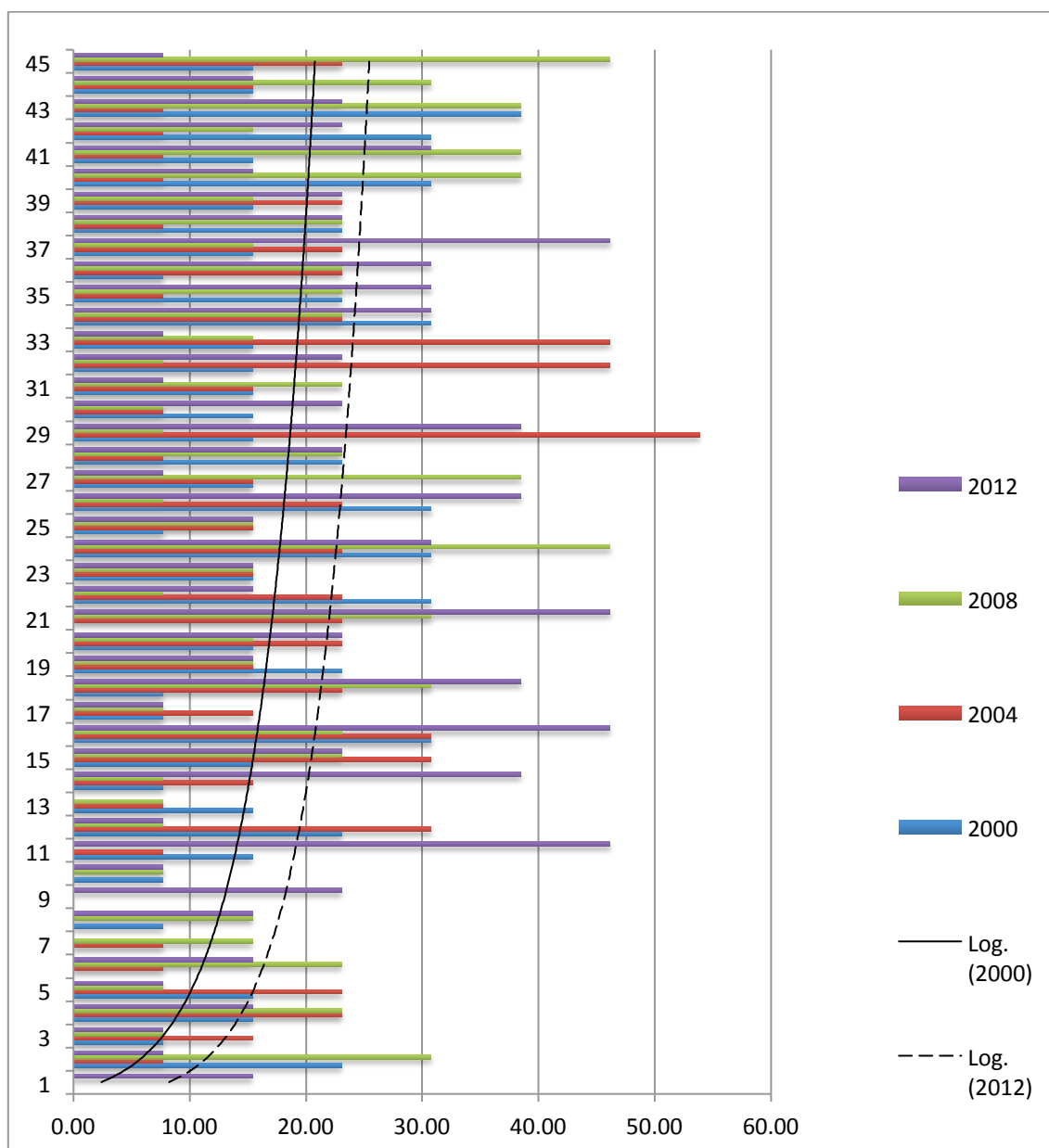


Zdroj: autorka na základě www.volby.cz

Jestliže budeme směřovat naši pozornost na jednotlivé kraje v grafu 1, zjistíme, že ve Zlínském a Jihočeském kraji zastoupení žen na kandidátních listinách stabilně s každými volbami stoupá. V ostatních krajích podíl žen různě kolísá. Z veškerých krajských voleb, které se doposud konaly, sledujeme nejvyšší průměrné zastoupení žen na listinách v Ústeckém kraji, v němž ODS průměrně nominuje 27,30 % žen. V porovnání se zbylými volebními obvody se jedná o značně vysokou hodnotu, vzhledem k faktu, že druhé nejvyšší zastoupení žen 21,11 % bylo zaznamenáno v kraji Libereckém. Z druhého úhlu pohledu můžeme konstatovat, že nejnižší průměrný podíl žen na kandidátních listinách občanských demokratů v období 2000–2012 byl dosažen v Kraji Vysočina a to 14,47 %.

Následující graf 2 zachycuje podíly žen, které kandidovaly za ODS ve všech krajských volbách, dle jejich umístění na listině. Sledovány jsou pozice do 45 místa, jelikož tento počet osob je umístěn na kandidátních listinách ve všech krajích. Graf je doplněn o logaritmické výslednice a to pro volby v roce 2000 (plná čára) a 2012 (přerušovaná čára), které zachycují rozdíl (trend) z hlediska podílu žen na listině ve vztahu k pozici, na které jsou umístěny. Pokud bychom Proložili graf výslednicemi pro zbývající dvojice volby (2004 a 2008), ležely by v oblasti mezi těmito dvěma křivkami. V průběhu čtyř uskutečněných voleb tedy pozorujeme poměrně výrazné zvýšení zastoupení žen na jednotlivých pozicích v rámci kandidátních listin ODS. Nicméně je patrné, že podíl žen na listinách se zvyšuje spolu s rostoucím pořadovým číslem na listině. Nejstrměji přitom křivka klesá v intervalu od první do (přibližně) 20 pozice, tedy v oblasti, kde se nejčastěji nacházejí volitelná místa, což je z hlediska zastoupení žen v této klíčové části listiny nevýhodné.

Graf 2: Podíl žen na kandidátních listinách dle pořadí, ODS 2000–2012

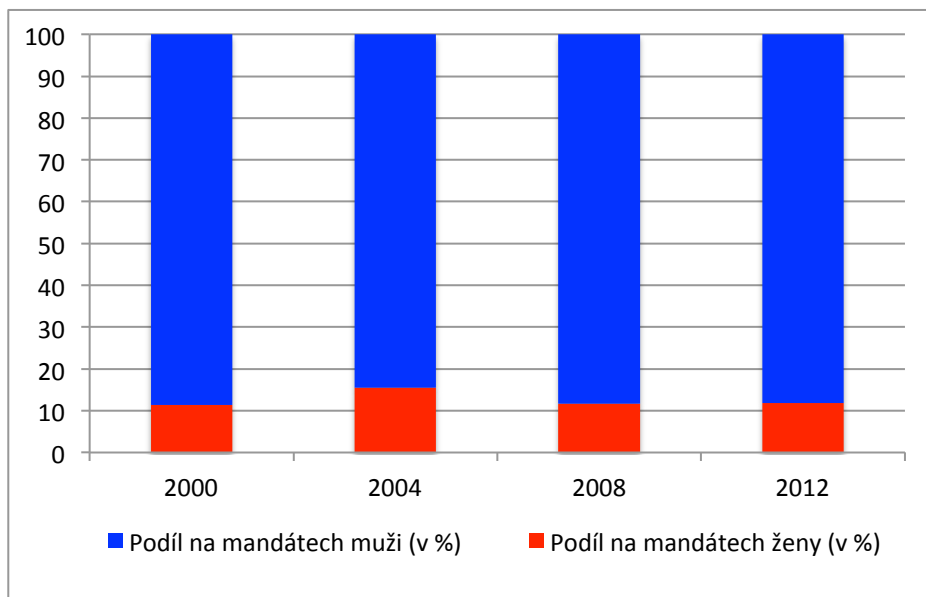


Zdroj: autorka na základě www.volby.cz

ODS v krajských volbách 2000 a 2008 dosáhla obdobného výsledku, když získala 27,41 %, respektive 26,67 % mandátů v rámci České republiky. Rok 2004 byl pro ODS v kontextu krajských voleb historicky nejméně úspěšným. Žádná z politických stran či koalic stran nedosáhla ani nevyrovnala počet 291 mandátů, které občanští demokraté obdrželi a zaujali tak 43,11 % křesel v krajských zastupitelstvech. Nejmenší podíl na mandátech, pouhých 15,11 %, jsme zaregistrovali v roce 2012. Vzhledem k účasti žen na stranických mandátech (graf 3), je možné konstatovat, že podíl žen na zastupitelských pozicích se stabilně drží v rozmezí 11,35 % až 11,76 %. Výjimku

však představuje rok 2004, kdy byl v souvislosti s velkým volebním úspěchem strany zaznamenán i vyšší podíl žen na mandátech, které tak zaujaly 15,46 %.

Graf 3: Podíl žen a mužů na mandátech ODS v % (2000–2012)



Zdroj: autorka na základě www.volby.cz

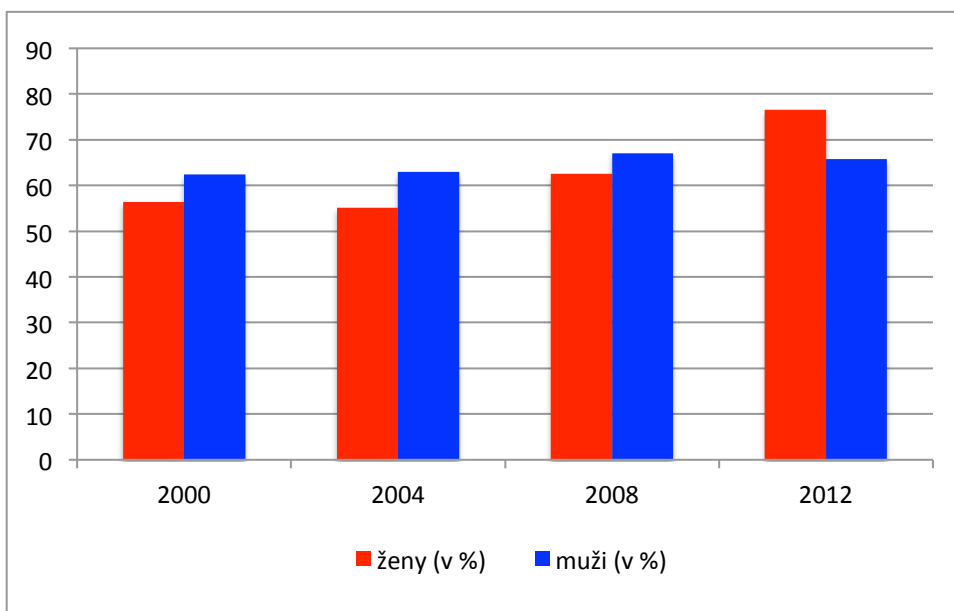
V souvislosti s výsledky ODS v krajských volbách, můžeme říci, že zejména ve Středočeském kraji občanští demokraté získávají pravidelně jeden z nevyšších podílů na mandátech. Průměrně v daném volebním obvodu zaujímají 36,16 % zastupitelských postů. V Jihomoravském kraji je situace zcela opačná. Zde zaznamenáváme naopak nejnižší podíl mandátů pro ODS v krajských zastupitelstvech. Ve zmiňovaném kraji Občanská demokratická strana v průměru získává pouhých 19,23 % mandátů. Z pohledu žen se jeví nejpříznivěji kraj Plzeňský, v němž dosahují průměrně nejvyššího podílu, 20,69 %, na zastupitelských křeslech ODS. Stabilně vyšší podíly ženy zaujímají v Moravskoslezském kraji, a to v rozmezí 15,00 % až 22,22 %. V daném kraji tedy nedochází k výraznějším výkyvům v otázce podílu žen na stranických mandátech. Naopak nejhorší situaci v této záležitosti představuje Zlínský kraj, ve kterém v posledních dvou krajských volbách nezískala žádná žena nominovaná ODS post krajské zastupitelky. V průměru zde ženy zastávají 5,90% podíl na mandátech strany.

Co se týká úspěšnosti žen dosazených na kandidátní listiny za ODS v krajských volbách 2000, vidíme, že na mandát z nich dosáhlo 17,07 %. V následujících velmi zdárných volbách pro občanské demokraty, úspěšnost kandidujících žen vrostla na 35,43 %. V dalších volbách se hodnota opět snížila na 14,58 %. Pro ženy

nominované ODS skončily volby do zastupitelstev krajů v roce 2012 velmi negativně, když mandát získalo pouze 8,51 % žen.

Průměrný věk kandidátů (mužů i žen) Občanské demokratické strany se v průběhu let 2000–2012 téměř neměnil. Ženy na kandidátních listinách ODS jsou v průměru přibližně o půl roku starší, než jejich kolegové opačného pohlaví. Pokud se podíváme blíže na věkovou strukturu žen v jednotlivých volebních obvodech, zjistíme znatelné rozdíly. Průměrný věk uchazeček o zastupitelský post ve Středočeském kraji činí 43,4 let. Naopak nejvyššího věkového průměru 48,6 let ženy dosahují v Královéhradeckém kraji. Ačkoli v různých krajích průměrný věk kolísá, nedostává se pod hranici 40 let a nad 52,45 let. V Pardubickém kraji si můžeme povšimnout neustále narůstajícího věkového průměru žen. Opačné trend je zřejmý v kraji Karlovarském.

Graf 4: Podíl kandidátů ODS s VŠ vzděláním dle pohlaví (2000–2012)

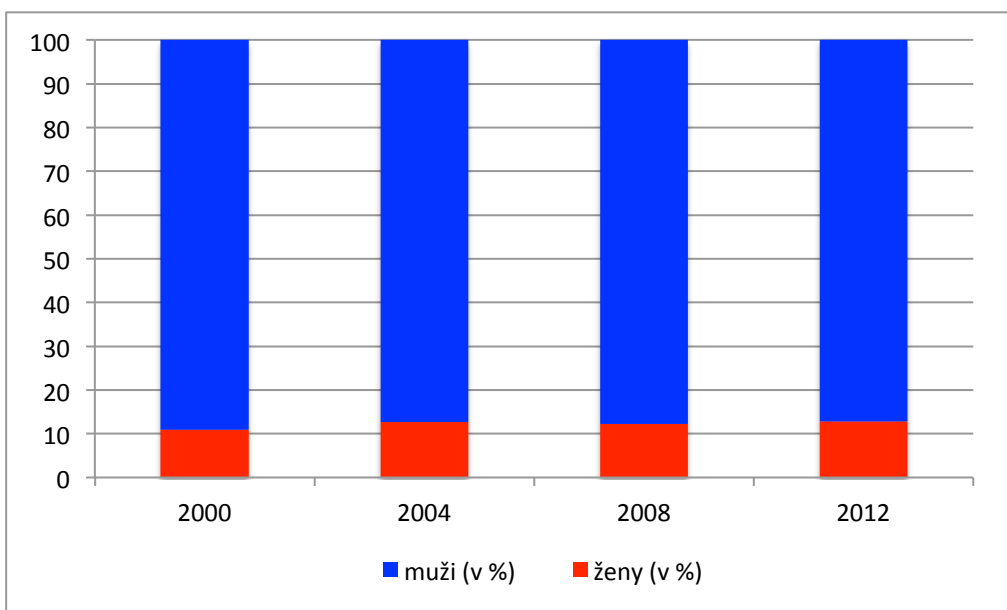


Zdroj: autorka na základě www.volby.cz

Podíl vysokoškolsky vzdělaných mužů na kandidátních listinách ODS se v letech 2000–2008 postupně zvyšoval až na hodnotu 67,06 %. Z grafu 4 je patrné, že v krajských volbách 2012 byl zaznamenán menší pokles mužů s danou úrovní vzdělání na 65,75 %. V případě ženského pohlaví, můžeme od roku 2004 hovořit o výrazně rostoucím počtu absolventek vysokých škol na kandidátních listinách. Počet vysokoškolaček stoupl z 55,11 % v roce 2004 na 76,60 % v roce 2012. V otázce vzdělání je možné konstatovat, že ženy na kandidátních listinách ODS v posledních podzimních krajských volbách předčily muže vzhledem k úrovni dosaženého vzdělání.

V rámci jednotlivých volebních obvodů však panují podstatné rozdíly. Nejméně vysokoškolaček, pouhých 49,01 %, mezi kandidujícími ženami evidujeme ve Středočeském kraji. Oproti tomu v Moravskoslezském kraji bylo mezi ženami zaznamenáno 79,21 % absolventek vysokých škol.

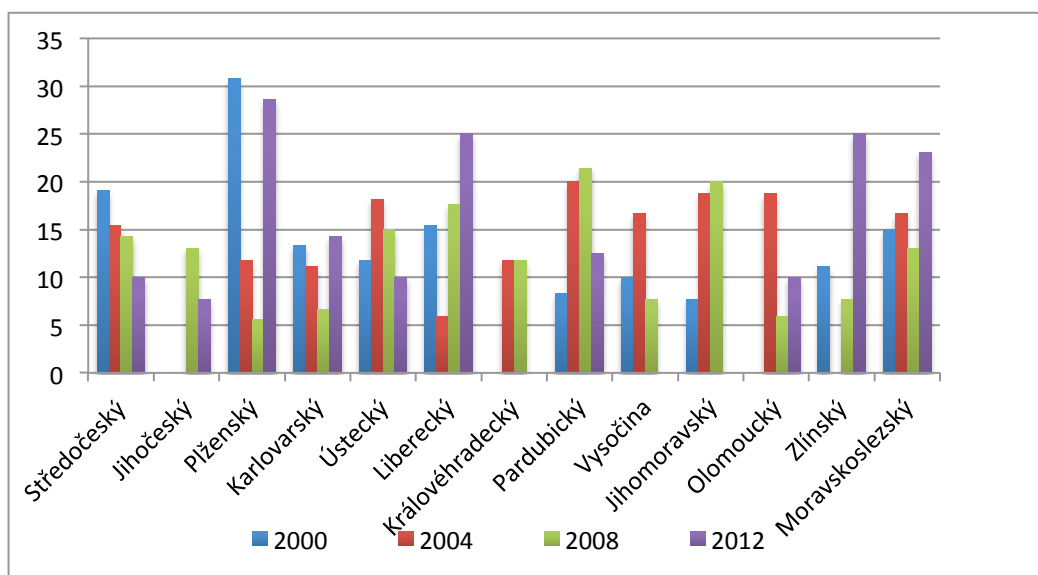
Graf 5: Podíl kandidátů ODS dle pohlaví na volitelných místech 2000–2012



Zdroj: autorka na základě www.volby.cz

Důležitou roli při sestavování kandidátních listin sehrávají volitelná místa. Umístění na volitelných pozicích značně zvyšuje šance jednotlivců na získání mandátu. Přestože podíl žen na kandidátních listinách Občanské demokratické strany narůstal a ve volbách 2008 a 2012 zůstal prakticky shodný, podíl žen na volitelných místech zůstává dlouhodobě velmi nízký. Tuto skutečnost můžeme velmi dobře vidět v grafu 5. V prvních krajských volbách se ženy na daných pozicích podílely průměrně pouhými 10,96 %. V následujících třech volbách zmiňovaná průměrná hodnota mírně vzrostla a udržovala se v rozpětí 12,28–12,78 %.

Graf 6: Podíl žen na volitelných místech ODS dle krajů (2000–2012)



Zdroj: autorka na základě www.volby.cz

Nejen v rámci konkrétních volebních obvodů můžeme v průběhu času sledovat výrazné výkyvy v zastoupení žen na volitelných místech, ale i v porovnání mezi kraji navzájem v jednotlivých krajských volbách. V grafu 6 nám mohou být příkladem volby 2012, v nichž ve třech volebních obvodech (Královéhradeckém kraji, Kraji Vysočina a Jihomoravském kraji) neobsadila volitelnou pozici ani jedna žena. V opačném případě můžeme upozornit na 28,57% podíl žen na daných místech v kraji Plzeňském. Jistou zajímavostí představuje Středočeský kraj, v němž obecně ODS zaznamenává vyšší podíl na mandátech, ale v případě zastoupení žen na volitelných místech jsme zaregistrovali v období 2000–2012 klesající tendenci. O zastoupení žen na volitelných místech do určité míry vypovídá fakt, že na pozici leadera stranické kandidátky se dostaly pouze dvě ženy v historii pozorovaných voleb, a to až v těch posledních.

U žen i mužů nominovaných na volitelných pozicích kandidátních listin ODS je možné sledovat odlišnosti vzhledem k věku a vzdělání v porovnání s hodnotami vztahujícími se ke všem kandidátům. Průměrný věk žen na předních pozicích v letech 2000–2008 vzrostl z 45,7 let na 50 let. Ačkoli ve volbách 2012 klesl věkový průměr pod hranici 50 let, stále zůstává tato hodnota vyšší oproti celkovému věkovému průměru u žen. U mužů zaznamenáváme obdobný trend. Průměrný věk mužů na volitelných místech s každými volbami roste a v posledních krajských volbách dosáhl na 47,2 let.

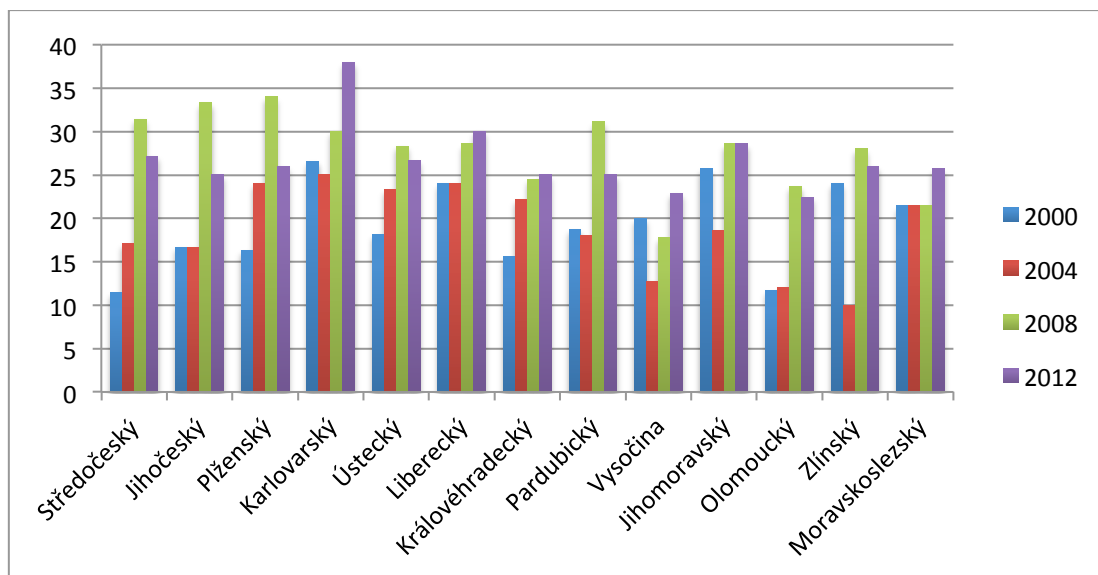
Podobnou situaci sledujeme v souvislosti s vysokoškolským vzděláním. V případě žen i mužů na volitelných pozicích se setkáváme s obecně vyšším procentem vysokoškolských absolventů. U žen pak nastal mezi volbami 2008 a 2012 znatelný nárůst vysokoškolaček z 28,27 % na 97,50 %. V letech 2000–2008 kandidáti mužského pohlaví na volitelných místech vždy zaujímali vyšší procento vysokoškolsky vzdělaných osob, než ženy. Avšak v doposud posledních krajských volbách v tomto ohledu muži zaostali za ženami o 19 %.

Mezi ženami kandidujícími za ODS ve volbách do zastupitelstev krajů 2000–2012 evidujeme pouze 0,56 % uchazeček bez politické příslušnosti. Můžeme tedy konstatovat, že v naprosté většině případů občanskí demokraté nominují na své listiny členky strany.

3.1.2. Komunistická strana Čech a Moravy 2000–2012

KSČM ve čtyřech krajských volbách obsadila platnými kandidáty 2905 pozic na listinách. Z 23,13 % zaujaly tato místa ženy. Nejvyšší počet platných kandidátů jsme v případě komunistické strany zaznamenali v krajských volbách 2012, kdy jsme napočítali 732 jednotlivců na listinách. V zastoupení žen na kandidátních listinách KSČM lze vysledovat patrný zlom, a to mezi volbami 2004 a 2008. V prvním období, do krajských voleb 2004 včetně, se podíl žen pohyboval kolem 19 %. Ve druhé etapě, tedy v souvislosti s volbami 2008 a 2012, byly hodnoty opět vyrovnané, avšak v porovnání s předchozím obdobím nastal viditelný nárůst. Ženy v posledních dvou volbách zaujímaly na listinách 27,82 %, respektive 26,76 %.

Graf 7: Podíl žen na kandidátních listinách KSČM (v %) dle jednotlivých krajů (2000–2012)



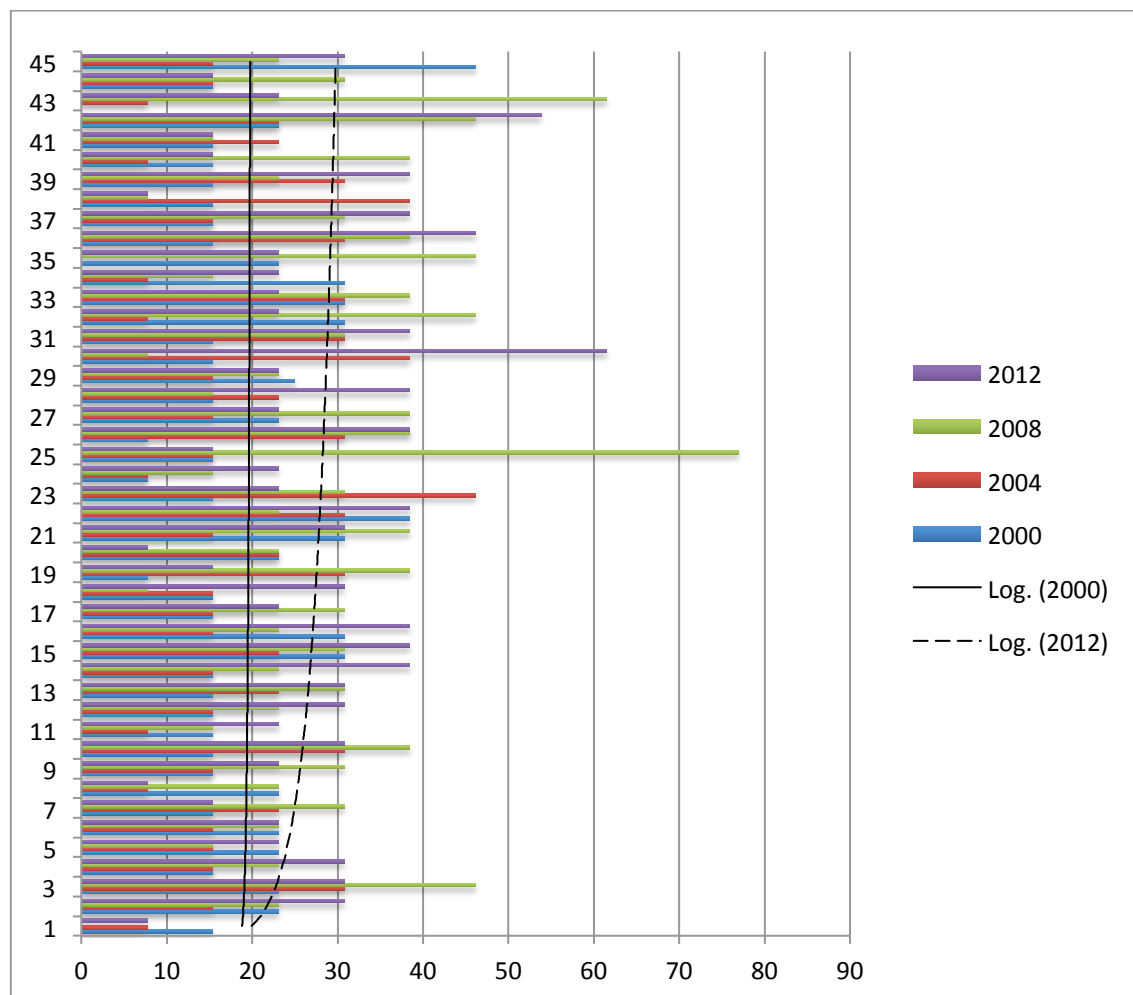
Zdroj: autorka na základě www.volby.cz

Co se týká zastoupení žen na listinách v jednotlivých obvodech, rozdíly mezi kraji nejsou tak markantní. Z grafu 7 je zřejmé, že nejvyšší průměrný podíl žen na kandidátkách KSČM, nalezneme v Karlovarském kraji. V daném kraji bylo ve volbách do krajských zastupitelstev 2000–2012 nominováno na listiny komunistické strany v průměru 29,88 % žen. Z opačného úhlu pohledu měly ženy nejnižší průměrné zastoupení 17,45 % v Olomouckém kraji. Prozatím rostoucí podíl žen na kandidátních listinách evidujeme v Královéhradeckém kraji, v němž došlo k nárůstu z 15,56 % v roce 2000 na rovných 25 % v roce 2012. Za zmínku stojí ještě údaje z Moravskoslezského kraje, ve kterém v prvních třech krajských volbách ženy zaujaly naprosto totožný podíl na listinách, 21,43 %. V posledních volbách pak došlo k mírnému navýšení na 25,71 %.

Následující graf 8 zachycuje podíly žen, které kandidovaly za KSČM ve všech krajských volbách, dle jejich umístění na listině. Sledovány jsou opět pozice do 45 místa. Graf je doplněn o logaritmické výslednice a to pro volby v roce 2000 (plná čára) a 2012 (přerušovaná čára), které zachycují rozdíl (trend) z hlediska podílu žen na listině ve vztahu k pozici, na které jsou umístěny. Pokud bychom Proložili graf výslednicemi pro zbývající dvojce volby, situace by se mírně lišila. Zatímco v roce 2004 by se křivka pohybovala v prostoru mezi těmi, které jsou konstruovány pro roky 2000 a 2012, v roce 2008 byla situace pro ženy kandidující za tuto stranu příznivější. Nicméně rozdíly mezi lety 2008 a 2012 jsou zanedbatelné. V průběhu čtyř uskutečněných voleb tedy

pozorujeme u KSČM podobný trend zvýšení podílu žen na a zároveň zlepšení jejich postavení v rámci listiny. Nicméně průběh křivek je mnohem méně dramatický, nežli v případě občanských demokratů, což potvrzuje nejvyšší míru vstřícnosti vůči ženám kandidátních listinách ze vše tří sledovaných politických stran.

Graf 8: Podíl žen na kandidátních listinách dle pořadí, KSČM 2000–2012

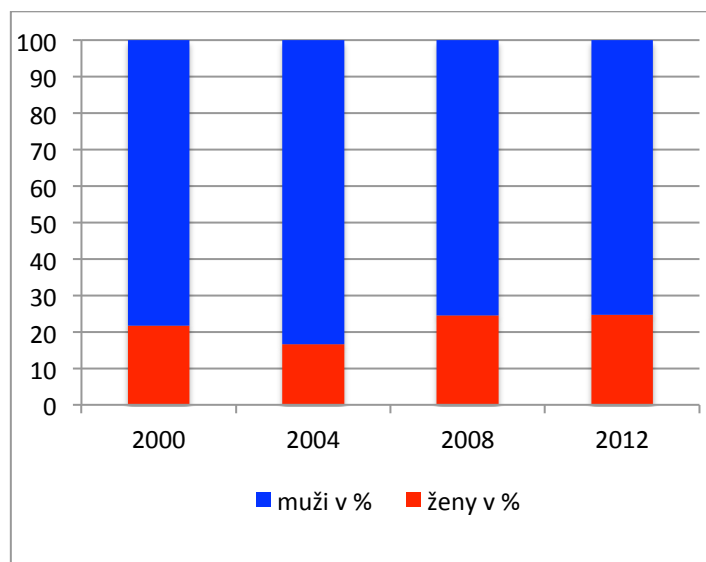


Zdroj: autorka na základě www.volby.cz

Celkové volební zisky Komunistické strany Čech a Moravy ve volbách do krajských zastupitelstev v letech 2000 a 2004 byly velmi vyrovnané. V prvně jmenovaných volbách strana obsadila 23,85 % mandátů ve všech volebních obvodech. V následných volbách ztratila nepatrných 0,59 % zastupitelských křesel. V roce 2008 KSČM zaznamenala viditelnou ztrátu, když získala pouhých 16,89 % mandátů, avšak po posledních krajských volbách KSČM zastává pro ni doposud největší podíl na pozicích krajských zastupitelů. Konkrétně se jedná o 26,96%. Graf 9 značí, že podíl žen na mandátech KSČM v rámci České republiky dosahoval nad 21 %, s výjimkou

roku 2004, kdy jsme si mohli povšimnout poklesu na 16,56 %. Největší účast žen na stranických mandátech registrujeme ve volbách 2012, v nichž obdržely 24,73% podíl.

Graf 9: Podíl žen a mužů na mandátech KSČM v % (2000–2012)



Zdroj: autorka na základě www.volby.cz

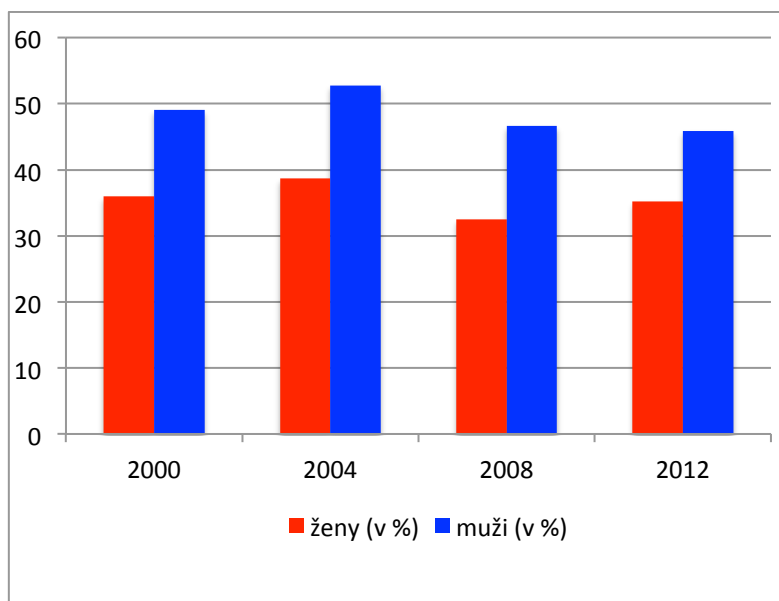
Ústecký kraj představuje pro KSČM určitou jistotu ve spojitosti s volebními zisky. Ve všech volbách zde komunisté obdrželi ve srovnání s ostatními kraji největší podíl na zastupitelských pozicích. V průměru v daném obvodu zaujali 30,46 % křesel. Naproti tomu trvale nízké zisky můžeme pozorovat ve Zlínském kraji, v němž průměrně KSČM získává 16,67 % mandátů. Průměrný procentuálně nejvyšší podíl 37,15 % na mandátech ženy dosahují v Plzeňském kraji. V roce 2008 obsadily dokonce nadpoloviční většinu stranických mandátů. V daném ohledu nejméně příznivým volebním obvodem pro ženy nominované komunistickou stranou je Kraj Vysočina, kde se procentuální podíl žen na zastupitelských postech pohybuje v rozmezí od 9,09 % do 12,50 %. V Jihočeském kraji můžeme sledovat od vzniku krajských voleb rostoucí účast žen na mandátech strany.

Podíváme-li se blíže na míru úspěšnosti žen kandidujících na listinách KSČM, zjistíme, že nejvyššího kladného výsledku dosáhly již v prvních krajských volbách, v nichž se 25,18 % žen stalo krajskými zastupitelkami. V dalších volbách úspěšnost kandidujících žen různě kolísá od 14 % do 22,96 %.

V letech 2000–2012 byl u mužů nominovaných Komunistickou stranou Čech a Moravy zaznamenán věkový průměr od 51,1 let do 53,8 let. Ženy v porovnání

s mužskými protějšky dosahují hodnot o přibližně dva roky nižších. Z uvedených údajů vyplývá, že mužští kandidáti KSČM jsou v průměru starší, než nominované ženy. V souvislosti s volebními obvody evidujeme nejnižší průměrný věk žen 47,2 let v Jihočeském kraji. Oproti tomu v Libereckém kraji se setkáváme s nejvyšší hodnotou a to 52,9 let. Ve Zlínském kraji můžeme zpozorovat v každých krajských volbách mírný nárůst věkového průměru u žen.

Graf 10: Podíl kandidátů KSČM s VŠ vzděláním dle pohlaví (2000–2012)

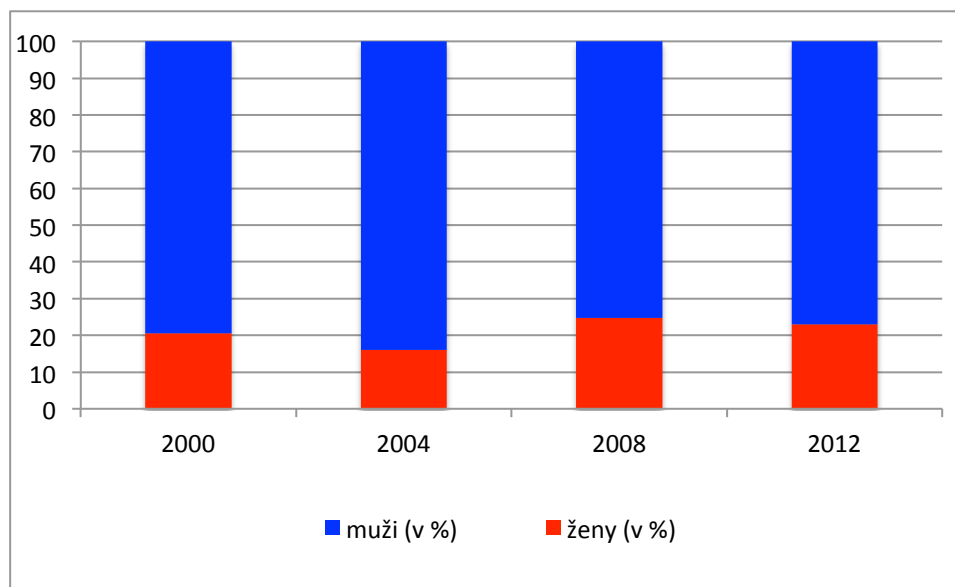


Zdroj: autorka na základě www.volby.cz

Míra vysokoškolské úrovně vzdělání mezi kandidáty komunistické strany je výrazně nižší ve srovnání s ODS i ČSSD. Z hlediska pohlaví registrujeme nižší procento osob s vysokoškolským titulem v kategorii žen. Procento vysokoškolaček v jednotlivých volbách kolísá, avšak v poměrně nízkém rozpětí (graf 10). Ve volbách 2008 byl zpozorován nejnižší počet žen s vysokou školou, pouhých 32,50 %. Naopak nejvyšší počet žen s touto úrovní vzdělání odpovídal hodnotě 38,67% zaznamenané v roce 2004. Jestliže budeme směřovat náš zájem na údaje v jednotlivých krajích, objevíme výraznou asymetrii. V Královéhradeckém, Jihomoravském a Moravskoslezském kraji je vyšší podíl vysokoškolaček mezi uchazečkami o mandát zcela evidentní. V prvně jmenovaném volebním obvodu bývá v průměru nominováno 50,84% žen s vysokoškolskou úrovní vzdělání. V Jihomoravském kraji je rozdíl ještě patrnější, procento vysokoškolaček v žádných z krajských voleb nekleslo pod 50 %. V daném volebním obvodu bývá v průměru nominováno 62,48 % absolventek vysokých škol.

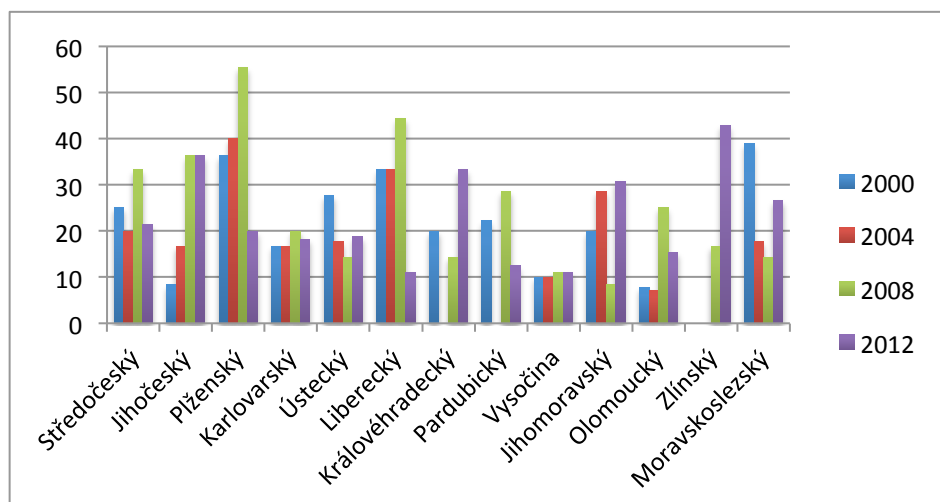
Rozdíl ve vzdělanosti mužů a žen je viditelný, ale ani mezi muži není zastoupení vysokoškoláků nikterak vysoké. Jejich podíl mezi kandidujícími muži byl nejvyšší rovněž ve volbách do krajských zastupitelstev v roce 2004, v nichž dosáhl na 52,79 %. Ve zbylých volbách se mužům s danou úrovní vzdělanosti nepovedlo překročit hranici 50 %.

Graf 11: Podíl kandidátů KSČM dle pohlaví na volitelných místech 2000–2012



Zdroj: autorka na základě www.volby.cz

Graf 12: Podíl žen na volitelných místech dle krajů (2000–2012)



Zdroj: autorka na základě www.volby.cz

V souvislosti s podílem žen na volitelných místech, můžeme říci, že hodnoty v jednotlivých volbách mírně kolísají, což je zřejmé i z grafu 11. Nejnižší procentuální

podíl jsme zaregistrovali ve volbách do zastupitelstev krajů v roce 2004, v nichž hodnota klesla na 15,98 %. Naopak nejvyššího zastoupení na volitelných pozicích ženy dosáhly v roce 2008, konkrétně zaujaly 24,79 %. Při bližší analýze krajů, kterou nám přibližuje graf 12, vidíme vcelku trvale vysoký podíl žen na daných místech kandidátní listiny v Plzeňském a Libereckém kraji. V těchto volebních obvodech je průměrný podíl žen na volitelných pozicích 37,98 %, respektive 30,56 %. V ostatních krajích jsou hodnoty výrazně nižší a nepřekračují hranici 25 %.

Komunistická strana Čech a Moravy dosadila do čela kandidátní listiny od prvních krajských voleb 4 různé ženy. Zajímavostí je, že dvě z nich byly nominovány v Plzeňském kraji, v němž ženy trvale získávají vyšší podíl na mandátech. Druhé dvě „stranické jedničky“ rovněž kandidovaly za stejný kraj a to Pardubický.

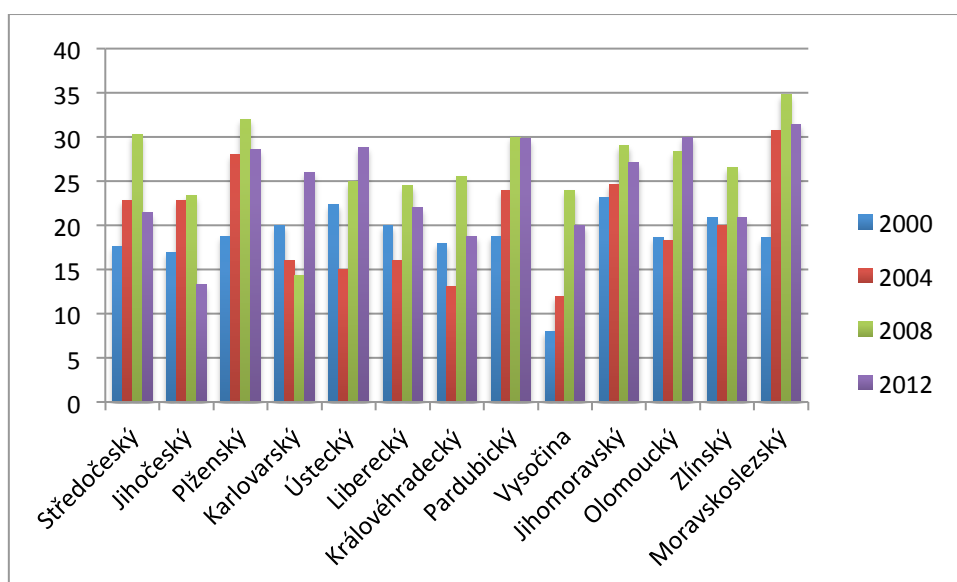
Věkový průměr u žen i mužů na volitelných místech se nikterak výrazně neliší s údaji o průměrném věku všech kandidátů. V důsledku tohoto zjištění, můžeme konstatovat, že v případě KSČM spolu nesouvisí umístění na předních pozicích kandidátní listiny a věk uchazečů o mandát. Stejný závěr však rozhodně neplatí v otázce úrovně vzdělanosti. U mužů stejně jako u žen na volitelných místech zaznamenáváme mnohem vyšší podíl vysokoškoláků, než vykazují průměrné hodnoty vztahující se ke kandidátům na celé listině. Mezi ženami na volitelných pozicích je v průměru o 12,2 % více vysokoškolaček, než u všech nominovaných žen za KSČM. Vzhledem k mužskému pohlaví je rozdíl ještě patrnější. Podíl absolventů vysoké školy na volitelných místech dosahuje v průměru 74,36 %, což je o 25,76 % více, než u mužů na celé kandidátní listině.

Na kandidátních listinách komunistické strany jsme v krajských volbách 2000–2012 zaznamenali poměrně vysoké zastoupení žen, 24,26 %, bez politické příslušnosti.

3.1.3. Česká strana sociálně demokratická 2000–2012

V krajských volbách v letech 2000–2012, ČSSD obsadila platnými kandidáty 2913 pozic na kandidátních listinách, což je o 47 méně, než maximální možný počet. Na daných pozicích ženy zaujímaly 22,76% podíl kandidátů. Nejvyšší počet platných kandidátů měla ČSSD v posledních krajských volbách. Zastoupení žen na kandidátních listinách sociálních demokratů mělo do roku 2008 včetně, rostoucí tendenci a oproti prvním krajským volbám o více než 10 procentních bodů narostlo, až na 27,06 %. Ve volbách do zastupitelstev krajů v roce 2012 nastal pokles podílu žen nominovaných na listinách o 2,44 %.

Graf 13: Podíl žen na kandidátních listinách ČSSD (v %) dle jednotlivých krajů (2000–2012)



Zdroj: autorka na základě www.volby.cz

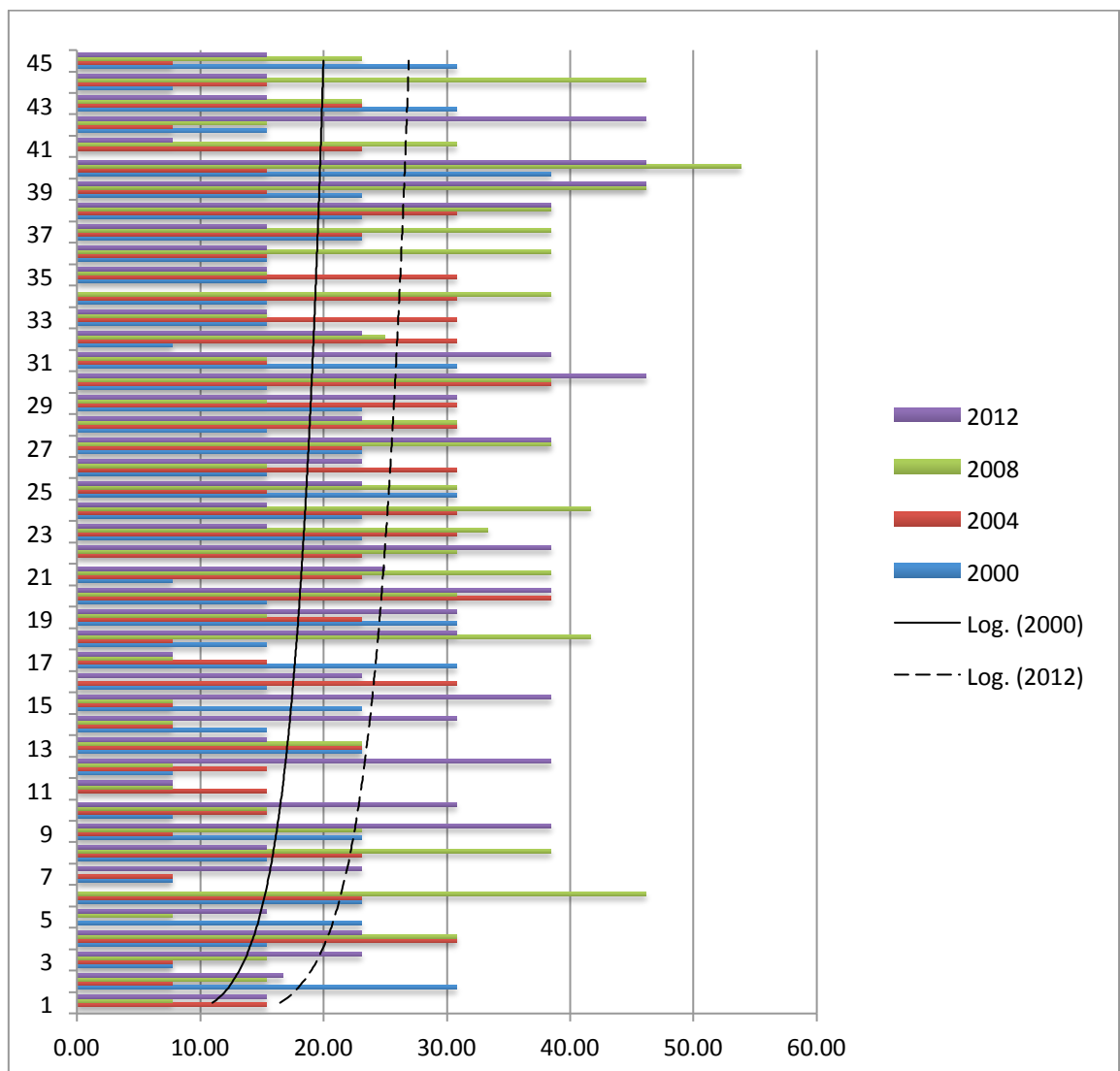
Ve výše uvedeném grafu 13 vidíme, že v průměru s nejvyšším zastoupením žen na kandidátních listinách ČSSD se setkáváme v Moravskoslezském kraji, v němž dosahuje 28,89 %. Stabilně vyšší podíl žen na listinách můžeme vidět také v Plzeňském, Jihomoravském a Pardubickém kraji, v nichž v průměrném vyjádření se počet žen drží nad 25 %. Stabilně spíše nižší zastoupení mají ženy kandidující v Kraji Vysočina. Zde ženy zaujímají průměrně pouhých 16 % pozic na listinách. Ve všech volebních obvodech podíl žen rozdílně kolísá a nenalzáme rostoucí či klesající pravidelnost mezi hodnotami.

Následující graf 14 zachycuje podíly žen, které kandidovaly za ČSSD ve všech krajských volbách, dle jejich umístění na listině. Sledovány jsou opět pozice do 45

místa. Graf je doplněn o logaritmické výslednice a to pro volby v roce 2000 (plná čára) a 2012 (přerušovaná čára), které zachycují rozdíl (trend) z hlediska podílu žen na listině ve vztahu k pozici, na které jsou umístěny. Pokud bychom proložili graf výslednicemi pro zbývající dvojice volby, situace by se mírně lišila. Zatímco v roce 2004 by se křivka pohybovala v prostoru mezi těmi, které jsou konstruovány pro roky 2000 a 2012, v roce 2008 by byla odlišná. V roce 2008 zaznamenáváme u sociálních demokratů mnohem menší podíly žen na prvních 15 místech listiny, ovšem následující pozice byly ženami zastoupeny ve větší míře. Tato křivka by tedy měla mnohem strmější nárůst, nicméně podíly žen významněji rostou až za hranicí volitelných míst na listině. Vyšší zastoupení v rámci celku tedy neznamenal poměrně vyšší zisky mandátů ženami.

Nicméně rozdíly mezi lety 2008 a 2012 jsou zanedbatelné. V průběhu čtyř uskutečněných voleb u ČSSD pozorujeme podobný trend, jako v případě ODS a KSČM, tedy postupné zvyšování podílu žen na listinách a to včetně předních míst na kandidátkách.

Graf 14: Podíl žen na kandidátních listinách dle pořadí, ČSSD 2000–2012



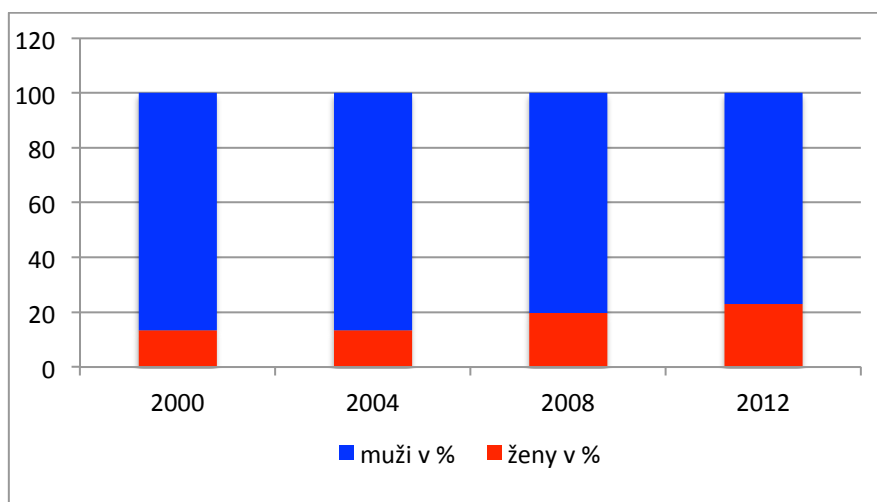
Zdroj: Autorka na základě www.volby.cz

Volební výsledky v krajských volbách 2000 a 2004 byly z pohledu sociálně demokratické strany nepříznivé. Strana obsadila ve všech 13 krajích 16,44%, respektive 15,66 % mandátů. Avšak výrazný úspěch ve volbách v roce 2008 znamenal pro ČSSD zisk 41,48 % zastupitelských křesel. V následujících volbách 2012 své vítězství sociální demokraté obhájili, avšak s poklesem celkového počtu mandátů o 11,11 %. Ženy se na těchto postech zastupitelů podílely následovně. V prvních a druhých volbách do zastupitelstev krajů, můžeme pozorovat téměř totožný podíl do 13,51 %. Mezi volbami 2008 a 2012 jsme mohli zaznamenat mírný nárůst z 19,64 % na 22,93 %.

Stabilně vyšších zisků se ČSSD dostává zejména v Olomouckém, Plzeňském a Moravskoslezském kraji. Avšak výsledný průměr za čtyři krajské volby by byl trochu zavádějící vzhledem ke špatným výsledkům v letech 2000 a 2004 a na druhé

straně velmi úspěšné volby 2008 a 2012. Z tohoto důvodu se mu nebudeme věnovat. Trvale vysoký podíl na mandátech strany ženy zaujímají v Moravskoslezském kraji, v němž v průměru obsazují 22,83 % stranických mandátů. V Královéhradeckém kraji můžeme sledovat opačný stav situaci. V daném volebním obvodu účast žen na postech krajských zastupitelů ČSSD odpovídá v průměru 7,04 %.

Graf 15: Podíl žen a mužů na mandátech ČSSD v % (2000–2012)



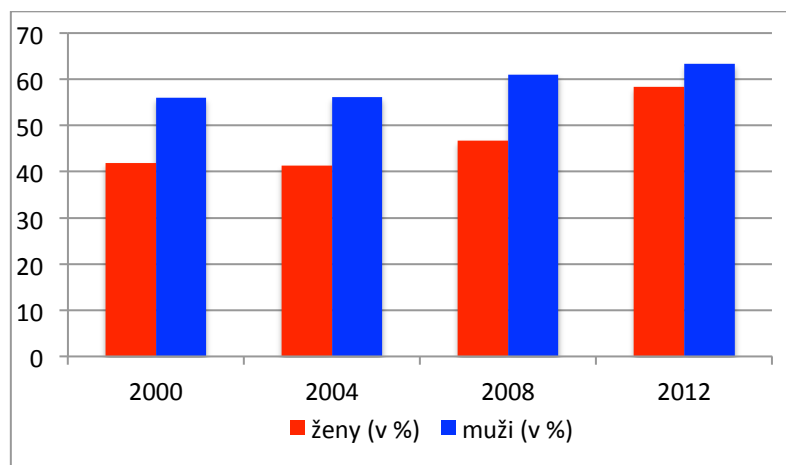
Zdroj: autorka na základě www.volby.cz

Ve spojitosti s mírou úspěšnosti všech kandidujících žen v zisku mandátů, můžeme říci, že v prvních i druhých volbách do zastupitelstev krajů byla úspěšnost velmi nízká, a to konkrétně 11,03 % a 9,33 % (graf 15). V následujících dvou volbách se úspěšnost žen umístěných na kandidátních listinách ČSSD podstatně zvýšila, podobně jako narostly volební zisky strany. V krajských volbách 2008 z nominovaných žen ve všech krajích dosáhlo na pozici krajské zastupitelky 27,92 % uchazeček. V posledních volbách tato hodnota nepatrně poklesla na 26,11%.

K věkové struktuře kandidátů sociálně demokratické strany je třeba uvést, že v letech 2000–2008 byl věkový průměr žen vždy nižší než u mužů, ale v posledních krajských volbách ženy dosáhly vyššího průměrného věku než muži. V případě ženského pohlaví můžeme sledovat patrný vzrůst průměrného věku mezi prvními a druhými krajskými volbami. Zaregistrovali jsme navýšení o 2,7 let na 46,6 let. V roce 2008 zůstala hodnota prakticky stejná, avšak v roce 2012 se věkový průměr u žen dostal na rovných 48 let. U mužů pozorujeme vysokou věkovou stabilitu. V jednotlivých volbách se průměrný věk mužů držel ve velmi úzkém rozsahu od 47,5 let do 48,7 let. V Konkrétních volebních obvodech je odlišná věková struktura žen poměrně výrazná.

Nejnižšího věkového průměru, 42,8 let, dosahují kandidující ženy za ČSSD v Plzeňském kraji. Z druhého úhlu pohledu, nevyššího věku dosahují v Jihočeském kraji, v němž průměrný věk žen odpovídá hodnotě 49,4 let.

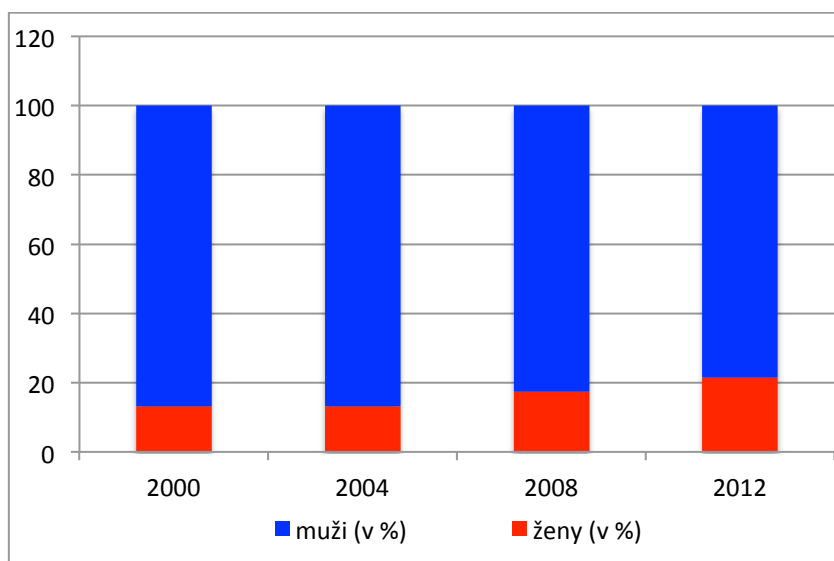
Graf 16: Podíl kandidátů ČSSD s VŠ vzděláním dle pohlaví (2000–2012)



Zdroj: autorka na základě www.volby.cz

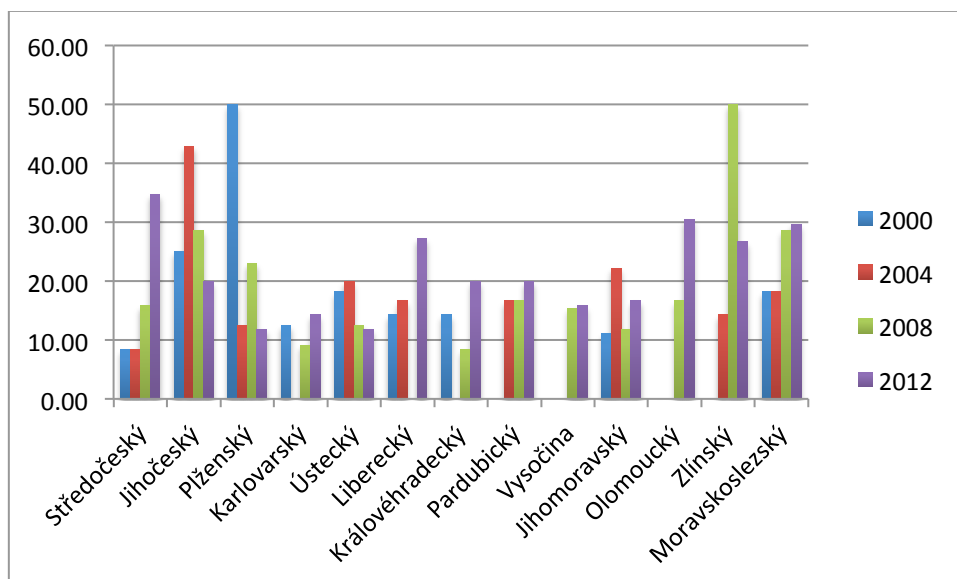
V případě České strany sociálně demokratické platí, že mezi muži je vyšší podíl vysokoškoláků, než v kategorii žen (graf 16). U uchazeček o mandát jsme zaznamenali nárůst podílu absolventek vysokých škol z 41,33 % v roce 2004 na 58,33 % v roce 2012. V souvislosti s muži si můžeme povšimnout postupného navyšování počtu kandidátů s touto úrovní vzdělání. V historicky prvních krajských volbách evidujeme 56,01% zastoupení mužů s vysokoškolským titulem. Za uplynulých 12 let se tato hodnota navýšila na 63,34 let. Vzhledem k úrovni vzdělanosti kandidujících žen v krajích, je možné vyzorovat, že například v Karlovarském kraji je mezi ženami pravidelně v porovnání s ostatními volebními obvody nižší podíl vysokoškolaček. Kdežto v Moravskoslezském kraji zaznamenáváme trvale spíše hodnoty vyšší.

Graf 17: Podíl kandidátů ČSSD dle pohlaví na volitelných místech 2000–2012



Zdroj: autorka na základě www.volby.cz

Graf 18: Podíl žen na volitelných místech dle krajů (2000–2012)



Zdroj: autorka na základě www.volby.cz

Graf 17 značí, že nejen v prvních, ale i v druhých krajských volbách dosáhlo průměrné zastoupení žen na volitelných místech kandidátních listin ČSSD nepatrně nad 13 %. V dalších letech průměrný podíl žen na volitelných pozicích stoupl na 18,19 % a v roce 2012 dokonce na 21,41 %. V některých obvodech v průběhu let můžeme vidět velké výchyly jak směrem dolů, tak i nahoru (graf 18). Jihočeský a Moravskoslezský kraj bychom mohli považovat za oblasti příznivé vůči trvale vyššímu podílu žen na volitelných místech.

Ve volbách do zastupitelstev krajů v letech 2000–2012 umístila sociálně demokratická strana na lídrů kandidátních listin ženy celkem v pěti případech. Po každé se tak stalo v jiném volebním obvodu. Jednalo se o kraje Jihomoravský, Moravskoslezský, Plzeňský, Ústecký a Liberecký.

Průměrný věk u žen i mužů na volitelných pozicích se v čase výrazně neliší v porovnání s průměrným věkem všech kandidátů na listině. Mezi kandidáty mužského i ženského pohlaví na volitelných místech zaznamenáváme o poznání vyšší podíl osob s vysokoškolským diplomem. Jestliže jsme však v rámci celé listiny hovořily o tom, že mezi muži je vyšší podíl vysokoškoláků než u žen, pak v případě kandidátů na volitelných pozicích to neplatí, s výjimkou posledních krajských voleb. V letech 2000–2008 mezi ženami na volitelných pozicích zaujímaly absolventky vysoké školy průměrný procentuální podíl v rozmezí od 66,67 % do 83,33 %. U opačného pohlaví byly v témže období držitelky vysokoškolského titulu od 64,44 % do 70,36 % mužů.

Na kandidátních listinách České strany sociálně demokratické jsme v rámci všech krajských voleb zaregistrovali 4,37 % žen bez politické příslušnosti. V naprosté většině případů za ČSSD kandidují její členky.

3.1.4. Srovnání

Z námi pozorovaných stran měla na svých kandidátních listinách v uplynulých krajských volbách největší podíl žen, 23,13 %, Komunistická strana Čech a Moravy. Jen o necelé čtyři desetiny procenta méně jsme zaznamenali u ČSSD. V případě ODS bylo zastoupení žen nejmenší a to konkrétně 18,30 %. Nejhorší pozici drží občanští demokraté, i ve spojitosti s podílem žen na stranických mandátech. Nejvyšší a nejvyrovnanější účast žen na zastupitelských postech registrujeme u KSČM.

V případě všech tří stran je zřejmé, že procentuální úspěšnost kandidujících žen v zisku mandátu kopíruje volební úspěch či neúspěch dané politické strany. S rostoucím procentuálním podílem mandátů pro určitou stranu v rámci celé republiky se zvyšuje úspěšnost žen na kandidátních listinách. Tuto skutečnost můžeme vysvětlovat do značné míry tím, že ženy nejsou na kandidátních listinách umisťovány na předních pozicích, ale na místech, z nichž mohou získat zastupitelský post jen v případě výraznějšího volebního úspěchu konkrétní politické strany, který jí přinese vyšší počet mandátů. Sledujeme-li však podíly žen zastoupených na jednotlivých pozicích kandidátních listin, zaznamenáváme pozitivní trend v postupném zvyšování podílu žen předních místech listiny. Těžiště zastoupené tohoto pohlaví však stále leží spíše mimo volitelná místa.

Nepříznivější je z tohoto pohledu situace v KSČM, jejíž jednotlivé pozice na listinách jsou ženami zastoupeny nejrovnoměrněji.

Vzhledem k věkové struktuře můžeme konstatovat, že nejvyšší věkový průměr shledáváme u kandidátů komunistické strany a to jak u žen, tak i u mužů. U KSČM a ČSSD platí, že věkový průměr žen je nižší než u mužů, nikoli však u ODS, v níž jsou ženy nepatrně starší. Průměrný věk kandidátů KSČM a ČSSD na volitelných místech je obdobný s průměrným věkem mužů a žen na celých kandidátních listinách. U občanských demokratů můžeme toto konstatování potvrdit jen v případě mužského pohlaví. Mezi ženami nominovanými na volitelných pozicích za ODS, pozorujeme v průměru o více než dva roky vyšší věkový průměr, než mezi uchazečkami z celé listiny.

Jednoznačně nejvyšší procento vysokoškolských absolventů evidujeme u ODS. Naopak výrazně nejmenší podíl vysokoškoláků se nachází u KSČM. Data na kandidátních listinách všech tří politických stran vykazují vyšší vzdělanost u mužů. Odchylku v této otázce představují ženy z ODS, které v posledních krajských volbách v roce 2012, značně předčily mužskou část kandidátů občanských demokratů. U ODS, KSČM i ČSSD je zcela evidentně vyšší procento kandidátů s vysokoškolskou úrovní vzdělání mezi uchazeči na volitelných místech, než je jejich podíl na celé listině. Vzhledem k pohlaví je zapotřebí situaci ještě upřesnit. V souvislosti s volitelnými pozicemi se nepotvrzuje výrok o vyšším podílu vysokoškoláků u mužské kategorie kandidátů. Nejen ženy kandidující na listinách ODS v roce 2012, ale i uchazečky o mandát na volitelných místech kandidátních listin ČSSD v letech 2000–2008, zaznamenaly vyšší procento vysokoškolských titulů, než muži.

Z analýzy kandidátních listin ODS, KSČM a ČSSD můžeme vodit závěr o neochotě stran nominovat na samotné čelo kandidátní listiny ženu. Doposud ve všech volbách do zastupitelstev krajů pouze v 7,05 % případů byla na pozici „jedničky“ umístěna žena.

Viditelnější počet kandidujících žen bez politické příslušnosti je patrný pouze u komunistické strany. V případě ČSSD a ještě více u ODS je výskyt žen bez politické příslušnosti ojedinělý.

3.2. Stabilita kandidátních listin v krajských volbách 2000–2012

Občanská demokratická strana, Komunistická strana Čech a Moravy a Česká strana sociálně demokratická dohromady obsadily 8741 pozic na kandidátních listinách v krajských volbách 2000–2012. Mnozí uchazeči o post krajského zastupitele však kandidovali opakovaně. V souvislosti s tím, můžeme konstatovat, že na výše zmíněných pozicích, bylo zaznamenáno 5913 skutečných osob. U KSČM registrujeme nejnižší počet reálně kandidujících osob a to 1824. Za občanské demokraty kandidovalo 2040 jedinců. S nejvyšším počtem skutečných kandidátů se setkáváme u ČSSD, na jejichž kandidátních listinách se ucházelo o mandát 2049 osob. Rozdíl mezi dvěma posledně jmenovanými je však zanedbatelný.

3.2.1. Kandidáti se čtyřmi kandidaturami

Ze všech kandidátů ve volbách do krajských zastupitelstev v letech 2000–2012, v námi pozorovaných stranách kandidovalo čtyřikrát po sobě 3,62 % jednotlivců. V tabulce 2 vidíme, že nejvyšší počet osob se čtyřmi kandidaturami nalezneme u komunistické strany, za níž kandidovalo čtyřikrát 6,30 % uchazečů. U ODS a ČSSD je tato hodnota o více než polovinu nižší oproti KSČM. Z osob se čtyřmi nominacemi na listinách KSČM, tvořily ženy 20,87 %, což je v porovnání se zbylými politickými stranami jednoznačně nejvíce. Z kandidátů ODS, kteří kandidovali čtyřikrát, bylo pouze 2,55 % žen.

Tabulka 2: Čtyřnásobná kandidatura dle politických stran 2000–2012

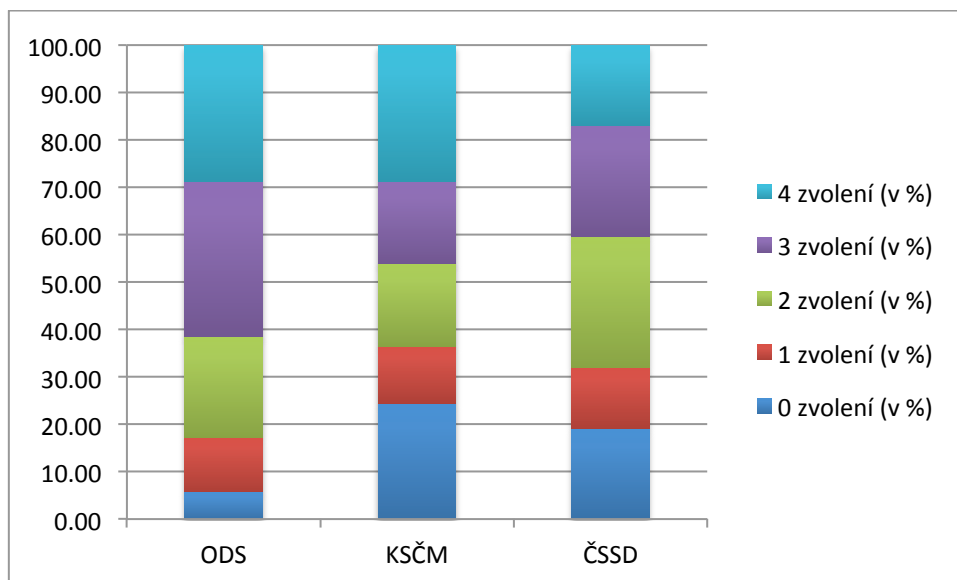
Politická strana	Podíl kandidátů v %	Ženy v %	Muži v %
ODS	2.55	3.85	96.15
KSČM	6.30	20.87	79.13
ČSSD	2.29	14.89	85.11

Zdroj: autorka na základě www.volby.cz

Položme si nyní otázku, jak jsou tito kandidáti při opakovaných kandidaturách úspěšní? V případě, že nejsou úspěšní vůbec, by to mohlo nasvědčovat situaci, že jsou tito kandidáti dosazováni na kandidátní listiny tzv. do počtu. Ačkoli jsme řekli, že KSČM má nejvíce uchazečů o mandát se čtyřmi kandidaturami, současně má však i nejvyšší procento kandidátů, 24,35 %, kteří ze čtyř kandidatur nedosáhli na mandát ani jednou (graf 19). V tomto ohledu se jeví jako nejúspěšnější kandidáti ODS, kteří pouze v 5,77 % případů neobdrželi nikdy zastupitelský post. V kategorii žen

kandidujících za občanské demokraty je úspěšnost ještě vyšší, protože tyto ženy byly zvoleny minimálně tři a vícekrát. Nicméně je nutné dodat, že se jedná o velmi malý počet případů. Nejvyšší procento žen se čtyřmi kandidaturami a současně bez zisku jediného mandátu shledáváme na listinách ČSSD.

Graf 19: Úspěšnost zvolení při čtyřnásobné kandidatuře 2000–2012 (v %)



Zdroj: autorka na základě www.volby.cz

Průměrný věk čtyřnásobných kandidátů je dle očekávání vyšší, než věkový průměr v politických stranách za něž kandidují. U kandidátů se čtyřmi kandidaturami dosahují nejvyššího průměrného věku ti, kteří kandidují za KSČM. Jejich věkový průměr odpovídá hodnotě 59,7 let. Nejnižší průměrný věk evidujeme u občanských demokratů, jedná se o 54,4 let, což je pouze o jeden rok méně, než průměrný věk čtyřikrát kandidujících sociálních demokratů. Obdobně vypadá věkový průměr v případě žen, pouze s nižšími hodnotami.

Kandidáti se čtyřmi kandidaturami za ODS kromě toho, že jsou průměrně nejmladší, dosahují v nejvyšší míře vysokoškolského vzdělání, konkrétně 73,08 % z nich. U KSČM a ČSSD je procento absolventů vysoké školy velmi vyrovnané, ale v porovnání se stavem v ODS jich je o více než 13 % méně. U žen, které se ucházely čtyřikrát o post krajské zastupitelky za ODS, registrujeme vysokoškolskou úroveň vzdělanosti u 100 % z nich. Počet vysokoškolaček mezi ženami se čtyřmi kandidaturami u KSČM a ČSSD je výrazně nižší o více než 40 %.

3.2.2. Kandidáti se třemi kandidaturami

Z veškerých kandidátů ODS, KSČM a ČSSD v krajských volbách kandidovalo třikrát 8,47 %. Nejvyšší podíl uchazečů o mandát, kteří kandidovali třikrát, má na svých listinách komunistická strana (tabulka 3). Jedná se o 9,21 %, což není nikterak velký rozdíl oproti kandidátům z ODS, u nichž podíl osob se třemi kandidaturami činí 8,58 %. U třetí v pořadí ČSSD, kandidovalo třikrát 7,71 % kandidátů. Procentuální podíl žen kandidujících třikrát za dané strany je vcelku vyrovnaný, pohybuje se od 17,09 % do 18,45 %.

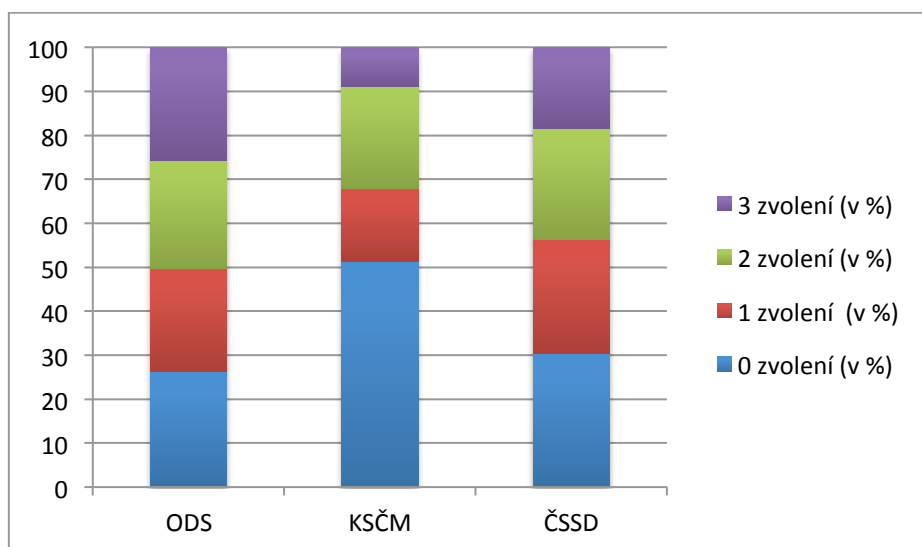
Tabulka 3: Trojnásobná kandidatura dle politických stran 2000–2012

Politická strana	Podíl kandidátů v %	Ženy v %	Muži v %
ODS	8.58	17.14	82.86
KSČM	9.21	18.45	81.55
ČSSD	7.71	17.09	82.91

Zdroj: autorka na základě www.volby.cz

V grafu 20 můžeme pozorovat, že 51,19 % mužů a žen kandidujících třikrát na listinách komunistické strany, neobdrželi nikdy zastupitelské křeslo a pouhých 8,93 % kandidátů bylo úspěšných při všech svých kandidaturách. U žen kandidujících za téže stranu je neúspěšnost ještě vyšší. Přes 61 % z nich, při počtu tří kandidatur, nezaujalo mandát ani jednou. Naproti tomu post krajské zastupitelky obsadilo při všech svých účstech v krajských volbách 6,45 % žen. Nejmenší procento kandidátů, kteří nebyli při třech kandidaturách zvoleni ani jednou, nacházíme rovněž u občanských demokratů, avšak již ne s tak velkým rozdílem v porovnání s ostatními stranami jako v případě čtyř kandidatur. Z třikrát kandidujících osob za ODS získalo mandát ve všech případech 25,18 %, což je o 7,36 % více než u ČSSD a dokonce o 16,78 % více než u KSČM. S ohledem na ženy třikrát nominované za ODS, můžeme potvrdit jejich vysokou úspěšnost při porovnání s uchazečkami z KSČM a ČSSD. Zaznamenaly nejnižší procento těch, které nedosáhly na žádný mandát a současně byly v největší míře úspěšné, když 20 % žen při každé z kandidatur získaly mandát.

Graf 20: Úspěšnost zvolení při trojnásobné kandidatuře 2000–2012 (v %)



Zdroj: autorka na základě www.volby.cz

Průměrný věk kandidátů se třemi kandidaturami je v průměru nižší než u osob se čtyřmi kandidaturami. Jinak platí obdobně jako v případě kandidátů se čtyřmi kandidaturami, že uchazeči z ODS jsou v průměru nejmladší a dosahují věku 51,3 let. Jen o 1,4 let jsou starší kandidáti z ČSSD. Nejvyšší věkový průměr byl zaznamenán téměř tradičně mezi kandidáty z KSČM. U žen kandidujících třikrát tentokrát nejsou v průměru nejmladší ženy nominované za ODS, ale za ČSSD, které dosahují 51,2 let.

V rámci kandidátů se třemi kandidaturami, pouze u KSČM nastal mírný pokles osob s vysokoškolským vzděláním v porovnání s osobami se čtyřmi kandidaturami. U kandidátů ODS a ČSSD se třemi kandidaturami tedy vidíme vyšší podíl absolventů vysoké školy, a to 77,14 % respektive 64,56 %. Zaměříme-li se na ženy se třemi kandidaturami v případě ODS je počet vysokoškolaček nejvyšší v porovnání se ženami z KSČM a ČSSD, avšak rozdíly v podílu žen s vysokoškolským vzděláním jsou oproti ženám se čtyřmi kandidaturami nižší.

3.2.3. Kandidáti se dvěma kandidaturami

Ve čtyřech uplynulých krajských volbách jsme zaregistrovali na kandidátních listinách ODS, KSČM a ČSSD 19,91 % osob, které kandidovali dvakrát. Největší počet osob kandidujících dvakrát, rovněž jako v případě čtyř a tří kandidatur, jsou kandidáti komunistické strany (tabulka 4). Druzí v pořadí následují uchazeči o mandát z ČSSD, z nichž jednou opakovaně kandidovalo 19,72 %, což je jen o 2,1 % méně než u KSČM. U občanských demokratů nalezneme 18,38 % jednotlivců, kteří byli umístěni dvakrát

na listinách. Větší rozdíly nalézáme vzhledem k počtu žen, které za dané strany kandidovaly opakovaně. Největší podíl na dvou kandidaturách, zauímají ženy nominované za KSČM, konkrétně se jedná o 25,63 %. Naopak nejmenší podíl žen se dvěma kandidaturami vidíme u ODS, v níž ženy představují 18,38% podíl na jedné opakované kandidatuře.

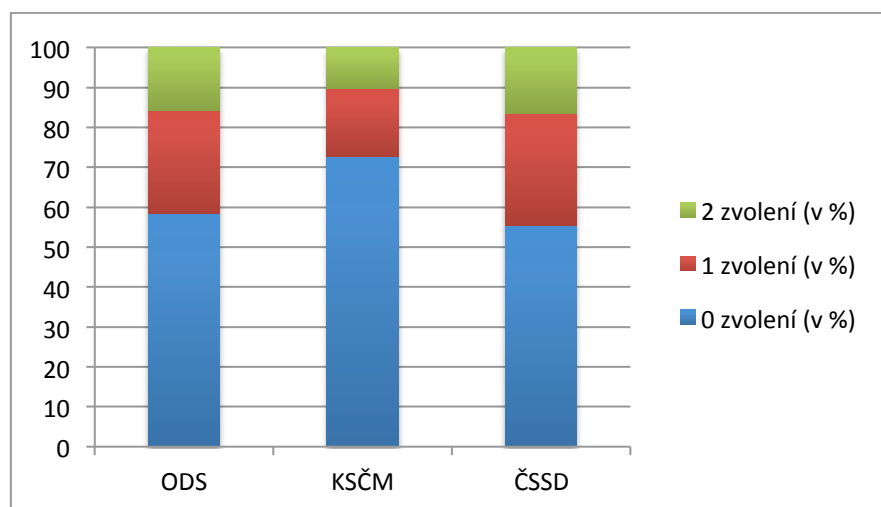
Tabulka 4: Dvojnásobná kandidatura dle politických stran 2000–2012

Politická strana	Podíl v %	Ženy v %	Muži v %
ODS	18.38	18.40	81.60
KSČM	21.82	25.63	74.37
ČSSD	19.72	23.27	76.73

Zdroj: autorka na základě www.volby.cz

Následující graf 21 nám značí, že neúspěšnější dvakrát kandidující kandidáty nalézáme u sociálních demokratů, jejichž uchazeči dosáhli při všech svých kandidaturách na zastupitelský post v 16,58 % případů. Současně u ČSSD nacházíme nejmenší procento kandidátů, kteří neobdrželi křeslo ani jednou. Nominovaní za ODS vykazují podobné hodnoty jako u ČSSD. Naproti tomu jednoznačně nejméně úspěšní jsou kandidáti v KSČM. Z jejich uchazečů o mandát jej nezískalo, ani při jedné ze svých kandidatur, 72,61 %. Ženy z ČSSD na jedné straně zaznamenávají nejnižší procento uchazeček bez zvolení, avšak na druhé straně také nejnižší počet žen, které se staly krajskými zastupitelkami při obou kandidaturách. Nejvyšší počet žen bez jediného zvolení nacházíme u občanských demokratů.

Graf 21: Úspěšnost zvolení při dvojnásobné kandidatuře 2000–2012 (v %)



Zdroj: autorka na základě www.volby.cz

Nejvyššího věkového průměru, 54,7 let, dosahují při své druhé kandidatuře komunisté. Přibližně o čtyři roky menší věkový průměr nacházíme u kandidátů z ČSSD. Nejmladší dvakrát kandidující uchazeče zaznamenáváme na listinách ODS. Věkový průměr u žen se dvěma kandidaturami se nijak výrazně neliší hodnotami v rámci všech kandidátů z dané politické strany.

U dvojnásobných uchazečů o mandát z Občanské demokratické strany, registrujeme nejvyšší procento vysokoškoláků, a to 65,07 %. Následují uchazeči z ČSSD a nejnižší podíl vysokoškolských absolventů, 44,47 %, shledáváme mezi osobami dvakrát kandidujícími za KSČM. Rovněž mezi ženami z KSČM zaznamenáváme nejnižší podíl vysokoškolaček, pouhých 33,33 %. V rámci žen kandidujících ve dvou krajských volbách za ČSSD je 51,06 % žen s vysokoškolskou úrovní vzdělání. Nejvyšší vzdělanost je u žen z ODS.

3.2.4. Kandidáti s jednou kandidaturou

V rámci krajských voleb 2000–2012, rovných 68 % kandidátů z ODS, KSČM a ČSSD se ucházelo o post krajského zastupitele pouze jedenkrát. Prakticky totožný počet osob s jednou kandidaturou můžeme pozorovat u občanských a sociálních demokratů (tabulka 5). Procentuální podíl těchto kandidátů odpovídá v daných stranách přibližně 70 %. V komunistické straně jednou kandidovalo 62,66 % uchazečů. Nejvíce žen ucházejících se o zastupitelskou pozici pouze jednou vidíme na kandidátních listinách České strany sociálně demokratické. Nepatrně méně žen je to v případě KSČM. Mezi kandidáty z ODS kandidujících v jedné volbě je 20,79 % žen, tedy asi o 3,5 % méně, než u zbylých dvou stran.

Tabulka 5: Jedna kandidatura dle politických stran 2000–2012

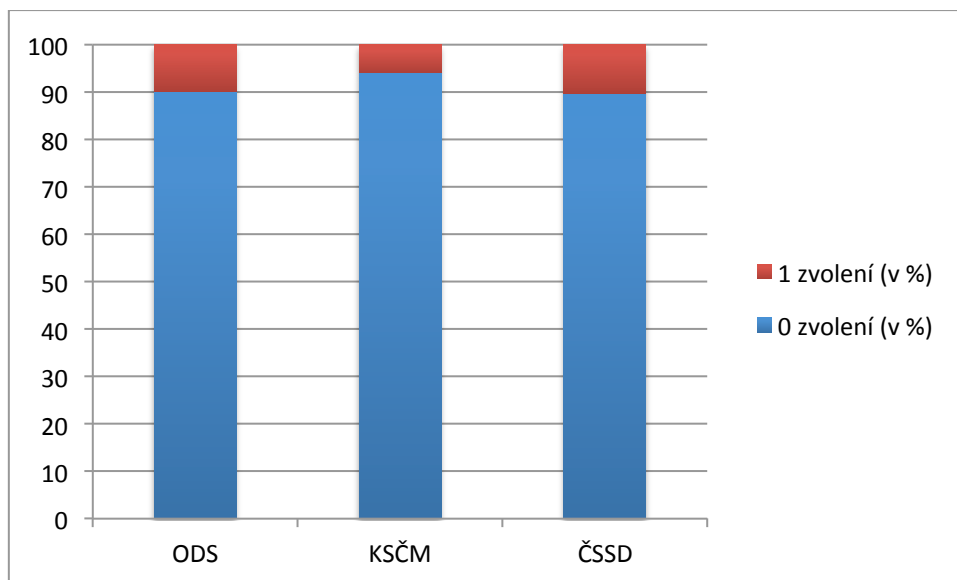
Politická strana	Podíl v %	Ženy v %	Muži v %
ODS	70.49	20.79	79.21
KSČM	62.66	24.41	75.59
ČSSD	70.28	25.42	74.58

Zdroj: autorka na základě www.volby.cz

Úspěšnost uchazečů usilujících o zisk mandátu v jediných volbách do zastupitelstev krajů je podobně vysoká u kandidátů nominovaných ČSSD a ODS (graf 22). Jejich úspěšnost se pohybuje kolem 10 %. Kandidáti umístění jednou na listinách komunistické strany dosahují na mandát v 5,86 % případů. Mezi ženami nominovanými občanskými demokraty registrujeme získání zastupitelského postu u

6,35 % z nich. O trochu lepší pozici drží uchazečky z KSČM. Nejúspěšnější jsou při jedné kandidatuře ženy z ČSSD, z nichž 9,84 % obdrží mandát.

Graf 22: Úspěšnost zvolení při jedné kandidatuře 2000–2012 (v %)



Zdroj: autorka na základě www.volby.cz

Věkový průměr kandidátů s jedinou kandidaturou je přibližně o tři až čtyři roky nižší, než u kandidátů se dvěma kandidaturami. Ženám kandidujícím jednou na listinách občanských demokratů je průměrně 44,8 let. Uchazečky z ČSSD dosahují jen nepatrně vyššího věku. Nejvyšší věkový průměr můžeme pozorovat u žen z KSČM.

Mezi kandidáty s jedinou kandidaturou zaznamenáváme nižší procento vysokoškoláků, než u uchazečů usilujících o mandát ve dvou krajských volbách. Nejnižší pokles o 5 % registrujeme u občanských demokratů. Následují sociální demokraté s 53,68 % vysokoškolských absolventů. Pouhých 35,52 % kandidátů s vysokoškolským diplomem evidujeme u komunistické strany. V rámci žen kandidujících jednou jsou rozdíly v otázce vzdělanosti výraznější. Více než 60 % žen na listinách ODS získalo vysokoškolský titul. Oproti tomu o 30 % méně absolventek vysokých škol nacházíme u KSČM. Mezi ženami z ČSSD je podíl vysokoškolaček 44,81 %.

3.2.5. Porovnání

Podíl kandidátů se snižuje s rostoucím počtem kandidatur. Průměrný procentuální podíl uchazečů o mandát kandidujících ve čtyřech krajských volbách odpovídá 3,72 %. V Případě tří kandidatur dochází ke zvýšení průměrné hodnoty na 8,50 %. Jednu

opakovanou kandidaturu zaznamenáváme v průměru u 18,97 % kandidátů. Jednou je na kandidátní listinu nominováno průměrně necelých 68 % uchazečů o zastupitelský post. Podíl žen na listinách roste se snižujícím se počtem opakování kandidatury. Průměrný procentuální podíl žen v rámci osob kandidujících čtyřikrát představuje 13,20 %, což je o 10,34 % méně než je jejich podíl na jednou kandidujících osobách.

Věkový průměr opakovaně kandidujících jednotlivců se s každou další kandidaturou zvyšuje. U první kandidatury evidujeme průměrný věk uchazečů 47,2 let, ale u třetí opakované kandidatury průměrně věk dosahuje na 56,5 let. Věkový průměr žen se taktéž s přibývajícím počtem kandidatur zvyšuje, konkrétně ze 46 let při jejich první kandidatuře na 55,3 let v případě kandidatury čtvrté.

Podíl vysokoškolsky vzdělaných kandidátů dosahuje nejvyšších hodnot při třetí kandidatuře, a to i v kategorii žen. Mezi uchazeči o post krajského zastupitele při daném počtu kandidatur nalézáme 64,56 % vysokoškoláků. U žen odpovídá nejvyšší průměrný podíl absolventek vysoké školy hodnotě 65,02 %. Ženy ucházejícím se o mandát čtyřikrát dosahují na vysokoškolské vzdělání z 62,90 %.

Ve spojitosti s úspěšností v zisku zastupitelského křesla, můžeme pozorovat s narůstajícím počtem kandidatur menší procento kandidátů, kteří neobdrželi mandát ani při jedné ze svých kandidatur. Jinými slovy řečeno, s rostoucím počtem opakovaných kandidatur se zvyšují šance kandidátů na získání mandátu.

Nejčastěji na získání mandátu dosáhli kandidáti, kteří se účastnili všech sledovaných voleb. Jen nepatrně nižší průměrný podíl kandidátů, 24,50 %, dosáhlo na mandát ve třech případech. Oproti tomu u osob se třemi kandidaturami evidujeme nejvyšší průměrný podíl 35,95 % mezi těmi, co na pozici zastupitele nedosáhli ani jednou. Údaje u ženského pohlaví se poněkud liší. Ženy kandidující čtyřikrát bývají v průměru nejčastěji zvoleny třikrát v 37,90 %.

V úvodu práce byly stanoveny následující hypotézy:

H1: S rostoucím počtem opakování kandidatury narůstá šance kandidátů na získání mandátu krajského zastupitele. Tuto hypotézu lze v zásadě považovat za platnou. Respektive platnou ve vztahu ke kandidátům ODS a ČSSD. U kandidátů těchto stran skutečně dochází k nárůstu podílu zvolených kandidátů, při jejich opakovaném umístění na kandidátní listině. Zvláště je tento trend pozorovatelný u dvou a třinásobné opakované kandidatury. Mírně odlišná je však situace v případě kandidátů KSČM. Kandidáti, kteří se o volenou funkci ucházeli celkem třikrát, zaznamenáváme u nich mnohem nižší úspěšnost při získání mandátu, což je způsobeno jejich horším průměrným

umístěním na listině. Tato skupina kandidujících je v průměru, ve srovnání s ostatními (ODS a ČSSD), o pět příček na listině níže. Jsou tedy, ve srovnání s ostatními, na pozicích, jejichž volitelnost je výrazně nižší. Průměrné hodnoty postavení kandidátů na listině dle počtu opakování jejich kandidatur přináší tabulka 6.

Tabulka 6: Postavení kandidátů na listině dle počtu kandidatur

Čtyři kandidatury						
Politická strana	Průměrné pořadí na listině	0 zvolení %	1 zvolení %	2 zvolení %	3 zvolení %	4 zvolení %
ODS	17,46	5,77	11,54	21,15	32,69	28,85
KSČM	17,93	24,35	12,17	17,39	17,39	28,70
ČSSD	17,32	19,15	12,77	27,66	23,40	17,02
Tři kandidatury						
Politická strana	Průměrné pořadí na listině	0 zvolení %	1 zvolení %	2 zvolení %	3 zvolení %	
ODS	21,03	26,29	23,43	24,57	25,71	
KSČM	26,46	51,19	16,67	23,21	8,93	
ČSSD	21,72	30,38	25,95	25,32	18,35	
Dvě kandidatury						
Politická strana	Průměrné pořadí na listině	0 zvolení %	1 zvolení %	2 zvolení %		
ODS	26,94	58,40	25,87	15,73		
KSČM	29,73	72,61	17,09	10,30		
ČSSD	26,59	55,45	27,97	16,58		
Jedna kandidatura						
Politická strana	Průměrné pořadí na listině	0 zvolení %	1 zvolení %			
ODS	35,50	90,13	9,87			
KSČM	37,10	94,14	5,86			
ČSSD	34,96	89,65	10,35			

Zdroj: autorka na základě www.volby.cz

H2: Kandidáti, kteří se o mandát krajského zastupitele ucházejí opakovaně, jsou umístováni na vyšší místa v rámci kandidátní listiny.

Tato hypotéza se nám potvrdila u všech pozorovaných politických stran. S rostoucím počtem opakovaných kandidatur zaznamenáváme v průměru nižší pořadová čísla kandidátů na listinách. Opakování kandidatury tedy zásadním způsobem zvyšuje

pravděpodobnost, že daný kandidát získá mandát. V souladu s platností první a druhé hypotézy lze tedy vyslovit závěr, že skupina kandidátů, kteří opakovaně usilují o získání mandátu, jsou umístováni na vyšší místa na kandidátní listině, což působí kladně ve vztahu k jejich zvolení.

Závěr

V této práci jsme se zabývali problematikou zastoupení žen na kandidátních listinách. Jedním z cílů bakalářské práce bylo poskytnout čtenáři přehled o zastoupení žen na kandidátních listinách ODS, KSČM a ČSSD ve volbách do krajských zastupitelstev v letech 2000–2012. Sledovali jsme odlišnosti v jednotlivých politických stranách a všímali si, jaké typy žen dosazují na své kandidátní listiny vzhledem k věku, dosaženému vzdělání a stranické příslušnosti. Nebylo opomenuto ani zastoupení žen na volitelných místech.

Z výsledku naší analýzy kandidátních listin je zřejmé, že nejmenší podíl žen na listinách, nacházíme u Občanské demokratické strany. Nejvíce žen nominují na listiny v Ústeckém kraji a naopak nejméně v Kraji Vysočina. Ačkoli účast žen na stranických mandátech je relativně stabilní, jejich podíl zůstává přesto nejnižší v porovnání s ostatními sledovanými politickými stranami. Ve spojitosti s věkem můžeme říci, že ODS je jedinou stranou, za níž kandidující ženy jsou nepatrně starší než muži. Uchazečky o mandát na kandidátních listinách ODS dosahují věkového průměru 46,2 let. Ženy nominované občanskými demokraty jsou ve velké míře absolventkami vysokých škol a téměř výlučně mezi nimi registrujeme členky Občanské demokratické strany. Podíl žen na volitelných místech je nízký. Na volitelné pozice jsou dosazovány ženy s vyšším věkovým průměrem, než v rámci celé kandidátní listiny. Rovněž mezi nimi zaznamenáváme více vysokošolaček.

Nejvyššího zastoupení dosahují ženy na listinách Komunistické strany Čech a Moravy. V jednotlivých volebních obvodech nacházíme poměrně vyrovnaný podíl žen. Nejvíce žen na listiny dosazuje KSČM v Karlovarském kraji. Opačným případ nacházíme v Olomouckém kraji, v němž nominují v průměru žen nejméně. Uchazečky o post krajské zastupitelky za KSČM drží trvale nejvyšší podíl na stranických mandátech oproti ženám z ODS a ČSSD. V porovnání s muži z téže politické strany evidujeme u žen nižší věkový průměr, ale obecně ženy kandidující za KSČM jsou výrazně starší než ženy na listinách občanských a sociálních demokratů. Co se týká dosaženého vzdělání, můžeme konstatovat, že mezi uchazečkami o mandát z KSČM nalézáme značně malý počet vysokošolaček oproti zbylým stranám. V souvislosti s politickou příslušností je třeba říci, že ačkoli ve většině případů jsou kandidující ženy členky strany, tak mezi nimi v porovnání s ODS a ČSSD můžeme vidět vyšší podíl žen bez politické příslušnosti. Zastoupení žen na volitelných místech lze označit za poměrně

vysoké vzhledem k situaci u ostatních dvou stran. Věkový průměr žen na volitelných pozicích se nikterak výrazně neodlišuje od věku žen umístěných na celé listině. Na volitelná místa je však dosazován vyšší počet žen s vysokoškolským titulem.

Zastoupení žen na kandidátních listinách České strany sociálně demokratické je v průměru za krajské volby 2000–2012 o trochu nižší, než v případě komunistické strany. Volebním obvodem, v němž se dostává na listiny ČSSD nejvíce žen, je Moravskoslezský kraj. Z opačného úhlu pohledu nejméně žen ČSSD nominuje v Kraji Vysočina. Ženy zaujímají vyšší podíl na mandátech strany, než v případě ODS, ale současně nižší oproti ženám kandidujícím za KSČM. Vzhledem k věkovému průměru uchazeček pozorujeme značnou blízkost ČSSD s ODS s rozdílem, že ženy nominované za ČSSD jsou mladší oproti mužům ze stejné strany. Necelá polovina žen na listinách sociálně demokratické strany bývá vysokoškolsky vzdělaná. Počet žen kandidujících za ČSSD bez politické příslušnosti je velmi nízký. Zastoupení žen na volitelných pozicích není příliš vysoké, ale vyšší než v případě ODS. Věkový průměr žen na daných pozicích se shoduje s věkem u žen na celé listině. Naproti tomu počet vysokoškolských absolventek na volitelných pozicích je vyšší než v rámci kandidátních listin.

U všech pozorovaných stran je platný závěr, že s vyšším podílem mandátů, pro konkrétní politickou stranu získaným v rámci České republiky, se zvyšuje úspěšnost žen.

Další výzkumným cílem práce byla analýza stability kandidátních listin vzhledem k jejímu personálnímu složení. Soustředili jsme zájem na kandidáty vzhledem k počtu kandidatur, politické straně, za niž byli nominováni a osobním charakteristikám (věk, vzdělání).

Nejvyšší podíl osob se čtyřmi kandidaturami zaznamenáváme jednoznačně v KSČM. V této straně evidujeme i nejvyšší podíl žen z kandidátů se čtyřmi kandidaturami. Průměrný věk s počtem kandidatur vzrůstá. Nejvyššího věku tedy dosahují kandidáti se čtyřmi kandidaturami, při své poslední kandidatuře v krajských volbách 2012. Nejvyššího věkového průměru dosahují kandidáti KSČM, a to v rámci všech osob s jednou, dvěma, třemi a čtyřmi kandidaturami. Podíl vysokoškoláků u osob se čtyřmi kandidaturami je nižší než u kandidátů se třemi. Jinak podíl kandidátů s vysokoškolským vzděláním klesá s nižším počtem kandidatur. V souvislosti s úspěšností kandidátů, jsme zjistili, že s rostoucím počtem opakovaných kandidatur se zvyšuje úspěšnost zvolení. Výše uvedené údaje jsou platné i mezi ženami. Nejvyšší

podíl kandidátů a nejvyšší podíl žen se třemi a dvěma kandidaturami registrujeme rovněž v komunistické straně. V ODS a ČSSD se nachází téměř shodně nejvyšší podíl osob s jednou kandidaturou.

V úvodu bakalářské práce byly stanoveny dvě hypotézy:

H1: S rostoucím počtem opakování kandidatury narůstá šance kandidátů na získání mandátu krajského zastupitele. V souvislosti s danou hypotézou jsme došli k závěru, že je platná ve spojitosti s kandidáty Občanské demokratické strany a České strany sociálně demokratické. V jejich případě, při opakované kandidatuře dochází ke zvýšení vyššího podílu kandidujících.

H2: Kandidáti, kteří se o mandát krajského zastupitele ucházejí opakovaně, jsou umístováni na vyšší místa v rámci kandidátní listiny. Tuto hypotézu můžeme považovat za platnou ve vztahu ke všem pozorovaným politickým stranám. U kandidátů s vyšší četností kandidatur, zaznamenávání v průměru nižší pořadová čísla na kandidátních listinách, což má pozitivní účinek na získání pozice krajského zastupitele.

Vzhledem k platnosti výše uvedených hypotéz vyvozujeme závěr, že opakovaně kandidující uchazeči o zastupitelský post jsou dosazováni na přední příčky kandidátní listiny, což zvyšuje jejich šance na zvolení.

S ohledem na výše uvedené skutečnosti, můžeme konstatovat, že práce splnila naše očekávání. Povedlo se nám přinést základní přehled o zastoupení žen na kandidátních listinách ODS, KSČM a ČSSD v krajských volbách 2000–2012. Avšak největší přínos práce shledáváme v potvrzení stanovených hypotéz. V práci se nám zdaleka nepodařilo vytěžit všechny údaje z datového souboru, což vzhledem k rozsahu práce ani nebylo možné. Zmiňovaný datový soubor nám poskytuje další možnosti budoucího výzkumu, který by například zohledňoval vliv povolání a trvalého bydliště kandidátů na získání mandátu.

Seznam tabulek

Tabulka 1: Velikosti krajských zastupitelstev	17
Tabulka 2: Čtyřnásobná kandidatura dle politických stran 2000–2012	42
Tabulka 3: Trojnásobná kandidatura dle politických stran 2000–2012.....	44
Tabulka 4: Dvojnásobná kandidatura dle politických stran 2000–2012.....	46
Tabulka 5: Jedna kandidatura dle politických stran 2000–2012	47
Tabulka 6: Postavení kandidátů na listině dle počtu kandidatur	50

Seznam grafů

Graf 1: Podíl žen na kandidátních listinách ODS (v %) dle jednotlivých krajů (2000–2012)	20
Graf 2: Podíl žen na kandidátních listinách dle pořadí, ODS 2000–2012	22
Graf 3: Podíl žen a mužů na mandátech ODS v % (2000–2012)	23
Graf 4: Podíl kandidátů ODS s VŠ vzděláním dle pohlaví (2000–2012)	24
Graf 5: Podíl kandidátů ODS dle pohlaví na volitelných místech 2000–2012	25
Graf 6: Podíl žen na volitelných místech ODS dle krajů (2000–2012)	26
Graf 7: Podíl žen na kandidátních listinách KSČM (v %) dle jednotlivých krajů (2000–2012)	28
Graf 8: Podíl žen na kandidátních listinách dle pořadí, KSČM 2000–2012	29
Graf 9: Podíl žen a mužů na mandátech KSČM v % (2000–2012)	30
Graf 10: Podíl kandidátů KSČM s VŠ vzděláním dle pohlaví (2000–2012)	31
Graf 11: Podíl kandidátů KSČM dle pohlaví na volitelných místech 2000–2012	32
Graf 12: Podíl žen na volitelných místech dle krajů (2000–2012)	32
Graf 13: Podíl žen na kandidátních listinách ČSSD (v %) dle jednotlivých krajů (2000–2012)	34
Graf 14: Podíl žen na kandidátních listinách dle pořadí, ČSSD 2000–2012	36
Graf 15: Podíl žen a mužů na mandátech ČSSD v % (2000–2012)	37
Graf 16: Podíl kandidátů ČSSD s VŠ vzděláním dle pohlaví (2000–2012)	38
Graf 17: Podíl kandidátů ČSSD dle pohlaví na volitelných místech 2000–2012	39
Graf 18: Podíl žen na volitelných místech dle krajů (2000–2012)	39
Graf 19: Úspěšnost zvolení při čtyřnásobné kandidatuře 2000–2012 (v %)	43
Graf 20: Úspěšnost zvolení při trojnásobné kandidatuře 2000–2012 (v %)	45
Graf 21: Úspěšnost zvolení při dvojnásobné kandidatuře 2000–2012 (v %)	46
Graf 22: Úspěšnost zvolení při jedné kandidatuře 2000–2012 (v %)	48

Prameny a literatura

Prameny

„O nás“ *Fórum 50 %*, (online). Dostupné z: <http://padesatprocent.cz/cz/o-nas> (23. 3. 2013)

„Sčítání lidu, domů a bytů“ *Český statistický úřad*, (online). Dostupné z: http://vdb.czso.cz/sldbvo/#!stranka=zakladni-vysledky&tu=0&th=&v=&vo=H4sIAAAAAAAAAAGVPu07DQBDCGJm8XASKdHxCIIFBKrkjHNny4yL7YoQrDmIIIJMY-xxcldFAQQs9BWV-AvEFtFSInpoSNkhAwUi72pFmNLOld1CzFNZOxFy0c3kctw2RTRyRqOWXx6fmwfMKKH2oxTMx6osjOUtNqMpJGmWTWTwqkp1dWEI7r-Bu4NQIVie-7g2IR5zsDC4A_mmgQJFvsL1vkYQSkVA2GHUZx0vZ7EhYtRjtmT6yzpaEGiWcBcQnlCRLKycBs5htopUh5_uDkHU9EiLn6HWJYEsUiStBDXQv1H8_jMV03DanMhpH6frb_cPH5fW2AiUT1Lml86hlofGnc_PTwyi9Wtxt1G9fbxTsnXwiJGiY2Pecn9AyJ92hbWH3ik11lw8CbKX5Nu22QmLZrZ5XfAFdFX7ZZwEAAA..&vseuzemi=null&void= (23. 3. 2013)

„Sociálně demokratické ženy“ *Česká strana sociálně demokratická* (online) Dostupné z: <http://www.cssd.cz/strana/partneri-a-podporovatele/partneri/socialnedemocraticke-zeny/> (2. 4. 2013)

„Stanovy České strany sociálně demokratické“ *Česká strana sociálně demokratická* (online; Doc) Dostupné z: <http://www.cssd.cz/ke-stazeni/stanovy/> (2. 4. 2013)

„Stanovy Komunistické strany Čech a Moravy“ *KSČM*, (online). Dostupné z: <http://www.kscm.cz/nase-strana/stanovy> (2. 4. 2013)

„Stanovy Občanské demokratické strany“ *mojeODS*, (online). Dostupné z: <https://moje.ods.cz/stanovy> (2. 4. 2013)

„Statistiky a analýzy“ *Fórum 50 %*, (online). Dostupné z: <http://padesatprocent.cz/cz/zeny-v-politice> (21. 3. 2013)

The Johan Skytte Prize In Political Science, (online). Dostupné z: <http://skytteprize.statsvet.uu.se/PrizeWinners/tabid/1953/language/en-US/Default.aspx> (23. 3. 2013)

„Ústava České republiky“ *Poslanecká sněmovna Parlamentu České republiky*, (online). Dostupné z: <http://www.psp.cz/docs/laws/constitution.html> (30. 3. 2013)

„Ústavní zákon 347/1997 Sb.“ *Portál veřejné správy*, (online; Pdf). Dostupné z: <http://portal.gov.cz/app/zakony/zakon.jsp?page=0&fulltext=&nr=347~2F1997&part=&name=&rpp=15#seznam> (30. 3. 2013)

Volební server Českého statistického úřadu (online). Dostupné z: www.volby.cz (23. 3. 2013).

„World average; Women in National Parliaments“ *Inter-Parliamentary Union*, (online). Dostupné z: <http://www.ipu.org/wmn-e/arc/world010213.htm> (21. 3. 2013)

„World classification; Women in national parliaments“ *Inter-Parliamentary Union*, (online). Dostupné z: <http://www.ipu.org/wmn-e/classif.htm> (21. 3. 2013)

„Zákon 129/2000 Sb.“ *Portál veřejné správy*, (online; Pdf). Dostupné z: <http://portal.gov.cz/app/zakony/zakon.jsp?page=0&fulltext=&nr=129~2F2000&part=&name=&rpp=15#seznam> (30. 3. 2013)

„Zákon 130/2000 Sb.“ *Portál veřejné správy*, (online; Pdf). Dostupné z: <http://portal.gov.cz/app/zakony/zakon.jsp?page=0&fulltext=&nr=130~2F2000&part=&name=&rpp=15#seznam> (30. 3. 2013)

„Zákon 131/2000 Sb.“ *Portál veřejné správy*, (online; Pdf). Dostupné z: <http://portal.gov.cz/app/zakony/zakon.jsp?page=0&nr=131~2F2000&rpp=15#seznam> (30. 3. 2013)

„Zákon 387/2004 Sb.“ *Sagit*, (online). Dostupné z: <http://www.sagit.cz/pages/sbirkatxt.asp?zdroj=sb04387&cd=76&typ=r> (23. 3. 2013)

Informativní počet občanů ČR ve všech obcích, v obcích 3. typu a městských částech k 1. 1. 2013. *MVČR Ministerstvo vnitra České republiky* (online, excel). Dostupné z: <http://www.mvcr.cz/clanek/statistiky-pocty-obyvatele-v-obcich.aspx> (10. 3. 2013)

Změna hranic Moravskoslezského kraje k 1. 1. 2005. *Český statistický úřad* (online). Dostupné z: http://www.czso.cz/xt/redakce.nsf/i/zmena_hranic_moravskoslezskeho_kraje_k_1_1_2005

Literatura

- Dahl, Robert Alan. 1995. *Demokracie a její kritici*. Praha: Victoria Publishing.
- Dovi, Suzanne. 2007. *The Good Representative*. Oxford: Blackwell Publishing.
- Dovi, Suzanne. „Political representation“ *Stanford Encyclopedia of Philosophy*, 17. 10. 2011 (online). Dostupné z: <http://plato.stanford.edu/entries/political-representation/> (23. 3. 2013)
- Fiala, Petr, Maxmilián Strmiska. 1998. *Teorie politických stran*. Brno: Barrister & Principal.
- Gelnarová, Jitka. „Reprezentace žen v politice z pohledu politické teorie aneb „Co všechno znamená, když se řekne, že ženy jsou v politice odreprezentovány?““ *Acta politologica*, 2 (2): 120–135, (online; pdf). Dostupné z: http://tarantula.ruk.cuni.cz/ACPO-25-version1-2010_Gelnarova_02_02.pdf (23. 3. 2013)
- Heller, William B. Mershon, Carol. 2009. *Political parties and legislative party switching*. New York: Palgrave-Macmillan.
- Hloušek, Vít, Lubomír Kopeček. 2004. „Fenomén demokracie“ Pp. 15-48 in Vít Hloušek, Lubomír Kopeček (eds.). *Demokracie: teorie, modely, osobnosti, podmínky, nepřátelé a perspektivy demokracie*. Brno: Masarykova univerzita.
- Chytilík, Roman, Dalibor Čaloud, Tomáš Lebeda, Jakub Šedo. 2009. *Volební systémy*. Praha: Portál.
- Kyloušek, Jakub. 2008. „Analýza proměny zastupitelů na úrovni městských částí v Brně letech 1994–2006.“ *European Electoral Studies*, 3 (2): 202-217.
- Lebeda, Tomáš. „Komunální volby klamou. Krátké zastavení nad problematickými aspekty volebního systému pro obecní zastupitelstva.“ *Acta Politologica*, 1 (3): 332–343, (online; pdf). Dostupné z: http://acpo.fsv.cuni.cz/ACPOENG-16-version1006_Lebeda_US_merged.pdf (23. 3. 2013).
- Norris, Pippa. 2004. *Electoral Engineering: Voting Rules and Political Behaviour*. Cambridge: Cambridge University Press.

- Novák, Miroslav. 1997. *Systémy politických stran*. Praha: Sociologické nakladatelství.
- Pink, Michal. Mašterová, Marta et al. 2011. „Personální stabilita a proměna zastupitelských sborů okresních měst Zlínského kraje a Vysočiny po roce 1990.“ *Evropská volební studia*, 6 (2): 87 – 103.
- Pink, Michal. Seidl Jiří. Skibová Michaela et al. 2012. „Personální (ne)stabilita komunálních zastupitelstev v Plzni a Ostravě.“ *Sředoevropské politické studie*, 13 (4): 355 – 374.
- Pitkin, Hanna Fenichel. 1967. *The Concept of Representation*. Berkley: University of California Press.
- Rakušanová Guasti, Petra. „Konceptuální zarámování reprezentace“ *SOCIOweb*, (online). Dostupné z: <http://www.socioweb.cz/index.php?disp=teorie&shw=414&lst=103> (23. 3. 2013)
- Sartori, Giovanni. 2005. *Strany a stranické systémy: schéma pro analýzu*. Brno: Centrum pro studium demokracie a kultury.
- Sartori, Giovanni. 2011. *Srovnávací ústavní inženýrství*. Praha: Slon.
- Vráblíková, Kateřina. „Vliv volebních systémů na politickou reprezentaci žen v postkomunistických zemích.“ *European Electoral Studies*, 2 (2): 164–179, (online); pdf). Dostupné z: http://ispo.fss.muni.cz/uploads/EVS/004/EVS_02_02_2.pdf (23. 3. 2013)

Abstrakt

Práce se zabývá analýzou kandidátních listin ve volbách do zastupitelstev krajů v letech 2000–2012 z hlediska žen. Pozornost je soustředěna na ženy umístěné na kandidátních listinách Občanské demokratické strany, Komunistické strany Čech a Moravy a České strany sociálně demokratické ve 13 krajích České republiky. Tato analýza přináší základní přehled o zastoupení žen na listinách v jednotlivých volebních obvodech. Dále se zabývá osobními charakteristikami (věk, vzdělání, stranická příslušnost) žen a jejich odlišností v rámci pozorovaných politických stran.

Důležitou součástí práce je analýza personální stability kandidátních listin. Zájem je směřován na kandidáty dle počtu jejich opakovaných kandidatur. Rovněž není opomenuta politická strana, za níž uchazeči o post krajského zastupitele kandidují a práce také zohledňuje věk a úroveň vzdělanosti ve vztahu k opakované kandidatuře.

Abstract

This bachelor thesis is concerning the political representation of women in the Czech republic regional elections 2000–2012. This thesis analyse candidate lists of the Civic Democratic Party, the Communist Party of Bohemia and Moravia and the Czech Social Democratic Party from the perspective of women representation in 13 Czech regions. This analyse present basic overview of women representation in each electoral district. It concerns personal characteristics of women candidates (age, education, party membership) and observe differences between the political parties. Important part of analysis is focused on stability of the lists of candidates. The main aim of this part of the thesis is repeated candidacy. It is analysing casual link between characteristics of the candidates and repeated candidacy.