

JIHOČESKÁ UNIVERZITA V ČESKÝCH BUDĚJOVICÍCH
ZDRAVOTNĚ SOCIÁLNÍ FAKULTA

Typové činnosti složek IZS při společném zásahu

Diplomová práce

Autor: Bc. Ondřej Fučík

Vedoucí práce: Mgr. Martin Šimsa

V Českých Budějovicích dne 24. května 2010

ABSTRAKT

Standart operation procedures for joint operations of IZS

The aim of the present diploma thesis is to point out the importance of creating and using „Catalogue of standard operation procedures for joint operations of the IRS“ because the individual bodies of the Integrated Rescue System (hereinafter „IZS“) had not been clarified as to what tasks they were supposed to perform on the emergency scene before such catalogue was issued. The creation of the said catalogues, based on the need to unite and coordinate the activities of the public administration as well as to set definite and unambiguous procedures and commanding authorities when on the emergency scene, refers to detailed responsibilities of the individual bodies of the Integrated Rescue System on the emergency scene. It is the most demanding but most promising form of standardization in the Integrated Rescue System.

The theoretical part deals with the legal issues related to the catalogues and their incorporation into the laws of the Czech Republic and the origins of individual standard operation procedures. Emphasis is mainly put on the body of the IZS selected for the purposes of this thesis – the Police of the Czech Republic and its irreplaceable position in this broad issue. An analysis of one selected standard operation procedure shows how broad is a seemingly trivial issue like investigation.

Using the outcome of the survey evaluation, the empirical part points out how familiar the policemen are with the issues related to the Catalogue of standard operation procedures and how ready they are to use the Catalogue as a legal guideline in an emergency event.

The conclusion of the thesis include a proposal of the procedure based on the available written documents, experience and possibilities given by the Catalogue and cooperating IZS bodies. Also, there was made a comparison between similar issues in the world and the results of the procedures and solutions.

Prohlášení

Prohlašuji, že jsem diplomovou práci vypracoval samostatně pouze s použitím pramenů a literatury uvedených v seznamu citované literatury.

Prohlašuji, že v souladu s § 47b zákona č. 111/1998 Sb. V platném znění souhlasím se zveřejněním své diplomové práce, a to v nezkrácené podobě, Zdravotně sociální fakultou elektronickou cestou ve veřejně přístupné části databáze STAG provozované Jihočeskou univerzitou v Českých Budějovicích na jejích internetových stránkách.

V Českých Budějovicích dne 24. května 2010

.....

Bc. Ondřej Fučík

Poděkování

Děkuj Mgr. Martinu Šimsovi za odborné vedení a cenné rady. Dále bych chtěl poděkovat Mgr. Karlu Kratochvílovi za konzultace a rady při formálním zpracování diplomové práce.

OBSAH:	strana
ÚVOD	8
1. SOUČASNÝ STAV DANÉ PROBLEMATIKY	10
1.1 Integrovaný záchranný systém	10
1.1.1. Dělení složek IZS do skupin.....	10
1.1.2. Funkce IZS.....	12
1.1.3. Zapojení občanů do IZS.....	13
1.1.4. Princip financování IZS.....	14
1.2 Úloha a činnost Policie ČR v systému IZS	14
1.2.1. Úkoly Policie ČR.....	14
1.2.2. Úkoly Policie ČR na místě mimořádné události.....	16
1.2.3. Vyčleňování sil a prostředků.....	17
1.2.4. Postavení Policie ČR v bezpečnostním systému.....	17
1.2.5. Postavení Policie ČR v systému krizového řízení.....	18
1.3 Typová činnost složek IZS při společném zásahu jako zvláštní druh smluvního ujednání (součinnostní dohody)	18
1.3.1. Vtah typové činnosti k interním předpisům složek IZS.....	19
1.3.2. Metodický charakter typové činnosti a její závaznost.....	20
1.3.3. Možnost praktického využití typové činnosti.....	20
1.4 Základy typových plánů na nichž byl vybudován Katalog typových činností	21
1.4.1. Typový plán reakce složek IZS v případě teroristického útoku vysoce rizikovými a rizikovými biologickými agens.....	21
1.5 Vznik Katalogu typových činností	27
1.5.1. Způsoby sjednocování a usměrňování.....	28
1.5.2. Interní předpisy jednotlivých složek IZS.....	30
1.5.2.1. Vytváření soustavy společných interních norem.....	30
1.5.2.2. Zajištění kompatibility interních předpisů složek IZS.....	31
1.5.3. Původně zvolené řešení.....	31
1.5.3.1. První pokusy o typové činnosti.....	32

1.5.4.	Nově zvolené řešení – Katalog typových činností složek IZS.....	32
1.5.4.1.	Konečná podoba katalogu.....	33
1.5.5.	Využití katalogu.....	35
1.5.6.	Seznam vytvořených katalogů.....	35
1.5.7.	Způsob publikace.....	36
1.5.8.	Budoucnost společného postupu.....	37
1.5.9.	Kde najít typové plány.....	38
1.6	Metodika zpracování katalogových listů.....	38
1.6.1.	Katalogový list.....	38
1.7	Analýza a vyhodnocení typové činnosti.....	39
1.7.1.	Záchrana pohřešovaných osob.....	40
1.7.1.1.	Základní pravidla pro pátrací akce po pohřešovaných osobách.....	40
1.7.1.2.	Postup před a při vyhlášení pátrací akce.....	40
1.7.1.2.1.	Pátrání po operativním šetření.....	40
1.7.1.2.2.	Pátrání okamžité.....	41
1.7.1.3.	Faktory ovlivňující průběh pátrací akce.....	44
1.7.1.4.	Provedení pátrací akce.....	44
1.7.1.5.	Postup propátrávání prostoru policisty.....	45
1.7.1.6.	Spojení a další logistické zabezpečení.....	46
1.7.1.7.	Dokumentace pátrací akce.....	47
1.7.1.8.	Další pomůcky vedené při pátracích akcích.....	49
1.7.1.8.1.	Přístroje pro noční vidění a termokamery.....	51
1.7.2.	Postup při nálezu pohřešované osoby.....	52
1.7.2.1.	Ukončení pátrací akce.....	53
1.7.3.	Pátrání za využití speciálních sil a prostředků.....	53
1.7.3.1.	Pátrací akce za využití služebních psů	53
1.7.3.1.1.	Zásady pátrání po stopách pro služební psy Policie ČR..	54
1.7.3.1.2.	Zásady pro pátrání se psy nasazené v rámci zásahu IZS.....	55

1.7.3.2.	Pátrací akce za využití služebních koní.....	56
1.7.3.3.	Využití vrtulníku při pátrací akci.....	57
1.7.3.4.	Využití potápěčů při pátrání.....	61
1.7.3.5.	Využívání speciálních sil a prostředků složek IZS z poplachových plánů IZS krajů.....	62
2.	CÍL PRÁCE A HYPOTÉZY.....	64
3.	METODIKA.....	65
4.	VÝSLEDKY.....	66
4.1	Výsledky dotazníkového průzkumu.....	66
4.2	Vyhodnocení dotazníků.....	83
4.3	Návrh postupu při rozsáhlé pátrací akci v součinnosti IZS.....	84
4.3.1.	Řídící štáb pátrací akce.....	84
4.3.1.1.	Řízení v polních podmínkách bez účasti složek IZS.....	85
4.3.1.2.	Řízení společného zásahu složek IZS.....	87
4.3.2.	Praxe.....	88
4.3.2.1.	Nejčastější chyby na místě události a na operačním středisku.....	89
5.	DISKUSE.....	91
5.1	Cvičení.....	92
5.1.1.	Cvičení Příval 2009.....	93
5.2	Jaká je praxe ve světě.....	96
6.	ZÁVĚR.....	99
7.	SEZNAM POUŽITÉ LITERATURY.....	100
8.	KLÍČOVÁ SLOVA.....	103
9.	PŘÍLOHY.....	104

ÚVOD

Proč a jak vlastně vznikl integrovaný záchranný systém? Začalo to na počátku 90 let minulého století, kdy bylo třeba reagovat na množící se krizové situace. Zejména došlo k masovému rozvoji motorismu, který znamenal výrazný nárůst dopravní nehodovosti. Při tom nemohla Policie ČR, jako garant veřejné bezpečnosti a bezpečnosti a plynulosti provozu na pozemních komunikacích vše zvládnout sama. A to i na navazující dramatický nárůstu trestné činnosti způsobený porevoluční érou devadesátých let. Snižovaly se stavy Armády ČR, zanikaly sklady ochranných prostředků, zanikal systém společného ukrytí - kryty. Do zapomnění upadal do té doby masově uplatňovaný systém civilní připravenosti. V té době naprosto běžný výcvik, tzv. branná cvičení, která probíhala na všech stupních škol. Delimitací Armády ČR zanikaly nejen nepotřebné prostory, technika, ale rovněž kompletní použitelné síly a prostředky, které do té doby byly velmi hojně využívány k nasazení při mimořádných událostech. Zejména Armáda disponovala vycvičenými specialisty v oblasti záchranných služeb. Téměř došlo k zániku zdravotnických sdružení Červeného kříže. Velmi výrazně poklesly počty dobrovolných záchranníků, např. Horské služby. Za této situace se ukázalo výhodou, že zákon o požární ochraně ukládal obci provozovat jednotku Sdružení dobrovolných hasičů obce (dále jen „SDH“). Díky tomu a díky staleté tradici dobrovolní hasiči zůstali početně nejvýznamnější základnou pro účinné zvládnutí mimořádných událostí v každodenním životě.⁽¹³⁾

Převažující náplní činnosti hasičů se postupně staly technické zásahy a dopravní nehody. K této nové činnosti však hasiči potřebují spolupráci specialistů v součinnosti s ostatními složkami, podílejícími se na ochraně života a zdraví osob a majetku. Proto vznikla myšlenka Integrovaného záchranného systému (dále jen „IZS“). Zpočátku jen na základě usnesení vlády v roce 1993, později zákon o okresních úřadech stanovil povinnost organizovat IZS prostřednictvím havarijních komisí okresů. To se naplňovalo z různou intenzitou a kvalitou až do katastrofálních povodní na Moravě v roce 1997. Diametrální rozdíly ve zvládnutí dopadů povodně mezi okresy, které měly funkční havarijní komise a ostatními okresy, spolu s vynikajícími výkony hasičů znamenaly zelenou pro principy IZS a ustavení Hasičského záchranného sboru ČR (dále

jen „HZS ČR“) jako gestora IZS, což bylo završeno v roce 2000 schválením zákona o HZS ČR a zákona o IZS, z.č. 239/2000 Sb.

IZS je tedy určen ke koordinaci záchranných a likvidačních prací při mimořádných událostech včetně havárií a živelních pohrom. Je jím naplňováno ústavní právo občana na pomoc při ohrožení zdraví nebo života. IZS vznikl z potřeby každodenní činnosti záchranářů, zejména při složitých haváriích, nehodách a živelních pohromách, kdy je třeba organizovat společnou činnost všech, kdo mohou svými silami a prostředky, kompetencemi nebo jinými možnostmi přispět k provedení záchrany osob, zvířat, majetku nebo životního prostředí. Je to systém spolupráce a koordinace složek, orgánů státní správy a samosprávy, fyzických a právnických osob při společném provádění záchranných a likvidačních prací, tak aby stručně řečeno “nikdo nebyl opomenut, kdo pomoci může a vzájemně si nikdo z nich nepřekážel“. To je zejména v hektickém období mimořádných událostí velice nesnadný úkol, který musí mít svá pravidla. ⁽¹³⁾

Proto se tato diplomová práce zabývá problematikou vzniku, vývoje a následného využití Katalogu typových činností v praxi. Zejména pak připravenosti složek IZS a jejich schopnost využít katalog jako průvodce na místě samotného zásahu.

1. SOUČASNÝ STAV DANÉ PROBLEMATIKY

1.1 Integrovaný záchranný systém

IZS je systém pro koordinaci složek IZS, správních úřadů, obcí, právnických a fyzických osob při záchranných a likvidačních pracích. Tyto práce vznikají jako důsledek mimořádných událostí (dále jen „MU“), kterými je škodlivé působení sil a jevů vyvolaných činností člověka, přírodními vlivy a také havárie, které ohrožují život, zdraví, majetek nebo životní prostředí. ⁽¹¹⁾

Havárií se zde rozumí mimořádná události v přímé souvislosti s provozem technických zařízení a budov, při nakládání s nebezpečnými chemickými látkami a při jejich přepravě nebo při nakládání s nebezpečnými odpady. ⁽¹¹⁾

Smyslem záchranných prací je provést činnosti k odvrácení nebo omezení bezprostředního působení rizik vzniklých mimořádnou událostí zejména ve vztahu k ohrožení života, zdraví, majetku nebo životního prostředí a vedoucí k přerušení jejich příčin. Likvidačními pracemi se rozumí odstranění následků způsobených mimořádnou událostí. ^(1, 11, 13)

Z uvedeného výčtu je zřejmé že tyto činnosti nemůže reálně zvládnout jedna záchranná organizace. Při záchranných a likvidačních pracích je třeba využít síly a prostředky, zkušenosti, odbornost a především kompetence různých orgánů, právnických a fyzických osob. Aby si uvedené subjekty při provádění záchranných a likvidačních prací nepřekážely a mohly být využity všechny zdroje v pravý okamžik, je třeba koordinovat jejich činnost. Toto byl důvod vzniku IZS. ⁽¹³⁾

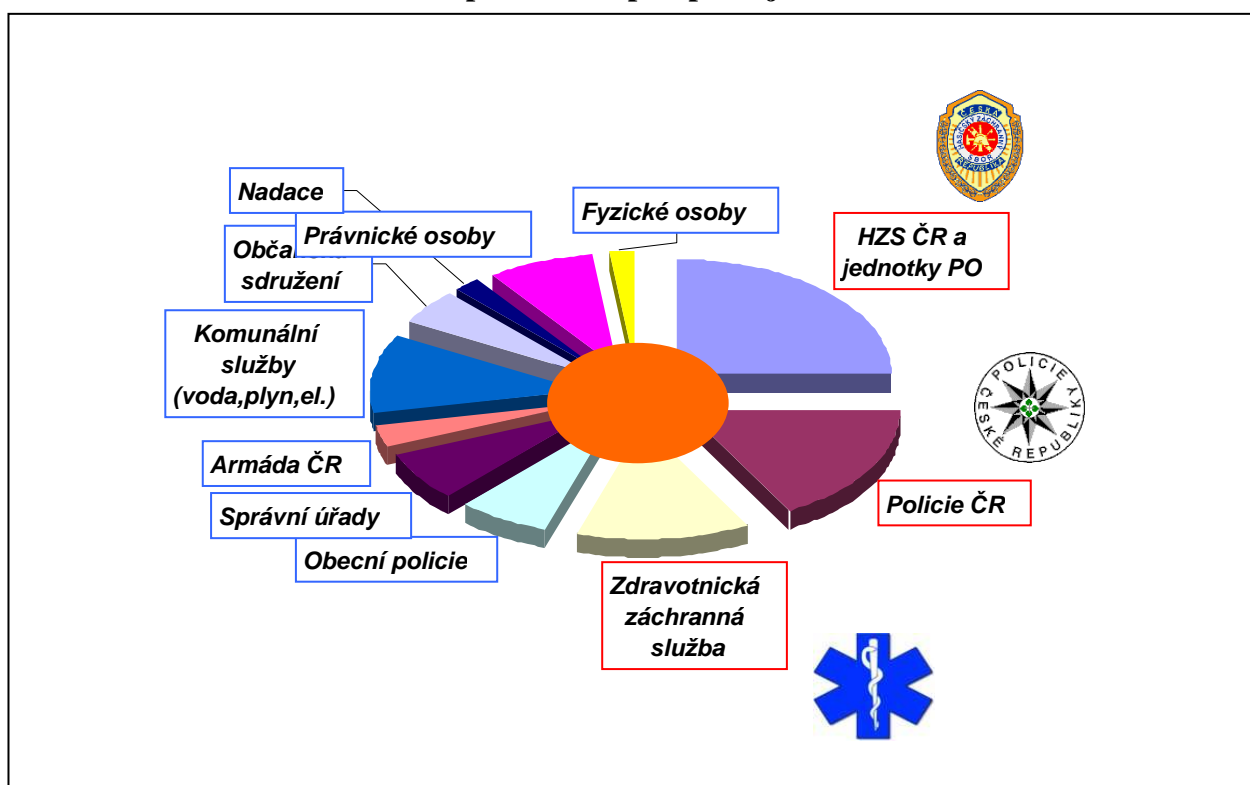
1.1.1 Dělení složek IZS do skupin

Základní - jednotky požární ochrany a Hasičský záchranný sbor ČR, Policie ČR a zdravotnická záchranná služba. Základními jsou proto, že se od jejich kompetencí a činností provádění záchranných a likvidačních prací odvíjí koordinace činnosti ostatních, uvedené složky navíc působí na celém území republiky, nepřetržitě jsou v pohotovosti zasáhnout a mají profesionální základ služby. Záchranné složky mají přiděleny tísňové telefonní linky (150, 158, 155), a převážně sjednocující linka 112. Na

těchto linkách musí být každý občan odbaven a jedná se o prvotní bod, odkud dochází k iniciaci a činnosti celého systému IZS. ^(11, 16, 26)

Ostatní - ty poskytují veškeré své dostupné technické a lidské prostředky zejména při záchranných a likvidačních pracích na základě předem uzavřené dohody se správním úřadem. Jde o tzv. plánovanou pomoc na vyžádání. Ostatními složkami mohou být státní organizace, např. Armáda ČR, právnické osoby, spolky, fyzické osoby či občanská sdružení. ^(11, 16, 26)

Graf.1.1: Zastoupení všech spolupracujících složek IZS ⁽²⁶⁾



Z hlediska podstaty celého systému je rozhodující faktem, že IZS není žádnou institucí nebo právnickou osobou. Jde tedy jen o předem stanovená pravidla pro koordinaci a řízení spolupráce při provádění záchranných a likvidačních prací.

1.1.2 Funkce IZS

System IZS je postaven na zasahujících složkách v místě mimořádné události. A tento je nastaven na třech úrovních řízení záchranných a likvidačních prací:

- a) *na místě zásahu* - kde se záchranné a likvidační práce přímo provádějí a v prostoru předpokládaných účinků mimořádné události, řízení součinnost složek IZS provádí velitel zásahu. Tímto velitelem je ve většině případů velitel jednotky požární ochrany,
- b) *mezi operačními středisky složek IZS* - to je zejména při předávání důležitých informací o mimořádné události, při již výše uvedené obsluze tísňových linek a při plánovitém vysílání potřebných sil a prostředků na místo zásahu. Při tom jsou operační střediska HZS ČR pověřena koordinací ostatních jako tzv. operační a informační středisko IZS,
- c) *na úrovni správních úřadů* – ministerstev, krajů, okresních úřadů a obcí. Zvláštní postavení v úrovni této koordinace záchranných prací má Ministerstvo vnitra a HZS ČR. Ten plní úkoly ministerstva, krajských úřadů a okresní úřadů při usměrňování integrovaného záchranného systému i při organizaci a přípravě záchranných a likvidačních prací. Na této úrovni mohou přímo řídit záchranné a likvidační práce za pomoci IZS a za určitých zákonných podmínek hejtmani krajů, v hl. m. Praze primátor hl. m. Prahy.
(13,22,23)

Z hlediska prováděné činnosti na místě mimořádné události, dané zejména k jejímu rozsahu, můžeme mimořádnou událost charakterizovat dle počtu zasahujících jednotek:

- a) *malého rozsahu* – zasahují jednotlivé složky IZS samostatně. V tomto případě se jedná o samostatné činnosti vycházející z pracovní náplně složek IZS. Např. Policie ČR zasahuje na místě narušení veřejného pořádku. HZS samostatně pro-

vádí hasební práce na malém požáru, či rychlá záchranná služba (dále jen RZS) uskuteční samostatný výjezd za účelem poskytnutí první pomoci.

- b) *většího rozsahu* – zde se již jedná o koordinovaný zásah více složek IZS. Např. u dopravní nehody Policie ČR dokumentuje místo nehody, zajišťuje důkazní prostředky. RZS ošetřuje zraněné účastníky dopravní nehody a HZS provádí dekontaminaci vozovky od ropných látek, uvolnění zaklíněných osob ve vozidlech apod.
- c) *velkého rozsahu* – kdy ani ve spolupráci uvedené složky IZS nemohou svou činností zcela pokrýt spektrum potřebných úkonů. Jeli třeba zásah orgánů místní samosprávy, státní správy či součinnost s Armádou ČR nebo např. Úřadem pro jadernou bezpečnost. ^(13, 22, 23)

1.1.3 Zapojení občanů do IZS ^(3, 16, 25)

IZS je primárně určen k ochraně obyvatelstva. Plní úkoly civilní obrany, zejména varování, evakuace, ukrytí a nouzové přežití obyvatelstva a další opatření k zabezpečení ochrany jeho života, zdraví, majetku.

Současně vytváří IZS i možnost zapojit se do záchranných prací na základě uzavření dohody o pomoci na vyžádání, což je předem dohodnutý způsob pomoci na základě smlouvy uzavřené s obecním úřadem, obcí s rozšířenou působností, krajským úřadem, Ministerstvem vnitra nebo se základní složkou IZS. Takováto pomoc je uzavírána zejména s odborníky v určitých oborech, jejichž pracovní náplň má blízko k záchranným a likvidačním pracím.

Častějším způsobem pomoci bude pomoc na vyžádání, tedy tzv. osobní nebo věcná pomoc. Ty jsou pro občana, až na výjimky, povinností uloženou mu zákonnými předpisy. Osobní pomocí je činnost nebo služba, věcnou pomocí je poskytnutí věcných prostředků. Uvedené druhy pomoci lze poskytnout na výzvu velitele zásahu, starosty obce nebo starosty obce s rozšířenou působností.

1.1.4 Princip financování IZS ^(16, 20)

Základním aspektem IZS je skutečnost, že žádná složka či součást IZS neztrácí svojí účastí v IZS svoji právní subjektivitu ani princip dosavadního samostatného financování. Požadavky na vybavení jednotlivých složek proto nelze zahrnovat do výdajů na vybudování IZS. Výjimku tvoří vybavení složek sloužící výhradně pro společné potřeby složek nebo pro koordinaci IZS, např. technologické vybavení operačního a informačního střediska, spojení apod. Uvedené náležitosti uplatňuje ve svém rozpočtu Ministerstvo vnitra v návrhu svého rozpočtu. Krajský úřad, úřad obce s rozšířenou působností či obecní úřad uplatňují požadavek na tyto prostředky prostřednictvím Ministerstva vnitra.

Poskytnutí osobní a věcné pomoci je za náhradu. Stejně je řešena náhrada za omezení vlastnického nebo užívacího práva. Stát tedy odpovídá za škodu způsobenou právními a fyzickými osobám, vzniklou v příčinné souvislosti se záchrannými a likvidačními pracemi a cvičeními. Dále stát odpovídá na odškodnění úrazu toho, kdo se na záchranných a likvidačních pracích podílel.

1.2 Úloha a činnost Policie ČR v IZS

Jelikož jsem zaměstnancem Ministerstva vnitra, konkrétně policistou přímo zúčastněným na záchranných a likvidačních pracích, chci touto kapitolou poukázat na úlohu Policie ČR při začlenění do složek IZS.

1.2.1 Úkoly Policie ČR ^(17, 26)

Základní úkoly Policie ČR za mimořádné události jsou shodné s úkoly, které policie plní každodenně. Tyto úkoly vycházejí především ze zákona o Policii ČR, z.č. 273/2008 Sb., kde je stanovena náplň činnosti Policie. Jejím úkolem je chránit bezpečnost osob a majetku a veřejný pořádek, předcházet trestné činnosti, plnit úkoly podle trestního řádu a další úkoly na úseku vnitřního pořádku a bezpečnosti svěřené jí zákony, přímo použitelnými předpisy Evropských společenství nebo mezinárodními smlouvami, které jsou součástí právního řádu.

Činnost Policie ČR při vzniku MU vychází z výčtu bezpečnostních rizik pro daný region. V obecné rovině se jedná zejména o rizika:

- při nichž je ohrožen zejména veřejný pořádek
 - závažná narušení veřejného pořádku
 - vysoký nárůst závažné násilné a majetkové kriminality
 - ohrožování demokratických základů státu extrémistickými silami
- při nichž je ohrožen zejména život a zdraví občanů
 - povodně velkého rozsahu
 - další živelné pohromy velkého rozsahu
 - hromadné nákazy osob, zvířat a polních kultur
 - radiační havárie
 - havárie velkého rozsahu způsobené nebezpečnými chemickými látkami
 - další technologické havárie velkého rozsahu
 - narušení dodávek elektrické energie, plynu, tepelné energie, potravin, léčiv, vody, velkého rozsahu
 - narušení dopravní soustavy, komunikační soustavy, informační soustavy velkého rozsahu aj.
- při nichž je porušen nebo ohrožen zejména důležitý státní zájem
 - migrační vlny velkého rozsahu
 - hrozba nebo provedení závažných teroristických akcí
 - závažné aktivity mezinárodního organizovaného zločinu

V konkrétní rovině poté plní Policie ČR zejména tyto úkoly:

- podíl na varování obyvatelstva a informování osob v ohrožených oblastech a prostorech
- uzavírání míst, prostorů a oblastí
- zvýšená kontrola vstupu do uzavřených prostorů a kontrola uvnitř těchto uzavřených prostorů
- zajišťování veřejného pořádku při evakuaci osob

- provádění identifikace mrtvých osob
- vyhledávání pátrání po pohřešovaných osobách
- provádění sběru, zajištění a vyhodnocování stop a důkazů k objasnění příčin vzniku MU a k zajištění a usvědčení pachatele
- provádění různých speciálních činností, např. pyrotechnické práce a potápěčské práce
- dohled nad veřejným pořádkem a bezpečností při prosazování a realizaci mimořádných hygienicko epidemiologických opatření
- dohled nad veřejným pořádkem v místech výdeje humanitární pomoci
- spolupůsobení při opatřeních k ochraně významných kulturních památek aj.

1.2.2 Úkoly Policie ČR na místě MU

Útvary Policie ČR zajišťují svou činnost za mimořádných událostí cestou systemizovaných odborných pracovišť, za využití stanoveného materiálního vybavení a vybavení technickými prostředky (dopravní prostředky, spojovací, komunikační a informační prostředky, ubytovací materiál, provozní a zdravotnický materiál apod.). Jelikož v současné době je nedostatečná vybavenost ochrannými prostředky jednotlivce, jsou útvary Policie ČR zasahující v prostorech MU nuceny požadovat u HZS kraje nebo ÚO HZS zapůjčení některých speciálních ochranných prostředků jednotlivce. ^(22, 26)

V rámci spolupráce s HZS a ostatními složkami IZS je vyžadována nezbytná pomoc také v oblastech:

- zásobování útvarů
- přechodné ubytování útvarů
- ukrytí policistů
- speciální očista a dekontaminace

1.2.3 Vyčleňování sil a prostředků

Konkrétní MU bude vzhledem k charakteru, druhu a rozsahu vyžadovat rozdílné nasazení sil Policie ČR, o kterém rozhodnou jednotliví vedoucí Územních odborů a dále z jejich pověření krizové štáby útvarů. K plnění úkolů Policie ČR při vzniku MU lze okamžitě použít policisty vykonávající službu v daném obvodu. Po následném vyrozumění a zhotovení, do 3 hodin, je možné využít najednou krátkodobě až 90% policistů z tabulkových stavů útvarů. Při dlouhodobém nasazení lze kalkulovat najednou s nasazením asi třetiny policistů. Potřebné navýšení se dosáhne organizovaným přesunem sil z jiných útvarů Policie ČR dislokovaných mimo oblast MU. Dále vysláním odborných a expertních skupin a zásahové jednotky jednotlivých správ Policie ČR. ⁽²²⁾

Při policejních zásazích vyžadujících nasazení organizované pořádkové jednotky, zvláště v připravované a vybavené, lze využít Pořádkové jednotky jednotlivých správ krajů vytvořených ze všech útvarů Policie ČR.

Další posílení sil Policie ČR se v případě nutnosti zajišťuje cestou Policejního prezidia ČR a dále posílením Policie ČR vojáky Armády ČR, na základě nařízení vlády.

1.2.4 Postavení Policie ČR v bezpečnostním systému ČR

Policie ČR je bezesporu nejvýznamnějším ozbrojeným bezpečnostním sborem v bezpečnostním systému České republiky, což se odvíjí od jejích úkolů uvedených v zákoně o Policii ČR., jejího personálního obsazení či vyzbrojení.

Při zabezpečování vnitřní bezpečnosti a veřejného pořádku koordinuje svoji činnost s veřejnou správou, obecní policií a ostatními bezpečnostními, zpravodajskými službami, civilními bezpečnostními službami, podnikatelskými subjekty aj. Rovněž pro řešení mimořádných událostí má Policie ČR možnost vyžádat spolupráci s Armádou ČR. ⁽²⁶⁾

Proti záchranným sborům a havarijním službám podstatně více uplatňuje represivní opatření, včetně možnosti výrazného omezení lidských práv a svobod, což na druhou stranu vyvolává negativní postoje u veřejnosti a ve sdělovacích prostředcích. Represivní opatření jsou podložena úlohou Policie ČR kdy má podstatný význam na řešení přestupků a trestných činů. ⁽¹⁷⁾

1.2.5 Postavení Policie ČR v systému krizového řízení ČR

Policie ČR spolu s Ministerstvem vnitra (dále jen MV), koordinuje a zabezpečuje zpracování krizových plánů a metodik pro řešení krizových situací v oblasti vnitřní bezpečnosti (ochrana demokracie, terorismus, organizovaný zločin, migrace aj.).

Na ústřední úrovni se policejní prezident zúčastňuje jednání výboru pro Civilní nouzové plánování, Ústředního krizového štábu, Krizového štábu MV, Bezpečnostní rady státu a podílí se na zabezpečování řady úkolů krizového řízení.

V rámci činnosti územních orgánů krizového řízení (krajů a obcí) jsou představitelé územních orgánů Policie ČR členy příslušných Bezpečnostních rad a Krizových štábů samosprávy. V rámci přípravy plánovaných bezpečnostních krizových opatření spolupracuje Policie ČR vedle orgánů veřejné správy i s právníckými a fyzickými osobami. ^(22, 26)

1.3 Typová činnost složek IZS při společném zásahu jako zvláštní druh smluvního ujednání (součinnostní dohody) ^(1, 3, 20)

Nejdůležitější základní i ostatní složky IZS jsou řízeny kombinací metod přímého a metodického řízení. Policie ČR a Armáda ČR jsou zcela centrálně řízeny a jejich právní subjektivita je odvozena od ministerstev vnitra a obrany, HZS krajů a ZZS mají krajskou právní subjektivitu, přičemž situaci HZS krajů komplikuje vztah s jednotkami HZS obcí, problémem ZZS je jejich provázanost činnosti s dalšími zdravotnickými zařízeními atd.

Neřešitelné je proto upravovat a sjednocovat způsob jejich spolupráce smlouvami. Jedinou cestou sjednocování jsou interní předpisy. U čistě státních organizací a centrálně přímo řízených je omezeně schůdná cesta společných interních předpisů. Tak je řešeno společnými směrnici např. využívání vrtulníků Armády ČR a Policie ČR pro potřeby lezců-záchranářů složek IZS a dalších záchranářských činností. Společné směrnice ale nelze závazně použít pro samosprávné organizace, občanská sdružení nebo právnícké osoby, tedy pro většinu složek IZS.

Mnohostrannými „parasmloouvami“ se proto staly nadrezortní metodické materiály, které mají sloužit jako sjednocující standard pro rezortní interní předpisy. Jedná se o tzv. typové činnosti složek IZS při společném zásahu, které jsou vydávány v katalogu typových činností složek IZS při společném zásahu, který již obsahuje široké spektrum činností, na kterých je třeba se podílet více složkami IZS. Jedná se zřejmě o nejnáročnější, ale nejperspektivnější formu usměrňování IZS.

Podstatou typových činností je jejich zaměření na nejnižší možnou úroveň, tj. na konkrétní druh mimořádné události, pro který je zpracován v tzv. „společném listu složek IZS“ modelový sled záchranných a likvidačních prací a z toho vyplývajících úkolů, které mají složky IZS při zásahu na tuto mimořádnou událost. Pro jednotlivé složky IZS je pak deklarativním způsobem zpracován „list složky“, ve které se složka IZS přihlásí ke splnění jí připadajících úkolů. Tento list je schvalován jednotlivě nejvyšším možným představitelem složky IZS. Celý soubor společného listu a listů jednotlivých složek IZS je pak doplněn tzv. listem velitele zásahu a předložen Výboru pro civilní nouzové plánování ke schválení a následně vydán. Doposud byly zpracovávány takové typové činnosti, které se vztahovaly ke složitým nebo jinak problematickým (sebevraždy) mimořádným událostem, které se vyskytovaly velmi zřídka (letecká nehoda) nebo se sice dosud nevyskytly, ale nová rizika moderní společnosti, zejména terorismus, nutí společnost k přípravě na ně (špinavá bomba, B-agens).

Postupně jsou přípravné práce směřovány k obvyklejším mimořádným událostem, z nichž jako nejaktuálnější (hromadné nehody, větší počet zraněných) byly přidány do katalogu na přelomu roku 2008-2009.

1.3.1 Vztah typové činnosti k interním předpisům složek IZS

Cílem typových činností je formulovat obecným a jednoduchým způsobem (srozumitelným jazykem s vysvětlením odborných pojmů) činnost jednotlivých složek IZS při konkrétním společném provádění záchranných a likvidačních prací při určitém druhu mimořádné události. Přímo v typové činnosti jsou uváděny odkazy na interní předpisy jednotlivých složek a typová činnost obsahuje i seznamy všech relevantních právních předpisů a souvisejících interních norem jednotlivých složek. Po vzájemném odsouhla-

sení společného listu a listu velitele zásahu jednotlivými složkami IZS, si složky IZS samy zabezpečí případnou úpravu vlastních interních norem (až do úrovně popisu práce a kvalifikačních předpokladů jednotlivce). Tvorba interních předpisů jednotlivých složek IZS je zjednodušena tím, že určité související vysvětlení mohou být prováděna odkazem na typovou činnost, které jsou od počátku plně zveřejněny na internetu, bez omezení přístupu. ^(21, 23)

Typové činnosti a interní předpisy tedy stojí vedle, vzájemně se doplňují a nemohou být v rozporu.

1.3.2 Metodický charakter typové činnosti a její závaznost

Byl založen Katalog typových činností složek integrovaného záchranného systému při společném zásahu (dále jen „katalog“). Výbor pro civilní nouzové plánování tak učinil svým usnesením č. 189/2004, ve kterém současně uložil Ministerstvu vnitra zpracovávat a aktualizovat jednotlivé typové činnosti složek IZS při společném zásahu, zabezpečit jejich redakci a jejich průběžné vydávání. V usnesení se dále předpokládá, že jednotlivé typové činnosti zařazené do katalogu budou metodickým společným materiálem zainteresovaných složek IZS. ⁽¹⁴⁾

Závaznost každého metodického materiálu je dána formou jeho publikování a vážností, jakou je prosazován. To, že patronaci nad katalogem má Výbor pro civilní nouzové plánování a jednotlivé listy podepisují nejvyšší představitelé složek IZS zabezpečuje, že formálně by měly být typové činnosti respektovány ve všech zúčastněných složkách IZS. Další práce s typovou činností již závisí na každé složce IZS samostatně. V samotném HZS ČR jsou pro hasiče relevantní části typové činnosti, kterými jsou společný list, list jednotek požární ochrany a list velitele zásahu učiněny závaznými formou publikace pokynů generálního ředitele HZS ČR ve sbírce interních aktů řízení (SIAŘ). ⁽²³⁾

1.3.3 Možnost praktického využití typové činnosti

Základním využitím typových činností je jejich sjednocovací a usměrňovací funkce pro IZS jako náhrada smluvních ujednání. Samotné listy mají dále výukové pou-

žití průřezově pro všechny složky IZS. Velmi důležité jsou pro plánování cvičení složek IZS, zejména při vytváření scénářů jednotlivých cvičení, protože uvedené posloupnosti úkolů a grafické algoritmy by měly zajistit komplexnost scénářů a smysluplnost operačních skoků ve scénářích. Listy velitele zásahu by měly být využívány ve fyzické podobě check-listů, protože se jedná o zpracování typových činností u takových mimořádných událostí, které se nedějí každý den a velitelé zásahu je nemají plně zažité a podobnou pomůcku potřebují. Existují dokonce projekty, že některé k tomu vybavené složky IZS (např. Policie ČR) by mohly zajišťovat zaslání příslušného check-listu z operačního střediska v datové formě veliteli zásahu během jízdy k mimořádné události. ⁽¹³⁾

1.4 Základy typových plánů na nichž byl vybudován katalog typových činností

V předcházející kapitole bylo popsáno, co jsou to typové činnosti. Na příkladu lze poukázat na to, proč je vlastně nutné zabývat se otázkou: přivedeme k životu katalog typových činností? Je to v současné době pro nás důležité? Nevystačíme si se systémem velení na místě události, event. hierarchickými postupy při velení? V následujících kapitolách bude popsána problematika samotného postupu tak, jak bylo zažito, a následně se muselo ad-hoc rozhodovat, neboť jsme se setkali s něčím zcela novým.

1.4.1 Typový plán reakce složek IZS v případě teroristického útoku vysoce rizikovými a rizikovými biologickými agens ^(2, 21)

V souvislosti s potencionálním ohrožením následnými teroristickými útoky po událostech 11. září 2001 byl dne 8. října 2001 na zasedání Ústředního krizového štábu zadán ministrem vnitra úkol MV - generálnímu ředitelství HZS, analyzovat možnosti integrovaného záchranného systému při zjištění nebo oznámení teroristického útoku biologickými agens. Bylo to právě v době, kdy se objevily první zprávy o zneužití spór Anthraxu ve Spojených státech amerických. Ihned po použití Antraxu ve světě, bylo značné množství výjezdů HZS k podezřelým zásilkám i v České republice. Jednalo se

o rozesílání poštovní korespondence, jejímž obsahem byl bílý prášek určen jako zastrašovací mechanismus v tzv. „ Anthraxovém období“. Zvýšila se tak opět pravděpodobnost, že teroristé by se mohli brzo rozhodnout použít jako zbraně nebezpečné biologické látky a dosáhnout tak ještě většího počtu obětí, než byly zaznamenány při teroristických útocích na Světové obchodní centrum a Pentagon.

Do požadovaného termínu byl zpracován prvotní dokument Typový plán reakce složek integrovaného záchranného systému v případě teroristického útoku biologickými látkami, který byl později přejmenován v souladu se správným odborným názvoslovím na Typový plán reakce složek integrovaného záchranného systému v případě teroristického útoku vysoce rizikovými a rizikovými biologickými agens (dále jen „typový plán“). Materiál byl zpracováván na odboru IZS a výkonu služby MV-GŘ HZS ČR a předložen na dalším zasedání Ústředního krizového štábu dne 12. října 2001. Odborné záležitosti byly projednávány s řadou expertů na meziresortní úrovni (Státní úřad pro jadernou bezpečnost, Státní ústav jaderné, chemické a biologické ochrany, Armáda ČR, Policie ČR, hlavní hygienik ČR, Ministerstvo zdravotnictví) a byl upravován v závislosti na nových skutečnostech, na měnících se možnostech složek IZS a kompetentních orgánů a v závislosti na strategii s bojem proti teroristickým akcím přijímané na národní i mezinárodní úrovni.

Právě na základě tohoto typového plánu byl v roce 2006 pod číslem jednacím PO-2792-9/IZS-2006, vytvořen Katalogový soubor typové činnosti STČ – 05/IZS, Typová činnost složek IZS při společném zásahu – Nález předmětu s podezřením na přítomnost B-agens nebo toxinů.

Obsahem typového plánu je mimo jiné seznam vysoce rizikových a rizikových biologických agens (dále jen „B-agens“), které mohou být reálně zneužity k teroristickým útokům, charakteristika zásahů a činnost složek IZS v případě mimořádné události s podezřením na útok B-agens, návrh obsahu informačního letáku pro osoby potenciálně kontaminované B-agens, pokyny pro provádění odběrů vzorků prostředí k vyšetření na přítomnost B-agens, zásady provádění dekontaminace sil a prostředků složek IZS a obyvatelstva a způsob označování nálezů podezřelých zásilek

včetně vzoru průvodky používané k tomuto účelu. Nedílnou součástí typového plánu je i blokové schéma možných variant reakce na biologický útok.

V minulosti se většina plánování pro pohotovostní reakci na teroristické útoky týkala zjevných útoků (např. bombové útoky). Činy chemického terorismu pravděpodobně budou zjevné, protože účinky chemických prostředků absorbované vdechnutím, pokožkou nebo sliznicemi jsou obvykle okamžité a zřejmé. Takové útoky vyvolávají okamžitou reakci základních složek IZS, tedy jednotek požární ochrany, Policie ČR a zdravotnické záchranné služby.

Jedním z hlavních problémů komplikujících zásah složek IZS při zneužití B-agens je včasné uplatnění některých důležitých opatření, přičemž vycházíme ze znalostí, jak zasahovat při haváriích s chemickými látkami. Právě díky tomu, že chemické látky jsou průkazné, relativně snadno detekovatelné a jejich účinek zpravidla okamžitý, lidé se snáze podrobují vyhlášeným pokynům a omezením, jinak řečeno režimovým opatřením.

Na rozdíl od činů chemického terorismu útoky B-agens jsou a nadále i budou velice pravděpodobně skryté. Představují různé problémy a vyžadují dodatečnou dimenzi pohotovostního plánování, které zahrnuje infrastrukturu veřejného zdravotnictví. Skryté rozšiřování B-agens na veřejných místech nebude mít okamžitý dopad vzhledem ke zpoždění mezi vystavením účinku a počátkem onemocnění (tj. inkubační období).

Je třeba zdůraznit, že výše uvedený případ nepozorovaného uvolnění B-agens, při kterém jsou lidé nevědomky vystaveni jejich účinkům, není tím typem aktu biologického terorismu, pro které byl typový plán vypracován. Typový plán je určen pro reakci na ohlášené případy bioterorismu, při kterých jsou lidé varováni, že dojde k vystavení vlivu B-agens, ať už je to oznámením na operační střediska složek IZS náhodnými svědky nebo samotnými původci útoku, anebo je nalezen podezřelý předmět.

Teroristické násilí není ani spontánní, ani se neprovádí naslepo. Terorismus má vyvolat strach. Tento způsobený strach je však spojen s někým jiným, než je samotná oběť. Jinými slovy, terorismus je psychologickým aktem, který se provádí pro svůj dopad na publikum. V jistém smyslu jsou cíle teroristů vždy politické, jelikož extrémisté, kteří jsou hnáni náboženskou nebo ideologickou vírou, se obvykle snaží získat politic-

kou moc, která by přinutila společnost, aby se podrobila jejich názorům. Podstatou terorismu je záměr vyvolat strach v někom jiném než v jeho obětech, aby se tak přiměla vláda nebo jiné publikum změnit své politické chování.

Přístup složek IZS k problematice biologického terorismu je ovlivněn tím, že pracuje na bázi scénářů pro nejhorší případy. Zabývá se nejnebezpečnějšími látkami a tím, co bude, stane-li se možným terčem obyvatelstvo.

Rychlá reakce na akt spojený s bioterorismem vyžaduje okamžitou identifikaci jeho počátku. Vzhledem k rychlé progresi onemocnění a potenciálu rozšiřování některých B-agens není možné v reálném čase očekávat potvrzení od diagnostické laboratoře a namísto toho je často nezbytné iniciovat reakci na základě rozpoznání tzv. syndromů vysokého rizika. Bez speciální přípravy na lokální i státní úrovni by mohl útok B-agens zaplavit lokální i celostátní infrastrukturu veřejného zdravotnictví.

Při výčtu možností reakce složek IZS na teroristický útok B-agens byly uvažovány B-agens různého stupně nebezpečí (získané výrobou z rozsáhle přístupných choroboplodných zárodků – patogenů, které se vyrábějí pro legitimní biologický zdravotní výzkum, anebo z půdy nebo infikovaných zvířat a lidí), různé prostředky rozšiřování (rozprašování do vzduchu, injekcemi nebo přímým kontaktem, potravinami, léky a kontaminací vody nebo cestou živočichů) a různé objekty potencionálních útoků (prostory a objekty s velkou koncentrací obyvatelstva, objekty, jejichž havárie může mít velký dopad na obyvatelstvo nebo mají společensko-politický význam, například síť pražského metra, objekty ústředních správních úřadů, zahraničních zastupitelských úřadů, sektoru bankovníctví, sdělovacích prostředků, jednotliví občané prostřednictvím kontaminovaných zásilek).

V úvodu tvorby dokumentu typového plánu byla přijata zásada, že taktika zásahu na místě mimořádné události s podezřením na útok B-agens musí být shodná s taktikou zásahu na nebezpečné látky za použití nejvyššího stupně ochrany při nuceném kontaktu s domněle kontaminovaným předmětem, přičemž je nutné dodržet zásady proti rozšíření kontaminace zasahujícími složkami IZS, převozem předmětů apod.

Činnost složek IZS v případě vzniku mimořádné události s podezřením na útok B-agens je zahájena přijetím zprávy o mimořádné události jednou ze základních složek

IZS. Následuje postoupení této informace operačním střediskům dalších základních složek IZS a oznámení události místně příslušnému hygienikovi.

Při vlastním zásahu složek IZS na místě mimořádné události je z počátku proveden prvotní průzkum, vytýčení nebezpečné zóny a členění místa zásahu v souladu s taktikou zásahu na nebezpečné látky. Dále probíhá zajištění nálezu podezřelého na přítomnost B-agens a odběr vzorků prostředí v případě rozptýlení B-agens. Nález je třeba pečlivě posoudit pyrotechnikem, zda není spojen s nástražným systémem a prověřit, zda se nejedná o bojovou chemickou látku.

Přímo na místě zásahu se provádí řada opatření proti možnému rozšíření kontaminace:

- organizační opatření jako je členění místa zásahu, dekontaminace zasahujících sil a prostředků a ostatních předmětů,
- bezpečné vložení podezřelého předmětu do dvou neprodyšných samostatně uzavíratelných obalů, dekontaminace povrchu obalu při opuštění nebezpečné zóny,
- opatření nálezu vyplněnou průvodkou, následné uložení do kontejneru a příprava k transportu,
- zametení rozprášené látky, její vložení do neprodyšného obalu. Pokud je jí velké množství, odebrání vzorku nebo nálezu a jeho připravení k transportu, bezpečné neprodyšné uzavření zbytku do ověření kontaminace,
- dezinfikování místa nálezu a prostoru ve směru předpokládaného šíření B-agens, místa, kde působila rozlitá nebo rozprášená látka, nebo místa, kde ležel předmět,
- podpůrná opatření proti předpokládanému šíření B-agens z místa nálezu jako je odstavení ventilace do prověření nálezu B-agens apod.,
- další opatření podle pokynů hygienika.

Oblastí, která nesmí být v tomto případě podceněna, je poskytování informací veřejnosti. Selhání při poskytování informací veřejnosti může zvýšit úzkost a nepochopení. Zvyšují se tak obavy mezi jednotlivci, kteří připisují nespécifické symptomy vystavení vlivu B-agens. I tato oblast je v typovém plánu řešena. Počítá se

se shromážděním potencionálně zasažených osob, jejich informování o situaci a příprava na možné zdravotní a jiné komplikace postižených. V místě zásahu mimo nebezpečnou zónu se zřídí stanoviště, ve kterém budou jednotlivé potencionálně zasažené osoby evidovány pro možnost jejich dalšího kontaktování po ukončení laboratorních testů odebraných vzorků. Typový plán obsahuje kostru informačního letáku pro potencionálně zasažené osoby, součástí kterého by mělo být doporučení toho, jaká režimová opatření dodržovat, předpokládaná doba trvání těchto opatření, jak se zachovat a kam se obrátit v případě vzniku nových zdravotních potíží jako je např. horečka, zvracení, těžké dýchání, nevolnost, slabost, průjem, dvojí vidění apod., informace o vakcinaci atp. Podáním takových informací by se mělo zabránit zbytečné panice veřejnosti a extrémním opatřením, jako např. pálení nebo vyvařování potencionálně zasažených materiálů.

Protože se na celém území ČR rapidně zvýšil počet oznámení o nálezech a obdržených zásilkách označených občany jako podezřelé na přítomnost nebezpečné biologické látky, byla jedna z prvních verzí typového plánu, tzv. prozatímní typový plán, schválena Ústředním krizovým štábem dne 12. října 2001 a po nezbytných úpravách na základě meziresortních jednání rozeslána dopisem náměstka generálního ředitele Hasičského záchranného sboru ČR jednotlivým hasičským záchranným sborům krajů dne 18. října 2001.

V souladu s prozatímním typovým plánem jednotky požární ochrany zajistily v období 15. října 2001 až 14. ledna 2002 celkem 2175 podezřelých zásilek.

Tabulka 1.1: Zásahy jednotek PO v jednotlivých měsících – zajištění zásilek ⁽²⁾

Sledované období		Počet zajištěných zásilek
říjen	15.-31.10.2001	1704
listopad	1.-30. 11.2001	302
prosinec	1.-31.12.2001	106
leden	1.-14.1.2002	63
celkem	15.10.2001-14.1.2002	2175

Při všech zásazích byla nutná úzká spolupráce s Policií ČR a orgány ochrany veřejného zdraví (hygienik, Ministerstvo zdravotnictví). Ke každé zajištěné zásilce byla vyplněna průvodka. U všech zásilek byla pyrotechnickou službou Policie ČR nejprve zjišťována možná přítomnost nástražných systémů. Poté byly zásilky zkoumány s podezřením na přítomnost chemických látek a biologických agens v laboratořích Státního ústavu jaderné, chemické a biologické ochrany v Příbrami – Kamenné. Všechny zajištěné zásilky byly negativní.

V souvislosti s velkým množstvím dotazů a hlášení podezřelých zásilek na operační střediska hasičských záchranných sborů krajů byla dne 18. října 2001 na pokyn ministra vnitra zřízena na integrovaném operačním středisku (dále jen „IOS“) Policie ČR v Praze informační linka IZS, kde byly podávány informace o biologických agens, postupech při převzetí podezřelých zásilek apod. Služba byla zajištěna personálem IOS Policie ČR a pracovníky MV-GŘ HZS ČR. Dne 26. října 2001 došlo k přemístění pracoviště informační linky na operační a informační středisko MV-GŘ HZS ČR. Během těchto prvních dnů do přemístění informační linky vyřídila její obsluha přes 300 telefonátů.

Ukončení období antraxových obálek můžeme považovat za mezník ve spolupráci složek IZS a jejich legislativního vakua, neboť na základě prodělaných zkušeností, v tomto roce vzešel v účinnost zejména zákon č. 239/2001, o integrovaném záchranném systému, pro který bylo uvedené období zatěžkávací zkouškou ve spolupráci složek IZS podle nové legislativy. Začaly vznikat jednotlivé typové činnosti, které se do současné doby zdokonalují.

1.5 Vznik Katalogu typových činností⁽¹⁶⁾

MV-generální ředitelství HZS ČR má na základě § 7 odst. 2 písm. a) a b) a § 7 odst. 4 zákona č. 239/2000 Sb., o integrovaném záchranném systému a o změně některých zákonů, ve znění zákona č. 320/2002 Sb., za úkol sjednocovat a usměrňovat integrovaný záchranný systém.

Ze znění zákona tedy přímo vyplývá, že Ministerstvo vnitra sjednocuje postupy ministerstev, krajských úřadů, obecních úřadů, právnických osob a fyzických osob

vykonávajících podnikatelskou činnost podle zvláštních právních předpisů. A dále zejména usměrňuje integrovaný záchranný systém.

1.5.1 Způsoby sjednocování a usměrňování

Slova sjednocovat a usměrňovat jsou ovšem poměrně vágní výrazy, které lze pojmát a chápat různě. Faktem ale zůstává, že sjednocování a usměrňování činnosti veřejné správy je možné jen třemi způsoby. ⁽¹⁾

a) Využití přímého řízení

Jednoduše lze sjednocovat a usměrňovat metodami přímého řízení, tedy organizačními a ekonomickými nástroji na základě úředně stanovené nadřízenosti. MV-GŘ HZS ČR tak řídí hasičské záchranné sbory krajů a de facto pokyny generálního ředitele HZS ČR a náměstka ministra vnitra i ostatní jednotky požární ochrany, které obvykle tyto pokyny, zveřejňované ve Sbírce interních aktů řízení generálního ředitele HZS ČR a náměstka ministra vnitra, dobrovolně respektují. Pro sjednocování činnosti jednotek požární ochrany při zásazích v rámci IZS jsou nejdůležitějšími pokyny, uvedené v metodických listech Bojového řádu jednotek požární ochrany (dále jen "Bojový řád JPO"). Jednotky HZS krajů a jednotky PO obcí jsou ovšem jen jednou složkou IZS. Pro vlastní spolupráci všech složek IZS je tento nástroj sjednocování a usměrňování sice nutný, ale nedostatečný. Bojový řád JPO jiné složky IZS prakticky nezajímá, není ani obsahem jejich vzdělávacích programů. ⁽¹⁾

b) Sjednocování právními předpisy

Funkčním nástrojem sjednocování a usměrňování IZS jsou právní předpisy, ať již tak zvané obecně závazné předpisy, zveřejňované ve Sbírce zákonů, nebo méně využívané směrnice zveřejňované ve Věstníku vlády pro orgány krajů a orgány obcí, nebo pro oblast IZS nejdůležitější právní předpisy, vydávané v rámci přenesené působnosti formou nařízení krajů a obcí. Tento nástroj má ale dvě objektivní vlastnosti (z hlediska potřeby sjednocování a usměrňování IZS "nevýhody"). Je to především velmi nepružný nástroj, protože legislativní proces vydání právního předpisu je minimálně několikamě-

síční a násilné urychlování tohoto procesu je obvykle kontraproduktivní s ohledem na kvalitu výsledného předpisu. A za druhé je to také velmi drahý způsob, protože vydávání právního předpisu nese významné náklady za tisk a distribuci, přičemž naprosté většině adresátů je samotný předpis nejen k ničemu, protože se jich netýká, ale jen pro ně zvyšuje v České republice už tak neúnosnou míru přebujelosti a nepřehlednosti právního systému. Konečně dalšími skutečnými nevýhodami řízení právními předpisy, i když čistě subjektivního charakteru, jsou malá úcta české veřejnosti k právu, až pohrdání právem na straně jedné a na straně druhé přehnaný právní pozitivismus některých úředníků. Např. pokud by byla respektována všechna ustanovení vyhlášky č. 328/2001 Sb., o některých podrobnostech zabezpečení integrovaného záchranného systému, ve znění vyhlášky č. 429/2003 Sb., bylo by sjednocování a usměrňování IZS hračkou, a nikoliv vážným problémem. Naopak kdyby neexistoval pozitivisticko negativní vztah k poznámkám pod čarou, nemohly by existovat přetrvávající dohady o tom, kdo je kdy velitelem zásahu podle ustanovení § 19 odst. 1 zákona č. 239/2000 Sb. ^(1, 15)

c) Využití interních předpisů pro usměrňování a sjednocování IZS

Interní předpisy jsou nesporně nejrespektovanějším a nejužívanějším způsobem řízení uvnitř organizací. U velkých složek IZS, jako jsou Policie ČR, Armáda ČR nebo HZS ČR, tvoří rozsáhlé soubory stovek interních předpisů, z nichž velká část má nějaký, byť mnohdy okrajový vztah k působení dané organizace v IZS. Jednotlivci se skutečně chovají podle interních norem promítnutých až do úrovně popisu práce (jinak porušují kázeň) a organizační celky mají interními normami vymezenou vlastní působnost a stanoveny konkrétní úkoly ve své oblasti působnosti, které promítají do požadované úrovně kvalifikačních předpokladů svých pracovníků. Je evidentní, že koordinace tvorby interních předpisů všech jednotlivých složek IZS je naprostou nutností, pokud má být spolupráce složek IZS při záchranných a likvidačních pracích (což je hlavní účel IZS) efektivní a pokud se má tato efektivita zvyšovat. Sjednocování a usměrňování IZS je tedy možné především cestou interních předpisů. ^(1, 23, 24)

1.5.2 Interní předpisy jednotlivých složek IZS

Myšlenka, že by bylo možné vybrat z interních předpisů jednotlivých složek IZS ty pro vlastní IZS nejdůležitější, vzájemně je přímo aplikovat do informačních systémů jednotlivých složek IZS a seznamovat s nimi v rámci vzdělávacích programů členy jiných složek IZS, je prakticky nerealizovatelná. A to nejen proto, že je jich hodně a že jsou bohužel mnohdy vzájemně v rozporu u různých složek IZS, ale i z výukových důvodů. Většinou totiž používají z přirozených důvodů vlastní jazyk (odborný žargon) a vlastní, tradicí vzniklý, styl, ostatním nezasvěceným obtížně srozumitelný. Policista nepřemýšlí o tom, co jsou to "orgány činné v trestním řízení" nebo "oprávnění policisty", on to ví, ale tytéž výrazy nejsou běžným denním chlebem hasiče nebo zdravotníka. Naopak není důvod žádat na někom jiném, než je hasič, aby věděl, kolik členů má družstvo o zmenšeném početním stavu. Je dále logické, že jinak vypadají interní materiály Státního úřadu pro jadernou bezpečnost (nebo dokonce Mezinárodní agentury pro atomový rozvoj), které předpokládají u svých pracovníků (adresátů metodik) určitou orientaci v jaderné fyzice, než hasičské metodiky, i v případě, že se přímo zabývají problematikou spojenou s ionizujícím zářením. Jinými slovy, kvalifikační předpoklady a zaměření jsou v různých složkách IZS odlišné. Přímé využití interních norem jedné složky IZS pro další složky IZS tedy v podstatě nepřipadá v úvahu. ^(1, 22, 23)

1.5.2.1 Vytváření soustavy společných interních norem ^(1, 22, 23)

V určitých speciálních případech je možné využít společného vytváření interních norem jednotlivých složek IZS v jediném legislativním procesu. Příkladem může být vytvoření souvisejících interních směrnic o využívání vrtulníků Armády ČR a Policie ČR při záchranných a likvidačních pracích s využitím lezeckých skupin HZS ČR. Vzniklá soustava vzájemně provázaných interních směrnic je ale možná jen díky vysoké příbuznosti kvalifikačních předpokladů a specializace u leteckých činností a "jen" tři partnerů, kteří společně v dané oblasti dlouhodobě spolupracují a díky služebnímu poměru jsou velmi disciplinovaní. I tak bylo vytvoření této soustavy "vrtulníkových směrnic" nesmírně náročným a pracným úkolem, který vyžadoval vysokou míru nadšení pro věc a vzájemné vstřícnosti. Koordinovaná současná tvorba interních předpisů pro oblast

IZS bude spíše výjimkou. Navíc ve většině případů postačí, aby interní předpisy nebyly vzájemně v rozporu, tedy aby byly vzájemně kompatibilní a aby existovala schůdná a rychlá cesta, jak se k potřebným informacím u jiných složek IZS dostat. Díky internetu jsou sice některé předpisy některých složek IZS volně přístupné, ale tyto informační systémy nejsou zatím příliš přehledné a nejsou vytvářeny pro potřeby IZS. Navíc jsou zde pochybnosti o tom, že např. Armáda ČR nebo Policie ČR své interní předpisy plně zpřístupní. S tím se bohužel musí u těchto složek počítat, neboť jsou vázány určitými stupni zabezpečení na jednotlivých úrovních, což se tedy týká i doprovodné dokumentace. Pro názornost – stupně utajení: vyhrazené, důvěrné, tajné, přísně tajné. Pracovníci, kteří podléhají určitému stupni utajení, musí své postavení dokladovat a podstoupit jistý schvalovací proces. Ale i přesto, drtivá většina dokumentace, interních aktů je označena jako pro interní potřebu, tudíž se jedná o informace ke vzájemné spolupráci složek IZS na místě zásahu zcela nedosažitelné.

Proto například Policie ČR se snaží své normy, akty, nařízení, z vlastní iniciativy implementovat do dokumentů, založených na společném základě ostatních složek IZS.

1.5.2.2 Zajištění kompatibility interních předpisů složek IZS

V takovém případě je nejschůdnější pouze jediná cesta. Formulovat obecným a jednoduchým způsobem činnost jednotlivých složek IZS při konkrétním společném provádění záchranných a likvidačních prací při určitém druhu mimořádné události, tento společný průnik činností vzájemně odsouhlasit jednotlivými složkami IZS, které si sami zabezpečí případnou úpravu vlastních interních norem. ⁽¹⁾

1.5.3 Původně zvolené řešení

Již při přípravě právní úpravy IZS se o problému vědělo a jako zmíněný průnik činnosti jednotlivých složek IZS byly zvoleny tzv. modelové činnosti složek IZS, o kterých se dlouhodobě uvažovalo. Bohužel při přípravě vyhlášky č. 328/2001 Sb. byl v jejím § 18 použit název "typové činnosti složek při společném zásahu" (dále jen "typové činnosti"), který je sice velmi výstižný, ale je zaměňován za pojem typové plány z oblasti krizového řízení, se kterým nemá téměř nic společného. ^(1, 15)

1.5.3.1 První pokusy o typové činnosti

První materiály, odpovídající obsahem typovým činnostem, byly urychleně zpracovány pod tíhou naléhavé potřeby a byly vydány MV-GŘ HZS ČR. Jednalo se o Pokyn GŘ HZS ČR a NMV č. 39/2001, kterým se stanovuje postup při spalování zvířat v rámci mimořádných veterinárních opatření (vynuceno epidemiemi SLAK a BSE), následně o Pokyn GŘ HZS ČR a NMV, kterým se vydává typový plán činnosti složek IZS v případě události s podezřením na teroristický útok vysoce rizikovými a rizikovými biologickými agens a toxiny (vynuceno tzv. antraxovými obálkami) a konečně o Pokyn GŘ HZS ČR a NMV č. 8/2004, kterým se vydává typová činnost složek IZS při společném zásahu při mimořádné události způsobené použitím radiologické zbraně (vynuceno zprávami o možném využití špinavé bomby teroristy). Vzniklé materiály jsou sice odborně velmi kvalitní, bohužel ale trpí výše uvedenými vlastnostmi (nectnostmi) - jsou psány v hasičském stylu a jazyku, nejsou obecně jinými složkami IZS uznávány a mimo HZS ČR jsou málo známy, přestože byly publikovány v odborném tisku. Je zřejmé, že užití právního pojmu z právního předpisu "typová činnost" v názvu materiálu pro české úředníky nestačí a že Pokyn GŘ HZS ČR a NMV není vhodnou platformou pro typové činnosti. ^(1, 8, 9)

1.5.4 Nově zvolené řešení - Katalog typových činností složek IZS

Za popsané situace navrholo MV-GŘ HZS ČR z objektivní potřeby cestou Výboru pro civilní nouzové plánování založení Katalogu typových činností složek integrovaného záchranného systému při společném zásahu (dále jen "katalog"). Výbor pro civilní nouzové plánování návrh přijal svým usnesením č. 189/2004 (Příloha č.13), ve kterém současně uložil Ministerstvu vnitra zpracovávat a aktualizovat jednotlivé typové činnosti složek IZS při společném zásahu, zabezpečit jejich redakci a jejich průběžné vydávání. V usnesení se dále předpokládá, že jednotlivé typové činnosti, zařazené do katalogu, budou sice jen čistě metodickým společným materiálem zainteresovaných složek IZS, ale že budou dostatečným impulsem pro to, aby jednotlivé složky IZS své interní předpisy případně tomuto materiálu přizpůsobily. Naopak tvorba interních předpisů jednotlivých složek IZS bude zjednodušena tím, že určitá související vysvětlení budou moci

být prováděna odkazem na katalog, který bude od počátku zveřejněn na internetu, bez omezení přístupu. ⁽²⁰⁾

1.5.4.1 Konečná podoba katalogu ^(2, 21, 23)

Každá typová činnost se člení na jednotlivé listy:

- titulní listy typové činnosti a změnový list
- společný list složek IZS
- list velitele zásahu
- listy činností gesční základní složky IZS a listy základních a ostatních složek IZS
- schémata
- algoritmy
- obrázky
- opravy
- přehled souvisejících předpisů

a) Titulní list typové činnosti složek IZS - obsahuje zvýrazněný název typové činnosti složek IZS a seznam listů. Schvalovací doložku originálu titulního listu podepisuje vždy generální ředitel HZS ČR jako garant IZS.

b) Společný list složek IZS - obsahuje stručný souhrn informací potřebných pro pochopení vazeb celé typové činnosti a listů a využitelných pro případné školící účely. Obsahuje charakter a druh MÚ, předurčenost složek IZS k zásahu na tuto MÚ a popisuje jejich činnost při zásahu, stanoví velitele zásahu, případně složení štábu VZ, stupeň poplachu, vymezuje časový rozsah zásahu apod. V jednotlivých bodech je možné uvést zvláštnosti zásahu, např. právní prostředí, odlišnosti členění místa zásahu na zóny, některé fyzikální, hygienické, nebo zdravotnické hodnoty, zvláštní kompetence a další podrobnosti neuváděné v právních předpisech.

c) *Změnový list formou tabulky* - do jejíchž řádek odpovědný redaktor katalogu zaznamenává všechny změny a aktualizace (čísla jednacích a data) a stvrzuje je svým podpisem na originálu výtisku listu.

d) *List velitele zásahu* - obsahuje základní údaje o všech činnostech, které velitel zásahu na místě zásahu zabezpečuje. Je to nejdůležitější a nejpodrobnější list typové činnosti složek IZS, protože se předpokládá, že může sloužit i v praxi jako check-list velitele zásahu, který zabezpečuje řízení zásahu na taktické úrovni. Typové činnosti složek IZS jsou především určeny pro taktickou úroveň řízení. Vedle vlastních činností obsahuje list velitele zásahu i doporučení k případnému zřízení štábu velitele zásahu a ke členění místa zásahu, případně specifické informace. Stanovuje pořadí úkolů, které by mělo vycházet z algoritmu činností, tedy má mít věcnou logiku. Pořadí úkolů není dogmatem, je zpracováno na předpokládaný průběh zásahu a obvyklý rozsah mimořádné události. Některé úkoly se překrývají, nebo jsou průběžné. Mohou existovat i úkoly, které nejsou v check-listu uvedeny.

List velitele zásahu by měl být používán přímo při samotném zásahu (např. v zalaminované formě). Vzhledem k tomu že typové činnosti jsou zpracovány pro méně časné druhy mimořádných událostí, měl by sloužit jako pomůcka pro osvěžení paměti. Zejména jeho přednosti vyvstanou při potřebě společných cvičení,

e) *Grafický algoritmus (vývojové schéma) zásahu* - je časově řazený grafický diagram činností zúčastněných složek IZS, ve kterém jsou standardizovanými symboly znázorněny počátky, konce a vstupní fáze činností. Grafický algoritmus má pro praktické použití u zásahu jen omezené použití, ale má zásadní význam pro kontrolu komplexnosti a správnosti typové činnosti složek IZS a v budoucnu umožní případné počítačové simulace zásahů,

f) *Následující listy* – listy činností základních složek IZS i list(y) ostatních složek IZS mají shodné zásady. Uvádí se název složky IZS, časové limity k zahájení činnosti od jejího vyrozumění a obvyklá sestava sil a prostředků složky IZS včetně vybavení speci-

álními přístroji a ochrannými pomůckami. Činnosti jsou řazeny posloupně v pořadí, v jakém jsou obvykle vykonávány (např. průzkum či uzavření místa). List složek podepisuje vždy zástupce příslušného resortu příslušné složky IZS.

g) *Další listy* - podle zdůvodněné potřeby, např. list operačních středisek, list orgánů veřejné zprávy apod.

1.5.5 Využití katalogu

Základním předpokládaným využitím typových činností je jejich sjednocovací a usměrňovací funkce pro IZS. Samotné listy mohou mít dále využití pro výuku a přípravu průřezově pro všechny složky IZS jako studijní materiály. Velmi důležité mohou být pro plánování cvičení složek IZS, zejména při vytváření scénářů cvičení. Uvedené posloupnosti úkolů a grafické algoritmy by měly pomoci zajistit komplexnost scénářů a smysluplnost operačních skoků ve scénářích. Konečně listy velitele zásahu by mohly být využívány ve fyzické podobě check-listů, protože se předpokládá zpracování typových činností u takových mimořádných událostí, které se nedějí každý den a velitelé zásahu je nemají plně zažité a podobnou pomůcku by mohli uvítat. ⁽¹⁾

1.5.6 Seznam vytvořených katalogů ^(21, 22)

KATALOG TYPOVÝCH ČINNOSTÍ SLOŽEK IZS

	Soubor typové činnosti složek integrovaného záchranného systému
STČ - 01/IZS	při společném zásahu v případě "Uskutečněné a ověřené použití radiologické zbraně"
	Soubor typové činnosti složek integrovaného záchranného systému
STČ - 02/IZS	při společném zásahu v případě "Demonstrování úmyslu sebevraždy"
	Soubor typové činnosti složek integrovaného záchranného systému
STČ - 03/IZS	při společném zásahu v případě "Oznámení o uložení nebo nálezu výbušniny nebo NVS"

STČ - 04/IZS	Soubor typové činnosti složek integrovaného záchranného systému při společném zásahu v případě "Letecké nehody"
STČ - 05/IZS	Soubor typové činnosti složek integrovaného záchranného systému při společném zásahu v případě "Nález předmětu s podezřením na přítomnost B-agens nebo toxinů"
STČ - 06/IZS	Soubor typové činnosti složek integrovaného záchranného systému při společném zásahu v podmínkách rozsáhlých policejních opatření pro udržení veřejného pořádku při technopárty
STČ - 07/IZS	Soubor typové činnosti složek integrovaného záchranného systému při společném zásahu v případě - "Záchrana pohřešovaných osob - pátrací akce v terénu"
STČ - 08/IZS	Soubor typové činnosti složek integrovaného záchranného systému při společném zásahu u dopravní nehody
STČ - 09/IZS	Soubor typové činnosti složek integrovaného záchranného systému při společném zásahu u mimořádné události s velkým počtem raněných a obětí
STČ - 10/IZS	Soubor typové činnosti složek integrovaného záchranného systému při nebezpečné poruše plynulosti provozu na dálnici

1.5.7 Způsob publikace ⁽²³⁾

U PČR – dle příslušné domluvy započala publikace v rámci Policie ČR od roku 2007 a byla zabezpečena tím, že příslušná část souboru je publikována formou pokynu policejního prezidenta. Součástí pokynu policejního prezidenta jsou i úkoly, které je potřebné v souvislosti s typovou činností zabezpečit. V případě potřeby budou součástí dalšího upřesňujícího pokynu policejního prezidenta i údaje o silách a prostředcích, které bude Policie ČR vyčleňovat ve prospěch IZS. Na základě pokynu policejního prezidenta si jednotlivé útvary Policie ČR upraví vlastním interním předpisem způsob provedení úkolů z typové činnosti dle místních podmínek.

U HZS – Soubor typových činností je sám o sobě jako celek pro hasiče nezávazným metodickým materiálem. Publikace typových činností v rámci HZS je hned po umístění na internet vždy provedena takto:

- příslušná část souboru typových činností je publikována formou závazného pokynu generálního ředitele HZS ČR
- součástí pokynu generálního ředitele jsou i úkoly (např. osnovy školení), které je potřebné v souvislosti s typovou činností zabezpečit.

Na základě pokynu generálního ředitele jsou v případě potřeby novelizovány listy bojového řádu jednotek požární ochrany. Bojový řád je závazný pro příslušníky HZS ČR a respektovaný Sdružením dobrovolných hasičů. Dále jsou upraveny nebo nově zpracovány nezávazné „konspekty odborné přípravy“ a další výukové materiály.

1.5.8 Budoucnost společného postupu

Jelikož se jedná o zcela nový pohled na spolupráci jednotek systému IZS, je zde možnost neustálého zdokonalování či vytváření nových situací, kdy bude zapotřebí řídit složité zásahy na místech mimořádných událostí komplexně. Tedy za využití katalogů.

V době volby témat diplomových prací jsem si toto téma vybral s tím, že dle mého názoru zde chybělo zcela zásadní usměrnění postupu jednotek IZS na místě např. hromadné dopravní nehody, či postup jednotek IZS při řešení mimořádné události na rychlostní komunikaci či na dálnici. Měl jsem záměr, v tzv. „náštřelu“ zpracovat tuto problematiku. Bohužel při vypracovávání své diplomové práce v začátcích, byly na přelomu roku 2008-2009 vydány katalogy typových činností, které jsou v tabulce uvedeny pod STČ- 08, 09, 10, tedy:

- Soubor typové činnosti složek integrovaného záchranného systému při společném zásahu u dopravní nehody
- Soubor typové činnosti složek integrovaného záchranného systému při společném zásahu u mimořádné události s velkým počtem raněných a obětí
- Soubor typové činnosti složek integrovaného záchranného systému při nebezpečné poruše plynulosti provozu na dálnici

I přesto se domnívám, že je stále na čem pracovat. Při zaměření mé profese se nabízí neustále množství možností na společné řízení jednotek IZS a vzhledem k současnému stavu infrastruktury, hektickému způsobu života a možným bezpečnostním hrozbám, či větším počtu zúčastněných subjektů, i na mezinárodní úrovni, vyvstává potřeba neustálého zdokonalování systému krizového řízení, do kterého Katalogy typových činností jako usměrňovací prvek veškerého pohybu na místě mimořádné události, spadají.

1.5.9 Kde najít typové činnosti

Přímo katalogy typových činností nalezneme na internetových portálech www.mvcr.cz a dále na samostatných intranetových serverech jednotlivých součástí IZS. V dnešní době jsou již volně dostupné ke stažení na Internetu. Některé jsou však chráněny přístupovým heslem, což se ale netýká subjektů, přímo zúčastněných s těmito katalogy pracovat. Zejména z hlediska metodiky a výuky, je velmi dopodrobna zpracováno krizové řízení policejního prezidia Policie ČR. Zde nalezneme odkazy nejen na samotné katalogy typových činností, ale rovněž další pracovní materiál, jako jsou videozáznamy z cvičení či akcí, které byly řešeny za využití katalogu typových činností.

1.6 Metodika zpracování katalogových listů

Jelikož se v tak rozsáhlé problematice jako je IZS již neobejdeme bez materiálů, které tuto činnost usměrňují, je potřeba tyto konkrétní materiály zpracovat tak, aby byly pro všechny zúčastněné podány srozumitelnou formou. Proto je třeba určit metodiky při zpracování katalogových listů. Tyto metodické pokyny by měly stanovit formát katalogového listu a obsah jeho jednotlivých údajů. Rovněž vymezují formu zpracování katalogových listů a jejich sumarizaci.

1.6.1 Katalogový list

Katalogový list je typ formalizovaného dokumentu vedeného jak v elektronické, tak v listinné formě, který obsahuje opatření realizovaná orgány krizového řízení při vzniku krizových situací nevojenského charakteru.

Katalogový list vymezuje obsah jednotlivých opatření ze seznamu opatření. Obsahuje popis opatření, orgán schvalující realizaci opatření, seznam právních norem, prováděcích předpisů a interních směrnic, na jejichž základě je opatření realizováno, požadavek na síly a prostředky které jsou potřebné ke splnění opatření, popis činností nutných k dosažení požadovaného cílového stavu a přehled spolupracujících resortů, do jejichž realizace daného opatření spadá. ^(3, 24)

1.7 Analýza a vyhodnocení typové činnosti

Při zadání diplomové práce jsem uvedl, výběr jedné z činností a její analýza. Jelikož výběr je v současné době již značný (10 typových činností), pro analýzu jsem si vybral tu, která je mé profesi policejního velitele asi nejbližší. Rovněž jde o jednu ze stěžejních činností, se kterou se policisté potýkají velmi často, protože je závislá na lidském faktoru a ten je vskutku nevyzpytatelný. Jedná se o Záchranu pohřešovaných osob – pátrací akce v terénu, STČ 07/IZS.

Může zde vyvstat otázka, proč se nezaobírat například činností letecké nehody, kde jsou vedle základních složek IZS spolupracující i ostatní složky. Náplň katalogu je v tomto případě vskutku velmi rozmanitá a to včetně využití a související legislativy. Ale zrovna v tomto katalogu je nejméně zastoupena činnost Policie ČR a to z důvodu, kdy zde její začlenění vychází pouze z toho, jak jí ukládá v úkolech zákon o Policii ČR. Tedy provádí převážně uzávěry okolí, vyslychání svědků události, střežení uzavřeného prostoru a převážně zajištění bezpečnosti na místě události pro ostatní složky IZS. A to i přes to, že jsem byl přímým účastníkem, jedním z mnoha, při vyšetřování letecké nehody vojenského stíhacího bitevníku L-159. Ale pátracími akcemi jsem do současné doby prošel mnoha a věřím, že i přes ta množství pátracích akcí, které Policie ČR podstoupila, se máme stále co zdokonalovat. Zejména při dostatečném využití dostupné techniky a vzájemné komunikace s ostatními složkami.

1.7.1 Záchrana pohřešovaných osob – pátrací akce v terénu, STČ 07/IZS

V následující kapitole se pokusím naznačit doporučený postup pro činnost příslušníků Policie ČR při pátracích akcích po pohřešovaných osobách, a to zejména v případech, kdy hrozí bezprostřední ohrožení života a zdraví pohřešovaných osob.

1.7.1.1 Základní pravidla pro pátrací akce po pohřešovaných osobách

Pátrací akce po pohřešovaných osobách je jedna z forem policejní činnosti prováděná Policií ČR při plnění úkolů, které nelze zabezpečit běžným výkonem služby. Jedná se tedy o systém organizačních, operativně pátracích, administrativně evidenčních a jiných opatření k nalezení pohřešovaných osob. Při vyhlášení pátrací akce po pohřešovaných osobách se postupuje podle interního aktu řízení, Nařízení Ministerstva vnitra č. 13/2002, kterým se upravuje postup při pátrání po osobách a věcech a dále podle Závazného pokynu policejního prezidenta č. 145/2001, kterým se upravuje postup při provádění policejních akcí. ⁽⁶⁾

Doporučené postupy uvádějí některá neodkladná a součinnostní opatření při provádění pátracích akcí po pohřešovaných osobách, které jsou bezprostředně ohroženy na životě a zdraví. Zde se jedná především o děti do 15 let věku, přestárlé a nemocné osoby, u kterých okolnosti spojené s jejich pohřešením nasvědčují bezprostřednímu ohrožení jejich života a zdraví, pokud tyto nebudou nalezeny v krátkém čase. ^(4, 27)

1.7.1.2 Postup před a při vyhlášení pátrací akce na záchranu osob

1.7.1.2.1 Pátrání po operativním šetření ^(4, 10)

Vyhlášení pátrací akce na záchranu osob zpravidla probíhá souběžně s postupy v rámci operativně pátrací činnosti, na které vlastní forma pátrací akce navazuje. Při přípravě provedení pátrací akce na záchranu osob se vychází z údajů uvedených v „oznámení o pohřešované osobě“ a dalších poznatků získaných od osoby oznamovatele, tedy toho kdo chce najít pohřešovanou osobu.

Jedná se o zjištění motivu a příčin jejího zmizení pro vytyčení pátracích verzí a stanovení konkrétních úkolů, zejména pro:

- a) prověření místa posledního výskytu pohřešované osoby, například místa trvalého nebo přechodného bydliště, pracoviště, místa rekreačního pobytu, cesty do zaměstnání i ze zaměstnání, školy, míst obvyklých procházek v lese, parku, na břehu řeky, veřejných místností, kina, divadla nebo jiných míst, jako jsou sklepy, půdy, skladiště, zahrady, vinice a další prostory, ale i takových míst, kde by se v případě smrti mohla pohřešovaná osoba nacházet - např. studně, výkopy, bazény, rybníky apod.,
- b) ohledání osobního majetku pohřešované osoby na místě za přítomnosti oznamovatele v místech, kde se tato osoba pohybovala, bydlela, pracovala, rekreovala nebo léčila, závislost na lécích, poslední interval jejich požití apod., se zaměřením zda některé její věci nechybí.

Dále je nutno prověřit příbuzenské, přátelské vztahy a další možné styky ke zjištění, zda se u nich pohřešovaná osoba nezdržuje. U malých dětí se jedná zejména o kamarády ze školy či zájmových kroužků, kterým se mohou svěřit s mnohem více než vlastním rodičům.

1.7.1.2.2 Pátrání okamžité ^(4, 10)

Nasvědčují-li zjištěné skutečnosti tomu, že se pohřešovaná osoba může zdržovat nebo nacházet na určitém území nebo v objektu, zejména je-li znám čas a prostor jejího pohybu, zahajuje se pátrací akce. Pátrací akce v terénu se zahajuje za jakékoliv viditelnosti a za každého počasí, pokud jde o nebezpečí z prodlení. Pokud to situace dovolí, je výhodné využít vrtulníku

Pátrací akci na záchranu osob lze zahájit také neprodleně, aniž byly započaty nebo dokončeny operativně pátrací úkony, nebo aniž byly naplněny obecné podmínky, a to v následujících případech:

- dítěte předškolního věku, které opustilo své rodiče (pěstouny nebo jiné osoby či ústavy) nebo se těmto ztratilo
- osob, které nejsou ze zdravotních důvodů svéprávné

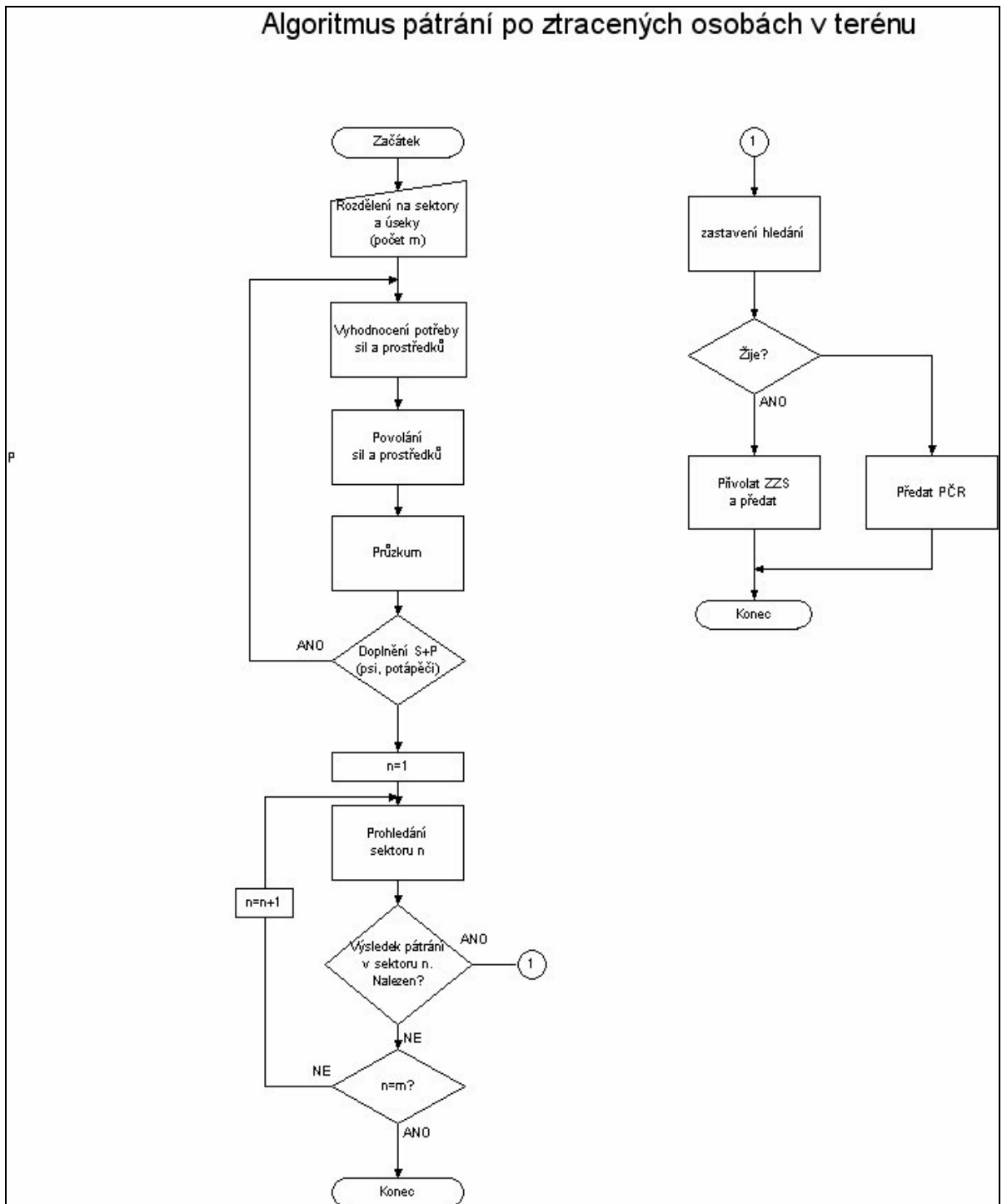
- kdy na základě ověřeného tísňového volání nebo svědectví přímého svědka je zjištěno, že pohřešovaná osoba se ztratila vlivem přírodních sil (např. smetena lavinou, odnesena proudem vody apod.).

V takovém případě, kdy je vhodné nebo nutné zahájit pátrací akci na záchranu osob neprodleně a policie nemá k dispozici dostatečné vlastní síly a prostředky, předá informaci o potřebě sil a prostředků operačnímu a informačnímu středisku integrovaného záchranného systému (dále jen „OPIS IZS) kraje.

V předávané informaci musí být uvedeno:

- místo, na kterém se mají síly a prostředky složek IZS soustředit a očekávat příjezd policie
- předběžný odhad potřeby množství a druhů sil a prostředků
- jméno a spojení na příslušníka policie, který bude v první fázi vykonávat funkci velitele zásahu složek IZS (může být později vystřídán jiným policistou); volí se policista, který je již na stanoveném místě soustředění sil a prostředků nebo je schopen se na toto místo dostavit nejpozději do 20 min., od oznámení OPIS HZS kraje (20 minut je ze zákona nejdelší možná doba, do které se je na místo zásahu povinná dostavit první jednotka HZS ČR).

Graf 1.2: Algoritmus pátrání⁽³⁾



V grafu je vyznačen algoritmus postupu, při pátracích akcích. Tento je neměnný a použitelný na všechny druhy pátracích akcí.

1.7.1.3 Faktory ovlivňující průběh pátrací akce ^(3, 4, 10)

- Charakter okolností kolem osoby, kdy kromě otázky věku se jedná o rodinnou anamnézu, místa která navštěvuje, zdravotní stav. Takovéto informace bývají často prvními podklady o tom, zda pátrací akci vůbec spustit.
- Věk, koordinace zdravotní stav, kdy na základě těchto aspektů bude každou pátrací akci doprovázet časová tíseň, neboť s přibývajícím časem se šance na záchranu živého a zdravého člověka snižuje.
- Povětrnostní podmínky ovlivňují samotné provádění pátrací akce. Jednak mají vliv na schopnosti přežití samotné osoby, po které se pátrá a jednak na postup hlídek, které pátrání provádějí.
- Terén místa pátrací akce má vliv zejména na rychlost propátrávání a výdrž pátračů. Většina zasahujících osob je ochotna sice pracovat při záchranné pátrací akci s mimořádným nasazením, ale úbytek sil v neprostupném terénu může mít degradující vliv na kvalitu propátrávání.
- Množství sil a prostředků zakládá předpoklad úspěšnosti akce. Nezáleží tak ani na množství jako na koordinaci a zkušenostech velitele pátrací akce a jeho štábu. Byť Policie ČR nedisponuje potřebným vybavením pro pátrací akce na nepřístupných místech, jako jsou např. jeskyně, vodní toky, horské či špatně přístupné terény, je třeba využívat ve spolupráci ostatní složky IZS zejména HZS a kynologické brigády.

1.7.1.4 Provedení pátrací akce ^(6, 10)

Pátrání je třeba orientovat na taková opatření a úkony, které jsou též odvislé od délky času, který uplynul od doby zmizení osoby, po přijetí „oznámení po pohřešované osobě“. Čas, který uplynul od pohřešování osoby, může být v souvislosti s některými poznatky o osobě (např. sklony, duševní stav, motiv útěku), směrodatný pro rozhodování o územním rozsahu pátrání, ale také pro rozhodování o nasazení počtu sil a druhu prostředků. V průběhu pátrací akce je třeba průběžně využívat i operativního průzkumu uvnitř i mimo prostor k zachycení signálů o pohřešované osobě nebo k prověření poznatku.

Poté se pátrací akce provádí na základě zpracovaného tzv. Plánu pátrací akce, nebo ihned bez jeho zpracování. Způsob a směr postupu se volí s přihlédnutím k věku pohřešované osoby (dítě, mladistvý, dospělá osoba), dále k jejímu zdravotnímu stavu a fyzickým vlastnostem (např. osoba duševně chorá, hluchoněmá, tělesně postižená), ale také s přihlédnutím k tomu, zda jde o osobu, která je pohřešována poprvé nebo již opakovaně.

Při pátracích akcích prováděných ve složitých vodohospodářských nebo porostních podmínkách je nutné využít kromě topografických a turistických map také mapy vodního hospodářství nebo lesnických porostních map. Nejvhodnější v takovém případě jsou velmi podrobné mapy vojenské. V dnešní době je možno použít i satelitní mapy, běžně dostupné na Internetu. To má výhodu v jejich včasné aktualizaci a vyznačení případných nových terénních nerovností, polomů apod. Rovněž z těchto mapových podkladů lze v elektronické podobě přenést GPS polohy jednotlivých zájmových bodů, podle kterých se bude pohybovat případná pátrací rojnice apod.

Při pátrací akci je nutno usilovat o co nejmenší rozlohu prostoru pátrání při nejpresnějším zjištění času a místa (prostoru) kde je předpoklad, že se pohřešovaná osoba nachází, na množství sil a prostředků, které jsou pro pátrací akci k dispozici a na charakter území, které je nutno propátrat, včetně vytvoření záloh pro střídání a odpočinek nasazovaných sil.

1.7.1.5 Postup propátrávání prostoru policisty^(3, 4, 6)

Propátrávání prostoru se provádí postupující řadou policistů v linii, tzv. rojnice v jednom směru, která zaujme nástup na stanoveném výchozím místě s potřebnými rozestupy tak, aby byla alespoň vizuálně pokryta veškerá místa a vzdálenosti mezi policisty, kde rojnice postupuje a pátrá (Příloha č.1). Výchozími body jsou zpravidla výrazná terénní místa, která se vyznačí do používané mapy.

Při propátrávání prostoru rojnicí policistů se jedná o plošný postup pátrací skupiny stanoveným směrem určeného prostoru, který lze je-li to vzhledem k jeho velikosti a rozloze možné, rozdělit na sektory, jejichž propátrání se vždy vyznačuje v používané mapě. Při plošném pátrání se využívá vyrovnávací čára, která slouží k uspořádání pátra-

cích skupin. Jedná se zpravidla o terénní čáru, průsek, cestu, vodní tok apod. Pátrací skupiny se zde zastavují, organizují se, obnovují přerušené spojení, doplňují materiální zabezpečení apod. Vyrovnávací čáry se určují podle terénu a namáhavosti pátrání dle rozhodnutí velitele pátrací akce. Zastavení pátrací skupiny se provádí na konečné čáře, na které se pátrací skupiny zastavují a vyčkávají dalších pokynů a rozkazů.

Další ze způsobů provádění propátrávání prostoru je možné provádět v kruhu koncentricky nebo excentricky. Kruh lze rozdělit i do výsečí, ve kterých se nadále pátrá obdobně jako v kruhu. Každé propátrání se vždy vyznačí v mapě. Z uvedených způsobů propátrávání ve volném terénu je však nejpoužívanější systém rojnice, kde se minimalizují případné odchylky nebo tzv. hluchá místa, která by se při propátrávání mohla vynechat.

Propátrání označeného terénního místa (skalní útvary, povrchové a podzemní prostory, jeskyně apod.) a všech jiných objektů se provádí po předchozí předběžné prohlídce místa za předpokladu, že pohřešovaná osoba není bezprostředně ohrožena, zejména na životě a nehrozí-li následky na životě a zdraví. Propátrání těchto míst se rovněž vyznačí na používané mapě. Na propátrávání takovýchto míst je třeba povolat speciálně proškolené osoby z řad HZS nebo Armády ČR kdy se jedná o tzv. lezce.

Nepodaří-li se propátrat všechna místa a objekty, tyto se musí vždy vyznačit na používané mapě. Rovněž byla-li tato místa vynechána záměrně, např. z důvodu použití speciální techniky, slaňování, potápěči, označí se do mapy s příslušnou poznámkou na propátrání s využitím daného požadavku. Vždy je však třeba se k těmto místům vrátit po komplexním propátrání dostupného terénu v jejich okolí, neboť se může jednat zrovna o oblast, kde se pohřešovaná osoba nachází.

1.7.1.6 Spojení a další logistické zabezpečení

Spojení je jedním z nejdůležitějších aspektů celé oblasti pátrání. A to z toho důvodu, že se jedná o postup a koordinaci subjektů přímo zúčastněných na pátrací akci. Pro zabezpečení velení, řízení a organizace jsou využívány všechny druhy spojení: telefonní, radiové, faxové, elektronické a pohyblivé prostředky. V případě, že pátrací akce

probíhá za pomoci složek IZS je vhodné využívat systém spojení radiotelefonů Matra-PEGAS, který je pro IZS předurčen. ^(3, 4, 10)

K využití spojovacích prostředků štáb zpracovává „Plán spojení“, který je součástí Plánu pátrací akce. Spojení je organizované podle zásad - od nadřízeného k podřízenému (shora dolů), zprava doleva (pokud jsou prvky sestavy vedle sebe).

Povinností všech určených velitelů prvků celé sestavy v pátrací akci je vyvíjení nepřetržitého úsilí k udržení spojení s nadřízeným, okolními veliteli a vlastními silami a prostředky. Je-li použito mobilních telefonů, měly by být předem zmapovány územní celky s pokrytím signálu operátory, kde je předpoklad propátrávání. Rovněž není vhodné se spoléhat pouze na jeden druh spojení, ale dublovat systémy. Tedy využívat systém radiostanic Matra a k tomu v případě nefunkčnosti či výpadků, použít systém mobilních telefonů. ⁽¹⁰⁾

Kromě potřebného spojení pro činnost štábu pátrací akce při plánování a v průběhu akce se dále organizuje všeobecné a všestranné zabezpečení, které vychází z konkrétní situace. Jde zejména o obsah, který může tvořit operativní zabezpečení, uzávěry přilehlých prostorů, terénu apod. za využití týlového, technického, zdravotnického a dalších druhů zabezpečení. Vše vychází ze situace, na kterou je typový plán zpracován a dle potřeby využíván.

1.7.1.7 Dokumentace pátrací akce ^(4, 10, 27)

Pro úspěšné organizování pátrací akce se vede písemná a grafická dokumentace, kterou štáb zpracovává v období organizace a řízení pátrací akce. Účelem jejího vedení je zejména dávat jasný přehled o vývoji situace a o úkolech jednotlivých prvků sestavy pátrací akce.

Grafická dokumentace obsahuje zejména:

- a) grafické rozhodnutí pro organizování pátrací akce
- b) pracovní mapy služebních funkcionářů, kteří se zúčastňují na organizování pátrací akce
- c) výkazovou mapu, která je vedena ve štábu pátrací akce v průběhu celé pátrací akce

- d) výpisy z grafického rozhodnutí doručované výkonným složkám v potřebném rozsahu
- e) plán spojení v pátrací akci

V závislosti na velikosti prostoru, na kterém se organizuje pátrací akce, se zpracovávají uvedené dokumenty na mapách v měřítku 1 : 25 000 nebo 1 : 50 000. Použité mapy v měřítku musí být při pátrací akci shodné, aby její účastníci měli možnost mezi sebou komunikovat. Zpravidla se používají nejpodrobnější dostupné mapy s ohledem na jejich aktualizaci a zobrazené informace.

Mapy

Naplánovat jakýkoliv pohyb v terénu bez mapy je téměř nemožné. Zejména jednali se o pátrací akci v terénu (Příloha č.2). Mapy v elektronické podobě jsou v současnosti nejdostupnější a dá se říci i v nejpříjemnější kvalitě. Policie má k dispozici rastr ekvivalentních topografických map. Jedná se o scan klasické papírové mapy v měřítkách 1:25 000, 1:50 000 a 1:100 000. Mapa není interaktivní. Zvětšováním se pouze zvětšuje obraz na monitoru, ale údajů nepřibývá.

Co by měla elektronická mapa poskytovat:

- být interaktivní
- zobrazit souřadnice zvoleného bodu
- zdůraznit potřebné údaje a ostatní potlačit na pozadí
- zdůraznit vrstevnice, cesty, silnice apod.
- možnost přecházet z klasického zobrazení do ortofotomapy
- možnost vstupu do map pro aktuální zakreslování pozic a jiných poznámek
- její hlavní výhodou je možnost projekce na plátno

Textová dokumentace

Textová dokumentace se zpracovává a vede v průběhu pátrací akce a zpravidla obsahuje:

- a) rozkaz velitele pátrací akce

- b) deník pátrací akce
- c) nařízení, výpisy z rozkazů nebo z plánu pátrací akce
- d) nařízení pro materiálně-technické a zdravotnické zabezpečení

Mimo těchto uvedených dokumentů se v průběhu pátrací akce mohou vést různé přehledy, tabulky, schémata a jiné pomocné dokumenty, které slouží k velení jednotlivým prvkům sestavy pátrací akce (jednotkám, skupinám), výkazové a informační dokumentaci a pomocné dokumentaci.

Dokumentace velení jednotkám zpravidla obsahuje:

- a) plán pátrací akce
- b) rozhodnutí nebo výpis z rozhodnutí
- c) rozkaz velitele pátrací akce
- d) výpisy z interních aktů řízení
- e) plán spojení aj.

Základním dokumentem je však rozhodnutí, které se musí zpracovávat při organizování každé pátrací akce. Výkazová a informační dokumentace se bude zpravidla vést na výkazové mapě velitele pátrací akce a v denníku pátrací akce.

1.7.1.8 Další pomůcky vedené při pátracích akcích ^(4, 27)

Při pátrací akci se vedou další pomůcky, zejména pracovní a výkazová mapa, výpisy, plán spojení, deník pátrací akce apod.

Pracovní mapa

Pracovní mapa je dokumentem velitele a dalších funkcionářů, kteří se zúčastňují pátrací akce. V pracovní mapě se průběžně zaznamenává vývoj situace pátrání a vlastních sil, připravovaná rozhodnutí o řešení vzniklé situace a úkoly.

Výkazová mapa

Výkazová mapa se vede ve štábu pátrací akce a obsahuje údaje shodné s pracovní mapou velitele pátrací akce. Na této mapě je situace vedená v reálném čase a jejím obsahem jsou potřebné informace o pohřešované osobě, o vlastních silách a prostředcích, které byly v pátrací akci použity. Výkazovou mapu vede zpravidla jeden policista, který je členem štábu. Informace zachycené na této mapě se vždy uvedou ve stanovených časových intervalech, s uvedenou legendou.

Výpisy

Výpisy se vedou v grafické nebo textové podobě, v potřebném rozsahu pro činnost začleněných policistů a určených velitelů pátrací akce. Zpravidla půjde o výpisy z rozhodnutí nebo plánu pátrací akce, které slouží jako jedna z forem předávání úkolů podřízeným. Výpisy obsahují situace v prostoru pátrání, dále informace o osobě, po které se pátrá, situaci a úkoly vedené sousedních skupin, místo operačního štábu, lhůty a způsoby podávání hlásné služby.

Plán spojení

Plán spojení se zpracovává na mapě v měřítku 1 : 25 000 nebo 1 : 50 000 a jsou v něm uvedené:

- a) místo řídicího štábu pátrací akce, jeho vysunutá místa v prostoru pátrání, záložní velitelské stanoviště apod.
- b) dislokace míst oddělení nebo útvaru Policie v prostoru pátrací akce, nebo v jeho okolí
- c) předpokládané výchozí místa pátrání (čáry), kontrolní body, případně filtrační body

K uvedeným prvkům se graficky znázorňují spojovací prostředky s označením typu radiové stanice a s vyznačením radiového směru nebo radiové sítě, telefonní spojení, faxové případně elektronické. Další zpracovanou přílohou k plánu spojení zpracovaného na mapě jsou především volací znaky, hlavní a záložní kanál pro využití radiových

stanic, úkoly pro zřízení radiových směrů a radiových sítí, tabulka signálů a úkoly pro využití jednotlivých jiných druhů spojení.

Plán spojení je třeba vést velmi důkladně s ohledem na vyšší počet zasahujících jednotek, nasazení sil a prostředků, neboť každá ze složek IZS používá vlastní systém spojení. Je potřeba do plánu spojení dále vyznačit místa, kde budou využity analogo-
vě/digitální převodníky, zpravidla obsluhované pracovníky HZS.

Deník pátrací akce

Deník pátrací akce slouží jako písemný výkazový dokument, do kterého se v chronologickém sledu zapisují údaje o vývoji situace, přijatá rozhodnutí a úkoly. Jedná se o zachycení různých pokynů, údajů a informací, které jsou doručované podřízeným, anebo od nich přijímané ústní formou, nebo přes spojovací prostředky.

1.7.1.8.1 Přístroje pro noční vidění a termokamery ^(4, 10, 21)

Ze všech pomůcek, které policie a ostatní složky IZS při pátracích akcích používají, jsem se rozhodl věnovat kapitole termokamerám a přístrojům pro noční vidění, neboť dle mého názoru se jedná o nejúčinnější a nejužitečnější prostředek při pomoci v pátrání po osobách.

Přístroje pro noční vidění pracují většinou na principu fotonových zesilovačů zbytkového světla. V řadách policie jsou tyto přístroje používány zejména ve speciálních jednotkách a to i vzhledem k jejich značné pořizovací ceně, proto nepředpokládám, že se ve větším množství rozšíří i na základní útvary pro potřeby běžného výkonu policistů. U pátrací akce pak již záleží jen na manažerských schopnostech velitele akce, zda se mu podaří přístroje pro noční vidění na akci zajistit.

Termokamery se používají jak přenosné, velikosti běžné videokamery, tak značně větší a účinnější, které jsou však součástí celého systému např. ve vrtulníku. Termokamera pracuje na principu rozdílu teplot mezi objektem a pozadím. Policie ČR disponuje pouze termokamerou umístěnou ve vrtulníku. Přenosné termokamery (Příloha č. 3) jsou využívány jednotkami HZS při zásazích na vyhledávání zdrojů tepla. Jelikož HZS tyto kamery běžně vozí v zásahovém vozidle, je zde předpoklad při společném nasazení

složek IZS, že tato kamera bude na místě pátrací akce k využití bez složitého vyžádání.

1.7.2 Postup při nálezu pohřešované osoby

Při nálezu pohřešované osoby velitel toho daného sektoru, úseku, složky IZS provede vyzoomění velitele pátrací akce a provádí nebo organizuje neodkladná opatření spočívající v poskytnutí nebo zajištění první pomoci a předběžné prohlídky místa nálezů. Dále provádí opatření k zabránění škodlivých následků, uzávěru místa, zajišťuje ochranu stop věcných důkazů před jejich znehodnocením. O všech provedených opatřeních neprodleně informuje velitele pátrací akce, zejména pak o stavu hledané osoby, o opatřeních, která provedl na místě a o opatřeních, která je třeba učinit. Nadále se řídí dalšími pokyny velitele celého opatření. ⁽¹⁰⁾

V případě nálezů zraněné osoby se bezodkladně zabezpečí poskytnutí neodkladné zdravotní pomoci a přivolání zdravotnické záchranné služby, popřípadě letecké záchranné služby. Při jejím přivolání je nutné sdělit pro lékaře relevantní výsledky operativně pátracích činností (např. potřeba inzulinu). Vše vychází ze zevrubné prohlídky nalezené osoby, zda má u sebe např. dokumentaci či doklady, nasvědčující tomu, že by se mohlo jednat o osobu nemocnou nebo jinak po lékařské stránce postiženou. ⁽¹⁰⁾

V případě vyžádání výjezdové skupiny Služby kriminální policie a vyšetřování Policie ČR a po jejím příjezdu na místo policista, který prováděl prvotní úkony na místě, informuje o situaci a provedených úkonech jejího vedoucího.

Došlo-li na místě nálezů osoby k podezření ze spáchání trestného činu, nebo okolností na místě nálezů tomu nasvědčují, zasahující policista rozhodne o uzavření místa události. Rozsah uzavření místa vychází z konkrétní situace na místě. Kritéria pro stanovení rozsahu uzávěry jsou zejména terén (do jaké míry je přehledný nebo nepřehledný). Uzavření místa se doporučuje provést v co nejširším okruhu. Rozsah uzavření místa je v neposlední řadě limitován i množstvím sil a prostředků, které jsou k dispozici. Účelem uzávěry je zabránit přístupu nepovolaných osob, poškození stop a vytvoření dalších podmínek pro záchranu života nebo zdraví pohřešované osoby. ⁽⁴⁾

1.7.2.1 Ukončení pátrací akce ^(4, 6, 10)

Ukončení pátrací akce vyhláší velitel smluveným signálem a zpracuje hlášení o její přípravě a průběhu pro následné vyhodnocení.

Pokud byla při pátrací akci využita pomoc složek IZS a byla využita věcná nebo osobní pomoc, došlo ke škodám nebo újmě na zdraví zasahujících osob apod., je velitel zásahu povinen ve spolupráci s ředitelem odboru IZS příslušného HZS kraje zpracovat zprávu o zásahu složek IZS. Zpracování zprávy o zásahu je nutné provést zpravidla do 14 dnů po skončení zásahu. Jedná se o předtištěný formulář formátu A3, který obsahuje nejzákladnější údaje o zásahu, které je možné vyčíst z deníku pátrací akce. Zpráva o zásahu je úředním dokumentem, na základě kterého dochází k vypořádání zásahu složek IZS. Velitel zásahu obdrží od jednotlivých složek dílčí zprávy o zásahu. Do současné doby, ani vznesenými dotazy na kompetentní orgány, se mi nepodařilo vyhledat žádný závazný pokyn či vyhlášku, která by problematiku zpracování zprávy upravovala.

1.7.3 Pátrání za využití speciálních sil a prostředků

1.7.3.1 Pátrací akce za využití služebních psů ^(3, 4, 5, 6)

Významnou složkou v pátrání po pohřešovaných osobách zejména přestárlých a dětech je využití služebních psů. Při prováděné činnosti je třeba mít na zřeteli, že se může jednat o duševně nemocnou osobu nebo dítě, které se ztratilo v určitém prostoru z důvodu ztráty orientace, strachu z potrestání rodiči a v neposlední řadě má snahu se úmyslně skrývat.

Při pátrací akci lze využít služebních psů se služebními psy. Rovněž na základě Závazného pokynu policejního prezidenta č.10/2003, kterým se vydávají pravidla o služební kynologii, lze při pátrací akci využít služebních psů se služebními psy soustředěných v právě prováděných kurzech ve výcvikových střediscích odboru služební kynologie a hipologie Policejního prezidia ČR. Jsou-li do akce začleněni i psi ostatních složek IZS nebo organizací, je vhodné služební psy policie nasazovat odděleně. Zde se zpravidla bude jednat o psůvody se psy ze záchranných brigád či Červeného kříže.

Psovodi se služebními psy jsou zejména při malém počtu psů nasazováni jako záloha k operativnímu využití podle situace a potřeby velitele pátrací akce. V případech dostatečného počtu je jejich část zařazena do pátracích skupin před rojnicí nebo v záloze za prováděnou rojnicí.

Pátrání v blokovaném prostoru se provádí zpravidla následovně:

- současným postupem pátracích skupin v jednom směru v přidělených pásmech
- vstřícným postupem pátracích skupin ve stanovených pásmech na čáru setkání
- současným postupem pátracích skupin ke středu blokovaného nebo vyhrazeného prostoru ve stanovených sektorech postupným pátráním pátracích skupin po jednotlivých pásmech (směrech) s vhodně rozmístěnými hlídkami mezi pásmy (směry), zvláště v horském terénu.

Pátrání současným postupem pátracích skupin v jednom směru a v přidělených pásmech se provádí v uzavřeném nebo vyhrazeném prostoru pátracími skupinami, jejichž počet a sestava se určuje podle velikostí prostorů a závažnosti daného případu, tomu by měla odpovídat i výstroj použitých sil. Takový druh je základní, nepoužívanějším a nejbezpečnějším způsobem pátrání. Používá se hlavně v nepřehledném a členitém terénu, nejčasněji v případě, kdy je k pátrání dostatečně dlouhá doba za denního světla a je předpoklad, že akce bude do setmění skončena.

1.7.3.1.1 Zásady pátrání po stopách pro služební psy policie ^(6, 10)

- a) je třeba, aby každá hlídka nebo skupina pátrání byla řádně velitelem předem instruována jak při pátrání postupovat, aby nedošlo k poškození stop a vytvoření dobrých podmínek pro použití pátracího služebního psa
- b) hlídka nebo skupina je povinna zachovat stopy v původním stavu, nepřekryté jiným pachem, což je zásadní předpoklad pro úspěšné využití služebního psa
- c) aby nedošlo ke ztrátě nebo záměně stop, je třeba věnovat pozornost na jejich typické znaky, např. tvar otisků podrážky, tvar chodidla, délka kroku apod.

- d) při ztrátě stopy provádí hlídka důkladnou prohlídku kolem místa, kde stopu ztratila do vzdálenosti nejméně 100 metrů. Po nalezení stopy pokračuje v pátrání,
- e) při ztrátě stopy u vodního toku, propátrávají se pozorně oba břehy po proudu i proti proudu
- f) při propátrávání po stopách se prohlíží nejbližší úkryty na ose postupu, aniž by došlo ke zpomalení pátrání
- g) zjistí-li hlídka přítomnost hledané osoby, učiní nezbytná opatření, skutečnost ihned hlásí veliteli k provedení další činnosti.

Je-li potřeba využít psů předurčených pro nasazení v rámci IZS (ostatní složky IZS a smluvně zavázaných psovodů), je jejich povolávání a nasazování prováděno zásadně prostřednictvím OPIS IZS kraje, které může podle pokynu č. 48/2003 generálního ředitele Hasičského záchranného sboru České republiky a náměstka ministra vnitra, použít pouze psovody se psy předurčené k nasazení v rámci záchranných prací, tj. držitele kynologického atestu. Kynologický atest je vydáván pro následující specializace, využitelné při pátracích akcích:

- a) pes cvičený pro pátrání na ploše
- b) pes cvičený pro pátrání v sutinách

1.7.3.1.2 Zásady pro pátrání se psy nasazené v rámci zásahu IZS ^(5, 10)

- psovodi jsou nasazováni k propátrání svěřeného úseku zpravidla ve dvojici. Psi pracují podle okolností společně nebo se v postupu střídají
- psovodi se psy jsou nasazováni k propátrání nedostupných prostor a objektů. (studny, stará neobydlené objekty apod.)
- psovodi jsou nasazováni odděleně od pátrací skupiny, vzhledem k tomu, že psovod není schopen korigovat postup pátrací skupiny. Pohyb pátrací skupiny značně snižuje jinak vynikající schopnosti psa pro využití k pátracím pracím

- uvedení psa k vyhledání pachové stopy je ovlivněno stářím pachové stopy, druhem terénu a povrchu, pohybem osob v okolí místa činu a povětrnostními vlivy.

1.7.3.2 Pátrací akce za využití služebních koní⁽¹⁰⁾

Významnou složku v pátrání po pohřešovaných osobách, zejména přestárlých a dětech, je využití služebních koní, kteří při své činnosti jsou schopni ve velmi krátkém časovém období obsáhnout velkou část plánovaného území k propátrání.

Při pátrací akci lze využít policejních inspektorů - jezdců se služebními koňmi, kteří jsou systemizováni na policii odděleních jízdní policie Správy hlavního města Prahy, Městského ředitelství v Brně a Okresního ředitelství ve Zlíně. Při pátrací akci lze využít jezdců se služebními koňmi, kteří jsou soustředěni v právě prováděných kurzech ve výcvikovém středisku služební hipologie odboru služební kynologie a hipologie policejního prezidia ČR Brno, případně i služebních koní samotného výcvikového střediska.

Jezdci se služebními koňmi jsou nasazováni k operativnímu využití podle situace a potřeby pátrací akce. Vzhledem k rychlejšímu postupu služebních koní jsou zařazováni do pátracích skupin před rojnicí nebo v případě dostatečného počtu samostatně.

Jezdci se služebními koňmi jsou zejména při malém počtu služebních koní nasazováni jako záloha k operativnímu využití podle situace a potřeby velitele pátrací akce. V případech dostatečného počtu je jejich část zařazena do pátracích skupin před rojnicí nebo v záloze za prováděnou rojnicí. Pátrání v blokováném prostoru se provádí zpravidla níže uvedenými způsoby nebo jejich kombinací:

- současných postupem pátracích skupin v jednom směru v přidělených pásmech
- vstřícným postupem pátracích skupin ve stanovených pásmech na čáru setkání
- současným postupem pátracích skupin ke středu blokováného nebo vyhrazeného prostoru ve stanovených sektorech
- postupným pátráním pátracích skupin po jednotlivých pásmech (směrem) s vhodně rozmístěnými hlídkami mezi pásmy (směry), zvláště v horském terénu

Pátrání současným postupem pátracích skupin v jednom směru a v přidělených pásmech se provádí v uzavřeném nebo vyhrazeném prostoru pátracími skupinami, jejichž počet a sestava se určuje podle velikostí prostoru a závažnosti daného případu, tomu by měla odpovídat i výstroj použitých sil. Tento druh je základní, nejpoužívanějším a nejbezpečnějším způsobem pátrání. Používá se hlavně v nepřehledném a členitém a rozsáhlém terénu, nejčasněji v případě, kdy je k pátrání dostatečně dlouhá doba za denního světla a je předpoklad, že akce bude do setmění skončena. Určený velitel jízdní skupiny ve spolupráci s velitelem pátrací akce určí konkrétní podmínky využití služebních koní v akci.

V praxi se však s nasazením služebních koní s jezdci nesetkáváme a to převážně z důvodu dosahu a dostupnosti dislokovaných oddělení se služebními koňmi. Dále je třeba vzít v úvahu náklady spojené s dopravou služebních koní na místo pátrání a náročnost takového transportu. Zde jednoznačně vystupují optimalizační kritéria. Služební koně s jezdci lze tedy efektivně využít zejména v přílehlých lokalitách jejich ustájení – služebního působiště.

1.7.3.3 Využití vrtulníku při pátrací akci ^(3, 4, 10)

Využití vrtulníku při pátrací akci má nesporný význam zejména v rozlehlém zalesněném terénu. Nejen, že za pomoci vrtulníku vizuálně propátráme rozsáhlé plochy, ale rovněž s moderními termokamerami, které se v dnešní době na vrtulnících používají, můžeme včas nalézt pohřešovanou osobu, aniž by u ní došlo k vážnějšímu ohrožení života nebo zdraví. V současné době se k pátracím akcím používají zpravidla vrtulníky Policie ČR.

Vrtulníky Armády ČR se využívají zejména k záchranným pracím na území zasáženém mimořádnou událostí.

Provozovatelem policejní vrtulníkové techniky je policie letecká služba. Zabezpečuje především letecké činnosti a nepřetržitou pohotovost vrtulníků pro útvary policie, útvary HZS ČR a ostatní složky IZS. Vrtulníková technika se díky svým vlastnostem, především možnosti pohybu všemi směry, letu v malé rychlosti a výšce či visení

nad zvoleným místem, stává účinným a efektivním prostředkem při pátrání, kdy hrozí nebezpečí z prodlení nebo probíhá v těžko přístupných místech.

Základní metody vrtulníkového pátrání se ve většině případů používají ve vzájemných kombinacích tak, aby pátrání bylo co nejefektivnější vzhledem k podmínkám a objektu pátrání. Jedná se o následující metody:

- a) pátrání po přímé trati
- b) pátrání po rovnoběžné trati
- c) pátrání po vlnovité čáře
- d) pátrání po obrazci čtverce
- e) pátrání po vrstevnicích
- f) pátrání v sektorech

Policejní posádky vrtulníků se díky svým zkušenostem a dokonalé znalosti technických možností vrtulníků a doplňkového vybavení aktivně zapojují do organizování a průběhu pátrací akce. Vlastní letovou činnost pak provádějí takovým způsobem, aby umožnily pátrajícím pozorovatelům na palubě co nejkvalitnější vizuální kontakt s pro pátrávaným prostorem.

Mezi základní způsoby pátrání z vrtulníku řadíme:

- a) *přímé vizuální pátrání* – (Příloha č. 4) je vhodné k realizaci na velkých rovinnatých a přehlednějších úsecích zejména s malou vegetací. Postup je velice rychlý a lze propátrat poměrně široké pásy terénu. Využívá se při pátrání nad vodními plochami, kde je zvlášť nutné přizpůsobit rychlost a výšku letu objektivním podmínkám. Přímé vizuální pátrání je rovněž velmi účinné v zimních měsících, při sněhové pokrývce, na níž jsou velmi dobře viditelné trasologické stopy. Za tímto účelem jsou vrtulníky Policie ČR vybaveny vysocevýkonou optikou se záznamovým zařízením pro digitální zpracování dat a jejich následné vyhodnocení. Tato technika se využívá i k účelům odhalování rozsáhlé trestné činnosti, kdy operátor zařízení ve vrtulníku je schopen i z velké výšky v jemných detailech, rozlišení, zaznamenat potřebné údaje.

- b) *vizuální pátrání s nočním světlometem* - v nočních hodinách se využívá na vrtulnicích silný noční světlomet k širokému či bodovému osvětlení terénu, budov nebo k prosvícení nižší vegetace či lesního porostu. Způsob je účinný především tehdy, jestliže je rozsah pátrání malý nebo jestliže bylo upřesněno místo výskytu objektu pátrání,
- c) *pátrání s využitím zařízení FLIR* – (Příloha č.5) je velmi účinné zejména v chladnějších měsících či v denní době bez přímého slunečního svitu. Jedná se o optoelektronické zařízení umožňující snímání a uchování barevného obrazu nebo obrazu rozdílů tepelných hodnot (termovize). Jeho účinnost je vysoká zejména v případech konkretizace místa výskytu objektu pátrání. Při propátrávání velké plochy je ovšem nezbytné počítat s delší dobou. Toto zařízení se účinně využívá při preventivních pátracích akcích a to se značnou úspěšností.

Základními faktory ovlivňující pátrání a efektivní nasazení vrtulníků jsou:

- *Včasnost zahájení pátrání* - kdy se jedná především o minimalizaci časové prodlevy mezi zahájením pátrací akce a dosažením místa pátrání policejním vrtulníkem. Zejména si musíme uvědomit, že osoba či osoby jsou pohybujícím se objektem pátrání. Z toho vyplývá potřeba rychlé asistence vrtulníku k propátrání určité oblasti, která se úměrně s časem několikanásobně zvětšuje. V tomto směru má nezastupitelnou úlohu velitel pátrací akce a jeho základní vstupní informace při vyžadování vrtulníku nebo upřesnění jeho úkolu v době přeletu
- *Kvalita a úplnost prvotní informace* – informace která je předána dispečinku letecké služby při vyžadování asistence vrtulníku výrazně ovlivňuje jak rychlost zásahu vrtulníku, tak i schopnost posádky splnit předpokládané úkoly, neboť na základě těchto informací se rozhoduje o nejvhodnějším typu vrtulníku a jeho doplňkovém vybavení. Ve většině případů je již v průběhu přeletu navazováno radiové spojení k upřesnění místa přistání a další činnosti
- *Předletový rozbor situace* – který je v místě pátrání, realizovaný v součinnosti posádky vrtulníku, velitele akce, případně pátračů a má za cíl stanovit metody

pátrání, postup, upřesnit kritická místa dohodnout spojení s pozemními složkami apod.

- *Trvalé oboustranné spojení* – oboustranné spojení posádky vrtulníku s pozemními silami a prostředky je základní potřebou. Pátrač, který společně s posádkou provádí vizuální kontrolu terénu a usměrňuje jak přelety vrtulníku, tak zejména pozemní síly, musí mít dokonalý přehled o možnostech radiového spojení, o počtech radiostanic a jejich rozmístění, (všechny informace o spojení musí být zaneseny v plánu spojení)
- *Zkušenosti policisty* – zkušenosti pátrače, kdy pro jeho činnost jsou důležité zejména, místní znalost, schopnost dobré orientace, znalost možnosti spojení, znalost všech souvisejících okolností a vlivů, schopnost odhadu předpokládaného chování objektu pátrání. Musí být seznámen s vrtulníkem jako leteckým prostředkem, s jeho charakteristickými vlastnostmi, aby nebyl překvapen chováním vrtulníku za letu, aby sám dokázal pilotovi sdělit informace umožňující volbu rychlosti, výšky a manévru nejlépe vyhovujících subjektivním schopnostem pátrače nebo k tomu účelu zřízené operativní skupiny, která ve spojení s vrtulníkem prověřuje v terénu získané poznatky z letu.

Z hlediska naléhavosti požadavků lze lety rozdělit na:

- akce na záchranu života, odvracení hrozícího nebezpečí, pátrací akce po osobách, nebezpečných pachatelích (na akce tohoto charakteru, není třeba žádného předběžného požadavku či schválení)
- pátrací akce směřující k objasnění trestných činů, k nalezení důkazů
- letové akce zajišťované na základě plánů letů, jako jsou preventivní bezpečnostní akce, výcvikové a instruktážní akce

Objektivními podmínkami pátrací akce je především geografické prostředí teritoria pátrací akce, stupeň zástavby, rozsáhlost lesních porostů, fáze vegetace, roční a denní doba, meteorologické podmínky (zejména sluneční svit, dohlednost, srážky) apod.

Letecká služba policie má rovněž součinnostní dohody s HZS ČR o zabezpečení nepřetržité pohotovosti hasičů-lezců vycvičených pro práci pod vrtulníkem při záchranných pracích, případně může povolát obdobně vycvičené příslušníky policie.

1.7.3.4 Využití potápěčů při pátrání ^(3, 10, 21)

Potápěčskou činnost provádějí příslušníci policie zejména za účelem pátrání po utonulých (pohřešovaných) osobách, věcech pocházejících z trestné činnosti nebo kterými byla trestná činnost spáchána, dále při záchranně tonoucích osob, bezpečnostních opatřeních a akcích, živelních pohromách, při plnění úkolů v součinnosti se správními úřady, právníckými a fyzickými osobami, a při výcviku policistů k této činnosti.

Výkon potápěčské činnosti je prováděn zejména u poříčních oddělení policie správ krajů správy hl. m. Prahy, zásahových jednotek služby pořádkové policie PČR správ krajů a správy hl. m. Prahy, u policie útvaru rychlého nasazení a u Oddělení speciálních potápěčských činností a výcviku Policejního prezidia České republiky.

Při vyžádání služebních potápěčů služební funkcionář vysílajícího útvaru police určí z instruktorů nebo potápěčů kvalifikačního stupně „A“ vedoucího k přímému řízení potápěčské akce. Služební funkcionář, který řídí pátrací akci je povinen seznámit vedoucího potápěčské akce se základními úkoly pátrací akce a požadovanými úkony. O způsobu nasazení a výkonu potápěčské činnosti na místě po pohřešované osobě rozhoduje velitel potápěčské skupiny.

Po ukončení potápěčské akce velitel skupiny potápěčů zpracuje záznam o jejím průběhu, který se tak stává součástí textové dokumentace pátrací akce a jejíž kopie současně předá potápěčům zúčastněných útvarů policie.

Oddělení speciálních potápěčských činností a výcviku v rámci své působnosti vykonává komplexní potápěčské činnosti, včetně hloubkového potápění. V případě potřeby koordinuje a řídí výkon potápěčské činnosti potápěčských skupin správ krajů a správy hl. m. Prahy a spolupracuje s útvarem rychlého nasazení policie. Pro potřeby potápěčských skupin správ krajů a správy hl. m. Prahy poskytuje speciální potápěčskou techniku s obsluhou (např. mobilní dekompresní komoru, podvodní kamerový systém

TITAN s manipulační rukou a operační hloubkou do 100 m, soupravu pro práci ve znečištěných vodách s přívodem vzduchu z povrchu, a soupravu pro pálení.

Při pátracích akcích pro záchranu osob je nadále možné využít potápěče složek IZS, zejména potápěče HZS krajů. Při jejich povolávání a nasazení je zejména nutné, aby velitel zásahu složek IZS ustanovil vedoucího potápěčské skupiny velitelem příslušného („podvodního“) sektoru nebo úseku, který následně odpovídá za provedení prací a zajištění bezpečnosti zasahujících osob ve svěřeném sektoru nebo úseku.

1.7.3.6 Využívání speciálních sil a prostředků složek IZS z poplachových plánů IZS krajů ^(4, 10)

Při pátracích akcích lze dále využít i speciálních sil a prostředků IZS, které jsou zanesené v poplachovém plánu IZS kraje. Poplachové plány IZS kraje jsou vydávány formou nařízení kraje, jsou tedy závazné pro všechny síly a prostředky v nich uvedené. Potřebné informace vždy poskytne veliteli pátrací akce OPIS HZS kraje, který vede evidenci poplachových plánů. OPIS HZS kraje v případě žádosti velitele zásahu tyto síly a prostředky i povolá.

Pro potřeby pátracích akcí jsou podle konkrétních podmínek využitelné zejména:

- jednotky HZS krajů, které disponují čerpací technikou, vyprošťovací technikou, čluny, potápěči, lezci apod.
- jednotky požární ochrany Sboru dobrovolných hasičů obcí, které disponují obvykle jen čerpací technikou, ale lze je s výhodou téměř okamžitě (oproti jiným složkám) povolát ve větším počtu pro vytvoření pátrací rojnice
- skupiny speleologů pro samostatnou práci v podzemních prostorách
- kynologické brigády se specializovanými psy
- profesionální i dobrovolné příslušníky Horské služby disponující sněžnými skutry a dalším vybavením pro práci na sněhu a pro pátrání ve spadlé lavině
- sanitky a vrtulníky zdravotnické záchranné služby, které mají školenou osádku, vybavení a oprávnění k poskytování přednemocniční neodkladné péče

- síly a prostředky vojenských záchranných útvarů, které disponují těžkou technikou a jsou využitelné (vojensky organizovaní a cvičení členové) pro vytváření pátracích rojnic.

OPIS HZS krajů, disponují nejmodernější spojovací a informační technologií ze všech složek IZS a jsou propojena na obdobná střediska za hranicemi státu. Mají zabezpečeno spojení se všemi operačními středisky, dispečinky nebo stálými službami základních i ostatních složek IZS, havarijních služeb, speciálních právnických osob. Jsou schopna a oprávněna zprostředkovat okamžitý kontakt velitele zásahu s hejtmany krajů nebo starosty obcí s rozšířenou působností. V případě pátracích akcí na záchranu osob v blízkosti státní hranice jsou oprávněna zabezpečit spolupráci záchranných týmů ze zahraničí na základě mezinárodních bilaterálních smluv s okolními státy o spolupráci a vzájemné pomoci při mimořádných událostech (přeshraniční pomoc) nebo obdobných smluv krajů s příslušnými územními celky sousedících států.

2. CÍL PRÁCE A HYPOTÉZY

Cílem diplomové práce je poukázat na potřebu vzniku a využití „Katalogu typových činností složek IZS při společném zásahu“, neboť jak bylo řečeno v úvodu, do doby vzniku těchto katalogů nebylo zcela zřejmé, jaké úkoly na místě mimořádné události má každá ze složek IZS vykonávat. KTC byl tedy vytvořen na základě potřeby sjednocování a usměrňování činnosti veřejné správy a stanovení jednoznačných postupů či pravomoci velení na místě mimořádné události. Každá složka IZS je sice vázána svými vnitřními nařízeními a akty, ale chyběl zde ucelený soubor dokumentů pro konkrétní činnosti a tedy pro následnou přehlednost jednotlivých zákroků. Jedná se zřejmě o nejnáročnější, ale nejperspektivnější formu usměrňování IZS.

Cíle práce:

1. poukázat na potřebu vzniku a následného využití Katalogu typových činností IZS
2. analyzovat typové činnosti a provést jejich následnou evaluaci
3. nahlédnout na vytvoření nové typové činnosti
4. popsat možnosti praktického využití Katalogu typových činností IZS

Hypotéza: Vytvoření Katalogu typových činností je opodstatněné. Vzhledem k tomu, že KTC vznikl z počátku na tři typové činnosti a obsáhlost problematiky jednotlivých zásahů se nadále rozvíjí, je třeba takového ujednocení, byť se může jednat pouze o banální činnost, jako jsou pátrací akce nebo demonstrování úmyslu sebevraždy. Tato práce by měla ověřit, zda jsou zejména policisté dostatečně seznámeni s problematikou společných zásahů v rámci IZS.

3. METODIKA

Vzhledem ke svému postavení v zaměstnání u Policie ČR a současnému studiu problematiky integrovaného záchranného systému jsem si položil otázku, jaké povědomí mají policisté o problematice IZS. Zejména pak o jejich pohybu a vykonávané činnosti na místě mimořádné události ve spolupráci s ostatními zúčastněnými subjekty IZS. Při vyhodnocování samotného dotazníku jsem byl velmi překvapen odpověďmi zde uvedenými.

Původní záměr byl, směřovat dotazník k vedoucím policistům, kteří případně rozhodují o použití a nasazení sil a prostředků při výjezdu na místo mimořádné události. Další z aspektů byl, že jako vedoucí jednotlivých složek či útvarů, mají Katalog typových činností evidovaný a většinou někde v kanceláři založený. Pak jsem si ale položil otázku, zda by nebylo objektivnější, a to nejen z hlediska nasazení na samotném místě mimořádné události, ale i vzhledem k početně silnějšímu kontrolnímu vzorku, tento dotazník spíše směřovat k řadovým policistům. Proto byl dotazník směřován převážně do výkonné sféry a to jak po linii pořádkové tak i dopravní služby. Neboť tyto dva subjekty se vždy na místě mimořádné události, nehody, havárie, vyskytují jako první. Rovněž byl do dotazníku zahrnut i subjekt kriminalisty či vyšetřovatele. Zde se jedná o subjekty, kteří se na místě mimořádné události rovněž vyskytují a to zejména, došlo-li při prověřování mimořádné události, nebo byly-li zjištěny okolnosti, že došlo ke spáchání trestného činu nebo jiného jednání, založeného na trestněprávní odpovědnosti. Jako posledním subjektem byl osloven vedoucí funkcionář. Dotazníkový průzkum byl vyhodnocen pro jeden okres se specifickými činnostmi podléhající geografickému a demografickému složení. Lze samozřejmě předpokládat, že na okresy, či lokality s jinými parametry, by byly výsledky značně odlišné, neboť dle mého názoru je zcela rozhodujícím faktorem věk tazatelů, délka praxe a zejména „pracovní klima“ vytvářené vrcholovým vedením.

Celkově bylo rozdáno 100 dotazníků (Příloha č. 12), obsahujících 31 otázek, kdy vyplněno a vráceno bylo 95 dotazníků, tedy 95%, které byly zařazeny do dotazníkového průzkumu.

4. VÝSLEDKY

4.1 Výsledky dotazníkového průzkumu

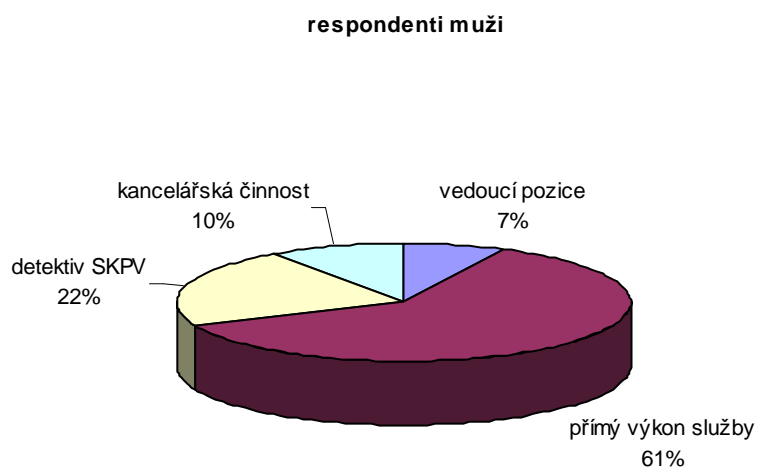
Tabulka 4.1: Počet rozdaných dotazníků se zaměřením na cílové skupiny

	muž	žena
vedoucí pozice	6	1
přímý výkon služby	51	6
detektiv SKPV	18	2
kancelářská činnost	8	3
délka praxe	ø 8 let	ø 5 let

Pozn. délka praxe byla stanovena z ø všech tazatelů na vyplnění dotazníku

Pro názornost zastoupení tazatelů k jejich pracovnímu zařazení mezi početně silnější skupinou, muži, slouží následující graf.

Graf 4.1: Procento zastoupení respondentů dotazníku v kategorii mužů



I. část – základní znalosti

Otázky:

1. Co je Integrovaný záchranný systém:

- a) koordinovaný postup všech zainteresovaných složek při přípravě na mimořádné události a při provádění záchranných a likvidačních prací
- b) proces řízení se všemi funkcemi (plánování, organizování, vedení) s cílem zvládnout mimořádnou situaci
- c) ochrana života a zdraví osob

Tabulka 4.2: Výsledky dotazníkového průzkumu

	správné odpovědi	chybné odpovědi
vedoucí pozice	5	2
přímý výkon služby	42	15
detektiv SKPV	13	7
kancelářská činnost	9	2

2. Jaký právní předpis upravuje IZS:

- a) z.č.239/2000 Sb. Zákon o integrovaném záchranném systému
- b) z.č.240/2000 Sb. Zákon o krizovém řízení
- c) žádný závazný právní předpis nebyl vyhotoven

Tabulka 4.3: Výsledky dotazníkového průzkumu

	správné odpovědi	chybné odpovědi
vedoucí pozice	6	1
přímý výkon služby	37	20
detektiv SKPV	11	9
kancelářská činnost	7	4

3. Mezi základní složky IZS patří:

- a) *PČR, HZS ČR, ZZS ČR, jednotky požární ochrany*
- b) *PČR, Armáda ČR, HZS, Sdružení dobrovolných hasičů*
- c) *nevím*

Tabulka 4.4: Výsledky dotazníkového průzkumu

	správné odpovědi	chybné odpovědi
vedoucí pozice	5	2
přímý výkon služby	42	15
detektiv SKPV	17	3
kancelářská činnost	6	5

4. Prioritou řešení krizových situací je:

- a) *ochrana života a zdraví osob, zvířat, ochrana věcí kulturní hodnoty a majetku*
- b) *záchrana života*
- c) *zabezpečení krizové infrastruktury*

Tabulka 4.5: Výsledky dotazníkového průzkumu

	správné odpovědi	chybné odpovědi
vedoucí pozice	3	4
přímý výkon služby	25	32
detektiv SKPV	8	12
kancelářská činnost	3	8

5. Mezi orgány krizového řízení patří:

- a) *system IZS*
- b) *vláda ČR, ministerstva a jiné správní úřady, ČNB, kraj, obce a obce s rozšířenou působností*
- c) *základní složky IZS a povodňové komise*

Tabulka 4.6: Výsledky dotazníkového průzkumu

	správné odpovědi	chybné odpovědi
vedoucí pozice	2	5
přímý výkon služby	21	36
detektiv SKPV	6	14
kancelářská činnost	2	9

6. Bezpečnostní rady:

- a) řeší krizové situace
- b) *zajišťují krizovou připravenost*
- c) *projednávají možné hrozby a navazující krizové opatření*

Tabulka 4.7: Výsledky dotazníkového průzkumu

	správné odpovědi	chybné odpovědi
vedoucí pozice	6	1
přímý výkon služby	37	20
detektiv SKPV	11	9
kancelářská činnost	7	4

7. Armáda je ostatní složkou IZS a může plnit úkoly v souvislosti s prováděním záchranných a likvidačních prací, účastní se obnovy postiženého území, může se podílet společně s PČR na zajištění veřejného pořádku tj. vnitřní bezpečnosti:

- a) *ano*
- b) *ne*
- c) *nevím*

Tabulka 4.8: Výsledky dotazníkového průzkumu

	správné odpovědi	chybné odpovědi
vedoucí pozice	5	2
přímý výkon služby	41	16
detektiv SKPV	16	4
kancelářská činnost	5	6

8. armádní výraz MASCAL znamená:

- a) *třídění osob na místě podle typu zranění pro včasné a poskytnutí první pomoci přeživších*
- b) název speciální dekontaminační jednotky
- c) vozidlo pro nasazení do nepřístupných míst při mimořádné události

Tabulka 4.9: Výsledky dotazníkového průzkumu

	správné odpovědi	chybné odpovědi
vedoucí pozice	2	5
přímý výkon služby	19	38
detektiv SKPV	4	16
kancelářská činnost	0	11

9. Na místě mimořádné události při nasazení sil a prostředků IZS, záchranné a likvidační práce řídí a koordinuje:

- a) policista
- b) hasič
- c) *velitel zásahu*

Tabulka 4.10: Výsledky dotazníkového průzkumu

	správné odpovědi	chybné odpovědi
vedoucí pozice	5	2
přímý výkon služby	39	18
detektiv SKPV	15	5
kancelářská činnost	5	6

10. preventivními opatřeními chceme snížit možné následky mimořádné události či krizové situace:

- a) *ne*
- b) *ano*

Tabulka 4.11: Výsledky dotazníkového průzkumu

	správné odpovědi	chybné odpovědi
vedoucí pozice	7	0
přímý výkon služby	49	8
detektiv SKPV	17	3
kancelářská činnost	9	2

11. Stav nebezpečí při vzniku mimořádné události vyhlašuje:

- a) *starosta*
- b) *ten kdo se o nebezpečí dozví jako první*
- c) *hejtman kraje*

Tabulka 4.12: Výsledky dotazníkového průzkumu

	správné odpovědi	chybné odpovědi
vedoucí pozice	4	3
přímý výkon služby	16	41
detektiv SKPV	6	14
kancelářská činnost	3	8

12. Povodňové plány kraje jsou součástí:

- a) havarijního plánu kraje
- b) *krizového plánu kraje*
- c) jsou samostatné, nejsou nikde začleněny

Tabulka 4.13: Výsledky dotazníkového průzkumu

	správné odpovědi	chybné odpovědi
vedoucí pozice	3	4
přímý výkon služby	19	37
detektiv SKPV	8	12
kancelářská činnost	2	9

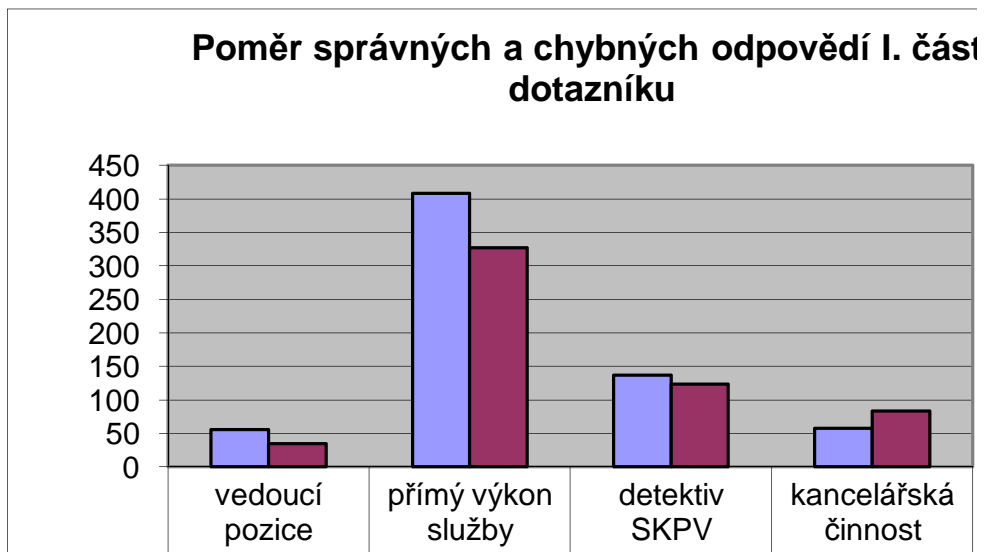
13. Kdo zajišťuje v ČR urgentní pomoc:

- a) *zdravotnická záchranná služba*
- b) hasičský záchranný sbor
- c) červený kříž a záchranné brigády

Tabulka 4.14: Výsledky dotazníkového průzkumu

	správné odpovědi	chybné odpovědi
vedoucí pozice	3	4
přímý výkon služby	21	36
detektiv SKPV	5	15
kancelářská činnost	2	9

Graf 4.2: Vyhodnocení I.části



II. část – typové činnosti

14. Nacházel jsem se již při společném zásahu základních jednotek IZS:

- a) ano
- b) ne

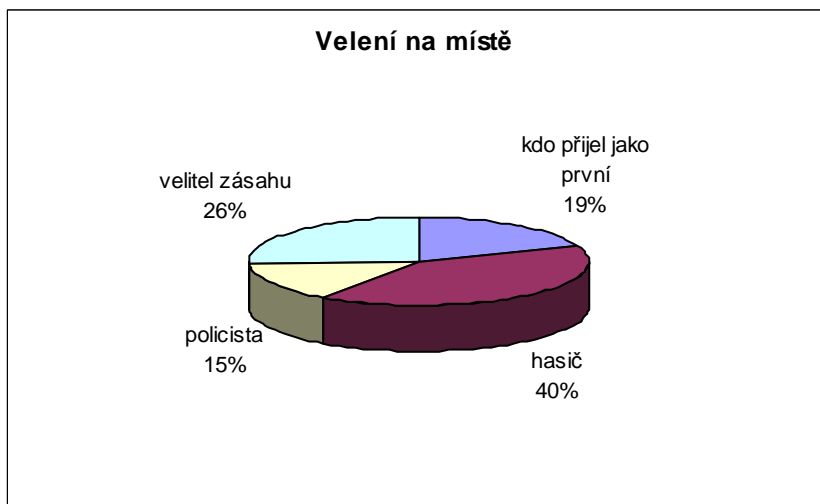
Graf 4.3: Vyhodnocení otázky č. 14 (v %)



15. Při tomto zásahu velel:

- a) ten kdo na místo přijel jako první
- b) hasič
- c) policista
- d) velitel zásahu

Graf 4.4: Vyhodnocení otázky č. 15 (v %)



16. Nacházel jsem se na místě události, kde zasahovaly i ostatní složky IZS – Armáda ČR, červený kříž, havarijní služby:

- a) ano
- b) ne

Graf 4.5: Vyhodnocení otázky č. 16 (v %)



17. Tento zásah byl řízen:

- a) velitelem zásahu
- b) složky nebyly koordinované jednotným velením, nebyl určen velitel zásahu

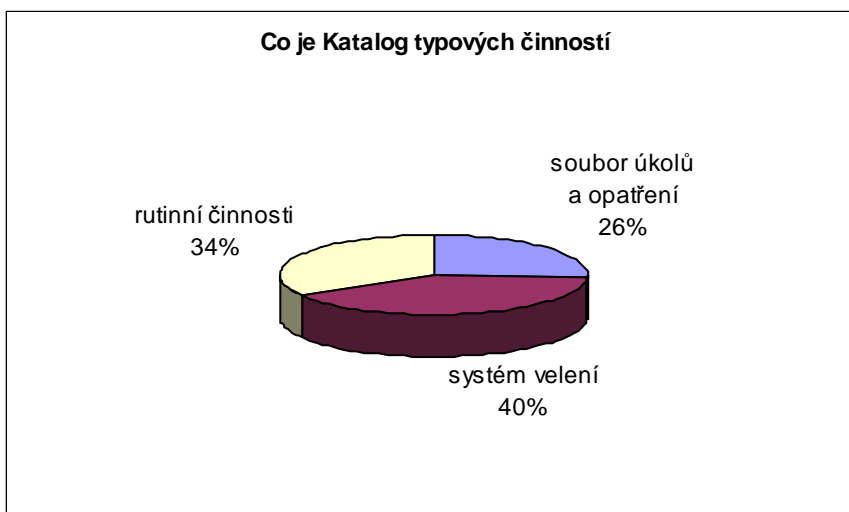
Graf 4.6: Vyhodnocení otázky č. 17 (v %)



18. Katalog typových činností je:

- a) soubor úkolů a opatření, podle kterých se na místě máme řídit
- b) systém velení na místě události
- c) typický, rutinní postup složek IZS při jejich každodenním zásahu

Graf 4.7: Vyhodnocení otázky č. 18 (v %)



19. Vím co je katalog typových činností:

- a) ano
- b) ne

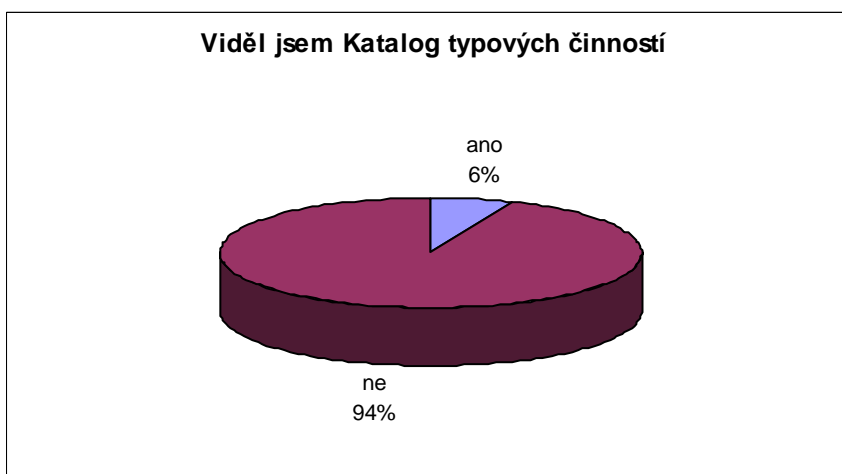
Graf 4.8: Vyhodnocení otázky č. 19 (v %)



20. Viděl jsem katalog typových činností:

- a) v papírové formě
- b) v elektronické formě
- c) ještě neviděl

Graf 4.9: Vyhodnocení otázky č. 20 (v %)



21. Máme katalog na pracovišti:

- a) ano
- b) ne

Graf 4.10: Vyhodnocení otázky č. 21 (v %)



22. Vím přibližně, kde mám hledat informace ohledně společného řízení jednotek IZS na místě zásahu (katalog):

- a) ano
- b) ne

Graf 4.11: Vyhodnocení otázky č. 22 (v %)



23. V případě, že katalog máme na pracovišti, je přístupný u (na):

- a) vedoucího útvaru
- b) dozorčí služby
- c) operačním středisku
- d) mám jej na polici v kanceláři

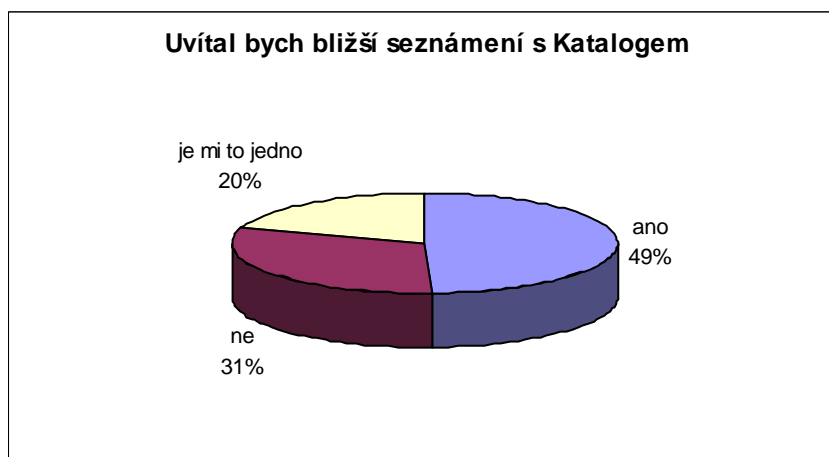
Graf 4.12: Vyhodnocení otázky č. 23 (v %)



24. Uvítal bych bližší seznámení s problematikou společných zásahů jednotek IZS:

- a) ano
- b) ne
- c) je mi to jedno

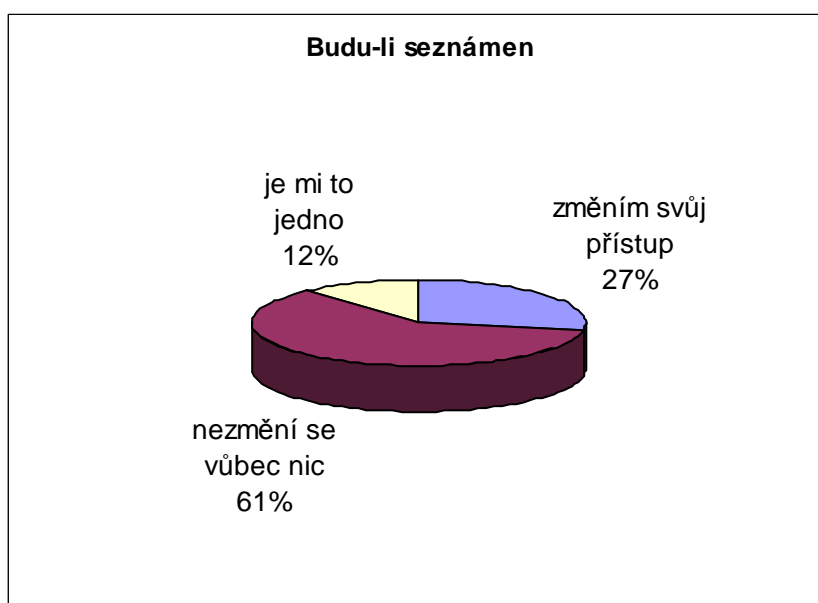
Graf 4.13: Vyhodnocení otázky č. 24 (v %)



25. Pokud budu seznámen s problematikou typových zásahů složek IZS a katalogem:

- a) změní se můj přístup na místě zásahu – tzn. budu větší profesionál, budu vědět jaký bude následující postup
- b) nezmění se vůbec nic
- c) je mi to jedno, kam mě postaví, tam mě najdou

Graf 4.14: Vyhodnocení otázky č. 25 (v %)

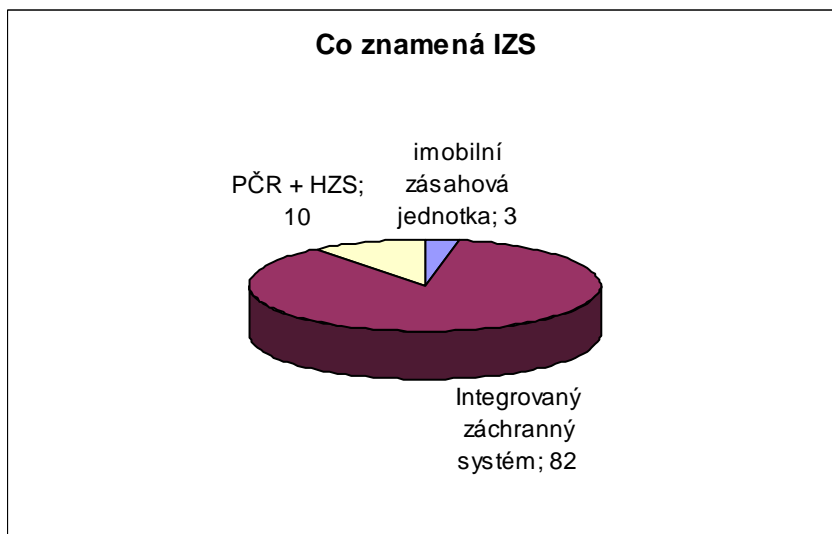


III. část – obecné dotazy

26. Co znamená IZS:

- a) imobilní zásahová skupina
- b) *Integrovaný záchranný systém*
- c) PČR + HZS

Graf 4.15: Správné odpovědi vyhodnocené otázky č. 26



27. Je vůbec nutná spolupráce složek IZS?:

- a) ano
- b) ne
- c) každý je profesionál a dovede na místě zasáhnout stejně

Graf 4.16: Vyhodnocení otázky č. 27 (v %)



28. Jsou nutná součinnostní cvičení složek IZS při společném zásahu?:

- a) ano
- b) ne
- c) nevím

Graf 4.17: Vyhodnocení otázky č. 28 (v %)



29. Byl jsem účastníkem cvičení IZS:

- a) ano
- b) ne

Graf 4.18: Vyhodnocení otázky č. 29 (v %)



30. Vím, jak se mám chovat na místě mimořádné události (např. poskytnout první pomoc, zajistit místo atd.):

- a) ano
- b) ne
- c) ať si každý pomůže sám

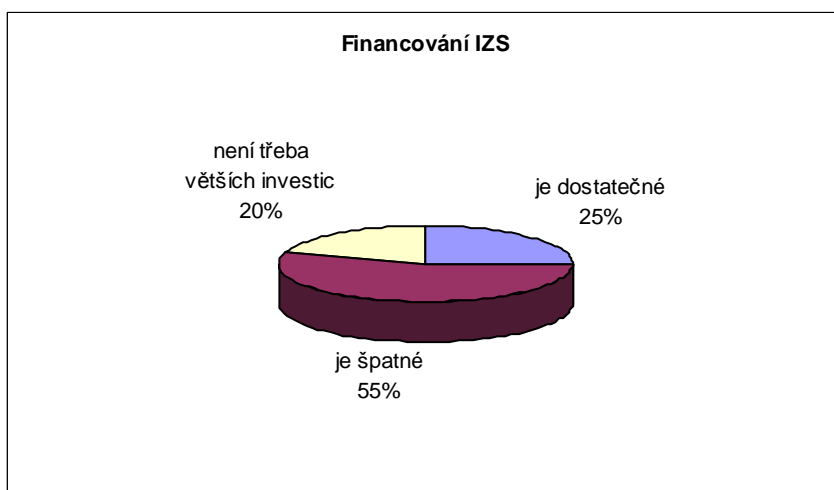
Graf 4.19: Vyhodnocení otázky č.30 (v %)



31. Financování složek IZS na jejich technické zabezpečení:

- a) je dostatečné
- b) je špatné
- c) není třeba do nich vkládat větší finanční prostředky

Graf 4.20: Vyhodnocení otázky č.31 (v %)



4.2 Vyhodnocení dotazníku

Výsledkem vyhodnocení celé I. části je graf (viz graf 4.2, s. 73), který vyobrazuje celkové počty správných a chybných odpovědí v základní problematice IZS na okresní úrovni, mezi policisty a to bez rozdílu pohlaví a postavení v zaměstnání. Rovněž je třeba si uvědomit, že Policie ČR není problematikou IZS „poznamenána“ jako např. HZS. Krizové řízení se nevyučuje ani na Základní odborné přípravě pro nastupující policisty. Proto se domnívám, což rovněž vyplynulo i z následného rozhovoru s respondenty dotazníku, že veškerá pojetí o IZS a krizovém řízení mají policisté z doslechu, vlastních praktických zkušeností a samostudia. Tomu závěru odpovídají i výsledky I. části předloženého dotazníku.

Vyhodnocením II. části dotazníku, který se dotýká problematiky samotného Katalogu typových činností, jsem dospěl k závěru, že policisté vůbec nemají povědomí o tom, že nějaký Katalog typových činností je zpracován a přímo se dotýká jejich činnosti na místě zásahu. Tato zjištění jsou založena i na poznatku, kdy osoby, které jsou de facto gestory krizového řízení v rámci Policie ČR na jednotlivých krajských úrovních, pracují jako vedlejší složky, které s policisty ve výkonu služby nepřijdou do kontaktu. Případná školení se pak týkají opět pouze těchto osob, *krizařů*. Ani ve vlastní praxi jsem se nesešel s tím, kdy by na místě události byl použit katalog jako vodítko v problematice zákroku. Jediní, kdo o katalogu měli nějaké povědomí, byli vedoucí funkcionáři, kteří jej mají přidělený a většinou jim „zabírá“ místo někde na polici.

Z výsledků dotazníku lze tedy usuzovat, že v některých otázkách policisté mohli vědět, o jakou problematiku se jedná, ale v navazujících otázkách, které odpověď zpřesňují, spíše tipovali.

Poslední část dotazníku má poukázat na praktické zkušenosti respondenta při společném zásahu na místě mimořádné události. Zejména pak má poukázat na jednu z předešlých kapitol, která hovoří o konkrétním využití katalogu v praxi. Jedinou možností, jak využít katalog v praxi, jsou součinnostní cvičení, ke kterým se respondenti mohli vyjádřit v III. části dotazníku. Jedná se tedy o část dotazníku, která nemá hodnotící charakter, ale má poukázat na stav připravenosti, či vycvičenosti zakročujících policistů na místě mimořádné události a jejich názor na danou problematiku.

Z otázek v této části, zejména z procentuálního podílu při odpovědích lze vyvodit, že vyšší počet respondentů dotazníku je ve služebním poměru kratší dobu, což se odráží na celkové připravenosti a vycvičenosti a dále na finančních prostředcích, které je potřeba v dnešní době směřovat do jiných oblastí výuky, výcviky a zabezpečení.

4.3 Návrh postupu při rozsáhlé pátrací akci v součinnosti IZS

Jelikož problematika pátracích akcí je velice choulostivou záležitostí a to převážně z důvodů, pro které se pátrá po pohřešované osobě, zejména z účasti příbuzných a rodinných příslušníků pohřešovaného, je třeba, aby policejní orgán, který v této konkrétní činnosti vystupuje jako patronát pátrání, byl v problematice řádně proškolen a připraven.

Nejde jen o samotnou přípravu policistů, kteří se účastní hromadných pátracích akcí již na základní odborné přípravě, když se k policii přihlásí, ale zejména o přípravu důstojníků, kteří samotné pátrání povedou. Byť se jedná o rutinní záležitost, každé pátrání může svými aspekty překvapit.

Proto se zdají až zarážející výsledky provedeného průzkumu, kdy policisté byť seznámení se svojí úlohou na místě činu, či mimořádné události, vědí co dělat, jak konat, aby zamezili větším škodám na životě, zdraví osob, či majetku, ale nemají povědomí o pomůcce, manuálu, kterým jim je katalog. Nejde zde ani o stanovení možností postupu na místě jako o samotnou činnost, která je založena na stanovených legislativních podkladech, které rovněž udávají veliteli zásahu (opatření), jednotlivé pravomoci a možnosti, co kde a za jakých podmínek vyžádat a použít.

Na základě rozboru katalogu a dostupných metodických doporučení a příruček lze stanovit, jak by mohl vypadat postup při rozsáhlé pátrací akci za využití většího počtu sil a prostředků a jiných složek IZS než jen Policie.

4.3.1 Řídící štáb pátrací akce

Jestliže to vyžaduje závažnost pátrací akce (např. důvodné podezření na únos dítěte) nebo vyvstane potřeba náročné organizace a koordinace činnosti při nasazení hromadného počtu sil a prostředků nejen policie, ale i dalších subjektů, složek IZS

(složky IZS a dále různí specialisté, skupiny, a technika právnických a fyzických osob poskytujících věcnou nebo osobní pomoc), je z organizačních důvodů vhodné pro pátrací akci vytvořit řídicí štáb.

Složení štábu je pak typické jako pro ostatní zákroky či použití většího počtu sil a prostředků při jiné akci IZS pod jednotným velením. Ve štábu pátrací akce by měli být, kromě jeho vedoucího a dalších pracovníků, člen pro analýzu, logistiku (spojení, materiální, technické a zdravotnické zabezpečení), ale také tiskový mluvčí, zástupci vyžádaných sil a prostředků v rámci IZS, představitel obce, atp.

Úkolem štábu pátrací akce je příprava a zpracování rozhodnutí pro plnění úkolů a jejich doručení vykonavatelům. V průběhu pátrací akce, štáb uskutečňuje sběr a vyhodnocování informací, na jejichž základě velitel řídí pátrací akci. O vydaných rozkazech a pokynech vede štáb písemný nebo zvukový záznam. V období přípravy pátrací akce štáb zpracovává „Plán pátrací akce“, který má grafickou a písemnou formu.

Samotné řízení pátrací akce, zřízení štábu, se provádí na vhodně vybraném místě, pokud možno poblíž místa události, kde bude probíhat pátrací akce. Místo nebo objekt řídicího štábu by měl být vybaven dopravními, spojovacími a dalšími prostředky pro práci a velení. K tomuto účelu jsou využívána zejména pracoviště a útvary policie, například územní odbory, obvodní oddělení, výkonné organizační články, popř. pracoviště obecních úřadů apod. V těchto případech se velmi dobře osvědčily i tělocvičny základních škol, zejména pro své umístění k dopravním komunikacím z hlediska zásobování, tak i kapacitním požadavkům.

4.3.1.1 Řízení v polních podmínkách bez účasti složek IZS

Jestliže je z rozhodnutí řídicího orgánu, případně štábu, zahájena pátrací akce v terénu, které se neúčastní jiné síly a prostředky než z policie, může se řídicí štáb přesunout na konkrétní místa zásahu. Pro zabezpečení jeho činnosti je vhodné využít velitelská vozidla pořádkových jednotek, pokud jsou k dispozici, nebo jiná obdobná vozidla. Některé policejní útvary disponují tzv. „velitelskými vozy“.

Jedná se o skříňovou nadstavbu na podvozku lehkého nákladního automobilu, např. Avia. (Příloha č.6) Vnitřní prostor je uzpůsoben pro obdobné potřeby. Nachází se

zde počítačové vybavení, spojovací a jiná technika. Rovněž se jedná o spojovací komunikační uzel. V současné době jsou Územní odbory policie „vyzbrojovány“ novým typem zásahového vozidla pro použití speciálně na společné zákroky složek IZS (Příloha č. 7). Jedná se o vozidla VW Transporter, vybavená pohonem všech kol 4x4 a zvýšeným podvozkem pro lepší prostupnost terénem. Vnitřní vybavení kromě dokonalého systému spojení zahrnuje, kompletní počítačové vybavení s napojením on-line na policejní síť, databáze a to z hlediska lustrací osob, vozidel a zjišťování jiných potřebných informací při pátracích akcích. Rovněž lze již on-line využít připojení na celosvětovou síť internet, zejména k použití on-line mapových podkladů. V neposlední řadě jsou vozidla vybavena nezávislým generátorem, osvětlovací technikou s vysoce svítivými halogenovými světly.

HZS používá obdobné zařízení, nazvané štábní kontejner (Příloha č. 8).

Při řízení sil a prostředků při pátrací akci v polních podmínkách by měl velitel zásahu využívat pravidel a pravomocí stanovených katalogem a dále řídit všechny na místě přítomné síly a prostředky organizačních článků a služeb policie. Než byl systém katalogů vytvořen, využívala se oprávnění a pravidla stanovená interními předpisy a velitel zásahu byl nadále svazován nespočtem jiných legislativních nařízení, která musel dodržet, či nesměl porušit.

K efektivnímu využití sil a prostředků soustředěných k provedení pátrací akce je účelné využít v pátrací akci i síly mimo policii (např. lesníky, hajné, lesní a zemědělské dělníky, sportovní potápěče apod.). Jedná se o podpůrné subjekty pátrání, které není vhodné zařazovat do řídicího štábu pátrací akce. Každý územně příslušný útvar policie, Obvodní oddělení, musí mít zpracovaný územní svazek, ve kterém jsou uvedeny kontakty na zájmové osoby. Tedy na i starosty obcí, starosty jednotek dobrovolných hasičů, lesníky apod. Jsou-li tyto subjekty osloveny, zejména při pátrání po dítěti, praxe je taková, že na místo události vyrážejí okamžitě, neboť možnost přežití dítěte v terénu je podstatně nižší, než u dospělého jedince. Rovněž je zde další předpoklad, kdy zmatené, rozrušené, malé dítě dokáže urazit mnohem větší vzdálenost, než dospělý člověk, což podstatně ztěžuje následné nasazení sil a prostředků a zvětšující se propátrávanou plochu.

Dalším doporučením pro využití územního svazku v místě příslušného policejního oddělení jsou informace, kde jsou uvedené objekty v daném území, ať se jedná o bývalé, již nefunkční podniky industriální zástavby, nebo rekreační objekty včetně kontaktů na jejich majitele. Lze vycházet i z předpokladu, že osoba, po které pátráme, se může v takovém objektu ukrývat. Proto je třeba vzít v úvahu informace, jak jsou jednotlivé objekty přístupné, obydlené, jejich celkový stav a dostupnost.

4.3.1.2 Řízení společného zásahu složek IZS

Nasvědčují-li zjištěné skutečnosti, že se pohřešovaná osoba může zdržovat nebo nacházet na určitém území nebo v objektu, je-li znám čas a prostor jejího pohybu, zahájí se pátrací akce pro záchranu osob. Pokud se v průběhu pátrací akce zjistí nutná potřeba účasti alespoň jedné složky IZS, stanoví se velitel zásahu (opatření). U takovéto akce se zpravidla velitelem opatření stanoví nejvýše postavený funkcionář Policie ČR daného územního odboru policie, v jehož území se pátrací akce koná. Pokud není zcela vyloučen trestný čin jako příčina pohřešování osoby, není vhodné, aby velitelem zásahu složek IZS byl velitel pátrací akce, který musí řídit i operativně pátrací činnosti podle dalších interních norem Police jako jsou nařízení o pátrání.

Jedná se prakticky o jediný případ hierarchie velení, kdy se velitelem opatření stává automaticky policista, neboť u ostatních typů zásahů je velitelem zásahu zpravidla vždy určen člen HZS.

Příslušník policie, který je stanovený jako velitel zásahu složek IZS, využívá při své činnosti zejména v plné míře zákonné pravomoci příslušníka policie a pokynů a doporučených postupů stanovených katalogem, ve kterém jsou stanoveny pravomoci velitele zásahu uvedené v §9 z.č. 239/2000 Sb. o integrovaném záchranném systému, ve znění zákona č. 230/2000 Sb., kdy se jedná zejména o ⁽¹⁶⁾:

- a) koordinaci všech složek IZS, nasazených na místě zásahu,
- b) nařízení bezodkladného provedení nebo odstranění staveb a terénních úprav za účelem nalezení pohřešované osoby (např. vypustit rybník),
- c) vyvání právnické nebo fyzické osoby k poskytnutí věcné nebo osobní pomoci,

- d) rozdělení místa zásahu na sektory, popřípadě úseky a stanovení jejich velitelů kterým je oprávněn ukládat úkoly a rozhodovat o přidělování sil a prostředků do podřízenosti velitelů sektorů a úseků.

Pravomoci uvedené výše pod bodem d) využívá velitel zásahu zejména k předávání svých rozhodnutí řadovým členům složek IZS a jejich specializovaným jednotkám (např. hasičům svěří prohledání sektoru rybníku a jeho břehů, přičemž pro úsek pod vodní hladinou určí velitelem vedoucího přítomných potápěčů). Jestliže je nezbytně nutné využívat členů složek IZS v sestavě příslušníků policie (např. zařazení v pátrací rojnici) snaží se přiměřeně zachovat možnost velení jejich velitelům (např. zařazením v rojnici).

Při společném zásahu na místě pátrací akce (Příloha č. 9) se povolávání a nasazování složek IZS provádí zásadně prostřednictvím OPIS HZS kraje ve spolupráci s Operačními středisky Policie. Velitel zásahu podle plánu spojení komunikuje s OPIS HZS kraje prostřednictvím operačního střediska příslušného útvaru policie. Je oprávněn komunikovat s OPIS IZS kraje i přímo a požadovat zejména informace o silách a prostředcích složek IZS a jejich možnostech a dojezdových časech nebo informace o smluvně předjednané věcné pomoci specializovaných právnických osob. OPIS IZS kraje je povinno neprodleně poskytnout veliteli zásahu veškerou potřebnou součinnost.

Po rozboru všech dostupných informací a po provedeném základním postupu vyžádání sil a prostředků, stanovení velitele zásahu, lze provést pátrací akci s využitím katalogu a všech ostatních pomůcek.

4.3.2 Praxe

Ohledně pátrání bylo již vydáno spousta doporučení a metodik, kdy s touto problematikou ne vždy jsou policisté dobře obeznámeni. A to nejen policisté na samotném místě události, ale dokonce na úrovni operačních důstojníků Policie ČR. Potom vzniká spousta nedorozumění a nebezpečných rozhodnutí, kdy výsledky mohou být tragické.

4.3.2.1 Nejčastěji chyby na místě události a na operačním středisku

- Policisté podcení skutečnost, že se jedná o osobu, kterou nazýváme osobou speciální. Tedy se jedná o dítě, osobu přestárlou či osobu ohroženou na životě. Pátrací akce je mimořádnou událostí a policista musí v takovém případě pátrací akci vyhlásit a zahájit v co nejkratším čase a vyžádat si co nejdříve po krátkém operativním šetření na místě prostřednictvím svého operačního důstojníka pomoc složek IZS. Nesmí nechat pátrat jednu či dvě hlídky na místě a teprve když se začne blížit tma, žádat o pomoc.
- Nedostatečné vyslechnutí a zjištění spolehlivosti sdělení těch, kteří pohřešování oznámili. Zpravidla dochází k tomu, že oznamovatelé ať už z oprávněné či neodůvodněné obavy, že něco zanedbali, udají, že pohřešovaná osoba je pryč mnohem kratší dobu, než je skutečnost. Policisté nikoliv vlastní vinou pak pro akci stanoví bohužel příliš malý okruh (perimetr) pátrání. Z popsaného tedy plyne ono známé důvěřuj, ale prověřuj. Přitom se jedná o jeden ze stěžejních a základních údajů pro vlastní zahájení akce a eventuelně okamžité přizvání dalších sil a prostředků.
- Především pak operační důstojníci Policie ČR podceňují možnosti IZS a specialistů, které integrovaný záchranný systém může do akce vyslat. V praxi jde například o schopnosti speciálně vycvičených záchranářských psů předurčených pro nasazení v rámci IZS. (Často operační o možnosti jejich povolání a nasazení vůbec neví). Jejich povolávání a nasazování je prováděno zásadně prostřednictvím OPIS IZS kraje. Pro pátrání po například po ztracených dětech, nemocných nebo starých lidech jsou tyto psi vhodnější než běžní služební psi Policie ČR a přece nejsou často využíváni. A to se v praxi ukazuje jako obrovská chyba.

Je zřejmé, že pátrací akce nejsou jednoduchou a určitě ne levnou záležitostí. Jedině sběrem a analýzou zkušeností a výbornou znalostí svých oprávnění a čerpání z nich je možno vést efektivně pátrací akce. A to i tam, kde velitel akce nemá místní znalost. Na takovém místě má ale např. dobrovolné hasiče, kteří ji mají, a on je naprosto

oprávněn je nasadit. Nesmí se vyhýbat spolupráci s ostatními složkami IZS - a to platí především o speciálně vycvičených psech. Totéž platí o operačním důstojníkovi. Je lepší vyžádat si pomoc více lidí a složek, dokáže-li jejich činnost zkoordinovat (i kdyby se následně ukázalo, že to bylo třeba i zbytečné), než naopak.

5. DISKUSE

Katalog typových činností byl mezi vedoucí funkcionáře Policie ČR distribuován již v roce 2008. Sám si nevzpomínám, že by byl někdy v praxi použit. Zde se jedná zejména o neinformovanost, nechuť používat a využívat buď nové metody, nebo jen novou metodiku. Dá se říci, že například problematika pátrání se pro nás stala rutinní, běžnou záležitostí. Co ale pak, nastane-li problém, mimořádná událost, na kterou nejsem vyškolen, ale kterou prostě neznám. Nevzpomenu si na to, že v polici, či na stole mám v červeném pořadníku Katalog typových činností, který by mi danou problematiku měl usnadnit, či přímo poskytl návod na její řešení, kdy za jeho využití efektivně vynaložím se všemi dostupnými silami a prostředky a neohrozím tak na životě případné osoby, které jsou mimořádnou událostí přímo dotčeny jako poškození.

Jednou ze samostatných kapitol diplomové práce je možnost praktického použití Katalogu typových činností. V předcházejících kapitolách byly uvedeny možné postupy jak Policie ČR a dalších hlavních složek IZS, zejména hasičského záchranného sboru, a dále ve spolupráci s ostatními složkami IZS, kde se jedná převážně o záchranné kynologické brigády nebo Sdružení dobrovolných hasičů obcí.

K těmto účelům slouží součinnostní cvičení buď samostatných základních složek IZS, nebo dokonce několika složek ostatních. Takové cvičení má značnou vypovídající hodnotu nejen o připravenosti jednotlivých zakročujících složek, ale převážně o osobách podílejících se na velení a (souhře) celého opatření. A v takovémto cvičení by měl mít Katalog typových činností svou roli. Zde je jen otázkou času, kdy se jej naučíme využívat s tím, že nám usnadní, snad i zpříjemní v některých případech i velmi frustrující situace se značným fyzickým a převážně psychickým vypětím, kde nemalou roli budou hrát i emoce osob, jejichž blízcí jsou našimi „klienty“, kdy se jedná např. o osoby, po kterých pátráme, zejména jde-li o malé dítě, nebo osoby, které jsou oběťmi leteckého neštěstí apod.

Bohužel ne jen součinnostní cvičení, ale i smutná skutečnost poukázala na potřebu vzniku dokumentu, jako je Katalog typových činností. Jedná se o Katalog typové činnosti s pořadovým číslem 08 – při společném zásahu u dopravní nehody a Katalog typové činnosti s pořadovým číslem 10 – při nebezpečné poruše plynulosti

provozu na dálnici, který ač rozpracován, jeho vznik uspíšila dle mého názoru zejména událost hromadné dopravní nehody z 21. března 2008, kdy na D1 kvůli špatnému počasí vinou husté vánice havarovalo mezi 91. a 124. kilometrem dálnice v obou směrech 116 aut (Příloha č. 10). Jde zřejmě o nejzávažnější dopravní kolaps v historii České republiky, kvůli kterému na D1 uvízlo na 20 tisíc lidí. Z nich bylo zraněno pouze 30 účastníků, z toho šest těžce. Přivolaní záchranáři dokázali všechny zraněné dostat pomocí vrtulníků a sanitek dostat včas do nemocnic. Kvůli kolapsu byla během dne svolána pracovní skupina krizového štábu kraje, které se zúčastnil i ministr vnitra Ivan Langer. Ten dokonce jednu chvíli zvažoval požádat o pomoc armádu. Po celý den hasiči vyprošťovali havarovaná vozidla, kvůli kterým rozebrali také část svodidel, aby dálnice mohla být opět zprovozněna. Na řešení kolapsu se podílelo zhruba 150 zasahujících osob. ⁽¹⁸⁾

Další z typových činností vzniklou dle mého názoru zejména na základě tragické události je Katalog typových činností vedený pod číslem 09 – při společném zásahu u mimořádné události s velkým počtem raněných, kdy dne 8. srpna 2008 rychlík Euro-City jedoucí z Krakova do Prahy v obci Studénka u Nového Jičína narazil do zříceného mostu (Příloha č. 11). Celkem mezinárodním rychlíkem cestovalo 300 až 400 lidí. Konečná bilance této nehody je 8 mrtvých, 70 raněných. Operační střediska záchranářů v kraji byla zahlcena. K neštěstí vyjelo dvacet sanitek, mimo jiné z Opavy, Ostravy a Vítkova. Celkem u vlaku zasahovalo na šedesát záchranářů. K místu nehody přiběhli i zdravotníci z místního střediska. S vyprošťováním lidí pomáhalo sto hasičů a dva vrtulníky. Policie uzavřela pro běžnou dopravu všechny přístupové cesty, aby usnadnila příjezdy a odjezdy sanitek. Sanitní vozy jezdily prakticky v nepřetržité koloně. Zraněné se podařilo odvézt během dvou hodin. Dá se usuzovat, že šlo o největší zásah hasičů od povodní, které region postihly v roce 1997. ⁽¹⁸⁾

5.1 Cvičení

V následující kapitole se pokusím nastínit průběh cvičení tak, jak byl zaznamenán pro potřeby vyhodnocení a následného využití Policií ČR při „ostrém“ výjezdu. Některá z cvičení byla dokonce popsána i v médiích, zejména na internetu.

5.1.1 Cvičení Příval 2009 ⁽⁷⁾

Ve dnech 24. a 25. září a 10. října 2009 se v Prostějově uskutečnilo cvičení PŘÍVAL 2009. Zúčastnily se ho orgány krizového řízení města Prostějov a složky integrovaného záchranného systému ve správním obvodu obce s rozšířenou působností Prostějov.

Rozehra celého cvičení: *„Velká oblačnost směřuje do České republiky směrem od jihovýchodu. Na území Moravy se předpokládají přívalové deště doprovázené silným větrem. Český hydrometeorologický ústav vydal výstrahu na extrémní výskyt jevů pro Jihomoravský, Zlínský a Olomoucký kraj. Lze předpokládat možné rozvodnění menších toků. Ve středu 23. září 2009 v nočních hodinách se na části území ORP Prostějov vyskytly extrémní přívalové deště doprovázené silným větrem. Na východní části Drahanenské vrchoviny spadlo místy až 50 mm srážek během tří hodin. Během krátké doby došlo k rozvodnění malých vodotečí a voda zaplavila více než devět obcí v okolí města Plumlov. V místech Repešského žlebu se nachází dětský tábor, který zaplavil přívalový déšť. Podařilo se zachránit dvacet dětí, dalších šest osob se pohřešuje. Extrémní srážky zasáhly rovněž několik obcí v jižní části ORP Prostějov“.*

Cvičení bylo dále rozděleno celkem do tří částí, a to:

- 1) určena pro krizový štáb ORP Prostějov a štáb HZS Olomouckého kraje, územního odboru Prostějov,
- 2) zaměřena na nácvik zásahu složek IZS dle typové činnosti „Záchrana pohřešovaných osob – pátrací akce v terénu“,
- 3) jednotky sboru dobrovolných hasičů obcí se zapojily do plnění úkolů v oblasti ochrany obyvatelstva.

Jednotlivé části cvičení na sebe vzájemně navazovaly a vycházely z jedné rozehry. Tímto způsobem bylo možné procvičit nejen dílčí činnosti, ale také celý mechanismus rozvoje řízení mimořádné události od operační úrovně až po strategickou.

Ad. 1) Cvičení orgánů krizového řízení

Štábní část cvičení začala na operačním a informačním středisku HZS Olomouckého kraje, které mělo za úkol odhadnout rozsah mimořádné události a vyslat síly a prostředky dle požárního poplachového plánu. O události byl informován řídicí důstojník, který rozhodl svolat štáb územního odboru HZS Olomouckého kraje. Úkolem štábu bylo zajistit organizaci řízení mimořádné události, systém komunikace a předávání informací a základní logistickou podporu zasahujících jednotek požární ochrany. O mimořádné události byl informován starosta města Prostějov a tajemník bezpečnostní rady města. Vzhledem k rozsahu mimořádné události požádal velitel zásahu starostu ORP Prostějov o koordinaci záchranných prací. Starosta rozhodl využít na podporu koordinace záchranných prací krizový štáb ORP Prostějov, který byl doplněn o vybrané členy povodňové komise.

Krizový štáb ORP Prostějov se sešel na svém pracovišti na stanici Prostějov, kde řešil úkoly, které měly cvičení co nejvíce přiblížit reálné situaci. Patřilo mezi ně především zajištění pomoci pro postižené obyvatelstvo, logistické podpory zasahujícím, distribuce humanitární pomoci, informování obyvatel a organizace finanční sbírky. Předávání požadavků z postižených území a nabídek pomoci zajišťovala skupina rozehry prostřednictvím telefonu nebo emailu.

Vzhledem k rozsahu mimořádné události požádal starosta města Prostějov hejtmana Olomouckého kraje o vyhlášení stavu nebezpečí na území ORP Prostějov. Aby tato situace co nejvíce připomínala skutečnost, byl zřízen také krizový štáb Olomouckého kraje, který představovali příslušníci z krajského ředitelství HZS Olomouckého kraje. Krizový štáb ORP Prostějov si tedy vyzkoušel nejen činnosti zaměřené na organizování pomoci, ale i komunikaci s nadřízeným krizovým štábem.

Práce krizového štábu ORP Prostějov byla práce sehraného týmu. Velký podíl na tom má i skutečnost, že cvičení krizového štábu provádí město Prostějov pravidelně již několik let.

Ad. 2) Cvičení složek IZS

Následující den se uskutečnilo cvičení složek IZS zaměřené na záchranu pohřešovaných osob v terénu. Vedoucí složkou zde byla Policie České republiky, územní odbor vnější služby a územní odbor služby kriminální police a vyšetřování Prostějov. HZS Olomouckého kraje zajišťoval nasazení jednotek SDH obcí a týlovou podporu zasahujících. Během cvičení byl pro činnost štábu využit i stan, který město Prostějov zakoupilo pro potřeby HZS Olomouckého kraje.

V poměrně obtížném terénu bylo rozmístěno pět figurantů, kteří měli být nalezeni pátrací rojnicí. Na pomoc byla povolána i Letecká služba Policie ČR. V rámci dohod o plánované pomoci na vyžádání byli nasazeni atestovaní kynologové z Městské policie Ostrava, Svazu záchranných brigád kynologů ČR a Záchranného útvaru HZS ČR. Využity byly i další složky IZS, jako Městská policie Prostějov a Celní úřad Prostějov. Prostor pátrání byl rozdělen do několika úseků, které byly propátrávány pomocí rojnice. Všechny figuranty se podařilo nalézt během několika hodin.

Cvičení složek IZS bylo především přínosem pro zkvalitnění vzájemné spolupráce mezi Policií České republiky a jednotkami požární ochrany při těchto zásazích. Kvalitní spolupráce mezi policií, hasiči a atestovanými kynology se projevila nejen v pátrací rojnicí, ale i ve štábu pátrání. Do cvičení IZS bylo zapojeno více než 120 zasahujících. Byli pozváni členové bezpečnostní rady města, členové krizového štábu, ale i starostové obcí. Představitelé veřejné správy zde mohli získat informace o jejich úkolech při pátrání po pohřešovaných osobách.

Taktické cvičení Příval 2009 bylo ukončeno dne 10. října 2009 v 08.00 hodin. Celkem se ho účastnilo 60 členů z 11 jednotek SDH obcí. V průběhu cvičení byly provedeny mechanismy koordinace záchranných prací v taktické, operační i strategické úrovni. Na celkové organizaci se podílely základní složky IZS, tedy Policie ČR, HZS Olomouckého kraje, a mezi dalšími subjekty byly město Prostějov, jednotky SDH obcí a další složky IZS. Celkem bylo do cvičení zapojeno více než 230 osob.

5.2 Jaká je praxe ve světě

Na příkladu lze poukázat, jak taková akce může vypadat v zemi s rozvinutým bezpečnostním systémem. Dále je ve stručnosti popsána pátrací akce po pohřešovaných dětech, jak ji realizovaly bezpečnostní orgány státu Izrael:

V pondělí 15. října večer zalarmovala policii a záchranáře zpráva, že se ve městě Kirjat Gat (cca 50 000 obyvatel) na jihu Izraele, pohřešují dvě malé děti. Pětiletá dvojčata odešla z domu svých rodičů v pondělí pozdě odpoledne a rodiče je nebyli schopni najít. Policie, jakmile obdržela zprávu o pohřešovaných takto malých dětech, ihned na místo vyslala pátrací vrtulník a záchranná služba Zaka (nevládní záchranná organizace) požádala dobrovolníky o pomoc při hledání. Celé město bylo rozděleno do pravomoci jednotlivých pátracích týmů a po dobu dvou hodin, asi od 21 do 23 hodin, bylo pod policejní uzávěrou. Poté se do věci vložil velitel místní policie, znovu prohledal dům rodičů – a našel obě děti, které se v mezidobí nepozorovaně vrátily do domu, jak bezpečně spí schované pod svými postýlkami. Příběh měl šťastný konec, každopádně za pozornost stojí krom rychlosti akce a uzávěry celého města i to, že policie a bezpečnostní aparát krom nasazení vlastních sil využívá jako plnohodnotného partnera a spoluorganizátora akce nevládní instituce (v tomto případě organizace ZAKA).⁽¹⁹⁾

Bohužel tímto způsobem nelze vůbec pátrací akce v České republice provádět. Jediným, nejpodstatnějším důvodem je samotné zapojení nezúčastněných osob, zejména široké veřejnosti, pro potřeby pátrací akce. V našem případě se jedná o zakořeněné pudy nevšímavosti a lhostejnosti, kdy značnou měrou k tomu přispěla prožitá léta v totalitním režimu. Český občan se nezapojí do žádné akce, pokud by se nedotkla osobně jeho samotného, nebo jeho rodiny.

Dalším aspektem je využití nevládních, dobrovolnických organizací, které sice na území našeho státu fungují, ale jejich vyrozumění, vyžádání je otázkou hodin a většinou se jedná o záchranáře, kteří mají své hlavní povolání určené pro obživu a záchrannou činnost vykonávají pouze z jakéhosi přesvědčení, či koníčku. Samotné použití, nasazení, těchto jednotek či záchranných brigád je samozřejmě uspíšeno, jednalo se o mediálně podpořenou kampaň, zejména při nasazení za hranicemi našeho státu.

Ze strany Policie či HZS se jedná sice o rychlé zásahy, ale zde se pohybujeme v řádu hodin. Je nereálné za současného stavu sil a prostředků provést hermetickou uzávěru města zvlí velikosti obce s rozšířenou působností s cca 15.000 obyvateli. Byť by došlo ze strany orgánů IZS ke společné částečné uzávěře, nebylo by možné provést akci s propátráváním terénu, s rozdělením rojnic do přidělených bloků tak jako bylo popsáno v případě z Izraele.

Dojde-li k pohřešování osoby, aspektem moderní doby je fakt, že většina pohřešovaných osob (pokud se nejedná zrovna o osobu se sebevražednými úmysly) vlastní a má při sobě mobilní telefon. Postup vyžádání vysledování mobilního telefonu je zdoluhavý, ale jedná-li se o osobu v ohrožení života či dítě, je možné provést lokalizaci mobilního telefonu téměř okamžitě. Dalším úskalím je samotné vyhledání – lokalizace. Jelikož mobilní telefon se připojuje na buňky vysílačů, lze přibližnou polohu určit se značným rozptylem. Situace ve volném terénu je taková, že dle připojení mobilního telefonu k jednotlivým buňkám určíme pouze směr, azimut, a na základě buňky částečnou oblast výskytu mobilního telefonu. Zde se pak může jednat i o oblast několika km². Přijatelnější situace je ve městě. Jelikož jsou města podle velikostí rozdělena mezi jednotlivé vysílače, převaděče, tedy buňky, lze mobilní telefon lokalizovat s přesností několika bloků, či ulic. Ovšem industrializace a zástavba na druhou stranu proti širší síti a přesnějšímu určení pozice znemožňuje vizuální viditelnost a dosažitelnost cíle.

Policie disponuje zařízením pro naprosto přesnou lokalizaci mobilního telefonu, tedy vysílače, ale vše k tomuto přístroji spadá do kategorie „TAJNÉ“. Lze pouze zmínit, že toto zařízení je používáno pro odhalování pachatelů zvlášť závažné trestné činnosti a organizovaného zločinu. Využíváno je zejména Útvarem pro odhalování organizovaného zločinu Policie ČR. Je prakticky nemožné jej pro použití při pátrací akci v reálném čase přemístit pro potřeby zasahujících jednotek.

Jelikož jsem při přípravě diplomové práce konzultoval jisté aspekty i se členy neatestovaných kynologických dobrovolnických klubů, obávám se okamžiku, kdy budou tito jedinci, či skupiny, nasazeni na záchranné akce pod jednotným velením. Sic se jedná o jednotlivce či skupiny zapálené pro svoji věc, ale hromadné akce pod jednot-

ným velením jim jsou naprosto cizí. I když spolupracují ve skupinách, vždy chce vyniknout každý jako individualita a to nelze při tak rozsáhlých akcích připustit.

Dokonce se mezi dobrovolníky našel i jednotlivec, který se sice o problematiku záchranných kynologických brigád zajímal již několik let, dá se říci, že na místní úrovni byl i kvalitně připraven, ale po medializování Tsunami na Haiti započal podvodnou sbírku od občanů na profinancování své individuální cesty. Nakonec byly vybrané finanční prostředky zpronevěřeny k naprosto jiným účelům.

Dá se tedy říci, že pokud je potřeba, český národ je velmi ochotný vydat nemalé finanční prostředky formou sbírek, dárcovských SMS, zejména na zahraniční záchranné akce, ale jedná-li se o jejich zapojení do pátracích akcí po krajanech, stávají se spíše laxními.

6. ZÁVĚR

V současné době spolupráce mezi složkami IZS je na velice dobré úrovni a to i přes znatelné rozdíly v technickém vybavení, či celkových stavech sil a prostředků, kterými jednotlivé součásti disponují. Jejich společné zásahy často vyvolávaly potřebu společného sjednocení velení na základě jednoznačně sestaveného dokumentu, neboť každá ze složek byla do té doby vázána řadou legislativních interních norem. Nanejvýše jsou podivné okolnosti výkladu stanovené legislativní normy, jakou je zákon č. 239/2000 Sb. o IZS, kde se v §5 odst.4 hovoří o prováděcím právním předpisu, do kterého se dá katalog bezesporu zařadit. Tedy není třeba jakéhokoliv dalšího „zlegalizování“ u jednotlivých složek, neboť dnem účinnosti, například nových katalogů, by se jimi měli subjekty v něm vyjmenované řídit. Ze strany Policie ČR musel být dokonce vydán Závazný pokyn policejního prezidenta č.27/2008, který pojednává, de facto zlegalizovává použití Katalogu typových činností do pracovního procesu jednotek Policie ČR. Zde se již jedná pouze o přístup k řešení dané problematiky mezi vrcholovými funkcionáři, aby bylo dosaženo konsenzu. Nyní závisí jen na vedení jednotlivých složek IZS, v jakém časovém horizontu a kvalitě provedenou proškolení svých zaměstnanců a přijmou Katalog typových činností jako pomůcku pro usnadnění spolupráce na místě mimořádné události při společném zásahu.

Katalog může být dále využit pro výuku a přípravu průřezově pro všechny složky IZS jako studijní materiál. Na základě dosavadních zkušeností může být velmi důležitý pro plánování cvičení složek IZS, zejména při vytváření scénářů cvičení. Zejména pak navržený postup u hromadných pátracích akcí by mohl sloužit jako pomůcka pro usnadnění všech subjektů na akci zúčastněných.

S výhledem do budoucna na zvyšující se nároky na společné řízení jednotek IZS a vzhledem k současnému stavu infrastruktury, hektickému způsobu života a možným bezpečnostním hrozbám, či větším počtu zúčastněných subjektů, i na mezinárodní úrovni, se nabízí neustálé zdokonalování systému krizového řízení, do kterého Katalogy typových činností jako usměrňovací prvek veškerého pohybu na místě mimořádné události, spadají.

7. SEZNAM POUŽITÉ LITERATURY

- (1) ČASOPIS 112, č. 9, 2004, *Proč bude vznikat Katalog typových činností*, s. 4-10.
- (2) FRANCL, R., *Mezinárodní konference medicíny katastrof - VI. ročník*, MV-generální ředitelství HZS ČR, 2002, s. 1-5.
- (3) KATALOGOVÝ SOUBOR – *Typová činnost složek IZS při společném zásahu, Záchrana pohřešovaných osob – pátrací akce v terénu*, STČ 07/IZS, 2007, s. 1-20.
- (4) KRIMINALISTICKÝ SBORNÍK - Speciál, číslo V, ročník 2007, Kriminologický ústav Praha Policie ČR, s. 1-8.
- (5) MAKEŠ, V., *Plošné vyhledávání osob kynologickými pátracími týmy*, Vysoká škola báňská - Technická univerzita Ostrava, Fakulta bezpečnostního inženýrství, sign. 200904760, 2006.
- (6) NAŘÍZENÍ MINISTERSTVA VNITRA č. 13/2002, Závazný pokyn policejního prezidenta č. 145/2001.
- (7) OLEJŠEK, P., *Zpráva o vyhodnocení cvičení Příval 2009*, Ředitelství územního odboru Prostějov HZS Olomouckého kraje (emailová korespondence z 10. února 2010).
- (8) POKYN GŘ HZS ČR a NMV č.8/2004.
- (9) POKYN GŘ HZS ČR a NMV č. 39/2001.
- (10) POKYN POLICEJNÍHO PREZIDENTA č. 22/2004.

- (11) ŠAFR, G., *Integrovaný záchranný systém II.*, České Budějovice 2007, s.3-4.
- (12) SBÍRKA INTERNÍCH AKTŮ ŘÍZENÍ ředitele HZS hlavního města Prahy, 2009, částka 1.
- (13) SKALSKÁ, K. – DUBSKÝ, M., *Integrovaný záchranný systém a požární ochrana*, část I., IZS, 2007, MV Generální ředitelství HZS.
- (14) USNESENÍ č. 189, Výbor pro civilní nouzové plánování ze dne 23. března 2004.
- (15) VYHLÁŠKA č. 328/2001 Sb., o některých podrobnostech zabezpečení integrovaného záchranného systému, ve znění vyhlášky č. 429/2003 Sb.
- (16) ZÁKON č.239/2000 Sb., o integrovaném záchranném systému a o změně některých zákonů, změna zákon č. 320/2002 Sb.
- (17) ZÁKON č.273/2008 Sb., o Policii ČR.

Internetové odkazy:

- (18) www.ctk.cz, on-line 11. listopadu 2009 – (D1, Studénka).
- (19) www.israelnationalnews.com., on-line 12. prosince 2009.
- (20) http://web.mvcr.cz/archiv2008/2003/casopisy/112/redakce_info.html., on-line 6. října 2009.

Intranetové odkazy:

- (21) http://ppportal.pcr.cz.cz/skr/hp/typ_cinnosti.htm., on-line 2.listopadu 2009.

- (22) [http://www.ka.sm/krizovy-plan/PVP a B%20SMK/C-10.htm](http://www.ka.sm/krizovy-plan/PVP%20a%20B%20SMK/C-10.htm)., on-line
2. listopadu 2009.

Powerpointové prezentace:

- (23) DUBSKÝ, M., *Typová činnost složek IZS*, MV 2006.
- (24) DUBSKÝ, M., *Typové činnosti složek IZS a jejich využívání pro Policii ČR a Hasičský záchranný sbor ČR*, MV 2007.
- (25) HANUŠKA, M., *Řízení zásahu složek IZS*, MV 2007.
- (26) PČR JAKO ZÁKLADNÍ SLOŽKA IZS, Policejní prezidium 2007.
- (27) PILAŘ, R., *Pátrací akce*, Speciální pořádková jednotka Praha 2007.

8. KLÍČOVÁ SLOVA

dotazníkový průzkum

Hasičský záchranný sbor ČR

Integrovaný záchranný systém

Katalog typových činností

pátrání

Policie ČR

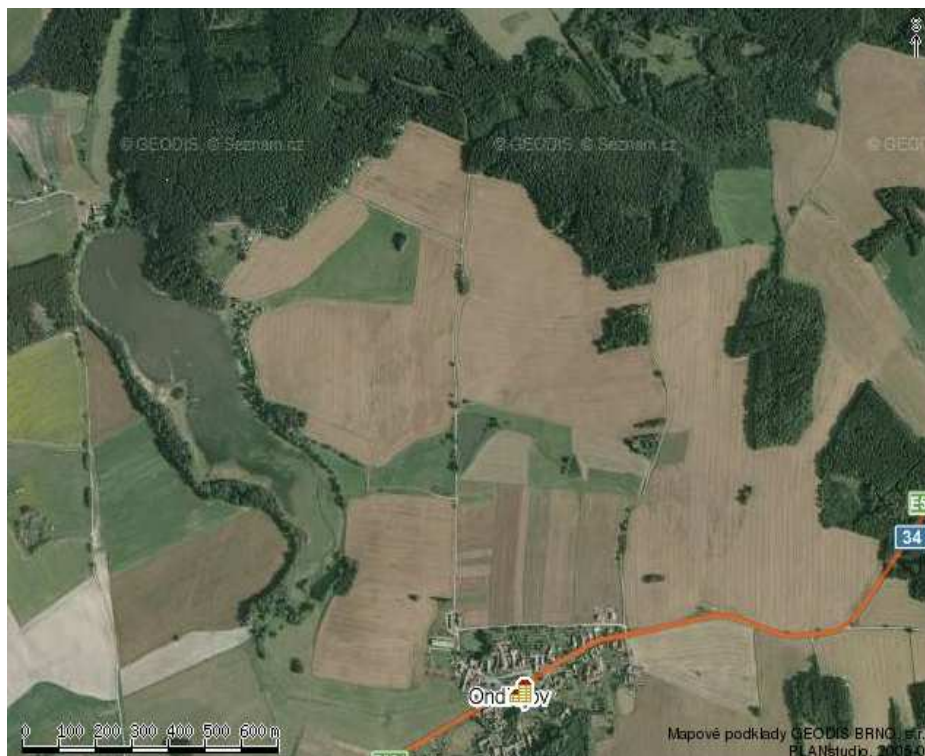
9. PŘÍLOHY

Příloha č. 1



Propátrávání terénu v rojnici

Příloha č. 2



Fotomapa oblasti



Běžná náhledová mapa oblasti



Podrobná turistická mapa oblasti

Příloha č. 3



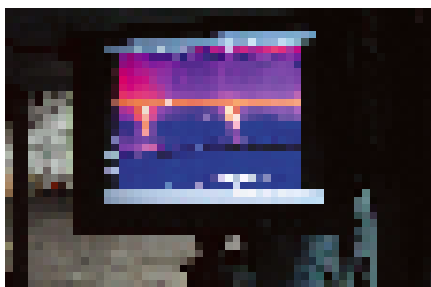
Ruční termokamera ISG pro pátrací akce nebo záchranné akce hasičů

Příloha č. 4



Pozorovací pracoviště s vyhodnocovací jednotkou ve vrtulníku PČR

Příloha č. 5



Obrazový výstup termokamery vrtulníku

Příloha č. 6



Vozidlo Policie ČR použité jako štáb pro akce v terénu, na podvozku AVIA

Příloha č. 7



Policejní speciál VW 4x4 = štábní vozidlo



Pohled na vybavení a technologii vozidla



V detailu nezávislý zdroj el. energie, moduly GPS, batohy první pomoci, pomocný hasicí systém



Vnitřní uspořádání vozidla s IT technologií

Příloha č. 8



Štábní kontejner HZS

Příloha č. 9



Příprava jednotek IZS - instruktáž před pátrací akcí se speciálním vozidlem s termovizním systémem

Příloha č. 10



Největší hromadná nehoda na D1

Příloha č. 11

Nehoda rychlíku EuroCity u Studénky





Příloha č.12
DOTAZNÍK
I. část - ÚVOD

Pohlaví:

- a) žena
- b) muž

Věk:

- a) 20-30
- b) 30-35
- c) 35-40
- d) nad 40 let

Pracujete na pozici:

- a) vedoucí pozice (vedoucí, zástupce, koordinátor, ředitel apod.)
- b) přímý výkon služby (vnější služba – pořádková, dopravní)
- c) detektiv (SKPV)
- d) kancelářská činnost, tzn. moc se ven nedostanu (vyšetřovatel, bojař, apod.)

Délka praxe – služebního poměru:

- a) do 2 let
- b) 2 – 5 let
- c) 5 let a více

I. část – základní znalosti

1. Co je Integrovaný záchranný systém:

- a) koordinovaný postup všech zainteresovaných složek při přípravě na mimořádné události a při provádění záchranných a likvidačních prací

b) proces řízení se všemi funkcemi (plánování, organizování, vedení) s cílem zvládnout mimořádnou situaci

c) ochrana života a zdraví osob

2. Jaký právní předpis upravuje IZS:

a) z.č.239/2000 Sb. Zákon o integrovaném záchranném systému

b) z.č.240/2000 Sb. Zákon o krizovém řízení

c) žádný závazný právní předpis nebyl vyhotoven

3. Mezi základní složky IZS patří:

a) PČR, HZS ČR, ZZS ČR, jednotky požární ochrany

b) PČR, Armáda ČR, HZS, Sdružení dobrovolných hasičů

c) nevím

4. Prioritou řešení krizových situací je:

a) ochrana života a zdraví osob, zvířat, ochrana věcí kulturní hodnoty a majetku

b) záchrana života

c) zabezpečení krizové infrastruktury

5. Mezi orgány krizového řízení patří:

a) systém IZS

b) vláda ČR, ministerstva a jiné správní úřady, ČNB, kraj, obce a obce s rozšířenou působností

c) základní složky IZS a povodňové komise

6. Bezpečnostní rady:

a) řeší krizové situace

b) zajišťují krizovou připravenost

c) projednávají možné hrozby a navazující krizové opatření

7. Armáda je ostatní složkou IZS a může plnit úkoly v souvislosti s prováděním záchranných a likvidačních prací, účastní se obnovy postiženého území, může se podílet společně s PČR na zajištění veřejného pořádku tj. vnitřní bezpečnosti:

- a) ano
- b) ne
- c) nevím

8. Armádní výraz MASCAL znamená:

- a) třídění osob na místě podle typu zranění pro včasné a efektivní poskytnutí první pomoci přeživším
- b) název speciální dekontaminační jednotky
- c) vozidlo pro nasazení do nepřístupných míst při mimořádné události

9. Na místě mimořádné události při nasazení sil a prostředků IZS, záchranné a likvidační práce řídí a koordinuje:

- a) policista
- b) hasič
- c) velitel zásahu

10. Preventivními opatřeními chceme snížit možné následky mimořádné události či krizové situace:

- a) ne
- b) ano

11. Stav nebezpečí při vzniku mimořádné události vyhlašuje:

- a) starosta
- b) ten kdo se o nebezpečí dozví jako první
- c) hejtman kraje

12. Povodňové plány kraje jsou součástí:

- a) havarijního plánu kraje
- b) krizového plánu kraje
- c) jsou samostatné, nejsou nikde začleněny

13. Kdo zajišťuje v ČR urgentní pomoc:

- a) zdravotnická záchranná služba
- b) hasičský záchranný sbor
- c) červený kříž a záchranné brigády

II. část – typové činnosti

14. Nacházel jsem se již při společném zásahu základních jednotek IZS:

- a) ano
- b) ne

15. Při tomto zásahu velel:

- a) ten, kdo na místo přijel jako první
- b) hasič
- c) policista
- d) velitel zásahu

16. Nacházel jsem se na místě události, kde zasahovaly i ostatní složky IZS – Armáda ČR, červený kříž, havarijní služby:

- a) ano
- b) ne

17. Tento zásah byl řízen:

- a) velitelem zásahu
- b) složky nebyly koordinované jednotným velením, nebyl určen velitel zásahu

18. Katalog typových činností je:

- a) soubor úkolů a opatření, podle kterých se na místě máme řídit
- b) strukturální systém velení na místě události
- c) typický, rutinní postup složek IZS při jejich každodenní činnosti

19. Vím co je katalog typových činností:

- a) ano
- b) ne

20. Viděl jsem katalog typových činností:

- a) v papírové formě
- b) v elektronické formě
- c) ještě neviděl

21. Máme katalog na pracovišti:

- a) ano
- b) ne

22. Vím přibližně, kde mám hledat informace ohledně společného řízení jednotek IZS na místě zásahu (katalog):

- a) ano
- b) ne

23. V případě, že katalog máme na pracovišti, je přístupný u (na):

- a) vedoucího útvaru
- b) dozorčí služby
- c) operačním středisku
- d) mám jej na polici v kanceláři (v počítači)

24. Uvítal bych bližší seznámení s problematikou společných zásahů jednotek IZS:

- a) ano
- b) ne
- c) je mi to jedno

25. Pokud budu seznámen s problematikou typových zásahů složek IZS a katalogem:

- a) změní se můj přístup na místě zásahu – tzn. budu větší profesionál, budu vědět, jaký bude následující postup
- b) nezmění se vůbec nic
- c) je mi to jedno - kam mě postaví, tam mě najdou

III. část – obecné dotazy

26. Co znamená IZS:

- a) imobilní zásahová skupina
- b) Integrovaný záchranný systém
- c) PČR + HZS

27. Je vůbec nutná spolupráce složek IZS?:

- a) ano
- b) ne
- c) každý je profesionál a dovede na místě zasáhnout stejně

28. Jsou nutná součinnostní cvičení složek IZS při společném zásahu?:

- a) ano
- b) ne
- c) nevím

29. Byl jsem účastníkem cvičení IZS:

- a) ano
- b) ne

30. Vím, jak se mám chovat na místě mimořádné události (např. poskytnout první pomoc, zajistit místo atd.):

- a) ano
- b) ne
- c) ať si každý pomůže sám

31. Financování složek IZS na jejich technické zabezpečení:

- a) je dostatečné
- b) je špatné
- c) není třeba do nich vkládat větší finanční prostředky

Příloha č. 13

Výbor pro civilní nouzové plánování

USNESENÍ

z 23. schůze Výboru pro civilní nouzové plánování ze dne 23. března 2004 č. 189

k bodu: Založení katalogu typových činností složek integrovaného záchranného systému při společném zásahu

Výbor pro civilní nouzové plánování

I. s c h v a l u j e

předložený materiál "Založení katalogu typových činností složek integrovaného záchranného systému při společném zásahu" (dále jen "katalog"), obsažený v části III. materiálu s úpravami podle připomínek členů VCNP,

II. u k l á d á

1) členovi VCNP – Ministerstvu vnitra

a) zpracovávat a aktualizovat jednotlivé typové činnosti složek integrovaného záchranného systému při společném zásahu, zabezpečit redakci a jejich průběžné vydávání.

Termín: průběžně a trvale

b) zařazovat v přiměřeném rozsahu zpracované typové činnosti složek integrovaného záchranného systému při společném zásahu do osnov námětových instrukcí, kursů a cvičení organizovaných pro složky integrovaného záchranného sys-

tému podle § 7 odst. 2 písm. g), § 10 odst. 5 písm. b) a § 17 zákona č. 239/2000 Sb., o integrovaném záchranném systému a o změně některých zákonů, ve znění zákona č. 320/2002 Sb..

Termín: průběžně a trvale

3) členům Výboru pro CNP

prověřovat trvání souladu vnitřních předpisů svého orgánu a jeho územních složek s typovými činnostmi složek integrovaného záchranného systému při společném zásahu a v případě potřeby iniciovat aktualizaci vnitřního předpisu nebo naopak typové činnosti.

Termín: průběžně a trvale

Na vědomí:

sekretariát Bezpečnostní rady státu

sekretariát Výboru pro obranné plánování

sekretariát Výboru pro koordinaci zahraniční bezpečnostní politiky

Předseda
Výboru pro civilní nouzové plánování

Mgr. Stanislav Gross