

MORAVSKÁ VYSOKÁ ŠKOLA OLMOUC

BAKALÁŘSKÁ PRÁCE

2010/2011

Lucie Uhrová

Moravská vysoká škola Olomouc

Ústav ekonomie

Lucie Uhrová

Profesní zabezpečení účetnictví a daňové agendy obcí

Municipal Professional Provision of Accounting and Tax
Agenda

Bakalářská práce

Vedoucí práce: Ing. Radmila Herzánová, Ph.D.

Olomouc 2011

Prohlašuji, že jsem bakalářskou práci vypracovala samostatně a použila jen uvedené informační zdroje.

Olomouc.....

Děkuji Ing. Radmile Herzánové, Ph.D. za odborné a laskavé vedení bakalářské práce. Děkuji Mikroregionu Kosteletsko za odbornou pomoc a poskytnutí potřebných informací.

Obsah

ÚVOD.....	7
1 Obec	8
1.1 Rozdíl mezi obcí a městem.....	9
1.2 Působnost obce	10
1.2.1 Samostatná působnost obce	11
1.2.2 Přenesená působnost obce.....	12
1.2.3 Pověřený obecní úřad	13
2 Orgány obce a jejich kompetence	15
2.1 Zastupitelstvo obce	15
2.2 Rada obce	17
2.3 Starosta obce.....	18
2.4 Obecní úřad.....	19
2.4.1 Organizační struktura obecního úřadu a její nároky na profesní zabezpečení jednotlivých pozic.....	20
2.5 Ostatní orgány obce.....	22
2.6 Komise.....	23
3 Mikroregion	24
3.1 Orgány mikroregionu	25
4 Mikroregion Kosteletsko	26
4.1 Orgány Mikroregionu Kosteletsko	28
4.2 Obce Mikroregionu Kosteletsko	28
4.2.1 Bílovice – Lutotín.....	28
4.2.2 Čechy pod Kosířem.....	30
4.3.3 Hlučov	31
4.3.4 Čelechovice na Hané	32
4.3.5 Lešany	33
4.3.6 Laškov.....	34
4.3.7 Pěnčín.....	35
4.3.8 Přemyslovice.....	36

4.3.9 Stařechovice	37
4.3.10 Ptení.....	38
4.3.11 Smržice	39
4.3.12 Zdětín.....	40
4.3.13 Kostelec na Hané	41
5 Dosažené vzdělání ekonomických pracovníků a účetních na obcích Mikroregionu Kosteletsko	43
5.1 Vyhodnocení šetření.....	43
5.1.1 Zjištění působnosti obcí.....	43
5.1.2 Věková struktura účetních.....	44
5.1.3 Zjištění vysokoškolského vzdělání.....	45
5.1.4 Zaměření vysoké školy.....	45
5.1.5 Délka účetní praxe před vedením účetnictví na obci.....	45
5.1.6 Absolvování účetních kurzů.....	46
5.2 Celkový přehled.....	47
6 SHRNU TÍ A DOPORUČENÍ.....	49
ZÁVĚR.....	51
ANOTACE.....	52
Seznam použité literatury	53
Seznam obrázků a tabulek.....	54
Seznam grafů.....	55
Příloha: Dotazník.....	56

ÚVOD

Jako téma mé bakalářské práce jsem si zvolila Profesní zabezpečení účetnictví a daňové agendy obcí.

Obec jako základní územně správní celek je důležitou součástí naší státní správy. Na obecní úřady, městské úřady nebo magistráty zavítal alespoň jednou snad každý. Většina z nás volí také do obecních zastupitelstev. Proto si myslím, že je vhodné se touto aktuální problematikou zabývat, protože činnost a hospodaření obcí ovlivňuje zejména nás občany. Z tohoto důvodu vidím zkoumání problematiky profesní struktury lidí, kteří vedou obec a její účetnictví jako velmi důležité.

Má práce se skládá z teoretické a praktické části. V kapitolách a podkapitolách teoretické části se zaměřuji především na základní pojmy týkající se obcí a mikroregionů v České republice. V části praktické se věnuji Mikroregionu Kosteletko, kde jsem pomocí metody dotazování zjišťovala profesní úroveň zaměstnanců obcí, kteří vedou a zabezpečují účetnictví obcí tohoto mikroregionu. Pro Mikroregion Kosteletko jsem se rozhodla, protože je mi osobně velmi blízký.

Jak jsem již uvedla o odstavec výše, cílem mé bakalářské práce je zhodnocení profesní úrovně zaměstnanců zpracovávajících účetnictví na obcích v Mikroregionu Kosteletko. Profesní strukturu těchto zaměstnanců jsem zkoumala pomocí dotazníků, jejichž vyhodnocením jsem získala potřebné informace, se kterými jsem dále pracovala. Pro dotazníky jsem se rozhodla, protože jsou pro respondenta jak po časové tak po náročné stránce nejvhodnější. Při vyhodnocování dotazníků jsem využila metodu analýzy, syntézu poznatků a vyvození patřičných závěrů.

Obce si nepřály aby jejich názvy byly zveřejněny, proto jsem ve vyhodnocování dotazníku pracovala s názvy Obec 1 až Obec 13.

Teoretická část

ZÁKLADNÍ POJMY

1 OBEC

Kadečka uvádí: „Současné postavení obce je zákonem v souladu s ústavní úpravou charakterizováno tak, že obec je základním územním samosprávným společenstvím občanů; tvoří územní celek, který je vymezen hranicí území obce. Obec je veřejnoprávní korporací, má vlastní majetek. Obec vystupuje v právních vztazích svým jménem a nese odpovědnost z těchto vztahů vyplývajících. Obec pečuje o všestranný rozvoj svého území a o potřeby svých občanů; při plnění svých úkolů chrání též veřejný zájem.“¹

Právním postavením obce se zabývá celá řada zákonů, např:

- Ústava České republiky - zákon č. 1/1993 Sb.
- Listina základních práv a svobod – zákon č. 23/1991 Sb.
- Zákon o obcích č. 128/2000 Sb.

Podle zákona o obcích je obec vymezena třemi základními znaky. Tyto znaky jsou:

- Území
- občané (občanem je každá fyzická osoba, která je státním občanem ČR a je v obci hlášena k trvalému pobytu), právnické osoby a podnikatelé
- samospráva veřejných záležitostí na katastrálním území obce.²

První kapitolu jsem věnovala obci obecně. Stejně důležitá jako první a tedy úvodní kapitola je důležité definovat, co je to obec podle zákona a tím přiblížit téma čtenáři, který se v tomto oboru nepohybuje.

¹ KADEČKA, S., *Právo obcí a krajů v České republice*

² § 1, zák. č. 128/2000 Sb., o obcích

1.1 Rozdíl mezi obcí a městem

Aby se obec stala městem, je za potřebí především 3.000 obyvatel.

Balík uvádí: „Pro stanovení obce městem není právní nárok, a vyhovění žádosti proto záleží zcela na vůli předsedy Poslanecké sněmovny. Na základě rozhodnutí vlády jsou žádosti o stanovení městem nejdříve posuzovány Ministerstvem vnitra, které ověří splnění zákonného kritéria počtu obyvatel a dále kritérií stanovených usnesením vlády ze dne 2. května 2001 č.418 a připraví vládě návrh jejího vyjádření. Ona vládní kritéria jsou kromě zákonného počtu obyvatel následující:

- Soustředěná městská zástavba středu obce (náměstí) se zpevněným povrchem a chodníky, převažující vícepodlažní nadzemní zástavba (tedy typické znaky městského centra a způsobu zástavby města). Všechny ulice a veřejná prostranství v obci jsou pojmenovány.
- Celková zástavba obce se vyznačuje obytnými domy se dvěma a více byty a budovami sloužícími všeobecně potřebným službám. Větší část obce je vybavena veřejným vodojemem a kanalizací, místními komunikacemi a chodníky s bezprašným povrchem a veřejným osvětlením.
- Rozvinutá síť veřejných a všeobecně potřebných služeb, přesahující znatelně potřeby místního obyvatelstva a sloužící i pro spádové území- město má totiž sloužit jako správní a hospodářské centrum pro spádové území.
- Udržovaná veřejná zeleň a udržované stavební objekty, včetně kulturních památek, organizovaný svaz tuhých domovních odpadů.
- Obec je vybavena základní školou, zdravotnickým zařízením a alespoň třemi stálými lékařskými místy a lékárnou, společenským sálem, poštou a peněžními službami, sportovištěm, tělocvičnou, ubytovacím zařízením s nejméně 20 lůžky a vede obecní kroniku.
- Vzdálenost obce, která žádá o stanovení městem, od dalšího města v dané oblasti.

Pro předsedu Poslanecké sněmovny je závazné pouze zákonné kritérium počtu obyvatel, ostatní kritéria stanovená usnesením vlády nikoli.³

Mnoho lidí si myslí, že jedinou podmínkou transformace obce na město je počet obyvatel. Cílem této kapitoly bylo vytvoření představy o tom, jaké podmínky by měly obce splňovat, aby získaly statut města, ale také o tom, kdo o tomto statutu rozhoduje.

1.2 Působnost obce

Při plnění svěřených úkolů může obec realizovat její pravomoc. V dnešní době se můžeme setkat s působností přenesenou a působností samostatnou. Zákon o obcích říká: „Pokud zvláštní zákon upravuje působnost obcí a nestanoví, že jde o přenesenou působnost obce, platí, že jde vždy o samostatnou působnost.“⁴

Kadečka uvádí: „Působnost bývá zpravidla charakterizována jako okruh svěřených úkolů, respektive okruh společenských vztahů, jenž může obec regulovat. Rozlišuje se přitom působnost věcná, územní a osobní.“⁵

Kadečka dále uvádí: „Uvnitř tohoto okruhu (viz. Působnost obce) pak subjekt působnosti realizuje svoji pravomoc, jíž se rozumí soubor instrumentů, nástrojů k plnění svěřených úkolů (tedy zejména pravomoc vydávat normativní právní akty nebo individuální právní akty, uzavírat veřejnoprávní smlouvy, provádět dozor či kontrolu a v neposlední řadě i provádět výkon rozhodnutí).“⁶

Cílem této podkapitoly je přiblížit čtenáři co je to působnost obce. V následujících oddílech této podkapitoly se zabývám druhy působnosti obce a to působností samostatnou, přenesenou, ale také pověřeným obecním úřadem.

3 BALÍK, F., *Komunální politika*, s.21-22.

4 § 8, zák. č. 128/2000 Sb., o obcích

5 KADEČKA, S., *Právo obcí a krajů v České republice*

6 tamtéž

1.2.1 Samostatná působnost obce

Podle zákona o obcích: „Do samostatné působnosti obce patří záležitosti, které jsou v zájmu obce a občanů obce, pokud nejsou zákonem svěřeny krajům nebo pokud nejde o přenesenou působnost orgánů obce nebo o působnost, která je zvláštním zákonem svěřena správním úřadům jako výkon státní správy, a dále záležitosti, které do samostatné působnosti obce svěří zákon.“⁷

Obec v samostatné působnosti ve svém územním obvodu dále pečuje v souladu s místními předpoklady a s místními zvyklostmi o vytváření podmínek pro rozvoj sociální péče a pro uspokojování potřeb svých občanů. Jde především o uspokojování potřeby bydlení, ochrany a rozvoje zdraví, dopravy a spojů, potřeby informací, výchovy a vzdělávání, celkového kulturního rozvoje a ochrany veřejného pořádku.

Při výkonu samostatné působnosti se obec řídí:

- při vydávání obecně závazných vyhlášek zákonem
- v ostatních záležitostech též jinými právními předpisy vydanými na základě zákona.⁸

Podle Kadečky: „Samostatnou působností je působnost samosprávná, zakotvená v právu na samosprávu a v ústavním ustanovení, podle kterého je obec samostatně spravována zastupitelstvem. Do této samostatné (samosprávné) působnosti smí stát zasahovat, jen vyžaduje-li to ochrana zákona, a jen způsobem stanoveným zákonem.“⁹

Samostatnou působností obce se tedy rozumí, že obec sama vykonává jisté záležitosti. Tyto záležitosti jsou v zájmu obce, ale také v zájmu občanů obce. Mezi tyto záležitosti se může řadit například péče a ochrana pořádku v obci nebo vytváření podmínek pro vzdělávání, či dopravu.

⁷ § 35, odst. 1, zák. č. 128/2000 Sb., o obcích

⁸ § 35, odst. 3, zák. č. 128/2000 Sb., o obcích

⁹ KADEČKA, S., *Právo obcí a krajů v České republice*

1.2.2 Přenesená působnost obce

Podle zákona o obcích se orgány obce při výkonu přenesené působnosti řídí zákony a jinými právními předpisy a dále také usneseními vlády a směrnicemi ústředních správních úřadů.¹⁰

Podle Kadečky: „Přenesená působnost obcí je dekoncentrovaná státní správa svěřená obcím zákony na základě čl. 105 Úst. Snad nejvýznamnějším instrumentem obce k realizaci její působnosti, a to jak samostatné, tak i přenesené, je přitom vydávání právních předpisů.“¹¹

Podle míry přenesené působnosti lze rozlišit osm skupin obcí:

- Všechny obce (někdy též obce I.stupně přenesené působnosti)
- Obce s matričním úřadem (jen 14 matričních úřadů – v 13 krajských městech a Kladně – může přijímat prohlášení o uzavření registrovaného partnerství)
- Obce se stavebním úřadem
- Obce s pověřeným obecním úřadem (taková obec je současně i obcí s matričním a stavebním úřadem; označují se též jako obce II.stupně přenesené působnosti)
- Obce s rozšířenou působností (taková obec je současně i obcí s pověřeným obecním úřadem; též obce III.stupně přenesené působnosti)
- Statutární města (na rozdíl od ostatních musí – ne pouze mohou – pořizovat územní energetickou koncepci, stejně jako kraje)
- Brno se zvláštní přenesenou působností (zvláštní matrika a přestupky na úseku matriky občan s trvalým pobytem mimo území ČR; navíc mají zvláštní povinnosti – stejně jako kraje – při vydávání programů snižování emisí)
- Hlavní město Praha¹²

¹⁰ Srov. § 62, odst. 2, zák. č. 128/2000 Sb., o obcích

¹¹ KADEČKA, S., *Právo obcí a krajů v České republice*

¹² KOUDELKA, Z., *Samospráva*, str. 150

Přenesená působnost obce tedy znamená, že obec má jisté okruhy záležitostí, které tato obec nevykonává jménem svým, ale jménem státu. Stát za výkon a kvalitu těchto záležitostí také rozhoduje.

1.2.3 Pověřený obecní úřad

Kadečka uvádí: „Pověřený obecní úřad je orgán obce, který vykonává přenesenou působnost pro více obcí ve správních obvodech a v rozsahu stanoveném zvláštními zákony.“¹³

Okresní úřady, jak uvádí Balík: „Pod různými názvy fungovaly mezi lety 1848 – 2002, byly zrušeny k 31.12.2002 na podkladě zákona č. 147/2000 Sb. Jejich pravomoci byly rozděleny dvěma směry:

- vzhůru – koncentrací (na krajské úřady)
- dolů – dekoncentrací (na vybrané větší obce, nově označené jako obce s rozšířenou působností, někdy též obce III. stupně, , jichž je kromě hlavního města Prahy 205, příp. na obce s pověřeným obecním úřadem, též obce II. Stupně, jichž je 388.

Dále Balík uvádí: „Tyto dva typy obecních úřadů – především ale Obce s rozšířenou působností – vykonávají pro menší obce ve svém okolí některé správní funkce a působí jako jakési „menší okresní úřady“. Správní obvody obcí II. a III. stupně vymezuje vyhláška č. 388/2002 Sb.

O dva roky později došlo skrze vyhlášku č. 388/2004 Sb. Ke změně zařazení 20 obcí do správních obvodů obcí s pověřeným obecním úřadem, resp. s rozšířenou působností. Důvodem byla výhodnější dostupnost orgánů veřejné správy. Tyto změny proběhly uvnitř krajů, nejednalo se tedy o důsledek změn v hranicích krajů.

Na reformě okresního uspořádání je zajímavá skutečnost, že se zánikem okresních úřadů nezanikly okresy jakožto správní jednotky, kdy zůstaly pro řadu oborů nejnižšími

¹³ KADEČKA, S., *Právo obcí a krajů v České republice*

jednotkami (soudnictví, policie, hygienické stanice, pozemkové fondy, pozemkové úřady, úřady sociálního zabezpečení apod.).¹⁴

Před touto reformou veřejné správy mohl občan splnit všechny povinnosti ve dvou, nejvýše třech obcích. Po reformě (roku 2003) je běžné, že občané musí k vyřízení potřebných povinností navštěvovat až sedm obcí z toho důvodu, že jednotlivé úřady sídlí v jiném městě.

¹⁴ BALÍK, F., *Komunální politik*, s 24

2 ORGÁNY OBCE A JEJICH KOMPETENCE

Obec k plnění svých povinností a vykonávání působnosti potřebuje orgány, které si ze zákona vytvoří sama, aby tyto povinnosti mohla vykonávat.

Mezi tyto orgány obce patří:

- zastupitelstvo obce
- rada obce
- starosta
- obecní úřad
- zvláštní orgány
- Pokud se jedná o obec s přenesenou působností, pak se mezi orgány této obce řadí ještě komise.

Orgány obce i jejich obecní postavení jsou důležité také proto, aby bylo zřejmé, kdo má jaké pravomoce. Tyto pravomoce i ostatní záležitosti ohledně orgánů obce upravuje zákon o obcích. Podrobněji se o těchto orgánech budu zabývat v následujících podkapitolách.

2.1 Zastupitelstvo obce

Zastupitelstvo je orgánem, který samostatně spravuje obec.¹⁵ Podle zákona o obcích může mít zastupitelstvo obce od 5 do 55 členů, podle počtu obyvatel v obci. Viz. Následující tabulka

¹⁵ PROVAZNIKOVÁ, R., *Financování měst, obcí a regionů*, s. 29.

Tabulka č. 1: Počet členů v zastupitelstvu obce vzhledem k počtu obyvatel obce

Počet obyvatel obce	Počet členů zastupitelstva
Do 500	5 – 15
Nad 500 až do 3.000	7 – 15
Nad 3.000 až do 10.000	11 – 25
Nad 10.000 až do 50.000	15 – 35
Nad 50.000 až do 150.000	25 – 45
Nad 150.000	35 – 55

Zdroj: § 68, odst. 1, zák. č. 128/2000 Sb., o obcích

Podle zákona o obcích má zastupitelstvo mimo jiné tyto pravomoce:

- schvalovat program rozvoje obce
- schvalovat rozpočet obce a závěrečný účet obce
- zřizovat trvalé a dočasné peněžní fondy obce
- zřizovat a rušit příspěvkové organizace a organizační složky obce, schvalovat jejich zřizovací listiny
- navrhopvat zástupce obce do ostatních orgánů obchodních společností, v nichž má obec majetkovou účast, a navrhopvat jejich odvolání
- vydávat obecně závazné vyhlášky obce
- rozhodovat o vyhlášení místního referenda
- navrhopvat změny katastrálních území uvnitř obce, schvalovat dohody o změně hranic obce a o slučování obcí
- volit z řad členů zastupitelstva obce starostu, místostarosty a další členy rady obce (radní) a odvolávat je z funkce, stanovit počet členů rady obce, jakož i počet dlouhodobě uvolněných členů tohoto zastupitelstva, zřizovat a zrušovat výbory, volit jejich předsedy a další členy a odvolávat je z funkce
- zřizovat a rušit obecní policii
- rozhodovat o spolupráci obce s jinými obcemi a o formě této spolupráce¹⁶

¹⁶ § 84, odst. 2, zák. č. 128/2000 Sb., o obcích

Dále podle zákona o obcích, je zastupitelstvo povinno se scházet podle potřeby, nejméně však jedenkrát za tři měsíce. Tyto zasedání se konají v územním obvodu obce a jsou svolávány a také řízeny starostou obce. Starosta je povinen svolat zasedání pokud to požaduje alespoň jedna třetina zastupitelstva nebo na požádání hejtmána. Pokud tak starosta obce neučiní, svolává zasedání zastupitelstva místostarosta, popřípadě jiný člen zastupitelstva obce.¹⁷

Zasedání zastupitelstva je veřejné, přičemž je schopno se usnášet, je-li přítomna nadpoloviční většina všech jeho členů. Jestliže při zahájení jednání zastupitelstva obce nebo v jeho průběhu není přítomna nadpoloviční většina všech členů zastupitelstva obce, ukončí předsedající zasedání zastupitelstva obce. Do 15 dnů se koná jeho náhradní zasedání.¹⁸To se svolává stejným způsobem, jako tomu je v případě předchozího odstavce.

2.2 Rada obce

Rada je výkonným orgánem obce v oblasti samostatné působnosti a ze svého výkonu se odpovídá zastupitelstvu obce. V případě obce s přenesenou působností je radě dovoleno rozhodovat pouze na základě stanovení zákona. Pokud se jedná o obec, kde se rada nevolí, zastává tuto pozici starosta obce.¹⁹

Radu obce tvoří podle zákona o obcích:

- starosta
- místostarosta (nebo v některých případech místostarostové)
- další členové rady volení z řad členů zastupitelstva obce

Počet členů rady obce je lichý a činí nejméně 5 a nejvýše 11 členů, přičemž nesmí přesahovat jednu třetinu počtu členů zastupitelstva obce. Rada obce se nevolí v obcích, kde zastupitelstvo obce má méně než 15 členů.

¹⁷ Srov. § 92, odst. 1, 2, zák. č. 128/2000 Sb., o obcích

¹⁸ § 92, odst. 3, zák. č. 128/2000 Sb., o obcích

¹⁹ Srov. § 99, odst. 1, 2, zák. č. 128/2000 Sb., o obcích

Scházení obecní rady nemá stanovené intervaly scházení, jako je tomu u zasedání zastupitelstva. Rada se schází pokud je to potřebné. Tyto schůzky jsou neveřejné, jiná osoba, či členové zastupitelstva obce smějí na schůzi jen pokud byli radou přizváni.²⁰

Podle zákona o obcích je radě vyhrazeno například:

- zabezpečovat hospodaření obce podle schváleného rozpočtu, provádět rozpočtová opatření v rozsahu stanoveném zastupitelstvem obce
- vydávat nařízení obce
- stanovit celkový počet zaměstnanců obce v obecním úřadu a v organizačních složkách obce
- stanovit pravidla pro přijímání a vyřizování petic a stížností
- schvalovat organizační řád obecního úřadu²¹

Rada obce je schopna se usnášet, je-li přítomna nadpoloviční většina všech jejích členů; k platnému usnesení nebo rozhodnutí je třeba souhlasu nadpoloviční většiny všech jejích členů.

2.3 Starosta obce

Starosta i místostarosta je volen zastupitelstvem obce ze členů zastupitelstva. Zákon o obcích stanovuje, že starosta i místostarosta musí být občany České republiky a za své výkony odpovídají zastupitelstvu obce. Jak již bylo výše řečeno, starosta obce svolává a řídí zasedání zastupitelstva. Společně s místostarostou podepisují právní předpisy obce.

Ve starostově pravomoci je například:

- odpovědnost za včasné objednání přezkoumání hospodaření obce za uplynulý kalendářní rok
- může požadovat po Policii České republiky spolupráci při zabezpečení místních záležitostí veřejného pořádku

²⁰ Srov. § 101, odst. 3, zák. č. 128/2000 Sb., o obcích

²¹ § 102, odst. 2, zák. č. 128/2000 Sb., o obcích

- odpovědnost za informování veřejnosti o činnosti obce
- zabezpečení výkonu přenesené působnosti v obcích, kde není tajemník obecního úřadu²²

Starosta je statutárním zástupcem obce. Z toho vyplývá také jeho trestní zodpovědnost. Je tedy odpovědný za všechno, co se v obci děje. Jelikož jsou na něho kladeny tak vysoké nároky, měl by mít starosta jak komunikační schopnosti, tak určité vzdělání. Nejlépe vysokoškolské. Jelikož rozhoduje o širokém spektru dokumentů (územní plány obce, rozpočty obcí...), je těžké určit, jakého zaměření by měla vysoká škola být (např. ekonomického, stavitelského, zemědělského).

2.4 Obecní úřad

Obecní úřad je orgán, který obec spravuje. Ve městech se potom tento úřad nazývá městským, v krajských městech potom magistrátem města. Obecní úřad je vnímán jako budova, kde sídlí orgány a zaměstnanci obce.

Obecní úřad je tvořen:

- starostou - stojí v čele obecního úřadu
- místostarostou
- tajemníkem – v obcích s pověřeným obecním úřadem nebo v obcích s rozšířenou působností je tento úřad vytvořen, ostatní obce tuto funkci vytvářet nemusí. Funkci tajemníka v tomto případě plní starosta obce
- ostatními zaměstnanci obecního úřadu²³

V případě samostatné působnosti obce plní obecní úřad úkoly, které mu nařídilo obecní zastupitelstvo nebo obecní rada. Dále například pomáhá výborům a komisím v jejich činnosti.²⁴

V následujícím oddílu se zaměřím na organizační strukturu obecního úřadu v menší obci, většinou se samostatnou působností a ve větší obci s přenesenou působností.

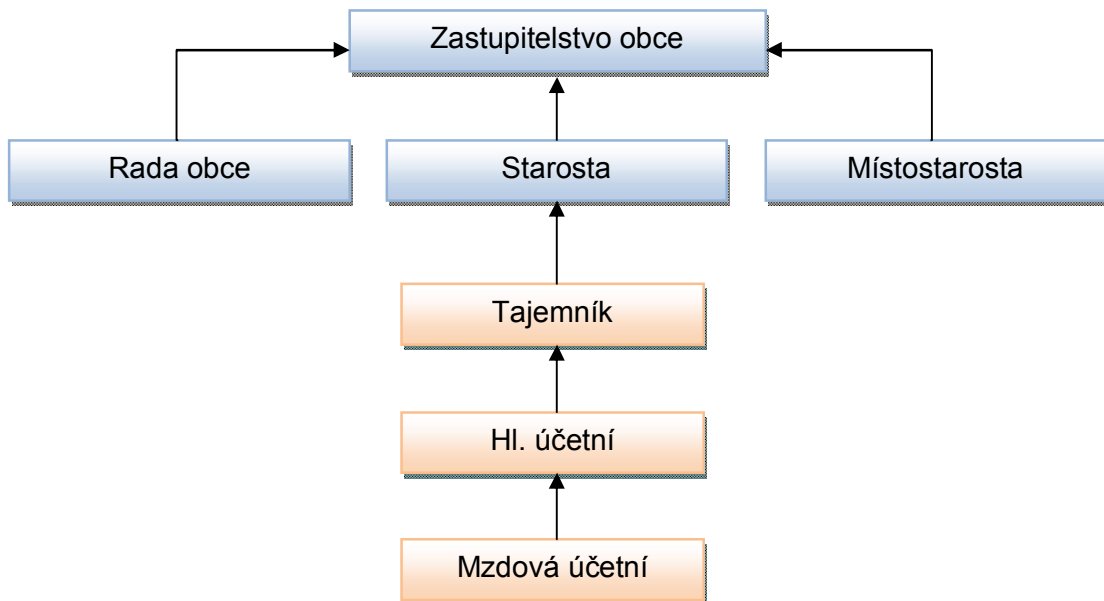
²² Srov. § 103, odst. 4, zák. č. 128/2000 Sb., o obcích

²³ § 109, odst. 1, zák. č. 128/2000 Sb., o obcích

²⁴ Srov. § 109, odst. 3, zák. č. 128/2000 Sb., o obcích

2.4.1 Organizační struktura obecního úřadu a její nároky na profesní zabezpečení jednotlivých pozic

Organizační struktura obecního úřadu v menší obci (většinou se samostatnou působností)



Zdroj: vlastní zpracování

Modrá barva označuje **volené orgány**:

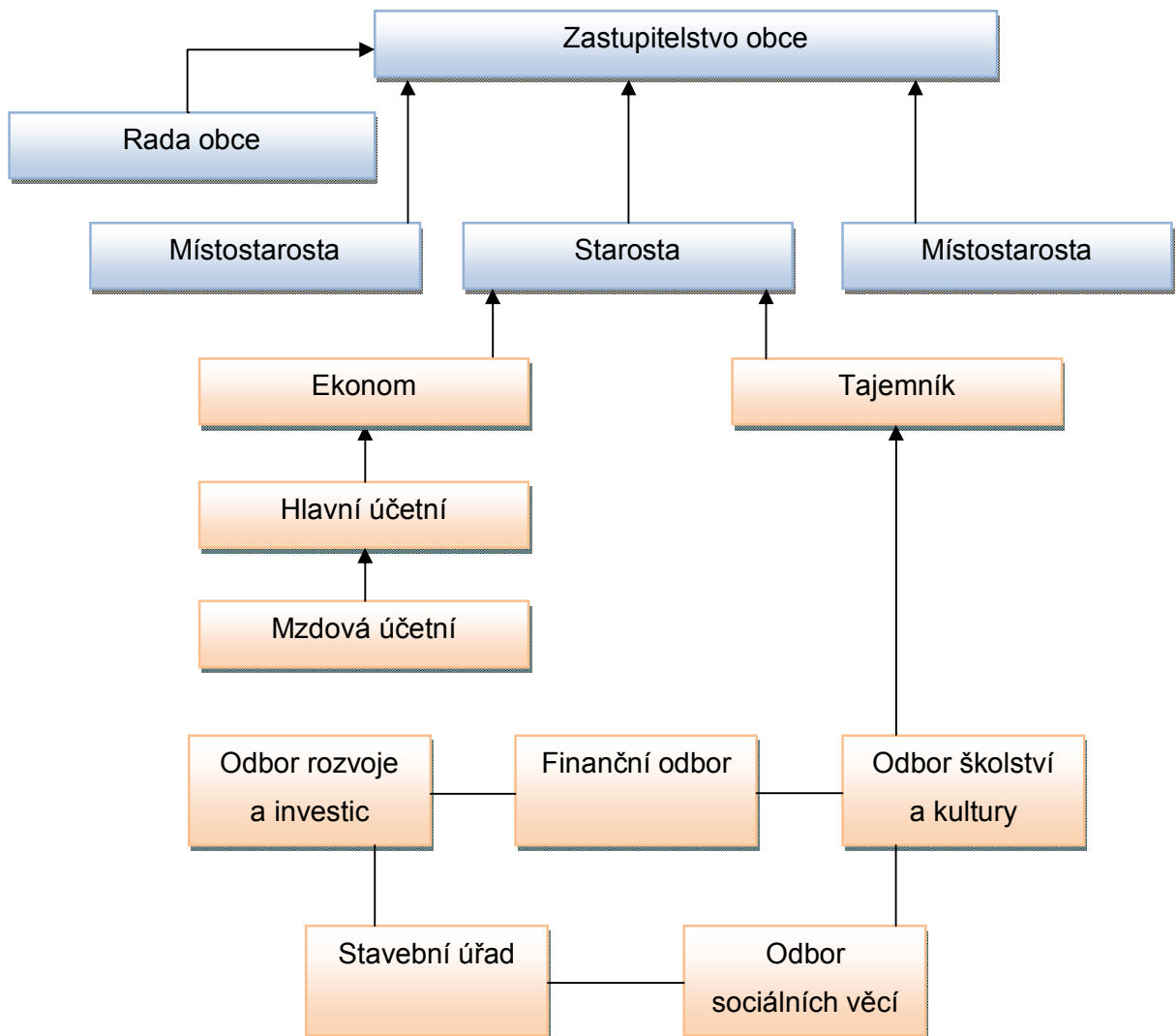
- zastupitelstvo obce
- rada obce
- starosta
- místostarosta

Oranžová barva označuje **zaměstnance obce**:

- tajemník (tato funkce může být vytvořena, pokud není vytvořena je přímým nadřízeným hlavní účetní starosta)
- hlavní účetní (může mít klidně i středoškolské vzdělání, ale pokud například obec žádá o dotace a účtuje o nich, měla by mít nějaké znalosti z dotační problematiky)

- mzdová účetní (pozice může a nemusí být vytvořena, většinou záleží na velikosti obce)

Organizační struktura obecního úřadu ve větší obci (většinou s přenesenou působností)



Zdroj: vlastní zpracování

Modrá barva označuje **volené orgány**:

- Zastupitelstvo obce
- Rada obce
- Starosta
- Místostarostové

Oranžová barva označuje **zaměstnance obce**:

- Ekonom
- Tajemník (tajemník plní úkoly uložené zastupitelstvem, vystavuje různé řády obce, např: pracovní řád obecního úřadu, zúčastňuje se zasedání zastupitelstev, kde má poradní hlas)
- Hlavní účetní
- Mzdová účetní
- Různé odbory

U obcí s přenesenou působností jsou navíc odbory, které můžou spadat například pod tajemníka, jako je tomu v mém grafu. Tato pozice se zde zřizuje povinně, u obcí se samostatnou působností být nemusí. Pokud by bylo organizační schéma na obci jako v případě mého grafu a tajemník neměl ekonomické vzdělání, měl by konzultovat své postupy s ekonomem, který toto vzdělání mít musí. Nejlépe vysokoškolské.

Počet pozic je většinou vytvářen podle velikosti obce a potřebnosti.

2.5 Ostatní orgány obce

Podle zvláštních zákonů zřizuje tyto orgány v případě přenesené působnosti starosta a ten také odvolává a jmenuje jejich členy.

Těmito orgány mohou být například bezpečnostní rady nebo krizové štáby.

2.6 Komise

Dle zákona o obcích se komise usnáší většinou hlasů všech svých členů.²⁵

Zřizuje se v obcích s přenesenou působností. Komise je odpovědná radě obce a také jí předkládá své náměty a stanoviska.

²⁵ Srov. § 122, odst. 4, zák. č. 128/2000 Sb., o obcích

3 MIKROREGION

Mikroregion se dá charakterizovat jako spojení obcí s účelem chránit a prosazovat společné zájmy. Pokud obec vstoupí do takového svazku, je toto spojení právníckou osobou.

Předmětem činnosti svazku obcí mohou být zejména:

- úkoly v oblasti školství, sociální péče, zdravotnictví, kultury, požární ochrany, veřejného pořádku, ochrany životního prostředí, cestovního ruchu a péče o zvířata
- zabezpečování čistoty obce, správy veřejné zeleně a veřejného osvětlení, shromažďování a odvozu komunálních odpadů a jejich nezávadného zpracování, využití nebo zneškodnění, zásobování vodou, odvádění a čištění odpadních vod
- zavádění, rozšiřování a zdokonalování sítí technického vybavení a systémů veřejné osobní dopravy k zajištění dopravní obslužnosti daného území
- úkoly v oblasti ochrany ovzduší, úkoly související se zabezpečováním přestavby vytápění nebo ohřevu vody tuhými palivy na využití ekologicky vhodnějších zdrojů tepelné energie v obytných a jiných objektech ve vlastnictví obcí
- provoz lomů, pískoven a zařízení sloužících k těžbě a úpravě nerostných surovin
- správa majetku obcí, zejména místních komunikací, lesů, domovního a bytového fondu, sportovních, kulturních zařízení a dalších zařízení spravovaných obcemi²⁶

Mikroregiony většinou vznikají z obcí, které spolu územně souvisejí. Může se ale stát, že vznikne mikroregion z obcí, které spolu takto nesouvisejí, ale mají společný cíl. Tímto cílem může být například infrastruktura nebo životní prostředí.

²⁶ § 50, odst. 1, zák. č. 128/2000 Sb., o obcích

3.1 Orgány mikroregionu

Při založení svazku obcí se sepisují stanovy, ve kterých je mimo jiné také uvedeno, jaké budou orgány daného svazku. Mohou to být například:

- valná hromada
- rada

Valná hromada

Valná hromada je zpravidla nejvyšší orgán svazku, ve kterém figurují zástupci ze všech obcí svazku (většinou starostové obcí). Rozhodují o zásadních věcech, týkajících se fungování svazku jako například o spolupráci s jinými svazky, o volbě nebo odvolání předsedy svazku, ale také o zániku svazku.

Rada

Rada je jako ve většině případů výkonným orgánem svazku.

Praktická část

4 MIKROREGION KOSTELECKO

V Mikroregionu Kosteletko je v současné době 13 obcí, z nichž centrem mikroregionu je Kostelec na Hané. Hlavním zájmem mikroregionu je zlepšování kvality života v členských obcích. Důraz je kladen také na životní prostředí.

Mikroregion Kosteletko byl založen v roce 2000 jako dobrovolné spojení obcí:

- Bílovice – Lutotín
- Čechy pod Kosářem
- Čelechovice na Hané
- Hlučov
- Kostelec na Hané
- Laškov
- Lešany
- Pěčín
- Přemyslovice
- Ptení
- Smržice
- Stařechovice – Služín
- Zdětín

Celkem se tedy jedná o 13 obcí, z nichž centrem regionu je Kostelec na Hané. Hlavním zájmem mikroregionu je zlepšování kvality života v členských obcích. Důraz je kladen také na životní prostředí.

Obrázek č.1: Mikroregion Kosteletsko



Zdroj: < <http://www.obeczdetin.cz/Clanky/Mikroregion-Kosteletsko-9/> >

Protože sdružené obce jsou malé, nemají tedy vytvořeny pozice ekonomů (viz.organizační struktury jednotlivých obcí). Na schůzích Mikroregionu se tedy schází pouze starostové sdružených obcí. Tyto schůze se konají většinou na Obecním úřadě ve Smržicích nebo v místním kulturním domě. Předsdkyní Mikroregionu Kosteletsko je právě starostka ze Smržic paní Ing. Lebedová.

Mikroregion Kosteletsko může vytvářet různé projekty a žádat o dotace, či čerpat peníze z fondů (krajských, evropských, ...). Doposud Mikroregion vytvářel pouze tzv. měkké projekty. To jsou projekty, kde se nevytváří žádný majetek. Na tyto projekty již mikroregion čerpal 2x peněžní prostředky z evropských fondů. Z krajského fondu Olomouckého kraje čerpal Mikroregion peníze na kulturní akci.

Starostové (zástupci) obcí jezdí na exkurze do mikroregionů po České republice a na Slovensko, kde čerpají nápady a nechávají se inspirovat zdejšími mikroregiony při vytváření projektů.

4.1 Orgány Mikroregionu Kostecko

Orgány mikroregionů si tato uskupení vytvářejí samy. Mikroregion Kostecko má tyto orgány:

- Valná hramada
- Rada mikroregionu
- Kontrolní výbor
- Revizní výbor
- Předseda
- Místopředsedové

Radu mikroregionu tvoří starostové obcí tohoto svazku. Předseda a místopředsedové jsou pak voleni z jejich řad. Nyní dělá předsedu Mikroregionu Kostecko Ing. Lebedová, starostka z obce Smržice.

4.2 Obce Mikroregionu Kostecko

V této podkapitole se budu podrobněji zabývat obcemi Mikroregionu Kostecko. Popíši zde historii obce, organizační strukturu obecního úřadu a příspěvkové organizace v obci.

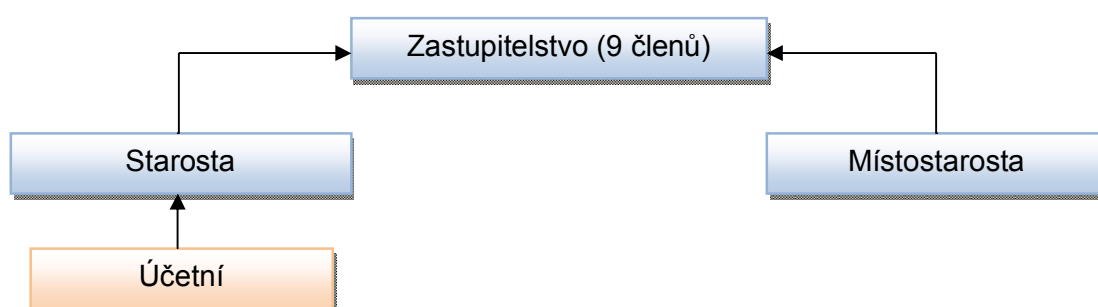
4.2.1 Bílovice – Lutotín

Vznik obce se vztahuje k roku 1960, kdy se spojily dvě samostatné vesnice Bílovice a Lutotín v jednu obec. Bílovice se nachází zhruba 8 km severozápadně od města Prostějova. Obec leží 249 m n.m. Žije zde 516 obyvatel a nachází se zde 206 domů. Mimo to, že je zde autobusové spojení, leží tu také železniční trať Prostějov – Chornice.

Část Bílovice leží v těsné blízkosti města Kostelce na Hané, od kterého ji dělí pouze říčka Romže, která tudy protéká. První zmínka o samostatných Bílovicích pochází z roku 1305. Směrem na severozápad od Bílovic leží druhá část obce- Lutotín. První zmínka o této části obce se objevuje již od roku 1141. Pověst praví, že vesnice byla založena Jindřichem Lutotou, který vlastnil hrad v Bílovickém háji.

Dalo by se říci, že největší dominantou obce, je dochovaný lidový zděný statek se žudrem z 18.století. Tato budova je památkově chráněna a je jedna z nejzachovalejších na Hané.

Organizační struktura obce:



Zdroj: vlastní zpracování

Příspěvkové organizace:

- Mateřská škola Bílovice-Lutotín (soukromá školka)

Počet zaměstnanců obce: 3

Příjmy a výdaje obce za r.2010

Příjmy	6 471 197 Kč
Výdaje	6 471 197 Kč

4.2.2 Čechy pod Kosířem

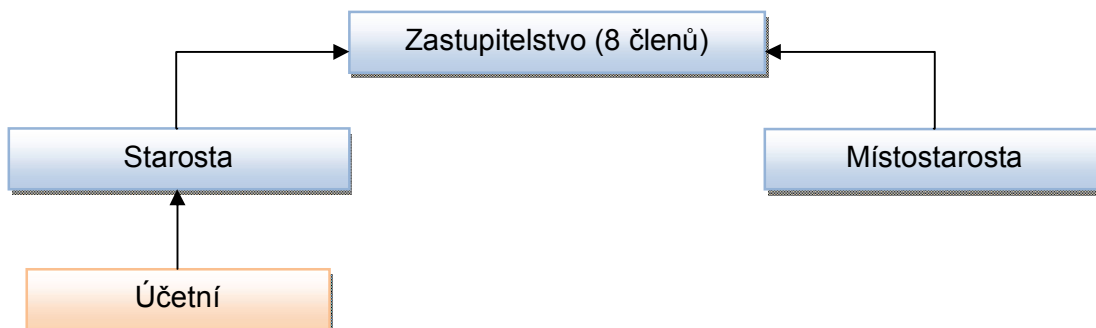
Z názvu již vyplývá, že obec se nachází v blízkosti Velkého Kosíře, blíže na jeho severozápadním úpatí. Nachází se 12 km od Prostějova v nadmořské výšce 275 m n.m. K 1.1.2010 zde žilo 1039 obyvatel.

První zmínka o obci pochází z 12.století. Ve 14.století zde byla dokončena stavba gotické vodní tvrze se dvěma rybníky. Ta později prodělala bohatý stavební vývoj přes renesanční a barokní zámek, až po jeho dnešní empírovou podobu.

Nachází se zde zámek, který je postavem uprostřed parku, který je součástí naučné stezky Velký Kosíř. V tomto parku stojí také empírový zahradní pavilon, ve kterém v letech 1849 – 1870 často pobýval malíř Josef Mánes. Zahradní pavilon mu sloužil jako letní ateliér. Dnes je v části zámku umístěna Pamětní síň Josefa Mánesa.

V obci se nachází hasičské muzeum postavené roku 2000, které je největší svého druhu na Moravě. Budova muzea pochází z dob Rakouska – Uherska, kdy sloužila jako továrna na hasičské stříkačky.

Organizační struktura obce:



Zdroj: vlastní zpracování

Příspěvkové organizace:

- Základní škola a Mateřská Čechy pod Kosířem, součástí je školní stravovna

Počet zaměstnanců obce: 6

Příjmy a výdaje obce za r.2010

Příjmy 32 471 209 Kč

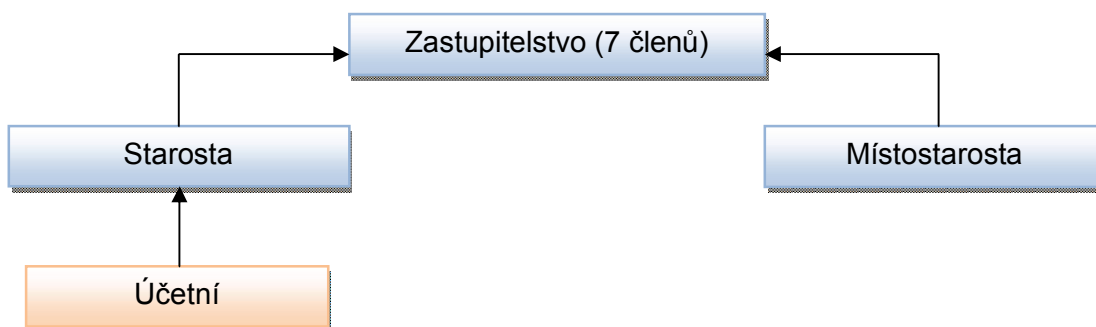
Výdaje 32 471 209 Kč

4.3.3 Hluchov

Obec se nachází asi 12.5 km od Prostějova. První zmínka o Hluchově pochází z roku 1131, kdy se obec jmenovala Gluchowo. Leží v nadmořské výšce 324 m n.m. V současné době zde žije 354 obyvatel.

Dříve zde stával pivovar, lihovar a první cukrovar na Moravě. Nedochovala se ani jedna z těchto staveb. Původní je zde pouze kaplička Panny Marie. Dříve se v jižní části obce nacházela „opuštěná“ skupinka domů, které se říkalo Florianov nebo ještě dříve Na Kopci. V dnešní době je již tato skupinka obydlí spojena s ostatními domy v Hluchově.

Organizační struktura obce:



Zdroj: vlastní zpracování

Příspěvkové organizace:

- Mateřská škola Hluchov

Počet členů obce: 3

Příjmy a výdaje obce za r.2010

Příjmy	3 227 750,00 Kč
Výdaje	4 442 434,18 Kč
Financování	1 194 684,18 Kč

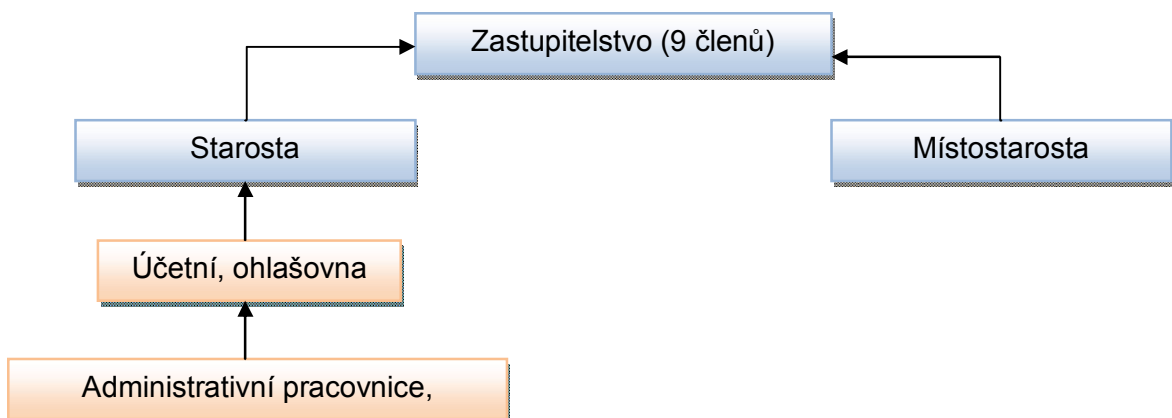
4.3.4 Čelechovice na Hané

Obec leží zhruba 6 km severně od Prostějova. Čelechovice na Hané se skládají ze tří částí: Čelechovice na Hané, Kaple a Studenec. Obec se rozprostírá v nadmořské výšce od 230 - 318 m. Oblast je součástí Přírodního parku Velký Kosíř. Nachází se zde ráj pro geology v podobě čelechovického devonu, který patří do katastru obce. Tato geologická lokalita patří k nejvýznamnějším lokalitám naší republiky díky bohatosti na zkameněliny prvohorní fauny.

První zmínka o Čelechovicích na Hané pochází z roku 1315. V té době je dal český král do zástavy slezskému šlechtici Fridušovi z Linavy. O 185 let později koupil Čelechovice olomoucký klášter sv. Kláry. Na návrší byla postavena kaple, kolem které později vznikla osada – dnešní Kaple. O Studenci jsme se poprvé mohli dočíst roku 1141, kdy patřil olomoucké metropolitní kapitule. Od 1.1.1951 tvoří s Čelechovicemi jeden politický a hospodářský celek.

Z první školní budovy je dnes zřízen obecní úřad. Z údajů v obecní kronice vyplývá, že ke konci roku 2001 byl počet obyvatel v obci 1195.

Organizační struktura obce:



Zdroj: vlastní zpracování

Příspěvkové organizace:

- Základní škola a Mateřská škola Čelechovice na Hané

Počet zaměstnanců obce:

6 na hlavní pracovní poměr + 3 na další pracovní poměr (většinou sezónní práce, nebo rozvážení obědů)

Příjmy a výdaje obce za r.2010

Příjmy 20 375 100 Kč

Výdaje 20 375 100 Kč

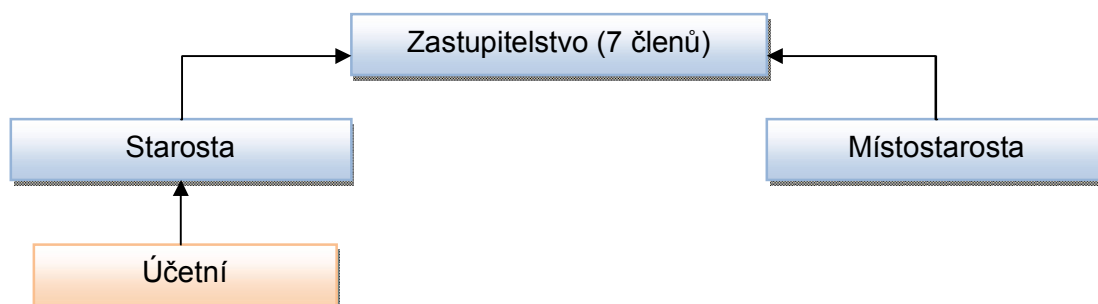
4.3.5 Lešany

Lešany byly založeny roku 1200. Později byla obec rozdělena na dvě části. První část patřila majiteli panství Laškova, druhá část panství Plumlov.

K historickým budovám patří bezpochyby kaple sv. Františka Xaverského vysvěcená roku 1884. Tato kaple i okolní staré lípy jsou chráněny památkovým úřadem. V roce 1997 byly kapli vráceny zvony, které v roce 1917 postihla válečná konfiskace.

K dnešnímu dni je v Lešanech evidováno 123 rodinných domů a 9 chalup. K 1.1.2008 zde žije 400 obyvatel. V roce 2004 zde bylo vybudováno protierozní a protipovodňové opatření. Poté koncem roku 2006 proběhla v obci rozsáhlá výsadba stromů v rámci akce „Obnova zeleně v obci“. Výsadbu pocítilo především okolí hřbitova, kaple a návsi.

Organizační struktura obce:



Zdroj: vlastní zpracování

Počet zaměstnanců obce: 1 zaměstnanec na hl.pracovní poměr, 1 na další pracovní poměr a 3 zaměstnanci na dohodu (opakující se práce). Celkem tedy 5 zaměstnanců

Příjmy a výdaje obce za r.2010

Příjmy celkem 3 489 700 Kč

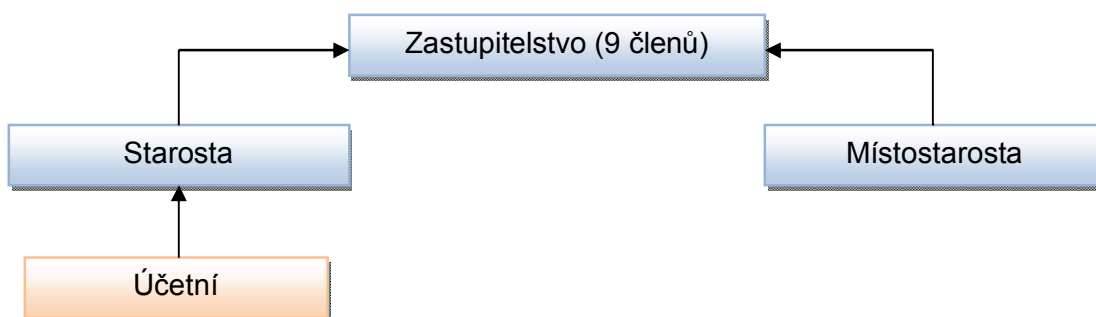
Výdaje celkem 3 949 700 Kč

4.3.6 Laškov

Obec Laškov se jmenuje po jejím zakladateli Laškovi přidáním přisvojovací přípony – ov. Nejstarší písemný záznam pochází z roku 1349. Od roku 1667 má Laškov vlastní obecní pečetítko. Uprostřed něj jsou stojící hrábě, po stranách kosy, dole snop a pod ním hák. V roce 1996 byly vytvořeny znak a prapor obce.

Laškov leží na rovině a protéká jím Laškovský potůček. V místě, kde ústí do řeky Šumice je nejnižší místo Laškova a to ve výšce 275 m n.m. K dnešnímu dni žije v Laškove 579 obyvatel.

Organizační struktura obce:



Zdroj: vlastní zpracování

Příspěvkové organizace:

- ZŠ Laškov

Počet zaměstnanců obce: 3

Příjmy a výdaje za r.2010

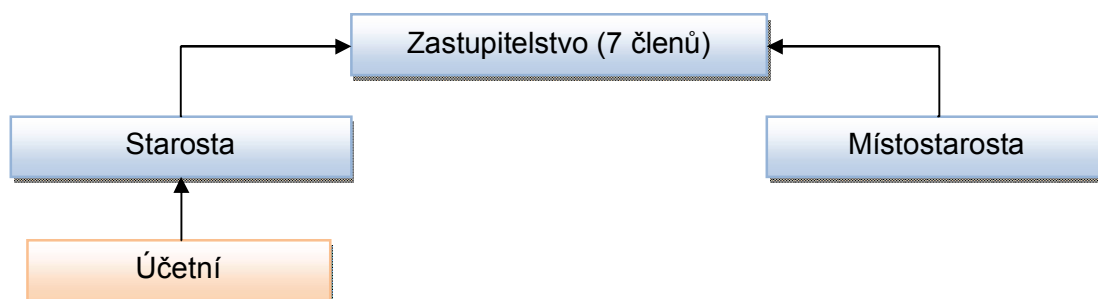
Příjmy celkem	5 405 028 Kč
Financování	296 453,15 Kč
Výdaje celkem	5 701 482 Kč

4.3.7 Pěnčín

První historická zpráva o Pěnčíně pochází z roku 1272. Obec se nachází asi 15 km od Prostějova a leží v průměrné výšce 334 m n.m.

V současné době je největší pýchou Pěnčina nově vybudovaný sportovní areál ze získaných dotací z Ministerstva financí České republiky v roce 2006. Kromě Mikroregionu Kosteletsko je obec registrována také v občanském sdružení Region Haná. K 1.1.2008 je zde evidováno 737 obyvatel.

Organizační struktura obce:



Zdroj: vlastní zpracování

Počet zaměstnanců obce:

3 zaměstnanci na hlavní pracovní poměr + další na sezónní práci

Příjmy a výdaje obce za r.2010

Příjmy 6 761 689 Kč

Výdaje 7 569 345 Kč

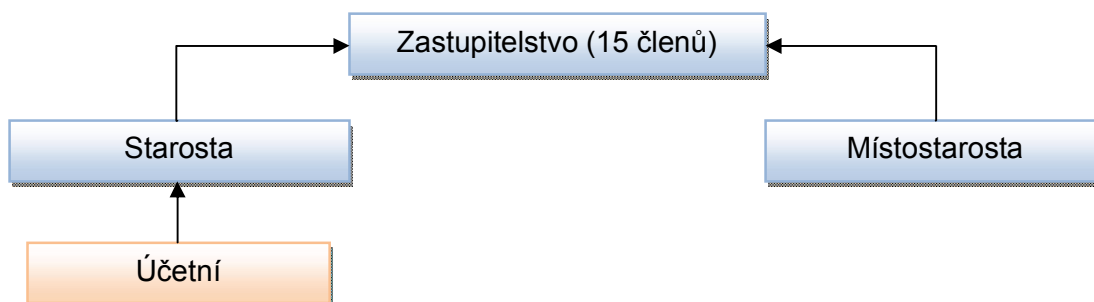
4.3.8 Přemyslovice

Obec se nachází 16 km severozápadně od Prostějova, v Olomouckém kraji. K Přemyslovicím patří ještě část Štarnov. Se svou nadmořskou výškou okolo 400 m patří mezi nejvýše položené obce v prostějovském okrese. V současné době je počet obyvatel 1291.

První písemná zmínka o obci pochází z roku 1309 a řadí se mezi nejstarší obce na Moravě. Přemyslovice jsou pojmenovány podle prvního českého rodu – Přemyslovců. Od roku 1960 je součástí obce osada Štarnov, která byla založena roku 1786. Přemyslovice jsou součástí okresu Prostějov od roku 1950, před tímto rokem patřily do okresu Litovel.

Obec se může pyšnit kulturní památkou v podobě větrného mlýna holandského typu, který byl postavený roku 1884. Až do dnešní doby nemá za sebou jedinou úpravu, takže vnitřní i vnější stavba je původní. Další budovou, která stojí za zmínku je určitě kostel Všech svatých nebo zámek, který pochází z konce 19. století.

Organizační struktura obce:



Zdroj: vlastní zpracování

Příspěvkové organizace:

- Základní škola Přemyslovice
- Mateřská škola Štarnov + Přemyslovice

Počet zaměstnanců obce: 4 + uvolněný starosta a místostarosta

Příjmy a výdaje obce za r.2010

Příjmy 12 768 000 Kč

Výdaje 12 768 000 Kč

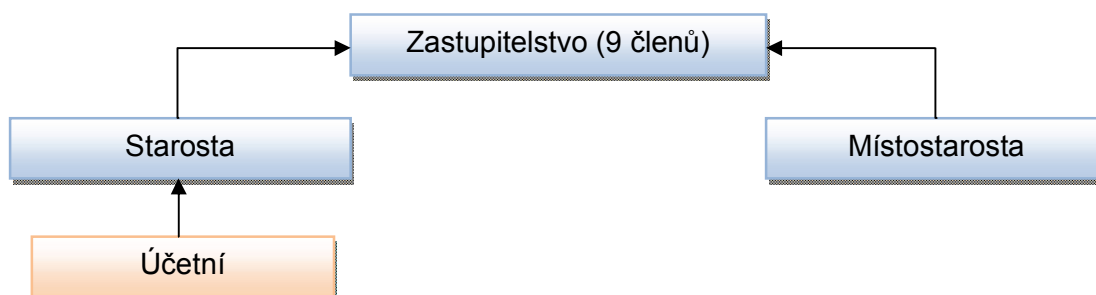
4.3.9 Stařechovice

Obec Stařechovice se nachází asi 8 km od Prostějova, opět pod vrcholem Velkého Kosíře. Obec leží v nadmořské výšce okolo 250 m.

V posledních letech 19.století nastal značný pokrok v zemědělské výrobě, což vedlo k založení Rolnického mlékařského družstva pro Stařechovice a okolí (jedno z prvních na Prostějovsku) a vybudování mlékárny v roce 1900. Dnes v této budově sídlí obecní úřad.

K dnešnímu dni je zde evidováno 544 obyvatel.

Organizační struktura obce:



Zdroj: vlastní zpracování

Příspěvkové organizace:

- Mateřská škola Stařechovice

Počet zaměstnanců obce: 2

Příjmy a výdaje obce z r.2011

Příjmy 5 066 400 Kč

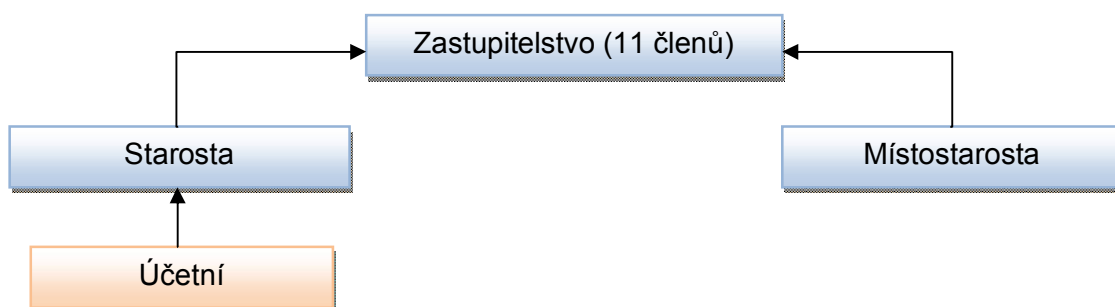
Výdaje 5 066 400 Kč

4.3.10 Ptení

Ptení leží asi 16 km od Prostějova v nadmořské výšce kolem 330 m. Počet obyvatel Ptení se pohybuje okolo 1200.

První zmínka pochází z roku 1311. Od této doby se vesnice několikrát přejmenovala. Název Ptení jak ho známe dnes pochází z minulého století. Ke Ptení patří část Holubice, která byla založena roku 1787 a Ptenský Dvorek, který vznikl roku 1788. Na kopci Horka stojí zámek z počátku 16.století, zmiňovaný Petrem Bezručem v jedné z jeho mnoha básnických sbírek. Z novějších budov zde stojí mezi Ptením a Ptenským Dvorkem rozsáhlý dřevozpracující závod pila Javořice.

Organizační struktura obce:



Zdroj: vlastní zpracování

Příspěvkové organizace:

- ZŠ a MŠ Ptení

Počet zaměstnanců obce: 4 + uvolněný starosta

Příjmy a výdaje obce za r.2010

Příjmy 9 342 500 Kč

Výdaje 12 842 500 Kč

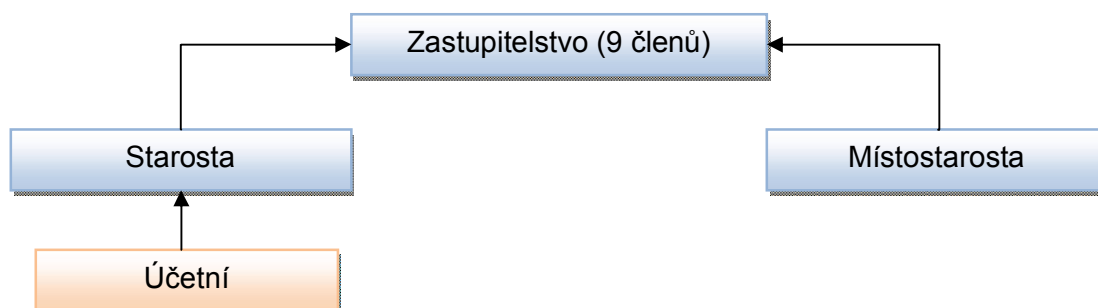
4.3.11 Smržice

Smržice se nachází necelé 4 km severně od Prostějova. Leží v nadmořské výšce 226 m. K dnešnímu dni zde žije 1650 obyvatel, což znamená, že je to největší vesnice v okrese Prostějov.

První doložená zmínka o obci pochází z roku 1131, ale z archeologických nálezů vyplývá, že první obyvatelé zde žili již v 6. století př.n.l. K nejvýznamnějším obecním památkám patří jistě barokní farní budova, pocházející z roku 1761, nejstarší Boží muka na Prostějovsku nebo kostel sv. Petra a Pavla, postavený roku 1861.

V loňském roce získala obec Smržice Zelenou stuhu. Jak uvádí oficiální stránky této obce, toto ocenění se uděluje za péči o zeleň, veřejná prostranství a krajinu, s celostátním vítězstvím je spojena dotace 700.000 korun. Cenu v sídle Senátu 15.11.2010 převzala starostka obce Ing. Hana Lebedová.²⁷

Organizační struktura obce:



Zdroj: vlastní zpracování

Příspěvkové organizace:

- Základní a mateřská škola Smržice

Počet zaměstnanců obce: 5

Návrh příjmů a výdajů obce za r.2010

Příjmy 12 861 910 Kč

Výdaje 8 781 330 Kč

²⁷ WWW: <<http://www.smrzice.cz/>>

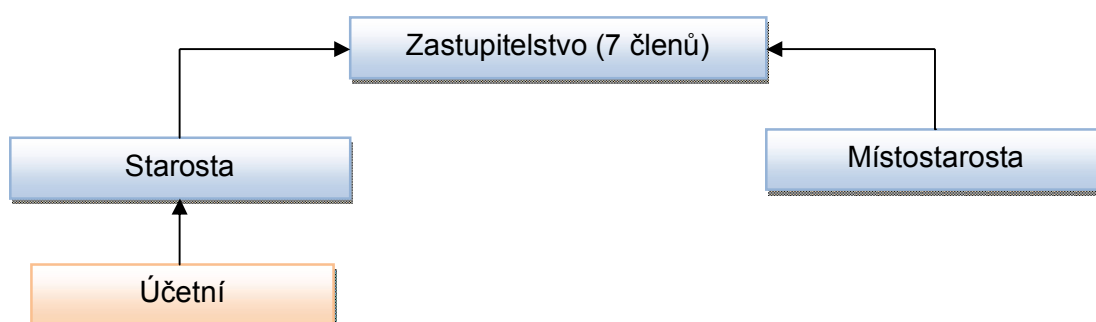
4.3.12 Zdětín

Obec leží 13 km od Prostějova v nadmořské výšce 345 m. První zmínka o obci pochází z roku 1368. Původní obec vznikla roku 1785 zrušením panského dvora. Při sčítání lidu roku 1920 měla obec 502 obyvatel. Nyní má obec 315 občanů a evidováno je zde 136 domů.

K památkám obce patří studna Haltýř, která se zde dochovala z dob bývalého panského dvora a kaple sv. Anny, postavená roku 1843.

Obec je kromě Mikroregionu Kostecko také členem svazku obcí Vodovod Pomoraví. Podle oficiálních stránek Zdětína v obci v současné době chybí odborník, který by zastával funkci vedoucího stavební komise, tudíž veškerou povolovací stavební činnost zaštiťuje stavební úřad v Kostelci na Hané, se kterým má obec Zdětín uzavřenou dohodu o zajištění výkonu přenesené působnosti stavebního úřadu.²⁸

Organizační struktura obce:



Zdroj: vlastní zpracování

Počet zaměstnanců obce: 3

Příjmy a výdaje obce za r.2010

Příjmy	3 603 200 Kč
Výdaje	3 603 200 Kč

²⁸ WWW: <www.obeczdetin.cz>

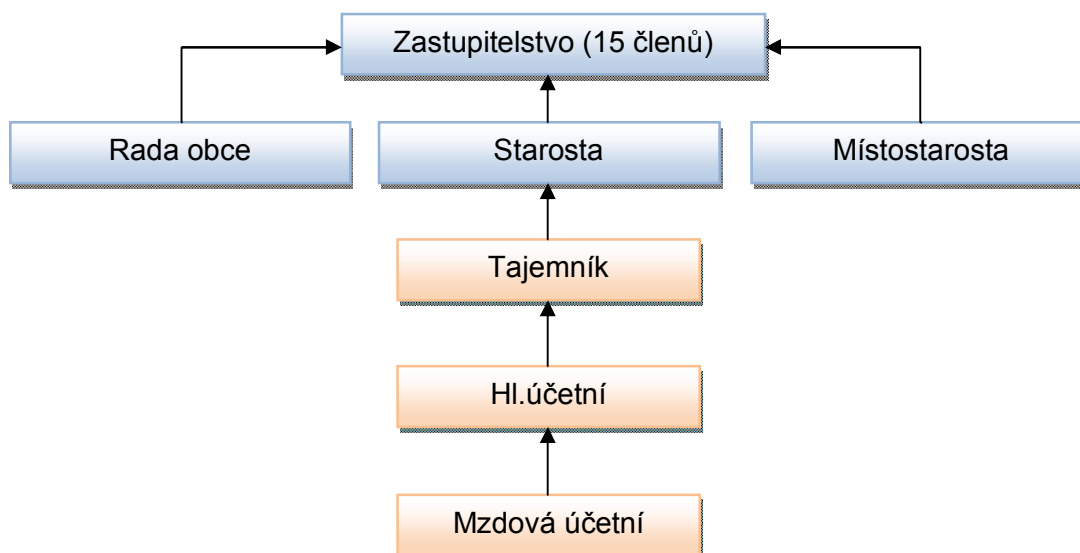
4.3.13 Kostelec na Hané

Leží zhruba 5 km směrem na severozápad od Prostějova v nadmořské výšce 245 m. První zmínka o Kostelci pochází z roku 1347. I když měla obec mnoho majitelů, největší vliv měli vládci Plumlova. Roku 1850 se stal Kostelec samostatnou obcí. Nejprve byl Kostelec znám pod názvem Kostelec nad říčkou Romží blíže Prostějova, později jako Kostelec u Prostějova. Nynější pojmenování Kostelec na Hané pochází z roku 1912.

Dříve zde stávaly tři cihelny, kde probíhala výroba keramiky. Fungovala zde také rolnická družstevní pekárna nebo parní pila, dvě továrny na konzervaci zeleniny a ovoce nebo podniky na výrobu šicích strojů a bicyklů. Z těch méně obvyklých zde probíhala také výroba zápalek.

K nejvýznamnějším historickým památkám patří kostel sv. Jakuba St. Tato barokní stavba pochází z poloviny 18.století. Kromě kostela musím zmínit ještě budovu radnice, která pochází z roku 1771 a byla přestavěna roku 1895 do téměř takové podoby, v jaké ji známe dnes.

Organizační struktura obce:



Zdroj: vlastní zpracování

Příspěvkové organizace:

- Základní škola a mateřská škola
- Domov důchodců
- Služby města Kostelec na Hané

Počet zaměstnanců obce: 20

Příjmy a výdaje za r.2010

Příjmy celkem 47 354 927,50 Kč

Výdaje celkem 44 018 001,00 Kč

5 DOSAŽENÉ VZDĚLÁNÍ EKONOMICKÝCH PRACOVNÍKŮ A ÚČETNÍCH NA OBCÍCH MIKROREGIONU KOSTELECKO

Jak již bylo řečeno v úvodu mé bakalářské práce, do praktické části jsem zahrnula dotazníkové šetření, pomocí kterého budu vyhodnocovat profesní úroveň zaměstnanců, zabývajících se účetnictvím obcí. Dotazník jsem rozeslala na obce Mikroregionu Kosteletcko a požádala účtaře o jeho vyplnění. Použila jsem právě tuto metodu, jelikož dotazníky kladou na respondenta nejnižší nároky. Jak z hlediska náročnosti, tak z hlediska časového.

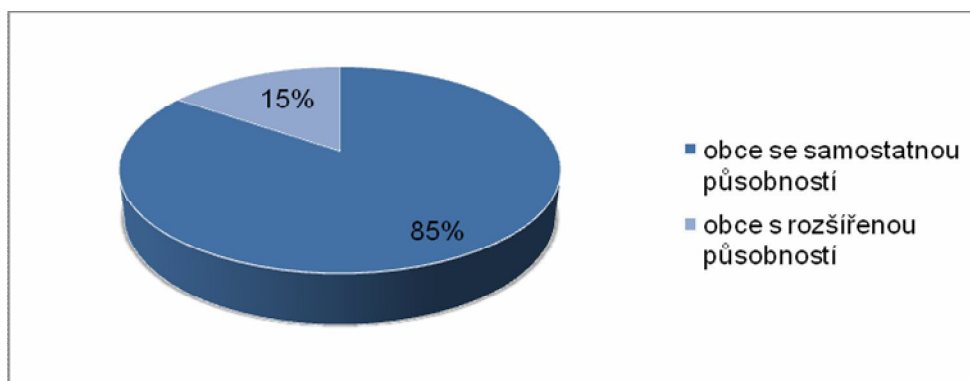
5.1 Vyhodnocení šetření

Můj dotazník obsahuje celkem 6 otázek, které jsou níže postupně vyhodnoceny. K vyhodnocování jsem zvolila výsečové diagramy s procentním vyjádřením, protože si myslím, že se nejlépe hodí k danému typu šetření. Celý dotazník viz. příloha.

5.1.1 Zjištění působnosti obcí

V této otázce bylo dotazováno, zda účetní pracují na obci s rozšířenou nebo samostatnou působností. Z šetření vyplývá, že v Mikroregionu Kosteletcko jsou 2 obce s rozšířenou působností. Zbylých 11 má působnost samostatnou viz. Graf č.1.

Graf č.1: Procentní zastoupení obcí se samostatnou a přenesenou působností Mikroregionu Kostelecka



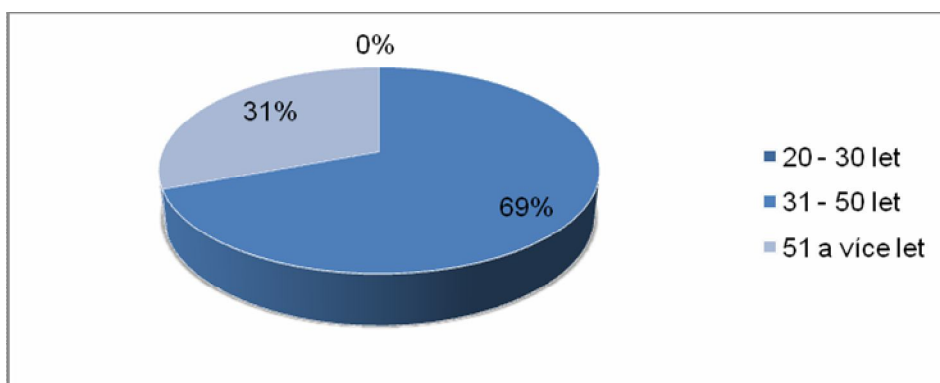
Zdroj: vlastní zpracování

5.1.2 Věková struktura účetních

V této otázce byl zkoumán věk dotazovaných osob. Otázku a možnosti jejího zodpovězení jsem zvolila pro vytvoření představy o zkušenostech účetních na obcích. Předpokládám, že lidé ve vyšším věku mají více zkušeností a lze také předpokládat, že mají za sebou nějakou účetní praxi. (Praxí před vedením účetnictví na obecním úřadě se budu později zabývat u otázky číslo 5) Jak je níže zobrazeno v grafu, žádný účtař na obcích není mladší 30-ti let. V 9-ti obcích se věk účetních pohybuje mezi 31 a 50 lety. Ve věku vyšším jak 50 let jsou potom 4 účetní.

Vyhodnocením této otázky jsem dospěla k závěru, že účetní na obcích by měli mít (dle mé teorie: s rostoucím věkem rostou zkušenosti a praxe viz. výše) dostatečnou nebo alespoň postačující praxi a zkušenosti z oboru účetnictví (jak se také později potvrdilo u otázky číslo 5, viz. Graf č.3 uveden níže).

Graf č.2: Věk účetních vyjádřený procentuálně



Zdroj: vlastní zpracování

5.1.3 Zjištění vysokoškolského vzdělání

Tato otázka se týkala vysokoškolského vzdělání. Z dotazníku vyplývá, že žádný z účetních na obcích Mikroregionu Kosteletsko nemá vysokoškolské vzdělání. Převážná většina účetních má ukončenou střední školu ekonomického zaměření s maturitou z účetnictví. Některé účetní absolvovaly ještě pomaturitní studium se zaměřením na účetnictví. Takto je tomu například v obci Lešany, kde paní účetní absolvovala toto dvouleté pomaturitní studium se zaměřením na kontrolu účetnictví.

5.1.4 Zaměření vysoké školy

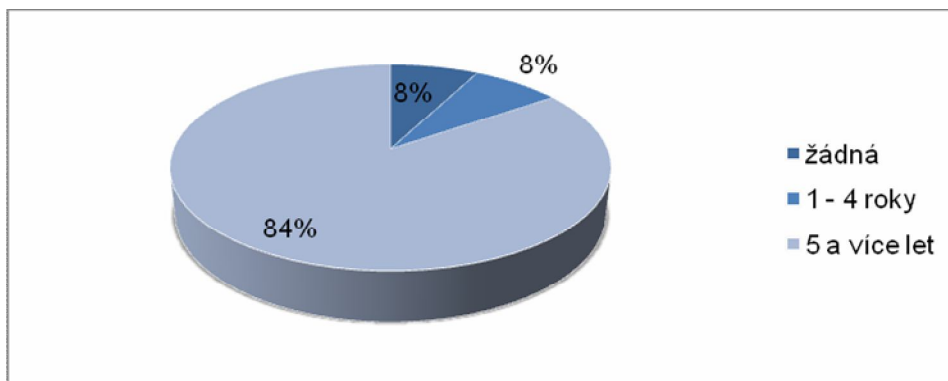
V této otázce jsem se dotazovala na zaměření, či obor vysoké školy. Tato otázka byla doplňující otázkou k předešlému dotazu. Jelikož žádný účetní neabsolvoval vysokou školu, tato otázka nemůže být vyhodnocena.

5.1.5 Délka účetní praxe před vedením účetnictví na obci

Tato otázka směřovala k délce praxe z účetnictví, jež účetní vykonávali před vedením účetnictví na obecních úřadech. Z grafu vyplývá, že jedna účetní neměla praxi žádnou,

praxe jedné účetní se pohybovala v rozmezí 1 roku až 4 let a jedenáct účetních mělo praxi 5 a více let viz. Graf č.3.

Graf č.3: Délka účetní praxe před vedením účetnictví na obecním úřadě vyjádřená procentuálně



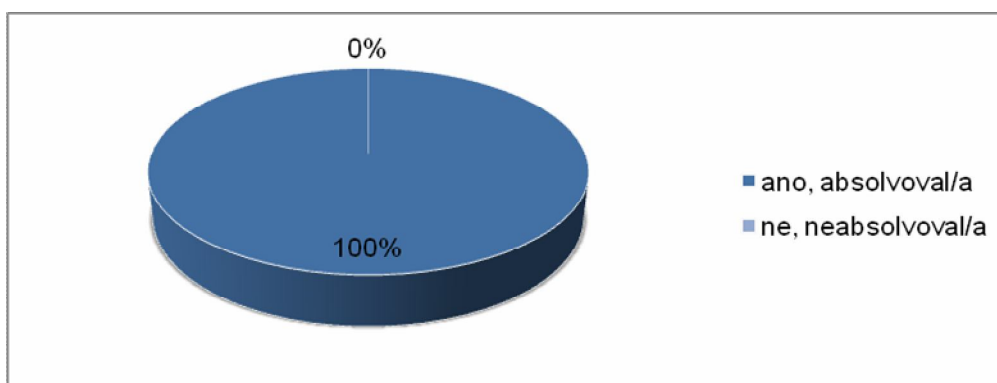
Zdroj: vlastní zpracování

5.1.6 Absolvování účetních kurzů

Tato otázka byla v dotazníku zaměřena na absolvování účetních kurzů. Z grafu vyplývá, že všechny účetní absolvovaly alespoň jednou nějaký účetní kurz viz. Graf č.4. Drtivá většina účetních absolvuje ročně 2 – 3 účetní kurzy. Většina z těchto kurzů je pořádána krajským úřadem, který tyto kurzy účetním také financuje. Zbylé kurzy jsou nabízené Svazem účetních nebo školicími firmami.

Nejčastěji se v dotazníku u této otázky objevily kurzy týkající se DPH, změn legislativy a dalších. Mezi účetními jsou také členky Svazu účetních.

Graf č.4: Absolvování účetního kurzu



Zdroj: vlastní zpracování

5.2 Celkový přehled

Zde uvádím celkovou tabulku o přehledu profesní struktury zaměstnanců obcí.

Tabulka č.2: Celkový přehled o obcích

	Rozšířená působnost	Věk účetních	Předchozí praxe (v letech)	Dosažené vzdělání účetního	Dosažené vzdělání nadřízeného	Příspěvkové organizace v obci	Počet zaměstnanců obce
OBEC 1	Ne	31 – 50	5 a více	SŠ	SŠ	Ano	6
OBEC 2	Ne	31 – 50	5 a více	SŠ	SŠ	Ne	3
OBEC 3	Ne	31 – 50	5 a více	SŠ	VŠ	Ano	6
OBEC 4	Ne	31 – 50	5 a více	SŠ	SŠ	Ano	6
OBEC 5	Ne	31 – 50	5 a více	SŠ	VŠ	Ne	3
OBEC 6	Ne	31 - 50	5 a více	SŠ	SŠ	Ne	3
OBEC 7	Ne	31 - 50	5 a více	SŠ	SŠ	Ano	3
OBEC 8	Ne	51 a více	5 a více	SŠ	VŠ	Ano	5
OBEC 9	Ne	51 a více	5 a více	SŠ	SŠ	Ano	2
OBEC 10	Ne	51 a více	5 a více	SŠ	SŠ	Ano	20
OBEC 11	Ne	51 a více	5 a více	SŠ	VŠ	Ne	5
OBEC 12	Ano	31 - 50	1 - 4	SŠ	SŠ	Ne	3
OBEC 13	Ano	31 - 50	žádná	SŠ	SŠ	Ano	5

Zdroj: vlastní zpracování

V tomto přehledu jde vidět, že délka předchozí praxe opravdu souvisí s věkem. Toto tvrzení vychází ze srovnání obcí 12 a 13, kde se právě účetní bez praxe řadí k věkové skupině 31 – 50 let (spíše ve spodní hranici) a do stejné skupiny patří také jedna účetní, která uvedla, že její praxe byla v rozmezí 1 – 4 roky. Ostatní účetní, které patří do této věkové skupiny a měly praxi 5 a více let se blíží k horní hranici této věkové skupiny.

Podle mého názoru by vysokou školu nemusely mít ty účetní, jejichž obec nemá žádné příspěvkové organizace, disponuje malými finančními prostředky a nemá velký rozpočet. Takto se z mého pohledu jeví Obec 5, Obec 6 a Obec 11. Obec 12 bych sem zahrnula v případě, že by měla samostatnou působnost. Ale pokud je obec rozšířena ještě určitými úřady (účetní má proto více povinností) by měla mít účetní z této obce také vysokou školu.

I když převážná většina z dotazovaných obcí má dostatečnou praxi, vzdělání bych dle mého uvážení vyhodnotila jako nedostatečné vzhledem k rozsahu činností obcí. Nejhorší je na tom obec 10, která má nejvíce příspěvkových organizací, největší počet zaměstnanců na hlavní pracovní poměr, ale také největší rozpočet.

6 SHRNU TÍ A DOPORU ČENÍ

Z celkového shrnutí vyplývá, že ani jedna účetní na obcích Mikroregionu Kostecko nemá dostatečné vzdělání vzhledem k rozsahu činností obce a množství práce účetního na těchto obcích. Účetní musejí mít znalosti o všech účetních případech, o kterých běžně účtují, například:

- Žádosti o dotace
- Zhotovení účetní závěrky
- Návrh rozpočtu
- Vedení personální a mzdové agendy obce
- Evidence majetku obce
- Účtování o příspěvkových organizacích v obci

V případě, že by se místo účtaře obsazovalo novým zaměstnancem, měli by starostové nebo přímý nadřízený účetních dle mého názoru obsazovat tyto pozice lidmi s vyšším vzděláním než je středoškolské. A to minimálně uchazeči s prvním stupněm vysokoškolského vzdělání. Tedy s titulem Bc.

Současnou situaci se stávajícími účetními bych řešila dodatečným (dálkovým) studiem vysoké školy, i když vzhledem k věku účetních by to zřejmě nebylo možné. Ovšem účtařkám, které jsou v nižší věkové hranici bych doporučila, aby dálkové studium absolvovaly.

Další možností by mohlo být, že by vzdělanější účtaři dojížděli externě podle potřeby nebo v předem dohodnutých termínech z jiných měst. Tato možnost je ovšem pro většinu obcí nereálná, jelikož jsou tak malé, že by se jim tato varianta nevyplatila.

Nejlepší variantou, která by vedla ke zkvalitnění účetnictví a podle mého názoru také nejvíce reálná, je absolvování kurzů, týkajících se účtování v obci. Tyto kurzy bych zavedla povinně pro všechny účetní. Víím, že tyto kurzy nejsou levnou záležitostí, ale podle mě, by to mohlo obcím pomoci například v tom, že díky dobrým znalostem v oblasti účetnictví by dosáhly na některé dotace, které pro ně v současné době nejsou

dosažitelné. Navíc krajské úřady, které pořádají své vlastní kurzy účetnictví tyto kurzy účetním také financují.

Kladně hodnotím alespoň délku předešlé účetní praxe u téměř všech účetních. Ta byla u 11 obcí z celkového počtu 13 obcí pět a více let.

ZÁVĚR

Cílem mé práce bylo zjištění profesní struktury zaměstnanců obcí, kteří vedou účetnictví na obcích v Mikroregionu Kostecko, vyhodnotit tuto profesní strukturu a navrhnout doporučení pro zlepšení současné, ale možná i budoucí situace. Tento cíl byl splněn.

Tato problematika by se jistě dala pojmout i z mnohem širšího hlediska a proto v ní vidím také výzvu pro mou diplomovou práci.

V první (teoretické) části mé práce bylo hlavním účelem přiblížit čtenáři základní pojmy týkající se obcí a obecních úřadů. Důležité pro mne bylo, abych čtenáři podala tyto fakta odborně, ale zároveň srozumitelně. V druhé části (praktické) - jsem se podrobněji věnovala Mikroregionu Kostecko. Hlavním cílem této části bylo seznámit čtenáře s pravomocemi, orgány, obcemi, organizační strukturou těchto obcí a tím nejdůležitějším – profesní strukturou zaměstnanců vykonávajících účetnictví.

Jak již jsem zmínila v úvodu mé práce, tuto strukturu jsem zjišťovala pomocí dotazníků, které jsem rozeslala účetním na obce Mikroregionu Kostecko. Vyhodnocením bylo zjištěno, že pracovníci obcí na úseku účetnictví nemají dostatečné vzdělání vzhledem k jejich působnosti a rozsahu činností. Proto jsem také navrhla možné varianty, jak tuto situaci řešit.

Na úplný závěr bych zmínila to, že práce mi přinesla více, než jsem od ní očekávala. Dozvěděla jsem se, jak to vypadá na obecních úřadech v praxi, vyhodnocení mi dalo další podnět pro přemýšlení o této problematice a v neposlední řadě jsem se dozvěděla opět o něco více o tomto krásném Mikroregionu.

ANOTACE

Příjmení a jméno autora:	Lucie Uhrová
Instituce:	Moravská vysoká škola Olomouc
Název práce v českém jazyce:	Profesní zabezpečení účetnictví a daňové agendy obcí
Název práce v anglickém jazyce:	Municipal Professional Provision of Accounting and Tax Agenda
Vedoucí práce:	Ing. Radmila Herzánová, Ph.D.
Počet stran:	45
Počet příloh:	1
Rok obhajoby:	2011
Klíčová slova v českém jazyce:	obec, účetnictví, daňová agenda, profesionální struktura
Klíčová slova v anglickém jazyce:	municipal, accounting, tax agenda, professional structure

Cílem práce je zhodnocení profesní struktury zaměstnanců obcí, kteří vedou účetnictví. V teoretické části vysvětlím pojem obec a ostatní základní pojmy. V praktické části provedu průzkum na obcích v Mikroregionu Kostecko, který se bude týkat právě profesionality účetních na obcích. Průzkum budu provádět pomocí dotazníků. Informace z dotazníků vyhodnotím a navrhnou doporučení.

Aim of this study is evaluation professional structure of employees in municipal. In teoretici part I will explain term municipal and other basic terms. In practical part I will make survey in the municipalities in Mikroregion Kostecko about professionalism of accountants in this municipalities. I will make a survey by checklists. I will analyse informations from checklists and I will propose recommendation.

SEZNAM POUŽITÉ LITERATURY

BALÍK, S., *Komunální politika – obce, aktéři a cíle místní politiky*, 1.vyd. Praha: Grada Publishing 2009, ISBN 978-80-247-2908-4

KADEČKA, S., *Právo obcí a krajů v České republice*, 1. vyd. Praha: C. H. Beck, 2003, ISBN 80-7179-794-4

KOUDELKA, Z., *Samospráva*, 1.vyd. Praha: Linde, 2007, ISBN 978-80-7201-665-5

PROVAZNÍKOVÁ, R., *Financování měst, obcí a regionů*, 2. aktualizované a rozšířené vyd. Praha: Grada Publishing 2009, ISBN 978-80-247-2789-9

Zákon č. 128/2000 Sb., o obcích (obecních zřízeních), ve znění pozdějších předpisů; dostupné i na <[http://www.zakonycr.cz/seznamy/128-2000-sb-zakon-o-obcich-\(obecnizrizeni\).html](http://www.zakonycr.cz/seznamy/128-2000-sb-zakon-o-obcich-(obecnizrizeni).html)>

Internetové zdroje:

<<http://www.obeczdetin.cz/Clanky/Mikroregion-Kostelecko-9/>>

<<http://www.smrzice.cz/>>

<<http://www.obeczdetin.cz/>>

SEZNAM OBRÁZKŮ A TABULEK

Obrázek č.1: Mikroregion Kostecko 27

Tabulka č.1: Počet členů v zastupitelstvu obce vzhledem k počtu obyvatel obce 16

Tabulka č.2: Celkový přehled o obcích 47

SEZNAM GRAFŮ

Graf č.1: Procentní zastoupení obcí se samostatnou a přenesenou působností Mikroregionu Kostelecka	44
Graf č.2: Věk účetních vyjádřený procentuálně	45
Graf č.3: Délka účetní praxe před vedením účetnictví na obecním úřadě vyjádřená procentuálně	46
Graf č.4: Absolvování účetního kurzu	46

PŘÍLOHA: DOTAZNÍK

Dobrý den, jmenuji se Lucie Uhrová a jsem studentkou 3.ročníku na Moravské vysoké škole Olomouc, o.p.s. Tento rok končím bakalářské studium. Prosím Vás o vyplnění tohoto krátkého dotazníku. Informace, které získám vyplněním dotazníku využiji v mé bakalářské práci na téma: Profesní zabezpečení účetnictví a daňové agendy obcí. Děkuji za Váš čas.

1. Pracujete na obci s rozšířenou působností?

a) ano

b) ne

2. Váš věk se pohybuje v rozmezí:

a) 20 – 30

b) 31 – 50

c) 51 a více

3. Absolvoval/a jste vysokou školu?

a) ano

b) ne

4. Měla Vaše vysoká škola zaměření na účetnictví, popř. na ekonomiku?

a) ano

b) ne

5. Vaše praxe v účetnictví byla před zpracováním účetnictví na obecním úřadě:

a) žádná

b) 1 – 4 roky

c) 5 a více let

6. Absolvoval/a jste někdy nějaký kurz, který se týkal účetnictví? Pokud ano, jaký?

a) ano, absolvoval/a jsem kurz

.....

b) ne