

Česká zemědělská univerzita v Praze

Provozně ekonomická fakulta

Katedra ekonomických teorií



Bakalářská práce

**Dopady ekonomické krize na nezaměstnanost
v regionu Karlovy Vary**

Liana Zieglerová

© 2011 ČZU v Praze

Česká zemědělská univerzita v Praze

Provozně ekonomická fakulta

Katedra ekonomických teorií

Akademický rok 2009/2010

ZADÁNÍ BAKALÁŘSKÉ PRÁCE

Liana Zieglerová

obor Provoz a ekonomika

Vedoucí katedry Vám ve smyslu Studijního a zkušebního řádu ČZU v Praze
čl. 16 určuje tuto bakalářskou práci.

Název práce: **Dopady ekonomické krize na nezaměstnanost v
regionu Karlovy Vary**

Osnova bakalářské práce:

1. Úvod
2. Cíl práce a metodika
3. Teoretická východiska
4. Analytická část
5. Zhodnocení výsledků
6. Závěr
7. Seznam použitých zdrojů
8. Přílohy

Rozsah hlavní textové části: 30 - 40 stran

Doporučené zdroje:

BRČÁK, Josef, SEKERKA, Bohuslav. Makroekonomie. Plzeň: Aleš Čeněk, 2010. 292 s. ISBN 978-80-7380-245-5.

BUCHTOVÁ, Božena. Nezaměstnanost: psychologický, ekonomický a sociální problém. Praha: Grada, 2002. 236 s. ISBN 80-247-9006-8.

HOTMAN, Robert. Makroekonomie. Praha: C.H.Beck, 2004. 424 s. ISBN 80-7179-764-2.

HOLMAN, Robert. Ekonomie. Praha: C.H.Beck, 2002. 726 s. ISBN 80-7179-681-6.

MANKIŤ, Gregory. Zásady ekonomie. Praha: Grada, 1999. 763 s. ISBN 80-7169-891-1.

SAMUELSON, Paul Anthony, NORDHAUS, William D. Ekonomie. Praha: NS Svoboda, 2007. 775 s. ISBN 978-80-205-0590-3.

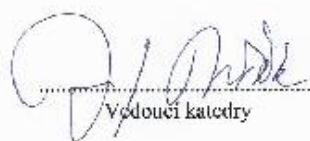
SEDLÁČEK, Tomáš. Ekonomie dobra a zla. Praha: 65.Pole, 2009. 270 s. ISBN 978-80-903944-3-8.

SCHILLER, Bradley R. Mikroekonomie dnes. Brno: Computer Press, 2004. 404 s. ISBN 80-251-0109-6.

Internetové zdroje

Vedoucí bakalářské práce: **Ing. Růžena Brenerová, CSc.**

Termín odevzdání bakalářské práce: duben 2011


Vedoucí katedry




Děkan

V Praze dne: 19. 2. 2010

Čestné prohlášení

Prohlašuji, že svou bakalářskou práci "Dopady ekonomické krize na nezaměstnanost v regionu Karlovy Vary" jsem vypracovala samostatně pod vedením vedoucího bakalářské práce a s použitím odborné literatury a dalších informačních zdrojů, které jsou citovány v práci a uvedeny v seznamu literatury na konci práce. Jako autorka uvedené bakalářské práce dále prohlašuji, že jsem v souvislosti s jejím vytvořením neporušila autorská práva třetích osob.

V Praze dne 1.4. 2011

Poděkování

Ráda bych touto cestou poděkovala paní Ing. Růženě Breuerové, CSc. za užitečné a odborné rady, které mi poskytla k úspěšnému vypracování mé bakalářské práce.

Dopady ekonomické krize na nezaměstnanost v regionu Karlovy Vary

Impact of economic crisis on unemployment in the region of Karlovy Vary

Souhrn

Cílem bakalářské práce na téma „Dopady ekonomické krize na nezaměstnanost v regionu Karlovy Vary, “ je snaha porovnat danou nezaměstnanost před počátkem ekonomické krize a v jejím průběhu. V literární rešerši věnuje autor svou pozornost teoretickým východiskům, vymezuje pojmy související s daným tématem a jednotlivé definice jsou porovnávány podle různých autorů. V analytické části je rozebrána nezaměstnanost v České republice, Karlovarském kraji a především okrese Karlovy Vary v letech 2007 – 2010. Analyzuje uvedené údaje mezi sebou, hodnotí situaci podle vymezených kritérií. Pro lepší přehlednost jsou zjištěné údaje znázorněny v tabulkách a následně přetvořeny do grafů. Data jsou čerpána z Úřadu práce v Karlových Varech, ministerstva práce a sociálních věcí, ze statistických ročenek a dalších interních podkladů. Poslední část se zaměřuje na zhodnocení výsledků, navržení možných řešení jak tento problém řešit.

Summary

The aim of my thesis is „The impacts of economic crisis on unemployment in the region of Karlovy Vary“ and to compare the unemployment rate before the onset of economic crisis and its progress. In the literature recherche author devotes his attention to the theoretical basis, defining terms related to the topic and the individual definitions are compared according to different authors. In the analytical part the unemployment in the Czech Republic is discussed, especially in the district of Karlovy Vary during 2007 – 2010. It analyzes the data with each other and evaluates the situation according to defined criteria. In order to clarify the findings shown in tables are then transformed into graphs. The data is taken from the Bureau of Labor in Karlovy Vary, the Ministry of Labor and Social Affairs, from statistical yearbooks and other internal documents. The last part focuses on the evaluation of results and suggesting possible solutions to this problem.

Klíčová slova:

trh práce, nezaměstnanost, aktivní politika zaměstnanosti, zaměstnanost;
nezaměstnanost v České republice, Karlovarském kraji, okrese Karlovy Vary

Keywords:

labour market, unemployment, active labour-market policy, employment;
unemployment in the Czech Republic, land Karlovy Vary , region Karlovy Vary

Obsah

1 ÚVOD	8
2 CÍL A METODIKA	9
3 TEORETICKÁ VÝCHODISKA	10
3.1. Trh práce	10
3.2. Nezaměstnanost a její druhy	15
3.3. Aktivní politika zaměstnanosti (APZ)	25
4 ANALYTICKÁ ČÁST	27
4.1 NEZAMĚSTNANOST V ČESKÉ REPUBLICE	27
4.2 CELKOVÁ CHARAKTERISTIKA KRAJE	30
4.3 CHARAKTERISTIKA OKRESU KARLOVY VARY	33
4.3.1 Vývoj zaměstnanosti v okrese KV podle zaměstnavatelů	34
4.3.2 Vývoj a tok nezaměstnanosti v okrese Karlovy Vary	37
4.3.3 Struktura uchazečů	40
4.3.4 Vybrané skupiny uchazečů o zaměstnání	44
4.3.5 Cizinci na trhu práce	46
4.3.6 Ohrožené mikroregiony	48
4.3.7 Realizace aktivní politiky zaměstnanosti	50
4.3.8 Opatření související s hospodářskou krizí	53
4.3.9 Návrh zlepšení poklesu nezaměstnanosti v okrese KV	54
5 ZHODNOCENÍ VÝSLEDKŮ	56
6 ZÁVĚR	62
7 SEZNAM POUŽITÝCH ZDROJŮ	64
8 SEZNAM POUŽITÝCH TABULEK, GRAFŮ A OBRÁZKŮ	66

1 ÚVOD

Nezaměstnanost je následným projevem každé ekonomické krize, která může postihnout jak jednotlivou zemi, tak i celosvětové ekonomické společenství. Je především významným ekonomickým problémem tohoto státu, ale i sociálním dopadem pro nízko příjmové a střední vrstvy obyvatelstva. Vlastní nezaměstnanost se dá posuzovat na trhu práce podle mnoha kritérií, jako je vzdělání, pohlaví, věk. Tato situace se promítne v jednotlivých regionech zcela rozdílně. Liší se také podle toho, kde se daná oblast nachází (pohraničí nebo ve vnitrozemí). Ovlivněna může být i přírodními podmínkami v jednotlivém kraji. V České republice je 14 krajů a každý z nich postihla nezaměstnanost vlivem finanční ekonomické krize naprosto odlišně.

Tato práce je zaměřena na okres Karlovy Vary, který patří k regionům s průměrnou mírou nezaměstnanosti. Mezi nejznámější odvětví patří keramický průmysl a výroba skla. Obyvatelé zde nacházejí také uplatnění v lázeňství a hotelových službách. V posledních letech je nabídka volných pracovních míst daleko nižší. Tuto situaci značně ovlivnila také probíhající finanční ekonomická krize, ale i nedostatečné vzdělání občanů pro danou nabízenou práci. Tímto tématem chce autor nastínit nejenom konkrétní dopad nezaměstnanosti na různé vrstvy obyvatelstva, ale především se snaží najít i různé cesty jak tento celospolečenský problém řešit. Tato práce se snaží také poukázat na negativní dopady způsobené ztrátou zaměstnání, které značně komplikují lidem situace. V určitých oblastech je pak velice obtížné získat novou práci a také někdy velice náročně se v ní kvůli vysokému věku uplatnit.

Hlavním důvodem výběru tématu dané bakalářské práce je fakt, že tento problém je v současné době velice aktuální a tato problematika je zajímavá.

2 CÍLA METODIKA

Cílem bakalářské práce na téma „*Dopady ekonomické krize na nezaměstnanost v regionu Karlovy Vary,*“ je porovnání nezaměstnanosti mezi Českou republikou, jednotlivými kraji a okresem Karlovy Vary. Zhodnocení dané míry nezaměstnanosti v okrese Karlovy Vary před počátkem ekonomické finanční krize a v jejím průběhu. Navržení možných řešení jak tento celospolečenský problém řešit, jak by se dalo snížit značně vysoké procento nezaměstnanosti.

V prvním kroku se autorka zabývá rozebráním teoretického východiska. Ve kterém se vymezily pojmy související s daným tématem a to trh práce, nezaměstnanost a její druhy, aktivní politika zaměstnanosti. Jednotlivé definice jsou porovnávány podle různých autorů. V analytické části je rozebrána nezaměstnanost v České republice, celková charakteristika Karlovarského kraje a daného okresu Karlovy Vary. Region z pohledu vývoje zaměstnanosti a nezaměstnanosti, jeho segmentace, analýzy problémových oblastí, možné dedukce a následná řešení daného problému. Autorka se věnuje rozebráním situace v letech 2007 – 2010, porovnává dané údaje mezi sebou, hodnotí situaci podle vymezených kritérií. Pro lepší přehlednost jsou zjištěné údaje vloženy do tabulek a následně zobrazeny v grafech. Poslední část je zaměřená na zhodnocení zjištěných výsledků konkrétního problému.

Podklady pro tuto práci byly získány osobní účastí na Úřadu práce v Karlových Varech, z webových stránek Magistrátu města Karlovy Vary, ze statistických ročenek a dalších interních podkladů chodu krajského města Karlovy Vary.

3 TEORETICKÁ VÝCHODISKA

3.1. TRH PRÁCE

„Trh je zařízení, jehož prostřednictvím kupující a prodávající určitého zboží vstupují do vzájemných interakcí, aby určili cenu zboží a množství, jež se nakoupí a prodá.“¹ V tržním systému má všechno svoji cenu. „Tržní mechanismus používá ceny, objemy prodejů a zisky jako signály výrobcům a spotřebitelům, a tím přiděluje zdroje, které jsou k dispozici, pro jednotlivé konkurující si způsoby využití.“²

Trh práce je charakterizován poptávkou a nabídkou. Na trhu práce se vyskytují dva klíčoví aktéři, jsou jimi firmy (zaměstnavatelé) a pracovníci. Kteří uplatňují určité strategie. *„Pracovní trh je spojen s tržní ekonomikou, v které je, stejně jako služby a výrobky, prodávána a kupována i práce (pracovní smlouvy a mzdy jsou směřovány za čas a kvalifikaci pracovníků.“³*

Práce je na trhu práce prodávána jako výrobní faktor. Trh práce není homogenní tzv., neexistuje jen jeden trh práce, ale vlastně několik. Na trhu práce se vyskytuje konkurence na straně poptávky a i na straně nabídky. Zaměstnavatelé nabízejí pracovníkům práci za určitou mzdu.

Nabídka

Slovo nabídka pochází z anglického slova *supply* a pro její označení se zvolilo velké písmeno **S**. Ochota prodávajících nabídnout určité množství zboží při dané ceně. *„Nabídkou míníme množství statku, které jsou firmy ochotny vyrábět a prodávat. Přesněji řečeno, uvádíme nabízené množství statku do vztahu k jeho tržní ceně, a to při neměnnosti ostatních podmínek – jako jsou výrobní náklady, ceny substitutů a organizace trhu.“⁴*

Nabídková funkce neboli nabídková křivka, vyjadřuje vztah mezi tržní cenou a množstvím, které jsou výrobci ochotni vyrábět a následně prodat. Firmy nabízejí své

¹ SAMUELSON, Paul, A., NORDHAUS, William, D. *Ekonomie*, str. 39, 1. vydání

² SAMUELSON, Paul, A., NORDHAUS, William, D. *Ekonomie*, str. 56, 1. vydání

³ MAREŠ, P. *Nezaměstnanost jako sociální problém*, s. 48

⁴ SAMUELSON, Paul, A., NORDHAUS, William, D. *Ekonomie*, str. 59, 1. vydání

zboží kvůli zisku. Dominantním faktorem jsou výrobní náklady. „*Pokud jsou výrobní náklady určitého statku v relaci k jeho tržní ceně nízké, bude pro výrobce z hlediska zisku výhodné vyrábět velké množství tohoto statku. Jsou-li výrobní náklady v relaci k ceně velmi vysoké, budou výrobci vyrábět malé množství, nebo tuto výrobu opustí.*“⁵

Výrobní faktory ovlivňuje řada věcí. Mezi první významný faktor patří technika a ceny vstupů. Druhým faktorem, co ovlivňuje nabídku, jsou ceny výrobních substitutů (statky, které se mohou vzájemně nahradit). Třetím faktorem je organizace trhu. Jsou zde také faktory specifické pro dané odvětví, jako je např.: počasí v zemědělství.

Změna nabídky

Funkce i křivka se posune, pokud dojde ke změně faktorů, kromě ceny příslušného zboží. „*Nabídka se zvýší, když se zvýší množství nabízené při každé tržní ceně.*“⁶

Dělení nabídky

- Individuální nabídka
- Tržní nabídka
- Agregátní nabídka

Individuální nabídka neboli nabídka jednoho výrobce určitého statku nebo služby.

Tržní (dílčí) nabídka je nabídka všech výrobců určitého zboží. Je součtem všech individuálních nabídek.

Agregátní nabídka, celková nabídka určená objemem výroby všech výrobců a cenami, za které chtějí své výrobky prodat.

⁵ SAMUELSON, Paul, A., NORDHAUS, William, D. *Ekonomie*, str. 60, 1. vydání

⁶ SAMUELSON, Paul, A., NORDHAUS, William, D. *Ekonomie*, str. 61, 1. vydání

Poptávka

Pojem poptávka pochází z anglického slova *demand* a pro její označení se zvolilo velké písmeno **D**.

Je to ekonomický pojem vyjadřující objem statku, který si chce kupující koupit za cenu na trhu. Poptávka je ochota spotřebitele poptávat (nakoupit) určité množství statku při dané ceně. „Čím vyšší je cena požadovaná za určité zboží, tím menší bude množství, které si lidé budou ochotni koupit. A naopak, čím nižší bude tržní cena daného zboží, tím více jednotek budou lidé ochotni koupit.“⁷ Uvede nám, kolik bude nakoupeno statků při dané ceně. Vztah mezi cenou a nakupovaným množstvím se nazývá poptávková funkce neboli křivka poptávky. „Poptávka ukazuje, jak se mění kupované množství daného statku v závislosti na jeho měnící se ceně.“⁸

Poptávková křivka

Křivka se skládá ze dvou základních ukazatelů, množství (**Q**) a cena (**P**). Mezi množstvím a cenou je nepřímý vztah, **Q** roste a **P** klesá. Křivka klesá postupně zleva shora směrem dolů doprava, této vlastnosti se říká: „Zákon klesající poptávky.“ „Ten stanoví: Pokud cena určitého zboží stoupne (za jinak stejných podmínek), mají kupující tendenci kupovat menší množství tohoto zboží. Podobně, snížili se cena, pak, ceteris paribus, poptávané množství vzroste.“⁹

Změna poptávky

Poptávka se mění vlivem času. Otázkou je, proč se poptávková křivka posouvá. Poněvadž se mění jiné faktory než cena daného zboží. Když se změní ostatní faktory a cena zůstane stejná, dochází k vzestupu poptávky. To znamená, že se křivka poptávky posune směrem doprava.

⁷ SAMUELSON, Paul, A., NORDHAUS, William, D. *Ekonomie*, str. 56, 1. vydání

⁸ HOLMAN, R. *Ekonomie*, s. 31

⁹ SAMUELSON, Paul, A., NORDHAUS, William, D. *Ekonomie*, str. 57, 1. vydání

Dělení poptávky

- Individuální poptávka
- Tržní poptávka
- Agregátní poptávka

Individuální poptávka neboli poptávka jednoho kupujícího nebo poptávka po produktu jednoho výrobce.

Tržní (dílní) poptávka, je poptávka všech kupujících po určitém statku nebo službě (součet všech individuálních poptávek po daném zboží nebo službě).

Agregátní poptávka, poptávka všech lidí v určitém státě po všech možných statcích.

Jiné rozdělení poptávky

- elastická poptávka
- neelastická poptávka

Elastická poptávka

Elastická poptávka neboli pružná poptávka, výrazně reaguje na změnu ceny. Snížení ceny má za následek zvýšení celkového výdaje spotřebitelů.

Neelastická poptávka

Neelastická poptávka neboli nepružná poptávka, na změny cen reaguje spíše pomalu a omezeně. Snížení ceny vyvolá snížení celkového výdaje spotřebitelů. Speciální variantou je jednotkově elastická poptávka, kdy poptávané množství vzroste (klesne) o tolik procent, o kolik klesla (či vzrostla) cena daného zboží či služby. kdy poptávané množství klesne (či vzroste) přesně o tolik procent, o kolik vzrostla (či klesla) cena daného zboží či služby.

Rozdělení trhu práce na sektory

- primární
- sekundární

Primární trh

Trh práce se dá rozdělit na dva sektory. „Na primárním trhu práce se soustřeďují lepší a výhodnější pracovní příležitosti s vyšší prestiží, poskytující řadu šancí, relativně dobré možnosti profesionálního růstu a většinou i lepší pracovní podmínky. Pracovní místa na tomto trhu poskytují relativní bezpečí před ztrátou zaměstnání propouštěním. Pro pracovníky je zde i snazší zvýšit si kvalifikaci a tím dále posílit stabilitu svého zaměstnání, popřípadě, zvýšit si tak šanci udržení se na tomto privilegovaném trhu práce i po případném propuštění.“¹⁰

Sekundární trh

Sekundární trh práce je popsán pracovními místy s nižší prestiží a s nižší mzdovou úrovní. Trh má málo pracovních příležitostí a pracovní kariéra skoro vůbec neroste, někdy je přerušována kratší či delší nezaměstnaností. Pracovníci zde mohou získat rychleji novou práci než v prvním sektoru.

Externí a interní trh práce

Mezi další rozdělení patří externí a interní trh práce. „Interní trh práce neboli vnitřní trh není trhem v právním slova smyslu. Neboť na něm dochází k rozmisťování pracovníků za pomoci souboru administrativních pravidel a mechanismu směřujících k více či méně jasně definovaných cílů.“¹¹

Externí trh práce neboli vnější trh, na kterém si firmy vzájemně konkurují. „Usiluje o podporu větší mobility pracovníků mezi firmami.“¹²

¹⁰ MAREŠ, P. *Nezaměstnanost jako sociální problém*, s. 51

¹¹ MAREŠ, P. *Nezaměstnanost jako sociální problém*, s. 53

¹² MAREŠ, P. *Nezaměstnanost jako sociální problém*, s. 54

3.2 NEZAMĚSTNANOST A JEJÍ DRUHY

Nezaměstnanost a zaměstnanost je jedním z ostře sledovaných úkolů makroekonomické politiky. Za příčinu nezaměstnanosti je považována nepružnost mezd. Je ovlivňována demografickými, strukturálními změnami a vládní politikou. Je třeba rozlišovat, kdo je nezaměstnaný a kdo jen nepracuje. *„Ne každý, kdo pracuje, je zaměstnaný a na druhé straně také ne každý, kdo nepracuje, je nezaměstnaný.“*¹³

Nezaměstnanost

Nezaměstnanost je určitý společenský problém. *„Když je nezaměstnanost vysoká, dochází k mrhání zdroji a důchody lidí jsou nízké; během takových období rovněž ekonomické obtíže ovlivňují emoce lidí a rodinný život.“*¹⁴ Existuje spousta různých příčin, proč jsou lidé nezaměstnaní. Mezi hlavní důvody patří ztráta a odchod ze zaměstnání, ucházení o novou práci, nepružnost mezd. Nezaměstnanost je měřena ukazatelem míry nezaměstnanosti. Míru nezaměstnanosti se zjišťuje jednoduchým způsobem, osoby, které nemají zaměstnání, se zapisují a evidují na úřadech práce. Hovoří se zde o registrované nezaměstnanosti. Většina lidí se hlásí na úřadech práce jednak, že tím získají podporu v nezaměstnanosti a také, že se jím zaměstnanci snaží sehnat nová pracovní místa, nebo je informují o volných místech v jejich daném okrese. *„Proto skutečná nezaměstnanost bývá vždy o nějaké procento vyšší než registrovaná nezaměstnanost.“*¹⁵

Nezaměstnaní

*„Osoby, které nemají práci, ale aktivně ji vyhledávají. K tomu, aby byl jednatel klasifikován jako nezaměstnaný, nestačí pouze jeho subjektivní názor. Musí vykazovat prokazatelné úsilí o získání práce (například v podobě pracovních pohovorů či rozesílání svého životopisu).“*¹⁶

¹³ MAREŠ, P. *Nezaměstnanost jako sociální problém*, s. 16

¹⁴ SAMUELSON, Paul, A., NORDHAUS, William, D. *Ekonomie*, str. 284,285, 1. vydání

¹⁵ HOLMAN, R. *Ekonomie*, s. 288

¹⁶ SAMUELSON, Paul, A., NORDHAUS, William, D. *Ekonomie*, str. 651, 18. vydání

Za nezaměstnanou osobu se považuje, osoba starší patnáct let, která je připravena a ochotná k nástupu do práce do 14 dnů.

Nezaměstnaní práci sice nemají, ale snaží se aktivně nějakou hledat a v brzké době do ní nastoupit. Jedná se o osoby, které mají chuť a zájem pracovat.

Nezaměstnaní podle Samuelsona

„Přesněji řečeno: člověk je nezaměstnaný, jestliže nepracuje a (a) během posledních čtyř týdnů vyvinul specifikované úsilí směřující k nalezení práce; (b) byl z práce vysazen a čeká na výzvu k návratu do práce nebo (c) čeká, že se bude příští měsíc hlásit do práce.“¹⁷

Každá osoba musí o sobě podávat zprávu o usilovném hledání zaměstnání, jako jsou návštěvy konkurzů, odpovědi na inzeráty a jiné.

Zaměstnaní

Zaměstnaní, jsou lidé, kteří mají placenou práci. Mezi ně se také zahrnují osoby, které práci mají, ale právě nepracují z důvodu nemoci, mateřské dovolené nebo stávkám. Jsou to osoby nepřítomné s formální vazbou k zaměstnání.

Rozdělení obyvatel – ekonomicky aktivní a neaktivní

Obyvatelstvo se rozděluje na ekonomicky aktivní a ekonomicky neaktivní. Zaměstnaní a nezaměstnaní tvoří ekonomicky aktivní obyvatelstvo. Ostatní lidé jsou zahrnuti mezi ekonomicky neaktivní obyvatelstvo, tvoří ji zhruba 36% dospělých obyvatel. Mezi ně zahrneme studenty, děti a osoby v důchodu. Také sem patří příliš nemocný, kteří kvůli svému zdraví nemohou danou práci vykonávat a též osoby, které nemají žádnou potřebu pracovat. *„Vláda se řídí tímto pravidlem: Lidé, kteří mají práci, jsou zaměstnaní; lidé bez práce, kteří však práci hledají, jsou nezaměstnaní; lidé, kteří práci nemají, ale kteří ji ani aktivně nehledají, nejsou ekonomicky aktivní. Míru nezaměstnanosti získáme jako počet nezaměstnaných vydělený celkovým ekonomicky aktivním obyvatelstvem.“¹⁸*

¹⁷ SAMUELSON, Paul, A., NORDHAUS, William, D. *Ekonomie*, str. 287, 1. vydání

¹⁸ SAMUELSON, Paul, A., NORDHAUS, William, D. *Ekonomie*, str. 287, 1. vydání

Nezaměstnanost se rozlišuje podle příčin na tři druhy

- Frikční
- Strukturální
- Cyklická

Frikční nezaměstnanost

Frikční nezaměstnanost vzniká kvůli běžným přesunům osob na pracovištích, ať už je to jejich přáním nebo příkazem nadřízeného. Opouštějí také zaměstnaní kvůli lepším pracovním nabídkám, snaží se najít uplatnění v jiném oboru. „*Dokonce, i kdyby se ekonomika nacházela ve stavu plné zaměstnanosti, byla by zde vždy určitá fluktuace – lidé, kteří hledají zaměstnání po absolvování školy nebo se stěhují do jiného města, ženy se mohou vracet do práce poté, co měly děti. Protože frikčně nezaměstnaní pracovníci často přecházejí z jedné práce do druhé nebo shánějí lepší zaměstnání, má se obvykle za to, že jsou nezaměstnaní dobrovolně.*“¹⁹

Strukturální nezaměstnanost

„*Strukturální nezaměstnanost vzniká v důsledku strukturálních změn v ekonomice, kdy se některá odvětví zmenšují a jiná naopak expandují.*“²⁰ Vyskytuje se tam, kde je nesoulad mezi poptávkou a nabídkou. Klesá poptávka po některých profesích, ale naopak po jiných rychle stoupá. Odvětví se musejí zmenšit a část zaměstnanců propustit. „*Kdyby se mzdy plynule přizpůsobovaly měnícím se vztahům mezi nabídkou a poptávkou, potom by nerovnováhy u jednotlivých trhů práce zmizely, protože by mzdy poklesly v oblastech, kde je pracovních sil nadbytek, a vzrostly v oblastech, kde je jejich nedostatek.*“²¹ Mohou si zažádat o práci v rostoucích odvětvích. To vyžaduje rekvalifikaci, která může trvat několik měsíců. Strukturální nezaměstnanost způsobí také větší zásah v životě člověka a trvá obvykle déle než

¹⁹ SAMUELSON, Paul, A., NORDHAUS, William, D. *Ekonomie*, str. 288, 1. vydání

²⁰ HOLMAN, R. *Ekonomie*, s. 289

²¹ SAMUELSON, Paul, A., NORDHAUS, William, D. *Ekonomie*, str. 288, 1. vydání

frikční nezaměstnanost. Mohou do ní upadnout vysoce kvalifikovaní lidé, s bohatými znalostmi a zkušenostmi ve svém oboru, o které není najednou zájem.

Cyklická nezaměstnanost

„Cyklická nezaměstnanost prožívá fázi celkového hospodářského poklesu, jehož průvodním jevem je nezaměstnanost více méně ve všech odvětvích.“²²

Lidé nemohou najít zaměstnání v jiných odvětvích, neboť poptávka po práci klesá a postihuje většinu nabízených profesí. Celková poptávka po práci je nízká.

„Cyklická nezaměstnanost vzniká, když zaměstnanost klesá v důsledku nedostatečné agregátní poptávky.“²³

Rozlišení nezaměstnanosti podle kritérií:

- Dobrovolná
- Nedobrovolná

Dobrovolná nezaměstnanost

Dobrovolně nezaměstnaní lidé mohou dávat přednost volnému času nebo jiným svým činnostem před prací. *„Může být i frikčně nezaměstnaným, například pokud hledá svoji první práci. Může se jednat o nízcce kvalifikovaného dělníka, pro něhož se vyplatí život na sociálních dávkách nebo předčasný odchod do důchodu.“²⁴*

Existuje, spousta důvodů, proč se lidé rozhodnou dobrovolně nepracovat. *„Výše a průměrná délka trvání dobrovolné nezaměstnanosti je tím větší, čím větší jsou podpory v nezaměstnanosti a další sociální dávky, z nichž mohou nezaměstnaní žít.“²⁵*

„Dobrovolná nezaměstnanost je taková nezaměstnanost, kdy nezaměstnaný hledá práci, ovšem za vyšší mzdu, než která ne trhu práce převládá.“²⁶

²² HOLMAN, R. *Ekonomie*, s. 292

²³ SAMUELSON, Paul, A., NORDHAUS, William, D. *Ekonomie*, str. 289, 1. vydání

²⁴ SAMUELSON, Paul, A., NORDHAUS, William, D. *Ekonomie*, str. 656, 18. vydání

²⁵ HOLMAN, R. *Ekonomie*, s. 305

²⁶ HOLMAN, R. *Ekonomie*, s. 294

Nedobrovolná nezaměstnanost

Nedobrovolná nezaměstnanost je definována jako cyklická nezaměstnanost. Lidé hledají práci za mzdu, která na trhu práce převládá, ale nemohou ji najít. „*Příčinou nedobrovolné nezaměstnanosti jsou překážky bránící poklesu mezd. Jednou z nich bývají odbory, pokud si jako jeden z hlavních cílů vytknou prosazování mezd. Nedobrovolná nezaměstnanost má pro člověka horší důsledky než dobrovolná nezaměstnanost.*“²⁷ Dobrovolně nezaměstnaný odmítá nabízenou práci a mzdu, která je podle jeho představ. Snaží se najít něco lepšího, zatímco nedobrovolně nezaměstnaný si nevybírá. Hledá práci často za nižší mzdu, a přesto nemůže žádnou najít. Některým nezaměstnaným to může způsobit potíže, ale také pocit zklamání. „*Příčinou nedobrovolné nezaměstnanosti se může stát i uzákoněná minimální mzda, a to zejména u málo kvalifikovaných profesí, kde bývají mzdy nízké.*“²⁸

Další rozdělení nezaměstnanosti

- dlouhodobá
- masová

Dlouhodobá nezaměstnanost

„*Dlouhodobá nezaměstnanost je přetrvávající nezaměstnanost, v individuálních případech, kdy jedinec nemůže získat nové zaměstnání a zůstává proto nezaměstnaným déle než 1 rok.*“²⁹

„*Dlouhodobá nezaměstnanost může mít vážné sociální důsledky, může přivodit existenční potíže člověka a jeho rodiny, ztrátu kvalifikace a ztrátu sebeúcty. Proto bychom měli nezaměstnanost posuzovat nejen podle její výše, ale také (a možná především) podle její délky.*“³⁰

²⁷ HOLMAN, R. *Ekonomie*, s. 297

²⁸ HOLMAN, R. *Ekonomie*, s. 305

²⁹ MAREŠ, P. *Nezaměstnanost jako sociální problém*, s. 139

³⁰ HOLMAN, R. *Ekonomie*, s. 300

„Dlouhodobá nezaměstnanost se někdy samovolně mění z nedobrovolné v dobrovolnou, protože je-li osoba dlouho nezaměstnaný, mění se jeho způsob života a i jeho postoje k zaměstnání.“³¹

Za dlouhodobě nezaměstnaného se považuje osoba, která nepracuje déle než 1 rok. Tato situace může být způsobena různými příčinami, mezi hlavní patří přetrvávající hospodářská recese, anebo také vysoká solidarita státu, ve vyplácení sociálních podpor.

Dlouhodobá nezaměstnanost podle Mareše postihuje:

- nepružnou a dlouhodobě zaměstnanou pracovní sílu
- nekvalifikovanou pracovní sílu a osoby s nízkým vzděláním
- osoby s kumulovanými osobními a sociálními handicapy
- příslušníky etnických skupin a imigranty
- obyvatele ze zaostávajících a venkovských oblastí
- zdravotně postižené
- mladistvé a také mladé problémové jedince³²

„Dlouhodobá nezaměstnanost, má nepříznivé důsledky pro společnost i pro nezaměstnaného jedince. K sociálním následkům dlouhodobé nezaměstnanosti pro jedince, jimiž jsou zejména snížení životní úrovně, růst napětí v jeho rodině a v ostatních interpersonálních vztazích, deprese, ztráta motivace a pocit bezmocnosti, přistupují i zvýšené následky, jež pociťuje společnost. Nároky na státní rozpočet (dávky v nezaměstnanosti a další podpory a sociální služby, ztráty na neodvedených daních a daňových úlevách), nárůst sociálně patologických jevů, nestabilita společnosti. Proto se dlouhodobá nezaměstnanost ocitá v centru pozornosti.“³³

³¹ HOLMAN, R. *Ekonomie*, s. 300

³² MAREŠ, R. *Nezaměstnanost jako sociální problém*

³³ MAREŠ, P. *Nezaměstnanost jako sociální problém*, s. 42

Masová nezaměstnanost

Dalším druhem nezaměstnanosti je masová nezaměstnanost. „*Je stav, kdy nezaměstnanost zasahuje značný počet ekonomicky aktivních osob (obvykle se bere hranice asi nad 10-20%). Charakteristickým je pro tento stav i vysoký podíl dlouhodobě nezaměstnaných. Přetrvávající masová nezaměstnanost je obvykle strukturálního a technologického charakteru, přechodná cyklického charakteru.*“³⁴

Měření nezaměstnanosti

Nezaměstnanost se měří ukazatelem míry nezaměstnanosti. Míra nezaměstnanosti je pak podíl nezaměstnaných, ke všem osobám schopných pracovat. Tedy podíl nezaměstnaných a počtu zaměstnaných.

Vzorec podle Holmana

$$u = \frac{U}{L + U}$$

u...míra nezaměstnanosti vyjádřený v %

U...počet nezaměstnaných

L...počet zaměstnaných

*„Samotná míra nezaměstnanosti může být obecná, tak i specifická, jen pro jisté kategorie osob. Obecná míra závisí na faktorech ovlivňujících celou ekonomiku (ceny ropy, ekonomický cyklus, příliv nových pracovních sil na trh práce ap.) Specifické míry nezaměstnanosti pro jednotlivé sociální kategorie závisí vždy na faktorech ovlivňujících především tyto kategorie osob (muže, ženy, mládež, příslušníky etnických minorit, manuální dělníky, určité profese ap.)“*³⁵

I přes snahu Mezinárodních úřadu práce či OECD, nejsou statistiky z různých zemí zcela srovnatelné.

³⁴ MAREŠ, P. *Nezaměstnanost jako sociální problém*, s. 139

³⁵ MAREŠ, P. *Nezaměstnanost jako sociální problém*, s. 22

Používá se spousta různých přístupů pro zjišťování nezaměstnaných a míry nezaměstnanosti. Existují v zásadě dva hlavní postupy zjišťování počtu nezaměstnaných a míry nezaměstnanosti. V prvním postupu se vychází z počtu žadatelů o práci evidovaných na pracovních úřadech. „V druhém případě jsou podkladem výběrová šetření, prováděná pravidelně v populaci.“³⁶ Výhodou těchto šetření je, že zachycují nezaměstnané osoby evidované na pracovních úřadech, tak i nezaměstnané neregistrované. Výběrová šetření se začínají používat v mnoha státech pro své výhody. „Běžná míra nezaměstnanosti představuje jen globální pohled na stav nezaměstnanosti. Teprve porovnání uvnitř populace, ale i mezi jednotlivými populacemi dává hrubou představu o jejich specifických rysech.“³⁷

Další charakteristiky nezaměstnanosti podle Mareše jsou zejména:

- Míra dlouhodobé nezaměstnanosti
- Míra propuštěných z práce
- Míra nezaměstnaných dospělých osob
- Míra nezaměstnaných hledajících zaměstnání na plný úvazek
- Míra zahrnující lidi pracující z ekonomických důvodů na zkrácenou pracovní dobu
- Míra zohledňující rezignované pracovníky³⁸

Míra dlouhodobé nezaměstnanosti

„Míra dlouhodobé nezaměstnanosti neboli podíl počtu osob nezaměstnaných déle jak 13 týdnů v celku pracovní síly. Odděluje tak informace o dlouhodobé nezaměstnanosti od informace o nezaměstnanosti frikční. K tomuto je nutno poznamenat, že další mírou dlouhodobé nezaměstnanosti je podíl dlouhodobě nezaměstnaných v celku nezaměstnaných osob.“³⁹

³⁶ MAREŠ, P. *Nezaměstnanost jako sociální problém*, s. 22

³⁷ MAREŠ, P. *Nezaměstnanost jako sociální problém*, s. 23

³⁸ MAREŠ, P. *Nezaměstnanost jako sociální problém*

³⁹ MAREŠ, P. *Nezaměstnanost jako sociální problém*, s. 23

Míra propuštěných z práce

„Míra propuštěných z práce, jako podíl právě propuštěných k celkové pracovní síle. Zachycuje okamžitou tendenci na trhu práce.“⁴⁰

Míra nezaměstnaných dospělých osob

„Míra nezaměstnaných dospělých osob, jako podíl nezaměstnaných starších 25 let na celkové pracovní síle.“⁴¹

Míra nezaměstnaných hledající zaměstnání na plný úvazek

„Míra nezaměstnaných hledajících zaměstnání na plný úvazek, jako podíl jen těch nezaměstnaných, kteří hledají práci na plný úvazek, v celku pracovníků pracujících na plný úvazek.“⁴²

Míra zahrnující lidi pracující z ekonomických důvodů na zkrácenou pracovní dobu

„Míra zahrnující lidi pracující z ekonomických důvodů na zkrácenou pracovní dobu. Tento ukazatel je trochu složitější. V jeho čitateli je součet nezaměstnaných osob hledajících zaměstnání na plný úvazek, poloviny osob hledajících zaměstnání na zkrácenou pracovní dobu a polovinu osob, které již z ekonomických důvodů na zkrácený úvazek pracují. Ve jmenovateli je celková pracovní síla, od níž je odečtena polovina počtu osob pracujících na zkrácenou pracovní dobu.“⁴³

Míra zohledňující rezignované pracovníky

„Míra zohledňující rezignované pracovníky, která je analogická míře zahrnující osoby pracující z ekonomických důvodů na zkrácenou dobu. Jen jsou navíc v čitateli i jmenovateli přičteny osoby, které by sice chtěly pracovat, ale již nevěří, že práci někdy získají.“⁴⁴

⁴⁰ MAREŠ, P. *Nezaměstnanost jako sociální problém*, s. 23

⁴¹ MAREŠ, P. *Nezaměstnanost jako sociální problém*, s. 23

⁴² MAREŠ, P. *Nezaměstnanost jako sociální problém*, s. 23

⁴³ MAREŠ, P. *Nezaměstnanost jako sociální problém*, s. 23

⁴⁴ MAREŠ, P. *Nezaměstnanost jako sociální problém*, s. 23

Příčiny nezaměstnanosti podle Mareše

- nedokonalý trh práce a nedokonalé informace o pracovních místech
- pojištění a podpory v nezaměstnanosti
- zákon o minimální mzdě
- odbory a kolektivní vyjednávání
- mzdová rigidita
- efektivní mzda ⁴⁵

Dopady nezaměstnanosti

„Vysoká nezaměstnanost tvoří problém pro hospodářství i společnost. Pro hospodářství se jedná o ztrátu cenných zdrojů. Pro společnost znamená problém díky poklesu příjmů a s ním spjatými problémy. V období vysoké nezaměstnanosti se nízký výkon hospodářství navíc promítá do nálady a postojů lidí a do jejich rodinného života.“

⁴⁶

Okunův zákon

„Americký ekonom Arthur Okun hledal statistický vztah mezi růstem domácího produktu a mírou nezaměstnanosti. Zjistil, že když domácí produkt roste rychleji, míra nezaměstnanosti klesá, a když naopak domácí produkt roste pomalu nebo klesá, míra nezaměstnanosti se zvyšuje.“⁴⁷ Tato skutečnost se pak nazývá Okunův zákon.

Hospodářská recese způsobuje řadu různých problémů, roste zde vysokým tempem nezaměstnanost. Zaměstnavatelé již nenajímají nové zaměstnance, ale naopak ty stávající propouštějí. *„Nezaměstnanost se nemění, pokud skutečné HDP i potenciální HDP roste stejným tempem. Dále samozřejmě platí, že pokud se má nezaměstnanost snížit, skutečné HDP musí růst rychleji než potenciální.“⁴⁸*

⁴⁵ MAREŠ, P. *Nezaměstnanost jako sociální problém*

⁴⁶ SAMUELSON, Paul, A., NORDHAUS, William, D. *Ekonomie*, str. 651, 18. vydání

⁴⁷ HOLMAN, R. *Ekonomie*, s. 292

⁴⁸ SAMUELSON, Paul, A., NORDHAUS, William, D. *Ekonomie*, str. 654, 18. vydání

„Okunův zákon znamená pojítka mezi trhem zboží a služeb a trhem práce. Popisuje vztah mezi krátkodobými změnami reálného HDP a změnami nezaměstnanosti.“⁴⁹

3.3 AKTIVNÍ POLITIKA ZAMĚSTNANOSTI (APZ)

„Jedním ze základních cílů hospodářské a sociální politiky státu je dosažení plné, produktivní a svobodně zvolené zaměstnanosti. Právo na zaměstnání bez ohledu na rasu, barvu pleti, pohlaví, jazyk, náboženství, politické nebo jiné smýšlení, členství v politických stranách nebo příslušnost k politickým hnutím, národnost, etnický nebo sociální původ, majetek, zdravotní stav nebo věk je jedním ze základních práv občana.

Dnem 1.10 2004 nabyl účinnosti zákon č. 435/2004 SB., o zaměstnanosti. Tato základní právní norma stanovuje postup k dosažení cílů politiky státu v oblasti zaměstnanosti.

Státní politika zaměstnanosti usiluje o dosažení rovnováhy mezi nabídkou a poptávkou po pracovních silách, o produktivní využití zdrojů pracovních sil, o zabezpečení práva občanů na zaměstnání.“⁵⁰

Aktivní politika zaměstnanosti je zaměřena na snížení nezaměstnanosti, snaží se zajistit maximální možnou míru zaměstnanosti. Aktivní politiku zaměstnanosti má na starost Ministerstvo práce a sociálních věcí a také dané úřady práce. Tyto organizace mohou dále spolupracovat s dalšími pomocnými subjekty. Cílem této APZ je snaha řešit dané problémy, které se vyskytují na trhu práce.

Úřad práce se zabývá třemi hlavními úkoly: snaží se zprostředkovávat zaměstnání, poskytuje podpory v nezaměstnanosti, které jsou potřebné pro dané přežití, a zabývá se také poradenstvím.

„Součástí aktivní politiky zaměstnanosti (APZ) je podpora zřizování pracovních míst poskytováním příspěvků zaměstnavatelům při zaměstnání uchazečů o zaměstnání, i

⁴⁹ SAMUELSON, Paul, A., NORDHAUS, William, D. *Ekonomie*, str. 654, 18. vydání

⁵⁰ [Http://www.mpsv.cz/cs/](http://www.mpsv.cz/cs/) [online]. 5. 9. 2005, 11. 10. 2010 [cit. 2011-02-20]. Ministerstvo práce a sociálních věcí. Dostupné z WWW: < <http://portal.mpsv.cz/sz/zamest/dotace/apz>>.

uchazečům samotným. Jedná se zejména o následující opatření (nástroje) aktivní politiky zaměstnanosti.

- *rekvalifikace*
- *investiční pobídky*
- *veřejné prospěšné práce*
- *společensky účelná pracovní místa*
- *příspěvek na zapracování*
- *příspěvek při přechodu na nový podnikatelský program*

Součástí aktivní politiky zaměstnanosti je i poradenství a cílené programy k řešení zaměstnanosti. ⁵¹

Pasivní politika zaměstnanosti (PPZ)

Úkolem pasivní politiky zaměstnanosti (PPZ) je snaha poskytnout nezaměstnaným osobám na určitou dobu hmotné zabezpečení. Osoby, které ztratili zaměstnání, si nechávají vyplácet podporu v nezaměstnanosti. Výše těchto vyplácených dávek by neměla přesáhnout určitou hranici, kvůli které by nezaměstnané osoby přestali hledat práci, a způsobilo by to tím dobrovolnou nezaměstnanost. Stát poskytuje nezaměstnaným osobám dávky sociálního pojištění, podporu v nezaměstnanosti a pomoc v nezaměstnanosti.

⁵¹ *Htp://www.mpsv.cz/cs/ [online]. 5. 9. 2005, 11. 10. 2010 [cit. 2011-02-20]. Ministerstvo práce a sociálních věcí. Dostupné z WWW: < <http://portal.mpsv.cz/sz/zamest/dotace/apz>>.*

4 ANALYTICKÁ ČÁST

4.1 NEZAMĚSTNANOST V ČESKÉ REPUBLICE

V České republice žije přibližně 10 500 000 obyvatel. Tuto zemi lze rozdělit na 14 samosprávných krajů. Samostatný kraj tvoří město Praha, které je také hlavním městem celé České republiky.

K 31.12 2008 evidovaly úřady práce v celé České republice 352 250 osob, (183 639 žen, tj. 52,1%) v následujícím roce tento počet značně stoupl a to 539 136 osob. Na konci roku 2008 se míra nezaměstnanosti v ČR vyšplhala na 6% (7,2% u žen, 5% u mužů). Podporu v nezaměstnanosti poskytovaly dané úřady práce skoro polovině evidovaných uchazečů a to 138 506 (tj. 39,3%).

V roce 2009 se evidence rozšířila na 539 136 osob. Z celkového počtu uchazečů skoro polovinu evidovaných tvořily ženy 258 112. To dělá 47,9 % z celkového počtu všech nezaměstnaných. V roce 2009 se opět zvýšila míra nezaměstnanosti v ČR, na konci roku činila 9,2% (10,3% u žen, 8,4% u mužů). V roce 2009 poskytovaly úřady práce podporu v nezaměstnanosti 189 497 uchazečům (tj. 35,1% všech osob vedených v evidenci).⁵²

Tabulka č. 1 – Celková nezaměstnanost v ČR, kraji a okrese v letech 2007 - 2010

Nezaměstnanost	2007	2008	2009	2010
ČR	354 878	352 250	539 136	528 306
Karlovarský kraj	13 200	12 200	17 651	-
Okres Karlovy Vary	5 079	5 111	7 366	7 802

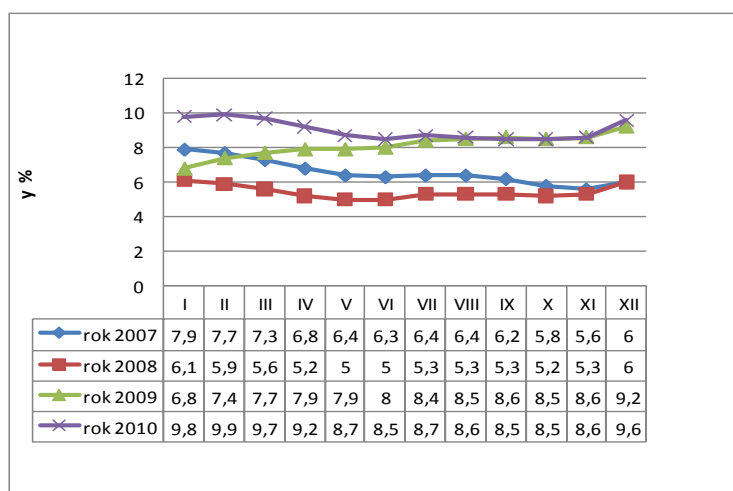
Zdroj: MPSV, Statistická ročenka trhu práce, upraveno autorkou

Nejvyšší nezaměstnanosti dosáhla Česká republika v roce 2009, na úřadech práce bylo evidovaných 539 136 uchazečů o zaměstnání. Oproti předchozím rokům je to značný nárůst. Karlovarský kraj v roce 2007 evidoval 13 200 uchazečů o zaměstnání, v roce 2009 se tato suma zvýšila o 4 451 osob. I samotný okres Karlovy Vary zaznamenal poměrně vysoký nárůst. V roce 2007 a 2008 dělal počet evidovaných

⁵² Statistická ročenka trhu práce z MPSV

uchazečů okolo 5 100 osob. Tento počet se opět nezastavil, ale naopak vzrostl o 2 287 osob oproti roku 2007. (viz tabulka č. 1.)

Graf č. 1 – Nezaměstnanost v České republice v % v letech 2007 – 2010



Zdroj: *finance.cz*, upraveno autorkou

Podle daného grafu je vidět, že nejnižší nezaměstnanosti dosáhla Česká republika v roce 2008 a to konkrétně v měsících květnu a červnu. Naopak nejvyšší nezaměstnanosti dosahuje ČR v roce 2010 a to v měsících lednu, únoru, březnu. Dále v roce se procento mírně zmenšuje, ale v prosinci je hranice opět na 9,6% nezaměstnanosti. (viz graf č. 1)

Tabulka č. 2 – Stav a vývoj míry nezaměstnanosti v ČR, v okrese KV, Karlovarském kraji v letech 2008 - 2010

Měsíc	Okres KV			Karlovarský kraj			Česká republika		
	2008	2009	2010	2008	2009	2010	2008	2009	2010
I.	7,7	8,4	11	7,6	8,8	11,8	6,12	6,8	9,8
II.	7,4	9,1	11,1	7,4	9,4	11,8	5,94	7,4	9,94
III.	7,1	9,4	11	7	9,6	11,5	5,61	7,7	9,7
IV.	6,6	10,1	10,4	6,6	10,1	11	5,2	7,9	9,15
V.	6,5	10,1	10,2	6,4	10,1	10,6	5,04	7,9	8,73
VI.	6,4	10,1	9,9	6,3	10,2	10,4	5,01	8	8,5
VII.	6,6	10,1	9,95	6,6	10,3	10,4	5,26	8,35	8,66
VIII.	6,7	10	9,9	6,6	10,3	10,2	5,32	8,5	8,6
IX.	6,7	9,8	10,4	6,7	10,2	10,2	5,31	8,6	8,5
X.	6,6	9,9	10,35	6,7	10,2	10,2	5,2	8,5	8,5
XI.	6,8	10,2	10,4	6,9	10,6	10,6	5,34	8,6	8,6
XII.	7,4	10,9	11,1	7,6	11,4	11,4	5,96	9,2	8,6
Průměr. Míra	6,9	9,8	10,5	6,9	10,1	10,8	5,4	8,1	8,9

Zdroj: Úřad práce v KV, upraveno autorkou

Tabulka č. 3 – Nezaměstnanost v jednotlivých krajích 2007 - 2009

Kraje (v tis. osob)	2007		2008		2009	
	Celkem	Z toho ženy	Celkem	Z toho ženy	Celkem	Z toho ženy
Praha	15,8	8,5	12,5	6,8	20,8	9,5
Středočeský	20,4	10,3	16,0	7,8	27,8	13,8
Jihočeský	10,6	6,7	8,5	5,4	13,7	6,2
Plzeňský	10,4	6,4	10,5	6,2	18,4	9,8
Karlovarský	13,2	6,3	12,2	6,5	17,6	8,1
Ústecký	39,9	21,0	32,1	14,3	40,9	21,8
Liberecký	12,8	7,6	9,7	4,9	16,8	7,8
Královéhradecký	11,5	6,5	10,9	6,7	21,3	11,9
Pardubický	11,2	6,3	9,2	5,9	16,4	8,7
Vysočina	12,1	6,8	8,4	5,0	14,5	7,6
Jihomoravský	30,5	16,8	24,7	13,9	38,9	19,0
Olomoucký	20,1	11,3	18,5	10,9	24,2	13,4
Zlínský	16,5	8,7	11,3	5,2	21,2	9,9
Moravskoslezský	51,3	29,8	45,3	27,6	59,7	29,3

Zdroj: Český statistický úřad – statistické ročenky ČR, upraveno autorkou

Z dané tabulky lze pozorovat, že Karlovarský kraj na tom není zase tak špatně s celkovou nezaměstnaností. V letech 2007, 2008, se drží stále středu, až v posledním roce byl vidět značný nárůst oproti předchozím rokům. Mezi nejvíce postižené kraje

patří Jihomoravský, Ústecký a Moravskoslezský. Poslední zmiňovaný kraj dosahuje v roce 2009 až skoro 60 000 nezaměstnaných osob. (viz tabulka č. 3)

4.2 CELKOVÁ CHARAKTERISTIKA KRAJE

Karlovarský kraj vznikl rozdělením kraje Západočeského na Plzeňský a mnou již zmiňovaný Karlovarský. Kraj se rozléhá na západě České republiky, sousedí se Spolkovou republikou Německo, východní hranici tvoří Ústecký kraj a jižní Plzeňský kraj. Karlovarský kraj je podle statistik druhý nejmenší kraj po Libereckém. Celková rozloha daného kraje činí 3 314,4 km², což zaujímá 4,25% plochy České republiky. Jako v jediném kraji v této republice je méně zemědělské půdy než lesů. Zalesněná část se nachází na ploše o rozloze 1 428 km². Nejsou zde vhodné podmínky pro provozování zemědělství. Celkový počet obyvatel v Karlovarském kraji k 30.9. 2010 podle statistického úřadu činí 307 453. Podél západní hranice se Spolkovou republikou Německo se rozléhají Krušné hory. S nejvyšším vrcholem je Klínovec s nadmořskou výškou 1 244 m, který je součástí okresu Karlovy Vary. Na řece Ohři se nachází nejnižší bod v kraji s nadmořskou výškou 320 m.⁵³

Karlovarský kraj je tvořen třemi okresy – karlovarský, chebský a sokolovský. V těchto částech okresů se nachází 132 obcí, které jsou dále rozděleny do 518 částí. Největší z uvedených okresů je karlovarský, který se nachází na ploše 49% z celkové rozlohy kraje. Dále zde žije také největší počet obyvatel. Okresy Sokolov a Cheb jsou na tom přibližně s rozlohou stejně. V Karlovarském kraji je celkem 37 měst.⁵⁴

„Ve městech karlovarského okresu ke dni 31. 12. 2009 žilo celkem 98 620 osob. Ve městech sokolovského okresu žilo k tomuto datu 76 366 obyvatel a ve městech chebského okresu 80 639 obyvatel. K 31. 12. 2009 žilo v obcích Karlovarského kraje celkem 307 636 obyvatel, což představuje 2,9 % obyvatel České republiky.

⁵³

Český statistický úřad Karlovarský kraj – charakteristika Karlovarského kraje
Statistická ročenka Karlovarského kraje 2010

⁵⁴

Nejlidnatějším okresem je okres karlovarský, kde žilo celkem 119 432 obyvatel, z nichž 51,0 % (60 964) bylo žen.⁵⁵

Mapa Karlovarského kraje

Obrázek č. 1 - Mapa Karlovarského kraje



Zdroj: údaje z MPSV, úřad práce

Mapa Karlovarského kraje, se třemi okresy a největšími městy. Na dané mapě jsou ke zhlédnutí správní hranice kraje, správní hranice obce a také obce s rozšířenou působností.

⁵⁵ [Http://www.czso.cz/csu/redakce.nsf/i/home](http://www.czso.cz/csu/redakce.nsf/i/home) [online]. 21.12. 2010 [cit. 2011-02-25]. Český statistický úřad. Dostupné z WWW: <<http://www.kvary.czso.cz/csu/2010ediciplan.nsf/krajp/411011-10-xk>>.

Silné a slabé stránky

Silné stránky

Karlovarská kraj je známý také i ve světě díky svému úspěšnému lázeňství a výskytu spousty památných zón. Mezi nejznámější lázně patří Karlovy Vary, ale i také Mariánské Lázně, Františkovy Lázně, Lázně Kynžvart či Jáchymov jsou považovány za vysoce kvalitní. Díky výskytu léčivých minerálních pramenů jsou tyto destinace hojně navštěvovány. Tím se neustále rozvíjí cestovní ruch a vyskytuje se zde řada nových pracovních příležitostí. Karlovy Vary jsou také proslulé díky bylinnému likéru Becherovka, jímž spousta návštěvníků nepohrdne a odvázejí si daný alkohol jako suvenýr. Zde můžeme ještě zmínit vysoce kvalitní sklo od společnosti MOSER. Malé městečko Chodov je známé po celém světě, díky vývozu vysoce žádaného růžového porcelánu.

Karlovarský kraj je obohacen o spoustu kulturních akcí, jako je například Loketské kulturní léto, Chopinův festival Mariánské Lázně, Kanoé Mattoni. Za jednu ze silných stránek můžeme považovat každoroční konání Mezinárodního filmového festivalu Karlovy Vary. Nabízí návštěvníkům široký program, ať již po konání známých večírků, či po zhlédnutí nových filmů, až po konání Mezinárodní soutěže celovečerních hraných filmů.

Karlovarský kraj má mnoholetou tradici v průmyslovém odvětví, mezi nejznámější patří těžba hnědého uhlí na Sokolovsku, energetika, výroba skla a porcelánu, hudebních nástrojů atd. Ve světě je tento kraj známý především díky velké zásobě minerálních a léčivých vod, které jsou uplatňovány v lázních

Slabé stránky

Vyskytuje se zde řada problémů, které působí potíže obyvatelům z malých obcí. Jde o špatné dopravní spojení do zaměstnání, které občanům bez mobilních prostředků ztěžuje situaci a činí velké problémy při dojíždění do práce, či hledání potenciálního nového zaměstnání. Mezi další problém můžeme zařadit slabé ohodnocení dělnických profesí, které jsou například pomocné a montážní práce.

Další negativní faktor je, že téměř polovina evidovaných uchazečů o zaměstnání je s neúplným základním nebo se základním vzděláním. Pro tyto občany je velice

obtížné najít uplatnění na trhu práce, neboť nemají dostatečné vzdělání či stanovenou délku praxe. Zaměstnavatelé v dnešní době vyžadují vyšší kvalifikaci svých podřízených. Díky novým výrobním metodám, či modernizaci výrobních postupů se ruší pracovní pozice, které byly obsazovány lidmi bez kvalifikace.

Díky tomu, že se Karlovarský kraj nachází v blízkosti hranic se Spolkovou republikou Německo, opouštějí zaměstnanci své pozice a odcházejí za lepšími pracovními příležitostmi a ohodnocením.

4.3 CHARAKTERISTIKA OKRESU KARLOVY VARY

Okres Karlovy Vary se nachází v západních čechách v Karlovarském kraji. Na západě sousedí s okresy Cheb a Sokolov, ze severu se Spolkovou republikou Německo, z jihu s okresem Plzeň – sever a na východě s okresy Chomutov a Louny. Jehož metropolitním městem jsou Karlovy Vary. Jsou také střediskem správy celého kraje. Celková rozloha okresu činí přibližně okolo 1 515 km². V okrese Karlovy Vary se nachází 54 obcí, z toho částí obcí 232 a dále je tu 14 měst.⁵⁶

„Karlovarský okres má celkem 18 chráněných oblastí, z toho 2 národní přírodní památky a 1 národní přírodní rezervaci. Celkově se všechna chráněná území rozkládají na 1 759 ha.“⁵⁷

Karlovarsko se nachází v horském klimatu, které ovlivňuje výrazně podnebí. Důležité postavení zaujímá lázeňství spolu s cestovním ruchem. Mezi nejznámější lázně v České republice patří Karlovy Vary. Spolu s blízkými lázněmi Jáchymov jsou hojně navštěvovány pacienty, ale také hosty z nejrůznějších částí světa. Další důležitou složkou je cestovní ruch, který má spíše sezónní charakter. Mnoho zahraničních pacientů si léčebný pobyt zpříjemňuje procházkami po známých památkách a návštěvou nejrůznějších míst.

⁵⁶ Český statistický úřad Karlovarský kraj – okres Karlovy Vary

⁵⁷ [Http://www.czso.cz/csu/redakce.nsf/i/home](http://www.czso.cz/csu/redakce.nsf/i/home) [online]. 2009, 12.1 2011 [cit. 2011-02-25]. Okres Karlovy Vary. Dostupné z WWW: <http://www.kvary.czso.cz/xk/redakce.nsf/i/okres_karlovy_vary>.

Mezi další známá karlovarská odvětví patří keramický průmysl a výroba skla. I přes značné problémy způsobené ekonomickou krizí je Karlovarský porcelán a.s. (dnes již pod názvem Thun 1794) známý po celém světě. Dále můžeme v okrese najít strojírenský průmysl, ale i také textilní, který se nachází především v Nejdku.

„Celková zaměstnanost v okrese Karlovy Vary byla ovlivněna světovou hospodářskou krizí. Došlo k enormnímu navýšení evidovaných uchazečů o zaměstnání, zvýšení míry nezaměstnanosti a rapidnímu úbytku volných pracovních míst. V současné době připadá na jedno volné pracovní místo cca 21 uchazečů o zaměstnání. Úbytek volných pracovních míst představoval rozdíl téměř až o 1 200 pracovních míst ve stejném období roku 2008 a 2009. Například na konci měsíce února roku 2008 bylo v okrese Karlovy Vary nahlášeno 1 860 volných pracovních míst a v únoru 2009 bylo hlášeno pouhých 698 volných pracovních míst.“⁵⁸

4.3.1 Vývoj zaměstnanosti v okrese KV podle zaměstnavatelů

Mezi nejvýznamnější zaměstnavatele v okrese Karlovy Vary lze zahrnout Karlovarskou krajskou nemocnici a.s., Thun 1794 a.s., MOSER a.s. a společnost s.r.o. WITTE Nejdk. Mezi další známé zaměstnavatele nyní v hotelových službách patří Grandhotel Pupp Karlovy Vary a.s. a Imperiál Karlovy Vary a.s. Tento okres je také velice proslavený lázněmi, tedy nesmíme zapomenout na Léčebné lázně Jáchymov a.s. Mezi větší zaměstnavatele patří též Věžeňská služba ČR, Město Karlovy Vary anebo Dopravní podnik Karlovy Vary. (viz tabulky č. 4, 5, 6, 7)

⁵⁸ [Http://portal.mpsv.cz/sz](http://portal.mpsv.cz/sz) [online]. Únor 2010, 12.03 2010 [cit. 2011-02-25]. Zpráva o situaci na trhu práce v okrese Karlovy Vary 2009. Dostupné z WWW: <http://portal.mpsv.cz/sz/local/kv_info/soubory>.

Tabulka č. 4 – Vývoj počtu zaměstnanců v okrese Karlovy Vary

Název zaměstnavatele	Karlovarská krajská nemocnice a.s.
Předmět činnosti	Zdravotnická činnost
Počet zaměstnanců v okrese:	
rok 2008	2 223 (celkem okresy K. V., Cheb, Sokolov)
rok 2009	1 078 (okres Karlovy Vary)

Zdroj: Údaje z Okresní správy sociálního zabezpečení (OSSZ), upraveno autorkou.

Dne 1.5 2008 vznikla Karlovarská krajská nemocnice a.s., spojením nemocnic z okresů Karlovy Vary, Sokolov a Cheb.

Tabulka č. 5 – Vývoj počtu zaměstnanců v okrese Karlovy Vary

Název zaměstnavatele	Thun 1794 a.s.
Předmět činnosti	Výroba porcelánu
Počet zaměstnanců v okrese:	
rok 2008	771
1. pol. 2009	481
rok 2009	686

Zdroj: Údaje z Okresní správy sociálního zabezpečení (OSSZ), upraveno autorkou.

Společnost se dříve jmenovala Karlovarský porcelán a.s., s příchodem nových majitelů se změnil také název společnosti na Thun 1794 a.s. Tato společnost vznikla v roce 2009, odkoupením majetku od Karlovarského porcelánu. Thun 1794 a.s. je členěn do tří hlavních závodů: Nová Role, Klášterec a Concordia Lesov. Nová Role se zabývá výrobou užitkového a hotelového porcelánu, výrobou obtisků a také výrobou a údržbou technologických zařízení. Klášterec nad Ohří je zaměřen na výrobu užitkového porcelánu. Poslední ze tří zmiňovaných závodů je Concordia Lesov, která dělá také užitkový, ale i hotelový porcelán.

Díky světové hospodářské krizi se ani tato firma nevyhnula hromadnému propouštění všech svých zaměstnanců, které proběhlo v dubnu a květnu roku 2009. Po této události se společnosti ujali noví majitelé, snažili se obnovit výrobu, postupně začali přijímat zpět původní zaměstnance. K 31.12 2009 bylo v akciové společnosti Thun 1794 celkem 686 zaměstnanců a nadále se jejich počet zvyšuje. (viz tabulka č. 5)

Tabulka č. 6 – Vývoj počtu zaměstnanců v okrese Karlovy Vary

Název zaměstnavatele	MOSER, a.s.
Předmět činnosti	Výroba skla
Počet zaměstnanců v okrese:	
rok 2008	384
rok 2009	333

Zdroj: Údaje z Okresní správy sociálního zabezpečení (OSSZ), upraveno autorkou.

MOSER a.s. je známá firma v celé České republice. Zabývá se výrobou barevného skla a broušením křišťálu. U společnosti poklesl počet zaměstnanců. Firma se snaží o dodatečné vzdělání svých zaměstnanců, pomocí různých projektů, školení.

(viz tabulka č. 6)

Tabulka č. 7 – Vývoj počtu zaměstnanců v okrese Karlovy Vary

Název zaměstnavatele	WITTE Nejdek, spol. s r.o.
Předmět činnosti	Výroba autozámek a komponentů pro automobilový průmysl
Počet zaměstnanců v okrese:	
rok 2008	1 203
rok 2009	1 110
Země zahraničního partnera	Spolkové republiky Německo (SRN)

Zdroj: Údaje z Okresní správy sociálního zabezpečení (OSSZ), upraveno autorkou.

Tato společnost se zabývá výrobou autozámek a součástek pro automobilový průmysl. Firma WITTE Nejdek, spol. s r.o. je velice významný zaměstnavatel pro Nejdecko. K 31.12.2009 se počet zaměstnanců snížil o 93. (viz tabulka č. 7)

4.3.2 Vývoj a tok nezaměstnanosti v okrese Karlovy Vary

Vznik nezaměstnanosti

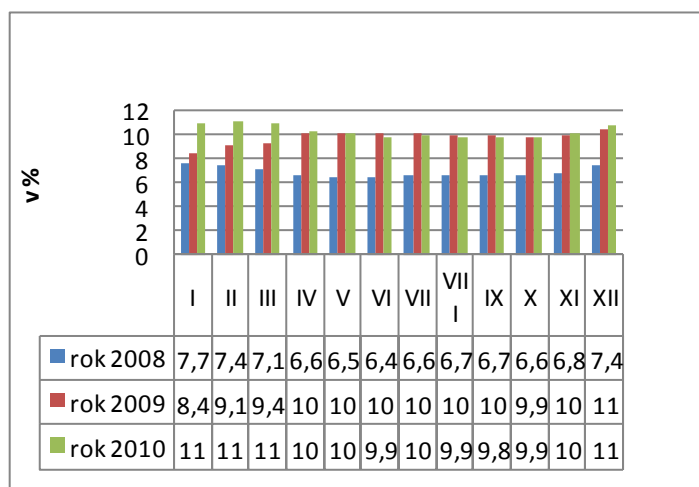
Jaké hlavní důvody ovlivnily růst nezaměstnanosti v jednotlivých měsících v okrese Karlovy Vary. Mezi hlavní příčinu je považována světová ekonomická finanční krize, která způsobila, že jednotlivé firmy, podniky neměly dostatečné množství finančních prostředků. Tato událost měla za následek hojné propouštění, rušení pracovních míst a někdy také až celkové uzavření firem. Zaměstnavatelé neměli již peníze na provoz a chod firmy, nemohli vyplácet mzdy svým zaměstnancům, proto pro ně někdy bylo daleko výhodnější svoji činnost ukončit, než, aby pokračovali a topili se tím v dluzích.

Startovním impulsem, ekonomické krize byla americká hypotéční krize v roce 2007. Americké banky poskytovaly hypotéky klientům, kteří je nebyli schopni splácet. V srpnu ještě téhož roku se krize přesunula do Evropy. Dne 15. září 2008, kdy americká investiční banka Lehman Brothers zažádala o bankrotovou ochranu, vypukla naplno celosvětová ekonomická finanční krize.

Vývoj nezaměstnanosti v okrese Karlovy Vary

Největší nárůst nezaměstnanosti v okrese Karlovy Vary, zaznamenal úřad práce v měsících lednu a dubnu, kdy došlo k hromadnému propouštění již zmiňované firmy Karlovarský porcelán a.s. a CONCORDIA a.s. (pobočka Lesov). Během roku 2009 se počet zájemců o zaměstnání neustále zvyšoval až na prosincovou hodnotu 7 366 uchazečů. Oproti roku 2008 zaznamenal rok 2009 docela vysoký nárůst o 2 255 uchazečů.

Graf č. 2 - Stav a vývoj míry nezaměstnanosti v okrese KV v letech 2008 - 2010

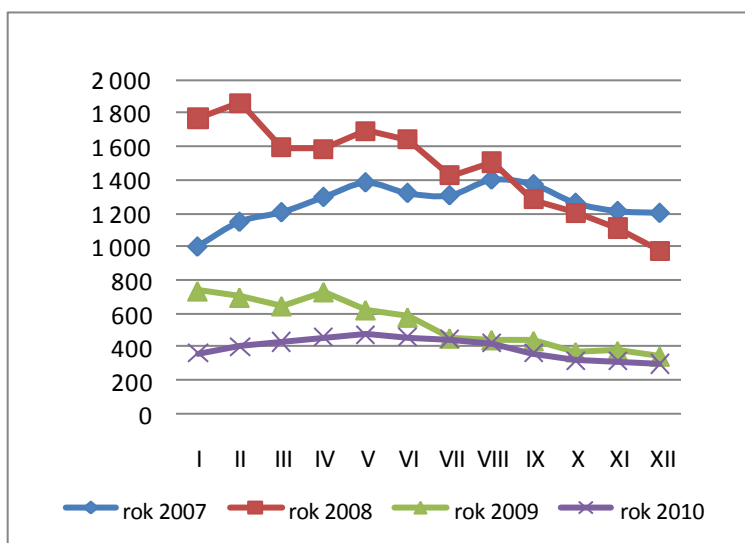


Zdroj: Údaje z měsíční statistiky, z ÚP Karlovy Vary, upraveno autorkou

Díky vysokému propouštění, se čím dál tím více zaplňují úřady práce s novými žádostmi o zaměstnání. Dochází tím k omezení nabídky volných pracovních míst a tím také daleko menší šance na uplatnění. Zvyšuje se průměrný počet evidovaných uchazečů na 1 pracovní místo. V prosinci roku 2009 nabízel úřad práce 346 volných míst, přičemž minulý rok touto dobou to dělalo 974 míst. Když víme, že počet zájemců v roce 2008 dělal 5 111 a místo toho, aby se ustálil tak naopak v roce 2009 vzrostl až na 7 366, tak si můžeme logicky spočítat, že na 1 pracovní místo připadá 20,1 osob. Což je naprosto šílené, protože nemůžeme uspokojit všechny žadatele o zaměstnání. To má za následky zvýšení počtu uchazečů pobírající podporu v nezaměstnanosti. V roce 2008 mělo nárok na podporu 1 652 uchazečů, ale v roce 2009 se tento počet opět zvýšil na 2 135. Tato skutečnost se také projeví na celkové výši vyplacených dávek, oproti minulému roku.⁵⁹

⁵⁹ Úřad práce Karlovy Vary – zpráva o situaci na trhu práce

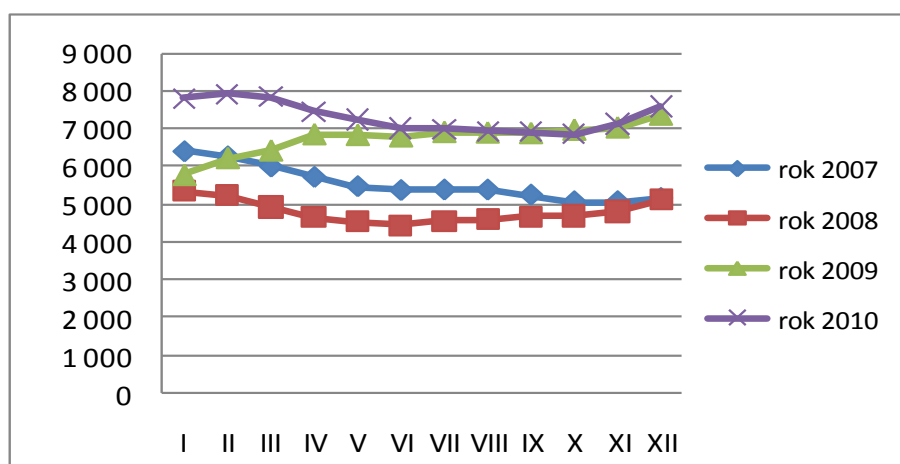
Graf č. 3 - Stav a vývoj volných pracovních míst v okrese KV za r. 2007 - 2010



Zdroj: údaje z měsíční statistiky, z ÚP Karlovy Vary, upraveno autorkou

Úřad práce v Karlových Varech vykazuje značné rozdíly v počtu volných pracovních míst. V roce 2009 volná místa značně kolísala a pohybovala se mezi 736 až 346 místy. V lednu databáze zaznamenala 736 volných pracovních míst a byla to také nejvyšší hodnota za celý rok. Nejnižší hodnoty dosáhl úřad práce v měsíci prosinci, kdy bylo evidováno pouze 346 volných pracovních míst. V únoru roku 2008 bylo v okrese nahlášeno 1 860 volných pracovních míst a v únoru následujícího roku 2009 bylo nahlášeno pouhých 698 míst. To představuje značný rozdíl. (viz graf č. 3)

Graf č. 4 – Stav a vývoj počtu uchazečů o zaměstnání v okrese KV



Zdroj: údaje z měsíční statistiky, z ÚP Karlovy Vary, upraveno autorkou

Největší nárůst uchazečů o zaměstnání zaznamenal Úřad práce v Karlových Varech v měsících lednu a dubnu. V letních měsících zůstává hodnota konstantní.

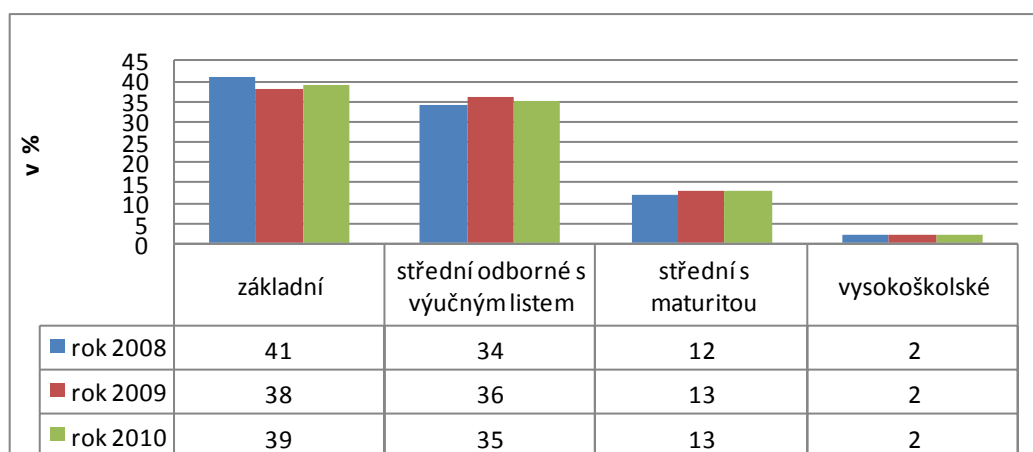
4.3.3 Struktura uchazečů

Pro lepší přehlednost je strukturu uchazečů rozdělena do tří hlavních skupin a to podle vzdělání, věku a pohlaví.

Podle vzdělání

K 31.12 2008 je na úřadu práce zaregistrováno podle vzdělání 5 111 absolventů. Podle dané statistiky lze zjistit, že největší složku zaujímají osoby se základním vzděláním. Do této skupiny lze ještě zahrnout osoby bez vzdělání, které nám spolu se základním vzděláním zaujímají 39% z celkového počtu uchazečů. Pro tyto zájemce jsou v nabídce volná pracovní místa převážně v pomocné práci. Uchazeči se středním odborným vzděláním tvoří druhou nejpočetnější skupinu. Uchazeči s výučním listem zaujímají z celkového počtu všech uchazečů 36%. K 31.12 2009 se tento počet zvýšil na 7 366 absolventů. Všechny uvedené skupiny zaznamenaly aspoň malý nárůst oproti předchozímu roku nebo zůstaly na stejné úrovni. (viz graf č. 5)

Graf č. 5 - Vzdělanostní struktura uchazečů o zaměstnání v okrese KV v letech 2008 – 2010

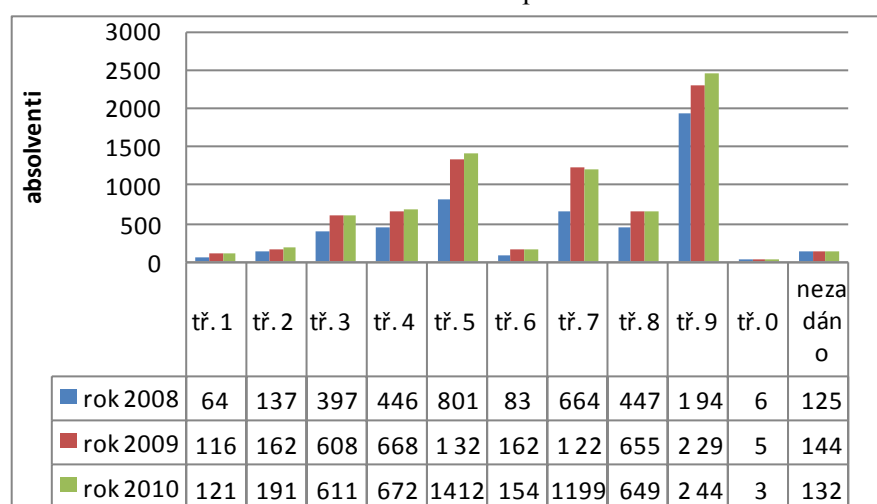


Zdroj: okres KV, čtvrtletní údaje ze statistiky, upraveno autorkou

Všechny tyto stupně vzdělání lze rozdělit podle Klasifikace zaměstnání (KZAM). „KZAM se dělí podle tříd od 1 až 0. Do 1 třídy patří zákonodárci, vedoucí a řídící pracovníci. Skupinu 2 tvoří vědečtí a odborní duševní pracovníci, třídu 3 techničtí, zdravotničtí, pedagogičtí pracovníci a pracovníci v příbuzných oborech, třídu 4 nižší administrativní pracovníci (úředníci), třídu 5 provozní pracovníci ve službách a obchodě, třídu 6 kvalifikovaní dělníci v zemědělství, lesnictví a v příbuzných oborech, třídu 7 řemeslníci a kvalifikovaní výrobci, zpracovatelé, opraváři, třídu 8 obsluha strojů a zařízení, třídu 9 pomocní a nekvalifikovaní pracovníci, poslední třídu 0 příslušníci armády.“⁶⁰

Největší nárůst nezaměstnanosti k 31.12 2009 zaznamenala skupina KZAM 9 (pomocní a nekvalifikovaní pracovníci) skupina KZAM 7 (což jsou řemeslníci a kvalifikovaní výrobci, zpracovatelé a opraváři). Dále jsou pak zaznamenávány přírůstky u provozních pracovníků ve službách a obchodě u KZAM 5. Samozřejmě, že v každé uvedené skupině narůstal počet absolventů oproti minulému roku, ale nebyly zde zaznamenány tak vysoké rozdíly. (viz graf č. 6)

Graf č. 6 - Struktura uchazečů o zaměstnání podle KZAM v okrese KV



Zdroj: okres KV, čtvrtletní údaje ze statistiky MPSV, upraveno autorkou

⁶⁰ [Http://portal.mpsv.cz/sz](http://portal.mpsv.cz/sz) [online]. únor 2010, 12.03 2010 [cit. 2011-03-11]. Zpráva o situaci na trhu práce v okrese Karlovy Vary 2009. Dostupné z WWW: <http://portal.mpsv.cz/sz/local/kv_info/soubory>.

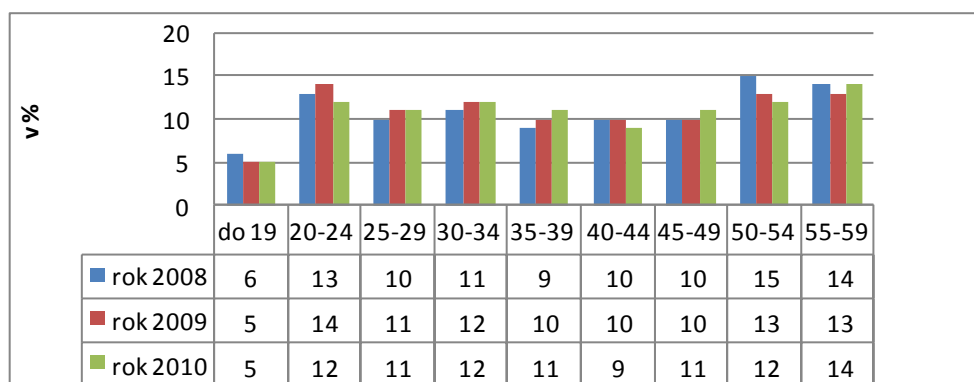
Podle věku

Podle statistik si z úřadu práce lze opět zjistit, že nejvíce zasaženou skupinou nezaměstnaných tvoří lidé ve věku nad 50 let. Osoby starší 50 let velmi často, spíše často nesplňují požadavky od svých zaměstnavatelů. Na danou práci už nestačí, nemají k tomu dostatečné znalosti, neovládají nové informační systémy, neumějí světové jazyky apod. V roce 2008 bylo v evidenci 31% uchazečů starších 50 let, v roce 2009, ale došlo k poklesu oproti předchozímu roku na 29% z celkového počtu.

V roce 2009 se také zvýšila skupina nad 20 let a došlo tím k omlazení věkové struktury. Bohužel tímto uchazečům o zaměstnání chybí požadovaná praxe, a proto mají problém najít uplatnění. Průměrný věk všech evidovaných uchazečů zůstává v roce 2008 i 2009 stejný a to 39,2 let. (viz graf č. 6)

Dlouhodobá nezaměstnanost je docela zásadní problém, protože v dnešní době vyžadují zaměstnavatelé vysoké kvalitní vzdělání a minimálně 2 roky praxe. Přičemž mladí lidé nemají možnost získání tak dlouhé praxe při svých studiích, které jsou v pozdější době důležité. Sice mají vystudovanou vysokou školu a jsou pro potencionálního zaměstnavatele vysoce perspektivní, ale nemají požadovanou praxi a neví, jak to v oboru chodí. Zase oproti tomu starší lidé mají odpracováno řadu let, ale nemají na práci, kterou vykonávají dostatečné vzdělání. Proto zde existuje řada různých rekvalifikací pro obnovu praktických dovedností a znalostí, nebo dodělání dodatečného vzdělání, které pro mnohé kvůli vysokému věku může být obtížné a náročné.

Graf č. 7 - Věková struktura uchazečů o zaměstnání v okrese KV v letech 2008 - 2010



Zdroj: okres KV, čtvrtletní údaje ze statistiky, upraveno autorkou

Podle pohlaví

Jestliže se porovnává nezaměstnanost podle pohlaví, tudíž podle mužů a žen, jsou zde značné rozdíly. Jako hlavní prvkem zde může hrát roli daná hospodářská situace země. Dalo by se říci, že ženy jsou stabilnější ve svých zaměstnáních, nesnaží se hledat tolik změny a obnovovat svá stávající zaměstnání. Za to muži jsou od přírody zvyklí prozkoumávat vše nové, nemají tolik strach a podléhají i sezónní práci. Proto je někdy daná nezaměstnanost v jednotlivých měsících v roce daleko nižší než třeba v zimě, kdy pro některé práce v těchto měsících není možné uplatnění.

Ženy zastupují spíše práci v administrativě a v různých službách. V okrese Karlovy Vary je to převážně lázeňství, velká část se jich objevuje také i ve zdravotnictví. Když je daná hospodářská situace dobrá, úřad práce nabízí nové pozice, ale spíše jsou to opět mužské pozice, jako práce na stavbách, řemeslníci či jako řidiči kamionů. Ne každou práci mohou vykonávat muži, ale i také ženy. Jako příklad je uvedena práce v Sokolovských uhelných dolech, která je určena skoro by se dalo říci jen pro muže.

4.3.4 Vybrané skupiny uchazečů o zaměstnání

Autor zde zvolil ty nejkritičtější skupiny uchazečů o zaměstnání. Tato problematika se vyskytuje nejen ve zvoleném okrese Karlovy Vary, ale také i po celé České republice. Lze jsem zařadit osoby se zdravotním postižením (OZP), dále absolventy škol a se základním vzděláním, osoby starší 50 let.

OSOBY SE ZDRAVOTNÍM POSTIŽENÍM (OZP)

Lidé se zdravotním postižením si obtížně dokážou najít uplatnění na trhu práce, protože pro tuto skupinu osob je velice málo vhodných pracovních míst. O této sortě lidí můžeme říci, že je jedna z nejproblémovějších. Zaměstnavatelé mají obavu, že danou nabízenou pozici osoba takto znevýhodněná nezvládne, kvůli častým zdravotním problémům a návštěvám lékaře. Proto uvádějí, že je pro ně daleko výhodnější takové osoby raději nezaměstnávat a raději odvádějí povinný peněžní podíl.

Osoby zdravotně postižené lze rozdělit do tří skupin, na plně invalidní, částečně invalidní a osoby zdravotně znevýhodněné. Plně invalidní osoby jsou nejméně zaplněnou složkou, druhou jsou osoby se zdravotním znevýhodněním a nejvíce osob se objevuje v částečně invalidních. K 31.12 2008 bylo celkem 684 osob se zdravotním postižením, v roce 2009 tento počet opět stoupl na 705 z celkového počtu 7 366 uchazečů o zaměstnání. Statistika nám také uvádí, že k 31.12 2009 bylo pro osoby se zdravotním postižením vymezeno pouze 11 volných pracovních míst.⁶¹

Absolventi škol

Absolventi⁶² škol mají veliký problém po ukončení svého vzdělání najít zaměstnání ve svém vystudovaném oboru. Dalším kritickým problémem, který je nutno říci je nulová praxe a důležité životní zkušenosti. Absolventi nemají dostatečnou kvalifikaci, kterou potřebují k vykonávání svého oboru. Proto si hledají uplatnění v jiných oborech a tím ztrácejí kontakt se znalostmi ze studií. Po několika letech práce v jiných zaměstnáních si již netroufají na jinou činnost ve svém oboru.

⁶¹ Úřad práce Karlovy Vary – zpráva o situaci na trhu práce

⁶² Absolventa definuje zákoník práce (262/2006 Sb.) v § 229 odst. 2, následovně: „Absolventem se rozumí zaměstnanec vstupující do zaměstnání na práci odpovídající jeho kvalifikace, jestliže celková doba jeho odborné praxe nedosáhla po řádném (úspěšném) ukončení studia (přípravy) 2 let, přičemž se do této doby nezapočítává doba mateřské dovolené nebo rodičovské dovolené.“

Absolventům někdy také chybí základní znalost pro výkon práce v oboru, ač složili úspěšnou maturitní či závěrečnou zkoušku. Jak já říkám všechno má svůj rub a líc. Za velkou výhodu se považuje znalost nových technických trendů, technologií a informačních systémů, jako je například obsluha počítače, práce s internetem a znalost světového jazyka.

V roce 2008 se situace pro absolventy na trhu práce zlepšila, ale opět pro rok 2009 zůstává nepříznivá. Dle statistik bylo k 31.12 2008 celkem 226 absolventů, k 31.12 2009, tento počet opět narostl na 385. Je velice obtížné získat povinnou dvouletou praxi a tím se úspěšně zařadit do pracovního procesu ve svém oboru.⁶³

Osoby starší 50 let

Tato skupina je úplně odlišná oproti absolventům. Zatímco absolventi začínají svoji pracovní kariéru, spousta osob v tomto věku se už postupně smiřuje s odchodem do důchodu.

Osoby starší 50 let mají sice bohaté zkušenosti ve svém oboru a tolik důležitou požadovanou praxi, ale i přesto patří mezi rizikovou skupinu. Zaměstnavatelé mají obavu, že uchazeči danou práci nezvládnou i kvůli svému vysokému věku. Většina starších zaměstnanců se již nechtějí učit novým věcem, technikám. Neumějí ovládat počítače, další bariérou může být neznalost světového jazyka. Bohužel tyto uchazeče je velmi těžké vrátit zpět do provozu, do jiné práce, protože z ní mají často obavu a nejsou schopni se ji už naučit. I fakt, že nepatří už k těm nejmladší, je pro ně velmi nepříznivé. Zaměstnavatel má strach z jejich zdravotního stavu a časté nemoci.

⁶³ Úřad práce Karlovy Vary – zpráva o situaci na trhu práce

4.3.5 Cizinci na trhu práce

Zaměstnání občanů EU – okres Karlovy Vary

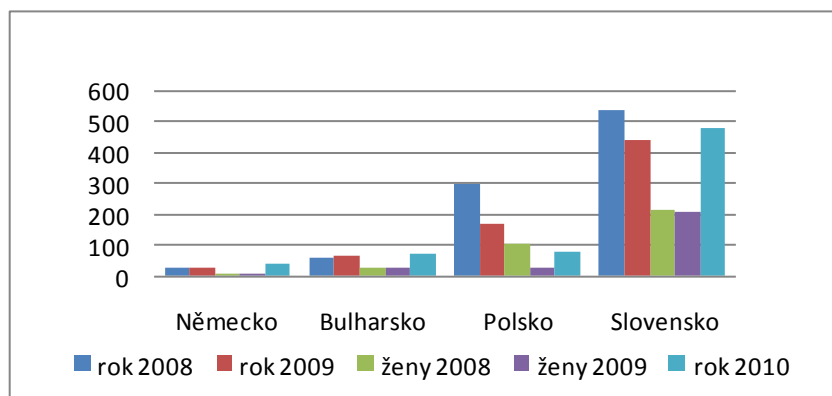
V roce 2008 se pohybovala zaměstnanost cizinců na Úřadu práce v Karlových Varech okolo 964 evidovaných občanů. Z toho 361 evidovaných žen. Nejpočetnější skupinou byly občanky Slovenské republiky s 538 osobami. Druhou největší skupinu tvořili občanky Polska, kterých se evidovalo 299. (viz graf č. 8)

V roce 2009 bylo evidováno na úřadu práce celkem 751 zaměstnaných občanů. Z toho 283 žen, což je cca 38%. I v tomto roce tvoří nejpočetnější skupinu občanky Slovenska 443 osob, což je 59% z celkového počtu zaměstnaných občanů. Druhou skupinou je opět Polsko se 168 osobami, což činí okolo 22% z celkového počtu zaměstnaných občanů. Podíl žen na celkové zaměstnanosti v okrese Karlovy Vary činí okolo 38%. (viz graf č. 7)

Oproti roku 2008 poklesla v okrese Karlovy Vary celková zaměstnanost občanů EU o 22,1%. Z toho občanů ze Slovenské republiky o 17,7% a občanů Polska, který zaznamenal velké pokles až o 34%. Největší úbytek občanů ze Slovenska a Polska tvořili osoby se základním a středním odborným vzděláním. Podíl těchto občanů se snížil i ve všech ostatních odvětvích.

Slovenští občanky se nejvíce uplatňují jako stavební dělníci a dělníci v průmyslu. Osoby bez kvalifikace v tomto odvětví již moc nepracují. Naopak neměnný stav je u pomocného zdravotního personálu, zdravotních sestřiček a lékařů, a také personálu v lázeňství. Mezi nejznámější zaměstnavatele v okrese, kteří poskytují práci slovenským pracovníkům, patří Karlovarská nemocnice a.s., NEMOC Plus s.r.o., WITTE Nejdek s.r.o. a Léčebné lázně Jáchymov a.s. Polští občanky byli nejvíce zaměstnáváni v oboru stavebnictví u firem KRAK-CHEM Sp.z.o.o. a IMP STARS s.r.o.

Graf č. 8 - Příklady cizinců z EU na trhu práce v okrese Karlovy Vary



Zdroj: údaje z měsíční statistiky, z ÚP Karlovy Vary, upraveno autorkou

Zaměstnání ostatních cizinců

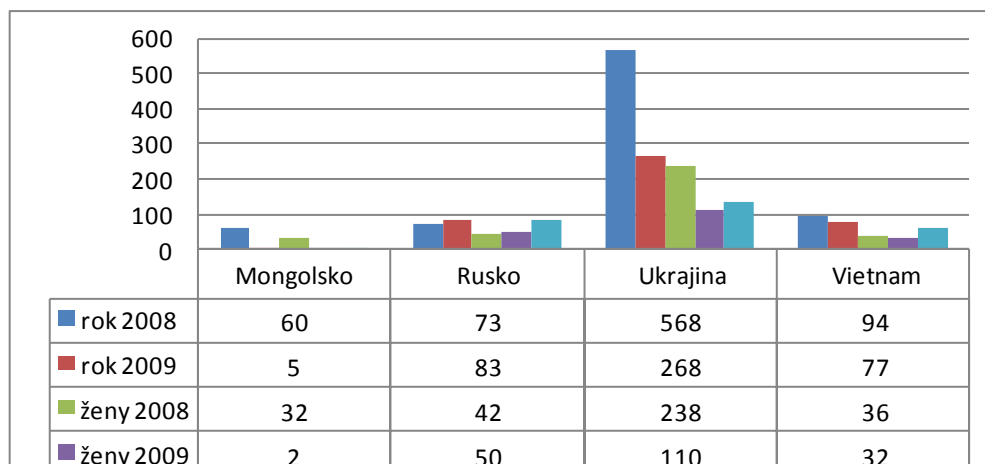
V roce 2008 bylo na úřadu práce evidováno celkem 1416 cizinců. Z toho 717 žen, což je skoro více jak polovina evidovaných. Dále 949 osob, kterým bylo vydáno bez větších problémů povolení k zaměstnání a 467 osob s trvalým pobytem u kterých se nevyžaduje pracovní povolení. Stejně jako u zaměstnaných osob z EU, tu máme dvě nejvíce zastoupené skupiny, kterými jsou občané z Ukrajiny a Ruska.

Oproti roku 2007 byl způsoben značný nárůst počtu evidovaných cizinců. V již zmiňovaném roce 2008 bylo podáno 937 žádostí o povolení k zaměstnání, což je více jak 100% nárůst oproti minulému roku. Zmírnily se podmínky pro udělení trvalého pobytu cizinců, tím pádem se zvýšil počet vydaných povolení k zaměstnání pro členy družstev a společníky firem, kteří byly zaměstnání hlavně ve stavebnictví jako nekvalifikované pracovní síly. Protože je zde mnoho cizinců pouze se základním vzděláním, dochází k poklesu poměru kvalifikovaných a nekvalifikovaných sil v neprospěch kvalifikovaných. Nárůst byl způsoben také zaměstnáním cizinců cestou agentur práce u firem, jako je WITTE Nejdek spol. s.r.o., Karlovarský porcelán a.s. a BRAUN KABEL s.r.o., z toho jen 34 žádostem nebylo vyhověno.

V roce 2009 bylo evidováno na úřadu práce 1144 cizinců a z toho 615 žen. Mezi nejvíce zastoupené skupiny v evidenci byli občané Ukrajiny (40,3%), poté Ruska (19%), Vietnamu (15,6%) a dále Thajska (5,2%). V roce 2009 došlo k výraznému poklesu cizinců požadujících povolení, prodloužení k zaměstnání oproti předchozímu roku 2008. V číslech klesl počet žádostí oproti roku 2008 o 462, což je o 40,7%. U občanů Ukrajiny poklesl počet vydaných povolení k zaměstnání o 300 a u občanů

Mongolska o 55 osob. Nebylo vyhověno 88 žádostem o vydání povolení, resp. prodloužení povolení k zaměstnání.⁶⁴

Graf č. 9 - Příklady rozboru pracovního povolení pro roky 2008 – 2010 v okrese KV



Zdroj: údaje z měsíční statistiky, z ÚP Karlovy Vary, upraveno autorkou

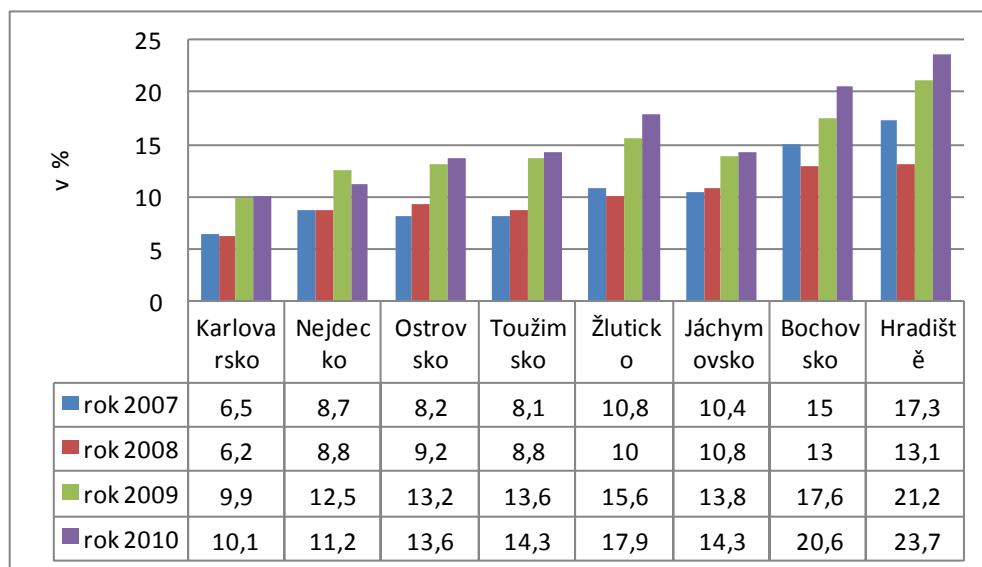
4.3.6 Ohrožené mikroregiony

V okrese Karlovy Vary nás také zajímají jednotlivé ohrožené mikroregiony. V těchto oblastech jsou špatné pracovní příležitosti a je zde velký problém s dopravním spojením. Ve většině oblastí to neumožňuje práci na směny a o víkendech. Podle grafu můžeme vidět, že mezi ty nejohroženější oblasti v okrese Karlovy Vary spadá mikroregion Bočovsko a Hradiště. (viz graf č. 10)

Mnoho obcí se v okrese sdružují do různých sdružení a snaží se společnou činností propagovat jednotlivé mikroregiony. Vytvářejí si k tomu strategické plány a většinou k tomu mají již vypracovaný strategický dokument mikroregionu. Mezi nejznámější sdružení patří: Sdružení Krušné Hory – západ (propagace cestovního ruchu, kultury a sportu), Svazek obcí Doupovské hory, SOKO – Sdružení obcí krušnohorské oblasti apod.

⁶⁴ Úřad práce Karlovy Vary – zpráva o situaci na trhu práce

Graf č. 10 - Stav a vývoj míry nezaměstnanosti v letech 2007 - 2010 v okrese KV



Zdroj: okres KV, čtvrtletní údaje ze statistiky, upraveno autorkou

Mikroregion Bochovsko

V tomto mikroregionu se míra nezaměstnanosti v roce 2008 pohybovala okolo necelých 13%. V roce 2009 tento nárůst byl daleko větší až na 17,2%. V částech Bochovska se nachází bývalé zemědělské oblasti, už zde nevznikají žádné nové podniky a firmy. Dalo by se říci, že poptávka po pracovních silách je nulová. V jednotlivých obcích se nacházejí zastaralé domy či zemědělské objekty, které jsou poznamenány nedostatečnou údržbou. To kazí celkový vzhled obcí. (viz graf č. 10)

I přestože je na tom mikroregion se zaměstnaností velmi špatně, mezi nejvýznamnější zaměstnavatele patří firmy H a R Komplet s.r.o., Emil Stašák – Statek Údrč, dále to jsou cukrárna Ondra s.r.o. a menší zemědělské firmy.

Mikroregion Hradiště

Tento mikroregion lze charakterizovat jako bývalý vojenský výcvikový prostor. Stále zde nevznikají nové firmy, a tudíž je tu nabídka volných pracovních míst velice malá. Uvažuje se o vzniku malého množství nových pracovních míst, pro zabezpečení zázemí útvaru v souvislosti s profesionalizací armády. Tento mikroregion je považován za největší v okrese Karlovy Vary s rozlohou 331,6 km².

Mikroregion Toužimsko

Mezi méně zasažené oblasti patří Toužimsko. Kromě zemědělství se zde soustřeďuje i kovodělný a elektrotechnický průmysl. Proto také patří mezi největší zaměstnavatele OK STS Toužim, a.s., který se zabývá kovovýrobou a dále Elektromodul, s.r.o., který vyrábí a montuje kabelové svazky pro automobilový průmysl. Mezi další známé zaměstnavatele patří Lesní společnost Bečov s.r.o., Obchodní zařízení Toužim, a.s., Hollandia Karlovy Vary, a.s. a Krásné údolí, kteří se zabývají výrobou mléčných výrobků.

Za krizové obce v této oblasti se považuje Otročin a Toužim. Ze statistik víme, že míra nezaměstnanosti se oproti minulému roku skoro zdvojnásobila a to na 16,3% Otročin a 14,8% Toužim.⁶⁵

4.3.7 Realizace aktivní politiky zaměstnanosti

Aktivní politika zaměstnanosti se zaměřuje na snižování nezaměstnanosti a snaží se zajistit maximální možnou míru zaměstnanosti. Aktivní politiku zaměstnanosti zabezpečuje ministerstvo a také úřady práce. Podle dané situace na trhu práce mohou spolupracovat s dalšími subjekty. Cílem politiky je řešit dané konkrétní problémy, které se na trhu práce vyskytují.

V roce 2009 měl Úřad práce v Karlových Varech 41 179,39 (částka v tis. Kč včetně prostředků ESF) na financování aktivní politiky zaměstnanosti. Tyto finanční prostředky byly použity na vytvoření daných podmínek pro zaměstnanost u vybraných skupin občanů špatně umístěných na trhu práce. Jedná se o dlouhodobě nezaměstnané, uchazeče do 20 let, osoby se zdravotním postižením, ženy na mateřské dovolené a osoby pečující o dítě do 15 let věku, dále také pro rizikovou skupinu osoby starší 50 let a skupinu osobu dotčenou současnou hospodářskou recesí.⁶⁶

Mezi nástroje aktivní politiky zaměstnanosti patří rekvalifikace, investiční pobídky, veřejně prospěšné práce, společensky účelná pracovní místa, příspěvek na zapracování a příspěvek při přechodu na nový podnikatelský program.

⁶⁵ Úřad práce Karlovy Vary – zpráva o situaci na trhu práce

⁶⁶ Úřad práce Karlovy Vary – zpráva o situaci na trhu práce

Rekvalifikace a poradenství

Rekvalifikační kurzy a poradenská činnost patří mezi velmi důležité nástroje aktivní politiky zaměstnanosti. Jejich hlavním přínosem je zvýšení a rozšíření dosavadní kvalifikace, získání nových znalostí a to pro všechny věkové skupiny. Osoby, které se ucházejí o zaměstnání, si zde obnovují základní pracovní návyky.

Společensky účelná pracovní místa (SÚPM)

Jsou jedním z nejvýznamnějších nástrojů aktivní politiky zaměstnanosti. Poněvadž jsou to místa s velice vysokým počtem uchazečů do zaměstnání. O tyto příspěvky je největší zájem ze strany zaměstnavatelů.

- **SÚPM vytvořená u zaměstnavatele**

V roce 2009 bylo uzavřeno celkem 76 dohod mezi Úřadem práce v Karlových Varech a zaměstnavateli o poskytnutí příspěvku na částečnou úhradu mzdových nákladů, které byly financovány ze státního rozpočtu ČR. Dále zde bylo sepsáno 195 dohod spolufinancovaných z Evropského sociálního fondu a ze státního rozpočtu ČR. Celkem se zde podpořilo 272 pracovních míst. Nejvíce dohod bylo uzavřeno s těmito společnostmi Thun 1794 a.s., EPIAG FLORIDA – PORCELÁN CZ s.r.o. atd. Nová pracovní místa byla vytvořena především v těchto profesích: dělnická práce v keramickém průmyslu, pomocné síly do kuchyně, zásobovač, montážní dělník apod.

V roce 2009 byla na SÚPM použita částka 9 980,76 Kč (uvedeno v tis. Kč) ze státního rozpočtu ČR a evropského sociálního fondu.⁶⁷

- **SÚPM vytvořená uchazeči o zaměstnání – SVČ**

V roce 2009 bylo uzavřeno 56 dohod na Úřadě práce v KV pro samostatně výdělečně činné. Jednotliví uchazeče začali podnikat v oblasti holičství a kadeřnictví, ve výrobě, obchodu a službách, v masérských a regeneračních službách a také v kosmetické činnosti.

V daném roce bylo na SÚPM pro samostatně výdělečné osoby vyčerpáno 4 230,19 Kč (uvedeno v tis. Kč) ze státního rozpočtu České republiky.⁶⁸

⁶⁷ Úřad práce Karlovy Vary – zpráva o situaci na trhu práce

⁶⁸ Úřad práce Karlovy Vary – zpráva o situaci na trhu práce

Veřejně prospěšné práce

Příspěvky na veřejně prospěšné práce jsou poskytovány na podpoření nových pracovních míst pro zájemce bez vzdělání a také se základním vzděláním. Jedná se o jednoduché činnosti veřejného charakteru. Tyto příspěvky využívají především úřady a příspěvkové organizace.

V roce 2009 bylo celkem vytvořeno 216 pracovních míst pro osoby evidované na daném úřadu práce.

Příspěvek na zřízení chráněného pracovního místa

Chráněná pracovní místa se zřizují pro osoby se zdravotním postižením. Úřad práce v Karlových Varech toto považuje za velmi důležité a přijímá každou možnost jak navrátit tyto handicapované osoby zpět na trh práce.

V roce 2009 byly uzavřeny 3 dohody o poskytnutí příspěvku se zaměstnavateli Lenka Vrtalová, Ing. Vlasta Příbylová a Stanislav Šmondrk. Tito ochotní zaměstnavatele vytvořili 4 pracovní místa pro osoby se zdravotním postižením. Jednalo se, o profese administrativní pracovník, obsluha šicích a vyšívacích strojů, šička a elektromechanik strojů. V roce 2009 bylo vyčerpáno ze státního rozpočtu České republiky 585,22 Kč (uvedeno v tis. Kč).⁶⁹

Prostředky vynaložené na financování APZ v okrese KV

Tabulka č. 8 - Procentuální podíl vynaložených finančních prostředků na nástroje aktivní politiky zaměstnanosti v okrese KV

Nástroj APZ *	Tis. Kč zaokrouhl.		
	2008	2009	2010
Veřejně prospěšné práce	8 545	16 713,22	17 168,84
Společensky účelná pracovní místa	7 585,5	14 210,95	22 750,42
Podpora zaměstnanosti zdravotně postižených občanů	712,5	585,22	627
Rekvalifikace a poradenství	4 396	5 641,68	6 849,16
celkem	21 379,5	37 151,07	47 395,42

Zdroj: Údaje z měsíční statistiky ÚP, upraveno autorkou

⁶⁹ Úřad práce Karlovy Vary – zpráva o situaci na trhu práce

Tabulka č. 9 – Výdaje na politiku zaměstnanosti v tis. Kč v okrese KV

Výdaje na PZ	2008	2009	2010
: výdaje na politiku zaměstnanosti celkem	140 949,39	216 942,3	225 016,7
➤ pasivní politiku (PPZ)	86 124	175 763	151 739,6
<i>podíl PPZ na PZ v %</i>	61,1	81	67,4
➤ aktivní politiku (APZ) ¹⁾	54 825,39	41 179,39	73 277,1
<i>podíl APZ na PZ v %</i>	38,9	19	32,6
Podpora zaměstnávání OZP	5 506,9	9 536,9	21 092,2
Insolvence	406,4	80 942,3	-

Zdroj: Úřad práce v KV, upraveno autorkou

Podle tabulky č. 9 lze vidět, že celkové výdaje na politiku zaměstnanosti se každoročně zvyšují. Pasivní politika zaměstnanosti je zaměřena na výplaty podpory nezaměstnanosti. Finanční prostředky aktivní politiky zaměstnanosti slouží k řešení konkrétních problémů na trhu práce, jejím cílem je snížení dané nezaměstnanosti.

4.3.8 Opatření související s hospodářskou krizí

Projekt „Vzdělávejte se!“

V důsledku celosvětové finanční krize dochází ke změnám na trhu práce. Tato situace zasáhla všechny podniky, nejvíce se omezila výroba v průmyslových odvětvích (automobilový, sklářský, textilní a jiné). Mnoho firem omezuje svoji výrobu, až někteří zaměstnanci musejí zůstat doma jen za malou část jejich dosavadní mzdy. Některé podniky byly zrušeny, anebo se musely i na nějakou dobu uzavřít. V této situaci je velmi důležité, aby zaměstnavatelé svolili k dalšímu vzdělání svých zaměstnanců. Důležité je celoživotní zvyšování své kvalifikace.

Tento projekt se snaží poskytnout zaměstnancům v jednotlivých firmách zvýšit si své dovednosti a dosavadní znalosti pomocí různých kurzů. Také jim poskytne částečnou úhradu mzdových nákladů. Projekt vznikl jako reakce na aktuální situaci na trhu práce, poskytuje vzdělání, ale také i poradenství. Tento projekt není určen pro podniky, kteří jsou v úpadku, naopak je určen pro firmy, kteří v důsledku recese museli omezit výrobu.

Zaměstnavatelé si mohou zažádat o finanční příspěvky pro své zaměstnance na příslušném úřadu práce. Z důvodu toho, že jim nemohou přidělit práci a tudíž finanční prostředky na úhradu mzdových nákladů a také jako náhradu mzdy těchto pracovníků.

1.fáze projektu „Vzdělávejte se!“ rok 2009 v okrese KV

Tuto první fázi financoval Evropský sociální fond Operační program Rozvoj lidských zdrojů (OP RLZ 75%) a státní rozpočet České republiky (25%). Celková částka, která byla vyčerpána dosahuje 2 210,10 tis. Kč. Uzavřelo se zde 11 dohod s následujícími firmami.

2.fáze projektu „Vzdělávejte se!“

Tuto fázi opět financoval již zmiňovaný Evropský sociální fond OP LZZ tentokrát z 85% a státní rozpočet ČR z 15%. Uzavřelo se zde 43 smluv a bylo vyčerpáno 1 409,23 tis. Kč.

4.3.9 Návrh zlepšení poklesu nezaměstnanosti v okrese KV

Existuje zde řada řešení jak snížit značně vysoké procento nezaměstnanosti v okrese Karlovy Vary. Napomáhají k tomu finanční stimuly aktivní politiky zaměstnanosti, které zmírňují dopad nezaměstnanosti. APZ zabezpečuje ministerstvo a také úřady práce. Cílem této politiky je řešit dané problémy na trhu práce. Tyto prostředky směřují nejvíce do míst, kde je daná nezaměstnanost nejvyšší.

Důležité také je, aby jednotlivé firmy nabízeli nové pracovní příležitosti. Snaha o vytvoření kvalitní spolupráce se zaměstnavateli a zaplnění nově vytvořených nebo volných pracovních míst uchazeči o zaměstnání. Majitelé podniků by měli být také informováni, o možnosti, jak čerpat finanční prostředky z Evropského sociálního fondu. Vhodné je také spolupracovat se školami a snažit se čerstvé absolventy dosadit do jejich oborů.

V okrese Karlovy Vary vznikl projekt „Vzdělávejte se!“, jako opatření související s hospodářskou krizí. Tento projekt slouží jednotlivým firmám, ke zvýšení svých dovedností a dosavadních znalostí pomocí různých kurzů. Snaží se zamezit propouštění zaměstnanců jednotlivých podniků díky své nevzdělanosti.

Ve zmiňovaném okrese je zaměstnáno poměrně hodně cizinců. Mezi další opatření jak zde snížit nezaměstnanost, je nahradit zahraniční osoby místními občany. Tím vzniknou nové pracovní pozice a sníží se tím počet nezaměstnaných osob.

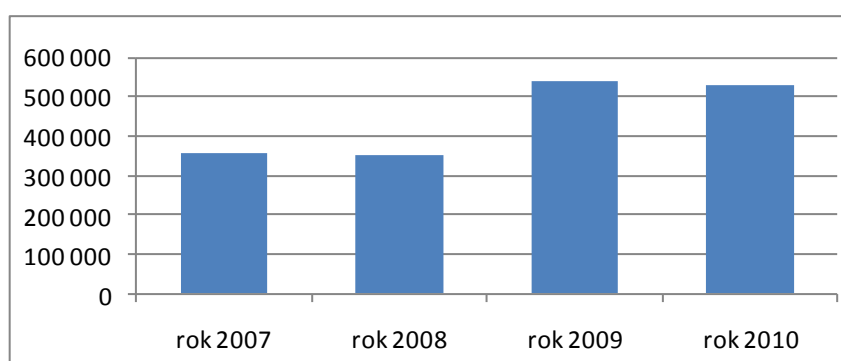
V tomto špatném období by mohly také pomoci veřejné zakázky, které budou svěřeny místním velkým firmám. Podniky by musely přijmout nové zaměstnance.

Díky těmto opatřením by se do budoucna mohly zlepšit dané podmínky na trhu práce v okrese Karlovy Vary.

5 ZHODNOCENÍ VÝSLEDKŮ

V době, kdy působí ekonomická finanční krize, roste nezaměstnanost. V České republice v roce 2008 evidovaly úřady práce 352 250 nezaměstnaných osob. V roce 2009 se tento počet zvýšil o 186 886 osob bez zaměstnání. Na konci roku 2010 bylo v dané evidenci již 528 306 nezaměstnaných osob.

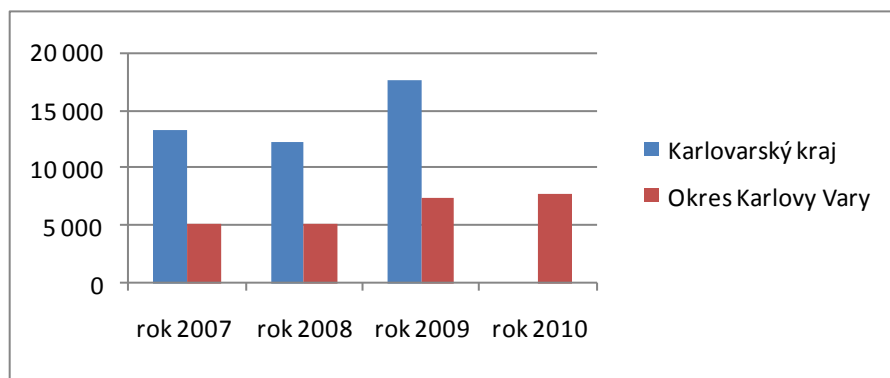
Graf č. 11 – Celková nezaměstnanost v ČR v letech 2007 – 2010



Zdroj: MPSV, upraveno autorkou

Karlovarský kraj na tom není zase tak špatně s celkovou nezaměstnaností, stále se drží středu. (viz tabulka č. 3) Je zajímavé, že začátkem krize v roce 2008 se počet evidovaných osob snížil přibližně o 1000 nezaměstnaných. V roce 2009 úřady práce hlásí již 17 651 osob. I samotný okres Karlovy Vary zaznamenal poměrně vysoký nárůst. V roce 2007 a 2008 dělal počet evidovaných uchazečů okolo 5 100 osob. Tento počet se opět nezastavil, ale naopak vzrostl o 2 702 osob v roce 2010.

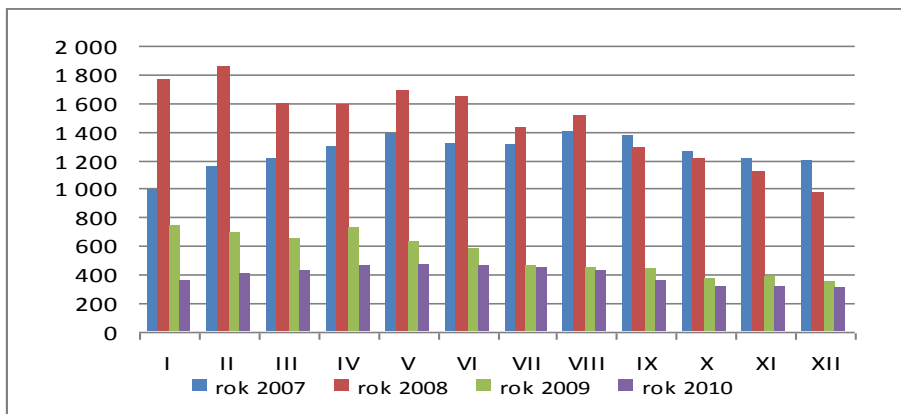
Graf č. 12 – Celková nezaměstnanost v Karlovarském kraji a okres KV v letech 2007 – 2010



Zdroj: MPSV, upraveno autorkou

V okrese Karlovy Vary došlo díky krizi k vysokému nárůstu počtu evidovaných uchazečů o zaměstnání, zvýšil se také procentní nárůst míry nezaměstnanosti, ale především ubyla volná pracovní místa. V roce 2008 úřad práce zaznamenal největší počet volných pracovních míst, ale postupně se i toto číslo zmenšuje koncem roku. Rok 2009 je na tom oproti předchozímu roku daleko hůře, skoro až o polovinu. Nejhůře je na to rok 2010, kde se hranice pohybuje přibližně okolo 400 volných míst.

Graf č. 13 – Stav volných pracovních míst v okrese KV



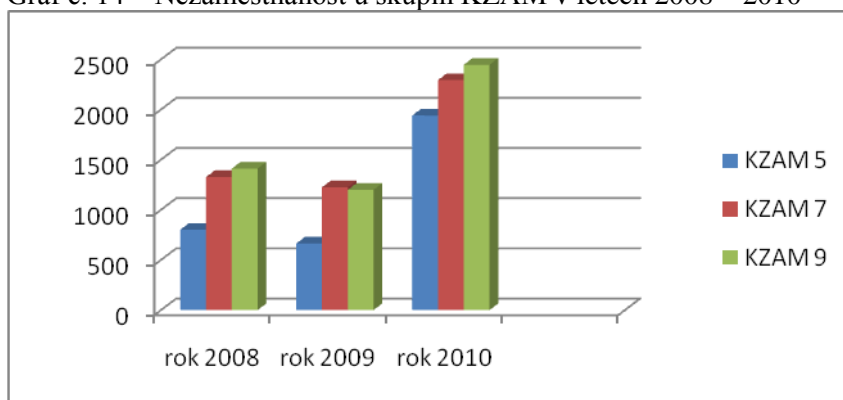
Zdroj: MPSV, upraveno autorkou

Mezi největší výrobní zaměstnavatele patří Thun 1794 a.s., MOSER a.s., společnost s.r.o. WITTE Nejdek. Mezi další velký podnik, který zaměstnává mnoho stovek lidí, patří Karlovarská krajská nemocnice a.s. Každou zmiňovanou firmu postihla krize jinak. Nejvíce propuštěných osob zaznamenala Karlovarská nemocnice, která neměla dostatečné množství finančních prostředků na výplaty svých zaměstnanců, proto značně velký počet osob musela propustit. Karlovarská porcelánka dnes již pod názvem Thun 1794 a.s., musela i nějaké pobočky zcela uzavřít. Koncem roku 2009 po příchodu nových majitelů začala postupně zpět přijímat zaměstnance a nadále se tento počet zvyšuje. (viz tabulky 4, 5, 6, 7)

Pro lepší přehlednost je strukturu uchazečů rozdělena do tří hlavních skupin a to podle vzdělání, věku a pohlaví. Podle dané statistiky lze zjistit, že v letech 2008 – 2010 je na úřadu práce zaregistrováno nejvíce uchazečů se základním vzděláním. Druhou nejpočetnější skupinu tvoří osoby s výučním listem. (viz graf č. 5) Z analýzy vyplývá, že pro tyto osoby není na trhu práce tolik uplatnění, kvůli malé a nedostatečné kvalifikaci.

Největší nárůst nezaměstnanosti zaznamenaly skupiny KZAM 7 (což jsou řemeslníci a kvalifikovaní výrobci, zpracovatelé a opraváři) a KZAM 9 (pomocní a nekvalifikovaní pracovníci) a KZAM 5 (provozní pracovníci ve službách).

Graf č. 14 – Nezaměstnanost u skupin KZAM v letech 2008 – 2010



Zdroj: MPSV, upraveno autorkou

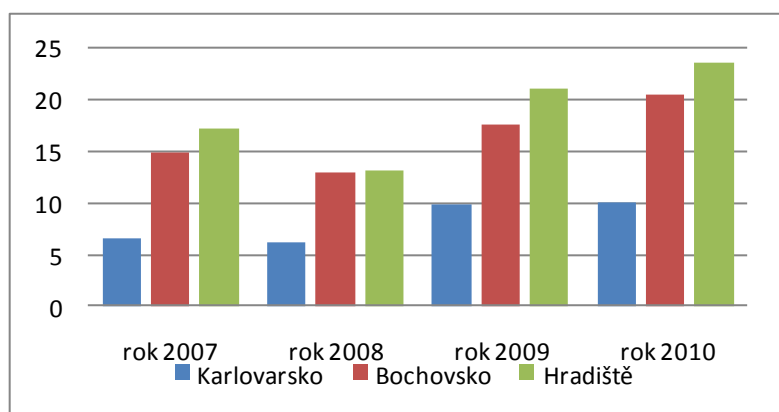
Podle zjištěné analýzy je nejvíce zasaženou skupinou nezaměstnaných osob, lidé ve věku nad 50 let. Osoby starší 50 let nespĺňují požadavky od svých zaměstnavatelů. Nemají dostatečnou kvalifikaci pro vykonávanou práci, neovládají nové systémy a na různé rekvalifikace si již netroufají kvůli vysokému věku. Další zasaženou skupinou jsou osoby starších 20 let. Tímto uchazečům chybí dostatečná praxe a zkušenosti, proto mají problém najít uplatnění. Značné rozdíly jsou vidět také v nezaměstnanosti podle pohlaví. Ženy jsou stabilnější a nesnaží se vyhledávat tolik změny. Mužům nevádí tolik prostrídávat zaměstnání a často podléhají sezónní práci.

Mezi nejkritičtější skupiny uchazečů o vzdělání podle daných statistik patří osoby starší 50 let, absolventi škol a se základním vzděláním, také osoby se zdravotním postižením (OZP). Tyto skupiny osob mají problém si najít v dnešní době uplatnění na trhu práce. Zaměstnavatelé mají obavu, že OZP danou nabízenou pozici nezvládnou. Kvůli častým zdravotním problémům, proto jim raději odvádí trvalý peněžní podíl. Absolventům chybí někdy základní znalost pro výkon práce v oboru, ač složili úspěšnou závěrečnou zkoušku. Firmy se také vymlouvají na fakt, že osoby nemají dostatečnou praxi a životní zkušenosti. Podle daných statistik vyplývá, že poslední ohroženou skupinou jsou osoby starší 50 let. Podle zjištěných údajů se tato problematika vyskytuje nejen ve zvoleném okrese Karlovy Vary, ale po celé České republice.

Na trhu práce v okrese Karlovy Vary se vyskytují také hojně cizinci, jak z EU tak i ostatních částí světa. Mezi nejvíce zaměstnávané osoby z EU patří občané Slovenska a Polska. Slovenští občané pracují v podnicích, jako je Karlovarská nemocnice a.s., NEMOC Plus s.r.o., WITTE Nejdek s.r.o. a Léčebné lázně Jáchymov a.s. Polští občané, pracují ve stavebnictví u firem KRAK-CHEM Sp.z.o.o. a IMP STARS s.r.o. Okres Karlovy Vary poskytuje zaměstnání také osobám z Ukrajiny, Ruska a Vietnamu. Oproti roku 2008 značně klesl počet vydaných pracovních povolení, anebo prodloužení pro tyto skupiny občanů. Cizinci v daném okrese, berou pracovní příležitosti tuzemským občanům a tím se také zvyšuje celková nezaměstnanost.

Za nejvíce ohrožené mikroregiony lze považovat Bočovsko a Hradiště. V těchto oblastech jsou špatné podmínky pro vykonávání práce a je zde také veliký problém s dopravním spojením. Podle uvedených údajů lze vidět, že mezi nejméně postižené oblasti patří Karlovarsko, ale i tady se hranice s každým rokem zvyšuje. (viz graf č. 14)

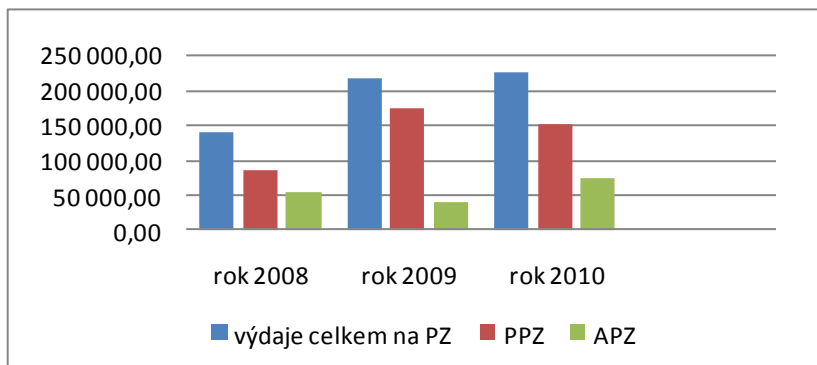
Graf č. 15 – Stav a vývoj míry nezaměstnanosti v mikroregionech okresu KV v letech 2007 - 2010



Zdroj: MPSV, upraveno autorkou

Dle zjištěných údajů se výdaje na politiku zaměstnanosti od roku 2008 neustále zvyšovali. Výdaje na pasivní politiku zaměstnanosti, které slouží k vyplácení podpory nezaměstnanosti, dělaly 86 124 tis. Kč v roce 2008. Tato částka vzrostla v roce 2010 až na skoro 152 000 tis. Kč. Aktivní politika zaměstnanosti se zaměřuje na snižování nezaměstnanosti, řeší dané konkrétní dané problémy, které se na trhu práce vyskytují. Její součástí jsou rekvalifikace, veřejně prospěšné práce, společensky účelná pracovní místa a jiné. Výdaji na APZ činily skoro 55 000 tis. Kč v roce 2008. V dalším roce se tato částka snížila přibližně o 14 000 tis. Kč. Naopak rok 2010 opět ukazuje výdaje na APZ v hodnotě 73 277, 1 tis. Kč. (viz graf č. 15)

Graf č. 16 – Výdaje na politiku zaměstnanosti v okrese KV v letech 2008 – 2010 (v tis. Kč)



Zdroj: Úřad práce v KV, upraveno autorkou

6 ZÁVĚR

Cílem bakalářské práce bylo zhodnotit celkovou zaměstnanost a nezaměstnanost v okrese Karlovy Vary. Autorka zde porovnává danou situace před počátkem ekonomické finanční krize a v jejím průběhu. Na začátku této práce byly vytyčeny určité cíle, podle kterých se tato práce řídila.

Teoretická část se zabývá rozebráním teoretického východiska. Byly zde vymezeny pojmy související s určeným tématem a jednotlivé definice jsou porovnávány podle různých autorů.

V analytické části je charakterizována celková nezaměstnanost v České republice, Karlovarském kraji a hlavně v okrese Karlovy Vary. Jak na celou Českou republiku, tak i na okres Karlovy Vary zapůsobila celosvětová finanční ekonomická krize. Tato událost způsobila značné potíže.

Úřady práce zaznamenaly v ČR v roce 2009 přes půl milionu nezaměstnaných osob, je to největší suma za porovnávané čtyři roky. S nástupem krize v první polovině roku 2008 se počet evidovaných nezaměstnaných osob skoro pokaždé snížil, jak v celé ČR, tak i Karlovarském kraji a okrese Karlovy Vary. Region Karlovy Vary zaznamenal díky ekonomické krizi, vysoký nárůst uchazečů o zaměstnání, ale především zde ubyla volná pracovní místa. Rok 2010 je na to nejhůře, úřad práce zaznamenává pouhých 400 volných míst.

Podle zjištěných údajů patří mezi největší zaměstnavatele ve zmiňovaném okrese, Thun 1794 a.s., MOSER a.s., společnost s.r.o. WITTE Nejdek a Karlovarská krajská nemocnice a.s. Tyto společnosti musely v průběhu krize začít propouštět zaměstnance, protože často neměly finanční prostředky na chod firmy, ani na výplatu svých zaměstnanců. I přes tuto špatnou situaci patří jmenované firmy v okrese Karlovy Vary k největším zprostředkovatelům pracovních míst.

Bylo zjištěno, že v letech 2008 – 2010 je na úřadu práce zaregistrováno nejvíce uchazečů se základním vzděláním. Druhou nejvíce zasaženou skupinou jsou osoby s výučním listem. Z analýzy vyplývá, že pro tyto skupiny osob je na trhu práce špatné uplatnění, kvůli malé a nedostatečné kvalifikaci.

Nejenom v okrese KV, ale i v celé České republice patří osoby starší 50 let, absolventi škol a osoby zdravotně postižené mezi nejkritičtější uchazeče o vzdělání.

Tyto osoby mají v dnešní době veliký problém najít si na trhu práce dané uplatnění. Osoby starší 50 let v některých případech nemají na vykonávanou práci požadované vzdělání a už pro ně může být velice obtížné si jej dodělat, kvůli jejich zmiňovanému vysokému věku. Absolventi se v okrese KV také velmi špatně uplatňují, poněvadž nemají požadovanou praxi a na práci někdy vůbec nestačí. Zaměstnavatelé mají obavu, že OZP práci nezvládnou kvůli svému špatnému zdraví, proto raději volí těmto osobám vyplácet trvalý peněžní příjem.

Dle zjištěných údajů mají také hojně zájem o volné pracovní pozice občané cizích zemí. V okrese Karlovy Vary se nejvíce vyskytují skupiny osob ze Slovenska, Polska, Ruska, Ukrajiny a Vietnamu. V roce 2009 značně klesl počet vydaných pracovních povolení, anebo prodloužení pro tyto osoby. Cizinci berou pracovní příležitosti občanům daného okresu a tím se také zvyšuje daná nezaměstnanost.

Podle autorova výzkumu lze považovat Bochovsko a Hradiště za nejvíce ohrožené mikroregiony v okrese Karlovy Vary. V těchto částech regionu KV jsou velice špatné pracovní podmínky. Dále je zde veliký problém s dopravním spojením, který komplikuje život mnoha občanům zmiňovaných mikroregionů. Za nejméně postiženou oblast se považuje Karlovarsko.

Závěr této práce je zaměřen na snižování nezaměstnanosti. O toto se snaží aktivní politika zaměstnanosti, jejím cílem je řešit konkrétní problémy na trhu práce. V okrese Karlovy Vary vznikl také projekt „Vzdělávejte se,“ související s hospodářskou krizí. Tento projekt poskytuje firmám zvýšení dovedností a znalostí pomocí různých kurzů. Také jim poskytne částečnou úhradu mzdových nákladů. Na konci autor zmiňuje možné návrhy zlepšení poklesu nezaměstnanosti v okrese KV, o kterých si myslí, že by v budoucích letech mohly danou špatnou situaci zlepšit.

7 SEZNAM POUŽITÝCH ZDROJŮ

Literatura

1. BUCHTOVÁ, Božena. *Nezaměstnanost: psychologický, ekonomický a sociální problém*. Praha: Grada, 2002. 236 s. ISBN 80-247-9006-8.
2. BRČÁK, Josef, SEKERKA, Bohuslav. *Makroekonomie*. Plzeň: Aleš Čeněk, 2010. 292 s. ISBN 978-80-7380-245-5
3. HOLMAN, Robert. *Ekonomie*. 3. aktualizované vydání. Praha: C.H.Beck, 2002. 714 s. ISBN 80-7179-681-6.
4. HOLMAN, Robert. *Makroekonomie*. Praha: C.H.Beck, 2004. 424 s. ISBN 80-7179-764-2.
5. MANKIWI, Gregory. *Zásady ekonomie*. Praha: Grada, 1999. 763 s. ISBN 80-7169-891-1.
6. MAREŠ, Petr. *Nezaměstnanost jako sociální problém*. 1. vydání. Praha: Sociologické nakladatelství, 1994. 151 s. ISBN 80-901424-9-4.
7. SAMUELSON, Paul A; NORDHAUS, William D. *Ekonomie*. 1. vydání. Praha: NS Svoboda, 1991. 1011 s. ISBN 80-205-0192-4.
8. SAMUELSON, Paul A; NORDHAUS, William D. *Ekonomie*. 18. vydání. Praha: NS Svoboda, 2007. 775 s. ISBN 978-80-205-0590-3.
9. SEDLÁČEK, Tomáš. *Ekonomie dobra a zla*. Praha: 65. Pole, 2009. 270 s. ISBN 978-80-903944-3-8.
10. SCHILLER, Bradley R. *Mikroekonomie dnes*. Brno: Computer Press, 2004. 404 s. ISBN 80-251-0109-6.

Elektronické zdroje

9. *Http://www.mpsv.cz/cs/* [online]. 5. 9. 2005, 11. 10. 2010 [cit. 2011-02-20]. Ministerstvo práce a sociálních věcí. Dostupné z WWW: <<http://portal.mpsv.cz/sz/zamest/dotace/apz>>.

10. *Http://www.mpsv.cz/cs/* [online]. 5. 9. 2005, 11. 10. 2010 [cit. 2011-02-20]. Ministerstvo práce a sociálních věcí. Dostupné z WWW: <<http://portal.mpsv.cz/sz/zamest/dotace/apz>>.

11. *Http://www.czso.cz/csu/redakce.nsf/i/home* [online]. 21.12 2010 [cit. 2011-02-25]. Český statistický úřad. Dostupné z WWW: <<http://www.kvary.czso.cz/csu/2010edicniplan.nsf/krajp/411011-10-xk>>.

12. *Http://www.czso.cz/csu/redakce.nsf/i/home* [online]. 2009, 12.1 2011 [cit. 2011-02-25]. Okres Karlovy Vary. Dostupné z WWW: <http://www.kvary.czso.cz/xk/redakce.nsf/i/okres_karlovy_vary>.

13. *Http://portal.mpsv.cz/sz* [online]. Únor 2010, 12.03 2010 [cit. 2011-02-25]. Zpráva o situaci na trhu práce v okrese Karlovy Vary 2009. Dostupné z WWW: <http://portal.mpsv.cz/sz/local/kv_info/soubory>.

14. *Http://portal.mpsv.cz/sz* [online]. Únor 2010, 12.03 2010 [cit. 2011-03-11]. Zpráva o situaci na trhu práce v okrese Karlovy Vary 2009. Dostupné z WWW: <http://portal.mpsv.cz/sz/local/kv_info/soubory>.

Použité zákony

15. Zákon č. 435/2004 Sb., o zaměstnanosti

16. Zákon č. 262/2006 Sb., zákoník práce

8 SEZNAM POUŽITÝCH TABULEK, GRAFŮ A OBRÁZKŮ

Seznam tabulek

- Tabulka č. 1 Celková nezaměstnanost v ČR, kraji a okrese v letech 2007 – 2010
- Tabulka č. 2 Stav a vývoj míry nezaměstnanosti v ČR, v okrese KV a kraji v letech 2008 – 2010
- Tabulka č. 3 Nezaměstnanost v jednotlivých krajích 2007 - 2009
- Tabulka č. 4 Vývoj počtu zaměstnanců v okrese Karlovy Vary
- Tabulka č. 5 Vývoj počtu zaměstnanců v okrese Karlovy Vary
- Tabulka č. 6 Vývoj počtu zaměstnanců v okrese Karlovy Vary
- Tabulka č. 7 Vývoj počtu zaměstnanců v okrese Karlovy Vary
- Tabulka č. 8 Procentuální podíl vynaložených finančních prostředků na nástroje aktivní politiky zaměstnanosti v okrese KV
- Tabulka č. 9 Výdaje na politiku zaměstnanosti v tis. Kč v okrese KV

Seznam grafů

- Graf č. 1 Nezaměstnanost v České republice v % v letech 2007 - 2010
- Graf č. 2 Stav a vývoj míry nezaměstnanosti v okrese KV v letech 2008 - 2010
- Graf č. 3 Stav a vývoj volných pracovních míst v okrese KV za r. 2007 - 2010
- Graf č. 4 Stav a vývoj počtu uchazečů o zaměstnání v okrese KV v letech 2007 - 2009
- Graf č. 5 Vzdělanostní struktura uchazečů o zaměstnání v okrese KV v letech 2008 - 2010
- Graf č. 6 Struktura uchazečů o zaměstnání podle KZAM v okrese KV v letech 2008 - 2010
- Graf č. 7 Věková struktura uchazečů o zaměstnání v okrese KV v letech 2008 - 2010
- Graf č. 8 Příklady cizinců z EU na trhu práce v okrese KV v letech 2008 - 2010
- Graf č. 9 Příklady rozboru pracovního povolení v okrese KV pro roky 2008 – 2010
- Graf č. 10 Stav a vývoj míry nezaměstnanosti v okrese KV v letech 2007 - 2009
- Graf č. 11 Celková nezaměstnanost v ČR v letech 2007 – 2010
- Graf č. 12 Celková nezaměstnanost v Karlovarském kraji a okres KV v letech 2007 – 2010
- Graf č. 13 Stav volných pracovních míst v okrese KV v letech 2007 - 2010
- Graf č. 14 Nezaměstnanost u skupin KZAM v letech 2008 – 2010
- Graf č. 15 Stav a vývoj míry nezaměstnanosti v mikroregionech okresu KV v letech 2007 – 2010
- Graf č. 16 Výdaje na politiku zaměstnanosti v okrese KV v letech 2008 – 2010 (v tis. Kč)

Seznam obrázků

- Obrázek č. 1 Mapa Karlovarského kraje

SEZNAM POUŽITÝCH ZKRATEK

S	– supply, nabídka
D	– demand, poptávka
Q	– množství
P	– price, cena
OECD	– Organizace pro hospodářskou spolupráci a rozvoj
APZ	– aktivní politika zaměstnanosti
PPZ	– pasivní politika zaměstnanosti
MPSV	– Ministerstvo práce a sociálních věcí
ÚP	– úřad práce
KV	– Karlovy Vary
KZAM	– klasifikace zaměstnání
OZP	– osoby se zdravotním postižením
EU	– evropská unie
ESF	– evropský sociální fond
SÚPM	– společensky účelná pracovní místa
SVČ	– samostatně výdělečně činné