

**Univerzita Hradec Králové**

**Přírodovědecká fakulta**

**Katedra výtvarné kultury a textilní tvorby, Pedagogická fakulta, UHK**

# Pracovní list jako součást mimoškolního vzdělávání ve výtvarné výchově

Bakalářská práce

Autor: Sára Rozínková

Studijní program: B1501 / Biologie

Studijní obor: Biologie se zaměřením na vzdělávání

Výtvarná tvorba se zaměřením na vzdělávání

Vedoucí práce: PhDr. Katarína Přikrylová, Ph.D.

Hradec Králové

duben 2020



## Zadání bakalářské práce

<b>Autor:</b>	<b>Sára Rozínková</b>
Studium:	S18BI061BP
Studijní program:	B1501 Biologie
Studijní obor:	Biologie se zaměřením na vzdělávání, Výtvarná tvorba se zaměřením na vzdělávání
<b>Název bakalářské práce:</b>	<b>Pracovní list jako součást mimoškolního vzdělávání ve výtvarné výchově</b>
Název bakalářské práce AJ:	Worksheet as part of extracurricular education in art education

### Cíl, metody, literatura, předpoklady:

Bakalářská práce se věnuje mimoškolnímu vzdělávání ve výtvarné výchově pro základní i střední školy. Práce je rozdělena do dvou základních částí: teoretické a výzkumné. V teoretické části definuje mimoškolní vzdělávání, uvádí její rozsah a možnosti. Dále navazuje na popis galerijní a muzejní pedagogiky. Ve výzkumné části analyzuje vybrané pracovní listy, které využívají galerijní a muzejní pedagogové v edukačních programech. Hlavním cílem bakalářské práce je poukázat na funkčnost pracovních listů v mimoškolních institucích.

FIŠER, Zbyněk, Vladimír HAVLÍK a Radek HORÁČEK. *Slovem, akcí, obrazem: příspěvek k interdisciplinaritě tvůrčího procesu*. Brno: Masarykova univerzita, 2010. ISBN 978-80-210-5389-2.

GALAJDOVÁ, Katarína, ed. *Možnosti mimoškolního vzdělávání: sborník příspěvků*. Hradec Králové: Gaudeamus, 2009. ISBN 978-80-7041-803-1.

*Galerijní a muzejní edukace ...: vzdělávací programy Uměleckoprůmyslového musea v Praze a Galerie Rudolfinum v .. V Praze: Univerzita Karlova, Pedagogická fakulta, 2012. ISBN 978-80-7290-535-5.*

HORÁČEK, Radek. *Galerijní animace a zprostředkování umění: poslání, možnosti a podoby seznamování veřejnosti se soudobým výtvarným uměním prostřednictvím aktivizujících programů na výstavách*. Brno: CERM, 1998. ISBN 8072040847.

ŠOBÁŇOVÁ, Petra. *Edukační potenciál muzea*. Olomouc: Univerzita Palackého v Olomouci, 2012. ISBN 978-80-244-3034-8.

ŠOBÁŇOVÁ, Petra. *Muzejní edukace*. Olomouc: Univerzita Palackého v Olomouci, 2012. ISBN 978-80-224-3003-4

Garantující pracoviště: Katedra výtvarné kultury a textilní tvorby, Pedagogická fakulta

Vedoucí práce: PhDr. Katarína Přikrylová, Ph.D.

Oponent: Mgr. Lucie Tikalová, Ph.D.

Datum zadání závěrečné práce: 10.12.2019

## **Prohlášení**

Prohlašuji, že jsem bakalářskou práci vypracovala samostatně a uvedla jsem v seznamu použité literatury všechny prameny, ze kterých jsem čerpala informace.

V Hradci Králové dne

Sára Rozínková

## **Poděkování**

Moje poděkování patří PhDr. Kataríně Přikrylové, Ph.D. za odbornou konzultaci, doporučení, trpělivost a ochotu ve vedení bakalářské práce, a to i za stížených podmínek karantény. Dále muzejní pedagožce Mgr. Martině Marxové z Muzea a galerie Orlických hor a Mgr. Veronice Mesnerové z Galerie výtvarného umění v Náchodě za poskytnutí výzkumných materiálů pro obsahovou analýzu.

## **Anotace**

ROZÍNKOVÁ, S. *Pracovní list jako součást mimoškolního vzdělávání*. Hradec Králové, 2020. Bakalářská práce na Přírodovědecké fakultě Univerzity Hradec Králové. Vedoucí práce Katarína Přikrylová. 75 s.

Cílem práce je seznámení s aktuálními poznatky o mimoškolním vzděláváním. K významným institucím, kde dochází k procesu mimoškolního vzdělávání, patří zejména galerie a muzea. Skrze edukační programy, vedené galerijními nebo muzejními pedagogy získávají návštěvníci nové poznatky a zážitek skrze vystavované exponáty. V edukačních programech často využívají pedagogové didaktické prostředky, pomocí kterých usnadňují osvojování nových poznatků. Jako jeden z možných textových forem didaktických prostředků lze využít pracovní list. Ten může mít různou podobu, jak po obsahové, tak po formální stránce. V bakalářské práci zaznamenávám obsahovou stránku vybraných pracovních listů, kde poukazuji na funkčnost jednotlivých úloh, s důrazem na úlohy, které rozvíjejí osobnost řešitele – návštěvníka edukačního programu.

### **Klíčová slova**

Mimoškolní vzdělávání, edukační programy, galerijní a muzejní pedagog, pracovní list

## **Annotation**

ROZÍNKOVÁ, S. *Worksheet as part of extracurricular education in art education*. Hradec Králové, 2020. Bachelor Thesis at Faculty of Science University of Hradec Králové. Thesis Supervisor Katarína Přikrylová. 75 p.

The aim of the thesis is to introduce news of the extracurricular education. Galleries and museums are the institutions where the extracurricular education is practised. The visitors learn new knowledge and get new experience, according to the educational programs which are led by a gallery or museum teachers who use the exhibits. The teachers often use didactic principles which help visitors to learn new knowledge. The worksheet is one of the possible text forms which can be used. The formal and content pages can be varied. The thesis focuses on the content page of the chosen worksheets and I show the function of the tasks and emphasize the task which develop the visitors' personality who visit the museums or galleries.

### **Keywords**

None school education, educational programmes, gallery and museum educationalist, worksheet

## Obsah

Úvod.....	9
Teoretická část.....	10
1 Mimoškolní vzdělávání .....	10
1.1 Edukace.....	11
2 Formy edukačních programů.....	14
2.1 Teoretické programy.....	15
2.1.1 Prohlídky .....	15
2.1.2 Besedy.....	16
2.2 Praktické programy.....	17
2.3 Smíšené programy .....	18
2.3.1 Animace .....	18
2.4 Zvláštní programy .....	20
2.5 Formy programů podle Petry Šobáňové.....	20
3 Struktura edukace.....	21
3.1 Fáze edukačního programu .....	23
4 Galerijní a muzejní pedagog .....	26
4.1 Předpokládané kompetence.....	27
4.1.1 Vazba RVP .....	28
4.2 Náplň galerijního a muzejního pedagoga .....	30
5 Didaktické prostředky pro edukaci .....	32
5.1 Pracovní list.....	32
5.1.1 Funkce pracovních listů .....	33
5.1.2 Pracovní listy s lektorem.....	34
5.1.3 Samoobslužné pracovní listy.....	34
6 Tvorba pracovních listů.....	35

6.1	Obsah a struktura pracovních listů .....	36
6.2	Rizika pracovních listů.....	37
	Praktická část .....	40
7	Vymezení pojmů .....	42
7.1	Vlastní analýza pracovních listů .....	44
7.1.1	Analýza samoobslužného pracovního listu pro MŠ.....	50
7.1.2	Analýza samoobslužného pracovního listu pro 4. - 6. ročník.....	56
7.1.3	Analýza pracovního listu pro 1. - 2. ročník.....	60
7.1.4	Analýza samoobslužného pracovního listu pro 2. stupeň ZŠ, víceletá gymnázia a SŠ.....	65
	Závěr .....	67
	Použitá literatura .....	69
	Přílohy .....	72



## Úvod

Hlavním tématem této práce je pracovní list, který se objevuje v edukačních programech. Tyto programy jsou poskytovány mimoškolními institucemi, kde probíhají výchovně – vzdělávací aktivity. V teoretické části popisují různé možnosti mimoškolního vzdělávání a uvádím jejich možný rozsah. Jedním z příkladů institucí jsou galerie nebo muzea umění, kde jsou realizovány edukační programy. Nabídka programů může být různá a pestrá, proto uvádím jejich možné členění i s aktuální nabídkou v současné době. Každý program má svá specifika a ojedinelosti, přesto lze v edukačních programech vystihnout různé fáze průběhu. Týká se to zejména programů, kde se střetává teorie a praktická činnost. Často takové programy využívají školy, jež mají možnost se přímo setkat s uměleckými díly v galerii nebo muzeu, a to v rámci předmětu výtvarné výchovy. Edukační programy jsou vedeny galerijními nebo muzejními pedagogy, kteří přizpůsobují své aktivity k tomu, aby si účastník odnášel nové zkušenosti, znalosti a zážitky. Mnohdy pracují s didaktickými prostředky, jež mají výchovně-vzdělávacímu procesu vypomoci. Jako příklad jsem si vybrala tištěnou pomůcku pracovní list. V teoretické části se mimo jiné se i zabývám, jaké všechny funkce může mít tato didaktická pomůcka. V praktické části rozvíjím stanovený cíl této práce, a to analýzu pracovních listů za účelem poukázat na to, jak je důležité dbát na obsahovou formu listů. Tato otázka vznikla díky předvýzkumu v rámci předmětu didaktiky výtvarné výchovy na katedře výtvarné výchovy Univerzity Hradec Králové pod vedením PhDr. Kataríny Přikrylové, Ph.D. Studenti poskytli tento materiál, který mě inspiroval k tomu, abych se zamyslela nad funkčností textů a úkolů ve vybraných pracovních listech. K jednotlivým pracovním listům přistupuji s respektem a pochopením pro jejich vznik. Můj studijní zájem je především získání nových poznatků o efektivnosti pracovních listů pro návštěvníky. Přestože je cílem práce kvalitativní zhodnocení obsahu pracovních listů, uvědomuji si, že prioritou při návštěvě galerie nebo muzea je zážitek z přímého setkání s vystavovanými díly. Pracovní list by měl tuto skutečnost podporovat a rozvíjet tvořivost skrze pracovní list.

# Teoretická část

## 1 Mimoškolní vzdělávání

Proces vzdělávání je úzce spojen se vzájemnými vztahy mezi žákem, učitelem a učivem. Učitel jako pedagog zprostředkovává učivo svému žákovi, jenž přijímá obsah učiva. Tento vztah můžeme sledovat zejména ze školních lavic, kde dochází k procesu školnímu vzdělávání. Mimoškolní vzdělávání probíhá mimo zmiňovanou školní instituci. Mezi mimoškolní vzdělávací instituce patří například galerie a muzea, která nabízejí pro návštěvníky edukační programy. Tyto programy jsou vedeny galerijními nebo muzejními pedagogy, kteří umožňují seznámit návštěvníka s výtvarným uměním nebo historickým artefaktem. Školní i mimoškolní vzdělávání plní výchovně vzdělávací aktivitu s podobnou strukturou, metodou a formou vzdělání, přesto rozdílnost ve výše uvedených institucích je hlavní předmět zájmu. (Horáček 1998). Galerie a muzea využívají své získané sbírky nebo exempláře převážně pro výstavní účely. Klademe-li důraz na citový prožitek, radost, pobavení nebo obyčejné setkání s vizuální kulturou, navštívíme prioritně galerie, jejichž předností je přímý kontakt s uměleckým dílem. Muzea jsou výjimečná svými historickými sbírkami a tím obohacují návštěvníky o regionální nebo obecné dějiny vybrané lokality, případně se věnují vědním oborům (Horáček 1998). Možnosti mimoškolního vzdělávání dosahují ještě dál.

Edukační etuda, koncepce pro kratší edukace je využívána v prostoru mimo školní instituci. O krátkých edukačních etudách hovoří a uvádí příklady v prostoru Kristýna Dufková, Barbora Quaiserová, Olga Neprašová, Anna Macurová a Barbora Šnejdarová, které se zaměřují na projekty ve veřejném prostoru, kde kladou důraz na architekturu a historii kulturních památek (Galajdová 2009). Cílem jejich edukačních etud bylo zprostředkovat setkání žáků s kulturními památkami a vzbudit v nich zájem o budovy či historická místa, poněvadž kolem nich prakticky denně chodí bez povšimnutí. V průběhu aktivity využívali vytvořené pracovní listy, které měly především rozvíjet čtenářskou i vizuální gramotnost řešitelů tzn. míru porozumění a využití textových informací.

K dalším možnostem mimoškolního vzdělávání patří i jiné vzdělávací instituce, které jsou v kontaktu se školami pro jejich absolvování. V institucích není hlavním záměrem získat návštěvníky skrze umělecká díla. Jako příklad takové instituce je veřejné kino nebo divadlo, které zejména zprostředkovává divadelní nebo filmové umění. Prostředí kin a divadel se i v některých případech staly místem, kde vznikly vzdělávací aktivity pro školy nebo volnočasové aktivity pro příchozí návštěvníky. Při těchto vzdělávacích aktivitách se využívají zejména metody z galerijní a muzejní pedagogiky. Jeden z příkladů edukačních programů pro školy uvádí Linda Arbanová pod názvem projektu *Film aktivně* (Galajdová 2009). Jejich navržené programy nabízí novou zkušenost s filmovým uměním, kdy se návštěvníci postupně seznamují s rolí tvorby animace, pohybu obrazu, zvuku, druhů záběrů, scénáře nebo i užité umění.

Všechny zmíněné instituce mají jednu společnou funkci, kulturní zážitek, jenž vytváří a vymezuje vztahy naší společnosti a probouzí zájem o umění.

## **1.1 Edukace**

Zavedený pojem edukace je synonymem k termínu výchova. Pojem můžeme často zaznamenat ve státní instituci, a to zejména ve školách v názvech vyučovaných předmětů např.: výtvarná výchova, hudební výchova, tělesná výchova, výchova ke zdraví. K dalším doplňujícím oborům ke vzdělávání může být i dramatická výchova, etická výchova, filmová výchova nebo pohybová výchova. Všechny výše uvedené vzdělávací oblasti mají rozvíjet jedince o daném předmětu a realizovat výchovný proces (edukace). Obecně výchova je v českém jazyce častěji nahrazována slovem edukace, jelikož vychází z latinského výrazu *educatio* – vychovávání (Dolák et al. 2014). Edukace je jedna ze složek potřebná k samotnému procesu vzdělávání, a to ve všech předmětech nebo jiných vzdělávacích aktivitách. Ve školních institucích zprostředkovává proces vzdělávání učitel – pedagog, který vhodně využívá navržené aktivity tak, aby docházelo souběžně ke vzdělávání a výchově. Výraz vychovávání má různé úhly pohledu dle toho, z jaké pozice se na pojem díváme. Pokud jako učitel, vnímáme výchovu jako součást vzdělávacího procesu. Nezaměřujeme se primárně na výchovu jedince tak, jako kdybychom chtěli dosáhnout pozitivních změn ve společenských návycích jedince (vychovávaným). Snažíme se ho rozvíjet a motivovat k získání nových zkušeností, znalostí

a vědomostí. Dle struktury pedagogických pojmů, edukace (vychovávání) plní výchovnou i vzdělávací složku (Kwieciński, Śliwerski 2006). Tudíž jedna složka navazuje na druhou. Nicméně výchovný proces realizuje mimo jiné i rodič, který lpí na péči a výchově v průběhu vývoje svého dítěte. Rodiče se pouze zaměřují centrálně na společenské návyky, tradice a hodnoty. Mnohdy si však myslí, že tyto společenské návyky mají získat právě ve školních institucích. Souhrnně výchova zajišťuje realizaci podstatných znaků života lidí (Malach 2007). Kdo jediný dokáže naplňovat tuto možnost výchovy a cíleně zdokonalovat druhé lidi i sám sebe je pouze člověk (Malach 2007).

Výchova je jedna z vyznaných složek edukace a podílí se zejména ve vytváření osobnosti člověka. Podle Doc. PhDr. Josefa Malacha, CSc. lze uvažovat o třech základních funkcích výchovy (Malach 2007). První z nich je socializační funkce, která se především zaměřuje na navazování mezilidských vztahů a možnosti vzájemného porozumění, zatímco individualizační funkce vyjadřuje rozvoj ryze osobní, tedy individuality člověka. Enkulturační nebo multikulturační funkce je poslední výchovná oblast, kterou lze popsat jako osvojování kulturní složky v různém podání jako např.: ideje, hodnoty, normy. Všechny tyto funkce můžeme zaznamenat v procesu vychovávání, ale i v edukačních programech, kde je zaznamenán souběh výchovně-vzdělávacích aktivit.

Právě galerijní nebo muzejní pedagogové rozvíjejí tyto funkce v rámci svých navržených edukačních programů, které zahrnuje jak výchovu, tak vzdělávání. (Šobánková 2012). Galerie a muzea nabízejí vzdělávací potenciál skrze své výstavní předměty a samotné výstavy. Pomocí edukačních programů se snaží návštěvníkům tyto výstavní události přiblížit. Jedním z hlavních smyslů galerijních a muzejních edukací je možnost předávat kulturní bohatství a hodnoty napříč generacemi. Aby se tyto možnosti dostaly k veřejnosti nebo ke školám, je velmi důležité poskytovat informace na webových stránkách galerií a muzeí, využívat informované letáky na svých pokladnách či infocentrech nebo v jiných veřejně navštěvovaných budovách. Specifikem ve srovnání se školním prostředím je bezpodmínečně prostor, ve kterém je edukace vykonávána. Pro žáky je to nové prostředí, kde se často nepohybují a v tu chvíli se projevují poněkud jinak než ve škole. S tím souvisí i záměr, proč vůbec navštívili galerii nebo muzeum. Snaží se porozumět umění –

vystavovanému předmětu v expozicích. Výhodou galerií a muzeí je, nevyčerpatelnou složku sbírkových předmětů, kterou mohou využívat pro edukaci a díky tomu tak nekonečně předávat kulturní prožitek. Zároveň se žáci poprvé setkávají s lektorem – jiným pedagogem, jehož úkolem je motivovat žáky k aktivizaci a spolupráci v průběhu programu. Jeho situace je poněkud ztížená neznalostí jejich jmen, dosavadní zkušenosti s uměním případně rozsah orientace v umění a kultuře. Při vhodně zvolených metodách může tyto informace získat v rámci diskuze a rychle se zorientovat ve skupině žáků. Účastníky je potřeba vést, udávat směr a probouzet v nich zájem o umění, případně o daný originál. Samotná iniciativa, zda nabízené možnosti, znalosti, zážitek a novou zkušenost využijí, je na nich samotných.

## 2 Formy edukačních programů

Edukační programy v galeriích a muzeích se vytvářejí s ohledem na mnohé okolnosti. Programy přizpůsobují dle délky výstavy. Mnohdy se může jednat o krátkodobé výstavy a sbírky nebo o stálé expozice, ve kterých jsou výstavní předměty celé roky a jsou nepatrně obměňovány. V tomto případě si musí instituce uvědomit, že pro stálou expozici by bylo spíše výhodné vytvořit více edukačních programů tak, aby si návštěvník mohl vybrat, jelikož tak podpoří možnost volby a zájem navštívit instituci znovu nebo opakovaně. Každý program by měl galerijní pedagog umět přizpůsobit pro danou cílovou skupinu. Nejedná se pouze o návštěvníky škol základních, středních nebo vysokých, ale mezi zájemce se mohou připojit i předškolní žáci, senioři, odborníci nebo širší veřejnost. Všichni uvedení se liší ve věku a zejména v jejich potřebách, na které je potřeba se ohlížet, tudíž může galerijní nebo muzejní pedagog připravit edukační program přímo na míru návštěvníka. V rámci propagace edukačních programů je nutno myslet právě na rozdílnou generaci populace. V současné době jsou více využívány technologie než tiskoviny, přesto je nutné brát v úvahu rozsah, kam až se mohou dostat nabídky edukačních programů. Pro jejich rozšíření a propagaci instituce je potřeba pokrýt co nejširší škálu veřejnosti a informovat o svých nabídkách školy. Díky tomu mohou galerie a muzea přispět k vyšší návštěvnosti a podpořit své společenské postavení (Horáček 1998).

Jakým způsobem dospět k těmto ojedinělým přístupům, momentu překvapení nebo zážitku z galerií a muzeí se zabývá samostatný vědní obor v pedagogice, galerijní a muzejní pedagogika. Tyto vědní obory se výrazně dotýkají obecné didaktiky, přičemž vzniká úzké spojení galerií a muzeí se školami, proto nalezneme v programech podobné rysy ze školního prostředí. Galerijní a muzejní pedagogika směřuje k tomu, aby dokázala skrze vystavované sbírky co nejlépe se orientovat v prostředí umění pomocí specifických forem a metod navržených pedagogem. Velmi výstižně o galerijní a muzejní pedagogice hovoří Profesor PaedDr. Radek Horáček, Ph.D. v publikaci *Slovem akcí obrazem* (Fišer 2010). V příspěvku uvádí několik modelových příkladů aktuální nabídky a možnosti edukací. Detailní typologii programů popisuje ve starší publikaci *Galerijní aminace a zprostředkování umění* (1998). K dalším odborníkům, kteří se zabývají muzejní edukací je

Doc. Mgr. Petra Šobáňová, Ph.D., která též uvádí různé formy muzejní edukace. I když vycházela z jeho typologie, upravila jeho formy do svého pojetí.

Profesor PaedDr. Radek Horáček, Ph.D. stanovuje typologii programů dle způsobu postupu, míry přednášejících poznatků a dle rozsahu do třech základních skupin (Horáček 1998). Teoretické programy, praktické programy a smíšené programy. Dle jejich názvů lze odvodit, na co je kladen důraz v průběhu edukačních programů.

## **2.1 Teoretické programy**

Teoretické programy se dle názvu zaměřují zejména na teorii o vystavovaném umění. V těchto programech nenalezneme výraznou aktivitu návštěvníka, jelikož je pouze pasivní posluchač, někdy se může aktivněji zapojit například do diskuze. Hlavní roli přijímá především průvodce – lektor, který vede návštěvníky expozicí a snaží se jim přiblížit umění skrze své komunikační schopnosti a setkání s uměleckým dílem. Mezi časté návštěvníky komentovaných prohlídek patří zejména dospělí a senioři. Ti přichází z vlastní vůle se zaujetím pro vystavovaná díla.

### **2.1.1 Prohlídky**

První zmínky o teoretickém programu prohlídky jsou zaznamenány už od dob založení muzeí a galerií. I v dnešní době se jedná o program často nejvyužívanější. Prohlídky jsou především plánované, časově omezené pod vedením lektora, tedy průvodce, jehož hlavní funkcí je poskytovat obecné i podrobné informace k vystaveným sbírkám a v neposlední řadě by měl dokázat odpovědět na případné dotazy návštěvníků. Průvodce by měl splňovat základní požadavky, aby teoretický výklad byl opravdu výstižný a zaujal diváky. Je nutno podotknout, že je potřeba přizpůsobit výklad podle cílové skupiny. Přednáška by měl být zejména odborně správný, přesto je nutné dbát na míru cizích slov tak, aby byl pro posluchače pochopitelný a srozumitelný. Důležitost klade lektor i na komunikaci se všemi účastníky, nejen že jeho řeč je hlasitá tak, aby všichni slyšeli, ale komunikuje neverbálně, zejména nevynechává oční kontakt. Lektor komentované prohlídky by si měl připravit dostatečně poutavý výklad pro celou časovou dotaci, ideálně s gradujícím dynamikou. Je faktem, že při hodinové prohlídce výstavy dochází při výkladu k postupnému oslabení soustředění (Horáček 1998). Návštěvníci nevěnují tolik pozornosti průvodci, výklad pro ně začíná být pouze monotónním

doplňkem prohlídky. Je tedy důležité, aby průvodce přistupoval k výkladu s maximální energií a nasazením, přičemž by měl i umět naslouchat skupině (Galajdová 2009). V případě, že průvodce nedokázal vzbudit zájem a upoutat pozornost, je potřeba aktivizovat návštěvníky jakoukoliv formou. S aktivizací návštěvníků se dá pracovat různými způsoby např.: vhodná otázka, vyvolání diskuze, otázka názoru a jiné. Časová variabilita prohlídky záleží na průvodci. Z důvodu dlouhého soustředění pro výklad je prohlídka vhodnější pro studenty a seniory. Mladší návštěvníci snesou výklad, který je uzpůsoben pro jejich věkovou kategorii. Všichni vyhledávají přímé teoretické porozumění v umění. V některých případech mohou být prohlídky obohacovány o aktivitu přímo v expozici. Díky tomu dostává prohlídka živější rytmus a návštěvníci získávají prožitek ze setkání s uměleckým dílem, nad kterým se mohou chvíli pozastavit (Horáček 1998). V takových případech se jedná o krátkou aktivitu, která podtrhne zážitek z díla i ze samotné návštěvy muzea nebo galerie.

### **2.1.2 Besedy**

Beseda je opět v režii lektora, poněvadž ji vede. V průběhu besed by se měl návštěvník aktivně zapojit do rozhovoru s lektorem, jelikož základem besedy je rozhovor, tedy přímý dialog průvodce a návštěvníka (Horáček 1998). Prvně však hlavní slovo má lektor, který by měl po vstupním úvodu nebo komentáři navázat kontakt s návštěvníkem a rozvést tak diskuzi. Cílem besedy je především tlumočení vybraných poznatků, ale současně i aktivizace tvořivého přemýšlení účastníků (Horáček 1998). Právě oni jsou vedeni k realizaci vlastních názorů, tvorbě otázek a uvědomění si poznatků o vybraném umění v rámci besedy. Nejhlavnější částí přesto zůstává teoretický výklad, který je doplněn nebo kombinován s diskuzí. Besedy se mohou konat v různém prostředí. Nemusí se vykonávat přímo před uměleckým originálem v galerii nebo muzeu, mohou se i uskutečnit v jiném prostoru a s jinými prostředky jako například teoretický výklad pomocí připravené prezentace promítané přes dataprojektor. Během besed dochází k otevřenému dialogu mezi vzdělávacími potřebami účastníků a předání teoretických poznatků lektora. Jedním z typů besed může být i setkání s umělci, respektive besedy s umělci, při nichž lektor účinkuje v pozadí a průběh celé akce závisí na umělci. Lektor má pouze koordinační úlohu, která vede onu diskuzi, ve kterých musí citlivě reagovat



na podněty návštěvníka a umělce (Horáček 1998). Pro návštěvníky může být setkání s umělcem velmi obohacující, protože právě umělec má přehled o vystavovaných dílech. Mnohdy umělec zaujme i svými historkami, jak se dostal k samotné tvorbě, jak postupoval, nebo kde získal svou inspiraci pro tvorbu.

## **2.2 Praktické programy**

Součástí některých budov galerií nebo muzeí vznikají i volné prostory. Tyto prostory jsou mnohdy využívány pro vznik tvůrčích dílen nebo atelierů, kde mohou probíhat tvořivé činnosti návštěvníků. V dnešní době je to určitý trend a náplň galerijní a muzejní edukace. Z tohoto programu vypadla teoretická část, tudíž koncept programu má mnohem větší časovou dotaci a lektoři si mohou dovolit využít náročnější tvůrčí činnosti. Jakmile galerie zprostředkovávají tvůrčí dílny v pravidelných intervalech, ustálí se určitý okruh účastníků a lektor má šanci se stýkat se stejnými návštěvníky. Tato okolnost je výrazně odlišujícím rysem od všech ostatních galerijních a muzejních programů, neboť v žádném typu programu nemají lektoři možnost se pravidelně stýkat se stejnými dětmi (Horáček 1998). Toto můžeme často sledovat v mimoškolních volnočasových aktivitách, které mohou galerie nebo muzea poskytovat ve formě různých tvůrčích dílniček, atelierů nebo workshopů. Dle možností instituce mohou provozovat dílničky každý měsíc, pravidelný den v týdnu a jiné. Při provozování volnočasových aktivit je důležité dbát na počet účastníků, podle kterých se se mohou programy přizpůsobit, a časové intervaly provozu. U těchto programů jsou začleněny praktické činnosti, při kterých je rozvíjena výtvarná technika, ale velmi často skrze zmíněné techniky a tvořivý proces se mohou návštěvníci dozvědět i teoretické souvislosti (Fišer et al. 2010). I když není teoretický výklad začleněn, aktuální informace o umění a poznatky o výtvarných technikách se mohou účastníci dozvědět v průběhu činnosti. Na rozdíl od ostatních typů programů nabízí praktická činnost aktivizaci vlastní tvořivosti, aktivizaci citových prožitků i zesílení smyslového vnímání uměleckých děl (Fišer et al. 2010).

## 2.3 Smíšené programy

### 2.3.1 Animace

Výraz animace je často užíván pro aktivizující formy kontaktu s uměleckým dílem, při nichž účastníci nezůstávají v roli posluchačů a diváků, ale stávají se i aktivními tvůrci (Horáček 1998). Tyto programy jsou velmi oblíbené, protože dochází ke kombinaci teoretických poznatků, přímé návštěvy expozice a tvořivého procesu v ateliéru nebo dílně. Program plní úlohu poznávací a tvořivou, při kterých se účastníci aktivně zapojují a uplatňují svou iniciativu. Všechny tyto části na sebe plynule navazují a mají svou potřebnou úlohu v animaci. Díky zprostředkování přímého kontaktu s uměleckým dílem přímo v expozici získává účastník něco výjimečného. Komentované prohlídky, které jsou koncipované na celou expozici, se vztahují na mnoho vystavovaných exponátů. V animaci se účastník soustředí na užší výběr nebo pouze na jedno umělecké dílo či tematiku v expozici, díky čemuž má významnou možnost si vše detailně prohlédnout a na chvíli se pozastavit přímo u díla. Podstatně velký rozdíl zaznamenáváme, jak na nás působí ono samotné umělecké dílo visící přímo v expozici a fotografie uměleckého díla pořízená z absolvovaného programu. Návštěvník se při tomto shledání s uměleckým dílem ocitne v přímém kontaktu, přičemž na sebe nechává dílo působit. Onoho setkání vyvolává mnoho otázek a dotazů na galerijního nebo muzejního pedagoga. Ten přispívá svými teoretickými poznatky a snaží se umělecké dílo účastníkům přiblížit. Dle cílové skupiny se může zaměřit na různé okolnosti. Život autora, výtvarná technika, výtvarný směr nebo objekty zobrazené v uměleckém díle. U mladších dětí je velmi důležité vzbudit zájem a motivovat je k rozvoji jejich myšlenky, jelikož jsou to právě oni, kteří mají velmi pestrou fantazii a mnoho otázek vyžadující k zodpovězení. Ovšem teoretické poznatky z návštěvy expozice a tvorba během praktických činností je v určité rovnováze. Volba, jakým způsobem bude vedena praktická činnost, je na pedagogovi. Na jeho nápadu a stanoveném cíli animace závisí možnost, jak vnímat umělecká díla i dalšími smysly kromě zraku. Praktická činnost by měla podtrhnout a ukotvit záměr celé animace. Měla by vycházet z tématu a výběru uměleckých děl tak, aby záměr byl srozumitelný. Také je nutno uvést účel, za jakým záměrem tvoříme a přijímáme tyto tvořivé postupy. K animaci patří i interpretační procesy, kde převážně účinkují návštěvníci.

Jak v průběhu animace, tak v závěru animace dochází k reflexi a interpretaci různých názorů nebo zajímavých myšlenek, které přispívají k sebezpoznání účastníků. Jeden z hlavních smyslů galerijní a muzejní animace je vzbudit zájem o umění, ukázat účastníkovi, že umění může být zajímavé (Horáček 1998).

Dle typů výstavy bychom rozlišovali dlouhodobé neboli stálé expozice a krátkodobé výstavy. Program se může připravit dle závislosti jejich délky. Jestliže si lektor vymezí animaci na dílčí části a zaměří se pouze na období, do kterého dané předměty patří, přizpůsobí tomu strukturu animace. Jiné členění animace bychom získali, pokud by rozlišovacím prvkem byla instituce, v nichž se animace odehrává (Horáček 1998). Muzea umění nabízejí odlišné možnosti předmětu zájmu než přírodovědná muzea a historická muzea (Horáček 1998). Srovnatelná část mezi historickým muzeem a muzeem umění je technická práce s materiály, jelikož obě instituce připravují praktické činnosti, které vedou za určitým poznáním např.: postupů práce, rozmanitost technik nebo výtvarných principů. Z výtvarného hlediska se může zaměřit na výtvarnou techniku, jak byl předmět zpracován nebo zda animaci přizpůsobí na život a tvorbu autora, to záleží pouze na jeho rozhodnutí. Rovněž se animace rozlišují dle cílové skupiny. Pokud třídní kolektiv navštívil program ve stálé expozici, animace by měla ideálně volně navazovat na předchozí činnost a zároveň se zaměřit na jiné body v expozici. Pokud máme dětského návštěvníka, podoba animačního programu by měla být založena na pestrém střídání činností (Šobán, et al. 2007). Mladší děti mají herní a tvořivý potenciál, proto je velmi důležité, aby praktická činnost převažovala nad teoretickým výkladem. Naopak dospělí účastníci snesou více teoretického výkladu s používáním odborných termínů. V takovém případě by se nemělo zapomínat na oživující aktivity, které přidají programu dynamiku (Šobán et al. 2007). Ojedinelým případem mohou být návštěvníci se speciálními potřebami. V této chvíli je potřeba odborná konzultace se speciálním pedagogem, který doporučí a vyhodnotí, jaké úkoly by účastníci zvládli, a zda jim pokyny budou srozumitelné.

Dle typu zvoleného materiálu, můžeme vyčlenit několik animací. Podle využití výtvarných technik se jedná o animaci s důrazem na kresbu, malbu nebo prostorovou tvorbu. Samozřejmě můžeme být i konkrétnější a rozvést techniky do konkrétních příkladů – akvarelová malba, malba temperami atd.

Odlišným typem jsou animace, jenž se zaměřují na zvukové, pohybové nebo hudební aktivity, do kterých jsou zapojovány i jiné smyly nežli zrak. V případě pohybových i zvukových animací je důležité, že k navázání kontaktu s výtvarným dílem, které není třeba jednoznačně srozumitelné, jsou využity dovednosti a znalosti, se kterými účastníci disponují ze svých dosavadních zkušeností (Horáček 1998).

## **2.4 Zvláštní programy**

Takové programy jsou zmiňovány zejména ve spojení zejména s propagací instituce. Právě k těmto ojedinělým programům můžeme zařadit například Den otevřených dveří, Den umění, Noc v muzeu nebo jiné regionální slavnosti. Návštěvníci mají šanci se dostat do galerie nebo muzea a prohlédnout si vystavované předměty samostatně nebo s kolektivem svých přátel dle možností. Další akce připravují muzea a galerie ke svým výročním událostem například založení své budovy. Mezi výjimečné akce řadíme i odborné konference nebo setkání s umělci. Opět se jedná o snahu vzbudit v lidech zájem o umění.

## **2.5 Formy programů podle Petry Šobáňové**

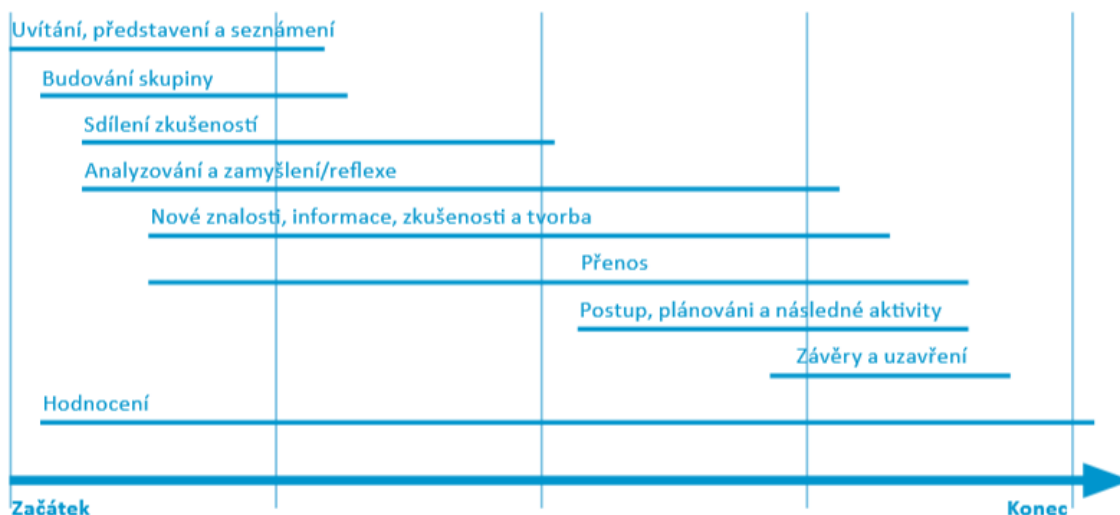
- Prohlídka expozice s průvodcem
  - Komentovaná prohlídka
  - Komentovaná prohlídka doplněná aktivitou
  - Prohlídka expozice s učební pomůckou
  - Přednáška
  - Beseda
  - Kurzy, workshopy
  - Animace
  - Zvláštní edukační programy
- (Šobáňová 2012)

### 3 Struktura edukace

Při plánování a uskutečňování edukací v konkrétním případě animací, je důležité najít rovnováhu mezi praktickou a teoretickou částí. Nenalezneme však platný postup, aby edukace měla vždy kvalitní výsledek. Jak dobře, tak nekvalitně připravený program může mít výsledek nebo splněný cíl. Každý galerijní a muzejní pedagog přistupuje k tvorbě edukačních programů osobitě. Jakékoliv postupy mají osobité přednosti, které vedou k rozvíjení dynamiky připraveného programu. Dle svých zkušeností vhodně volí metody a postupy, které jsou ověřené. Pro zpracování a naplánování edukačního procesu existují i přesné body, podle kterých lze se držet, aby realizace programu byla úspěšná. Jakým způsobem by se měl pedagog připravit pro realizaci edukačních programů se věnuje Doc. Mgr. Petra Šobánková, Ph.D. v publikaci *Plánování edukačních aktivit v muzeu (2015)*. Kromě přehledného popisu strategií pro plánování, formování a stanovování cílů se věnuje obsahu a struktuře edukačních programů. Podle obrázku č. 1 lze vyčíst přípravu pedagoga před vlastním edukačním programem, kde poznamenává základní otázky, které je důležité si při sestavování programu klást (viz. obr. č. 1). Dále popisuje vlastní členění edukace na fáze: evokace, uvědomění si významu, reflexe a závěr, kde důrazně rozvíjí, jakým způsobem bude edukace realizována, tedy pomocí jakých forem a metod. V neposlední řadě vystihuje i podstatnou část – po realizaci programu. Význam části kotví zejména ve zpětném uvědomění chodu programu, kde se může pedagog zpětně ohlédnout za procesem edukace. Díky tomu může nejen eliminovat nedostatky, ale také zlepšit své přistupování k návštěvníkům a zkvalitnit zprostředkování teoretický poznatků z umění a případnou tvořivou činnost. Průběh celého edukačního programu zaznamená v obr. č. 2, kde můžeme pozorovat návaznost jednotlivých fází – schéma toku edukačního programu (Šobánková et al. 2015)

<b>Vlastní edukační program:</b>	<b>1. Evokace</b> Jak návštěvníky povedu k tomu, aby formulovali otázky a sami si stanovili cíle učení v návaznosti na vlastní zkušenosti a potřeby? Jak zjistím jejich dosavadní znalosti o tématu
	<b>2. Uvědomění si významu</b> Jakým způsobem (metodami, činnostmi aj.) budou návštěvníci zkoumat téma? Jak budou sledovat, zda a jak obsahu rozumí?
	<b>3. Reflexe</b> Jak návštěvníci použijí to, co se naučili? Jaký to má pro ně smysl? Jak je povedu k tomu, aby dál uvažovali o tom, co se dozvěděli a hledali odpovědi na další související otázky?
	<b>4. Závěr</b> K jakým závěrům bychom měli na konci edukačního programu dospět? Je žádoucí (příp. do jaké míry) vyřešit společně všechny předložené problémy?
<b>Před edukačním programem:</b>	<b>1. Motivace</b> Proč je právě toto téma pro návštěvníky zajímavé? Jak souvisí s jejich dosavadními zkušenostmi a znalostmi? V případě, že jde o navazující cyklus edukačních programů: jak toto téma souvisí s tím, co se návštěvníci v muzeu již naučili? Jaké příležitosti ke kritickému myšlení téma nabízí?
	<b>2. Cíle</b> Co konkrétního se návštěvníci naučí? Čemu by měli porozumět? Jak s tím mohou dále naložit? K čemu konkrétně jim to bude?
	<b>3. Nezbytné předchozí znalosti a dovednosti</b> Co musí návštěvníci předem znát či umět, aby pro ně program měl smysl?
	<b>4. Hodnocení</b> Jaké důkazy mohou získat o tom, že se návštěvníci něčemu naučili?
	<b>5. Pomůcky a časové rozvržení</b> Jaké pomůcky budeme potřebovat? Jak časově rozvrhneme jednotlivé aktivity?
	<b>6. Týmování</b> Jak budou návštěvníci rozděleni do skupin?
<b>Po absolvování programu:</b>	Další výsledky: Jaké další učení a činnosti návštěvníků může tento program vyprovokovat? Jaké další otázky? Co by měli návštěvníci při dalších návštěvách muzea pochopit? Čemu by měli porozumět?

Obr. č. 1. Příprava pedagoga podle třífázového modelu učení (Šobáňová et al. 2015)



Obr. č. 2. Schéma toku edukačního programu; převzato podle Buldioského et al. (2014), (Šobáňová et al. 2015)

### 3.1 Fáze edukačního programu

Koncept programu a jednotlivý tok průběhu edukace je rozpracován viz obr. č. 2. Pro porozumění a důkladnou připravenost slouží i zhotovená příprava či formulář pro zápis programu. V takové přípravě by měly být uvedeny důležité informace pro pedagoga, díky kterému je schopen program realizovat. Příprava galerijního nebo muzejního pedagoga je velmi podobná s přípravou učitele ve škole. Rozdíl je v obsahu a názvech důležitých fází edukace.

#### 3.1.1.1 Motivační etuda

Představuje úvodní část, při které je důležité navázat kontakt se skupinou, a díky čemu pedagog osloví návštěvníky a naruší tak chvíli očekávání. Skrze krátkou praktickou motivační etudu uvítá návštěvníky, zmírní jejich napětí z neznámého prostředí a aktivizuje jejich smyslové vnímání (Horáček 1998). Pedagog má mnoho možností, jak navázat první komunikaci. Samotné oslovení, představení a uvedení do programu je základ. Poté pokračuje v teoretickém výkladu, kde pedagog může zmínit krátkou historii o návštěvní instituci, základní informace o probíhající výstavě nebo cíleně oznámit obsah programu, který návštěvníky čeká. Někdy je i potřeba seznámit účastníky s organizací působení v prostoru galerie nebo muzea. Výklad by měl směřovat i k rozhovoru s návštěvníky, alespoň formou návodných

otázek směřující na jejich pocity. Návštěvníka se to osobněji dotkne i z důvodu, že má možnost se vyjádřit o svých aktuálních myšlenkách. Bezpodmínečně by měl být znám program a téma, kterým se společně budou zabývat.

### **3.1.1.2 Prohlídka**

Následuje návštěva stálé expozice, kde má pedagog možnost využít návštěvníka pro krátkou aktivitu v expozici s cílem aktivizovat jeho smysly. Jakým způsobem bude vedena prohlídka, záleží na pedagogovi a jeho konceptu edukace. Prohlídka může být komentovaná, doprovázena drobnými etudami nebo individuální. Jejím hlavním bodem je, aby účastníci měli možnost si vystavované exponáty prohlédnout nebo rozvíjet své myšlenky na vybraných dílech. Ve většině galeriích pracují částečně s komentovanou prohlídkou, ideální spolupráci vyhledávají pedagogové přímo před vystaveným dílem, jelikož mohou blíže dílo popsat a vysvětlit jej. V rámci poznávání může dojít opět k diskuzi a možnosti si teoreticky zmapovat výtvarné umění. Stále je kladen důraz především na výtvarné dílo. Další možností může být kombinace komentované prohlídky s drobnými etudami a samostatná prohlídka. Při samostatné prohlídce si může tak návštěvník udávat tempo sám a individuálně se seznamovat s autorem a historií obrazů.

### **3.1.1.3 Praktická činnost**

Na prohlídku plynně navazuje praktická činnost, do níž zahrnujeme výtvarné aktivity z inspirace vystavených uměleckých děl. Aktivity by měly mít zejména tvořivý charakter s prvky výtvarné výchovy. Jedná se o hlavní pracovní část, která může mít velice rozmanitou podobu, která vychází ze specifik zprostředkovaných vystavovaných sbírek (Šobáň et al. 2007). Činnost by měla podtrhnout záměr celého programu a přispět tak k upevnění nově získaných zkušeností a poznatků získané v expozici. Dále by měla být zaměřená ve spojitosti s výstavou nebo vystavovanými uměleckými díly, na kterých byl program stavěn. Snahou pedagoga je najít, co nejvhodnější způsob, jak naplnit stanovené cíle programu a skrze tvořivou činnost přiblížit záměr. Aktivita probíhá jak po jednotlivcích, tak po dvojicích nebo vícero skupinkách podle konceptu programu. Důležité je, aby činnost navazovala a dotýkala se předchozí prohlídky. Výtvarné aktivity jsou vedeny pedagogem, aktivně pracují návštěvníci, kdy právě v této fázi jsou plně ožívováni tedy animováni. V průběhu činnosti pedagog dohlíží na průběh



tvůrčího procesu. Při volbě výtvarných prostředků by měl pedagog dbát zejména na cílovou skupinu, pro které je program připraven, jelikož některé výtvarné techniky nemusí být v souladu se zkušeností a zručností účastníků. Vhodné je tedy myslet na způsob, jakými výtvarnými prostředky budou účastníci pracovat s ohledem na časovou dotaci programu, času pro tvorbu a času pro případné doschnutí výsledných prací.

#### **3.1.1.4 Reflexe**

Na závěr programu může pedagog využít konečný výklad, který bývá uzavřen reflexí. Reflexe je velmi podceňovaná, přitom nesmírně důležitá část programu (Šobáň et al. 2007). Podle obr. č. 2 hodnocení probíhá od začátku do konce edukačního programu. Jedná se tedy o průběžné hodnocení a reflektování činností, kterých se návštěvník aktivně účastní. Pedagog má možnost zrekapitulovat průběh programu a zdůraznit zásadní poznatky z výstavy a zhodnotit realizované aktivity. Zároveň získává od účastníků zpětnou vazbu, jak na ně program zapůsobil. Návštěvníci mají možnost si kromě zážitku odnést výtvary z praktické činnosti s sebou domů. Jako poslední může animátor upozornit účinkující na další plánované animace nebo výstavy. Vždy je potřeba vést program tak, aby edukace měla úvodní motivační část, hlavní pracovní část a závěr.

## 4 Galerijní a muzejní pedagog

Člověk vysokoškolsky vzdělaný se zaměřením na historii, dějiny umění, muzeologie, výtvarné umění nebo přímo obor galerijní a muzejní pedagogika může vést edukační programy v mimoškolních institucích. Prozatím se v České republice nenaplnilo mnoho univerzit s tímto cíleným oborem. Samotná profese není často uváděna v systému českých galerií a muzeí, za příčinou samozřejmě stojí nedostatečné financování výstavních institucí (Fišer et al. 2010). Dále je pak skutečnost, že se v České republice stále jedná o velmi mladé a doposud nestabilizované odborné zaměření (Fišer et al. 2010).

Galerijní a muzejní pedagogové jsou též oslovováni jako edukátoři, animátoři nebo lektori. Dle uvedení v propagaci instituce a programu mohou však preferovat i jiná oslovení. Označení pro tuto profesi je různorodé napříč evropskými i zámořskými státy. Pojem muzejní pedagog přichází od sousedů z Německa. Nejčastější a nejpoužívanější výraz patří muzejní pedagog z překladu (Museumspädagoge), neboť při přesnosti pojmenovává skupinu pracovníků v muzeu (Horáček 1998). Je běžné, že se do chodu galerií a muzeí přidávají i externí odborníci, kteří výrazně přispívají jak k propagaci, tak i teoretickými znalostmi pro chod instituce a tvorbu edukačních programů. Pro tyto pracovníky bývá nejčastěji využíván výraz lektor (Horáček 1998). Termín animátor, je převzat z dětského ateliéru v Paříži (Centre G. Pompidou), ale i z prostředí amerických výtvarných galerií, označuje ty pracovníky, kteří návštěvníkům zprostředkovávají výtvarně umělecká díla formou praktických činností (Horáček 1998). U nás v českém prostředí je využíván pojem animace pro typ programu a animátor jako výraz používaný v kolektivním prostředí galerijních a muzejních pracovníků. Toto oslovení se běžně nevyužívá, nejvíce je používáno oslovení galerijní pedagog nebo muzejní pedagog. Ve Veletržním paláci Národní galerie v Praze je pestrá možnost nabídek programů nejen pro školy, ale i dospělé a návštěvníky se speciálními potřebami. Odborní pracovníci, kteří vytvářejí edukační činnost, se oslovují jako edukátoři a kurátoři pro edukační činnost (Národní galerie Praha 2018)

## 4.1 Předpokládané kompetence

Galerijní pedagog by měl mít určité kompetence k tomu, aby dokázal vytvořit pro návštěvníky nezapomenutelný program se silným zážitkem z jeho absolvování. Za předpokládané kompetence považujeme znalosti a dovednosti, které by měl mít pedagog pro realizaci edukačních činností. Kompetence si můžeme rozdělit do dvou skupin: pedagogické a sociální předpoklady. Pedagogické předpoklady jsou víceméně spojeny zejména se školním prostředím. K základním pedagogickým dovednostem patří efektivní plánování a příprava, realizace hodiny, řízení hodiny, klima třídy, kázeň, hodnocení prospěchů, reflexe a sebehodnocení (Kyriacou 2004). Při aplikaci na edukační program nám několik dovedností zůstane. Důkladná příprava a plánování je jedna z nejdůležitějších dovedností, které by měl pedagog ovládat. V rámci plánování si stanovuje přesné cíle edukačního programu a podle toho vhodně využívá formy a metody. Cíle by měly odpovídat potřebám návštěvníků, které jsou velmi těžko odhadnutelné, proto je potřeba se soustředit na věkovou kategorii, která může významně ulehčit rozhodování při výběru forem a metod. Řízení edukace je bezpodmínečná práce galerijního a muzejního pedagoga. Průběhu edukace uplatňuje rozvržené aktivity, díky kterým se snaží motivovat návštěvníky k činnosti. Co se týče kázně, je na místě účastníky seznámit o pravidlech chování v galerii či muzeu (ideálně před začátkem edukace). Kázeň si udržuje v průběhu celého programu zejména při návštěvě expozice. V tuto chvíli pomáhají i rozmístění kustodi<sup>1</sup>, kteří dbají na vystavované sbírky, aby nebyly nijak poškozeny či shozeny. Reflexe tedy hodnocení přichází v průběhu celého programu, ale s dodatky na program nikoliv číselné známkování. Reflexe funguje jako zpětná vazba pro pedagoga, jemuž pomůžou tyto podmínky více zkvalitňovat edukační programy. Ohlédnutí za absolvovaným programem umožní účastníkům zrekapitulovat, co se všechno dozvěděli a s jakými novými poznatky odcházejí. Nejen reflexe účastníku, ale i reflexe samotného pedagoga (sebereflexe) je důležitá pro rozvoj kvality lektora.

Sociální kompetence zahrnují sociálně-psychologické dovednosti pedagoga, který zajišťuje interakci mezi jím a žákem, v našem případě návštěvníkem (Gillernová 2003). Jedna z významných složek je akceptování osobnosti

---

<sup>1</sup> Dozorce

návštěvníka, tedy přijímat člověka takového, jaký je. Pro efektivní výuku musí být ve vztahu mezi lektorem a návštěvníkem důležité místo empatie. - schopnost vcítit se do druhého a chápat jeho potřeby. Důležitou součástí edukačních programů je i schopnost naslouchat návštěvníkům. Někdy vyjadřují své pocity a prožitky pomocí různých úvah nebo názorů volně v programu (Holoušková et al. 2003). Pro porozumění obsahu, co nám chce vlastně návštěvník říct, je potřeba ovládat schopnost naslouchat. Nehledě na rozdílné pohledy k umění. Je důležité, aby pedagog dokázal respektovat názory druhých a přijímat je s určitou tolerancí k jedinci. Součástí těchto interakcí jsou komunikační dovednosti pedagoga. Galerijní a muzejní pedagog přichází do styku s různými skupinami, přičemž pokaždé využívá jiné komunikační dovednosti dle generace. Jinak postupuje při edukaci dětského kolektivu než dospělých návštěvníků nebo seniorů. Proces komunikace a schopnost upoutat, udržet dynamiku mluveného projevu a rozvíjet pozornost účastníků je velmi podstatná součást edukačních programů, při nichž může pedagog aplikovat a kombinovat verbální, neverbální nebo obrazovou komunikaci.

K jiným profesním kompetencím patří zejména hluboké znalosti v teorii umění, aby dokázal obeznámit návštěvníky o dějinách umění a začlenit dle osy vystavovaný exponát. Důležitým okruhem je pak celá skupina výtvarných disciplín, které by měl pedagog umět využívat a správně volit do programů. Velmi se cení osobitá kreativita, vynalézavost a nápaditost v programech. Prospěšný je takový pedagog, který je expertem a milovníkem umění, jeho přístupy jsou otevřené výzám, respektuje individualitu návštěvníků, vybírá vhodné metody a formy v programu, umí probouzet zájem a má vysoce kreativní nápady. Často se stávají galerijními a muzejními pedagogy absolventi výtavného oboru pedagogických fakult nebo absolventi dějin umění z fakult filozofických (Horáček 1998). Právě výtvarní pedagogové se svými znalostmi z dějin výtvarného umění, jsou prakticky schopni využívat různé výtvarné techniky, ale také se znalostmi psychologie a komunikačních dovedností je nejvhodnějším typem pro tuto profesi (Horáček 1998).

#### **4.1.1 Vazba RVP**

Rámcový vzdělávací program (RVP) je obecně závazný rámec, který definuje úroveň vzdělávání v naší republice na státní úrovni. Je to kurikulární dokument, se kterým

se setkávají všichni pedagogové na školách základních, středních a vysokých. RVP obecně stanovuje a vymezuje konkrétní cíle, formy délku a povinný obsah vzdělávání. V neposlední řadě apeluje na rozvoj klíčových kompetencí žáků, což je balíček představující souhrn vědomostí, dovedností, schopností a postojů důležitých pro rozvoj člověka. Klíčové kompetence se různě prolínají a lze je získat v proces vzdělávání. K jejich utváření a rozvíjení směřuje právě vzdělávání, které probíhá ve školách, díky vhodně zvoleným aktivitám. Za klíčové kompetence jsou považovány: kompetence k učení, kompetence k řešení problému, kompetence komunikativní, kompetence sociální a personální, kompetence občanské a pracovní (MŠMT, 2017). Je žádoucí, aby se edukační programy vztahovaly k RVP a formulovaly tak dílčí výstupy (Fulková et al. 2013). Dílčí výstupy jsou formulovány jako konkrétnější cíle, které je možné dále upřesňovat ve vztahu k obsahu vyučovací hodiny, věku a schopnostem žáků (Fulková et al. 2013).

V rámci edukačních programů, lze pracovat s očekávanými i s dílčími výstupy a začlenit tak obsah z teorie výtvarné výchovy. Sám pedagog při vlastní přípravě využívá a pracuje s RVP nebo se ho přinejmenším dotýká či stanovuje očekávané výstupy z programu. Dle návštěvní skupiny pak i přesné výstupy programu, kde můžeme rozeznávat výstupy teoretické a praktické. K teoretickým výstupům řadíme jakékoliv základní znalosti nebo terminologii o výstavě nebo životopisné informace o autorovi. Praktické výstupy zahrnují jakékoliv výtvarně tvořivé výstupy provedené v průběhu edukačního programu.

Rámcový vzdělávací program pro základní vzdělání (RVP ZV) vyjadřuje cíle vzdělání, které by měly být dosaženy na konci studia základní školy dle jednotlivých ročníků. Podle RVP pro základní školy platný od 1. 9. 2016 platí pro výtvarnou výchovu rozdělení podle 1. stupně a 2. stupně (MŠMT, 2017). Každý stupeň obsahuje očekávané výstupy dle pololetí. Konkrétní učivo je obsaženo ve složkách rozvíjení smyslové citlivosti, uplatňování subjektivity, ověřování komunikačních účinků. Zde se setkáme s mnoha činnostmi, které by měl žák rozvíjet. Mezi nejčastější slovní spojení patří: vytváří, užívá, kombinuje, rozlišuje, vyjadřuje, interpretuje, ověřuje, poznává, uvádí, vnímá nebo porovnává.

Rámcový vzdělávací program pro gymnázia (RVP GV) rozlišuje ve výtvarné výchově dva okruhy činnosti: obrazové znakové systémy a znakové systémy výtvarného umění (Fulková et al. 2013). První okruh se soustředí na porovnání a rozvoj vnímavosti žáků pro oblast vizuální kultury. Žáci se dostávají do kontaktu s vizuálně obrazným vyjádřením v roli autora, příjemce a interpreta. Učí se prvky pojmenovat a vědomě s nimi pracovat při vlastní tvorbě za účelem rozšíření citlivosti vnímání. Druhý okruh se soustředí na znakové systémy výtvarného umění. V tomto bloku si žák především vybírá a uplatňuje výtvarné prostředky, seznamuje se s různými metodami a postupy práce (MŠMT, 2017). Obsahem učiva je i vývoj uměleckých vyjadřovacích prostředků, tedy umění, kdy v RVP GV nalzáme i konkrétní příklady umělců a uměleckých směrů, kterým bychom se měli ve výuce věnovat.

## **4.2 Náplň galerijního a muzejního pedagoga**

Pracovní náplň galerijních a muzejních pedagogů spočívá především k realizaci edukačních programů se zaměřením na vzdělávání. Důležité je, aby byly návštěvníkům předány zpracované poznatky, nové zkušenosti a zprostředkovan neobvyklý zážitek z připraveného programu. Každý pedagog pracující v galerii nebo muzeu pracuje se znalostmi z pedagogických věd, a to zejména v oboru muzejní a galerijní pedagogiky, které může uplatňovat v edukačních programech (Jiroutová 2014). Pedagog nemusí své znalosti předávat pouze mládeži. Součástí vzdělávání je i školení učitelů, při kterých pedagog napomáhá přesvědčit učitele o důležitém postavení galerie a muzea ve vzdělávacím procesu a rozsah edukačních aktivit ve zmíněných institucích (Jiroutová 2014). Národní galerie Praha sídlící ve Veletržním paláci nabízí programy přímo pro vzdělávání učitelů. Galerie nabízí komentované prohlídky pro učitele, kde představují záměr aktuální výstavy, poskytují studijní materiály k výstavám sestavené přímo pro učitele nebo pořádají semináře a kurzy, při kterých jsou informováni o metodice a možnostech galerijní edukace.

Na organizaci nové výstavy se podílí též galerijní a muzejní pedagogové. Při instalacích se uplatňuje mnoho profesí, především z řad kurátorů s jasnou představou o obsahu výstavy a umístění exponátů tak, aby došlo k vystižení jejich hodnot a vytvoření vhodného prostoru, který zajistí plynulý pohyb návštěvníků (Jiroutová 2014). Pedagog si musí vytvořit plně funkční program dle výstavy.

Pro začátek je důležité získat informace o výstavě tedy o vystavovaných uměleckých dílech a exponátů. Dle toho vyhodnotit, jakým způsobem zpracuje své poznatky a pomocí jakých didaktických pomůcek je představí návštěvníkům. Pokud vytvořil edukační program s určitými očekávanými výstupy, je důležité po jeho absolvování program vyhodnotit. Pedagog by měl mít zájem o efektivnosti jeho programů a případně nedostatků jej podchytit v čas. Díky pravidelné reflexi programů se může pedagog zkvalitnit realizaci edukačních programů a zajistit si vysokou a pravidelnou návštěvnost v galerii či muzeu. Jeho náplň lpí i na zviditelňování své instituce. Samostatně se o to snaží marketingové oddělení, pedagog pouze přispívá díky jeho programům, a především samotným kontaktem s návštěvníkem nebo s návštěvní skupinou (Jiroutová 2014).

## 5 Didaktické prostředky pro edukaci

Pro dosažení cílů navrženým galerijním nebo muzejním pedagogem pomáhají vhodně zvolené didaktické prostředky. K těmto prostředkům se řadí jakékoliv učební pomůcky, které usnadňují nebo napomáhají k hlubšímu osvojování vědomostí a dovedností v procesu edukace (Šobáňová 2012). V odborných literaturách se můžeme setkat s různými klasifikacemi didaktických prostředků. Podle J. Skalkové (2007) jsou didaktické prostředky jakékoliv materiální předměty, které zajišťují a zefektivňují průběh vyučovacího procesu (Skalková 2007). S volbou didaktických prostředků souvisí plánované metody a formy edukace. Jejich hlavní funkcí je zejména pomoc při osvojování nových poznatků a rozvíjení nových dovedností. K didaktickým prostředkům můžeme řadit různé předměty: přírodniny, preparáty, modely, obrazy nebo statické projekce, dotykové pomůcky (např.: reliéfové obrazy), zvukové nástroje případně jakékoliv jiné textové formy (Skalková 2007). Z důvodu pestrých možností využití didaktických pomůcek je důležité dbát na správný výběr. Pedagog by měl didaktické pomůcky volit vzhledem k věkové kategorii účastníků a cíli edukačního programu.

Do textových pomůcek zahrnujeme i pracovní list, který připravuje galerijní nebo muzejní pedagog. Vizualizace pracovních listů je velmi individuální. Mnohdy se pedagogové zaměří na klasické textové materiály, které mají sloužit jako průvodce výstavou. Některé instituce se věnují více vizuální stránce (formální) jiné zase kladou důraz na obsahovou stránku pracovních listů. Právě pracovní listy představují významnou pomůcku pro edukátory ovšem za předpokladu, že plní vhodnou funkci při edukaci.

### 5.1 Pracovní list

Ve struktuře animace je vyhrazený blok pro praktickou činnost, kde si návštěvníci vytvoří svoje umělecké dílo, které si pak mohou odnést s sebou domů. Praktická činnost není součástí každého edukačního programu. V takovém případě, kdy si návštěvník neodnáší prožitek z tvorby v dílně nebo ateliéru, může možnost „tvoření“ zastoupit didaktický prostředek, tzv. pracovní list.



Rozdíl mezi pracovním listem ve školním a galerijním nebo muzejním prostředí je zejména v jeho funkci. Ve školním prostředí plní zejména funkci procvičovací, poznávací a reflektivní zejména z probraného učiva. Pracovní listy v edukačních programech se cíleně zaměřují na podporu vnímání a zkoumání exponátů (Mrázová 2013). Také je v úzkém vztahu s výstavou nebo vystavovanými sbírkami. Jakým způsobem by měl vypadat a co by měl vše obsahovat pracovní list je v kompetenci galerijního nebo muzejního pedagoga. Přesto lze najít několik obecných pravidel, které mohou usnadnit pedagogům tvorbu pracovních listů a zvýšit jejich efektivitu (Mrázová 2013). Pracovní listy mohou mít různý obsah, formu, a hlavně různý způsob používání.

### **5.1.1 Funkce pracovních listů**

Před samotnou tvorbou je nutné si ujasnit, jakou hlavní funkci by měl pracovní list plnit. Pokud pedagog volí orientační a koordinační funkci za účelem projít celé expozice, je důležité, aby text navazoval na exponáty ve směru prohlídky. Listy by měly být úzce spojeny a provázány s výstavou a udávat tak její směr. Pracovní listy, které mají poznávací a systemizační funkci, mají za úkol poskytovat základní poznatky o tématu výstavy. Některé instituce k nim přiřazují i doprovodné úkoly a návody, jakým způsobem docílit poznání nových zkušeností (Mrázová 2013). Mohou obsahovat jak utříděné informace, tak i nejdůležitější poznatky z výstavy. Jestliže pedagog vhodně zvolí způsob práce ve výstavě nebo expozici, mohou pracovní listy plnit úlohu rozvíjející, výchovnou, upevňovací nebo kontrolní. V takovém případě návštěvníci rozvíjejí svůj zájem o téma a pomocí dílčích úkolů nebo jiných aktivit fixují nové poznatky. Motivační a sebevzdělávací úlohu plní zejména svým obsahem o daném tématu. Vedou tak k motivaci plnění a samostatnému bádání v expozicích. Pokaždé nemusí být právě pracovní list funkční pomůckou edukačního programu (Mrázová 2013). Pozor, pracovní listy by nikdy neměly být vytvořeny jen proto, že se to od instituce očekává. Mnohdy pro návštěvníka slouží jako logicky uspořádaný text, který se zabývá, jak výstavě porozumět (Mrázová 2013). V případě, že text neobsahuje aktivitu nebo tvořivý úkol, nejedná se o pracovní list. Podle M. Šobáňa (2007) můžeme definovat dva způsoby vizualizace pracovních listů: pracovní listy pro práci s lektorem a samoobslužné pracovní listy (Šobáň 2007)

### **5.1.2 Pracovní listy s lektorem**

Tento typ pracovních listů se dá zakomponovat do různých edukačních programů, jelikož je doprovázen lektorem, který může jednotlivé úkoly formulovat slovně. Nemají většinou příliš mnoho stran, můžou mít rozsah pouhého dvojlistu. Často obsahují volný prostor, kam si mohou účastníci psát doplňující informace z prohlídky (Šobáň 2007). Možnost volného prostoru může i přispět k vlastní kreativní iniciativě návštěvníka, neboť volný prostor vzbuzuje potřebu zaplnění. Během edukace dětí nebo mládeže jsou pracovní listy spíše jednostranné bez obsáhlejšího textu. Naopak obsahují prostor pro kreativní činnost, neboť děti preferují tvořivý úkol. Lektor může využít aktivitu přímo v expozici pod uměleckým dílem, kde se setkávají v blízkém kontaktu.

### **5.1.3 Samoobslužné pracovní listy**

V závislosti na typu programu se může jednat o pracovní list, který je určen pro veřejnost bez obsluhy pedagoga. Takové listy jsou často označovány jako samoobslužné. Díky nim se návštěvník sám zorientuje v konceptu výstavy a dokáže pochopit určité souvislosti mezi jednotlivými expozicemi. Po obsahové stránce převažuje informativní text, chronologicky řazen paralelně s výstavou, během níž může návštěvník plnit nebo si všimnout dílčích úkolů, které ho vedou k hlubšímu poznání výstavy. Pokud listy obsahují tyto úkoly je na místě doplnit řešení k jednotlivým úkolům. Takový typ pracovních listů mívá různých rozsah od jedné stránky až sady listů nebo po tenčí brožurku (Šobáň 2007). Samoobslužné pracovní listy jsou ve výstavních expozicích přichystány pro neorganizované návštěvníky (Šobáň 2007).

## 6 Tvorba pracovních listů

Jakmile se galerijní nebo muzejní pedagog rozhodne pro tvorbu pracovních listů, je nutné si klást zásadní otázky, které mu pomohou naplnit efektivitu a funkčnost pracovních listů v edukačním programu. Jako zásadní kritérium pro tvorbu pracovních listů upřednostňuji volbu cílové skupiny. Pracovní listy pro děti a mládež by měly obsahovat dostatek vizuálně přitažlivých prvků. Dále je potřeba dbát ohled na obtížnost jazyka a rozsah textu. Vhodné otázky k zamyšlení a k volbě cílové skupiny: *Pro koho je téma výstavy/expozice vhodná? Komu téma chci/potřebuji pomocí pracovních listů přiblížit?* Uvádí L. Mrázová (Mrázová 2013). Dále je potřeba si zmapovat výstavu nebo expozici po obsahové i po prostorové stránce. Hlavním úkolem je zjistit, které informace jsou základní k vystavovanému tématu, co je přesně hlavním bodem výstavy, a jaký exponát je nejdůležitější. Možností je vícero, pohled, zájem a potřeby návštěvníka jsou rozdílné, a proto je důležité si vše promyslet.

Dále je nutno pouvažovat o pedagogickém záměru s daným tématem (Mrázová 2013). Pokud návštěvníci jsou žáci nebo studenti, lze se obrátit na učitele a přizpůsobit edukační program i s didaktickými prostředky na aktuální nebo již probranou tematiku z předmětu. Díky jejich požadavku může pracovní list výstavu přiblížit i s poznatky, které již žáci mají, nicméně i tak lze pohlížet na výstavu z jiného úhlu pohledu. Vždy je potřeba si být jist, z jakých důvodů je vybrán právě pracovní list jako didaktická pomůcka. Jamile známe cílovou skupinu, informace o výstavě a máme ucelený pedagogický záměr, co chceme návštěvníkům říct skrze pracovní list, můžeme začít tvořit list. Ve většině edukačních programů se galerijní a muzejní pedagog věnuje pouze pracovním listům s lektorem, kdy právě on udává přesné pokyny k různým aktivitám za předpokladu, že listy fungují jako motivace a rozvoj vzdělávání. Dále je potřeba si rozepsat průběh edukace, do které fáze bude správně umístěna práce s pracovním listem. Jde přímo o časové rozmezí, jak dlouho bude návštěvníkům trvat vypracování v průběhu prohlídky, protože je nutno se zamyslet nad jejich časovým rozsahem a zároveň počítat s možnými riziky např.: časová prodleva, a to u každých z úkolů. V průběhu edukačního programu je nutné klást pozornost především na kontakt s uměleckým dílem. Je velmi podstatné, aby pracovní list neobsahoval složité a nesrozumitelné úkoly. V každém případě je

důležité si dát pozor, aby pracovní list nerozptyloval návštěvníky a neodváděl jejich pozornost od připraveného programu.

Podceňovaný může být i prostor výstavy, protože ve velké míře může ovlivnit práci s pracovním listem. Jestliže má pedagog možnost využít pracovní list přímo před uměleckým dílem je na místě dbát ohled na bezpečnost exponátů. Při větším počtu návštěvníků může dojít k naplnění malého prostoru, a tak přispět k riziku poškození nebo shoení uměleckého díla. Nehledě na nešikovnost listu papíru, neboť je potřeba list něčím podložit, aby si mohl návštěvník přirozeně na pevném podkladu vyplnit jeho obsah. Pokud výstavní instituce nemá například pomocné desky, musí myslet i na podložní prostor pod pracovní list. Když si vymezíme čas pro delší aktivitu, myslíme zejména na mladší děti a seniory. Děti nevydrží klidně stát a často se rozjímají nad jinými exponáty. V takové chvíli může malá neobratnost dítěte způsobit velké škody. Co se týče seniorů, pokud je možnost, mohou se využít židle pro sezení. V takovém případě je potřeba si tento fakt uvědomit a zvolit i prostor pro sezení. Práci s pracovními listy ovlivňují také světelné podmínky ve výstavě či expozici (Mrázová 2013). Někdy jsou umělecká díla vytvořena za pomoci různých technik, které podmiňují nízkou světelnou intenzitu nebo jsou pro výstavní záměr osvětleny minimálně. Nehledě na to, že na některých výstavách může ztěžovat práci odlesk skla z vitrín (Mrázová 2013).

## **6.1 Obsah a struktura pracovních listů**

Vlastní volba obsahu záleží na galerijním nebo muzejní pedagogovi podle jeho pedagogického záměru a cíle edukace. Vzhledem k tomu, že některé výstavy mohou být velmi dlouhé a zahlcené informacemi, je nutné si vyčlenit ty nejdůležitější exponáty, pokud není naším záměrem sepsat všechny informace o vystavovaných předmětech. Selektce takových vystavených předmětů by měla být větší, čím je nižší věk cílové skupiny a čím více chce pedagog do hloubky seznámit návštěvníky s uměleckými díly. (Mrázová 2013). Podle záměru pedagoga mohou být pracovní listy postaveny tedy i pouze na jednom vystavovaném předmětu s důrazem na jeho poznání, vše záleží na předmětu zájmu. Obsah pracovních listů je plně v kompetenci pedagoga a záleží pouze na jeho myšlence a kreativitě vymyslet takový pracovní list, který dokáže zaujmout a vtáhnout do výstavy návštěvníka.

Je důležité dbát na uspořádání příležitostných otázek nebo dílčích úkolů tak, aby byly srozumitelné. Nehledě na vhodnou volbu úkolů a logickou úvahu kladených otázek v textu. Otázky a úkoly by měly být zaměřené na podstatné informace, které jsou srozumitelné a motivují návštěvníka k přemýšlení a hledání souvislostí nebo vlastnímu bádání (Mrázová 2013). Jasná a přesná formulace zadání je důležitou funkcí pracovního listu. Chceme-li, aby byl návštěvník stále motivován k přemýšlení, je důležité, abychom střídali aktivity nebo využívali úkoly, který podporují tuto funkci. Jestliže volíme stále stejné otázky a úkoly, můžeme návštěvníky odradit k jeho plnění. Obsahem pracovních listů by měly být vhodné motivační úlohy, tvořivé úkoly a informativní text, který má zejména sebevzdělávací funkci pro řešitele. Při tvorbě pracovních listů můžeme přemýšlet o různých otázkách, jež si v průběhu klademe pro odstranění případných nedostatků. Otázky jsou inspirovány z publikace *Tvorba pracovních listů (2013)*.

- *Je vhodně zvolen formát pracovních listů?*
- *Jsou pracovní listy přehledné a srozumitelné?*
- *Jsou pracovní listy uzpůsobené cílové skupině?*
- *Podporuje zadání úloh k přemýšlení a sebevzdělávání?*
- *Jsou pro návštěvníka vypsány informace podstatné?*
- *Má využitý úkol smysl?*
- *Podněcuje hlubší poznání skrze výstavní předměty?*
- *Neopakuje se stejná aktivita?*
- *Poskytuje pracovní list dostatečný prostor pro vlastní vyjádření?*
- *Využívám úkoly, kde návštěvníci zapojují tvůrčí potenciál?*

## **6.2 Rizika pracovních listů**

Obsahem pracovních listů jsou vhodně zvolené aktivity a úkoly, které mohou být příliš snadné nebo příliš těžké pro cílovou skupinu. Je nutné se zamyslet nad obtížností daných úkolů a také si ideálně vyzkoušet, jakou časovou dotaci je potřeba si vymezit pro jejich řešení. Plnění pracovních listů probíhá v průběhu edukace ve vymezené části programu. S tím se pojí i práce s exponáty. Přímo před vystavovaným originálem nás napadají různé myšlenky a podněty. Není náhoda, že ve většině případu využívají pedagogové takové situace pro možnost využití

pracovního listu. Návštěvníci mohou řešit jednotlivé úlohy na pracovním listu, přičemž vychází zejména z vystavovaných sbírek, pokud na to odkazuje pracovní list. Mnohdy se totiž objevují úkoly bez hlubšího smyslu jako například hledání jednotlivých exponátů, počítání obrazů a jiné. Takové úkoly nerozvíjejí v žádném směru osobnost návštěvníka, neobohacují ani nevedou k zamyšlení, pouze zaměstnávají řešitele. Je nutné dbát na rozmanitost smysluplných úloh a tvořivých úkolů, při nichž návštěvník objevuje něco, co nezná a doposud nepoznal a zároveň se musí zamýšlet nad něčím, nad čím se nikdy nezamýšlel. Pro zaznamenání myšlenek nebo řešení úloh je důležité umožnit dostatečně volný prostor pro vyjádření návštěvníků. Rizikem je i nadměra opakování otázek nebo úkolů. Mohou tak způsobit monotematicnost pracovního listu.

Dalším hlavním rizikem pracovních listů je nepřehlednost a příliš mnoho informativního textu. Jakmile se pracovní list skládá z nadměrného textového popisu, v návštěvníkovi to vzbuzuje nutnost to přečíst, a pokud vidí příliš obsáhlý text, odradí ho to dále pokračovat v následujících činnostech. Jestliže se návštěvník ani neorientuje v textu, opět je chyba v obsahu pracovního listu. Pracovník si nedokázal poradit s vysokou mírou poznatků a nedokázal je formulovat v krátkém a výstižném textu, jenž je graficky upravený tak, aby byl přehledný. V orientaci škodí i přemíra různých značek a nadměra členění stejně jako jednolitý nevýrazný text (Mrázová 2013). Návštěvník bude odpoutáván od vystavovaných sbírek, pokud musí svůj čas věnovat převážně textu. Ve většině případů se jedná o redundantní informace.

Všechna výše uvedená rizika se pojí i s formální stránkou pracovního listu. Pokud jsou nevhodně zvolené technické parametry pracovních listů, mohou výrazně omezit funkčnost této didaktické pomůcky (Mrázová 2013). Pracovní list může mít různou podobu, přesto je potřeba brát v úvahu i jeho formát, respektive rozměr. Do toho se řadí tvrdost a struktura papíru, na němž se může projevit i špatná čitelnost textu (Mrázová 2013). Při tvorbě pracovních listů často pedagogové pracují s odborníky, a to především s grafiky. Pedagogové jako tvůrci si rádi nechávají „líbivé“ komponenty, protože zaznamenávají fakt, že má pracovní list fungovat i jako zajímavá pomůcka, která je na první pohled přitažlivá - „líbivá pro oči“. K možným komponentům můžeme uvést různý styl písma, graficky upravenou

a sjednocenou formu pracovního listu případně výskyt mnoha kombinací barev. Aby se uchovala kvalita pracovního listu i po formální stránce, je potřeba dodržovat určitou míru využívání upravených prvků na stránku.

## Praktická část

Jako jeden z mnoha textových didaktických prostředků využívají galerijní a muzejní pedagogové pracovní list. Ten může mít jakoukoliv podobu. Hlavní kreativita spočívá na tvůrci pracovních listů tedy na pedagogovi. Přesto zaznamenávám důležitost ve struktuře, a hlavně obsahu pracovních listů. Jako interní materiál pro vznik této práce byla použita obsahová analýza pracovních listů z nejmenované instituce. Analýzu zaznamenávali studenti katedry výtvarné kultury a textilní tvorby z pedagogické fakulty Univerzity Hradec Králové v rámci předmětu didaktiky výtvarné výchovy pod vedením PhDr. Kataríny Přikrylové, Ph.D. Výsledcích jejich zpracování je v tabulce č. 1.

	Studenti Mgr.	Studenti Bc.	Studentky předmětu galerijní animace	Studenti Mgr.	Studentky Bc. Textil	PRŮMĚR VÝSKYTU
	18/19	18/19	19/20	19/20	19/20	
Informativní text	16	9	10	8	8	10,2
Informativní vizuál	7	3	6	10	1	5,4
Zamyšlení	6	9	4	8	3	6
Tvořivý úkol na místě	2	4	0	3	5	2,8
Tvořivý úkol jinde	14	12	16	9	12	12,6
Netvořivý úkol (hledání, pátrání na místě, fyzicky, počítání)	14	14	10	10	9	11,4
Nesmysl, chybná formulace	5	1	8	4	2	4

Tab. č. 1 Výsledek analýzy studentů UHK

Studenti zaznamenávali pouze obsahovou stránku pracovního listu. Otázkou je, do jaké míry byla v pracovních listech rozvíjena tvořivost? Rozvíjení kreativity a tvůrčího potenciálu jsou velmi vysoké nároky pro pedagoga, který vytváří onen pracovní list. Metody, jakým způsobem může být rozvíjena tvořivost a vlastní kreativita nalezneme v publikaci *Tvořivost (Podlipský et al. 2017)*. K jedním technikám, jak podpořit rozvoj tvořivosti uvádí správné formulování otázek. Otázkou je nutné klást, co nejuvýstižněji a z různých úhlů pohledu tak, aby v našem případě



dokázal návštěvník se nad řešením pozastavit a zamyslet se. Dále je potřeba umožnit prostor k produkci nápadů, motivovat řešitele k jejich formulování a dalšího návrhu jiných postupů (Podlipský et al. 2017). Objevit se může i nějaký záludný problém, kde musí návštěvník zapojit svůj osobitý intelekt a podpořit tak vznik různých hypotéz a řešení úkolů. Mnoho dalších bodů a metod ohledně rozvoje tvořivosti jsou zaznamenány již ve výše zmíněné publikaci.

V této části analyzuji různou podobu pracovních listů jak samoobslužných, tak v doprovodu s lektorem. Pro pochopení vlastní analýzy definuji a vymezuji konkrétní pojmy, které hodnotí pracovní list. Využití pojmů pro obsahovou analýzu se poměrně shodují s námětem ostatních studentů z UHK viz. tab. č. 1. Výběr zkoumaného materiálu byl na základně lokality mého působení, a to rodného Královehradeckého kraje. Cíleně jsem oslovovala galerijní a muzejní pedagogy v krajských institucích s prosbou o sdělení, jestli ve svých edukačních programech využívají pracovní listy. Ve výsledku se několik pedagogů sešlo v podobné situaci. Nejen k výměně pracovníků na pozici galerijního nebo muzejního pedagoga, ale i pravděpodobně na ztrátě funkčnosti pracovních listů případně negace jejich používání. Mnohdy opustili od využívání tohoto didaktického prostředku. Některé instituce pracují pouze se samoobslužnými listy pro stálou expozici. Často uvádějí, že v minulosti byly v edukačních programech pravidelně listy využívány listy, a dokonce i volně přístupné veřejnosti přímo u vchodu. Nicméně většina oslovených pedagogů se shodla, že chtějí nabízet něco více. Uvádějí především to, co je nejsilnější a nejcennější na návštěvě galerie nebo muzea. To je právě ten zážitek a prožitek z přímého setkání s uměleckými sbírkami.

Na základě získaných informací a příkladů pracovních listů jsem vybrala různé zpracování. Některé mají však stejnou formální stránku, tedy jednotný grafický styl, kterého si všímám, ale nezaznamenávám je pro svou analýzu. Vzhledem k poměrně malému počtu získání výzkumného materiálu z Královehradeckého kraje, jsem zvolila i volně přístupné pracovní listy v internetových zdrojích. Tím bych chtěla i poukázat na rozdílné zpracování a strukturu pracovních listů. Další možné příklady uvádím v přílohách pouze pro inspiraci, jakým způsobem je možné pracovat s tvořivými úkoly a úlohami, které vedou k zamyšlení návštěvníka.

Jakým způsobem pracovat na kvalitativním výzkumu uvádí J. Hendl v publikaci *Kvalitativní výzkum: základní teorie, metody a aplikace (2016)*. Jakýkoliv výzkumný proces by měl přispět k získání nových poznatků, porozumění nebo ovládnutí zkoumaného jevu (Hendl 2016). Pro tento kvalitativní výzkum jsem si prvně stanovila výzkumné téma, čím bych se chtěla zabývat. Následně jsem si uvedla výzkumnou otázku, které bych chtěla v rámci analýzy zkoumat: Do jaké míry byla v pracovních listech rozvíjena tvořivost? Hlavní součástí byl i sběr materiálů. Jak jsem již uvedla, cíleně jsem oslovovala mimoškolní instituce v královehradeckém kraji. Kvůli malému množství získaného materiálu, jsem musela hledat i mimo královehradecký kraj. Pro porozumění vlastní analýzy jsem si vymezila pojmy.

## 7 Vymezení pojmů

Informativní text pro lektora – Toto spojení pojmů charakterizuje text, který má funkčnost pouze pro lektora, nikoliv pro řešitele pracovního listu. Například text, který informuje o tom, pro koho je pracovní list určen, zda pro žáky 1. stupně nebo 2. stupně a jiné. Klady si otázkou: Jakou informaci dává text, který je určen lektorovi nebo učiteli?

Informativní text o výstavě (pro řešitele) – Tento pojem charakterizuje text, který je určen pouze pro řešitele či návštěvníka. Slouží zejména jako opora a orientace ve výstavě nebo pomoc při řešení dílčích úkolů. Text by měl být zejména výstižný, přesný, nijak složitý a hlavně srozumitelný, aby čtenář mohl přijmout všechny nové poznatky. Samozřejmě se v textu objevují i odborné termíny, které jsou spojovány s výstavou. V tu chvíli je potřeba dovysvětlit termín buď v textu, nebo za pomoci lektora. Informativní text k výstavě má určité sklony k obsáhlému popisu, jelikož nutí pedagoga psát o výstavě takovým způsobem, aby byl o všem návštěvník informován. Je důležité, aby právě tyto poznatky dokázal pedagog protřídit, aby text obsahoval pouze nejvýstižnější informace. Po výběru vhodných informací musí text přizpůsobit podle věkové kategorie, aby byl pro cílovou skupinu srozumitelný a uchopitelný. Respektive takový text, pomocí kterého si mohou řešitelé osvojovat a fixovat nové poznatky.

Zamyšlení – Slovo zamyšlení popisuje jakýkoliv text, úlohu nebo úkol, který nutí řešitele se zamyslet nad určitou problematikou, výsledným řešením nebo jiným

konceptem. Zároveň podporuje řešitele k objevování a samotnému rozvoji jedince. Pokud toto tvůrce dokáže využít v pracovních listech, může tak přispět k rozvoji osobnosti a ukázat mu nová témata, nad kterými se nikdy nezamýšlel. K zamyšlení může vést jak text, vhodně kladená otázka nebo umělecké dílo, které tvůrce zaznamenává v dílčích úkolech.

Tvořivý úkol na místě (v expozici) – Označuje jakýkoliv úkol, kde se musí zapojit tvořivost a kreativita řešitele. Ve většině případů se jedná o různé tvořivé aktivity jako například dokreslování předmětů, vybarvování, vlastní kresba nebo tvůrčí volné psaní. Tvořivý úkol na místě je specifický tím, že se plní přímo v navštívené instituci nikoliv mimo, jelikož všechny inspirace pro tvorbu jsou především na místě před uměleckým dílem.

Tvořivý úkol jinde – Označuje úkoly, které jsou sice tvořivé, ale nesplňují funkčnost návštěvy výstavy, jelikož lze úkol vytvořit i mimo ji např.: doma. Je polehčující, že je tvořivý, nicméně ve většině případů si beztak návštěvník odnáší zážitek z prohlídky nebo zážitek z tvorby přímo v instituci, proto se už většinou k pracovním listům, které si odnáší z návštěvy, nevrací. Takový úkol je po obsahové stránce nefunkční, pokud je situován mimo galerii. Je velmi malá pravděpodobnost, že si ho řešitel zpětně doplní.

Netvořivý úkol – Označuje úkoly, které nejsou tvořivé, tudíž řešitel nerozvíjí svou kreativitu. K netvořivým úkolům můžeme přiřadit teoretické úkoly jako například spojování slov, řešení tajenky nebo odpovídání na otázky. Takové úkoly poskytují možný sebevzdělávací proces a ten je významnou součástí edukačních programů. Je to jedna z možností, jak si mohou návštěvníci osvojit nově získané vědomosti a znalosti. Pomocí takových úkolů můžeme získat kontrolu nad tím, zda se návštěvníci orientují v záměru výstavy, zda si všímá jednotlivých obrazů, zda dokáže dohledat potřebné informace nebo zda se orientuje v textu. K příkladu můžeme uvést a přiřadit různé úkoly typu hledání, pátrání, počítání nebo jiné kooperace prováděné v místě instituce. Takové úkoly vedou pouze k „zabavení“. Nemají hlubší smysl, záměr ani důvod, za jakým účelem by se tyto činnosti měly zavádět. Kladu si otázku, čím úkoly typu hledání, pátrání nebo počítání obohacují návštěvníka?

Chybná formulace – Je pojem, který označuje jakoukoliv chybu nebo nesmyslnou formulaci v pracovním listu. K chybné formulaci můžeme přiřadit gramatickou chybu celkového nepochopení smyslu úkolu nebo nepochopení textu, co tím chce autor pracovního listu říct. Do chybné formulace spadají i chyby v rámci oboru výtvarného umění. S tím se pojí zejména nevhodně zvolené zdroje pro zpracování informací z teorie umění. Toto je jedna z důležitých věcí, čeho si dokáže řešitel bezpodmínečně všimnout, zejména gramatických chyb. Chyby se mohou objevit, neznamena to však, že by to mělo řešitele odradit od dalšího plnění, nicméně není na místě si to dovolit i v rámci reprezentace dané instituce.

Využití uměleckých děl – V pracovních listech se mohou i nemusí objevovat konkrétní ukázky uměleckých děl z výstavy. Záleží na účelu a nápadu tvůrce pracovního listu. Přesto zaznamenávám využití uměleckých děl, jelikož v rámci prohlídky řešitelé získávají jak neobyčejný zážitek, tak i část informativního textu z výstavy, a to především tvorbu autora. Pokud si řešitel odnáší pracovní list, v paměti mu mohou zůstat různé myšlenky. Pro fixaci těchto myšlenek mohou sloužit přímo umělecká díla z výstavy, které mohou mít poznávací a uvědomovací funkci.

## **7.1 Vlastní analýza pracovních listů**

Prvně jsem vložila vybrané listy tak, jak jsou koncipovány autorem. Pro systematičnost vkládám analýzu až na konci jedné série pracovních listů. Pokaždé využívám své definované pojmy, které pak zdůvodňuji zejména k jakým částím se vztahují a vkládám své vysvětlení. Výzkumný materiál jsem získala díky pedagogům z jejich současných nebo minulých pracovních pozic. Ostatní listy jsou převzaty s volně přístupných internetových zdrojů.



## Pracovní list pro mateřské školy

Milé mateřské školky, jsem velmi ráda, že Vás mohu přivítat v Galerii výtvarného umění v Náchodě. Pojdme společně navštívit ruskou vesnici a město v době, kdy žili pradědečkové našich dědečků, kdy lidé neměli televizi, počítače, telefon nebo fotoaparát.

### Vesnice

- bydlí zde méně lidí
- je zde větší klid
- je zde hospodářství (lidé chovají slepice, králíky, krávy, ovce...)
- jezdí zde méně aut, spíše traktory, je tu více přírody (lesy, louky, pole)
- malý obchod, autobus jede párkrát za den

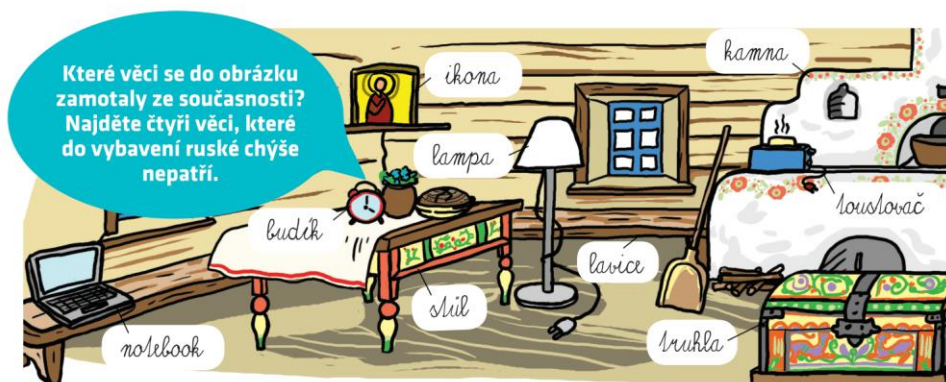
Všechny obrázky jsou namalovány, tak jak to doopravdy ve skutečnosti bylo. Některé působí smutně, chladně, jiné pohádkově, vesele a snově.

**Nyní se vydáme na výlet do ruské vesnice. Projděte se nyní výstavou a povídejte si společně o obrazech, na kterých jsou namalovány vesnice, krajiny, louky a lesy. Jak vypadala ruská krajina? V jakých domech lidé žili?**



Obr. č. 3: Pracovní list pro mateřské školy str. 1

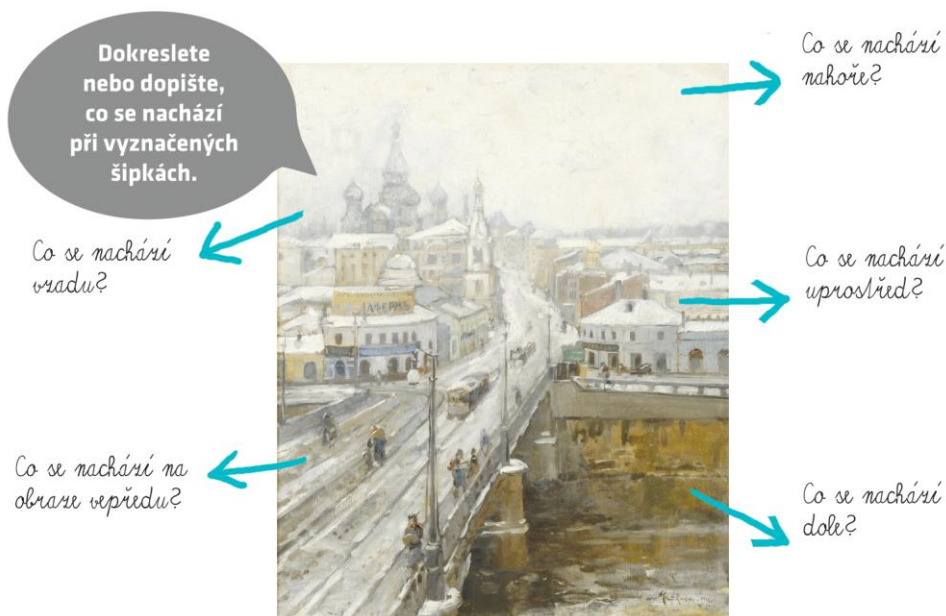
(Galerie výtvarného umění v Náchodě, 2019)



## Město

- mnohem více obyvatel, domů
- jezdí zde mnohem více aut, MHD, vlaky, autobusy
- jsou zde velké supermarkety, obchodní domy
- jsou zde paneláky a sídliště
- další budovy jako nemocnice, plavecký bazén, sportovní zařízení

**Nyní se vydáme na výpravu do ruských měst. Rozhlédněte se kolem sebe a spočítejte, kolik je na výstavě obrazů, kde je namalováno město.**



J. S. Klever (1879–1924): Stará Moskva, 1912

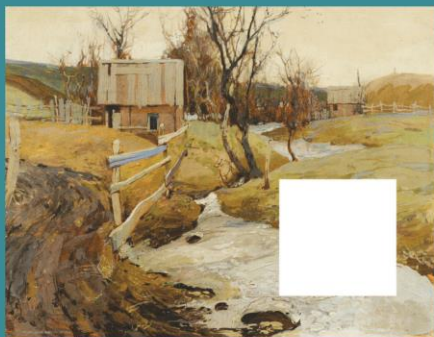
Obr. č. 4: Pracovní list pro mateřské školy str. 2

(Galerie výtvarného umění v Náchodě, 2019)



## Bludiště

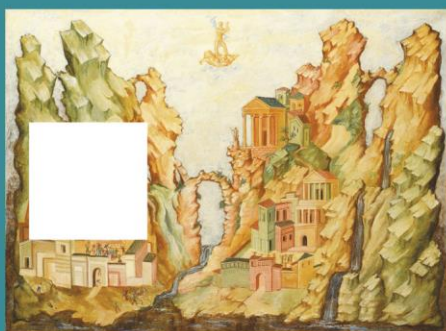
Doplňte výřez z obrázku  
na správné místo, pomůže  
Vám k tomu bludiště.



I. F. Kolesnikov (1887–1929): *Za vsí* (1911)



F. V. Perrot (?):  
*Pohled na Velkou Něvu a nábřeží Admirality* (1840–1841)



N. I. Iscenenov (1891–1981): *Dvě města* (1929)



A. P. Bogoljubov (1824–1896): *Moskva*, 1879

Obr. č. 5: Pracovní list pro mateřské školy str. 3

(Galerie výtvarného umění v Náchodě, 2019)

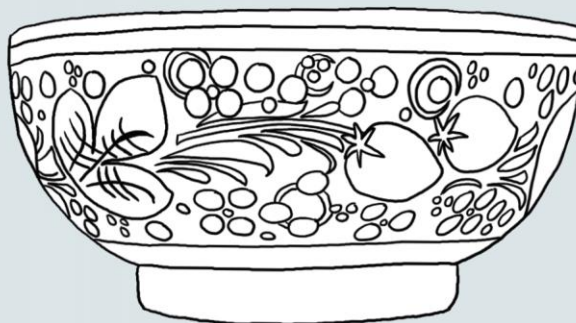
## Tradiční ruské lidové řemeslo

- manuální dovednost se účelem vydělávání peněz

### Chochloma

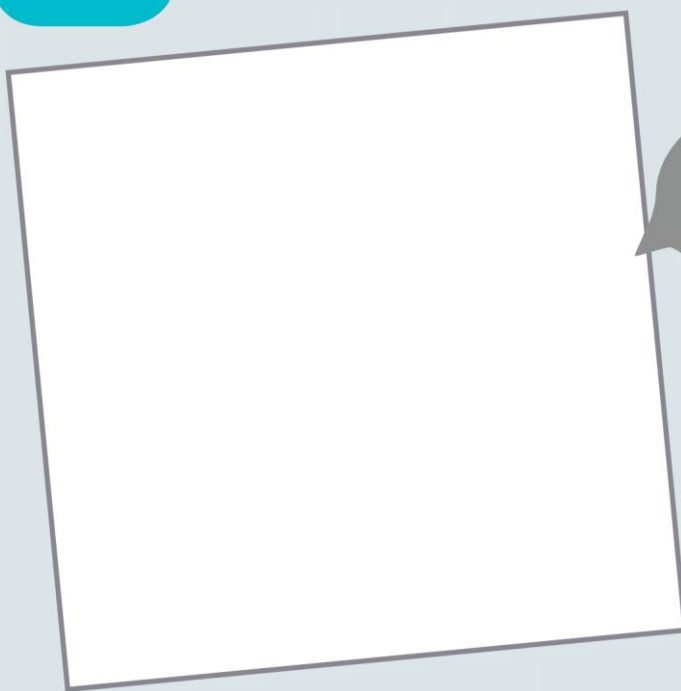
- malba na dřevo. Předměty zdobeny motivy květin, rostlin a ruských lesů a luk, ptáci a ryby, složité stébla travin a listy spolu s ovocem, například různými druhy bobulí. Barva červená, černá, žlutá a zelená.

Vybarvi si uvedenými barvami připravený obrázek.



### Šátky

- oblíbené doplňky jak pro obyčejné ženy, tak pro vznešené dámy



Navrhnete svůj vlastní šátek v barvách, jaké máte nejraději.

Obr. č. 6: Pracovní list pro mateřské školy str. 4

(Galerie výtvarného umění v Náchodě, 2019)



## Matrjoška

- dutá malovaná panenka vejčitého tvaru
- lze ji rozložit a skrývá v sobě několik dalších menších dřevěných panenek, které lze rovněž rozložit, s výjimkou té nejmenší



Realizováno v rámci projektu S kuffíkem do galerie  
za podpory Ministerstva kultury ČR.



Koncepce a texty: Mgr. Veronika Mesnerová  
Grafická úprava: BcA. Markéta Bartoňová Kejzlarová

Obr. č. 7: Pracovní list pro mateřské školy str. 5

(Galerie výtvarného umění v Náchodě, 2019)

## 7.1.1 Analýza samoobslužného pracovního listu pro MŠ

### Strana číslo 1

Informativní text pro lektora – „*Pracovní list pro mateřské školy*“ V tomto případě bych kladla důraz spíše na název výstavy. Text je určen pro lektora – informuje ho, komu má pracovní list poskytnout. Pracovní list je samoobslužný, volně přístupný na pokladnách nebo poskytován galerijními nebo muzejními pracovníci. Podle mého názoru není potřeba tyto informace uvádět na pracovním listu.

Netvořivý úkol – „*Čárou přiřad'te stavební materiál, který se používal na stavbu ruského domu*“. Úkol, který je sice netvořivý, ale nabádá řešitele k aktivitě i zamyšlení.

### Strana číslo 2

Netvořivý úkol – „*Které věci se do obrázku zamotaly ze současnosti? Najděte čtyři věci, které do vybavení ruské chýše nepatří.*“ Úkol je koncipován na nějakém problému, který je potřeba vyřešit. Problémem jsou zamotané věci, které jsou využívány v současnosti. Řešitel se musí zamyslet a třídit informace z výstavy takovým způsobem, aby dosáhl správného řešení.

Zamyšlení – „*Které věci se do obrázku zamotaly ze současnosti? Najděte čtyři věci, které do vybavení ruské chýše nepatří.*“ Řešitel se musí zamyslet a uvědomit si, co nepatří do tehdejší ruské chýše. Více rozvedeno v bodu – Netvořivý úkol.

Netvořivý úkol – „*Nyní se vydáme do ruských měst. Rozhlédněte se kolem sebe a spočítejte, kolik je na výstavě obrazů, kde je namalováno město.*“ Netvořivý úkol, který pouze nabádá k aktivitě spočítat obrazy. Podle mého názoru postrádá tento úkol smysl a ani neposkytuje ani možnou sebevzdělávací složku. Možným záměrem tohoto úkolu je poukázat na výraznou převahu prvků města.

Tvořivý úkol – „*Dokreslete nebo dopište, co se nachází při vyznačených šipkách.*“ Výtvarně tvořivý úkol za předpokladu, když si řešitel vybere splnit úkol pomocí kresby (dokreslování). Řešitel se musí zaměřit na obraz, kde vyhledává vyznačené prvky, které má dle vlastní kreativity nakreslit. Všechny vyznačené prvky nejsou tak úplně řešitelné např.: *Co se nachází dole?* (pravděpodobně voda). Řešitel se musí zamyslet, jakým vlastně způsobem vystihne odpověď – symbol vody. Výrazně je uplatňuje kreativní myšlení.

Využití uměleckého díla – Obraz J. S. Klever (1879 – 1924): *Stará Moskva. 1912*

### **Strana číslo 3**

Netvořivý úkol – „Doplňte výřez z obrázku na správné místo, pomůže Vám k tomu bludiště.“ Tento nápad je velmi zajímavý a celkem nápaditý. Řešitel musí zapojit zručnost, šikovnost, strategii, logiku a uplatnit svou orientaci v prostoru (křížení čar). Prázdná políčka v obrazech nabízejí tuto i možnost dokreslení hledaného políčka, to se neuvádí v zadání, přesto na první pohled akci vybízí.

Využití uměleckých děl – I. F. Kolesnikov (1887-1929): *Za vsí (1911)*, F. V. Perrot (1808-1841): *Pohled na Velkou Něvu a nábřeží Admirality (1840-1841)*, N. I. Iscelenkov (1891-1981): *Dvě města (1929)*, A. O. Bogoljubov (1824-1896): *Moskva, 1879*

### **Strana číslo 4**

Tvořivý úkol – „Vybarvi si uvedenými barvami připravený obrázek.“ Řešitel musí zapojit svou fantazii a kreativitu pro dokončení předmětu bez barev.

Tvořivý úkol – „Navrhněte svůj vlastní šátek v barvách, jaké máte nejraději.“ Opět řešitel zapojuje svůj tvůrčí potenciál ke zhotovení vlastního návrhu šátku v barvách, které má nejraději. Úkol je směřován na osobité přednosti.

### **Strana číslo 5**

Tvořivý úkol – „Matrjošky vystřihněte a správné dvojice slepte.“ Tvořivý úkol, kde řešitel uplatňuje zejména svou zručnost.



## Pracovní list pro 4. – 6. ročník základních škol

Milí žáci a pedagogové, jsem velmi ráda, že Vás mohu přivítat v Galerii výtvarného umění v Náchodě. Pojdme společně navštívit obrazy ruských malířů a zkusit porozumět umění.

### Voda a její symbolika

- je klíčem ke složení světa a základní podmínkou života
- jeden ze čtyř přírodních říšů
- odděluje jednotlivé kontinenty, první vesnice a města se stavěly u vody
- lidské tělo obsahuje 70% a rostliny až 90% vody, zhruba 20% tělesné vody je smrtelná
- všudypřítomný prvek v umění, architektuře a krajinomalbě

**Projděte se nyní výstavou a povídejte si společně o obrazech, na kterých je zobrazeno moře, jezera, vodopády nebo rybáři.**

Proč se právě v Rusku zaměřilo tolik malířů na zobrazení vody?

**Podívejte se na mapu Ruska, možná Vám to pomůže k odpovědi.**



Obr. č. 8: Pracovní list pro základní školy str. 1

(Galerie výtvarného umění v Náchodě, 2019)

## Kyjevská Rus

- území mezi Baltským a Černým mořem, na východě ohraničeno Volhou
- původní obyvatelstvo - slovanské kmeny
- důležité obchodní cesty mezi Skandinávií a Byzantskou říší  
→ švédští Vikingové = Varjagové
- obchod s kožešinami, medem a otroky
- vznikala opevněná centra - hradiště, např. Novgorod a Kyjev  
(Rurik ovládl Novgorod; Oleg ovládl Kyjev)
- rozpadá se na drobná knížectví ve 12. století

Na jednom z obrazů můžete vidět Varjagy, kteří přichází za účelem sjednocení Ruska.

Zaznamenejte název obrazu a jeho autora.



Pokud jste si dobře prohlédli obraz, nebude pro Vás složitý další úkol. Čarou přiřaďte správný název pro vikingskou výzbroj.

kováčnická železná košile,  
železná helma,  
chránič krku,  
kožené boty,  
chrániče zápěstí,  
luk a šíp,  
ostruhy,  
plechové brnění

Vymyslete ornament a dokreslete ho do prázdného štítu.

Obr. č. 9: Pracovní list pro základní školy str. 2

(Galerie výtvarného umění v Náchodě, 2019)



## Moře, přístavy a rybáři

- cesty přes vrátné moře do tajemných a dalekých zemí využívalo umění jako podobnosti živelní pouli
- dramatická variabilita lidí, kteří byli závislí na moři - rybáři, ale i obchodníci
- 400 let cestovali obchodníci z celého světa po souši i po moři a obchodovali s různým druhem zboží
- obchodovali s ohněným zbožím, slámem, stříbrem, cínem, kůží, šperky a hedvábnými látkami
- cesty byly velmi obtížné, nebezpečné a nákladné

### Na obraze „Příchod Varjagů do Kyjeva“ můžete v pozadí vidět lodě.

Vikingské lodě se vyznačovaly snadnou ovladatelností, rychlostí a odolností proti nepřízní počasí. Některé součásti lodí byly vynalézavě spojeny tak, aby jim pružnost spojů za bouřlivého či velmi větrného počasí umožnila lépe vzdorovat vlnám. Díky vysoké pohyblivosti plachty se loď mohla pohybovat i velmi ostře proti větru. Plavidla mohla přistávat i na mělčinách, kde se jejich posádky rychle vylodňovaly či naopak dávaly na ústup, bylo-li to zapotřebí.

### Nejznámějšími loděmi Varjagů jsou:

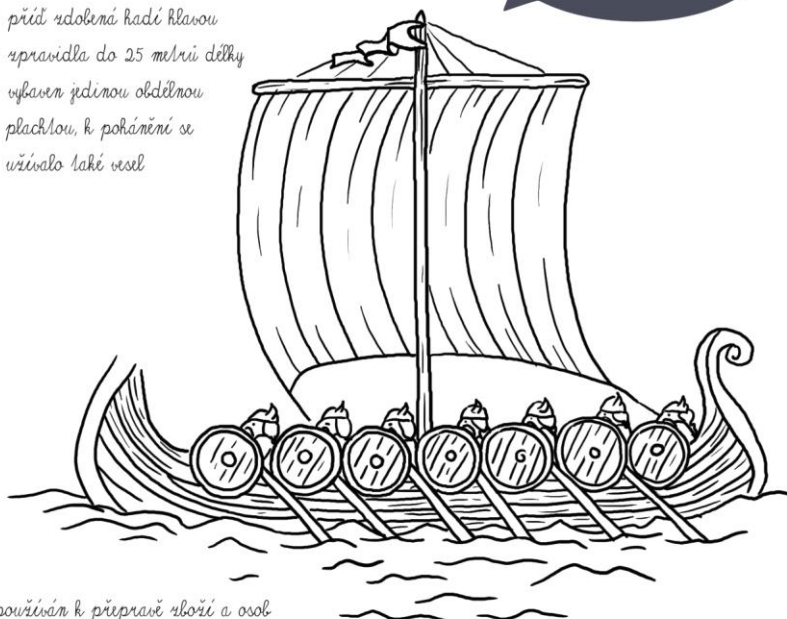
#### Drakkar

- znamená dračí loď, pojmenován byl podle dračí hlavy
- rychlá a dlouhá loď Vikingů
- délka lodě byla 30 až 40 metrů

#### Snekkar

- před rodošená hadí hlavou
- upravená do 25 metrů délky
- vybavená jednou obdélnou plachtou, k pohánění se užívalo také vesel

Dokreslete lodi podle své fantazie dračí hlavu.



#### Knarr

- používán k přepravě zboží a osob
- kratší a širší
- sloužil k jízdě se čtverhrannou plachtou, výjimečně se používala k pohonu lodě vesla

Obr. č. 10: Pracovní list pro základní školy str. 3

(Galerie výtvarného umění v Náchodě, 2019)

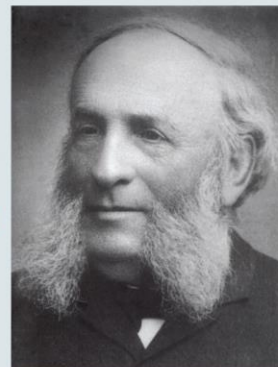
## Malíři moře

Malíři byli vždy přitahováni tímto živlem, jenž nejde spoutat a ovládnout. Zachycovali rozmanitost jeho podob – klidné moře pod blankytnou oblohou, rozbouřené s mohutnými vlnami a běsnícím větrem, ale i v různých okamžicích, za svítání, dojemné pohledy na zapadající slunce nebo dokonce v měsíčním svitu. Proto nás neudiví, že na obrazech najdeme přístavy, lodě a samozřejmě také rybáře. V těchto případech se stává obraz – marína cenným dokumentem, oknem do minulosti. Můžeme si udělat představu o životě lidí, kteří byli s tímto živlem neodlučně spoutáni.

*Marina – z latinského slova mare, což znamená moře, nebo francouzského marine označující výsek moře. Ve výtvarném umění obraz – marína zobrazuje moře nebo moře při pobřeží.*

### Ivan Konstantinovič Ajvazovskij (1817–1900)

– malíř moře, pracuje podle přírody, avšak plátna dokončuje v ateliéru. Později se tento umělec vyznačuje neobyčejnou vizuální pamětí, přičemž dokáže vytvořit úžasná a pravdivá díla pouze z paměti. Vytvořil asi šest tisíc pláten, která vytváří jakousi encyklopedii moře.



**Ivan Konstantinovič Ajvazovskij (1832–1898):**  
*Plachetnice na rozbouřeném moři (1868)*



Realizováno v rámci projektu S kuffíkem do galerie za podpory Ministerstva kultury ČR.



### Nikolaj Jevlampijevič Bublíkov (1871–1942)

– pracoval na objednávku různých muzeí a vytvářel mořské krajiny. Pracoval pro Centrální vojenské námořnické muzeum a pro muzeum Arktidy a Antarktidy v Leningradě, pro které namaloval řadu větších děl na náměty z historie loďstva.



**Nikolaj Jevlampijevič Bublíkov (1871–1942):**  
*Kurýrní člun na rozbouřeném moři (konec 19. – zač. 20. st.)*

Koncepce a texty: Mgr. Veronika Mesnerová  
Grafická úprava: BcA. Markéta Bartoňová Kejzlarová

Obr. č. 11: Pracovní list pro základní školy str. 4

(Galerie výtvarného umění v Náchodě, 2019)

## 7.1.2 Analýza samoobslužného pracovního listu pro 4. - 6. ročník

### Strana číslo 1

Informativní text pro lektora – „Pracovní list pro 4. - 6. ročník ZŠ“. Viz uvedeno výše:

Text je určen pro lektora – informuje ho, komu má pracovní list poskytnout. Pracovní list je samoobslužný, při předání pracovního listu lze tuto informaci sdělit galerijním pracovníkem.

Chybná formulace – „Voda a její symbolika“ Tento nadpis může pobízet řešitele k hledání různých symbolů pro vodu. Text pod nadpisem popisuje a charakterizuje význam vody, a kde ji můžeme všude najít. Podle mého názoru se nejedná o záměr, pouze o nevhodnou volbu slova. Pro přesnější pochopení textu bych volila nadpis Voda a její význam.

Netvořivý úkol – „Projděte se nyní výstavou a povídejte si společně o obrazech, na kterých je zobrazeno moře, jezera, vodopády nebo rybáři.“ Tento úkol vybízí k prohlédnutí jednotlivých obrazů a zároveň podporuje možnost sebevzdělávat se o vystavovaných obrazech. V této části by měl určitě vybízet činnost lektor nebo pedagog a vést s řešiteli diskuzi. Úkol může spadat pouze k hledání obrazů, kde jsou vodní toky.

Zamyšlení – „Proč se právě v Rusku zaměřilo tolik malířů na zobrazení vody?“

Netvořivý úkol – Mapa, která obsahuje dílčí úkoly. Jsou sice netvořivé charakteru, nicméně aktivuje řešitele při hledání v mapě, kde uplatňuje svoje schopnosti. Dále rozvíjí i jiné schopnosti, zejména orientace v textu na jeho porozumění.

### Strana číslo 2

Informativní text o výstavě – „Kyjevská Rus“ Pojem, který je výstižně popsán v pracovním listu a je určitou součástí výstavy nazvané Ruské malířství 19. a poč. 20. století.

Netvořivý úkol – „Zznamenejte název obrazu a jeho autora.“ Úkol fixuje nalezené informace, které si může řešitel zapamatovat.

Netvořivý úkol – „Čarou přiřad'te správný název pro vikingskou výzbroj.“ Všechny pojmy bych dokázala zařadit dle kresby kromě slov: luk a šíp a ostruhy. Na zobrazeném Vikingovi jsem nedohledala. Taková možnost může i řešitele



vybízet k tomu, aby nenalezené pojmy dokreslil, jelikož pro doplňující kresbu je dostatek prostoru. Úkol též vybízí k zamyšlení a dalším kreativním činnostem.

Tvořivý úkol – „Vymyslete ornament a dokreslete ho do prázdného štítu“ Řešitel aktivně zapojuje svou fantazii a tvořivý přístup k zadání úkolu.

### **Strana číslo 3**

Informativní text o výstavě – „Na obraze „Příchod Varjagů od Kyjeva“ můžete v pozadí vidět lodě“ Pod tímto příspěvkem je vysvětlena důležitost lodí a jejich přízpůsobení na plavbách. Text informuje řešitele o prvku, který mohou často nacházet v obrazech.

Chybná formulace – „Plavidla mohla přistávat i na mělčinách, kde se jejich posádky..“ V této formulaci označuji jako chybnou formulaci ve spojení slov plavidla – přistávat. Plavidla na moři a mělčinách nepřistávají, ale kotví. Označuji toto spojení proto, že shledávám pracovní list i jako reprezentativní materiál, který má sloužit i ke vzdělávacímu procesu.

Tvořivý úkol – „Dokreslete lodi podle své fantazie dračí hlavu“ Úkol vystihuje a podporuje kreativitu řešitele.

### **Strana číslo 4**

Informativní text o výstavě – „Malíři moře“ Text uvádí řešitele do smyslu nadpisu – malíři moře. V textu se objevuje i odborný termín *marína*. Termín je pod textem vysvětlen, čímž se tvůrce vyvaroval nepochopení výrazu. Níže jsou pak uváděni příklady autorů, kteří výtvarně zpracovávali moře.

Využití uměleckého díla – I. K. Ajvazovskij (1832-1898): *Plachetnice na rozbouřeném moři (1868)*, N. J. Bublikov (1871-1942): *Kurýrní člun na rozbouřeném moři (konec 19. – zač.20.století)*

# Z pohádky do pohádky s Marií Fischerovou - Kvěchovou



Marie Fischerová - Kvěchová se narodila roku 1892 v Kutné Hoře. Už v 15 letech začala studovat výtvarné umění. To studovala i ve Francii v Paříži. Nejraději malovala přírodu, děti a lidovou tvorbu. Vytvořila ilustrace pro mnoho pohádek jako například O Popelce, Šípková Růženka, Sněhurka a sedm trpaslíků, O sedmi havranech a O Budulínkovi.

1. Spoj vždy jedno slovo s Budulínkem nebo Smolíčkem Pacholíčkem:



BUDULÍNEK



SMOLÍČEK PACHOLÍČEK

JESKYŇKY

LIŠKA

NORA

HOUSLE

BUBÍNEK

JELEN

JESKYNĚ

Obr. č. 12: Pracovní list pro 1.-2. ročník str. 1

(Regionální muzeum a galerie v Jičíně, 2015-2016)

2. Doplň jméno chybějícího zvířete na každém obrázku s Malenkou. Můžeš ho i dokreslit.



3. Jak správně mají jít za sebou obrázky z příběhu o Budulínkovi? Očísluj je.



4. Který z obrázků se ti na výstavě nejvíce líbil?

MUZEUM  
A GALERIE  
muzeum Pracovní list pro I 2. třídu ZŠ, k výstavě „Marie Fischerová - Kvěčhová: REGIONÁLNÍ • JIČÍN • „umělkyně dětské radosti“, 27. 11. 2015 - 10. 1. 2016, zámecká galerie, Regionální hry muzeum a galerie v Jičíně, autor textů a grafické práce: Mgr. Martina Pajerová.

Obr. č. 13: Pracovní list pro 1.-2. ročník str. 2

(Regionální muzeum a galerie v Jičíně, 2015-2016)

### 7.1.3 Analýza pracovního listu pro 1. - 2. ročník

#### Strana číslo 1

Informativní text o výstavě – Text je spíše zaměřena na autorku, ke které je výstava vztahována. Seznamuje krátce řešitele o autorce a její umělecké tvorbě – ilustraci pohádek. Zároveň jsou v textu uvedeny příklady pohádek, které s velkou pravděpodobností řešitelé 1. – 2. třídy znají, na což lze navázat v úvodním etudě edukačního programu.

Netvořivý úkol – „*Spoj vždy jedno slovo s Budulínkem nebo Smolíčkem Pacholíčkem:*“ Úkol směřuje k zamyšlení a třídění informací, které řešitel zná nebo je získal díky edukačnímu programu.

Zamyšlení – „*Spoj vždy jedno slovo s Budulínkem nebo Smolíčkem Pacholíčkem:*“ Řešitel si musí uvědomit spojitost mezi postavou a předmětem. Musí získané informace roztrždit, aby dospěl k řešení problému.

Využití uměleckého díla – Výřez z ilustrace z pohádky O Budulínkovi a Smolíčkovi Pacholíčkovi.

#### Strana číslo 2

Tvořivý úkol – „*Doplň jméno chybějícího zvířete na každém obrázku s Malenkou. Můžeš ho i dokreslit.*“ Vybízí ke tvořivé aktivitě, kde se zapojí fantazie řešitele.

Netvořivý úkol – „*Jak správně mají jít za sebou obrázky z příběhu o Budulínkovi? Očísluj je.*“ Úkol netvořivého charakteru, přičemž si ucelují a třídí informace o příběhu.

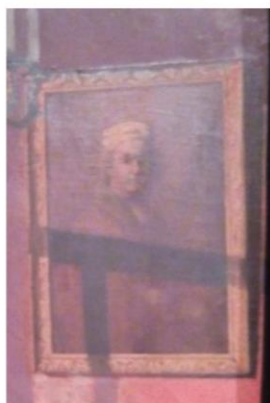
Využití uměleckého díla – Výřez z ilustrace z pohádky Malenka a O Budulínkovi.

Chybná formulace – „*Který z obrázků se ti na výstavě nejvíce líbil?*“ Podle mého názoru je pouze otázka nevhodně kladená. Pravděpodobně má reflektovat pocity řešitelů z výstavy. Odpověď je směřována spíše k lektorovi nebo pedagogovi, ti si tuto informaci zpracují pro své potřeby, nicméně řešitele to nikam neposouvá. Pokud by byla otázka doplněná slovním spojením – proč se ti líbil právě tento obrázek – naplňovala by vhodnou funkční hodnotu, jelikož by se musel řešitel zamýšlet, co se mu na tom vlastně líbí a rozvést svou myšlenku.



Pracovní list k výstavě je vhodný pro 2. stupeň ZŠ, víceletá gymnázia, ale i SŠ.  
Podložku a tužku si můžete na požádání vypůjčit na pokladně.

Výstava představuje postavu umělce, která se po roce 1800 stala jedním z velkých témat: jeho profese, postavení ve společnosti i budování jeho sebevědomí před uměleckou kritikou či anonymními diváky. Výstava se snaží toto téma představit z různých pohledů a jeho uchopení během dlouhého 19. století v českém umění, ale také v evropském kontextu.



1. Najdi ve výstavě dílo, ze kterého je tento výřez. Zapiš jméno autora, název díla a rok jeho vzniku.

\_\_\_\_\_

2. Porovnej portrét na obraze se čtyřmi portréty známých umělců. Portréty nalezněš v rámečku pod touto otázkou. Zapiš svůj odhad do pracovního listu.



z Nápověda: Umělec namaloval obraz Noční hlídka a patřil k významným osobnostem malby 17. století.

Albrecht Dürer    Francisco Goya    Rembrandt van Rijn    Peter Paul Rubens

*lo prostředí škol. Akademie, kde se umělci učili uměleckému řemeslu.*

*v 17. století se význam učitelů proměnil. Stalo se jim intimní místo, kde umělec tvořil svá díla a kde měl předměty, které mu přinášely inspiraci.*

3. Zkus najít ve výstavní síni ten nejstarší a nejmladší obraz. Zapiš, jak se jmenují, kdo je vytvořil a rok jejich vzniku.

Nejstarší: \_\_\_\_\_

Nejmladší: \_\_\_\_\_

4. Oba obrazy z předchozí otázky mezi sebou porovnej a zkus odpovědět na následující otázky:

V čem se obrazy liší? \_\_\_\_\_

Co je jejich námětem/tématem? \_\_\_\_\_

\_\_\_\_\_

Obr. č. 14: Pracovní list pro 2.stupeň a SŠ str. 1

(Západočeská galerie v Plzni, 2019)



**i** **Karikatura:** kritické nebo satirické literární nebo výtvarné zobrazení osobností nebo společensky závažné skutečnosti s mírným nebo hrubším zdůrazněním typických negativních vlastností zobrazovaného, obvykle s úmyslem nápravy nebo výstrahy před opakováním nežádoucí činnosti.

5. Podívej se na zde reprodukované dílo, kde se autor snaží komickým způsobem (přirovnává jejich vlastnosti věcem) zobrazit komisi Salónu, která právě rozhoduje o tom, jaké dílo bude na Salón přijato. Zkus dokreslit další hlavy komise. Svoje nápady porovnej ve výstavě s originálem od Clémenta Pruche.



6. Nalezni ve výstavě obraz Karla Purkyně – Vlastní podobizna s paletou a štětcem. Dále najdi ve stejné části výstavy obraz od Františka Xavera Procházky – Portrét malíře. Podívej se na obě díla a zhodnot', co je na dílech rozdílné. Svoji domněnku zapiš do pracovního listu.



7. Na kterém z obrazů ve výstavní síni se nachází tato stavba? Odpověď zapiš.

Jak se tato stavba jmenuje? Zakroužkuj svůj odhad.

- a) Letohrádek královny Anny      b) Národní divadlo  
c) Pražský hrad                      d) Letohrádek hvězda

Obr. č. 15: Pracovní list pro 2.stupeň a SŠ str. 2

(Západočeská galerie v Plzni, 2019)

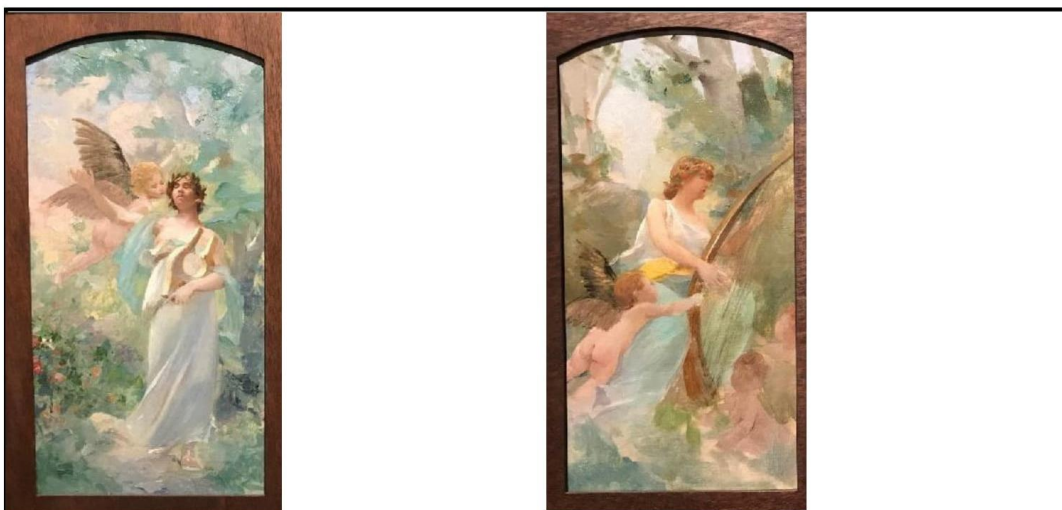
8. Nakresli svojí verzi opony Národního divadla. Využij tématu alegorií umění. Svůj návrh pak porovnej ve výstavě s dílem Maxmiliána Pirnera a s oponou Františka Ženíška a Vojtěcha Hynaise, které nalezneš na zadní straně tohoto pracovního listu.



*i* **Alegorie** - Jinotaj, obrazně symbolické vyjádření abstraktních pojmů, lidských vlastností, událostí apod.

*i* Základní kámen **Národního divadla** byl položen r. 1868. Novorenesanční budova architekta Josefa Zítka byla dokončena r. 1881 a téhož roku vyhořela. Soutěž na první oponu divadla vyhrál František Ženíšek. Jeho rekonstrukci provedl Josef Schulz. Novou oponu vytvořil Vojtěch Hynais. Divadlo po rekonstrukci bylo otevřeno roku 1883.

9. Podívej se na tento výřez díla od Vojtěcha Hynaise—Alegorie zpěvu, malířství, hudby a sochařství z roku 1891. Zkus podle své kreativity nakreslit chybějící dvě alegorie podle názvu díla a zbylých alegorií, které vidíš na reprodukci pracovního listu.



Obr. č. 16: Pracovní list pro 2.stupeň a SŠ str. 3

(Západočeská galerie v Plzni, 2019)

10. Vyber si jedno umělecké dílo a napiš autorovi dopis. O tom, co tě na jeho díle zaujalo, co tě na něm upoutalo. Důvodů pro tento dopis můžeš mít nespočet. Argumentuj a zkus využít poznatků z této výstavy a pracovního listu.



Opona Národního divadla od Vojtěcha Hynaise



Opona Národního divadla od Františka Ženíška

Obr. č. 17: Pracovní list pro 2.stupeň a SŠ str. 4

(Západočeská galerie v Plzni, 2019)



## 7.1.4 Analýza samoobslužného pracovního listu pro 2. stupeň ZŠ, víceletá gymnázia a SŠ

### Strana číslo 1

Informativní text pro lektora – „Pracovní list pro 2. stupeň ZŠ, víceletá gymnázia, ale i SŠ.“

Informativní text o výstavě – Seznamuje řešitele o předmětu výstavy.

Chybná formulace – „Výstava přestavuje postavu umělce, která se po roce 1800...“

V informativním textu o výstavě je chybná formulace, pravděpodobně tvůrce vynechal písmeno přestavuje → představuje. Nevnímám to jako nevhodnou formulaci, pouze překlep, který se může stát.

Netvořivý úkol – „1. Najdi ve výstavě dílo, ze kterého je tento výřez. Zapiš jméno. Autora, název díla a rok jeho vzniku.“ Úkol vede k zaznamenání poznatků z výstavy, které si řešitel v rámci svého vzdělávání fixuje.

Využití uměleckých děl – Výřez vystavovaného díla a soubor autoportrétů umělců,

Netvořivý úkol, který vede k zamyšlení – „2. Zkus najít ve výstavní síni ten nejstarší a nejmladší obraz. Zapiš, jak se jmenují, kdo je vytvořil a rok jejich vzniku.“ Úkol vede k dohledání nejstaršího a nejmladšího obrazu, tzn. musí obejít všechny obrazy, které se vyskytují v expozici? Neznám členění expozice, i přesto nevidím smysl této aktivity, kromě získání informace, který obraz je nejstarší a nejmladší, nicméně následující úkol rozvíjí předešlou aktivitu, jelikož se řešitel musí zamyslet nad jejich rozdílem, respektive porovnat je.

### Strana číslo 2

Tvořivý úkol – „Zkus dokreslit další hlavy komise.“ K tomuto úkolu se pojí i termín zamyšlení, jelikož je i v zadání vysvětleno, že autor tohoto uměleckého díla přirovnává vlastnosti lidí věcem. Řešitel tedy má v ideální případě při své tvorbě pracovat pouze s věcmi, tedy zamýšlet se, jaké hlavy (věci) nakreslí. Využívá k tomu svou fantazii.

Netvořivý úkol – „Nalezni ve výstavě obraz Karla Purkyně – Vlastní podobizna s paletou a štětcem. Dále najdi ve stejné části výstavy obraz od Františka Xavera

*Procházky – Portrét malíře. „Podívej se na obě díla a zhodnot, co je na díle rozdílné. Svoji domněnku zapiš.“* Úkol je rozvíjen otázkami k zamyšlení. Díky nim si může řešitel vytvářet své názory, myšlenky, které je možné si zapsat do pracovního listu

Netvořivý úkol – „Na kterém z obrazů ve výstavní síni se nachází tato stavba?“ Řešitel pouze dohledává a dále s obrazem nepracuje, pouze zapisuje svůj odhad, o jakou stavbu se jedná.

Využití uměleckého díla – Clément Pruche: *Slavná malířská jury při Salonu (1841)*

### **Strana číslo 3**

Tvořivý úkol – „Nakresli svojí verzi opony Národního divadla“ Řešitel opět zapojuje své kreativní myšlení a při tom může uplatnit i své získané poznatky z expozice.

Informativní text o výstavě – Obohacuje řešitele novými poznatky o výstavě a její tématice.

Tvořivý úkol – „Zkus nakreslit podle své kreativity chybějící dvě alegorie podle názvu díla a zbylých alegorií, které vidíš na reprodukci pracovního listu.“ Podle mého názoru je tento tvořivý úkol velmi náročný, ale i nápaditý. Řešitel si musí poradit se svou fantazií pro tvorbu zbytku alegorií. Dostatečný prostor mu umožňuje své nápady zaznamenat. Pro jednoznačnost a přesnost vložila název alegorií, které mají být ztvárněny.

Využití uměleckého díla – Vojtěch Hynais: *Alegorie zpěvu, malířství, hudby a sochařství (1891)*

### **Strana číslo 4**

Tvořivý úkol – „Vyber si jedno umělecké dílo a napiš autorovi dopis.“ Úkol je netvořivého charakteru, kdy řešitel má zhodnotit jedno umělecké dílo skrze dopis situovaný přímo autorovi díla. Přesto zaznamenávám, jako tvořivý, a to zejména pro to, že řešitel musí zapojit svou fantazii pro vytvoření dopisu. Úkol je koncipován psanou formou, tudíž můžeme i pojmenovat, že tento úkol byl i zaměřen na jazykovou schopnost v rámci předmětu český jazyk.

Využití uměleckého díla – Vojtěch Hynais: *Opona Národního divadla (1883)*, František Ženíšek: *Opona Národního divadla (1880)*

## Závěr

Hlavním záměrem této práce bylo shrnutí pomocí dostupné literatury základní informace o mimoškolním vzdělávání. Ráda bych v budoucnu ve své profesi využívala nabídku edukačních programů a obohacovala tak své budoucí žáky o zážitky z návštěvy galerií a muzeí. Zároveň jako budoucí pedagog s aprobací výtvarné výchovy si kladu otázku, jakou roli a funkci by měly zastupovat pracovní listy v edukačních programech. Vyučovaný předmět výtvarná výchova je koncipována zejména na rozvoji tvořivosti žáků. V edukačních programech k tomu mohou přispívat jak praktické činnosti, tak i tvořivé úkoly v pracovních listech. Díky zkoumání těchto tištěných didaktických pomůcek jsem získala poměrně přesnou představu o tom, jak by mohly vypadat pracovní listy aplikované v galerijní a muzejní edukaci. Pracovní listy by měly být nasycené různými tvořivými úkoly, pomocí kterých mohou být žáci obohacováni o nové znalosti. Nutno říct, že se nejen obohacují o nové poznatky, ale nové zkušenosti a znalosti, jakým způsobem mohou nahlížet na vystavovaná umělecká díla a celkově na umění.

Pokud bych oslovila nějaké učitelé a zeptala bych se, jakou by měly mít hlavní funkci pracovní listy v rámci edukačních programů, předpokládám, že jejich odpověď bude zábava – zábavnou. Samozřejmě chceme získat přízeň jakéhokoliv návštěvníka, proto je nutné ho zaujmout a pohlit ho tvořivými úkoly a celkovou akcí edukačního programu tak, aby odcházel s pocitem nového zážitku. Zábava je pouze chtíč se bavit a v edukačních programech se vykytují do určité míry vzdělávací prvky, na které je též kladen důraz.

Využití této práce shledávám zejména do budoucna. Zároveň jsem se díky odborným zdrojům dostala do jiných sfér a různých úhlu pohledu na tištěnou pomůcku pracovní list. Doposud jsem byla spíše uvězněná v tvorbě a aplikaci pracovních listů na druhý aprobační předmět, kde je hlavní funkcí žáky přezkoušet, procvičit, přiblížit probírané téma nebo v rámci aktivity oznámkovat jejich znalosti. Získané poznatky mě samotnou obohatily a změnily pohled, jak by měl vypadat pracovní list, a to nejen v edukačních programech, ale i ve vyučovaných předmětech na školách. I když vnímám rozdílnost vzdělávání ve školách a mimoškolních institucích, některé

záměry pracovního listu jsou podobné. Vlastní analýza pracovních listů mi otevírá mnoho otázek, které mohou vést k dalšímu zpracování, námětům a zkoumáním.

- Jak by měl vypadat pracovní list, aby zaujal po formální stránce?
- Jaké vizuální prvky může obsahovat pracovní list?
- Jakými prostředky můžeme podpořit orientaci v pracovním listu?
- Jak konkrétně přizpůsobit pracovní list pro základní nebo střední školy?
- Jak přistupovat k pracovním listům jako učitel?
- Jaké nové technologie lze využít pro práci s pracovním listem?
- Za jakých okolností využívají pracovní list galerijní a muzejní pedagogové?

## Použitá literatura

1. DOLÁK, Jan, Pavel HOLMAN, Lucie JAGOŠOVÁ, Vladimír JŮVA, Lenka MRÁZOVÁ, Michal ŠERÁK a Petra ŠOBÁŇOVÁ. *Základy muzejní pedagogiky: studijní texty*. Brno: Moravské zemské muzeum, Metodické centrum muzejní pedagogiky, 2014. ISBN 978-80-7028-441-4.
2. FIŠER, Zbyněk, Vladimír HAVLÍK a Radek HORÁČEK. *Slovem, akcí, obrazem: příspěvek k interdisciplinaritě tvůrčího procesu*. Brno: Masarykova univerzita, 2010. ISBN 978-80-210-5389-2.
3. FULKOVÁ, Marie, Lucie JAKUBCOVÁ, Leonora KITZBERGEROVÁ a Vladimíra, SEHNALÍKOVÁ, ed. *Galerijní a muzejní edukace ...: vzdělávací programy Uměleckoprůmyslového musea v Praze a Galerie Rudolfinum v .. V Praze: Univerzita Karlova, Pedagogická fakulta, 2012. ISBN 978-80-7101-127-9.*
4. GALAJDOVÁ, Katarína, ed. *Možnosti mimoškolního vzdělávání: sborník příspěvků*. Hradec Králové: Gaudeamus, 2009. ISBN 978-80-7041-803-1.
5. GILLERNOVÁ, I. *Sociální dovednosti jako součást profesní kompetence učitele*. Pedagogická orientace 2003. Praha: Česká pedagogická společnost. ISSN 1211-4669.
6. HENDL, Jan. *Kvalitativní výzkum: základní teorie, metody a aplikace*. Čtvrté, přepracované a rozšířené vydání. Praha: Portál, 2016. ISBN 978-80-262-0982-9.
7. HOLOUŠOVÁ, Drahomíra, Dana TOMANOVÁ a Miroslav CHRÁSKA, ed. *Klima současné české školy: sborník příspěvků z 11. konference ČPdS : 14.-15. ledna 2003 Olomouc*. Brno: Konvoj, 2003. ISBN 80-7302-064-5.
8. HORÁČEK, Radek. *Galerijní animace a zprostředkování umění: poslání, možnosti a podoby seznamování veřejnosti se soudobým výtvarným uměním*

*prostřednictvím aktivizujících programů na výstavách*. Brno: CERM, 1998. ISBN 80-7204-084-7.

9. JIROUTOVÁ, Jana. *Muzejní a galerijní pedagogika pohledem zahraničních odborníků*. Olomouc: Univerzita Palackého v Olomouci, 2014. ISBN 978-80-244-4195-5.
10. KWIECIŃSKI, Z., ŚLIWERSKI, B. (ed.) *Pedagogika. Podrecznik akademicki*. Warszawa, Wydawnictwo Naukowe PWN, 2006. ISBN 83-01-14118-2
11. KYRIACOU, Chris. *Klíčové dovednosti učitele: cesty k lepšímu vyučování*. 2. vyd. Přeložil Dominik DVOŘÁK, přeložil Milan KOLDINSKÝ. Praha: Portál, 2004. Pedagogická praxe. ISBN 80-7178-965-8.
12. MALACH, Josef. *Pedagogika jako obecná teorie edukace*. Ostrava: Ostravská univerzita v Ostravě, Pedagogická fakulta, 2007. ISBN 978-80-7368-291-0.
13. MRÁZOVÁ, Lenka. *Tvorba pracovních listů: metodický materiál*. Brno: Moravské zemské muzeum, 2013. ISBN 978-80-7028-403-2.
14. PODLIPSKÝ, Rudolf, Jaroslav VANČÁT, Věra UHL SKŘIVANOVÁ a Vladimíra ZIKMUNDOVÁ. *Tvořivost ve výtvarné výchově a její účinky na všeobecné vzdělávání*. Plzeň: ZČU v Plzni, 2017. ISBN 978-80-261-0728-6.
15. SKALKOVÁ, Jarmila. *Obecná didaktika: vyučovací proces, učivo a jeho výběr, metody, organizační formy vyučování*. Praha: Grada, 2007. Pedagogika (Grada). ISBN 978-80-247-1821-7.
16. ŠOBÁŇ, Marek, David HRBEK a Vladimír HAVLÍK. *Škola muzejní pedagogiky* 6. Olomouc: Univerzita Palackého v Olomouci, 2007. ISBN 978-80-244-1871-1.

17. ŠOBÁŇOVÁ, Petra a Michaela JOHNOVÁ ČAPKOVÁ. *Plánování edukačních aktivit v muzeu: od strategického plánu k přípravě edukačního programu*. Olomouc: Univerzita Palackého v Olomouci, 2015. ISBN 978-80-244-4626-4
18. ŠOBÁŇOVÁ, Petra. *Muzejní edukace*. Olomouc: Univerzita Palackého v Olomouci, 2012. ISBN 978-80-244-3003-4.

**Internetové zdroje:**

19. Kariéra s paletou - pracovní list pro 2. stupeň ZŠ, víceletá gymnázia i SŠ. In: *Západočeská galerie v Plzni* [online]. Plzeň, 2019 [cit. 2020-04-17]. Dostupné z: <http://www.zpc-galerie.cz/cs/pracovni-list-pro-zs-ss-1497>
20. Programy. *Národní galerie Praha* [online]. Praha, 2018 [cit. 2020-04-17]. Dostupné z: <https://www.ngprague.cz/>
21. *Rámcový vzdělávací program pro základní vzdělávání*. [online]. Praha: MŠMT, 2017 [cit. 2020-04-17] Dostupné z: <http://www.msmt.cz/file/41216/>

# Přílohy

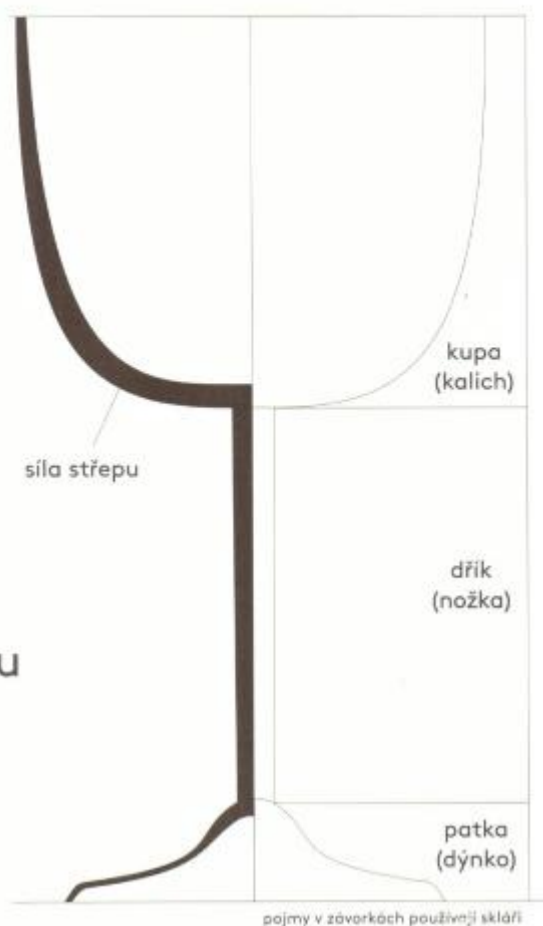
Příloha č. 1: Tvořivý úkol pracovního listu z Galerie Rudolfinum

(převzato od Fulková et al. 2012)

## Od návrhu k realizaci

V zadní části výstavy se podívejte na projekci, která srovnává návrhy designérů harrachovské sklárny s jejich realizacemi.

Technický  
náčrt poháru

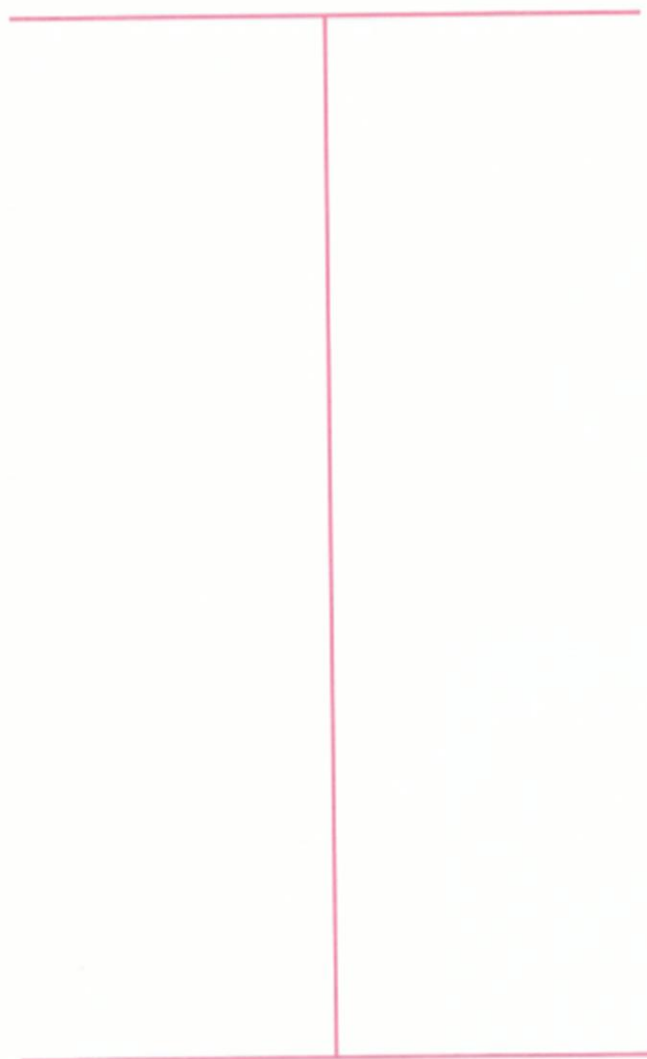




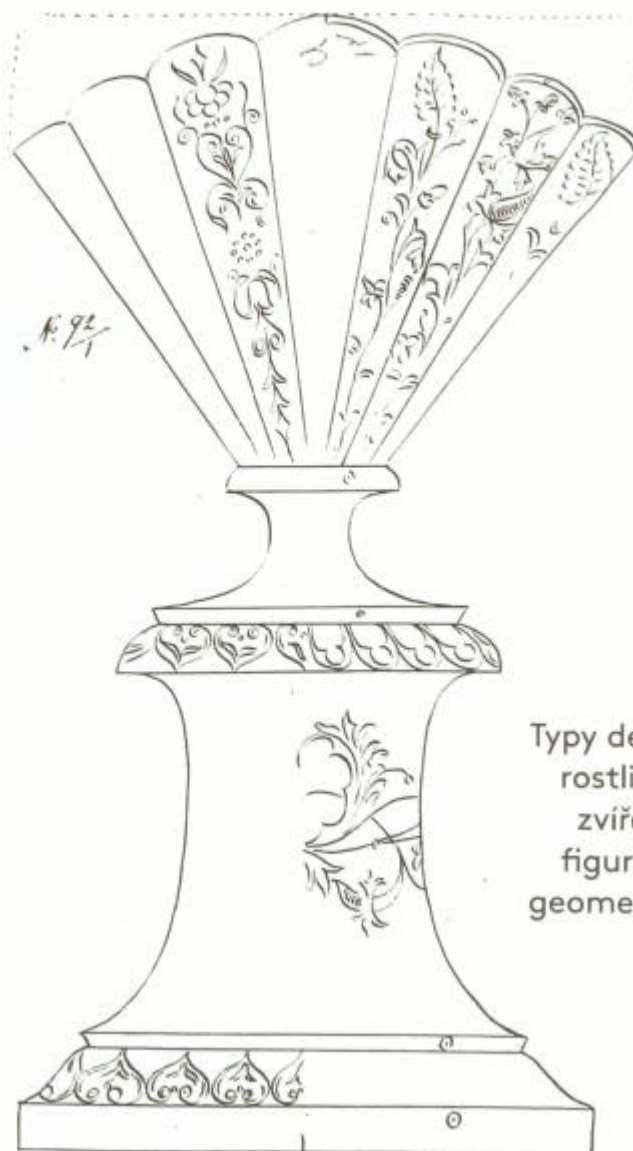
Příloha č. 2: Tvořivý úkol pracovního listu z Galerie Rudolfinum

(převzato od Fulková et al. 2012)

Návrh vlastního poháru  
Inspirujte se exponáty ve výstavě.



Najděte tuto vázu  
a dokreslete chybějící dekor.  
Jaký typ dekoru sklář použil?



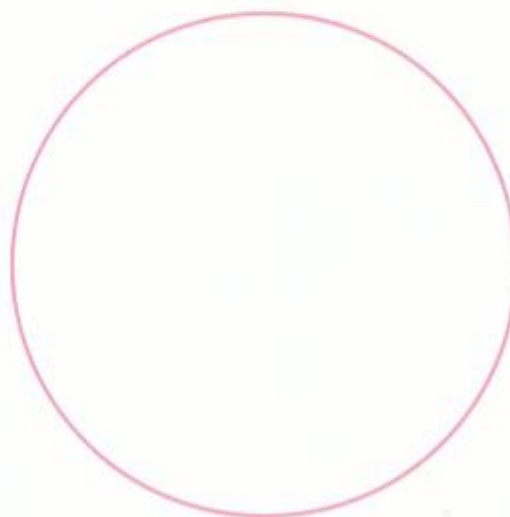
## Sladká hra:

V patře výstavního sálu je pro vás připravena digitální hra. Proč právě sladká? Rozličné nádoby na sladkosti (dózy, ložky, cukřenky) a nádoby na sladké nápoje (karafy a džbány) produkovala harrachovská sklárna po celou dobu své existence. Sladkosti byly, jsou a budou vnímány jako něco exkluzivního. Kromě snahy a překvapující, jedinečné a delikátní chuť usilují jejich tvůrci v každém období i o esteticky dokonalou formu, stejně jako tvůrci zde vystavených skleněných exponátů.

Pohybem kurzoru odkrýváte bílou plochu a objevujete skrytý exponát. Pokuste se k exponátu kliknutím přiřadit odpovídající symbol. Pokud se vám to podaří, dozvíte se o předmětu více a můžete pokračovat na obtížnější úroveň.

Najdete některé z těchto exponátů na výstavě?

Malba na sklo  
Inspirujte se exponáty s rostlinným a zvířecím dekorem (najdete je u secesních nádob z konce 19. a začátku 20. století) a navrhňte si vlastní dekor:



Doporučená literatura:  
MERGL, Jan a kol.: *Z Nového světa do celého světa/300 let harrachovského skla*. Praha: Arbor vitae a UPM v Praze 2012.  
SCHÖTTNER, Jan: *Harrachovská sklárna Nový Svět v první polovině 19. století*. České Budějovice: Halama 2011.  
ŠPAČEK, Ladislav: *Etiketa*. Praha: BB art 2005.  
VONDRUŠKA, Vlastimil: *Sklařství*. Praha: Grada 2002.

Za sklem  
Pracovní listy k výtvorné dílně k výstavě *Z Nového světa do celého světa/300 let harrachovského skla* vydalo Uměleckoprůmyslové museum v Praze v roce 2012

koncepce: Vladimíra Sehnalíková,  
Zdeňka Vláčilová  
úžerná spolupráce: Dita Matešová  
grafický design: Ondřej Šorn  
fotografie: Ondřej Kocourek  
redakce: Alena Bártová

Navržený dekor si pak můžete namalovat na sklo.

u(p)m