

MENDELOVA UNIVERZITA V BRNĚ
ZAHRADNICKÁ FAKULTA

**REGIONÁLNÍ SPECIFIKA A TRADIČNÍ
ARCHITEKTURA PÍSECKA**

Diplomová práce

Vedoucí diplomové práce:
Ing. Barbora Dohnalová, Ph.D.

Vypracoval:
Bc. Ondřej Kofroň

Lednice 2015

ZADÁNÍ DIPLOMOVÉ PRÁCE

Autor práce: Bc. Ondřej Kofroň
Studijní program: Zahradní a krajinářská architektura
Obor: Management zahradních a krajinářských úprav

Název tématu: **Regionální specifika a tradiční architektura Písecka**

Rozsah práce: 40 – 60 stran + přílohy

Zásady pro vypracování:

1. V literární rešerši shrňte problematiku regionálně podmíněné tradiční architektury a prostorových vazeb venkovských sídel nejprve obecně, a poté se zaměřením na vybraný region.
2. Proveďte relevantní krajinářskou analýzu s vyhodnocením podmínek primární a sekundární krajinné struktury, které ovlivnily regionálně podmíněnou architektonickou formu.
3. Ve vybraném modelovém území definujte charakteristické znaky sídel a krajiny zhmotněné v architektuře, v její větších (domy, kaple, zvonice, hospodářské objekty apod.) i menších formách (drobné sakrální objekty, zvoničky, topografické památky apod.).
4. Vyhodnoťte změny, dochování/ nedochování konkrétních znaků ve vybraném modelovém území.
5. Závěrem vyhodnoťte potřebu případné obnovy, navrhnete doporučení pro zachování stávajících, resp. obnovu zaniklých znaků.

Seznam odborné literatury:

1. GAŽI, M. *Památky jižních Čech*. 1. vyd. České Budějovice: Národní památkový ústav, územní odborné pracoviště v Českých Budějovicích, 2008. 175 s. ISBN 978-80-85033-14-41.
2. HÁJEK, P. *Zděná boží muka v jižních Čechách*. 1. vyd. České Budějovice: Národní památkový ústav, územní odborné pracoviště v Českých Budějovicích, 2009. 243 s. ISBN 978-80-85033-16-8.
3. KNOPP, A. *Vesnice: Stavby a krajina mají svůj řád*. 2. vyd. Brno: Ústav územního rozvoje, 1995. Ediční řada Vesnice. ISBN 80-85124-96-3.
4. KUNC, V. *Krajinový plán a jeho možnosti. Jižní Čechy – genius loci: South Bohemia – genius loci = Südböhmen – genius loci*. 1. vyd. Havlíčkův Brod: Fotoateliér Video-foto-Kunc, 2008. 139. s. ISBN 978-80-254-2849-8.
5. MENCL, V. *Lidová architektura v Československu*. 1. vyd. Praha: Akademia, 1980. 630 s.
6. PALOUŠKOVÁ, Z. *Kamenná boží muka v jižních Čechách a přilehlé Moravě*. 1. vyd. České Budějovice: Národní památkový ústav, územní odborné pracoviště v Českých Budějovicích, 2009. 288 s. ISBN 978-80-85033-17-5.
7. PEŠTA, J. *Encyklopedie českých vesnic: vesnické památkové rezervace, zóny a ostatní památkově hodnotná vesnická sídla v Čechách. Jižní Čechy. Díl II*. 1. vyd. Praha: Libri, 2004. 591 s. ISBN 80-7277-149-3.
8. SÝKORA, J. *Územní plánování vesnic a krajiny: urbanismus 2*. Praha: Vydavatelství ČVUT, 2002. 226 s. ISBN 80-01-02641-8.
9. ŠKABRADA, J. *Lidové stavby: architektura českého venkova*. 1. vyd. Praha: Argo, 1999. 246 s. ISBN 80-7203-082-5.
10. VODĚRA, S. – ŠKABRADA, J. *Jihočeská lidová architektura*. 1. vyd. České Budějovice: Jihočeské nakladatelství, 1986, 235 s.
11. sborníky z konferencí Venkovská krajina (Hoštětín, ekologické centrum Veronica)

Datum zadání diplomové práce: **listopad 2013**

Termín odevzdání diplomové práce: **květen 2015**

Bc. Ondřej Kofroň
Autor práce

doc. Ing. Petr Kučera, Ph.D.
Vedoucí ústavu

Ing. Barbora Dohnalová, Ph.D.
Vedoucí práce

doc. Ing. Robert Pokluda, Ph.D.
Děkan ZF MENDELU

Čestné prohlášení

Prohlašuji, že jsem práci na téma *Regionální specifika a tradiční architektura Písecka* vypracoval samostatně a veškeré použité prameny a informace uvádím v seznamu použité literatury. Souhlasím, aby moje práce byla zveřejněna v souladu s § 47b zákona č. 111/1998 Sb., o vysokých školách ve znění pozdějších předpisů a v souladu s platnou Směrnicí o zveřejňování vysokoškolských závěrečných prací.

Jsem si vědom, že se na moji práci vztahuje zákon č. 121/2000 Sb., autorský zákon, a že Mendelova univerzita v Brně má právo na uzavření licenční smlouvy a užití této práce jako školního díla podle § 60 odst. 1 autorského zákona.

Dále se zavazuji, že před sepsáním licenční smlouvy o využití díla jinou osobou (subjektem) si vyžádám písemné stanovisko univerzity, že její předmětná licenční smlouva není v rozporu s oprávněnými zájmy univerzity, a zavazuji se uhradit případný příspěvek na úhradu nákladů spojených se vznikem díla, a to až do jejich skutečné výše.

V Lednici dne 10. 8. 2015

.....

Poděkování

Děkuji Ing. Barboře Dohnalové, Ph.D. za odborný a přátelský přístup, motivaci a cenné rady při vedení mé diplomové práce. Děkuji také všem pedagogům z ústavu plánování krajiny, kteří ve mně vzbudili zájem o krajinu naší země a naučili mě vnímat její hodnoty a smysl.

Děkuji také Bohu, za možnost být v tento čas znovu na tomto místě. Za Jeho podporu a útočiště v každé náročné situaci. Děkuji Mu za naději, kterou mi každý den dává.

Obsah

1 Úvod.....	8
2 Cíl práce	9
3 Literární přehled.....	10
3.1 Vymezení základních pojmů.....	10
3.2 Ochranné územní režimy lidové architektury	13
3.3 Regionálně podmíněná tradiční architektura.....	14
3.3.1 Tradiční architektura jižních Čech	14
3.3.2 Tradiční architektura Písecka	17
3.4 Prostorové vazby venkovských sídel	20
3.4.1 Sídelní vazby	20
3.4.2 Krajinné vazby	21
3.5 Prostorové vazby Písecka.....	23
4 Materiál a metody.....	26
4.1 Vymezení modelového území.....	26
4.2 Metodika zpracování práce	27
4.2.1 Teoretická příprava	27
4.2.2 Terénní průzkum	27
4.2.3 Oslovené úřady.....	28
4.2.4 Metodika hodnocení lidové architektury.....	28
4.2.5 Zpracování mapových a obrazových výstupů.....	33

5 Krajinářská analýza vymezených obcí	34
5.1 Primární krajinná struktura.....	34
5.1.1 Geologická charakteristika.....	34
5.1.2 Hydrogeologická charakteristika.....	34
5.1.3 Pedologická charakteristika.....	35
5.1.4 Geomorfologické poměry	35
5.1.5 Klimatické poměry	36
5.1.6 Potenciální přirozená vegetace.....	37
5.2 Sekundární krajinná struktura	38
5.2.1 Historický vývoj území	38
5.2.2 Historický vývoj využívání krajiny.....	39
5.2.3 Charakteristika aktuálního využití území.....	39
5 Výsledky.....	40
5.1 Historické uspořádání sídel, jejich vývoj a prvky lidové architektury.....	40
5.1.1 Dobeč	40
5.1.2 Kestřany	41
5.1.3 Putim	42
5.1.4 Smrkovice.....	43
5.1.5 Tuleky.....	44
5.2 Charakteristické znaky sídel a krajiny	45
5.3 Analýza zastoupení tradiční architektury	51

5.4 Možnosti zachování a obnovy stávajících znaků	54
6 Diskuze.....	57
7 Závěr.....	61
8 Souhrn	62
9 Seznam použité literatury a pramenů	63
10 Seznam vyobrazení	68
11 Přílohy	70

1 Úvod

Architektonické ztvárnění staveb bylo v historii vždy individuálním projevem jedince, avšak vždy respektovalo místní zvyklosti a tradice. Architektonickou formu a tvorbu lidových staveb, lze chápat jako cennou informaci, či vzkaz našich předchůdců. Stala se kronikou jejich života, deníkem jejich dnů. Zaznamenávala všechny strasti, ale i radosti. Tradiční architektura je velmi citlivým organizmem i dnes. Je organizmem podobným letokruhům nebo arktickému ledovci. Je organizmem nesoucí zprávu o vývoji a životě, nesoucí zprávu, která může být nezvratně poškozena nebo ztracena.

Z těchto důvodů je tedy nutné lidové stavby respektovat a přistupovat k nim s citem a pochopením. Pochopením principů, které podnítily jejich vznik a formu jejich projevu. Lidová stavba však nikdy není jedincem, je pevně začleněna do struktury venkovský sídel. Tato struktura je jistě schopna adaptovat okolní vlivy, ale tyto vlivy jí také mohou dusit a ubírat na její kráse a na její následné budoucí hodnotě.

2 Cíl práce

Tato práce si za hlavní cíl klade lépe specifikovat a vymezit architekturu Písecka. Ta totiž nemá v kontextu jihočeského stavitelství jasně vymezenou identitu. Následující práce se tedy snaží objasnit vlivy, které přispívaly k vývoji a utváření lidové architektury na tomto území, s ohledem na historické a správní vazby. Další snahou této práce je zdokumentování a vyhodnocení stavu regionálně podmíněných znaků, objevujících se v projevech venkovské architektury. Výsledky by měly relevantně dokumentovat aktuální dochování, či nedochování konkrétních znaků ve sledovaných oblastech. Z nich je pak dále možné nastítnit principy možné stabilizace, nebo následného vývoje.

3 Literární přehled

3.1 Vymezení základních pojmů

Architráv by se dal z řečtiny doslovně přeložit jako horní břevno. Objevoval se již v antickém i pozdějším stavitelství. Je to vodorovně situovaný článek, postavený na sloupech nebo pilířích. V lidové architektuře má pouze dekorativní funkci (VAŘEKA, FROLEC 2007).

Franský dvůr, nebo také **usedlost „franckého“ typu**, je stavba s úhlově vymezeným dvorem. Velmi často se vyskytuje v oblasti středního Německa. Původ tohoto dvora je spojován s Franky. Staršími autory je tato forma dvora často diskutována v souvislosti s jejím převzetím Slovy (VAŘEKA, FROLEC 2007).

Pilastry v lidové architektuře představují svislý prvek dekoračního charakteru, který ze stěny prostorově vystupuje. Na jeho počátku se vždy vyskytuje patka, či hlavice. Představuje typický prvek lidové architektury jižních Čech (VAŘEKA, FROLEC 2007).

Primární krajinná struktura reprezentuje soubor prvků krajiny a jejich vztahy, které jsou základem a výchozím bodem pro další (nástavbové) struktury. Jedná se o přírodní strukturu, která vznikla působením přírodních procesů, jež v prostoru a čase vykazují zákonité stavy (SKUPKA, SCHLAMPOVÁ, JANČURA 2000).

Regionální specifika spočívají především ve výtvarných a architektonických detailech, zformovaných a udržovaných místní tradicí. Jejich nahodilý výskyt vytváří nepředvídatelné celky, které se s novým opakováním či sestavováním obměňují a vytvářejí tak pestrou mozaiku (VODĚRA, ŠKABRADA 1986).

Sekundární krajinná struktura, často také označována jako současná krajinná struktura, je tvořena souborem přirozených a člověkem částečně, či úplně ovlivněných dynamických systémů. Poukazuje na změny od původního, přírodního charakteru, které jsou vlivem antropické činnosti v krajině hmatatelné. Tyto činnosti může reprezentovat například prostorové uspořádání lesa, lučních porostů a pastvin, zemědělské půdy, nebo urbanizovaných ploch (SKUPKA, SCHLAMPOVÁ, JANČURA 2000).

Sídlní typy – při jejich vymezení je základním kritériem půdorys. Známé jsou pravidelné formy soustředěné, mezi ně patří: silniční ves, ulicová vesnice, řádková ves, návesní silnicovka, návesní vesnice, lesní návesní ves. Dále pak pravidelné formy uvolněné: krátká řadová ves, lesní lánová ves, valašská řadová nebo řetězová ves. A v neposlední řadě pak formy přírodní jakožto hromadná ves, víska, dvorcová ves (SÝKORA 2002).

Slepé arkády jsou oblouky podpírané svislými sloupy, či pilíři. V lidové architektuře se často vyskytovaly u zápraží. Jelikož byly slepé, byly často jen označeny v omítce, nebo ztvárněné vystouplým zdívkem (VAŘEKA, FROLEC 2007).

Sýpka je prostorem sloužícím k uskladnění obilí. Může se nacházet v patře domu, nebo dalších budov, nebo se jedná o budovu samostatně stojící, s výlučnou uskladňovací funkcí vymláceného obilí, v Čechách je častěji označována jako Špýchar (VAŘEKA, FROLEC 2007).

Šíje je šikmá chodba vedoucí do sklepa. Její hlavní funkcí je vyrovnání výškového rozdílu mezi nadzemní částí a prostorem sklepa. Její délka je závislá na hloubce sklepa. Může být také doplněna o schody (VAŘEKA, FROLEC 2007).

Špýchar je budovou sloužící k uskladnění úrody, především pak k uskladnění vymláceného obilí. Situován je v rámci usedlosti tak, aby byl pohledově exponován, ale také aby v případě požáru neohrožoval obytnou část. K jeho rozšíření došlo v hlavně v 18. a 19. století, kdy bylo obilnářství na vzestupu. Objevovaly se také obecní sýpky, jejich vznik na konci 18. století podněcovala josefínská hospodářská opatření (VAŘEKA, FROLEC 2007).

Tradiční architektura je v některých evropských zemích termín totožný s lidovou architekturou. Jedná se o soubor stavebních projevů nebo jednotlivý stavební objekt. Je vytvářena lidovými staviteli, převážně svépomocně. Zcela obvyklé je, že je tvořena materiálem z místních zdrojů. Odrážejí se v ní místní požadavky, vlastnosti, ale i tradice. Mimo čistě funkčních prvků, nese také určitý estetický záměr. Setkávají se zde prvky individuální povahy, ale i projevy kolektivního charakteru. Často je také označována za architekturu bez architektů, ale i tak je tradiční architektura významným inspiračním zdrojem. A to vzhledem k přirozenému a kulturnímu charakteru, který

respektuje reliéf, ekologické hledisko i poměrovou velikost v kontextu krajiny (VODĚRA, ŠKABRADA 1986).

Tympanon je prvkem vymežující prostřednictvím segmentu, polokruhu, či trojúhelníku plochu štítu nad průčelím, či oknem. V lidové architektuře se vyskytuje také nad vjezdy do dvorů. Jeho plocha je často tvořena reliéfní výzdobou (VAŘEKA, FROLEC 2007).

Voluty jsou útvary spirálovitého závitu na křídlech štítu zděné lidové architektury. Vyskytují se však i ve dřevě. Jsou typickým znakem jihočeské architektury (VAŘEKA, FROLEC 2007).

Raabizační vesnice

Jedná se převážně o malé vesnice, či osady s výraznými geometrickými tvary v půdorysném uspořádání sídla. Tento pojem – nesoucí jméno po císařském hospodářském správci Františku Antonínu Raabovi, charakterizuje nově vznikající venkovská sídla v českých zemích (VAŘEKA, FROLEC 2007). Ta byla zakládána v uličním, nebo návesním půdorysném typu, s účelem zefektivnění ekonomiky venkova a jeho produktivity práce. Komorní panské dvory byly zrušeny, rozparcelovány, či prodány a pronajaty poddaným. V těchto obcích tak vznikají typizované řadové dvojdomky a projevuje se zde celková jednotnost stavební architektury (SALAŠOVÁ 2014).

Písecko

Rozsáhlý kulturní region v severozápadní části Jihočeského kraje charakterizuje mírně zvlněný terénní reliéf s četnými vodními toky, rybníky a lesy. Na východní straně jej můžeme rámcově vymežit hluboko zaříznutým, v minulosti téměř neprostupným údolím Vltavy, lemované rozlehlými lesními masivy. Na severu tento národopisný region překračuje hranice kraje a sousedí s oblastí Březnicka a Rožmitálska, s velmi podobnou zástavbou. Na jihu se pak v okolí Písku stýká s prácheňským Pootavím a s Protivínkem (PEŠTA 2004).

Oblast rozkládající se v malebné až dramatické krajině, ve které jsou vesnická sídla založena v různých půdorysných typech (VODĚRA, ŠKABRADA 1986).

Prácheňsko (Pootaví)

Takto označován je historický Prácheňský kraj, pojmenovaný podle hradu Prácheň u Horažďovic. Kraj sahal od bavorských hranic až téměř k Příbrami. Nad Strakonnicemi má krajina charakter prakticky nezalesněné pahorkatiny, prostoupené četnými rybníky a holými kamenitými vrcholky. Jižní svahy údolí Otavy zároveň ohraničují první podhorská pásma Šumavy. Od Strakonice až téměř k Písku, Otava protéká širokou vlhkou rovinatou nivou. Západní část Strakonicka byla ve středověku pod silným vlivem johanitů, kteří se významnou měrou podíleli na kolonizaci Pootaví (PEŠTA 2004).

3.2 Ochranné územní režimy lidové architektury

Ochranu památkových celků blíže definuje zákon č.20/1987 Sb., o státní památkové péči, ve znění pozdějších předpisů. Tento legislativní nástroj definuje možnosti ochrany lidové architektury, a to prostřednictvím statutu vesnické památkové rezervace a zóny.

Vesnická památková rezervace – je nejvyšší kategorií územní ochrany památkově hodnotných celků. Zástavba je zde historická, kompaktní a s vysokým podílem dochovaných hodnotných prvků. Často jsou zde zastoupeny nemovité kulturní památky. Sídlo se vyznačuje homogenní zástavbou v dochovaném sídelním uspořádání, cestní sítí, urbanistickou strukturou, nebo pohledovými horizonty a dominantami na nich viditelných. Zachování hodnot území, vyžaduje přísnou a důslednou ochranu. Charakter ochrany blíže specifikuje příslušná legislativa, případně nařízení vlády.

Vesnická památková zóna – definuje nižší kategorii územní ochrany památkově hodnotných celků. Památkové zóny mají zachovalou půdorysnou a hmotovou strukturu, avšak dochovaný podíl hodnotných prvků architektury je zde nižší. Historické struktury sídla jsou narušovány novou zástavbou, čím se snižuje jejich hodnota. Oblast ochrany je velmi podobná památkové rezervaci, lze jí však aplikovat diferenciovaně.

Památkové ochranné pásmo – definuje území kolem památkových rezervací, nebo památkových zón. Jeho hlavním smyslem je regulace činností, které by mohly negativně ovlivnit některou z kompozičních kategorií (měřítko, dominanta, panorama, dálkové pohledy).

Krajinná památková zóna – vymezuje rozsáhlé území zahrnující kromě sídelních útvarů také ucelené krajinné celky, tedy kulturní krajinu. Ta byla podstatnou měrou formována v průběhu historie činností člověka.

3.3 Regionálně podmíněná tradiční architektura

3.3.1 Tradiční architektura jižních Čech

Dřevěné stavby ovlivňovaly po delší časové období několik částí jižních Čech. Výrazný byl vliv středočeského roubeného domu, který se vyskytoval v širokém pásu kolem středního toku Vltavy až k soutoku s Otavou u hradu Zvíkov. Dále plynule vstupoval do oblasti Bechyňska a Písecka. V této části pak stavby přecházely do oblasti charakterizované zděným jihočeským domem, který je slohově poměrně mladý. Jihočeský dům pak v nejjižnější části navazuje na starou tradici kamenné stavby (MENCL 1980).

V centrální části regionu však přeměna jihočeských sídel ve zděné začínala pozvolna a velmi nenápadně. Vyzděny byly nejprve sýpky, kde ochrana před ohněm byla nejdůležitější z hlediska zajištění úrody a krmiva pro hospodářská zvířata. Některé kamenné sýpky jsou však datovány už ke konci středověku (PEŠTA 2004).

Na rozšíření zděných staveb v jihočeském regionu se velmi podnětně dívá Mencl (1980), který poukazuje, že „*tradice kamenné stavby na venkově byla živá.*“ Staré zděné stavby však spojuje s podunajským původem jihočeského lidu, či s oblastí patřící Rožmberkům. Tento fakt potvrzuje tím, že stavební kultura zmiňovaného rodu byla na vesnici již od poloviny 14. století úzce spojována se zděnou a vápnem omítanou stavbou. Obytný dům byl v té době třípásmový – uprostřed kuchyně, vpředu světnice, vzadu komora, čelní část domu byla gradována štítem. Ten Mencl, vnímá jako kulisu, která kryje typizovanou stavbu a dává možnost vyjádřit příslušnost k danému regionu prostřednictvím specifik na „kulise“ ztvárněných. V nejzachovalejších sídlech lze sledovat štítové staveb v jejich úplnosti. Štítové byly až do poloviny 19. století „*vesměs empírové s motivem architravánu neseného sloupy uprostřed.*“ Později se ztvárnění štítu přeneslo na barokně zvlněný obrys.

Již rozvinuté baroko v rakouském podunají, proniklo do české architektury až v 18. století. V té době se již prolomila sociální vazba a poddaný jihočeský sedlák se stal nezávislým, lidová architektura si tak mohla dovolit přijímat nové prvky architektury, o překryvech se nejvíce zmiňujeme v jižní polovině Čech. Barokní štít se z centrální oblasti jihu Čech rozšiřoval poměrně pomalu na sever a postupně vytlačoval středočeský dřevěný dům zpět do oblasti střední Vltavy. V písecké oblasti od Vltavy na západ, jsou štíty ve své ztvárnění velmi čisté a mnohdy podbarvené. Zato území jižně od Otavy je charakteristické štíty s výraznější barokizující selskou kulturou, směrem do vyšších poloh Šumavy však stavby přecházejí do dřevěného domu šumavských Němců (MENCL 1980).

V 18. století mělo již každé město, ale i kraj, svého vlastního stavitele. Ten pracoval pouze v dané oblasti. Z tohoto důvodu se mohou některé oblasti vzdalovat dominujícím stylům (MENCL 1980).

Jihočeská architektura před 200 lety čerpala inspiraci ze svého střediska – Českých Budějovic. V kontextu Vídně, v té době považované za město venkovské oblasti. Budějovice však vždy byly pro okolní města výraznou tvarovou velmocí. Podrobnosti o zednických mistrech v regionu nejsou dochovány, avšak lze zde předpokládat vliv italských stavitelů, které s sebou pravděpodobně přiváděly aktuálně působící šlechtické rody. Práce zdejších stavitelů vynikala především v dobrém technickém provedení a výborné modelářské dovednosti. Tyto aspekty tak současně poukazují na jihočeskou stavitelskou tradici. Nelze se tedy udivovat nad tím, že na okraji pozdně barokové a klasicistní činnosti (či jako odraz městské tvorby), počátkem 19. století mnoho znaků v lidové architektuře zlidovělo. Zlidovělé prvky architektury zdejšímu regionu vtiskly specifikum, které se výrazně lišilo od tvorby doposud zde utvářené. Hodnotné je zde především tvarové bohatství, ale i srdečný lidový půvab. Zmiňované znaky se nejvíce zhmotňují v oblasti soběslavských a okolních Blat, která z městského pozdního baroka přebírají ozdobné a často opakované prvky (MENCL 1980).

Středověký tvarový základ, na který se na jihu Čech toto barokní umění roubovalo, místy prosvítá pod nánosy barokní formy. Můžeme se s ním setkat v oblasti Strakonice, nebo Horažďovic, nejintenzivnější je však na horním Pootavím. Tam už se totiž jen sporadicky objevovaly práce barokizujícího vesnického zedníka (PEŠTA 2004).

V první polovině 19. století, se v jižní polovině kraje začala slohová situace pozvolna měnit. Ve vývoji pak lze zaznamenat určitý odklon od městského baroka, kdy jsou doposud rustikalizované prvky, nahrazovány prvky lidového umění. Barokní koncepce se rozpadala a fasády byly řešeny individuálně. Ve vrcholech štítů se tak například objevují izolované tvary květináčů s kyticemi. Mencl (1980) tyto individuální zdobné prvky označuje za „*motiv umění prehistorického člověka.*“

Na počátku 20. století se v oblasti Blat znovu rozvíjí stavební činnost, překvapivé však je, že v mnoha ohledech vesnická architektura začíná předbíhat městskou, ze které doposud vycházela a která jí byla vzorem. Štítů byly prosté, trojúhelníkovité, celkově velmi jednoduché a co je podstatné, mnohdy již bez volut či pilastrů. Na štítu se začaly objevovat jednoduché obloučkové vlysy, vycházející z pseudorománské architektury. Vlys byl plošný a tvořil jednoduchý ornament, který se v několika opakováních variabilně střídal, tvořil tak abstraktní vlnovku. Lidová abstraktní architektura, vycházející z geometrických prvků, zvítězila nad barokem, které v této fázi výstavby naprosto vytlačila (MENCL 1980).

V jižní části Čech, která se vyznačovala dlouhou tradicí kamenných staveb, nenacházíme pod překryvem kamenných barokních štítů stavby roubené, jak je tomu na Soběslavsku, nýbrž vždy masivní zděnou. Do doby 18. století navíc stavby pokryté těžkou slaměnou střechou, až do doby kolem roku 1800, zde dokonce dožívaly vysoké střechy s polovičními valbami, které do architektury jižních Čech implementovala pozdně gotická rožmberská architektura. Dřevěný štít se zde však objevoval pouze ojediněle. Tyto prvky tak jasně odlišily architektonický vývoj jižních Čech od ostatních Českých krajů.

3.3.2 Tradiční architektura Písecka

Ačkoliv se může zdát, že regionální architektura v oblasti Písecka bude stylově totožná s jádrovou oblastí jihočeské architektury, nelze s tím počítat jednoznačně. Do severní části jihočeského regionu podstatně zasahuje Českomoravská vrchovina, která výrazně ovlivnila vesnickou architekturu na zkoumaném území. Dlouhou dobu zde byly charakteristické symbiózy starších dřevěných staveb spolu se zděnými. Zděné stavby se však v této oblasti začaly prosazovat až v období 19. století, tedy s výrazným zpožděním vůči zbytku jižních Čech. A to z důvodu, že tato oblast byla výrazně chudší (VODĚRA – ŠKABRADA 1986).

Určité vlivy jihočeské architektury jsou zde však znatelné, především v jižní oblasti Písecka, která sousedí s již stavebně velmi ovlivněným vodňanským regionem (VODĚRA – ŠKABRADA 1986). Na výskyt starých dřevěných vesnic na Písecku, poukazuje také Mencl (1980) prostřednictvím dosvědčujících zpráv o jejich častých požárech. Ty například uvádějí, že v roce 1650 shořela Putim. Dochované fragmenty dřevěných staveb, pak podle Mencla potvrzují jejich úzkou podobnost s dřevěnými stavbami na střední Vltavě. Lze tedy s jistotou předpokládat, že se jednalo o jednotnou a rozlehlou oblast, která se na Písecku prolínala s oblastí mladšího jihočeského domu, ale i se starou tradicí kamenné stavby. Písecko se tedy stalo místem, které v sobě snoubilo vlivy několika oblastí.

Prácheňské muzeum v Písku vlastní ve svých obrazových sbírkách akvarely Václava Šebeleho z roku 1892, ty zobrazují návsi ve Vrcovicích a Dolním Záhoří. Všechny domy na zmiňovaných návších jsou vyobrazeny s doškovou střechou, nebo s klasovitě skládanými lomenicemi, to poukazuje fakt, že vývoj architektury byl na Písecku postupný a trval delší časové období (PRÁCHEŇSKÉ MUZEUM V PÍSKU 2014).

I přesto, že je většina zdejších sídel datována do doby raného středověku, jejich hlavní struktura byla formována až v průběhu vrcholné středověké kolonizace. Rozvoji a celkovému uspořádání sídelních celků poté velmi přispělo založení královského města Písku a hradu Zvíkova (PEŠTA 2004).

Pešta (2004), dále zdůrazňuje, že projevy architektury, či specifika jsou zde u mladší zděné zástavby výrazově zcela prosté až strohé. Typické místní domy zde mají bezozdobná hladká průčelí a trojúhelníkovité štíty, charakteristickým rysem jsou pak okénka vložená do hlubokých segmentově zaklenutých nik (často ve štítové stěně jen jediné okno) (PEŠTA 2004).

V současné době je pro celý region Písecka typická především klasicistní architektura, ta dodnes velmi výrazně určuje vzhled celých vesnic. Nejsložitějších podob lidová klasicistní architektura nabývá v prostoru mezi řekami Vltavou a Otavou, směrem k jejich soutoku, a také v bezprostředním okolí města Písku. Usedlosti a sýpky zde mají polovalbové střechy (Oslov, Tukleky), nebo jednoduché křídlové štíty (Vojníkov), ty jsou typické pro venkovský klasicismus. Častým a velmi charakteristickým prvkem jsou větrací otvory (okénka) ve štítech, často mají tvar plochého srpku. Pravidelná jednotnost a čistota stylu staveb je zde přisuzována zednickému mistru Janu Panovci z Vrcovic (1841–1918), který v tomto regionu působil a svou tvorbou jej velmi ovlivnil. Také v širším okolí Písku se dochovaly pozoruhodné doklady náročně zděné architektury. Mezi nejceněnější lze zařadit archaické renesanční sýpky v Putimi a v nedalekých Smrkovicích, které nejsou doposud přesněji datovány. Mají štěrbinovité větrací otvory a řada z nich je vybavena typickými šíjemi nad vstupy. Jejich významné stáří potvrzují vysoké strmé štíty, starobylé konstrukční prvky krovů, ale i další detaily umožňují dataci některých sýpek až do období pozdního středověku (PEŠTA 2004).

V Povltaví a jeho lesnatých oblastech se dodnes zachovalo několik roubených objektů. I přes to, že většina z nich není velmi stará, zachovaly si často velmi archaické formy (PEŠTA 2004).

Pokud však zkoumanou oblast hodnotíme z historického hlediska jako oblast Prácheňska, je nutné zaobírat se širšími vlivy, které zdejší architekturu ovlivňovaly. V hornoprácheňském kraji tvořily podstatu architektury především starší tvarové i skladebné části. Objevují se zde velmi staré zděné špýchary, jež doprovázejí usedlosti „franckého“ typu. Tato skutečnost potvrzuje, že jihočeský sedlák stavěl sýpky již v 15. a 16. století z kamene. Tento typ sýpek můžeme naléznout v oblasti Pootaví, ale i na Plzeňsku a Chodsku, které bývaly hraničními oblastmi Prácheňského kraje.

Zvláštní ráz domů na horním okraji starého Prácheňska určuje však doznívající gotická skladební tradice. Štíty jsou strohé, prostě nabílené a jejich křivky jsou jasné (MENCL 1980).

Naopak mezi nejhodnotnější soubory lidové architektury Prácheňska lze zařadit například Čejetice, Únice a zejména pak Střelskohoštickou Lhotu. I zde se objevují stavby s křídlovými štíty, vždy ovšem střídými (pouze v okolí Strakonice jsou pestřejší – častý je zde motiv přesně stáčené voluty či slepé arkády, vepsané do plochy štítů) (PEŠTA 2004).

Nejmladší generaci venkovské architektury tvoří velké podélně orientované usedlosti, obdobné jako u přilehlé oblasti Vodňanska (Putim, Kestřany). Na celkovém vzhladu vesnic se ale v případě Prácheňska zcela neodmyslitelně podílejí také lapidární hmoty nabílených kamenných hospodářských staveb a kamenné ohradní zdi (někdy doposud s drnovanými korunami), vytvářejících nenapodobitelně malebná zákoutí (PEŠTA 2004).

3.4 Prostorové vazby venkovských sídel

Prostorové vazby jsou významným indikátorem části informací, které nám krajina poskytuje a umožňuje nám jejich klasifikaci, hodnocení a třídění. Vazby, ale i struktury, tvoří v krajině určité uspořádání, či složení (KOLEJKA 2013). Právě místní přírodní podmínky určované geomorfologií krajiny a konfigurací terénu měly rozhodující vliv na utváření staveb lidové architektury. Samozřejmě společně s vlivy etnickými a zejména sociálními (ČRo 2015).

3.4.1 Sídelní vazby

Prvotním kritériem pro přesné vymezení sídelní struktury je půdorys. Definovat pak můžeme soustředěné pravidelné formy nebo uvolněné formy pravidelné (VAŘEKA, FROLEC 2007).

Urbanistická struktura bývá nejstarším hmotným dokladem o vzniku sídla (KUČA – KUČOVÁ 2000).

Formy vesnických sídel jsou výsledkem dlouhodobého a společenského vývoje. Často jsou uváděny pouze základní typy, ty jsou v reálném prostředí doplňovány o typy přechodné a kombinované (SÝKORA 2002). Podrobněji je znázorňuje a popisuje *Obr. 1 Půdorysné typy sídel*.

Mezi sídlem a krajinou, může být vzájemným překryvem vytvořena užší vazba, která je typická především pro půdorysně rozvolněný typ obcí v podhorských a horských oblastech. U obcí půdorysně soustředěných typů, se tento překryv projevuje především jako opakování určitých krajinných vegetačních prvků. Opakování se uskutečňuje buď jednotlivě, nebo v určitých sestavách. Příkladem nám může být vegetace přirozeného charakteru, lemující vodoteč. V mnoha případech se stává, že vodoteč prochází celou obcí a přináší s sebou tedy krajinnou vegetační skladbu i do středu intravilánu. Krajina tak přirozeně vstupuje do zastavěného území pomocí této vazby (MAREČEK 2005).

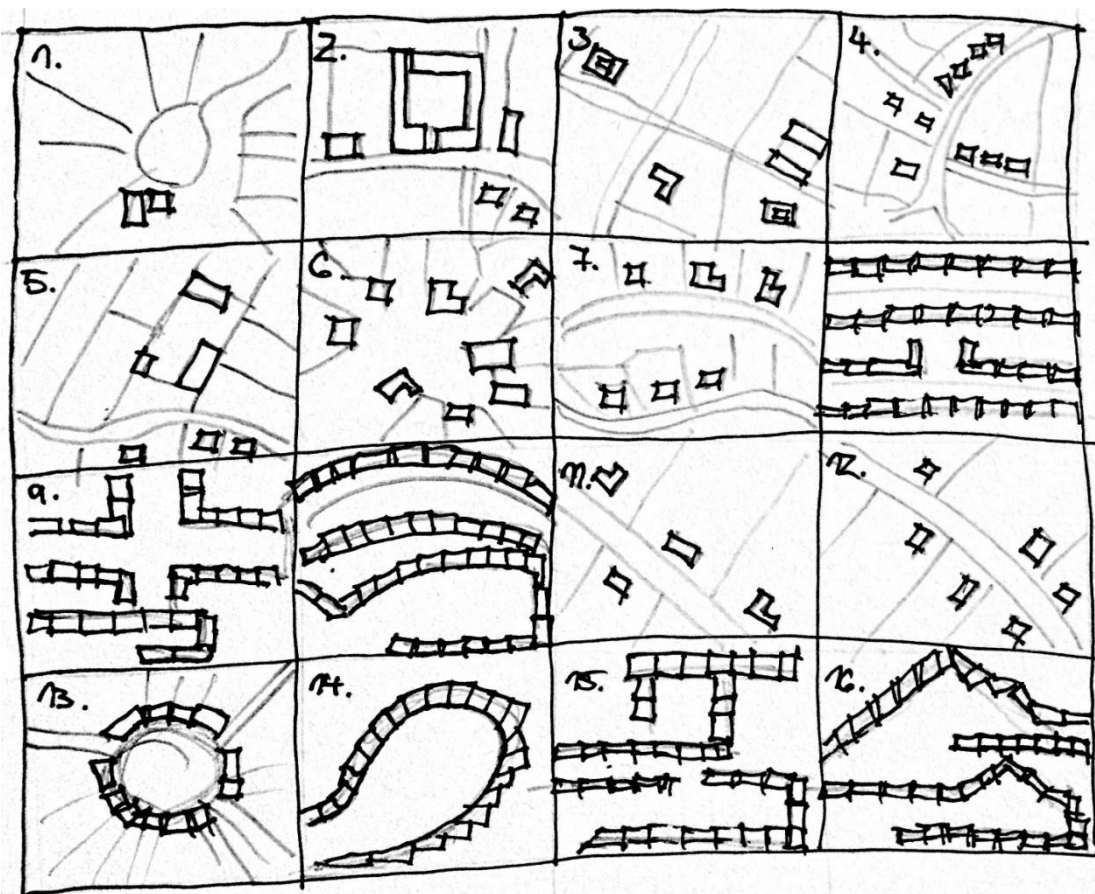
3.4.2 Krajinné vazby

Každé sídlo v minulosti charakterizoval úzký vztah k okolní krajině. Ve vesnicích a malých městech byl v minulosti přímý, vázaný často již na usedlosti kolem návsi. Venkovská sídla byla s krajinou propojena sítí cest. Ta zabezpečovala zemědělské využití krajiny. Cestní sítě však mnohde zanikly a mnoho vesnic dnes tvoří ostrovy izolované od okolního prostředí. Vazba sídla a krajiny je však v současnosti obnovována prostřednictvím změn využívání scelených lánů. Jejich fragmentace podnítila potřebu budování nových cest, ale také budování mezí. Při jejich obnově je důležité držet se historických stop v krajině. Přesná obnova zaniklého členění plužin však není vždy zcela reálná, a proto není vhodné o něj tvrdě usilovat. Například u plužin údolních lánových obcí, kde meze probíhají po spádnici. V obecné rovině však lze říci, že je vhodné se při obnově plužin a cestní sítě, co nejvíce se přibližovat historickému členění. Ideálním podkladem je pak mapa stabilního katastru, která zachycuje českou krajinu v období baroka, kdy byla krajina pozitivně přetvářena a formována (KUČA – KUČOVÁ 2000).

Vzájemné působení vesnických sídel s okolní krajinou je často narušováno pohledovými dominantami. V rušivém kontextu dominanty zastupují různé stavby a technická zařízení, která svým ztvárněním způsobují roztržitost krajinné kompozice. Pokud nechceme, aby byly vazby v krajině narušeny, můžeme dominanty či vizuální bariéry zastínit výsadbou vhodné vegetace. Vegetační clona však následně může stát netypickým podnětem pro rozvoj venkova (MAREČEK 2005).

Výrazný vliv na výtvarné hodnoty venkovské krajiny má však zemědělská výroba. Důležité je, aby půda neležela ladem, zabraňuje se tak půdní erozi, ale také se tím podněcuje výtvarná jedinečnost prostředí. Velký význam mají plodiny s dlouhou vegetační dobou, jež vytvářejí na zemědělské půdě dlouhodobější pokryv a jsou v čase také více proměnné. Velmi významným kritériem je však u plodin jejich optická výraznost. Ta spočívá v barevnosti, textuře, tvaru a jejich proměnlivosti v době vegetace. Tyto hodnoty se mohou kombinovat a vytvářet tak neobvyklé krajinné scenérie. Toho lze docílit například vhodně zvolenými osevními postupy, obsahující v sobě hospodářskou a estetickou funkci (MAREČEK 2005).

Obr. 1 Půdorysné typy sídel – převzato MAREČEK 2005 (Kofroň 2015)



Sídla s rozptýleným půdorysným typem, mají předpoklady pro lepší infiltraci s krajinným prostředím, do kterého se rozvolněnou formou prolínají. Jsou to: 1. Samoty, 2. Dvory s přidruženou obytnou zástavbou pro zaměstnané, 3. Dvorcová ves s rozptýlenou zástavbou (horské oblasti), 4. Rozptýlená ves – dělnické domky s minimálními pozemky, 5. Visky – nevytvářející náznak návsi.

Sídla se soustředěným půdorysným typem se stávají výraznými krajinnými dominantami. Mohou je charakterizovat siluety: 6. Hromadné vsi – nepravidelný půdorys, 7. Řádkové vsi – jedna řada domů u komunikace, 8. Silniční vsi – oboustranná zástavba podél komunikace, 9. Ulicovky – obestavení i na konci komunikace, 10. Návesní ulicovka – sinicová, 11. Lánová ves – rozvolnění zástavby, 12. Řetězová ves, 13. Lesní návesní ves – kolonizační, 14. Okrouhlice – charakteristický slzovitý tvar, jeden vstup 15. Čtvercovitá náves, 16. Trojúhelníkovitá náves nepravidelných tvarů.

3.5 Prostorové vazby Písecka

Na území Písecka - potažmo Prácheňska, můžeme historicky sledovat několik základních půdorysných forem venkovských sídel. Ty byly tvořeny **nepravidelnými typy** (hromadné), které vznikaly především v předkolonizačním období. Tyto formy sídel se do dnešní doby prakticky nedochovaly, protože byly v mnoha případech druhotně přeměněny. Na Písecku se dále vyskytovaly **návesní formy** sídel. Na místech s plochým terénem umožňovaly vznik návesního prostoru různého tvaru. Tyto formy se začaly objevovat během kolonizace nižších a úrodnějších poloh, ale mohou se vyskytovat i v geograficky členitější krajině (lesní návesní vsi). V období vnější německé kolonizace vznikaly typické **řadové údolní formy** osad. K jejich zakládání docházelo v kopcovitých a hornatých územích. Jednotlivé usedlosti jsou řazeny v odstupech po jedné nebo zpravidla po obou stranách údolí, kterým protéká potok a prochází cesta. Charakteristická je pro ně lánová plužina (PRÁCHEŇSKO 2015).

Obr. 2 Nepravidelná náves – Tukleky (foto: Ondřej Kofroň, 2015)



Vazba sídel s krajinou je na území Písecka pevně spjatá se zemědělským využíváním. Pole zde v současnosti stále tvoří rozlehlé lány, na mnoha místech ještě nedošlo k jejich opětovné fragmentaci a tvorbě remízek. Mnoho ploch je tak ohroženo erozí, která může být nebezpečná i pro samotná sídla. Toto využití krajiny celému prostoru dominuje nejvíce. Dílčí zastoupení zde však má i krajina rybníků.

Obr. 3 Zemědělská krajina v předjaří – Oslov (foto: Ondřej Kofroň, 2015)



Velmi významným faktorem prostorových vazeb zkoumaného regionu je i řeka Otava. Od Sušice až k Písku protéká řeka rovinatou krajinou, kde může hrozit nebezpečí záplav. Na středním toku tvoří plochy akumulovaných sedimentů, které zabezpečují úrodnost místního polního hospodaření. Naopak na svém spodním toku tvoří hluboké zářezy do údolí (obdobně, jako tomu je u Vltavy). V oblasti soutoku Otavy s Blanicí se krajina přeměňuje a charakterem je již velmi podobná Vodňanské pánvi.

Na východ od Písku tvoří výraznou pohledovou dominantu vrcholy Píseckých hor (Velký Mehelník – 633 m n. m.). Písecké hory jsou prvním přírodním parkem vyhlášeným na jihu Čech.

Obr. 4 Zářez řeky Otavy na okraji města Písku (foto: Ondřej Kofroň, 2013)



Obr. 5 Písecké hory z rozhledny Jarník (foto: Ondřej Kofroň, 2013)



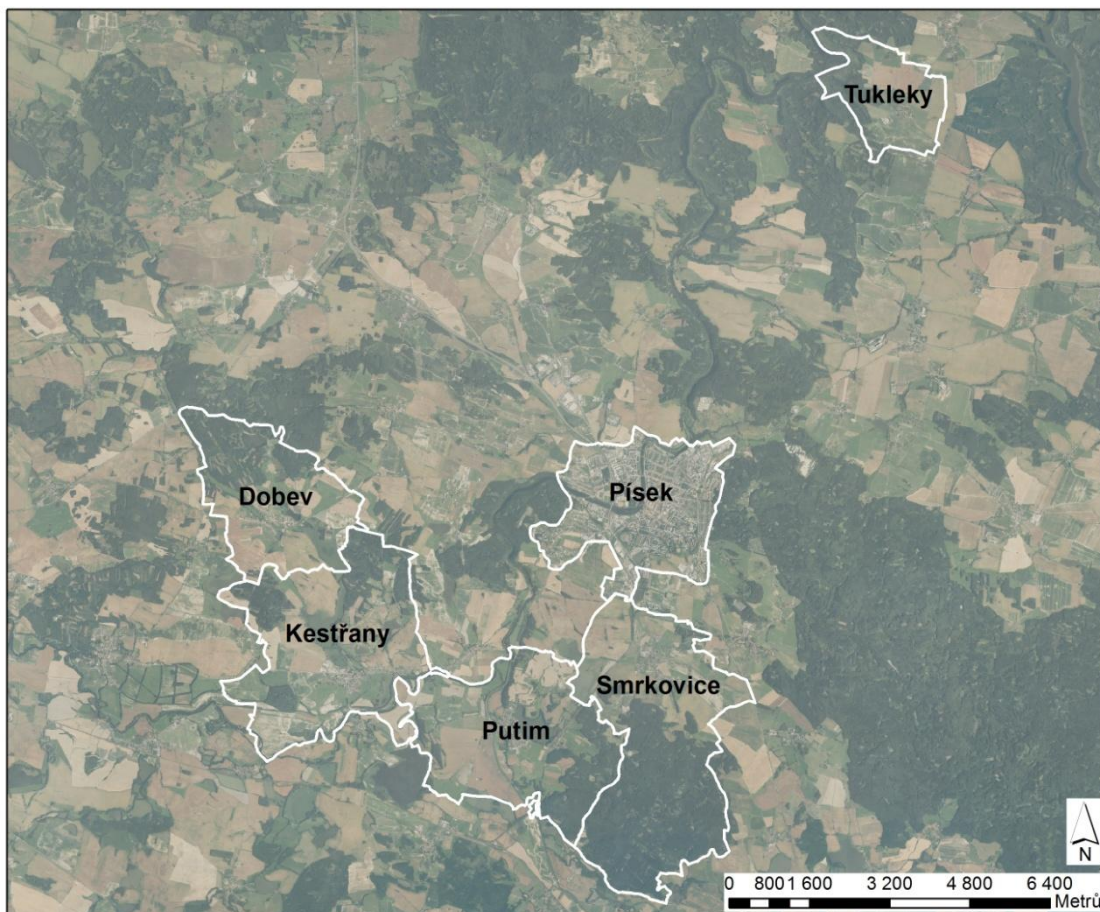
4 Materiál a metody

4.1 Vymezení modelového území

Diplomová práce byla zpracovávána na modelovém území Písecka, a to na pěti konkrétních katastrálních územích. Na sever od města Písku, byla jako modelové území zvolena obec Tukleky (k.ú. Tukleky u Oslova). Zbylá území byla vymezena v jihozápadní části od Písku. Jedná se o obec Dobev (k.ú. Stará Dobev), Kestřany (k.ú. Staré Kestřany), Putim (k.ú. Putim) a Smrkovice (k.ú. Smrkovice). Obr. 6 zmiňované obce lokalizuje v kontextu urbanizovaného území města Písku.

V širším měřítku byl průzkum regionální architektury proveden i v dalších lokalitách, jedná se o obce: Červený Újezdec, Držov, Hradiště u Písku, Lhota u Kestřan, Louka, Nový Dvůr, Oslov, Ražice, Semice, Spolín, Vlastec, Vojníkovi, Vrcovice, Zátaví a další. Analýzy z těchto obcí výrazně doplnily celkovou charakteristiku lidové architektury a jejich specifík na vymezeném území.

Obr. 6 Lokalizace modelových katastrů (CENIA 2015)



4.2 Metodika zpracování práce

4.2.1 Teoretická příprava

Základním předpokladem pro dobrou orientaci v regionálně podmíněné architektuře bylo nastudování odborné literatury zabývající se tradiční architekturou, ale i samotným regionem a jeho historickým vznikem a následným vývojem.

Předmětem teoretické přípravy tedy bylo shromáždění všech potřebných literárních a obrazových materiálů a jejich prostudování, umožňující blíže se seznámit s vybranými lokalitami. Literární, obrazové a mapové podklady sloužily k objasnění významu tradiční architektury, hmotového vyjádření, umístění a užívání staveb, ale též ke kategorizaci typických znaků lidové architektury, či sídelní struktury. Podstatné také bylo prostudování historických vazeb v území. Pro lepší orientaci se záměry jednotlivých obcí, byla nastudovaná rovněž územně plánovací dokumentace.

4.2.2 Terénní průzkum

Série terénních průzkumů byla uskutečňována v několika fázích. Úvodní průzkum probíhal již na podzim roku 2013, jeho hlavní smyslem bylo základní vydefinování architektonicky hodnotných celků, které by mohly být předmětem této práce. Další fáze průzkumů pokračovala během roku 2014 a 2015. Cíl navazujících průzkumů se dále zaměřoval na architektonické styly staveb a urbanistické projevy sídel.

Závěrečné průzkumy byly vymezené pro terénní klasifikaci dochování, či nedochování prvků lidové architektury na konkrétních stavbách, a to pro potřeby následného vyhodnocení stavu tradiční architektury na Písecku. Podrobný postup tohoto hodnocení definuje kapitola *4.2.4 Metodika hodnocení lidové architektury*.

Součástí každého terénního průzkumu byla také fotodokumentace, případné poznámky a náčrty, které byly zpětně analyzovány a vyhodnocovány.

4.2.3 Oslovené úřady

- **Národní památkový úřad**, územní pracoviště České Budějovice

Jednání zde probíhala s oddělením specialistů, v čele s Ing. Markem Ehrlichem, a to prostřednictvím emailové korespondence, ale také formou osobního setkání a diskuze nad problematikou regionu Písecka (oblast regionálně podmíněné architektury, sídelních a krajinných vazeb, či sakrálních staveb). Velmi přínosné bylo též doplnění literatury specifickými publikacemi, popisující danou problematiku v regionálním měřítku.

- **Městský úřad v Písku**, odbor výstavby a územního plánování

Na výše zmíněném odboru byl kontaktován PhDr. Martin Zeman, který zde zastupuje památkovou péči. S panem Zemanem však byla navázaná pouze emailová komunikace, jejíž snahou byla přesnější identifikace regionálních specifíků a znaků v místní architektuře, ale i v krajině.

4.2.4 Metodika hodnocení lidové architektury

Pro potřeby vyhodnocení dochování, či nedochování konkrétních znaků architektonicky specifických znaků ve vybraných modelových územích, byly stavby v sídlech jednotlivě vyhodnocovány. Pro potřeby tohoto hodnocení byly stanoveny 4 základní kategorie popisující výskyt znaků lidové architektury, a to na kategorie staveb s prvky lidové architektury: **dochovanými, částečně dochovanými, nedochovanými a stavby ostatní** (stavby, které pravděpodobně znaky tradiční nikdy nenesly). Jednotlivé stavby tak byly podle stavu svých fasád, omítek, střech a dispozičního uspořádání oken, zařazovány do skupin, které mají následovné vymezení:

Kategorie prvků dochovaných

V kategorii staveb s **dochovanými** prvky lidové architektury, jsou zařazeny historické budovy, jejíž fasáda nese jasně viditelně dochované prvky regionální architektury. V tomto regionu se tak může jednat o pilastry, voluty nebo například arkády. Pro zařazení do této skupiny je nutné, aby prvky měly hodnotný stupeň zachovalosti. Stavby zařazené do této kategorie, mohou být stavbami s kombinací uvedených prvků a často jsou doplněny i typickou výmalbou nebo drobnými a zdobnými ornamenty.

Obr. 7 Klasicistní stavba s fabionovou římsou a specifickou výmalbou – Tukleky (foto: Ondřej Kofroň, 2015)



Kategorie prvků částečně dochovaných

Kategorie **částečně dochovaných** prvků v sobě zahrnuje historické stavby, které nesou hlavní rysy tradiční architektury regionu, avšak nejsou dochovány v celém svém rozsahu. Může se tak jednat o budovy, které mají štukovou zdobnost, ale aktuální barevnost fasády neodpovídá tradičním barvám. Do této skupiny lze dále zařadit objekty, které si zachovaly původní členitost oken, čistotu štítu, tvar střechy a tak tedy respektují tradiční tvarosloví a původní materiály.

Obr. 8 Stavba s fragmenty štukové výzdoby, nerespektující původní regionální barevnost – Lhota u Kestřan (foto: Ondřej Kofroň, 2015)



Kategorie prvků nedochovaných

Stavby zahrnuté do skupiny s **nedochovanými** znaky lidové architektury, jsou stavby, u kterých předpokládáme založení ve stejném období jako v předchozích kategoriích, avšak již nenesou žádné znaky původní architektury, nebo je zastoupení těchto znaků zcela mizivé. Může se tak jednat o stavby, které svým půdorysem a hmotou stále mohou respektovat historické uspořádání, avšak znaky architektury jsou zde v menšině, nebo se zde nevyskytují vůbec. Zahrnuté jsou také stavby, které za minulého režimu prošly necitlivou opravou či úpravou. Příkladem mohou být široká trojdílná okna, půdní vestavby, brizolitové omítky atd.

Obr. 9 Stavba se změnou dispozičního řešení oken a střechy – Semice (foto: Ondřej Kofroň, 2014)



Kategorie ostatních staveb

Skupina objektů v kategorii **ostatní** zahrnuje budovy, které pravděpodobně nikdy nenesly znaky lidové architektury. Jsou to například hospodářské budovy, které nikdy neměly zdobné ani tradiční prvky. Dále pak budovy novostaveb, přístaveb a budov zcela přestavených a změněných, u kterých nelze odhadovat ani předpokládat možnost výskytu znaků lidové architektury.

Obr. 10 Novostavba nenesoucí znaky lidové architektury – Hradiště u Písku
(foto: Ondřej Kofroň, 2013)



4.2.5 Zpracování mapových a obrazových výstupů

Mapové výstupy byly zpracovávány v prostředí programu ArcMap 10.3 (Esri). Jako zdroje mapových podkladů byly využity GIS a WMS servery České geologické služby (ČGS), České informační agentury životního prostředí (CENIA) a nejčastěji pak Českého úřadu zeměměřičského a katastrálního (ČÚZK). Zmíněné podklady jsou poskytovány zdarma. Jednotlivé podklady a zdroje map jsou uvedeny v seznamu: *Mapové podklady a mapové servery*. Tento seznam je zařazen ke zdrojům diplomové práce.

Mapy primární krajinné struktury (1.1 – 1.4) byly tvořeny překreslováním poskytnutých dat, nebo jejich úpravou či přepočtem pro potřeby krajinářské analýzy. Případné zjednodušení bylo zvoleno z důvodu špatné čitelnosti podkladových dat.

Všechny vyhodnocené budovy byly zaneseny do mapových podkladů s barevným vylišením jednotlivých kategorií. Mapové listy jsou vyhotoveny pro jednotlivé katastry a jsou obsaženy v přílohách této práce (1.6 – 1.10). Mapy byly zpracovávány pouze v jádrových oblastech obcí. Hlavním důvodem zpracování pouze centrálních částí byly historicky doložené hranice původního sídla a doložený výskyt staveb, u kterých je velká pravděpodobnost, že byly a stále také mohou být nositeli znaků lidové architektury. Výběr jádrových oblastí podporují i *Historické mapy vymezených prostorů* (1.5). Ostatní oblasti sekundární zástavby a rozvoje sídel se pro potřeby vyhodnocení aktuálního stavu tradiční architektury zdály být nevhodné a poměrně nepřínosné.

V mapových výstupech (1.6 – 1.10) jsou též zaznačeny **významné stavby**, které zahrnují objekty, o jejichž významu se buď přímo zmiňuje literatura, nebo též budovy které jsou svým ztvárněním podstatnou a významnou dominantou sídla.

Obrazová, ale i mapová příloha byla dále upravována a kompletována v programu Adobe Photoshop CS6, ze kterého byla exportována ve formátu PDF.

5 Krajinářská analýza vymezených obcí

Krajinářská analýza byla aplikována na pěti vymezených katastrech Písecka, a to na úrovni primární a sekundární krajinné struktury. Jedná se tedy o území Dobevi, Kestřan, Putimi, Smrkovic a Tuklek.

5.1 Primární krajinná struktura

5.1.1 Geologická charakteristika

Většina zkoumaného území se rozkládá na leukokratních migmatitech, nebo leukokratních rulách, ložisko jejich výskytu na zmiňovaném území je v oblasti katastru Smrkovic. Místní vodoteče (Blanice a Otava), ve svých nivách kumulují písky, štěrky, jíly nebo lignitové sloje. Písčité podloží se vyskytuje na všech katastrech s výjimkou Tuklek. Lokálně se vyskytují perlové ruly a v severní oblasti zkoumaného území se nalézejí migmatity, nebo granodiority. Geologickou situaci území, dokresluje geologická mapa, jež byla zpracována jako příloha této práce. Mapa nese označení *1.1 Geologická mapa vymezeného prostoru.*

5.1.2 Hydrogeologická charakteristika

Podstatnou část území zaujímá puklinový a průlinový kolektor povrchové zóny zvětralin. V jižní části území je doprovázen migmatity, žulorulami, nebo perlovými rulami. Naopak severní část území je doprovázena granodiority českého plutonu, takzvaného blatenského typu. Čistě průlinové kolektory se nacházejí pouze na jižní části území. Jedná se o Průlinový kolektor kvartérních fluviálních štěrkových písků a písků údolních niv. Jejich výskyt definují řeky Blanice a Otava. Druhý průlinový kolektor je také kvartérních štěrkovitých písků, avšak tento je lokalizován do vyšších teras. Pro lepší orientaci, obsahuje příloha mapu *1.2 Hydrogeologická mapa vymezeného prostoru – zjednodušená.*

5.1.3 Pedologická charakteristika

Nejtypičtějším půdním typem jsou zde kambizemě, které převládají u hlavních řek a jejich přítoků. Jedná se hlavně o kambizemě dystrické a modální (mezobazické), místy kryptopodzoly, které jsou tvořeny převážně ze zvětralin pevných a zpevněných hornin (HRNČIAROVÁ, MACKOVČIN, ZAVARA 2009). Na skalnatých srázích u říčních koryt Vltavy, Otavy a Lužnice se pak vyskytují i menší oblasti. Ty jsou tvořené rankery a litozemí. Bývají středně nebo málo úživné. Okolním plošinám pak dominují typicky kyselé kambizemě. V sušších polohách údolí Vltavy a Lužnice jsou také malé oblasti luvizemních hnědozemí a luvizemí na sprašových hlínách. Naopak sníženiny nerozčleněných plošin jsou tvořeny velkými plochami primárních pseudoglejů na polygenetických hlínách (CULEK 1996).

Modelové území lokalizuje také výskyt Fluvizemě modální, Kambizemě arenické, či modální. Lokálně se zde objevují také Pseudogleje, a to modální a pelický. Jejich přesné rozšíření vykresluje mapa *1.3 Pedologická mapa vymezeného prostoru*, jež je také obsahem příloh této práce.

5.1.4 Geomorfologické poměry

Reliéf zdejší krajiny je pahorkatinný s proměnlivou energií, členitější je Mehelnická vrchovina (tzv. Písecké hory). V nerozčleněných částech mají plošiny charakter členité pahorkatiny s výškovou členitostí 75-120 m, lokálně i kolem 50 m. V blízkosti zaříznutých údolí členitost roste přes 200 m, reliéf pak získává charakter ploché až členité vrchoviny. Největší výškovou energii má však Mehelnická vrchovina s členitostí až 250 m. Typická výška bioregionu se pak pohybuje kolem 400-550 m. Z pokryvů se zde vyskytují především svahoviny, v severojižních údolích na svazích orientovaných k východu s větší či menší eolickou příměsí (CULEK 1996).

Pro lepší představu geomorfologického členění, byla zpracována mapa *1.4 Hypsometrická mapa vymezeného prostoru*. Poukazuje na výškovou členitost dané lokality a je připojena k této práci v kapitole přílohy.

Tab. 1 Geomorfologické členění (HRNČIAROVÁ, MACKOVČIN, ZAVARA 2009)

Oblast:	Hercynská
Podoblast:	Hercynské pohoří
Provincie:	Česká vysočina
Soustava:	Česko – moravská
Podsoustava:	Středočeská pahorkatina
Celek:	Táborská pahorkatina
Podcelek:	Písecká pahorkatina
Okrsek:	Mehelnická vrchovina

5.1.5 Klimatické poměry

Podnebí zdejší oblasti lze z velké části považovat za homogenní. Pokud by byla lokalita kategorizována dle Quitta, bylo by možné nižší severní části zařadit pod mírně teplé oblasti – MT 11. Zbylé části lze pak vymezit v MT 10. Pouze nejvyšší části lze po přezkoumání zařazovat do chladnějších mírně teplých oblastí – MT 7 a MT 5 (QUITT 1975). Můžeme tedy usoudit, že podnebí je zde mírně teplé, spíše sušší. V lokálním měřítku je pak podnebí výrazně ovlivněno inverzí (CULEK 1996).

Tab. 2 Hodnoty naměřené na meteorologické stanici Tábor (ČHMÚ 2010)

Průměrná roční teplota	7,6 °C
Průměrná teplota v červenci	16,8 °C
Průměrná teplota v dubnu	8,3 °C
Průměrná teplota v říjnu	17 °C
Průměrný roční úhrn srážek	613 mm
Průměrná roční doba trvání slunečního svítu	1471 hodin

5.1.6 Potenciální přirozená vegetace

Potenciální přirozená vegetace je zde zastoupena skupinou dubohabřin a lipových doubrav (svaz *Carpinion*), dále pak také skupinou ptačincových lipových doubrav (svaz *Stellario-Tilietum*)(HRNČIAROVÁ, MACKOVČIN, ZAVARA 2009).

V modelovém území byly vydefinovány nasledovné skupiny typů geobiocénů:

- 3 AB 3 *Querci-Fageta* (dubové bučiny)
- 4 AB 3 *Fageta abietino-quercina* (jedlodubové bučiny)

Skupina *Querci-Fageta* je charakteristická druhově chudým dřevinným patrem. Zde jsou zastoupeny převážně *Fagus sylvatica* a *Quercus petraea*, nepravidelnou příměsí je *Carpinus betulus* a méně obvykle pak *Abies alba* nebo *Tilia cordata*. Keřové patro se zde běžně nevyskytuje. Synuzie podrostu je rovněž druhově chudá. Převažují zde acidofilní oligomezotrofy s dominantní *Luzula luzuloides*. Z trav se zde nejčastěji vyskytuje *Avenella flexuosa*, *Calamagrostis arundinacea* a *Poa nemoralis*. Častými bylinnými druhy jsou *Anemone nemorosa*, *Convallaria majalis*, *Maianthemum bifolium*, *Veronica officinalis*. Nalezneme zde však i *Vaccinium myrtillus*, *Viola reichenbachiana* nebo *Melampyrum pratense*. Charakteristický je zde také výskyt mechorostů, například *Polytrichum formosum* (BUČEK, LACINA 1999).

Ve skupině *Fageta abietino-quercina* ve výskytu dřevin dominuje ve stromovém patře *Fagus sylvatica* doplněný o *Abies alba* a *Quercus petraea*. Nahodile je zde zaznamenán výskyt *Betula pendula* a *Sorbus aucuparia*. V keřovém patře bývá zastoupen *Sambucus racemosa*. Z trav je zde významná *Luzula luzuloides*, *Calamagrostis arundinacea* a *Avenella flexuosa*. Z pravidelně vyskytujících se bylinných druhů jsou zde *Oxalis acetosella*, *Vaccinium myrtillus* a *Dryopteris dilatata*. Dalšími druhy pak *Senecio ovatus*, *Viola reichenbachiana*, *Rubus idaeus* a *Galium odoratum*. Ojediněle se zde nalézají také *Prenanthes purpurea* (BUČEK, LACINA 1999).

5.2 Sekundární krajinná struktura

5.2.1 Historický vývoj území

Písecká kotlina byla poprvé osídlená na konci starší doby kamenné. Původní osídlení se však nalézalo severně od dnešního města. Mezi prvními lidmi, kteří vstoupili na místo pozdějšího středověkého města, byli Keltové. Jejich přítomnost dokazují zde nalezené mohyly s keltským pokladem. Mezi nejvzácnější patří kovová tepaná zobákovitá konvice, několik zlatých prutů, zlaté a stříbrné ozdoby (PRÁŠEK 2000).

Podnětem pro založení města Písku bylo nerostné bohatství zlatonosného písku v řece Otavě, na jejímž pravém břehu už od 12. století stávala rýžovnická vesnice, která se jmenovala Na Písku. Později se osada přeměnila na trhovou ves s kostelem sv. Václava. Těžba zlata v Písku skončila v 16. století a nikdy v historii se už těžbu nepodařilo obnovit (PRÁŠEK 2000).

Město Písek dostalo jméno po zlatonosném říčním písku a je poprvé zmíněno v listině krále Václava I. z roku 1243, kdy se začal na skalnatém břehu stavět hrad. Písek získal status města až za Přemysla Otakara II., který zde velmi často přebýval. Později tu nechal vybudovat královskou mincovnu a nechal vystavět městské hradby. Základní funkcí města nebyla jen těžba zlata, ale i ochrana Zlaté stezky, která zde přetínala Otavu. Všechny hlavní budovy – městský hrad, Kamenný most, farní kostel a dominikánský klášter byly vybudovány společně s opevněním, a to v průběhu dvou desetiletích. V tuto dobu zažíval Písek velký rozkvět, město patřilo mezi nejpřednější města v království a dosáhl významu, který už se však nikdy neopakoval. V roce 1327 získal Písek od Jana Lucemburského, městská práva Starého Města pražského – výběr mýta, osvobození od cla a mýta, mílové právo, právo solného skladu, obilnice (ta byla největší v Čechách ve své době). V Písku přebýval krátce i Karel IV., který ho ustanovil hlavním městem Prácheňského kraje. Král Václav IV. do města často zajížděl a byl posledním panovníkem, který na píseckém hradě pobýval. V době husitských válek byl Písek ve významné pozici a stál již od počátku na straně reformního hnutí (PRÁŠEK 2000).

5.2.2 Historický vývoj využívání krajiny

Krajinu Písecka dokázal člověk využívat už v dávné historii. Jelikož je oblast v okolí města Písku významným mineralogickým nalezištěm, tak zde již v raném středověku probíhala intenzivní těžba. Kromě minerálů se v Píseckých horách těžilo také zlato. Zlato se však netěžilo pouze v horách. Městu ekonomicky pomohla také zlatonosná řeka Otava, ve které bylo za středověku zlato intenzivně rýžováno. Oblast Písecka je však historicky také krajinou rybníkářskou a zemědělskou.

5.2.3 Charakteristika aktuálního využití území

Dnes jsou tato území převážně využívána zemědělským způsobem jako orná půda, v členitějším terénu pak jako louky nebo pastviny. Porosty lesů byly postupně přeměněny na monokultury *Picea abies* a *Pinus sylvestris*. V těchto lokalitách tak došlo k velkému úbytku *Fagus sylvatica*. Ohrožujícím faktorem je zakládání smrkových monokultur, které jsou v těchto podmínkách označovány za nevhodné. Nedožívají se často mýtného věku a trpí zde suchem a kůrovcem (BUČEK, LACINA 1999).

Jedná se o lesnický nadprůměrně produktivní oblasti, které jsou z dnešního pohledu využívány jako zemědělská půda, která zde převládá, nebo je dále využívána jako louky a pastviny. Lesy jsou tvořeny smrkovými monokulturami, které postupně vytlačují působením opadu mezotrofní druhy. V těchto monokulturách jsou časté příměsi *Pinus sylvestris* a *Larix decidua* (BUČEK, LACINA 1999).

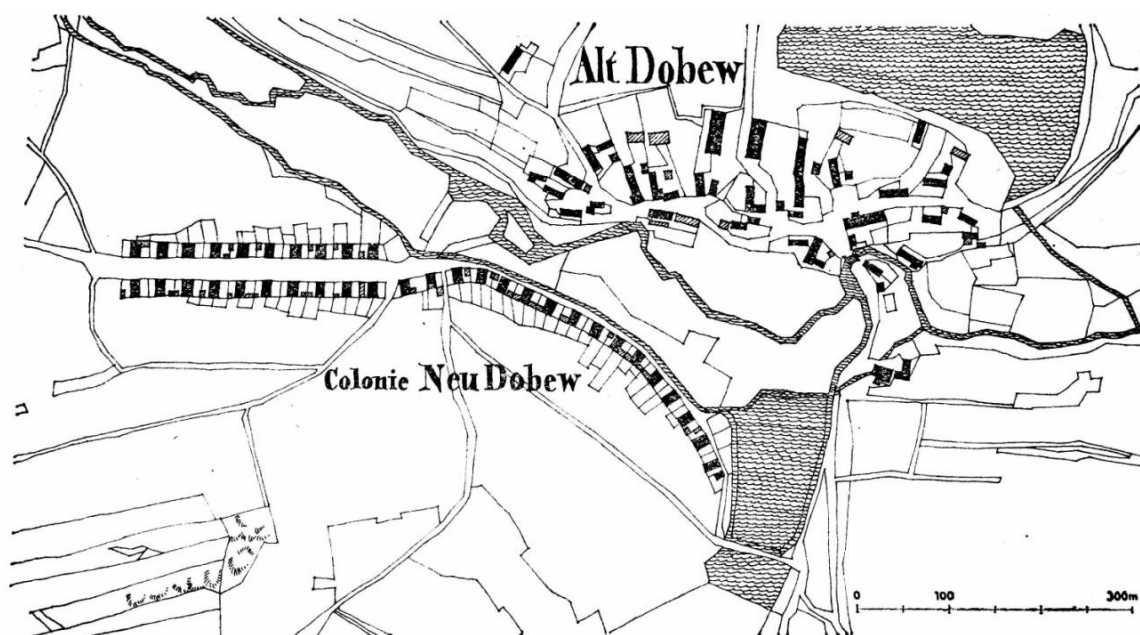
5 Výsledky

5.1 Historické uspořádání sídel, jejich vývoj a prvky lidové architektury

5.1.1 Dobevo

Dobevo je obcí, která je utvořena ze dvou sídelních celků, ze Staré a Nové Dobevo. Nachází se přibližně 7 km od Písku, směrem na Strakonice, v mírně zvlněné zemědělské krajině. Historie Staré Dobevo je poprvé zmiňována v roce 1318, ve 14. století na již zaniklé tvrzi sídlili vladykové z Dobevo. Majitele však obec měnila poměrně často a z někdejší původní tvrze a následného dvora, se do dnešní doby mnoho nedochovalo. Kolem roku 1782 byla směrem na Strakonice založena nová osada, určená pro plavce vorů a dřevaře, označována jako Nová Dobevo. Půdorysně jsou obě části zcela odlišné, avšak poměrně zajímavé. Stará Dobevo ve své půdorysném typu odráží svůj historický vývoj. Nová Dobevo je založena jako ulicovka, což je velmi typický prvek pro raabizační obce. Zástavba je pravidelně parcelovaná, původně ve formě klasicistních dvojdomků, které mají společnou polovalbovou střechu s lichoběžníkovým a vzácněji trojúhelníkovitým štítem. Zástavba je situována po obou stranách komunikace. Nová Dobevo je tak z architektonického a urbanistického hlediska velmi zajímavá, a proto byla v roce 2000 navržena na vesnickou památkovou zónu (PEŠTA 2004).

Obr. 11 Části obce Dobevo – stabilní katastr 1843, (VODĚRA, ŠKABRADA 1986)



5.1.2 Kestřany

Kestřany se rozkládají 7 km jihozápadně od Písku, v přibližné úrovni Dobeve, avšak jižněji, v údolní nivě řeky Otavy. Severní část krajiny nad obcí má charakter pahorkatiny, místy se mezi nimi objevují rybníky, které jsou však častěji soustředovány do oblasti vodňanské pánve, která se rozprostírá jižně od sídla. Z historického hlediska jsou Kestřany velmi zajímavou obcí, založeny byly v podobném období jako královské město Písek, tedy v druhé polovině 13. století. Z urbanistického hlediska jsou Kestřany velmi pestré a zajímavé. V centrální části obce se na sever od hlavní komunikace rozkládá výjimečný komplex historických staveb. Na jednom místě se zde nachází dvě raně gotické tvrže a barokní zámek s hospodářským dvorem. V těsné blízkosti tohoto komplexu se nachází ulicová náves, které dominuje kostel sv. Kateřiny spolu se zdejším zámkem. Druhotná zástavba vznikala hned v několika oblastech, často i poměrně vzdálených od návsi. Tímto způsobem tak vznikly osady Hrušov a Ohrada. Několik století však byly nejednotné, a to z důvodu rozdělení vsi na několik dílů, dle odlišného vlastnického práva. K jejich spojení došlo v 15. století. Třicetiletá válka tvrdě zbrzdila také vývoj tohoto sídla (PEŠTA 2004).

Památkové ochranné pásmo zde bylo vyhlášeno již v roce 1994, vesnická památková zóna je však stále ještě v návrhu (PEŠTA 2004).

5.1.3 Putim

Jihočeská vesnice Putim se nachází přibližně 5 km jihozápadně od Písku. Rozkládá se na žulovém hřbetě v mírně zvlněné krajině v nadmořské výšce 386 m n. m., z tohoto důvodu - z převážně plochého a rovinnatého okolí vystupuje. Okolní krajina je zemědělsky, ale velmi často také rybníkářsky využívána. Na východní straně vesnice se nachází poměrně rozlehlý Podkostelní rybník, z druhé strany vesnici obklopují rybník Řežabinec a také Ražický. Vesnicí protéká řeka Blanice, která se necelý kilometr po proudu vlévá do řeky Otavy. Od roku 1995 je vesnickou památkovou zónou.

Putim je sídelně velmi starou vesnicí, podle některých zdrojů je její původ datován až k 10. století. Ve 13. století byl v obci vystavěn farní kostel, u kterého později vznikla menší kostnice. V této době se také v obci nacházel lovčí dvorec, přímo spadající pod královský hrad v Písku. Trhová vesnice v době husitských válek plně přešla pod správu města Písku, kterému s menšími přestávkami patřila až do poloviny 19. století. Pešta (2004) uvádí, že Putim *„byla vždy bezkonkurenčně největším a nejvýznamnějším venkovským sídlem v širokém okolí.“*

Púdorysné uspořádání obce jasně poukazuje na velkorysou středověkou lokaci, návesní typ je definován obdélníkem. Nejvýznamnější stavbou tradiční architektury Putimi je starobylá renesanční sýpka, na západní straně návsi. Jedná se o mohutnou patrovou stavbu, která zasahuje do linie návsi. Mencl (1980), poukazuje na fakt, že stavby byly takto předsunuté z důvodu obranné funkce. Obranné štěrbínové otvory jsou rámovány geometrickou výmalbou. Tato sýpka nebyla doposud datována, její vznik je předpokládán přibližně v 16. století. Velmi podobný charakter má i blízká usedlost na stejné straně návsi. Dům je zděný, podélně orientovaný, se širokou polovalbovou střechou a bedněným štítem. Usedlost je také doprovázená mohutnou archaickou sýpkou se střílnovitými otvory, předstupující z obraných důvodů svou hmotou před klenutou bránu. Poněkud cenou stavbou je také starší rustikálně-barokní usedlost z 19. století, nacházející se v blízkosti kostela. Má křídlový štít, který v lokalitě vyniká hlavně z důvodu, že okolní usedlosti jsou orientovány podélně (PEŠTA 2004).

Nejvýznamnější dominantou vesnice i okolní krajiny je farní kostel sv. Vavřince s raně gotickým jádrem. Významnou technickou památkou je klasicistní kamenný most přes Starou Blanici, kterou překlenuje pomocí tří segmentových oblouků.

Kromě dominantních staveb v sobě obec dochovala významný soubor zděné architektury, dosahující v některých případech úctyhodného stáří (PEŠTA 2004).

Druhotná zástavba byla soustředěna do několika lokalit. Rozsáhlá zástavba se vytvořila západně od kostela u řeky Blanice, další pak na východ od návsi, na břehu kostelního rybníka (MENCL 1980).

5.1.4 Smrkovice

Obec Smrkovice je v současnosti jednou z městských částí města Písku, od kterého se nachází přibližně 3 km jižně. Pro své urbanistické a architektonické hodnoty, byla v roce 1995 vyhlášena vesnickou památkovou zónou. Krajina v okolí obce je mírně zvlněná a částečně urbanizovaná. To je způsobeno blízkostí městské zástavby a jejím rozšiřováním a propojováním s touto obcí. Na jihu od obce terén mírně stoupá ke Skalskému vrchu. Východním směrem pak terén postupně stoupá až k Přírodnímu parku Písecké hory s nejvyšším vrcholem - Velký Mehelník (632,5 m).

Historie Smrkovic sahá až do doby vlády krále Václava I. První písemná zmínka se o nich zmiňuje již v roce 1253. Po husitských válkách obec spadala pod královské město Písek. Její vývoj byl částečně ovlivněn třicetiletou válkou, která poznamenala (jako u většiny obcí) její demografický vývoj. Sevřená svažitá návěs prozrazuje předpokládanou středověkou lokaci a je vymezena tvarem přibližného obdélníku. Na návsi se nalézá stavba velmi staré zděné architektury, jedná se o starou masivní a podsklepenou sýpku se střílnovitými otvory. Sýpka na sobě nese unikátní fasádu z roku 1646 s rytinami a vlisy, tedy prvky pozdně středověkého charakteru. Popisovaná sýpka je tak **nejvýznamnější památkou lidové architektury na Písecku**. Starou tradici zděných staveb ve Smrkovicích potvrzuje také stabilní katastr z roku 1837, který poukazuje na velmi nízké zastoupení takzvaných spalných objektů. Na návsi se vyskytují také další významné stavby, jako například domy s křídlovitými štíty ve východní části. Nechybí zde ani mohutné voluty, které ohromné štíty rozšiřují. Západní část návsi je zastoupena vyšším počtem staveb s podélně orientovanými křídly. Objevují se zde také štíty eklektické, či secesní. U většiny usedlostí jsou také dochovány velké stodoly, které lze nesporně řadit k památkově hodnotným stavbám. Druhotná zástavba vznikala především na jižní části obce, v oblasti, kde se Písecka kotlina postupně přeměňuje v rovinaté plochy vodňanské pánve (PEŠTA 2004).

5.1.5 Tukleky

Jsou obcí ležící na ploché pláni, přibližně 9 km severovýchodně od Písku. Specifickou polohu plochých plání ohraničují od západu a východu hluboce zaříznuté údolí řeky Otavy a Vltavy, které se na sever od obce (6 km od Tuklek) pod hradem Zvíkov stékají. Vodní plocha je zde pak již tvořena Orlickou přehradou. Od roku 1995 zde byla vyhlášena vesnická památková zóna.

Tukleky jsou sídlem, jehož počátek je raně středověký, prakticky od počátku jsou spjaty s nedalekým královským hradem Zvíkovem, následně pak i zámkem Orlíkem. Obec byla v historii vlastnický rozdělána do dvou částí a nejvíce jí v rozvoji poškodila třicetiletá válka, po které zůstala většina usedlostí pustá.

Návesní typ je nepravidelný a je lokalizován ve svažitém terénu. Zástavba v jeho centru tvoří nepravidelný trojúhelník, uprostřed kterého se nachází rybník. Pešta (2004) poukazuje na pravděpodobnou prvotní zástavbu pouze na severní a jižní straně návsi. Pravděpodobně druhotně pak vznikla zástavba na východě. Tuto úvahu podporuje parcelace této části s drobnými usedlostmi a chalupami. O počáteční absenci zástavby v západní části návsi, Pešta naopak nepochybuje. Tento fakt podporuje výrazně mladší zástavba, která se zde objevuje až v průběhu 19. století. Zastavěním poslední části návsi se prostorový vývoj obce ukončil (PEŠTA 2004).

Ve vsi se nachází jedna **z nejstarších zděných staveb Písecka**. Jedná se o usedlost čp. 32, která je drobným hospodářstvím hákové dispozice. Malý dům je postaven z kamene, zatímco mladší chlévy jsou stavěné z cihel a poměrně výrazně převyšující obytný dům (VODĚRA – ŠKABRADA 1986).

Tukleky nám svým lidovým architektonickým ztvárněním dokumentují vývoj venkovské architektury Písecka v průběhu 19. a počátku 20. století. Velmi významná je klasicistní patrová usedlost z první poloviny 19. století. Nachází se v krátké uličce hned vedle návsi. Lze předpokládat, že vznikla druhotným dělením původně velkého dvora. Fasáda budovy není narušena pozdějšími úpravami. Průčelí domu je střídme, završené lichoběžníkovým štítem. Polovalbová střecha je položena na charakteristické fabionové římsě, která je nad okny patra proložena dvojicí oblouků, což je považováno za prvek poměrně obvyklý v klasicistním lidovém stavitelství Písecka (PEŠTA 2004).

5.2 Charakteristické znaky sídel a krajiny

Historické struktury obcí

Historická jádra jednotlivých obcí se od sebe liší a potvrzuje se tak fakt, že každé sídlo má svou specifickou strukturu.

Stará Dobeš nemá jasně definovanou půdorysnou strukturu. Stavby v obci vznikaly v blízkosti původní tvrze, či dvora. Z dnešního pohledu se struktura obce jeví jako ulicová. Stavby jsou situovány kolem hlavního silničního tahu z Písku do Strakonice. Stejně tomu tak je i u Nové Dobeš, která na ní již dnes bezprostředně navazuje. Ta však byla založena jako arabizačním způsobem. Stejně jako Dobeš, nemají ani Tukleky jasně definovaný návesní typ. Z toho lze usuzovat, že obě obce vznikaly v podobném období, a to v časném středověku. Druhotnou zástavbou zde vznikl trojúhelníkovitý tvar návsi.

Jako ulicovka byly založeny také Kestřany, ty se však od Dobeš odlišují. Původní zástavba byla situována kolem komplexu raně gotických tvrzí a barokního zámku. Naproti komplexu pak druhotně vznikla podlouhlá náves, jejímuž čelu dominuje kostel svaté Kateřiny. Další dvě druhotně vzniklé osady byly postupně propojeny a tak nyní není jasná struktura sídla zřejmá.

Odlišným způsobem byly založeny obce Putim a Smrkovice. Putim je tvořena návesním typem středověké lokace, Smrkovice pak mají půdorysnou strukturu tvaru sevřené obdélníkovité návsi. U Smrkovic byla zachována velmi kvalitní půdorysná struktura sídla. V Putimi však bylo měřítko návsi značně narušené, v její severní části byla v socialistickém stylu vystavěna budova hostince, ve kterém sídlí také obecní úřad.

Krajinné vazby

Putim má výrazné pohledové vazby směrem k Šumavě, a to převážně z vyvýšené části obce, kolem kostela svatého Vavřince.

Smrkovice se díky své blízkosti u města Písku potýkají s urbanizovanou krajinou. Současná zástavba obou sídel ještě není propojena, avšak v horizontu několika dalších let to zde lze předpokládat. Krajinné a vizuální vazby zde již byly narušeny. Ze sídla

směrem k Písecké kotlině je velmi vizuálně exponovaný komín městské teplárny. Smrkovice mají také půdorysně dochovanou záhumennou cestu, ta je v současnosti poměněna v ulici, která je tvořena běžnou asfaltovou komunikací. Ta vede od jižního rozcestí nad návší, směrem k obci Semice. Smrkovická záhumenná cesta se zde stala spojovatelem s druhotnou zástavbou, která na ní těsně přiléhá.

Obdobná záhumenná cesta byla zaznamenána v obci Tukleky. Cesta zde vede jej od oslovského rozcestí směrem k Vlastci. Je koncipována jako obslužná komunikace, avšak provoz na ní není výrazný. Od záhumenné cesty do středu obce, je stále čitelná původní parcelace.

Narušení hodnotných zástaveb

Ve všech sledovaných sídlech došlo k určitému stupni narušení hodnotné zástavby. Jednotlivé modelové obce nejsou zcela srovnatelné. Každá z nich vznikla samostatně a nezávisle na ostatních. Ve Staré Dobevi je velmi ceněno zachování původní půdorysné a hmotové struktury staveb, a to i v případě, že se na jejich fasádách poznamenala modernizace prováděna v minulém století. V Nové Dobevi je obecně ceněna raabizační zástavba typizovaných dvojdomků, které však současné době doznaly mnohých změn. Poznamenala je především druhotná dostavba a zboření štítů. Domy tak nyní mají spíše charakter podélně orientované zástavby navazujících staveb. Tyto úpravy se však naštěstí nedotkly všech objektů. Původní vzhled klasicistních dvojdomků byl na několika místech zachován, a to včetně polovalbových společných střech s lichoběžníkovitými, či vzácněji trojúhelníkovitými štíty.

Hodnotné stavby v Kestřanech, Putimi, Smrkovicích i Tuklekách, byly v minulosti poškozeny rekonstrukcí a modernizací fasád, nebo staveb samotných. Tyto úpravy jsou mnohdy nevratné a znamenají ztrátu specifických znaků lidové architektury.

Novostavby rodinných domů

Soudobým trendem, který se projevoval ve všech katastrech bez rozdílu, je situování nové zástavby rodinných domů na samé okraje sídel. Ke stavebním parcelám mnohdy nevedou nezbytné sítě, dokonce ani zpevněné komunikace. Barevnost jednotlivých objektů ne vždy koresponduje s původní barevností regionu. Barvy jsou výrazné a mnohdy i velmi rušivé. Stavby nedodržují žádné ze zásad tvorby nových

staveb na venkově. Stavby v sídlech vznikají nahodile, jediným aktuálně aplikovatelným regulativem je územní plán jednotlivých obcí, který jasně vymezuje plochy pro zástavbu. Mnohdy je však upřednostňována zástavba na okraji sídla, přičemž centrum se vysidluje.

Sakrální stavby

Všechna zkoumaná sídla jsou doprovázena sakrální architekturou, ta se zde vyskytuje v malé i velké formě. Drobné sakrální stavby měly především náboženský účel, stavěly se z úcty k Bohu, pro připomenutí významné události. Kromě náboženské funkce plnily sakrální stavby důležitý prvek krajiny spojený s lepší orientací, či prostupností.

Centru Dobevi dominuje kostel sv. Brikkí. Jedná se o stavbu s prvky rožmberské gotiky. Jeho vznik je spojován se založením původního dvora, jehož byl pravděpodobnou součástí. Jeho menší hmota tomu nasvědčuje. Kolem kostela se rozkládá malý hřbitov, v jehož zdi je zasazena výklenková kaple sv. Jana Nepomuckého. Současná kaple nahradila původní kapli v 19. století, ta stávala v zahradách statku patřícího starostovi. Nová kaple je čtvercového půdorysu a je tvořena polokruhovou otevřenou arkádou s trojúhelníkovitým štítem. Kaple nese typické prvky regionální architektury, jako jsou například pilastry nebo sedlová střecha. Za vesnicí směrem k obci Kestřany, stojí výklenková kaplička Nejsvětější Trojice. Tato kaplička je datována až k počátku 18. století. Má obdélníkový půdorys, jednoduchý trojúhelníkový štít a zdobí jí korunní římsa (HLADKÝ 2007).

V městské části Hradiště u Písku se na návsi nachází kaple Panny Marie Svatohorské. Kaple je obdélníkovitého tvaru, vznikla v 19. století a nese prvky selsko-barokní stavby. Významným architektonickým prvkem je barokně prohýbaný štít. Fasáda je členěna pilastry s jednoduchými hlavicemi, ale i plastickými ozdobami. Celá stavba nese sedlovou střechu (SKALICKÝ 2006).

V Kestřanech se na břehu řeky Otavy, u mostu vedoucího do Lhoty u Kestřan, nachází kaple svatého kříže. Kaple je datována do poloviny 17. století, avšak předcházela jí gotická stavba ze 14. století. Architektonicky jí lze zařadit do raného baroka. Jedná se o baldachýnovou stavbu, která je do tří stran otevřená. Zaslepená strana tvoří slepou arkádu a nese výmalbu s křížem, zazděna však byla až druhotně.

Fasáda nese bohatě profilované římsy, ale i fragmenty barokního štukování. Střecha je stanová, zakončena lucernou s okénky. Kaple je díky své lokalizaci velmi často poškozována povodněmi, následky škod však bývají velmi rychle odstraňovány. V severní části Kestřan, za gotickými tvrzemi, se nachází kaplička svatého Jana Nepomuckého z přelomu 17. a 18. století. Jedná se o poměrně cennou stavbu obdélníkovitého tvaru, vystavěnou v barokním stylu. Je tvořena velkou nikou, pilastry i volutovými hlavicemi. V lesích severozápadně od Kestřan lze pak nalézt výklenkovou kapličku svatého Wofganga z druhé poloviny 17. století. Kestřanům samotným pak vévodí kostel svaté Kateřiny. Původně raně gotický kostel byl v 19. století přestaven v barokním stylu. Na západním konci vsi, směrem na Dobeš, stojí vysoká Boží muka z 18. století, dominují jim segmentové výklenky (HÁJEK 2009).

Obec Putim má ve své severní části kapli svaté Anny, ta je situována u bývalé silnice směrem na Písek. Stavba pochází z počátku 18. století a je velmi cennou barokní památkou. Kaple je obdélníkovitého tvaru s výraznými nárožními pilastry s bohatě profilovanými hlavicemi. Druhá kaple se v obci nachází za starým kamenným mostem. Jedná se o kapli svatého Jana Nepomuckého z 18. století. Tato kaple je též obdélného tvaru a má zaoblená nároží, otevřena je pak segmentovou arkádou, nad kterou se nese křídlovitý štít. Hladká korunní římsa je opět členěna pilastry, tentokrát s hladkými hlavicemi. U silnice do Písku lze nalézt další sakrální památku, a to křížový kámen. Jeho umístění je datováno až do 15. století. Jedná se o kámen, který je hrubě tesaný s vystouplým křížem. Podle pověsti byl na tomto místě v době husitských válek zabit katolický kněz (HLADKÝ 2007). Hlavní dominantou Putimi je však kostel svatého Vavřince. Jeho vznik je raně gotický a datován je do 13. století. Farní kostel tvoří dvě lodě. Jedna sloužila katolíkům a druhá (přistavěna ve 14. století) kališníkům. Tento kostel je kulturní památkou.

Ve Smrkovicích na návsi stojí malá kaple Panny Marie z 19. století. Jedná se o stavbu velmi výrazově prostou. Půdorys má čtvercový. Celou stavbu lemují masivní korunní římsa, která je v tomto případě zcela hladká. Zakončena je stanovou střechou se zvoničkou s obdélníkovitými okénky (HLADKÝ 2007).

V širším měřítku lze také zmínit další kaple a kapličky na Písecku. Z terénních průzkumů byly zaznamenány další kaple a kapličky v obci Červený Újezdec, Dobešice, Dřžov, Lhota u Kestřan, Louka, Nový Dvůr, Písek, Ražice, Semice, Tukleky

a Vrcovice. Výklenkové kapličky též v obci Červený Újezdec, Oslov, Písek a Ražice. Tyto stavby jsou často doprovázeny vzrostlými dřevinami, které s objekty tvoří určité spojení, jehož zachování je důležitým faktorem ochrany krajinného rázu.

Z pohledu výskytu kamenných Božích muk je Písecko oproti zbytku jižních Čech zastoupeno pouze sporadicky. Naopak se zde čteněji vyskytují Boží muka zděná. Příkladem mohou být Boží muka v Oslově, nebo již zmiňovaných Starých Kestřanech.

Stavby

Nejvýznamnější stavby Nové Dobevi jsou především původní klasicistní dvojdomky, jejíž vzhled byl na několika místech vzácně zachován. Dvojdomky jsou charakteristické společnými polovalbovými střechami s lichoběžníkovitými nebo ojediněle trojúhelníkovitými štíty.

Stavby s centru Putimi jsou specifické podélně orientovanými křídly, ty zde tvoří výjimečný soubor zděné lidové architektury. Lze mezi nimi také nalézt mohutné historické sýpky a stodoly, ale i budovy s křídlovými štíty.

Smrkovice se stavebně velmi podobají obci Putimi, jsou charakteristické starou tradicí zděných staveb. V jejich jádru se vyskytují budovy s podélně orientovanými křídly, křídlovitými nebo secesními štíty. Vyskytují se zde také opět velké a staré stodoly a sýpky.

Tukleky se mohou pyšnit nejstaršími zděnými stavbami Písecka. Jejich jádro je klasicistní, to pak nese prvky neorenesance, či až secese.

Tradiční stavební materiály

Často užívaným stavebním materiálem je kamen, a to především u starší zástavby. Použita je zde nejčastěji žula a rula, které jsou v oblasti Písecka tradičními horninami. Ve formě suchých zídek se naskládáné kameny objevují také ve volné krajině. Zde vymezují hranice zemědělských, či lesních pozemků, nebo slouží k vyrovnání výšek prostřednictvím terasování. Stávají se tedy funkčním prvkem, který může být v této oblasti regionálním specifíkem.

Obr. 12 Kamenná zídka – Písek (U Hřebčince), (foto: Ondřej Kofroň, 2014)



Zemědělské objekty

Velmi rozlehlý zemědělský areál se nachází v obci Kestřany směrem na Dobeš. Původně sem byla soustředěna živočišná výroba, ale také dílny na opravu zemědělských strojů. V dnešní době však v areálu probíhá mimo jiné prodej pohonných hmot, nebo výroba septiků a jiných specifických nádrží. Tento areál svou rozlehlostí a necitlivým umístěním v krajině nad obcí, do jisté míry narušuje zdejší krajinný ráz.

Obdobná situace, avšak v menším měřítku byla identifikována v obci Tukleky. Směrem na obec Louka je situován původní zemědělský areál, jež byl přeměněn na dřevozpracující průmyslovou halu. Výroba zde sice není natolik intenzivní, avšak vizuální narušení z centra sídla není zcela zanedbatelné.

Zemědělské areály v ostatních sídlech nijak výjimečně nenarušovaly charakter ani strukturu daných obcí.

5.3 Analýza zastoupení tradiční architektury

Hodnocení lidové architektury bylo v praxi aplikováno formou analýzy, která měla za úkol podrobněji vyhodnotit změny, dochování nebo nedochování konkrétních znaků ve vybraném modelovém území.

Jak již bylo výše uvedeno, celkově bylo vyhodnoceno 530 staveb v pěti sídlech. Výsledky analýzy zastoupení tradiční architektury upozornily na několik faktů. V první kategorii hodnocení zachovalosti znaků – tedy v kategorii dochovaných, bylo vyhodnoceno 14% staveb. Hodnoty této kategorie jsou srovnatelné ve všech katastrech s výjimkou obce Smrkovice, která částečně vyčnívala nad ostatními. Zastoupení dochovaných prvků zde dosahovalo celých 18%. Důvodem zde pravděpodobně je stará tradice zděných staveb, která zůstala v sevřené a svažitě návsi chráněna před okolními vlivy. Charakterově blízce podobná skupina kategorie částečně dochovaných prvků dosahovala v celkovém hodnocení 13%, vyšších hodnot zde dosahovala obec Tukleky. Hodnocení zde ukázalo až 17% staveb s částečně dochovanými prvky. Vyšší hodnota v tomto území tedy reflektuje početné poškození budov v průběhu 20. století, a to z důvodu utilitárních modernizací.

V kategorii nedochovaných prvků byly nejvíce vybočující obce Dobeš a Putim, zastoupení těchto objektů v sídlech činí více jak 45%. Hlavním důvodem takto vysokého čísla je poškození prvků modernizací fasád a omítek, či dispozičními nebo hmotovými úpravami realizovanými převážně v minulém století.

Velmi vysoký stupeň zastoupení ostatních budov, u kterých je vysoký předpoklad nikdy nenesoucích znaků tradiční architektury, byl dosažen v obcích Kestřany a Tukleky. Tato hodnota se zde v kontextu jádrové oblasti pohybovala kolem 50% objektů. Takto vysoké hodnoty byly zapříčiněny častou druhotnou zástavbou, která v centrech obcí postupně nahrazovala objekty původní, nebo zaplňovala vzniklé proluky.

Pokud bychom hodnoty všech kategorií mezi zkoumanými sídly porovnali, bude se jako obec s nejhorším zastoupením prvků lidové architektury jevit obec Kestřany, kde bylo více jak 3/4 zástavby vyhodnoceno v kategorii nedochované a ostatní. Takto špatné celkové hodnocení je přisuzováno historickému vývoji sídla, které se formovalo současně ve třech různých osadách, ty měly navíc každá jiného vlastníka.

Naopak nejlépe hodnocenou obcí se v tomto srovnání jeví obce Tukleky a Smrkovice, kde hodnoty prvních dvou kategorií dosahují přibližně 30%. Prvenství jim nejspíše zabezpečila sídelní struktura, jež nebyla výrazně narušena druhotnou zástavbou z období minulého století. Pohled na současnou architekturu těchto obcí přibližuje příloha: 2.4 a 2.5.

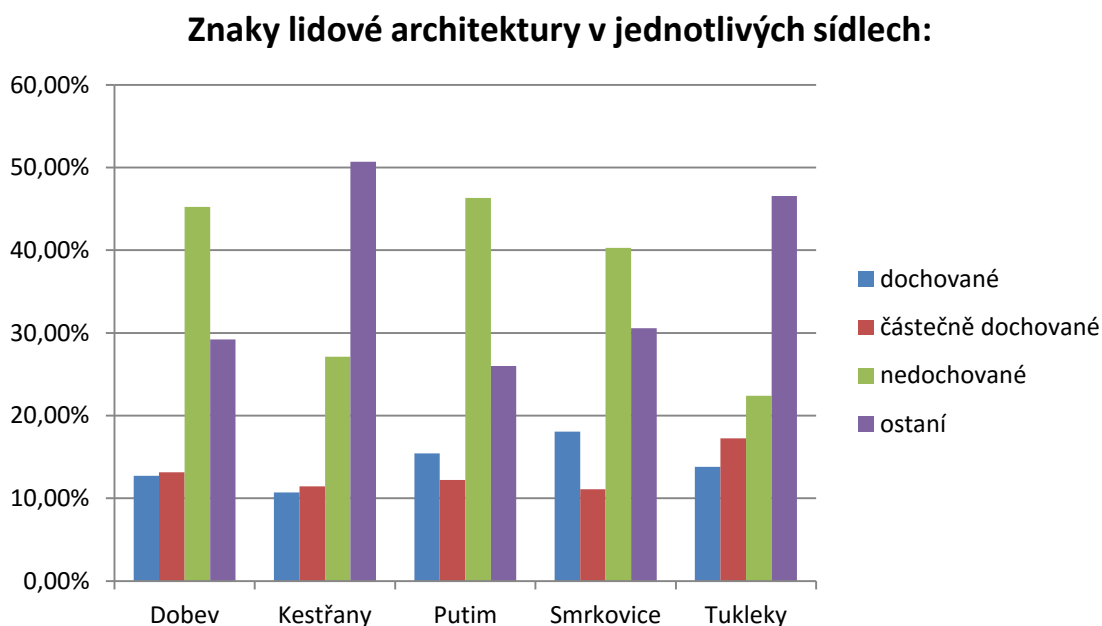
Výsledky této analýzy jsou shrnuty v následující tabulce, která rozepisuje zastoupení jednotlivých kategorií zvoleného hodnocení v konkrétním sídle. Uváděny jsou zde konkrétní počty budov.

Tab. 3 Výsledky analýzy zastoupení tradiční architektury v jednotlivých sídlech

Kategorie dochovanosti znaků lidové architektury	Dobev	Kestřany	Putim	Smrkovice	Tukleky	celkem v kategorii
dochované	17	15	19	13	8	72
částečně dochované	18	16	15	8	10	67
nedochované	62	38	57	29	13	199
ostatní	40	71	32	22	27	192
celkem objektů	137	140	123	72	58	530

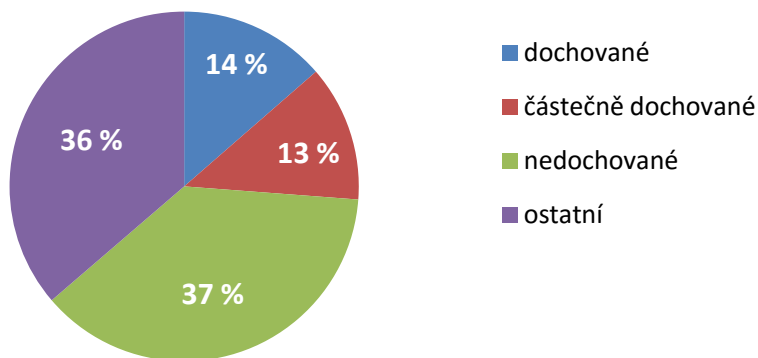
Detailnější pohled na analýzu jednotlivých sídel poskytují mapy 1.6 – 1.10 *Analýza současného stavu tradiční architektury*, které jsou součástí příloh. Porovnání jejich výsledků pak lépe dokumentuje *Graf 1: Zastoupení kategorií zachovalosti znaků lidové architektury v jednotlivých sídlech*. Souhrnné výsledky všech sídel přibližuje *Graf 2: Výsledná analýza zastoupení znaků tradiční architektury*.

Graf 1: Zastoupení kategorií zachovalosti znaků lidové architektury v jednotlivých sídlech



Graf 2: Celkové výsledky zastoupení kategorií zachovalosti znaků lidové architektury

Znaky lidové architektury - celkový souhrn:



Obecně lze tedy usoudit, že zachovalost znaků architektury v hodnocených sídlech (kategorie dochované a částečně dochované) se pohybuje přibližně kolem 1/4 všech hodnocených staveb. A pokud bychom stejně spojili kategorii nedochovaných znaků spolu s blízkou příbuznou kategorií ostatní (u které je předpoklad nikdy nenesoucích znaků) zjistíme, že více jak 3/4 hodnocených staveb žádné z prvků tradiční architektury v současnosti nenesou. Je však nutné připomenout, že hodnocení bylo prováděno v jádrových oblastech sídel, tedy v oblastech předpokladu původního výskytu zmiňovaných znaků. V případě hodnocení celých sídel včetně druhotné periferní zástavby, by toto číslo bylo pravděpodobně ještě vyšší.

Souhrn tohoto hodnocení tedy upozorňuje na fakt, že tradiční architektura Písecka je architekturou, jež naplno nedominovala charakteru zdejších vesnic. Tradiční architektura je zde z různých důvodů potlačována, případně také nahrazována novou zástavbou. Tento fakt by měl být signálem k nutnosti ochrany zbývajících budov vyhodnocených v prvních dvou kategoriích. A to těch, které zmiňované znaky nesou plně, nebo alespoň částečně, aby zdejší specifické znaky zcela nevymizely a byly zachovány pro další období.

5.4 Možnosti zachování a obnovy stávajících znaků

Nejúčinnějším nástrojem pro ochranu specifických prvků lidové architektury je vyhlášení sídelní ochrany. Ta podle stupně ochrany také definuje podmínky pro opravy historických nebo pro stavbu nových budov. Národní památkový úřad pak prostřednictvím rozhodnutí, které oznamuje vznik ochrany sídla, definuje podmínky ochrany, které například zahrnují: Zákaz stavebních a dalších úprav, které by poškodily charakter současné zástavby. Jednotlivé objekty se musí při rekonstrukci omítek nebo fasád vyvarovat materiálů jako jsou: skleněné cihly, keramické a plechové obklady nebo viditelné ocelové konstrukce. Při rekonstrukci střech musí zachován typický sklon a tvar, který nesmí být pozměněn. Na střechy musí být použity výlučně tradiční materiály. Všechna okna i dveře, které jsou z ulice viditelné, musí respektovat původní členění i velikost. Při jejich výměně musí být použito výhradně dřeva.

Každé sídlo má svou charakteristickou urbanistickou strukturu. Uchování historické urbanistické struktury je jedním z hlavních cílů péče o památkově chráněná území (KUČA – KUČOVÁ 2000).

Urbanistické regulativy jsou obecně platné pro všechna chráněná sídla. Žádoucí je, aby byly vždy pevně zařazeny do závazné části územně plánovací dokumentace, ta by měla v rozvojových plánech sídla zohledňovat uchování nebo obnovu památkových hodnot území. Prioritou by mělo být zachování historické i prostorové struktury sídla, jeho parcelace, hmotová skladba zástavby, ale i původní materiály. Původní historická struktura je takového významu, že by měla být dle možností nadřazena dopravně technickým řešením. V případě sídel s památkovou ochranou, je pak zakázána demolice, která by byla obhajována lepší dopravní prostupností. V rámci zpracování územně plánovací dokumentace by také měly být vymezeny významné objekty, jež jsou v havarijním stavu a jejich stabilizace a obnova by měla být prioritou. Záměry nové výstavby by měly být směřovány na plochy původní zástavby a měly by ideálně respektovat stejné půdorysné uspořádání i hmotu původní zástavby. Nutné je včas vymežit žádoucí zastavitelné plochy, včetně stavebních čar. Podněty tohoto charakteru by měly být zohledňovány v územně plánovací dokumentaci (územní nebo regulační plán), která by měla vymežit plochy zastavitelné a plochy u kterých je i částečné zastavení nežádoucí, tedy nezastavitelné. Nové stavby nesmí narušovat historické dominanty, či panorama sídla. Při jejich návrhu by se nemělo zapomínat na regionální principy a tvarosloví. Prostřednictvím územně plánovací dokumentace je také možné vymežit objekty, u kterých je v budoucnosti žádoucí změna fasád, aby tak lépe korespondovala s urbanistickým pojetím celého sídla (KUČA – KUČOVÁ 2000).

Další místní regulativy mohou vymežovat přípustná a nepřípustná materiálová řešení veřejných prostor, pěších a dopravních komunikací, či oplocení a ohradních zdí. V těchto řešeních bývá zahrnut například návrh parteru nebo mobiliáře, který musí respektovat historický charakter sídla. Veřejné plochy a prostory bývají obecně považovány za nezastavitelné.

Jednotlivé stavby musí být posuzovány v kontextu celkového dopadu na celé území. Pokud tedy v blízkosti památkově chráněné stavby vzniká nový objekt, nesmí jeho hmota v místním měřítku převyšovat původní zástavbu. Úpravy samotné kulturní památky a jejího blízkého okolí, je vázáno vydáním závazného stanoviska obecního úřadu s rozšířenou působností. V obcích, na které je památková ochrana uvalena plošně, musí o zmiňované stanovisko žádat vlastníci všech nemovitostí, vyskytující se ve vymezeném prostoru ochrany.

Obec pak následně vydá stanovisko, ve kterém zhodnotí přípustnost zvolených úprav v dané lokalitě, spolu se základními podmínkami, za kterých budou práce provedeny.

Vzhled novostavby lze ovlivnit v územním řízení nebo na místně příslušném stavebním úřadu. Ten vydává stanovisko ke každé nové stavbě, vhodná je zde i prováděcí vyhláška č. 492/2002 Sb. ke stavebnímu zákonu, která apeluje na ochranu urbanistických a architektonických hodnot v území, včetně vhodnosti krytin, omítek nebo nátěrů. Pokud platí v sídle určitý stupeň památkové ochrany, může stavební úřad vydat souhlas ke stavbě pouze v případě, že obecní úřad již vydal souhlasné stanovisko.

Při ochraně stávajících znaků sídla je velmi důležitá struktura sídla, jeho parcelace a půdorysné členění zástavby. Neméně důležitá je také celková hmota zástavby, dominanty a kompoziční vztahy.

Památková ochrana nemůže omezovat rozvoj sídla, oblasti s památkovou ochranou, avšak klade důraz na zachování památkových hodnot celku, které mají přednost před zájmy investora. Nové architektonické hodnoty pak nesmějí vznikat na úkor historických hodnot, ale musí je vždy respektovat a stát vedle nich.

6 Diskuze

Problematikou regionálně podmíněné architektury na Písecku se zabývá několik autorů, primárně však popisují jednotlivá sídla, či stavby. V jistém měřítku se v publikacích objevují popisy sakrálních staveb malé formy, velice kvalitně je popsána především problematika kamenných (Paloušová 2009) a zděných božích muk (Hájek 2009). Literatura řešící jednotlivé zařazení a kategorizaci jednotlivých typů lidové architektury je popisována na úrovni větších celků, především však krajů. I když je ve zmiňovaných publikacích věnována část i mikroregionům, při zpracování této práce byla pocíťována určitá absence literatury, blíže zařazující samotná sídla – popřípadě Písecko, k jednotlivým oblastem tradiční lidové architektury. Nedostatečnost literatury tohoto typu je připisována typové různorodosti a určité druhové pestrosti zdejšího regionu, která brání jasnému začlenění jednotlivých sídel do kategorií stavebních projevů. Hlavním důvodem jsou pravděpodobně krajové vlivy a překryvy, které se v místním regionu výrazně střetávají. Z tohoto důvodu tudíž nelze jednotlivá sídla řadit do charakteristických architektonických celků, či oblastí. V jednotlivých sídlech tak lze nalézt prvky typicky jihočeské, ale také prvky prácheňské, či povltavské.

Hodnocení prvků tradiční architektury bylo prováděno pouze v jádrových oblastech. Důvod tohoto postupu byl již popsán v kapitole 4.2.5 *Zpracování mapových a obrazových výstupů*. Z urbanistického hlediska by bylo jistě vhodné zahrnout do hodnocení všechny objekty v sídle včetně objektů kostelů, zámků i periferní novější zástavby, k tomuto postupu existuje také několik metodik. Metodické postupy tohoto typu byly formulovány například na ČVUT nebo NPÚ, jejich hodnocení je však velmi urbanistické a pro potřeby této práce zbytečně složité či až nevhodné. Z tohoto důvodu od nich bylo upuštěno a aplikována byla metodika vlastní.

Z pohledu potřeby obnovy a zachování stávajících znaků je nutné uznat, že současné regulativy jsou vhodně aplikované k zachování stavebních projevů v chráněných sídlech. Popisují stavebně technologická opatření i materiály, kterým je potřeba vyhybat se. U hodnotných staveb, v sídlech s ochranou, je tedy zachování stávajících znaků dobře zabezpečené. Velmi vhodným příkladem památkového regulativu je i podmíněná barevnost a materiální řešení střech Starého města Pražského.

Potřeba zachování stávajících znaků je však nutná i v obcích bez památkové ochrany. Typické znaky jsou zde vytlačovány a i sídelní struktura je deformována novým rozvojem a výstavbou nerespektující původní půdorysné a hmotové uspořádání, a to mnohdy přestože s ochranou sídelní struktury počítá i samotná územně plánovací dokumentace.

Obnova již zaniklých znaků je v praxi mnohem komplikovanější. Místními regulativy lze snad upravovat alespoň barevnost nových fasád, alespoň v oblastech krajinného rázu. Úpravy u budov, na které se nevztahuje památková ochrana a ani se nevyskytují v chráněné oblasti, jsou velmi často vnímány jako soukromá záležitost vlastníka nemovitosti. Je velmi komplikované určovat architektonické projevy omítek nebo fasád pro budovy, které již tyto znaky nenesou nebo jsou novostavbami. Vzhled novostavby lze však do jisté míry ovlivnit v územním řízení nebo na místně příslušném stavebním úřadu. Vystává zde však i otázka, jestli je taková reminiscence ve venkovských sídlech vhodná a zdali by pak následně nepůsobila kýčovitým dojmem.

Zpracované diplomové práce by jistě prospěly rozsáhlejší krajinářské průzkumy, které by podrobněji dokreslily krajinné vazby a objekty vyskytující se v extravilánu. Avšak kuli časové i fyzické náročnosti průzkumů architektonických forem sídel (každá fáze až 30 km terénních průzkumů za den), byly částečně nepřímě opomíjené. Autor práce si je v závěru tohoto nedostatku vědom a v budoucnosti by na něj kladl větší důraz.

Písecko vs. Prácheňsko

Zadání diplomové práce definovalo jako vybraný region pro její zpracování oblast Písecka. To je však regionem historicky těžce uchopitelným, protože v minulosti jako takové, prakticky nikdy neexistovalo. Současná oblast spadala do mnohem většího správního celku, a to Prácheňského kraje, jehož krajským městem bylo královské město Písek. Pokud na Prácheňský kraj pohlížíme z historického hlediska, lze jeho vznik datovat až do doby Království českého. Tedy pokud vezmeme v úvahu i územní jednotku hradské správy, která vzniku kraje předcházela, trvalo Prácheňsko jako region bezmála tisíc let (PRÁCHEŇSKO 2015).

Atlas krajiny (2009), definuje Prácheňský kraj a jeho hranice v územně správním členění ještě pro léta 1751 – 1849. Avšak v letech 1855 – 1868, bylo správní členění pozměněno a kraj na krátké období nesl označení Písecký. Jeho rozlohu i přesné hranice velmi dobře dokumentuje *Obr. 13 Mapa Píseckého/ Prácheňského kraje*, která je online k dispozici na portálu archivních map Českého zeměměřičského a katastrálního úřadu.

Soustava okresů, vytvořená v Pootaví po zániku Prácheňského (Píseckého) kraje v 60. letech 19. století, trvala prakticky v nezměněné podobě až do reorganizace území v roce 1949. V tomto roce byly vytvořeny nové kraje, které však nerespektovaly původní historické celky, včetně Prácheňska. Tento region se tak z velké části stal součástí Českobudějovického kraje a zbylé rozsáhlé části původního kraje, připadly okolním severním a západním krajům. V tomto roce byl z Písecka také vyčleněn okres Vodňany, který byl historicky neodmyslitelně spojen s Pískem. Těžiště regionu se tak přesunulo více na sever. K definitivnímu uspořádání došlo v roce 1960, kdy roztržení historického Prácheňska bylo znovu a již nezvratně potvrzeno (OTAVÍN 2001).

V současné době je tedy bývalé Prácheňsko rozděleno do tří krajů – podstatná část zůstala v Jihočeském kraji, menší západní část je součástí Plzeňského kraje a malá severní část součástí kraje Středočeského. Prácheňsko zahrnuje celý dnešní okres Strakonice, větší část okresů Klatovy, Písek, Prachatice a menší část okresů České Budějovice, Plzeň-jih a Příbram. Geograficky se téměř dokonale shoduje s povodím řeky Otavy (PRÁCHEŇSKO 2015).

Prácheňský kraj tak díky své lokalizaci v sobě nesl architektonické překryvy, v současnosti velmi vzdálených oblastí pro Písecko. Tyto vlivy jistě v mnohém ovlivnily regionálně podmíněnou architektonickou tvorbu. Silný byl i vliv středního Povltaví, který podstatně ovlivňoval jeho severní oblast. V současném regionu Písecka je tak zřetelná určitá nesourodost či až zmatek, které zčásti souvisí s vlivy již dávno zapomenutými.

Diplomová práce, ač je výlučně zpracována pro oblast Písecka, do jisté míry také popisuje oblast Prácheňska. A to za účelem ucelenějšího pohledu na vznik a vývoj zdejší architektury a specifik.

Obr. 13 Mapa Píseckého/ Prácheňského kraje (ARCHIVNÍ MAPY 2015)



7 Závěr

Údaje z primární a sekundární krajinné struktury spolu s terciárními prvky poukázaly na celkovou složitost, ale i zajímavost oblasti Písecka. Zmiňovanou oblast formovala převážně řeka Otava se svými přítoky, která dala zdejšímu území specifický ráz. V jižní části Písecka jsou zřetelné oblasti říčních sedimentů, které jsou charakteristické svým rovinatým charakterem, ale také svou úrodností. Tyto oblasti směrem k jihozápadu přecházejí do Vodňanské pánve. Naopak pro severovýchod území je již typický středočeský pahorkatinný ráz. Řeka Otava zde vytvořila hluboké zářezy skalním masivem. Tyto zářezy vytvářejí specifické mikroklima, které je vhodným prostorem pro výskyt specifických rostlinných, nebo živočišných druhů.

Stejně tak jako je rozmanitá krajina Písecka, je rozmanitá i zdejší architektura, a to ačkoliv jsou zde projevy architektury často výrazově zcela prosté až strohé. Typické domy zde mají bezozdobná hladká průčelí s trojúhelníkovitými štíty, místy jsou doplněny o částečně zaklenuté niky. Na celkovém vzhledu vesnic se však nejvíce podílejí velké plochy nabílených kamenných hospodářských staveb. V pohledu detailního měřítka jsou však častým specifikem sýpky s ležatými průduchy (2.6 *Obrazová příloha Písecko*), tvarovaný křídlový štít členěný pilastry na typické fabionové římse, která bývá často uprostřed proložena obloukem. Pro jižní Písecko je pak typická lemovaná náves s převážně podélně orientovanou zástavbou, jak tomu je například u obce Putim. Zde se jednotlivé usedlosti do návsi obracejí dlouhými podélnými křídly. Na celém území se však častěji se objevují návsi trojúhelníkovité, větvenovité, ulicovité, či nepravidelné. Nejtypičtějším architektonickým stylem je však pro celý region Písecka klasicistní architektura, ta se stala dodnes velmi výrazným faktorem, určující charakter celých vesnic.

Popsané znaky lidové architektury prolínají celé Písecko, avšak nikdy zde jejich zastoupení nebylo početné, či plošné. To jeden z hlavních důvodů, proč je v tomto regionu památková ochrana tak významná. Na regulativy ochrany by se mělo pamatovat i v obcích, které nejsou mezi vyhlášenými oblastmi. Rozšiřování ochranných mechanismů tak do budoucna zabezpečí uchování jednotlivých charakteristických znaků a specifík.

8 Souhrn

Následující diplomová práce nahlíží do krajin malebného Písecka, ale i do středu jihočeských venkovských sídel. Hlavní účel - vydefinování regionálních specifik, vychází z terénních průzkumů ve více jak dvaceti obcích na Písecku. Z terénního mapování pak byla vymezena pětice sídel, nejvíce charakterizující zdejší region. Tato skupina byla následně podrobena relevantní krajinářské analýze, která napomohla vymezení zdejších jedinečných znaků. Zformulovaná specifika jsou v mnoha ohledech pevně spjata také s tradiční architekturou. Architektura lidových staveb se tak v častých případech stává velice hodnotným ukazatelem, který nám spolu s půdorysným typem sídla poukazuje na historický vznik a využití zdejší krajiny.

Klíčová slova: Písecko, regionální specifika, tradiční architektura

Summary

Thesis title: Regional specificities and traditional architecture in Písek's region

The following diploma thesis looks into the picturesque landscapes of Písek's region, but also into the rural settlements in the middle of South Bohemian. The main purpose – the defining of regional specifics, based on terrain exploration in more than twenty villages in Písek's region. From the terrain exploration were defined five settlements which are most characteristic for this region. This group was subjected to the relevant landscape analysis, which helped to define the local unique characters. The formulated specifics are in many ways closely connected with the traditional architecture. Architecture of rustic structures becomes in many cases very valuable indication which together with the ground plan of residence refers to the historical origin and use of local landscape.

Key words: Písek's region, regional specificities, traditional architecture

9 Seznam použité literatury a pramenů

BUČEK, A. – LACINA, J. *Geobiocenologie II*. 1.vyd. Brno: MZLU, 1999, 240 s. ISBN 80-7157-417-1.

GAŽI, M. – BADALOVÁ, M. *Schwarzenbergové v české a střeoevropské kulturní historii*. 2. vyd. České Budějovice: Národní památkový ústav, územní odborné pracoviště v Českých Budějovicích, 2013, 735 s. ISBN 978-80-87082-28-7.

HÁJEK, P. *Zděná boží muka v jižních Čechách*. 1. vyd. České Budějovice: Národní památkový ústav, územní odborné pracoviště v Českých Budějovicích, 2009, 243 s., ISBN 978-80-85033-16-8.

HLADKÝ, J. *Kapličky, boží muka, výklenkové kapličky a zvoničky na Milevsku a Písecku*. 1. vyd. Milevsko: Město Milevsko, 2007, 140 s. ISBN 978-80-254-0640-3.

HRNČIÁROVÁ, T. – MACKOVČIN, P. – ZAVARA, I. *Atlas krajiny České republiky*. Praha: Ministerstvo životního prostředí ČR, Průhonice: Výzkumný ústav Silva Tauroucy pro krajinu a okrasné zahradnictví, 2009. 332 s. ISBN 978-80-85116-59-5.

KLIMEK, T. *Krajiny českého středověku*. 1. vyd. Praha: Dokořán, 2014, 206 s. ISBN 978-80-7363-585-5.

KOLÁŘ, O. Vznik okresu Písek roku 1960. In: *Otavín – revue Písku, Písecka, Prácheňska*, Písek: Praam, 2002, č.2, 72 s. ISSN 1213-256X.

KOLEJKA, J. *Nauka o krajině: geografický pohled a východiska*. 1. vyd. Praha: Academia, 2013, 439 s., ISBN 978-80-200-2201-1.

KNOPP, A. *Vesnice: Stavby a krajina mají svůj řád*. 1.vyd. Brno: Ústav územního rozvoje, 1994, 211 s. ISBN 80-85124-96-3.

KUČA, K. – KUČOVÁ, V. *Principy památkového urbanismu*. 1. vyd. Praha: Státní ústav památkové péče, 2000, 104 s. ISBN 80-86234-15-0.

KUČERA, P. *Úmluva o krajině = Landscape inconvenience: důsledky a rizika nedodržování Evropské úmluvy o krajině*. 1. vyd. Brno: Mendelova univerzita v Brně, 2014, 183 s. ISBN 978-80-7375-967-4.

LÖW, J. – MÍCHAL, I. *Krajinný ráz*. 1. vyd. Kostelec nad Černými lesy: Lesnická práce, 2003. 552 s. ISBN 80-86386-27-9.

MAREČEK, J. *Krajinářská architektura venkovských sídel*. 1. vyd. V Praze: Česká zemědělská univerzita, 2005, 362 s. ISBN 80-213-1324-2.

MENCL, V. *Lidová architektura v Československu*. 1. vyd. Praha: Academia, 1980, 632 s.

PALOUŠOVÁ, Z. *Kamenná boží muka v jižních Čechách a přilehlé Moravě*. 1. vyd. České Budějovice: Národní památkový ústav, územní odborné pracoviště v Českých Budějovicích, 2009, 2880 s. ISBN 978-80-85033-17-5.

PEŠTA, J. *Encyklopedie českých vesnic: vesnické památkové rezervace, zóny a ostatní památkově hodnotná vesnická sídla v Čechách. Jižní Čechy. Díl II*. 1. vyd. Praha: Libri, 2004, 591 s. ISBN 80-7277-149-3.

PRÁŠEK, J. *Písecké 2. tisíciletí*. 1. vyd. Písek: J&M, 2000, 221 s. ISBN 80-86154-24-6.

PRÁŠEK, J. *Písecké XX. století*. 1. vyd. Písek: J&M, 1999, 193 s. ISBN 80-86154-18-1.

SALAŠOVÁ, A. *Nauka o krajině I*. 1. vyd. Brno: Mendelova univerzita v Brně, 2014, 175 s. ISBN 978-80-7509-185-7.

SALAŠOVÁ, A. *Nauka o krajině II*. 1. vyd. Brno: Mendelova univerzita v Brně, 2014, 247 s. ISBN 978-80-7509-186-4.

SKALICKÝ, K. *Kaple, kapličky a boží muka Pootaví: průvodce po drobných sakrálních stavbách kolem Zlaté hory*. 1. vyd. Písek: Praam, 2006, 46 s. ISBN 80-86616-16-9.

SKLENIČKA, P. *Základy krajinného plánování*. 2. vyd. Praha: Naděžda Skleničková, 2003. 321 s. ISBN 80-903206-1-9.

SUPUKA, J. – SCHLAMPOVÁ T. – JANČURA P. *Krajinárska tvorba*. 1. vyd. Zvolen: Technická univerzita vo Zvolene, 2000, 211 s. ISBN 80-228-0879-2.

SÝKORA, J. *Územní plánování vesnic a krajiny: urbanismus 2*. Praha: Vydavatelství ČVUT, 2002, 226 s. ISBN 80-01-02641-8.

ŠKABRADA, J. *Lidové stavby: architektura českého venkova*. 1. vyd. Praha: Argo, 1999, 246 s. ISBN 80-7203-082-5.

ŠKABRADA, J. *Konstrukce historických staveb*. 1. vyd. Praha: Argo, 2003, 395 s. ISBN 80-7203-548-7.

ŠKABRADA, J. – VODĚRA, S. *Jihočeská lidová architektura*. 1. vyd. České Budějovice: Jihočeské nakladatelství, 1986, 235 s.

ŠKABRADA, J. – VODĚRA, S. *Vesnické stavby a jejich úprava*. 1. vyd. Praha: Státní zemědělské nakladatelství, 1975, 253 s.

VAŘEKA, J. – FROLEC, V. *Lidová architektura: encyklopedie*. 2. vyd. Praha: Grada, 2007, 427 s. ISBN 978-80-247-1204-8.

Internetové zdroje:

ČESKÁ TELEVIZE – Na cestě po Písecku [on-line, cit. 2015-04-12] Dostupné na internetu [<http://www.ceskatelevize.cz/porady/1185966822-na-cestech-po-pisecku/207562260130003-na-cestech-po-pisecku/>]

ČESKÝ ROZHLAS – Ochrana venkovských sídel, rezervace a zóny [on-line, cit. 2015-02-15] Dostupné na internetu [http://www.rozhlas.cz/lidovestavby/ochrana_sidel/_zprava/195402]

DOBROVOLNÝ SVAZEK OBCÍ SEVERNÍHO PÍSECKA [on-line, cit. 2015-03-11] Dostupné na internetu [<http://www.severnipisecko.cz/>]

LIDOVÁ ARCHITEKTURA – Jižní Čechy [on-line, cit. 2014-12-15] Dostupné na internetu [<http://www.lidova-architektura.cz/cr-regiony/jizni-cechy>]

OBEC DOBEV [on-line, cit. 2014-11-16] Dostupné na internetu [<http://www.obecdobev.cz/>]

OBEC KESTŘANY [on-line, cit. 2014-09-16] Dostupné na internetu [<http://www.kestrany-pisecko.cz/>]

OBEC PUTIM [on-line, cit. 2014-11-16] Dostupné na internetu [<http://www.putim.cz/>]

OSADNÍ VÝBOR SMRKOVICE [on-line, cit. 2014-09-16] Dostupné na internetu [<http://www.smrkovice.cz/>]

PRÁCHEŇSKÉ MUZEUM V PÍSKU – Galerie muzea [on-line, cit. 2014-10-09] Dostupné na internetu [<http://www.prachenskemuzeum.cz/>]

PRÁCHEŇSKO [on-line, cit. 2015-02-11] Dostupné na internetu [<http://www.prachensko.eu/>]

SVAZEK OBCÍ REGIONU PÍSECKO [on-line, cit. 2015-06-20] Dostupné na internetu [<http://www.sorp.cz/>]

TV PRÁCHEŇ – Kestřanské tvrže jsou vítaným cílem turistů [on-line, cit. 2015-04-30] Dostupné na internetu [<http://tvprachen.cz/rubriky/regiony/pisecko/kestranske-tvrze-jsou-vitanym>]

Mapové podklady a mapové servery:

ARCHIVNÍ MAPY © Český úřad zeměměřičský a katastrální, 2012 [on-line, cit. 2015-04-10] Dostupné na internetu [<http://archivnimapy.cuzk.cz/>]

DIGITÁLNÍ MODEL TERÉNU 4. GENERACE © Český úřad zeměměřičský a katastrální, 2013.

GEOLOGICKÁ MAPA ČR 1:50 000 Mapové listy tištěné: 22-41 Písek. Praha: Český geologický ústav, 1995.

HYDROGEOLOGICKÁ MAPA ČR 1:50 000 Mapové listy tištěné: 22-41 Písek. Praha: Český geologický ústav, 1994.

MAPOVÝ PORTÁL VÚGTK – Mapa Prácheňského kraje [on-line, cit. 2015-04-20]
Dostupné na internetu
[<http://mapy.vugtk.cz/homann/sheets.php?rs=2&lg=cze&id=10&print=Pr%C3%A1che%C5%88sk%C3%BD%20kraj>]

NÁRODNÍ GEOPORTÁL – INSPIRE © Český úřad zeměměřičský a katastrální,
© CENIA, 2013 [cit. 2015-02-12] Dostupné na internetu
[<http://geoportal.gov.cz/web/guest/map>]

ORTOFOTO MAPA ČR © Český úřad zeměměřičský a katastrální, 2012.

PEDOLOGICKÁ MAPA ČR 1:50 000 Mapové listy tištěné: 22-41 Písek. © Český úřad zeměměřičský a katastrální, 2005.

ZABAGED® © Český úřad zeměměřičský a katastrální, 2013.

ZÁKLADNÍ MAPA ČR 1:10 000 © Český úřad zeměměřičský a katastrální,
5. přepracované vydání, 2006.

ZÁKLADNÍ MAPA ČR 1:50 000 Mapové listy tištěné: 22-41 Písek. © Český úřad zeměměřičský a katastrální, 12. přepracované vydání, 2007.

10 Seznam vyobrazení

Seznam obrázků

Obr. 1 Půdorysné typy sídel – převzato MAREČEK 2005 (Kofroň 2015)

Obr. 2 Nepravidelná návěs – Tukleky (foto: Ondřej Kofroň, 2015)

Obr. 3 Zemědělská krajina v předjaří – Oslov (foto: Ondřej Kofroň, 2015)

Obr. 4 Zářez řeky Otavy na okraji města Písku (foto: Ondřej Kofroň, 2013)

Obr. 5 Písecké hory z rozhledny Jarník (foto: Ondřej Kofroň, 2013)

Obr. 6 Lokalizace modelových katastrů (CENIA 2015)

Obr. 7 Klasicistní stavba s fabionovou římsou a specifickou výmalbou – Tukleky (foto: Ondřej Kofroň, 2015)

Obr. 8 Stavba s fragmenty štukové výzdoby, nerespektující původní regionální barevnost – Lhota u Kestřan (foto: Ondřej Kofroň, 2015)

Obr. 9 Stavba se změnou dispozičního řešení oken a střechy – Semice (foto: Ondřej Kofroň, 2014)

Obr. 10 Novostavba nenesoucí znaky lidové architektury – Hradiště u Písku (foto: Ondřej Kofroň, 2013)

Obr. 11 Části obce Dobeš – stabilní katastr 1843, (VODĚRA, ŠKABRADA 1986)

Obr. 12 Kamenná zídka – Písek (U Hřebčince), (foto: Ondřej Kofroň, 2014)

Obr. 13 Mapa Píseckého/ Prácheňského kraje (ARCHIVNÍ MAPY 2015)

Seznam tabulek

Tab. 1 Geomorfologické členění (HRNČIAROVÁ, MACKOVČIN, ZAVARA 2009)

Tab. 2 Hodnoty naměřené na meteorologické stanici Tábor (ČHMÚ 2010)

Tab. 3 Analýza zastoupení tradiční architektury

Seznam grafů

Graf 1: Zastoupení kategorií zachovalosti znaků lidové architektury v jednotlivých sídlech

Graf 2: Celkové výsledky zastoupení kategorií zachovalosti znaků lidové architektury

11 Přílohy

1. Mapová příloha

1.1 Geologická mapa vymezeného prostoru

1.2 Hydrogeologická mapa vymezeného prostoru

1.3 Pedologická mapa vymezeného prostoru

1.4 Hypsometrická mapa vymezeného prostoru

1.5 Historické mapy vymezeného prostoru – II. vojenské mapování

1.6 Analýza současného zastoupení tradiční architektury; jádrová část obce Dobeš

1.7 Analýza současného zastoupení tradiční architektury; jádrová část obce Kestřany

1.8 Analýza současného zastoupení tradiční architektury; jádrová část obce Putim

1.9 Analýza současného zastoupení tradiční architektury; jádrová část obce Smrkovice

1.10 Analýza současného zastoupení tradiční architektury; jádrová část obce Tuleky

2. Obrazová příloha

2.1 Obrazová příloha Dobeš

2.2 Obrazová příloha Kestřany

2.3 Obrazová příloha Putim

2.4 Obrazová příloha Smrkovice

2.5 Obrazová příloha Tukleky

2.6 Obrazová příloha Písecko

2.7 Obrazová příloha sakrálních staveb Písecka