

**Mendelova univerzita v Brně**

**Agronomická fakulta**



# **Místní akční skupina jako iniciátor řešení lokálních problémů venkova**

Diplomová práce

Vedoucí práce:  
Prof. Ing. Věra Bečvářová, CSc.

Vypracoval:  
Bc. Tomáš Trávníček

---

Brno 2015



## ZADÁNÍ DIPLOMOVÉ PRÁCE

Autor práce: Bc. Tomáš Trávníček

Studijní program: Zemědělské inženýrství

Obor: Agrobiznys

Vedoucí práce: prof. Ing. Věra Bečvářová, CSc.

Název práce: **Místní akční skupina jako iniciátor řešení lokálních problémů venkova**

Zásady pro vypracování:

1. Cílem práce je charakterizovat roli místních akčních skupin v rámci koncepce programu LEADER obecně a její promítnutí v cílech a projektech aktivit MAS v podmínkách konkrétního území.
2. V rámci zpracování teoretických východisek vymežit úlohu II. Pilíře společné zemědělské politiky EU z hlediska propojení podpory zemědělství a venkova se zaměřením na programovací období Agendy 2020. Charakterizovat Operační programy.
3. V rámci vlastní práce charakterizovat dané území působnosti konkrétní MAS, specifikovat okruhy problematiky, zdůvodnit volbu příslušného Operačního programu. Zabývat se přípravou konkrétního projektu.
4. Rámcová osnova: Úvod. Cíl a metodika. Literární přehled. Vlastní práce - charakteristika území, specifikace problému a činnosti konkrétní MAS, návrh projektu. Závěry. Literatura.

Rozsah práce: 60-80

Literatura:

1. BEČVÁŘOVÁ, V. -- ZDRÁHAL, I. *Rozvoj zemědělství a venkova v evropském modelu agrární politiky - formování strategie v kontextu změn prostředí*. 1. vyd. Brno: Mendelova univerzita v Brně, 2013. 132 s. ISBN 978-80-7375-771-7.
2. SVOBODOVÁ, E. -- BEČVÁŘOVÁ, V. -- VINOHRADSKÝ, K. *Intenzivní a extenzivní využívání přírodních zdrojů zemědělství ČR*. 1. vyd. Brno: Mendelova univerzita v Brně, 2011. 136 s. ISBN 978-80-7375-579-9.
3. DEJMKOVÁ, M. -- SCHNEIDER, J. -- LAMPARTOVÁ, I. Contribution of MAS as a support tool for development of rural areas. Case study of LAG Boskovicko PLUS, o. s. In *Sborník příspěvků z mezinárodní vědecké konference Region v rozvoji společnosti 2013*. 1. vyd. Brno: Mendelova univerzita, 2013, s. 317--327. ISBN 978-80-7375-884-4.
4. ČEPELKA, O. *Místní partnerství a rozvoj venkova : příprava na iniciativu LEADER*. Liberec: Omega, 2004. 88 s.
5. BEČVÁŘOVÁ, V. Strategie reformy SZP po roce 2013. In *Region v rozvoji společnosti 2013*. 1. vyd. Brno: Mendelova univerzita v Brně, 2013, s. 7--12. ISBN 978-80-7375-884-4.
6. TERLUIN, I J. -- POST, J H. Employment dynamics in rural Europe. Wallingford. 2000. ISBN 0-85199-499-7. URL: <http://dx.doi.org/10.1079/9780851994994.0000>.
7. PĚLUCHA, M. *Rozvoj venkova v programovacím období 2007--2013 v kontextu reformy SZP EU*. Praha: IREAS, o.p.s., 2006. 162 s. ISBN 80-86684-42-3.

Datum zadání: říjen 2012

Datum odevzdání: duben 2015

**Bc. Tomáš Trávníček**  
Autor práce

**prof. Ing. Věra Bečvářová, CSc.**  
Vedoucí práce

**prof. Dr. Ing. Libor Grega**  
Vedoucí ústavu

**doc. Ing. Pavel Ryant, Ph.D.**  
Děkan AF MENDELU

## Čestné prohlášení

Prohlašuji, že jsem práci: **Místní akční skupina jako iniciátor řešení lokálních problémů venkova** vypracoval samostatně a veškeré použité prameny a informace uvádím v seznamu použité literatury. Souhlasím, aby moje práce byla zveřejněna v souladu s § 47b zákona č. 111/1998 Sb., o vysokých školách ve znění pozdějších předpisů a v souladu s platnou Směrnicí o zveřejňování vysokoškolských závěrečných prací.

Jsem si vědom, že se na moji práci vztahuje zákon č. 121/2000 Sb., autorský zákon, a že Mendelova univerzita v Brně má právo na uzavření licenční smlouvy a užití této práce jako školního díla podle § 60 odst. 1 autorského zákona.

Dále se zavazuji, že před sepsáním licenční smlouvy o využití díla jinou osobou (subjektem) si vyžádám písemné stanovisko univerzity, že předmětná licenční smlouva není v rozporu s oprávněnými zájmy univerzity, a zavazuji se uhradit případný příspěvek na úhradu nákladů spojených se vznikem díla, a to až do jejich skutečné výše.

V Brně dne:

.....

Podpis

## **Poděkování**

Velmi rád bych poděkoval paní prof. Ing. Věře Bečvářové CSc., za důslednou práci a vstřícný přístup při poskytování odborných informací, které byly nezbytně nutné k vypracování této diplomové práce. Dále bych rád poděkoval organizátorům Biotour 2015 za umožnění přístupu na konferenci jako nezávislý člen a všem aktérům podílejícím se na činnosti meziobecní spolupráce v regionu Židlochovicko. Dále bych rád poděkoval mým rodičům, kteří mne po celou dobu studia podporovali.

## **Anotace**

Trávníček, T. *Místní akční skupina jako iniciátor řešení lokálních problémů venkova*, Diplomová práce, Brno 2015.

Diplomová práce na téma „*Místní akční skupina jako iniciátor řešení lokálních problémů venkova*“, charakterizuje roli místních akčních skupin v rámci koncepce programu LEADER obecně a její promítnutí v cílech a projektech aktivit MAS v podmínkách konkrétního území. Analyzuje předpoklady rozvoje nově vytvořené místní akční skupiny a navrhuje přínosné řešení v konkrétní oblasti, pro kterou by mohla sama místní akční skupina vytvořit strategii.

Práce obsahuje teoretická východiska i prostupnost a možnosti využívání evropských fondů. Je koncipována pro podmínky dotačního období 2014 – 2020 včetně konkrétních cílů MAS Podbrněnsko pro toto období. Navrhuje konkrétní řešení aktuální problému společnosti.

**Klíčová slova:** LEADER, Místní akční skupina, Program rozvoje venkova, Společná zemědělská politika, Venkovské oblasti.

## **Anotation**

Topic of this diploma thesis is “The Local Action Group as an initiator of solving local problems in the countryside”. Thesis describes action groups in a conception in programme LEADER and its reflection in their goals and activities. The main goal of this thesis is to present latest news of action group and evaluate its contribution to that region. Analyses requirements of progress in new Local Action Groups and suggests great solutions in specific region for which could LAG make new strategy. Thesis contains theoretical possibilities of using european funds. It is written for grant period 2014 – 2020 with concrete goals LAG Podbrněnsko for this season. It suggests concrete solving actual problems of our society.

**Key words:** LEADER, Local Action Group, Countryside Development Programme, Common Agricultural Policy, Countryside.

## Obsah

<b>1</b>	<b>Úvod.....</b>	<b>9</b>
<b>2</b>	<b>Cíl práce a metodika .....</b>	<b>11</b>
<b>3</b>	<b>Venkovské oblasti a přístupy Evropské unie k jejich hodnocení .....</b>	<b>13</b>
3.1	Venkovské oblasti – vymezení .....	15
3.1.1	Rozvoj venkova .....	18
3.2	Rozvoje venkova v kontextu Společné zemědělské politiky.....	19
3.2.1	Financování rozvoje venkova .....	20
3.3	Dohoda o partnerství.....	23
3.3.1	Priority pro rozvoj venkova:.....	25
3.4	Společná zemědělská politika po reformách .....	26
3.4.1	Druhý pilíř SZP .....	27
3.4.2	Evropa 2020.....	29
3.5	Programové období 2014 – 2020.....	31
3.6	Program rozvoje venkova .....	38
3.6.1	Dokumenty pro „program rozvoje venkova“ .....	39
3.6.2	OSA IV a její aktivity .....	41
3.6.3	LEADER .....	43
3.6.4	LEADER+ .....	44
3.7	Národní síť MAS .....	45
3.7.1	Struktura NS MAS .....	45
3.7.2	Místní akční skupina.....	46
3.7.3	Komunitně vedený místní rozvoj .....	48
<b>4</b>	<b>Místní akční skupina Podbrněnsko .....</b>	<b>50</b>
4.1	Vymezení a výběr daného území.....	50
4.1.1	Základní charakteristika území.....	50
4.1.2	Administrativní členění MAS Podbrněnsko.....	53

4.2	Aktéři MAS Podbrněnsko .....	54
4.2.1	Realizační tým .....	55
4.2.2	Struktura MAS – organizační struktur .....	56
<b>5</b>	<b>Strategický plán.....</b>	<b>59</b>
5.1	Strategické cíle MAS Podbrněnsko .....	59
5.1.1	Priority MAS Podbrněnsko .....	60
5.1.2	Specifické cíle a priority MAS Podbrněnsko .....	61
5.1.3	Strategie komunitně vedeného místního rozvoje 2014 - 2020 .....	61
5.2	Návrh opatření .....	65
5.2.1	Zavedení kompostérů do domácností.....	68
5.3	Přínosy zvolených variant nakládání s BRKO .....	68
5.3.1	Přínosy kompostování a výhody kompostérů do domácností: .....	68
5.3.2	Výhody kompostování.....	69
5.3.3	Důsledky nakládání s odpadem .....	71
<b>6</b>	<b>Závěr.....</b>	<b>72</b>
<b>7</b>	<b>Přílohy .....</b>	<b>76</b>
<b>8</b>	<b>literatura .....</b>	<b>78</b>
<b>9</b>	<b>seznam zkratk .....</b>	<b>83</b>



# 1 ÚVOD

Evropa je tvořena ze čtyř pětín venkovskými oblastmi, které jsou základem celého společenství. Podíl venkovských oblastí se v důsledku aglomeračních procesů snižuje. Příčinou snižování podílu venkovských oblastí souvisí se současnou globalizací. Tento trend je důsledkem přesunu kapitálu do konkrétních oblastí s možností pracovního uplatnění. Existují však zájmové oblasti velkých měst, rozvíjejících se do podoby suburbánních aglomerací. Tyto aglomerace venkovských oblastí jsou vyznačovány prudkým nárůstem obyvatel, zabíráním ploch a devastací krajiny. Opakem jsou okrajové oblasti s méně atraktivní krajinou a nedostatečnou sociální vybaveností. Z těchto důvodů v rámci zachování tradic a rozvoje venkova je třeba vytvořit systém, který zpřístupní dostupné zdroje a podpoří rozvoj oblastí postižených urbanizací. Česká republika je vnitrozemským státem o rozloze téměř 79 000 km<sup>2</sup>. Ve střední Evropě vznikla v roce 1993 rozdělením státu Československa na dvě samostatné země. Česká republika se stala samostatným státem s vlastním hospodářstvím, kde nejdůležitějším odvětvím hospodářství je průmysl (31 %), obchod (velkoobchod a maloobchod), doprava, stravovací a ubytovací služby (20 %). Ostatní tvoří veřejná správa, vzdělávání, sociální a zdravotní péče (15 %). Mezi hlavní importní trhy patří okolní státy České republiky. Především Německo, Slovensko a Polsko. 1. května 2004 vstoupila Česká republika do Evropské unie, kde představuje 2,1% podíl s celkovým počtem 10 505 445 obyvatel. Evropskou unii tvoří politické a hospodářské společenství s 28 státy [3].

Již Maastrichtská dohoda měla za cíl snížení zaostalosti znevýhodněných oblastí, a to i venkovských regionů. Tím je možno dosáhnout posílením hospodářské a sociální soudržnosti daných regionů. Z toho důvodu vznikly nástroje sloužící k dosažení těchto cílů. Koncepce rozvoje venkova se stala jednou z priorit Evropské Unie.

Venkovské oblasti se neustále vyvíjí a prochází změnami. Postupně se v nich vytváří nové pracovní příležitosti a možnosti trhu. Vznikají v důsledku mobility kapitálu, překonávání prostoru telekomunikačních technologií a udržení tempa se současnou globalizací. Negativní externalitou těchto přeměn je oslabení tradic vymezených oblastí a nedostatek kvalifikované pracovní síly.

Aplikace ofenzivní politiky rozvoje venkova má být přesně adresována konkrétním subjektům a musí být dodržována základní filozofie transparentnosti.

Jednou z možností jak využít znalosti místního prostředí, specifikovat problémy a nalézt i možnosti komplexnějšího řešení, navíc s využitím finančních prostředků z fondů EU do těchto oblastí, se stala tzv. *Místní akční skupina* (MAS) Jedná se o společenství neziskových organizací, občanů, podnikatelské a soukromé sféry, která se chtějí podílet na rozvoji venkova.

Moje práce je zaměřena nejprve na obecné vymezení a základní principy Místní akční skupiny, obecně. Na tomto základě dále hodnotím konkrétní Místní akční skupinu, její postavení, úspěšnost činnosti a její strategický plán. V diplomové práci, která využívá tyto poznatky, se budu dále věnovat konkrétním návrhům opatření týkajících se rozvoje venkova. Součástí práce je i hodnocení Programu rozvoje venkova pro období 2015 – 2020 se zaměřením na možnosti využití Osy IV. LEADER pro tyto účely.

## 2 CÍL PRÁCE A METODIKA

*Cílem diplomové práce je charakterizovat roli místních akčních skupin v rámci koncepce programu LEADER obecně a její promítnutí v cílech a projektech aktivit Místní akční skupiny (dále MAS) v podmínkách konkrétního území.*

*V teoretické části je vymezena úloha II. pilíře SZP v kontextu pro následující programové období, analyzuje situaci na základě studia odborných publikací, internetových a dalších dostupných zdrojů, které se týkají problematiky venkova, přístupů EU k venkovským oblastem a implementace stanovených cílů EU. Dále je zde charakterizována metoda LEADER, která je výchozí metodou přístupu pro Místní akční skupiny. V poslední části teoretického rozboru je charakterizována role Místní akční skupiny a její funkce. Tyto poznatky byly v části „vlastní práce“ syntetizovány a v souladu s cílem bylo navrženo opatření, které se týká současné problematiky v souvislosti s občany ČR. Práce analyzuje možnosti Místních akčních skupin i z hlediska možnosti čerpání finančních prostředků určených pro dosažení strategických cílů EU. V literární části je proto analyzována struktura integrovaných operačních programů dostupných pro MAS. V uvedeném kontextu jsem se zaměřil na AGENDU 2020 a charakterizoval operační programy jako předpoklad pro charakteristiku konkrétní MAS, vymezení problémů této Místní akční skupiny a návrh konkrétního projektu přínosného pro dané území.*

*Ke konkrétnímu výběru zkoumaného území*

Pro konkrétní MAS je vybrána oblast v blízkosti Brna. Jedná se o jedno z posledních „bílých“ míst, která v rámci Národní sítě mas najdeme. MAS Podbrněnsko je nově vznikající MAS, která stojí pře těžkým úkolem realizace a získání finančních prostředků. Pro nové programové období 2014-2020 jsou stanovena i nová pravidla získávání podpor.

MAS Podbrněnsko má předpoklady přínosů pro oblast její působnosti z hlediska využití potenciálu regionu a možností, které se nabízí. Tento region v oblasti Židlochovic není region s nedostatkem pracovních míst, nedostatkem přírodních zdrojů ani služeb či zemědělských podniků. Dostatek živnostníků a podniků přináší dostatek kapitálu a udržuje hospodářství na velmi dobré úrovni. Díky tomu jsou obce na dobré úrovni vybavenosti. I z tohoto hlediska je pro MAS poměrně komplikované vytvořit strategii, která bude kladným přínosem pro tak specifickou oblast. Cíle a celkové přínosy jsou vymezeny v dlouhodobém horizontu.

*Vlastní práce* je založena i na sběru a využití informací o území pro konkrétní MAS, která je novou iniciativou a její komplexnost ještě nebyla zcela vytvořena.

### *K postupu řešení*

Řešení problematiky vychází z teoretických přístupů Evropské unie k dosažení cílů stanovených v rámci zkvalitnění úrovně a udržitelnosti životního prostředí. Hlavními kroky, které vedly k navržení opatření, byla konzultace s MAS Podbrněnsko a kanceláří meziobecní spolupráce i odboru životního prostředí Židlochovice. Řešení vyžadovalo získání informací o funkčnosti obcí v rámci regionu a jejich efektivního využití, popřípadě zapojení obcí v jiných dostupných svazcích. Získaná data a informace vycházejí ze setkání s hlavními aktéry MAS, na jejichž základě byla zpracována analýza struktury konkrétní MAS.

Otázky, které byly zodpovězeny, byly orientovány především na ochotu spolupráce mezi obcemi, dostupnosti potřebných informací a analýzy odpadového hospodářství.

Získaná analýza odpadového hospodářství ještě nebyla veřejně publikována. Z těchto důvodů ji nebylo možné využít a data proto slouží pouze informativně. Mé poznatky z prezentací v rozdílných regionech byly prezentovány na obecním zastupitelstvu. Na základě zkušeností bylo možno vyhodnotit danou situaci a objektivně zohlednit přístupy občanů k dané problematice. Navržené opatření bylo v rámci využití metody LEADER (down - up).

Diskuze na zastupitelstvech s občany a prezentování informací a získaných z konference Biotour vedlo k velmi konstruktivním výsledkům. Po zhodnocení všech variant byla zvolena varianta, kterou si vybrali občané konkrétní obec sami. Občané po zvážení vše přínosů a rizik vyhodnotili opatření zavedení kompostérů jako nejvhodnější a nejpřístupnější k jejich využitelnosti a efektivnosti. Na základě této diskuze vzniklo vhodné doporučení pro MAS, které nabízí opatření, pro které se občané rozhodli sami. Jsou k němu ochotni přistoupit a efektivně jej využívat s možností zapojení většiny obyvatel dané obce. V diplomové práci jsou použity především internetové zdroje. Tyto zdroje poskytují nejaktuálnější informace, které nejsou z důvodů přechodného období dostupné v odborné literatuře. Tyto zdroje poskytují nejaktuálnější informace, které nejsou z důvodů přechodného období dostupné v odborné literatuře, proto čerpám převážně z internetových zdrojů.

### 3 VENKOVSKÉ OBLASTI A PŘÍSTUPY EVROPSKÉ UNIE K JEJICH HODNOCENÍ

Aktivní politika Evropské unie posiluje dosažení cílů vymezených pro venkovské oblasti. Tato politika přímo ovlivňuje venkovské oblasti, ale i občany vyskytující se v těchto oblastech. Evropská unie přistupuje k venkovským oblastem, jako k významným stavebním jednotkám celé unie. Jelikož venkovské oblasti tvoří téměř 91 % plochy celé Evropské unie. Jedná se tedy o podstatnou část území, která by měla nadále zůstat zachována v rámci udržení diverzity hospodářství a zachování environmentálního rozvoje.

Venkovské oblasti jsou specifickou skupinou a tvoří rozmanitou složku společnosti v podobě krajiny, tradic, zvyklostí a zemědělství. V dnešní době již Evropská unie přistoupila k významnému pojmu „*multifunkční zemědělství*“. Zemědělská činnost ovlivňuje venkovské oblasti v mnoha směrech, které jsou nezbytné pro venkov, ale i pro celou společnost. Základem žití je dostatek potravin, které mohou být produkovány především zemědělskou činností. Historie dokazuje fakt, že s rozvojem jedné činnosti je rozvíjena i činnost další a navazující články mohou tak díky těmto aktivitám nadále perspektivně fungovat a jsou zpravidla perspektivními činnostmi s udržitelným efektem.

Problémem venkovských oblastí je odliv pracovní síly, kapitálu do centralizovaných oblastí měst a příměstských oblastí. Tyto procesy jsou destruktivní pro venkov. Trendem je především odliv kvalifikovaných pracovníků, kteří nenacházejí uplatnění v těchto znevýhodněných oblastech a stěhují se kvůli nejrůznějším důvodům do míst s uplatněním. Evropská unie k těmto problémům přistupuje jako iniciátor zabezpečení dostatečných služeb a infrastruktury ve venkovských oblastech.

V mnoha oblastech je venkov přínosem pro společnost z pohledu rekreačních příležitostí, biodiverzity a především slouží jako zdroj surovin, které umožňují přežití populace, pokud je s těmito zdroji nakládáno v souladu s udržitelnými pravidly.

Je třeba si položit otázku: „Proč je zemědělská politiky pro jednotlivé státy potřebná?“ Společná zemědělská politika je nástrojem pro efektivní a udržitelný rozvoj venkova spolu s růstem zaměstnanosti nezbytnou součástí celé unie. Jednotlivé státy mohou utvářet svoji vlastní politiku, ale konkrétní cíle mohou být ovlivněny filosofií jednotlivých států. Aktivity uskutečňující se v konkrétních oblastech mohou přímo ovlivňovat životní prostředí blízké jednotlivým občanům, ale také přímo ovlivňují i přeshraniční státy. Z těchto důvodů je třeba

vytvářet společnou strategii, která bude přípustná všem státům s minimálními negativními faktory ovlivňující životní prostředí. Společná zemědělská politika není diktatorní systém a umožňuje členským státům vytvářet své vlastní strategie, které jsou v souladu s cíli Evropské unie. To je umožněno díky financování, které je rozděleno z části na jednotlivé členské státy a je dofinancováno evropskými fondy.

Společná zemědělská politika je aktivátorem rozvoje venkova a nástrojem pro tento rozvoj je druhý pilíř Společné zemědělské politiky. Cílem této politiky je vytvořit ucelený rámec, který umožní venkovským oblastem být konkurenceschopnými s minimálními znaky nezaměstnanosti a vytváří podmínky pro udržitelné a zdravé životní prostředí a environmentální rozvoj.

V rámci těchto cílů byla vytvořena síť místních akčních skupin, která má zefektivnit dosahování cílů, které budou přínosem pro venkovské oblasti. Místní akční skupiny jsou nástrojem, která se řídí metodou LEADER „zdola nahoru“. Je třeba tedy postupovat přímo od účastníků procesů probíhajících v konkrétních oblastech vhodných pro rozvoj venkova. Aktéři místních akčních skupin jsou velmi dobře seznámeni se situací venkova a s potřebami jejich území. Proto jsou tyto skupiny velmi vhodným řešením, které je přínosem pro celou společnost. Není tedy žádoucí, aby přicházela nařízení či doporučení z míst, která nejsou důkladně seznámeny s danou problematikou konkrétní oblasti. V mnoha případech by tento přístup mohl být pro venkovské oblasti destruktivní.

Místní akční skupiny vytváří síť, která je sestavena z dobrovolníků z nejrůznějších sociálních skupin a hospodářských sfěr. Mají za úkol sdílet informace a poznatky, které byly vyhodnoceny jako kladný přínos pro venkovské oblasti a utvářet strategie, kterých cílů chtějí dosáhnout v rámci jejich přesně vymezeného území. V ČR je právě 112 místních akčních skupin, které se podílejí na utváření venkova a jsou přínosem pro venkov.

### 3.1 Venkovské oblasti – vymezení

Český venkov není výrazně odlišný od venkova evropských zemí. Venkov je formován a jeho funkce podléhá vývoji a rozšiřování nových technologií. Významnou funkcí venkova byla zemědělská výroba, která s postupem industrializace přinesla efektivnější využití venkovských oblastí. Významnou otázkou je, jak přizpůsobit jednotlivé strategie pro specifické venkovské oblasti, pro které jsou charakteristické rysy rozdílných potřeb, kterou jsou často založeny na využívání specifický zdrojů dostupných v konkrétním regionu.

Vymezení a definování pojmu „venkovská oblast“ je velmi obtížné, existuje několik možných způsobů a definic. Dle mého názoru je výstižná definice dle Pěluchy (2006) – venkovská oblast je charakteristická unikátním kulturním, sociální a hospodářským prostorem, který je charakteristický krajinnou diverzifikací. Jedná se tedy o oblasti, pro které jsou specifické rozdíly vyplývající ze struktury a zvyklostí daného regionu. Vymezení venkova je standardizováno a jedná se o prostor zahrnující krajinu a venkovská sídla. Ve venkovském prostoru se nachází slabší ekonomické vazby subjektů, které souvisí se sníženou intenzitou sociálně-ekonomických kontaktů. [1]

Jedná se tedy o vymezený prostor, který je úzce závislý na okolních subjektech a zdrojích nacházejících se v tomto prostoru. Avšak podle OECD je definice venkovských oblastí závislá na aspektech sociálních, ekonomických, a hospodářských, které jsou součástí životního prostředí. Definice venkovských oblastí podle OECD je závislá na několika faktorech. Tyto faktory ovlivňují a klasifikují dané území. Metodika OECD je založena na hustotě obyvatelstva. Vytvoření ukazatele pro formování územní politiky bylo schváleno v Paříži roku 1994. Zakládá se na dvou krocích. Pro definování typologie je důležité vymezení venkovských místně správních jednotek a podíl obyvatelstva ve venkovských oblastech LAU2 (*místní správní jednotky – LAUS je systém rozdělení hospodářského území Evropské unie, jsou kompatibilní s NUTS*)

Místní jednotky (např. obce) jsou definované jako venkovské, pokud je jejich hustota obyvatelstva nižší než 150 obyvatel na jeden kilometr čtvereční. Dále Regiony (např. NUTS 3, NUTS 2) jedná se, o venkovské oblasti, s více než 50 % obyvatel regionu žijících ve venkovských obcích s méně než 150 obyvateli na kilometr čtverečních.

Vymezujeme tři úrovně:

- a) Významné Venkovské oblasti (*Prominantly rural-PR*) – podmínka je splněna, pokud více než 50 % obyvatel žije ve venkovských obcích – 150 obyvatel / km<sup>2</sup>
- b) Venkovské oblasti (*Intermediate –IN*) – 15 – 50 % obyvatel žijících ve venkovských obcích.
- c) Městské oblasti (*Prominantly urban – PU*) – jde o oblasti s méně než 15 % obyvatel ve venkovských oblastech.

Některé oblasti mohou být pomocí tohoto vymezení nesprávně zařazeny, například obce, které jsou úzce vymezeny pomocí administrativní hranice. Tyto obce mohou být posuzovány jako obce s dostatečnou hustotou osídlení a mohou být zařazeny mezi městské oblasti. Takovým příkladem je Aldea de Trujillo ve Španělsku s počtem 493 obyvatel 9. [2]

Toto vymezení je využíváno na regionální úrovni. Městské centrum je vymezeno počtem více než 200 000 obyvatel (v EU), kteří zastupují více než 25 % obyvatel kraje v městských centrech. Střední městské centrum je zastoupeno více než 500 000 obyvateli a více než 25 % obyvatel kraje žije v městských centrech. Toto vymezení je nazýváno jako „převážně městské“ [3]. Vymezení těchto oblastí je platné pouze do doby dalšího sčítání lidu a je používáno jako srovnávací nástroj regionální politiky. Pro Českou republiku byl ukazatel vymezující hustotu zalidnění snížen na 100 obyvatel / km<sup>2</sup>. [4]

V Evropské unii není stanovena jednotná definice pro vymezení venkovských oblastí, proto každá členská země využívá své vlastní vymezení založené na socio-ekonomických kritériích vycházejících z vývoje počtu obyvatel.

Metodika klasifikace regionů NUTS 3 navrhuje sloučení sousedních regionů NUTS 3, které jsou menší než 500 km<sup>2</sup>. Tyto regiony jsou sloučeny se svými sousedy a utváří tak větší celky.

Klasifikace vymezení regionů podle metodiky OECD má dvě omezení – rozdíly v ploše LAU 2 a regionů NUTS 3. Za venkovské oblasti jsou považovány regiony s hustotou zalidnění 300 obyvatel na kilometr čtvereční s minimální populací 5000 obyvatel. [2]

Česká republika je dle NUTS rozdělena na 8 regionů NUTS 2 a 14 samosprávných orgánů – krajů, které spadají pod úroveň NUTS 3. Tabulka ukazuje rozdělení jednotlivých úrovní. Dle členění NUTS je výrazně venkovským regionem kraj Vysočina. Hlavní město Praha je městským regionem. Ostatní kraje jsou tzv. přechodnými regiony.



**Tab.1: Rozdělení ČR dle nomenklatury OECD**

NUTS	Kód	Popis	NUTS	Kód	Popis
2	CZ01	Praha	3	CZ010	Hlavní město Praha
2	CZ02	Střední Čechy	3	CZ020	Středočeský kraj
2	CZ03	Jihozápad	3	CZ031	Jihočeský kraj
			3	CZ032	Plzeňský kraj
2	CZ04	Severozápad	3	CZ041	Karlovarský kraj
			3	CZ042	Ústecký kraj
2	CZ05	Severovýchod	3	CZ051	Liberecký kraj
			3	CZ052	Královéhradecký kraj
			3	CZ053	Pardubický kraj
2	CZ06	Jihovýchod	3	CZ063	Kraj Vysočina
			3	CZ064	Jihomoravský kraj
2	CZ07	Střední Morava	3	CZ071	Olomoucký kraj
			3	CZ072	Zlínský kraj
2	CZ08	Moravskoslezsko	3	CZ080	Moravskoslezský kraj

Zdroj: Program rozvoje venkova 2014

Venkovský prostor rozdělujeme podle metodiky Evropské unie. Do venkovského prostoru patří podle klasifikace NUTS 3 všechny územně správní celky státu výjimku tvoří Praha a Moravskoslezský kraj. Územně správní celky zahrnují 92,3 % rozlohy České Republiky. V obcích spadajících pod NUTS 3 – venkovský region, žije 76,1 % obyvatel ČR a tvoří 95,2 % rozlohy země. V současnosti se ve venkovských oblastech projevuje negativní trend stárnutí populace doprovázený nízkou porodností a migrací obyvatel do velkých měst.

**Tab. 2: Charakteristika osídlení v regionech České Republiky**

Území km <sup>2</sup>	Rozloha %	Počet obyvatel 1000 obyv.	Hustota osídlení %
ČR celkem	78 866	100	10 299
Převážně venkovské	0	0	0
Výrazně venkovské	72 815	92,3	7 813
Městské	6 051	7,7	2 486

Zdroj: EUROSTAT 2009

Výše uvedená tabulka dokazuje, že pro Českou republiku převažují výrazně venkovské oblasti zabírající většinu území rozlohy České republiky.

### 3.1.1 Rozvoj venkova

Tento pojem je v dnešní době používán v souvislosti s pozitivními procesy ve spojitosti se sociálně – ekonomickou a environmentální oblastí. Tento pojem nese znaky abstrakce, individuálním posouzením lze považovat skutečné naplňování rozvoje venkova. Rozvoj venkova obsahuje několik konkrétních atributů, které na sebe souvisle navazují, a s rozvojem jednoho atributu lze očekávat rozvoj ostatních složek venkova. (Synergie 2013)



**Obr.1:** Oblasti venkova - rozvojové oblasti. Zdroj: Svobodová , H.

Podpora oblastí rozvoje venkova je dána Evropskou unií v rámci společné zemědělské politiky. Základem podpory rozvojových oblastí podle Evropské unie je:

- Konkurenceschopnost,
- Udržitelné životní prostředí,
- Infrastruktura.

Tyto tři body jsou základem pro rozvoj venkovských oblastí. V předchozím odstavci jsem zmínil, že při rozvoji jedné konkrétní oblasti venkova lze očekávat rozvoj ostatních úzce souvisejících oblastí. Tyto podpory byly nastaveny Evropskou unií a je nutné implementovat základní body do podmínek konkrétních regionů. Dle Binka je aplikace těchto podpor tzv. „shora“ v mnoha případech nedosažitelná, konkrétní kritéria a požadavky podpor bývají často nepochopeny a jsou upravovány. Tyto zásahy bývají velmi kontraproduktivní. [28]

Neustálý rozvoj venkova je podmíněn polohou, lokálními aktéry, historií, ekonomikou a politikou. Za posledních 25 let prošel venkov velmi dynamickým vývojem. Dle Pěluchy, Bednaříkové, Viktorové je *„podmínkou pro úspěšný rozvoj venkova vytvoření provázanosti mezi ekonomickým sociálním a přírodním prostředím.“* [29]

### **3.2 Rozvoje venkova v kontextu Společné zemědělské politiky**

Nestarším nástroje pro rozvoj venkova Evropské unie je Společná zemědělská politika. Jedná se o nejdůležitější politiku, která je formována od roku 1962. Tato politika vznikla již v roce 1958 sepsáním Římské smlouvy. Společná zemědělská politika dále jen SZP, se stala největší položkou rozpočtu Společenství. Implementace tohoto nástroje zvýšila objem produkce potravin – Evropa se stala významným exportérem potravin, což zajistilo stabilizaci a rozvoj zemědělství. Dle Königa a Lasiny je zemědělství charakterizováno jako *„agrární sektory, který byl základním sektorem národního hospodářství. Cílem bylo dostatečné zásobování potravin a zabezpečení distribuce občanům Tato strategie nebyla v počátcích dosažena vzhledem k nemožnému předzásobení se potravinami, které podléhaly skaze – tím byl znemožněn dovoz potravin na dlouhé vzdálenosti a z tohoto důvodu byla struktura trhu daného regionu závislá na podmínkách a producentech konkrétního území.“* [5]

### 3.2.1 Financování rozvoje venkova

Programové období 2014-2020 je připravováno od roku 2011, Evropská komise vydala nová nařízení týkající se fondů především pro podporu politik soudržnosti, rozvoje venkova a potoky společné námořní a rybářské. Pro Českou republiku není však finanční rámec v současnosti jednoznačný a směrodatný. Jak uvádí MMR, o přesné sumě a alokaci těchto finančních zdrojů je nedefinováno, jedná se však o 20,5 miliard eur. Fondy EU budou mít nový souhrnný název „*Evropské strukturální a investiční fondy*“ zkratka ESIF. Tento fond je složen ze dvou strukturálních fondů:

- a) *Evropský fond pro regionální rozvoj (ERDF/EFRR)*
- b) *Evropský sociální fond (EFS)*

Další fondy EU:

- c) *Fond soudržnosti (CF/FS)*
- d) *Evropský zemědělský fond rozvoje venkove (EAFDR/EFRR)*
- e) *Evropský námořní a rybářský fond*

Charakteristika jednotlivých fondů:

#### *Evropský fond pro regionální rozvoj (ERDF/EFRR)*

- Podporovány budou především tzv. Produktivní investice (investice na zachování akvakultury, udržitelného životního prostředí, rozšíření chovu ryb, zkvalitnění hygienických podmínek a bezpečnosti práce v odvětví chovu ryb, zavedení úsporných energetických opatření), zkvalitnění služeb podnikatelům i konkrétním občanům, dostupnost investic pro výzkum a vývoje a zprostředkování infrastruktury pro sdílení informací podložených zkušenostmi.

#### *Evropský sociální fond (EFS)*

- Podpora se vztahuje na snížení nezaměstnanosti a dostupnost kvalitních pracovních podmínek, dostupnost a podpora iniciativy pro vzdělání, rovné pracovní příležitosti pohlaví, boj proti sociálnímu vyčlenění a chudobě.

#### *Fond soudržnosti (CF/FS)*

- Tento fond se týká cílů životního prostředí, kvalitní dopravní infrastruktury a efektivnějšího využívání dostupných zdrojů energie.

### *Evropský zemědělský fond rozvoje venkova (EAFDR/EFRR)*

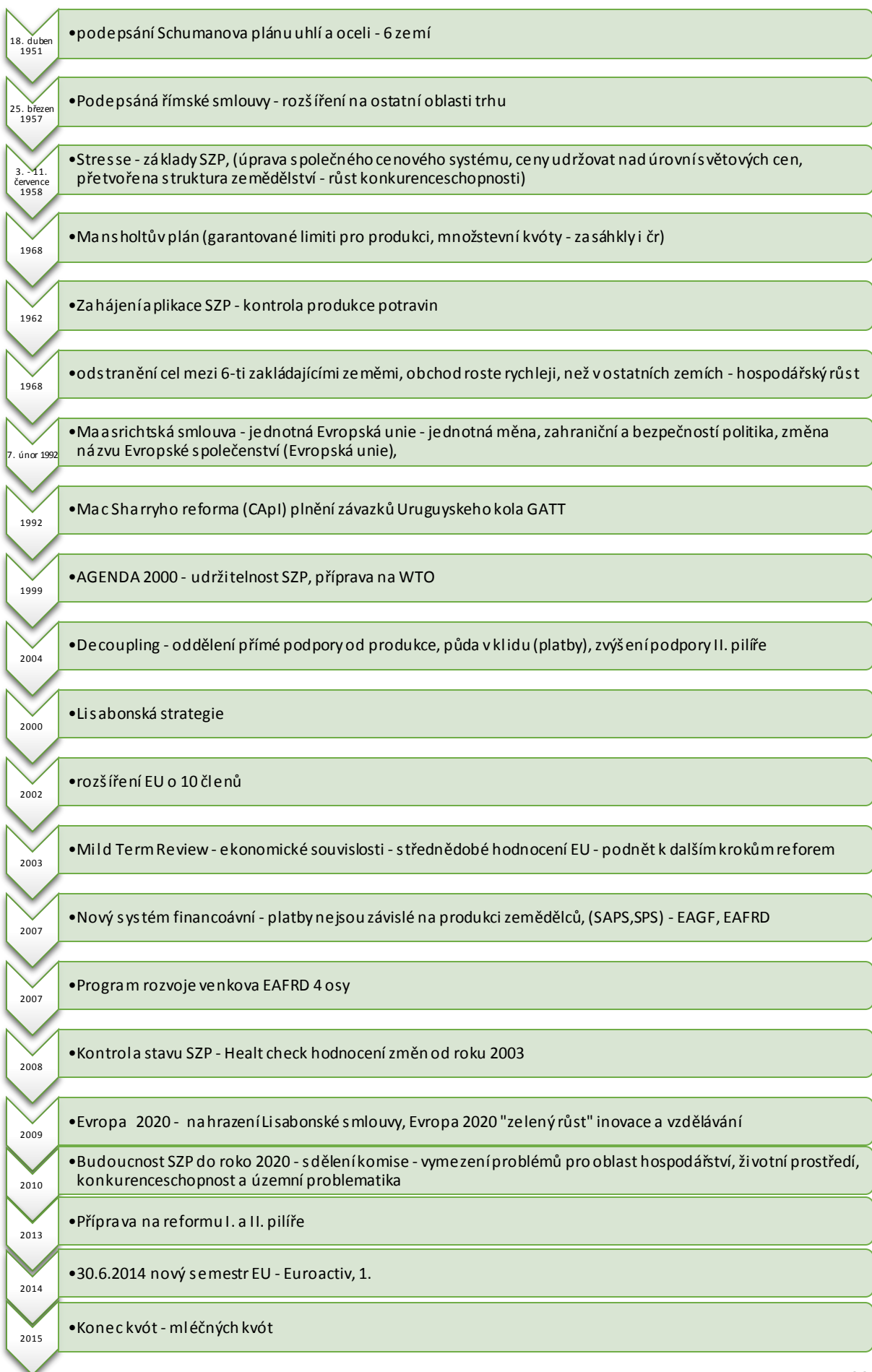
- Prioritní osou zemědělského fondu rozvoje venkova je zvýšení konkurenceschopnosti konkrétních zemědělských podniků s vazbou na region, udržitelné a efektivní využívání přírodních zdrojů související s rozvojem území venkovských regionů.

### *Evropský námořní a rybářský fond (EMFF)*

- Pro ČR je tento fond zaměřen na podporu vodního hospodářství – akvakultury. Vytvoření podmínek pro konkurenceschopnou udržitelnou a strategii s životaschopnými a udržitelnými environmentálními standardy.

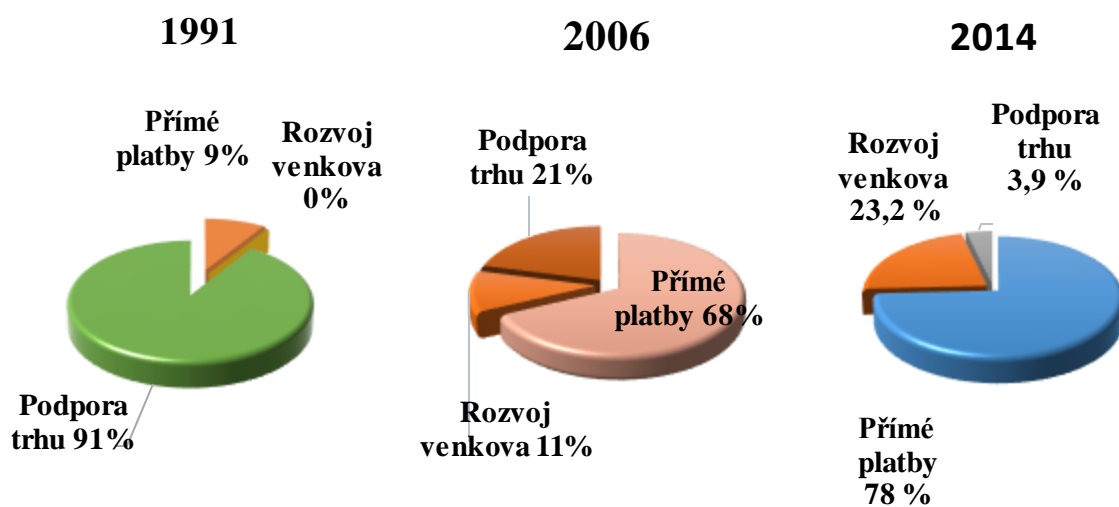
Evropská unie klade důraz na dosahování vytyčených cílů a efektivní a maximální čerpání těchto fondů. Z tohoto důvodu každý členský stát vytvořil „Dohodu o partnerství“, kterou schválí Evropská komise. Konkrétní případy pro rozvoj venkova a společnou námořní a rybářskou politiku spadají pod MZe. Konkrétní znění nařízení související s financování ze strukturálních fondů najdeme v nařízení EU č 1303/2013.

Tato kapitola ukazuje rozšíření fondů Evropské unie, které mají za cíl efektivnější naplňování cílů EU. Rozšíření fondů k naplňování cílů EU je novinkou ve strategii EU. Dalším novým dokumentem je „Dohoda o partnerství“. Celkový vývoj lze charakterizovat takto:



Pro srovnání je v grafu uveden vývoj rozložení finančních prostředků v rámci EAGGF. Fond EAGGF (*Evropský zemědělský podpůrný a záruční fond*) byl založen v roce 1962 a měl podpůrnou funkci pro Evropské strukturální fondy. Od roku 2007 již neřadíme tento fond mezi strukturální, ale je zařazen pouze do aktivit SZP EU. V počátku nebyla podpora rozvoje venkova v důsledku zemědělských opatření a stabilizace trhu prioritním cílem EU. Podpora trhu pro zemědělství se stala prioritou i pro následující období. V roce 2006 zaznamenává rozvoj venkova nárůst finančních prostředků a multifunkčnost zemědělství se projevuje i v ostatních směrech. Zásahy do podpory trhu v mnoha případech vedli k neefektivnímu hospodaření. Z těchto důvodů byla zvýšena podpora přímých plateb (I. Pilř). V roce 2014 rozvoj venkova pocítí výrazný nárůst finančních prostředků. Snižující se podpora trhu, je důsledkem dosažení stanovených cílů EU plynoucích z předchozích období. Přesněji je alokace finančních prostředků popsána na str. 27.

**Graf 1: Alokace finančních prostředků pro jednotlivá období:**



*Zdroj: ČSÚ*

### 3.3 Dohoda o partnerství

Jedná se o dokument, který vypracován jednotlivými členskými zeměmi. Každý členský stát vypravovává tento dokument samostatně na vládní úrovni. Konkrétně pro čer je byl tento dokument zpracován Ministerstvem pro místní rozvoj a následně předložen EK. Posláním této

dohody je předložení způsobů, kterým budou členské státy dosahovat stanovených cílů. Dohoda o partnerství podrobně analyzuje členské státy, zpracovává strukturu OP a jejich implementaci. Dále se zabývá zpracováním silných a slabých stránek v oblasti konkurenceschopnosti daných zemí.[6] Následující schéma prostupnosti jednotlivých dokumentů.



**Obr. 2:** Programové období 2014-2020 nový rámec pro II. pilíř SZP. Zdroj: Ministerstvo pro místní rozvoj [7]

Schéma znázorňuje komplexnost strategie EVROPA 2020, která přímo ovlivňuje Evropské strukturální a investiční fondy, které zahrnují jednotlivé fondy (ERDF, EFS, CF, EAFDRA, EMFF) odrážející EU 2020 prostřednictvím zvolených tematických cílů. Jedná se o dokument, který byl schválen 26. srpna 2014 Evropskou komisí a zastřešuje čerpání finančních zdrojů z evropských fondů – evropský strukturální a investiční fond (ESI) pro následující programové období 2014-2020. Česká republika dosáhla prostředků ve výši téměř 24 miliard €. Partnerská smlouva neboli, dohoda o partnerství je dokumentem obsahující konkrétní využití finančních toků k dosažení stanovených cílů, pomocí předem určených strategií. Této dohodě jsou podřízeny fondy rozvoje venkova a ostatní Evropské strukturální a investiční fondy. Dohoda o partnerství obsahuje výsledky mnoha analýz týkajících se socio-ekonomické struktury ČR, potenciál a rozvojové potřeby. Tento zastřešující dokument je závazný i pro operační programy, tyto programy navazují na dohodu o partnerství. [7] Dohoda o partnerství byla připravena, jako strategie, která vytváří podmínky pro efektivní



čerpání Evropských strukturálních a investičních fondů, kterými chceme dosáhnout cílů strategie EVROPA 2020.

### **3.3.1 Priority pro rozvoj venkova:**

- Sdílení poznatků a výsledků inovací v zemědělském odvětví, lesnictví a venkovského prostoru.
- Posílení konkurenceschopnosti zemědělských podniků a všech souvisejících činností této oblasti – především inovace v zemědělství a udržitelný rozvoj zemědělských podniků.
- Podpora vhodných životních podmínek zvířat, dostupnost kvalitních podmínek pro uvedení zemědělského výrobku na trh a podpora propagace těchto produktů.
- Zachování a obnova ekosystému.
- Podpora udržitelného využívání přírodních zdrojů, kde bude kladen důraz na přechod k nízkouhlíkové ekonomice.
- Snížení sociálních rozdílů, chudoby a zvýšení rozvoje venkovských oblastí.

Prioritou i nadále zůstává udržitelný rozvoj sektoru potravinářského, lesnického a zemědělského, kdy bude kladen důraz na opatření vůči změně klimatu. Zachováním klimatu, snížením biodiverzity, špatnou péčí o krajinu jsou kompenzovány platbami NATURA 2000.

Analýza potřeb růstu vychází z jednotlivých podmínek regionu, hlavním zdrojem této analýzy jsou národní rozvojové priority (NRP), které byly projednávány na vládní úrovni. Usnesení vlády č. 650/2011.[7]

Národní rozvojové priority (NRP)

- Fungující trh práce.
- Rozvoj podnikání a využití inovací.
- Vzdělání a rozvoj vzdělání.
- Prosazení inovací, výzkumu a vývoje.
- Rozvoj infrastruktury.
- Kvalitní a efektivní veřejná správa.
- Sociální začlenění, boj proti chudobě a kvalitní péče o zdraví
- Rozvoj území

Na základě vymezení NRP byly vytyčeny problémové oblasti. Samostatnou oblastí byla vytyčena oblast Životní prostředí, která je v NRP součástí rozvoje páteřní infrastruktury a integrovaného rozvoje území. Problémové oblasti reagují na rozdílné regionální přístupy a konkrétní potřeby determinující rozdílné podmínky regionu, což vytváří podmínky pro integrovaný rozvoj území. Problémové oblasti jsou vymezeny také v souladu se strategií EVROPA 2020. [7]

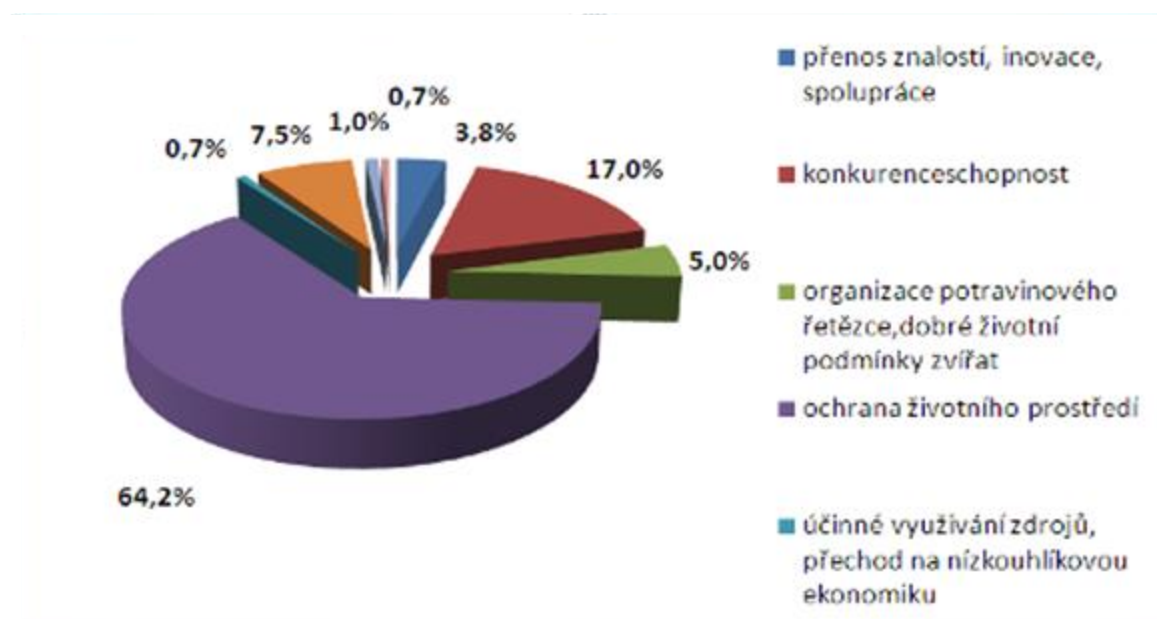
Programové období 2014 – 2020 přinese změny ve využívání finančních prostředků. Vynaložení úsilí o efektivní využívání finančních zdrojů a konkrétních oblastech je hlavním aspektem pro dosažení strategických cílů EVROPA 2020. Konkrétní využití OP a jejich financování bude vycházet z analýz a situací regionu. V příloze č. 1 naleznete seznam všech OP a míra financování z Evropských fondů v časovém horizontu do roku 2020.

### **3.4 Společná zemědělská politika po reformách**

Ministerstvo zemědělství uvádí společnou zemědělskou politiku pro dotační období 2015 – 2020. Reformy se týkají členských států. Pro následující období je charakteristická větší kompetence členských zemí v rozhodování o přímých platbách, které jsou charakterizovány v rámci I. pilíře SZP. Tyto kompetence mohli členské země uplatnit ve své strategii do srpna 2014 a jejich znění musí být schvalováno Evropskou komisí. Financování II. pilíře je i pro následující období stejné, financování bude probíhat prostřednictvím „Programu rozvoje venkova“. Strategie pro PRV musí být v souladu s nařízením EK. Základním nařízením je „soubor základních aktů“. Tato nařízení jsou výsledkem jednání mezi EK a EP. Výčet těchto předpisů Rady EU: č. 1307/2013, pro rozvoj venkova nařízení Rady a EP č. 1305/2013 a současně pro oba pilíře č. 1306/2013. Z těchto nařízení, která byla projednávána v souladu s návrhy MZe, vznikl II. reformovaný pilíř. II. pilíř SZP je úzce spjat se strukturálními fondy EU. Do druhého pilíře je výrazně zapojen PRV, který má návaznost na „Dohodu o partnerství“ (viz. *Kapitola dohoda o partnerství*). ČR předložila programové dokumenty, kterým předcházelo hodnocení ex-ante, vliv na ŽP (SEA) a schvalování Vládou České republiky. Program rozvoje venkova je financován ze zemědělského fondu EU a na spoluúčasti financování se budou podílet i národní zdroje. Konkrétní financování schválené EK předpokládá, že rozpočet bude 2,170 mld. €. Který bude kofinancován částí rozpočtu i pilíře z „přímých plateb“. Celkový rozpočet na Program rozvoje venkova bude 3,042 mld. €. I

přes kofinancování je jisté, že investice do PRV nedosáhnou stejné výše jako v předchozím dotačním období. Významnou novinkou, která je zapojena do PRV je opatření pro „Dobré životní podmínky zvířat“. Pro dosažení cílů PRV jsou stanoveny obdobné podmínky jako v předchozím dotačním období. Bylo stanoveno 5 priorit, kterých chce EU pomocí SPZ dosáhnout. Alokace peněžních prostředků pro jednotlivé priority jsou znázorněny v následujícím grafu. [9]

**Graf 2: Rozdělení finančních zdrojů**



Zdroj: *Eagri*<http://eagri.cz/public/web/mze/ministerstvo-zemedelstvi/zahranicni-vztahy/cr-a-evropska-unie/spolecna-zemedelska-politika/spolecna-zemedelska-politika-po-reforme.html> [10]

### 3.4.1 Druhý pilíř SZP

V průběhu vývoje byla formována SZP EU i politika rozvoje venkova, vymezena druhým pilířem SZP. Hlavním úkolem reformy druhého pilíře SZP je především zvýšit konkurenceschopnost v zemědělském a lesnickém odvětví, posílit prvovýrobu zemědělské vertikály a zkvalitnit život ve venkovských oblastech i v oblasti životního prostředí.

Vedlejšími produkty SZP je podpora diverzifikace hospodářství, inovací a spolupráce ve venkovských oblastech.

SPZ vychází z kritérií propojení zemědělství a lesnictví, která jsou úzce spjata s přírodními zdroji. Toto odvětví je také jedním z největších odběratelů vody, ale i producentem biomasy, která je energeticky využívána. **První pilíř** SPZ (*má charakter tržních opatření*), který se spolu s moderním pojetím zemědělství – „*multifunkční zemědělská činnost*“, stal politikou rozvoje venkova. **Druhý pilíř** - „*program rozvoje venkova*“ je determinovány cíli EU, má za cíl udržet a stabilizovat budoucí rozvoj venkova a venkovských oblastí, které zajistí dostatečné spektrum služeb i nad rámec produkce potravin. Druhý pilíř poskytuje možnosti zvýšení služeb, zaměstnanosti, konkurenceschopnosti spolu s udržitelným rozvojem kulturních zvyklostí, životního prostředí a historické dědictví. Má-li být strategie druhého pilíře dosažena, je třeba se zaměřit na priority vyplývající z nařízení EU č. 1305/2013. Tyto cíle jsou uvedeny v kapitole EVROPA 2020 str. 30. Na období 2014 – 2020 bylo vyčleněno v rámci EZFRV celkem 85 mld. €. Členské státy se mohou sami rozhodnout, jak peníze rozdělí. Je možné V tomto dotačním období část peněz přesunout z prvního pilíře do programu rozvoje venkova. Novinkou v rámci programu rozvoje venkova je nařízení EU o vynaložení minimálně 30 % finančních prostředků PRV, plynoucích z rozpočtu EU na opatření týkající se ekologického zemědělství, obhospodařováním půdy, boji proti změně klimatu a 5 % investiční prostředků alokovat do iniciativy plynoucí z LEADER, uvádí nařízení EU č. 1305/2013. Tohle opatření bylo doplněno na popud Evropského parlamentu, které se snaží tyto prostředky nasměrovat do PRV a činností souvisejících s ekologickým zemědělstvím, kvalitním obhospodařováním půdy a bojem proti změně klimatu. Tímto opatřením se snaží předcházet dvojímu profinancování v rámci těchto oblastí.

#### **3.4.1.1 Soubor opatření SZP v rámci druhého pilíře:**

- A. Inovace a předání znalostí a zkušeností
- B. Modernizace a restrukturalizace zemědělských podniků – mladí a drobní zemědělci
- C. Ekologické zemědělství – Natura 2000
- D. Režim jakosti
- E. Nástroje pro řízení rizik
- F. Organizace producentů
- G. Horské oblasti a lesnictví s přírodními omezeními
- H. Leader, služby a obnova vesnic včetně nezemědělské činnosti

SZP má být stabilní, udržitelná, spravedlivá, jednoduchá s dostatečnými možnostmi pro dosažení cílů.

Znaky 21. století, které si Evropský parlament vzal za cíl: zabezpečit potraviny, zabezpečit dostatek kvalitních potravin, kvalita potravin, spravedlivé odměňování, zachovat zemědělskou činnost a udržitelný rozvoj této činnosti a vytvořit udržitelný rozvoj venkova a venkovských oblastí. Významným pokrokem je také využívání **tematických podprogramů**, které budou využívány v rámci podpory PRV. Tyto podprogramy se budou zabývat oblastmi méně diskutovanými, ale i přesto významnými. Jedná se o oblasti biologické diverzifikace a rozmanitosti, podpory mladých zemědělců, změny klimatu, dodavatelské řetězce a další. Moderní pojetí SZP politiky pojalo zemědělství jako strategické odvětví v souvislosti s potravinovým řetězcem. [11]

### 3.4.2 Evropa 2020

Snahou nových reforem Společné zemědělské politiky je vytvořit konkurenceschopnější ekonomiku s vhodnými podmínkami hospodářský růst a vyšší zaměstnanost. Hlavní prioritou je efektivněji alokovat finanční zdroje a investovat je do vzdělání, vědy, výzkumu a inovací. Cílem je vytvořit takový hospodářský růst, který bude inteligentní, udržitelný a inkluzivní (snižovat chudobu a vytvářet nová pracovní místa). Nové reformy se týkají také změny klimatu a otázek s nimi souvisejícími.[12]

Evropská unie stanovila pět cílů, které si členský stát formuluje jako své vnitrostátní cíle.

Pět cílů EU [13]:

1. Zaměstnanost – cílem je dát práci 75 % obyvatel ve věku od 20 do 64 let
2. Vývoj a výzkum – Evropská unie investuje 3 % HDP
3. Udržitelné zdroje energie a změna klimatu – snížení skleníkových plynů o 20 %, srovnávacím rokem je rok 1990, zvýšit podíl energie z obnovitelných zdrojů

4. Vzdělání – zvýšit podíl vysokoškolsky vzdělaného obyvatelstva
  
5. Boj proti chudobě a sociálnímu vyloučení – snížit počet lidí žijících v chudobě o 20 mil.

#### Národní cíle České Republiky v kontextu Evropa 2020

Doba poklesu produktivity práce, hospodářské výkonnosti a zhoršování se sociální situace byla výsledkem celosvětové krize. Toto období je limitováno platností Lisabonské smlouvy do roku 2010. V tomto období také vznikla strategie EVROPA 2020. [14] Evropská rada nařídila členským zemím stanovit národní cíle charakteristická hospodářskou a sociální strukturou dané země. Jednání vztahující se k národním cílům proběhla již v roce 2010 na půdě tripartity. Tyto cíle byly schváleny Evropskou unií. Po úpravách a doporučeních byly tyto cíle rozšířeny o snížení chudoby a začlenění sociálně slabších obyvatel. Finální verze národních cílů pro strategii Evropa 2020 je:

1. Zaměstnanost – cílem je dát práci 75 % obyvatel – 65 % zaměstnanosti žen, 55% zaměstnanosti starších pracovníků, snížení nezaměstnanosti mladých lidí do 20 - ti let a snížení nezaměstnanosti nekvalifikovaných osob. Výchozím rokem pro srovnání je rok 2010
  
2. Vývoj a výzkum – vláda ČR schválila investice do vědy a vývoje ve výši 2,7 % HDP
  
3. Udržitelné zdroje energie a změna klimatu – ČR nemá strategii pro snížení spotřeby neobnovitelných zdrojů energie a tato strategie nebyla EK předložena
  
4. Vzdělání – poměr vysokoškolsky vzdělaných lidí ve věku 30-34 let bude 32 %
  
5. Sociální začleňování - boj proti chudobě a sociálnímu vyloučení – bude vyvíjen tlak na snížení osob žijících v chudobě o 30 000, snížení o 15 % a bude vyvíjet snahu o udržení hladiny osob potýkajících se s chudobou. [14]

### 3.5 Programové období 2014 – 2020

Vývoj finančního rámce pro SZP vyplívá z právního základu čl. 40 odstavec 3 Smlouvy o fungování EU. Základy SPZ byly vytvořeny již v roce 1962, od tohoto roku prochází SZP neustálým vývojem, v roce 1964 byly fondy plynoucí ze základu SZP rozděleny do dvou sekcí – záruční a orientační sekce. Záruční sekce byla implementována do opatření týkajících se tržní a cenové politiky. Orientační sekce vytvářela podmínky pro strukturální politiky rozvoje venkova a řídí se zásadami spolufinancování jednotlivých členských zemí. Dalšími reformami bylo například přijetí Maastrichtské smlouvy, Delorsovi balíčky I. a II. a jiné. V roce 1993 byly tyto sekce podrobeny rozpočtové kázní (Úř. Věst. L 293, 12. 11. 1994). Poslední rámec financování pro SZP byl schválen již v roce 2006 a týkal se dotačního období 2007 – 2013. Tento rámec byl opatřen novým oddílem „zachování a práva přírodních zdrojů“, pod který spadá rozpočet zemědělského sektoru, rozvoje venkova, rybolov a environmentální opatření (pro představu 413 mld. €, což je 42,3 % rozpočtu na závazky pro EU-27). V programovém období 2007 – 2013 byly provedeny revize SZP. Evropský záruční a orientační fond (EZOZF) byl rozdělen dále na dva fondy:

- a) *Evropský zemědělský záruční fond (EZZF)*
- b) *Evropský zemědělský fond pro rozvoj venkova (EZFRV)*

Orientační fond EZOZF převzal iniciativu LEADER (tato iniciativa má významnou roli v podmínkách strategie a ve vývoji rozvoje venkova).

Pro programové období 2014 – 2020 bylo Evropským parlamentem schváleno usnesení a nařízení o novém finančním rámci (nařízení EU č. 13011/2013, Úř. věst. L 347, 20. 12. 2013) a dohoda o finančním řízení (Úř. věst. C 373, 20. 12. 2013). Toto nařízení ustanovuje finanční rámec a celková rozpočtová opatření pro sekci „zachování a správa přírodních zdrojů“ ve výši 373,1 mld. € včetně SZP – 38,9 % prostředků na závazky pro EU-28, viz příloha číslo 1. Na rozvoj venkova je vyčleněno 8,8 %, tedy 84,9 mld. € a pro zemědělský sektor je vyčleněno 49 mld. € 34,9% výše rozpočtu. Reforma dále ruší nařízení ES č. 1290/2005 a 1698/2005, které je nahrazeno nařízením ES č. 13306/2013 týkající se financování, řízení a sledování SZP. Z celkového hlediska jsou výdaje z rozpočtu EU pro zemědělství neustále snižovány. Pro srovnání výdaje na SZP počátkem 80. let tvořili až 66 % rozpočtu EU, v současnosti je to 38,9 %. [11]

Úkolem programovacího období po roce 2013, jak jsem již zmínil v předchozí kapitole, bude posílení konkurenceschopnosti zemědělství a posílení udržitelnosti zemědělství tak, aby byla dostatečná distribuce kvalitních potravin dostupných z udržitelných pozic zemědělských podniků z regionu. Jedním z dalších úkolů společné zemědělské politiky bude ochrana životního prostředí v kontextu s rozvojem venkova. [16] Zemědělská politika se tedy bude zabývat strategického významu pro dostatečnou zásobu potravin, uzemní rovnováhou a okolnosti se souvisejícími dopady na životní prostředí. SZP EU hledá nejefektivnější využití rozpočtových prostředků v celé EU, snaží se také řešit mezistátní problematiku a sblíží sousedící země pomocí spolupráce a solidarity členů EU – tato strategie přinese efektivnější dosažení místních potřeb konkrétních subjektů v daném regionu.

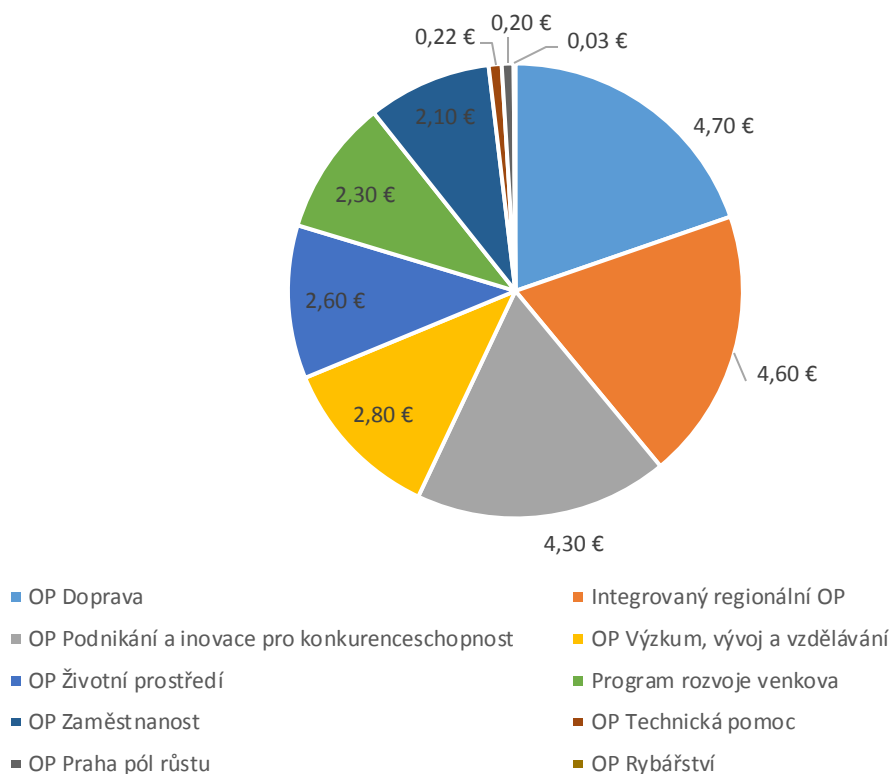
Finanční rámec SZP by měl být zachován v nominální hodnotě pro rok 2013, avšak po roce 2013 bude kladen důraz na dosahování konkrétních stanovených cílů SZP. Přímé platby budou distribuovány na udržitelnou výrobu, s tou změnou, že pro velké příjemce plateb budou stanoveny stropy.

Vláda ČR schválila operační programy 14. července 2014, tyto schválené návrhy operačních programů byly předloženy Evropské komisi ke schválení. V následném kroku byla schválena pravidla pro spolufinancování Evropských strukturální a investičních fondů. Následující graf vymezuje operační programy a popisuje alokací fondů v miliardách eur. Operační programy jsou rozděleny do osmi okruhů, které vyplývají z grafu.



Jednotlivé rezorty ministerstev České Republiky zpracovávaly tyto tematické okruhy pomocí analýz a spolupráce se zástupci krajských měst, měst samotných a obcí.

**Graf 3: Alokace ESI fondů mezi programy v období 2014 - 2020**



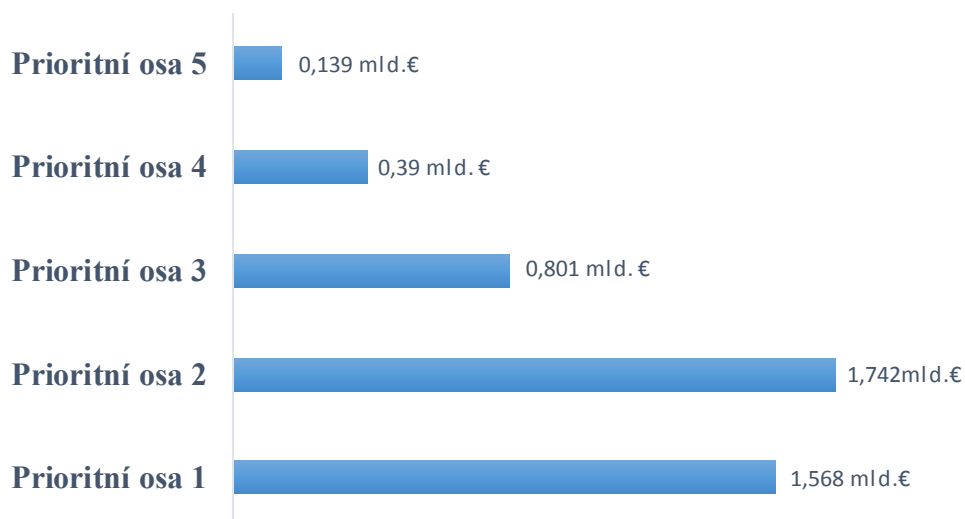
Zdroj: NSMAS ČR 2014

Operační programy vystihují potřeby k naplnění cílů v rámci EU. Finanční prostředky jsou alokovány tak, aby bylo dosaženo potřebných cílů, které si ČR v NRP zvolila. Z grafu „Alokace Evropských strukturálních fondů vyplývá rozdělení finančních prostředků v mld. Eur. Významné investice jsou směřovány do oblasti životního prostředí, podnikání a inovace pro konkurenceschopnost a integrovaný regionální program. Integrovaný regionální program je jedním z programů, který bude realizován v následujícím programovém období 2014-2020. Je to vlajkový program zastřešující rozvoj území, zkvalitnění veřejných služeb a správy a má za úkol zajistit udržitelný rozvoj obcí, měst a regionů. Od IROP se očekává snížení regionální diverzifikace v souvislosti se zkvalitněním infrastruktury a konkurenceschopnosti konkrétních oblastí v regionech. IROP má za úkol zvýšit vzdělanost, podpořit zaměstnanost a celkově

zkvalitnit životní úroveň obyvatelstvy. Předpokládanou investicí do IROP je 4,641 mld. EUR. Tyto finanční prostředky budou nadále alokovány do jednotlivých prioritních os. Z důvodu návaznosti na vytvoření strategie pro CLLD se konkrétněji zaměřím na tento operační program.

Jak jsem zmínil, finanční prostředky investované do IROP budou rozděleny do prioritních os.

#### **Graf 5: Alokace finanční prostředků IROP**



*Zdroj: [www.strukturalni-fondy.cz/irop](http://www.strukturalni-fondy.cz/irop) [17]*

Z grafu vyplývá, že IROP má 5 prioritních os. Pod jednotlivé prioritní osy jsou konkrétně vypsány strategické cíle, kterých chce ČR v rámci NRP dosáhnout.

**Tabulka 4:** Prioritní osy a specifické cíle jednotlivých operačních programů.

***Prioritní osa 1 Konkurenceschopné regiony***

<p><b><i>Specifický cíl 1.1</i></b>  <i>Zkvalitnění a zvýšení regionální mobility, modernizace a rozvoj regionální infrastruktury</i></p>	<p>Dosažení těchto cílů bude dosaženo prostřednictvím modernizací, rekonstrukcí, výstavbou a dostavbou nových silnic II. a III. třídy. Příjemcem dotací jsou kraje, popřípadě organizace zřízené krajem. Cílem je dosažení konkurenceschopného, udržitelného regionu.   <a href="http://www.jvmrpic.cz/integrovaný-operacní-program">http://www.jvmrpic.cz/integrovaný-operacní-program</a></p>
<p><b><i>Specifický cíl 1.2</i></b>  <i>Dosažení vyššího podílu udržitelných forem dopravy</i></p>	
<p><b><i>Specifický cíl 1.3</i></b>  <i>Efektivní a kvalitní řešení rizik a katastrof</i></p>	

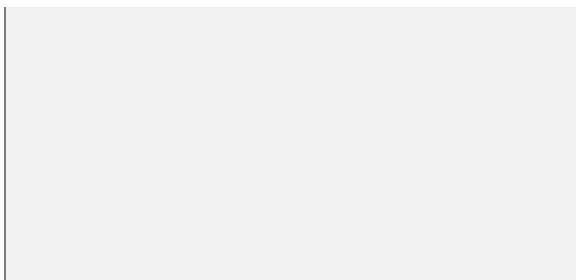
***Prioritní osa 2 Zkvalitňování veřejných služeb a života obyvatel regionu***

<p><b><i>Specifický cíl 2.1</i></b>  <i>Zvýšení kvality a dostupnosti služeb vedoucí k sociální inkluzi</i></p>	<p>Tato prioritní osa je zaměřena na zvýšení kvality sociálních služeb. Podpory budou situovány na výstavbu bytových domů, pořízení bytů a úprava, výsadba zeleně kolem domů. Peněžními prostředky budou podporovány také rekonstrukce zařízení objektů sloužících k humanitní péči. Příjemcem podpory mohou být: organizační složky státu, svazky obcí, církev a nestátní neziskové organizace.</p>
<p><b><i>Specifický cíl 2.2</i></b>  <i>Vznik nových a rozvoj existujících podnikatelských aktivit v oblasti sociálního podnikání</i></p>	
<p><b><i>Specifický cíl 2.3</i></b>  <i>Rozvoj infrastruktury pro poskytování zdravotních služeb a péče o zdraví</i>  <i>efektivní a kvalitní řešení rizik a katastrof</i></p>	
<p><b><i>Specifický cíl 2.4</i></b>  <i>Zvýšení kvality a dostupnosti infrastruktury pro vzdělání a celoživotní</i></p>	

*učen vzdělávání*

### ***Specifický cíl 2.5***

*Snížení energetické náročnosti v sektoru bydlení*



## ***Prioritní osa 3 Zefektivnění veřejných institucí a dobrá správa území***

### ***Specifický cíl 3.1***

*Zefektivnění prezentace, posílení ochrany a rozvoje kulturního dědictví*

### ***Specifický cíl 3.2***

*Zvyšování efektivity a transparentnosti veřejné správy prostřednictvím rozvoje využití a kvality systémů*

### ***Specifický cíl 3.3***

*Podpora pořizování a uplatňování dokumentů územního rozvoje*

Prioritní osa 3 je koncipována k efektivnímu využití přírodních a kulturních památek, které nesou riziko špatného technického stavu památkového fondu. Jedná se především o špatnou infrastrukturu a riziko ztráty památkového fondu. Podpora je směřována na revitalizaci nemovitých kulturních památek, dále pro památky, kterou jsou zapsané na Seznamu světového kulturního dědictví UNESCO, obnovení a revitalizace kulturních památek ve venkovských a městských lokalitách, podpora atraktivizace parků, zahrad. Zvýšení digitalizace kulturního dědictví. Podpora je přístupná pro kraje, obce, organizační složky státu, svazky obcí, nestátní neziskové organizace, církev, zájmová sdružení.

#### **Prioritní osa 4 Komunitně vedený místní rozvoj**

##### ***Specifický cíl 4.1***

*Posílení komunitně vedeného místního rozvoje za účelem zvýšení kvality života ve venkovských oblastech a aktivizace místního potenciálu*

##### ***Specifický cíl 4.2***

*Posílení kapacit komunitně vedeného místního rozvoje za účelem zlepšení řídicích a administrativních schopností MAS*

Aktivity tohoto cíle mají snížit lokální nezaměstnanost – lepší využití potenciálu venkovských oblastí. Dalším úkolem je snížení sociálních rozdílů a začlenění osob ohrožených sociálním vyloučením. Prioritní osa má přispět k udržitelnému rozvoji vymezených venkovských lokalit v souvislosti se snížením regionálních rozdílů, dále ke snížení odlivu lidí. Podporována bude také infrastruktura, zvýšení a dostupnost kvalitních služeb, péče o zdraví a další. Podpora je dostupná pro projekty, které splňují podmínky komunitně vedeného místního rozvoje konkrétní MAS.

#### **Prioritní osa 5 Technická pomoc**

##### ***Specifický cíl 5.1***

*Zajištění kvalitního řízení a implementace programu*

Podpora pro kvalitní a efektivní fungování IROP. Tato podpora financuje monitorování projektů, náklady na řízení, analýzy, propagaci a informovanost. Má za úkol snížit korupci, pro kterou je výchozí strategie pro boj s korupcí – čerpání z fondů SSR 2014-2020. Dále má osa zajistit podmínky a implementaci pro řádné čerpání finančních prostředků a jejich efektivní rozdělení. Příjemcem jsou orgány IROPU a další zprostředkující subjekty.

### 3.6 Program rozvoje venkova

Urbanizace se v průběhu vývoje stala nežádoucím trendem a bývá často označována jako kontraproduktivní. To je hlavním důvodem rozvoje venkova, který je podporován Evropským společenstvím. Na úrovni České Republiky byly vyhlášeny programy na rozvoje venkova. Dalším nástrojem pro rozvoj venkova od roku 1993 je Spolek pro obnovu venkova, Svaz měst a obcí. v roce 1998 vznikl program „Program obnovy venkova“ – tento nástroj implementuje obnovu venkova v kontextu regionálního vnímání. Tímto krokem došlo k zesílení vlivu regionů a mikroregionů – finanční povinnost zůstala nadále obcím. V roce 2004 byla přenesena finanční povinnost na statutární orgány krajů. [8] Zmíněné financování bylo realizováno ze zdrojů ČR a je třeba zmínit, že v současné situaci nabízí možnosti financování ze zdrojů ES. Podpora rozvoje venkova má za cíl zvýšení ekonomické soběstačnosti regionů a podporu samotného rozvoje regionu.

PRV je základním programem rozvoje venkova České republiky a je nástrojem získávání podpor, které jsou poskytovány Evropskou unií z EZF pro rozvoj venkova. Strategie Programu rozvoje venkova je zaměřena na čtyři osy.

- I. Osa – opatření vedoucí ke zvýšení konkurenceschopnosti zemědělství a lesnictví.
- II. Osa – opatření na zkvalitnění životního prostředí a krajiny.
- III. Osa – opatření na zkvalitnění podmínek života na vesnicích a ve venkovských oblastech.
- IV. Osa – LEADER – zvýšení kvality života ve venkovských oblastech, posílení kompetencí a administrativní schopností ve venkovských oblastech.

V diplomové práci se z důvodů rozvoje konkrétního regionu budu konkrétněji zabývat rozvojem venkova. Z těchto důvodů výše zmiňované podpory nejsou dále v diplomové práci zmíněny.

### 3.6.1 Dokumenty pro „program rozvoje venkova“

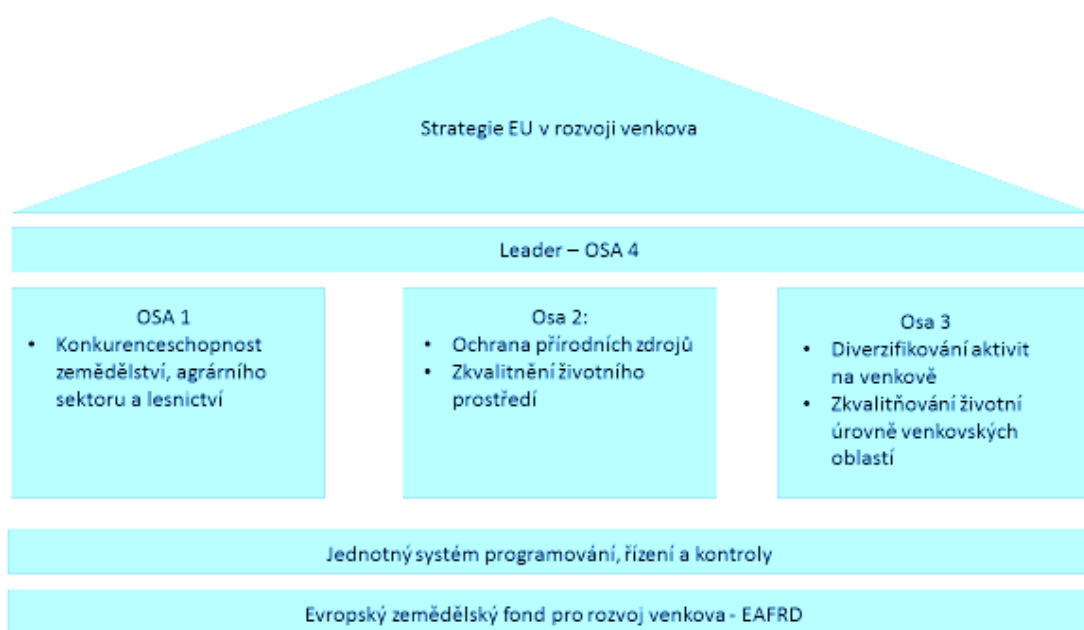
Programy rozvoje venkova mají za úkol pozitivně ovlivnit rozvoj venkovských oblastí. Česká republika nabízí řadu podpůrných programů pro rozvoj venkova, které mohou být financovány ze zdrojů EU, ale i z národních zdrojů. Jedná se o programy například Soutěž vesnice roku, Spolupráce obcí na obnově venkova, zapojení dětí do života v obci a další. Tyto programy předpokládají zapojení obyvatel do dění v obci, oživení spolků, sdružení a tradic. [18]

Tisková zpráva MZ uvádí stručné změny pro dotační období 2014-2020. Program rozvoje venkova v období 2014 – 2020 pocítí pokles objemu peněz z fondů EU, zemědělství by mělo získat 8,2 mld. Eur (208 mld. korun). Ročně je rozděleno zemědělcům na přímých platbách cca. 23 mld. korun. Tyto platby jsou stěžejní pro aktivní zemědělce, nově jsou také podporováni zemědělci dodržující postupy. Jedná se o zemědělce, kteří jsou ochotni snížit dopady jejich hospodařením. Změny se týkají také přímých plateb a plateb na plochu (SAPS). Další změny v následujícím dotačním období se týkají i zemědělců hospodařících příznivě pro klima a „mladých zemědělců“ a tzv. citlivých sektorů (chmel, brambory, masný chov atd.). [19] V období blízkému se konci dotačního období 2017-2013 bylo možné díky změně kurzu eura a nedokončení některých projektu vznikla rezerva, kterou mohli čerpat zemědělci a potravinářské podniky z PRV- Jednalo se o rychlé projekty. Program rozvoje venkova 2014 – 2020 získá v letošním roce 8 mld. korun. K efektivnímu dosažení podpory a k dosažení stanovených cílů v rámci národních programů slouží podpora implementace komunitně vedeného místního rozvoje v rámci metody LEADER. Tato metoda má za úkol zacílit potřeby daného území, rozvíjet spolupráci na komunální úrovni a předat znalosti, poznatky související s inovacemi a vzděláváním v oblasti zemědělství a lesnictví. (LEADER) Z předešlých let víme, že metoda LEADER pomáhá k naplnění cílů a k integraci projektů.

Společná zemědělská politika je postavena na třech základních pilířích. Jedná se o principy fungování jednotného trhu, podpora produkce a finanční solidaritu jednotlivých zemí EU.

Od roku 2005 je posilována pozice strategie LEADER, jsou zkvalitňovány podmínky pro mladé zemědělce, lesnictví, rybářství a podporovány jsou také projekty vztahující se k vytváření aktivit ve venkovském prostředí, které vedou ke kladnému rozvoji venkova. Pro zemědělství to znamená změnu pohledu na jeho funkci. Agrární sektor je vyznačován funkcí produkční a mimoprodukční. Tento sektor se také stává primárním iniciátorem rozvoje

venkova v kontextu se společným zájmem Evropské unie. Tento zájem dokazuje *Evropský zemědělský fond pro rozvoj venkova – EAFDR*, platný od roku 2007. Finanční prostředky byly rozděleny do 4 os, které nesou i minimální limity pro rozdělování těchto prostředků. Charakteristika os je zobrazena v následujícím obrázku (*upraven dle Koncepce pilířů I a II SZP v dotační politice ČR, STR. 40*). [15]



**Obr. 3:** *Koncepce pilířů. Zdroj Koncepce pilířů I a II SZP [15]*

V roce 2002 byl implementován předvstupní program SAPARD – *program pro zemědělství, a rozvoj venkova*. Tento program byl důležitý pro oblast zemědělství a rozvoj venkova. V oblasti rozvoje venkova bylo důležité posílit pozici vesnice, infrastrukturu, rozvoj a celkově zvýšit konkurenceschopnost venkovských oblastí. Na tento předvstupní program navázaly další programy – *Program rozvoje venkova a multifunkčního zemědělství* a *Společný regionální operační program*. [15]



### 3.6.2 OSA IV a její aktivity

OSA IV je koncipována pro rozvoj strategického plánu LEADER ve spolupráci s místními partnerstvími. Z výsledku předchozích dotačních období je to metoda vhodná pro rozvoj rurálních oblastí. Pozitivním přínosem této OSY je sloučení všech subjektů působících ve venkovských oblastech a díky MAS je zapojení širokého spektra obyvatel velmi přínosné. Problematika daných regionů je řešena formou přenesení kompetencí na objekty vyskytující se na daném území s různými potřebami. Principy LEADERu se staly doplňujícím objektem místních samospráv. Aktivity pro rozvoj daných území jsou efektivně zacílené a vedou k rozvoji obcí a zemědělského sektoru. [20]

#### Rozhodující okruhy OSY IV

##### IV. 1.1 MAS – Místní akční skupina

- Toto opatření slouží k realizaci strategického plánu MAS, MAS musí plnit kritéria přijatelnosti, která jsou posuzována SZIF

##### IV. 1.2 Místní rozvojové strategie – realizace

- Podporovány jsou ty projekty, které jsou v souladu s pravidly pro strategický plán LEADERu, kompetence výběru projektů je v režii MAS a probíhá minimálně jedenkrát ročně.

##### IV. 2.1 Realizace projektů

- Podpora projektů na územní, národní a nadnárodní spolupráci s cílem iniciovat kooperaci mezi subjekty MAS [21]

### OSA IV principy

#### 1. Přístup „zdola nahoru“

- Místní akční skupina je tvořena lidmi, kteří žijí v daném regionu a tento region a jeho historický vývoj dokonale znají. Hlavními aspekty jsou dokonalé poznání dané lokality, historie a potřeb. MAS je tvořena širokým průřezem socioekonomických vrstev obyvatel a firem, spolků, které se v oblasti pro konkrétní MAS nachází.

#### 2. Partnerství soukromých a veřejných subjektů

- Do MAS jsou zapojeni aktéři různých oblastí pracujících v odlišných odvětvích hospodářství. Je zde zahrnut soukromí i veřejný sektor.
3. Navrhování a provádění strategie je tvořeno z více větví
    - Projekty MAS jsou propojeny s různými subjekty daného hospodářství na konkrétním území a při realizaci těchto projektů vznikají různé aktivity, které ty to subjekty propojují a vzniká tak další spolupráce.
  4. Realizace místního rozvoje
    - Pro každou MAS je charakteristické konkrétní území, které je jasně vymezeno. Kompetence jednotlivých MAS jsou omezeny na vlastní území, pro které tvoří strategii územního rozvoje uspokojující potřeby tohoto území.
  5. Inovace a podpora inovativních projektů
    - Při realizaci projektů plynoucích z MAS jsou podporovány a zaváděny projekty s inovativním řešením či inovativními službami.
  6. Síť místních partnerství
    - Spolupráce mezi MAS je základním principem tohoto nástroje, výměna zkušeností s partnerskými maskami prostřednictvím NSMAS ČR. Pro Evropu jsou tyto zkušenosti sdíleny pomocí LEADRu, respektive ELADR. [22] (*ELEADR – nezisková organizace, která slouží pro zlepšení kvality života na venkově a oblastech venkovu přilehlých, která se snaží o udržení populace na venkově a o integrovaný regionální rozvoj.* [23])

Principy tvoří podmínky pro fungování evropského nástroje na podporu územního rozvoje. Jedná se o nejefektivnější způsob rozdělování finančních prostředků pomocí LEADER. Princip MAS je založen na spolupráci partnerství a veřejného i soukromého sektoru. Pro MAS je prioritou aktivizovat obyvatele daných oblastí, sjednocovat občany a budovat aktivity podporující rozvoj venkovských oblastí. Pro správný rozvoj je důležité správně vymezit potřeby daného území a vytvořit představu, kterým směrem bude rozvoj situován.

Pro správné fungování a vybudování vhodné strategie je vymezeno 7 základních principů LEADER (*Nariadení rady EU č. 1698/2005*) [24]

1. Vytvoření strategie pro místní rozvoj
2. Princip přístupu „zdola nahoru“
3. Partnerství mezi veřejným a soukromým sektorem (v rámci MAS)
4. Vytvoření sítí
5. Akce zahrnující více sektorů

6. Spolupráce
7. Inovace a přístupy k inovacím

Tyto principy jsou stanovovány pro dosažení cílů a pro správné určení strategie.

### 3.6.3 LEADER

Jedná se o zkratku, která pochází z francouzského jazyka „*Liasion Entre Actions de Développement de l'Économie Rurale*“, nebo-li propojení aktivit zaměřených na rozvoj hospodaření venkova. (König) Tato metoda je v České Republice známá již od devadesátých let. Vznikla jako nástroj pro zachování venkova. Bylo třeba zajistit efektivní koordinaci iniciátorů pro zachování venkovských oblastí v průřezu celého společenství. Metoda se ukázala jako úspěšná a v průběhu formování EU prošla vývoje a navázala na ni metoda LEADER II. Tato metoda se zavázala propojením a zacílením konkrétních aktérů s potenciálem pojmout maximální objem iniciátorů aktivit, pro rozvoj a zachování venkova.[31]

LEADER II byl aplikován s výrazně většími finančními prostředky a nabídl širší spektrum podpor do všech souvisejících oblastí. [25]

Program LEADER byl vytvořen pro oblasti venkovského charakteru s méně než 120 obyvateli/km<sup>2</sup>, výjimkou jsou města s více, než 25 tis. obyvateli. Program LEADER byl sestaven pro oblasti s význačnými vlastnostmi soudržnosti a oblasti s dostatečným finančním lidským a ekonomickým potenciálem. Obce musí být sousední a jsou to oblasti spadající především do NUTS 2.

### 3.6.4 LEADER+

Tato metoda byla implementována do společné zemědělské politiky a stala se tak její nedílnou součástí v oblasti rozvoje venkova 2. pilíře SZP. Koncem roku 2006 byl dokončen vývoj nové iniciativy, která byla financována ze strukturálních fondů EU, která má napomáhat konkrétním aktérům či subjektům při budování strategie v dlouhodobém horizontu konkrétních regionů. [26]

V důsledku reformy SZP byly provedeny významné změny s agrárním sektorem, které reagovaly na zvýšení nároků spotřebitelů, změnu v oblasti chápání životního prostředí a zvyšující se průměrný věk obyvatel s nízkou porodností. [27]

Vývoje Evropské unie je charakterizován milníky, které jsou pro další budování strategie stěžejní. LEADER+ je metodou navazující na předchozí metody LEADER I (1991/1994) a LEADER II (1994/1999). Program rozvoje venkova umožnil obcím České republiky podmínky pro čerpání dotací ze Strukturálních fondů EU již v roce 2002. V programu LEADER + je prioritou využití potenciálu venkovských oblastí využitím potenciálu regionů. Záštitu nad programem LEADER+ tvoří MZ, tento program spadá do OP. [28]

V rámci programu LEADER+ byly všechny oblasti shledané jako vhodnými, výjimku tvoří oblasti s menším počtem obyvatel než 10 000 a vyšším než 100 000 obyvatel. Vytvoření těchto oblastí nemusí korelovat s vnitrostátními hranicemi. Příjemcem této podpory jsou MAS – Místní akční skupiny, které vypracují na základě potřeb konkrétních oblastí strategii rozvoje území a dosažení cílů. MAS se tak stala produktem PRV v kontextu LEADER+ a bylo tak vytvořeno partnerství vymezující hranice a odpovědnosti jednotlivých aktérů. Tito aktéři jsou výsledkem socioekonomického výběru zaměřeného na různé sektory společnosti, která je z 50 % tvořena aktéry místní úrovně. [32]

LEADER+ a jeho aktivity

AKCE 1 základním přístupem je iniciace aktérů pro strategii integrovaného územního rozvoje venkova

AKCE 2 vnitrostátní spolupráce na úrovni národní a komunální

AKCE 3 začlenění všech aktérů rozvoje venkov a vytvoření sítí venkovských oblastí celého Společenství. [29]

### **3.7 Národní síť MAS**

Ve prospěch venkova byla vytvořena tzv. Národní síť MAS, která právnické osoby Místních akčních skupiny - MAS, které pracují formou SCLLD – komunitně vedeného místního rozvoje pomocí iniciace LEADER. Úkolem této sítě je sdružit všechny MAS za účelem rozvinutí spolupráce dalších aktérů působících v ostatních MAS s cílem rozvíjet venkov v jeho prospěch. Dalším cílem této sítě je vytvořit transparentní podmínky pro dosažení finančních prostředků, vytvořit přístupné administrativní podmínky, a rozšířit vliv úlohy MAS. Dalším úkolem je iniciovat myšlenky a sdílet zkušenosti v rámci ostatních MAS, s tím prohloubit propagaci a dostat do podvědomí úlohu MAS pomocí přednášek, školení v oblastech venkova a spojit tuto činnost s pořádáním národních a mezinárodních konferencí, soutěží, výstav, společenských událostí, za účelem udržitelnosti rozvoje venkova.

#### **3.7.1 Struktura NS MAS**

Národní síť MAS je složena dle struktury stanov NS MAS.

##### **1. Valná hromada**

- Jednotlivé členské MAS mají právo vyslat svého zvoleného zástupce, který má k dispozici jeden hlas.
- Schvaluje: členy výboru, změny stanov, koncepci, úkoly pro další období za účelem dosažení cílů, výši příspěvků.

##### **2. Výbor NS MAS**

- Je zodpovědný Valné hromadě, je složen ze 13-ti členů zastupující jednotlivé kraje, má svého zástupce – předseda výboru NS MAS pro dvouleté funkční období. Je volen členy výboru. Výbor je podřízen etickému kodexu a jednacímu řádu NS MAS.

##### **3. Kontrolní komise**

- Povinnost zajistit dodržování stanov, předpisů NS MAS a přebírá odpovědnost za rozpočtovou kázeň NS MAS

##### **4. Krajské síť**

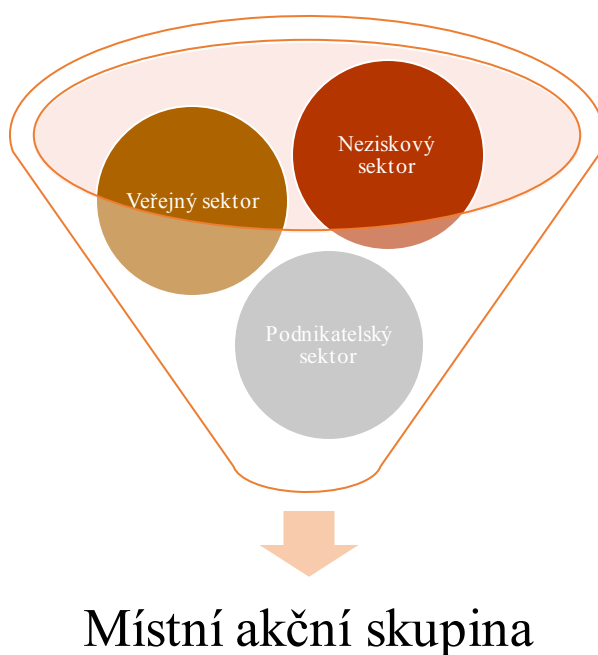
- Jinými slovy také používaný termín krajská sdružení vznikají pouze v případě dohodnutí se nadpoloviční většiny členských MAS. Orgány tohoto sdružení jsou stejné jako u NS MAS a řídí se principy LEADER.

#### 5. Tajemník

- Výkonný manažer NS MAS, je zaměstnancem a zřizuje pracovní skupiny, kteří jsou vybráni z členů výboru NS MAS. Popřípadě doplněny o odborníky, experty pro danou oblast. Tyto pracovní skupiny slouží jako poradní orgány pro jednotlivé MAS. [30]

### 3.7.2 Místní akční skupina

MAS jsou nejčastější formou občanských sdružení, popřípadě přidruženým orgánem obecně prospěšné společnosti. Aktéři MAS jsou z legislativního pohledu jejími partnery. Místní akční skupiny MAS vznikají za účelem přímého kontaktu s aktéry působícími v konkrétním prostředí. MAS jsou složeny z neziskových, soukromých i veřejných občanů soukromé i podnikatelské sféry a svazků obcí či institucí veřejného sektoru. Jednotlivé MAS jsou složeny z veřejného i soukromého sektoru, v rozhodujících orgánech má soukromý i neziskový sektor nadpoloviční většinu zastoupení.



**Obr. 4 :** Aktéři místní akční skupiny, vlastní zpracování

Tato sdružení mají za úkol spolupracovat na rozvoji venkova, zemědělství a získávat finanční prostředky plynoucí z EU a národních operačních programů. MAS se řídí iniciativou LEADER za účelem zkvalitnění života a životního prostředí venkovských oblastí. Další kompetencí MAS je rozdělování těchto finančních prostředků. Činnosti mas a strategii v rámci metody LEADER zastřešuje materiál s názvem „Komunitně vedený místní rozvoj“ (SCLLD). Jednotlivé MAS zajišťují navržené opatření (FICHE) v souladu s iniciativou LEADER. [32]

*Komunitně vedený místní rozvoj* do doplňujícím materiálem Národního strategického plánu LEADER+. Tento dokument zpracovala NS MAS České republiky, kde jsou zpracovány doporučení pro implementaci strategií politik rozvoje venkova. Tato doporučení byla koncipována za pomoci historického vývoje metody LEADER od roku 2004 a zároveň respektuje cíle strategie EVROPA 2020. Jednotlivé MAS mají v kompetencích vytvoření svých vlastních organizačních struktur, pro které si konkrétní MAS stanoví úkoly a kompetence. Z těchto důvodů je možné setkat se s různými názvy orgánů vlastních. Pro všechny MAS je obligatorně stanoveno pět základních funkcí:

1. Valná hromada (*shromáždění partnerů, valné shromáždění, členská schůze apod.*)
  - Shromáždění všech členů
2. Výbor (výbor partnerství, programový výbor, rada)
  - Jedná se o řídicí orgán, schvaluje strategii, rozhoduje o projektech a výběru projektů
3. Kontrolní orgán (*kontrolní komise, revizní komise, inspekce, dozorčí rada*)
  - Provádí vnitřní audity hospodaření a dodržování stanovených pravidel
4. Výběrová komise
  - Dle schválených kritérií konkrétní MAS hodnotí předložené projekty.
5. Monitorovací komise
  - Monitoruje dosažení stanovených cílů, a udržitelnost projektů.

Náklady na činnost těchto orgánů jsou hrazeny zcela výjimečně. Jednotlivé funkce jsou bezplatné. Řídicí a kontrolní funkce musí být zcela nezávislé. Konkrétní MAS zastupuje na venek manažer MAS, který řídí výkonný orgán MAS tzv. sekretariát. V těchto funkcích jsou v České republice zpravidla osazeny funkce na poloviční úvazek a jsou placeny. Tyto výdaje související s režijními náklady jsou hrazeny z jednotlivých programů MAS. Tento orgán zodpovídá za administraci veškerých projektů a dodržování všech podmínek stanovených v dokumentech MAS. Jednotlivé kompetence a úkoly jsou podrobněji popsány ve stanovách

a organizačních řádech. Na pokyn manažera MAS mohou být sestaveny pracovní skupiny složené z odborníků a expertů pro konkrétní oblast. [32]

Jednotlivé MAS musí na základě svých dostupných zdrojů a informací sestavit vhodnou strategii a realizovat ji pomocí vhodných programů. Jednotlivé MAS jsou za podpory MZe hodnoceny a řazeny do jednotlivých kategorií. MAS v rámci ČR fungují na různých úrovních a jsou schopny vytvořit servis různých úrovní. Jednotlivé kategorie hodnocení jsou rozděleny do čtyř skupin. A, B, C, D. Cílem tohoto hodnocení je motivovat jednotlivé MAS k poskytování kvalitnějších služeb. Od roku 2014 je vytvořen systém standardizace a certifikace administrativního článku MAS. Tato standardizace hodnotí dodržování principů LEADER a posuzuje kvalitu administrativních procesů. Hodnocení skupin MAS slouží jako certifikace k způsobilosti MAS. Pro dotační období 2014 – 2020 byla přenesena kompetence Místních akčních skupin za přebírání odpovědnosti realizace projektů, uzavírání smluv, kontrolní činnost aj. Toto rozšíření kompetencí zefektivní práci a umožní kvalitnější servis jednotlivým MAS. Dokumenty pro zpracování komunitně vedeného místního rozvoje naleznete v další kapitole.[32]

### **3.7.3 Komunitně vedený místní rozvoj**

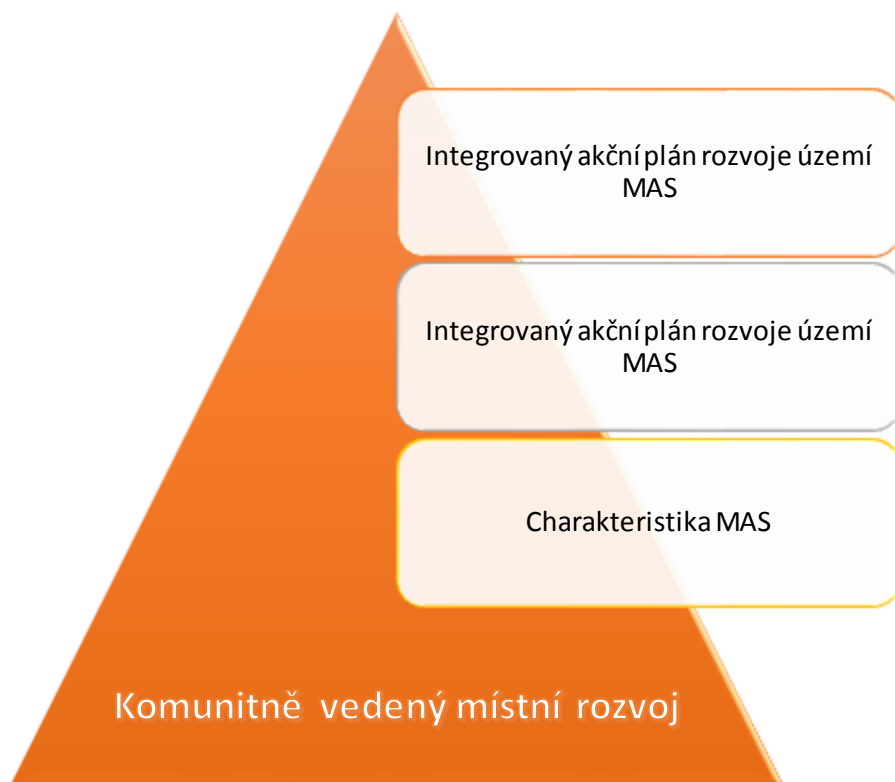
Komunitně vedený místní rozvoj, dále jen SCLLD, je metoda soužící k zapojení aktérů občanské společnosti a místních subjektů hospodářství pro vytvoření strategií pro udržitelnou budoucnost konkrétní oblasti. Tyto postupy se řídí strategií EVROPA 2020. SCLLD je specifický pro konkrétní oblasti působnosti MAS a je sestaven z potřeb a potenciálu daných oblastí za účelem vytvoření spolupráce či vytvoření komunikačních sítí. [33]

#### **Dokumenty pro SCLLD:**

1. MAS – charakteristika, kritéria přijatelnosti zpracována MZe
2. Integrovaná strategie území MAS
3. Integrovaný akční plán rozvoje území MAS – Programové rámce
4. Akční plán pro vlastní zdroje

Z diagramu vyplývá provázanost jednotlivých materiálů, jejichž základnou je Komunitně vedený místní rozvoj. [33]





**Obr. 5:** Komunitně vedený místní rozvoj

Zdroj [http://nsmascr.cz/content/uploads/2014/02/SCLLD-26012014\\_mmr.pdf](http://nsmascr.cz/content/uploads/2014/02/SCLLD-26012014_mmr.pdf) [33]

Každý SCLLD musí projít hodnocením. Vypracování SCLLD může být zpracováno dotazníkovým šetřením, vytvořením tematických skupin nebo jakýmkoliv jiným vhodným přístupem sloužícím ke sběru dat a informací. Důležité je vybrat si vhodný nástroj pro sdílení informací přístupným všem partnerům a nastavit podmínky pro připomínkování či změnám v SCLLD. Ke schválení SCLLD dojde až na základě projednání všemi aktéry na daném území. A po vypracování finální verze. Zastupitelstva obcí a měst v územní působnosti konkrétní MAS musí tuto strategii schválit a po té tuto strategii implementovat do své správní sekce.

## **4 MÍSTNÍ AKČNÍ SKUPINA PODBRNĚNSKO**

V rámci vlastní se budu blíže věnovat vymezení a výběru daného území – jedná se o poslední bílá místa v oblasti České Republiky. Dále zachycení situace – analytická část z pohledu sociální zabezpečnosti a vybavenosti regionu.

Strategická část je koncipována pro následující programovací období a vychází z předchozích charakteristik daného regionu. V této části se zaměřím také na sestavení a funkce MAS Podbrněnsko. Charakteristika a hierarchie této organizace. Dále navrhu MAS Podbrněnsko projekt, který není organizačně náročný, je realizovatelný a prověří funkčnost celého aparátu.

### **4.1 Vymezení a výběr daného území**

#### **4.1.1 Základní charakteristika území**

MAS Podbrněnsko se nachází v Jihomoravském kraji, který se skládá ze 7 okresů, přesněji v okrese Brno-venkov. Tento okres vznikl v roce 1960. Okres Brno venkov je široký pás obklopující celé Brno. Přírodní podmínky okresu jsou dány jeho polohou.

Celková rozloha okresu je 1 492 km<sup>2</sup>. Okres Brno-venkov je složen ze 187 obcí. Status město má 13 obcí. Zvyšující se tendence počtu obyvatel v okrese je důsledkem dobré infrastruktury v souvislosti s městem Brnem. Okres disponuje také dobrými klimatickými podmínkami, klidem, přírodou a sociální vybaveností. Okres je stále průmyslově zemědělskou oblastí – vzniká zde dostatek pracovních míst. Zemědělská půda činí 57 % z plochy okresu Brno-venkov. V průmyslu pracuje 26 % obyvatel, 13,9 % je zaměstnáno v obchodě a 8,6% ve stavebnictví. Míra nezaměstnaností patří k nejnižší v kraji [36].

MAS Podbrněnsko se nachází v jižní části okresu Brno-venkov. Tato oblast o rozloze 304,33 km<sup>2</sup> patří k hustě osídleným. Ke konci roku 2013 v této oblasti žilo 40 137 obyvatel. Pod region MAS spadá 33 obcí, které jsou podřazeny čtyřem správním obvodům obcí s rozšířenou působností [35].

Správní obvody s rozšířenou působností (SO ORP) [35] :

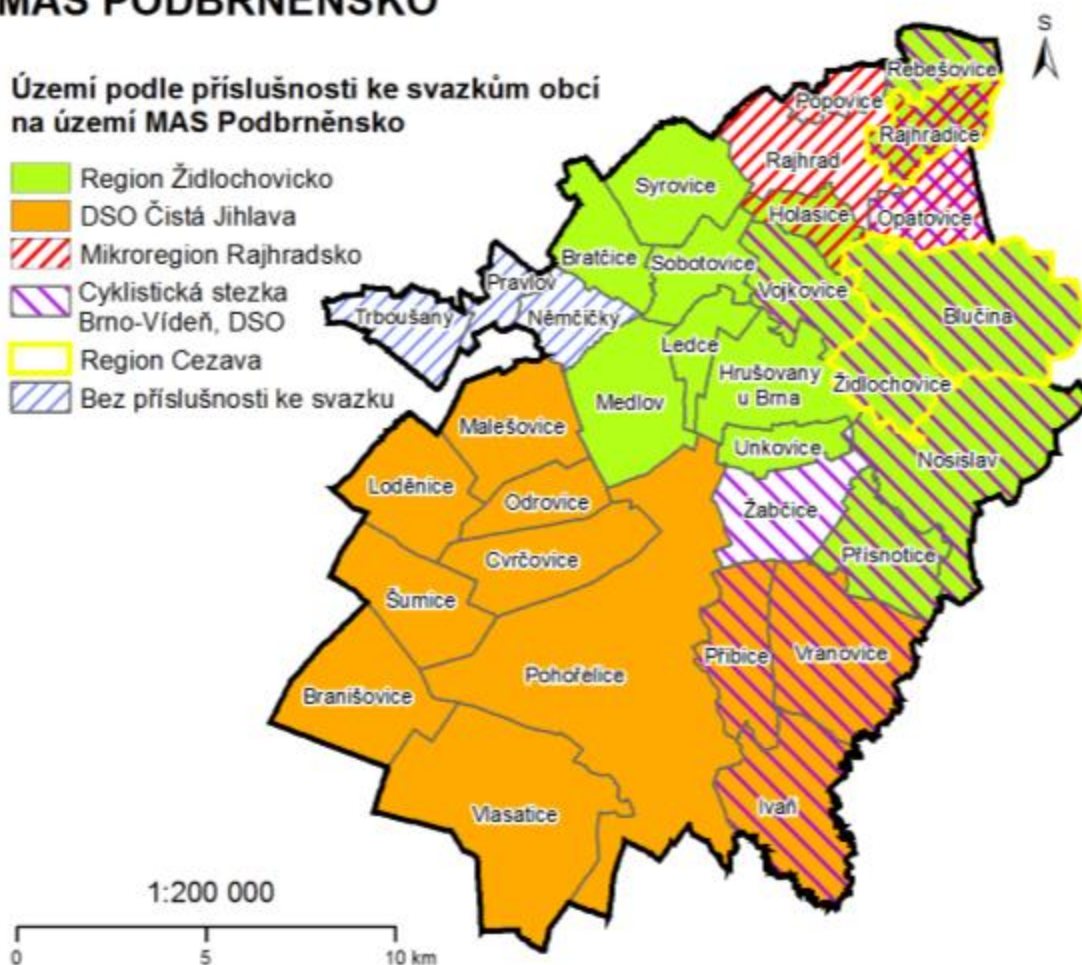
1. SO ORP Židlochovice – 19 obcí
2. SO ORP Pohořelice – 10 obcí
3. SO ORP Ivančice – 3 obce
4. SO ORP Šlapanice – 1 obec

Na území současné MAS Podbrněnsko kooperuje několik spolků. Jedná se o svazky obcí: Region Židlochovicko, Cyklistická stezka Brno-Vídeň, DSO Čistá Jihlava, Dobrovolný svazek obcí, Region Cézava a Mirkoregion Rajhradsko.

## SVAZKY OBČÍ PŮSOBÍCÍ NA ÚZEMÍ MAS PODBRNĚNSKO

Území podle příslušnosti ke svazkům obcí na území MAS Podbrněnsko

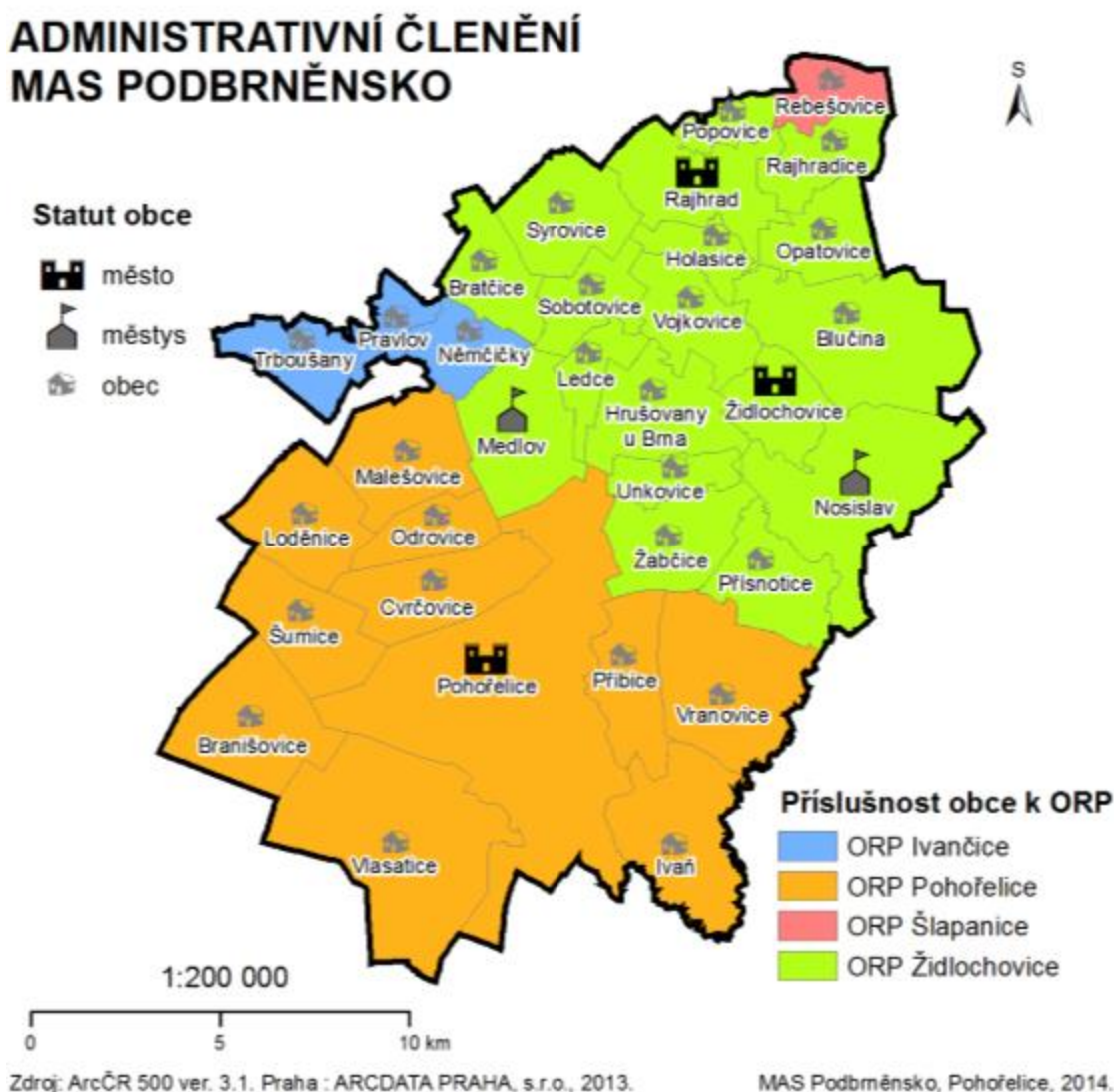
- Region Židlochovicko
- DSO Čistá Jihlava
- Mikroregion Rajhradsko
- Cyklistická stezka Brno-Vídeň, DSO
- Region Cézava
- Bez příslušnosti ke svazku



**Obr. 6:** Svazky obcí působící na území MAS Podbrněnsko. Zdroj: SCLLD [3]



#### 4.1.2 Administrativní členění MAS Podbrněnsko



**Obr. 8:** Administrativní členění MAS Podbrněnsko.. Zdroj: [35]

Pro zjednodušení bylo území rozděleno na území Pohořelicka (jižní a západní část) a území Židlochovicka (severní a východní část). Toto území je zemědělsky obhospodařovanou částí okresu. Výhodou tohoto území je také výhodná pozice vzhledem k městu Brnu – integrovaný dopravní systém zabezpečuje spojení mezi touto metropolí a okolními vesnicemi. Nevýhodou jsou noční spoje, noční spoje nejsou zavedeny v jízdním řádu. Což je jeden z aspektů, které by pomohly ke zlepšení služeb v pohostinstvích, vinařstvích a dalších odvětvích, která jsou související s kulturním využitím obyvatelstva. Blízkost této metropole má vliv na aglomeraci okolí, dostupnost pracovních příležitostí a služeb. Na tomto území MAS Podbrněnsko je

evidentní rapidní růst obyvatelstva. Což má pozitivní – příliv kapitálu do oblastí, dostatek kvalifikovaných pracovníků, ale i negativní důsledky – zdražování stavebních míst, nedostatek stavebních míst pro současné obyvatele obcí, nabourání sociálních vazeb obyvatelstva [35].

## 4.2 Aktéři MAS Podbrněnsko

Území MAS Podbrněnsko disponuje rozlohou 304,33 km<sup>2</sup> a k roku 2013 zde žilo 40 137 obyvatel s průměrnou hustotou osídlení. Díky blízkosti města Brna se jedná o podprůměrnou hustotu osídlení vzhledem k Jihomoravskému kraji. V území MAS je převažující zastoupení žen v populaci.

**Tab. 5: Složení občanů daného regionu**

Území	Celkový počet obyvatel			Rozloha (km <sup>2</sup> )	Hustota zaldnění (obyv./ km <sup>2</sup> )
	Celkem	Ženy	Muži		
Pohořelicko	13 458	6 702	6 756	163,5	82,3
Židlochovicko	26 679	13 453	13 226	140,8	189,5
<b>MAS Podbrněnsko</b>	<b>40 137</b>	<b>20 155</b>	<b>19 982</b>	<b>304,3</b>	<b>131,9</b>

*Zdroj: ČSÚ*

Pro dosažení cíle bylo vymezeno několik kroků, které zajistí jejich neplnění. Jde o metodu analýzy, syntézy, hodnocení, interpretace a komparace.

Hlavním nástrojem podpory rozvoje území MAS je strategie komunitně vedeného místního rozvoje (SCLLD) území MAS Podbrněnsko v následujícím období 2014-2020 (SCLLD). Jedná se o komunitně vedenou strategii, která slouží jako hlavní nástroj pro podporu území MAS v daném programovém období EU.

Strategie komunitně vedeného místního rozvoje (SCLLD) se skládá ze čtyř základních částí:

1. Popis území a zdůvodnění výběru – základní rámec fungování
2. Analytická část – zachycení situace území
3. Strategická část – stanovení směřování rozvoje
4. Implementační část – nastavení implementace strategie a jejího monitoringu

Formulace SCLLD MAS Podbrněnsko přinesla komplikace v podobě neinformovanosti a nedostatku kvalifikovaných dobrovolníků. Tyto nedostatky byly odstraněn využitím dvou projektů podporovaných a spolufinancovaných z EU jež plynuly z dotačního období 2007-2013.

První projekt: „MAS Podbrněnsko o.s. – získávání dovedností, animace a provádění pro nově vzniklou MAS“ Tento projekt byl realizován od 1. 5..2013 do 30. 6. 2014. Druhý projekt: „Podpora vzniku strategie komunitně vedeného místního rozvoje pro území MAS Podbrněnsko výzvy“. Tento projekt byl realizován od 1. 3. 2014 do 31. 8. 2014. Oba tyto projekty přinesly dostatečné informace a zkušenosti aby mohla MAS Podbrněnsko vytvořit svoji strategii.

MAS Podbrněnsko je připravována od podzimu roku 2013 na nové období SCLLD 2014-2020. Při této přípravě využívá tzv. „kulaté stoly“, diskuze, dotazníky.

Na počátku července roku 2014 byla zrealizována dvě sezení pracovních skupin, které se konaly v Pohořelicích a Židlochovicích. Na těchto pracovních skupinách byla diskutována konkrétní témata, při kterých bylo možno stanovit základní vizi MAS Podbrněnsko. Což vedlo k vytvoření návrhu strategie. Dále v tomto období byly vytvořeny pracovní skupin se zaměřením na sociální problémy konkrétního regionu.

Při tvorbě a realizaci strategie komunitně vedeného místního rozvoje MAS Podbrněnsko pro následující dotační období 2014-2020 se vyskytly problémy v podobě neinformovanosti obyvatelstva a souvisejících orgánů. Bylo zapotřebí motivovat obce pro vstup do tohoto projektu.

#### **4.2.1 Realizační tým**

Na tvorbě SCLLD se podíleli pracovníci MAS Podbrněnsko a studenti Masarykovy univerzity v Brně pod záštitou společnosti GaREP.

Zdůvodnění výběru území a jeho popis.

## Základní informace realizace MAS

Na zasedání tohoto občanského sdružení byl zvolen název MAS Podbrněnsko.

Jedná se o spolek registrovaný na Ministerstvu vnitra.

### 4.2.2 Struktura MAS – organizační struktur

**MAS Podbrněnsko** je občanským sdružením, které bylo založeno dle zákona č. 83/1990 Sb., o sdružování občanů, ve znění pozdějších předpisů. Toto sdružení nese název „**Místní akční skupina Podbrněnsko, občanské sdružení**“, lez užívat zkratku MAS Podbrněnsko, o.s. Jedná se o neziskové sdružení, které je založeno na metodách LEADER. Dle zákonů České Republiky považujeme sdružení MAS jako právnickou osobu [37].

Sídlem občanského sdružení je město Pohořelice, Videňská 699, 691 23.

Cílem MAS Podbrněnsko je podpora subjektů a členů, kteří jsou součástí konkrétních projektů. Prioritním tématem pro MAS Podbrněnsko se staly aktivity směřující k udržitelnému avšak všestrannému rozvoji konkrétního regionu. Aby mohly být tyto cíle dosaženy je využíváno základních principů metody LEADER [35].

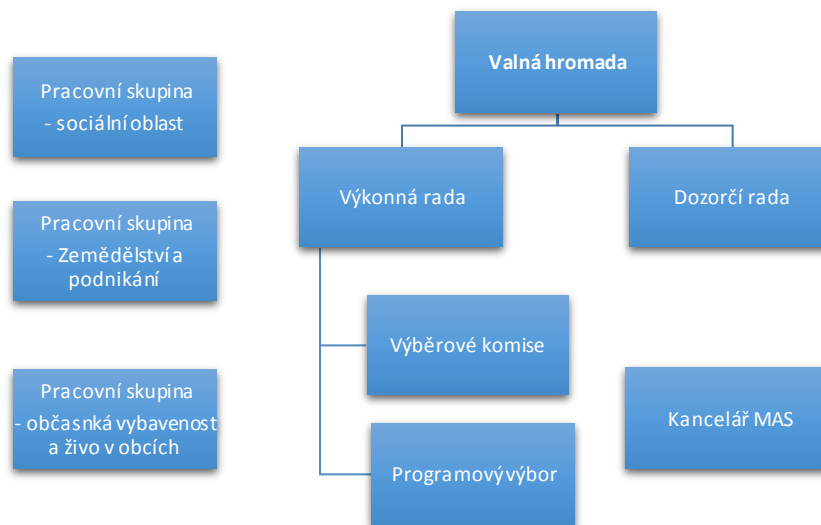
Mezi hlavní činnosti MAS Podbrněnsko, jejichž úkolem je dosažení hlavního cíle patří [35]:

- a) vytvoření integrované strategie konkrétního území,
- b) vytváření podmínek pro meziobecní spolupráci a spolupráci samotnou v daném regionu pomocí metody LEADER,
- c) podpora aktivního zájmu obyvatel v regionu MAS,
- d) podpora rovnoměrného rozvoje venkova a kultury v daném regionu,
- e) stabilní hospodářský vývoj související s podporou a propagací podniků v regionu – rozvoj regionálních sítí,
- f) implementování programu LEADER do regionu, s tím související podpora administrativní činnosti programu LEADER,
- g) propagace výzev pro předkládání projektů,
- h) evaluace případných projektů dle daných kritérií,
- i) projekt bude vybrán dle pravidel metody LEADER,
- j) hodnocení vybraných projektů a jejich databáze,
- k) možnosti související s podporou vzdělávání,
- l) podpora informačních materiálů,



- m) aktivní podpora vyhledávání dalších finančních zdrojů pro daný region,
- n) administrativní pomoc konkrétním subjektům,
- o) zajištění administrativní podpory a organizační struktury, která bude schopna zajistit zapojení programu LEADER do regionu a tím bude moci plnit tyto uvedené činnosti.

Na základě těchto principů byla vytvořena organizační struktura:



**Obr. 9:** Organizační struktura MAS Podbrněnsko. Zdroj: zpracováno autorem na základě účasti na jednání

Z obrázku vyplývá, že nejvyšším orgánem je valná hromada. Valnou hromadu tvoří členové spolku, kteří dále volí svého předsedu, místopředsedu a dále členy výkonné rady, dozorčí rady a výběrové komise. Dále v stanovách uvedeny jednotlivé kompetence členů. Pracovní skupiny jsou tvořeny členy MAS Podbrněnsko. Členem pracovní skupiny se může stát i občan z daného regionu, který projeví zájem součástí MAS Podbrněnsko. Tedy nemusí být přihlášen a registrován v MAS.

Zastupujícím orgánem MAS je předseda a místopředseda. Členy orgánů a jejich jmenování mohou být pouze řádně jmenování členi sdružení.

**Valná hromada** – je nejvyšším postaveným orgánem, který tvoří všichni členové sdružení - každý člen MAS tvoří valnou hromadu, která musí být schvalována jedenkrát ročně. Zasedání

musí být minimálně jedenkrát ročně svolávána písemně výkonnou radou. Mezi pravomoc valné hromady patří odvolávání svých podřízených členů, schvalování jednotlivých projektů i rozsah financování těchto projektů. Dále rozhoduje o členských příspěvcích, přijetí nových členů, o rozpočtu sdružení, jednacím řádu, o majetku a další.

Jednotliví členové valné hromady mají pouze jeden hlas. Valná hromada je usnášeníschopná pouze v přítomnosti nadpoloviční většiny[38].

**Výkonná rada** – dle stanov MAS je výkonná rada podřízeným orgánem valné hromady. Je složena z pěti členů, kteří jsou voleni valnou hromadou. Schází se minimálně jednou za tři měsíce - svolává předseda. Rozhoduje o věcech sdružení, které nezasahují do působnosti valné hromady. Jedná se o věci týkající se činnosti sdružení za dosažením cílů, schválení směrnic a pravidel sdružení, zřizuje koncepci činnosti sdružení, jednací řády a jejich změny. Usnášeníschopná je v přítomnosti nadpoloviční většiny členů výkonné rady. [38]

**Výběrová komise** – je složena ze sedmi členů. Úkolem je hodnocení a výběr konkrétních projektů, které dále předkládá Programovému výboru. [38]

**Programový výbor** – je složen z pěti členů MAS, kteří jsou kompetentní v konzultaci výběru konkrétních projektů. [38]

**Dozorčí rada** – funguje jako kontrolní orgán tohoto sdružení a musí se řídit obecně právními předpisy, usnesením valné hromady a stanovami dané MAS. Skládá se ze tří členů – voleni valnou hromadou. Člen ve funkci může být 2 roky. [38]

### **Rozvojové potřeby území**

Při společných setkáních byly doplněny potřeby území, které vycházely z analýzy rozvojových potřeb území. MAS Podbrněnsko zpracovalo analýzu rozvojových potřeb území, která se týká konkrétních témat – doprava, technická infrastruktura, řízení obcí, veřejná správa, život v obcích.

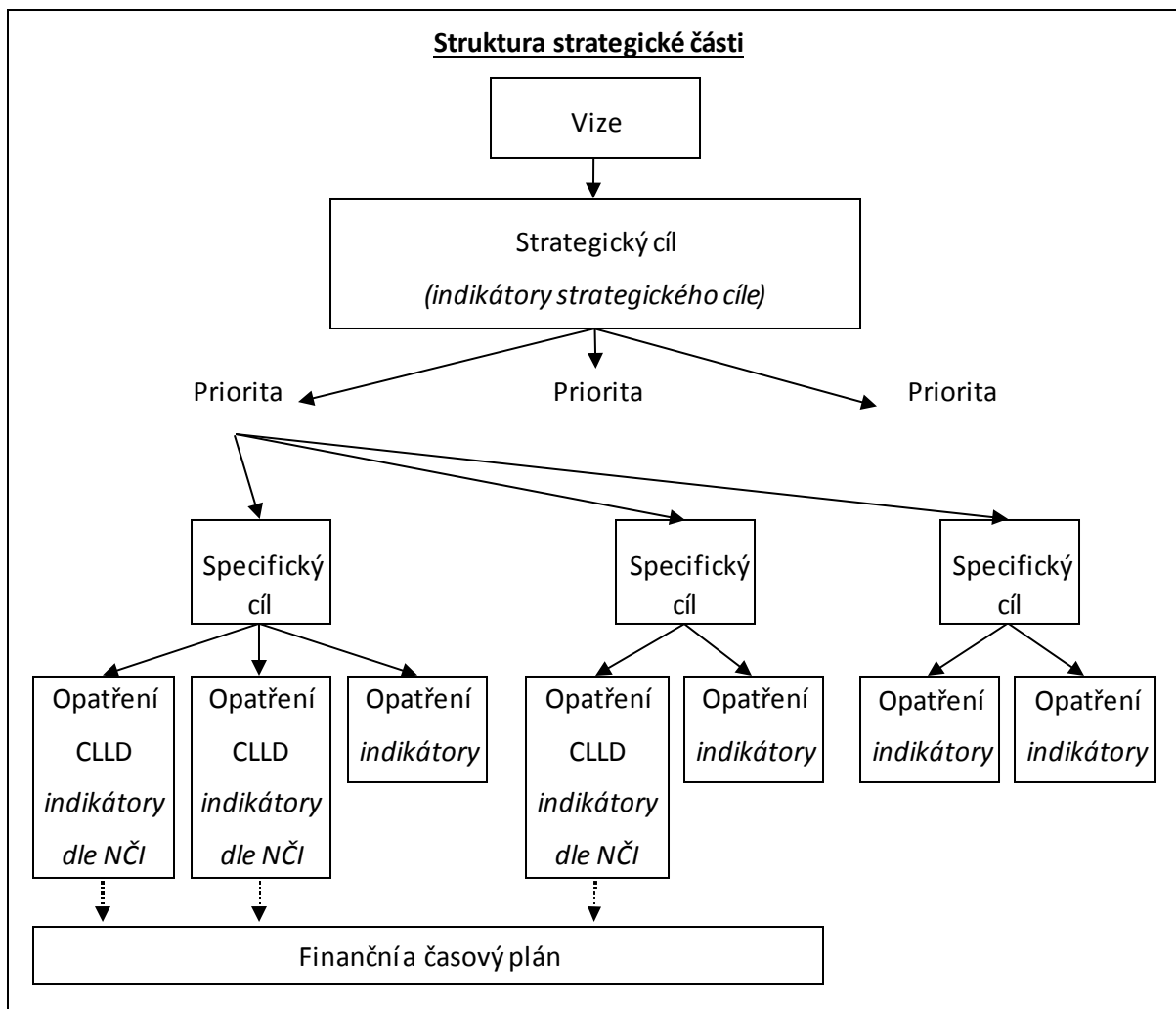
## 5 STRATEGICKÝ PLÁN

### 5.1 Strategické cíle MAS Podbrněnsko

Cíle MAS Podbrněnsko musí být hodnotitelné, proto musí obsahovat indikátory, které umožní hodnocení a dosažení těchto cílů. V dlouhodobém měřítku mají tyto cíle vypovídat o tom, jak a kterým směrem se má MAS do budoucna rozvíjet [35].

**Vize MAS Podbrněnsko [35]:** „*Region MAS je rozvíjejícím se a moderním prostorem, se zachovalou přírodou vhodnou k zemědělské činnosti s bohatým kulturním dědictvím. Region nabízí dostatek pracovních příležitostí, a volnočasového využití. V tomto regionu je vysoká kupní síla, díky které se daří dobře rozvíjet kvalitní služby a místní podnikání.*“

MAS Podbrněnsko stanovilo za svoje cíle: zvýšení kvality života občanů na venkově, zároveň ve spojitosti s tímto cílem aktivizuje a zvýší zájem obyvatel o toto území. Tohoto cíle chce dosáhnout díky poskytování poradenství v oblasti dotací a dotačních výzev, aby mohly být potřeby obyvatel regionu uspokojovány.



**Obr. 10:** Struktura strategické části, Zdroj: [34]

### 5.1.1 Priority MAS Podbrněnsko

1. Kvalitní a dostupné veřejné služby,
2. Intenzivnější informovanost obyvatel regionu,
3. Podpora rozvoj podniků a podnikatelů v regionu,
4. Zkvalitnění volnočasových služeb,
5. Dopravní infrastruktura,
6. Podpora zkvalitnění životního prostředí,
7. Zachování historického a kulturního dědictví.

Aby mohla MAS Podbrněnsko ucházet o finanční podporu z EU a o podporu z národních dotačních programů na projekty týkající se rozvoje regionu, které budou uskutečněny pomocí partnerství a spoluprací s místními subjekty. Vypracovala pro to strategický plán (strategické cíle), který stanovuje čeho má být činností MAS Podbrněnsko dosaženo. Tyto cíle musí být hodnotitelné. Z toho důvodu jsou tyto cíle blíže specifikovány. Tuto strategii nazvala MAS Podbrněnsko jako „*Vize MAS Podbrněnsko*“ [34].

## **5.1.2 Specifické cíle a priority MAS Podbrněnsko**

### **5.1.3 Strategie komunitně vedeného místního rozvoje 2014 - 2020**

#### **5.1.3.1 Priorita 1: Kvalitní veřejné služby a dostupnost těchto služeb**

**Specifický cíl 1.1:** Pro obyvatele regionu budou zajištěny dostupné a kvalitní sociální služby v regionu.

**Opatření:** Toto opatření se týká zvýšení kvality a dostupnosti sociálních služeb zdravotně a mentálně postiženým a seniorům v regionu. Investice do vybavení sociálních služeb, zřízení nových prostor pro sociální služby, které zajistí příspěvkovými organizacemi veřejné správy.

**Specifický cíl 1.2:** Společenská integrace hendikepovaných a sociálně slabých obyvatel.

**Opatření:** Intenzivní podpora příspěvkovými organizacemi a organizacemi veřejné správy, soukromými subjekty a církvemi. Podpora pro využití volného času s hendikepovanými lidmi a podpora projektů, kterou budou integrovat vyčleněné skupiny obyvatel do života obyvatel regionu.

**Specifický cíl 1.3:** Rozvoj mezigeneračního a celoživotního vzdělávání

**Opatření:** Podpora rozvoje celoživotního vzdělávání za pomoci univerzit třetího věku – spolupráce univerzit na území MAS. Podpora aktivit, které slouží k rozvoji duševní a psychické vybavenosti obyvatel – finanční gramotnost, jazykové dovednosti, zdravý životní styl. Prohlubování mezigeneračních vztahů. Zvyšování kvality výukách ve školách.

#### **Specifický cíl 1.4:** Dostupnost infrastruktury a zvýšení kvalitního vzdělávání

**Opatření:** Podpora se bude týkat oblasti vzdělávání přírodovědných, technických a řemeslných dovedností – rekonstrukce a vybavenost vzdělávacích prostor. Zvyšování kvality a dostupnosti jazykové a matematické gramotnosti. Zvýšení možnosti studia digitálních technologií. Budování a rekonstrukce prostor – učeben sloužící ke vzdělávání žáků.

#### **Specifický cíl 1.5:** Prorodinná politika

**Opatření:** Podpora pro vytváření prostoru, které bude přátelské k rodině, prohlubování komunikace mezi rodinami, propagace této politiky – dostatečný prostor pro žáky mateřských škol, školních družin a mimoškolních aktivit, zkvalitnění péče o dítě prevence patologických jevů ve společnosti.

### **5.1.3.2 Priorita 2 : Podpora zvýšení informační dostupnosti a zvýšení angažovanosti obyvatel**

#### **Specifický cíl 2.1:** Obyvatelé regionu budou zapojeni do dění v tomto regionu

**Opatření:** při realizaci investičních a neinvestičních projektů bude podporován rozvoj dobrovolnictví obyvatel – důraz na kvalitu občanské vybavenosti.

#### **Specifický cíl 2.2:** Zabezpečení fungujících informačních kanálů

**Opatření:** Informovanost obyvatel regionu o sportovních, společenských a kulturních akcích v rámci regionu prostřednictvím zabezpečení informačních kanálů – informační letáky, databáze konaných událostí.

### **5.1.3.3 Priorita 3: Podpora místních podnikatelů a zaměstnanost**

#### **Specifický cíl 3.1: Podpora modernizace zemědělských podniků**

**Opatření:** Zvýšení konkurenceschopnosti zemědělských podniků v regionu, zvýšení informovanosti o regionálních potravinách, zkvalitnění služeb a zázemí v oblasti zemědělství spojená s diverzifikací činnosti zemědělských podniků, zvýšení nezemědělských aktivit a vzdělávání pracovníků.

#### **Specifický cíl 3.2: Podpora podnikání a řemeslných činností**

**Opatření:** Účelem tohoto opatření je růst podnikání a zvýšení konkurenceschopnosti subjektů v regionu – investice do vybavení, vzdělávání a kvalitní zázemí pro tyto subjekty. Podpora reklamy, a informovanost o těchto subjektech obyvatelů regionu.

#### **Specifický cíl 3.3: Podpora cestovního ruchu**

**Opatření:** Kvalitní zázemí a investice v oblasti cestovního ruchu – reklama, informovanost a služby v cestovním ruchu

#### **Specifický cíl 3.4: Zvýšení konkurenceschopnosti a začlenění nezaměstnaných na trhu práce**

**Opatření:** Podpora a rozvoj vzdělávání nezaměstnaných osob regionu – rekvalifikace aktivních zájemců o zaměstnání, která bude splňovat požadavky na trh práce. Integrace osob starších 50 - ti let, matek na mateřské dovolené a hendikepovaných osob. Podpora projektů integrující osoby ohrožené na trhu práce (matky s dětmi, absolventi, lidé starší 50 let, osoby tělesně a mentálně postižené) – vytvoření podmínek pro rozvoj a vznik sociálních podniků prostřednictvím rekonstrukcí, výstavby a vybavování podniků souvisejících s rozvojem sociálních podniků. Podpora zkrácených úvazků, práce z domu a další činnosti.

### **5.1.3.4 Priorita 4: Zajištění podmínek pro volný čas a rozvoj turistické infrastruktury**

#### **Specifický cíl: Zkvalitnění infrastruktury pro cestovní ruch a volný čas**

**Opatření:** investice do volnočasového zařízení obcí, neziskových organizací i do soukromých subjektů. Podpora všech událostí týkajících se oblasti kultury, sportu, společenských událostí – podpora realizace sportovních událostí, kulturních a

společenských akcí, které budou organizovány za pomoci neziskových organizací, veřejných i soukromých subjektů.

### **5.1.3.5 Priorita 5: Doprava a dopravní infrastruktura**

#### **Specifický cíl 5.1: Udržitelné formy dopravy**

**Opatření:** Podpora nákupu vozidel s alternativními pohonnými systémy – podpora rozvoje dobýjecích stanic. Rozvoj a rekonstrukce cyklostezek a doprovodné infrastruktury.

#### **Specifický cíl 5.2: Kvalitnější dostupnost dopravy pro obyvatele regionu**

**Opatření:** podpora modernizace a intenzifikace dopravních přestupních terminálů, inteligentních dopravních systémů pro veřejnou dopravu. Podpora vozidel zohledňující hendikepované obyvatele a obyvatele se sníženou možností pohybu – bezbariérové přístupy. Zvýšení bezpečnosti v dopravě.

### **5.1.3.6 Priorita 6: Kvalitního životního prostředí, příroda a krajina**

#### **Specifický cíl 6.1: Podpora projektů snižující globální dopady změny klimatu, eroze a sucha**

**Opatření:** Agroenvironmentální opatření – podpora projektů snižující větrné a vodní eroze – pozemkové úpravy v rámci regionu. Podpora projektů zvyšující retenční schopnost půdy pomocí větrolamů, remízků, mokřad a dalších vhodných opatření udržitelně zlepšujících životní prostředí.

#### **Specifický cíl 6.2: Nakládání s odpady**

**Opatření:** Investice do kompostáren, kompostovacích zařízení a techniky snižující svoz bioodpadu na skládky – zvýšení informovanosti a možnosti sběru a třídění odpadních surovin



### **Specifický cíl 6.3: Výsadba a revitalizace zeleně**

**Opatření:** Zvýšení zelených prostranstvích na vhodných místech regionu – zelené zdi, střechy, zahrady.

#### **5.1.3.7 Priorita 7: Podpora zachování kulturního a historického dědictví a posílení místního partnerství a identity**

### **Specifický cíl 7.1: Podpora projektů pro rekonstrukci a zachování památek v regionu**

**Opatření:** Zpřístupnění kulturního a historického dědictví, revitalizace a zatraktivnění kulturních památek v regionu. Podpora oprav památek v regionu, knihovnických fondů pro veřejnost a jejich zpřístupnění.

### **Specifický cíl 7.2: Zachování místní identity a propagace regionu**

**Opatření:** Zviditelnění regionálních produktů značek a služeb v regionu.

### **Specifický cíl 7.3: Podpora realizace společných projektů v rámci regionu i mimo tento region, začlenění obyvatel, obcí a ostatních subjektů.**

**Opatření:** Podpora spolupráce s ostatními MAS s regionálním dopadem. Priority MAS Podbrněnsko s sebou nesou také specifické cíle, pod které spadají konkrétní opatření. Zaměření konkrétního cíle mé práce se budu blíže věnovat prioritě č. 3.

## **5.2 Návrh opatření**

Priorita cíl číslo 3. Podpora a rozvoj podniků v regionu s sebou nese specifický cíl MAS Podbrněnsko, kterým je „*Podpora a modernizace zemědělských subjektů*“. Tohoto cíle chce MAS dosáhnout za pomoci podpory zemědělské činnosti, což má za následek zvýšení konkurenceschopnosti zemědělských podniků v daném regionu, prostřednictvím vzdělávání zainteresovaných osob, investicemi do vybavení zemědělských podniků související s rozšiřováním zázemí v oblasti zemědělské činnosti. Dalším krokem je podpora reklamy a propagace regionálních produktů.

Jedním z nejaktuálnějších problémů, které jsou méně diskutované ve společnosti je zabezpečení nakládání s odpady. V reakci na nařízení EU týkající se oblasti odpadového

hospodářství jsme byli donuceni vytvořit strategii, kterou bude ČR respektovat a bude dosahovat jejich cílů. Evropská unie 2. července 2014 vytvořila strategii, která směřuje k cykličtějšímu charakteru hospodářství. Cyklické hospodářství má za úkol zajistit maximalizaci využití zdrojů. Tímto způsobem je možno využít maximální potenciál zdrojů a umožňuje také navrácení zdrojů zpět do hospodářství, snížit plýtvání a posílit recyklaci a předcházet tak vzniku odpadu. Cíle jsou stanoveny do roku 2030 a již dnes řada měst a obcí v rámci EU reagovala na nařízení EU a vytvořila tak podmínky pro efektivnější a rychlejší přechod na cyklické hospodářství. Průzkum EU (Eurobarometr) sdělil výsledky, které sdělují obavy občanů EU, zájem o problematiku týkající se odpadů a ochotu podstoupit kroky, které povedou k udržitelnějšímu a šetrnějšímu nakládání s odpady. Rámcové směrnice EU o odpadech (2008/98/ES) a směrnice o skládkách odpadů (1999/31/ES), směrnice o obalech a obalových materiálech (94/62/ES).

EU si klade za cíl zvýšit recyklaci odpadů ze současných 42 % na 50 % do roku 2020 a do roku 2030 dosáhnout minimálně 70 % recyklace odpadů. Mezi návrhy EU do roku 2030 je také úplný zákaz ukládání biologicky rozložitelného materiálu na skládky, který doplňuje návrh o snížení ukládání využitelného odpadu na skládky do roku 2025. [40]

Jedním z mých návrhů, které vyplývají z návrhů EU o odpadovém hospodářství je využití biologicky rozložitelného materiálu v rámci MAS Podbrněnsko. Ministerstvo životního prostředí v návaznosti na návrh EU uspořádalo osvětu a vytvořilo síť konferencí „Biotour“, která poskytla podmínky a nabídla možnosti, varianty, jak s odpadem nakládat. Těchto konferencí se účastnili starostové, zaměstnanci a delegáti jednotlivých obcí. Na konferenci vystupovalo několik odborníků a zástupců firem a účastníci konference se mohli přímo dotazovat a dostávali tak konkrétní odpovědi.

Vláda ČR vydala nařízení č. 352/2014 Sb. Ze dne 22. 12. 2014. V tomto nařízení jsou vymezeny cíle strategie cíle [41]:

- Předcházet vzniku odpadů
- Snížovat produkci odpadů
- Snížit nežádoucí vlivy a vznik odpadů ovlivňující životní prostředí
- Využívat odpady jako primární zdroj

Tyto strategické cíle byly vytvořeny pro období 2015 – 2024.

Operační program Životní prostředí (OPŽP 2014 – 2020) byl schválen vládou a předložen EK ke schválení. Odpady spadají do prioritní osy 3 OPŽP. Pro tuto osu je vyčleněno 450 mld. €. Obecně závazná vyhláška stanovuje způsob nakládání s biologicky rozložitelným materiálem. Právní předpisy a jejich přehled naleznete v příloze č. 2. Novela zákona o odpadech č. 229/2014 Sb. §17 zavedla povinnost pro obce ve smyslu zajištění míst ro oddělované soustředování BRKO a ostatních složek komunálního odpadu, která je v souladu se směrnicí 1999/31 ES o skládkách odpadů. Pro ČR jsou stěžejní 3 cíle, kterých musí dosáhnout. Navrácení organické hmoty zpět do půdy, Vytvořit strategii pro odbyt produktů vznikajících recyklací odpadů a vytvořit strategii pro zapracování kompostů do půdy především v erozně ohrožených oblastech.

Česká republika podporuje vznik kompostáren a kompostovacích zařízení. V současné době je v ČR 250 kompostáren, které splňují legislativní požadavky – potenciál těchto kompostáren není zcela využit. Tyto kompostárny nejsou využívány, jelikož nebyla dostatečná osvěta v oblasti hospodaření s odpady a obce nemohli reagovat a připravit podmínky pro efektivní využívání kompostovacích zařízení. Z těchto důvodů je v současnosti efektivním řešením zavádění kompostérů do domácností. Toto opatření nabízí dobré podmínky pro využití a odbyt kompostu a zapojuje do problematiky třídění až 90 % obyvatel obcí.

Přínosy třídění odpadů: šetří čas, peníze ale i energii. Zavedení kompostérů je metodou, která postupuje „shora nahoru“ a přináší mnohá pozitiva. Legislativa ČR přináší možnost zavedení kompostérů do domácností, ale toto opatření není zcela v souladu se zákonem. Pro splnění strategických cílů je třeba vyhodnocovat úspěšnost těchto projektů a získat potřebná data pro monitoring projektu.

Kompostéry mohou být v rámci dotačních programů zaváděny do domácností, které zatíží minimální náklady na pořízení kompostérů. Obce zapojí většinu občanů do tohoto projektu a získají tak prostor pro využití vyprodukovaného BRKO na vlastním území. Zavedení kompostéru nelze z pohledu legislativy monitorovat. Nelze tedy spočítat, o kolik % byl odpad snížen. Obce v současné době zavádějí již kompostéry do domácností a po zkušenostech a setkáních s mnoha starosty obcí, kteří přistoupili k tomuto projektu, jsou pozitivní zprávy s významnými přínosy pro občany i obce. Legislativně vyřešili tuto skutečnost pořízením sběrných nádob na BRKO do sběrných dvorů. Jedině tímto způsobem mohou monitorovat vyprodukovaný biologicky rozložitelný materiál.

## 5.2.1 Zavedení kompostérů do domácností

V rámci prioritní osy č. 3 je možnost využít ještě stávající OPŽP 207 – 2013, ze kterého je možno čerpat dotační prostředky na pořízení kompostérů do domácností. Pro následující dotační období bude opět možnost využívat těchto prostředků v rámci prioritní osy č. 3.

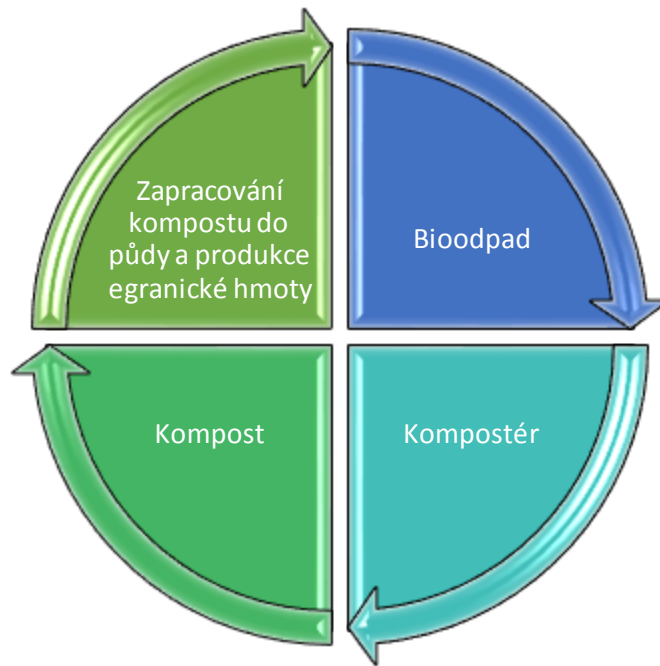
V oblasti působení MAS Podbrněnsko funguje také „svaz měst a obcí“, který se strategií odpadového hospodářství zabýval. Tento svaz vypracoval analýzu pro jednotlivé členy tohoto svazu, která zahrnuje analýzu o počtu obyvatel jednotlivých obcí, analyzuje strukturu a množství vyprodukovaného odpadu. Analýza potvrdila několik faktů o odpadech a o složení odpadů. Je potvrzeno, že na daném území je vyprodukováno přibližně 230 kg/osobu odpadu za roka biologicky rozložitelný materiál tvoří asi 40 % směsného komunálního odpadu.

Je několik způsobů, jak nakládat, či předcházet vzniku biologicky rozložitelných materiálů. Vlastním průzkumem a zájmem o tuto oblast jsem vyhodnotil jako nejefektivnější řešení přecházení vzniku biologického materiálu zavádění „kompostérů“ do domácností. *(Kompostér – na trhu je k dostání několik variant kompostérů, různých cenových kategorií – od „hobby kompostéry“ po „profi kompostéry“ jsou tvořeny z plastových materiálů, mnohdy z recyklovaných plastů s víkem. Tyto nádoby zajišťují uchování biologického materiálu ve styku s půdou a umožňují podmínky pro aerobní procesy, které vytváří podmínky pro dosažení kvalitního kompostu).*

## 5.3 Přínosy zvolených variant nakládání s BRKO

### 5.3.1 Přínosy kompostování a výhody kompostérů do domácností:

- Kompostování je ekologický způsob, šetrný k životnímu prostředí a umožňuje předcházet vzniku odpadu.
- Neskladujeme odpad, který je vyvezen na skládku, ale vracíme odpad zpět do půdy.
- Výsledkem kompostování je kompost, který je třeba použitý jako organické hnojivo, které je zdrojem živin. Z těchto důvodů šetří čas i peníze vynaložené na průmyslově vyráběná hnojiva.



*Obr. 10: Cyklus předcházení vzniku odpadu*

### 5.3.2 Výhody kompostování

#### - **Ekonomika**

- Zavedení kompostérů je méně finančně náročné opatření vzhledem k budování nových komunitních kompostáren. Kompostéry v domácnostech snižují náklady obce na svoz komunálního odpadu a efektivním využíváním kompostérů mohou být sníženy poplatky za svoz směsného komunálního odpadu. Tento argument je závislý na využitelnosti a nastavení popřípadě informovanosti uživatelů kompostérů. V dlouhodobém časovém horizontu nepotřebují kompostéry žádné další finanční prostředky a finančně nezatěžují občany. Jednorázová investice je investicí s potenciálem úspory finančních prostředků do budoucna.

#### - **Ekologie**

- Kompostéry jsou dodávány z recyklovaných materiálů. Využíváme tedy plasty, které již byly jednou využity. Snižujeme skládkování a ukládání odpadů na skládky. Při dostatečné

informovanosti uživatelů je výhodou také snížení popřípadě odstranění tzv. „černých skládek“.

- Předcházení vzniku odpadu.
- Zaručen odbyt vyprodukovaného kompostu.

- **Časová úspora**

- Při vhodném umístění kompostovacího zařízení šetříme čas, dosahujeme vyšší efektivity předcházení vzniku odpadu.

- **Potenciál vysoké efektivity**

- Při zavádění kompostérů do domácností je třeba provést průzkum, zájmu občanů o kompostéry.
- Je možné zapojit až 100 % obyvatel.
- Přístup občanů ke třídění odpadů je pozitivnější. (Majitel kompostéru má své zařízení ve vlastním majetku a umístí si ho tak, aby mu bylo přístupné. Odpadá tedy skladování a přeprava materiálu na centralizovaná místo sloužící ke třídění odpadů.

Tyto argumenty je třeba předkládat lidem, zvažující strategii nakládání s bioodpadem. Obce mohou až o 45 % snížit produkci komunálního odpadu, při dobře zvolené strategii, kterou mají ve vlastních kompetencích. Při dobře zvolené strategii a po zvážení všech dostupných řešení mohou obce dosáhnout snížení nákladů na svoz komunálního odpadu a tím snížit poplatky občanů za svoz odpadu. Domovní kompostování je vhodné pro rodinné zástavby, školy, školky, veřejná prostranství. Je nutná osvěta, kterou řešíme předcházení vzniku odpadu. Další variantou řešení snížení produkce biologicky rozložitelného odpadu je svoz odpadu do komunálních kompostáren. (*Komunální kompostárna je zařízení, kde je BRKO zpracováván a dále je s ním nakládáno v souladu s legislativou.*)

**Komunální kompostárny** jsou prvotním plánem Mžp a jejich podpora je stále aktuální. Problémem je vypracovat plán pro odbyt kompost, který kompostárna vyprodukuje a efektivně využít tyto kompostárny. Komunitní kompostárny lze rozdělit do dvou skupin:

- a) Malé zařízení (do 150 t za rok)
- b) Centrální zařízení na zpracování odpadu (nad 150 t za rok)

Komunální kompostárna řeší předcházení vzniku odpadu. K efektivnímu dosažení cíle je možno toto opatření ošetřit obecní vyhláškou systému kompostování. Tato varianta zapojuje

všechny producenty BRKO v obci. Z rozhovorů s občany jsem přišel na skutečnost neochoty občanů snášet biologický odpad na sběrná místa v obci. Přistavené kontejnery spolu s dalšími nádobami na plast, sklo, papír nejsou pro občany atraktivní a mají obavy z nežádoucích vlivů (zápach, škůdci, atd.) další otázkou je, jakou finanční zátěž může mít tento svoz odpadu na občany. Některé obce vyřešili legislativní opatření v podobě zavedení „hnědých“ nádob do domácnosti. Každý občan má v domácnosti dvě nádoby, do kterých ukládá vytríděný odpad. Tento projekt má pozitivum v zapojení celého spektra aktérů v obci, městě a vytváří pracovní místa pro občany daných regionů, kteří mohou pracovat v kompostárnách jako uživatelé svozových aut, zaměstnanci pro třídění biologického odpadu a odstraňování nežádoucích materiálů, či jako obsluha samotných kompostovacích zařízení. Po diskuzi se starosty, jak budou udržovat a dohlížet nad správností a fungování kompostáren jsem se nedozvěděl žádná fakta, která by byla schopna udržet tyto projekty na dobré úrovni v oblasti kvality vyprodukovaného kompostu. Dále jsem se dotázal na finanční stránku projektů a v některých obcích zaznamenali finanční zátěž při těchto projektech.

Z těchto důvodů je po zvážení všech možností nejvhodnější zavedení kompostérů do domácností. A pro veřejnou zeleň či panelové domy zřídit nádoby na BRKO, které budou svázeny do centralizovaných komunálních kompostáren, které budou zřizovány v rámci meziobecní spolupráce za účelem efektivního využití potenciálu komunitní kompostárny.

Pro komunální kompostování je třeba vhodně zvolit strategii a provádět pravidelnou osvětu, která bude vhodně zvolená a přístupná pro všechny účastníky těchto projektů. Informovanost občanů je třeba provádět pravidelně. Doporučením je zaznamenávat poznatky občanů a vyhodnotit jejich přístupy k těmto patřením.

### **5.3.3 Důsledky nakládání s odpadem**

Jestliže zvolíme variantu společného efektivního třídění odpadu, dosáhneme snížení finančních výdajů obcí a měst až o 50 %. Jedním z nejdražších nakládání s odpady je svoz komunálního odpadu. Mnoho obcí a měst zatěžuje až do minusových položek. Díky třídění odpadu maximálně využijeme příjmy od odpadové společnosti a snížíme tak frekvenci dopravy.

## 6 ZÁVĚR

Místní akční skupiny v České republice využívají metody LEADER, tato metoda se stala uznávaným a vhodným nástrojem k získávání prostředků k dosažení stanovených cílů. Z mého pohledu je velmi vhodná metoda „zdola nahoru“ – metoda s možností využívání místních subjektů neboli aktérů regionu o budoucím vývoji regionu. Místní subjekty začleněné do tradičních zvyklostí regionu jsou přínosem pro jeho budoucí vývoj.

Místní akční skupiny slouží k transparentnímu rozdělování finančních prostředků. Tato sdružení jsou přínosem pro společnost z hlediska ekonomického a sociálního. Rozvíjí spolupráci a prohlubují vztahy ostatních subjektů v kontextu prohlubování sociálních vazeb. Dále přináší možnosti hospodářského rozvoje a zvýšení životní úrovně obyvatelstva. Z těchto kladných externalit vznikla MAS Podbrněnsko. Jedná se o nově vzniklou Místní akční skupinu, která v současné době dokončuje strategii konkrétního regionu pro následující období 2014 – 2015. Tato strategie vznikla po náročném získání aktérů z dané oblasti, což je způsobeno neinformovaností občanů daného regionu, ale i z důvodu neinformovanosti úřadů na komunální úrovni. Tato neinformovanost nabízí další varianty projektů pro MAS, které se mohou realizovat v intenzivní osvětě a zpřístupnění informací občanům. Nedostatkem je stále základní informovanost o EU a přínosech pro společnost. Tyto informace jsou důležité a vedou ke zvýšení zájmu aktérů oblasti pro aktivní zapojení do dění v regionu.

Prioritním cílem, v co nejkratším horizontu je získání podpory obcí MAS a vytyčení daného cíle. MAS Podbrněnsko má již vytvořenou SCLLD pro programovací období 2014 – 2020, kde bude využito financování evropských zdrojů. V programovacím období 2007 – 2013, kdy byla MAS Podbrněnsko založena, využila podporu spolufinancování EU s názvem „*MAS Podbrněnsko o.s. – získávání dovedností, animace a provádění pro nově vzniklou MAS opatření III.4.1.*“ - jde o získání zkušeností s komunitním přístupem k rozvoji v regionu. A druhý projekt s názvem „*Podpora vzniku strategie komunitně vedeného místního rozvoje pro území Mas Podbrněnsko výzvy – Administrativní a absorpční kapacita OP.*“ Tyto dva projekty pomohly nastartovat MAS Podbrněnsko, ale nepřispěly k důvěryhodnosti občanů regionu v tento projekt. Vhodným řešením je třeba rozšířit tuto iniciativu pro širší spektrum obyvatel regionu. Například vytvořením týmu, který bude pravidelně informovat občany jednotlivých obcí v rámci přednášek. Tato iniciativa vytvoří podmínky pro kladné hodnocení aktivit MAS a zapojí větší část obyvatel, kteří budou ochotni podílet se na realizaci a iniciaci



projektů. Tato myšlenka vznikla na základě návštěv 20-ti obcí (Blučina, Křečhoř, Smržice, Židlochovice, Třešňovec, Bystřec, Dolní Čermná, Heřmanice a další) po diskuzi s občany na zasedáních zastupitelstva, jsem zjistil, že tyto informace nejsou dostatečně poskytnuty nejširšímu spektru občanů regionu. Do povědomí občanů se dostala pouze myšlenka o členství obce v MAS. Otázkou pro občany stále zůstává proč, k čemu a jak? Sám se o tuto alokaci informací pokouším a využívám k tomu prostor na obcích. Diskuze o navržených programech a strategiích jsou velmi konstruktivní a poznatky z řad občanů mohou být přínosem pro celý region. Z těchto diskuzí vznikla také myšlenka návrhu řešení odpadového hospodářství. Aktivní přístup občanů k řešení této situace je překvapující a vzhledem k situaci, které je společnost vystavena, jsou občané ochotni řešit problematiku odpadu. V návaznosti na tuto problematiku, jsem se hlouběji zajímal o návrh řešení pro konkrétní region.

Evropská komise vydala návrh na nakládání s odpady, který představuje výrazné snížení a omezení skladování komunálních odpadů. Do roku 2030 by měly státy Evropské Unie snížit skladování odpadu a 70% komunálních odpadů by mělo být recyklováno a využíváno v různých odvětvích průmyslu. Dále by měla být o 80 % zvýšena recyklace obalového odpadu a snížení odpadu o 30 % v moři. Snížení obalových odpadů se týká i potravinové průmyslu. Zde Evropská komise navrhuje snížení obalového materiálu potravin o 30 % do roku 2025.

V návaznosti na možnosti a strategie Evropské unie, které jsou implementovány do strategií konkrétních členských zemí, vznikl cíl, který řeší problematiku odpadového hospodářství. Cílem je snížení odpadů a zvýšení recyklace ve všech členských zemích. Tato problematika je na území České republiky podceňována a opatření k dosažení těchto cílů jsou tvořeny pod nátlakem výkonných orgánů. Ty tlačí komunální subjekty k podniknutí kroků, které jsou často nedoplněny o potřebné informace. Získání těchto informací je časově náročné a složité pro orgány vykonávající tyto služby. Jedním z příkladů je modernizace a budování nových komunálních kompostáren, které nejsou efektivně využívány, a odbyt jejich produktu není zcela legislativně dořešen. Před zvolením strategie je třeba mít na paměti, kam umístíme jejich vyprodukovaný materiál z kompostáren. Tahle otázka je prioritní. Odbyt tohoto materiálu není jednoznačně stanoven a mnohdy je problém tento materiál vhodně umístit. O tradici kompostování, která vznikla na území České republiky, jsou známy přínosy při zapracování do půdy. Jedním z důvodů, proč zapracovat kompost do půdy je současná extrémní degradace půdy. Využívání průmyslově vyráběných hnojiv snižuje retenční vlastnosti půdy, zvyšují riziko eroze půdy a snižují úrodnost půdy z pohledu dlouhodobého

užívání. Zapracování kompostu při určitém stupni kvality, který není definován, přináší vyšší úrodnost a zkvalitňuje vlastnosti půdy. Toto jsou argumenty, které je vhodné předložit všem účastníkům projektů, kteří se zabývají tříděním odpadů i těm, kteří nejsou aktivním přístupem zapojeni. Z těchto důvodů jsem se v diplomové práci nezabýval variantou „překladišť“ odpadů, které slouží ke shromažďování biologicky rozložitelného materiálu a dále jsou sváženy do spaloven. Ekonomické a environmentální aspekty nejsou přínosem pro společnost. Řeší pouze snížení skladování odpadů. Tyto důvody mě přivedly na myšlenku, proč zavádět tradici kompostování do regionu Židlochovicko, který se nachází v oblasti Dolnomoravského úvalu s vysokým podílem orné půdy. Situace nakládání s odpady nebyla doposud v tomto regionu efektivně řešena.

Důvodem, proč je v regionu Židlochovicko situace bez společné strategie pro nakládání s odpady je neochota zastupitelů obcí podílet se na spolupráci v projektu „meziobecní spolupráce“. Tento problém je třeba řešit a vytvořit podmínky pro efektivní spolupráci a poskytování informací, které mohou pomoci regionu být konkurenceschopnější a zajistí tak kvalitní služby a infrastrukturu. Problematika dotací a přístupu informací je pro mnohé starosty velmi citlivé téma. V mnoha případech se raději vyhnout dotacím a realizují některé projekty na vlastní náklady. Tento problém musí řešit MAS aktivním přístupem poskytování informací konkrétním subjektům.

Konkrétněji k problematice limitované na územní působnost MAS Podbrněnsko – Židlochovice. Město se na nařízení EU připravilo a podstoupilo kroky, které měly splnit legislativu. Nechalo vybudovat komunální kompostárnu. Tato kompostárna je koncipována pro několik obcí v kontextu s projektem meziobecní spolupráce. Spolupráce na komunální úrovni selhala a pro efektivní využití komunální kompostárny nejsou vytvořeny podmínky. Zde vzniká problém předběžného řešení problému, který nebyl iniciován více aktéry, kteří by zpočátku projevíli zájem o toto řešení problematiky týkající se biologicky rozložitelných materiálů.

Evropská komise předpokládá úsporu v nákladech na odpady až 630 mld. Eur ročně. V Evropské unii by snížení těchto nákladů znamenalo růst HDP až o 3,9 %. Tyto návrhy Evropské komise nejsou v současné době pro Českou republiku nijak závazné, ale je třeba zpracovat program týkající se nakládání s odpady a prohloubit vzdělanost občanů Evropské unie, nebo alespoň dostat do povědomí důležitost snižování odpadů a s tím spojené přínosy. Z těchto důvodů jsem se rozhodl v diplomové práci zaměřit se na návrh Evropské komise a

připravit opatření pro konkrétní oblast, jak ušetřit náklady občanům daného regionu a snížit tak produkci odpadu na dané území. Opatření se budou týkat biologicky rozložitelných materiálů. Vhodná strategie je přínosem pro celý mikroregion. Z mého pohledu je nejefektivnějším řešením zapojení maximálního množství dobrovolných účastníků projektu.

Zavedení kompostérů přináší ekonomické, ekologické a sociální aspekty. Jednou z nejdražších variant nakládání s odpady je svoz směsného komunálního odpadu. Snížení odpadu o každý kilogram je ekonomickým a environmentálním přínosem pro obec i občany. Navržený projekt kompostování v domácnosti zachovává svobodné rozhodnutí občana stát se aktivním členem projektu s pozitivním přístupem. Kompostéry také řeší problematiku odbytu kompostu. Každý občan si zapracuje svůj kompost, o kterém má dostatečné informace, co do kvality kompostu a do půdy. Je velmi důležité provést vzdělávací kurz pro občany a motivovat je v průběhu realizace projektu. Tento je možné realizovat v rámci OSY IV. Projekt zavádění kompostérů do domácností je udržitelný, a přináší řadu možností využití. Pozitivním přínosem je také myšlenka dlouhodobého užívání a snížení produkce směsného komunálního odpadu, které sníží svoz komunálního odpadu, hmotnost odpadu a vytvoří úsporu, kterou obce musí svoz směsného komunálního odpadu často dotovat z vlastních zdrojů. Tímto přístupem snížíme také frekvenci pojezdu svozových aut na komunikacích, s tím souvisí další ekologický přínos. Z dlouhodobého pohledu kompostéry nepřinášejí žádné dodatečné náklady na udržení projektu. Ve srovnání s komunálními kompostárnami se naskytne další otázka: *„Z jakých zdrojů budou komunální kompostárny financovány a kdo bude platit svozovým firmám za svoz biologického materiálu?“*

Mé doporučení je tedy zavést systém informovanosti občanů žijící v oblasti působnosti MAS Podbrněnsko a poskytnout stručné, jasné a efektivní informace, s možností zpětné vazby. Prohloubit informovanost o odpadové problematice a pomocí konkrétních a objektivních argumentů nalézt vhodnou strategii, kterou podpoří většina aktérů s pozitivním přístupem k odpadové problematice.

## 7 PŘÍLOHY

Příloha 1 SZP ve víceletém finančním rámci 2014–2020 (EU-28)

Prostředky na závazky (v milionech EUR ve stálých cenách roku 2011)	2014	2015	2016	2017	2018	2019	2020	Celkem 2014/2020
<b>A. Celkové víceleté prostředky na závazky (EU-28)</b>	134 318 (100 %)	135 328 (100 %)	136 050 (100 %)	137 100 (100 %)	137 866 (100 %)	139 078 (100 %)	140 242 (100 %)	959 988 (100 %)
<b>V procentech HND (EU-28)</b>	1,03 %	1,02 %	1,00 %	1,00 %	0,99 %	0,98 %	0,98 %	1,00 %
<b>Z toho: Okruh 2, Ochrana přírodních zdrojů a hospodaření s nimi (včetně zemědělství)</b>	55 883 (41,6 %)	55 060	54 261	53 448	52 466	51 503	50 558 (36,0 %)	373 179 (38,9 %)
<b>B. SZP – trhy a přímá podpora (EZZF)</b>	41 585 (30,9 %)	40 989	40 421	39 837	39 079	38 335	37 605 (26,8 %)	277 851 (28,9 %)
<b>Z toho: přímé platby (EU-28)</b>	39 681 (29,5 %)	39 112	38 570	38 013	37 289	36 579	35 883 (25,5 %)	265 127 (27,6 %)
<b>C. SZP – rozvoj venkova (EZFRV)</b>	12 865 (9,6 %)	12 613	12 366	12 124	11 887	11 654	11 426 (8,1 %)	84 936 (8,8 %)
<b>D. CELKEM SZP (B + C)</b>	54 450 (40,5 %)	53 602	52 787	51 961	50 966	49 989	49 031 (34,9 %)	362 787 (37,8 %)
<b>Prostředky v procentech HND (EU-28)</b>	0,41 %	0,40 %	0,38 %	0,38 %	0,36 %	0,35 %	0,34 %	0,37 %

**Zdroj:** Nařízení Rady (EU, Euratom) č. 1311/2013 ze dne 2. prosince 2013 (Úř. věst. L 347, 20.12.2013, s. 884) vycházející z politické dohody uzavřené v červnu 2013 Parlamentem, Radou a Komisí (hlasování v Parlamentu se konalo dne 20. listopadu 2013 – usnesení P7\_TA(2013)455)

## **Příloha 2** Přehled právních předpisů v oblasti nakládání s BRKO

- Zákon č. 185/2001 SB., o odpadech (novela č. 229/2014)
- Vyhláška č. 324/2014 SB., o rozsahu a způsobu zajištění odděleného soustředování složek komunálních odpadů
- Vyhláška č. 341/2008 SB., o podrobnostech nakládání s biologicky rozložitelnými odpady
- Vyhláška č. 383/2001 Sb., o podrobnostech nakládání s odpady
- Nařízení EP a Rady ES č. 1069/2009 o hygienických pravidlech pro materiály živočišného původu a produkty, které nejsou určeny k lidské spotřebě
- Směrnice Rady ES 97/98/ES, týkající se produktů, které nepodléhají veterinární kontrole

## 8 LITERATURA

### Literární zdroje:

- [38] BEČVÁŘOVÁ, Věra a Ivo ZDRÁHAL. *Rozvoj zemědělství a venkova v evropském modelu agrární politiky: formování strategie v kontextu změn prostředí*. 1. vyd. Brno: Mendelova univerzita v Brně, 2013. 129 s. ISBN 978-80-7375-771-7.
- [15] BEČVÁŘOVÁ, Věra a Alois JUŘICA. *Koncepce pilířů I a II SZP v dotační politice ČR*. 1. vyd. Brno: Mendelova zemědělská a lesnická univerzita v Brně, 2008, 70 s. ISBN 978-80-7375-252-1.
- [28] BINEK, Jan. *Synergie ve venkovském prostoru: paradoxy rozvoje venkova: kritické zhodnocení bariér, nástrojů a šancí rozvoje venkova*. Vyd. 1. Brno: GaREP, 2011, 63 s. ISBN 978-80-904308-6-0.
- [41] *BIOTOUR 2015*. 1000. vyd. Náměšť na Oslavou: ZERA - zemědělská a ekologická regionální agentura, o.s., 2015. ISBN 978-80-87226-35-3.
- [5] KÖNIG, P. Rozpočet a politiky Evropské unie, 2004, str. 104 - KÖNIG P., LACINA L. a kol., Rozpočet a politiky Evropské unie, 1. vyd. Praha: C. H. Beck, 2004, ISBN 80-7179-846-0
- [31] KÖNIG, Petr. *Rozpočet a politiky Evropské unie: příležitost pro změnu*. 2., aktualiz. vyd. V Praze: C.H. Beck, 2009, xxxiv, 630 s. Beckova edice ekonomie. ISBN 978-80-7400-011-9.
- [8] NUNVÁŘOVÁ, S. *Rozvoj venkova*. Vyd. Brno: Masarykova Univerzita, 2007. ISBN 978-80210-4314-5
- [29] SVOBODOVÁ, Hana. *Synergie ve venkovském prostoru*. Vyd. 1. Brno: GaREP, 2011, 113 s. ISBN 9788090430884. [41] Bečvářová, V. a Zdráhal, I. *Rozvoj zemědělství a venkova v evropském modelu agrární politiky: formování strategie v kontextu změn prostředí*. s. 132, Vyd. Brno: Mendelova univerzita v Brně 2013. ISBN 978-80-7375-771-7
- [39] ŠPIKOVÁ, O. *Národní síť Místních akčních skupin České republiky, o.s.* s. 71, Reprotisk s.r.o. Šumperk, 2013.

## Internetové zdroje:

- [1] Perlín Radim. Venkov, typologie venkovského prostoru. *Ministerstvo vnitra České republiky*. [online]. 16.6.2010 [cit. 2015-01-02]. Dostupné z: [www.mvcr.cz/soubor/perlin-pdf.aspx](http://www.mvcr.cz/soubor/perlin-pdf.aspx)
- [2] Urban-rural typology . *Eurostat Statistic explained*. [online]. 9.2.2015 [cit. 2015-01-02]. Dostupné z: [http://ec.europa.eu/eurostat/statistics-explained/index.php/Urban-rural\\_typology](http://ec.europa.eu/eurostat/statistics-explained/index.php/Urban-rural_typology)
- [3] Directorate for Public Governance and Territorial Development. *OECD*. [online]. june 2011 [cit. 2015-01-02]. Dostupné z: [http://www.oecd.org/gov/regional-policy/OECD\\_regional\\_typology\\_Nov2012.pdf](http://www.oecd.org/gov/regional-policy/OECD_regional_typology_Nov2012.pdf)
- [4] TRADE AND AGRICULTURE DIRECTORATE THE ROLE OF AGRICULTURE AND FARM HOUSEHOLD DIVERSIFICATION IN THE RURAL ECONOMY OF THE. *OECD: Agricultural policies and support*. [online]. duben 2014 [cit. 2015-01-07]. Dostupné z: <http://www.oecd.org/tad/agricultural-policies/43245616.pdf>
- [6] MINISTERSTVO PRO MÍSTNÍ ROZVOJ, Národní orgán pro koordinaci a řízení Dohody o partnerství Staroměstské náměstí 6. DOHODA O PARTNERSTVÍ PRO PROGRAMOVÉ OBDOBÍ 2014–2020 . *Ministerstvo pro místní rozvoj: Regionální politika*. [online]. únor 2014 [cit. 2015-03-21]. Dostupné z: [http://www.mmr.cz/getmedia/40d6c28a-df6f-411d-99c4-efbc0b9a07a8/Dohoda\\_o\\_partnerstvi.pdf](http://www.mmr.cz/getmedia/40d6c28a-df6f-411d-99c4-efbc0b9a07a8/Dohoda_o_partnerstvi.pdf)
- [7] Ministerstvo pro místní rozvoj: Dohoda o partnerství pro programové období 2014-2020. *Strukturální-fondy* [online]. 2014 [cit. 2015-04-10]. Dostupné z: [http://www.strukturalni-fondy.cz/getmedia/6231de90-b818-4bf7-9d07-232e41da9567/Dohoda-o-partnerstvi\\_schvalena-EK-26-8-2014.pdf?ext=.pdf](http://www.strukturalni-fondy.cz/getmedia/6231de90-b818-4bf7-9d07-232e41da9567/Dohoda-o-partnerstvi_schvalena-EK-26-8-2014.pdf?ext=.pdf)
- [9] EAgr.cz: Ministerstvo zemědělství. MZE. *ČR a Evropská unie: Společná zemědělská politika po reformě – I. a II. pilíř* [online]. 2014, 8.7.2014 [cit. 2015-04-6]. Dostupné z: <http://eagri.cz/public/web/mze/ministerstvo-zemedelstvi/zahranicni-vztahy/cr-a-evropska-unie/spolecna-zemedelska-politika/spolecna-zemedelska-politika-po-reforme.html>
- [10] Český statistický úřad. ČESKÝ STATISTICKÝ ÚŘAD. ČSÚ [online]. 2015 [cit. 2015-02-02]. Dostupné z: <https://www.czso.cz/>

- [11] Eruropa.eu: Druhý pilíř společné zemědělské politiky: politika rozvoje venkova. In: *Fakta a čísla o Evropské unii* [online]. 2015, 1.4.2015 [cit. 2015-04-22]. Dostupné z: [http://www.europarl.europa.eu/aboutparliament/cs/displayFtu.html?ftuId=FTU\\_5.2.6.html](http://www.europarl.europa.eu/aboutparliament/cs/displayFtu.html?ftuId=FTU_5.2.6.html)
- [12] Ec.europa.cz: EVROPA 2020. EVROPSKÁ KOMISE. *Priority: Evropa 2020 stručné shrnutí* [online]. 2015 [cit. 2015-03-15]. Dostupné z: [http://ec.europa.eu/europe2020/europe-2020-in-a-nutshell/priorities/index\\_cs.htm](http://ec.europa.eu/europe2020/europe-2020-in-a-nutshell/priorities/index_cs.htm)
- [13] Ec.europa.cz: EVROPA 2020. EVROPSKÁ KOMISE. *Cíle strategie Evropa 2020: Evropa 2020 stručné shrnutí* [online]. 2015 [cit. 2015-03-15]. Dostupné z: [http://ec.europa.eu/europe2020/europe-2020-in-a-nutshell/targets/index\\_cs.htm](http://ec.europa.eu/europe2020/europe-2020-in-a-nutshell/targets/index_cs.htm)
- [14] Ec.europa.cz. In: *SDĚLENÍ KOMISE EVROPSKÉMU PARLAMENTU, RADĚ, EVROPSKÉMU HOSPODÁŘSKÉMU A SOCIÁLNÍMU VÝBORU A VÝBORU REGIONŮ: Jak pokračuje Evropa 2020: strategie pro inteligentní a udržitelný růst podporující začlenění* [online]. COM(2014) 130 final. Brusel: Evropská komise, 2014, 5.3.2014 [cit. 2015-03-10]. Dostupné z: [http://ec.europa.eu/europe2020/pdf/europe2020stocktaking\\_cs.pdf](http://ec.europa.eu/europe2020/pdf/europe2020stocktaking_cs.pdf)
- [16] Ec.europa.eu. EUROPEAN COMMISSION. *The Common Agricultural Policy after 2013: Legal proposals for the CAP after 2013* [online]. 2014, 22.4.2014 [cit. 2015-04-22]. Dostupné z: [http://ec.europa.eu/agriculture/cap-post-2013/legal-proposals/index\\_en.htm](http://ec.europa.eu/agriculture/cap-post-2013/legal-proposals/index_en.htm)
- [17] Ministerstvo pro místní rozvoj: Integrovaný regionální operační program. MINISTERSTVO PRO MÍSTNÍ ROZVOJ. *Integrovaný regionální operační program* [online]. 2015 [cit. 2015-04-22]. Dostupné z: [www.strukturalni-fondy.cz/irop](http://www.strukturalni-fondy.cz/irop)
- [18] Ministerstvo pro místní rozvoj: Integrovaný regionální operační program. MINISTERSTVO PRO MÍSTNÍ ROZVOJ. *Podpora obnovy a rozvoje venkova v roce 2015* [online]. 2015 [cit. 2015-04-22]. Dostupné z: <http://www.mmr.cz/cs/Podpora-regionu-a-cestovni-ruch/Regionalni-politika/Programy-Dotace/Podpora-obnovy-a-rozvoje-venkova-v-roce-2015>



- [19] Přímé platby zemědělcům 2014: Tiskové zprávy. MINISTERSTVO ZEMĚDĚLSTVÍ. *Eagri.cz* [online]. 2014. vyd. 2014 [cit. 2015-02-02]. Dostupné z: [http://eagri.cz/public/web/mze/tiskovy-servis/tiskove-zpravy/x2014\\_prime-platby-zemedelcum-nove-podpori.html](http://eagri.cz/public/web/mze/tiskovy-servis/tiskove-zpravy/x2014_prime-platby-zemedelcum-nove-podpori.html)
- [20] Státní zemědělský intervenční fond: Program rozvoje venkova 2007-2013. SZIF. *Program rozvoje venkova 2007-2013: OSA IV - LEADER* [online]. 2015, 25.6.2014 [cit. 2015-04-6]. Dostupné z: <http://www.szif.cz/cs/eafrd~osa4#> [21] <http://eagri.cz/public/web/mze/venkov/program-rozvoje-venkova/opatreni-osy-iv/>
- [22] Společnost pro rozvoj Humpolecka: Metoda LEADER. *Základní principy metody LEADER* [online]. 2013 [cit. 2015-04-6]. Dostupné z: <http://humpolecko.cz/onas/metoda-leader/>
- [23] European LEADER Association for Rural Development: Information about the ELARD Association. ELEARD. *The European LEADER Association for Rural Development (ELARD)* [online]. 2015 [cit. 2015-04-6]. Dostupné z: [http://www.elard.eu/en\\_GB/about-elard](http://www.elard.eu/en_GB/about-elard)
- [24] *Leader v kraji Vysočina*. Praha: Ministerstvo zemědělství, 2013, 33 s. ISBN 978-80-7434-118-2. Dostupné z: [http://humpolecko.cz/data/uploads/brozura\\_ns\\_final\\_zmensene.pdf](http://humpolecko.cz/data/uploads/brozura_ns_final_zmensene.pdf)
- [25] VIA Rustica. OBČANSKÉ SDRUŽENÍ. *LEADER* [online]. 2014 [cit. 2015-04-6]. Dostupné z: <http://www.viarustica.cz/projekty-sdruzeni-via-rustica/realizace-spl-leader/co-je-leader>
- [26] Eu.ropa.eu: Evropská komise. *Rural Development 2007-2013* [online]. 2015 [cit. 2015-04-6]. Dostupné z: [http://ec.europa.eu/agriculture/rur/leaderplus/index\\_cs.htm](http://ec.europa.eu/agriculture/rur/leaderplus/index_cs.htm)
- [27] Eu.ropa.eu: Evropská komise. EVROPSKÁ KOMISE. *LEADER+* [online]. Brusel, 4.5.2004 [cit. 2015-04-6]. Dostupné z: [http://ec.europa.eu/agriculture/rur/leaderplus/index\\_cs.htm](http://ec.europa.eu/agriculture/rur/leaderplus/index_cs.htm)

- [30] Nsmascr.cz: Národní síť MAS ČR. NS MAS ČR. *Místní akční skupina: Národní síť Místních akčních skupin České republiky* [online]. 2015 [cit. 2015-04-6]. Dostupné z: <http://nsmascr.cz/o-nas/>
- [32] NS MAS ČR. *NÁRODNÍ STRATEGICKÝ PLÁN LEADER 2014 + KOMUNITNĚ VEDENÝ MÍSTNÍ ROZVOJ\* V PRAXI ČESKÉ REPUBLIKY: MOŽNOSTI APLIKACE ČL. 28–31 NÁVRHU NAŘÍZENÍ O SPOLE ČNÝCH USTANOVENÍCH K EU FONDŮM A ČL. 42–45 NÁVRHU NAŘÍZENÍ O PODPOŘE PRO ROZVOJ VENKOVA* [online]. Brusel, 2011, únor.2012 [cit. 2015-04-6]. Dostupné z: <http://nsmascr.cz/content/uploads/2012/07/Komunitn%C4%9B-veden%C3%BD-m%C3%ADstn%C3%AD-rozvoj-v-praxi-%C4%8Cesk%C3%A9-republiky-verze-%C3%BA-nor-2012.pdf>
- [33] Ministerstvo pro místní rozvoj: *Manuál tvorby Strategie komunitně vedeného místního rozvoje pro programové období 2014 – 2020. ODBOR ROZVOJE A STRATEGIE REGIONÁLNÍ POLITIKY MMR ČR.* [online]. Ministerstvo pro místní rozvoj, 2014, 26.1.2014 [cit. 2015-04-6]. Dostupné z: [http://nsmascr.cz/content/uploads/2014/02/SCLLD-26012014\\_mmr.pdf](http://nsmascr.cz/content/uploads/2014/02/SCLLD-26012014_mmr.pdf)
- [34] *Strategie komunitně vedeného místního rozvoje: MAS Podbrněnsko 2014 - 2020.* [online]. [cit. 2015-02-03]. Dostupné z: <http://www.podbrnensko.cz/stazeni-souboru/156/sclld-mas-podbrnensko.pdf?fd=fd>
- [35] *MAS Podbrněnsko: Strategický plán* [online]. [cit. 2015-02-03]. Dostupné z: <http://www.podbrnensko.cz/projekty>
- [36] *Český statistický úřad: Charakteristika okresu* [online]. [cit. 2015-02-03]. Dostupné z: [http://www.czso.cz/xb/redakce.nsf/i/charakteristika\\_okresu\\_brno\\_venkov](http://www.czso.cz/xb/redakce.nsf/i/charakteristika_okresu_brno_venkov)
- [37] *Stanovy občanského sdružení* [online]. [cit. 2015-02-03]. Dostupné z: [http://eagri.cz/public/web/file/172925/txt\\_pr\\_8\\_vzor\\_\\_Stanovy\\_MAS\\_\\_\\_\\_obcanske\\_sdruzeni\\_.pdf](http://eagri.cz/public/web/file/172925/txt_pr_8_vzor__Stanovy_MAS____obcanske_sdruzeni_.pdf)
- [40] Europa.eu. *Evropská komise: Životní prostředí.* [online]. 12.3.2015 [cit. 2015-04-02]. Dostupné z: [http://ec.europa.eu/environment/news/efe/articles/2014/08/article\\_20140805\\_01\\_cs.htm](http://ec.europa.eu/environment/news/efe/articles/2014/08/article_20140805_01_cs.htm)

## 9 SEZNAM ZKRATEK

<b>BRKO</b>	Biologicky rozložitelný materiál
<b>CLLD</b>	Komunitně vedený místní rozvoj
<b>ČR</b>	Česká republika
<b>EAFDR</b>	Evropský zemědělský fond pro rozvoj venkova
<b>EFRR</b>	Evropský fond pro regionální rozvoj
<b>EFS</b>	Evropský sociální fond
<b>EK</b>	Evropská komise
<b>EMFF</b>	Evropský námořní a rybářský fond
<b>EP</b>	Evropský parlament
<b>ESI</b>	Evropské strukturální a investiční fondy
<b>EU</b>	Evropská unie
<b>EZF</b>	Evropský zemědělský fond
<b>EZOZF</b>	Evropský zemědělský orientační a záruční fond
<b>HDP</b>	Hrubý domácí produkt
<b>IROP</b>	Integrovaný regionální operační program
<b>LEADER</b>	Propojení aktivit pro rozvoj ekonomiky venkova
<b>MAS</b>	Místní akční skupina
<b>MMR</b>	Ministerstvo pro místní rozvoj
<b>Mze</b>	Ministerstvo zemědělství
<b>NRP</b>	Národní rozvojový priority
<b>NS MAS</b>	Národní síť místní akční skupina
<b>NUTS</b>	Nomenklatura územních strategických jednotek
<b>OECD</b>	Organizace pro hospodářskou spolupráci a rozvoj

<b>OP</b>	Operační program
<b>OPŽP</b>	Operační program životního prostředí
<b>PRV</b>	Program rozvoje venkova
<b>SAPS</b>	Jednotná platba na plochu
<b>Sb.</b>	Sbírka
<b>SCLLD</b>	Strategie komunitně vedeného místního rozvoje
<b>SEA</b>	Strategické posuzování vlivů na životní prostředí
<b>SO ORP</b>	Správní obvody s rozšířenou působností
<b>SZP</b>	Společná zemědělská politika
<b>ŽP</b>	Životní prostředí