



TECHNICKÁ UNIVERZITA V LIBERCI
Fakulta přírodovědně-humanitní
a pedagogická



Vývoj vztahu herních statistik na umístění týmů ve volejbalové extralize žen

Bakalářská práce

Studijní program: B7401 Tělesná výchova a sport
Studijní obor: Rekreatologie

Autor práce: **Markéta Minaříková**
Vedoucí práce: Mgr. Jan Charousek, Ph.D.
Katedra tělesné výchovy a sportu





Zadání bakalářské práce

Vývoj vztahu herních statistik na umístění týmů ve volejbalové extralize žen

Jméno a příjmení: **Markéta Minaříková**
Osobní číslo: P18000739
Studijní program: B7401 Tělesná výchova a sport
Studijní obor: Rekreatologie
Zadávací katedra: Katedra tělesné výchovy a sportu
Akademický rok: **2020/2021**

Zásady pro vypracování:

Hlavními cíli bakalářské práce bude:

- vyhodnocení jednotlivé statistiky herních činností jednotlivců ve volejbalové extralize žen,
- najít východiska, díky kterým jednotlivé týmy obsadily celkové umístění,
- zpracování historie a pravidel volejbalu,
- seznámení se základními činnostmi jednotlivce a jejich tréninkem, porovnání odlišností ženské a mužské extraligy.

Rozsah grafických prací:
Rozsah pracovní zprávy:
Forma zpracování práce:
Jazyk práce:

tištěná/elektronická
Čeština



Seznam odborné literatury:

CÍSAŘ, Václav. *Volejbal: technika a taktika hry, průpravná cvičení*. Praha: Grada Publishing, 2005, 165 s. Sport. ISBN 80-247-0502-8.
HANÍK, Zdeněk. *Volejbal: učebnice pro trenéry mládeže*. Praha: Mladá fronta, 2014, 503 s. Edice Českého olympijského výboru. Žlutá řada. ISBN 978-80-204-3380-0.
VRBENSKÝ, Zdeněk, Miloslav EJEM a Václav VĚRTELÁŘ. *Zlatá kniha volejbalu*. Praha: Mladá fronta, 2016, 493 s. ISBN 978-80-204-4063-1.

Vedoucí práce: Mgr. Jan Charousek, Ph.D.
Katedra tělesné výchovy a sportu

Datum zadání práce: 7. října 2020
Předpokládaný termín odevzdání: 23. dubna 2021

prof. RNDr. Jan Pícek, CSc.
Děkan

L.S.

doc. PaedDr. Aleš Suchomel, Ph.D.
vedoucí katedry

V Liberci dne 27. dubna 2020

Prohlášení

Prohlašuji, že svou bakalářskou práci jsem vypracovala samostatně jako původní dílo s použitím uvedené literatury a na základě konzultací s vedoucím mé bakalářské práce a konzultantem.

Jsem si vědoma toho, že na mou bakalářskou práci se plně vztahuje zákon č. 121/2000 Sb., o právu autorském, zejména § 60 – školní dílo.

Beru na vědomí, že Technická univerzita v Liberci nezasahuje do mých autorských práv užitím mé bakalářské práce pro vnitřní potřebu Technické univerzity v Liberci.

Užiji-li bakalářskou práci nebo poskytnu-li licenci k jejímu využití, jsem si vědoma povinnosti informovat o této skutečnosti Technickou univerzitu v Liberci; v tomto případě má Technická univerzita v Liberci právo ode mne požadovat úhradu nákladů, které vynaložila na vytvoření díla, až do jejich skutečné výše.

Současně čestně prohlašuji, že text elektronické podoby práce vložený do IS/STAG se shoduje s textem tištěné podoby práce.

Beru na vědomí, že má bakalářská práce bude zveřejněna Technickou univerzitou v Liberci v souladu s § 47b zákona č. 111/1998 Sb., o vysokých školách a o změně a doplnění dalších zákonů (zákon o vysokých školách), ve znění pozdějších předpisů.

Jsem si vědoma následků, které podle zákona o vysokých školách mohou vyplývat z porušení tohoto prohlášení.

26. března 2021

Markéta Minaříková

Poděkování

Ráda bych poděkovala Mgr. Janu Charouskovi PhD. za odborné vedení, cenné rady, vstřícnost při konzultacích a realizaci této práce. Poděkování také patří statistiku Zdeňku Sklenářovi, za poskytnutí dat.

Anotace

Hlavním cílem bakalářské práce je na základě dat získaných od Českého volejbalového svazu vyhodnotit vývoj a vliv herních statistik na umístění týmů v extralize žen. První část práce se věnuje teoretickému popisu volejbalu, charakteristice herních činností a následně popisu programu Data Volley, v němž se statistiky vytvářejí. V další části se autorka vyhodnocuje vybrané ročníky a zjišťuje, která herní činnost jednotlivce měla největší vliv na umístění týmů v daném ročníku. Autorka takto vyhodnocuje všechny tři vybrané ročníky samostatně. V následující kapitole zhodnocuje zkoumané ročníky a herní činnosti mezi sebou. Popisuje, která herní činnost měla zásadní vliv na pořadí týmů. V poslední kapitole autorka poukazuje na rozdíly mezi ženskou a mužskou nejvyšší soutěží.

Klíčová slova

Volejbal, herní činnosti, Data Volley, Český volejbalový svaz, úspěšnost

Anotation

The main goal of the bachelor theses is to evaluate the development and influence of game statistics on the placement of teams in the main volleyball woman using data from Czech Volleyball Association. The first part of the thesis deals with the theoretical description of volleyball, the characteristics of game activities and then the description of the Data Volley program, in which statistics are generated. In the next part, the author evaluates selected years and finds out which game activity of the individual had the greatest influence on the placement of teams in a given year. The author evaluates all three selected years separately. In the following chapter she evaluates the researched years and game activities among themselves. Describes which game activity had a major impact on the order on the placement of the teams. In the last chapter the author points out the differences between women's and men's highest competition.

Klíčová slova

Volleyball, game activities, Data Volley, Czech volleyball federation, success rate

Obsah

1	Cíle práce.....	14
2	Historie	15
2.1	Vznik volejbalu	15
2.2	Historie volejbalu v Československu	16
2.3	Historie volejbalu v České republice	19
3	Organizace a soutěže	20
3.1	Mezinárodní volejbalová federace (FIVB)	20
3.2	Evropská volejbalová konfederace (CEV).....	21
3.3	Český volejbalový svaz (ČVS)	22
4	Volejbal	23
4.1	Charakteristika hry	23
4.2	Vývoj pravidel volejbalu.....	23
4.3	Současná pravidla volejbalu.....	23
5	Herní činnosti jednotlivce	27
5.1	Podání.....	27
5.2	Přihrávka	27
5.3	Nahrávka	28
5.4	Útok.....	28
5.5	Blok.....	29
5.6	Vybírání.....	29
6	Program Data Volley.....	30
6.1	Historie využití programu Data Volley	31
6.2	Hodnocení herních činností jednotlivce v programu Data volley.....	31
7	Vývoj vztahu herních statistik na umístění týmů ve volejbalové extralize žen	35
7.1	Sezóna 2010/2011	35
7.2	Sezóna 2014/2015	40

7.3	Sezóna 2018/2019	44
8	Porovnání vyhodnocených ročníků a jejich vývoj	50
8.1	Vztah a vývoj úspěšnosti podání na celkové umístění	50
8.2	Vztah a vývoj úspěšnosti příjmu na celkové umístění	51
8.3	Vztah a vývoj úspěšnosti útoku na celkové umístění.....	52
8.4	Vztah a vývoj úspěšnosti bloku na celkové umístění.....	53
8.5	Výsledné srovnání činností	54
9	Porovnání vyhodnocených ročníků se statistikami z mužské extraligy	56
10	Závěr.....	59
11	Zdroje	60

Seznam obrázků

Obrázek 1: Hrací plocha.....	24
Obrázek 2: Státy využívající program Data Volley	30

Seznam grafů

Graf 1: Srovnání úspěšnosti podání družstev umístěných na shodných pozicích v jednotlivých ročnících	50
Graf 2: Srovnání úspěšnosti příjmu družstev umístěných na shodných pozicích v jednotlivých ročnících	52
Graf 3: Srovnání úspěšnosti útoku družstev umístěných na shodných pozicích v jednotlivých ročnících	53
Graf 4: Srovnání úspěšnosti bloku družstev umístěných na shodných pozicích v jednotlivých ročnících	54
Graf 5: Srovnání úspěšnosti podání družstev umístěných na shodných pozicích v jednotlivých ročnících mužské a ženské extraligy	56
Graf 6: Srovnání úspěšnosti příjmu družstev umístěných na shodných pozicích v jednotlivých ročnících mužské a ženské extraligy	56
Graf 7: Srovnání úspěšnosti útoku družstev umístěných na shodných pozicích v jednotlivých ročnících mužské a ženské extraligy	57
Graf 8: Srovnání úspěšnosti bloku družstev umístěných na shodných pozicích v jednotlivých ročnících mužské a ženské extraligy	57

Seznam tabulek

Tabulka 1: Evropské a světové úspěchy československé reprezentace v padesátých letech ...	17
Tabulka 2: Evropské, světové a olympijské úspěchy československé reprezentace v šedesátých letech	18
Tabulka 3: Přehled mistrů České republiky od roku 2000 do roku 2015	19
Tabulka 4: Znaky herních činností v programu Data Volley.....	31
Tabulka 5: Škála hodnocení účinnosti podání v programu Data Volley.....	32
Tabulka 6: Škála hodnocení účinnosti příjmu v programu Data Volley.....	32

Tabulka 7: Škála hodnocení účinnosti útoku v programu Data Volley	33
Tabulka 8: Škála hodnocení účinnosti bloku v programu Data Volley	34
Tabulka 9: Pořadí družstev v základní části soutěže v roce 2010/2011	36
Tabulka 10: Pořadí družstev dle úspěšnosti podání v roce 2010/2011	36
Tabulka 11: Pořadí družstev dle úspěšnosti příjmu v roce 2010/2011	37
Tabulka 12: Pořadí družstev dle úspěšnosti útoku v roce 2010/2011	37
Tabulka 13: Pořadí družstev dle úspěšnosti bloku v roce 2010/2011	38
Tabulka 14: Souhrn ročníku 2010/2011	39
Tabulka 15: Pořadí družstev v základní části soutěže v roce 2014/2015	40
Tabulka 16: Pořadí družstev dle úspěšnosti podání v roce 2014/2015	41
Tabulka 17: Pořadí družstev dle úspěšnosti příjmu v roce 2014/2015	41
Tabulka 18: Pořadí družstev dle úspěšnosti útoku v roce 2014/2015	42
Tabulka 19: Pořadí družstev dle úspěšnosti bloku v roce 2014/2015	42
Tabulka 20: Souhrn ročníku 2014/2015	43
Tabulka 21: Pořadí družstev v základní části soutěže v roce 2018/2019	44
Tabulka 22: Pořadí družstev dle úspěšnosti podání v roce 2018/2019	45
Tabulka 23: Pořadí družstev dle úspěšnosti příjmu v roce 2018/2019	46
Tabulka 24: Pořadí družstev dle úspěšnosti útoku v roce 2018/2019	46
Tabulka 25: Pořadí družstev dle úspěšnosti bloku v roce 2018/2019	47
Tabulka 26: Souhrn ročníku 2018/2019	48

Seznam použitých zkratek

AVC	Asijská volejbalová konfederace
CAVB	Africká volejbalová konfederace
CEV	Evropská volejbalová konfederace
CEV	Evropská volejbalová konfederace
CSV	Jihoamerická volejbalová konfederace
ČOS	Česká obec sokolská
ČVBS	Československý volejbalový a basketbalový svaz
ČVS	Český volejbalový svaz
DSO	Dobrovolná sportovní organizace
FIVB	Mezinárodní volejbalová federace
ME	mistrovství Evropy
MS	mistrovství Světa
NCAA	Národní vysokoškolská sportovní asociace
NORCECA	volejbalová konfederace Severní, Střední Ameriky a Karibiku
OH	olympijské hry
SK	sportovní klub
TJ	tělovýchovná jednota
VK	volejbalový klub
YMCA	Křesťanská asociace mladých mužů
YWCA	Křesťanská asociace mladých žen

Úvod

Od začátku studia jsem si byla jista, že téma mé bakalářské bude souviset s volejbalem, kterému se věnuji od základní školy. Dle volleycountry patří volejbal v současné době mezi nejrozšířenější sporty na světě. Výzkum Národní sportovní agentury z roku 2020 ukázal, že volejbal, z hlediska aktivního sportování, se umístil na sedmém místě, a také patří mezi patnáct nejvíce sledovaných sportů v České republice. Volejbal se častěji dostává do veřejných médií, než tomu bylo dříve. Nejvyšší soutěží v České republice je extraliga, ve které působí mnoho zahraničních hráčů a hráček. Vzhledem k růstu zájmu o tento sport, roste i konkurence v extralize. Druhou nejvyšší soutěží je první liga, následuje druhá liga a po ní krajské a okresní soutěže.

Tématem mé bakalářské práce je „Vývoj vztahu herních statistik na umístění týmů ve volejbalové extralize žen“. Téma bylo vybráno na základě mého aktivního i pasivního vztahu k volejbalu. Se statistikou jsem se setkala jako hráčka už v mládežnických kategoriích, kde jsme ji používali při turnaji v baráži o extraligu juniorek. Další roky se v extralize juniorek stala statistika nedílnou součástí každého zápasu. Na poradách jsme se zabývali každou hráčkou, která by proti nám mohla nastoupit. Díky statistice jsme přesně věděli kam zamířit podání, jaké směry útoků mají soupeřky, distribuci nahrávek apod. Pomáhala nám také zlepšit svůj výkon, který je někdy těžké objektivně posoudit. Statistika nám ukázala, na čem bylo potřeba zapracovat, jaké jsou naše slabé stránky a na co se v tréninku zaměřit.

V současné době na každém zápase v extralize žen i mužů nechybí žádnému týmu statistik. Statistika je pro týmy na nejvyšší úrovni velmi důležitá a před zápasy se konají porady s video rozbořem každého hráče soupeře. Extraligové týmy využívají statistiku i při trénincích. Statistik se stal v moderním volejbale nedílnou součástí týmu.

Cílem bakalářské práce je vyhodnocení vybraných ročníků v ženské extralize. Jedná se o ročníky 2010/2011, 2014/2015 a 2018/2019. V každém ročníku je vyobrazeno pořadí týmů v základní části, jelikož v základní části mají všechny týmů odehraný stejný počet zápasů. Následně jsou vyhodnoceny čtyři herní činnosti, a to podání, příjem, útok a blok. V další části je zhodnocen vliv herních činností na pořadí týmů. Dále jsou porovnány všechny tři sezóny. V poslední části bakalářské práce je srovnán ročník 2014/2015 s mužskou nejvyšší soutěží. Pro výzkum jsem čerpala z dat, která mi byla poskytnuta statistikem Českého volejbalového svazu a VK ČEZ Karlovarsko Zdeňkem Sklenářem, kterému za poskytnutá data mnohokrát děkuji.

1 Cíle práce

Hlavním cílem mé bakalářské práce je vyhodnocení jednotlivých statistik herních činností jednotlivců ve volejbalové extralize žen, nalezení východisek, díky kterým jednotlivé týmy obsadily celkové umístění, a porovnání herních statistik s mužskou volejbalovou extraligou.

Dílčí úkoly

- Zpracování historie a pravidel volejbalu,
- charakteristika herních činností jednotlivce,
- vyhodnocení jednotlivých ročníků samostatně,
- srovnání vyhodnocených ročníků s mužskou volejbalovou extraligou a zhodnocení rozdílů.

2 Historie

2.1 Vznik volejbalu

Volejbal vznikl v USA ve Springfieldu v roce 1895, vymyslel jej William G. Morgan, který chtěl vytvořit hru do tělocvičny, avšak eliminovat kontakt sportovců a zachovat fyzickou náročnost. Hra s původním názvem „Mintonette“ byla po několika úpravách a ročním zkoušení předvedena před sportovními řediteli YMCA. Sklidila úspěch a začala nosit nový název „Volley-Ball“, od roku 1952 psáno dohromady jako „Volleyball“. Volejbal se začal velice rychle šířit. Kanada, Čína, Kuba, Japonsko, Puerto Rico, Filipíny, Barma, Indie, Uruguay, Egypt, Francie, to vše jsou základny na jednotlivých kontinentech. Po první světové válce se přidává Evropa a Brazílie (Vrbenský, 2016).

Vývoj volejbalu na různých kontinentech nebyl jednotný. Na Filipínách se již v roce 1913 konaly první Olympijské hry Dálného východu, později Asijské hry. Dálný východ a celé Filipíny patřily mezi největší rozvojáře z hlediska organizace a technicko–taktického rozvoje hry. Severoamerický kontinent se snažil sjednotit pravidla ve dvou nejdůležitějších sportovních federacích – YMCA a NCAA, i přesto se však v roce 1924 neobjevil volejbal na OH. Mezi důležitou součástí volejbalu patří také plážový volejbal, který se vyvinul na pacifických plážích již ve dvacátých letech minulého století. V Evropě se po první světové válce volejbal hrál jako soutěžní, ale i rekreační sport (Vrbenský, 2016).

NCAA na popud YMCA zveřejnila v roce 1916 pravidla a několik článků, díky tomu se volejbal rozšířil mezi vysokoškoláky. V roce 1918 byl počet hráčů na tým omezen na šest a v roce 1922 byl maximální počet povolených kontaktů s míčem stanoven na tři. Rostoucí zájem o volejbal uvádí v roce 1916 článek Roberta C. Cubbona, který v něm odhaduje, že počet hráčů volejbalu dosáhl počtu 200 000, z toho v organizaci YMCA zhruba 70 000, v ženské organizaci YWCA 50 000, ve školách 25 000 a na vysokých školách 10 000 (FIVB, 2021).

V období po druhé světové válce převládal, více jak 30 let, systém hry v podání států východní Evropy. Pestrá, rychlá a silová hra zahrnovala tvrdý servis z místa, precizní individuální techniku a nově byl do hry zapojen útok hráče ze zadní řady (Vrbenský, 2016).

Na úkor atraktivity volejbalu přinesla šedesátá léta koncepci volejbalu bez chyb, jelikož chyby vedou ku prospěchu soupeře. V těchto letech se také jednalo o funkci středního hráče přední řady. Evropské pojetí tohoto hráče spočívalo v zaměření na obranu na síti. V Asii byl naopak středový hráč využíván hlavně jako útočník. Později došlo ke stmelení a středový hráč byl využíván jak na bloku, tak na útoku (Vrbenský, 2016).

Díky masovému vývoji a rozšíření ve světě byl volejbal zařazen na olympijské hry v roce 1964, které se konaly v Tokiu. O čtyři roky později, tedy v roce 1968, došlo k prvnímu přímému televiznímu přenosu z Mexiko City do Tokia. Do čela volejbalu se začala prosazovat Itálie a Brazílie (Vrbenský, 2016).

2.2 Historie volejbalu v Československu

Volejbal se v Československu rozšířil díky organizacím YMCA a Vysokoškolskému sportu. Za pomoci YMCA došlo v roce 1919 k uspořádání lehkotletických kurzů, kde byly představeny účastníkům míčové hry. Profesor J.A. Pipal ukázal početnému publiku na cvičišti Sokola Žižkov při přípravě atletů na olympiádu nové americké hry – baseball, basketball, volleyball a pushball. Volejbal se hrál na vojně a v novinách se objevovaly nabídky k přátelským zápasům (Vrbenský, 2016).

Rozvoj volejbalu pokračoval a v Praze vznikla organizace Vysokoškolský sport na popud Františka Smotlachy. V Příbrami, Brně a Bratislavě vznikla další střediska Vysokoškolského sportu a také první vysokoškolské volejbalové družstvo mužů ve Strakově akademii. Během tří let bylo těchto oddílů 75 s tisíci hráči a stovkami hráček (Vrbenský, 2016).

O volejbal byl velký zájem i na středních školách a byl zařazen do prvních Středoškolských her, iniciátorem těchto her byl profesor Pipal. Hry obsahovaly závody v atletice a turnaje v tenisu, házené a volejbalu. Her na konci června v Pardubicích se účastnilo 379 závodníků z 54 škol. Volejbalových družstev chlapců bylo 13 a vyhrála Obchodní akademie Plzeň (Vrbenský, 2016).

Hrálo se v tradičních tělocvičných spolcích nebo v jiných sportovních klubech například atletických, turistických nebo vodáckých. Skauti ukázali volejbal na skautských slavnostech a Sokolové uspořádali první celostátní přebor při VIII. Vsesokolském sletu v Praze. Volejbal se na krátkou dobu zařadil mezi nejoblíbenější sokolské sporty. Česká obec sokolská (ČOS) a Československý volejbalový a basketbalový svaz (ČVBS) mezi sebou neměly dobré vztahy a ČOS nechtěla finančně přispívat hráčům na mistrovství republiky. Obdobnou situaci řešili i hráči jiných spolků, a tak si pořádali vlastní přebory (Vrbenský, 2016).

YMCA Olomouc uspořádala první volejbalové mistrovství mužů v srpnu roku 1924, přihlásilo se osm družstev z Čech a Moravy. Strakova akademie se stala prvním vítězem, když ve dvou setech zdolala Vysokoškolský všesportovní klub. Ženský volejbal se v Československu začal rozvíjet až v letech 1924–1925 a mezi průkopnice patřilo sdružení YWCA, vysokoškolačky a studentky gymnázií. První mistrovství republiky se konalo v roce 1931 a titul

získaly vysokoškolačky z Volleyballového a basketballového odboru v Praze (Vrbenský, 2016).

Ve třicátých letech došlo k ukončení rozporu mezi ČOS a ČVBS sepsáním dohody o spolupráci. Formovala se sokolská družstva, která měla silné zázemí a byla velkou konkurencí pro dosud dominantní vysokoškolské týmy z Prahy. Mezi nejlepší sokolské týmy patřily Sokol Kroměříž, Sokol Brno nebo Sokol Vysočany (Vrbenský, 2016).

Druhá světová válka přinesla útlum nejen volejbalu, ale všech tělovýchovných hnutí. Volejbal byl stále vnímán jako rekreační sport, což se hráčům nezamlouvalo, a tak při příležitosti konání mistrovství Čech a Moravy mužů ve Zlíně požádal ČVBS pořadatele SK Baťa Zlín o komplexní klinické vyšetření hráčů. Výsledky ukázaly, že volejbal patří mezi fyziologicky náročné hry a je srovnatelný s kolektivními olympijskými sporty jako basketbal, fotbal, házená a pozemní hokej (Vrbenský, 2016).

K nejvýznamnějším rozmachům patří vznik samostatného československého volejbalového svazu v roce 1946. Od roku 1947 sbíraly naše volejbalové reprezentace jeden úspěch za druhým. Z devátých Světových akademických her v Paříži si výběr mužů odvezl titul akademických mistrů světa. V Římě proběhlo první mistrovství Evropy mužů, kde náš výběr získal zlato. Ženy byly úspěšné na mistrovství Evropy, kde doma získaly stříbro. Nejlepší sportovci byli soustředěni do nově založeného Armádního tělocvičného klubu (Vrbenský, 2016).

Období první zlaté éry se do čela vedení dostává SV TVS a zřizuje Dobrovolné sportovní organizace (DSO). Probíhá zkouška dlouhodobé celostátní soutěže, první ligy, ale z důvodu vysokých nákladů vynaložených na cestování tento herní systém trenérům ani hráčům nevyhovuje. První ligu se účastnilo 12 mužských družstev a 10 ženských. V roce 1956 došlo k ustanovení na 10 týmů v obou kategoriích a tímto způsobem se hrálo až do začátku šedesátých let. Armádní sportovní organizace od roku 1956 nesou jednotný název Dukla. Jan Fiedler se inspiroval atraktivitou volejbalu od reprezentantů SSSR, jejichž hráči byli univerzální a každý uměl všechno (Vrbenský, 2016).

V tabulce 1 vidíme evropské a světové úspěchy československé reprezentace mužů a žen v tzv. první zlaté éře.

Tabulka 1: Evropské a světové úspěchy československé reprezentace v padesátých letech

Evropské a světové úspěchy ČSR v padesátých letech				
Místo	Rok	Soutěž	Muži	Ženy
Sofie	1950	ME	stříbro	stříbro

Moskva	1952	MS	stříbro	stříbro
Bukurešť	1955	ME	zlato	zlato
Paříž	1956	MS	zlato	čtvrté místo
Praha	1958	ME	zlato	stříbro

Zdroj: (Vrbenský, 2016)

Díky úspěchům reprezentace v padesátých letech se o odbíjenou začala zajímat mládež, ať už profesionálně či rekreačně. Zlaté éra pokračuje a do sbírky medailí se přidávají i úspěchy z OH.

Tabulka 2: Evropské, světové a olympijské úspěchy československé reprezentace v šedesátých letech

Evropské, světové a olympijské úspěchy ČSR v šedesátých letech				
Místo	Rok	Soutěž	Muži	Ženy
Brazílie	1960	MS	stříbro	bronz
SSSR	1962	MS	stříbro	páté místo
Tokio	1964	OH	stříbro	bez účasti
ČSSR	1966	MS	zlato	-
Turecko	1967	ME	stříbro	bronz
Mexiko	1968	OH	bronz	šesté místo

Zdroj: (Vrbenský, 2016)

Nejvyšší celostátní soutěží se stala extraliga, které se účastnilo deset týmů rozdělených do výkonnostních skupin. Sestupující tým odehrál s nejlepším týmem ligy baráž a o titul bojovaly přední týmy ve dvou kolech (Vrbenský, 2016).

Mužský i ženský tým v roce 1971 přivezl stříbrné medaile z mistrovství Evropy v Itálii. Úspěchy seniorské reprezentace pomalu upadají, a i když se zúčastnili OH v Mnichově a muži i OH v Montrealu, nepodařilo se dostat ani mezi nejlepších deset týmů. Úspěchy přicházely alespoň od mužských a ženských juniorských výběrů do 21 let, které dohromady získaly šest stříbrných a jednu bronzovou medaili z mistrovství Evropy. V klubové reprezentaci zazářily extraligové týmy v Poháru mistrů, konkrétně mužská Zbrojovka Brno, Dukla Liberec, ČH Bratislava a ženská RH Praha. O úspěch v Poháru vítězů poháru se zasloužil mužský tým AERO Odolena Voda a ženské celky Slavie UK Bratislava a RH Praha (Vrbenský, 2016).

Po dlouhé odmlce se československá volejbalová reprezentace opět těší z úspěchů, a to stříbra z ME mužů v roce 1985 a bronz z ME žen v roce 1987. Vlivem politického dění v Československu se v roce 1993 rozdělily volejbalové svazy na Slovenský volejbalový svaz

a Český volejbalový svaz. Na základě dohody mohl Český volejbalový svaz navázat na Československo a měla zabezpečené místo v mezinárodních soutěžích (Vrbenský, 2016).

2.3 Historie volejbalu v České republice

Dosud největším úspěchem juniorské reprezentace dívek se stalo zlato z ME 2000 ve Švýcarsku. Samostatný český volejbalový svaz dostal nelehký úkol – uspořádat ME mužů v Ostravě v roce 2001. Tato velká událost znamenala organizační prověrku pro téměř nový svaz. Muži na tomto domácím turnaji obsadili čtvrté místo. Prosazují se hlavně beachvolejbalové páry. Ve stejném roce jako se konalo ME v Ostravě získal pár Celbová – Dosoudilová zlaté medaile a staly se mistry světa. Dále pak tento úspěšný pár o rok později na ME získal bronzové medaile (Vrbenský, 2016).

V tabulce 3 najdeme přehled nejúspěšnějších klubů a vítěze v mužské a ženské extralize od roku 2000 do 2015.

Tabulka 3: Přehled mistrů České republiky od roku 2000 do roku 2015

Mistři České republiky od roku 2000–2015		
Sezóna	Muži	Ženy
2000/01	Dukla Liberec	Lapos PZ Frenštát
2001/02	České Budějovice	Královo Pole Brno
2002/03	Dukla Liberec	Královo Pole Brno
2003/04	Odolena Voda volley-ball	Královo Pole Brno
2004/05	Odolena Voda volley-ball	Olymp Praha
2005/06	DHL Ostrava	Královo Pole Brno
2006/07	České Budějovice	Královo Pole Brno
2007/08	České Budějovice	Olymp Praha
2008/09	České Budějovice	Prostějov
2009/10	volleyball.cz, s.r.o.	Prostějov
2010/11	České Budějovice	Prostějov
2011/12	České Budějovice	Prostějov
2012/13	Ostrava, s.r.o.	Prostějov
2013/14	České Budějovice	Prostějov
2014/15	Dukla Liberec	Agel Prostějov

Zdroj: (Vrbenský, 2016)

3 Organizace a soutěže

Dle výzkumu Národní sportovní agentury 2020 patří volejbal mezi patnáct diváckých sportů, z hlediska aktivního sportování se volejbal umístil na sedmém místě. Ve světě se volejbal řadí mezi nejpopulárnější sporty.

3.1 Mezinárodní volejbalová federace (FIVB)

Mezinárodní volejbalová federace vznikla v roce 1947, avšak snaha o její založení probíhala již dříve. První pokus souvisí se založením Evropské basketbalové federace, která byla založena v roce 1928. Vzhledem k blízkosti těchto sportů projevíli navrhovatelé zájem o založení i volejbalové federace, bohužel neúspěšně. O pár let později se uskutečnil kongres Mezinárodní federace házené ve švédském Stockholmu, následně se komise sešla i při OH v Berlíně v roce 1936 ovšem ani jediný z pokusů nevyšel (Vrbenský, 2016).

V lednu 1946 došlo ke střetu české a polské federace ve Varšavě, při zájezdu volejbalových i basketbalových družstev Sparty Praha, kde se dohodla oficiální schůzka polského, francouzského a československého svazu. Tato schůzka se uskutečnila na konci srpna roku 1946 v Praze, kde proběhlo první oficiální mezinárodní volejbalové utkání mezi Československem a Francií. Na jednání, které se konalo v zasedací místnosti Smíchovského pivovaru, bylo potřeba zorganizovat a připravit budoucí kongres o celosvětové volejbalové federaci. Zástupci Belgie, Rumunska a Jugoslávie dostali písemné informace o tomto jednání a jeho výsledcích a vše stvrdil oficiální protokol podepsaný předsedy svazů (Vrbenský, 2016).

V dubnu roku 1947 se v Paříži sešel ustanovující kongres FIVB. Mezi zakládající země, kterých bylo čtrnáct patří Belgie, Brazílie, Československo, Egypt, Francie, Itálie, Jugoslávie, Maďarsko, Nizozemí, Polsko, Portugalsko, Rumunsko, Uruguay a Spojené státy americké.

Paříž se stala sídlem federace, francouzština a angličtina byly schváleny jako oficiální jazyky a do Správní rady zvolili čelné funkcionáře. Prezidentem FIVB se stal francouzský Paul Libaud, první viceprezident československý Jiří Havel, druhý viceprezident americký Georg J. Fisher a generální sekretář francouzský Julien Lenior (Vrbenský, 2016).

Kongres stanovil tři základní úkoly:

1. „Vytvořit pevnou organizační strukturu, včetně celosvětového šíření volejbalu“.
2. „Vytvořit pravidelný cyklus mezinárodních soutěží“.
3. „Prosadit volejbal do programu OH“ (Vrbenský, 2016, s. 23).

Kongresem stanovené úkoly vyžadovaly vznik komisí, konkrétně vznikla komise pro pravidla hry a komise mezinárodních rozhodčích. Začalo se také diskutovat o prvních velkých mezinárodních soutěžích a stanovila se konkrétní místa a data. Jako první proběhlo mistrovství

Evropy mužů v roce 1948 v Itálii, o rok později následovalo mistrovství světa mužů a mistrovství Evropy žen v Praze. Mezinárodní volejbalová federace začala usilovat již v listopadu 1948 o zařazení volejbalu do programu Olympijských her. Zadařilo se až v roce 1961 při zasedání mezinárodního olympijského výboru v Aténách, kdy se japonský představitel olympijského výboru zavázali, že volejbal zařadí do programu OH v Tokiu v roce 1964. Plážový volejbal se zařadil do programu OH v roce 1992 v Barceloně, ovšem pouze jako ukázka. O čtyři roky později na OH v Atlantě byl oficiálním sportem na programu a sklídl úspěch (Vrbenský, 2016).

Sídlí ve švýcarském Lausanne. Skládá se z 222 členských federací (2019) a dle FIVB (2021) se rozkládá na pět kontinentálních konfederací:

- AVC – Asijská volejbalová konfederace,
- CAVB – Africká volejbalová konfederace,
- CEV – Evropská volejbalová konfederace,
- CSV – Jihoamerická volejbalová konfederace,
- NORCECA – Severní, Střední Amerika a Karibik.

FIVB je pořadatelem národních soutěží a turnajů, a to mistrovství světa ve všech kategoriích žen a mužů, světové Univerziády, Světovou ligu mužů, Světovou Grand Prix žen. Dále pořádá klubové nejprestižnější akce jako CEV Volleyball Champions League, CEV Volleyball Cup, a CEV Challenge Cup (Vrbenský, 2016).

3.2 Evropská volejbalová konfederace (CEV)

Pod Evropskou volejbalovou konfederaci spadají všechny evropské volejbalové svazy. Její vznik se připisuje roku 1963. Sídlem je Lucemburské hlavní město Lucemburk. Pod CEV spadá i beachvolejbal a relativně nové odvětví snow volleyball (CEV, 2021).

CEV pořádá mezinárodní akce jako mistrovství Evropy v kategoriích žen, mužů, chlapců do 18ti let, 20ti let a dívek do 17ti let, 19ti let (CEV, 2021).

Pořádá také klubové akce jako Ligu mistrů, které se každý rok účastní vítězové domácích soutěží a jedná se tak o prestižní akce špičkových evropských klubů. Sezóna 2019/2020 sice nebyla kvůli onemocnění Covid-19 dohrána, ale vítězem základní části ženské extraligy se stala VK UP Olomouc a v mužské extralize VK ČEZ Karlovarsko. Oba týmy Českou republiku obstojně reprezentovali. Další klubovou soutěží je CEV Cup, která je druhou nejvyšší soutěží. V roce 2020/2021 jsou českými zástupci v ženské kategorii VK Šelmy Brno a VK Prostějov a v mužské kategorii VK Dukla Liberec a VK Ostrava. Třetí soutěží je Challenge Cup, kde

hájili barvy v ženské soutěži VK Prostějov a TJ Ostrava a v mužské soutěži VK Lvi Praha, kteří se dostali až do semifinále (CEV, 2021).

3.3 Český volejbalový svaz (ČVS)

Český volejbalový svaz patří mezi zakládající členy Mezinárodní volejbalové federace a Evropské volejbalové konfederace. Na území České republiky je jediným garantem pro rozvoj volejbalu i beachvolejbalu. Uznává jej Ministerstvo školství, mládeže a tělovýchovy a Český olympijský výbor. Český volejbalový svaz sídlí v hlavním městě Praze. Od roku 2017 je předsedou svazu Marek Pakosta, který v této funkci vystřídal Zdeňka Haníka (ČVS, 2021).

Hlavní činnosti volejbalového svazu dle ČVS 2021:

- vytváří podmínky pro rozvoj volejbalu a beachvolejbalu na výkonnostních i rekreačních úrovních,
- zabezpečení a podpora reprezentace,
- chrání práva členů svazu,
- školí, doškoluje a vzdělává trenéry a rozhodčí,
- zavádí moderních technologie do organizací,
- řídí, zřizuje, organizuje volejbalové soutěže a akce na území České republiky,
- je majitelem volejbalových soutěží.

4 Volejbal

4.1 Charakteristika hry

Volejbal, dříve odbíjená, je míčová, nekontaktní týmová hra hraná dvěma družstvy na hřišti ve tvaru obdélníku rozděleného sítí. Dva týmy hrající proti sobě brání svoji polovinu a útočí do pole soupeře, jakmile jeden ze soupeřů vrátí míč do pole takovou silou nebo dovedností, že jej není možné vrátit, získává bod.

Hru zahajujeme podáním, vrchním nebo spodním, přes síť na soupeřovu polovinu. Družstvo má právo na tři odbití, zpravidla přihrávka, nahrávka a útok. Hraje se na tři vítězné sety do pětadvaceti bodů, rozdíl musí být o dva body, set tedy nesmí skončit v poměru 25:24. Podávající strana brání a hra pokračuje, dokud míč nepadne na zem a jeden ze soupeřů nezíská bod. Získá-li bod přijímající družstvo, posouvá se o jedno postavení ve směru hodinových ručiček. Nezíská-li bod, podávající družstvo pokračuje dalším podáním stejného hráče, dokud nedá bod soupeři. Moderní volejbal vyžaduje spolupráci, sílu, obratnost, rychlost a bystrost.

Volejbalový tým tvoří dvanáct hráčů, z toho na hřišti může být šest hráčů. Každý hráč má určitou specializaci, a to nahrávač, smečář, univerzál, blokař a libero.

V České republice se volejbal hraje na všech úrovních. Nejvyšší soutěží je extraliga, následuje první liga, druhá liga a krajské soutěže. Mezi současné trendy patří antukové turnaje mužů, žen či mixů.

4.2 Vývoj pravidel volejbalu

Časopis „Physical Education“, který byl vydán organizací YMCA v roce 1895, publikoval první pravidla. Hra se skládala z devíti směn, v každé směně měla každá strana určitý počet podání. Pravidla se neustále měnila a zdokonalovala, v roce 1917 byl stanoven počet hráčů na 6, síť byla umístěna do výšky 244 cm a hrálo se do patnácti bodů. O tři roky později, tedy v roce 1920 se do hry zavedla „středová čára“ pod sítí. Na tři odbití se volejbal hrál až od roku 1922 a také se hráčům zadní řady zakázalo provést útočný úder. K dalším zlomům v pravidlech patří rok 1984, kdy bylo zakázáno blokovat podání. Specialista na příjem, neboli libero, do hry vstoupilo v roce 1998 a také fakt, že na podání mají hráči osm sekund. Od roku 2000 se při podání smí míč dotknout sítě (Haník, 2014).

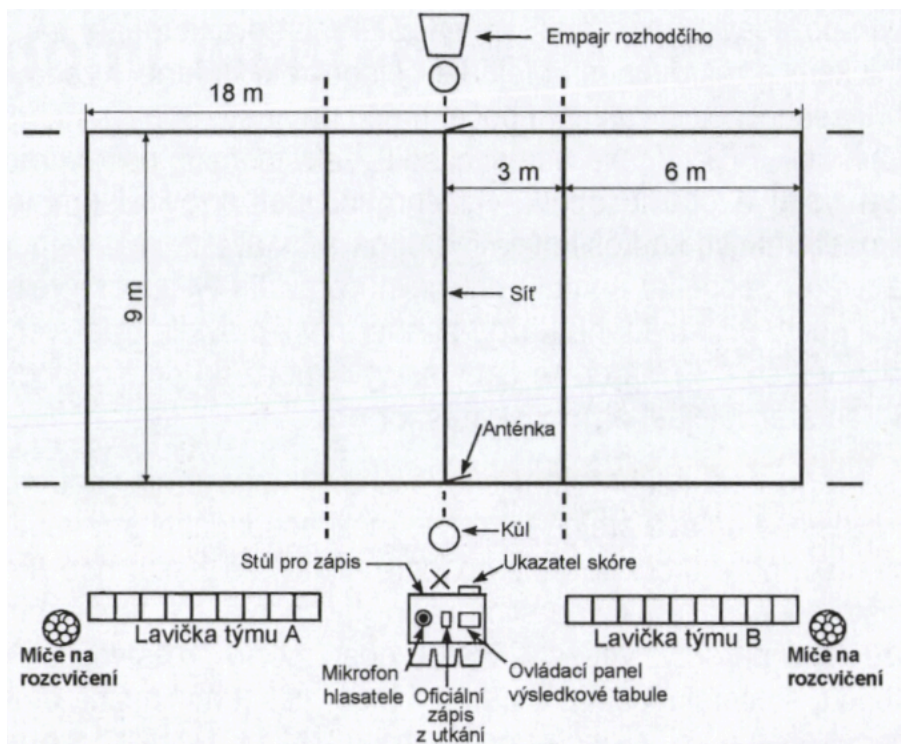
4.3 Současná pravidla volejbalu

Světová federace volejbalu (FIVB) upravuje pravidla zpravidla jednou za čtyři roky. Poslední úpravy byly schváleny 35. kongresem FIVB v roce 2016. Platnost pravidel je od 1.7. 2017 ve všech soutěžích řízených Českým volejbalovým svazem (ČVS, 2021).

Hrací plocha

Hrací plocha se rozděluje na hřiště a volnou zónu. Hřiště má tvar obdélníku, jehož rozměry jsou 18x9 metrů. Prostor kolem hřiště jsou minimálně tři metry na všech stranách, nad hrací plochou musí být prostor vysoký minimálně sedm metrů. Hřiště rozděluje střední čára na dvě plochy 9 x 9 metrů. Na hrací ploše se nacházejí zóny, a to přední zóna, zóna podání, zóna střídání a zóna výměny libera. Povrch hřiště musí být světlé barvy, plochý, vodorovný a jednolitý. Čáry mají šířku pět centimetrů, barva musí být světlá a rozdílná od povrchu hrací plochy a ostatních čar (ČVS, 2021).

Svisle nad střední čarou visí síť, pro muže je její horní okraj ve výšce 2,43 metrů a pro ženy 2,24 metrů. Měří se ve středu sítě a výška musí být přesná a stejná nad oběma postranními čarami. Šířka sítě je 1 metr a délka 9,50 až 10 metrů. Vodorovná páska na jejím horním okraji je široká 7 centimetrů a na dolním okraji široká 5 centimetrů. Součástí sítě jsou antény upevněné na vnějším okraji každé postranní pásy a umístěné na opačných stranách sítě. Antény jsou ohebné tyčky dlouhé 1,80 metrů. Dotknutí se antény hráčem nebo míčem znamená chybu a bod pro soupeře. Míč má obvod 65-67 centimetrů, musí být kulatý a jednotně světlý nebo kombinací barev. V domácích soutěžích se používá míč značky Gala, ve světových soutěžích převažuje Mikasa (ČVS, 2021).



Obrázek 1: Hrací plocha

Zdroj: Císař (2005, s. 12)

Družstvo

Družstvo se skládá z dvanácti hráčů, jednoho trenéra, maximálně dvou asistentů, jednoho fyzioterapeuta a jednoho lékaře. Jsou zapsáni do zápisu o utkání a mají oprávnění vstupovat do hracího prostoru a účastnit se rozsvícení a utkání. V zápisu je také zapsán kapitán týmu, kterým může být, kromě libera, kterýkoliv z hráčů. Jakmile trenér a kapitán podepíše zápis o utkání, nelze dopsat či změnit zapsané hráče. Na lavičce smí sedět pouze členové družstva a hráči, kteří využívají rozsvícovacího prostoru (ČVS, 2021).

Výstroj hráčů tvoří dres, trenýrky, ponožky a sportovní obuv. S výjimkou liber, musí být barva a provedení dresu, trenýrek a ponožek celého družstva totožná. Kapitán družstva má na svém dresu pásku, která podtrhuje jeho číslo (ČVS, 2021).

Pravidla utkání

Volejbalové utkání hrají proti sobě dva týmy na tři vítězné sety do pětadvaceti bodů, s rozdílem dvou bodů. Při nerozhodném stavu 2:2 na sety, rozhoduje pátý set neboli tiebreak. Tento rozhodující zkrácený set se hraje do patnácti bodů. Bod získává družstvo úspěšným dopadem míče do soupeřova pole, soupeřovou chybou nebo pokud je soupeři udělen trest (ČVS, 2021).

Nejčastější chyby ve volejbale:

- čtyři odbití,
- odbití s dopomocí,
- míč je chycen nebo hozen, při odbití se neodrazí,
- dvojdotek,
- špatné postavení,
- míč mimo hřiště,
- dotek sítě hráče,
- pronikne-li hráč do prostoru soupeře a překáží mu ve hře,
- přešlap celou nohou do pole soupeře, přešlap koncové čáry při podání, přešlap útočné čáry.

Trenér družstva může požádat o oddechový čas, a to dvakrát za jeden set. Oddechový čas trvá 30 sekund. Střídat hráče za jeden set lze maximálně šestkrát, musí být řádně zapsáno do zápisu o utkání a provedeno v zóně střídání. Přestávky mezi sety trvají tři minuty, po každém setu si družstva vymění pole. V pátém setu dochází k výměně polí, jakmile dosáhne jeden z týmů osmého bodu. Od aktérů utkání se očekává znalost pravidel, přijímání rozhodnutí

rozhodčích, sportovní duch a fair play. Za mírné nevhodné chování rozhodčí udělí napomenutí slovem, pokud hráč chování opakuje rozhodčí mu udělí žlutou kartu. Agrese, hrubé a urážlivé chování vede k sankci, která je zaznamenána do zápisu o utkání. Mezi tyto sankce patří trest, vyloučení nebo diskvalifikace. Mezi rozhodčí pro utkání patří první rozhodčí, druhý rozhodčí, zapisovatel utkání a čtyři čároví rozhodčí (ČVS, 2021).

5 Herní činnosti jednotlivce

Ve volejbale patří mezi herní činnosti podání, přihrávka, nahrávka, útok, blok a vybírání v poli. Každá herní činnost vyžaduje dokonalé ovládnutí techniky.

V této bakalářské práci se budu věnovat vyhodnocení úspěšnosti podání, přihrávky, útoku a bloku.

5.1 Podání

Podáním zahajujeme volejbalové utkání, po losování jej získá jeden z kapitánů pro své družstvo. V moderním volejbale znamená podání první útok družstva. Podáním vyvíjíme tlak na soupeře, kterým můžeme dosáhnout přímého bodu nebo rozhodit soupeři přihrávku a následně rozvinout útok. Povede-li se podáním zaškodit, může to pro podávající tým znamenat snadnější čtení soupeřova útoku a získání bodu obranou. Zásadní vliv na kvalitu podání má doba letu, rychlost a rotace míče, nepravidelnost letu a volba cíle podání. Velmi často podání ovlivňuje samotná mysl hráče, která může být narušena vlastními obavami. Zejména u dospívajících kategorií se může projevit častá chybovost. Pro zaměstnání mysli při podání se doporučuje určit si místo nebo konkrétního hráče, ke kterému podání poletí. (Císař, 2005).

Rozlišujeme tři základní druhy podání:

- vrchní rotované podání,
- smečované podání,
- plachtící podání ze stoje nebo s výskokem.

V ženské kategorii je nejvyužívanější plachtící podání. Míč při plachtícím podání nerotuje, často změni svůj směr letu a zapadá. Tento typ podání vyžaduje precizní techniku (Haník, 2014).

5.2 Přihrávka

Přihrávkou rozumíme první odbití družstva s cílem odbít míč tak, aby nahrávač byl schopný založit kvalitní útok a družstvo získalo bod. Realizuje se odbitím obouruč spodem nebo odbitím obouruč vrchem. Vliv na výchozí polohu hráče má druh podání soupeře. Při plachtícím podání se jedná o rychle letící míč, proto je potřeba jej zbrzdit a přihrávat prsty. Naopak smečované podání přihrávat bagrem s co nejnižším těžištěm k zemi a pažemi tlumit razanci podání. Při přihrávce platí zásady, a to komunikace mezi přihrávači, být si vědom svého postavení, upravovat postoj dle druhu podání a pomoci svým spoluhráčům (Císař, 2005).

Specialistou na přihrávku, který komunikuje se svými spoluhráči, řídí přihrávku a obranu v poli je libero. Hráč s odlišným dresem na hřišti také přihrává míče zdarma, který zpracuje k síti (Císař, 2005).

5.3 Nahrávka

Nahrávkou tvoříme útok, jedná se o druhé ze tří odbití a míří na jednoho z útočících hráčů. Specialistou na nahrávku je zpravidla nahrávač. Je-li nahrávač vyřazen z nahrávky, protože učinil první odbití, musí nahrát jiný hráč. Míč v přední zóně nahrává blokař a míč v zadní zóně libero, záleží však na taktice. Rozdíl mezi nahrávkou od nahrávače a nahrávkou nesespecializovaného hráče je v utajení nahrávky. Nahrávka specializovaného hráče by měla být rychlá a hůře čitelná pro bránící hráče. Základní odbití pro nahrávku jsou prsty, v nouzových situacích lze také nahrávat bagrem nebo jednou rukou, pokud je míč blízko u sítě (Haník, 2014).

Dle Haníka (2014) rozlišujeme druhy nahrávek, do zóny čtyři nebo dva se používá vystřelená nahrávka a nahrávka prvního sledu. Mezi nejpoužívanější nahrávky prvního sledu patří nahrávka číslo 1 (rychlík), nahrávka číslo 3 (rychlík za hlavu), nahrávka číslo 4 (krátká vystřelená nahrávka do vzdálenosti 1,5 m až 2 m).

5.4 Útok

Útok je pro diváka nejatraktivnější součást volejbalu. Jedná se zpravidla o odbití míče do soupeřova pole tvrdým úderem, ulívkou, drajvem nebo lobem. Provádí se ve výskoku, důležitá je dynamika a skokanské schopnosti útočícího hráče, realizuje se dominantní rukou. Útok je ovlivněn kvalitou přihrávky a nahrávky, ale také kvalitou soupeřovi obrany na síti a v poli. Stejně jako u ostatních herních činností ve volejbale záleží na technice útoku. Čím vyšší je úroveň soutěže, tím vyšší jsou kladeny nároky na techniku a pestrost úderů útočícího hráče (Císař, 2005).

Jak jsem již zmínila do útoku zahrnujeme nejen tvrdý úder, ale také ulívku, drajv nebo lob. Všechny tyto typy útoků se liší v náprahu, položení ruky na míč a intenzitě úderu do míče. Nezvládá-li smečář některý z úderů, znamená to nedostatky v technice. Mezi další údery k získání bodu útokem patří vytlučení bloku soupeře. Útočník může využít soupeřovi ruce na bloku tak, že o jeho ruce zahraje útok směrem ven ze hřiště nebo využít chyby v postavení rukou a míč nechat propadnout mezi sítí a soupeřem (Haník, 2014).

Útok bývá prováděn po takzvaném „normálu“ (vysoká nahrávka). V moderním volejbale existují však promyšlené útočné kombinace, které umožňují rozvrátit obranu soupeře. Do útočných kombinací patří již zmiňované útoky prvním sledem nebo zrychlené nahrávky do zóny dva a čtyři. V nejvyšších soutěžích se setkáváme i s útokem ze zóny šest (Císař, 2005).

5.5 Blok

Činnost hráčů přední řady, která zamezuje přeletu míče od soupeře. Blok plní tři důležité obranné funkce. První funkcí je úplné zabránění útoku soupeře a získání přímého bodu blokem. „Nadražení“, které tlumí tvrdý úder a ulehčí činnost hráčům bránícím v poli. Jako poslední blok vymezuje směr útoku do připravených hráčů v poli. U posledních dvou funkcí sice nezíská družstvo přímý bod, ale umožní zpracování míče a následný protiútok (Haník, 2014).

Blok je náročnou herní činností, vyžaduje řadu zkušeností získaných z odehrání těžkých zápasů, čtení hry, koncentraci, načasování, dynamický výskok, výšku a velmi dobře zvládnutou techniku (Císař, 2005).

Blokovat můžeme jednoblokem, dvojblokem nebo trojblokem, který máme možnost vidět hlavně v nejvyšších soutěžích. Volejbal se neustále zrychluje, a tak často nastává situace jeden proti jednomu. V tomto případě, musí být hráč dobře připraven také po taktické stránce a znát upřednostňovaný směr útoku soupeře (Císař, 2005).

5.6 Vybírání

Vybíráním rozumíme odbití míče po útoku nebo bloku soupeře, jehož cílem je zpracovat útok a založit protiútok. Vybírat v poli můžeme tvrdé útoky a ulívky soupeře, odražené míče od svých spoluhráčů, vykrývat odražené míče od bloku soupeře nebo vlastních spoluhráčů a přihrávat míče zadarmo (Haník, 2014).

Odhodlanost, agresivita, nebojácnost a vytrvalost jsou vlastnosti úspěšných hráčů v poli. Nestačí míč pouze nenechat dopadnout na zem, ale spojit tuto činnost i s útokem a získat bod. Velmi důležité je i čtení hry, koncentrace, pozorování míče a včasné zavolání na míč hráče v poli (Císař, 2005).

Vybírat můžeme bagrem, vrchním odbitím, různými částmi těla (hlava, trup, noha atd.) a v pádu (převal stranou, převal vpřed, rybička). Mezi psychologické faktory vybírání v poli patří odvaha, motivace, koncentrace. Do taktických faktorů patří komunikace, a to s předními hráči, ostatními zadními hráči, trenérem a čtení hry soupeře. Nízké těžiště, udržení správné techniky při tlumení úderu a rychlý start pro míč řadíme do kondičních faktorů (Haník, 2014).

6 Program Data Volley

Jedná se o počítačovou společnost se zaměřením na vývoj softwaru a zpravodajství ve volejbale, basketbale, házené, futsalu a tenise. Ve volejbale patří mezi nejpoužívanější software a je tedy monopolem na trhu (Dataproject, 2021).

Program Data Volley se nyní používá u 98 % ženských a mužských reprezentací, klubů a svazů. Mezi její partnery patří například CEV, Italská série A, PlusLiga, Bundesliga, Slovenská volejbalová federácia, SwissVolley. Používá se ve státech po celém světě: Mexiku, Venezuele, Brazílii, USA, Kanadě, Itálii, Švýcarsku, Německu, Francii, Španělsku, Finsku, Estonsku, České republice, Slovensku, Rusku, Srbsku, Japonsku, Číně a dalších (Dataproject, 2021).



Obrázek 2: Státy využívající program Data Volley

Zdroj: (Dataproject, 2021)

Využití statistických dat je možné:

- před zápasem,
- během zápasu,
- v přípravném období.

Práce s daty se vyskytuje i na trénincích profesionálních týmu. Díky této analýze lze dohledat chyby a pracovat na jejich odstranění. Analýza při tréninku pomůže zjistit úspěšnost družstva v určitých rotacích, procentuální úspěšnost přihrávky a útoku (metodika.cvf, 2021).

V profesionálních týmech statistika pomáhá při čtení hry soupeře. Každý hráč má nastudovaného každého člena týmu soupeře, jeho směry útoku a podání, u přihrávajících hráčů jejich nedostatky na přihrávce, u nahrávačů distribuci nahrávek.

6.1 Historie využití programu Data Volley

Program Data Volley vznikl v roce 1982 pod společností Data Project. Poprvé byl využit při mistrovství světa juniorů v roce 1985. Od roku 2001 je společnost Data Project dodavatelem pro CEV. Ke statistice utkání se přidalo také sdílení videí a skóre utkání (Žilková, 2015).

V České republice se program Data Volley začal používat pro vyhodnocení národního týmu mužů od roku 2002. Nyní je využíván všemi reprezentačními družstvy dospělých i mládeže, mužskými i ženskými týmy nejvyšší soutěže a proniká i do ligových soutěží. Družstva nejvyšší soutěže jsou povinna v programu Data Volley pracovat a vyhodnocovat zápasy a následně data zasílat Českému volejbalovému svazu (Brychta, 2016).

6.2 Hodnocení herních činností jednotlivce v programu Data volley

V programu Data Volley lze vyhodnotit všechny zmíněné herní činnosti a mají své specifické znaky.

Tyto znaky jsou uvedené následující tabulce 4.

Tabulka 4: Znaky herních činností v programu Data Volley

S	Podání (Serve)
R	Přihrávka (Reception)
A	Útok (Attack)
B	Blok (Block)
D	Vybírání (Dig), obrana (Defence)
E	Nahrávka (Set)
F	Míč „zadarmo“ (Free ball)

Zdroj: (Žilková, 2015)

Na stránkách Českého volejbalového svazu najdeme vyhodnocení čtyř hlavních herních činností, a to podání, přihrávka, útok a blok. Těmito herními činnostmi se budu zabývat ve své bakalářské práci.

Statistickí při své práci v programu Data Volley používají kódy, které tvoří čísla, písmena nebo symboly. Rozdělují se na hlavní, pokročilé a rozšířené kódy. Základní informace o úderech patří do hlavních kódů. Ve své bakalářské práci představím, alespoň základní typy

úderů, ale nebudu se zabývat podrobným popisem, jelikož to nepatří do cílů mé práce (Žilková, 2015).

Podání

V bakalářské práci se zaměřím na podání, které znamenalo pro družstvo přímý bod. Vyhodnotím průměrný počet bodů z podání, které družstvo získalo za jeden set v základní části soutěže.

V tabulce 5 vidíme škálu hodnocení účinnosti podání v programu Data Volley.

Tabulka 5: Škála hodnocení účinnosti podání v programu Data Volley

Symbol	Popis situace
=	Chyba (podání do sítě, do autu, přešlap)
/	Pozitivní (příjem letí přímo na kurt soupeře, míč nemůže být nahrán a následně zakončen útočným úderem)
-	Negativní (soupeř může hrát všechny útočné kombinace)
!	Negativní (nahrávač je schopen nahrát na rychlý útočný úder, ale nemůže využít všechny útočné kombinace)
+	Pozitivní (soupeř má pouze jednu možnost útočné kombinace)
#	Eso – přímý bod z podání (soupeř se nedotkne míče nebo po doteku není možné pokračovat ve hře)

Zdroj: (Žilková, 2015)

V pokročilejší verzi programu Data Volley lze dále určit místo odkud hráč zahajuje podání, a do kterého místa své podání míří. Při podání rozlišujeme základní typy úderů, jedná o plachtící, skákané plachtící nebo smečované podání. Statistik používá pro podání označení „S“ (Žilková, 2015).

Přihrávka

Přihrávka může být excelentní, pozitivní nebo negativní. Ve své práci se zaměřím pouze na excelentní přihrávku a její průměrnou úspěšností.

V tabulce 6 je popsána škála hodnocení úspěšnosti příjmu v programu Data Volley.

Tabulka 6: Škála hodnocení účinnosti příjmu v programu Data Volley

Symbol	Popis situace
#	Excelentní (excelentní pozice s trajektorií do výskoku, možnost hrát všechny útočné kombinace)

+	Pozitivní (příjem končí do dvou metrů od sítě, nahrávač nemůže sehrát všechny útočné kombinace)
!	Negativní (příjem končí do tří metrů od sítě, nahrávač je schopen nahrát na rychlý útočný úder)
-	Negativní (příjem končí více jak tři metry od sítě, nahrávač není schopen nahrát na rychlý útočný úder)
/	Příjem přes síť (příjem letí přes síť)
=	Chyba (míče se nikdo nedotkne nebo není možné pokračovat po doteku na příjmu)

Zdroj: (Žilková, 2015)

Profesionální statistici rozlišují u přihrávky základní typy úderů, a to zda přihrávající hráč přihrává plachtící, skákané plachtící nebo smečované podání. Dále zaznamenávají místo, odkud míč letí na přihrávajícího hráče a místo, kde přihrávající hráč míč odbil. V programu označuje přihrávku písmenem „R“ (Žilková, 2015).

Útok

Bakalářská práce se zabývá vyhodnocením průměrné úspěšnosti útoku. Útok, který byl úspěšný, ukončil rozebru, a družstvo tedy získalo bod.

V tabulce 7 najdeme škálu hodnocení účinnosti útoku v programu Data Volley.

Tabulka 7: Škála hodnocení účinnosti útoku v programu Data Volley

Symbol	Popis situace
=	Chyba (míč do autu, do sítě, dotek sítě)
/	Zablokovaný útok
-	Negativní (soupeř míč ubránil, nahrávač může zahrát všechny útočné kombinace)
!	Zablokovaný a následně vykrytý míč
+	Pozitivní (soupeř míč ubránil nahrávač nemůže zahrát všechny útočné kombinace)
#	Bod

Zdroj: (Žilková, 2015)

U útoku jsou základními typy úderu: vysoký, střední, rychlý, střelený, super, rychlý a ostatní. Zaznamenává se také místo, ze kterého hráč útočil a místo, kam míč dopadl. Do rozšířených kódů statistika patří tvrdý úder, lob nebo zálivka. Z hlediska hodnocení je také důležité, zda hráč útočí bez bloku, na jednoblok, dvojblok nebo trojblok. Statisticy používají k označení útoku v programu Data Volley písmeno „A“ (Žilková, 2015).

Blok

Poslední vyhodnocenou herní činností bude blok. Konkrétně se zaměřím na počet úspěšných bloků za set. Úspěšný blok, znamená bod přímo z bloku a ukončení roze hry.

V tabulce 8 vidíme škálu hodnocení účinnosti bloku v programu Data Volley.

Tabulka 8: Škála hodnocení účinnosti bloku v programu Data Volley

Symbol	Popis situace
=	Chyba (míč do autu, do sítě, dotek sítě)
-	Negativní (míč je tečován a následně s obtížemi hrán bránícím týmem)
!	Pozitivní (míč je zablokován a následně vykryt útočícím týmem)
+	Pozitivní (míč je tečován a následně hrán bránícím týmem)
#	Bod

Zdroj: (Žilková, 2015)

Mezi základní typy úderů bloku dle Žilkové 2015 patří:

- blok vysokého míče,
- blok středního míče,
- blok rychlého míče,
- blok střeleného míče,
- blok super míče,
- blok rychlého míče,
- blok ostatních míčů.

7 Vývoj vztahu herních statistik na umístění týmů ve volejbalové extralize žen

Praktickou část bakalářské práce jsem zaměřila na tři sezóny v ženské nejvyšší soutěži a jejich základní části, jelikož v základní části mají všechny týmy odehraný stejný počet zápasů. Jako první porovnám ročník 2010/11, následuje ročník 2014/2015 a posledním ročníkem je 2018/2019. Nejaktuálnější ročník 2019/2020 bohužel nebyl možný vyhodnotit z důvodu předčasného ukončení soutěže. Zvolila jsem ročníky s odstupem čtyř let, aby byl viděn i možný herní posun a větší různorodost týmů. Jednotlivé sezóny nejprve vyhodnotím samostatně. V každé sezóně uvedu tabulku celkového pořadí a vyhodnotím podání, příjem, útok a blok. Následovat bude vyhodnocení, kde porovnám tabulku celkového pořadí s jednotlivými tabulkami herních činností.

V další části práce porovnávám všechny hodnocené ročníky v jednotlivých herních činnostech a jejich vlivu na pořadí družstev v základní části. Každou herní činnost zobrazím na grafu s týmy umístěnými na shodné pozici v jednotlivých ročnících. Poté všechny herní činnosti vzájemně srovnávám a zjišťuji, která z činností měla nejzásadnější vliv na pořadí v základní části.

Poslední část mé bakalářské práce se věnuji srovnáním rozdílů mezi ženskou a mužskou soutěží. Mužské soutěži se ve své bakalářské práci před pěti lety věnoval kolega Mgr. Marek Brychta. Na základě získaných dat v jeho práci sestavím grafy herních činností družstev umístěných na shodných pozicích v jednotlivých ročnících mužské a ženské extraligy. Pomocí těchto grafů zhodnotím rozdíly mezi ženskou a mužskou nejvyšší soutěží.

7.1 Sezóna 2010/2011

První sledovanou sezónou je 2010/2011. Nejprve si v tabulce ukážeme konečné pořadí týmů v základní části a následně vyhodnotíme jednotlivé herní činnosti. V závěru zhodnotím, jaká herní činnost měla největší vliv na postavení týmů v tabulce.

Celkové umístění

Základní část soutěže v roce 2010/2011 ovládlo KP Brno, které od druhé UP Olomouc dělil pouze jediný bod. Dle získaných bodů lze vidět, že základní část byla velice vyrovnaná. Deváté a desáté místo obsadila družstva Sokolu Šternberk a Tatranu Střešovic, která dosáhla shodných dvaceti bodů a rozhodoval tedy poměr vyhraných setů. Základní části soutěže se neúčastnil vítěz VK Modřanská Prostějov, kvůli účasti na Final Four Středoevropské ligy. VK Modřanská Prostějov se tak zapojil až do čtvrtfinále.

Tabulka 9: Pořadí družstev v základní části soutěže v roce 2010/2011

Pořadí	Družstvo	Body
1.	KP Brno	34
2.	UP Olomouc	33
3.	Olymp Praha	31
4.	Slavia Praha	31
5.	Přerovský volejbalový klub	28
6.	Sokol Frýdek-Místek	26
7.	Mittal Ostrava	25
8.	VK TU Liberec	22
9.	Sokol Šternberk	20
10.	Tatran Střešovice	20

Zdroj: (Vrbenský, 2016)

Podání

Z hlediska vyhodnocení podání podával nejlépe tým Olymp Praha s 2,28 body z podání na set, který pouze o 0,11 bodů přeskočil vítěze základní části KP Brno. Ostatní týmy se bodově podobají a nedosáhly tolika bodů jako Olymp Praha nebo KP Brno. Nejméně bodů za set z podání měly Střešovice, které získaly 1,29 bodů.

Tabulka 10: Pořadí družstev dle úspěšnosti podání v roce 2010/2011

Pořadí	Družstvo	Body/set	Pořadí dle podání
1.	KP Brno	2,17	2.
2.	UP Olomouc	1,93	3.
3.	Olymp Praha	2,28	1.
4.	Slavia Praha	1,57	6.
5.	Přerovský volejbalový klub	1,64	5.
6.	Sokol Frýdek-Místek	1,49	7.
7.	Mittal Ostrava	1,67	4.
8.	VK TU Liberec	1,42	8.
9.	Sokol Šternberk	1,38	9.
10.	Tatran Střešovice	1,29	10.

Zdroj: (ČVS, 2021); zpracování vlastní

Příjem

Nejlépe přihrávajícím týmem dle excelentního příjmu bylo KP Brno. V základní části přihrávalo na 40,19 %. Třetí tým základní části Olymp Praha se zařadil až na osmé místo. Na příjmu si oproti pořadí v základní části polepšila Ostrava, která se s 30,23 % zařadila na čtvrté místo a Liberec, který se s 28,55 % zařadil na místo páté. Rozdíl mezi nejlépe a nejhůře přihrávajícím týmem dle excelentního příjmu je 30,32 %.

Tabulka 11: Pořadí družstev dle úspěšnosti příjmu v roce 2010/2011

Pořadí	Družstvo	Excelentní (%)	Pořadí dle excelentního příjmu
1.	KP Brno	40,19 %	1.
2.	UP Olomouc	33,75 %	2.
3.	Olymp Praha	26,98 %	8.
4.	Slavia Praha	31,53 %	3.
5.	Přerovský volejbalový klub	28,05 %	6.
6.	Sokol Frýdek-Místek	21,76 %	9.
7.	Mittal Ostrava	30,23 %	4.
8.	VK TU Liberec	28,55 %	5.
9.	Sokol Šternberk	27,65 %	7.
10.	Tatran Střešovice	9,87 %	10.

Zdroj: (ČVS, 2021); zpracování vlastní

Útok

V útoku dominoval Olymp Praha, který získal za set útokem 12,55 bodů a jeho procentuální úspěšnost byla 40,34 %. Hned za Olymp se řadí Olomouc, která měla na útoku za set o 0,73 bodů méně a procentuálně útočila hůře pouze o 0,01 %. Frýdek-Místek, který v základní části obsadil šesté místo se v útoku zařadil hned za druhou Olomouc na třetí místo. Frýdek-Místek útočil v základní části na 39,55 %. Na desáté místo se zařadil tým Šternberka, který útočil na 31,71 %. Rozdíl mezi prvním a posledním týmem na útoku činil 8,63 %.

Tabulka 12: Pořadí družstev dle úspěšnosti útoku v roce 2010/2011

Pořadí	Družstvo	Úspěšnost (%)	Body/set	Pořadí dle útoku
--------	----------	---------------	----------	------------------

1.	KP Brno	39,45 %	11,53	4.
2.	UP Olomouc	40,33 %	11,82	2.
3.	Olymp Praha	40,34 %	12,55	1.
4.	Slavia Praha	37,44 %	10,51	6.
5.	Přerovský volejbalový klub	39,05 %	9,88	5.
6.	Sokol Frýdek-Místek	39,55 %	9,61	3.
7.	Mittal Ostrava	34,36 %	8,80	8.
8.	VK TU Liberec	33,67 %	7,66	9.
9.	Sokol Šternberk	31,71 %	7,62	10.
10.	Tatran Střešovice	36,35 %	6,75	7.

Zdroj: (ČVS, 2021); zpracování vlastní

Blok

Na bloku dominoval v základní části opět tým Olympu Praha. Za set získal 3,59 bodů a rozdíl mezi Olympem Praha a Střešovicemi na bloku je o 2,44 bodů. Minimální rozdíly v počtu bodů na bloku jsou mezi týmy Slavia Praha, KP Brno, Olomoucí a Přerovem, který uzavírá první polovinu tabulky nejen v základní části, ale i v počtu bodů za set získaných blokem.

Tabulka 13: Pořadí družstev dle úspěšnosti bloku v roce 2010/2011

Pořadí	Družstvo	Body/set	Pořadí dle bloku
1.	KP Brno	2,72	3.
2.	UP Olomouc	2,58	4.
3.	Olymp Praha	3,59	1.
4.	Slavia Praha	2,85	2.
5.	Přerovský volejbalový klub	2,57	5.
6.	Sokol Frýdek-Místek	1,76	7.
7.	Mittal Ostrava	1,91	6.
8.	VK TU Liberec	1,62	9.
9.	Sokol Šternberk	1,75	8.
10.	Tatran Střešovice	1,15	10.

Zdroj: (ČVS, 2021); zpracování vlastní

Vyhodnocení

Tabulka 14: Souhrn ročníku 2010/2011

Pořadí	Družstvo	Podání (body/set)	Příjem (úspěšnost)	Útok (úspěšnost)	Blok (body/set)
1.	KP Brno	2,17	40,19 %	39,45 %	2,72
2.	UP Olomouc	1,93	33,75 %	40,33 %	2,58
3.	Olymp Praha	2,28	26,98 %	40,34 %	3,59
4.	Slavia Praha	1,57	31,53 %	37,44 %	2,85
5.	Přerovský volejbalový klub	1,64	28,05 %	39,05 %	2,57
6.	Sokol Frýdek-Místek	1,49	21,76 %	39,55 %	1,76
7.	Mittal Ostrava	1,67	30,23 %	34,36 %	1,91
8.	VK TU Liberec	1,42	28,55 %	33,67 %	1,62
9.	Sokol Šternberk	1,38	27,65 %	31,71 %	1,75
10.	Tatran Střešovice	1,29	9,87 %	36,35 %	1,15

Zdroj: (ČVS, 2021); zpracování vlastní

Dle souhrnné tabulky lze vidět, že v ročníku 2010/2011 se ženské týmy neopírají pouze o jednu dominantní herní činnost, ale pro přední příčky bylo potřeba vynikat nejlépe ve všech herních činnostech. Důkazem tohoto tvrzení je tým Olympu Praha, který sice získal na podání 2,28 bodů, na bloku 3,59 bodů a na útoku měl úspěšnost 40,34 %, ale přijímal na 26,98 %. Na přihrávce se Olymp Praha propadl až na osmé místo. Přihrávku zvládlo nejlépe KP Brno se 40,19% úspěšností. První a druhý tým základní části, sice nebyly v pořadí podle vyhodnocení herních činností tak dominantní jako Olymp Praha, ale držely si relativně stálá čísla ve všech herních činnostech, zatímco Olymp Praha se právě kvůli horšímu příjmu zařadil v tabulce základní části až za tyto týmy, které přehrával ve třech ze čtyř herních činností.

Družstvo Slavia Praha sice dobře blokovalo (2, 85 bodů) a přihrávalo (31,53 %), ale úspěšností útoku a bodů získaných z podání se řadí do spodní části tabulky. Přerovský volejbalový klub měl relativně stálá čísla odpovídající přesně středu tabulky. Kromě příjmu, kde si o jednu příčku pohoršil, si v podání, útoku a bloku držel páté místo. Útokem s 39,50% úspěšností se šestý tým základní části Sokol Frýdek-Místek zařadil hned za UP Olomouc a útočil lépe jako KP Brno, ale na příjmu s 21,75 % zaujmul deváté místo. Ostrava oproti Frýdku-Místku lépe podávala, přijímala a blokovala, ale útočila pouze na 34,36 %. Téměř ve

všech herních činnostech zaostával tým Tatranu Střešovic, nestačil tak svým soupeřům a zařadil se na poslední desáté místo.

Doporučení a nalezení východisek

Družstva druhé poloviny tabulky by se v tréninku měla intenzivně věnovat příjmu a následnému útoku. Co nejvíce využívat v tréninku přihrávky volejbalové dělo, na kterém se dá nastavit typ podání a rychlost letu míče. Útok trénovat s trojblokem, dvojblokem, jednoblokem i bez bloku. S nahrávkou z pole, nahrávkou bagrem, vysokou nahrávkou a pracovat na útočných herních kombinacích, které rozhodí obranu soupeře.

7.2 Sezóna 2014/2015

Celkové umístění

Dalším vyhodnoceným ročníkem je 2014/2015, ve kterém se v základní části odehrálo celkem šestnáct zápasů. Agel Prostějov ovládl základní část se 48 body, vyhrál všech šestnáct zápasů a ztratil pouze tři sety. Shodného počtu bodů dosáhla Ostrava a Olomouc, Ostrava však vyhrála o dva sety více než Olomouc, a tak se zařadila do části vítězů.

Tabulka 15: Pořadí družstev v základní části soutěže v roce 2014/2015

Pořadí	Družstvo	Body
1.	Agel Prostějov	48
2.	Olymp Praha	36
3.	Sokol Frýdek-Místek	28
4.	KP Brno	26
5.	Ostrava	24
6.	UP Olomouc	24
7.	Volejbal Přerov Precheza	16
8.	Sokol Šternberk	11
9.	SG Brno	3

Zdroj: (Vrbenský, 2016)

Podání

Nejvíce bodů za set z podání rozdál vítěz základní části extraligy Agel Prostějov, a to 2,02 bodů za set. Stejně tak Olymp Praha si držel stejné umístění, jak v základní části, tak na úspěšnosti podání. Nejmenší číslo na podání mělo KP Brno, které svým podáním potrápilo soupeře pouze 1,44 body za set. Třetí místo v pořadí podle podání získala Olomouc se 1,77

body za set. Také sedmý tým v základní části Přerov se v tabulce díky své účinnosti podání vyšplhal o tři příčky nahoru.

Tabulka 16: Pořadí družstev dle úspěšnosti podání v roce 2014/2015

Pořadí	Družstvo	Body/set	Pořadí dle podání
1.	Agel Prostějov	2,02	1.
2.	Olymp Praha	1,94	2.
3.	Sokol Frýdek-Místek	1,57	6.
4.	KP Brno	1,44	9.
5.	Ostrava	1,58	5.
6.	UP Olomouc	1,77	3.
7.	Volejbal Přerov Precheza	1,60	4.
8.	Sokol Šternberk	1,52	7.
9.	SG Brno	1,51	8.

Zdroj: (ČVS, 2021); zpracování vlastní

Příjem

Nejlépe zvládl excelentní příjem první tým v pořadí základní části Agel Prostějov se 32,20% úspěšností. Naopak druhý tým v pořadí základní části se s 19,64 % zařadil až na deváté místo. Sokol Šternberk, který po základní části obsadil osmé místo, se s příjmem vypořádal na 25,98 % a v pořadí dle příjmu se posunul na třetí pozici. Rozdíl mezi Agelem Prostějov a Olympem Praha v excelentním příjmu činil 12,56 %.

Tabulka 17: Pořadí družstev dle úspěšnosti příjmu v roce 2014/2015

Pořadí	Družstvo	Excelentní (%)	Pořadí dle excelentního příjmu
1.	Agel Prostějov	32,20 %	1.
2.	Olymp Praha	19,64 %	9.
3.	Sokol Frýdek-Místek	22,37 %	5.
4.	KP Brno	19,75 %	7.
5.	Ostrava	24,40 %	4.
6.	UP Olomouc	26,92 %	2.
7.	Volejbal Přerov Precheza	21,33 %	6.

8.	Sokol Šternberk	25,98 %	3.
9.	SG Brno	19,66 %	8.

Zdroj: (ČVS, 2021); zpracování vlastní

Útok

Nejvyšší procentuální úspěšnost na útoku ukázal Agel Prostějov, který stejně jako na podání udržel první místo, jak v základní části soutěže, tak na útoku. Útočil velmi kvalitně a se 47,82% úspěšností by obstál i v mužské soutěži. Z tabulky můžeme vidět, že týmy prvních tří příček v tabulce mají obdobné pořadí i dle úspěšnosti útoku. Rozdíl mezi Agelem Prostějov a SG Brno činí 16,63 %.

Tabulka 18: Pořadí družstev dle úspěšnosti útoku v roce 2014/2015

Pořadí	Družstvo	Úspěšnost (%)	Body/set	Pořadí dle útoku
1.	Agel Prostějov	47,82 %	14,74	1.
2.	Olymp Praha	37,60 %	11,73	3.
3.	Sokol Frýdek-Místek	40,23 %	12,45	2.
4.	KP Brno	32,63 %	11,03	6.
5.	Ostrava	31,47 %	10,88	8.
6.	UP Olomouc	36,51 %	11,35	4.
7.	Volejbal Přerov Precheza	32,54 %	10,45	7.
8.	Sokol Šternberk	33,94 %	10,16	5.
9.	SG Brno	31,19 %	9,22	9.

Zdroj: (ČVS, 2021); zpracování vlastní

Blok

Dle vyhodnocení získaných bodů za set blokem opět dominuje Olymp Praha, stejně jako v předešlém vyhodnoceném ročníku 2010/2011. Získané body jsou oproti sezóně 2010/2011 více vyrovnané. Olymp Praha získal za set 2,86 bodů z bloku, těsně za Olymp se na druhé místo zařadila Olomouc s 2,84 body za set. Dále jsou pak velmi vyrovnaná družstva Sokol Frýdek-Místek a KP Brno.

Tabulka 19: Pořadí družstev dle úspěšnosti bloku v roce 2014/2015

Pořadí	Družstvo	Body/set	Pořadí dle bloku
1.	Agel Prostějov	2,36	6.

2.	Olymp Praha	2,86	1.
3.	Sokol Frýdek-Místek	2,68	3.
4.	KP Brno	2,66	4.
5.	Ostrava	1,95	8.
6.	UP Olomouc	2,84	2.
7.	Volejbal Přerov Precheza	2,43	5.
8.	Sokol Šternberk	1,95	7.
9.	SG Brno	1,81	9.

Zdroj: (ČVS, 2021); zpracování vlastní

Vyhodnocení

Tabulka 20: Souhrn ročníku 2014/2015

Pořadí	Družstvo	Podání (body/set)	Příjem (úspěšnost)	Útok (úspěšnost)	Blok (body/set)
1.	Agel Prostějov	2,02	32,20 %	47,82 %	2,36
2.	Olymp Praha	1,94	19,64 %	37,60 %	2,86
3.	Sokol Frýdek-Místek	1,57	22,37 %	40,23 %	2,68
4.	KP Brno	1,44	19,75 %	32,63 %	2,66
5.	Ostrava	1,58	24,40 %	31,47 %	1,95
6.	UP Olomouc	1,77	26,92 %	36,51 %	2,84
7.	Volejbal Přerov Precheza	1,60	21,33 %	32,54 %	2,43
8.	Sokol Šternberk	1,52	25,98 %	33,94 %	1,95
9.	SG Brno	1,51	19,66 %	31,19 %	1,81

Zdroj: (ČVS, 2021); zpracování vlastní

O sezóně 2014/2015 lze opět tvrdit, že týmy v přední části tabulky musí v herních činnostech dosahovat co nejvyšších čísel. Zaváhá-li družstvo, třeba jen v jedné herní činnosti, a bude-li v ní mít jedno z nejhorších čísel, může se připravit o přední příčky tabulky.

V základní části si vedl nejlépe Agel Prostějov, který dle vyhodnocení dominoval na podání (2,02 bodů), na příjmu (32,20 %) a na útoku (47,80 %). Na bloku se sice s 2,36 body zařadil do spodní části tabulky na šesté místo, ale díky výborné procentuální úspěšnosti na útoku a příjmu udržel první místo v základní části soutěže. Druhý tým v základní části si naopak držel první pozici na bloku (2,86 bodů), druhé místo v podání (1,94 bodů) a třetí místo na útoku s 37,60% úspěšností, ale dle příjmu (19,64 %) se zařadil až na úplný konec tabulky. Šestá Olomouc si dle

vyhodnocení jednotlivých herních činností nevedla vůbec špatně, rozhodoval však poměr vyhraných a prohraných setů, ve kterých si vedla lépe Ostrava.

Družstva byla relativně vyrovnaná na bloku, žádný z týmů nedosáhl více jak tří bodů za set. Nejvíce bodů z bloku získal Olymp Praha (2,86), těsně za Olymp se zařadila Olomouc, která měla pouze o 0,02 bodů méně. Stejný těsný rozdíl byl i mezi Frýdkem-Místkem a KP Brno. Mezi Prostějovem a Přerovem činil rozdíl 0,07 bodů. Stejného počtu bodů za set dosáhla Ostrava a Šternberk (1,95) a o 0,14 bodů za nimi zaostávalo SG Brno.

Také na podání jsou viditelné minimální rozdíly a družstva byla dle získaných bodů za set velmi vyrovnaná. Jediný tým Prostějova získal více jak dva body z podání za set. Velmi blízko k zisku alespoň dvou bodů byl Olymp Praha a Olomouc. U ostatních družstev byly rozdíly minimální.

Na příjmu a útoku úspěšnost už tak vyrovnaná nebyla. Rozdíl mezi příjmem Prostějova a Olomouce činil 12,56 % a na útoku byl rozdíl mezi Prostějovem a SG Brno 16,63 %. Prostějov v jednom setu získal útokem 14,74 bodů a SG Brno 9,22, což je o 5,52 bodu méně. Na útoku byl značný rozdíl i mezi prvním a druhým nejlépe útočícím týmem, a to o 7,59 %.

Doporučení a nalezení východisek

Prostějov, který jinak vynikal ve všech herních činnostech, by se v tréninku měl zaměřit nejvíce na blok, pomocí video rozborů si lépe načíst soupeřovu distribuci nahrávek a údery hráček. Zlepšit přihrávku tréninkem mohou týmy Olympu Praha, SG Brno, KP Brno a Přerov. Na kvalitu podání by se měly zaměřit týmy především druhé poloviny tabulky, znemožní tak soupeři příjem a následný útok a ulehčí obranu na síti. V tréninku lze pro zlepšení podání využít gumu, která se natáhne cca 50 centimetrů nad horní okraj sítě a hráči musí trefovat prostor mezi gumou a horní páskou sítě.

7.3 Sezóna 2018/2019

Celkové umístění

Posledním vyhodnoceným ročníkem je 2018/2019. Odehráno bylo celkem osmnáct zápasů. Základní část tohoto ročníku ovládla Olomouc s 53 body. Olomouc vyhrála všech osmnáct zápasů a ztratila pouze osm setů. Druhou Duklu Liberec a třetí Prostějov v tabulce dělily pouze dva body. Nováčkem v nejvyšší soutěži byl tým Šelem Brno a v základní části se ihned zařadil mezi nejlepších pět týmů v extralize.

Tabulka 21: Pořadí družstev v základní části soutěže v roce 2018/2019

Pořadí	Družstvo	Body
--------	----------	------

1.	UP Olomouc	53
2.	Dukla Liberec	43
3.	Agel Prostějov	41
4.	Olymp Praha	30
5.	Šelmy Brno	28
6.	KP Brno	25
7.	Volejbal Přerov	20
8.	Ostrava	11
9.	Sokol Frýdek-Místek	10
10.	Sokol Šternberk	9

Zdroj: (Vrbenský, 2016)

Podání

Podání v této sezóně bylo velmi vyrovnané, žádný z týmů nezískal svým podáním více jak dva body. Celkem překvapivě získal nejvíce bodů za set podáním sedmý tým základní části soutěže Přerov. Přerov měl 1,92 bodů za set z podání a přeskočil v tabulce Olomouc a Duklu Liberec. Dalším překvapením byl Prostějov, který podáním získal jen 1,35 bodů a zařadil se tak na desáté místo.

Tabulka 22: Pořadí družstev dle úspěšnosti podání v roce 2018/2019

Pořadí	Družstvo	Body/set	Pořadí dle podání
1.	UP Olomouc	1,83	2.
2.	Dukla Liberec	1,80	3.
3.	Agel Prostějov	1,35	10.
4.	Olymp Praha	1,64	4.
5.	Šelmy Brno	1,59	6.
6.	KP Brno	1,64	5.
7.	Volejbal Přerov	1,92	1.
8.	Ostrava	1,56	7.
9.	Sokol Frýdek-Místek	1,38	9.
10.	Sokol Šternberk	1,39	8.

Zdroj: (ČVS, 2021); zpracování vlastní

Příjem

Dle vyhodnocení excelentního příjmu se na první pozici umístil opět tým vedoucí tabulku v základní části soutěže, a to UP Olomouc. Olomouc přihrávala s 23,92% úspěšností. Na druhé místo dle příjmu se zařadilo družstvo Šelmy Brno, které v základní části obsadilo střed tabulky. Šelmy Brno přihrávaly o 4,94 % hůře než Olomouc. Týmy, které se dle příjmu řadí do spodní poloviny tabulky, obsadily i v základní části dolní polovinu v tabulce. Vyjímkou bylo KP Brno, které se s 15,45% úspěšností posunulo o jedno políčko výše a přihrávalo o 0,06 % lépe než třetí tým v základní části Agel Prostějov. Mezi Olomoucí a Ostravou byl rozdíl 9,4 %.

Tabulka 23: Pořadí družstev dle úspěšnosti příjmu v roce 2018/2019

Pořadí	Družstvo	Excelentní (%)	Pořadí dle excelentního příjmu
1.	UP Olomouc	23,92 %	1
2.	Dukla Liberec	15,98 %	4
3.	Agel Prostějov	15,39 %	6
4.	Olymp Praha	18,34 %	3
5.	Šelmy Brno	18,98 %	2
6.	KP Brno	15,45 %	5
7.	Volejbal Přerov	14,54 %	9
8.	Ostrava	14,52 %	10
9.	Sokol Frýdek-Místek	15,10 %	7
10.	Sokol Šternberk	14,91 %	8

Zdroj: (ČVS, 2021); zpracování vlastní

Útok

Olomouc potvrdila první místo v základní části soutěže i na útoku. Olomouc útočila na 42,73 % a za set získala útokem 13,52 bodů. Hned za Olomouc se v úspěšnosti útoku zařadil nováček soutěže Šelmy Brno s 38,37 % a 12,15 body za set. Až na Olomouc, která odskočila od Šelmy Brno o 4,36 %, byla procentuální úspěšnost útoku všech týmů podobná a rozhodovaly pouze maličkosti. Rozdíl mezi Olomoucí a Sokolem Šternberk činil 10,63 %.

Tabulka 24: Pořadí družstev dle úspěšnosti útoku v roce 2018/2019

Pořadí	Družstvo	Úspěšnost (%)	Body/set	Pořadí dle útoku
--------	----------	---------------	----------	------------------

1.	UP Olomouc	42,73 %	13,52	1.
2.	Dukla Liberec	37,83 %	12,40	3.
3.	Agel Prostějov	37,42 %	11,96	4.
4.	Olymp Praha	35,22 %	12,02	7.
5.	Šelmy Brno	38,37 %	12,15	2.
6.	KP Brno	37,25 %	11,17	6.
7.	Volejbal Přerov	37,34 %	11,29	5.
8.	Ostrava	32,79 %	10,19	9.
9.	Sokol Frýdek-Místek	34,67 %	10,94	8.
10.	Sokol Šternberk	32,10 %	8,55	10.

Zdroj: (ČVS, 2021); zpracování vlastní

Blok

Dle vyhodnocených získaných bodů na set z bloku vyšel nejlépe Prostějov, který zaznamenal 3,56 bodů. Přední týmy v základní části si relativně obdobně drží své příčky i na bloku. Nad hranici tří bodů na set se dostala i Olomouc. Velmi blízko této hranici byla Dukla Liberec. Sokol Frýdek-Místek a Sokol Šternberk nepřekročili hranici dvou bodů za set. Rozdíl mezi prvním Agelem Prostějov a posledním Sokolem Frýdkem-Místkem byly téměř dva body z bloku na set.

Tabulka 25: Pořadí družstev dle úspěšnosti bloku v roce 2018/2019

Pořadí	Družstvo	Body/set	Pořadí dle bloku
1.	UP Olomouc	3,08	2.
2.	Dukla Liberec	2,77	3.
3.	Agel Prostějov	3,56	1.
4.	Olymp Praha	2,73	4.
5.	Šelmy Brno	2,54	5.
6.	KP Brno	2,49	7.
7.	Volejbal Přerov	2,52	6.
8.	Ostrava	2,16	8.
9.	Sokol Frýdek-Místek	1,57	10.
10.	Sokol Šternberk	1,83	9.

Zdroj: (ČVS, 2021); zpracování vlastní

Vyhodnocení

Tabulka 26: Souhrn ročníku 2018/2019

Pořadí	Družstvo	Podání (body/set)	Příjem (úspěšnost)	Útok (úspěšnost)	Blok (body/set)
1.	UP Olomouc	1,83	23,92 %	42,73 %	3,08
2.	Dukla Liberec	1,80	15,98 %	37,83 %	2,77
3.	Agel Prostějov	1,35	15,39 %	37,42 %	3,56
4.	Olymp Praha	1,64	18,34 %	35,22 %	2,73
5.	Šelmy Brno	1,59	18,98 %	38,37 %	2,54
6.	KP Brno	1,64	15,45 %	37,25 %	2,49
7.	Volejbal Přerov	1,92	14,54 %	37,34 %	2,52
8.	Ostrava	1,56	14,52 %	32,79 %	2,16
9.	Sokol Frýdek-Místek	1,38	15,10 %	34,67 %	1,57
10.	Sokol Šternberk	1,39	14,91 %	32,10 %	1,83

Zdroj: (ČVS, 2021); zpracování vlastní

Myslím si, že v poslední vyhodnocené sezóně 2018/2019 rozhodovala kvalitní přihrávka a následný útok. Olomouc zvládla obě tyto herní činnosti, a proto v základní části dominovala. I když ostatní týmy nezaostávaly velkým rozdílem, musely k přihrávce a útoku přidat ještě jednu úspěšnou herní činnost, a to nejlépe blok, protože podání měly všechny týmy velmi vyrovnané. Tato sezóna vykazuje určitý herní posun, první tým sice ovládl skoro všechny herní činnosti, ale rozdíly mezi týmy nejsou tak markantní jako v předchozích vyhodnocených sezónách.

Na podání si všechny týmy vedly podobně. Nejvíce bodů za set z podání získal Přerov, a to 1,92 bodů. O pouhých 0,09 bodů méně měla Olomouc a hned za ní o 0,03 bodu Liberec. Stejného počtu bodů (1,64) dosáhla družstva Olympu Praha a KP Brno. Minimální rozdíl byl i mezi Šelmami Brno a Ostravou a hned za těmito týmy i mezi Frýdkem-Místkem a Prostějovem.

Na bloku předvedl kvalitní výkon Prostějov, který za set získal 3,56 bodů blokem. Přes tři body za set blokem zvládla i Olomouc. Další týmy byly v těsném závěsu, zejména Liberec a Olymp Praha. Přes necelé dva body blokem za set získaly i týmy Šelem Brno, Přerova, KP Brno a Ostravy. Družstva Šternberku a Frýdku-Místku skoro dosáhla dvou bodů. Rozdíl mezi Prostějovem a Frýdkem-Místkem na bloku byl 1,99.

Útočně byl tento ročník více vyrovnaný než ostatní ročníky. Jediná Olomouc se procentuálně dostala přes 40 %. Mezi ostatními týmy byla úspěšnost útoku velmi podobná a například Šternberk, který byl sice vyhodnocen jako nejméně úspěšný, si nevedl vůbec zle.

I na příjmu nebyla procentuální úspěšnost až tak odlišná, až opět na Olomouc, která odskočila od druhého nejlépe přihrávajícího týmu o 4,94 %, mají ostatní týmy podobnou úspěšnost a rozhodovaly maličkosti.

Doporučení a nalezení východisek

Týmy spodní poloviny tabulky se musí opět na příjem a následný útok, ale i na blok. Využívat v tréninku přihrávky volejbalové dělo, na kterém se dá nastavit typ podání a rychlost letu míče. Pomocí statistiky a video rozborů více nastudovat nejčastější údery a směry útoku soupeřek a distribuci nahrávek. Blok má vliv psychiku, pokud hráč zablokuje soupeřův, útok zvýší si sebevědomí a soupeři jej naopak sníží. V tréninku přihrávky bych doporučila použít statistiku a vyhodnotit příjem v jednotlivých rotacích a zjistit silné a slabé stránky konkrétních přihrávaček.

8 Porovnání vyhodnocených ročníků a jejich vývoj

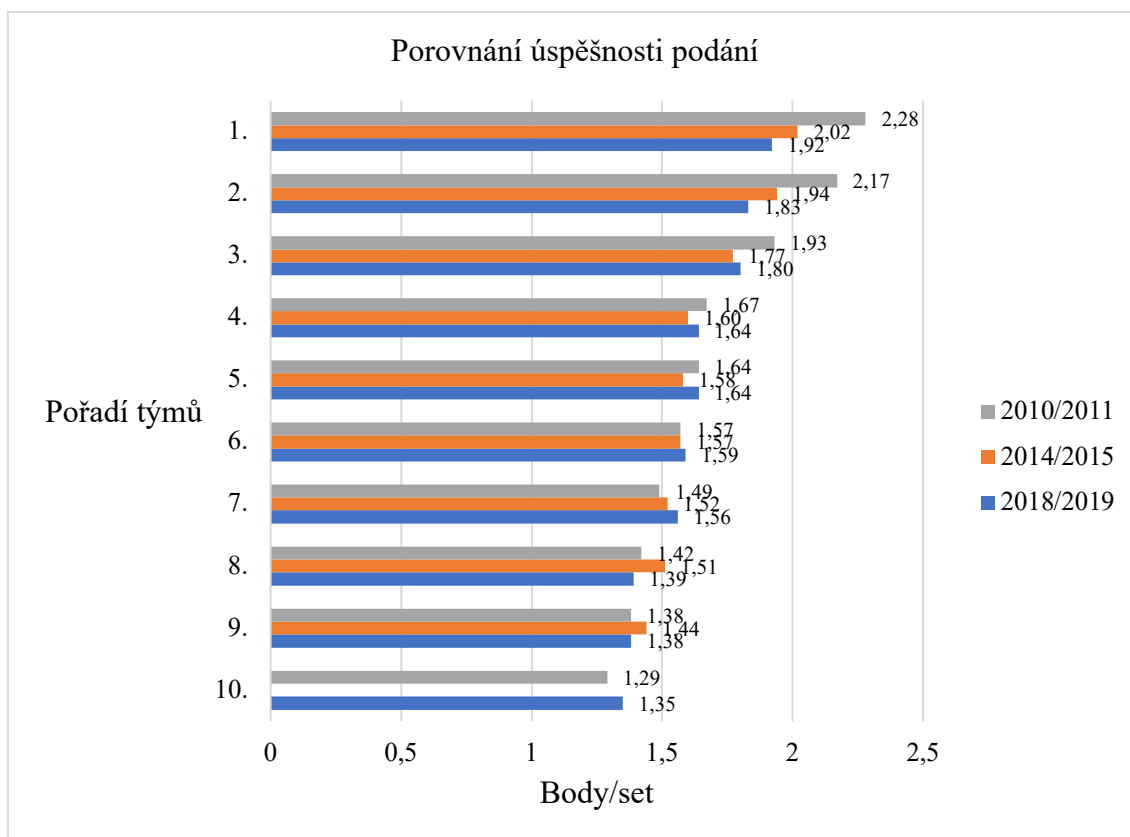
V této části práce jsem se zaměřila na porovnání všech hodnocených ročníků v jednotlivých herních činnostech a jejich vlivu na pořadí družstev v základní části. Poté srovnávám všechny herní činnosti společně a zjišťuji, která herní činnost měla nejzásadnější vliv.

8.1 Vztah a vývoj úspěšnosti podání na celkové umístění

Z grafu 1 lze vidět, že podání mělo značný vliv na pořadí týmů v základní části jen v sezóně 2010/2011, kde nejsou získané body za set z podání tolik vyrovnané jako v ostatních ročnících. V tomto ročníku se první tři týmy vedoucí tabulku v základní části, zařadily i mezi tři nejlepší v získaných bodech z podání.

V následujícím ročníku 2014/2015 už podání na pořadí týmů v základní části nemělo takový vliv jako v přechodím hodnoceném ročníku. Jediný Prostějov dal podáním více jak dva body v utkání. Prostějov si ale v tomto ročníku vedl skvěle i v ostatních herních činnostech. Ostatní týmy měly podobně kvalitní podání.

V posledním hodnoceném ročníku 2018/2019 bylo podání ještě více vyrovnané. Získané body z podání neměly téměř vůbec žádný vliv na pořadí týmů v základní části.



Graf 1: Srovnání úspěšnosti podání družstev umístěných na shodných pozicích v jednotlivých ročnících

Zdroj: (ČVS, 2021); zpracování vlastní

Nejvíce bodů za set z podání ze všech tří vyhodnocených ročníků měl Olymp Praha (2,28 bodů). Pouze v jednom ročníku, a to v 2010/2011, získaly dva týmy přes dva body z podání za set. Znamená to tedy, že týmy v následujících ročnících nedostaly tolik přímých bodů (es) z podání, jelikož v posledním hodnoceném ročníku 2018/2019 si žádný tým nepřipsal více jak dva body z podání za set. Právě v ročníku 2018/2019 byla úspěšnost podání velmi vyrovnaná, rozdíly v zisku bodu byly minimální a rozdíl mezi Olympem Praha a Střešovicemi činil pouze 0,57 bodů.

8.2 Vztah a vývoj úspěšnosti příjmu na celkové umístění

Příjem měl v každém hodnoceném ročníku značný vliv na pořadí v základní části. Zajímavé je, že na příjmu dominovaly vždy týmy, které rovněž dominovaly základní části. Excelentní příjem znamená, že nahrávač má optimální pozici nahrávat ve výskoku a možnost zahrát všechny útočné kombinace. Excelentní příjem má tedy velký vliv na následný útok.

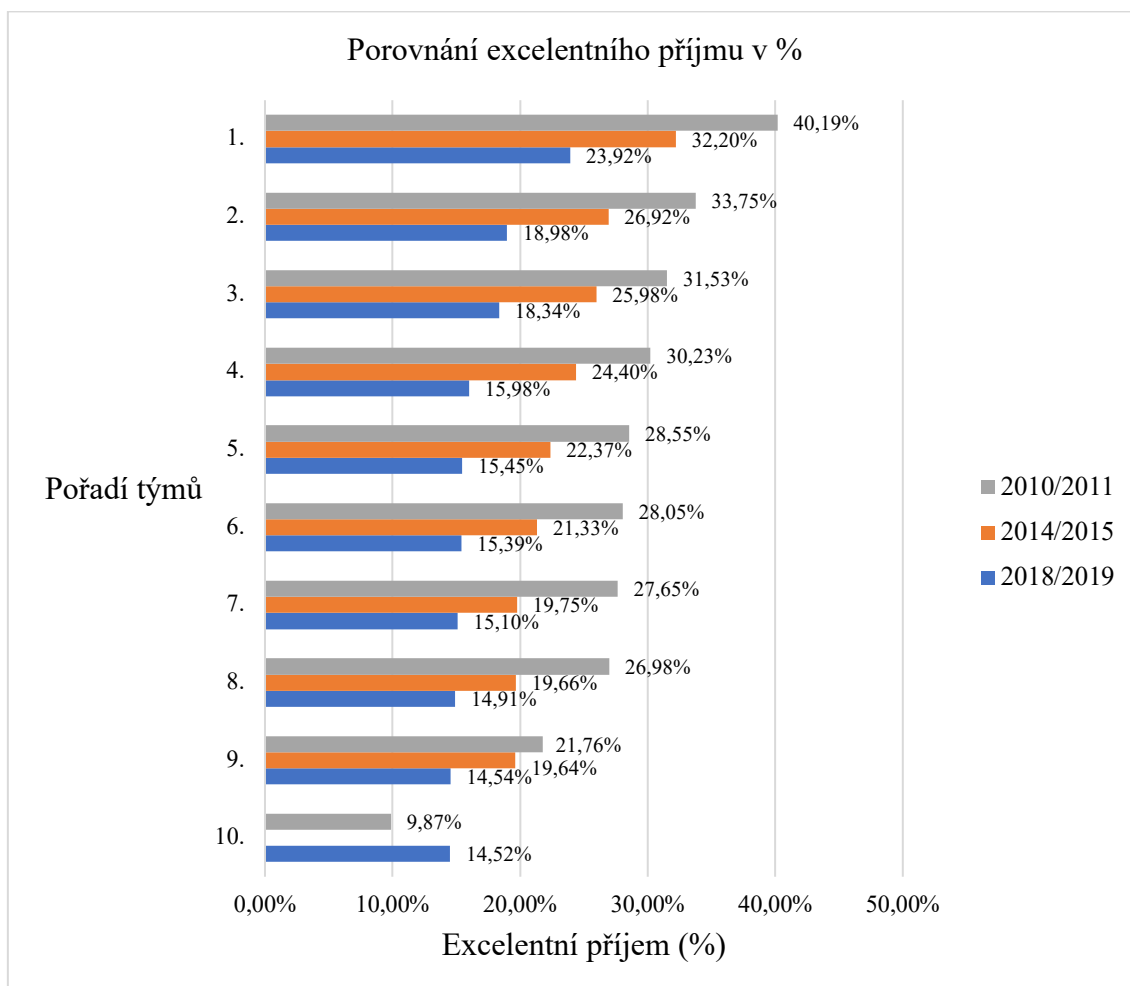
V prvním hodnoceném KP Brno, které ovládlo základní část, sice přihrávalo nejlépe, ale nepřidal k příjmu i tolik kvalitní útok. Musel tedy i v ostatních herní činnostech zasahovat do předních pozic. Také Olomouc v příjmu nezhálela a přidala k němu i kvalitní útok, podání a bloky. I Slavila Praha se pyšnila více jak třiceti procenty na příjmu, ale z ostatních herních činností přidala jen blok.

Následující ročník ukázal závislost kvalitního útoku na excelentním příjmu. Prostějov, který přijímal na 32,20 % vynikal i na útoku s 47,82 % a jasně díky těmto číslům ovládl pořadí v základní části. Svoji pozici si příjmem ohrozil Olymp Praha, ale toto zaváhání nahradil zbylými třemi herními činnostmi, ve kterých se zařadil do předních pozic. Sokol Šternberk předvedl příjem, který ho poslal na třetí místo, ale nepřidal ke skvělému příjmu podání ani blok, a tak nemohl atakovat na přední pozice.

Poslední hodnocená sezóna ukázala opět závislost kvalitního příjmu na kvalitě útoku. Nejlépe přijímala Olomouc, která i nejlépe útočila. Šelmy Brno svůj příjem také využily pro následný kvalitní útok, bohužel k těmto zásadním činnostem nepřidaly další. Dobrá procenta na příjmu předvedla i Dukla Liberec, ještě lépe útočila a přidala i kvalitní podání a blok. Naopak Olymp Praha nevyužil svého potenciálu na příjmu k následnému útoku, kde obsadil sedmé místo.

Úspěšnost excelentního příjmu průběžně klesala, rozdíl mezi nejlépe přihrávajícím týmem v ročníku 2010/2011 a 2014/2015 byl 7,99 %, v ročníku 2014/2015 a 2018/2019 o 8,28 %. Rozdíl mezi prvním a posledním hodnoceným ročníkem činil 16,27 %. Za tímto poklesem můžeme vidět zvýšení kvality podání.

Jak jsem zmínila excelentní příjem má značný vliv na pořadí týmů, ale týmy k příjmu musí přidat kvalitní útok a dokázat kvalitu, odpovídající přední části tabulky, i na bloku nebo podání.



Graf 2: Srovnání úspěšnosti příjmu družstev umístěných na shodných pozicích v jednotlivých ročnících

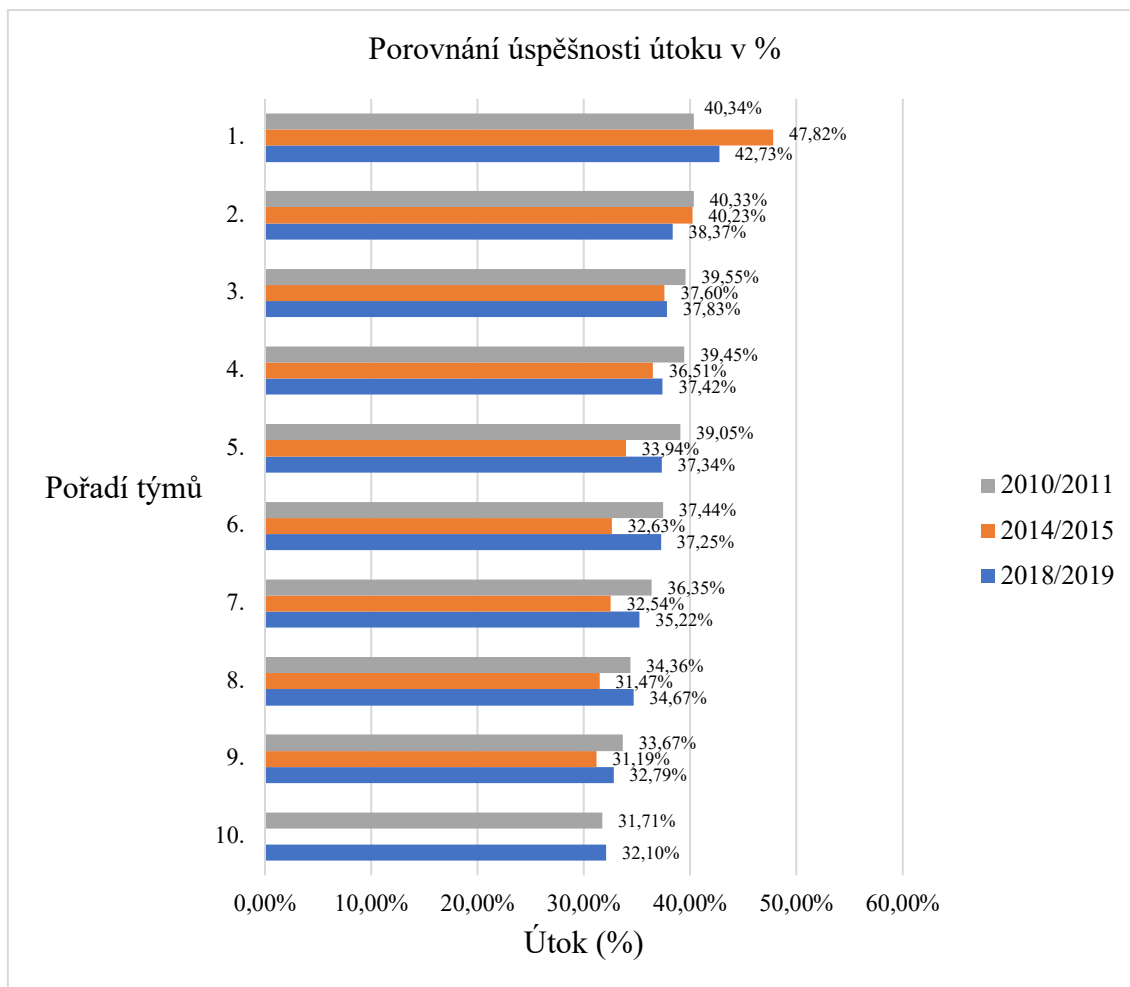
Zdroj: (ČVS, 2021); zpracování vlastní

8.3 Vztah a vývoj úspěšnosti útoku na celkové umístění

Z dat, se kterými jsem pracovala a která jsem nastudovala, měl dle mého názoru nejvýraznější vliv na pořadí v základních částech útok. Úspěšný útok, ale předcházela kvalitní přihrávka a většinou nestačilo vynikat pouze v útoku. Týmy, které se chtěly umístit na předních pozicích musely přidat k útoku minimálně ještě jednu herní činnost, a i v této herní činnosti být, pokud možno, jeden z nejlepších. Jasně viditelné je to u ročníku 2014/2015 a 2018/2019, kde družstva, která se umístila v základní části na první místo, prvně kvalitně přihrála a následně kvalitně útočila a přidala ještě jednu kvalitně provedenou herní činnost.

Nejlépe ze všech ročníků útočilo družstvo Prostějova v roce 2014/2015, kde předvedl 47,82% úspěšnost a obstál by tak i v mužské nejvyšší soutěži. Ve stejném roce ukázal i Frýdek-

Místek kvalitní útok se 40,23% úspěšností, která mu pomohla se v tabulce posunout na třetí místo. V sezóně 2010/2011 byla úspěšnost útoků velmi vyrovnaná mezi Olomoucí (40,33 %) a Olympem Praha (40,34 %), bohužel Olymp Praha obsadil na příjmu až osmé místo. Ročník 2018/2019 na útoku ovládla Olomouc, jejímu útoku předcházela kvalitní příjmy, na podání a bloku byla na druhém místě.



Graf 3: Srovnání úspěšnosti útoku družstev umístěných na shodných pozicích v jednotlivých ročnících

Zdroj: (ČVS, 2021); zpracování vlastní

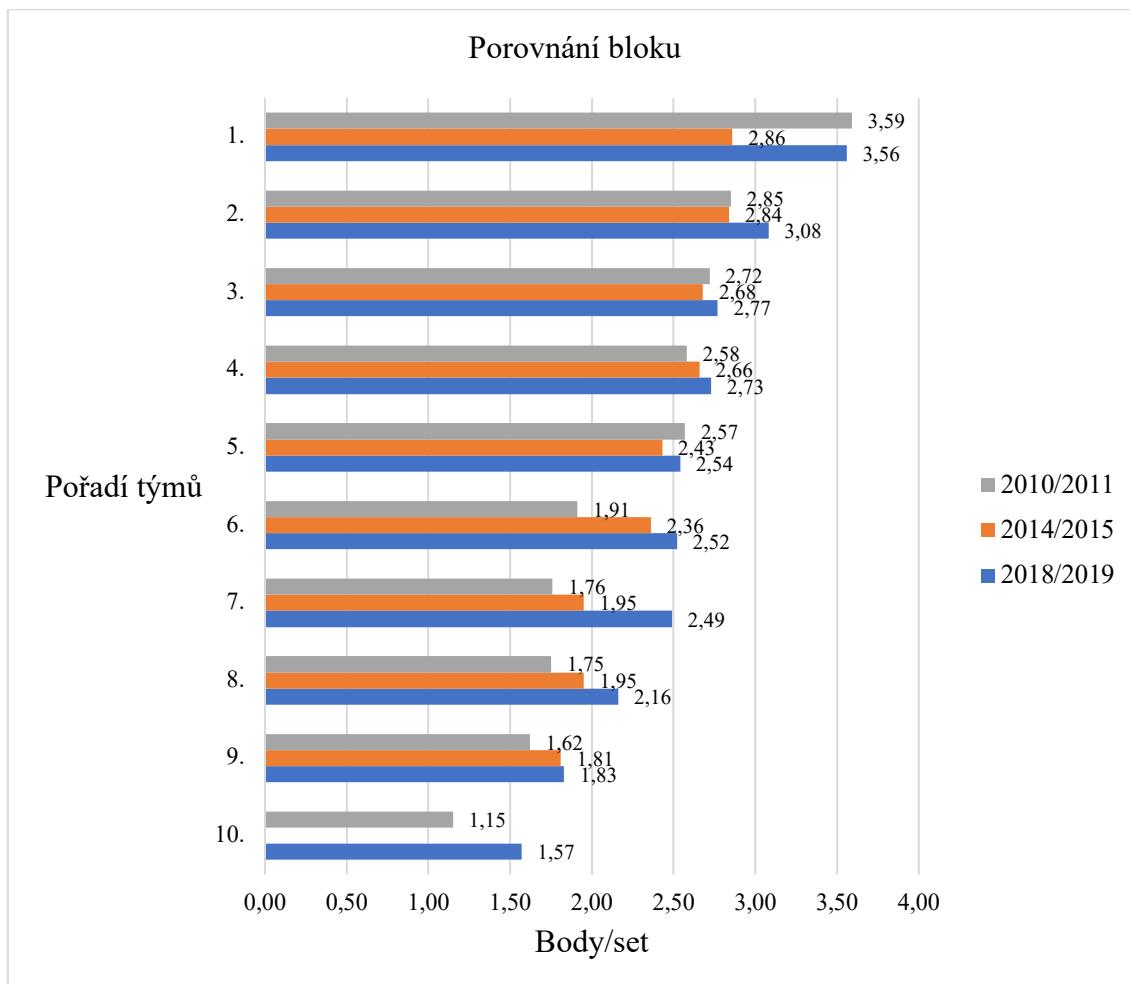
8.4 Vztah a vývoj úspěšnosti bloku na celkové umístění

Blok ovlivnil pořadí základní části v ročnících 2010/2011 a 2018/2019. V ročníku 2014/2015 měly týmy získané body z bloku za set velice podobné a pořadí nebylo touto herní činností nijak výrazně ovlivněno.

Největší počet bodů z bloku (3,59) ve všech třech hodnocených sezónách byl v sezóně 2010/2011. Pouze o 0,03 bodů méně bylo v sezóně 2018/2019. V roce 2014/2015 dosáhl

nejlépe hodnocený tým v zisku bodů podání za set nejméně, a to o 0,73 méně od nejvyššího dosaženého počtu.

V poslední hodnocené sezóně je zřetelný posun v získaných blocích za set. V grafu 4 lze vidět, že modrá čára naznačující sezónu 2018/2019 téměř v každém pořadí převyšuje ostatní hodnocené sezóny. Hlavně druhá polovina týmů v tabulce prokázala vyšší kvalitu bloku než v ostatních ročnících.



Graf 4: Srovnání úspěšnosti bloku družstev umístěných na shodných pozicích v jednotlivých ročnících

Zdroj: (ČVS, 2021); zpracování vlastní

8.5 Výsledné srovnání činností

V ženské nejvyšší soutěži nerozhoduje pouze jedna herní činnost. V každém vyhodnoceném ročníku záleželo hlavně na příjmu a následném útoku. Družstva však musela k těmto dvěma zásadním činnostem přidat ještě jednu kvalitně provedou činnost.

Vše se vyvíjí od přihrávky, má-li družstvo kvalitně přihráno, může nahrávač použít všechny varianty útoku a zrychlovat nahrávku. To se následně projeví i v obraně soupeře a může

usnadnit práci útočícímu týmu. Pokud příjem bude horší, nahrávač většinou nemůže nahrávat rychle, nahrává vysoké nahrávky do kúlů a někdy musí z nouze nahrát bagrem. Tato situace pro soupeře znamená lehčí obranu a vede k větší úspěšnosti na bloku.

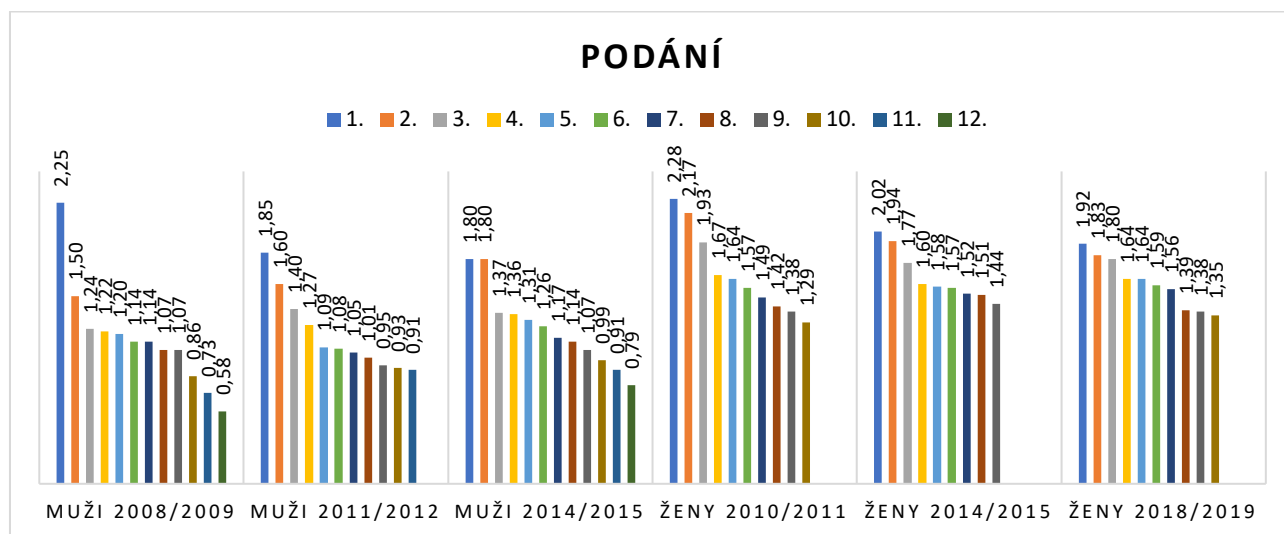
Jak jsem již zmínila jako zásadní činnost se ve všech sezónách projevila excelentní přihrávka a následný útok. Ve všech hodnocených ročnících zvládly první týmy v základní části přihrávku nejlépe ze všech. Následný útok, kromě ročníku 2010/2011, také zvládly nejlépe první týmy tabulky. V ročníku 2010/2011 se sice KP Brno na útoku zařadilo až na čtvrté místo, ale rozdíl od prvního týmu byl pouze 0,89 %. Navíc útok v této sezóně byl velmi vyrovnaný a KP Brno přidalo body z podání a bloku. Prostějov v ročníku 2014/2015 zvládl kvalitně přijímat, kvalitně útočit i podávat. A v posledním hodnoceném ročníku taktéž prokázala Olomouc kvalitní příjem i následný útok a přidala i body z bloku. Na podání si Olomouc také nevedla špatně, ale v tomto ročníku bylo velmi vyrovnané a žádný z týmů si nepřipsal více jak dva body.

Podáním nezískal ani v jednom ročníku žádný tým více jak dva body, nejvíce získal Olymp Praha (2,28) v prvním hodnoceném ročníku 2010/2011. Podáním tedy neovlivníme nijak výrazně vývoj zápasu, ale můžeme kvalitním podáním soupeři znemožnit kvalitní příjem a rozvíjet útok. Právě v poslední hodnocené sezóně 2018/2019 žádný z týmů nezískal z podání více jak dva body. Znamená to, že se kvalitněji přijímalo z toho hlediska, že družstva nedostaly na příjmu tolik přímých bodů (es). Zároveň v poslední sezóně se zhoršila procentuální úspěšnost excelentního příjmu. Podání tedy v zápasech mohlo ovlivnit kvalitu příjmu a větší procentuální úspěšnost byla na pozitivním příjmu, což znamená, že příjem končí do dvou metrů od sítě a nahrávač nemůže sehrát všechny útočné kombinace.

9 Porovnání vyhodnocených ročníků se statistikami z mužské extraligy

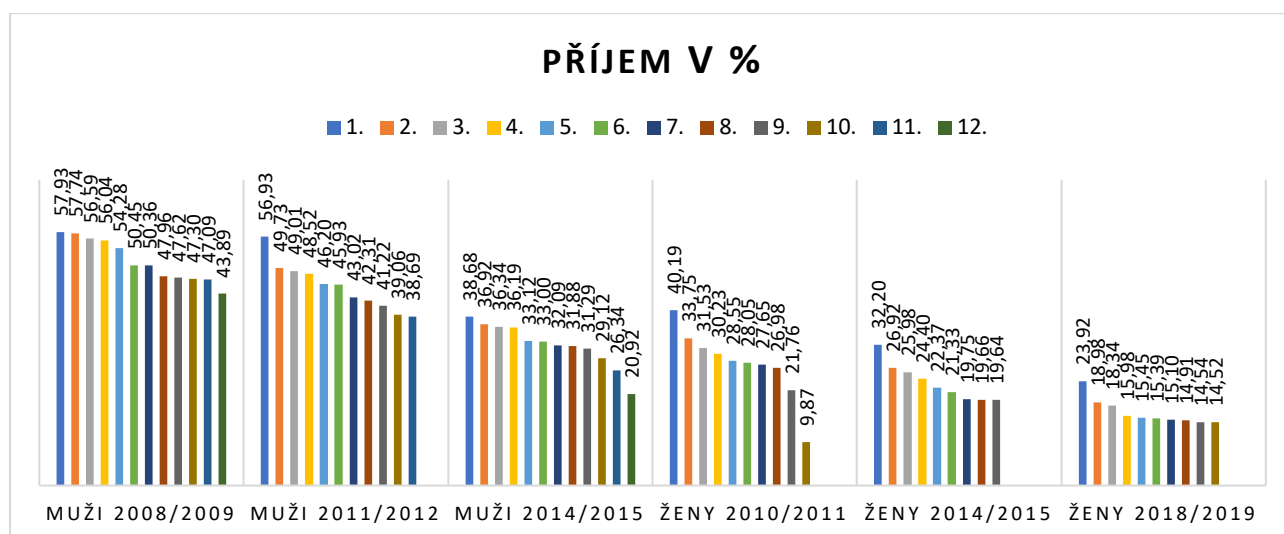
Jedním z dílčích úkolů mé bakalářské práce srovnání mezi ženskou a mužskou soutěží, které se věnoval ve své bakalářské práci Marek Brychta. V této poslední kapitole jsou zhodnoceny rozdíly v mužské a ženské extralize na základě vyhodnocených herních činností. V grafech jsou vyobrazeny jednotlivé herní činnosti a konkrétní vyhodnocené ročníky v extralize mužů a žen.

Zhodnocení rozdílů v ženské a mužské extralize



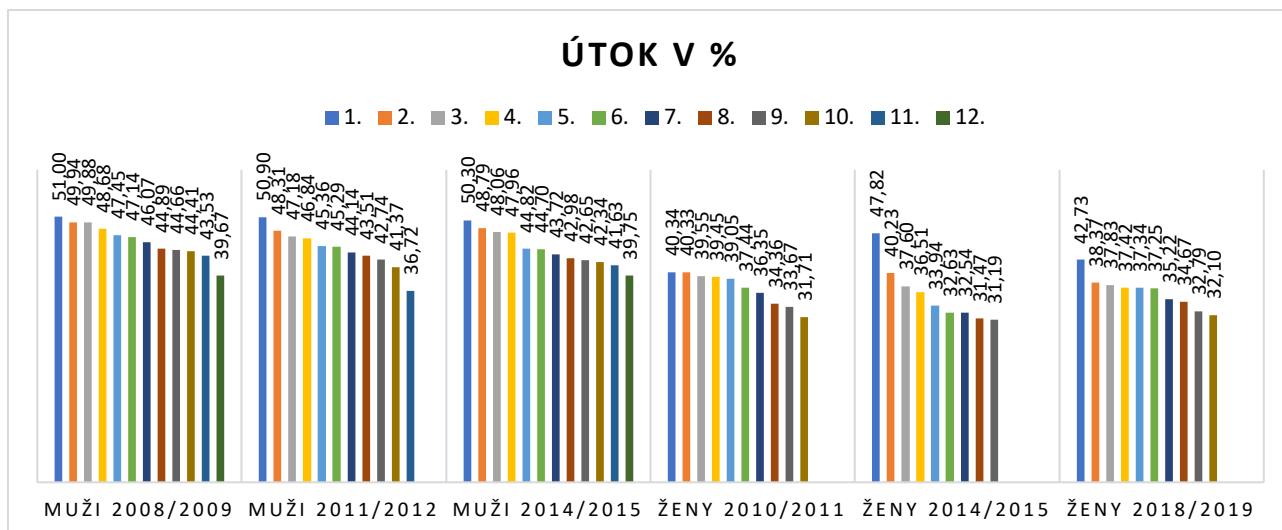
Graf 5: Srovnání úspěšnosti podání družstev umístěných na shodných pozicích v jednotlivých ročnících mužské a ženské extraligy

Zdroj: (ČVS, 2021); zpracování vlastní



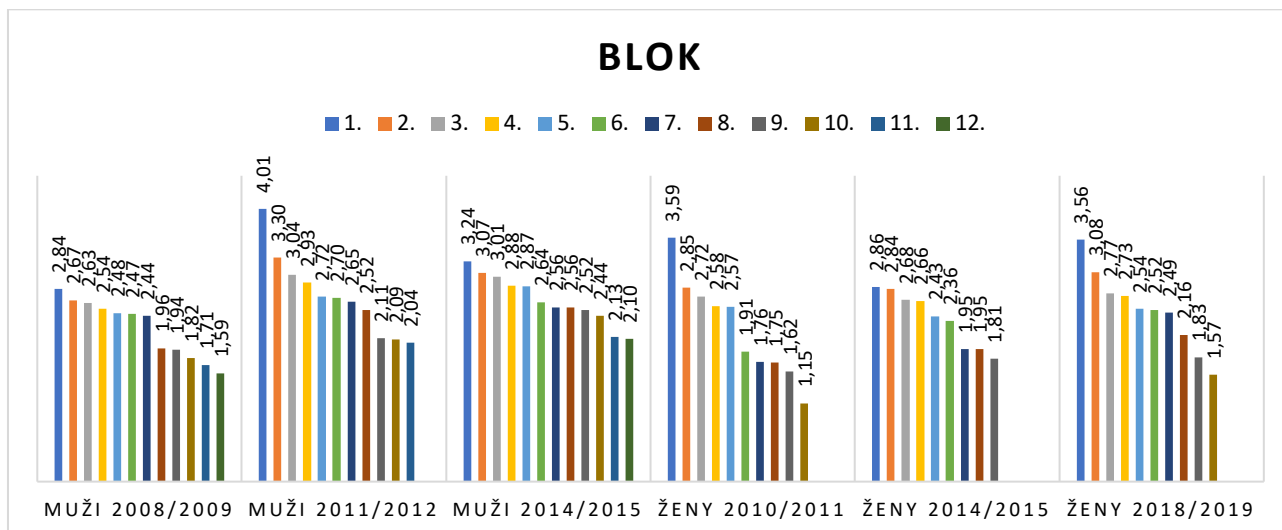
Graf 6: Srovnání úspěšnosti příjmu družstev umístěných na shodných pozicích v jednotlivých ročnících mužské a ženské extraligy

Zdroj: (ČVS, 2021); zpracování vlastní



Graf 7: Srovnání úspěšnosti útoku družstev umístěných na shodných pozicích v jednotlivých ročnících mužské a ženské extraligy

Zdroj: (ČVS, 2021); zpracování vlastní



Graf 8: Srovnání úspěšnosti bloku družstev umístěných na shodných pozicích v jednotlivých ročnících mužské a ženské extraligy

Zdroj: (ČVS, 2021); zpracování vlastní

V grafu 5 s vyhodnoceným podáním jsou viditelné rozdíly mezi účinností podání žen a podání mužů. Ženy v této herní činnosti převyšují nad muži. Podáním získaly ženy v každé vyhodnocené sezóně více než jeden bod, zatímco týmy ve spodní části tabulky v mužské soutěži často nedosáhly ani jednoho bodu. V ženské extralize se používá nejčastěji plachtící podání ze stoje nebo s výskokem, velmi málo je viděno smečované podání. V mužské soutěži se přesně naopak používá smečované podání a méně plachtící podání s výskokem. Smečované podání u mužů slouží primárně k získání bodu, často se tak riskuje, a o to více se i chybuje. Zatímco

v ženských soutěžích jsou hráčky naučeny podání dát do hřiště a co nejméně kazit, což považují za nejzásadnější rozdíl při podání v mužské a ženské extralize.

Graf 6 s vyobrazeným příjmem ukazuje, že muži mají daleko kvalitnější příjem než ženy. Zároveň se příjem v každém ročníku zhoršuje. Vyhodnocen byl excelentní příjem (nahrávač má optimální pozici nahrát ve výskoku všechny možné útočné herní kombinace). Úspěšnost excelentního příjmu se zhoršuje, ale mohl se tak zlepšit pozitivní příjem (nahrávač nemůže sehrát všechny útočné kombinace, příjem končící do dvou metrů od sítě).

Na příjem má značný vliv i psychika hráče. Myslím si, že právě díky odolnější psychice muži přihrávali lépe. Sama jako hráčka vím, jak mě psychika v zápase ovlivňuje a někdy i limituje. I podání má zásadní vliv na příjem, zhoršení příjmu tedy mohlo znamenalo zkvalitnění podání. Rozlišujeme příjem plachtícího podání a příjem smečovaného podání. Plachtící podání, které více používají ženské kategorie, je daleko zrádnější, jelikož rychle letí a často změní svůj směr. Smečované podání používané převážně v mužských soutěžích je prudké, ale pokud má přihrávač těžiště nízko dá se kvalitněji přihrát než plachtící podání.

Na grafu 7 vidíme, že ženy v úspěšnosti útoku nezaostávali, v některých ročnících by se dokonce zařadily do předních příček i v mužské soutěži. Rozdíl mezi nejlépe vyhodnocenou úspěšností na útoku mužů a žen byl 4,18 %. V útoku mužů však nemá příjem tak velký vliv jako u žen. Útok je v mužské soutěži rozhodující činností, zatímco u žen nemá vliv pouze jedna herní činnost, ale záleží na příjmu, útoku, a ještě alespoň jedné herní činnosti, ve které je třeba být precizní. V útočných kombinacích se u středních hráček (blokařek) často objevuje tzv. „sedmička“ (dlouhá jednonožka), která se v mužské soutěži neobjevuje vůbec. Mužská soutěž samozřejmě disponuje razantnějšími útoky. V ženské soutěži jsou častěji k vidění drajvy, ulívky nebo loby.

V grafu 8 vidíme, že nejvíce bodů za set z bloku (4,01) získali muži v sezóně 2011/2012, pouze o 0,42 bodů za set méně se zařadil tým z ženské soutěže v roce 2010/2011. Muži získali, kromě ročníku 2008/2009, vždy více jak dva body na set. U žen se přes dva body většinou dostaly týmy v přední části tabulky. V mužské soutěži se v posledních letech používá trojblok, který u žen v české nejvyšší soutěži není doposud viděn skoro vůbec.

Vliv na kvalitu v české nejvyšší soutěži mají samozřejmě finanční prostředky, díky kterým jsou kluby schopny sáhnout po zahraničních hráčích. V současné době je jak v mužské, tak i v ženské soutěži k vidění mnoho zahraničních hráčů a hráček. Česká extraliga se tak stává konkurenceschopnější a atraktivnější.

10 Závěr

Cílem bakalářské práce bylo zjistit, jaká herní činnost nejvíce ovlivňuje postavení týmů v tabulce základní části ženské nejvyšší soutěže. Dále porovnání vyhodnocených ročníků a zhodnocení rozdílů v ženské a mužské soutěži. Pro uskutečnění tohoto výzkumu jsem zvolila tři ročníky volejbalové extraligy žen a tři ročníky volejbalové extraligy mužů.

V teoretické části byl popsán vznik volejbalu, historii volejbalu v Československu a České republice. Dále jsem se věnovala důležitým organizacím a soutěžím na národní i mezinárodní úrovni. V další kapitole byl charakterizován volejbal a jeho pravidla. Navázala jsem herními činnostmi jednotlivce – podání, přihrávka, nahrávka, útok, blok a vybírání. Popsala program Data Volley, seznámila s jeho historií a hodnocením herních činností v tomto programu.

V praktické části jsem se zabývala vyhodnocením herních činností a jejich vlivem na pořadí v základní části soutěže. V ženské soutěži se ukázalo, že největší vliv na pořadí neměla pouze jedna herní činnost. Základem pro dobré umístění byla kvalitní přihrávka, následný útok a precizní provedení bloku nebo podání. V další kapitole jsem pomocí grafů, na kterých byly zobrazeny samostatné herní činnosti a týmy umístěné na shodné pozici v jednotlivých ročnících, zhodnotila, jaká činnost měla vliv na pořadí v základní části. Družstva, která se v příjmu zařadila na první pozici, obsadila první místo i v základní části, ale k příjmu musela přidat i úspěšné útoky a další body z podání nebo bloku. Poslední část práce se věnovala zhodnocením rozdílů mezi ženskou a mužskou soutěží pomocí vytvořených grafů na základě získaných dat.

V současné době se statistika používá i na trénincích, vytvořená analýza by tedy mohla pomoci trenérům pro zaměření na herní činnost, která je třeba zlepšit. Práce by mohla být přínosná také pro prvoligové týmy, které zatím statistiku v zápasech tolik nevyužívají. Jako hráčka první ligy, bych z vlastních zkušeností doporučila používat statistiku zaměřenou na svůj tým. Zaměřit se při tréninku na nedostatky a slabé stránky, které v zápasech mohou být rozhodující. Práce pro mě byla přínosná z hlediska pohledu na samotnou hru. Jako aktivní hráčka často nevnímám, jak je důležité mít nastudovaného soupeře. V nejvyšších soutěžích se v dnešní době znalost soupeře stává rozhodujícím faktorem.

Bakalářská práce byla vypracována pomocí dat poskytnutých od statistika VK ČEZ Karlovarsko a Českého volejbalového svalu Zdeňka Sklenáře, kterému za poskytnutá data mnohokrát děkuji. Všechna získaná a poté zpracovaná data byla průběžně konzultována s vedoucím mé bakalářské práce Mgr. Janem Charouskem Ph.D., který mi po celou dobu tvoření bakalářské práce poskytoval cenné rady.

11 Zdroje

BRYCHTA, Marek, 2016. *Vývoj vztahu herních statistik na umístění týmů ve volejbalové extralize mužů*. Liberec. Bakalářská práce. Technická univerzita v Liberci, Fakulta přírodovědně-humanitní a pedagogická, Katedra tělesné výchovy.

CÍSAŘ, Václav. *Volejbal: technika a taktika hry, průpravná cvičení*. Praha: Grada Publishing, 2005, 165 s. Sport. ISBN 80-247-0502-8.

Competition Site by Data Project [online], 2021. Data Project [cit. 2021-03-13]. Dostupné z: <https://cvf-web.dataproject.com/CompetitionHome.aspx?ID=16>

DataProject-Company. *Data Project* [online]. ITALY: Data Project s.r.l., c2021 [cit. 2021-03-11]. Dostupné z: <https://www.dataproject.com/en/Company>

HANÍK, Zdeněk. *Volejbal: učebnice pro trenéry mládeže*. Praha: Mladá fronta, 2014, 503 s. Edice Českého olympijského výboru. Žlutá řada. ISBN 978-80-204-3380-0.

History - Volleyball. *Fédération Internationale de Volleyball* [online]. Switzerland: FIVB Fédération Internationale de Volleyball, c2021 [cit. 2021-03-09]. Dostupné z: https://www.fivb.com/en/volleyball/thegame_glossary/history

Institutions. *Inside CEV* [online]. Luxembourg: CEV, c2021 [cit. 2021-03-11]. Dostupné z: <https://inside.cev.eu/en/institutions/>

KRPÁČ, Radek. Využití statistiky v tréninku. *Volejbal - Metodika ČVS* [online]. Praha: ČVS, c2015-2018 [cit. 2021-03-11]. Dostupné z: <http://metodika.cvf.cz/herni-analyzy/vyuziti-statistiky-v-treninku>

LAURENČÍK, Marek. *Excel 2016 a 2019: pokročilé nástroje: funkce, databáze, kontingenční tabulky, prezentace, příklady*. Praha: Grada Publishing, 2020, 251 s. Průvodce. ISBN 978-80-271-2471-8.

Míry popularity sportu v České republice 2020, Finanční náročnosti provozování sportů z hlediska pořízení potřebné výstroje a výzbroje. In: *Agenturasport.cz* [online]. 2020 [cit. 2021-03-24]. Dostupné z: https://agenturasport.cz/wp-content/uploads/2021/01/Vyzkumy_popularita_a_fin_narocnost_sportu_2020-2.pdf

POPELKA, Jiří. *Nejpopulárnější sporty na světě* [online]. 30. 1. 2010 [cit. 2021-03-20]. Dostupné z: <https://volleycountry.com/cz/novinky/nejpopulporty-na-sv>

Pravidla volejbalu 2017 - 2020. In: *ČVS* [online]. Praha: ČVS, c2015-2018, 2017 [cit. 2021-03-10]. Dostupné z: http://www.cvf.cz/rs2/mm/doc/clanky/pravidla_volejbalu_2017_-_2020.pdf

Profil. *ČVS* [online]. Praha: ČVS, c2015-2018 [cit. 2021-03-11]. Dostupné z: <http://www.cvf.cz/cvs/profil/>

STRUCTURE. *Fédération Internationale de Volleyball* [online]. Switzerland: FIVB Fédération Internationale de Volleyball, c2021 [cit. 2021-03-11]. Dostupné z: <https://www.fivb.com/en/thefivb/structure>

VRBENSKÝ, Zdeněk, Miloslav EJEM a Václav VĚRTELÁŘ. Zlatá kniha volejbalu. Praha: Mladá fronta, 2016, 493 s. ISBN 978-80-204-4063-1.

ŽILKOVÁ, Petra, 2015. *Data volley a jeho využití v praxi* [online]. [cit. 2021-03-11]. Dostupné z: https://is.muni.cz/th/jcvjb/Zilkova_-_diplomova_prace.pdf. Diplomová práce. Masarykova univerzita, Fakulta sportovních studií, Katedra sportovních her.