

POLICEJNÍ AKADEMIE ČESKÉ REPUBLIKY V PRAZE

BAKALÁŘSKÁ PRÁCE

2023

ŠÁRKA DOLEŽALOVÁ

POLICEJNÍ AKADEMIE ČESKÉ REPUBLIKY V PRAZE

Fakulta bezpečnostního managementu

Katedra krizového řízení

**Připravenost obce s rozšířenou
působností Bílina na povodně**

Bakalářská práce

Preparedness of the municipality with extended powers of Bílina for floods

Bachelor thesis

VEDOUCÍ PRÁCE

Ing. Karel MALINOVSKÝ

AUTOR PRÁCE

Šárka DOLEŽALOVÁ

PRAHA

2023

Čestné prohlášení

Prohlašuji, že předložená práce je mým původním autorským dílem, které jsem vypracovala samostatně. Veškerou literaturu a další zdroje, z nichž jsem čerpala, v práci řádně cituji a jsou uvedeny v seznamu použité literatury.

V Praze, dne 10. 3. 2023

Šárka DOLEŽALOVÁ

ANOTACE

Tato bakalářská práce se zabývá připraveností obce s rozšířenou působností Bílina na povodně. Zaměřuje se na činnosti veřejné správy při povodních. Úvodní kapitoly obsahují základní pojmy v této oblasti, a to zejména povodňové plány a dotčené orgány. V další části se práce věnuje zmapování ohrožených objektů, spolupráci orgánů krizového řízení s povodňovými orgány a jsou zde uvedeny zásadní povodně, které toto území postihly. Závěr práce zahrnuje rozhovor s tajemnicí Bezpečnostní rady obce s rozšířenou působností Bílina, starostou městysu Hostomice a s velitelem jednotky sboru dobrovolných hasičů Bílina, který při povodních zasahoval.

KLÍČOVÁ SLOVA

Povodně, mimořádná událost, jednotka sboru dobrovolných hasičů, povodňová komise, krizové řízení, bezpečnostní rada, připravenost obyvatel

ANNOTATION

This bachelor's thesis deals with flood preparedness of the municipality with extended scope of Bílina. It focuses on the activities of public administration during floods. The introductory chapters contain basic terms in this area, especially flood plans and the authorities concerned. In the next part, the work is devoted to the mapping of endangered objects, the cooperation of crisis management authorities with flood authorities, and major floods that have affected this area are listed here. The conclusion of the thesis includes an interview with the secretary of the Security Council of the Bílina village with extended jurisdiction, the mayor of the township of Hostomice and the commander of the Bílina volunteer fire brigade unit, who intervened during the floods.

KEYWORDS

Floods, emergency, volunteer fire brigade unit, flood commission, crisis management, safety council, resident preparedness

Obsah

| | |
|--|----|
| Úvod..... | 7 |
| 1. Základní terminologie | 8 |
| 1.1. Definice a rozdělení povodní | 11 |
| 2. Legislativa v oblasti ochrany před povodněmi | 12 |
| 3. Obec s rozšířenou působností Bílina..... | 16 |
| 3.1. Hydrologické údaje | 16 |
| 3.2. Odtokové poměry | 20 |
| 4. Ochrana před povodněmi | 25 |
| 4.1. Stupně povodňové aktivity | 25 |
| 4.2. Povodňové plány | 28 |
| 4.2.1. Povodňový plán pro správní obvod obec s rozšířenou působností Bílina | 28 |
| 4.3. Povodňové orgány | 31 |
| 4.4. Opatření k ochraně před povodněmi | 34 |
| 4.5. Informace pro obyvatele v případě ohrožení | 36 |
| 4.6. Zdroje ohrožení | 39 |
| 4.7. Charakteristika ohrožených objektů | 41 |
| 5. Spolupráce orgánů krizového řízení s povodňovými orgány | 42 |
| 5.1. Vztah krizového štábu a povodňové komise | 42 |
| 6. Nejzákladnější povodně v historii obce s rozšířenou působností Bílina | 44 |
| 7. Metoda rozhovoru | 48 |
| 8. Rozhovor s tajemnicí bezpečnostní rady Yvonou Bártovou | 49 |
| 9. Rozhovor se starostou městyse Hostomice Ivanem Holatou | 53 |
| 10. Rozhovor s velitelem jednotky sboru dobrovolných hasičů Bílina Miroslavem Doležalem | 56 |
| 11. Vyhodnocení rozhovorů | 60 |

| | |
|--------------------------------|----|
| Závěr..... | 61 |
| Seznam použité literatury..... | 63 |
| Seznam zkratek | 67 |

Úvod

Na území obce s rozšířenou působností Bílina (dále jen ORP Bílina) jsou povodně jednou z nejčastějších mimořádných událostí, a to především kvůli nešťastné poloze obce vzhledem k odtokovým poměrům. Prevence a připravenost obyvatel a orgánů veřejné správy je zde velmi zásadní. Toto téma bakalářské práce jsem zvolila zejména z toho důvodu, že z tohoto území pocházím a zajímá mě, jak je obec s rozšířenou působností Bílina připravena na zvládnutí této nelehké mimořádné události.

Cílem této bakalářské práce je posoudit, zda je obec s rozšířenou působností Bílina dostatečně připravena na povodně a zjistit aktuální informace, které s takovou událostí souvisejí.

Kapitola 1 se zabývá především základními pojmy, které jsou s problematikou úzce provázány. Následující kapitola se týká legislativy v oblasti povodní a je zde také popsána koncepce ochrany obyvatelstva do roku 2025 s výhledem do roku 2030. Třetí kapitola je věnována obci s rozšířenou působností Bílina, konkrétně charakteristice území a hydrologickým a odtokovým poměrům. Kapitola 4 je zaměřena přímo na oblast ochrany před povodněmi, jsou zde vyjmenovány a popsány stupně povodňové aktivity, povodňové plány, činnost povodňových orgánů, informování obyvatel v případě ohrožení a dále jsou zmíněny zdroje ohrožení a ohrožené objekty, v neposlední řadě jsou zde popsána opatření k ochraně před povodněmi, která ORP Bílina provádí. Další kapitola se zaměřuje na spolupráci orgánů krizového řízení s povodňovými orgány. Šestá kapitola je věnována nejzásadnějším povodním, které se na území obce s rozšířenou působností Bílina odehrály, konkrétně se jedná o roky 2002, 2010 a 2013.

Kapitola sedmá je věnována metodologii práce. K získání potřebných dat pro dosažení cíle práce byla využita metoda rozhovoru, která je popsána v následujících kapitolách. Následující kapitoly obsahují jednotlivé rozhovory. Poslední kapitola se zabývá vyhodnocením rozhovorů.

1. Základní terminologie

První kapitola této bakalářské práce se bude zabývat charakteristikou vybraných nejdůležitějších pojmů, které s touto problematikou úzce souvisejí. Kromě základního pojmu *povodeň* se kapitola věnuje také termínům vyplývajícím z nastudované literatury a zákonů, které budou blíže vymezeny v následující kapitole.

Mimořádná událost

Mimořádná událost je vymezena v zákoně č. 239/2000 Sb., o integrovaném záchranném systému jako „škodlivé působení sil a jevů vyvolaných činností člověka, přírodními vlivy a také havárie, které ohrožují život, zdraví, majetek nebo životní prostředí a vyžadují provedení záchranných a likvidačních prací.“¹

Mimořádné události se dělí do dvou základních skupin – naturogenní a antropogenní.

1) Naturogenní (přírodní) mimořádné události

- a. Abiotické – způsobené neživou přírodou (př. krupobití, tsunami, požáry, zemětřesení)
- b. Biotické – způsoben živou přírodou (př. rychlé vymírání druhu, epidemie, epifytie, epizootie)
- c. Kosmogenní – způsobené kosmickými vlivy (př. narušení ozonové vrstvy, velké sluneční erupce, meteorické deště)

2) Antropogenní mimořádné události (mimořádné události způsobené činností člověka)

- a. Technogenní – provozní havárie a havárie spojené s infrastrukturou (př. rozsáhlé ropné havárie, narušení dodávek pitné vody velkého rozsahu, radiační havárie velkého rozsahu)
- b. Sociogenní – společenské a sociální (př. migrační vlny, vnější vojenské napadení států nebo jeho spojenců, vlivy přelidnění)

¹ §2 písm. b) zákona č. 239/2000 Sb., o integrovaném záchranném systému a o změně některých zákonů

- c. Ekonomické – mající hospodářský charakter (př. globální hospodářské krize, narušení finančního a devizového hospodářství států. Hospodářské sankce a politickohospodářský nátlak)²

Krizová situace

Krizová situace je definována v zákoně č. 240/2000 Sb., o krizovém řízení a o změně některých zákonů (krizový zákon) jako „mimořádná událost, při níž je vyhlášen stav nebezpečí nebo nouzový stav nebo stav ohrožení státu.“³

V případě vzniku takové události dochází k ohrožení důležitých hodnot, zájmů či statků státu a jeho občanů, a nebezpečí, které hrozí, nelze odvrátit běžnou činností orgánů veřejné moci, ozbrojených sil a ozbrojených bezpečnostních sborů, záchranných sborů, havarijních a jiných služeb a právnických a fyzických osob.⁴

Pohroma

Jev, který je důležitý z hlediska bezpečnosti chráněných zájmů České republiky a který vede nebo může vést k nepřijatelnému dopadu na chráněné zájmy České republiky (porucha, nehoda, havárie, pohroma, kalamita, katastrofa).

Pohromami se rozumějí zejména živelní pohromy, požáry, průmyslové a ekologické havárie, které ohrožují životy, zdraví, značné majetkové hodnoty nebo životní prostředí.⁵

Živelní pohroma

Živelní pohroma je mimořádná událost, která vznikla v důsledku škodlivého působení přírodních sil. Přináší škody na majetku, přírodě, poškozují zdraví a mnohdy má za následek smrt lidí. Živelní pohroma vzniká rychlým nebo pozvolným přírodním procesem mimořádných rozměrů, který je způsoben ději

² Základní rozdělení mimořádných událostí [online]. [cit. 2023-02-20]. Dostupné z: <https://www.mesto-lipnik.cz/zakladni-rozdeleni-mimoradnych-udalosti/d-3061>

³ Zákon č. 240/2000 Sb., o krizovém řízení a o změně některých zákonů

⁴ Pojmy a definice krizového řízení [online]. [cit. 2023-02-20]. Dostupné z: <https://www.hzscr.cz/clanek/krizove-rizeni-a-cnp-ke-stazeni-ff.aspx?q=Y2hudW09Mw%3D%3D>

⁵ §2 odst. 12 zákona č. 219/1999 Sb., o ozbrojených silách České republiky

probíhajícími uvnitř a vně Země, vlivem rozdílů teplot nebo jiných faktorů. Postihuje pevninu, vodstvo i atmosféru.⁶

Hrozba

Jakýkoli fenomén, který má potenciální schopnost poškodit zájmy České republiky. Hrozba může být přírodním (na lidské činnosti přímo nezávislým) jevem, nebo může být způsobena aktérem nadaným vůlí a úmyslem – jedincem, skupinou, organizací a státem.⁷ Míra hrozby je dána velikostí možné škody a časovou vzdáleností (vyjádřenou obvykle pravděpodobností = rizikem) možného uplatnění této hrozby.⁸

Riziko

Riziko je podle Ministerstva vnitra definováno jako víceméně pravděpodobná možnost vzniku události, kterou lze z bezpečnostního hlediska považovat za nežádoucí. Riziko je vždy odvozené a odvoditelné z konkrétní hrozby. Míru rizika, tedy pravděpodobnost škodlivých následků vyplývajících z hrozby a ze zranitelnosti zájmů, je možné posoudit na základě tzv. analýzy rizik, jež vychází mimo jiné i z připravenosti státu hrozbám čelit.⁹

Záplavová území

Podle zákona o vodách č. 254/2001 Sb., §66 odst. 1 a 2 jsou záplavová území administrativně určená území, která mohou být při výskytu přirozené povodně zaplavena vodou. Rozsah záplavového území navrhuje správce dotčeného vodního toku a na základě návrhu je vodoprávní úřad povinen stanovit tento rozsah. Záplavová území stanovuje vodoprávní úřad formou opatření obecné povahy, způsob a rozsah zpracování návrhu a stanovování záplavových území je upraven vyhláškou Ministerstva životního prostředí č.79/2018 Sb., o

⁶ Mimořádné události: Živelní pohromy [online]. [cit. 2023-02-20]. Dostupné z: <https://zsbozp.vubp.cz/zivelne-pohromy>

⁷ Bezpečnostní strategie České republiky 2003

⁸ Pojmy: Hrozba [online]. [cit. 2023-02-20]. Dostupné z: <https://www.mvcr.cz/clanek/hrozba.aspx>

⁹ Pojmy: Riziko [online]. [cit. 2023-02-20]. Dostupné z: <https://www.mvcr.cz/clanek/riziko.aspx>

způsobu a rozsahu zpracování návrhu a stanovování záplavových území a jejich dokumentace, v platném znění.

Vodní tok

Vodním tokem se rozumí voda tekoucí po zemském povrchu v korytě mezi břehy. Koryto jsou dno a břehy řeky, které mohou být přirozené nebo umělé. Větší vodní toky jsou řeky, menší vodní toky jsou potoky.¹⁰ Zákon o vodách rozlišuje vodohospodářsky významné vodní toky a drobné vodní toky.¹¹

Nebezpečí povodní

Za nebezpečí povodně se považují situace zejména při dosažení stanoveného limitu vodního stavu nebo průtoku ve vodním toku a jeho stoupající tendenci; déletrvajících vydatných dešťových srážkách, popř. prognóze nebezpečí intenzivních dešťových srážek, očekávaném náhlém tání, nebezpečném chodu ledů nebo při vzniku nebezpečných ledových zácp a nápěchů, nebo vzniku mimořádné situace na vodním díle, kdy hrozí nebezpečí jeho poruchy.¹²

1.1. Definice a rozdělení povodní

Definice povodně, která je pro tuto bakalářskou práci klíčová, vychází ze zákona č. 254/2001 Sb., o vodách, kde je dále kategorizována.

V tomto zákoně v §64 v odstavci 1 je povodeň vymezena jako *přechodné výrazné zvýšení hladiny vodních toků nebo jiných povrchových vod, při kterém voda již zaplavuje území mimo koryto vodního toku a může způsobit škody. Povodní je i stav, kdy voda může způsobit škody tím, že z určitého území nemůže dočasně přirozeným způsobem odtékat nebo její odtok je nedostatečný, případně dochází k zaplavení území při soustředěném odtoku srážkových vod.*

¹⁰ MATĚJČEK, Tomáš a kolektiv. Malý geografický a ekologický slovník. 1. vyd. Praha: Česká geografická společnost, 2007. 136 s. ISBN 978-80-86034-68-3. S. 122.

¹¹ Universum, všeobecná encyklopedie. 10. díl. 1. vyd. Praha: Odeon, Euromedia Group, 2001. 662 s. ISBN 80-207-1072-8. S. 288.

¹² § 64 odst. 3, písm. a-c zákona č. 254/2001 Sb., o vodách a o změně některých zákonů (vodní zákon)

Povodně se dělí na 2 základní kategorie, a to:

- 1) Přírozená povodeň – způsobena přírodními jevy (tání, dešťové srážky, chod ledů)
- 2) Zvláštní povodeň – způsobena jinými vlivy (porucha vodního díla, může vést až k jeho protržení)¹³

2. Legislativa v oblasti ochrany před povodněmi

Tato kapitola pojednává o základním právním rámci České republiky souvisejícím s bezpečností státu a doplňující legislativě zaměřené na problematiku povodní. Jsou zde zmíněné důležité zákony týkající se mimořádných událostí, integrovaného záchranného systému, krizového řízení. Mimo tyto právní úpravy zde bude vymezen nejen vodní zákon, ale také zákon o hospodářských opatřeních pro krizové stavy. Závěrem bude zmíněna koncepce ochrany obyvatelstva.

Ústavní zákon č. 110/1998 Sb., o bezpečnosti České republiky

Tento zákon upravuje zajištění bezpečnosti České republiky prostřednictvím regulace krizových stavů, jakými jsou nouzový stav, stav ohrožení státu a válečný stav. Zřizuje také Bezpečnostní radu státu a umožňuje zkrácené pojednávání vládních návrhů zákonů ve stavu ohrožení státu či válečného stavu.¹⁴

Zákon č. 239/2000 Sb., o integrovaném záchranném systému

Je zákon, který je obsáhlý a velmi podrobný. Hlavním cílem tohoto zákona je definovat integrovaný záchranný systém, jeho složky a jejich působnosti. Dále stanovuje práva a povinnosti orgánů veřejné správy, kam řadíme ministerstva, kraje a obce, a práva a povinnosti fyzických a právnických osob při přípravě na mimořádné události. Mimo to se tento zákon zabývá záchrannými a likvidačními

¹³ §64 odst. 1 zákona č. 254/2001 Sb., o vodách a o změně některých zákonů (vodní zákon)

¹⁴ Ústavní zákon č. 110/1998 Sb., o bezpečnosti České republiky

pracemi. V hlavě první nalezneme souhrn základních pojmů vyjmenovaných pro účely tohoto zákona.

Základními složkami integrovaného záchranného systému (dále jen IZS) se rozumí Hasičský záchranný sbor České republiky a jednotky požární ochrany zařazené do plošného pokrytí kraje jednotkami požární ochrany, Policie České republiky a poskytovatelé zdravotnické záchranné služby. Úkolem těchto složek je zabezpečení koordinovaného postupu při povodních: varovat a evakuovat obyvatele z ohrožených oblastí, vyzoumat příslušné orgány, zajistit záchranu zvířat, poskytnout předlékařskou péči a následně odstraňovat škody způsobené povodněmi. Mezi ostatní složky IZS patří vyčleněné síly a prostředky ozbrojených sil, ostatní ozbrojené bezpečnostní sbory, ostatní záchranné sbory, orgány ochrany veřejného zdraví, havarijní, pohotovostní, odborné a jiné služby, zařízení civilní ochrany, neziskové organizace a sdružení občanů, která lze využít k záchranným a likvidačním pracím. Ostatní složky IZS na rozdíl od základních složek poskytují při záchranných a likvidačních pracích plánovanou pomoc na vyžádání.¹⁵

Zákon č. 240/2000 Sb., o krizovém řízení

Tento zákon stanovuje působnost a pravomoci státních orgánů a orgánů územně samosprávných celků. Dále vymezuje práva a povinnosti orgánů veřejné správy, a také právnických a fyzických osob při přípravě a řešení krizových situací, a také při ochraně kritické infrastruktury. V hlavě první tohoto zákona jsou vymezené pojmy jako například krizové řízení, krizová opatření a detailní charakteristika stavu nebezpečí, kdy lze vyhlásit, kdo ho vyhláší, kdy končí. Druhá hlava pojednává o orgánech krizového řízení, kterými jsou vláda, ministerstva a jiné ústřední správní úřady, Česká národní banka, orgány kraje a další orgány s působností na území kraje, orgány obce s rozšířenou působností a orgány obce. Další hlavy se zabývají ostatními orgány s územní působností, konkrétně bezpečnostní radou a krizovým štábem; obecnými ustanoveními, právy a povinnostmi právnických a podnikajících fyzických osob, subjekty kritické

¹⁵ Zákon č. 239/2000 Sb., o integrovaném záchranném systému a o změně některých zákonů

infrastruktury, kontrolou. V poslední hlavě jsou zmíněná ustanovení společná a závěrečná.¹⁶

Zákon č. 241/2000 Sb., o hospodářských opatřeních pro krizové stavy

Hlavním účelem tohoto zákona je příprava hospodářských opatření pro stav nebezpečí, nouzový stav, stav ohrožení státu a válečný stav a přijetí hospodářských opatření po vyhlášení těchto krizových stavů. Úvodem jsou definovány základní pojmy, které s tímto zákonem úzce souvisejí. Dále je zde vymezena působnost orgánů v systému hospodářských opatření pro krizové stavy (dále jen HOPKS), systém HOPKS, kontrola a přestupky. Systém HOPKS zahrnuje systém nouzového hospodářství, který je určen pro uspokojení základních životních potřeb, podporu činnosti záchranných sborů, havarijních služeb, zdravotnické záchranné služby a Policie ČR a pro podporu výkonu státní správy. Nezbytná dodávka je hrazena orgánem krizového řízení, který o ní rozhodl. Dalším článkem systému HOPKS jsou pohotovostní zásoby, které vytváří Správa státních hmotných rezerv v systému státních hmotných rezerv; zásoby pro humanitární pomoc, které jsou součástí systému nouzového hospodářství a jsou vytvářeny Správou státních hmotných rezerv v systému státních hmotných rezerv. Druhým systémem je systém hospodářské mobilizace a s ním související mobilizační dodávka a také subjekt hospodářské mobilizace.¹⁷

Zákon č. 254/2001 Sb., o vodách a o změně některých zákonů (vodní zákon)

Zásadní právní normou z hlediska povodní je zákon č. 254/2001 Sb., o vodách a o změně některých zákonů (vodní zákon). Obsahem vodního zákona je vymezení pojmů, kde se definují povrchové a podzemní vody, povodí, vodní zdroj aj. Pro tuto bakalářskou práci je důležitá zejména hlava IX, která se zabývá ochranou před povodněmi. Zákon vymezuje pojem povodeň, povodňová opatření, záplavová území, stupně povodňové aktivity, povodňové plány a také

¹⁶ Zákon č. 240/2000 Sb., o krizovém řízení a o změně některých zákonů (krizový zákon)

¹⁷ Zákon č. 241/2000 Sb., o hospodářských opatřeních pro krizové stavy a o změně některých souvisejících zákonů

povodňové orgány. V důsledku povodní v roce 1997 byl tento zákon upraven a ochrana před povodněmi byla přenesena na orgány veřejné správy.¹⁸

Koncepce ochrany obyvatelstva do roku 2025 s výhledem do roku 2030

V červnu 2021 byl v oblasti ochrany obyvatelstva schválen návrh strategického dokumentu, který svým obsahem určuje směr a vývoj ochrany obyvatelstva do roku 2030. Koncepci ochrany obyvatelstva do roku 2025 s výhledem do roku 2030 (dále jen koncepce) zpracovalo Ministerstvo vnitra, konkrétně generální ředitelství Hasičského záchranného sboru České republiky. Povinnost zpracovat koncepci je ukotvena v §7 odst. 2 písm. e) zákona č. 239/2000 Sb., o integrovaném záchranném systému a o změně některých zákonů.

Úkolem koncepce je stanovit další postup a zaměření při realizaci opatření ochrany obyvatelstva. Víze koncepce je rozdělena do 3 stanovených strategických cílů (1 – rozvoj podmínek o, 2 – podpora úkolů a opatření a 3 – zvyšování účinnosti organizace). Tyto cíle reprezentují stěžejní oblasti změn pro nadcházející období. Pro splnění těchto strategických cílů je vymezeno celkem 12 základních úkolů ochrany obyvatelstva. Mimo jiné Koncepce popisuje strategické prostředí zahrnující reflexi změn, projevů a dopadů, které vyplývají z vytipovaných faktorů a které mají relevanci k vymezeným úkolům. Koncepce uplatňuje střednědobý horizont plánování, a proto vyhodnocení plnění stanovených úkolů bude provedeno souhrnně po ukončení její platnosti.¹⁹

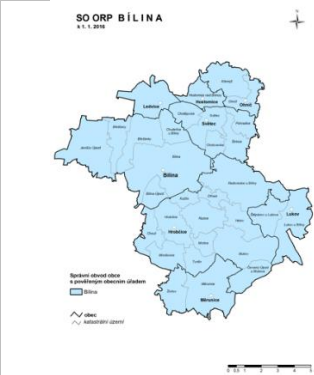
¹⁸ Zákon č. 254/2001 Sb., o vodách a o změně některých zákonů (vodní zákon)

¹⁹ Ochrana obyvatelstva v České republice [online]. [cit. 2023-02-20]. Dostupné z: <https://www.hzscr.cz/clanek/ochrana-obyvatelstva-v-ceske-republice.aspx>

3. Obec s rozšířenou působností Bílina

Město Bílina získalo status obce s rozšířenou působností 1. ledna 2003²⁰. ORP Bílina se nachází v okrese Teplice v Ústeckém kraji. Součástí ORP je celkem 8 obcí – Bílina, Ledvice, Hostomice, Hrobčice, Lukov, Měrunice, Ohníč a Světec.²¹ Povodněmi nejsou ohroženy obce Lukov a Ledvice. Ostatní obce kromě Bíliny a Hostomic mají na svém území pouze drobné vodní toky. Povodňový stav v Bílině a Hostomicích značně ovlivňuje řeka Bílina, Syčivka, potok Bouřlivec a Lukovský potok. Základní informace o obci s rozšířenou působností Bílina jsou uvedeny v tabulce č. 1.

Tabulka č. 1 – základní informace o ORP Bílina, zdroj: vlastní

| | | |
|--|---------------------------------|-------------------------------|
|  | Rozloha | 123,58 km ² |
| | Počet obyvatel | 19 400 (2021) |
| | Hustota zalidnění | 157 obyvatel/km ² |
| | Počet pověřených obecních úřadů | 1 |
| | Počet obcí | 8 (z toho 2 města a 1 městys) |
| | Počet katastrálních území | 31 |

3.1. Hydrologické údaje

Hydrologické údaje jsou poskytovány pro libovolný profil říční sítě a slouží jako podklad pro vydávání vodoprávních rozhodnutí, povolení nakládání s vodami, stavební řízení atd. Pověřenou organizací pro jejich vydávání je Český hydrometeorologický ústav. V lednu 2014 byla vydána aktualizace normy ČSN 75 1400 Hydrologické údaje povrchových vod, která zohledňuje výsledky výzkumných a jiných projektů a nově vyvinuté přístupy pro zpracování hydrologických dat za období posledních několika let. Podle této normy

²⁰ Obec s rozšířenou působností (ORP) - detail [online]. [cit. 2023-02-20]. Dostupné z: <https://vdp.cuzk.cz/vdp/ruian/orp/906>

²¹ Vybrané ukazatele za správní obvod Bílina v letech 2001–2021 [online]. [cit. 2023-02-20]. Dostupné z: <https://www.czso.cz/documents/11248/17828057/424201.pdf>

k základním hydrologickým údajům patří – plocha povodí, dlouhodobá roční výška srážek na povodí, dlouhodobý průměrný průtok, M-denní průtoky a N-leté průtoky.²³ V povodňových plánech se uvádějí všechny tyto údaje pouze u větších vodních toků, proto bude níže uvedena pouze plocha povodí, která je v povodňovém plánu pro správní obvod obce s rozšířenou působností – města Bílina a v povodňovém plánu městyse Hostomice.

Město Bílina

Město Bílina leží ve východní části Chomutovsko-teplické pánve v nadmořské výšce 207 m.n.m. Vodopisně náleží tato oblast k povodí Labe. Řeka Bílina pramení v Krušných horách, protéká středem Mostecké pánve a vlévá se do Labe.²⁴ Vodní toky, které mohou významně ovlivnit povodeň ve městě Bílina jsou řeka Bílina, která protéká napříč městem a její pravostranné přítoky Lukovský potok a Syčivka. Rozsah povodně na řece Bílině je závislý na intenzitě srážek a tání sněhu v Krušných horách. Poslední povodeň, která významně ovlivnila dění správního obvodu obce s rozšířenou působností, proběhla v roce 2002.²⁵ Plochy povodí u vodních toků ve městě Bílina jsou zapsány v tabulce č. 2.

Tabulka č. 2 – plochy povodí u vodních toků ve městě Bílina, zdroj: Povodňový plán ORP Bílina

| Vodní tok | Plocha povodí (km²) |
|------------------|---------------------------------------|
| Řeka Bílina | 558,78 |
| Lukovský potok | 4,3 |
| Syčivka | 30 |

Hostomice

Městys Hostomice leží v údolí, kterým protéká řeka Bílina. Ve středu obce se do této řeky vlévá potok Bouřlivec, který přes Všechlapskou přehradu přivádí vodu z Krušných hor. Do vybudování Všechlapské vodní nádrže se tento potok pravidelně při jarním tání vyléval z koryta. Ptačím údolím přitéká do řeky Bíliny u

²³ Základní hydrologické údaje za referenční období 1981–2010 [online]. [cit. 2023-02-20]. Dostupné z: <https://www.vtei.cz/2016/02/zakladni-hydrologicke-udaje-za-referencni-obdobi-1981-2010/>

²⁴ Přírodní poměry [online]. [cit. 2023-02-20]. Dostupné z: <https://www.bilina.cz/cs/turista-volny-cas/mesto-a-okoli/prirodni-pomery.html>

²⁵ Povodňový plán pro správní obvod obce s rozšířenou působností – Města Bíliny [online]. [cit. 2023-02-20]. Dostupné z: <https://www.bilina.cz/cs/mesto-bilina/povodnovy-plan.html>

tamní mateřské školy Kladrubský potok. Volný průtok na řece Bílině je za stávajícího stavu vyhovující. Ohrožení volného průtoku může být narušeno enormním zvýšením stavu vody v případě rychlého tání sněhu a vyčerpání retenční kapacity přehrady ve Všeclapech. Bariéry na toku (naplavené větve, oplocení parcel až do toku řeky apod.) mohou zmenšit průtočný profil pod viaduktem trati v Čapkově ulici a pod mostem v ulici 5. května. V případě velkého množství vody v potoku Bouřlivec hrozí protržení hráze a znemožnění přístupu občanům z oblasti „Kolonie“ do středu obce.

Na Kladrubském potoku dochází při povodni k ucpání průtoku pod ulicí Husova a zaplavení ulice a objektu mateřské školy.²⁶ Plochy povodí u vodních toků v městysu Hostomice jsou zaznamenány v tabulce č. 3.

Tabulka č. 3 – plochy povodí u vodních toků v Hostomicích, Zdroj: Povodňový plán Hostomice

| Vodní tok | Plocha povodí (km²) |
|------------------|---------------------------------------|
| Řeka Bílina | 558,78 |
| Potok Bouřlivec | 99,5 |
| Kladrubský potok | 2,087 |

Hrobčice

Obec Hrobčice leží v krajině s vysoce členitým reliéfem s nejvyšším vrcholem Hradišřany s nadmořskou výškou 752 m.n.m. Z této situace se vymyká údolí Lukovského potoka. Centrální částí území protéká potok Syčivka, který pramení nad osadou Tvrdím, mezi vrchem Benediška a Mrzlickým vrchem ve výšce 425 m.n.m. Potok stéká do řeky Bíliny ve městě Bílina a má délku 8 km. Jeho hlavním přítokem je Mukovský potok, pramenící pod vrchem Hradišřany ve výšce 620 m.n.m. a majícím délku 6 km. Přítokem Mukovského potoka je Lukovský potok, další vodoteče v oblasti představují Mrzlický potok a zatrubněný Radovesický potok.²⁷ Plochy povodí u vodních toků, které protékají v obci Hrobčice, jsou zapsány v tabulce č. 4.

²⁶ Povodňový plán městyse Hostomice [online]. [cit. 2023-02-20]. Dostupné z: <https://www.hostomice.eu/urad/uredni-deska/povodnovy-plan-mestyse-hostomice-305.html?kshow=1>

²⁷ Hrobčicko: Oblast Hrobčicka [online]. [cit. 2023-02-20]. Dostupné z: <https://www.hrobce.cz/obec/turisticky-pruvodce-hrobckem/hrobckiko/hrobckiko-506cs.html>

Tabulka č. 4 – plochy povodí u vodních toků v obci Hrobčice, zdroj: Povodňový plán ORP Bílina

| Vodní tok | Plocha povodí (km²) |
|------------------|---------------------------------------|
| Syčivka | 30 |
| Lukovský potok | 4,3 |
| Mukovský potok | Není uvedeno |
| Mrzlický potok | Není uvedeno |

Měrunice

Obec Měrunice leží v chráněné krajinné oblasti Českého středohoří. Obcí protéká Lužický potok²⁸, který pramení v Červeném Újezdu a od Měrunic teče dále do obce Lužice, za níž se vlévá do říčky Srpiny.²⁹ Plochy povodí u vodních toků v obci Měrunice jsou zapsány v tabulce č. 5.

Tabulka č. 5 – plochy povodí u vodních toků v obci Měrunice, zdroj: Povodňový plán ORP Bílina

| Vodní tok | Plocha povodí (km²) |
|------------------|---------------------------------------|
| Lužický potok | 4,3 |

Ohnič

Vesnice Ohnič patří do oblasti Krušných hor a Podkrušnohoří. Ohnič se dělí na pět částí – Dolánky, Křemýž, Němečky, Ohnič a Pňovičky.³⁰ Vesnice leží v průměrné výšce 195 m.n.m v údolí na pravém břehu řeky Bíliny, která protéká celou obcí. Do řeky Bíliny se vlévá Ohničská strž – Bystřina.³¹ Níže v tabulce č. 6 jsou zaznamenány plochy povodí u vodních toků, které protékají obcí Ohnič.

Tabulka č. 6 – plochy povodí u vodních toků v obci Ohnič, zdroj: Povodňový plán ORP Bílina

| Vodní tok | Plocha povodí (km²) |
|--------------------------|---------------------------------------|
| Řeka Bílina | 558,78 |
| Ohničská strž – Bystřina | 1,4 |

²⁸ Obec Měrunice... [online]. [cit. 2023-02-20]. Dostupné z: <https://www.merunice.cz/>

²⁹ Mapy.cz. Mapy.cz [online]. Dostupné z: <https://mapy.cz/zakladni?source=osm&id=1002759526&ds=1&x=13.7809988&y=50.4900068&z=12>

³⁰ Základní informace o obci Ohnič [online]. [cit. 2023-02-20]. Dostupné z: <https://www.ohnic.cz/nase-obec/d-2817/p1=51>

³¹ Mapy.cz. Mapy.cz [online]. Dostupné z: <https://mapy.cz/zakladni?q=Ohn%C3%AD%C4%8D&source=muni&id=2096&ds=1&x=13.8327212&y=50.5941849&z=13>

Světec

Obec Světec má celkovou rozlohu 12,4 km². Průměrná nadmořská výška je 210 m.n.m. Obec Světec je rozdělena do čtyř částí – Světec, Chotějovice, Štrbice a Úpoř. Částí Chotějovice protéká řeka Bílina. Dalším vodním tokem je Štrbický potok, který pramení v obci Štěpánov a dále protéká obcí Kostomlaty pod Milešovkou skrz Štrbice a Světec až do Chotějovic, kde se vlévá do řeky Bíliny.³² Plochy povodí u vodních toků na území obce Světec jsou zaznamenány v tabulce č. 7.

Tabulka č. 7 – plochy povodí u vodních toků v obci Světec, zdroj: Povodňový plán ORP Bílina

| Vodní tok | Plocha povodí (km ²) |
|----------------|----------------------------------|
| Řeka Bílina | 558,78 |
| Štrbický potok | 2,66 |

3.2. Odtokové poměry

Odtokové poměry jsou souborem přírodních a umělých podmínek, které ovlivňují povrchový a podpovrchový odtok z povodí. Hlavními ovlivňujícími faktory jsou zejména: průběh srážkové události, typ pokryvu a vlastnosti půd. Tyto faktory mohou působit buď v celém povodí, nebo jen v jeho části. K přímému odtoku dochází ve chvíli, kdy je půda nasycena předchozími srážkami, či v průběhu přivalových srážek, kdy se voda nestačí vsakovat. Čím je déšť intenzivnější, tj. spadne-li velký srážkový úhrn za krátký časový úsek, tím je odtok vyšší. Voda, která se v povodí nevsákne nebo neakumuluje v nádržích či snížených místech, je nazývána povrchový odtok. Vztahuje se k uzávěrovému profilu, což je nejnižší položené místo v povodí, kterým voda odtéká. Tímto místem může být profil povodí IV. řádu, přispívající plocha kritického bodu nebo povodí k profilu hráze navrženého akumulačního prostoru. Velikost projevu povrchového odtoku lze pozorovat v korytech vodních toků, kanálech, údolnicích nebo nádržích jako

³² Mapy.cz. Mapy.cz [online]. Dostupné z: <https://mapy.cz/zakladni?source=muni&id=2101&ds=1&x=13.8180193&y=50.5711522&z=12>

zvýšení úrovně vodní hladiny.³³ Veškeré odtokové poměry, které se nachází ve správním obvodu obce s rozšířenou působností Bílina, jsou definovány v příslušném povodňovém plánu. Níže je krátký výčet odtokových poměrů ORP Bílina, který je rozdělen na příslušné obce, kterými řeky a potoky protékají.

Město Bílina

Městem Bílina protéká řeka Bílina, Lukovský potok a Syčivka. Řeka Bílina protéká městem v upraveném dostatečně zahluobeném korytě obdélníkového a lichoběžného průřezu, který je opevněn dlažbou a břehovými zdmi. Kapacita koryta je téměř všude připravena na stoletou povodeň. Kritickým územím řeky Bíliny ve městě je ploché údolí u atletického stadionu a veřejného koupaliště v části Kyselka. Lukovský potok má v zástavbě opevněné koryto obdélníkového tvaru s nábřežními zídkami. Koryto je vytvořeno pro původní povodí Lukovského potoka s většími průtoky, a tím kapacitně vyhovuje i větším povodím. Koryto nad zástavbou je přírodní. Syčivka má v dolní části zástavby od výškové budovy Dolů Bílina po Tyršovu ulici podzemní koryto, které je nepřístupné. Tato část vyžaduje vyšší stupeň pozornosti správce toku. Nad Tyršovou ulicí podél jeslí, zimního stadionu a plaveckého bazénu je koryto otevřené, obdélníkové, opevněné dlažbou s nábřežními zdmi a dostatečně zahluobené. V Žižkově údolí je koryto též obdélníkové, opevněné, ale méně zahluobené a shora omezené deskami betonových mostků do řídké levobřežní zástavby.³⁴

Městys Hostomice

Na území městyse Hostomice protékají tři vodní toky, a to řeka Bílina, potok Bouřlivec a Kladrubský potok. Řeka Bílina vstupuje do území obce ve vzdálenosti cca 50 m před silničním mostem a opouští území na úrovni silničního mostu vedoucímu k Malému mlýnu. Potok Bouřlivec stoupá od zaústění do řeky Bíliny nejdříve v přirozeném korytě. Dne 1. října 2008 bylo stanoveno záplavové

³³ Analýza změn odtokových poměrů pro Českou republiku [online]. [cit. 2023-02-20]. Dostupné z: <https://www.vtei.cz/2016/08/analyza-zmen-odtokovych-pomeru-pro-ceskou-republiku/#:~:text=Odtokov%C3%A9%20pom%C4%9Bry%20%28odtokov>

³⁴ Povodňový plán pro správní obvod obce s rozšířenou působností – Města Bíliny [online]. [cit. 2023-02-20]. Dostupné z: <https://www.bilina.cz/cs/mesto-bilina/povodnovy-plan.html>

území potoka Bouřlivec. Kladrubský potok se vlévá do řeky Bíliny u místní mateřské školy. Na Kladrubském potoku dochází při větší vodě k ucpání průtoku pod ulicí Husova a zaplavení ulice a objektu mateřské školy.³⁵

Hrobčice

Syčivka pramení v Českém středohoří nad obcí Tvrdín ve výšce 400 m.n.m. V obci Hrobčice přijímá Mrzlický potok a pod dalším pravostranným přítokem i Mukovský potok. Napájí soustavu dvou rybníků. Pod obcí Kučlín jsou do Syčivky zprava svedeny povrchové vody z Radovesické výsypky. Při povodni lze předpokládat ucpání nekapacitních mostních profilů splávním a protržení hráze rybníků. Pod soutokem Syčivky s Mukovským potokem je plněn pravobřežní prostor bývalého rybníka. Voda z rybníka proudí nekapacitní štěrbinou po vyhrazených dlužích, částečně zasypaným nánosem na vantrok původního Kocourova mlýna a dále rozšiřující se poruchou v tělese hráze. Při déletrvajícím povodni se prostor naplní, voda přepadne přes korunu hráze, hrozí rychlé rozšíření stávající poruchy v tělese hráze a následná průlomová vlna v úseku pod hrází. Prostor bývalého rybníka nemá bezpečnostní přeliv. V úseku mezi Hrobským mlýnem a obcí Kučlín je zaplavena snížená pravobřežní inundace. Obcí Kučlín jsou místně zaplaveny příbřežní luční pozemky. Mukovský potok je opevněn panely, bohužel místy porušenými. Vzhledem k vysokým rychlostem v korytě může dojít k destrukci opevnění a vybědení proudu na okolní pozemky. V obci Kučlín je kapacita koryta na hraně stoletého průtoku. Lze předpokládat, že v případě stoleté povodně bude část vody proudit přes sníženou náves, dojde k zaplavení bývalého mlýnu a příbřežních lučních pozemků. Dne 9.února 2005 bylo stanoveno záplavové území a aktivní zóna vodoprávním úřadem v Bílině a následně 25.února 2005 tak, že záplavové území a aktivní zóna Syčivky jsou shodné.³⁶

³⁵ Povodňový plán městyse Hostomice [online]. [cit. 2023-02-20]. Dostupné z: <https://www.hostomice.eu/urad/uredni-deska/povodnovy-plan-mestyse-hostomice-305.html?kshow=1>

³⁶ Povodňový plán pro správní obvod obce s rozšířenou působností – Města Bíliny [online]. [cit. 2023-02-20]. Dostupné z: <https://www.bilina.cz/cs/mesto-bilina/povodnovy-plan.html>

Obec Měřunice

Napříč obcí protéká Lužický potok v upraveném dostatečně zahloubeném korytě obdélníkového průřezu, opevněném dlažbou a břehovými zdmi. Kapacita koryta je téměř všude připravena na stoletou povodeň. V toku existuje zatrubněná část o délce cca 50 m, která má kapacitu pouze na dvacetiletou povodeň.³⁷

Obec Ohnič

Řeka Bílina protéká za obcí Ohnič v upraveném dostatečně zahloubeném korytě obdélníkového a lichoběžníkového průřezu, místy opevněném betonem a břehovými zdmi. Kapacita koryta je téměř po celé délce připravena na stoletou povodeň. Obcí protéká také potok Ohničská strž – Bystřina. Jedná se o drobný místní tok, který svou kapacitou významně neohrozí obec. Na katastrálním území obce Ohnič vtéká do řeky Bíliny a protéká ve svém přírodním korytě. Kritickým místem je propust' kolem čerpací stanice vody. Odtokové poměry tohoto vodního toku mohou být ovlivněny napojením Labského průmyslového vodovodu v kótě 305 na tento tok. Majitelem a správcem je Elektrárna Ledvice.³⁸

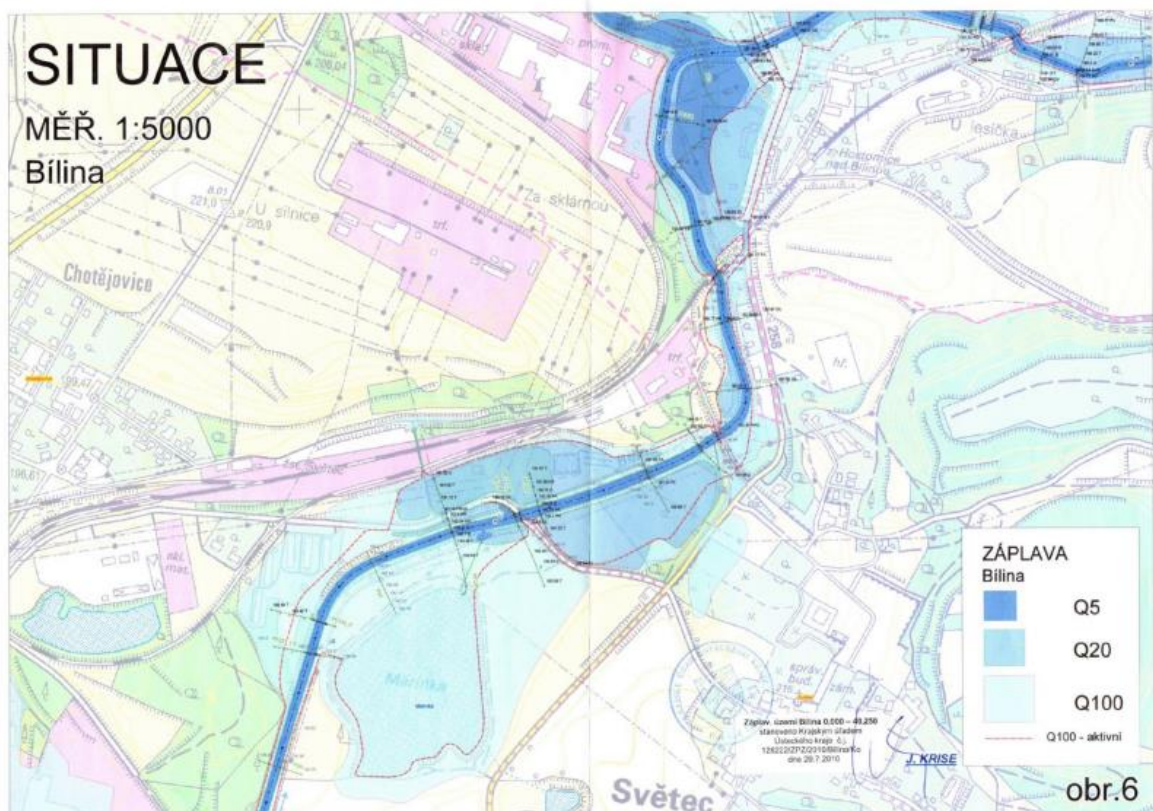
Obec Světec

Obcí Světec protéká řeka Bílina a Štrbický potok. Řeka Bílina je významným tokem, který prochází územím v nezpevněném korytě lichoběžníkového tvaru. Stav koryta je velmi dobrý a břehy provázejí vzrostlé stromové a keřové porosty. V případě povodní se voda rozlije především vlivem zúžení průtočného profilu v mostních konstrukcích. Dojde k zaplavení pozemků zahrádkářské kolonie, ležící na pravém břehu řeky. V prostoru vodní plochy Márinka, rovněž po pravé straně řeky, kde převažují luční a lesní porosty, se při rozliti očekávají menší škody. V žádném případě by nemělo dojít k ohrožení obytných a ostatních budov v obci Světec. Nebezpečí ohrožení života by v krajním případě mohlo vzniknout, pokud by náhlá povodňová vlna zasáhla někoho, kdo by případně v noci přespával na volném prostranství. Dne 29.7.2010 zde bylo stanoveno záplavové území řeky

³⁷ Povodňový plán pro správní obvod obce s rozšířenou působností – Města Bíliny [online]. [cit. 2023-02-20]. Dostupné z: <https://www.bilina.cz/cs/mesto-bilina/povodnovy-plan.html>

³⁸ Povodňový plán pro správní obvod obce s rozšířenou působností – Města Bíliny [online]. [cit. 2023-02-20]. Dostupné z: <https://www.bilina.cz/cs/mesto-bilina/povodnovy-plan.html>

Bílina. Obcí Světec dále protéká Štrbický potok. Koryto potoka je typickým příkladem toku silně ovlivněného důlní činností. Otvírka povrchového hnědouhelného lomu Chotovenka a později stavba Radovesické výsypky si vynutila jeho přeložku a v závěru výrazné prodloužení příkopem. Téměř neovlivněná co do plochy, tvaru, zůstala jen poměrná krátká část trasy v prostoru pod obcí Štrbice. V samotné obci došlo v minulosti k nevhodnému a kapacitně nedostatečnému zatrubnění potoka v délce asi 140 m.³⁹ Níže je přiložena mapa záplavového území řeky Bíliny, která znázorňuje lokalitu rybníka Mária až po železniční most Hostomice.



Obr. č. 1 – mapa záplavového území řeky Bíliny u rybníka Mária v obci Světec, zdroj: Povodňový plán ORP Bílina

³⁹ Povodňový plán pro správní obvod obce s rozšířenou působností – Města Bíliny [online]. [cit. 2023-02-20]. Dostupné z: <https://www.bilina.cz/cs/mesto-bilina/povodnovy-plan.html>

4. Ochrana před povodněmi

Tato kapitola je zaměřena na problematiku předcházení povodní v rámci obce s rozšířenou působností Bílina. Součástí tohoto celku je přiblížení stupňů povodňové aktivity, které slouží ke sledování vývoje povodní a k vydávání informací o vyhlášených stupních povodňové aktivity povodňovými orgány. Mimo jiné se tato kapitola zabývá povodňovými orgány a povodňovými plány. Jsou zde také zmíněny protipovodňová opatření, která ORP Bílina zařazuje do své činnosti v případě ochrany před povodněmi. V neposlední řadě jsou zde přiloženy důležité informace pro obyvatele v případě jakéhokoliv ohrožení a zdroje těchto ohrožení, které mohou na území nastat. Součástí je i charakteristika ohrožených objektů v přehledné tabulce.

4.1. Stupně povodňové aktivity

Stupně povodňové aktivity (SPA) jsou v zákoně o vodách vymezeny jako míra povodňového nebezpečí vázaná na směrodatné limity, kterými jsou zpravidla vodní stavy nebo průtoky v hlásných profilech na vodních tocích, popřípadě na mezní nebo kritické hodnoty jiného jevu uvedené v příslušném povodňovém plánu.⁴⁰

Rozsah operativních opatření, prováděných pro ochranu před konkrétní povodní, se řídí nebezpečím nebo vývojem povodňové situace, která se vyjadřuje třemi stupni povodňové aktivity definovanými ve vodním zákoně takto:

A) **První stupeň (stav bdělosti)** nastává při nebezpečí přirozené povodně a zaniká, pominou-li příčiny takového nebezpečí, tento stav nastává rovněž vydáním výstražné informace předpovědní povodňové služby.

Vyžaduje věnovat zvýšenou pozornost vodnímu toku nebo jinému zdroji povodňového nebezpečí, činnost zahajuje hlásná a hlídková služba.

⁴⁰ §70 odst. 1 zákona č. 254/2001 Sb., o vodách a o změně některých zákonů (vodní zákon)

Na vodních dílech nastává tento stav při dosažení mezních hodnot sledovaných jevů a skutečností z hlediska bezpečnosti díla nebo při zjištění mimořádných okolností, které by mohly vést ke vzniku zvláštní povodně.⁴¹

B) Druhý stupeň (stav pohotovosti) se vyhláší, když nebezpečí přirozené povodně přerůstá v povodeň, ale nedochází k větším rozlivům a škodám mimo koryto.

Vyhlašuje se také při překročení mezních hodnot sledovaných jevů a skutečností na vodním díle z hlediska jeho bezpečnosti.

Aktivizují se povodňové orgány a další účastníci ochrany před povodněmi, uvádějí se do pohotovosti prostředky na zabezpečovací práce, provádějí se opatření ke zmírnění průběhu povodně podle povodňového plánu.⁴²

C) Třetí stupeň (stav ohrožení) se vyhláší při bezprostředním nebezpečí nebo vzniku škod většího rozsahu, ohrožení životů a majetku v záplavovém území.

Vyhlašuje se také při dosažení kritických hodnot sledovaných jevů a skutečností na vodním díle z hlediska jeho bezpečnosti současně se zahájením nouzových opatření.

Provádějí se povodňové zabezpečovací práce podle povodňových plánů a podle potřeby záchranné práce nebo evakuace.⁴³

Druhý a třetí stupeň povodňové aktivity vyhláší a odvolávají ve svém územním obvodu povodňové orgány. Podkladem je dosažení nebo předpověď dosažení směrodatného limitu hladin nebo průtoků stanovených v povodňových plánech, zpráva předpovědní nebo hlásné povodňové služby, doporučení správce vodního toku, oznámení vlastníka vodního díla, případně další skutečnosti charakterizující míru povodňového nebezpečí. O vyhlášení a odvolání

⁴¹ §70 odst. 2 písm. a) zákon č. 254/2001 Sb., o vodách a o změně některých zákonů

⁴² §70 odst. 2 písm. b) zákon č. 254/2001 Sb., o vodách a o změně některých zákonů

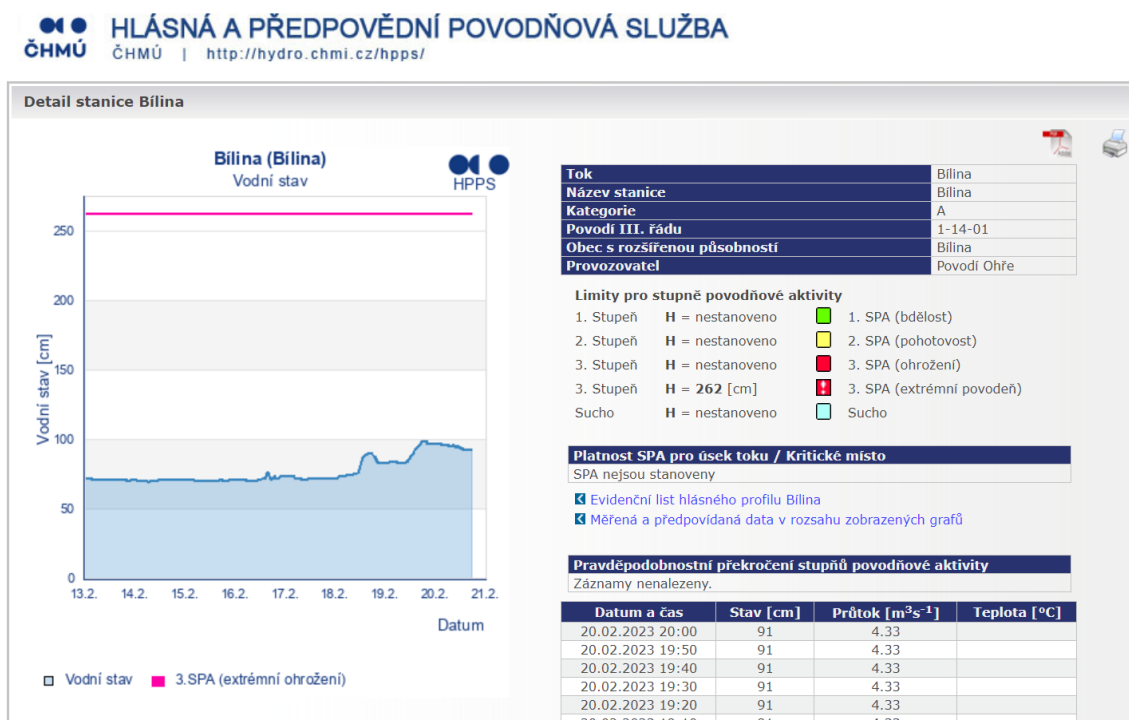
⁴³ §70 odst. 2 písm. c) zákona č. 254/2001 Sb., o vodách a o změně některých zákonů

povodňové aktivity je povodňový orgán povinen informovat subjekty uvedené v povodňovém plánu a vyšší povodňový orgán. (§70 odst. 3 zákona č. 254/2001 Sb., o vodách a o změně některých zákonů)

Povodeň podle §2 zákona č. 254/2001 Sb., o vodách a o změně některých zákonů začíná vyhlášením druhého nebo třetího stupně povodňové aktivity a končí jejich odvoláním.⁴⁴

Limity pro 1. a 2. stupeň povodňové aktivity nejsou pro řeku Bílinu stanoveny. Hranicí stavu ohrožení (3. SPA) je vodní stav 262 cm.⁴⁵

Na obrázku č. 6 je snímek obrazovky z Českého hydrometeorologického ústavu, který zachycuje aktuální informace o vodním stavu řeky Bíliny a o stupních povodňové aktivity.



Obr. č. 2 – detail stanice Bílina, zdroj: ČHMÚ

⁴⁴ Zákon č. 254/2001 Sb., o vodách a o změně některých zákonů (vodní zákon)

⁴⁵ Detail stanice Bílina [online]. [cit. 2023-02-20]. Dostupné z: https://hydro.chmi.cz/hpps/popup_hpps_prfdyn.php?seq=307301

4.2. Povodňové plány

Povodňovými plány se rozumí dokumenty, které shrnují organizační a technická opatření k odvracení nebo zmírnění škod při povodni pro daný územní celek (obec, obec s rozšířenou působností, kraj, Česká republika) nebo nemovitost, která je ohrožená povodní. Povodňové plány mají dle vodního zákona tři základní části:

- **Věcnou**, ve které se nachází údaje potřebné pro zajištění ochrany před povodněmi (např. stanovené stupně povodňové aktivity)
- **Organizační**, která obsahuje kontakty na povodňovou komisi a ostatní účastníky povodňové ochrany
- **Grafickou**, která zahrnuje mapy a plány zobrazující například evakuační trasy a evakuační místa, záplavová území atd.⁴⁶

Povodňové plány územních celků je nutné každoročně prověřit zpravidla před obdobím jarního tání a toto prověření zpracovatelé dokladují.⁴⁷ Věcnou a grafickou část povodňového plánu územních celků a jeho změny zpracovatelé předkládají nadřízenému povodňovému orgánu k potvrzení souladu s povodňovým plánem vyššího stupně.⁴⁸

4.2.1. Povodňový plán pro správní obvod obec s rozšířenou působností Bílina

Výchozím povodňovým plánem je Povodňový plán pro správní obvod obce s rozšířenou působností – města Bíliny z února 2004, který byl aktualizován v květnu 2017. Obsahem povodňového plánu je podle vodního zákona úvod, věcná část, organizační část, grafická část a oddělitelné přílohy.

⁴⁶ §71 odst. 2, písm. a-c zákona č. 254/2001 Sb., o vodách a o změně některých zákonů (vodní zákon)

⁴⁷ §71 odst. 6 zákona č. 254/2001 Sb., o vodách a o změně některých zákonů (vodní zákon)

⁴⁸ §71 odst. 7 zákona č. 254/2001 Sb., o vodách a o změně některých zákonů (vodní zákon)

V úvodní kapitole jsou zmíněny základní informace pro zajištění ochrany před povodněmi, jedná se především o seznam vodních toků ve správním obvodu obce s rozšířenou působností města Bílina. U každého vodního toku na daném území je vepsán správce daného vodního toku, v ORP Bílina se jedná v zásadě o Povodí Ohře s. p. a v menším zastoupení o Lesy České republiky s. p.

Věcná část je věnována charakteristice území, konkrétně hydrologickým údajům a odtokovým poměrům, dále charakteristice ohrožených objektů. Další kapitolou věcné části je druh a rozsah ohrožení, zde je zmíněna přirozená a zvláštní povodeň a opatření k ochraně před povodněmi. V tabulce jsou vyznačeny stupně povodňové aktivity pro dané území a dále jsou vypsány činnosti při vyhlášení stupňů povodňové aktivity – v jakém časovém horizontu se činnost a jakým způsobem se činnost zahajuje.

Organizační část je zaměřena zejména na organizaci povodňové ochrany, konkrétně na povodňové komisi. Je zde mimo jiné popsána činnost povodňové komise, obsah povodňové knihy a dále. V oblasti organizace povodňové ochrany jsou zmíněna také varovná opatření, konkrétně je charakterizován varovný signál.

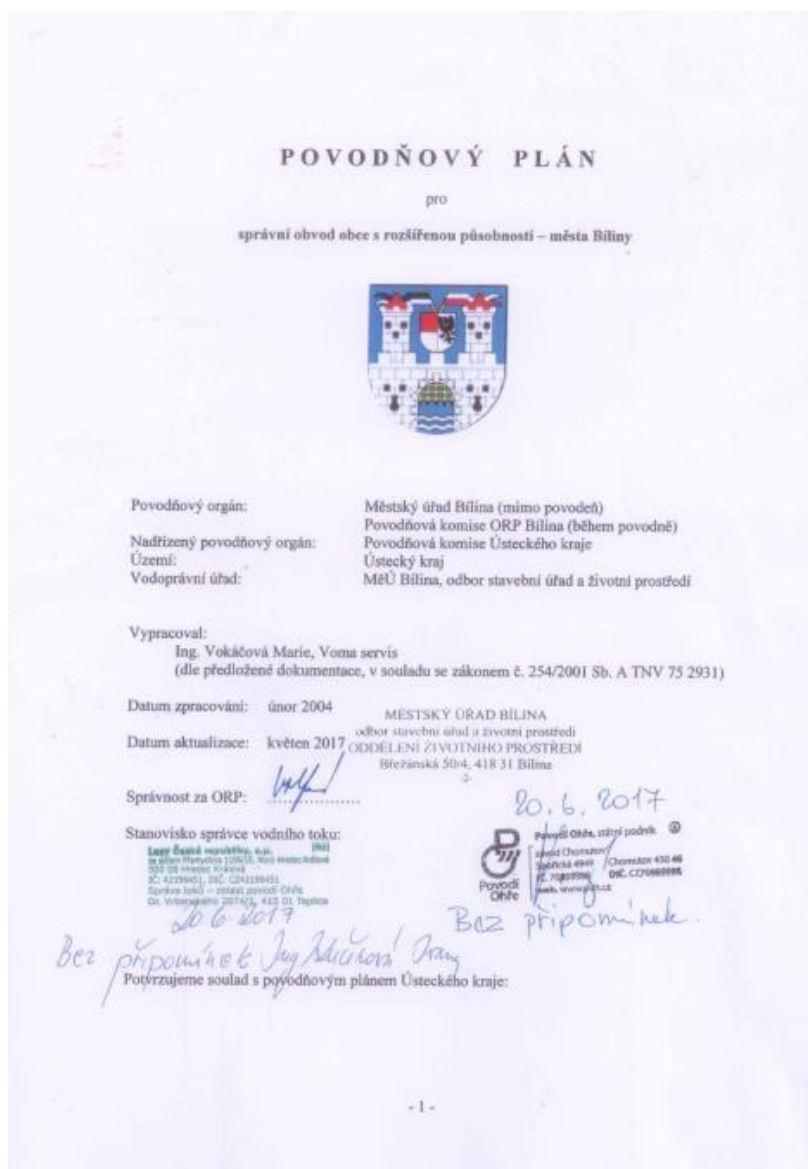
V grafické části je mapa správního obvodu obce s rozšířenou působností Bílina a jednotlivé mapy záplavových území daných vodních toků v měřítku 1:5000.

Poslední částí povodňového plánu jsou oddělitelné přílohy. Zde se jedná o:

- Povodňový plán Hostomice
- Povodňový plán Hrobčice
- Povodňový plán Měrunice
- Povodňový plán Ohnič
- Povodňový plán Světec
- Povodňovou knihu

- Studii záplavového území toku Syčivka⁴⁹

Na obrázku č. 2 je ukázka povodňového plánu, konkrétně fotografie titulní strany, která obsahuje základní informace, jako například pro jaké území je povodňový plán vyhotoven, jaké jsou povodňové orgány při povodni a mimo ni, kdo je zpracovatelem plánu, datum zpracování a údaj o poslední aktualizaci.



Obr. č. 3 – povodňový plán pro správní obvod ORP města Bíliny, zdroj: bilina.cz

⁴⁹ Povodňový plán pro správní obvod obce s rozšířenou působností – Města Bíliny [online]. [cit. 2023-02-20]. Dostupné z: <https://www.bilina.cz/cs/mesto-bilina/povodnovy-plan.html>

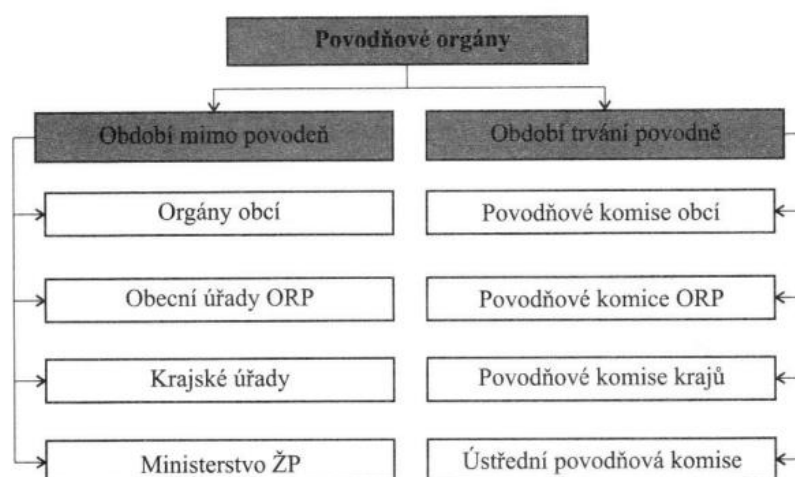
4.3. Povodňové orgány

Řízení ochrany před povodněmi popisuje přípravu na povodňové situace, řízení, organizaci a kontrol všech příslušných činnosti v průběhu povodně a v době následující bezprostředně po povodni včetně řízení, organizace a kontroly činnosti ostatních účastníků ochrany před povodněmi. To vše zabezpečují povodňové orgány. Povodňové orgány se při své činnosti řídí povodňovými plány.

Mezi základní kompetence povodňových orgánů spadá výnos i provádění příslušných opatření a vydávání operativních příkazů k zabezpečení ochrany před povodněmi. Všechna přijatá opatření a vydané příkazy se zapisují do povodňové knihy.

V období mimo povodeň jsou povodňovými orgány obcí, obecní úřady ORP, krajské úřady a Ministerstvo životního prostředí. Po dobu trvání povodně jsou povodňovými orgány povodňové komise obcí, ORP, krajů a Ústřední povodňová komise. Povodňové orgány jsou zmíněny v přehledné tabulce níže, kde je vidět rozdělení orgánů mimo a při povodni.⁵⁰

Na obrázku č. 4 je grafické znázornění povodňových orgánů, které jsou činné v období mimo povodeň a v období při povodni.



⁵⁰ §77 zákona č. 254/2001 Sb., o vodách a o změně některých zákonů (vodní zákon)

Obr. č. 4 – rozdělení povodňových orgánů, zdroj: Adamec, 2012, s. 30⁵¹
Ochrana před povodněmi je řízena ve správním obvodu ORP Městským úřadem Bílina jako povodňovým orgánem samosprávy, který ve svém území působnosti odpovídá za organizaci povodňové služby.

Při povodni vše řídí povodňová komise obce s rozšířenou působností. Předsedou povodňové komise je vždy starosta obce. Další členové komise jsou jmenováni z členů obecního zastupitelstva a z fyzických a právnických osob, které jsou způsobilé k provádění opatření, popřípadě pomoci při ochraně před povodněmi.⁵² Starosta svolává povodňovou komisi na základě vyhlášení stupňů povodňové aktivity, podle povodňového plánu obce, zejména za účelem projednání zásadních záležitostí týkajících se řešení situace a přijetí opatření. Mimo povodeň je ve správním obvodu ORP povodňovým orgánem Městský úřad v Bílině.

Podle zákona jsou právnické a fyzické osoby povinny odstraňovat překážky, které mohou bránit průtoku velkých vod a také umožnit vstup na své pozemky i do objektů k provádění zabezpečovacích prací, trpět odstranění staveb, případně jejich částí nebo porostu, poskytnout dopravní a mechanizační prostředky, pohonné hmoty, nářadí a podobně, a zúčastnit se podle možností těchto prací.⁵³

Povodňová komise ORP Bílina

Povodňová komise obce s rozšířenou působností Bílina je zřízena starostou na základě zákona č. 254/2001 S., o vodách a o změně některých zákonů (vodní zákon), konkrétně v paragrafu 79, odstavce 1. Předsedou povodňové komise ORP je zpravidla starosta, v případě ORP Bílina je předsedkyní povodňové komise Mgr. Zuzana Schwarz Bařtipánová. V době povodně je povodňová komise oprávněna činit opatření a vydávat příkazy k zabezpečovacím a záchranným pracím. Povodňová komise je svolána na dobu během povodně, tj.

⁵¹ ADAMEC, Vilém aj. 2012. Ochrana před povodněmi a ochrana obyvatelstva. Ostrava: Sdružení požárního a bezpečnostního inženýrství v Ostravě, ISBN 978-80-7385-118-7.

⁵² §78 odst. 1 zákona č. 254/2001 Sb., o vodách a o změně některých zákonů (vodní zákon)

⁵³ Povodňový plán pro správní obvod obce s rozšířenou působností – Města Bíliny [online]. [cit. 2023-02-20]. Dostupné z: <https://www.bilina.cz/cs/mesto-bilina/povodnovy-plan.html>

od vyhlášení druhého stupně povodňové aktivity až do jeho odvolání a po tuto dobu se také vede povodňová kniha – uložena v sekretariátu Městského úřadu.

Povodňová komise ORP zajišťuje:

- Pracovní síly a věcné prostředky na provádění záchranných prací a zabezpečení náhradních funkcí v území
- Varování právnických a fyzických osob v obci
- Organizuje, řídí a koordinuje opatření na ochranu před povodněmi podle povodňového plánu
- Prohlídky po povodni, zjišťuje výši a rozsah povodňových škod, účelnost provedených opatření a podává zprávu o povodni orgánu povodňové komise vyššího stupně (Povodňové komisi Ústeckého kraje)⁵⁴

Městský úřad, konkrétně odbor životního prostředí, který je povodňovým orgánem mimo povodeň, vykonává v rámci preventivních opatření dvakrát ročně povodňové prohlídky. Při těchto prohlídkách se zjišťují přechodné či trvalé závady z hlediska ohrožení průtočnosti koryt, zejména rozměrné překážky přímo v korytě, drobné stavby v inundaci, dlouhodobé skládky odplavitelného materiálu a přirozené nánosy hlíny a štěrku.

Povodňová komise ORP Bílina čítá 17 členů, jmenný seznam je uveden v příloze povodňového plánu. Místem zasedání je Městský úřad v Bílině, konkrétně kancelář starosty. Níže v tabulce je jmenný seznam členů povodňové komise obce s rozšířenou působností – města Bílina a jejich zaměstnání.

⁵⁴ Povodňový plán pro správní obvod obce s rozšířenou působností – Města Bíliny [online]. [cit. 2023-02-20]. Dostupné z: <https://www.bilina.cz/cs/mesto-bilina/povodnovy-plan.html>

V tabulce č. 8 je jmenný seznam členů Povodňové komise ORP Bílina a jejich zaměstnání.

Tabulka č. 8 – seznam členů povodňové komise ORP Bílina, zdroj: Povodňový plán ORP Bílina

| | Jméno | Zaměstnání | | Jméno | Zaměstnání |
|----|---------------------------------|--|-----|-----------------------|--|
| 1. | Mgr. Zuzana Schwarz Bařtipánová | Předsedkyně PK, starostka města Bílina | 10. | Ing. Roman Wanie | Doly Bílina – VH |
| 2. | Ing. Marcela Dvořáková | Místopředsedkyně PK, místostarostka města Bílina | 11. | Jaroslav Adámek | Povodí Ohře, s. p., provoz Teplice |
| 3. | Ing. Karel Matuška | Místopředseda PK, místostarosta města Bílina | 12. | Ing. Ivana Kučerová | Vedoucí správy vodních toků – oblast povodí Ohře |
| 4. | Ing. Helena Volfová | Tajemnice PK, vedoucí oddělení ŽP MěÚ Bílina | 13. | Ing. Olga Roučková | Ředitelka Městských technických služeb Bílina |
| 5. | Bc. Milan Liška | Ředitel Městské policie Bílina | 14. | Oldřich Jedlička Dis. | Vedoucí odboru dopravy ŽP a stavebního úřadu MěÚ |
| 6. | Npor. Bc. David Kubát, PhD. MBA | Vedoucí OO Policie ČR Bílina | 15. | Ing. Petra Krejčová | Vedoucí odboru spr. a vnitř. věcí MěÚ |
| 7. | RNDr. Jaroslav Herzinger | Ředitel Nemocnice s poliklinikou Bílina | 16. | Yvona Bártová | Krizové řízení, archiv |
| 8. | Npor. Ing. Jan Leibl | Velitel Požární stanice Bílina | 17. | Miroslav Doležal | Velitel JSDH města Bílina |
| 9. | Jan Bařant | Doly Bílina – HZS podniku | | | |

4.4. Opatření k ochraně před povodněmi

Podle zákona o vodách se povodňovými opatřeními rozumí přípravná opatření a dále opatření prováděná při nebezpečí povodně, za povodně a opatření prováděná po povodni. Mezi přípravná opatření řadíme: stanovení záplavových území, vymezení směrodatných limitů stupňů povodňové aktivity, povodňové plány, povodňové prohlídky, příprava předpovědní a hlásné povodňové služby, organizační a technická příprava, vytváření hmotných povodňových rezerv a příprava účastníků povodňové ochrany. Opatření při nebezpečí povodně a za povodně spočívá v činnosti předpovědní a hlásné služby, varování při nebezpečí povodně, zřízení a činnosti hlídkové služby, vyklizení záplavových území, řízení ovlivňování odtokových poměrů, povodňových zabezpečovacích a záchranných prací a v zabezpečení náhradních funkcí a služeb v území zasaženém povodní. Po povodni je nutno provést evidenční a dokumentační práce,

vyhodnotit povodňovou situaci včetně zaznamenání vzniklých povodňových škod a dále zajistit odstranění těchto škod a následnou obnovu postiženého území.⁵⁵

Ochrana před povodněmi ve správním obvodu obce s rozšířenou působností je zajišťována Městským úřadem Bílina, který je povodňovým orgánem samosprávy a ve svém území působnosti odpovídá za organizaci povodňové služby.

V době povodní vše řídí povodňová komise ORP, kterou tvoří předsedkyně povodňové komise Mgr. Zuzana Schwarz Bařtipánová a další zvolení členové, kterými jsou členové obecního zastupitelstva a fyzické a právnické osoby způsobilé k provádění opatření, popřípadě k pomoci při ochraně před povodněmi.

Ostatní účastníci povodňové ochrany ve správním obvodu obce ORP města Bílina, kteří se podílejí na ochraně před povodněmi, jsou Severočeské doly a.s. Doly Bílina, Městské technické služby Bílina, Speciální stavby Most s.r.o., ČEZ, a.s. - Elektrárna Ledvice, Lesy ČR s.p. a Povodí Ohře, s.p. Zapojení ostatních účastníků ochrany před povodněmi závisí na charakteru povodňové situace a místních podmínkách. Při povodni postupují ostatní účastníci podle svých povodňových plánů a podle pokynů povodňových orgánů.

Koordinace opatření, která mohou ovlivnit odtokové poměry v rámci uceleného povodí, je zajišťována z úrovně správců ucelených povodí, ve správním obvodu obce ORP města Bílina to je Povodí Ohře, s.p.

Mezi ochranná opatření, která město Bílina preventivně aplikuje patří prohlídky stavu vodních toků, které se zpravidla konají 2x ročně. Při těchto prohlídkách se zjišťují přechodné a trvalé závady z hlediska ohrožení průtočnosti koryt vodotečí a jejich inundačních (záplavových) prostorů, a to zejména:

- Rozměrné překážky přímo v korytě, vzdouvací hrázky, jímky i čerpadla a jiné překážky
- Drobné stavby v inundaci

⁵⁵ §65 zákona č. 254/2001 Sb., o vodách a o změně některých zákonů (vodní zákon)

- Dlouhodobé skládky odplavitelného materiálu, dřeva a stavebního řeziva a desek, jež by mohly ucpat mostky a uzavřené profily koryta toku
- Přirozené nánosy hlíny a štěrku nebo odpad stavební činnosti v korytech toku
- Nadměrný vzrůst křoví a plevelu v korytech a na březích

Dalším důležitým preventivním opatřením jsou pravidelné prohlídky stavu vodních toků a jednorocní aktualizace povodňového plánu. Opatření k ochraně před povodněmi ve správním obvodu ORP není nejmodernější a určitě by stálo za zamyšlení stanovení hlásného profilu na řece Bílině u limnigrafické stanice, které je společné pro město Bílina a Povodí Ohře s.p. Tím by se zajistilo operativnější sledování vodního toku.⁵⁶

4.5. Informace pro obyvatele v případě ohrožení

Důležitá telefonní čísla

Pokud občan zjistí mimořádnou událost (např. požár, havárie s únikem nebezpečné látky), která ohrožuje osoby, majetek nebo životní prostředí, bez prodlení zavolá na telefonní číslo 150 – Hasičský záchranný sbor.

Pomoc zdravotnické záchranné služby je vyžadována při všech stavech ohrožujících život. Přivolává se prostřednictvím telefonního čísla 155 – Zdravotnická záchranná služba.

Je-li občan svědkem dopravní nehody nebo páchaní trestného činu, volá na telefonní číslo 158 – Policie České republiky nebo popřípadě na telefonní číslo 156 – Městská policie.

Pro cizince a pro tísňové volání při rozsáhlých mimořádných událostech je zřízeno v České republice jednotné evropské telefonní číslo 112 – tísňové volání.

⁵⁶ Povodňový plán pro správní obvod obce s rozšířenou působností – Města Bíliny [online]. [cit. 2023-02-20]. Dostupné z: <https://www.bilina.cz/cs/mesto-bilina/povodnovy-plan.html>

Při předávání zprávy na telefonní čísla tísňového volání je za potřeby uvést co se stalo, kde se to stalo, své jméno a číslo telefonu, ze kterého dotyčný volá.⁵⁷

Varování a vyrozumění

V případě hrozby nebo vzniku mimořádné události je obyvatelstvo varováno především pomocí varovného signálu všeobecná výstraha.

Evakuace

V případě vyhlášení evakuace je nutno dodržovat zásady pro opuštění bytu jako například vzít si s sebou evakuační zavazadlo, které by mělo obsahovat:

- základní trvanlivé potraviny,
- předměty denní potřeby,
- osobní doklady, peníze,
- toaletní a hygienické potřeby, léky,
- náhradní oděv, obuv,
- přikrývku, svítilnu, kapesní nůž a další drobnosti.⁵⁸

Dále je nezbytné se včas dostavit na určené místo a dodržovat pokyny orgánů zabezpečujících evakuaci a to i např. i v případě použití vlastních vozidel.

Ochrana v případě povodní

Ochrana před povodněmi je možné rozdělit do tří kategorií – před povodní, při povodni a po povodni. Každá kategorie je specifická a vyžaduje jiný postup obyvatel města. V následujících bodech je charakterizován postup pro danou situaci.

Před povodní:

- informovat se na obecním úřadě, jak a kam se evakuovat v případě povodňového ohrožení

⁵⁷ Pro případ ohrožení – Informace pro obyvatele [online]. [cit. 2023-02-20]. Dostupné z: <https://www.bilina.cz/cs/mesto-bilina/krizove-rizeni/pro-pripad-ohrozeni-informace-pro-obyvatele.html>

⁵⁸ Evakuace a evakuační zavazadlo [online]. [cit. 2023-02-20]. Dostupné z: <https://www.policie.cz/clanek/evakuace-a-evakuacni-zavazadlo.aspx>

- připravit si pytle s pískem, těsnicí fólii, těsnicí desky a další stavební materiál na utěsnění nízko položených dveří a oken; zajistit ucpávky kanalizace, odtoku z WC
- připravit si léky, dokumenty, vhodné oblečení, potraviny a pitnou vodu na 2-3 dny
- připravit osobní automobil k okamžitému použití při evakuaci
- připravit evakuační zavazadlo, přestěhovat cenné věci a nebezpečné látky do vyšších pater; upevnit věci, které by mohla odnést voda
- připravit se na evakuaci zvířat

Při povodni:

- opustit ohrožený prostor na základě pokynů povodňových orgánů obce, policie a záchranářů
- v případě evakuace dodržet zásady pro opuštění domu/bytu
- okamžitě se přesunout na určené místo, které není zatopené vodou (je-li nedostatek času)

Po povodni:

- nechat si zkontrolovat stav obydlí (statickou narušenost, obyvatelnost), rozvody energií (plyn, el. energie), stav kanalizace a rozvodů vody
- zlikvidovat uhynulé zvířectvo, potraviny a polní plodiny, které byly zasaženy vodou (postupovat podle pokynů hygienika)
- vyčištění studní a jejich sanaci zadat odborníkům
- informovat se o místech humanitární pomoci a v případě potřeby si vyžádat finanční pomoc, pitnou vodu, potraviny, teplé oblečení, hygienické prostředky, potřebné nářadí pro likvidaci povodňových škod a další potřebné prostředky
- kontaktovat příslušné pojišťovny ohledně náhrady škod (ohlásit pojistnou událost pojišťovně, vyhotovit soupis škod)⁵⁹

⁵⁹ Pro případ ohrožení – Informace pro obyvatele [online]. [cit. 2023-02-20]. Dostupné z: <https://www.bilina.cz/cs/mesto-bilina/krizove-rizeni/pro-pripad-ohrozeni-informace-pro-obyvatele.html>

Získání informací

Občan získá informace o charakteru možného ohrožení, o připravených záchranných a likvidačních pracích a ochraně obyvatelstva v případě vzniku mimořádné události na městském úřadě /pracoviště krizového řízení/.⁶⁰

Zaměstnanec získá informace o charakteru možného ohrožení, o připravených záchranných a likvidačních pracích a ochraně obyvatelstva v místě dislokace pracoviště od svého zaměstnavatele.⁶¹

Právnícká osoba nebo podnikající fyzická osoba získá informace o charakteru možného ohrožení, o připravených krizových opatřeních a způsobech jejich provedení u příslušného obecního úřadu.⁶²

4.6. Zdroje ohrožení

Město Bílina vypracovalo přehled možných zdrojů rizik a analýzy ohrožení v souladu s „Metodickým postupem Analýza“, který vydalo Generální ředitelství Hasičského záchranného sboru České republiky (metodický postup).

Na zpracování analýzy hrozeb, ze které vyplývají konkrétní nebezpečí pro správní území obce s rozšířenou působností Bílina, se podílel Krajský Úřad Ústeckého kraje, Policie ČR, Český báňský úřad, Krajská veterinární správa, Krajská hygienická správa, Český hydrometeorologický ústav, ORP Bílina a HZS Ústeckého kraje.

Ve správním obvodu obce s rozšířenou působností Bílina bylo identifikováno celkem 38 zdrojů rizik antropogenního a naturogenního původu, která mohou zapříčinit vznik mimořádné události, případně krizové situace.

Pro tuto bakalářskou práci jsou nejdůležitější dva zdroje nebezpečí, jedná se o č. 28. zvláštní povodeň a č. 29. přirozená povodeň.⁶³

⁶⁰ § 15 odst. 4 zákona č. 239/2000 Sb., o integrovaném záchranném systému a o změně některých zákonů

⁶¹ Dokumenty: Pro případ ohrožení – Příručka pro obyvatele [online]. [cit. 2023-02-20]. Dostupné z: <https://www.mvcr.cz/clanek/pro-pripad-ohrozeni-prirucka-pro-obyvatele.aspx>

⁶² § 23 odst. 1 písm. b) a § 24 odst. 1 písm. b) zákona č. 239/2000 Sb., o integrovaném záchranném systému a o změně některých zákonů

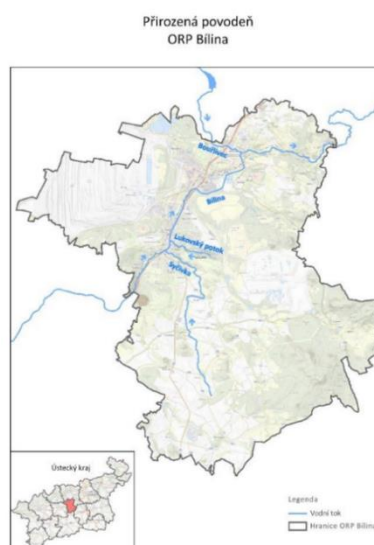
⁶³ Zdroje ohrožení [online]. [cit. 2023-02-20]. Dostupné z: <https://www.bilina.cz/cs/mesto-bilina/krizove-rizeni/zdroje->

Zvláštní povodeň

Pro tento typ nebezpečí byl identifikován pouze jeden zdroj rizika – vodní dílo Všechlapy, které leží ve správním obvodu obce Zabuřany (ORP Teplice). Vodní nádrž Všechlapy je vodní dílo na potoce Bouřlivec.⁶⁴ Hlavním účelem nádrže je zajištění minimálního průtoku v Bouřlivci pod hrází a zajištění celoročního souvislého odběru vody pro Elektrárnu Ledvice včetně havarijní rezervy v době odstavení Labského přivaděče a zajištění celoročního souvislého odběru vody pro AGC Flat Glass Czech. Výstavba byla zahájena v roce 1958 a dokončena v roce 1961, kdy byla nádrž uvedena do provozu.⁶⁵

Přirozená povodeň

V tomto typu nebezpečí bylo identifikováno několik zdrojů rizik. Konkrétně se jedná o vodní toky, které se nacházejí ve správním obvodu obce s rozšířenou působností Bílina – vodní tok Bílina, Syčivka, Bouřlivec, Kladrubský potok, Mukovský potok, Mrzlický potok, Lužický potok, potok Ohničská strž – Bystřina a Štrbický potok.⁶⁶



Obr. č. 5 – mapa výskytu přirozené povodně⁶⁷

[ohrozeni.html#:~:text=Ve%20spr%C3%A1vn%C3%ADm%20%C3%BAzem%C3%AD%20ORP%20B%C3%ADlina%20bylo%20identifikov%C3%A1no%2038,veden%20v%20Tabulce%201.%20Tabulka%201%20P%C5%99ehled%20nebezpe%C4%8D%C3%AD](#)

⁶⁴ Zdroje ohrožení [online]. [cit. 2023-02-20]. Dostupné z: [https://www.bilina.cz/cs/mesto-bilina/krizove-rizeni/zdroje-](https://www.bilina.cz/cs/mesto-bilina/krizove-rizeni/zdroje-ohrozeni.html#:~:text=Ve%20spr%C3%A1vn%C3%ADm%20%C3%BAzem%C3%AD%20ORP%20B%C3%ADlina%20bylo%20identifikov%C3%A1no%2038,veden%20v%20Tabulce%201.%20Tabulka%201%20P%C5%99ehled%20nebezpe%C4%8D%C3%AD)

[ohrozeni.html#:~:text=Ve%20spr%C3%A1vn%C3%ADm%20%C3%BAzem%C3%AD%20ORP%20B%C3%ADlina%20bylo%20identifikov%C3%A1no%2038,veden%20v%20Tabulce%201.%20Tabulka%201%20P%C5%99ehled%20nebezpe%C4%8D%C3%AD](#)

⁶⁵ Vodní dílo Všechlapy [online]. [cit. 2023-02-20]. Dostupné z: <https://www.poh.cz/vodni-dilo-vsechlapy/d-2594>

⁶⁶ Zdroje ohrožení [online]. [cit. 2023-02-20]. Dostupné z: [https://www.bilina.cz/cs/mesto-bilina/krizove-rizeni/zdroje-](https://www.bilina.cz/cs/mesto-bilina/krizove-rizeni/zdroje-ohrozeni.html#:~:text=Ve%20spr%C3%A1vn%C3%ADm%20%C3%BAzem%C3%AD%20ORP%20B%C3%ADlina%20bylo%20identifikov%C3%A1no%2038,veden%20v%20Tabulce%201.%20Tabulka%201%20P%C5%99ehled%20nebezpe%C4%8D%C3%AD)

[ohrozeni.html#:~:text=Ve%20spr%C3%A1vn%C3%ADm%20%C3%BAzem%C3%AD%20ORP%20B%C3%ADlina%20bylo%20identifikov%C3%A1no%2038,veden%20v%20Tabulce%201.%20Tabulka%201%20P%C5%99ehled%20nebezpe%C4%8D%C3%AD](#)

⁶⁷ Zdroje ohrožení [online]. [cit. 2023-02-20]. Dostupné z: [https://www.bilina.cz/cs/mesto-](https://www.bilina.cz/cs/mesto-bilina/krizove-rizeni/zdroje-ohrozeni.html#:~:text=Ve%20spr%C3%A1vn%C3%ADm%20%C3%BAzem%C3%AD%20ORP%20B%C3%ADlina%20bylo%20identifikov%C3%A1no%2038,veden%20v%20Tabulce%201.%20Tabulka%201%20P%C5%99ehled%20nebezpe%C4%8D%C3%AD)

Skupina nebezpečí, kam se řadí výše zmíněná zvláštní a přirozená povodeň spadá do oblasti přípravy na krizové situace. Vzhledem k tomu, že u těchto zdrojů rizik lze důvodně předpokládat (na základě provedené analýzy ohrožení), že mimořádnou událost nebude možné odvrátit běžnou činností správních úřadů, orgánů krajů a obcí, složek integrovaného záchranného systému nebo subjektů kritické infrastruktury, čímž dojde přímo k ohrožení životů, zdraví, majetku a životního prostředí, bude nutné pro zasažené území vyhlásit krizový stav. Vyhlášením krizového stavu se pro orgány krizového řízení rozumí přijetí dostupných opatření, která mohou pomoci k odvrácení vzniklé mimořádné události (krizové situace).⁶⁸

4.7. Charakteristika ohrožených objektů

V povodňovém plánu jsou zahrnuta všechna ohrožená místa a objekty pro každou obec ve správním obvodu ORP Bílina. Jsou to místa, která jsou vytypovaná jako body se sníženou průtočností a místa jinak riziková podle zkušeností správy města a jejich složek. U každého místa toku jsou následně vypsány druhy ohrožení. Vybraná místa ohrožení jsou charakterizována v tabulce č. 9.

[ohrozeni.html#:~:text=Ve%20spr%C3%A1vn%C3%ADm%20%C3%BAzem%C3%AD%20ORP%20B%C3%ADlina%20bylo%20identifikov%C3%A1no%2038,veden%20v%20Tabulce%201.%20Tabulka%201%20P%C5%99ehled%20nebezpe%C4%8D%C3%AD](#)

⁶⁸ Zdroje ohrožení [online]. [cit. 2023-02-20]. Dostupné z: <https://www.bilina.cz/cs/mesto-bilina/krizove-rizeni/zdroje-ohrozeni.html#:~:text=Ve%20spr%C3%A1vn%C3%ADm%20%C3%BAzem%C3%AD%20ORP%20B%C3%ADlina%20bylo%20identifikov%C3%A1no%2038,veden%20v%20Tabulce%201.%20Tabulka%201%20P%C5%99ehled%20nebezpe%C4%8D%C3%AD>

Tabulka č. 9 – ohrožené objekty, zdroj: povodňový plán ORP Bílina

| Území | Tok | Druh ohrožení | Ohrožené místo |
|-----------|-----------------|--|---|
| Bílina | Řeka Bílina | zatopení | Atletický stadion, dětské hřiště |
| | Lukovský potok | Možnost zacpání a přelití vody přes cestu či protržení propustku s devastací okolí | Zástavba rodinných domů a restaurace na Bezovce |
| Hostomice | Řeka Bílina | Možnost zaplavení | Mateřská škola, zdravotní středisko |
| | Potok Bouřlivec | Protržení hráze potoka | Speciální stavby Most, s.r.o. |
| Hrobčice | Mukovský potok | Pod mostkem možnost zacpání splaveninami a zaplavení návsi, vznik ledových bariér | Razice – náves |
| | Syčivka | Zaplavení dvora a suterénu | Kučlín – rodinný dům |
| Ohnič | Řeka Bílina | zaplavení | Česká pošta |
| | | zaplavení | HET, spol. s.r.o. |
| Svétec | Štrbický potok | Zaplavení a znečištění | Požární zbrojnice |
| | | Málo kapacitní propust na návsi, možnost zaplavení a zacpání splaveninami | Náves |
| Měřunice | Rybníky | Zaplavení pozemků v blízkosti rybníků, možnost porušení hráze rybníků | Obecní úřad Měřunice |

5. Spolupráce orgánů krizového řízení s povodňovými orgány

Krizové řízení je souhrn řídicích činností orgánů krizového řízení zaměřených na analýzu a vyhodnocení bezpečnostních rizik a plánování, organizování, realizaci a kontrolu činnosti prováděných v souvislosti s přípravou na krizové situace a jejich řešení.⁶⁹

5.1. Vztah krizového štábu a povodňové komise

Pokud dojde při povodni k vyhlášení krizového stavu podle krizového zákona, zasedá příslušný krizový štáb a příslušná povodňová komise společně.⁷⁰

Krizový štáb ORP

Krizový štáb obce s rozšířenou působností Bílina byl zřízen v souladu s ustanovením § 18 odst. 3 písm. a) a § 24b odst. 3 krizového zákona, jako pracovní orgán starostky obce s rozšířenou působností pro řešení krizových

⁶⁹ §2 písm. a) zákona č. 240/2000 Sb., o krizovém řízení a o změně některých zákonů (krizový zákon)

⁷⁰ §77 odst. 9 zákona č. 254/2001 Sb., o vodách a o změně některých zákonů (vodní zákon)

situací ve správním obvodu ORP Bílina. Krizový štáb svolává starostka operativně, zejména k projednání důležitých záležitostí týkajících se řešení krizových situací na území správního obvodu a k přijetí krizových opatření spojených s nezbytným omezením základním práv a svobod.⁷¹

Za 2. SPA krizový štáb ve vztahu k činnosti povodňové komise provádí zejména tato opatření:

1. Předseda krizového štábu po zhodnocení povodňové situace může nařídit pohotovost všech členů nebo jen určených členů Krizového štábu ORP Bílina na pracovišti nebo doma na telefonu.
2. Předseda KŠ podle vývoje povodňové situace rozhodne o samostatném zasedání Povodňové komise nebo o společném postupu v řízení protipovodňových opatření za řízení místopředsedy povodňové komise.
3. Podle rozhodnutí předsedy Bezpečnostní rady aktivuje uvedení prostředků na zabezpečovací práce do pohotovosti
4. Pohotovostní aktivaci systému varování a vyzoomění obyvatelstva
5. Předávání zpráv od povodňové komise sdělovacím prostředkům a obyvatelstvu podle příkazu vedoucího KŠ.
6. Na základě rozhodnutí předsedy Bezpečnostní rady ORP Bílina zajišťuje odstraňování naplavených překážek.
7. Nouzové zajišťování netěsností, trhlin a protipovodňových hrází podle rozhodnutí předsedy povodňové komise.
8. Zaznamenávání všech došlých zpráv, předaných informací a vydaných příkazů do knihy krizového štábu.

Za 3. SPA krizový štáb ve vztahu k činnosti povodňové komise provádí zejména tato opatření:

1. Svolání vedoucích odborů a rozdělení úkolů k řešení povodňové situace
2. Svolání členů informačního centra
3. Uvedení do pohotovosti sbory dobrovolných hasičů

⁷¹ Krizový štáb ORP [online]. [cit. 2023-02-20]. Dostupné z: <https://www.bilina.cz/cs/mesto-bilina/krizove-rizeni/krizovy-stab-orp.html>

4. Aktivuje uvedení prostředků na zabezpečovací práce do pohotovosti
5. Zajištění odstraňování naplavených překážek
6. Nouzové zajišťování netěsností, trhlin a protipovodňových hrází
7. Přípravu na zabezpečení záchranných prací:
 - a. Evakuace (zajištění techniky pro evakuaci; zajištění osob, které evakuaci provedou; zajištění náhradního ubytování)
 - b. Zabezpečení náhradního zásobování
 - c. Zabezpečení náhradní dopravy
8. Zaznamenávání všech došlých zpráv, předaných informací a vydaných příkazů do knihy krizového štábu
9. Vydávání souhlasu ke zveřejnění informací pro veřejnost
10. Součinnost s povodňovými orgány Ústeckého kraje k plnění úkolů spojených s řešením krizové situace vzniklé v důsledku rozsáhlých povodní.⁷²

6. Nejzásadnější povodně v historii obce s rozšířenou působností Bílina

Obsahem této kapitoly je ohlédnutí se za nejrozsáhlejšími povodněmi, ke kterým na území této obce s rozšířenou působností v minulosti došlo. Konkrétně jde o povodňové události v městysi Hostomice, v Žižkově údolí a v městské části Kyselka v Bílině. První zmínka o záplavách na území Bíliny pochází už z roku 1696.⁷³ Tyto oblasti jsou zaplavovány téměř pravidelně, avšak rok 2002, kdy byla pod vodou téměř celá Česká republika, měl na toto území ničivé dopady. Kritickým obdobím byl také rok 2010, kdy byl na konci prvního srpnového týdne zasažen povodněmi nejvíce právě sever Čech. Dalším významným rokem v oblasti záplav na území ORP Bílina je rok 2013. Letos v červnu tyto povodně „oslaví“ desetileté výročí.

⁷² Povodňový plán SO ORP Přerov: Krizový štáb ORP Přerov [online]. [cit. 2023-02-22]. Dostupné z: https://www.portalobce.cz/povodnovy-plan/orp_krizovy-stab-orp-prerov

⁷³ Historie města v datech [online]. [cit. 2023-02-20]. Dostupné z: <https://muzeum-bilina.netstranky.cz/historie-mesta-v-datech.html>

Povodně v roce 2002 - Hostomice

Srpen 2002 byl pro celou Českou republiku zásadní. V tomto roce se územím ČR prohnaly katastrofální záplavy, které si vyžádaly celkem 17 lidských životů. Zasažena byla více než třetina území státu, nejvíce utrpěly jižní, střední a severní Čechy. Celkové škody byly vyčísleny na 73 miliard korun.⁷⁴

Na sledovaném území postihly záplavy v tomto roce nejvíce městy Hostomice, kdy se škody na obecním majetku vyšplhaly do statisíců. S velkou vodou bojoval místní sbor dobrovolných hasičů společně s jednotkami z blízkých obcí Světec, Lhenice, Štrbice a Zabušany. Povodně nejvíce zasáhly okolí mateřské školy, kde musela být voda odčerpávána.⁷⁵

Na obrázku č. 6 je fotografie zatopené části Hostomic a odčerpávání vody ze zahrad.



Obr. č. 6 – zatopené Hostomice v roce 2002, zdroj: Hostomický zpravodaj (06/2013)

⁷⁴ Rekonstrukce povodní 2002 den po dni [online]. Dostupné z: <https://ct24.ceskatelevize.cz/domaci/2202694-rekonstrukce-povodni-2002-den-po-dni-po-umornych-vedrech-jsou-deste-vitanou-ulevou>

⁷⁵ Povodně 2013. Hostomický zpravodaj [online]. červen 2013, roč. 3, č. 1, str. 12 [cit. 2023-02-20]. Dostupné z: <https://www.hostomice.eu/zivot-mestyse-zpravodaj/?page=2>

Povodně v roce 2010 - Bílina

Českou republiku zasáhly během roku 2010 několikeré povodně. Na jaře byly nejvíce postiženy severní Morava a Slezsko, sever Česka zasáhly povodně až na konci prvního srpnového týdne. Tehdy se ocitla pod vodou řada obcí. Škody překročily hodnotu miliardy korun. Zápavy v tomto roce s sebou odnesly celkem pět lidských život.⁷⁶ Na území obce s rozšířenou působností Bílina bylo nejvíce zasaženo okolí Žižkova údolí a oblasti Kyselka. Na následujícím obrázku je fotografie pořízená Yvonou Bártovou (tajemnicí Bezpečnostní rady ORP Bílina), která zachycuje zatopené Žižkovo údolí se zahrádkářskou kolonií.



Obr. č. 7 – zatopené Žižkovo údolí v Bílině, zdroj: Yvona Bártová

Povodně v roce 2013 - Hostomice

Na začátku června 2013 překročily řeky na téměř padesáti místech České republiky třetí stupeň povodňové aktivity a byl vyhlášen stav ohrožení. Vláda také vyhlásila nouzový stav pro celé území Čech krom Pardubického a Karlovarského kraje. Zápavy v tomto roce vzali celkem osm obětí.⁷⁷

Sbor dobrovolných hasičů Hostomice bezodkladně zasahoval u objektu mateřské školy a předešlo se vzniku velkých škod na obecním majetku. SDH Hostomice, SDH Světec, SDH Lhenice, SDH Štrbice a SDH Zabušany

⁷⁶ Povodně 2010 [online]. [cit. 03.02.2023]. Dostupné z: <https://www.aktualne.cz/wiki/domaci/povodne-2010/r-i:wiki:487/>

⁷⁷ Povodně 2013 [online]. [cit. 2023-02-20]. Dostupné z: <https://www.aktualne.cz/wiki/domaci/povodne-2013/r-i:wiki:3791/>

nepřetržitě odčerpával vodu z okolí celého objektu, zabezpečily ho pytli s pískem a držely dobrovolné dvaceti čtyřhodinové služby. O technickou pomoc se postarala jednotka profesionálních hasičů z Bíliny, městský úřad Bílina, obecní úřad Světec a Bžany. Na obrázku č. 8 jsou vyobrazeny likvidační práce u mateřské školy v Hostomicích.



Obr. č. 8 – likvidační práce u MŠ Hostomice, zdroj: Hostomický zpravodaj (06/2013)

Na obrázku č. 9 je oskenovaná koláž fotografií z Hostomického zpravodaje a vyobrazuje povodně, které se odehrály v Hostomicích v roce 2013.



Obr. č. 9 – povodně v Hostomicích v roce 2013, zdroj: Hostomický zpravodaj (06/2013)

7. Metoda rozhovoru

Při zpracování této bakalářské práce byla nejprve využita metoda literární rešerše odborné literatury s doplňující legislativou, poté metoda rozhovoru, která byla zaměřena na získání informací od důležitých osobností z různých odvětví, která se týkají povodní. Hlavním zdrojem sběru dat byla použita kvalitativní metoda rozhovoru, ve které byl osloven starosta městyse Hostomice Ivan Holata, tajemnice Bezpečnostní rady ORP Bílina Yvona Bártová a v neposlední řadě velitel JSDH Bílina Miroslav Doležal. Bylo zde použito 8 až 12 otevřených otázek, v závislosti na postavení a zkušenostech s povodněmi. Otázky se týkaly hlavně připravenosti městyse Hostomice a ORP Bíliny na povodně.

Pro tuto část bakalářské práce jsem si stanovila 3 jednoduché hypotézy, které jsem se v průběhu rozhovorů pokusila potvrdit či vyvrátit. První má domněnka byla: Nejčastější místem povodní je městys Hostomice. Druhá hypotéza byla stanovena takto: Povodňový plán se neaktualizuje, hydrologická a strukturální situace je stále stejná. Poslední hypotéza se týkala pomoci od občanů a byla vytyčena takto: Občané postižené oblasti nejsou ochotni pomoci při protipovodňových opatření.

Rozhovory se odehrály ve třech termínech. Prvním dotazovaným byl Miroslav Doležal, velitel JSDH Bílina a rozhovor se konal dne 3. října 2022. Následně jsem se sešla dne 16. ledna 2023 s panem Ivanem Holatou, starostou městyse Hostomice. Poslední rozhovor se uskutečnil 20. ledna 2023 s tajemnicí Bezpečnostní rady ORP Bílina Yvonou Bártovou.

8. Rozhovor s tajemnicí bezpečnostní rady Yvonou Bártovou

Mohla byste se ve stručnosti představit?

Jmenuji se Yvona Bártová a jsem součástí krizového řízení ve městě Bílina. Na základě krizového zákona jsem byla jmenována na funkci tajemnice Bezpečnostní rady a Krizového štábu obce s rozšířenou působností Bílina.

Co se týče kariéry, dokázala byste si vzpomenout na Vaši cestu na pozici tajemnice BR?

V roce 2003 jsem byla jmenována do funkce tajemnice, předtím jsem pracovala na úřadě 3 roky. Nejprve v odboru školství a sociálních věcí jako referent školství, následně 2 roky, asi v roce 2002, na pozici krizového řízení a z toho vzešla i pozice tajemnice bezpečnostní rady.

Dostala se ke mně informace, že máte novou aktualizaci povodňového plánu, je to tak?

Ano, já osobně požaduji od povodňové komise aktualizované informace o kontaktech, složení a tak dále.

V čem se liší nová aktualizace povodňového plánu od té předchozí z května 2017?

Základ zůstává už roky stejný, aktualizují se pouze kontakty a složení.

Bezpečnostní rada je zřízena podle zákona o krizovém řízení jako koordinační orgán pro přípravu na krizové situace, jak se tedy BR ORP Bílina připravuje na povodně?

Zařazuji do jednání bezpečnostní rady i tajemnici povodňové komise, aby řekla, co je nového, aby členové byly informováni. Krizový štáb musí 1x ročně uspořádat cvičení, při zasedání se plánuje, co se bude cvičit. V případě povodní jsme v minulosti pořádali cvičení společně s hasiči, kam se bude evakuovat, jak sehnat materiál atd.

Kdy bylo poslední zasedání bezpečnostní rady a čeho se to týkalo?

Poslední zasedání se konalo 14. listopadu 2022. Programem byly právě změny v povodňovém plánu. Dále například zahájení stavby požární zbrojnice pro dobrovolné hasiče. Celý program vám dám k ofocení.

Mohla byste krátce nastínit Váš postup při povodni?

Bezpečnostní rada se obvykle o povodně nestará, velení má povodňová komise. Pokud povodeň dosáhne vysokých hodnot, konkrétně 3. stupně povodňové aktivity, starostka, předsedkyně BR a KŠ, si povolá i krizový štáb k povodňové komisi a my přebíráme velení. Při svolání nás seznámí se situací a poté sděluje, jak se bude postupovat dál. Povodňová komise dále sleduje vodní tok a předává informace a nám starostka řekne, co bude za úkol, co je potřeba. Mým úkolem je dát vědět Krajskému úřadu důvod našeho zasedání, aby věděli, co se u nás děje. V případě nutné evakuace máme zřízená střediska, která jsou většinou ve školách. Já jsem neustále k ruce starostce a v případě potřeby jí radím.

Dokázala byste subjektivně zhodnotit, kde se povodně na území ORP Bílina nejčastěji odehrály a proč?

Na území města Bíliny se jedná o oblast Kyselka, kde je atletický stadion, ale nejsou zde obytné domy a tím tato oblast není prioritou. Naším prioritním místem je Žižkovo údolí, kde jsou rodinné domy a zahrádky. Na území ORP Bílina jsou to jednoznačně Hostomice, konkrétně u školky.

Vzpomenete si na největší povodně, které se na území Bíliny odehrály?

V roce 2010 v Žižkově údolí, protéká tady Lukovský potok. V tu dobu byla zatopená i restaurace Bezovka. Dále si pamatuji povodně v roce 2013, ale ty nebyly na území Bíliny, kdy nám volal starosta Hostomic Ivan Holata, vezli jsme jim písek.

Poskytuje město Bílina jakoukoliv pomoc lidem zasaženým povodněmi?

Podle zákona o krizovém řízení musíme mít vyčleněné finanční prostředky, které slouží na přípravu a obnovu území. My nemáme v rozpočtu velký objem peněz vyčleněný pouze na povodně. Město má rezervy, ze kterých se čerpá v případě

nutnosti. V případě covidu město tyto rezervy použila na nákup roušek, které obyvatelé obdrželi zcela zdarma.

Já to nezažila, ale vím, že když vyhořel byt, město hradilo rodině ubytování. Toto rozhodne rada města. V takovém rozsahu jsme povodně naštěstí nikdy neměli, ale myslím si, že by město obdobně pomohlo.

Pomáhají občané Bíliny nějakým způsobem při povodních?

Ještě to nebylo v takovém rozsahu, ale v roce 2010 bylo zatopené náměstí a úřad v přízemí. V tomto případě občané pomáhali s vymožením nábytku.

Město Bílina sice zřizuje JSDH už řadu let, avšak až v posledních pár letech se stal sbor akceschopný. Kdo tedy vyjížděl k povodním?

Ano. Sice máme dobrovolné hasiče už spoustu let, ale pouze se scházeli a nebyli schopni vyjíždět k zásahům. Až v roce 2019 přišla změna. Sbor dobrovolných hasičů se stal po dlouhých letech akceschopným s nově jmenovaným velitelem Miroslavem Doležalem, který přijal nové členy a vyjíždějí k zásahům. Nyní se jim začala stavět nová zbrojnice na Chlumu.

V případě povodní do toho roku 2019 vyjížděli profesionální hasiči, kteří mají u nás stanici. Dále vím, že když byl starostou města ještě pan Horáček, bylo zatopené Žižkovo údolí, pan Horáček povolal i soukromníka, který vlastnil malý bagr a odstraňoval nánosy bahna.

Také technické služby se podílejí na protipovodňových opatření, rozmisťují pytle s pískem, písek máme uložený u nich, proto jsou přizváni na zasedání bezpečnostní rady.

Děkuji za rozhovor.

Na obrázku č. 10 je oskenovaný program zasedání Bezpečnostní rady ORP Bílina, které se konalo 14. listopadu 2022.

1. Povodňový plán pro správní obvod ORP Bílina, povodňová komise, změny /tajemník PK ORP Bílina/
2. Plánovací dokumentace ORP Bílina - Krizový plán ORP Bílina a Havarijní plán OÚ ORP Bílina
– aktualizace /zástupce HZS/
3. Dokumenty a záležitosti související s připraveností správního obvodu ORP na krizové situace
a jejich řešení /předseda BR, tajemník BR/
4. Přehled možných zdrojů rizik a analýza ohrožení ve správním obvodu ORP /zástupce HZS/
5. Způsob seznámení obcí, právnických a fyzických osob s charakterem možného ohrožení ve správním obvodu ORP /tajemník BR/
6. Finanční zabezpečení připravenosti obce s rozšířenou působností na mimořádné události nebo krizové situace a jejich řešení /předseda BR, tajemník BR/
7. Projednání, doplnění a schválení plánu činnosti BR ORP na rok 2023 /členové BR ORP/
8. Různé
a) Dotazy, návrhy a připomínky

Obr. č. 10 – program zasedání BR ze dne 14.11.2022, zdroj: Yvona Bártová

9. Rozhovor se starostou městyse Hostomice Ivanem Holatou

Mohl byste se krátce představit?

Jmenuji se Ivan Holata, je mi 63 let a jsem starostou městyse Hostomice od roku 2010. Do té doby jsem pracoval v Dolech Bílina.

Co se týče kariéry, dokázal byste stručně shrnout Vaši cestu na pozici starosty městyse Hostomice?

Jak už jsem v úvodu zmínil, do pozice starosty jsem se dostal v roce 2010, kdy se odehrály komunální volby. V těchto volbách jsem kandidoval jako člen strany Sdružení nezávislých kandidátů "Za Hostomice", která získala převahu v počtu hlasů. Původně jsem do čela Hostomic kandidovat nechtěl, ani jsem si upřímně nemyslel, že se stanu starostou. Volba starosty byla na zastupitelstvu, avšak každý chtěl zůstat v práci, kde byl doposud. Já jsem pracoval 30 let v Dolech Bílina a řekl jsem si, že tohle by mohla být příležitost. Na podzim minulý rok proběhla další volba a v této funkci jsem zůstal nadále.

Dostala se ke mně neoficiální informace o nové aktualizaci povodňového plánu Hostomic, je to tak?

Ano, původní povodňový plán byl asi 13 let starý. Tehdy ho dělala Hana Axamitová, ale nebyl aktuální. Proto jsme to nechali na firmě, která nám povodňový plán vyhotovila. Základ je stejný, ale je v něm už lepší grafická úprava.

Mohl byste krátce nastínit Váš postup při povodni?

Jako první se aktivují naši dobrovolní hasiči, kteří provádějí hlídkovou činnost, oni mi vše hlásí a já zapisuji do povodňové knihy. V případě velkého nebezpečí jsem v minulosti využil i místní rozhlas, kdy jsem varoval obyvatelstvo před záplavou, ale i v případě, kdy jsem viděl děti hrát si v blízkosti rozvodněné řeky. V tom případě jsem využil rozhlas, aby rodiče dávali pozor na své děti a dbali na náležitou bezpečí.

Městys Hostomice má zřízenou povodňovou komisi, jejíž jste předsedou.

Kdy jste měli poslední setkání a co bylo předmětem této schůze?

Členem jsem já jako starosta a členové rady. Pravidelně se nescházíme, naposledy to bylo při velké povodni, která se prohnala Hostomicemi asi v roce 2013. Nebo se povodňová komise aktivuje, když se píše do povodňové knihy.

Mohl byste říct kde se na území městyse Hostomice odehrávají povodně nejčastěji?

Nejohroženějším objektem je místní mateřská škola. Komunisté jí tehdy postavili dost nešikovně, je na poli a v případě, že nasněžilo a poté sníh tál, veškerá voda šla do školky a tím byla kompletně zatopená. Bohužel je tomu tak i doposud. Druhým častým místem jsou naše viadukty, konkrétně ten na Světec a mezi ulicí Čapkova a Husova, které jsou komplet pod vodou pravidelně.

Vzpomenete si na největší povodně, které se na Vašem území odehrály?

Největší povodní byla asi v roce 2002, která postihla celé Česko. V tu dobu byly zatopené viadukty, školka, ale i kruhový objezd, který je u hasičárny, vlastně i domy a zahrady u hasičárny byly úplně zatopené. Tyto povodně v roce 2002 byly jednoznačně finančně nejnáročnější. Další velká povodeň byla v roce 2013. O povodních 2013 nám vyšel v červnu 2013 Hostomický zpravodaj, kde jsou hlavně fotografie ze zatopených míst. Potom si ještě matně pamatuji povodně v roce 1965 nebo 1966, vše bylo tenkrát pod vodou, ale to jsem byl ještě dítě a nevím detaily.

Pomáhají občané Hostomic nějakým způsobem při povodních?

Bezpochyby, vždy když se zatopí mateřská škola, občané pomáhají například s vynášením nábytku.

Pomáhá nějak městys Hostomice lidem, kteří jsou povodní zasaženi?

Ze zákona máme vyčleněné finanční prostředky, je to 200-300 tisíc, ale spíše necháváme rezervu těch 300 000 Kč, protože nás povodně zasahují velmi často.

Pamatuji si, že v minulosti při požáru, kdy soukromníkovi vyhořel dům, mu městys nabídl bydlení na rok.

Městys Hostomice zřizuje SDH Hostomice, při povodních na vašem území poskytuje pomoc jen váš sbor dobrovolných hasičů, nebo si povoláváte i další posily?

Při povodních v roce 2013 byla školka úplně pod vodou, všechny kanály v podlaze, kde vedou inženýrské sítě byly zatopené. To jsem si zavolal i jiné hasiče z okolních obcí. Nepostupoval jsem tenkrát přes KOPIS, ale zavolal jsem sám starostům z okolí, protože se všichni známe osobně a ti mi poslali své dobrovolné hasiče.

Děkuji za rozhovor.

10. Rozhovor s velitelem jednotky sboru dobrovolných hasičů Bílina Miroslavem Doležalem

Mohl byste se Miroslave krátce představit?

Ano, určitě. Jmenuji se Miroslav Doležal, v únoru oslavím 47. narozeniny. K Hasičskému záchrannému sboru jsem nastoupil 1.10.2007 na funkci hasič. Po základním kurzu jsem vykonával funkci hasiče a v roce 2009 jsem si po absolvování kurzu rozšířil odbornost na hasiče – strojníka, v roce 2016 jsem vyhrál výběrové řízení na funkci technik strojní služby na stanici Bílina (měl jsem pod sebou všechny strojníky, požární automobily a agregáty na stanici). V listopadu 2020 jsem podal přihlášku na velitele stanice Duchcov a od 1.1.2021 jsem ve funkci velitel stanice. V roce 2021 jsem absolvoval zkoušku z požární prevence (odborně způsobilá osoba k výkonu státního požárního dozoru, já konkrétně kvůli zjišťování příčin požárů, pro které jsem „dablér“ – to znamená střídač, je to tedy navíc k výkonu práce).

Co se týče mé kariéry u JSDH, k jednotce sboru dobrovolných hasičů jsem se přidal v roce 2008, zde má činnost nejprve spočívala v pozici hasič – strojník. Od roku 2010 jsem byl technik strojní služby. V letech 2011-2014 jsem byl jmenován na pozici místostarosta JSDH Hostomice. Největší změna přišla v roce 2019. V červenci jsem vyhrál výběrové řízení a stal jsem se velitelem JSDH Bílina. Po zhruba 30 letech se stala jednotka akceschopná a vyjíždí k výjezdům. Nyní začíná stavba nové hasičské zbrojnice a měla by být dokončená začátkem roku 2024.

Vzpomenete si na nějaké větší zásahy, kterých jste se účastnil?

Některé zásahy se mi vryly do paměti, když nepočítám velké požáry výškových budov, rodinných domů nebo lesní požáry. Určitě stojí za zmínku požár a následný výbuch známého muničního skladu v Bílině, nebo železniční nehoda s následným požárem dvou vlaků, z nichž jeden přepravoval několik cisteren s kapalným propan-butanem ve Světci. Také jsem byl vyslán s odřadem do moravské Nové Vsi, kde se v roce 2021 prohnalo tornádo. Mezi ty nejnovější zkušenosti bezpochyby patří zásah ve Hřensku, kde vypukl v červenci letošního

roku masivní požár, v prvním týdnu jsem se účastnil s JSDH hasebních prací a v druhém a třetím týdnu jako štáb velitele zásahu, kde s HZS probíhala analýza.

Jaké máte zkušenosti s povodněmi a v jakých rolích jste se jich zúčastnil?

V ORP Bílina jsme měli povodně v letech 2007, 2010 a 2013. Aktivně jsem se účastnil všech povodní, a to v různých pozicích. Od roku 2007 do roku 2019 jako příslušník Hasičského záchranného sboru Ústeckého kraje Územního odboru Teplice, stanice Bílina, v roce 2020 jsem byl jmenován na post velitele HZS ÚK UO Teplice, stanice Duchcov. Při povodních jsem se účastnil vždy ve dvou rolích jak HZS, tak JSDH. Jako člen JSDH Hostomice v letech 2007 až 2014 a od roku 2019 velitel JSDH Bílina.

Je rozdíl v roli člena JSDH a příslušníka HZS při povodni?

JSDH se připravuje na povodeň dopředu, ještě před vypuknutím stavu pohotovosti konají protipovodňová opatření. Zatímco HZS se nemůže kvůli zajištění plošného pokrytí území účastnit příprav, neboť základním úkolem HZS dle zákona č. 320/2015 Sb., o hasičském záchranném sboru je chránit životy a zdraví obyvatel, životní prostředí, zvířata a majetek před požáry a jinými mimořádnými událostmi a krizovými situacemi. HZS by nebyl k dispozici. HZS je povolán až při vypuknutí stavu pohotovosti.

Mohl byste ve stručnosti popsat, jak probíhá takový zásah u povodně?

Akce začíná stoupajícím nebezpečím při vyhlášení stavu pohotovosti, schází se povodňová komise a připravuje se na řešení možných rizik. Začíná se sledovat hydrologická situace, jak prostřednictvím sledováním průtoků a výšky daných toků, tak i vizuální kontrolou vodních toků na místě hrozící události, toto většinou zajišťují členové SDH obce, kteří v předem určených intervalech vizuálně kontrolují dané vodní toky a při rostoucí tendenci průtoku se začínají připravovat opatření vedoucí ke snížení následků povodně. Tato práce spočívá zejména v neodkladné distribuci pytlů s pískem na určená místa, kterými jsou jak budovy v soukromém majetku, tak samozřejmě majetek zřizovatele JSDH, školky, městský úřad, školy. Z pytlů s pískem se staví protipovodňové hráze, které výrazně snižují případné škody. Dále SDH zajišťují v odvodňovacích oblastech například vynášení nábytku do vyšších pater, případnou evakuaci osob a zvířat

z ohrožených záplavových oblastí. A také zajišťují zdroje rizik např. čerpací stanice pohonných hmot, kde se postupuje podle havarijního plánu (odpojení přívodu elektrické energie, zabezpečení vlastních nádrží).

Mohl byste říci, kde jste zasahoval při povodních nejčastěji a proč?

Toto je dost subjektivní, ale myslím si, že nejvíce jsem byl povolán do městyso Hostomice, které spadá do ORP Bílina, zde protéká řeka Bílina. Ani nevím proč tomu tak je. Myslím si, že v Hostomicích je malé koryto řeky, a proto se zde řeka nejčastěji vylévá. Jezdíme tam odčerpávat vodu do mateřské školy, zatopené jsou i sklepy budov a zahrady.

Mě by zajímalo, co trvá déle při povodních, je to činnost při povodni, nebo činnost, která se provádí až po povodni?

Odstraňování povodňových škod je určitě časově náročnější než činnost při povodních. Voda přinese s sebou spoustu odpadu a dřevin, které se musí odstranit. Nejhorší je odstraňování nánosů bahna. Tyto činnosti zabezpečují zpravidla dobrovolní hasiči.

Poslední otázka je hodně na zamyšlení. V čem jsou zásahy u povodních jiné než ostatní?

Povodně jsou v jedné věci dost odlišné od požárů a dopravních nehod. Hlavním rozdílem je vděk zasažených osob. Pokud jedeme k požáru domu, dotčená rodina chce hlavně uhasit požár, v případě dopravních nehod postižené osoby chtějí vyváznut z auta a dostat se do bezpečí. U povodní je tomu jinak. V případě povodní lidé chtějí zachránit své domovy a tím jsou neskutečně vděční, když vidí hasiče nosit pytle s pískem, odčerpávání vody. Ten vděk zahřeje každého hasiče u srdce, zásahy při povodních trvají několik dní, všichni jsou vyčerpaní a vděk nás žene dopředu. Zasažené osoby několikrát opakují, že jsme jim zachránili domovy, na kterých celý život pracovali, mají tam vše a když vidí, co pro záchranu jejich domova hasiči dělají, nepřestávají děkovat.

Děkuji za rozhovor.

Na obrázku č. 11 je fotografie starostky města Bíliny Mgr. Zuzany Schwarz Bařtipánové, místostarostky Ing. Marcely Dvořákové, Miroslava Doležala a vedoucí odboru správních a vnitřních věcí Ing, Petry Krejčové při jmenování Miroslava Doležala do funkce velitele JSDH Bílina, které proběhlo 22.července 2019.



Obr. č.11 – jmenování Miroslava Doležala do funkce velitele JSDH Bílina, 22.7.2019, zdroj: bilina.cz

Níže na fotografii je zaznamenán výcvik jednotky sboru dobrovolných hasičů Bílina, které se odehrálo 21.září 2019.



Obr. č. 12 – cvičení JSDH Bílina, 21.9.2019, zdroj: Miroslav Doležal

11. Vyhodnocení rozhovorů

Tato kapitola se věnuje výsledkům, které byly získány od respondentů z výzkumného šetření pomocí kvalitativního rozhovoru.

V kapitole, která nese název Metoda rozhovoru jsem si stanovila tři jednoduché hypotézy, které jsem pomocí položených otázek chtěla potvrdit či vyvrátit.

První hypotéza se týkala místa, které postihuje pravidelně povodeň. Podle mého uvážení jsem si stanovila městyse Hostomice a domněnka se mi jednoznačně potvrdila. Starosta městyse Hostomice Ivan Holata, tajemnice Bezpečnostní rady ORP Bílina Yvona Bártová i velitel JSDH Bílina Miroslav Doležal jednohlasně odpověděli, že nejčastějším místem povodní je skutečně městyse Hostomice. Řeka Bílina se zde vylévá pravidelně kvůli nedostatečně prohloubenému korytu řeky a největší škody vznikají v místě tamní mateřské školy, která je postavená v blízkosti vodního toku.

Hypotéza číslo dvě byla zaměřená na neaktuálnost povodňového plánu. Domnívala jsem se, že povodňový plán se nemění a má původní podobu od vzniku. Hypotéza se mi vyvrátila, neboť tajemnice BR ORP Bílina Yvona Bártová a starosta městyse Hostomice Ivan Holata se zmínili o nové aktualizaci povodňového plánu. Povodňový plán Hostomice mění svou grafickou podobu a povodňový plán pro správní obvod obce s rozšířenou působností Bílina se pravidelně aktualizuje kvůli kontaktům a hydrologické situaci. Navíc v zákoně o vodách je ukotvena povinnost každoroční aktualizace povodňových plánů.

Třetí hypotéza byla stanovena tak, že občané postižené oblasti zpravidla nejsou ochotni pomáhat. Tato domněnka byla opět vyvrácena všemi třemi respondenty. Občané zasažené oblasti povodní často a bezodkladně pomáhají například s vynášením nábytku ze zatopených budov, nosí pytle s pískem, či pomáhají s odstraňováním nánosů bahna, které vznikne po povodni.

Závěr

Cílem této bakalářské práce bylo posoudit připravenost obce s rozšířenou působností Bílina na povodně a zjistit aktuální informace, které s touto problematikou souvisejí.

Dalším cílem práce bylo zjistit aktuální informace v oblasti povodní. Tento cíl byl splněn ve všech kapitolách, neboť jsme se dozvěděli složení a činnost povodňových orgánů, jaké jsou zdroje ohrožení, co je obsahem povodňového plánu pro správní obvod obce s rozšířenou působností Bílina, ale také opatření k ochraně před povodněmi.

První kapitola se věnuje základní terminologii, která je s problematikou povodní úzce provázána jako například termín mimořádná událost a její dělení, krizová situace, záplavové území a vodní tok. V této je dále charakterizována povodeň a její rozdělení podle vzniku. Následující kapitola vymezuje související legislativu, jsou zde vyjmenovány zákony, které jsou s tímto tématem spjaty, jejich stručný obsah a popsána koncepce ochrany obyvatelstva do roku 2025 s výhledem do roku 2030, kterou zpracovalo Ministerstvo vnitra. Kapitola třetí je zaměřena na obec s rozšířenou působností Bílina, kde je charakterizováno území, hydrologické a odtokové poměry. Další celek je věnován ochraně před povodněmi, zde je splněn cíl, který se týká připravenosti ORP Bílina na povodně. Součástí této kapitoly je vymezení stupňů povodňové aktivity, obsah povodňového plánu a činnost povodňových orgánů, protipovodňová opatření. V neposlední řadě tato kapitola obsahuje důležité informace v případě ohrožení pro občany, zdroje ohrožení a výčet ohrožených objektů. Následující celek se okrajově zabývá spoluprací orgánů krizového řízení s povodňovými orgány. Šestá kapitola obsahuje výčet nejzásadnějších povodní, které se na území ORP Bílina odehrály a jsou doplněny fotodokumentací.

Cíl, který se týkal připravenosti ORP Bílina na povodně je také splněn provedením výzkumného šetření v podobě rozhovoru. Úvodem je popsána metodologie a výběr sběru dat. Tím byly rozhovory, které obsahují odpovědi od tajemnice bezpečnostní rady, starosty městyse Hostomice a od velitele JSDH Bílina, který se podílel na zásazích při povodních na tomto území. Všichni tři respondenti se jednohlasně shodli na nejčastějším místě povodní a tím je

městys Hostomice, konkrétně oblast u mateřské školy. Ve všech třech rozhovorech byl nastíněn postup při povodních a jakou roli v postupu respondenti hrají.

Závěrem lze tedy říci, že všechny výzkumné otázky byly zodpovězeny a podařilo se naplnit hlavní cíl této bakalářské práce, a tím byl cíl posoudit připravenost obce s rozšířenou působností Bílina na povodně.

Seznam použité literatury

- **Publikační zdroje**

1. ADAMEC, Vilém aj. 2012. Ochrana před povodněmi a ochrana obyvatelstva. Ostrava:
2. MATĚJČEK, Tomáš a kolektiv. Malý geografický a ekologický slovník. 1. vyd. Praha: Česká geografická společnost, 2007. 136 s. ISBN 978-80-86034-68-3. S. 122.
3. Sdružení požárního a bezpečnostního inženýrství v Ostravě, ISBN 978-80-7385-118-7.
4. Universum, všeobecná encyklopedie. 10. díl. 1. vyd. Praha: Odeon, Euromedia Group, 2001. 662 s. ISBN 80-207-1072-8. S. 288.

- **Zákony**

5. Ústavní zákon č. 110/1998 Sb., o bezpečnosti České republiky
6. Zákon č. 219/1999 Sb., o ozbrojených silách České republiky
7. Zákon č. 239/2000 Sb., o integrovaném záchranném systému a o změně některých zákonů
8. Zákon č. 240/2000 Sb., o krizovém řízení a o změně některých zákonů
9. Zákon č. 241/2000 Sb., o hospodářských opatření pro krizové stavy a o změně některých souvisejících zákonů
10. Zákon č. 254/2001 Sb., o vodách a o změně některých zákonů (vodní zákon)

- **Internetové zdroje**

11. *Analýza změn odtokových poměrů pro Českou republiku* [online]. [cit. 2023-02-20]. Dostupné z: <https://www.vtei.cz/2016/08/analyza-zmen-odtokovych-pomeru-pro-ceskou-republiku/#:~:text=Odtokov%C3%A9%20pom%C4%9Bry%20%28odtokov>
12. *Detail stanice Bílina* [online]. [cit. 2023-02-20]. Dostupné z: https://hydro.chmi.cz/hpps/popup_hpps_prfdyn.php?seq=307301

13. *Dokumenty: Pro případ ohrožení – Příručka pro obyvatele* [online]. [cit. 2023-02-20]. Dostupné z: <https://www.mvcr.cz/clanek/pro-pripad-ohrozeni-prirucka-pro-obyvatele.aspx>
14. *Evakuace a evakuační zavazadlo* [online]. [cit. 2023-02-20]. Dostupné z: <https://www.policie.cz/clanek/evakuace-a-evakuacni-zavazadlo.aspx>
15. *Historie města v datech* [online]. [cit. 2023-02-20]. Dostupné z: <https://muzeum-bilina.netstranky.cz/historie-mesta-v-datech.html>
16. *Hrobčicko: Oblast Hrobčicka* [online]. [cit. 2023-02-20]. Dostupné z: <https://www.hrobce.cz/obec/turisticky-pruvodce-hrobickem/hrobicko/hrobicko-506cs.html>
17. *Krizový štáb ORP* [online]. [cit. 2023-02-20]. Dostupné z: <https://www.bilina.cz/cs/mesto-bilina/krizove-rizeni/krizovy-stab-orp.html>
18. *Mimořádné události: Živelní pohromy* [online]. [cit. 2023-02-20]. Dostupné z: <https://zsbozp.vubp.cz/zivelne-pohromy>
19. *Obec Měrunice...* [online]. [cit. 2023-02-20]. Dostupné z: <https://www.merunice.cz/>
20. *Obec s rozšířenou působností (ORP) - detail* [online]. [cit. 2023-02-20]. Dostupné z: <https://vdp.cuzk.cz/vdp/ruian/orp/906>
21. *Ochrana obyvatelstva v České republice* [online]. [cit. 2023-02-20]. Dostupné z: <https://www.hzscr.cz/clanek/ochrana-obyvatelstva-v-ceske-republice.aspx>
22. *Pojmy a definice krizového řízení* [online]. [cit. 2023-02-20]. Dostupné z: <https://www.hzscr.cz/clanek/krizove-rizeni-a-cnp-ke-stazeni-ff.aspx?q=Y2hudW09Mw%3D%3D>
23. *Pojmy: Hrozba* [online]. [cit. 2023-02-20]. Dostupné z: <https://www.mvcr.cz/clanek/hrozba.aspx>
24. *Pojmy: Riziko* [online]. [cit. 2023-02-20]. Dostupné z: <https://www.mvcr.cz/clanek/riziko.aspx>
25. *Povodně 2010* [online]. [cit. 03.02.2023]. Dostupné z: <https://www.aktualne.cz/wiki/domaci/povodne-2010/r~i:wiki:487/>
26. *Povodně 2013* [online]. [cit. 2023-02-20]. Dostupné z: <https://www.aktualne.cz/wiki/domaci/povodne-2013/r~i:wiki:3791/>

27. Povodně 2013. *Hostomický zpravodaj* [online]. červen 2013, roč. 3, č. 1, str. 12 [cit. 2023-02-20]. Dostupné z: <https://www.hostomice.eu/zivot-mestyse-/zpravodaj/?page=2>
28. *Povodňový plán městyse Hostomice* [online]. [cit. 2023-02-20]. Dostupné z: <https://www.hostomice.eu/urad/uredni-deska/povodnovy-plan-mestyse-hostomice-305.html?kshow=1>
29. *Povodňový plán pro správní obvod obce s rozšířenou působností – Města Bíliny* [online]. [cit. 2023-02-20]. Dostupné z: <https://www.bilina.cz/cs/mesto-bilina/povodnovy-plan.html>
30. *Povodňový plán SO ORP Přerov: Krizový štáb ORP Přerov* [online]. [cit. 2023-02-22]. Dostupné z: https://www.portalobce.cz/povodnovy-plan/orp_krizovy-stab-orp-prerov
31. *Pro případ ohrožení – Informace pro obyvatele* [online]. [cit. 2023-02-20]. Dostupné z: <https://www.bilina.cz/cs/mesto-bilina/krizove-rizeni/pro-pripad-ohrozeni-informace-pro-obyvatele.html>
32. *Přírodní poměry* [online]. [cit. 2023-02-20]. Dostupné z: <https://www.bilina.cz/cs/turista-volny-cas/mesto-a-okoli/prirodni-pomery.html>
33. *Rekonstrukce povodní 2002 den po dni* [online]. Dostupné z: <https://ct24.ceskatelevize.cz/domaci/2202694-rekonstrukce-povodni-2002-den-po-dni-po-umornych-vedrech-jsou-deste-vitanou-ulevou>
34. *Vodní dílo Všechlapy* [online]. [cit. 2023-02-20]. Dostupné z: <https://www.poh.cz/vodni-dilo-vsechlapy/d-2594>
35. *Vybrané ukazatele za správní obvod Bílina v letech 2001–2021* [online]. [cit. 2023-02-20]. Dostupné z: <https://www.czso.cz/documents/11248/17828057/424201.pdf>
36. *Základní hydrologické údaje za referenční období 1981–2010* [online]. [cit. 2023-02-20]. Dostupné z: <https://www.vtei.cz/2016/02/zakladni-hydrologicke-udaje-za-referencni-obdobi-1981-2010/>
37. *Základní informace o obci Ohnič* [online]. [cit. 2023-02-20]. Dostupné z: <https://www.ohnic.cz/nase-obec/d-2817/p1=51>

38. *Základní rozdělení mimořádných událostí* [online]. [cit. 2023-02-20].
Dostupné z: <https://www.mesto-lipnik.cz/zakladni-rozdeleni-mimoradnych-udalosti/d-3061>
39. *Zdroje ohrožení* [online]. [cit. 2023-02-20]. Dostupné z:
<https://www.bilina.cz/cs/mesto-bilina/krizove-rizeni/zdroje-ohrozeni.html#:~:text=Ve%20spr%C3%A1vn%C3%ADm%20%C3%BAzem%C3%AD%20ORP%20B%C3%ADlina%20bylo%20identifikov%C3%A1no%2038,uveden%20v%20Tabulce%201.%20Tabulka%201%20P%C5%99ehled%20nebezpe%C4%8D%C3%AD>

Seznam zkratek

| | |
|-------|---|
| BR | Bezpečnostní rada |
| ČR | Česká republika |
| HOPKS | Hospodářská opatření pro krizové stavy |
| HZS | Hasičský záchranný sbor |
| IZS | Integrovaný záchranný systém |
| JSDH | Jednotka sboru dobrovolných hasičů |
| KOPIS | Krajské operační a informační středisko |
| KŘ | Krizové řízení |
| KŠ | Krizový štáb |
| ORP | Obec s rozšířenou působností |
| PČR | Policie České republiky |
| PK | Povodňová komise |
| SDH | Sbor dobrovolných hasičů |
| SPA | Stupeň povodňové aktivity |
| ÚK | Ústecký kraj |
| ZZS | Zdravotnická záchranná služba |