



# ILUZE INTERIÉROVÉ TEXTILIE

## Bakalářská práce

*Studijní program:* B3107 – Textil  
*Studijní obor:* 3107R006 – Textilní a oděvní návrhářství  
*Autor práce:* **Anna Augustínová**  
*Vedoucí práce:* doc. ak. mal. Emilie Frydecká





TECHNICAL UNIVERSITY OF LIBEREC  
Faculty of Textile Engineering ■

# THE ILLUSION OF INTERIOR TEXTILES

## Bachelor thesis

*Study programme:* B3107 – Textil

*Study branch:* 3107R006 – Textile and Fashion Design - Textile and fashion design  
(Liberec)

*Author:* **Anna Augustínová**

*Supervisor:* doc. ak. mal. Emilie Frydecká



**TECHNICKÁ UNIVERZITA V LIBERCI**

**Fakulta textilní**

**Akademický rok: 2014/2015**

## **ZADÁNÍ BAKALÁŘSKÉ PRÁCE**

**(PROJEKTU, UMĚLECKÉHO DÍLA, UMĚLECKÉHO VÝKONU)**

Jméno a příjmení: **Anna Augustínová**  
Osobní číslo: **T12000062**  
Studijní program: **B3107 Textil**  
Studijní obor: **Textilní a oděvní návrhářství**  
Název tématu: **Iluze interiérové textilie**  
Zadávající katedra: **Katedra designu**

### **Z á s a d y p r o v y p r a c o v á n í :**

- 1) Inspirace světlem a stínem.
- 2) Studium historie ručního tkaní.
- 3) Vznik návrhů a skic.
- 4) Materiálové zkoušky a studie.
- 5) Realizace finálních objektů.
- 6) Fotodokumentace.

Rozsah grafických prací:

Rozsah pracovní zprávy: **25**

Forma zpracování bakalářské práce: **tištěná**

Seznam odborné literatury:

**GOMBRICH,E.H., TÚMOVÁ,M.: Příběh umění. Praha: Argo, 2006. ISBN 978-80-7203-143-6**

**Impresionismus. Bratislava: Slovart, 2011. ISBN 978-80-7391-442-4**

Vedoucí bakalářské práce:

**doc. ak. mal. Emilie Frydecká**

Katedra designu

Datum zadání bakalářské práce: **6. října 2014**

Termín odevzdání bakalářské práce: **14. května 2015**



Ing. Jana Drašarová, Ph.D.  
děkanka



Ing. Renata Štorová, CSc.  
vedoucí katedry

V Liberci dne 2. března 2015

## Prohlášení

Byla jsem seznámena s tím, že na mou bakalářskou práci se plně vztahuje zákon č. 121/2000 Sb., o právu autorském, zejména § 60 – školní dílo.

Beru na vědomí, že Technická univerzita v Liberci (TUL) nezasahuje do mých autorských práv užitím mé bakalářské práce pro vnitřní potřebu TUL.

Užiji-li bakalářskou práci nebo poskytnu-li licenci k jejímu využití, jsem si vědoma povinnosti informovat o této skutečnosti TUL; v tomto případě má TUL právo ode mne požadovat úhradu nákladů, které vynaložila na vytvoření díla, až do jejich skutečné výše.

Bakalářskou práci jsem vypracovala samostatně s použitím uvedené literatury a na základě konzultací s vedoucím mé bakalářské práce a konzultantem.

Současně čestně prohlašuji, že tištěná verze práce se shoduje s elektronickou verzí, vloženou do IS STAG.

Datum: 13. 5. 2015

Podpis: 

## **Pod'akovanie**

V prvom rade by som chcela pod'akovať mojej vedúcej práce doc. ak. mal. Emílii Frydeckej a mojej konzultantke Ing. Vlastimile Bergmanovej. Veľké pod'akovanie patrí taktiež mojej rodine a priateľom za pomoc a podporu.

## **Anotace**

Cílem této práce bylo poukázání jiného pohledu na dosud zažitý názor na závěsnou textilii. Námětem této tkaniny byla obloha inspirována impresionismem. Tato textilie byla vyhotovena na 4- listovém tkalcovském stavu.

Velkou roli ve finálním objektu hraje iluze světla a stínu. Tato práce byla foto dokumentována v průběhu jednoho celého dne. Začali jsme o 5. hod. ráno a skončili o 21. hod. Bylo zajímavé sledovat hru světla a tkaniny. Prosvítání a prolínání, iluzi.

Finální textilie má rozměry na šířku 105 cm a na výšku 420 cm. Jako materiál byla zvolena bavlna - bílé a modré barvy.

## **Klíčová slova**

Textilie, iluze, tkanina, tkalcovský stav, imprese, obloha, světlo a stín.

## **Annotation**

Basically, the main goal of this work was to point to another view of the opinion (usual up to now) of a hanging textile. As for the theme of this cloth, it was the sky inspired by the impressionism. The cloth was made by the 4-lamellar loom.

The illusion of light and shadow played an important part in the final object. This process of my work was documented with the help of camera throughout the day. I started at 5 o'clock in the morning and finished at 9 pm. Monitoring the play of light and textile was very interesting. I mean the shining through the cloth and also the fade-over and the illusion itself.

The size of the final textile is 105 centimeter in width and 420 centimeter in height. The chosen and used fabric was cotton of white and blue color.

## **The key words**

The cloth, illusion, fabric, loom, impression, sky, light and shadow.



## Obsah

Úvod.....	8
1. TEORETICKÁ ČASŤ .....	9
1.1 Obloha a jej vlastnosti.....	9
1.2.1 Impresionizmus.....	10
1.2.2 Výtvarné umenie .....	11
1.2.3 Sochárstvo .....	21
1.2.4 Impresionizmus v Česku a na Slovensku.....	22
1.2.5 Hudba .....	26
1.3.1 História tkáčskeho stavu .....	26
1.3.2 Zloženie tkáčskeho stavu .....	28
1.3.3 Zloženie tkaniny.....	29
1.3.4 Zakresľovanie väzieb .....	30
2. PRAKTICKÁ ČASŤ .....	31
2.1 Získavanie inšpirácií a zdrojov .....	31
2.2 Vznik a návrh skíc.....	32
2.3 Materiálové skúšky a štúdie .....	38
2.4 Vzorovanie .....	38
2.5 Realizácia finálneho objektu .....	40
3 Záver .....	40
Fotodokumentácia .....	41
Zoznam použitej literatúry .....	52

## Úvod

Dojem. Ilúzia. Imprese. Tri slová, ktoré vystihujú inovatívny umelecký smer koncom 19. storočia. Vznikol ako reakcia na ateliérovú tvorbu. Znamenal koniec vedeckej perspektívy, koniec umeleckého zobrazovania reality, čo bolo dovtedy pokladané za hlavnú úlohu umenia. Priniesol nové vizuálne vnímanie, niečo dovtedy nepoznané, netradičné.

Zadaním tejto práce je „ilúzia interiérovej textílie“. Jedná sa o tkáčsku prácu na 4-listovom tkáčskom stave. Spojenie niečoho tradičného a nového. Fikcia je predstava. Klam, ktorý v impresionizme hral veľkú úlohu. Presvitanie, prelínanie vlákien, hra svetla a tieňa. Spojiť, tak ako impresionisti, niečo tradičné s niečím novým.

Námetom bolo zachytenie oblohy inšpirované impresionizmom. Obloha je nestála, pohyb mrakov a časté striedanie farieb spôsobené odrazom a dopadom svetla vytvára neopakovateľný zážitok. Preto sme sa rozhodli ju zdokumentovať pomocou fotografií, ale taktiež bolo nevyhnutné zistiť, ako sa vedci pozerajú na oblohu z ich pohľadu.

Táto práca bola fotograficky dokumentovaná v priebehu jedného celého dňa od 5 hodiny ráno až po 21 hodinu. Zmeny boli sledované počas celého dňa. S pribúdajúcimi hodinami sa menil aj jej vzhl'ad. Mohli sme pozorovať svetelné nuansy, hru svetla a tkaniny.

# 1. TEORETICKÁ ČASŤ

## 1.1 Obloha a jej vlastnosti

Obloha, taktiež nazývaná nebeská klenba, je časť zo zemskej atmosféry. V atmosfére je obsiahnuté takmer 78 % dusíka, 20,9 % kyslíka, 0,92 % vzácnych plynov (ako napr. neón a argón), 0,03 % oxidu uhličitého, 0,003 % vodíka s vodnými parami. Plyny sú v atmosfére udržiavané pomocou gravitačnej sily. V atmosfére sa fyzikálne procesy dejú neustále. Okamžitý stav atmosféry nazývame počasie.

Zmenu počasia môžeme taktiež sledovať na základe zmeny farby na oblohe. Tmavomodrá značí nestále poveternostné podmienky. Môže byť indikátorom silných zrážok a vetra. Na druhej strane svetlomodrá farba predpovedá pekné a jasné počasie. Prechod modrej do šedej alebo bielej naznačuje nízky tlak.

Pri vysvetlení farieb oblohy je treba začať vlastnosťami viditeľného svetla. Toto svetlo, nazývané aj biele svetlo, je elektromagnetické žiarenie, ktoré sa od seba líši vlnovými dĺžkami a teda aj farbou. Tvorí iba nepatrnú časť celého elektromagnetického spektra. Najdlhšiu vlnovú dĺžku a najkratšiu frekvenciu má červená farba a najvyššiu frekvenciu s najkratšou vlnovou dĺžkou má farba fialová. Tieto hodnoty nie sú 100 % smerodajné, pretože naše oči nevnímajú farby rovnako. Napríklad, niekto vidí bledozelenú farbu, zatiaľ čo u niekoho je to zelená s odtieňom do modra.

Modrú farbu na oblohe spôsobuje určitá kombinácia slnečného žiarenia, atmosféry a vesmíru. Pri prechode svetla cez atmosféru sa lúče rozptyľujú do všetkých smerov vďaka časticiam prachu, vzduchu, znečisteniu a vodným kvapkám. Tieto dané činitele rozptyľujú hlavne lúče fialovej a modrej zložky bieleho svetla. Je to spôsobené ich krátkou vlnovou dĺžkou. Zmena podmienok môže ovplyvniť modrý odtieň. Optickú zmenu spôsobujú dané zložky v atmosfére ako napr. kvalita ozónovej vrstvy, znečistenie a pod. Na rozptyle sa podieľajú častice prachu a vodné kvapky, tým pádom obloha obledne a zväčšuje sa podiel zelenej a žltej. Rozdiely sú pozorovateľné počas vysokého alebo nízkeho tlaku vzduchu. Tlaková výš nám signalizuje bledšie odtiene modrej a u tlakovej níže môžeme pozorovať sýtejšie odtiene.

Zvláštna situácia nastáva pri západe a východe slnka. Slnečné lúče sa šíria po celej dráhe atmosféry a rozptyľujú sa postupne od modrej cez zelenú a žltú až po

červené svetlo. Pri kontraste krvavočervenej farby môžeme predpokladať náhlu zmenu počasia. Indikátorom pre vysokú vlhkosť je sýtočervený východ alebo západ slnka.

### **1.2.1 Impresionizmus**

Impresionizmus bol smer, ktorý stál na hranici tradičného a moderného umenia, v niečom prvý a v niečom zase posledný. Ako začiatok môžeme pokladať polovicu devätnásteho storočia. Zárodok impresionizmu vznikol vo Francúzku, ktorý sa zaslúžil o vznik moderného umenia. Zrodil sa ako reakcia na ateliérovú, tradičnú akademickú maľbu. Nadväzuje na realizmus, s ktorým má aj mnoho spoločných prvkov. Cieľom bolo zachytenie daného momentu v prírode, daný okamžik. Impresionisti boli toho názoru, že všetko sa mení, tým pádom najpravdivejší je obraz daného okamihu, ktorý zanecháva v každom v nás tie najsilnejšie dojmy– impresiu.

Tento smer sa vyznačuje dominantnými, jasnými, žiarivými a kontrastnými farbami. Veľkú rolu hralo osvetlenie. Obrazy sa javia ako zmesi farebných škvŕn, ktoré sa zjednocujú v oku diváka. Až pri dostatočnom odstupe vznikne ten správny pohľad. Toto obdobie sa tiež nazývalo „belle epoque“ (krásna epocha).

Impresionisti nadviazali na takzvanú Barbizónsku školu. Všetko to začalo v Paríži. Práve toto mesto sa stalo v 19. storočí hlavným mestom európskej kultúry. Tak ako ním v minulosti bol v 17. storočí Rím a v 15. storočí Florencia. Už od roku 1873 sa tu konali pravidelné výstavy členov Kráľovskej akadémie. O prijatí na výstavu rozhodovala porota, ktorá z troch štvrtín pozostávala z umelcov, ktorí boli aspoň raz vyznamenaní medailou a preto mohli vystavovať bez toho, aby predložili svoje diela pred komisiu. Existoval taktiež Salón odmietnutých. V roku 1874 sa uskutočnila výstava francúzskych maliarov, kde sa ako prvýkrát objavil pojem „imprese“. Bolo to počas výstavy umelcov, ktorá sa uskutočnila v ateliéri u fotografa Nadara. Tento názov bol pôvodne hanlivý, ale umelci si ho postupne zamilovali. Po výstave v nadarových priestoroch impresionisti veľmi horlivo pokračovali v novo zrozenom smere. Umelci definitívne prestali rozlišovať dokončenú maľbu a skicu. Dokonca ju považovali za pravdivejšiu. Medzi prvými vystavujúcimi boli Camille Pissarro, Claude Monet, Auguste Renoir, Alfred Sisley alebo Edgar Degas. Osmá a tým aj posledná výstava impresionistov bola otvorená 15. 5. 1886.

Aby sme si vedeli predstaviť, aký veľký prelom tento smer spravil, je nutné povedať, že nielen prekročili, ale dokonca zrušili predchádzajúce dogmy ako racionalita, presnosť, čistota práce, konkrétnosť a maľba v ateliéri. Tento inovatívny smer prišiel s rýchlymi ťahmi a voľnou rukou, intenzívnejšími farbami a v neposlednom rade aj maľbou v plenéri. Už sa ďalej nemaľovali náboženské a historické námety ale všednosť, efemérnosť, prchavosť. Pretože sa pri maľbe využívalo prírodné svetlo, farby sa presvetľovali, získavali na intenzite a tónovej bohatosti. Kontúry strácali ostrosť.

## 1.2.2 Výtvarné umenie

### Claude Monet

Vznik impresionizmu sa spája s menom maliara Claude Oscar Monet, ktorý sa narodil 14.11.1840 v Paríži, ale vyrastal v mestečku Le Havre, ktoré sa nachádza v severnom Francúzku. Preslávili ho karikatúry kreslené uhlíkom, ale po rade Eugéna Boudina, jeho učiteľa, sa začal venovať krajinomaľbe. Zoznámil ho s olejovými farbami a tiež ako využívať techniku plenérizmu pri maľovaní. Monet dal na radu svojho učiteľa a začal študovať maliarstvo v Paríži. Po čase však prestúpil na nezávislú Academie Suisse, kde sa zoznámil s Pissarom a Césannom.

V rokoch 1860 – 1862 absolvoval povinnú vojenskú službu v Alžírsku. Táto krajina sa preňho stala inšpiráciou. Bol okúzlený tamojšou prírodou a farebnosťou, ktoré neskôr preniesol aj do svojich diel. Maľoval na lodiach, na cestách, v záhradách a v prístavoch, ale vždy sa podriaďoval zákonom prírody.

Počas francúzko–pruskej vojny Manet uteká do Anglicka, kde spolu s Pissarom maľovali londýnske parky.

V roku 1873 vytvoril obraz „Impresia, vychádzajúce slnce“ ( Impression, soleil levant), ktorý vystavoval roku 1874 a bol pre kritiku podnetom, aby celá skupina umelcov bola označovaná za „impresionistov“ a tým mu zaručila miesto medzi najlepšimi maliarmi všetkých dôb. Obraz zachycuje východ slnka v prístave Le Havre.

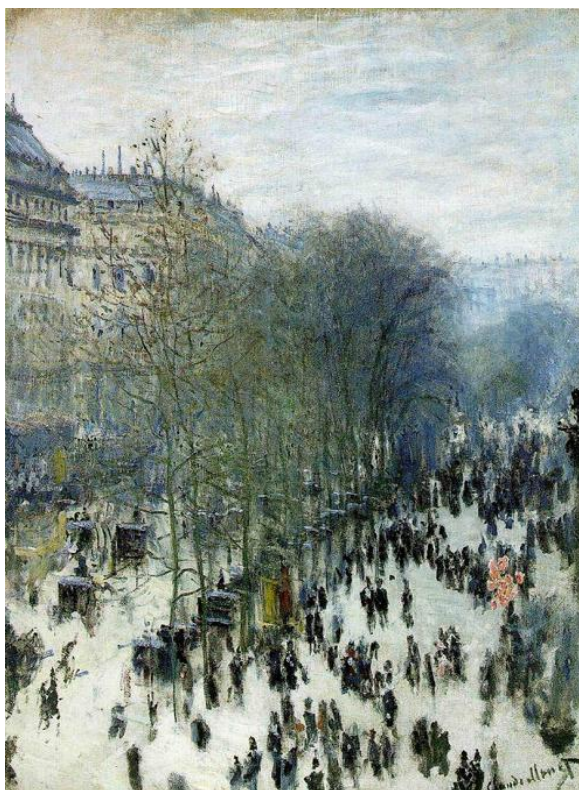
O niečo neskôr sa Manet zoznámil s modelkou Camille Doncieuxovou, pri maľovaní obrazu. O dva roky sa im narodil ich prvý syn. Môžeme ju vidieť napríklad na obraze „Žena, v zelených šatoch“ alebo maľbu s názvom „Camillie“ a mnohé ďalšie.

Maľoval Seinu, olovenošedé mraky a modrú oblohu. Ani na sklonku života sa neprestal zaoberať zobrazovaním svetla a vzduchu. Posúval kontúry objektu a tvoril ploché ostré siluety. Na rozdiel od fauvistov nepoužíval farebné škvrny, ale nanášal farbu prudkými ťahmi štetca. Kompozícia mala skôr šírku než hĺbku.

Po roku 1914, sa začali objavovať prvé príznaky šedého zákalu. V roku 1923 sa jeho stav natoľko zhoršil, že podstupuje dve operácie na jeho odstránenie. V týchto rokoch sa Monet zameriava už len výlučne na maľbu svojho rybníka, ktorý si sám vytvoril na svojom pozemku v Giverny. Vo svojich záverečných prácach maľoval abstraktne stváňajúce vodné rastliny, ktoré nanášal širokými ťahmi štetca.

Na sklonku svojho života trpel rôznymi chorobami. Zomiera na rakovinu pľúc v roku 1926 vo veku 86 rokov a je pochovaný na cintoríne v Giverny.

Otvoril dvere modernému umeniu. Medzi jeho najslávnejšie obrazy patria: Žena v zelených šatách, Ženy v záhrade, Smútočná vŕba, Obed, Straka, Ústia Seiny v Honfleur, La Grenouillère, Jar... [1]



Obr.1 Claude Monet – Boulevard des Capucines[1]

## Édouard Manet

Za otca impresionistov sa považuje Édouard Manet. Narodil sa a umrel v Paríži. Bol vedúcou osobnosťou pri prechode z realizmu k impresionizmu. Veril svojmu umeleckému poslaniu, zasvätil svoj život umeniu.

Študoval na gymnáziu, jeho otec s ním mal plány ako s bankovým úradníkom. Eduard však nenaplnil otcove želania, nebol dobrým študentom a dokonca musel častokrát opakovať ročníky. Jeho maliarskym sklonom ale otec nebol veľmi nadšený. Napokon odchádza na námornícku školu. Potom, čo absolvuje nepríjemnú plavbu po mori, sa definitívne rozhodol pre umenie. S otcovým zvoľením sa zapísal na maliarsku školu. Po určitej dobe opúšťa aj toto štúdium - neschvaľuje spôsob akademického učenia.

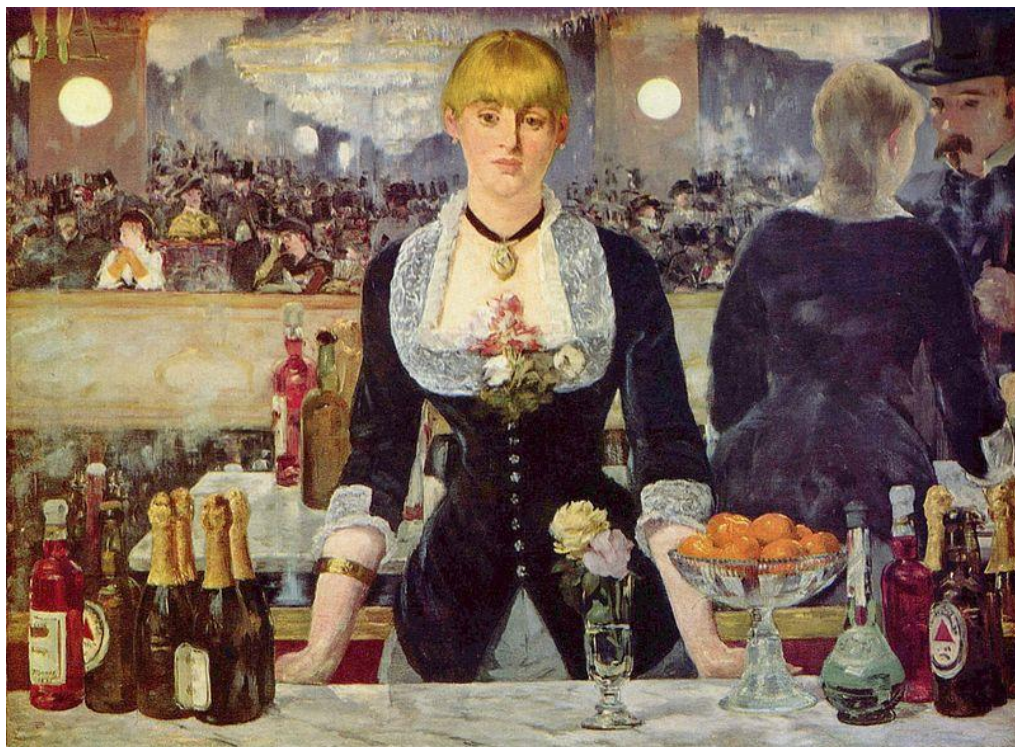
Vo svojich dielach často tápe vo veľkých kompozíciách a preto sa necháva inšpirovať od starých majstrov. Manet ako prvý uviedol do maliarstva plošnú maľbu. Ponúkol maliarom, ktorí ho nasledovali, experimentovanie s tematikou a japonskou drevorezbou. Začiatok jeho prác sa vyznačuje jasnými farbami, odvážnymi ťahmi štetca a veľkými plochami.

V roku 1863 mu akademickí maliari zamietli vystavovať svoje práce na oficiálnej výstave pomenovanej Salón. Po vzniknutom rozruchu boli úradníci nútení vytvoriť takzvaný „Salón odmietnutých“. Obecenstvo navštevovalo túto výstavu hlavne kvôli posmievaniu nováčikov, ktorých komisia odmietla. Avšak o dva roky neskôr sa s prácou „Španielsky spevák“ dočkal uznania. Od toho okamžiku to bolo ako na váhach - občas jeho práce skončili i v Salóne odmietnutých.

Ani nie v päťdesiatich rokoch ho začala trápiť reuma. Choroba rýchlo postupovala a Eduard už nevládal pracovať na veľkých plátnach. Rok pred smrťou sa konečne dočkáva všeobecného uznania za dielo *Bar ve Folies-Bergère*. Tesne pred smrťou ešte napísal list kritikovi: „Neskrývam, že by som rád (ešte za svojho života) prečítal o sebe lichotivý článok z vášho pera, ktorý napíšete celkom iste po mojej smrti“.

Najväčšie pohoršenie priniesol obraz Raňajky v tráve - zobrazujúci nahú ženu sediacu medzi mužmi oblečených v dobových oblekoch. Medzi jeho ďalšie diela patria: Olympia, Pouličná speváčka, Balkón, Mŕtvy toreador, Pijak absintu...





Obr.3 Édouard Manet- Bar vo Folies-Bergère [2]



Obr.4 Édouard Manet – Vodný kanál vo Venice[2]



## Paul Cézanne

Paul Cézanne bol maliar francúzskeho pôvodu reprezentujúci prechod medzi impresionizmom a kubizmom. Radíme ho už medzi post - impresionistických maliarov konca 19.storočia a začiatku 20.storočia.

Vyštudoval gymnázium a na otcove pranie sa zapísal na právnickú fakultu. Po tom, čo jeho otec zistil, že nemá vlohy na prácu v banke, poslal syna do Paríža, kde sa stretol s Pissarom. Dvakrát sa hlásil na Akadémiu výtvarných umení a dvakrát bol odmietnutý.

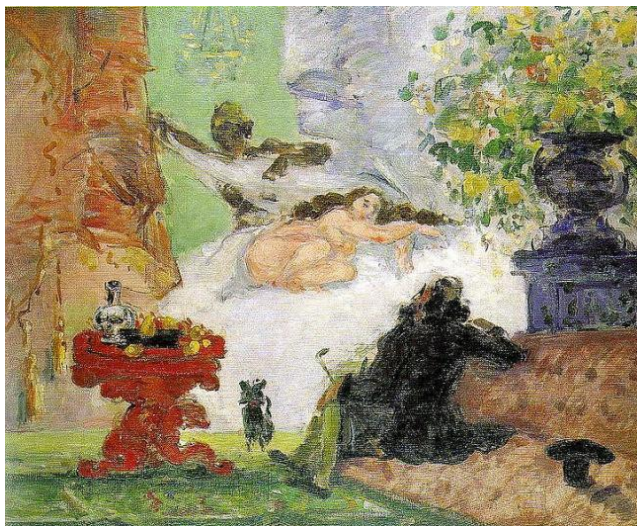
Cézannova tvorba sa vyznačuje maľbou v celku, odpútal sa od krátkych ťahov štetca. Zameriaval sa na krajinky, zátišia a portréty. Zaujímal sa o zjednodušenie foriem v ich geometrickej podstate. Hra tieňa a svetla - to je práve to, čo nás ako prvé upúta na jeho tvorbe. Zvýrazňuje objem, čím sa začínajú vytrácať impresionistické znaky.

Cézanne, keď mal 25 rokov, predložil svoje práce „Salónu“, ale komisia ich odmietla. V roku 1874 sa zúčastňuje prvej výstavy impresionistov, kde sa stretol s nepochopením a odmietnutím. Jeho diela sa stávajú terčom kritiky.

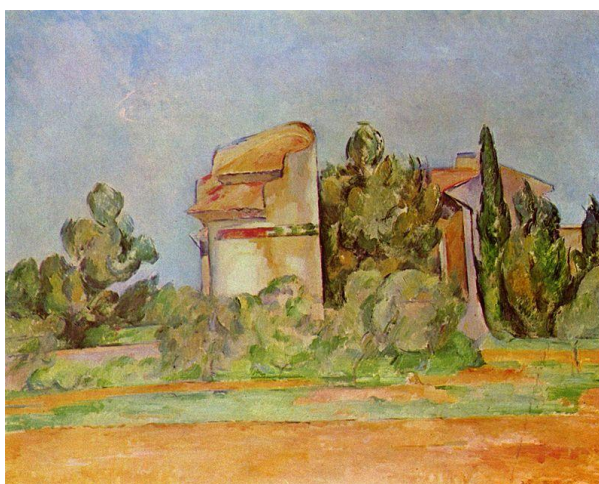
Na sklonku života si kúpil ateliér, v ktorom s ním žila len jeho slúžka. Izoláciu pokladal za prostriedok k efektívnej práci. V roku 1906 umiera na zápal pľúc. Prvé maliarke úspechy prichádzajú rok po jeho smrti.

Za svojho života nezískal uznanie. Nie len, že ho okolie neprijalo ako umelca, ale jeho práce sa často stretávali s ponížením a výsmechom. Jeho diela sa líšili od dovedy zaužívaných maliarov. Verejnosť začala mať rada jeho štýl až potom, ako prekonala svoj názor, že ide len o machule a nekompletnosť obrazu. Jeho práce sú veľmi ľahko rozpoznateľné. Farebne zamiešal rozličné motívy tohto smeru, spravil z nich škvrny a vybodkoval ich. Bol to jeho spôsob videnia impresionizmu a jeho spôsob farebného vnímania.

Medzi jeho najznámejšie diela v období impresionizmu patria: Hráči kariet, Olympia, Dom obesenca, Dom doktora Gacheta, no jeho obraz More v l'Estaque je už komponovaný podľa zásad nového klasicizmu. [3]



Obr.5 Paul Cézanne - Moderná Olympia[4]



Obr.6 Paul Cézanne - Holubník pri Montbrial[4]



Obr.6 Paul Cézanne - Kúpajúce sa ženy[4]

## Edgar Degas

Edgar Degas bol francúzsky maliar, grafik a sochár. Bol synom bankára talianskeho pôvodu stredne bohatej rodiny. Hoci začal študovať právo, po krátkej dobe sa rozhodol pre Akadémiu umenia.

V roku 1859 odchádza na trojročnú cestu do Talianska. O tri roky neskôr sa zoznamuje s Monetom a pod jeho vplyvom končí s klasickými historickými námetmi a inšpiruje sa realitou. Dostáva možnosť maľovať kone a dostihové závody. Avšak jeho hlavným námetom sa stávajú tanečnice, medzi ktorými žil a cez ktoré vyjadroval pohyb. Zobrazoval nielen tanečnice, ale aj zákulisie, tanečné skúšky s dôrazom na ich tanečný postoj.

Obdivoval taliansku renesanciu a Ingesa. V tomto období modeloval aj známe voskové tanečnice. Pre jeho uprednostňovanie ateliéru mu kolegovia občas vyčítali nedostatok spontánnosti. Degas vtedy reagoval podráždeným hlasom: „Nič nie je spontánnejšie ako moje umenie.“ Ba dokonca išiel až tak ďaleko, že vyhlásil: „Až keď maliar dlhšie nevie, čo robí, môže namaľovať dobré veci.“

Degas sa radí medzi impresionistov, hoci on sám to popieral. Impresionisti maľovali realitu pomocou žiarivých, oslnivých farieb, zameriavaním sa predovšetkým na účinky svetla. Chceli zachytiť daný moment. Oproti Degasovi, ktorý nikdy neprijal „impresionistickú farebnú škvrnu“, jeho práca odráža hlboký obdiv k starým majstrom. Uprednostňoval umelé svetlo divadelných rámp a svetlo lokálov. Bol jedným z prvých umelcov, ktorí začali znázorňovať efekty plynového osvetlenia. Jeho impresionistické poňatie sa skôr prejavilo v atmosfére ako v technike.

Za svoj život Degas vytvoril značný počet sôch, ktoré boli nevidené verejnosťou až do posmrtnej výstavy v roku 1918. Po jeho smrti našli v jeho ateliéri okolo 150 voskových figurín.

Na sklonku života Degasa napadla očná choroba, kvôli ktorej takmer oslepol. Veril, podobne ako Cézanne, že umelec musí žiť sám a jeho súkromný život má byť pre verejnosť neznámy. Medzi jeho najpoprednejšie diela patria: Baletná skúška, Hodina tanca, Škola tanca, Hviezda, Žena pri toalete, Absint a mnoho ďalších. [5]





Obr.7 Edgar Degas - Baletky [5]



Obr. 8 Edgar Degas - Absint [5]

## Vincent van Gogh

Vincent van Gogh bol holandský maliar a jedna z najvýznamnejších osobností výtvarného umenia. Bol jeden z piatich detí kalvínskeho pastora. Jeho mladší brat Theo, ktorý pracoval v obchode s umeleckými predmetmi, ho zoznámil s impresionistickými maliarmi. Goghov brat bol vzácny človek. Aj keď bol chudobný, vždy veľmi ochotne staršieho Vincenta podporoval.

Prvé jeho zamestnanie je spájané s antikvariátom – galériou v Haagu, kde začal pracovať ako sedemnásťročný. Už v tej dobe vedel plynule po anglicky a francúzsky. Po čase však odchádza zo zamestnania v galérii s ambíciami pokračovať v otcových šľapajách. Po dvoch rokoch však štúdium prerušil. Stal sa misionárom a začal pomáhať druhým.

Po čase odchádza do baníckej oblasti v Belgicku, kde spoznal ešte väčšiu chudobu. Rozdal svoj majetok a sám sa ocitol na mizine. Cirkev Goghove veľké nadšenie nezdiera a prepúšťa ho. Po ďalšom sklamaní odchádza opäť do Bruselu.

S finančnou pomocou svojho brata si otvára ateliér. Po čase sa začal stretávať s maliarmi - napríklad s Paulom Gauguinom, Singnacom alebo Camillom Pissarrom. V jeho finančnej situácii nemal peniaze na zaplatenie modelov, preto si zaobstaral zrkadlo a kreslil sám seba. Je známe, že v tejto dobe vzniklo okolo 20 jeho autoportrétov.

Odišiel do Francúzska, kde si prenajal ateliér. Pozval si tam Gaugina, s ktorým 9 týždňov spolupracoval. Po čase sa ale medzi nimi objavili nezhody. Ich hádky vyvrcholili v jeden večer, kedy Vincent napadol Gaugina. V stave zúfalstva si Vincent odrezal ucho. Sám sa dobrovoľne prihlásil do ústavu duševne chorých, kde namaľoval okolo 150 obrazov. Napriek svojmu zlému duševnému stavu v tomto čase Vincent vytvoril niektoré zo svojich najlepších prác.

Počas svojho života vytvoril okolo 1 100 kresieb a 900 malieb. Avšak za celé svoje tvorivé obdobie predal len jeden jediný obraz svojmu bratovi Theodorovi rok pred smrťou. Trpel záchvatmi šialenstva, ktoré sa postupom času len zhoršovali. Túžil po jednoduchom umení, ktoré by sa ľúbilo nielen bohatým znalcom, ale aj prostým ľudom. Po svojej smrti sa preslávil závrtnou rýchlosťou, k čomu dopomohla výstava v roku 1901 v Paríži. Jeho najznámejšie diela: Žitné pole s cyprusmi, Pohľad na les, Hviezdna noc, Polia pšenice pod hroziacimi mračnami, Slniečnice, Kaviareň v noci... [6,7]





Obr. 9 Vincent van Gogh – Nočná obloha [6]



Obr. 10 Vincent van Gogh – Olivové stromy[7]

### 1.2.3 Sochárstvo

Auguste Rodin zohral podobnú úlohu ako impresionisti v akademickom maliarstve. Pochádzal z konzervatívnej rodiny. Jeho otec sa živil ako policajný úradník. Už od 10 rokov dostával výtvarné hodiny, napriek jeho talentu ho nikdy neprijali na prestížnu parížsku Umeleckú školu. Na jeho šťastie ho prijali do školy, kde sa vyučovalo remeslo a úžitkové umenie. Tu po prvý krát objavil hlinu a jej tvárnosť.

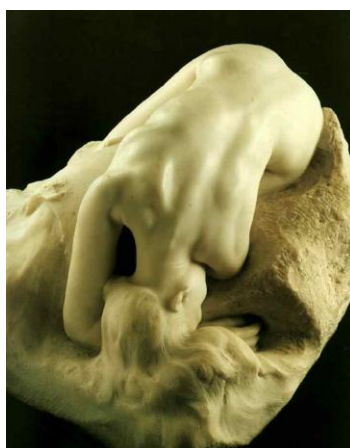
V roku 1870 odchádza do Talianska, kde sa dlho nezdržal a jeho kroky pokračovali do Belgicka. Tu dostal prácu - výzdoby na Bruselskej burey a vytvoril *Bronzový vek* - dielo tak realistické a skutočné, že ho obvinili z toho, že nebolo vymodelované, ale odliate rovno zo živého človeka. Svoje meno očistil až po 10 rokoch.

Vo svojom období bol nepochopený pre svoju expresivitu a úprimnosť. Jeho žiakom bol známy sochár Emile Antonio Bourdelle, ktorého preslávili monumentálne plastiky.

Rodin vychádza zo štúdia antiky, gotiky, renesancie a orientálneho umenia . Vo veľkom ho ovplyvnilo sochárstvo 20. storočia. Nápady čerpal z prírody, ktorej zostal verný až do smrti. Častokrát hovoril, že čo je v prírode pravdivé, je krásne. Pomocou ľudského tela dokázal vytvoriť každý duševný stav.

Ku sklonku svojho života sa sústredil na malé tanečné štúdie a vytvoril množstvo erotických kresieb. Po zverejnení týchto prác Rodin vyvolal škandál a následne stratil prácu.

Známe diela: Pomník Balzaca, Ján Krstiteľ, Občania z Calais, Kovový vek, Bozk , Brány pekla.



Obr.11 August Rodin - Danaide [8]

## 1.2.4 Impresionizmus v Česku a na Slovensku

Všetky umelecké školy v Európe boli ovplyvnené impresionizmom, ale aj napriek všetkému si Francúzsko ponechalo výsostné postavenie. Do českého umeleckého prúdenia prenikol až o niečo neskôr, ale jeho vplyv nebol veľmi zásadný.

Medzi výtvarných predstaviteľov tejto doby môžeme zaradiť Ladislava Medňaského, ktorý sa sústreďoval na krajinomalbu. Želmíra Duchajová – Švehlová maľovala pomocou farebných škvŕn, radíme ju do post impresionizmu. Ďalej sú to napríklad Jozef Hanula, Martin Benka, Dominik Skutecký, Antonín Slavíček, Maximilián Schurmann a ďalší.

V českom sochárstve našiel impresionizmus ohlas v dielach viacerých sochárov. Stanislav Sucharda vytvoril pomník Palackého v Prahe a početné reliéfy a plastiky. Ladislav Šaloun je autorom pomníka Majstra Jána Husa. František Úprka tvoril plastiky Slovácka, ktoré sú plné rušného pohybu a tvarov. Bohumil Kafka je autorom drobných a väčších plastík. Jozef Mařatka bol sochárom jemnej modelácie v drobných ženských plastikách. Vytvoril veľký monumentálny pomník Légii v Prahe.[9]

### Václav Radimský

Celým menom Václav Jan Emanuel Radimský je hlavný predstaviteľ českého a francúzskeho impresionizmu. Narodil sa v Kolíne nad Labem do právnickej rodiny.

Študoval krajinomalbu vo Viedni a v Mníchove. Po čase odchádza do Francúzska a následne do Barbizonu. Francúzsko malo na neho celoživotný vplyv, kde prvýkrát prichádza do kontaktu s impresionistami. Zatiaľ čo vo svojich skorších prácach dáva dôraz na detail, v jeho neskoršej tvorbe môžeme vidieť skúsenosť a ľahkosť, s akými vytvára obrazy polabskej krajiny.

V dobe jeho slávy vystavoval na parížskom Salóne, ale predovšetkým v Prahe a v Rubešovej galérii. V roku 1899 zoznámil českú verejnosť s impresionistickým smerom, pred ktorú predstúpil so svojimi 88 maľbami. Vlastnil zlatú medailu z výstavy v Rouenu a v Paríži.

Radimský vynikal svojou veľkou pracovitosťou a podnikavým duchom. Po roku 1918 sa vracia do Čiech, kde pokračuje vo svojich úspešných ekonomických aktivitách, ktoré mu umožňujú žiť nákladným a výstredným životom. Dôsledkom toho bolo, že si



mohol dovoliť usporiadať početné predajné výstavy, čím sa jeho diela dostali do množstva súkromných zbierok.

Na rozdiel od českých krajinárov neštudoval krajinomalbu, ale dával dôraz na jej premenlivosť v danom okamihu. Namiesto plátna, s obľubou využíva lepenku.

V roku 1918 sa vracia z Francúzska do vlasti na rodný statok. Radimský maľoval až do svojej smrti, keď v roku 1946 zomiera na zápal pľúc.

Medzi jeho najznámejšiu tvorbu patria: Zrkadlenie (odraz stromov vo vodnej hladine), Rybník s lekňami, Potok v Giverny, Sneh na brehu Seiny.



Obr. 12 Václav Radimský – Riečne rameno [10]

## Martin Benka

Martin Benka sa narodil v Kostolištiach pri Malackách. Pochádzal zo šestero detí chudobnej rodiny robotníka.

Prvú prácu, ktorú si Benka našiel, aby finančne pomohol rodine, bola práca maliarskeho a natieračskeho pomocníka.

V roku 1910 odchádza do Prahy, kde pod Kalvodovým vedením začína študovať maľbu. Na jeho žiadosť Benka ide na študijný pobyt na Oravu. Ďalej jeho kroky vedú na Spiš, Vysoké a Nízke Tatry, kde hľadá inšpiráciu v krajine. V tomto období ho už brali na vedomie ako zrelého umelca, o jeho tvorbe sa už písalo a diskutovalo.

V roku 1920 zakladá v Martine Spolok slovenských umelcov a jeho pôsobenie z Čiech sa prenieslo na Slovensko. O niečo neskôr sa vydáva na cesty do Talianska,

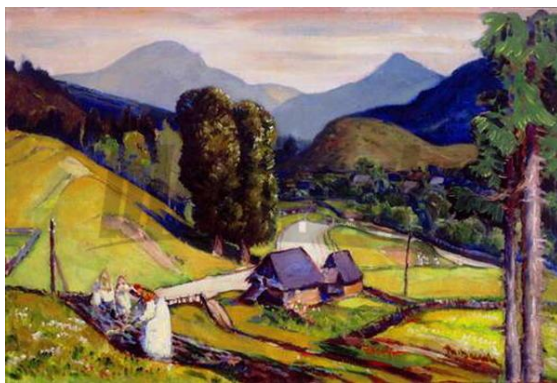
Rakúska, Španielska, Francúzka a Poľska. Po absolvovaní ciest sa jeho práce stávajú monumentálnejšie a symbolickejšie.

Benka dostáva príležitosť učiť maľbu na Technickej vysokej škole v Bratislave. Po čase ho menujú mimoriadnym profesorom a predsedom výtvarného spolku. Ako 65 ročný dostáva titul národného umelca.

Pracoval vo veľa výtvarných disciplínach - napríklad portréty, monumentálno-dekoračná tvorba, kresba a maľba, figurálna kompozícia, krajinomaľba, grafika, ilustrácia a sochárstvo. Okrem iného bol známy ako hudobný skladateľ, výrobca huslí a spisovateľ. Bol známi svojou hrou na husliach a cimbale.

V jeho tvorbe chýba mestský človek. Zameriava sa výlučne na slovenského sedliaka. Má osobitý záujem pre zobrazovanie pracovných nástrojov, roľníka, drevorubača... Sústavne pracuje s ľudovou ornamentikou a ľudovým krojom. Často podnikal cesty na slovenský vidiek, dokumentoval jeho život a prírodu, a maľoval prostých ľudí pri ich každodenných činnostiach.

Medzi jeho najznámejšie diela patria Rieka Orava, Dve ženy, Jeseň na Spiši, Po Búrke, Drevorubač pod Ďumbierom a mnohé ďalšie. [11]



Obr. 13 Martin Benka – Revúcka dolina [11]



Obr. 14 Martin Benka – Pohľad na Kalváriu [11]

## Antonín Slavíček

Antonín Slavíček sa narodil v roku 1870 ako štvrté dieťa Jána Slavíčka v Prahe. Za vzor mu bol jeho starší talentovaný brat, ktorý sa venoval maľbe. Slavíček študoval na gymnáziu, neskôr pokračoval v štúdiu krajinomalby na Akadémii výtvarných umení v Prahe. Svoje pôsobenie na Akadémii niekoľkokrát prerušil z dôvodu konfliktu s jeho profesorom. V roku 1888 odišiel kvôli nešťastnej láske do benediktínskeho kláštora na Morave.

Prvýkrát samostatne vystavoval v roku 1893. Jeho prácu môžeme spoznať pomocou farebných škvŕn, ktoré využíval pri zachycovaní monumentálnej prírody. Ako inšpirácia, v dobe jeho vrcholnej tvorby, mu bola dedina Kameničky u Hlinska. Práve tu vytvoril okolo sedemdesiat obrazov, na ktorých zachytáva atmosféru dediny, život jednoduchých ľudí a krásu prírody. Jeho snahou bolo zachytiť tvrdý dedinský život spolu s pokornou prírodou.

Slavíček mal tri deti s manželkou Bohumilou. Takisto ako jej muž, i ona sa venovala maľbe. Pochádzala veľmi zámožnej a bohatej rodiny, ktorá priniesla peniaze do Slavíčekovho života.

Praha, do ktorej sa po čase presťahoval sa stáva ďalším námetom jeho práce. Po roku 1908 sa Slavíčekovy nedarí v osobnom živote. Sám potom, čo ochorela jeho žena, dostáva mŕtvicu do pravej časti tela. Aj keď sa začal pomaly zotavovať a maľovať drobné zátišia pomocou ľavej ruky, v roku 1910 dobrovoľne ukončil svoj život.

Medzi jeho najznámejšie diela patria Slnko v lese, Horská ulica, Zo starej Prahy, Hute a Po daždi. [12,13]



Obr. 15 Antonín Slavíček – Júnový deň [13]

## 1.2.5 Hudba

Za zakladateľa hudobného impresionizmu považujeme Claude Debussyho, hoci on sám toto zatriedenie odmietol. Dokonca ani neobľuboval impresionistické obrazy. S harmóniou pracoval veľmi odvážne, uvoľnil zaužívané harmonické väzby. Nevytvoril ani jednu symfóniu alebo koncert klasickej stavby. Každé jeho dielo ma danú formu, ktorej sa drží až do konca. Nie náhodou Debussyho vrcholné skladby už svojimi názvami pripomínajú impresionistické plátna (Záhrady v daždi, Oblaky, Slávnosti, Nokturná, More, Vôňa noci, Sviatočné ráno). Medzi ďalších hudobných impresionistov patrili Francúzi Maurice Ravel a Albert Roussel alebo Španiel Manuel de Falla.

### 1.3.1 História tkáčskeho stavu

Používanie textilných výrobkov bolo známe už v prehistorických dobách. Najstarším spôsobom výroby tkaniny je ručné tkanie. Už po niekoľko tisícročí sa táto technika nezmenila. Zakladá sa na rovnakom princípe - kríženie dvoch sústav nití a to osnovných a útkových. Textilná výroba je vo svete doložitelná už od 7. tisícročia pred n. l.

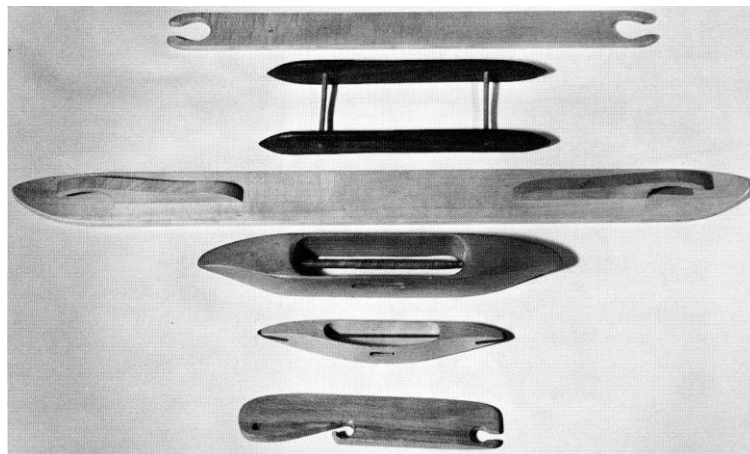
Tkáčstvo u nás sa rozšírilo vo väčšej miere až začiatkom letopočtu. Najskôr sa tkalo výhradne len pre vlastnú potrebu. Využívali sa materiály, ktoré sa pestovali v podmienkach strednej Európy (konope, ľan). Až v neskorších dobách sa začala využívať bavlna a iné vlákna.

Rozvoj remesiel, ako aj tkáčstva, začína v stredoveku spolu s rozvojom miest. Postupom času špecializácia remeselníkov a ich narastajúci počet zapríčinil vznik cechov a to zhruba od polovice 14. stor. Cechy boli vytvorené kvôli ochraňovaniu záujmov remeselníkov, ktorí sa v nich združovali a zároveň sa tým chránili pred takzvanými „fušermi“. Týmto pojmom sa označovali nevyučený tkáči a tkáčky, ktorí prevádzkovali živnosť mimo mesta.

Samozrejmosťou je, že tkaniny v minulých dobách nemali rovnaký spôsob výroby ako v súčasnosti. Pracovalo sa s najprimitívnejšími pomôckami a potrebami. Vieme napríklad, že tkáčstvo sa robilo na ručnom vretene, ktoré pozostávalo z dvoch tyčí, neskôr rámu, medzi ktoré sa napla zvislá rada nití a medzi tieto nite sa vodorovným spôsobom vkladali ďalšie nite. Zanášanie týchto priečných nití (útku)

niťami pozdĺžnymi (osnovou) boli veľmi namáhavé a pracné. Preto vznikla myšlienka oddeliť všetky osnovné nite nepárne a vykloniť ich zo zvislej polohy trochu dopredu. Medzi týmito nepárnymi a párnymi niťami, ktoré zostali vo zvislej polohe, vznikla medzera nazývaná „prešlup“. Útok bol navinutý na drevenú alebo keramickú cievku a osnovné nite sa spolu s cievkou preplietali. Po každom prehodení sa všetky nepárne nite nechali klesnúť do zvislej polohy a vyklonila sa druhá polovica nití.

Dokonalejší bol stav stojací, prešlupový. Jeho osnovné nite boli rozdelené do dvoch častí oddelené takzvanou „činkou“. Každá osnovná niť bola navlečená očkom nitelnice uloženej na liste. Ich odtážením od zvislej osi stavu smerom od tkáča sa týmto vytvoril takzvaný predný prešlup. Zdvihu a sťahu jednotlivých listov sa dosiahlo pomocou šliapadiel (podnožíek) a závesom listu. Útok sa zanášal jednorazovým prehodením útkového návínu cez celú šírku stavu. Týmto sa výrazne urýchlil proces tkania. Primitívne zanášanie útku nahradil tkáčsky člnok v tvare drevenej lodičky.



Obr. 16 Člnok na tkanie [14]

Až okolo 18. storočia nastal skutočný rozkvet tkáčstva, ktorému hlavne dopomohla mechanizácia.

V roku 1785 zostrojil Angličan Arkwright mechanický tkáčsky stav, ktorý sa stal dôležitým medzníkom vo vývoji. Neskôr v roku 1801 vynášiel Francúz Jacquard z Lyonu vynález pre tkanie vzorovaných tkanín a v roku 1839 ohlásil Romagny v Remeši prvý patent listového stroja, ktorý umožňoval vyrábať tkaniny s rôznymi väzbami. Do výroby tkáčskych strojov zasiahol v roku 1889 vynálezca Northrop, ktorý zostrojil automatický stroj. Zdokonalenie uvedených strojov a stavov sa používa s malými alebo väčšími úpravami do dnes.

Zvratom vo vývoji bola úspešná výroba československých bezčlnkových tkacích strojov. Využívalo sa pneumatické alebo hydraulické zanášanie útku. Odstránenie člnku pomocou mechanizácie výrazne zvýšila produktivitu jednotlivých strojov. [14]

### 1.3.2 Zloženie tkáčskeho stavu

Tkáčsky stav sa vyvinul z tkacieho stroja, pomocou ktorého sa tkanina tvorí rýchlejšie a niektoré úkony sú už zmechanizované. Klasický tkáčsky stav zaberá celú miestnosť, v súčasnosti sú už stavy, ktoré sa bez problémov zmestia do bytu. V dnešnej dobe ho môžeme vidieť už len v múzeu alebo v skanzene.

Tkanie na stave sa odvíja od počtu listov. Na dvojlistovom stave môžeme tkať len základnú, plátnovú väzbu. Štvorlistový stav už nám poskytuje väčšiu škálu možností. Okrem základnej väzby ide utkať aj odvodené plátnové väzby a keper.

Svoju bakalársku prácu som zhotovila na 4-listovom tkáčskom stave, ktorý pozostával z osnovného valca, nitel'nic, listov, zubov lúča, osnovného kríža, prešlupu, proti'ahu (valčeka), brda, predného a zadného návoja a podnožíek.

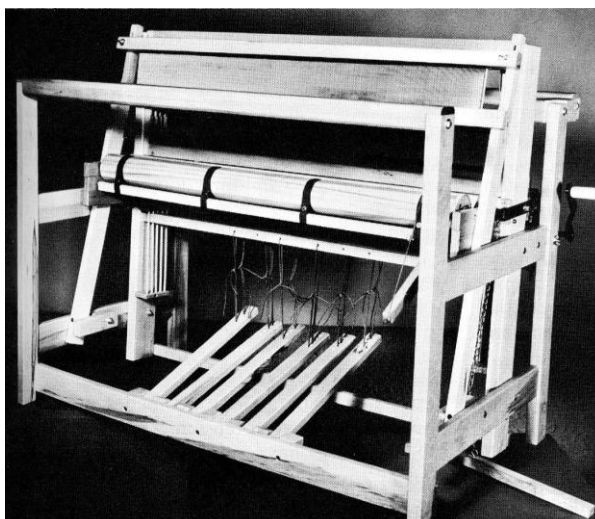
Z osnovného valca sa odvíja osnova, ktorej šírka pásu je daná rozmermi hrebeňa. Väčšina priadzí sa musí tkať, aby dosiahla danú rovnomernosť a hrúbku. Po nasovaní osnovy musíme zabezpečiť osnovný kríž, ktorý zaisťuje nite v správnom poradí.

Ďalej osnova prechádza lúčom (zuby lúča), ktorý udržiava osnovné nite v pravidelných vzdialenostiach. Pomocou lúča sa prirazí zatkaný útok k hotovej tkanine. Aby sme útok mohli zatkať, musíme otvoriť prešlup. To znamená, že sa časť osnovných nití navedených v listoch zodvihne od tkacej roviny (tkacia rovina - všetky nite sú na rovnakej úrovni) a osnovné nite sa od seba oddialia. Mechanické ovládanie listov sa uskutočňuje páčkami (rukou) alebo podnožkami (nohou).

Listové brdo je sústava listov s nitel'nicami uložených v rámoch, listoch. Brdo tvorí určitý počet listov, ktorý závisí na veľkosti a druhu danej tkaniny. Osnovné nite sa navádzajú do očiek nitel'nice podľa určitého poradia, ktorý nazývame návodom.

Hotová tkanina sa navíja na predný návoj. [15]





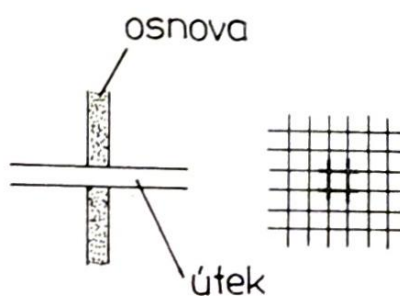
Obr. č 17 Tkáčsky stav [15]

### 1.3.3 Zloženie tkaniny

Previazaním dvoch sústav nití, osnovy a útku vzniká tkanina. Miesto prekríženia týchto dvoch sústav nazývame väzný bod a podľa toho, ktorý väzný bod je na vrchu, rozlišujeme osnovný a útkový väzný bod.

Osnova je sústava rovnobežne uložených nití v tkanine. Osnova sa navíja z takzvaného osnovného valca. Dĺžka osnovy sa určuje podľa dĺžky tkaniny a je vždy o niečo dlhšia než skutočná tkanina. Dôvodom je, že pri zatkávaní sa osnova skracuje. Šírka tkaniny býva dlhšia ako šírka osnovy, pretože sa počíta so zatkaním útku. Osnovné nite, aby sa nekrížili, sú naberané do nit'ového kríža a navedené do brda a lúča.

Útok je priečna sústava v tkanine od jedného kraja k druhému. Treba dbať na to, aby nedochádzalo k zbytočným pretrhnutiam a tým sa znižovala akosť tkaniny a výkon stavu.



Obr. č 18 Osnova a útok [16]

### 1.3.4 Zakresľovanie väzieb

Technická vzornica obsahuje triedu väzby, opakovanie triedy väzby, návod do lúča, návod do brda (listu), podvaz a šľapanie. Jedná sa o technický, stručný zápis pre tkáča, z ktorého vyčíta dôležité údaje pri práci na stave. Zapisuje sa do vzornicového štvorčekového zošita.

Raport väzby je najmenšia časť väzby, ktorá tvorí základ tkaniny pravidelne sa opakujúcej. Zakresľujeme ju v ľavom dolnom rohu technickej vzornice. Rapport väzby je značená čiernou farbou a opakovanie triedy väzby červenou.

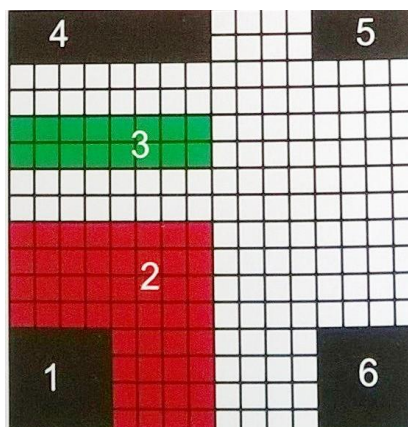
Návod do lúča nám označuje, koľko osnovných nití sa naviedlo do jedného zubu lúča. Záleží na hustote lúča a použitom materiály. Vyznačujeme ho vodorovnou čiernou čiarou v priestore medzi vzornicou pre väzby a návodom do listu. Návod lúča dokáže ovplyvniť vzhľad povrchu tkaniny.

Návod do brda (listov) sa zakresľuje čiernou farbou na priesečníku príslušnej osnovnej nite a listu. Na technickej vzornici je umiestnený nad návodom do lúča. Ak sa jedná o číslovanie listov, tak prvý list je najďalej od tkáča a posledný je najbližšie ku tkáčovi. Podľa poradia nití rozpoznávame rôzne druhy návodov. Najjednoduchší je hladký návod, ktorý sa využíva hlavne tam, kde každá niť v triede väzby viaže inak. Medzi ďalšie využívané návody patria: dielový, lomený, spiatočný, viacradový...

Záves listu je zakreslený na vzornici v prvom hornom rohu a vyznačuje spojenie jednotlivých listov s ovládajúcim zariadením.

A v poslednom rade je to šľapanie, ktorý označuje zdvíhanie šľapacích listov, podľa spôsobu navedenej danej osnovy. U ručných drevených vzorkárskych stavov šľape tkáč na podnože a tým privádza listy do pohybu, tak ako to bolo v mojom prípade. Ak sa jedná o prešľapové zariadenie listového stroja, tkáč miesto závesu listu zostavuje vzornicu pre karty. Na technickej vzornici ho značíme v pravom dolnom rohu.





Obr. č 19 Technická vzornica [16]

1. Raport väzby
2. Opakovanie väzby
3. Návod do lúča
4. Návod do listu
5. Záves listu
6. Vzornica pre karty

## 2. PRAKTICKÁ ČASŤ

### 2.1 Získavanie inšpirácií a zdrojov

Mojou myšlienkou bolo vytvorenie závesnej interiérovej textílie, tkaniny, ktorá by bola v duchu impresionistického vnímania. Všetko okolo sa mení každou minútou, každou sekundou. Spolu s počasím sa menia aj farby a svetlo. V závislosti na podmienkach sa vytvárajú harmonické a neopakovateľné kombinácie.

Inšpiráciou mi bolo impresionistické hnutie. Niektorí maliari maľovali tie isté miesta deň čo deň a predsa v tom nevideli stratu času. Takisto ako títo starí majstri i ja som pozorovala a dokumentovala prírodu a hľadala v nej inšpiráciu. Tú mi poskytla obloha a jej premenlivá nestála povaha.

Nie je ľahké zachytiť prírodu a keďže som tkala na 4-listovom tkáčskom stave, tak v mojom prípade to ani nebolo možné. Tento druh tkáčskeho stroja to po technickej stránke neumožňuje. Mne išlo o ilúziu, predstavu, ktoré tu hrajú veľkú úlohu.

Deň rozdeľujeme všeobecne na ráno, obed a večer. Pričom jeden deň má 24 hodín, 1440 minút a 86 400 sekúnd a ani jedna sekunda nie je rovnaká ako tá predchádzajúca. V tejto práci som sa sústredila na ilúziu svetla. Dokumentovala som tkaninu od 5 hod. rána až do 21. hod. Najviac som sa zamerala na svetelné nuansy, ktoré sa obmieňali na tkanine v priebehu celého dňa.

## **2.2 Vznik a návrh skíc**

Keďže nie je možné na tkáčskom stave dosiahnuť ornamentálne vzory, zamerala som sa na jednoduchosť a eleganciu. Moje návrhy pozostávajú z horizontálnych čiar, ktoré týmto kopírujú spôsob spracovania

Sledovala som oblohu a snažila sa ju zachytiť vo svojich návrhoch. Zamerala som sa na dva časové úseky z dňa, konkrétne ich prechody. Ranné ospalé a hmlisté ráno a jeho prechod do jasnej a modrastej oblohy. Pri prirodzenom svetle sa závesná tkanina mení počas dňa. Materiál nedovolí pri rannom jemnom jase preniknúť cez tkaninu, avšak v čase, keď je slnko najvyššie, jeho lúče preniknú cez materiál a rozjasnia celú tkaninu.



Obr. č 20 Ilúzia 1





Obr. č 21 Ilúzia 2





Obr. č 22 Ilúzia 3





Obr. č 23 Ilúzia 4





**Obr. č 24 Ilúzia 5**

## 2.3 Materiálové skúšky a štúdie

Po vybratí návrhov sme sa ako na prvé zamerali na zvolenie správneho materiálu a správnej kombinácii farieb. Pre zjednotenie celku som sa rozhodla len pre dve farby - modrú a bielu.

Po konzultáciách bol za vhodný materiál vybratá bavlna. Väčšinou sa pri tkaní využíva vlna, je hrubšia a pevnejšia. Bavlna sa využíva len zriedka z dôvodu jej nízkej jemnosti a následného zdĺhavého spracovania. Jemnosť bieleho materiálu je 440 tex a jemnosť modrej bavlny 330 tex.

Snaha bola, aby si táto textília ponechala svoju jednoduchosť, čím sa zachová myšlienka impresie.



Obr. č 25 Materiálové vzorky

## 2.4 Vzorovanie

Následne pokračovali materiálové skúšky, vybrali sa väzby a ich správny pomer. Bola využitá plátňová, keprová a atlasová väzba.

Plátňová väzba je najhustejšia a najjednoduchšia. Na párnych útkoch preväzuje párne osnovné nite a na nepárnych, nepárne osnovné nite. Väzba je obojľícna, to znamená, že podiel osnovných väzných bodov preväzuje v pomere 1:1 s útkovými väznými bodmi. Rub a líce má rovnaký vzhľad. Nevytvára žiadny vzor a pri jeho tvorbe sa využívajú dva listy. Odvođenými plátňovými väzbami sú ryps a panama.

Keprová väzba má najmenší raport väzby 3:3 (3 osnovné a 3 útkové nite). Podľa počtu nití hovoríme o 4-väznom, 5-väznom, 6-väznom kepre. Návod do lúča je bežne riešený v súlade s návodom do brda. Sklon riadka ovplyvňuje dostava tkaniny. U kepru



taktiež rozpoznávame smer stúpania riadka, ľavotočivý S alebo pravotočivý Z. Medzi odvodené keprové väzby patrí: zosilený, lomený, hrotový, krížový, tieňovaný, vlnitý a viacriadkový keper.

Atlasová väzba má najmenší raport väzby 5:5 (5 osnovných a 5 útkových nití). Väzné body sa nedotýkajú, pretože sú pravidelne rozsadené. Pravidelné atlasy sú veľmi hladké s jemným šikmým riadkovaním do rôzneho uhla stúpania, ktoré sa mení podľa použitia postupového čísla. Stanovenie tohto čísla má určité pravidlá. Najmenšie možné číslo je 2, pričom najväčšie číslo je o 2 menšie než raport väzby. Postupové číslo nesmie byť deliteľné číslom, ktoré sa vo väzbe nachádza bez zvyšku. Odvodené atlasové väzby vznikajú pridaním väzných bodov do základnej atlasovej väzby, poznáme: zosilený, adrie, tieňovaný, prisadzovaný, nepravidelný, zmiešaný a vzorový. Navádzame toľko listov, aký je veľký raport väzby. Túto väzbu môžeme rozpoznať podľa jej lesklého vzhľadu a mäkkého omaku. Vyznačuje sa malou odolnosťou proti oderu a jej veľkou hustotou.



Obr. č 26 Materiálové skúšky

## 2.5 Realizácia finálneho objektu

Po dokončení materiálových skúšok a po vybratí správnej kombinácie väzieb nasledovalo samotné tkanie.

Tkáme tak, že do otvoreného prešlupu prehodíme útok s vhodne zvoleným materiálom, nasleduje prirazenie lúčom a pomocou listov zamernenie osnovných nití. Pri zmene väzby musíme stúpiť na podnože, ktoré nám spôsobia obmenu listov. Proces opakujeme.

Treba dbať na rovnomerné zaťahovanie krajov. Aby sme sa vyvarovali sťahovaniu tkaniny, takzvaného zubu, v miestach, kde otáčame útok do novovzniknutého prešlupu, vytvoríme menšiu slučku, ktorá sa prirazením lúča stratí. Pri správnom prevedení nám vznikne pevný kraj. Tkaním, sa priestor medzi lúčom a tkaninou zmenšuje, približne po nejakých 6 až 8 cm musíme tkaninu navinúť na zadný návoj. Podobu svojej finálnej práce je možné uvidieť až na záver po odstrihnutí osnovných nití a vyvinutí tkaniny z predného návoja.

## 3 Záver

Zmyslom tejto práce bolo poukázať nový pohľad na textíliu a predstaviť jej inú stránku. Názov bakalárskej práce bol Ilúzia interiérovej textílie vytvorená na 4- listovom tkáčskom stave.

Ako námet nám poslúžila obloha inšpirovaná impresionizmom. Ilúzia, teda predstava, hrala v impresionizme veľkú rolu. Značný dôraz bol kladený na hru svetla, prelínanie, presvitanie. Pomocou fotografií sme zaznamenávali textíliu v priebehu jedného celého dňa. Jednalo sa o časový úsek od 5 hod. ráno až po 21 hod. večer. Tak ako niektorí umelci maľovali ten istý objekt každý deň, tak aj my sme sledovali textíliu a jej zmeny počas dňa.

Hotová závesná textília meria na šírku 105 cm a na dĺžku niečo cez 420 cm. Je zhotovená z modrej a bielej bavlny nízkej jemnosti.

Veľkú rolu po zhotovení finálneho objektu hrala ilúzia svetla a tieňa. Spôsob, akým sa svetelné lúče prelínajú cez tkaninu, vytvára neopakovateľný zážitok. Fikcia, klam a predstava, nehmotná, neuchopiteľná - a predsa dôležitá súčasť mojej práce.



## Fotodokumentácia



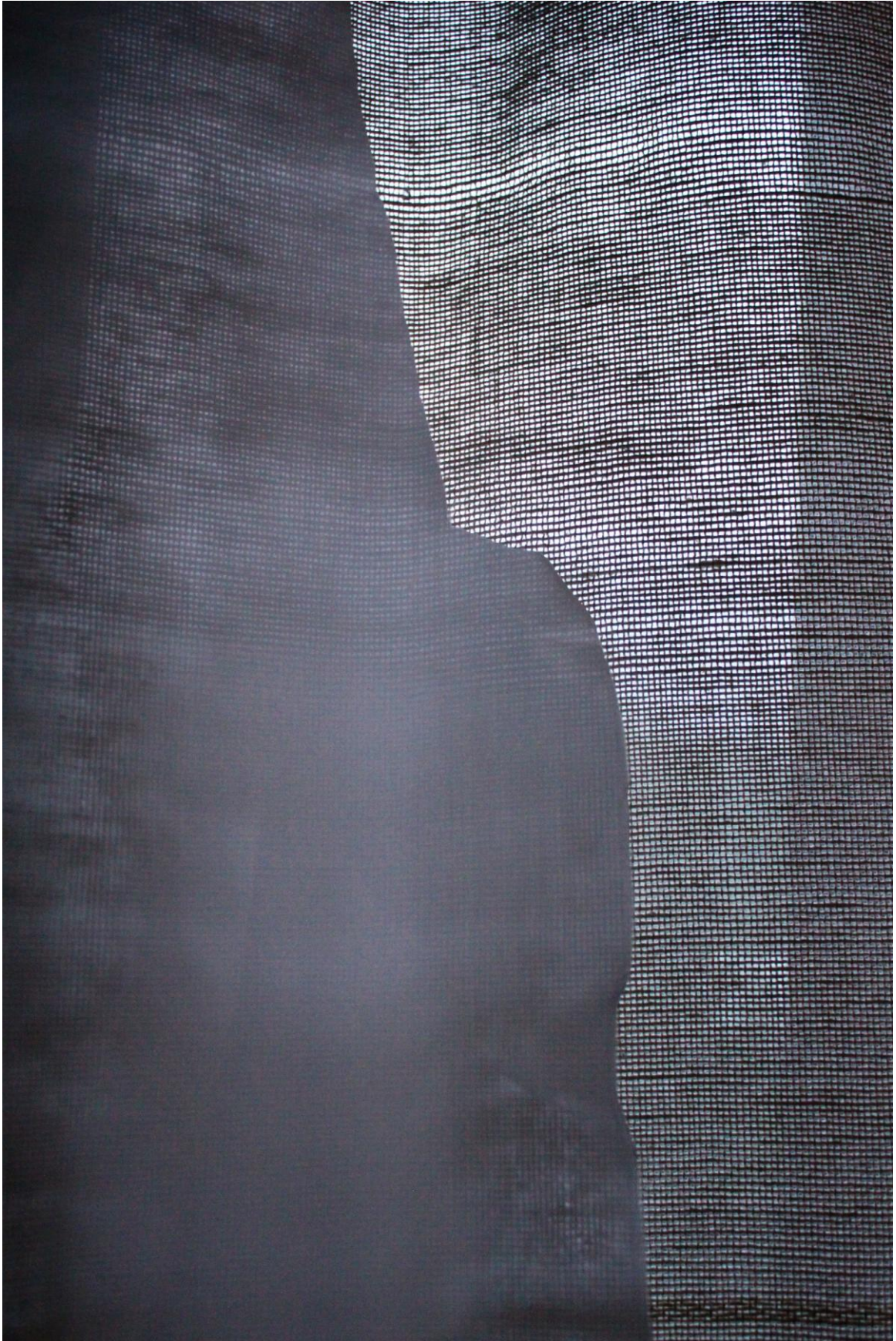
5. hod.





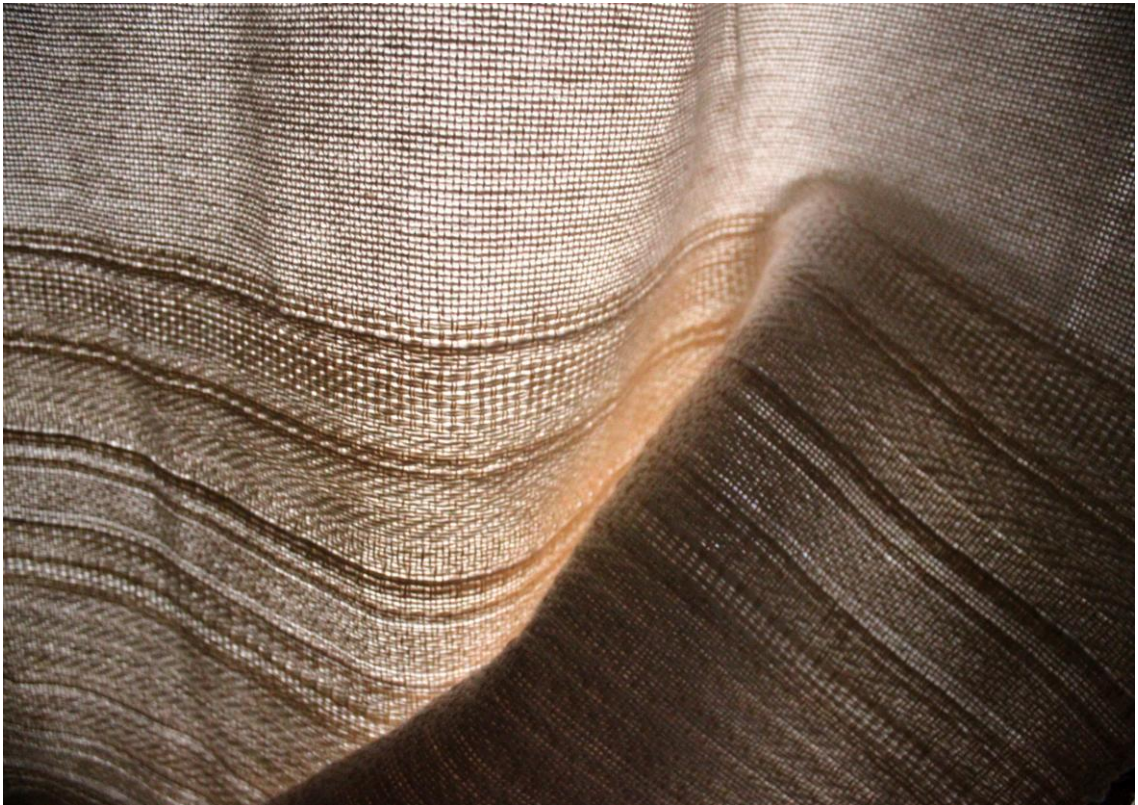
6. hod.





8.hod



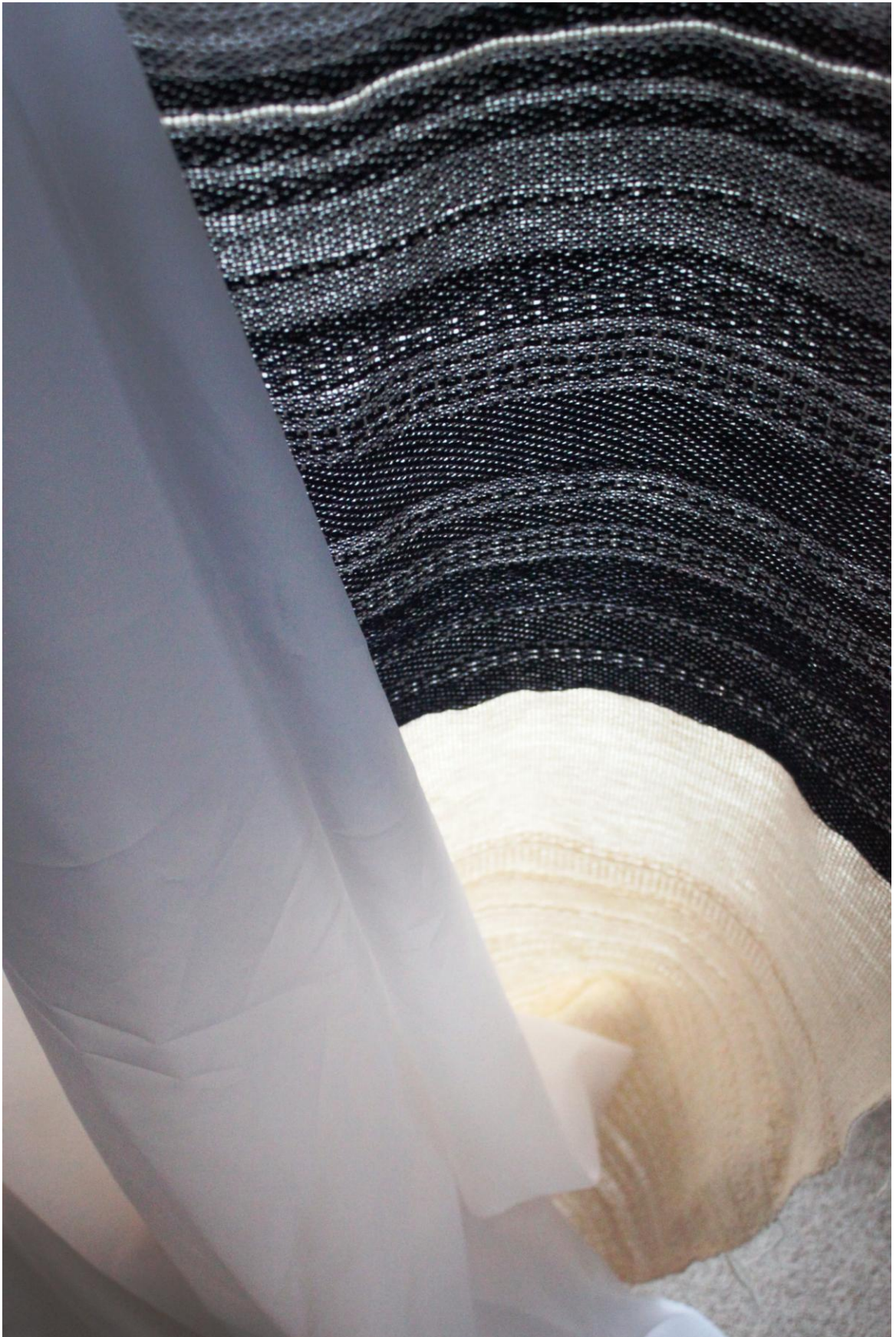


**10. hod.**



**11. hod.**





12. hod.





14. hod.

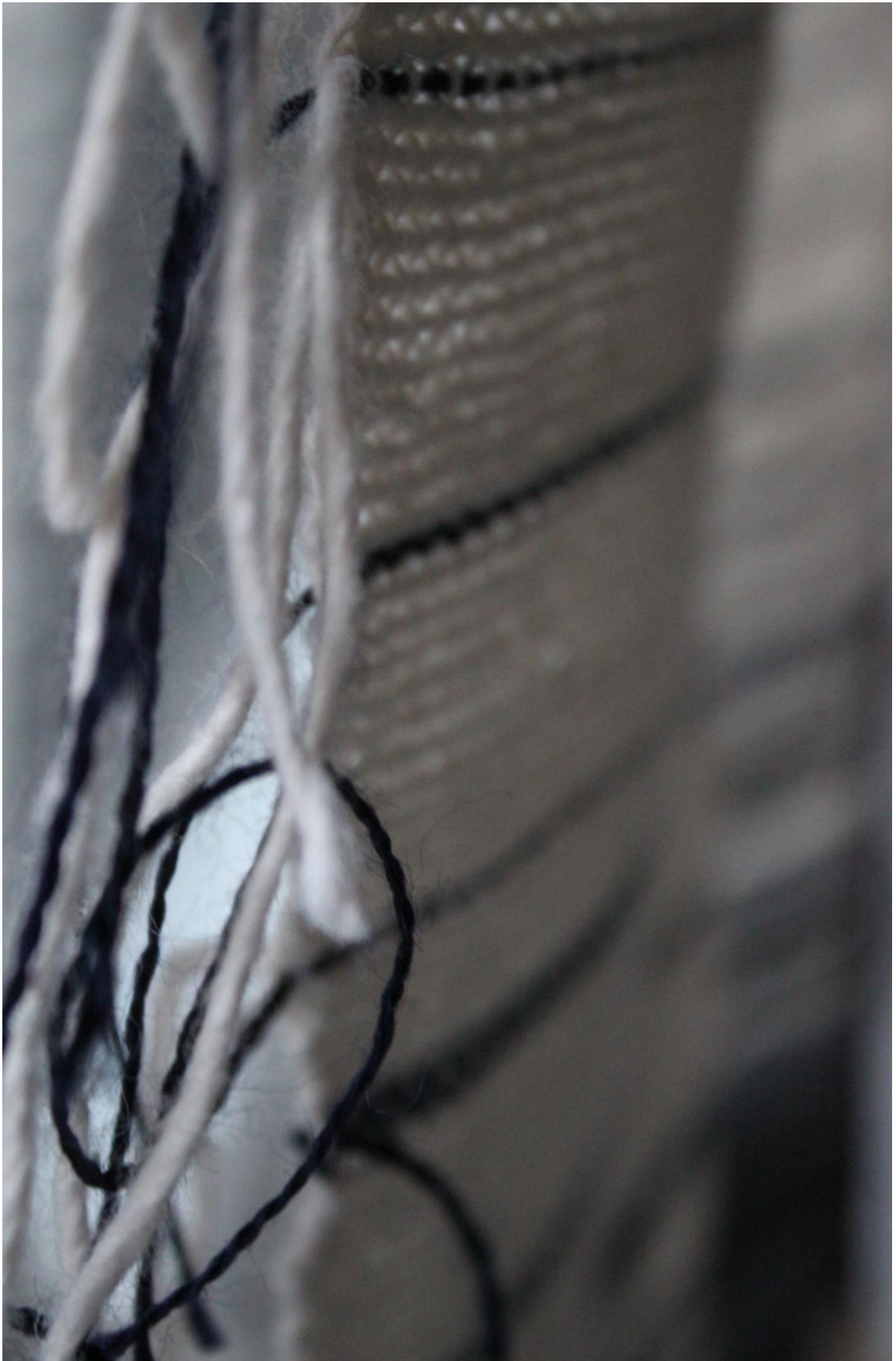




15.hod.

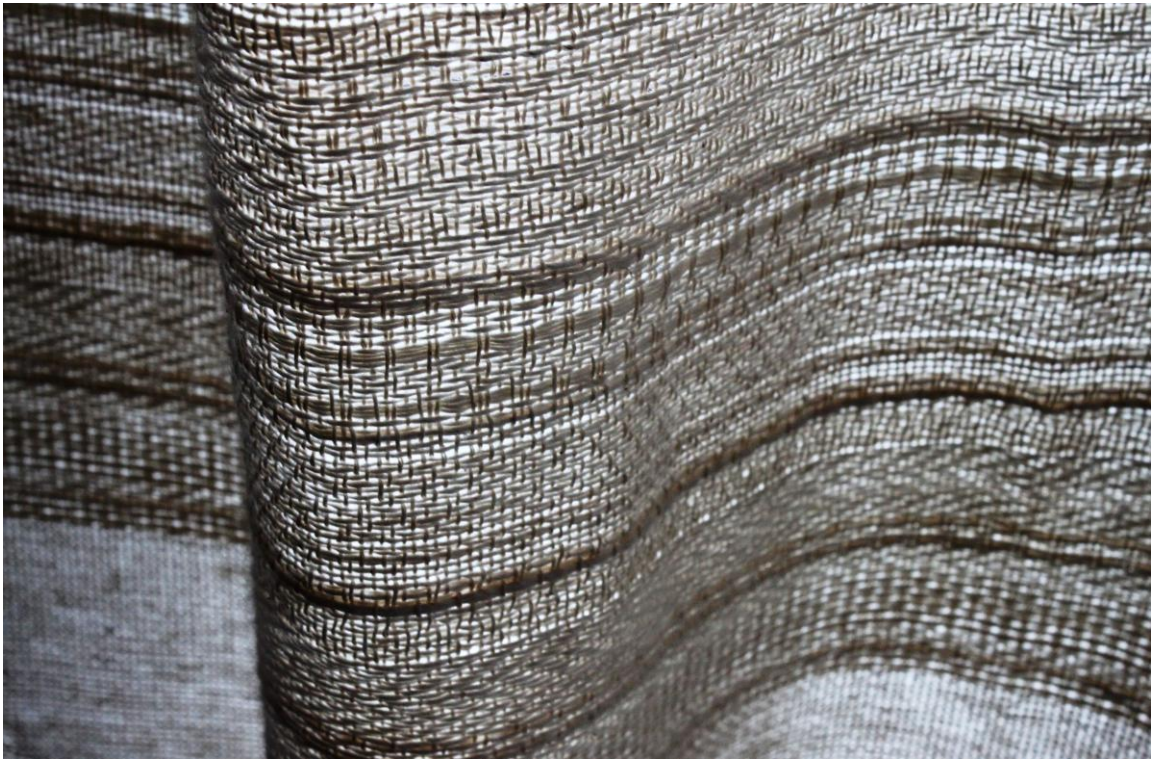


16.hod.



17. hod.





18. hod.



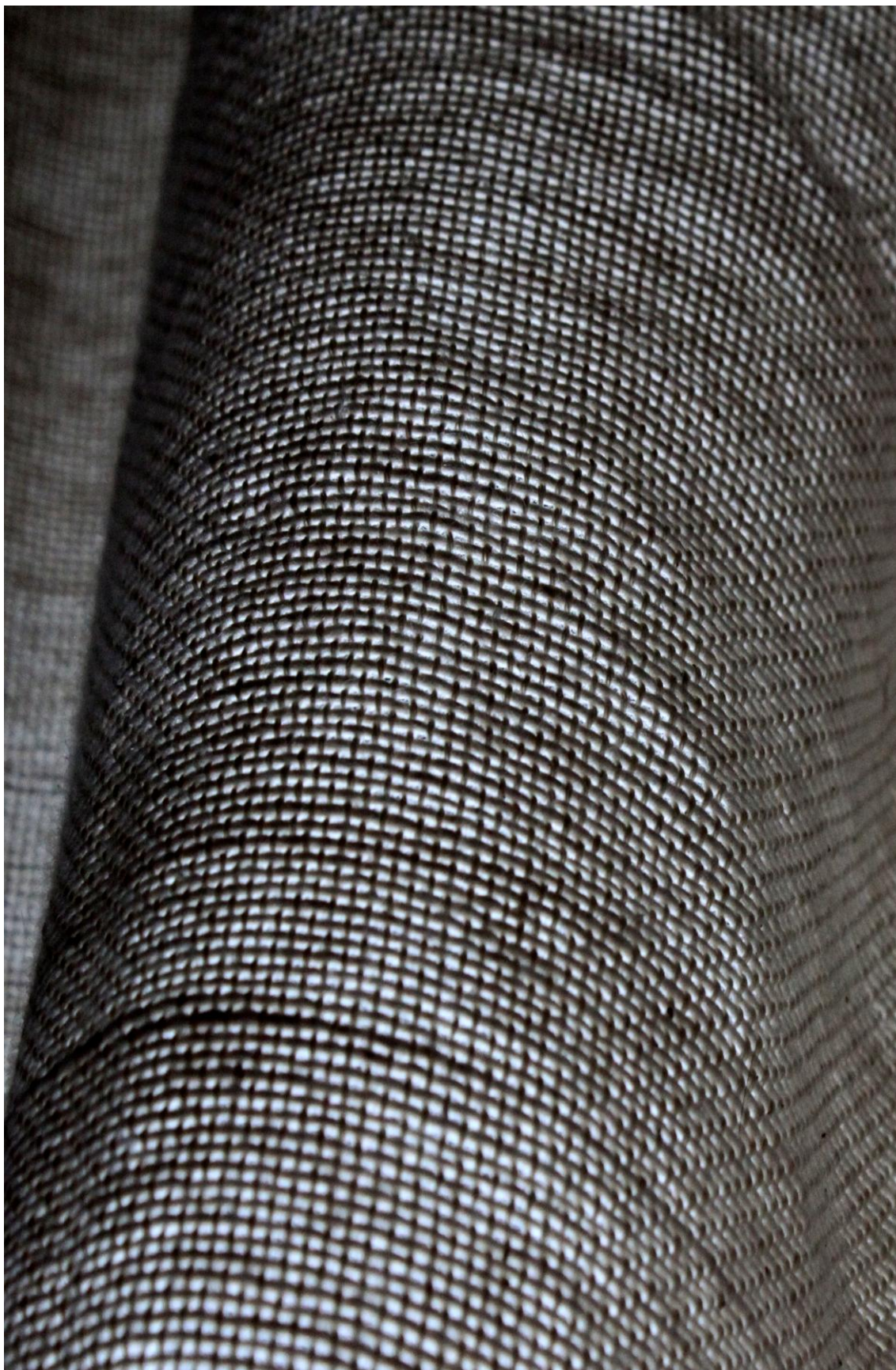
19. hod.





20. hod.





21. hod.

## Zoznam použitej literatúry

- [1] Impresionizmus: Všeobecné humanitné - Kultúra a umenie. In: Impresionizmus: Všeobecné humanitné - Kultúra a umenie [online]. 30.11.2002. 2002 [cit. 2015-02-10]. Dostupné z: <http://referaty.atlas.sk/vseobecne-humanitne/kultura-a-umenie/699/?page=1>
- [2] KOLEKTÍV AUTOROV. 2000. Impresionizmus: umenie zblízka. Bratislava: Perfekt. ISBN 8080461678.
- [3] PIJOAN, José. 1981. Dějny umění. Praha: Odeon, nakladatelství krásné literatury a umění. 8. ISBN 01-530-81.
- [4] Impresionismus. 2011. Praha: Slovart. Dejiny / Výtvarné umenie. ISBN 978-80-7391-442-4.
- [5] PETRÁNSKY, ĽUDO. Degas Edgar. In: Encyklopedia.sme [online]. 2002. vyd., 2002 [cit. 2015-02-12]. Dostupné z: <http://encyklopedia.sme.sk/c/893796/degas-edgar.html>
- [6] GOMBRICH, Ernst Hans a Miroslava TŮMOVÁ (překl.). 2006. Příběh umění. Praha: Argo. ISBN 978-80-7203-143-6.
- [7] The collection. New York: New York, 2015. ISBN (212) 708-9400. Dostupné z: [http://www.moma.org/collection/object.php?object\\_id=80013](http://www.moma.org/collection/object.php?object_id=80013)
- [8] Příběh umění. Čína: Argo, Milíčova 13, 130 00 Praha 3, 1997. ISBN 80-7203-143-0.
- [9] PHILIPS,. 2013. ..izmy: ako rozumieť modernému a súčasnému umeniu. Bratislava: Slovart s. r.o. ISBN EAN9788055608594.
- [10] Vaclav Radimsky [online]. 2011 [cit. 2015-05-04]. Dostupné z: <http://www.galeriekodl.cz/vystava/16-vaclav-radimsky--1867-1946->
- [11] PIŠŤANEK, Peter. Impresionisti. In: Impresionisti [online]. 2009 [cit. 2015-02-16]. Dostupné z: <http://kultura.sme.sk/c/4839663/impresionisti.html>
- [12] CUNNINGHAMOVÁ,. 2004. Impresionismus. Praha: Slovart. Umelci a ich diela. ISBN 8071459100.
- [13] TOMĚŠ, Jan. 1966. Antonín Slavíček. Praha: Odeon. České dějiny, sv. 32. ISBN 86119-16314.
- [14] SHIRLEY, Held. Weaving: A handbook for Fiber Craftsmen. United States of America: Rinehart and Winston, 1972. ISBN 0-03-083180-6.

[15]HLAVATÝ, František a Vladimír MORAVEC. Vazby a rozbory tkanin. vydání čtvrté. Praha: SNTL, 1988, s. 7. ISBN 04-835-88.

[16]WOLFOVÁ, Eva a Zuzana ARSENJEVOVÁ. Tkaní: edice tradiční řemesla. Vydání první. Brno: CP Books, 2005, s. 73. ISBN 80-251-0301-3.