

**UNIVERZITA PALACKÉHO V OLMOUCI**  
**PŘÍRODOVĚDECKÁ FAKULTA**  
**KATEDRA GEOGRAFIE**

---



**PERCEPCE HAZARDU V KASINOVÝCH  
OBLASTECH ČR**

Bakalářská práce

**JAKUB MOHLER**

**Učitelství biologie – geografie pro střední školy  
prezenční studium**

**vedoucí práce: Mgr. David Fiedor, Ph.D.**

**Olomouc 2019**

## **Bibliografický záznam**

**Autor:** Jakub Mohler

**Název práce:** Percepce hazardu v kasinových oblastech ČR

**Studijní obor:** Učitelství biologie – geografie pro střední školy

**Vedoucí práce:** Mgr. David Fiedor, Ph.D.

**Akademický rok:** 2018/2019

**Abstrakt:** Práce se zabývá percepcí hazardu v kasinových oblastech České republiky. Jejím hlavním cílem je zachytit postoje obyvatel v obcích s vyšším zastoupením kasin a hazardních her. Kasinové oblasti jsou v této práci definovány a vymezeny. Následně je v nich proveden výzkum v podobě dotazníkového šetření, jehož výsledky jsou srovnány s výsledky na Olomoucku, kde výzkum proběhl v roce 2017. Do jisté míry je také možná porovnatelnost získaných dat s ostatními státy (např. Finsko, Velká Británie).

**Klíčová slova:** hazard, kasinové oblasti, Česká republika, percepce

**Počet stran:** 35

## **Prohlášení**

*Prohlašuji, že jsem předloženou bakalářskou práci na téma „Percepce hazardu v kasinových oblastech ČR“ vypracoval samostatně za použití odborné literatury, kterou řádně cituji a uvádím v seznamu použité literatury.*

---

Jakub Mohler

V Olomouci, dne 30. dubna 2019

## **Poděkování**

*Rád bych poděkoval panu Mgr. Davidu Fiedorovi Ph.D. za příjemné a zodpovědné vedení této práce a za vstřícnou spolupráci a trpělivost při všech konzultacích.*

UNIVERZITA PALACKÉHO V OLOMOUCI  
Přírodovědecká fakulta  
Akademický rok: 2016/2017

## ZADÁNÍ BAKALÁŘSKÉ PRÁCE

(PROJEKTU, UMĚLECKÉHO DÍLA, UMĚLECKÉHO VÝKONU)

Jméno a příjmení: **Jakub MOHLER**  
Osobní číslo: **R15661**  
Studijní program: **B1501 Biologie**  
Studijní obory: **Geografie**  
**Biologie**  
Název tématu: **Percepce hazardu v kasinových oblastech**  
Zadávací katedra: **Katedra geografie**

### Z á s a d y p r o v y p r a c o v á n í :

Cílem bakalářské práce je výzkum vnímání hazardu v oblastech dlouhodobě spojených s vyšší koncentrací zahraniční klientely. Pomocí dotazníkového šetření autor identifikuje potenciální přínosy, které provoz kasina na katastrálním území obce občanům přináší, dále se také zaměří na negativní vliv. V rámci rešeršní a teoretické části práce se autor zaměří na práce věnující se vlivu kasin na občany příhraničních turistických oblastí v zahraničí.

Rozsah grafických prací: **Podle potřeb zadání**

Rozsah pracovní zprávy: **5 000 - 8 000 slov**

Forma zpracování bakalářské práce: **tištěná/elektronická**

Seznam odborné literatury:

**LAFFEY, D. Ethics or euros? Policy towards cross-border gambling in the European Union. University of Kent Business School working paper, 2008.**

**MRAVČÍK, V., ČERNÝ, J., LEŠTINOVÁ, Z., CHOMYNOVÁ, P.,**

**GROHMANNOVÁ, K., LICEHAMMEROVÁ, Š., ZIEGLER, A.,**

**KOCAREVOVÁ, V. Hazardní hraní v České republice a jeho dopady. Praha:**

**Úřad vlády České republiky, 2014.**

**NICHOLS, M., STITT, B. G., GIACOPASSI, D. Community assessment of the effects of casinos on quality of life. Social Indicators Research, 2002, 57(3), 229-262.**

**VERBIEST, T., KEULEERS, E. Cross-border gaming: The European regulatory perspective. Gaming Law Review, 2003, 7(3), 185-196.**

**WALKER, D. M. Casinonomics. Berlín, Germany: Springer, 2013.**

Vedoucí bakalářské práce: **Mgr. David Fiedor**

Katedra geografie

Datum zadání bakalářské práce: **30. ledna 2017**

Termín odevzdání bakalářské práce: **30. dubna 2018**

L.S.

prof. RNDr. Ivo Frébort, CSc., Ph.D.  
děkan

doc. RNDr. Marián Halás, Ph.D.  
vedoucí katedry

V Olomouci dne 30. ledna 2017

# Obsah

1. Úvod.....	8
2. Rešerše literatury .....	10
2.1 Hra a hazardní hra .....	10
2.2 Stručná historie a vznik hazardu .....	10
2.3 Patologické hráčství a jeho dopady.....	11
2.4 Pozitivní dopady hazardu .....	13
2.5 Příhraniční hazard .....	14
3. Metodika a data.....	16
3.1 Dostupná data.....	16
3.2 Vymezení kasinových oblastí ČR .....	18
3.3 Dotazníkové šetření.....	19
4. Výsledky .....	21
4.1 Postoje k hazardu (ATGS-8).....	21
4.2 Postoje k jednotlivým hazardním hrám.....	24
4.3 Dopady hazardu .....	27
5. Diskuse výsledků .....	29
6. Závěr .....	31
Summary.....	32
Seznam literatury .....	33

# 1. Úvod

Bakalářská práce se zabývá problematikou hazardu. Pojem hazard je však v českém jazyce víceznačné slovo, tudíž je třeba specifikovat význam, jemuž práce věnuje pozornost. Může být použito ve smyslu výstrahy či nebezpečí, nebo ve spojitosti s riskováním. Této práci má bezpochyby blíže význam riskování, jelikož se zabývá hazardem ve smyslu hazardních her. Hazardní hra je v podstatě risk. Zákonem je definovaná jako hra, sázka nebo los, do nichž sázející vloží sázku, jejíž návratnost se nezaručuje, a v nichž o výhře nebo prohře rozhoduje zcela nebo zčásti náhoda nebo neznámá okolnost (Zákon č. 186/2016 Sb.). V angličtině se pro hazard ve spojitosti s hazardními hrami používá výraz „gambling“. V českém jazyce však terminologie není sjednocená.

Hazard je všeobecně známým fenoménem lidstva již od nepaměti. V České republice se hazard nejvíce rozšířil po pádu minulého režimu, kdy jsme se přiblížili k západním zemím. Diskutovaným tématem se stal zejména v posledních deseti letech. Problematika hazardu je předmětem zájmu napříč obory a své zastoupení má převážně v sociálních a ekonomických vědách. Tato práce se však zaměřuje nejen na negativní a pozitivní socioekonomické dopady hazardu, ale i na postoje k hazardu obyvatel obcí s vyšším zastoupením kasin, neboli kasinových oblastí. Obce s četnější lokalizací kasin a obecně i provozoven hazardu se koncentrují mimo jiné v příhraničních oblastech. Prostor k výzkumu hazardu zde má tedy i geografie. Otázkou zůstává, jaký vliv má na obyvatele obcí lokalizace provozoven hazardu na jejich katastrálním území.

Nejprve je důležité položit si otázku, proč by měl být hazard zkoumán. V první řadě se jedná o neustále se rozvíjející odvětví formující a ovlivňující své okolí včetně lidí v něm. V druhé řadě jde o sféru s obrovským finančním tokem a právě už jen z důvodu produkce enormních finančních prostředků je hazard rozhodně zajímavé téma ke zkoumání. Některé obce si díky příjmům z hazardu mohou dovolit i spousty výhod pro samotné obyvatele, dokonce například i dotace na bydlení. Bakalářská práce přináší percepci hazardu v kasinových oblastech České republiky a vlastní výzkum v podobě dotazníkového šetření. Hlavním cílem práce je nastínit situaci a postoje k hazardu v kasinových oblastech České republiky spjatých s vyšším zastoupením hazardních her a porovnat je s daty získanými z obcí Olomouckého kraje z roku 2017.



Výzkumné otázky této práce jsou formulovány následovně:

- 1) Převažuje spíše pozitivní, či negativní vnímání dopadů hazardu pro obyvatele příhraničních obcí s rozšířeným hazardem?
  
- 2) Jaké postoje k hazardu zaujímají obyvatelé těchto obcí a jak se tyto postoje liší v porovnání s postoji residentů obcí Olomouckého kraje a států s delší tradicí k hazardu (např. Finsko)?

## **2. Rešerše literatury**

### **2.1 Hra a hazardní hra**

Prvním konceptem je hra. Hra byla odjakživa lidstvem vnímána jako příjemná a svobodná lidská činnost, jež v nás probouzí nevědomé části naší psychiky a podporuje kreativitu. Díky hře se můžeme vrátit do našich dětských let a vzbudit tak lidskou hravost, která je pro nás přirozená (Verosta, 2013). Hra se dá definovat jako všudypřítomná činnost s předem nastolenými pravidly provozovaná za účelem zábavy (Mravčík et al., 2014). Caillois (1961) definuje hru šesti parametry, jež se dají shrnout následovně. Hra je fiktivní, svobodná, neproduktivní činnost oddělená od ostatních vlastním prostorem a časem, jejíž výsledek není předem určen, ale je v souladu s předem domluvenými pravidly. Caillois (1961) také dělí hry na 1) hry soutěživé a soupeřivé (např. sportovní, deskové), 2) hraní rolí (např. divadlo), 3) hry vyvolávající radost z pohybu nebo rotace (např. tanec) a 4) hry hazardní, které jsou hlavním předmětem zájmu této práce. Hranice mezi jednotlivými typy her nejsou striktní a mohou se prolínat.

Jak už bylo řečeno v předchozí kapitole, hazardní hra je hra, sázka nebo los, do nichž sázející vloží sázku, jejíž návratnost není zaručena, přičemž o výhře nebo prohře rozhoduje zcela nebo zčásti náhoda nebo neznámá okolnost (Zákon č. 186/2016 Sb.). Zákon upravuje tyto druhy hazardních her: loterie, kurzovou sázku, totalizátorovou hru, bingo, technickou hru, živou hru, tombolu a turnaj malého rozsahu. Jeho hlavním záměrem je omezení hazardních her, jejich zdanění, sjednocení úpravy trhu s hazardními hrami a přiblížení se tak úpravě sousedních zemí (Kubečka; Prokop 2017). Výhra či prohra je u hazardních her dána náhodou nebo předem neznámou okolností uvedenou provozovatelem. Principem je tedy sázka materiální nebo peněžní hodnoty na událost s nejistým výsledkem s cílem navýšit onu vsazenou hodnotu (Mravčík et al., 2014).

### **2.2 Stručná historie a vznik hazardu**

Historie hazardu sahá až do období pravěku, kdy si už naši pravěcí předkové krátili čas hraním her. Byly nalezeny až 40 000 let staré archeologické nálezy připomínající dnešní kostky, které byly vyrobené z kostí nebo kamenů. První hra připomínající dnešní karty

vznikla už 2,5 tisíce let před naším letopočtem v Číně. Mezopotámie dala vzniknout hře vrhcáby, Řekové a Peršané zase měli v oblibě kostky a také domorodí obyvatelé Ameriky znali hazardní hry už dávno před kolonizací. Negativní dopady hazardu si už ve své době uvědomoval anglický král Jindřich VIII., a tak hazard zcela zakázal. V USA byl vlivem náboženských a politických změn také zakázán a legalizován byl později ve státě Nevada, kde časem vzniklo známé město Las Vegas (Hejmánek, 2015). Za zmínku také stojí první kasino, které bylo v 17. století postaveno na území Benátské republiky (Moss, 2009). První výherní automat vytvořil na přelomu 19. - 20. Století Charles Fey, jenž nesl název Liberty bell. Do našich zemí se výherní přístroje začaly rozšiřovat po vzniku Československé republiky s příchodem nové módní vlny a západního stylu života (Fey a Kasal, 1999).

### **2.3 Patologické hráčství a jeho dopady**

Jak již bylo zmíněno v předchozím odstavci, hazardní hry s sebou přinášejí velkou řadu negativních vlivů. Nejen, že na nich může vzniknout závislost, ale situace mohou vystupňovat až ke krachu, ztrátě bydlení nebo ztrátě manželství a rodiny. Mohou být také spojeny s jinými typy závislostí, např. závislost na alkoholu nebo drogách. U pokročilých forem patologického hráčství je častá i trestná činnost jako zpronevěry, krádeže, podvody či násilné trestné činy (Nešpor a Csémy, 2005). Patologické hráčství je takové hráčství, jenž negativně zasahuje do osobního či pracovního života člověka a je zařazeno do Diagnostického a statistického manuálu mentálních poruch (DSM), což je mezinárodně používaná příručka Americké psychiatrické společnosti pro klasifikaci a statistiku mentálních poruch. Podle DSM je člověk patologickým hráčem pokud splňuje alespoň 5 z 10 následujících kritérií (Walker, 2013).

- 1) Zaujetí hráčstvím (např. snaha o znovuprožití předchozích zážitků z hraní, plánování nového hazardu, přemýšlení o způsobech, jak získat peníze na hraní)
- 2) Potřeba navyšovat hodnotu sázek za účelem většího vzrušení
- 3) Opakované neúspěšné snahy kontrolovat, přerušit, nebo ukončit hraní
- 4) Neklid nebo podrážděnost při pokusech přerušit nebo ukončit hraní
- 5) Hraní jako způsob útěku od problémů nebo od dysforické nálady (beznaděj, deprese, úzkosti)
- 6) Návrat ke hraní po prohře za účelem znovuzískání peněz

- 7) Lhaní rodině, terapeutům a jiným, aby hráč skryl míru hráčství
- 8) Páchání nelegálních činů, jako padělání, podvody, krádeže a zpronevěry za účelem získání peněz na hraní
- 9) Ztráta či ohrožení přátel, práce nebo možností ke vzdělání a kariéře
- 10) Spoléhání na jiné, že napraví finanční situaci, způsobenou hráčstvím

Existuje také pojem problémové hráčství, které se dá popsat, jako předstupeň patologického hráčství a bývá definováno jako splnění minimálně tří z výše uvedených kritérií DSM (Mravčík et al., 2014). Celosvětově se míra problémového hráčství v dospělé populaci odhaduje v rozmezí 0,1–4,5 % a míra patologického hráčství mezi 0,02–2,0 % (Sassen, 2011). V Evropě dosahují nejvyšší míry problémového a patologického hráčství Estonsko, Švýcarsko a Finsko s hodnotami až nad 3 %, z čehož patologické hráčství se uvádí v rozmezí 0,1–0,6 % (Griffiths, 2009). Nejnebezpečnější jsou technické hry, mezi které patří známé „automaty“, tvořící převažující část problémových i patologických hráčů v řadě evropských zemí (Mravčík et al., 2014). V současné době jsou v České republice na technické hry aplikované i nejvyšší daně a to ve výši 35 %, jelikož jsou společností vnímány jako nejškodlivější druh hazardu (Kubečka, 2017).

V USA byl mezi studenty vytvořen výzkum Add Health týkající se zdraví, chování a životních zkušeností, přičemž ve své poslední třetí vlně se také mimo jiné zaměřil na percepci hazardu a jeho negativní dopady. Výzkum byl uskutečněn formou rozhovorů se studenty ze 134 různých škol ve věku 18 až 27 let. Třetí vlna studie proběhla s 6 145 respondenty. Výsledná data poukazují na fakt, že respondenti hrající jiné než živé a loterijní hry, mají větší pravděpodobnost spáchání zločinu, než dotazovaní, kteří živé a loterijní hry hrají. Jinými hrami jsou na mysli například právě již zmíněné technické hry. Pravděpodobnost spáchání zločinu je až 6,3 %, avšak je důležité si uvědomit, že vzorek není limitován pouze na osoby trpící problémy s hazardem (Walker, 2013). Vliv návykových hazardních her na kriminální chování také zkoumali Meyer a Stadler (1999) z Institutu pro psychologii a kognitivní výzkum z Brémské univerzity v Německu. Byly vytvořeny dva výzkumné vzorky. První vzorek zahrnoval 300 patologických hráčů z léčebných center a druhý 274 hráčů s různou frekvencí hraní z běžné populace. Po vyhodnocení komplexních dotazníků bylo zjištěno, že až 89,3 % respondentů ze vzorku patologických hráčů spáchalo alespoň jednou za život nějaký zločin. U hráčů z běžné populace byla míra tohoto ukazatele

okolo 50 %. Během posledního roku jejich pravidelného hraní téměř 60 % patologických hráčů a 22 % hráčů z běžné populace spáchalo alespoň jeden zločin. Problémové hráčství je tedy důležitým kriminogenním faktorem (Walker, 2013). Vztah mezi hraním hazardních her a páčáním trestné činnosti uvádí i Mravčík et al. (2014). V souvislosti s kriminalitou popisují dva druhy hráčů. Hráče páčající trestnou činnost v důsledku hraní hazardních her a ty, jejichž problémové hraní a s ním spojená trestná činnost jsou pouze jedněmi z mnoha druhů rizikového chování. V druhém případě se jedná o hráče predisponované k asociálnímu chování, zatímco v prvním případě jde o hráče s motivovanou kriminalitou v souvislosti se ziskem více peněz na provozování hazardu nebo na krytí dluhů ze hry.

Mezi časté komplikace spojené s patologickým hráčstvím patří také užívání návykových látek, poruchy nálad, neurotické a psychosomatické poruchy, poruchy osobnosti a také poruchy příjmu potravy (Mravčík et al., 2014). Z meta analýzy populačních studií vyplývá, že nejčastěji užívanou návykovou látkou mezi gamblery je tabák (60 %), dále jsou u hráčů časté problémy s užíváním návykových látek a to převážně alkoholu (58 %), poruchami nálad trpí 38 % a úzkostnými poruchami až 37 % hráčů (Lorains, Cowlshaw a Thomas, 2011). Podobně jako u kriminality popisuje Walker (2013) na základě studií vztah mezi užíváním drog a hraním automatů. U živé a loterijní hry není závislost tak častá jako právě u těchto strojů.

## **2.4 Pozitivní dopady hazardu**

Hazard s sebou přináší také pozitivní vlivy a dopady. Pro jednotlivé hráče to může být například zábava nebo neočekávaný zisk výhry. Do jisté míry lze brát hazardní hry jako hobby, avšak hranice mezi koníčkem a závislostí je velmi tenká (Eadington, 1996).

Z hlediska společnosti však hazardní průmysl může mít výraznější pozitivní dopady a to především ze stránky ekonomické (Mravčík et al., 2014). Jeden z výzkumů zaměřující se na ekonomický růst obsahoval otázku, zda kasina obvykle generují více užitku společnosti než nákladů. Ze 129 dotazovaných, z nichž 68 % byli ekonomové, pouze 17,1 % s tímto tvrzením souhlasilo, 52,8 % nesouhlasilo a 30,2 % se vyjádřilo neutrálně (Whaples, 2009). Walker (2013) se domnívá, že jedním z důvodů může být absence zájmu témat mimo jejich odbornost a říká, že jejich tvrzení jsou mylná. Z hlediska ekonomického růstu není důvod chápat kasinový průmysl odlišně od

ostatních typů průmyslu. Ekonomický růst totiž není dán pouze produkcí hmotného zboží (Walker, 2013). Kasina také přináší společnosti nové možnosti, zlepšení infrastruktury, nová pracovní místa a v neposlední řadě i rozšíření turizmu. Mohou i zlepšit kvalitu života v daném regionu, avšak toto tvrzení je velmi sporné a to hlavně kvůli hluku, vytíženosti dopravy, zločinům a dalším negativním dopadům zmíněných v předchozí kapitole (Nichols, Stitt a Giacomassi, 2001).

Richard (2010) shrnuje nejčastěji zmiňované pozitivní dopady hazardu do následujících šesti bodů: 1) příjmy do veřejných rozpočtů, 2) stimulace hospodářského růstu a obnovy regionu, 3) zvýšení nepřímých daní a zabránění odlivu výnosů do společností zřízených v zahraničí, 4) zvyšování počtu pracovních příležitostí, 5) vytváření infrastruktury (komunikace, hotely, restaurace apod.) a 6) podpora vzniku pohostinských zařízení a stimulace cestovního ruchu. I přes fakt, že pozitivní i negativní dopady hazardu jsou všeobecně známé a diskutované, dosud nebyla v České republice zveřejněna žádná podrobná vědecká analýza týkající se této problematiky (Mravčík et al., 2014).

## **2.5 Příhraniční hazard**

Tržní síla hazardních her je dána převážně geografickými faktory. Nejvýdělečnějšími oblastmi se tedy stávají nejen velká města s rozvinutým hazardním průmyslem (např. Las Vegas), ale i resorty cestovního ruchu s monopolem pro kasina (např. Macao) (Smith, 2000). Kasina a herny bývají také často lokalizovány v příhraničních oblastech států, které „těží“ z přísnější regulace či zákazu provozování hazardu v sousedních zemích. Z toho důvodu se v České republice s příhraničním hazardem setkáme převážně v obcích u hranic s Německem a Rakouskem (Mravčík et al., 2014). Pro provozovatele kasina spočívá výhoda lokalizace v příhraničí ve vyšší poptávce. Díky vyšší poptávce tato kasina představují pro společnost hlavně vyšší příjmy do veřejných rozpočtů, ale také mohou přinášet i negativa zmíněná v dřívějších kapitolách. Pro stát znamená příhraniční kasino dovoz daňových příjmů a reexport všech negativních externalit, které doprovázejí hazardní hráče, když se vracejí do svých domovů za hranice (Felsenstein; Freeman, 2002). V USA v 70. letech měl příhraniční hazard dokonce vliv na jeho legalizaci v sousedních státech. Cestování za účelem hraní hazardních her mělo za následek již zmíněné zvýšení daňových příjmů, které povzbudilo státy sousedící

s povolenými kasiny, a tudíž začali uvažovat o legalizaci, jež byla v mnoha případech naplněna. Podobný efekt se v 90. letech stal i na území Kanady v městech Windsor a Niagara Falls (Eadington, 1999).

V Evropě mají státy své vlastní zákony týkající se regulace, tudíž se zde také objevují kasina lokalizována u hranic. Základní otázkou je, zda mají členské státy Evropy právo omezit, nebo dokonce zakázat přeshraniční poskytování herní aktivity a zda má být trh s hazardem pro Evropu jednotný (Verbiest, 2003). Jasně přeshraniční zákony by mohly přinést spravedlnost v podobě jednotného trhu. Evropská komise zvažovala v roce 2006 směrnici o službách na vnitřním trhu, jež byla zaměřena na odstranění bariér obchodu se službami po celé EU. Otázky týkající se hazardních her a loterií však byly Evropským parlamentem výslovně vyloučeny z jeho působnosti. Evropská asociace sázek je jediným subjektem, který věří ve společný trh s hazardními hrami, a tak vyjádřila obavy z vyloučení hazardních her ze směrnice služeb. Sjednocení trhu s hazardem by jistě bylo krokem ke spravedlnosti, jelikož mnoho států se snaží ovládat trh s hazardem a udržet si monopol a to převážně z důvodu snadného zdroje příjmů. Trh s hazardními hrami tedy v Evropě sjednocený není (Laffey, 2008).

### 3. Metodika a data

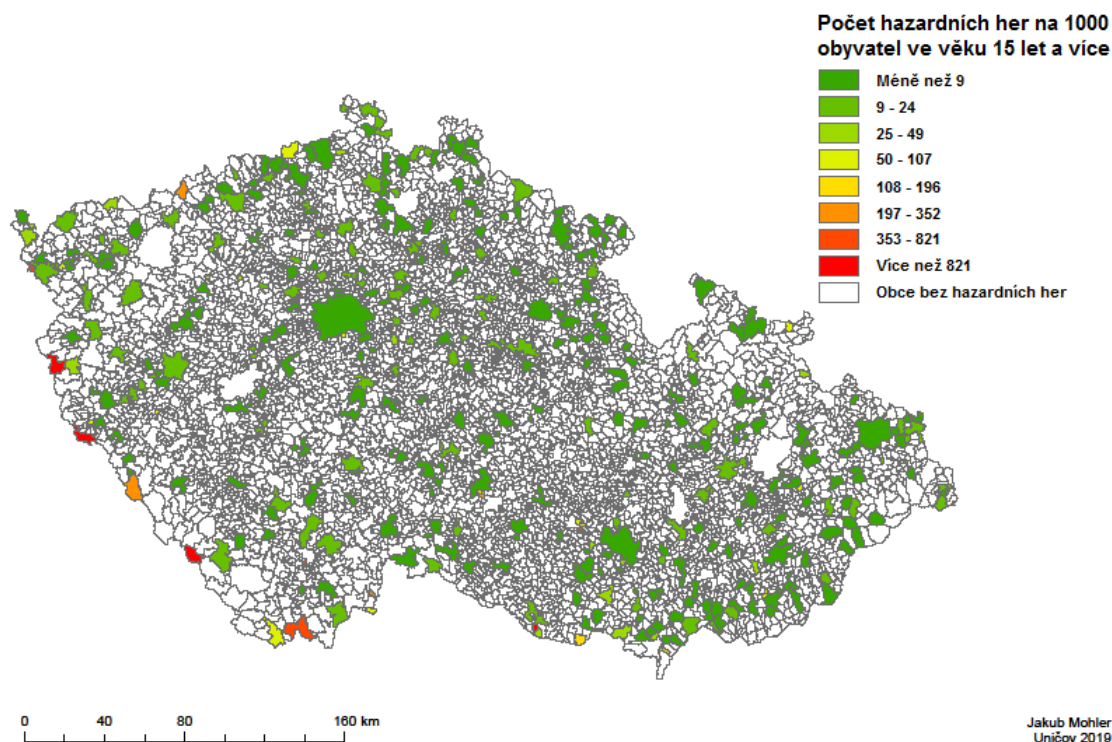
Práce se zabývá percepcí hazardu v kasinových oblastech České republiky, ve kterých je také provedeno dotazníkové šetření. Před tím, než budou tyto oblasti vymezeny, je třeba představit data předcházející samotnému výzkumu.

#### 3.1 Dostupná data

Aktuální data o legálně provozovaných hazardních hrách v jednotlivých obcích ČR jsou dostupná na stránkách Ministerstva financí. V současné době spravují provozování hazardních her v ČR dva zákony. Jedná se o zákon č. 186/2016 Sb., o hazardních hrách (zkráceně „ZHH“) a zákon č. 202/1990 Sb., o loteriích a jiných podobných hrách (zkráceně „ZoL“) (MFČR, 2018). ZHH nahradil ZoL, který již není nadále platný, avšak některé provozovny hazardních her stále mají povolení dle tohoto zákona. Jedná se o provozovny povoleny před nabytím účinnosti ZHH, tedy před rokem 2016. Ministerstvo financí vydává informativní přehledy všech povolených hazardních her v obcích České republiky dle již zmíněných zákonů. Přehledy vychází každé dva týdny a obsahují také informace o provozovateli, druhu povolené hazardní hry (např. technická, živá) a datu konce povolení. Pro tento výzkum jsou použity informativní přehledy vydané k poslednímu dni roku 2018 (upravená tabulka dostupná na CD, které tvoří přílohu této práce).

K vytvoření relativních údajů a specifikaci kasinových oblastí jsou nezbytná data o počtu obyvatel z ČSÚ. Výzkum pracuje s respondenty ve věku nad 15 let, tudíž i informace o počtu obyvatel jsou použity od této věkové hranice. Důvodem, proč jsou respondenti mladšího věku než 18 let začleněni do výzkumu, je v první řadě porovnatelnost dat, jelikož dotazníky vytvořené pro výzkum k této práci i k výzkumu na Olomoucku z roku 2017 zahrnují i věkovou kategorii 15-19 let. V druhé řadě je faktem, že hazardní hry se týkají také této věkové kategorie, jelikož jsou některé z nich poměrně snadno dostupné (např. číselné loterie, stírací losy, ale i online sázky). V závislosti na datech z informativních přehledů ZHH a ZoL a datech o počtu obyvatel je vytvořen kartogram (obr. 1) vyjadřující ukazatel počtu hazardních her na obyvatele.





Obr. 1 Počet herních zařízení na 1000 obyvatel ve věku 15 let a více v obcích ČR k 31.12. 2018  
*Zdroj: ArcČR (2014); ČSÚ (2017); MFČR (2018); vlastní zpracování*

Na první pohled je zřejmé, že nejvyšší koncentrace hazardních her v přepočtu na obyvatele se vyskytuje v příhraničních oblastech s Rakouskem a Německem. Jak bylo řečeno v rešeršní části práce, lokalizace hazardních her na tomto území má své odůvodnění v přísnější regulaci hazardu v již zmíněných sousedních zemích (Mravčík et al., 2014). Hodnoty se zde pohybují nejčastěji v řádu stovek, avšak v některých případech dosahují až dvou tisíc hazardních her na 1000 obyvatel. Nejvyšších hodnot nabývá obec Chvalovice na Znojemsku a to 2,6 herních zařízení na jednoho obyvatele této obce. Za zmínku také stojí příhraniční obce Strážný, Rozvadov a Česká Kubice, které mají více než 1,2 herních zařízení na obyvatele. Na druhou stranu ve zbytku republiky je míra rozšíření hazardních her poměrně nízká. V některých velkých městech, jako je například Praha, Plzeň a Olomouc se sice vyskytuje velké množství povolených hazardních her a celkově i heren a kasin, ale v přepočtu na obyvatele je toto množství her poměrově zanedbatelné. Valná většina obcí je zcela bez hazardu a to i včetně některých krajských měst (např. České Budějovice). K výrazné redukci hazardu došlo také v Brně a Jihlavě. Tento trend poklesu až vymizení hazardu lze odůvodnit legislativními změnami od roku 2012 a regulací hazardu ve velkých městech pomocí obecně závazných vyhlášek. Provozovatelé některých kasin a heren tak v případě

zákazu přesouvají hazardní hry z těchto měst do obcí v jejich zázemí. Příkladem může být obec Planá u Českých Budějovic (Fiedor, 2017).

Obecně závazné vyhlášky umožňují obcím od roku 2012 regulovat provozování hazardních her (především technických a živých her) na svém území. Tyto vyhlášky mohou vyčlenit místa, kde nesmí, či naopak mohou být provozovány hazardní hry, případně mohou stanovovat jejich provozní dobu. Výčet míst, které jsou vyčleněny, musí být vystaven na racionálních důvodech nediskriminační povahy, které poté stačí prezentovat před soudem. Seznam všech obecně závazných vyhlášek je dostupný na stránkách Ministerstva financí.

V neposlední řadě mají své využití v této práci i data o příjmech z hazardu jednotlivých obcí. Tyto informace jsou společně s rozpočty jednotlivých obcí k dispozici na internetovém informačním portálu Ministerstva financí zvaném Monitor. Konkrétně se jedná o záložku „rozpočet“, dále „druhový pro příjmy“, kde jsou dostupné daňové, kapitálové a nedaňové příjmy včetně přijatých transferů vyhledávané obce. Daňové příjmy z hazardu jsou pak k dispozici v záložce „daně, poplatky a jiná obdobná peněžítá plnění v oblasti hazardních her“.

### **3.2 Vymezení kasinových oblastí ČR**

K vymezení oblastí hazardu je použita již vytvořená tabulka z informativních přehledů zákonů ZHH a ZoL, která byla zmíněná v předchozí kapitole. Tabulka prezentuje počet všech heren, kasin a zákonem povolených hazardních her v obcích České republiky. Počet obcí s legálně provozovanými hazardními hrami (technickými a živými) činí 373. V tomto počtu je 145 obcí, na jejichž katastrálním území se nachází alespoň jedno kasino. V první řadě se jedná o velká města s vyšším počtem kasin lokalizovaných na jejich katastrálním území (např. Praha, Plzeň, Teplice). Dalšími potenciálními kasinovými oblastmi mohou být i některé obce vyznačující se velmi dobrou dostupností (např. obce u dálnic, případně v pohraničí – dobrá dostupnost především pro zahraniční klientelu). Pro potřeby této práce byl pojem kasinová oblast vymezen pomocí následujících kritérií: 1) alespoň dvě kasina v obci; 2) alespoň jedno kasino na tisíc obyvatel ve věku 15 a více let.

Díky zmíněným kritériím jsou zvoleny cílové obce pro dotazníkové šetření. Vybrané obce s jednotlivými daty a rozvržením výzkumného vzorku jsou uvedeny v tabulce níže (tab. 1). Krom obce Planá jsou všechny vybrané obce lokalizovány v příhraničních oblastech České republiky. Počet respondentů pro dotazníkové šetření je pro každou obec vypočítán prostřednictvím aplikace Sample size calculator (<http://www.raosoft.com/samplesize.html>) na základě počtu obyvatel a následně poměrově poupraven. Minimální počet činí 20 respondentů na obec a celkový počet dotazovaných je 430 v rámci deseti vybraných obcí.

Tab. 1 Obce ČR vybrané pro dotazníkové šetření včetně jednotlivých statistik k 31.12. 2018

Obec	Počet herních zařízení	Počet kasin	Počet heren	Počet obyvatel	Počet obyv. nad 15 let	Počet kasin na 1000 obyv. nad 15 let	Minimální počet respondentů
Železná Ruda	360	2	2	1630	1391	1,44	80
Hevlín	154	2	0	1437	1192	1,68	70
Dolní Dvořiště	761	5	0	1285	1069	4,68	60
Česká Kubice	1000	6	3	971	795	7,55	50
Rozvadov	790	2	0	725	605	3,31	40
Chvalovice	1371	6	0	653	521	11,52	40
Strážný	509	4	2	441	355	11,27	30
Hora Svatého Šebestiána	75	2	0	298	250	8,00	20
Planá	143	2	0	253	220	9,09	20
Pomezí nad Ohří	179	2	1	262	218	9,17	20

Zdroj: ČSÚ (2017); MFČR (2018); vlastní zpracování

### 3.3 Dotazníkové šetření

Samotný dotazník se skládá z několika částí. První z nich tvoří osm otázek tvořících „Attitudes towards gambling scale (ATGS-8)“ (Orford et al., 2009). Dále se opírá o výzkum percepce hazardu, který probíhal na Olomoucku v rámci terénního cvičení na katedře geografie Univerzity Palackého v Olomouci v roce 2017 a v neposlední řadě je doplněn o několik vlastních otázek.

ATGS-8 je založen na osmi otázkách s pětistupňovou stupnicí (1= rozhodně souhlasím až 5= rozhodně nesouhlasím), která vytváří bodovou hodnotu každé otázky.

Výsledná škála po sečtení bodových hodnot všech osmi otázek nabývá hodnot od 8 do 40, přičemž čím nižší hodnota, tím je postoj k hazardu negativnější. U otázek 1, 4, 6 a 7 je bodová hodnota obrácena (1= rozhodně nesouhlasím až 5= rozhodně souhlasím) z důvodu jejich povahy, tudíž jsou hodnoty před sečtením a zpracováním otočeny. Vzniká tedy součtový index určující celkový postoj k hazardním hrám. Cílem ATGS-8 je zkoumat postoje k hazardu u jednotlivců a také asociace těchto postojů s četností hazardních her a problémů spojených s hazardem (Orford et al., 2009). Tento výzkum byl realizován například ve Velké Británii a ve Finsku, tudíž porovnatelnost dat z českého příhraničí je možná nejen s výsledky na Olomoucku, ale i s těmito státy.

Krom ATGS-8 obsahuje dotazník také výčet jednotlivých aktivit (hazardních her), u kterých respondent určí, zda je vnímá jako hazardní hru a jestli s nimi má nějaké zkušenosti z minulosti. Následuje otázka o znalosti člověka v blízkém okolí, který má problémy s hazardem a dvě otevřené otázky týkající se vnímání konkrétních pozitivních či negativních dopadů hazardu v jejich okolí. Závěr dotazníku tvoří identifikační znaky respondenta (bydliště, pohlaví, věk, vzdělání a rodinný stav). Kompletní dotazník je připojen v příloze práce. Dotazníkové šetření bylo realizováno ve dnech od 30.3. 2019 do 10.4. 2019.

## 4. Výsledky

### 4.1 Postoje k hazardu (ATGS-8)

První část prezentace výsledků je zaměřena na postoje k hazardu. Konkrétně na škálu Attitudes towards gambling scale (ATGS-8), která je vypočítána z prvních osmi otázek dotazníku. Výsledné hodnoty jednotlivých otázek včetně celkových průměrů porovnaných s výzkumy na Olomoucku, ve Finsku a ve Velké Británii jsou zaznamenány v tabulce níže (tab. 2) a otázky k ATGS-8 jsou vypsány pod tabulkou. Na první pohled je zřejmé, že percepce hazardu obyvatel příhraničních kasinových oblastí ČR je výrazně pozitivnější než na Olomoucku a to ve všech osmi otázkách. Průměrná hodnota celkové škály ATGS-8 činí 22,69, zatímco na Olomoucku pouhých 17,76 (Fiedor et al., 2018). Důvodem nejspíše bude právě existence hazardu v příhraničí a s tím spojená vyšší znalost přínosů těmto obcím. Obyvatelé navíc nejsou ve většině případech negativně ovlivňováni přítomností kasin. Tento fakt lze odůvodnit lokalizací většiny kasin na okrajových částech obcí a převážným zastoupením zahraniční klientely.

Postoje k hazardu českých příhraničních kasinových oblastí se mnohem více přibližují postojům ve Finsku a Velké Británii. Nejpozitivnější vnímání zaujímají Finové (22,73), jelikož ve Finsku je obecně hazard oblíbený a rozšířený. Ovšem v českém příhraničí je percepce hazardu téměř na podobné pozitivní úrovni vnímání (22,69). V otázkách 2, 6 a 7 dokonce převyšuje hodnoty zjištěné ve Finsku i ve Velké Británii. Lze předpokládat, že tento poměrně pozitivní přístup k hazardu je dán lokalizací výzkumu právě v obcích prosperujících z přítomnosti hazardu na jejich katastrálním území.

Tab. 2 Výsledky ATGS-8 a jejich porovnání

otázka	příhraniční kasinové oblasti České republiky (2019)				Olomoucko (2017)	Finsko (2011)	Velká Británie (2010)
	souhlasí (%)	těžko rozhodnout (%)	nesouhlasí (%)	Průměr	Průměr	Průměr	Průměr
<b>1</b>	61,40	13,49	25,12	3,48	2,95	3,17	3,57
<b>2</b>	57,21	23,26	19,53	2,42	1,86	2,09	2,08
<b>3</b>	58,14	14,88	26,98	2,50	1,97	1,43	2,69
<b>4</b>	21,40	15,35	63,26	2,49	2,28	3,56	2,98
<b>5</b>	77,91	7,67	14,42	1,99	1,63	2,38	2,35
<b>6</b>	44,42	39,07	16,51	3,31	2,05	2,84	2,53
<b>7</b>	70,70	16,28	13,02	3,65	2,60	3,12	2,69
<b>8</b>	44,65	15,12	40,23	2,85	2,42	4,08	3,43
<b>celkem</b>	-	-	-	<b>22,69</b>	<b>17,76</b>	<b>22,73</b>	<b>22,35</b>

Zdroj: Fiedor et al., 2018; Dotazníkové šetření; vlastní zpracování

Pozn.: **1)** Lidé by měli mít právo účastnit se hazardu kdykoliv chtějí; **2)** V současné době existuje příliš mnoho příležitostí účastnit se hazardu; **3)** Lidé by měli být od hazardu odrazováni; **4)** Většina lidí, kteří se účastní hazardu, tak dělá s rozumem; **5)** Hazard je nebezpečný pro rodinný život; **6)** Obecně vzato, hazard je pro společnost dobrý; **7)** Hazard dělá život zajímavější a více vzrušující; **8)** Bylo by lepší, pokud by byl hazard úplně zakázán

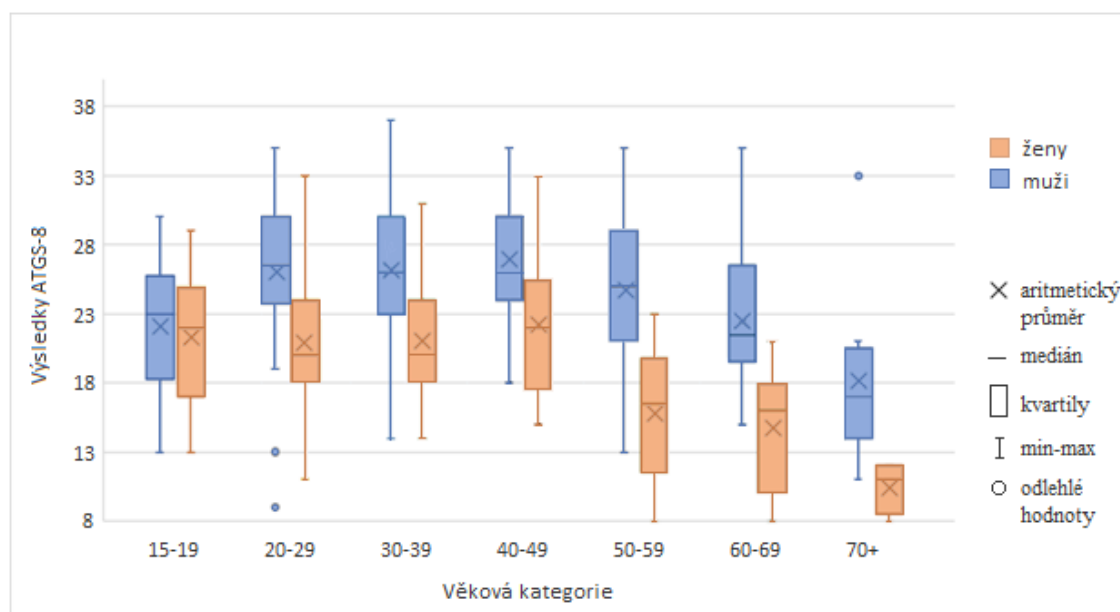
Kladnější postoje v příhraničních oblastech jsou bezpochyby dané faktem, že hazard může přinášet obcím až enormní příjmy. Důkazem je tabulka 3, která vychází z informačního portálu Ministerstva financí zvaného Monitor. U sledovaných obcí tvořily příjmy z hazardních her za rok 2018 v průměru 51 % z celkových příjmů obcí. Nejvyšší výnosy z hazardních her zaznamenala obec Chvalovice na Znojemsku a to téměř 102 milionů Kč, což bylo 81 % z celkových příjmů obce. Ve Chvalovicích také poměrově nejvíce respondentů uvedlo mezi pozitivní dopady hazardu přínos financí do rozpočtu obce. Konkrétně tak uvedlo 47,5 % obyvatel dotazovaných v této obci.

Tab. 3 Příjmy z hazardu ve vybraných obcích ČR za rok 2018

Obec	Příjmy z hazardu za rok 2018 (Kč)	Celkové příjmy za rok 2018 (Kč)	Podíl příjmů z hazardu z celkových příjmů (%)
Železná Ruda	23 165 455	80 729 989	29
Hevlín	10 768 394	45 226 862	24
Dolní Dvořiště	42 339 011	87 893 020	48
Česká Kubice	52 701 405	80 171 495	66
Rozvadov	33 317 747	64 987 541	51
Chvalovice	82 761 214	101 920 256	81
Strážný	33 601 793	55 580 055	60
Hora Svatého Šebestiána	3 326 112	12 303 393	27
Planá	11 166 242	17 869 240	62
Pomezí nad Ohří	9 353 854	15 469 000	60

Zdroj: MFČR (2018); vlastní zpracování

Jelikož dotazník obsahuje i základní charakteristiku respondentů, jako pohlaví, věk, vzdělání a rodinný stav, je možné data charakterizovat v závislosti na těchto údajích.



Obr. 2 Výsledky ATGS-8 v závislosti na věku a pohlaví respondentů v kasinových oblastech ČR; Zdroj: dotazníkové šetření; vlastní zpracování

Krabicový graf (obr. 2) znázorňuje výsledky ATGS-8 v závislosti na věku a pohlaví respondentů. Z grafu je možné vyčíst, že muži mají obecně pozitivnější názor na hazard. Průměrné i maximální hodnoty dosahují ve všech věkových kategoriích u mužů vyšších hodnot než u žen. Nejmenší rozdíl mezi mužskými a ženskými názory mají respondenti ve věkové kategorii 15-19 let, zatímco nejodlišnější názory vzhledem k pohlaví se vyskytují mezi respondenty ve věku 50 a více let. Muži vnímají hazard

nejpozitivněji ve věku 20-49 let a ženy ve věkových kategoriích 15-19 let a 40-49 let. Od 50 let je u obou pohlaví postoj k hazardu negativnější, avšak u žen mnohem výrazněji. Hlavně ženy nad 70 let vnímají hazard velmi negativně.

V porovnání s výzkumem na Olomoucku má graf podobnou tendenci. Průměrné hodnoty jsou však v příhraničí o 3 body vyšší. Jediná věková kategorie s vyššími hodnotami na Olomoucku jsou ženy nad 70 let. Zde je ovšem možnou příčinou nedostatek respondentů tohoto věku, jelikož ve výzkumném vzorku mají respondenti nad 70 let nejmenší zastoupení (tab. 4). Nejvyšších hodnot na Olomoucku dosahovali muži ve věku 20-29 let. Od této věkové kategorie má graf klesající tendenci, zatímco graf z příhraničí klesá až od věkové kategorie 40-49 let. Z toho vyplývá, že lidé na Olomoucku jsou negativnějšího názoru než obyvatelé příhraničních obcí a obecně negativní postoje k hazardu zaujímají více ženy a lidé vyššího věku (Fiedor et al., 2018).

Tab. 4 Věkové zastoupení respondentů dotazníkového šetření

Věková kategorie	Počet respondentů	Podíl na celku (%)
15-19	39	9,1
20-29	98	22,8
30-39	96	22,3
40-49	80	18,6
50-59	59	13,7
60-69	45	10,5
70+	13	3,0

*Zdroj: dotazníkové šetření; vlastní zpracování*

## 4.2 Postoje k jednotlivým hazardním hrám

Druhá část prezentuje výsledky týkající se vnímání jednotlivých hazardních her. Zaměřuje se také na to, zda respondenti tyto hry v posledním roce hráli nebo ne. Procentuální vyjádření respondentů dle počtu druhů hazardních her hraných v minulém roce vyjadřuje tabulka (tab. 5), která také poukazuje na postoje k hazardu v jednotlivých kategoriích za pomoci škály ATGS-8. Druhy her v dotazníku možné k zaškrtnutí jsou: peněžité nebo věcné loterie, číselné loterie, okamžité loterie, totalizátorové hry, bingo, kasinové hry, turnajové karetní hry, hrací automaty, tomboly, kurzové sázky a dostihové sázky.



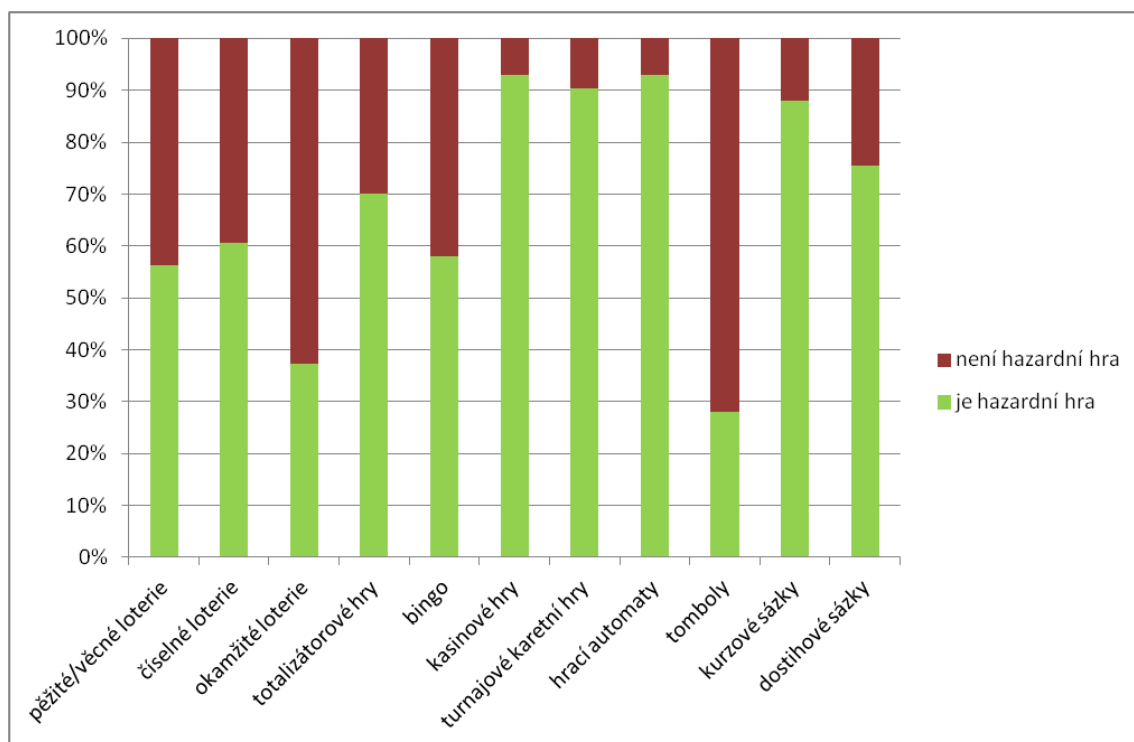
Tab. 5 Podíl respondentů vzhledem k počtu hraných her s vyjádřením postojů ATGS-8 škálou v kasinových oblastech ČR

Počet hraných her	ATGS-8	Podíl respondentů (%)
0	18,27	21,16
1	21,22	20,00
2	22,88	19,07
3	24,38	15,12
4	25,43	9,77
5+	27,16	14,88

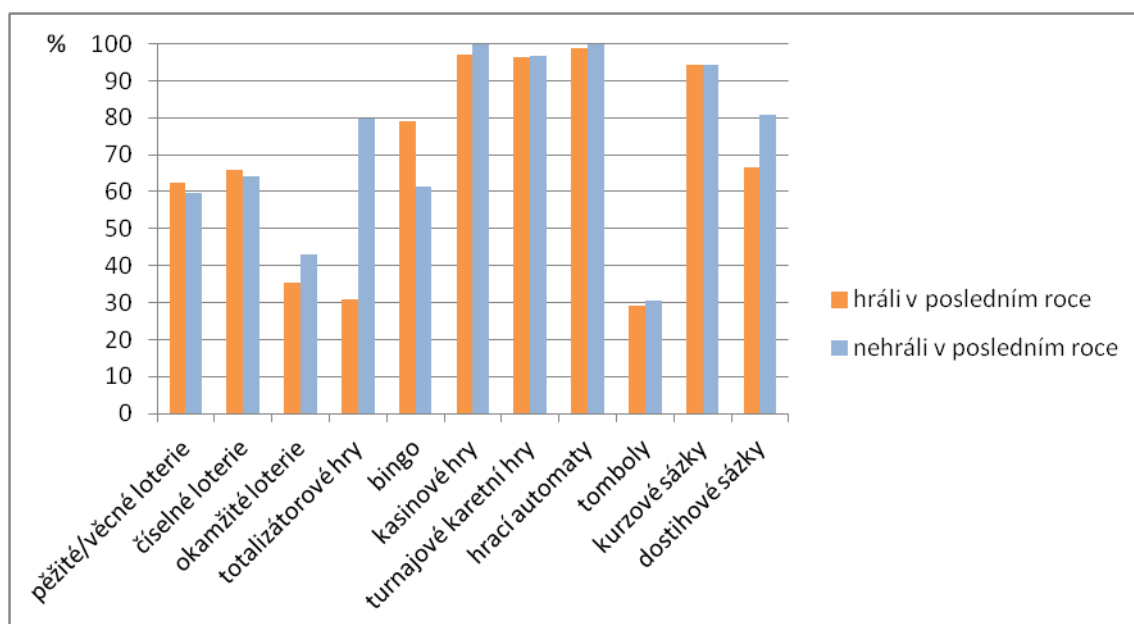
*Zdroj: Dotazníkové šetření; vlastní zpracování*

S množstvím hraných her stoupá i hodnota ATGS-8, tudíž lidé hrající více hazardních her mají pozitivnější názor na hazard. Toto tvrzení platí jak pro příhraniční obce ČR, tak i pro Olomoucko. 21,16 % respondentů nezkusilo v posledním roce žádnou ze zmíněných hazardních her, zatímco na Olomoucku se jedná o 31,57 % respondentů. Lidé v příhraničí tedy za poslední rok vyzkoušeli více hazardních her, než lidé na Olomoucku (Fiedor et al., 2018). Tento výsledek ovšem neznamená, že jsou lidé v kasinových oblastech závislejší na hazardu. Je důležité vzít v potaz, že spousta lidí může jen některou z her vyzkoušet a také jsou v seznamu zahrnuty hry lehčího hazardu, jako například tomboly nebo okamžité loterie, mezi které patří stírací losy.

Co se týče postojů k jednotlivým hazardním hrám, lidé vnímají nejvíce jako hazard hrací automaty a kasinové hry. Vzápětí pak turnajové karetní hry a kurzové sázky. Tyto aktivity jsou hazardem až pro více než 90 % dotazovaných. Hazardními hrami pak pro většinu respondentů nejsou tomboly a okamžité loterie. Peněžité, věcné a číselné loterie jsou hazardní hrou pro necelých 60 % lidí, stejně tak i bingo. Jednotlivé hazardní hry s vyjádřením v procentech, zda jsou či nejsou hazardními hrami dle respondentů, jsou uvedeny v grafu (obr. 3)



Obr. 3 Postoje k jednotlivým hazardním hrám v kasinových oblastech ČR;  
Zdroj: dotazníkové šetření; vlastní zpracování



Obr. 4 Podíl respondentů považující danou hru za hazard – porovnání mezi respondenty, kteří hru hráli/nehráli v kasinových oblastech ČR; Zdroj: dotazníkové šetření; vlastní zpracování

Graf výše (obr. 4) znázorňuje procentuální zastoupení respondentů považující dané hry za hazard vzhledem k tomu, zda danou hru v posledním roce provozovali. Nejvíce jsou brány za hazardní hry kasinové hry, hrací automaty, turnajové karetní hry a kurzové sázky a to nezávisle na tom, zda je respondenti hrají nebo ne. Totalizátorové hry,

dostihové sázky a okamžité loterie vnímají jako hazard více lidé, kteří je nehrají a naopak bingo je častěji vnímáno jakožto hazardní hra respondenty, kteří tuto hru v posledním roce zkoušeli. Výsledky poukazují na fakt, že obyvatelé obcí v kasinových oblastech vidí zmíněné hry jako hazardní častěji, než respondenti z obcí na Olomoucku a to také více nezávisle na tom, zda ji v posledním roce hráli (Fiedor et al., 2018).

Obecně jsou však mezi respondenty nejvíce hranými hry tomboly, okamžité loterie a číselné loterie. Tyto hry se dají brát jako lehčí hazard, tudíž je logické, že jsou nejvíce hrané. Navíc lidé je mohou mít více spojeny se zábavou, jelikož tomboly bývají často součástí plesů. Okamžité loterie jakožto stírací losy zase mohou posloužit jako dar a číselné loterie mívají častější propagaci. Na druhou stranu nejméně hranými jsou mezi obyvateli dostihové sázky a bingo. Důvodem může být absence těchto hazardních her v místech konání dotazníkového šetření. Kasinové hry a hrací automaty zkusilo za poslední rok téměř 20 % respondentů.

### 4.3 Dopady hazardu

Tab. 6 Pozitivní a negativní dopady hazardu vnímané respondenty v příhraničních kasinových oblastech ČR

<b>Pozitivní dopady</b>	<b>Podíl respondentů (%)</b>	<b>Negativní dopady</b>	<b>Podíl respondentů (%)</b>
peníze do rozpočtu	32,8	hluk/rušení nočního klidu	6,7
pracovní místa	1,9	výtržnictví/vandalismus	10,7
zábava	3,7	nebezpečné prostředí	5,1
lepší infrastruktura	0,7	užívání alkoholu a jiných návykových látek	7,4
žádné	63,7	ztráta rodiny/přátel	9,3
		žádné	66,0

*Zdroj: dotazníkové šetření; vlastní zpracování*

Až 66 % respondentů uvedlo, že nevnímají žádné dopady hazardu. Toto zjištění potvrzuje, že obyvatelé obcí v příhraničních kasinových oblastech nejsou výrazně ovlivňováni zdejší existencí kasin. Z pozitivních dopadů jsou v největší míře vnímány peníze do rozpočtů, které uvedlo téměř 33% respondentů. Podle toho se také odvíjí pozitivnější postoje k hazardu zjištěné dle škály ATGS-8. Pracovní místa měla ovšem

velmi nízké zastoupení odpovědí i přes to, že tento dopad bývá často zmiňován v literatuře. Píší o něm například Nichols, Stitt a Giacomassi (2001), kteří se zmiňují také o infrastruktuře. Z negativních dopadů žádný extrémně nevyčnívá, avšak nejčastějšími odpověďmi byl hluk/rušení nočního klidu a také ztráta rodiny nebo přátel. Je ovšem důležité zmínit, že otázka na dopady hazardu byla v dotazníku otevřená a její škála byla vytvořena až při zpracování dat.

## 5. Diskuse výsledků

Jak uvádí Smith (2000), správná lokalizace provozoven hazardu je klíčem k využití jeho plného potenciálu co se finanční stránky týče. Díky umístění provozoven s hazardními hrami právě v příhraničních oblastech vzniká vyšší poptávka a s ní spojený i vyšší finanční přínos obcím lokalizovaných v těchto oblastech (Felsenstein; Freeman, 2002). Fakt, že již zmíněné obce mají vysoké až enormní příjmy z hazardu, je podložen daty z portálu Monitor. S příjmy do rozpočtů obcí se pojí také poměrně pozitivní postoj, jenž zaujímají místní obyvatelé k hazardním hrám. Jelikož 66,3 % residentů nevnímá žádné negativní dopady i přes existenci kasin na území obcí, lze předpokládat, že na ně kasina spíše nemají špatný vliv. V první řadě je to způsobeno vnímáním finančních přínosů a ve druhé řadě jsou kasina často lokalizována v okrajových částech obcí. Dalším důvodem je klientela kasin. Dle postojů k hazardu místních obyvatel a jimi hraných her za poslední rok vyplývá, že klientela kasin je z větší části tvořena lidmi, kteří nejsou místní. Převážně se jedná o zahraniční klientelu. Většina zkoumaných obcí se totiž nachází u hranic s Německem a Rakouskem. Jelikož tyto státy mají přísnější regulaci hazardu, obce s kasiny v příhraničních oblastech ČR tak mohou prosperovat hlavně díky zahraniční klientele (Mravčík et al., 2014).

Pozitivní percepce obyvatel obcí v příhraničních kasinových oblastech ČR se dokonce přibližuje i percepce Finska, kde má hazard rozsáhlejší tradici. Češi však obecně zaujímají převážně negativní postoje k hazardu. Hazard byl v České republice nejvíce rozšířen od počátku 21. století a právě s vyšší dostupností hazardních her se také zvýšila pravděpodobnost výskytu častějších sociálně negativních důsledků. Tyto důsledky pak posilovaly negativní vnímání hazardu a to nejen v ČR, ale v mnoha dalších zemích (McAllister, 2014). Negativnější vnímání hazardu dokazují také data získaná z dotazníkového šetření na Olomoucku. V kasinových oblastech dosahovalo skóre ATGS-8 škály v průměru hodnoty 22,69, přičemž skóre může nabývat hodnot v rozmezí od 8 (negativní vnímání) do 40 (pozitivní vnímání). Výsledná hodnota je výrazně vyšší než v obcích na Olomoucku (17,76), ale zase poměrně podobná hodnotám ve Finsku (22,73) a ve Velké Británii (22,35) (Fiedor et al., 2018). Výrazně negativnější postoje k hazardu na Olomoucku můžou mít hned několik vysvětlení. Za prvé u nás hazardní hry nemají tak dlouhou tradici a za druhé, negativní postoje jsou zvýrazněny také veřejnými médii. Lidé pak nevidí příliš pozitivních dopadů hazardu. V příhraničních kasinových oblastech ČR je ale situace jiná. Zde lidé více vnímají

pozitivní přínosy hazardu, už jen proto, že se jich přímo týkají. Jak už bylo zmíněno výše, kasina jsou často lokalizována v okrajových částech obcí a klientela je tvořena převážně hráči ze zahraničí. Obce tedy prosperují z přítomnosti kasin a zároveň jimi nejsou nijak výrazně negativně ovlivňovány. Tento výsledek je v souladu s Felsensteinem a Freemanem (2002), kteří uvádí, že příhraniční kasina přináší státu daňové příjmy a reexportují negativní externality spolu s hráči zpět za hranice.

Negativnější postoje respondentů přibývají s věkem nad 60 let. Tento fakt je naprosto logický vzhledem k tomu, že starší lidé bývají více konzervativní a obecně neradi riskují. S tím také souvisí jejich nižší účast na hazardních hrách. Pozitivnější postoje zase zaujímají respondenti v rozmezí 20-49 let. Zde bude příčinou častější znalost pozitivních dopadů hazardu, jelikož lidé v tomto věku vykazují vyšší zájem o hazardní hry. Také se mezi nimi vyskytuje více respondentů s vysokoškolským vzděláním, kteří mají v oblibě více on-line sázení, ale také častěji vnímají přínos financí z hazardu do rozpočtů obcí (Mravčík et al., 2014). Co se pohlaví týče, obecně jsou negativnějšího názoru ženy (Fiedor et al., 2018; Mravčík et al., 2014). Pro ženy rozhodně není hazard tolik atraktivní jako pro muže, jelikož často se více starají o rodinu a domácnost a nejspíše na hazardní hry nemají tolik času. Negativnější postoje vzhledem k rodinnému stavu vykazují rozvedení a vdovci/vdovy, avšak ne nikterak výrazně (Fiedor et al., 2018). Nejoblíbenějšími hrami jsou pro respondenty okamžité loterie, číselné loterie a tomboly. Jde tedy převážně o hry lehčího hazardu, které lidé častěji hrají pro zábavu. Tyto hry také většina nebere jako hazard.

## 6. Závěr

Hlavní cílem práce bylo nastínit situaci a postoje k hazardu v kasinových oblastech České republiky. Dle zvolených kritérií byly vybrány obce, ve kterých proběhl výzkum v podobě dotazníkového šetření. Jelikož se většina zvolených obcí nachází v příhraničních oblastech, má zde velký vliv přeshraniční provozování hazardu. Z toho důvodu zde převažují spíše neutrální až pozitivní dopady pro místní obyvatele. Nejdůležitějším dopadem jsou příjmy z hazardních her, které u 8 z 10 vybraných obcí tvoří více než polovinu celkových příjmů. Dopady ale také mnoho lidí nevnímá, jelikož jsou kasina a herny často lokalizovány v okrajových částech těchto obcí a jejich klientela je převážně tvořena zahraničními hráči. První výzkumná otázka zněla, zda převažuje spíše pozitivní, či negativní vnímání dopadů hazardu pro obyvatele příhraničních obcí s rozšířeným hazardem. Zde je odpověď bez pochyby jasná, jelikož pozitivní dopady nad negativními rozhodně převažují.

S již výše zmíněnými důvody se pojí také postoje residentů k hazardu obecně. Celkový postoj obyvatel k hazardu je poměrně pozitivní. Důkazem je výsledná hodnota škály „Attitudes towards gambling scale“ (ATGS-8), která se přibližuje více hodnotám získaným ve Finsku nebo Velké Británii, než hodnotě na Olomoucku, kde tento výzkum také proběhl. I přes to, že jsou obecně Česi zastánci negativnějších názorů, co se týče hazardu v příhraničních kasinových oblastech ČR, zaujímají obyvatelé postoje převážně pozitivnějšího charakteru podobně jako v zemích, kde má hazard mnohem delší tradici, jako je například již zmíněné Finsko (Fiedor et al., 2018). Druhá výzkumná otázka se ptala na postoje k hazardu obyvatelů těchto obcí a jak se jejich postoje liší v porovnání s postoji residentů obcí Olomouckého kraje a také států s delší tradicí k hazardu (např. Finsko). Vzhledem k výsledkům ATGS-8 jsou postoje spíše kladné a velice podobné postojům ve Finsku a Velké Británii. Olomoucko je negativnějších postojů k hazardu.

I přes to, že obyvatelé obcí v příhraničních kasinových oblastech mají spoustu příležitostí k hazardu, technické a živé hazardní hry provozují minimálně. Stejně tak i jejich názor na jednotlivé hazardní hry tomu odpovídá. Nejoblíbenější a nejčastěji hrané hry jsou číselné loterie, okamžité loterie a tomboly. Vzhledem k enormním příjmům z hazardu a aktivitě co se týče hraní hazardních her, vyplývá opět fakt, že zahraniční klientela zde má na hraní velký podíl. Kasinové oblasti v příhraničí jsou tedy vysoce prosperující obce s relativně pozitivní percepcí k hazardu a obyvatelstvem, které se na hraní hazardních her podílí minimálně.

## Summary

Bachelor thesis brings perception of gambling in casino regions of the Czech Republic and also comes with own research in the form of questionnaire. The main aim of the thesis is to outline the situation and attitudes to gambling in casino areas of the Czech Republic connected with higher representation of gambling and to compare it with data obtained from the municipalities of the Olomouc region from 2017. Gambling brings not only negative but also positive effects and impacts. It may be unexpected winnings for individual players. However, in terms of society, the gambling industry can have more positive impacts, especially from the economic side. According to the selected criteria, municipalities were selected in which research was conducted in the form of a questionnaire survey. As most of the elected municipalities are located in border areas, cross-border gambling has a major impact. the questionnaire consists, inter alia, of several parts. the main part consists of eight questions forming „Attitudes towards gambling scale“ (ATGS-8). The perception of gambling by the inhabitants of border regions of the Czech Republic is significantly more positive than in the Olomouc region. The reason for this will probably be the existence of gambling in the border area and the associated increased knowledge of the benefits to these communities. Moreover, in most cases, residents are not adversely affected by the presence of casinos. This fact can be justified by the localization of most casinos on the outskirts of municipalities and by the prevailing representation of foreign clients.



## Seznam literatury

- CAILLOIS, R. 1961. Man, play and games. New York: The Free Press of Glencoe.
- EADINGTON, W. R. 1996. The legalization of casinos: Policy objectives, regulatory alternatives, and cost/benefit considerations. *Journal of Travel Research*, 34 (3), 9 s.
- EADINGTON, W. R. 1999. The economics of casino gambling. *Journal of Economic Perspectives*, 177 s.
- FELSENSTEIN, D., FREEMAN, D. 2002. Gambling on the border: Casinos, tourism development and the Prisoner's Dilemma. In: KRAKOVER, S., GRADUS, Y. (eds.) *Tourism in frontier areas*. Lanham: Lexington Books, s. 95–96.
- FEY, M., KASAL, I. 1999. Výherní automaty: průmysl i zábava: 100 let historie v USA. Praha: Olympia.
- FIEDOR, D., 2017. Regionálně-geografická diferenciac hazardu v ČR. Brno, Disertační práce. Masarykova univerzita. Fakulta přírodovědecká
- FIEDOR, D., KRÁL, O., FRAJER, J., ŠERÝ, M., SZCZYRBA, Z. 2018. What do Residents Consider to be Gambling and What are Their Attitudes Towards it? Evidence from the Czech Republic. *Journal of Gambling Studies*.
- GRIFFITHS, M. 2009. Problem gambling in Europe: An overview. Nottingham: Nottingham Trent University.
- LAFHEY, D. 2008. Ethics or euros? Policy towards cross-border gambling in the European Union. University of Kent Business School working paper.
- LORAINS, F. K., COWLISHAW, S. & THOMAS, S. A. 2011. Prevalence of comorbid disorders in problem and pathological gambling: systematic review and meta-analysis of population surveys. *Addiction*, 106, s. 490–498.
- MCALLISTER, I. 2014. Public opinion towards gambling and gambling regulation in Australia. *International Gambling Studies*, 14(1), s. 146–151.
- MEYER, G., STADLER MA. 1999. Criminal Behavior Associated with Pathological Gambling. Institute for Psychology and Cognition Research, University of Bremen, Germany.
- MOSS, S. 2009. The entertainment industry: An introduction. Cambridge: CABI.
- MRAVČÍK, V., ČERNÝ, J., LEŠTINOVÁ, Z., CHOMYNOVÁ, P., GROHMANNOVÁ, K., LICEHAMMEROVÁ, Š., ZIEGLER, A., KOCAREVOVÁ, V. 2014. Hazardní hraní v České republice a jeho dopady. Praha: Úřad vlády České republiky.
- NEŠPOR, K., CSÉMY, L. 2005. Kolik je v České republice patologických hráčů. *Česká a slovenská psychiatrie*, 101 (8), s. 433–435.

- NICHOLS, M., STITT, B. G., GIACOPASSI, D. 2002. Community assessment of the effects of casinos on quality of life. *Social Indicators Research*, s. 254–256.
- ORFORD, J., GRIFFITHS, M., WARDLE, H., SPROSTON, K., ERENS, B. 2009. Negative public attitudes towards gambling: Findings from the 2007 British Gambling Prevalence Survey using a new attitude scale. *International Gambling Studies*, 9 (1), s. 39–54.
- RICHARD, B. 2010. Diffusion of an economic development policy innovation: explaining the international spread of casino gambling. *J Gambl Stud*, 26, s. 287-300.
- SASSEN, M., KRAUS, L. & BÜHRINGER, G. 2011. Differences in pathological gambling prevalence estimates: facts or artefacts? *International Journal of Methods in Psychiatric Research*, 20, e83-e99.
- SMITH, J. 2000. Gambling taxation: Public equity in the gambling business. *The Australian Economic Review*, 33 (2), s. 120–144.
- VERBIEST, T., KEULEERS, E. 2003. Cross-border gaming: The European regulatory perspective. *Gaming Law Review*, 7 (3), s. 185–196.
- VEROSTA ET AL. 2013. Riziko neoprávněného provozování slotů v lokalitách s legislativním zákazem či extensivním omezením provozování v municipalitách ČR a zemích světa. Vsetín: Český institut pro výzkum závislostí.
- WALKER, D. M. 2013. *Casinonomics*. Berlín, Germany: Springer.
- WHAPLES, R. 2009. The Policy Views of American Economic Association Members: The Results of a New Survey. *Econ Journal Watch*, 6 (3), s. 337–346.

### **Elektronické zdroje a data**

- ARCČR. 2014. ARCDATA Praha Digitální geografická databáze 1 : 500 000 ArcČR 500 Verze 3.2 [online]. ARCDATA Praha. Dostupný z: [http://download.arcdata.cz/data/ArcCR\\_500-3.2-Popis-dat.pdf](http://download.arcdata.cz/data/ArcCR_500-3.2-Popis-dat.pdf) [cit. 27. 4. 2019].
- ČSÚ. 2018. Vše o území VDB. [online]. Věkové složení obyvatelstva v roce 2017. Praha: Český statistický úřad. Dostupné z: <https://vdb.czso.cz/vdbvo2/faces/cs/index.jsf?page=profil-uzemi>
- HEJMÁNEK, P. Původ a historie hazardních her | Encyklopedie-Hazardu.cz. Encyklopedie-Hazardu.cz | Casino a hrací automaty | Poker a ruleta[online]. Copyright © [cit. 27.04.2019]. Dostupné z: [https://www.encyklopediehazardu.cz/rubriky/legislativa-a-historie/puvod-a-historie-hazardnich-her\\_6.html](https://www.encyklopediehazardu.cz/rubriky/legislativa-a-historie/puvod-a-historie-hazardnich-her_6.html)
- KUBEČKA, F., PROKOP P. Nová právní úprava Hazardu – K&P Partners. KUBEČKA & PROKOP, advokátní kancelář s.r.o. [online]. Dostupné z: <https://www.kp-partners.cz/nova-pravni-uprava-hazardu/>

MFČR. 2018a. Informativní přehledy povolených technických herních zařízení (včetně sázkových her v kasinu) dle zákona č. 202/1990 Sb., ZoL) [online]. Ministerstvo financí. Dostupný z: <http://www.mfcr.cz/cs/soukromy-sektor/hazardni-hry/prehledy-a-statistiky/prehledytechnickyh-hernich-zarizeni-he> [cit. 27. 4. 2019].

MFČR. 2018b. Informativní přehledy povolených hazardních her dle zákona č. 186/2016 Sb., ZHH) [online]. Ministerstvo financí. Dostupný z: <https://www.mfcr.cz/cs/soukromy-sektor/hazardni-hry/prehledy-a-statistiky/prehledy-hazardnich-her-dle-zhh> [cit. 27. 4. 2019].

MFČR. 2018c. MONITOR [online]. Ministerstvo financí. Dostupný z: <http://monitor.statnipokladna.cz/> [cit. 27.4. 2019].

MFČR. 2018d. Obecně závazné vyhlášky obcí [online]. Ministerstvo financí. Dostupný z: <http://www.mfcr.cz/cs/soukromy-sektor/hazardni-hry/prehledy-a-statistiky/seznamy-obecnezavaznych-vyhlasek> [cit. 27. 4. 2019].

Sample Size Calculator by Raosoft, Inc.. [online]. Copyright © 2004 by [cit. 27. 4. 2019]. Dostupné z: <http://www.raosoft.com/samplesize.html>

### **Právní předpisy**

Zákon č. 202/1990 Sb., o loteriích a jiných podobných hrách.

Zákon č. 186/2016 Sb., o hazardních hrách.

# Přílohy

## Dotazník:

### Postoje residentů vybraných obcí k hazardním hrám

Vážení respondenti,

v rámci bakalářské práce na téma Percepce hazardu v kasinových oblastech se na Katedře geografie Přírodovědecké fakulty Univerzity Palackého v Olomouci zabývám výzkumem postojů obyvatel obcí s vyšším zastoupením heren a kasin. Proto Vás tímto prosím o spolupráci a vyplnění následujícího dotazníku, který odhadem zabere 3 minuty. Všechny odpovědi jsou anonymní a budou sloužit pouze pro výzkumné účely.

Děkuji za spolupráci.

Jakub Mohler

---

1	2	3	4	5
rozhodně souhlasím	souhlasím	těžko rozhodnout	nesouhlasím	rozhodně nesouhlasím

- |   | 1                        | 2                        | 3                        | 4                        | 5                        |
|---|--------------------------|--------------------------|--------------------------|--------------------------|--------------------------|
| 1. Lidé by měli mít právo účastnit se hazardu kdykoliv chtějí             | <input type="checkbox"/> | <input type="checkbox"/> | <input type="checkbox"/> | <input type="checkbox"/> | <input type="checkbox"/> |
| 2. V současné době existuje příliš mnoho příležitostí účastnit se hazardu | <input type="checkbox"/> | <input type="checkbox"/> | <input type="checkbox"/> | <input type="checkbox"/> | <input type="checkbox"/> |
| 3. Lidé by měli být od hazardu odrazováni                                 | <input type="checkbox"/> | <input type="checkbox"/> | <input type="checkbox"/> | <input type="checkbox"/> | <input type="checkbox"/> |
| 4. Většina lidí, kteří se účastní hazardu, tak dělá s rozumem             | <input type="checkbox"/> | <input type="checkbox"/> | <input type="checkbox"/> | <input type="checkbox"/> | <input type="checkbox"/> |
| 5. Hazard je nebezpečný pro rodinný život                                 | <input type="checkbox"/> | <input type="checkbox"/> | <input type="checkbox"/> | <input type="checkbox"/> | <input type="checkbox"/> |
| 6. Obecně vzato, hazard je pro společnost dobrý                           | <input type="checkbox"/> | <input type="checkbox"/> | <input type="checkbox"/> | <input type="checkbox"/> | <input type="checkbox"/> |
| 7. Hazard dělá život zajímavější a více vzrušující                        | <input type="checkbox"/> | <input type="checkbox"/> | <input type="checkbox"/> | <input type="checkbox"/> | <input type="checkbox"/> |
| 8. Bylo by lepší, pokud by byl hazard úplně zakázán                       | <input type="checkbox"/> | <input type="checkbox"/> | <input type="checkbox"/> | <input type="checkbox"/> | <input type="checkbox"/> |

**Co z následujících aktivit je pro Vás hazardní hra? Hrál jste ji v posledních 12 měsících?**

	Hazardní hra		Hrání v posledních 12 měsících	
	ano	ne	ano	ne
1. Peněžité nebo věcné loterie	<input type="checkbox"/>	<input type="checkbox"/>	<input type="checkbox"/>	<input type="checkbox"/>
2. Číselné loterie	<input type="checkbox"/>	<input type="checkbox"/>	<input type="checkbox"/>	<input type="checkbox"/>
3. Okamžité loterie (stírací losy)	<input type="checkbox"/>	<input type="checkbox"/>	<input type="checkbox"/>	<input type="checkbox"/>
4. Totalizátorové hry	<input type="checkbox"/>	<input type="checkbox"/>	<input type="checkbox"/>	<input type="checkbox"/>
5. Bingo	<input type="checkbox"/>	<input type="checkbox"/>	<input type="checkbox"/>	<input type="checkbox"/>
6. Kasinové hry (ruleta, karetní hry)	<input type="checkbox"/>	<input type="checkbox"/>	<input type="checkbox"/>	<input type="checkbox"/>
7. Turnajové karetní hry (poker)	<input type="checkbox"/>	<input type="checkbox"/>	<input type="checkbox"/>	<input type="checkbox"/>
8. Hrací automaty	<input type="checkbox"/>	<input type="checkbox"/>	<input type="checkbox"/>	<input type="checkbox"/>
9. Tomboly	<input type="checkbox"/>	<input type="checkbox"/>	<input type="checkbox"/>	<input type="checkbox"/>
10. Kurzové sázky	<input type="checkbox"/>	<input type="checkbox"/>	<input type="checkbox"/>	<input type="checkbox"/>
11. Dostihové sázky	<input type="checkbox"/>	<input type="checkbox"/>	<input type="checkbox"/>	<input type="checkbox"/>
12. Jiné:	<input type="checkbox"/>	<input type="checkbox"/>	<input type="checkbox"/>	<input type="checkbox"/>

**Máte ve svém nejbližším okolí (příbuzní, přátelé) někoho, kdo má problém s hazardem?**

ano  ne

**Vnímáte důsledky provozu hazardních her v obci? Pokud ano, jaké pozitivní/negativní dopady dle Vás hazardní hry mají?**

Bydliště:

Pohlaví:

muž

žena

Věk:

15-19

20-29

30-39

40-49

50-59

60-69

70+

Vzdělání:

ZŠ

SŠ bez maturity včetně vyučení

SŠ s maturitou a vyšší odborné

VŠ

Rodinný stav:

ženatý/vdaná

svobodný/svobodná

rozvedený/rozvedená

vdovec/vdova