

**UNIVERZITA PALACKÉHO V OLOMOUCI**

Filozofická fakulta

Katedra politologie a evropských studií

Michaela Dokulilová

**Vývoj členské základny KSČM v letech 2007–2014**

Bakalářská práce

Vedoucí práce:  
Mgr. Michal Kuděla

Olomouc 2016

Prohlašuji, že jsem tuto bakalářskou práci vypracovala samostatně na základě uvedených pramenů a literatury.

.....

Podpis

V Olomouci dne 27. dubna 2016

Děkuji panu Mgr. Michalovi Kudělovi za pomoc při vedení bakalářské práce, za trpělivost a cenné rady. Zároveň děkuji svým rodičům za jejich podporu během celého studia.

## Seznam použitých zkratek

<b>KSČM</b>	Komunistická strana Čech a Moravy
<b>KSČ</b>	Komunistická strana Československa
<b>ZO KSČM</b>	Základní organizace Komunistické strany Čech a Moravy
<b>OV KSČM</b>	Okresní organizace Komunistické strany Čech a Moravy
<b>KV KSČM</b>	Krajský výbor Komunistické strany Čech a Moravy
<b>ÚV KSČM</b>	Ústřední výbor Komunistické strany Čech a Moravy
<b>VV OV KSČM</b>	Výkonný výbor okresní organizace Komunistické strany Čech a Moravy
<b>VV KV KSČM</b>	Výkonný výbor krajské organizace Komunistické strany Čech a Moravy
<b>VV ÚV KSČM</b>	Výkonný výbor Ústředního výboru Komunistické strany Čech a Moravy
<b>Úrok KSČM</b>	Ústřední rozhodčí komise Komunistické strany Čech a Moravy
<b>ČSSD</b>	Česká strana sociálně demokratická
<b>ODS</b>	Občanská demokratická strana
<b>KDU-ČSL</b>	Křesťanská a demokratická unie – Československá strana lidová

# Obsah

<b>Úvod</b> .....	6
<b>1. Teorie politických stran</b> .....	10
1.1. Vývoj typologizace politických stran .....	11
1.2. Kritéria masové a kartelové strany .....	12
1.3. Aplikace kritérií kartelové strany na KSČM .....	16
1.3.1. Financování KSČM .....	17
1.3.2. Členská základna .....	20
1.3.3. Organizační struktura .....	21
<b>2. Komunistická strana Čech a Moravy</b> .....	25
2.1. Období 2007–2014 .....	25
<b>3. Členská základna v období 2007–2014</b> .....	29
3.1. Metodologie .....	29
3.2. Organizační struktura .....	30
3.3. Celorepubliková úroveň .....	31
3.4. Krajská úroveň .....	36
<b>Závěr</b> .....	45
<b>Literatura</b> .....	49
<b>Seznam grafů a tabulek</b> .....	59
<b>Abstrakt</b> .....	60
<b>Abstract</b> .....	60

# Úvod

Komunistická strana Čech a Moravy je levicová politická strana působící v České republice. V současnosti je druhou nejsilnější levicovou stranou. KSČM v roce 1990 navázala na KSČ a stejně jako KSČ se hlásí k marxistické ideologii. V posledních volbách do Poslanecké sněmovny skončila na třetím místě v zisku volebních hlasů. Ačkoliv má strana stabilní podporu voličů, nikdy se nestala vládní stranou, což je v konečném důsledku pro stranu výhodou. Jelikož strana nikdy nebyla ve vládě, nemusela nikdy plnit koaliční smlouvu, a tudíž podporuje jen zákony, které buď navrhli její členové, nebo je navrhla pol. strana (hnutí), která je také levicová. Ostatní pol. strany nechtějí s KSČM na centrální úrovni spolupracovat nejen kvůli její minulosti, ale i kvůli kontroverzním výrokům některých jejích členů.

Tématem mé bakalářské práce je Vývoj členské základny KSČM v letech 2007–2014. Členská základna je pro běžnou pol. stranu důležitá. Členové odevzdávají členské příspěvky, kandidují za stranu anebo pomáhají ve volební kampani. Na druhou stranu existují nové pol. strany, které mají minimum členů. KSČM je postavena na velké členské základně a na členech, kteří vstoupili do strany v minulém režimu. Tito členové dnes dosahují vysokého věku a strana se potýká s vysokou ztrátou členů v důsledku úmrtí a nových členů do strany vstupuje málo. KSČM pomáhá i politická situace a nespokojenost se stranami. Vývoj členské základny v období 2007–2014 budu sledovat na základě sociálního a ekonomického rozdělení členů. Vývoj členské základny a organizační struktury KSČM mi také pomůže v části práce, která se bude věnovat přechodu masové strany ke kartelové. KSČ jako předchůdkyně KSČM byla typickou masovou stranou. Měla velkou členskou základnu, jasně danou organizační strukturu a vedla i své noviny - Rudé právo. Nyní by se měla KSČM přibližovat k novým typům stran. Podle Richarda Kazte a Petra Maira byla kartelová strana posledním typem pol. strany, a proto by se měla i KSČM k tomuto typu přibližovat. R. Katz a P. Mair popsali kritéria, která definují kartelovou stranou. Ve své práci budu především vycházet z jejich teorie zpracovanou českými odborníky.

Zkoumat členskou základnu KSČM, jsem se rozhodla nejen z důvodu studijního zájmu o bývalou KSČ a KSČM, ale především kvůli možnosti získat informace přímo od strany. Informace a data jsem získala na týdenní stáži v ÚV KSČM v Praze. Během spolupráce jsem se také seznámila s některými členy strany a vedla rozhovory na téma komunistické režimy ve světě a na současnou podobu České republiky. Po těchto rozhovorech bylo pro mě překvapující, jak jsou členové KSČM naprosto oddáni komunistické a socialistické ideologii. Nejvíce mě však šokoval jeden z členů strany, který po návštěvě Severní Koreji, kde mu jeden z představitelů tvrdil, že u nich žádní vězni ve vězení nejsou, této informaci věřil. Dalším překvapením pro mě byly problémy některých členů vznikající kvůli členství v KSČM. V ÚV KSČM jsem se také dozvěděla, že členové se nadále oslovují soudruhu (soudružko). Paradoxní je adresa sídla ÚV KSČM, která je na ulici Politických vězňů.

Cílem mé práce je představení vývoje členské základny KSČM, a zda se strana posunula ke straně kartelového typu. Představení členské základny nám přinese pohled na to, jak se strana v období 2007–2014 vyvíjela a zda výše členů znamená i vyšší volební zisky pro volby do Poslanecké sněmovny v roce 2010 a 2013 a dále pro volby do zastupitelstva krajů v roce 2008 a 2012 v daném kraji. Rozbor nám také ukáže, jak bude vypadat vývoj členů v dalších letech. Vývoj členské základny je také jeden z kritérií kartelové strany. Ukázat, zda se KSČM posunula ke kartelové straně, je důležité z pohledu konstatování o určitém vývoji strany. Na základě teorie kartelové strany a rozboru členské základny chci odpovédět na výzkumné otázky:

- 1) Přiblížila se KSČM ke kartelové straně z hlediska typologie?
- 2) Jak se vyvíjela členská základna v období 2007–2014?

V práci využiju kvantitativní obsahovou analýzu. Druhou výzkumnou otázku zodpovím na základně dat získaných v ÚV KSČM v Praze. Do ÚV jsem se dostala na základě doporučení od Ing. Petra Stočka, který je dlouhodobý člen KSČM a opakovaně volený politik do zastupitelstva města Žďár nad Sázavou. V ÚV KSČM jsem nejvíce spolupracovala s Petrem Šimůnkem, který je prvním místopředsedou ÚV KSČM pro řízení stranické práce, komunální a regionální politiku a volby. Pan místopředseda byl vstřícný a díky němu jsem získala

informace o členské základně. Měla jsem také možnost spolupracovat s dalšími členy KSČM na celostátní i krajské úrovni.

Jak jsem již zmínila, v části zabývající se kartelovou stranou, budu především vycházet z teorie R. Katze a P. Maira. Z české odborné literatury využiji například Michala Klímu a jeho práci *Volby a politické strany v moderních demokraciích* z roku 1998, kde se věnuje i kritice od nizozemského politologa R. Koola. Nejnovější studií na téma kartelové strany přinesli v roce 2013 Martin Polášek, Vilém Novotný a kolektiv. V knize *Mezi masovou a kartelovou stranou* se zaměřili na ČSSD a na KSČM. Ze zahraničních autorů se organizační struktura, anebo vztahu mezi pol. strany a členy věnují například Ingrid van Biezen nebo Michael Gallagher a Michael Marsh. Ingrid van Biezen v knize *Political parties in new democracies: party organization in Southern and East-Central Europe* se věnuje nově vzniklým demokraciím a dává teoretický a empirický pohled na stranickou organizaci politických stran. Michael Gallagher a Michael Marsh se ve své knize *Days of Blue Loyalty: The Politics of Membership of the Fine Gael Party* věnovali irské politické straně Fine Gael. Ve své knize se zaměřují na základní vztah mezi politickou stranou a jejími členy a rozdělují je do pěti dimenzí. Studii o členské základně v České republice se věnovali Lukáš Linek a Štěpán Pecháček. Studie s názvem *Základní charakteristiky členské základny KDU-ČSL* z roku 2006 se zabývala popisem sociodemografické struktury zkoumané na základě dotazníkového šetření z roku 2005.

Práci jsem rozdělila do tří kapitol. Nejprve si ukážeme, jak pol. strana vypadá a jaký byl vývoj typologizací pol. stran. Druhá podkapitola bude věnována teorii kartelové strany a masové strany. Každý typ strany má určitá kritéria, která jí definují. Ve většině případů žádná pol. strana nesplňuje všechny podmínky daného typu strany. Teorie kartelové strany je založená na dvou konceptech: 1. zkoumání strany samotné a 2. zkoumání strany z pohledu stranického systému. Třetí podkapitola bude věnována aplikaci kritérií kartelové strany na vnitřní politiku KSČM. Ve své práci se zaměřím na první koncepci a to z pohledu členské základny, organizační struktury a financování. V části zabývající se financováním, ukáži, jak vypadají příspěvky od státu a ostatní příjmy strany. Tato podkapitola bude založena na období 2008–2014, jelikož Výroční zpráva KSČM z roku 2007 není na internetu dohledatelná. V části o členské základně se budu zabývat změnou počtu členů strany v období 2007–2014 a co musí člen plnit. Organizační



struktura bude opřena o stanovy KSČM a bude popisovat důležité funkce jednotlivých orgánů KSČM, tudíž zde nebude celý výčet jejich pravomocí.

Ve druhé kapitole popíši podobu strany v letech 2007–2014, ta musela projít několika změnami a musela čelit množství problémů. V tomto období čekaly KSČM několik voleb do Poslanecké sněmovny a i do Evropského parlamentu. Strana se musela vypořádat s několika kauzami, ale i s další snahou strany zakázat. K této části jsem nejvíce využila novinových článků reflektující daný čas.

Třetí kapitola práce je praktická část. Kapitola je rozdělena na tři podkapitoly. V první podkapitole bude také zmíněna organizační struktura a bude navazovat na podkapitolu 1. 3. 3. věnující se organizační struktuře podle stanov KSČM. Druhá kapitola bude věnována členské základně na celorepublikové úrovni. Podle sociálního a ekonomického rozdělení uvidíme, jak se strana vyvíjela od roku 2007. Například si ukážeme, kolik mladých lidí vstoupilo do strany, anebo zda se zvyšuje počet žen ve straně. Stejnou analýzu udělám i pro kraje. Na základě rozboru krajů například uvidíme, zda tam kde strana získává nejvyšší počet volebních hlasů ve volbách do Poslanecké sněmovny a do zastupitelstev krajů, má strana nejvíce členů.

# 1. Teorie politických stran

Nejznámější definice politické strany pochází od Giovanniho Sartoriho. „Strana je jakákoli politická skupina, která se představuje ve volbách a je schopna prostřednictvím voleb umístit kandidáty do veřejných úřadů.“ (Sartori 2005:74). Hledání toho správného vysvětlení pojmu se zabýval také americký politolog Kenneth Janda, který definuje stranu snažící se o vládní pozice pro své členy (Fiala, Strmiska 2009: 27). Významnou teorii přinesl v roce 1967 Američan Leon Epstein. Podle něj je politická strana skupina lidí snažící se dostat pod svým jménem do vládních úřadů (Fiala, Strmiska 2009: 27). Další definice, které přinesli autoři do konce 60. let, nejsou zcela relevantní. Tyto definice v podstatě vysvětlují politickou stranu, jako spojení lidí kvůli společnému zájmu, získání moci, nastolení dobra anebo všeho dohromady (Fiala, Strmiska 2009: 25).

V současnosti vidíme mnoho pol. stran, které se od sebe odlišují například na základně rozdělení na pravici a levice, podle organizační struktury, anebo na základě jejich hierarchie. Z organizačního hlediska je pol. strana vnitřně strukturovaná a je tvořena menšími organizacemi. V jednotlivých státech je různý počet stranických orgánů od dvoustupňového až po čtyřstupňový, v případě KSČM vidíme čtyřstupňové rozdělení orgánů. V pol. straně existuje určitá dělba moci na vertikální a horizontální úrovni. Vertikální rozdělení moci ve straně do určité míry ovlivňuje volební systém. Horizontální úroveň je založena na zastupitelských, výkonných, soudních a kontrolních orgánech. V zastupitelských orgánech působí členové na všech úrovních vertikální organizace, výkonné orgány jsou složeny z lidí, kteří jsou voleni, například předseda a místopředseda strany. Soudní orgán představují kontrolní orgány uvnitř strany (Klíma 1998: 20-21).

Důležitou součástí každé pol. strany je členská základna. Nový člen pol. strany nejenže platí členské příspěvky, ale zavazuje se k loajálnosti a k prosazování principů strany. V případě členství existují dva typy a to přímé a nepřímé členství. Nepřímé členství spočívá v přidružených zájmových organizacích, kdy samotná strana tyto členy automaticky považuje za členy své strany. Řádivý členové pol. strany se nejvíce aktivně projevují před volbami (Klíma 1998: 20-21). Členové se snaží přesvědčit nerozhodnuté voliče, aby volili

jejich stranu. Z českého prostředí můžeme jako příklad uvést rozdávaní koblih Anderejem Babišem před volbami do Poslanecké sněmovny v roce 2013 anebo ČSSD, která zve voliče na guláš.

Popis pol. stran nám ukazuje, že pro každou pol. stranu je důležitá členská základna. Pokud by strany měly malou členskou základnu, nebude, kdo by za ni kandidoval do voleb. Současný trend je však spíše opačný, ale členům nadále zůstává dost voličů pro kandidátní listiny. Politické strany se orientují na své voliče a členové zůstávají v pozadí. Úbytek členů vidíme na příkladu z roku 2014, kdy politické strany ODS, KDU-ČSL a KSČM za rok 2014 dohromady přišli o 6 004 členů (Válková 2015).

### 1.1. Vývoj typologizace politických stran

Stejně jako lidstvo samo i politické strany se vyvíjely postupně. Nejdříve vznikaly organizace, ze kterých se staly pol. strany. Ty začínaly s minimem členů zahrnující privilegovanou část společnosti (Klíma 1998: 37). Ve společnosti bylo omezené volební právo a tím pádem byla omezena možnost účastnit se tvorby politiky pro velké skupiny tvořené dělnictvem a rolnictvem. Pol. strany s malým počtem privilegovaných členů se nazývaly elitní nebo kádrové strany a neměly žádnou organizační strukturu. Byly tvořeny již zmiňovanou úzkou skupinou lidí, kteří tvořili občanskou společnost a pol. strany byly mezi sebou silně provázané (Jarmara 2011: 138). Hlavním cílem elitních stran bylo zabezpečit vstup dalších privilegovaných lidí do parlamentu, zde se snažili získat volební právo a získat výhody pro svou společenskou skupinu. S rozšiřováním volebního práva a vznikem nových organizací, ze kterých se následně staly pol. strany, se do politiky dostaly všechny společenské vrstvy. Díky této změně se z elitních stran staly masové strany. Po druhé světové válce se nároky voliče začaly měnit (Klíma 1998: 37-45). S rozvojem moderních technologií a rozvojem v sektoru služeb v západoevropských zemích, se změnilo složení společnosti, ubylo dělníků a zemědělců. Společnost také ovlivnil rozvoj masových médií, zvýšený životní standard a vliv postmateriálních hodnot (Jarmara 2011: 139-140). Pol. strany se začaly více soustředit i na voliče z jiných společenských skupin a strany již nevsázely na třídní boj. Pro společnost již nebyla tolik důležitá ideologie a i pol. strany začaly místo programu vsázet na osobnosti. Tato radikální změna přinesla

vznik catch-all party. Poprvé tuto všelidovou stranu popsal Otto Kirchheimer. Strany se již nemohly opírat o těsné napojení člena se stranou (Klíma 1998: 37-45). Posledním vývojovým typem se stala kartelová strana.

## 1.2. Kritéria masové a kartelové strany

Teorii kartelové strany představili ve druhé polovině 90. let Richard S. Katz a Peter Mair. Ti ve své práci vychází z typologizace Maurice Duvergera a O. Kirchheimera. M. Duverger popsal elitní stranu, která se postupem vyvinula na masovou a O. Kirchheimer přinesl typologii univerzální strany catch all party. Vývoj pol. stran ovlivňovaly politické, ekonomické, sociální a institucionální změny (Jarmara 2011: 136-137). Vývoj pol. stran byl také postupný, nerovnoměrný a vznikem nového typu automaticky nezanikaly staré typy stran. Jako posledním vývojovým typem pol. strany se podle R. Katz a P. Mair stala kartelová strana, ale na druhou stranu není podle autorů tato typologie uzavřená a následně může z kartelové strany vzniknout nový typ strany. Podle R. Katz a P. Mair vznik nového stranického typu ovlivní nejen samotnou stranu, ale i prostředí, ve kterém tento typ vznikl. Hlavním bodem teorie kartelové strany je proměna vztahu mezi politickou stranou a občanskou společností (Polášek et al. 2013: 14-15).

Než si ukážeme kritéria kartelové strany, podíváme se nejprve na kritéria masové strany, jelikož KSČ, na kterou navazuje KSČM, byla právě masovou stranou. Masové strany začaly vznikat ve druhé polovině 19. století, na základě rozšíření volebního práva vznikaly mimo politickou společnost (Klíma 1998:41). V této době začalo být omezování vznikajících dělnických a rolnických organizací neslučitelné s liberálními principy. S rozšířením volebního práva se do orgánů státu dostávali lidé, kteří byli zvoleni společností a tato změna přinesla rozšíření demokracie (Jarmara 2011: 139). Masová strana se od předešlé elitní strany liší tím, že staví most mezi občanskou společností a státem a skrz ní jsou reprezentovány zájmy celé společnosti (Polášek et al. 2013: 15). Masová strana vznikala nejdříve z různých organizací, například odbory, náboženské spolky, studentské spolky a z nich vznikla pol. strana. Politika už nebyla pouze pro privilegovanou skupinu lidí, jako byla šlechta, ale zájem o politiku se rozšířil i do nižších vrstev. Na základně rozšíření volebního práva si strany uvědomovaly, že

je potřebná podpora i nižších vrstev a pro úspěch ve volbách je důležitá organizační struktura. Nově vzniklé strany byly silně centralizované, disciplinované, ideologicky založené a měly velkou členskou základnu. Nejvíce potenciál masové strany využily socialistické strany. Masové strany vycházely z marxistické koncepce, kde je strana představitelkou třídy, v tomto případě dělníků. Strana dávala politické vzdělání členům a od nich očekávala podporu v podobě placení členských příspěvků (Klíma 1998: 41-42). Ve společnosti, kde fungovaly masové strany, došlo k prolnutí mezi člověkem a stranou. Toto prolnutí zapříčinilo, že členům strana organizovala život. Strana také kolem svých členů vytvořila jakousi bariéru a oni přestali vnímat možné rozpory mezi stranou a světem (Klíma 1998: 24). Masové strany měly i své pomocné organizace pro kulturní vyžití. V Československu fungoval například Pionýr, Československý svaz žen. KSČ také vydávala noviny pod názvem Rudé právo a každoročně pořádala oslavy na Den práce.

Politolog Sigmund Neumann se věnoval masovým pol. stranám a jejich vlivu na každodenní život jedince. Podle jeho názoru „strana sociální integrace“, tak jak nazval onu masovou stranu, do které zařadil i socialistickou stranu, přebírá určitou zodpovědnost za jedince. Ten jako člen strany je s ní silně vzpjat (Klíma 1998: 44).

Vznik kartelových stran ovlivnila pozice její předchůdkyně strany catch all-party tedy univerzální strany. Univerzální pol. strany se naučily využívat stát a ovládat státní aparát ve svůj prospěch. Stát začal být ovládán a především omezován pravidly schválenými pol. stranami. Etablované pol. strany si skrze stát zajišťují své postavení a pol. strany se staly synonymem pro stát. Pojem kartel vznikl v ekonomické sféře a až poté byl převzat do politické teorie. Kartel se dá definovat jako „*dohoda o sdružení nebo o spolupráci mezi samostatnými podniky*“ (Slovník cizích slov 2016). Tato definice se dá aplikovat i na kartelové strany a prostředí, ve kterém vznikají. Hlavním důvodem vzniku kartelové strany je oslabení členské základny, což mělo za následek nižší členské příspěvky pro stranu. Peter Maira a Ingrid van Biezenové v roce 2000 ve své studii dokonce přinesly informace o 50% úpadku členské základny v některých zemích. Pol. stranám se mimo jiné snížily příjmy od soukromých subjektů, které podle společnosti a médií byly v některých případech brány, jako potenciální korupce. Tyto změny zapříčinily, že pol. strany přijaly zákon o financování pol. stan.

Stranám také začaly konkurovat zájmové skupiny a občanské sdružení, které se podílely na participaci (Jarmara 2011: 142). Finanční prostředky následně začaly přicházet od státu a strany se staly polostátními firmami (Profant 2004). Zvýšily se také nepřímé finance od státu například na chod parlamentu a na výplaty pro personál (Jarmara 2011: 142).

Kromě financí od státu získaly pol. strany i možnost vysílacího času ve veřejnoprávních médiích (Institut politického marketingu 2016). Tento vysílací čas je určen pro relevantní parlamentní pol. strany. V průběhu volebních kampaní je vysílací čas nabídnut všem kandidujícím stranám, mimo volební období je však vysílací čas pouze pro parlamentní strany, což diskriminuje ostatní pol. strany. Strany si plně uvědomují důležitost možnosti vystupovat ve veřejnoprávních médiích a snaží se upravovat legislativu ve svůj prospěch. Změny v legislativě spočívají například v určení způsobu výběrů členů rad anebo úprava financování. V České republice jsou pol. strany v této oblasti velice silné a podle některých kritiků jsou česká média nejslabší částí české demokracie, kritici také vidí problém v oslabování veřejnoprávních médií, jako je Česká televize. Politické strany pak zákon o financování vysvětlovali lidem, jako snahu zamezit vztahu mezi politikou a byznysem. Členové strany se pak mohou věnovat pouze politické činnosti a nemusí shánět finance (Jarmara 2011: 142). V České republice dokonce novele zákona o pol. stranách z roku 2000 můžeme označit, jako kartelizační (Jarmara 2011: 142).

Jak jsem již uvedla, teorie kartelové strany je založena na dvou úrovních: strana jako individuální subjekt a strana z pohledu stranického systému. Strana jako samotná se vyznačuje postupnou decentralizací a úbytkem členské základny, která se stává pro stranu přítěží. S decentralizací přechází větší autonomie pro nižší organizační celky, ale nadále existuje dominantní vedení, které určuje směr strany. Klesající úloha členské základny nabízí možnost pro řadové členy více se podílet na stranické aktivitě (Klíma 1998: 59-61). Úloha členské základny, i přes její úpadek, má větší formální vliv než ve straně univerzální. Členská základna slouží k udržení tzv. legitimizačního mýtu spočívajícího v tom, že vedení strany je odpovědné právě členské základně a hájí její zájmy. Ve skutečnosti je význam členů malý a dokonce se snižují i rozdíly mezi členem a nečlenem strany. Ke stranám jsou vázáni její sympatizanti, kteří ačkoli nejsou členové, mohou se vyjadřovat k činnosti strany a také jsou zde

osoby mimo pol. stranu, jakou jsou například experti na volební kampaň nebo společnosti zpracovávající různé expertízy pro stranu (Polášek et al. 2013: 19).

Strana z pohledu stranického systému se musí adaptovat na nové podmínky. Politická soutěž se stává omezenou a pol. strany spolu vytváří kartel (Klíma 1998: 59-61). Strany si nadále konkurují, ale mají společný zájem a to možnost omezit vstup nových pol. aktérů (Polášek et al. 2013: 17). Volby jsou v kartelovém prostředí pouze určitou tradicí a rozhodují jen o postavení jednotlivých stran uvnitř kartelu (Jarmara 2011: 145). Pol. strany již nejsou striktně zaujaté proti sobě a přijímají společně kompromisy (Profant 2004). I přes rozdělení na pravolevé škále se volební programy sblíží, například v tématech týkajících se demokracie a tržní ekonomiky, nastolují se také všeobecná témata (Jarmara 2011: 144). Při neúspěchu jedné z relevantních pol. stran je velice pravděpodobný její návrat v následujících volbách (Profant 2004). Problémem je, že výrazný volební neúspěch jedné strany, která je součástí kartelu, ohrožuje stabilitu a funkčnost koalic ve všech úrovních politiky (Jarmara 2011: 144).

Relevantní pol. strany ve snaze zamezit přístupu nových pol. stran k penězům od státu, se snaží strany eliminovat, například změnou volebního zákona. Pol. strany přestávají být závislé na svých členech, ale na výsledcích voleb, což vede k oslabení role ideologie. Čím menší důraz na ideologii tím více je strana flexibilní a může získat více volebních hlasů a zůstat ve vládě (Profant 2004). Ačkoli by se mohlo zdát, že volební soutěž v kartelovém prostředí mizí, jelikož relevantní strany se tak jako tak dostanou k financím od státu, není tomu tak. Volební kampaň stran se stává profesionálnější a je finančně náročnější. V kartelovém prostředí existují pouze strany s koaličním potencionálem a i strana, která po volbách nevytvoří koalici a stává se opoziční stranou, nikdy není odpojena od státu. R. Katz a P. Mair nejprve snahu o kvalitní volební kampaň vysvětlovali, jako boj proti potenciálnímu neúspěchu, kvůli němuž by strana přišla o příspěvky, ze kterých může právě uhradit nákladnou kampaň. Později se přiklonili k verzi, kde se strana volební kampaní snaží omezit prostor, což znamená omezení radikální politiky extrémistických pol. stran (Polášek et al. 2013: 17).

Strany, které jsou součástí kartelu, odmítají nebo zpochybňují reakce na politiku mimo mechanismy působnosti pol. stran. Volby se pro ně stávají jediný a absolutní názor občanů, všemu mimo voleb se snaží snížit legitimitu, ale

akceptují přímou demokracii. Kartelová strana se obává nebezpečí občanských aktivit, které mohou zapříčinit vznik nových politických subjektů. Příklad kartelového chování je koaliční smlouva mezi ČSSD a ODS v roce 1998 (Jarmara 2011: 147).

Problémem v kartelovém prostředí je, že je zde v podstatě nulový vztah mezi občanskou společností a pol. stranami. Volič nemá žádnou možnost jak pol. stranu, která nesplnila, co slibovala nebo dělala špatná rozhodnutí, potrestat. (Klíma 1998: 61). Podle Anthony Downs v konečném důsledku lidé přestávají chodit k volbám a nezajímají se o důležitá témata. A. Downs ve své teorii racionální volby vysvětluje, že pro lidi se stane volba iracionální, jelikož jsou si strany natolik podobné a výsledný zisk v podobě úspěchu volené strany převyšují náklady v podobě zvýšeného důrazu na informovanost o stranách (Inštitút politických analýz a marketingu 2016).

Tato teorie kartelové strany vychází z teorie R. Katze a P. Maira a je převzata a doplněná o některé informace citovaných autorů. Teorii na vývoj pol. stran se věnují i jiní autoři, já si však vybrala tyto zakladatele teorie o kartelové strany z důvodu zachycení vývoje. Autoři ve své teorii vycházejí z předešlých typologií, a tudíž můžeme sledovat, jak se kritéria jednotlivých typu stran od sebe liší. Pro zachycení posunu KSČM od masové ke kartelové straně teorie přináší dostatek možností pro výzkum jednotlivých kritérií a jejich změn.

### 1.3. Aplikace kritérií kartelové strany na KSČM

Nyní se dostáváme k části, kde se pokusím aplikovat zmíněná kritéria kartelové strany na KSČM. Jak jsem uvedla v úvodu, pro svou práci jsem si vybrala kritéria financování, podobu členské základny a organizační struktury. Všechny tři oblasti se navzájem ovlivňují. Čím více financí tím má strana rozsáhlejší kampaň, získá více případných hlasů ve volbách a nových členů. Členové jsou důležití pro stranu nejen z důvodu placení členských příspěvků, ale podílí se i na volbách. Organizační struktura je podle mého názoru důležitá právě u strany s vysokým počtem členů a je důležité vědět, jaké kdo má pravomoci. Aplikace těchto tří kritérií teorie kartelové strany na KSČM může ukázat, zda zmenšení členské základny se promítá i v oblasti členských příspěvků. Zmenšení členské základny také ukazuje, jak se proměňuje organizační struktura a zánik některých ZO KSČM.



### 1.3.1. Financování KSČM

Financování pol. stran státem v České republice upravuje zákon 424/1991 Sb. Pol. strana (hnutí) má nárok na stálý příspěvek, pokud v předešlých volbách do Poslanecké sněmovny získala více, než tři procent hlasů. Za dalších 0,1 % hlasů, straně náleží 200 000 Kč. Pokud strana (hnutí) získá více než pět procent, příspěvek se již nezvyšuje. Strana (hnutí) také získává příspěvek za mandát. Do roku 2011 za senátora 900 000 Kč a za člena zastupitelstva kraje a člena zastupitelstva hlavního města Prahy 250 000 Kč (Poslanecká sněmovna 1991). Od 1. ledna 2011 byl příspěvek snížen. Příspěvek za senátora činí 855 000 Kč, za člena zastupitelstva kraje a člena zastupitelstva hlavního města Prahy činí 237 500 Kč (Poslanecká sněmovna 2010). KSČM má stanoven výši členských příspěvků na 0,5 % z měsíčního příjmu.

V tabulce 1. vidíme výši příspěvků od státu a členské příspěvky v letech 2008–2014. Ve sloupci příspěvek od státu jsou zahrnuty všechny peníze získané ze státního rozpočtu. Nejmenší finanční příspěvek získala KSČM v roce 2010 a nejvyšší v roce 2014. První výraznou změnu získaných financí vidíme v roce 2010. V roce 2009 probíhaly volby do Evropského parlamentu a strana získala asi 10 000 000 Kč jako úhradu volebních nákladů, což zvýšilo celkový příspěvek. Pokud by volby nebyly, strana by získala asi 66 000 000 Kč a pokles financí, který byl následkem ztráty 43 křesel v krajských zastupitelstvech, bychom zachytili již v roce 2009. Další výraznou změnu vidíme v roce 2013 a 2014. V roce 2013 tuto změnu způsobily volby do Poslanecké sněmovny a volby z předešlého roku do krajských zastupitelstev. Ve volbách do krajských zastupitelstev strana získala o 68 křesel více, tudíž měla 182 zastupitelů a ve volbách do Poslanecké sněmovny si strana polepšila z 26 křesel na 33. Výše příspěvků od státu v roce 2014 ovlivnil úspěch v předešlých volbách, získání dalšího křesla v zastupitelstvu hlavního města Prahy a opět náhrada volebních nákladů za volby do Evropského parlamentu, které činila přibližně 4 500 000 Kč.

Vysvětlit změnu výše členských příspěvků v jednotlivých letech nelze. Ačkoli má strana stanovenou výši členských příspěvků na již zmíněných 0,5 % z měsíčního příjmu, někteří členové mohou straně přispívat více. Pokud se však zaměříme jen na srovnání členské základny, která straně klesá, vidíme, že i členské příspěvky klesají.

**Tabulka 1: Srovnání celkového příspěvku od státu a členských příspěvků KSČM v letech 2008–2014**

Rok	Celkový příspěvek od státu	Členské příspěvky	Rozdíl
2008	75 058 333	26 111 493	48 946 840
2009	76 137 310	27 335 765	48 801 545
2010	65 825 000	26 292 678	39 532 322
2011	61 727 500	23 385 798	38 341 202
2012	65 765 000	23 161 849	42 603 151
2013	76 687 917	22 163 421	54 524 496
2014	88 773 715	18 807 544	69 966 171

Zdroj: Ministerstvo financí 2008, Ministerstvo financí 2009, Ministerstvo financí 2010, Ministerstvo financí 2011, Ministerstvo financí 2012, Ministerstvo financí 2013, Ministerstvo financí 2014, Výroční zpráva KSČM 2008, Výroční zpráva KSČM 2009, Výroční zpráva KSČM 2010, Výroční zpráva KSČM 2011, Výroční zpráva KSČM 2012, Výroční zpráva KSČM 2013, Výroční zpráva KSČM 2014, zpracoval: autorka

V tabulce 2 jsem k členským příspěvkům, které se nemohou ve výši srovnávat s celkovým příspěvkem od státu, připočítala i ostatní příjmy strany. Mezi ostatní příjmy strany patří finanční dary a ostatní výnosy jako jsou například úroky, tržby z prodeje majetku apod.<sup>1</sup> (Výroční zpráva 2008). V tabulce 2 nyní vidíme, že celkový příjem strany je v letech 2008–2012 vyšší než celkový příjem od státu. Pouze v letech 2013 a 2014 strana získala více peněz od státu. Tuto změnu mohly zapříčinit právě zmiňované úspěchy ve volbách. V grafu 1 dále vidíme kolik procent z celkových příjmů strany, odpovídá jednotlivé skupině.

<sup>1</sup> Mezi ostatní příjmy nejsou započítány nepeněžité dary.

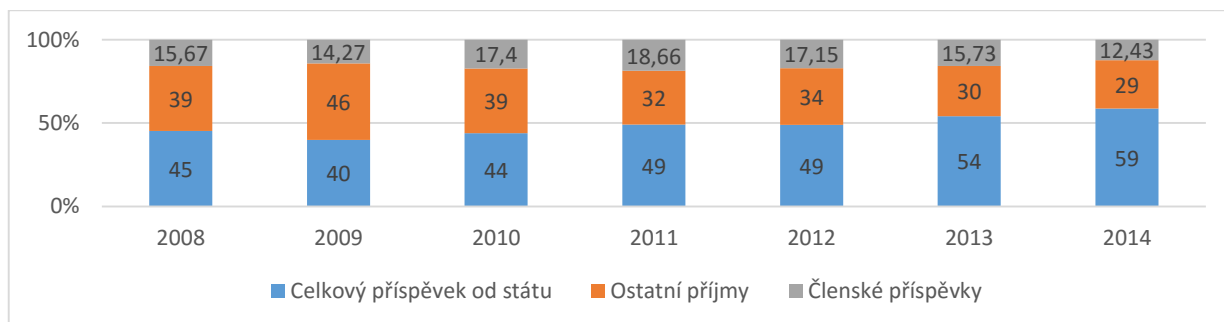
**Tabulka 2: Srovnání celkového příspěvku od státu a ostatních příjmů KSČM v letech 2008–2014**

Rok	Celkový příspěvek od státu	Ostatní příjmy	Rozdíl
2008	75 058 333	92 127 737	16 487 746
2009	76 137 310	115 768 453	39 320 435
2010	65 825 000	85 249 607	19 424 607
2011	61 727 500	62 684 548	1 867 048
2012	65 765 000	69 286 657	3 521 657
2013	76 687 917	64 207 356	12 480 561
2014	88 773 715	62 549 173	26 224 542

Zdroj: Ministerstvo financí 2008, Ministerstvo financí 2009, Ministerstvo financí 2010, Ministerstvo financí 2011, Ministerstvo financí 2012, Ministerstvo financí 2013, Ministerstvo financí 2014, Výroční zpráva KSČM 2008, Výroční zpráva KSČM 2009, Výroční zpráva KSČM 2010, Výroční zpráva KSČM 2011, Výroční zpráva KSČM 2012, Výroční zpráva KSČM 2013, Výroční zpráva KSČM 2014, zpracoval: autorka

Můžeme tedy říct, že členské příspěvky nebyly v letech 2008–2014 pro KSČM nejdůležitějším příjmem a celkový příspěvek od státu, především na základě voleb, stoupl v roce 2014 až na 59 % z celkových zisků strany. Celkově se tedy členské příspěvky nemohou rovnat svou výší ani s ostatními příjmy strany a ani s celkovým příspěvkem od státu. Pokud si porovnáme ostatní příjmy strany s celkovým příspěvkem od státu, vidíme, že ostatní příjmy převyšovaly pouze v roce 2009. Celkový příspěvek od státu se zvýšil o 14 % a můžeme říct, že ztráta

**Graf 1: Podíl jednotlivých částí příjmů na celkový příjem KSČM v letech 2008–2014 (v%)**



Zdroj: Ministerstvo financí 2008, Ministerstvo financí 2009, Ministerstvo financí 2010, Ministerstvo financí 2011, Ministerstvo financí 2012, Ministerstvo financí 2013, Ministerstvo financí 2014, Výroční zpráva KSČM 2008, Výroční zpráva KSČM 2009, Výroční zpráva KSČM 2010, Výroční zpráva KSČM 2011, Výroční zpráva KSČM 2012, Výroční zpráva KSČM 2013, Výroční zpráva KSČM 2014, zpracoval: autorka

tohoto příspěvku by na stranu mělo větší následky než ztráta členských příspěvků, které se snížily o 3 %.

### 1.3.2. Členská základna

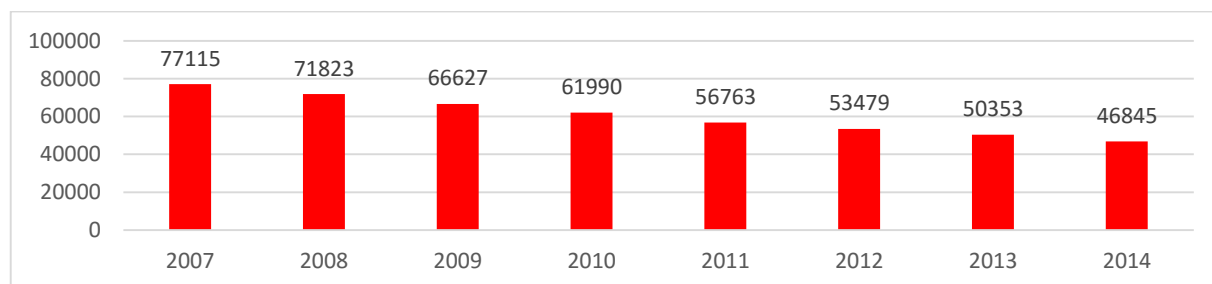
Členem politické strany se může stát každý občan starší 18 let, který není členem jiné pol. strany nebo hnutí. Členem se může stát pouze fyzická osoba a některé funkce nejsou slučitelné s členstvím v pol. straně nebo hnutí (Politická sněmovna 1991). Bližší specifika týkající se členství si každá strana určuje sama. Například v elektronické přihlášce do ODS a TOP 09 mimo jiné prohlašujete, že jste nebyl členem ani spolupracovníkem Státní tajné bezpečnosti STB (ODS 2016) (TOP 09 2016). Pol. strana KSČM a hnutí ANO 2011 toto prohlášení nikde nemají (KSČM 2016) (ANO politické hnutí 2016).

Člen KSČM nesmí propagovat hnutí potlačující lidská práva a svobody. Jestliže byl občan dříve člen jiné pol. organizace, musí jeho žádost projednat OV KSČM. OV KSČM může případně rozhodnout, zda žádost občana bude projednávat vyšší stranická organizace. Pokud občan nebyl v žádném pol. hnutím nebo straně, jeho žádost schvaluje ZO KSČM. Začátek členství je platný od rozhodnutí ZO KSČM. Nový člen získá členskou legitimaci, jejíž součástí je příspěvková karta. KSČM může v některých případech pozastavit členství. Členství je pozastaveno, pokud chování a jednání člena poškozuje vážnost strany. Toto pozastavení členství pozastavuje ZO KSČM, anebo vyšší orgány. Členství zaniká například vystoupením člena ze strany, zjištěním vzniku členství v jiné pol. straně (hnutí) a za chování, které je neslučitelné s programem a stanovami strany. Proti rozhodnutí ZO KSČM nebo OV KSČM o zrušení členství, má člen právo se odvolat do 30 dnů k Okresní rozhodčí komisi a dále ke Krajské rozhodčí komisi. Pokud o rozhodnutí ukončení členství rozhodne KV KSČM, člen se opět do 30 dnů může odvolat u Ústřední rozhodčí komise (Úrok KSČM), jestliže ten rozhodnutí KV KSČM potvrdí, tento závěr je konečný. O ukončení členství také může rozhodnout přímo ÚV KSČM nebo VV ÚV KSČM i zde má člen možnost se odvolat u Úrok KSČM a poté na Sjezdu KSČM, závěry jsou platné a člen už se nemůže proti tomuto rozhodnutí odvolat (Stanovy KSČM2012). Právo každého člena je zvolit si ZO KSČM, ve které bude působit, účastnit se stranického jednání, bude informován o průběhu a závěrech jednání

všech orgánů KSČM a možnosti odvolat se proti rozhodnutí orgánů KSČM. Člen má také možnost volit, být volen, navrhován, delegován a doporučován do veřejných funkcí. Mezi povinnosti členů patří dodržování stanov, uskutečňování programu KSČM, získávání stoupenců a odborně se vzdělávat. Dále musí vykonávat dané funkce a platit členské příspěvky (Stanovy KSČM 2012).

Podle kritéria kartelové strany by měli pol. straně její členové ubývat. Graf 2 nám ukazuje, že KSČM tuto podmínku splňuje. Strana od roku 2007 přišla o více jak 30 000 členů. Průměrně strana přichází denně o jedenáct členů. Oproti jiným pol. stranám (hnutím) však strana přichází o své členy přirozeným způsobem, tedy úmrtím člena. U členů, kteří vstoupili do strany v minulém režimu, je nepravděpodobné, že by se stranu rozhodli opustit po více jak 18 letech a tedy připadá v úvahu pouze smrt. Věkový průměr se u členů KSČM zvýšil na 72,28 let a podle rychlosti vymírání členů do roku 2014, by v roce 2021 měla mít KSČM přibližně 17 000 členů.

**Graf 2: Vývoj členské základny KSČM v letech 2007–2014**



Zdroj: Členská základna 2007 ÚV KSČM, Členská základna 2008 ÚV KSČM, Členská základna 2009 ÚV KSČM, Členská základna 2010 ÚV KSČM, Členská základna 2011 ÚV KSČM, Členská základna 2012 ÚV KSČM, Členská základna 2013 ÚV KSČM, Členská základna 2014 ÚV KSČM, vypracoval: autorka

### 1.3.3. Organizační struktura

Nejnižším organizačním celkem KSČM je ZO KSČM. ZO vzniká na základě rozhodnutí alespoň tří členů a po registraci u OV KSČM. Pokud na určitém místě není dostatek zakládajících členů, na základě rozhodnutí OV KSČM zde působí stranické skupiny nebo straničtí důvěrníci. Nejvyšším samosprávným orgánem ZO je členská schůze, ta se schází minimálně jednou za čtvrtletí. Rozhodnutí o konání výroční schůze rozhoduje ÚV KSČM, které také rozhodne o termínu a navrhne obsah jednání. Členská schůze ZO KSČM rozhoduje o přijetí členů a o ukončení členství, navrhuje kandidáty do krajských

zastupitelstev, navrhuje a sestavuje kandidátní listiny do obecních zastupitelstev a navrhuje kandidáty pro volby do Parlamentu České republiky a do Evropského parlamentu. Schůze dále volí výbor, volí a odvolává předsedu, členy výboru a delegáty na okresní konferenci. Výbor organizuje činnost, podle návodu OV KSČM a rozpočtových pravidel navrhuje rozpočet a kontroluje jeho plnění. Pokud je na daném území více ZO, OV KSČM rozhodne, v jaké části bude daná ZO působit. Na základě rozhodnutí OV KSČM vznikají na daném územním celku místní, městské, okrskové nebo střediskové rady. O postavení v organizační struktuře a o jejich pravomocích rozhoduje OV KSČM. Úkoly a pravomoci jim postupuje ZO a OV KSČM. Členové rad jsou voleni nebo potvrzováni na základě návrhu či přímé volby v ZO KSČM. Rady mohou například sestavovat rozpočet, který následně předloží OV KSČM ke schválení a pomáhají OV KSČM organizovat a koordinovat činnost ZO KSČM. Rada má povinnost informovat o své činnosti jak ZO KSČM, tak i OV KSČM (Stanovy KSČM 2012).

Vyšším orgánem KSČM je již zmiňovaná OV KSČM. Okresní organizace sdružuje všechny ZO KSČM a stranické orgány. Nejvyšším samosprávným orgánem je okresní konference, která posuzuje otázky činnosti v daném území. Okresní konference se schází jednou za dva roky na základě rozhodnutí ÚV KSČM. Ten stejně jako u členské chůze ZO KSČM doporučí obsah jednání a stanoví datum konání. Mezi kompetence okresní konference patří například stanovení cílů hospodaření OV KSČM, schvaluje kandidátky z okresů pro volby do zastupitelstev krajů, Parlamentu České republiky a do Evropského parlamentu. OV KSČM navrhuje kandidáty pro volby do Parlamentu České republiky, Evropského parlamentu a potvrzuje kandidátní listiny do obecních zastupitelstev. OV KSČM také vyhlašuje okresní vnitrostranické referendum, organizuje volební kampaň pro volby do zastupitelstev a do zákonodárného sboru v daném obvodu anebo také rozhoduje o zrušení registrace ZO KSČM a předkládá ÚV KSČM zprávu o hospodaření za celý okres. K OV KSČM patří Výkonný výbor (VV) OV KSČM, který řídí a organizuje stranickou práci v období mimo zasedání OV KSČM (Stanovy KSČM 2012).

Na třetím stupni je KV KSČM, jejímž nejvyšším správním orgánem je krajská konference. Schází se jednou za dva roky opět na základě ÚV KSČM, který doporučí obsah jednání a stanoví datum konání (Stanovy KSČM 2012). Je zajímavé, že ve všech správních orgánech tří nejnižších organizací KSČM,

rozhoduje ÚV KSČM o tom, kdy se správní orgány sejdou, ale především rozhodují o obsahu. Nyní už tedy vidíme, že ÚV KSČM si stále hlídá své postavení a nižší celky nejsou autonomní. Krajská konference schvaluje kandidátní listiny KSČM pro volby do zastupitelstva kraje, sestavuje kandidátní listinu a navrhuje kandidáty do Parlamentu České republiky a do Evropského parlamentu, ty následně předkládá ÚV KSČM. KV KSČM konzultuje s Výkonným výborem (VV) ÚV KSČM návrh na prvního kandidáta na krajské listině pro volby do Poslanecké sněmovny a do zastupitelstva kraje. Výkonným orgánem je VV KV KSČM a plní stejné funkce jako VV OV KSČM jen na krajské úrovni (Stanovy KSČM 2012).

Mezi nejvyšší orgány na celostátní úrovni patří samosprávný orgán, což je Sjezd KSČM a řídicí orgán ÚV KSČM. Sjezd KSČM přijímá, mění nebo doplňuje program strany, schvaluje program pro příští období, projednává zprávy o činnosti klubu KSČM v Parlamentu České republiky a Evropském parlamentu. Sjezd strany vyhláší celostátní vnitrostranické referendum, volí předsedu ÚV KSČM, 1. místopředsedu, místopředsedy a určuje jejich počet. Sjezd také schvaluje návrh nového člena ÚV KSČM, kterého si zvolily okresní konference. ÚV KSČM řídí nižší organizace a jejich orgány, volí a odvolává členy Výkonného výboru (VV) ÚV KSČM a volí a odvolává předsedy klubů či zástupců KSČM v Parlamentu České republiky a Evropském parlamentu. Organizuje a kontroluje činnost strany, schvaluje výroční finanční zprávu, schvaluje organizační a pracovní řád, hospodářské směrnice KSČM, statuty a pravidla vycházející ze stanov. Schází se minimálně jednou za čtvrtletí na základě svolání od předsedy ÚV KSČM nebo VV ÚV KSČM. ÚV KSČM schvaluje kandidátní listiny a kandidáty do Parlamentu České republiky a do Evropského parlamentu, případně i kandidáta na prezidenta. VV ÚV KSČM je výkonný orgán ÚV KSČM. Mezi jeho kompetence patří schvalování a odvolání vedoucího oddělení a tiskového mluvčí, projednává organizační řády KV KSČM. Projednává a vyjadřuje se k vedoucím kandidátních listin pro volby do Parlamentu České republiky, Evropského parlamentu, zastupitelstev krajů a statutárních měst. VV ÚV KSČM se zodpovídá ÚV KSČM. Mezi další orgány KSČM patří například revizní a rozhodčí orgány (Stanovy KSČM) 2012).

Na základně uvedení některých funkcí jednotlivých územních organizací vidíme určitou snahu o přenesení pravomocí na nižší celky. Pokud se zaměříme

například na výběr kandidátů pro volby do zastupitelstva obcí, vidíme, že kandidáty a sestavení listin je pouze na ZO KSČM. OV KSČM alespoň podle stanov kandidátní listiny do obecních zastupitelstev pouze posoudí a potvrdí, ale nemá možnost psát nové kandidáty. Na druhou stranu při výběru kandidátů pro volby do Parlamentu České republiky je výběr poněkud sporný. Nižší organizace jako je Okresní konference má možnost kandidáty, které buď vybrala ZO KSČM, nebo je navrhla OV KSČM schválit. Krajská konference však následně sestaví kandidátní listinu, do které může navrhnout nové kandidáty. ÚV KSČM pak schválí kandidátní listinu a kandidáta, ale podle stanov KSČM v části 70/e je uvedena možnost pro ÚV KSČM navrhnout kandidáty do zákonodárního sboru, což je jinými slovy právě Parlament České republiky (Stanovy KSČM 2012). Ve stanovách strany není nikde jasně napsané, kdo navrhuje kandidáta pro prezidentské volby. ÚV KSČM má podle stanov pouze možnost kandidáta schválit. V roce 2007 se Vojtěch Filip vyjádřil o určitém přenesení pravomocí na další organizační celky z důvodu vymírání členů a zánikem některých ZO KSČM (Filip 2007).



## 2. Komunistická strana Čech a Moravy

Vznik České republiky s demokratickým režimem neznamenal zánik komunistické strany. Naopak se nová KSČM uchytila v českém politickém systému a získává dostatečný počet hlasů, aby se v každých volbách stala parlamentní stranou. KSČM vznikla v roce 1989 a během svého působení v samostatné České republice vystřídala dva předsedy. KSČM je demokratickou stranou se sídlem na ulici Politických vězňů v Praze. Mezi hlavní programové cíle patří socialismus, demokratická společnost svobodných lidí, rovnoprávnost občanů. Strana vychází z marxistické ideologie založené na otevřeném dialogu s mezinárodními komunistickými a levicovými hnutími. KSČM usiluje o to být masovou stranou (Stanovy KSČM 2012). Období 2007–2014 bylo pro stranu ve znamení úspěchu ve volbách do Poslanecké sněmovny, ale i další boj za zakázání KSČM. Stranu čekaly nové volby předsedy strany a první přímá volba prezidenta.

### 2.1. Období 2007–2014

Na jaře roku 2007 Lidové noviny informovali o tom, že Útvar pro odhalování organizovaného zločinu zkoumá výroky V. Filipa. Ten v podstatě vyzval k návratu marxismu a také mluvil o potenciální revoluci. Poslanec toto nařčení odmítl s tím, že se pouze snaží vést dialog (Idnes.cz 2007b). Detektivové z protixtremistického oddělení nakonec došli k závěru, že se o trestný čin nejedná (Idnes.cz 2007c).

V roce 2008 byla v České republice volba prezidenta. Tu nakonec vyhrál Václav Klaus, kterého KSČM nepovažovala za vhodného kandidáta. Podle slov předsedy strany V. Filipa se jako stávající prezident, ve své funkci neosvědčil. KSČM navrhovala i jiné kandidáty například Františka Janoucha, který byl disident a kritizoval totalitní režim (Buchert 2008). Strana se rozhodovala, zda nemá hlasovat bílými lístky, což by v konečném důsledku nahrálo právě V. Klausovi (Idnes.cz 2007a). Členové KSČM V. Klause nepodpořili v prvním kole a ani ve druhém (Český rozhlas 2008).

Ve druhých volbách do Evropského parlamentu v roce 2009 KSČM nadále stála proti Lisabonské smlouvě a chtěla referendum. Strana prosazovala

větší sociální dávky a více spolupráce se státy mimo Evropskou unii. Další téma se týkalo oblasti energetiky (Euractiv.cz 2009). Strana nakonec získala pouhé čtyři mandáty (Český statistický úřad 2009). Své místo europoslanec Miloslav Ransdorf obhájil. Ten v roce 2007 způsobil dopravní nehodu a v roce 2009 pražští policisté žádali europarlament o odebrání imunity. Ten policii vyhověl, ale kvůli znovuzvolení se policii zkomplikovala cesta k podání trestního oznámení, jelikož o odebrání museli požádat znovu (Lidovky.cz 2010).

Na začátku nového desetiletí probíhaly v České republice celkem troje volby. V květnu ve volbách do Poslanecké sněmovny KSČM získala stejný počet mandátů, jako v roce 2006 tedy 26 (Český statistický úřad 2010). V podzimních senátních volbách strana nezískala žádné křeslo a o jedno přišla. Tudíž straně v Senátu náležely pouze dvě křesla (Idnes.cz 2006).

V roce 2011 se rozběhla další snaha zakázat KSČM. Tehdejší ministr vnitra Jan Kubice předložil návrh na pozastavení činnosti strany. Ten byl následně předložen Nejvyššímu správnímu soudu, který by rozhodl buď o pozastavení, nebo by návrh zamítnul (Šťastný 2011). Tato konečná fáze však nenastala, jelikož ministerstvo vnitra nenashromáždilo dostatek argumentů, proč by měla být činnost KSČM pozastavena. Odborníci, kteří pracovali pro ministerstvo vnitra, se shodli na tom, že není možné omezit stranu, která neohrožuje demokratický režim, práva a svobody občanů v budoucnosti (Březinová 2011). Pozastavit funkci strany chtěl mimo jiné i senátor Jaromír Štětina, ten stranu nařkl z porušování Ústavy (Lidovky.cz 2011). V zimě 2011 zemřel jeden z hlavních představitelů svobody a demokracie v České republice, první český prezident Václav Havel. V. Filip vyjádřil rodině soustrast, ale vyjádřil svůj názor, že jeho slova byla jiná než činy (Hájek 2011). Naopak po smrti severokorejského vůdce Kim Čong-ila, poslal rodině kondolenci. Zde vyjádřil svůj obdiv k životu obětovanému lidu a dosažení bezpečnosti (Lidovky.cz 2011). Zajímavostí je, že severokorejského vůdce nikde nekritizuje za omezování lidských práv a za politické vraždy.

V. Filip se jako předseda strany osvědčil a v roce 2012 byl znovuzvolen. Ve svém projevu zmínil občanské iniciativy, které KSČM začíná uznávat, na druhou stranu se mu nelíbil malý zájem médií. Dále se věnoval kritice vlády a situace ve světě, která byla ovlivněna světovou krizí, jejímž řešením by měla být radikální změna systému a regulace globálního kapitálu (Zvolánek 2012).

V roce 2013 čekaly Českou republiku dvoje volby, prezidentské a volby do Poslanecké sněmovny. V první přímé volbě prezidenta KSČM žádného kandidáta nevybrala, ačkoliv chtěla navrhnout českého kosmonauta Vladimíra Remka (Deník referendum 2012). Ten tuto možnost odmítl. I přes nevybraného kandidáta byla KSČM ve volbách diskutovaným tématem. V pořadu televizní stanice Prima Family – Partie, kandidáti Miloš Zeman a Karel Schwarzenberg vyjádřili akceptovatelnost součinnosti KSČM ve vládě (Lidovky.cz 2012). Strana se nakonec rozhodla veřejně podpořit Miloše Zemana, který volby vyhrál. Podle politologa Milana Znoje KSČM ukázala svoje silné postavení v prezidentských volbách. Strana nejprve v roce 2004 pomohla, aby se prezidentem stal V. Klaus a v dalších prezidentských volbách v roce 2008 podpořili Janu Bobošíkovou, což oslabilo nejsilnějšího protikandidáta V. Klause, Jana Švejnara (Deník referendum 2012).

V červnu nizozemská televize odvysílala video, kde se europoslanec M. Ransdorf přišel zapsat na prezenční listinu do Evropského parlamentu, aby neztratil náhradu v hodnotě 300 eur. Poslanec na tuto reportáž reagoval s tím, že je to lež a on jel na konferenci a poté pracoval ve své kanceláři (Březinová 2013). Krom této kauzy je politik znám i kvůli svým exekucím. Na volební kampaň před předčasnými volbami neměla strana mnoho času. Volební program KSČM byl zveřejněn v srpnu a obsahoval například zvýšení daně lidem s příjmem nad 1 000 000 Kč anebo příslib referenda týkající se zákonu o církevních restitucích. Strana se zaměřila na sociální otázky, které řešily pracovní příležitosti pro absolventy škol (Kopecký 2013). Strana si ve volbách polepšila a získala 33 mandátů (Idnes.cz 2013).

Marta Semelová v únoru 2014 v pořadu HydePark zpochybnila vynucené přiznání Milady Horákové v roce 1948 a okupaci v roce 1968 označila za pomoc států Varšavské smlouvy (Trnka 2014). Zastupitelka hlavního města Prahy je svými výroky známá. Každý rok chodí na hrob Klementa Gottwalda a v roce 2012 zde dokonce vedla projev, kde kritizovala fungování po roce 1989 a naopak vychvalovala období komunistického režimu (Parlamentní listy 2012). Ve volbách do Evropského parlamentu 2014 stranu poprvé vedla žena. Kateřina Konečná byla členkou Poslanecké sněmovny. Téhož roku se K. Konečná účastnila vysílání České televize Hyde Park, kde podle Hospodářských novin uváděla lživé nebo neověřitelné informace (Kopecký 2013). Ve volbách strana vsadila na kontaktní

kampaň. K. Konečná navštěvovala kraje a lidem nabízela květiny, anebo evropskou kuchařku (Facebook 2016). Strana nakonec získala pouhé tři mandáty (Český statistický úřad 2014). Po ztrátě jednoho mandátu v Evropském parlamentu, KSČM také ztratila v senátních volbách. Zde Marta Bayerová ze Znojma neobhájila své místo ( I dnes.cz 2014). Senátní volby dokonce byly pro stranu ve znamení trestního oznámení. To podala studentka, která se bez svého rozhodnutí objevila na kandidátní listině právě za KSČM. Kandidátka nakonec zůstala platná i přes pochybení. Předseda okresního výboru se studentce omluvil a strana po volbách pouze čekala na vyjádření policie (Votruba 2014).

### 3. Členská základna v období 2007–2014

Pokud se člověk rozhodne podílet se na politice a chce vstoupit do nějaké pol. strany nebo hnutí, rozhoduje se například na základě volebního programu nebo si zjistí informace o jejím fungování a historii. Jeden z nejdůležitějších faktorů je však umístění na pravolevé škále. U KSČM jako u levicové strany můžeme předpokládat, alespoň podle výzkumu Sociologického ústavu AV ČR, že její členové budou mít nižší vzdělání a budou mít vysoký věk (Červenka 2015: 3). Existují však výjimky, které nejspíše uvidíme i v rozboru členské základny KSČM.

#### 3.1. Metodologie

Tato část je věnovaná popisu dat, která použiji v nadcházející praktické části mé bakalářské práce. Jak jsem již zmínila v úvodu, data jsem získala v ÚV KSČM. Ačkoli jsem týden navštívila ÚV KSČM, materiály mi poslali následně poštou, pouze data za rok 2014 mi dodatečně poslali na e-mail. Podrobný popis členské základny mi strana poslala za období 2007–2014. K materiálům byla přiložena i data za rok 2005 a 2006, ta však byly pouze orientační. Členská základna byla rozdělena pouze podle délky členství a dle vzdělání. Materiály také obsahovaly vývoj členů od roku 1992 a vývoj ZO KSČM také od roku 1992. Členové jsou rozděleni podle krajů a následně podle okresů. Členská základna je rozdělena podle stavu organizací, zde strana vede počet ZO, z toho obce do 2 000 obyvatel a počet podstředisek. Ostatní hodnoty v tabulkách odpovídají počtu členů.

Ve stavu organizací také KSČM vede počet členů Výkonného výboru Okresní organizace (VV OV). Zbytek členské základny je rozdělen podle věku, věkového průměru, pohlaví, povolání, délky členství, vzdělání. V období 2007–2009 strana vedla tyto věkové kategorie: 18–30, 31–40, 41–50, 51–60, 61–70 a více než 71. Od roku 2010 strana udělala změnu a poslední skupina je od 70 let. Povolání je rozděleno na důchodce, dělníky, rolníky, technické povolání, podnikatele a ostatní. Délka členství je rozdělena na šest podskupin tedy lidé, kteří vstoupili do strany do roku 1945, 1945–1960, 1961–1975, 1976–1989,

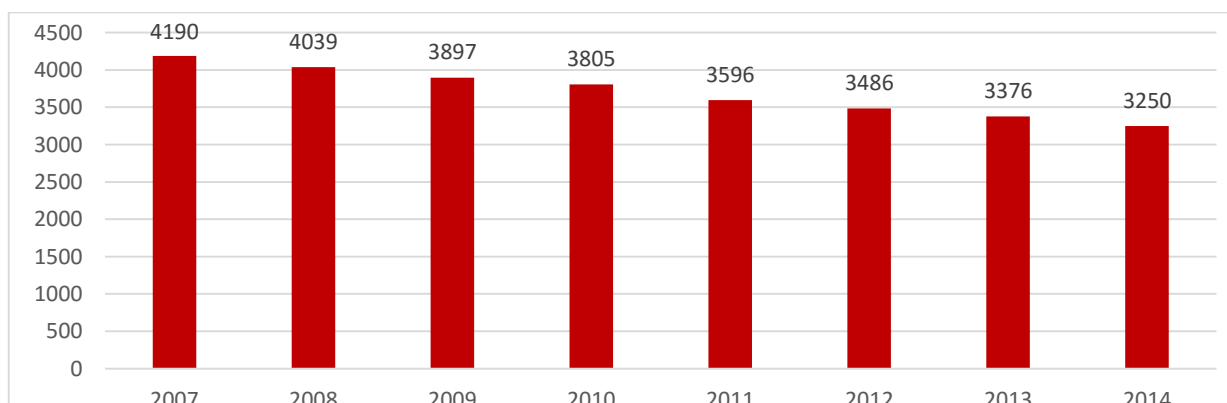
1990–1999 a od roku 2000. Tato poslední skupina by podle mého názoru měla být více rozdělena, jelikož odchod členů ovlivnila politika KSČ a následně KSČM.

Z tabulek však nelze říct, kolik žen a mužů je v jednotlivých skupinách, tedy nelze uvést kolik je například žen a mužů ve věkové skupině do 30 let. V tabulkách je také uveden celkový přírůstek a úbytek oproti předešlému roku. Podle mého názoru by strana měla vést zvlášť sloupec s přírůstky a zvlášť s úbytky, jelikož ačkoliv do strany přijdou noví členové, povětšinou úbytek těch starých je vyšší a tudíž uvedené hodnoty v jednom sloupci nejsou objektivní. Data jsem následně přepsala do programu MS Excel a překontrolovala jejich správnost. V některých součtech jsem našla chyby, které jsem opravila. Poté jsem některé hodnoty přepočítala na procenta. V MS Excel jsem vytvořila grafy, na kterých jsem popisovala složení členské základny.

### 3.2. Organizační struktura

V teoretické části jsme si řekli, že kvůli úbytku členů, straně ubývají i ZO, což dokazuje i graf 3. Od roku 2007 strana přišla o 940 ZO z toho je 311 ZO v obcích do 2 000 obyvatel. Pokud bychom se podívali do roku 1992, strana v té době měla 10 669 ZO KSČM a do roku 2013 přišla o 7 293 ZO KSČM (KSČM 1992). Tento úbytek se promítá i do úbytku členů v OV KSČM, kde ubylo přes 220 členů. Nejvíce ZO KSČM má strana ve Středočeském, Jihomoravském a Moravskoslezském kraji. Největší ztráta ZO KSČM za jeden rok byl v roce 2009 v Olomouckém kraji, zde KSČM přišla o 88 ZO. Jediný nárůst ZO KSČM byl roku

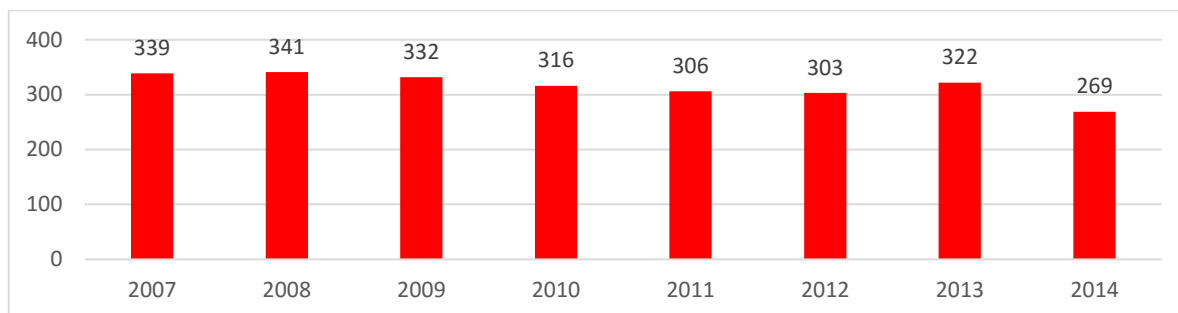
**Graf 3: Vývoj ZO KSČM v letech 2007–2014**



Zdroj: Členská základna 2007 ÚV KSČM, Členská základna 2008 ÚV KSČM, Členská základna 2009 ÚV KSČM, Členská základna 2010 ÚV KSČM, Členská základna 2011 ÚV KSČM, Členská základna 2012 ÚV KSČM, Členská základna 2013 ÚV KSČM, Členská základna 2014 ÚV KSČM, vypracoval: autorka

2010 v Karlovarském kraji, KSČM přibyla jedna organizace. Následující graf (graf 4) ukazuje počet podstředisek. Je zajímavé, že ačkoliv ZO KSČM klesají v roce 2013 počet podstředisek vzrostl a v roce 2014 se opět propadl. Důvod pro nárůst v roce 2013 nejspíše zapříčinil příchod nových členů, který si ukážeme později.

**Graf 4: Vývoj podstředisek KSČM v letech 2007–2014**



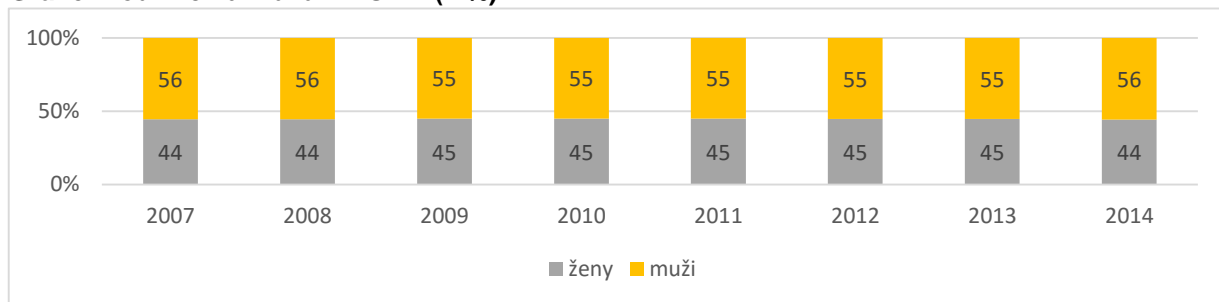
Zdroj: Členská základna 2007 ÚV KSČM, Členská základna 2008 ÚV KSČM, Členská základna 2009 ÚV KSČM, Členská základna 2010 ÚV KSČM, Členská základna 2011 ÚV KSČM, Členská základna 2012 ÚV KSČM, Členská základna 2013 ÚV KSČM, Členská základna 2014 ÚV KSČM, vypracoval: autorka

### 3.3. Celorepubliková úroveň

V první kapitole jsme se podívali na vývoj všech členů během sedmi let, kde jsme se dozvěděli, že členská základna KSČM se zmenšuje. Nyní si ukážeme, jak je členská základna složená. Graf 5 ukazuje kolik procent je žen a mužů ve straně. Vidíme, že podíl mužů a žen se během let nezměnil. Jak jsme si řekli dříve, strana od roku 2007 ztratila kolem 30 000 členů, z toho bylo přibližně 17 000 mužů a 13 000 žen. Ačkoli je ve straně více mužů než žen, strana se snaží o lepší postavení žen ve straně. V každých volbách do Poslanecké sněmovny dosazuje na přední místa ženy a ve volbách do Evropského parlamentu dokonce kandidátku vedla žena. Pro své členky strana vede Komisi žen ÚV KSČM, která je stálým poradním, iniciativním a metodickým partnerem, snažící se o rovné postavení žen a mužů (Komise žen KSČM 2012). Členkou Komise žen ÚV KSČM se stává žena, která byla delegovaná krajem a zároveň schválena ÚV KSČM. Mezi pravomoci komise patří například připravování návrhů pro ÚV KSČM v oblasti prosazování rovného postavení žen a mužů v politice a v činnosti KSČM, dále pořádá vzdělávací a osvětové semináře anebo posuzuje a konzultuje návrhy jiných organizačních celků KSČM, úseku a i subjektů mimo strukturu KSČM, vztahujících se samozřejmě k rovnému

postavení žen a mužů (Komise žen KSČM 2012). Za své snažení KSČM v roce 2015 získala 2. místo v soutěži Strana otevřená ženám (Komise žen KSČM 2015). Tuto soutěž vyhlašuje fórum 50 %, které je neziskovou organizací snažící se o vyrovnané zastoupení žen a mužů v politice a rozhodovacích pozicích (Fórum 50 % 2016).

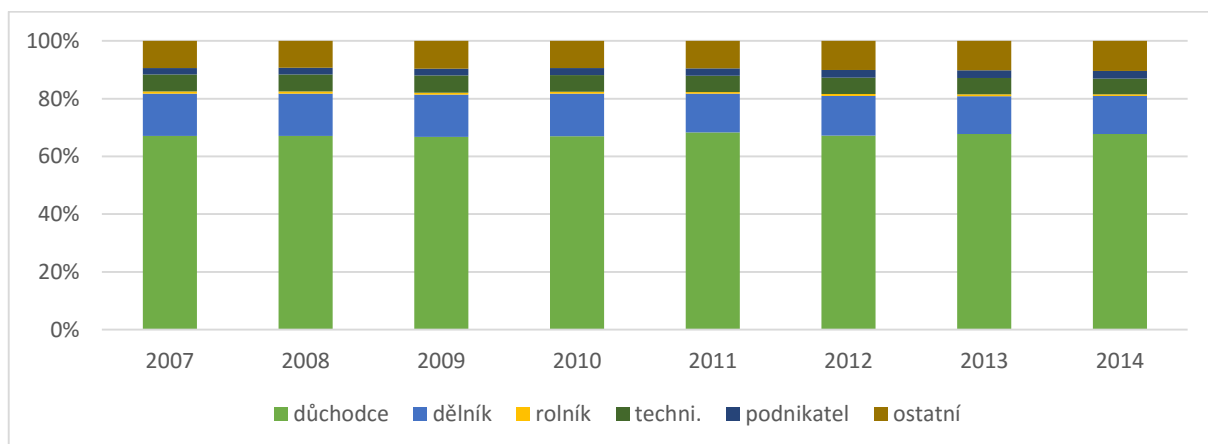
**Graf 5: Podíl žen a mužů v KSČM (v %)**



Zdroj: Členská základna 2007 ÚV KSČM, Členská základna 2008 ÚV KSČM, Členská základna 2009 ÚV KSČM, Členská základna 2010 ÚV KSČM, Členská základna 2011 ÚV KSČM, Členská základna 2012 ÚV KSČM, Členská základna 2013 ÚV KSČM, Členská základna 2014 ÚV KSČM, vypracoval: autorka

Stejně jako podíl pohlaví se nemění ani složení strany podle povolání. Nejvíce členů má strana v důchodovém věku, druhou nejpočetnější skupinou jsou dělníci, kteří byli pro komunistické strany klíčovou třídou. Nejméně členů má strana mezi rolníky a podnikateli. Skupina důchodců za období 2007–2014 přišla o více než 20 000 lidí, což je více než 60 % ze všech členů, o které strana přišla,

**Graf 6: Podíl povolání členů KSČM v letech 2007–2014 (v %)**



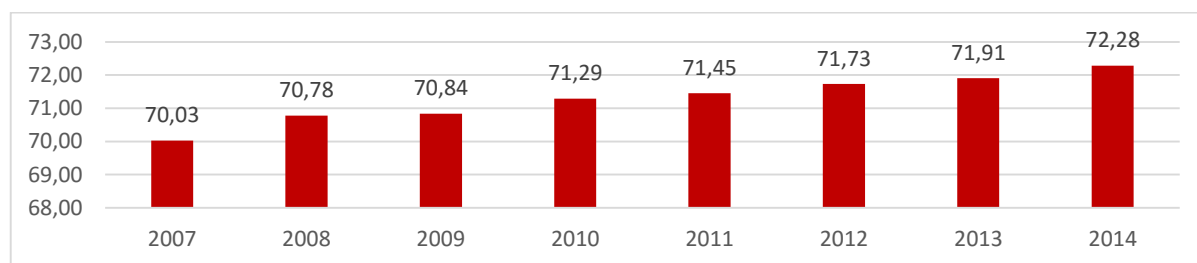
Zdroj: Členská základna 2007 ÚV KSČM, Členská základna 2008 ÚV KSČM, Členská základna 2009 ÚV KSČM, Členská základna 2010 ÚV KSČM, Členská základna 2011 ÚV KSČM, Členská základna 2012 ÚV KSČM, Členská základna 2013 ÚV KSČM, Členská základna 2014 ÚV KSČM, vypracoval: autorka



a i přesto tato skupina dále roste. Tento trend bude v KSČM pokračovat dále, jelikož věkový průměr strany se zvyšuje.

I přes zvyšující se věkový průměr, je podle grafu 7 zřejmé, že do strany vstupují mladí lidé, kteří věkový průměr snižují, jelikož pokud by do strany nevstupovali, věkový průměr by se zvýšil o sedm let. Věkový průměr také snižuje vysoký počet členů v důchodovém věku, kteří v daném roce umřeli. Na grafu můžeme vidět, že nejmenší nárůst věkového průměru byl v roce 2009 a v letech 2011–2013. Menší nárůst věkového průměru v letech 2011–2013 odpovídá nárůstu nových členů ve věkové skupině 18–30, 31–40 (graf 8).

**Graf 7: Věkový průměr členů KSČM v letech 2007–2014**

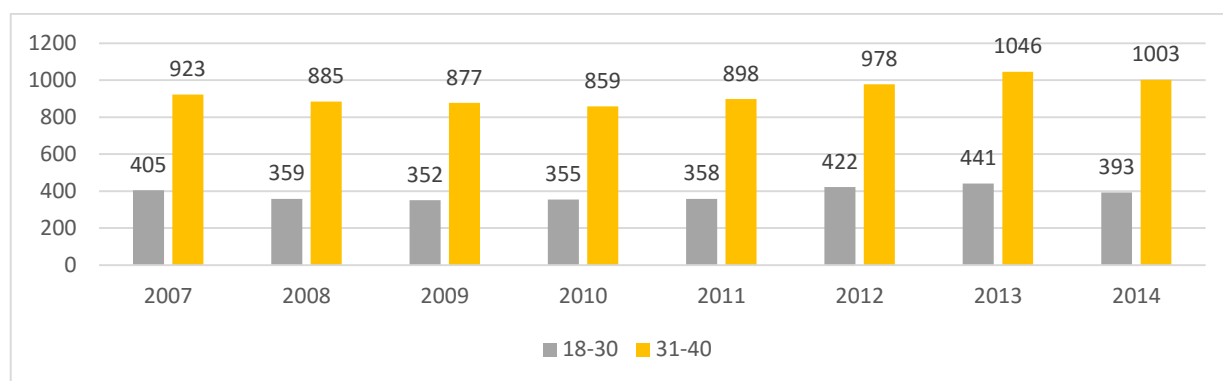


Zdroj: Členská základna 2007 ÚV KSČM, Členská základna 2008 ÚV KSČM, Členská základna 2009 ÚV KSČM, Členská základna 2010 ÚV KSČM, Členská základna 2011 ÚV KSČM, Členská základna 2012 ÚV KSČM, Členská základna 2013 ÚV KSČM, Členská základna 2014 ÚV KSČM, vypracoval: autorka

Ve věkové skupině 18–30 v letech 2011–2013 přibylo straně 83 nových členů a ve skupině 31–40 to bylo 148 nových členů. Tento přírůstek v nejmladších věkových skupinách mohla také ovlivnit Komise mládeže při ÚV KSČM. Ta vznikla v roce 2007 a umožňuje mladým lidem řešit problémy, které je nejvíce zajímají. Členové komise mládeže mohou své názory a postoje prezentovat na stránkách [www.juniorproject.eu](http://www.juniorproject.eu) a v Haló novinách. Samotná komise mládeže se například snaží zapojovat do stranických struktur ZO, omlazovat odborné zázemí anebo připravovat mladé aktivní členy pro reálné politické uplatnění. Cílem organizace je řešit problémy nejen mladých lidí z centra, ale i z menších organizačních jednotek jako jsou vesnice. Mezi hlavní směry činnosti komise mládeže patří například organizace a podpora výměnných a studijních pobytů anebo zájmová činnost, mezi kterou patří kultura, sport a cestování. Současným předsedou je Mgr. Zdeněk Milata, který je zastupitel Středočeského kraje. Předěšlou předsedkyní komise byla Kateřina Konečná, současná evropská poslankyně (Komise mládeže 2007). Tento nárůst nových

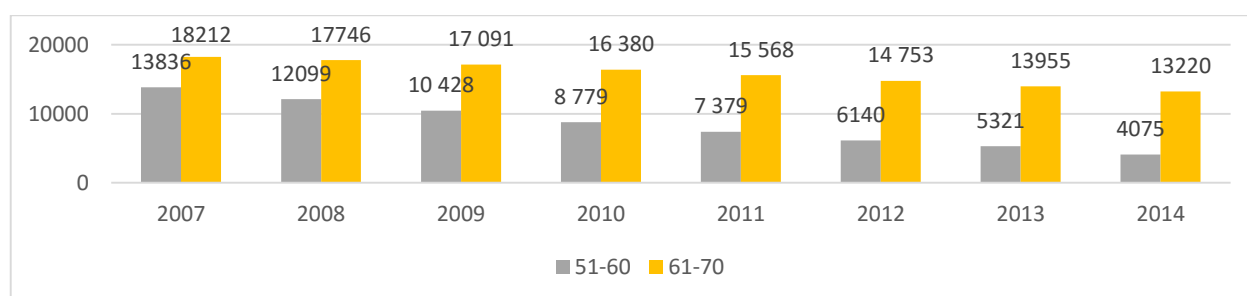
členů můžeme například mimo jiné vysvětlit i politickou situací. V roce 2012 zasáhla ČSSD kauza Davida Ratha. ČSSD je v České republice nejsilnější levicovou stranou a její program má, alespoň v některých částech, nejbliže k programu KSČM. Tato kauza mohla odradit nové členy, kteří si místo ČSSD vybrali KSČM. Další kauzy jako bylo udělení amnestie tehdejšími prezidentem Václavem Klausem a aféra kolem tehdejšího premiéra Petra Nečase mohla také přispět k výběru KSČM. Nízký nárůst věkového průměru v roce 2009 nezapříčinil vstup nových členů, ale naopak úbytek skoro 2 500 členů ve věkové skupině od 71 roku. I členů ve věkové skupině 41–50, 51–60 ubývá, což ukazuje graf 9.

**Graf 8: Vývoj počtu členů KSČM ve věkové skupině 18–30 let a 31–40 let**



Zdroj: Členská základna 2007 ÚV KSČM, Členská základna 2008 ÚV KSČM, Členská základna 2009 ÚV KSČM, Členská základna 2010 ÚV KSČM, Členská základna 2011 ÚV KSČM, Členská základna 2012 ÚV KSČM, Členská základna 2013 ÚV KSČM, Členská základna 2014 ÚV KSČM, vypracoval: autorka

**Graf 9: Vývoj počtu členů KSČM ve věkové skupině 41–50 let a 51–60let**

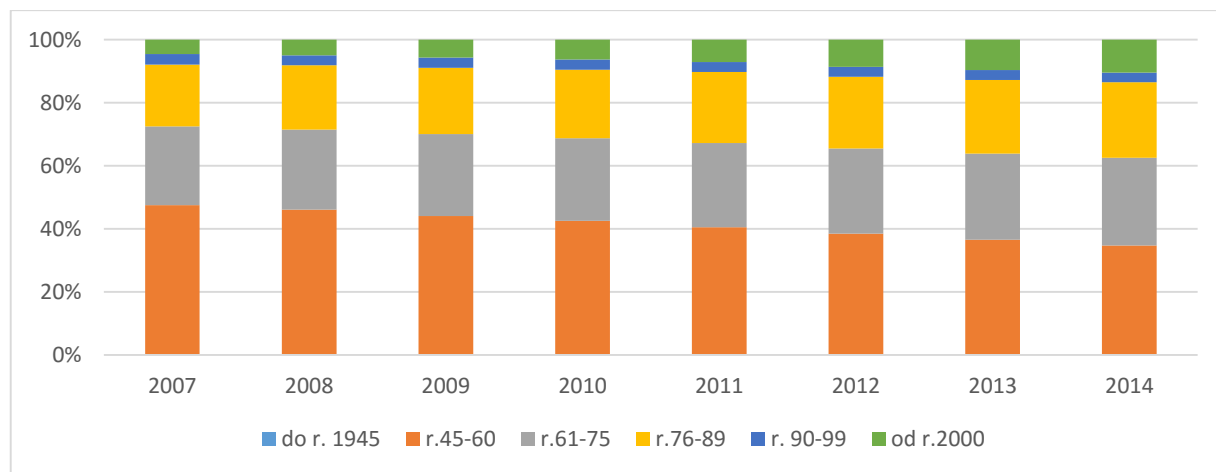


Zdroj: Členská základna 2007 ÚV KSČM, Členská základna 2008 ÚV KSČM, Členská základna 2009 ÚV KSČM, Členská základna 2010 ÚV KSČM, Členská základna 2011 ÚV KSČM, Členská základna 2012 ÚV KSČM, Členská základna 2013 ÚV KSČM, Členská základna 2014 ÚV KSČM, vypracoval: autorka

Ve věkové skupině 51–60 vidíme extrémní úbytek členů. V roce 2007 měla tato věková skupina kolem 14 000 členů a v roce 2014 to bylo pouhých 4 000 členů. Úbytek členů mohlo zapříčinit například úmrtí, anebo někteří členové

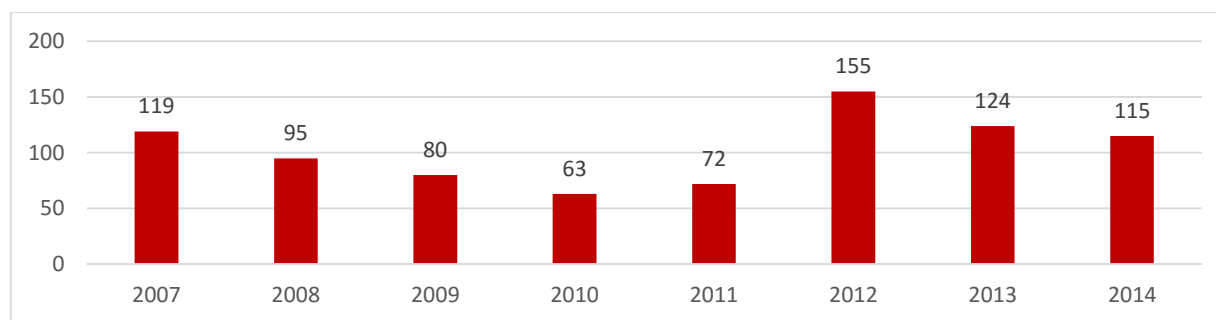
dovršili věku 61 a posunuli se do další věkové skupiny. Výše věku také souvisí s tím, jak je člověk ve straně dlouho. Je zajímavé, že podle grafu 10 se podíl členů, kteří vstoupili do strany do roku 1945, zvýšil v roce 2012 o 80, což je nelogické. V reálných číslech by se měla zvyšovat pouze skupina poslední tedy členové, kteří do strany vstoupili po roce 2000. První skupina, kterou vidíme podrobně na grafu 11, vstoupila do KSČM do roku 1945 a měla by i v reálných číslech i v procentech klesat. Na grafu také vidíme, že jak členové straně umírají, podíl skupiny vstupující do strany 1945–1960 se snižuje a podíl dalších tří následujících skupin roste.

**Graf 10: Vývoj členů KSČM podle délky členství (v %)**



Zdroj: Členská základna 2007 ÚV KSČM, Členská základna 2008 ÚV KSČM, Členská základna 2009 ÚV KSČM, Členská základna 2010 ÚV KSČM, Členská základna 2011 ÚV KSČM, Členská základna 2012 ÚV KSČM, Členská základna 2013 ÚV KSČM, Členská základna 2014 ÚV KSČM, vypracoval: autorka

**Graf 11: Vývoj členů KSČM, kteří vstoupili do strany do roku 1945**



Zdroj: Členská základna 2007 ÚV KSČM, Členská základna 2008 ÚV KSČM, Členská základna 2009 ÚV KSČM, Členská základna 2010 ÚV KSČM, Členská základna 2011 ÚV KSČM, Členská základna 2012 ÚV KSČM, Členská základna 2013 ÚV KSČM, Členská základna 2014 ÚV KSČM, vypracoval: autorka

Nyní se podíváme na složení členské základny podle dosaženého vzdělání. Důležitý aspekt pro výběr pol. strany je vzdělání uchazeče. Jelikož

levicové strany kladou větší důraz na sociální témata, je pravděpodobné, že do strany bude vstupovat více lidí s nižším vzděláním a naopak do stran pravicových bude vstupovat více lidí s vyšším vzděláním. Na grafu 12 vidíme, že ačkoli je KSČM levicová strana, která dle programu brání sociální jistoty, zvyšuje se procento lidí se středním a vysokoškolským vzděláním. Toto zvýšení ovlivňuje nárůst vysokoškolsky vzdělaných lidí. Podle sčítání lidu v roce 2014 byl v letech 2001–2011 čtyř procentní nárůst vysokoškolsky vzdělaných lidí (Český statistický úřad 2014).

**Graf 12: Vzdělání členů (v %)**

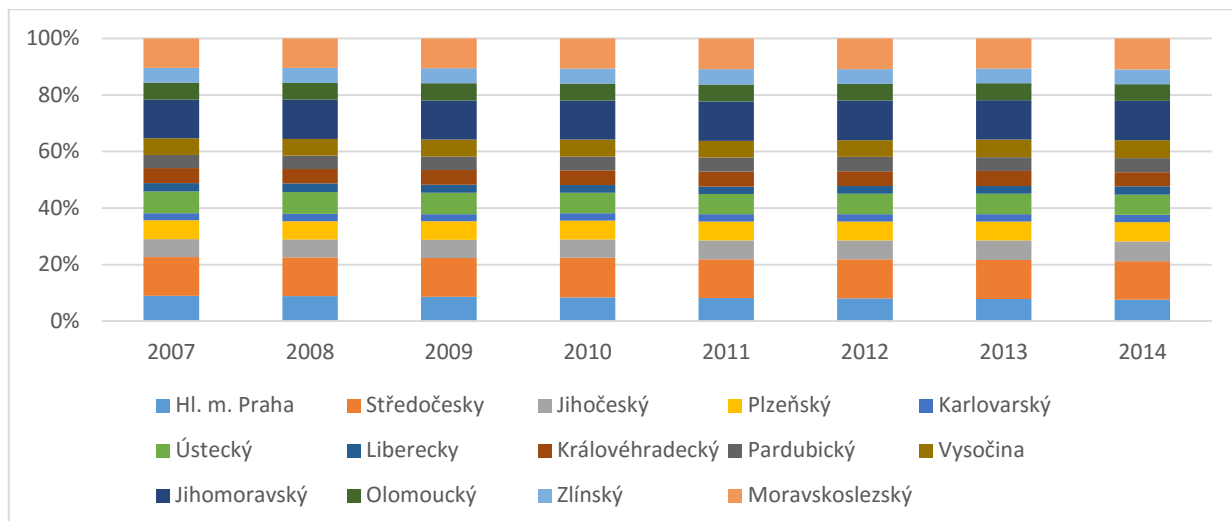


Zdroj: Členská základna 2007 ÚV KSČM, Členská základna 2008 ÚV KSČM, Členská základna 2009 ÚV KSČM, Členská základna 2010 ÚV KSČM, Členská základna 2011 ÚV KSČM, Členská základna 2012 ÚV KSČM, Členská základna 2013 ÚV KSČM, Členská základna 2014 ÚV KSČM, vypracoval: autorka

### 3.4. Krajská úroveň

V předešlé podkapitole jsme se podívali na vývoj členů na celostátní úrovni. V grafech jsme viděli, že na celostátní úrovni se členská základna mění jen minimálně. Některé kraje se ve složení členů oproti celostátní úrovni mění více. Na grafu 13 vidíme, že nejvíce členů má KSČM ve Středočeském, Jihomoravském a Moravskoslezském kraji. Nejméně členů má v Karlovarském a Libereckém kraji. Toto rozložení členů odpovídá velikosti krajů podle počtu obyvatel.

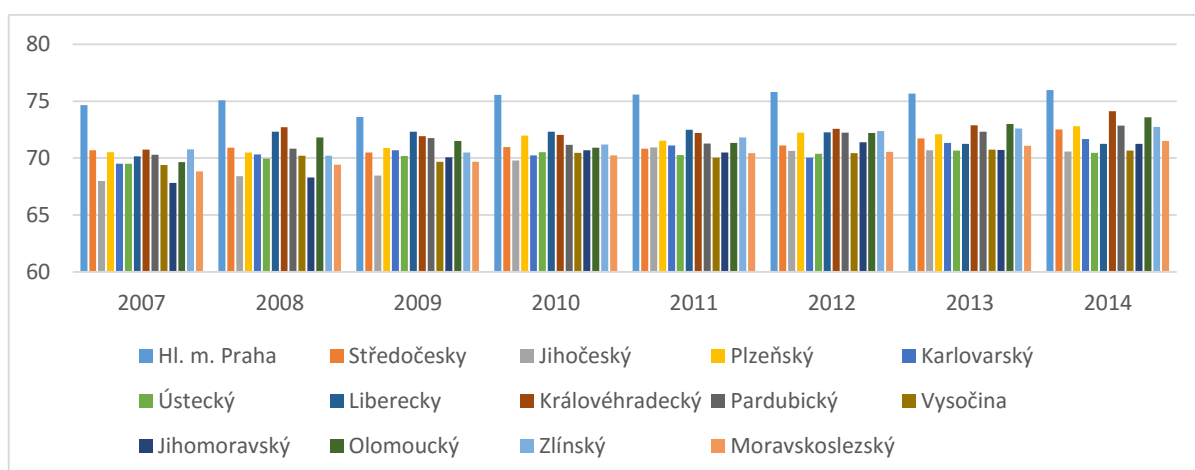
**Graf 13: Podíl členů KČSM v jednotlivých krajích (v %)**



Zdroj: Členská základna 2007 ÚV KSČM, Členská základna 2008 ÚV KSČM, Členská základna 2009 ÚV KSČM, Členská základna 2010 ÚV KSČM, Členská základna 2011 ÚV KSČM, Členská základna 2012 ÚV KSČM, Členská základna 2013 ÚV KSČM, Členská základna 2014 ÚV KSČM, vypracoval: autorka

Jak jsme si ukázali na celostátní úrovni, věkový průměr členů KSČM se zvyšuje. Nejvyšší věkový průměr je v Hl. m. Praha. Na grafu 14 můžeme vidět, že nejvíce se věkový průměr zvýšil v Jihočeském kraji a Jihomoravském kraji, zde také byl v roce 2007 nejnižší věkový průměr a to asi 68 roků. V letech 2011–2013 jsme si také ukázali, že věkový průměr se snížil díky vstupu nových mladých členů.

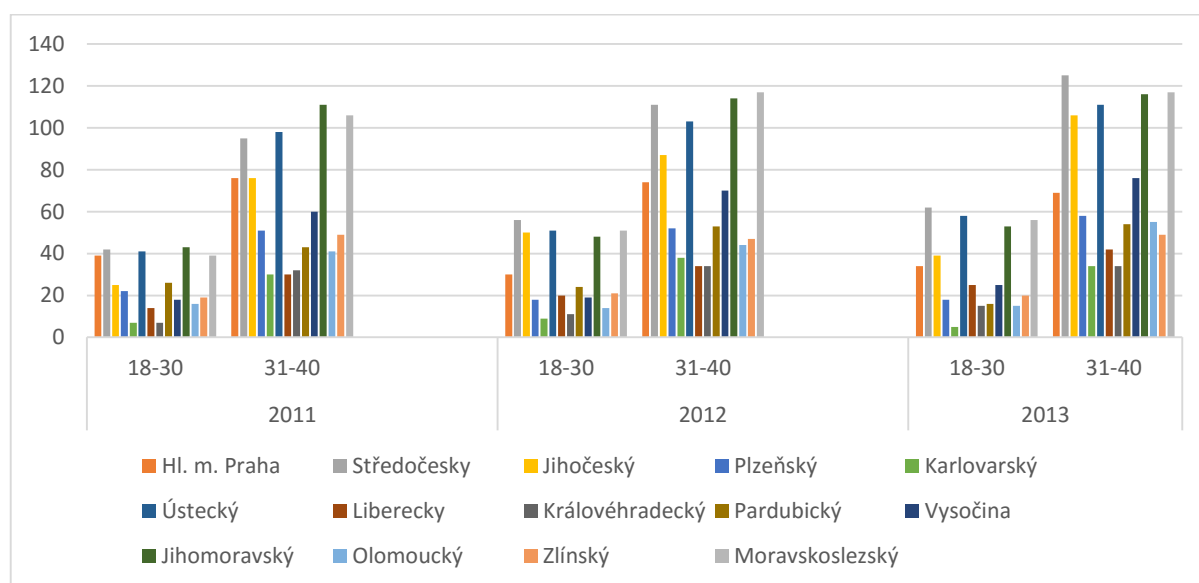
**Graf 14: Věkový průměr členů KSČM v jednotlivých krajích**



Zdroj: Členská základna 2007 ÚV KSČM, Členská základna 2008 ÚV KSČM, Členská základna 2009 ÚV KSČM, Členská základna 2010 ÚV KSČM, Členská základna 2011 ÚV KSČM, Členská základna 2012 ÚV KSČM, Členská základna 2013 ÚV KSČM, Členská základna 2014 ÚV KSČM, vypracoval: autorka

Na grafu 15 můžeme vidět, že ve věkové skupině 18–30 v období 2011–2013 vstoupilo do strany nejvíce členů ve Středočeském, Jihočeském, Ústeckém a Moravskoslezském kraji. Nejméně členů vstoupilo do KSČM na Vysočině a ve Zlíně. Ve věkové skupině 31–40 v tom samém období nejvíce členů vstoupilo ve Středočeském a Jihočeském kraji. Nejméně pak v Karlovarském a Královéhradeckém kraji. V Hl. m. Praha dokonce v obou skupinách KSČM za tři roky ztratila jedenáct členů. Na celostátní úrovni jsem se zmiňovala o možnosti pro mladé členy působit v Komisi mládeže při ÚV KSČM, stejná možnost je i na krajské úrovni. Manažera Krajské komise mládeže jmenuje Komise mládeže při ÚV KSČM a ten se většinou stává i předsedou Krajské komise. Krajská komise mládeže například organizuje různé akce, pomáhá ve volební kampani a zaměřuje se na mladé kandidáty a pořádá družební akce se zahraničními levicovými organizacemi. Komise mládeže také spolupracuje s OV KSČM na přípravě volebního programu, tvorbě kandidátních listin a seznamuje OV KSČM s požadavkem na finance pro připravované akce (KSČM 2007).

**Graf 15: Vývoj členů KSČM ve věkové skupině 18–30 let a 31–40 let v období 2011–2013**

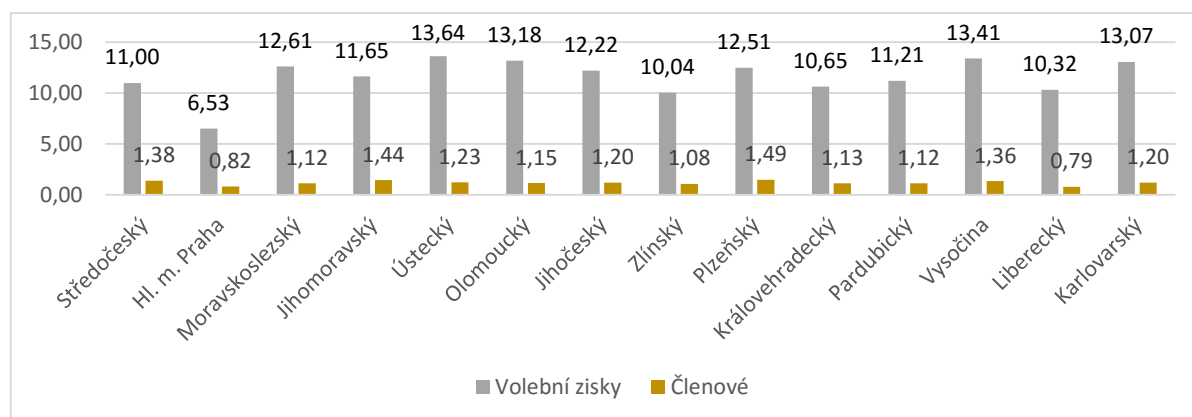


Zdroj: Členská základna 2007 ÚV KSČM, Členská základna 2008 ÚV KSČM, Členská základna 2009 ÚV KSČM, Členská základna 2010 ÚV KSČM, Členská základna 2011 ÚV KSČM, Členská základna 2012 ÚV KSČM, Členská základna 2013 ÚV KSČM, Členská základna 2014 ÚV KSČM, vypracoval: autorka

V roce 2010 proběhly v České republice volby do Poslanecké sněmovny. Graf 16 nám ukazuje vztah mezi volebním ziskem a procentem voličů, kteří jsou i zároveň členové KSČM. Kraje jsou v grafu uspořádané podle počtu obyvatel.

Předpokládáme, že členové KSČM jako „správní“ straníci chodí ve volbách podpořit svou stranu, které odevzdávají členské příspěvky. V grafu vidíme, že ve třinácti krajích voliči, kteří jsou zároveň členové KSČM, tvoří kolem jednoho procenta ze všech získaných hlasů. V Jihomoravském kraji tvoří voliči a zároveň členové KSČM dvě procenta. Z grafu je tedy zřejmé, že v případě KSČM vyšší počet členů neznamená i více volebních hlasů. Toto pravidlo potvrzuje graf 17 i pro volby do Poslanecké sněmovny v roce 2013.

**Graf 16: Výše volebních zisků a výše voličů, kteří jsou zároveň členové KSČM ve volbách do Poslanecké sněmovny v roce 2010 (v %)**

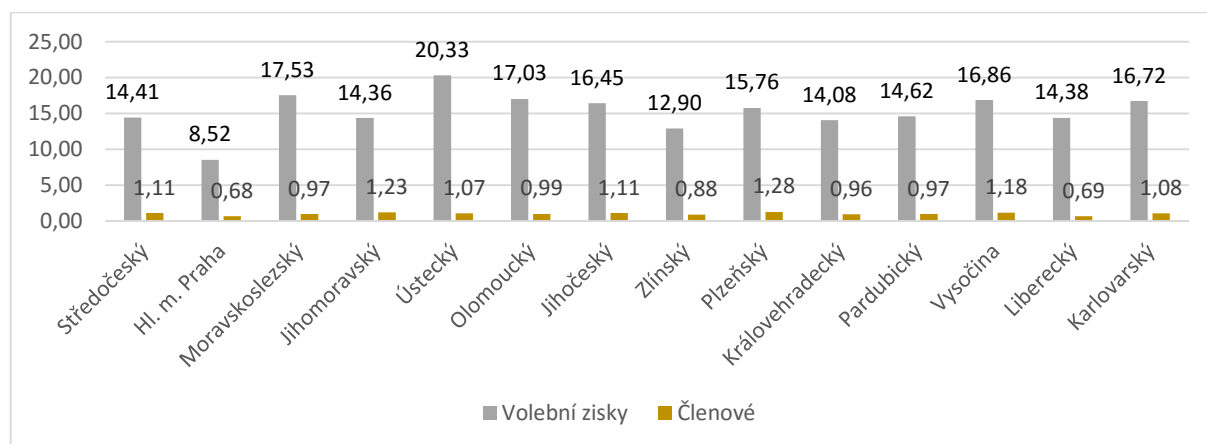


Zdroj: Český statistický úřad: Volby do poslanecké sněmovny 2010, Členská základna 2007 ÚV KSČM, Členská základna 2008 ÚV KSČM, Členská základna 2009 ÚV KSČM, Členská základna 2010 ÚV KSČM, Členská základna 2011 ÚV KSČM, Členská základna 2012 ÚV KSČM, Členská základna 2013 ÚV KSČM, Členská základna 2014 ÚV KSČM, vypracoval: autorka

V grafu 17 také vidíme úspěch KSČM ve volbách. Například v Ústeckém kraji získala KSČM o sedm procent více než v roce 2010, nejméně to bylo v Hl. m. Praha, kde získala pouze o dvě procenta více. Lepší volební výsledek zapříčinil již zmiňované kauzy, v Ústeckém kraji tento výsledek také mohla zapříčinit kauza kolem ROP (Regionální operační program) a především ROP Severozápad. V rámci ROP se rozdělovaly dotace z fondů Evropské unie (EU). V roce 2012 EU pozastavila vyplácení peněz, jelikož v roce 2011 byl šéf Úřadu Regionální rady ROP Severozápad Petr Kušnierze obviněn z korupce (Česká televize 2014). Kromě něj byli obviněni z machinací i jeho předchůdce a nástupce, který byl z ODS, obviněn byl i bývalý náměstek ústecké hejtmanky, který byl z ČSSD. EU poté žádala zaplatit pokutu ve výši 2,6 miliardy Kč, tu měl podle Miroslava Kalouska (TOP 09) zaplatit právě Ústecký a Karlovarský kraj (Kalina 2013). Nový ministr financí z Úřednické vlády Petr Fischer, nakonec

požadoval od Ústeckého kraje pouze 600 milionů Kč a 300 milionů Kč od Karlovarského kraje (Horák 2013). Po zaplacení Brusel rozhodl o dalším čerpání dotací a paradoxně Vedení regionální rady ROP Severozápad uvedlo, že dotace nebudou využity (Česká televize 2014).

**Graf 17: Výše volebních zisků a výše voličů, kteří jsou zároveň členové KSČM ve volbách Poslanecké sněmovny v roce 2013 (v %)**



Zdroj: Český statistický úřad: Volby do poslanecké sněmovny 2013, Členská základna 2007 ÚV KSČM, Členská základna 2008 ÚV KSČM, Členská základna 2009 ÚV KSČM, Členská základna 2010 ÚV KSČM, Členská základna 2011 ÚV KSČM, Členská základna 2012 ÚV KSČM, Členská základna 2013 ÚV KSČM, Členská základna 2014 ÚV KSČM, vypracoval: autorka

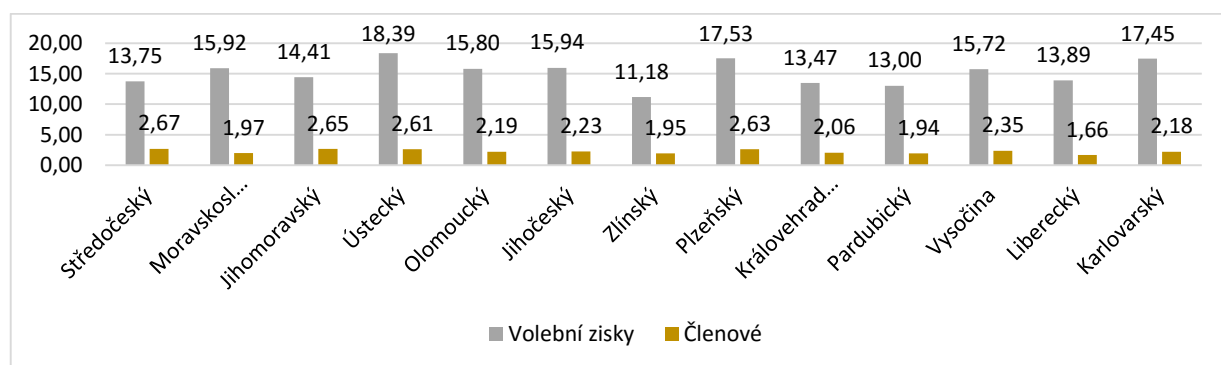
V následujících dvou grafech 18 a 19 se nám znovu ukazuje vztah mezi volebním ziskem a procentem voličů, kteří jsou i zároveň členové KSČM ve volbách do zastupitelstev krajů v roce 2008 a 2012. Ve volbách do zastupitelstev krajů se procento členů a zároveň voličů zvýšilo. Tento rozdíl mezi volbami do Poslanecké sněmovny a do zastupitelstev krajů pravděpodobně způsobuje méně voličů, kteří chodí volit své zástupce do krajů. Stejně jako ve volbách do Poslanecké sněmovny se ve druhých sledovaných volbách KSČM zvýšily volební zisky. I přes zvýšený volební zisk je úspěch v jednotlivých krajích v obou volbách stejný. Jestliže srovnáme volební výsledky ve všech čtyřech volbách<sup>2</sup>, vidíme, že nejnižší volební zisky získala KSČM ve Zlínském kraji. Malou podporu KSČM ve Zlínském kraji můžeme vysvětlit, jako pozůstatek minulého režimu, který znárodnil Baťovu firmu a následně přejmenoval Zlín na Gottwaldov. Ačkoliv strana má nejnižší zisky ve Zlínském kraji, po volbách do zastupitelstva v roce 2012 se stala koaliční stranou. KSČM tehdy přizvala vítězná ČSSD (Procházková

<sup>2</sup> Srovnání je bez Hl. m. Praha.



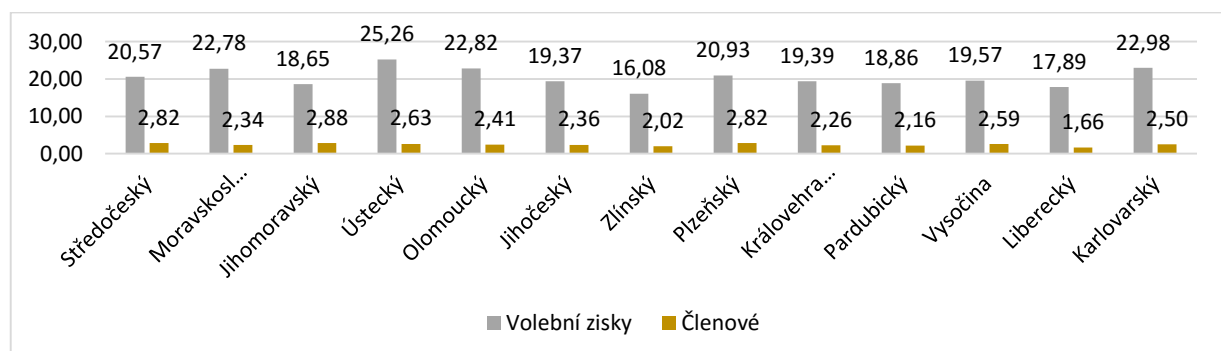
2014). Hejtmanem se stal znovuzvolený Stanislav Mišák, který dostal pravděpodobně jako poděkování od KSČM letenku do Severní Koreje. Tato koalice mezi ČSSD, KSČM a Stranou práv občanů, se lidem natolik nelíbila, že uspořádali demonstraci (Procházková, Šterba 2012). Největší úspěch měla KSČM v Ústeckém kraji. Úspěch v Ústeckém kraji může mimo jiné způsobovat i vysoká nezaměstnanost, která v roce 2008, 2010 a 2012 byla dokonce nejvyšší z celé České republiky (Český statistický úřad 2016). Největší rozdíl v zisku hlasů bylo v Olomouckém kraji, kde byl v roce 2012 nárůst o sedm procent. Nejmenší nárůst byl v Jihočeském kraji.

**Graf 18: Výše volebních zisků a výše voličů, kteří jsou zároveň členové KSČM ve volbách do zastupitelstva krajů 2008 (v %)**



Zdroj: Český statistický úřad: Volby do zastupitelstva krajů 2008, Členská základna 2007 ÚV KSČM, Členská základna 2008 ÚV KSČM, Členská základna 2009 ÚV KSČM, Členská základna 2010 ÚV KSČM, Členská základna 2011 ÚV KSČM, Členská základna 2012 ÚV KSČM, Členská základna 2013 ÚV KSČM, Členská základna 2014 ÚV KSČM, vypracoval: autorka

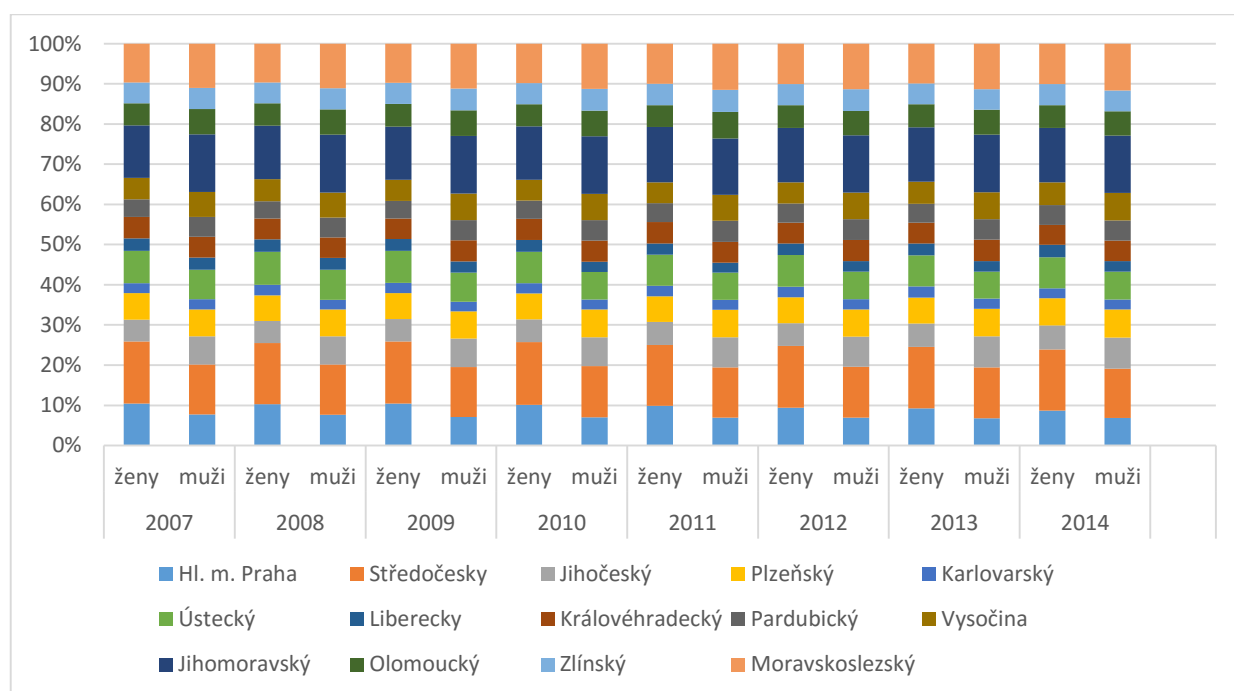
**Graf 19: Výše volebních zisků a výše voličů, kteří jsou zároveň členové KSČM ve volbách do zastupitelstva krajů 2012 (v %)**



Zdroj: Český statistický úřad: Volby do zastupitelstva krajů 2012, Členská základna 2007 ÚV KSČM, Členská základna 2008 ÚV KSČM, Členská základna 2009 ÚV KSČM, Členská základna 2010 ÚV KSČM, Členská základna 2011 ÚV KSČM, Členská základna 2012 ÚV KSČM, Členská základna 2013 ÚV KSČM, Členská základna 2014 ÚV KSČM, vypracoval: autorka

Rozdělení členů v krajích podle pohlaví nám ukazuje, že ačkoliv na celostátní úrovni se podíl mužů a žen nemění a mužů je vždy více, na krajské úrovni tomu tak není. V Hl. m. Praha bylo v období 2007–2014 vždy více žen než mužů. Ve Středočeském kraji bylo kromě roku 2009 více mužů než žen. V nejmenších krajích České republiky v Karlovarském a Libereckém bylo vždy více mužů než žen. V podkapitole věnované členské základně na celostátní úrovni, jsem se zmínila o snaze KSČM o rovnoprávném postavení mužů a žen. Pokud se však podíváme na předsedy OV KSČM v jednotlivých krajích, žena je předsedkyní pouze ve třech a to v Hl. m. Praha, v Libereckém a Královéhradeckém kraji (KSČM 2016).

**Graf 20: Podíl složení členské základny KSČM podle pohlaví (v %)**

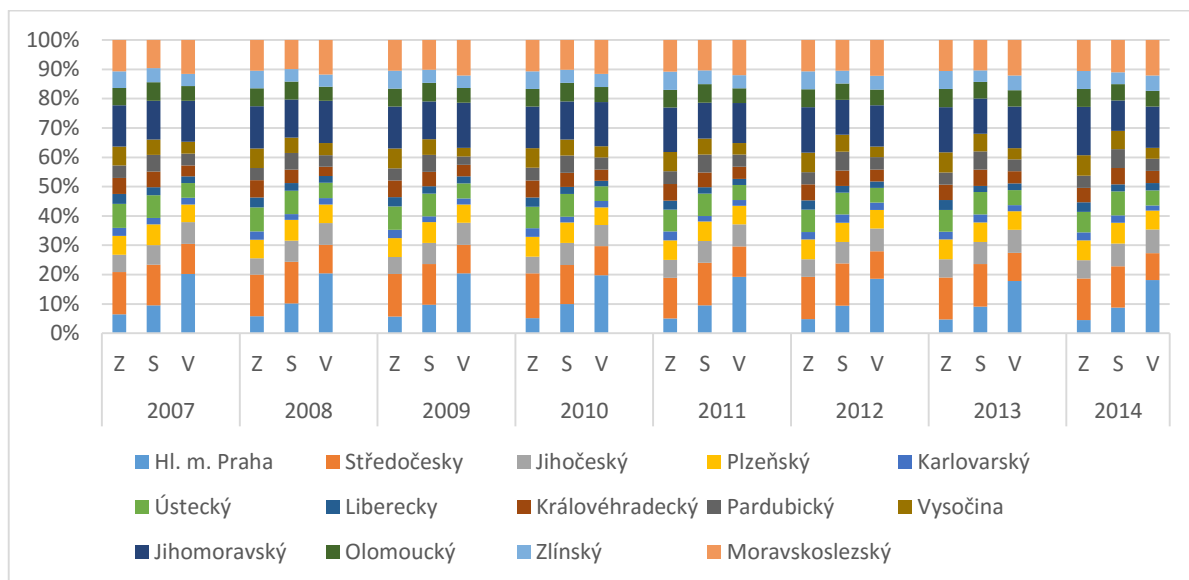


Zdroj: Členská základna 2007 ÚV KSČM, Členská základna 2008 ÚV KSČM, Členská základna 2009 ÚV KSČM, Členská základna 2010 ÚV KSČM, Členská základna 2011 ÚV KSČM, Členská základna 2012 ÚV KSČM, Členská základna 2013 ÚV KSČM, Členská základna 2014 ÚV KSČM, vypracoval: autorka

Ačkoliv na celorepublikové úrovni bylo ve sledovaných letech vždy více členů se základním vzděláním, na grafu 21 vidíme, že podobně jako v předešlých grafech zabývajících se pohlavím a povoláním, v jednotlivých krajích to není stejné. Například v Hl. m. Praha je stále více vysokoškolsky vzdělaných lidí. Ve Středočeském kraji je více členů se základním a středoškolským vzděláním. Ve

čtvrtém největším kraji, tedy v Jihomoravském kraji, se v roce 2013 snížilo procento lidí se středoškolským vzděláním.

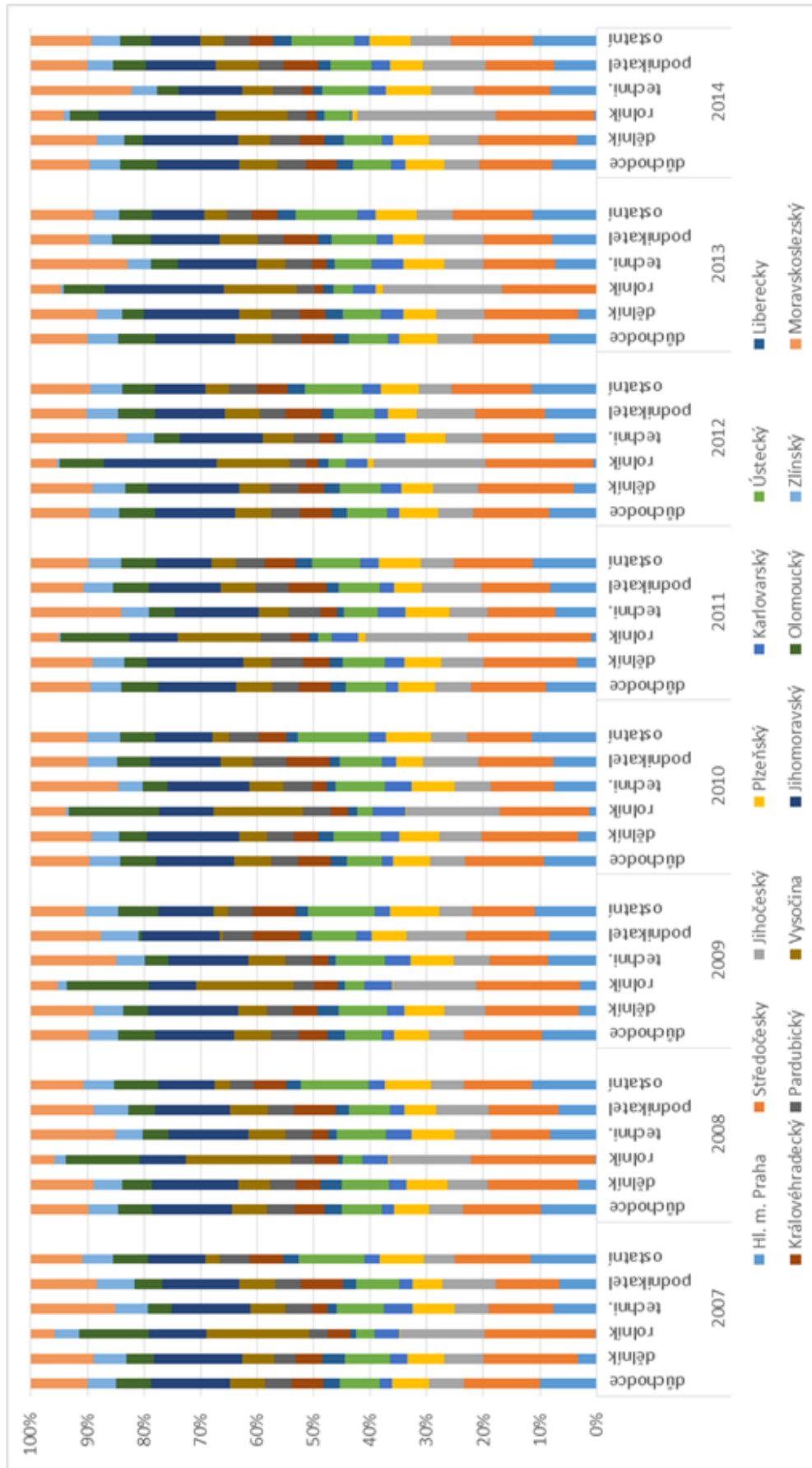
**Graf 21: Podíl složení členské základny KSČM podle vzdělání (v %)**



Zdroj: Členská základna 2007 ÚV KSČM, Členská základna 2008 ÚV KSČM, Členská základna 2009 ÚV KSČM, Členská základna 2010 ÚV KSČM, Členská základna 2011 ÚV KSČM, Členská základna 2012 ÚV KSČM, Členská základna 2013 ÚV KSČM, Členská základna 2014 ÚV KSČM, vypracoval: autorka

V grafu 22 se nejvíce mění rozložení v povolání rolník. V Hl. m. Praha, v Plzeňském kraji a Libereckém kraji tato profese v podstatě chybí. V Hl. m. Praha vidíme v roce 2009 až 2011 pouze minimální nárůst tohoto povolání. V Plzeňském kraji je nárůst v roce 2013 a v Libereckém kraji není žádný viditelný nárůst. Nejvíce rolníků je ve Středočeském, Jihočeském a Olomouckém kraji a na Vysočině. Od roku 2012 vzrostl počet rolníků v Jihomoravském kraji. Nejmenší rozdíly v jednotlivých letech vidíme v povolání podnikatel a ostatní.

Graf 22: Složení členské základny podle zaměstnání (v procentech)



Zdroj: Členská základna 2007 ÚV KSČM, Členská základna 2008 ÚV KSČM, Členská základna 2009 ÚV KSČM, Členská základna 2010 ÚV KSČM, Členská základna 2011 ÚV KSČM, Členská základna 2012 ÚV KSČM, Členská základna 2013 ÚV KSČM, Členská základna 2014 ÚV KSČM, vypracoval: autor

## Závěr

Pol. strany za svou dlouhou historii prošly radikálními změnami. Postupným vývojem se z nich staly moderní pol. strany, tak jak je známe dnes. Pol. strany se dále budou vyvíjet a budou je ovlivňovat nejen politické, ale i ekonomické změny. Vývoj také ovlivní nastolení nových společenských témat. Dnes vidíme, že se v některých tématech vracíme k problémům, kterým pol. strany již musely čelit, jako je například nárůst extrémismu nebo náboženské konflikty. Pol. strany se s tímto musí a budou muset vyrovnat a ovlivní to i jejich vnitřní politiku. Součástí pol. stran však zůstanou její členové. Členové pol. stran kromě povinnosti platit členské příspěvky, přebírají na sebe zodpovědnost dobře reprezentovat svou stranu, ale i strana určuje, jak se lidé na člověka dívají. Podle zákona nesmí být člověk omezován na právech, jen protože je členem pol. strany (hnutí) nebo jejich podporovatel. V případě KSČM jsou případy, kdy je člen opovrhován společností a i přesto má strana největší členskou základnu.

Vznik samostatné České republiky znamenal i vznik nových pol. stran. Ty následně pochopili, že v současné době nebudou mít dostatek členů, aby jim členské příspěvky pokryly náklady na existenci. I pro KSČM, která ještě v roce 1992 měla přes 354 000 členů, začaly být státní finance důležité. Cílem mé práce bylo představení vývoje členské základny KSČM, a ukázat, zda se strana posunula ke straně kartelového typu. Ve své práci jsem ukázala, že KSČM je taková, jak si ji většina lidí představuje. Je to strana, která se drží své marxistické ideologie a i přes určité změny, není dostatečně reformovanou stranou. Některé názory členů jsou nedemokratické a extrémistické.

V první části jsem se věnovala kartelové straně. Příkladem kartelového chování je opoziční smlouva z roku 1998 mezi ČSSD a ODS. Ukázali jsme si, jaké jsou kritéria masové a kartelové strany, ty jsem poté aplikovala na KSČM. V práci jsem se věnovala financování, členské základně a organizační struktuře. Tyto tři části jsem si vybrala z důvodu důležitosti pro pol. strany. Celková aplikace kartelové strany je podle mého názoru důležitá, jelikož je to jedna z posledních typologizací pol. stran. V části věnované financování jsem chtěla zjistit, zda KSČM má vyšší příjmy od státu než jsou její členské příspěvky. Nyní můžeme říct, že kvůli klesající členské základně ubývá straně i členských příspěvků a tudíž

stoupá její závislost na státu. Pokud však jsem ke členským příspěvkům připočítala i jiné příjmy strany, v letech 2007–2014 byly tyto příspěvky vyšší než ty získané v daném roce od státu. V práci jsem neuváděla výši nákladů, jelikož jsem zjišťovala jen čisté výnosy strany. Je tedy jasné, že pro KSČM jsou finance získané od státu důležité a jsou vyšší než členské příspěvky. Toto kritérium kartelové strany by se podle mého názoru mělo rozšířit i na další příjmy strany, jako jsou peníze z prodeje majetku nebo peníze získané z různých úroků. Mimo jiné strany získávají i prostor ve veřejnoprávních médiích. V České republice tuto možnost strany využívají a účastní se předvolebních diskuzí, ale důležitost těchto médií klesá. Tím že jsou soukromá média více sledovaná, mají jejich majitelé mnohem větší možnost ovlivnit potenciální voliče. Tím pádem by tato média měla být alespoň částečně regulována státem.

Další zkoumanou částí byla členská základna, tak jak jsem již zmínila, u KSČM klesá. Za sedm let ztratila 30 000 členů a dále se členská základna bude zmenšovat i přes příchod nových členů. Je zajímavé, že i přes klesající členskou základnu chce KSČM být masovou stranou. Masovou stranu v českém prostředí nenajdeme a ani KSČM se jí nestane.

Poslední zkoumané kritérium byla organizační struktura, toto kritérium bylo rozděleno na dvě části a bylo zmíněno i v praktické části mé bakalářské práce. ZO KSČM, OV KSČM a KV KSČM mají sice některé pravomoci, ale podle Stanov KSČM je zřejmé, že ÚV KSČM má silné postavení. Tyto teoretické části odpověděly na první výzkumnou otázku: Přiblížila se KSČM ke kartelové straně z hlediska typologie? Ano, KSČM se ve zkoumaných kritériích přibližuje kartelové straně. Na druhou stranu však můžeme říci, že KSČM nemá koaliční potenciál, což je v kartelovém prostředí velmi důležité. Ve své práci jsem se věnovala především koncepci fungování samotné pol. strany, tedy fungování KSČM.

Druhá koncepce, vztah mezi stranou a stranickým systémem z pohledu kartelové strany, je podle mého názoru těžko u KSČM zkoumatelá, jelikož KSČM jak jsem již zmínila, nemá koaliční potenciál. Zajímavým kritériem pro další zkoumání je volební kampaň. Bylo by zajímavé ukázat vývoj volebních kampaní u KSČM od začátku 90. let až po současnost. Další možnost zkoumání je ideologie. Ta pro KSČ byla stěžejní, ale v prostředí, kde fungují univerzální a kartelové strany, ideologie upadá. KSČM stále částečně vychází z ideologie komunistické strany, ale již není dělnickou stranou. Teoretická část také

obsahovala popis KSČM. Tato část popisovala fungování strany v letech 2007–2014 a byla důležitou součástí, jelikož to jak se prezentuje, jaké řeší problémy a jak si vede, ovlivní některé lidi v rozhodování, zda do KSČM vstoupit nebo ne.

Ve druhé části jsem se rozhodla zkoumat členskou základnu KSČM v období 2007–2014. Materiály, které jsem získala v ÚV KSČM, hodnotím jako dobře zpracované, jen by podle mého názoru strana mohla vést přesné rozdělení mužů a žen ve všech skupinách. První část navazovala na popis organizační struktury z pohledu Stanov KSČM. ZO KSČM ztratila KSČM poměrně velké množství. Do budoucna strana bude muset přenést některé pravomoci ZO KSČM na podstřediska, anebo na vyšší orgány. Změny na celostátní úrovni byly v letech 2007–2014 minimální.

Již na začátku jsem předpokládala, že ve straně bude nejvíce důchodců a nejvíce členů bude v nejstarších věkových skupinách a mé předpoklady se splnily. Straně roste věkový průměr a vstup nových členů není tak vysoký, aby nahradil staré členy. Zajímavé na složení členské základny podle délky členství zůstává skupina členů vstupující do strany do roku 1945, která se v roce 2012 zvýšila. Tato neobvyklost se pravděpodobně stala při sepisování členů. Ačkoli se na celostátní úrovni členská základna změnila jen minimálně, vývoj jednotlivých krajů se v období změnil. Problémem zkoumání je však velikost krajů. Jelikož každý kraj má jiný počet obyvatel, ve většině případů pokud byla nějaká změna v malém kraji, v konečném důsledku tuto změnu nulovaly velké kraje, kde byly změny minimální. Například ve skupině členů rozdělené podle pohlaví je vidět, že některé kraje měli více mužů než žen, ale při srovnání se všemi kraji, mužů vždy bylo více. Jako druhou výzkumnou otázku jsem stanovila: Jak se vyvíjela členská základna v období 2007–2014? Nyní můžeme říci, že členská základna KSČM se změnila navýšením věkového průměru členů, úbytkem starých členů a příchodem nových. V podstatě se změnila v tom, co je pro každou pol. stranu přirozené. Strana se také změnila v přístupu k mladým lidem a založila Komisi mládeže při ÚV KSČM. V této komisi má člověk možnost říct svůj názor a postoje k problémům. Pokud by však chtěla KSČM radikálněji změnit svou členskou základnu a přilákat nové mladé členy, měla by se podle mého názoru vzdát své marxistické ideologie, přejmenovat se a přestat vzpomínat a upozorňovat na dobu, kdy v Československu vládla KSČ. V praktické části jsme si také ukázali vztah mezi volebními zisky ve volbách do Poslanecké sněmovny v roce 2010 a

2013 a ve volbách do zastupitelstva krajů v roce 2008 a 2012 a výši voličů, kteří byli zároveň členy. Z této části vyplynulo, že více než 90 % voličů nejsou členové. Podle mého názoru, pokud by KSČM nebyla tak radikální, měla by mnohem více členů.

Moje bakalářka práce byla především postavena na materiálech zabývajících se KSČM. Většinu z nich jsem dohledala na internetu a ty nejdůležitější data jsem získala přímo od strany. Osobně jsem byla velmi překvapena, že mi data týkající se členské základny strana dala. V práci jsem nejvíce využila práce českých odborníků zabývajících se kartelovou stranou, kteří hlavní definici kartelové strany přebrali od R. Katze a P. Maiera. Tyto zdroje hodnotím pozitivně a přinesli mi dostatek informací k této problematice. Negativně hodnotím dosavadní zkoumání českých pol. stran z pohledu typologizace. Například ČSSD se z pohledu typologizace věnovali pouze již zmiňovaný Martin Polášek, Vilém Novotný a kolektiv, v knize *Mezi masovou a kartelovou stranou*. V práci jsem využila i data z Českého statistického úřadu a internetové zdroje.



## Literatura

„424/1991 Sb. zákon o sdružování v politických stranách a v politických hnutích.“ 2006. *Poslanecká sněmovna*, (online). Dostupné z: <<http://www.psp.cz/docs/laws/1991/424.html>> (14. 4. 2016)

„15. 2. 2008: Druhá volba prezidenta republiky minuta po minutě.“ 2008. *Český rozhlas*, (online). Dostupné z: <[http://www.rozhlas.cz/prezident08/online/\\_zprava/425349](http://www.rozhlas.cz/prezident08/online/_zprava/425349)> (20. 4. 2016)

ANO. 2016. „Registrace do hnutí ANO.“ *ano2011.cz*, (online; Pdf). Dostupné z: <<http://registrace.ano2011.cz/>> (22. 04. 2016)

Březinová, Martina. 2013. „Podpis za 300 eur. Ransdorf podvádí, naznačují nizozemští novináři.“ *Idnes.cz*, (online). Dostupné z: <[http://zpravy.idnes.cz/ransdorf-podvadi-v-evropskem-parlamentu-ff5-/domaci.aspx?c=A130625\\_175824\\_zahranicni\\_brm](http://zpravy.idnes.cz/ransdorf-podvadi-v-evropskem-parlamentu-ff5-/domaci.aspx?c=A130625_175824_zahranicni_brm)> (20. 4. 2016)

Březinová, Martina. 2011. „Vnitro nenašlo pádné argumenty k zákazu KSČM, na stranu chce dohlížet.“ *Idnes.cz*, (online). Dostupné z: <[http://zpravy.idnes.cz/vnitro-nenaslo-padne-argumenty-k-zakazu-kscm-na-stranu-chce-dohlizet-1jg-/domaci.aspx?c=A111118\\_183732\\_domaci\\_brm](http://zpravy.idnes.cz/vnitro-nenaslo-padne-argumenty-k-zakazu-kscm-na-stranu-chce-dohlizet-1jg-/domaci.aspx?c=A111118_183732_domaci_brm)> (20. 4. 2016)

Buchert, Viliam. 2008. „Předseda KSČM: Nechceme ani Klause, ani Švejnara.“ *Idnes.cz*, (online). Dostupné z: <[http://zpravy.idnes.cz/predseda-kscm-nehceme-ani-klause-ani-svejnara-f4c-/domaci.aspx?c=A080125\\_104911\\_domaci\\_nad](http://zpravy.idnes.cz/predseda-kscm-nehceme-ani-klause-ani-svejnara-f4c-/domaci.aspx?c=A080125_104911_domaci_nad)> (20. 4. 2015)

Červenka, Jan. 2015. „Sebezařazení na levoprávní škále politické orientace – červen 2015.“ *Centrum pro výzkum veřejného mínění. Sociologický ústav AV*, (online; Pdf). Dostupné z: <[http://cvvm.soc.cas.cz/media/com\\_form2content/documents/c1/a7416/f3/po150827.pdf](http://cvvm.soc.cas.cz/media/com_form2content/documents/c1/a7416/f3/po150827.pdf)> (22. 04. 2016)

Fiala, Petr, Maxmilián Strmiska. 2009. *Teorie politických stran*. Brno: Barrister & Principal

Filip. Vojtěch. 2007. „Co nás čeká a o čem se musíme poradit.“ *Haló noviny*

Giovanni Sartori. *Strany a stranické systémy, Schéma pro analýzu*. 2005. Brno: Centrum pro studium demokracie a kultury

Hájek, Martin. 2011. „Komunista tvrdě ke smrti Václava Havla.“ *Eurozprávy.cz*, (online). Dostupné z: <<http://domaci.eurozpravy.cz/spolecnost/40141-komunista-tvrde-ke-smrti-vaclava-havla/>> (20. 4. 2016)

Horák, Jan. 2013. „Fischer krajům nabídl, aby ze sankcí za eurodotace zaplatily polovinu.“ *Idnes.cz*, (online). Dostupné z: <[http://ekonomika.idnes.cz/pokuta-za-dotace-rop-severozapad-d4m-/ekonomika.aspx?c=A130725\\_110731\\_usti-zpravy\\_alh](http://ekonomika.idnes.cz/pokuta-za-dotace-rop-severozapad-d4m-/ekonomika.aspx?c=A130725_110731_usti-zpravy_alh)> (22. 04. 2016)

Jarmar, Tomáš. 2011. „Evoluční přístup ke studiu politických stran: strana kartelu.“ *Slovak Journal of Political Sciences* 11 (2): 136–142. Dostupné z: <<http://docplayer.cz/263146-Evolucni-pristup-ke-studiu-politickyh-stran-strana-kartelu.html>> (14. 04. 2016)

Kalina, Michal. 2013. „Kraj odmítl zaplatit pokutu za eurodotace. Hrozí, že o peníze přijdou desítky žadatelů.“ *Ihned.cz*, (online). Dostupné z: <<http://domaci.ihned.cz/c1-59571380-rop-severozapad-dotace-eu-ustecky-kraj>> (22. 04. 2016)

„Kartelová strana.“ *Institut politického marketingu*, (online). Dostupné z: <<http://politickymarketing.com/slovník/kartelova-strana>> (14. 4. 2016)

„Kartelové stran, jako ich definovali R.S.Katz a P.Mair.“ *Inštitút politických analýz a marketingu*, (online). Dostupné z: <<http://www.ipam.sk/portfolio-view/kartelove-strany-ako-ich-definovali-r-s-katz-a-p-mair/>> (14. 4. 2016)

„Kateřina Konečná.“ 2016. *Facebook*, (online). Dostupné z: <<https://www.facebook.com/konecna.k/?fref=ts>> (20. 4. 2016)

„Kdo jsme.“ 2016. *Fórum 50%*, (online). Dostupné z: <<http://padesatprocent.cz/cz/o-nas/kdo-jsme>> (22. 04. 2016)

Klíma, Michal. 1998. *Volby a politické strany v moderních demokraciích*. Praha: Radix

„Komise mládeže při ÚV KSČM.“ *KSČM*. 2007

„Komise.“ 2012. *Komise žen ÚV KSČM*, (online). Dostupné z: <<http://komisezenkscm.cz/?cat=1>> (22. 04. 2016)

„Komunisté 25 let po Listopadu: vedou Zlínský kraj, na radnicích chybí.“ 2014. *Idnes.cz*, (online). Dostupné z: <[http://zlin.idnes.cz/komuniste-ve-vedeni-zlinskeho-kraje-25-let-po-listopadu-1989-pmd/zlin-zpravy.aspx?c=A141118\\_2116726\\_zlin-zpravy\\_ras](http://zlin.idnes.cz/komuniste-ve-vedeni-zlinskeho-kraje-25-let-po-listopadu-1989-pmd/zlin-zpravy.aspx?c=A141118_2116726_zlin-zpravy_ras)> (22. 04. 2016)

„Konec komunistů v Česku? Žaloba proti KSČM leží Nečasovi na stole.“ 2011. *Lidovky.cz*, (online). Dostupné z: <[http://www.lidovky.cz/konec-komunistu-v-cesku-zaloba-proti-kscm-lezi-necasovi-na-stole-px5-/zpravy-domov.aspx?c=A110126\\_223735\\_In\\_domov\\_sm](http://www.lidovky.cz/konec-komunistu-v-cesku-zaloba-proti-kscm-lezi-necasovi-na-stole-px5-/zpravy-domov.aspx?c=A110126_223735_In_domov_sm)> (20. 4. 2016)

Kopecký, David. 2013. „Konečná v koncích.“ *Hospodářské noviny*, (online). Dostupné z: <<http://demagogcz.blog.ihned.cz/c1-61201360-konecna-v-koncich>> (20. 4. 2016)

Kopecký, Josef. 2013. „Milionářská daň i právo na první práci, to slibuje voličům KSČM.“ *Idnes.cz*, (online). Dostupné z: <[http://zpravy.idnes.cz/komuniste-budou-prosazovat-milionarskou-dan-fau-/domaci.aspx?c=A130822\\_162320\\_domaci\\_kop](http://zpravy.idnes.cz/komuniste-budou-prosazovat-milionarskou-dan-fau-/domaci.aspx?c=A130822_162320_domaci_kop)> (20. 4. 2016)

„Krajské výbory / Okresní výbory KSČM.“ *KSČM*, (online). Dostupné z: <<https://www.kscm.cz/nasi-lide/krajske-vybory>> (22. 04. 2016)

KSČM. 1992. „Členská základna“

KSČM. 2016 „Přidejte se k nám - elektronický formulář.“ *KSČM.cz*, (online; Pdf). Dostupné z: <<https://www.kscm.cz/pripojte-se/prihlaska-do-kscm>> (22. 04. 2016)

KSČM. *Členská evidence – stav k 31. 12. 2007*

KSČM. *Členská evidence – stav k 31. 12. 2008*

KSČM. *Členská evidence – stav k 31. 12. 2009*

KSČM. *Členská evidence – stav k 31. 12. 2010*

KSČM. *Členská evidence – stav k 31. 12. 2011*

KSČM. *Členská evidence – stav k 31. 12. 2012*

KSČM. *Členská evidence – stav k 31. 12. 2013*

KSČM. *Členská evidence – stav k 31. 12. 2014*

„KSČM: Kim Čong-il se obětoval za blaho Korejců.“ 2011. *Lidovky.cz*, (online). Dostupné z: <[http://www.lidovky.cz/kscm-kim-cong-il-se-obetoval-za-blaho-korejcu-fmp-/zpravy-svet.aspx?c=A111223\\_153634\\_In-video\\_jv](http://www.lidovky.cz/kscm-kim-cong-il-se-obetoval-za-blaho-korejcu-fmp-/zpravy-svet.aspx?c=A111223_153634_In-video_jv)> (20. 4. 2016)

„KSČM nevyšle do prezidentské volby vlastního kandidáta.“ 2012. *Deník referendum*, (online). Dostupné z: <<http://denikreferendum.cz/clanek/14216-kscm-nevysle-do-prezidentske-volby-vlastniho-kandidata>> (20. 4. 2016)

„KSČM zvažuje, zda ve volbě prezidenta odevzdá bílé lístky.“ 2007a. *Idnes.cz*, (online). Dostupné z: <<http://zpravy.idnes.cz/kscm-zvazuje-zda-ve-volbe->

prezidenta-odevzda-bile-listky-pet-  
/domaci.aspx?c=A071116\_171751\_domaci\_mr>(20. 4. 2016)

KSČM. 2009. „Výroční zpráva 2008.“ *KSČM.cz*, (online; Pdf). Dostupné z:  
<[www.politickefinance.cz/data/1383145214.pdf](http://www.politickefinance.cz/data/1383145214.pdf)> (14. 04. 2016)

KSČM. 2010. „Výroční zpráva 2009.“ *KSČM.cz*, (online; Pdf). Dostupné z:  
<[www.politickefinance.cz/data/1383197205.pdf](http://www.politickefinance.cz/data/1383197205.pdf)> (14. 04. 2016)

KSČM. 2011. „Výroční zpráva 2010.“ *KSČM.cz*, (online; Pdf). Dostupné z:  
<[www.politickefinance.cz/data/1383197205.pdf](http://www.politickefinance.cz/data/1383197205.pdf)> (14. 04. 2016)

KSČM. 2012. „Výroční zpráva 2011.“ *KSČM.cz*, (online; Pdf). Dostupné z:  
<[www.politickefinance.cz/data/1383198269.pdf](http://www.politickefinance.cz/data/1383198269.pdf)> (14. 04. 2016)

KSČM. 2013. „Výroční zpráva 2012.“ *Ksčm.cz*, (online; Pdf). Dostupné z:  
<<https://www.kscm.cz/nase-strana/vyrocni-zpravy>> (14. 04. 2016)

KSČM. 2014. „Výroční zpráva 2013.“ *KSČM.cz*, (online; Pdf). Dostupné z:  
<<https://www.kscm.cz/nase-strana/vyrocni-zpravy>> (14. 04. 2016)

KSČM. 2015. „Výroční zpráva 2014.“ *KSČM.cz*, (online; Pdf). Dostupné z:  
<<https://www.kscm.cz/nase-strana/vyrocni-zpravy>> (14. 04. 2016)

„Lidé ve Zlíně protestovali proti komunistům, hejtman dostal let do KLDR.“ 2012.  
*Idnes.cz*, (online). Dostupné z: <[http://zpravy.idnes.cz/protest-lidi-proti-kscm-ve-zlinskem-kraji-fg7-/domaci.aspx?c=A121108\\_104038\\_zlin-zpravy\\_ras](http://zpravy.idnes.cz/protest-lidi-proti-kscm-ve-zlinskem-kraji-fg7-/domaci.aspx?c=A121108_104038_zlin-zpravy_ras)> (20. 4. 2016)

„LN: Policie zkoumá Filipovu „revoluční“ výzvu.“ 2007b. *Idnes.cz*, (online).  
Dostupné z: <[http://zpravy.idnes.cz/lm-policie-zkouma-filipovu-revolucni-vyzvu-fzs-/domaci.aspx?c=A070301\\_084012\\_domaci\\_mr](http://zpravy.idnes.cz/lm-policie-zkouma-filipovu-revolucni-vyzvu-fzs-/domaci.aspx?c=A070301_084012_domaci_mr)> (20. 4. 2016)

„Machinace v ROP Severozápad: Poškození chtějí dvě miliardy.“ 2014. *Česká televize*, (online). Dostupné z: <<http://www.ceskatelevize.cz/ct24/domaci/1018516-machinace-v-rop-severozapad-poskozeni-chteji-dve-miliardy>> (22. 04. 2016)

„Obecná míra nezaměstnanosti v ČR a krajích. 2016. *Český statistický úřad*, (online). Dostupné z: <[https://www.czso.cz/csu/czso/obecna\\_mira\\_nezamestnanosti\\_v\\_cr\\_a\\_krajich](https://www.czso.cz/csu/czso/obecna_mira_nezamestnanosti_v_cr_a_krajich)> (20. 4. 2016)

„Pojem kartel.“ *Slovník cizích slov*, (online). Dostupné z: <<http://slovník-cizich-slov.abz.cz/web.php/slovo/kartel>> (14. 4. 2016)

Polášek, Martin, Vilém Novotný, Michel Perottino. 2013. *Mezi masovou a kartelovou stranou*. Praha: Slon

„Policie smetla ze stolu vyšetřování Filipových výroků.“ 2007c. *Idnes.cz*, (online). Dostupné z: <[http://zpravy.idnes.cz/policie-smetla-ze-stolu-vysetrovani-filipovych-vyroku-pjq-/domaci.aspx?c=A070313\\_110002\\_domaci\\_anv](http://zpravy.idnes.cz/policie-smetla-ze-stolu-vysetrovani-filipovych-vyroku-pjq-/domaci.aspx?c=A070313_110002_domaci_anv)> (20. 4. 2016)

Profant, Tomáš. 2004. „Slovenská demokratická a křesťanská unie – kartelová strana?“ *Středoevropské politické studie* 1 (4). Dostupné z: <<http://www.cepsr.com/clanek.php?ID=193>> (14. 04. 2016)

Poslanecká sněmovna. 2010. „Vládní návrh na vydání zákona, kterým se mění zákon č. 424/1991 Sb., o sdružování v politických stranách a v politických hnutích, ve znění pozdějších předpisů.“ *Psp.cz*, (online; doc). Dostupné z: <[www.psp.cz/sqw/text/orig2.sqw?idd=64251](http://www.psp.cz/sqw/text/orig2.sqw?idd=64251)> (14. 4. 2016)

„Přihláška do Občanské demokratické strany.“ *ODS*, (online) Dostupné z: <<https://moje.ods.cz/prihlaska>> (22. 04. 2016)

„Příspěvky politickým stranám a hnutím – 2007.“ 2008. *Ministerstvo financí České republiky*, (online). Dostupné z: <<http://www.mfcr.cz/cs/verejny-sektor/podpora-z-narodnich-zdroju/politicke-strany-a-hnuti/prispevky-politickym-stranam-2007-1818>> (20. 4. 2016)

„Příspěvky politickým stranám a hnutím – 2008.“ 2009. *Ministerstvo financí České republiky*, (online). Dostupné z: <<http://www.mfcr.cz/cs/verejny-sektor/podpora-z-narodnich-zdroju/politicke-strany-a-hnuti/prispevky-politickym-stranam-2008-1819>> (20. 4. 2016)

„Příspěvky ze státního rozpočtu uhrazené politickým stranám, politickým hnutím a koalicím celkem v roce 2009“. 2010. *Ministerstvo financí České republiky*, (online). Dostupné z: <<http://www.mfcr.cz/cs/verejny-sektor/podpora-z-narodnich-zdroju/politicke-strany-a-hnuti/prispevky-politickym-stranam-2009-1820>> (20. 4. 2016)

„Příspěvky ze státního rozpočtu uhrazené politickým stranám, politickým hnutím a koalicím celkem v roce 2010“. 2011. *Ministerstvo financí České republiky*, (online). Dostupné z: <<http://www.mfcr.cz/cs/verejny-sektor/podpora-z-narodnich-zdroju/politicke-strany-a-hnuti/prispevky-politickym-stranam-2010-1822>> (20. 4. 2016)

„Příspěvky ze státního rozpočtu uhrazené politickým stranám a politickým hnutím celkem v roce 2011.“ 2012. *Ministerstvo financí České republiky*, (online). Dostupné z: <<http://www.mfcr.cz/cs/verejny-sektor/podpora-z-narodnich-zdroju/politicke-strany-a-hnuti/prispevky-uhrazene-politickym-stranam-1832>> (20. 4. 2016)

„Příspěvky ze státního rozpočtu uhrazené politickým stranám a politickým hnutím celkem v roce 2012.“ 2013. *Ministerstvo financí České republiky*, (online). Dostupné z: <<http://www.mfcr.cz/cs/verejny-sektor/podpora-z-narodnich-zdroju/politicke-strany-a-hnuti/prispevky-ze-statniho-rozpoctu-uhrazene-11146>> (20. 4. 2016)

„Příspěvky ze státního rozpočtu uhrazené politickým stranám a politickým hnutím celkem v roce 2013.“ 2014. *Ministerstvo financí České republiky*, (online). Dostupné z: <<http://www.mfcr.cz/cs/verejny-sektor/podpora-z-narodnich-zdroju/politicke-strany-a-hnuti/prispevky-ze-statniho-rozpoctu-uhrazene-16647>> (20. 4. 2016)

„Příspěvky ze státního rozpočtu uhrazené politickým stranám a politickým hnutím celkem v roce 2014.“ 2015. *Ministerstvo financí České republiky*, (online). Dostupné z: <<http://www.mfcr.cz/cs/verejny-sektor/podpora-z-narodnich-zdroju/politicke-strany-a-hnuti/prispevky-ze-statniho-rozpoctu-uhrazene-20299>> (20. 4. 2016)

„Ransdorfa zbavili imunity. Může být stíhán za nehodu v Praze.“ 2010. *Lidovky.cz*, (online). Dostupné z: <[http://www.lidovky.cz/ransdorfa-zbavili-immunity-muze-byt-stihan-za-nehodu-v-praze-pq9-/zpravy-domov.aspx?c=A100505\\_141957\\_In\\_zahranici\\_mtr\\_](http://www.lidovky.cz/ransdorfa-zbavili-immunity-muze-byt-stihan-za-nehodu-v-praze-pq9-/zpravy-domov.aspx?c=A100505_141957_In_zahranici_mtr_)> (20. 4. 2016)

„Semelová u Gottwalda: Zločinný režim začal po roce 1989. Nezapomínáme.“ 2012. *Parlamentní listy*, (online). Dostupné z: <<http://www.parlamentnilisty.cz/arena/monitor/Semelova-u-Gottwalda-Zlocinny-rezim-zacal-po-roce-1989-Nezapominame-223974>> (20. 4. 2016)

„Senátní volby 2. kolo.“ 2006. *Idnes.cz*, (online). Dostupné z: <<http://volby.idnes.cz/senat-2006.asp?typ=mandaty>> (20. 4. 2016)

„Stanovy Komunistické strany Čech a Moravy.“ 2012. *KSČM*, (online). Dostupné z: <<https://www.kscm.cz/nase-strana/stanovy>> (14. 4. 2016)

Šťastný, Jiří. 2011. „Vláda chce zakázat KSČM, návrh připraví Kubice i přes odpor právníků.“ *Idnes.cz*, (online). Dostupné z: <[http://zpravy.idnes.cz/vlada-chce-podat-navrh-na-pozastaveni-kscm-fi4-/domaci.aspx?c=A110720\\_142327\\_domaci\\_js](http://zpravy.idnes.cz/vlada-chce-podat-navrh-na-pozastaveni-kscm-fi4-/domaci.aspx?c=A110720_142327_domaci_js)> (20. 4. 2016)



TOP 09. 2016. „Přihláška ke členství.“ *Top09.cz*, (online; Pdf). Dostupné z: <[www.politicefinance.cz/data/1383198269.pdf](http://www.politicefinance.cz/data/1383198269.pdf)> (14. 04. 2016)

Trnka. Tomáš. 2014. „Trestní oznámení na komunistku Semelovou. V ČT zpochybnila vraždu Horákové.“ *Lidovky.cz*, (online). Dostupné z: <[http://www.lidovky.cz/semelova-pry-v-hyde-parku-prestrelila-miri-na-ni-trestni-oznameni-1c0-/zpravy-domov.aspx?c=A140215\\_155657\\_In\\_domov\\_ttr](http://www.lidovky.cz/semelova-pry-v-hyde-parku-prestrelila-miri-na-ni-trestni-oznameni-1c0-/zpravy-domov.aspx?c=A140215_155657_In_domov_ttr)> (20. 4. 2016)

„Úroveň vzdělání obyvatelstva podle výsledků sčítání lidu.“ 2014. *Český statistický úřad*, (online). Dostupné z: <<https://www.czso.cz/documents/10180/20536250/17023214.pdf/7545a15a-8565-458b-b4e3-e8bf43255b12?version=1.1>> (20. 4. 2016)

Válková. Hana. 2015. „Stranám prudce ubývají členové, brzy mohou mít existenční potíže.“ *Idnes.cz*, (online). Dostupné z: <[http://zpravy.idnes.cz/pocet-clenu-cxz-/domaci.aspx?c=A150401\\_183007\\_domaci\\_hv](http://zpravy.idnes.cz/pocet-clenu-cxz-/domaci.aspx?c=A150401_183007_domaci_hv)> (20. 04. 2016)

„Vládu opřenu o KSČM bych jmenoval, řekl Zeman.“ 2012. *Lidovky.cz*, (online) Dostupné z: <[http://www.lidovky.cz/zeman-si-umi-predstavit-ze-by-jmenoval-vladu-oprenou-o-kscm-p4g-/zpravy-domov.aspx?c=A121104\\_163528\\_In\\_domov\\_sk](http://www.lidovky.cz/zeman-si-umi-predstavit-ze-by-jmenoval-vladu-oprenou-o-kscm-p4g-/zpravy-domov.aspx?c=A121104_163528_In_domov_sk)> (20. 4. 2016)

„Volby do Evropského parlamentu 2009.“ 2009. *Euractiv.cz*, (online). Dostupné z: <<http://www.euractiv.cz/evropske-volby-2009/link-dossier/volby-do-evropskeho-parlamentu-v-cesku-000051>> (20. 4. 2016)

„Volby do Evropského parlamentu konané na území České republiky ve dnech 05. 06. – 06. 06.2009.“ 2009. *Český statistický úřad*, (online). Dostupné z: <<http://volby.cz/pls/ep2009/ep144?xjazyk=CZ>> (20. 4. 2016)

„Volby do Evropského parlamentu konané na území České republiky ve dnech 23. 05. – 24. 05. 2014.“ 2014. *Český statistický úřad*, (online). Dostupné z: <<http://www.volby.cz/pls/ep2014/ep144?xjazyk=CZ>> (20. 4. 2016)

„Volby do Poslanecké sněmovny Parlamentu České republiky konané ve dnech 28. 05. – 29. 05. 2010.“ 2010. *Český statistický úřad*, (online). Dostupné z: <<http://volby.cz/pls/ps2010/ps53?xjazyk=CZ&xv=1>> (20. 4. 2016)

„Volby do Poslanecké sněmovny Parlamentu České republiky konané ve dnech 25. – 26. 10. 2013.“ 2013. *Český statistický úřad*, (online). Dostupné z: <<http://www.volby.cz/pls/ps2013/ps61?xjazyk=CZ&xv=2>> (20. 4. 2016)

„Volby do zastupitelstev krajů konané dne 17. 10. – 18. 10. 2008.“ 2008. *Český statistický úřad*, (online). Dostupné z: <<http://volby.cz/pls/kz2008/kz4?xjazyk=CZ&xdatum=20081017>> (20. 4. 2016)

„Volby do zastupitelstev krajů konané dne 12. 10. – 13. 10. 2012.“ 2012. *Český statistický úřad*, (online). Dostupné z: <<http://www.volby.cz/pls/kz2012/kz62?xjazyk=CZ&xdatum=20121012>> (20. 4. 2016)

Votruba, Viktor. 2014. „Studentku napsali na kandidátku komunistů, prověřuje to policie.“ *Idnes.cz*, (online). Dostupné z: <[http://praha.idnes.cz/studentku-napsali-na-kandidatku-komunistu-f2b-/praha-zpravy.aspx?c=A141011\\_095336\\_praha-zpravy\\_mav](http://praha.idnes.cz/studentku-napsali-na-kandidatku-komunistu-f2b-/praha-zpravy.aspx?c=A141011_095336_praha-zpravy_mav)> (20. 4. 2016)

„Výsledky kandidátů ve 2. kole.“ 2014. *Idnes.cz*, (online). Dostupné z: <<http://volby.idnes.cz/?k=2&t=2>> (20. 4. 2015)

„Výsledky voleb v České republice.“ 2013. *Idnes.cz*, (online). Dostupné z: <<http://volby.idnes.cz/poslanecka-snemovna-2013.aspx>> (20. 4. 2016)

Zvolánek, Jan. 2012. „Filip obhájil post předsedy KSČM, na sjezdu věštil revoluční změny.“ *Idnes.cz*, (online). Dostupné z: <[http://zpravy.idnes.cz/kscm-voli-predsedu-a-slibuje-socialismus-pro-21-stoleti-p1u-/domaci.aspx?c=A120519\\_100018\\_domaci\\_jan](http://zpravy.idnes.cz/kscm-voli-predsedu-a-slibuje-socialismus-pro-21-stoleti-p1u-/domaci.aspx?c=A120519_100018_domaci_jan)> (20. 4. 2016)

## Seznam grafů a tabulek

Tabulka 1: Srovnání celkového příspěvku od státu a členských příspěvků KSČM v letech 2008–2014 .....	18
Tabulka 2: Srovnání celkového příspěvku od státu a ostatních příjmů KSČM v letech 2008–2014.....	19
Graf 1: Podíl jednotlivých částí příjmů na celkový příjem KSČM v letech 2008–2014 (v%).....	19
Graf 2: Vývoj členské základny KSČM v letech 2007–2014.....	21
Graf 3: Vývoj ZO KSČM v letech 2007–2014.....	30
Graf 4: Vývoj podstředisek KSČM v letech 2007–2014.....	31
Graf 5: Podíl žen a mužů v KSČM (v %).....	32
Graf 6: Podíl povolání členů KSČM v letech 2007–2014 (v %).....	32
Graf 7: Věkový průměr členů KSČM v letech 2007–2014.....	33
Graf 8: Vývoj počtu členů KSČM ve věkové skupině 18–30 let a 31–40 let.....	34
Graf 9: Vývoj počtu členů KSČM ve věkové skupině 41–50 let a 51–60let.....	34
Graf 10: Vývoj členů KSČM podle délky členství (v %).....	35
Graf 11: Vývoj členů KSČM, kteří vstoupili do strany do roku 1945.....	35
Graf 12: Vzdělání členů (v %).....	36
Graf 13: Podíl členů KČSM v jednotlivých krajích (v %).....	37
Graf 14: Věkový průměr členů KSČM v jednotlivých krajích.....	37
Graf 15: Vývoj členů KSČM ve věkové skupině 18–30 let a 31–40 let v období 2011–2013.....	38
Graf 16: Výše volebních zisků a výše voličů, kteří jsou zároveň členové KSČM ve volbách do Poslanecké sněmovny v roce 2010 (v %).....	39
Graf 17: Výše volebních zisků a výše voličů, kteří jsou zároveň členové KSČM ve volbách Poslanecké sněmovny v roce 2013 (v %).....	40
Graf 18: Výše volebních zisků a výše voličů, kteří jsou zároveň členové KSČM ve volbách do zastupitelstva krajů 2008 (v %).....	41
Graf 19: Výše volebních zisků a výše voličů, kteří jsou zároveň členové KSČM ve volbách do zastupitelstva krajů 2012 (v %).....	41
Graf 20: Podíl složení členské základny KSČM podle pohlaví (v %).....	42
Graf 21: Podíl složení členské základny KSČM podle vzdělání (v %).....	43
Graf 22: Složení členské základny podle zaměstnání (v %).....	44

## Abstrakt

Vývoj členské základny KSČM v letech 2007–2014

Tato bakalářská práce zkoumá vývoj členské základny KSČM v letech 2007–2014. Členská základna je rozdělena podle pohlaví, věku, vzdělání, délky členství a její vývoj sledujeme na celostátní a krajské úrovni. Práce se také zaměřuje na organizační strukturu a vývoj Základních organizací KSČM. Z rozboru členské základny KSČM je zřejmé, že její členská základna se zmenšuje a nejvíce členů má strana v důchodovém věku. Kromě rozboru členské základny je část práce věnována kartelové straně. Tato práce zkoumá kritéria vycházející z konceptu fungování samotné strany. Kritéria kartelové strany aplikované na KSČM nám ukazují, zda se strana přibližuje k tomuto typu strany.

**Klíčová slova:** Členská základna, KSČM, kartelová strana, organizační struktura, politická strana

## Abstract

Development of the KSČM membership base in years 2007–2014

This thesis examines the development of the KSČM membership base in 2007–2014. The membership base is divided by gender, age, education, length of membership, and we are analysing its development at national and regional levels. This thesis also focuses on the organizational structure and evolution of the KSČM's Basic organizations. It's clear, that the membership base of the KSČM is shrinking, and many members of the party are in retirement age. In addition to the analysis of the membership base, part of the work is devoted to the cartel party. Thesis examines criteria based on the concept of functioning of the party itself. Criteria of the cartel party applied to the KSČM show us, if the party is closing to this type.

**Keywords:** Membership base, KSČM, cartel party, organization structure, political party