

**MENDELOVA UNIVERZITA V BRNĚ
AGRONOMICKÁ FAKULTA**

DIPLOMOVÁ PRÁCE

BRNO 2016

Bc. PAVEL MELICHÁREK

Mendelova univerzita v Brně
Agronomická fakulta
Ústav aplikované a krajinné ekologie



Péče obyvatel obce Kobeřice u Brna o krajinu

Diplomová práce

Vedoucí práce:
Ing. Václav Ždímal, Ph.D.

Vypracoval:
Bc. Pavel Melichárek

Brno 2016

Čestné prohlášení

Prohlašuji, že jsem práci „*Péče obyvatel obce Kobeřice u Brna o krajinu*“ vypracoval samostatně a veškeré použité prameny a informace uvádím v seznamu použité literatury. Souhlasím, aby moje práce byla zveřejněna v souladu s § 47b zákona č. 111/1998 Sb., o vysokých školách ve znění pozdějších předpisů a v souladu s platnou *Směrnicí o zveřejňování vysokoškolských závěrečných prací*.

Jsem si vědom, že se na moji práci vztahuje zákon č. 121/2000 Sb., autorský zákon, a že Mendelova univerzita v Brně má právo na uzavření licenční smlouvy a užití této práce jako školního díla podle § 60 odst. 1 autorského zákona.

Dále se zavazuji, že před sepsáním licenční smlouvy o využití díla jinou osobou (subjektem) si vyžádám písemné stanovisko univerzity, že předmětná licenční smlouva není v rozporu s oprávněnými zájmy univerzity, a zavazuji se uhradit případný příspěvek na úhradu nákladů spojených se vznikem díla, a to až do jejich skutečné výše.

V Brně dne:

.....

podpis

PODĚKOVÁNÍ

Dovoluji si zde poděkovat vedoucímu své práce Ing. Václavu Ždímalovi Ph.D. za pomoc při zpracování samotné práce, poskytnutí odborných konzultací, lidský přístup a veškerý čas, který mi věnoval při zpracování diplomové práce. Také děkuji své přítelkyni a své rodině za pomoc a podporu při zpracovávání této práce.

ABSTRAKT

Diplomová práce se zabývá péčí obyvatel obce Kobeřice u Brna o krajinu. Podrobně je popsána krajina, charakterizována péče o ni, popsán venkov a sociologie ve venkovském prostoru. Byl proveden kvalitativní výzkum, konkrétně interview, která zjišťují péči obyvatel o krajinu v historii, v současnosti a popisují tyto změny. Byla provedena analýza dat o využití jednotlivých ploch v zájmovém území, byly vzájemně porovnávány časové horizonty let 1845, 1900, 1948, 1990, 2000 a 2016. Také byly vypočítány koeficienty ekologické stability pomocí dvou metod, které byly vzájemně podrobeny srovnání. Pomocí historického mapování a současného snímkování, které zahrnovalo také terénní šetření, byla zaznamenávána péče o krajinu polohově a popisně do map, které byly srovnány a byly popsány uskutečněné změny v území. Použitím všech zvolených metod byly potvrzeny stanovené hypotézy. Jsou tak potvrzeny změny v péči o krajinu obyvateli obce Kobeřice u Brna.

KLÍČOVÁ SLOVA

péče, obyvatelé, krajina, Kobeřice u Brna, land use, kvalitativní výzkum, snímkování, změna krajiny

ABSTRACT

This diploma thesis deals with the care taking of the landscape by the inhabitants of village Kobeřice u Brna. Landscape, care taking of the landscape, rural area and rural sociology were described in detail. Qualitative research was performed by interviews which determine the care taking of the inhabitants on the landscape in the past, present and its changes. Data analysis was performed on the land use in the cadastral area of interest and was compared with years 1845, 1900, 1948, 1990, 2000 and 2016. Coefficients of ecological stability were calculated using two methods which were compared. Also field research was performed using current aerial imagery, historical maps and its changes were superimposed into maps. The results and the changes in the cadastral area of interest were compared and described. Stated hypotheses and changes in the care taking of the landscape by the inhabitants of village Kobeřice u Brna were confirmed by using selected methods.

KEY WORDS

care, inhabitants, landscape, Kobeřice u Brna, land use, qualitative research, aerial imagery, land cover changes

OBSAH

1. ÚVOD.....	12
2. LITERÁRNÍ PŘEHLED	13
2.1 Krajina	13
2.1.1 Vymezení krajiny.....	13
2.1.2 Přístupy ke krajině	13
2.1.3 Typologie krajiny.....	14
2.1.4 Dynamika krajiny	14
2.1.5 Ekologická stabilita.....	14
2.1.6 Krajinná ekologie.....	15
2.1.7 Péče o krajinu.....	16
2.1.8 Biodiverzita.....	17
2.1.9 Land use	17
2.1.10 Land cover	18
2.1.11 LANDEP	18
2.1.12 GIS	18
2.2 Venkov.....	19
2.2.1 Vymezení venkova	19
2.2.2 Typologie venkovského osídlení	20
2.2.3 Rozvoj.....	21
2.2.4 Rozvoj venkova	21
2.2.5 Rozvoj krajiny.....	21
2.2.6 Změna charakteru venkova a krajiny	22
2.3 Vývoj venkovské krajiny od 2. poloviny 20. století.....	24
2.3.1 Venkov po roce 1945.....	24
2.3.2 Etapa 1950 – 1960	24
2.3.3 Etapa 1961 - 1970	24

2.3.4	Etapa 1971 – 1989	25
2.3.5	Etapa po roce 1989	26
2.3.6	Etapa po vstupu do EU	27
2.3.7	Trendy evropského venkova	27
2.4	Sociologie ve venkovském prostoru	28
2.4.1	Sociologie venkova	28
2.4.2	Sociologie zemědělství	28
2.4.3	Sociologie krajiny	29
2.4.4	Sociologický výzkum	30
2.4.5	Přístupy sociologického výzkumu	30
2.4.6	Kvantitativní výzkum	30
2.4.7	Kvalitativní výzkum	31
2.4.8	Výzkumné procedury	31
2.4.9	Techniky sběru dat	31
3.	CÍLE A HYPOTÉZY	32
4.	MATERIÁL A METODY ZPRACOVÁNÍ	33
4.1	Zájmové území	34
4.1.1	Základní informace	34
4.1.2	Poloha	34
4.1.3	Obyvatelstvo	35
4.1.4	Přírodní podmínky	37
4.1.5	Chráněná území	38
4.1.6	Historie hospodaření	39
4.2	Postupy stanovení	41
4.2.1	Kvalitativní výzkum	41
4.2.2	Srovnání dat o využití ploch v zájmovém území	42
4.2.3	Analýza péče o krajinu v mapování a snímkování	43

5. VÝSLEDKY	44
5.1 Cíl výzkumu.....	44
5.2 Předmět a objekt výzkumu	44
5.3 Interpretace výsledků kvalitativního výzkumu.....	45
5.3.1 Demografické údaje o respondentech.....	45
5.3.2 Péče o krajinu v historii	45
5.3.3 Péče o krajinu v současnosti	47
5.3.4 Popsání změny péče o krajinu a hodnocení těchto změn.....	48
5.3.5 Důvody změny péče o krajinu	49
5.3.6 Kvalita péče o krajinu zabezpečená různými subjekty	50
5.4 Data o využití ploch v zájmovém území	51
5.4.1 Historická data o využití ploch v zájmovém území.....	51
5.4.2 Statistická data o využití ploch v zájmovém území.....	52
5.4.3 Srovnání dat o využití ploch v zájmovém území.....	55
5.4.4 Koeficient ekologické stability dle Míchala	58
5.4.5 Koeficient ekologické stability dle Agroprojektu.....	59
5.4.6 Srovnání koeficientů ekologické stability.....	60
5.5 Péče o krajinu v mapování a snímkování	61
5.5.1. II. vojenské mapování.....	61
5.5.2 Současné snímkování.....	62
5.5.3 Analýza péče o krajinu v mapování a snímkování	63
6. ZÁVĚR A DISKUSE	65
7. SEZNAM POUŽITÉ LITERATURY	68
7.1 Knižní zdroje:	68
7.2 Legislativa:.....	71
7.3 Internetové zdroje:	71
8. SEZNAM OBRÁZKŮ.....	72

9. SEZNAM TABULEK	72
10. SEZNAM ZKRATEK	73
11. PŘÍLOHY	74
Příloha č. 1: Otázky pro účel kvalitativního výzkumu	74
Příloha č. 2: Interview s respondenty.....	74
Příloha č. 3: Fotografie	85
Příloha č. 4: Tabulky.....	87

1. ÚVOD

Poměrně velká pozornost je věnována studiu venkovské krajiny, méně běžné je ovšem propojení krajinně-ekologických informací s přihlédnutím k sociální a kulturní dimenzi daného území s důrazem na determinaci lidského a krajinného faktoru. Propojení poznatků o krajině s poznatky o společnosti, která krajinu obývá, hlavně ale také přetváří a přizpůsobuje si ji, dává komplexní soubor informací o daném území. (MRÁZKOVÁ, 2007)

V nedávných dobách byl vztah mezi krajinou a člověkem velmi intenzivní, všichni si uvědomovali, že například bez řádné péče o půdu nemohou přežít, přesto se zvýšenou mobilitou, intenzifikací techniky i společenskými změnami člověk krajině odcizil a v mnoha případech ztratil k půdě vztah. (HAUPTMAN a kol., 2009)

Krajinu můžeme ovšem chápat nejen jako výsledek přírodních sil, ale také skrze vědomí lidí, kteří v dané krajině žijí, jedná se o sociální skupiny obyvatel, které v krajině přímo žijí, o krajinu pečují, obhospodařují ji a jednotlivé mozaiky krajiny vlastní.

Bez současného vývoje a vzájemného respektování mezi městským a venkovským světem hrozí nepochopení nebo i zánik jednotlivých komunit, protože mohou ztratit cenné zpětné vazby k rozdílnému způsobu myšlení, hodnot, chování a vědomí. Rozdílný je přístup k přírodě i člověku a změna smyslu malého a středního hospodaření ovlivnila smysl celého venkova, přesto místo produkčního smyslu přichází na řadu environmentální role, zejména péče o krajinu a udržování krajiny. Uchování systému vědomí a hodnot a předávání těchto hodnot dalším generacím je pro budoucnost venkova zásadní. (LAPKA a GOTTLIEB, 2000)

Diplomová práce kombinací několika přístupů identifikuje péči obyvatel obce Kobeřice u Brna o krajinu a srovnává ji v různých časových obdobích, také charakterizuje a komplexně popisuje změny, které se v daném území udály.

2. LITERÁRNÍ PŘEHLED

2.1 Krajina

2.1.1 Vymezení krajiny

Krajinu definuje zákon o ochraně přírody a krajiny takto: „*Krajina je část zemského povrchu s charakteristickým reliéfem, tvořená souborem funkčně propojených ekosystémů a civilizačními prvky*“ (Zákon č. 114/1992 Sb., v platném znění) Evropská úmluva o krajině definuje krajinu jako souvislé území, které vnímá člověk a které je ovlivňováno vzájemnou interakcí a činnostmi antropogenních a přírodních činitelů. Tato úmluva také uznává krajinu jako důležitou součást kvality života lidí. (Evropská úmluva o krajině, 2000)

Krajina je přírodní realitou, která je tvořena souborem velkých i malých ekosystémů a je zasazena do vysoké úrovně ekologické komplexnosti. Zároveň je výtvořem kulturním a útvořem s mnohými vrstvami lidské aktivity, které mají charakter přírodního a kulturního dědictví, které se předává z minulosti do budoucnosti.

Obsahuje neživé a živé složky prostředí stejně jako ekosystém, v případě kulturní krajiny do ní vstupuje ve formě antropogenních struktur také kulturní prostředí člověka. Krajina je v rámci funkčního hlediska tvořena mozaikou ekosystémů v rámci určitého ekotopu, dále také dynamikou a vlastností. (LAPKA a CUDLÍNOVÁ, 2008)

2.1.2 Přístupy ke krajině

Rozlišujeme mezi kulturní a přírodní krajinou, kulturní krajina je přeměněna nebo vytvořena lidskou činností, přírodní krajina se pak v pravém slova smyslu v ČR vůbec nenachází. K nejdůležitějším přístupům studia krajiny řadíme zejména přístup geosystémový a ekosystémový. (SKOKANOVÁ, 2007) Kulturní krajinu lze také chápat jako nesčetněkrát přeepsanou knihu historie lidstva. (LAPKA a CUDLÍNOVÁ, 2008)

2.1.3 Typologie krajiny

Existuje velké množství typologií krajiny a vždy záleží na úhlu pohledu a také na podrobnosti, do jaké se pouštíme. Mezi základní tři druhy typologie patří typologie krajin primárních, sekundárních a terciálních. Primární typologie se zabývá původním vegetačním pokryvem či reliéfem krajiny a opomíjí tak vliv člověka. Sekundární typologie se zabývá zemědělskými krajinami, konkrétně využitím půdy a terciální zohledňuje estetické, krajinářské a ekologické hodnocení krajiny. Poslední jmenovaná typologie vychází z přírodovědného základu a má v českých zemích poměrně velkou tradici díky kulturní a tvarové rozmanitosti krajiny. (LAPKA a CUDLÍNOVÁ, 2008)

2.1.4 Dynamika krajiny

Krajina je neustále v pohybu, přetváří se a vrací se jako každý jiný živý systém. Nejedná se ovšem pouze o chaotické změny vedoucí k destrukci, může se také jednat o určitý stav dynamické rovnováhy a představy o statické stabilitě mohou být tak vzdálené realitě. Samotnou dynamiku je možné pozorovat i u mnohem jednodušších a menších ekosystémů a v případě krajiny se navíc k přirozené dynamice připojuje dynamika související s činností člověka.

Dynamická rovnováha krajiny souvisí se schopností krajiny vyrovnávat změny antropogenního a přírodního původu. Mezi jednotlivými prvky a složkami krajiny jsou vzájemné vztahy, které se neustále mění na základě biotických, abiotických, vnějších a vnitřních faktorů. S dynamikou úzce souvisí také ekologická stabilita. (LAPKA a CUDLÍNOVÁ, 2008)

2.1.5 Ekologická stabilita

Čím rychleji se ekosystém vrací k dynamické rovnováze, tím je vyšší jeho stabilita. Ekologickou stabilitu je možné chápat jako schopnost vrátit se k dynamické rovnováze působením vnitřních mechanismů. Ekologická labilita je poté protikladem ekologické stability. Koeficient ekologické stability (KES) je poměr ekologicky stabilních a ekologicky nestabilních ploch. (MÍCHAL, 1992)

Člověk vstupuje do dynamiky jako faktor nezvratných změn i jako stabilizační faktor. Ke stabilizačním aktivitám lze zařadit strategie související s trvale udržitelným rozvojem a přírodně ochranná opatření. K částečně stabilizačním aktivitám patří ekologické zemědělství a do nestabilních aktivit lze zařadit výstavbu, narovnávání vodních toků či průmyslové zemědělství. (LAPKA a CUDLÍNOVÁ, 2008)

2.1.6 Krajinná ekologie

Pojem se poprvé objevil v publikaci německého biogeografa Carla Trolla, který ji definuje jako komplexní studium struktury vztahů mezi podmínkami prostředí v konkrétním výseku krajiny a společenstvy organismů. (LAPKA a CUDLÍNOVÁ, 2008) Krajinná ekologii je charakterizována také jako o „*most mezi přírodními a společenskými vědami.*“ (ZONNEVELD, 2000)

Krajinná ekologie studuje na různých úrovních velikosti prostorové kombinace krajiny, je to obor velice interdisciplinární a teorie i koncepce krajinné ekologie spojuje přírodní vědy s disciplínami humanitními. Zabývá se například vlivem narušení krajiny a velikostí tohoto narušení či vztahy mezi strukturami krajiny, změnami a procesy souvisejícími s lidskou aktivitou. Dále se také zabývá strukturami krajiny, prostorovými vzory a vztahy mezi procesem a strukturou.

Je možné tedy krajinnou ekologii vymezit geograficky, popisovat vztahy v tomto prostoru v kontextu ekologie a také zahrnout roli člověka. Předmětem studia jsou funkce, struktura a vztahy souhrnně v krajině. (LAPKA a CUDLÍNOVÁ, 2008)

Krajinná mozaika je tvořena ploškami, koridory a maticí. Přírodně blízké a přírodní biotopy bychom mohli označit jako plošky, zemědělsky obhospodařovanou půdu je možné označit jako matici a koridory mohou představovat okraje polí či doprovodná vegetace podél toků. Ekoton, tedy biotop mezi agrosystémem a přírodně blízkým ekosystémem, chápeme jako unikátně bohaté společenstvo druhů. Tradičně bylo na tyto prvky pohlíženo jako na plochy snižující produkci, přesto se dnes popisuje řada vztahů v krajině mezi nezemědělskými a zemědělskými biotopy. (ŠARAPATKA a NIGGLI, 2008)

2.1.7 Péče o krajinu

Péče o krajinu je široký pojem obsahující množství metod a činností, které jsou založené na soukromé iniciativě nebo garantované státem. Péče o pozemky a krajinu v soukromém vlastnictví vychází z principu tzv. *stewardshipu*, který staví na aktivitě místních obyvatel a na jejich zodpovědnosti. Primárním cílem není tvorba chráněných území, ale motivování vlastníků a uživatelů pozemků, aby na svých pozemcích sami hospodařili. Motivovat lze osvětou a výchovou, předáváním informací, veřejným uznáním dosažených výsledků či dohodami o využití daného pozemku.

V rámci dohod se může jednat například o dohody určující využití pozemků za úplatu, dobrovolné dohody o užívání, pronájmy či prodej pozemků. Společně by tak mělo být dosaženo cíle zabezpečení specifických potřeb místních obyvatel a ochrany přírody současně. Toho však nelze dosáhnout bez partnerství a spolupráce místních zájmových skupin, jako jsou například obce, vlastníci půdy či běžní obyvatelé. (RŮŽIČKA a kol., 2004)

V kulturní krajině není možné zajistit biodiverzitu pouze neaktivní konzervační ochranou, ale je třeba provádět aktivní péči a vytvářet podmínky pro následný rozvoj přírodní hodnoty krajiny. (BUČEK, 2007) Vzhledem k místním podmínkám jsou metody péče o krajinu či pozemky velice specifické, směřují však k tomu, aby formalizovaly, povzbuzovali a umožňovali racionální využívání krajiny. (RŮŽIČKA a kol., 2004)

Kultivace krajiny neznamena její destabilizaci, pokud zachováme přirozené a přírodně blízké ekosystémy v určitém vhodném prostorovém uspořádání. Můžeme tak vytvořit kulturní krajinu s ekologickou rovnováhou a vysokým estetickým potenciálem a zároveň zachovat trvalou produktivitu. (KENDER, 2004)

Lidé přímo se zúčastňující ekologických a ochrannářských aktivit mohou být nazváni *Zelení*. (LIBROVÁ, 1994) Péče o krajinu tak v souladu s měnícími se potřebami staví na tradičních metodách péče v souladu s komplexním pohledem na krajinu, posiluje regionální a místní kulturu a identitu a je dlouhodobou společenskou investicí. (RŮŽIČKA a kol., 2004)

2.1.8 Biodiverzita

Biodiverzita je chápána jako variabilita všech žijících organismů a ekologických komplexů, jejichž součástí jsou suchozemské, mořské a jiné vodní ekosystémy, zahrnující různorodost mezi ekosystémy i v rámci druhů. Biodiverzitu v zemědělství poté můžeme chápat jako komplex komponent, které tvoří ekosystém. Historicky se zvyšování intenzity produkce negativně v krajině podepsalo na snížení biodiverzity i genetické diverzity pěstovaných plodin. (ŠARAPATKA a NIGGLI, 2008)

2.1.9 Land use

Samotný termín *land use* označuje využívání půdy lidmi, zahrnující osídlování, kultivaci, přeměnu a další činnosti. Změna *land use* (*land use changes*) může libovolně zahrnovat buď přechod k jinému využití, nebo zintenzivnění využívání stávajícího. (MEYER a TURNER, 1994)

Obor zkoumající *land use* může být definován jako interdisciplinární a inkluzivní obor, který se zaměřuje na materiál v souvislosti s povahou využívání půdy a půdního pokryvu, jejich změny v čase a prostoru. Také aspekty sociální, kulturní, ekonomické, politické a další, které ovlivňují a vytvářejí změny v *land use*, jsou ovšem pro toto pochopení důležité. K porozumění *land use* je nutná interdisciplinární a integrovaná analýza, stejně jako uvědomění si role a důležitosti *land use*, *land use changes*, *land management* (managementu území) a jejich vztahu k udržitelnosti. *Land use* je také považováno za důležitou součást fungujících ekosystémů, který odráží lidské interakce s krajinou na různých úrovních.

Základní otázky, které jsou pokládány ve výzkumu *land use* jsou například dynamika změn a jejich rychlost v čase, integrace a zpětné vazby mezi klimatem, krajinou, socioekonomickými veličinami a ekologií. Další jsou například pružnost, křehkost a adaptabilita vzájemně propojených přírodních a kulturních systémů, škála případných problémů a správnost jejich řešení. (ASPINALL a HILL, 2008)

2.1.10 Land cover

Land cover se týká přírodních věd, označuje fyzický stav země. To může zahrnovat například druh a množství povrchové vegetace, půdy či vody. *Land cover changes* spadají do dvou ideálních typů: *Konverze* a *modifikace*. První z nich je přechod z jedné skupiny *land cover* do jiné, například přechod od pastvin k orné půdě, druhý z nich je změna stavu v rámci jedné skupiny, například odlišná skladba lesa. Změna *land use* pravděpodobně způsobí nějaké změny *land cover*, ale *land cover* se může změnit i v případě, že *land use* zůstává nezměněno. Oblasti *land use* a *land cover* jsou vzájemně úzce propojeny. (MEYER a TURNER, 1994)

2.1.11 LANDEP

Metodika LANDEP (Landscape ecology and optimalization method) je v České republice jedním z nejznámějších přístupů hodnocení krajiny. Při hodnocení krajiny je možné vycházet z krajinných jednotek, které můžeme označit jako prostorově vymezené plochy. Krajinné jednotky individuální jsou svými vlastnostmi jedinečné oproti jednotkám typologickým, které se naopak na dané ploše opakují. (SKOKANOVÁ, 2007) Tato metodika hledá ekologicky optimální způsoby využívání krajiny a specifikuje ekologické problémy způsobené nevhodným prostorovým uspořádáním. (NDUBISI, 2002)

2.1.12 GIS

GIS (Geografický informační systém) lze definovat jako soubor počítačového a programového vybavení využívající geografická data k efektivnímu ukládání, údržbě, získávání, manipulaci, vizualizaci a analyzování všech forem geografických informací. Nástroje geografického informačního systému propojují informace z různých zdrojů a operují s nimi synteticky i analyticky. Nabízí tak komplexní systém sumarizace, třídění, inventarizace, selekce a prezentace údajů s vazbou na zemský povrch. (HAUPTMAN a kol., 2009)

Geoinformatika se při užívání GIS snaží integrovat a skrze celý soubor procesů, nástrojů a dalších prvků interpretovat poznatky reálného světa. Oblast aplikace GIS je velmi široká a zahrnuje také například optimalizace využití území, přírodních zdrojů či tvorba a ochrana krajiny. (RUDA, 2013)

2.2 Venkov

2.2.1 Vymezení venkova

Podle metodiky OECD (Organizace pro hospodářskou spolupráci a rozvoj) využívanou také Eurostatem, která ovšem nerespektuje regionální specifika, je za venkov považováno území, které má hustot obyvatelstva na 1 km² menší než 150 osob. Český statistický úřad specifikuje, že venkovské obce mají počet obyvatel nepřesahující 2 000 a také 3 000 v případě, že nejsou sídlem alespoň správního obvodu ORP (obce s rozšířenou působností) nebo vyššího územního celku. (ŠTASTNÁ a VAISHAR, 2011)

Na regionální úrovni je venkov vymezen podílem venkovského obyvatelstva na obyvatelích všech a pak se region označí přívlastkem *převážně venkovský*, pokud činí podíl více než 50 %, *přechodný*, pokud se podíl pohybuje mezi 15 až 50 %, či *převážně městský*, jestliže je tento podíl nižší než 15 %. (POSPĚCH, 2014)

Z hlediska sociologického je než pouhý počet obyvatel významnější charakter sídla, jakou funkci zastává ve svém okolí a jakým vývojem prošlo. Administrativní vymezení nesouvisí vždy s velikostí dané obce, mohlo dojít ke sloučení více obcí nebo naopak k osamostatnění. Součástí venkovského prostoru ovšem není jen souvislé osídlení, ale také osídlení rozptýlené, stavby mimo obec, přírodní a kulturní prvky a produkty činnosti člověka. (ŠINDLÁŘOVÁ, 1997)

Venkov je ekosociální systém, v kterém převažují přírodní subsystemy, ať už původní, nebo člověkem modifikované. Na venkově je výrazný přechod mezi interiérem a exteriérem, více vnímáme denní, měsíční či roční rytmy, stejně jako se neustále proměňuje přírodní scenerie a počasí. Vzhledem k velkému množství exteriérových činností odehrávajících se na venkově obyvatelé pocítují větší souznění s krajinou a místní podmínky mohou také výrazně determinovat způsob života obyvatel. (BLAŽEK a BLAŽEK, 2004)

Zemědělství ovlivňuje kvalitu venkova, krajiny a funkčnost samotného zemědělství přímo ovlivňuje životaschopnost venkovských komunit. (ŠARAPATKA a NIGGLI, 2008) O venkovu můžeme mluvit jako o stabilizujícím prvku krajiny. (ŠINDLÁŘOVÁ, 1997)

2.2.2 Typologie venkovského osídlení

Venkovské osídlení je v historii spjata se zemědělským obhospodařováním krajiny a vlivem funkční diferenciaci a hospodářského vývoje se na území ČR vyvinuly 3 typy venkovského osídlení:

- Klasická venkovská sídla, ta v oblastech s funkční diferenciací a základní velikostí, tvoří kompaktní sídelní jednotky. Jedná se o tzv. sídelní strukturu nodálního typu, nad kterou v rámci venkovské sídelní sítě vyrostla města jako správní a tržní střediska obsluhující spádová území. Vesnice se nacházela v těžišti lesní a zemědělské držby místních obyvatel.
- Venkovská sídla v zázemí významných center osídlení. Ekonomická základna i obyvatelstvo se podílejí v rámci dělby funkcí těchto vyšších struktur, které ovlivňuje prostorové a funkční uspořádání i ekonomický profil směrem od primárního sektoru k sekundárnímu a terciálnímu.
- Venkovská sídla rozptýleného typu, nacházející se v ČR zejména v horských a podhorských oblastech. (MAJEROVÁ, 2000)

V současné době ovšem nestačí pohlížet na venkov jako na homogenní skupinu určitých sídel, je to kategorie, která zahrnuje několik méně či více se odlišujících typů venkova. Perlín nabízí nejucelenější přístup typologie venkova, v roce 1998 byla poprvé představena typologie vymezující v úrovni okresů celkem 6 typů venkovského prostoru. Později v roce 2010 je rozlišováno 8 typů venkovských území při omezení na obce do 3 000 obyvatel, které jsou seskupovány podle administrativního členění, které odpovídá obcím s pověřeným obecním úřadem.

Ve strategických rozvojových dokumentech se také objevuje snaha o diferenciaci venkova. Například tři typy venkovů: *odlehlý*, *mezilehlý* a *příměstský* je definován v dokumentu Strategie regionálního rozvoje ČR, jehož autorem bylo v roce 2006 Ministerstvo pro místní rozvoj. Výše zmíněný dokument z roku 2013 pro období 2014 – 2020 dělí území ČR na *stabilizovaná*, *rozvojová*, a *periferní území* a spolu s dalšími ukazateli pak dělí na *venkov* a *urbanizované oblasti*. Ministerstvo zemědělství v roce 2010 v Programu rozvoje venkova ČR na období 2007 – 2013 specifikovalo typologii prostorů pro klasifikaci venkovských obcí jako: *mezilehlé*, *městské* a *periferní území*. (POSPĚCH, 2014)

2.2.3 Rozvoj

Rozvoj je chápán jako komplex vzájemně propojených sociálních, ekonomických, kulturních a přírodních podmínek, rozvoj se oproti ekonomickému růstu zabývá také životním prostředím či sociálními podmínkami, které s ním přímo souvisí. (PEET a HARTWICK, 1999)

Rozvoj se kromě konkrétních ukazatelů jako jsou vzdělanost, průměrná mzda apod. projevuje také lepším stavem životního prostředí. S rozvojem úzce souvisí také regionální rozvoj, který můžeme chápat jako zvyšování potenciálu a vyšší uspořádání na systematicky vymezeném území, které je dosahováno optimalizací využívání přírodních zdrojů a socioekonomických aktivit. (WOKOUN, 2008)

2.2.4 Rozvoj venkova

Jeden z hlavních faktorů rozvoje venkova je sociální faktor, který souvisí s rozvojem a udržením sídel, zájmů o venkovskou krajinu a přirozených služeb. Poté se jedná o funkční systém venkovské krajiny, který zahrnuje vzhled, uspořádání i péči o krajinu. Rozvoj venkovské krajiny a venkova je podporován dotačními tituly, v České republice jsou vhodné podmínky pro rozvoj aktivit, jako jsou například různé formy měkké turistiky, ekologické zemědělství apod. (LAPKA a CUDLÍNOVÁ, 2008) Pro rozvoj venkova bylo vždy historicky klíčový primární sektor, zejména zemědělství. (GREEN, 2013)

2.2.5 Rozvoj krajiny

Rozvoj krajiny je možné chápat v určitém smyslu jako vyjádření obecnějšího paradigmatu v kontextu udržitelného rozvoje. Ve způsobu užívání krajiny, stejně jako v jejích strukturách se odráží určité stagnace, ekonomický rozvoj či preference společnosti. Do dnes lze najít v krajině památníky budování socialismu, můžeme s určitou nadsázkou říct, že stejně jako v ročence nebo sociologickém časopise lze v krajině číst, pokud známe klíč. Z komplexnějšího pojetí krajiny vychází rozvoj jako výsledek součinnosti sociálních a přírodních faktorů. (LAPKA a CUDLÍNOVÁ, 2008)

2.2.6 Změna charakteru venkova a krajiny

Po staletí si jednotlivé vesnice uchovávají svoji charakteristickou vazbu na krajinu, mění se a rostou s okolím. Formy vazeb jsou rozdílné, jak je rozdílná krajina i obyvatelé těchto vesnic. Charakteristikou vesnic je specifická odlišnost od města, která je dána také blízkým vztahem obyvatel k přírodnímu prostředí a jeho dílčím částem. (KNOPP, 1995)

Člověk ve 20. století zásadně měnil a ovlivňoval strukturu krajiny, charakteristickým rysem tohoto vývoje je velice výrazný podíl technické činnosti v krajině. (MRÁZKOVÁ, 2007) Ve druhé polovině 20. Století došlo vlivem zemědělské velkovýroby ke změně charakteru krajiny obklopující vesnice, protože areály velkovýroby byly později situovány za vesnicí, kde chyběla zeleň a krajinářsky vhodné propojení se zástavbou. Docházelo pak k likvidaci polních cest, které vedly k sousedním vsím, rybníkům či lesům a likvidaci luk. Malé vodní toky byly technicky upravovány a nedostatečně na březích osázeny keři a stromy. (KNOPP, 1995)

Na většině území bylo také možné pozorovat zánik jemné mozaiky udržovaných políček, drobných lomů, suchých strání, mezí, úhorů, lad či lesních lemů. Jednotný způsob hospodaření, rozorání mezí a další zásahy v krajině se dotýkaly cenných stanovišť a měly vliv na ztrátu heterogenity krajiny a na mizení například volně žijících bezobratlých. Z krajiny zmizely biologicky cenné druhy, které měly vazby na extenzivně obhospodařovaná stanoviště. (ŠARAPATKA a NIGGLI, 2008)

Zásadní a viditelnou změnou byl také vznik nadměrně velkých honů zapříčiněný integrací pozemků, při kterých došlo k destrukci keřů, mezí a stromů, odvodnění zamokřených míst a dalšímu snížení estetické a ekologické kvality krajiny. (KNOPP, 1995)

V dnešní zemědělské krajině výrazně chybí rozmanitost v biotopech, které plní funkci nejen estetickou, ale hlavně se jedná v případě přírodně blízkých prvků o funkce ekologické. Krajina je tak jednotvárná, můžeme vidět ostré přechody a jemná krajinná mozaika minulých let, která poskytovala kontinuální přechod mezi biotopy, se už prakticky nevyskytuje.

Změny zemědělského hospodaření mají výrazný dopad například na polní ptactvo, mezi tyto změny patří například úbytek rozptýlené zeleně, ztráta heterogenity krajiny, zúžené spektrum pěstovaných plodin a upouštění od tradičního hospodaření. Lidská nečinnost v krajině může uškodit stejně jako intenzivní zemědělství, protože krátkodobě biodiverzita tohoto prostředí může růst, v delším časovém horizontu ovšem dochází k zapojení křovin a lesního porostu. Ohroženy jsou zejména podmáčená stanoviště, na kterých je obtížné hospodařit, na hůře dostupných biotopech jsou to druhově bohaté louky. Ztráta pestrosti krajiny má tak zásadní dopad na pokles množství nejen ptactva, ale také mnoha druhů rostlin a živočichů. (ŠARAPATKA a NIGGLI, 2008)

Přístup současné společnosti k zemědělství vytvořil dojem, že půda je pouhým prostředkem, kterého máme nadbytek a je nevyčerpatelným zdrojem. Neuvědomujeme si ale vzácnost tohoto zdroje, jelikož v závislosti na podmínkách se 1 cm půdy vytváří desítky až stovky let. Půda je v konzumní společnosti pokládána za prostředek obchodu přinášející rychlý zisk, výdělek z prodeje půdy sloužící především k zástavbě je možné realizovat pouze díky péči o půdu předchozích generací a odpírá půdu generacím příštím. (HAUPTMAN a kol., 2009)

Zemědělství zajišťuje populační růst lidské společnosti i samotné přežití a je jedinou z nejpůvodnějších a nejpodstatnějších činností v krajině. (ŠINDLÁŘOVÁ, 1997)

2.3 Vývoj venkovské krajiny od 2. poloviny 20. století

2.3.1 Venkov po roce 1945

Před kolektivizací typický selský závod obhospodařoval zpravidla 20 – 50 ha půdy, často půdy vlastní nebo část pachtované. V této skupině hospodářství bylo celkem 35 159 usedlostí hospodařící s 1 032 992 ha a vztah sedláků k půdě byl velmi silný, protože na tomto rodovém majetku se kontinuálně hospodařilo i několik desítek generací. (HAUPTMAN a kol., 2009) V poměrně krátkém časovém období došlo k velkému množství výrazných změn, které však v historii neměly obdoby. Docházelo k integraci a kolektivizaci zemědělské výroby, ustálené společenské vztahy byly rozvráceny a byla narušena estetická kvalita i ekologická rovnováha krajiny. (KNOPP, 1995) Scelování pozemků drobných hospodářů pak bývá označeno jako největší zásah do heterogenity české krajiny. (ŠARAPATKA a NIGGLI, 2008)

2.3.2 Etapa 1950 – 1960

V této etapě bylo znatelným prvkem zejména slučování pozemků a také zakládání družstev, docházelo k odstraňování majetkových hranic. V krajině se objevovali budovy vepřínů a kravínů a bylo založeno více než 10 000 družstev. V úrodných a rovinných částech krajiny se zakládaly větrolamy, které byly často jediným prvkem, který členil zemědělskou půdu, hony v této době dosahovaly rozlohy max. 20 ha. (KNOPP, 1995) Průměrně bylo v rámci katastrálních území odstraněno 350 – 400 stromů a také 3 km² keřů. (ŠARAPATKA a NIGGLI, 2008)

2.3.3 Etapa 1961 - 1970

V těchto letech docházelo k redukci počtu založených družstev a zvětšení honů. Hony byly zvětšeny až do velikosti 40 ha, zejména odstraněním rozptýlené zeleně, čímž se snížila ekologická stabilita krajiny. Dále došlo k odstranění mezí a k zarovnání lesních okrajů. Střediska zemědělské velkovýroby byla rozšířena o některé další budovy administrativního či výrobního použití. (KNOPP, 1995)

2.3.4 Etapa 1971 – 1989

V této etapě docházelo k dalšímu slučování družstev i zvětšování honů. Z provozního hlediska docházelo k neúnosným situacím, z hlediska ekologického i estetického pak k nevhodnému upřednostňování velké mechanizace, která měla výrazný dopad na krajinu. Podzemní i povrchová voda byla znehodnocena nadměrným používáním hnojiv, nad únosnou míru se také zvýšila eroze.

Vlivem nedostatku vysoké zeleně byla hospodářská střediska integrovaných služeb v krajině výraznými dominantami skoro až průmyslového charakteru. V tomto období chybělo celkové propojení s vesnicí i krajinou, které bylo doprovázeno také architektonickou neuspořádaností. (KNOPP, 1995)

Otázka poškozování životního prostředí se do popředí veřejného zájmu začíná dostávat na konci této etapy a je spojována se zemědělstvím. Ze znečišťování půdy, vody a ovzduší je přímo obviňována zemědělská činnost a je jí vytýkána také bezradnost při řešení problémů tohoto typu. (ŠINDLÁŘOVÁ, 1997)

2.3.5 Etapa po roce 1989

Nejdříve nastal prudký pokles zemědělské produkce až o 23,5 %, také poklesly stavy hospodářských zvířat, klesla spotřeba průmyslových hnojiv a počty pracovníků v zemědělství. Došlo k obnově majetkových vztahů, restitucím a k transformaci zemědělských družstev. Na úkor zemědělských družstev pak posilovaly podnikatelské formy obchodních společností a docházelo také ke vzniku značných územních disparit. (HAUPTMAN a kol., 2009)

Celospolečenské změny po roce 1989 umožnily začít ke krajině a zemědělství přistupovat jinak než v předchozích dekadách a zohlednit například úrodnost, ekologické a také estetické kvality. Respektuje se okolnost, že krajina má nesporné estetické a kulturní hodnoty a není jen výrobním prostorem. (KNOPP, 1995) Ve struktuře zemědělské výroby došlo také k významným změnám, například pěstování vojtěšky ustoupilo jiným plodinám a došlo k preferování vysoce produkčních odrůd. (ŠARAPATKA a NIGGLI, 2008)

Značný rozdíl mezi současným a minulým stavem krajiny vysvětluje diference ve vlhkosti půdy či rovnoměrnosti úrodnosti a náprava je zdlouhavá a mnohdy nevratná. Zejména náprava vodního režimu a zamezení vodní eroze je zásadní pro kvantitu zemědělské produkce a hlavně kvalitu půdy. (KNOPP, 1995) Vodní erozí je v ČR momentálně ohroženo více než 40 % půd, které jsou zemědělsky obhospodařovány. (ŠARAPATKA a NIGGLI, 2008) S motivací zemědělců souvisí také ale fakt, že 90 % z nich nehospodaří na půdě ve svém vlastnictví, ale na půdě propachtované. (HAUPTMAN a kol., 2009)

Česká zemědělská krajina byla utvářena nejméně po dobu jednoho tisíce let a kolektivizace ji kompletně nezničila také díky specifickým přírodním podmínkám a tvarem reliéfu, který nekorespondoval se sovětským vzorem hospodaření. (LAPKA a CUDLÍNOVÁ, 2008) Dnešní krajina, kde můžeme vidět střídání sídel s hospodářskými lesy a zemědělsky využívanými plochami ve velkých celcích, má zásadní dopad na ústup živočišných druhů a propad v druhové rozmanitosti. (ŠARAPATKA a NIGGLI, 2008)

2.3.6 Etapa po vstupu do EU

Obecně lze konstatovat, že vstup ČR do EU (Evropská Unie) zvládli čeští zemědělci úspěšně. Z hlediska budoucnosti je dlouhodobě neudržitelný trend, kdy 43 % prostředků EU směřuje do odvětví, v kterém pracuje pouze 5 % obyvatel, je ale také třeba zohlednit přínos ekologického zemědělství, mimoprodukčních funkcí samotného zemědělství a velké množství půdy v LFA (méně příznivé oblasti). (HAUPTMAN a kol., 2009) Přesto byly v minulosti agroenvironmentální dotace nevhodně a rigidně nastaveny. (ŠARAPATKA a NIGGLI, 2008) V produktivitě práce je dosahováno zhruba poloviční unijní úrovně, z hlediska výkonnosti zemědělství se můžeme řadit za vysokoproduktivní země jako například Rakousko a Německo. (HAUPTMAN a kol., 2009)

2.3.7 Trendy evropského venkova

Následující trendy můžeme pozorovat zejména v zemích západní Evropy. Jedná se zejména o prohlubující se opouštění krajin, které souvisí s migrací obyvatel venkova mladšího věku do měst, s úpadkem klasického rurálního osídlení či s neperspektivností farmaření v okrajových oblastech. Pokračuje také intenzifikace zemědělské výroby, například v Nizozemí je vysoká koncentrace skleníků pro pěstování květin.

Další trend souvisí s novou migrací venkova, která se týká převážně pracujících ve městech, kteří na venkově tráví svůj volný čas a dlouhodobě tam bydlí. Venkov oproti městům nabízí levnější bydlení, zdravější prostředí a více prostoru, tato migrace se označuje jako *amentní*. S migrací souvisí také vytváření nových krajin, které se dotýká různých sjezdovek, turistických atrakcí či golfových hřišť. Všechny výše uvedené procesy pak probíhají v krajině souběžně a navzájem se ovlivňují. (LAPKA a CUDLÍNOVÁ, 2008)

V Evropě je venkov shledáván bližší k přírodě i ke skutečným potřebám lidí a idea renesance venkova je tak pro mnoho lidí v Evropě ideálním řešením problémů s životním prostředím ve městech, respektive velkoměstech. (ŠINDLÁŘOVÁ, 1997)

2.4 Sociologie ve venkovském prostoru

2.4.1 Sociologie venkova

Tento druh sociologie se s nejdelší tradicí a nejpodrobněji zaměřuje na vazby mezi lidmi ve venkovských sídlech. Zabývá se také sociálními vztahy obyvatel, institucemi, dále vztahem mezi bydlením na venkově a způsobem života, či vztahem mezi sociálními problémy a sídelní sítí.

Dříve v souvislosti s úbytkem převážně zemědělské populace ve venkovských oblastech, také vzhledem ke specifickým problémům velkovýrobního kolektivizovaného zemědělství a politickým souvislostem, přestali mnozí autoři termín *sociologie venkova* používat a užívali termín *sociologie vesnice*. Termín *sociologie vesnice* v našich podmínkách tvoří významnou část sociologie venkova a množství autorů dnes zastává názor, že termíny *sociologie zemědělství* a *sociologie venkova* jsou vhodnější termíny vzhledem k faktu, že v širším pojmu venkova je zahrnuta i vesnice a v řadě zemí naše pojetí vesnice vůbec neexistuje. Vzhledem k rozdílům v tradici souvislého osídlení i v koncentraci tohoto osídlení existují mezi zeměmi specifické rozdíly v pojmenování, (ŠINDLÁŘOVÁ, 1997)

Ke studiu venkovských procesů a jevů jsou doporučovány zejména: historická metoda, metoda tzv. *social survey* a metoda laboratorní. Metoda historická zkoumá venkov v kontextu jeho historického vývoje, metoda *social survey* zkoumající komplex poznatků historických, statistických, sociologických, psychologických a dalších o určité vesnici či místě, bývá nazývána také jako metoda monografická. Poslední metoda laboratorní zkoumající prvek pozorováním v izolaci bývá předstupu experimentu. (MAJEROVÁ, 2000)

2.4.2 Sociologie zemědělství

Zkoumá životní způsob a podmínky života jednotlivců, kteří jsou spojeni se zemědělstvím, do jakých společenských vazeb při činnosti v krajině člověk vstupuje, jaká společenská uskupení při této činnosti vznikají a jaké je jejich fungování. Snaží se také zkoumat, jak je organizována zemědělská činnost od rodiny, přes různé formy účasti při fungování větších výrobních jednotek či roli sousedské výpomoci, svépomocných aktivit apod. (ŠINDLÁŘOVÁ, 1997)

2.4.3 Sociologie krajiny

Nejedná se pouze o pohled na krajinu ze sociologického úhlu, ale o nové přístupy vztahu člověka ke krajině a také určitou reflexi vztahů ve společnosti. Tato definice vychází z definice ekologie, ale v sociologii krajiny jsou systémy charakterizovány jako sociální, ekonomické, kulturní prostředí společnosti a zároveň také na přírodní a člověkem změněné antropogenní prostředí krajiny.

Je možné se v rámci sociologie krajiny vertikálně pohybovat na různých stupních komplexity jak přírodního, tak i sociálního systému. V rámci přírodního systému to mohou být například velké ekosystémy, které tvoří krajinu, krajina samotná či krajinné celky, v rámci sociálního systému to pak mohou být například sociální skupina, národní společnost či stát. Vertikálně se může sociologie krajiny pohybovat vzhledem k propojenosti současného světa v určitém výseku reality či modelu.

V sociologii krajiny je důležitá sociální zkušenost s krajinou, která je dnes sice roztržena do mnoha podob, konkrétně se ale může jednat například o estetické hodnocení krajiny či etických vztahů. Za určitou aplikovanou sociologii krajiny bychom ovšem mohli označit sociologické studie přírodních prostředí, zejména zemědělské krajiny.

Sociologie krajiny se opírá o krajinu, která je sociálním konstruktem, není neutrální a umožňuje zkoumat kulturní a sociální procesy vedoucí k utváření specifického typu krajiny a následným kulturně podmíněným podobám. Krajina je tedy pro studium sociologie krajiny objektem, součástí objektu a zároveň také součástí přírodního ekosystému. Zaměřuje se na skupiny, které svými postoji, vnímáním, aktivitou a péčí přímo ovlivňují krajinu a realizují v ní také své záměry a zájmy. Sociologie krajiny pak zkoumá, jak různé komunity uplatňují své vize, zájmy a vnímají krajinu v praxi. (LAPKA, 2008)

2.4.4 Sociologický výzkum

Na otázky vývoje, rozsahu či existence společenských jevů a procesů můžeme nalézt odpovědi skrze sociologický výzkum, který je nástrojem sociologie využíván. K odhalování existence těchto jevů, zviditelnění, k popisu jejich hlavních rysů či zkoumání souvislostí slouží metody a techniky sociologického výzkumu. Pro sociologický výzkum zemědělství a venkova neexistuje specifická metodologie, od svého vzniku využívá sociologie venkova stejné metody a techniky jako jiné specializované sociologické disciplíny. (MAJEROVÁ, 2000)

2.4.5 Přístupy sociologického výzkumu

Sociologický výzkum se liší podle základního zvoleného přístupu: kvalitativního nebo kvantitativního. Oba přístupy se liší postupem, jakým jsou data získávána, liší se jednotlivými kroky, způsobem interpretace dat i analýzou. Shodné u obou přístupů je ovšem fakt, že dochází ke sběru dat, analýze a interpretaci, také používají některé shodné techniky sběru dat, odlišnosti jsou v zápisu dat. (MAJEROVÁ, 2000)

2.4.6 Kvantitativní výzkum

U kvantitativního výzkumu je charakteristický omezený rozsah informací o velkém počtu jedinců, výrazná redukce počtu sledovaných vztahů mezi proměnnými a výrazná redukce počtu pozorovaných proměnných. U kvantitativního výzkumu je generalizace na celou populaci jednoduchá a dobře měřitelná u vzorků dosažených pomocí náhodného výběru. (MAJEROVÁ, 2000)

Dismanovo členění empirického modelu kvantitativního výzkumu popisuje následující posloupnost: Formulace problému, formulace teoretické hypotézy, formulace souboru pracovních hypotéz, rozhodnutí o populaci a vzorku, pilotní studie, rozhodnutí o technice sběru dat, konstrukce nástrojů pro daný sběr, předvýzkum, sběr dat, analýza dat a poslední interpretace související s formulací závěrů a zobecněním. (DISMAN, 1993)

2.4.7 Kvalitativní výzkum

Kvalitativní výzkum je nenumerické šetření, interpretace sociální reality. Cílem je odkrýt význam podkládaný sdělovaným informacím. (DISMAN, 1993) Kvalitativní výzkum má jiné cíle a pravidla, cíle kvalitativního výzkumu je pochopení sociální situace a vytvoření teorie o ní. Kvalitativní výzkum má, oproti výzkumu kvantitativnímu, o malém počtu jedinců velké množství různorodých informací a dochází k problematické generalizaci na celou populaci.

Kvalitativní výzkum je charakteristický tím, že informace shromažďuje postupně, nemá téměř žádnou standardizaci dat, opakováním za stejných podmínek nezískáme úplně totožné výsledky, ale tyto výsledky mají vysokou validitu, tedy odpovídají skutečnosti. (MAJEROVÁ, 2000)

2.4.8 Výzkumné procedury

Nezáleží ovšem pouze na vybraném přístupu ale také na metodologické konkretizaci v procedurách. Často dochází k propojení více procedur a nejčastěji se užívají uvedené procedury:

- Statistická
- Monografická
- Typologická
- Historická
- Experimentální

(MAJEROVÁ, 2000)

2.4.9 Techniky sběru dat

Existují čtyři základní techniky sběru dat, jsou ale různě aplikované a mohou být vzájemně kombinovány, techniky jsou:

- Pozorování
- Rozhovor
- Dotazník
- Analýza dokumentů

(MAJEROVÁ, 2000)

3. CÍLE A HYPOTÉZY

Byly stanoveny tyto cíle a hypotézy:

Cíle:

Cílem této diplomové práce je zachytit současný stav péče o krajinu polohově a popisně do map, stanovit minulý a současný stav péče o krajinu na základě historických mapových podkladů, současného snímkování a interview, analýze statistických dat a výpočtů koeficientů ekologické stability. Zhodnotit změny v péči o krajinu obyvatel obce Kobeřice u Brna, vysvětlit důvody, které k této změně vedly a charakterizovat vývojové trendy.

Hypotézy:

Hypotéza 1: Respondenti kvalitativního výzkumu vnímají změnu způsobu a intenzity péče o krajinu v zájmovém území v horizontu času.

Hypotéza 2: Respondenti kvalitativního výzkumu pozorují kvalitativní charakter změny způsobu péče o krajinu.

Hypotéza 3: Respondenti kvalitativního výzkumu budou hodnotit majitele půdy, samostatně hospodařící rolníky a drobné zemědělce jako lepší hospodáře v péči o krajinu ve srovnání se soukromými společnostmi a družstvy.

4. MATERIÁL A METODY ZPRACOVÁNÍ

V rámci charakteristik širšího území jsou uvedena některá specifika jihomoravského venkova. Jihomoravský venkov je administrativní jednotkou II. řádu v ČR a zároveň region NUTS, kód CZ064. Hranice Jihomoravského kraje jsou vymezeny okresy Brno-město, Brno-venkov, Blansko, Znojmo, Vyškov, Hodonín a Břeclav. Venkovský prostor v Jihomoravském kraji tak tvoří celkem 647 obcí, které zaujímaly plochu 96,1 % kraje, žilo v nich 44,2 % obyvatel a podle definice OECD je tento kraj významně venkovským prostorem. Průměrně měla venkovská obec 783 obyvatel, nejčetnější jsou ovšem obce s 500 až 999 obyvateli, které se řadí do kategorie střední velikosti a nejvíce obyvatel žilo v obcích nad 2 000 obyvatel, celkem v nich žila téměř třetina obyvatel.

Zemědělská půda zaujímala 63,6 % plochy kraje, lesní půda tvořila 26,0 % a intravilán tvořil 1,6 % plochy. (ŠŤASTNÁ a VAISHAR, 2011) Okres Vyškov dosahuje nejvyšší míry zornění, 60 % rozlohy okresu tvoří půda zemědělská a z toho 83 % tvoří půda orná. (HAUPTMAN a kol., 2009) V celorepublikovém srovnání má Jihomoravský kraj silně podprůměrný podíl lesů, zároveň ale nadprůměrný podíl ploch zemědělských. Hodnota KES ve městech Jihomoravského kraje činí 0,76 a na venkově je to 0,62. (ŠŤASTNÁ a VAISHAR, 2011)

V geografickém výzkumu existuje úzký vztah mezi rozvojem místa a dostupností, nejčastěji je zkoumána časová dostupnost, která je jedním z nejvýznamnějších faktorů, který ovlivňuje geografickou organizaci společnosti. (POSPĚCH, 2014) Dostupností do nejbližšího střediska je možné vyjádřit odlehlost. Sídla správních obvodů jsou do 30 minut po silnici dostupné pro 92,6 % obyvatel, do 30 minut je pak Brno dostupné pro 21,4 % obyvatel Jihomoravského venkova, dalším 24,2 % to trvá více než 60 minut. Systém integrované dopravy v současné době díky spojení 20 dopravců pokrývá svými 289 linkami celkem 513 obcí, v kterých žije více než 1 milion obyvatel.

Přestože obyvatelstvo Jihomoravského kraje stárne, průměrný věk obyvatel venkova je 40 let a je nižší než průměrný věk obyvatel ve městech. V okrese Vyškov a také dalších okresech můžeme vlivem suburbanizace pozorovat zvyšující se počet obyvatel, který naopak klesá ve městě Brně a ukazuje na vývoj rozmístění obyvatel v rámci kraje. (ŠŤASTNÁ a VAISHAR, 2011)

4.1 Zájmové území

4.1.1 Základní informace

- Region soudržnosti: Jihovýchod (NUTS 2: CZ06)
- Kraj: Jihomoravský (NUTS 3: CZ064)
- Okres: Vyškov (LAU 1: CZ0646)
- Obec: Kobeřice u Brna (LAU 2: CZ0646593141)
- Kód obce: 593141
- Katastrální území: Kobeřice u Brna (k. ú.: 667331)
- Katastrální výměra [ha]: 1674
- Počet katastrů: 1
- ORP: Slavkov u Brna (6215)

Zdroj: ČÚZK [online]

4.1.2 Poloha

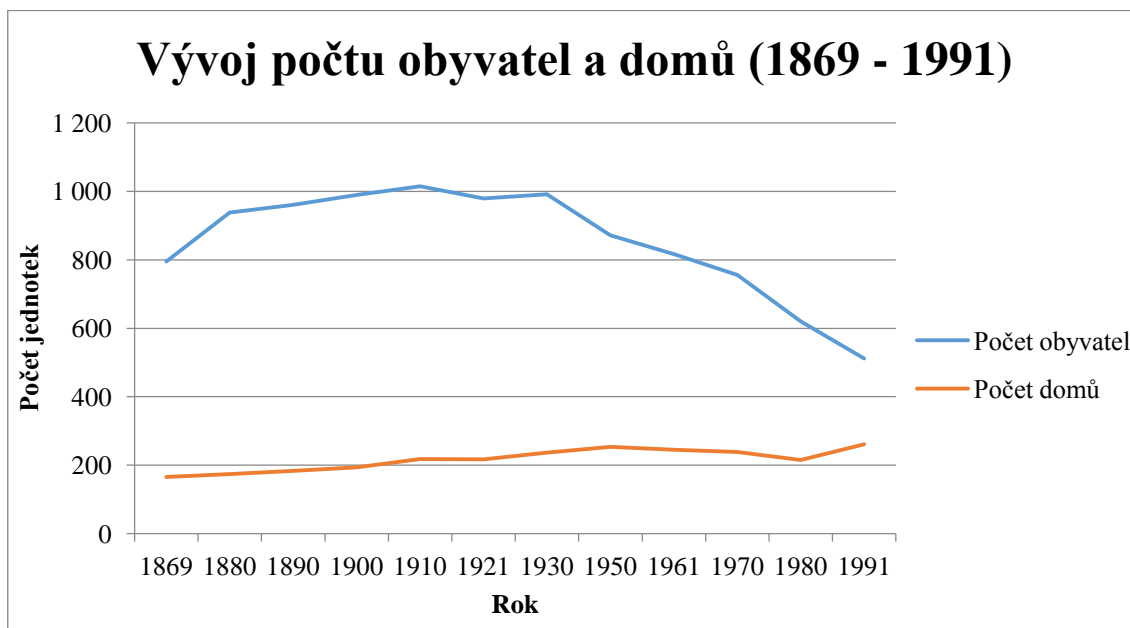
Obec Kobeřice u Brna leží zhruba 8 km na jih od Slavkova u Brna, 29 km jihovýchodním směrem od Brna v kopcovitém západním okraji Ždánického lesa. Nachází se na jeho západním okraji při údolí Milešovického potoka, nejvyšší místo v nadmořské výšce 304 m n. m. se nachází na svahu Vlčí hory, kde je situována osada U bílého vlka.

Rozsáhlý katastr této obce sousedí na severu s Nížkovicemi a Heršpicemi, na východě s Dambořicemi, na západě s Milešovicemi, Vážanami a na jihu s Velkými Hostěrádkami a Bošovicemi. Součástí katastru obce jsou také pozemky, které historicky náležely k zaniklé obci Němčany, která se nacházela na jihozápad od obce.

Samotné zastavěné území se nachází v severozápadní části katastru, půdorys tohoto zastavěného území tvoří západně-východně orientovaná ulicová návěs. Tato návěs se kolmo kříží s ulicí, která směřuje ze severu a jih, návěs je pak na východě z části zastavěná, na východě se také nachází románský kostel sv. Jilí. Sídlní půdorys obce, který vznikl ve středověku a do dnešní doby se zachoval, je tvořen půdorysem vesnice, který můžeme označit jako tzv. *silniční návěsovka*. Jednotlivé zemědělské usedlosti byly situovány blízko vedle sebe a okapovou stranou směřují ke komunikaci. Z národopisného hlediska se obec nachází na pomezí tří oblastí: Hané od severu, Slovácka od východu a Brněnska od západu. (UNGER, 2000)

4.1.3 Obyvatelstvo

Soupis poddaných z roku 1658 vykazuje, že v obci po skončení třicetileté války zůstalo pouhých 11 usedlostí a 44 osob, bylo to méně než 20 % předbělohorského stavu obyvatel. V roce 1667 zde bylo již 22 usedlostí a jejich počet strmě rostl, přičemž v roce 1753 v obci žilo již 73 trvalých obyvatel a v roce 1757 poté 81 obyvatel. (UNGER, 2000)

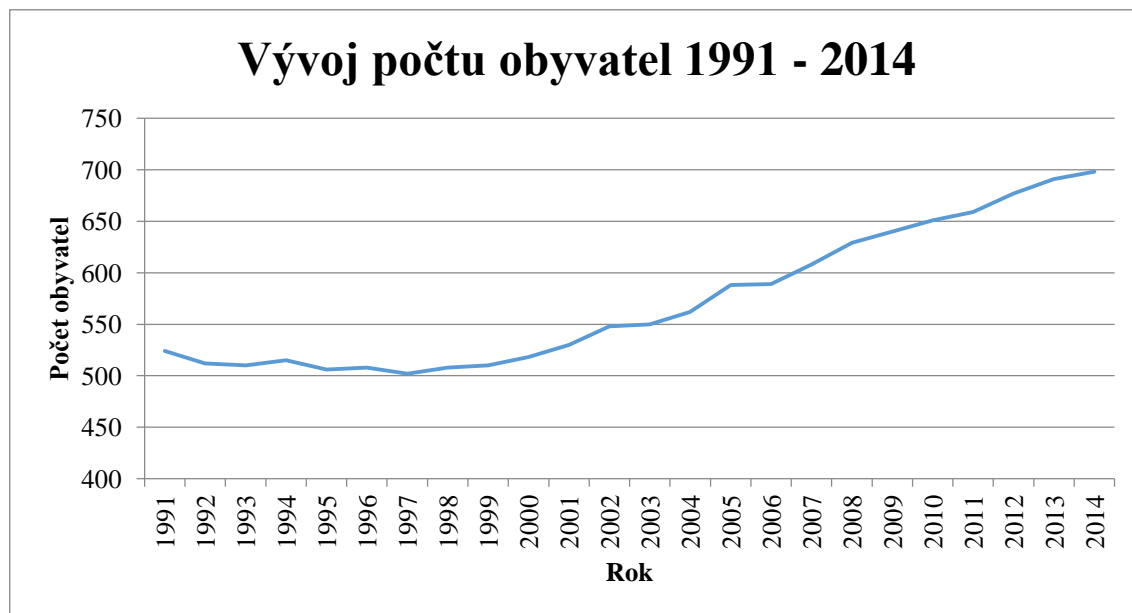


Obrázek 1 - Vývoj počtu obyvatel a domů v zájmovém území (1869 - 1991)

Zdroj: (RŮŽKOVÁ a ŠKRABAL, 2006), vlastní úprava

Podle obrázku 1 žilo v roce 1869 v obci celkem již 795 osob, počet domů byl 166 a počet obyvatel měl rostoucí tendence až do roku 1910, kdy počet dosáhl svého maxima, konkrétně 1015 osob a až do 90. let 20. století měl počet obyvatel klesající tendenci.

Počet obyvatel klesal až do roku 1997, kdy byl zaznamenán v novodobé historii nejnižší počet obyvatel 502 osob, od roku 1998 má ovšem počet obyvatel rostoucí tendenci. Domů v obci bylo v roce 2001 celkem 263, v roce 2011 to již bylo 281.



Obrázek 2 - Vývoj počtu obyvatel v zájmovém území (1991 - 2014)

Zdroj: ČSÚ [online], vlastní úprava

Dle obrázku 2 průměrný věk v roce 2014 činil 39,5 let, celkem v obci k tomuto roku žilo 698 osob, z toho bylo 341 mužů a 357 žen. Ve věku 0 - 14 let v obci žilo celkem 129 osob, z toho 66 chlapců a 63 dívek, ve věku 15 - 64 let v obci žilo celkem 462 osob, z tohoto počtu bylo 227 mužů a 236 žen. V poslední věkové skupině 65 a více let v obci žilo celkem 107 osob, 48 bylo mužů a poté 59 žen. Je zde tedy možné vidět poměrně silnou tendenci růstu počtu obyvatel, která je způsobená zejména přistěhovalými a vyšší porodností.

4.1.4 Přírodní podmínky

Celé území Ždánického lesa a přilehlých katastrů bylo před příchodem člověka pokryto lesy, dominovaly lesy dubohabrové. Člověk však svou činností v krajině charakter vegetace postupně měnil, byla tak výrazně omezena plocha lesů na úkor zemědělských kultur, luk pastvin a sídlišť. (BŘEZINA, 2004)

Souvislý pás Ždánického lesa určuje současný charakter krajiny v této oblasti, téměř 26 ha v katastru obce zaujímají 4 vodní nádrže a 3 rybníky, které se nachází v lesních údolích. Nenarušená krajina, která je poměrně vzdálená od větších průmyslových center je definována souvislým pásem Ždánického lesa, jihozápadní obzor nabízí pohled až k Pálavským vrchům.

Území se nachází v báchoře mírně teplých pahorkatin, teplé a převážně mírně suché klima dominuje a je charakteristické nižšími srážkami přicházejícími většinou od západu, mírnější zimou a teplým létem. Roční průměr srážek je 500 – 600 mm, sníh se zde díky svažitému terénu drží déle a dříve se objevovaly značné závěje.

Ždánický les je z hlediska geologie součástí Alpsko-karpatské soustavy, při vrásnění karpatského masivu vznikly pokryvy nazývané *flyše*, které jsou charakteristické střídáním ploch pískovců, jílovců a slínů a jsou typické pro celou tuto oblast. Samotné pískovce jsou středně až jemně zrnité, místy jsou prokládané jílovcem a obsahují větší množství vápníku. Jílovce, slíny a jíly jsou mnohdy prachovitě písčité, proložené pískem a výrazně vápenaté. V oblasti se dříve těžily železné rudy, šterk a písek, oblast je chudá na podzemní vody a samotná obec čerpá pitnou vodu v údolnici Milešovického potoka.

Katastr obce má vysoký podíl původních dřevin a vysokou ekologickou stabilitu. Listnaté lesy tvořily původní lesní vegetaci, převažovaly dubohabrové háje, doubravy a podél toků olšiny a luhy. V současnosti tvoří téměř 38 % dřevin v katastru dub zimní a letní, habr je zastoupen 24 %, dále jsou významněji přimíšeny lípy, javory či břízy. Jehličnanové porosty se do oblasti dostaly lidskou činností, zejména se jedná o zcela nepůvodní modřín, také ovšem smrk a borovice. (UNGER, 2000)

4.1.5 Chráněná území

V katastru zájmového území se nachází Přírodní památka Polámanky. Přírodní památka (PP) je definována jako „*Přírodní útvar menší rozlohy, zejména geologický či geomorfologický útvar, naleziště vzácných nerostů nebo ohrožených druhů...*“ (Zákon č. 114/1992 Sb., v platném znění)

Toto přírodovědecky velmi cenné území bylo jako přírodní památka vyhlášeno Jihomoravským krajem, jakožto příslušným orgánem ochrany přírody a krajiny dne 7. 4. 2011. Celková výměra přírodní památky je 14,39 ha, předmětem ochrany je evropsky významné stanoviště 6210 – polo přirozené suché trávníky, také facie křovin nacházejících se na vápnatých podložích. Jedná se o prioritně evropsky významné stanoviště 6240, konkrétně pak subpanonské stepní trávníky. Dalším předmětem ochrany jsou ohrožené a zvláště chráněné druhy rostlin, například kozinec rakouský, kozinec vičencovitý, sasanka lesní, kavyl vláskový a další.

Cílem ochrany je zachování a podpora biotopu travinobylinných společenstev, kde se vyskytují vzácné či významné rostlinné a živočišné druhy, také ovšem zájmové druhy Natura 2000. Zachování těchto druhů je dosaženo skrze blokování nežádoucího zalesnění, sukcese či invaze jiného druhu a vyloučení nežádoucích vnějších vlivů.

Toto území se nachází na severozápadním úpatí Ždánického lesa, cca 600 m jihozápadně od obce Kobeřice u Brna a jihozápadním svahu nad pravým břehem Milešovického potoka. Nadmořská výška této přírodní památky se pohybuje v rozmezí od 224 do 282 m. n. m. a z důvodu výskytu evropsky významných druhů rostlin a biotopů bylo toto území zařazeno do národního seznamu evropsky významných lokalit, které pak tvoří součást celistvé evropské soustavy chráněných území označovaných jako Natura 2000. Zdroj: Portál veřejné správy [online]

Převážná část katastrálního území obce Kobeřice u Brna se nachází od roku 1996 v přírodním parku Ždánický les. Tento park na východě zvolna přechází do horského pásma Chřibů, obec Kobeřice u Brna se nachází se jeho západním okraji. Mikroregion Ždánický les a Politaví, kam spadá celkem 27 obcí z okresů Vyškov a Hodonín, pak pokrývá značnou část tohoto přírodního parku a zájmové území je součástí tohoto celku. (BŘEZINA, 2004)

4.1.6 Historie hospodaření

Až do 20. století bylo hlavním způsobem obživy obyvatel tohoto území zejména zemědělství, příznivé podmínky byly pro pěstování velkého spektra zemědělských plodin, vinohradnictví a také ovocnářství. Pěstování vinné révy a výroba vína byla v minulosti důležitou složkou obživy místních obyvatel., v oblasti se pěstoval ovšem také len a chmel. V chovu hospodářských zvířat dominoval vepřový a hovězí dobytek, ještě v 18. Století se ve velkém chovaly ovce a součástí hospodářství malých rolníků byly také kozy. Od druhé poloviny 19. století se zvyšují zemědělské výnosy, zvyšuje se životní úroveň místních obyvatel a později stále více vesničanů nachází pracovní uplatnění mimo obec, v které žijí. (BŘEZINA, 2004)

V roce 1919 požádalo obecní zastupitelstvo zemskou správu v Brně o přidělení pozemků ve vlastnictví lichtenštejnského panství, kterému bylo vyhověno a došlo ke zřízení tzv. *zbytkového statku*, v jehož rámci část statků připadla obci a místním zemědělcům. Dle obecní kroniky byl další zásah do života místních zemědělců dopad hospodářské krize ve 30. letech 20. století, který zasáhla obyvatele Koberčic výrazným snížením cen zemědělských produktů, což vedlo k rozvoji vinařství.

Poté rok byl 1951 zásadní pro obec vznikem Jednotného zemědělského družstva (JZD), do kterého na začátku vstoupilo 27 občanů, zejména povoláním továrních dělníků, samotní rolníci tvořili zanedbatelné procento. V roce 1953 došlo k faktickému rozpadu *JZD Koberčice* a obhospodařovaná půda byla dána do pronájmu soukromě hospodařícím rolníkům. Jednotlivým rolníkům ovšem byly stále zvyšovány dodávkové povinnosti, které pak znemožňovaly udržení a rozvoj soukromého hospodaření, docházelo k růstu tlaku na socializaci venkova. Celková neúroda zemědělství na Jižní Moravě v letech 1954 a 1955 neplnění dodávek prohloubila a rok 1955 byl posledním rokem svobodného hospodaření místních rolníků, skutečný nápor na kolektivizaci začal v roce 1956. (UNGER, 2000)

V roce 1956 vzniklo v pořadí druhé Kobeřické JZD, které při svém vzniku mělo 27 aktivních členů, v roce 1957 ovšem počet členů vzrostl na 40 a hospodařilo na 71 ha půdy. S růstem nátlaku státních orgánů vstoupila většina malých a středních rolníků v roce 1958 do družstva, kolektivizace Kobeřic byla dokončena v roce 1960 zvýšením dodávek, výhruzkami a přímým nátlakem na poslední zbývající hospodáře. Scelování pozemků do velkých honů, probíhající od konce 50. let 20. století, mělo přispět k rozvoji rostlinné výroby, po vstupu do *JZD - Kobeřice* bylo všem zemědělcům přiděleno 0,5 ha záhumenky se stejnou bonitou půdy. (UNGER, 2000)

V roce 1960 byl vstup členů do JZD ukončen, JZD mělo 112 členů a hospodařilo na 470 ha orné půdy. Začátkem roku 1961 bylo JZD pokusně převedeno na pevnou odměnu, která činila 17 Kčs. (JEDLIČKOVÁ, 1969) Začátek 60. let byl charakteristický nesplněním dodávek ze strany JZD, zejména kvůli neodbornosti a rozkrádání společného majetku. V roce 1965 začalo družstvo postupně prosperovat, lidé dostávali pravidelné odměny a výplaty a měnil se také charakter obce. Po tzv. Pražském jaru dochází k prověrkám pracovníků JZD, nebyly ovšem nalezeny rozpory s oficiální linií strany. (UNGER, 2000)

V roce 1969 družstvo zaměstnávalo 116 stálých zaměstnanců, 59 zaměstnanců pomáhalo, průměrný věk zaměstnance byl 45 let a JZD hospodařilo již na 520,03 ha půdy. Z celkového počtu to bylo 479,24 ha orné půdy, 0,34 ha vinic, 1,03 ha zahrad, 15,39 ha sadů, 12,95 ha luk a 11,08 ha pastvin. V rámci využití orné půdy dominovaly z plodin zejména zrniny na 54,49 % plochy, dále cukrovka na 11,69 % plochy, brambory na 3,76 % plochy a krmné plodiny na 30,06 % plochy. JZD bylo zařazeno do výrobní oblasti ČM 10, výrobního typu řepařského. (JEDLIČKOVÁ, 1969)

V roce 1974 v souladu s dobovými tendencemi došlo ke sloučení *JZD Kobeřice* s *JZD Vážany* a *JZD Podlesí Nížkovice – Heršpice*, nové družstvo dostalo název *JZD Brázdy míru* a sídlilo v Nížkovicích. Družstvo bylo v roce 1985 znovu sloučeno s dalším družstvem, také přejmenováno na *JZD Josefa Rerycha* a celková výměra obhospodařované půdy družstvem v této době činila 3054 ha.

V roce 1995 došlo k přejmenování obce z původního názvu *Kobeřice* na *Kobeřice u Brna*, v historických dokumentech figuruje obec pod původním názvem s určením okresu Vyškov. (UNGER, 2000)

4.2 Postupy stanovení

V diplomové práci byly použity metody a postupy: 1. Kvalitativní výzkum, 2. Srovnání dat o využití ploch v zájmovém území, 3. Analýza péče o krajinu v mapování a snímkování. Všechny tyto postupy jsou podrobněji specifikovány v následující kapitole.

4.2.1 Kvalitativní výzkum

V rámci výzkumného šetření byla použita metoda kvalitativního výzkumu, samotný sběr dat probíhal pomocí interview. Individuální osobní rozhovor má výhody plynoucí zejména z širšího a hlubšího zaměření dotýkajícího se různých kvalitativních skutečností. (SURYNEK a kol., 2001)

Úspěšnost interview ovšem také závisí na mnoha jiných okolnostech, velký vliv má například jev zvaný *raport*, který můžeme definovat jako určité vytvoření požadované, otevřené atmosféry a navození přátelského vztahu. Samotný pojem *interview* je původem z anglického jazyka a je složen ze dvou slov: *inter* (mezi) a *view* (pohled či názor) a touto výzkumnou metodou je možné zachytit nejen fakta, ale také vnější postoje a reakce respondentů. Probíhá formou interpersonálního kontaktu, většinou poté rozhovorem vedeným tváří v tvář. (GAVORA, 2000)

Mezi výhody potom patří sumarizace informací, které mají širší a hlubší zaměření, dotýkají se různorodých skutečností kvalitativního významu a jsou vzájemně porovnatelné. Ovšem nevýhodami jsou například náročnost finanční, časová či riziko nezastihnutí požadovaného respondenta. (SURYNEK a kol., 2001)

Struktura interview konkrétně souvisela s kontaktováním daného respondenta telefonicky či osobně a nejdříve proběhlo požádání o poskytnutí interview, respondenti byli seznámeni s osobou žadatele, byl jim představen cíl a také přínos výzkumu. Byl jim sdělen počet otázek, množství potřebného času a také bylo navrženo konkrétní datum a čas. K setkání došlo po výše zmíněné domluvě nejčastěji v bydlišti daného respondenta, interview bylo se souhlasem nahráváno a respondenty bylo odsouhlaseno zveřejnění získaných údajů v této práci.

Metoda částečně strukturovaných rozhovorů nabízí alternativu v odpovědích a také možnost doplnění, rozšíření a dalšího objasnění dané odpovědi. (GAVORA, 2000) Samotná interview probíhala výše zmíněnou metodou, která je určitým kompromisem mezi strukturovanou a nestrukturovanou metodou. Bylo připraveno dohromady 6 otevřených otázek, které byly logicky seřazeny.

4.2.2 Srovnání dat o využití ploch v zájmovém území

Pro studium změny užívání krajiny v zájmovém území byla také použita statistická data napříč šesti časovými obdobími, od roku 1845 do roku 2016, celkem mezi 171 lety. Průměrně je mezi jednotlivými obdobími rozestup 34 let, ovšem vzhledem digitalizaci a snadnější dostupnosti dat ČÚZK (Českého úřadu zeměměřického a katastrálního) jsou rozestupy v posledních obdobích kratší, než v prvních. Nabízí se tak možnost sledování změny krajiny pomocí *Land use* a *Land Cover Changes*.

Data pochází se tří různých zdrojů, data za roky 1845, 1948, 1990 a 2000 pochází z databáze *LUCC Czechia* (Land Use / Land Cover Changes), data z roku 1900 pochází z *historického místopisu Moravy a Slezska v letech 1848-1960* a poslední data z roku 2016 pochází z ČÚZK. Data a srovnání jsou věrohodná a srovnatelná vzhledem k přepočítávání, rozloha katastrálního území se mění jen minimálně.

Poté došlo na základě všech výše uvedených zdrojů ke komplexnímu srovnání dat o využívání ploch mezi roky 1845 až 2016 v tabulce 7, graficky znázorněno na obrázku 3 a s daty se následně pracovalo. Byl vytvořen vývoj změn v rámci jednotlivých ploch ve všech časových obdobích, také vypočítán KES dle Míchala (MÍCHAL, 1992), KES dle Agroprojektu (LÖW a MÍCHAL, 2003) a trend obou koeficientů byl vzájemně srovnán. Pro výpočet KES byl nutný přepočet všech ploch ve všech časových horizontech do procentuálního vyjádření, tato tabulka 8 je součástí přílohy č. 4. Pro úplnost byla na začátku kapitoly také uvedena historická data o využití ploch, konkrétně ovšem tato data vzhledem k rozdílné velikosti katastrálního území v historii nebyla součástí výše popsaných srovnání a výpočtů.

4.2.3 Analýza péče o krajinu v mapování a snímkování

Součástí analýzy bylo terénní mapování současného stavu krajiny a péči o ni v zájmovém území, pořízení fotografií a vytváření poznámek. Fotografie byly pořízeny dne 17. 10. 2015, jedná se o obrázky 7 - 10, které jsou součástí přílohy č. 3. Na základě těchto informací vznikla mapa, která byla převedena do digitální podoby pomocí ArcGIS ve verzi 10, konkrétně programu ArcMap a ArcCatalog.

ArcGIS je název systému firmy ESRI, produkty z kategorie ArcGIS Desktop mají tyto aplikace: *ArcMap*, *ArcToolbox*, *ArcCatalog* a *Model Builder*. Aplikace ArcMap je hlavní částí celého balíku, v jehož prostředí je možné editovat data, provádět kartografickou tvorbu dat, organizaci datových vrstev a další činnosti. ArcCatalog je aplikace sloužící ke správě a organizování jednotlivých GIS dat, kam spadají například, geodatabáze, datové sady, metadata apod. (RUDA, 2013)

Byl vybrán souřadnicový systém *S-JTSK Krovak East North*, načtena mapová vrstva využívající informace LPIS a ortorektifikované letecké snímky současnosti. V programu ArcCatalog byly vytvořeny potřebné shapefiles polygonového typu, jednalo se o vrstvy: *Plochy malé rozlohy udržované, plochy malé rozlohy neudržované, sady, zahrady, intravilán, vodní plochy, louky a pastviny, orná půda a lesy*.

Po propojení s programem ArcGIS a po vyznačení hranice katastrálního území byly takto digitalizovány výsledky terénního mapování. Jednotlivé polygony tak reprezentovaly plošné jevy, které byly definovány hranicemi jednotlivých ploch. Stejný byl postup také pro historické mapování, konkrétně II. vojenské mapování bylo načteno jako další vrstva v ArcGIS a byly zaznamenány plošné jevy nacházející se v krajině zájmového území v tomto časovém období.

Péče o krajinu projevující se také relativní udržovaností či neudržovaností ploch byla v současnosti stanovena na základě terénního šetření, v historických mapách byla stanovena pouze udržovaná plocha na základě hranic ploch při využívání legendy. Péči je v tomto konkrétním případě myšlena jakákoliv úprava plochy lidskou činností, která má zabránit či zpomalit proces sukcese.

Těmito metodami byl zachycen současný i minulý stavu péče o krajinu polohově a popisně do map, který umožňuje srovnání a zhodnocení změn v péči o krajinu. Všechny výše uvedené výzkumné metody byly zkombinovány tak, aby výsledek nabízel komplexní a věrohodný pohled na změny péče o krajinu v zájmovém území.

5. VÝSLEDKY

Zatímco v teoretické části bylo prostudováno, shromážděno a nakonec analyzováno množství odborné literatury a dalších zdrojů, v této části jsou prezentovány výsledky kvantitativního výzkumu, analýzy statistických dat o využití ploch v zájmovém území a analýza péče o krajinu na základě mapování a snímkování. Kvalitativní výzkum byl prováděn pomocí interview, která se uskutečnila v březnu roku 2016. Tato kapitola specifikuje cíl, předmět a objekt výzkumu a všechny etapy analyzují péči obyvatel Kobeřice u Brna o krajinu. Seznam otázek kvalitativního výzkumu je uveden v příloze č. 1: *Otázky pro účel kvalitativního výzkumu*, odpovědi samotných respondentů jsou dostupné v příloze č. 2: *Interview s respondenty*.

5.1 Cíl výzkumu

Cílem je zachytit současný stav péče o krajinu polohově a popisně do map, stanovit minulý a současný stav péče o krajinu na základě historických mapových podkladů, současného snímkování a interview, analýze statistických dat a výpočtů koeficientů ekologické stability. Zhodnotit změny v péči o krajinu obyvatel obce Kobeřice u Brna, vysvětlit důvody, které k této změně vedly a charakterizovat vývojové trendy.

5.2 Předmět a objekt výzkumu

Předmětem výzkumu byla péče o krajinu a krajina zájmového území samotná. Objektem výzkumu se stali zainteresovaní obyvatelé obce Kobeřice u Brna, dále ovšem také krajina intravilánu a extravilánu obce. Respondentů kvalitativního výzkumu bylo celkem 6, jednalo se o 5 žen a 1 muže, kteří se v obci narodili, případně se přistěhovali a prožili v obci značnou část svého života, takže historickou krajinu a péči o ni znají, mohou ji velmi dobře srovnat s krajinou dnešní a mohou také popsat procesy změny péče o krajinu. Interview probíhala intenzivně a hloubkově, vzniklo téměř 5 hodin nahrávek a přepisy interview jsou na celkem deseti stranách v příloze č. 2.

Záměrně byly zvoleny dvě skupiny osob, první skupina byla narozená ve 30. letech 20. století, druhá byla poté narozena v 50. a 60. letech 20. století, nejstaršímu respondentovi bylo 83 let. Nabízí se tak určité srovnání generační, různý pohled na krajinu před a po kolektivizaci. Všichni tito respondenti o krajinu pečovali, hospodařili na polích, zahradách či vinohradech, historicky ke krajině měli silné pouto a stále také mají.

5.3 Interpretace výsledků kvalitativního výzkumu

Následuje interpretace výsledků plynoucích z uskutečněných inerview. Jednotlivé výsledky jsou řazeny podle pokládaných otázek, přirozeně na ně navazují, rozvíjí je a doplňují.

5.3.1 Demografické údaje o respondentech

Respondenti mohou být rozděleni do dvou základních skupin. První skupina představuje generaci narozenou mezi roky 1933 až 1939, druhá skupina představuje generaci narozenou mezi roky 1951 až 1963. Jeden respondent se přímo v obci narodil, nadpoloviční většina respondentů v obci žila či žije většinu svého života. Tři respondenti pracovali celý život v zemědělství a soukromně hospodařili.

5.3.2 Péče o krajinu v historii

Obyvatelé Kobeřic u Brna pěstovali na svých polích brambory, řepu, kukuřici, starali se o vinohrady, kde byly také meruňky, švestky a zároveň bylo pečováno o pozemky patřící pod JZD. Práce byla mnohdy na směny, takže kdo pracoval v obci nebo v okolí, mohl se během dne starat i o své hospodářství, zvířata apod. Vinohrady se nacházely v extravilánu obce, lidé si pěstovali a vyráběli vlastní víno, na zahradách u domů, které měly dříve spíše funkci produkční, než okrasnou či rekreační, se pěstovala různá zelenina pro vlastní potřebu.

Obyvatelé byli zvyklí sami hospodařit a byli poměrně soběstační, respondenti narození před kolektivizací mluví o vlastních záhumnkách a o bolestivém znárodnění, o ztrátě půdy a zvířat, velmi silně stále zakořeněném. Mluví také o sjednocení pozemků a ztrátě rozmanitosti krajiny, krajina poté byla už jednolitá a nebyly využívány jednoduché protierozní opatření, nebyl již kladen důraz na znalosti předků a předávání zkušeností, vztah k půdě předávaný generací na generaci, takto vymizel. Sami hospodáři se chovali ke krajině laskavě, uvědomovali si nutnost krajiny potřebné k samotnému přežití, krajiny si vážili. Využívali jednoduché, ale efektivní mechanismy, kterými chránili pole, například se jednalo o pásy vegetace mezi poli navzájem i mezi poli a cestami. Přejít ke kolektivizaci probíhal násilnou formou, na hospodáře byl vytvářen nátlak, sami se vzdávali půdy jen velmi neradi a někteří tomu vzdorovali velmi dlouho.

Respondenti narození po kolektivizaci vnímají JZD jako výrazný činitel charakteru krajiny, zejména svojí relativní efektivností a velkým dopadem na krajinu skrze mechanizaci. Velké sdružené lány jsou vnímány jako efektivní využití krajiny, při jiném uspořádání je poté krajina vnímána jako nevyužitá. Společný názor napříč generacemi panuje o větší péči o krajinu v historii ze strany obyvatel, na určitou rozmanitost a zvyklost pomáhat si mezi sebou navzájem a do prací zahrnovat i malé děti, které automaticky například po škole pomáhaly. Velké množství nárazové práce se vyskytovalo zejména v době žní, kdy se pracovalo každý den v týdnu a pomáhal tak každý, kdo mohl. I přes nastupující mechanizaci měli často obyvatelé množství ruční práce, zejména kvůli nedokonalosti techniky. Potravinová soběstačnost byla vnímána jako důležitá hodnota i vzhledem k omezení ze strany nabídky potravin.

Velké plochy mělo na starosti JZD, menší a zejména hůře dostupné plochy potom dalo k užívání jednotlivým obyvatelům, kteří si sami určili, co chtějí nebo potřebují vypěstovat, téměř každý pak měl tzv. *záhumenku*. V těchto případech tak funguje určitá souběžnost hospodaření na pozemcích JZD a pozemcích svěřených do péče jednotlivým zemědělcům, lidé jsou zvyklí pracovat a péče o krajinu jim přináší užitek.

Péče o krajinu se netýkala ovšem pouze polí, zahrad a vinohradů, ale také stromů v obci a její bezprostřední blízkosti, péče o vodní toky a určitá zodpovědnost za čistotu sousedních přírodních prvků. Je patrná také změna charakteru obce, kdy v 70. letech byly odstraněny staré domy spolu s historickými dřevinami v intravilánu obce. Lidé se později starají více o předzahrádky, které mají spíše estetickou hodnotu, vinohrady se stávají produkčními, vinná réva už je později vedena skrze vedení na sloupcích, hojně se také sbíralo ovoce na ovocných stromech, které se dále zpracovávalo. Celé stromy byly prodávány k očesání, o což byl velký zájem a jednotliví obyvatelé měli oblíbené stromy, které takto využívali každoročně.

5.3.3 Péče o krajinu v současnosti

Obyvatelé popisují množství lokalit, které byly dříve obhospodařovány a dnes už jsou ponechány ladem. Sami už o krajinu pečují méně nebo vůbec, často se snažili péči o krajinu přenechat svým dětem, s různými výsledky. Někteří potomci nebo dokonce i vnoučata ke krajině vztah mají a aktivně o ni pečují, potomci jiných respondentů ovšem ne. Krajina podle respondentů jinak vypadá, někteří uvádějí, že se o ni nepečuje někde už vůbec, je navíc problém najít někoho na pomoc, případně najít někdo s technikou ochotného vypomoci, lidé už nemají ani potřebné stroje. Je zmiňován faktor času a také peněz, pěstování vlastní zeleniny a ovoce se nevyplatí, respondenti zmiňují také vysoké náklady na vodu, pokud nemají vlastní studnu či přístupný potok.

Oproti dřívějšímu stavu jsou vidět i negativní důsledky jako eroze či přívalové deště a pokud se lidé vydají na místa, které znají z dětství či mládí, nenachází původní vegetaci jako například remízky, lesíky, solitérní dřeviny apod. Oproti dřívějšímu stavu chybí specifický řád, který byl v péči o krajinu a krajině samotné znát. Starší respondenti uváděli, že se sami již příliš o krajinu starat nemohou, někdy dochází k pachtování půdy, množství parcel ale leží ladem. Stromy, které byly dříve lemovány množstvím cest, jsou ve vysokém věku, ve špatném stavu či dokonce vykácené, k nové výsadbě až na výjimky nedochází. Množství ploch je v současnosti zaneseno náletovými dřevinami, rozšiřují se různé keře, například šípkové a velmi málo ploch je alespoň pravidelně posečeno, krajinou se volně šíří plevel. Krajina také podle respondentů nepřispívá již k potravinové soběstačnosti.

Zároveň je ale patrný vývoj od 90. let 20. století, kdy po restitucích někteří majitelé půdy začali opět hospodařit, nebo se o to alespoň pokoušeli, krajina se začíná lehce zase fragmentovat a je mírně pestřejší než v dobách plánovaného hospodářství. Ovšem hospodaří zejména lidé ve vyšším věku, kteří určitým způsobem navázali na rodinnou tradici, hospodaří alespoň v rámci částečné soběstačnosti. Jedná se o menší množství lidí, hospodařících podle tradičních znalostí a zkušeností, přesto se objevují obavy související s následovníky. Zároveň je ovšem vidět snaha o údržbu zejména intravilánu, který často prochází rekonstrukcí a obnovou, zejména infrastruktura apod.

Pro starší respondenty je například nepochopitelné, že velké zemědělské společnosti mohou hospodařit bez živočišné výroby, nerespektují přirozené způsoby hospodaření a používají množství průmyslových hnojiv, zaorávají slámu apod. Je uváděno, že i v rámci dopadu JZD na krajinu velmi záleželo na způsobu hospodaření, respektive na konkrétním vedení a specifických péče o krajinu.

5.3.4 Popsání změny péče o krajinu a hodnocení těchto změn

Krajina se výrazně změnila scelením menších polí do velkých lánů, podle respondentů se v blízkém okolí vesnice mění krajina, která není nijak obhospodařovaná, vzdálenější okolí obhospodařují krajinu větší zemědělské společnosti. V odpovědích se objevovala slova, že je krajina subjektivně „*smutnější*“ ve srovnání s dřívějším stavem, dále také méně „*udržovanější*“ apod. Vztah ke krajině a zemědělství například u vnučat je pěstován a dále rozvíjet také skrze studia, takže respondenti vidí mnohdy alespoň symbolické pokračování v životním způsobu předků.

Bez ohledu na hodnocení je spatřována změna způsobu hospodaření v krajině, vizuálně se jedná o méně kultivovanou krajinu bez zájmu jednotlivých majitelů pozemků, vinogradů, zahrad a polí o jakoukoliv péči. Změna je také patrná v kvalitě a chuti potravin, které se změnily, je zmiňován zdravotní aspekt půdy i potravin vzhledem k množství používání umělých hnojiv po vzniku JZD. S intenzifikací zemědělské produkce rostly také požadavky na výnos, které byly neúměrné a velmi vysoké v porovnání s hodnotami produkce před kolektivizací, je zmiňován nepřirozený způsob produkce, který nerespektuje přírodní zákonitosti.

Zároveň je ale také i mezi staršími respondenty zaznamenán po 90. letech 20. století příklon ke dravějšímu způsobu života, zdravým potravinám a bioproduktům. Žádný z respondentů se nevyjádřil ve smyslu toho, že by změna v krajině byla jakkoliv pozitivní, odpovědi se pohybovaly v rozmezí neutrálních až silně negativních, kdy byl například negativně hodnocen vzhled nejen krajiny, ale také obce samotné a přírodních prvků nacházejících se v intravilánu.

5.3.5 Důvody změny péče o krajinu

Změny jsou vysvětlovány dobou komunismu, zpretrháním kontinuity předávání zkušeností, znalostí ale i vztahu k půdě. I větší hospodáři, kterým byla půda navracena, později jejich potomci nedokázali v tradici pokračovat a dlouholetá linka byla tak přerušena. Během socialismu lidé mnohdy péči o krajinu se svým zaměstnáním dokázali zkombinovat, respondenti uvádí dnes zejména aspekt času, který je celkově jinak užíván a také větší vytíženost v pracovním procesu. Problémy v péči o krajinu způsobily velké změny související s příchodem kolektivizace, ale také s koncem tohoto období v 90. letech, kdy se někteří lidé nedokázali adaptovat na nové podmínky a čelit novým výzvám, ale také problémům. Respondenti uvádí také určité preference jiných odvětví už v době, kdy se rozhodovali oni sami, jaký obor budou studovat, to pak pokračovalo a prohlubovalo se u jejich dětí i vnuků.

Jako další aspekt je hojně uváděna změna životního stylu lidí žijících na venkově. Dříve se chodívalo dříve do práce, zároveň se ovšem dříve skončilo a lidé mohli sami hospodařit. Dnešní pracující začínají a také končí později, celý způsob trávení času na venkově se tedy se změnou režimu práce mění také.

Mladí lidé o péči o krajinu nemají zájem, dnes už ani různé způsoby péče neznají a nemá jim to kdo předat. Někteří obyvatelé obce mladšího či středního věku mají k hospodaření vztah, ale sami například absolvovali několik neúspěšných pokusů v hospodaření a nepokračují v tom. Mění se životní styl, způsob trávení času na venkově obecně, protože velká část pracujících dojíždí například do Slavkova či Brna, Koberžice u Brna pak mohou plnit funkci spíše rezidenčního místa. Se změnou způsobu života také přichází jiné finanční možnosti a zejména snadná dostupnost časová i lokální, které dovolí velkému množství lidí preferovat koupi různého druhu produktů před pěstováním. V neposlední řadě je uváděno množství důvodů související se změnou klimatu, růstem teploty a suchem ve srovnání s dřívější dobou, také nejistota výnosů a množství rizik.

5.3.6 Kvalita péče o krajinu zabezpečená různými subjekty

Objevoval se u naprosté většiny respondentů názor, že nejlépe o krajinu pečovali samostatně hospodařící rolníci a krajina v té době byla obdělána více, než je tomu dnes. Lidé pečovali více o blízké okolí obce než o své domy, což se dnes otočilo, mění se také způsob života na venkově a život obyvatel samotných. Zároveň si ale v souvislosti s hospodařením lidé uvědomovali hodnotu této produkce a s tím související hodnotu krajiny, na které tak byli přímo existenčně závislí.

Dále byli obyvatelé díky péči o krajinu a hospodaření soběstační, naučili se žít s tím, co měli, přičemž velkou roli v tomto hrála také pracovitost a zejména skromnost. Objevuje se názor, že drobní zemědělci zabezpečili pestrost krajiny, kterou poté JZD upozadilo před preferovanou vyšší produkcí, která s sebou nesla množství externalit projevujících se v krajině. Vlastníci se chovají k dané věci jinak, než nájemci a silnou roli v tomto hrála i rodinná tradice, přesto se objevoval názor, že sami respondenti chtěli pro své potomky lepší život, než měli oni sami, přestože ho pokládali za hodnotný a krásný.

Respondenti také uváděli, že je příliš brzo na to očekávat kvalitativní změny v péči o krajinu vzhledem k délce nevhodného nakládání s krajinou. Zároveň se objevují obavy ohledně pokračovatelů, kterých je nedostatek a postupně jim nemá kdo předat zkušenosti a hodnoty léty pečované a pro dotazované obyvatele tolik důležité.

5.4 Data o využití ploch v zájmovém území

5.4.1 Historická data o využití ploch v zájmovém území

Obce s relativně velkými katastry jsou typické pro tuto oblast jihovýchodní Moravy, katastr obce Kobeřice u Brna je také z jedné poloviny pokryt lesy, které vždy nabízely dostatek dřeva. Když byly Kobeřice v roce 1617 spolu s Nížkovicemi, Mouřínovem a Milešovicemi odděleny od Slavkova, bylo snahou majitelů slavkovského panství získat dané obce zpět, protože na zbytku panství rozsáhlejší lesní pozemky chyběly.

Z dokumentů Individuálního extraktu, který je konečným výsledkem práce na tereziánském katastru v majetku ždánického panství z let 1753 a 1754 plyne, že v katastru obce se nacházelo po přepočtení do metrického systému celkem 268,74 ha polností, 1,18 ha zahrad, 11,39 ha pastvin, 14,32 ha pustých polí, 11,37 ha vinohradů a pouze 1,44 ha lesa. Jednotky původní byly uvedeny v *měricích*, *achtelech* a seno ve formě *für*. Zároveň se ovšem uvádí, že snahou vrchnosti bylo zatajit co největší množství půdy, takže případné srovnání je problematické nejen vzhledem k rozdílné velikosti katastrálního území.

Na rozdělení polí v blízkosti vesnic měl určující vliv zejména přírodní terén, který je v zájmovém území poměrně členitý, v Kobeřicích byly poté pozemky místních obyvatel rozděleny do tratí a je možné si všimnout snahy o relativně spravedlivé rozdělení polností v rámci jednotlivých částí katastru. Názvy tratí se dochovaly a podle údajů z roku 1876 to byly například: *Kratiny za humny*, *Čtvrtě za křížem*, *U strže*, *Pod Němčany* a další.

V roce 1921 to byly tyto tratě: *Křestanůvky*, *Netroufalky*, kopec *Dřínovec* a mnoho dalších. V pramenech ze 17. století je možné si všimnout zmínky o vinicích v Kobeřickém katastru, jejich názvy byly: *Přední hora*, *Zadní hora* a *Kuchyňka*. (UNGER, 2000)

5.4.2 Statistická data o využití ploch v zájmovém území

Tato data byla získána skrze *Výzkumné centrum změn využití ploch Česka*, nazývané také *LUCC Czechia*. Jedná se o výzkumné centrum působící v rámci Přírodovědecké fakulty Univerzity Karlovy v Praze. Zdroj: Databáze LUCC Czechia [online]

Tabulka 1 - Statistická data o využití ploch v zájmovém území (1845 – 2000) [ha]

Zdroj: Databáze LUCC Czechia [online], vlastní úprava

	1845	1948	1990	2000
Orná půda	583,6	706,2	581,3	567,5
Trvalé kultury	13,1	19,1	51,2	57,5
Louky	91,4	12,7	19,5	17,3
Pastviny	112,5	19,9	10,9	4,2
Zemědělská půda celkem	800,6	757,9	662,9	646,5
Lesy	831,6	875,1	900,9	905,8
Vodní plochy	9,9	2,7	22,3	22,9
Zastavěné plochy	7,9	9,3	15,2	15,3
Ostatní plochy	26,1	30,7	74,5	84
Jiné plochy celkem	43,9	42,7	112	122,2
Suma	1676,1	1675,7	1675,8	1674,5

Datovým souborem je *Databáze dlouhodobých změn využití ploch Česka (1845-2010)*, kde jsou v rámci využití ploch zaznamenány rozlohy v rámci sedmi kategorií: *Orná půda*, *trvalé kultury* (zahrnuje: *sady*, *zahrady*, *vinice a chmelnice*), poté *lesní plochy*, *pastviny*, *louky*, *vodní plochy*, *zastavěné plochy* a dále *ostatní plochy* ve čtyřech časových horizontech. Skupina *ostatní plochy* je velmi různorodá a zahrnuje kombinaci ploch antropogenně změněných, plochy přírodní nebo částečně přírodní.

Jednotlivé časové horizonty jsou roky 1845, 1948, 1990 a 2000. První časový horizont plyne z mapování Stablního katastru, další časový horizont vychází z využití ploch v roce 1948 a poslední dva časové horizonty v rámci tohoto balíku pochází z Centrální databáze Katastrálního úřadu v Praze. Tato data jsou za všechny čtyři časové horizonty plně vzájemně srovnatelná.

Určitá výjimka ve srovnatelnosti je pak rok 1948, kdy byly jako vodní plochy zapsány pouze vody stojaté, pro získání dat o vodních plochách celkových proto bylo přistoupeno k odvození na základě sečtení rozlohy vodních ploch roku 1948 a tekoucích vod roku 1845 s úpravou velikosti ostatních ploch. Zdroj: Databáze LUCC Czechia [online]

Tabulka 2 poskytuje data o užívání ploch v katastru zájmového území za rok 1900 z *historického místopisu Moravy a Slezska v letech 1848 - 1960*, přičemž zde nejsou zahrnuty vodní plochy, v našem případě se jedná zejména o rybníky a vodní toky, pak zde nejsou zahrnuty zastavěné plochy, známe ovšem položku *jiné plochy* pro vzájemné srovnávání.

Tabulka 2 - Statistická data o využití ploch v zájmovém území v roce 1900 [ha]

Zdroj: (BARTOŠ a kol., 1986), vlastní úprava

	1900
Orná půda	640
Trvalé kultury	19
Louky	67
Pastviny	39
Zemědělská půda celkem	765
Lesy	881
Jiné plochy celkem	30
Suma	1676

Když byl v roce 1600 prodán statek Oldřichovi z Kounic, byly v zápisu kupní smlouvy uvedeny rybníky: *Mlýnský, Lovčický, Němčanský, Přestanovský* a také čtyři rybníčky plodového typu a rybníště. Některé uvedené do dnešní doby přetrvaly, jiné zanikly, je ovšem také zmínit Milešovický potok, který v katastru obce Kobeřice u Brna pramení a protéká jím. (UNGER, 2000)

V současnosti můžeme nalézt v katastru obce Kobeřice u Brna potoky *Milešovický* a *Kobeřický*, rybníky *Horáček, Nový rybník* a několik nepojmenovaných rybníků na Milešovickém potoku v oblasti nazývané *Bezedník* v jihovýchodní části katastru.

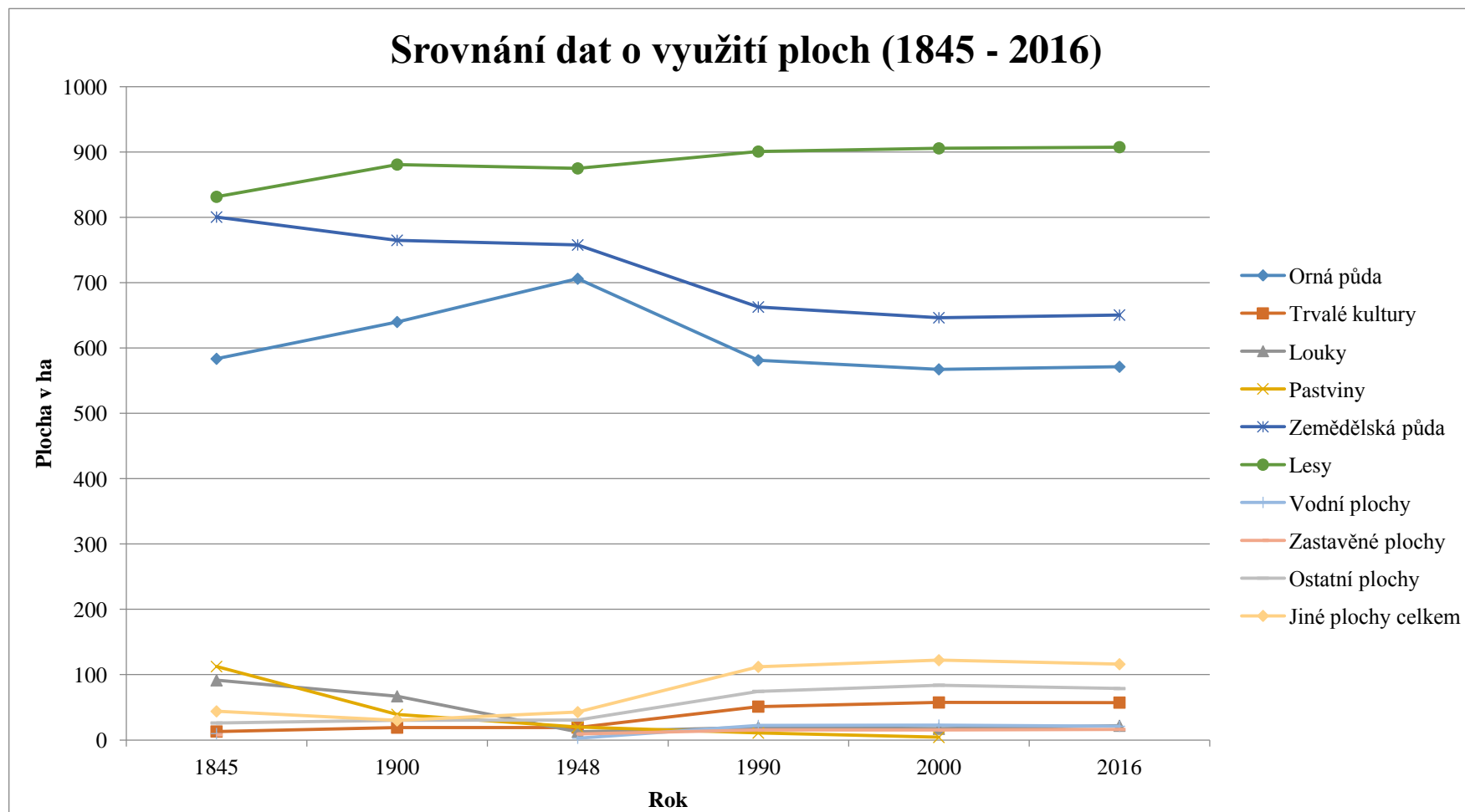
Tabulka 3 - Statistická data o využití ploch v zájmovém území k 1. 4. 2016 [ha]

Zdroj: ČÚZK [online], vlastní úprava

Druh pozemku	Způsob využití	Počet parcel	Výměra
orná půda		4563	571,41
vinice		117	6,04
zahrada		682	39,26
ovoc. sad		23	12,05
travní p.		308	21,89
lesní poz.	les s budovou	2	0,01
lesní poz.		288	907,66
vodní pl.	nádrž přírodní	4	2,24
vodní pl.	nádrž umělá	1	0,33
vodní pl.	rybník	4	9,85
vodní pl.	tok přirozený	116	6,61
vodní pl.	zamokřená pl.	41	2,05
zast. pl.	společný dvůr	6	0,09
zast. pl.	zbořeniště	9	0,32
zast. pl.		439	15,79
ostat. pl.	hřbitov-urn. háj	2	0,33
ostat. pl.	jiná plocha	128	6,66
ostat. pl.	kult.a osvět. pl.	1	0,003
ostat. pl.	manipulační pl.	104	6,13
ostat. pl.	nepločná půda	713	28,43
ostat. pl.	ostat. komunikace	1214	29,03
ostat. pl.	silnice	11	5,60
ostat. pl.	sport. a rekr.pl.	20	2,41
ostat. pl.	zeleň	7	0,20
Celkem KN		8803	1674,39

Z tabulky 3, která je aktuální k 1. 4. 2016 plyne, že nadpoloviční plochu katastru zabírají lesní pozemky, konkrétně je to dle tabulky 8 dohromady 54,21 % plochy, v absolutních číslech 907,66 ha. Pak 34,13 % plochy zabírá orná půda, která je převážně zorněná, v absolutních číslech to činí 571,41 ha. Zahrady poté tvoří 2,34 % celkové plochy katastru, v absolutních číslech 39,26 ha a vinice dnes zabírají pouze 0,36 % plochy, to je 6,04 ha.

5.4.3 Srovnání dat o využití ploch v zájmovém území



Obrázek 3 – Srovnání dat o využití ploch v zájmovém území (1845 - 2016) [ha]

Syntézou tabulek 1, 2 a 3 vznikl graf, který je možné vidět na obrázku 3, ten srovnává využití ploch v katastru obce Kobeřice u Brna v šesti časových horizontech, konkrétně se jedná o roky 1845, 1900, 1948, 1990, 2000 a nejaktuálnější data jsou za rok 2016, k 1. 4 tohoto roku. Celková velikost katastru se pohybuje od hodnoty 1676,1 ha v roce 1845 do hodnoty 1674,39 ha v roce 2016, data jsou ovšem dle citovaných zdrojů plně srovnatelná. Zdrojem dat pro obrázek 3 je tabulka 7, která se nachází v příloze č. 4.

Orná půda s rozlohou 583,6 ha v roce 1845 se, jak je možné vidět na obrázku 3, zvětšovala nejdříve na hodnotu 640 ha v roce 1900 a poté až na historicky nejvyšší hodnotu 706,2 ha v roce 1948, následně již klesala na 581,3 ha v roce 2000 a v roce 2016 zaujímal rozlohu 571,4 ha. Plochy trvalých kultur, kam spadají zahrady a v případě katastru obce Kobeřice u Brna zejména vinice, pak měly opačný vývojový trend. Od roku 1845 kdy zaujímaly 13,1 ha, dále rostly až na hodnotu 19 ha v roce 1900, poté na 19,1 ha v roce 1948 a potom zaznamenaly strmý růst na hodnotu 51,2 ha v roce 1990, hodnotu 57,5 ha v roce 2000 a nakonec stagnovaly na 57,34 ha v roce 2016.

Od roku 2001 nejsou již louky a pastviny rozlišovány katastrálním úřadem, jsou již sloučeny do kategorie trvalých travních porostů, takže objektivní srovnání těchto hodnot se nabízí od roku 1845 do roku 2000.

Louky představovaly v roce 1845 hodnotu 91,4 ha, pastviny poté 112,5 ha, v roce 1900 louky činily 67 ha a pastviny pouhých 39 ha, zde je vidět velmi razantní úbytek za relativně krátké období. V roce 1948 tyto hodnoty byly pouhých 12,7 u luk a 19,9 u pastvin, zde se do dat promítlo zejména specifické období po konci 2. světové války, nízké stavy dobytka a nejvíce se vše odrazilo právě u výměr luk a pastvin.

V roce 1990 a 2000 tvořily louky 19,5 ha, respektive 17,3 ha, pro pastviny to byly hodnoty 10,9 ha za rok 1990 a velmi nízké hodnoty v roce 2000, konkrétně 4,2 ha, které souvisejí s omezením živočišné výroby, kterou potvrzují také respondenti kvalitativního výzkumu. Za rok 2016 je dostupná souhrnná hodnota pro louky a pastviny 21,89 ha, je možné předpokládat, že větší část této hodnoty tvoří hlavně louky.

Plocha celkové zemědělské půdy soustavně od roku 1845 klesá. Z 800,6 ha v roce 1845, klesá k hodnotě 765 ha v roce 1900, dále 757,9 ha v roce 1948, výrazná změna je poté patrná v roce 1990, kdy celková zemědělská půda byla 662,9 ha, pak klesala k hodnotě 646,5 ha v roce 2000 a lehce stoupla na hodnotu 650,63 ha.

Rozdílná situace je ovšem u lesů, které postupně zaujímají stále větší plochu katastrálního území obce Koberčice u Brna. V roce 1845 lesy tvořily 831,6 ha a zaujímaly dle tabulky 8 celkem 49 % plochy celého katastru. Tato hodnota je dána zřejmě předchozím vývojem a přechodem od extenzivního hospodaření v rámci lesa k intenzivnímu. V roce 1900 však lesy tvořily nadpoloviční část katastru obce konkrétně 52 %, v absolutních číslech 881 ha a jejich plocha se zvětšovala na 900 ha v roce 1990, dále na 905,8 ha v roce 2000 a nakonec na hodnotu 907,66 ha v roce 2016.

Vodní plochy tvoří velmi malou část plochy katastru, v roce 1845 to bylo 9,9 ha, v roce 1948 poté pouhých 2,7 ha a v letech 1990 až 2016 se hodnota pohybovala od 21,8 ha do 22,9 ha. Zastavěné plochy ovšem s rozvojem obce, růstem počtu obyvatel a také domů zaznamenávají růst z hodnoty 7,9 ha v roce 1845, přes 9,3 ha v roce 1948, pak hodnoty 15,2 a 15,3 v letech 1990 respektive 2000 až k současné hodnotě 16,2 ha v roce 2016, která je v daném území historicky nejvyšší a je možné očekávat její další růst. Tento trend je možné pozorovat také na obrázku 1, který ilustruje vývoj počtu domů v zájmovém území. Některé stavby ovšem nejsou zkolaudované, typicky například chaty a další budovy, takže můžeme předpokládat, že tato hodnota bude ve skutečnosti ještě vyšší.

V roce 2016 je tak možné zaznamenat za sledovaná období klesající tendenci orné půdy s výkyvy v posledních letech, růst velikosti ploch označovaných jako trvalé kultury a zejména klesající trend celkové zemědělské půdy, které se mezi roky 1845 a 2016 zmenšila dle tabulky 8 téměř o 20 %. Lesní plochy se naopak zvětšily mezi roky 1845 a 2016 téměř o 10 % a stále se zvětšují, stejně tak jako zastavěné plochy.

Na obrázku 3 je možné sledováním změn užívání půdy, v rámci 6 časových horizontů mezi osmi generacemi obyvatel, srovnat různé přístupy k péči o krajinu i hospodaření v krajině samotné, kde se promítají také společenské změny a trendy, které se však objevují na venkově typicky s určitým zpožděním.

5.4.4 Koeficient ekologické stability dle Míchala

Pro výpočet byla využita data z tabulky 7, která se nachází v příloze č 4. Snahou je pomocí KES získat komplexní pohled o změnách ploch, které úzce souvisejí s péčí o tyto plochy. Obecný vzorec je:

$$KES = \frac{\text{Stabilní ekosystémy}}{\text{Nestabilní ekosystémy}}$$

V případě zájmového území se jedná o poměry těchto ploch:

$$KES = \frac{\text{Lesy} + \text{Vodní plochy} + \text{Louky} + \text{Pastviny} + \text{Trvalé kultury}}{\text{Orná půda} + \text{Zastavěné plochy} + \text{Ostatní plochy}}$$

Zdroj: (MÍCHAL, 1992), vlastní úprava

Pod skupinou *Trvalé kultury* spadají v našem případě sady, zahrady, vinice a chmelnice. Chmelnice jsou zařazeny do ekosystémů nestabilních, protože se ale žádné v katastru obce Koberčice u Brna v současnosti nenachází, ani z historického hlediska o nich není zmínka, můžeme celou skupinu Trvalé kultury považovat za stabilní ekosystémy. Skupina *Ostatní plochy* obsahuje množství ploch antropogenně upravených, je možné předpokládat, že jsou spíše nestabilní, než stabilní a disponují nižší ekologickou hodnotou, došlo tak k zařazení do skupiny nestabilních ekosystémů.

Tabulka 4 - Vývoj KES v zájmovém území (1845 – 2016)

	1845	1900	1948	1990	2000	2016
KES	1,7139	1,5015	1,2456	1,4975	1,5112	1,5126

Hodnocení koeficientu ekologické stability krajiny: $1,00 < KES < 3,00$ ukazuje na středně vyváženou krajinu, v které jsou technické objekty poměrně v souladu se zachovanými přírodními strukturami. (LIPSKÝ, 1999)

V případě Koberčic u Brna je hodnota KES = 1,7139 v roce 1845 poměrně vysoká zejména kvůli menšímu množství orné půdy a velkému množství pastvin i luk. Poté hodnota KES = 1,5015 za rok 1900 není úplně relevantní zejména kvůli chybějícím hodnotám vodních a zastavěných ploch, které avšak spadají do stabilních, respektive nestabilních ekosystémů a v předchozím období zaujímaly podobné plochy, přesto je možné oproti roku 1845 sledovat klesající tendenci KES zejména vzhledem k úbytku ploch pastvin.

V roce 1948 dosáhla hodnota KES = 1,2456, která byla ve sledovaných obdobích nejnižší zejména vzhledem k výraznému růstu ploch orné půdy a dalšímu snižování ploch luk, pastvin, lesů a vodních ploch. V roce 1990 ovšem KES dosáhl hodnoty 1,4975 zejména kvůli zmenšování ploch orné půdy a růst plochy lesů. Trend růst KES je vidět také na výsledcích z let 2000 a 2016, kdy KES dosáhla hodnoty 1,5112, respektive 1,5126 a to zejména kvůli dalšímu růstu lesních ploch, dalšímu snižování ploch orné půdy a zvětšování ploch trvalých kultur.

5.4.5 Koeficient ekologické stability dle Agroprojektu

Koeficient ekologické stability je pro srovnání vypočítán také podle metodiky Agroprojektu a to konkrétně podle níže uvedeného vzorce:

$$KES = \frac{(1,5 A + B + 0,5 C)}{(0,2 D + 0,8 E)}$$

Kde *A* je procent plochy o 5. stupni ekologické stability, myšleno nejstabilnější. Dále *B* je procento plochy o 4. stupni ekologické stability, *C* je poté procento plochy o 3. stupni ekologické stability, *D* je pak procento plochy o 2. stupni ekologické stability a nakonec *E* je procento plochy o 1. stupni ekologické stability, ve smyslu nejméně stabilní. (LÖW a MÍCHAL, 2003)

Tabulka 5 - Odhadem přiřazené hodnoty ekologické stability

	1845	1900	1948	1990	2000	2016
Orná půda	1	1	1	1	1	1
Trvalé kultury	2	2	2	2	2	2
Louky	3	3	3	3	3	3
Pastviny	3	3	3	3	3	3
Lesy	4	4	4	4	4	4
Vodní plochy	3	3	3	3	3	3
Zastavěné plochy	1	1	1	1	1	1
Ostatní plochy	1	1	1	1	1	1

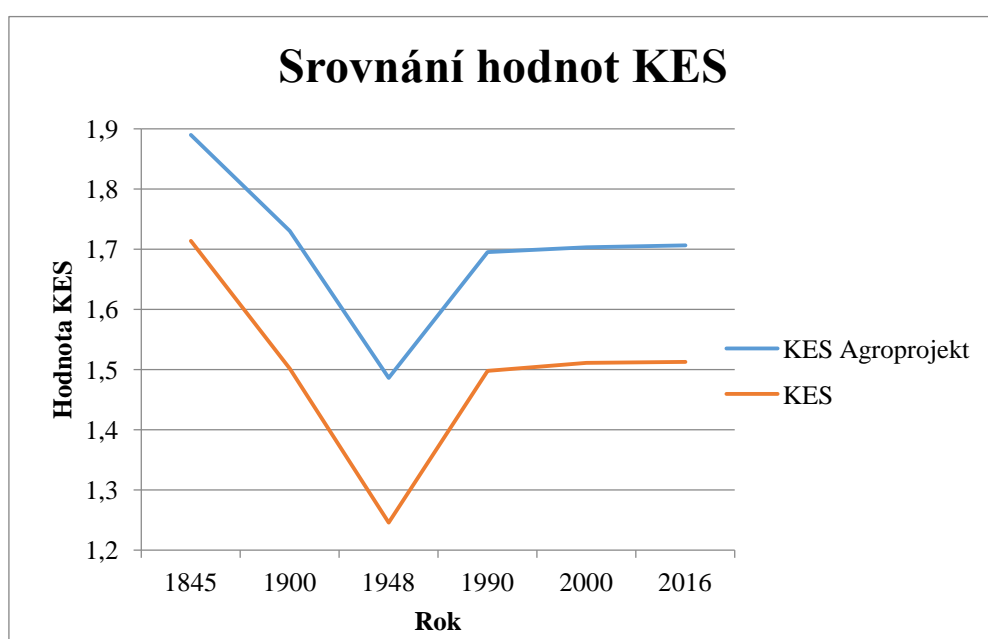
Tabulka 8 s procentní výměrou jednotlivých ploch za všechny časové horizonty, které jsou potřebné pro výpočet KES dle metodiky Agroprojektu je součástí přílohy č. 4. Tabulka 5 vyjadřuje jednotlivé hodnoty, které byly konkrétním plochám v katastru obce Kobernice u Brna napříč všemi časovými horizonty přiřazeny.

Tabulka 6 - Vývoj KES v zájmovém území dle metodiky Agroprojektu (1845 - 2016)

	1845	1900	1948	1990	2000	2016
KES	1,8895	1,7303	1,4860	1,6950	1,7029	1,7061

Hodnocení krajiny na základě výše uvedených hodnot KES dle metodiky Agroprojektu je $1,00 < KES < 10,00$ Krajina s převažující přírodní složkou (LIPSKÝ, 1999). Dle hodnot je možné mluvit o vyvážené krajině s lehce převažující přírodní složkou a obě metody výpočtu KES tak ukazují podobné výsledky.

5.4.6 Srovnání koeficientů ekologické stability

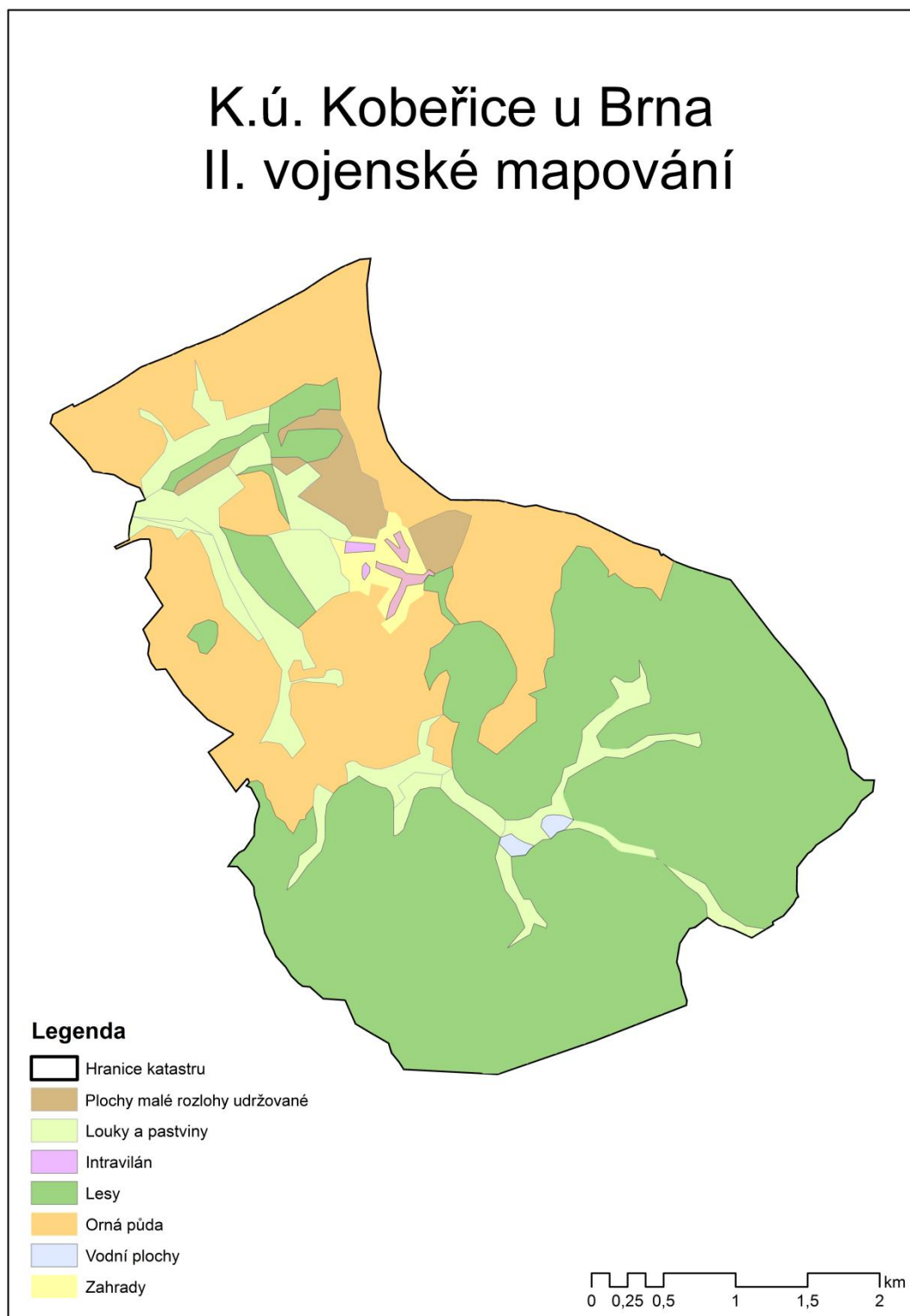


Obrázek 4 - Srovnání hodnot KES (1845 - 2016)

Oba vypočítané koeficienty mají stejný trend, který můžeme vidět na poklesu hodnot mezi roky 1845 a 1900, na výraznějším propadu mezi roky 1900 a 1948 a později je zřejmý růst hodnoty KES po roce 1948, pak už nastal jen mírný růst hodnot KES mezi roky 1990 až 2016.

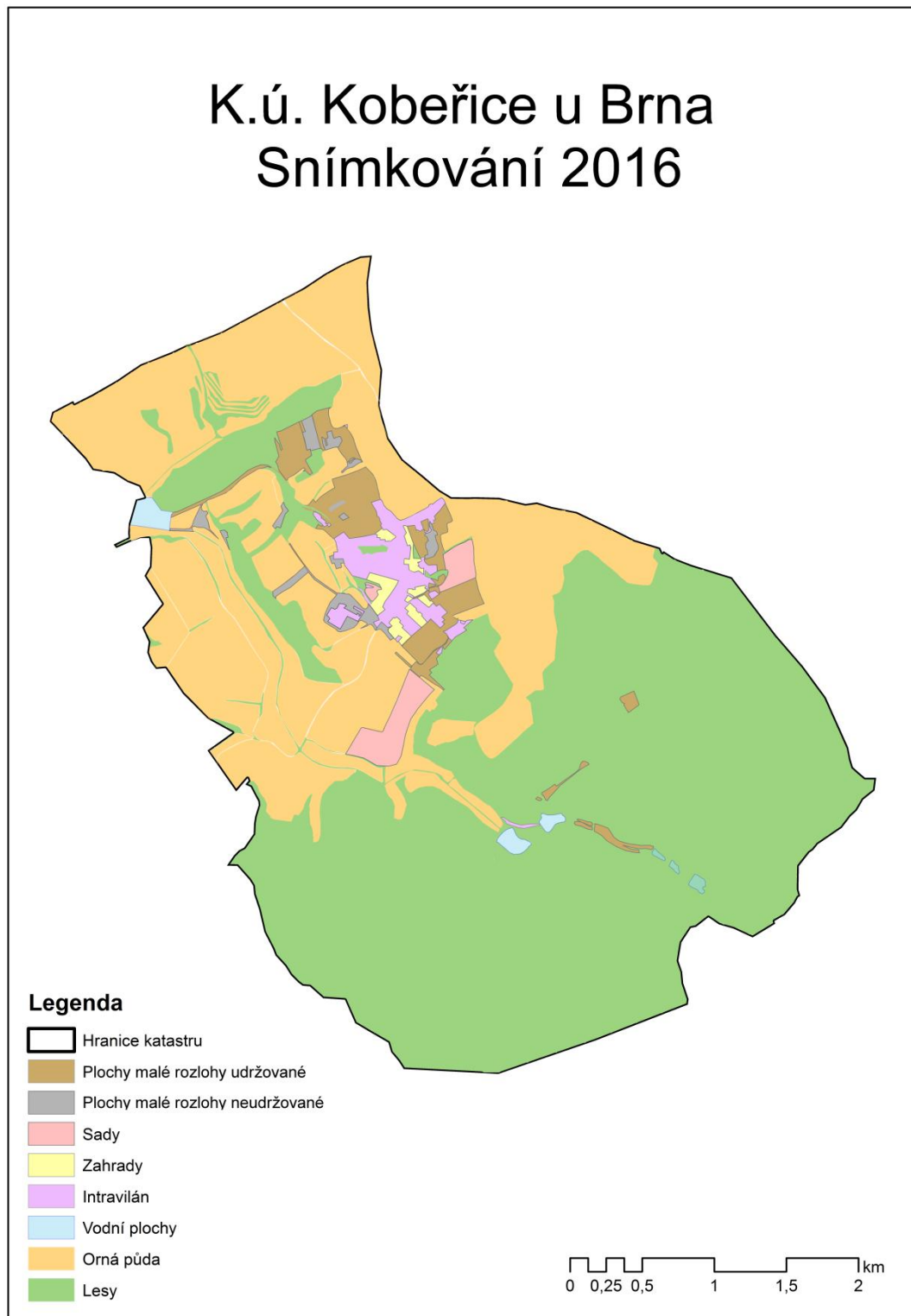
5.5 Péče o krajinu v mapování a snímkování

5.5.1. II. vojenské mapování



Obrázek 5 - II. vojenské mapování zájmového území

5.5.2 Současné snímkování



Obrázek 6 - Snímkování zájmového území z roku 2016

5.5.3 Analýza péče o krajinu v mapování a snímkování

Samotné II. vojenské mapování probíhalo na Moravě v letech 1836 – 1840, v Čechách v letech 1842 – 1852, mapy z II. vojenského mapování jsou v zájmovém území obce Kobeřice u Brna, které je označeno jako *Koberzitz*, výrazně kvalitnější a čitelnější než mapy z III. vojenského mapování. Na historických mapách můžeme také vidět nejvyšší bod katastrálního území *Vlčí horu*, dříve označený jako *Wolfsberg*. Krajina v této době byla výrazně heterogenní, přesto velmi otevřená a méně zalesněná.

Obrázek 6 ve srovnání s obrázkem 5 nabízí možnost vidět změny užívání jednotlivých ploch a z toho plynoucí péče o krajinu v daném území. Je možné pozorovat historické jádro obce, které se nachází v okolí návsi a dnešní ulice *Vrchní*. Dnes je oproti historickému mapování vidět výrazný růst intravilánu obce, zástavba je dnes převážně obytná a stále se rozšiřuje. Na svazích nacházejících se u bývalého mlýna je také dnes možné vidět drobné chatky a chalupy, na místě přechodu intravilánu a extravilánu je poté možné pozorovat vznikající novostavby na místech, která byla dříve zahradami či volně přecházela do krajiny skrze travní porost a ornou půdu.

Relativní blízkost Kobeřic u Brna k městům jako je Slavkov, Brno nebo také Bučovice způsobuje růst počtu obyvatel obce a růst počtu domů zejména kvůli suburbanizaci a je možné do budoucna očekávat, že tento trend bude pokračovat. Zahrady domů a záhumenky se dnes oproti dřívějšímu stavu výrazně zmenšily vzhledem k přibývajícím zástavbě, novým ulicím a také se zvětšováním domů samotných.

V nejbližším okolí obce se nacházela orná půda, přesto byla oproti dřívějšímu dělena výrazně úzkými pruhy lánů, v relativní blízkosti obce, zejména v západní a severozápadní části se ale nacházely louky a pastviny, které dnes už téměř vymizely a nahradila je orná půda a les. Přesto je možné dodnes hranice mezi poli, pastvinami a dalšími zaniklými plochami rozeznat skrze cestní síť, která sice vytrvale ubývá, dodnes nám ale nabízí určitý pohled na historickou fragmentaci krajiny.

Při přímém srovnání historického mapování s dnešním stavem je možné vidět rozšiřující se plochu lesa, který nahradil zejména bývalé louky a pastviny, okraj ždánického lesa ovšem nabízí při srovnávání zajímavý vývoj. Hranice lesa je relativně stejná, rozdílná je ovšem zalesněnost v nejbližším okolí milešovického potoka a blízkých rybníků, ta je v současné době výrazně vyšší než v historických mapách, které nabízely pohled na relativně otevřený a nezalesněný břeh, tehdejší nivy ve srovnání se současností téměř vymizely.

V současnosti je možné pozorovat větší množství vinogradů, které jsou ale převážně malého rozsahu a také se objevují větší plochy účelově vysazených ovocných sadů, než v historických mapách. Ubyly, respektive se také změnila podoba remízků a dalších prvků v krajině, některé se sloučily do větších celků, jiné zcela nově vznikly na ustupujících travních porostech.

V současnosti se ve srovnání s historickými mapami ovšem zvětšily vodní plochy a zejména areál JZD výrazně vzhled obce i nejbližšího okolí proměnil, nachází se totiž na relativně vyvýšeném a viditelném místě ve střední části katastru, na jihozápadním okraji obce, navíc méně než 200 m od přírodní památky Polámanky.

Při porovnávání historického mapování a současného snímkování ve vztahu k plochám malého rozsahu udržovaným a neudržovaným je možné všimnout si podobnosti v lokalizaci jednotlivých ploch napříč obdobími. Některé plochy malého rozsahu, které jsou udržovány dodnes, tak o ně bylo pečováno i dříve, jedná se zejména o pozemky nacházející se v blízkosti Dřínového kopce. Některé udržované plochy byly zastavěny, některé dokonce nově vznikly z původních polí nebo lesů, pro všechny udržované plochy malého rozsahu v území je ovšem společný znak to, že se nachází v bezprostředním okolí obce, některé jsou dnes dokonce součástí intravilánu. Z historického mapování plyne, že v minulosti nebyly ovšem vzhledem k velikosti obce tato území tak úzce se zástavbou propojena.

Plochy malého rozsahu, které jsou neudržované, jsou z části bývalé plochy malého rozsahu udržované, z části pole či jiné plochy, které pravděpodobně z důvodů popsaných ve výsledcích kvalitativního výzkumu přešli k jinému způsobu péče o krajinu. Jejich počet je ovšem relativně zanedbatelný a není sledován trend, kdy by se z udržovaných ploch postupně stávaly neudržované plochy a tím se i výrazněji proměnila krajina intravilánu či extravilánu.

6. ZÁVĚR A DISKUSE

Výsledky kvalitativního výzkumu ukazují, že respondenti shodně uvedli větší míru péče o krajinu v historii, lišil se také druh péče, byla tak potvrzena první hypotéza. Dále výsledky ukazují, že současná péče o krajinu obyvateli je velmi omezená, sami hospodáři a bývalí majitelé záhumenek se již vzhledem ke svému věku o pole, vinohrady a další plochy starat nemohou a nemají odpovídající následovníky.

Krajina je v měřítku ploch malého rozsahu neudržovaná, na mnoha místech probíhá sukcese, rozšiřují se náletové dřeviny i nežádoucí vegetace. Respondenti hodnotí změnu péče o krajinu jako výrazně kvalitativně horší, poukazují na degradaci krajiny a vyjadřují politování nad současným tristním stavem péče o krajinu, čímž byla potvrzena druhá hypotéza. Z velkoplošného hlediska je také patrná relativně velká intenzifikace zemědělství, ztráta přirozených funkcí krajiny, přirozených procesů i používání substitutů, které vyhodnocují respondenti jako nepřirozené. Jako důvody změny péče se jeví přerušení kontinuity předávání zkušeností, znalostí a vztahu ke krajině samotného a k hospodaření, které bylo způsobeno zejména násilnou kolektivizací, která je pro mnoho respondentů stále bolestivé a silně zakořeněné téma. Způsob hospodaření a krajina jako taková vždy byla a stále je pro respondenty důležitý prvek a neodmyslitelná součást života.

Jako další důvody změny péče o krajinu se uvádí také změna způsobu života obyvatel venkova celkově, která se projevuje v životním stylu obyvatel zájmového území, mění se u obyvatel charakter zaměstnání, jak časově tak i věcně, častější je dojíždka za zaměstnáním. Je patrný trend růstu počtu obyvatel a počtu domů, přesto obec plní funkci dnes zejména rezidenční, současní obyvatelé mají také jiné preference a spolu s odlišným způsobem života se hospodaření a péče o krajinu nejeví jako priorita.

Jeden z mnoha dalších důvodů je také přechod od plánovaného hospodářství k tržnímu v 90. letech 20. století, který způsobil množství změn, na které se obyvatelé mnohdy už nedokázali adaptovat a tyto externality se projevily také v krajině jako takové. Je možné pozorovat obavy o další vývoj charakteru krajiny v blízkosti obce a péče o ni. Respondenti si byli vědomi velkého množství rizik ekologických i dalších v péči o krajinu, stejně jako viděli důležitost potřeby hospodaření, v kterém chápali také existenční jistoty a určitou soběstačnost. Většina respondentů uváděla, že nejlépe hospodařili a pečovali o kraji jednotliví vlastníci parcel, záhumenkáři a majitelé ploch malého rozsahu území, došlo k potvrzení třetí hypotézy.

Studium statistických dat o velikosti jednotlivých ploch nám nabízí nejpřesnější pohled na vývoj krajiny v zájmovém území. Můžeme předpokládat, že všechna data vždy neodpovídala skutečnému stavu věcí, protože u některých ploch mohl být změněn způsob užívání, přesto můžeme předpokládat, že se vzhledem k relativně velkým rozestupům mezi časovými obdobími tyto změny zaznamenaly a následně projevíly do jednotlivých tabulek.

Spojením různých zdrojů statistických dat o využití ploch v zájmovém území srovnané v různých časových horizontech poukazuje na vývoj, který je charakteristický výrazným poklesem množství zemědělské půdy celkově, který například ornou půdu zasáhl minimálně, zvětšila se naopak plocha trvalých kultur, kam můžeme řadit také vinice, zahrady, sady a další. Louky a pastviny, které už v posledních letech nejsou dle metodiky ČÚZK ani jednotlivě zaznamenávány, spadají ovšem do kategorie trvalých travních porostů, klesly v průběhu času velmi významně spolu se stavy dobytka a měly tak největší vliv na proměnu krajiny a na přerušení vazby mezi živočišnou a rostlinnou výrobou zemědělskými společnostmi v posledních letech.

Je možné sledovat nárůst ploch lesů, které se zvětšují soustavně a jedná se o jak o zvětšování ždánického lesa, tak i růst lesních společenstev charakteru malé rozlohy. Vodní plochy se zvětšily oproti dřívějšímu stavu několikanásobně, přesto plní funkce spíše rekreační a retenční.

Velmi výrazně ovšem rostly zastavěné plochy, ostatní plochy a plochy s nižší ekologickou stabilitou celkově. V budoucnu můžeme očekávat, že se výše popsané tendence budou i v budoucnu pokračovat ve svém trendu a krajina se bude měnit také vzhledem k odlišujícímu se způsobu života obyvatel zájmového území.

Koeficient ekologické stability poté nabízí srovnání vývoje poměru ekologicky stabilních a nestabilních ploch. Metodika výpočtu podle Míchala i podle Agroprojektu ukazují na stejné trendy vývoje, kdy hodnota KES klesá od roku 1845 soustavně až do roku 1948, kdy prudce vzrostla vzhledem ke zvětšování ploch orné půdy a zastavěných ploch, dále s poklesem ploch pastvin, luk a lesů. Tyto změny lze vysvětlit zejména společenskými změnami, intenzifikací produkce a dalšími efekty. Do roku 1990 je možné pozorovat opět strmý růst hodnoty KES a později už tato hodnota roste jen mírně na současný koeficient 1,7 dle Agroprojektu a 1,5 dle Míchala, který ukazuje na vyváženou krajinu se zastoupením přírodních složek, které zde převažují, respektive krajinu středně vyváženou, v které jsou poměrně v souladu technické objekty i zachovalé přírodní struktury.

Vývojový trend ukazuje na růst hodnoty KES, je potřeba ovšem výsledky této analýzy kombinovat s dalšími metodami, aby byl výsledek o ekologické stabilitě komplexní. Metoda KES kalkuluje s relativně velkými plochami, kde se plochy malého rozsahu a péče o tyto plochy obyvateli téměř neprojevuje a nabízí se tak možnost nahlížet na péči o krajinu z dalšího úhlu pohledu. Hodnota koeficientu ekologické stability od roku 1948 roste, mění se ve srovnání s předchozími lety způsob hospodaření a zejména péče o krajinu v katastru obce Kobeřice u Brna.

Z hodnocení výsledků dílčích analýz vyplývají skutečnosti, že spolu s rostoucí zástavbou se mění také charakter obce a krajina v bezprostřední blízkosti obce, stejně jako se mění způsob, intenzita a kvalita péče o krajinu jejími obyvateli. Z územního plánu obce Kobeřice u Brna ovšem plyne, že některé území označené jako *Plochy malého rozsahu udržované* jsou v tomto dokumentu pokládány za plochy "Z1-Z3 a Z11-Z13 plochy bydlení". Pro plochy malého rozsahu, které jsou udržované, je velmi rizikové další rozšiřování zástavby vzhledem k poloze těchto ploch v rámci katastru obce a jejich případné zachování je důležité zejména kvůli jejich jedinečnosti, historickému aspektu i ekologické stabilitě a diverzitě. Z mnohých ploch malého rozsahu, které jsou udržované, označených z historického mapování, se již staly plochy zastavěné, větší riziko růstu ploch malého rozsahu, které jsou neudržované tak nehrozí, spíše je třeba pracovat citlivě s růstem intravilánu obce a respektovat při rozvoji venkova aspekty ekologické i urbánní současně.

Byly zjištěny změny péče o krajinu i změny krajinných struktur v průběhu času, změnil se způsob hospodaření a spolu se změnu životního stylu obyvatel obce zájmového území se tak proměnila i krajina v blízkosti obce. Lidské aktivity, společenské změny a přeměna způsobu péče o krajinu zanechává nerasmazatelné stopy v krajině a vypovídá o těchto změnách, pokud je umíme a chceme číst. Krajina je tak určitou pamětí obyvatel daného území napříč časem, kteří se do ní svými zásahy, péčí a hospodařením podepíší.

7. SEZNAM POUŽITÉ LITERATURY

7.1 Knižní zdroje:

- 1) ASPINALL, Richard a Michael J. HILL. *Land use change: science, policy, and management*. Boca Raton, FL: CRC Press, c2008. ISBN 1420042963.
- 2) BARTOŠ, Josef, Jindřich SCHULZ a Miloš TRAPL. *Historický místopis Moravy a Slezska v letech 1848-1960*. Ostrava: Profil, 1986.
- 3) BLAŽEK, Bohuslav a Kryštof BLAŽEK. *Venkovy: [anamnéza, diagnóza, terapie]*. 1. vyd. Brno: ERA, 2004, 184 s. ISBN 80-86517-90-x.
- 4) BŘEZINA, Vladimír. *Ždánický les a Politaví: setkávání minulosti s přítomností*. Vyd. 1. Brno: Dobrovolný svazek obcí Ždánický les a Politaví s vydavatelstvím Petr Brázda, 2004, 105 s. ISBN 80-239-4660-9.
- 5) BUČEK, Antonín. *Geobiocenologický přístup v ekologii krajiny: koncepce, výsledky, aplikace*. In: *Ekologie krajiny v ČR - výsledky, aplikace a perspektivy: sborník abstraktů z konference*. Brno, Mendelova zemědělská a lesnická univerzita Brno, 2007, ISBN 978-80-7375-025-1.
- 6) DISMAN, Miroslav. *Jak se vyrábí sociologická znalost: Příručka pro uživatele*. Praha: Univerzita Karlova, 1993. ISBN 80-7184-141-2.
- 7) *Ekologie krajiny v ČR - výsledky, aplikace a perspektivy: sborník abstraktů z konference: Brno, Česká republika, 2. - 3. února 2007*. Brno: [Mendelova zemědělská a lesnická univerzita], 2007, 32 s. ISBN 978-80-7375-025-1.
- 8) GAVORA, Peter. *Úvod do pedagogického výzkumu*. Brno: Paido, 2000. Edice pedagogické literatury. ISBN 80-85931-79-6.
- 9) GREEN, Gary Paul. *Handbook of rural development*. Cheltenham: Edward Elgar, 2013, xix, 358 stran. ISBN 978-1-78100-670-2.
- 10) HAUPTMAN, Ivo, Zdeněk KUKAL, Karel POŠMOURNÝ, Ivan BIČÍK a Jiří CIBULKA. *Půda v České republice*. Praha: Pro Ministerstvo životního prostředí a Ministerstvo zemědělství vydal Consult, 2009, 255 s. ISBN 978-80-903482-4-0.
- 11) JEDLIČKOVÁ, Marie. *Písemná odborná maturitní práce: Vyčíslení a grafické znázornění nové technologie v odvětví rostlinné výroby na potřebu pracovních jednotek a zkrácení potřebného času*. Bučovice, 1969
- 12) KENDER, Jan. *Péče o krajinu: (Krajinotvorné programy Ministerstva životního prostředí)*. Praha: Pro Ministerstvo životního prostředí vydal Consult, 2004, 191 s., obr. příl. ISBN 80-903482-0-3.
- 13) KNOPP, Alfréd. *Vesnice: Stavby a krajina mají svůj řád*. 2.vyd. / . Brno: Ústav územního rozvoje, 1995. ISBN 80-85124-96-3.

- 14) LAPKA, Miloslav a Eva CUDLÍNOVÁ. *Úvod do krajinné ekologie pro rozvoj venkova*. 1. vyd. V Českých Budějovicích: Jihočeská univerzita, 2008, 86 s. ISBN 978-80-7394-077-5.
- 15) LAPKA, Miloslav a Miroslav GOTTLIEB. *Rolník a krajina: kapitoly ze života soukromých rolníků*. Vyd. 1. Praha: Sociologické nakladatelství, 2000, 166 s. ISBN 80-85850-83-4.
- 16) LAPKA, Miloslav. *Úvod do sociologie krajiny*. 1. vyd. Praha: Karolinum, 2008. ISBN 978-80-246-1595-0.
- 17) LIBROVÁ, Hana. *Pestří a zelení: (Kapitoly o dobrovolné skromnosti)*. 1.vyd. Brno: Veronica, 1994, 215 s. ISBN 80-85368-18-8.
- 18) LIPSKÝ, Zdeněk. *Sledování změn v kulturní krajině: učební text pro cvičení z předmětu Krajinná ekologie*. Kostelec nad Černými lesy: Lesnická práce, 1999. ISBN 80-213-0643-2.
- 19) LÖW, Jiří a Igor MÍCHAL. *Krajinný ráz*. 1. vyd. Kostelec nad Černými lesy: Lesnická práce, 2003. ISBN 80-86386-27-9.
- 20) MAJEROVÁ, Věra. *Sociologie venkova a zemědělství*. Vyd. 4., přeprac. Praha: Credit, 2000, 246 s. ISBN 80-213-0651-3.
- 21) MEYER, William B a B TURNER. *Changes in land use and land cover: a global perspective*. Cambridge [England]: Cambridge University Press, 1994, xi, 537 p. ISBN 0-521-47085-4.
- 22) MÍCHAL, Igor. (1992), *Ekologická stabilita*, Ekologický institut Veronica, Brno
- 23) MRÁZKOVÁ, Hana. *Venkovská krajina očima místní komunity - iniciační fáze zapojování veřejnosti*. In: *Ekologie krajiny v ČR - výsledky, aplikace a perspektivy: sborník abstraktů z konference*. Brno, Mendelova zemědělská a lesnická univerzita Brno, 2007, ISBN 978-80-7375-025-1.
- 24) NDUBISI, Forster. *Ecological planning: a historical and comparative synthesis*. Baltimore, Md.: The Johns Hopkins University Press, 2002, 287 s. ISBN 0-8018-6801-7.
- 25) PEET, Richard; HARTWICK, Elaine. *Theories of Development: The Guilford Press*, 1999. Chapter 1, s. 234. ISBN 1572304898.
- 26) POSPĚCH, Pavel. *Vynalézání venkova v ČR po roce 1989*. 1. vydání. Brno: Centrum pro studium demokracie a kultury, 2014, 175 stran, viii stran obrazových příloh. ISBN 978-80-7325-353-0.
- 27) RUDA, Aleš. *GIS v regionálním rozvoji: klíčové aspekty a aplikace*. 1. vyd. Brno: Mendelova univerzita v Brně, 2013. ISBN 978-80-7375-853-0.

- 28) RŮŽIČKA, Tomáš, Ladislav PTÁČEK a Blažena HUŠKOVÁ. *Péče o krajinu: příručka pro výměnné pobyty k péči o krajinu a pozemkové spolky*. Vyd. 1. Brno: ZO ČSOP Veronica, 2004, 80 s. ISBN 80-239-2968-2.
- 29) RŮŽKOVÁ, Jiřina a Josef ŠKRABAL. *Historický lexikon obcí České republiky 1869-2005*. 1. vyd. Praha: Český statistický úřad, 2006. ISBN 80-250-1277-8.
- 30) SKOKANOVÁ, Hana. *Individuální přírodní krajinné jednotky jako podklad pro hodnocení krajiny*. In: Ekologie krajiny v ČR - výsledky, aplikace a perspektivy: sborník abstraktů z konference. Brno, Mendelova zemědělská a lesnická univerzita Brno, 2007, ISBN 978-80-7375-025-1.
- 31) SURYNEK, Alois, Růžena KOMÁRKOVÁ a Eva KAŠPAROVÁ. *Základy sociologického výzkumu*. Vyd. 1. Praha: Management Press, 2001. ISBN 80-7261-038-4.
- 32) ŠARAPATKA, Bořivoj a Urs NIGGLI. *Zemědělství a krajina: cesty k vzájemnému souladu*. 1. vyd. Olomouc: Univerzita Palackého v Olomouci, 2008, 271 s. ISBN 978-80-244-1885-8.
- 33) ŠINDLÁŘOVÁ, Jana. *Sociologie venkova a zemědělství: úvod do problematiky*. Vyd. 1. Brno: Mendelova zemědělská a lesnická univerzita, 1997, 64 s. ISBN 80-7157-067-2.
- 34) ŠŤASTNÁ, Milada a Antonín VAISHAR. *Současný stav a vývojové tendence jihomoravského venkova*. Vyd. 1. Brno: Mendelova univerzita v Brně, 2011, 166 s. ISBN 978-80-7375-537-9.
- 35) UNGER, Josef. *Kobeřice u Brna: obec a lidé v proměnách času : (vydáno při příležitosti II. sjezdu rodáků, konaného ve dnech 6. - 8. července 2000)*. Kobeřice u Brna: Obec Kobeřice u Brna, 2000, 239, [27] s.
- 36) Územní plán obce Kobeřice u Brna. Ing. arch. Jiří Hála, Atelier Brno, 2008
- 37) WOKOUN, René. *Regionální rozvoj: (Východiska regionálního rozvoje, regionální politika, teorie, strategie a programování)*. Praha: Linde, 2008 475 s. ISBN 978-80-7201-699-0.
- 38) ZONNEVELD, Isaak. S. (2000): *Count our blessing? Twenty-five years of landscape ecology*. In: From landscape ecology to landscape science (j. A. Klijn, W. Vos editors). Kluwer academic publisher Dordrecht, Boston, London.

7.2 Legislativa:

- 1) Evropská úmluva o krajině. Florencie, 20. října 2000. C. E. T. S. no. 176
- 2) Zákon č. 114/1992 Sb., o ochraně přírody a krajiny, v platném znění

7.3 Internetové zdroje:

- 1) Databáze LUCC Czechia: *Databáze dlouhodobých změn využití ploch Česka (1845–2000)*. Ivan Bičík a kolektiv, Přírodovědecká fakulta Univerzity Karlovy v Praze. Dostupné z: <http://web.natur.cuni.cz/ksgrsek/lucc/index.php?scn=2>
- 2) K.ú.: 667331 - Kobeřice u Brna - podrobné informace. ČÚZK [online]. 2016 [cit. 2016-02-01]. Dostupné z: http://www.cuzk.cz/Dokument.aspx?AKCE=META:SESTAVA:MDR002_XSLT:WEB_CUZK_ID:667331
- 3) Návrh na vyhlášení PP Polámanky – Jihomoravský Kraj – Povinně zveřejněné informace. *Portál veřejné správy* [online]. 2016 [cit. 2016-03-11]. Dostupné z: http://portal.gov.cz/portal/publikujici/x2pbqzq/informace/8734_doc.html
- 4) Vše o území VDB – Kobeřice u Brna (Okres Vyškov) – vybrané údaje za obec ČSÚ [online]. 2016 [cit. 2016-02-09]. Dostupné z: [https://vdb.czso.cz/vdbvo2/faces/cs/index.jsf?page=profil-uzemi&uzemiprofil=31588&u=__VUZEMI__43__593141#profil31590\[frm\]=TABULKA&profil31590\[typzobr\]=T&profil31590\[rnazev\]=P&profil31590\[ident_pvo\]=PUMOSZV-01&profil31590\[pvo_cnt\]=1&profil31590\[katalog_podr\]=0&profil31590\[vsvo_id\]=5976&profil31590\[katalogId\]=31590&w=](https://vdb.czso.cz/vdbvo2/faces/cs/index.jsf?page=profil-uzemi&uzemiprofil=31588&u=__VUZEMI__43__593141#profil31590[frm]=TABULKA&profil31590[typzobr]=T&profil31590[rnazev]=P&profil31590[ident_pvo]=PUMOSZV-01&profil31590[pvo_cnt]=1&profil31590[katalog_podr]=0&profil31590[vsvo_id]=5976&profil31590[katalogId]=31590&w=)

8. SEZNAM OBRÁZKŮ

Obrázek 1 - Vývoj počtu obyvatel a domů v zájmovém území (1869 - 1991).....	35
Obrázek 2 - Vývoj počtu obyvatel v zájmovém území (1991 - 2014)	36
Obrázek 3 - Srovnání dat o využití ploch v zájmovém území (1845 - 2016).....	55
Obrázek 4 - Srovnání hodnot KES (1845 - 2016)	60
Obrázek 5 - II. vojenské mapování zájmového území.....	61
Obrázek 6 - Snímkování zájmového území z roku 2016.....	62
Obrázek 7 - Fotografie ze dne 17. 10. 2015.....	85
Obrázek 8 - Fotografie ze dne 17. 10. 2015.....	85
Obrázek 9 - Fotografie ze dne 17. 10. 2015.....	86
Obrázek 10 - Fotografie ze dne 17. 10. 2015.....	86

9. SEZNAM TABULEK

Tabulka 1 - Statistická data o využití ploch v zájmovém území (1845 – 2000).....	52
Tabulka 2 - Statistická data o využití ploch v zájmovém území v roce 1900	53
Tabulka 3 - Statistická data o využití ploch v zájmovém území k 1. 4. 2016	54
Tabulka 4 - Vývoj KES v zájmovém území (1845 – 2016)	58
Tabulka 5 - Odhadem přiřazené hodnoty ekologické stability	59
Tabulka 6 - Vývoj KES v zájmovém území dle metodiky Agroprojektu	60
Tabulka 7 - Statistická data o využití ploch v zájmovém území (1845 - 2016)	87
Tabulka 8 - Zastoupení ploch v zájmovém území (1845 - 2016).....	87

10. SEZNAM ZKRATEK

ČR	Česká republika
ČSÚ	Český statistický úřad
ČÚZK	Český úřad zeměměřický a katastrální
EU	Evropská unie
GIS	Geografický informační systém
GPS	Global Positioning System
JZD	Jednotné zemědělské družstvo
KES	Koeficient ekologické stability
k. ú.	Katastrální území
LANDEP	Landscape ecology and optimalization method
LAU	Místní správní jednotka
LFA	Méně příznivé oblasti
LPIS	Veřejný registr půdy
LUCC	Změny využití / pokryvu ploch (Land Use / Cover Changes)
NUTS	Nomenklatura územních statistických jednotek
OECD	Organizace pro hospodářskou spolupráci a rozvoj
ORP	Obec s rozšířenou působností
PP	Přírodní památka
S-JTSK	Systém jednotné trigonometrické sítě katastrální
TTP	Trvalé travní porosty

11. PŘÍLOHY

Příloha č. 1: Otázky pro účel kvalitativního výzkumu

1. Jak dlouho bydlíte nebo jste bydlel/a v Kobeřicích u Brna?
2. Jak bylo dříve o krajinu pečováno?
3. Jak se o krajinu pečuje dnes?
4. Pozorujete pozitivní nebo negativní změny v krajině v okolí obce?
5. Čím si myslíte, že jsou tyto změny způsobeny?
6. Kdo si myslíte, že může zajistit nejlepší péči o krajinu?

Příloha č. 2: Interview s respondenty

Respondent č 1: Aloisie Melichárková, 83 let

Jak dlouho bydlíte nebo jste bydlela v Kobeřicích u Brna?

Vdala jsem se, když mi bylo 22 let, do Kobeřic u Brna jsem se přivdala, v 75 letech jsem se přestěhovala do domova důchodců, takže jsem tam žila 53 let. Pocházím z Heršpic, v 15 letech jsme z domu odešla pracovat do Brna, až později jsme přišla do obce mého manžela Jarka a to byly Kobeřice.

Jak bylo dříve o krajinu pečováno?

Měli jsme vinohrad a zahrádku, když jsme byla vdaná, měla jsem nachystané vidle u dveří a cedulku u nich: „*přijď za námi na pole*“. Měli jsme také 3 míry pole, směrem na Milešovice, později ale byly součástí JZD, byly to pole babičky a mého dědy, dnes je má v péči můj syn. Kdysi jsme pěstovali brambory, řepu, kukuřici, apod. Později jsme měli vinohrad, kde můj muž postavil malou chatu, tam jsme měli 12 mír pole, také meruňky, švestky, zároveň jsme ale pečovali o pozemky v majetku JZD. Později jsem pracovala jako průvodčí v ČSAD, šla jsem do práce ráno, dopoledne už jsem ale byla doma a mohla ledacos udělat, dát slepicím i králíkům. Potom jsem zase šla do práce odpoledne, takže se zaměstnání dalo s domácími pracemi dát dohromady, co jsem nestihla přes den, dodělala jsem večer.

Potom až jsem pracovala v JZD, měla jsem také směny tak, abych stihla udělat své a skloubilo se to. Vinohrady byly všude okolo, kdo mohl, tak si své víno pěstoval, my sami jsme se napracovali, to si člověk dnes nedokáže představit, kolik to bylo práce. Na malé zahrádce jsme potom pěstovali všechnu zeleninu pro vlastní potřebu, okurky, rajčata i zbylo pro králíky. Byl to ale těžký život, nechtěla bych, aby ho měli takto těžký mé děti nebo vnoučata.

Jak se o krajinu pečuje dnes?

Sama už udělám méně a méně, můj syn má sekačku, se kterou alespoň jednou za čas poseče své pozemky, ale už nic nepěstují, už to není jako dřív. Lidé už o krajinu nepečují jako dřív, je to ladem, skladem. Nevypadá to jako dříve, všechno to přešlo k jiné péči.

Pozorujete pozitivní nebo negativní změny v krajině v okolí obce?

Já sama už bych hospodařit nezvládla, v JZD se mi také nikdy nelíbilo, ale když jsem měla svůj záhonek a zahradu, to bylo hezké, měli jsme tam angrešt, černý a červený rybíz, všechno jsme uměli zužitkovat, všechno mělo svoji hodnotu, ale dům jsem i se zahradou prodala, už to pominulo. Rozšiřuje se zástavba, dnes jsou domy tam, kde dříve byly pole a zahrady, krajina se mění a je jiná, než si ji pamatuji ze svého mládí.

Čím si myslíte, že jsou tyto změny způsobeny?

Dnes to lidi tak „neopečouvají“, nestarají se o to, nemají to tak hezké jako dřív. Je to dáno taky příchodem nových lidí, kteří k tomu nemají vztah, starají se o to jinak, než jsme to dělali my. Ze zahrady, kde by mohli pěstovat zeleninu, tak udělají zahradu okrasnou, chodí do práce mimo obec a potom na to nemají chuť ani čas to dělat. Moji synové z obce odešli, dům jsme prodali, peníze dali dětem a odešla jsem do domova důchodců.

Kdo si myslíte, že může zajistit nejlepší péči o krajinu?

JZD měli pole na krásných rovinách, to se jim dobře obdělávalo, problém byl s menšími poli, které se jim obdělávat nechtělo, byly v kopci nebo špatně dostupné. O menší pole nebo zahrady se starali lépe drobní hospodáři. O zahradu jsme se starali my dobře, pečovali jsme o ni tak, aby prosperovala a nesla nám. Dokud jsem mohla se o vše postarat, tak to všechno vzkvétalo, byla jsem tam pořád a věnovala jsem tomu spoustu času, každý rok alespoň teď nechám někoho posekat trávu, víc už nedělám.

Respondent č. 2: Milada Cenková, 53 let

Jak dlouho bydlíte nebo jste bydlela v Kobeřicích u Brna?

Žiji tady v obci celý svůj život, takže 53 let.

Jak bylo dříve o krajinu pečováno?

Pokud fungovalo JZD, hospodařilo se lépe než teď. Kde dříve byly pole, vinohrady a další, dnes je metrová tráva a nic víc. Hospodařilo se rozhodně lépe za dob JZD než teď. Dříve jsme chodívali po škole, jak jsme přišli domů hned pracovat na naše pole. Když byly žně, neexistovalo žádné, „dnes se mi nechce“, prostě se muselo jít pracovat. Krajina byla jiná, „opečovánější“ a pestřejší. Dříve nebyl problém se s traktoristou domluvit, když bylo něco potřeba zorat, nebo něco s koňmi udělat, lidé si pomohli a vyšli vstříc v mnoha věcech. Dříve pokud si člověk nevypěstoval své rajčata a okurky, tak je neměl.

Jak se o krajinu pečuje dnes?

Dnes se o krajinu nepečuje, nikdo se o ni nestará většinou. I políčka, o které bylo dříve pečováno, tak jsou dnes ladem. Málokdo to dnes dělá, najdou se sice i dnes takoví, kteří pečují o to své, obdělávají, ale je toho málo. Mladí lidé to už dnes dělat nebudou, když už to někdo dělá, tak většinou středního věku, ale spíše starší generace, dnes už na to ale ani není čas. Ani moje děti k tomu nemají vztah a touhu na tom dělat. Dneska už člověk ani nesežene nikoho, kdo by pomohl pole obdělat, protože když nic nefunguje, tak člověk nesežene nikoho, kdo by něco zasel, sklídl, dneska už ani nemají traktory a i když by to někdo udělal, je to dnes drahé. Peníze strojí i postřiky, hnojiva apod. a finančně se to už nevyplatí. Když si člověk dneska zeleninu koupí, je na tom finančně podobně, jako když si to sám vypěstuje, akorát se tolik nenadře a nemá s tím tolik starostí. My máme sice na zahradě dva potoky, takže vodu platit nemusíme na zalévání, někdo má studnu, nebo spoustu lidí chytá vodu dešťovou, takže za vodu platit nemusí, ale stejně se to už tak nevyplatí jako dříve.

Pozorujete pozitivní nebo negativní změny v krajině v okolí obce?

Pozoruju to jako negativní změnu, méně se mi líbí krajina i obec.

Čím si myslíte, že jsou tyto změny způsobeny?

Je to způsobeno tím, že se jinak žije, mladí mají jiný způsob života. Dříve se pracovalo 8 hodin, v 15 hod už byli doma z práce a mohli dělat na poli nebo zahradě. Dnes jsou týden pryč, dojedou domů pozdě večer, nebo přijedou jen na víkend. Dříve byly taky směny v práci, ale chodí se i o víkendu do práce apod. Dříve byly ženy dříve z práce doma, nebo měli třeba jen směnu ranní a potom byly odpoledne doma a mohla udělat, co potřebovaly. Protože když dnes ráno člověk dnes pozdě z domu vyjde, tak do něj taky pozdě přijde a už nic neudělá. Dnes jsou obchody otevřené soboty, neděle i ve svátky a všechno se dá celý rok koupit, nic není problém. O všechno se musí člověk pečlivě starat, ale když na to není čas, tak to nejde. Když tady fungovalo JZD, vesnice vypadala úplně jinak, protože tady pracovalo spousta lidí, dnes člověk vyjde na náves a nikoho nepotká, všichni už jezdí autem, do práce jezdí autem, děti vozí do škol auty, pro obědy jedou autem. Dříve, když lidé chodili do polí, políček, potkávali se venku, jezdili s vozíky a fungovalo to jinak. Děti a mladí už ani netráví čas venku, nemají k tomu vztah, je tu mrtvo, ani o prázdninách tu nikdo není. Život je dnes jiný a lidé žijí jinak.

Kdo si myslíte, že může zajistit nejlepší péči o krajinu?

Když má člověk svoje, vždycky se o to lépe stará, menší zemědělci jsou lepšími hospodáři, je to jejich a každý pěstoval něco jiného, krajina byla pestrá. JZD se o to ale taky staralo, bylo to ale všechno stejné a byly velké, jednolitě plochy s plodinami.

Respondent č. 3: Danuše Braunerová, 77 let

Jak dlouho bydlíte nebo jste bydlela v Koberčicích u Brna?

V obci jsme žili přes 20 let, potom jsme ale 20 let jezdili na chatu tamtéž.

Jak bylo dříve o krajinu pečováno?

Hodně se dříve pečovalo o krajinu. Pamatuju si dodnes na starého pána, který měl na starosti stromy okolo silnice, krajnici a výmoly, on to uklízel, staral se o to všechno, sázel stromy apod. Dříve nebyly lány „od nevidím do nevidím“, byly u pole i plochy s trávou a stromy, které zabránily tomu, aby půda z polí neujížděla, nemizela. S příchodem JZD se ale toto všechno změnilo, všechno se zlikvidovalo, vše se rozbilo v 50. letech. Předseda KSČ na tom v té době měl zásadní vliv, on chtěl pozemky scelit a udělat lány co největší. To, co naši předci po dlouhá léta dělali, že zasadili stromy, aby držely vodu a další věci, to oni dělat odmítli. Měli jsme záhumenky, ale máma potom musela jít do JZD, pole nám sebrali, sebrali nám krávu, všechno to nám sebrali, dali to do JZD a za rok už jim chcipla a my jsme plakali.

My jsme dostali akorát špatné louky, které nechtěli stroji obdělávat. Brambory jsme si sázeli my sami, ale na jaře, než se začali sázet, tak jsme všichni dostali koš a šli jsme sbírat z pole kamení, které se tam za zimu objevilo. Potom máma v VZD požádala i o traktor, ten tam stál opodál, my jsme ty kameny do toho traktoru házeli a to všechno jsme dělali na svém poli, abychom si tam vůbec mohli zasadit brambory. Máma chodila pracovat do JZD, pracovala na jednotky, to měla 20 Kčs na jednotku a potom jsme po práci chodili na pole naše, kde jsme si zasázeli své brambory, abychom něco měli, potom taky obilí pro slípky, měli jsme husy, pro ně jsme tam pěstovali a taky jsme měli louky. Tam jsme pěstovali pro králíky trávu, která se žnula, měli jsme taky husy a pro ně tam pěstovali. Taky si pamatuji na potok, který se v obci vždycky čistil, vybírali se z něj klacky a kameny, smetí apod., každý u svého domku si to sám uklidil. Nejhorší doba byla, když nám sebrali půdu v 50. letech, věděli jsme, že nás připravili o živobytí a těžce jsme to nesli. Až to všechno vzali, máma šla dělat do JZD a už jsme dřeli bídu, protože v JZD bylo na jednotku málo a nevydělalo se, dřelo se, strašně se dřelo, ale neměli jsme tam nic svého. Moje máma, když šla do důchodu, tak ji z JZD vypočítali velmi málo peněz důchodu, takže ve svých 55 letech šla dál pracovat, aby si vydělala na důchod. Všechno doma bylo za dřívější doby i zvířata, bylo to naše a uživili jsme se s tím, člověk se naučil žít s tím, co měl. Museli jsme ale hodně pracovat, dnes mladí nechtějí pracovat. Až staří umřou, kdo bude jednou na té půdě dělat, to nevím.

Jak se o krajinu pečuje dnes?

Dnes když prší, tak déšť vezme všechnu půdu z polí pryč, je na silnici a všude okolo, nikdo nedodrží pravidla našich předků. Můj dědeček kdysi dávno vysazoval stromy, spolu s ženami z vesnice chodili do lesa a sázeli malé stromky do řádky, brzo ráno se šlo pracovat do lesa a udržovalo se to po spoustu let, potom když jsem ale na ta místa přišla, rozplakala jsem se. Dnes je to všechno zpustošené, dřívě se o to velice dbalo, sázelo se do řádků a i v lese to podle toho vypadalo, dnes už ne, dnes se pečuje špatně. Dnes tolik let od revoluce se to už pomalu lepší, lepší se to ale začalo až po revoluci jako takové. Někteří sedláci, kteří pole získali zpět, tak to zase začali obhospodařovat, měli tam kousek máku, obilí a už nebyly velké lány. JZD se skoro rozpadlo, dnes už někteří rolníci hospodaří, něco se nechá ladem.

Lepší se to ale celkově, i starostové vesnic se o to snaží, spravují silnice a udržují je. Mám známou, které vše sebrali, po revoluci jim to vrátili a oni začali soukromně hospodařit. Není v práci, ale chodí na pole, když je potřeba, má včely a snaží se vypěstovat vše své domácí, co prodávají i dál. Jeho žena chodí do běžné práce, aby měli určitý jistý obnos, manžel se pak věnuje zemědělství, jsou soběstační a vypomáhají si. Mají vinohrad, mají med a vrací se do způsobu hospodaření, jako byl dřívě, jeho tatínek umřel, ale on v tom pokračuje dále. Je to těžké, ale je to hodnotný život. Hospodařit byla strašná dřina, to by se už nikomu dnes nechtělo, dnes ale spíš lidé dělají na zahrádce, mají i třeba drobná zvířata a zeleninu si pěstují, ale v malém a dělají to dnes tak, jak jsme byli zvyklí my dřívě.

Pozorujete pozitivní nebo negativní změny v krajině v okolí obce?

Než začalo fungovat JZD, měli jsme zdravé jídlo, k večeři jsme dostali brambory s mlékem a to bylo opravdu mléko a opravdu brambory a ne jako dnes, kdy je to „naředená voda“. Po revoluci se zase lidi dávají dohromady a vrací se to k původním funkcím ta pole, aby se jedlo zdravě a přirozeně. Tenkrát, když jsem byla mladá a začalo fungovat JZD, můj švagr Mirek měl svá pole, potom ale přešel do JZD, tam se navezly haldy umělých hnojiv, on se ale hrozně zlobil, protože jeho pole dalo jen určitá kila obilí, měla nějakou výtěžnost a JZD toho chtělo 3 x tolik. Tak se tam dalo umělé hnojivo a jedlo se potom nepřirozeně vypěstované jídlo. Dnes se ovšem snaží vrátet zpět k půdě, k přirozenému jídlu, aby jedlo a žilo, jako dřívě. Dnes se i močůvka nebo hnůj někde zpracovává, už je to zase jiné.

Čím si myslíte, že jsou tyto změny způsobeny?

Všechno je to změnou režimu. Lidé k tomu mají zase svůj vztah, mladí lidé už dnes třeba jedou na venkov, koupí si domek s pozemkem a už na něj dají ovce a ty ovce se pasou, mladí se o to starají a pracují na tom, protože chtějí mít zdravější stravu a lepší prostředí. Dnes je strava naopak ale o dost umělejší než dřívě.

Kdo si myslíte, že může zajistit nejlepší péči o krajinu?

Nejlépe o krajinu pečovali původní majitelé, když se země ale i zkušenosti předávali z generace na generaci, tím se vše uchovalo. Je to 26, 27 let po revoluci, ale bude to dlouho trvat, než se to vrátí tam, kde to bylo dřívě, když sebrali lidem půdu v 50. letech, takže 40 let to bylo huntováno. 40 let jsou dvě generace a to je nevrátné.

Respondent č. 4: Ladislav Melichárek, 57 let

Jak dlouho bydlíte nebo jste bydlela v Koberčicích u Brna?

25 let jsem žil v Koberčicích u Brna a dodnes tam vlastním vinohrad a chatu.

Jak bylo dříve o krajinu pečováno?

Bydleli jsme v domě, pod kterým tekla potok, který tekla také zahradou a před domem. Na návsi byly velké a staré lípy, měli kolem 150 let a postupně jak docházelo k přeměně obce a rozšiřování zástavby, musely ustoupit návsi. Staré domy se zbouraly koncem 70. let a tvář obce se úplně změnila. Lidi už nehospodařili tolik na polích, ale hleděli si předzahrádky a zahrádky, kde si i ledacos pěstovali. V zadních zahradách, které přecházely do humen, tam si potom lidé pěstovali zeleninu, tam jsme měli papriky, rajčata, jahody, hrášek apod. My jsme měli v předzahrádce růže, ovocné stromy, trávník. Starali se ale spíše o vzhled, než že by hospodařili a krajina sloužila více estetice a méně produkci. Vinohrad zdědil můj otec po svém otci, začal se vinohrad starat a pěstovat víno, dříve to byly vinné hlavy, které neměly žádné ukotvení, nebyly tažené přes dráty a sloupky, bylo to trochu „na divoko“. Chodívali jsme to okopávat a pěstovalo se to jen pro vlastní potřebu v malém rozsahu. Později, v 70. letech otec natáhl sloupky a dráty, začal se tomu více věnovat, došlo k větší výtěžnosti, více to rodilo a sklizeň byla větší. Bylo s tím ale hodně práce, bylo to stříkané, stříhané, zalamované, okopávané a odměnou mu bylo vlastní víno. V okolí vinohradu byl sad, měli jsme tam dříve ovocné stromy, švestky, hrušně, třešně, višně apod.

Jak se o krajinu pečuje dnes?

Dnes už se o vinohrad nestarám, když můj otec zemřel, ještě jsem se o to chvíli staral, ale kvůli svému povolání už jsem nemohl být na vinohradě tak často a nakonec se to pronajalo sousedovi v důchodu, který se o to stará a vždy nám dá několik lahví vína. Co se sadu týče, staré stromy vymřely, nechaly se vykácet a teď už je tu jen pár stromů, už tam není velká produkce. Dnes už je spousta polí bez užitku ladem, je tam jen tráva, někdy ani neposečená, někde zůstalo už jen pár ovocných stromů.

Pozorujete pozitivní nebo negativní změny v krajině v okolí obce?

Není to ani pozitivní, ani negativní, ale každopádně jiné. Lidé ale o krajinu, pole, záhonky a vinohrady měli dříve větší zájem, více se o to starali, bylo to kultivovanější.

Čím si myslíte, že jsou tyto změny způsobeny?

Dneska už to mladí dělat nebudou, není o tom zájem, mají jiné zájmy, často pracují ve městě, takže na venkov jen dojíždí. Potravin jsou také dostupnější, vydělají si třeba více než dříve lidé na venkově a potraviny si prostě koupí. Je to i změnou klimatu, protože je teplo a sucho, už se to ani nevyplatí pěstovat, nasázet například brambory když je sucho, tak výnosy nejsou tak velké.

Kdo si myslíte, že může zajistit nejlepší péči o krajinu?

Soukromí rolníci, když se snažili sami hospodařit, měli všechno, co potřebovali pro sebe, pro svoji rodinu i pro zvířata. Chovali zvířata, měli pak zabíjačky, nebo i králíky a všechno své, měli vlastní produkty a byli samostatní. Sloučením formou JZD se změnilo i hospodaření, když má někdo vlastní pole, stará se o něj prostě jinak, než když je pouze v pronájmu a nemá k tomu vztah a cit pro věc.

Respondent č. 5: Božena Havránková, 79 let

Jak dlouho bydlíte nebo jste bydlela v Kobeřicích u Brna?

V Kobeřicích žiji celý svůj život, od narození.

Jak bylo dříve o krajinu pečováno?

Pamatuju si, jak tatínek vše z pole vázal do snopů a stavělo se to. Byli zde zemědělci, kteří měli větší výměru, měli 10 – 12 ha, my jsme měli 8 ha a ti drobnější zase potřebovali naši pomoc, takže jsme jim pomáhali a navzájem si vypomáhali, všechno bylo ale obděláno. Později byl ale velký tlak na to, aby se vstoupilo do JZD, naše rodina vstoupila mezi posledními, ale stejně můj otec slyšel „*Můžeš se bránit, jak jen chceš, ale půjdeš do toho družstva, není vyhnutí*“. Bylo z okresu agitováno, chodilo se po domech a byl vytvářen nátlak. V roce 1958 jsem šla do družstva, ještě jako svobodná a byla jsem vyslána do zemědělské školy do Slavkova. Když jsme školu skončili, vrátili jsme se sem, přišel nový předseda pan Svoboda a stala jsem z titulu, že mám tu školu, skupinářkou. V JZD jsem měla děvčata, která pod nás spadala, já je učila vše, co jsem uměla. Dojila jsme krávy a bylo to moje povolání až do důchodu. V kravíně, kde jsem pracovala, se kontrolovaly někdy při výkupech vzorky, zejména na tučnost apod.

Soukromě jsme ale také hospodařili, pomáhali jsme na žních a jinde, měli jsme i koně, můj tatínek patřil mezi ty, kteří měli větší výměry. Měli jsme i záhumenkovou krávu, ale pouze krátce. Každý měl ale králíky, slepice, pěstoval jetelinu, zasazovali jsme ale hlavně řepu, brambory, něco se selo. Když se ovšem selo, tak už to nešlo způsobem, jak jsme byli zvyklí doma dříve, dokud však žil tatínek, to bylo do roku 1982, dělali jsme to ještě ručně kosou, později v 80. letech nám kombajnem pomohli obhospodařit i ty záhumenky. Nechali se schválně sice některá pole ladem, ale jen, aby si mohlo odpočinout. Obecní produkty se prodávaly, vyhlásilo se to a prodávalo, ženské se o to někdy málem i popraly. Nejen produkty, ale i celé stromy k ocesání byly prodávány, třešně okolo silnice, jabloně apod. to se všechno prodávalo. Dnes, když to prodá člověk, někdo si to i koupí, ale ani to třeba neočeše, nebo neotrhá ani svoje vlastní, to jsou věci, které jsou úplně jiné.

Na našem vinohradu dělal můj tatínek, pak na něm dělal manžel, když potom umřel, tak jsem to začala dělat sama s dětmi, všem když sem přestaly jezdit, už jsem víc nemohla. Tak jsem vinohrad prodala, protože to už nešlo dále. Někteří to dělají doteď, zatravnili to a třeba půlky vykáceli, mají to ale už třeba jen na jídlo.

Když se vše scelilo do velkých lánů, musela nastoupit technika, kombajny a traktory s radlicemi, které oraly, už to v tom celku nešlo orat s jednou radlicí a koněm. Pracovali tak už stroje. Drobní záhumenkáři avšak dříve většinou mlátili v mlátičce, můj otec říkal, že když se to dá na hromadu, tak se to sváže a dá do „mandelu“, tak to obilí můžeš vysypat na sýpku rovnou, protože jeto suché. Pokud to ale udělal kombajn, tak je tam zelená tráva a je to mokré, musí se to potom vysypat na průjezd a sušit. Kdo mohl, dělal to kosou, kdo to měl přístupné kombajnu, dělal to kombajnem. Všichni majitelé se mlátiček pak zbavili, jen můj otec ne, ten byl poslední, kdo mlátil, ten ji měl nejdéle, po jeho smrti ji pak prodal jeho syn, ale za jeho života by se tak nestalo, ten ji držel.

Jak se o krajinu pečuje dnes?

Dnes už je tu záhumenek minimum. I statkáři, kteří mají dnes 70 roků a mají několik dětí, tak to žádný z nich nedělá, nemá to komu předat. Dalo by se dnes na prstech jedné ruky spočítat, kdo má dnes záhumenku, kdo dělá na nějakém poli. Pro nás je dnes nepochopitelné, že tak velké družstvo, jako funguje dnes, které je celkem pro čtyři vesnice, tak dokáže existovat bez dobytka, bez živočišné výroby. Nikde není dobytek, všechen dobytek se zlikvidoval, není ani hnůj a řeší se to tak, že se pořeže sláma místo hnoje a zaorá se ta sláma. Zbytek se musí dohnat průmyslovým hnojivem, které je ale drahé. Pro nás je toto nepochopitelné, že tak velké družstvo existuje bez dobytka, bez krav, bez ničeho. V JZD také ale záleželo, kdo byl vedoucí, jak tomu rozuměl a jak krajinu využíval, například pan Sedlák, který už sice má nárok na důchod a dokonce by do něj chtěl jít, tak nemá pokračovatele. On má svůj pořádek na poli, vedl to dobře, má tam sice pomocníka, mladého chlapce, ale tento nemůže být jeho následovníkem, protože by to nezvládl. Dělal by to jinak, dělal by si to podle svého.

Pozorujete pozitivní nebo negativní změny v krajině v okolí obce?

Moje vnučka studuje veterinární univerzitu v Brně, byla tu za mnou a říkala mi, že jde do kravína dojit, jako jsem chodívala já, to bylo moje povolání. Můj druhý vnuk studuje také v Brně na Mendelově univerzitě, takže v naší rodině je k tomuto vztah i vůle. Moje děti k tomu ještě vztah mají a dělají.

Čím si myslíte, že jsou tyto změny způsobeny?

Mladí dnes to už dělat nebudou, oni už to ale dnes neumí. Můj syn má k tomuto vztah, ale on už těmto pracem nerozumí, on by nevěděl, kdy to orat a jak. Musel by se to všechno naučit, zkoušel zasazovat řepu několikrát, ale nerostlo mu to. Když jsem já tehdy končila školu, všechny děti byly přemlouvány, aby šly do učení neb o do průmyslu, ne však do zemědělství a pak se zjistilo, že je to nesmysl, protože někdo tuto práci taky musí umět alespoň k ní mít nějaký vztah. Když lidé měli i za socialismu povolání ve Slavkově či jinde, o svůj vinohrad se starali, dnes už ale ne. Můj syn je natolik vytížený v práci, že to nezvládá, jen zahradu s bídou udělá. Když dnes musí člověk zalívat placenou vodou, tak to taky hodně stojí.

Kdo si myslíte, že může zajistit nejlepší péči o krajinu?

Nejlépe hospodaří vlastníci, lidi dnes jsou ale línější a nemají k tomu vztah, spoustu prací ani neumí. Staří mají své zkušenosti, mladým dnes by ale neměl kdo poradit, kdyby chtěli hospodařit. Mladí si s mnoha věcmi už sami neporadí, nemají například zemědělské vzdělání a mnohaletou praxi.

Respondent č. 6: Marie Jedličková, 65 let

Jak dlouho bydlíte nebo jste bydlela v Kobeřicích u Brna?

V Kobeřicích žiji celý život, jsem tu i narozena.

Jak bylo dříve o krajinu pečováno?

Když se dříve jelo kolem Dřínovce, jak byla odbočka na mysliveckou chatu, tam se tomu říkalo „*pod Němčany*“ a tam byly vinohrady, políčka, apod. Dnes už tam není nic. V době žní nebyla postavena jen jedna mlátička, ale rovnou tři. Mlátivalo se dole „*Na valech*“, to přišlo naráz a tam se to muselo udělat, v ten moment, ať byla sobota nebo neděle. Soboty byly sice pracovní normálně, ale v neděli se nedělalo, ale ve žních bylo nutné pracovat, to je pořád. Další mlátičky potom byly stavěny v JZD, jak jsou kravíny a u kovárny.

Když scelili část pozemků v 50. letech, ale ještě ne všichni, tak i lidé, kteří chodívali do práce, museli v období žní pomoci, protože tenkrát ještě nebyly kombajny jako takové, mlátilo se samovazem a ten samovaz se nedostal na kraj, takže na šíři kosy se musely i velká pole obsít. Teprve potom jel samovaz a udělal svoji práci, potom ale nastoupil kombajn, toto si už ale člověk nedokáže ani představit, ani já si to už nedokážu představit.

JZD obhospodařovali všechna pole, veliké lány, ale ty menší, kde byl například těžší přístup, tak dali k dispozici a určili, kdo bude mít jaké pozemky, to bylo pro vlastní potřebu. Tam jsme mohli pěstovat kukuřici, řepu nebo cokoliv jiného, to už bylo každého věc. Každý měl pak záhumenku, to se dělalo normálně, jako když se obhospodařovalo hektary. Když byly žně, vzala se kosa, děti a šlo se posít. To bylo pro králíky, drůbež, někdo měl i krávu, to bylo málo.

Dříve si lidé dělali víno, ale kdo víno nechtěl, tak ty hrozny prodal, přímo pro ty hrozny si vinařské závody z Pavlovic, Bílovic apod. dojeli, zvážili to a vykoupili je. Po revoluci tu byli jen několikrát a už potom nic, tak se to už dnes nevyplatí, aby to člověk pořebral a zavezl až k nim. Dříve lidé, kteří vinohrady dělali, tak jsou dnes staří a jejich děti o to nemají zájem, vinohradu se musí rozumět. Musí začít v únoru a skončit v listopadu, je potřeba zalamovat to, překopávat, stříkat to apod. a pořád dokola. Spousta vinohradů se zatravnila, to už dělají i ty velké, ale musí znát i choroby vinné révy.

Jak se o krajinu pečuje dnes?

Dnes jsou ty původní pozemky zarostlé více méně lesem, tam se vysemenily borovice, je to zarostlé a skončilo vše, co tam bylo. Když dnes člověk jde krajinou, spočítá na prstech jedné ruky, kdo má svá vlastní pole obdělána, na prstech dvou rukou, kdo se o to alespoň stará, kdo to poseče apod. Druhá věc je, že ti majitelé umírají, nemá to kdo zdědit, kdo pokračovat, už se o to nemá kdo starat a už to jen zarůstá. Kdyby to ti lidi, kteří to dnes neobdělávají, aspoň jednou nebo dvakrát do roka posekali, tak je to „zemský ráj na pohled“. To, že někde roste dnes vysoká tráva, to je jedno, ale v momentě, kdy tam začnou růst nějaké náletové dřeviny, nebo se tam začnou rozpínat keře například šípkové, tak je to katastrofa. Všechny meze byly posečené, ani ten plevel, který se teď rozletí, tak dřívě neměl šanci.

Na druhou stranu, když se jde ale například dnes Dřínovcem, kolem rybníka a půjdete, když pokvetou trnky, myslím tím plané, budete se dívat, jak je to nádherné. Někdy je dnešní krajina pěknější na pohled, ovšem neplní to tu funkci, nemá to ten užitek jako dřívě.

Soused například má vinohrad, všechny hrozny měl plesnivé, už to ani nesbíral, všechno tam plesnivé nechal. Lidé s tím mají celoroční práci a pak to nevyjde, v zemědělství je to ale tato se vším. Ta nejistota je v zemědělství ve všem a je veliká, je tam závislost na počasí, na suchu a mokru.

Nechali se také schválně některá pole ladem, ale jen, aby si mohlo odpočinout, nechali tam jetelinu a potom se to pooralo, vyčistilo od plevele, žádné stříkání chemikáliemi, ale vše bylo třeba okopat ručně. Dnes už záhumenky jako byly dřívě, už vůbec nejsou. Dřívě bylo obděláno skoro všechno, když se dnes jede směrem na Milešovice tam je po pravé straně směrem k lesu velká louka, to je už dnes dokonce zarostlé stromy. Normálně se toto obdělávalo, políčka pod Dřínovcem, všechno bylo obděláno, dnes to už tak není. Za komunistů jezdili lidi do práce, ale neměli vše tak dostupné, nemohli si vše koupit, tak jako dnes.

Pozorujete pozitivní nebo negativní změny v krajině v okolí obce?

Když byly pozemky sceleny do velkých lánů, opravdu velkých myslím, krajina se absolutně změnila. Ve velmi blízkém okolí vesnice se také výrazně mění krajina, která není obhospodařovaná. Ve vzdálenějším okolí obce to pořád obdělává společnost *Agria*, nebo další zemědělské společnosti, takže velké lány pořád obdělávají. Tím, že se o krajinu nepečuje, je to takové smutnější, člověk si totiž ledacos pamatuje, jak dřív bylo a srovná to s dnešním stavem. Krajina byla udržovanější.

Čím si myslíte, že jsou tyto změny způsobeny?

Je to způsobeno komunismem, protože předávání znalostí, zkušeností v zemědělství a vztah k půdě byl zničen. V případě větších sedlíků je tomu tak určitě, historicky zde byli, rodina Urbanů, kteří byli statkáři, Žilci a další rodiny. Vše se ale přerušilo, když to přišlo JZD, už ani jejich děti na tom nedělali. Nakonec i pan Urban, který dodnes dělá s koňmi, má tři děti a je na to nakonec sám. Ze strany mladých o to není zájem, nikdo to nechce dělat. Kolektivizací se ledacos změnilo, ale ne všechno se změnilo k dobrému. A v momentě, kdy JZD skončila, bylo to zase o něčem jiném, teď už jeto vlastně k horšímu. Fungovalo to do 50. roku, potom to fungovalo do 90. let jinak, po revoluci už ale to nešlo navázat, už to ani neměl kdo navázat. Tam už nikdo nebyl.

Dříve se chodilo práce na 5. nebo 6. ráno, takže se potom odpoledne stihlo ledacos i udělat, dnes už to nejde, když se chodí na 7. nebo i na 9. do práce. Ráno člověk neudělá nic, než jde do práce, odpoledne už je zase pozdě, když přijde domů, v 17 hod už se člověku nic a nikam nechce. Krajina se tedy změnila, ten ráz se mění neustále, protože lidé dojíždějí do města do práce.

Kdo si myslíte, že může zajistit nejlepší péči o krajinu?

Dřív, když byli soukromně hospodařící rolníci, u velkých dělali a pak se starali o svá malá políčka a celá krajina byla taková „obdělanější“. Když přišlo JZD, soukromně hospodařící rolníci se už nemohli o vše starat, protože kde byl velký kopec, tady je jich mnoho, tak se tam se stroji nedostali, takže to dali k užívání jiným. Za 1. republiky do roku 1948 byla vesnice ve větším pořádku a udržovanější. Pole konkrétně byly udržovanější, ale když se došlo do domu, tam měl každý „hnojiště“, byly tam slepice a všechno dalšího, nad tím se nikdo nepozastavoval. Dnes by tak mladí nežili, dřív bylo všude much, nikomu to nevadilo, dneska člověk ani tu mouchy nevidí, je to všechno úplně jinak. Po revoluci měli sedláci možnost vzít si svá pole zpět, jen jeden si to vzal, nedostal sice přesně to, co měli, ale něco dostal a zanedlouho na to zemřel a byl konec.

Lidé, co si sami nevypěstovali, tak to neměli. Toto platilo do konce války, možná i za komunistů to tak bylo. My jsme měli na vesnici výhodu, že jsme si cokoliv vypěstovali, lidé z Brna si museli všechno koupit, ale ono ledacos nebylo k dostání. Takže tato výhoda zmizela, dneska si bohužel člověk zajede v prosinci pro jahody, pak není nic vzácné. Ono to nakonec kupované není ani dobré, rajčata nekupuji, když nevím, jakou mají chuť, paprika se dá jíst, ale například jahody bych si mimo sezónu nekoupila. Všechno má své výhody a nevýhody, otázkou ale je, jak dlouho tento stav bude trvat. Pokud bude potřeba začít si něco pěstovat, nebo přiložit ruku k dílu, nikdo už k tomu nemá znalosti, jen pokud by to přímo studoval.

Příloha č. 3: Fotografie



Obrázek 7 – Fotografie ze dne 17. 10. 2015, GPS: 49.0972478N, 16.8807300E



Obrázek 8 - Fotografie ze dne 17. 10. 2015, GPS: 49.0980564N, 16.8820911E



Obrázek 9 - Fotografie ze dne 17. 10. 2015, GPS: 49.0870314N, 16.8876675E



Obrázek 10 - Fotografie ze dne 17. 10. 2015, GPS: 49.1010789N, 16.8785372E

Příloha č. 4: Tabulky

Tabulka 7 – Statistická data o využití ploch v zájmovém území (1845 - 2016) [ha]

	1845	1900	1948	1990	2000	2016
Orná půda	583,6	640	706,2	581,3	567,5	571,4
Trvalé kultury	13,1	19	19,1	51,2	57,5	57,3
Louky	91,4	67	12,7	19,5	17,3	21,9
Pastviny	112,5	39	19,9	10,9	4,2	
Zemědělská půda celkem	800,6	765	757,9	662,9	646,5	650,6
Lesy	831,6	881	875,1	900,9	905,8	907,7
Vodní plochy	9,9	<i>neveden</i>	2,7	22,3	22,9	21,1
Zastavěné plochy	7,9	<i>neveden</i>	9,3	15,2	15,3	16,2
Ostatní plochy	26,1	30	30,7	74,5	84	78,8
Jiné plochy celkem	43,9	30	42,7	112	122,2	116,1
Suma	1676,1	1676	1675,7	1675,8	1674,5	1674,4

Tabulka 8 - Zastoupení ploch v zájmovém území (1845 - 2016) [%]

	1845	1900	1948	1990	2000	2016
Orná půda	34,82	38,19	42,14	34,69	33,89	34,13
Trvalé kultury	0,78	1,13	1,14	3,06	3,43	3,42
Louky	5,45	4,00	0,76	1,16	1,03	1,31
Pastviny	6,71	2,33	1,19	0,65	0,25	
Lesy	49,62	52,57	52,22	53,76	54,09	54,21
Vodní plochy	0,59	<i>neveden</i>	0,16	1,33	1,37	1,26
Zastavěné plochy	0,47	<i>neveden</i>	0,55	0,91	0,91	0,97
Ostatní plochy	1,56	1,79	1,83	4,45	5,02	4,71
Celkem	100	100	100	100	100	100