



**Univerzita Palackého v Olomouci  
Cyrilometodějská teologická fakulta**

**Katedra křesťanské výchovy**

**Sociální pedagogika**

Radka Šimková

**Rodina, manželství a nesezdané soužití  
z pohledu tří generací**

Bakalářská práce

Vedoucí práce: Mgr. Lucie Šallé

**2017**

**Prohlášení**

Prohlašuji, že jsem bakalářskou práci vypracovala samostatně s využitím uvedených pramenů a literatury.

V Hrabnově dne 5. 6. 2017

.....

## **Poděkování**

Děkuji Mgr. Lucii Šallé za trpělivost, cenné rady, připomínky a odborný dohled při psaní mé bakalářské práce. Poděkování patří také rodině při podpoře v době studií. Dále bych chtěla poděkovat všem respondentům při vyplňování mého dotazníku, čímž mi umožnili provést průzkum, který je součástí mé bakalářské práce.

# OBSAH

<b>ÚVOD .....</b>	<b>6</b>
<b>1      <b>RODINA.....</b></b>	<b>8</b>
1. 1    Charakteristika rodiny .....	8
1. 2    Fáze vývoje rodiny .....	10
1. 3    Funkce rodiny a její typy .....	12
1. 4    Změna rodinných vztahů vlivem změn ve společnosti.....	15
<b>2      <b>RODINA Z RŮZNÝCH POHLEDŮ .....</b></b>	<b>17</b>
2. 1    Rodina z pohledu minulého století .....	17
2. 2    Rodina z pohledu současnosti.....	19
2. 3    Rodina z pohledu psychologie.....	21
2. 3. 1 Pojmy z psychologie rodiny .....	21
2. 4    Rodina z pohledu sociologie.....	23
<b>3      <b>MANŽELSTVÍ .....</b></b>	<b>25</b>
3. 1    Charakteristika manželství.....	25
3. 2    Formy vzniku manželství .....	25
3. 3    Podmínky uzavření manželství.....	26
3. 4    Povinnosti a práva manželů .....	26
3. 5    Manželství a jeho význam pro společnost z hlediska historie.....	27
3. 6    Zánik manželství - rozvod .....	28
3. 7    Faktory působící na rozpad manželství .....	31
<b>4      <b>NESEZDANÉ SOUŽITÍ.....</b></b>	<b>33</b>
4. 1    Charakteristika nesezdaného soužití.....	33
4. 2    Právní aspekty nesezdaného soužití.....	35
4. 2. 1 Režim majetku nesezdaného soužití .....	35
4. 2. 2 Dělení majetku druhá a družky .....	35
4. 2. 3 Bydlení druhá a družky v nesezdaném soužití.....	36
4. 2. 4 Vyživovací povinnost mezi druhem a družkou .....	36
4. 3    Faktory vedoucí k nesezdanému soužití .....	37

<b>5</b>	<b>MANŽELSTVÍ, NESEZDANÉ SOUŽITÍ – VÝHODY, NEVÝHODY, SROVNÁNÍ, VZTAHOVÉ KRIZE A JEJICH ŘEŠENÍ.....</b>	<b>39</b>
5. 1	Výhody, nevýhody manželství a nesezdaného soužití - srovnání .....	39
5. 2	Vztahové krize a jejich řešení .....	42
<b>6</b>	<b>PEDAGOGICKÝ PRŮZKUM.....</b>	<b>46</b>
6. 1	Pedagogický dotazník .....	46
6. 2	Cílová skupina .....	47
6. 3	Etické otázky průzkumu .....	47
6. 4	Dotazník.....	47
6. 5	Stanovení problému .....	48
6. 6	Průzkumné otázky .....	48
<b>7</b>	<b>PREZENTACE PRŮZKUMNÉHO DOTAZNÍKU .....</b>	<b>49</b>
7. 1	Struktura respondentů .....	49
7. 2	Názory respondentů na manželství .....	55
7. 3	Názory respondentů na nesezdané soužití .....	61
7. 4	Názory respondentů na rodinu .....	65
7. 5	Diskuse .....	70
	<b>ZÁVĚR .....</b>	<b>73</b>
	<b>POUŽITÁ LITERATURA .....</b>	<b>75</b>
	<b>POUŽITÉ INTERNETOVÉ ZDROJE .....</b>	<b>78</b>
	<b>SEZNAM PŘÍLOH .....</b>	<b>80</b>

# ÚVOD

V současnosti je soužití dvou osob různého pohlaví hodně diskutované téma. Proto jsem si zvolila pro svou bakalářskou práci téma „*Rodina, manželství a nesezdané soužití z pohledu tří generací*“.

Smysl rodiny jako takové se pomalu vytrácí, v dnešní moderní době se již mladí lidé do manželství nehrnou. Důvodem pro uzavření manželství již není založení rodiny, děti se rodí párům, které ani neuvažují o tom, vzít se. Důvody, proč lidé neuzavírají manželství, jsou spíše ekonomické a vzhledem ke změně společnosti i demografické. Pohled novodobé společnosti na nesezdané páry není tak striktní, jak býval dříve. Z ekonomického hlediska je nevýhodné mít svatbu, vše stojí hodně peněz a mladí lidé raději volí vložení finančních prostředků do bydlení, než do vlastní svatby. Ty tam jsou doby, kdy rodiče dělali svým dětem honosné svatby, zvalo se širší příbuzenstvo obou novomanželů. Navzájem se toto pozvání opětovalo, kdo byl pozván na svatbu, na oplátku zval i své početné příbuzenstvo. Nyní je situace jiná, velké svatby se nedělají, mladí lidé si raději vybírají finanční dar, než platit vše potřebné na svatbu. Snížila se sňatečnost, nesezdané soužití je čím dál více preferováno, a to nejen u mladé generace.

Ve své bakalářské práci jsem se zaměřila na rodinu, manželství a na nesezdané soužití. Cílem bakalářské práce je objasnit, zda nesezdané soužití je opravdu trendem pouze mladé generace, nebo se k tomuto způsobu vzájemného soužití přiklání i generace střední a starší. Smyslem bakalářské práce je porovnat názory tří generací na posun v možnostech vzájemného soužití, dále zjistit, jaké jsou důvody, na základě kterých dnes mladá generace volí raději nesezdané soužití. Ve své práci jsem se zaměřila na několik témat, a to na současný trend dnešní mladé generace, dále na důvody, které vedou k rozpadu manželství, a dále na názor starší a střední generace na nárůst nesezdaných soužití.

Bakalářskou práci jsem si rozdělila na dvě části, na část teoretickou a na část praktickou. V teoretické části se budu zabývat pojmy rodina, manželství, nesezdané soužití, přiblížím více výhody a nevýhody manželství a nesezdaného soužití, dále zhodnotím, jak lze řešit vztahové krize u obou zmíněných soužití.

V praktické části představím mnou zvolený pedagogický průzkum, pomocí jaké metody jej budu provádět, přiblížím cílovou skupinu dotazovaných, zdůrazním důležitost etické stránky průzkumu, pomocí stanoveného cíle a průzkumných otázek porovnáám názor tří generací na nesezdané soužití, které je v poslední době hojně oblíbené.

Zjištěné výsledky průzkumu by mohly být zajímavé nejen pro dorůstající mladší generaci, ale i pro generace starší, dále i pro terapeuty v manželských poradnách nebo rodinných centrech v tom smyslu, že nesezdané soužití se od manželství liší různými aspekty, jinak je kvalita těchto dvou forem vztahů stejná. Práce může dále sloužit k publikování jako doplňující námět pro sociologii a sociální práci s rodinou.

# 1 RODINA

## 1.1 CHARAKTERISTIKA RODINY

Rodina, tento pojem je vnímám v odborné literatuře jako malá skupina, kde mají všichni její členové mezi sebou úzce spojené pokrevní svazky. Rodina se vyvíjí, mění se postavení jednotlivých členů v ní, mění se vnímání rodiny. Dnes je rodina považována za sociální útvar, který se skládá minimálně ze tří osob. Tyto osoby pojí vzájemné rodičovské, příbuzenské nebo manželské vazby. To, co tvoří základ rodiny, je manželský nebo partnerský pár – muž a žena.<sup>1</sup> „Rodina je tedy postavena na partnerství osob opačného pohlaví, které má trvalejší ráz, a na příbuzenství.“<sup>2</sup>

Posláním každé rodiny je její založení, výchova a péče o potomky. Síla rodiny spočívá v propojení generací a utváření vzájemné sounáležitosti, podpory a pospolitosti.<sup>3</sup> „Rodina je prvním a dost závazným modelem společnosti, s jakým se dítě setkává. Předurčuje jeho osobní vývoj, jeho vztahy k jiným skupinám lidí. Rodina dítě orientuje na určité hodnoty, vystavuje ho určitým konfliktům, poskytuje mu určitý typ podpory.“<sup>3</sup>

Každá rodina je jedinečná, výjimečná, respektuje pravidla, podle kterých se společnost řídí. Rodinu si můžeme představit jako jedinečnou instituci, která dokáže spojit výjimečné s nenahraditelným. Dítě, které vyrůstá v rodině, pozoruje chování obou rodičů. Utváří si tak poznatky, které bude moci využít ve svém budoucím životě. Rodina, tvořená mužem, ženou a dítětem, popřípadě prarodiči, je z hlediska stability velmi pevným článkem ve všech epochách vývoje lidstva. Pro dospělého člověka je tento typ společného soužití velmi důležitý, každý jedinec touží po partnerském životě. Rodina dospělému jedinci rozšiřuje jeho role. Díky všem, kteří s ním přijdou do styku, přichází do kontaktu s lidmi, se kterými by se normálně nesetkal. Rodina tak dává všem jejím členům velkou podporu a pocit bezpečného zázemí.<sup>4</sup>

---

<sup>1</sup> KRAUS, B., POLÁČKOVÁ V. et al. *Prostředí, člověk, výchova*. 2001, s. 78-85.

<sup>2</sup> KRAUS, B., POLÁČKOVÁ V. et al. *Prostředí, člověk, výchova*. 2001, s. 78.

<sup>3</sup> MATOUŠEK, Oldřich. *Rodina jako instituce a vztahová síť*. 2003, s. 9.

<sup>4</sup> MATOUŠEK, Oldřich. *Rodina jako instituce a vztahová síť*. 2003, s. 9-10.



Roubíček ve své knize uvádí definici rodiny z pohledu demografie. Rodina je svazek nejbližších pokrevních příbuzných, z tohoto úzkého svazku jsou vyloučeni prarodiče, vnoučata, tety, strýcové a ostatní příbuzenstvo. Rodinu v širším smyslu zpracovává především sociologie. Demografie vnímá rodinu v užším rozsahu. Rodina je tedy svazek příbuzenských osob spojených pokrevním poutem.<sup>5</sup>

Pojem rozšířená rodina nalezneme v celé řadě odborné literatury. Rozšířenou rodinu tvoří všichni příbuzní, patří mezi ně příbuzní matky a příbuzní otce. Do takové rozšířené rodiny patří lidé, kteří jsou spojeni pokrevním poutem nebo zákonem. Navzájem se dělíme o radosti, nezdary, kritiku, pochybnosti, problémy a o štěstí. V rodinách se probírají vztahy, vlastnosti všech příbuzných, ne vždy v dobrém smyslu slova. Ještě ani příbuzné dobře neznáme a už slyšíme, jací jsou, co udělali špatného a podobně. Takové nálepkování nevytváří dobré vazby mezi příbuzenstvem.<sup>6</sup> „Rodina v nejširším pojetí je chápána jako celek rozličných konstelací takové formy života, která obsahuje minimálně dvougenerační soužití dětí a rodičů, má trvalý charakter a vykazuje pevné vazby mezigenerační a vnitrogenerační solidarity.“<sup>7</sup>

Vnitřní struktura rodiny dává každému členu oporu, následně příležitost se s ní ztotožnit a udržet si tak svou osobní odlišnost. Rodina jako celek si vytváří svoje spojenectví, ať už mezi manželi, tak i mezi generacemi. V rodině má každý její člen své místo, i když je každý jedinečný, osobitý a jiný.<sup>8</sup> Ivo Možný ve své knize „Moderní rodina (mýty a skutečnosti)“ uvádí myšlenkový pochod Chevaliera de Jacourta na téma rodina, a to, „že je to společnost, jež tvoří základní výbavu a přirozený stav člověka. Rodina je vskutku občanská společnost ustavená Přírodou: tato společnost je nejpřirozenější a nejstarší ze všech společností: vytváří základ pro národní společnost, neboť lid anebo národ není nic jiného než celek složený z mnoha rodin. Rodina se zakládá manželstvím a je to příroda sama, jež vtahuje člověka do tohoto svazku; z něho jsou pak rozeny děti, jež prodlužují život rodiny, udržují lidskou společnost při životě a nahrazují ztráty, jež v ní způsobuje smrt každý den“<sup>9</sup>

---

<sup>5</sup> ROUBÍČEK, Vladimír. *Úvod do demografie*. 1997, s. 115

<sup>6</sup> SATIROVÁ, Virginia. *Knihy o rodině*. 1994, s. 263-267.

<sup>7</sup> MPSV.CZ. *Národní zpráva o rodině* [online], [cit. 21. 3. 2017].

<sup>8</sup> MATOUŠEK, Oldřich. *Rodina jako instituce a vztahová síť*. 2003, s. 83-84.

<sup>9</sup> MOŽNÝ, I. *Moderní rodina (mýty a skutečnosti)*. 1990, s. 17.

Rodina je vnímána jako prostor, kde mohou být její členové sami sebou, nemusí nic předstírat, na nic si hrát. Jde o myšlenku, která se nejprve prosadila v literatuře: být milován proto, jaký člověk je a ne pro jeho majetek. Jedině emoční stránka dokáže otevřít skutečnou povahu člověka. Důležitá je především vzájemná podpora všech členů rodiny, díky ní si budujeme svou vlastní osobnost. Mezi svými se cítíme příjemně a sami sebou, jsme spokojeni, protože máme jeden druhého. Rodina dává všem členům pocit růstu, vyvíjí se jejich osobnost a díky ostatním se stávají sami sebou.<sup>10</sup>

## 1.2 FÁZE VÝVOJE RODINY

Rodina se během svého životního cyklu mění, vyvíjí se a postupně prochází několika fázemi vývoje:<sup>11</sup>

- **Předmanželská fáze** – v této fázi dochází k prvnímu seznámení se, vznikají první lásky, první vzájemné kontakty, první poznávání se, chlapec a dívka prožívají nejkrásnější období svého života. Dochází ke sblížení se a k plánování společného života.
- **Manželská diáda** – tato fáze vzniká spojením dvou navzájem cizích rodinných světů, každý z partnerů si do společného života přináší své příbuzné, které zahrnují rodiče, prarodiče, tety, strýce, neteře, synovce. Tyto dva světy se navzájem sblíží, poznávají se, tím vzniká společný, široký rodinný systém vzájemného soužití.
- **Manželská triáda** – tato fáze je ve znamení nového přírůstku do rodiny. Narozením dítěte se mění postavení úloh obou partnerů, přichází na řadu vzájemná pomoc, podpora a porozumění. Dítě se začleňuje do užšího rodinného systému, manželé musí dítě vnímat jako rovnocenného člena rodiny.
- **Rodina s dětmi předškolního věku** – dítě se postupně vyvíjí, roste, jeho potřeby se mění. Do rodiny může přibýt i další dítě, nebo další děti. V této fázi by rodiče měli svoji pozornost věnovat všem stejně, nerozlišovat mladší

<sup>10</sup> SINGLY, F. de. *Sociologie současné rodiny*. 1999, s. 92-93.

<sup>11</sup> VIŠŇOVSKÝ, Ludovín. et al. *Základy rodinné výchovy*. 2007, s. 11-14.

dítě od staršího a naopak. V rodině tak dochází ke změnám, mění se stávající systém, je třeba přeorganizovat práci a postupně zapojovat do činností i děti samotné. Vše je postavené na otevřenosti, komunikaci, důvěře, vzájemném porozumění, přiměřeném rozdělení úloh a spolupráci při řešení problémů.

- **Rodina a školou povinné děti** – při nástupu do školy se děti setkávají s novým prostředím, pozvolna se začínají osamostatňovat, poznávají nové kamarády, sociálně se vyvíjí, začleňují se, přicházejí první úspěchy či neúspěchy, se kterými se rodina musí vyrovnávat. V této fázi se začíná odlišovat rodičovský přístup k dětem, buď dostanou velkou volnost, anebo dojde vzhledem k přílišné starostlivosti k jejich připoutání k rodičům.
- **Rodina a dospívající děti** – tato fáze je velmi citlivá. Děti přicházejí do puberty, vše kritizují, začínají se objevovat první vzdory, první konflikty. Rodiče si pomalu uvědomují, že děti dospívají a stávají se samostatnými. Přicházejí první lásky, zklamání, rozchody. Děti potřebují nikoli rodiče, aby na ně dohlíželi, ale rodiče, se kterými si můžou promluvit, svěřit se. Vyhledávají spíše kamarádský vztah, ať už se svými vrstevníky, nebo se svými rodiči.
- **Rodina a odcházející děti** – v této fázi uzavírají děti manželství, připravují se na novou rodinu. Rodiče vnitřně řeší dilema, zda se jejich děti dobře rozhodly, zda budou šťastní, z dětí se tak stávají rodiči se vším, co k rodičovství patří.
- **Osamostatnění původní diády, starší manželé** – tím, že děti odešly z rodiny, se rodina dostává do nové pozice, rodiče zůstávají sami, mají více času jeden na druhého, nebo věnování se svým zájmům. Tato fáze přináší pro rodinu i negativní jevy, tím, že partneři mají více času věnovat se jeden druhému, mohou zjišťovat, že vlastně ani nevědí co s volným časem. Musí se naučit žít spolu, bez dětí, bez starostí o ně. Proces stárnutí se může u manželů projevat různě.

### 1.3 FUNKCE RODINY A JEJÍ TYPY

Rodina jako celek je vnímána z pohledu svého okolí přirozeně jako malá primární skupina, která v současné době poutá pozornost několika psychologických disciplín. „Právě rodina je tou nejvýznamnější součástí společenské mikrostruktury, kde se procesy začleňování jedince realizují. Právem proto bývá rodina označována jako průsečík života jedince a společnosti.“<sup>12</sup> Rodina, jako celek je společností formována, utvářena a ovlivňována, neustále hledá své postavení. Postavení rodiny vůči dítěti zaujímá rozhodující a nezastupitelnou roli, dítě se v takovém prostředí vyvíjí a socializuje. V současné době určuje místo rodiny ve společnosti několik jejích funkcí.<sup>12</sup>

Rodina vždy plnila určité funkce, mezi základní patří:<sup>13</sup>

- **Biologicko-reprodukční funkce** – o rodině lze hovořit jako o celku, který má velký význam nejen pro jedince, ale i pro samotnou rodinu. Díky reprodukci dává rodina společnosti nové členy, předává jim svoje geny, čímž zabezpečuje pro společnost novou generaci.

Biologická funkce je v dnešní době hlavním problémem celé společnosti. Z ekonomického hlediska si všichni nemůžou dovolit založit rodinu. Trendem mladší generace není vstoupit do manželství, či mít děti. Velkou roli v tomto hraje finanční, bytové a rodinné zázemí, přičemž i pracovní uplatnění je hlavním faktorem pro založení vlastní rodiny. Objevují se více rodiny bezdětné.<sup>14</sup>

- **Sociálně-ekonomická funkce** – z pohledu sociálně-ekonomického hlediska je rodina vnímána jako významný prvek v ekonomickém systému celé společnosti, svými potřebami se stává důležitým spotřebitelem na hospodářském trhu. Vlivem zvyšování finančních a hmotných nároků se objevují rodiny s ekonomickými problémy, což je v současnosti také důsledek nezaměstnanosti a zvyšování životních nákladů. Z hlediska této funkce je

---

<sup>12</sup> DUNOVSKÝ, Jiří. *Dítě a poruchy rodiny*. 1986, s. 9.

<sup>13</sup> KRAUS, Blahoslav. *Společnost, rodina a sociální deviace*. 2014, s. 133-136.

<sup>14</sup> VIŠŇOVSKÝ, Ludovín. et al. *Základy rodinné výchovy*. 2007, s. 30-31.

vidět návrat k ekonomické samostatnosti rodin, rodina je tak v některých případech zaopatřována více příjmy.

- **Funkce ochranná, neboli zaopatřovací, pečovatelská** – tato funkce rodinu zaopatřuje po stránce biologické, hygienické a zdravotní, tímto zastřešuje její životní potřeby. V současné době je tlak na zaopatření rodiny ze strany státu větší, tím pádem se zvyšují nároky na rodinu, aby právě ona převzala tuto funkci a starala se řádně o své členy, což může být problém u rodin neúplných. Vyšší nároky na zaopatření takové rodiny se promítají do výchovy dětí. Na druhou stranu, jestliže dítě vidí u svých rodičů takový přístup, odrazí se to i v jeho postoji ke starším či nemocným členům rodiny.
- **Socializačně výchovná funkce** – tato funkce je velmi důležitá, dítě se s ní setkává celý život. Již od narození přijímá nespočet vjemů, podmětů, které vyhodnocuje, třídí a ukládá. Vlivem měnící se společnosti zažívá změnu i vzájemné rodinné soužití. Vzájemné soužití mladší generace s generací starší se prodlužuje, tím se zvyšuje dosah socializace na všechny členy rodiny. V odborné literatuře se hovoří o velmi kladném působení této socializace na starší generaci, která díky svému pokročilému věku přichází právě o socializační kontakty. Socializace ve školách v dnešní době více respektuje rodinu coby hlavního ukazatele vlastní vize výchovy. Jde o to, že škola více a více respektuje pohled rodiny na výchovu, její pravomoc podílet se na výchově dle školských kritérií je stále nižší. Dnešní výchova dětí je vedena ve stylu „vše je dovoleno, vše je přístupné“. Zaujala mě myšlenka v knize Bohuslava Krause – *Společnost, rodina a sociální deviace, a to: „Kde dítě není zvyklé na určitá pravidla a jejich dodržování, na určité příkazy, zákazy a jejich respektování. Je prokázáno, že příliš tvrdá disciplína, agresivní projevy rodičů vůči dítěti, vedou častěji také k obdobným projevům u dětí. Dítě se v takové rodině učí agresivitě jako k dovolenému způsobu chování.“*<sup>15</sup>
- **Funkce emocionální** – není na světě taková instituce, která by dokázala dítěti předat pocit lásky, bezpečí, jistoty, důvěry, pomoci, podpory a potřebu předávat společné, rodinné rituály. Nikdo jiný než rodina toto neumí. Jak se změnila společnost, mění se i úroveň a kvalita emocionální stránky. Rodiny

---

<sup>15</sup> KRAUS, Blahoslav. *Společnost, rodina a sociální deviace*. 2014, s. 136.

jsou více pracovně vytížené, rozpadají se nebo jsou dezintegrované. Tím pádem obtížně, někdy i vůbec, neplní tuto emocionální funkci. Selhání, nebo úplné vynechání této funkce, vede k nejrůznějším psychickým poruchám u dětí.

Pokud rodiny neplní tyto výše uvedené funkce, lze zcela jistě hovořit o poruchách funkce rodiny. Vnější faktory, které tlačí na rodinu, ji staví do zcela nové pozice. Musí se vypořádat s novými úkoly, na které nebyla doposud zvyklá. Zvyšuje se životní tempo, ale i nároky, které jsou v nově vzniklé společnosti tím elementem, díky kterému rodina přestává plnit své základní funkce.<sup>16</sup>

Vzhledem k plnění základních funkcí můžeme hovořit o čtyřech typech rodin:<sup>12</sup>

- **Funkční rodina** – tato rodina je plně funkční, plní všechny funkce, které plnit má.
- **Problémová rodina** – u této rodiny je možno vidět selhání některých funkcí, vznikají problémové situace, se kterými si rodina umí poradit a zvládne situace řešit.
- **Dysfunkční rodina** – u tohoto typu rodin se objevují vážné poruchy některých nebo i všech funkcí. Takové poruchy mají negativní vliv na rodinu, jako na celek, ale i na vývoj dítěte. Na rozdíl od problémové rodiny tato rodina neumí vzniklé krizové situace řešit, může dojít ke krajnímu řešení, a to i k odebrání rodičovských práv.
- **Afunkční rodina** – tato rodina již zcela neplní své funkce, vývoj dítěte je ohrožen. V tomto případě je jediným řešením odebrání dítěte a jeho umístění do jiné rodiny nebo jinam.

---

<sup>16</sup> KRAUS, Blahoslav. *Společnost, rodina a sociální deviace*. 2014, s. 137.

## 1. 4 ZMĚNA RODINNÝCH VZTAHŮ VLIVEM ZMĚN VE SPOLEČNOSTI

Jedním z témat sociologie rodiny je určité mezigenerační soužití, které vlivem demografických změn společnosti v poslední době narůstá. Jak dochází k těmto změnám, mění se i struktura rodiny, tzn., díky nárůstu bezdětných rodin, nebo vlivem snížení počtu narozených dětí v rodinách dochází ke ztrátě pyramidového charakteru rodin. Délka života se prodlužuje, snižuje se porodnost a tím pádem spolu žije více generací vedle sebe. Velký význam mají sociodemografické podmínky, které ovlivňují způsoby, jak prarodiče svoje role naplňují. Mezi faktory, které do jisté míry působí na četnost a míru kontaktu mezi vnoučaty a prarodiči, patří vzdálenost, která dělí tyto dva členy rodiny, dále jaké mezi sebou mají vzájemné vztahy, počet vnoučat v rodině a rodová linie, ze které vnoučata pocházejí. V rodinách z dob Československého státu byl kladen důraz na mezigenerační solidaritu. Historická úloha vztahů mezi prarodiči a vnoučaty měla svůj typický význam. Jednalo se o pomoc finanční, bytovou, ale i o pomoc v péči o vnoučata. V té době se hovořilo zejména o očekávané normě, která byla automaticky vnímána jako mezigenerační solidarita československé společnosti.<sup>17</sup>

Významnou rolí v rodině coby celku hrají vzájemné vztahy všech jejích členů. Role prarodičů a jejich výchovný směr se mění vlivem proměn celé společnosti. Již se jen velmi zřídka starší generace rozdělí o životní zkušenosti a předává je dál generaci další. Dříve babičky byly opravdu babičkami na plný úvazek, hlídaly vnoučata, podílely se na výchově, zapojovaly se do dění v rodině. Dnes vlivem změn ve společnosti, kdy babičky, i když mají vnoučata, stále pracují, a proto o svá vnoučata pečují velmi zřídka. Role prarodičů jsou nezastupitelné, nejde je nijak nahradit. Pro dítě má tento styk s prarodiči velký význam, přichází další fáze socializace. Dítě se tak brzy vymaní z malého kruhu nukleární rodiny.<sup>18</sup> V současné době dochází u dnešní mladé i starší generace k proměně mezilidských vztahů a k poklesu normativní solidarity. U starší generace klesá chuť pomoci, a tak udělat

---

<sup>17</sup> HASMANOVÁ MARHÁNKOVÁ, J., ŠTÍPKOVÁ, M. Typologie prarodičovství v české společnosti - faktory ovlivňující zapojení prarodičů do péče o vnoučata. *Naše společnost*, 2014, s. 15-16.

<sup>18</sup> LANGMEIER, Josef a KREJČÍŘOVÁ, Dana. *Vývojová psychologie*. 2006, s. 180-183.

pro svá vnoučata vše. Norma pomoci mladší generaci přestává být považována za aktuální a již dále není brána jako samozřejmá.<sup>19</sup>

V prarodičích dítě vidí model starší generace, poznává jejich potřeby, vnímá jejich osobnost a učí se respektovat starší jedince a empaticky vidět jejich osobní životní situace. Prarodiče doplňují podněty pro zdravý a plnohodnotný život dítěte. Babičky byly vždycky ty, které rády rozmazlovaly, pomazlily se s vnoučátky, dědové tu byly vždy na hry plné dobrodružství, zatímco rodiče se více věnovali své práci. Pomoc rodičům nejen s výchovou i s přípravou na vyučování ocení každý plně zaměstnaný rodič. Výchovný vliv prarodičů nemusí být vždy jen kladný, prarodiče díky své lásce k vnoučatům častěji tíhnou k rozmazlování. Může to být díky opačnému přístupu k výchově, jakou uplatňovali u svých dětí, která byla spíše přísná a autoritativní. Negativní vliv mohou mít i hádky prarodičů s rodiči, zejména o výchově, o postoji k prioritám obou generací, nevhodné jsou také různé poznámky na adresu rodičů, či prarodičů. Vývoj dítěte může být tak nepříznivě poznamenán. Prarodiče tak cíleně a vědomě narušují autoritu rodičů a tím dítěti vlastně, i když nechtěně, ubližují.<sup>19</sup>

---

<sup>19</sup> HASMANOVÁ MARHÁNKOVÁ, J., ŠTÍPKOVÁ, M. Typologie prarodičovství v české společnosti - faktory ovlivňující zapojení prarodičů do péče o vnoučata. *Naše společnost*, 2014, s. 16.



## 2 RODINA Z RŮZNÝCH POHLEDŮ

### 2.1 RODINA Z POHLEDU MINULÉHO STOLETÍ

Rodina byla v minulém století vnímána jako společenství lidí, které spojovaly především pokrevní a nepokrevní vztahy založené na manželských, rodičovských, sourozeneckých vazbách. Rodinnou propojenost a provázanost si lidé z minulého století dávali najevo při každodenních pracích na poli, kolem statku apod., nebo při rodinných událostech, jako je například křest, svatba, pohřeb a v poslední řadě i při každodenním prožívání společných chvil. Do úzkého kruhu rodiny byli v minulosti zařazováni ti, kteří spolu společně bydleli. Dříve nebylo neobvyklé, když spolu bydlelo více generací pod jednou střechou, převážně šlo o vdané dcery, nebo ženaté syny s rodinami. Takové bydlení mělo své východy. Největším přínosem bylo předávání si zkušeností a rad z generace na generaci. Velký důraz byl kladen na rodové vztahy, které byly propojeny s pevně danou hierarchií ve společné domácnosti. Jedinec byl se svou rodinou spjat svým příjmením a místem narození.<sup>20</sup>

Na začátku minulého století se do rodiny počítali všichni, kteří se navzájem znali. Dalo by se říci, že všichni se vzájemně vnímali jako jedna velká rodina. Dalším společným znakem takové velké rodiny bylo společné hospodaření, potraviny byly skladovány na společném místě, nejčastěji ve spíži. Mezi členy se dělily dle zásluh, tzn., podle toho, kdo a jak vykonával těžkou práci. V rodinách na začátku minulého století se žilo skromně, ošacení děti dědily po svých starších sourozencích, to samé bylo i s obuví. Ta byla znakem bohatších rodin, nebo byla nošena při slavnostních chvílích, chodilo se většinou bosky. Pokud dítě osiřelo, jeho výchovu převzalo nejbližší příbuzenstvo, tzn. starší rodiče, prarodiče, nebo širší příbuzenstvo. Taková rodinná společnost byla založena na společném soužití. Všichni se podíleli na výchově dětí, byly jim předávány společenské normy, hodnoty a děti se prostřednictvím této výchovy učily pro svůj budoucí život. Dětem byla vštěpována úcta ke starším. Tento vztah byl vyjadřován úctou, která byla podmíněna vykáním, zřídka i onikáním. Děti byly nuceny poslouchat, respektovat starší členy rodinného společenství.<sup>21</sup>

<sup>20</sup> MATOUŠEK, Oldřich. *Rodina jako instituce a vztahová síť*. 2003, s. 31.

<sup>21</sup> MOŽNÝ, Ivo. *Sociologie rodiny*. 2002, s. 24-26.

Narození dítěte do rodiny bylo považováno za dar od Boha, dalo by se říct, že dříve lidé více ctili počatý život. Zabránit narození dítěte bylo dříve posuzováno jako velký hřích, víra v Boha byla silná. Nebylo výjimkou, když se rodině narodilo více dětí. Mnohočlenné rodiny byly tenkrát na denním pořádku. Nejtěžší bylo se poskládat do jednoho pokoje ke spánku. Aby mělo dítě pokoj jen pro sebe nebo napůl se sourozencem, to opravdu neexistovalo. Žilo se skromně, soužití bylo podmíněno vzájemnou úctou, respektem. Někdy i přísnou výchovou se děti učily společenským normám a hodnotám. Základem rodiny byly vzájemné vztahy, které byly postaveny spíše na upřednostňování starších před mladšími. Každodenní realitou byla výchova v duchu náboženské víry. Dospělí členové rodin byli vedeni velmi přísně, to samé očekávali od svých dětí. Křesťanská víra byla velmi přísně dodržována, vše bylo pod záštitou Boha. Dalo by se říct, že za víru se schoval ne jeden krutý čin. Děti neměly lehký život, od mala musely pracovat na hospodářství, protože práce na statku byla těžká a náročná. V minulosti bylo dětství krátké, děti byly více zaměstnávány nebo posílány do učení. Nebylo výjimkou, když děti již své rodiče nespátřily. Dnešní mládež si ani nedovede představit, co obnášela robotu na poli. Po splnění všech svých pracovních povinností si mohly teprve hrát, hra a zábava byla až na posledním místě. Hračky však neměly, hrály si venku. Hračky měli vyrobené z jednoduchých materiálů. Hlavní slovo měl v rodině nejstarší rodičovský pár, taková rodina měla podobu patriarchátu.<sup>22</sup>

Úkoly byly v rodině z minulého století pevně dány. Nejstarší člen měl výsadu v krájení chleba, v rozdělování masa a v přidělování jídla. Starší členové rodiny měli vysoké postavení, které bylo odvozováno nejen od křesťanské morálky, ale také díky silným rodinným vazbám. Nejstarší členové plnili svoje funkce velmi zodpovědně, mužské osazenstvo pracovalo s dobyt看kem na poli, zatímco ženy měly svoje role rozdělené. Nejstarší z žen vařila pro celou rodinu, vychovávala vnoučata, mladší pomáhali na poli, a kde bylo třeba. Mezi chudšími rodinami existovala závislost, spojitost, která se odehrávala při práci na hospodářství, ale také ve společenských hodnotách. Rodiny v minulém století nefungovaly jako samostatná jednotka, ale byly závislé na vzájemných propojených vztazích, říkalo se: Celá vesnice byla jedna velká

---

<sup>22</sup> MATOUŠEK, Oldřich. *Rodina jako instituce a vztahová síť*. 2003, s. 32.

rodina, navzájem si všichni pomáhali, podporovali se při pracovních a společenských záležitostech.<sup>23</sup>

## 2.2 RODINA Z POHLEDU SOUČASNOSTI

Současná rodina prodělala změny v oblasti reprodukce a ve vztazích mezi mužem a ženou. Z faktorů, jež měly vliv na rodinu, zmíním situaci po sametové revoluci. Vše, co do té doby mělo svá pravidla, se najednou stáhlo do pozadí, vznikly nové a nové situace, které se odrazily v oblasti hospodářské, kulturní a sociální. „Nastavená pravidla“ komunistickým režimem plnila funkci dohlížející, každý musel chodit do práce. Najednou se objevuje nezaměstnanost, přibývá sociálně slabších rodin. Vše se prolíná se vším, dříve stabilní rodina se nyní může ocitnout na hranici sociální nouze. Dochází k nárůstu rozvodovosti, zejména vlivem demografické situace. Ženy více a více přemýšlí o vybudování si profesní kariéry, ubývá sňatků, mladí lidé volí převážně „žití na hromádce“. Dalším trendem této doby, a to zejména u žen, je odklon od tradic. Jde o to, že přibývá žen, které se chtějí stát matkami, ale nevdát se, nebo dokonce žít samy s dítětem bez partnera.<sup>24</sup>

Společnost prochází změnou, mění se postavení ženy v ní, mění se demografický ráz, mění se anomický charakter doby. Demografická situace koncem 20. století přinesla nižší porodnost, tím i zrychlující se proces stárnutí populace, posun věkové hranice při uzavírání sňatků. Zejména ženy přemýšlí o dítěti jako o překážce v profesním růstu. Dalším aspektem doby na konci tisíciletí je to, že mladí lidé si chtějí více užívat život, více cestovat, více poznávat, raději volí život bez odpovědnosti, život bez dítěte. Tento způsob života přináší nárůst bezdětných párů. Pohled na dítě je brán z ekonomického hlediska jako přepych, dítě přináší do rodiny změnu v oblasti sociální i ekonomické. Na osobnost dítěte mají vliv převážně jinak situované rodinné struktury, již spolu nežijí generace v jedné domácnosti, ale spíše sílí trend partnerského soužití bez uzavření manželství. Z toho vyplývá názor dnešní mladé generace, že dítě nemusí vyrůstat v úplné rodině. Tím ale u dítěte může dojít k narušení výchovy. Model neúplné rodiny je pro chlapce z pohledu sociologie nedostačujícím příkladem pro jeho budoucí život. Rodinný život v úplné rodině je

---

<sup>23</sup> MATOUŠEK, Oldřich. *Rodina jako instituce a vztahová síť*. 2003, s. 30-32.

<sup>24</sup> KRAUS, Blahoslav. *Společnost, rodina a sociální deviace*. 2014, s. 127.

prvním modelem společnosti, to, co dítě zažívá, vnímá, v čem roste, je základem a příkladem pro jeho životní etapu v době dospívání a dospělosti.<sup>25</sup>

O demokratizaci rodinného života lze hovořit i v oblasti emancipovanosti žen. Moderní žena prahne po vzdělání, po dobré práci, po vzrůstající kariéře. Není se čemu divit, moderní doba přináší demokratizaci i ve vztazích, postupně upadá autorita mužů, otců. Demokratizaci lze vnímat jak ve vztahových rovinách mezi manželi, partnery, ale i v samotné výchově. Již jsem ve své práci zmínila, že dříve děti rodičům vykaly, v menší míře i onikaly, nyní je situace uvolněnější, vztah rodič – dítě je spíše kamarádský, otevřený diskusi všem. Na druhou stranu chybí úcta. Tato demokracie dává dítěti možnost přestat vnímat autority, nemá zábrany v jakémkoli jednání.<sup>26</sup>

V sociálně-ekonomické situaci se rodina mění, představuje samostatnou ekonomickou jednotku. Vlivem situace, do které se může každá z rodin dostat, dochází k jejímu vývoji, objevují se více rodiny s nižšími příjmy, hrozí sociální exkluze. Kraus ve své knize *Společnost, rodina a sociální deviace* uvádí, že „*Rodina se tak zmenšuje nejen počtem svých členů a intenzitou vzájemných vazeb. Taková rodina je celkově labilnější a citlivější na jakékoli vnitřní otřesy. Neexistující vnější ukotvení v širších společenských vazbách má za následek, že jakékoli konflikty, či další problémy uvnitř rodiny ji, obrazně řečeno, vychylují z rovnováhy a situace se může velmi rychle změnit ve stav ohrožující celkovou stabilitu, která může vést až k rozvratu.*“<sup>27</sup>

Současný životní styl rodin se vůbec nepodobá životnímu stylu rodin v minulém tisíciletí. V dnešní době je trendem návštěva nákupních center, objevuje se termín „zpeněžování dětství“ – tzn., když rodiče nemají na dítě čas, kompenzují to nakupováním všeho, nač si dítě vzpomene. Tím dochází ke změnám v postavených hodnotách současných rodin. Na prvním místě jsou hodnoty materiální, které předčily hodnoty duchovní. Velký vliv mají média, která svým průnikem do života rodin ovlivňují volný čas i celkový životní styl.<sup>28</sup>

---

<sup>25</sup> KRAUS, Blahoslav. *Společnost, rodina a sociální deviace*. 2014, s. 127-129.

<sup>26</sup> KRAUS, Blahoslav. *Společnost, rodina a sociální deviace*. 2014, s. 129-130.

<sup>27</sup> KRAUS, Blahoslav. *Společnost, rodina a sociální deviace*. 2014, s. 132.

<sup>28</sup> KRAUS, Blahoslav. *Společnost, rodina a sociální deviace*. 2014, s. 130-133.

## 2. 3 RODINA Z POHLEDU PSYCHOLOGIE

Pojem rodina je v posledních letech přemílán z více zdrojů. Zcela novým oborem, který se rodinou zabývá, je psychologie. V odborné literatuře často autoři zmiňují rodinu z pohledů poradenství v rámci rodinné terapie. Dříve tomu bylo jinak, jedinec byl vnímán z psychologického hlediska bez zaměření na prostředí, ve kterém žije.<sup>29</sup> „Rodina dosud nebyla v centru pozornosti žádné konkrétní psychologické disciplíny, studium rodiny bylo více či méně okrajovou záležitostí několika disciplín – sociální, vývojové a klinické psychologie.“<sup>30</sup>

Psychologie rodiny definuje rodinu jako systém, kde „systém je soubor částí a vztahů mezi nimi.“<sup>31</sup> Rodina je tedy chápána z pohledu psychologie jako seskupení lidí, kteří spolu sdílí společnou historii, současnost, i budoucnost. Jednotliví členové rodiny jsou spojeni vzájemnými vztahy, mají společně uspořádaný život. Psychologie rodiny hovoří o tom, že o rodinu jde i v tom případě, jde-li o nesezdaný pár, či o náhradní rodinnou péči.<sup>32</sup>

### 2. 3. 1 POJMY Z PSYCHOLOGIE RODINY

V této části podkapitoly krátce zmíním pojmy, které lze spojit z psychologického hlediska s rodinou:<sup>33</sup>

- **ADAPTABILITA** – neboli přizpůsobivost znamená, že rodina, coby systém, může měnit svou strukturu, své role, svá pravidla. Takovým příkladem může být nová životní zkušenost pro rodinu jako celek. V životě nastanou okamžiky, které svým způsobem rodinu prověří, zda je na nové životní etapy připravena. Jako příklad uvedu narození dítěte, nástup dítěte do první třídy, dospívání dětí a jejich osamostatnění se a odpoutání se od rodiny. Jde vlastně o přizpůsobování se něčemu. Názory na optimální přizpůsobivost se mění, není jednoznačně stanovené, kdy a jak se rodina adaptuje. Pravidelné se dějící věci v životě rodiny vedou ke stereotypu, členové rodiny se tak můžou cítit bezpečně.

<sup>29</sup> SOBOTKOVÁ, Irena. *Psychologie rodiny*. 2001, s. 9-10.

<sup>30</sup> SOBOTKOVÁ, Irena. *Psychologie rodiny*. 2001, s. 12.

<sup>31</sup> SOBOTKOVÁ, Irena. *Psychologie rodiny*. 2001, s. 22.

<sup>32</sup> DUNOVSKÝ, Jiří. *Dítě a poruchy rodiny*. 1986, s. 9.

<sup>33</sup> SOBOTKOVÁ, Irena. *Psychologie rodiny*. 2001, s. 31-51.

- **DYSFUNKCE** – pojem dysfunkce je často spojován s rodinou, s rodinným systémem. Dysfunkční rodiny jsou ty, které jsou propojené nebo odcizené. V takové rodině jedinec vykazuje nezdravé chování, charakteristikou těchto rodin je odmítání řešit jakýkoli problém, pevně stanovené role, slabá nebo žádná komunikace mezi členy rodiny. V takových rodinách chybí jasná pravidla a stanovené role, jedná se o asociální chování.
- **HRANICE** – pod tímto pojmem si lze představit neviditelné mantinely, které jsou dané pro členy rodiny. Jsou hranice manželské, hranice určující dětem, kam až mohou zajít se svým chováním. Rodina, která je zcela funkční, má mít stanovené hranice, které její členové vnímají a respektují. Dá se říci, že takové hranice jsou pevně dané, nebo jsou chatrné, slabé, měly by však být pro všechny členy jasné a srozumitelné.
- **NORMALITA RODINY** – Kdy je rodina normální? Odpověď najdeme v knížkách, které se zabývají touto tematikou. Rodina je normální, tehdy, když její členové nevykazují žádné poruchové chování, vše je ovlivňováno sociální, kulturní a etnickou normou. Obecně lze říci, že rodina je normální, pokud jde o rodinu průměrnou, typickou.
- **RODINNÁ DIAGNÓZA** – tento pojem lze souhrnně nazvat jako charakteristiku rodinných vztahů, rolí, komunikace, konfliktů, řešení problémů. Rodinná diagnostika zkoumá, proč se rodina dostala do problémů, proč je nedokáže sama řešit. Zkoumají se partnerské, či rodičovské vztahy, rodičovské role, zda jsou rodinné vztahy vyhrocené, jaké je spojení mezi členy rodiny, jaká je v rodině komunikace, zda jednotliví členové jsou schopni jasně, přímo a cíleně sdělovat svoje pocity, dojmy, zda je rodina schopna řešit danou situaci nebo se problémům vyhýbá.
- **RODINNÉ FUNGOVÁNÍ** – zde si lze představit, jak je rodina schopna fungovat. Rodinné fungování si můžeme rozdělit do několika částí. Fungování osobní – zahrnuje spokojenost členů se svou rolí v rodině, fungování partnerské, manželské – tam spadá spokojenost v intimním životě, fungování socioekonomické – tato oblast zahrnuje spokojenost s ekonomickou situací rodiny a s jejím sociálním začleněním se do

společnosti a fungování rodičovské – v této oblasti jde o spokojenost s rodičovskou rolí, s výchovou dětí.

- **RODINNÉ RITUÁLY** – každá rodina má své rituály, které jsou pro ni typické, specifické. Může jít o každodenní činnosti, které již nevnímáme, ale přesto je prožíváme, může jít o situace, které evokují pocit blaženosti, těšení se. Rodinné rituály mají být něco, co je příjemné, na co se člověk těší, co vnímá svými smysly, co jedince vytrhne ze stereotypu.
- **RODINNÝ ŽIVOTNÍ CYKLUS** – rodina prochází vývojem, může jít o vývoj očekávaný – narození dítěte, nástup dítěte do první třídy a neočekávaný – narození postiženého dítěte, rozvod. Dále mohou na rodinu působit širší společensko-kulturní vlivy – změna politického režimu, rozvoj informačních technologií. Dalo by se říci, že vše, co působí na jedince, působí i na celou rodinu. V určitých fázích vývoje je dobře vidět, jak se rodina s danými okolnostmi vyrovnává.

## 2. 4 RODINA Z POHLEDU SOCIOLOGIE

Rodina z pohledu sociologie je vnímána jako útočiště, které chrání prostor uvnitř proti vnějšímu chaotickému světu. Tím působí ochranně na své členy, je pevnou, stabilní jednotkou, která se svým postavením pozitivně vyrovnává s vnějšími změnami. Z hlediska sociologie je rodina vnímána jako stabilní jistota pro každého člena, rodina se ve svých funkcích, ani ve své struktuře neliší od počátku vzniku lidské populace. Do budoucna můžeme říct, že vlivem změn ve společnosti zůstane rodina právě tou rodinou, jako ji známe v dnešní době. Vše se bude měnit, vyvíjet, ale rodina bude i nadále působit jako nenápadný, významný, stabilní moment, který zaručuje společnosti skupinovou soudržnost.<sup>34</sup>

---

<sup>34</sup> MOŽNÝ, Ivo. *Sociologie rodiny*. 2002, s. 13-14.

Rodina se stává rodinou až narozením prvního dítěte. Postavení rodičů je při narození a socializaci dítěte potlačeno vrstevníky do pozadí. Rodinná výchova je často ovlivňována veřejnými institucemi, které na ni z vnějšku působí. Sociální role všech členů rodiny procházejí stále proměnami, změnilo to tak povahu rodiny, která přesto zůstává stále nejvýznamnější ekonomickou institucí.<sup>35</sup>

*„Sociální síť rodiny je koalice rodin na sobě závislých, do nichž se počítají ještě jiní nepřibuzní lidé (přátelé, známí, případně i profesionálové pracující v institucích, jež s rodinou přicházejí do styku).“*<sup>36</sup> Sociologie hovoří o rodině jako o základní jednotce společnosti z hlediska pozorování rodiny bez ohledu na provázané vazby v ní.<sup>36</sup>

---

<sup>35</sup> MOŽNÝ, Ivo. *Sociologie rodiny*. 2002, s. 17.

<sup>36</sup> MATOUŠEK, Oldřich. *Rodina jako instituce a vztahová síť*. 2003, s. 84.



## 3 MANŽELSTVÍ

### 3.1 CHARAKTERISTIKA MANŽELSTVÍ

Charakteristika manželství je přesně uvedena v Zákoně č. 89/2012 Sb., Zákon občanský zákoník, část druhá – rodinné právo. Manželství je svazek muže a ženy, který stanovuje zákon. Vzniká vzájemným prohlášením těchto dvou osob, které spolu chtějí dobrovolně a svobodně uzavřít svazek osob opačného pohlaví, čili manželství. Sňatek charakterizuje zákon jako veřejný, slavnostní obřad v přítomnosti svědků. Posláním manželství je tedy založit vlastní rodinu, zajistit výchovu dětí a vzájemně si pomáhat a podporovat se.<sup>37</sup>

V odborné literatuře se uvádí celá řada definic pojmu manželství, Hrušáková, Králíčková v knize *České rodinné právo* citují definici R. F. Murphyho takto: „Manželství je trvalý svazek mezi mužem (muži) a ženou (ženami), který partnerům dává vzájemné výhradní sexuální a ekonomické právo a uděluje společenskou totožnost dětem, které z tohoto svazku vzejdou“<sup>38</sup>

### 3.2 FORMY VZNIKU MANŽELSTVÍ

V České republice lze uzavřít manželství dvěma možnými způsoby, jde o sňatek občanský, nebo církevní.

Formou občanského sňatku můžou snoubenci uzavřít manželství před „starostou, místostarostou nebo pověřeným členem zastupitelstva obce, městské části hlavního města Prahy, městského obvodu nebo městské části územně členěného statutárního města, které jsou matričním úřadem, a to pouze ve správním obvodu tohoto matričního úřadu“<sup>39</sup>, nebo před „starostou nebo místostarostou obce, městské části hlavního města Prahy, městského obvodu nebo městské části územně členěného statutárního města, které nejsou matričním úřadem, je-li jeden ze snoubenců přihlášen k trvalému pobytu v jeho správním obvodu, a to pouze ve správním obvodu této obce, městské části hlavního města Prahy, městských obvodů nebo městských částí územně členěných statutárních měst“<sup>39</sup>, anebo před „primátorem hlavního

<sup>37</sup> ZÁKON PRO LIDI. Zákon č. 89 ze dne 3. února 2012 občanský zákoník [online], [cit. 3. 3. 2017].

<sup>38</sup> HRUŠÁKOVÁ, M., KRÁLÍČKOVÁ, Z. *České rodinné právo*. 2006, s. 48.

<sup>39</sup> MVCR. *Manželství* [online], [cit. 3. 3. 2017].

*města Prahy, náměstkem primátora hlavního města Prahy nebo pověřeným členem zastupitelstva hlavního města Prahy, jakož i před primátorem statutárního města, náměstkem primátora statutárního města nebo pověřeným členem zastupitelstva statutárního města, a to pouze ve správním obvodu hlavního města Prahy nebo statutárního města“<sup>39</sup>*

Další formou, jak lze v České republice uzavřít sňatek, je forma církevního sňatku, a to před „*osobou pověřenou oprávněnou církví nebo náboženskou společností*“.<sup>39</sup>

### **3. 3 PODMÍNKY UZAVŘENÍ MANŽELSTVÍ**

Aby mohlo být manželství prohlášeno za platné, musí snoubenci být státními občany České republiky, dále musí být zletilí a plně právně svéprávní. V Zákoně č. 89/2012 Sb., Zákon občanský zákoník, část druhá – rodinné právo §674 - §676 jasně definuje, kdy a za jakých podmínek nemůže být manželství uzavřeno.<sup>37</sup>

*„Manželství nemůže uzavřít osoba, která již dříve uzavřela manželství, ani osoba, která již dříve vstoupila do registrovaného partnerství nebo jiného obdobného svazku uzavřeného v zahraničí, a toto manželství, registrované partnerství nebo jiný obdobný svazek uzavřený v zahraničí trvá. Manželství nemůže být uzavřeno mezi předky a potomky, ani mezi sourozenci; totéž platí o osobách, jejichž příbuzenství vzniklo osvojením. Manželství nemůže být uzavřeno mezi poručníkem a poručencem, mezi dítětem a osobou, do jejíž péče bylo dítě svěřeno, nebo pěstounem a svěřeným dítětem.“<sup>37</sup>*

### **3. 4 POVINNOSTI A PRÁVA MANŽELŮ**

Povinnosti a práva manželů blíže specifikuje Zákon č. 89/2012 Sb., a to v díle č. 4, oddíl 1. Mezi základní povinnosti a práva patří rovné postavení mezi manželi, kteří k sobě navzájem zachovávají úctu, jsou povinni žít spolu, navzájem se respektovat, podporovat se, udržovat rodinné soužití, utvářet nepoškozené rodinné zázemí a vzájemně se starat o své potomky. Mezi sebou nesmí nic zatajovat, musí navzájem znát každou okolnost, která se v manželství vyskytne.<sup>37</sup>

Manželé společně uspokojují potřeby rodiny, a to tak, že „každý z manželů přispívá na potřeby života rodiny a potřeby rodinné domácnosti podle svých osobních a majetkových poměrů, schopností a možností tak, aby životní úroveň všech členů rodiny byla zásadně srovnatelná. Poskytování majetkových plnění má stejný význam jako osobní péče o rodinu a její členy.“<sup>37</sup>

Manželé mají dále za povinnost obstarávat záležitosti rodiny, ale také o nich rozhodovat. Mají za povinnost se vzájemně zastupovat – manžel má právo zastupovat svou manželku v běžných záležitostech, pokud ovšem manželka souhlasí a naopak. Další z povinností mezi manžely je povinnost vyživovací, „manželé mají vzájemnou vyživovací povinnost v rozsahu, který oběma zajišťuje zásadně stejnou hmotnou a kulturní úroveň. Vyživovací povinnost mezi manžely předchází vyživovací povinnosti dítěte i rodičů. Pro vyživovací povinnost mezi manžely jinak platí obecná ustanovení o výživném.“<sup>37</sup>

### 3. 5 MANŽELSTVÍ A JEHO VÝZNAM PRO SPOLEČNOST Z HLEDISKA HISTORIE

„Rodinu je možno definovat jako relativně trvalé uskupení osob založené na pokrevních vztazích, vzniklé manželstvím popř. adopcí, jejímiž hlavními funkcemi jsou zejména reprodukce, výchova, ale i přenos kulturních vzorů.“<sup>40</sup>

Klesající sňatečností dochází k oslabování rodiny v tom jejím základním smyslu, a to zejména vlivem poklesu porodnosti a nárůstu dětí narozených mimo manželství. Z pohledu uzavírání sňatků můžeme rozdělit Český stát od počátku 20. století na tři možná období. První etapa zahrnuje období československého státu z hlediska sňatečnosti od roku 1918, do druhé etapy spadá celé období socialistického režimu a třetí etapa začíná po listopadové revoluci a trvá dodnes. V první etapě byla sňatečnost ovlivněna zejména vnějšími událostmi. Tyto okolnosti, hlavně na začátku 20. let minulého století, postupně zvyšovaly počty uzavřených manželství. Následně došlo ke změně, sňatečnost klesla vlivem nepříznivých podmínek po první světové válce a za světové hospodářské krize. Další změnou byla změna v právních pojmech a snížení minimální věkové hranice pro vstup do

---

<sup>40</sup> DIMITROVÁ, Michaela. Manželství a jeho význam v pojetí české veřejnosti. *Gender, rovné příležitosti, výzkum*. 2007, s. 30.

manželství, a to na 21 let. V následujících letech se sňatečnost pozvolna začala zvyšovat, a to i v době druhé světové války.<sup>41</sup>

Etapa druhá, tj. doba vlády komunismu, kdy nedošlo k výrazným změnám, se sňatečnost stále zvyšovala a opět se zvýšila hranice pro uzavření manželství zpět na původních 18 let. Toto období sňatečnosti je charakterizováno jako obdobím nízkého používání antikoncepce. Zvyšuje se porodnost a tím i počty uzavřených manželství, protože v té době bylo společensky nepřijatelné, aby se dítě narodilo do nemanželského svazku. V poslední třetí etapě zvyšování sňatečnosti pokračovalo. Za hlavní příčinu byla označována různá vládní opatření, jako například rozmach bytové výstavby nebo uzavírání novomanželských půjček. Po roce 1990, kdy se pro tehdejší mladou generaci otevřely nové možnosti v podobě cestování, rozšíření seberealizace, změn v ekonomické sféře a zrušením novomanželských půjček došlo k poklesu sňatečnosti. Změnila se i společnost sama, zvýšilo se používání antikoncepce, lidé postupně změnili pohled na společné soužití a začalo se stále více „skloňovat“ slovo nesezdané soužití.<sup>41</sup>

### 3. 6 ZÁNÍK MANŽELSTVÍ - ROZVOD

Zákon č. 89/2012 Sb. říká, že Manželský stav končí jen z příčin určených zákonem. Důvody rozvodu:<sup>37</sup>

- *„Manželství může být rozvedeno, je-li soužití manželů hluboce, trvale a nenapravitelně rozvráceno a nelze očekávat jeho obnovení.*
- *Přesto, že je soužití manželů rozvráceno, nemůže být manželství rozvedeno, byl-li by rozvod v rozporu:*
  - a) *se zájmem nezletilého dítěte manželů, které nenabylo plné svéprávnosti, který je dán zvláštními důvody, přičemž zájem dítěte na trvání manželství soud zjistí i dotazem u opatrovníka jmenovaného soudem pro řízení o úpravu poměrů k dítěti na dobu po rozvodu, nebo*

---

<sup>41</sup> DIMITROVÁ, Michaela. Manželství a jeho význam v pojetí české veřejnosti. *Gender, rovné příležitosti, výzkum*. 2007, s. 30-31.

*b) se zájmem manžela, který se na rozvratu porušením manželských povinností převážně nepodílel a kterému by byla rozvodem způsobena zvlášť závažná újma s tím, že mimořádné okolnosti svědčí ve prospěch zachování manželství, ledaže manželé spolu již nežijí alespoň po dobu tří let.*

- *Mají-li manželé nezletilé dítě, které není plně svéprávné, soud manželství nerozvede, dokud nerozhodne o poměrech dítěte v době po rozvodu manželů.“*

Dalším závažným důvodem, který soud respektuje a manželství následně rozvede je, že *„manželé spolu nežijí, netvoří-li manželské či rodinné společenství, bez ohledu na to, zda mají, popřípadě vedou rodinnou domácnost, s tím, že alespoň jeden z manželů manželské společenství zjevně obnovit nechce.“*<sup>37</sup>

Společnost se proměňovala ať už různými vlivy, nebo podle chování jedinců ve společnosti. V České republice je jediný způsob, jak právně ukončit manželství, a to rozvodem. Ze společenského hlediska, které vychází z náboženského přesvědčení, nejde manželství jen tak rozvést. Pokud dojde k církevnímu sňatku, je toto soužití považováno za nezrušitelné. Naopak u sňatku občanského je jeho ukončení podloženo právními úpravami, které stanovuje zákon.<sup>42</sup>

Současný právní řád je k ukončení manželství zcela umírněný. Umožňuje rozvedeným jedincům znovu uzavřít sňatek, oproti normám katolického práva, které toto nekompromisně nepovolovaly. Ze zákona je možný i rozvod na žádost jedné strany, dokonce i proti odporu strany druhé, ale pouze z rozhodnutí vlastní svobodné vůle. Společnost očekává udržení manželství co nejdéle. Pokud dochází k narušení manželských vztahů a manželství tak nemůže plnit svůj společenský účel. Ze zákona je společenským účelem založení rodiny, utváření rodinného prostředí, zdárně vychovávat své potomky a vzájemně si pomáhat a podporovat se. Příčin rozvratu manželství může být několik, zejména jde o chování manželů, které může zahrnovat nevěru, opuštění, nebo sociálně-patologické chování. Dalšími důvody pro podání žádosti o rozvod jsou objektivní důvody, a to například nemoc, impotence, neplodnost či pohlavní chladnost.<sup>43</sup>

---

<sup>42</sup> MOŽNÝ, Ivo. *Rodina a společnost*. 2006, s. 204-205.

<sup>43</sup> MOŽNÝ, Ivo. *Rodina a společnost*. 2006, s. 208-209.

„Rozvod manželství a rozpad rodiny má své aspekty etické, sociální, právní, emoční, ale taky velmi důležité aspekty mentálně hygienické.“<sup>44</sup> Ukončení manželství rozvodem má zabránit nárůstu konfliktů uvnitř rodiny, má ukončit problematické soužití a otevřít možnosti nové etapy života. Je možné, že se po rozvodu objeví nové konfliktní situace, nahromadí se stres a dochází k opětovnému zklamání. V manželství, které prochází krizí, se objevuje nesoulad z více či méně opodstatněných rozporů. Manželé nemohou najít společnou řeč, nevidí možné řešení krizové situace, chybí jim společné kompromisy, s pomocí kterých by tuto krizi zvládli. Pokud se toto období nepřekoná, snadno dochází k oslabení základních rodinných funkcí, zejména výchovných, emočních a ekonomických. Záleží na přístupu manželů, jak se s touto situací v rodině vypořádají. Jestliže nenajdou společné řešení, může dojít až k rozvodu.<sup>45</sup>

„Rozvod je tedy formálně právním ukončením manželského vztahu dvou jedinců, krajním řešením v procesu rozvratu manželství.“<sup>46</sup> Rozvod, na rozdíl od rozvratu, je ohlášený u soudu podáním návrhu na rozvod. Následuje rozvodové řízení, do kterého vstupují právníci, soud, nebo oddělení sociálně právní ochrany dětí. V rozvodovém procesu může dojít k vystavování všech členů rodiny zvláštnímu druhu psychické zátěže.<sup>46</sup>

Rozvod má negativní dopad hlavně na ženu, která se tak stává ekonomicky znevýhodněnou, slabší. V manželství se příjmy sčítají a oba manželé mají přístup k financím rovnoměrně rozdělený. Rozvod tedy většinu žen ochuzuje, naopak muži zůstávají i po rozvodu více nezávislí. Muži jsou rozvodem negativně zasaženi hlavně z hlediska vztahů k dětem. Ve většině případů soud určí jako opatrovníka po rozvodu matku. Otec se po rozvodu dětem začne vzdalovat, jeho vztah se s dítětem nebo dětmi stává tak křehčí.<sup>47</sup>

---

<sup>44</sup> MATĚJČEK Z., DYTRYCH, Z. *Děti, rodina a stres*. 1994, s. 133.

<sup>45</sup> MATĚJČEK Z., DYTRYCH, Z. *Děti, rodina a stres*. 1994, s. 133-134.

<sup>46</sup> MATĚJČEK Z., DYTRYCH, Z. *Děti, rodina a stres*. 1994, s. 134.

<sup>47</sup> SINGLY, F. de. *Sociologie současné rodiny*. 1999, s. 114-119.

### 3. 7 FAKTORY PŮSOBÍCI NA ROZPAD MANŽELSTVÍ

Statistikové, zabývající se rozvody, kladou důraz na souhrn činitelů určujících a spolu vytvářejících rozvodovost, například: uvolnění legislativy, socioekonomický status, proměna genderových rolí, věk v době uzavření manželství nebo vliv životního cyklu, dále pak i legislativní příčiny rozpadu manželství, subjektivně pociťované příčiny a motivy rozpadů partnerských vztahů. Tyto všechny úhly pohledu na příčiny rozpadů partnerských vztahů udávají, která manželství jsou náchylnější k ukončení. Příčin rozpadů partnerského svazku je několik. Nejčastěji se hovoří o rostoucí participaci žen. Mezi další sledované faktory patří vzdělání a socioekonomický status partnerů. Rozvodovost je častější u párů s nižším dosaženým vzděláním, v nižších vrstvách dávají lidé často přednost alternativním formám společného soužití. Životní cyklus partnerů je jedním z dalších faktorů, který negativně působí na oba partnery v manželství. Opakované manželství, popřípadě nevlastní děti některého z partnerů, mohou pozitivně i negativně ovlivňovat společné soužití a vést k ukončení svazku. Některým manželstvím předcházela tzv. kohabitace, partneři si nejprve nanečisto vyzkoušeli společný život a uzavřením manželství si jen stvdili, že volba uzavřít sňatek byla ta pravá.<sup>48</sup>

*„Významný vliv na stabilitu manželství mají totiž události, které vedou lidi k příklonu k individualistickému stylu života, mezi které řadí zkušenost s rozvodem rodičů a samostatným bydlením po odchodu z rodičovského domu.“<sup>48</sup>* Mezi další faktory, které ovlivňují rozpad manželství, jsou rozvody rodičů, nízký věk v době sňatku nebo narození dítěte před manželstvím. Převážně u mladých žen, které vstoupily do manželství v nízkém věku, můžeme hovořit o těchto faktorech jako o příčině neúspěšně fungujících manželství. Přítomnost dětí v rodině působí pozitivně, stabilizuje manželství nebo alespoň oddaluje jeho rozvod. Stabilita manželství do jisté míry působí na udržení manželského svazku. Legislativní příčiny rozpadu manželství spočívají v příčinách, které soud označil jako hlavní důvod rozpadu manželství. V současné době mají soudci možnost vybrat si z několika možných variant důvodů pro ukončení manželství. Všechny příčiny svědčí o tom, proč se dané manželství rozvádí. Obecně se uvádí, jako důvod k rozvodu, nesoulad povah mezi oběma manželi a odlišnost ve společných zájmech nebo jen ostatní příčiny. Mezi

<sup>48</sup> VOHLÍDALOVÁ, Marta. Kdo podává žádost o rozvod a jaké jsou příčiny rozpadu partnerských vztahů?. *Gender, rovné příležitosti, výzkum*. 2011, s. 3-12.

konkrétními důvody rozvodu je uváděna nevěra, alkoholismus jednoho z partnerů a nezájem o rodinný život.<sup>48</sup>

*„V návaznosti na novelu zákona o rodině s účinností od 1. 8. 1998 přestala statistika kvalitně vypovídat o důvodech rozvratu manželství. Pokud jsou manželé domluveni ohledně majetkového vypořádání a úpravě poměrů po rozvodu (péči o nezletilé děti musí dopředu upravit soud ve zvláštním řízení), soud ze zákona nezjišťuje příčinu rozvratu.“<sup>48</sup>*

Rozvodovost se po roce 1990 začala zvyšovat, statistiky ukazují nárůst rozvedených párů zejména po sametové revoluci. Přechodné snížení počtu rozvodů nastalo po roce 1998, kdy začala platit nová novela zákona o rodině. Jedná se o to, že soud nerozvede manžele do té doby, pokud nebude vyřešena situace nezletilých dětí v době po rozvodu. Začátek nového století byl opět spojen s nárůstem počtu rozvodů, žádosti o rozvod podávaly nejčastěji ženy. Mezi důvody rozvodu jsou uváděny zejména rozdílnosti v povahách, neshody v názorech a různé zájmy. Často je uváděna i nevěra a alkoholismus, i když zastoupení těchto příčin se postupně snižuje. Kritickým rokem v manželství již není rok čtvrtý, ale statistiky hovoří o roku třetím, čímž došlo ke snížení časné rozvodovosti. Podíl rozvedených manželství je dán věkem, největší rozvodovost je ve věku středním, naopak nejnižší je u starší generace, kde na druhou stranu došlo k nárůstu ovdovělých jedinců.<sup>49</sup>

Singly uvádí několik faktorů, které působí na rozpad manželství. Na prvním místě je skutečnost, v jaké rodině jedinec vyrůstal, jaké má rodina zázemí a zda jako dítě prožíval rozvod rodičů. Další z faktorů může být i ten, jakého postavení jedinec zaujímal v sociální hierarchii, nebo zda se brzo vdaly či oženili.<sup>50</sup> *„Čím více manželé akceptují systém hodnot, ve kterém mají vzájemné vztahy mezi nimi především trvale podporovat jedince v hledání jeho vlastního já, tím je manželský pár křehčí.“<sup>50</sup>*

---

<sup>49</sup> MPSV.CZ. *Národní zpráva o rodině* [online], [cit. 21. 3. 2017].

<sup>50</sup> SINGLY, F. de. *Sociologie současné rodiny*. 1999, s. 112.



## 4 NESEZDANÉ SOUŽITÍ

### 4.1 CHARAKTERISTIKA NESEZDANÉHO SOUŽITÍ

Nesezdané soužití neboli kohabitaci můžeme blíže přiblížit touto definicí: Je to „*dlouhodobější faktické soužití dvou osob odlišného pohlaví, tvořících životní společenství.*“<sup>51</sup>

Nesezdané soužití tedy není soukromoprávní korekcí souhrnně upraveno.

**Můžeme hovořit o několika znacích tohoto soužití osob opačného pohlaví:**<sup>51</sup>

- *„Soužití dvou osob odlišného pohlaví – V případě osob stejného pohlaví by se jednalo o registrované partnerství, jehož režim je jiný.*
- *Tvorba životního společenství – osoby spolu dlouhodobě žijí a společně uhrazují své potřeby (platí společně nájem, nakupují spotřební věci, ale i jiné vybavení domácnosti atd.).*
- *Fakticita soužití – nejde o vztah, jehož existence by byla nějakým způsobem stvrzena právem.*
- *Dlouhodobost soužití – zpravidla, aby zákon tento faktický svazek určitým způsobem akceptoval, musí existovat po určitou dobu.“*

Nesezdané soužití je znakem změny v populačním chování moderní doby. Osoby opačného pohlaví spolu žijí ve svazku, který se podobá manželství. Jedná se o svazek bez papírového stvrzení na úřadě, kdy pro oba jedince platí určité povinnosti, ale i práva. Pro tento svazek je typické, že spolu dvě osoby jiného pohlaví bydlí, hospodaří, vedou společnou domácnost, mají spolu intimní styk, ale nejsou oficiálně sezdáni. Takové soužití je ve společnosti zcela novým jevem, který je v současné době hodně rozšířen.<sup>52</sup> Sňatek v současné společnosti není podmínkou pravidelného sexuálního života. Děti se rodí nesezdaným párům, neboť zamilovaní lidé spolu hned

<sup>51</sup> MŮJ PRAVNÍK. *Nesezdané soužití a jeho právní aspekty* [online], [cit. 3. 3. 2017].

<sup>52</sup> RABUŠIC, L. *Kde ty všechny děti jsou?* 2001, s. 193-194.

začínají intimně žít. V odborné literatuře se hovoří o čtyřech podobách nesezdaného soužití:<sup>53</sup>

- **Soužití porozvodové** – toto soužití preferují lidé, kteří si již prošli sňatkem, ale i rozvodem. Zažili si rozvod, který jistě nemusel být příjemný, a již do budoucna neplánují další uzavírání sňatku, raději chtějí žít, jak se říká, na psí knížku.
- **Soužití snoubenecké** – takové soužití upřednostňují lidé, kteří v blízké nebo vzdálené době plánují společný svazek manželský. Tímto soužitím si jen dokazují, že si vybrali správně, že právě zvolený partner je tím jediným, se kterým chtějí v budoucnu žít tak, jak stanovuje zákon.
- **Soužití dočasné** – tento typ soužití nahrazuje tzv. chození muže a ženy, pár che spolu žít, ale ještě neplánuje spolu uzavřít manželství. Takovéto soužití může nastat i po rozvodu, kdy jeden z partnerů nechce být a žít sám. Tento typ soužití může skončit manželstvím, nebo ukončením kohabitanace, či navázáním dalšího nesezdaného soužití.
- **Soužití namísto manželství** – takové soužití dvou osob opačného pohlaví je typický pro mladé lidi, kteří nechtějí uzavřít svazek manželský. Plánují společný život, založení rodiny, ale neplánují vést manželství se vším všudy, jak ukládá zákon

Tento typ soužití je postaven na společném bydlení a společném hospodaření. Často takové soužití volí mladí lidé, kteří se nechtějí vázat, raději volí svobodu a nezávislost. Přesně toto nabízí nesezdané soužití. Mladá generace tímto krokem nevázat se, potřebuje čas připravit se na vstup do manželství. Menší část mladé generace, spíše muži, vůbec se sňatkem nepočítají.<sup>54</sup> „*Volné soužití může v dostatečné míře uspokojovat emocionální i sexuální potřeby. Rozchod je snažší než při uzavírání manželství, ale pokud není z rozhodnutí obou a jeden z partnerů se cítí opuštěn, může jej prožívat stejně traumaticky jako rozvod.*“<sup>54</sup> Nesezdané soužití bývá volbou studentů na vysoké škole. Takovéto soužití jim dává nezávislost, mají stejný pocit jako manželé, ale po studiích vztah ukončují. Ve volnějším vztahu mají

---

<sup>53</sup> RABUŠIC, L. *Kde ty všechny děti jsou?*. 2001, s.195-197.

<sup>54</sup> KRATOCHVÍL, Stanislav. *Manželská a párová terapie*. 2009, s. 143.

partneři stejné problémy, jako manželé v manželství. Jde o to, že každý vztah je o tom přizpůsobit se jeden druhému, naučit se spolu vycházet, sladit svoje potřeby a plány. Pokud partneři společně neplánují děti, nemají žádné vize do budoucna, vztah se většinou rozpadne. Právní ukotvení tohoto soužití chybí, vzniká složité vypořádávání se se společným majetkem. Právní ochrana pro partnery není, ta existuje jen u společného jmění manželů. V současné době toto soužití častěji volí i střední a starší generace, jedná se o porozvodové období, nebo po ovdovění. V nesezdaném soužití mají partneři větší možnosti v rozhodování o financích.<sup>55</sup>

## **4. 2 PRÁVNÍ ASPEKTY NESEZDANÉHO SOUŽITÍ**

Zákon č. 89/2012 Sb., občanský zákoník nijak právně neupravuje nesezdané soužití, ale přece se o něm v zákoně hovoří. Nesezdané soužití je tedy zavedeným institutem rodinného práva.<sup>51</sup>

### **4. 2. 1 REŽIM MAJETKU NESEZDANÉHO SOUŽITÍ**

Osobám, které si zvolily tento druh společného soužití, nevzniká žádná majetková asociace, stejná jako u soužití manželského. Přestože tyto osoby spolu bydlí, pořizují si společný majetek, vedou společnou domácnost, podílejí se společně na financování vzniklých peněžních závazků, právnicky ale nabývají majetek odděleně. S tímto majetkem mohou nakládat dle svého rozhodnutí, pořízený majetek je ve vlastnictví toho, kdo jej pořídil.<sup>51</sup> Obecně platí, neujednají-li „*si druh, družka něco jiného, podíly jsou stejné ve smyslu § 1122 odst. 3 Nového občanského zákoníku.*“<sup>51</sup>

### **4. 2. 2 DĚLENÍ MAJETKU DRUHA A DRUŽKY**

„*Dojde-li ke smrti druha či družky, musíme rozlišovat situace, kdy pozůstalý druh či pozůstalá družka dědí ze zákona a kdy druh, družka dědí z důvodu některého pořízení pro případ smrti zemřelého druha či družky (tj. ze závěti, dědické smlouvy apod.).*“<sup>51</sup>

---

<sup>55</sup> KRATOCHVÍL, Stanislav. *Manželská a párová terapie*. 2009, s. 143-144.

Zákon upravuje dělení majetku u nesezdaného soužití dvěma možnými variantami. Tou první je napsání závěti nebo dědické smlouvy. Tou druhou je řešení majetkového vyrovnání pomocí tzv. podpůrné posloupnosti. Přesněji řečeno: podpůrná posloupnost udává a nařizuje, jak se dědění řídí.<sup>51</sup> „Nový občanský zákoník v rámci této posloupnosti rozlišuje šest tříd dědiců, kdy druh a družka mohou být zařazeni do třídy druhé a třetí. Osoby uvedené v těchto třídách nastoupí na řadu v případě, kdy nebudou dědit dědici v první třídě, kde jsou uvedeny zůstavitelovy děti a manžel, v případě dědění ve třetí třídě nesmí dědit rovněž nikdo ani ve třídě druhé. Aby druh a družka mohli dědit v těchto třídách, museli by před smrtí druhu či družky žít nejméně 1 rok ve společné domácnosti a z tohoto důvodu pečovat o onu společnou domácnost. Ve druhé třídě dědí společně s manželem zemřelého, jeho rodiči a osobami, které jsou odkázány s výživou na zůstaviteli (např. dítě, které mu bylo svěřeno do pěstounské péče). Ve třídě třetí společně se sourozenci zemřelého. Druh a družka budou dědit pouze v případě, nemá-li zemřelý druh či družka dítě.“<sup>51</sup>

#### **4. 2. 3 BYDLENÍ DRUHA A DRUŽKY V NESEZDANÉM SOUŽITÍ**

U nesezdaného soužití neexistuje skutečnost, že druh či družka jsou vlastníky majetku nabytého během soužití v tomto svazku. Tato skutečnost nebrání k sepsání nájemní smlouvy, která jednoznačně určuje fakt, že oba dva budou vykazovat kompetenci nájemce z nájemní dohody a ze zákona.<sup>51</sup> „V úpravě nájmu (§ 2201 a násl.) se však můžeme setkat s institutem přechodu nájmu na člena domácnosti v případě smrti nájemce. Zemře-li druh, který byl sám nájemcem bytu či domu, kde společně s družkou žili až do dne smrti druhu a zároveň družka nemá vlastní byt, vstupuje družka automaticky do práv povinností z nájmu, pokud je to uvedeno v nájemní smlouvě či s tímto vysloví pronajímatel dodatečně souhlas. Takový nájem je pak uzavřen na dobu určitou, a to na dobu 2 let ode dne smrti druhu.“<sup>51</sup>

#### **4. 2. 4 VYŽIVOVACÍ POVINNOST MEZI DRUHEM A DRUŽKOU**

Nový občanský zákoník nijak neupravuje vyživovací povinnost mezi druhem a družkou, tak, jako mezi manželi. „S ohledem na základní ústavněprávní zásadu soukromého práva “co není zákonem zakázáno, je dovoleno“ stranám nic nebrání, aby si tuto vyživovací povinnost skutečně poskytovali. Poskytnutí takové výživy pak nemůže být vnímáno jako případ bezdůvodného obohacení.“<sup>51</sup>

*„Dojde-li k usmrcení druhá, který dobrovolně (nebyl k tomu ze zákona povinen) poskytoval výživné či jiné podobné plnění své družce, může soud družce přiznat právo na příspěvek na výživné poskytované ze strany škůdce (tedy toho, kdo zavínil Petrovo usmrcení). Kritériem pro přiznání či nepřiznání tohoto příspěvku bude hledisko slušnosti. Soud při svém rozhodování tedy zohlední především nakolik smrt vyživovatele, přivádí družku do tíživější situace a na kolik si může svou výživu zajistit sama, jaké jsou majetkové poměry škůdce a zdali rozhodnutí soudu skutečně přispěje ke spravedlivému rozložení práv a povinností.“<sup>51</sup>*

### **4.3 FAKTORY VEDOUcí K NESEZDANÉMU SOUŽITí**

Mezi faktory, které vedou k volbě tohoto společného soužití, můžeme řadit změny rodinného chování a změny hodnotové. Vlivem demografických změn společnosti, zejména situace na pracovním trhu, se tvář společnosti mění, mění se i pohled na strukturu rodinných členů ve společnosti.<sup>56</sup> Dále se změnil i názor na tradiční vzorec cesty k manželství, tj. *„láska → chození spolu → námluvy → sňatek → pravidelný sex → děti.“<sup>56</sup>*

První faktor, který vede k volbě tohoto soužití, je bezpodmínečně věk. Nesezdané soužití bylo nejvíce rozšířené u jedinců se vzděláním základním a středním bez maturity. Toto soužití je úzce spojeno se samostatným bydlením. Na druhou stranu samostatné bydlení je charakteristické pro osoby, které mají vyřešenou otázku bydlení a jsou finančně zajištěny. Takže dalším faktorem, který je typický pro nesezdané soužití, je ekonomická a bytová samostatnost. Protože dochází k nárůstu jedinců s vyšším vzděláním, zvyšuje se nesezdané soužití i u těchto osob. Takové soužití zaručuje nezávislost, svobodu a právo o sobě rozhodovat sami.<sup>57</sup>

Sociometrické výzkumy ukazují důvody, proč mladí lidé častěji volí soužití nesezdané než manželství. Jde zejména o ekonomické důvody, strach z možného rozvodu, nedostatek vzájemné důvěry, že toto rozhodnutí je to pravé. Pár si vyzkouší společné bydlení před svatbou, či kompromis s partnerem, který nezamýšlí vstoupit

---

<sup>56</sup> VÍTEČKOVÁ, M. a BRABCOVÁ, I. *Nesezdané soužití - součást proměny rodiny. Kontakt*, 2010, s. 488.

<sup>57</sup> VÍTEČKOVÁ, M. a BRABCOVÁ, I. *Nesezdané soužití - součást proměny rodiny. Kontakt*, 2010, s. 492-493.

do svazku manželského.<sup>58</sup> Psycholog Šmolka ve svém článku *Je společné bydlení dobrý nápad, nebo sebevražda? Spíš to druhé* tvrdí, že: "Zřejmě není sporu, že společné soužití, jakési manželství na zkoušku, má své výhody a příznivce. I když samo o sobě není žádnou garancí pevnosti budoucího vztahu."<sup>58</sup>

V České republice došlo po pádu komunismu, tj. po roce 1989, k zásadním změnám, které měly vliv na postoje a hodnoty zejména mladé generace. Tato generace, která dorůstala v nových ekonomických podmínkách, začala odkládat svazek manželství a raději volila moderní formu soužití, tzv. kohabitaci. Výrazně vzrostl počet nemanželských dětí. Mladší generace zaujala svobodný přístup k manželství a rodičovství. Tato generace je názoru, že děti nemusí vyrůstat v manželství a úplné rodině, a je celkově tolerantnější k nesezdanému soužití i k rozvodu. Mladí lidé si stále více uvědomují ekonomickou stránku osamostatnění a založení vlastní rodiny. Jsou si vědomi toho, že musí nejprve zabezpečit sami sebe, postavit se na vlastní nohy, najít si bydlení, práci, a proto stále více odkládají založení rodiny. Proto narůstá počet starších párů, které zakládají rodinu v pozdějším věku.<sup>59</sup>

Nejen že se zvýšil věk, kdy svobodné páry zakládají rodinu, ale snížil se i počet dětí, jak v rodinách, tak i u nesezdaných párů. Hlavním důvodem je fakt, že masově odkládají sňatek a založení rodiny do pozdějšího věku. Velikost rodiny se tak omezil na jedno, po případě na dvě děti. Lidé začali odsouvat uzavření manželství do pozdějšího věku. Raději volí užívání si nových možností, jako je cestování, studium, budování kariéry, a proto žijí v nesezdaných soužitích.<sup>60</sup>

---

<sup>58</sup> ŠMOLKA, P. *Je společné bydlení dobrý nápad, nebo sebevražda? Spíš to druhé*. [online], [cit. 26. 3. 2017].

<sup>59</sup> CHALOUPOKOVÁ, Jana, ŠALAMOUNOVÁ, Petra. *Postoje k manželství, rodičovství a k rolím v rodině v České republice a v Evropě*. 2004, s. 13-16.

<sup>60</sup> STATISTIKA A MY. *Spolu s dětmi, ale bez oddacího listu* [online], [cit. 5. 3. 2017].

## 5 MANŽELSTVÍ, NESEZDANÉ SOUŽITÍ – VÝHODY, NEVÝHODY, SROVNÁNÍ, VZTAHOVÉ KRIZE A JEJICH ŘEŠENÍ

### 5.1 VÝHODY, NEVÝHODY MANŽELSTVÍ A NESEZDANÉHO SOUŽITÍ - SROVNÁNÍ

Výhodou kohabitace je vyzkoušení si vzájemného soužití, jak si partneři navzájem vyhovují, jak dokáží řešit určité problémové situace, které mohou nastat během společného života, jak se dokáží vypořádat s možným stereotypním chováním. Takové situace se hodně podobají stavům, které nastávají v manželském soužití, proto může společné bydlení opravdu posloužit jako předmanželská zkouška.<sup>58</sup>

*"Postoj ke sňatku ovlivňují spíše jiné faktory. Přesto by se asi nějaká negativní vazba mezi předmanželským soužitím a následným sňatkem asi našla, i když asi ne moc pevná vzhledem k tomu, že tu nejsou lidé až tak spjati s církví. Bigotní katolíci asi jen těžko budou volit předmanželské soužití pod jednou střechou a jejich postoj k institutu manželství bude zároveň obecně kladnější než třeba u bezvěrců."*<sup>58</sup>

Pokud srovnáme manželství a nesezdané soužití, čili kohabitaci, zjistíme, že obě formy společného soužití jsou si takřka podobné, ale jsou i jisté znaky, ve kterých se od sebe liší. Rozdíl, který je na první pohled patrný, je ten, že v nesezdaném soužití nedochází k žádnému uzavření formálního svazku. Evidence kohabitací bývá často komplikována jistými faktory, které brání přesněji zmapovat počty takto žijících párů. Může jít o jiné trvalé bydliště, protože osoby žijící v kohabitaci jej nemusí mít stejné. Nesezdané soužití dává oběma partnerům, na rozdíl od manželství, více svobody. Na druhou stranu partneři žijící v kohabitaci mají menší sociální jistotu. Dalším možným rozdílem mezi těmito dvěma soužitími je jejich délka trvání. Nesezdané soužití ji nemívá delší ve srovnání s manželstvím.<sup>61</sup>

---

<sup>61</sup> VOHLÍDALOVÁ, M., MAŘÍKOVÁ, H. Rozpady kohabitací, rozvody manželství: jiné a/nebo stejné sociální fenomény? *Gender, rovné příležitosti, výzkum*. 2011, s. 3-5.

Kohabitaci, ale i manželství ovlivňuje celá řada společenských a sociálních faktorů. Můžeme mezi ně zařadit rozdílnost kultur a tradic. Nesezdané soužití je založeno na soužití dvou svobodných jedinců, které přestal spojovat majetek, vzájemné dědictví, ale svůj svazek utvrzují emocemi a city. Takové soužití je oslabeno nejistotou, stále se měnící podobou vzájemného soužití a tím se i zkracuje jeho délka trvání, častěji hrozí rozchod obou partnerů. Z ekonomické stránky manželé investují do společného soužití více prostředků, než partneři v nesezdaném soužití. Na udržení manželství přispívá celá řada faktorů, zejména jde o finanční příjem manžela, který s přibývajícím věkem roste. Rozchodem se stává žena finančně ohrožena, její příjem na udržení důstojného způsobu života je nižší, než příjem manžela. Dalším faktorem, který ovlivňuje udržení manželství v ucelené podobě, jsou děti a společný majetek.<sup>61</sup>

Nesezdané soužití přináší řadu nevýhod a rozdílů v porovnání s manželstvím. Nejdůležitějším rozdílem a zásadním problémem v kohabitaci dvou osob mohou být finance, čili společný majetek obou partnerů.<sup>46</sup> *"Výhodný je ten pouze a jen ten způsob distribuce financí, který vyhovuje oběma partnerům," říká Šmolka. "Úhrada společných výdajů by měla být proporcionálně rozdělena mezi oba partnery. Každý z nich by však měl mít možnost hospodařit s určitou částkou, aniž by si musel vyžádat souhlas toho druhého. Na toto "kapesné" by se neměla vztahovat ani oznamovací povinnost."*<sup>58</sup>

Jedním z mnoha rozdílů mezi těmito dvěma soužitími je časová úspora. Myslí se tím ten čas, který lze ušetřit během vyřizování všech kroků potřebných k uzavření manželství. Dalším důvodem, proč převážně mladí lidé, a nejen oni, volí soužití nestvrzené úředním papírem, je otázka financí. Každá svatba něco stojí, vše je třeba pečlivě probrat, zajistit, domluvit, vyběhat a nakonec i zaplatit. A přiznejme si, kdo z dnešních mladých má tolik peněz zbytkem, aby si mohl dovolit svatbu se vším všudy?<sup>62</sup>

---

<sup>62</sup> ŠMOLKA, P. *Život na hromádce*. [online], [cit. 26. 3. 2017].



Nyní se podíváme na rozdíly z právního hlediska. „*Zatímco manželství je institut dlouhodobě zakotvený a podrobně vymezený v právním řádu, vztah partnerský není nikde výslovně upraven a postavení partnerů, jejich vzájemná práva a povinnosti zákon opomíjí.*“<sup>63</sup> Srovnáváme-li tyto dvě soužití, musíme zmínit rozdílnost v určování otcovství. Z hlediska práva se liší tato soužití hned při narození dítěte. Pokud se narodí dítě v manželství, za otce se považuje manžel a ten je také zapsán v rodném listě dítěte jako otec. Jestliže se narodí dítě nesezdanému páru, otcovství se určuje dle souhlasného prohlášení matky a jejího partnera. Není-li sepsané souhlasné prohlášení rodičů, může otcovství určit pouze soud. Dalším zásadním rozdílem je určování, komu bude nesvéprávné dítě předáno do péče po rozvodu, v případě kohabitace po rozchodu. Zákon vždy dbá na ochranu nezletilého dítěte. Soud manželství nerozvede, pokud není jasně stanovena před a porozvodová péče o nezletilé děti. V případě nesezdaného soužití je vše dáno dohodou mezi partnery. Není-li tomu tak, opět nastupuje na řadu soud.<sup>63</sup>

Co se týká majetku, z hlediska právního uchopení, vidíme i v této oblasti určité rozdíly. Zásadní rozdíl je ten, že partneři v kohabitaci mají každý své výhradní jmění, zatímco u manželů rozlišujeme tři základní jmění, a to společné jmění, výhradní jmění manžela a výhradní jmění manželky. Význam majetkového rozdělení, jak u manželů, tak u partnerů, má své opodstatnění. Pokud panuje v obou soužitích shoda a na všem se vzájemně domluví, není potřeba žádného řešení, které eventuálně v souvislosti s majetkovými otázkami vyvstane. Právní úprava manželského majetkového práva poskytuje manželům značnou míru jistoty. Toto právní ukotvení majetkového práva dává výhodu ekonomicky slabším manželům, kteří se rozvádí. Stejně je tomu i s dluhy manželů, ty dělíme na dluhy, které jsou součástí společného jmění manželů a dluhy jen jednoho z nich. Právní režim majetku partnerů v kohabitaci je upraven v menší míře než u manželství. Partneři jsou vzájemně více majetkově nezávislí, což může někomu vyhovovat či naopak. Nespornou výhodou partnerského soužití je skutečnost, že dluhy každého z partnerů se ve většině případů nedotýkají majetku druhého partnera.<sup>64</sup> Z pohledu partnerského soužití je problematika bydlení opět závislá na domluvě mezi oběma

---

<sup>63</sup> TOMEŠOVÁ, J. *Srovnání právní úpravy manželství a nesezdaného soužití – I. díl, rodičovství.* [online], [cit. 26. 3. 2017].

<sup>64</sup> TOMEŠOVÁ, J. *Srovnání právní úpravy manželství a nesezdaného soužití – II. díl, majetkové vztahy za trvání svazku.* [online], [cit. 26. 3. 2017].

partnery. „Zatímco manželé jsou omezeni v některých ohledech v nakládání s užívanou nemovitostí, případně nájemním právem, partneři mohou upravit své vztahy dle individuálních potřeb.“<sup>65</sup>

Z hlediska majetkového vypořádání vidíme rozdíly jak mezi manželi, tak i mezi partnery. Vypořádání manželů je právně upraveno a má určitá pravidla. Manželé se mohou rozhodnout, které formě vypořádání dají přednost. Nevýhodou pro manžele může dlouhé trvání řešení společných dluhů vzniklých v době manželství. Na rozdíl u majetkového vypořádání partnerů, kde není daný institut pro majetkové vypořádání partnerů, toto je vždy nutné zohlednit. Obecně platí, že partneři v nesezdaném soužití jsou vzájemně nezávislí a z toho důvodu nemusí žádné právní vypořádání v některých případech vůbec řešit, případně toto vypořádání může mít neformální podobu. Následné zrušení a vypořádání spoluvlastnictví lze poměrně snadno řešit jak dohodou, tak soudní cestou.<sup>66</sup> Z hlediska dědického práva je postavení manžela jako dědice chráněno, zatímco partner má situaci o dost složitější. V případě, že závěť jeden z manželů nesepsal, má právo pozůstalý z manželů na významný podíl z pozůstalosti. Kdežto pokud sepsaná závěť chybí v nesezdaném soužití, má partner nárok na část pozůstalosti pouze v případě, že nedědí zůstavitelovi potomci. V případě dědictví má manžel jednoznačně výhodnější postavení než partner, který je zcela závislý na sepsané závěti. V obou případech mají zůstavitelé téměř stejnou svobodu v rozhodování o svém majetku pro případ smrti.<sup>67</sup>

## 5.2 VZTAHOVÉ KRIZE A JEJICH ŘEŠENÍ

Ať se rozhodneme pro manželství nebo pro kohabitaci, máme na mysli vztah na celý život. Většinou si v duchu říkáme: „Mně se to nikdy nemůže stát.“ Ale nadarmo se neříká: „Nikdy neříkej nikdy.“<sup>68</sup>

---

<sup>65</sup> TOMEŠOVÁ, J. *Srovnání právní úpravy manželství a nesezdaného soužití – III. díl, bydlení* [online], [cit. 26. 3. 2017].

<sup>66</sup> TOMEŠOVÁ, J. *Srovnání právní úpravy manželství a nesezdaného soužití – IV. díl, majetkové vypořádání* [online], [cit. 26. 3. 2017].

<sup>67</sup> TOMEŠOVÁ, J. *Srovnání právní úpravy manželství a nesezdaného soužití – V. díl, dědické právo* [online], [cit. 26. 3. 2017].

<sup>68</sup> WOLFOVÁ, Doris. *Když partner odchází*. 1994. s. 26.

Charakter jakéhokoli soužití určují osobní rysy partnerů, jejich postoje, temperament a hodnotový systém. Každé soužití jednou zažije problémové situace, na které je třeba reagovat. Tyto problémové situace mají původ ve zvýrazněných osobnostních vlastnostech partnerů, jako je například egoismus, vztahovačnost, žárlivost, podezřívavost, lenost, ukřivděnost a hádavost. Vážné problémové situace, pramenící z poruchového chování jednoho z partnerů, mohou ohrozit vzájemné partnerské nebo manželské vztahy. Takové chování se nazývá chování anomální, neboli poruchové.<sup>69</sup>

Soužití, ať už hovoříme o manželském nebo o partnerském, je ovlivňováno nejen osobnostními vlastnostmi partnerů, ale i celou řadou nahodilých faktorů. Soužití partnerské a manželské lze rozdělit na etapy podle toho, v jaké fázi se právě nachází. První fáze vztahů se nazývá romanticko-sentimentální, následuje fáze realistického pojetí zralých vztahů, která začíná vzájemným okouzlením a končí oboustranným zevšedněním. To vše následně ovlivňuje pokles kvality sexuálního života, zhoršení vzájemné komunikace a nulová citová odezva.<sup>70</sup> *„Zákonným jevem manželského soužití se zdají být i manželské krize, které nastávají i za vcelku příznivých okolností a které mohou trvat od několika měsíců do několika let.“*<sup>71</sup>

Z vývojového hlediska můžeme manželství rozdělit na etapy a z hlediska vztahových krizí na fáze:<sup>72</sup>

**Vývojové etapy manželství:** Etapa mladého manželství – do 10. roku trvání, etapa manželství středního věku – do 25. roku trvání, etapa manželství zralého věku – do 40. roku trvání a etapa manželství ve stáří.

**Fáze dle vztahových krizí:** První vývojová krize – mezi 3. a 7. rokem trvání: partneři si prošli vzájemným okouzlením neboli fascinací, romantika ustupuje, přichází stereotyp, dochází k nárůstu názorové a postojové odchylnosti, vzniká partnerské napětí projevující se ve vzájemném chování. Takové chování je ovlivněno negativními emocemi, oboustrannými hádkami, komunikační propastí a vzájemným provokováním se. Průběh krize značně ovlivňuje vzájemné soužití, nastupuje

---

<sup>69</sup> MLČÁK, Zdeněk. *Vybrané kapitoly z psychologie manželství a rodiny*. 1996, s. 42.

<sup>70</sup> MLČÁK, Zdeněk. *Vybrané kapitoly z psychologie manželství a rodiny*. 1996, s. 42-43.

<sup>71</sup> MLČÁK, Zdeněk. *Vybrané kapitoly z psychologie manželství a rodiny*. 1996, s. 43.

<sup>72</sup> MLČÁK, Zdeněk. *Vybrané kapitoly z psychologie manželství a rodiny*. 1996, s. 43-44.

negativní chování jednoho nebo i obou partnerů, přichází nevěra, zásahy rodičů do společného soužití, nebo i zhoršení ekonomické situace. Vše spěje ke vzniku prvních konfliktů. Druhá vývojová fáze – nastává kolem 20. roku trvání soužití: tato krize je hluboká, zanechává značné trhliny a může skončit rozvodem nebo rozchodem.

Řešení manželských a partnerských krizí je možné pomocí manželské a rodinné terapie. Jedná se o odbornou pomoc, kterou zaštiťují psychologické poradny prostřednictvím psychoterapie. Cíle obou terapií se od sebe liší. Manželská terapie si klade za cíl zvládnout manželské krize a zajistit vzájemné uspokojování potřeb. Manželská terapie může být vnímána jako léčba poruch manželského soužití. Tato léčba má jeden cíl, a to upravit manželské vztahy a tím pozitivně ovlivnit toto soužití.<sup>73</sup> Zjednodušeně se dá říct, že psychoterapie je komunikace s terapeutem za účelem vyřešit problémů v manželském soužití. Terapeuti jsou profesionálové, kteří jsou vyškoleni naslouchat a pomáhat se všemi problémy, které se ve vzájemném soužití vyskytnou.<sup>74</sup>

Terapeuti používají celou řadu technik, jimiž pomáhají svým klientům zvládnout své problémy. K nejčastějším důvodům, proč partneři vyhledávají psychoterapeuta, se řadí převážně dlouhotrvající problémy. Nebo nemají nikoho, komu by se se svými problémy mohli svěřit. Partneři mají pocit beznaděje, zoufalství a sami již nedokáží tuto krizi zvládnout. Pozitivní účinky psychoterapie se odráží v psychice manželů, i malý pokrok je třeba vnímat jako pokrok.<sup>75</sup>

Další možnou terapií, která řeší vzniklé krizové problémy, je rodinná terapie. Na rozdíl od terapie manželské, rodinná terapie řeší problémy s celou rodinou, včetně dětí. Svoji pozornost věnuje vztahům mezi rodiči a dětmi.<sup>74</sup> „*Rodinná terapie je definována dvěma způsoby: Jako terapeutická metoda, při které probíhají sezení terapeuta s celou rodinou a jako teoretický přístup, který považuje za pacienta nikoli jednotlivce, nýbrž rodinný systém.*“<sup>74</sup>

Během života nám naše osobní a rodinné vztahy dávají pocit radosti i výzvy. Čím více chápeme sami sebe, tím více chápeme naše emoce a chování, můžeme lépe komunikovat a zvládat stres. Při vztahových krizích, které partneři již nedokáží

---

<sup>73</sup> KRATOCHVÍL, Stanislav. *Manželská a párová terapie*. 2009, s. 11.

<sup>74</sup> GEEKANDJOCK.COM. *How Marriage Therapy Can Help* [online], [cit. 30. 3. 2017].

<sup>75</sup> THERAPYTRIBE. *What is Psychotherapy?* [online], [cit. 30. 3. 2017].

zvládnout, je dobré vyhledat odborníka a navštívit manželské poradny. Krátkodobá terapeutická sezení lze praktikovat pro všechny členy nebo jen pro jednotlivce. Specifický léčebný plán bude záviset na konkrétní dané situaci. Ale ať už se jedná o manželské problémy, konflikt mezi rodiči a dětmi, tragédii v rodině nebo nemoc jednoho ze členů rodiny terapeutická sezení jsou navrženy tak, aby pomáhala jednotlivým členům rodiny a naučila je řešit vzniklé krize a efektivně fungovat v rámci svých vztahů. Manželství a rodinná terapie jsou velmi aktivní terapie, při kterých se na její členy vyvíjí tlak. Důležitá je ovšem spolupráce s terapeutem při plnění zadaných úkolů.<sup>76</sup>

Problémy, které je třeba řešit s terapeutem, mohou značně ovlivnit vzájemný vztah obou partnerů i manželů. Potíže, které mohou nastat ve vzájemném soužití, jsou zejména problémy s komunikací, vzájemné odcizení nebo se objevení nevléčitelné nemoci u jednoho ze členů rodiny.<sup>77</sup> Základní technikou, kterou terapeut provádí, je poskytnutí zpětné vazby klientovi. Zpětná vazba má být popisná, ne objasňující, má spíše partnerům ukázat, jak reagovat v daný okamžik na určitou situaci. Zpětná vazba vyžaduje komentář terapeuta ihned při vzniku problémové situace, nebo ji terapeut podá souhrnně za delší čas. Může být zaměřena na pozitivní, ale i na negativní chování partnerů. U pozitivní reakce je třeba klienta chválit, povzbuzovat ho, pomocí postojů těla dát najevo souhlas s jeho chováním, třeba pokývat hlavou, usmát se. Pokud se u řešení situací objeví negativní reakce, terapeut klienta neodsuzuje, ale měl by ho pochválit za pozitivní aspekty chování. Další techniku, kterou terapeut používá, je poskytování instrukcí. Terapeut dává klientovi najevo, jak by měl reagovat, a to tak, že při řešení problémů by se měl zachovat jinak, než se choval doposud. Podstatou této metody je, aby partneři začali měnit svoje chování. Terapeut na svých sezeních partnery nebo manžele usměrňuje, opravuje, utváří a zlepšuje tak jejich chování.<sup>78</sup> Při řešení problémů je dobré postup rozdělit na části, na popsání problému a na jeho řešení. V době terapie je důležité zajímat se o partnera, nechat partnera hovořit, dokázat hovořit o tom, co partnera zajímá, uznat vlastní chyby, pochválit partnera, vžít se do toho druhého, nehádat se a usmívat se, ale hlavně spolu komunikovat.<sup>79</sup>

---

<sup>76</sup> THERAPYTRIBE. *What is Marriage Counselling?* [online], [cit. 30. 3. 2017].

<sup>77</sup> MARRIAGE.COM. *Marriage Therapy* [online], [cit. 29. 3. 2017].

<sup>78</sup> KRATOCHVÍL, Stanislav. *Manželská a párová terapie*. 2009, s. 73.

<sup>79</sup> KRATOCHVÍL, Stanislav. *Manželská a párová terapie*. 2009, s. 78-84.

## 6 PEDAGOGICKÝ PRŮZKUM

### 6.1 PEDAGOGICKÝ DOTAZNÍK

Ve své bakalářské práci jsem si zvolila formu pedagogického průzkumu - dotazník. Jedná se o metodu, která je hojně používána při sběru dat v pedagogickém průzkumu. Jde o „*způsob písemného kladení otázek a získávání písemných odpovědí.*“<sup>80</sup>

Otázky v dotazníku byly sestaveny pečlivě, promyšleně, měly svůj řád a sled. Respondenti odpovídali na předem předtištěné otázky písemně. Touto metodou jsem nezjišťovala, jací respondenti jsou, ale jak sami sebe vidí.<sup>81</sup> V rámci průzkumu byly použity otázky uzavřené, jedna otázka otevřená a jedna polouzavřená. U otevřené otázky nebyli respondenti nijak usměrňováni, své odpovědi sami utvářeli. Naopak u otázek uzavřených respondenti pracovali již s navrženými odpověďmi, ze kterých si vybírali tu, která jim byla nejbližší.<sup>82</sup>

Dotazník jsem respondentům předala internetovou poštou, osobně nebo prostřednictvím dalších osob. Snadnější bylo předat respondentům dotazník osobně a počkat si na jeho vyplnění. Velkou výhodou byla 100% návratnost dotazníků. Při rozesílání internetovou poštou jsem musela předpokládat, že se většina dotazníků nemusí vrátit, proto jsem jich měla připraveno více. Získané dotazníky byly řádně roztrženy.<sup>83</sup> Při analyzování získaných dat jsem provedla tzv. třídění, kdy byl zjišťován počet společných znaků u všech respondentů. V rámci třídění jsem získala data, která jsem zpracovala a prezentuji je pomocí grafů. Z uvedených grafů je možné si udělat určitou představu o složení vybrané cílové skupiny.<sup>84</sup> Grafy jsou

---

<sup>80</sup> CHRÁSKA, Miroslav. *Metody pedagogického výzkumu: základy kvantitativního výzkumu*. 2007, s. 163.

<sup>81</sup> CHRÁSKA, Miroslav. *Metody pedagogického výzkumu: základy kvantitativního výzkumu*. 2007, s. 163-164.

<sup>82</sup> CHRÁSKA, Miroslav. *Metody pedagogického výzkumu: základy kvantitativního výzkumu*. 2007, s. 163-169.

<sup>83</sup> CHRÁSKA, Miroslav. *Metody pedagogického výzkumu: základy kvantitativního výzkumu*. 2007, s. 174-177.

<sup>84</sup> CHRÁSKA, Miroslav. *Metody pedagogického výzkumu: základy kvantitativního výzkumu*. 2007, s. 178-179.

užitečným prostředkem pro zaznamenávání dat z dotazníku. Jejich zpracováním jsem umožnila čtenářům lépe pochopit závěr v průzkumném šetření.<sup>85</sup>

## 6.2 CÍLOVÁ SKUPINA

Cílovou skupinou při dotazníkovém šetření byli obyvatelé měst a vesnic z mého okolí. Respondenty jsem si nejprve rozdělila na muže a ženy, aby byl vidět poměr mezi pohlavími, dále do věkových skupin: 18-35, 36-55 a 56-75. Celkem dotazník vyplnilo a vrátilo 98 respondentů. Sběr dat probíhal v říjnu 2016.

## 6.3 ETICKÉ OTÁZKY PRŮZKUMU

Důležitou roli v průzkumu hrají i etické otázky. Existují různé předpisy, standardy a doporučení, která vymezují etická pravidla používaná ve výzkumu. Morální roviny průzkumu lze dosáhnout respektováním důležitých zásad etického jednání. Pro tento průzkum šlo především o pasivní souhlas, kdy respondent může svobodně odmítnout vyplnit příslušný dotazník a tím se průzkumu nezúčastnit. Pro respondenty je významná skutečnost, která jim je sdělena hned na začátku dotazníku, a to, že v případě tohoto průzkumu bude zcela dodržena jejich anonymita.<sup>86</sup>

## 6.4 DOTAZNÍK

Dotazník se skládá celkem z 22 otázek. Z toho je 1 otevřená, 1 polouzavřená a 20 otázek uzavřených. Celý dotazník je rozdělen na čtyři části. V první části jsou otázky zjišťující strukturu respondentů, jedná se o otázky 1-9. Otázky 10-15 v druhé části zkoumají názory respondentů na manželství. Další otázky 16-19 se zabývají názory respondentů na nesezdané soužití a poslední otázky 20-22 se týkají názoru respondentů na rodinu.

---

<sup>85</sup> HENDL, Jan. *Kvalitativní výzkum: základní teorie, metody a aplikace*. 2005, s. 232.

<sup>86</sup> HENDL, Jan. *Kvalitativní výzkum: základní teorie, metody a aplikace*. 2005, s. 155.

## 6. 5 STANOVENÍ PROBLÉMU

V praktické části se budu zajímat o názor tří generací na rodinu, manželství a na nesezdané soužití. Aby bylo patrné, jak se společnost změnila, jakým prošla vývojem, budu pracovat s respondenty jako se skupinami, které si rozdělím dle věku a pohlaví na tři kategorie.

Hlavním cílem pedagogického průzkumu je objasnit, zda nesezdané soužití je opravdu trendem pouze mladé generace, nebo se k tomuto způsobu vzájemného soužití přiklání i generace střední a starší. Smyslem této bakalářské práce je porovnat názory tří generací na posun v možnostech vzájemného soužití, dále zjistit, jaké jsou důvody proto to, že dnes mladá generace volí raději nesezdané soužití. Ve své práci jsem se zaměřila na několik témat, a to na současný trend dnešní mladé generace, dále na důvody, které vedou k rozpadu manželství a na názor starší a střední generace na nárůst nesezdaných soužití.

V návaznosti na hlavní cíl jsem si stanovila cíle dílčí, a to zjistit, zda mladší generace více upřednostňuje nesezdané soužití než střední generace a zda mladší generace upřednostňuje nesezdané soužití více než generace starší.

## 6. 6 PRŮZKUMNÉ OTÁZKY

Otázkami položenými v dotazníku chci zjistit odpovědi na níže stanovené průzkumné otázky.

Stanovené průzkumné otázky:

1. Upřednostňuje mladší generace nesezdané soužití více než střední generace?
2. Upřednostňuje mladší generace nesezdané soužití více než starší generace?



## **7 PREZENTACE PRŮZKUMNÉHO DOTAZNÍKU**

Otázky v dotazníku jsou vyhodnocovány ve stejném pořadí, jako jsou sestaveny. Otevřená otázka slouží k rozdělení respondentů do tří věkových skupin. Odpovědi jsou z hlediska přehlednosti zpracovány do výšečových a sloupcových grafů. Celkem bylo rozesláno mailem 57 dotazníků, prostřednictvím druhé osoby nebo osobně bylo předáno celkem 43 dotazníků, 2 dotazníky nebyly vráceny. Všech 98 vrácených dotazníků bylo správně a řádně vyplněno a jsou považovány za platné, viz. příloha graf č. 1.

### **7.1 STRUKTURA RESPONDENTŮ**

#### **POHLAVÍ REPENDENTŮ**

##### **Otázka č. 1: Jaké je vaše pohlaví?**

Tato otázka je uzavřená, respondenti zde uváděli, jakého jsou pohlaví. Dotazovaného šetření se zúčastnilo celkem 98 respondentů, z toho 67 žen a 31 mužů. Jak je vidět z grafu č. 2 viz příloha, více odpovídaly ženy, celkem 68%, mužů odpovědělo pouze 32% ze všech dotazovaných respondentů. Rozdílnosti v odpovědích podrobněji rozeberu u jednotlivých otázek.

#### **VĚK RESPONDENTŮ**

##### **Otázka č. 2: Jaký je váš věk?**

Otázka číslo dvě je jediná otevřená, respondenti na ni jednotlivě odpovídali a všichni uvedli svůj aktuální věk. Dle věku byli respondenti rozdělení do věkových skupin, lépe to je vidět ve výšečový grafech č. 3 a 4, viz příloha.

Z obou grafů je patrné, že respondenti-ženy jsou nejvíce zastoupeny ve věkové skupině 36-55, celkem 55%, následuje věková skupina 56-75 s 27% a věková skupina 18-35 je počtem 18% na posledním místě. Stejně jako u žen i u mužů byla nejpočetnější skupina 36-55, celkově je to 45% z 31 respondentů-mužů. Druhá

nejvíce obsazená skupina je na rozdíl od žen 18-35, a to celkem 29%. Třetí v pořadí je věková skupina 56-75 s celkovým počtem 26%.

## **BYDLIŠTĚ RESPONDENTŮ**

### **Otázka č. 3: Pocházíte z ...?**

Třetí otázka je otázka uzavřená, respondenti na ni odpovídali, kde aktuálně bydlí, zda na vesnici, či ve městě. Nejprve byli respondenti rozděleni dle pohlaví a aktuálního bydliště.

Sloupcový graf č. 5 viz. příloha, ukazuje rozdělení respondentů dle věkových skupin a jejich aktuálního bydliště. Žen ve věku 36-55 žije na vesnici 27, což je nejpočetnější skupina dle tohoto rozdělení. Ale i muži z této věkové skupiny 36-55 žijí nejčastěji na vesnici (11 respondentů z 31 dotazovaných mužů). Ve městě žije nejvíce žen ve věku 36-55, z 67 dotazovaných jich ve městě žije 10. U mužů-respondentů je rozdíl v této oblasti bydlení nepatrný. Jak ukazuje graf pět mužů, ve věkové skupině 56-75, žije ve městě, ale hned na dalším místě jsou muži z věkové kategorie 18-35, z 31 odpovídajících mužů 4 uvedli, že bydlí ve městě.

## **VZDĚLÁNÍ RESPONDENTŮ**

### **Otázka č. 4: Jaké je vaše nejvyšší dosažené vzdělání?**

Tato otázka je také otázkou uzavřenou, respondenti měli pravdivě vybrat ze čtyř možností tu správnou. Všechny respondenty a jejich odpovědi ukáží na sloupcovém grafu č. 6, viz. příloha.

Respondenti, kteří uvedli jako své nejvyšší dosažené vzdělání základní, byli víceméně rovnoměrně rozděleni. Rozdíly mezi skupinami i pohlavím byly opravdu nepatrné. Poměr vyučených respondentů už tak vyrovnaný poměr nebyl. U ženského pohlaví ve věkové skupině 36-55 let reprezentované 16. respondentkami se jedná o nejpočetnější zastoupení. V dalších věkových skupinách u tohoto pohlaví jsou vidět rozdíly. Věková skupina 18-35 zastoupená počtem 4 respondenty se mírně přibližuje věkové skupině mužů. Starší ženy uvedly toto ukončené vzdělání celkem 7x. Prostřední skupina mužů ve věku 36-55 je stejně jako ženy nejvíce zastoupena v této kategorii (z 31 mužů 6 respondentů). Muži starší věkové kategorie zadali tuto

možnost celkem 3x. Vzdělání střední s maturitou je nejvíce zastoupeno u respondentů ženského pohlaví ve věkové skupině 36-55 nadpoloviční většinou 55% (tj. 18 respondentek). Skupina M 18-35 není u tohoto vzdělání vůbec zastoupena. Dále jsou věkové skupiny dle pohlaví vyrovnané. Respondenti vysokoškoláci byli nejvíce zastoupení ve věkových kategoriích 56-75, u žen počtem 4 respondentů a u mužů 8 respondenty. Jedna žena ve věku 18-35 odpověděla, že nejvyšší dosažené vzdělání, je vysokoškolské. Další věkové skupiny zde zastoupeny nebyly. Dokončené základní vzdělání uváděly všechny věkové generace.

## **RODINNÝ STAV RESPONDENTŮ**

### **Otázka č. 5: Jaký je váš aktuální rodinný stav?**

Otázka č. 5 je otázkou uzavřenou, respondenti měli na výběr ze čtyř možností, které po pravdě odpovídaly jejich aktuálnímu rodinnému stavu. Sloupcový graf č. 7, viz. příloha, vše zobrazuje. Zde je vidět, jaké rodinné zázemí mají respondenti v současnosti. Svobodných respondentů bylo nejvíce zastoupených ve věkových skupinách Ž 18-35 a u M 18-35. Sezdaných dotazovaných bylo nejvíce v těchto skupinách: Ž 36-55 a M 35-55.

Z grafu jsou vidět rozdíly mezi jednotlivými pohlavími. Svobodní respondenti chybí ve skupinách Ž 56-75, M 36-55 a M 56-75. Shodu máme u skupin Ž 18-35 a M 18-35, kde obě skupiny mají stejný počet respondentů, a to 7. Ženy ve věku 36-55 jsou zastoupeny počtem 6 respondentů z celkového počtu 67 dotazovaných žen. Vdané ženy ve věku 18-35 se v tomto dotazníku objevily 3, největší skupinu tvoří Ž 36-55, kterých je 15. Starší ženy ve věku 56-75 jsou zastoupeny 10 respondentkami. U mužů je vidět rozdíl, oproti ženám, nemají zastoupení ve věkové skupině 18-35. Další dvě věkové skupiny 36-55 a 56-75 jsou vyrovnané a lehce srovnatelné se skupinou Ž 56-75. Respondenti, kteří uvedli v dotazníku jako aktuální rodinný stav rozvedená/ý, jsou nejvíce zastoupeni ve skupině Ž 36-55, a to počtem 13. Čtyři respondentky z věkové skupiny 56-55 uvedli, že jsou rozvedené, z 12 dotazovaných žen ve věku 18-35 uvedly tento stav pouze dvě. V mužské části respondentů se vůbec neobjevila věková skupina M 56-75, ostatní věkové skupiny byly zastoupeny téměř vyrovnaně, M 18-35 2 respondenti a M 36-55 3 respondenti z 31 dotazovaných mužů. Z grafu vidíme, že rodinný stav

vdova/vdovec chybí u obou pohlaví ve věkové kategorii 18-35. Muži ve věkové skupině 36-55 počtem 5 dotazovaných respondentů tvoří nejpočetnější skupinu u tohoto rodinného stavu. Ženy se těmito respondenty přibližují počtem 4 respondentek, jedná se však o věkovou kategorii Ž 56-75. Stejnou kategorií, co se počtu týče, jsou skupiny mužů a žen v rozdílných věkových skupinách – M 56-75 a Ž 36-55.

## **PRACOVNÍ STAV RESPONDENTŮ**

### **Otázka č. 6: Jaký je váš aktuální pracovní stav?**

I tato otázka je otázkou uzavřenou. Možností, ze kterých mohli respondenti vybírat svůj aktuální pracovní stav, bylo celkem šest. Ze sloupcového grafu č. 8 viz. příloha je zřetelně vidět, že věková skupina 36-55, jak ženy, tak muži, patří k nejpočetnějším skupinám. Studenti se objevili také u obou pohlaví, a to ve věku 18-35.

V grafu vyplývá, že pracovní stav zaměstnaný je ve věkové skupině 36-55 u dotazovaných respondentů žen i u mužů zcela jednoznačně na prvním místě. Pokud srovnám mladší generace ve věku 18-35 je poměr, co do počtu zaměstnaných respondentů téměř stejný, čtyři dotazované ženy uvedly jako pracovní stav zaměstnaný a u mužů to je celkem 5 respondentů. Ve starší generaci, kdy v současnosti je důchodová hranice posunuta hodně vysoko, je poměr pracujících žen i mužů téměř stejný, pokud to srovnáme s počtem dotazovaných mužů a žen. Respondentky studující při zaměstnání ve věkových skupinách 18-35 a 36-55 jsou zastoupeny počtem 2 a 4 z celkového počtu 67 dotazovaných žen. Sedm mužů ve věku 36-55, kteří byli požádáni i o vyplnění dotazníků, studuje při zaměstnání. V grafu je vidět poměr respondentů, kteří jsou v důchodu. Věkové skupiny 56-75 jsou zastoupeny v poměru 5 mužů a 11 žen. Dále je z grafu patrné, že respondentky na mateřské dovolené se objevily jen u věkové skupiny Ž 18-35, a to počtem 2 z celkového počtu 98 respondentů.

## BYDLENÍ RESPONDENTŮ

### Otázka č. 7: Jak aktuálně bydlíte?

Otázka číslo sedm je také otázkou uzavřenou. Výběrem ze sedmi možností uváděli dotazovaní, jaké je jejich aktuální bydlení. Jestli bydlí u rodičů, na koleji, v podnájmu, ve vlastním domě/bytě, u přítelkyně či u přítele, v domově pro seniory nebo zda bydlí rodiče spolu s dětmi ve vícegeneračním bydlení. Z následujícího sloupcového grafu č. 9, viz. příloha, jsou vidět rozdíly v bydlení jak mezi pohlavími, tak i mezi věkovými skupinami.

Bydlení u rodičů je mezi mladou generací hodně vyhledávané, znamená pohodlí, jistotu, zázemí. Takové bydlení uvedli z mužů ve věku 18-35 celkem 4 respondenti, u žen v tomto věku je situace v otázce bydlení podobná. Dvě dotazované ženy uvedly toto bydlení jako svoje aktuální. Bydlení během studia na koleji uvedli celkem 4 respondenti, z toho 3 muži a 1 žena ve věku 18-35.

Společné bydlení rodičů s dětmi je hodně diskutovatelné, někomu vyhovuje, někomu ne. Mladší generace nemá v tomto druhu bydlení zastoupení. U střední generace vidíme rozdíl, ženy uvedly toto bydlení jen do 4 dotazníků, muži stejné generace jsou zastoupeni se 6 respondenty. Starší generace, tj. věk 56-75, má tento typ bydlení uváděn naopak než generace ve věku 36-55. Věková skupina Ž 56-75 je zastoupena celkem 10 respondentkami a M 56-75 pouze 2 dotazovanými.

Z grafu je vidět, že bydlení v podnájmu volí většinou ženy, a to mladší a střední generace. Ž 18-35 a Ž 36-55 toto bydlení uvedlo celkem 2x a 13x. Muži ani ženy ve věku 56-75 toto bydlení vůbec nevedli. Mít vlastní bydlení je v dnešní době prioritou střední generace, nicméně ženy ve věku 18-35 uvedly toto bydlení 4x z 12. respondentek. Pět žen ve věku 56-75 bydlí ve vlastním domě či bytu. U respondentů mužů je situace téměř podobná s tím rozdílem, že muži ve věku 18-35 nevedli toto bydlení jako vůbec. Starší generace mužů je zastoupená 3 muži z celkového počtu 8 mužů ze skupiny M 56-75.

Způsob bydlení u přítele/u přítelkyně nepreferuje starší generace, z 98 respondentů toto nevedlo jako svoje aktuální bydlení 26, z toho 18 žen ve věku 56-75 a 8 mužů v témže věku. Pokud srovnáme mladší generaci se střední, tak jak muži,

tak ženy mladší generace uvedli toto bydlení téměř shodně. Střední generace žen a mužů jsou na tom podobně, skupina Ž 36-55 má celkem 4 respondenty a skupina M 35-55 3. Z grafu je patrné, že bydlení u přítele či přítelkyně se objevuje, ale není pro obyvatele až tak prioritní. Jak je vidět z grafu, bydlení v domově pro seniory uvedla jen starší generace ve věku 56-75, 3 muži a 3 ženy.

## **FINANČNÍ ZAJIŠTĚNÍ RESPONDENTŮ**

### **Otázka č. 8: Jaké je vaše finanční zajištění?**

Otázka č. 8, která udává na výběr dvě varianty odpovědí, je také uzavřená. Respondenti měli na výběr možnosti – dostatečné a nedostatečné.

Ze sloupcového grafu č. 10, viz. příloha, je vidět, že největší skupinou s odpovědí dostatečné, jsou ženy ve věku 36-55. Z celkového počtu respondentů žen 37 respondentek v této věkové kategorii odpovědělo kladně 20. Nedostatečné zajištění uvedlo 17 žen, což je celkem vyrovnaný stav. Podobné to mají ženy mladší generace, kde poměr odpovědí dostatečné a nedostatečné je 7:5. Vyrovnaný stav odpovědí je i u mužů mladší generace, ale s tím rozdílem, že poměr je v opačném gardu – nedostatečné 5 a dostatečné 4. V ostatních skupinách jsou vidět rozdíly, největší u žen ve věkové skupině Ž 56-75, kde dostatečné odpovědělo 14 respondentek a nedostatečné jen 4. Muži střední generace mají poměr ve finančním zajištění 10:4. Zajímavé je, že muži ve věku 56-75 odpověděli kladně všichni, nikdo neodpověděl, že jeho finanční stav je nedostatečný.

## **RODINNÉ ZÁZEMÍ RESPONDENTŮ V DĚTSTVÍ**

### **Otázka č. 9: Vyrůstali jste v ... ?**

Poslední otázkou, která přibližuje strukturu respondentů, je otázka devátá. Jde o otázku kombinovanou (výběr možnosti + vlastní doplnění). Respondenti odpovídali na otázku, kde v dětství vyrůstali, jaké bylo jejich rodinné zázemí. Na výběr měli z pěti možností: úplná rodina, péče otce, péče matky, péče někoho jiného – zde mohli doplnit, u koho přesně vyrůstali (například u prarodičů, u kmotřů, a podobně) a ústavní péče.

Rodinné zázemí, jak je vidět ze sloupcového grafu č. 11 viz. příloha, typu úplná rodina, je nejvíce zastoupeno u všech respondentů bez rozdílu pohlaví a věku. V péči matky byly respondentky ve věku 35-55, tato odpověď byla uvedena 5x, u mužů byla tato péče uvedena 2x u skupiny M 18-35 a 4x u skupiny M 36-55. Jedině u starší generace můžeme zaznamenat jinou péči, a to u skupiny Ž 56-75 1x teta a strýc a 2x péče prarodičů, u skupiny M 56-75 1x péče prarodičů.

## 7.2 NÁZORY RESPONDENTŮ NA MANŽELSTVÍ

### MANŽELSTVÍ-NESEZDANÉ SOUŽITÍ-ROZVEDENÉ MANŽELSTVÍ

#### **Otázka č. 10: Jakou z uvedených možností společného soužití považujete za nejlepší?**

Tato otázka týkající se výběru rodinného soužití, které respondenti považují za nejlepší, je otázkou uzavřenou. Vybrala jsem tři možnosti, které jsou nejčastější a nejvíce probírané. Respondenti mohli vybírat dle svých zkušeností a přesvědčení. Vše nám ukazuje sloupcový graf č. 12, viz. příloha.

Jednou z možností, která byla v nabízených odpovědích u otázky číslo 9, si respondenti mohli vybrat dle svého vnitřního cítění odpověď manželství. U žen ve věku 36-55 a 56-75 byla tato volba shodná. Mladší generace žen ve srovnání s mladšími muži se také shodla, 4 respondenti a 4 respondentky uvedli coby ideální soužití manželství. U střední a starší generace mužů byl jen nepatrný rozdíl, 11:8. Pro manželství byla většina respondentů. Další z možností byla varianta nesezdané soužití. Pokud bychom se měli podívat na respondenty dle věkových skupin, je vidět, že starší generace tuto odpověď neuvedla ani jednou. Ženy z věkové kategorie 36-55 nejčastěji volily možnost nesezdané soužití. Mladší generace žen zvolila nesezdané soužití celkem 8x, mladší muži celkem 5x. Muži ze skupiny M 36-55 uvedli tuto možnost pouze 3x. Jedině tři ženy ve věku 36-55 uvedly možnost soužití rozvedené manželství. Ostatní respondenti tuto možnost nezadali.

Z průzkumu je patrné, že za nejlepší soužití považují respondenti především manželství, zvláště u střední a starší generace. Mladší generace raději volí nesezdané soužití.

## DŮVODY PRO UZAVŘENÍ MANŽELSTVÍ

### Otázka č. 11: Dle vašeho názoru je pro uzavření manželství důležité?

Na tuto otázku respondenti odpovídali, co považují za důležité k uzavření manželství. Dotazovaní měli k dispozici pět možných odpovědí, i tato otázka byla otázkou uzavřenou. Odpovědi respondentů zachycuje graf č. 13, viz. příloha.

Jednou z možných odpovědí byla možnost – dlouhodobý vztah. Tuto volbu uvedly respondentky ve věku 36-55, a to počtem 15. Ženy starší generace zadaly tuto volbu jako důvod pro uzavření manželství 7x. Mladší generace žen zvolily dlouhodobý vztah celkem 2x. U mužů byla velká rozdílnost v odpovědích. Mladší a starší generace vůbec tuto variantu nevedla, muži ve věku 36-55 zadali tuto odpověď pouze 3x. Jedním z důvodů pro uzavření manželství byla i možná odpověď – bydlení u rodičů. Mladší generace mužů tuto volbu vůbec nezdala na rozdíl od žen, které uvedly tento důvod celkem 4x. Střední generace žen tuto volbu také ne zvolila, v tomto se naprosto shodlas muži stejné generace.

Ženy ve věku 56-75 uvedly celkem 1x, jako důvod pro sňatek bydlení u rodičů a muži ve stejném věku tuto volbu zadali celkem 2x. Další možnou odpovědí byl důvod pro sňatek vlastní bydlení. Tuto možnost uvedla nejčastěji obě pohlaví střední generace, a to celkem 6x. Téměř shodně odpovídali i starší generace mužů a žen. Žen celkem 5, muži 3. Rozdíly nebyly ani u mladší kategorie ve věku 18-35, tam tuto možnost nejvíce zvolili muži, ženy pouze jednou.

Volbu finančního zajištění zvolili muži střední a starší generace, a to v poměru: 6:3 a ženy starší obou generací v poměru: 3:0. Nejpočetnějšími skupinami byli muži a ženy ve věku 18-35, a to v poměru 6:5. Ženy ve skupině Ž 36-55 zvolily tuto volbu celkem 3x. Děti jsou důvodem k uzavření manželství nejvíce pro ženy střední generace, tuto volbu udaly celkem 12x. Ostatní věkové skupiny ženského pohlaví tuto možnost odpovědi nevedly, jakož i muži mladší generace. Střední a starší generace mužů zvolila tuto možnost pro uzavření manželství v poměru 4:5.

Z průzkumu je patrné, že důvodů pro vznik manželství je vždy několik. Záleží na věku, pohlaví respondentů, na tom, v jaké situaci se konkrétně nachází nebo co si prožili. Nejčastěji byl respondenty zvolen, jako důvod pro uzavření



manželství, dlouhodobý vztah. Lidé by se měli nejprve poznat a ne bezhlavě skákat do něčeho neznámého, zvláště když se sami neznají. Dalším ze zvolených důvodů pro sňatek byla volba vlastního bydlení a finanční zajištění. Respondenti raději volí zázemí, jistotu, mít kde založit rodinu a kde vychovávat děti. Děti jako důvod pro uzavření manželství mladší generace mužů a žen nepovažují. Nejprve chtějí zajistit materiální a finanční hodnoty a až pak přijdou na řadu děti. Což neplatí o ženách středního věku a o mužích středního a staršího věku.

## **MANŽELSTVÍ JE PODLE VÁS**

### **Otázka č. 12: Jaký je váš názor na manželství?**

Dvanáctá otázka je otázka uzavřená. Respondenti měli zvolit možnost, která nejlépe vypovídá o tom, co je pro ně manželství. Mohli si vybrat z nabízených odpovědí - je důležité pro výchovu dítěte (děti), je jen papírové stvrzení společného soužití, je důležité jen z pohledu společenského soužití, nemá žádný vliv na pokračování společného soužití a ani na výchovu dítěte (děti).

Jak je vidět z grafu č. 14, viz. příloha, možnost, že manželství je důležité pro výchovu dítěte, byla uvedena téměř ve všech kategoriích. Nejvíce ji zvolily ženy středního věku, celkem 19x, a ženy starší generace, a to 18x. Mladší generace zvolila tuto odpověď pouze 2x, což koresponduje s jiným názorem na manželství. U mužů byla situace podobná, respondenti ze skupin M 18-35 ji uvedli také 2x a z M 36-55 celkem 8x. Ve starší generaci mužů uvedli tuto odpověď všichni, tj. 8x.

Vnímání manželství jen jako papírového stvrzení společného soužití na úřadě, je v dnešní době názorem mladší generace. Z 98 respondentů tuto možnost nejčastěji zvolily ženy ve věku 18-36, a to celkem 7x. Překvapivě u žen věkové skupiny 36-55 bylo toto tvrzení uvedeno celkem 6x. Ženy starší generace tuto možnost nezvolily. Dva muži ve věku 18-35 uvedli toto možné tvrzení, ve věkových kategoriích 36-55 a 56-75 tato varianta zvolena nebyla.

Jednou z posledních variant odpovědí, jak respondenti vnímají manželství, byla odpověď, že nemá vliv na pokračování společného soužití, ani na výchovu dítěte/děti. Tuto možnost nejčastěji zadávala střední generace, ženy 12x, muži 6x, mladší generace ji zadala celkem 8x, z toho 3x ženy a 5x muži.

Z průzkumu vyplývá, že manželství všechny generace staví na první místo důležitosti z hlediska výchovy dítěte (dětí). Dítě přijímá hodnoty, zkušenosti, vnímá toto soužití jako normální a je zcela přirozené, že i toto dítě, vychovávané v manželství, bude svoje děti chtít takto vychovávat. Nicméně ani tvrzení, že manželství nemá vliv na pokračování soužití, ani na výchovu dětí nelze úplně přejít. Toto tvrzení zadávala nejvíce mladší generace, ale s tímto tvrzením se ztotožnila i generace střední.

## **IDEÁLNÍ PARTNERSKÉ SOUŽITÍ**

### **Otázka č. 13: Jaký je podle vás ideální partnerské soužití?**

Tato otázka je otázkou uzavřenou, respondenti vybírali ze tří možností, jaké je dle jejich názoru ideální partnerské soužití. Z následujícího sloupcového grafu č. 15 viz. příloha, je vidět, jaký je rozdíl v odpovědích u jednotlivých věkových skupin.

Nejprve se podíváme na generaci mužů a žen ve věkové kategorii 18-35. Ženy uvedly stejným počtem respondentů, a to 4x, že nejideálnější je soužití společného bydlení bez sňatku, žít bez partnera a mít partnera, ale nebydlet s ním. Muži ve stejném věku uvedli pouze společné soužití bez sňatku, další varianty soužití neuvedli.

Ženy střední generace jednoznačně zvolily jako ideální soužití manželství, celkem tuto možnost uvedlo 20 respondentek, 17x uvedly společné bydlení bez sňatku. Muži střední generace zadali 7x společné bydlení bez sňatku a 7x uvedli jako ideální soužití manželství. U mužů starší věkové kategorie bylo uvedenou pouze manželství, a to celkem 8x. Ženy stejné věkové skupiny volily nejčastěji jako ideální partnerské soužití manželství, celkem tuto možnost zadalo 18 žen.

Z průzkumu vyplývá, že manželství je považováno za ideální partnerské soužití jednoznačně u starší generace, mladší věková skupina byla jednoznačně pro nesezdané soužití a generace střední zadávala dvě možné odpovědi, manželství a nesezdané soužití.

## NAROZENÍ DÍTĚTE DO MANŽELSTVÍ

### Otázka č. 14: Mělo by se podle vás narodit dítě do manželství?

Patnáctá otázka je otázka uzavřená. Dotazovaní odpovídali na otázku třemi možnými variantami odpovědí: ano, mělo by se narodit do manželství, ne, nemělo by se narodit do manželství a k narození dítěte vztah nerozhoduje. Ve všech kategoriích byla nejčastěji volena možnost ano, dítě by se mělo narodit do manželství. V jakém poměru byly všechny odpovědi zjistíme ve sloupcovém grafu č. 16, viz. příloha.

Mladší generace mužů a žen uvedla pouze 4x, že dítě by se mělo narodit do manželství, což je 6% z celkového počtu 98 dotazovaných. Střední generace žen udala tuto volbu na otázku č. 15 celkem 22x z 37 respondentek této generace, muži zadali tuto možnost 11x z celkem 14 respondentů ve věkové skupině M 36-55. Žen respondentek ve skupině Ž 56-75 odpovídalo celkem 18 a všechny uvedly tuto volbu na otázku týkající se narození dítěte do manželství. Stejně i muži ve věku 56-75 všichni zadali tuto volbu odpovědi.

Z průzkumu vyplývá, že respondenti mladší generace neřeší, zda se dítě narodí do manželství, generace střední a starší nejprve zakončí vztah mezi mužem a ženou sňatkem, poté uvažují o narození dítěte.

## POZITIVNÍ RYSY MANŽELSTVÍ

### Otázka č. 15: Jaké pozitivní rysy přináší manželství členům rodiny?

Jedná se o otázku uzavřenou. Respondenti měli odpovědět na otázku, jaké pozitivní rysy přináší manželství členům rodiny. Vybírat mohli z pěti možných variant odpovědí, například: pozitivní rysy pro ostatní členy rodiny jsou jistota-zabezpečení-opora, důvěra-není pocit osamocení, administrativní východy-společné příjmení, dobré prostředí pro výchovu a žádné.

Graf č. 17, viz. příloha, zachycuje všechny odpovědi, které respondenti uvedli v tomto dotazníku. Možnou odpověď – jistota, zabezpečení, opora, volili všichni respondenti bez ohledu na věk. Nejčastěji tuto možnost uvedly ženy ve věku 36-55. Tato generace žen tuto odpověď uvedla celkem 6x, mladší ženy 7x a střední generace

žen celkem 11x. Muži odpovídali vcelku vyrovnaně, mladší generace mužů celkem 5x, střední generace 4x a starší muži ve věku 56-75 celkem 3x.

Další možnou variantou, jak na tuto otázku odpovědět, byla možnost zvolit – administrativní výhody-společné příjmení. Ze sloupcového grafu je jednoznačně vidět, že ženy střední generace tuto možnost uvedly celkem 4x z celkového počtu 67 žen. Ostatní věkové kategorie žen tuto možnost nezvolily. Muži mladší věkové skupiny uvedli tuto volbu pouze jednou, zbytek mužů respondentů tuto možnost odpovědi nezvolili.

Předposlední možností, jak na tuto otázku odpovědět, byla možnost zvolit si – dobré prostředí pro výchovu. Je pozoruhodné, že mladší generace mužů a žen si tuto možnost nevybrala. Pokud srovnáme střední generaci, ženy udaly tuto možnost celkem 12x, muži 7x. U starší generace je vidět mírný rozdíl, ale musíme brát v úvahu, že starších žen odevzdalo dotazník celkem 18 a mužů 8, z toho pro tuto odpověď bylo celkem 6 starších žen a 3 muži.

Poslední možnou odpovědí na otázku č. 15 byla možnost – žádné. Mladší ženy uvedly tuto variantu celkem 5x, střední generace žen celkem 2x, starší ženy neuvedly tuto možnost odpovědi ani jednou. Muži střední a starší generace, stejně jako starší ženy, si tuto volbu také nevybrali, mladší muži uvedli tuto odpověď celkem 3x.

Z průzkumu vyplývá, že respondenti vidí pozitivní rysy manželství v jistotě, opoře, materiálním i finančním zabezpečení, ale i v dobrém prostředí pro výchovu dítěte/děti. Toto je základ pro nové generace. Dát dětem zázemí, jistotu, vhodné prostředí pro jejich výchovu.

## 7.3 NÁZORY RESPONDENTŮ NA NESEZDANÉ SOUŽITÍ

### NESEZDANÉ SOUŽITÍ JE PODLE VÁS

#### Otázka č. 16: Jaký je váš názor na nesezdaná soužití?

Tato otázka je otázkou uzavřenou, respondenti na ni měli uvádět své názory na nesezdaná soužití.

Položila jsem otázku, která by mohla napovědět, jak všechny generace vidí nesezdané soužití, výsledky odpovědí najdeme v grafu č. 18, viz. příloha. Nový trend mladé generace, to byla první možnost, jak odpovědět na tuto otázku, zadali většinou respondenti z věkové skupiny 18-35, ale i střední generace tento názor sdílela a uvedla ho celkem 13x. Respondenti ze starší věkové kategorie tuto možnost zadali celkem 7x.

Další z možných variant odpovědí byla možnost, že nesezdané soužití je zkouškou společného soužití před manželstvím. Tuto možnost nejvíce zadávali respondenti střední generace. Pětkrát uvedli tuto volbu i muži a ženy z generace mladší. Starší generace toto možnost neuvedla ani jednou, protože tento názor zřejmě nesdílí.

Předposlední možnou odpovědí na tuto otázku, týkající se nesezdaného soužití, byla možnost, že nesezdané soužití je společensky nepřijatelné. Tuto volbu zadali nejvíce respondenti ze starší věkové kategorie a 7x respondenti střední generace.

Poslední možnou volbou byla možnost, že nesezdané soužití je společné soužití po rozvodu. Tuto volbu uvedli všichni respondenti, nejčastěji z generace střední, pak starší a nakonec respondenti mladší generace.

Z průzkumu vyplívá, že názor respondentů na nesezdané soužití se s přibývajícím věkem liší. Vzhledem ke společnosti starší generace vnímá tento způsob soužití jako nepřijatelný. Na druhou stranu v tomto soužití vidí i trend dnešní mladé generace. Střední generace toto soužití preferuje spíše „na zkoušku“ než uzavře manželství a dále jako společné bydlení po rozvodu. Mladší respondenti toto

soužití vidí jako trend současné mladé generace, dále jako bydlení po rozvodu. Pokud manželství skončí rozvodem, většina respondentů raději bude bydlet v kohabitaci.

## **NÁZOR RESPONDENTŮ NA TREND DNEŠNÍ MLADÉ GENERACE**

**Otázka č. 17: Dnešní generace upřednostňuje svoje priority, tj. dosáhnout vyššího vzdělání, vybudovat si kariéru a zázemí. Souhlasíte s tímto názorem?**

Tato otázka je otázkou uzavřenou, respondenti měli na výběr pouze dvě možnosti, a to ano a ne.

Ze sloupcového grafu č. 19, viz. příloha, je vidět, že mladší generace volila jednoznačně ano, zato starší generace pouze ne. Rozdíl je patrný u střední generace, kde ženy ve věku 36-55 volily více ne, celkem 22 respondentek, a ano 15 žen. Muži, na rozdíl od žen, volili všichni možnost ne.

Z průzkumu vyplývá odlišný názor mladších a starších respondentů. Mladší generace se s tímto názorem ztotožňuje. Je to úspěšnou společností, mladí lidé jsou jinak vedení k životu, jsou více ochraňováni rodiči, nemají potřebu se hrnout do vztahu, raději si budují kariéru, profesní postavení, vlastní zázemí, potom řeší vztah. Mnohdy chtějí později rodinu, děti se rodí v pozdějším věku. Starší a střední generace respondentů se přiklání k názoru, že se s tímto tvrzením neztotožňují. Byli vychováni jinak, byli jinak vedeni k životu, na prvním místě byly děti, pak se řešila kariéra. Zejména u žen pak na žádnou kariéru nedošlo, věnovaly se přednostně výchově dětí.

## **NESEZDANÉ SOUŽITÍ - VÝVOJ A VÝCHOVA DÍTĚTE**

**Otázka č. 18: Je dle vašeho mínění vhodným prostředím pro vývoj a výchovu dítěte nesezdané soužití?**

Touto uzavřenou otázkou jsem zjistila, jak se respondenti staví k vývoji a k výchově dětí u nesezdaného soužití. Dnešní doba je dobou nových možností téměř ve všem, tak proč ne ve výchově v jiném prostředí, než v manželství. Všechny odpovědi respondentů zachycuje graf č. 20, viz. příloha.

Jednou ze tří možností, jak na tuto otázku odpovědět, byla možnost ano, nesezdané soužití je vhodným prostředím pro výchovu dítěte. Kladně odpovědělo celkem 38 respondentů z celkového počtu 98. Je velmi zajímavé sledovat odpovědi žen starší generace. Osm z 10 starších žen zvolilo právě tuto možnost odpovědi. U střední generace byl nepatrný rozdíl, více respondentek tohoto věku udalo jinou možnou odpověď. Pro ano, je, bylo celkem 12 žen středního věku. Mladší generace uvedla tuto možnost celkem 4x. Muži volili tuto odpověď téměř vyrovnaně. Mladší generace mužů zadala tuto možnost celkem 4x, střední generace mužů celkem 7x a muži staršího věku celkem 3x.

Druhou možnou odpovědí na otázku, zda je nesezdané soužití vhodné pro výchovu dítěte, byla možnost, ne, není. Pro tuto volbu byla většina respondentů střední a starší generace. Mladší respondenti ve věku 18-35, jak muži, tak ženy, tuto možnost neudávali. Ženy ve věku 36-55 a 56-75 se shodly a tuto možnost uvedly celkem 10x. Muži těchto dvou generací zadali tuto možnou odpověď v poměru 4:5.

Třetí a poslední možností, jak na tuto otázku, odpovědět byla možnost, že nezáleží na společném druhu soužití. Muži a ženy starší generace ve věku 56-75 tuto možnost nezvolili. Překvapivě ženy středního věku odpověděly kladně celkem 15x, oproti mužům stejného věku. Mladší ženy i muži odpovídali též souhlasně, ženy 8x, muži 5x.

Z průzkumu vyplývá, že názor na nesezdané soužití se vzhledem k věku mění. Můžeme sledovat, jaký názor má na tuto výchovu starší a střední generace respondentů. Většinou sdílejí názor, že takové partnerské soužití není vhodné pro výchovu dítěte/děti. Nicméně i u těchto generací se objevil názor, že nezáleží na prostředí, kde je dítě vychováváno. Přesto z průzkumu plyne, že dítě může být vychováváno i v nesezdaném prostředí. Má-li zázemí, vhodné prostředí, může se jeho osobnost vyvíjet ve všech směrech.

## POZITIVNÍ RYSY NESEZDANÉHO SOUŽITÍ

### Otázka č. 19: Jaké pozitivní rysy vidíte u nesezdaného soužití?

Uzavřená otázka číslo 19 vybízela respondenty k zamyšlení, jaké pozitivní rysy vidí v nesezdaném soužití. Zda je to spíš ve volnějším vztahu, nebo spíše ve finanční nezávislosti na druhém partnerovi, nebo jde o trend dnešní mladé generace, nebo nesezdané soužití přináší spíše jednodušší rozchod, anebo v tomto soužití nevidí žádné výhody.

Na sloupcovém grafu č. 21, viz. příloha, je dobře vidět, jaké možnosti respondenti ze všech věkových kategorií udávali. Volnějším soužitím hodnotili pouze muži a ženy mladší generace, celkem 3 ženy a 4 muži. Ostatní respondenti v dalších věkových kategoriích tuto možnost nezadali. Je vidět, že mladší generace přemýšlí jinak, než její obě starší.

Finanční nezávislost vidí v nesezdaném soužití více ženy střední generace, a to celkem 10x, muži stejné generace uvedli tuto odpověď celkem 3x. Ostatní respondenti tuto volbu nezadali. Další z možností, jak odpovědět na tuto otázku, byla možnost, že důvodem pro volbu nesezdaného soužití je spíše trend dnešní mladé generace. Tuto variantu uvedlo celkem 24 žen střední generace a 17 žen starší generace, u mužů stejných kategorií zadávalo tuto možnost 7 respondentů střední generace a 4 respondenti ze starší věkové skupiny. Mladší generace se téměř shodla, uvedla tuto možnost celkem 9x, z toho 3x muži a 6x ženy ve věku 18-35.

Možnost jednoduššího rozchodu, jak ze sloupcového grafu vidíme, uváděla především střední generace mužského pohlaví. Je možné, že právě tato generace zažila i rozvod. Snad právě proto vidí tuto možnou odpověď jako ideální přínos pro nesezdané soužití. Střední generace mužů uvedla tuto volbu celkem 4x, mladší muži pouze 2x. Starší generace mužů neuváděla tuto odpověď jako pozitivní.

Ženy nejčastěji volily jednodušší rozchod ve věkové kategorii 18-35, další dvě věkové kategorie žen tuto možnou volbu neuvedly. Žádné výhody v nesezdaném soužití nevidí starší generace, ženy uvedly tuto možnost celkem 9x a muži 4x. Mladší a střední kategorie mužů a mladší věková skupina žen tuto možnost vůbec nezadala.



Ženy ve skupině Ž 36-55 uvedly, že nesezdané soužití nemá žádné pozitivní rysy celkem 3x.

Z průzkumu vyplývá, že respondenti vidí v nesezdaném soužití trend dnešní mladé generace, která si toto soužití spojuje s volnějším partnerským vztahem. Střední generace respondentů vidí i možnost být na partnerovi finančně nezávislá.

## **7.4 NÁZORY RESPONDENTŮ NA RODINU**

### **NÁZORY RESPONDENTŮ NA RODINU/ RODIČOVSTVÍ**

#### **Otázka č. 20: Do jaké míry souhlasíte s tvrzením o rodině/o rodičovství.**

Tato otázka je otázkou uzavřenou. Je rozdělena na pět podotázek, u každé z podotázek měli respondenti na výběr vždy ze stejných možných odpovědí, a to určitě ano, spíše ano, určitě ne a spíše ne.

#### **20a) Manželé žijící v manželství jsou spokojenější než ti, kteří jsou v nesezdaném partnerství.**

Respondenti se měli v této otázce přiklonit pouze k jedné z variant odpovědí. Přesně k té, se kterou se nejlépe ztotožní a která se nejvíce blíží jejich vnímání otázky. Výsledky odpovědí zachycuje graf č. 22a), viz. příloha. Podotázka zněla, zda jsou manželé spokojenější, než lidé v nesezdaném soužití. Mladší generace žen odpovídala téměř vyrovnaně mezi variantami odpovědí: určitě ano, spíše ano a spíše ne, přičemž odpověď spíše ne volilo 5 respondentek, spíše ano 3 a určitě ano 4 respondentky. Mladší muži zadávali možnosti odpovědí jen dvě, a to spíše ano a určitě ne. Ženy starší generace zadávaly jednoznačně jen variantu určitě ano, zato muži stejné věkové kategorie volili poměrem 5:3 varianty určitě ano a spíše ano. U žen střední generace byly respondentky více pro možnost odpovědi určitě ano, menší část zadala spíše ano, muži stejného věku to vnímali oprávněně, více odpovídali spíše ano a méně určitě ano.

Z průzkumu vyplývá, že manželé jsou spokojenější ve středním a starším věku. Mladší generace takový vztah nepreferuje, raději volí volnější nesezdané soužití.

## **20b) Mít dítě/děti je hlavním posláním každého manželství.**

Odpovědi na tuto podotázku znázorňuje graf č. 22b), viz. příloha. Mladší generace mužů a žen z části volili, že určitě ne a spíše ano. Střední generace žen je jednoznačně pro určitě ano, pouze 10 respondentek je pro spíše ano. U mužů stejného věku je to spíše vyrovnané mezi určitě ano a spíše ano. Stejně to dopadlo i u starší generace.

Z průzkumu vyplývá, že střední a starší generace vnímá poslání manželství v založení rodiny. Dítě je jedním z hlavních důvodů k uzavření manželství, na rozdíl od generace ve věku 18-35, která dítě jako jeden z důvodů k uzavření manželství nevidí. Trendem této věkové kategorie je mít kde bydlet, být materiálně i finančně zajištěni, mít vybudovanou kariéru, posléze řeší dítě, ale už vůbec neřeší sňatek, ale volí volnější, nesezdané soužití.

## **20c) Dítě/děti by se mělo/měly narodit do úplné rodiny, nebo do úplného nesezdaného soužití.**

Tato podotázka odhalila názor veřejnosti na narození dítěte do úplné rodiny, nebo do úplného vztahu bez uzavření sňatku. Respondenti jednoznačně volili odpověď určitě ano, jak dokazuje graf č. 22c), viz. příloha.

Z průzkumu vyplývá, že nezáleží na věku, nezáleží na pohlaví, dítě by mělo mít oba rodiče. Toto je základ pro dobrou výchovu dítěte, takové prostředí je považováno za jednoznačně nejlepší, i když jde i o nesezdané soužití.

## **20d) Dítě v neúplné rodině může být dobře vychováno.**

Předposlední podotázka hledá odpověď na výchovu dítěte/děti v neúplné rodině. Respondenti nejčastěji volili možnost spíše ano a určitě ano, jak vidíme z grafu č. 22d), viz. příloha.

Z průzkumu vyplývá, že mladší a střední generace lidí jevíce benevolentní a uvedli variantu určitě ano. Starší věková kategorie respondentů se nejvíce přiklání k možnosti spíše ano. Jde i o výchovu respondentů, v jaké vyrůstali rodině, jaká byla jejich výchova, kam byla nasměrována. Dnešní mladí lidé mají výchovu volnější, vše

se dovoluje, vše je povoleno. Dříve to tak nebylo a to se promítlo i v odpovědích na tuto podotázku.

### **20e) Je dobré kvůli dítěti/dětem udržet již nefungující manželství?**

Všechny věkové kategorie uvedly stejný názor na tuto podotázku. Svými odpověďmi určitě ne se přiklonili respondenti k názoru, že žádné manželství se nemá zachraňovat jen kvůli dětem. Všechny odpovědi zachycuje graf č. 22e), viz. příloha.

Z průzkumu vyplývá, že nefungující manželství nelze zachránit jen kvůli dětem. Pokud to mezi manželi nefunguje po jakékoli stránce, není dobré se snažit o něco, co už dávno není takové jako dřív, jen proto, že mají spolu dítě/děti.

## **NÁZORY RESPONDENTŮ NA ASPEKTY SMĚŘUJÍCÍ K ROZVODU**

### **Otázka č. 21: Jaký máte názor na aspekty směřující k rozvodu?**

Tato otázka je otázkou uzavřenou, výběrovou. Respondenti měli z uvedené nabídky vybrat 4 aspekty směřující k rozvodu, viz. příloha graf č. 23.

Odcizení, coby aspekt k rozvodu, udávaly nejčastěji ženy ve věkové kategorii 36-55, a to celkem 36x. Starší ženy zadaly celkem tento důvod 18x. Je zajímavé, že tento důvod uvedla 14x i střední generace mužů ve věku 36-55. Shodně udávali odcizení, a to celkem 8x i mladší generace žen a starších mužů. Jen o jednu odpověď více zadali pro tento důvod k rozvodu mladí muži.

Dalším důvodem k rozvodu, který respondenti uváděli, jsou komunikační problémy mezi manželi. Tento důvod neuvádla střední generace žen, muži ve věku 18-35 a 56-75 let. Ostatní respondenti zahrli tento důvod celkem 24x, z toho 9x mladší generace žen, 8x ženy staršího věku a 7x muži střední generace.

Nevěru nejvíce udávaly ženy středního věku, celkem 37x, mladší generace žen celkem 12x, starší ženy tento důvod k rozvodu neuvádly. U mužů byl postoj k této příčině rozvodu odlišný. Střední generace mužů nevěru jako důvod k rozvodu neudává, v mladší generaci ji uvedli 9x a starší muži ji zadali jen 4x.

Sexuální neuspokojení není důvodem k rozvodu pro starší generace, jak mužů, tak žen. Ženy střední věkové kategorie zadaly sexuální neuspokojení celkem 13x, muži stejné generace 10x, ženy mladšího věku pouze 2x.

Jiné zájmy, jako důvod k rozchodu nejčastěji uváděli muži střední generace, celkem 7x, ženy stejného věku uvedly tento důvod jednou. Střední a starší generace žen tento důvod vůbec neuváděly. Muži mladšího věku jej zadali 3x a jen o jeden hlas více zadávali muži starší generace jako důvod k rozvodu jiné zájmy.

Mezi sociálně-patologické jevy patří fyzické násilí, vulgární chování, psychické týrání, požívání návykových látek: drogy, alkohol. Tyto důvody k rozvodu volily nejvíce ženy středního věku, a to celkem 22x, kdežto muži stejné generace jej zahrhli jen 4x. Ženy mladší generace jej zadaly celkem 7x, muži stejné generace jej neuvadli vůbec. Starší generace tento závažný problém k rozvodu zahrhla celkem 18x, z toho 10x ženy a 8x muži.

Nedůvěra mezi manželi je vnímána také jako důvod k ukončení manželství. Ženy tento důvod uvedly celkem 65x, přičemž muži jen 31x. Nejpočetnější věkovou kategorií, která nedůvěru v tomto dotazníku uvedla jako důvod k rozvodu, byly ženy střední generace, celkem 37x. Starší ženy jej zadávaly celkem 18x, mladší generace žen celkem 10x. U mužského pohlaví tento důvod nejvíce zadávali muži ve věku 36-55, a to celkem 14x, ostatní generace jej téměř shodně zadaly, a to 9x mladší a 8x starší generace.

Z průzkumu vyplývá, že nejčastějšími důvody k rozvodu jsou nevěra, nedůvěra, vzájemné odcizení a sociálně-patologické jevy. Lidská společnost vnímá nejvíce společensky nepřijatelné jevy alkoholismus, požívání návykových látek, gamblerství nebo domácí násilí. Manželé vidí to, co se děje uvnitř jejich rodinného soužití, vidí to, co do něj zasahuje a co jej pomalu rozvrací. Ať už se na rozvod podíváme z jedné, nebo z druhé stánky, je to něco, co poznamená rodinné vztahy a může dojít i k vzájemnému odcizení.

## DOPAD ROZVODU NA ČLENY RODINY

### Otázka č. 22: Jaký dopad má podle vás rozvod na ostatní členy rodiny?

Uzavřenou otázkou č. 22 se ptáme respondentů, jaký dopad má rozvod na ostatní členy rodiny. Jestli žádný, když se manželé rozejdou v klidu a bez hádek, nebo se rozvodem přetrhají vazby mezi ostatními členy rodiny, anebo záleží na věku a psychice dítěte/děti. Výsledky odpovědí respondentů ukazuje sloupcový graf č. 24, viz. příloha.

Názor, že pokud se manželé rozejdou v klidu a bez hádek nemá žádný dopad na členy rodiny, zaujímaly nejčastěji ženy. Střední generace žen tento názor uvedla celkem 6x, mladší ženy 5x a starší generace žen jej uvedla celkem 3x. Muži mladší generace tento názor neakceptovali, za to střední generace mužů se s tímto názorem ztotožnili celkem 5x a starší muži 3x.

Po rozvodu může dojít k zpretrhání vazeb mezi všemi členy rodiny, zvláště pokud rozvod neproběhl zrovna hladce. Střední generace žen souhlasila s tímto tvrzením celkem 19x, starší generace 8x. Mladší muži uvedli svůj souhlas zatrhnutím této možnosti celkem 2x, střední generace mužů celkem 3x. Ženy mladší generace a starší muži s tímto názorem nesouhlasili.

Rozvod je nepříjemný pro všechny členy rodiny, je to něco, co změní dosavadní situaci v rodině. Jak to zvládnou její členové, je velmi individuální. Tento názor zastávali respondenti nejčastěji, a to téměř shodně. Jak je vidět ze sloupcového grafu, nejvíce udávaly tento důvod ženy středního věku, a to celkem 12x, ženy starší a mladší věkové kategorie zadaly tuto odpověď celkem 7x. Z mužské kategorie se nejvíce s tímto názorem ztotožnili muži mladé generace celkem 7x, střední generace mužů 6x a starší pánové 5x.

Z průzkumu vyplývá, že ženy středního a staršího věku vidí v rozvodu to, že se tímto přetrhají vazby mezi členy v rodině. Názory respondentů jsou ovlivněny jejich zkušenostmi, tím, co zažili a s kým přišli do styku během svého života. Průměrně se respondenti přikláněli k názoru, že při rozvodu záleží na psychice a věku dítěte. Každé dítě je individuální a intenzivně vnímá vše kolem. Zejména ženy střední generace jsou názoru, že pokud se manželé rozvedou, dojde k přetrhání vazeb

mezi členy rodiny. Menší část respondentů zastávala názor, že pokud se manželé rozejdou v klidu, členové rodiny vše zvládnou a žádný dopad na vztahy a psychiku není.

## **7.5 DISKUSE**

Metodou pedagogického průzkumu, a to formou dotazníku, jsme hledali odpovědi na níže položené otázky.

První průzkumná otázka byla položena takto: Upřednostňuje mladší generace nesezdané soužití více než střední generace?

Druhá průzkumná otázka byla položena takto: Upřednostňuje mladší generace nesezdané soužití více než starší generace?

Pomocí zvolených možností odpovědi na otázky v dotazníku jsem zjišťovala názory respondentů. U mladé generace mužů a žen jsou vidět rozdíly při volbě bydlení, muži nejčastěji bydlí u rodičů, kdežto ženy ve vlastním bytě či domě. Volba bydlení u rodičů je pro ně z ekonomického hlediska výhodnější. Co si budeme nalhávat, pohodlí u rodičů je velmi příjemné a finančně levnější. Aktuální bydlení u přítelkyně, nebo u přítele, kdy žijí v nesezdaném soužití, uvedla nejčastěji generace mladších respondentů, ale i střední generace tuto možnost do dotazníku zadávala. Donedávna bylo toto bydlení společensky nepřijatelné, protože nebylo možné žít jen tak, aniž pár nevstoupil do svazku manželského. To potvrzuje i názor starší generace, která v dotazníku uvedla, že nesezdané soužití je pro ně společensky nepřijatelné. Do roku 1989 byl tento názor ve společnosti hodně rozšířený. Mladá generace, na rozdíl od generace starší, vidí toto soužití jako nový trend v dnešní společnosti. Je pro ně přijatelnější ze dvou hledisek, z hlediska volnějšiho rozchodu a z hlediska finanční nezávislosti. Střední generace vidí nesezdané soužití spíše jako bydlení na zkoušku. Chtějí si nejprve společně bydlení vyzkoušet, než uzavřou svazek manželský, nebo toto soužití volí po svém rozvodu, kdy již nemají v plánu uzavírat další manželský svazek.

Z názorů respondentů, že manželé jsou v manželském svazku spokojenější, než partneři v kohabitaci, jsem vyvodila, že starší generace jednoznačně souhlasí, střední generace volila odpovědi určitě ano a spíše ano. Mladá generace uvedla, že

určitě ano, spíše ano, ale objevily se i odpovědi, že určitě ne a spíše ne. Ideálním manželským soužitím je pro mladou generaci společné bydlení bez sňatku, nebo žít bez partnera a nebydlet s ním. Střední generace neztrácuje ani soužití v kohabitaci, tuto možnost volila na druhém místě. Proto nejčastěji uváděli jako ideální soužití manželství. Starší generace mužů a žen opět souhlasně zadala do dotazníku, že ideální soužití je dle jejich názoru manželství.

Zvolila jsem jako otázku tvrzení, zda dnešní generace upřednostňuje svoje priority, tzn., že se snaží dosáhnout vyššího vzdělání, vybudovat si kariéru a vlastní nezávislé zázemí. S tímto názorem souhlasila spíše mladá generace respondentů, střední generace s tímto tvrzením souhlasila z menší poloviny, druhá, větší polovina respondentů, s tímto názorem nesouhlasila. Starší generace jednoznačně s tímto tvrzením nesouhlasila. Abych zjistila názor respondentů na manželství, zadala jsem do dotazníku několik otázek směřujících k manželskému soužití. Důvody pro uzavření manželství jsou různé. Liší se věkem, pohlavím a životními zkušenostmi. Mladá generace uvedla, že důvodem pro uzavření manželství může být dlouhodobý vztah, ale nejčastěji uváděla finanční zajištění. Dle jejich názoru je dobré mít dostatečné finanční možnosti, aby si mohli dovolit vlastní bydlení a jiné potřeby spojené s budoucím manželským svazkem. Nikdo z mladší generace respondentů neuvedl jako důvod pro uzavření manželství narození dítěte. Střední generace nejvíce zadávala do dotazníku dlouhodobý vztah, vlastní bydlení a hlavně narození dítěte. Tato generace sice neztrácuje nesezdané soužití, nebrání se žít v kohabitaci, ale bere to spíše jako přípravné období před manželským soužitím. Pro starší generaci je hlavním důvodem narození dětí, mít dlouhodobý vztah a možnost vlastního bydlení.

Manželství je podle mladší generace jen papírové stvrzení společného soužití a nemá vliv na jeho pokračování. Nicméně pouze 4x bylo zaškrtnuto, že je manželství také důležité pro vývoj a výchovu dítěte. Pro střední generaci respondentů je manželství důležité z hlediska vývoje a výchovy dítěte, neboť rodina utváří správné prostředí pro růst a výchovu potomků. Na druhou stranu se i u střední generace objevily názory, které souhlasí, že manželství nemá vliv na pokračování v soužití. Šest žen střední generace odpovědělo, že manželství je jen papírové stvrzení vzájemného soužití.

Pozitivní rysy manželství vidí mladá generace v jistotě, zabezpečení a vzájemné opoře mezi manželi. Nicméně se objevily i negativní názory na manželství. Střední generace je téměř stejného názoru, pozitivum vidí v jistotě vzájemného zabezpečení a opoře. Důležitá je důvěra mezi manželi, vymizí osamocení, dále je manželství touto generací vnímáno jako dobré prostředí pro vývoj a výchovu dítěte a má i své kladné stránky, a to v administrativních záležitostech. Manželství je právně ukotveno v Zákoně o rodině a je tedy výhodnější než nesezdané soužití. Starší generace uvedla, že manželství je podle nich dobrým prostředím pro vývoj a výchovu dítěte, dále že v manželství vidí jistotu, zabezpečení, oporu a důvěru bez pocitu osamocení.

Na otázku, zda je dítě hlavním posláním každého manželství, odpovídala mladší generace, že spíše ano, a na to, zda plánují narození potomka, že vztah nerozhoduje. Střední generace nejčastěji uvedla, že ano, dítě by se mělo narodit do manželství, ale někteří respondenti této generace uvedli, že druh vzájemného soužití nemá vliv na plánování a ani na narození dítěte. Starší generace již nesdílí tento názor dvou mladších generací a uvedla v dotazníku, že dítě je rozhodně posláním každého manželství.

Z průzkumu vyplynulo, že první průzkumná otázka se nepotvrdila. Střední generace nesezdané soužití neztrácuje, spíše naopak. Vidí v něm možnost zkusit si vzájemné soužití tzv. nanečisto. Pokud by náhodou vztah nevyšel, je rozchod snazší než rozvod. Mladší generace vidí v nesezdaném soužití volnost, svobodu a finanční nezávislost na svém partnerovi. Ale objevily se i názory střední generace, že nesezdané soužití je i volbou po rozvodu, kdy již není chuť jít do dalšího svazku manželského. Druhá průzkumná otázka se potvrdila, protože starší generace nevidí v nesezdaném soužití žádné pozitivní rysy a ani toto soužití nevyhledává. Raději se přiklání k soužití manželskému. Manželství dává všem manželům i dětem jistotu, vzájemnou oporu a důvěru, zmizí pocit osamocení a pro dítě vytváří ty nejlepší podmínky pro jeho vývoj a výchovu.



## ZÁVĚR

Bakalářská práce byla zaměřena na rodinu, manželství a na nesezdané soužití z pohledu tří generací, mladší, střední a starší. Cílem práce bylo objasnit, zda nesezdané soužití je opravdu trendem pouze mladé generace, nebo se k tomuto způsobu vzájemného soužití přiklání i generace střední a starší.

Tato práce je rozdělena na dvě části, na část teoretickou a na část praktickou. V teoretické části jsem pomocí odborné literatury zpracovala pojmy rodina, manželství, nesezdané soužití, přiblížila jsem výhody a nevýhody manželství a nesezdaného soužití, dále jsem zhodnotila, jak lze řešit vztahové krize u obou zmíněných soužití.

Ve své bakalářské práci jsem si zvolila formu pedagogického průzkumu – dotazník, s jehož pomocí jsem vedla šetření a zkoumala jsem, jak žije dnešní společnost. Zda vyhledává volnější soužití s určitým rizikem, nebo volí raději klasické manželské soužití. Z průzkumu vyplývá, že záleží na prostředí, ve kterém vyrůstáme v dětství. Přesto je toto prvotní prostředí pro dítě z hlediska uvědomění si hodnot velmi důležité.

V praktické části jsem zjistila, že se názor veřejnosti na společné soužití, vzhledem k věku, rodinnému zázemí v dětství a prožitým životním situacím během života každého z nás, celkem liší. I když většina respondentů svoje dětství prožila v úplné rodině, během svého života změnila na společné soužití názor.

Starší generace je jednoznačně pro manželství a zdá se, že dnešní mladou generaci nechápu. Nechtějí se s jejich filosofií života ztotožnit. Nekompromisně zastává názor, který byl do samotové revoluce jediný a celá společnost jej respektovala. Jsou názoru, že posláním manželství je založit rodinu, mít spolu děti a společně je vychovat. Nepřipouští, že by se dítě mohlo narodit do svazku nemanželského. Vyrůstali v době, kdy nechtěné těhotenství se řešilo jednoznačně uzavřením manželství a nepřicházelo v úvahu jít na potrat, nebo žít tzv. „na hromádce“.

Vlivem demografických změn společnosti se pozvolna začal rozšiřovat nový trend společného soužití, a to soužití nesezdané. Mladší generace v tomto novém trendu vidí svobodu, volnost, nezávislost, popřípadě zkoušku společného soužití nanečisto. Střední generace po prožitých negativních zkušenostech svého manželství, které skončilo rozvodem, nemá chuť a ani elán jít do dalšího manželství. Jedno zklamání jim bohatě stačí. Pokud po zkrachovalém manželství najdou znovu lásku, raději žijí v kohabitaci.

Průzkumné pedagogické šetření ukázalo zajímavé výsledky, přičemž potvrdilo fakta, která se opírají o teoretickou část práce. Tyto výsledky průzkumu by mohly být zajímavé nejen pro dorůstající mladší generaci, ale i pro generace starší, dále i pro terapeuty v manželských poradnách, nebo rodinných centrech v tom smyslu, že nesezdané soužití se od manželství liší různými aspekty, jinak je kvalita těchto dvou forem vztahů stejná. Měli bychom si uvědomit, že vnímání ostatních lidí je stejně důležité, jako vnímání vlastní. Jde o pochopení se navzájem, akceptovat názor druhé osoby a respektovat ostatní, i když jsou rozdílného přesvědčení, věku, nebo pohlaví.

Manželství má své kouzlo, jde nejen o pocit bezpečí, o společné příjmení. Bylo by škoda, kdyby právě toto společné soužití bylo jen výsadou starší generace. Na druhou stranu je lepší fungující nesezdané soužití, než soužití manželské, které dostatečně nefunguje.

## POUŽITÁ LITERATURA

DIMITROVÁ, Michaela. Manželství a jeho význam v pojetí české veřejnosti. *Gender, rovné příležitosti, výzkum*. 2007, roč. 5, č. 2. ISSN 1213-0028.

DUNOVSKÝ, Jiří. *Dítě a poruchy rodiny*. 1. vyd. Praha: Avicenum, 1986. 139 s. ISBN 08-040-86.

HASMANOVÁ MARHÁNKOVÁ, J., ŠTÍPKOVÁ, M. Typologie prarodičovství v české společnosti - faktory ovlivňující zapojení prarodičů do péče o vnoučata. *Naše společnost*, 2014, roč. 12, č. 1, s. 15-26. ISSN: 1214-438X.

HENDL, Jan. *Kvalitativní výzkum: základní teorie, metody a aplikace*. 1. vyd. Praha: Portál, 2005. 407 s. ISBN 80-7367-040-2.

HRUŠÁKOVÁ, M., KRÁLÍČKOVÁ, Z. *České rodinné právo*. 3. vyd. Brno: Doplněk, 2006. 398 s. ISBN 80-7239-192-5.

CHALOUPKOVÁ, Jana, ŠALAMOUNOVÁ Petra. *Postoje k manželství, rodičovství a k rolím v rodině v České republice a v Evropě*. Sociologický ústav Akademie věd České republiky, 2004. 65 s. ISBN 80-7330-062-1.

CHRÁSKA, Miroslav. *Metody pedagogického výzkumu: základy kvantitativního výzkumu*. 1. vyd. Praha: Grada, 2007. 265 s. ISBN 978-80-247-1369-4.

KOZLOVÁ, L., KUBELOVÁ, V. *Jak psát bakalářskou a diplomovou práci*. 1. vyd. České Budějovice: Jihočeská univerzita v Českých Budějovicích, Zdravotně sociální fakulta, 2008. 56 s. ISBN 978-80-7394-112-3.

KRATOCHVÍL, Stanislav. *Manželská a párová terapie*. Nakladatelství: Portál, 2009. 280 s. ISBN 978-80-7367-646-9.

KRAUS, Blahoslav. *Společnost, rodina a sociální deviace*. 1. vyd. Nakladatelství: Gaudeamus, 2014. 158 s. ISBN 978-80-7435-411-3.

KRAUS, B., POLÁČKOVÁ V. et al. *Prostředí, člověk, výchova*. Brno: Paido, 2001. 199 s. ISBN 80-7315-0004-2.

LANGMEIER, Josef a KREJČÍŘOVÁ, Dana. *Vývojová psychologie*. Praha: Grada, 2006. 368 s. ISBN 80-247-1284-9.

MATĚJČEK Z., DYTRYCH, Z. *Děti, rodina a stres*. MZ ČR, 1994. 214 s. ISBN 808582406X.

MATOUŠEK, Oldřich. *Rodina jako instituce a vztahová síť*. Praha: Slon, 2003. 167 s. ISBN 8086429199.

MLČÁK, Zdeněk. *Vybrané kapitoly z psychologie manželství a rodiny*. 1 vyd. Ostravská univerzita, 1996. 150 s. ISBN 80-7042-452-4.

MOŽNÝ, I. *Moderní rodina (mýty a skutečnosti)*. 1. vyd. Brno: Blok, 1990. 184 s. ISBN 80-7029-018-8.

MOŽNÝ, Ivo. *Rodina a společnost*. 2. vyd. Praha: Slon, 2006. 312 s. ISBN 978-80-86429-87-8.

MOŽNÝ, Ivo. *Sociologie rodiny*. 2. vyd. Praha: Slon, 2002. 252 s. ISBN 80-86429-05-9.

RABUŠIC, L. *Kde ty všechny děti jsou?* 1. vyd. Praha: Slon, 2001. 265 s. ISBN 80-86429-01-6.

ROUBÍČEK, Vladimír. *Úvod do demografie*. 1. vyd. Praha: Codex Bohemia, 1997. 348 s. ISBN 80-85963-43-4.

SATIROVÁ, Virginia. *Kniha o rodině*. Knižní klub, 1994. 348 s. ISBN 80-901325-0-2.

SINGLY, F. de. *Sociologie současné rodiny*. 1. vyd. Praha: Portál, 1999. 128 s. ISBN 80-7178-249-1.

SOBOTKOVÁ, Irena. *Psychologie rodiny*. 1 vyd. Praha: Portál, 2001. ISBN 80-7178-559-8.

VIŠŇOVSKÝ, Ľudovín, et al. *Základy rodinnej výchovy*. 1 vyd. Univerzita Mateje Bela, 2007. ISBN 978-80-8083-433-2.

VÍTEČKOVÁ, M. a BRABCOVÁ, I. Nesezdané soužití - součást proměny rodiny. *Kontakt*, 2010, roč. 12. ISSN 1212-4117.

VOHLÍDALOVÁ, Marta. Kdo podává žádost o rozvod a jaké jsou příčiny rozpadu partnerských vztahů?. *Gender, rovné příležitosti, výzkum*. 2010, roč. 12, č. 2. ISSN 1213-0028.

VOHLÍDALOVÁ, H. MAŘÍKOVÁ, M. Rozpady kohabitací, rozvody manželství: jiné a/nebo stejné sociální fenomény?. *Gender, rovné příležitosti, výzkum*. 2011, roč. 12, č. 2. ISSN 1213-0028.

VYKOPALOVÁ, Hana. *Sociálně patologické jevy v současné společnosti*. 1. vyd. Olomouc: Univerzita Palackého, 2001. 154 s. ISBN 80-244-0337-4.

WOLFOVÁ, Doris. *Když partner odchází*. Galen, 1994. 144 s. ISBN: 80-85830-23-X.

## POUŽITÉ INTERNETOVÉ ZDROJE

GEEKANDJOCK.COM. *How Marriage Therapy Can Help* [online]. 2009 - 2017 [cit. 30. 3. 2017]. Dostupné z: <http://www.geekandjock.com/how-marriage-therapy-can-help>

MARRIAGE.COM. *Marriage Therapy* [online]. 2017 [cit. 29. 3. 2017]. Dostupné z: <http://www.marriage.com/advice/therapy/10-signs-that-your-marriage-is-in-trouble/>

MŮJ PRAVNÍK. *Nesezdané soužití a jeho právní aspekty* [online]. 2017 [cit. 3. 3. 2017]. Dostupné z: <http://muj-pravnik.cz/nesezdane-souziti-jeho-pravni-aspekty/>

MPSV.CZ. *Národní zpráva o rodině* [online]. 2013 [cit. 21. 3. 2017]. Dostupné z: [http://www.mpsv.cz/files/clanky/899/zprava\\_b.pdf](http://www.mpsv.cz/files/clanky/899/zprava_b.pdf)

MVCR. *Manželství* [online]. 2017 [cit. 3. 3. 2017]. Dostupné z: <http://www.mvcr.cz/clanek/obcan-na-urade-manzelstvi-uzavreni-manzelstvi.aspx>

STATISTIKA A MY. *Spolu s dětmi, ale bez oddacího listu* [online]. 2016 [cit. 5. 3. 2017]. Dostupné z: <http://www.statistikaamy.cz/2015/01/spolu-s-detmi-ale-bez-oddaciho-listu/>

ŠMOLKA, P. *Je společné bydlení dobrý nápad, nebo sebevražda? Spíš to druhé.* [online]. 22. 10. 2010 [cit. 26. 3. 2017]. Dostupné z: [http://ona.idnes.cz/je-spolecne-bydleni-dobry-napad-nebo-sebevrazda-spis-to-druhe-p5y-/vztahy-sex.aspx?c=A100420\\_121000\\_ona\\_vztahy\\_jup](http://ona.idnes.cz/je-spolecne-bydleni-dobry-napad-nebo-sebevrazda-spis-to-druhe-p5y-/vztahy-sex.aspx?c=A100420_121000_ona_vztahy_jup)

ŠMOLKA, P. *Život na hromádce.* [online]. 2002-2010 [cit. 26. 3. 2017]. Dostupné z: [http://www.mamaaja.cz/ActiveWeb/Article/1348/zivot\\_na\\_hromadce.html](http://www.mamaaja.cz/ActiveWeb/Article/1348/zivot_na_hromadce.html)

THERAPYTRIBE. *What is Marriage Counseling?* [online]. 2016 [cit. 30. 3. 2017]. Dostupné z: <https://www.therapytribe.com/therapy/marriage-counseling/>

THERAPYTRIBE. *What is Psychotherapy?* [online]. 2016 [cit. 30. 3. 2017]. Dostupné z: <https://www.therapytribe.com/therapy/what-is-psychotherapy/>

TOMEŠOVÁ, J. *Srovnání právní úpravy manželství a nesezdaného soužití – I. díl, rodičovství.* [online]. 31. 07. 2015 [cit. 26. 3. 2017]. Dostupné z:

<http://www.pravniprostor.cz/clanky/obcanske-pravo/srovnani-pravni-upravy-manzelstvi-a-nesezdaneho-souziti-i-dil-rodicovstvi>

TOMEŠOVÁ, J. *Srovnání právní úpravy manželství a nesezdaného soužití – II. díl, majetkové vztahy za trvání svazku*. [online]. 16. 09. 2015 [cit. 26. 3. 2017]. Dostupné z: <http://www.pravniprostor.cz/clanky/obcanske-pravo/srovnani-pravni-upravy-manzelstvi-a-nesezdaneho-souziti-ii-dil-majetkove-vztahy-za-trvani-svazku>

TOMEŠOVÁ, J. *Srovnání právní úpravy manželství a nesezdaného soužití – III. díl, bydlení*. [online]. 18. 11. 2015 [cit. 26. 3. 2017]. Dostupné z: <http://www.pravniprostor.cz/clanky/obcanske-pravo/srovnani-pravni-upravy-manzelstvi-a-nesezdaneho-souziti-iii-dil-bydleni>

TOMEŠOVÁ, J. *Srovnání právní úpravy manželství a nesezdaného soužití – IV. díl, majetkové vypořádání*. [online]. 14. 01. 2016 [cit. 26. 3. 2017]. Dostupné z: <http://www.pravniprostor.cz/clanky/obcanske-pravo/srovnani-pravni-upravy-manzelstvi-a-nesezdaneho-souziti-iv-dil-majetkove-vyporadani>

TOMEŠOVÁ, J. *Srovnání právní úpravy manželství a nesezdaného soužití – V. díl, dědické právo*. [online]. 11. 03. 2016 [cit. 26. 3. 2017]. Dostupné z: <http://www.pravniprostor.cz/clanky/obcanske-pravo/srovnani-pravni-upravy-manzelstvi-a-nesezdaneho-souziti-v-dil-dedicke-pravo>

ZÁKON PRO LIDI. *Zákon č. 89 ze dne 3. února 2012 občanský zákoník, ve znění zákona č. 89/2012 Sb.* [online]. 2017 [cit. 3. 3. 2017]. Dostupné z: <https://www.zakonyprolidi.cz/cs/2012-89#cast2>

## SEZNAM PŘÍLOH

<b>Příloha 1</b> Průzkumný dotazník.....	81
<b>Příloha 2</b> Seznam grafů.....	86



## **Příloha 1 Průzkumný dotazník**

### **PRŮZKUMNÝ DOTAZNÍK**

Jmenuji se Radka Šimková, studuji obor Sociální pedagogika na CMTF v Olomouci a chtěla jsem Vás poprosit o vyplnění krátkého dotazníku, který je součástí mé bakalářské práce. Tento dotazník je **anonymní**. Vyplněním podáte pravdivé, upřímné odpovědi, které v závěru své bakalářské práce vyhodnotím.

#### **STRUKTURA RESPONDENTŮ**

- 1. Jaké je vaše pohlaví?**
  - a) Muž
  - b) Žena
  
- 2. Jaký je váš věk?**  
\_\_\_\_\_
  
- 3. Pocházíte z ...?**
  - a) Města
  - b) Vesnice
  
- 4. Jaké je vaše nejvyšší dosažené vzdělání?**
  - a) Základní
  - b) Vyučen
  - c) Střední s maturitou
  - d) Vysokoškolské
  
- 5. Jaký je váš aktuální rodinný stav?**
  - a) Svobodná/ný
  - b) Vdaná/ženatý
  - c) Rozvedená/ný
  - d) Vdova/vdovec
  
- 6. Jaký je váš aktuální pracovní stav?**
  - a) Jsem zaměstnaná/ý
  - b) Jsem nezaměstnaná/ý
  - c) Studuji

- d) Studuji při práci
- e) Jsem na MD – rodičovské dovolené
- f) Jsem v důchodu

**7. Jak aktuálně bydlíte?**

- a) U rodičů
- b) S dětmi – vícegenerační bydlení
- c) Na koleji
- d) V podnájmu
- e) Vlastní byt/dům
- f) U přítelkyně/u přítele
- g) Domov pro seniory

**8. Jaké je vaše finanční zajištění?**

- a) Dostatečné
- b) Nedostatečné

**9. Vyrůstali jste v ... ?**

- a) Úplné rodině
- b) Péči otce
- c) Péči matky
- d) Péči někoho jiného, uveďte koho: \_\_\_\_\_
- e) Ústavní péči

**NÁZORY RESPONDENTŮ NA MANŽELSTVÍ**

**10. Jakou z uvedených možností společného soužití považujete za nejlepší? (vyberte jen jednu z možností)**

- a) Manželství
- b) Nesezdané soužití
- c) Rozvedené manželství

**11. Dle vašeho názoru je pro uzavření manželství důležité? (vyberte jen jednu z možností)**

- a) Dlouhodobý vztah
- b) Vlastní bydlení
- c) Bydlení u rodičů
- d) Finanční zajištění

- e) Děti
- 12. Jaký je váš názor na manželství? (vyberte jen jednu z možností)**
- a) Je důležité pro vývoj a výchovu dítěte/děti.
  - b) Manželství je jen papírové stvrzení společného soužití na úradě.
  - c) Je důležité z hlediska společenského postavení.
  - d) Manželství nemá vliv na pokračování společného soužití, ani na výchovu dítěte/děti.
  - e) Žádné
- 13. Jaký je podle vás ideální partnerské soužití? (vyberte jen jednu z možností)**
- a) Manželství
  - b) Společné bydlení bez sňatku.
  - c) Žít bez partnera.
  - d) Mít partnera, ale nebydlet s ním.
  - e) Žádné
- 14. Mělo by se podle vás narodit dítě do manželství? (vyberte jen jednu z možností)**
- a) Ano, mělo by se narodit do manželství.
  - b) Ne, nemělo by se narodit do manželství.
  - c) Při narození dítěte vztah nerozhoduje.
- 15. Jaké pozitivní rysy přináší manželství členům rodiny? (vyberte jen jednu z možností)**
- a) Jistota, zabezpečení a vzájemná opora po stránce finanční, materiální a citové.
  - b) Důvěra, vymizí pocit osamocení.
  - c) Administrativní výhody - společné příjmení.
  - d) Dobré prostředí pro výchovu dětí.
  - e) Žádné

#### **NÁZORY RESPONDENTŮ NA NESEZDANÉ SOUŽITÍ**

- 16. Jaký je váš názor na nesezdaná soužití? (vyberte jen jednu z možností)**
- a) Jde o nový trend mladé generace.
  - b) Jde o vyzkoušení si společného soužití před uzavřením manželství.
  - c) Nesezdané soužití vidím jako nepřijatelné z hlediska společnosti.

17. **Dnešní generace upřednostňuje svoje priority, tj. dosáhnout vyššího vzdělání, vybudovat si kariéru a zázemí. Souhlasíte s tímto názorem? (vyberte jen jednu z možností)**
- a) Ano
  - b) Ne
18. **Je dle vašeho mínění vhodným prostředím pro vývoj a výchovu dítěte nesezdané soužití? (vyberte jen jednu z možností)**
- a) Ano, je.
  - b) Ne, není.
  - c) Nezáleží na druhu společného soužití.
19. **Jaké pozitivní rysy vidíte u nesezdaného soužití? (vyberte jen jednu z možností)**
- a) Volnější soužití.
  - b) Finanční nezávislost na partnerovi.
  - c) Trend dnešní generace - nevázat se.
  - d) Jednodušší rozchod.
  - e) Žádné

#### **NÁZORY RESPONDENTŮ NA RODINU**

20. **Do jaké míry souhlasíte s tvrzením o rodině/o rodičovství (u každé možnosti vyberte tu, se kterou se nejlépe ztotožníte).**
- a) Manželé žijící v manželství jsou spokojenější než ti, kteří jsou v nesezdaném partnerství.
    - Určitě ano
    - Spíše ano
    - Určitě ne
    - Spíše ne
  - b) Mít dítě/děti je hlavním posláním každého manželství.
    - Určitě ano
    - Spíše ano
    - Určitě ne
    - Spíše ne
  - c) Dítě/děti by se mělo/měly narodit do úplné rodiny nebo do úplného nesezdaného soužití.
    - Určitě ano

Spíše ano

Určitě ne

Spíše ne

**d) Dítě v neúplné rodině může být dobře vychováno.**

Určitě ano

Spíše ano

Určitě ne

Spíše ne

**e) Je dobré kvůli dítěti/dětem udržet již nefungující manželství?**

Určitě ano

Spíše ano

Určitě ne

Spíše ne

**21. Jaký máte názor na aspekty směřující k rozvodu? (vyberte maximálně 4 z uvedených možností)**

a) Vzájemné odcizení

b) Komunikační problémy

c) Nevěra

d) Sexuální neuspokojení

e) Jiné zájmy

f) Jiné názory na výchovu dítěte/děti

g) Tíživá finanční situace

h) Sociálně-patologické chování jednoho z partnerů (fyzické násilí, vulgární chování, psychické týrání, požívání návykových látek: drogy, alkohol)

i) Vzájemné nedůvěra

**22. Jaký dopad má podle vás rozvod na ostatní členy rodiny? (vyberte jen jednu z možností)**

a) Žádný, pokud se partneři rozejdou v klidu a bez hádek.

b) Důsledkem rozvodu se zpřetrhají vazby jak mezi sourozenci, tak mezi prarodiči.

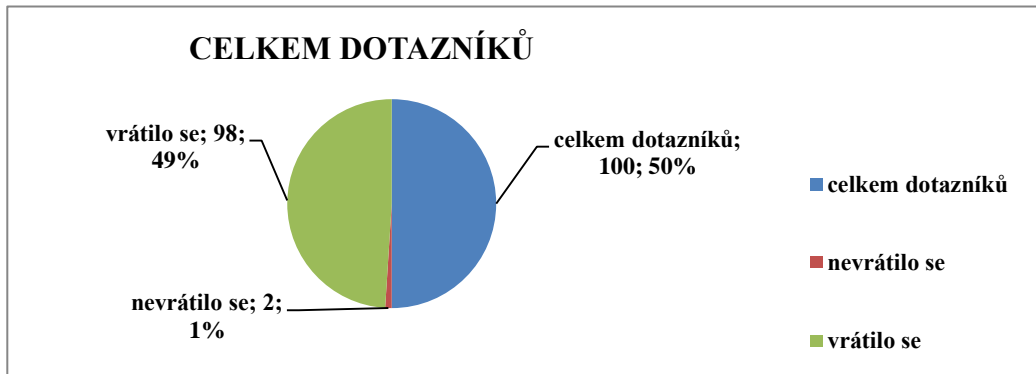
c) Záleží na věku a psychice dítěte/děti, některé děti rozpad rodiny hůře snáší.

**Děkuji za Váš čas a cením si Vašich názorů. 😊**

## Příloha 2 Seznam grafů

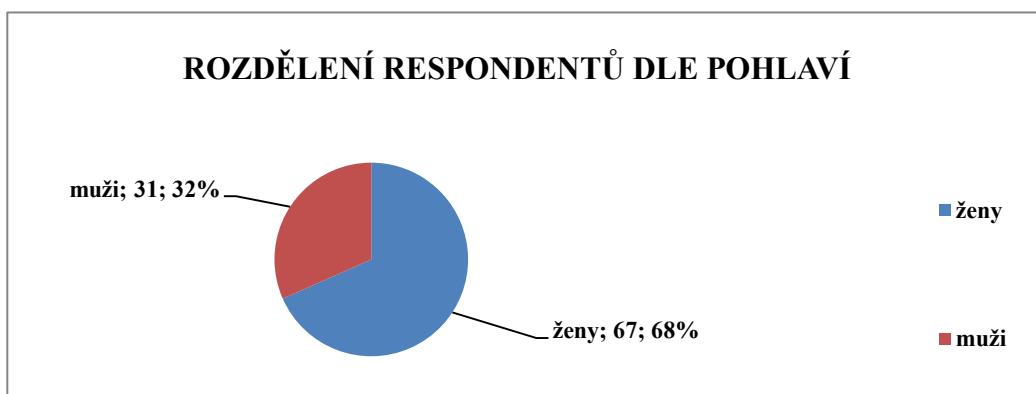
### CELKEM DOTAZNÍKŮ

Graf č. 1



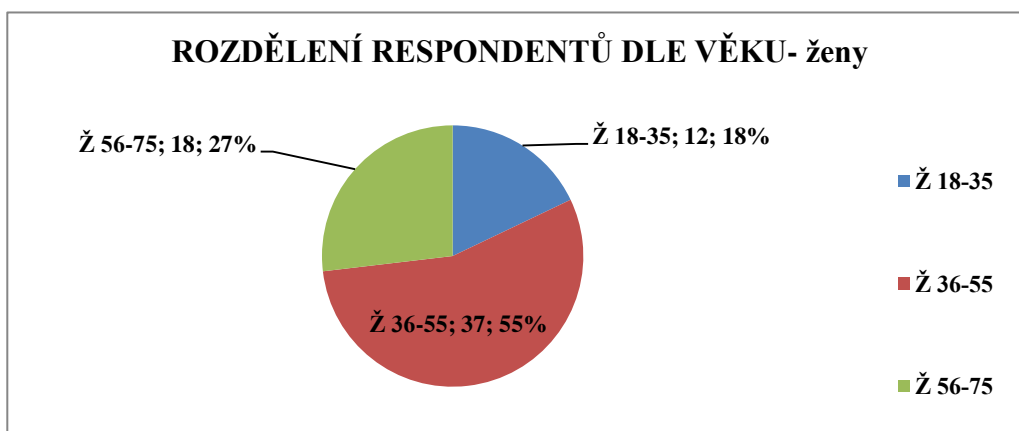
### POHLAVÍ RESPONDENTŮ

Graf č. 2

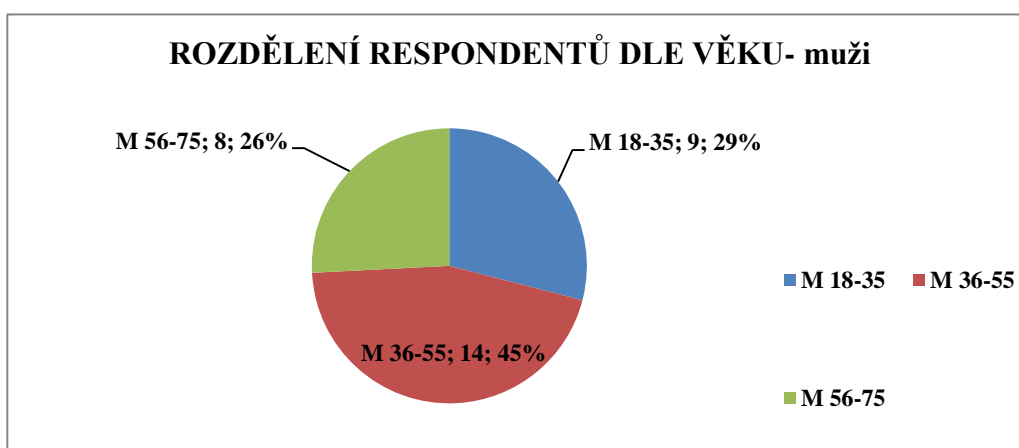


## VĚK RESPONDENTŮ

Graf č. 3

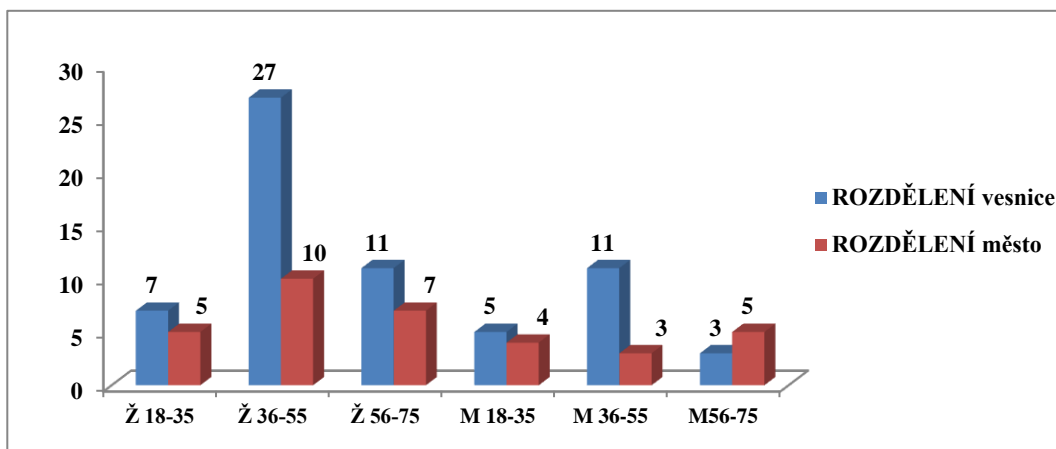


Graf č. 4



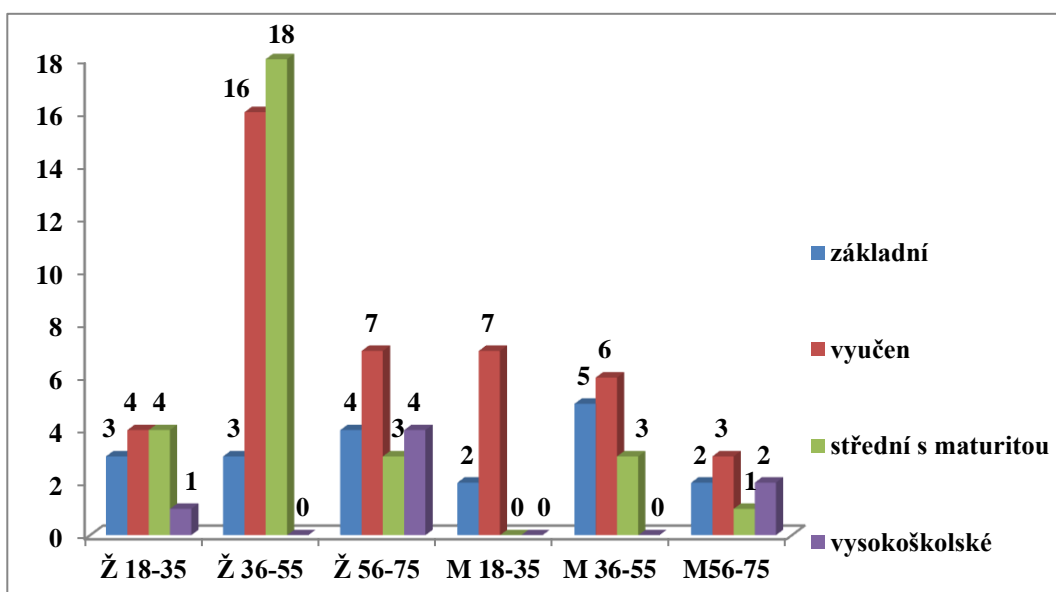
## BYDLIŠTĚ RESPONDENTŮ

Graf č. 5



## VZDĚLÁNÍ RESPONDENTŮ

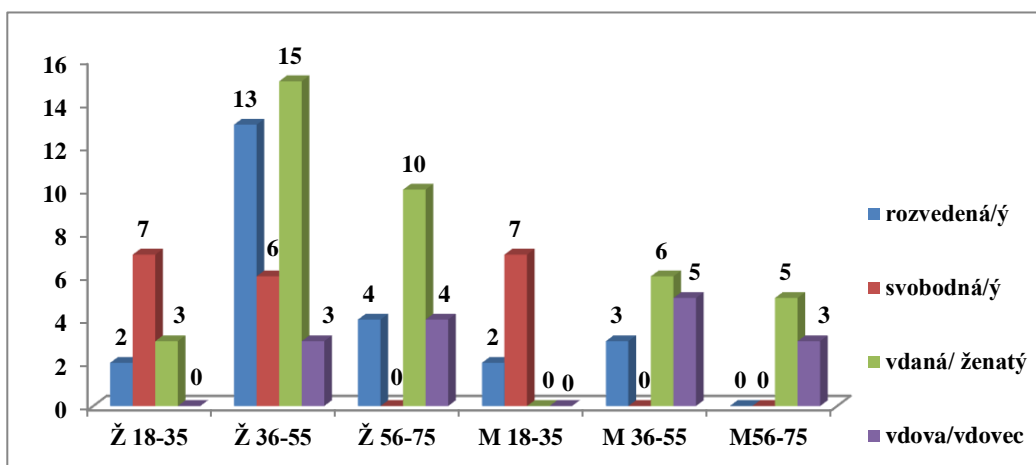
Graf č. 6





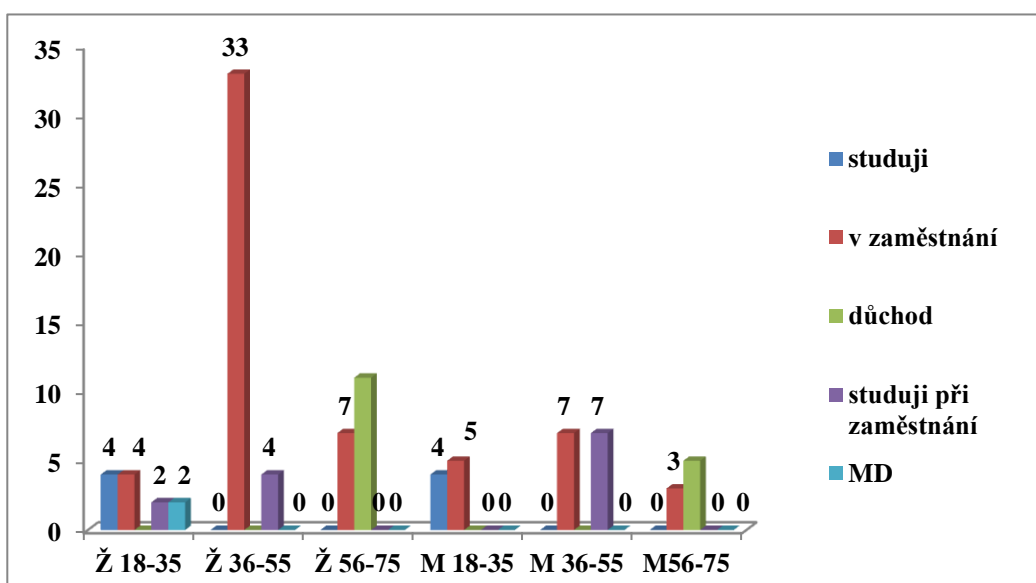
## RODINNÝ STAV RESPONDENTŮ

Graf č. 7



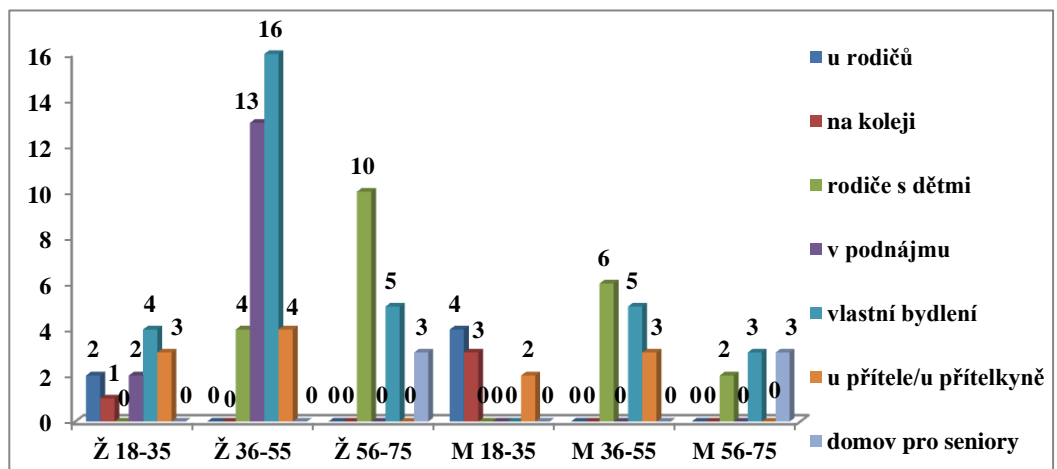
## PRACOVNÍ STAV RESPONDENTŮ

Graf č. 8



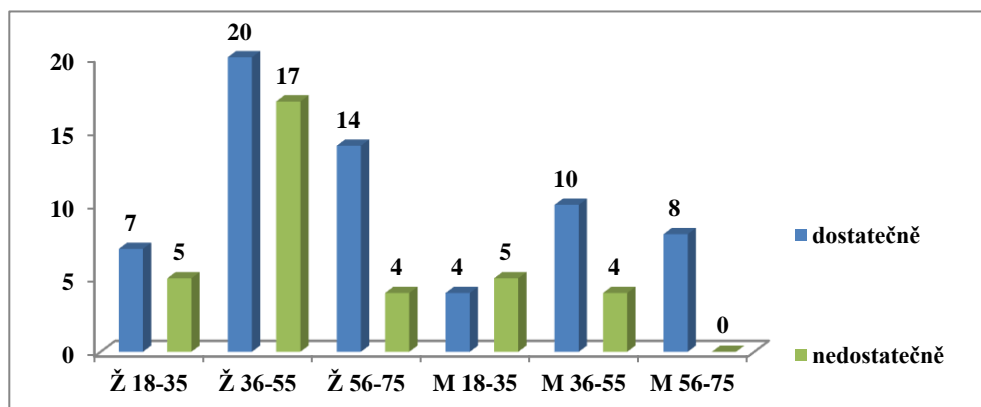
## BYDLENÍ RESPONDENTŮ

Graf č. 9



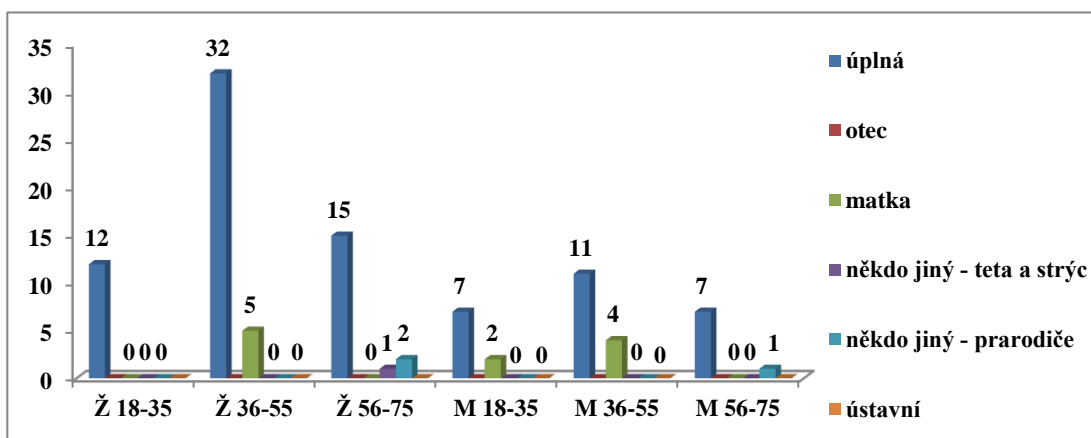
## FINANČNÍ ZAJIŠTĚNÍ RESPONDENTŮ

Graf č. 10



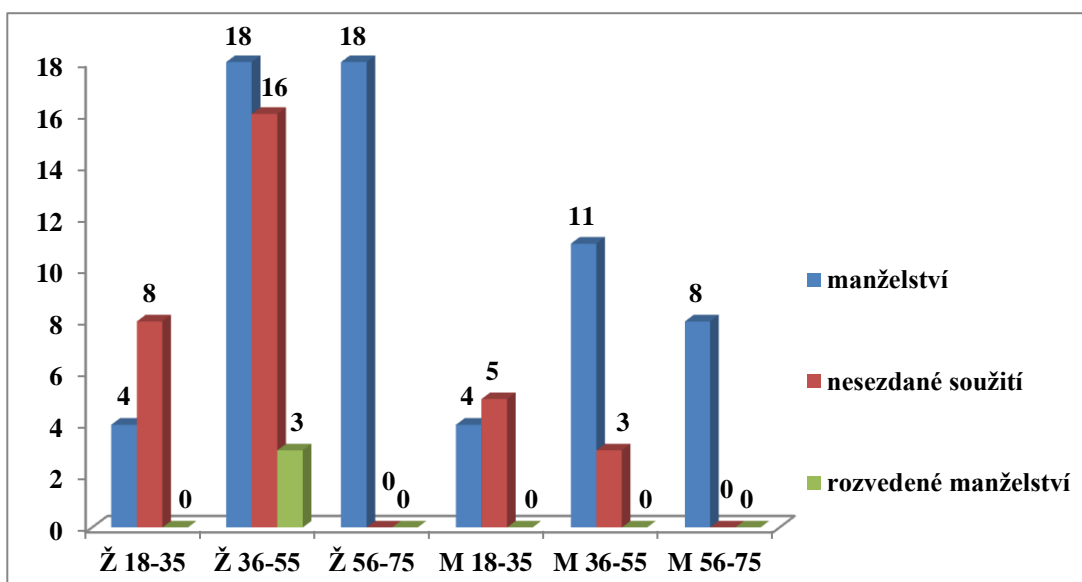
## RODINNÉ ZÁZEMÍ RESPONDENTŮ V DĚTSTVÍ

Graf č. 11



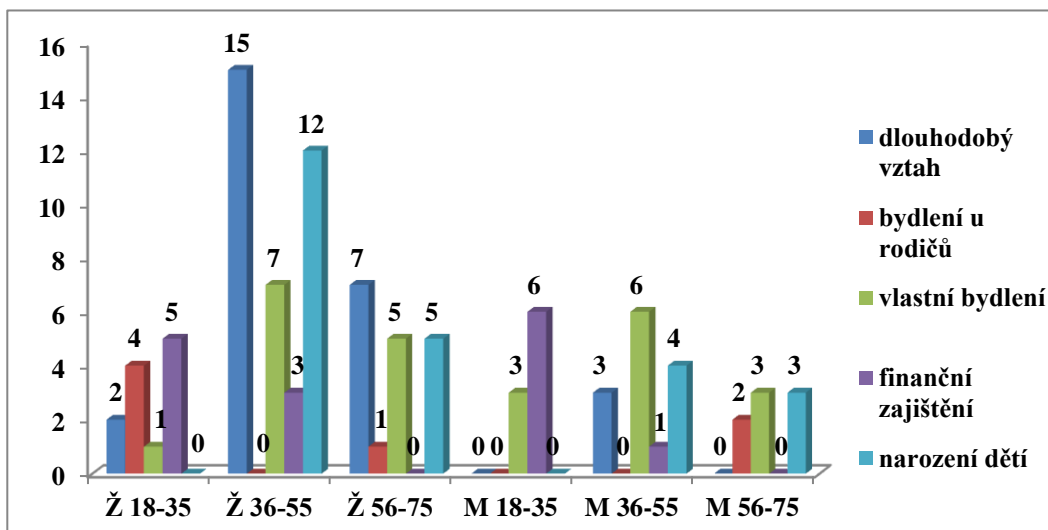
## MANŽELSTVÍ – NESEZDANÉ SOUŽITÍ – ROZVEDENÉ MANŽELSTVÍ

Graf č. 12



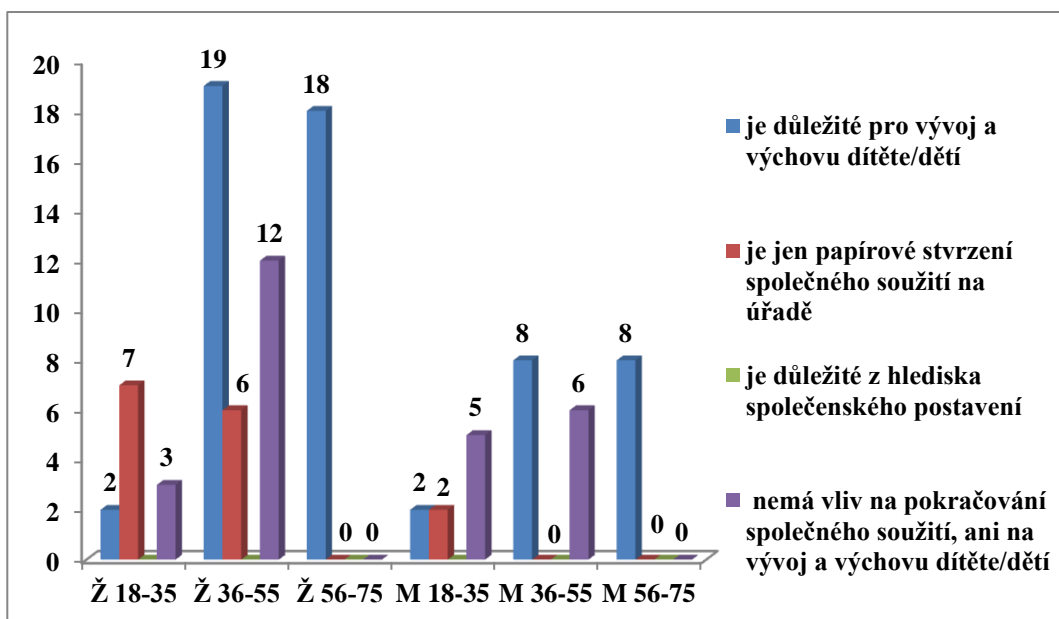
## DŮVODY PRO UZAVŘENÍ MANŽELSTVÍ

Graf č. 13



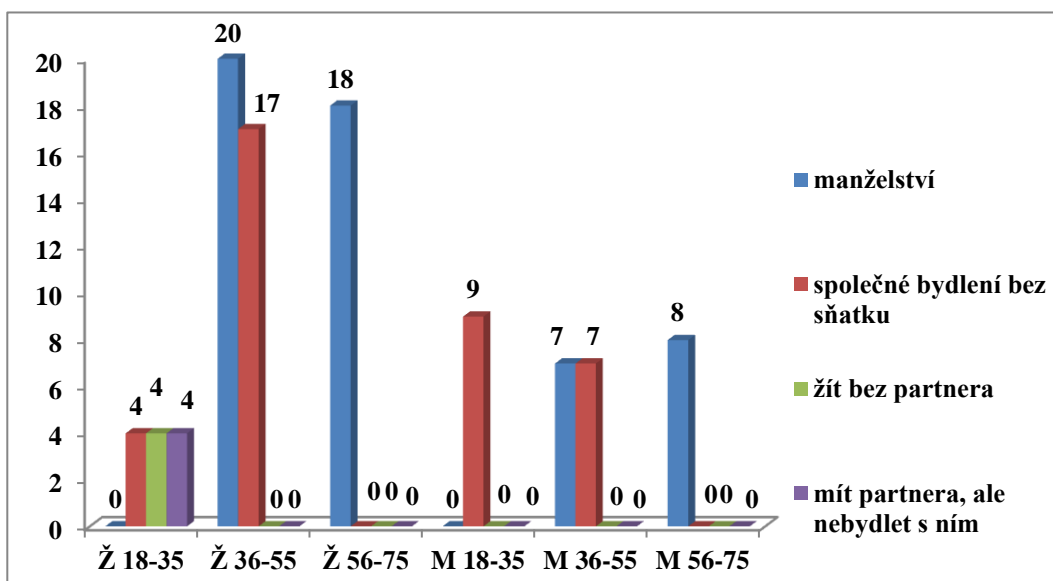
## MANŽELSTVÍ JE PODLE VÁS

Graf č. 14



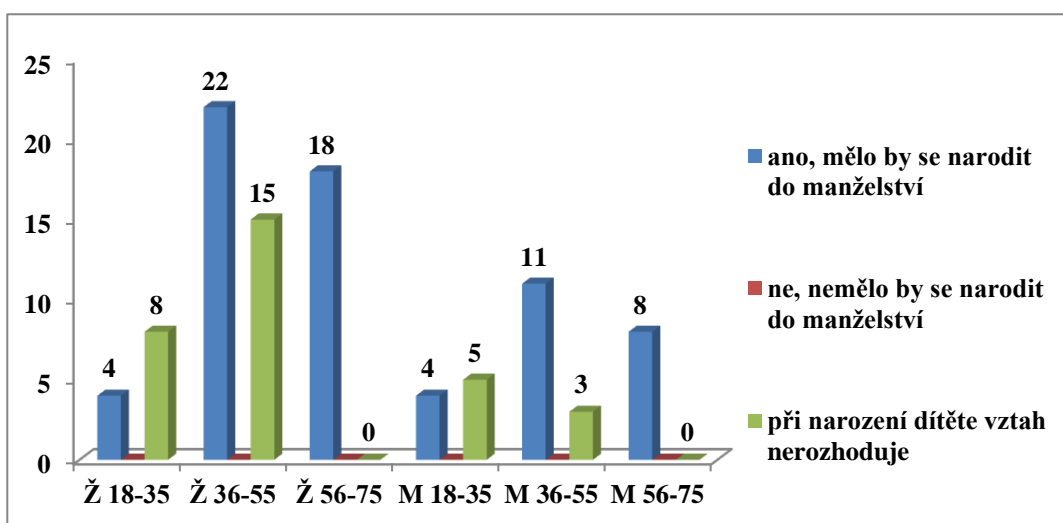
## IDEÁLNÍ PARTNERSKÉ SOUŽITÍ

Graf č. 15



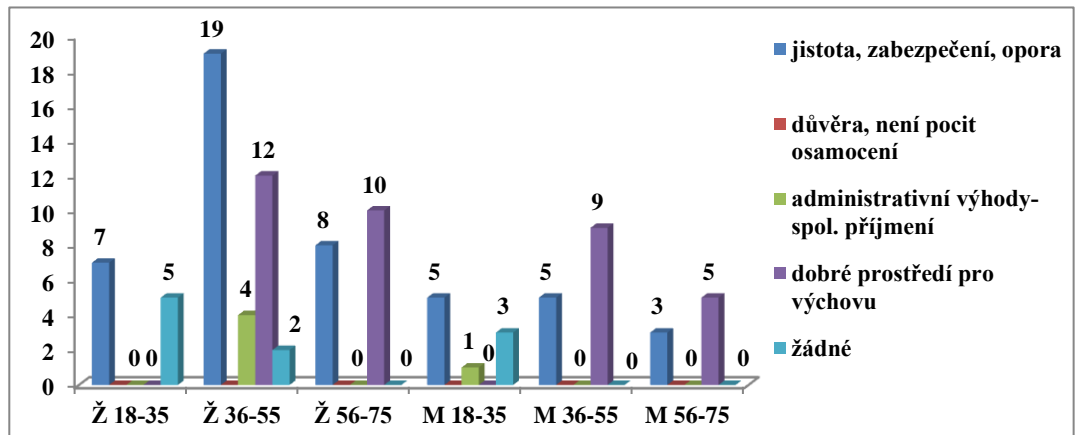
## NAROZENÍ DÍTĚTE DO MANŽELSTVÍ

GRAF Č. 16



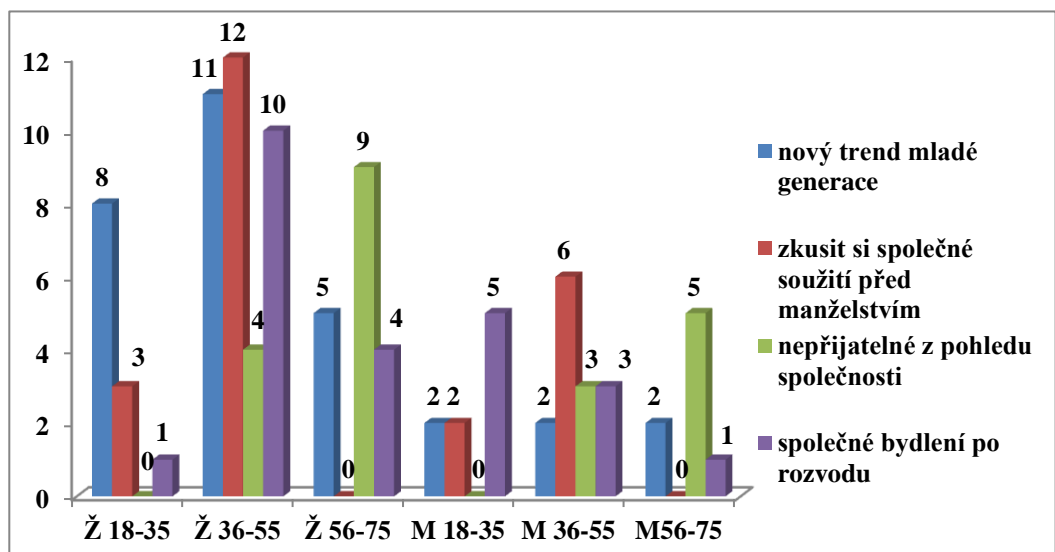
## POZITIVNÍ RYSY MANŽELSTVÍ

Graf č. 17



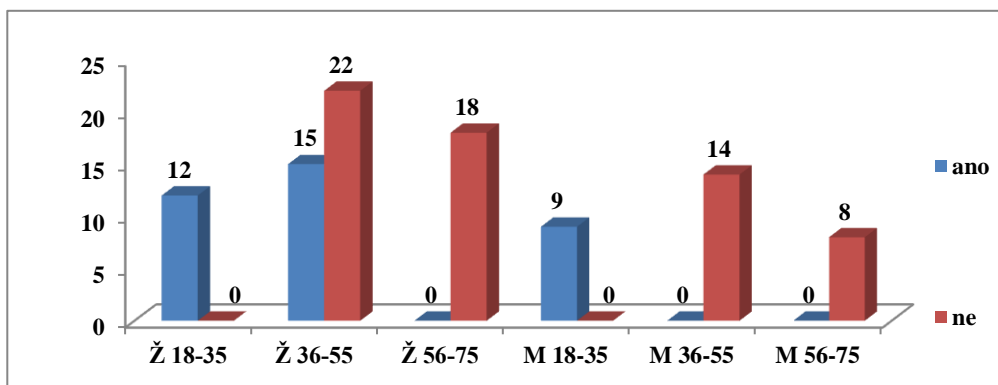
## NESEZDANÉ SOUŽITÍ JE PODLE VÁS

Graf č. 18



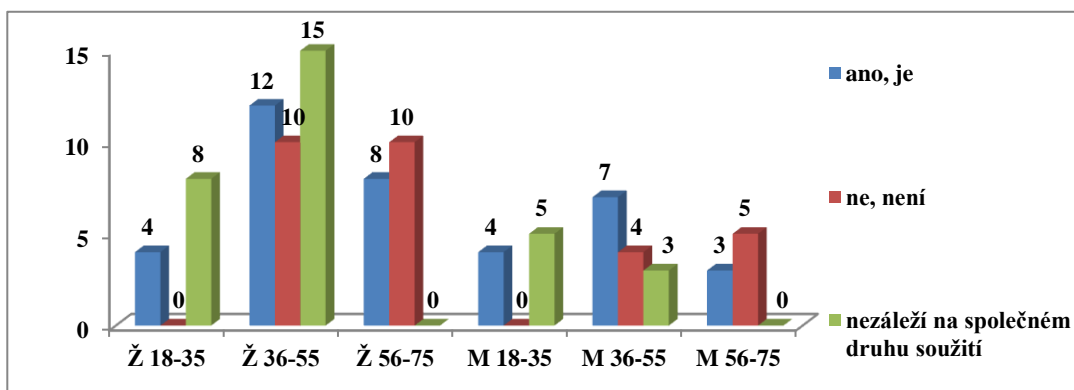
## NÁZORY RESPONDENTŮ NA TREND DNEŠNÍ MLADÉ GENERACE

Graf č. 19



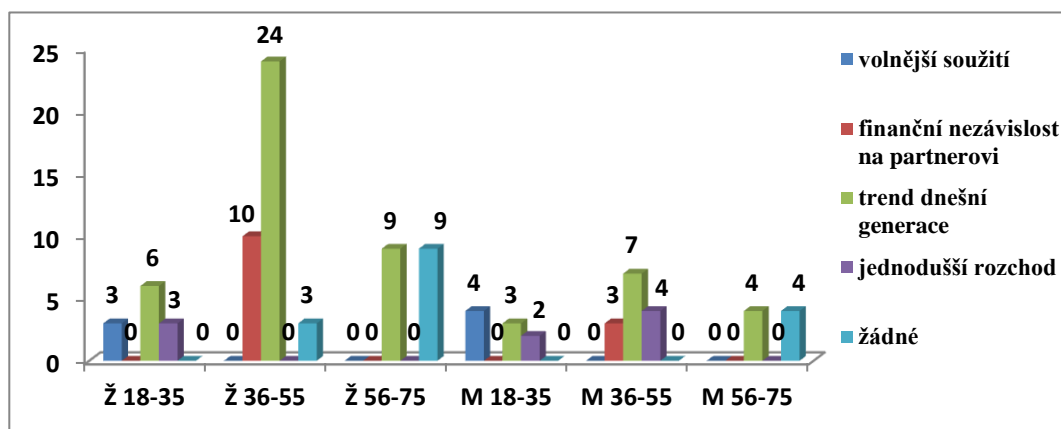
## NESEZDANÉ SOUŽITÍ - VÝVOJ A VÝCHOVA DÍTĚTE

Graf č. 20



## POZITIVNÍ RYSY NESEZDANÉHO SOUŽITÍ

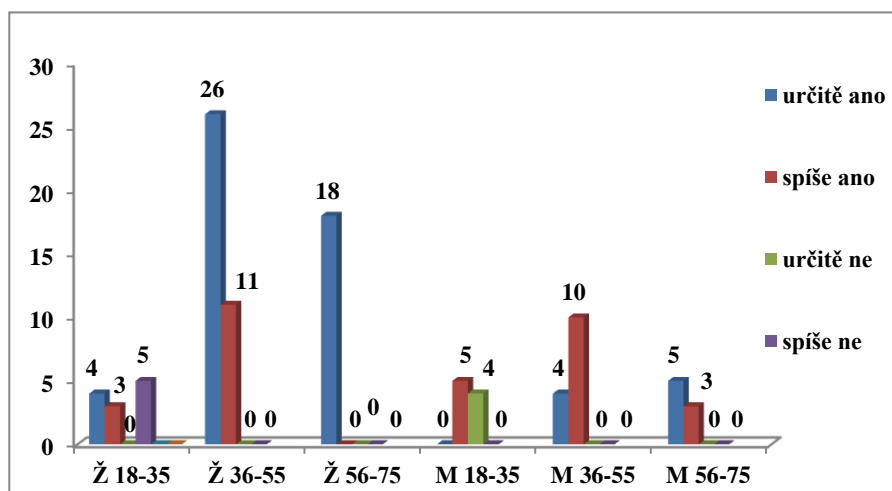
Graf č. 21



## NÁZORY RESPONDENTŮ NA RODINU/RODIČOVSTVÍ

Manželé žijící v manželství jsou spokojenější než ti, kteří jsou v nesezdaném partnerství.

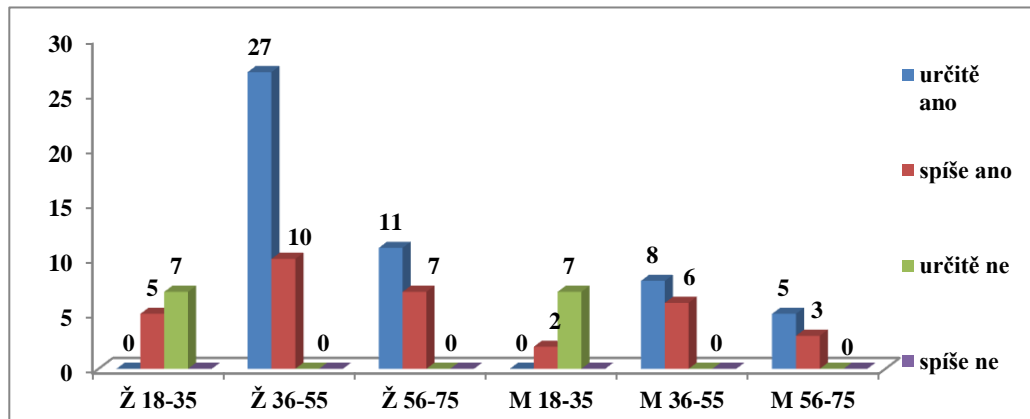
Graf č. 22a)





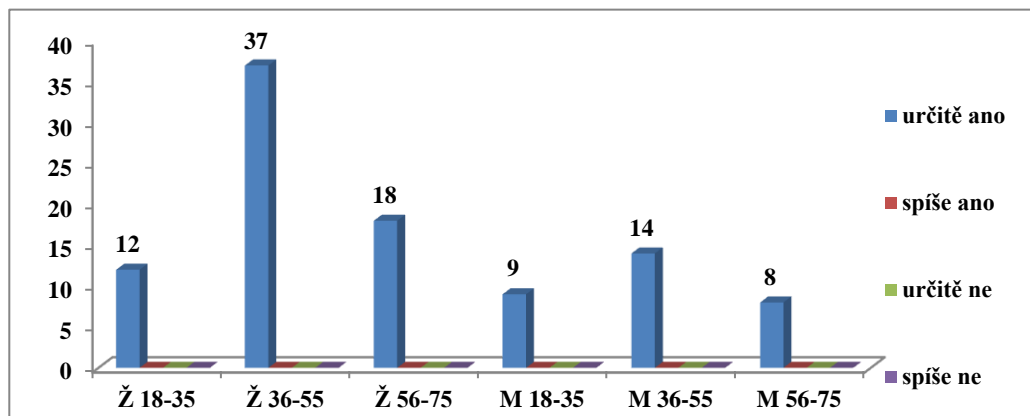
**Mít dítě/děti je hlavním posláním každého manželství.**

**Graf č. 22b)**



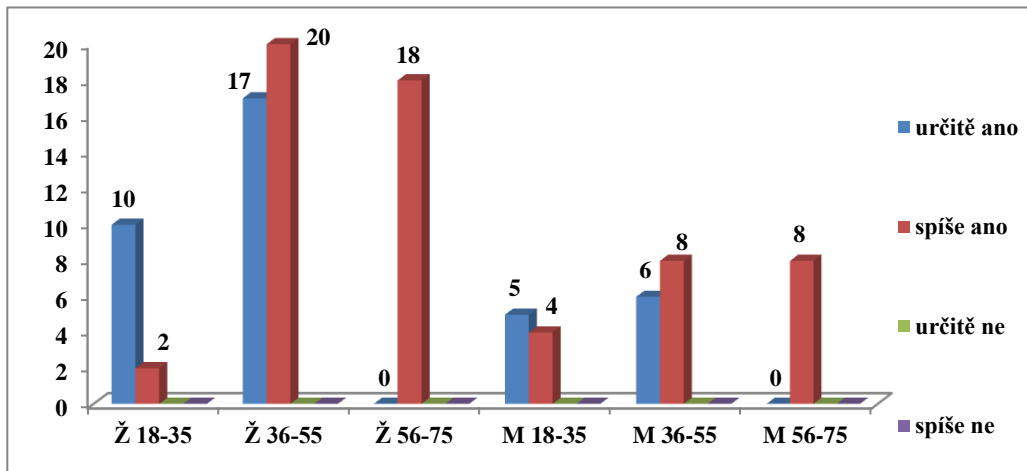
**Dítě/děti by se mělo/měly narodit do úplné rodiny nebo do úplného nesezdaného soužití.**

**Graf č. 22c)**



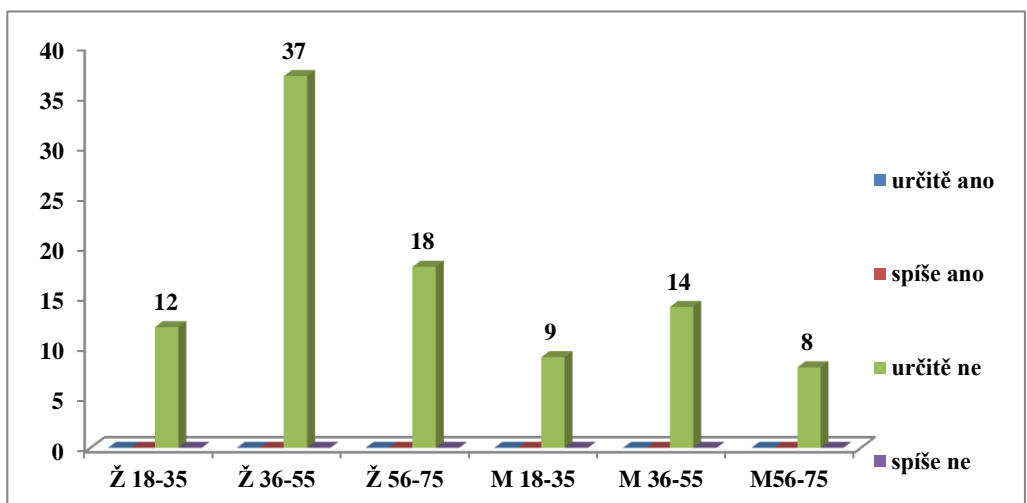
**Dítě v neúplné rodině může být dobře vychováno.**

**Graf č. 22d)**



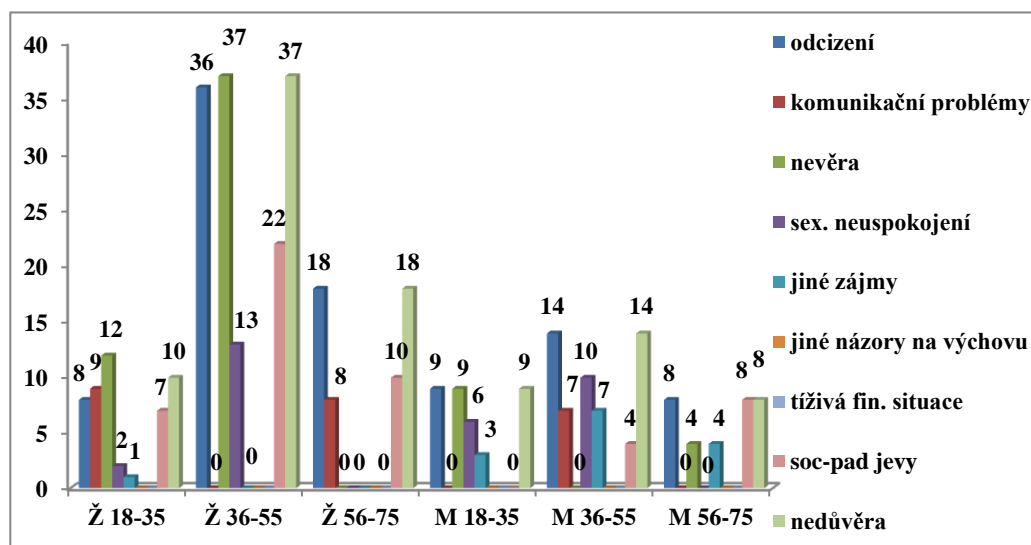
**Je dobré kvůli dítěti/dětem udržet již nefungující manželství?**

**Graf č. 22e)**



## NÁZORY RESPONDENTŮ NA ASPEKTY SMĚŘUJÍCÍ K ROZVODU

Graf č. 23



## DOPAD ROZVODU NA ČLENY RODINY

Graf č. 24

