

UNIVERZITA JANA AMOSE KOMENSKÉHO PRAHA

BAKALÁŘSKÉ PREZENČNÍ STUDIUM

2012–2015

BAKALÁŘSKÁ PRÁCE

Simona Strojilová

Problematika vzdělávání Romů v České republice

Praha 2015

Vedoucí bakalářské práce:

Doc. PhDr. Dvořáček Jiří CSc.

JAN AMOS KOMENSKY UNIVERSITY PRAGUE

BACHELOR FULL-TIME STUDIES

2012-2015

BACHELOR THESIS

Simona Strojilová

Education of Roma in the Czech Republic

Prague 2015

The Bachelor Thesis Work Supervisor:

Doc. PhDr. Dvořáček Jiří CSc.

Prohlášení

Prohlašuji, že předložená bakalářská práce je mým původním autorským dílem, které jsem vypracovala samostatně. Veškerou literaturu a další zdroje, z nichž jsem při zpracování čerpala, v práci řádně cituji a jsou uvedeny v seznamu použitých zdrojů.

Souhlasím s prezenčním zpřístupněním své práce v univerzitní knihovně.

V Praze dne 25. 2. 2015

.....
Simona Strojilová

Poděkování

Chtěla bych poděkovat Doc. PhDr. Jiřímu Dvořáčkovi CSc. za odborné vedení, za poskytnutí cenných rad a vstřícný přístup při zpracování této práce.

Anotace

Teoretická část práce se zabývá romskou problematikou, co se oblasti vzdělávání týče. Není opomíjena romská historie, včetně prvotních pokusů o vzdělávání Romů. Rozebírá problémy spojené s tímto tématem a možnosti vedoucí ke zlepšení současného stavu. Součástí teoretické části je zároveň kapitola věnující se charakteristice romské rodiny, která má na proces vzdělávání nemalý vliv.

Praktická část práce zjišťuje názor a postoje romských žáků ke škole, včetně toho, jak je rodina v procesu vzdělávání nápomocna. Výzkumné šetření bylo prováděno formou dotazníku, který byl sestaven na základně teoretický poznatků a zkušeností.

Klíčová slova

Asistent pedagoga, dítě, přípravná třída, Rom, romská rodina, škola, školní připravenost, žák.

Annotation

Theoretical part of bachelor thesis discusses about problems of Roma education. It's not omit Romany history including primary experiments of Roma education. The thesis analyses problems united with this theme and possibilities about improve current state. In theoretical part is too characteristic of Romany family. Family influences process of education.

Partical part of the thesis findes opinion and postures of Romany students. Their relationship to school and too how Romany family helps with education. The research was conducted through a questionnaire that was designed from theoretical knowledges and experiences.

Key words

Child, pedagogical assistant, preparatory class, Romany, Romany family, school, school preparadness, student.

OBSAH

ÚVOD.....	8
TEORETICKÁ ČÁST	
1 HISTORIE ROMŮ	10
1.1 Příklad Romů do Evropy	11
1.2 Romové v českých zemích.....	12
1.3 Romové a 2. světová válka	13
2 VZDĚLÁVÁNÍ ROMŮ OD ROKU 1945 DO SOUČASNOSTI	15
2.1 Koncepce romského národnostního školství	17
2.2 Přípravné třídy.....	19
2.3 Asistent pedagoga.....	21
3 PROBLÉMY SPOJENÉ SE VZDĚLÁVÁNÍM ROMŮ	24
3.1 Jazyková bariéra.....	25
3.2 Vztah Romů ke škole.....	26
3.3 Sociální faktor.....	27
4 ROMSKÁ RODINA	29
4.1 Postavení členů rodiny	30
PRAKTICKÁ ČÁST	
5 SOCIÁLNÍ VÝZKUM	32
5.1 Cíl výzkumu a stanovení hypotéz	32
5.2 Metodologie výzkumu.....	33
5.3 Průběh výzkumu a charakteristika výzkumného souboru	33
5.4 Interpretace výsledků	35
5.5 Dílčí závěry	50
ZÁVĚR.....	52
SEZNAM POUŽITÝCH ZDROJŮ	54
ZÁKONNÉ NORMY A PŘEDPISY	56
SEZNAM GRAFŮ A TABULEK.....	57
SEZNAM PŘÍLOH.....	58

ÚVOD

Tato bakalářská práce se zabývá problematikým vzděláváním Romů. Tímto tématem se již zabývalo mnoho odborníků i studentů, jelikož se stále jedná o aktuální a závažnou problematiku, kterou je potřeba stále řešit. Počáteční nezdařené pokusy o jejich vzdělávacelnost nějakou chvíli zastavily snahu o zlepšení situace. Dnes se proto hledají takové způsoby, které by byly přijatelné pro celou naši společnost. Romové se v Evropě vyskytovali již od pradávna, a dalo by se říci, že dnes jsou již nedomyslitelnou součástí nejen některých měst, ale i celé naší republiky. Vzdělávání Romů v České republice vždy bylo, je a nadále bude aktuálním tématem. V české společnosti stále patří mezi ty, kteří na úroveň vzdělání nekladou takový důraz. Vychází to vše z jejich historie, tradic a zvyků. Uznávají jiné hodnoty a priority. Najdou se však i některé romské rodiny, které své děti vedou v tomto směru, jsou jim pozitivním vzorem a snaží se, aby vzdělání jejich dětí, bylo co nejvyšší. Často se ale jedná o rodiny, které žijí mimo romskou komunitu. Vzdělání a kvalifikace je totiž důležitým faktorem pro získání budoucího zaměstnání, což si mnozí z romské komunity možná neuvědomují. Možnost Roma získat zaměstnání je ovlivněna nejen dosažením požadovaného vzdělání, ale také postojem dnešní společnosti vůči nim. Bohužel se např. i přes svou kvalifikaci a požadovanou odbornost v zaměstnání mohou setkávat s diskriminací a negativními postoji vůči nim, které dodnes v majoritní společnosti panují. Tyto negativní zkušenosti Romů mohou mít za následek negativní přístup ke vzdělávání. Je potřeba najít společné cesty.

Cílem bakalářské práce je analýza vztahů Romů ke vzdělání. Zejména pak zjistit, jaké postoje a názory zaujímají romští žáci ke škole, ke vzdělávacímu procesu. Zda je situace stále stejná nebo se zlepšila. Dalším cílem je zjistit, jak a jestli vůbec se romští žáci připravují do školy, a zároveň, jestli se mají na koho obrátit. Mít podporu v rodině je jeden z důležitých aspektů pro úspěšné absolvování minimálně základní školy.

V teoretické části této bakalářské práce jsem se zabývala historií Romů, včetně jejich vzdělávání v historii, zejména tedy po roce 1945. Zaměřila jsem se také na přípravné třídy, které navštěvují zejména romské děti a na asistenta pedagoga, který je dnes neodmyslitelnou součástí těchto tříd. V teoretické části jsou rozebrány některé z problémů, které nepříznivě ovlivňují romské vzdělávání a také je část práce věnována charakteristice romské rodiny a to zejména pro ukázání odlišností romské a neromské rodiny.

Výzkum, který je součástí praktické části bakalářské práce, byl veden jako kvantitativní. Použitými technikami byla analýza odborného textu a dotazníky určené pro romské žáky. Tato část obsahuje podrobný rozbor výzkumného šetření.

Vyrůstali s námi, chodili s námi do školy, sdíleli s námi dětská hřiště a některým z nás se svým chováním a činy zapsali do paměti. I přes všechny negativní či pozitivní zkušenosti patřili, patří a pořád budou patřit do naší společnosti. Je jen na majoritní společnosti, jak je mezi sebe přijme, jak se snaží pochopit jejich kulturu, zvyky, hodnoty a přístup ke vzdělání.

1 HISTORIE ROMŮ

Jako každý národ mají i Romové svoji historii. Díky spolupráci s příbuzenskými humanitními disciplínami se o romských dějinách mnoho dozvíme. Bohužel však v nejstarších úsecích historie nacházíme absenci a nedostatek věrohodných pramenů. Romové svoji historii nezapisovali, to co tradovali ústně, se spíše považuje za mytologickou povahu. Písemné záznamy o romské historii se dochovaly díky zemím, ve kterých Romové putovali nebo pobývali.¹

O veškerých dějinách Romů shromažďovala informace srovnávací filologie, která se zaměřila především na faktografické zkoumání jednotlivých dialektů romského jazyka.² O nejcennější informace se zasloužili zejména němečtí, angličtí i jednotliví slovanští badatelé.³

Předkové dnešních Romů patřili k původnímu obyvatelstvu Indie. Romské obyvatelstvo bylo zhruba v polovině 2. tisíciletí př. n. l. vytlačeno do těžko přístupných oblastí nebo podmaňováno a vyčleňováno do složitého sociálního systému. Předkové Romů pravděpodobně patřili k nejnižším opovrhovaným kastám v Indii, které byly majoritní společností nazývány „Domové“. Mnoho příčin, např. hladomor, tíživost kastovního systému atd. způsobily pohyb domských kast do Paňdžábu, přes hranice indického subkontinentu až dále na západ. Migrace trvala pravděpodobně v rozmezí od 3. – 5. do 9. – 10. století.⁴

Perská říše Sásánovců (území dnešního Íránu) byla jedním z prvních státních území, kterými migrační vlna procházela. Z tohoto období se dodnes zachovaly nejstarší písemné zprávy. O jednu z nich se zasloužil arabský historik Hamzú d'Isfáhán z 10. století a o druhou významnou zprávu se zasloužil básník Firdausí počátkem 11. století.

„ Podle proslulého eposu "Šáh-náme" tohoto největšího představitele perské literatury pozval prý v 5. století král Bahrám V. zv. Gúr několik tisíc muzikantů z Indie, aby obveselovali hudbou jeho poddané. Když však tito Luriové, kteří bývají ztotožňováni s Romy, spotřebovali všechny darované zásoby obilí a žádali o další, král jim údajně poradil, aby naložili hudební nástroje na své osly a šli dále světem.“⁵

¹ Šišková, Menšiny a migranti v České republice, 2001

² Rybář, Společenské soužití s národnostními menšinami (Romové), 2000

³ Nečas, Romové v České republice včera a dnes, 2002

⁴ Nečas, Romové v České republice včera a dnes, 2002

⁵ Nečas, Romové v České republice včera a dnes, 2002, s. 12

Teprve poté, co domské kasty opustily Indii, si uvědomily, že se výrazně liší od ostatního perského obyvatelstva a že tyto kasty mají pravděpodobně společný původ. Název Dom se pak mohl stát skupinovým jménem pro celé jejich etnikum.

Indická hláska „d“ se postupem času měnila vzhledem k dialektu v hlásku „l“ (Lomové) v Arménii, v hlásku „r“ (Romové) v Evropě.⁶

1.1 Půchod Romů do Evropy

Migrace Romů do Evropy probíhala snad již před rokem 1000 přes dnešní Turecko. Jiná a slabší vlna doputovala do Evropy, konkrétně do Španělska přibližně o sto let dříve a to přes Egypt a ze severozápadního pobřeží Afriky. Z Evropských států se nejdéle zdrželi v Řecku, kde také převzali asi devadesát řeckých slov, které jsou dodnes součástí romštiny. Migrace a usazování Romů v Evropě probíhala až do konce 17. století. Zpočátku byli v Evropě vítáni, přinášeli zajímavé informace o jiných zemích, krásnou hudbu, nové technologie, byli považováni za léčitele a zvěrolékaře.⁷ Postupem času však docházelo k častým stížnostem na jejich chování vůči domácímu obyvatelstvu, na jejich magické praktiky, na jejich rychlý početní růst, krádeže, to vše a spousta dalšího se pro místní obyvatelstvo jevílo jako méně a méně únosné. Aby se Romové ubránili křesťanům proti nařčení z vyzvědačství a nepřátelství, a zároveň aby byli přijatí okolím, vydávali se za kající poutníky.

„Kolem roku 1400 se objevují první zprávy o pohybu Romů po střední Evropě.“⁸

Romové oblíbení nebyli, neboť byli podezřívání, že špehují ve prospěch Turků a zakládají požáry. V mnoho zemích Evropy byli vyháněni, mučeni, zabíjeni a využíváni k nuceným pracím. Velký vliv na jejich životy měla zejména církev, která je obviňovala z čarodějnictví a nevěrectví. Byli pronásledováni, obviňováni z loupežnictví, sabotáže, špionáže atd. Předsudky k Romům, které se zachovaly do dnešní společnosti, začaly vznikat již v tomto období.⁹

Pronásledování a utlačování Romů se s nimi táhne celými evropskými dějinami. Pouze na jihovýchodě Evropy bylo dovoleno některým romským rodinám se trvale usadit.¹⁰

⁶ Nečas, Romové v České republice včera a dnes, 2002

⁷ Šišková, Menšiny a migranti v České republice, 2001

⁸ Rybář, Společenské soužití s národnostními menšinami (Romové), 2000, s. 6

⁹ Šišková, Menšiny a migranti v České republice, 2001

¹⁰ Rybář, Společenské soužití s národnostními menšinami (Romové), 2000

Způsob obživy

Mezi jejich nejčastější způsob obživy a zároveň zaměstnání patřilo hudebnictví. Hudba byla většinou doprovázena sólovým tancem a zpěvem. Dále vynikali v oboru kovářství. Byli schopni vyrobit kvalitní ocel, lili zvony, pravděpodobně vynalezli techniku kování za studena. Věnovali se také výrobě syrových cihel, výrobě proutěných košů, alternativnímu léčitelství, věštění z karet, ruky a provozovali magii.¹¹

1.2 Romové v českých zemích

Oproti ostatním zemím byly v 15. století v českých zemích pro romské skupiny relativně příznivé podmínky. Za vlády Vladislava II (1471 – 1516) jim byla dokonce svěřena výroba zbraní a jiného válečného materiálu. Ovšem v polovině 16. století se začaly šířit českým obyvatelstvem negativní nálady proti Romům.

„První rozhodnutí o vyhoštění Cikánů bylo vydáno v roce 1538 na Moravě a jeho platnost byla v následujících desetiletích několikrát obnovena.“¹²

V Čechách tato opatření byla vydána v roce 1541, ale i přesto oproti sousedním státům, zde byla pro romské skupiny situace snesitelnější.

Romové se v historii často ocitali mimo zákon. Teprve až za vlády Marie Terezie se situace obrátila k lepšímu. Zákonem z roku 1716 se Marie Terezie jako první pokusila o asimilační politiku. Snažila se Romy zapojit do zemědělství, byla jim nabídnuta půda, dobytek a náradí, měli se chovat a jednat jako ostatní obyvatelstvo, tzn. podobně se oblékat, nemluvit na veřejnosti romsky a plnit povinnosti nevolníků vůči vrchnosti, kněží měli na starosti jejich vzdělání, které také nebylo opomínáno.

Některí Romové se usadili, jiní naopak zůstali kočovníky. Putovali po českých zemích v maringotkách taženými koňmi nebo ve vozech. Živili se různými způsoby. Romové známí jako kočovníci se pro české obyvatelstvo stávali nežádoucími tuláky.

„Podle zákona z roku 1888 bývali pro tuláctví trestně stíháni vězením nebo nucenými pracemi.“¹³

První republika i přes svoji demokratickou povahu pomalu přestávala kočující Romy tolerovat. Romům bylo zakázáno kočovat ve větších skupinách, popř. museli požádat o dočasné povolení.

¹¹ Rybář, Společenské soužití s mezinárodními menšinami (Romové), 2000

¹² Rybář, Společenské soužití s mezinárodními menšinami (Romové), 2000, s. 7

¹³ Tamtéž, s. 7

„V roce 1927 byl vydán zákon proti potulným Romům a tulákům žijícím po cikánsku“¹⁴

Zákon trval až do února roku 1948.

Velký zásah do života Romů měla v historii 2. světová válka, při níž zahynulo okolo pěti tisíců českých Romů. Na českém území byli vyvražďováni hlavně v Březince a ve sběrných cikánských táborech v Letech u Písku a v Hodoníně u Kunštátu. (Více viz kapitola „1.3 Romové a 2. světová válka“)

Po 2. světové válce mnoho Romů přicházelo na české území. Nejvíce odcházeli z dnešního Maďarska a Slovenska (Rumungři). Další velkou skupinou, která se u nás usídlila, jsou olašští Romové a také Romové z Německa (Sinti).

V 50. letech nastala v Čechách politika asimilace. Pro romské obyvatelstvo tak vznikly příznivé podmínky pro život. Dostalo se jim slušného bydlení, stálého zaměstnání, dětem režim poskytoval vzdělání. Významným mezníkem byl rok 1989, kdy romské obyvatelstvo začalo zakládat zájmové organizace, pěstovat svůj jazyk a kulturu, dokonce se začala studovat romistika na Univerzitě Karlově. Bohužel se však ukázalo, že Romové nových možností nedokážou naplno využít a jejich situace se i přes snahu asimilační politiky nezlepšila.¹⁵

1.3 Romové a 2. světová válka

Nejkrutějším obdobím v historii Romů byla 2. světová válka. Po nástupu Adolfa Hitlera k moci nastala rasová politika. V roce 1935 byli Romové prohlášeni za občany druhé třídy a byli považováni za rasové nebezpečí pro německý národ. Byli oddělováni od německého národa, sterilizováni a využíváni k pracím, jež měly vést až k jejich vymření. Koncem třicátých let Romové hromadně utíkali z území Německa, neboť byli posíláni do sběrných táborů pro Romy. Němečtí a rakouští Romové přicházeli na české území a po zabrání Sudet se spolu s ostatním obyvatelstvem stěhovali do vnitrozemí.¹⁶

„30. listopadu 1939 na základě výnosu ministerstva vnitra bylo Romům nařízeno zanechat kočovného způsobu života a nejpozději do konce ledna 1940 se trvale usadit. Rodiny, které neměly domovskou obec, musely na základě výnosu zůstat

¹⁴ Rybář, Společenské soužití s mezinárodními menšinami (Romové), 2000, s. 8

¹⁵ Rybář, Společenské soužití s mezinárodními menšinami (Romové), 2000

¹⁶ Šotolová, Vzdělávání Romů, 2000

*na místě pobytu z 31. 1. na 1. 2. 1940. Kdo neuposlechl výnosu, měl být poslán do kárného tábora.*¹⁷

Za Protektorátu Čechy a Morava byly nejznámějšími tábory v Hodoníně u Kunštátu a v Letech u Písku, kam byli Romové často posíláni bezdůvodně.

Rozkazem H. Himmlera došlo v únoru 1943 k hromadné likvidaci Romů a tím mělo dojít k úplnému zničení Romů v Evropě. Byli posíláni do koncentračních táborů zejm. do Osvětimi a to nejen z Německa, ale také z ostatních území, které Němci obsadili.

Za 2. světové války byli Romové využíváni k medicínským pokusům Dr. Josefa Mengela, který byl lékařem v Osvětimi. Mnoho z nich zemřelo při pokusech s malárií, ekzémy a dalšími nemocemi. Přibližně 94% Romů v Osvětimi zahynulo.

Podobně to však bylo i v dalších zemích Evropy. Např. Romové v Estonsku, Litvě a Lotyšsku byli zabiti na místech svého pobytu. V Chorvatsku a Srbsku situace byla podobná.

*„V Rumunsku padlo za oběť fašismu asi 36 000 Romů. Z 31 000 maďarských Romů deportovaných do Říše se vrátily pouze asi tři tisíce. Z přibližně 36 000 Romů, kteří žili v Německu v roce 1939, přežilo nacistickou hrůzovládu pouze asi pět tisíc Romů.*¹⁸

Výjimkou bylo pouze Bulharsko, Řecko a Finsko. V těchto zemích nedocházelo k masovému vyvražďování Romů.

Během druhé světové války zahynulo v Čechách a na Moravě přes šest tisíc Romů. Celkově v zemích obsazenými nacisty bylo zabito přes půl milionu Romů.

¹⁷ Šotolová, Vzdělávání Romů, 2000, s. 11

¹⁸ Tamtéž, s. 14

2 VZDĚLÁVÁNÍ ROMŮ OD ROKU 1945 DO SOUČASNOSTI

Po válce se mnoho Romů ze Slovenska, ale i z jiných států přesouvalo do průmyslových center a pohraničních oblastí Čech a Moravy. Důvodem migrace bylo hledání práce v průmyslu a zároveň lepších podmínek k životu.

V roce 1950 se začíná řešit i problém docházky dětí do školy. Doposud školu navštěvovalo jen malé procento z nich. Pro odstranění jejich negramotnosti v říjnu 1950 vznikla první internátní škola pro romské děti – v Květušíně na Českokrumlovsku (na území vojenského výcvikového prostoru). Součástí internátní školy byla mateřská škola a 1. třída základní školy.¹⁹

V roce 1952 vláda Československa stanovila úkol o vytvoření předpokladů pro zvýšení počtu cikánských dětí zařazených do mateřských škol, kroky k zabezpečení povinné školní docházky, školního stravování, jejich účasti v družinách, klubech apod.

„Alfabetizační program – boj proti odstranění negramotnosti u Romů (ve východoslovenských okresech z více než 80% negramotných) – začal na rozhraní let 1951 – 1952 a pokračoval v první polovině let šedesátých.“²⁰

Kvůli neznalosti romské mentality, bez nedostatečného poznání jejich specifických odlišností a bez spolupráce již vzdělaných Romů se bohužel dosáhlo jen malých úspěchů. Až v pozdějších letech, v rámci zakládání svých vlastních organizací, se sami Romové začali podílet na řešení problematiky.

Věstník MŠ a MK z roku 1969 obsahuje směrnici „O výchově a vzdělání výchovně zanedbaných a prospěchově opožděných cikánských dětí“. Je zdůrazňována nutnost zakládat třídy pro adaptaci romských dětí při mateřských školách, zakládat speciální třídy pro zvlášť prospěchově opožděné děti a zřizovat 1. – 5. ročník základních škol pro tyto děti. Směrnice také stanovuje, že romské děti mají být zařazovány do škol a tříd pro cikánské děti jen na nezbytně nutnou dobu.

V roce 1973 je v rámci komplexního řešení výchovné a vzdělávací problematiky učitelům doporučováno absolvovat kurz romštiny, aby s dětmi mohli lépe komunikovat.²¹

Stát upřednostňoval umisťování romských dětí do nedostatkových mateřských školek, včetně finančního zvýhodnění.

¹⁹ Davidová, Romano drom – cesty Romů 1945 - 1990, 1995

²⁰ Davidová, Romano drom – cesty Romů 1945 – 1990, 1995, s. 194

²¹ Šotolová, Vzdělávání Romů, 2000

„V roce 1977 bylo ve školkách zařazeno 30% ze všech romských dětí příslušného věku, v roce 1983 bylo již zařazeno do všech forem předškolní výchovy 74,5%, v roce 1985 do mateřských škol 75,2% všech romských dětí.“²² To byl zcela nesporný úspěch.

I přes tyto prvotní úspěchy se vzdělávání romských dětí nevyvíjelo dobře. V roce 1985 bylo konstatováno, že romské děti 14krát častěji propadají, mají 5krát častěji zhoršenou známku z chování, 30krát častěji dokončí základní školu v nižším než závěrečném ročníku, 28krát častěji jsou převáděny do zvláštních škol atd. Tyto údaje byly výsledkem činnosti federálního ministerstva práce a sociálních věcí, a to na základě analytických prací statistika Dr. Bulíře. Vzdělanostní úroveň romských dětí tak začala stagnovat a pomalu docházelo ke zhoršování stavu.

Mezi hlavní příčiny školní neúspěšnosti patří:

- odlišný jazykový vývoj;
- odlišná funkce rodinné výchovy;
- nedostatečná příprava pro školu;
- nedocení významu vzdělanosti;
- nedostatečná připravenost učitelů pro práci s romskými dětmi.²³

Z posledních analýz v roce 1987 bylo zjištěno, že po skončení základní školy odcházelo na střední školy pouze 0,6% romské mládeže, na střední odborná učiliště 62% a v ostatních případech upřednostnila romská mládež nástup do zaměstnání nebo odchod „na podporu“.

Kromě vnitřního vztahu Romů ke vzdělání a neschopnosti romských rodičů dětem pomáhat při školní přípravě byl základní příčinou školský systém. Školský systém počítal výhradně s dětmi, které jsou vybaveny rodinnými a osobnostními dispozicemi. Ty děti, které se vymykaly běžnému průměru, byly izolovány na okraji kolektivu a nebyly jim poskytnuty jiné, přiměřené možnosti na jejich vzdělávání.²⁴ Často a bezdůvodně byly romské děti zařazovány do zvláštních škol. Důsledkem toho pak většinu žáků tvořily romské děti, byť posláním těchto škol bylo vzdělávat děti mentálně retardované.²⁵

²² Víšek a kol., Romové v České republice, 1999, s. 205

²³ Šotolová, Vzdělávání Romů, 2000

²⁴ Víšek a kol., Romové v České republice, 1999

²⁵ Balabánová a kol., Romové v České republice, 1999

V posledních několika letech bylo na tento problém upozorňováno a následně řešeno nejen státem, ale také odborníky z řad psychologů a pedagogů.

Pokusy o jeho rychlé vyřešení vedly k unáhleným přemísťováním romských dětí ze zvláštních škol do škol základních. V současné době se zdá, že je již problém uchopen v širším měřítku. Systém vzdělávání je zaměřen na kulturní specifika žáků a na diferencovaný přístup k nim.²⁶ Aby došlo ke zvýšení vzdělanostní úrovně romské společnosti, je důležité brát zřetel na etnické, sociální a kulturní odlišnosti ve výchovně-vzdělávacím procesu.

2.1 Koncepce romského národnostního školství

Národnostní školství v České republice je organickou součástí systému výchovy a vzdělávání, jehož prostřednictvím je žákům zabezpečováno vzdělání na úrovni odpovídající ostatním školám téhož druhu. Cílem je vybavit žáky znalostmi, aby se bez problémů mohli zapojit do běžného života. Velkou roli hraje škola. Zodpovídá za kvalitu výchovné složky vzdělávacího procesu. Musí vynaložit takové úsilí, aby romské dítě připravilo k plnohodnotnému občanství a k tolerantnímu soužití.

K hlavním úkolům patří:

- motivovat romské žáky a pěstovat jejich a rodičů pozitivní postoj ke vzdělání různými formami a metodami;
- čelit počáteční neúspěšnosti od 1. ročníku základní školy v důsledku nedostatečných jazykových znalostí a sociální situaci;
- co nejvíce využívat přirozeného nadání a schopností romských žáků.²⁷

Mateřská škola

Vzhledem k výši poplatků navštěvuje mateřskou školu jen malé procento romských dětí, a tak je většina z nich vychovávána v domácím prostředí. To však neposkytuje dostatečnou přípravu pro budoucí školní povinnosti.²⁸ V mateřské škole se zlepšuje schopnost komunikace, zmírní se jeho jazyková bariéra, osvojí si hygienické

²⁶ Navrátil, Romové v české společnosti, 2003

²⁷ Šotolová, Vzdělávání Romů, 2000

²⁸ Nečas, Romové v České republice včera a dnes, 2002

návyky, naučí se kreslit a listovat v knížkách, naváže přátelské vztahy, naučí se spolupracovat a hrát si s ostatními dětmi a také nést následky své volby apod.²⁹

Snahou je zvýšit počet romských dětí docházejících do mateřské školy, a to alespoň dva roky před nástupem na základní školu. Mateřské školy by měly vytvořit příznivou a přátelskou atmosféru pro výchovu romských dětí, využívat romský jazyk, naučit je základy českého jazyka a postupně vytvořit podmínky, kdy romština bude využívána jako pomocný prostředek ke snazšímu pochopení češtiny.

Základní školy

Při nástupu do základní školy musí romští žáci překonávat jak sociální a psychickou bariéru, tak i jazykovou. Obzvláště na 2. stupni jsou tyto faktory příčinou jejich problémů v chování, neúspěšnosti, opožděnosti, záškoláctví atd.³⁰ K překonání těchto problémů a rozdílů mohou nápomoci od 1. ročníku málopočetné vyrovnávací třídy. Dále je třeba zaměřit výuku více na hudební a pohybovou výchovu, kdy romští žáci mohou více projevit svůj talent. Zároveň zařadit do studijního plánu nepovinný romský jazyk nebo vyučovací předmět, který nastíní ostatní kultury, včetně té romské a samozřejmě stále vytvářet takovou atmosféru, aby mohlo docházet k rozvoji dítěte.

Základní vzdělávání se řídí vyhláškou MŠMT č. 48/2005 Sb., z 18. ledna 2005 o základním vzdělávání a některých náležitostech plnění povinné školní docházky a vyhláškou MŠMT č. 73/2005 Sb., ze dne 9. února 2005 o vzdělávání dětí, žáků a studentů se speciálními vzdělávacími potřebami a dětí, žáků a studentů mimořádně nadaných.

Střední školy

Počet Romů na středních školách je mizivě nízký a romských vysokoškoláků zanedbatelný. Žákům, kteří projeví zájem a schopnosti o další studium po základní škole, je třeba umožnit vyučení nebo studium na některých středních školách. Zároveň na odborných učilištích zřizovat učební obory vycházející z jejich tradic, tzn. košíkářství, hrnčířství, kotlářství, ale i obory potřebné pro společnost – stavebnictví, oděvnictví, kadeřnictví atd. Dále umožnit romským obyvatelům bez ukončeného základního vzdělání zařazení do kurzů pro získání základního vzdělání.³¹

²⁹ Říčan, S Romi žít budeme – jde o to jak, 1998

³⁰ Nečas, Romové v České republice včera a dnes, 2002

³¹ Šotolová, Vzdělávání Romů, 2000

2.2 Přípravné třídy

Vzhledem k tomu, že mateřské školy navštěvuje malý počet romských dětí, zřizují se v regionech s větším počtem Romů přípravné třídy, tzv. nulté ročníky.

Poprvé, experimentálně byly zavedeny v některých školách po rozhodnutí vlády v roce 1993. Nulté ročníky se dobře osvědčily, absolventi prospívají na základní škole lépe než děti, jež jimi neprošli, a tak se staly součástí vzdělávací nabídky.³²

Obsah vzdělávání v přípravné třídě se řídí Rámcovým vzdělávacím programem pro předškolní vzdělávání. Doba vzdělávání je určena podle počtu vyučovacích hodin, které jsou v tomto programu stanovené. Při vstupu do přípravné třídy se u dětí provádí diagnostika, provádí se jednotlivé výstupy, zaznamenávají se úspěchy či nedostatky. To vše je důležité pro individuální plán dítěte. Učitel je na konci školního roku povinen vypracovat zprávu o průběhu předškolní přípravy dítěte. Zpráva je předána zákonnému zástupci dítěte a škole, ve které bude dítě plnit povinnou školní docházku, pokud se nejedná o stejnou školu, ve které navštěvovalo přípravnou třídu.

Přípravné třídy mají však pro romské děti i nevýhodu. Rodiče nejsou povinni děti do školy posílat, zejm. toto může být velkým problémem, pokud školu nemají v blízkosti svého bydliště.

Hlavní cíle a funkce

Hlavním cílem přípravných tříd je duševní a tělesný rozvoj dětí. Důležité je přihlídnout na rozvoj sociálních vztahů s kladnými mravními zásadami. Dalším cílem je posilovat estetickou stránku a připravit dítě k bezproblémovému začlenění do vzdělávacího procesu a předcházet tak u nich možným neúspěšným začátkům ve školní docházce, které by mohly ohrozit průběh jejich dalšího vzdělávání a tím i jejich perspektivy v životě. Pomáhá překonat jazykové, kulturní ale i sociální bariéry, které si zejména romské děti nesou z rodin.

Přípravný ročník by měl splňovat funkci vzdělávací, komunikační a adaptační. Jejím úkolem je také rozvíjet jazyk, kulturu a tradice Romů vůbec.³³ Také by neměla být opomíjena funkce sociální. Přípravná třída spojuje vztah mezi školou a rodinou.

Zřizování

Zřizování přípravných tříd upravuje § 47 školského zákona (zákon č. 561/2004 Sb. o předškolním, základním středním, vyšším odborném a jiném vzdělávání), který

³² Frištenská, Víšek, O Romech (Na co jste se chtěli zeptat) Manuál pro obce, 2002

³³ Šotolová, Vzdělávání Romů, 2008

nabyl účinnosti dnem 1. ledna 2005. Podle tohoto ustanovení může přípravné třídy zřizovat obec, svazek obcí nebo kraj se souhlasem krajského úřadu a to pro děti v posledním roce před zahájením povinné školní docházky, které jsou ze sociálně znevýhodněného prostředí.³⁴

Podle metodického pokynu MŠMT z roku 2000 (čl. 1) se za děti ze sociálně znevýhodněného prostředí považují:

- a) děti z rodinného prostředí s nízkým sociálně ekonomickým postavením;
- b) ohrožené sociálně patologickými jevy;
- c) azylanti a účastníci řízení o udělení azylu na území České republiky podle zvláštního zákona.³⁵

Romové se v České republice pod oblast sociálního znevýhodnění řadí zcela automaticky.

Nejmenší počet dětí v přípravné třídě je 7, nejvyšší 15. Ve výjimečných případech na žádost ředitele u příslušného krajského úřadu může být žáků 17. Třídy jsou zřizovány při základní, mateřské nebo výjimečně speciální škole.

Kompetence ředitele

Ředitel rozhoduje o zařazení dítěte do přípravné třídy a to na žádost zákonného zástupce a na základě písemného doporučení školského poradenského zařízení.

„Ředitel školy může vyřadit dítě z přípravné třídy:

- *na žádost zákonného zástupce dítěte;*
- *po předchozím prokazatelném písemném upozornění zákonného zástupce, jestliže dítě bez omluvy nedochází nepřetržitě nejméně jeden měsíc do přípravné třídy;*
- *po předchozím prokazatelném písemném upozornění zákonného zástupce, jestliže počet zameškaných dnů bez omluvy zákonným zástupcem dítěte překročí 30 dnů ve školním roce.“³⁶*

Ředitel by měl vždy jednat v zájmu dítěte.

³⁴BERKA, V. *Zřizování přípravných tříd*. [online]. © [cit. 2014-10-30].

Dostupné z: <http://www.tydenik-skolstvi.cz/>

³⁵Metodický pokyn MŠMT [online]. © [cit. 2014-11-02]

Dostupné z: <http://www.vzdelavacisluzby.cz/dokumenty/administrativa-a-dokumentace-ve-skolstvi/metodiky-a-postupy/5.2.pdf>

³⁶Šotolová, Vzdělávání Romů, 2008, s. 56

2.3 Asistent pedagoga

Romské dítě, které přichází do české školy, se ocitá v situaci, kde jsou častokrát jiná pravidla, zvyky, jazyk a jiní lidé. Romský pedagogický asistent přece jen pochází ze stejného prostředí, a tak má k dítěti blíže a může mu být oporou zejména v začátcích školní docházky.

Asistent pedagoga je pedagogický pracovník, zaměstnanec školy, který vykonává přímou pedagogickou činnost. Působí ve třídě, v níž je žák nebo žáci se speciálními vzdělávacími potřebami. Asistent pedagoga by měl být k dispozici jak žákovi/ žákům, tak i učiteli. Spolu s pedagogem by měli zajistit plynulý chod výuky a vzájemně spolupracovat.³⁷

První romský pedagogický asistent pracoval v ostravské škole v roce 1993. Další asistenti pak přibývali od roku 1996. Až v letech 1997 a 1998 se romští asistenti stali státními zaměstnanci spadající pod MŠMT ČR. Do té doby, se o jejich činnost a fungování staraly neziskové organizace.³⁸

Přítomnost romských asistentů na škole je důležitá jak pro romskou společnost, tak i pro majoritní. Společně přispívá k vzájemnému poznání a dá se říct, že asistent je jakýmsi „můstkem“ mezi rodinou a školou.

Zákon č. 563/2004 Sb. ČR o pedagogických pracovnících a o změně některých zákonů s platností od 1. 1. 2005 nově přináší funkci asistenta pedagoga. Odstraňuje rozdíl mezi pojetím asistenta pedagoga z řad majority a romského pedagogického asistenta.

Kvalifikace

Požadavky na odbornou kvalifikaci stanovuje zákon č. 563/2004 Sb., o pedagogických pracovnících a o změně některých zákonů.

„Podle § 20 tohoto zákona získává asistent pedagoga odbornou kvalifikaci:

- a) vysokoškolským vzděláním získaným studiem v akreditovaném studijním programu v oblasti pedagogických věd;*
- b) vyšším odborným vzděláním získaným studiem v akreditovaném vzdělávacím programu vyšší odborné školy v oboru vzdělání zaměřeném na přípravu pedagogických asistentů nebo sociální pedagogiku;*

³⁷ Uzlová, Asistence lidem s postižením a znevýhodněním, 2010

³⁸ Šišková, Menšiny a migranti v České republice, 2001

- c) *středním vzděláním s maturitní zkouškou získaným ukončením vzdělávacího programu středního vzdělávání v oboru vzdělání zaměřeném na přípravu pedagogických asistentů;*
- d) *středním vzděláním s výučním listem získaným ukončením vzdělávacího programu středního vzdělávání a studiem pedagogiky;*
- e) *základním vzděláním a absolvováním akreditovaného vzdělávacího programu pro asistenty pedagoga uskutečňovaného zařízením dalšího vzdělávání pedagogických pracovníků.*³⁹

Akreditovaný kurs pedagogického minima realizuje od roku 2006 společnost Humanitas – Profes. Vzhledem k nízké hodinové dotace (80 hodin) a rozdílné vzdělanostní úrovni účastníků je tento kurz nedostačující.⁴⁰

Podmínky pro přijetí asistenta do jeho funkce:

- být starší 18 let;
- mít minimálně dokončené základní vzdělání;
- být bezúhonný;
- absolvovat 40 následových hodin ve škole;
- absolvovat kurs pedagogického minima v délce 10 dní.⁴¹

Ředitel školy požádá orgán kraje v přenesené působnosti o souhlas s ustanovením funkce. Způsobilost asistenta pro tuto činnost kontroluje ředitel školy, zároveň po dohodě s asistentem sestavuje jeho pracovní náplň.

Hlavní úkoly asistenta:

- pomoc žákům adaptovat se na nové školní prostředí;
- pomoc pedagogům při vyučování, výchově a komunikaci s romskými žáky;
- spolupracovat s rodiči žáků a romskou komunitou;
- pomoc škole při kontaktu s rodiči a s romskou komunitou.

Osobnostní předpoklady

Práce asistenta vyžaduje pozitivní a vyrovnanou osobnost. Staví se do role prostředníka mezi školou a rodinou, proto musí znát správnou míru a hranici v těchto

³⁹ Uzlová, Asistence lidem s postižením a znevýhodněním, 2010, s. 44

⁴⁰ Šotolová, Vzdělávání Romů, 2008

⁴¹ Frišternská, Víšek, O Romech (Na co jste se chtěli zeptat) Manuál pro obce, 2002

vztazích a dobře se v nich orientovat. Člověk vhodný pro tuto práci by měl být komunikativní, tvořivý, kreativní, schopný týmové spolupráce a zejména pak spolehlivý a zodpovědný.⁴²

Rozhovor s romskou pedagogickou asistentkou

Na základě této kapitoly byl uskutečněn rozhovor s romskou pedagogickou asistentkou. Rozhovor probíhal v měsíci prosinec a to přímo v přípravné třídě při základní škole v Chebu. Dialog trval přibližně hodinu, během které asistentka volně odpovídala na pokládané otázky týkající se zkoumané problematiky. Otázky směřovaly zejména na činnost a působení asistenta v přípravné třídě. Setkání bylo příjemné a přátelské.

Díky rozhovoru bylo potvrzeno, jak je pedagogický asistent důležitou součástí přípravných tříd.

Rozhovor je uveden v příloze B (s. IV) této práce.

⁴² Uzlová, Asistence lidem s postižením a znevýhodněním, 2010

3 PROBLÉMY SPOJENÉ SE VZDĚLÁVÁNÍM ROMŮ

Vzdělání je předpoklad pro vzestup romského etnika a pro začlenění do majoritní společnosti. Je třeba, aby výchova a proces vzdělávání byl zaměřen na celou generaci, což vyžaduje výrazné změny ve školském systému.⁴³ Školství v České republice je stále etnocentrické.

Charakteristickým znakem romské populace je nízká úroveň vzdělání. Jde o podceňování úlohy vzdělání a kvalifikace samotnými Romy.

Všechny problémy spojené se vzděláváním Romů pramení již z jejich historie. Kdysi měli Romové nanejvýš příležitost navštěvovat několik ročníků základní školy, kde se naučili základy trivia. I to však zvládla jen malá část z nich a to spíše muži. Pro svůj život školu nepotřebovali, pomocné práce nevyžadovali vzdělání a jejich styk s většinovou společností byl minimální. Dospělí Romové si význam vzdělání neuvědomovali ani pro mladou generaci a spíše měli strach, že jim škola děti odcizí. Romské děti zvyklé na volnou výchovu se těžko adaptovali na neosobní školní prostředí, na přísné výchovné a vzdělávací metody, na memorování a na pravidelnou domácí přípravu, pro kterou vzhledem ke způsobu života neměli ani podmínky.

Jejich úspěchu ve vzdělávacím procesu bránily další faktory, zejm. pak okolnosti související s odlišnostmi romského etnika, jeho kultury a jazyka, odlišné vztahy a výchovný systém romské rodiny a jiné sociální podmínky.

V době předpokládané školní zralosti romského dítěte vykazovaly na základě běžně užívaných psychologických testů výrazné zaostávání - průměrná slovní zásoba, vyjadřovací neschopnost, neznalost základních výrazů spojených např. s vnímáním času, orientací v prostoru, nesoustředěnost atd. Bohužel však škola svým strohým, pravidelným a přísným přístupem přispívala k odcizení a k rozvoji negativních vztahů mezi spolužáky, rodiči a učiteli.⁴⁴

Předsudky a negativní zkušenosti na straně minoritní a majoritní společnosti mají za následek vzájemnou nedůvěru, která se projevuje otevřeným nebo skrytým projevem nepřátelství. Vzájemná nedůvěra má vliv na sociální komunikaci mezi oběma skupinami a to již od útlého věku a bohužel ani škola není pro většinu romských dětí místem, kam by chodily rády a považovaly školní prostředí za přátelské.

⁴³ Balvín a kol., Společně (Spolu s Romy k multikulturní výchově ve školství), 1997

⁴⁴ Pavelčíková, Romové v českých zemích v letech 1945-1989, 2004

Mizivé procento z romských dětí ve školním věku vyjde v devátém ročníku základní školu. Většinou jsou to děti z rodin, které nežijí v tradiční romské komunitě.⁴⁵

3.1 Jazyková bariéra

Jedním z hlavních problémů, které mají vliv na školní neúspěšnost, je omezená znalost češtiny jako vyučovacího jazyka. Romové mezi sebou hovoří romsky i česky, jsou tedy bilingvální. Každý z jazyků však prošel modifikací a každý má jinou výslednou úroveň.

Romština patří do starší větve západních novindických jazyků. Vyvíjí se podle kontaktu s aktuálním prostředím a je ovlivněna ostatními jazyky národů, na jejichž území Romové žijí. Jelikož Romové žijí pod neustálým tlakem ostatních kultur, vzniklo v Evropě mnoho dialektových skupin. Na území České republiky se vyskytuje romština slovenská, maďarská, olašská, česká a německá. Nejvíce je však rozšířen východoslovenský dialekt, který se postupně, zásluhou českých lingvistů, stává literárním jazykem.

Romština je oproti češtině méně diferencovaná, protože romská komunita nebyla rozčleněna na tolik sociálních vrstev. Nejstarší generace Romů ještě dnes hovoří velmi dobře romsky.

Slovní zásoba romského jazyka se dělí:

- a) stará slova indického původu a tzv. staré výpůjčky – slovní zásoba je velmi jednotná a stabilní, výjimečně jsou jednotlivá slova nahrazována.
- b) výpůjčky z různých kontaktních jazyků – slovní zásoba je nestabilní a je ovlivňována jinými jazyky.⁴⁶

Čeština používána spolu s romštinou je jakýmsi etnolektem (ne-vlastní jazyk) poznamenaným mnoho dialektismy. V každém případě je tento etnolekt hodně vzdálen od spisovného jazyka, který se na školách ve vyučovacím a výchovném procesu používá. V důsledku rychlého školního tempa se pak jazyková bariéra prohlubuje.

Bilingvismus s převládající romštinou se u dětí jeví téměř jako romská jednoznačnost. Děti vstupují do školy se znalostí romštiny, a tak již v počátcích dochází k nepochopení nových poznatků a výchovných pravidel. Úskalí rovněž nese situace,

⁴⁵ Balabánová a kol., Romové v České republice, 1999

⁴⁶ Šotolová, Vzdělávání Romů, 2000

kdy dítě romsky mluví málo nebo vůbec ne. I přesto se stává, že propadá z vyučovacího jazyka a má potíže s pochopením dalších předmětů, které jsou závislé na českém jazyce. Romština sice není jejich mateřštinou, avšak nadále působí jejich hlubková struktura a je vyjadřována nepřiměřenými prostředky. Problém pojmového a slovního rozsahu ve vlastním jazyce romských dětí částečně souvisí též se vzdělanostní úrovní rodičů.⁴⁷ Právě rodiče častokrát učí své děti češtinu, ale tu jakou se naučili oni, tzn. romský etnolekt češtiny.

Oficiálně se Romové národnostní menšinou stali v roce 1991. Tehdy vzniklo spousta otázek na téma, zda budou chtít vyučování ve vlastním jazyce nebo alespoň zavedení romského jazyka do vyučovacího procesu, aby se děti v tomto jazyce učily psát a číst. Další odpovědi se hledaly na otázky, pro kolik romských dětí je romština mateřským jazykem, zda by romština neměla být alespoň pomocným jazykem v přípravných třídách, zda existuje dostatek učebnic, příruček, kvalifikovaných pedagogů a celkově jaký je současný stav romského jazyka.⁴⁸

3.2 Vztah Romů ke škole

Je známo, že romská populace má k „bílé“ škole nedůvěru. Tu je potřeba prolomit a to lze pouze s podporou rodičů. Jde o to, aby se romská komunita otevřela škole. K získání důvěry, musí škola přesvědčit rodiče, že pro jejich děti udělají maximum. Jedna z podmínek je, jednat s romskými rodiči jako s rovnocennými partnery, poté přijmout spolupráci a nadále na ni trvat a postupně zvyšovat své nároky. Učitel romských dětí má tedy nelehkou úlohu. Špatná spolupráce a komunikace mezi školou a rodiči může mít neblahý vliv na prospěch a chování dítěte. Je třeba navodit pocit bezpečí a důvěry. Škola není jen vzdělávací institucí, očekává se od ní i práce v sociální oblasti.⁴⁹

Jde o budování pozitivního vztahu mezi školou a romskou komunitou. Budování musí být taktické a pozvolné a iniciátorem tohoto procesu musí být škola. Již v počátcích, při zápisu do 1. tříd je třeba navodit vřelou, milou a přátelskou atmosféru a udržovat kontakt s rodiči po celou dobu školní docházky a vzájemně spolupracovat a komunikovat. Pochválit dítě za vše, co je možné a u rodičů ho ocenit. Zároveň rodiče podpořit, ocenit a uznat jejich těžkosti. Nezbytné výtky je vhodné sdělit věcně a šetrně.

⁴⁷ Nečas, Romové v České republice včera a dnes, 2002

⁴⁸ Šotolová, Vzdělávání Romů, 2000

⁴⁹ Balabánová a kol., Romové v České republice, 1999

Jednání s rodinou by mělo být vstřícné, zejm. pak s matkou, které jsou děti nejbližší a která je častokrát učitelovým spojencem⁵⁰.

Je podstatné, aby děti i rodiče žáků chodili do školy rádi. Pokud se personál školy chová k romským rodičům jako k rovnocenným partnerům, může časem dojít k navození pozitivního vztahu. Romští rodiče totiž vnímají školu jako zlo. Ve většině případů jdou do školy pouze v případě nutnosti, k projednání nějaké nepříjemné záležitosti. Chování učitelů je mnohokrát nepřiměřené. Jenže učitel a zároveň škola musí být s nimi v pozitivním kontaktu a ne, aby škola byla považována za represivní instituci.⁵¹

Problémy ve školství jsou podmíněny z obou stran – ze strany vyučujících a ze strany dětí samých. Mnoho „bílých“ dětí bylo vychovááno tak, aby nenavazovalo kontakt a přátelství s romskými dětmi. To pak mělo za následek i špatné vztahy ve školní třídě mezi spolužáky. Komplikované podmínky ve škole nebo také mimo školu vedou u romských rodičů ke strachu o budoucnost svých dětí, včetně nároku na vzdělání.⁵²

Kulturní identita, jazyk a hodnoty romské komunity je třeba respektovat a brát na ně zřetel. Kvůli nejednotnému přístupu pedagogů ke všem dětem stále dochází k vyčleňování romských dětí z přirozených kolektivů školních tříd.

3.3 Sociální faktor

Romové patří k vrstvám s nejhoršími životními podmínkami, s podprůměrnou sociální a vzdělanostní úrovní a s vysokou nezaměstnaností. Po 2. světové válce se jejich sociální pozice zlepšila, ale i přes tento vzestup zůstala jejich úroveň poměrně nízká.

Slabý školní prospěch lze zčásti vysvětlit podle tzv. teorie rezistence. Jedná se o přímý odpor k tomu typu vzdělání, jež předává škola majoritní společnosti a jež je u Romů málo doceňováno, poněvadž většina této komunity nese nízký sociální status. Romská komunita cení jiné znalosti, dovednosti a postoje než střední a vyšší třídy, kterým je škola přizpůsobena. Horší sociální podmínky ve výchově dětí, podceňování úlohy vzdělání a kvalifikace i nedostatečné znalosti českého jazyka, to vše má negativní vliv na školní prospěch.

⁵⁰ Říčan, S Romi žít budeme-jde o to jak, 1998

⁵¹ Balabánová a kol., Romové v České republice, 1999

⁵² Šišková, Menšiny a migranti v České republice, 2001

Sociální faktor je jeden z dalších faktorů, který má vliv na vzdělávání. Pro chudou romskou rodinu je finančně náročné poplatit všechny záležitosti spojené se vzděláváním, včetně vysokého poplatku školného v mateřských školách. To může být jeden z důvodů, proč romští rodiče neposílají své děti do mateřských škol. V předškolních zařízeních by se naučili základním dovednostem, zvyklostem, znalostem a k rozvoji dalších schopností a vlastností, které potřebují na vstup do základní školy. Sami rodiče, ve většině případů, nedokážou své dítě řádně připravit a děti pak přicházejí se značným handicapem. Zřídka kdy má dítě zkušenosti s knížkou, hračkami, tužkou a papírem. Chybí jim omalovánky, hádanky, doplňovačky apod. Nejsou zvyklé samostatně řešit úkoly, individuálně se rozhodovat a schopni se učit.

Často však nemají doma vhodné podmínky pro studium, prostor k učení a někoho, kdo jim s učením a vypracováváním úkolů může pomoci.⁵³ Dítě je nuceno trávit čas v přeplněných, vlhkých a nevětraných místnostech, stravu mívá nevhodnou a nepravidelnou, což zhoršuje jeho duševní kondici a zdravotní stav.

Mezinárodní Úmluva o právech dítěte, ke které se Česká republika připojila, garantuje právo každého dítěte na životní úroveň nezbytnou pro jeho tělesný, duševní, duchovní, mravní a sociální vývoj. Hranicí je věk 18 let. Tento zákon musí i romští rodiče respektovat a plnit. V případě nutnosti zasahuje stát.⁵⁴

⁵³ Navrátil, Romové v české společnosti, 2003

⁵⁴ Říčan, S Romy žít budeme-jde o to jak, 1998

4 ROMSKÁ RODINA

Romské přísloví: „*Bibacht, te manuš čoro, mek goreder bibacht, te hino korkoro.- Je nešťestí (prokletí), je-li člověk chudý, ale ještě větší nešťestí je, je-li sám.*“⁵⁵

Romská rodina je základní institucí, výchozí pro romské společenství. Oproti majoritní společnosti má pro Romy větší význam v socializaci, akulturaci, v citovém a společenském životě jejich příslušníků. Důvodem je, že navazují zpravidla málo kontakty mimo romskou komunitu. Rodina je pro Romy největší a nejdůležitější hodnotou. Typické je pro ně soudržnost, velký počet dětí a soužití několika generací. I přes četné vnitřní spory, je rodina navenek jednotná.

V romské rodině se odjakživa udržovaly tradiční mravy. Bylo vyloučeno, aby romské dítě mluvilo před dospělými vulgárně. Rodiče se také před dětmi neukazovali nazí nebo ani ve spodním prádle a snažili se, aby nebyly svědky pohlavního styku.⁵⁶ Také výchova romských rodin je odlišná. Oproti rodinám z majoritní společnosti, které vedou dítě k samostatnosti a individualitě, romští rodiče nekladou na tyto vlastnosti takový důraz. Vzhledem ke spoustě příbuzných, se kterými vyrůstá a následně žije, není potřeba takového samostatného rozhodování. Důraz je kladen na úctu ke starším členům rodiny.⁵⁷

Stejně tak jako rodina majoritní společnosti i romská je monogamní rodinou. Tvoří ji páry z jednoho muže a jedné ženy. Mohou být úředně sezdány nebo nesezdány. V tomto si mohou být romské a neromské rodiny vzájemně podobné. Rodiče a blízcí příbuzní si navzájem pomáhají, a to nejen ekonomicky, ale též cenou radou a pomocí např. v péči o novorozence nebo ve výchově vnoučat. Malé romské děti si tedy již od útlého věku osvojují pravidla skupinového chování, specifické etické normy a svým způsobem i romství. Dospívající děti totiž brzy zakládají rodiny a uzavírají sňatky, a tak se díky své rodině mají na koho obrátit, než se úplně osamostatní. Avšak též musí přispívat na domácnost. Vliv na jejich nízký partnerský věk a nízký věk početí prvního dítěte má zejména jejich sňatková politika. Rodiče mívají obavy, aby nedošlo k nepředpokládanému partnerství s někým jiným.⁵⁸

⁵⁵ Šišková, Menšiny a migranti v České republice, 2001, s. 137

⁵⁶ Říčan, S Romy žít budeme-jde o to jak, 1998

⁵⁷ Šišková, Výchova k toleranci a proti rasismu, 1998

⁵⁸ Davidová a kol., Kvalita života a sociální determinanty zdraví u Romů v České a Slovenské republice, 2010

4.1 Postavení členů rodiny

Romská rodina si dodnes zachovává patriarchální ráz. Postavení člena rodiny je ovlivněno pohlavím a věkem. Muž je v tradiční romské rodině postaven výše než žena. Postavení ženy je ovlivněno nejen věkem, ale také počtem dětí. Čím více dětí žena má, tím si zaslouží větší úctu. Tento model rodiny je podobný indickému.

Žena / matka

Žena měla ještě donedávna podřadné postavení a jejím hlavním posláním bylo milovat svého muže, rodit a vychovávat děti, starat se o rodinu a celou domácnost. Vyššího sociálního statusu získávají ženy po dvou či více dětech.⁵⁹ Nejvýrazněji ovlivňuje hospodaření nejstarší žena. Té jsou odevzdány výtěžky, o kterých rozhoduje.

Matka se zaměřuje hlavně na výchovu dcer. Učí je vařit, hospodařit, udržovat čistotu apod. Připravuje ji na budoucí život. Panuje mezi nimi velmi silný vztah. Je pro své děti útočištěm a zázemím.

Pokud dojde k úmrtí manžela, žena se málokdy znovu provdává. V případě, že by chtěla uzavřít nový sňatek, musí mít souhlas rodiny a někdy i svolení nejstaršího syna.

Muž / otec

Muž má v romské rodině dominantní postavení. Pokud žije pohromadě větší počet rodin, hlavní slovo má nejstarší muž. Úkolem muže je ekonomicky zajistit rodinu. Vydělané finance odevzdává ženě, a ta se postará o domácnost. Pokud muž není schopen zajistit rodinu, úkol přechází na ženu, přičemž její postavení se nemění. Romský muž své ženě projevuje lásku tím, že ji občas uhodí. Vyjadřuje tím žárlivost a tedy i lásku. Co se týká výchovy dětí, otec se více zaměřuje na syna a časem ho zasvěcuje do mužských povinností v rodině. O výchovu dcery se stará žena, muž zasahuje pouze tehdy, pokud si žena neví rady.

Pokud dojde k úmrtí manželky, většinou si muž najde ženu novou. Často to bývá svobodná nebo ovdovělá sestra mrtvé manželky.

Postavení dětí

Děti v romské rodině mají rozdílné postavení. Preferování některého dítěte je naprosto otevřené a ostatní to musí akceptovat. Sourozenecké vztahy nejsou tolik poznamenány rivalitou, což u neromských rodin bývá časté.

⁵⁹ Davidová a kol., Kvalita života a sociální determinanty zdraví u Romů v České a Slovenské republice, 2010

Syn zvyšuje prestiž rodiny. Nejstarší syn se podílí na výchově svých sourozenců. Předpokládá se, že je rozumnější, zkušenější a fyzicky silnější. Má pro sourozence stejnou autoritu jako otec. V pozdějším věku získává podobné výchovné pravomoce totožné s rodičovskými a zasahuje do chodu rodiny.

Dcera je pomocnicí své matky. Stará se a pečuje o své mladší sourozence. Na chlapce většinou dohlíží a výchovně působí spíše na sestry. Nejstaršího bratra musí sestra respektovat, i kdyby byl mladší.

Postavení starých lidí

Vyšší věk znamená vyšší postavení v rodinné hierarchii a ve společnosti. Romové starým lidem prokazují úctu a váží si jich. Postarat se o své rodiče je pro Romy přirozené.⁶⁰

⁶⁰ Šišková, Menšiny a migranti v České republice, 2001

Praktická část

5 SOCIÁLNÍ VÝZKUM

5.1 Cíl výzkumu a stanovení hypotéz

Cílem bakalářské práce je rozbor vztahů a postojů Romů ke vzdělávání. Zejména pak zjistit pohled a názor romských dětí na studium. Zda chodí do školy s radostí nebo naopak z donucení, jaké mají vztahy mezi sebou v třídním kolektivu a s učiteli. Dalším dílčím cílem je, zda se ve volném čase věnují školním povinnostem a přípravě na následující školní den a zda mají v rodině od svých členů podporu nebo jsou – li za proces vzdělávání, a zároveň za svou budoucnost zodpovědné samy. Starší generace Romů je obtížněji vzdělávatelná, proto je vhodnější pracovat se skupinou Romů, která je stále v procesu vzdělávání. Je zde větší šance na úspěch. Úspěšné absolvování základní školy je totiž hlavním předpokladem, pro budoucí vzdělávání a případnou kvalifikaci. Spousta dospělých Romů se vyznačuje nedokončenou základní školou. Je třeba tomu předejít u mladší generace.

Hypotézy:

K vymezení hypotéz došlo na základně teoretických poznatků romské problematiky. Při studiu byly získány poznatky z romské historie až po jejich současnost, včetně počáteční snahy o jejich vzdělávání. Dále došlo k poznání problémů, které jsou se vzděláváním spojené a zároveň k porozumění jejich rodinné struktuře, která je od rodin majoritní společnosti odlišná.

Hypotéza č. 1: Romští žáci zaujímají ke škole negativní postoj.

Hypotéza č. 2: Se školní přípravou se romští žáci nemají doma na koho obrátit.

Hypotéza č. 3: Romští žáci nepovažují studium za důležité.

5.2 Metodologie výzkumu

Pro výzkumnou část byl použit kvantitativní přístup, přesněji řečeno metoda dotazníku. Dotazník je způsob písemného kladení otázek a získávání písemných odpovědí. Je to jedna z nejčastějších metod pro hromadné získání údajů. Touto metodou lze získat informace od velkého množství dotazovaných stejným způsobem pro všechny respondenty a s malou časovou náročností.⁶¹ Dotazník byl sestaven tak, aby byly potvrzeny či vyvráceny stanovené hypotézy.

Dotazník byl vytvořen pro romské žáky 2. stupně základní školy a obsahoval 14 otázek. Cílem dotazníku je zjištění názorů a faktů přímo od romských žáků na problematiku vzdělávání. Dotazník měl 2 části. První část obsahovala představení, instrukce a poděkování, druhá část obsahovala konkrétní otázky na zjištění zkoumané problematiky, včetně otázek pro zjištění demografických údajů. V dotazníku se objevovaly otázky uzavřené dichotomické, což jsou otázky s výběrem odpovědí ano/ne nebo otázky určující pohlaví. Další druh otázek, které se převážně vyskytovaly, jsou otázky polytomické, u kterých je výběr odpovědí rozsáhlejší, např. ano/ne/nevím nebo otázky, u kterých měl respondent možnost doplnění, např. o jaké studium má po základní škole zájem. Významnými body dotazníku byly také otázky hodnotící. Díky nim je od respondenta možné získat názor, např. na oblibu vyučovacích předmětů.

5.3 Průběh výzkumu a charakteristika výzkumného souboru

Sběr informací probíhal v druhé polovině listopadu 2014. V rámci zkoumání jsem oslovila veřejnou základní školu na Praze 3, která vzdělává zejména romské děti. Škola uplatňuje diferencovaný přístup ke vzdělávacím potřebám dětí s využitím speciálně pedagogických metod a technik. Na škole též nechybí školní speciální pedagog, psycholog, metodik prevence a výchovný poradce, kteří jsou nepostradatelnou součástí poradenského pracoviště, a zároveň školy. Škola má celkově 12 tříd, z toho 5 tříd je na 2. stupni. Na škole působí 5 pedagogických asistentů. Nedílnou součástí školy je také přípravná třída a dětská skupina, kterou navštěvují děti ve věku 3 – 4 let.

Dotazníky byly zadány prostřednictvím učitelů, kterým byly podány instrukce. Respondenty byly romští žáci 2. stupně ZŠ a patřili mezi ně dívky i chlapci.

⁶¹ Gavora, Úvod do pedagogického výzkumu, 2000

Z celkového počtu rozdaných 60 dotazníků, se stejný počet vrátil. Avšak pro výzkum bylo použito pouze 52 ks. 8 dotazníků bylo chybně vyplněno, a tak nemohly být pro výzkumné účely využité.

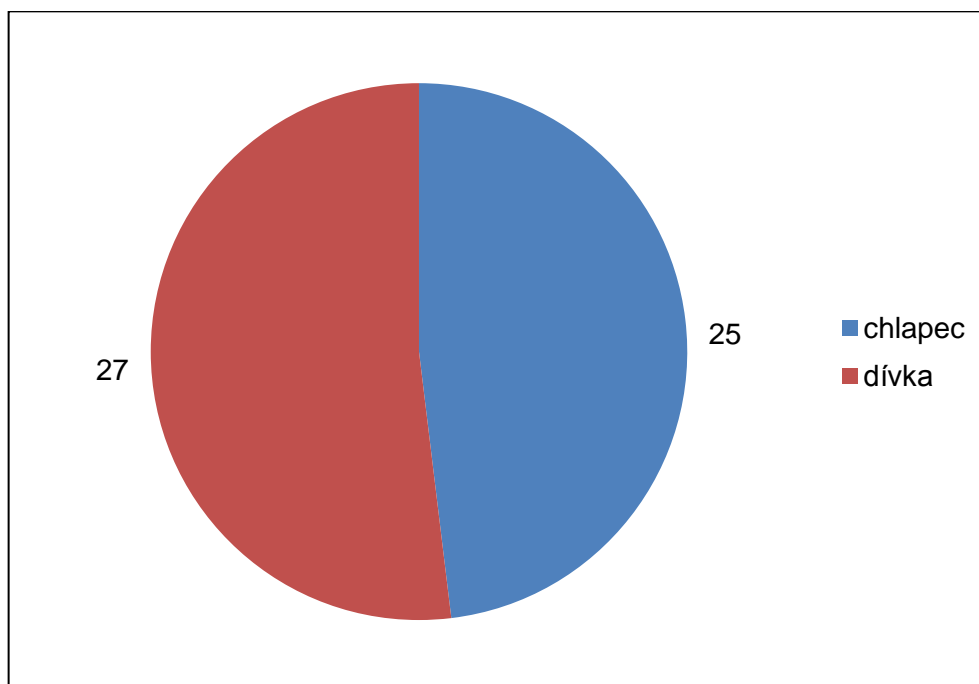
Výsledky dotazníků jsem zpracovala do grafů, které jsou předmětem dalšího bodu praktické části.

5.4 Interpretace výsledků

Otázka č. 1: Jsi:

- a) dívka
- b) chlapec

Graf 1: Pohlaví



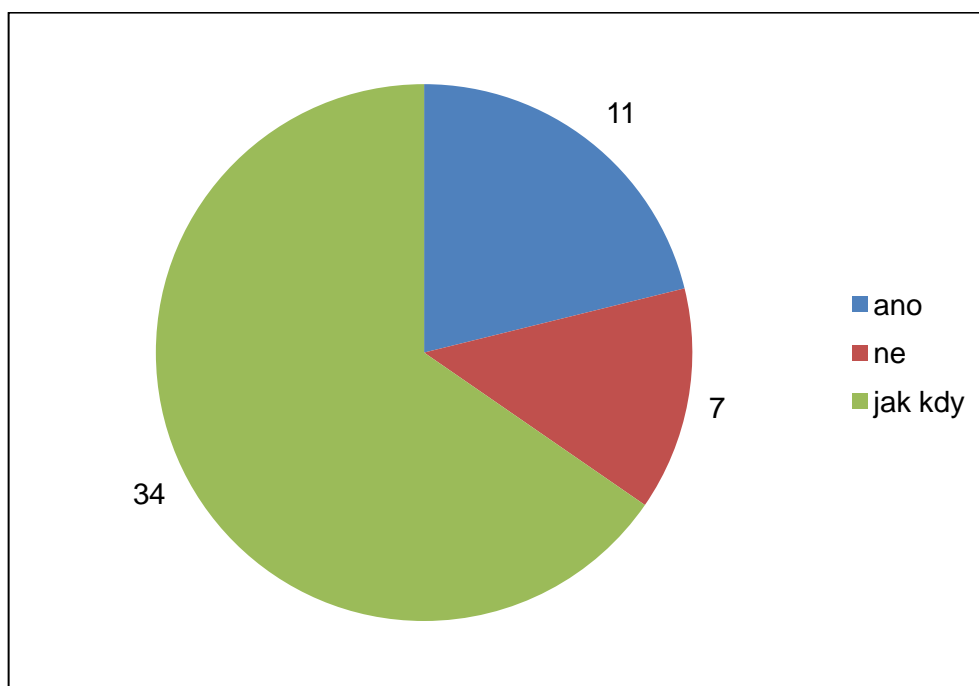
Zdroj: Strojilová Simona, 2015 (vlastní šetření)

Diskuse: Otázka č. 1 zjišťuje u respondentů pohlaví. Graf znázorňuje kolik dívek a chlapců se zúčastnilo výzkumu. Výzkumu se tedy zúčastnilo 27 romských dívek a 25 romských chlapců. Díky této otázce je možno v následujících otázkách průzkumu zjistit, zda je určitý rozdíl v pohledu na vzdělávání mezi romskými dívkami a chlapci. Dívky bývají pečlivější a snaživější, avšak při domácích povinnostech nemusí zbývat čas na povinnosti školní. Oproti tomu romští chlapci, kteří volného času mají podstatně více, by mohli školní přípravě a povinnostem věnovat více času než dívky.

Otázka č. 2: Těšíš se do školy?

- a) ano
- b) ne
- c) jak kdy

Graf 2: Jak se žáci těší do školy



Zdroj: Strojilová Simona, 2015 (vlastní šetření)

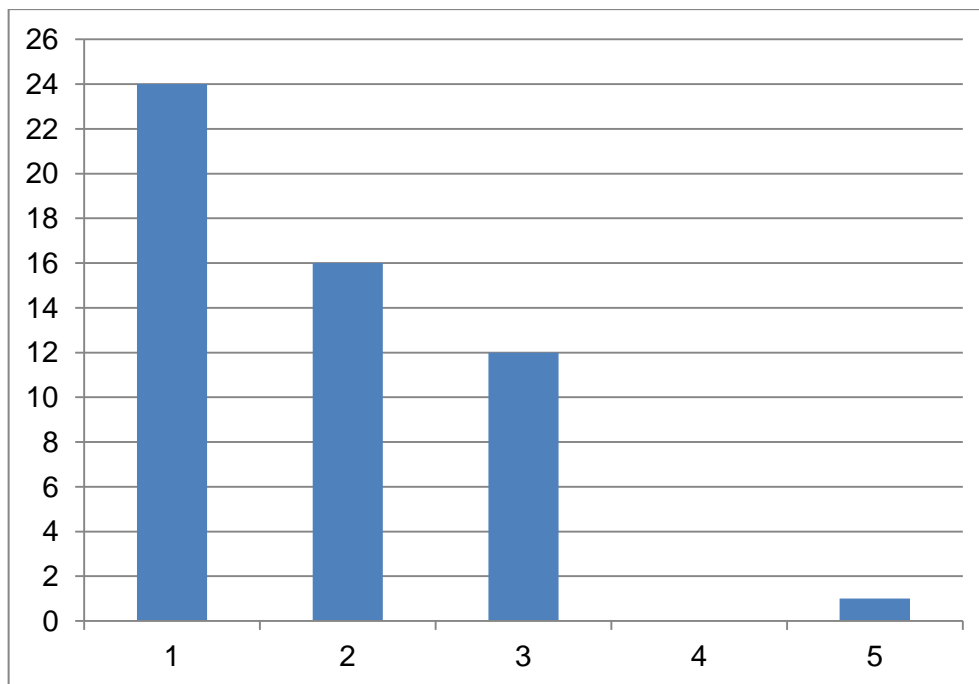
Diskuse: Nejvíce respondentů (tj. 34) uvedlo, že se do školy těší jak kdy. 11 respondentů zvolilo odpověď ano a 7 respondentů se do školy netěší vůbec. Romské žáky v tomto případě může ovlivňovat spousta faktorů. Za zmínku stojí celkové školní klima, třídní dynamika, jaké mají spolužáci mezi sebou vztahy, zároveň jaké vztahy panují mezi žáky a učiteli, zda mají v rodině podporu a čas na školní přípravu a určitou roli hraje i samotná motivace žáka.

Otázka č. 3: Jak bys ohodnotil/a svůj vztah se spolužáky?

Zakroužkuj od 1 (hodně dobrý) po 5 (hodně špatný)

1	2	3	4	5
---	---	---	---	---

Graf 3: Vztahy mezi spolužáky



Zdroj: Strojilová Simona, 2015 (vlastní šetření)

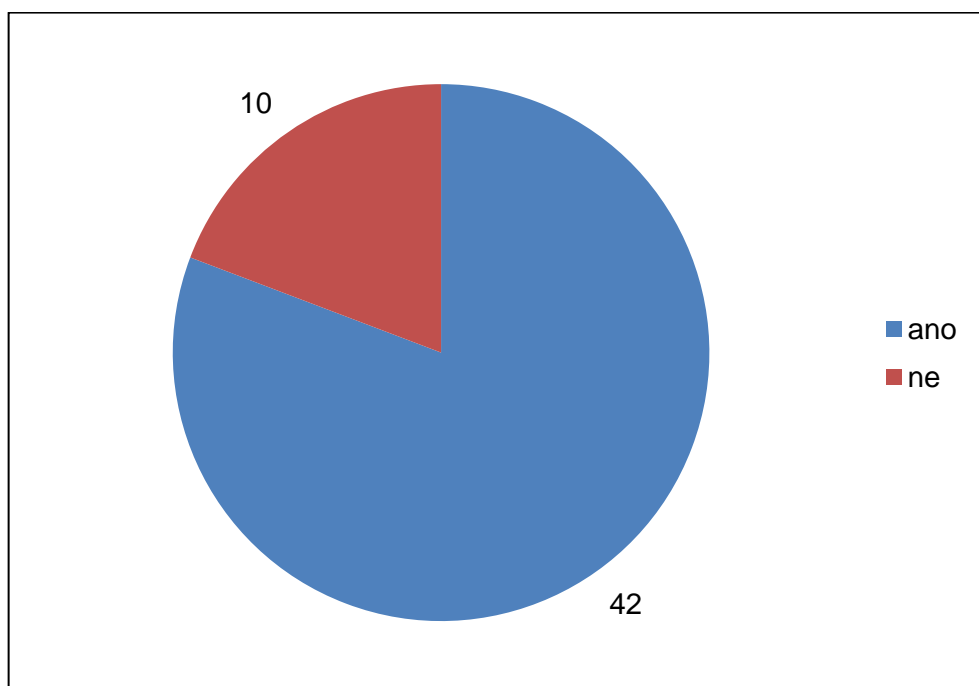
Diskuse: Téměř polovina respondentů tj. 24 označila svůj vztah se spolužáky za 1, tedy hodně dobrý/výborný. 16 respondentů hodnotí svůj vztah za 2, 12 respondentů za 3. Hodnocení 4 neoznačil žádný z respondentů a 1 respondent považuje svůj vztah se spolužáky za hodně špatný. V průměru převládá hodnocení mezi 1 – 2, což je pozitivní výsledek. Dobré vztahy se spolužáky mají podstatný význam na jejich proces vzdělávání, s čímž souvisí školní prospěch a celková chuť do studia. Tyto výsledky mohou být ovlivněny tím, že se na škole nevyskytují děti z řad majoritní společnosti. Tudíž by se dalo předpokládat, že se zde romské děti cítí dobře, protože jsou mezi sebou, ve své romské komunitě.

Otázka č. 4: Líbí se ti škola, kterou navštěvuješ?

a) ano

b) ne

Graf 4: Názor žáků na svou školu



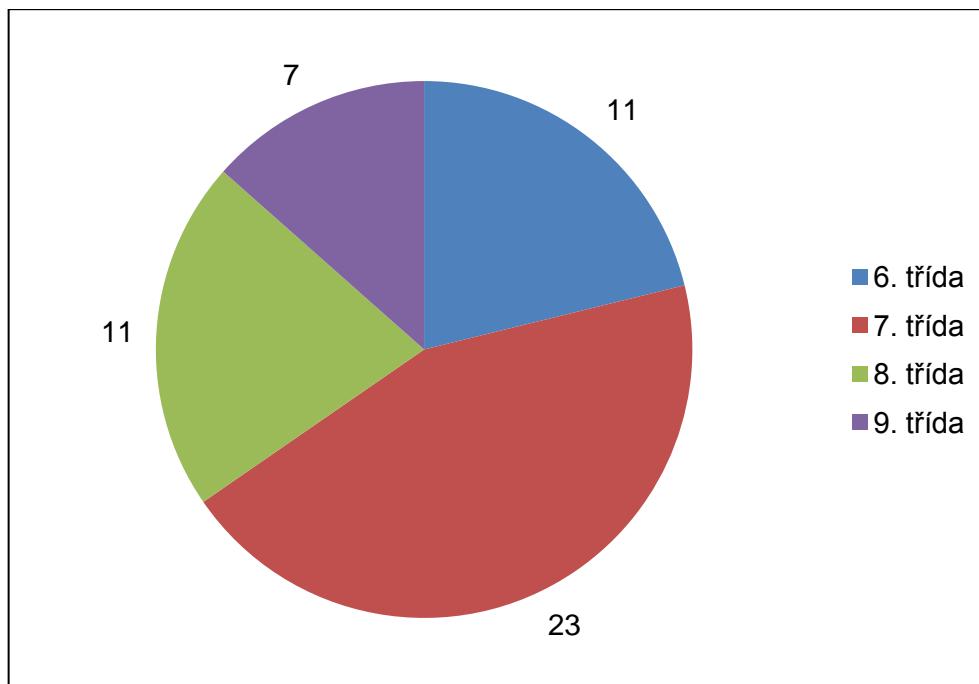
Zdroj: Strojilová Simona, 2015 (vlastní šetření)

Diskuse: Otázka číslo 4. zjišťuje názor žáků na svou školu. Zda se žákům líbí nebo nelíbí. Je důležité, aby se žákům škola líbila, cítili se v ní dobře a spokojeně a tím společně s ostatními navozovali příjemnou harmonickou atmosféru. Z výsledků vyplývá, že 42 respondentům se škola líbí a zbylých 10 respondentů uvedlo negativní odpověď. Nutno podotknout, že škola, kde byl prováděn výzkum, byla před pár měsíci přestěhována do nové zrekonstruované budovy o pár ulic dál. Dokonce se v dotaznících vyskytovaly poznámky, že by se někteří rádi vrátili do staré budovy. Důležité ale je, že nadpoloviční většina respondentů hodnotila školu pozitivně.

Otázka č. 5: Do které třídy chodíš?

- a) 6. třída
- b) 7. třída
- c) 8. třída
- d) 9. třída

Graf 5: Zařazení žáků do ročníku



Zdroj: Strojilová Simona, 2015 (vlastní šetření)

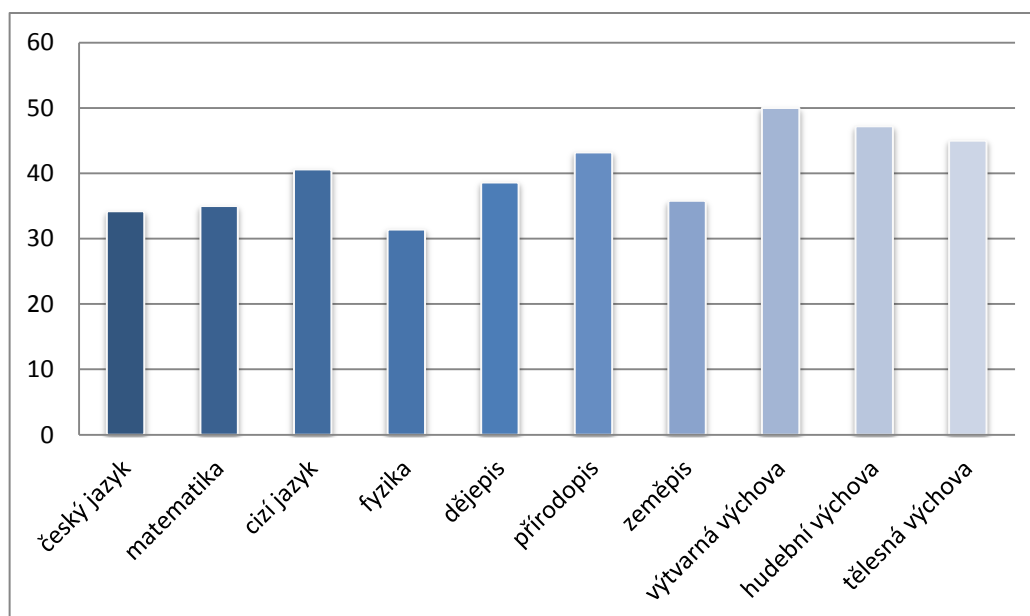
Diskuse: Z celkového počtu 52 respondentů navštěvuje nejvíce (tj. 23) žáků 7. třídu. Do 6. a 8. třídy chodí stejný počet respondentů, tj. 11 a do 9. třídy chodí 7 respondentů.

Otázka č. 6: Zakroužkuj oblíbenost vyučovacích předmětů na škále od 1 (nejvíce oblíbený) po 5 (nejméně oblíbený)

Předměty, které ve tvém ročníku nejsou, zakroužkuj písmeno „N“

český jazyk	1	2	3	4	5	N
matematika	1	2	3	4	5	N
cizí jazyk	1	2	3	4	5	N
fyzika	1	2	3	4	5	N
dějepis	1	2	3	4	5	N
chemie	1	2	3	4	5	N
přírodopis	1	2	3	4	5	N
zeměpis	1	2	3	4	5	N
výtvarná výchova	1	2	3	4	5	N
hudební výchova	1	2	3	4	5	N
tělesná výchova	1	2	3	4	5	N

Graf 6: Oblíbenost vyučovacích předmětů



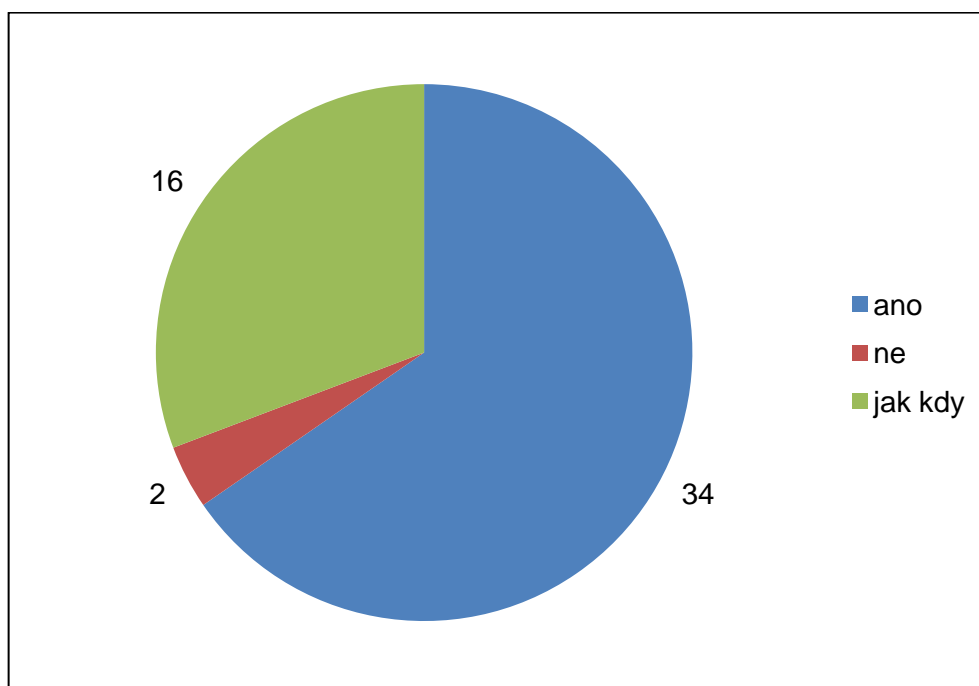
Zdroj: Strojilová Simona, 2015 (vlastní šetření)

Diskuse: Z grafu lze vyčíst, že mezi nejvíce oblíbené předměty patří výchovy (výtvarná, hudební a tělesná). Hudební výchova vyplývá z jejich romské tradice, kdy hudebnictví patřilo mezi jejich zájmy a obživu. Výchovy jsou předměty, ve kterých mohou vyniknout, proto mají k nim blízko a považují je za oblíbené. Poté následuje přírodopis, cizí jazyk, dějepis, zeměpis a těsně za ním matematika. Nejméně oblíbenými předměty je český jazyk a fyzika. Z důvodu velkého množství respondentů, kteří nemají chemii, není v grafu znázorněna. Z výpovědí lze však říci, že chemie také nepatří mezi oblíbené předměty. Nejčastěji byla hodnocena známost 3 a 5.

Otázka č. 7: Vycházíš se svým třídním učitelem/svou třídní učitelkou?

- a) ano
- b) ne
- c) jak kdy

Graf 7: Vztah žáků se svým třídním učitelem/učitelkou



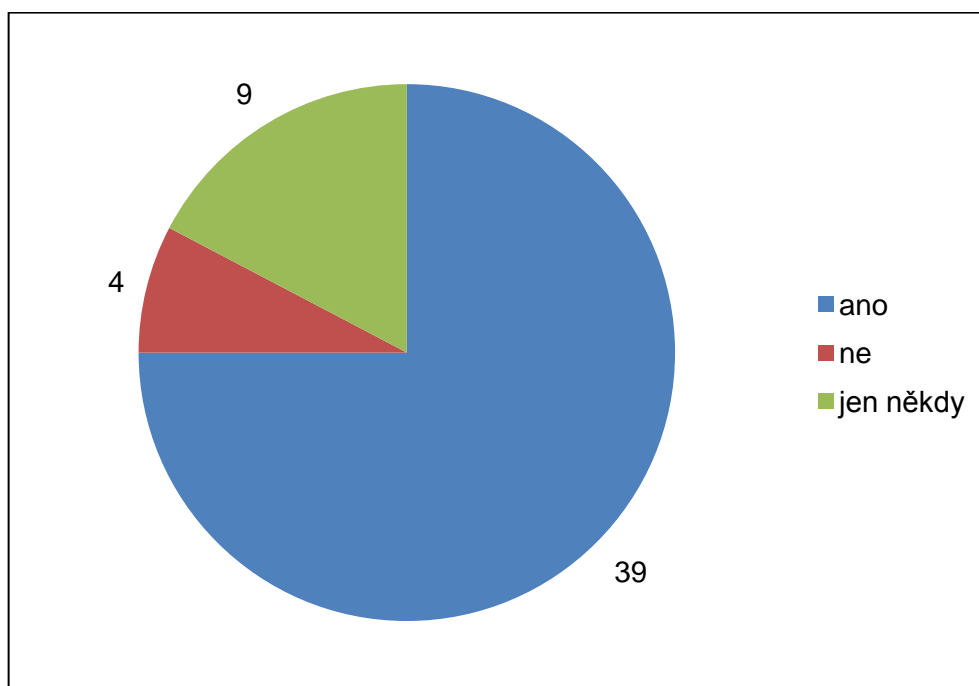
Zdroj: Strojilová Simona, 2015 (vlastní šetření)

Diskuse: Otázka č. 7 zjišťuje vztah romských žáků se svým třídním učitelem nebo učitelkou. Zda spolu vycházejí či nevycházejí nebo je to různé a záleží na okolnostech. Z odpovědí vyplývá, že 34 respondentů se svým třídním učitelem/učitelkou vychází, tudíž nemají mezi sebou žádné problémy. 16 respondentů zvolilo odpověď „jak kdy“, záleží pravděpodobně na situaci. A 2 žáci se svým třídním učitelem/učitelkou nevycházejí. Mít dobrý vztah mezi žákem a učitelem je podstatné jak pro učitele a pro žáka, tak zároveň pro školu a pro romskou rodinu. Obě strany si musí navzájem důvěřovat, aby v případě problémů mohli společně spolupracovat a komunikovat. Romská rodina se musí snažit odstranit nedůvěru ke škole, která je dodnes předávána z generace na generaci a zároveň škola musí vynaložit takové úsilí, aby si získala u rodin důvěru a respekt.

Otázka č. 8: Máš se doma na koho obrátit, pokud si nevíš rady s učením?

- a) ano
- b) ne
- c) jen někdy

Graf 8: Mají-li se žáci doma na koho obrátit



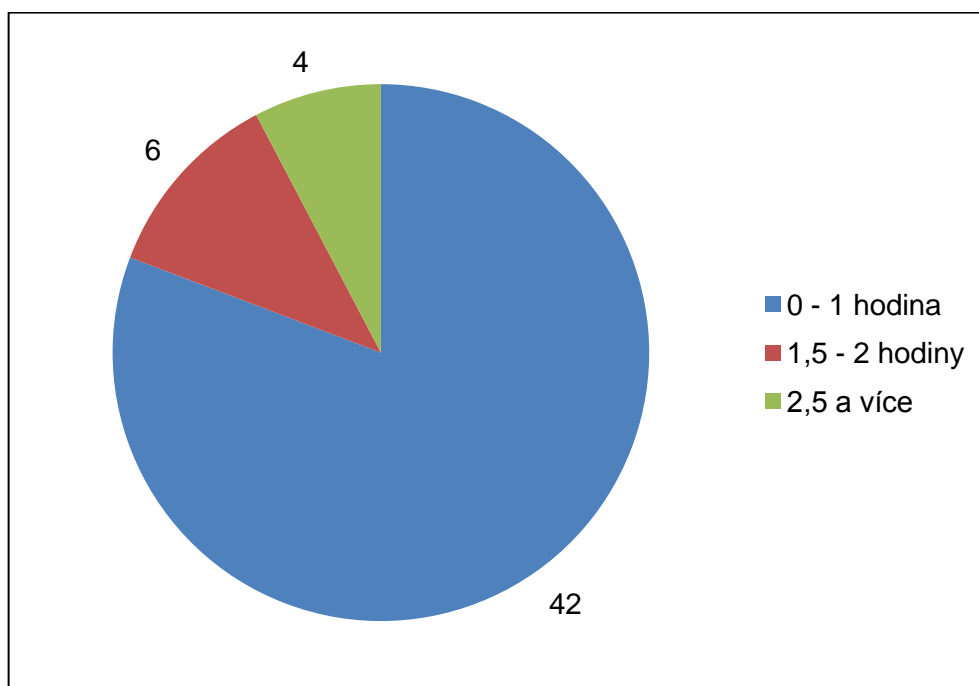
Zdroj: Strojilová Simona, 2015 (vlastní šetření)

Diskuse: Tato otázka zkoumala, zda se mají romské děti v rodině na koho obrátit, pokud si neví rady s učením. Je obecně známo, že vzdělanostní úroveň romských rodičů není vysoká, a tak v případě potřeby, nedokážou svým dětem mnohokrát pomoci v oblasti učení. Avšak z výše uvedených výsledků vyplývá, že 39 respondentů se má na koho obrátit, což je pozitivní zjištění. Romská rodina bývá mnohočlenná, můžou se proto obrátit na prarodiče, rodiče nebo na sourozence, ke kterým mají blízko. 9 respondentů se mohou na členy domácnosti obrátit jen někdy a 4 respondenti se nemají na koho obrátit vůbec. Bohužel ti, kteří se nemají v rodině na koho obrátit, jsou odkázáni pouze sami na sebe. V lepším případě si dokážou poradit sami nebo udělají pro to maximum a v horším případě neprojeví ani snahu, což se pak může negativně odrazit na školních znalostech a vědomostech.

Otázka č. 9: Kolik času denně věnuješ doma školní přípravě?

- a) 0 – 1 hodina
- b) 1,5 – 2 hodiny
- c) 2,5 a více

Graf 9: Čas věnovaný domácí přípravě



Zdroj: Strojilová Simona, 2015 (vlastní šetření)

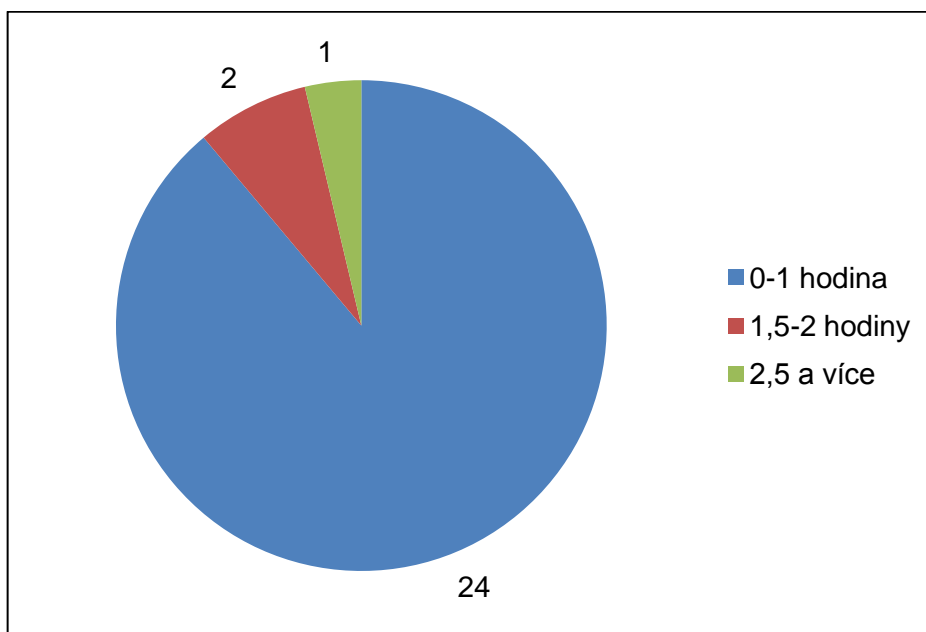
Diskuse: Tato otázka vyjadřuje, kolik hodin denně, doma věnují romské děti školní přípravě. Domácí příprava je důležitá na následující školní den. Je třeba splnit zadané domácí úkoly, zopakovat učivo či doplnit nejasnosti, a případně se připravit na písemné či ústní zkoušení.

Nejvíce respondentů, tj. 42 přiznalo, že se doma školní přípravě věnují maximálně hodinu. Zda je to dostatečná doba, vzhledem k počtu předmětů, je na uvážení každého žáka. 6 respondentů se připravuje 1,5 až 2 hodiny a pouze 4 z celkového počtu se věnují školní přípravě 2,5 a více hodiny.

Dalším a zajímavým zjištěním této otázky je (byť ne s velkým rozdílem), že chlapci věnují školní přípravě více času než dívky. Viz. graf 9 a) domácí příprava - dívky a graf 9 b) domácí příprava - chlapci.

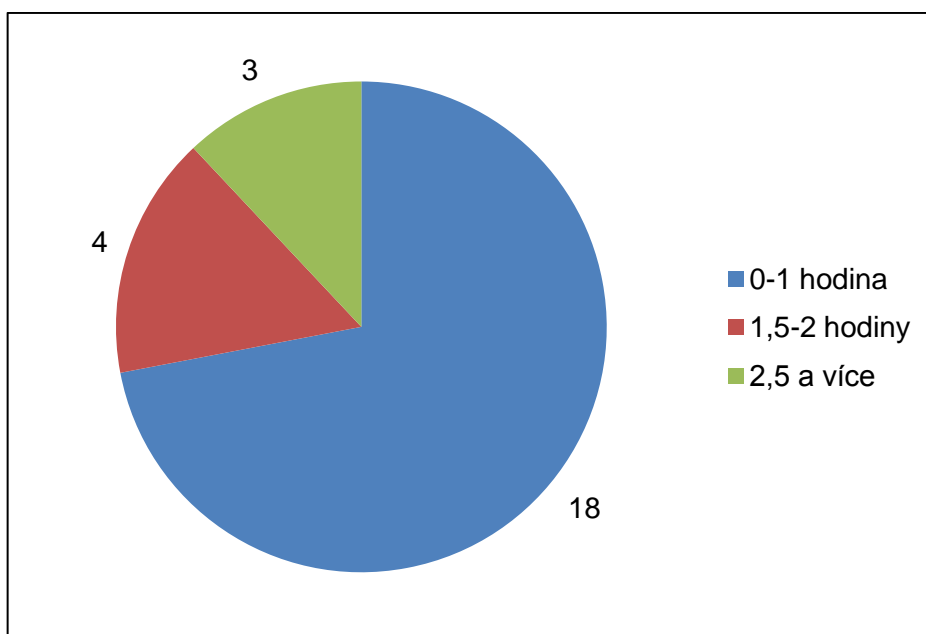
Srovnání domácí přípravy u dívek a chlapců

Graf 9 a): Domácí příprava - dívky



Zdroj: Strojilová Simona, 2015 (vlastní šetření)

Graf 9 b): Domácí příprava - chlapci

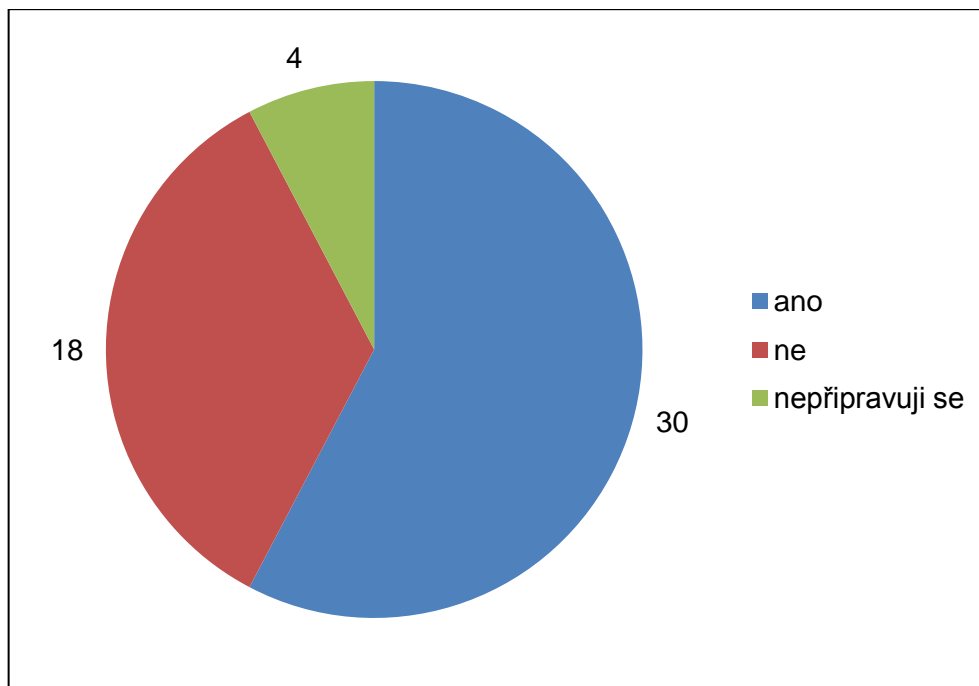


Zdroj: Strojilová Simona, 2015 (vlastní šetření)

Otázka č. 10: Pomáhají ti členové rodiny s přípravou do školy?

- a) ano
- b) ne
- c) nepřipravuji se

Graf 10: Pomoc od členů rodiny se školní přípravou



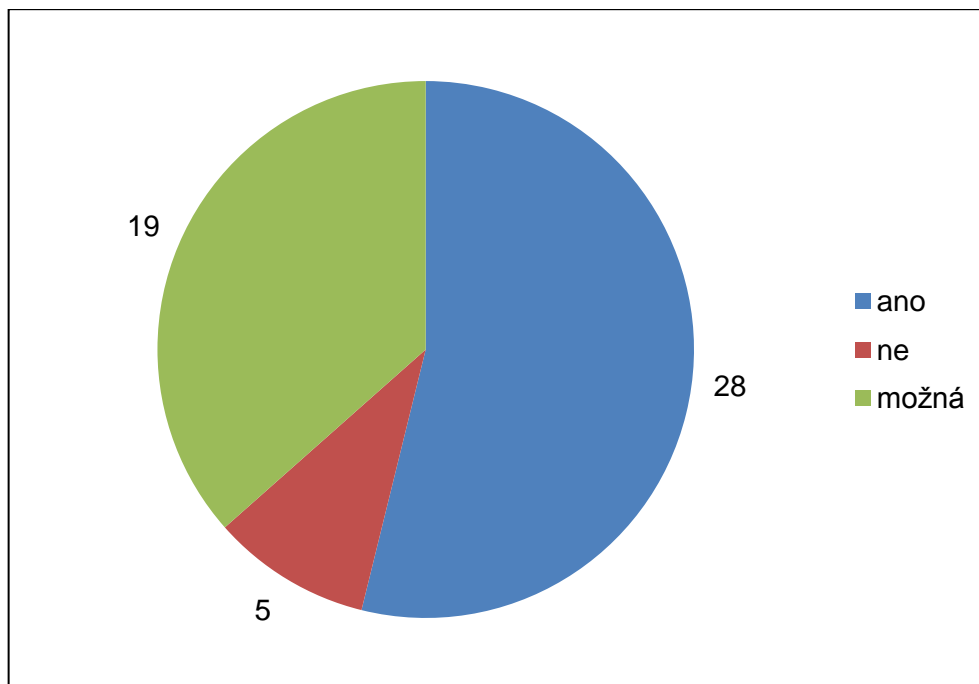
Zdroj: Strojilová Simona, 2015 (vlastní šetření)

Diskuse: Více než polovina respondentů (30) odpověděla, že jim členové rodiny s přípravou do školy pomáhají. Romské děti jsou obkloповány členy rodiny, a tak se snad vždy najde někdo, kdo dokáže se školními povinnostmi poradit. Velký počet dotazovaných (18) uvedlo, že jim členové rodiny nepomáhají. Důvody mohou být různé. Buď děti pomoc nepotřebují a dokážou si poradit samy, zejména pak žáci vyšších ročníků, kteří jsou už více samostatní nebo členové rodiny nejsou v dané oblasti vzdělání, a tak nedokážou být při školní přípravě nápomocni. Zbylí 4 respondenti se do školy nepřipravují vůbec.

Otázka č. 11: Obrátil by ses s úkoly na pana učitele/paní učitelku?

- a) ano
- b) ne
- c) možná

Graf 11: Zda by se žáci obrátili s úkoly na pana učitele



Zdroj: Strojilová Simona, 2015 (vlastní šetření)

Diskuse: Z výpovědí respondentů, které jsou znázorněny na grafu, lze vyčíst, zda by se žáci obrátili s úkoly na pana učitele/paní učitelku. Je to jedna z dalších možností v případě, že se romské děti nemají doma na koho obrátit nebo si neví z jejich romské rodiny nikdo rady. Zároveň tato otázka zjišťuje důvěru žáků k učitelům, jejich vztahy a spolupráci.

Výsledky šetření: 28 respondentů by se bez problému obrátilo na pana učitele/paní učitelku. 19 respondentů uvedlo, že by se možná obrátili a zbylých 5 by našlo jiné řešení a na pana učitele/paní učitelku by se neobrátilo.

Otázka č. 12: Máš zájem o další studium po základní škole?

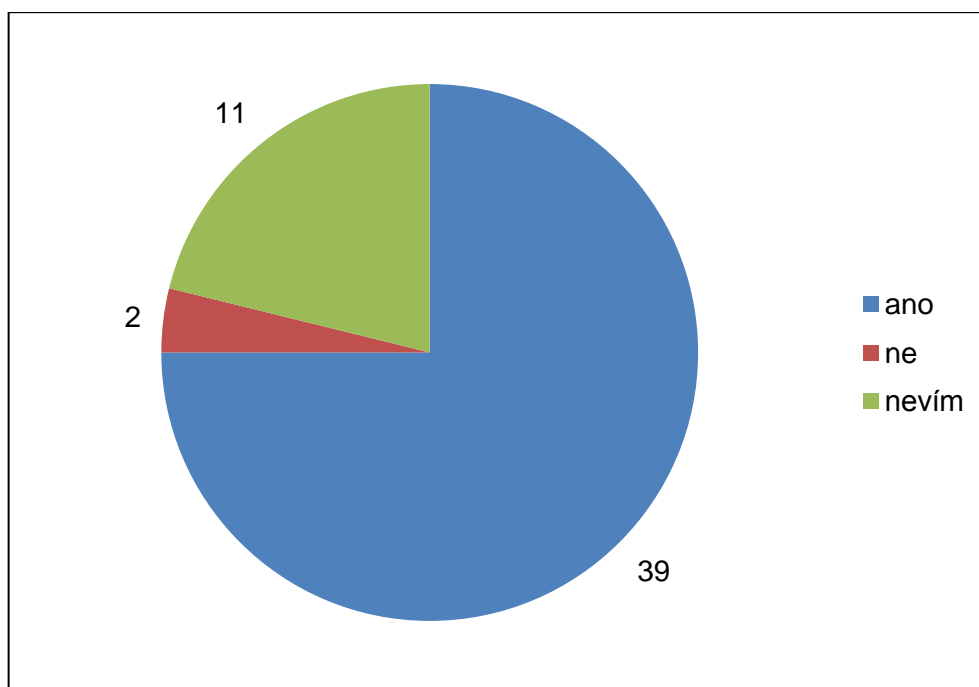
a) ano

Uveď o jaké:

b) ne

c) nevím

Graf 12: Zájem žáků o další studium



Zdroj: Strojilová Simona, 2015 (vlastní šetření)

Diskuse: Otázkou č. 12 je zjišťováno, zda mají romští žáci zájem o další studium po základní škole. Z celkového počtu 52 respondentů má 39 respondentů zájem nadále studovat. Což je v současné době pozitivní zjištění, neboť může pomalu docházet k odbourávání nedůvěry ke školním zařízením. Dle výsledků šetření má o 7 dívek o studium větší zájem než chlapci.

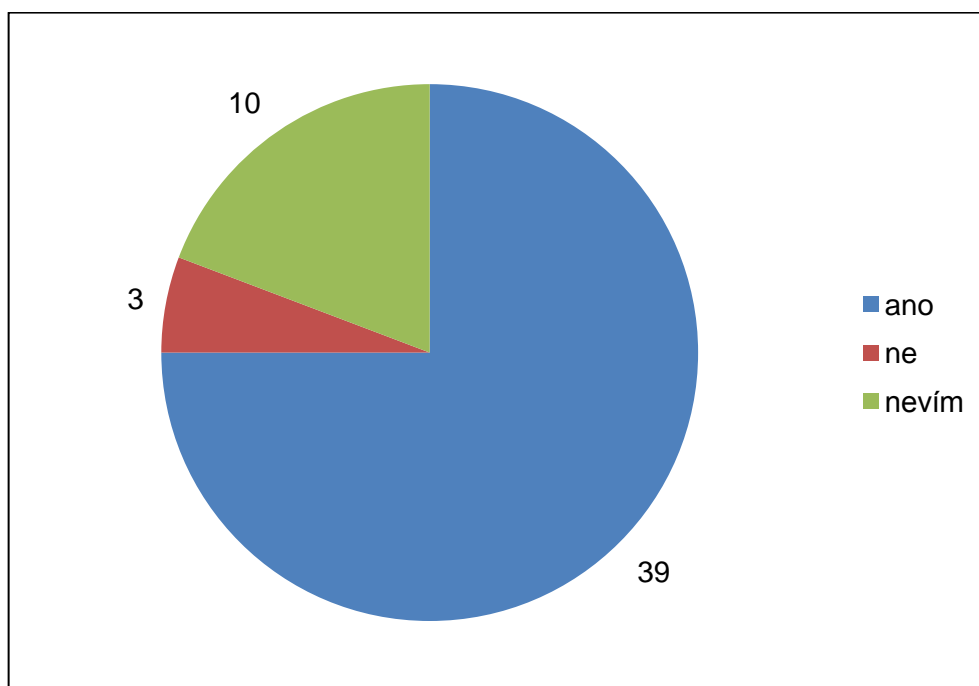
- Dívky nejčastěji uváděly profese jako kadeřnice, cukrářka, kosmetička, kuchařka, aranžérka květin nebo studium střední zdravotnické školy.
- Chlapci měli největší zájem o studium truhláře, kuchaře, cukráře, kadeřníka.

Častokrát byly zmiňovány odpovědi, že zájem mají, ale ještě neví, co chtějí po základní škole studovat. 11 respondentů uvedlo, že neví, zda mají o další studium zájem a zbylí 2 respondenti po základní škole studovat nechtějí.

Otázka č. 13: Považuješ další studium za užitečné?

- a) ano
- b) ne
- c) nevím

Graf 13: Názor žáků na užitečnost studia



Zdroj: Strojilová Simona, 2015 (vlastní šetření)

Diskuse: Většina dotazovaných respondentů (tj. 39) uvádí, že další studium považují za užitečné. Při tvorbě výsledků se ukázalo, že dívky s touto odpovědí převažují nad chlapci. (viz Tabulka 1: Odpovědi dívek a chlapců) Dalo by se předpokládat, že dívky (samozřejmě i chlapci) souhlasí s názorem, že pro své zaměstnání potřebují specializaci/vyučení. Dalších 10 respondentů neví, či nedokážou říci a zbylí 3 respondenti studium za užitečné nepovažují.

Tabulka 1: Odpovědi dívek a chlapců

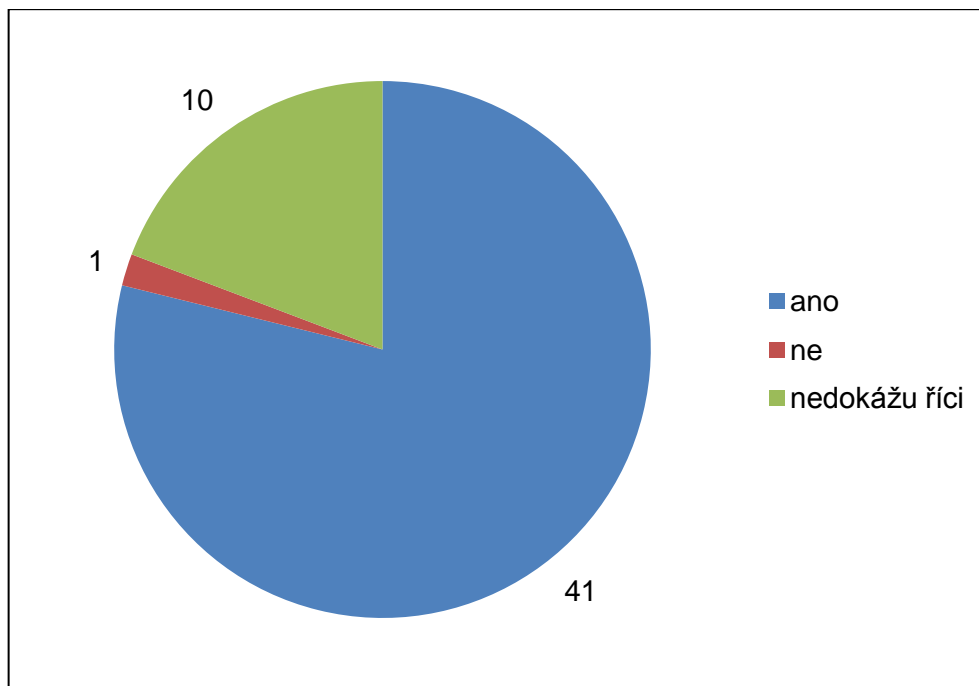
Odpověď/pohlaví	Dívky	Chlapci
ano	22	17
ne	1	2
nevím	4	6

Zdroj: Strojilová Simona, 2015 (vlastní šetření)

Otázka č. 14: Myslíš si, že s vyšším vzděláním získáš lepší práci?

- a) ano
- b) ne
- c) nedokážu říci

Graf 14: Vliv vzdělání na zaměstnání



Zdroj: Strojilová Simona, 2015 (vlastní šetření)

Diskuse: Na poslední otázku dotazníkového šetření se 41 respondentů shodlo v názoru, že s vyšším vzděláním mají možnost získat lepší práci. 10 respondentů nedokázalo říci a pouze 1 respondent si nemyslí, že by s vyšším vzděláním získal lepší práci. V dnešní době je vzdělání pro budoucí profesi / zaměstnání důležité. Již téměř všude na pracovním trhu požadují kvalifikaci, včetně praxe. Ačkoliv by se Romové vykazovali odbornou kvalifikací, mohou se i přesto z rasových důvodů setkat s diskriminací a s problémy s přijetím do pracovního poměru. Je proto potřeba, aby majoritní společnost také změnila postoj a dala šanci i těm, kteří projeví zájem a snahu bez ohledu na společenské předsudky, které ve společnosti panují dodnes.

5.5 Dílčí závěry

Cílem bakalářské práce a zároveň cílem výzkumné části bylo zjistit pohled, postoje a názory na proces vzdělávání romských dětí. Jaký vztah mají romské děti ke škole, jak jim rodina pomáhá se školní přípravou a jestli vůbec, a zda by ony samy rády nadále pokračovali ve studiu. Pro zjištění daných cílů jsem oslovila základní školu na Praze 3, která vzdělává romské děti. Využitelnost dotazníků byla 87%.

V praktické části jsem se zaměřila na postoj romských žáků ke škole, na školní připravenost a jejich názor na důležitost studia. Na základě toho byly stanoveny hypotézy a vytvořeny otázky.

Verifikace hypotéz

Hypotéza č. 1: Romští žáci zauímají ke škole negativní postoj.

Z uvedených odpovědí vyplývá, že romští žáci ke škole zauímají spíše pozitivní postoj. Což by se také dalo považovat za vyvrácení společenského předsudku, kdy si majoritní společnost myslí opak. Do školy se romské děti většinou těší, jejich vztah se spolužáky je pozitivní a podle odpovědí převážně hodně dobré. Škola, kterou navštěvují, byla hodnocena kladně. Také možná díky pedagogům, se kterými ve většině případů, mají dobré vztahy. V průzkumu se potvrdil vztah Romů k hudbě, pohybu a volnosti a to na základně hodnocení oblíbenosti vyučovacích předmětů, kdy první příčky obsadily výchovy (hudební, výtvarná, tělesná). Romští žáci při těchto předmětech mají možnost rozvíjet svůj talent a nadání, které je pro Romy typické.

Na základě dotazníkového šetření **se hypotéza č. 1 vyvrátila.**

Hypotéza č. 2: Se školní přípravou se romští žáci nemají doma na koho obrátit.

Dotazníkovou metodou bylo zjištěno, že se romští žáci s domácí přípravou do školy mají na koho obrátit. Toto tvrzení potvrdilo 39 respondentů. Pouze 4 z celkového počtu nesouhlasí. Neméně příjemným zjištěním však je, že domácí přípravě nevěnují moc času. Převážná většina z nich odpověděla, že se věnují školní přípravě maximálně hodinu denně. Pod tím je možno si představit i pár minut, což může mít neblahý vliv na školní prospěch. V tomto případě je potřeba, aby rodiče zasáhli a dohlédli na plnění školních povinností a školní přípravu. Dle dotazníkového šetření 30 dotazovaných uvedlo, že jim členové rodiny s přípravou pomáhají. Většina z nich má

starší sourozence, a tak nemají problém najít pomoc. I přesto 18 respondentů uvedlo, že jim rodina nepomáhá. Příčiny zjišťovány nebyly. Mají ale ještě další možnost. Mohou se obrátit na pana učitele nebo paní učitelku. Vzhledem k dobrým vzájemným vztahům, které u respondentů panují, by se převážná většina z nich na pana učitele/paní učitelku obrátila. Vyskytují se i záporné odpovědi, ale takto odpovídalo vždy jen pár dotazovaných, kteří na hodnocení mají malý vliv. Přípravenost na následující školní den je jedna z podmínek pro úspěšné vzdělávání.

Dle výsledků dotazníkového šetření se **hypotéza č. 2 vyvrátila**.

Hypotéza č. 3: Romští žáci nepovažují studium za důležité.

Na základě výpovědí dotazníkové šetření bylo zjištěno, že romští žáci mají na studium pozitivní názor. Vidí ve studiu budoucnost, považují ho za důležité a užitečné. Téměř 40 respondentů má zájem pokračovat ve studiu po základní škole. Ačkoliv se jim více zamlouvali učební obory jako např. kadeřnice, kosmetička, kuchař, truhlář apod., i přesto se snaží o určitou kvalifikaci. Zřejmě si uvědomují, že pouze s absolvováním základní školy nejsou vyhlídky pro život příliš dobré. Což dokazují i odpovědi na otázku, zda si myslí, že s vyšším vzděláním získají lepší práci. 41 z nich s tímto výrokem souhlasilo, pouze 1 dotazovaný byl opačného názoru a zbylých 10 si netroufalo říct. Dalším dílčím zjištěním je, že dívky mají kladnější postoj a názor na vzdělávání a to, jak na užitečnost studia, tak i co se zájmu týká.

Dle dotazníkového šetření se **hypotéza č. 3 vyvrátila**.

ZÁVĚR

Cílem bakalářské práce byla analýza vztahů Romů ke vzdělávání. Přispět ke zjištění, jaký názor a postoje ke škole romští žáci mají a uznávají. Celkově zjistit, zda se jim ve škole líbí, zda se mají s učením na koho obrátit, a zároveň jaký je jejich přístup ke studiu, včetně otázky na jejich budoucnost v oblasti vzdělávání.

Teoretická část byla věnována jak obecné historii Romů, tak i historii, co se vzdělávání Romů týče. Problematika jejich vzdělávání, která přetrvává dodnes, pramení již z jejich dějin. Byly stručně popsány možnosti, kterými může docházet ke zlepšení romské vzdělavatelnosti, a které jsou dnes praktikovány. Byly popsány některé z mnoha problémů, jež jsou důležité pro pochopení zkoumané problematiky. Malá část teorie se též zabývala romskou rodinou, která hraje pro Roma nenahraditelnou a významnou úlohu v jeho životě.

Praktická část práce sloužila k analýze výzkumu, který byl realizován prostřednictvím kvantitativní metody, konkrétně dotazníkem. Dotazník byl vytvořen na základě stanovených hypotéz, které byly v praktické části rozebrány, a zároveň byl dotazník přizpůsoben respondentům. Výzkumným vzorkem byli romští žáci 2. stupně základní školy.

Nejdůležitějším zjištěním je skutečnost, že romští žáci zaujímají ke škole pozitivní postoj. Vyplývá to z odpovědí respondentů, kde jen malá zanedbatelná část z nich projevovala postoj negativní. Nutno poznamenat, že škola, kde byl prováděn výzkum, není zcela běžná. Zaměřuje se na multikulturní prostředí. Péče o Romy je zde příkladná a výsledky tomu zřejmě odpovídají. Pokud by byly respondenty romští žáci, kteří byli integrováni do škol s výskytem většinové společnosti, lze předpokládat, že by výsledky mohly být zcela jiné, odlišné. Toto považuji za pozitivní zjištění, že existují školy, které dokážou s romskými dětmi pracovat tak, aby získaly ke studiu pozitivní přístup. Z výsledků také plyne, že se romské děti cítí ve škole dobře, jejich vzájemné vztahy, včetně vztahů s učiteli jsou na dobré úrovni. Ve škole, kde byl prováděn výzkum, panuje harmonie a příjemná atmosféra. Jedna z dalších hypotéz se týkala školní připravenosti. Opět byla zjištěna překvapující skutečnost. Romští žáci se do školy připravují, pouze 7 % romských žáků se nepřipravuje. V 75 % případů se mají v rodině na koho obrátit a dokonce svým dětem při přípravě do školy rodina pomáhá. Přičemž z výsledků plyne, že se chlapci připravují do školy déle než dívky, ale naopak dívky projevovaly o další studium větší zájem a považovaly ho za více důležité a užitečné. Tyto výsledky poukazují, že rodiny respondentů začaly vzdělání uznávat a

vnímat jako podstatnou hodnotu života. V mnoha romských rodinách totiž nekladou na vzdělání důraz, tím nemotivují své děti a má to celkově negativní dopad na jejich školní úspěšnost. Od tohoto pozitivního přístupu se odvíjí i souhlasný postoj s názorem, že s vyšším vzděláním získají lepší práci. V tomto se shodlo 79 % romských dívek i chlapců. 19 % z celkového počtu se k tomuto tvrzení nevyjádřilo.

I přes tyto pozitivní výsledky je třeba stále navozovat takové podmínky, aby se romským dětem ve škole líbilo, aby měly snahu a zájem o studium a podporu v rodině. Škola může mít svým jednáním velký vliv na romské rodiče. Různými besedami, přednáškami nebo osobními návštěvami se škola může snažit o získání důvěry, která ovlivňuje jejich vzájemnou spolupráci. Díky získané důvěře romských rodin ke škole může dojít k úspěšnějšímu studiu. Rodiče můžou své děti více podporovat, více se jim věnovat. Podstatné je, aby hodnotu vzdělání uznali za důležitou. Existují další prostředky, kterými lze dosáhnout k pozitivnímu přístupu. Je důležité začít již v útlém věku s předškolní výchovou, kdy si děti osvojují základní hygienické návyky a pracovní dovednosti. Je třeba nalézt takové řešení, aby vyšší procento romských dětí mohlo navštěvovat mateřskou školu a pokud to není možné, je doporučováno, aby navštěvovalo alespoň přípravný ročník. Přípravné ročníky, včetně romského pedagogického asistenta nejsou v České republice tak početné. Ke zlepšení jejich vzdělavatelnosti je potřeba rozšířit tyto ročníky po celé republice, zejména pak nesmí chybět v krajích, kde je vyšší koncentrace romského obyvatelstva. Dále je vhodné pořádat např. kurzy romštiny nebo sezení pro učitele, kteří tyto děti vyučují. Učitelé by měli být obeznámeni s jejich kulturou, tradicemi, hodnotami, s jejich specifikami, které jsou od majoritní společnosti odlišné a zároveň mít pro ně pochopení. Všechny tyto zmíněné aspekty mohou zabránit tomu, aby romský žák nebyl bezdůvodně zařazen do speciální školy, jak tomu často bývalo nebo ještě dnes bývá.

Závěrem je třeba říci, že škola, Romové a častokrát i většinová společnost musí zvolit takový přístup, aby došlo k vzájemnému respektu a pochopení. Jedině tak lze ve společnosti harmonicky žít nebo ve škole studovat.

SEZNAM POUŽITÝCH ZDROJŮ

Seznam použitých českých zdrojů

BALABÁNOVÁ, H., VÍŠEK, P. a kol. *Romové v České republice*. Praha: Socipress, 1999. ISBN 80-902260-7-8

BALVÍN, J. a kol. *Společně (Spolu s Romy k multikulturní výchově ve školství)*. Ústí nad Labem – Brno: Hnutí R, 1997. ISBN 80-902149-2-4

DAVIDOVÁ, E. a kol. *Kvalita života a sociální determinanty zdraví u Romů v České a Slovenské republice*. Praha: Triton, 2010. ISBN 978-80-7387-428-5

DAVIDOVÁ, E., *Romano drom – cesty Romů 1945-1990*. Olomouc: Univerzita Palackého v Olomouci za podpory Muzea romské kultury v Brně, 1995. ISBN 80-7067-533-8

FRIŠTENSKÁ, H., VÍŠEK, P. *O Romech (Na co jste se chtěli zeptat) Manuál pro obce*. Praha: VCVS ČR, o.p.s., 2002.

GAVORA, P., *Úvod do pedagogického výzkumu*. Brno: Paido, 2000. ISBN 80-85931-79-6

NAVRÁTIL, P. a kol. *Romové v české společnosti*. Praha: Portál, s.r.o., 2003. ISBN 80-7178-741-8

NEČAS, C., *Romové v České republice včera a dnes*. Olomouc: Univerzita Palackého, 2002. ISBN 80-244-0497-4

PAVELČÍKOVÁ, N. *Romové v českých zemích v letech 1945-1989. Úřad dokumentace a vyšetřování zločinů komunismu*, 2004. ISBN 80-86621-07-3

RYBÁŘ, R. *Společenské soužití s národnostními menšinami (Romové)*. Brno: CERM, s.r.o., 2000. ISBN 80-7204-143-6

ŘÍČAN, P. *S Romy žít budeme – jde o to jak*. Praha: Portál, s.r.o., 1998. ISBN 80-7178-250-5

ŠIŠKOVÁ, T. *Menšiny a migranti v České republice*. Praha: Portál, s.r.o., 2001. ISBN 80-7178-648-9

ŠIŠKOVÁ, T. *Výchova k toleranci a proti rasismu*. Praha: Portál, s.r.o., 1998. ISBN 80-7178-285-8

ŠOTOLOVÁ, E. *Vzdělávání Romů*. Praha: Grada Publishing, s.r.o., 2000. ISBN 80-7169-528-9

ŠOTOLOVÁ, E. *Vzdělávání Romů*. Praha: Karolinum, 2008. ISBN 978-80-246-1524-0

UZLOVÁ, I. *Asistence lidem s postižením a znevýhodněním: Praktický průvodce pro osobní a pedagogické asistenty*. Praha: Portál, s.r.o., 2010. ISBN 978-80-7367-764-0

Seznam použitých internetových zdrojů

Metodický pokyn MŠMT [online]. © [cit. 2014-11-02] Dostupné z:
<http://www.vzdelavacisluzby.cz/dokumenty/administrativa-a-dokumentace-ve-skolstvi/metodiky-a-postupy/5.2.pdf>

BERKA, V. *Zřizování přípravných tříd*. [online]. © [cit. 2014-10-30] Dostupné z:
<http://www.tydenik-skolstvi.cz/>

ZÁKONNÉ NORMY A PŘEDPISY

Zákon č. 561/2004 Sb., ze dne 24. září 2004 *o předškolním, základním, středním, vyšším odborném a jiném vzdělávání.*

Zákon č. 563/2004 Sb., ze dne 24. září 2004 *o pedagogických pracovnících a o změně některých zákonů.*

Vyhláška č. 48/2005 Sb., ze dne 18. ledna 2005 *o základním vzdělávání a některých náležitostech plnění povinné školní docházky.*

Vyhláška č. 73/2005 Sb., ze dne 9. února 2005 *o vzdělávání dětí, žáků a studentů se speciálními vzdělávacími potřebami a dětí, žáků a studentů mimořádně nadaných.*

SEZNAM GRAFŮ A TABULEK

Seznam grafů

Graf 1: Pohlaví	34
Graf 2: Jak se žáci těší do školy	35
Graf 3: Vztahy mezi spolužáky	36
Graf 4: Názor žáků na svou školu	37
Graf 5: Zařazení žáků do ročníku	38
Graf 6: Oblíbenost vyučovacích předmětů	39
Graf 7: Vztah žáků se svým třídním učitelem/učitelkou	40
Graf 8: Mají-li se žáci doma na koho obrátit	41
Graf 9: Čas věnovaný domácí přípravě	42
Graf 9 a): Domácí příprava - dívky	43
Graf 9 b): Domácí příprava - chlapci	43
Graf 10: Pomoc od členů rodiny se školní přípravou	44
Graf 11: Zda by se žáci obrátili s úkoly na pana učitele	45
Graf 12: Zájem žáků o další studium	46
Graf 13: Názor žáků na užitečnost studia	47
Graf 14: Vliv vzdělání na zaměstnání	48

Seznam tabulek

Tabulka 1: Odpovědi dívek a chlapců	47
-------------------------------------	----

SEZNAM PŘÍLOH

Příloha A – Dotazník pro romské žáky 2. stupně základní školy	I
Příloha B – Rozhovor s romskou pedagogickou asistentkou.....	IV
Příloha C – Kresba postavy od romské žákyně z přípravné třídy	VII
Příloha D – Obkreslení skupiny bodů romskou žákyní z přípravné třídy	VIII

Příloha A – Dotazník pro romské žáky 2. stupně základní školy

Dotazník

Ahoj, jmenuji se Simona a jsem studentkou Univerzity J. A. Komenského v Praze. Prosím o vyplnění tohoto dotazníku, díky kterému bych ráda zjistila tvůj pohled na vzdělávání.

Dotazník je zcela anonymní a bude sloužit pouze k účelům mé bakalářské práce.

Vždy prosím kroužkuj jednu odpověď.

Předem děkuji za tvůj čas a za vyplnění.

1. Jsi

- a) dívka
- b) chlapec

2. Těšíš se do školy?

- a) ano
- b) ne
- c) jak kdy

3. Jak bys ohodnotil/a svůj vztah se spolužáky?

Zakroužkuj od 1(hodně dobrý) po 5 (hodně špatný)

1	2	3	4	5
---	---	---	---	---

4. Líbí se ti škola, kterou navštěvuješ?

- a) ano
- b) ne

5. Do které třídy chodíš?

- a) 6. třída
- b) 7. třída
- c) 8. třída
- d) 9. třída

6. Zakroužkuj oblíbenost vyučovacích předmětů na škále od 1 (nejvíce oblíbený) po 5 (nejméně oblíbený).

Předměty, které ve tvém ročníku nejsou, zakroužkuj písmeno „N“

český jazyk	1	2	3	4	5	N
matematika	1	2	3	4	5	N
cizí jazyk	1	2	3	4	5	N
fyzika	1	2	3	4	5	N
dějepis	1	2	3	4	5	N
chemie	1	2	3	4	5	N
přírodopis	1	2	3	4	5	N
zeměpis	1	2	3	4	5	N
výtvarná výchova	1	2	3	4	5	N
hudební výchova	1	2	3	4	5	N
tělesná výchova	1	2	3	4	5	N

7. Vycházíš se svým třídním učitelem/svou třídní učitelkou?

- a) ano
- b) ne
- c) jak kdy

8. Máš se doma na koho obrátit, pokud si nevíš rady s učením?

- a) ano
- b) ne
- c) jen někdy

9. Kolik času denně věnuješ doma školní přípravě?

- a) 0-1 hodina
- b) 1,5 – 2 hodiny
- c) 2,5 a více

10. Pomáhají ti členové rodiny s přípravou do školy?

- a) ano
- b) ne
- c) nepřipravuji se

11. Obrátil/a by ses s úkoly na pana učitele/ paní učitelku?

- a) ano
- b) ne
- c) možná

12. Máš zájem o další studium po základní škole?

a) ano

Uveď o jaké:

- b) ne
- c) nevím

13. Považuješ další studium za užitečné?

- a) ano
- b) ne
- c) nevím

14. Myslíš si, že s vyšším vzděláním získáš lepší práci?

- a) ano
- b) ne
- c) nedokážu říci

Příloha B – Rozhovor s romskou pedagogickou asistentkou

Praxe: 15 let

Pracoviště: přípravná třída při ZŠ Cheb

Co nebo kdo Vás motivoval k tomu, že se stanete asistentem pedagoga?

„Motivovala mě k tomu moje bývalá paní učitelka na základní škole. Díky ní jsem se tak rozhodla a udělala jsem dobře.“

Jak dlouho pracujete ve funkci asistenta pedagoga?

„V této funkci jsem již 15 let. Od roku 1999.“

Co jste pro to všechno musela udělat?

„Když jsem se rozhodla pro práci asistenta, musela jsem se vrátit na základní školu a dodělat si 9. ročník. Kdysi jsem navštěvovala – jako převážná část Romů zvláštní školu. Po dokončení 9. třídy jsem si udělala pedagogické minimum a poté jsem v Karlových Varech působila jako terénní sociální pracovníce. Když jsem poté chtěla nastoupit do funkce asistenta pedagoga, musela jsem bohužel opět absolvovat pedagogické minimum, protože to kdysi už nestačilo a nebylo to řediteli povoleno. Nejspíše nařízení MŠMT.“

Bylo pro Vás těžké pak sehnat práci v této funkci?

„Ani ne. Po mateřské dovolené jsem byla sice nějakou chvíli na Úřadu práce, ale pak jsem dostala nabídku od jedné paní učitelky.“

Neměla jste v rodině problém s tím, že chcete jít pracovat jako asistentka? / Měla jste v rodině podporu?

„Neměla jsem v rodině žádný problém. Ano, podporu jsem měla.“

Říká se, že romský pedagogický asistent je jakýmsi můstkem mezi školou a romskou rodinou. Myslíte si, že je díky Vám spolupráce mezi nimi lepší?

„To určitě ano, spolupráce je rozhodně lepší. Romové kolikrát neřeknou pravdu přímo paní učitelce. Říkám jim, aby jí nelhali, že to pozná a pak může vzájemná spolupráce a komunikace samozřejmě trochu váznout. Myslím si, že mě a paní učitelce rodiče důvěřují. Asistent si musí sám poradit a vědět, kdy stát za školou.“

Jsme v menším městě, romské rodiny znám, a tak vím, jak s nimi komunikovat a vycházet, aby bylo vše bez problému. A díky tomu, také dokážu poradit i paní učitelce. Kdybych rodiny neznala, musím říci, že by to bylo obtížnější.“

Myslíte si, že přítomnost ve Vaší přípravné třídě pozitivně ovlivňuje rodiče zařadit sem své dítě?

„Ano, díky mně sem většina rodičů dítě zařadí. Víte, mnoho romským rodičům je jedno, zda dítě studuje či ne. Řeknou: „No co, já mám taky jen zvláštní školu.“ Nemyslí na budoucnost svých dětí, alespoň tedy v rámci vzdělání. Snažím se děti motivovat ze svých vlastních zkušeností.“

Jak hodnotíte vztah mezi Vámi a dětmi. Myslíte si, že k Vám mají bližší vztah, díky tomu, že jste Romka?

„Máme spolu dobrý vztah, ale nemyslím si, že jen díky tomu, že jsem Romka. Do přípravné třídy chodí také dva bílí žáci a i přesto, že nejsou Romové, je beru jako své vlastní a nedělám mezi nimi žádné rozdíly. Jsem sice autoritou, ale jsem pro ně taková teta nebo kamarádka. Mezi sebou si tykáme. S paní učitelkou si děti vykájí.“

Jak vycházíte s pedagogem ve Vaší přípravné třídě a jak hodnotíte vzájemnou spolupráci?

„Spolupráci hodnotím na výbornou. Pracujeme spolu již 7 let, když nepočítám 2 roky, kdy jsem byla na mateřské dovolené. Jsme už sehané a pomáháme si navzájem. Paní učitelka je moc hodný člověk a já ji říkám, že někdy musí být na ty děti ostřejší a někdy i na rodiče. Já bych neměla tolik trpělivosti.“

Jak se k Vám chovají ostatní kolegové/kolegyně?

„Upřímně? Musím říci, že hlavně starší pedagogové, kteří na této škole působí už několik let, kolikrát ani nepozdraví. Jako kdyby se chovali povýšeně. S mladšími kolegy nemám problém a vycházím s nimi.“

V Chebu jsou další 3 školy s přípravnými třídami. Spolupracujete nebo jste v kontaktu s ostatními asistenty?

„Vzájemně moc nespolečujeme, není potřeba. Ale známe se. Víte, v romské komunitě se člověk dozví všechno, včetně hodnocení práce asistenta nebo paní učitelky. Romští rodiče si mezi sebou toho hodně řeknou.“

Musím říct, že na jiných školách spolupráce mezi asistentem a učitelem nebo rodinou a školou není dobrá. Odpracují si, co musí, aby vydělali peníze (jak učitel, tak asistent), ale nepřijde mi, že by do té práce vkládali kus sebe jako my s paní učitelkou. Je potřeba mít dobrý vztah k dětem, zejména k romským a táhnout společně za jeden provaz. To je hodně důležité.“

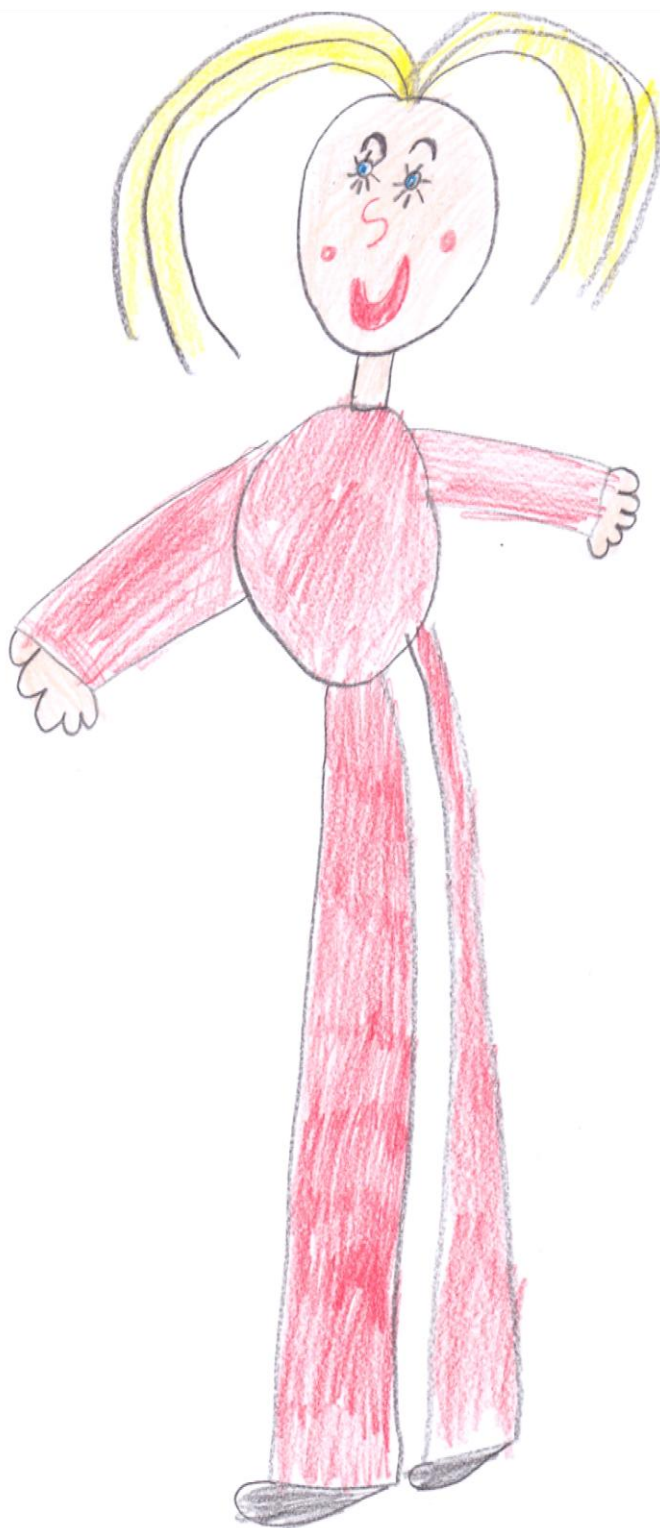
Jste spokojená v této funkci nebo je něco, co byste změnila?

„Nechala bych vše tak jak je. Nenapadá mě nic, co bych změnila, včetně finančního ohodnocení.“

Myslíte si, že přípravné třídy mají velký vliv na budoucí vzdělávání Romů? Že je to pozitivně ovlivňuje a motivuje?

„To rozhodně ano. Jsem jim příkladem a mnohokrát jim vyprávím ze svých zkušeností. Přece jen, já jsem také studovala zvláštní školu a dokázala jsem to dotáhnout až na tuto pozici. Sama vidím, že to význam má. Z 1. ročníků ZŠ máme pozitivní odezvy. Děti jsou opravdu dobře připravené a paní učitelky si je vychvalují.“

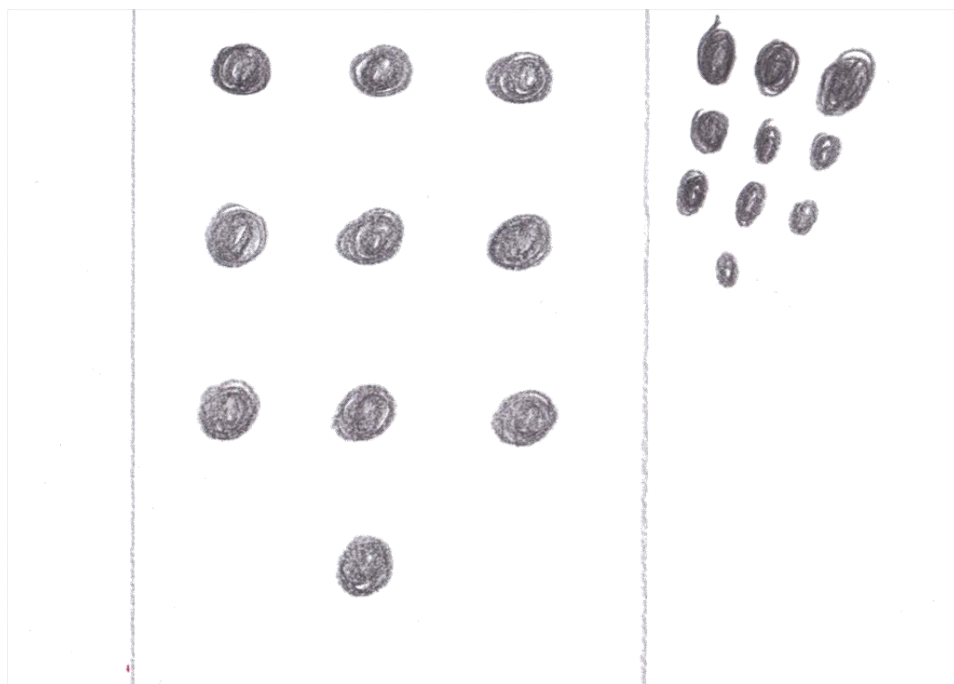
Příloha C – Kresba postavy od romské žákyně z přípravné třídy



VĚRA

22. 8. 2008

Příloha D – Obkreslení skupiny bodů romskou žákyní z přípravné třídy



BIBLIOGRAFICKÉ ÚDAJE

Jméno autora: Simona Strojilová

Obor: Speciální pedagogika - vychovatelství

Forma studia: prezenční studium

Název práce: Problematika vzdělávání Romů v České republice

Rok: 2015

Počet stran textu: 53

Celkový počet stran příloh: 8

Počet titulů českých použitých zdrojů: 20

Počet titulů zahraničních použitých zdrojů: 0

Počet internetových zdrojů: 2

Vedoucí práce: Doc. PhDr. Dvořáček Jiří CSc.