

Univerzita Hradec Králové
Fakulta informatiky a managementu
Katedra rekreologie a cestovního ruchu

Zhodnocení potenciálu cestovního ruchu

Český Krumlov

Bakalářská práce

Autor: David Jošt
Studijní obor: Management cestovního ruchu
Vedoucí práce: Mgr. Jaroslav Kacetl, Ph.D.

Prohlášení

Prohlašuji, že jsem tuto bakalářskou práci vypracoval samostatně za použití uvedené literatury.

V Hradci Králové dne 24. 4. 2018

David Jošt

Poděkování

Poděkování patří Mgr. Jaroslavu Kacetlovi, Ph.D. za vedení mé bakalářské práce, jeho ochotu a rady.

Další dík patří knihovnici Jaroslavě Věříšové za trpělivost a lidský přístup.

Anotace

Hlavním tématem bakalářské práce je zhodnocení potenciálu cestovního ruchu v Českém Krumlově. V teoretické části jsou vysvětleny klíčové pojmy. Dále jsou předloženy různé přístupy hodnocení potenciálu cestovního ruchu. V této části je na základě studia odborných textů vybrána Bínova hodnotící metoda, která je později v praktické části aplikována na vybranou oblast. V praktické části jsou rovněž detailněji charakterizovány vybrané turistické atraktivity, které mají na výsledný potenciál zásadní vliv. Výsledkem bakalářské práce je vyhodnocení potenciálu cestovního, který je v porovnání s ostatními oblastmi České republiky nadprůměrný a potvrzení hypotézy o převažujícím kulturním typu potenciálu cestovního ruchu.

Annotation

Title: Evaluation of tourism potential of selected destination.

The main topic of the Bachelor Thesis is the evaluation of tourism potential in Český Krumlov. The theoretical part explains essential terms and also deals with various approaches to assessing tourism potential. Based on experts' views, the most suitable method of assessing (Bina's method) is later applied on the selected area in the practical part. This part also includes a more detailed description of significant sights. The objective of this thesis is to assess tourism potential in Český Krumlov, which is above average when compared to other areas in the Czech Republic. The result confirms the hypothesis about the dominance of cultural tourism potential.

Obsah

Úvod	1
1 Teoretická východiska.....	2
1.1 Cestovní ruch	2
1.2 Geografie cestovního ruchu	3
1.3 Destinace cestovního ruchu	3
1.4 Předpoklad cestovního ruchu.....	3
1.5 Potenciál cestovního ruchu	4
2 Metodický postup.....	6
2.1 Výzkumné otázky	7
2.2 Hypotézy.....	8
2.3 Způsob ověřování hypotéz.....	10
3 Praktická část.....	11
3.1 Charakteristika vybrané destinace	11
3.1.1 Český Krumlov.....	11
3.1.2 Pamětihodnosti	12
3.2 Kulturní akce.....	13
3.2.1 Mezinárodní hudební festival	13
3.2.2 Rallye Český Krumlov	14
4 Předpoklady pro cestovní ruch.....	15
4.1 Lokalizační předpoklady.....	15
4.1.1 Přírodní předpoklady	15
4.1.2 Kulturně historické předpoklady	16
4.2 Realizační předpoklady.....	17
4.2.1 Dopravní dostupnost:.....	17
5 Vlastní výzkum	19
5.1 Určení stupně jednotlivých složek potenciálu cestovního ruchu.....	19

5.1.1	Přírodní pozoruhodnosti	19
5.1.2	Vhodnost krajiny pro pěší a horskou turistiku	19
5.1.3	Vhodnost krajiny pro cykloturistiku.....	20
5.1.4	Vhodnost krajiny pro sjezdové zimní sporty:.....	22
5.1.5	Vhodnost krajiny pro lyžařskou turistiku	23
5.1.6	Vhodnost krajiny pro rekreaci u vody	25
5.1.7	Vhodnost krajiny pro rekreaci typu lesy / hory	26
5.1.8	Vhodnost krajiny pro venkovskou turistiku	26
5.1.9	Vhodnost krajiny pro vodní turistiku	28
5.1.10	Vhodnost krajiny pro horolezectví	29
5.1.11	Vhodnost krajiny pro závěsné létání	29
5.1.12	Vhodnost krajiny pro sportovní myslivost	30
5.1.13	Vhodnost krajiny pro sportovní rybolov	31
5.1.14	Vhodnost krajiny pro pozorování vodních ptáků	32
5.1.15	Kulturně historické památky a soubory.....	32
5.1.16	Skanzeny a Muzea	33
5.1.17	Lázeňská funkce	34
5.1.18	Kongresy a konference	35
5.1.19	Kulturní akce	36
5.1.20	Sportovní akce	39
5.1.21	Církevní akce.....	40
5.1.22	Veletrhy a tematické trhy	40
5.1.23	Místní produkty	41
5.1.24	Příhraniční specifika.....	42
5.2	Shrnutí výsledků	44
5.3	Ověření hypotéz.....	46
6	Diskuze výsledků	48

Závěr.....	49
Seznam zdrojů	51
Tištěné zdroje.....	51
Internetové zdroje	52
Ostatní zdroje.....	55
Seznam obrázků.....	56
Seznam tabulek.....	56

Úvod

Podle Českého statistického úřadu s odkazem na interaktivní mapu zpracovanou portálem irozahals.cz (2017) počet návštěvníků Českého Krumlova během posledních čtyř let stoupl o 38,2 %, což ho řadí mezi nejnavštěvovanější turistické destinace České republiky. Samotné staré město, jeho zámek a historie přiláká každý rok do Českého Krumlova přes milión návštěvníků, které tvoří z větší části zahraniční turisté (ckrumlov.info, 2017). Vycházíme-li výše uvedených informací, snadno lze dojít k závěru, že má smysl se cestovním ruchem, respektive jeho potenciálem, v Českém Krumlově zabývat, neboť je jedním z hlavních zdrojů příjmu. Důvodem výběru právě této oblasti byl neutichající zájem autora o kulturu a historii Českého Krumlova.

Cílem této práce je zhodnocení potenciálu cestovního ruchu v České Krumlově za použití Bínovy hodnotící metody. Dále posouzení, která část potenciálu cestovního ruchu ve vybrané oblasti převažuje (přírodní/kulturní). V Teoretické části jsou představeny přístupy jednotlivých odborníků k potenciálu cestovního ruchu.

V praktické části bude krátce charakterizován Český Krumlov včetně detailnějšího popisu jednotlivých atraktivit cestovního ruchu. Budou stanovena kritéria hodnocení potenciálu cestovního ruchu, na jejichž základě bude provedeno samotné šetření a zařazení do stupňů lokalizačních podmínek.

Mezi metody užití ke zpracování práce posloužila literární rešerše odborného textu v teoretické části. V praktické části bylo užito syntézy – konkrétně složek potenciálu cestovního ruchu dle Bíny.

Na základě cíle práce budou potvrzeny či vyvráceny následující hypotézy. První hypotéza tvrdí, že ve vybrané oblasti převažuje kulturní typ potenciálu cestovního ruchu nad přírodním. Druhá tvrdí, že vybraná oblast disponuje nadprůměrným potenciálem cestovního ruchu v porovnání s ostatními oblastmi České republiky.

1 Teoretická východiska

V souvislosti se zkoumaným tématem bylo na základě odborné literatury (Výkladový slovník cestovního ruchu, Cestovní ruch (základy), Hodnocení potenciálu cestovního ruchu v obcích ČR a Geografie cestovního ruchu), vybráno pět hlavních pojmů, které jsou vysvětleny.

Chápání jednotlivých teoretických východisek se s každým autorem trochu liší, a proto je v mnohých případech uvedeno hned několik různých pojetí.

1.1 Cestovní ruch

Porozumět pojmu cestovní ruch není jednoduché, neb existuje nespočet jeho různých definic. Byť se vysvětlení tohoto teoretického východiska s každým autorem trochu liší, na třech základních vymezeních se obvykle shodují. Například dle Zelenky a Páskové mnohé definice spojuje *„prostorové vymezení vůči obvyklému prostředí pobytu, obsahové a motivační vymezení těchto aktivit a časový horizont“* (Zelenka a Pásková, 2012:15).

Od 90. let 20. Století zahrnují autoři do cestovního ruchu služební cesty ve formě jednání. Světová organizace cestovního ruchu UNWTO vymezuje pojem cestovní ruch jako *„Aktivity osob cestujících do míst mimo jejich obvyklé prostředí nebo pobývajících v těchto místech ne déle než jeden rok za účelem trávení volného času, sjednávání kontaktů pro následné podnikání apod“* (UNWTO, podle Zelenka a Pásková, 2012:15). Zelenka a Pásková (2012) u této definice poukazují na trojici již zmíněných vymezení (místo, čas, motivace).

Cestovní ruch lze také vnímat jako *„pohyb lidí, kteří ve svém volném čase opouštějí dočasně své stálé bydliště za účelem rekreace, poznání, styku s lidmi a dalších důvodů“* (Indrová, 2009:7).

Autorka rovněž poukazuje na nutnost chápat cestovní ruch v jednotě jeho dvou stránek. Za první *„Cestovní ruch jako způsob uspokojování svých potřeb, tedy jeho oblast spotřeby“* a za druhé *„Cestovní ruch jako oblast podnikatelských příležitostí“*.

O cestovním ruchu tedy mluví jako o *„složitém sociálně ekonomickém jevu“* (Indrová, 2009:8).

1.2 Geografie cestovního ruchu

Pojem geografie cestovního ruchu je také definována odlišnými způsoby. Podle Mariota (1983) je předmětem studia geografie cestovního ruchu „výzkum teritoriálních aspektů interakcí mezi cestovním ruchem a krajinou.“ Cílem geografického výzkumu cestovního ruchu je tedy „určit zákonitosti vývoje těchto interakcí“ (Mariot, 1983:16).

Hrala chápe cestovní ruch jako „studii zákonitostí a činitelů a faktického rozmístění cestovního ruchu v oblastech rozličné velikosti a ekonomické váhy“ (Hrala, 2013:12).

Dle slov autora se orientuje na: „Vyhodnocení činitelů rozmístění a jejich lokalizační váhy, analýzu vlivu cestovního ruchu jako specifické formy migrace populace, hodnocení vlivu cestovního ruchu na změny ve struktuře a rozmístění hospodářství v oblasti, vyhodnocování oblastí pro různé formy cestovního ruchu a vymezení oblastí cestovního ruchu“

(Hrala, 2013:12).

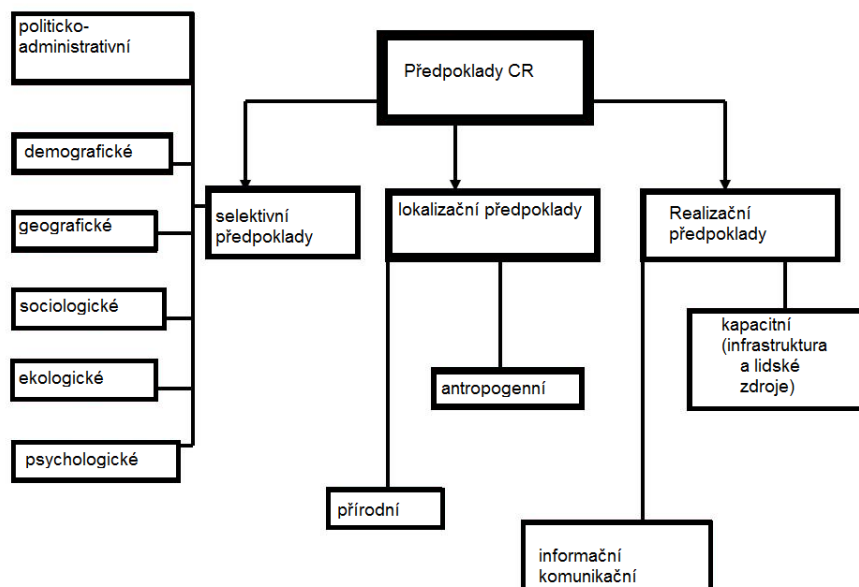
1.3 Destinace cestovního ruchu

Dalším pojmem je destinace cestovního ruchu. Ten definuje Zelenka a Pásková v užším smyslu jako „cílovou oblast v daném regionu se specifickou nabídkou atraktivit cestovního ruchu“ (Zelenka a Pásková, 2012:105).

1.4 Předpoklad cestovního ruchu

Předpokladem cestovního ruchu je dle Zelenky a Páskové „souhrn přírodních a antropogenních aspektů včetně jejich mnohoúrovňových vazeb, které vytvářejí předpoklady pro realizaci cestovního ruchu“ (Zelenka a Pásková, 2012:454).

Mariot (1983) člení předpoklady cestovního ruchu následovně:



Obrázek 1: Schéma chronologického členění předpokladů cestovního ruchu

Zdroj: vlastní zpracování podle: Zelenka a Pásková 2012

„Aby se určité území stalo cílem cestovního ruchu, musí vykazovat určité podmínky (předpoklady, faktory). V základním pohledu lze vyčlenit dvě hlavní skupiny: lokalizační a realizační podmínky“ (Bína, 2002:2).

Na vymezení hlavních skupin předpokladů se tak shoduje s Mariotem. Některé z těchto aspektů je však dle jeho slov složité zhodnotit a někdy to vůbec nejde. Jako příklad uvádí genius loci (Bína, 2002).

1.5 Potenciál cestovního ruchu

Navazujícím pojmem je potenciál cestovního ruchu, který je dle Bíny (2001) „souhrn všech předpokladů cestovního ruchu, které jsou při jeho kvantitativním hodnocení na základě bodovací škály sníženy o zápornou hodnotu negativních faktorů rozvoje cestovního ruchu.“

Hodnocení výše definovaného potenciálu je podle Zelenky a Páskové „využíváno pro určování konkurenceschopnosti destinace“ v oblastech „určování a úprava zaměření destinace“ a „při tvorbě nových produktů cestovního ruchu“ (Zelenka a Pásková, 2012:433).

Dle Zelenky a Páskové (2012) je nutné si však uvědomit, že by neměl být potenciál dané destinace rozvíjen za hranicí únosné kapacity pro rozvoj.

Stěžejní publikací je Bínovo Hodnocení potenciálu cestovního ruchu v obcích České republiky vydané v časopise Urbanismus a územní rozvoj (Bína, 2002), na základě kterého bude v praktické části provedeno samotné šetření.

Potenciál cestovního ruchu je v této publikaci zjednodušeně chápán jako „*formalizovaný výsledek zhodnocení co možná komplexního okruhu lokalizačních podmínek předpokladů pro další možný rozvoj cestovního ruchu*“ (Bína, 2002:2), z čehož vyplývá, že realizační podmínky vůbec nezohledňuje.

Podmínkou zkoumání celkového potenciálu je dle Bíny (2002) jeho zjednodušení a rozčlenění na měřitelné segmenty. Ty vystupují v pozici dílčích potenciálů a celkový potenciál je jejich souhrnem.

Z hlediska vhodnosti pro cestovní ruch jsou tyto segmenty členěny do tří stupňů.

- 1. stupeň zahrnuje místa se základní úrovní podmínek
- 2. stupeň vyjadřuje podmínky ve zvýšené úrovni
- 3. stupeň vyjadřuje podmínky ve vysoké úrovni

Segmentům dále přiřazuje na základě zvoleného stupně body, které jsou na závěr sečteny. Výsledná hodnota zařadí zkoumanou oblast do zón rozdílných potenciálů.

- „1. zóna (1bod -25bodů): Zóna základního potenciálu“
- „2. zóna (26bodů- 50bodů): Zóna zvýšeného potenciálu“
- „3. zóna (51bodů- 100bodů): Zóna s vysokým potenciálem“
- „4. zóna (101bodů- 200bodů): Zóna s velmi vysokým potenciálem“
- „5. zóna (201bodů a více): Zóna s výjimečným potenciálem“

Viz obrázek číslo 4 (Bína, 2002).

Další způsob, kterým je možné potenciál cestovního ruchu vyjádřit, je z hlediska typologie potenciálu: přírodně vyhraněný, přírodní, kulturní, kulturně vyhraněný a smíšený. Viz obrázek číslo 3 (Bína, 2002).

2 Metodický postup

Nejprve jsou zvoleny výzkumné otázky a hypotézy v návaznosti na cíl samotné práce. Následně je popsán postup ověřování hypotéz. Faktická správnost hypotéz podložená shromážděnými fakty a Bínovými hodnotami bude vyhodnocena v kapitole *Ověření hypotéz*.

Metoda aplikovaná v praktické části je hodnocení potenciálu cestovního ruchu podle Bínova modelu. Informace budou získány několika způsoby. Studium knižních zdrojů a internetu (veškeré knižní a internetové zdroje budou uvedeny v samotném závěru práce). Při internetovém sběru dat bylo navštěvováno především oficiálních stránek města a jednotlivých památek, které poskytují ověřené informace.

Během terénního výzkumu budou zjištěny informace, které nebylo možné získat prvními dvěma způsoby. V případě potřeby byly informace získané písemnou komunikací.

Informace slouží k zařazení do jednoho ze tří stupňů podle předem stanovených kritérií. U některých méně důležitých složek cestovního ruchu, jako je například pozorování vodních ptáků, řadí Bína (2002) destinace pouze do dvou stupňů. V případě, že má sledovaná oblast pro danou složku cestovního ruchu předpoklady, je zařazena do prvního stupně. V opačném případě zůstává ve stupni nultém. Podle toho je sledované oblasti přidělena hodnota jednotlivých složek potenciálu cestovního ruchu. Dílčí hodnoty jsou v závěru práce sečteny a zaneseny do výsledné tabulky.

Již u hodnocení třetí složky potenciálu cestovního ruchu je patrné, že jsou Bínova kritéria v mnohých případech velmi nekonkrétní a můžou vést k nepřesnostem. Mnohdy je nutné se při šetření uchýlit k subjektivnímu hodnocení, neboť nejsou blíže specifikována stanovená kritéria (např. často, občas, mnoho aj.).

Sám Bína (2002) v úvodu své práce připouští, že jím vypracované hodnocení (viz obrázky 3 a 4) může být nepřesné pro subjektivnost získaných dat. V mnohých případech pro zařazení obce posloužily informace získané od starostů, kteří mohou, ať už podvědomě či úmyslně, přiřazovat své obci nepřesné hodnoty. Veškeré výsledky tak nemají vypovídající hodnotu.

V celé práci je šetřené oblast města Český Krumlov vymezena výměrou podle mapy.cz, (2017), která se od katastrální výměry příliš neliší a nabízí autorovi jednodušší a přesnější hodnoty. Je lépe dostupná a ve virtuálním provedení poskytuje větší množství potřebných dat (např. zimní mapa – stezky pro běžecké lyžování, turistická mapa – turistické stezky pro pěší a cyklostezky).



Obrázek 2: Výměra města podle mapy.cz

Zdroj: vlastní zpracování podle: mapy.cz (2017)

2.1 Výzkumné otázky

VO 1 Jak velký je potenciál cestovního ruchu ve městě Český Krumlov?

Odpovědi na první výzkumnou otázku bude dosaženo již definovaným způsobem. Různými způsoby získané informace poslouží k zařazení města do jednoho ze tří stupňů, výsledná hodnota sečtených dílčích složek bude odpovědí na první výzkumnou otázku.

VO 2 Jaké složky potenciálu cestovního ruchu ve městě Český Krumlov převládají?

Stejným způsobem bude dosaženo i odpovědi na druhou výzkumnou otázku. Jednotlivé složky, které budou v závěrečné tabulce vykazovat největší hodnoty, budou ve městě z hlediska potenciálu cestovního ruchu převládat.

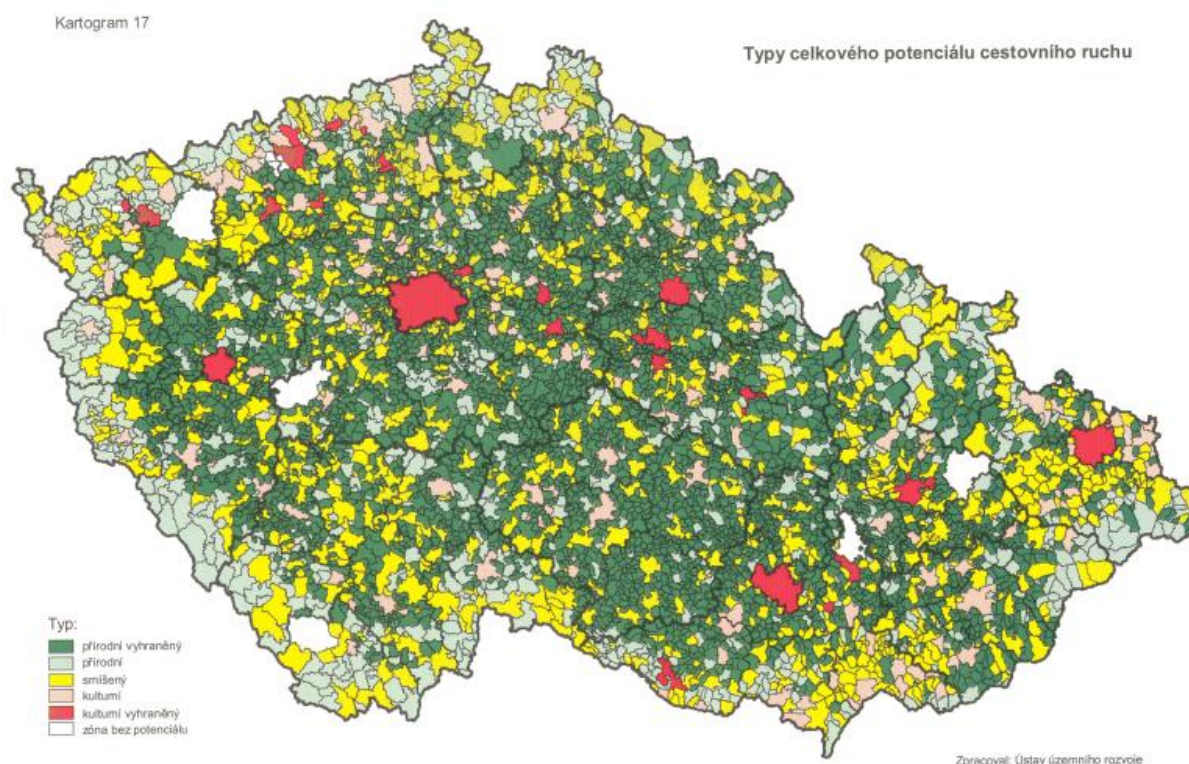
VO 3 Jaká úskalí má Bínova metoda hodnocení?

Podle toho, jakým způsobem se bude autorovi s Bínovou metodou pracovat, bude v kapitole *Shrnutí výsledků* vyhodnoceno, jaké slabé stránky metoda má. Stejně tak tomu bude u stránek silných.

2.2 Hypotézy

H 1 Ve vybrané oblasti převažuje kulturní typ potenciálu cestovního ruchu nad přírodním.

Zdůvodnění: Obrázek číslo 3 naznačuje, že podle Bíny (2002) převládá ve sledované oblasti kulturní typ potenciálu nad přírodním, který je však také značně zastoupen. V Jihočeském kraji je tak oblast Českého Krumlova jednou z výjimek, neboť v drtivé většině obcí převažuje právě přírodní potenciál (především pro oblast Chráněné krajinné oblasti Blanský les).

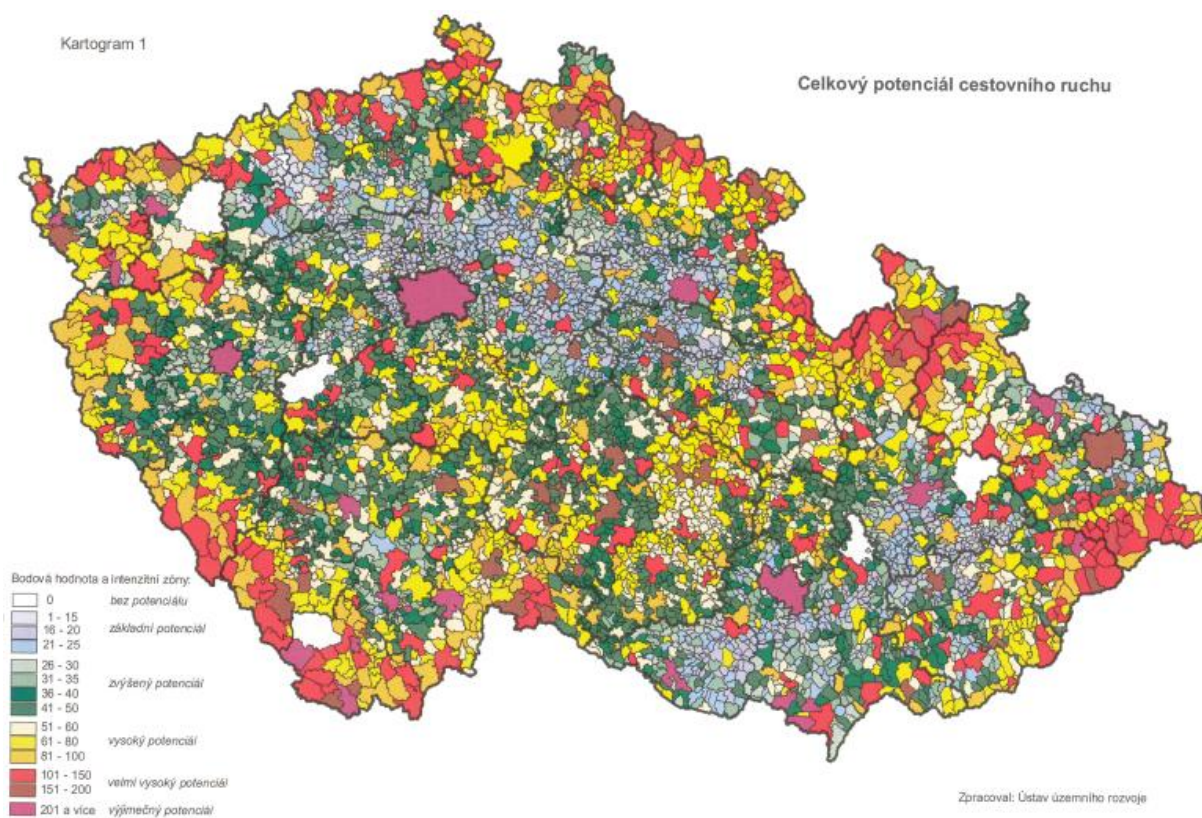


Obrázek 3: Kartogram č.17- Kulturní/přírodní typ potenciálu

Zdroj: Bína (2002)

H 2 Vybraná oblast disponuje nadprůměrným potenciálem cestovního ruchu v porovnání s ostatními oblastmi České republiky.

Zdůvodnění: Obrázek číslo 4 ukazuje, že podle Bíny (2002) vybraná oblast disponuje výjimečným potenciálem cestovního ruchu. Po výsledném součtu činí hodnota potenciálu cestovního ruchu dle Bínovy stupnice 201 a více bodů. Podobných oblastí je v mapě České republiky pouze 22 (dále např. Praha, Lednice, Hradec Králové aj.) z celkových 6244, což z Českého Krumlova činí jedno z míst s největším potenciálem pro cestovní ruch.



Obrázek 4: Kartogram č.1- Typ celkového potenciálu

Zdroj: Bína (2002)

Jak už vyplývá z obrázku 3, kulturní složka potenciálu ve vybrané oblasti převládá nad tou přírodní. Praktická část je proto věnována detailnějšímu popisu kulturních a historických pamětihodností, kterých je pro omezený rozsah této práce uvedeno pouze několik.

V městské rezervaci Českého Krumlova, která je pod ochranou UNESCO, lze najít na 267 památkově chráněných objektů, včetně dvou národních kulturních památek (Vlček a kol., 2016).

2.3 Způsob ověřování hypotéz

Obě stanovené hypotézy budou ověřovány pomocí Bínovy metody hodnocení potenciálu cestovního ruchu (Bína, 2002), která byla pro tuto práci zvolena. Hodnoty potřebné pro ověření pravdivosti hypotéz budou v závěru praktické části převzaty z výsledné tabulky potenciálu cestovního ruchu a bude zhodnoceno, zda byly stanovené hypotézy pravdivé.

Informace nutné pro zařazení dílčích složek cestovního ruchu do jednoho ze tří stupňů budou čerpány z několika zdrojů. U mnohých segmentů bude možné získávat informace vlastním výzkumem v terénu, u jiných budou využity jiné metody (internet, odborná literatura, písemná komunikace).

Ověření hypotézy číslo 1:

Výše uvedeným způsobem získané hodnoty budou zaneseny do závěrečné tabulky potenciálu, která je z hlediska subsystému cestovního ruchu rozdělena do dvou hlavních složek (kulturní a přírodní). Výsledné hodnoty obou částí budou vzájemně porovnány, přičemž vyšší hodnota ověří pravdivost stanovené hypotézy.

Ověření hypotézy číslo 2:

Již zmíněnými způsoby získané informace (vlastní terénní výzkum, odborná literatura atd.) budou použity pro stanovení stupně jednotlivých složek cestovního ruchu, na základě kterých budou dosazeny hodnoty do tabulky. Výsledný potenciál cestovního ruchu ve zvolené destinaci poslouží jako ověření druhé hypotézy.

Pokud bude výsledná hodnota vyšší než 201 bodů, zvolená destinace disponuje nadprůměrným potenciálem cestovního ruchu a druhá hypotéza bude pravdivá (celý způsob ověření obou stanovených hypotéz je detailněji vysvětlen v sekci *Teoretická východiska- Bínovo hodnocení potenciálu cestovního ruchu*).

3 Praktická část

3.1 Charakteristika vybrané destinace

3.1.1 Český Krumlov

Město Český Krumlov leží v Jihočeském kraji zhruba čtyřicet kilometrů od státní hranice s Rakouskem (mapy.cz, 2017).

Leží v nadmořské výšce 492m n.m. v údolí řeky Vltavy na úpatí Chráněné krajinné oblasti Blanský les, kde na území 22 kilometrů čtverečních žije přibližně 13 tisíc obyvatel (ckrumlov.info, 2017).



Obrázek 5: mapa Český Krumlov

Zdroj: vlastní zpracování podle: mapy.cz (2017)

Soukup a kolektiv (2017) popisují Český Krumlov jako jedno z nejkrásnějších a architektonicky nejhodnotnějších sídel České republiky. Přirovnávají ho k pokladnici naší historie s obrovským památkovým fondem. Stěžejním byl pro Český Krumlov rok 1992, kdy byl celý historický komplex zapsán na prestižní Seznam světového kulturního dědictví UNESCO.

Oficiální stránky Světového dědictví whc.unesco (2017) hovoří o historickém centru Českého Krumlova jako o „vynikajícím příkladu malého, střeoevropského, středověkého

města, jehož architektura zůstala nedotčena díky mírumilovnému vývoji napříč stoletími „ Leží v regionu Jižních Čech na obou březích řeky Vltavy. Město bylo vybudováno pod velkolepým hradem ze třináctého století. Tkáč (2006) datuje vznik města kolem roku 1250, kdy bylo založeno společně s hradem a podhradím rodem Vítkovců. Dalším vlastníkem se po jejich vymření stali pánové z Rožmberka. V roce 1622 přešel do vlastnictví Eggenbergů. Následovali už jen Schwarzenbergové, od kterých se majetek dostal do rukou Československého státu.

3.1.2 Pamětihodnosti

3.1.2.1 Zámek Český Krumlov

Podle Vlčka (2016) můžeme dobu vzniku krumlovského hradu, dnes zámku, jen hypoteticky předpokládat. S největší pravděpodobností byl však postaven v první třetině 13. století.

Původně gotický zámek byl rozšířen ve 14. Století a následně renesančně přestaven v 16. století. Barokní a rokokové úpravy proběhly ve dvou následujících stoletích (ckrumlov.info, 2017). Stále dochází k rozsáhlým stavebním obnovám zámeckých interiérů i exteriérů, které umožňují postupné rozšiřování nabídky služeb (zamek-ceskykrumlov.cz, 2017). Dominantou hradu je obranná věž, která je společně s přiléhajícím palácem považována za nejstarší část zámeckého komplexu (Vlček, 2016). Tato věž je symbolem bohaté historie a výtvarné krásy města (ckrumlov.info, 2016).

3.1.2.2 Kostel sv. Víta

Optickou protiváhou hradu je gotický kostel sv. Víta, který představuje vrchol vývoje rožmberské gotiky doby lucemburské. Jeho síťová klenba patří k nejstarším v Evropě (Soukup a kol., 2017).

Věž kostela sv. Víta je symbolem církevní moci a vytvářela protipól moci světské (tu na horizontu Českého Krumlova zastupuje zámecká věž). Objekt lze popsat jako „*síňový trojlodní kostel, jehož počátky se datují v patnáctém století.*“ Byl však vystaven na základech původního kostela z roku 1309, který pro vzrůstající počet obyvatelstva rožmberského rezidenčního města svou velikostí nepostačoval. V 17. a 18. století prošel kostel rozsáhlými přestavbami. Dnes je považován za gotickou dominantu města a konají se v něm církevní obřady a koncerty klasické hudby (ckrumlov.info, 2017).

3.2 Kulturní akce

3.2.1 Mezinárodní hudební festival

Mezinárodní hudební festival je řazen mezi nejvýznamnější kulturní akce v České republice. Je letní přehlídkou hudební kultury a jejich nejnovějších trendů. Festival nabízí každoročně hudbu od 15. do 21. století a probíhá tři týdny na přelomu července a srpna. Festival je výjimečný nejen významným uměleckým zastoupením tuzemských i zahraničních umělců, ale i prostory, ve kterých se akce každoročně odehrává. Státní hrad a zámek Český Krumlov poskytuje své interiéry a exteriéry festivalu a nabízí tak divákům jedinečný kulturně-historický zážitek (festivalkrumlov.cz, 2017).

O tom, že festival přesahuje svou důležitostí hranice regionu, svědčí i fakt, že na něm účastníky každoročně vítá hlava českého státu a množství dalších významných politiků a osobností.

Pozvání prezidenta republiky na dvacátý sedmý ročník Mezinárodního hudebního festivalu v Českém Krumlově:

„Milí přátelé, dovoluji mi, abych se u příležitosti Mezinárodního hudebního festivalu Český Krumlov dopustil drobného zamyšlení. Žijeme ve velmi složité době, která, jak se módně říká, přináší různé výzvy. Ve skutečnosti čelíme mnohým reálným nebezpečnostem. Doby klidu jsou, bohužel, dávno pryč, a my jsme konfrontováni se znejistěním našich tradičních hodnot. A právě hudba je tou hodnotou, která navzdory řečenému přetrvává. Je trvalým otiskem předchozích generací, otiskem tvůrců. Važme si hudby. Protože i v těch chvílích nejsložitějších, ano, i nejtěžších, je hudba přístavem, kotvou, chvílí, která umožňuje přemýšlet a uvědomit si, kdo jsme a jací jsme. Chtěl bych při této příležitosti poděkovat interpretům Mezinárodního hudebního festivalu. Jsou těmi, kdo hudbu uchovávají a předávají toto důležité dědictví. Krásné umělecké zážitky! “

(Miloš Zeman, 2017)

Dle tiskové mluvčí festivalu Kateřiny Viktorové přilákal festival v roce 2017 do regionu necelých čtrnáct tisíc návštěvníků. Návštěvnost je v posledních letech podobná.

„Průměrnou návštěvu jednotlivých představení je velmi složité odhadnout, neboť se každé koná v jinak prostorném sále, případně na otevřeném prostoru (Zatímco jednoho představení se při posledním ročníku zúčastnilo hned 1800 diváků, komorní koncerty na

zámku navštíví pro nedostatek prostoru pouze 120)“ (Viktorová, písemné sdělení, 10. 10. 2017).

3.2.2 Rallye Český Krumlov

Rallye Český Krumlov je každoroční závod ze seriálu FIA European Rallye Trophy, který se koná v jižních Čechách od roku 1971. Startuje noční etapou na českobudějovickém výstavišti a končí v Jelení zahradě - Český Krumlov, kde probíhá vyhlášení vítězů a doprovodný program (ckrumlov.info, 2017).

4 Předpoklady pro cestovní ruch

4.1 Lokalizační předpoklady

„Lokalizační předpoklady zahrnující krajinu s jejím reliéfem, přírodními zdroji, přírodními útvary a vodstvem“ (Zelenka a Pásková, 2012:465).

4.1.1 Přírodní předpoklady

4.1.1.1 Reliéf

Český Krumlov leží v šumavském podhůří, konkrétněji potom v menším podcelku s názvem Českokrumlovská vrchovina. Reliéf Českého Krumlova je zvlněný a členitý, jak už je pro vrchovinu typické. Jen těžko bychom zde hledali souvislejší pás roviny. Reliéf vybraného území je do značné míry tvarován řekou Vltavou. Zatímco průměrná nadmořská výška Českokrumlovské vrchoviny je 720m nad mořem, samotné město leží v pěti stech nadmořských metrech. Nejvyšším vrcholem Českého Krumlova je Vyšný vrch (744m n.m.).

4.1.1.2 Klima

Stejně jako zbytek České republiky má jihočeské podnebí středoevropský charakter. Připadá do mírného podnebného pásu, který se vyznačuje pravidelným střídáním čtyř ročních období. Mírné teplotní výkyvy mu jsou typické a s extrémními teplotami se setkáme jen výjimečně. Dle mapy klimatických regionů (Quitt, 1971) náleží Český Krumlov do oblasti MT3, pro kterou jsou společné tyto klimatické údaje: 20-30 letních dní, 120-140 dní s teplotou alespoň 10 stupňů, 130-160 mrazových dní, 40-50 ledových dní, průměrná teplota v lednu -3/-4, průměrná teplota v červenci 16/17 a počet dnů se sněhovou pokrývkou 60-100.

4.1.1.3 Vodstvo

Stěžejní je pro vodstvo Českého Krumlova řeka Vltava, jejíž meandr rozhodl o podobě starého města. Dnes je řeka nejen hlavním vodním tokem města, ale i jednou z turistických atraktivit. Do Českého Krumlova vtéká na jihu a pokračuje přes staré město, kde do ní později vtéká řeka Polečnice (mapy.cz, 2017).

Z hlediska rekreace je Vltava v oblasti Českého Krumlova označen v Atlase pro volný čas za místo vhodné a využívané pro vodní turistiku (Basařová, 2001:26).

Nejvýznamnějším rybníkem oblasti je Hornobranský rybník, který je největším střediskem pro rekreaci u vody v oblasti Českého Krumlova. V roce 2014 zde byla vytvořena nová rekreační zóna a obyvatelé města se tak nemusí za vodní rekreaci dojíždět až na Lipno. Hornobranský rybník je napájen rybníky na Drahoslavické kaskádě.

4.1.1.4 Rostlinstvo a živočišstvo

Severní cíp města se nachází v Chráněné krajinné oblasti Blanský les (mapy.cz, 2017).

„Region Českého Krumlova byl původně pokryt souvislým lesním porostem, acidofilní doubravou, tedy dubovým lesem s příměsí lípy. Zejména v posledních dvou set letech byla však oblast téměř odlesněna a ve zbývajících lesních porostech došlo ke změně druhové stavby na kulturní lesy s převahou smrku. Změně flóry se pochopitelně přizpůsobila i fauna. Část města, která spadá pod CHKO, je pokryta především kulturním lesem s převahou smrků (tento typ lesu je současně nejrozsáhlejším v celém Blanském lese). Jejich fauna je vázána především na jehličnany. Například: sýkora uhelníček, králíček obecný, hýl obecný, šoupálek dlouhoprstý atd., (ckrumlov.cz, 2017).

Na území Blanského lesa bylo zjištěno: 115 druhů hnízdních ptáků, 50 druhů savců, 6 druhů plazů, 9 druhů obojživelníků, 15 druhů kruhoústých a ryb, bohatá fauna měkkýšů a hmyzu (ckrumlov.cz, 2017).

Jak již bylo uvedeno výše, pouze nepatrná část území Českého Krumlova se nachází v oblasti CHKO Blanský les, a proto lze jen těžce odhadovat, v jaké míře jsou výše uvedené rostliny a živočichové ve vybrané oblasti města zastoupeny.

4.1.2 Kulturně historické předpoklady

Kulturně historické předpoklady jsou nejsilnějším lokalizačním předpokladem Českého Krumlova (viz obrázek č. 3). Dalším faktem svědčícím o kulturně historickém bohatství města je zápis historického centra na Seznam světového kulturního dědictví UNESCO v roce 1992. Společně s dalšími jedenácti místy tak tvoří světové kulturní dědictví České republiky.

Podle Vlčka (2016) lze v městské rezervaci Českého Krumlova najít na 267 památkově chráněných objektů. Basařová (2001) přikládá historickým památkám Českého Krumlova nadnárodní důležitost. Dle jejích slov je historická část Českého Krumlova jeden z nejrozsáhlejších zámeckých komplexů ve střední Evropě.

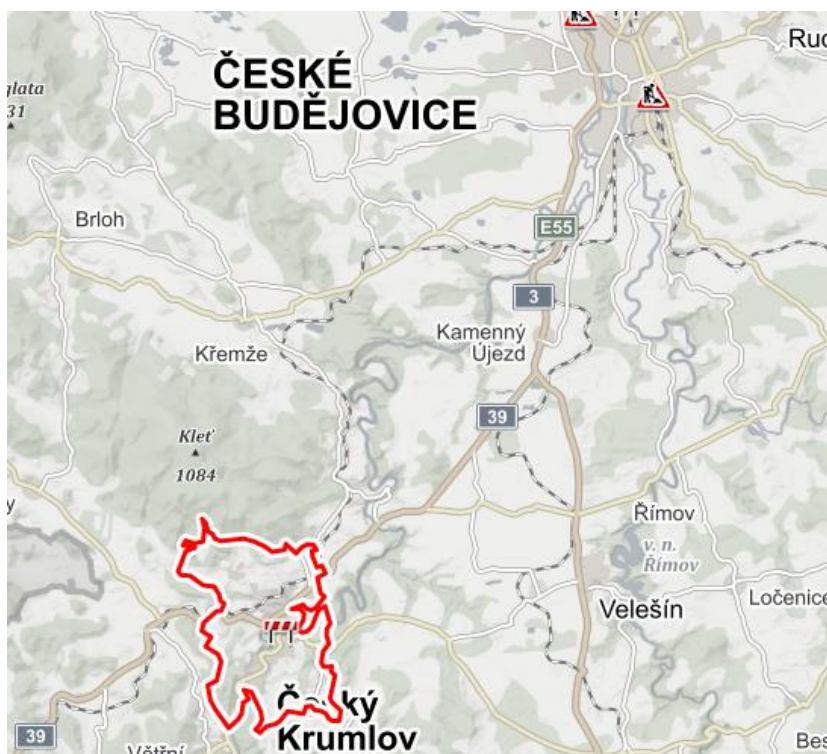
I z hlediska kultury je město velmi bohaté. Podle kalendáře významných akcí vypracovaného na oficiálních stránkách Českého Krumlova město nabízí nespočet kulturních akcí během celého roku. Již zmíněný Mezinárodní hudební festival a Krumlovská Ralley, pro milovníky vodní turistiky je každoročně pořádán Krumlovský vodácký maraton. Pro nadšence gastronomických zážitků nabízí město každoroční Festival vína a příznivce komorní hudby jsou Krumlovské podzimní recitály. S blížícími se Vánocemi lze zmínit ještě tradiční Advent v Českém Krumlově, snoubící čas klidu a poezie (ckrumlov.info, 2017). Další akce viz kapitola *Kulturní akce*.

4.2 Realizační předpoklady

Podle Mariota (1983) mají realizační předpoklady nenahraditelnou roli při vzniku a rozvoji cestovního ruchu. Řadí mezi ně například úroveň komunikační sítě, dostupnost území, ubytovací zařízení, dopravní zařízení a další.

4.2.1 Dopravní dostupnost:

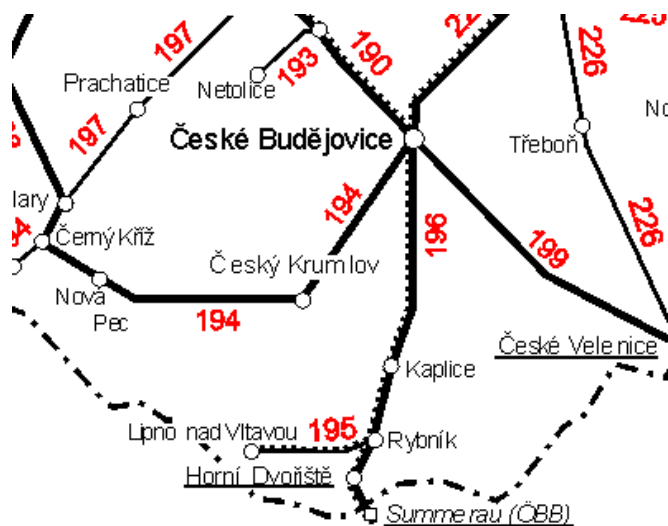
Český Krumlov je snadno dostupný automobilovou dopravou (viz obrázek 6) a to především po silnici první třídy I/39, která vede z Českých Budějovic přes Český Krumlov kolem nádrže Lipno až na Šumavu. Několik dalších silnic druhé třídy spojuje město s Horním Dvořištěm, Kaplicí a jinými menšími městy (mapy.cz, 2017).



Obrázek 6: mapa dopravní dostupnosti

Zdroj: vlastní zpracování podle: mapy.cz (2017)

Železniční doprava je v Českém Krumlově také na vysoké úrovni. Nejdůležitější je pro město jednokolejná regionální trať 194, která vede z Českých Budějovic do Českého Krumlova (mapy.cz, 2017).



Obrázek 7: mapa železniční trati- jižní Čechy

Zdroj: vlastní zpracování podle: mapa.rychnovsky.cz (2017)

Vlak zastavuje v železniční stanici na Nádražním předměstí (idos.cz, 2017).

Autobusová doprava ve městě funguje formou městské hromadné dopravy. Z hlavního autobusového nádraží vyjíždí pravidelné linky do Prahy a Českých Budějovic. Ty jsou vzdáleny od Českého Krumlova pouze dvaadvacet kilometrů a jsou dopravním uzlem Jihočeského kraje. V případě mezistátního autobusového cestování z nebo do Českého Krumlova lze snadno využít Českých Budějovic jakožto přestupní stanice (idos.cz, 2017).

Zvýšená poptávka po ubytovacích místech v důsledku statisícových ročních návštěv stojí za vysoce nadprůměrným množstvím ubytovacích zařízení. Vedle velkého počtu hotelů a penzionů se v posledních letech dostává do popředí ubytování formou pronajímaných místností a bytů na krátké časové úseky (např. server Airbnb.com). Mezi stravovacími zařízeními převládají luxusní restaurace nabízející tradiční česká jídla. Tradiční jsou také menší stánky nabízející svažené víno a trdelník. Možné ubytování nabízí i autokemp Nové Spolí (Basařová, 2001).

5 Vlastní výzkum

5.1 Určení stupně jednotlivých složek potenciálu cestovního ruchu

5.1.1 Přírodní pozoruhodnosti

Přírodními pozoruhodnostmi míní Bína (2002) jednotlivé atraktivní přírodní výtvořy, mezi které patří například skalní formace. Přírodní památka je podle Zelenky a Páskové (2012) přírodní atraktivitou motivující k účasti na přírodním cestovním ruchu.

Z hlediska rámcového zařazení území do kladných stupňů lokalizačních podmínek jednotlivých aktivit cestovního ruchu rozděluje Bína (2002) **přírodní pozoruhodnosti** do následujících stupňů:

- 1. Stupeň - „Vyskytují se jednotlivé atraktivní přírodní výtvořy.“
- 2. Stupeň - „Přírodní výtvořy větší a významnější, mají širší publicitu v průvodcích i turistických mapách (Krasové povrchové i podpovrchové jevy).“
- 3. Stupeň - „Obce, na jejichž území se nacházejí celostátně a mezinárodně proslulé přírodní výtvořy, které často tvoří jediný důvod návštěvy celé oblasti (pískovcová skalní města, kaňony, jeskyně atd.)“ (Bína, 2002:6).

Pro zjištění stupně přírodních pozoruhodností byl kontaktován zástupce Chráněné krajinné oblasti Blanský les, do které město svou částí spadá. Po představení Bínových kritérií rozhodla osoba pověřená komunikací CHKO Blanský les s veřejností, o zařazení do prvního stupně, což zdůvodnila přítomností jednoho významného vodního toku a skalního útvaru nad ním (Rejnková, písemné sdělení, 13.10, 2017).

	0.stupeň	1.stupeň	2.stupeň	3.stupeň
Český Krumlov		x		

Tabulka 1: Přírodní pozoruhodnosti

Zdroj: vlastní zpracování

5.1.2 Vhodnost krajiny pro pěší a horskou turistiku

Pěší turistiku popisuje Zelenka a Pásková jako „formu cestovního ruchu, jejíž účastníci jsou motivováni aktivním pohybem v přírodě a bezprostředním kontaktem s přírodou. Realizací je nejčastěji chůze v přírodě. Jako hlavní náplň turistické aktivity, která může být doplněna dopravou mezi jednotlivými výchozími místy nebo mezi atraktivitami cestovního ruchu“ (Zelenka a Pásková, 2012:415).

Jednou z variant pěší turistiky považují autoři turistiku horskou.

Z hlediska rámcového zařazení území do kladných stupňů lokalizačních podmínek jednotlivých aktivit cestovního ruchu rozděluje Bína (2002) **vhodnost krajiny pro pěší a horskou turistiku** do následujících stupňů:

- 1. Stupeň - „*Mírně členitá pahorkatinná až vrchovinná krajina protékaná vodotečemi, se střídáním lesů se zemědělskými plochami. Terén musí vykazovat určitou rozmanitost a jsou k dispozici vhodné mimosilniční trasy využitelné pěšími turisty.*“
- 2. Stupeň - „*Vyazuje větší reliéfovou členitost nebo vyšší nadmořskou výšku. Přibývá podíl lesů, objevují se louky a pastviny.*“
- 3. Stupeň - „*Převážně horská a podhorská krajina se souvislejšími lesy a extenzivnějším zemědělstvím s četnými turistickými stezkami.*“ Vyhlídky, rozhledny, drobné osídlení (Bína, 2002:6).

Jak již bylo výše uvedeno, leží Český Krumlov v průměrné nadmořské výšce 492m n.m. (pahorkatina/vrchovina). Podle prvního kritéria o nadmořské výšce lze tedy město Český Krumlov zařadit do prvního stupně.

Při terénním výzkumu bylo nalezeno množství mimosilničních tras využívaných pěšími turisty. Pro malý podíl lesů lze oblast vyloučit ze druhého stupně a pro nedostatečnou nadmořskou výšku a množství turistických stezek i ze třetího.

	0.stupeň	1.stupeň	2.stupeň	3.stupeň
Český Krumlov		x		

Tabulka 2: Vhodnost krajiny pro pěší a horskou turistiku

Zdroj: vlastní zpracování

5.1.3 Vhodnost krajiny pro cykloturistiku

Cykloturistiku definuje Zelenka a Pásková (2012) jako formu aktivního cestování, která se zabývá poznáváním přírodních a společenských zajímavostí na kole. Zmíněným požadavkem je atraktivní prostředí a bezpečnost.

Z hlediska rámcového zařazení území do kladných stupňů lokalizačních podmínek jednotlivých aktivit cestovního ruchu rozděluje Bína (2002) **vhodnost krajiny pro cykloturistiku** do následujících stupňů:

- 1. Stupeň - „Rovinatá až pahorkatinná krajina v zemědělských územích v oblastech bez výraznějšího ekologického poškození, s malým podílem lesů a kompaktními sídly, s vhodnými vedlejšími silnicemi a polními cestami.“
- 2. Stupeň - „Rovinatá až pahorkatinná krajina v oblastech, kde je více lesů a vodotečí, popř. i vodních ploch. Začleňovány jsou rovněž výše položené krajiny odpovídající vrchovinám, které mají charakter rozevřených údolí a širokých hřbetů.“
- 3. Stupeň - „Území s větším podílem lesů, nízkou hustotou osídlení a vysokou krajinnou estetikou, často i náhorní plošiny hor“ (Bína, 2002:6).

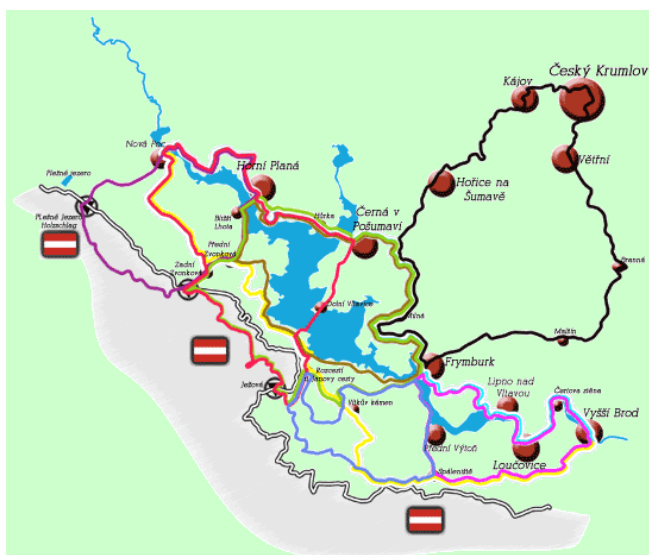
Byť je oblast kolem Českého Krumlova, zejména chráněná krajinná oblast Blanský les, významnou cykloturistickou destinací a pro svůj podíl lesů a nadmořskou výšku by byla jednoznačně zařazena do třetího stupně, samotné město, které je v práci šetřeno, spadá do stupně prvního. Důkazem předešlého tvrzení o úrovni cykloturistiky na Českokrumlovsku je i Atlas pro volný čas, ve kterém Basařová (2001) zmiňuje důležitou cyklostezku, která prochází jen pár kilometrů od Českého Krumlova. Na oficiálních stránkách města je vypracována mapa cyklostezek, ve kterých je doporučena především oblasti šumavského podhůří a lipenské přehrady.

Krajinný reliéf zkoumané oblasti však není podobně cykloturisticky bohatý jako zbylá oblast. Svou nadmořskou výškou a podílem lesů připadá do prvního stupně. Nultý stupeň nelze zvolit pro přítomnost několikerych cyklostezek, především tzv. Krumlovské okružní trasy (viz obrázek 8), která vede z Frymburku přes Český Krumlov a zpět (ckrumlov.info, 2017).

	0.stupeň	1.stupeň	2.stupeň	3.stupeň
Český Krumlov		x		

Tabulka 3: Vhodnost krajiny pro cykloturistiku

Zdroj: vlastní zpracování



Obrázek 8: mapa lipenských cyklostezek

Zdroj: ckrumlov.cz (2017)

5.1.4 Vhodnost krajiny pro sjezdové zimní sporty:

Za zimní sporty považuje Zelenka a Pásková (2012) takové sportovní aktivity, které jsou uskutečňovány na sněhu či ledu a jsou významnou součástí cestovního ruchu. Mohou se podepsat na změně krajinného výrazu (výstavba zimních středisek).

Sjezdové lyžování popisují autoři jako sport, jehož cílem je sjet co nejrychleji brankami vytyčenou trasu. Přidávají množství disciplín sjezdového lyžování, jako například sjezd, obří slalom atd.

Z hlediska rámcového zařazení území do kladných stupňů lokalizačních podmínek jednotlivých aktivit cestovního ruchu rozděluje Bína (2002) **vhodnost krajiny pro sjezdové zimní sporty** do následujících stupňů:

- 1. Stupeň - Oblasti částečně vhodné pro sjezdové zimní sporty s nadmořskou výškou nad 500m. Dále také oblasti s menšími nadmořskými výškami, ale lepšími klimatickými podmínkami.
- 2. Stupeň - Obce s poměrně vhodným terénem k provozování sjezdových zimních sportů, které leží v nadmořské výšce okolo 800m a disponují vhodnými svažitostními klimatickými podmínkami pro zimní sporty.
- 3. Stupeň - Oblasti s náročnými lyžařskými terény s výraznou členitostí a nadmořskou výškou v průměru nad 1000m v chladných klimatických oblastech s dlouhou dobou trvání sněhové pokrývky (Bína, 2002).

Město Český Krumlov by pro svou průměrnou nadmořskou výšku a klimatické podmínky (sněhová pokrývka 60-100 dní v roce) mohlo být zařazeno do prvního stupně. Ojedinelé kopce však postrádají svažítost, i proto doposud nebylo na území město vybudované jediné zimní středisko. Pro stavbu zimního střediska na území sledované oblasti by nebylo dostatek prostoru a v důsledku reliéfní nepřizpůsobivosti by provozování sjezdových zimních sportů na území města nemohlo být možné.

Příznivci zimních sportů však nacházejí svá útočiště velmi blízko městu (Ski areál Chmelná, lyžařský areál Kozí Pláň, Lyžařská sjezdovka Rohy) (mapy.cz, 2017).

	0.stupeň	1.stupeň	2.stupeň	3.stupeň
Český Krumlov	x			

Tabulka 4: Vhodnost krajiny pro sjezdové zimní sporty

Zdroj: vlastní zpracování

5.1.5 Vhodnost krajiny pro lyžařskou turistiku

Obecnou definici lyžařského cestovního ruchu vnímá Zelenka a Pásková (2012) jako formu cestovního ruchu, jejíž účastníci jsou motivováni prožitkem z aktivního pohybu na lyžích, snowboardech aj.

Samotné lyžování definují autoři jako pohyb na sněhu, vodě, trávě, písku nebo umělém povrchu na lyžích. Zmiňují rostoucí popularitu běžeckého lyžování v posledních letech a varují před vlivem lyžařského cestovního ruchu na životní prostředí (především sjezdového lyžování). Běžecké lyžování má dle jejich slov menší enviromentální dopad, a proto je mnohými zeměmi podporováno.

Z hlediska rámcového zařazení území do kladných stupňů lokalizačních podmínek jednotlivých aktivit cestovního ruchu rozděluje Bína (2002) **vhodnost krajiny pro lyžařskou turistiku** do následujících stupňů:

- 1. Stupeň - Obce, jejíž terén je částečně vhodný pro provozování lyžařské turistiky a leží v nadmořské výšce okolo 500m. Dále také níže položené oblasti s dobrými klimatickými podmínkami, dostatečnou sněhovou pokrývkou a přírodní atraktivitou.
- 2. Stupeň - „*Poměrně vhodný terén k provozování lyžařské turistiky, přírodně atraktivní prostředí, vhodné klimatické podmínky a dostatečně dlouho trvající sněhová pokrývka*“ (Bína, 2002:6)

- 3. Stupeň - Obce s vysokými přírodními hodnotami a atraktivitami, které obvykle spadají do chladné klimatické oblasti s vysokou členitostí povrchu a zároveň disponují souvislými hřebenovými nebo údolními cestami. (Bína, 2002)

Český Krumlov lze zařadit z hlediska vhodnosti krajiny pro lyžařskou turistiku do druhého stupně. Přírodní atraktivitu prostředí je možné pozorovat především v severní části města, která spadá do CHKO Blanský les. Reliéf města je ideálně členitý pro běžecké lyžování a klimatické podmínky rovněž. Jak již bylo výše uvedeno, počet dní se sněhovou pokrývkou v oblasti je 60-100.

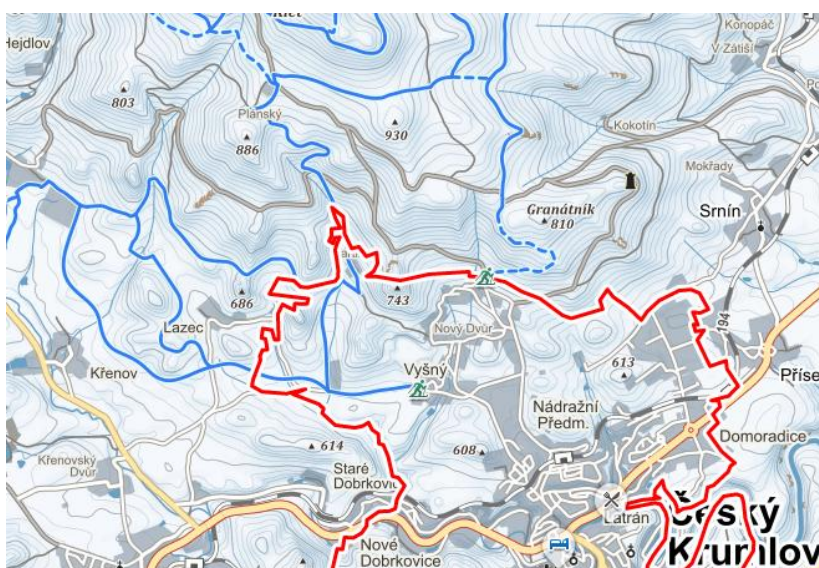
Podle zimní mapy na webu Seznam.cz leží v severní části města výchoziště lyžařských stop Vyšný, kde je okolo padesáti kilometrů upravovaných běžeckých stezek Blanského lesa.

Jak již bylo uvedeno výše v sekci *přírodní pamětihodnosti*, k zařazení vybrané oblasti do třetího stupně postrádá město přírodní atraktivitu (u které byl zvolen 1. stupeň). Navíc neodpovídá ani klimatem, který není chladný (viz. kapitola *Klima*).

	0.stupeň	1.stupeň	2.stupeň	3.stupeň
Český Krumlov			x	

Tabulka 5: Vhodnost krajiny pro lyžařskou turistiku

Zdroj: vlastní zpracování



Obrázek 9: zimní mapa turistického lyžování

Zdroj: vlastní zpracování podle: mapy.cz 2017

5.1.6 Vhodnost krajiny pro rekreaci u vody

Vodní cestovní ruch popisuje Zelenka a Pásková jako „*druh cestovního ruchu, který využívá vodní plochy, vodních toků, moře a oceány pro různé aktivity*“ (Zelenka a Pásková, 2012: 612).

Z hlediska rámcového zařazení území do kladných stupňů lokalizačních podmínek jednotlivých aktivit cestovního ruchu rozděluje Bína (2002) **vhodnost krajiny pro rekreaci u vody** do následujících stupňů:

- 1. Stupeň - Oblasti, na kterých se rozkládají přírodní vodní plochy nadmístního významu. Obvykle menší vodní plochy, nebo větší s omezenou rekreací.
- 2. Stupeň - Oblasti regionálního, ale částečně i nadregionálního významu. Jde především o větší plochy rybníků a přehradní nádrže střední velikosti. Lokality disponující ubytovací kapacitou a dalším obslužným zázemím.
- 3. Stupeň - Vodní plochy velkého rozsahu, zejména velké přehradní nádrže. Využití celorepublikového významu s častou zahraniční klientelou (Bína, 2002).

Na území Českého Krumlova se nachází jedna vodní plocha nadmístního významu, kterou je Hornobranský rybník (viz kapitola *Vodstvo*). Význam řeky Vltavy není z hlediska rekreace u vody takový, jako například u vodní turistiky (viz *vodní turistika*). Břehy řeky v oblasti města nejsou uzpůsobeny rekreaci u vody (pláže, mola), která není ve městě zcela žádoucí (mapy.cz, 2017). Byť je možné z hlediska ubytovacích kapacit a dalšího obslužného zázemí zařadit Český Krumlov do druhého stupně, pro nedostatek větších vodních ploch nadmístní důležitosti připadá do stupně prvního. (Oblast byla z hlediska vhodnosti krajiny pro rekreaci u vody pozorována krajinným výzkumem).

Celá oblast Jižních Čech by určitě spadala do stupně třetího, pro rekreační střediska při březích Vltavy a množství vodních ploch, především potom Lipenské přehrady (mapy.cz, 2017).

	0.stupeň	1.stupeň	2.stupeň	3.stupeň
Český Krumlov		x		

Tabulka 6: Vhodnost krajiny pro rekreaci u vody

Zdroj: vlastní zpracování

5.1.7 Vhodnost krajiny pro rekreaci typu lesy / hory

Podle Bínových kritérií (2002) pro řazení oblastí do jednoho ze stupňů lze chápat rekreaci typu lesy hory jako procházky, pěší výlety po horách a v lesích, jejíž motivací je aktivní pohyb na čerstvém vzduchu v dostupných oblastech s atraktivní přírodou (Bína, 2002).

Z hlediska rámcového zařazení území do kladných stupňů lokalizačních podmínek jednotlivých aktivit cestovního ruchu rozděluje Bína (2002) **vhodnost krajiny pro rekreaci typu lesy / hory** do následujících stupňů:

- 1. Stupeň - „*Pahorkatinná, výjimečně i nížinná rovinná krajina se zvýšeným podílem lesů a nejvýše průměrnou hustotou obyvatelstva a osídlení. Do tohoto stupně jsou zařazeny i některé výše položené a členitější oblasti, ale v poloze blízké velkým městským střediskům osídlení.*“
- 2. Stupeň - Do tohoto stupně byly zařazeny „*oblasti v nadmořských výškách 500-800 m, rázem reliéfu odpovídající vrchovinám, s celostátně nadprůměrným podílem lesů, s drobným, částečně i rozptýleným osídlením a malou hustotou osídlení.*“
- 3. Stupeň - „*Typické areály horských krajín se souvislými lesy a nejlepšími možnostmi rekreačního využití, vesměs území s nadmořskou výškou nad 900m*“ (Bína, 2002:6-7).

Český Krumlov spadá pro svou nadmořskou výšku, členitost reliéfu a nízké osídlení jižní a severní části města do prvního stupně. Obyvatelstvo města je nejsilněji koncentrováno v jeho středu, venkovské oblasti při hranicích města jsou téměř neosídleny. Takové oblasti jsou útočištěm turistů motivovaných lesem a horami.

Podíl lesů však nedosahuje takové míry, aby mohla být vybraná oblast zařazena do druhého či třetího stupně. Stejně tak je tomu s nadmořskou výškou.

	0.stupeň	1.stupeň	2.stupeň	3.stupeň
Český Krumlov		X		

Tabulka 7: Vhodnost krajiny pro rekreaci typu lesy / hory

Zdroj: vlastní zpracování

5.1.8 Vhodnost krajiny pro venkovskou turistiku

Venkovskou cestovní ruch lze chápat jako druh cestovního ruchu s rekreačními aktivitami na venkově. „*Pěší turistiku, projížďky na kole nebo na koni, pozorování a péče o domácí zvířata, konzumace podomácku vyrobených potravin*“ (Zelenka a Pásková, 2012:601).

Venkovská turistika je „*forma venkovského cestovního ruchu bezprostředně spjatá s přírodou, venkovskou krajinou a vesnickým osídlením. Její zvláštnost spočívá v decentralizaci ubytovacích zařízení, což umožňuje rozmělnit četnost turistů a tak eliminovat negativní dopady, které s sebou přináší organizovaná turistika*“ (utok.cz, 2017).

Z hlediska rámcového zařazení území do kladných stupňů lokalizačních podmínek jednotlivých aktivit cestovního ruchu rozděluje Bína (2002) **vhodnost krajiny pro venkovskou turistiku** do následujících stupňů:

- 1. Stupeň - „*Obce se sídly vesnického charakteru v rovinaté či mírně zvlněné zemědělské krajině. Průměrně nebo podprůměrně osídlené s menším podílem lesů, vodních ploch a turisticky značených cest (většina našich rovin a pahorkatin).*“
- 2. Stupeň - „*Obce s venkovskými sídly v členitější krajině charakteru vrchovin s vyšším podílem lesů, vodních ploch a turisticky značených cest.*“
- Stupeň - „*Vesnická sídla často rozptýleného charakteru. V členité podhorské a horské krajině s vysokým podílem lesů a travních porostů. Dostatek možností pro turistiku. Výjimečně i mimořádně atraktivní krajina nižších poloh (pískovcová skalní města, některé lokality jihočeských rybníčních pánví apod.*“ (Bína, 2002:7).

Na základě informací získaných z Českého úřadu zeměměřičského a katastrálního o hustotě zalidnění města a informací o podílu zalesněných ploch podle mapy.cz lze zařadit sledovanou oblast do nultého stupně, tedy mezi oblasti nedisponující podmínkami pro tuto složku cestovního ruchu.

Reliéfem a nadmořskou výškou by však oblast do prvního stupně spadat mohla. Vesnickým charakterem krajiny je typická především severní a jižní část města, kde je hustota zalidnění nízká a krajinu tvoří především louky a lesy. Souhrnně však město pro svůj charakter a husté osídlení centra nelze do prvního stupně zařadit.

	0.stupeň	1.stupeň	2.stupeň	3.stupeň
Český Krumlov	X			

Tabulka 8: Vhodnost krajiny pro venkovskou turistiku

Zdroj: vlastní zpracování

5.1.9 Vhodnost krajiny pro vodní turistiku

Vodním cestovním ruchem chápe Zelenka a Pásková „*druh cestovního ruchu využívající vodních ploch, vodní toky, moře a oceány pro různé aktivity*“ (Zelenka a Pásková, 2012:612).

Vodní respektive vodácká turistika je podle autorů „*turistika na vodních tocích a vodních plochách se sjížděním zejména vodní toky různého stupně obtížnosti na různých typech plavidel a využívající zpravidla překrásné přírodní prostředí*“ (Zelenka a Pásková, 2012:611-612).

Podle Basařové (2001) má vodní turistika u nás dlouhou tradici, přičemž se dnes soustřeďuje na několik nejvyhledávanějších řek, kde je možné zapůjčit si lodě a veškeré vybavení.

Z hlediska rámcového zařazení území do kladných stupňů lokalizačních podmínek jednotlivých aktivit cestovního ruchu rozděluje Bína (2002) **vhodnost krajiny pro vodní turistiku** do následujících stupňů:

- 1. Stupeň - Obce, které leží při vodních tocích a jsou vhodné pro vodní turistiku. Méně využívané.
- 2. Stupeň - Obce ležící při řekách vhodných pro vodní turistiku. Využívané.
- Stupeň - Území, která se rozkládají při březích vodácky nejpopulárnějších řek v ČR (Lužnice, Sázava, Berounka, horní Vltava) (Bína, 2002).

Podle Basařové (2001) je řeka Vltava v úseku města Český Krumlov vhodná pro vodní turistiku (využívaná). Řeka je v oblasti města splavná a masově využívána k vodní turistice.

Velkému zájmu o vodáckou turistiku jsou přizpůsobeny i služby a prodejny s vodáctvím spjaté. Množství kempů při březích řeky, půjčoven lodí a veškerého vodáckého vybavení (mapy.cz, 2017).

Český Krumlov je úžasným místem pro rekreační vodní turistiku, ale i množství vrcholových vodáckých závodů. Nejznámějším a turisticky nejatraktivnějším je závod Krumlovský Down-Town. Závod, který začíná u loděnice a pokračuje přes celé historické město (ckrumlov.cz, 2017). Důkazem skvělých vodáckých podmínek v Českém Krumlově

může být i vodácký tým SK Vltava Český Krumlov, jehož jezdci se každoročně umísťují na předních pozicích v Českém poháru (skvltava.ckrumlov.cz).

	0.stupeň	1.stupeň	2.stupeň	3.stupeň
Český Krumlov				x

Tabulka 9: Vhodnost krajiny pro vodní turistiku

Zdroj: vlastní zpracování

5.1.10 Vhodnost krajiny pro horolezectví

Horolezectvím chápe Zelenka a Pásková (2012) rekreační aktivitu, při kterém účastníci zdolávají různě vysoké překážky. Autoři také zmiňují možný dopad horolezectví na přírodu, které je zapotřebí regulovat omezením počtu horolezců a dalšími ochrannými okolnostmi jako například zajištění dodržování pravidel.

Z hlediska vhodnosti krajiny pro horolezectví nerozděluje Bína (2002) tři stupně, jako tomu bylo doposud. V případě, že lokalizační podmínky splňují výskyt skal umožňující horolezecký výstup nebo alespoň výcvik, jsou oblasti uděleny kladné body. V opačném případě je přiřazena nula.

Basařová (2001) zmiňuje Domoradice (nepískovcové skály – rulové), které považuje za ideální místo pro horolezeckou turistiku. Domoradice jsou městskou částí Českého Krumlova, která se nachází v severní části a je oblíbenou horolezeckou destinací. Z toho důvodu městu připadá první stupeň.

	0.stupeň	1.stupeň
Český Krumlov		X

Tabulka 10: Vhodnost krajiny pro horolezectví

Zdroj: vlastní zpracování

5.1.11 Vhodnost krajiny pro závěsné létání

Pro závěsné létání je podle Bíny (2002) zapotřebí „*Konfigurace terénu vhodná pro starty rogalových křídel a pro paragliding. Jedná se zejména o poměrně prudké, málo zalesněné osamělé vrchy či jiné prudké svahy spadající nikoliv do údolí, ale roviny nebo širší kotliny. V potenciálním letovém a přistávacím prostoru by neměly být větší vodní plochy, větší sídla, lesy, dálnice a silnice I. třídy, dálkové vedení VVN*“ (Bína, 2002:7). Podle Jindry (1997) je vhodných míst pro paragliding a závěsné létání na území České republiky opravdu málo. Když už se podaří najít vhodný svah, velmi pravděpodobně vede dle jeho

slov napříč vhodným terénem vysoké napětí. Podle Basařové (2001) není vybraná oblast vhodná pro jakýkoliv druh létání. Na základě studia terénu České republiky vypracoval Jindra (1997) ve své knize Letová místa pro paragliding a závěsné kluzáky seznam oblastí, které jsou pro provozování závěsného létání vhodné. Jmenuje například oblast Českého středohoří a středních Čech, Dlouhou horu, Račice atd. Město Český Krumlov na seznamu není, proto lze zařadit město do nultého stupně.

Po zpracování základních informací o závěsném létání nejen podle Bínových kritérií byl proveden terénní výzkum, který měl rozhodnout o způsobilosti krajiny pro závěsné létání. Pro určení vhodnosti může posloužit i letecká mapa Českého Krumlova z mapy.cz, ze které je patrné, že vybraná oblast nedisponuje dostatečně rozlehlými rovinami a nezalesněnými plochami pro závěsné létání a ojedinělé vrchy nejsou dostatečně prudké. Vlastní terénní výzkum všechny výše uvedené informace o konfiguraci terénu a jeho nevhodnosti pro závěsné létání potvrdil.

	0.stupeň	1.stupeň
Český Krumlov	X	

Tabulka 11: Vhodnost krajiny pro závěsné létání

Zdroj: vlastní zpracování

5.1.12 Vhodnost krajiny pro sportovní myslivost

Podle Bíny (2002) jsou příslušné lokalizační metody vyhodnoceny kladně v případě, že se ve sledované oblasti nachází myslivecké sdružení vydávající turistická lovecká povolení. Myslivost má v Českokrumlovském regionu bohatou tradici. Sídlo Okresního mysliveckého spolku se nachází přímo ve městě Český Krumlov, v části Domoradice (myslivost.cz, 2017).

Kritéria pro získání pozitivních lokalizačních bodů tak byla splněna a lze oblasti přiřadit první stupeň.

	0.stupeň	1.stupeň
Český Krumlov		X

Tabulka 12: Vhodnost krajiny pro sportovní myslivost

Zdroj: vlastní zpracování

5.1.13 Vhodnost krajiny pro sportovní rybolov

Dle Bínových kritérií (2002) náleží kladný lokalizační stupeň z hlediska vhodnosti pro sportovní rybolov takovým oblastem, kde se nachází rybářské revíry se zájmem o turistické a rybářské lístky.

Taková oblast v Českém Krumlově existuje. Jde o již zmíněný revír Hornobranského rybníku a přílehlou nádrž Sebevrah I (MRK.cz, 2017).

	0.stupeň	1.stupeň
Český Krumlov		X

Tabulka 13: Vhodnost krajiny pro sportovní rybolov

Zdroj: vlastní zpracování

5.1.14 Vhodnost krajiny pro pozorování vodních ptáků

Bína přiděluje kladný lokalizační stupeň takovým lokalitám, kde je „*možné sezónně pozorování ptáky při páření či hnízdění zajímavé z hlediska vzácnosti druhu či většího množství. Jedná se ve většině případů o břehové prostory velkých rybníků nebo vodních toků, výjimečně též některé jiné ornitologické oblasti ve stepních lesních, horských a jiných oblastech*“ (Bína, 2002:7).

Optikou celého regionu lze oblast Českého Krumlova pro chráněnou krajinnou oblast Blanský les zařadit do oblasti bohaté na ptactvo (viz kapitola *Rostlinstvo a živočišstvo*). Mezi vzácné druhy patří například lejsek černohlavý, lejsek malý, sova sýc rousný a jiné druhy.

Zaměříme-li se však na sledovanou oblast, město Český Krumlov podle zvoleného vyměření, a zhodnotíme ji podle Bínových kritérií, musíme město zařadit do nultého stupně. Především pro absenci velkých rybníků nebo vodních ploch, kde by mohli ve větším počtu hnízdit.

	0.stupeň	1.stupeň
Český Krumlov	X	

Tabulka 14: Vhodnost krajiny pro pozorování vodních ptáků

Zdroj: vlastní zpracování

5.1.15 Kulturně historické památky a soubory

Kulturní památku definuje Zelenka a Pásková jako „*nemovitou či movitou věc, která je významným dokladem historického vývoje, životního způsobu a prostředí společnosti*“. Vedle toho lze za kulturní památky považovat významné doklady duchovního života. Kulturní památky „*zpravidla představují významnou kulturní atraktivitu*“ (Zelenka a Pásková, 2012:295).

- 1. Stupeň - „*Obce, v nichž byly vyhlášeny památkové zóny*“
- 2. Stupeň - „*Obce s městskými památkovými zónami*“.

- 3. Stupeň - „*Městské památkové rezervace a obce, na jejichž území se nachází památka UNESCO nebo národní kulturní památka*“ (Bína, 2002:7).

Jak již bylo několikrát zmíněno, historické centrum Českého Krumlova bylo v roce 1992 zapsáno na Seznam světového kulturního dědictví UNESCO, což ho řadí vedle jedenácti hmotných kulturních památek České republiky mezi nejatraktivnější místa z hlediska kulturně historických památek.

Z toho důvodu lze město zařadit do třetího stupně. Autoři Soukup a David (2013) dokonce přirovnávají Český Krumlov k pokladnici historické architektury s obrovským památkovým fondem.

	0.stupeň	1.stupeň	2.stupeň	3.stupeň
Český Krumlov				x

Tabulka 15: Kulturně historické památky a soubory

Zdroj: vlastní zpracování

5.1.16 Skanzeny a Muzea

Skanzen je definován Zelenkou a Páskovou (2012) jako „*národopisná muzejní expozice instalována v původních stavbách.*“ Užívají také pojmenování „Muzeum v přírodě“. Atraktivitu a autenticitu místa se často snaží oživit předváděním původního stylu života a tradičních řemesel. (Zelenka a Pásková, 2012:522) Muzeem rozumí autoři „*vědeckou instituci, která sbírá, uchovává a trvale vystavuje kulturně-historický a jinak zajímavý obsah.*“ (Zelenka a Pásková, 2012:359)

Z hlediska rámcového zařazení území do kladných stupňů lokalizačních podmínek jednotlivých aktivit cestovního ruchu rozděluje Bína (2002) **skanzeny a muzea** do následujících stupňů:

- 1. Stupeň - „*Obce, v nichž existují skanzeny a muzea s regionálním a místním významem.*“
- 2. Stupeň - „*Obce se skanzeny a muzei s nadregionálním významem.*“
- 3. Stupeň - „*Obce se skanzeny a muzei s celostátním a mezinárodním významem*“ (Bína, 2002:7).

Na území města se nachází velké množství muzeí. (Muzeum obchodu, 3D muzeum, Muzeum vltavínů aj.) Nejvýznamnějším je bezesporu Regionální muzeum v Českém

Krumlově, které je největší a nejstarší v regionu. V Atlase pro volný čas je Regionální muzeum se svým keramickým modelem města označeno Basařovou (2001) v mapě Muzea a Galerie.

Pro zjištění významu Regionálního muzea v Českém Krumlově byl telefonicky a písemně kontaktován jeho ředitel, který se na otázku přiřazení důležitosti instituce vyjádřil následovně.

„Regionální muzeum v Českém Krumlově je bývalým muzeem okresním (od roku 2003 je zřizováno Jihočeským krajem). Pojem regionu je v oblasti jeho sbírkotvorné činnosti historicky rozšířen nad rámec správních hranic okresu Český Krumlov. Muzeum zároveň zejména v zájmu srovnávací badatelské a muzejní dokumentační a sbírkotvorné činnosti může působit i nad rámec domovského regionu, a to i prostřednictvím mezinárodních kontaktů a spolupráce, což dokládají desítky spoluautorských výstav. Muzeum buduje specializovanou část podsbírek se vztahem k významné osobnosti nadregionálního charakteru – Adalbertu Stifterovi, v jehož rodném domku v Horní Plané provozuje svoji pobočku“ (Lýsek, písemné sdělení, 24.10.2017).

Pro zjištění existence skanzenů a jeho případné důležitosti byla prostudována kniha Navštivte... Skanzeny v Čechách, na Moravě a ve Slezsku, ve které Nováková a kolektiv (2006) vytvořily seznam důležitých skanzenů dle jednotlivých krajů.

V Jihočeském kraji bylo uvedeno šest skanzenů regionální a neregionální důležitosti, avšak ani jeden se nenachází na území města Český Krumlov (Nejbližší v Borovanech).

Průzkum internetu potvrdil, že se ve městě nenachází jediný fungující skanzen. Pro nadregionální význam Regionálního muzea však lze město zařadit do druhého stupně.

	0.stupeň	1.stupeň	2.stupeň	3.stupeň
Český Krumlov			X	

Tabulka 16: Skanzeny a Muzea

Zdroj: vlastní zpracování

5.1.17 Lázeňská funkce

Zelenka a Pásková definovala lázeňství jako „souhrn aktivit, specifické infrastruktury a lidských zdrojů v oblasti poznání a praxe zaměřený na znalost přírodních léčivých zdrojů a realizaci technik a procedur pro léčení různých somatických, psychosomatických a

psychologických problémů“ (Zelenka a Pásková, 2012:304). Lázeňským cestovním ruchem potom chápou autoři aktivity charakteristické „*pobytem v lázních s účelem regenerace, poznání či sociálních kontaktů*“ (Zelenka a Pásková, 2012:304).

Z hlediska rámcového zařazení území do kladných stupňů lokalizačních podmínek jednotlivých aktivit cestovního ruchu rozděluje Bína (2002) **lázeňskou funkci** do následujících stupňů:

- 1. Stupeň - „*Obce, které jsou oficiálně klasifikovány jako lázeňské.* (Bína, 2002:7) Prohlášeny Vládou ČR na návrh ministra zdravotnictví (Zelenka a Pásková, 2012).
- 2. Stupeň – „*Lázeňské obce se střední kapacitou specializovaných zdravotnických zařízení a se zřetelným fyziognomickým utvářením lázeňské čtvrti*“ (Bína, 2002:7).
- 3. Stupeň - podmínky jsou ve vysoké úrovni. „*Lázeňská města s významným postavením v léčebném procesu (více než 30 tis. pacientů za rok)*“ (Bína, 2002:7).

Podle oficiálního seznamu lázeňských míst vydaného Ministerstvem zdravotnictví na webových stránkách ministerstva lze vyloučit přítomnost léčivých pramenů na území města Český Krumlov (mzcr.cz, 2017).

Stejně tak popírá existenci lázeňství v Krumlově Basařová (2001), která v lázeňské mapě vylučuje přítomnost léčivých pramenů ve sledované oblasti. Nejbližší lázeňské místo označuje v Třeboni.

	0.stupeň	1.stupeň	2.stupeň	3.stupeň
Český Krumlov	X			

Tabulka 17: Lázeňská funkce

Zdroj: vlastní zpracování

5.1.18 Kongresy a konference

Konferencí lze podle Zelenky a Páskové (2012) chápat formální setkání většího počtu lidí, které spojuje jejich odborné zaměření. Obsahem takového setkání jsou zpravidla přednášky a příspěvky účastníků na dané téma, konzultace, diskuze atd. Často se můžeme setkat s bohatým doprovodným programem akce.

Kongres definují autoři velmi podobně, přičemž za rozdíl mezi oběma pojmy považují jeho větší rozsah, význam nebo formálnost. Kongresy jsou pořádány především na mezinárodní úrovni.

Z hlediska rámcového zařazení území do kladných stupňů lokalizačních podmínek jednotlivých aktivit cestovního ruchu rozděluje Bína (2002) **kongresy a konference** do následujících stupňů:

- 1. Stupeň - „*Relativně často konané valné hromady a konference regionálního a místního významu.*“
- 2. Stupeň - Druhému stupni je společné „*relativně časté konání konferencí a kongresů celostátního nebo nadregionálního významu.*“
- 3. Stupeň - „*Obce s častým pořádáním nejvýznamnějších kongresů, kongresů a sympozií*“ (Bína, 2002:7).

Pro získání informací bylo kontaktováno informační centrum města Český Krumlov, konkrétně potom pověřená osoba Andrea Kintzlová. Ta na otázky o pravidelnosti konání významných konferenčních a kongresových akcí odpověděla následovně: „*Naše Infocentrum se organizačně podílí na 2-3 kongresech mezinárodního významu každý rok.*

„*Dále během roku minimálně další 2-3 lékařské konference většího rozsahu ve městě probíhají. V Českém Krumlově není žádné velké kongresové centrum, nicméně nabídka možností pronájmů prostor je poměrně velká*“ (Kintzlová, písemná komunikace, 30.10. 2017).

Bínova kritéria jsou u této kategorie opět velmi nepřesná. Výraz „časté konání“ lze chápat různě a každý si pod ním představí jinou frekvenci. Vezmeme-li v potaz, že se ve městě konají kongresy mezinárodního významu, ale pouze 2/3 ročně, nejprůhodnější bude zařadit město do druhého stupně. Důležitostí akcí by mohl spadat do třetího, avšak pravidelností jejich konání do prvního.

	0.stupeň	1.stupeň	2.stupeň	3.stupeň
Český Krumlov			X	

Tabulka 18: Kongresy a konference

Zdroj: vlastní zpracování

5.1.19 Kulturní akce

Pojem kultura definují Zelenka a Pásková jako „*bytovní lidskou reflexi vlastního bytí a jeho vzájemné působení s okolním světem*“ (Zelenka a Pásková, 2012:290). Kulturní akci potom můžeme chápat jako událost obohacující naše kulturní vědomí.

Zařazení destinace do příslušného stupně z hlediska kulturních akcí provádí Bína (2002) na základě četnosti konání jednotlivých kulturních akcí ve sledované oblasti a jejich důležitost.

Z hlediska rámcového zařazení území do kladných stupňů lokalizačních podmínek jednotlivých aktivit cestovního ruchu rozděluje Bína (2002) **kulturní akce** do následujících stupňů:

- 1. Stupeň - „*Meziročně pravidelné konání kulturních akcí, slavností apod. regionálního a místního charakteru.*“
- 2. Stupeň - „*Meziročně pravidelné konáním festivalů, slavností a jiných akcí převážně s nadregionálním a celostátním významem.*“
- 3. Stupeň - „*Nejvýznamnější festivaly přehlídky slavnosti apod. s celostátním a mezinárodním významem. Zahrnuta jsou i místa nejnavštěvovanějších letních divadelních představení*“ (Bína, 2002:8).

Pro určení stupně lokalizačních podmínek z hlediska kulturních akcí opět posloužil kalendář akcí vypracovaný na oficiálních stránkách Českého Krumlova. Město se může pochlubit velkým množstvím každoročně konaných kulturních akcí, které mají nadregionální a celostátní charakter (ckrumlov.cz, 2017).

Světovým unikátem je divadlo s otáčecím hledištěm, které každoročně přiláká tisíce divadelních nadšenců (ckrumlov.cz, 2017). V této rovině lze považovat město za místo s nejnavštěvovanějšími letními divadelními představeními. Již zmíněný Mezinárodní hudební festival, jak již o jeho důležitosti hovoří samotný název, má mezinárodní důležitost (nejen z hlediska národnostního složení diváků, ale i vystupujících umělců). Podobnou důležitost lze přisoudit adventnímu festivalu v Českém Krumlově, který je vedle Prahy jedním z nejnavštěvovanějších v zimních měsících.

Nezpochybnitelný nadregionální význam má také krumlovský Festival vína, jehož šestý ročník je na programu koncem listopadu 2017. Basařová (2001) poukazuje vedle Mezinárodního hudebního festivalu ještě na Jihočeský divadelní festival, který se každoročně koná především v areálu českorumlovského zámku. Další významnou kulturní událostí jsou podle Basařové (2001) Slavnosti pětilisté růže. Ty jsou historickou slavností situovanou do doby panování rodu Rožmberků (slavnostipetilisteruze.eu, 2017).

Výše uvedené kulturní akce a mnohé další stojí za určením třetího stupně Českého Krumlova z hlediska těchto lokalizačních podmínek.

	0.stupeň	1.stupeň	2.stupeň	3.stupeň
Český Krumlov				x

Tabulka 19: Kulturní akce

Zdroj: vlastní zpracování

5.1.20 Sportovní akce

Z hlediska pravidelnosti konání akcí a jejich významu rozděluje Bína (2002) stupně i u sportovních akcí. Nebyla však uvažována pravidelná ligová utkání ve fotbale, hokeji a jiných sportech.

- 1. Stupeň - Obce, ve kterých se alespoň jednou ročně konají sportovní závody a jiné akce místního nebo regionálního významu.
- 2. Stupeň - Obce se sportovními akcemi většího významu a větší tradice.
- 3. Stupeň - Nejvyšší stupeň patří takovým obcím, které pořádají sportovní závody a akce s nejdélsí tradicí a celostátní nebo mezinárodní publicitou (Bína, 2002).

Podle seznamu akcí na oficiálních stránkách Českého Krumlova město každoročně pořádá množství sportovních akcí, které dosahují nadregionálního významu. Jednou takovou akcí je například Krumlovský vodácký maraton, který je podle webu českého dědictví UNESCO nejpopulárnějším říčním maratonem České Republiky a ročně přiláká stovky milovníků vodáckého sportu (unesco-czech.cz, 2017). Další vodácké akce jako například Krumlovský Down-town, o kterém již byla zmínka (viz *vhodnost krajiny pro Vodní turistiku*), přesahují svou důležitostí hranice regionu.

Další sportovní akcí celostátního významu je republikový turnaj Czech Talent v badmintonu, ve kterém se představují největší naděje českého badmintonu v kategorii do jedenácti let. Ve stejném sportu se ve městě koná i krajský turnaj seriálu Grand Prix jednotlivců v kategorii do sedmnácti let a turnaj Czech U17 international - mezinárodní turnaj evropské špičky do sedmnácti let. Město Český Krumlov by se z hlediska četnosti badmintonových akcí mohlo řadit na přední příčky České republiky (ckrumlov.cz, 2017).

Další, již zmíněnou sportovní událostí mezinárodního významu, je Rallye Český Krumlov. Motoristická akce s tradicí od roku 1971 se koná každoročně s cílem ve městě Český Krumlov (ckrumlov.cz, 2017).

Pro tradici a mezinárodní význam krumlovské Rallye, vodáckých závodů a badmintonových turnajů můžeme přiřadit vybrané město do třetího stupně.

	0.stupeň	1.stupeň	2.stupeň	3.stupeň
Český Krumlov				x

Tabulka 20: Sportovní akce

Zdroj: vlastní zpracování

5.1.21 Církevní akce

Pro hodnocení této složky potenciálu cestovního ruchu používá Bína (2002) knihy Poutní místa v Čechách (Boháč, 1995). Obce zařazuje Bína do třech stupňů na základě existence poutních míst, které Boháč ve své knize určil.

- 1. Stupeň - Do prvního stupně lze zařadit církevní poutní místa (Bína, 2002:8).
- 2. Stupeň - „*Církevní poutní místa vyššího významu. (Více poutí do roka, více poutníků)*“
- 3. Stupeň - „*Církevní poutní místa nejvyššího významu*“ (Bína, 2002:8).

Dle Boháče (1995) neleží na území města Český Krumlov poutní místo. Nejbližším je Kájov, který by v případě hodnocení potenciálu cestovního ruchu celé obce byl považován za součást Českého Krumlova. V případě této práce jej však za součást města považovat nelze.

Nejbližším poutním místem považuje Basařová (2001) rovněž Kájov, ve městě Český Krumlov zmiňuje pouze kostel sv. Víta jakožto církevní památku.

	0.stupeň	1.stupeň	2.stupeň	3.stupeň
Český Krumlov	X			

Tabulka 21: Církevní akce

Zdroj: vlastní zpracování

5.1.22 Veletrhy a tematické trhy

Podle pravidelnosti konání a velikosti významu dělí z hlediska **veletrhů a tematických trhů** Bína (2002) obce do těchto stupňů.

- 1. Stupeň - Obce, ve kterých minimálně jednou ročně konají trhy, jarmarky a podobné akce regionálního a místního významu.
- 2. Stupeň - Takové obce, ve kterých jsou trhy zaměřené více na výstavnictví a jsou spojeny s jinými kulturními akcemi.

- 3. Stupeň - Obce, které pořádají nejvýznamnější veletrhy a výstavy, které mají mezinárodní význam (Bína, 2002).

V kalendáři kulturních akcí na stránkách města je uveden Masopust v Českém Krumlově: tradiční lidová veselice. Součástí akce je slavnostní masopustní průvod městem. Masopustní trhy- ochutnávka a prodej tradičních zabijačkových specialit. Dále také Velikonoce v Českém Krumlově: tradiční oslavy Velikonoc. Koncerty duchovní hudby, tematické výstavy, oblíbené řemeslné trhy. A nakonec Dýňování: podzimní oslavy dýní: vyřezávání z dýní, trhy (ckrumov.cz, 2017).

Akce, doprovázené tematickými trhy, jarmarky apod., které jsou organizovány na území města Český Krumlov, jsou převážně místního významu. Nejsou zaměřeny na výstavnictví a nemají nadregionální dopad. Z toho důvodu bylo město zařazeno do prvního stupně.

	0.stupeň	1.stupeň	2.stupeň	3.stupeň
Český Krumlov		X		

Tabulka 22: Veletrhy a tematické trhy

Zdroj: vlastní zpracování

5.1.23 Místní produkty

Místní produkty s celostátním a mezinárodním významem sdružuje internetový portál Asociace regionálních značek, který vnímá místní produkt jako nositele charakteru vybraného regionu. Dle stránek do každého produktu vkládá místní řemeslník část své kultury a duše (regionální-znacky.cz,2017).

Bína při dělení do stupňů klade důraz na známost a význam místního produktu.

Z hlediska rámcového zařazení území do kladných stupňů lokalizačních podmínek jednotlivých aktivit cestovního ruchu rozděluje Bína (2002) **místní produkty** do následujících stupňů:

- 1. Stupeň - Do prvního stupně řadí takové obce, ve kterých jsou vyráběny a prodávány řemeslné a tradiční potravinářské produkty nadmístní známosti.
- 2. Stupeň - Takové obce, ve kterých jsou vyráběny produkty (keramika, proutěné zboží, víno) a jejich prodej je turistickou atraktivitou (regionální měřítko) (Bína, 2002).

- 3. Stupeň - „*Obce s celostátně nejznámějšími a turisticky atraktivními produkty s příslušnou infrastrukturou (rázovité vinné sklepy)*“ (Bína, 2002:8).

K určení potenciálu cestovního ruchu v oblasti Místních produktů bylo použito výše zmíněného serveru, který regionální produkty sdružuje. Ten na území města Český Krumlov sdružil tyto certifikované místní produkty.

- Jihočeské přírodní sklo - vltavín. (Opracování vltavínů má v Českém Krumlově dlouhou. Důkazem může být i největší muzeum vltavínů v jižních Čechách (regionální-znacky.cz, 2017).
- Krumlovský talisman štěstí - návazností na tradici opracování vltavínů je certifikovaný talisman, který je produktem zhotoveným z přírodních materiálů dozdobený právě vzácným kamenem (regionální-znacky.cz, 2017).
- Ručně plstěné výrobky z ovčí vlny - originální produkty vyrobené z ovčí vlny šumavských pastevců (regionální-znacky.cz, 2017).
- Českokrumlovský karamel od Vaška - tradiční, podomácku vyráběný karamel (regionální-znacky.cz, 2017).

Bínova kritéria v tomto případě opět nejsou příliš jednoznačná a při jejich určení je možné se plést. V případě Českého Krumlova byl na základě internetového portálu sdružujícího regionální certifikované produkty zvolen první stupeň, neb vybrané tradiční produkty jistě nejsou důvodem návštěvy města a nejsou turisticky nejvyhledávanější v naší republice. Takovými produkty si lze dle autorova názoru představit moravské víno, hořické trubičky nebo plzeňské pivo. Produkty, za kterými turisté cestují do daného regionu ze zahraničí a je možné si je koupit po celé republice, v mnohých případech i Evropě.

	0.stupeň	1.stupeň	2.stupeň	3.stupeň
Český Krumlov		X		

Tabulka 23: Místní produkty

Zdroj: vlastní zpracování

5.1.24 Příhraniční specifika

V kapitole příhraničních specifik zdůrazňuje Bína (2002) gradient kupní síly německé a rakouské měny oproti té české. Důsledek takového kurzového rozdílu může mít dle jeho slov za důsledek zvýšený zájem zahraničních turistů o návštěvu českého území, kam jezdí

utrácet za zábavu, běžné nákupy a služby. Z hlediska vzdálenosti místa od hranic rozděluje Bína (2002) stupně následovně:

- 1. Stupeň - „*Obce v pásu vzdáleném 10-15km od státní hranice, v případě měst i dále*“ (Bína, 2002:8).
- 2. Stupeň - Do druhého stupně řadí takové obce, které leží na silnicích I. a II. třídy vedoucích k hraničním přechodům (7-15km).
- 3. Stupeň - Obce, které leží přímo u silničních hraničních přechodů (Bína, 2002).

Podle serveru mapy.cz leží město Český Krumlov 32km od státní hranice s Rakouskem a 65km od státní hranice s Německem. Z toho důvodu nelze udělit vybranému městu kladný stupeň potenciálu v oblasti příhraničních specifík.

	0.stupeň	1.stupeň	2.stupeň	3.stupeň
Český Krumlov	X			

Tabulka 24: Příhraniční specifika

Zdroj: vlastní zpracování

5.2 Shrnutí výsledků

Jednotlivým složkám potenciálu cestovního ruchu byl podle zvoleného stupně přiřazen počet bodů stanovených Bínou. (viz tabulka) Pro ověření první hypotézy byly ještě sečteny počty bodů přírodního subsystému a kulturního subsystému.

Složka potenciálu cestovního ruchu	Počet bodů pro kladný stupeň lokalizačních podmínek		
	1	2	3
Přírodní pozoruhodnosti	10	20	45
Vhodnost krajiny pro pěší a horskou turistiku	5	10	15
Vhodnost krajiny pro cykloturistiku	10	15	20
Vhodnost krajiny pro sjezdové zimní sporty	7	15	30
Vhodnost krajiny pro lyžařskou turistiku	3	7	10
Vhodnost krajiny pro rekreaci u vody	10	20	40
Vhodnost krajiny pro rekreaci typu lesy / hory	7	13	20
Vhodnost krajiny pro venkovskou turistiku	3	7	10
Vhodnost krajiny pro vodní turistiku	3	7	15
Vhodnost krajiny pro horolezectví			2
Vhodnost krajiny pro závěsné létání			2
Vhodnost krajiny pro sportovní myslivost			2
Vhodnost krajiny pro sportovní rybolov			2
Vhodnost krajiny pro pozorování vodních ptáků			1
Kulturně historické památky a soubory	10	25	50
Skanzeny a muzea	5	15	35
Lázeňská funkce	5	15	35
Kongresy a konference	2	10	20
Kulturní akce	10	20	40
Sportovní akce	2	7	20
Církevní akce	2	4	10
Veletřhy a tematické trhy	5	20	40
Místní produkty	5	10	25
Příhraniční specifika	2	5	10

Tabulka 25: Body pro kladný stupeň lokalizačních podmínek

Zdroj: Bína (2002).

Složka potenciálu cestovního ruchu	Počet bodů pro kladný stupeň lokalizačních podmínek		
	1	2	3
Přírodní pozoruhodnosti	10		
Vhodnost krajiny pro pěší a horskou turistiku	5		
Vhodnost krajiny pro cykloturistiku	10		
Vhodnost krajiny pro sjezdové zimní sporty			
Vhodnost krajiny pro lyžařskou turistiku		7	
Vhodnost krajiny pro rekreaci u vody	10		
Vhodnost krajiny pro rekreaci typu lesy / hory	7		
Vhodnost krajiny pro venkovskou turistiku			
Vhodnost krajiny pro vodní turistiku			15
Vhodnost krajiny pro horolezectví			2
Vhodnost krajiny pro závěsné létání			
Vhodnost krajiny pro sportovní myslivost			2
Vhodnost krajiny pro sportovní rybolov			2
Vhodnost krajiny pro pozorování vodních ptáků			
Kulturně historické památky a soubory			50
Skanzeny a muzea		15	
Lázeňská funkce			
Kongresy a konference		10	
Kulturní akce			40
Sportovní akce			20
Církevní akce			
Veletrhy a tematické trhy	5		
Místní produkty	5		
Příhraniční specifika			

Přírodní
subsystém

Kulturní
subsystém

Tabulka 26: Body pro kladný hodnotící stupeň - Český Krumlov

Zdroj: vlastní zpracování podle Bína (2002).

Potenciál přírodního subsystému	70
Potenciál kulturního subsystému	145
Celkový potenciál cestovního ruchu	215

Tabulka 27: Součet bodů pro kladný hodnotící stupeň – Český Krumlov

Zdroj: vlastní zpracování

Výsledný potenciál města Český Krumlov přesáhl hranici 201 kladných lokalizačních bodů, což ho řadí mezi dvadvacet míst v České republice s největším potenciálem cestovního ruchu.

Je nutné si uvědomit, že bylo v práci šetřeno pouze město Český Krumlov, nikoliv celá obec.

Bína ve svém *Hodnocení potenciálu cestovního ruchu v obcích České republiky* pracoval s územím celé obce, které mu nabízelo širší pole působnosti a větší potenciál pro některé složky cestovního ruchu (například v cykloturistice. Viz *Vhodnost krajiny pro cykloturistiku*).

Odpovědi na výzkumné otázky 1 a 2 lze hledat ve výsledných tabulkách 25 a 26.

1. Jak velký je potenciál cestovního ruchu ve městě Český Krumlov?

Celkový potenciál sledované oblasti je 215 bodů. Jedná se tedy o zónu výjimečného potenciálu, která má mimořádnou úroveň kulturního subsystému, kterou částečně doplňuje i přírodní subsystém. Největší měrou se na výsledném potenciálu podepsaly složky kulturně historické památky a soubory, kulturní a sportovní akce, které dohromady tvořily přes polovinu celkového potenciálu.

2. Jaké složky potenciálu cestovního ruchu ve městě Český Krumlov převládají?

Jak je z tabulky patrné, převládá kulturní složka, respektive subsystém. Nejvýznamněji se na potenciálu města podílí kulturně historické památky a soubory. Dále také kulturní a sportovní akce, které jsou velkými turistickými lákadly sledované oblasti.

3. Jaká úskalí má Bínova metoda hodnocení?

Na třetí výzkumnou otázku bylo odpovídáno průběžně během praktické části. Autor se domnívá, že byla Bínova metoda (2002) pro obecnost a nekonkrétnost kritérií velmi nepřesná a nepřizpůsobivá. Jejich chápání se liší každým autorem. Za nevhodně zvolené lze považovat výrazy “často“, “někdy“, “celkem“ (viz například: obce s častým pořádáním nejvýznamnějších kongresů ...). V takovém případě do hodnocení vstupuje subjektivní názor autora a závěrečný výsledek přichází o objektivnost respektive přesnost. V některých případech byla zvolená kritéria naopak velmi přesná a bylo dle nich velmi jednoduché zařadit sledovanou oblast do jednoho ze tří stupňů.

5.3 Ověření hypotéz

Hypotézy, které byly stanoveny na základě Bínových kartogramů (2002), byly fakticky ověřeny během samotné práce. K jejich závěrečnému ověření rovněž poslouží výsledné tabulky 25 a 26.

1. Ve vybrané oblasti převažuje kulturní typ potenciálu cestovního ruchu nad přírodním.

K ověření hypotézy číslo jedna nejlépe poslouží porovnání hodnot přírodního a kulturního subsystému. Zatímco přírodní složky potenciálu získaly dohromady 70 kladných bodů, kulturní 145. Kulturní typ potenciálu tedy převažuje nad přírodním a hypotéza byla pravdivá.

2. Vybraná oblast disponuje nadprůměrným potenciálem cestovního ruchu v porovnání s ostatními obcemi České republiky.

Jak již bylo zmíněno výše, pouze 22 obcí z celkových 6244 dosahuje v Bínově měření (2002) více než 201 kladných bodů. Výsledný potenciál cestovního ruchu města Český Krumlov je 215 bodů, což ho mezi nejatraktivnějších 22 obcí řadí. Hypotéza je tedy pravdivá, neboť potenciál města převyšuje průměr naší republiky. Je výjimečný.

6 Diskuze výsledků

Získané hodnoty odpovídají Bínovu hodnocení, který Český Krumlov zařadil mezi dvaadvacet měst a obcí s největším potenciálem cestovního ruchu v České republice (201 bodů a více). Byť bylo dosaženo podobného výsledku, získané hodnoty se od těch Bínových v mnohých případech lišily. Na rozdíl od Bíny, který měřil celou obec Český Krumlov, sledoval autor území města Český Krumlov vyměřené podle Mapy.cz. K největším rozdílům v měření docházelo především v oblasti přírodních subsystémů. Na autorem vybraném území leží jen malá část chráněné krajinné oblasti Blanský les, která měla na výsledné hodnoty výrazný vliv. Složky přírodního subsystému, které mohl Bína zařadit do třetího stupně, mohly být autorem zařazeny do prvního, neboť šetřil menší, na přírodní subsystémy chudší, oblast.

Nejvyšších hodnot dosahovala sledovaná oblast v sekci kulturních subsystémů, ve kterých hned ve třech složkách potenciálu dosahovala třetího stupně (Kulturně historické památky a soubory, Kulturní akce a Sportovní akce). Důkazem kulturně-historické jedinečnosti města je zařazení na seznam světového dědictví UNESCO.

V přírodních subsystémech nedosahovala oblast příliš vysokých hodnot, jak už je pro města typické. Složky přírodního potenciálu, bohatě zastoupené na území Blanského lesa, nemohly být měřeny v rámci celé chráněné oblasti, nýbrž pouze její části, která se na sledovaném území nachází. U většiny složek přírodního subsystému tak byla oblast zařazena do prvního stupně. Ve výsledném součtu dosahovaly kulturní složky dvojnásobně složky přírodních subsystémů.

Celková hodnota potenciálu cestovního ruchu města Český Krumlov je podle Bínovy hodnotící metody 215 bodů, což ho řadí mezi města s největším potenciálem České republiky.

Závěr

Hlavním cílem této bakalářské práce bylo zhodnotit potenciál cestovního ruchu ve městě Český Krumlov, k čemuž byla vybrána Bínova hodnotící metoda. Ta rozděluje složky potenciálu cestovního ruchu do tří stupňů podle kritérií hodnotících předpoklady vybrané složky cestovního ruchu, kterým je udělován počet bodů pro kladný stupeň lokalizačních podmínek. Podle toho zda jsou podmínky v základní, zvýšené, nebo vysoké úrovni.

Informací pro zařazení sledované oblasti do jednotlivých stupňů bylo získáno studiem odborné literatury (např. Letová místa pro paragliding a závěsné kluzáky), map (např. Atlas pro volný čas), internetu (např. ckrumlov.info), terénním výzkumem a písemným dotazováním znalců v konkrétním oboru. Nejvíce informací bylo čerpáno z Výkladového slovníku cestovního ruchu od Zelenky a Páskové (2012), dále z Atlasu pro volný čas autorky Basařové (2001) a oficiálních webových stránek města Český Krumlov.

Během šetření se autor potýkal s obecnými a často zavádějícími kritérii hodnocení, která mohla vést k nepřesným výsledkům. Blíže specifikované měly být například výrazy: “často“, “celkem“, “hodně“ a další velmi nekonkrétní kritéria. V takovýchto případech do zkoumání vstupuje subjektivní pohled hodnotitele, který může výsledné hodnoty ovlivnit. V některých případech však Bína uváděl kritéria přesně a zařazení tak bylo mnohem jednodušší (např. nadmořská výška). Možnou nepřesnost však Bína připouští i u svého hodnocení. Uvědomuje si subjektivnost získaných dat od starostů vybraných obcí, kteří ne vždy odpovídali zcela objektivně.

Složky potenciálu cestovního ruchu, kterým Bína nepřikládal takovou důležitost, rozděloval jen do dvou stupňů (např. vhodnost krajiny pro závěsné létání).

U některých složek potenciálu cestovního ruchu měl autor těžkosti se získáním informací, které byly nutné k přesnému zařazení sledovaného místa do jednoho ze tří stupňů lokalizačních podmínek složek cestovního ruchu. V takovém případě bylo kontaktováno městské infocentrum.

Město bylo podle očekávání nejbohatší na kulturní a historické památky a kulturní akce. Přírodní subsystémy zaostávaly, byť taktéž jistý potenciál nabízejí. Hlavní rozdíl v hodnotách přírodních subsystémů lze pozorovat při porovnání města Český Krumlov a celé obce. V té leží CHKO Blanský les, který nabízí kilometry cyklostezek, běžkařských

tratí, přírodní pamětihodnosti a další atraktivita cestovního ruchu, které by oblasti přidaly kladných bodů.

Šetření vedlo k zodpovězení výzkumných otázek a potvrdilo pravdivost stanovených hypotéz.

Převládající složkou potenciálu cestovního ruchu byly Kulturní a historické památky, které byly v roce 1992 zapsány na Seznam světového a kulturního dědictví UNESCO. Přírodní subsystémy byly zastoupeny především oblastí Blanského lesa, která se však na pozorovaném území rozkládala jen malou částí. I to mohlo vést mimo jiné k zavádějícím výsledkům, neboť nebylo možné určit, jaký vliv má tato chráněná krajinná oblast na město Český Krumlov.

Výsledný potenciál odpovídal autorovým předpokladům a podobně jako u Bínova hodnocení překonal hranici 201 kladných bodů, byť se sledované oblasti u obou autorů lišily (obec ČK – město ČK).

Z Bínových kartogramů (2002) je zřejmé pouze to, že je potenciál cestovního ruchu v obci Český Krumlov více než 201 bodů. Blíže však hodnota není specifikována, a proto nelze přesně porovnat autorův výsledek s Bínovým.

V návaznosti na již zmíněné hodnoty statistického úřadu o roční návštěvnosti Českého Krumlova je dále nutné vzít v potaz dopad cestovního ruchu na historické centrum města. Bínovou metodou získané hodnoty svědčí o atraktivitě Českého Krumlova, což potvrzují i hodnoty Českého statistického úřadu o roční návštěvnosti města. Veškeré subjekty cestovního ruchu, které v oblasti podnikají, by tak měly činit v rámci udržitelnosti. V opačném případě by takový nápor zahraničních turistů město o velikosti Českého Krumlova nemuselo unést a mohlo by dojít až k devastaci jeho kulturního dědictví.

Výsledná hodnota potenciálu cestovního ruchu sledované oblasti potvrdila všeobecné povědomí o atraktivitě města Český Krumlov.

Seznam zdrojů

Tištěné zdroje

- [1] BÍNA, Jan. *Hodnocení potenciálu cestovního ruchu v obcích České republiky*. Časopis Urbanismus a místní rozvoj. 2002, roč. 5, č. 1
- [2] BOHÁČ, Zdeněk a Pavel BOHÁČ. *Poutní místa v Čechách*. Praha: Debora, 1995. ISBN 80-85923-07-6
- [3] DAVID, Petr. *Jižní Čechy: [Hluboká, Český Krumlov, Třeboň, Písek, Novohradské hory, Jindřichův Hradec, Orlík, České Budějovice, Tábor, Blatná, Česká Kanada]*. Praha: Soukup & David, c2013. Česko všemi smysly. ISBN 978-80-86899-66-4.
- [4] HRALA, Václav. *Geografie cestovního ruchu*. 3., upravené vyd. Praha: Idea Servis, 1997, ISBN 80-859-7004-X
- [5] INDROVÁ, Jarmila. *Cestovní ruch: (základy)*. Vyd. 2., přeprac. V Praze: Oeconomica, 2009. ISBN 978-80-245-1569-4
- [6] JINDRA, Jaroslav. *Letová místa pro paragliding a závěsné kluzáky*. Cheb: Svět křídel, 1997. ISBN 80-852-8048-5.
- [7] MARIOT, Peter. *Geografia cestovneho ruchu*. Bratislava: Vydavateľstvo Slovenskej akadémie vied, 1983
- [8] NOVÁKOVÁ, Marcela. *Skanzeny v Čechách, na Moravě, ve Slezsku*. Praha: Olympia, 2006. Navštivte---. ISBN 80-7033-943-8.
- [9] TKÁČ, Vladimír. *Průvodce poklady UNESCO: Český Krumlov, Hološovice, Kutná Hora, Litomyšl, Praha*. Olomouc: Fontána, 2006. ISBN 80-7336-307-0.
- [10] VLČEK, Pavel, Milan ANTOŠ, Václav GIRSA, Petra HOFTICHOVÁ, Jana MAREŠOVÁ, Klára MEZIHORÁKOVÁ, Hana ŠANTAVÁ a Zuzana VŠETEČKOVÁ. *Český Krumlov: historické centrum*. Praha: Foibos Books, 2016. Světové památky UNESCO. ISBN 978-80-87073-93-3.
- [11] ZELENKA, Josef a Martina PÁSKOVÁ. *Výkladový slovník cestovního ruchu*. Kompletně přeprac. a dopl. 2. vyd. Praha: Linde Praha, 2012. ISBN 978-80-7201-880-2.

Internetové zdroje

- [12] KULTURNÍ AKCE. *Dýňování*. [online]. [cit. 2017-10-5]. Dostupné z <http://akce.ckrumlov.cz/dynovani/13481/>
- [13] CZECH U17 INTERNATIONAL. *Informace o turnaji*. [online]. [cit. 2017-10-4]. Dostupné z <http://akce.ckrumlov.cz/fz-czech-u17-international/13439/>
- [14] MAPA ČESKÝ KRUMLOV. *Mapa lipenských cyklostezek*. [online]. [cit. 2017-10-30]. Dostupné z http://www.ckrumlov.cz/cz1250/region/lipensko/i_lpcy.htm
- [15] FAUNA ČESKÝ KRUMLOV. *Přehled živočichů*. [online]. [cit. 2017-9-30]. Dostupné z http://www.ckrumlov.cz/cz1250/region/soucas/i_fauna.htm
- [16] FLÓRA ČESKÝ KRUMLOV. *Rostlinstvo Českého Krumlova*. [online]. [cit. 2017-10-20]. Dostupné z http://www.ckrumlov.cz/cz1250/region/soucas/i_flora.htm
- [17] STÁTNÍ HRAD A ZÁMEK. *Historie hradu*. [online] 2017 [cit. 2017-9-30] Dostupné z <http://www.ckrumlov.info/docs/cz/atr3.xml>
- [18] MĚSTO ČESKÝ KRUMLOV. *Kalendář akcí*. [online]. [cit. 2017-10-1]. Dostupné z <http://www.ckrumlov.info/docs/cz/atr176.xml>
- [19] CYKLOTURISTIKA. *Seznam cyklostezek*. [online]. [cit. 2017-10-1]. Dostupné z <http://www.ckrumlov.info/docs/cz/atr319.xml>
- [20] KULTURNÍ AKCE. *Krumlovský masopust*. [online]. [cit. 2017-10-5]. Dostupné z <http://www.ckrumlov.info/docs/cz/atr706.xml>
- [21] [38] KULTURNÍ AKCE. *Velikonoce v Českém Krumlově*. [online]. [cit. 2017-10-13]. Dostupné z <http://www.ckrumlov.info/docs/cz/atr707.xml>
- [22] DIVADLO ČESKÝ KRUMLOV. *Otáčivé hlediště*. [online]. [cit. 2017-10-3]. Dostupné z http://www.ckrumlov.info/docs/cz/otacive_hlediste_2017.xml
- [23] MĚSTO ČESKÝ KRUMLOV. *Návštěvnost města*. [online] 2017 [cit. 2017-9-29] Dostupné z <http://www.ckrumlov.info/docs/cz/prenav.xml>
- [24] RALLYE ČESKÝ KRUMLOV. *Základní informace o závodu*. [online]. [cit. 2017-9-30]. Dostupné z http://www.ckrumlov.info/docs/cz/rallye_2017.xml

- [25] MĚSTO ČESKÝ KRUMLOV. *Základní informace*. [online] 2017 [cit. 2017-10-10]. Dostupné z <http://www.ckrumlov.info/php/>
- [26] MAPA ČESKÝ KRUMLOV. *Mapa dopravní dostupnosti*. [online]. [cit. 2017-10-28]. Dostupné z <https://en.mapy.cz/dopravni?x=14.3004575&y=48.8974734&z=11&source=muni&id=638>
- [27] MAPA ČESKÝ KRUMLOV. *Základní mapa města*. [online]. [cit. 2017-10-25]. Dostupné z <https://en.mapy.cz/zakladni?x=14.3112722&y=48.8144586&z=12&source=muni&id=638&q=%C4%8Desk%C3%BD%20krumlov>
- [28] ZIMNÍ MAPA. *Mapa lyžařských středisek a běžeckých tratí*. [online]. [cit. 2017-10-1]. Dostupné z <https://en.mapy.cz/zimni?x=14.3112722&y=48.8144586&z=12&source=muni&id=638>
- [29] [17] MEZINÁRODNÍ HUDEBNÍ FESTIVAL ČESKÝ KRUMLOV. *O festivalu*. [online] [cit. 2017-9-30] Dostupné z <http://festivalkrumlov.cz/o-festivalu/mhf-cesky-krumlov/>
- [30] MILOŠ ZEMAN. *Pozvání prezidenta republiky*. [online]. [cit. 2017-9-30]. Dostupné z <http://festivalkrumlov.cz/o-festivalu/ohlasy-z-festivalu/>
- [31] ČESKÝ ROZHLAS. *Mapa návštěvnosti*[online] 2017 [cit. 2017-9-29] Dostupné z https://www.irozhlas.cz/zpravy-domov/kde-pribyva-turistu-a-kam-prestavaji-jezdit-podivejte-se-na-interaktivni-mapu_1708210600_zlo
- [32] BÍNA. Jan. *Hodnocení potenciálu cestovního ruchu v obcích České republiky*. [online]. [cit. 2017-10-6]. Dostupné z https://is.muni.cz/el/1456/jaro2007/KRGCR/um/Hodnocen_potenci_lu_CR_v_obc_ch_R_b_na.pdf
- [33] DOPRAVA ČESKÝ KRUMLOV. *Seznam spojů*. [online]. [cit. 2017-10-1]. Dostupné z <http://jizdnirady.idnes.cz/vlakyautobusy/odjezdy/>

- [34] MAPA JIŽNÍ ČECHY. *Mapa železniční trati*. [online]. [cit. 2017-10-20]. Dostupné z <http://mapa.rychnovsky.cz/>
- [35] RYBÁŘSKÝ SPOLEK ČESKÝ KRUMLOV. *Rybářské revíry v okolí*. [online]. [cit. 2017-10-3]. Dostupné z <https://www.mrk.cz/rybarske-reviry.php?idmesto=43>
- [36] ČESKOMORAVSKÁ MYSLIVECKÁ JEDNOTA. *Okresní myslivecký spolek*. [online]. [cit. 2017-10-3]. Dostupné z <http://www.myslivost.cz/omsceskykrumlov>
- [37] MINISTERSTVO ZDRAVOTNICTVÍ. *Lázeňská místa podle lokalit*. [online]. [cit. 2017-10-3]. Dostupné z https://www.mzcr.cz/dokumenty/ochranna-pasma-plz-a-zpmv_9925_3.html
- [38] QUITT. *Mapa klimatických regionů*. [online]. [cit. 2017-9-30]. Dostupné z <http://www.ovocnarska-unie.cz/sispo/?str=klima-mapa>
- [39] KRUMLOVSKÝ DOWNTOWN. *Informace o vodáckém závodu*. [online]. [cit. 2017-10-3]. Dostupné z http://www.skvltava.ckrumlov.cz/docs/cz/skvltava_DownTown.xml
- [40] VODÁCKÝ KLUB SK VLTAVA. *Úspěchy členů*. [online]. [cit. 2017-10-3]. Dostupné z http://www.skvltava.ckrumlov.cz/docs/cz/skvltava_182-2.xml
- [41] SLAVNOSTI PĚTILISTÉ ŘŮŽE. *O slavnostech*. [online]. [cit. 2017-10-4]. Dostupné z <http://www.slavnostipetilisteruze.eu/cz/o-slavnostech/1/>
- [42] ČESKÉ DĚDICTVÍ UNESCO. *Krumlovský vodácký maraton*. [online] 2017 [cit. 2017-10-15]. Dostupné z http://www.unesco-czech.cz/900_505307_krumlovsky-vodacky-maraton/
- [43] MENDELOVA UNIVERZITA. *Venkovský turismus*. [online]. [cit. 2017-10-1]. Dostupné z <http://www.utok.cz/node/148>
- [44] [40] REGIONÁLNÍ ZNAČKY. *Produkty Český Krumlov*. [online]. [cit. 2017-10-15]. Dostupné z <http://www.regionalni-znacky.cz/arz/cs/default/vyhledavani?s=%C4%8Desk%C3%BD+krumlov>
- [45] UNESCO. *Kulturní dědictví Český Krumlov*. [online] 2017 [cit. 2017-9-30] Dostupné z <http://whc.unesco.org/en/list/617>

Ostatní zdroje

- [46] REJNKOVÁ, Tereza. *Blanský les*. [písemné sdělení- email] osobní komunikace, 13.10. 2017

- [47] KINTZLOVÁ, Andrea. *Kongresy a konference*. [písemné sdělení- email] osobní komunikace, 30.10. 2017

- [48] VIKTOROVÁ, Kateřina. *Mezinárodní hudební festival Český Krumlov*. [písemné sdělení- email] osobní komunikace, 10.10.2017.

- [49] LÝSEK, Filip. *Regionální muzeum Český Krumlov*. [písemné sdělení- email] osobní komunikace, 34.10. 2017

Seznam obrázků

Obrázek 1: Schéma chronologického členění předpokladů cestovního ruchu	4
Obrázek 2: Výměra města podle mapy.cz	7
Obrázek 3: Kartogram č.17- Kulturní/přírodní typ potenciálu.....	8
Obrázek 4: Kartogram č.1- Typ celkového potenciálu.....	9
Obrázek 5: mapa Český Krumlov	11
Obrázek 6: mapa dopravní dostupnosti	17
Obrázek 7: mapa železniční trati- jižní Čechy.....	18
Obrázek 8: mapa lipenských cyklostezek.....	22
Obrázek 9: zimní mapa turistického lyžování	24

Seznam tabulek

Tabulka 1: Přírodní pozoruhodnosti	19
Tabulka 2: Vhodnost krajiny pro pěší a horskou turistiku	20
Tabulka 3: Vhodnost krajiny pro cykloturistiku.....	21
Tabulka 4: Vhodnost krajiny pro sjezdové zimní sporty.....	23
Tabulka 5: Vhodnost krajiny pro lyžařskou turistiku	24
Tabulka 6: Vhodnost krajiny pro rekreaci u vody	25
Tabulka 7: Vhodnost krajiny pro rekreaci typu lesy / hory	26
Tabulka 8: Vhodnost krajiny pro venkovskou turistiku	27
Tabulka 9: Vhodnost krajiny pro vodní turistiku	29
Tabulka 10: Vhodnost krajiny pro horolezectví	29
Tabulka 11: Vhodnost krajiny pro závěsné létání	30
Tabulka 12: Vhodnost krajiny pro sportovní myslivost	30
Tabulka 13: Vhodnost krajiny pro sportovní rybolov	32
Tabulka 14: Vhodnost krajiny pro pozorování vodních ptáků	32
Tabulka 15: Kulturně historické památky a soubory	33
Tabulka 16: Skanzeny a Muzea.....	34
Tabulka 17: Lázeňská funkce	35
Tabulka 18: Kongresy a konference	36
Tabulka 19: Kulturní akce	39
Tabulka 20: Sportovní akce	40
Tabulka 21: Církevní akce.....	40

Tabulka 22: Veletrhy a tematické trhy	41
Tabulka 23: Místní produkty	42
Tabulka 24: Příhraniční specifika.....	43
Tabulka 25: Body pro kladný stupeň lokalizačních podmínek	44
Tabulka 26: Body pro kladný hodnotící stupeň - Český Krumlov.....	45
Tabulka 27: Součet bodů pro kladný hodnotící stupeň – Český Krumlov.....	45

Podklad pro zadání BAKALÁŘSKÉ práce studenta

PŘEDKLÁDÁ:	ADRESA	OSOBNÍ ČÍSLO
Jošt David	Olšová 205/2, Hradec Králové - Malšova Lhota	I1500595

TÉMA ČESKY:

Zhodnocení potenciálu cestovního ruchu - Český Krumlov

TÉMA ANGLICKY:

Evaluating a territory's touristic potential

VEDOUCÍ PRÁCE:

Mgr. Jaroslav Kacetl, Ph.D. - KAL

ZÁSADY PRO VYPRACOVÁNÍ:

Cíl:

Cílem mé práce je zhodnocení potenciálu cestovního ruchu v České Krumlově za použití vybrané metody k tomu určené. Posouzení převažujícího potenciálu cestovního ruchu ve vybrané oblasti. (přírodní/kulturní)

Dalším dílčím cílem je představení základních pojmů, které byly v závislosti se zvoleným tématem vybrány. V sekci Teoretická východiska budou uvedeny postoje a poznatky vybraných odborníků s odkazem na jejich díla.

Dále budou stanoveny hypotézy, které budou probírány v kapitole Metodický postup a následně vyhodnoceny na základě studia odborné literatury.

Praktická část bude věnována krátké charakteristice Českého Krumlova včetně detailnějšího popisu jednotlivých atraktivit cestovního ruchu. Budou stanovena kritéria hodnocení potenciálu cestovního ruchu, na jejichž základě bude provedeno samotné šetření.

Získané výsledky budou použity k utvoření závěru a shrnutí celé práce.

Osnova:

- 1 Úvod
 - 1.1 Důvod výběru tématu
 - 1.2 Cíl práce
- 2 Teoretická východiska
 - 2.1 Cestovní ruch
 - 2.2 Geografie cestovního ruchu
 - 2.3 Destinace cestovního ruchu
 - 2.4 Předpoklad cestovního ruchu
 - 2.5 Potenciál cestovního ruchu
- 3 Metodický postup
 - 3.1 Výzkumné otázky
 - 3.2 Hypotézy
 - 3.3 Způsob ověřování hypotéz
- 4 Praktická část
 - 4.1 Český Krumlov
 - 4.1.1 Pamětihodnosti
 - 4.1.1.1 Zámek Český Krumlov
 - 4.1.1.2 Kostel sv. Víta
 - 4.2 Kulturní akce
 - 4.2.1 Mezinárodní hudební festival
 - 4.2.2 Rallye Český Krumlov
- 5 Předpoklady pro cestovní ruch
 - 5.1 Lokalizační předpoklady
 - 5.1.1 Přírodní předpoklady
 - 5.1.1.1 Reliéf
 - 5.1.1.2 Klima

5.1.1.3	Vodstvo
5.1.1.4	Rostlinstvo a živočišstvo
5.1.2	Kulturně historické předpoklady
5.2	Realizační předpoklady
6	Vlastní výzkum
6.1	Určení stupně složek potenciálu cestovního ruchu
6.1.1	Přírodní pozoruhodnosti
6.1.2	Vhodnost krajiny pro pěší a horskou turistiku
6.1.3	Vhodnost krajiny pro cykloturistiku
6.1.4	Vhodnost krajiny pro sjezdové zimní sporty
6.1.5	Vhodnost krajiny pro lyžařskou turistiku
6.1.6	Vhodnost krajiny pro rekreaci u vody
6.1.7	Vhodnost krajiny pro rekreaci typu lesy/hory
6.1.8	Vhodnost krajiny pro venkovskou turistiku
6.1.9	Vhodnost krajiny pro vodní turistiku
6.1.10	Vhodnost krajiny pro horolezectví
6.1.11	Vhodnost krajiny pro závěsné létání
6.1.12	Vhodnost krajiny pro sportovní myslivost
6.1.13	Vhodnost krajiny pro sportovní rybolov
6.1.14	Vhodnost krajiny pro pozorování vodních ptáků
6.1.15	Kulturně historické památky a soubory
6.1.16	Skanzeny a muzea
6.1.17	Lázeňská funkce
6.1.18	Kongresy a konference
6.1.19	Kulturní akce
6.1.20	Sportovní akce
6.1.21	Církevní akce
6.1.22	Veletrhy a tematické trhy
6.1.23	Místní produkty
6.1.24	Příhraniční specifika
6.2	Shrnutí výsledků
6.3	Ověření hypotézy
7	Závěry a doporučení
8	Seznam zdrojů
8.1	Tištěné zdroje
8.2	Internetové zdroje
8.3	Ostatní zdroje

SEZNAM DOPORUČENÉ LITERATURY:

BÍNA, Jan. Hodnocení potenciálu cestovního ruchu v obcích České republiky. Časopis Urbanismus a územní rozvoj. 2002, roč.5,č.1, s2-11

HRALA, Václav. Geografie cestovního ruchu. 3, upravené vyd. Praha: Idea Servis, 1997, 168 s. ISBN 80-859-7004-x

BASAŘOVÁ, Miroslava. Česká republika: atlas pro volný čas 1:500 000. 1. vyd, Praha: Kartografie Praha, 2001, ISBN 80-701-1680-3

MARIOT, Peter. Geografia cestovného ruchu. Bratislava: Vydavateľstvo Slovenskej akadémie vied, 1983

Podpis studenta:

Datum:

Podpis vedoucího práce:

Datum: