

Univerzita Palackého v Olomouci  
Filozofická fakulta  
Katedra psychologie

**Vztah mezi užíváním pornografie partnerem a  
sexualitou partnerky**

The relationship between male romantic partner's pornography use  
and female partner's sexuality



**Bakalářská diplomová práce**

Autor: Lea Sýkorová  
Vedoucí práce: PhDr. Marek Kolařík, Ph.D.

Olomouc  
**2017**

## **Prohlášení**

Místopřísežně prohlašuji, že jsem bakalářskou/magisterskou diplomovou prací na téma: „název diplomové práce“ vypracoval(a) samostatně pod odborným dohledem vedoucího diplomové práce a uvedl/a jsem všechny použité podklady a literaturu.

V .....dne .....

Podpis

.....

## **Poděkování**

Touto cestou bych ráda poděkovala svému vedoucímu bakalářské diplomové práce PhDr. Markovi Kolaříkovi, Ph.D., za jeho odborné a vstřícné vedení a podporu, jež mi při tvorbě této práce poskytl. Dále bych ráda poděkovala PhDr. Danielovi Dostálovi, Ph.D., za konzultace a pomoc ohledně statistické analýzy. Děkuji také svému příteli, rodině a přátelům za projevenou podporu a všem účastníkům mého výzkumu.

# Obsah

|   |    |
|---|----|
| Úvod.....   | 5  |
| Teoretická část .....   | 6  |
| 1. Historický vývoj pornografie .....                                 | 7  |
| 2. Definice pornografie.....  | 9  |
| 3. Pornografie v zákonu České republiky.....                          | 10 |
| 4. Dostupnost a formy šíření pornografie.....                         | 11 |
| 5. Sociální akceptace pornografie.....                                | 13 |
| 6. Frekvence a motivy sledování pornografie .....                     | 15 |
| 7. Potenciální vlivy pornografie .....                                | 17 |
| 7.1. Potenciální pozitivní vlivy pornografie.....                     | 17 |
| 7.2. Sexuální objektivizace žen.....                                  | 18 |
| 7.3. Závislost na pornografii .....                                   | 19 |
| 7.4. Potenciální vliv pornografie na partnerský vztah.....            | 20 |
| 7.5. Vliv sledování pornografie partnerem na sexualitu partnerky..... | 23 |
| Výzkumná část.....  | 25 |
| 8. Výzkumný problém .....   | 26 |
| 8.1. Výzkumné cíle .....  | 26 |
| 8.2. Výzkumné hypotézy.....   | 27 |
| 8.3. Volba výzkumné strategie a techniky sběru dat.....               | 27 |
| 8.4. Pilotní výzkum .....   | 29 |
| 9. Výzkumný soubor .....  | 30 |
| 9.1. Popis výběrového souboru .....                                   | 30 |
| 9.2. Etika výzkumu .....  | 33 |
| 10. Analýza a interpretace výsledků.....                              | 33 |
| 10.1. Výsledky kvantitativní analýzy .....                            | 34 |

|       |   |    |
|-------|---|----|
| 10.2. | Zhodnocení platnosti hypotéz.....                               | 37 |
| 11.   | Diskuze .....   | 37 |
| 12.   | Závěry .....  | 41 |
|       | Souhrn.....   | 42 |
|       | Seznam použitých zdrojů a literatury .....                      | 44 |
|       | Seznam příloh   |    |
|       | Přílohy   |    |
|       | Příloha 1: Formulář zadání BcDP                                 |    |
|       | Příloha 2: Český a cizojazyční abstrakt BcDP                    |    |
|       | Příloha 3: <i>Škála vnímaného užívání pornografie partnerem</i> |    |
|       | Příloha 4: Ukázka datové tabulky                                |    |

## Úvod

Pohledy na pornografii se různí od pozitivních po negativní a je skutečností, že pro některé jedince je toto téma příliš kontroverzní. Pornografie se však v naší společnosti vyskytuje a ovlivňuje tak více či méně životy lidí – proto se domníváme, že spadá do oblasti zájmu vědců a psychologů, jejichž úkolem je prozkoumat, jak tento fenomén působí na člověka, jeho psychiku a vztahy. Pornografii lze považovat za jev s mnoha významy, který je závislý nejen na kulturním, sociálním a historickém kontextu, ale navíc také na zkušenostech a přesvědčení každého jednotlivce (Kendrick, 1996).

Výzkumníci se pornografií zabývají již desítky let. Dá se říci, že více pozornosti v souvislosti s pornografií dosud věnovali spíše mužům než ženám. Pokud pornografie ovlivňuje muže, kteří ji užívají, je velmi pravděpodobné, že takové jednání bude mít dopad i na jejich partnerky. Proto se v neposlední řadě budeme věnovat potenciálním vlivům pornografie nejen na muže, ale také na partnerku a společný partnerský vztah.

V naší práci vycházíme především ze studie Stewartové a Szymanskiové (2012) a naším hlavním cílem je prozkoumat, zda existuje nějaká souvislost mezi partnerovým užíváním pornografie a kvalitou sexuality ženy v českém prostředí. Ačkoli existuje více rovin života ženy, které by konzumace pornografie partnerem mohla potenciálně ovlivňovat, předpokládáme, že by sexualita mohla být právě jednou z oblastí, se kterou se užívání pornografie partnerem nejvíce pojí.

Naší cílovou skupinou jsou pak mladé heterosexuální ženy, které jsou v nějakém typu romantického vztahu. Právě vztah muže a ženy je dalším pravděpodobným aspektem, na který užívání pornografie partnerem může zásadně působit. Proto nás kromě sexuality ženy také zajímá otázka, jak souvisí užívání pornografie partnerem s kvalitou společného romantického vztahu.

## **Teoretická část**

## 1. Historický vývoj pornografie

Vzhledem ke kulturní a historické závislosti pornografie považuji za logické a žádoucí se nejdříve alespoň stručně věnovat dějinám pornografie. Kulturní a historický kontext pornografie prošel skutku dlouhým vývojem, který je dle mého názoru zajímavý, ale mohl by mu být věnován samostatný rozsáhlý text, jenž by však přesahoval rámec této práce. Domnívám se ale, že stojí za to pozastavit se u několika hlavních milníků, které zásadně změnilly význam pornografie, a značně tak ovlivnily pohled na pornografii dnešní doby.

Zřejmě úplně prvními ryze pornografickými písemnostmi byly antické příběhy z 6. stol. př. n. l., které byly něčím jako „psaním o nevěstkách“. Jedním ze zachovaných úryvků této doby je útržek příběhu zvaného *Depnosofistai* (Hostující mudrci), jenž měl dosti explicitní charakter. Ze 4. stol. př. n. l. pak pochází jedna z prvních pornografických knih vůbec – *Kámasútra* aneb *Poučení o rozkoši*. Tato indická příručka popisující polohy při sexu již obsahovala velmi názorné ilustrace (Poštulka, 2007).

Z novodobější historie jsou pak významná 50. léta 19. století, kdy celkem překvapivě úplně poprvé, i přes svůj starověký původ, bylo užito slovo „pornografie“ – z řeckého pornographos (řec. porne = děvka, graphein = psát). Pornografická díla samozřejmě vznikala i ve středověku a v rámci křesťanské logiky byla často považována za hříšná, ale vskutku paradoxně v tomto viktoriánském období, které si možná nejvíce spojujeme se sexuální prudérností, došlo k osamostatnění pornografie. *„Právě v této době totiž technologie moderní reprodukce dala poprvé podnět ke vzniku materiálu (včetně fotografického), který dnes za pornografii považujeme. Nejen proto, že tehdy byla pornografie poprvé vyrobena v měřítku, které z ní učinilo masový fenomén, a že v rámci regulace obscenity byla postavena mimo zákon. Hlavním důvodem však bylo, že právě v tomto období se pornografie vydělila jako samostatná kategorie“* (Tangová, 2003, 28). Ačkoli byl sex všudypřítomný, nebyl zejména kvůli křesťanské morálce všeobecně přijímaný a uznávaný – představoval morální problém. Pornografické či erotické sbírky tak byly označeny jako „obscénní materiál“ a bylo je nutné od společnosti separovat. V Evropě pro tento účel začala vznikat dokonce tajná muzea – například v Neapoli, Londýně, Florencii, Drážďanech nebo Madridu. Tato separace, a tím vytvořená problematická kategorie pornografie, měla dalekosáhlé důsledky, jež svým způsobem v naší společnosti stále přetrvávají (Tangová, 2003).

První filmové záběry, dnes označované jako filmové porno, začaly vznikat ještě před první světovou válkou. Jedním z takových filmů by měl být údajný *Auberge* (Hospoda), jehož promítání se mělo uskutečnit v roce 1908 v jednom pařížském soukromém bytě. Jednalo se o tajnou akci a i přes to, že policie dostala anonymní udání, nestačila včas zakročit. Filmová i fotografická pornografie se snažila razit si svou cestu v Evropě i USA, ale musela čelit společenské restrikci. Postupně se dařilo prorážet zdi cenzury. Ve 40. a 50. letech se začaly objevovat například nahé snímky Marilyn Monroe nebo první číslo slavného amerického časopisu *Playboy*. Jako velký zlom je však považován rok 1972, který měl odstartovat začátek novodobého hardcorového filmu – „moderního porna“. Za stěžejní a klasické jsou pak považovány tři filmy, které umožnily dokonce i některé změny v amerických zákonech. Byly jimi filmy *Deep Throat* (Hluboké hrdlo), *Behind the Green Door* (Za zelenými dveřmi) a *Devil in Miss Jones* (Děbel ve slečně Jonesové). Zásadní změny se vak odehrávaly i v konvenčních filmech – například ve filmu *Poslední tango v Paříži* s Marlonem Brando, kde hlavní protagonisté úplně poprvé a v decentní formě předvedli anální sex (Poštulka, 2007).

Právě filmovou podobu pornografických materiálů pomohl šířit internet, který byl podle Coopera, McLoughlinové a Campbella (2000) dalším významným mezníkem v této oblasti. Internetu a pornografii však blíže budu věnovat ve 4. kapitole *Dostupnost a formy šíření pornografie*.

Podle Uzla (2004) se v 50. letech k pornografickým materiálům bylo možné dostat i na území tehdejšího Československa, kde ale jejich zakazování a odsuzování bylo chápáno jako „*naprosto legitimní počin tehdejšího komunistického režimu, který tím vlastně jen pokračoval v tradicích cenzury křesťanské*“ (Uzel, 2004, 16). Například *Český slovník cizích slov* z 60. let 20. století popisuje pornografii s negativní hodnotící konotací jako pseudoumělecký brak a ještě v 90. letech se v podobném slovníku můžeme setkat s označením pornografie jako necudného či oplzlého materiálu. Konečně v roce 2002 vznikají definice pornografie, jež pornografii popisují jako díla zdůrazňující sexualitu. Samotné zobrazení nahého těla však není automaticky považováno za pornografické dílo (například umělecká díla, odborná literatura a podobně).

S koncem komunismu a začátkem demokracie v roce 1989 došlo v České republice ke zrušení oficiálního zákazu pornografie, na což navazoval v tomto ohledu poměrný



liberalismus. Následně v roce 1990 byl zaznamenán prudký nárůst vlastnictví pornografie a její dostupnosti (Diamond, Jozifkova & Weiss, 2011).

## 2. Definice pornografie

Jak již bylo nastíněno v historickém vývoji, pornografie, především v posledních desetiletích, zaznamenala velký významový posun a také názor veřejnosti západních společností se dramaticky změnil v pohledu na to, co to je pornografie. I nadále však v definici pornografie neexistuje absolutní konsensus, a proto se můžeme shledávat s mnoha rozdílnými definicemi (Uzel, 2010).

Podle Andrewse (2012) je hlavním problémem mnoha existujících definic fakt, že nedostatečně pokrývají samotnou diverzitu sexuality a pornografie. V podstatě jakákoli forma zobrazené sexuality, která se nachází na pomyslných „hranicích“ definice, se potýká s dilematem, zda ji do kategorie pornografie zařadit, nebo ne. Jako příklad časté kontroverze lze uvést takzvanou „lehkou“ neboli „měkkou“ pornografii („soft porn“, pozn. autora), kterou někteří nazývají „erotikou“ a za pornografií ji ještě nepovažují. Dále můžeme jmenovat uměleckou kinematografii se sexuální tematikou nebo také výtvarné umění zobrazující některé intimní partie lidského těla (například některé fotografie s kompletně obnaženým lidským tělem).

Rozdíly v definicích můžeme pozorovat na těchto několika vybraných příkladech:

*„Pornografie je text či vizuální výtvar obšcenního charakteru, jehož jediným účelem je vyvolat sexuální vzrušení; měkká pornografie popisuje běžný sex, tvrdá popisuje parafilie, zvláště sadismus; zákaz tvrdé pornografie zdůvodňován možnou stimulací sexuálních potřeb osob s parafilii, je ovšem oponován tím, že zřejmě může aktivovat pouze sklony, které daná osoba již latentně má, což je prokazováno falopletysmografií“ (Hartl & Hartlová, 2010, 415).*

*„Pornografie je jakýkoli druh materiálu, který je zacílený k vytvoření nebo ke zvýšení sexuálních pocitů příjemce, a současně obsahující explicitní vystavení anebo popisy genitálií, jasných a explicitních sexuálních aktů, jako je vaginální pohlavní styk, anální styk, orální sex, masturbace, bondáž, sadomasochismus, znásilnění, sex s močí, sex se zvířetem, atd.“ (Hald & Malamuth, 2008, 616).*

*„Tištěný nebo vizuální materiál obsahující explicitní popis nebo expozici pohlavních orgánů či sexuální aktivity se záměrem stimulovat sexuální vzrušení“ (Oxfordský anglický slovník, 2017).*

Ačkoli je evidentní, že výše zmíněné definice nejsou plně identické a že existují určité odlišnosti mezi vyvíjejícími se koncepcemi pornografie, přece jen lze zaznamenat určitou shodu především většiny zahraničních autorů – pornografie obsahuje sexuálně explicitní materiály (dále jen SEM) vyobrazující nahá nebo polonahá těla angažující se v genitální stimulaci nebo v sexuálních aktech (Kor et al., 2014).

Za mainstreamovou pornografií, která je hlavním proudem a dominuje trhu, jsou pak považovány materiály se sexuálním obsahem jakékoli formy (většinou obsahující sex se zobrazením genitálií), jež jsou vytvořeny se záměrem vzrušit posluchače nebo diváky a jež jsou obvykle prodány za účelem zisku (Corsianos, 2007).

Pro lepší přehlednost práce považuji za vhodné zmínit, že v nadcházejícím textu pojmem „pornografie“ označuji mainstreamovou pornografií. Domnívám se, že následující definice z roku 2010 je pro účely této práce vyhovující, a proto je nadále použita v praktické části této bakalářské práce:

*Pornografie je sexuálně explicitní materiál (slovesný, obrazový, zvukový, multimediální) primárně zacílený k vyvolávání pohlavního vzrušení. Je šířena v různých médiích, například v pánských magazínech a jiných tiskovinách, na videokazetách, DVD, CD-ROM, ve filmech, fotografiích, grafických listech, plastikách, v kabelové televizi, na audiokazetách, na CD, telefonních linkách, na internetu, atd.“ (Bričecín, 2010, 558).*

### **3. Pornografie v zákonu České republiky**

Paragraf č. 191 zákona č. 40/2009 Sb., trestní zákoník, rozděluje SEM na pornografií tvrdou (zobrazující násilí či neúctu k člověku nebo znázorňující pohlavní styk se zvířetem), dětskou (zobrazující či jinak využívající dítě) a prostou (ostatní pornografická díla). Tento zákon zakazuje produkci, šíření a obchodování s tvrdou pornografií. Trestné je pak i zpřístupnění takových materiálů jedincům mladších 18 let. Paragraf č. 192 pak podobně zakazuje nejen distribuci, ale navíc i vlastnictví dětské pornografie (Gřivna, 2012).

Český zákon však pojem pornografie jako takový nedefinuje. Pornografické dílo je oficiálně jakýkoli materiál, který zasahuje nebo stimuluje sexuální pud obzvláště intenzivním a vtíravým způsobem. Za SEM by pak mohlo být považováno jakékoli dílo

ohrožující morálku či mravnost. V praxi pak tyto zákony zakazují distribuci pornografie, která může být považována za sociálně škodlivou. Povaha a charakteristiky materiálu jsou posuzovány sexuology a psychology pověřenými soudem (Diamond et al., 2011).

#### **4. Dostupnost a formy šíření pornografie**

Statistiky a čísla týkající se pornografie pro někoho mohou být velmi překvapivá až šokující. V každém případě se domnívám, že jsou minimálně pozoruhodná. Již v roce 2007 se Ropelato ve své studii zmínil o tom, že během předchozího desetiletí došlo k velkému nárůstu konzumace pornografie. Až 42,7 % všech amerických uživatelů internetu sleduje pornografii. Z celkového počtu webových stránek je 12 % pornografických. Slovo „sex“ je dokonce nejvyhledávanějším slovem na internetu – okolo 68 milionů internetových vyhledávání denně se týká pornografie. Na základě uvedených statistik není divu, že je pornografický průmysl považován za jeden z nejlukrativnějších ekonomik vůbec, s odhadem příjmu až 13 miliard amerických dolarů ročně ve Spojených státech amerických. V ČR se pak jedná o částku 460 milionů USD ročně s top producenty porno videí *Lupus Pictures* a *Bel Ami*.

Existuje velké množství médií, kterými je pornografie šířena. Jsou jimi například magazíny, knihy, internetové stránky, telefonní zařízení nebo videa. Mezi tři nejpopulárnější formy šíření pornografie z roku 2007 patří videa z videopůjčoven nebo obchodů, magazíny a především internet (Ropelato, 2007).

V současnosti jsou pornografické materiály šířeny i přes novější druhy technologií jako jsou například mobilní telefony nebo tablety. Nejpopulárnější formou se však zdá být internetová pornografie sledovaná na počítači (Kvalem, Træen, Lewin & Štulhofer, 2014).

Šíření pornografie a její výskyt jsou bezodkladně spojeny s enormně rychlým růstem pornografického průmyslu ve Spojených státech amerických od 80. let 20. století, jenž byl umožněn rozvojem trhu s videokazetami a „dospěláckými“ televizními programy. V 90. letech pak došlo k ještě většímu technologickému pokroku v produkci pornografických filmů a videí, doprovázenou velkým rozmachem specializovaných pornografických žánrů, jako například „amatérská“, „gay“, „bisexuální“, „fetiš“, „lesbická“ a „transsexuální“ pornografie. Nové technologie, jako jsou interaktivní online audio, DVD a CD-ROM, byly plně využity pornografickým průmyslem (Ciclitira, 2002).

Ke zvýšení sledování pornografie významně přispěl právě internet. Cooper et al. (2000) dokonce hovoří o tom, že internet je ideální místo pro prozkoumávání sexu a sexuality. Internet v podstatě poskytuje neomezené množství sexuálního materiálu díky nejrůznějším „internetovým stránkám pro dospělé“ nebo webovým sítím se sexuální tematikou a erotikou. Díky tomu se digitální doba, jak 21. století můžeme nazvat, vyznačuje nebývalou dostupností pornografického materiálu.

Obecně se totiž sledování pornografie na internetu liší od ostatních forem šíření tím, že je velmi snadno přístupné, anonymní a velmi často bezplatné. Tato kombinace vlastností internetové pornografie se v zahraničních zdrojích nazývá „Triple-A Engine“ (Accessibility, Affordability and Anonymity – přístupnost, finanční dostupnost a anonymita) a určuje sílu internetu jako média. Internet je dokonce považován za určitý revoluční mezník informační a komunikační technologie, který nejen že více zpřístupnil pornografii, ale také umožnil její větší sociální akceptaci (D’Orlando, 2011).

Snadnou přístupnost pornografie dokazují například i studie, které se zabývají dostupností SEM pro děti a mladistvé. Na základě telefonního průzkumu Flood (2007) zjistil, že jsou mladiství v Austrálii, především díky internetu, naprosto běžně vystaveni pornografickým materiálům. Tři čtvrtiny chlapců a jedna desetina dívek ve věkovém rozpětí mezi 16 a 17 lety se setkala s pornografickými webovými stránkami náhodou, zatímco až 38 % chlapců a 2 % dívek se přiznalo, že vyhledalo webové stránky se sexuální tematikou záměrně. Podobný poměr mezi chlapci a dívkami (30 : 3) ukázala i švédská studie (Forsberg, 2001).

Zdá se, že i v České republice je přístup k pornografickým materiálům poměrně snadný. ČR patří mezi evropské země, kde je dostupnost SEM pro děti a mladistvé dokonce jedna z nejvyšších – v pomyslném žebříčku se nad ČR nachází pouze Dánsko, Finsko a Estonsko s vedoucím Norskem v čele. Konkrétně 28 % dětí a mladistvých se setkala se SEM na internetových stránkách a 45 % díky internetu a jiným zdrojům dohromady (Livingstone, Haddon, Görzig & Ólafsson, 2011).

Podle Diamonda et al. (2011) lze v posledních pár desetiletích zaznamenat prudký růst šíření pornografie i v ČR. Po roce 2000 byl na našem území umožněn prodej CD s pornografií, který se těšil dokonce velké oblibě. Následně s rozšířením a zpřístupněním internetu se i v ČR stalo SEM více dostupným.

## 5. Sociální akceptace pornografie

Jak již bylo zmíněno v kapitole o historickém vývoji pornografie, vnímání pornografie je úzce spojeno s kulturním a historickým kontextem. Vzhledem k tomuto faktu existuje i mnoho postojů a názorů na pornografii, které se mohou pohybovat od sociálního přijetí až po absolutní odsouzení (Diamond, 2009).

Z hlediska morálky se společně s tématem pornografie lze setkat s poměrně vyhraněnými postoji, které vyjadřují silné přesvědčení o negativních vlivech SEM. Mezi skupiny s takto laděným postoji patří především sociální konzervativci a církevní představitelé. Pornografii vnímají jako ohrožení tradičních hodnot, rodiny a morálky. V očích křesťanské morálky je pornografie hříchem, která je určitým projevem nekontrolovatelné sexuální touhy, a dokonce existuje řada náboženských organizací usilujících o právní regulaci pornografie (například organizace CARE – Christian Action Research and Education). Sociálně-konzervativní síly označují pornografii za „*nemorální, za manifestaci morálního úpadku a rozkladu společnosti, za ohrožující mravní výchovu mládeže, soudržnost rodiny a posvátnost manželského svazku*“ (Lišková, 2009, 10). Negativní pohled na pornografii mají také příslušníci antipornografického hnutí, jejichž kritika však nestaví na morálce a na sexuální explicitnosti pornografie. Antipornografické hnutí navázalo na kulturní feminismus a pohlíží na pornografii jako na materiály, které jsou sexistické a které podrývají ženy. Považují je také za příčinu mužského násilí na ženách a nízkého postavení žen ve společnosti. Ačkoli protesty antipornografických feministek v Evropě jsou vehementní a dožadují se legislativního zákazu pornografie, hlasy feministického hnutí jsou v ČR poněkud utlumené (Lišková, 2009).

I přes zmíněné antipornografické názory je však možné setkat se s prohlášením, že pornografie je v USA a mnoha dalších kulturách na světě široce rozšířená a společností akceptovaná. (Diamond, 2009).

Sociální akceptaci konzumace pornografie mladými dospělými připouští také Træenová, Nilsen & Stigum (2006). Ve své norské studii zmiňují, že v západních společnostech se pornografie dokonce stává součástí módy, umění, reklam, hudby, videí a mladistvé kultury. Obecně se tyto společnosti staly sexuálně liberální během posledních třech dekad, což mimo jiné vyústilo v dramatickou změnu dostupnosti pornografie pro mnohem širší část společnosti.

Tento trend potvrzují i výsledky americké studie, které poukazují na to, že pornografie je v kultuře mladých dospělých Američanů normativním, dokonce i výrazným znakem. Zdá se, že sledování pornografie mezi mladými americkými muži (především mezi 18 až 25 lety) by mělo být stejně obvyklým jevem jako třeba konzumace alkoholu. V této studii se též objevily zajímavé rozdíly mezi muži a ženami. Až dvě třetiny mužů prohlásilo, že sledování pornografie je přijatelné, a 87 % pak potvrdilo, že do určité míry konzumuje pornografii. Dokonce jedna pětina mužů přiznala, že sleduje SEM denně nebo obden, a skoro polovina s frekvencí jednou nebo vícekrát týdně. Naproti tomu pornografie byla přijatelná pro 50 % mladých žen a pravděpodobnost, že by sledovaly SEM, byla nižší – ke konzumaci pornografie se přiznalo 31 % žen. Většina těchto žen sledovala pornografii jednou týdně nebo méně. Pouze 3 % z těchto žen sledovala pornografii s frekvencí jednou týdně či méně. Autoři však poznamenali, že výsledky žen mohl zkreslit fakt, že výzkum byl zaměřen na pornografii sledovanou na internetu nebo v pornografických magazínech, nikoli na literární erotiku, která by mohla být pro ženy atraktivnější. Zajímavé je také srovnání sociální akceptace pornografie rodiči probandů této studie se sociálním přijetím SEM jejich potomky. Pouze 36,6 % otců a 20,4 % matek souhlasilo s tím, že by pornografie mohla být přijatelným projevem sexuality (Carol et al., 2008).

Meszáros (nedatováno) prováděl výzkum sociální akceptace pornografie na slovenském obyvatelstvu. Autor nedokázal potvrdit předpoklad, že by liberální postoj souvisel s velikostí bydliště respondenta. Ačkoli se rozdíl objevil, nebyl statisticky významný (konkrétní p-hodnota ve studii nebyla poskytnuta). Nepotvrdila se ani hypotéza, že by vyšší míru akceptace pornografie měli mít ženatí jedinci než ti svobodní s trvalým partnerem nebo bez partnera. Pokud se jedná o náboženství, jedinci bez vyznání hodnotili pornografii nejliberálněji, poté následovali ti, kteří jsou věřící, ale nevěří v Boha „v klasickém slova smyslu“ a až v poslední řadě byli ti, kteří mají ty nejkonzervativnější náboženské postoje. Rozdíl mezi nevěřícími respondenty a respondenty, kteří jsou věřící, ale pravidelně nedodržují náboženské zvyklosti, nebyl statisticky významný.

V České republice neexistuje mnoho důkazů o tom, že by se pohled české společnosti na pornografii nějak zásadně změnil od chvíle, kdy došlo ke změně v zákonu a větší dostupnosti SEM. Právě naopak se zdá, že postoje k pornografii zůstaly vesměs stejné. Z průzkumů provedených v roce 1993, 1998 a 2003 českými sexuology bylo zjištěno, že 50 % mužů i žen si ponechalo výhrady vůči pornografii i přes velké politické změny. Bylo však zjištěno, že postoje mužů k pornografii jsou liberálnější než postoje žen. 30 % mužů

se ve všech třech průzkumech domnívalo, že by pornografické materiály měly být dostupné bez jakýchkoli restrikcí, zatímco stejný názor mělo pouze 15 % žen. Z průzkumu z roku 2003 vyplývá, že až 26% žen (na rozdíl od 9 % mužů) se přiklání k zákazu pornografie (Weiss & Zvěřina, 2003, in Diamond et al., 2011).

Je však žádoucí podotknout, že respondenti těchto průzkumů byli muži a ženy starší 15 let, nikoli pouze mladí dospělí (Weiss & Zvěřina, 2001).

Výsledky nejnovějších průzkumů o sexuálním chování obyvatel ČR se pro tuto práci bohužel nepodařilo získat. Ani po kontaktování samotných autorů (Petr Weiss a Jaroslav Zvěřina) a demoskopické agentury DEMA a. s., která dané výzkumy provádí, mi zprávy a data daných výzkumů nemohly být poskytnuty.

## **6. Frekvence a motivy sledování pornografie**

Celkově se zdá, že prevalence sledování SEM u mužů je poměrně vysoká. I přes existující variabilitu většina mezinárodních studií informuje o hodnotách okolo 86–98 % mužů, kteří sledují pornografii (Hald, 2006).

V předchozí kapitole jsem již zmínila, že mladí američtí muži sledují pornografii častěji, než americké ženy (Carroll et al., 2008).

Vyšší frekvenci sledování pornografie mladými muži než mladými ženami v USA vykazují též výsledky předchozího výzkumu Boiese (2002) nebo Goodsonové, McCormickové a Evansové (2001).

Jiný výzkum dokonce naznačuje, že muži, kteří nejvíce konzumují online sexuální aktivity, jsou mladí, heterosexuální, v partnerském vztahu a s vysokou úrovní vzdělání (Cooper, Scherer, Boies, & Gordon, 1999).

Výsledky Ballester-Arnala, Gil-Llariové a Giménez-Garciové (2014) však tento poznatek nepotvrzují. Jejich španělská studie neprokázala žádný významný rozdíl mezi muži v partnerském vztahu a muži bez partnerky ve frekvenci sledování SEM. Navíc i vztah mezi online sexuálními aktivitami a vysokou úrovní vzdělání mladých mužů je však při nejmenším spekulativní. Výzkumů zabývajících se touto tematikou se totiž zúčastňuje obvykle velké procento vysokoškolských studentů, kteří o participaci v takových výzkumech mají často sami zájem.

Podle výzkumu Halda (2006) se zdá, že muži sledují pornografii více při samostatné sexuální aktivitě bez jejich partnerek (neboli při masturbaci), na rozdíl od žen, které pak sledování pornografie sdílí spíše v páru. Muži jsou také poprvé vystaveni pornografii ve značně mladším věku a sledováním pornografie stráví významně více času týdně než ženy. Určité rozdíly u obou pohlaví se objevily i u druhů témat SEM, které sledují. Muži značně raději sledují témata, jako jsou anální, orální, skupinový (jeden muž a více žen), lesbický a amatérský sex, zatímco ženy preferují takzvané „soft porno“ a u skupinového sexu výskyt jedné ženy s více muži. 15,3 % mužských respondentů pak sledovalo pornografii méně než jednou měsíčně, 17,1 % jednou až dvakrát do týdně a nakonec 38,8 % třikrát a více do týdne.

Ve skandinávské studii z roku 2014 80,1 % mužů ve věku 18–24 let sledovalo pornografii alespoň jednou týdně (Kvalem et al., 2014).

Podobné výsledky se objevily i v předchozím výzkumu Štulholfera, Træenové a Carvalheirové (2013). Výzkumný vzorek tvořilo celkem 5 255 mužů od 18 let věku z Norska, Chorvatska a Portugalska. Muži ve věkovém rozpětí 18–29 let vykazovali sledování SEM jednou nebo vícekrát týdně (v Norsku 83 % mužů, v Chorvatsku 80,2 % mužů a v Portugalsku 63,7 % mužů).

Sun, Bridgesová, Johnsonová a Ezzell (2016) uvádí, že 13,2 % mladých mužů z jeho výzkumného souboru sleduje pornografii denně nebo skoro denně.

Ve studii z roku 2016 Wéryová a Billieux uvádějí, že průměrná hodnota času stráveného s online sexuálními aktivitami v jejich výzkumném souboru, jež tvořili mladí heterosexuální muži v páru s vysokou úrovní vzdělání, byla 3 hodiny týdně (s rozpětím od 5 minut po 33 hodin).

Výzkumníci se také snažili objasnit, jaké motivy muže ke sledování SEM vedou. Podle Goodsonové et al. (2001) byla nejčastějším důvodem zvědavost a jako druhé v pořadí následovalo vyhledávání sexuálního vzrušení.

V další studii Cooper, Griffin-Shelleyho, Delmonica & Mathyová (2001) zdůraznili, že hlavním motivem byla nejen relaxace a rozptýlení, ale také edukace.



## **7. Potenciální vlivy pornografie**

Debaty a výzkum na téma pornografie jako sociálního fenoménu se zabývají zejména otázkou, zda je pornografie pro člověka a společnost škodlivá – proto se velmi často zaměřují spíše na její případná rizika (Attwood, 2005).

Ačkoli odborníci zkoumají nejrůznější a zajímavé aspekty pornografie, v následujících podkapitolách se z důvodu rozsahu práce mohou vyjádřit pouze k těm nejrelevantnějším a nejčastěji zmiňovaným potencionálním negativním, ale i pozitivním vlivům pornografie.

### **7.1. Potenciální pozitivní vlivy pornografie**

Hald a Malamuth v dánské studii z roku 2008 zkoumali, jak konzumenti vnímají dopady pornografie na svou vlastní osobu. Podle výsledků jak muži, tak i ženy vnímali celkově spíše pozitivní, nežli negativní efekty pornografie. U obou pohlaví byla zjištěna pozitivní korelace mezi celkovým kladným vlivem a frekvencí konzumace SEM. Autoři se však domnívají, že jejich respondenti pocházeli z poměrně liberálního kulturního prostředí a že upozadili negativní efekty sledování pornografie kvůli fenoménu optimistické zaujatosti (takzvanému „biased optimism“). Připouští však, že zaujatost ohledně pornografie může být i na pomyslném opačném pólu – odborná literatura by mohla spíše zveličovat a až příliš zdůrazňovat negativní dopady pornografie, zatímco její konzumace by mohla mít ve skutečnosti v liberálních a sexuálně vzdělaných zemích spíše pozitivní účinky. Zajímavým poznatkem bylo také to, že ačkoli byly vnímané negativní vlivy SEM malé, více negativních vlivů uváděli spíše muži než ženy, kteří sledovali pornografii.

Dle Træenové a Štulhofera (2013) mladí muži sledující pornografii častěji vypovídali o vlivech pornografie jako o pozitivních a neproblematických. Většina z nich tvrdila, že konzumace SEM je motivovala ke zkoušení nových sexuálních pozic a aktivit, pomohla jim ujasnit si jejich sexuální orientaci a uvědomit si, co se jim v sexuální rovině líbí (in Kvaem et al., 2014).

V australské studii 58,8 % jedinců vnímalo pozitivní vlivy na jejich postoje vůči sexualitě. K hlavním pozitivním efektům respondenti řadili následující: a) menší potlačování sexuality, b) větší otevřenost a liberálnost v sexu, c) vyšší toleranci k sexualitě druhých lidí, d) potěšení e) vzdělávací účely, f) zachování sexuálního zájmu v dlouhotrvajícím vztahu, g) věnování větší pozornosti partnerovým sexuálním touhám h) pomoc konzumentům s nalezením identity a komunity a ch) lepší komunikaci s partnerem ohledně sexu (McKee, 2007).

V rovině edukační pak častější konzumace může jedinci rozšiřovat vědomosti o sexu nejen obecně, ale i o specifických typech sexuálního chování. Je pravděpodobné, že sledování SEM má efekt učení a inspirace spíše v počáteční fázi konzumace (Kvalem et al., 2014).

O edukačních vlivech pornografie se zmiňuje též Wéryová a Billieux (2016). Důležitost SEM pro edukační účely vidí zejména v tom, že přímé „face-to-face“ diskutování o sexuální problematice je mimo komfortní zónu pro mnoho lidí, a tak lidé pro vyhledání takových informací dají přednost spíše anonymnímu internetu.

Dle Suna et al. (2016) by pornografie doopravdy mohla být velice vlivným zdrojem informací o sexu a sexualitě pro mladé muže.

Na druhou stranu, poskytované informace o sexuální tématice na internetu nemusí být vždy adekvátní (Wéry & Billieux, 2016).

## **7.2. Sexuální objektivizace žen**

Jedním z negativních dopadů pornografie na ženu a na její sexualitu by mohla být sexuální objektivizace.

Teorie sexuální objektivizace (SO) se snaží poskytnout porozumění pro to, jaké to je být ženou v sociokulturním kontextu, podle kterého je žena vnímána jako krásné tělo či jako sexuální objekt. V rámci SO je s ženou zacházeno pouze jako s objektem (například tělo nebo jeho část je bráno v potaz bez ženy jako osobnosti) a kdy je na ženu pohlíženo pouze jako na fyzický objekt mužské touhy. SO má pak být šířena nejen skrze pornografii, ale i ostatní média (například filmy, reklamy) (Szymanski, Moffit & Carr, 2011).

Podle Fredricksonové and Robertsové (1997) může žena takový přístup internalizovat, pohlížet tak na sebe jako na objekt a posuzovat se především z pohledu vnějšího vzhledu. Podle těchto autorů SO u žen přispívá k psychickým obtížím, jako je například zvýšená úzkostnost ohledně vzhledu, deprese, poruchy s příjmem potravy nebo sexuální dysfunkce.

Například známá zastánkyně antipornografického hnutí Andrea Dworkin tvrdí, že jakákoli pornografie objektivizuje ženu, a zároveň, že vše, co ženu objektivizuje, je pornografie (Attwood, 2004).

Podle samotných konzumentů pornografie z australské studie je však objektivizování ženy jeden z nejméně pravděpodobných efektů sledování SEM (McKee, 2007).

### 7.3. Závislost na pornografii

Jedním z případných rizik konzumace pornografie může být závislost, se kterou se pak znovu ve vyšší míře potýkají spíše muži než ženy. Pornografie se stává problémem v momentě, když jsou s jejím sledováním spojeny pocity viny a když příliš zasahuje do jiných aktivit, povinností nebo vztahů. Za odborníky pak často přichází jedinci kvůli pocitům osobního distresu nebo právě kvůli vztahům, do kterých pornografie až příliš zasahuje. Konflikt v rámci partnerského vztahu však může vzniknout jak kvůli nadměrnému sledování SEM, tak i kvůli minimálnímu vystavení pornografii (Mitchell, Becker-Blease & Finkelhor, 2005).

Dalšími symptomy závislosti na pornografii jsou neschopnost skončit se sledováním SEM i přes všechny negativní dopady, jako jsou ztráta zájmu o dříve oblíbené aktivity a opakovaná recidiva i po překonání vážných abstinčních příznaků. Jedinci zbavující se této závislosti popisují i několik týdnů či dokonce měsíců po skončení se SEM abstinční symptomy jako: iritabilita, insomnie, změny nálad, panické ataky, deprese, pocení, nedostatečné soustředění, letargii, sebevražedné myšlenky nebo neodolatelnou touhu po sledování pornografie. Zobrazení funkční magnetické rezonance a neuropsychologické studie z posledních let silně podporují hypotézu, že pornografická závislost skutečně existuje a že dokonce zahrnuje i změny na mozku (Kraus, Voon, & Potenza, 2016).

Lze říci, že potenciální dopady závislosti na pornografii mohou být velmi závažné. Zřejmě to je i jeden z důvodů, proč se odborníci také zajímají o to, co muže motivuje a dovede až k problematickému užívání SEM. Podle Coopera et al. (2001) by pak motivací k takovému jednání mohla být snaha o snížení stresu, emocionální copingové strategie nebo kontakt se sexuálními aktivitami, které nemohou být uskutečněny offline.

Ross, Månsson a Daneback (2012) pak přišli s výsledky jejich výzkumu a podle nich jsou motivací k nadměrné konzumaci pornografie následující – a) zájem o specifickou aktivitu dostupnou pouze skrze pornografii (například u parafilii); b) relaxace a c) sexuální uspokojení.

Konzistentní s tímto výzkumem jsou i výsledky studie Wéryové a Billieuxe (2016). Ti jako motivy k problematickým sexuálním aktivitám postulovali sexuální uspokojení, dosažení orgasmu a pocity vzrušení.

Otázkou také je, zda s problematickým sledováním SEM budou mít problémy spíše muži ve vztahu, nebo bez něj. Na to se snažili odpovědět Ballester-Arnalová et al. (2014) a

zjistili, že respondenti jejich studie žijící v partnerském vztahu byli spíše rekreačními uživateli pornografie a nevykazovali žádné negativní dopady SEM, zatímco problematická konzumace byla častější u mužů bez partnerek.

Je však nezbytné zmínit, že naprostá většina uživatelů pornografie (jak muži, tak i ženy) problematickým sledováním SEM netrpí. Hodnoty prevalence závislosti na pornografii u mužů se různí, ale pohybují se od 5–13 % (Wéry & Billieux, 2016).

I přes tuto skutečnost je však žádoucí závažným dopadům závislosti na pornografii věnovat pozornost. Co se týče mužské sexuality, výzkumníci často problematické sledování SEM spojují s problémy se vzrušením se, atraktivitou a sexuálními problémy mužů (konkrétně s potížemi s dosahováním orgasmu nebo s erektilní dysfunkcí (Sutton, Stratton, Pytyck, Kolla, & Cantor, 2015).

Laier, Pawlikowski, Pekař, Schulte a Brand (2013) pak zdůraznili spojitost mezi symptomy závislosti na pornografii s vyšší úrovní sexuálního vzrušení, bažení a kompulzivní masturbace.

Stejně tak výsledky studie Wéryové a Billieuxe (2016) poukazují na to, že muži praktikující problematickou online sexuální aktivitu vykazují nižší celkovou spokojenost a erektilní funkci. Lze tedy usuzovat, že v nějakých případech muži s problémovou erekcí mají nižší sebevědomí ohledně jejich sexuálních schopností a že offline partnerské sexuální styky jsou spojené s jejich menší sexuálních spokojeností. Existuje možnost, že takoví jedinci dají přednost pornografii či jiné online sexuální aktivitě, aby uspokojili své sexuální potřeby, a přitom se vyhnou jejich potížím s erekcí během pohlavního styku s partnerkou. Takový vzorec chování může vyústit v uzavřený kruh, který má negativní dopad na celkovou sexuální spokojenost. Kromě erektilní dysfunkce a nižší sexuální spokojenosti je podle výsledků problematické praktikování online sexuálních aktivit asociováno také s intenzivnější sexuální touhou, která může být spojena s vývojem excesivního sexuálního chování a může tak vysvětlovat obtížnost kontroly takového chování. Celkově je tedy možné usuzovat, že častější konzumace pornografie je spojena s nižší spokojeností v sexuální intimitě.

#### **7.4. Potenciální vliv pornografie na partnerský vztah**

V souvislosti s poznatky uvedenými v předchozí podkapitole vyvstává i otázka, jaké jsou potenciální důsledky konzumace pornografie na partnerskou sexuální aktivitu a kvalitu vztahu obecně. Výzkum zabývající se touto problematikou bohužel není rozsáhlý a často

vychází z klinické praxe, a proto se příliš nevěnuje potenciálně pozitivním vlivům pornografie na vztah mezi mužem a ženou. Výsledky studie Poulsen, Busbyho a Galovana (2013) potvrzují takovou představu, že sexuální rovina vztahu je velmi důležitá pro celkovou spokojenost ve vztahu.

Dle Manningové (2006) jedinci kvůli sledování internetové pornografie hrozí hned několik rizik. Prvním jsou překroucené pohledy a přesvědčení na vztahy a sexualitu celkově, dále pokles hodnoty manželství, monogamie a výchovy dítěte, výskyt větší agrese v chování a trivializace kriminálního sexuálního chování (znásilnění), větší pravděpodobnost výskytu sexuálního deviantního chování (například excesivní masturbace), výskyt negativních intimních vztahů a akceptace mýtu o znásilnění (přesvědčení, že znásilnění ženy není vážný trestný čin, nebo připisování viny za znásilnění oběti). Co se týče rizik ohledně manželství, autorka zmiňuje negativní dopady sledování SEM na emocionální a vztahovou rovinu, sníženou sexuální spokojenost obou partnerů a případné vnímání konzumace pornografie partnerem jako akt podvodu a nevěry.

Některé ženy doopravdy častou konzumací SEM jejich partnera vnímají jako reálnou nevěru. Autoři Bergner a Bridgesová (2002) nasbírali a zanalyzovali 100 dopisů od žen, které se v nich vyjadřovaly ke konzumaci pornografie jejich partnera. Tyto ženy byly často rozrušené partnerovým chováním, které pro ně bylo nové, devastující, velmi matoucí a nepochopitelné. Měly tendenci svůj vztah s partnerem přehodnotit. Mnoho žen právě partnerovo chování nazvalo mimomanželskou nevěrou, podvodem nebo zradou. Zmiňovaly také menší sexuální touhu partnera vůči jejich osobě, jako by partner měl větší zájem o ženy vyskytující se v pornografických materiálech. Při samotné sexuální aktivitě měly některé ženy pocit, jako by je partner vnímal spíše jen jako „teplé tělo“ k uspokojení svých sexuálních potřeb, než jako rovnocenného partnera. To v nich často vzbuzovalo pocity méněcennosti či bezcennosti, fyzické neatraktivy, sexuální nežádoucnosti, neadekvátnosti jako ženy (případně manželky) a slabosti. Změnil se i pohled na partnera samotného, jeho hodnotu a charakter v negativním směru, respondentky zmiňovaly i nižší míru citu k partnerovi. Zpochybňovaly partnerovy city a jejich závazek vůči nim. Některé je nazývaly „závislým na sexu“ a „zvrhlíkem“, „vykořisťovatelem“, „objektivizujícím ženy“, „lhářem“, „sobcem“, „špatným otcem“, „psychicky pokroucenou“ nebo „odpornou osobou“.

V další studii se autoři snažili zjistit, zda je konzumace pornografie partnerem spojena s tak negativními vlivy a postoji jejich partnerek i pro reprezentativní vzorek žen obecně. Podle jejich výsledků se zdá, že nikoli. Respondentky tohoto výzkumu nevykazovaly tak negativní vlivy popisované v předchozí studii. Ženy naopak vyjadřovaly spíše neutrální, nebo pozitivní postoje. Pro autory překvapivým zjištěním bylo, že víra v náboženství nebyla prediktorem míry distresu z konzumace SEM jejich partnera. Vyšší míru distresu však vykazovaly ženy, které byly vdané za uživatele pornografie (než ženy pouze randící se svými partnery) a ženy, jejichž partneři sledovali pornografii s vyšší frekvencí. Je možné, že ženy shledávají konzumaci pornografie jako problém, když jejich partner užívá pornografii pouze ve velké míře (Bridges, Bergner & Hesson-McInnis, 2003).

Tímto tématem se pak zabývali také Sun et al. (2016). Podle nich existuje pravděpodobnost, že muži s vysokou frekvencí konzumace SEM více spoléhají na pornografické materiály proto, aby mohli zůstat sexuálně vzrušení. Mohou tak mít větší tendenci zahrnout do sexuálního kontaktu s partnerkou i pornografické materiály. Navíc se zdá, že tito muži mají také menší požitek ze sexu s partnerkou, než je tomu tak u mužů s nízkou frekvencí sledování SEM. Výsledky této studie podporují teorii, že pornografie se může stát preferovaným scénářem před sexuální aktivitou s partnerkou a že pornografie může ovlivňovat reálná očekávání jedince. Muž tedy může svou partnerku odmítat a dávat přednost pornografii – pornografie se tedy nezdá být neškodnou pouze pro konzumenta SEM, ale i pro jeho sexuální partnerku. Autoři však sami upozorňují na to, že je potřeba se vlivu pornografie na párovou dynamiku a sexualitu více výzkumně věnovat.

Existuje také možnost, že alespoň u mužů, konzumace pornografie může měnit vnímání partnerek, sexuální vztah a menší spokojenost se sexuálními zážitky v páru (Poulsen et al., 2013).

Ačkoli výzkumy zkoumají především negativní dopady pornografie, existují i poznatky o pozitivních vlivech na sexualitu v páru. Pokud dvojice sledovala pornografii společně za účelem zlepšení jejich sexuálního vztahu, vykazovala lepší komunikaci o vzájemných sexuálních potřebách a touhách, menší potíže se sexuálním vzrušením muže a méně negativního sebepojetí u ženy. Také sledování pornografického materiálu v páru může vyvolat příslušnou erotickou atmosféru, ve které dvojice může vzájemně experimentovat a podporovat společnou sexualitu (Danebeck, Træen, Månsson, 2009).

## **7.5. Vliv sledování pornografie partnerem na sexualitu partnerky**

Vzhledem k tomu, že může být konzumací pornografie partnerem ovlivněna sexualita páru, pak se nabízí také možnost, že by mohla být ovlivněna i sexualita ženy-partnerky. Skutečnost, že by kvalita sexuality partnerky měla být ovlivněna tímto fenoménem, je dokonce jedno z nejčastějších zjištění dosavadních výzkumu této oblasti (Bridges et al., 2003).

Konkrétně dle výsledků výzkumu Poulsena et al. (2013) je možné usuzovat, že sledování SEM partnerem s kvalitou sexuálního života samotného muže a i jeho partnerky koreluje negativně.

Toto zjištění je v rozporu s výpověďmi respondentů studie již citovaného Halda a Malamutha (2008). Podle jejich výzkumu totiž muži usuzovali, že pornografie jim přináší spíše výhody.

Stejně tak ve studii Carollové et al. (2008) se muži vyjádřili, že sledování SEM je přijatelnou formou projevu jejich sexuality.

Rozdíl mezi studiemi je však takový, že ve výzkumu Poulsena et al. (2013) partnerky věděly o užívání SEM jejich partnera a nesouhlasily s takovým chováním – to by mohl být důležitý faktor projevující se v sexuálním vztahu partnerů.

Tento poznatek by potvrzovala klinická studie Schneidera (2000). U žen s odmítavým postojem vůči konzumaci pornografie jejich partnera docházelo dokonce až ke ztrátě zájmu o sex. Na sexualitu žen má také logicky vliv i sexualita jejich partnera. Schneider přišel se zjištěním, že více než jedna polovina partnerek jedinců se závislostí na pornografii vypověděla, že jejich partneři ztratili zájem o sex v páru. Závislý partner vytvářel mnoho výmluv, aby k sexu s partnerkou nemohlo dojít (například, že nemá náladu, má příliš práce nebo má bolavá záda a podobně). Když už k sexuálnímu styku docházelo, partner se zdál být duchem nepřítomný, emocionálně vzdálený a příliš zaměřený pouze na své vlastní uspokojení. Jejich partnerky často musely kompletně převzít iniciativu, aby společně jako dvojice aktivně sexuálně fungovali. Za sexuální problémy v páru obvykle vinil závislý jedinec svou partnerku a žádal po své partnerce sexuální aktivity, které partnerka shledávala nepřipustnými.

Mnoho partnerek uživatelů online sexuálních aktivit, kam sledování pornografie též patří, se cítilo po zjištění o chování jejich partnera sexuálně neadekvátně a neatraktivně (dokonce

přímo ošklivě). Zde je příklad výpovědi takové partnerky: „*Pornografii a masturbaci dal na první místo, staly se prioritou před sexuálním stykem se mnou. Cítila jsem se absolutně ponížene, ne jako žena, jako bych pro něj nebyla „dost dobrá“*“ (Schneider, 2000, 38). Ústředním tématem v případě partnerova masivního sledování pornografie je také důvěra. Partnerky často vypovídaly o tom, že ztratily nejen důvěru v partnera, ale i zájem o sexuální aktivity se svým partnerem. Je však důležité podotknout, že existují i partneři, kteří zůstali stejně sexuálně aktivní jako před tím, než partner pornografii začal užívat (Schneider, 2000).

Menší zájem o sex s partnerem měly i ženy ve studii Shawové (1999) po zjištění, že jejich partner užívá pornografické materiály. Jako příklad mohu uvést tuto výpověď: „*Věc, kterou na tom nenávidím... řekněme, že můj manžel má dlouhý den v práci... řekne mi, že se koukne do Playboye... a když se mnou chce pak mít sex, tak mě to absolutně odradí. Nenávidím to, nevím proč... psychologicky. Pokud se musí vzrušit díky někomu jinému kromě mě, vůbec se mi to nelíbí*“ (Shaw, 1999, 207).

Studie Maddoxové, Rhoadesové a Markmana (2011) též zkoumala vztah mezi pornografií a sexuální spokojeností u vzorku 1291 nesezdaných jedinců v romantickém vztahu. Ti, kteří nikdy nesledovali SEM, vykazovali větší kvalitu vztahu a také sexuální spokojenost v páru.

Nakonec Stewartová a Szymanskiová (2012) ve své studii na vysokoškolských studentkách ve věku 18 až 29 let mapovaly hned několik vztahů. Výsledky odhalily, že výpovědi žen-partnerek o problematickém užívání pornografie jejich partnerem negativně korelovaly s jejich sebepojetím, kvalitou vztahu a sexuální spokojeností. Frekvence užívání pornografie byla též v negativním vztahu s kvalitou vztahu. Podle jejich zjištění se však zdá, že v silnějším vztahu s ženskou sexuální spokojeností a pocitem hodnoty jich samotných je spíše vnímané problémové užívání pornografie partnerem než vnímaná frekvence. Autorky se domnívají, že by to mohlo být umožněné skutečností, že do určité míry je pornografie v USA normativní a že až u problematického užívání se mohou objevit negativní jevy související se sexualitou páru.



## **Výzkumná část**

## 8. Výzkumný problém

V teoretické části jsme nastínili, jak závažné dopady sledování SEM může mít na muže, ale i na jeho partnerku a její sexualitu. Je celkem evidentní, že výsledky výzkumů zabývajících se touto problematikou nejsou plně konzistentní. Podle dosavadní literatury však převažují spíše negativní vlivy užívání pornografie partnerem na sexualitu partnerky. Jak již bylo zmíněno, tento fenomén je také vázán na kulturní prostředí, a proto se nám zdá žádoucí prozkoumat situaci na našem území. Z toho důvodu je výzkumným problémem předkládané práce především souvislost mezi užíváním pornografie partnerem a sexualitou partnerky na území České republiky. Cílovou skupinou jsou pak mladé heterosexuální ženy (ve věku od 15 do 30 let), které jsou v nějakém typu romantického vztahu (v manželství, v partnerském vztahu bez společného soužití nebo v partnerském vztahu se společným soužitím). Populace mladých žen byla vybrána proto, že a) ženy začínají žít sexuálně již v brzkém věku (Flood, 2007), b) některé dívky v ČR mají svůj první sexuální styk v 15 letech (Weiss & Zvěřina, 2001) a c) v období vynořující se dospělosti je sexualita jedním z ústředních témat zájmu a toto období je charakterizováno explorací v oblasti sexuality a romantických vztahů (Stewart & Szymanski, 2012).

### 8.1. Výzkumné cíle

Mezi konkrétní cíle pak patří explorační vztah mezi vnímanou konzumací pornografie partnerem a celkovou sexuální dysfunkcí partnerky (a dále i jednotlivými složkami ženské sexuality, což jsou následující: a) frekvence sexuálních styků páru, b) komunikace páru o sexu, c) sexuální nespokojenosti ženy se sexualitou páru, d) vyhýbání se sexuálnímu styku ženou, e) absence smyslnosti ženy, f) vaginismus, a g) anorgasmie partnerky). Nadále mezi cíle patří explorační vztah mezi problematickou konzumací pornografie partnera a celkovou sexuální dysfunkcí partnerky (a opět již vyjmenovanými jednotlivými složkami ženské sexuality). Zahrnuto je také prozkoumání vztahu mezi hodnocením kvality vztahu partnerkou a užíváním pornografie partnerem (jak frekvence, tak i problematického užívání). Zároveň budou prozkoumány další vztahy mezi proměnnými (například mezi délkou vztahu a celkovou sexuální dysfunkcí ženy, vnímanou frekvencí a vnímaným problematickým užíváním pornografie mužem) a případné rozdíly ve skórech frekvence užívání pornografie partnerem, problematické konzumace pornografie partnerem a celkové sexuální dysfunkce partnerky v různých skupinách vytvořených podle některých údajů (typ vztahu a případné rodičovství).

## 8.2. Výzkumné hypotézy

Na základě rešerše dostupné literatury a vytyčených cílů této práce jsme formulovali následující hypotézy:

H1: Vnímaná frekvence užívání pornografie partnerem pozitivně koreluje s celkovou sexuální dysfunkcí partnerky.

H2: Vnímané problematické užívání pornografie partnerem pozitivně koreluje s celkovou sexuální dysfunkcí partnerky.

H3: Vnímaná frekvence užívání pornografie negativně koreluje s hodnocením kvality vztahu.

H4: Vnímané problematické užívání pornografie negativně koreluje s hodnocením kvality vztahu.

## 8.3. Volba výzkumné strategie a techniky sběru dat

Vzhledem ke zvoleným cílům a hypotézám tohoto výzkumu byl vybrán kvantitativní design, konkrétně korelační studie. Jako výzkumný nástroj byl zvolen online dotazník vytvořený na serveru *Click4Survey*, který se skládal ze *Škály vnímaného užívání pornografie partnerem* (Stewart & Szymanski, 2012) a z položek vytvořených pro ženy z *Dotazníku sexuální spokojenosti GRISS* (Rust & Golomboková, 1999).

*Škála vnímaného užívání pornografie partnerem* (z angl. *Perceived Partner's Pornography Use Scale*) byla navržena autorkami Stewartovou a Szymanskiovou (2012). Tato škála obsahuje celkově 17 položek a má dvě subškály – *Subškálu vnímané frekvence užívání pornografie partnerem* (9 položek) a *Subškálu vnímaného problematického užívání pornografie partnerem* (8 položek). Položky byly vytvořeny na základě rešerše literatury zabývající se užíváním pornografie a byly posouzeny psychology s dosaženým doktorským vzděláním především z hlediska validity metody. Škála byla vytvořena na základě faktorové analýzy, která prokázala 2 faktory – položky týkající se frekvence užívání pornografie sytily první faktor s 43 % rozptylu a položky týkající se problematického užívání sytily druhý faktor s 21 % rozptylu. Důkaz konstruktivní validity poskytla pozitivní korelace mezi subškálami vnímané frekvence užívání pornografie a vnímaného problematického užívání pornografie ( $r = 0,37$ ,  $p < 0,05$ ). Dále diskriminační validita byla podpořena neexistujícím signifikantním vztahem mezi oběma subškálami, celkovou škálou a krátkou verzí *Škály sociální žádoucnosti Marlowe-Crowne* (*Marlowe-Crowne Social*

*Desirability Scale*) ( $r_s = -0,05, -0,10, -0,09, p_s > 0,05$ , Cronbachova alfa = 0,072) a délkou vztahu ( $r_s = 0,10, -0,01, 0,06, p_s > 0,05$ ).

Pro účely tohoto výzkumu jsme dotazník přeložili a zkontrolovali s externistou. Oba dva překladatelé mají úroveň anglického jazyka alespoň na úrovni C1. Po konzultaci s vedoucím práce jsme se rozhodli k položce číslo 16 přidat odpověď, že by partner ženy mohl užívat pornografii i několikrát denně. Takové rozhodnutí jsme učili vzhledem k možnosti kompulzivního užívání pornografie a závislého chování. Přeložený dotazník je součástí této práce jako příloha. Souhlas k použití tohoto dotazníku nebyl k dispozici.

Čím vyšší skóre respondentka získá v *Subškále vnímané frekvence užívání pornografie partnerem*, tím více z pohledu ženy její partner užívá pornografii. Podobně vyšší získaný skóre ze *Subškály vnímaného problematického užívání pornografie partnerem* vypovídá o problémovější konzumaci partnera dle názoru partnerky.

Autory *Dotazníku Sexuální spokojenosti GRISS* jsou John Rust a Susan Golomboková (1999). Cílem tohoto dotazníku je změřit kvalitu sexuálního vztahu a fungování jednotlivce v takovém vztahu. Je zaměřený pro heterosexuální páry nebo pro jednotlivce, kteří mají heterosexuální vztah (dotazník lze však administrovat pouze jednomu z partnerů). Poskytuje informace o kvalitě sexuálního života ženy v rámci jejího partnerského vztahu pomocí těchto subškál: komunikace v sexuální oblasti s partnerem (dále NCO), nespokojenost žen se sexualitou páru (dále DISF), vyhýbání se sexu ženami (dále AVF), absence smyslnosti u žen (dále NSF) a frekvence pohlavních styků páru (dále INF). Dále jsou součástí dotazníku také subškály zabývající se specifickými sexuálními dysfunkcemi – anorgasmie (dále ANORG) a vaginismus (dále VAG). Je nutné upozornit na skutečnost, že proměnné INF a NCO jsou zamýšlené v negativním směru. Jinými slovy, čím vyšší skóre respondentka získá na subškále INF nebo NCO, tím méně sexuálních aktivit provozuje se svým partnerem nebo tím méně se svým partnerem komunikuje v sexuální oblasti. Pro lepší přehlednost následujícího textu proto nazveme proměnnou INF jako sexuální neaktivitu páru a proměnnou NCO absencí komunikace. Pomocí tohoto dotazníku získáme celkový hrubý skóre proměnné, která je pro účely této práce nazvaná jako celková sexuální dysfunkce. Poté získáme 7 hrubých skóre jednotlivých, a již zmíněných, subškál.

Celkově *Dotazník GRISS* obsahuje 56 položek (28 položek pro ženy a 28 položek pro muže). Pro účely této práce byly použity pouze položky určené pro ženy. Vyšší dosažený celkový skóre (dále jen celková sexuální dysfunkce) v tomto dotazníku vypovídá o větších

problémech v sexuální oblasti respondentky. Dotazník byl standardizován na datech získaných od 88 párů postupujících sexuální terapii na klinikách po celé Velké Británii. Proběhla však verifikace subškál, aby mohl být dotazník používán i v neklinické populaci. Reliabilita pro ženskou škálu se ukázala být vysokou – 0,94 pro ženy a 0,98 pro muže. Co se týče reliability subškál pouze minimum se lišilo od vnitřní konzistence. Hodnota testové a retestové reliability byla v průměru 0,65. Proběhlo porovnání mezi skupinami klinických pacientů s problémy sexuálního typu a náhodně vybraných účastníků kurzu pro pracovníky prvního sledu. Škála pro muže i pro ženy rozlišovala klinickou i kontrolní skupinu, škála pro ženy s hodnotou  $r = 0,64$  ( $p < 0,001$ ) a pro muže  $r = 0,37$  ( $p < 0,005$ ). Pro další míru validity bylo provedeno korelování mezi rozsahem problémů podle toho, jak je stanovili terapeuti (od žádného problému, přes mírný, střední až po vážný problém), s hlavními škálami pro obě pohlaví ( $r = 0,56$ ,  $p < 0,001$  pro ženy a  $r = 0,53$ ,  $p < 0,001$  pro muže). Podle autorů jsou takové výsledky více než uspokojivé. Celkový dosažený skóre v hlavní škále podává informaci o všeobecném sexuálním chování jedince, konkrétně čím vyšší skóre jedinec získá, tím závažnější je sexuální dysfunkce (Rust & Golomboková, 1999).

Online dotazník kromě *Škály vnímaného užívání pornografie partnerem* a položek dotazníku *GRISS* také obsahoval 8 položek zabývajících se demografickými údaji (pohlaví, věk, velikost bydliště, dosažené vzdělání, sexuální orientace, typ a délka vztahu, případné rodičovství), 1 položku vztahující se k hodnocení kvality partnerského vztahu a 3 položky kontrolního typu (například: U této otázky prosím zaškrtněte možnost „převážně souhlasím“). Kontrolní otázky měly pomoci rozlišit jedince, kteří vyplňování dotazníku nevěnovali dostatečnou pozornost, aby je tak bylo množné z výzkumného souboru vyřadit. Také si dovoluujeme upozornit na skutečnost, že jsme pozměnili znění odpovědí u této škály (nikdy, zřídka, občas, často a velmi často), protože se nám zdálo aktuálnější než v původním dotazníku *GRISS*.

#### **8.4. Pilotní výzkum**

Před samotným zahájením sbírání dat byl proveden pilotní výzkum. Dotazník byl šířen přes sociální síť *Facebook* a vyplnilo jej celkem 6 respondentek. Průměrná doba vyplnění byla 10 minut. V komentářích se neobjevily žádné problémy kromě pozastavení se nad kontrolními položkami a stížností na negativně postavené otázky. Takto kladené otázky byly však součástí již zkonstruovaných dotazníků jako inverzní položky, proto jsme se rozhodli je v tomto znění zanechat.

## 9. Výzkumný soubor

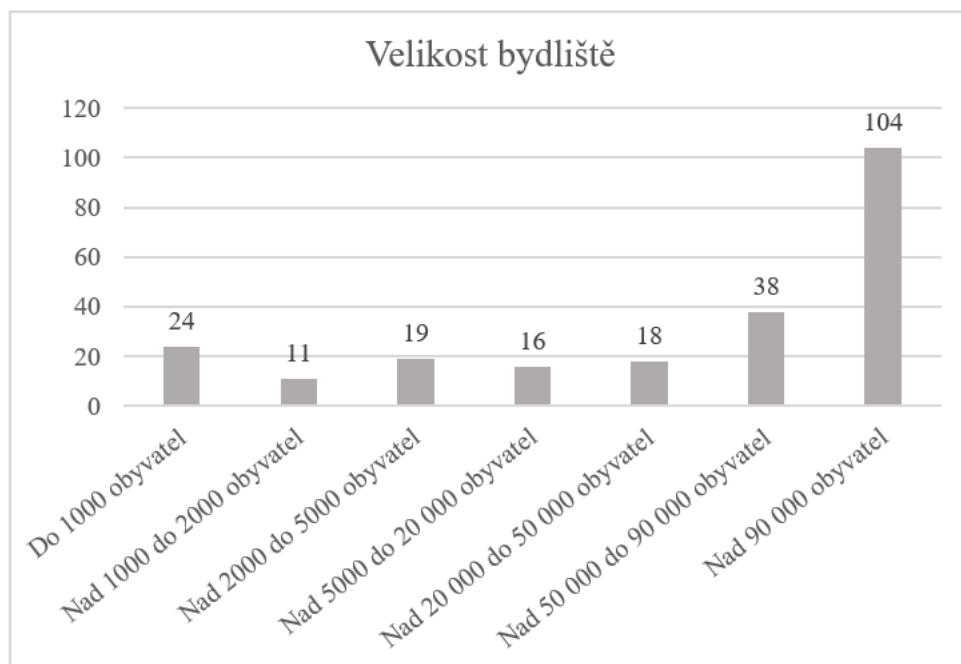
Jak již bylo zmíněno, základní výzkumný soubor tvoří mladé heterosexuální ženy ve věku 15–30 let, které jsou v nějakém typu romantického vztahu. Online dotazník, jehož prostřednictvím byla data sbírána, byl umístěn a šířen na sociální síti *Facebook* a také v diskuzních fórech zabývajících se užíváním pornografie partnerem na následujících webových stránkách: *diskuse.doktorka.cz*, *www.dama.cz*, *www.womenzone.cz*, *www.extra.cz*, *prozeny.blesk.cz*, *www.leonia.estranky.cz*. Online dotazník byl zvolen z důvodu naprosté anonymity vzhledem k intimnímu tématu této práce. Sběr dat proběhl v období 74 dnů v termínu od 19. 11. 2016 do 31. 1. 2017. Vzhledem k výsledkům Stewartové a Szymanskiové (2012), kdy hodnota korelačního koeficientu mezi sexuální nespokojeností ženy a problematickým užíváním pornografie partnerem byla  $r = -0,25$ , zvolili jsme tuto hodnotu pro výpočet velikosti potřebného vzorku. Při požadované síle testu 0,9 by velikost našeho výzkumného vzorku měla být alespoň 164 respondentek.

### 9.1. Popis výběrového souboru

Původní počet získaných odpovědí byl 292. Některé respondentky však nesplňovaly níže citovaná kritéria (Kapitola 10), a proto musely být z výzkumného souboru vyřazeny. Počet vyřazených respondentek čítal celkem 62 jedinců (21 respondentů se hlásilo k bisexuální orientaci, 2 se hlásilo k homosexuální orientaci, 1 se nenacházel ve věkovém rozpětí 15–30 let, 8 nemělo žádný partnerský vztah nebo byl jejich vztah kratší než 3 měsíce, 24 nesplnilo kontrolní kritérium nebo jejich odpovědi byly v logickém rozporu a nakonec 6 jedinců se identifikovalo jako muži). Konečná velikost výzkumného souboru čítá 230 žen.

Nejpočetněji zastoupenou věkovou skupinou jsou 23leté ženy (53 jedinců). Věk respondentek se pohybuje v rozmezí od 15 do 30 let, průměrný věk je 23,11 let a směrodatná odchylka (SD) je 2,36. Délka vztahu se pohybovala od 0,4 po 10,5 roku s průměrnou hodnotou 2,90 let (SD = 2,19).

Graf 1: Velikost bydliště (n = 230)



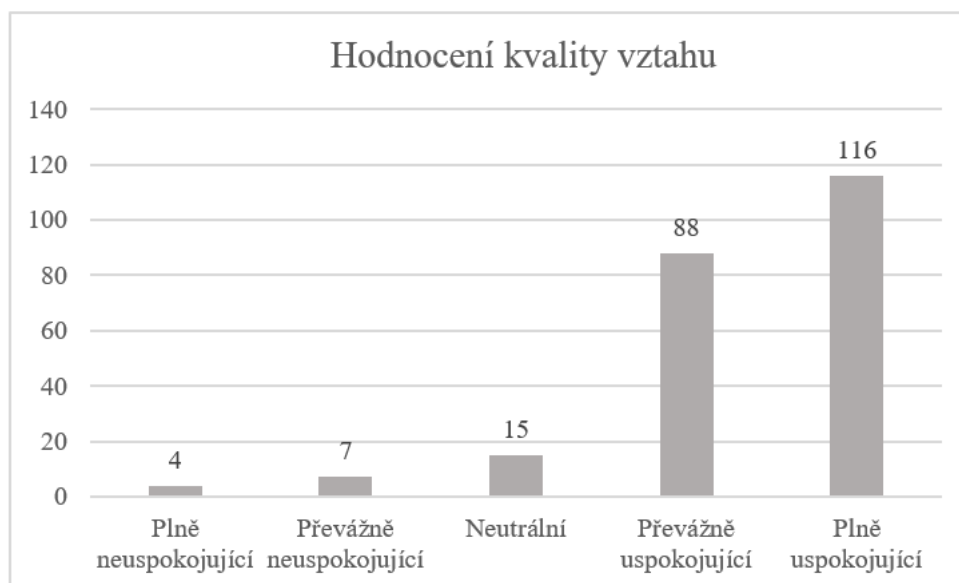
Graf 2: Dosažené vzdělání (n = 230)



Graf 3: Typ partnerského vztahu (n = 230)

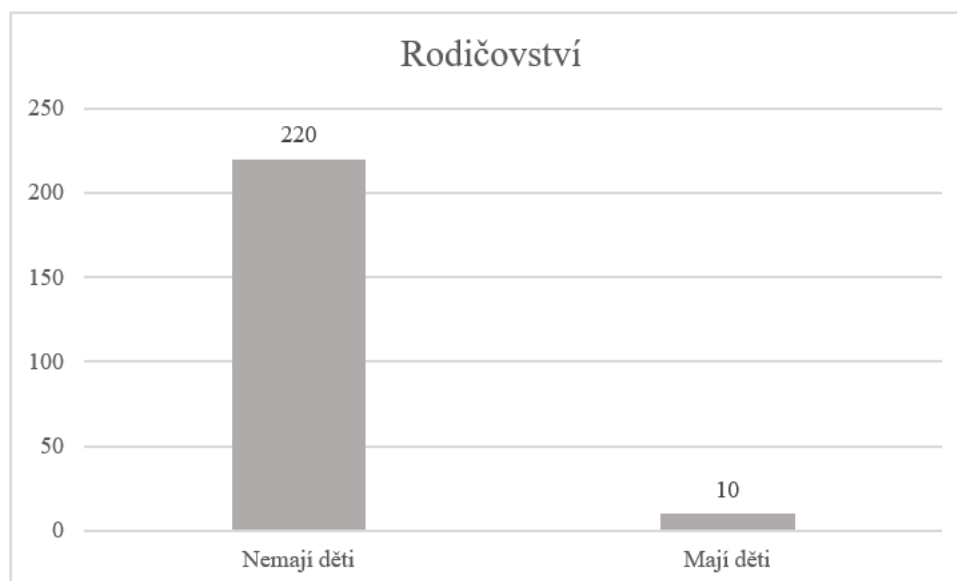


Graf 4: Hodnocení kvality vztahu (n = 230)





Graf 5: Rodičovství (n = 230)



## 9.2. Etika výzkumu

Respondentky byly v úvodní části online dotazníku informovány o anonymní účasti na tomto výzkumu a měly možnost vyplňování dotazníku kdykoli opustit. Celkem 12 respondentů tak učinilo. Zároveň v dotazníku byly uvedeny přesné pokyny jak dotazník vyplňovat. Nechybělo ani vysvětlení, pro jaké účely je výzkum prováděn, a ani e-mailová adresa, na kterou jedinci mohli směřovat případné dotazy.

Jsme si vědomi, že téma pornografie a sexuality může být pro některé jedince poměrně citlivým tématem. Předmět online dotazníku byl však explicitně uveden již v úvodu, aby se tak předešlo případným nepříjemnostem při vyplňování. V zadání bylo jasně stanoveno, že online dotazník je určen pro vyplnění ženami mezi 15 až 30 lety. To mělo zamezit přístupu jedincům mladším 15 let.

## 10. Analýza a interpretace výsledků

Poté, co byla data sesbírána, jsme odpovědi převedli do elektronické podoby v programu MS Excell Office 2016. Otázky v dotazníku byly kromě položek vztahujících se k věku a délce vztahu uzavřené. Následovalo převedení zaškrtnutých slovních odpovědí na číselné hodnoty. Věnována byla také pozornost inverzním položkám, jejichž hodnoty bylo nutné převrátit. Datová tabulka je uvedena v této práci jako příloha a obsahuje již převrácené hodnoty inverzních položek.

Kritéria pro čištění dat byla následující: a) pohlaví (žena), b) věk (od 15 do 30 let), c) sexuální orientace (heterosexuální), d) romantický vztah a e) délka vztahu (minimum 3 měsíce) (Stewart & Szymanski, 2012). Položka číslo 19 online dotazníku, která pochází ze *Subškály vnímané frekvence užívání pornografie partnerem*, se projevila jako problematická. 73 respondentů vyplnilo ostatní položky této subškály způsobem, který vypovídal o určité míře konzumace pornografie jejich partnerem, ale u této otázky jakékoli sledování pornografie jejich partnerem popřeli. Domníváme se, že k tomu docházelo proto, že byla negativně postavená, a tak pro mnoho respondentů nečitelná nebo matoucí. Aby nedošlo ke zkreslení dat a výsledků výzkumu, nebyla tato položka raději do statistické analýzy zařazena.

Následně jsme data připravená pro statistickou analýzu přenesli do programu STATISTICA 12. Výsledné skóry z obou škál i ze všech subškál měla metrickou povahu. Hodnocení kvality vztahu je pak ordinální proměnná. Podle Dostála (2016) v případě, že proměnné nevykazují normální (Gaussovo) rozdělení, je vhodné vybrat neparametrickou metodu. Naše proměnné Gaussovo rozdělení nemají, proto ke zjištění vztahů vyjádřených v hypotézách byl vybrán test Spearmanova korelačního koeficientu. U všech statistických operací byla stanovena hladina významnosti  $\alpha = 0,05$ .

### **10.1. Výsledky kvantitativní analýzy**

Průměry, standartní odchylky a Spearmanovy korelační koeficienty ( $r_s$ ) jsou uvedeny v následující tabulce 1:

Tab. 1: Výsledky testu Spearmanova korelačního koeficientu mezi proměnnými vnímaná frekvence užívání pornografie partnerem, vnímané problematické užívání pornografie partnerem, hodnocení kvality vztahu, celková sexuální dysfunkce, sexuální neaktivita, absence komunikace, nespokojenost ženy, vyhýbání se sexu ženami, absence smyslnosti u žen, vaginismus a anorgasmie

| Proměnná   | Průměr (SD)   | 1       | 2        | 3        |
|--|---------------|---------|----------|----------|
| 1. Vnímaná frekvence užívání pornografie partnerem     | 17,98 (5,76)  | –       |          |          |
| 2. Vnímané problematické užívání pornografie partnerem | 13,10 (5,69)  | 0,44*** | –        |          |
| 3. Hodnocení kvality vztahu                            | 4,32 (0,86)   | -0,18*  | -0,25*** | –        |
| 4. Celková sexuální dysfunkce                          | 54,29 (10,77) | -0,01   | 0,21***  | -0,43*** |
| 5. INF   | 5,96 (1,00)   | -0,04   | -0,14*   | -0,00    |
| 6. NCO   | 4,33 (1,70)   | -0,03   | 0,08     | -0,22*** |
| 7. DISF  | 9,94 (1,89)   | 0,08    | 0,23***  | -0,36*** |
| 8. AVF   | 6,07 (2,14)   | 0,02    | 0,18**   | -0,33*** |
| 9. NSF   | 5,92 (2,15)   | 0,01    | 0,17*    | -0,40*** |
| 10. VAG  | 6,63 (2,56)   | -0,13   | 0,17**   | -0,27*** |
| 11. ANORG  | 8,34 (3,33)   | 0,06    | 0,10     | -0,28*** |

Pozn.: INF – sexuální neaktivita páru; NCO – absence komunikace o sexu; DISF – sexuální nespokojenost žen; AVF – vyhýbání se sexu ženami; NSF – absence smyslnosti u žen; VAG – vaginismus; ANORG – anorgasmie; hvězdičky značí statistickou významnost: \* –  $p < 0,05$ , \*\*  $p < 0,01$ , \*\*\* –  $p < 0,001$ ,  $n = 230$

Podle výše prezentovaných výsledků statistické analýzy (viz. Tab. 1) lze pozorovat hned několik signifikantních výsledků na hladině významnosti  $\alpha = 0,05$ . V následujícím textu jsou také prezentovány výsledky statistických analýz, které nebyly formulovány v hlavních hypotézách.

Proměnná vyjadřující vnímanou frekvenci užívání pornografie a proměnná vnímaného problematického užívání pornografie u partnera pozitivně koreluje, a to dokonce se středně silným vztahem ( $r_s = 0,44$ ). Frekvence užívání pornografie též negativně koreluje s kvalitou partnerského vztahu s hodnotou  $r_s = -0,18$ , která vyjadřuje slabý vztah. Ostatní výsledky týkajících se vztahu frekvence užívání pornografie s ostatními proměnnými jsou statisticky nevýznamné.

Vnímané problematické užívání pornografie partnerem koreluje hned s několika proměnnými. Pozitivní korelace se vyskytuje ve slabém vztahu s celkovou sexuální dysfunkcí ( $r_s = 0,21$ ), nespokojeností ženy se sexualitou páru ( $r_s = 0,23$ ), vyhýbáním se sexu ženou ( $r_s = 0,18$ ), absencí smyslnosti u žen ( $r_s = 0,17$ ) a vaginismem ( $r_s = 0,17$ ). S hodnocením kvality vztahu však koreluje v negativním směru – s hodnotou  $r_s = -0,25$ , která vykazuje slabý vztah mezi oběma proměnnými. Korelace s ostatními proměnnými nebyly signifikantní.

Hodnocení kvality vztahu koreluje se se všemi ostatními proměnnými negativně a výsledky se ukázaly být signifikantní, kromě proměnné *sexuální neaktivita páru*. Kvalita vztahu koreluje s proměnnými následovně: s celkovou sexuální dysfunkcí ( $r_s = -0,43$ ),

absencí smyslnosti u ženy ( $r_s = -0,40$ ), nespokojeností partnerky se sexualitou páru ( $r_s = -0,36$ ) a vyhýbáním se sexu partnerkou ( $r_s = -0,33$ ) ve středně silném vztahu, s anorgasmií ( $r_s = 0,28$ ), vaginismem ( $r_s = -0,27$ ) a absencí komunikace ve vztahu v oblasti sexuality ( $r_s = -0,22$ ) pak ve slabém vztahu.

Ačkoli jiné statistické analýzy nebyly formulovány v hlavních hypotézách této práce, rozhodli jsme se prozkoumat i další vztahy mezi proměnnými. Konkrétně jsme se zajímali o vztah délky romantického vztahu s několika dalšími proměnnými – s a) vnímanou frekvencí užívání pornografie partnerem, b) vnímaným problematickým užíváním pornografie partnerem, c) nespokojeností partnerky se sexualitou páru a d) celkovou sexuální dysfunkcí ženy. Provedli jsme tedy test Spearmanova korelačního koeficientu, protože proměnné nevykazují Gaussovo rozdělení a všechny měly metrickou povahu. Všechny čtyři výsledky korelací jsou na hladině významnosti  $\alpha = 0,05$  nesignifikantní: a)  $r_s = -0,12$ , b)  $r_s = -0,05$ , c)  $r_s = 0,08$  a d)  $0,12$ . U stejných proměnných jsme zjišťovali i vztah s metrickou proměnnou věk, opět pomocí testu Spearmanova korelačního koeficientu. Ani jeden výsledek není signifikantní a hodnoty korelačního koeficientu jsou následující: a)  $r_s = -0,09$ , b)  $r_s = -0,12$ , c)  $r_s = -0,00$  a d)  $r_s = -0,11$ .

Snažili jsme se též zjistit, zda existují u proměnné *vnímaná frekvence užívání pornografie partnerem* nějaké rozdíly mezi vzniklými skupinami na základě typu vztahu respondentek s jejich partnery (manželství, partnerství se společným soužitím a partnerství bez společného soužití). Provedli jsme proto Kruskal-Wallisův test vzhledem k tomu, že se jedná o porovnání více nezávislých vzorků a že metrická proměnná nevykazuje normální rozdělení (Dostál, 2016). Výsledek je nesignifikantní ( $H = 4,12$ ,  $sv = 2$ ,  $p = 0,13$ ). U proměnné *vnímaná frekvence užívání pornografie* jsme provedli Mann-Whitneyův U-test, kdy jsme mezi sebou porovnávali dvě skupiny – skupinu respondentek, které již mají potomky, a respondentky, které je ještě nemají. Výsledek je opět nesignifikantní ( $U = 865,5$ ,  $Z = -1,14$ ,  $p = 0,26$ ). Jsme si vědomi, že skupina žen s dětmi byla velmi málo zastoupená (10 jedinců). Ačkoli je počet 10 pozorování podle Dostála (2016) hraniční, stále můžeme považovat asymptotiku za uspokojivou a Mann-Whitneyův U-test můžeme použít.

Stejně testy statistické analýzy jsme zvolili u proměnné *vnímané problematické užívání pornografie*. Oba výsledky jsou nesignifikantní – jak pro skupiny na základě typu vztahu

( $H = 3,44$ ,  $sv = 2$  a  $p = 0,18$ ), tak pro skupiny žen s dětmi, nebo bez nich ( $U = 1029,5$ ,  $Z = 0,34$ ,  $p = 0,73$ ).

A nakonec jsme tyto statické analýzy též provedli u proměnné *celková sexuální dysfunkce ženy*. Výsledky opět nejsou statisticky významné – hodnoty pro typ vztahu:  $H = 1,70$ ,  $sv = 2$ ,  $p = 0,43$  a hodnoty pro případné rodičovství:  $U = 832$ ,  $Z = 1,30$ ,  $p = 0,19$ .

## 10.2. Zhodnocení platnosti hypotéz

H1: Vnímaná frekvence užívání pornografie partnerem pozitivně koreluje s celkovou sexuální dysfunkcí partnerky.

Hypotézu číslo 1 zamítáme. Hodnota  $r_s = -0,01$  není při hladině významnosti  $\alpha = 0,05$  signifikantní a zároveň nevypovídá o pozitivní korelaci.

H2: Vnímané problematické užívání pornografie partnerem pozitivně koreluje s celkovou sexuální dysfunkcí partnerky.

Hypotézu číslo 2 přijímáme, protože hodnota  $r_s = 0,21$  je při hladině významnosti  $\alpha = 0,05$  signifikantní.

H3: Vnímaná frekvence užívání pornografie negativně koreluje s hodnocením kvality vztahu.

Hypotézu číslo 3 přijímáme. Hodnota  $r_s = -0,18$  je na hladině významnosti  $\alpha = 0,05$  signifikantní.

H4: Vnímané problematické užívání pornografie negativně koreluje s hodnocením kvality vztahu.

Hypotézu číslo 4 přijímáme. Hodnota  $r_s = -0,25$  je na hladině významnosti  $\alpha = 0,05$  signifikantní.

## 11. Diskuze

V naší výzkumné práci se nám podařilo přijmout hned několik hypotéz. Podle našich výsledků vnímané problematické užívání pornografie partnera pozitivně koreluje s celkovou sexuální dysfunkcí partnerky ( $r_s = 0,21$ ), negativně koreluje s nespokojeností partnerky se sexualitou páru ( $r_s = 0,23$ ), absencí smyslnosti u ženy ( $r_s = 0,17$ ) a vaginismem ( $r_s = 0,17$ ). Takové výsledky jsou v souladu se zjištěním hned několika autorů. Například autorky Stewartová a Szymanskiová (2012) při mapování vztahu mezi

vnímaným problematickým užíváním pornografie partnerem a celkovou sexuální nespokojeností jejich partnerky dospěly k obdobným výsledkům. Podobně jsou naše zjištění konzistentní s kvalitativními studiemi Bergnera a Bridgesové (2002), kde ženy vypovídaly o negativních vlivech závislosti jejich partnera na pornografii na jejich psychiku a další oblasti jejich života. Též Poulsen et al. (2013) ve své studii uvedli, že sledování pornografických materiálů může snižovat spokojenost se sexuálními zážitky páru. A navíc Schneider (2000) informoval o ztrátě zájmu partnera o sex v páru, pokud muž vykazuje problematické užívání pornografie. Všechna tato zjištění by mohla poukazovat na skutečně existující vztah mezi nižší kvalitou sexuality ženy, jejíž partner vykazuje problematickou konzumaci pornografie.

Na rozdíl od toho jsme hypotézu o tom, že existuje vztah mezi vnímanou frekvencí užívání pornografie partnerem a sexuální dysfunkcí ženy, zamítli. Tento výsledek je opět konzistentní s výsledky Stewartové a Szymanskiové (2012), kdy ani jejich korelační koeficient nebyl statisticky významný. Tato zjištění by mohla naznačovat, že vnímání problematického užívání pornografie má závažnější dopad na sexualitu ženy než vnímání frekvence užívání pornografie partnerem. Podle autorek by takovou skutečnost v USA mohl vysvětlovat fakt, že se pornografie v tamější kultuře stává normativní. Ačkoli jsme v teoretické části uvedli, že většina žen se v ČR k pornografii staví negativně (Weiss & Zvěřina, 2003, in Diamond et al., 2011), je nutné brát v potaz, že nejnovější zjištění zmíněná v teoretické části o sociální akceptaci pornografie v ČR, která byla dostupná, jsou z roku 2003 a že výpovědi o akceptaci podávali i jedinci starší 30 let. Situace ohledně akceptování pornografie se tedy za 14 let mohla zásadně změnit a existuje možnost, že v současné době může být pornografie pro společnost více přijatelná (především mezi jedinci od 15 do 30 let), než tomu bylo dříve. Aktuální měření postoje Čechů k pornografii by proto mohlo být dalším zajímavým předmětem budoucího výzkumu.

Celkově se tedy zdá, že užívání pornografie mužem se stává pro ženu potíží ovlivňující její sexualitu pouze v momentě, když se partnerovo chování stává příliš problematické a začne zasahovat do společného vztahu a života partnerky. Samotná konzumace pornografie partnerem by se sexualitou ženy nemusela souviset.

Vzhledem k tomu, že toto zjištění je explorativní povahy, nikoli kauzální, existuje i možnost, že žena může prvotně trpět sexuálními dysfunkcemi, a proto muž začne více využívat pornografické materiály do takové míry, až se konzumace pornografie stane

problematickou. Dalším možným vysvětlením je, že tyto dva fenomény se vzájemně zesilují. Jinými slovy, čím většími sexuálními dysfunkcemi by žena trpěla, tím spíše muž začne mít problémy se sledováním SEM. Nebo naopak, čím víc by muž primárně problematicky sledoval pornografii, tím spíše by žena začala trpět obtížemi v sexuální oblasti.

Dalším signifikantním poznatkem této práce je, že obě proměnné – jak vnímaná frekvence, tak i vnímané problematické užívání pornografie partnerem – jsou v negativním vztahu s kvalitou vztahu, jež hodnotila partnerka. Autorky Stewartová a Szymanskiová (2012) také upozornily na tuto skutečnost ve své studii. Tento výsledek je koherentní se studií Maddoxové et al. (2011), kteří v podstatě dospěli k obdobnému výsledku – jedinci, kteří nesledovali SEM, vykazovali větší kvalitu vztahu. Podobně Manningová (2006) upozorňuje na negativní dopady konzumace pornografie na emocionální a vztahovou oblast života jedince a také na to, že partnerky těchto mužů mohou konzumaci pornografie vnímat jako konkurenci, až případnou nevěru. Navíc dle Coopera et al. (2001) muži, kteří mají závislost na pornografii nebo jejich sledování pornografie je kompulzivní, se s větší pravděpodobností izolují a emočně odpoutají od své partnerky, což by následně snížilo kvalitu vztahu a též sexuální spokojenost ve vztahu. Situace by však opět mohla být opačná – tedy že by muži začali více sledovat pornografii, protože jejich partnerka není s jejich vztahem spokojená, což by se projevilo v jejím chování vůči partnerovi.

Hodnocení kvality vztahu negativně koreluje s celkovou sexuální dysfunkcí ženy a řadou dílčích oblastí sexuality ženy. Tento zjištěný vztah je v souladu s poznatky Poulsena et al. (2013), kteří ve své studii ukázali, že sex je velmi důležitý pro spokojenost ve vztahu mezi mužem a ženou.

Konzumace užívání pornografie partnerem pozitivně korelovala s problematickým užíváním pornografie partnerem. Velikost Spearmanova korelačního koeficientu  $r_s = 0,44$  se příliš neliší od hodnoty  $r = 0,37$ , která byla výsledkem obdobného měření Stewartové a Szymanskiové (2012) ve Spojených státech amerických mezi mladými studentkami (18–29 let). Tato hodnota by svědčila o konstruktivní validitě metody vytvořené autorkami, kterou jsme také použili – tedy *Škály vnímaného užívání pornografie partnerem*.

Nenalezli jsme žádné významné rozdíly ve vytvořených skupinách vzorku na základě rodičovství a ani na základě typu romantického vztahu mezi mužem a ženou u žádné z proměnných *sexuální dysfunkce ženy, vnímaná frekvence užívání pornografie a vnímané*

*problematické užívání pornografie.* Takové výsledky jsou pro nás mírně překvapivé, protože jsme například očekávali, že nalezneme rozdíl u žen, které se svými partnery žijí nebo jsou s nimi v manželství, než ženy, které ještě bydlí odděleně, protože by takové ženy mohly mít o užívání pornografie partnerem větší přehled. Dále jsme předpokládaly, že by partneři žen s dětmi mohli užívat pornografii o něco častěji, než partneři žen, které ještě žádné děti nemají. Na druhou stranu, frekvence užívání pornografie partnerem je v tomto případě z pohledu partnerky – je možné, že výsledek by se lišil, pokud bychom měli objektivní informaci o frekvenci užívání. Navíc všechny ženy byly mladého věku a bylo by možné polemizovat o tom, zda by situace nebyla jiná u starších párů.

Je nutné okomentovat, že naše výzkumná práce má hned několik limitů. Jsme si vědomi, že i přes zahrnuté kontrolní otázky v online dotazníku sběr dat přes internet s sebou nese určitá rizika a že naše zvolené metody nebyly standardizované pro českou populaci. Taktéž nemůžeme tvrdit, že nasbíraný výzkumný vzorek by byl plně reprezentativní. V designu tohoto výzkumu nebyly zahrnuty všechny proměnné, které by naše výsledky mohly ovlivnit (například sebepojetí ženy). V následujících výzkumech by bylo žádoucí provést obdobná měření se vzorkem věřících a nevěřících jedinců a pokusit se prozkoumat, zda by se výsledky mezi těmito dvěma skupinami lišily. Stejně tak tato měření probíhala na výzkumném vzorku mladých heterosexuálních jedinců – bylo by při nejmenším zajímavé zjistit, jaké výsledky bychom získali u starších nebo homosexuálních žen. Dalším limitem naší práce je skutečnost, že jsme měřili vnímané užívání pornografie, nikoli skutečné objektivní užívání pornografie partnerem. Z tohoto hlediska by též bylo žádoucí provést měření v rámci páru.



## 12. Závěry

Z teoretické části vyplývá, že užívání pornografických materiálů může mít na muže, jeho partnerku a jejich vzájemný vztah v některých případech kladné, ale také velmi vážné negativní dopady. V této práci jsme se prozkoumali souvislost mezi užíváním pornografie partnerem a sexualitou jeho partnerky. Podle našich výsledků existuje mezi vnímaným problematickým užíváním pornografie partnerem a sexuální dysfunkcí partnerky pozitivní vztah. Nepodařilo se nám potvrdit, že by takový vztah existoval i mezi tím, jak často partner pornografii sleduje a jak kvalitní má žena sexuální život.

Dále se nám podařilo prokázat, že jak frekvence, tak i problematické chování partnera je v souvislosti se sledováním pornografických materiálů v negativním vztahu s kvalitou vztahu.

## Souhrn

V této práci se věnujeme především vztahu mezi užíváním pornografie partnerem a sexualitou mladé partnerky mezi 15–30 lety. Konzumace pornografie mužem je pak brána z pohledu žen. Vycházíme přitom především z kvantitativní studie provedené na amerických mladých ženách Stewartové a Szymanskiové (2012), kde jedním z hlavních témat byl vztah mezi vnímaným užíváním pornografie partnerem a sexuální spokojeností ženy. Jejich výsledky poukazyvaly na to, že mezi těmito dvěma fenomény existuje negativní vztah. Pro výzkumné účely této práce byla přeložena *Škála vnímaného užívání pornografie partnerem* zkonstruovaná těmito autorkami, která rozlišuje zvláště vnímanou frekvenci konzumace a zvláště problematické užívání pornografie. Dále též vycházíme z kvalitativních studií zabývajících se sledováním pornografických materiálů mužem, jeho vlivem na partnerku a kvalitu jejich společného vztahu, která je též oblastí našeho zájmu (Bergner & Bridges, 2002).

Celkově má tato práce dvě části – teoretickou a výzkumnou. V teoretické části (první kapitola) se snažíme pornografii představit z hlediska historického vývoje a zasadit ji tak do kulturně-historického kontextu, protože pohled na pornografii se během desítek let zásadně změnil. S tím souvisí i problematika kapitoly druhé, kde se pokoušíme pornografii definovat a vymezit vůči jiným materiálům. Tématem kapitoly třetí jsou zákony ČR, jež se týkají pornografie, protože se z něj odvíjí témata následná (čtvrtá kapitola) – dostupnost a formy šíření pornografie, které umožňují kontakt s pornografickými materiály. V následující, páté kapitole se pak vyjadřujeme k sociální akceptaci pornografie, jelikož postoje zásadně ovlivňují to, jak pornografie na jedince může působit. Pro pochopení vztahu mezi užíváním pornografie mužem a sexualitou jeho partnerky je také důležité znát nejen důvody, proč někteří muži sledují pornografii, ale také s jakou frekvencí, čemuž se věnujeme v kapitole šesté. V poslední, sedmé kapitole teoretické části, se pak zabýváme potenciálními vlivy užívání pornografie mužem na něj samotného, jeho partnerku (zejména její sexualitu) a jejich společný partnerský vztah.

Ve výzkumné části pak popisujeme všechny významné kroky našeho výzkumu, který má kvantitativní design. Jako výzkumný nástroj byl zvolen online dotazník, který byl umístěn na sociální síť a také na fóra pro ženy, která se věnují problematice pornografie. Součástí online dotazníku byl již výše zmíněný přeložený dotazník *Vnímaného užívání pornografie partnerem* a také verze dotazníku *GRISS* pro ženy, jehož pomocí jsme zjistili míru sexuální dysfunkce ženy. V dotazníku jsme též zjistili demografické údaje, hodnocení kvality

vztahu, rodičovství a typ romantického vztahu. Online dotazník byl určen pro mladé heterosexuální ženy (15–30 let), které jsou v nějakém typu romantického vztahu. Získané skóre měly metrickou povahu (v případě hodnocení kvality vztahu ordinální povahu) a pro zjištění vztahů formulovaných v hlavních hypotézách jsme zvolili test Spearmanova korelačního koeficientu.

Naše výsledky poukazují na to, že existuje pozitivní korelace mezi sexuální dysfunkcí ženy a vnímaným problematickým užíváním pornografie jejím partnerem. Zamítli jsme hypotézu o tom, že by takový vztah existoval i mezi frekvencí sledování pornografie a sexuální dysfunkcí partnerky. Dále jsme prokázali, že frekvence a problematické užívání pornografie jsou v negativním vztahu s kvalitou vztahu. Naše výsledky byly konzistentní s výsledky studie Stewartové a Szymanskiové (2012).

Naše práce má však své limity. Sběr dat online má svá rizika, náš výzkumný soubor nebyl plně reprezentativní a je nutné brát v potaz, že uvedená frekvence a problematičnost sledování pornografie partnerem nebyly objektivně získané údaje, jelikož o nich vypovídala jejich partnerka.

Domníváme se, že tato práce i její výsledky jsou přínosné, protože v poměru s jinými tématy v oblasti psychologie problematika pornografie, a zejména její vliv na partnerky, je velmi málo probádaná.

## Seznam použitých zdrojů a literatury

- 1) Andrews, D. (2012). Toward A More Valid Definition of „Pornography“. *Journal Of Popular Culture*, 45(3), 457–477. doi: 10.1111/j.1540-5931.2012.00939.x
- 2) Attwood, F. (2004). Pornography and objectification. *Feminist Media Studies*, 4(1), 7–19. doi: 10.1080/14680770410001674617
- 3) Attwood, F. (2005). What do people do with porn? Qualitative research into the consumption, use and experience of pornography and other sexually explicit media. *Sexuality & Culture*, 9(2), 65–86. doi 10.1007/s12119-005-1008-7
- 4) Ballester-Arnal, R., Castro-Calvo, J., Gil-Llario, M. D., & Giménez-García, C. (2014). Relationship status as an influence on cybersex activity: Cybersex, youth, and steady partner. *Journal of sex & marital therapy*, 40(5), 444–456. doi: 10.1080/0092623X.2013.772549
- 5) Bergner, R. M., & Bridges, A. J. (2002). The significance of heavy pornography involvement for romantic partners: Research and clinical implications. *Journal of Sex & Marital Therapy*, 28(3), 193–206. doi: 10.1080/009262302760328235
- 6) Boies, S. C. (2002). University students' uses of and reactions to online sexual information and entertainment: Links to online and offline sexual behaviour. *Canadian Journal Of Human Sexuality*, 11(2), 77–89. Získáno 4. 1. 2017 z <http://web.a.ebscohost.com/ehost/pdfviewer/pdfviewer?vid=4&sid=001f267b-7e7b-47f3-83a7-3c1087d10b07%40sessionmgr4010&hid=4112>
- 7) Brichtcín, S. (2010). Soudní sexuologie. In P. Weiss et al., *Sexuologie* (527–559). Praha: Grada.
- 8) Bridges, A. J., Bergner, R. M., & Hesson-McInnis, M. (2003). Romantic partners' use of pornography: Its significance for women. *Journal of Sex & Marital Therapy*, 29(1), 1–14. Získáno 20. 1. 2017 z <http://web.a.ebscohost.com/ehost/pdfviewer/pdfviewer?vid=6&sid=28d4f04a-9b1c-4e5e-8506-b9c47aef2f7f%40sessionmgr4009&hid=4212>
- 9) Carroll, J. S., Padilla-Walker, L. M., Nelson, L. J., Olson, C. D., McNamara Barry, C., & Madsen, S. D. (2008). Generation XXX: Pornography acceptance and use among emerging adults. *Journal of adolescent research*, 23(1), 6–30. doi: 10.1177/0743558407306348

- 10) Ciclitira, K. (2002). Researching pornography and sexual bodies. *Psychologist*, 15(4), 191–194. Získáno 15. 10. 2016 z <http://search.proquest.com/docview/211854226?accountid=16730>
- 11) Cooper, A., Griffin-Shelley, E., Delmonico, D., & Mathy, R. (2001). Online sexual problems: assessment and predictive variables. *Sexual Addiction & Compulsivity*, 8(3–4), 267–285. doi: 10.1080/107201601753459964
- 12) Cooper, A., McLoughlin, I. P., & Campbell, K. M. (2000). Sexuality in Cyberspace: Update for 21st Century. *Cyberpsychology and Behavior*, 3(4), 521–536. doi: 10.1089/109493100420142
- 13) Cooper, A., Scherer, C. R., Boies, S. C., & Gordon, B. L. (1999). Sexuality on the Internet: From sexual exploration to pathological expression. *Professional Psychology: Research and Practice*, 30(2), 154. doi: 10.1037/0735-7028.30.2.154
- 14) Corsianos, M. (2007). Mainstream Pornography and "Women": Questioning Sexual Agency. *Critical Sociology (Brill Academic Publishers)*, 33(5–6), 863-885. doi:10.1163/156916307X230359
- 15) Daneback, K., Træen, B., & Månsson, S. A. (2009). Use of pornography in a random sample of Norwegian heterosexual couples. *Archives of Sexual Behavior*, 38(5), 746–753. doi: 10.1007/s10508-008-9314-4
- 16) Diamond, M. (2009). Pornography, public acceptance and sex related crime: A review. *International Journal of Law and Psychiatry*, 32(5), 304–314. doi: 10.1016/j.ijlp.2009.06.004
- 17) Diamond, M., Jozifkova, E., & Weiss, P. (2011). Pornography and sex crimes in the Czech Republic. *Archives Of Sexual Behavior*, 40(5), 1037–1043. doi:10.1007/s10508-010-9696-y
- 18) D'Orlando, F. (2011). The demand for pornography. *Journal of Happiness Studies*, 12(1), 51–75. doi: 10.1007/s10902-009-9175-0
- 19) Dostál, D. (2016). *Statistické metody v psychologii*. Nепublikovaná skripta. Olomouc: Univerzita Palackého.
- 20) Flood, M. (2007). Exposure to pornography among youth in Australia. *Journal of Sociology*, 43(1), 45–60. Získáno 15. 12. 2016 z [https://www.researchgate.net/profile/Michael\\_Flood/publication/234028278\\_Exposure\\_to\\_Pornography\\_Among\\_Youth\\_in\\_Australia/links/0912f50e635fe4c51e000000.pdf](https://www.researchgate.net/profile/Michael_Flood/publication/234028278_Exposure_to_Pornography_Among_Youth_in_Australia/links/0912f50e635fe4c51e000000.pdf)

- 21) Forsberg, M. (2001). Does Pornography Influence Sexual Activities? In C. von Feilitzen & U. Carlsson (Eds.), *Children in the New Media Landscape: Games, Pornography, Perceptions* (159–161). Goteberg: UNESCO International Clearinghouse on Children and Violence on the Screen.
- 22) Fredrickson, B. L., & Roberts, T. (1997). Objectification theory: Toward understanding women's lived experiences and mental health risks. *Psychology of Women Quarterly*, 21(2), 173–206. doi: 10.1111/j.1471-6402.1997.tb00108.x
- 23) Goodson, P., McCormick, D., & Evans, A. (2001). Searching for sexually explicit materials on the internet: an exploratory study of college students' behavior and attitudes. *Archives of Sexual Behavior*, 30(2), 101–118. doi: 10.1023/A:1002724116437
- 24) Gřivna, T. (2012). Šřření pornografie. In P. Šámal (Ed.), *Trestní zákoník: komentář* (1881–1897). Praze: C. H. Beck.
- 25) Hald, G. M. (2006). Gender differences in pornography consumption among young heterosexual Danish adults. *Archives of sexual behavior*, 35(5), 577–585. doi: 10.1007/s10508-006-9064-0
- 26) Hald, G. M., & Malamuth, N. M. (2008). Self-perceived effects of pornography consumption. *Archives Of Sexual Behavior*, 37(4), 614–625. doi: 10.1007/s10508-007-9212-1
- 27) Hartl P., & Hartlová H. (2010). *Velký psychologický slovník*. Praha: Portál.
- 28) Kendrick, W. (1996). *The secret museum: pornography in modern culture*. Berkeley: University of California Press.
- 29) Kor, A., Zilcha-Mano S., Fogel, Y. A., Mikulincer M., Reid R. C., & Potenza M. N. (2014). Psychometric development of the Problematic Pornography Use Scale. *Addictive Behaviors*, 39(5), 861–868. doi: 10.1016/j.addbeh.2014.01.027
- 30) Kraus, S. W., Voon, V., & Potenza, M. N. (2016). Should compulsive sexual behavior be considered an addiction? *Addiction. Advance online publication*. doi : 10.1111/add.13297
- 31) Kvaalem, I. L., Træen, B., Lewin, B., & Štulhofer, A. (2014). Self-perceived effects of internet pornography use, genital appearance satisfaction, and sexual self-esteem among young scandinavian adults. *Cyberpsychology: Journal of Psychosocial Research on Cyberspace*, 8(4). doi: 10.5817/CP2014-4-4
- 32) Laier, C., Pawlikowski, M., Pekal, J., Schulte, F. P., & Brand, M. (2013). Cybersex addiction: experienced sexual arousal when watching pornography and not real-life

- sexual contacts makes the difference. *Journal of Behavioral Addictions*, 2(2), 100–107. doi: 10.1556/JBA.2.2013.002
- 33) Lišková, K. (2009). *Hodné holky se dívají jinak: Feminismus a pornografie*. Praha: Sociologické nakladatelství (SLON).
- 34) Livingstone, S., Haddon, L., Görzig, A., & Ólafsson, K. (2011). *Risks and safety on the internet: The perspective of European children. Full Findings and policy implications from the EU Kids Online survey of 9–16 year olds and their parents in 25 countries*. LSE, London: EU Kids Online. Získáno 15. 1. 2017 z [http://www.lse.ac.uk/media%40lse/research/EUKidsOnline/EU%20Kids%20II%20\(2009-11\)/EUKidsOnlineIIRreports/D4FullFindings.pdf](http://www.lse.ac.uk/media%40lse/research/EUKidsOnline/EU%20Kids%20II%20(2009-11)/EUKidsOnlineIIRreports/D4FullFindings.pdf)
- 35) Maddox, A., Rhoades, G., & Markman, H. (2011). Viewing sexually explicit materials alone or together: Associations with relationship quality. *Archives of Sexual Behavior*, 40(2), 441–448. doi:10.1007/s10508-009-9585-4
- 36) Manning, J. C. (2006). The impact of internet pornography on marriage and the family: A review of the research. *Sexual Addiction & Compulsivity*, 13(2–3), 131–165. doi: 10.1080/10720160600870711
- 37) McKee, A. (2007). The positive and negative effects of pornography as attributed by consumers. *Australian Journal of Communication*, 34(1), 87–104. Získáno 5. 1. 2017 z <http://eprints.qut.edu.au/14575/1/14575.pdf>
- 38) Mezsáros, A. (nedat.) Genderové a socio-demografické rozdiely v postojoch k pornografii zobrazovanej na internete u študentov vysokých škôl. Získáno 2. 1. 2017 z <https://www.pulib.sk/web/kniznica/elpub/dokument/Olostiak4/subor/Meszáros.pdf>
- 39) Mitchell, K. J., Becker-Blease, K. A., & Finkelhor, D. (2005). Inventory of problematic internet experiences encountered in clinical practice. *Professional Psychology: Research and Practice*, 36(5), 498. doi: 10.1037/0735-7028.36.5.498
- 40) Oxford University Press. (2017). *English Oxford Living Dictionaries*. Získáno 15. 1. 2017 z <https://en.oxforddictionaries.com/definition/pornography>
- 41) Poštulka, V. (2007). *Dějiny pornografie v datech*. Praha: XYZ.
- 42) Poulsen, F. O., Busby, D. M., & Galovan, A. M. (2013). Pornography use: Who uses it and how it is associated with couple outcomes. *Journal of sex research*, 50(1), 72–83. doi: 0.1080/00224499.2011.648027

- 43) Ropelato, J. (2007). Pornography statistics 2007. *Top Ten Reviews*. Získáno 1. 12. 2016 z <http://www.ministryoftruth.me.uk/wp-content/uploads/2014/03/IFR2007.pdf>
- 44) Ross, M. W., Månsson, S. A. & Daneback, K. (2012). Prevalence, severity, and correlates of problematic sexual internet use in Swedish men and women. *Archives of Sexual Behavior*, 41 (2), 459–466. doi: 10.1007/s10508-011-9762-0
- 45) Rust, J., & Golomboková, S., (1999). *Dotazník sexuální spokojenosti GRISS*. Brno: Psychodiagnostika s.r.o.
- 46) Shaw, S. M. (1999). Men's leisure and women's lives: The impact of pornography on women. *Leisure Studies*, 18(3), 197–212. doi: 10.1080/026143699374925
- 47) Schneider, J. P. (2000). Effects of cybersex addiction on the family: Results of a survey. *Sexual Addiction & Compulsivity: The Journal of Treatment and Prevention*, 7(1–2), 31–58. doi: 10.1080/10720160008400206
- 48) Stewart, D. N., & Szymanski, D. M. (2012). Young adult women's reports of their male romantic partner's pornography use as a correlate of their self-esteem, relationship quality, and sexual satisfaction. *Sex Roles*, 67(5–6), 257–271. doi: 10.1007/s11199-012-0164-0
- 49) Sun, C., Bridges, A., Johnson, J. A., & Ezzell, M. B. (2016). Pornography and the male sexual script: An analysis of consumption and sexual relations. *Archives of sexual behavior*, 45(4), 983–994. doi: 10.1007/s10508-014-0391-2
- 50) Sutton, K. S., Stratton, N., Pytyck, J., Kolla, N. J., & Cantor, J. M. (2015). Patient characteristics by type of hypersexuality referral: A quantitative chart review of 115 consecutive male cases. *Journal of sex & marital therapy*, 41(6), 563–580. doi: 10.1080/0092623X.2014.935539
- 51) Szymanski, D. M., Moffitt, L. B., & Carr, E. R. (2011). Sexual objectification of women: Advances to theory and research. *The counseling Psychologist*, 39, 6–38. doi: 10.1177/0011000010378402
- 52) Štulhofer, A., Træen, B., & Carvalheira, A. (2013). Job-Related Strain and Sexual Health Difficulties among Heterosexual Men from Three European Countries: The Role of Culture and Emotional Support. *The journal of sexual medicine*, 10(3), 747–756. doi: 10.1111/j.1743-6109.2012.02967.x
- 53) Tangová, I. (2003). *Pornografie: tajné dějiny civilizace*. Praha: BB art.



- 54) Træen, B., Nilsen, T. S., & Stigum, H. (2006). Use of Pornography in Traditional Media and on the Internet in Norway. *Journal Of Sex Research*, 43(3), 245–254. doi: 10.1080/00224490609552323
- 55) Uzel, R. (2004). *Pornografie, aneb, Provokující nahota*. Praha: Ikar.
- 56) Uzel, R. (2010). Pornografie. In P. Weiss et al., *Sexuologie* (573–577). Praha: Grada.
- 57) Weiss, P. & Zvěřina, J. (2001). *Sexuální chování obyvatel ČR – situace a trendy*. Praha: Portál.
- 58) Wéry, A. & Billieux, J. (2016). Online sexual activities: An exploratory study of problematic and non-problematic usage patterns in a sample of men. *Computers in Human Behavior*, 56, 257–266. doi: 10.1016/j.chb.2015.11.046

## **Seznam příloh**

Příloha 1: Formulář zadání BcDP

Příloha 2: Český a cizojazyčný abstrakt BcDP

Příloha 3: *Škála vnímaného užívání pornografie partnerem*

Příloha 4: Ukázka datové tabulky

# Přílohy

## Příloha 1: Formulář zadání BcDP

Univerzita Palackého v Olomouci  
Filozofická fakulta  
Akademický rok: 2015/2016

Studijní program: Psychologie  
Forma: Prezenční  
Obor/komb.: Psychologie (PCH)

### Podklad pro zadání BAKALÁŘSKÉ práce studenta

| PŘEDKLÁDÁ:   | ADRESA                       | OSOBNÍ ČÍSLO |
|--------------|------------------------------|--------------|
| SÝKOROVÁ Lea | Bohumila Hrabala 912, Kladno | F14715       |

#### TÉMA ČESKY:

Vztah mezi užíváním pornografie partnerem a sexualitou partnerky

#### TÉMA ANGLICKY:

The relationship between male romantic partner's pornography use and female partner's sexuality

#### VEDOUcí PRÁCE:

PhDr. Marek Kolařík, Ph.D. - PCH

#### ZÁSADY PRO VYPRACOVÁNÍ:

1. Seznámení se s manuálem pro psaní diplomových prací na Katedře psychologie FF UP v Olomouci
2. Studium odborné literatury české i zahraniční
3. Zpracování osnovy teoretické i výzkumné části bakalářské práce
4. Vypracování teoretické části zaměřené na:
  - a. Definování pornografie
  - b. Sociální akceptaci pornografie
  - c. Související vlivy pornografie
  - d. Užívání pornografie partnerem a sexualitu partnerky
5. Příprava kvantitativního výzkumu - dosavadní pracovní předpoklad je:  
Příklad dotazníku problematického užívání pornografie a frekvence užívání pornografie
6. Předpokladem pro výběrový soubor je přibližně 200 heterosexuálních žen ve věku 15-30 let, které jsou v romantickém vztahu
7. Cíle výzkumu:  
Prozkoumat vztah mezi sexualitou partnerky a užíváním pornografie partnerem
8. Interpretace výsledků, závěr a doporučení dalšího upřesňujícího výzkumu
9. Dodržení etických pravidel výzkumu
10. Pravidelné konzultace s vedoucím práce

#### SEZNAM DOPORUČENÉ LITERATURY:

Hald, G. M. (2006). Gender differences in pornography consumption among young heterosexual Danish adults. *Archives of sexual behavior*, 35(5), 577-585. doi: 10.1007/s10508-006-9064-0

Hald, G. M., & Malamuth, N. M. (2008). Self-perceived effects of pornography consumption. *Archives Of Sexual Behavior*, 37(4), 614-625. doi: 10.1007/s10508-007-9212-1

Poštulka, V. (2007). *Dějiny pornografie v datech*. Praha: XYZ.

Poulsen, F. O., Busby, D. M., & Galovan, A. M. (2013). Pornography use: Who uses it and how it is associated with couple outcomes. *Journal of sex research*, 50(1), 72-83. doi: 0.1080/00224499.2011.648027

Stewart, D. N., & Szymanski, D. M. (2012). Young adult women's reports of their male romantic partner's pornography use as a correlate of their self-esteem, relationship quality, and sexual satisfaction. *Sex Roles*, 67(5-6), 257-271. doi: 10.1007/s11199-012-0164-0

Weiss, P., & Zvěřina, J. (2001). *Sexuální chování obyvatel ČR situace a trendy*. Praha: Portál.

Wéry, A., & Billieux, J. (2016). Online sexual activities: An exploratory study of problematic and non-problematic usage patterns in a sample of men. *Computers in Human Behavior*, 56, 257-266. doi: 10.1016/j.chb.2015.11.046

Podpis studenta: .....

Datum: .....

Podpis vedoucího práce: .....

Datum: .....

## **Příloha 2: Český a cizojazyčný abstrakt BcDP**

### **ABSTRAKT DIPLOMOVÉ PRÁCE**

**Název práce:** Vztah mezi užíváním pornografie partnerem a sexualitou partnerky

**Autor práce:** Lea Sýkorová

**Vedoucí práce:** PhDr. Marek Kolařík, Ph.D.

**Počet stran a znaků:** 49 stran; 77 500 znaků

**Počet příloh:** 4

**Počet titulů použité literatury:** 58

#### **Abstrakt:**

Předkládaná bakalářská práce se zabývá vnímaným užíváním pornografie mužem a sexualitou jeho partnerky. Dílčím tématem je též souvislost mezi užíváním pornografie partnerem a kvalitou vztahu páru. V rámci formulovaných hypotéz byl zkoumán vztah frekvence konzumace pornografie partnerem, problematického užívání pornografie partnerem s a) sexuální dysfunkcí ženy a b) kvalitou vztahu. Vycházeli jsme přitom z několika kvantitativních a kvalitativních studií zabývajících se tímto tématem a design tohoto výzkumu byl kvantitativní. Výzkumný soubor se skládal z celkem 230 mladých heterosexuálních žen a byl získán přes online dotazník, který se skládal z přeložené *Škály vnímaného užívání pornografie partnerem* a z *Dotazníku sexuální spokojenosti GRISS*. Z výsledků vyplynulo, že existuje pozitivní vztah mezi vnímaným užíváním pornografie partnerem a sexuální dysfunkcí partnerky. Mezi frekvencí užívání pornografie partnerem a sexuální dysfunkcí partnerky jsme žádný vztah nenalezli. Negativní vztah byl však nalezen mezi kvalitou vztahu a jak problematického sledování, tak frekvencí konzumace pornografie mužem.

**Klíčová slova:** pornografie, sexualita, dysfunkce, ženy, kvalita vztahu

## **ABSTRACT OF THESIS**

**Title:** The relationship between male romantic partner's pornography use and female partner's sexuality

**Author:** Lea Sýkorová

**Supervisor:** PhDr. Marek Kolařík, Ph.D.

**Number of pages and characters:** 49 pages; 77 500 characters

**Number of appendices:** 4

**Number of references:** 58

### **Abstract:**

This bachelor thesis concerns with the heterosexual women's perception of their male partner's pornography use, the quality of the female's sexual activity and the overall quality of their relationship. Within the stated hypothesis, the relationship between perceived frequency of pornography consumption, perceived problematic pornography consumption and a) woman's sexual dysfunction, and b) the quality of romantic partnership was investigated. We reviewed both qualitative and quantitative studies regarding this topic. The design of this study was quantitative and included 230 young women. We collected the data through an online survey and used the translated *Perceived Partner's Pornography Use Scale* and *Golombok Rust Inventory of Sexual Satisfaction (GRISS)*. Our results showed that women's reports of their male partner's problematic pornography consumption were positively correlated with their sexual dysfunction. Similar connection between the frequency of pornography use and sexual dysfunction was not found. These findings revealed the negative association between both the perceived frequency of pornography use and problematic pornography use to the overall quality of the relationship.

**Key words:** pornography, sexuality, dysfunction, women, relationship quality

### **Příloha 3: Škála vnímaného užívání pornografie partnerem**

#### *Subškála vnímané frekvence užívání pornografie partnerem*

1. Vyberte tvrzení, které co nejpřesněji odpovídá Vaší situaci:

Pokud vím, můj partner pornografické materiály (online pornografie, pornografické časopisy, DVD/video/filmy) nikdy nepoužil.

Pokud vím, můj partner pornografické materiály již někdy (online pornografie, pornografické časopisy, DVD/video/filmy) použil

2. Jak často Váš partner sleduje pornografické materiály v pornografických časopisech (např. typu Playboy)?

nikdy – zřídka – občas – často – velmi často

3. Jak často Váš partner sleduje pornografii ve videích nebo filmech pro dospělé?

nikdy – zřídka – občas – často – velmi často

4. Jak často Váš partner sleduje pornografii na internetu?

nikdy – zřídka – občas – často – velmi často

5. Bráno celkově, jak často Váš partner sleduje pornografický materiál (online pornografie, pornografické časopisy, DVD/video/filmy)?

nikdy – zřídka – občas – často – velmi často

6. Konkrétněji, jak často Váš partner sleduje pornografický materiál (online pornografie, pornografické časopisy, DVD/video/filmy)?

vůbec  
jednou měsíčně či méně  
2 nebo 3 dny v měsíci  
1 nebo 2 dny v týdnu  
od 3 do 5 dnů v týdnu  
každý den nebo skoro každý den  
několikrát denně

7. Bráno celkově, kolik hodin týdně Váš partner sleduje pornografický materiál (online pornografie, pornografické časopisy, DVD/video/filmy)?

vůbec  
okolo 1 hodiny týdně  
mezi 2 a 4 hodinami týdně  
mezi 4 a 6 hodinami týdně  
mezi 6 a 8 hodinami týdně  
více jak 8 hodin týdně

8. Když Váš partner sleduje pornografický materiál (online pornografie, pornografické časopisy, DVD/video/filmy), přibližně u toho stráví \_\_\_\_ času.

- vůbec nepoužívá takový materiál
- méně než 15 minut
- mezi 15 a 30 minutami
- mezi 31 a 60 minutami
- mezi 61 a 90 minutami
- více jak 90 minut

9. „V tuto chvíli nemám žádné povědomí o tom, že by můj partner sledoval pornografii (online pornografie, pornografické časopisy, DVD/video/filmy).“

pravda – nepravda

*Subškála vnímaného problematického užívání pornografie partnerem*

10. Můj partner používá pornografické materiály (online pornografie, pornografické časopisy, DVD/video/filmy) více, než bych chtěla

zcela nesouhlasím – nesouhlasím – nevím – souhlasím – zcela souhlasím

11. Partnerovo užívání pornografického materiálu (online pornografie, pornografické časopisy, DVD/video/filmy) někdy zasahovalo nebo stále zasahuje do některých aspektů jeho života.

zcela nesouhlasím – nesouhlasím – nevím – souhlasím – zcela souhlasím

12. Partnerovo užívání pornografického materiálu (online pornografie, pornografické časopisy, DVD/video/filmy) někdy zasahovalo nebo stále zasahuje do některých aspektů našeho vztahu.

zcela nesouhlasím – nesouhlasím – nevím – souhlasím – zcela souhlasím

13. Přála bych si, aby můj partner přestal užívat pornografické materiály.

zcela nesouhlasím – nesouhlasím – nevím – souhlasím – zcela souhlasím

14. Užívání pornografie mým partnerem je nyní problémem v našem vztahu.

zcela nesouhlasím – nesouhlasím – nevím – souhlasím – zcela souhlasím

15. Myslím si, že můj partner užívá pornografii více, než je považováno za „normální“ nebo „průměrné“.

zcela nesouhlasím – nesouhlasím – nevím – souhlasím – zcela souhlasím

16. Partnerovo užívání pornografie mě negativně ovlivnilo nebo stále ovlivňuje.

zcela nesouhlasím – nesouhlasím – nevím – souhlasím – zcela souhlasím

17. Myslím si, že je můj partner závislý na pornografii.

zcela nesouhlasím – nesouhlasím – nevím – souhlasím – zcela souhlasím



## Příloha 4: Ukázka datové tabulky

| ID | pohlavi | vek | bydliste | vzdelani | sexuální orientace | typ vztahu | delka vzta | deti | hodnoceni vztahu | 10_F | 12_F | 13_F |
|----|---------|-----|----------|----------|--------------------|------------|------------|------|------------------|------|------|------|
| 1  | 1       | 24  | 6        | 4        | 1                  | 1          | 29         | 0    | 3                | 1    | 1    | 3    |
| 2  | 1       | 19  | 1        | 4        | 1                  | 1          | 5          | 0    | 4                | 1    | 1    | 5    |
| 3  | 1       | 23  | 1        | 4        | 1                  | 1          | 22         | 0    | 4                | 1    | 2    | 1    |
| 4  | 1       | 25  | 7        | 6        | 1                  | 2          | 25         | 0    | 4                | 1    | 2    | 2    |
| 5  | 1       | 23  | 3        | 6        | 1                  | 2          | 30         | 0    | 4                | 1    | 1    | 2    |
| 6  | 1       | 25  | 6        | 6        | 1                  | 3          | 102        | 0    | 5                | 1    | 1    | 2    |
| 7  | 1       | 23  | 5        | 6        | 1                  | 2          | 69         | 0    | 5                | 1    | 1    | 1    |
| 8  | 1       | 30  | 4        | 6        | 1                  | 2          | 10         | 0    | 4                | 1    | 1    | 3    |
| 12 | 1       | 23  | 6        | 4        | 1                  | 2          | 48         | 0    | 4                | 1    | 2    | 2    |
| 13 | 1       | 24  | 4        | 6        | 1                  | 2          | 45         | 0    | 4                | 1    | 2    | 4    |
| 14 | 1       | 21  | 2        | 4        | 1                  | 1          | 42         | 0    | 4                | 1    | 1    | 4    |
| 15 | 1       | 21  | 7        | 4        | 1                  | 1          | 47         | 0    | 5                | 1    | 3    | 5    |
| 16 | 1       | 24  | 7        | 6        | 1                  | 1          | 3          | 0    | 4                | 1    | 3    | 3    |
| 17 | 1       | 28  | 7        | 4        | 1                  | 1          | 12         | 0    | 4                | 1    | 1    | 1    |
| 18 | 1       | 27  | 3        | 6        | 1                  | 2          | 24         | 0    | 5                | 1    | 2    | 1    |
| 19 | 1       | 21  | 2        | 4        | 1                  | 2          | 12         | 0    | 5                | 1    | 2    | 2    |
| 20 | 1       | 22  | 7        | 4        | 1                  | 2          | 21         | 0    | 5                | 1    | 2    | 2    |
| 21 | 1       | 24  | 3        | 6        | 1                  | 1          | 4          | 0    | 5                | 1    | 1    | 4    |
| 22 | 1       | 24  | 6        | 6        | 1                  | 2          | 13         | 0    | 5                | 1    | 2    | 1    |
| 23 | 1       | 24  | 1        | 6        | 1                  | 1          | 24         | 0    | 4                | 1    | 1    | 3    |
| 24 | 1       | 24  | 6        | 4        | 1                  | 2          | 40         | 0    | 3                | 1    | 2    | 3    |
| 25 | 1       | 18  | 6        | 4        | 1                  | 1          | 15         | 0    | 3                | 1    | 1    | 1    |
| 28 | 1       | 18  | 6        | 2        | 1                  | 1          | 7          | 0    | 3                | 1    | 2    | 4    |
| 29 | 1       | 21  | 7        | 4        | 1                  | 1          | 14         | 0    | 4                | 1    | 1    | 3    |
| 30 | 1       | 24  | 7        | 4        | 1                  | 3          | 36         | 1    | 5                | 1    | 1    | 2    |
| 31 | 1       | 21  | 5        | 4        | 1                  | 1          | 28         | 0    | 5                | 1    | 1    | 2    |
| 32 | 1       | 23  | 7        | 4        | 1                  | 2          | 12         | 0    | 5                | 1    | 2    | 3    |
| 33 | 1       | 21  | 6        | 4        | 1                  | 3          | 4          | 0    | 5                | 0    | 1    | 1    |
| 34 | 1       | 21  | 3        | 4        | 1                  | 1          | 42         | 0    | 3                | 1    | 1    | 1    |
| 35 | 1       | 24  | 6        | 4        | 1                  | 2          | 24         | 0    | 4                | 1    | 1    | 1    |
| 36 | 1       | 22  | 6        | 4        | 1                  | 2          | 30         | 0    | 4                | 1    | 1    | 1    |
| 37 | 1       | 26  | 7        | 5        | 1                  | 2          | 7          | 0    | 5                | 0    | 1    | 1    |
| 38 | 1       | 22  | 3        | 4        | 1                  | 1          | 53         | 0    | 4                | 1    | 2    | 2    |
| 39 | 1       | 20  | 7        | 4        | 1                  | 1          | 5          | 0    | 5                | 1    | 1    | 1    |
| 40 | 1       | 21  | 4        | 4        | 1                  | 1          | 30         | 0    | 4                | 1    | 1    | 1    |
| 41 | 1       | 21  | 7        | 4        | 1                  | 1          | 84         | 0    | 5                | 1    | 1    | 1    |
| 42 | 1       | 23  | 7        | 6        | 1                  | 2          | 48         | 0    | 4                | 1    | 2    | 1    |
| 43 | 1       | 22  | 7        | 4        | 1                  | 2          | 46         | 0    | 4                | 1    | 2    | 2    |
| 44 | 1       | 21  | 7        | 4        | 1                  | 1          | 6          | 0    | 5                | 1    | 1    | 2    |
| 47 | 1       | 23  | 7        | 4        | 1                  | 3          | 18         | 0    | 4                | 1    | 1    | 1    |
| 49 | 1       | 23  | 7        | 4        | 1                  | 2          | 4          | 0    | 5                | 0    | 1    | 1    |
| 50 | 1       | 25  | 3        | 6        | 1                  | 3          | 17         | 0    | 5                | 1    | 1    | 1    |
| 51 | 1       | 23  | 3        | 4        | 1                  | 1          | 36         | 0    | 5                | 1    | 2    | 1    |
| 52 | 1       | 23  | 6        | 4        | 1                  | 1          | 12         | 0    | 4                | 1    | 1    | 2    |
| 53 | 1       | 26  | 6        | 6        | 1                  | 2          | 4          | 0    | 5                | 1    | 1    | 1    |
| 54 | 1       | 22  | 7        | 4        | 1                  | 1          | 84         | 0    | 4                | 1    | 1    | 1    |
| 57 | 1       | 24  | 6        | 6        | 1                  | 2          | 41         | 0    | 4                | 0    | 2    | 2    |



| 30_NCO | 31_INF | 32. | 33_DISF | 34_VAG | 35_7_AVF | 36_ANORG | 37_NSF | 38_DISF | 39_VAG | 40_NSF | 41_AVF |
|--------|--------|-----|---------|--------|----------|----------|--------|---------|--------|--------|--------|
| 1      | 2      | 2   | 2       | 1      | 1        | 1        | 2      | 1       | 2      | 2      | 1      |
| 1      | 2      | 1   | 3       | 2      | 1        | 1        | 1      | 1       | 2      | 1      | 1      |
| 2      | 3      | 3   | 1       | 4      | 2        | 5        | 2      | 4       | 3      | 2      | 2      |
| 2      | 4      | 3   | 2       | 1      | 2        | 2        | 2      | 3       | 2      | 1      | 1      |
| 3      | 4      | 3   | 3       | 1      | 2        | 1        | 2      | 2       | 2      | 1      | 2      |
| 3      | 3      | 2   | 2       | 2      | 2        | 1        | 2      | 1       | 1      | 1      | 1      |
| 3      | 2      | 3   | 3       | 2      | 2        | 2        | 2      | 2       | 1      | 1      | 1      |
| 3      | 5      | 1   | 2       | 1      | 1        | 1        | 1      | 2       | 1      | 1      | 1      |
| 3      | 3      | 4   | 2       | 2      | 3        | 2        | 3      | 3       | 3      | 2      | 4      |
| 3      | 2      | 3   | 3       | 1      | 1        | 2        | 2      | 3       | 1      | 2      | 2      |
| 3      | 3      | 4   | 1       | 2      | 3        | 4        | 2      | 3       | 4      | 2      | 3      |
| 1      | 2      | 3   | 2       | 2      | 2        | 3        | 1      | 2       | 1      | 2      | 2      |
| 2      | 3      | 2   | 2       | 1      | 2        | 1        | 1      | 2       | 5      | 1      | 1      |
| 3      | 2      | 1   | 1       | 3      | 1        | 1        | 4      | 1       | 1      | 1      | 1      |
| 3      | 2      | 3   | 2       | 1      | 1        | 1        | 1      | 1       | 2      | 1      | 1      |
| 2      | 2      | 3   | 3       | 1      | 1        | 2        | 2      | 1       | 4      | 1      | 1      |
| 2      | 2      | 2   | 2       | 2      | 2        | 1        | 1      | 1       | 2      | 1      | 1      |
| 2      | 1      | 1   | 2       | 1      | 1        | 1        | 1      | 1       | 1      | 1      | 1      |
| 2      | 1      | 1   | 2       | 1      | 1        | 2        | 1      | 1       | 1      | 1      | 1      |
| 3      | 2      | 3   | 2       | 2      | 2        | 2        | 1      | 2       | 3      | 1      | 1      |
| 3      | 2      | 4   | 3       | 2      | 3        | 4        | 3      | 3       | 2      | 3      | 3      |
| 3      | 4      | 3   | 3       | 1      | 1        | 4        | 2      | 3       | 1      | 1      | 2      |
| 3      | 3      | 3   | 5       | 2      | 2        | 5        | 2      | 3       | 2      | 1      | 2      |
| 1      | 3      | 2   | 2       | 1      | 2        | 3        | 1      | 1       | 2      | 2      | 1      |
| 3      | 2      | 4   | 3       | 1      | 3        | 2        | 2      | 2       | 2      | 1      | 1      |
| 2      | 2      | 2   | 1       | 2      | 2        | 4        | 1      | 1       | 1      | 2      | 1      |
| 2      | 3      | 2   | 4       | 1      | 2        | 4        | 2      | 2       | 1      | 1      | 3      |
| 2      | 1      | 4   | 2       | 3      | 2        | 1        | 1      | 2       | 1      | 2      | 2      |
| 2      | 3      | 1   | 2       | 2      | 1        | 1        | 1      | 1       | 2      | 1      | 1      |
| 2      | 2      | 4   | 3       | 2      | 1        | 2        | 2      | 1       | 2      | 1      | 1      |
| 3      | 2      | 2   | 2       | 1      | 1        | 1        | 1      | 4       | 1      | 1      | 1      |
| 1      | 1      | 1   | 2       | 1      | 1        | 2        | 1      | 1       | 1      | 1      | 1      |
| 2      | 2      | 2   | 2       | 1      | 1        | 2        | 2      | 2       | 2      | 1      | 1      |
| 4      | 1      | 1   | 3       | 5      | 1        | 1        | 1      | 1       | 2      | 1      | 1      |
| 2      | 4      | 3   | 3       | 3      | 2        | 4        | 2      | 1       | 4      | 1      | 2      |
| 1      | 2      | 2   | 2       | 2      | 1        | 1        | 1      | 1       | 3      | 1      | 1      |
| 3      | 4      | 3   | 3       | 2      | 2        | 3        | 2      | 2       | 2      | 2      | 2      |
| 2      | 1      | 3   | 3       | 1      | 2        | 3        | 1      | 1       | 2      | 1      | 1      |
| 2      | 4      | 1   | 2       | 1      | 1        | 1        | 1      | 1       | 1      | 1      | 1      |
| 3      | 4      | 3   | 3       | 4      | 1        | 2        | 2      | 2       | 3      | 2      | 4      |
| 1      | 3      | 2   | 2       | 2      | 1        | 1        | 1      | 1       | 1      | 1      | 1      |
| 4      | 4      | 3   | 4       | 3      | 2        | 3        | 2      | 2       | 2      | 2      | 1      |
| 4      | 4      | 3   | 2       | 1      | 2        | 5        | 1      | 2       | 2      | 2      | 2      |
| 3      | 2      | 2   | 2       | 1      | 2        | 3        | 2      | 2       | 2      | 1      | 1      |
| 1      | 1      | 1   | 2       | 3      | 1        | 1        | 1      | 1       | 1      | 1      | 1      |
| 3      | 2      | 4   | 2       | 1      | 2        | 2        | 1      | 1       | 2      | 2      | 1      |
| 3      | 1      | 3   | 2       | 1      | 2        | 1        | 2      | 2       | 2      | 1      | 1      |

| 42_ANORG | 43_INF | 44_NCO | 45_VAG | 47_18_Dl | 48_NSF | 49_AVF | 50_ANORG | 51_DISF | 52_AVF | 53_VAG |
|----------|--------|--------|--------|----------|--------|--------|----------|---------|--------|--------|
| 1        | 4      | 1      | 1      | 2        | 1      | 2      | 1        | 5       | 1      | 1      |
| 2        | 5      | 2      | 2      | 1        | 1      | 1      | 1        | 5       | 1      | 1      |
| 3        | 1      | 1      | 5      | 1        | 3      | 2      | 5        | 3       | 1      | 2      |
| 3        | 2      | 1      | 3      | 4        | 3      | 2      | 1        | 2       | 1      | 1      |
| 1        | 2      | 2      | 4      | 2        | 2      | 2      | 1        | 4       | 1      | 1      |
| 1        | 2      | 1      | 1      | 1        | 1      | 2      | 2        | 4       | 1      | 1      |
| 1        | 2      | 2      | 2      | 3        | 2      | 1      | 2        | 5       | 2      | 1      |
| 1        | 3      | 1      | 1      | 1        | 1      | 2      | 2        | 4       | 1      | 1      |
| 2        | 3      | 2      | 2      | 2        | 3      | 3      | 2        | 4       | 1      | 1      |
| 1        | 3      | 2      | 2      | 2        | 2      | 1      | 1        | 4       | 1      | 1      |
| 2        | 3      | 2      | 2      | 2        | 5      | 3      | 3        | 5       | 1      | 1      |
| 3        | 4      | 1      | 1      | 2        | 1      | 2      | 2        | 4       | 2      | 2      |
| 2        | 2      | 3      | 1      | 3        | 1      | 2      | 1        | 5       | 1      | 1      |
| 1        | 4      | 1      | 1      | 1        | 2      | 1      | 1        | 3       | 1      | 2      |
| 2        | 2      | 2      | 1      | 1        | 1      | 1      | 1        | 4       | 1      | 1      |
| 1        | 3      | 1      | 2      | 1        | 2      | 2      | 1        | 3       | 1      | 2      |
| 1        | 3      | 2      | 2      | 1        | 1      | 2      | 4        | 4       | 1      | 1      |
| 2        | 5      | 2      | 1      | 1        | 1      | 1      | 3        | 4       | 1      | 1      |
| 1        | 5      | 1      | 1      | 1        | 1      | 1      | 1        | 5       | 1      | 1      |
| 1        | 3      | 4      | 2      | 2        | 2      | 2      | 3        | 4       | 1      | 2      |
| 2        | 3      | 4      | 2      | 4        | 4      | 3      | 4        | 4       | 2      | 3      |
| 1        | 2      | 3      | 1      | 3        | 1      | 1      | 3        | 3       | 2      | 1      |
| 3        | 2      | 1      | 2      | 4        | 2      | 2      | 4        | 3       | 3      | 2      |
| 3        | 3      | 2      | 4      | 2        | 1      | 3      | 4        | 4       | 2      | 1      |
| 1        | 2      | 3      | 2      | 2        | 1      | 3      | 5        | 5       | 1      | 1      |
| 4        | 3      | 1      | 1      | 2        | 1      | 2      | 3        | 5       | 1      | 1      |
| 4        | 2      | 5      | 1      | 3        | 2      | 1      | 1        | 5       | 1      | 1      |
| 3        | 4      | 2      | 2      | 2        | 1      | 2      | 1        | 5       | 1      | 2      |
| 2        | 4      | 1      | 2      | 2        | 1      | 1      | 1        | 5       | 1      | 1      |
| 3        | 3      | 1      | 2      | 1        | 1      | 5      | 4        | 3       | 1      | 1      |
| 1        | 4      | 2      | 1      | 2        | 1      | 1      | 1        | 4       | 1      | 1      |
| 1        | 5      | 1      | 1      | 1        | 1      | 1      | 1        | 4       | 1      | 1      |
| 1        | 4      | 1      | 2      | 2        | 2      | 2      | 2        | 4       | 1      | 1      |
| 5        | 5      | 3      | 3      | 1        | 1      | 1      | 5        | 5       | 1      | 2      |
| 4        | 1      | 2      | 5      | 1        | 1      | 2      | 4        | 5       | 2      | 5      |
| 1        | 4      | 2      | 2      | 1        | 1      | 1      | 1        | 4       | 1      | 2      |
| 3        | 3      | 1      | 2      | 1        | 1      | 2      | 2        | 4       | 1      | 2      |
| 3        | 4      | 2      | 3      | 1        | 2      | 2      | 2        | 4       | 1      | 1      |
| 1        | 5      | 1      | 1      | 1        | 1      | 1      | 1        | 5       | 1      | 1      |
| 4        | 2      | 3      | 4      | 3        | 1      | 2      | 2        | 3       | 2      | 4      |
| 1        | 5      | 1      | 1      | 1        | 1      | 1      | 2        | 5       | 1      | 2      |
| 2        | 2      | 3      | 4      | 1        | 2      | 1      | 3        | 5       | 1      | 1      |
| 4        | 4      | 4      | 1      | 1        | 1      | 2      | 4        | 3       | 2      | 1      |
| 1        | 5      | 2      | 1      | 2        | 2      | 2      | 2        | 3       | 1      | 1      |
| 1        | 5      | 1      | 1      | 5        | 1      | 1      | 1        | 5       | 1      | 1      |
| 2        | 4      | 3      | 2      | 2        | 2      | 2      | 2        | 4       | 1      | 2      |
| 2        | 5      | 1      | 2      | 2        | 1      | 2      | 3        | 4       | 1      | 1      |

| 42_ANORG | 43_INF | 44_NCO | 45_VAG | 47_18_Dl | 48_NSF | 49_AVF | 50_ANORG | 51_DISF | 52_AVF | 53_VAG |
|----------|--------|--------|--------|----------|--------|--------|----------|---------|--------|--------|
| 1        | 4      | 1      | 1      | 2        | 1      | 2      | 1        | 5       | 1      | 1      |
| 2        | 5      | 2      | 2      | 1        | 1      | 1      | 1        | 5       | 1      | 1      |
| 3        | 1      | 1      | 5      | 1        | 3      | 2      | 5        | 3       | 1      | 2      |
| 3        | 2      | 1      | 3      | 4        | 3      | 2      | 1        | 2       | 1      | 1      |
| 1        | 2      | 2      | 4      | 2        | 2      | 2      | 1        | 4       | 1      | 1      |
| 1        | 2      | 1      | 1      | 1        | 1      | 2      | 2        | 4       | 1      | 1      |
| 1        | 2      | 2      | 2      | 3        | 2      | 1      | 2        | 5       | 2      | 1      |
| 1        | 3      | 1      | 1      | 1        | 1      | 2      | 2        | 4       | 1      | 1      |
| 2        | 3      | 2      | 2      | 2        | 3      | 3      | 2        | 4       | 1      | 1      |
| 1        | 3      | 2      | 2      | 2        | 2      | 1      | 1        | 4       | 1      | 1      |
| 2        | 3      | 2      | 2      | 2        | 5      | 3      | 3        | 5       | 1      | 1      |
| 3        | 4      | 1      | 1      | 2        | 1      | 2      | 2        | 4       | 2      | 2      |
| 2        | 2      | 3      | 1      | 3        | 1      | 2      | 1        | 5       | 1      | 1      |
| 1        | 4      | 1      | 1      | 1        | 2      | 1      | 1        | 3       | 1      | 2      |
| 2        | 2      | 2      | 1      | 1        | 1      | 1      | 1        | 4       | 1      | 1      |
| 1        | 3      | 1      | 2      | 1        | 2      | 2      | 1        | 3       | 1      | 2      |
| 1        | 3      | 2      | 2      | 1        | 1      | 2      | 4        | 4       | 1      | 1      |
| 2        | 5      | 2      | 1      | 1        | 1      | 1      | 3        | 4       | 1      | 1      |
| 1        | 5      | 1      | 1      | 1        | 1      | 1      | 1        | 5       | 1      | 1      |
| 1        | 3      | 4      | 2      | 2        | 2      | 2      | 3        | 4       | 1      | 2      |
| 2        | 3      | 4      | 2      | 4        | 4      | 3      | 4        | 4       | 2      | 3      |
| 1        | 2      | 3      | 1      | 3        | 1      | 1      | 3        | 3       | 2      | 1      |
| 3        | 2      | 1      | 2      | 4        | 2      | 2      | 4        | 3       | 3      | 2      |
| 3        | 3      | 2      | 4      | 2        | 1      | 3      | 4        | 4       | 2      | 1      |
| 1        | 2      | 3      | 2      | 2        | 1      | 3      | 5        | 5       | 1      | 1      |
| 4        | 3      | 1      | 1      | 2        | 1      | 2      | 3        | 5       | 1      | 1      |
| 4        | 2      | 5      | 1      | 3        | 2      | 1      | 1        | 5       | 1      | 1      |
| 3        | 4      | 2      | 2      | 2        | 1      | 2      | 1        | 5       | 1      | 2      |
| 2        | 4      | 1      | 2      | 2        | 1      | 1      | 1        | 5       | 1      | 1      |
| 3        | 3      | 1      | 2      | 1        | 1      | 5      | 4        | 3       | 1      | 1      |
| 1        | 4      | 2      | 1      | 2        | 1      | 1      | 1        | 4       | 1      | 1      |
| 1        | 5      | 1      | 1      | 1        | 1      | 1      | 1        | 4       | 1      | 1      |
| 1        | 4      | 1      | 2      | 2        | 2      | 2      | 2        | 4       | 1      | 1      |
| 5        | 5      | 3      | 3      | 1        | 1      | 1      | 5        | 5       | 1      | 2      |
| 4        | 1      | 2      | 5      | 1        | 1      | 2      | 4        | 5       | 2      | 5      |
| 1        | 4      | 2      | 2      | 1        | 1      | 1      | 1        | 4       | 1      | 2      |
| 3        | 3      | 1      | 2      | 1        | 1      | 2      | 2        | 4       | 1      | 2      |
| 3        | 4      | 2      | 3      | 1        | 2      | 2      | 2        | 4       | 1      | 1      |
| 1        | 5      | 1      | 1      | 1        | 1      | 1      | 1        | 5       | 1      | 1      |
| 4        | 2      | 3      | 4      | 3        | 1      | 2      | 2        | 3       | 2      | 4      |
| 1        | 5      | 1      | 1      | 1        | 1      | 1      | 2        | 5       | 1      | 2      |
| 2        | 2      | 3      | 4      | 1        | 2      | 1      | 3        | 5       | 1      | 1      |
| 4        | 4      | 4      | 1      | 1        | 1      | 2      | 4        | 3       | 2      | 1      |
| 1        | 5      | 2      | 1      | 2        | 2      | 2      | 2        | 3       | 1      | 1      |
| 1        | 5      | 1      | 1      | 5        | 1      | 1      | 1        | 5       | 1      | 1      |
| 2        | 4      | 3      | 2      | 2        | 2      | 2      | 2        | 4       | 1      | 2      |
| 2        | 5      | 1      | 2      | 2        | 1      | 2      | 3        | 4       | 1      | 1      |

| 54_NSF | 55 | 56 | 57_ANORG | HS_CSD | HS_INF | HS_NCO | HS_DISF | HS_AVF | HS_NSF | HS_VAG | HS_ANORG |
|--------|----|----|----------|--------|--------|--------|---------|--------|--------|--------|----------|
| 1      | 2  | 1  | 1        | 45     | 6      | 2      | 10      | 5      | 6      | 5      | 4        |
| 1      | 1  | 1  | 1        | 44     | 7      | 3      | 10      | 4      | 4      | 7      | 5        |
| 3      | 1  | 2  | 5        | 74     | 4      | 3      | 9       | 7      | 10     | 14     | 18       |
| 1      | 3  | 3  | 5        | 63     | 6      | 3      | 11      | 6      | 7      | 7      | 11       |
| 2      | 2  | 2  | 3        | 59     | 6      | 5      | 11      | 7      | 7      | 7      | 8        |
| 2      | 1  | 1  | 1        | 45     | 5      | 4      | 8       | 6      | 6      | 5      | 5        |
| 2      | 1  | 2  | 2        | 55     | 4      | 5      | 13      | 6      | 7      | 6      | 7        |
| 1      | 1  | 1  | 2        | 44     | 8      | 4      | 9       | 5      | 4      | 4      | 6        |
| 2      | 2  | 3  | 3        | 72     | 6      | 5      | 11      | 11     | 10     | 8      | 9        |
| 1      | 4  | 1  | 2        | 55     | 5      | 5      | 12      | 5      | 7      | 5      | 6        |
| 2      | 2  | 3  | 4        | 77     | 6      | 5      | 11      | 10     | 11     | 9      | 13       |
| 2      | 1  | 1  | 3        | 56     | 6      | 2      | 10      | 8      | 6      | 6      | 11       |
| 1      | 1  | 1  | 2        | 52     | 5      | 5      | 12      | 6      | 4      | 8      | 6        |
| 1      | 3  | 1  | 2        | 46     | 6      | 4      | 6       | 4      | 8      | 7      | 5        |
| 1      | 1  | 1  | 2        | 42     | 4      | 5      | 8       | 4      | 4      | 5      | 6        |
| 1      | 2  | 2  | 3        | 52     | 5      | 3      | 8       | 5      | 6      | 9      | 7        |
| 1      | 1  | 1  | 2        | 47     | 5      | 4      | 8       | 6      | 4      | 7      | 8        |
| 1      | 1  | 1  | 2        | 42     | 6      | 4      | 8       | 4      | 4      | 4      | 8        |
| 1      | 1  | 1  | 3        | 41     | 6      | 3      | 9       | 4      | 4      | 4      | 7        |
| 2      | 2  | 2  | 2        | 60     | 5      | 7      | 10      | 6      | 6      | 9      | 8        |
| 2      | 2  | 3  | 3        | 83     | 5      | 7      | 14      | 11     | 12     | 9      | 13       |
| 1      | 2  | 1  | 3        | 57     | 6      | 6      | 12      | 6      | 5      | 4      | 11       |
| 1      | 2  | 2  | 1        | 69     | 5      | 4      | 15      | 9      | 6      | 8      | 13       |
| 1      | 1  | 1  | 3        | 58     | 6      | 3      | 9       | 8      | 5      | 8      | 13       |
| 1      | 3  | 2  | 3        | 64     | 4      | 6      | 12      | 8      | 5      | 6      | 11       |
| 1      | 1  | 2  | 4        | 55     | 5      | 3      | 9       | 6      | 5      | 5      | 15       |
| 1      | 2  | 2  | 2        | 61     | 5      | 7      | 14      | 7      | 6      | 4      | 11       |
| 1      | 2  | 2  | 2        | 58     | 5      | 4      | 11      | 7      | 5      | 8      | 7        |
| 1      | 1  | 1  | 2        | 45     | 7      | 3      | 10      | 4      | 4      | 7      | 6        |
| 1      | 1  | 1  | 2        | 54     | 5      | 3      | 8       | 8      | 5      | 7      | 11       |
| 1      | 2  | 1  | 2        | 46     | 6      | 5      | 12      | 4      | 4      | 4      | 5        |
| 1      | 1  | 1  | 2        | 38     | 6      | 2      | 8       | 4      | 4      | 4      | 6        |
| 1      | 2  | 2  | 2        | 50     | 6      | 3      | 10      | 5      | 6      | 6      | 7        |
| 1      | 1  | 1  | 1        | 59     | 6      | 7      | 10      | 4      | 4      | 12     | 12       |
| 1      | 1  | 2  | 4        | 73     | 5      | 4      | 10      | 8      | 5      | 17     | 16       |
| 1      | 1  | 1  | 1        | 43     | 6      | 3      | 8       | 4      | 4      | 9      | 4        |
| 1      | 1  | 2  | 3        | 61     | 7      | 4      | 10      | 7      | 6      | 8      | 11       |
| 1      | 3  | 2  | 3        | 57     | 5      | 4      | 9       | 6      | 5      | 7      | 11       |
| 1      | 1  | 1  | 1        | 41     | 9      | 3      | 9       | 4      | 4      | 4      | 4        |
| 1      | 2  | 1  | 4        | 74     | 6      | 6      | 11      | 9      | 6      | 15     | 12       |
| 1      | 1  | 1  | 1        | 43     | 8      | 2      | 9       | 4      | 4      | 6      | 5        |
| 1      | 2  | 2  | 3        | 67     | 6      | 7      | 12      | 5      | 7      | 10     | 11       |
| 1      | 1  | 1  | 1        | 63     | 8      | 8      | 8       | 8      | 5      | 5      | 14       |
| 1      | 1  | 1  | 3        | 53     | 7      | 5      | 9       | 6      | 6      | 5      | 9        |
| 1      | 1  | 1  | 1        | 43     | 6      | 2      | 13      | 4      | 4      | 6      | 4        |
| 5      | 2  | 1  | 3        | 62     | 6      | 6      | 9       | 6      | 10     | 7      | 9        |
| 1      | 1  | 1  | 3        | 52     | 6      | 4      | 10      | 6      | 5      | 6      | 9        |