

Česká zemědělská univerzita v Praze

Provozně ekonomická fakulta

Katedra ekonomiky



Diplomová práce

**Reforma financování regionálního školství
a její dopady na konkrétní organizaci**

Bc. Anežka Vyšinská

© 2021 ČZU v Praze

ČESKÁ ZEMĚDĚLSKÁ UNIVERZITA V PRAZE

Provozně ekonomická fakulta

ZADÁNÍ DIPLOMOVÉ PRÁCE

Bc. Anežka Vyšinská, DiS.

Hospodářská politika a správa
Veřejná správa a regionální rozvoj

Název práce

Reforma financování regionálního školství a její dopady na konkrétní organizaci

Název anglicky

Reform of regional education financing system and its impacts on a chosen organization

Cíle práce

Cílem práce je určit konkrétní dopady na hospodaření vybraných škol způsobené reformou financování regionálního školství ve vybrané obci.

Dílní cíle:

- analýza legislativního rámce problematiky financování regionálního školství
- analýza struktury rozpočtu vybraných škol
- zdroje financování regionálního školství
- identifikace a základní popis vybraných škol
- srovnání systému financování v ČR a ve vybraných státech EU
- výpočet rozpočtových možností před reformou a po ní a zhodnocení dopadu změn na rozpočet organizace

Metodika

V teoretické části práce bude provedena analýza legislativních předpisů, které upravují financování regionálního školství, včetně srovnání s vybranými státy EU. V praktické části budou popsány všechny vybrané školy a stručně představeno jejich fungování. Dále pak budou z interních dokumentů škol posbírána potřebná data z období před reformou a po reformě. Hodnoty z těchto období budou porovnány a bude určeno, jaký konkrétní dopad má reforma na hospodaření škol.

Doporučený rozsah práce

60 – 80 stran

Klíčová slova

Školství, regionální školství, financování, základní škola, vzdělávání, reforma, příspěvková organizace, PHmax, normativ

Doporučené zdroje informací

ČESKO. Zákon č. 561/2004 Sb. ze dne 24. 9. 2004, o předškolním, základním, středním, vyšším odborném a jiném vzdělávání (školský zákon).

HAMERNÍKOVÁ, B. *Veřejné finance : vybrané problémy*. Praha: Wolters Kluwer, 2017. ISBN 978-80-7552-577-2.

HAVELKA, F. – KAPLÁN, M. – POLÍKOVÁ, H. – SCHWARZOVÁ, P. – TRANTINOVÁ, J. *Reforma financování regionálního školství*. Praha: Verlag Dashöfer, 2019. ISBN 978-80-7635-010-6.

JETMAR, M. – PILNÝ, J. – PEKOVÁ, J. *Veřejný sektor – řízení a financování*. Praha: Wolters Kluwer Česká republika, 2012. ISBN 978-80-7357-936-4.

KRECHOVSKÁ, M., HEJDUKOVÁ, P., HOMMEROVÁ, D. *Řízení neziskových organizací: klíčové oblasti pro jejich udržitelnost*. Praha: Grada Publishing, 2018. Expert (Grada). ISBN 978-80-247-3075-2.

OECD (2018), *Education at a Glance 2018: OECD Indicators*, OECD Publishing, Paris. ISBN: 978-92-64-30339-3

PAVEL, J. – VÍTEK, L. – OCHRANA, F. *Veřejný sektor a veřejné finance : financování nepodnikatelských a podnikatelských aktivit*. Praha: Grada, 2010. ISBN 978-80-247-3228-2.

SEVEROVÁ, L. *Znalostní ekonomika a vzdělávání v mezinárodním kontextu*. Davle: Alfa Nakladatelství, 2011. ISBN 978-80-87168-16-5.

ŠRÉDL, K. – ČESKÁ ZEMĚDĚLSKÁ UNIVERZITA V PRAZE. PROVOZNĚ EKONOMICKÁ FAKULTA. *Znalostní ekonomika a vzdělávání*. Praha: Česká zemědělská univerzita, 2010. ISBN 978-80-213-2039-0.

Předběžný termín obhajoby

2019/20 LS – PEF

Vedoucí práce

Ing. et Ing. Ondřej Škubna, Ph.D.

Garantující pracoviště

Katedra ekonomiky

Elektronicky schváleno dne 14. 2. 2020

prof. Ing. Miroslav Svatoš, CSc.

Vedoucí katedry

Elektronicky schváleno dne 18. 2. 2020

Ing. Martin Pelikán, Ph.D.

Děkan

V Praze dne 18. 02. 2020

Čestné prohlášení

Prohlašuji, že svou diplomovou práci "Reforma financování regionálního školství a její dopady na konkrétní organizaci" jsem vypracovala samostatně pod vedením vedoucího diplomové práce a s použitím odborné literatury a dalších informačních zdrojů, které jsou citovány v práci a uvedeny v seznamu použitých zdrojů na konci práce. Jako autorka uvedené diplomové práce dále prohlašuji, že jsem v souvislosti s jejím vytvořením neporušil autorská práva třetích osob.

V Praze dne 31. 3. 2021

Poděkování

Ráda bych touto cestou poděkovala Ing. et Ing. Ondřeji Škubnovi, Ph.D. za jeho vstřícnost, trpělivost, ochotu, podněty, cenné rady a odborné vedení, které mi poskytl při zpracování mé diplomové práce. Dále patří poděkování ředitelům škol v ORP Roudnice nad Labem a kolegům z odboru školství, mládeže a tělovýchovy Města Roudnice nad Labem

Reforma financování regionálního školství a její dopady na konkrétní organizaci

Abstrakt

Předkládaná práce se zabývá financováním regionálního školství, zejména pak jeho reformou, díky které došlo od 1. 1. 2020 ke změně systému přidělování finančních prostředků na mzdové výdaje ze státního rozpočtu. Tato reforma byla dlouho očekávanou záležitostí, která měla narovnat velké rozdíly ve financování školství v jednotlivých krajích České republiky. Práce je rozdělena do dvou částí, teoretické a praktické. V teoretické části je popsán legislativní rámec školské problematiky, který zahrnuje vymezení oblasti školství ve veřejném sektoru, důležité právní předpisy, systém školství v České republice a základní principy rozpisu rozpočtu pro školy a školská zřízení v regionálním školství. Praktická část se potom zabývá srovnáním přidělené výše finančních prostředků na mzdové výdaje u tří vybraných škol v období před reformou a po reformě. Toto srovnání potvrdilo, že nová metodika stanovení rozpočtu mnohem více zohledňuje rozdílnosti mezi jednotlivými školami. To spočívá zejména v tom, že je v potaz brána věková struktura pedagogického sboru. Dále je také možné díky financování na základě odučených hodin přijímat do jednotlivých tříd menší počet dětí, žáků nebo studentů a tím docílit vyšší kvality poskytovaného vzdělávání.

Klíčová slova: školství, regionální školství, financování, základní škola, vzdělávání, reforma, příspěvková organizace, PHmax, normativ

Reform of regional education financing system and its impacts on a chosen organization

Abstract

This diploma thesis deals with the financing of the regional education funding, especially its reform, which started on January 2020. The main target of reform was made a change in the system of allocating funds for wage expenditures from state budget. This reform was a long-awaited issue, which should equalize the large differences in the financing of education in regions of the Czech Republic. The work is divided into two parts, theoretical and practical. The theoretical part describes the legislative framework of school issues, which includes the definition of education in the public sector, important legislation, the education system in the Czech Republic and the basic principles of the budget allocations for schools in regional education. The practical part deals with a comparison of the allocated amount of funds for wage expenditures at three selected schools in the period before and after the reform. This comparison confirmed that the new budget methodology takes into account the differences between schools. This is mainly due to the fact that the age structure of the teaching staff is taken into account. In view of the fact that funding of regional education is based on learned lessons, it is possible to admitted less children, pupils or students to classes and it achieve a higher quality of education provided.

Keywords: Keywords: schooling, regional schooling, finance, primary school, education, reform, contributory organization, PHmax, normative

Obsah

Úvod	11
1 Cíl práce a metodika.....	12
2 Teoretická východiska.....	13
2.1 Veřejný sektor.....	13
2.2 Systém školství v České republice.....	15
2.3 Předškolní vzdělávání	17
2.4 Základní vzdělávání.....	17
2.4.1 Role zřizovatele a státu v oblasti školství.....	19
2.5 Legislativní rámec školství	21
2.5.1 Zákon č. 561/2004 Sb. o předškolním, základním, středním, vyšším odborném a jiném vzdělávání (školský zákon).....	21
2.5.2 Zákon č. 250/2000 Sb. o rozpočtových pravidlech územních rozpočtů...	31
2.5.3 Další související právní předpisy.....	33
2.6 Financování škol a školských zařízení.....	38
2.6.1 Financování regionálního školství před reformou.....	41
2.6.2 Financování regionálního školství po reformě	41
3 Praktická část.....	44
3.1 Základní škola Roudnice nad Labem, Karla Jeřábka 941.....	45
3.1.1 Charakteristika školy	45
3.1.2 Počet žáku.....	46
3.1.3 Personální struktura	47
3.2 Základní škola Roudnice nad Labem, Jungmannova 660.....	47
3.2.1 Charakteristika školy	47
3.2.2 Počet žáku.....	48
3.2.3 Personální struktura	49
3.3 Základní škola a mateřská škola Roudnice nad Labem, Školní 1803.....	49
3.3.1 Charakteristika školy	49
3.3.2 Počet žáku.....	50
3.3.3 Personální struktura	51
3.4 Financování vybraných škol před reformou	51
3.5 Financování vybraných škol po reformě.....	54
3.5.1 ZŠ Karla Jeřábka	55
3.5.2 ZŠ Jungmannova	58
3.5.3 ZŠ a MŠ Školní.....	61

4 Závěr	66
5 Seznam použitých zdrojů	67
Přílohy	71

Seznam obrázků

Obrázek 1 – Národní hospodářství	14
Obrázek 2 – Struktura školství	15
Obrázek 3 – Schéma vzdělávacího systému ČR	16
Obrázek 4 – Tok finančních prostředků z MŠMT do škol	41
Obrázek 5 – Financování pedagogické práce ve školách a školních družinách	42
Obrázek 6 – Financování pedagogické práce v MŠ, ZŠ, SŠ, ŠD a konzervatořích	42
Obrázek 7 – Financování nepedagogické práce ve školách	43

Seznam tabulek

Tabulka 1 – Vybrané ukazatele za ORP Roudnice nad Labem v letech 2015-2019	45
Tabulka 2 – Věkové kategorie dle MŠMT	52
Tabulka 3 – charakteristiku školy s hodnotami PHmax pro různě naplněné třídy	54
Tabulka 4 – hodnoty PHmax pro školní družiny	54
Tabulka 5 – Hodnoty PHmax pro MŠ s celodenním provozem	55
Tabulka 6 – Schválený rozpočet pro rok 2018	56
Tabulka 7 – Schválený rozpočet pro rok 2019	58
Tabulka 8 – Schválený rozpočet pro rok 2020	58
Tabulka 9 – Schválený rozpočet pro rok 2018	59
Tabulka 10 – Schválený rozpočet pro rok 2019	61
Tabulka 11 – Schválený rozpočet pro rok 2020	61
Tabulka 12 – Schválený rozpočet pro rok 2018	63
Tabulka 13 – Schválený rozpočet pro rok 2019	65
Tabulka 14 – Schválený rozpočet pro rok 2020	65

Seznam grafů

Graf 1 – Vývoj počtu škol v ČR v období 2010-2020	27
Graf 2 – Rozpočet MŠMT v letech 2016-2021	39
Graf 3 – Prostředky plynoucí z RÚD/žáka	40
Graf 4 – Vývoj počtu žáků v ORP Roudnice nad Labem	44
Graf 5 – Vývoj počtu žáků ZŠ Karla Jeřábka 941	47
Graf 6 – Vývoj počtu žáků ZŠ Jungmannova 660	49
Graf 7 – Vývoj počtu žáků ZŠ Školní 1803	51

Seznam použitých zkratk

CERMAT – Centrum pro zjišťování výsledků vzdělávání

CŽV – celoživotní vzdělávání

ČR – Česká republika

ČŠI – Česká školní inspekce

ICT – Informační a komunikační technologie

KÚ – krajský úřad

MŠ – mateřská škola

MŠMT – Ministerstvo školství, mládeže a tělovýchovy

ONIV – Ostatní neinvestiční výdaje

OON – ostatní osobní náklady

OP VVV – Operační program Výzkum, vývoj a vzdělávání

ORP – Obec s rozšířenou působností

OŠKaS MěÚ – Odbor školství, kultury a sportu Městského úřadu Roudnice nad Labem

RgŠ – regionální školství

SŠ – střední škola

SVP – speciální vzdělávací potřeby

ŠD – školní družina

VOŠ – vyšší odborná škola

VŠ – vysoká škola

ZŠ – základní škola

ZUŠ – základní umělecká škola

Úvod

Úroveň vyspělosti státu z velké části určuje vzdělanost jeho obyvatel. Prostřednictvím zvyšování vzdělanosti dochází ke zvyšování životní úrovně jednotlivců a tím pádem i ke zvyšování produktivity práce a konkurenceschopnosti tohoto státu. Zvyšující vzdělanost obyvatelstva se se pozitivně odráží v poklesu výdajů na dávky státní sociální podpory a podpory v nezaměstnanosti.

Školství je tak klíčovou oblastí pro lidský život, ale také pro celý systém a mělo by tak být jednou z hlavních priorit státu, který by měl do tohoto sektoru investovat odpovídající množství finančních prostředků. V období po roce 1989 došlo v oblasti regionálního školství k několika zásadním změnám. Tou první bylo, krátce po vzniku České republiky, převedení ekonomických kompetencí přímo na ředitele škol. Ředitelé se tak stali vrcholovými manažery, kteří musí zajistit chod celé své organizace. Dalším zásadním mezníkem bylo zrušení školských úřadů ke konci roku 2000, kdy došlo převodu jejich kompetencí na jednotlivé krajské úřady. Poslední velkou změnou bylo spuštění reformy financování regionálního školství v roce 2020, kdy došlo k centralizaci určitých kompetencí zpět na Ministerstvo školství, mládeže a tělovýchovy. Cílem této reformy bylo odstranění rozdílů ve financování regionálního školství mezi jednotlivými kraji, ale také snaha o větší předvídatelnost přidělovaného rozpočtu jednotlivým organizacím, za současného zachování kompetencí ředitelů škol a školských organizací. Zároveň také vzrostla míra odpovědnosti jednotlivých obcí s rozšířenou působností, které v mnohem větší míře zodpovídají za předávaná data potřebná pro výpočet rozpočtu krajským úřadům a ministerstvu.

Ve své práci se tak budu zabývat právě reformou financování regionálního školství a jejími dopady na konkrétní organizace. V teoretické části bude popsán systém školství v České republice, možnosti financování školství, nejdůležitější právní předpisy a popis systému financování regionálního školství.

V praktické části pak bude provedena analýza rozpočtu konkrétních organizací, se zaměřením na finanční prostředky na pedagogickou práci. Dále bude proveden výpočet rozpočtu u jednotlivých organizací a srovnán se schváleným rozpočtem v daném roce.

1 Cíl práce a metodika

Cílem této práce je určit konkrétní dopady na hospodaření vybraných škol způsobené reformou financování regionálního školství ve vybrané obci, zaměřené na finanční prostředky určené na pedagogickou práci. Každá ze sledovaných škol má svá specifika. První škola je klasickou základní školou s devíti ročníky na jednom pracovišti. Druhá škola má tři pracoviště v různých lokalitách města. Poslední škola je komplexem budov, ve kterém se nachází jak základní škola se všemi devíti ročníky, tak mateřská škola. Dále bude zanalyzován legislativní rámec oblasti školství v České republice, včetně možností jeho financování se zaměřením na regionální školství. V praktické části budou zhodnoceny možnosti financování jednotlivých škol před reformou, i po ní.

V teoretické části práce bude provedena analýza legislativních předpisů, které upravují financování regionálního školství. V praktické části budou popsány všechny vybrané školy a stručně představeno jejich fungování. Dále pak budou z interních dokumentů škol posbírána potřebná data z období před reformou a po reformě. Hodnoty z těchto období budou porovnány a bude určeno, jaký konkrétní dopad má reforma na hospodaření škol.

2 Teoretická východiska

2.1 Veřejný sektor

Veřejný sektor je významnou a specifickou součástí tzv. smíšené ekonomiky. Vznik a jeho existence je spojována s tržním selháním, tzn. s nedokonalou konkurencí, neúplnou informovaností a výskytem veřejných statků nebo externalit. Veřejné statky jsou ty, které zpravidla přinášejí užitek celé společnosti. Charakteristickými je pro ně nedělitelnost spotřeby, nevylučitelnost ze spotřeby, nesoutěživost spotřebitele a nulové mezní náklady na spotřebu každého dalšího jednotlivce. Podstatným rozdílem mezi veřejným a soukromým statkem je spotřeba, kdy soukromý statek nemůže být spotřebován žádným dalším jedincem (např. oblečení, potraviny) a veřejný statek je k dispozici více osobám (např. park, hřiště pro děti). Veřejné statky lze dále dělit na čisté a smíšené:

Čisté veřejné statky – jedná se o statky, které jsou spotřebovávány kolektivně a jejich spotřeba je v podstatě automatická (např. armáda, policie, justice, veřejná správa, silnice a dálnice). Aby tyto statky plnily svou funkci, musí být zajištěno jejich fungování, tedy například aby soudy byly rychlé a spravedlivé, aby armáda zajišťovala obranu před nepřítelem, policie pomáhala, chránila a vytvářela pocit bezpečí.

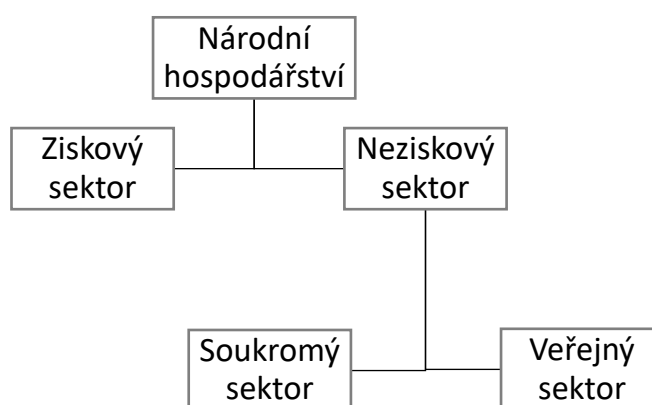
Smíšené veřejné statky – jedná se o statky u kterých je dělitelná kvantita (lze stanovit podíl jedince na spotřebě, a to buď fakultativně, kdy je na rozhodnutí jednotlivce, jestli službu využije – např. MHD, nebo příkazem státu – např. povinná školní docházka) a nedělitelnost kvalita mezi jednotlivé osoby (např. počet žáků v jedné třídě, který ovlivňuje kvalitu výuky).

Externality jsou charakteristické tím, že činnost jednoho konkrétního subjektu způsobuje užitek jinému subjektu, ale mimo trh. Externality mohou mít jak pozitivní charakter (např. přistěhování včelaře do zahrádkářské kolonie s velkým výskytem ovocných stromů způsobí větší opylení květů na stromech ostatních zahrádkářů a včely tak přinášejí větší užitek i jim, neboť se jim zvýší úroda), tak negativní charakter (např. vypouštění nečistot do řeky továrnou, která vyrábí produkty, které přinášejí užitek spotřebiteli). V praxi

se setkáme s větším podílem negativních externalit. A právě tyto negativní externality jsou jedním z důvodů zásahů státu do ekonomiky a následném selhání trhu.¹

Tržní selhání jsou proto označována za důvod pro zásahy státu. Hlavní příčiny vzniku veřejného sektoru jsou zejména z ekonomické oblasti, nicméně podstatnými jsou i příčiny politické, sociální a duchovní.

Obrázek 1 – Národní hospodářství



Zdroj: Šrédil K. – Znalostní ekonomika a vzdělávání

Veřejný sektor funguje na neziskovém principu, a proto je jeho financování zajištěno zejména prostřednictvím veřejných rozpočtů a je řízen veřejnou správou, a to buď státní správou nebo územními samosprávami. Tyto finance jsou získávány skrze výběr daní a poplatků od fyzických i právnických osob. Celý sektor podléhá veřejné kontrole, která je zajišťována příslušnými kontrolními orgány, ale i kontrole občanů.

Hospodářská politika stanoví funkce veřejného sektoru, úkoly a priority (např. požadovanou úroveň základního vzdělání, úroveň – standard požadované základní zdravotní péče apod.) a nástroje dosažení cílů, např. výkonové normy, standardy (učební osnovy apod.), ale i finanční nástroje – finanční limity, finanční ukazatele, objem dotací apod.²

¹ NAHODIL, František. Veřejné finance v České republice. Plzeň: Vydavatelství a nakladatelství Aleš Čeněk, 2009. ISBN 978-80-7380-162-5.

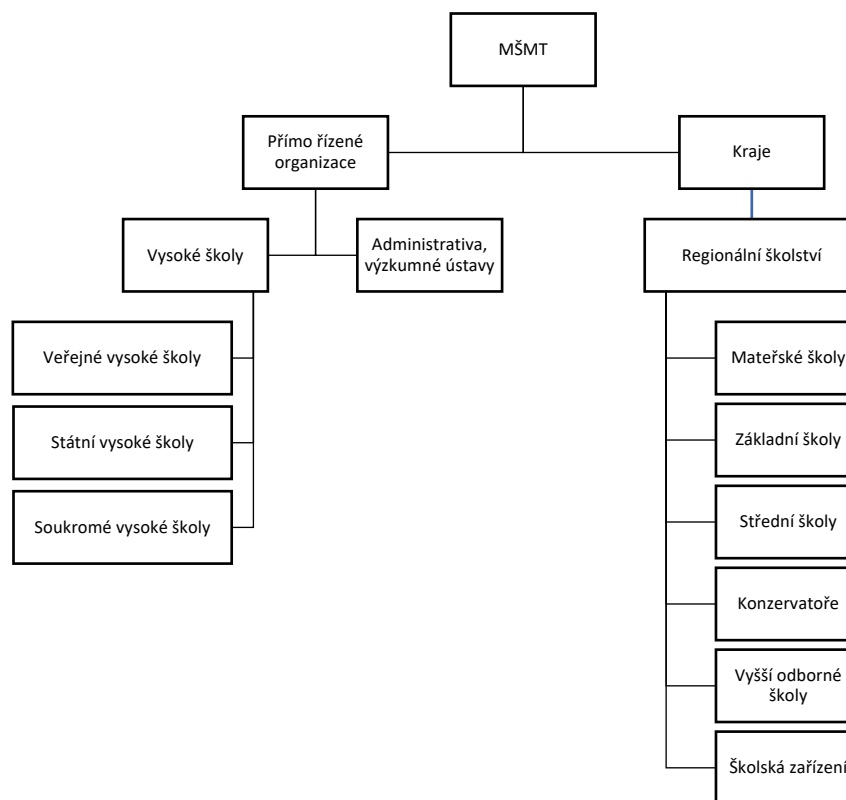
² PEKOVÁ, Jitka, PILNÝ, Jaroslav a JETMAR, Marek. Veřejný sektor – řízení a financování. Praha: Wolters Kluwer Česká republika, 2012. ISBN 978-80-7357-936-4.

2.2 Systém školství v České republice

Školství je jednou z nejdůležitějších oblastí veřejného sektoru, neboť vytváří veřejné statky, které zásadním způsobem ovlivňují úroveň lidského kapitálu.

Systém školství v České republice má v gesci Ministerstvo školství, mládeže a tělovýchovy a řídí se a rámcově se může dělit na školství přímo řízené a na školství regionální. Tuto strukturu popisuje obrázek č. 2.

Obrázek 2 – Struktura školství

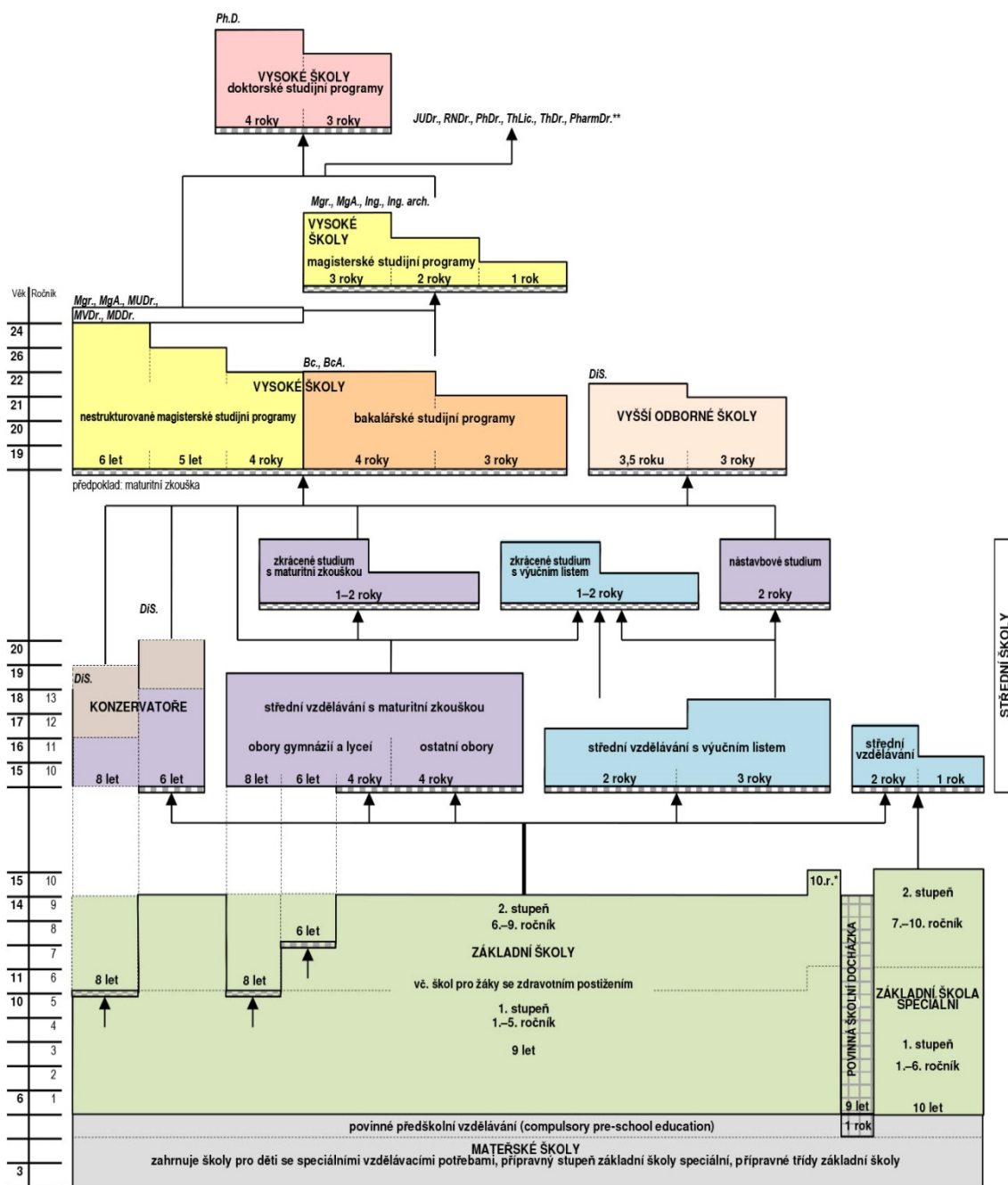


Zdroj: Peková, Pilný, Jetmar – Veřejný sektor – řízení a financování

Systém školství prošel od roku 1989 velkými změnami. Zásadně byla změněna povinná školní docházka, kdy před rokem 1989 žáci navštěvovali 8 let základní školu a také 2 roky střední školu. V současné době je povinný poslední rok v mateřské škole a 9 let na základní škole. Další významnou změnou bylo to, že školy a školská zařízení získaly právní

subjektivitu a díky tomu se mohou samy rozhodovat v oblasti řízení, financování i nabídky vzdělávacích programů. Obrázek č. 3 ukazuje schéma vzdělávacího systému v ČR od předškolního po vysokoškolské vzdělávání, včetně věku, ve kterém by měl být daný stupeň navštěvován a případně jakou zkouškou je zakončen a jaký titul je absolvováním získán.

Obrázek 3 – Schéma vzdělávacího systému ČR



Zdroj: Dům zahraniční spolupráce, Ministerstvo školství mládeže a tělovýchovy

2.3 Předškolní vzdělávání

Cílem předškolního vzdělávání je podpora rozvoje osobnosti dítěte v předškolním věku a podílení se na zdravém citovém, rozumovém a fyzickém rozvoji jedince. Toto vzdělávání má za úkol vytvořit základní předpoklady pro pokračování ve vzdělávání a napomoci vyrovnat nerovnoměrnosti ve vývoji dítěte před jeho vstupem do základní školy.

Předškolní vzdělávání je organizováno pro děti ve věku od 2 do zpravidla 6 let, přičemž dítě, které je mladší 3 let nemá právní nárok na přijetí do mateřské školy. Předškolní vzdělávání je povinné, od následujícího školního roku po dosažení 5 let věku dítěte, a to až do zahájení povinné školní docházky. Ředitel školy přijímá ke vzdělávání přednostně děti s trvalým bydlištěm ve spádovém obvodu školy.

Povinné předškolní vzdělávání probíhá formou pravidelné denní docházky, která probíhá v pracovních dnech. V průběhu vzdělávání dítěte v mateřské škole má zákonný zástupce povinnost dokládat a omlouvat nepřítomnost dítěte, a to do 3 dnů ode dne, kdy k tomu byl vyzván. Konkrétní podmínky stanovuje ředitel dané školy ve školním řádu.

2.4 Základní vzdělávání

Povinná školní docházka trvá devět školních roků a začíná ve školním roce, který následuje po dni, ve kterém dítě dosáhlo 6 let věku. Zákonný zástupce dítěte má povinnost přihlásit své dítě k povinné školní docházce. Ředitel školy přijímá ke vzdělávání přednostně děti s trvalým bydlištěm ve spádovém obvodu školy. V tomto případě dochází k jakémusi rozporu, neboť rodiče mají právo vybrat si pro dítě jinou než spádovou školu, ale ředitel může toto dítě odmítnout (nejčastěji z důvodu nedostačující kapacity školy). Povinná školní docházka může být plněna i ve střední škole (např. nižší stupeň gymnázií) nebo v zahraniční škole. Dalšími způsoby plnění školní docházky je individuální vzdělávání (dítě se neúčastní výuky ve škole) a vzdělávání žáků s hlubokým mentálním postižením (podmínky stanoví místně příslušný krajský úřad). Žák splní povinnou školní docházku dokončením posledního roku povinné školní docházky. (§ 36 - § 43).

Smyslem základního vzdělávání je osvojení si učení a motivace k celoživotnímu vzdělávání, získání kreativního myšlení, dovednosti komunikace a spolupráce, základy

ochrany duševního i fyzického zdraví, vytvoření základních hodnot a tolerance k odlišným kulturám (§ 44).

Absolvováním základního vzdělání (v základní škole, v nižším stupni gymnázia nebo v konzervatoři) získá žák stupeň základního vzdělání. Pokud je základní vzdělání plněno v základní škole speciální, absolvováním získá žák stupeň základy vzdělání (§ 45).

Jak již bylo zmíněno výše, vzdělávání v základní škole se skládá z 9 postupných ročníků a dělí se na 1. stupeň (1. – 5. ročník) a 2. stupeň (6. – 9. ročník). Tam kde nejsou podmínky pro to, aby bylo zřízeno všech 9 ročníků, je možné zřídit školu, která nemá všechny ročníky (§ 46).

V základních školách mohou být zřízeny přípravné třídy, které jsou určeny dětem v posledním roce před zahájením povinné školní docházky, u kterých je předpokládáno, že absolvování přípravné třídy vyrovná jejich vývoj. Kapacita takové třídy je nejméně 10 dětí a k jejímu zřízení je potřeba souhlas krajského úřadu (zřizovatel – obec, kraj, svazek obcí) nebo ministerstva (zřizovatel – registrovaná církev, náboženská společnost). O zařazení dítěte do této třídy musí požádat jeho zákonný zástupce a současně musí mít doporučení školského poradenského zařízení.

V průběhu plnění povinné školní docházky má zákonný zástupce povinnost dokládat a omlouvat nepřítomnost žáka ve vyučování nejpozději do 3 dnů od počátku absence. Konkrétní podmínky pro uvolňování žáků z výuky stanovuje školní řád příslušné školy (§ 50). V případě, že je na základě soudního rozhodnutí žák svěřen do střídavé péče obou rodičů umožňuje školský zákon plnění povinné školní docházky střídavě ve dvou školách. Ředitelé škol, ve kterých tato výuka probíhá spolu musí spolupracovat a domluvit si pravidla, za kterých bude vzdělávání probíhat. Vysvědčení takovému žákovi vydává škola, ve které vzdělávání začalo dříve (§ 49).

Žáci v základní škole dostávají vysvědčení v každém pololetí školního roku a hodnocení zde může být vyjádřeno klasifikačním stupněm, slovním hodnocením nebo kombinací těchto způsobů, o čemž rozhoduje ředitel školy se souhlasem školské rady (§ 51). Do vyššího ročníku postoupí ten žák, který ve druhém pololetí prospěl ze všech povinných předmětů. Pokud má zákonný zástupce pochybnosti o uděleném klasifikačním stupni z konkrétního předmětu, může požádat ředitele školy o přezkoušení žáka (§ 52). Dokladem

o úspěšném absolvování základního vzdělávání je vysvědčení, které je opatřeno doložkou o získání stupně základního vzdělání.

Podmínky a základní obsah základního vzdělávání stanoví MŠMT prováděcím předpisem (§ 56).

Základními orgány škol a školských zařízení jsou ředitel školy a školského zařízení a školská rada (§ 164 - § 168).

Ředitel školy a školského zařízení rozhoduje ve všech věcech týkajících se vzdělávání, odpovídá za poskytování vzdělávání v souladu se školským zákonem a vzdělávacím programem, odpovídá za pedagogickou úroveň vzdělávání, odpovídá za včasné informování zákonných zástupců o výsledcích vzdělávání jejich dítěte. Dále pak zřizuje pedagogickou radu, která je tvořena pedagogickými pracovníky školy a která slouží jako jeho poradní orgán. Ředitel školy stanovuje organizaci provozu školy a zodpovídá za použití finančních prostředků školy. Ředitele školy jmenuje na základě konkursního řízení zřizovatel na období 6 let.

Školská rada je zřizována v základních, středních a vyšších odborných školách a slouží jako orgán, který umožňuje zákonným zástupcům žáků, studentům, pedagogickým pracovníkům školy a zástupci zřizovatele podílet se na fungování a rozvoji školy. Školská rada je zřizována zřizovatelem, který stanovuje počet jejích členů a vydává volební řád. Třetina členů je jmenována zřizovatelem, třetina volena zákonnými zástupci žáků a třetina je volena pedagogickými pracovníky školy. Funkční období členů školské rady jsou tři roky. Školská rada zasedá nejméně dvakrát za rok a mezi její činnosti patří například to, že se vyjadřuje se k návrhům školních vzdělávacích programů, schvaluje výroční zprávy, školní řád a podílí se na zpracování koncepčních záměrů školy.³

2.4.1 Role zřizovatele a státu v oblasti školství

Vývoj role zřizovatele a státu v oblasti školství se dá rozdělit na dvě období, a to na období do roku 1989 a na období po roce 1989. Mezníkem je tak 17. listopad 1989 a s ním

³ ČESKO. Zákon č. 561/2004 Sb. ze dne 24. září 2004, o předškolním, základním, středním, vyšším odborném a jiném vzdělávání (školský zákon) ve znění pozdějších předpisů.

spojená Sametová revoluce. Před revolucí byl náš stát řízen komunistickým režimem a jeho centrálně plánovanou ekonomikou, kdy oblast školství byla vysoce centralizována, a pravomoci státu v této oblasti byly přiděleny ministerstvům a zároveň vedení komunistické strany. Docházelo tak k centrálnímu posuzování vzdělávací politiky a obsahu vzdělávání právě skrze tyto orgány. V této době byly mateřské i základní školy přímo podřízené okresním národním výborům a střední školy krajským národním výborům. Po roce 1989, kdy proběhla zmíněná Sametová revoluce, začalo docházet k významné decentralizaci v oblasti správy školství. Nejprve byly správní kompetence díky zákonu č. 564/1990 o státní správě a samosprávě ve školství převedeny na ministerstvo školství a zároveň vznikly školské úřady, které plnily funkci přímého nadřízeného orgánu škol. Došlo tak k vyjmutí škol z pravomocí okresních a krajských národních výborů. Školy díky tomuto kroku získaly vlastní právní subjektivitu a byla tak ke zvýšení jejich nezávislosti. Ve stejné době také vznikla Česká školní inspekce jako samostatný a nezávislý orgán. Ve roce 1995 byl uzákoněn i vznik školských rad, které v pozici samosprávného orgánu prezentují protiváhu vůči řediteli školy. Dalším významným milníkem byl rok 2000, kdy proběhla reforma veřejné správy a počínaje 1. lednem 2001 tak mohla započít transformace škol a školských zařízení ze „státního“ režimu do působnosti krajů a obcí. Došlo tak k zániku všech školských úřadů k 31. 12. 2000 a veškeré kompetence, které jim náležely tak přešly na kraje a obce s rozšířenou působností. Výsledkem tak bylo to, že role státu v podání MŠMT je zásadní v oblasti koncepce a metodiky ve směru k orgánům, které vykonávají přenesenou státní správu (KÚ, ORP) a zároveň došlo k posílení role orgánů vykonávajících veřejnou správu, jakožto zřizovatelů škol a školských zařízení. Celým tímto procesem bylo docíleno toho, že systém českého školství je jedním z nejvíce decentralizovaných systémů v Evropě.⁴

V takto nastaveném systému stojí dva samostatné subjekty, a to škola a územní samosprávný celek (obec, kraj). Každá z těchto organizací je subjektem veřejné správy. Veřejná správa je zde dělena na samosprávnou působnost (samosprávnou) a na působnost přenesenou (delegovanou). Samostatná působnost zahrnuje oblast, která se dotýká života lidí, kteří žijí na území konkrétní obce. Přenesená působnost se pak naopak zabývá oblastí,

⁴ MINISTERSTVO ŠKOLSTVÍ, MLÁDEŽE A TĚLOVÝCHOVY. Zpráva o vývoji českého regionálního školství od listopadu 1989. [online]. Dostupné z <http://www.ceskaskola.cz/2009/11/msmt-zprava-o-vyvoji-ceskeho.html>

kteřá významně svým rozsahem přesahuje záležitosti konkrétní obce a stát si zde vymezuje právo do věcí v této oblasti zasahovat.

2.5 Legislativní rámec školství

Listina základních práv a svobod, která je součástí ústavního pořádku České republiky, obsahuje článek 33, který vymezuje právo na vzdělání následovně:

(1) Každý má právo na vzdělání. Školní docházka je povinná po dobu, kterou stanoví zákon.

(2) Občané mají právo na bezplatné vzdělání v základních a středních školách, podle schopností občana a možností společnosti též na vysokých školách.

(3) Zřizovat jiné školy než státní a vyučovat na nich lze jen za podmínek stanovených zákonem; na takových školách se může vzdělání poskytovat za úplatu.

(4) Zákon stanoví, za jakých podmínek mají občané při studiu právo na pomoc státu.

Z výše uvedeného tedy vyplývá, že je nutné, aby stát vymezil oblast vzdělávání pomocí legislativních předpisů. Systém školství v České republice je upraven zejména zákonem č. 561/2004 Sb. o předškolním, základním, středním, vyšším odborném a jiném vzdělávání (školský zákon) a zákonem č. 111/1998 Sb. o vysokých školách. Tato diplomová práce se vzhledem ke svému zaměření na regionální školství bude dále zabývat zejména školským zákonem.

2.5.1 Zákon č. 561/2004 Sb. o předškolním, základním, středním, vyšším odborném a jiném vzdělávání (školský zákon)

Základním legislativním předpisem pro oblast regionálního školství je zákon č. 561/2004 Sb. o předškolním, základním, středním, vyšším odborném a jiném vzdělávání (dále jen „školský zákon“). Ten v § 1 stanovuje za jakých podmínek se vzdělávání uskutečňuje, vymezuje práva a povinnosti všech zúčastněných a stanovuje působnost jednotlivých orgánů vykonávajících státní správu a samosprávu v oblasti školství.

Podle § 7 je vzdělávací soustava tvořena školami, které uskutečňují vzdělávání podle příslušných vzdělávacích předpisů a školskými zařízeními která poskytují služby a vzdělávání, které doplňují nebo podporují vzdělávání ve školách anebo zajišťují ústavní a ochrannou výchovu, nebo preventivně výchovnou péči.

Druhy škol:

- mateřská škola
- základní škola
- střední škola (gymnázium, střední odborná škola, střední odborné učiliště)
- konzervatoř
- vyšší odborná škola
- základní umělecká škola
- jazyková škola s právem státní jazykové zkoušky

Druhy školských zařízení:

- zařízení pro další vzdělávání pedagogických pracovníků
- školská poradenská zařízení
- školská zařízení pro zájmové vzdělávání
- školská účelová zařízení
- školská výchovná a ubytovací zařízení
- zařízení školního stravování
- školská zařízení pro výkon ústavní výchovy nebo ochranné výchovy
- školská zařízení pro preventivně výchovnou péči

Právní postavení škol a školských zařízení se odvíjí od toho, kdo tyto subjekty zřizuje. Kraj, obec a dobrovolný svazek obcí může zřizovat školy a školská zařízení ve formě školské

právnícké osoby nebo příspěvkové organizace. Školy a školská zařízení zřizovaná Ministerstvem školství, mládeže a tělovýchovy mohou mít formu školské právnické osoby nebo státní příspěvkové organizace. Další ministerstva mohou zřizovat školy a školská zařízení jako své součásti nebo jako organizační složky státu, v případě škol při diplomatických misích a konzulárních úřadů jsou školy součástí těchto úřadů. Registrované církve a náboženské společnosti, ostatní právnické osoby nebo fyzické osoby zřizují školy a školská zařízení ve formě školské právnické osoby podle zvláštních právních předpisů (89/2012 Sb. občanský zákoník – ústav).

Organizace vzdělávání ve školách je upravena v § 23 až § 27. Organizační členění tříd je určeno podle druhu školy (mateřské, základní a střední školy – třídy, vyšší odborné školy – studijní skupiny, konzervatoře a základní umělecké školy – oddělení, jazykové školy s právem státní jazykové zkoušky – kursy). Nejnižší a nejvyšší počty dětí, žáků a studentů v jednotlivých druzích škol ve třídě, studijní skupině a oddělení stanovuje ministerstvo prostřednictvím prováděcího právního předpisu. Zřizovatel příslušné školy má možnost povolit výjimku z nejnižšího počtu dětí, žáků či studentů, ale za podmínky, že uhradí zvýšené výdaje na vzdělávací činnost školy. Zřizovatel také může povolit výjimku z nejvyššího počtu dětí, žáků či studentů, a to až do počtu 4 dětí, žáků studentu, to ale jen za podmínky, že toto zvýšení nebude mít vliv na kvalitu výuky a budou dodrženy podmínky bezpečnosti a ochrany zdraví. Školní rok probíhá v období 1. září až 31. srpna následujícího roku a dělí se na období vyučování (1. a 2. pololetí, pětidenní vyučovací týdny) a období školních prázdnin. Podrobnost o organizaci školního roku (prázdniny, předávání vysvědčení apod.) stanoví ministerstvo. Základní vzdělávání probíhá pouze v denní formě, střední a vyšší odborné vzdělávání probíhá v denní, večerní, dálkové a distanční formě. Vyučovací hodina trvá 45 minut a v příslušném rámcovém vzdělávacím programu je stanoven minimální a maximální počet povinných hodin pro každý ročník, který musí být v souladu se školským zákonem.

Jak je popsáno výše (obrázek 3), školství v České republice je rozděleno na čtyři stupně vzdělávání.

Předškolní vzdělávání (§ 33 - § 35) je zaměřeno na podporu rozvoje osobnosti dítěte předškolního věku, kde je kladen důraz na zejména na citový, rozumový a tělesný rozvoj a na ovládnutí základních pravidel chování, základních životních hodnot a mezilidských

vztahů. Toto vzdělávání je organizováno pro děti zpravidla ve věku 3 až 6 let, přičemž je možno přijmout i dítě ve věku 2 let, které však na přijetí do mateřské školy na rozdíl od 3letých až 6letých dětí nemá nárok. Pro dítě, které dovrší věku 5 let je od následujícího školního roku předškolní vzdělávání povinné (tato povinnost byla zavedena ve školním roce 2017/2018).

Základnímu vzdělávání (§ 36 - § 56) je vzhledem k zaměření této diplomové práce věnována samostatná kapitola 3.5.

Střední vzdělávání (§ 57 - § 85) je zaměřeno na rozvoj vědomostí, dovedností, schopností, postojů a hodnot, které žáci získali v základním vzdělávání a které jsou důležité pro osobní rozvoj jednotlivce. Studium v tomto stupni má za cíl připravit žáky buď na pokračování v dalším stupni studia, nebo na výkon povolání. Střední vzdělávání je rozděleno na tři stupně:

- střední vzdělání (délka studia – 1–2 roky v denní formě)
- střední vzdělání s výučním listem (délka studia – 2–3 roky v denní formě)
- střední vzdělání s maturitní zkouškou (délka studia – 4 roky v denní formě)

Ke studiu na střední škole je možné přijmout uchazeče se splněnou povinou školní docházkou, a který zároveň při přijímacím řízení splní podmínky pro přijetí. Ředitel dané školy vyhláší nejméně jedno kolo přijímacího řízení do prvních ročníků, včetně kritérií pro přijetí. Každý uchazeč může podat nejvýše dvě přihlášky. U oborů vzdělávání s maturitní zkouškou je součástí přijímacího řízení vždy jednotná přijímací zkouška z Českého jazyka a literatury a z matematiky, které připravuje, zajišťuje distribuci i zpracování a hodnocení Centrum pro zjišťování výsledků vzdělávání (dále jen „CERMAT“). O přijetí uchazeče rozhoduje ředitel školy.

Středoškolské vzdělávání se dělí následovně:

- teoretické vyučování
- praktické vyučování – odborný výcvik, cvičení, učební praxe, odborná praxe, umělecká praxe, sportovní příprava (vždy podle oboru vzdělávání)

- výchova mimo vyučování

Způsob ukončení středního vzdělávání se odvíjí od jeho stupně. Obory, které vedou k dosažení středního vzdělávání jsou zakončeny závěrečnou zkouškou (praktická a teoretická zkouška z odborných předmětů) a absolvent získá vysvědčení o závěrečné zkoušce. Obory, které vedou k dosažení středního vzdělání s výučním listem jsou zakončeny také závěrečnou zkouškou (písemná a ústní zkouška a praktická zkouška z odborného výcviku) a absolvent získá vysvědčení o závěrečné zkoušce a výuční list. Obory, které vedou k dosažení středního vzdělání s maturitní zkouškou jsou zakončeny maturitní zkouškou. Ta je složena ze společné části a z profilové části. Společná část se skládá ze zkoušky z Českého jazyka a literatury a cizího jazyka nebo matematiky. Tuto část zkoušky zajišťuje CERMAT. Profilová část zkoušky je složena ze dvou nebo tří povinných zkoušky a až dvou nepovinných zkoušek, kdy nabídku předmětů, ze kterých je možné zkoušky konat stanoví ředitel školy. Absolvent získá vysvědčení o maturitní zkoušce.

Stupeň středního vzdělání lze také získat nástavbovým studiem, nebo zkráceným studiem pro získání středního vzdělání s výučním listem a zkráceným studiem pro získání středního vzdělání s maturitní zkouškou.

Cílem vzdělávání v konzervatoři (§ 86 - § 91) je poskytnutí všeobecného vzdělání a příprava žáků na pro výkon náročných uměleckých nebo uměleckých a umělecko-pedagogických činností v oborech hudba, tanec, zpěv a hudebně dramatická umění. Tento druh vzdělávání má dva stupně:

- střední vzdělání s maturitní zkouškou (ukončení studia ve 4. ročníku šestiletého studijního programu)
- vyšší odborné vzdělání v konzervatoři (ukončení studia v 6. ročníku šestiletého studijního programu)

Ke studiu v konzervatoři je možné přijmout uchazeče se splněnou povinou školní docházkou, který splní podmínky přijímacího řízení. Přijímací řízení se zde koná formou talentové zkoušky. Ředitel konzervatoře stanoví dva termíny talentové zkoušky. O přijetí uchazeče rozhoduje ředitel konzervatoře.

Způsob ukončení vzdělávání v konzervatoři se odvíjí od jeho stupně. Studium se zpravidla ukončuje absolutoriem v 6. ročníku a absolvent získá vysvědčení o absolutoriu a diplom absolventa konzervatoře a titul diplomovaný specialista, zkráceně DiS., který se uvádí za jménem. Absolutorium v konzervatoři je komplexní zkouškou skládající se z teoretické zkoušky z odborných předmětů, zkoušky z cizího jazyka, absolventské práce a její obhajoby, absolventského výkonu z hlavního oboru a případně z umělecko-pedagogické přípravy. Žáci však mají možnost ukončit studium v konzervatoři i ve čtvrtém ročníku studia, a to maturitní zkouškou, kdy absolvent získá vysvědčení o maturitní zkoušce.

Cílem vyššího odborného vzdělávání (§ 92 - § 107) je prohloubení znalostí studenta ze střední školy a poskytnutí všeobecného a odborného vzdělání, včetně praktické přípravy. K tomuto vzdělávání může být přijat uchazeč, který má střední vzdělání s maturitní zkouškou a splní podmínky, které jsou stanovené ředitele školy. Školní rok zde probíhá také v období 1. září až 31. srpna následujícího kalendářního roku a je rozdělen na zimní období (1. září až 31. ledna) a letní období (1. února až 31. srpna). Vyšší odborné vzdělávání se dělí na teoretickou přípravu a praktickou přípravu. Studenti jsou hodnoceni za každé období a jednotlivé zkoušky je možné opakovat dvakrát. Délka studia v denní formě je 3 roky, u zdravotnických oborů 3,5 roku. Studium je zakončeno absolutoriem, které je složeno ze zkoušky z odborných předmětů, zkoušky z cizího jazyka a obhajoby absolventské práce. Absolvent získá vysvědčení o absolutoriu a diplom absolventa vyšší odborné školy a titul diplomovaný specialista, zkráceně DiS., který se uvádí za jménem.

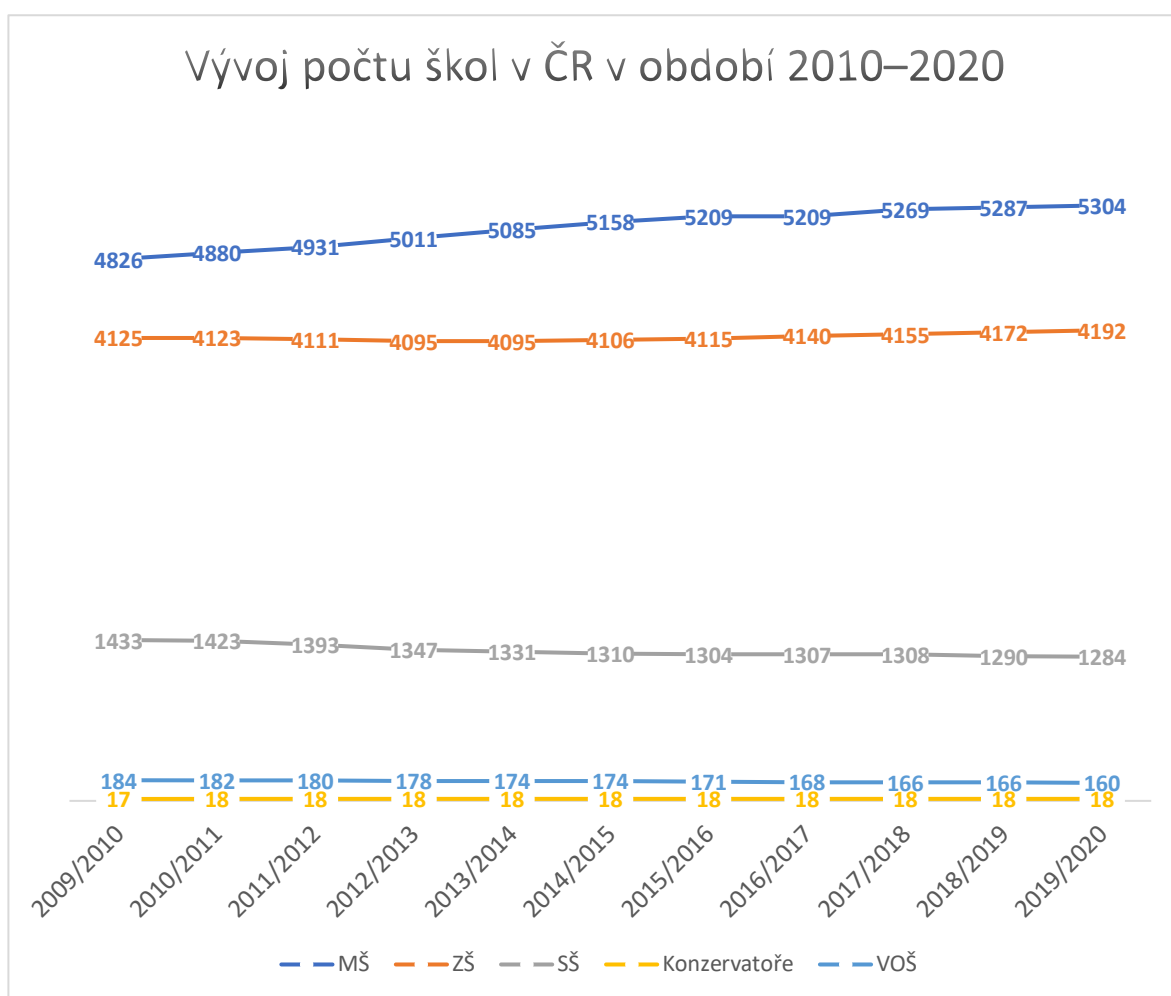
Další oblastí, kterou upravuje školský zákon, je základní umělecké, jazykové a zájmové vzdělávání (§ 109 - § 112).

- Základní umělecké vzdělávání – poskytuje základy vzdělání v základních uměleckých školách v uměleckých oborech a přípravu pro studium na středních školách s uměleckým zaměřením a v konzervatořích, nebo na vysokých školách s uměleckým nebo pedagogickým zaměřením.
- Jazykové vzdělávání – poskytuje vzdělání v cizích jazycích v jazykových školách s právem státní jazykové zkoušky. Studium zde může být ukončeno státní jazykovou zkouškou základní, státní jazykovou zkouškou všeobecnou

a státní jazykovou zkouškou speciální. Absolvent získá vysvědčení o státní jazykové zkoušce.

- Zájmové vzdělávání je zřízeno za účelem naplnění volného času a probíhá ve školských zařízeních pro zájmové vzdělávání (střediska volného času, školní družiny a školní kluby).

Graf 1 – Vývoj počtu škol v ČR v období 2010-2020



Zdroj: Statistická ročenka školství – výkonové ukazatele (MŠMT, odbor školské statistiky, analýz a informační strategie)

Vzdělávání v základních a středních školách, jejichž zřizovatelem není stát, kraj, obec nebo svazek obcí a ve vyšších odborných školách je možné poskytovat za úplatu. které neposkytuje stupeň vzdělání, je možné poskytovat za úplatu. Dále je možné poskytovat za

úplatu vzdělávání, které neposkytuje stupeň vzdělávání, tj. vzdělávání v mateřské škole (kromě posledního roku, který je povinný), základní škole, jazykové škole apod. Výši této úplaty stanovuje ředitel školy nebo školského zařízení.

MŠMT spravuje školský rejstřík (§ 141 - § 159a), který je veřejným seznam skládajícím se ze dvou částí, a to z rejstříku škol a školských zařízení a z rejstříku školských právnických osob a v elektronické podobě je zveřejňuje MŠMT na svých webových stránkách. Údaje z tohoto rejstříku jsou bezplatně poskytovány Českému statistickému úřadu.

Rejstřík škol a školských zařízení – dnem kdy je škola nebo školské zařízení zapsáno do tohoto rejstříku může začít vykonávat svoji činnost, poskytovat vzdělávání a školské služby a právo vydávat doklady o vzdělání. Současně s tím škole nebo školskému zařízení vzniká nárok na přiděl finančních prostředků ze státního rozpočtu. V rejstříku jsou uvedeny všechny podstatné informace o škole nebo školském zařízení (druh, resortní identifikátor, název, sídlo, IČO, právní forma, nejvyšší povolený počet dětí, žáků a studentů, identifikace ředitele, datum zahájení činnosti atd.). Žádost o zápis do tohoto rejstříku od následujícího školního roku se podává k příslušnému krajskému úřadu vždy do 30. září a krajský úřad žádost se svým vyjádřením postoupí do 30. listopadu MŠMT. Účastníky řízení je zde škola nebo školské zařízení a jejich zřizovatel. Lhůta pro rozhodnutí o zápisu do rejstříku je 90 dnů, u žádosti o zápis změny je lhůta pro rozhodnutí o zápisu 30 dnů.

Rejstřík školských právnických osob – údaje zapsané v tomto rejstříku jsou účinné ode dne jejich zveřejnění a zápis provádí MŠMT bez zbytečného odkladu. Údaje uvedené v rejstříku jsou srovnatelné jako v rejstříku škol a školských zařízení, ale jeho součástí je i sbírka listin, která obsahuje důležité dokumenty týkající se školské právnické osoby (zřizovací listina, doklad o jmenování ředitele apod.). Účastníky řízení je školská právnická osoba a její zřizovatel.

Česká školní inspekce (dále jen ČŠI) je správním úřadem, který má celostátní působnost (§ 173 - §176). Organizační struktura je taková, že v Praze je sídlo a ústředí ČŠI a 14 inspektorátů v krajích a hlavním městě Praze. V čele stojí ústřední inspektor, jehož působení se řídí zákonem o státní službě. Tato organizace zpracovává koncepční záměry inspekční činnosti a systémy hodnocení vzdělávací soustavy. Školní inspektoři a kontrolní

pracovníci hodnotí všechny školy a školská zařízení zapsané ve školském rejstříku bez ohledu na to, kdo je jejich zřizovatelem, tedy školy veřejné, soukromé a církevní. Prostřednictvím ČŠI je tak zjišťováno hodnocení vzdělávací soustavy v oblasti vzdělávání a školských služeb. Jsou tak zjišťovány a hodnoceny podmínky, průběh a výsledky vzdělávání podle příslušných vzdělávacích programů. Další oblastí, kterou se ČŠI zabývá je kontrolní činnost, která se týká kontrolou dodržování právních předpisů v oblasti vzdělávání a veřejnosprávní kontrolou využívání finančních prostředků státního rozpočtu. Vlastní inspekční činnost je vykonávána na základě plánu, které se stanovují na každý školní rok a schvaluje ho ministr školství, mládeže a tělovýchovy na návrh ústředního školního inspektora, ale také na základě podnětů, stížností a petic, které obsahově přísluší do činnosti ČŠI. Výstupy inspekční činnosti jsou následující dokumenty:

- Inspekční zpráva – popisuje zjištěné skutečnosti a závěr, kterým jsou uvedena výrazná pozitiva i zjištěné nedostatky a případné lhůty pro odstranění nedostatků.
- Protokol o kontrole – je výstupem kontroly dodržování právních předpisů a kontroly využívání finančních prostředků ze státního rozpočtu.
- Tematická zpráva – shrnuje poznatky a jejich analýzu, které byly získány v určitém tematickém okruhu.
- Výroční zpráva – obsahuje komplexní informace o stavu vzdělávání a vzdělávací soustavy, které vycházejí z inspekční činnosti za předchozí školní rok.

Výše uvedené dokumenty, jsou kromě protokolů z kontrol, jsou dostupné na webových stránkách ČŠI. Prostřednictvím elektronických formulářů ČŠI je také zajišťován sběr dat o školních úrazech.

Výstupy inspekční činnosti by měly být v první řadě zpětnou vazbou pro školu nebo školské zařízení. Na základě zjištění ČŠI může zřizovatel přijmout určitá opatření vůči škole (finanční, personální). Samotná ČŠI může na základě svých zjištění podat zřizovateli návrh na odvolání ředitele školy nebo školského zařízení nebo na vypsání konkurzního řízení

a v případě nečinnosti školy nebo školského zařízení na výmaz této organizace ze školského rejstříku.

Územní samosprávné celky vykonávají v oblasti školství (§ 177 - § 182) řadu významných činností, obce i kraje dbají zejména o soulad rozvoje vzdělávání se zájmy občanů obce a kraje a zajišťují dostupnost vzdělávání a školských služeb.

- Obec – má povinnost zajistit podmínky pro plnění povinné školní docházky pro děti, které mají trvalý pobyt na území dané obce, a to buď zřízením školy, nebo uzavřením dohody s jinou obcí, která danou školu zřizuje. Obec má dále povinnost zajistit podmínky pro předškolní vzdělávání dětí přednostně přijímaných (s trvalým pobytem na území obce, věk 3–6 let) a to buď zřízením mateřské školy, nebo uzavřením dohody s jinou obcí, která mateřskou školu zřizuje. Obec může také zřizovat základní umělecké školy, školská zařízení pro zájmové vzdělávání a další školská zařízení.
- Kraj – má povinnost zajistit podmínky pro uskutečňování středního a vyššího odborného vzdělávání, vzdělávání pro děti, žáky a studenty, kteří mají speciální vzdělávací potřeby, jazykové vzdělávání, základní umělecké a zájmové vzdělávání a výkon ústavní výchovy. Tuto povinnost kraj naplňuje prostřednictvím zřizování středních škol, vyšších odborných škol, škola a školských zařízení pro děti, žáky a studenty se speciálními vzdělávacími potřebami, základní školy speciální, jazykové školy s právem jazykové zkoušky, základní umělecké školy a další školy a školská zařízení.

Na úseku školství existuje řada přestupků (§ 182a), kterých se mohou dopustit fyzické osoby a které upravuje školský zákon:

- zákonný zástupce nepřihlásí dítě k zápisu k povinné školní docházce
- zákonný zástupce nepřihlásí dítě k povinnému předškolnímu vzdělávání
- zákonný zástupce zanedbává péči o povinnou školní docházku žáka, nebo povinné předškolní vzdělávání dítěte
- (za tyto přestupky lze uložit pokutu až do výše 5 000 Kč)

- porušení mlčenlivosti o neveřejných informacích (pokuta až 500 000 Kč)
- nepřijetí nebo nesplnění opatření k odstranění nedostatků zjištěných při inspekční činnosti (pokuta až 50 000 Kč)

2.5.2 **Zákon č. 250/2000 Sb. o rozpočtových pravidlech územních rozpočtů**

Dalším důležitým legislativním předpisem pro oblast regionálního školství je zákon č. 250/2000 Sb. o rozpočtových pravidlech územních rozpočtů (dále jen „malá rozpočtová pravidla“), který mimo jiné upravuje způsob hospodaření územních samosprávných celků a zakládání jejich právnických osob. Klíčovou částí tohoto zákona, vzhledem k zaměření této diplomové práce, jsou § 23 a § 27 až § 37b, které upravují vznik, změny a zrušení příspěvkových organizací a jejich finanční hospodaření.

Územní samosprávné celky mohou k plnění svých úkolů zřizovat mimo jiné vlastní organizační složky (bez právní subjektivity) a příspěvkové organizace (právnické osoby, které zpravidla nevytvářejí zisk).

Vzhledem k tomu, že v praktické části se tato diplomová práce zabývá hospodařením základních škol, které jsou příspěvkovými organizacemi obce, bude blíže popsáno fungování právě příspěvkových organizací, které jsou zřizovány obcí.

Zastupitelstvo obce, jako její základní orgán, zřizuje svým rozhodnutím příspěvkové organizace pro činnosti, které má ve své působnosti a jejichž struktura, rozsah a složitost požadují samostatnou právní subjektivitu. O vzniku organizace je vydána zřizovací listina, která má povinné náležitosti:

- název obce a zařazení do okresu
- název, sídlo a identifikační číslo příspěvkové organizace (tak aby byla vyloučena možnost záměny s jinou organizací)
- vymezení hlavního účelu a předmětu činnosti
- statutární orgány a způsob jejich jednání

- vymezení svěřeného majetku
- vymezení práv a povinností
- specifikace doplňkové činnosti
- doba na kterou je organizace zřízena

Zřizovatel má povinnost vést evidenci všech svých příspěvkových organizací a také podává návrh na jejich zápis do obchodního rejstříku. Další kompetencí zřizovatele ve vztahu k příspěvkovým organizacím je kontrola jejího hospodaření.

Mezi povinnosti příspěvkových organizací patří sestavování rozpočtu (plán výnosů a nákladů na rozpočtový rok) a střednědobého výhledu (plán výnosů a nákladů nejméně na dva roky), které musí schválit zřizovatel. Příspěvková organizace hospodaří zejména s těmito finančními prostředky:

- prostředky z rozpočtu zřizovatele
- prostředky ze státního rozpočtu
- prostředky získané vlastní činností
- prostředky svých fondů
- peněžní dary od fyzických a právnických osob
- dotace z rozpočtu Evropské unie

Povinné fondy, které příspěvková organizace povinně vytváří jsou následující:

- **rezervní fond** – je tvořen ze zlepšeného výsledku hospodaření příspěvkové organizace a je využíván k dalšímu rozvoji organizace. Se souhlasem zřizovatele může být část tohoto fondu převedena do fondu investic.
- **fond investic** – je tvořen zejména investičním příspěvkem od zřizovatele a je využíván k pořizování a technickému zhodnocení hmotného a nehmotného dlouhodobého majetku.

- **fond odměn** – je tvořen ze zlepšeného výsledku hospodaření příspěvkové organizace, a to až do výše jeho 80 % a je využíván na úhradu odměn zaměstnancům.
- **fond kulturních a sociálních potřeb** – je tvořen přidělem z rozpočtu příspěvkové organizace, jehož výše je vypočítána z ročního objemu nákladů na platy a prostředky z něj jsou použity na zabezpečení kulturních, sociálních a dalších potřeb zaměstnanců organizace. Hospodaření s tímto fondem upravuje příslušná vyhláška Ministerstva financí.

Pokud příspěvkové organizaci na konci roku zbydou ve fondech zůstatky, jsou převedeny do následujícího roku.

Příspěvková organizace nesmí nakupovat žádné cenné papíry, nesmí vystavovat ani akceptovat směnky, nesmí poskytovat dary jiným organizacím a nesmí zřizovat ani zakládat právnické osoby ani mít majetkovou účast v právnických osobách, které jsou zřízené za účelem podnikání.

2.5.3 Další související právní předpisy

Financování regionálního školství je velmi obsáhlá problematika, kterou kromě výše uvedených zákonů upravuje mnoho dalších právních předpisů.

Zákon č. 563/2004 Sb., o pedagogických pracovnících

Mezi další důležité právní předpisy v oblasti regionálního školství patří zákon č. 563/2004 Sb. o pedagogických pracovnících, který upravuje odlišnosti v pracovních poměrech pedagogických pracovníků, předpoklady pro výkon jejich činnosti, jejich pracovní dobu, další vzdělávání a kariérní systém. Tento zákon se vztahuje na všechny pedagogy škol a školských zařízení, které jsou zapsány v rejstříku škol.

Pedagogický pracovník (§ 2) je zde definován tak jako ten, který koná přímou vyučovací, výchovnou, sociálně-pedagogickou nebo pedagogicko-psychologickou činnost a je zaměstnancem školy nebo školského zařízení. Pedagogickým pracovníkem podle tohoto zákona tak je učitel, pedagog v zařízení pro další vzdělávání pedagogických pracovníků,

vychovatel, speciální pedagog, psycholog, pedagog volného času, asistent pedagoga, trenér, metodik prevence v pedagogicko-psychologické poradně a vedoucí pedagogický pracovník.

Každý pedagogický pracovník musí být plně způsobilý k právním úkonům, mít příslušnou odbornou kvalifikaci, být bezúhonný, zdravotně způsobilý a musí prokázat znalost českého jazyka. Pro ředitele škol platí kromě výše uvedeného ještě další kritéria, a to získaná praxe buď při výkonu přímé pedagogické činnosti, nebo při činnosti stejného, nebo obdobného zaměření nebo ve výzkumu a vývoji. Délka této praxe se liší podle druhu školy:

- mateřské školy – 3 roky
- základní školy, základní umělecké školy a školská zařízení – 4 roky
- střední školy, jazykové školy, konzervatoře, vyšší odborné školy a školská zařízení pro výkon ústavní výchovy, ochranné výchovy a středisek výchovné péče – 5 let

Dále pak musí ředitel do 2 let od nástupu do funkce získat znalosti v oblasti řízení školství, a to prostřednictvím studia pro ředitele škol v rámci dalšího vzdělávání pedagogických pracovníků. Toto studium nemusí absolvovat ředitel, který absolvoval vysokoškolské studium v akreditovaném studijním programu školský management.

Odborná kvalifikace potřebná pro vybrané pedagogické pracovníky je následující:

Učitel v MŠ (§ 6)

VŠ vzdělání zaměřené na přípravu učitelů MŠ; VŠ vzdělání v oboru pedagogika, nebo zaměřené na přípravu učitelů 1. stupně ZŠ, vychovatelství nebo pedagogiku volného času a současně vzdělání v programu CŽV zaměřené na přípravu učitelů MŠ; VOŠ vzdělání zaměřené na přípravu učitelů MŠ; VOŠ vzdělání zaměřené na přípravu vychovatelů a současně vzdělání v programu CŽV zaměřené na přípravu učitelů MŠ; SŠ vzdělání s maturitní zkouškou zaměřené na přípravu učitelů MŠ; SŠ vzdělání s maturitní zkouškou zaměřené na přípravu vychovatelů a vykonání jednotlivé maturitní zkoušky z předmětu zaměřeného na pedagogiku předškolního věku.

Učitel 1. stupně ZŠ (§ 7)

VŠ vzdělání magisterské se zaměřením na přípravu učitelů prvního stupně ZŠ; VŠ vzdělání magisterské se zaměřením na přípravu učitelů MŠ, vychovatelství nebo pedagogiku volného času a současně vzdělání v programu CŽV zaměřené na přípravu učitelů prvního stupně ZŠ; VŠ vzdělání magisterské se zaměřením na přípravu učitelů všeobecně-vzdělávacích předmětů druhého stupně ZŠ a SŠ a současně vzděláním v programu CŽV zaměřeném na přípravu učitelů prvního stupně ZŠ nebo doplňující studium k rozšíření odborné kvalifikace; VŠ vzdělání magisterské se zaměřením na přípravu učitelů ZUŠ nebo v oblasti umění v oboru umělecko-pedagogického (obor musí odpovídat charakteru vyučovaného předmětu).

Učitel 2. stupně ZŠ (§ 7)

VŠ vzdělání magisterské se zaměřením na přípravu učitelů všeobecně-vzdělávacích předmětů druhého stupně ZŠ, všeobecně-vzdělávacích předmětů druhého stupně ZŠ a SŠ a všeobecně-vzdělávacích předmětů SŠ; VŠ vzdělání magisterské ve studijním oboru odpovídající vyučovanému předmětu a zároveň VŠ vzdělání bakalářské zaměřené na přípravu učitelů všeobecně-vzdělávacích předmětů druhého stupně ZŠ nebo SŠ, nebo vzdělání v programu CŽV zaměřené na přípravu učitelů druhého stupně ZŠ nebo SŠ; VŠ vzdělání magisterské se zaměřením na speciální pedagogiku pro učitele a současně vzdělání v programu CŽV zaměřené na přípravu učitelů druhého stupně ZŠ nebo SŠ; VŠ vzdělání magisterské zaměřené na přípravu učitelů prvního stupně ZŠ a současně VŠ vzdělání bakalářské zaměřené na přípravu učitelů všeobecně-vzdělávacích předmětů druhého stupně ZŠ, nebo vzdělání v programu CŽV zaměřené na přípravu učitelů druhého stupně ZŠ, nebo doplňující studium k rozšíření odborné kvalifikace; VŠ vzdělání magisterské se zaměřením na přípravu učitelů ZUŠ nebo v oblasti umění v oboru umělecko-pedagogického (obor musí odpovídat charakteru vyučovaného předmětu); VŠ vzdělání zaměřené na tělesnou výchovu a sport (pouze pro výuku tělesné výchovy).

Vychovatel (§ 16)

VŠ vzdělání magisterské v oblasti pedagogických věd; VŠ vzděláním stejné jako učitel prvního i druhého stupně ZŠ a SŠ; VŠ vzdělání v jiném programu, než je uvedeno u předchozích bodů a zároveň vzdělání v programu CŽV v oblasti pedagogických věd, nebo

studiem pedagogiky; VOŠ vzdělání se zaměřením na vychovatelství nebo pedagogiku volného času nebo na speciální a sociální pedagogiku, nebo studiem pedagogiky; VOŠ vzdělání v jiném oboru a zároveň SŠ vzdělání s maturitou zaměřené na přípravu vychovatelů nebo pedagogů volného času; SŠ vzdělání s maturitní zkouškou zaměřené na přípravu učitelů předškolního vzdělávání a zároveň vykonání jednotlivé maturitní zkoušky zaměřené na oblast vychovatelství; SŠ vzdělání s maturitou v jiném oboru a zároveň vzdělání v programu CŽV se zaměřením na vychovatelství, speciální pedagogiku, pedagogiku volného času, nebo přípravu učitelů ZŠ nebo SŠ.

Pracovní doba pedagogických pracovníků se dělí na přímou pedagogickou činnost, která je vykonávána na pracovišti zaměstnavatele v době, která mu je stanovena rozvrhem a práce související s přímou pedagogickou činností, kterou pracovník vykonává v místě a době, které si sám určí. (§ 22a). Rozsah přímé vyučovací povinnosti stanovuje ředitel školy na období školního vyučování, nebo na jednotlivá pololetí v souladu s nařízením vlády, které stanovuje rozsah této činnosti.

Pedagogický pracovník smí být zaměstnán v pracovním poměru na dobu určitou nejméně na období 12 měsíců (§ 23a). Toto ustanovení zákona bylo přijato zejména z toho důvodu, že někteří ředitelé škol zaměstnávali pedagogické pracovníky pouze v období od 1. září do 30. června následujícího roku, a tito zaměstnanci se v období letních prázdnin museli zaevidovat jako uchazeči o zaměstnání na úřadu práce.

Po dobu výkonu pedagogické činnosti mají pedagogičtí pracovníci povinnost se dále vzdělávat a tím si obnovovat, udržovat a doplňovat kvalifikaci. Plán tohoto vzdělávání stanovuje ředitel školy po projednání s místní odborovou organizací a je realizováno na vysokých školách, v zařízeních pro další vzdělávání pedagogických pracovníků, v jiných zařízeních, které mají akreditaci ministerstva a samostudiem.

Zákon č. 262/2006 Sb., zákoník práce upravuje záležitosti pracovního práva v oblastech, které nejsou přímo upraveny speciálními zákony pro školství.

Nařízení vlády č. 75/2005 Sb., o stanovení rozsahu přímé vyučovací, přímé výchovné, přímé speciálně pedagogické a přímé pedagogicko-psychologické činnosti pedagogických pracovníků. Toto nařízení obsahuje rozsah přímé pedagogické činnosti, včetně snížení tohoto rozsahu pro vybrané zaměstnance.

Nařízení vlády č. 341/2017 Sb., o platových poměrech zaměstnanců ve veřejných službách a správě, ve kterém jsou mimo jiné stanoveny podmínky pro určení započitatelné praxe, zařazování do platových stupňů a tříd a stupnice platových tarifů.

Nařízení vlády č. 222/2010 Sb., o katalogu prací ve veřejných službách a správě. Tento předpis stanovuje zařazení jednotlivých prací do platových tříd na základě jejich náročnosti.

Nařízení vlády č. 123/2018 Sb., o stanovení maximálního počtu hodin výuky financovaného ze státního rozpočtu pro základní školu, střední školu a konzervatoř zřizovanou krajem, obcí nebo svazkem obcí stanovuje maximální počet hodin výuky za týden, který je financovány ze státního rozpočtu (PHmax).

Vyhláška č. 14/2005 Sb., o předškolním vzdělávání, která mimo jiné obsahuje hodnoty PHmax pro mateřské školy.

Vyhláška č. 74/2005 Sb., o zájmovém vzdělávání, která mimo jiné stanovuje hodnoty PHmax pro školní družiny.

Vyhláška č. 310/2018 Sb., o krajských normativech, která stanovuje jednotku výkonu jednotlivých krajských normativů, členění těchto normativů a vztah mezi jednotkami výkonu a ukazateli.

Vyhláška č. 161/2018 Sb., o předkládání údajů o předpokládaných počtech pedagogických pracovníků a jejich platovém zařazení. Touto vyhláškou jsou stanoveny údaje o pedagogických zaměstnancích, které školy a školská zařízení předávají krajům a obcím s rozšířenou působností, a které jsou potřebné ke stanovení rozpočtu NIV dané organizace.

Vyhláška č. 364/2005 Sb., o vedení dokumentace škol a školských zařízení a školní matriky a o předávání údajů z dokumentace škol a školských zařízení a ze školní matriky (vyhláška o dokumentaci škol a školských zařízení). Tato vyhláška stanovuje, v jakém rozsahu a formě jsou školami a školskými zařízeními vedeny údaje o průběhu a vzdělávání dětí, žáků a studentů ve školní matrice. Dále pak stanovuje způsob předávání údajů z těchto matrik do databáze MŠMT prostřednictvím krajů a obcí s rozšířenou působností.

Směrnice MŠMT č. j. MSMT-14281/2018 o závazných zásadách pro rozpisy a návrhy rozpisů finančních prostředků státního rozpočtu krajskými úřady a obecními úřady obcí s rozšířenou působností. V této směrnici je popsán celý postup rozpisu položek finančních položek ze státního rozpočtu, kterými se musí řídit kraje a obce s rozšířenou působností.

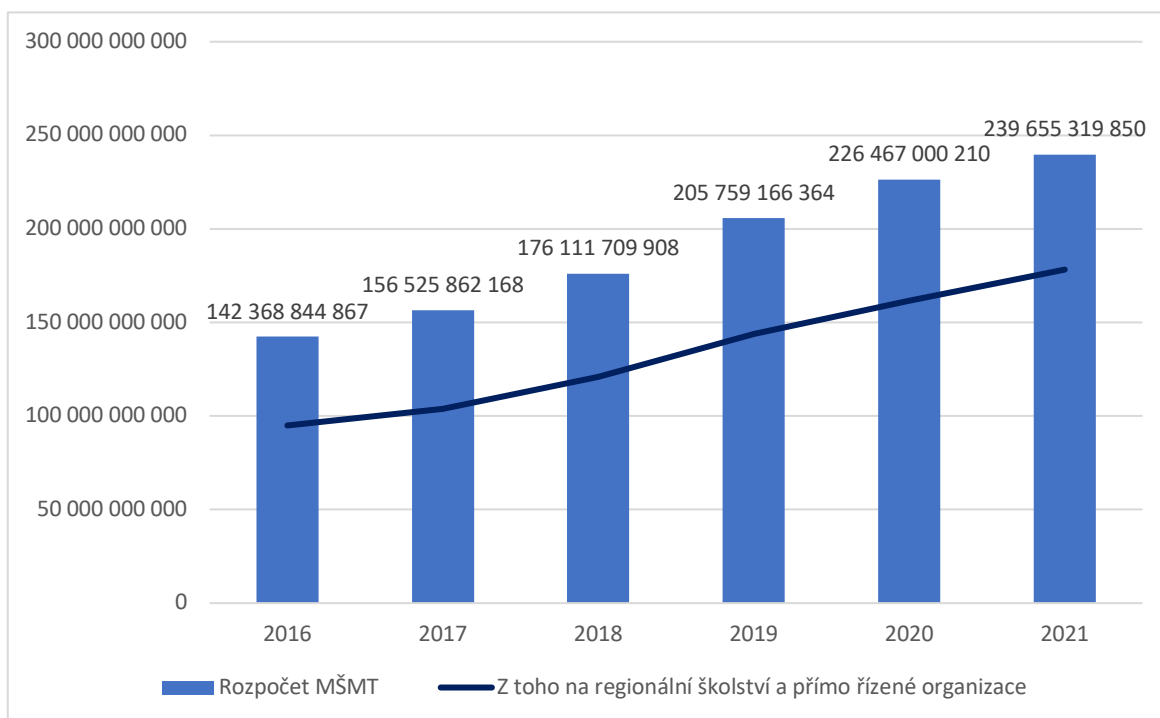
2.6 Financování škol a školských zařízení

Jak již bylo zmíněno dříve v této diplomové práci, školství je jedním z nejdůležitějších odvětví veřejného sektoru, a to zejména z důvodu, že zásadním způsobem kultivuje lidský kapitál. Zásadním problémem této oblasti však je nastavení způsobu hodnocení výsledků, které mají být základním předpokladem pro přidělování finančních i materiálních prostředků, což by v praxi mělo vést k rozhodnutí o provozování konkrétních škol. Neméně podstatnou ekonomickou zvláštností v oblasti školství a vzdělávání je relativně pomalá návratnost vložených prostředků. Vzhledem ke skutečnosti, že úroveň jednotlivých typů škol má následný vliv na hospodářský, kulturní a sociální rozvoj země, je koncepce školství součástí vzdělávací politiky každého státu. Vzhledem k tomu, že vzdělávání je považováno zejména za veřejný statek, je z převážné části financováno z veřejných rozpočtů. Občanům České republiky je v současné době zaručeno bezplatné vzdělávání v základních, středních a vysokých školách.⁵

Hlavním zdrojem finanční prostředků pro oblast školství je ze státního rozpočet, konkrétně kapitola 333 – Ministerstvo školství, mládeže a tělovýchovy. V roce 2020 byl objem finančních prostředků této kapitoly 226 967 mil. Kč (12,2 % všech výdajů státního rozpočtu), a jednalo se o druhou největší kapitolu výdajů státního rozpočtu. V roce 2021 pak byl schválen rozpočet této kapitoly ve výši 239 655, 3 mil. Kč (17,3 % všech výdajů státního rozpočtu).

⁵ JETMAR, M. -- PILNÝ, J. -- PEKOVÁ, J. Veřejný sektor – řízení a financování. Praha: Wolters Kluwer Česká republika, 2012. ISBN 978-80-7357-936-4.

Graf 2 – Rozpočet MŠMT v letech 2016-2021

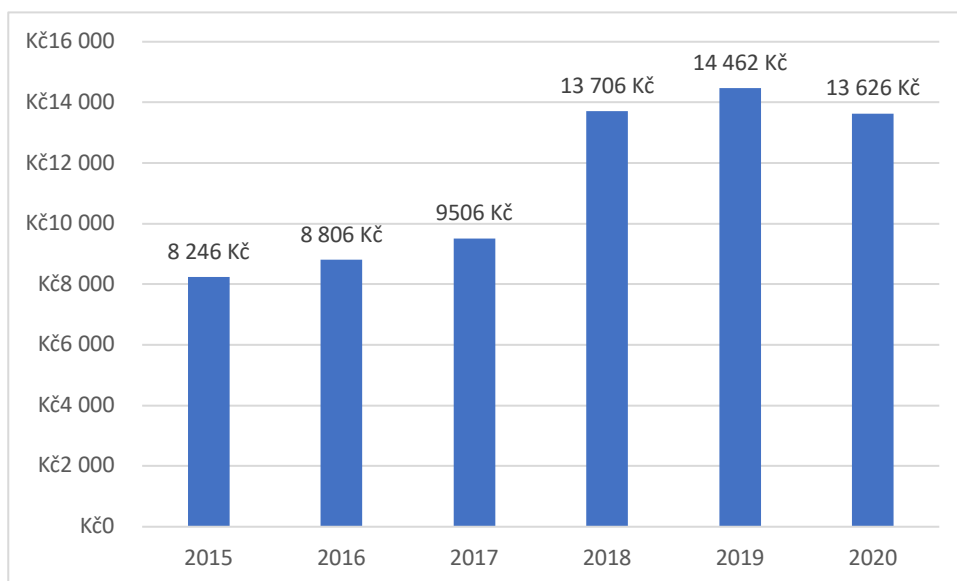


Zdroj: MŠMT, vlastní zpracování

Jak je z grafu zřejmé, výdaje na kapitolu MŠMT stále rostou. Tento růst je v posledních letech způsoben zejména růstem platu zaměstnanců ve školství, který je naplánován na několik let dopředu, tak aby průměrná výše platu zaměstnanců ve školství dosáhla takové výše, která by se pohybovala v mezích celostátního průměrného platu. Díky tomu bude možné do školství získat i ty pracovníky, kteří mají příslušnou odbornou kvalifikaci, ale dosud pro ně tento obor nebyl zajímavý z důvodu nedostatečné výše platu.

Druhým důležitým zdrojem, ze kterého je financovaná oblast školství, jsou příspěvky obcí na provoz jimi zřizovaných škol a školských zařízení (MŠ, ZŠ, ZUŠ). Obce tyto prostředky získávají ze státního rozpočtu prostřednictvím rozpočtového určení daní, kdy jedním faktorem, který ovlivňuje výši přidělených prostředků do rozpočtu obce, je počet žáků navštěvujících školy v dané obci.

Graf 3 – Prostředky plynoucí z RÚD/žáka



Zdroj: MFČR, vlastní zpracování

Dalším, neméně podstatným zdrojem finančních prostředků pro školy může být Operační program Výzkum, vývoj a vzdělávání (dále jen „OP VVV“), který je v gesci MŠMT a školy jeho prostřednictvím mohly žádat v programovém období 2014–2020 o prostředky z Evropských strukturálních a investičních fondů. V současné době školy čerpají prostředky z Výzvy č. 02_18_063 – Šablony II a z Výzvy č. 02_20_80 – Šablony III. Tyto výzvy jsou zaměřeny na podporu společného vzdělávání (personální podpora, vzdělávání pedagogů), podporu nových metod ve výuce (čtenářská a matematická gramotnost, výuka cizích jazyků, ICT), podporu osobnostně profesního rozvoje pedagogů, spolupráci s rodiči a veřejností a propojení teoretické výuky s praxí.

Způsob financování školství lze rozdělit na přímo řízené a financované školství (vysoké školy) a regionální školství (všechny školy mimo vysokých škol), kdy finanční prostředky právě na regionální školství dosáhly v roce 2020 71 % celkového rozpočtu MŠMT. Základní tok finančních prostředků z MŠMT do jednotlivých škol v regionálním školství je znázorněn na následujícím obrázku.

Obrázek 4 – Tok finančních prostředků z MŠMT do škol



Zdroj: Peková, Pilný Jetmar, 2012 – Veřejný sektor – řízení a financování

Největší položkou výdajů škol a školských zařízení na jejich provoz tvoří zejména náklady na mzdy, energie, materiál a služby.

2.6.1 Financování regionálního školství před reformou

V období let 2001 až 2019 byl systém financování postaven na krajských normativech, mezi kterými byly velké rozdíly. Největším negativem tohoto způsobu financování bylo to, že nebylo zohledňováno věkové složení zaměstnanců škol a školských zařízení. Celkový objem finančních prostředků byl jednotlivým organizacím přidělován zejména na základě počtu výkonů, tedy počtu vzdělávaných dětí, žáků a studentů. To v praxi vedlo k tomu, že ředitelé škol se snažily, aby byla naplněná celková kapacita školy. Díky tomu mohlo docházet ke snižování kvality vzdělávání, a to zejména z důvodu příliš naplněných tříd, nebo snížení požadavků na znalosti přijímaných studentů.

2.6.2 Financování regionálního školství po reformě

Původně bylo plánováno, že reforma financování regionálního školství bude spuštěna k 1. 1. 2019, ale termín byl nakonec posunut až na 1. 1. 2020. stěžejní změnou, kterou reforma přinesla, byl návrat stanovení normativů do kompetence MŠMT, a to pro většinu zařízení v regionálním školství. Hlavními cíli reformy bylo narovnat systém rozdělování peněz školám a školským zařízením, získat jasně stanovená pravidel pro financování a předvídatelnost systému, odstranit nerovnosti v odměňování zaměstnanců a zjednodušit ekonomickou administrativu. Velký důraz je tak kladen na to, aby školami vykazované údaje byly správné, pravdivé a úplné. Stanovení rozpočtu pro školy po reformě lze rozdělit na dvě části, a to na stanovení objemu finančních prostředků na pedagogickou práci a nepedagogickou práci.

Financování pedagogické práce – Vybrané druhy škol a školských zařízení (MŠ, ZŠ, SŠ, ŠD a konzervatoře) předloží MŠMT vybrané údaje o svých pedagogických pracovnících

a tím tak vymezí nárok na přidělení objemu finančních prostředků ze státního rozpočtu. Ze strany MŠMT dojde ke kontrole, zda nebyl překročena nárok, který je stanoven na základě výpočtu PHmax. Po této kontrole jsou finanční prostředky pro danou školu navýšeny o částku na nárokové a nenárokové složky platů. U zbývajících druhů škol a školských zařízení zůstane pedagogická práce financována pomocí normativu na žáka.

Obrázek 5 – Financování pedagogické práce ve školách a školních družinách

	MŠ	ZŠ	SŠ	ŠD	Konz.	VOŠ	ZUŠ
MŠMT	NORMATIV NA PEDAGOGICKÉHO PRACOVNÍKA					Oborový normativ na studenta	Oborový normativ na žáka
	Objem platových tarifů podle vykázaných údajů						
	Normativ ostatních nárokových složek platů /1 pedagoga						
	Normativ nenárokových složek platu /1 pedagoga						
	Opravný koef. zohledňující naplněnost běžných tříd a oddělení						
					x		
KRAJSKÝ ÚŘAD	REZERVA						

Zdroj: MŠMT

Obrázek 6 – Financování pedagogické práce v MŠ, ZŠ, SŠ, ŠD a konzervatořích

NÁKLADOVÉ FINANCOVÁNÍ	NORMATIVNÍ FINANCOVÁNÍ				
Tarifní platy	Ostatní nárokové složky			Nenárokové složky	
	zahrnuje (nebude však účelově členěno)				
	Příplatek za vedení	Zvláštní příplatek	Ostatní příplatky	Osobní příplatek	Odměny
nařízení vlády č. 341/2017 Sb.	stanoví MŠMT jako normativy na 1 úvazek pedagoga				
výkaz P 1c-01 (oddíly IVa, IVc) => TARIFY (stanovení ročního objemu tarifních platů pro každý druh školy a školní družinu zvlášť)	počet úvazků dle výkazu P 1c-01 (oddíly IVa, IVc) => ÚVAZKY (stanovení počtu úvazků pedagogických pracovníků pro každý druh školy a školní družinu zvlášť)				

Zdroj: MŠMT

Financování nepedagogické práce – V MŠ, ZŠ a SŠ je nepedagogická práce financována skrze normativy, které jsou stanoveny na školu, pracoviště a třídu a jsou centrálně stanoveny MŠMT. U ZUŠ je nepedagogická práce financována skrze normativy, které jsou určeny na jednoho žáka a centrálně je stanovuje MŠMT.

Obrázek 7 – Financování nepedagogické práce ve školách

	MŠ	ZŠ	SŠ	Konz.	VOŠ	ZUŠ
MŠMT	Normativ na ředitelství					Oborový normativ na žáka
	podle počtu tříd			podle počtu žáků		
	Normativ na pracoviště					
	Normativ na třídu			Normativ na žáka/studenta v oboru vzdělání		
			Normativ na třídu v oboru vzdělání			
KRAJSKÝ ÚŘAD	REZERVA					

Zdroj: MŠMT

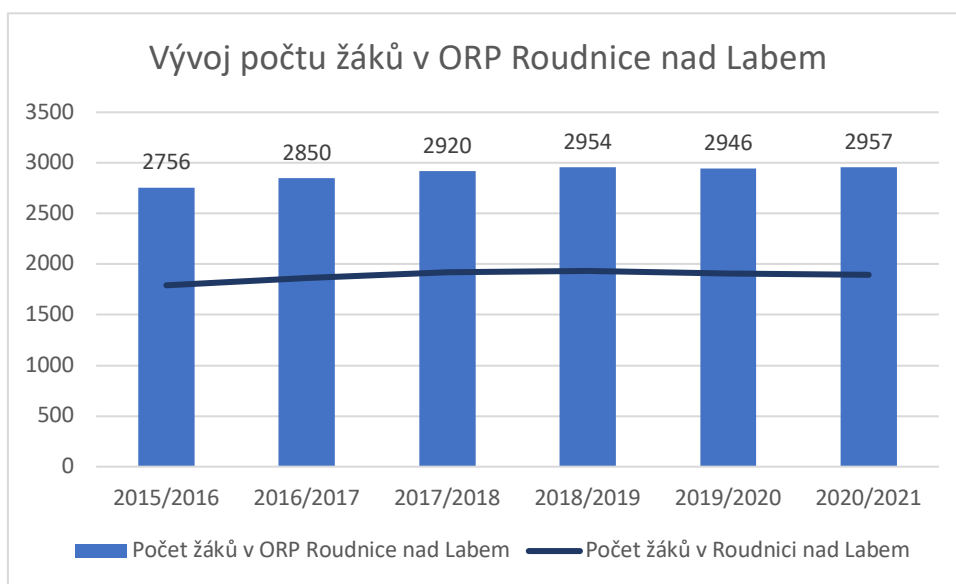
Novinkou pro krajské úřady je stanovení rezervy, kterou rozepisuje přímo MŠMT nad rámec stanovených finančních prostředků. Tato rezerva slouží zejména k financování podpůrných opatření, která jsou dětem, žákům a studentům nově přiznána v průběhu daného kalendářního roku. Dále pak také slouží k tomu, aby byly zohledněny předmětná specifika konkrétních škol a školských zařízení, která nebylo možné normativně postihnout.

3 Praktická část

Praktická část této diplomové práce se zabývá financováním Základní školy Roudnice nad Labem, Karla Jeřábka 941, okres Litoměřice, Základní školy Roudnice nad Labem, Jungmannova 660, okres Litoměřice a Základní a mateřské školy Roudnice nad Labem, Školní 1803 v letech 2015 až 2020. Nejprve byly díky vstřícnému přístupu vedení všech tří škol získána data z jejich účetních výkazů a interních materiálů a následně byla použita pro srovnání financování před reformou a po ní, včetně určení konkrétních dopadů na hospodaření škol.

Město Roudnice nad Labem je vzhledem k výhodné poloze (blízkost a dostupnost hl. m. Prahy) jakýmsi srdcem celého regionu. V celém obvodu ORP Roudnice nad Labem je 12 základních škol veřejných zřizovatelů, které navštěvuje ve školním roce 2020/2021 celkem 2 957 žáků.

Graf 4 – Vývoj počtu žáků v ORP Roudnice nad Labem



Zdroj: Výkaz M3, vlastní zpracování

Přímo v Roudnici nad Labem jsou tři základní školy, do kterých chodí 1 892 žáků, tj. 64 % žáků z celého obvodu ORP. Vzhledem ke své výhodné poloze jsou roudnické školy vyhledávány i občany z okolních obcí (zejména Kleneč, Vědomice, Dušníky, Kyškovice, Černěves, Dobříň, Záluží, Kozlovice atd.). Co se týká poměru roudnických a dojíždějících žáků, téměř 600 žáků v Roudnických školách je dojíždějících z okolních obcí. Vzhledem

k úplné naplněnosti místních škol bylo v roce 2020 odmítnuto 25 žáků z okolních obcí (tj. celá jedna třída). Demografická studie z roku 2017 poukazovala na to, že dojde k postupnému snižování počtu narozených. Tato prognóza se sice naplnila ale, počet obyvatel narůstá právě díky strategické poloze města a výstavbě nových rodinných domů v menších obcích okolo Roudnice nad Labem. S tím souvisí velký zájem o roudnické školy, který dle dostupných dat z matrik bude trvat ještě nejméně dalších 5 let.

Tabulka 1 – Vybrané ukazatele za ORP Roudnice nad Labem v letech 2015-2019

UKAZATEL	Rok				
	2015	2016	2017	2018	2019
Počet obcí	33	33	33	33	33
Počet obyvatel (k 31. 12.) ¹⁾	32 529	32 607	32 811	32 877	32 808
Živě narození	371	313	355	327	306
Zemřelí celkem	338	364	352	357	390
Přirozený přírůstek obyvatel (narození – zemřelí)	33	-51	3	-30	-84
Přistěhovalí	794	698	774	719	629
Vystěhovalí	573	569	573	623	614
Přírůstek obyvatel stěhováním (přistěhovalí – vystěhovalí)	221	129	201	96	15
Celkový přírůstek (úbytek) obyvatel	254	78	204	66	-69

Zdroj: Český statistický úřad

3.1 Základní škola Roudnice nad Labem, Karla Jeřábka 941

3.1.1 Charakteristika školy

Základní škola Roudnice nad Labem, Karla Jeřábka 941, okres Litoměřice je příspěvkovou organizací Města Roudnice nad Labem a je úplnou školou s 9. postupnými ročníky. Výuka probíhá na jednom pracovišti, kde se nachází prostory pro výuku, jídelna a družina. Celkem zde probíhá výuka v 24 třídách. Škola má také k dispozici polytechnickou dílnu, dvě tělocvičny a dvě venkovní hřiště. Budova školy byla postavena v roce 1913, během 2. světové války byla zabrána německou armádou a po válce zde byla opět obnovena výuka. S postupem času však škola stárá a přibývaly problémy s běžným provozem školy. V letech 1992 až 1993 tak došlo k celkové rekonstrukci, kdy byly zbudovány nové šatny,

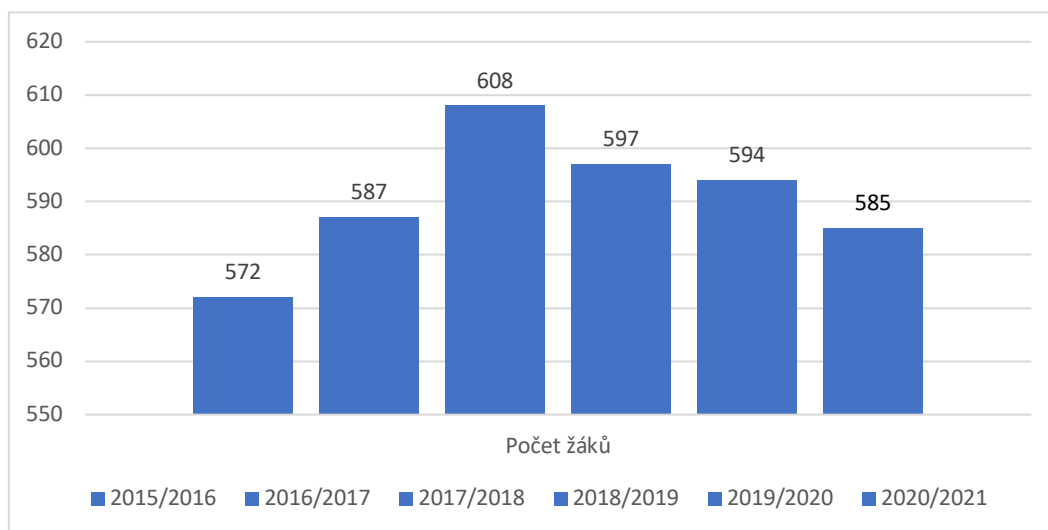
sociální zařízení, kuchyně a opravena fasáda a střecha. Další větší rekonstrukce školy proběhne v letních měsících roku 2021 a to výměna všech oken, vybudování systému rekuperace vzduchu a výměna elektrických rozvodů. Díky finanční podpoře z OP VVV z výzvy Šablony II mohla mimo jiné škola pořídit novou výpočetní techniku pro výuku žáků.

Současná ředitelka školy se snaží vytvářet ve škole prostředí, které bude usměvavé, přátelské, komunikující a podnětné, samozřejmě za dodržení řádů a pravidel školy. Žáci školy se zapojují do různých vědomostních, sportovních i umělecky zaměřených soutěží a olympiád, které mají regionální i celorepublikový charakter. Škola je zapojena projektů Paměťové instituce (podpora výuky společenskovedních předmětů prostřednictvím zážitkové pedagogiky), Ovoce do škol, Mléko do škol, Prevence školní neúspěšnosti a Finanční gramotnost. Ve škole působí pěvecký Roudnický dětský sbor, který reprezentuje nejen školu, ale i město Roudnice nad Labem na akcích po celé České republice, ale i v zahraničí. Škola je také Konzultačním střediskem Virtuální univerzity třetího věku Provozně ekonomické fakulty České zemědělské univerzity v Praze.

3.1.2 Počet žáku

Vývoj počtu žáků v letech 2015–2017 měl vzrůstající tendenci (608 žáků v roce 2017), nicméně v dalších letech počet žáků lehce klesal až na současných 585 žáků. Škola vzdělává i žáky cizích státních příslušníků (Slovensko – 1, Ukrajina – 6, Vietnam – 3, Mongolsko – 1, Rusko – 1, Bělorusko – 1) a 43 žáků se zdravotním postižením. Kapacita školy zapsaná v rejstříku škola školských zařízení je 650 žáků a mohlo by se tedy zdát, že by škola mohla vzdělávat více dětí. V zájmu zachování kvality výuky a s ohledem na kapacitu jednotlivých tříd však v současné době není možné přijmout více žáků, optimální by naopak bylo přijímat do 1. tříd méně dětí a tím docílit zvýšení kvality výuky. Tomu nahrává právě reforma financování regionálního školství.

Graf 5 – Vývoj počtu žáků ZŠ Karla Jeřábka 941



Zdroj: Výkaz M3, vlastní zpracování

3.1.3 Personální struktura

Škola má ve školním roce 2020/2021 celkem 65 zaměstnanců, kteří pracují v základní škole, školní družině a školní jídelně. Pedagogický sbor se skládá ze 44 učitelů (z toho 39 plně s plnou odbornou kvalifikací), 4 asistentů pedagoga a 7 vychovatelek školní družiny. Nepedagogickými zaměstnanci školy jsou 2 technickohospodářští pracovníci, 5 uklízeček a 6 zaměstnanců školní jídelny. Z celkového počtu 65 zaměstnanců je 58 žen a 7 mužů (6 učitelů a 1 školník).

3.2 Základní škola Roudnice nad Labem, Jungmannova 660

3.2.1 Charakteristika školy

Základní škola Roudnice nad Labem, Jungmannova 660, okres Litoměřice je příspěvkovou organizací Města Roudnice nad Labem a je úplnou školou s 9. postupnými ročníky. Výuka probíhá na třech pracovištích – Jungmannova 660 (ředitelství školy, 1. stupeň, 2. stupeň, jídelna), Jungmannova 667 (1. stupeň, družina) a Krabčická 505 (1. stupeň, jídelna – výdejna, družina) ve kterých je celkem 32 tříd. Budova školy byla postavena v roce 1883 a až do roku 1956 sloužila jako gymnázium. Na konci 2. světové války byla budova při náletu zasažena bombou a těžce poškozena. V letech 1956–1960 pak sloužila jako střední a základní škola, od roku 1961 pak byla již jen základní školou.

Vzhledem k narůstajícímu počtu tříd bylo v roce 1960, svépomocí zaměstnanců školy a rodičů žáků v rámci akce Z, ke škole přistaveno další křídlo o 6 třídách, 6 kabinetech a sociálním zařízením. Další prostory získala škola v roce 2000, kdy byla dokončena další přístavba školy, do které byla umístěna školní kuchyně s jídelnou a další 2 kmenové třídy a 2 odborné učebny. Ve stejné době byla ke škole přistavěna tělocvična a gymnastický sál, a venkovní hřiště. Druhá budova školy v Krabčické ulici byla postavena v roce 1909, jako základní škola, která měla ulevit přeplněným školám v centru města. Součástí ZŠ Jungmannova je od roku 2000.

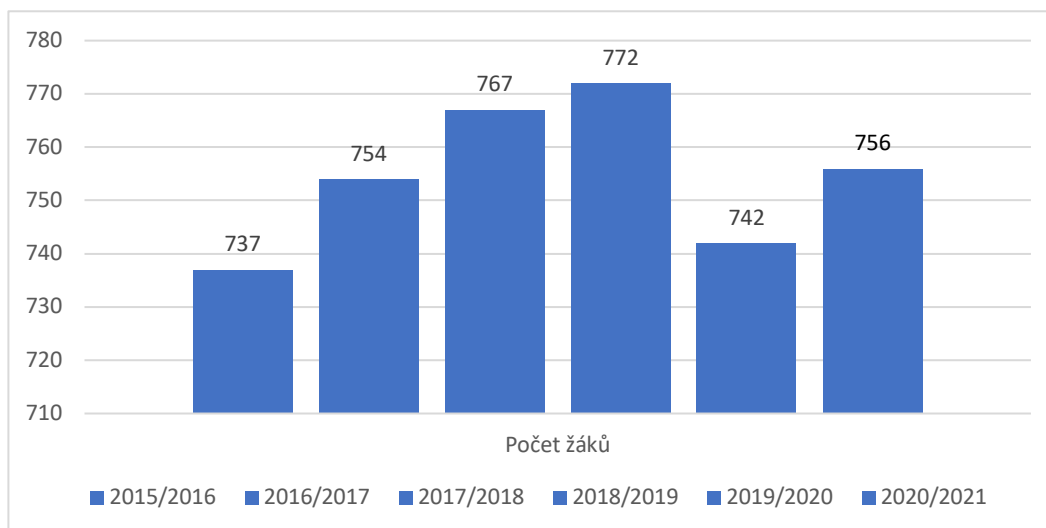
Vedení školy se snaží ve škole vytvářet prostředí a podmínky ke vzdělávání tak, aby byly dětem předávány znalosti a dovednosti, díky kterým najdou v životě dobré uplatnění. Žáci školy se zapojují do různých vědomostních, sportovních i umělecky zaměřených soutěží a olympiád regionálního i celorepublikového charakteru. V rámci projektu Ochrana člověka při mimořádných událostech pořádá škola pravidelně branný den, na kterém se podílí i složky Integrovaného záchranného systému a zdravotnický kroužek školy. Škola je dále zapojena do environmentálního projektu, který je zaměřen na třídění odpadů. Při škole působí pěvecký sbor Cvrčci, který byl založen v 80. letech a reprezentuje školu i město Roudnice nad Labem na akcích po celé republice.

3.2.2 Počet žáku

Vývoj počtu žáků v letech 2015–2019 měl vzrůstající tendenci (772 žáků v roce 2018), v roce 2019 došlo ke snížení počtu žáků o jednu třídu a v současnosti školu navštěvuje 756 žáků. Škola vzdělává i žáky cizích státních příslušníků (Ukrajina – 2, Vietnam – 4, Mongolsko 2, Bulharsko – 1) a 69 žáků se zdravotním postižením. Kapacita školy zapsaná v rejstříku škola školských zařízení je 854 žáků. I v případě této školy čísla vypadají tak, že by škola mohla vzdělávat více dětí. Z tohoto důvodu byla vedením školy provedena modelace pro případ přijetí další 6. třídy, ale ukázalo se že toto není možné, protože by škola kapacitně nezvládla výuku předmětů, na které je potřeba žáky z jednotlivých tříd dělit na menší skupiny. V zájmu zachování kvality výuky a s ohledem na kapacitu jednotlivých tříd tak v současnosti není možné rozšiřovat počet stávajících tříd. Opět by bylo optimální, aby do 1. tříd bylo přijímáno méně dětí a bylo tak docíleno kvalitnější výuky. Jak již bylo zmíněno výše, tomuto přeje právě reforma financování regionálního školství, kdy stanovený

přidělený rozpočet se odvíjí od počtu odučených hodin, ne od počtu žáků, tak jak tomu bylo až do roku 2019.

Graf 6 – Vývoj počtu žáků ZŠ Jungmannova 660



Zdroj: Výkaz M3, vlastní zpracování

3.2.3 Personální struktura

Škola má ve školním roce 2019/2020 celkem 83 zaměstnanců, kteří pracují v základní škole, školní družině a školní jídelně. Pedagogický sbor se skládá ze 45 učitelů (z toho 39 s plně odbornou kvalifikací), 3 asistentů pedagoga a 8 vychovatelek školní družiny. Nepedagogickými zaměstnanci školy jsou 2 technickohospodářští pracovníci, 9 uklízeček a 10 zaměstnanců školní jídelny. Z celkového počtu 83 zaměstnanců je 73 žen a 10 mužů (9 učitelů a 1 školník).

3.3 Základní škola a mateřská škola Roudnice nad Labem, Školní 1803

3.3.1 Charakteristika školy

Základní škola a mateřská škola Roudnice nad Labem, Školní 1803 je příspěvkovou organizací Města Roudnice nad Labem a je úplnou školou s 9. postupnými ročníky a mateřskou školou. Výuka probíhá na jednom pracovišti, kde se nachází prostory pro výuku

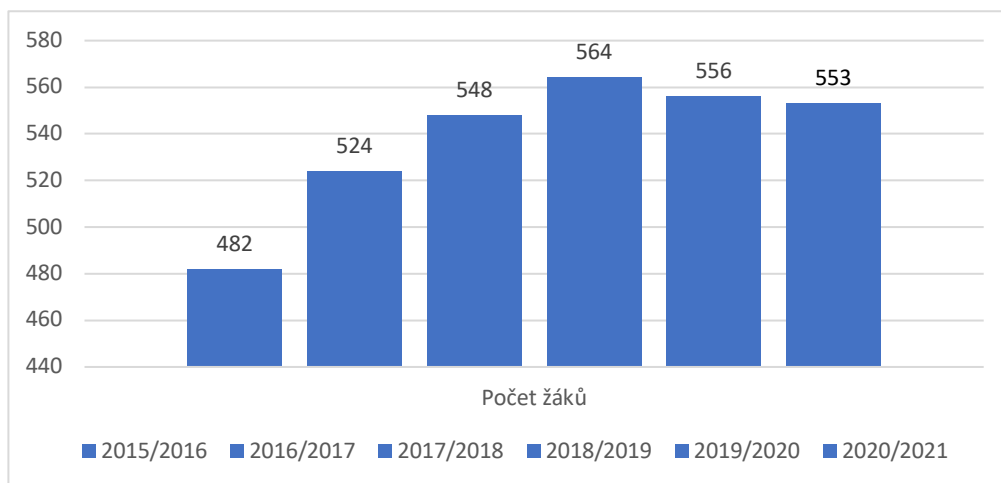
v základní i mateřské škole, jídelna a družina. Celkem zde probíhá výuka v 24 třídách základní školy, ve 2 třídách mateřské školy a v 1 přípravné třídě. Jedná se o nejmladší základní školu zřizovanou Městem Roudnice nad Labem, která byla dostavěna v roce 1977 a tvoří ji komplex šesti budov. Škola disponuje knihovnou, odbornými učebnami hudební výchovy, informatiky, keramickou dílnou, dílnou pro pracovní činnosti a dvěma tělocvičnami. V roce 2022 by měla být započata přístavba školy, která ji rozšíří o 8 odborných učeben s potřebným zázemím.

Ředitelka školy se snaží vytvářet ve škole takové podmínky, aby zde panovalo dobré klima. Tuto skutečnost potvrdilo i šetření SCIO – Mapa školy. Pozitivně je vnímána i přítomnost školního psychologa, který je zaměstnancem školy. Vybavenost školy moderními učebními pomůckami je na velmi vysoké úrovni. V rámci školy působí, stejně jako v ZŠ Karla Jeřábka, pěvecký útvar Roudnický dětský sbor, který reprezentuje školu i město na akcích celorepublikového i mezinárodního charakteru. Od roku 2000 působí na škole i školní parlament. Škola je již několik let zapojena do projektu „Příběhy bezpráví“, kdy jsou žáci seznamováni s moderními československými dějinami. Díky finanční podpoře z OP VVV z výzvy Šablony II mohla mimo jiné škola pořídit novou výpočetní techniku pro výuku žáků a podpořit doučování žáků, kteří jsou ohroženi školním neúspěchem.

3.3.2 Počet žáku

Vývoj počtu žáků ve sledovaném má ve své první polovině stoupající tendenci a ve druhé polovině se drží přibližně na stejných hodnotách kolem 550 žáků. Škola vzdělává i žáky cizích státních příslušníků (Ukrajina – 12, Mongolsko – 7, Arménie – 1, Nizozemsko – 1) a 42 žáků se zdravotním postižením. Kapacita školy zapsaná v rejstříku škola školských zařízení je 580 žáků a škola je tedy přibližně jednu třídu pod svoji maximální kapacitou. Kapacita přípravné třídy (15 žáků) je zcela naplněna a kapacita mateřské školy (56 dětí) je téměř naplněna, v současnosti ji navštěvuje 50 dětí.

Graf 7 – Vývoj počtu žáků ZŠ Školní 1803



Zdroj: Výkaz M3, vlastní zpracování

3.3.3 Personální struktura

Škola má ve školním roce 2020/2021 celkem 74 zaměstnanců, kteří pracují v základní škole, mateřské škole, školní družině a školní jídelně. Pedagogický sbor se skládá ze 38 učitelů ZŠ (z toho 35 plně s plně odbornou kvalifikací), 4 učitelek MŠ, 10 asistentů pedagoga, 1 psychologa a speciálního pedagoga a 5 vychovatelek školní družiny. Nepedagogickými zaměstnanci školy jsou 2 technickohospodářští pracovníci, 6 uklízeček, 1 údržbář a 7 zaměstnanců školní jídelny. Z celkového počtu 74 zaměstnanců je 64 žen a 10 mužů (9 učitelů a 1 údržbář).

3.4 Financování vybraných škol před reformou

Hlavním neinvestičním výdajem ve školách a školských zařízeních je výdaj na mzdy, který tvoří až 60 % ročního rozpočtu. Výše tohoto výdaje je závislá na pokynech MŠMT, které každý rok vydává principy normativního rozpisu rozpočtu přímých výdajů RgŠ územních samosprávných celků. V období před reformou financování regionálního školství, tedy do 31. 12. 2019, byly finanční prostředky rozepisovány pomocí normativní metody. Tato metoda spočívá ve vyjádření množství finančních prostředků, které budou konkrétní organizaci poskytnuty. Tento rozpis obsahoval závazné ukazatele, kterými byl limit počtu zaměstnanců (Lim) a přímé výdaje celkem (z toho prostředky na platy a prostředky na OON).

Republikový normativ

Republikový normativ byl základní jednotkou, na základě které byly přidělovány finanční prostředky pro regionálního školství jednotlivým krajům. Tato jednotka byla průměrnou výší výdajů, které připadaly na vzdělávání, nebo jinou školskou službu jednoho dítěte, žáka a studenta, vždy ve své věkové kategorii.

Tabulka 2 – Věkové kategorie dle MŠMT

Věková kategorie	Popis kategorie
3–5 let	děti v předškolním vzdělávání
6–14 let	žáci plnící povinnou školní docházku
15–18 let	žáci v denní formě středního vzdělávání
19–21 let	studenti denní formy vyššího odborného vzdělávání
KZÚV 3–18 let	lůžka v krajských zařízeních ústavní výchovy pro děti a mládež

Zdroj: MŠMT, vlastní zpracování

Republikový normativ v sobě zahrnoval jak výdaje na výuku, ale i na uhrazení dalších aktivit, jako je stravování, zájmové a další vzdělávání, ubytování, vzdělávání žáků s SVP a poradenské služby. Tento normativ byl nástrojem pro rozpis finančních prostředků ze státního rozpočtu pro jednotlivé kraje. Základními normativními ukazateli byly:

- V – výkon (dítě, žák, student atd.)
- N_p – výkon připadající na jednoho pedagogického pracovníka
- N_o – výkon připadající na jednoho nepedagogického pracovníka
- ONIV – ostatní neinvestiční výdaje připadající na jedno dítě, žáka nebo studenta

Zásadní hodnotou normativu je N_p, která je vyjádřena pomocí vzorce:

$$N_p = \frac{\check{Z}}{\left(\frac{H}{VP}\right)}$$

V tomto vzorci \bar{Z} je průměrný počet dětí, žáků nebo studentů ve třídě, \bar{H} je průměrný počet odučených hodin v jedné třídě za týden a \bar{VP} je průměrná týdenní vyučovací povinnost pedagogického pracovníka.

Krajský normativ

U krajských normativů se jednalo o modifikované normativy republikové, u kterých měly být co nejobektivněji zohledněny podmínky v jednotlivých školách a školských zařízeních v každém z krajů. Zároveň byly krajské normativy mnohem více členěny než ty republikové. Každoročně byla vydávána vyhláška o krajských normativech, ve které byly stanoveny rozhodné ukazatele:

- N_p – průměrný počet jednotek výkonu připadající na jednoho pedagogického pracovníka
- N_o – průměrný počet jednotek výkonu připadající na jednoho nepedagogického pracovníka
- P_p – průměrná výše měsíčního platu pedagogického pracovníka
- P_o – průměrná výše měsíčního platu nepedagogického pracovníka
- $ONIV$ – průměrná výše ostatních neinvestičních výdajů za rok připadající na jednu jednotku výkonu

Krajské normativy byly stanovovány i na základě dalších indikátorů, a díky tomu docházelo k velkým rozdílům v hodnotách těchto normativů mezi jednotlivými kraji. Těmito indikátory byly:

- krajské dlouhodobé záměry vzdělávací soustavy
- rámcové nebo akreditované vzdělávací obory pro VOŠ
- rozsah přímé vyučovací, výchovné, speciálně pedagogické nebo pedagogicko-psychologické činnosti
- naplněnost tříd v jednotlivých školách a školských zařízeních

3.5 Financování vybraných škol po reformě

Pro porovnání toho, zda je pro školy výhodnější starý způsob financování, nebo nový způsob financování po reformě bude postupováno v následujících krocích:

1. **Výpočet PHmax ZŠ** – k výpočtu budou použity údaje ze statistického výkazu o základní škole (M3) – počet tříd a žáků na 1. stupni ZŠ, počet tříd a žáků na 2. stupni ZŠ

Tabulka 3 – charakteristiku školy s hodnotami PHmax pro různě naplněné třídy

Základní škola s ročníky prvního a druhého stupně, která má více než 2 třídy v některém ročníku			8 a méně	více než 8 – 12	více než 12 – 14	více než 14 - méně než 17	17 – 20	více než 20 - 24	více než 24 – 27	více než 27
B1	79-01-C/01	Základní škola (1. stupeň)	12	17	20	23	25	28	31	33
B2	79-01-C/01	Základní škola (2. stupeň)	15	22	26	29	34	41	44	48

Zdroj: MŠMT

2. **Výpočet PHmax ŠD** – k výpočtu budou použity údaje ze statistického výkazu o školní družině – školním klubu (Z 2-01) – počet zapsaných účastníků a počet oddělení družiny

Tabulka 4 – hodnoty PHmax pro školní družiny

celkový počet oddělení	TÝDENNÍ MAXIMÁLNÍ ROZSAH PROVOZU ŠKOLNÍCH DRUŽIN					celkový PHmax za školní družinu
	5	6	7	8	9	
1						32,5
2						57,5
3						80
4						97,5
5	32,5					130
6	32,5	25				155
7	32,5	25	22,5			177,5
8	32,5	25	22,5	17,5		195
9	32,5	25	22,5	17,5	32,5	227,5

Zdroj: MŠMT

3. **Výpočet PHmax MŠ** (pokud je součástí školy) – k výpočtu budou použity údaje ze statistického výkazu o mateřské škole (S 1-01) – počet dětí, počet tříd s celodenním provozem, průměrná denní doba provozu

Tabulka 5 – Hodnoty PHmax pro MŠ s celodenním provozem

Počet tříd pracoviště mateřské školy	Průměrná doba provozu pracoviště v hodinách za den				
	8,5 včetně do méně než 9	9 včetně do méně než 9,5	9,5 včetně do méně než 10	10 včetně do méně než 10,5	10,5 včetně do méně než 11
1	55	57,5	60	62,5	65
2	105	110	115	120	125

Zdroj: MŠMT

4. **Zjištění hodnoty PHškoly** z výkazu o evidenčním počtu zaměstnanců v regionálním školství (P 1c-01) – zvláště za jednotlivé součásti (ZŠ, MŠ, ŠD)
5. **Výpočet koeficientu** pomocí vzorce $K = \frac{PH_{max}}{PH_{školy}}$
6. **Výpočet objemu finančních prostředků na daný kalendářní rok** pomocí vzorce $K * mzdové\ prostředky * 1,355$, kdy údaj o mzdových prostředcích bude zjištěn z výkazu P 1c-01
7. Následné porovnání rozpočtů před reformou a po reformě.

3.5.1 ZŠ Karla Jeřábka

Rok 2018

1. Výpočet PHmax ZŠ

	1. stupeň	2. stupeň
Počet žáků:	348	260
Počet tříd:	14	10
Ø na třídu:	24,86	26
Koeficient:	31	44
PHmax:	434	440
Celkem PHmax:	874	

2. Výpočet PHmax ŠD

Počet účastníků:	164
Počet oddělení školní družiny:	7
Průměrná naplněnost	23,43
Celkem PHmax:	177,50

	PHmax
Oddělení 1	32,50
Oddělení 2	25,00
Oddělení 3	22,50
Oddělení 4	17,50
Oddělení 5	32,50
Oddělení 6	25,00
Oddělení 7	22,50

3. Zjištění hodnoty PHškoly – ZŠ – 749, ŠD - 164

4. Výpočet koeficientu pomocí vzorce

$$KZŠ = \frac{PHmax}{PHškoly} = \frac{874}{749} = 1$$

$$KŠD = \frac{PHmax}{PHškoly} = \frac{177,5}{164} = 1$$

5. Výpočet objemu finančních prostředků na daný kalendářní rok pomocí vzorce

$K * \text{mzdové prostředky} * 1,355$

$$1 * 19\,218\,587 * 1,355 = \mathbf{26\,041\,185}$$

6. Po vypočtení objemu finančních prostředků pomocí nové metodiky bylo zjištěno, že škola by tímto způsobem získala téměř o 14 % větší objem mzdových prostředků na pedagogickou práci.

Tabulka 6 – Schválený rozpočet pro rok 2018

SCHVÁLENÝ ROZPOČET 2018		
Položka	NIV celkem	Počet pracovníků
Základní škola - pedagogové	19 866 202	38,23
Školní družina - pedagogové	2 548 369	6,17
CELKEM	22 414 571	

Zdroj: Interní materiály OŠKaS MěÚ Roudnice nad Labem

Rok 2019

1. Výpočet PHmax ZŠ

	1. stupeň	2. stupeň
Počet žáků:	312	285
Počet tříd:	13	11
Ø na třídu:	24,00	25,90909091
Koeficient:	28	44
PHMax:	364	484
Celkem PHmax:	848	

2. Výpočet PHmax ŠD

Počet účastníků:	181
Počet oddělení školní družiny:	7
Průměrná naplněnost	25,86
Krácení PHmax:	Ne
Celkem PHmax:	177,50

	PHmax
Oddělení 1	32,50
Oddělení 2	25,00
Oddělení 3	22,50
Oddělení 4	17,50
Oddělení 5	32,50
Oddělení 6	25,00
Oddělení 7	22,50

3. Zjištění hodnoty PHškoly – ZŠ – 750, ŠD - 162

4. Výpočet koeficientu pomocí vzorce

$$KZŠ = \frac{PHmax}{PHškoly} = \frac{848}{750} = 1$$

$$KŠD = \frac{PHmax}{PHškoly} = \frac{177,5}{162} = 1$$

5. Výpočet objemu finančních prostředků na daný kalendářní rok pomocí vzorce $K * \text{mzdové prostředky} * 1,355$

$$1 * 23\,214\,881 * 1,355 = \mathbf{31\,456\,163}$$

6. Po vypočtení objemu finančních prostředků pomocí nové metodiky bylo zjištěno, že škola by tímto způsobem získala o 15 % větší objem mzdových

prostředků na pedagogickou práci. Níže je ještě přiložen rozpočet na rok 2020, kdy byl poprvé vypočítán podle nové metodiky.

Tabulka 7 – Schválený rozpočet pro rok 2019

SCHVÁLENÝ ROZPOČET 2019		
Položka	NIV celkem	Počet pracovníků
Základní škola - pedagogové	23 969 989	38,44
Školní družina - pedagogové	2 758 546	5,81
CELKEM	26 728 535	

Zdroj: Interní materiály OŠKaS MěÚ Roudnice nad Labem

Tabulka 8 – Schválený rozpočet pro rok 2020

SCHVÁLENÝ ROZPOČET 2020		
Položka	NIV celkem	Počet pracovníků
Základní škola - pedagogové	29 556 644	38,77
Školní družina - pedagogové	3 830 880	6,10
CELKEM	33 387 524	

Zdroj: Interní materiály OŠKaS MěÚ Roudnice nad Labem

3.5.2 ZŠ Jungmannova

Rok 2018

1. Výpočet PHmax ZŠ

	1. stupeň	2. stupeň
Počet žáků:	441	326
Počet tříd:	18	14
Ø na třídu:	24,50	23,28571429
Koeficient:	31	41
PHMax:	558	574
Celkem PHmax:	1132	

2. Výpočet PHmax ŠD

Počet účastníků:	247
Počet oddělení školní družiny:	9
Průměrná naplněnost	27,44
Krácení PHMax:	Ne
Celkem PHMax:	227,50

	PHMax
Oddělení 1	32,50
Oddělení 2	25,00
Oddělení 3	22,50
Oddělení 4	17,50
Oddělení 5	32,50
Oddělení 6	25,00
Oddělení 7	22,50
Oddělení 8	17,50
Oddělení 9	32,50

3. Zjištění hodnoty PHškoly – ZŠ – 1 064, ŠD – 166,75

4. Výpočet koeficientu pomoci vzorce

$$KZŠ = \frac{PHmax}{PHškoly} = \frac{1132}{1064} = 1$$

$$KŠD = \frac{PHmax}{PHškoly} = \frac{227,5}{166,75} = 1$$

5. Výpočet objemu finančních prostředků na daný kalendářní rok pomocí vzorce
 $K * \text{mzdové prostředky} * 1,355$

$$1 * 26\,873\,717 * 1,355 = \mathbf{36\,413\,886}$$

7. Po vypočtení objemu finančních prostředků pomocí nové metodiky bylo zjištěno, že škola by tímto způsobem získala téměř o 16 % větší objem mzdových prostředků na pedagogickou práci.

Tabulka 9 – Schválený rozpočet pro rok 2018

SCHVÁLENÝ ROZPOČET 2018		
Položka	NIV celkem	Počet pracovníků
Základní škola - pedagogové	27 182 653	53,79
Školní družina - pedagogové	3 275 304	7,93
CELKEM	30 457 957	

Zdroj: Interní materiály OŠKaS MěÚ Roudnice nad Labem

Rok 2019

1. Výpočet PHmax ZŠ

	1. stupeň	2. stupeň
Počet žáků:	454	318
Počet tříd:	19	13
Ø na třídu:	23,89	24,46153846
Koeficient:	28	44
PHMax:	532	572
Celkem PHmax:	1104	

2. Výpočet PHmax ŠD

Počet účastníků:	254
Počet oddělení školní družiny:	9
Průměrná naplněnost	28,22
Krácení PHMax:	Ne
Celkem PHMax:	227,50

	PHMax
Oddělení 1	32,50
Oddělení 2	25,00
Oddělení 3	22,50
Oddělení 4	17,50
Oddělení 5	32,50
Oddělení 6	25,00
Oddělení 7	22,50
Oddělení 8	17,50
Oddělení 9	32,50

3. Zjištění hodnoty PHškoly – ZŠ – 925, ŠD – 221,25

4. Výpočet koeficientu pomocí vzorce

$$KZŠ = \frac{PHmax}{PHškoly} = \frac{1104}{925} = 1$$

$$KŠD = \frac{PHmax}{PHškoly} = \frac{227,5}{221,25} = 1$$

5. Výpočet objemu finančních prostředků na daný kalendářní rok pomocí vzorce

$$K * \text{mzdové prostředky} * 1,355$$

$$1 * 30\,268\,850 * 1,355 = \mathbf{41\,014\,291}$$

6. Po vypočtení objemu finančních prostředků pomocí nové metodiky bylo zjištěno, že škola by tímto způsobem získala o 10 % větší objem mzdových prostředků na pedagogickou práci. Níže je ještě přiložen rozpočet na rok 2020, kdy byl poprvé vypočítán podle nové metodiky.

Tabulka 10 – Schválený rozpočet pro rok 2019

SCHVÁLENÝ ROZPOČET 2019		
Položka	NIV celkem	Počet pracovníků
Základní škola - pedagogové	33 000 118	53,73
Školní družina - pedagogové	3 874 301	8,16
CELKEM	36 874 419	

Zdroj: Interní materiály OŠKaS MěÚ Roudnice nad Labem

Tabulka 11 – Schválený rozpočet pro rok 2020

SCHVÁLENÝ ROZPOČET 2020		
Položka	NIV celkem	Počet pracovníků
Základní škola - pedagogové	35 561 682	49,05
Školní družina - pedagogové	4 455 558	7,50
CELKEM	40 017 240	

Zdroj: Interní materiály OŠKaS MěÚ Roudnice nad Labem

3.5.3 ZŠ a MŠ Školní

Rok 2018

1. Výpočet PHmax ZŠ

	1. stupeň	2. stupeň
Počet žáků:	354	194
Počet tříd:	15	9
Ø na třídu:	23,60	21,55555556
Koeficient:	28	41
PHMax:	420	369
Celkem PHmax:	789	

2. Výpočet PHmax ŠD

Počet účastníků:	186
Počet oddělení školní družiny:	7
Průměrná naplněnost	26,57
Krácení PHMax:	Ne
Celkem PHMax:	177,50

	PHMax
Oddělení 1	32,50
Oddělení 2	25,00
Oddělení 3	22,50
Oddělení 4	17,50
Oddělení 5	32,50
Oddělení 6	25,00
Oddělení 7	22,50

3. Výpočet PHmax MŠ

Počet pracovišť MŠ:	1
Počet dětí v MŠ:	56
Počet tříd v MŠ:	2
Průměrný počet na třídu:	28
Mnimální průměrný počet na třídu:	12,5
Celkem PHMax	120

Pracoviště 1	Počet tříd	Délka provozu	PHmax
Počet tříd s celodenním provozem	2	10	120
Počet tříd s polodenním provozem			
Počet tříd s Internátním provozem			
Celkem	2		120

4. Zjištění hodnoty PHškoly – ZŠ – 773,5, ŠD – 171, MŠ - 118

5. Výpočet koeficientu pomocí vzorce

$$K_{ZŠ} = \frac{PH_{max}}{PH_{školy}} = \frac{789}{773,5} = 1$$

$$K_{ŠD} = \frac{PH_{max}}{PH_{školy}} = \frac{177,5}{171} = 1$$

$$K_{MŠ} = \frac{PH_{max}}{PH_{školy}} = \frac{120}{120} = 1$$

6. Výpočet objemu finančních prostředků na daný kalendářní rok pomocí vzorce
 $K * \text{mzdové prostředky} * 1,355$

$$1 * 22\,463\,622 * 1,355 = 30\,438\,207$$

7. Po vypočtení objemu finančních prostředků pomocí nové metodiky bylo zjištěno, že škola by tímto způsobem získala téměř o 20 % větší objem mzdových prostředků na pedagogickou práci.

Tabulka 12 – Schválený rozpočet pro rok 2018

SCHVÁLENÝ ROZPOČET 2018		
Položka	NIV celkem	Počet pracovníků
Základní škola - pedagogové	19 857 909	39,61
Mateřská škola - pedagogové	2 123 894	5,40
Školní družina - pedagogové	2 465 774	5,97
CELKEM	24 447 577	

Zdroj: Interní materiály OŠKaS MěÚ Roudnice nad Labem

Rok 2019

1. Výpočet PHmax ZŠ

	1. stupeň	2. stupeň
Počet žáků:	340	224
Počet tříd:	14	10
Ø na třídu:	24,29	22,4
Koeficient:	31	41
PHMax:	434	410
Celkem PHmax:	844	

2. Výpočet PHmax ŠD

Počet účastníků:	210
Počet oddělení školní družiny:	6
Průměrná naplněnost	35,00
Krácení PHMax:	Ne
Celkem PHMax:	155,00

	PHMax
Oddělení 1	32,50
Oddělení 2	25,00
Oddělení 3	22,50
Oddělení 4	17,50
Oddělení 5	32,50
Oddělení 6	25,00

3. Výpočet PHmax MŠ

Počet pracovišť MŠ:	1		
Počet dětí v MŠ:	56		
Počet tříd v MŠ:	2		
Průměrný počet na třídu:	28		
Mnimální průměrný počet na třídu:	12,5		
Celkem PHMax	120		
Pracoviště 1	Počet tříd	Délka provozu	PHmax
Počet tříd s celodenním provozem	2	10	120
Počet tříd s polodenním provozem			
Počet tříd s Internátním provozem			
Celkem	2		120

4. Zjištění hodnoty PHškoly – ZŠ – 744, ŠD – 145, MŠ - 138

5. Výpočet koeficientu pomocí vzorce

$$K_{ZŠ} = \frac{PH_{max}}{PH_{školy}} = \frac{844}{744} = 1$$

$$K_{ŠD} = \frac{PH_{max}}{PH_{školy}} = \frac{155}{145} = 1$$

$$K_{MŠ} = \frac{PH_{max}}{PH_{školy}} = \frac{120}{138} = 0,8696$$

6. Výpočet objemu finančních prostředků na daný kalendářní rok pomocí vzorce
 $K * \text{mzdové prostředky} * 1,355$

$$0,8696 * 24\,391\,698 * 1,355 = \mathbf{28\,740\,932}$$

8. Po vypočtení objemu finančních prostředků pomocí nové metodiky bylo zjištěno, že škola by tímto způsobem získala jen o 1,5 % větší objem mzdových prostředků na pedagogickou práci. To je způsobeno větším počtem odučených hodin v mateřské škole, než jaký je vypočítaný její PHmax. Níže je ještě přiložen rozpočet na rok 2020, kdy byl poprvé vypočítán podle nové metodiky.

Tabulka 13 – Schválený rozpočet pro rok 2019

SCHVÁLENÝ ROZPOČET 2019		
Položka	NIV celkem	Počet pracovníků
Základní škola - pedagogové	23 837 779	39,85
Mateřská škola - pedagogové	2 772 717	5,40
Školní družina - pedagogové	2 563 872	5,40
CELKEM	29 174 368	

Zdroj: Interní materiály OŠKaS MěÚ Roudnice nad Labem

Tabulka 14 – Schválený rozpočet pro rok 2020

SCHVÁLENÝ ROZPOČET 2020		
Položka	NIV celkem	Počet pracovníků
Základní škola - pedagogové	28 117 268	40,02
Mateřská škola - pedagogové	2 687 828	4,02
Školní družina - pedagogové	2 784 881	4,79
CELKEM	33 589 977	

Zdroj: Interní materiály OŠKaS MěÚ Roudnice nad Labem

4 Závěr

Tato diplomová práce se zabývala zejména zjištěním dopadů zavedení nové metodiky financování regionálního školství. Regionální školství je oblastí, o které jsou dlouhá léta vedeny různé politické diskuze. Nicméně z dostupných dat vyplývá, že regionální školství a jeho financování bylo dlouhou dobu opomíjeno a finančně velmi podhodnoceno. Vzhledem k tomu, že průměrná výše platu učitele nedosahovala ani na celorepublikový průměr. To způsobilo odliv zejména mužů, kteří jako hlavní živitelé rodin (ve většině případů) raději opustili sektor školství a věnovali se i zcela odlišnému oboru. Čerství absolventi vysokých škol v pedagogických oborech také nebyli příliš motivováni výší nástupního platu. To vše vede k celkem velké genderové nevyváženosti v téměř všech pedagogických sborech napříč celou republikou. Tato záležitost začala být v posledních dvou letech napravována, a to tak, že byly zásadním způsobem navýšeny tarifní tabulky pro pedagogické pracovníky v regionálním školství a ředitelé škol tak doufají, že v blízké době se jim podaří opět do školství dostat jak více mužů, tak více plně kvalifikovaných pedagogů.

Jedním z cílů reformy bylo odstranění mezikrajových rozdílů ve financování regionálního školství. To bylo docíleno tím, že jsou Ministerstvem školství stanovovány celorepublikové normativy.

V praktické části této práce bylo potvrzeno, že školy získají větší objem finančních prostředků na pedagogickou práci a zároveň nemusí mít naplněné školy na jejich celkovou kapacitu. To by mělo vést ke zkvalitnění výuky a v budoucnu i k tomu, že na maturitní obory nebude přijímáno tak velké množství studentů, a naopak se opět začnou plnit učební obory, ve kterých je v posledních letech velký nedostatek studentů.

5 Seznam použitých zdrojů

ČESKO. Usnesení předsednictva České národní rady ze dne 16. prosince 1992 o vyhlášení LISTINY ZÁKLADNÍCH PRÁV A SVOBOD jako součásti ústavního pořádku České republiky ve znění pozdějších předpisů.

ČESKO. Zákon č. 561/2004 Sb. ze dne 24. září 2004, o předškolním, základním, středním, vyšším odborném a jiném vzdělávání (školský zákon) ve znění pozdějších předpisů.

ČESKO. Zákon č. 262/2006 Sb. ze dne 21. dubna 2006, zákoník práce ve znění pozdějších předpisů.

ČESKO. Zákon č. 563/2004 Sb. ze dne 24. září 2004, o pedagogických pracovnících a o změně některých zákonů ve znění pozdějších předpisů.

ČESKO. Zákon č. 250/2000 Sb. ze dne 7. července 2000, o rozpočtových pravidlech územních rozpočtů ve znění pozdějších předpisů.

ČESKO. Nařízení vlády č. 75/2005 Sb. ze dne 26. ledna 2005, o stanovení rozsahu přímé vyučovací, přímé výchovné, přímé speciálně pedagogické a přímé pedagogicko-psychologické činnosti pedagogických pracovníků ve znění pozdějších předpisů.

ČESKO. Nařízení vlády č. 341/2017 Sb. ze dne 25. září 2017, o platových poměrech zaměstnanců ve veřejných službách a správě ve znění pozdějších předpisů.

ČESKO. Nařízení vlády č. 222/2010 Sb. ze dne 14. června 2010, o katalogu prací ve veřejných službách a správě ve znění pozdějších předpisů.

ČESKO. Nařízení vlády č. 123/2018 Sb. ze dne 30. května 2018, o stanovení maximálního počtu hodin výuky financovaného ze státního rozpočtu pro základní školu, střední školu a konzervatoř zřizovanou krajem, obcí nebo svazkem obcí ve znění pozdějších předpisů.

ČESKO. Vyhláška č. 14/2005 Sb. ze dne 29. prosince 2004, o předškolním vzdělávání ve znění pozdějších předpisů.

ČESKO. Vyhláška č. 74/2005 Sb. ze dne 9. února 2005, o zájmovém vzdělávání ve znění pozdějších předpisů.

ČESKO. Vyhláška č. 310/2018 Sb. ze dne 12. prosince 2018, o krajských normativních ve znění pozdějších předpisů.

ČESKO. Vyhláška č. 161/2018 Sb. 31. července 2018, o předkládání údajů o předpokládaných počtech pedagogických pracovníků a jejich platovém zařazení ve znění pozdějších předpisů.

ČESKO. Vyhláška č. 364/2005 Sb. ze dne 6. září 2005, o vedení dokumentace škol a školských zařízení a školní matriky a o předávání údajů z dokumentace škol a školských zařízení a ze školní matriky (vyhláška o dokumentaci škol a školských zařízení) ve znění pozdějších předpisů.

ČESKO. Směrnice Ministerstva školství, mládeže a tělovýchovy č. j. MSMT-14281/2018 o závazných zásadách pro rozpisy a návrhy rozpisů finančních prostředků státního rozpočtu krajskými úřady a obecními úřady obcí s rozšířenou působností.

HAMERNÍKOVÁ, B. *Veřejné finance : vybrané problémy*. Praha: Wolters Kluwer, 2017. ISBN 978-80-7552-577-2.

HAMERNÍKOVÁ, Bojka a Alena MAAAYTOVÁ. *Veřejné finance*. 2., aktualiz. vyd. Praha: Wolters Kluwer Česká republika, 2010. ISBN 978-80-7357-497-0.

HAVELKA, F. - KAPLÁN, M. - POLÍKOVÁ, H. - SCHWARZOVÁ, P. - TRANTINOVÁ, J. *Reforma financování regionálního školství*. Praha: Verlag Dashöfer, 2019. ISBN 978-80-7635-010-6.

JACKSON, P. M. a C. V. BROWN. *Ekonomie veřejného sektoru*. Praha: Eurolex Bohemia, 2003. *Ekonomie (Eurolex Bohemia)*. ISBN 80-86432-09-2.

JETMAR, M. -- PILNÝ, J. -- PEKOVÁ, J. *Veřejný sektor – řízení a financování*. Praha: Wolters Kluwer Česká republika, 2012. ISBN 978-80-7357-936-4.

KRECHOVSKÁ, M., HEJDUKOVÁ, P., HOMMEROVÁ, D.- Řízení neziskových organizací: klíčové oblasti pro jejich udržitelnost. Praha: Grada Publishing, 2018. Expert (Grada). ISBN 978-80-247-3075-2.

MADEROVÁ VOLTNEROVÁ, Karla. Vztahy mezi zřizovatelem a příspěvkovou organizací územního samosprávného celku ...: komentář zákona č. 250/2000 Sb. včetně účetních souvztažností, majetek svěřený a vlastní, přijímání darů, porušení rozpočtové kázně, fondy. Olomouc: ANAG, 2009-. Účetnictví (ANAG). ISBN 978-80-7263-664-8.

MINISTERSTVO FINANCÍ. Státní Rozpočet 2019 v kostce. [online]. Dostupné z <https://www.mfcr.cz/cs/o-ministerstvu/vzdelavani/rozpocet-v-kostce/statni-rozpocet-v-kostce-2019-34784>. ISBN 978-80-7586-026-2

MINISTERSTVO FINANCÍ. Státní rozpočet v kostce 2020. [online]. Dostupné z <https://www.mfcr.cz/cs/o-ministerstvu/vzdelavani/rozpocet-v-kostce/statni-rozpocet-v-kostce-2020-38000>. ISBN 978-80-7586-039-2

MINISTERSTVO ŠKOLSTVÍ, MLÁDEŽE A TĚLOVÝCHOVY. Prezentace k reformě financování regionálního školství. [online]. Dostupné z https://www.msmt.cz/uploads/seminar_prezentace_ku_orp_2609.pdf

MINISTERSTVO ŠKOLSTVÍ, MLÁDEŽE A TĚLOVÝCHOVY. Principy normativního rozpisu rozpočtu přímých výdajů RgŠ územních samosprávných celků na rok 2018, č. j. MSMT-34213/2017, [online]. Dostupné z <https://www.msmt.cz/vzdelavani/skolstvi-v-cr/ekonomika-skolstvi/principy-normativniho-rozpisu-rozpocetu-primych-vydaju-rgs-2>

MINISTERSTVO ŠKOLSTVÍ, MLÁDEŽE A TĚLOVÝCHOVY. Zpráva o vývoji českého regionálního školství od listopadu 1989. [online]. Dostupné z <http://www.ceskaskola.cz/2009/11/msmt-zprava-o-vyvoji-ceskeho.html>

MOCKOVČIAKOVÁ, Alena, Danuše PROKŮPKOVÁ a Zdeněk MORÁVEK. Příspěvkové organizace, Praha: ASPI, 2012. Meritum (ASPI). ISBN 978-80-7357-626-4.

NAHODIL, František. Veřejné finance v České republice. Plzeň: Vydavatelství a nakladatelství Aleš Čeněk, 2009. ISBN 978-80-7380-162-5.

OECD (2018), Education at a Glance 2018: OECD Indicators, OECD Publishing, Paris. ISBN: 978-92-64-30339-3

PAVEL, J., VÍTEK, L., OCHRANA, F. *Veřejný sektor a veřejné finance: financování nepodnikatelských a podnikatelských aktivit*. Praha: Grada, 2010. ISBN 978-80-247-3228-2.

PEKOVÁ, Jitka, Jaroslav PILNÝ a Marek JETMAR. *Veřejná správa a finance veřejného sektoru*. 3., aktualiz. a rozš. vyd. Praha: ASPI, 2008. ISBN 978-80-7357-351-5.

SEVEROVÁ, L. *Znalostní ekonomika a vzdělávání v mezinárodním kontextu*. Davle: Alfa Nakladatelství, 2011. ISBN 978-80-87168-16-5.

SVOBODA, František. *Ekonomika veřejného sektoru*. Praha: Ekopress, [2017]. ISBN 978-80-210-8532-9.

ŠRÉDL, K., ČESKÁ ZEMĚDĚLSKÁ UNIVERZITA V PRAZE, PROVOZNĚ EKONOMICKÁ FAKULTA. *Znalostní ekonomika a vzdělávání*. Praha: Česká zemědělská univerzita, 2010. ISBN 978-80-213-2039-0.

Interní materiály Odboru školství, kultury a sportu Městského úřadu Roudnice nad Labem.

Příloha 2 – Statistický výkaz P 1c-01 – oddíl IVb.

10.10.2020 16:25:57/600081800/78.156.32.226

IVb. Rozsah (tj. počet hodin) přímé pedagogické činnosti pedagogických pracovníků podle platových tříd a stupňů ve vybraných druzích škol a školní družině (jen ze státního rozpočtu kromě podpůrných opatření a ESF)

Druh činnosti	Skupina profesí ped. prac.	Platový stupeň	Číslo řádku	Platová třída 4.	Platová třída 5.	Platová třída 6.	Platová třída 7.	Platová třída 8.	Platová třída 9.	Platová třída 10.	Platová třída 11.	Platová třída 12.	Platová třída 13.	Platová třída 14.	Celkem
a	b	c	d	4	5	6	7	8	9	10	11	12	13	14	15
11	1	3	4b01	0	0	0	0	0	62	0	0	0	0	0	62
11	1	4	4b01	0	0	0	0	0	31	25	0	0	0	0	56
11	1	6	4b01	0	0	0	0	0	1	0	0	0	0	0	1
21	1	1	4b01	0	0	0	0	0	0	0	0	53	0	0	53
21	1	2	4b01	0	0	0	0	0	0	0	0	64	0	0	64
21	1	3	4b01	0	0	0	0	0	0	0	0	77	0	0	77
21	1	4	4b01	0	0	0	0	0	0	0	0	120	11	0	131
21	1	5	4b01	0	0	0	0	0	0	0	0	88	11	0	99
21	1	6	4b01	0	0	0	0	0	0	0	0	106	0	0	106
21	1	7	4b01	0	0	0	0	0	20	0	0	154	37	0	211
81	2	3	4b01	0	0	0	0	0	52	0	0	0	0	0	52
81	2	5	4b01	0	0	0	0	0	49	0	0	0	0	0	49
81	2	7	4b01	0	0	0	0	0	28	0	0	0	0	0	28
Celkem			4b30	0	0	0	0	0	243	25	0	662	59	0	989

Vyplňují pouze organizace zřizované krajem, obcí nebo svazkem obcí.

Ve sl. a, b se vyplní kódy podle číselníků uvedených v příloze Metodického pokynu k výkazu P 1-04 a v Metodickém pokynu k výkazu P 1c-01.

V odd. IVb. se uvádí jen počet hodin přímé pedagogické činnosti jen za pedagogické pracovníky, kteří mají uvedený v oddíle IVa. zdroj financování 11 a zároveň jen za vybrané kombinace.

Dále se v odd. IVb. vykazují úvazky jen za některé druhy činnosti (11, 21, 34, 42, 51, 52, 53, 56, 61, 62, 63, 64, 65, 66, 81) a některé skupiny profesí pedagogických pracovníků u příslušného druhu činnosti – viz Metodický pokyn k výkazu P 1c-01.

Za každého takového pedagogického pracovníka Pro každou takovou kombinaci se uvede v odd. IVb. průměrný týdenní počet hodin jeho přímé

pedagogické činnosti, která je mu stanovena ředitelem právnické osoby vykonávající činnost školy nebo školského zařízení

v souladu s nařízením vlády č. 75/2005 Sb., ve znění pozdějších předpisů, a to včetně všech odpočtů, kterými byl snížen počet hodin PPČ v souladu s tímto nařízením vlády.

Neuvádějí se zde žádné přespočetné hodiny nad rámec stanoveného týdenního rozsahu přímé pedagogické činnosti (ty jsou vykazovány samostatně v odd. IVc.).

Zdroj: MŠMT – Statistika školství

Příloha 3 – Ukázka rozpisu roční výše finančních prostředků pro konkrétní organizaci

RED IZO 600081800

Roční výše finančních prostředků na vzdělávání a školské služby a limit počtu zaměstnanců stanovené ministerstvem pro vybrané školy a školní družinu na rok 2021 včetně parametrů pro financování pedagogických pracovníků

Podrobný postup stanovení roční výše finančních prostředků pro školy a školní družiny zřizované krajem, obcí, nebo dobrovolným svazkem obcí podle § 161 odst. 3 školského zákona je uveden v příloze „Metodika pro stanovení objemu finančních prostředků pro RgŠ ÚSC“ k materiálu „Principy rozpisu rozpočtu přímých výdajů RgŠ územních samosprávných celků na rok 2021“, č.j. MSMT-203/2021.

Tabulka 1 - Souhrnná data za subjekt

Neinvestiční výdaje v Kč	v tom				Limit počtu zaměstnanců
	Prostředky na platy v Kč	Odvody		Ostatní neinvestiční výdaje v Kč	
		pojistné	FKSP		
41 768 892	29 809 493	10 075 609	596 190	1 287 600	57,8405

Krajský úřad stanoví další finanční prostředky a limity počtu zaměstnanců, a to na¹:

- činnost školských zařízení (s výjimkou pedagogické práce ve školní družině),
- podpůrná opatření,
- OON na pedagogickou práci, pokud škola či školní družina nepřekročí PHmax nebo PHAmx.

Tabulka 2 - Prostředky na platy a ostatní neinvestiční výdaje vč. limitu počtu zaměstnanců v členění podle součástí školy / školského zařízení

Součást subjektu	Prostředky na platy PP bez AP v Kč		Limit počtu PP bez AP	Prostředky na platy AP v Kč		Limit počtu AP	Prostředky na platy NPZ v Kč	Limit počtu NPZ	Ostatní neinvestiční výdaje v Kč
	v tom			v tom					
	platové tarify	nadtarifní složky platu		platové tarify	nadtarifní složky platu				
Ředitelství	x	x	x	x	x	x	1 604 711	4,3502	x
Pracoviště	x	x	x	x	x	x	0	0,0000	x
MŠ	1 540 063	381 976	4,0323	0	0	0,0000	229 288	1,0218	35 000
ZŠ	17 119 145	5 118 520	37,0757	0	0	0,0000	1 659 863	6,5750	1 252 600
ŠD	1 884 827	371 100	4,7855	0	0	0,0000	x	x	x

Tabulka 3 - Parametry PHmax / PHAmx, PHškoly / PHasistent a s nimi souvisejících úvazků pedagogů podle údajů vykázaných školami / školní družinou ke školnímu roku 2020/21

Součást subjektu	PHškoly (PHasistent)	PHmax (PHAmx)	Úvazky vykázané	Úvazky financované
MŠ	119,0000	125,0000	4,0323	4,0323
ZŠ	747,0000	837,0000	37,0757	37,3484
ŠD	129,0000	130,0000	4,7855	4,7855

Vysvětlivky k údajům v tabulce 1:

Neinvestiční výdaje jsou určeny součtem prostředků na platy, odvodů na pojistné a FKSP a ostatních neinvestičních výdajů uvedených v tabulce 1. Prostředky na platy jsou určeny součtem prostředků na platy PP a prostředků na platy NPZ pro všechny druhy škol a školní družinu uvedené v tabulce 2. Odvody na pojistné jsou ve výši 33,8 % z prostředků na platy. Odvody na FKSP (příděl do FKSP) jsou ve výši 2 % z prostředků na platy. Ostatní neinvestiční výdaje jsou určeny součtem ostatních neinvestičních výdajů všech druhů škol uvedených v tabulce 2. Limit počtu zaměstnanců je určen součtem součtu limitu počtu PP bez AP a limitu počtu AP za jednotlivé druhy škol a školní družinu a součtu limitu počtu NPZ na ředitelství, další pracoviště a třídy/žáky/studenty za jednotlivé druhy škol uvedené v tabulce 2.

Vysvětlivky k údajům v tabulce 2:

Použité zkratky: PP – pedagogičtí pracovníci, AP – asistenti pedagoga, NPZ – nepedagogičtí zaměstnanci. V tabulce 2 jsou uvedeny údaje za pedagogické pracovníky, zvláště na PP bez AP a AP, a za nepedagogické zaměstnance. Údaje za AP se týkají pouze škol a tříd zřízených podle § 16 odst. 9 školského zákona. Prostředky na platy PP zahrnují prostředky na platové tarify a nadtarifní složky platu (tj. ostatní nárokové a nenárokové složky platu) pro pedagogické pracovníky. Pro MŠ, ZŠ, ŠD, SŠ a konzervatoře jsou tyto prostředky určeny úvazky financovanými (viz tabulka 3), prostředky na platové tarify pak odpovídají vykázaným údajům ve výkazu P 1c-01 v oddílech IVa a IVc² podle platových tříd a platových stupňů a prostředky na nadtarifní složky platu určují normativy stanovené ministerstvem. Limit počtu PP pro MŠ, ZŠ, ŠD, SŠ a konzervatoře (tj. Limit počtu PP bez AP a Limit počtu AP) je určen vykázanými údaji ve výkazu P 1c-01 v oddíle IVa, tj. "úvazky vykázané" (viz tabulka 3); v případě, že jsou v tabulce 3 úvazky financované nižší než úvazky vykázané, je limit počtu PP bez AP nebo limit počtu AP určen vykázanými údaji v oddílech IVa a IVc, tj. jsou zahrnuty také odpůčty hodin (minusové hodnoty) z oddílu IVc. Prostředky na platy NPZ a Limit počtu NPZ jsou určeny na základě normativů stanovených ministerstvem a odpovídajících údajů vykázaných ve výkonových výkazech. Ostatní neinvestiční výdaje jsou určeny na základě normativů stanovených ministerstvem a odpovídajících počtů dětí, žáků a studentů vykázaných ve výkonových výkazech. Poznámka: všechny prostředky na platy uvedené v tabulce 2 jsou bez odvodů.

Vysvětlivky k údajům v tabulce 3:

V tabulce 3 jsou uvedeny údaje rozhodné pro určení prostředků na platy PP bez AP, prostředků na platy AP, limitu počtu PP bez AP a limitu počtu AP pro MŠ, ZŠ, ŠD, SŠ a konzervatoře. PHškoly, PHasistent – určeno na základě vykázaných údajů ve výkazu P 1c-01 v oddílech IVb a IVc. PHmax, PHAmx – určeno na základě vykázaných údajů v příslušných výkonových výkazech a příslušných právních předpisů. Úvazky vykázané – určeno na základě vykázaných údajů ve výkazu P 1c-01 v oddíle IVa. Úvazky financované – určeno na základě vykázaných údajů ve výkazu P 1c-01 v oddílech IVa a IVc.

Více informací naleznete na webových stránkách ministerstva: <http://www.msmt.cz/vzdelavani/skolstvi-v-cr/ekonomika-skolstvi/reforma-financovani-regionalniho-skolstvi>

¹ Jedná se o finanční prostředky vycházející z krajských normativů stanovených krajským úřadem dle vyhlášky č. 310/2018 Sb. na financování činnosti školských zařízení s výjimkou pedagogické práce ve školní družině (např. zařízení školního stravování, školní klub, domov mládeže, internát, školské poradenské zařízení, středisko praktického vzdělávání, dětský domov apod.), o finanční prostředky na podpůrná opatření dle vyhlášky č. 27/2016 Sb., ve znění pozdějších předpisů, a o OON, pokud v oddíle VIII výkazu P 1c-01 škola k 30.9.2020 a školní družina k 31.10.2020 vykazala jejich PPC a pokud škola či školní družina nepřekračuje součtem hodin PPC v oddílech IVb, IVc a VIII PHmax či PHAmx uvedené v tabulce 3.

² V odd. IVb je uveden rozsah přímé pedagogické činnosti pedagogických pracovníků podle platových tříd a stupňů ve vybraných druhích škol a školní družině. V odd. IVc se uvádějí hodiny přímé pedagogické činnosti pedagogických pracovníků pevně stanovené nad rámec jejich týdenního rozsahu podle platových tříd a stupňů ve vybraných druhích škol a školní družině, a dále se zde uvádějí minusovou hodnotou hodiny výuky nad rámec rámcového vzdělávacího programu (např. hodiny nepovinných předmětů).