

UNIVERZITA JANA AMOSE KOMENSKÉHO PRAHA

BAKALÁŘSKÉ KOMBINOVANÉ STUDIUM

2013 – 2016

BAKALÁŘSKÁ PRÁCE

Iva Kupcová

Kriminalita mládeže a možnosti její kontroly se
zaměřením na preventivně výchovné působení

Praha 2016

Vedoucí bakalářské práce:
doc. JUDr. Mgr. Joža Spurný, Ph.D.

JAN AMOS KOMENSKY UNIVERSITY PRAGUE

BACHELOR COMBINED STUDIES

2013 – 2016

BACHELOR THESIS

Iva Kupcová

Juvenile crimes and the possibilities of its controlling with
a focus on preventive educational intervention

Prague 2016

The Bachelor Thesis Work Supervisor:
doc. JUDr. Mgr. Joža Spurný, Ph.D.

Prohlášení

Prohlašuji, že předložená bakalářská práce je mým původním autorským dílem, které jsem vypracovala samostatně. Veškerou literaturu a další zdroje, z nichž jsem při zpracování čerpala, v práci řádně cituji a uvádím v seznamu použitých zdrojů.

Souhlasím s prezenčním zpřístupněním své práce v univerzitní knihovně.

V Praze dne 21. listopadu 2015

Iva Kupcová

Poděkování

Děkuji doc. JUDr. Mgr. Jožovi Spurnému, Ph.D. za akademické vedení i odborné rady a dalším zainteresovaným osobám za jejich fundované připomínky.

Anotace

Tato bakalářská práce se zabývá problematikou kriminality mládeže, tedy trestnou činností, jejímž pachatelem je osoba do osmnáctého roku věku. Pro nezbytné vymezení základních pojmů je práce zaměřena zejména na popis specifických rysů kriminality mládeže, hlavním vlivům a příčinám tohoto negativního jevu a zejména pak možnostem jeho kontroly a to jak v rovině represivní z hlediska recentní trestněprávní úpravy, tak z pohledu možné prevence se zaměřením na moderní přístupy preventivně výchovného působení. Výzkumným šetřením v policejních statistikách a kriminologické literatuře je rovněž popsán a graficky znázorněn současný stav, struktura a dynamika kriminality mládeže, přičemž tyto ukazatele jsou zároveň porovnány s historickým obdobím. Dále jsou dotazníkovým šetřením a následným grafickým zpracováním uvedeny zkušenosti policejních vyšetřovatelů specializujících se na tuto problematiku. Cílem bakalářské práce je poskytnout vstupní informace k problematice kriminality mládeže a ukázat tendence tohoto společensky škodlivého, ale všedního jednání s tím, že tyto informace mohou být užitečné všem pedagogům, policistům, sociálním pracovníkům a dalším lidem, jejichž životním posláním se stala edukativní či pomáhající profese.

Klíčová slova

- kriminalita
- mládež
- specifické znaky
- stav, struktura a dynamika
- prevence
- represe
- preventivně výchovné působení

Annotation

This bachelor thesis deals with the problem of juvenile crimes, the crimes which perpetrator is a person under the age of eighteen. After necessary defining the basic terms is a mainly work focused on describing the specific features of juvenile crimes, the main influences and causes of this negative phenomenon and then particularly the possibility of controlling both at the level of repression in terms of recent penal legislation and in a view of possible prevention programs for modern approaches to preventive educational intervention. The present state, structure and dynamics of juvenile crimes is also described and graphically illustrated on the basis of police statistics and criminological literature research and these indicators are also compared with the last periods. There are also graphically shown experience by special police investigators that had been collected with the questionnaire survey. The aim of this bachelor thesis is to provide the input information of juvenile crimes issue and show the tendencies of this anti-social, but everyday, behavior with the fact that these information should be useful for all educators, police officers, social workers and other people whose life mission has become the educational or helping profession.

Key words

- crimes
- juvenile
- specific features
- present state, structure and dynamics
- prevention
- repression
- preventive educational intervention

OBSAH

ÚVOD	8
A TEORETICKÁ ČÁST	10
1. VYMEZENÍ ZÁKLADNÍCH POJMŮ	10
1.1 Pojem „kriminalita“	11
1.2 Pojem „mládež“	13
1.3 Pojem „kriminalita mládeže“	15
1.4 Další relevantní pojmy	15
2. SPECIFIKA A ETIOLOGIE KRIMINALITY MLÁDEŽE	17
2.1 Specifické rysy kriminality mládeže	17
2.2 Etiologie kriminality mládeže	21
3. MOŽNOSTI KONTROLY KRIMINALITY MLÁDEŽE	25
3.1 Prevence	25
3.2 Represe	27
3.3 Preventivně výchovné působení a možnosti současné intervence	30
B PRAKTICKÁ ČÁST	32
4. RECENTNÍ STAV, STRUKTURA A DYNAMIKA	32
4.1 Statistiky kriminality	33
4.2 Přehled kriminality v letech 2000, 2010 - 2014	35
5. VÝZKUM – DOTAZNÍKOVÉ ŠETŘENÍ	42
5.1 Stanovení cíle a formulace problémů	43
5.2 Formulace odborných předpokladů	44
5.3 Použité výzkumné metody a nástroje	45
5.4 Soubor respondentů	47
5.5 Očekávaná a faktická návratnost	48
5.6 Analýza dat zjištěných dotazníkovým šetřením	50
5.7 Komparace zjištěného stavu se stavem očekávaným a kritické zhodnocení vlastního výzkumu	54
ZÁVĚR	56
SEZNAM POUŽITÝCH ZDROJŮ	58
SEZNAM TABULEK A GRAFŮ	60
Seznam tabulek	60
Seznam grafů	60
SEZNAM PŘÍLOH	61
Příloha č. 1 Dotazník	61

ÚVOD

Kriminalita jako taková je negativní a bezesporu je nedílnou součástí vývoje lidské civilizace. Je multidimenzionálním fenoménem, neboť na ni lze pohlížet v mnoha rovinách lidské činnosti a tyto rovněž svými dopady zasahuje – sociální, náboženské, právní, pedagogické, ekonomické, penologické, kriminalistické, kriminologické, politické aj. Její nedílnou součástí, dalo by se říci bohužel, je i kriminalita, kterou páchají nejmladší členové naší společnosti – děti a mládež.

Kriminalita mládeže zasluhuje být samostatným předmětem zájmu hned z několika důvodů. Skutečnost, že mladí lidé páchají trestnou činnost, deklaruje nedostatky v jejich správné výchově. Zároveň s mladým člověkem lze lépe pedagogicky pracovat a míra jeho resocializace je o poznání snazší a větší než u dospělého člověka, který má již léty zažitá návyky a postoje. S tím ale souvisí i fakt, že je nutné rozlišovat a takto i přistupovat k trestné činnosti mládeže, neboť nelze u těchto jedinců aplikovat stejné represivní a preventivní nástroje jako u dospělých pachatelů. Ačkoli se toto tvrzení zdá samozřejmé, je tomu tak jen posledních několik let, kdy existují neziskové instituce, soudy, vyšetřovatelé a jiní, jenž se specializují právě na problematiku kriminality mládeže.

Pohled na zadrženého člověka bezprostředně poté, co spáchal trestný čin, vždycky nabízí celou řadu otázek. Z jakého důvodu porušil normy, které naprostá většina společnosti respektuje? To neměl jinou možnost? Co ho přimělo k takovému rozhodnutí? Kde se stala chyba – v rodině, ve výchově, narazil na „špatné“ lidi, je duševně nemocný? O poznání intenzivnější jsou tyto otázky, když je tím zadrženým mladý člověk. Vím to, neboť již řadu let pracuji u Policie České republiky a v situacích, kdy si kladu obdobné otázky, se nacházím dnes a denně.

Pravděpodobně není v silách lidské společnosti, aby došla k absolutnímu pochopení, proč její členové páchají trestnou činnost, stejně tak pravděpodobně není v jejích silách páchaní trestné činnosti zabránit. Každopádně je na místě v dané věci nerezignovat a hledat účinné prostředky a metody boje s kriminalitou, a to tím spíše pokud jde o kriminalitu mládeže, neboť úspěšná resocializace u mladého delikventa

může ve výsledku znamenat, že za několik let bude o jednoho dospělého pachatele méně.

Subjektivně se domnívám, že současnému pohledu na problematiku kriminality mládeže schází interdisciplinární nadhled. Když se bavím s kolegyněmi, které vyučují na ZŠ a SŠ, jejich pohled na tuto problematiku je čistě pedagogický. Naopak u kolegů a kolegyně z řad příslušníků PČR převládá pohled spíše represivní a úzce omezený v rovině trestního či policejního práva. Výběr daného tématu a vůbec rozhodnutí studovat předmětný obor v souvislosti s mým profesním zařazením je vedeno právě úmyslem pokusit se zkombinovat tyto zdánlivě odlišné přístupy, neboť se v souhrnu týkají jedné a téže problematiky, nejde o dva odlišné světy. Pokud z nějakého důvodu selže primární výchova a prevence daného jedince, ten následně spáchá trestný čin, následuje represivní sankce, avšak tento jedinec je i nadále vychováván a je na něj i následně preventivně působeno. Jde tak o souvislý proces, kdy jedna fáze plynule přechází v druhou.

Každý pedagog či sociální pracovník by měl mít alespoň elementární vědomostní přesah do trestněprávní roviny juvenilní delikvence. Stejně tak v ideálním případě by každý policista, státní zástupce či soudce, bez ohledu na jejich specializaci, měl mít základní vědomosti o správném výchovném působení, a to jak v rovině preventivního, tak i v rovině represivního působení.

Cílem mé bakalářské práce je jednak vymezit a sjednotit základní pojmy, se kterými se lze v dané problematice setkat, neboť např. již termín „dítě“ jinak chápe pedagog a jinak kriminalista. Dále charakterizovat základní rysy kriminality mládeže, její etiologii a možnosti současné prevence a represe, graficky znázornit stav, strukturu a dynamiku kriminality mládeže, a to tak, aby toto bylo srozumitelné pro všechny zainteresované subjekty a aby tyto subjekty vzaly v potaz, že činnost každého z nich je pouze dílčím článkem v komplexním řetězci a jen společnými silami lze vychovat zdravě socializovaného jedince dbajícího norem společnosti.

A TEORETICKÁ ČÁST

V rámci teoretické části bakalářské práce se zabývám zejména vymezením a ujednocením základní terminologie, která celou práci prostupuje, dále specifickými znaky kriminality mládeže, tedy těmi, kterými se odlišuje od kriminality „dospělých“ pachatelů, hlavními vlivy a faktory, které tuto kriminalitu ovlivňují a utvářejí, a následně zejména možnostmi její kontroly, jak v rovině represivní, tak v rovině preventivní a preventivně výchovného působení na mladé pachatele resp. potencionální pachatele. Teoretická část je rovněž stěžejní pro další postup v části praktické, která obsahuje vyhodnocení relevantních policejních statistik a dotazníkové šetření, u kterého představuje obligatorní náležitost v rámci tzv. přípravného stádia výzkumného šetření.

1. VYMEZENÍ ZÁKLADNÍCH POJMŮ

Pro další postup v práci a ujasnění používaných termínů je nezbytné vymezení základních pojmů, které jsou mnohdy interpretovány nesprávně, nebo zaměňovány a chápány synonymně. Z hlediska efektivního přístupu k fenoménu kriminality mládeže je správné pochopení užívané terminologie bezesporu klíčové.

Jak lze názorně předvést hned na vlastním termínu „kriminalita mládeže“, není jednoznačné vymezení vůbec jednoduché a unifikovaný výklad bychom hledali jen těžko, přestože právě jednotnost je pro jeho zkoumání zásadní.

Předmětem této podkapitoly je vymezit a analyzovat nejprve odděleně jednotlivé pojmy „kriminalita“ a „mládež“ z hlediska relevantních vědních oborů, které se jimi zabývají, a následně zpracovat zjištěné poznatky a nabídnout vymezení vlastního termínu „kriminalita mládeže“ tak, aby bylo jeho chápání jednoznačné a jednotně pojímané pokud možno nejen pro účely této bakalářské práce.

1.1 Pojem „kriminalita“

Termín „**kriminalita**“ je celospolečensky hojně užíván, možná až nadužíván. Ač by se mohlo zdát, že jde o typicky trestně právní termín, jeho vymezení v žádném právním předpisu nenajdeme. V odborné literatuře se lze setkat s různými definicemi, které se více či méně shodují. Slovník cizích slov vymezuje kriminalitu jako „*zločinnost, tj. společenský jev, kterým se rozumí souhrn trestné činnosti v určité oblasti za určité časové období.*“¹

Např. sociolog Jandourek pak kriminalitu chápe jako „*způsob chování porušující normy trestního práva. Instituce, kterým náleží právo sankce, jsou policie a soudy. Kriminalita je speciálním případem deviace. Protože se různé kultury liší svými hodnotami nebo normami, liší se i to, co je považováno za kriminální čin (např. prostituce, eutanazie, šíření materiálů kritických vůči vládě nebo ubytování cizince).*“².

S podobným vymezením se lze setkat u celé řady dalších osobností z oborů sociologie, psychologie či pedagogiky, kteří kriminalitu shodně označují za sociálně patologický jev, tedy takové chování jedince, jež je charakteristické především nezdravým životním stylem, nedodržováním nebo porušováním norem společnosti³, kterými jsou v tomto případě normy trestního práva, jakožto státem uznaná a vynutitelná pravidla chování, jejichž porušení je reprezentováno tou nejvyšší mírou společenské škodlivosti a trestně právním postihem.⁴

Trestní právo s pojmem kriminalita neoperuje, neboť se zabývá již konkrétními skutky a jejich podřazením pod jednotlivé skutkové podstaty obsažené ve zvláštní části trestního zákoníku, pro které užívá své názvosloví dle odpovědnosti za zavinění, výší trestní sazby, osobou pachatele a dalšími okolnostmi (např. vylučujícími protiprávnost):

¹ KLIMEŠ, Lumír. *Slovník cizích slov*. 3., upravené. Praha: Státní pedagogické nakladatelství, 1985, s. 382. ISBN 14-62185.

² JANDOUREK, Jan. *Sociologický slovník*. 1. vyd. Praha: Portál, 2001, s. 133. ISBN 978-80-7367-269-0.

³ POKORNÝ, Vratislav, Jana TELCOVÁ a Anton TOMKO. *Prevence sociálně patologických jevů*. Brno: Ústav psychologického poradenství a diagnostiky r.s., 2003, s. 9. ISBN 80-86568-04-0.

⁴ Česká republika. Trestní zákoník, § 12 odst. 2. In: *Sbírka zákonů*. 08.01.2009, 11/2009.

- trestný čin – „Trestným činem je protiprávní čin, který trestní zákon označuje za trestný a vykazuje znaky uvedené v takovém zákoně. Trestným činem se rozumí jen čin soudně trestný, a pokud z jednotlivého ustanovení trestního zákona nevyplývá něco jiného, též příprava k trestnému činu, pokus trestného činu, organizátorství, návod a pomoc.“⁵ Trestné činy dále trestní zákoník dělí na přečiny a zločiny.⁶
- přečin – „Přečiny jsou všechny nedbalostní trestné činy a ty úmyslné trestné činy, na něž trestní zákon stanoví trest odnětí svobody s horní hranicí trestní sazby do pěti let.“⁷
- zločin – „Zločiny jsou všechny trestné činy, které nejsou podle trestního zákona přečiny.“⁸
- zvláště závažný zločin – „Zvláště závažnými zločiny jsou ty úmyslné trestné činy, ne než trestní zákon stanoví trest odnětí svobody s horní hranicí trestní sazby nejméně deset let.“⁹
- provinění – „Trestný čin spáchaný mladistvým se nazývá provinění.“¹⁰
- čin jinak trestný – protiprávní čin, který spáchala osoba, která není trestně odpovědná pro nedostatek věku¹¹, nebo osoba, která jednala za podmínek krajní nouze, nutné obrany, svolení poškozeného, přípustného rizika, oprávněného použití zbraně či za jiné okolnosti vylučující protiprávnost.¹²

⁵ Česká republika. Trestní zákoník, § 13 odst. 1 a § 111. In: *Sbírka zákonů*. 08.01.2009, 11/2009.

⁶ Česká republika. Trestní zákoník, § 14 odst. 1. In: *Sbírka zákonů*. 08.01.2009, 11/2009.

⁷ Česká republika. Trestní zákoník, § 14 odst. 2. In: *Sbírka zákonů*. 08.01.2009, 11/2009.

⁸ Česká republika. Trestní zákoník, § 14 odst. 3. In: *Sbírka zákonů*. 08.01.2009, 11/2009.

⁹ Tamtéž

¹⁰ Česká republika. Zákon o odpovědnosti mládeže za protiprávní činy a o soudnictví ve věcech mládeže a o změně některých zákonů (zákon o soudnictví ve věcech mládeže), § 6 odst. 1. In: *Sbírka zákonů*. 25. 06. 2003, 79/2003.

¹¹ Česká republika. Zákon o odpovědnosti mládeže za protiprávní činy a o soudnictví ve věcech mládeže a o změně některých zákonů (zákon o soudnictví ve věcech mládeže), § 2 odst. 2 písm. a). In: *Sbírka zákonů*. 25. 06. 2003, 79/2003.

¹² Česká republika. Trestní zákoník, §§ 28, 29, 30, 31 a 32 odst. 3. In: *Sbírka zákonů*. 08.01.2009, 11/2009.

Výše uvedené trestně právní rozčlenění kriminálních deliktů je však nezbytné pro porozumění, která všechna protiprávní jednání lze pod pojem kriminality zahrnout a se kterými je nutné rovněž při zkoumání fenoménu jakéhokoli druhu kriminality počítat.

Pojem kriminality je oproti tomu typický interdisciplinárnímu vědnímu oboru kriminologii. Kriminalita je zde zpravidla pojímána v tradičním sociologickém slova smyslu jakožto sociálně patologické jednání, přičemž kriminologie klade důraz při svém zkoumání jednotlivých druhů kriminalit na otázku fenomenologie (jak daný jev vypadá), etiologie (jaké jsou jeho příčiny vzniku) a kontroly (jakými prostředky je možné jej usměrnit).¹³

1.2 Pojem „mládež“

Oproti kriminalitě je termín „**mládež**“ jednoznačně definován zákonem o odpovědnosti mládeže za protiprávní činy a o soudnictví ve věcech mládeže a o změně některých zákonů (zákon o soudnictví ve věcech mládeže), přičemž se jí rozumí děti a mladiství.¹⁴

Pokud půjdeme více do hloubky a podíváme se na dílčí pojmy, dojdeme k určitému rozporu v současné právní úpravě mezi trestním zákoníkem a zákonem o soudnictví ve věcech mládeže, neboť trestní zákoník vymezuje dítě jako osobu mladší osmnácti let¹⁵, přičemž zákon o soudnictví ve věcech mládeže toho, kdo v době spáchání činu jinak trestného nedovršil patnáctý rok věku¹⁶.

¹³ KUČHTA, Josef a Helena VÁLKOVÁ. *Základy kriminologie a trestní politiky*. Praha: C. H. Beck, 2005, s. 123. ISBN 8071798134.

¹⁴ Česká republika. Zákon o odpovědnosti mládeže za protiprávní činy a o soudnictví ve věcech mládeže a o změně některých zákonů (zákon o soudnictví ve věcech mládeže), § 1 odst. 1 písm. a). In: *Sbírka zákonů*. 25. 06. 2003, 79/2003.

¹⁵ Česká republika. Trestní zákoník, § 116. In: *Sbírka zákonů*. 08.01.2009, 11/2009.

¹⁶ Česká republika. Zákon o odpovědnosti mládeže za protiprávní činy a o soudnictví ve věcech mládeže a o změně některých zákonů (zákon o soudnictví ve věcech mládeže), § 1 odst. 1 písm. b). In: *Sbírka zákonů*. 25. 06. 2003, 79/2003.

Mladistvým se pak rozumí ten, „kdo v době spáchání provinění dovršil patnáctý rok a nepřekročil osmnáctý rok svého věku.“¹⁷ Trestní odpovědnost mladistvého počíná spácháním provinění v den, jenž následuje po dni dovršení patnáctého roku věku a končí v den dovršení osmnáctého roku života. Poté hovoříme o tzv. dospělém pachateli.¹⁸

Ve výjimečných případech může být takováto osoba soudem označena za tzv. osobu blízkou věku mladistvého¹⁹ z důvodu nedostatečné rozumové a mravní vyspělosti a mohou i na ni být aplikována opatření zákona o soudnictví ve věcech mládeže. Jde však o neurčitý právní pojem, který nemá pevně stanovenou věkovou hranici a vyžaduje posouzení konkrétního případu. Jde tak o individuality, které představují v absolutních číslech kriminality mládeže zanedbatelnou část.²⁰

Mládeží tedy rozumějme, nejen pro účely této bakalářské práce, osoby mezi 0 – 18 rokem věku. Další termíny, jako je např. zletilost relevantní, je čistě občanskoprávním termínem, se kterým je spojena způsobilost k právním úkonům.

Samozřejmě se lze na pojem „dítě“ podívat i z hlediska dalších vědních oborů, v našem případě zejména z pohledu pedagogiky. Pedagogický slovník se v tomto ohledu co do věkového rozmezí shoduje s trestním zákoníkem a za dítě považuje období lidského věku před dospělostí, v širším slova smyslu věk dětský, který počíná etapou nitroděložního života, přes perinatální období, období formování první signální soustavy, druhé signální soustavy, mohutného rozvoje druhé signální soustavy, období puberty a plynule přechází v etapu dospělosti.²¹

¹⁷ Česká republika. Zákon o odpovědnosti mládeže za protiprávní činy a o soudnictví ve věcech mládeže a o změně některých zákonů (zákon o soudnictví ve věcech mládeže), § 1 odst. 1 písm. c). In: *Sbírka zákonů*. 25. 06. 2003, 79/2003.

¹⁸ STRAUS, Jiří. *Kriminalistická metodika*. Plzeň: Aleš Čeněk s.r.o., 2006, s. 251. ISBN 80-86898-66-0.

¹⁹ Česká republika. Trestní zákoník, § 41 písm. f). In: *Sbírka zákonů*. 08.01.2009, 11/2009.

²⁰ NOVOTNÝ, František a Josef SOUČEK. *Trestní právo hmotné*. 3. rozšířené vydání. Plzeň: Aleš Čeněk, s. r. o., 2010, s. 105. ISBN 978-80-7380-291-2.

²¹ KUJAL, Bohumír. *Pedagogický slovník: 1. díl A - O*. Praha: Státní pedagogické nakladatelství, 1965, s. 75. ISBN 14-026-65.

1.3 Pojem „kriminalita mládeže“

Na základě výše uvedeného lze vymezit „**kriminalitu mládeže**“, jako společensky škodlivé jednání, které porušuje nebo ohrožuje normy trestního práva, a kterého se dopouštějí osoby, jež nepřekročily osmnáctý rok svého věku bez ohledu na jejich trestní odpovědnost z důvodu dalšího věkového rozčlenění. Pojem kriminality mládeže tak je nutné vnímat v jeho komplexnosti, neboť v sobě zahrnuje kriminalitu dětí i kriminalitu mladistvých. A právě tyto termíny jsou mnohdy i v odborných kruzích často zaměňovány nebo chybně interpretovány.

1.4 Další relevantní pojmy

Pro úplnost je nutné zmínit, že mnohdy se lze rovněž setkat s dalšími souvisejícími pojmy kriminality mládeže jako je např. „**pre-kriminalita, juvenilní kriminalita**“²². Jde o termíny sociologické či kriminologické, které jinými slovy nazývají výše zmíněné trestně právní termíny, konkrétně pre-kriminalita představuje čin jinak trestný, kterého se dopustila osoba, která není trestně odpovědná pro nedostatek věku (tedy osoba mladší 15 let), a juvenilní kriminalita je kriminalitou mladistvých – tedy v trestně právní terminologii proviněním.

Termín „**delikvence**“, rovněž hojně užívaný, pak lze vymezit jako porušování právních a morálních norem v širším slova smyslu. Zahrnuje tedy jak kriminální chování, za které se uplatňuje trestně právní postih, tak další formy sociálně patologických jevů nižší společenské škodlivosti, které jsou postihovány jinými sociálními sankcemi. Je tedy mnohem širší než pojem kriminalita.²³

V souvislosti s protiprávním jednáním se lze rovněž setkat s označením osoby, která se takového jednání dopustila, jakožto „**pachatel**“. V trestně právní terminologii je pachatelem ten, „*kdo svým jednáním naplnil znaky skutkové podstaty*

²² ZOUBKOVÁ, Ivana. *Kontrola kriminality mládeže*. Dobrá Voda: Aleš Čeněk s.r.o., 2002, s. 11. ISBN 80-86473-08-2.

²³ JANDOUREK, Jan. *Sociologický slovník*. 1. vyd. Praha: Portál, 2001, s. 55. ISBN 978-80-7367-269-0.

*trestného činu nebo jeho pokusu či přípravy, je-li trestná. Pachatelem trestného činu je i ten, kdo k provedení činu užil jiné osoby, která není trestně odpovědná pro nedostatek věku, nepřičetnost, omyl, anebo proto, že jednala v nutné obraně, krajní nouzi či za jiné okolnosti vylučující protiprávnost, anebo sama nejednala nebo nejednala zaviněně. Pachatelem trestného činu je i ten, kdo k provedení činu užil takové osoby, která nejednala ve zvláštním úmyslu či z pohnutky předpokládané zákonem; v těchto případech není vyloučena trestní odpovědnost takové osoby za jiný trestný čin, který tímto jednáním spáchala.*²⁴ Obecně se za pachatele považuje osoba, která se dopustila jakéhokoli protiprávního jednání, nejen trestného činu. Právní terminologie nezná pojem „**mladý pachatel**“. V odborné literatuře i při debatě nad tímto fenoménem je však hojně užíván. Pro účely sjednocení tak lze tento termín ad hoc vymezit jako osobu, která svým věkem spadá do kategorie mládeže, přičemž se tato dopustila činu, jehož skutková podstata je uvedena ve zvláštní části trestního zákoníku.

²⁴ Česká republika. Trestní zákoník, § 22. In: *Sbírka zákonů*. 08.01.2009, 11/2009.

2. SPECIFIKA A ETIOLOGIE KRIMINALITY MLÁDEŽE

Pro hlubší poznání, pochopení a následnou snahu o kontrolu kriminality mládeže je rovněž nutné znát specifické znaky delikventního jednání mladých pachatelů a rovněž se zabývat příčinami, proč k tomuto jevu vůbec dochází.

2.1 *Specifické rysy kriminality mládeže*

Kriminalita mládeže se v mnohém odlišuje od trestné činnosti téhož druhu páchané dospělými pachateli. Tento „modus operandi“ je nejen důležitý pro kriminalisty při odhalování a objasňování trestné činnosti, zejména při vytyčování a následném prověřování vyšetřovacích verzí co do osoby pachatele, jeho motivace a formy zavinění²⁵, ale rovněž i pro typicky výchovné a vzdělávací instituce, neboť poznáním těchto specifík lze úspěšně cílit preventivní působení na všech úrovních. Analýzou konkrétních případových studií a mladých pachatelů dospěli zainteresovaní odborníci k řadě následujících specifických rysů, jimiž se kriminalita mládeže vyznačuje.²⁶

Kriminalita mladých pachatelů se zpravidla vyznačuje **nízkou plánovitostí** jejich jednání. Absentuje zde dlouhodobější a sofistikovanější příprava, což se při vlastním činu vyznačuje např. volbou náhodných obětí, volně dostupných neupravených či na místě činu nalezených nástrojů, impulzivní nepřipravené jednání, nedokonalé nebo žádné zastření stop. Takovéto chování lze přičítat nedostatečným životním i kriminálním zkušenostem mladých pachatelů, kteří se nechají spíše unést vzniklou situací a rozmýšlejí o důsledcích jen krátkodobě.

²⁵ STRAUS, Jiří. *Kriminalistická metodika*. Plzeň: Aleš Čeněk s.r.o., 2006, s. 263. ISBN 80-86898-66-0.

²⁶ GRIVNA, Tomáš, Miroslav SCHEINOST a Ivana ZOUBKOVÁ. *Kriminologie*. 4., aktualiz. vyd. Praha: Wolters Kluwer, 2014, s. 439 - 446. ISBN 978-80-7478-614-3.

S nízkou mírou životních zkušeností a znalostí obecně rovněž souvisí i další znak v podobě páchání **jednoduché kriminality**, ke které tyto znalosti a zkušenosti nepotřebují. Jde zejména o majetkovou trestnou činnost v podobě krádeží prostých a krádeží vloupáním, kdy není nutné překonat zvlášť obtížnou překážku, prosté formy fyzického násilí, vandalismus, divácké násilí nanejvýš jednoduché způsoby páchání zpronevěry. Jen občasné jsou závažnější formy hospodářské či organizované kriminality.

S pácháním jednodušších forem kriminality a nízkou plánovitostí rovněž souvisí obecně **jednoduchý způsob spáchání** trestného činu, kdy mladý pachatel jedná zpravidla přímočaře, s prostými metodami konspirace a s cílem uspokojit svou potřebu co nejjednodušším způsobem. Typickým případem jsou anonymní oznámení do škol o fiktivním uložení nástražného výbušného systému, kdy jednání pachatelů je zpravidla vedeno dětinským motivem vyhnout se písemné práci či ústnímu zkoušení bez ohledu na to, aby rozmysleli nad tím, že způsobí vážné znepokojení a strach velkého množství osob a takticky, časově a finančně náročnou aktivizaci a nasazení sil a prostředků složek integrovaného záchranného systému, přičemž jediné, čeho dosáhnou, je nanejvýš odložení zkoušení do následujícího dne.

Rovněž **ne** vždy je dospělému pozorovateli na první pohled **zcela jasný motiv**. Trestná činnost dospělých je zpravidla vedena vidinou zisku či vyřešením osobního problému. U mladých pachatelů se setkáváme často i s motivy typu seberealizace, sebezprosazení, touha po dobrodružství, snaha vyniknout ve skupině, dokázat si „dospělost“.

Často se zde vyskytuje **neadekvátnost jednání** v podobě přemrštěné brutality či jinak násilného jednání. Například při fyzických střetech pokračují ve svém jednání i poté, co by se mohlo jinak zdát, že jejich cíle bylo již dosaženo, a není tedy na místě v násilí pokračovat či jej stupňovat. Mnohdy volí brutálnější formy násilí než dospělí pachatelé při páchání trestné činnosti.

Dalším charakteristickým znakem je **neschopnost odložení potřeb na pozdější dobu**. Mladý člověk obecně chce své potřeby uspokojit neprodleně, je pro něj obtížné přemýšlet v střednědobém či dlouhodobém horizontu a odložit pořízení

nákladnějších věcí (např. drahý mobilní telefon). Pokud výchova jedince v tomto ohledu selže, případně pokud je vedena v podobě, že uvedené jednání je zcela normální a legitimní, je pravděpodobnost vzniku delikventního chování u mladého člověka velmi vysoká.

Mladí pachatelé se při majetkové trestné činnosti zaměřují zejména na pro ně **atraktivní věci**, které jsou módní, disponují jimi jejich spolužáci či dospělí a oni se jich tímto pro ně snadným způsobem (například pokud to ekonomické poměry v rodině či jiné vlivy neumožňují) chtějí zmocnit.

S uvedenými dvěma předchozími znaky rovněž souvisí fakt, že nejčastějším druhem páchané trestné činnosti mladých pachatelů je **opatřovací kriminalita**. Jednak právě v podobě opatřit si konkrétní věc, kterou nemohu momentálně jiným způsobem získat a jejíž pořízení nechci odložit na pozdější dobu, nebo za účelem obstarání jakékoli věci, která se dá snadno zpeněžit (např. prodejem v bazaru či zastavárně) a za získaný finanční obnos si pořídit věc jinou, např. alkohol či drogu.

Potřeba **sdělit svou trestnou činnost okolí**, pochlubit se jí. Jde zejména o sdělení výsledku jejich protiprávního jednání v podobě „nového“ odcizeného mobilního telefonu spolužákům ve třídě či kamarádům v partě, snaha po heroizaci a obdivu jejich výkonu od okolí, snaha být výjimečný. Tyto vnitřní pohnutky mnohdy zvítězí nad strachem z dopadení, neboť právě ony jsou i prvotním motivem pro spáchání té či oné trestné činnosti.

Stále častější je však i **zapojování do kriminality s dospělými pachateli**. Mladí pachatelé jsou často zapojováni do trestné činnosti dospělých pachatelů, kdy působí jako „volavky“, drogoví dealeři či bytoví „tipaři“. Dospělí pachatelé tak využívají trestně neodpovědných dětí či mladistvých, kterým za toto jednání hrozí nižší trestní sazba než dospělým. Mladý pachatel pak mnohdy nemá na výběr, pokud je na dané prostředí odkázán, případně se tak přibližuje světu svých dospělých vzorů.

Kriminalita mládeže je často **páchána v rámci delikventní skupiny**. Nejedná se o organizované skupiny s pevnou hierarchickou strukturou a striktními pravidly,

ale spíše o party vrstevníků. Trestná činnost se tak pro jednotlivce stává snazší, neboť svědomí a morálku přesouvá na skupinu jako celek, individuální odpovědnost tak štěpí mezi všechny členy, kdy své kriminální chování ospravedlňuje kolektivním rozhodnutím. V současné době lze takovéto jednání vidět např. při diváckém násilí či jiných extremistických projevech.

Moderním trendem je rovněž **ovlivnění virtuálním světem**. Ať už je to prostředí počítačových či konzolových her, televizní seriály a filmy či sociální sítě, blogy a diskuzní fóra. Virtuální svět přináší velké množství neustálých podnětů a pro mladého člověka je mnohdy obtížné vyhodnotit rozdíl mezi realitou a fikcí. Rovněž anonymita internetového prostředí usnadňuje u mnohých takové projevy, kterých by z očí do očí nebyli schopni. S virtuálním světem souvisí i další faktor kriminality mládeže, a to trestná činnost v podobě tzv. počítačového pirátství, tedy krádeže a sdílení virtuálních produktů podléhajících autorskému právu.

Současnými výzkumy bylo rovněž zjištěno, že mladí pachatelé **dříve zahajují sexuální život a vedou promiskuitnější životní styl** než jejich vrstevníci, u kterých delikventní jednání absentuje. Důvodů může být celá řada od snahy přiblížit se světu dospělých, přes předchozí zkušenost s pohlavním zneužíváním od svého okolí, až po vědomou a účelovou ignoraci norem zakazujících styk s osobou mladší 15 let z důvodu úmyslného porušování norem společnosti jakožto vzdoru a protivení se jim.

Bezesporu dalším znakem kriminality mládeže, která má ve výsledku spíše restriktivní dopad, ale nelze jej opomenout, je určitá **omezenost možností** mladých pachatelů oproti dospělým. Dospělý člověk není pod takovým sociálním dohledem školy ani rodiny, má přístup k vyšším hodnotám a celkově disponuje širšími možnostmi, jak spáchat trestnou činnost a následně ji utajit, k tomu přistupují i větší životní zkušenosti, které mu k tomuto dopomáhají.

2.2 Etiologie kriminality mládeže

Při zkoumání problému kriminality mládeže si jistě každý položí otázku: „Proč k danému negativnímu jevu vůbec dochází a co jsou jeho příčiny?“ Každý člověk se rodí do určitých specifických socioekonomických podmínek, s rozličnou genetickou vybaveností a následně prochází socializačním procesem, při kterém je ovlivněn mnoha faktory, které ve výsledku formují a determinují osobnost člověka, jeho chování a prožívání, případně i to, zda jeho jednání bude společensky konformní či delikventní.

Biologická specifika (dědičnost) každého člověka utváří obecný rámec jeho možností, reprezentuje jakési jeho kořeny a základ, kterým je vybaven při příchodu na svět, a které jej doprovází po celý průběh životní dráhy. Tyto genetické, dědičné a konstituční vlivy mají dopad na to, jaký je vzhled jedince, zdravotní stav, resp. predispozice k dědičným chorobám, jeho psychické charakteristiky atd.

V minulosti, v průběhu 19. st. a 1. pol. 20. st., uvažovali mnozí vědci, kteří se pokoušeli popsat tzv. typického zločince, právě v rovině vrozených biologických znaků tělesné konstituce, které měly předurčovat jedince již při narození k tomu, aby tento byl posléze delikventní. Vznikla řada teorií, které z dnešního pohledu řadíme spíše k ultrakonzervativním až rasistickým postojům bez reálného vědeckého základu.²⁷

Současný pohled na tyto biologické předpoklady je takový, že samy o sobě nejsou dobré či špatné, jen některé rizikovější a jiné pozitivnější. Při preventivně výchovném procesu či resocializaci již delikventního jedince je ale nutné tato

²⁷ MATOUŠEK, Oldřich a Andrea MATOUŠKOVÁ. *Mládež a delikvence: Možné příčiny, současná struktura, programy prevence kriminality mládeže*. Rozšířené a aktualizované vydání. Praha: Portál, 2011, s. 22. ISBN 978-80-7367-825-8.

biologická specifika brát v potaz a mít na paměti, že každý jedinec je individuum již při svém narození a podle toho k němu přistupovat.²⁸

Biologické odlišnosti v rovině vnějšího vzhledu však mají doposud dopad na kriminální chování. Jde zejména o rasově motivovanou trestnou činnost páchanou na příslušnících minoritních antropologicky odlišných skupin, jako jsou např. Romové, Vietnamci, Arabové atd. Současné vědecké přístupy se při zohledňování biologických dispozic zaměřují zejména na temperament jedince, intelektovou kapacitu, sugestibilitu a další.

S biologickými dispozicemi úzce souvisí zejména u mladého člověka např. jeho reakce na alkohol a drogy, a to podle toho, jak je ten který organismus vybaven účinnými protilátkami. Často se tak setkáváme s tím, že mladý člověk, který chce být součástí party, nejen že začne užívat tyto a jiné návykové látky, protože vrstevníci dělají totéž, ale dokonce dochází k nadměrnému užívání a následně závislosti.

Z hlediska biologické konstituce mladého člověka v návaznosti na specifické potřeby a nároky na provedení správného výchovného a socializačního procesu je nutné zmínit „syndrom hyperaktivity“, v české literatuře se vžila anglosaská zkratka ADHD, kdy dle některých pramenů tento syndrom, vyznačující se trvalým neklidem a velkým kolísáním pozornosti, postihuje dle některých zdrojů 5 %, dle jiných 10 – 15 % dětí. Dlouhodobé studie těchto dětí ukazují, že uvedené problémy v dospívání a následně dospělosti nemizí, přičemž se u takovéto osoby projevují znaky v podobě zvýšené impulzivity, agresivity, záchvatů vzteku a sníženým sebehodnocením. Nové studie dokonce ukazují, že 16 – 30 % dětí se syndromem ADHD páchá již v průběhu dopívání různé formy kriminality.²⁹

Dalším faktorem, který utváří a formuje každého jedince již od útlého věku, je **prostředí**, ve kterém vyrůstá i následně tráví svou dospělost. V současném světě hovoříme o sociálním mnohvrstevnatém kontextu, neboť život se neodehrává již jen

²⁸ GRIVNA, Tomáš, Miroslav SCHEINOST a Ivana ZOUBKOVÁ. *Kriminologie*. 4., aktualiz. vyd. Praha: Wolters Kluwer, 2014, s. 447 - 448. ISBN 978-80-7478-614-3.

²⁹ MATOUŠEK, Oldřich a Andrea MATOUŠKOVÁ. *Mládež a delikvence: Možné příčiny, současná struktura, programy prevence kriminality mládeže*. Rozšířené a aktualizované vydání. Praha: Portál, 2011, s. 27 - 29. ISBN 978-80-7367-825-8.

v rámci uzavřené početné rodiny, ale kromě rodiny do tohoto velkou měrou vstupuje i škola, jakožto důležitý vzdělávací a socializační článek konstitučního řetězce, další vzdělávací a volnočasové instituce pro mládež (domy dětí a mládeže, sportovní či umělecké kroužky, letní tábory, turistické oddíly aj.), party vrstevníků, v pozdějším věku i prvotní a následné pracovní prostředí.

Rodina je obecně primárním místem, kde se formuje osobnost každého člověka. Negativní až delikventní projevy mladého člověka mnohdy souvisejí s poruchami rodinného prostředí, v němž jedinec žije a vyrůstá. Antikriminogenní vývoj jedince je zpravidla dáván do souvislosti s emotivně přívětivým a stabilním rodinným zázemím.³⁰ Odchytky od stavu zvyšují rizika nonkonformních projevů mladého člověka, které jej provázejí až do dospělosti. Velký vliv na správné fungování rodiny má např. to, do jaké míry jsou rodiče připraveni na rodinný život a výchovné povinnosti, zda narození dítěte bylo chtěné a plánované, zda se na výchově podílí oba činitelé v podobě mužského a ženského vzoru, rovněž má vliv odchod biologického rodiče a příchod nového partnera, sociálně ekonomická situace a celkové společenské postavení rodiny.³¹

Neméně významnou institucí pro vývoj mladého člověka je škola. V České republice je školní docházka povinná. Tato povinnost je zakotvena již v Listině základních práv a svobod a následně konkretizována příslušnými školskými zákony. Tímto způsobem jsou garantovány alespoň elementární požadavky na obsah a způsob výchovy a socializace dětí a mládeže, stejně tak i na odborné a kvalifikační předpoklady pedagogů a dalších pedagogických pracovníků, kteří toto poslání naplňují.

Mnohdy zanedbávanou, ale přesto důležitou a dalo by se říci, že i zásadní věcí je i způsob a četnost interakce mezi subjekty prostředí, ve kterých se výchova realizuje, tedy zejména právě interakce mezi rodinou a školou. Je na místě neustále rozšiřovat a podporovat dobrý a intenzivní vztah mezi rodinou a školou, zejména

³⁰ GŘIVNA, Tomáš, Miroslav SCHEINOST a Ivana ZOUBKOVÁ. *Kriminologie*. 4., aktualiz. vyd. Praha: Wolters Kluwer, 2014, s. 449. ISBN 978-80-7478-614-3.

³¹ MATOUŠEK, Oldřich a Andrea MATOUŠKOVÁ. *Mládež a delikvence: Možné příčiny, současná struktura, programy prevence kriminality mládeže*. Rozšířené a aktualizované vydání. Praha: Portál, 2011, s. 37 - 49. ISBN 978-80-7367-825-8.

pomocí včasné informovanosti oběma směry, seznamování rodičů s chodem školy, tradicemi, průběhem vzdělávacího procesu jejich dítěte, realizovat dny otevřených dveří, udržovat virtuální i osobní kontakt s rodiči na třídních schůzkách i na méně formálních či dokonce přátelských setkáních obou zúčastněných subjektů, umožnit rodičům (nově i dětem) podílet se na rozhodování o chodu a směřování školy, zřizovat poradenská centra, vycházet vstříc individuálním potřebám a nebát se novátorských postupů.³²

Jak je shora uvedeno, na vývoj člověka má vliv řada dalších činitelů. Obecně lze konstatovat, že stěžejní podmínkou je, aby tyto byly pro mladého člověka, který si teprve formuje a utváří své životní hodnoty, cíle a postoje, pozitivním příkladem a zdravým vzorem.

Dalším stěžejním faktorem, který rozhoduje o možném delikventním chování jedince, je způsob a kvalita jeho **výchovy** právě s ohledem na jeho biologické dispozice a prostředí, ve kterém k výchově dochází, uplatňování disciplíny v rodině, pozitivní vzory chování a zdravý rodičovský dohled. Dále pak postoj rodiny i školy k záškoláctví a způsob organizace a naplnění volného času mladého člověka. Výchova je permanentním procesem. Nelze konstatovat, že v určitém okamžiku tato selhala a rezignovat na další postup. Lze nanejvýš dospět k závěru, že byla do určitého okamžiku nedostatečná či nesprávně vedena, ale jakožto permanentní proces pokračuje nadále. Výchova jako taková není realizována pouze rodinou či vzdělávacími institucemi, ale i mechanismy kontroly kriminality.

³² MATOUŠEK, Oldřich a Andrea MATOUŠKOVÁ. *Mládež a delikvence: Možné příčiny, současná struktura, programy prevence kriminality mládeže*. Rozšířené a aktualizované vydání. Praha: Portál, 2011, s. 73 - 74. ISBN 978-80-7367-825-8.

3. MOŽNOSTI KONTROLY KRIMINALITY MLÁDEŽE

Kontrolou kriminality zpravidla rozumíme „úsilí státu i společnosti o udržení kriminality v určitých přijatelných mezích nebo o její omezování.“³³ Někdy se používá rovněž termín „boj s kriminalitou“ či „boj se zločinností“. Slovo boj však může evokovat pouze jednu z forem realizace kontroly kriminality, a to represivní působení. Kontrola kriminality však nedílně obsahuje jak ono represivní působení, tak působení preventivní. Obě dvě formy jsou vzájemně provázané a doplňují se tak. Pro obě je rovněž společná snaha po výchovném působení na osobu pachatele i společnost jako takovou.

3.1 Prevence

Prevence reprezentuje tendenci společnosti po předcházení společensky škodlivých jevů. Je realizována nejen orgány státní správy a územní samosprávy či dalšími orgány veřejné moci, ale i dalšími subjekty, které se podílejí na veřejném životě (médiá, nadace, fondy, další fyzické a právnické osoby). Celkově zahrnuje politická, ekonomická, výchovná, sociální i právní opatření na mezinárodní, národní, obecní i dílčí úrovni.³⁴

Prevenici lze obecně rozdělit dle obsahového zaměření na prevenci **sociální, situační a viktimologickou**, podle okruhu adresátů pak na **primární, sekundární a terciární**.³⁵

Sociální prevence se zeširoka zaměřuje na veškeré kriminogenní faktory za účelem snižování rizik možného antisociálního jednání členů společnosti. Je realizována na všech úrovních, a to od ochrany a rozvoje jednotlivce (výchovné

³³ ZOUBKOVÁ, Ivana. *Kontrola kriminality mládeže*. Dobrá Voda: Aleš Čeněk s.r.o., 2002, s. 45. ISBN 80-86473-08-2.

³⁴ Tamtéž

³⁵ GRÍVNA, Tomáš, Miroslav SCHEINOST a Ivana ZOUBKOVÁ. *Kriminologie*. 4., aktualiz. vyd. Praha: Wolters Kluwer, 2014, s. 143 - 162. ISBN 978-80-7478-614-3.

působení na každého člověka), působení na vytváření žádoucího rodinného zázemí (rodina), širšího sociálního zázemí (škola, mimoškolní aktivity) až po celkové dopady v makrosociální vrstvě společnosti (společenské hodnoty a normy, právní řád, jednotlivé politiky atd.). Na tvorbě, realizaci a aplikaci sociální prevence se tak formálně podílejí státní i nestátní instituce, neformálně pak každý jednotlivec. V rovině kriminality mládeže pak můžeme za sociální prevenci označit strategické koncepce v oblasti výchovy a školství a jejich realizaci jednotlivými vzdělávacími institucemi, stejně tak sociální programy pro rodiny s dětmi, podporu sportu, volnočasových aktivit, podporu mladým lidem s hledáním prvního zaměstnání, podporu dětí z vyčleněných lokalit či minoritních skupin obyvatelstva aj.

Situační prevence se zaměřuje na odstraňování již konkrétních kriminogenních situací, tedy na tzv. omezování příležitostí k páčání trestné činnosti. Obecně mezi opatření situační prevence patří např. zvýšená ochrana objektů, osob a věcí, jejich přemístění na bezpečnější místo, omezení přístupu k prostředkům umožňujících spáchat trestnou činnost, zvýšení rizika odhalení pro pachatele či zvýšení dohledu nad rizikovou lokalitou. Situační prevence v problematice kriminality mládeže tak může cílit např. na to, aby mladý člověk neměl téměř volný přístup k drogám či alkoholu, aby bylo nezávadové okolí školy i jeho bydliště tak, aby nemohl získávat negativní vzory z řad již existujících pachatelů trestné činnosti. Existence gangů mladých pachatelů v tzv. problémových lokalitách či extremistické skupiny „rozhněvaných“ mladých lidí zvyšují pravděpodobnost ovlivnění tímto negativním fenoménem dalších do té doby bezproblémových mladých stoupenců těchto hnutí či gangů.

Viktimologická prevence je prevence zaměřená na ochranu potenciálních obětí před danou trestnou činností. Oběti se učí tomu, jak viktimizaci předejít, jak se bránit útoku pachatele, vyhýbat se rizikovým situacím, jak se zachovat v případě, že k viktimizaci již dojde. Kriminalita mládeže je mnohdy směřována vůči vrstevníkům např. ve formě šikany, která mnohdy dosahuje vážných psychických či fyzických následků, a občas končí dokonce sebevraždou šikanovaného jedince. Je nutné vycházet z toho, že každý může být obětí, přičemž výchova oběti v tomto směru může přispět k včasnému odhalení delikventního chování pachatele ještě v době,

kdy nedosahuje závažnější míry společenské škodlivosti, nebo v době, kdy může být škodlivému následku ještě zabráněno.

Adresátem primární prevence je společnost jako celek, všichni její členové, a to již od útlého věku. Primární prevence zaměřená na kontrolu kriminality mládeže spočívá zejména ve vytváření příhodných a stabilních podmínek pro rodinný život v dostupnosti kvalitního školství, ochraně před trestnou či jinou protispolečenskou činností, posilování pocitu jistoty a bezpečí a tím i soudržnosti a integrity společnosti.

Sekundární prevence se pak zaměřuje na potenciální pachatele trestné činnosti. Nutné je včasné odhalení možného delikventního chování u jedince dříve, než se toto rozvine. Zaměření v tomto ohledu je nutné zejména na děti bez náležitého rodičovského dozoru, na děti, jež se dopouštějí záškoláctví, experimentující s drogami a alkoholem, na nezaměstnané mladé lidi, včetně zaměření pozornosti na riziková prostředí.

Terciární prevence je zaměřena na ty osoby, které již normy společnosti porušily. Jejím záměrem je snaha o sociální reintegraci a zamezení kriminální recidivě. U mladého pachatele je obzvláště důležitá tzv. druhá šance, která však nemůže být jen ledabylá bez náležitého resocializačního programu a pomoci okolí. Rovněž v tomto ohledu je nutné zohlednit aktivní spolupráci všech zainteresovaných subjektů – rodiny, školy, orgánů činných v trestních řízení, penologických institucí, výchovných center aj.

3.2 Represe

Rovněž je užíván termín „právní kontrola kriminality“ nebo také „trestněprávní kontrola kriminality“, neboť dopadá na ta společensky škodlivá jednání, která nelze postihnout a napravit jiným způsobem než cestou právní. Jde tedy o prostředky užití tzv. ultima ratio.

Represe je uplatňována formou realizace a aplikace norem trestního (potažmo, v případech nižší nebezpečnosti činu pro společnost, přestupkového) práva státními orgány a institucemi, do které jsou rovněž zapojeny subjekty neziskového sektoru a zájmová sdružení občanů.

Represivní kontrola nastupuje v případě, že dojde k protiprávnímu jednání, ale zároveň plní i jakousi odstrašující funkci pro potenciálního pachatele. Účelem represe není jen uplatnění retribuice³⁶ vůči pachateli nebo odstrašení, ale zároveň již zmiňovaná výchova k řádnému způsobu života, přičemž v současné době jsou rovněž uplatňovány i prvky tzv. restorativní justice³⁷, kdy účelem je rovněž zhojit újmu způsobenou oběti aktivní účastí pachatele na náhradě této újmy.

Uvedené principy jsou obzvláště uplatňovány v případě kriminality mládeže, kdy právní řád České republiky zde primárně uplatňuje alternativní tresty a ochranná opatření a odklony v řízení od tradičních postupů tak, aby došlo pokud možno k nápravě mladého pachatele bez nutnosti jeho vystavení vězeňskému prostředí a zároveň k jeho aktivní účasti na nápravě toho, co svým činem způsobil.

Stěžejní trestněprávní normou ve věcech kriminality mládeže je zákon o odpovědnosti mládeže za protiprávní činy a o soudnictví ve věcech mládeže (dále „zákon o soudnictví ve věcech mládeže“).³⁸ Tento zákon je speciální právní úpravou k trestnímu zákoníku a trestnímu řádu, tedy přednostně se v trestních věcech mládeže užije tohoto, jen v případě, že daný institut není daným zákonem upraven, užije se postup dle trestního zákoníku či trestního řádu, který jinak dopadá na „dospělé“ pachatele.

Problematika používané terminologie je detailně rozpracována v první kapitole bakalářské práce. Zákon o soudnictví ve věcech mládeže stanovuje určité odchylky

³⁶ ZOUBKOVÁ, Ivana. *Kontrola kriminality mládeže*. Dobrá Voda: Aleš Čeněk s.r.o., 2002, s. 49. ISBN 80-86473-08-2.

³⁷ ZOUBKOVÁ, Ivana. *Kontrola kriminality mládeže*. Dobrá Voda: Aleš Čeněk s.r.o., 2002, s. 51 - 52. ISBN 80-86473-08-2.

³⁸ Česká republika. Zákon o odpovědnosti mládeže za protiprávní činy a o soudnictví ve věcech mládeže a o změně některých zákonů (zákon o soudnictví ve věcech mládeže). In: *Sbírka zákonů*. 25. 06. 2003, 79/2003.

v trestním řízení oproti postupu vůči dospělým pachatelům. Zejména je stanovena povinnost, že orgány činné v trestním řízení (policejní orgán, státní zástupce i soud) musejí být zvláště vyškoleni právě s ohledem na specifické postupy vůči mladým pachatelům. Zároveň je zde stanovena jakási vyšší ochrana práv mladých pachatelů, např. v podobě nutnosti ustanovit obhájce (pokud si sám nezvolí nebo mu není zvolen jiným oprávněným subjektem, např. rodičem) již v okamžiku, kdy vznikne podezření, že čin spáchal právě mladý pachatel. O všech úkonech, které jsou s mladým pachatelem při trestním řízení prováděny, musí být vyrozuměni zákonní zástupci, kteří mohou být rovněž přítomni. Zároveň je nutné zajistit přítomnost zástupce orgánu sociálně právní ochrany dětí. Tyto subjekty dbají na to, aby ze strany orgánů činných v trestním řízení nebylo na mladého pachatele negativně působeno či činěn nátlak. O zahájení trestního stíhání se rovněž mimo jiné vyrozumí Probační a mediační služba, která učiní kroky k alternativnímu řešení sporu, případně převezme dohled nad mladistvým pachatelem, je-li zvažováno, zda trestní stíhání bude vedeno na svobodě či vazebně. V případě umístění do vazby nebo výkonu trestu odnětí svobody jsou mladí pachatelé umísťováni odděleně od dospělých pachatelů.

V případě uznání viny nehovoří zákon o soudnictví ve věcech mládeže o trestech, ale o opatřeních, které lze mladému pachateli uložit a to zejména s ohledem na snahu o výchovné působení a adekvátní potřeby nápravy a resocializace. Jedná se o tři kategorie opatření – výchovná, ochranná a trestní. Výchovnými opatřeními jsou dohled probačního úředníka, probační program, výchovné povinnosti, výchovná omezení a napomenutí s výstrahou. Ochrannými opatřeními jsou ochranné léčení, zabezpečovací detence, zabránění věci nebo jiné majetkové hodnoty a ochranná výchova. Nejpřísnější kategorii pak představují opatření trestní, která zahrnují obecně prospěšné práce, peněžitá opatření, peněžitá opatření s podmíněným odkladem výkonu, propadnutí věci nebo jiné majetkové hodnoty, zákaz činnosti, vyhoštění, domácí vězení, zákaz vstupu na sportovní, kulturní a jiné společenské akce, odnětí svobody podmíněně odložené na zkušební dobu, odnětí svobody podmíněně odložené na zkušební dobu s dohledem a odnětí svobody nepodmíněně.

Přestože je hranice trestní odpovědnosti v České republice stanovena na 15 let, lze proti dítěti mladšímu 15 vést trestní řízení a uložit mu ochrannou výchovu,

pokud spáchalo čin jinak trestný, za který trestní zákoník umožňuje uložit výjimečný trest, nebo je-li to nezbytné k zajištění jeho řádné výchovy.

3.3 Preventivně výchovné působení a možnosti současné intervence

V případě, že nelze realizovat výchovný proces v běžných rodinných či školních podmínkách, existují v České republice zařízení pro výkon ústavní výchovy nebo ochranné výchovy, jejichž účelem je *„zajišťovat nezletilé osobě, a to zpravidla ve věku od 3 do 18 let, případně zletilé osobě do 19 let (dítěti), na základě rozhodnutí soudu o ústavní výchově nebo ochranné výchově nebo o předběžném opatření náhradní výchovnou péči v zájmu jeho zdravého vývoje, řádné výchovy a vzdělávání. Zařízení spolupracují s rodinou dítěte a poskytují jí pomoc při zajišťování záležitostí týkajících se dítěte, včetně rodinné terapie a nácviku rodičovských a dalších dovedností nezbytných pro výchovu a péči v rodině. Zařízení poskytují podporu při přechodu dítěte do jeho původního rodinného prostředí nebo jeho přemístění do náhradní rodinné péče.“*³⁹

Kromě zařízení existují v ČR rovněž střediska výchovné péče, jejichž účelem *„je poskytovat preventivně výchovnou péči, a tím zejména předcházet vzniku a rozvoji negativních projevů chování dítěte nebo narušení jeho zdravého vývoje, zmírňovat nebo odstraňovat příčiny nebo důsledky již vzniklých poruch chování a přispívat ke zdravému osobnostnímu vývoji dítěte. Střediska poskytují pomoc rodičům nebo jiným osobám, kterým bylo dítě svěřeno do výchovy rozhodnutím příslušného orgánu, (dále jen „osoby odpovědné za výchovu“) při výchově a vzdělávání dítěte a při řešení problémů spojených s péčí o dítě, s cílem zachovat a posílit rodinné vazby dítěte a zamezit odtržení dítěte z jeho rodinného prostředí.“*⁴⁰

³⁹ Česká republika. Zákon o výkonu ústavní výchovy nebo ochranné výchovy ve školských zařízeních a o preventivně výchovné péči ve školských zařízeních a o změně dalších zákonů, § 1. In. *Sbírka zákonů*. 05.02.2002, 48/2002.

⁴⁰ Tamtéž

Zařízení jsou diagnostický ústav, dětský domov, dětský domov se školou a výchovný ústav.

Diagnostický ústav plní úkoly dle potřeb dítěte, a to zejména diagnostické, terapeutické, vzdělávací, výchovné a sociální, organizační a koordinační, přičemž na základě vyhodnocení těchto potřeb vypracovává tzv. program rozvoje osobnosti. Dítě se do diagnostického ústavu umisťuje zpravidla na dobu maximálně 8 týdnů. Do diagnostického ústavu jsou přijímány děti s nařízeným předběžným opatřením, nařízenou ústavní výchovou nebo uloženou ochrannou výchovou.

Dětský domov pak zajišťuje dlouhodobou péči o děti s nařízenou ústavní výchovou, které nemají závažné poruchy chování. Jejich vzdělávání pak probíhá ve školách mimo dětský domov. Dětem je poskytována péče podle jejich individuálních potřeb zejména v rovině výchovné, vzdělávací a sociální. Do dětského domova jsou rovněž umisťovány nezletilé matky spolu s jejich dětmi.

Dětský domov se školou pečuje o děti s nařízenou ústavní výchovou, mají-li závažné poruchy chování, nebo které pro duševní poruchu vyžadují výchovně léčebnou péči, nebo s uloženou ochrannou výchovou, stejně tak i nezletilé matky s jejich dětmi, které nemohou být vzdělávány v samostatné škole.

Výchovný ústav zajišťuje péči o děti starší zpravidla 15 let se závažnými poruchami chování, u nichž byla nařízena ústavní výchova nebo uložena ochranná výchova.

Střediska výchovné péče se zřizují ve formě ambulantní, celodenní, internátní (na dobu nejdéle 8 týdnů) a terénní. Poskytují služby zejména dětem (a osobám o ně pečujícím), u nichž jsou rizika poruch chování či s již rozvinutými poruchami chování a s dalšími negativními jevy v jejich sociálním chování. Střediska poskytují poradenské, terapeutické, diagnostické, vzdělávací, speciálně pedagogické a psychologické, výchovné, sociální a informační služby.

B PRAKTICKÁ ČÁST

Praktická část bakalářské práce je členěna do dvou hlavních kapitol. První názorně zobrazuje současný stav, strukturu a dynamiku kriminality mládeže na základě analýzy oficiálních policejních statistik, přičemž informace z nich extrahované jsou následně syntetizovány v podobě přehledných grafů a tabulek. Nejedná se o výzkum v sociologickém/pedagogickém/kriminologickém slova smyslu, neboť v něm nejsou zastoupeny všechny obligatorní náležitosti výzkumu (např. nejsou stanoveny odborné předpoklady, paradigmaty či formulován výzkumný problém), ale pouze některé, jako např. metoda v podobě analýzy statistických dat, stanovení cíle, kterým je popsat současný stav, strukturu a dynamiku kriminality mládeže atd.

Vlastní výzkum je pak zastoupen v následující kapitole a je realizován za pomoci dotazníkového šetření, přičemž obsahuje všechny náležitosti kladené na provedení řádného výzkumu tak, aby byla zajištěna validita a hodnověrnost zjištěných skutečností.

4. RECENTNÍ STAV, STRUKTURA A DYNAMIKA

Kriminalita jako taková je dynamický fenomén. Mění se a vyvíjí v čase a místě, podléhá morálním, ekonomickým, právním, politickým, geografickým, demografickým a dalším vlivům. S tímto vědomím je nutné přistupovat ke kriminalitě páchané mládeží a s vědomím těchto a dalších činitelů ji i zkoumat.

Poznání současného stavu, struktury a vývoje kriminality páchané mládeží je klíčové pro zvolení vhodných metod, prostředků a postupů preventivního i represivního působení za účelem její eliminace.

4.1 Statistiky kriminality

Studium a analýza statistik kriminality představuje hlavní metodologický postup pro získání takového poznání a umožňuje vytvořit si komplexní představu o tom, jaká protiprávní činnost je mladistvými delikventy páchána a jaké kroky je nutné v dané oblasti učinit.

Srovnání současného stavu se stavem minulým pak ukazuje, nakolik byl postup příslušných orgánů a institucí z řad výchovně vzdělávacích subjektů, orgánů činných v trestním řízení, zájmových sdružení, ale i rodiny a společnosti jako takové efektivní, a předkládá řadu otázek do diskuze ohledně dalšího směřování v dané věci.

Na základě analýzy policejních statistik⁴¹ z roku 2000 a z let 2010 až 2014 a následným utříděním nashromážděných dat byly vytvořeny přehledné grafické tabulky. Jsou souborem kriminality páchané vždy od 1. 1. do 31. 12. v daném kalendářním roce, představují ty trestné činy, které jsou typické z hlediska četnosti pro mladé pachatele, i celkový počet všech kriminálních deliktů mládeže ve srovnání se všemi trestnými činy spáchanými v daném roce, odlišují trestně odpovědné mladistvé pachatele (ve věku 15 – 17 let včetně) od pachatelů, kteří nejsou trestně odpovědní pro nedostatek věku (1 – 14 let včetně), rovněž zobrazují odlišnosti z hlediska vyšších územně samosprávných celků.

Před vlastním zkoumáním kriminálních statistik v České republice je nutné zmínit několik faktorů, které mohou mít vliv na výslednou interpretaci zjištěných dat. Za prvé se v ČR setkáváme s několika typy „oficiálních“ kriminálních statistik (policejní, soudní a vězeňské služby)⁴². Pro každou jsou relevantní jiná vstupní data a jiné zkoumané ukazatele. Policejní statistika hodnotí počet zjištěných skutků, které lze podřadit pod určitou skutkovou podstatu trestného činu, a následně počet trestně stíhaných osob. Pro soudní statistiky jsou relevantní osoby, u nichž byla podána

⁴¹ Statistiky kriminality dostupné z <http://www.policie.cz/statistiky-kriminalita.aspx>

⁴² GRÍVNA, Tomáš, Miroslav SCHEINOST a Ivana ZOUBKOVÁ. *Kriminologie*. 4., aktualiz. vyd. Praha: Wolters Kluwer, 2014, s. 36 - 38. ISBN 978-80-7478-614-3.

obžaloba pro konkrétní trestný čin, a ty osoby, které byly odsouzeny. Statistiky Vězeňské služby postihují osoby ve výkonu trestu odnětí svobody.

Je tedy nutné podotknout, že ne všechny osoby, které jsou obviněny z nějakého trestného činu, stanou následně před soudem nebo budou nakonec odsouzeny k výkonu trestu odnětí svobody nepodmíněně. Případné porovnání více typů kriminálních statistik by pak bez zohlednění těchto faktorů mohlo být co do kvantitativních i kvalitativních ukazatelů dosti zavádějící. U delikventní mládeže toto platí dvojnásob, neboť je zde předpoklad, že odnětí svobody je skutečně až krajním řešením a většina protiprávních jednání těchto osob je řešena v rovině „alternativních trestů“.

Za druhé je nutné brát v potaz i skutečnost, že oblast trestního práva prochází neustálým vývojem, kdy zákonodárce tak reaguje na nové formy trestné činnosti. V praxi to znamená, že formou novelizací jsou do trestního zákoníku přidávány nové skutkové podstaty. Novější statistiky tak zahrnují i tyto nové formy trestné činnosti, zatímco staré z logiky věci ještě nikoli, neboť platí zásada, že čin je trestný, jen pokud byla jeho trestnost stanovena dříve, než byl spáchán⁴³.

Rovněž faktor ekonomického vývoje společnosti musí být zohledňován při porovnání historických statistik a těch ze současné doby. Příkladem může být hranice výše škody u krádeže, která prodělala v průběhu posledních 25 let několikrát navýšení až na současných 5000 Kč. Tak například krádež v obchodě v roce 2000 (kdy hranice pro trestný čin činila 2000 Kč) za 2500 Kč se ve statistice v roce 2000 objevila, ale stejné jednání dnes již ve statistice zahrnuto není právě z důvodu legislativní změny.

Dále pak je nutné mít na paměti, že statistiky všech typů zahrnují pouze ta jednání, která svými znaky odpovídají trestným činům, tedy těm jednáním, které se vyznačují tou nejvyšší mírou společenské škodlivosti. Nejsou zde zahrnuty „drobnější“ společenské protiprávní činy – přestupky a jiné správní delikty - snad už i proto, že dosud neexistuje jejich centrální evidence a jejich potírání je rozmělněno mezi celou řadu státních i samosprávných institucí.

⁴³ Česká republika. Trestní zákoník. In: *Sbírka zákonů*. 08.01.2009, 11/2009.

Stejně tak je nutné zohlednit i další skutečnosti, např. správní členění území České republiky. Vyšší územně samosprávné celky – kraje – reálně existují v ČR od 1. ledna 2000 (z dřívějších 8 krajů došlo ke změně na současných 14), ale organizační struktura policie tuto skutečnost reflektovala až o celých 10 let později. Je tedy značně obtížné porovnávat kriminalitu např. na Plzeňku v roce 2010 a v roce 2000 – v prvním případě hovoříme o dnešním Plzeňském kraji a v tom druhém o Západočeském kraji (jde tedy o dvě odlišná území co do rozlohy, počtu obyvatel a tím i nápadu trestné činnosti, jedině, co mají z tohoto pohledu společné, je sídelní město).

4.2 Přehled kriminality v letech 2000, 2010 - 2014

Na základě výše uvedeného byly zvoleny právě statistiky Policie ČR z let 2010 – 2014, neboť odrážejí relativně stabilní právní stav co do legislativní úpravy, neboť jsou všechny z doby účinnosti nového trestního kodexu. Zároveň tato perioda umožňuje dostatečně kvalitní zhodnocení stavu, struktury a dynamiky kriminality mládeže. Pro hlubší srovnání a zamyšlení (zejména v oblasti majetkové kriminality) byl zvolen již zmiňovaný rok 2000.

Tabulky obsahují počty skutků – trestných činů – které byly v daném období a na daném území spáchány. Nelze zaměňovat s počtem stíhaných osob resp. pachatelů. Počet trestně stíhaných osob je menší, neboť v řadě případů je jedním pachatelem spácháno více skutků, pro které je současně trestně stíhán. V následujících tabulkách jsou uvedeny zkratky krajů:

- PHA - Hl. m. Praha,
- HKK – Královéhradecký kraj,
- JHČ – Jihočeský kraj,
- JHM – Jihomoravský kraj,
- KVK – Karlovarský kraj,
- LBK – Liberecký kraj,
- MSK – Moravskoslezský kraj,
- OLK – Olomoucký kraj,
- PAK – Pardubický kraj,
- PLK – Plzeňský kraj,
- STČ – Středočeský kraj,
- ULK – Ústecký kraj,
- VYS – Kraj Vysočina,
- ZLK – Zlínský kraj.

Tabulka č. 1 KRIMINALITA V ROCE 2014 DLE DRUHU V CELÉ ČR

	<u>CELKEM</u>	<u>MLÁDEŽ 1 - 14</u>	<u>MLÁDEŽ 15 - 17</u>	<u>MLÁDEŽ</u>
NÁSILNÁ	16 949	287	565	852
MRAVNOSTNÍ	2 205	120	198	318
MAJETKOVÁ	173 611	515	1 702	2 217
HOSPODÁŘSKÁ	30 731	56	125	181
OSTATNÍ	65 164	372	777	1 149
VEŠKERÁ	288 660	1 350	3 367	4 717

Zdroj: Autorka práce, vlastní šetření 2016 za využití dat ze Statistik kriminality

Tabulka č. 2 KRIMINALITA V ROCE 2014 DLE KRAJŮ

	<u>CELKEM</u>	<u>MLÁDEŽ 1 – 14</u>	<u>MLÁDEŽ 15 - 17</u>	<u>MLÁDEŽ</u>
PHA	71 828	98	253	351
HKK	10 181	80	185	265
JHČ	14 683	135	254	389
JHM	27 109	124	421	545
KVK	6 726	51	106	157
LBK	12 504	57	151	208
MSK	37 233	202	582	784
OLK	14 066	119	203	322
PAK	8 380	59	131	190
PLK	11 991	52	121	173
STČ	31 118	127	277	404
ULK	25 927	123	365	488
VYS	8 107	74	174	248
ZLK	8 807	49	144	193

Zdroj: Autorka práce, vlastní šetření 2016 za využití dat ze Statistik kriminality

Tabulka č. 3 KRIMINALITA V ROCE 2013 DLE DRUHU V CELÉ ČR

	<u>CELKEM</u>	<u>MLÁDEŽ 1 - 14</u>	<u>MLÁDEŽ 15 - 17</u>	<u>MLÁDEŽ</u>
NÁSILNÁ	18 689	274	677	951
MRAVNOSTNÍ	2 109	101	216	317
MAJETKOVÁ	209 351	590	2 052	2 642
HOSPODÁŘSKÁ	30 376	30	119	149
OSTATNÍ	64 841	291	781	1 072
VEŠKERÁ	325 366	1 286	3 845	5 131

Zdroj: Autorka práce, vlastní šetření 2016 za využití dat ze Statistik kriminality

Tabulka č. 4 KRIMINALITA V ROCE 2013 DLE KRAJŮ

	<u>CELKEM</u>	<u>MLÁDEŽ 1 – 14</u>	<u>MLÁDEŽ 15 - 17</u>	<u>MLÁDEŽ</u>
PHA	82 005	102	271	373
HKK	10 787	80	221	301
JHČ	15 020	110	252	362
JHM	29 811	152	449	601
KVK	8 198	52	133	185
LBK	13 963	54	195	249
MSK	42 853	182	722	904
OLK	14 768	99	188	287
PAK	9 092	81	177	258
PLK	13 713	64	172	236
STČ	37 350	75	282	357
ULK	29 848	120	422	542
VYS	8 761	71	185	256
ZLK	9 197	42	176	218

Zdroj: Autorka práce, vlastní šetření 2016 za využití dat ze Statistik kriminality

Tabulka č. 5 KRIMINALITA V ROCE 2012 DLE DRUHU V CELÉ ČR

	<u>CELKEM</u>	<u>MLÁDEŽ 1 - 14</u>	<u>MLÁDEŽ 15 - 17</u>	<u>MLÁDEŽ</u>
NÁSILNÁ	18 358	360	727	1 087
MRAVNOSTNÍ	1 981	90	193	283
MAJETKOVÁ	194 970	612	1 804	2 416
HOSPODÁŘSKÁ	27 633	30	114	144
OSTATNÍ	86 456	279	648	927
VEŠKERÁ	304 528	1 371	3 486	4 857

Zdroj: Autorka práce, vlastní šetření 2016 za využití dat ze Statistik kriminality

Tabulka č. 6 KRIMINALITA V ROCE 2012 DLE KRAJŮ

	<u>CELKEM</u>	<u>MLÁDEŽ 1 – 14</u>	<u>MLÁDEŽ 15 - 17</u>	<u>MLÁDEŽ</u>
PHA	72 345	72	226	298
HKK	10 785	66	137	203
JHČ	14 005	130	229	354
JHM	29 533	174	422	596
KVK	7 582	55	122	177
LBK	13 003	92	200	292
MSK	40 623	195	577	772
OLK	14 367	109	206	315
PAK	8 994	53	152	205
PLK	12 822	65	137	202
STČ	35 612	99	303	402
ULK	27 427	148	409	557
VYS	8 543	58	172	230
ZLK	8 887	55	194	249

Zdroj: Autorka práce, vlastní šetření 2016 za využití dat ze Statistik kriminality

Tabulka č. 7 KRIMINALITA V ROCE 2011 DLE DRUHU V CELÉ ČR

	<u>CELKEM</u>	<u>MLÁDEŽ 1 - 14</u>	<u>MLÁDEŽ 15 - 17</u>	<u>MLÁDEŽ</u>
NÁSILNÁ	19 409	331	819	1 150
MRAVNOSTNÍ	2 086	84	185	264
MAJETKOVÁ	203 675	848	3 083	3 931
HOSPODÁŘSKÁ	28 216	63	147	210
OSTATNÍ	63 791	310	1 193	1 503
VEŠKERÁ	317 177	1 636	5 427	7 063

Zdroj: Autorka práce, vlastní šetření 2016 za využití dat ze Statistik kriminality

Tabulka č. 8 KRIMINALITA V ROCE 2011 DLE KRAJŮ

	<u>CELKEM</u>	<u>MLÁDEŽ 1 - 14</u>	<u>MLÁDEŽ 15 - 17</u>	<u>MLÁDEŽ</u>
PHA	74 122	140	344	484
HKK	11 004	80	260	340
JHČ	14 820	166	386	502
JHM	29 933	226	584	810
KVK	8 110	71	176	247
LBK	13 674	83	275	358
MSK	42 474	247	967	1 214
OLK	14 347	89	361	450
PAK	9 160	82	197	279
PLK	13 752	78	245	323
STČ	37 654	133	494	627
ULK	30 287	173	641	814
VYS	8 613	67	233	300
ZLK	9 227	51	264	315

Zdroj: Autorka práce, vlastní šetření 2016 za využití dat ze Statistik kriminality

Tabulka č. 9 KRIMINALITA V ROCE 2010 DLE DRUHU V CELÉ ČR

	<u>CELKEM</u>	<u>MLÁDEŽ 1 - 14</u>	<u>MLÁDEŽ 15 - 17</u>	<u>MLÁDEŽ</u>
NÁSILNÁ	18 073	396	743	1 139
MRAVNOSTNÍ	1 811	81	151	232
MAJETKOVÁ	203 717	756	2 183	2 939
HOSPODÁŘSKÁ	28 371	50	159	209
OSTATNÍ	61 415	323	774	1 097
VEŠKERÁ	313 387	1 606	4 010	5 616

Zdroj: Autorka práce, vlastní šetření 2016 za využití dat ze Statistik kriminality

Tabulka č. 10 KRIMINALITA V ROCE 2010 DLE KRAJŮ

	<u>CELKEM</u>	<u>MLÁDEŽ 1 - 14</u>	<u>MLÁDEŽ 15 - 17</u>	<u>MLÁDEŽ</u>
PHA	74 028	107	200	307
HKK	11 212	94	228	322
JHČ	15 298	132	235	367
JHM	29 312	142	410	552
KVK	7 939	67	183	250
LBK	13 764	79	197	276
MSK	39 721	236	796	1 032
OLK	13 721	123	275	398
PAK	8 877	57	140	197
PLK	13 843	83	173	256
STČ	38 217	127	324	451
ULK	29 438	200	512	712
VYS	8 678	90	171	261
ZLK	9 430	69	166	235

Zdroj: Autorka práce, vlastní šetření 2016 za využití dat ze Statistik kriminality

Tabulka č. 11 KRIMINALITA V ROCE 2000 DLE DRUHU V CELÉ ČR

	<u>CELKEM</u>	<u>MLÁDEŽ 1 - 14</u>	<u>MLÁDEŽ 15 - 17</u>	<u>MLÁDEŽ</u>
NÁSILNÁ	21 996	1 083	1 111	2 194
MRAVNOSTNÍ	1 856	171	204	375
MAJETKOVÁ	284 295	7 762	10 260	18 022
HOSPODÁŘSKÁ	37 632	165	199	364
OSTATNÍ	45 690	1 035	1 733	2 768
VEŠKERÁ	391 469	10 216	13 507	23 723

Zdroj: Autorka práce, vlastní šetření 2016 za využití dat ze Statistik kriminality

Tabulka č. 12 KRIMINALITA V ROCE 2000 DLE KRAJŮ

	<u>CELKEM</u>	<u>MLÁDEŽ 1 - 14</u>	<u>MLÁDEŽ 15 - 17</u>	<u>MLÁDEŽ</u>
Praha - město	106 974	1 512	1 483	2 995
Středočeský k.	45 463	1 611	2 490	4 101
Jihočeský k.	20 037	775	1 007	1 782
Západočeský k.	27 944	657	1 164	1 821
Severočeský k.	46 360	1 317	1 938	3 255
Východočeský k.	28 600	833	1 465	2 298
Jihomoravský k.	55 154	1 613	2 043	3 656
Severomoravský k.	60 932	2 580	2 796	5 376

Zdroj: Autorka práce, vlastní šetření 2016 za využití dat ze Statistik kriminality

5. VÝZKUM – DOTAZNÍKOVÉ ŠETŘENÍ

Znalost teoretických východisek je bezesporu klíčová pro úspěšné a efektivní řešení problému, kterým kriminalita mládeže v současné době je. Abychom se nebavili jen v této rovině, přistoupila jsem v rámci své závěrečné bakalářské práce k provedení vlastního výzkumu tohoto fenoménu. Ministerstva vnitra a spravedlnosti ČR pravidelně zpracovávají statistiky o kriminalitě obecně. Z těchto lze vyčíst údaje týkající se věku pachatele a teritoriální stratifikace jejich působení. Detailnější informace o mladých pachatelích v nich ovšem obsaženy nejsou. Tyto jsou však klíčové při vytváření, aplikaci a realizaci kontrolních programů všech úrovní. Účelem tohoto výzkumu tak je získat „doplňující“ data, která umožní hlubší a fundovanější vhled do problematiky kriminality mládeže.

Vlastnímu výzkumu pochopitelně předcházela zevrubná teoretická příprava v rovině studia odborné literatury a příslušných nynějších normativních právních aktů, vyhodnocení statistik kriminality, porovnání jednotlivých statistik v čase, což z hlediska logicky navazujících fází výzkumu tvoří tzv. vstupní studii. Příprava rovněž zahrnovala i studium odborné literatury týkající se vlastního provedení výzkumu, tedy jakéhosi „know how“⁴⁴.

⁴⁴ GAVORA, Peter. *Úvod do pedagogického výzkumu*. Brno: Paido, 2000. Edice pedagogické literatury. ISBN 80-85931-79-6.

MAŇÁK, Josef a Vlastimil ŠVEC. *Cesty pedagogického výzkumu*. Brno: Paido, 2004. Pedagogický výzkum v teorii a praxi. ISBN 80-7315-078-6.

PUNCH, Keith. *Základy kvantitativního šetření*. Vyd. 1. Praha: Portál, 2008. ISBN 978-80-7367-381-9.

NOVOTNÝ, Oto. *Kriminologie*. 3. vydání. Praha: Aspi, 2008. ISBN 978-80-7357-409-3.

5.1 Stanovení cíle a formulace problémů

Ze statistik jednoznačně vyplývá, kolik trestných činů (příp. činů jinak trestných či provinění) je v daném čase a na daném místě spácháno a do jaké věkové skupiny pachatel spadá (0-14 let, 15 – 17 let, nad 18 let). Jak již bylo uvedeno výše, k hlubšímu zkoumání problému – kriminality mládeže – jsou tyto informace nedostatečné.

Tímto výzkumem jsem si tedy stanovila za cíl získat další informace týkající se tohoto fenoménu od odborníků z policejní praxe, kteří se specializují na problematiku kriminality mládeže s tím, že tyto informace umožní další rozlišení mladých pachatelů dle odpovědí na dotazované atributy, což umožní hlubší pochopení jevu, účinnější aplikaci kontrolních mechanismů, a to zejména v rovině preventivní, tedy především výchovné.

Výzkumným problémem byla stanovena následující otázka: „Jaké jsou další atributy (kromě druhu trestné činnosti a věkové skupiny - dítě/mladistvý) mladých pachatelů?“ Dílčích výzkumných problémů bylo stanoveno hned několik – kolik mladých pachatelů vždy ze stanoveného počtu je:

- mužů,
- recidivistů,
- souběžně stíháno pro více trestných činů,
- z úplné rodiny,
- spontánně doznávajících svou trestnou činnost,
- páchajících ve formě spolupachatelství,
- české státní příslušnosti,
- projevujících lítost a snahu o náhradu vzniklé škody na majetku či újmy na zdraví,
- z ekonomicky „slabšího“ zázemí.

5.2 Formulace odborných předpokladů

Zvolené otázky, které byly souboru respondentů předloženy k zodpovězení, pochopitelně nebyly náhodné či bezcílné výsledky nesouvislých myšlenkových operací, nýbrž reprezentují prostředek, kterým lze naplnit shora uvedený cíl výzkumu v návaznosti na formulované problémy. S ohledem na znalosti získané z přípravné fáze výzkumu příslušným studiem i vlastní několikaleté empirické poznání zkoumaného jevu jsou předpokládány určité skutečnosti, či lépe řečeno domněnky.

Tyto lze formulovat do odborných předpokladů. Jejich stanovení dává celému výzkumu jakousi dynamiku a odprošťuje jej od jednotvárného mechanismu. Za účelem zpřehlednění zjištěných výsledků je žádoucí apriorně stanovit jasné tvrzení o pravděpodobném vztahu dvou či více jevů zkoumané problematiky. Před provedením vlastního výzkumu, resp. v rámci přípravné fáze, byly mnou formulovány následující odborné předpoklady → z celkového počtu – tedy 100 % mladých pachatelů – je:

- 85 % mužů,
- 20 % recidivistů,
- 35 % stíháno pro více trestných činů souběžně,
- 50 % z úplné rodiny,
- 85 % spontánně doznávajících trestnou činnost,
- 40 % páchajících trestnou činnost ve formě spolupachatelství,
- 90 % české státní příslušnosti,
- 75 % projevujících lítost a snahu o náhradu vzniklé škody na majetku či újmy na zdraví,
- 70 % z ekonomicky „slabšího“ zázemí.

5.3 Použité výzkumné metody a nástroje

S ohledem na získání co nejvyšší relevantnosti dat je vždy vhodné užít vícero výzkumných metod a nástrojů. Při vlastním výzkumu byly zjišťovány skutečnosti od konkrétních respondentů, které byly následně generalizovány za účelem univerzalizace jejich aplikace k možnému užití ve vztahu k celku. Postupováno tedy bylo dle zásad a principů typologické metody doplněné o topografické prvky, neboť šetření bylo vztaženo z geografického hlediska nikoli na celou Českou republiku, ale pouze na část jejího území, konkrétně na Prahu 2, 4, 5 a 10.

Toto teritoriální omezení bylo nutné zejména s ohledem na vlastní možnosti a zkušenosti, které prozatím realizování výzkumu na celorepublikové úrovni neumožňují. Konkrétní místa byla následně vybraná s ohledem na osobní znalost těchto lokalit i po profesní stránce, jelikož jsem již řadu let příslušníkem Policie České republiky, přičemž svou službu vykonávám právě v těchto lokalitách. Z tohoto rovněž vyplývá, že pro mě bylo podstatně snazší a tím pádem reálnější oslovit odborníky z řad příslušníků PČR, kteří se specializují na problematiku kriminality mládeže, právě v těchto lokalitách, neboť tito jsou mými blízkými kolegy.

Vedle teritoriálního ohraničení byl výzkum omezen s ohledem na uvedené skutečnosti i časovým úsekem, ve kterém jsou zjišťována data, konkrétně rokem 2014 – přesněji řečeno kriminalitou mládeže, která byla páchána a následně vyšetřována respondenty v roce 2014. Tento rok byl zvolen s ohledem na to, že je již „statisticky uzavřeným“ a zároveň nedávným, takže bude dozajista stále v živé paměti všech dotazovaných.

Za účelem získání co největšího počtu relevantních informací a s ohledem na maximální možnou objektivitu jsem zvolila hned několik výzkumných technik. V první řadě je to elementární technika nejen z pohledu realizace výzkumu, nýbrž rovněž technika, kterou by měl na vyspělé úrovni disponovat každý policista, a tou je pozorování. Kriminalitu mládeže vnímám již od počátku své policejní praxe jako velký problém celospolečenského charakteru. Otevřeně uvádím, že k této problematice jsem pravděpodobně mnohem vnímavější, jelikož se týká velmi mladých lidí a jejich zvržením hodného chování vůči zbytku společnosti. Neustále si kladu dvě otázky:

„Proč? a Co s tím?“ Ve své denní praxi se s kriminalitou mládeže setkávám (dalo by se říci bohužel) zcela běžně, což mi na druhou stranu poskytuje nespočet možností k přímému pozorování tohoto společensky multidimenzionálního fenoménu.

Jak již bylo uvedeno výše, vlastnímu výzkumu předcházela důkladná příprava v podobě studia řady odborných dokumentů akademické i legislativní tvorby. K vlastnímu výzkumu tedy byla užita i analýza obsahu těchto dokumentů, bez níž by předmětný výzkum nemohl být realizován.

Po důkladné přípravě v podobě studia nutné literatury jsem přistoupila k pilotáži, jež mně poskytla prvotní vhled do vlastní problematiky a okolností, za kterých bude realizován výzkum, a následně k předvýzkumu, kdy jsem s kolegy – specialisty – vedla cílené rozhovory na dané téma a konzultovala vhodné otázky určené do výzkumného šetření.

Tím hlavním nástrojem, prostřednictvím kterého došlo k oslovení respondentů a kterým byla získána potřebná data k dalšímu zpracování, byl zvolen dotazník a to s ohledem na to, že tímto je možné oslovit poměrně velké množství respondentů, kterým je zároveň ponechán časový prostor (v tomto případě více jak 1 měsíc) k tomu, aby se k položeným otázkám vyjádřili.

Dotazník byl sestavován s tím ohledem, aby byl pokud možno jasný, ne příliš dlouhý, umožnil jednoznačnou odpověď a aby mně při zachování těchto podmínek poskytl maximální množství relevantních informací o zkoumaném problému. Dotazník obsahuje celkem 10 otázek, na které respondent odpovídá uvedením celého čísla. Přestože by bezesporu bylo možné zadat více otázek, a to i otevřených, byl tento postup volen i s ohledem na časové možnosti mých kolegů – respondentů. Pro vlastní výzkum je samozřejmě důležité získat co nejvíce relevantních informací, to však znamená, aby byla zároveň zachována i co největší návratnost.

Součástí dotazníku je i průvodní dopis, ve kterém se na respondenty obracím s žádostí o spolupráci při realizaci výzkumu a snažím se je motivovat k jeho zpracování. Vysvětluji, oč se jedná a jakým způsobem mají s dotazníkem pracovat při i po jeho vyplnění. Dotazník včetně průvodního dopisu byl elektronicky (do

služebních e-mailových schránek) rozeslán všem respondentům dne 22. 04. 2015 s žádostí o jeho vyplnění a navrácení do 31. 05 2015 zpět na e-mail odesílatele. V podobě, jaké byl tento rozeslán, je uveden v Příloze č. 1.

Odpovědi na otázky uvedené v dotazníku by bylo značně obtížné, ba nemožné získat za použití jiného nástroje, než je právě dotazník. Nemožné z toho důvodu, že tyto nejsou v České republice nikterak oficiálně statisticky zpracovávány a vedeny. Obtížné proto, že by sice bylo možné u všech dotazovaných respondentů použít jako výzkumný nástroj interview, ale toto by bylo značně časově náročné a výzkum by rozhodně nebylo možno realizovat v časovém horizontu, který je pro zpracování celého výzkumu určen.

Vlastní výběr vhodných výzkumných metod a nástrojů byl neustále doprovázen vědomím a snahou po maximálním možném dosažení dvou základních veličin obligatorních u každého výzkumu, jejichž naplnění a zachování přináší přesnou vypovídající hodnotu o zkoumaném problému – tedy validitě (platnosti) a reliabilitě (stálosti a spolehlivosti) zjištěných dat. Zajištění těchto veličin bylo z mé strany realizováno zejména co možná nejkvalitnější teoretickou přípravou o daném tématu i způsobu realizace výzkumu obecně a následnými rozhovory se specialisty v rámci pilotáže a dále nad dotazníkem při předvýzkumu.

5.4 Soubor respondentů

Jak již bylo uvedeno, s ohledem na skutečnosti výše popsané byl výzkum geograficky omezen na část hl. m. Prahy. Do dotazníkového šetření byli zahrnuti vyšetřovatelé Služby kriminální policie a vyšetřování, kteří se v rámci příslušných oddělení na svých obvodních ředitelstvích policie specializují na problematiku kriminality mládeže. Konkrétně jde o policisty z Prahy II a Prahy IV⁴⁵. Celkem bylo osloveno 37 respondentů.

⁴⁵ Římské číslice představují policejně-správní členění hl. m. Prahy, která dle tohoto je rozdělena do čtyř obvodů označených vždy římskou číslicí; dle členění samosprávy jde o Prahy 2, 4, 5 a 10).

Dotazník byl adresován právě těmto vyšetřovatelům, neboť z hlediska věcné působnosti, stanovené interními akty řízení Policie České republiky spadá problematika kriminality mládeže do kompetencí služby kriminální policie a vyšetřování jednotlivých obvodních ředitelství. Je zde presumpce a zároveň povinnost, aby každý policista, který se touto problematikou zabývá, byl pravidelně podrobován specializovaným školením a seznamoval se s aktuálními trendy a novými postupy v této oblasti. Z tohoto důvodu není soubor těchto vyšetřovatelů více „roztříštěn“, ale kumulován právě v rámci několika oddělení služby kriminální policie a vyšetřování na obvodní úrovni, což umožňuje ve vztahu k mému výzkumu jejich snazší dohledatelnost a oslovitelnost bez důvodných pochybností, že by někteří byli z mé strany opomenuti.

V rámci přípravného stádia bylo z mé strany osloveno jak na Praze II, tak na Praze IV, vždy pět vedoucích příslušných oddělení služby kriminální policie a vyšetřování, kteří v rámci své věcné působnosti mají na starosti problematiku kriminality mládeže. Tito mi následně sdělili jména konkrétních vyšetřovatelů, kteří se v rámci jejich oddělení touto kriminalitou zabývají. Následně byli konkrétní vyšetřovatelé – v souhrnu 37 – z mé strany osloveni a zahrnuti do dotazníkového šetření.

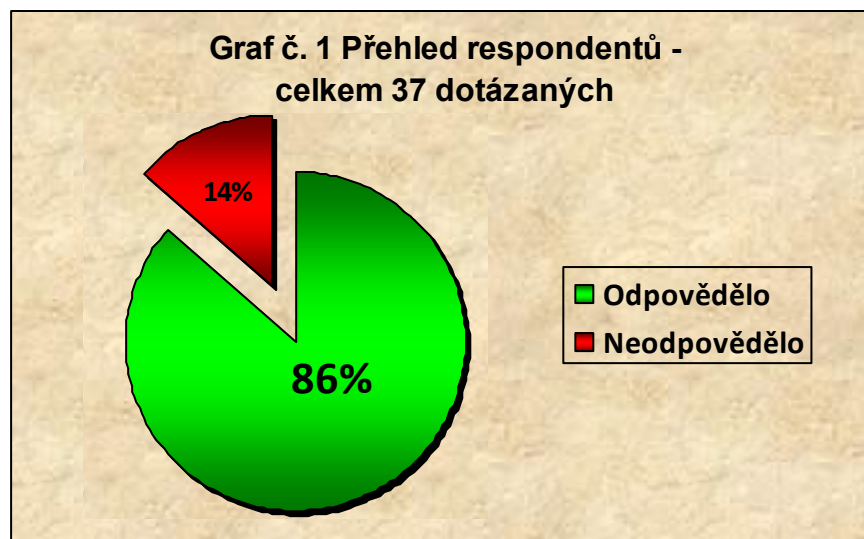
Jak jsem již uváděla výše, policisté SKPV OŘP Prahy II a IV byli vybráni z důvodu mé osobní i místní znalosti těchto lokalit i některých respondentů, kteří jsou mezi dotazovanými

5.5 Očekávaná a faktická návratnost

Teorie výzkumu považuje za optimální, když návratnost od respondentů dosahuje zhruba 60 % oslovených. Tento cíl jsem si stanovila i já, a to hned z několika důvodů:

- já i mnou vybraní respondenti jsme všichni příslušníci Policie České republiky, takže jsem toto považovala mimo jiné i za akt kolegiality z jejich strany vypomoci s mým výzkumem tím, že se ho zúčastní,
- o požadovaných informacích mají oni sami nejlepší přehled i s ohledem na to, že k jejich připomenutí mohou využít informační systém Evidence trestního řízení, který, po přihlášení do jejich profilu, zobrazí jimi zpracované skutky v přehledné podobě, ze které lze tyto informace snadno extrahovat,
- téměř všichni moji respondenti absolvovali vysokoškolská studia, tudíž i v tomto směru spatřuji určitou solidaritu a pochopení,
- uvědomují si, že tyto informace nejsou jinak využívány, ale jejich komplexnější zpracování je nutné právě pro další efektivitu práce těchto respondentů i dalších zainteresovaných odborníků z řad jiných profesních sfér, pro efektivnější postup v jejich práci i s ohledem na kontrolu kriminality mládeže obecně.

Z celkem 37 oslovených respondentů mi vyplněný dotazník zaslalo zpět 32. Po zokrouhlení na celé číslo lze tedy návratnost vyjádřit v procentech, přičemž jde o 86 % všech dotázaných.



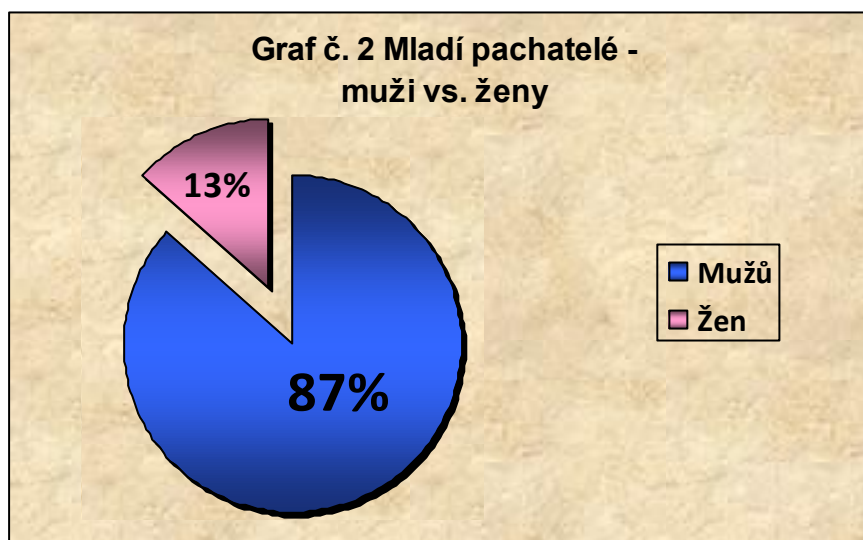
Zdroj: Autorka práce, vlastní šetření 2016

Pochopitelně jsem si následně položila otázku, z jakého důvodu nebyla realizována zpětná vazba od zhruba 14 % dotázaných, přestože bylo splněno a dokonce i překonáno mé původní očekávání. Dospěla jsem k následujícím závěrům:

- v daném časovém úseku nemuseli být tito v zaměstnání,
- vypracování dotazníku považovali za nadbytečně časově náročné,
- průvodní dopis nebyl dostatečně motivující k tomu, aby se účastí ve výzkumu zabývali,
- jejich pracovní zatížení jim neumožnilo věnovat se v době služby jiným činnostem, které v daném okamžiku apriorně nesouvisí s vyšetřovaným skutkem,
- všeobecně se výzkumných šetření neúčastní.

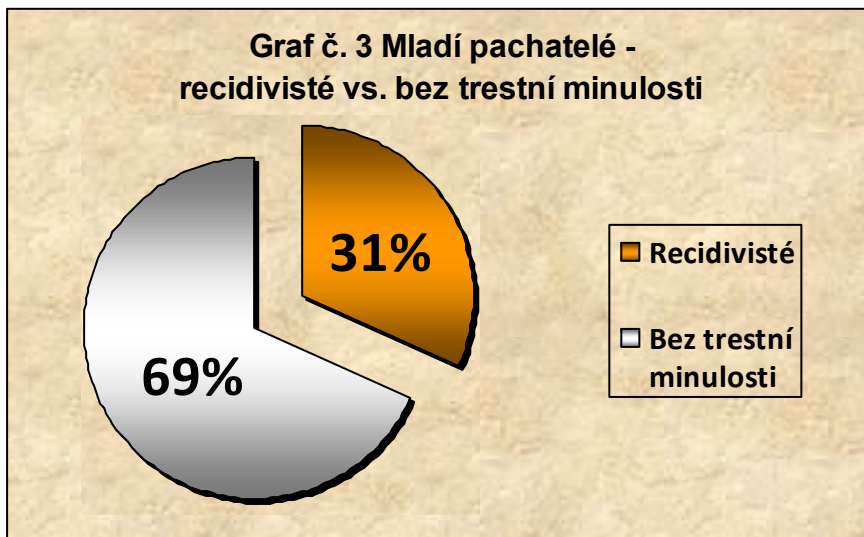
5.6 Analýza dat zjištěných dotazníkovým šetřením

Z policejních statistik za rok 2014 vyplývá, že na celém území hl. m. Prahy bylo v roce 2014 trestně stíháno celkem 250 mladých pachatelů⁴⁶ (0 – 17 let). Sdělením respondentů bylo zjištěno, že tito v daném roce vyšetřovali 142 mladých pachatelů – tedy zhruba 57 % z celkového počtu v hl. m. Praze stíhaných mladých pachatelů. Pro lepší přehlednost jsou data analyzovaná dotazníkovým šetřením dále zobrazena v grafické podobě, a to procentuálně ve vztahu k celku, který představuje hodnotu 100 %.

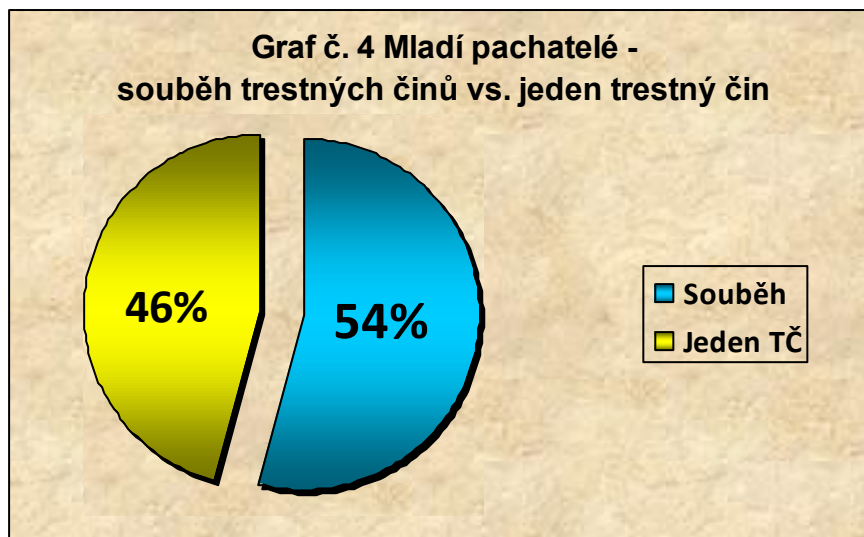


Zdroj: Autorka práce, vlastní šetření 2016

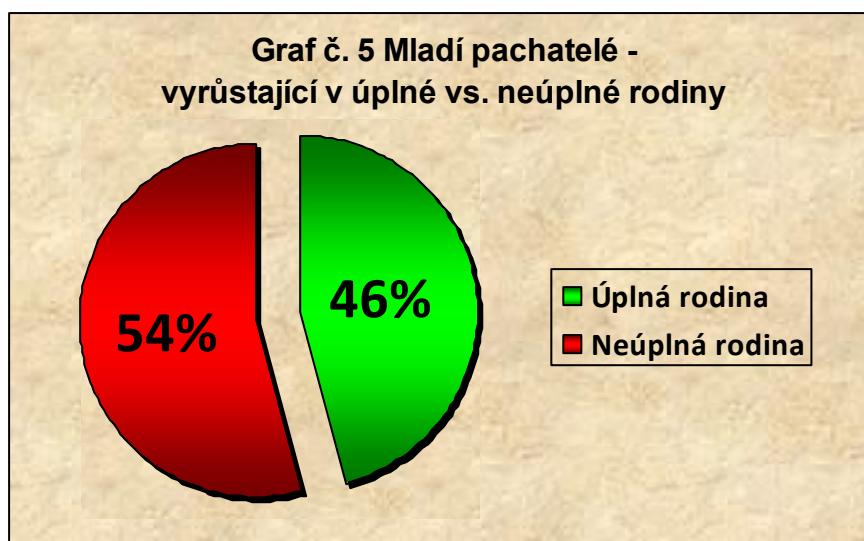
⁴⁶ Statistiky kriminality dostupné z <http://www.policie.cz/statistiky-kriminalita.aspx>



Zdroj: Autorka práce, vlastní šetření 2016

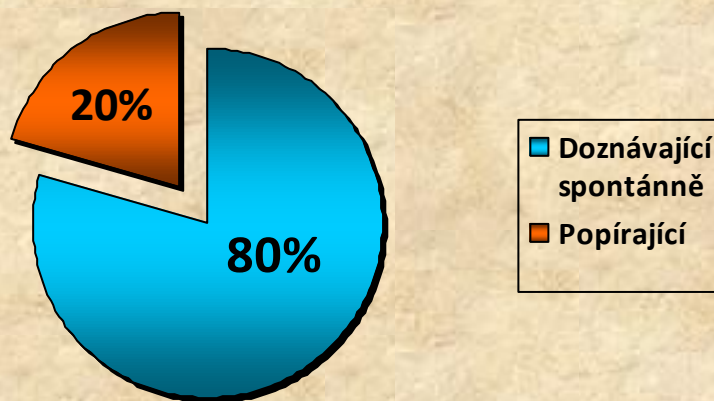


Zdroj: Autorka práce, vlastní šetření 2016



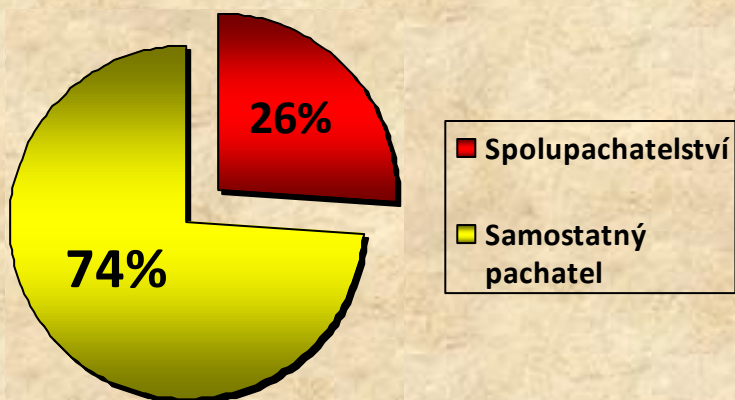
Zdroj: Autorka práce, vlastní šetření 2016

**Graf č. 6 Mladí pachatelé -
doznávající vs. popírající trestnou činnosti**



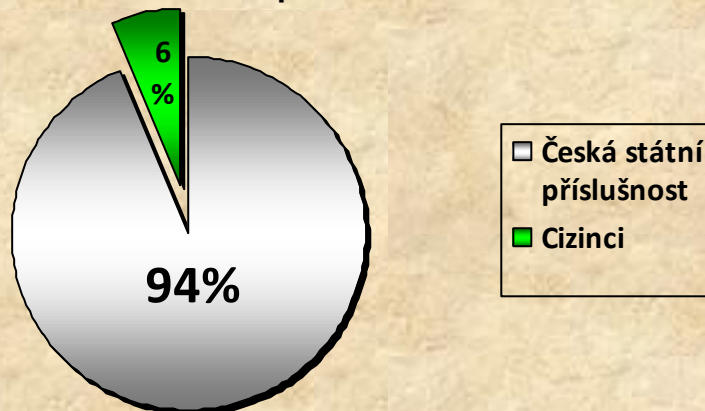
Zdroj: Autorka práce, vlastní šetření 2016

**Graf č. 7 Mladí pachatelé -
samostatný pachatel vs. spolupachatelství**

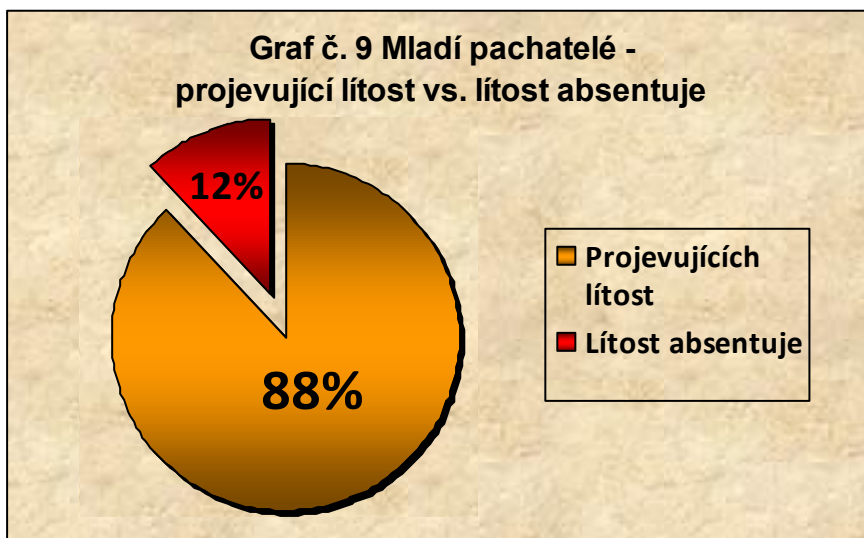


Zdroj: Autorka práce, vlastní šetření 2016

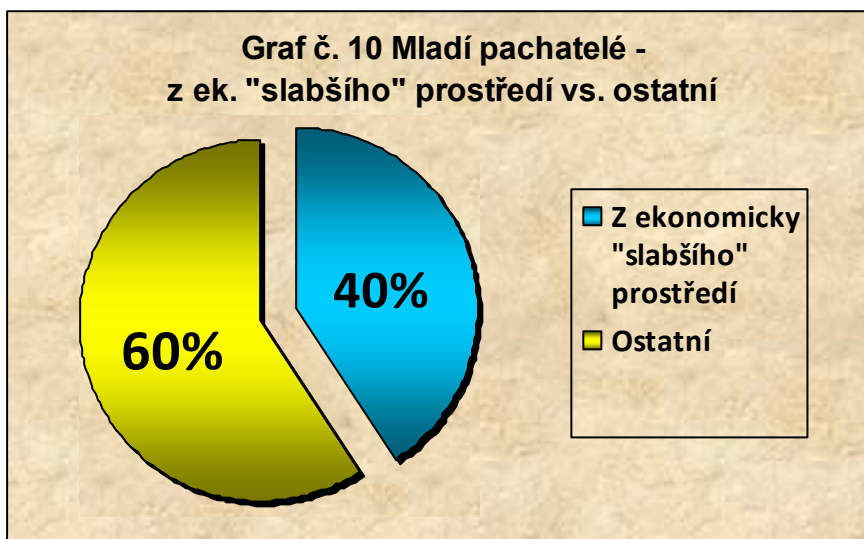
**Graf č. 8 Mladí pachatelé -
Česká státní příslušnosti vs. cizinci**



Zdroj: Autorka práce, vlastní šetření 2016



Zdroj: Autorka práce, vlastní šetření 2016



Zdroj: Autorka práce, vlastní šetření 2016

Vyjádřeno „expressis verbis“ bylo dotazníkovým šetřením zjištěno, že ze zkoumaného celku mladých pachatelů bylo celých 87 % mužů, 31 % bylo již v minulosti odsouzeno pro trestný čin, 54 % bylo trestně stíháno pro více trestných činů v rámci téhož trestního řízení, 46 % mladých pachatelů má zázemí úplné rodiny, 80 % spontánně doznává svou trestnou činnost, 26 % spáchalo trestnou činnost úmyslným společným jednáním dvou nebo více osob – tedy ve formě spolupachatelství, 94 % je české státní příslušnosti, 88 % projevilo nad svým jednáním lítost a snahu po nápravě způsobené újmy na zdraví či škody na majetku

způsobené svým protiprávním jednáním a 40 % pochází z rodiny s ekonomicky „slabším zázemím“⁴⁷.

5.7 Komparace zjištěného stavu se stavem očekávaným a kritické zhodnocení vlastního výzkumu

Provedu-li srovnání zjištěného stavu dotazníkovým šetřením s odbornými předpoklady stanovenými v rámci přípravné fáze na základě zjištěných vstupních informací, dospěji k závěru, že určitým překvapením jsou pro mne zjištění ohledně recidivy mladých pachatelů, která dosahuje u zkoumaného vzorku celých 31 %, což znamená, že zhruba každý třetí mladý pachatel má dřívější kriminální zkušenost. Stejně tak je alarmující zjištění, že každý druhý mladý pachatel se v rámci jednoho protiprávního jednání dopustí hned několika trestných činů zároveň.

Přestože se nepotvrdily mé odborné předpoklady co do spolupachatelství, je skutečnost, že se každý čtvrtý mladý pachatel spolčí s další osobou, za účelem společného spáchání trestné činnosti, rovněž alarmující. Zásadní rozdíl byl zjištěn i v předpokladu, že velké množství (mnou deklarovaných 70 % všech mladých pachatelů) pochází z rodiny s „nižšími“ ekonomickými příjmy. Tento fakt jsem si zdůvodňovala zejména s ohledem na potřebu tzv. zaopatřovací kriminality. Výsledně zjištění bylo o celých 30 % nižší, to však neznamená, že by zjištěná hodnota 40 % byla zanedbatelná, ba naopak, tato skutečnost je hodna zvýšeného zřetele.

Jsem si rovněž vědoma několika nedostatků v rámci svého výzkumu. Jde zejména o teritoriální a časové ohraničení. Hl. m. Praha je bezesporu specifická aglomerace, která se v mnohých ohledech značně odlišuje od ostatních oblastí České republiky. Tato skutečnost může být promítnuta i v oblasti kriminality mládeže.

Zajisté by bylo přínosné porovnat více větších aglomerací v rámci ČR a tyto následně podrobit srovnání se stavem zjištěným v oblastech, kde převládají obce venkovského typu či městyse. Rovněž časové ohraničení není ideální, a to zejména

⁴⁷ Pro účely tohoto dotazníku za tuto rodinu považujeme takovou, jejíž veškeré měsíční příjmy nepřesahují částku 18 000 Kč čistého měsíčního příjmu.

z toho důvodu, že při tomto nelze eliminovat výjimečné, přesto možné, výrazné odchylky od let ostatních. V takovém případě by data byla značně zkreslena. Pro tyto případy je samozřejmě vhodné provádět dlouhodobé výzkumy, které tyto odchylky zaznamenají a poukáží na ně, v rámci celkového zjištění jsou však tyto zahrnuty do zkoumaného celku a zprůměrovány, a nemohou tak přinést zkreslená zjištění. S ohledem na již zmiňované skutečnosti – zejména časové, finanční i odbornostní – však nebylo možné takto obsáhlý výzkum realizovat.

ZÁVĚR

V této bakalářské práci jsem se zaměřila na problematiku kriminality mládeže a možnosti její kontroly zejména co do preventivně výchovného působení. V úvodu jsem za cíl stanovila jednak vymezit a sjednotit základní pojmy, se kterými se lze v dané problematice setkat, dále pak charakterizovat její základní rysy, etiologii, kvantifikovat současný stav, strukturu a dynamiku kriminality mládeže, možnosti represivního a preventivního působení za účelem její kontroly.

Práce je rozdělena na dvě hlavní části – teoretickou a praktickou. Teoretická část poskytuje vstupní zobecněné informace o problematice kriminality mládeže, které jsou stěžejní pro část praktickou. V praktické části pak reprezentuje mnou provedený výzkum daného fenoménu.

První kapitola je věnována základním pojmům, jejichž ujednocení a pochopení je stěžejní pro další postup. V rámci této kapitoly jsou objasněny z různých úhlů pohledu – práva, pedagogiky, sociologie, kriminologie aj. – termíny jako kriminalita, mládež, mladiství, dítě, kriminalita, mládeže, delikvence, pachatel atd.

Ve druhé kapitole jsem se zaměřila na specifické rysy a odlišnosti kriminality mládeže od kriminality dospělých pachatelů. Rovněž na příčiny a důvody, které kriminalitu mládeže podmiňují.

Třetí kapitola představuje nynější možnosti kontroly kriminality mládeže v podobě represivního i preventivního působení. Zmíněny jsou zejména preventivně výchovné metody primární, sekundární i terciární prevence.

Ve čtvrté kapitole jsou popsány současné nedostatky ve vykazování statistik kriminality obecně a do grafické podoby pak extrahovány a porovnány relevantní výstupy z policejních statistik, které zobrazují stav, strukturu a dynamiku kriminality různých věkových skupin mládeže v porovnání s kriminalitou celkovou.

V rámci páté kapitoly je realizován geograficky ohraničený, ale s ohledem na požadavky komplexní výzkum formou dotazníkového šetření zaměřený na praktické zkušenosti vyšetřovatelů Policie České republiky Služby kriminální policie vyšetřování hl. m. Prahy Obvodního ředitelství policie Prahy II a IV s trestnou činností mládeže. Zjištěné poznatky jsou vyhodnoceny a prezentovány v podobě přehledných grafů.

Domnívám se, že na počátku stanoveného cíle bylo dosaženo, neboť předložená práce obsahuje interdisciplinární vhled do problematiky kriminality mládeže, ukazuje její současné tendence včetně historického kontextu, přináší praktické zkušenosti i zobecněné teoretické poznatky, a to ve formě, které mohou posloužit v každodenní činnosti jak pedagogům, policistům, sociálním pracovníkům, ale v neposlední řadě i všem rodičům a členům společnosti, kterým není lhostejný vývoj a výchova našich budoucích generací.

Vzdor mladých lidí vůči dospělým a normám je pochopitelný a zcela běžný. Není však žádoucí, aby tento vzdor byl realizován v trestněprávní rovině. Rovněž však není žádoucí slýchat od těch na výchově mladých generací zainteresovaných osob často artikulovanou větu, pokud jedinec není „společensky konformní“, tedy: „Vždyť ty rosteš pro kriminál.“ Uměním není někoho takto etiketizovat, ale vyvinout veškerou snahu, aby dotyčný v daném „kriminálu“ v budoucnu neskončil.

SEZNAM POUŽITÝCH ZDROJŮ

- GAVORA, Peter. *Úvod do pedagogického výzkumu*. Brno: Paido, 2000. Edice pedagogické literatury. ISBN 80-85931-79-6.
- MAŇÁK, Josef a Vlastimil ŠVEC. *Cesty pedagogického výzkumu*. Brno: Paido, 2004. Pedagogický výzkum v teorii a praxi. ISBN 80-7315-078-6.
- MATOUŠEK, Oldřich a Andrea MATOUŠKOVÁ. *Mládež a delikvence: Možné příčiny, současná struktura, programy prevence kriminality mládeže*. Rozšířené a aktualizované vydání. Praha: Portál, 2011. ISBN 978-80-7367-825-8.
- PUNCH, Keith. *Základy kvantitativního šetření*. Vyd. 1. Praha: Portál, 2008. ISBN 978-80-7367-381-9.
- ZDENĚK, Martínek. *Agresivita a kriminalita školní mládeže*. Praha: Grada Publishing a.s., 2009. ISBN 978-80-247-2310-5.
- ZOUBKOVÁ, Ivana. *Kontrola kriminality mládeže*. Dobrá Voda: Aleš Čeněk s.r.o., 2002. ISBN 80-86473-08-2.
- STRAUS, Jiří. *Kriminalistická metodika*. Plzeň: Aleš Čeněk s.r.o., 2006. ISBN 80-86898-66-0.
- NOVOTNÝ, Oto. *Kriminologie*. 3. vydání. Praha: Aspi, 2008. ISBN 978-80-7357-409-3.
- GRĚVNA, Tomáš, Miroslav SCHEINOST a Ivana ZOUBKOVÁ. *Kriminologie*. 4., aktualiz. vyd. Praha: Wolters Kluwer, 2014,. ISBN 978-80-7478-614-3.
- KUNÁK, Stanislav. *Vybrané možnosti primárnej prevencie negatívnych vplyvov na deti a mládež*. Bratislava: Iris, 2007. ISBN 9788089256105.

- KLIMEŠ, Lumír. *Slovník cizích slov*. 3., upravené. Praha: Státní pedagogické nakladatelství, 1985. ISBN 14-62185.
- JANDOUREK, Jan. *Sociologický slovník*. 1. vyd. Praha: Portál, 2001. ISBN 978-80-7367-269-0.
- POKORNÝ, Vratislav, Jana TELCOVÁ a Anton TOMKO. *Prevence sociálně patologických jevů*. Brno: Ústav psychologického poradenství a diagnostiky r.s., 2003. ISBN 80-86568-04-0.
- KUČHTA, Josef a Helena VÁLKOVÁ. *Základy kriminologie a trestní politiky*. Praha: C. H. Beck, 2005. ISBN 8071798134.
- NOVOTNÝ, František a Josef SOUČEK. *Trestní právo hmotné*. 3. rozšířené vydání. Plzeň: Aleš Čeněk, s. r. o., 2010. ISBN 978-80-7380-291-2.
- KUJAL, Bohumír. *Pedagogický slovník: 1. díl A - O*. Praha: Státní pedagogické nakladatelství, 1965. ISBN 14-026-65.
- *Jak vypracovat bakalářskou a diplomovou práci*. 6., aktualiz. vyd. Praha: Univerzita Jana Amose Komenského, 2015, 69, xi s. ISBN 978-80-7452-106-5.
- Statistiky kriminality dostupné z <http://www.policie.cz/statistiky-kriminalita.aspx>
- Česká republika. Zákon o odpovědnosti mládeže za protiprávní činy a o soudnictví ve věcech mládeže a o změně některých zákonů (zákon o soudnictví ve věcech mládeže). In: *Sbírka zákonů*. 25. 06. 2003, 79/2003.
- Česká republika. Trestní zákoník. In: *Sbírka zákonů*. 08.01.2009, 11/2009.
- Česká republika. Zákon o výkonu ústavní výchovy nebo ochranné výchovy ve školských zařízeních a o preventivně výchovné péči ve školských zařízeních a o změně dalších zákonů. In: *Sbírka zákonů*. 05.02.2002, 48/2002.

SEZNAM TABULEK A GRAFŮ

Seznam tabulek

Tabulka č. 1 KRIMINALITA V ROCE 2014 DLE DRUHU V CELÉ ČR	36
Tabulka č. 2 KRIMINALITA V ROCE 2014 DLE KRAJŮ	36
Tabulka č. 3 KRIMINALITA V ROCE 2013 DLE DRUHU V CELÉ ČR	37
Tabulka č. 4 KRIMINALITA V ROCE 2013 DLE KRAJŮ	37
Tabulka č. 5 KRIMINALITA V ROCE 2012 DLE DRUHU V CELÉ ČR	38
Tabulka č. 6 KRIMINALITA V ROCE 2012 DLE KRAJŮ	38
Tabulka č. 7 KRIMINALITA V ROCE 2011 DLE DRUHU V CELÉ ČR	39
Tabulka č. 8 KRIMINALITA V ROCE 2011 DLE KRAJŮ	39
Tabulka č. 9 KRIMINALITA V ROCE 2010 DLE DRUHU V CELÉ ČR	40
Tabulka č. 10 KRIMINALITA V ROCE 2010 DLE KRAJŮ	40
Tabulka č. 11 KRIMINALITA V ROCE 2000 DLE DRUHU V CELÉ ČR	41
Tabulka č. 12 KRIMINALITA V ROCE 2000 DLE KRAJŮ	41

Seznam grafů

Graf č. 1 Přehled respondentů	49
Graf č. 2 Mladí pachatelé - muži vs. ženy	50
Graf č. 3 Mladí pachatelé - recidivisté vs. bez trestní minulosti	51
Graf č. 4 Mladí pachatelé - souběh trestných činů vs. jeden trestný čin	51
Graf č. 5 Mladí pachatelé - vyrůstající v úplné vs. neúplné rodiny	51
Graf č. 6 Mladí pachatelé - doznávající vs. popírající trestnou činnosti	52
Graf č. 7 Mladí pachatelé - samostatný pachatel vs. spolupachatelství	52
Graf č. 8 Mladí pachatelé - České státní příslušnosti vs. cizinci	52
Graf č. 9 Mladí pachatelé - projevující lítost vs. lítost absentuje	53
Graf č. 10 Mladí pachatelé - z ek. "slabšího" prostředí vs. ostatní.....	53

SEZNAM PŘÍLOH

Příloha č. 1 Dotazník

Vážené kolegyně, vážení kolegové,

dovoluji si Vás požádat o vyplnění dotazníku, s jehož pomocí bych ráda získala podklady pro praktickou část mé závěrečné bakalářské práce v rámci studia Speciální pedagogiky – vychovatelství na Univerzitě J. A. Komenského. Tématem mé závěrečné bakalářské práce je Kriminalita mládeže a možnosti její kontroly se zaměřením na preventivně výchovné působení. V kriminologických statistikách jsou uvedeny údaje o nápadu trestné činnosti i věkové struktuře mladých pachatelů. Dotazníkovým šetřením bych ráda získala podklady a informace pro hlubší zkoumání tohoto fenoménu i z dalších hledisek.

Dotazník obsahuje celkem deset otázek, na které je požadována odpověď celým číslem. Otázky č. 2 – 10 vycházejí z Vaší odpovědi na otázku č. 1. Vyplnění dotazníku Vám zabere nanejvýš 30 minut. Tento dokument s koncovkou .doc, v němž je dotazník obsažen, si prosím uložte na plochu, po jeho vyplnění uložte změny a jako přílohu zašlete zpět na e-mail iva.eliminator@seznam.cz a to do 31. 05. 2015. Údaje obsažené v dotazníku budou použity výhradně pro zhotovení mé závěrečné bakalářské práce.

Děkuji Vám za vyplnění dotazníku a Váš čas.

V Buštěhradě dne 22. 04. 2015

nstržm. Iva Kupcová
OHS Smíchov, OŘP Praha II

Otázka č. 1

Kolik celkem mladých pachatelů (osob ve věku od 0-17 let) jste v roce 2014 vyšetřoval/a?

Otázka č. 2

Kolik Vámi vyšetřovaných mladých pachatelů bylo mužů?

Otázka č. 3

Kolik mladých pachatelů mělo předchozí kriminální zkušenost, tedy šlo o recidivisty (bez ohledu na stejnorodost)?

Otázka č. 4

U kolika mladých pachatelů šlo o souběh více trestných činů v rámci téhož trestního řízení?

Otázka: 5

Kolik těchto mladých pachatelů vyrůstá v úplné rodině?

Otázka č. 6

Kolik mladých pachatelů svou trestnou činností doznalo spontánně?

Otázka č. 7

Kolik mladých pachatelů spáchalo čin ve formě spolupachatelství?

Otázka č. 8

Kolik mladých pachatelů bylo české státní příslušnosti?

Otázka č. 9

Kolik mladých pachatelů projevilo nad svým jednáním lítost a snahu o náhradu vzniklé škody na majetku či újmy na zdraví?

Otázka č. 10

Kolik mladých pachatelů pocházelo z rodiny s „ekonomicky slabším zázemím“? (pro účely tohoto dotazníku za tuto rodinu považujeme takovou, jejíž veškeré měsíční příjmy nepřesahují částku 18 000,- Kč čistého měsíčního příjmu)

BIBLIOGRAFICKÉ ÚDAJE

Jméno autora: Iva Kupcová

Obor: Speciální pedagogika – vychovatelství

Forma studia: kombinované studium

Název práce: Kriminalita mládeže a možnosti její kontroly se zaměřením na preventivně výchovné působení

Rok: 2016

Počet stran textu: 50

Celkový počet stran příloh: 3

Počet titulů českých použitých zdrojů: 18

Počet titulů zahraničních použitých zdrojů: 1

Počet internetových zdrojů: 1

Vedoucí práce: doc. JUDr. Mgr. Joža Spurný, Ph.D.