



Ekonomická  
fakulta  
Faculty  
of Economics

Jihočeská univerzita  
v Českých Budějovicích  
University of South Bohemia  
in České Budějovice

Jihočeská univerzita v Českých Budějovicích

Ekonomická fakulta

Katedra regionálního managementu

Bakalářská práce

# **Hodnocení efektivity místních akčních skupin na Plzeňsku**

Vypracovala: Kateřina Vítovcová

Vedoucí práce: RNDr. Zuzana Dvořáková Líšková, Ph.D.

České Budějovice 2019

JIHOČESKÁ UNIVERZITA V ČESKÝCH BUDĚJOVICÍCH  
Ekonomická fakulta  
Akademický rok: 2017/2018

## ZADÁNÍ BAKALÁŘSKÉ PRÁCE

(PROJEKTU, UMĚLECKÉHO DÍLA, UMĚLECKÉHO VÝKONU)

Jméno a příjmení: **Kateřina VÍTOVCOVÁ**  
Osobní číslo: **E16580**  
Studijní program: **B6202 Hospodářská politika a správa**  
Studijní obor: **Strukturální politika EU pro veřejnou správu**  
Název tématu: **Hodnocení efektivity Místních akčních skupin na Plzeňsku**  
Zadávací katedra: **Katedra regionálního managementu**

### Z á s a d y p r o v y p r a c o v á n í :

#### **Cíl práce:**

Hlavním cílem bakalářské práce je zhodnotit a analyzovat činnosti místních akčních skupin, působících v Plzeňském kraji, které se na Plzeňsku nacházejí.

#### **Metodika práce:**

Teoretická část bude obsahovat vymezení základních pojmů úzce spojených s řešenou problematikou. Dalším krokem bude identifikace (analýza) místních akčních skupin v rámci České republiky. Identifikace (analýza) bude zaměřena na důvody vzniku MAS, jejich historii v ČR, právní podmínky vzniku, dále možnosti financování a druhy jejich aktivit. Následně budou blíže specifikované vybrané místní akční skupiny, které budou hlavním předmětem práce.

Praktická část bude zaměřena na přímou analýzu a zhodnocení fungování MAS v Plzeňském kraji. Analýza bude obsahovat důvody vzniku MAS, počty členů, financování, druhy a počet projektů, které realizovali. Následně bude provedena syntéza zjištěných údajů a samotná komparace a vyhodnocení efektivity fungování a přínosu pro region.

#### **Rámcová osnova:**

1. Úvod, 2. Cíle a metodika, 3. Literární přehled, 4. Řešení problematiky, 5. Provedení analýzy, 6. Návrhová část, 7. Závěr, 8. Resumé, 9. Použitá literatura, 10. Přílohy.

Rozsah grafických prací: **dle potřeby**  
Rozsah pracovní zprávy: **40 - 50 stran**  
Forma zpracování bakalářské práce: **tištěná**  
Seznam odborné literatury:

Urbánková, H. (2013). *Udržitelný rozvoj venkova*. Brno: Akademické nakladatelství CERM.

Svobodová, H. (2011). *Synergie ve venkovském prostoru*. Brno: GaREP.

Pělucha, M. (2006). *Rozvoj venkova v programovacím období 2007-2013 v kontextu reformy SZP EU*. Praha: IREAS.

Bínek, J. (2009). *Synergie ve venkovském prostoru: aktéři a nástroje rozvoje venkova*. Brno: GaREP.


Armstrong, H., Taylor, J. (2000). *Regional economics and policy*. 3rd ed. Oxford: Blackwell Publishers.

Teilmann, K., Thuesen, A. (2014). *Important Types of LAG Municipality Interaction When Collaborating on Rural Development Lessons from Danish LEADER LAGs*. *International Journal of Rural Management*, Vol. 10, No. 1, p. 21-45.

Vedoucí bakalářské práce: **RNDr. Zuzana Dvořáková Líšková, Ph.D.**  
Katedra regionálního managementu

Datum zadání bakalářské práce: **15. února 2018**

Termín odevzdání bakalářské práce: **12. dubna 2019**

  
doc. Ing. Ladislav Rolínek, Ph.D.  
děkan

JIHOČESKÁ UNIVERZITA  
V ČESKÝCH BUDĚJOVICÍCH  
EKONOMICKÁ FAKULTA  
Studentská 13  
370 01 České Budějovice

  
doc. Ing. Eva Cudlínová, CSc.  
vedoucí katedry

V Českých Budějovicích dne 16. března 2018

## **Čestné prohlášení**

Prohlašuji, že jsem svou bakalářskou práci Hodnocení efektivity místních akčních skupin na Plzeňsku vypracovala samostatně pod vedením RNDr. Zuzany Dvořákové Líškové, Ph.D. pouze s použitím pramenů a literatury uvedených v seznamu citované literatury. Prohlašuji, že v souladu s § 47b zákona č. 111/1998 Sb. v platném znění souhlasím se zveřejněním své práce, a to – v nezkrácené podobě/v úpravě vzniklé vypuštěním vyznačených částí archivovaných Ekonomickou fakultou - elektronickou cestou ve veřejně přístupné části databáze STAG provozované Jihočeskou univerzitou v Českých Budějovicích na jejích internetových stránkách, a to se zachováním mého autorského práva k odevzdanému textu této kvalifikační práce. Souhlasím dále s tím, aby toutéž elektronickou cestou byly v souladu uvedeným ustanovením zákona č 111/1998 Sb. zveřejněny posudky školitele a oponentů práce i záznam o průběhu a výsledku obhajoby kvalifikační práce. Rovněž souhlasím s porovnáním textu mé kvalifikační práce s databází kvalifikačních prací Theses.cz provozovanou Národním registrem vysokoškolských kvalifikačních prací a systémem na odhalování plagiátů.

V Českých Budějovicích dne 12. dubna 2019

.....

Podpis autora

## **Poděkování**

Na tomto místě bych ráda poděkovala vedoucí bakalářské práce RNDr. Zuzaně Dvořákové Líškové, Ph.D. za odborné vedení, cenné rady a připomínky, které mi byly poskytnuty při vypracování této práce. Poděkování zároveň patří Ing. Haně Bouchnerové, manažerce MAS Aktivios, z. s. za milou spolupráci při získávání potřebných informací a dokumentů. V neposlední řadě chci poděkovat mé rodině, přátelům a příteli za velkou podporu během studia a při tvorbě potřebného zázemí.

## **Abstrakt**

VÍTOVCOVÁ K. *Hodnocení efektivity místních akčních skupin na Plzeňsku*.  
Bakalářská práce, České Budějovice, 2019.

Dnešní doba je proslulá tím, že se velké procento lidí stěhuje z měst do venkovských oblastí. Jedním z mnoha důvodů je lepší sociální a kulturní zázemí obyvatel. K řešení uvedené problematiky pozitivně přispívají také místní akční skupiny, jejichž hodnocením se práce zabývá. Hlavním cílem je tedy hodnocení a analýza jejich činností v rámci Plzeňského kraje.

Teoretická část obsahuje vymezení základních pojmů spojených s problematikou místních akčních skupin na národní úrovni. Identifikace místních akčních skupin v rámci celé České republiky je zaměřena na důvody jejich vzniku, právní podmínky s nimi spojené, historii, možnosti financování, druhy aktivit a další charakteristiky. Následně jsou blíže analyzované vybrané místní akční skupiny, které budou hlavním předmětem práce.

Praktická část je zaměřená na evaluaci a bude se odvíjet od devíti místních akčních skupin sídlící na Plzeňsku. K hodnocení je použita evaluační stupnice NS MAS. K evaluaci jsou zvoleny ukazatelé jako vznik MAS, počty členů skupin, financování a další. Následně je provedena syntéza zjištěných údajů, samotná komparace a vyhodnocení efektivity fungování a přínosu pro region. K vyhodnocení výsledků je použita základní statistika a výsledky jsou graficky zobrazeny. Závěr práce je věnován slabým a silným stránkám a dalším příležitostem fungování MAS v Plzeňském kraji.

## **Klíčová slova**

Rozvoj venkova, místní akční skupina, hodnocení, efektivita

## **Abstract**

VÍTOVCOVÁ K. *Evaluation of the Effectiveness of Local Action Groups in the Pilsen Region*. Bachelor thesis, České Budějovice, 2019.

Today's time period is renowned for a great percentage of people moving out from the cities to rural areas. One of many reasons is a better social and cultural environment of inhabitants. Local action groups (LAG), on which evaluation is focus in bachelor thesis, positively contribute to solving the stated issue. The main objectives are the evaluation and analysis of their activities in the matter of the Pilsen region.

The theoretical part contains definitions of basic terms connected with the issues of local action groups on a national level. The identification of the local action groups in the range of the whole Czech Republic is focused on their reasons of commencement, legal terms regarded to them, history, and the possibilities for financing, a variety of activities and other characteristic features. Subsequently, the selected local action groups are analyzed as a major topic of this thesis.

The practical part focuses on the evaluation which derives from nine local action groups located in the Pilsen region. The NS MAS evaluative scale is used for the evaluation. For the evaluation, certain indicators are selected like time for their establishment, amounts of members of the groups, financing, and other. Subsequently, a synthesis of the collected data, the very comparison, and evaluation of the effectiveness of functioning and benefits for the region is executed. Basic statistics is used to evaluate the outcomes and the outcomes are presented graphically.

The conclusion of the thesis dedicates to strengths, weaknesses and other opportunities of operation of LAGs in the Pilsen region.

## **Key words**

Rural development, local action group, evaluation, effectiveness

## Obsah

1 Úvod.....	10
2 Cíl práce a metodika .....	11
2.1 Cíl práce .....	11
2.2 Metodika práce .....	11
3 Přehled problematiky .....	12
3.1 Význam venkovských oblastí.....	12
3.2 Udržitelný rozvoj.....	13
3.2.1 Historie .....	13
3.2.2 Definice.....	14
3.2.3 Principy k dosažení trvale udržitelného rozvoje.....	15
3.2.4 Udržitelný rozvoj na venkově.....	15
3.3 Aktéři rozvoje venkova .....	16
3.4 Společná zemědělská politika .....	17
3.4.1 Reformy SZP .....	18
3.5 Politika rozvoje venkova ČR.....	20
3.5.1 Program pro rozvoj venkova .....	21
3.5.2 Program rozvoje venkova ČR na období 2014 – 2020.....	22
3.6 LEADER .....	23
3.6.1 Historie LEADER.....	24
3.7 Komunitně vedený místní rozvoj .....	24
3.8 Místní akční skupina .....	25
3.8.1 Národní síť MAS ČR .....	27
4 Hodnocení MAS v Plzeňském kraji.....	30
4.1 Základní charakteristika MAS.....	31
4.1.1 MAS Aktivios, z. s. ....	32
4.1.2 MAS Český les, z. s. ....	33
4.1.3 MAS Český Západ, z. s. ....	33
4.1.4 Ekoregion Úhlava, z. s. ....	34
4.1.5 MAS svatého Jana z Nepomuku, z. s. ....	34
4.1.6 MAS Pošumaví, z. s. ....	35



4.1.7 MAS Radbuza, z. s. ....	36
4.1.8 MAS Světovina, o. p. s. ....	37
4.1.9 MAS Zlatá cesta, o. p. s. ....	37
4.2 Rozlohová působnost MAS.....	38
4.3 Vznik MAS.....	39
4.4 Počet členů vybraných MAS.....	40
4.5 Zpravodaj MAS.....	41
4.6 Výsledek hospodaření MAS.....	43
4.7 Souhrn přijatých dotací .....	44
4.8 Dotace z Plzeňského kraje 2018.....	45
4.9 Strukturovaný rozhovor.....	47
5 Diskuze.....	51
6 Závěr .....	53
I. Summary.....	55
II. Seznam použitých zdrojů .....	57
III. Seznam zkratk .....	65
IV. Seznam obrázků.....	67
V. Seznam tabulek .....	68
VI. Seznam grafů .....	69
VII. Seznam příloh.....	70
VIII. Přílohy .....	71

# 1 Úvod

Rozvoj venkova je v současné době důležité a vyhledávané slovní spojení. Dříve bylo vnímáno venkovské prostředí jako méně cenná či nevyhledávaná součást území jednotlivých států. Jednalo se o území bez ekonomického potenciálu, zaměstnanosti či kulturních aktivit. Avšak v dnešním světě, dochází k přeměně názorů. V rámci 27 členských států Evropské unie představuje venkov 91% území, jež je domovem více než 56% obyvatel. Značný počet populace velkých a rušných měst odchází do naopak klidného prostředí venkova. Tento proces je označován jako suburbanizace. Bohužel tento jev nemůžeme plně označit za stěhování do odlehlých vesnic. Proces je chápán pouze jako přesun do krajních či odlehlých částí měst, kde se nachází určitý druh obytné výstavby bez vazby na původní venkovskou strukturu. V rámci této problematiky tedy nemůžeme mluvit o venkovu jako takovém.

Můžeme říci, že venkovské oblasti tvoří nedílnou součást evropského území a je tedy nezbytné tyto oblasti rozvíjet a podporovat. Důležitý vztah zde tvoří spolupráce. Jedná se o základní faktor v problematice regionálního rozvoje. Pro samotný rozvoj území, rozšíření spolupráce a podpory venkovských oblastí slouží v dnešní době takzvané místní akční skupiny. Jde o společenství občanů, soukromé podnikatelské sféry, neziskových organizací či obcí, jejichž společný cíl je charakterizován jako rozvoj vymezeného území, které fungují v podobě nestátní neziskové organizace jakožto právnické osoby. Mezi hlavní činnost řadíme získávání finančních a dotačních příspěvků. Velké procento financí plyne z Evropské unie, o které žádají nejen místní akční skupiny. Mezi nejznámější a nejvytíženější druh podpory se řadí například Program rozvoje venkova.

Předložená práce řeší život na venkově v Plzeňském kraji, kde vykovává působnost 9 místních akčních skupin, analyzuje činnosti všech příslušných místních akčních skupin a zjišťuje rozvoj regionů či určuje nové příležitosti pro následující období. Mezi nezbytné cíle venkovských oblastí se řadí například tvorba nových pracovních příležitostí, podpora místní ekonomiky a služeb či zajištění společenského a kulturního života.

## **2 Cíl práce a metodika**

### **2.1 Cíl práce**

Hlavním záměrem této bakalářské práce je zhodnotit a analyzovat činnosti devíti místních akčních skupin, které sídlí na Plzeňsku. Potřebné podklady, dokumenty a data jsou získány z webových stránek a vydaných dokumentů skupin, odborné literatury, ale také pomocí přímého kontaktu se skupinami. Poté je provedena syntéza zjištěných údajů, komparace dat a vyhodnocení efektivity fungování a celkový přínos pro region. V závěru práce budou naznačeny příležitosti pro zkvalitnění fungování vybraných místních akčních skupin.

### **2.2 Metodika práce**

Bakalářská práce je rozdělena do dvou částí, a to na teoretickou a praktickou část. Pro obě části byly využity literární a internetové zdroje. Jednalo se např. o odbornou literaturu, informační letáky, brožury a zpravodaje vydané jednotlivými místními akčními skupinami. Další informace byly čerpány z webových stránek či oficiálně vydaných dokumentů příslušných místních akčních skupin jako jsou výroční zprávy či strategické plány. K zjištění a zároveň prohloubení získaných dat byla navázána komunikace s hlavní manažerkou MAS Aktivios, z. s. paní Ing. Hanou Bouchnerovou, která pro účely práce poskytla strukturovaný rozhovor, který naleznete v kapitole 4.9.

V teoretické části jsou nejprve vysvětleny základní pojmy spojené s danou problematikou. Jako první jsou vymezeny venkovské oblasti, na kterých se převážně místní akční skupiny rozprostírají. Následně jsou vyobrazeny aktéři rozvíjející venkovské oblasti. Nedílnou součástí je vysvětlení Společné zemědělské politiky spolu s jejími reformami, pojem udržitelný rozvoj a Program rozvoje venkova, dále také metoda LEADER, Komunitně vedený místní rozvoj a obecné informace o tom, co je místní akční skupina. V neposlední řadě jsou detailně popsány všechny místní akční skupiny, které se v Plzeňském kraji nacházejí.

Praktická část se odvíjí od hodnocení všech devíti místních akčních skupin, které se nacházejí v Plzeňském kraji. Sběr dat a informací je získán z jednotlivých MAS

na osobních schůzkách, z webových stránek a dostupných publikací skupin. Základní charakteristiky (informace) o MAS jsou zesumarizovány do přehledné tabulky. Následně je provedena syntéza a komparace zjištěných údajů. Metoda komparace ukazatelů neboli metoda srovnávací se v České republice považuje za nejvhodnější, proto je také tato metoda pro dosažení výsledků zvolena. Kapitoly jsou rozloženy dle vybraných hodnotících ukazatelů. První ukazatel je nazván jako rozlohová působnost MAS. Účelem je porovnat velikost rozlohy v km<sup>2</sup> příslušných MAS. Dalším ukazatelem je datum vzniku MAS. Výsledkem je dána nejmladší a nejstarší MAS a postupný vývoj vzniku ostatních skupin. Následně jsou vyobrazeny ukazatele jako počet členů MAS, problematika vydávání zpravodaje MAS, výsledek hospodaření, přijaté dotace a dotace získané z Plzeňského kraje. V kapitole 4.9 je uveden řízený strukturovaný rozhovor pro získání a prohloubení znalostí, které jsou nápomocné pro vyhodnocení ukazatelů. Jedná se o techniku sběru dat, kdy tazatel klade otázky a respondent odpovídá. Tazatel si následně odpovědi sám zaznamenává. Pro případné úpravy se rozhovor se souhlasem respondenta nahrává. V závěru jsou shrnuta zjištěná fakta a v rámci diskuze porovnávána s ostatními výzkumy v ČR.

## **3 Přehled problematiky**

### **3.1 Význam venkovských oblastí**

Venkovské oblasti mohou být charakterizovány jako „*neurčité a do jisté míry abstraktní označení kulturní krajiny se specifickými znaky*“ jako např. hospodářské a sociální vazby, řemeslné aktivity či krajinná rozmanitost (Binek, 2009). To vše a mnoho dalšího nám určuje kapacitu pro další rozvoj. Značná část venkova je pokryta zemědělskou půdou a lesy, které významně ovlivňují určitý charakter krajiny v EU. V dnešní době je zemědělství nejdůležitější hospodářskou činností v těchto oblastech. Nicméně samotní farmáři mají navíc úlohu správců krajiny a musí se zapojovat do ochrany přírodního prostředí. Politika venkovského rozvoje by měla obsahovat nejen hospodářskou činnost, ale i socioekonomický rozvoj venkova. Cílem je, aby se sami občané zajímali o kvalitu svého života, o hodnotu životního prostředí, zdraví, osobního rozvoje, ale i o volný čas. Venkovský prostor nám nabízí, jak můžeme tohoto potenciálu využít (Pělucha, 2006).

Venkovské oblasti můžeme charakterizovat jako zaostávající za městskými oblastmi z hlediska například vývoje příjmů a zaměstnanosti. Jedná se především o oblasti, které mají nízkou hustotu obyvatel a nedostatečný počet mladých odborně kvalifikovaných lidí (Pělucha, 2006).

Samotný pojem venkov je velmi široký. Můžeme ho vymežit pomocí pozitivního a negativního přístupu (Armstrong, H., Taylor, J. 2000). Venkovem jsou myšleny nejen vesnice, ale také krajina. Obecně můžeme venkov definovat jako určité území či prostor. Podle zmíněného pozitivního přístupu je venkov území s venkovskými znaky a charakterem. Dle negativního přístupu je venkov vše, co není městem (Pělucha, 2012).

Dle Zákona o obcích č. 128/2000 Sb. je městem obec, která má alespoň 3 000 obyvatel, pokud tak na návrh obce stanoví předseda Poslanecké sněmovny po vyjádření vlády. Přesné vymezení pojmu venkov není v literatuře jednoznačné.

## **3.2 Udržitelný rozvoj**

### **3.2.1 Historie**

První zmínění o udržitelném rozvoji se datuje v roce 1972, kdy Římský klub, který byl založen v roce 1968, uveřejnil zprávu, ve které najdeme výsledky počítačově simulovaného vývoje lidské populace (např. počet obyvatel, objem průmyslové výroby či míru znečištění) s ohledem na využívání přírodních zdrojů do konce roku 2100. Tato zpráva poukázala na určitý druh rozporu mezi hospodářským růstem a účinnou ochranou životního prostředí, přírody a přírodních zdrojů. V knižní publikaci s názvem Meze růstu (orig. *The Limits to Growth*) o jejíž autorství se podělili manželé Meadowsovi, byla též vyobrazena zpráva o udržitelném rozvoji (Dvořáková-Líšková, & Cudlínová, 2015).

Reakcí na již zmíněnou publikaci byla roku 1983 Radou OSN ustanovena Světová komise pro životní prostředí a rozvoj (orig. *World Commission on Environment and Development*), kterou vedla norská ministerská předsedkyně Gro Harlem Brundtlandová. Též se můžeme setkat s názvem této komise jako mezinárodní „Brundtlandská“. Cílem komise bylo prověření vztahu mezi životním prostředím

a hospodářským rozvojem, jinými slovy zkontrolovat závěry zprávy Meze růstu (Pikhart, 2009).

Výsledkem práce komise byla v roce 1987 publikace „Naše společná budoucnost“ (orig. Our Common Future). Zde je konstatováno, že není třeba zastavit ekonomický růst, ale je nutné změnit charakter z kvantitativního růstu na kvalitativní rozvoj, který bude trvale udržitelný. V této publikaci byl poprvé použit termín „Sustainable Development“ aneb udržitelný rozvoj (Naše společná budoucnost: světová komise pro životní prostředí a rozvoj, 1991).

### 3.2.2 Definice

V dnešní době bylo vyřčeno a sepsáno mnoho různých definic pro udržitelný rozvoj, dodnes však neexistuje taková, která by byla jednotná a pro všechny přijímaná. Existuje ale teorie, na které se shoduje mnoho odborníků a zainteresovaných subjektů. Jedná se o vymezení tzv. tří pilířů trvale udržitelného rozvoje: pilíř ekonomický, sociální a environmentální. Lze tedy považovat, že udržitelný rozvoj je nastaven jako rovnováha mezi těmito pilíři (Maier, 2012).

Dle literatury Naše společná budoucnost: světová komise pro životní prostředí a rozvoj z roku 1991 je definován udržitelný rozvoj jako: „*Udržitelný rozvoj je takovým rozvojem, který naplňuje potřeby přítomných generací, aniž by ohrozil schopnost naplňovat je i generacím budoucím.*“ Těž je definice trvale udržitelného rozvoje zakotvena i v českém zákoně č. 17/1992 Sb. o životním prostředí. V paragrafu 6 je trvale udržitelný rozvoj definován následovně: „*Trvale udržitelný rozvoj společnosti je takový rozvoj, který současným i budoucím generacím zachovává možnost uspokojovat jejich základní životní potřeby a přitom nesnižuje rozmanitost přírody a zachovává přirozené funkce ekosystémů.*“ Definice dle Evropského parlamentu je chápána jako „*zlepšování životní úrovně a blahobytu lidí v mezích kapacity ekosystémů při zachování přírodních hodnot a biologické rozmanitosti pro současné a příští generace*“ (Korčák, 1991).

V současné době se vypouští slovo „trvale“ v názvu „trvale udržitelný rozvoj“ a používá se převážně spojení „udržitelný rozvoj“. Děje se tak proto, že je zde snaha

o co nejpresnější a nejdetailnější překlad z anglického pojmu „Sustainable Development“.

### 3.2.3 Principy k dosažení trvale udržitelného rozvoje

Herman Daly, jeden ze zakladatelů ekologické ekonomie uvádí ve své publikaci s názvem „Ecological Economics“ hlavní přístupy, dle kterých by se ekonomika měla řídit, aby mohla být nazývána trvale udržitelnou.

Jedná se o:

- *„Obnovitelné zdroje by měly být čerpány maximálně rychlostí, kterou se stačí obnovovat.*
- *Vyčerpatelné zdroje by měly být čerpány maximálně rychlostí, kterou budou budovány jejich náhrady, na něž bude možno plynule přejít.*
- *Intenzita znečišťování nesmí přesáhnout asimilační kapacitu životního prostředí.*
- *Část současných technologií by měla být investována do redukce znečištění, snížení plýtvání a zvýšení efektivity“ (Dvořáková-Líšková, & Cudlínová, 2015).*

### 3.2.4 Udržitelný rozvoj na venkově

Venkovské oblasti jsou známé pro svoje specifika a odlišnosti oproti městům. Venkov není organizován. Vyznačuje se svojí proměnlivostí a právě z tohoto důvodu zde nelze vytvořit určitá obecně platná pravidla. Samotné rozhodování v těchto oblastech by mělo pocházet z místního způsobu života tzv. z místní úrovně rozhodování obyvatel. Tento postoj odpovídá naplňování tzv. Místní Agendy 21 (Blažek, 2004).

V roce 1992 na Summitu Země v Rio de Janeiro byl přijat dokument s názvem Agenda 21, který formuloval jednotlivé kroky pro systematické směřování k udržitelnému rozvoji. Účastnili se zástupci 170 zemí světa, a to včetně tehdejší Československé republiky. Kapitola 28 tohoto dokumentu se nazývá „*Iniciativy místních úřadů na podporu Agendy 21*“ a ta nám říká: „*Velké množství problémů a řešení obsažených v Agendě 21 má své kořeny na úrovni místních aktivit; participace a spolupráce místních úřadů bude proto faktorem určujícím úspěšnost realizace jejich*

*cilů. Místní úřady vytvářejí, řídí a udržují ekonomickou, sociální a environmentální infrastrukturu, dohlížejí na plánování, formují místní politiku životního prostředí a předpisy a pomáhají při implementaci národní a subnárodní environmentální politiky. Protože jsou úrovní správy nejbližší lidem, sehrávají důležitou roli ve výchově, mobilizaci i při reakci na podněty veřejnosti a napomáhají tak dosažení udržitelného rozvoje“ (MA21).*

Místní Agendu 21 můžeme tedy představit jako program pro zavedení udržitelného rozvoje na regionální a místní úrovni. V této problematice hraje důležitou roli místní samospráva a státní správa, bez jejich aktivit nemůže celý proces Místní Agendy 21 vzniknout. Můžeme tedy říci, že se jedná o zapojení veřejnosti do rozhodování, v rámci kterého se občané mohou vyjadřovat, vznést své názory, připomínky, ale i přinášet nové nápady. Tato problematika je tedy založena na spolupráci mezi veřejnou správou a samotnou veřejností (Místní Agenda 21).

### **3.3 Aktéři rozvoje venkova**

Základní otázkou regionální politiky je vytvoření základního institucionálního a partnerského rámce. Hlavní subjekty podílející se na rozvoji venkova odpovídají aktérům regionální politiky.

Aktéry rozvoje venkova definuje Binek (2009) jako veškeré formalizované instituce či jednotlivce, kteří nějakým způsobem svými aktivitami vstupují do dění ve venkovských oblastech nebo jsou jeho nedílnou součástí. Dělení aktérů vychází z **hierarchického postavení** vzhledem ke správní organizaci území. Z tohoto hlediska je možné dělit aktéry s působností na:

- evropské (světové),
- národní,
- regionální,
- lokální úrovni (Svobodová, 2011).

Následně jsou také aktéři rozdělení podle sektorů na veřejný, podnikatelský a neziskový. V uvedené tabulce je stručný přehled tohoto rozdělení.



**Tab. 1** Matice aktérů – prostorová úroveň versus typ sektoru

Úroveň	Sektory		
	Veřejný	Podnikatelský	Neziskový
Evropská	Evropská komise (rámec SZP EU)	Nadnárodní zájmová	Sítě
Národní	Ministerstva; Celostátní síť pro venkov	Celostátní zájmová uskupení	Spolky, svazy, sítě
Krajská	Kraj; Vysoké školy; Krajská informační střediska	Podnikatelská sdružení	Nezisková sdružení
Lokální	Obce, MAS; Obcí zřizované organizace	Podnikatelé, zemědělci	Zájmová sdružení, spolky

*(Zdroj: vlastní zpracování dle Svobodové, 2011)*

Typickým příkladem aktéra na lokální úrovni je místní akční skupina. Hlavním posláním aktérů v synergickém rozvoji venkova je spolupráce na horizontální či vertikální úrovni. Spolupráce je důležitý proces, který ovlivňuje úspěšnost a efektivitu činností spojené s rozvojem regionu (Svobodová, 2011).

### **3.4 Společná zemědělská politika**

Společná zemědělská politika (SZP) v anglickém jazyce také Common Agricultural Policy (CAP) je jednou z nejstarších a zároveň nejdražších politik Evropské unie. Její existence je datována již přes padesát let a výdaje na ni tvoří kolem 45% evropského rozpočtu (Dvořáková-Líšková, & Cudlínová, 2015). Tato politika má specifické postavení, protože vyplývá ze strategické role zemědělství jako producenta potravin a zároveň i role zemědělství pro udržení populace na venkově. Roku 1957 stanovily Římské smlouvy pro zemědělství několik základních cílů, které byly potvrzeny i Lisabonskou smlouvou. Jedná se o cíle:

- *„Zvýšení produktivity zemědělství pomocí technického rozvoje a optimálního využití výrobních faktorů, především pracovních sil.*

- *Zajištění spravedlivé životní úrovně zemědělského obyvatelstva, například zvyšováním individuálních výdělků zemědělců.*
- *Stabilizace trhů.*
- *Pravidelné zásobování zemědělskými výrobky.*
- *Zajištění přiměřené ceny pro spotřebitele“ (SZP, Ministerstvo zemědělství).*

Součástí SZP není lesnictví, nicméně v rámci této politiky se podpora dostane i zemědělcům, kteří chtějí část své zemědělské půdy v zájmu biologické rozmanitosti zalesnit.

Dle právní definice je SZP tvořena souborem právních předpisů, které EU přijala s cílem zajistit společnou a jednotnou politiku v oblasti zemědělství. Fungování a rozvoj vnitřního trhu se zemědělskými produkty musí být doprovázeny zavedením Společné zemědělské politiky, což je uvedeno v článku 38 odst. 4 Smlouvy o fungování Evropské unie (Smlouva o fungování EU, čl. 38).

Jedná se celkově o dynamickou politiku, která byla pomocí sérií reforem postupně přizpůsobována novým okolnostem a úkolům, s nimiž se evropské zemědělství musí vypořádat. EU vytvořila a uplatňuje SZP, aby mohla reagovat na výzvy, jakými jsou například:

- Potravinové zabezpečení pro všechny evropské občany.
- Reakce na výkyvy na globálních trzích a kolísání cen.
- Udržení prosperity venkovských oblastí v celé EU.
- Udržitelnější využívání přírodních zdrojů.
- Příspěvek ke zmírňování změny klimatu.

Uplatnění SZP je rozděleno do tří různých oblastí, jimiž jsou přímá podpora, tržní opatření a samotný rozvoj venkova. Za každodenní provedení této politiky odpovídají jednotlivé členské státy EU, ale výdaje jdou ke kontrole na Účetní dvůr.

### **3.4.1 Reformy SZP**

V roce 1968 byl vydán dokument s názvem „Zemědělství 1980“, který je známý jako tzv. Mansholtův plán, pojmenovaný podle komisaře pro zemědělství Mansholta. Plán počítal se zastavením růstu společných cen a jejich částečným nahrazením

přímými dotacemi a individuální podporou zemědělců. Na tento plán byla uvalena řada negativních reakcí především ze strany příslušných zájmových skupin (Dvořáková-Líšková, & Cudlínová, 2015).

Evropské zemědělství se roku 1988 nacházelo na hranici rozpočtového kolapsu a byla nutná revize financování. Situace si vynutila snížení garantovaných cen a zavedení kvót proti nadprodukcí. Tato reforma dočasně vede ke snížení nákladů na SZP o 5%. Bohužel ceny potravin ve světě stále klesaly, čili samotné účinky opatření v rámci Delorsova balíku nebyly tolik efektivní (Dvořáková-Líšková, & Cudlínová, 2015).

Na počátku 90. let se vyskytly problémy SZP, která přestala plnit své původní poslání a znamenala finanční zátěž spojenou s problémy pro rozpočet Evropského hospodářského společenství (EHS). SZP byla zároveň zdrojem konfliktů mezi Společenstvím a světem, především GATT (Všeobecná dohoda o clech a obchodu) a USA. Příčiny nutné reformy se týkaly vnitřního i vnějšího prostředí. K vnitřním příčinám patří rostoucí finanční požadavky SZP, dokončení společného trhu, narůstající zemědělský environmentalismus a také SZP přestává plnit své poslání, kdy většina finančních prostředků plynula na vývozní dotace. Mezi vnější příčiny můžeme zahrnout rizika a požadavky ze strany USA a GATT, založená především na problému rozdílu cenových hladin v EHS a ve světě, které byly důsledkem protekcionistické politiky Evropského společenství (Dvořáková-Líšková, & Cudlínová, 2015).

McSharryho reforma, jejíž hlavní cíl byl stanoven na snížení garantovaných cen tak, aby se co nejvíc přiblížily cenám na světovém trhu. Reforma byla úspěšná, protože docházelo ke snížení nadbytečných zásob. Z tohoto důvodu bylo nutné v reformách pokračovat (Krupková, 2013).

Státní zemědělská politika přinesla v červenci roku 1997 komplexní materiál zvaný Agenda 2000 – Za silnější a širší Evropu. Tato reforma zajistila omezení intervence na trhu pomocí snížení intervenčních cen. Dochází k podpoře venkova a k oddělení od politiky zemědělství jako samostatného subjektu. Velký důraz je kladen na podporu životního prostředí a na rozvoj venkova jako takového (SZP, Ministerstvo zemědělství).

Další přelom nastal v roce 2003 pomocí tzv. Fischlerovy reformy. Díky této reformě dochází k zásadní změně způsobu podpory zemědělců v EU. Nová SZP je založena na principu volnosti. Zemědělci budou moci produkovat to, co požaduje trh (Reformy společné zemědělské politiky).

Následně Komise EU připravila střednědobé vyhodnocení SZP (Mid term review), které hodnotí procesy reformy SZP od roku 1992. Zpráva měla sloužit jen jako určité hodnocení samotného vývoje, ale nakonec přerostla v reformu SZP (Pěluča, 2006). Jednou ze zásadních změn bylo rozhodnutí o rozdělení Evropského orientačního a záručního fondu na programové období 2007 – 2013. Vzniká tedy Evropský zemědělský záruční fond (EAGF) a také Evropský zemědělský fond pro rozvoj venkova (EAFRD).

Od roku 2006 má Společná zemědělská politika dva pilíře. První pilíř je zaměřen na rozvoj zemědělství. Druhý pilíř je naopak zaměřen na rozvoj venkova (Dvořáková Líšková, & Cudlínová, 2015).

20. listopadu 2008 dosáhly členské státy tzv. Health Check neboli kontroly funkčnosti SZP. Jedná se o např. rozšíření podpory citlivých oblastí zemědělství, či že sazba povinné modulace je stanovena na 10% (Reformy společné zemědělské politiky).

Na období od roku 2014 do roku 2020 byla přijata reforma, poprvé řádným legislativním postupem, při němž Rada sdílí legislativní pravomoci s Evropským parlamentem. Mezi hlavní cíle této reformy řadíme tzv. „ozelenění“ plateb poskytovaných zemědělským podnikům, a sice zavedením zemědělských postupů šetrných k životnímu prostředí, dále větší rovnováhu při rozdělování podpory a také lepší zacílení podpory příjmů na zemědělce, kteří ji nejvíce potřebují - mladí zemědělci (Reforma společné zemědělské politiky po roce 2013).

### **3.5 Politika rozvoje venkova ČR**

Politika rozvoje venkova je nápomocná venkovským oblastem reagovat na hospodářské, environmentální a sociální problémy 21. století. Tato politika sdílí řadu cílů s dalšími evropskými strukturálními a investičními fondy. Též doprovází a doplňuje politiku podpory trhu a politiku podpory příjmů v rámci Společné zemědělské politiky a přispívá tak k dosažení stanovených cílů. Politika rozvoje venkova by také měla brát

v úvahu obecné cíle politiky hospodářské a sociální soudržnosti a přispívat k jejich dosažení při začlenění dalších důležitých priorit politiky (Nařízení rady č. 1698/2005).

### 3.5.1 Program pro rozvoj venkova

Dle Nařízení rady č. 1698/2005 působí Evropský zemědělský fond pro rozvoj venkova (dále jen EZFRV) v členských státech pomocí tzv. programů rozvoje venkova. „Tyto programy provádějí strategii rozvoje venkova prostřednictvím souboru opatření rozdělených do skupin podle os vymezených v hlavě IV., pro jejichž dosažení bude požadována podpora z EZFRV“ (Nařízení rady č. 1698/2005).

V následující tabulce č. 2 jsou uvedeny osy a příslušná opatření, ve kterých je možno dle Nařízení rady (ES) č. 1698/2005 vyhledat, jakým způsobem je možno poskytovat podporu.

**Tab. 2** Podpora rozvoje venkova – osy a opatření

<b>OSA I. Zlepšení konkurenceschopnosti i zemědělství a lesnictví</b>
Podpora vědomostí a zdokonalení lidského potenciálu
Restrukturalizace a rozvoj fyzického potenciálu a podpora inovací
Zlepšení kvality zemědělské produkce a produktů
Přechodná opatření pro ČR, Estonsko, Kypr, Lotyšsko, Litvu, Maďarsko, Maltu, Polsko, Slovinsko, Slovensko
<b>OSA II. Zlepšování životního prostředí a krajiny</b>
Opatření zaměřená na udržitelné využívání zemědělské půdy
Opatření zaměřená na udržitelné využívání lesní půdy
<b>OSA III. Kvalita života ve venkovských oblastech a diverzifikace hospodářství venkova</b>
Opatření k diverzifikaci hospodářství venkova
Opatření ke zlepšování kvality života ve venkovských oblastech
Opatření týkající se vzdělávání a informování hospodářských subjektů působících v oblastech, na něž se vztahuje osa III.

Opatření týkající se získávání dovedností a propagace za účelem přípravy strategie místního rozvoje
<b>OSA IV. LEADER</b>
Opatření k poskytování informací o oblasti a o strategii místního rozvoje
Vzdělávání zaměstnanců podílejících se na přípravě strategie místního rozvoje

*(Zdroj: vlastní zpracování dle Nařízení rady č. 1698/2005)*

### **3.5.2 Program rozvoje venkova ČR na období 2014 – 2020**

Dne 26. května 2015 Evropská komise schválila finální znění programového dokumentu Programu rozvoje venkova ČR na období 2014 - 2020. Samotný program rozvoje venkova na období 2014 - 2020 připravilo Ministerstvo zemědělství ve spolupráci s dalšími partnery (Program rozvoje venkova na období 2014 – 2020 a).

Hlavní zásluha tohoto programu je taková, že do českého zemědělství poputuje v následujících letech téměř 3,5 miliardy EUR, což je více než 96 mld. korun. Tato částka se dělí na příjmy z unijních zdrojů, které jsou ve výši 2,3 mld. EUR (62 mld. Kč) a příjmy z českého rozpočtu, které činí 1,2 mld. EUR (34 miliard korun) (Program rozvoje venkova na období 2014 - 2020 b).

Program rozvoje venkova neboli PRV je zaměřen na udržitelné využití přírodních zdrojů, konkurenceschopnost zemědělství, na opatření v oblasti klimatu a také na vyvážený územní rozvoj venkova. V rámci ČR je hlavním cílem PRV vyrovnání úrovně zemědělského sektoru s ostatními členskými státy EU.

Jednotlivá opatření PRV v tomto období jsou stanovena pro investice do zemědělských podniků včetně podpory mladých zemědělců, diverzifikaci ekonomických aktivit ve venkovském prostoru s cílem vytvářet nová pracovní místa a zvýšit hospodářský rozvoj. Podpořen bude také Komunitně vedený místní rozvoj neboli metoda LEADER, která přispívá k lepšímu zacílení podpory na místní potřeby (Program rozvoje venkova na období 2014 - 2020 c).

V tomto programovém období jsou nastaveny cíle podpory pro rozvoj venkova prostřednictvím šesti priorit, které platí na celém území EU:

- Podpora předávání znalostí a inovací v zemědělství, lesnictví a ve venkovských oblastech.
- Zvýšení životaschopnosti zemědělských podniků a konkurenceschopnosti všech druhů zemědělské činnosti ve všech regionech a podpora inovativních zemědělských technologií a udržitelného obhospodařování lesů.
- Podpora organizace potravinového řetězce, včetně zpracovávání zemědělských produktů a jejich uvádění na trh, dobrých životních podmínek zvířat a řízení rizik v zemědělství.
- Obnova, zachování a zlepšení ekosystémů souvisejících se zemědělstvím a lesnictvím.
- Podpora účinného využívání zdrojů a podpora přechodu na nízkouhlíkovou ekonomiku v odvětvích zemědělství, potravinářství a lesnictví, která je odolná vůči klimatu.
- Podpora sociálního začleňování, snižování chudoby a hospodářského rozvoje ve venkovských oblastech (Program rozvoje venkova na období 2014 - 2020 c).

### **3.6 LEADER**

Metoda LEADER je zkratkou z francouzského spojení „Liaison Entre Actions Développement de l'Économie Rurale“ neboli „Propojení aktivit rozvíjejících venkovskou ekonomiku“. Jedná se o nástroj na podporu rozvoje venkovských oblastí. Realizace této metody přispívá ke spolupráci, partnerství a propojení různých sektorů v území a také k zmodernizování celkové kvality života obyvatel na venkově. Metoda je založena na přístupu „zdola nahoru“, což znamená, že veškeré náměty, projekty by měly vycházet z myšlenek a podnětů místních obyvatel, kteří se podílejí na tvorbě strategií, které mají být sledovány. Cílem je zapojit co nejvíce subjektů. Díky tomuto přístupu jsou posilovány místní lidské zdroje a sounáležitost lidí s jejich místem bydliště. Jedině místní subjekty dobře znají potenciál svého regionu (tedy jeho silné a slabé stránky) a nejlépe tak vědí, na co by se dané území mělo zaměřit (Evropská komise, 2006).

Metoda Leader se řídí **sedmi základními principy**, které stanovuje Nařízení Rady (ES) č. 1698/2005 (dle NS MAS ČR):

1. Strategie místního rozvoje podle jednotlivých oblastí, určené pro řádné vymezení subregionální venkovská území,
2. partnerství veřejného a soukromého sektoru na místní úrovni (tvořeno místními akčními skupinami),
3. přístup zdola nahoru („BOTTOM UP“), tzv. pravomoc při přípravě a realizaci strategie náleží místním akčním skupinám,
4. integrované a multisektorové akce,
5. uplatňování inovačních přístupů,
6. mezinárodní a národní spolupráce,
7. vytváření sítí místních partnerství (Brožura Metoda LEADER a CLLD, 2015).

### **3.6.1 Historie LEADER**

V roce 1991 díky iniciativě Evropské unie vznikla metoda LEADER. Hlavním cílem bylo intenzivně dospět k podpoře rozvoje venkova pomocí místních obyvatel, tzv. venkovanů. Evropská komise postupně vytvářela metodu, která umožňuje komunitám na venkově aktivně formovat jejich vlastní budoucnost. Od roku založení této metody byly realizovány iniciativy LEADER I. (1991 – 1994), LEADER II. (1994 - 1999) a LEADER+ (2000 – 2006). Na tyto aktivity plynule navázal LEADER 2007 – 2013 v rámci celé EU (Brožura Metoda LEADER a CLLD, 2015).

V České republice se tato metoda rozvíjela až po vstupu do EU roku 2004. Toto období můžeme označit za vznik pojmu „Český LEADER“ (Brožura Metoda LEADER a CLLD, 2015). Během tohoto období běžel program LEADER+, ale ČR se zde nemohla přímo účastnit. Pro osvojení přístupu bylo možné čerpat finanční prostředky z jiných programů jako například z Programu obnovy venkova (Nunvářová, 2007).

### **3.7 Komunitně vedený místní rozvoj**

V programovém období 2014 – 2020 se bude nadále pokračovat v podpoře metody LEADER. Podpora MAS bude navíc rozšířena i do ostatních Evropských a investičních fondů, přes které bude možné využít metodu LEADER jako Komunitně vedený místní rozvoj. Do implementace Komunitně vedeného místního rozvoje se



kromě Programu rozvoje venkova zapojí také Integrovaný regionální operační program, Operační program Zaměstnanost a Operační program Životní prostředí (Brožura Metoda LEADER a CLLD, 2015).

Jde tedy o nástroj specifický pro používání na subregionální úrovni a je doplňkovým opatřením pro další aktivity na podporu rozvoje v místních oblastech. Komunitně vedený místní rozvoj, známý pod zkratkou CLLD, který vychází z anglického spojení „Community-Led Local Development“ je nápomocný pro mobilizaci a zapojení místní komunity a organizace do plnění cílů strategie Evropy 2020. Mezi příklady můžeme uvést posilování územní soudržnosti, dosažení konkrétních cílů politiky, ale i udržitelný rozvoj podporující začlenění. K šíření CLLD v příslušných venkovských oblastech přispívají právě místní akční skupiny. Tento princip je uskutečňován na základě Strategie komunitně vedeného místního rozvoje (SCLLD), který si každá MAS musí vypracovat. Jedná se tedy o strategický dokument, ve kterém jsou vytyčeny cíle a vize příslušné MAS, které by během programového období měly být naplněny (Komunitně vedený místní rozvoj: V programovém období 2014-2020: Rozvoj ve všech oblastech, 2018).

### **3.8 Místní akční skupina**

Dle Binka jsou definovány Místní akční skupiny (MAS) jako uskupení vytyčená v rámci čtvrté osy Programu rozvoje venkova – osy LEADER. V současnosti se stávají důležitými aktéry na poli rozvoje venkova.

*„MAS je základním nástrojem metody LEADER. Jsou tvořena místními aktéry na principu partnerství soukromé a veřejné sféry. MAS sdružují zástupce samospráv a dalších veřejných institucí, podnikatele a nestátní neziskové organizace. Tato mezisektorová a mezioborová partnerství mohou mít velký potenciál úspěšně se podílet na strategickém plánování rozvoje venkova při zachování respektu k rozmanitostem jednotlivých regionů“ (Pelcl, 2008).*

Podle NS MAS ČR je základním cílem MAS zlepšování kvality života a životního prostředí na venkově. Mezi jeden z hlavních nástrojů řadíme získávání a rozdělování finančních a dotačních příspěvků. Tyto finanční zdroje plynou na podporu jednotlivých projektů. MAS klade důraz na aktivitu občanů na celém svém území,

podporuje dobrovolnou činnost a jakoukoliv aktivitu, která podporuje oživení venkovských oblastí. V další řadě podporuje komunální sféru a podnikatele při rozvoji ekonomiky na venkově. V příloze č. 1 je uvedena mapa pokrytí ČR dle MAS k 1. dubnu 2018.

Aby byla MAS schválena, musí být splněna určitá kritéria. Jedním ze základních kritérií je právní subjektivita. Samotná právní norma nemá vliv na efektivitu konání určité MAS. MAS může být založena jako:

- občanské sdružení (o. s.) – podle zákona č. 83/1990 Sb., o sdružování občanů, ve znění pozdějších předpisů
- obecně prospěšná společnost (o. p. s.) – podle zákona č. 248/1995 Sb., o obecně prospěšných společnostech, ve znění pozdějších předpisů
- zájmové sdružení právnických osob (z. s. p. o.) – podle § 20, písmene f) zákona č. 40/1964Sb., Občanský zákoník, ve znění pozdějších předpisů (Pelcl, 2008).

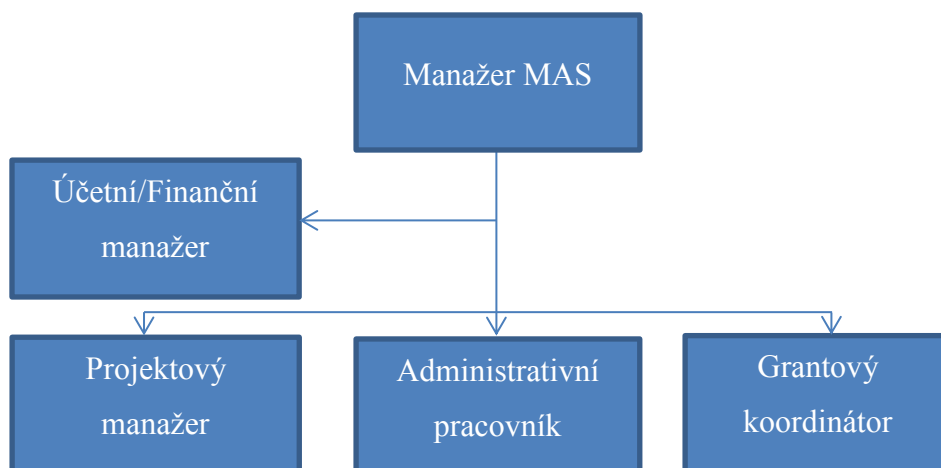
Od začátku roku 2014 jsou občanská sdružení považována za spolky. Téměř veškerou komplexní úpravu nalezneme v novém občanském zákoníku č. 89/2012 Sb. Proto jsou vybrané MAS označeny zkratkou - z. s. jakožto zapsaný spolek.

Samotný vznik MAS závisí na území obce s méně než 25 tis. obyvateli, kdy maximální velikost MAS nepřekročí hranici 100 tis. obyvatel a není nižší než 10 tis. obyvatel. Území MAS je propojené dle katastrů jednotlivých obcí a tvoří jeden jednotný celek (Teilmann, Thuesen, 2014). Součástí seskupení nemůže být město nad 25 tis. obyvatel, dále se území MAS nesmí překrývat. Každá obec či město, může být součástí jen jedné MAS. Dle vlastní činnosti MAS musí vypracovat a schválit strategii rozvoje MAS, kterou následně schválí všichni členové (Fišer, 2008).

Jednotlivé místní akční skupiny jsou do krajů zařazeny podle krajské příslušnosti jejich sídla.

Lidské zdroje jsou pro fungování MAS klíčové. Dle Pelcla závisí na profesionalitě personálu a rozdělení kompetencí v rámci managementu MAS. Uvedené schéma nám zobrazuje jednu z možností organizační struktury MAS.

**Obr. 1** Organizační struktura MAS



*(Zdroj: vlastní zpracování dle Pelcla, 2008)*

**Manažer MAS** řídí a koordinuje činnosti MAS a managementu MAS, stará se o personální agendu, zajišťuje publicitu MAS a styk s veřejností, připravuje obsahovou stránku podkladů pro jednání orgánů MAS a také se podílí na vlastních projektech a komerčních aktivitách MAS. **Administrativní pracovník** zajišťuje agendu a chod kanceláře, asistuje ostatním pracovníkům, stará se o evidenci a archivaci dokumentace a korespondence a zpracovává zápis z porady managementu MAS a z jednání orgánů MAS. **Projektový manažer** zajišťuje administraci programů a také poskytuje individuální poradenství s žádostmi do programů LEADER. **Účetní/Finanční manažer** zajišťuje účetní agendu MAS, kontroluje čerpání rozpočtu a čerpání dotací v rámci programu LEADER. **Grantový poradce/Koordinátor komerčních aktivit** spravuje databázi projektových záměrů na území, vyhledává dotační zdroje, poskytuje poradenství, připravuje vlastní projekty MAS a koordinuje komerční aktivity MAS (Pelcl, 2008).

### 3.8.1 Národní síť MAS ČR

Národní síť Místních akčních skupin České republiky (dále jen NS MAS ČR) byla založena v dubnu roku 2007. Samotná síť vznikla již v roce 2005 v listopadu jako neformální sdružení místních akčních skupin pod názvem „Národní síť rozvoje venkova“. Jedná se o neziskovou organizaci, která sdružuje organizačně samostatné právnické osoby, tzn. místní akční skupiny, které podporují formou Komunitně

vedeného rozvoje (CLLD) – metodou LEADER ve prospěch venkova na území ČR (NS MAS ČR, 2018).

*„Hlavním posláním NS MAS je:*

- *sdužovat místní akční skupiny pracující podle základních kritérií vydaných pro fungování MAS,*
- *rozvíjet spolupráci s dalšími aktéry, kteří působí ve prospěch venkova a jeho obyvatel,*
- *hájit společné zájmy členských MAS ve vztahu k orgánům státu, prosazovat transparentní, rovné a administrativně jednoduché stanovení pravidel pro fungování MAS a k vytváření podmínek pro rozšiřování vlivu a úlohy MAS při administraci dotací z fondů určených k podpoře rozvoje venkova,*
- *reprezentovat a zastupovat členské MAS v jednáních na národní a mezinárodní úrovni, výměně zkušeností a příkladů dobré praxe,*
- *propagovat a popularizovat úlohu MAS v Komunitně vedeném místním rozvoji, k tomu pořádat a organizovat přednášky, školení a instruktáže k vyšší účinnosti práce pro venkov,*
- *podílet se na pořádání národních a mezinárodních konferencí, výstav, exkurzí, soutěží, slavností, společenských a kulturních akcí podporujících udržitelnost a fungování venkova“ (NS MAS ČR, 2018).*

NS MAS vykonává spolupráci se všemi důležitými subjekty. Je velmi silným partnerem pro jednání s veřejnoprávními institucemi, čímž jsou vláda, ministerstva, krajské úřady či s dalšími národními organizacemi jako např. Agrární komora ČR, Asociace krajů ČR, Hospodářská komora ČR, Sdružení podnikatelů a živnostníků ČR a mnoho dalších (NS MAS ČR, 2018).

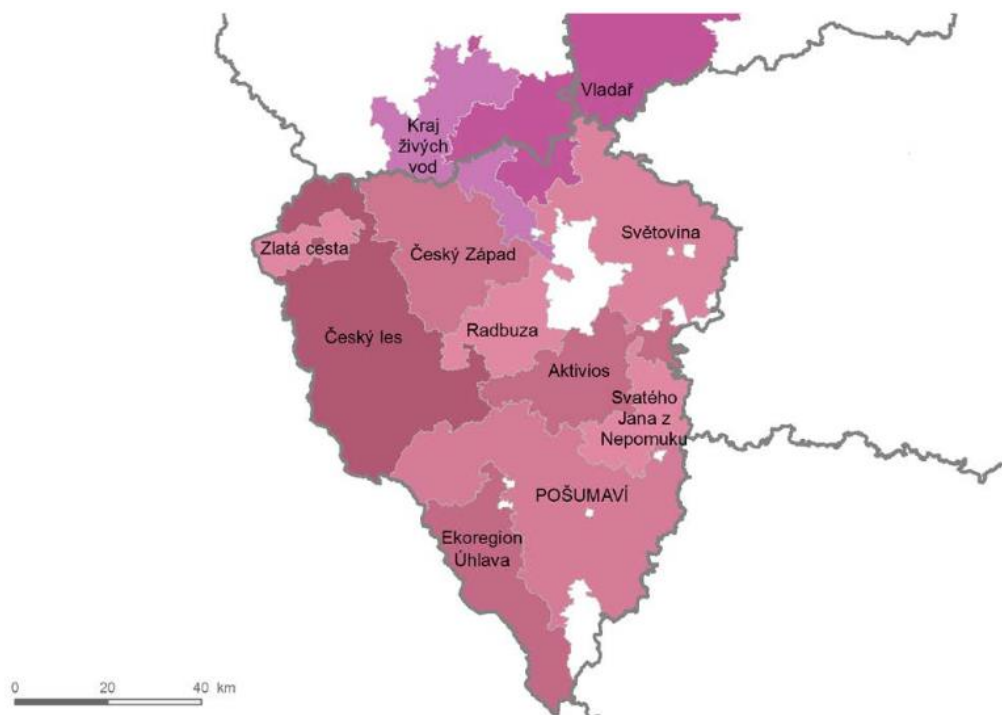
Nejvyšším orgánem NS MAS ČR je Valná hromada. Ta disponuje mnoha funkcemi. Stanovuje výši členských příspěvků, volí členy kontrolní komise a schvaluje členy Výboru. Dále má v kompetenci zprávy o činnosti a hospodaření spolku, výsledky hospodaření a účetní uzávěrku. Na každé shromáždění Valné hromady má povinnost každá členská MAS vyslat své zástupce, kteří disponují rozhodujícím hlasem vysílající místních akčních skupin.

K 31. srpnu 2018 je evidováno celkem 167 (ze 179) MAS, které pokrývají 5 400 obcí. Spojuje 2 790 drobných podnikatelů, 2 159 neziskových organizací a 2 812 zástupců veřejných institucí, škol a obcí. (NS MAS ČR, 2018). V příloze č. 2 je uvedena mapa NS MAS ČR k 15. lednu 2018.

Jiří Krist, jeden ze zakladatelů MAS Opavsko a od roku 2017 předseda Národní sítě Místních akčních skupin, říká, že: *„Český venkov má nevyužitý potenciál. V horizontu 20 až 30 let se očekává, že dojde k jeho významnému rozvoji. Jejich hlavním úkolem je dělat venkov konkurenceschopným vůči městům.“* (Krist).

## 4 Hodnocení MAS v Plzeňském kraji

Obr. 2 MAS na území Plzeňského kraje



(Zdroj: Komunitně vedený místní rozvoj (CLLD): V programovém období 2014-2020: Rozvoj ve všech oblastech, 2018)

Tab. 3 Místní akční skupiny Plzeňského kraje

Místní akční skupiny Plzeňského kraje		
Název	Sídlo	Forma
MAS Aktivios, z. s.	Nezdice	Zapsaný spolek
MAS Český les, z. s.	Staré Sedliště	Zapsaný spolek
MAS Český Západ, z. s.	Bezručice	Zapsaný spolek
Ekoregion Úhlava, z. s.	Nýrsko	Zapsaný spolek
MAS Jana z Nepomuku, z. s.	Spálené Poříčí	Zapsaný spolek
MAS Pošumaví, z. s.	Klatovy	Zapsaný spolek

MAS Radbuza, z. s.	Stod	Zapsaný spolek
MAS Světovina, o. p. s.	Zbiroh	Obecně prospěšná společnost
MAS Zlatá cesta, o. p. s.	Tachov	Obecně prospěšná společnost

*(Zdroj: vlastní zpracování)*

Krajské sítě nebo také Krajská sdružení (dále jen KS) NS MAS ČR Plzeňského kraje sídlí ve Stodě a sdružuje 9 místních akčních skupin. Tato sdružení mohou vzniknout, dohodne-li se na tom nadpoloviční většina členských MAS daného kraje. Orgány KS jsou obdobné jako NS MAS ČR a spolupracují se všemi MAS na území kraje. Na stejné úrovni podporují principy LEADER v území u MAS jak členů, tak nečlenů NS MAS ČR (Krajské sdružení NS MAS ČR Plzeňského kraje).

#### **4.1 Základní charakteristika MAS**

**Tab. 4** Základní údaje o MAS

<b>Název MAS</b>	<b>Vznik</b>	<b>Rozloha (km<sup>2</sup>)</b>	<b>Počet obcí</b>	<b>Počet obyvatel</b>	<b>Právní forma</b>
MAS Aktivios, z. s.	25. 08. 2005	560	68	53 000	z. s.
MAS Český les, z. s.	21. 10. 2004	1 498	77	62 461	z. s.
MAS Český Západ, z. s.	31. 03. 2004	749	38	29 724	z. s.
Ekoregion Úhlava, z. s.	27. 01. 2005	624	13	14 000	z. s.
MAS Jana z Nepomuku, z. s.	01. 10. 2004	342	27	13 000	z. s.
MAS Pošumaví, z. s.	18. 03. 2004	1 494	101	86 000	z. s.
MAS Radbuza, z. s.	18. 03. 2011	363	38	44 481	z. s.

MAS Světovina, o. p. s.	01. 08. 2006	969	90	56 009	o. p. s.
MAS Zlatá cesta, o. p. s.	03. 08. 2006	178	7	15 000	o. p. s.

(Zdroj: vlastní zpracování dle výročních zpráv MAS z roku 2017)

#### 4.1.1 MAS Aktivios, z. s.

*„Život na venkově nemusí být nudný, chudý ani nmoderní“ (MAS Aktivios).*

MAS Aktivios, z. s. se do roku 2015 nazývala Občanské sdružení Aktivios, které bylo založeno v srpnu roku 2005 z iniciativy mikroregionů Přešticko, Úslava a soukromých zemědělců z tohoto území. MAS působí v oblasti jižního Plzeňska, Přešticka, Blovicka, Staroplzenecka a části Mirošovska. Územím protékají řeky Úhlava, Úslava a Klabava. MAS podléhá území o rozloze více než 560 km<sup>2</sup>. Žije zde téměř 52 tis. obyvatel v převážně menších venkovských obcích. Oblast disponuje pouze pěti nevelkými městy – Blovice, Hrádek u Rokycan, Mirošov, Přeštice, Starý Plzenec (MAS Aktivios). V příloze č. 3 je uvedena mapa území MAS Aktivios, z. s.

Tato oblast se vyznačuje téměř průmyslem nedotčenou přírodou, bohatou historií, která se promítá ve velkém množství církevních i světských památek. Důležitá je zde blízkost krajského města Plzeň, které plní funkci především v nabídce pracovních míst, vzdělání, služeb a rozsáhlé dopravní infrastruktury.

V roce 2007 MAS vypracovala Strategický plán Leader 2007 - 2013 s názvem „Šance pro jižní Plzeňsko“. Finanční prostředky byly získány z dotačních prostředků Ministerstva zemědělství. Díky tomuto plánu finančně podporuje každý rok řadu podnikatelů, zemědělců, obcí, církví či neziskových organizací při realizaci jejich projektů, které přispívají k posílení ekonomiky a rozvoji regionu. Díky realizaci Strategického plánu Leader 2007- 2013 bylo podpořeno 153 smysluplných projektů v celkové výši téměř 53 mil. Kč (MAS Aktivios).



#### **4.1.2 MAS Český les, z. s.**

*„S místní akční skupinou rozvinutou krajinou“ (MAS Český les).*

Území MAS Český les, z. s. je tvořeno 77 obcemi s celkovou rozlohou 1 498,79 km<sup>2</sup>. Žije zde necelých 62 tis. obyvatel. MAS svojí rozlohou zasahuje do okresu Domažlice a Tachov. Na celém území se rozprostírá chráněná krajinná oblast Český les a většina území sousedí se Spolkovou republikou Německo. V současné době má MAS Český les, z. s. 35 členů.

Vznik této skupiny se datuje na září roku 2004 v Boru u Tachova. Zakládající mikroregiony (Chodská liga, Český les - nyní Dobrohost, Sedmihoří, Borsko a Lučina) již vzájemně spolupracovaly od roku 1998 jako zájmové sdružení právnických osob „Šance pro jihozápad“, které se později stalo platformou pro vznik dalších MAS v Plzeňském kraji (Strategie komunitně vedeného místního rozvoje na období 2014 - 2020 MAS Český les, z. s., 2016).

Důležitým faktorem je předpoklad pro rozvoj zemědělců, lesníků či malých a středních podniků. Další součástí je podpora chudoby a zkvalitněné sociální politiky této oblasti. Toto území je proslulé jedinečným přírodním potenciálem. Proto je oblíbené i v cestovním a turistickém ruchu ČR (MAS Český les).

#### **4.1.3 MAS Český Západ, z. s.**

MAS Český Západ, z. s. se nachází v Plzeňském kraji a skládá se ze tří mikroregionů - Mikroregion Konstantinolázeňsko, Stříbrský region, Mikroregion Hracholusky, což zaujímá více než třetinu okresu Tachov a část okresu Plzeň – sever. Jedná se o příhraniční oblast sousedící s Německem, konkrétně s Bavorskem. Na území o výměře 749 km<sup>2</sup> žije okolo 30 tis. obyvatel v převážně malých venkovských obcích a pěti malých městech - Stříbro, Planá, Kladruby, Bezručice a Černošín. V příloze č. 4 je k dispozici mapa území MAS.

Vznik MAS Český Západ, z. s. je datován roku 2004, ale samotná příprava na založení probíhala už v roce 2003. Nejdříve zahrnovala území jen Mikroregionu Konstantinolázeňsko, Stříbrského regionu a města Planá. V roce 2007 došlo k rozšíření o Mikroregion Hracholusky a Městys Chodová Planá a v roce 2012 se území rozrostlo o obec Heřmanova Huť. (MAS Český Západ).

Tato MAS byla úspěšná v programech Leader ČR 2004 a 2006. Jako jedna z deseti pilotních MAS v ČR realizovala svoji rozvojovou strategii v rámci programu Leader+ v letech 2005 - 2006. V období 2007 - 2013 byl realizován tzv. Strategický plán LEADER s názvem "Sudety - místo k setkávání" v rámci Osy IV. Programu rozvoje venkova (MAS Český Západ).

#### **4.1.4 Ekoregion Úhlava, z. s.**

Na území Plzeňského kraje se v okrese Klatovy rozprostírá MAS Ekoregion Úhlava, z. s., která disponuje sídlem v Nýrsku a sdružuje 13 obcí. Jihozápadní hranice je státní hranicí mezi Českou republikou a Spolkovou republikou Německo, respektive mezi Čechami a Bavorskem. Rozloha MAS činí 624,39 km<sup>2</sup>. Celkově toto území řadíme do méně lidnaté oblasti. Žije zde necelých 14 tis. obyvatel. V příloze č. 5 je uvedena územní působnost MAS Ekoregion Úhlava, z. s. (Strategie komunitně vedeného místního rozvoje pro území MAS Ekoregion Úhlava).

V těchto oblastech je zachován původní krajinný ráz. Můžeme zde nalézt významné přírodní bohatství. Zejména ve formě kvalitních podzemních vod a zachovalého přírodního prostředí. Region leží malou částí v oblasti Národního parku Šumava, ale také se rozkládá v jihovýchodní části Chráněné krajinné oblasti Šumava (CHKOŠ). Celá tato oblast je velmi oblíbená pro turistický a cestovní ruch. Nejbližším větším městem jsou Klatovy (Ekoregion Úhlava na Šumavě).

MAS Ekoregion Úhlava, z. s. vznikla v lednu 2005, ale samotné přípravy započaly již roku 2003.

V současnosti má občanské sdružení 23 členů, z nichž 9 jsou zástupci samosprávy a podnikatelé, soukromí zemědělci a v neposlední řadě také neziskové organizace a soukromé osoby (Strategie komunitně vedeného místního rozvoje pro území MAS Ekoregion Úhlava, 2017).

#### **4.1.5 MAS svatého Jana z Nepomuku, z. s.**

Místní akční skupina svatého Jana z Nepomuku, z. s. byla založena jako občanské sdružení v říjnu roku 2004. Zakládajícími členy byly Mikroregion Nepomucko a aktivní podnikatelé pánové Radovan Sochor a Václav Silovský. Nadále postupně přistupovali členové z veřejné sféry, občanských iniciativ, podnikatelé

i dobrovolníci za účelem oživení kulturního, společenského a přírodního potenciálu území. Ten chtěli naplňovat pomocí osvědčených metod, které se používají ve státech EU a tím přispívat na rozvoj daného regionu (Strategie komunitně vedeného místního rozvoje pro území MAS svatého Jana z Nepomuku pro období 2014-2020, 2017).

Území MAS se nachází v Plzeňském kraji v okrese Plzeň - jih, přičemž polohově se rozprostírá na pomezí Středočeského a Jihočeského kraje. Za krajské centrum můžeme tedy stále považovat město Plzeň. Na rozloze o výměře 342,3 km<sup>2</sup> se nachází 27 měst a obcí. V příloze č. 6 je vyobrazena územní působnost MAS.

*„Naše území bychom mohli stručně označit „meziprostorem“. Snad. Nejsme ani Plzeňskem s tepající krajskou metropolí Plzní, ani venkovem potácejícím se na hranici totálního vysídlení. Nejsme ani průmyslově rozvinutou oblastí infrastrukturně vybavenou, ani úrodnou krajinou vhodnou pro intenzivní zemědělství. Nejsme ani turisticky přetížená Šumava, ani Brdy s lesy tak hlubokými, že by se v nich jeden ztratil. Přece je tu něco, co představuje unikátní, specifické genium loci. Zadumaná krajina, meziprostor, vybízející se ke zklidnění, přemýšlení, duchovní aktivitě. A důvodem k tomu jistě není jen to, že Nepomuk je rodištěm světoznámého světce Jana Nepomuckého, že cisterciáci vybrali kraj pod Zelenou horou pro stavbu svého kláštera a že Nepomuckem procházel podle legendy svatý Vojtěch.“* (Strategie komunitně vedeného místního rozvoje pro území MAS svatého Jana z Nepomuku pro období 2014-2020, 2017).

V současné době má skupina 38 stálých členů a sídlí v obci Spálené Poříčí.

#### **4.1.6 MAS Pošumaví, z. s.**

V březnu roku 2004 došlo ke vzniku zájmového sdružení právnických osob (MAS Pošumaví). Hlavním motivem vzniku bylo otevření programů na podporu rozvoje venkova LEADER ČR a následně LEADER+, prostřednictvím kterých bylo možné získávat finanční prostředky na rozvoj regionu (MAS Pošumaví). Její činnost navazuje na aktivity občanského sdružení založeného roku 1999 pod názvem „Šance pro jihozápad“. Toto sdružení, které bylo tvořeno jen městy a obcemi, působilo na území okresů Domažlice, Klatovy, Plzeň – jih a Tachov. Mělo velmi podobný program jako dnes již fungující MAS Pošumaví, z. s. Vzhledem k problematice velikosti území skupiny „Šance pro jihozápad“ došlo k rozdělení dle spádového území na menší celky.

V současnosti se jedná o území, které pokrývají kromě MAS Pošumaví, z. s. i MAS Český les z. s., MAS Aktivios, z. s. a MAS sv. Jana z Nepomuku, z. s. (Strategie komunitně vedeného místního rozvoje pro programové období 2014 - 2020 v územní působnosti MAS Pošumaví z. s.).

MAS se rozléhá na území s 99 obcemi, jejichž celková rozloha činí 1 494 km<sup>2</sup>. Mapa území MAS je vyobrazena v příloze č. 7. Hlavním centrem i sídlem samotné MAS je město Klatovy. Územní působnost je zde zastoupena předhůřím Šumavy, Chudenickem, Švihovskou pahorkatinou, Plánickým hřebenem a také oblastí okolo města Horažďovice. Samotný název je odvozen od známého českého pohoří Šumava. Zalidnění v této oblasti patří k nejnižším v ČR (Strategie komunitně vedeného místního rozvoje pro programové období 2014 – 2020 v územní působnosti MAS Pošumaví, z. s.).

Do MAS Pošumaví, z. s. je v současné době zapojeno 58 členů. Z toho jsou zde zainteresované i dvě střední školy zřizované Plzeňským krajem, které řadíme mezi veřejnoprávní subjekty.

#### **4.1.7 MAS Radbuza, z. s.**

Na území o rozloze 363,83 km<sup>2</sup>, které pokrývá celkem 38 obcí, se rozprostírá MAS Radbuza, z. s.. Území je situováno jihozápadně od krajského města Plzeň. Do této oblasti spadá severozápadní část okresu Plzeň – jih, jižní část okresu Plzeň – sever, východní část okresu Domažlice a také zahrnuje regiony Dobřanska, Holýšovska, Chotěšovska, Nýřanska a Stodska.

V březnu roku 2011 byla MAS Radbuza založena jako nestátní nezisková organizace. Název je odvozen dle řeky Radbuzy, která protéká téměř celým zájmovým územím. Sídlo MAS se nachází ve městě Stod. Skupina disponuje 34 členy, z toho veřejný sektor zahrnuje 14 a neveřejný 20 (Strategie komunitně vedeného místního rozvoje MAS Radbuza, 2017). V příloze č. 8 je znázorněno zájmové území této MAS.

V souvislosti s realizací Strategie komunitně vedeného místního rozvoje MAS Radbuza, z. s. pro programové období 2014 – 2020 vytvořila MAS Radbuza projekt s názvem „Provozní a animační činnosti při realizaci SCLLD MAS Radbuza, z. s.“. V rámci tohoto projektu jsou aktivity spojené převážně s realizací strategie CLLD.

Jedná se o aktivity spojené s přípravou a vyhlášením výzev, příjmem žádostí, hodnocením a výběrem projektů, monitorováním a evaluací strategie CLLD. Mezi hlavní cílovou skupinu můžeme zařadit osoby, podílející se na plnění Strategie komunitně vedeného místního rozvoje (MAS Radbuza).

#### **4.1.8 MAS Světovina, o. p. s.**

Obecně prospěšná společnost MAS Světovina byla založena 4. dubna 2006 jako nezisková organizace, která uplatňuje při svém rozvoji partnerský přístup (přístup mezi soukromým a veřejným sektorem). Toto partnerství by mělo přispět k otevřené společnosti a k silnější konkurenceschopnosti ekonomiky na celém území MAS. Vznik tohoto sdružení se odvíjel od iniciativy místních obcí, které chtěly spolupracovat při rozvoji společně obývaného území v daném regionu (Strategie komunitně vedeného místního rozvoje MAS Světovina pro období 2014–2020, 2017).

Územní působnost MAS je tvořena okresy Plzeň - sever, Rokycany a Plzeň. Nachází se zde 90 obcí, kde převažují obce s počtem obyvatel do 200 (MAS Světovina). V příloze č. 9 je vymezena působnost MAS.

Rok 2008 byl pro tuto skupinu klíčový. Došlo ke sloučení dvou územních celků MAS Světovina, o. p. s. a MAS Barokní perla, o. p. s. V současnosti má MAS 29 členů, mezi kterými se vyskytují mikroregiony, samostatné obce, neziskové organizace a zemědělské i nezemědělské podnikatelské subjekty. Kancelář organizace se nachází ve městě Zbiroh (MAS Světovina).

#### **4.1.9 MAS Zlatá cesta, o. p. s.**

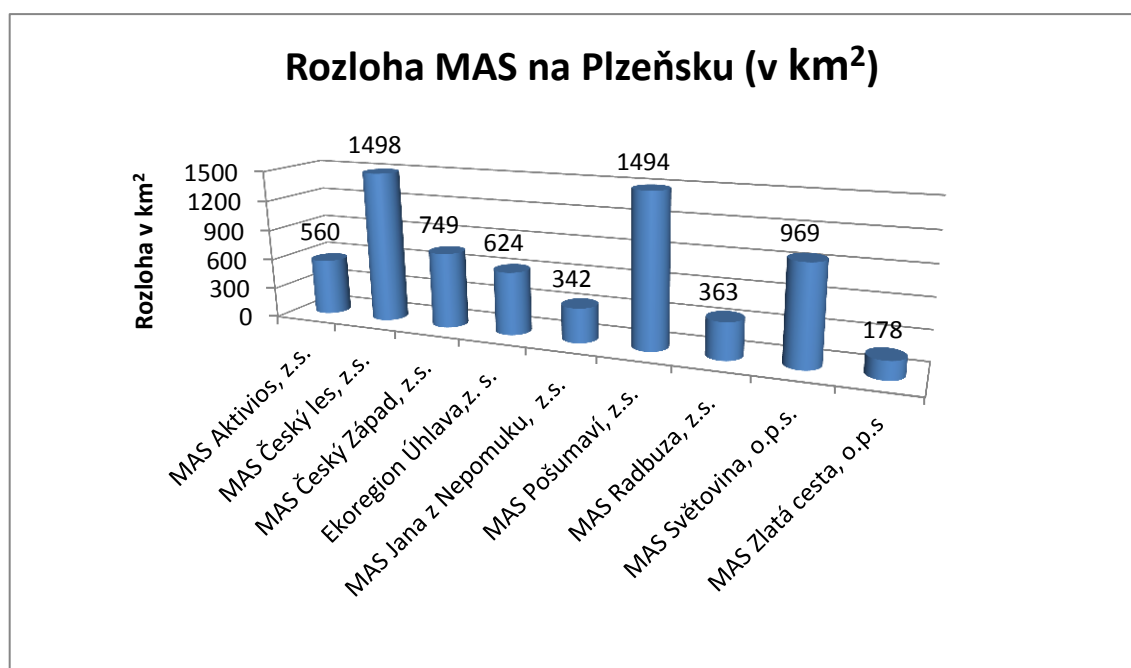
První krok ke vzniku MAS Zlatá cesta, o. p. s. vzešel z přípravného výboru, který se konal v květnu roku 2006. Tehdy 16 zakladatelů z této skupiny aktivních občanů, pracovníků státní správy i samosprávy a podnikatelů se rozhodlo podepsat zakládací smlouvu a založilo MAS Zlatá cesta, o. p. s. Hlavní myšlenka vzniku se odvíjela od podpory rozvoje aktivit a zkvalitňování života obyvatelům či návštěvníkům na území MAS. Samotný název skupiny je odvozen z tradičního historického pojmu regionu. Zlatá cesta procházela územím tachovského regionu přes region Bärnau a dále na západ (Strategie komunitně vedeného místního rozvoje pro území MAS Zlatá cesta, o. p. s.).

Území MAS se rozprostírá na západě České republiky v okrese Tachov při hranici s Německem, konkrétně se spolkovou zemí Bavorsko. Jedná se tedy o Město Tachov a šest dalších venkovských obcí, kterými jsou: Částkov, Ctiboř, Dlouhý Újezd, Lesná, Lom u Tachova a Milíře. Území MAS je vyznačováno s celkovou rozlohou 178,218 km<sup>2</sup> a žije zde něco přes 15 tis. obyvatel. Od roku 2010 sídlí tato MAS v Pivovarské ulici v Tachově (MAS Zlatá cesta). V příloze č. 10 je k dispozici územní působnost MAS.

Mezi hlavní poslání této skupiny patří například podpora rozvoje subjektů na venkově, podpora multifunkčního zemědělství, poskytování sociálních služeb, péče o krajinu, sídlo a přírodní dědictví nebo také spolupráce s domácími a zahraničními subjekty, které se spolu s MAS podílejí na rozvoji regionu (Strategie komunitně vedeného místního rozvoje pro území MAS Zlatá cesta, o. p. s.).

## 4.2 Rozlohová působnost MAS

**Graf 1** Rozloha MAS na Plzeňsku v km<sup>2</sup>



(Zdroj: vlastní zpracování dle Strategií MAS CLLD za období 2014 – 2020)

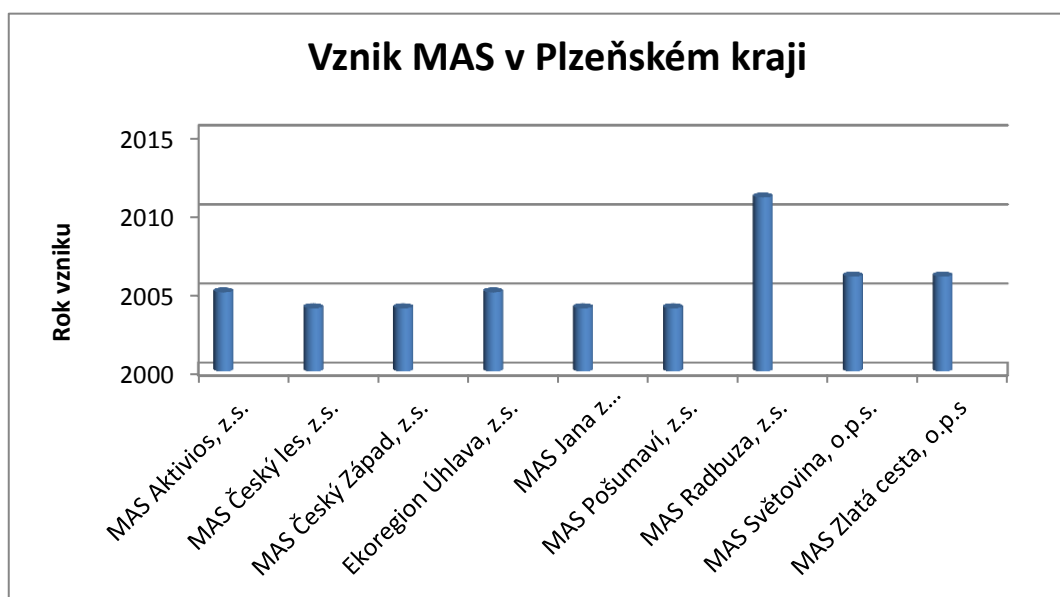
V příloženém grafu nalezneme fakta o tom, jakou rozlohou disponují všechny vybrané MAS na Plzeňsku. MAS Český les, z. s. a MAS Pošumaví zauímají největší

rozlohu, a to necelých 1 500 km<sup>2</sup>. Samotná rozloha mezi těmito MAS se liší jen o pár km<sup>2</sup>. Poté následují skupiny s menší plochou rozlohy. O více než 500 km<sup>2</sup> méně disponuje MAS Světovina, o. p. s. Další skok přináší MAS Český Západ, z. s. s 749 km<sup>2</sup>. O 125 km<sup>2</sup> menší rozlohu než MAS Český Západ, z. s. má Ekoregion Úhlava, z. s. Nadále jsou pak v pořadí MAS Jana z Nepomuku, z. s. a MAS Radbuza, z. s. Místní akční skupina s nejmenší rozlohou, pouhých 178 km<sup>2</sup> je MAS Zlatá cesta, o. p. s.

### 4.3 Vznik MAS

V následujícím sloupcovém grafu je uveden vznik vybraných MAS. Všeobecně můžeme říci, že hlavní rozvoj skupin na Plzeňsku je datován mezi roky 2004 až 2006. Jako nejstarší skupinu označujeme MAS Pošumaví, z. s. která vznikla 18. března 2004. Dále pak 31. března stejného roku vznikla MAS Český Západ, z. s. V říjnu téže roku vznikla MAS Jana z Nepomuku, z. s. a za 20 dní následně se datuje vznik MAS Český les, z. s. Roku 2005 vznikají dvě skupiny, a to MAS Aktivios, z. s. a Ekoregion Úhlava, z. s. O rok později se seskupení MAS na Plzeňsku opět rozšiřuje a to o MAS Světovina o. p. s. a MAS Zlatá cesta, o. p. s. Výjimkou je vznik nejmladší MAS, která přichází až 18. března 2011 jež vystupuje pod názvem MAS Radbuza, z. s.

**Graf 2** Vznik MAS v Plzeňském kraji



(Zdroj: vlastní zpracování dle výročních zpráv MAS)

#### 4.4 Počet členů vybraných MAS

Členové jsou nedílnou součástí místních akčních skupin. Průměrný počet členů v místních akčních skupinách na Plzeňsku je 37. Výjimkou z průměru jsou MAS Český Západ, z. s., která má 80 členů, a MAS Pošumaví, z. s. s 58 členy. Tento fakt lze hodnotit jako jev pozitivní. Důvodem většího počtu členů je například možnost získání vyšší finanční podpory ze členských příspěvků.

Skladba členské základny všech MAS v Plzeňském kraji je složena z **veřejného sektoru** (obce, mikroregiony, příspěvkové organizace), **neziskového sektoru** (neziskové organizace, občanská sdružení) **církví**, **soukromého sektoru** a **fyzických osob**. Zde se také vytváří podmínka pro fungování MAS, kdy musí veřejný sektor tvořit méně než 50 % všech členů. Bez této podmínky je fungování MAS zakázáno.

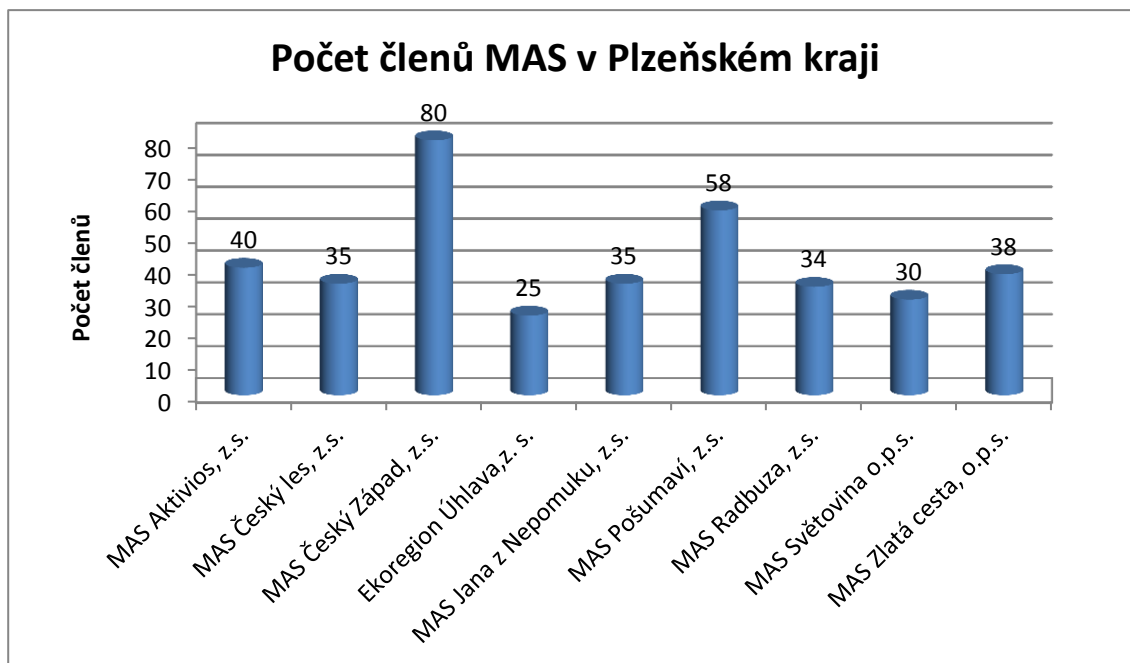
**Tab. 5** Počet členů MAS

Název MAS	Aktuální počet členů MAS
MAS Aktivios, z. s.	40
MAS Český les, z. s.	35
MAS Český Západ, z. s.	80
Ekoregion Úhlava, z. s.	25
MAS Jana z Nepomuku, z. s.	35
MAS Pošumaví, z. s.	58
MAS Radbuza, z. s.	34
MAS Světovina, o. p. s.	30
MAS Zlatá cesta, o. p. s.	38

*(Zdroj: vlastní zpracování dle Strategii MAS CLLD za období 2014 – 2020)*



**Graf 3** Počet členů MAS v Plzeňském kraji



(Zdroj: vlastní zpracování dle Strategii MAS CLLD za období 2014 – 2020)

## 4.5 Zpravodaj MAS

Zpravodaj řadíme mezi vlastní iniciativu všech místních akčních skupin. Je vydáván nejen za účelem propagace, ale jsou v něm především připomenuty akce a aktivity konané v uplynulém roce. Jedná se o jakýsi souhrn veškerých činností MAS za určité období. Je publikován v elektronické podobě, která je volně dostupná na webových stránkách MAS, ale také v tištěné podobě, která je naopak dostupná široké veřejnosti. Za zpravodaj není účtován žádný poplatek a veškeré náklady spojené s vydáním hradí každá MAS samostatně. Průměrně jsou vydávány třikrát do roka.

**Tab. 6** Zpravodaj MAS

<b>Název MAS</b>	<b>Zpravodaj ANO/NE</b>
MAS Aktivios, z. s.	ANO
MAS Český les, z. s.	ANO
MAS Český Západ, z. s.	ANO
Ekoregion Úhlava, z. s.	ANO
MAS Jana z Nepomuku, z. s.	NE
MAS Pošumaví, z. s.	ANO
MAS Radbuza, z. s.	ANO
MAS Světovina, o. p. s.	NE
MAS Zlatá cesta, o. p. s.	NE

*(Zdroj: vlastní zpracování dle oficiálních webových stránek příslušných MAS)*

MAS Aktivios, z. s. vydává svůj zpravodaj již od roku 2008. Každý rok vydá jeden až tři vydání. Roku 2008 začala také MAS Český les, z. s. vydávat zpravodaj, bohužel poslední přístupné vydání je z roku 2013. Od té doby žádný zpravodaj této MAS vydán nebyl. Dle webových stránek MAS Český Západ, z. s. vydávala první zpravodaj v roce 2006, dále pak 2008, 2009 a 2010. Po dlouhé pauze, kdy se zpravodaj nevydával, přišla na podzim v roce 2017 změna a byl vydán nejnovější zveřejněný zpravodaj této MAS. Ekoregion Úhlava, z. s. v roce 2017 a 2018 vydal zpravodaj, ale pouze s informacemi o aktivitách, které bude MAS podporovat v rámci Strategie CLLD v letech 2017 - 2023. MAS Pošumaví, z. s. pravidelně vydává zpravodaj již od roku 2010. O rok později nastává přelom pro MAS Radbuza, z. s. Od tohoto roku již také pravidelně, maximálně čtyřikrát za rok, publikuje svůj zpravodaj. Naopak MAS Světovina, o. p. s. a MAS Zlatá cesta, o. p. s. doposud žádný zveřejněný zpravodaj nemají.

## 4.6 Výsledek hospodaření MAS

Výsledek hospodaření (dále jen VH) je důležitý kvalitativní ukazatel, který nám umožňuje posoudit hospodaření účetní jednotky. K zjištění konečného stavu potřebujeme porovnat náklady vynaložené na provedení konkrétních výkonů a výnosy za tyto výkony. V závislosti na tomto porovnání můžeme dojít k charakteru zisku či ztráty. Na VH se díváme ze dvou pohledů, a to: **VH před zdaněním** (tzv. hrubý účetní zisk) a **VH po zdanění** (tzv. disponibilní zisk), který se vypočítá, když od hrubého účetního zisku odečtu daň z příjmu (Štohl, 2014).

V tabulce č. 7 jsou znázorněny údaje o VH před zdaněním příslušných MAS za období 2015, 2016 a 2017. Data jsou uvedena v korunách.

**Tab. 7** Výsledek hospodaření MAS v Kč za období 2015 - 2017

Název MAS	VH 2015	VH 2016	VH 2017
MAS Aktivios, z. s.	-3 106	64 357	36 905
MAS Český les, z. s.	947 425	187 758	8 487
MAS Český Západ, z. s.	83 000	-299 000	3 000
Ekoregion Úhlava, z. s.	82 626	-872 495	599 075
MAS Jana z Nepomuku, z. s.	95 265	-71 347	-22 000
MAS Pošumaví, z. s.	-63 000	397 000	-7 000
MAS Radbuza, z. s.	-130 000	24 000	-13 000
MAS Světovina, o. p. s.	763 000	-28 000	-7 000
MAS Zlatá cesta, o. p. s.	139 655	-37 212	57 642

*(Zdroj: vlastní zpracování dle výročních zpráv MAS z roků 2015, 2016 a 2017)*

Z příslušných údajů vidíme, že hospodářská činnost MAS je velice rozmanitá a různorodá. Jediná z devíti MAS v Plzeňském kraji, která se za příslušné období nepropadla do ztráty, je Český les, z. s. Stejně tak jí náleží nejvyšší zisk, a to za rok 2015, kdy se dostala na necelých 9,5 mil. Kč. V letech, kdy se MAS dostaly do ztráty, tzv. když náklady převýšily výnosy, tak musejí sáhnout do svých úspor z minulých let,

a to do kladného výsledku hospodaření. Z této částky pak hradí vzniklou ztrátu. Velký skok nastal v rozmezí 2016 a 2017 pro Ekoregion Úhlava, z. s. Ze ztráty 872 495 Kč se tato MAS dostala za pouhý rok do zisku ve výši 599 075 Kč. Hlavní důvod ztráty v roce 2015 byly převážně osobní náklady. Z celkového porovnání můžeme říci, že v roce 2015 se z devíti skupin do ztrátového výsledku hospodaření dostaly jen tři MAS v celkové výši 196 106 Kč. Rok 2016 se stal více krizovým a ve ztrátě bylo již pět MAS v celkové výši 1 607 054 Kč. Mezi hlavní důvody ztráty byly též převážně osobní náklady, které se skládají z: mzdových nákladů, odměn členům statutárních a dozorčích orgánů společnosti, nákladů na sociální zabezpečení a zdravotní pojištění a v neposlední řadě sociální náklady. V roce 2016 došlo ke ztrátě u čtyř MAS, ale celková ztráta se výrazně snížila, a to na 49 000 Kč. V tomto případě můžeme jen doufat, že následující roky budou mít vzrůstající tendenci a ke ztrátám u MAS nebude docházet. K vyřešení této problematiky by např. napomáhalo lépe stanovit rozpočet na následující období či zkvalitnit činnost managementu.

#### **4.7 Souhrn přijatých dotací**

Celková výše dotací pro MAS v Plzeňském kraji činila **624,19 mil. Kč**. V této částce je zahrnuta podpora z Integrovaného regionálního operačního programu (IROP) ve výši 244,8 mil. Kč. Právě forma podpory spadá mezi nejžádanější programy v České republice. Tento program je zaměřen především na řešení společných regionálních problémů v oblasti infrastruktury pro veřejnou správu, služby či územní rozvoj. Jednat se může také o podporu cestovního ruchu, veřejného zdraví či zaměstnanosti (Ministerstvo pro místní rozvoj – *IROP*). Další část celkové podpory plyne z Programu rozvoje venkova (PRV) ve výši 257,82 mil. Kč. Informace o tomto programu naleznete v kapitole 3.5.1 této práce. Operační program zaměstnanost jakožto součást celkového součtu finančních prostředků tvoří 121,57 mil. Kč. Cílem tohoto programu je zlepšení lidského kapitálu obyvatel a veřejné správy v ČR. Program je také zaměřen na podporu rovných příležitostí mužů a žen, zaměstnanců a zaměstnavatelů, zkvalitnění kompetencí, vzdělání, zdravotních služeb atd. (OP zaměstnanost).

**Tab. 8** Výše poskytnutých dotací MAS v mil. Kč

Název MAS	Dotace pro programové období 2014 – 2020 v mil. Kč			
	IROP	OP zaměstnanost	PRV	Celkem
MAS Aktivios, z. s.	69,90	10,07	31,80	111,77
MAS Český les, z. s.	22,10	13,98	10,00	46,08
MAS Český Západ, z. s.	14,50	6,50	40,50	61,50
Ekoregion Úhlava, z. s.	6,80	10,00	28,26	45,06
MAS Jana z Nepomuku, z. s.	17,65	10,20	17,17	45,02
MAS Pošumaví, z. s.	25,32	39,55	18,33	83,20
MAS Radbuza, z. s.	40,64	4,50	41,35	86,49
MAS Světovina, o. p. s.	27,89	14,77	60,41	103,07
MAS Zlatá cesta, o. p. s.	20,00	12,00	10,00	42,00
<b>Celkem</b>	<b>244,80</b>	<b>121,57</b>	<b>257,82</b>	<b>624,19</b>

*(Zdroj: vlastní zpracování dle výročních zpráv a vyhlášených výzev MAS)*

#### **4.8 Dotace z Plzeňského kraje 2018**

MAS nezískávají finanční prostředky pouze z fondů Evropské unie či členských příspěvků. Častou finanční podporou jsou tzv. krajské dotace, které plynou z rozpočtu kraje, ve kterém má MAS svoji působnost. V roce 2018 jsou pro vybrané MAS schváleny finanční prostředky v celkové výši 1 560 000 Kč. Každá MAS si určila

maximální požadovanou výši finanční podpory z kraje, a to ve výši 200 000 Kč. Schválená výše podpory se od požadované výše liší u sedmi z nich. Požadovanou výši dotace dostaly pouze Ekoregion Úhlava, z. s. a MAS Radbuza, z. s. V tabulce č. 9 jsou uvedené přesné částky podpory pro rok 2018 a také pro porovnání je zde uvedena výše finanční podpory z roku 2012. Díky tomu vidíme, že finanční podpora pro MAS stále stoupá.

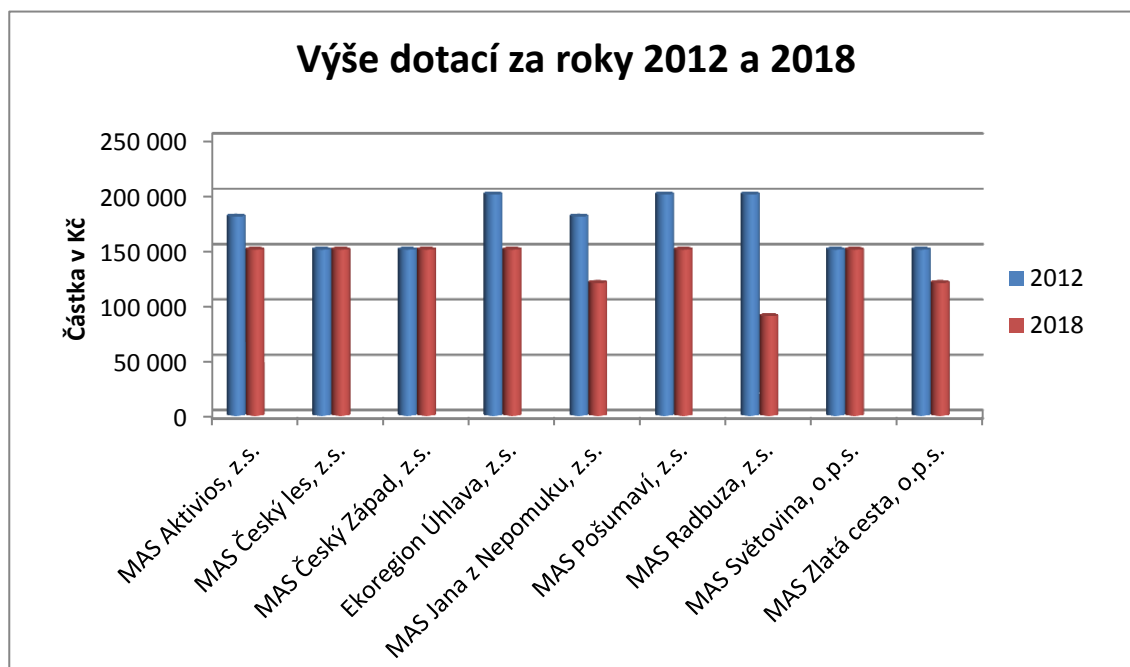
Tyto finanční prostředky jsou účelově vázané. Každá MAS přiložila název akce, do které tyto finance budou plynout. Převážně se jedná o podporu činnosti, chodu a rozvoje MAS. Výjimkou je MAS Český les, z. s., která požaduje tyto finanční prostředky na úhradu neinvestičních výdajů za rok 2018 a MAS Zlatá cesta, o. p. s., která je požaduje na realizaci vlastního grantového programu v roce 2018.

**Tab. 9** Výše dotací pro MAS z rozpočtu Plzeňského kraje 2018

Název MAS	Požadovaná výše dotace 2018 v Kč	Schválená výše dotace 2018 v Kč	Schválená výše dotace 2012 v Kč
MAS Aktivios, z. s.	200 000	180 000	150 000
MAS Český les, z. s.	200 000	150 000	150 000
MAS Český Západ, z. s.	200 000	150 000	150 000
Ekoregion Úhlava, z. s.	200 000	200 000	150 000
MAS Jana z Nepomuku, z. s.	200 000	180 000	120 000
MAS Pošumaví, z. s.	200 000	200 000	150 000
MAS Radbuza, z. s.	200 000	200 000	90 000
MAS Světovina, o. p. s.	200 000	150 000	150 000
MAS Zlatá cesta, o. p. s.	200 000	150 000	120 000
<b>Celkem</b>	<b>1 800 000</b>	<b>1 560 000</b>	<b>1 230 000</b>

*(Zdroj: vlastní zpracování dle Plzeňského kraje 2012 a 2018)*

**Graf 4** Srovnání výše dotací z Plzeňského kraje za roky 2012 a 2018 v Kč



(Zdroj: vlastní zpracování dle Plzeňského kraje 2012 a 2018)

## 4.9 Strukturovaný rozhovor

Dne 15. března 2019 jsem se setkala s hlavní manažerkou MAS Aktivios, z. s. paní Ing. Hanou Bouchnerovou, která mi ochotně poskytla strukturovaný rozhovor. Hlavním účelem tohoto setkání bylo prohloubení znalostí v problematice a činnosti MAS.

### 1. Kdy a jaké byly hlavní důvody vzniku MAS Aktivios?

*„MAS vznikla přesně 25. srpna 2005. Důvodem byla snaha o rozvoj území, snaha podpořit rozvoj venkova, snaha zastavit vylidňování venkova, snaha udržet zde mladé rodiny tím, že se zlepší kvalita bydlení v malých obcích, snaha podpořit a udržet zde podnikatele, kteří dávají lidem práci, snaha o další rozvoj v podnikání, rozšířit nabídku pracovních příležitostí i na venkově, podpora zemědělců, snaha o nabídku jejich produkce rovnou v místě podnikání.“*

### 2. Kolik členů má aktuálně MAS Aktivios?

*„Aktuálně máme 38 členů. V lednu 2019 požádala malá obec Vlčí o zrušení svého členství, takže se počet snížil.“*

### **3. Kolik projektů jste za rok 2015, 2016, 2017 podali a kolik z nich zrealizovali?**

*„Roky 2015 až 2017 byly pro naši MAS docela těžké, skončila podpora období 2007 - 2013, která byla protažena do roku 2015, a my byli téměř bez prostředků, nové plánovací období 2014 až 2020 bylo ve skluzu, pro MASky v nedohlednu. V roce 2015 jsme skončili se ztrátou. Dokončovali jsme projekt spolupráce s názvem: Otevíráme poklady venkova. Rok 2016 se nese ve znamení dokončení nové strategie SCLLD. A konečně 4. dubna 2017 byla schválena strategie a tím finanční podpora do území MAS ve výši cca 112 mil Kč, v prosinci 2017 vyhlášíme první výzvy MAS.“*

### **4. Kolik finančních prostředků jste v roce 2017 získali?**

*„Přibližně se jedná o 112 mil Kč. Na projekty pro žadatele na území MAS Aktivios bylo schváleno pro období 2014+ do Integrovaného regionálního operačního programu 69,9 mil Kč. V opatření s názvem Zvyšování bezpečnosti a environmentální šetrnosti dopravy plynulo 30 mil. Kč, do opatření Infrastruktura pro sociální služby přibližně 25 mil. Kč a opatření pod názvem Infrastruktura do vzdělávání 14,9 mil. Kč. V Operačním programu Zaměstnanost bylo přislíbeno 10,07 mil. Kč, ve kterém se podpora rozdělila na Podporu sociálních a návazných služeb ve výši 5,07 mil. Kč a na Prorodinná opatření s částkou 5 mil. Kč. Poslední podpořená oblast byla z Operačního programu Program rozvoje venkova v celkové výši 31,8 mil. Kč. Složení této podpory je následující. Obnova a rozšíření cestní sítě v nezalesněné krajině s částkou 4 mil. Kč, Obnova a zachování krajinného rázu - 4 mil. Kč, Neproduktivní investice v lesích - 1 mil. Kč, Podpora zemědělských podnikatelů – 12 mil. Kč, Uvádění zemědělských produktů na trh – 2 mil. Kč, Podpora nezemědělských podnikatelů – 6,3 mil. Kč, Podpora lesnických podnikatelů – 2 mil. Kč a jako poslední Předávání znalostí a informační akce ve výši 0,5 mil. Kč.“*

### **5. Jak moc je pro MAS důležitá spolupráce s jinými subjekty?**

*„Spolupráce s dalšími subjekty je velmi důležitá, např. spolupracujeme se základními a mateřskými školami na projektu Místní akční plány vzdělávání II. Pomáháme zlepšovat dobré klima ve školách, pomáháme zvyšovat kvalitu vzdělávání, neboť v dětech je ukrytý obrovský potenciál budoucnosti. Dále spolupracujeme s neziskovkami v území, se zemědělci a obcemi – mnohdy obrušujeme hrany, společné*



*projekty lidi stmelí, naučí se pochopit jeden druhého, pokud něco chci, musím umět i něco pozitivního nabídnout, učí lidi respektu a úctě, učí lidi poslouchat se a jeden druhému naslouchat. Mezi společné akce můžeme zařadit např. Májovou pěnu, Den s Aktiviosem, Den regionu - aneb všude dobře, doma nejlíp! či Modlitba za domov. Hlavními projekty spolupráce jsou: Otevíráme poklady venkova, Skryté bohatství aneb venkov v Plzni, Oživme společně památky a pověsti z míst tajemných i kouzelných nebo Škola srdce regionu.“*

#### **6. Jste spokojena s dosavadní činností MAS, jsou naplňovány stanovené cíle?**

*„Ano, jsem a práce mě stále baví, jen je škoda, že rok od roku stále více narůstá administrativa, dříve jsme byli mnohem více v terénu mezi lidmi, nyní jsme více v kanceláři a vytváříme papír za papírem. Místo s lidmi jsme zavřeni v kanceláři s počítači a zdůvodňujeme nezdůvodnitelné.“*

#### **7. Má vaše MAS zpravodaj? Pokud ano, jak často je sestavován, pokud ne, proč?**

*„Ano zpravodaj vydáváme, a to přibližně 2 krát až 3 krát do roka.“*

#### **8. Kolik má MAS zaměstnanců?**

*„V současné době máme sedm zaměstnanců na hlavní pracovní poměr, ale celkově to dává 5,6 úvazků. Poté nárazově cca 20 lidí na dohodu o provedení práce.“*

#### **9. V čem vidíte silné a slabé stránky území, kde působí MAS?**

*„Odpověď na tuto otázku bych odkázala na naši vypracovanou SWOT analýzu. Mezi silné stránky řadíme velké množství hodnotných kulturních památek, sportovní zázemí, volnočasové aktivity pro děti, bohatá historie území, to, že zachováváme tradice, máme čisté řeky, kvalitní myslivecká sdružení, velké množství zemědělské půdy, nízkou nezaměstnanost, dobré dopravní propojení do centra Plzeňského kraje či relativně nízký věk obyvatel. Do slabých stránek zahrnujeme zdevastované cestní síť, převážně se jedná o polní cesty, dále pak hospodaření s vodou v krajině, také nám zde chybí péče o mladé lidi a jejich volnočasové aktivity, propagace regionu, vandalství či plošná dostupnost sociálních služeb. Takže pořád máme co zlepšovat.“*

#### **10. Jak vnímají činnost MAS občané, kteří žijí na území působnosti MAS?**

*„To by měla být otázka spíše na ně. Úsměvné je, že i po tolika letech našeho působení v území zaměňují MAS Aktivios s mikroregiony. Asi je to tím, že jsme s kolegyněmi začínaly na mikroregionech, a protože mikroregiony jsou členy MAS, vidí stále stejné tváře. Myslím, že lidé nás vnímají celkem pozitivně, za ta léta jsme si doufám vybudovali dobré jméno a dobrou pověst. Svědčí o tom i skutečnost, že ani jednou v minulém období 2007 – 2013 se neodvolal jediný žadatel.“*

## 5 Diskuze

Od roku 2010 do roku 2012 probíhalo Hodnocení činnosti místních akčních skupin podpořených v rámci Programu rozvoje venkova na období 2007 – 2013, které spadalo pod kompetenci Ministerstva zemědělství. Hodnocení byly podrobeny všechny MAS na území ČR. Komisi tvořili zástupci z MZE a SZIF (Státního zemědělského intervenčního fondu). Za rok 2012 se MAS Plzeňského kraje umístily v prvních dvou kategoriích - nejlépe fungující MAS a dobře fungující MAS. V tomto období přicházel první průlomný rozkvět MAS na Plzeňsku. Následně byla vydána tisková zpráva z NS MAS ČR pod názvem: Úloha místních akčních skupin při rozvoji venkova je nezpochybnitelná. V této zprávě je zdůrazněno panem místopředsedou Svazu měst a obcí, že MAS mají nezpochybnitelné místo v oblasti místního partnerství. Dále se k této problematice vyjádřil také místopředseda Spolku pro obnovu venkova, který zmiňuje fakt, že MAS jsou jedním ze základních nástrojů rozdělování všech operačních evropských fondů pro venkovské území.

Halová (2015) ve svém výzkumu uvádí, že důležitost MAS v regionálním rozvoji je nezastupitelná. Výsledky naší práce přináší podobné zjištění. MAS nejen přerozdělují finanční prostředky z fondů EU, ale také jsou nápomocné subjektům žádajícím o dotace. Administrativní práce při žádosti o finanční prostředky je náročná, a proto MAS nabízejí možnost poskytnout požadovanou výpomoc.

Problémem, se kterým se setkávají nejen MAS na Plzeňsku jsou např. nedostatečné kompetence managementu MAS. Příkladem tohoto nedostatku může být výzkum Pechrové (2014), která zkoumala úroveň vzdělanosti zaměstnanců MAS v ČR, jejich schopnosti a zkušenosti. K tomuto výzkumu je přiložen návrh na zlepšení kvalifikace všech zaměstnanců MAS, především navýšením dostupnosti školení a seminářů.

Vzhledem k rozsáhlosti tématu je zde možnost pokračovat v této problematice diplomovou prací. Efektivnější zhodnocení MAS by mohlo nastat při osobní spolupráci se všemi devíti MAS na Plzeňsku. Bohužel komunikace se všemi MAS se navázat nepodařila. Další možností by mohlo být porovnání dvou vybraných MAS či komparace s MAS v jiném kraji ČR. V tomto případě je nutné brát na vědomí, že jednotlivé MAS

mají rozdílnou oblast působnosti, takže jako celek mohou realizovat svoji činnost odlišným způsobem, tudíž by porovnání nemuselo mít kvalitní vypovídající hodnotu.

## 6 Závěr

Hlavním cílem bakalářské práce byla evaulace tzv. zhodnocení a analýza činností devíti místních akčních skupin, které sídlí v Plzeňském kraji, jinými slovy, zda tyto MAS pozitivně přispívají k rozvoji daného území. Jedná se o subjekty, které fungují v rámci čtvrté osy Programu rozvoje venkova, tzv. osy LEADER. V současnosti se stávají důležitými aktéry rozvoje venkovských oblastí, jejichž hlavní činností je přerozdělování finančních prostředků.

Hodnocení započalo základní charakteristikou všech skupin. Následně bylo nastaveno sedm ukazatelů, od kterých se práce odvíjí. První ukazatel nám poskytl informace o rozlohové působnosti MAS, tedy na jak velkém území se příslušná MAS a jejich činnost rozprostírá. Dvě MAS zaobírají rozlohu výrazně větší, což pozitivně přispívá k výrazně vyššímu zájmu subjektů, kteří žádají o finanční prostředky.

Následně byl hodnocen vznik, neboli v jakém roce začaly MAS vykonávat své povinnosti. Všeobecně můžeme říci, že hlavní zrod MAS v tomto kraji se datuje na rok 2004. Od tohoto roku přicházel velký nárůst MAS. Do roku 2006 vzniklo dalších sedm MAS. Poslední zlom nastal roku 2011, kdy vznikla poslední MAS a to MAS Radbuza, z. s. Dlouhodobé působení MAS se odráží v úspěšném fungování a čerpání finančních prostředků z národních i nadnárodních zdrojů.

Důležitou součástí hodnocení byl samotný počet členů MAS. Dle analýzy bylo zjištěno, že největší počet členů má MAS Český Západ. Tato problematika poukazuje na celkově větší úspěšnost MAS.

Vydávání zpravodaje MAS je čistě v kompetenci každé skupiny. Není povinný, ale šest skupin z devíti v Plzeňském kraji tuto publikaci zpracovává. Tento fakt je považován za pozitivní, protože v tomto přehledném dokumentu nalezneme veškeré informace o činnostech, které MAS za určité období vykonala.

Podstatným ukazatelem hodnocení se stal také výsledek hospodaření. Za nejlépe hospodařící skupinu můžeme označit MAS Český les, z. s., která se jako jediná za vybrané období nedostala do ztráty. Hospodaření je v tomto odvětví náročné, ale nadále zůstává nezbytným indikátorem pro fungování MAS. Ostatní MAS se v určitém období

do ztráty dostaly, a proto by měly mít např. lépe zpracovaný rozpočet na následující období či zkvalitnit lidský kapitál.

Nedílnou součástí analýzy bylo porovnání výše poskytnutých dotací. Jedná se o finanční prostředky, které získávají MAS za účelem přerozdělení pro žádající subjekty. Zde přichází na řadu také fakt, že MAS Zlatá cesta, která je rozlohově nejmenší, získala nejnižší výši finančních prostředků. Tento problém se vyskytl pouze u této skupiny, takže nemůžeme posoudit, zda je rozloha MAS jediným důvodem pro nejnižší finanční příjem. Může se jednat např. o špatně řízený management či nižší zájem subjektů o dotační tituly.

Následně byly analyzovány finanční příspěvky z Plzeňského kraje. Pro srovnání byl přiložen rok 2012. Lze tedy konstatovat, že tato finanční podpora má neustále vzrůstající tendenci. Díky tomuto faktu plynou do rozpočtu MAS další finanční prostředky pro následný rozvoj území.

V neposlední řadě byl přiložen strukturovaný rozhovor s manažerkou MAS Aktivios, z. s., který byl nápomocný pro prohloubení znalostí a získání užitečných informací k hodnocení.

Dle zjištění by budoucnost místních akčních skupin měla hrát nejméně stejnou roli jako doposud. Prioritou by mělo zůstat přerozdělování finančních prostředků, ale také vytváření a zajištění činnosti, kterými by získávaly vlastní finanční prostředky. Měly by se více zapojovat do společenského a kulturního života v území působnosti MAS, udržovat a prohloubit spolupráci nejen na místní, národní, ale i mezinárodní úrovni. Dále by měly všechny MAS pravidelně aktualizovat a doplňovat své webové stránky či rozšířit svoji propagaci.

V závěru lze konstatovat, že vybrané MAS v Plzeňském kraji splňují činnosti a pozitivně přispívají k rozvoji nejen venkovských oblastí. Role MAS při rozvoji venkova je považována za důležitou a nezpochybnitelnou.

## I. Summary

The main goal of the thesis the evaluation and analysis of activities of nine local action groups which are seated in the Pilsen region – in other words, if these LAGs contribute positively to development of the given area. It concerns subjects which function in the scope of the fourth axis of the rural development programme, the so called LEADER axis. At present, they become important participants in developing rural areas which main activity is to redistribute financial resources.

The evaluation began with basic characteristic of all groups. Then seven indicators were set, of which the thesis is derived. The first indicator provided us with information about areal effect of the LAGs, hence on how vast area the given LAG and its activity operate. Two LAGs cover an area considerably larger which contributes positively to distinctively larger interests of subject which require financial resources.

Subsequently, the establishment was evaluated, that is in which years the LAGs started to perform their duties. Generally we can claim that the main origin of the LAGs in this region is dated back to 2004. Since this year, there was a great increase of LAGs. Until 2006, seven new LAGs were established. The last break was in 2011 when the last LAG was established – the Radbuza, z. s. LAG. The long-term activity of a LAG reflects in higher quality of experience of a LAG practice.

An important aspect of the evaluation was the number of members of each LAG. According to the analysis it was discovered that the LAG Český Západ has the most members. This issue implies overall greater success rate of this LAG.

Publishing LAG's bulletin is solely in the hand of each group. IT is not mandatory, but six out of total nine groups in the Pilsen region provide the bulletins. This fact is considered as positive, because in this transparent document we can find all information about activities which the given LAG has done in a certain period of time.

Another essential aspect of the evaluation is the result of economic activities. We can mark the Český les, z. s. LAG as the best economical groups which, as the only one, did not show a loss in the given time period. Economic activities are very demanding in this branch, but they still remain a necessary indicator for the functioning

of the LAGs. The other LAGs showed loss in the given time period, and that's why they should, for instance, process their budget for the upcoming time period better or improve the local capital.

An integral part of the analysis was the comparison of the above mentioned funds. They are financial resources which the LAGs receive for redistribution to demanding subjects. Here also comes the fact that the LAG Zlatá cesta, which has the smallest area coverage, gained the lowest amount of financial resources. This problem appeared only with this group, so we cannot judge whether the area of the LAG is the only reason for the lowest financial income. It can be caused, for instance, by wrong management or lower interest of subjects in fund titles.

Subsequently, the financial funds from the Pilsen region were analyzed. Year 2012 was enclosed for comparison. Therefore it can be stated that this financial support is constantly increasing. Thanks to this fact another financial resources for following development of the area flow into the budget of LAGs.

A structured interview with the manager of the Aktivios, z. s. LAG was enclosed which was very helpful for deepening the knowledge and gaining useful information for evaluation.

According to the findings, the future of the LAGs should have at least the same role as up until now. The priority should still be the redistribution of the financial resources, but it should also be creating and ensuring activities which would gain their own financial resources. They should engage more into the social and cultural life of the LAGs' area, keep and deepen cooperation not only on local, but also on national and even international level. Furthermore, all LAGs should update and replenish their websites regularly or expand their propaganda.

In conclusion, it can be said that the chosen LAGs of the Pilsen region comply with activities and contribute positively to the development of not only the rural areas. The role of LAGs in rural development is considered important and indisputable.

### **Key words**

Local action group, evaluation, rural development, effectiveness



## II. Seznam použitých zdrojů

Armstrong, H., Taylor, J. (2000). *Regional economics and policy*. 3rd ed. Oxford: Blackwell Publishers.

Bečvářová, V., & Zdráhal, I. (2014). *Zemědělská politika a obchod = Agricultural policy and trade*. Brno: Mendelova univerzita v Brně.

Binek, J. (2009). *Synergie ve venkovském prostoru: Aktéři a nástroje rozvoje venkova*. Brno: GaREP.

Blažek, B. (2004). *Venkovy: anamnéza, diagnóza, terapie*, Brno: Era.

DotaceEU, Operační program Zaměstnanost [online]. [cit. 21.03.2019]. Dostupné z: <https://www.dotaceeu.cz/cs/Fondy-EU/Kohezni-politika-EU/Operacni-programy/OP-Zamestnanost>.

Dvořáková-Líšková, Z., & Cudlínová, E. (2015). *Ekopolitika a ekonomika životního prostředí: Vysokoškolská učebnice*. České Budějovice: Jihočeská univerzita v Českých Budějovicích, Ekonomická fakulta.

Ekoregion Úhlava na Šumavě - region příjemný pro život i pro aktivní odpočinek a relaxaci. [online]. [cit. 07.12.2018]. Dostupné z: <https://www.ekoregion-uhlava.cz/vitejte-u-nas/ekoregion-uhlava-na-sumave>.

Euractiv. *Reformy společné zemědělské politiky* [online]. [cit. 07.03.2019]. Dostupné z: <https://euractiv.cz/section/zemedelstvi/linksdossier/reformy-spolen-zemdlsk-politiky/>.

Evropská komise (2006). *Přístup LEADER: Základní příručka*. Lucemburk: Úřad pro úřední tisky Evropských společenství. [online]. [cit. 17.12.2018]. Dostupné z: [https://ec.europa.eu/agriculture/publi/fact/leader/2006\\_cs.pdf](https://ec.europa.eu/agriculture/publi/fact/leader/2006_cs.pdf).

Evropská rada, *Reforma společné zemědělské politiky po roce 2013*. [online]. [cit. 07.03.2019]. Dostupné z: <https://www.consilium.europa.eu/cs/policies/cap-reform/>.

Fišer, P. (2008) Místní akční skupiny v ČR. *Základní informace o podmínkách fungování MAS v České republice a jejich stručná historie* [online]. [cit. 04.12.2018]. Dostupné z: [https://www.uur.cz/images/5-publikacni-cinnost-a- knihovna/casopis/2008/2008-03/07\\_mistni.pdf](https://www.uur.cz/images/5-publikacni-cinnost-a- knihovna/casopis/2008/2008-03/07_mistni.pdf).

*Komunitně vedený místní rozvoj (CLLD): V programovém období 2014-2020: Rozvoj ve všech oblastech.* (2018). Praha: Ministerstvo pro místní rozvoj ČR.

Korčák, P. (1991). *Naše společná budoucnost: světová komise pro životní prostředí a rozvoj.* Praha: Academia.

Krajské sdružení NS MAS ČR Plzeňského kraje. *O nás* [online]. [cit. 04.12.2018]. Dostupné z: <http://plzensky.nsmas.cz/o-nas/>.

Krist, J. Venkov je náš domov. *Slovo předsedy NS MAS ČR* [online]. [cit. 04.12.2018]. Dostupné z: <https://www.mistniakcniskupiny.cz/slovo-predsedy-ns-mas-cr/>.

Krupková, L. (2013) *Role místních akčních skupin v rozvoji venkovských regionů na území Plzeňského kraje.* [online]. [cit. 07.03.2019]. Dostupné z: [https://dspace5.zcu.cz/bitstream/11025/7650/1/Krupkova\\_bp\\_2013.pdf](https://dspace5.zcu.cz/bitstream/11025/7650/1/Krupkova_bp_2013.pdf).

Maier, K. (2012). *Udržitelný rozvoj území*, Praha: Grada.

MAS Aktivios, *O nás* [online]. [cit. 04.12.2018]. Dostupné z: <https://www.mas-aktivios.cz/menu-hlavni/o-nas/>.

MAS Aktivios, *Výroční zpráva 2015* [online]. [cit. 05.04.2019]. Dostupné z: [https://www.mas-aktivios.cz/e\\_download.php?file=data/editor/95cs\\_10.pdf&original=V%C3%BDro%C4%8Dn%C3%AD%20zpr%C3%A1va%202015%20skan.pdf](https://www.mas-aktivios.cz/e_download.php?file=data/editor/95cs_10.pdf&original=V%C3%BDro%C4%8Dn%C3%AD%20zpr%C3%A1va%202015%20skan.pdf).

MAS Aktivios, *Výroční zpráva 2016* [online]. [cit. 05.04.2019]. Dostupné z: [https://www.mas-aktivios.cz/e\\_download.php?file=data/editor/95cs\\_8.pdf&original=NAHLED--Vyrocni%20zprava%20Aktivios%202016\\_A5.pdf](https://www.mas-aktivios.cz/e_download.php?file=data/editor/95cs_8.pdf&original=NAHLED--Vyrocni%20zprava%20Aktivios%202016_A5.pdf).

MAS Aktivios, *Výroční zpráva 2017* [online]. [cit. 05.04.2019]. Dostupné z: [https://www.mas-aktivios.cz/e\\_download.php?file=data/editor/95cs\\_9.pdf&original=NAHLED--Vyrocni%20zprava%20Aktivios%202017\\_A5.pdf](https://www.mas-aktivios.cz/e_download.php?file=data/editor/95cs_9.pdf&original=NAHLED--Vyrocni%20zprava%20Aktivios%202017_A5.pdf).

MAS Český les. *Základní informace.* [online] [cit. 04.12.2018]. Dostupné z: <http://www.masceskyles.cz/o-nas-1/zakladni-informace/>.

MAS Český Západ [online] [cit. 04.12.2018]. Dostupné z: <http://www.mascz.cz/mas.html>.

MAS Ekoregion Úhlava, *Výroční zpráva 2015* [online]. [cit. 05.04.2019]. Dostupné z: <http://www.ekoregion-uhlava.cz/sites/default/files/stranka/vyrocnizpravy/vzekoregionuhlava2015.pdf>.

MAS Ekoregion Úhlava, *Výroční zpráva 2016* [online]. [cit. 05.04.2019]. Dostupné z: <http://www.ekoregion-uhlava.cz/sites/default/files/stranka/vyrocnizpravy/vzekoregionuhlava2016.pdf>.

MAS Ekoregion Úhlava, *Výroční zpráva 2017* [online]. [cit. 05.04.2019]. Dostupné z: <http://www.ekoregion-uhlava.cz/sites/default/files/stranka/vyrocnizpravy/vyrocnizprava2017.pdf>

MAS Pošumaví, *Stručná historie MAS Pošumaví* [online]. [cit. 12.12.2018]. Dostupné z: <http://www.masposumavi.cz/o-nas-1/mapa/strucna-historie-mas-posumavi/>.

MAS Pošumaví, *Výroční zprávy 2015, 2016, 2017* [online]. [cit. 01.04.2019]. Dostupné z: <http://www.masposumavi.cz/o-nas-1/vyrocnizpravy/>.

MAS Radbuza, *Místní akční skupina* [online]. [cit. 09.12.2018]. Dostupné z: <https://www.mas-radbuza.cz/mistni-akcni-skupina/>.

MAS Radbuza, *Výroční zpráva 2015* [online]. [cit. 04.04.2019]. Dostupné z: <http://www.mas-radbuza.cz/wp-content/uploads/dokumenty/d%C5%AFle%C5%BEiteacute/V%C3%BDro%C4%8Dn%C3%AD-zpr%C3%A1va-mas-2015.pdf>.

MAS Radbuza, *Výroční zpráva 2016* [online]. [cit. 04.04.2019]. Dostupné z: <http://www.mas-radbuza.cz/wp-content/uploads/dokumenty/d%C5%AFle%C5%BEiteacute/vyacutero%C4%8Dniacute-zpraacutevy/V%C3%BDro%C4%8Dn%C3%AD-zpr%C3%A1va-2016.pdf>.

MAS Radbuza, *Výroční zpráva 2017* [online]. [cit. 04.04.2019]. Dostupné z: [https://www.mas-radbuza.cz/wp-content/uploads/dokumenty/d%C5%AFle%C5%BEiteacute/vyacutero%C4%8Dniacute-zpraacutevy/7a\\_v%C3%BDro%C4%8Dn%C3%AD-zpr%C3%A1va-za-rok-2017.pdf](https://www.mas-radbuza.cz/wp-content/uploads/dokumenty/d%C5%AFle%C5%BEiteacute/vyacutero%C4%8Dniacute-zpraacutevy/7a_v%C3%BDro%C4%8Dn%C3%AD-zpr%C3%A1va-za-rok-2017.pdf).

MAS Svatého Jana z Nepomuku, *Výroční zpráva 2015* [online]. [cit. 03.04.2019]. Dostupné z: <https://www.masnepomucko.cz/vyrocni-zprava-2015>.

MAS Svatého Jana z Nepomuku, *Výroční zpráva 2016* [online]. [cit. 03.04.2019]. Dostupné z: <https://www.masnepomucko.cz/vyrocni-zprava-2016>.

MAS Svatého Jana z Nepomuku, *Výroční zpráva 2017* [online]. [cit. 03.04.2019]. Dostupné z: <https://www.masnepomucko.cz/vyrocni-zprava-2017>.

MAS Svatého Jana z Nepomuku, *Co je mas* [online]. [cit. 17.12.2018]. Dostupné z: <https://www.masnepomucko.cz/co-je-mas>.

MAS Světovina, *O mas* [online]. [cit. 12.12.2018]. Dostupné z: <http://www.mas-svetovina.cz/mas-1/o-mas/>.

MAS Světovina, *Výroční zpráva 2015* [online]. [cit. 01.04.2019]. Dostupné z: [http://www.mas-svetovina.cz/e\\_download.php?file=data/uredni\\_deska/obsah14\\_2.pdf&original=V%C3%BDro%C4%8Dn%C3%AD+zpr%C3%A1va+2015.pdf](http://www.mas-svetovina.cz/e_download.php?file=data/uredni_deska/obsah14_2.pdf&original=V%C3%BDro%C4%8Dn%C3%AD+zpr%C3%A1va+2015.pdf).

MAS Světovina, *Výroční zpráva 2016* [online]. [cit. 01.04.2019]. Dostupné z: [http://www.mas-svetovina.cz/e\\_download.php?file=data/uredni\\_deska/obsah120\\_4.pdf&original=Vyrocni%20zprava%202016%20OPR\\_2-DEF.pdf](http://www.mas-svetovina.cz/e_download.php?file=data/uredni_deska/obsah120_4.pdf&original=Vyrocni%20zprava%202016%20OPR_2-DEF.pdf).

MAS Světovina, *Výroční zpráva 2017* [online]. [cit. 01.04.2019]. Dostupné z: [http://www.mas-svetovina.cz/e\\_download.php?file=data/uredni\\_deska/obsah151\\_5.pdf&original=Vyrocni%20zprava%202017%20.pdf](http://www.mas-svetovina.cz/e_download.php?file=data/uredni_deska/obsah151_5.pdf&original=Vyrocni%20zprava%202017%20.pdf).

MAS Zlatá cesta, *Výroční zpráva 2015* [online]. [cit. 04.04.2019]. Dostupné z: [https://www.zlatacesta.cz/e\\_download.php?file=data/uredni\\_deska/obsah88\\_1.pdf&original=V%C3%BDro%C4%8Dn%C3%AD%20zpr%C3%A1va%202015.pdf](https://www.zlatacesta.cz/e_download.php?file=data/uredni_deska/obsah88_1.pdf&original=V%C3%BDro%C4%8Dn%C3%AD%20zpr%C3%A1va%202015.pdf).

MAS Zlatá cesta, *Výroční zpráva 2016* [online]. [cit. 04.04.2019]. Dostupné z: [https://www.zlatacesta.cz/e\\_download.php?file=data/uredni\\_deska/obsah89\\_1.pdf&original=V%C3%BDro%C4%8Dn%C3%AD%20zpr%C3%A1va%202016.pdf](https://www.zlatacesta.cz/e_download.php?file=data/uredni_deska/obsah89_1.pdf&original=V%C3%BDro%C4%8Dn%C3%AD%20zpr%C3%A1va%202016.pdf).

MAS Zlatá cesta, *Výroční zpráva 2017* [online]. [cit. 04.04.2019]. Dostupné z: [https://www.zlatacesta.cz/e\\_download.php?file=data/uredni\\_deska/obsah154\\_3.pdf&original=V%C3%BDro%C4%8Dn%C3%AD%20zpr%C3%A1va%202017.pdf](https://www.zlatacesta.cz/e_download.php?file=data/uredni_deska/obsah154_3.pdf&original=V%C3%BDro%C4%8Dn%C3%AD%20zpr%C3%A1va%202017.pdf).

MAS Zlatá cesta, *Základní informace* [online]. [cit. 12.12.2018]. Dostupné z: <https://www.zlatacesta.cz/o-nas/>.

Ministerstvo pro místní rozvoj, *IROP – O programu* [online]. [cit. 21.03.2019]. Dostupné z: <https://www.irop.mmr.cz/cs/Microsites/Integrovaný-OP/O-programu>.

Ministerstvo zemědělství. *Vznik, vývoj a reformy Společné zemědělské politiky* [online]. [cit. 07.03.2019]. Dostupné z: <http://eagri.cz/public/web/mze/ministerstvo-zemedelstvi/zahranicni-vztahy/cr-a-evropska-unie/spolecna-zemedelska-politika/vznik-vyvoj-a-reformy-spolecne/>.

Ministerstvo životního prostředí. *Místní agenda 21*. [online]. [cit. 04.03.2019]. Dostupné z: [https://www.mzp.cz/cz/mistni\\_agenda\\_21](https://www.mzp.cz/cz/mistni_agenda_21).

Místní agenda 21. *O MA21*. [online]. [cit. 04.03.2019]. Dostupné z: <https://ma21.cenia.cz/%C3%9Avod/Prove%C5%99ejnost.aspx>.

Místní akční skupiny. *Národní síť Místních akčních skupin České republiky* [online]. [cit. 27.11.2018]. Dostupné z: <http://nsmascr.cz/o-nas/mistni-akcni-skupiny/>.

Nařízení rady (ES) č. 1698/2005 ze dne 20. září 2005 o podpoře pro rozvoj venkova z Evropského zemědělského fondu pro rozvoj venkova (EZFRV) [online]. [cit. 26.12.2018]. Dostupné z: <https://eur-lex.europa.eu/legal-content/CS/TXT/PDF/?uri=CELEX:32005R1698&from=EN>.

NS MAS ČR (2015), *Brožura Metoda LEADER a CLLD*.

Nunvářová, S. (2007). *Rozvoj venkova: distanční studijní opora*. Masarykova univerzita, Ekonomicko-správní fakulta, Brno.

O spolku. *Národní síť Místních akčních skupin České republiky* [online]. [cit. 27.11.2018]. Dostupné z: <http://nsmascr.cz/o-nas/>.

Pelcl, P. (2008). *Metodika dobré praxe místních akčních skupin v České republice: Zpráva z výzkumného projektu 2007-2008*. Plzeň: Centrum pro komunitní práci, CpKP západní Čechy.

Pělucha, M. (2006). *Rozvoj venkova v programovacím období 2007-2013 v kontextu reformy SZP EU*. Praha: IREAS.

Pělucha, M. (2012). *Venkov na prahu 21. století: Venkov a jeho rozvoj na přelomu milénia, územní dopady znalostní ekonomiky na venkov, souvislosti vztahů města a venkova v globalizované ekonomice*. Praha: Alfa Nakladatelství.

Píkhart, Z. (2009), *Trvale udržitelný rozvoj a jeho indikátory*. [online]. [cit. 24.02.2019]. Dostupné z: [https://dk.upce.cz/bitstream/handle/10195/33578/PikhartZ\\_Trvale\\_udrzitelny\\_RB\\_2009.pdf?sequence=1&isAllowed=y](https://dk.upce.cz/bitstream/handle/10195/33578/PikhartZ_Trvale_udrzitelny_RB_2009.pdf?sequence=1&isAllowed=y).

Plzeňský kraj, *Dotační program Podpora mikroregionů a místních akčních skupin v Plzeňském kraji 2018 – schválení dotací* [online]. [cit. 18.03.2019]. Dostupné z: <http://www.plzensky-kraj.cz/cs/clanek/dotacni-program-podpora-mikroregionu-a-mistnich-akcnich-skupin-v-plzenskem-kraji-2018-schvale>.

Plzeňský kraj, *Místní akční skupiny s působností na území Plzeňského kraje (MAS PK) schválení dotací 2012* [online]. [cit. 18.03.2019]. Dostupné z: <http://www.plzensky-kraj.cz/cs/clanek/mistni-akcni-skupiny-s-pusobnosti-na-uzemi-plzenskeho-kraje-mas-pk-schvaleni-dotaci-2012>.

Program rozvoje venkova na období 2014 - 2020 a) [online]. [cit. 26.12.2018]. Dostupné z: [http://eagri.cz/public/web/file/321101/PRV\\_do\\_vlady.pdf](http://eagri.cz/public/web/file/321101/PRV_do_vlady.pdf).

Program rozvoje venkova na období 2014 - 2020 b) [online]. [cit. 26.12.2018]. Dostupné z: <http://eagri.cz/public/web/mze/dotace/program-rozvoje-venkova-na-obdobi-2014/>.

Program rozvoje venkova na období 2014 - 2020 c) [online]. [cit. 26.12.2018]. Dostupné z: <https://www.szif.cz/cs/prv2014?setCookie=true>.

Smlouva o fungování EU, článek č. 38 [online]. [cit. 07.03.2019]. Dostupné z: <https://eur-lex.europa.eu/legal-content/CS/TXT/?uri=celex%3A12012E%2FTXT>.

*Společná zemědělská politika.* [online]. [cit. 03.11.2018]. Dostupné z: <https://www.consilium.europa.eu/cs/policies/cap-introduction/>.

Strategie komunitně vedeného místního rozvoje pro území MAS Zlatá cesta, o. p. s., *Základní informace* [online]. [cit. 12.12.2018]. Dostupné z: [https://www.zlatacesta.cz/e\\_download.php?file=data/editor/216cs\\_1.pdf&original=SCLLD%20MAS%20Zlat%C3%A1%20cesta%202014%2B%20final%20po%20schv%C3%A1len%C3%AD%20%20C5%98O.pdf](https://www.zlatacesta.cz/e_download.php?file=data/editor/216cs_1.pdf&original=SCLLD%20MAS%20Zlat%C3%A1%20cesta%202014%2B%20final%20po%20schv%C3%A1len%C3%AD%20%20C5%98O.pdf).

Strategie komunitně vedeného místního rozvoje MAS Radbuza (2017) [online]. [cit. 09.12.2018]. Dostupné z: [https://www.dataplan.info/img\\_upload/7bdb1584e3b8a53d337518d988763f8d/sclld-mas-radbuza.pdf](https://www.dataplan.info/img_upload/7bdb1584e3b8a53d337518d988763f8d/sclld-mas-radbuza.pdf).

Strategie komunitně vedeného místního rozvoje MAS Světovina pro období 2014–2020 (2017) [online]. [cit. 11.12.2018]. Dostupné z: [https://www.dataplan.info/img\\_upload/7bdb1584e3b8a53d337518d988763f8d/sclld-mas-svetovina\\_20170518.pdf](https://www.dataplan.info/img_upload/7bdb1584e3b8a53d337518d988763f8d/sclld-mas-svetovina_20170518.pdf).

Strategie komunitně vedeného místního rozvoje na období 2014–2020 MAS Český les, z. s., (2016) *Historie* [online]. [cit. 11.12.2018]. Dostupné z: [https://www.dataplan.info/img\\_upload/7bdb1584e3b8a53d337518d988763f8d/sclld-mas-cesky-les.pdf](https://www.dataplan.info/img_upload/7bdb1584e3b8a53d337518d988763f8d/sclld-mas-cesky-les.pdf).

Strategie komunitně vedeného místního rozvoje pro programové období 2014 – 2020 v územní působnosti MAS Pošumaví z. s. [online]. [cit. 14.12.2018]. Dostupné z: [https://www.dataplan.info/img\\_upload/7bdb1584e3b8a53d337518d988763f8d/strategie-schvalena\\_verze\\_2016-11-22.pdf](https://www.dataplan.info/img_upload/7bdb1584e3b8a53d337518d988763f8d/strategie-schvalena_verze_2016-11-22.pdf).

Strategie komunitně vedeného místního rozvoje pro území MAS Ekoregion Úhlava (2017), [online]. [cit. 07.12.2018]. Dostupné z: [https://www.dataplan.info/img\\_upload/7bdb1584e3b8a53d337518d988763f8d/sclld\\_89.pdf](https://www.dataplan.info/img_upload/7bdb1584e3b8a53d337518d988763f8d/sclld_89.pdf).

Strategie komunitně vedeného místního rozvoje pro území MAS svatého Jana z Nepomuku pro období 2014-2020 (2017) [online]. [cit. 14.12.2018]. Dostupné

z: [https://www.dataplan.info/img\\_upload/7bdb1584e3b8a53d337518d988763f8d/scldd\\_62.pdf](https://www.dataplan.info/img_upload/7bdb1584e3b8a53d337518d988763f8d/scldd_62.pdf).

Svoboda, M. *Citáty*. [online]. [cit. 06.11.2018]. Dostupné z: <https://citaty.net/vyhledavani/?h=venkov>.

Svobodová, H. (2011). *Synergie ve venkovském prostoru*. Brno: GaREP.

Štohl, P. (2014). *Učebnice účetnictví 2014: Pro střední školy a pro veřejnost*. Znojmo: Pavel Štohl.

Teilmann, K., Thuesen, A. (2014). *Important Types of LAG Municipality Interaction When Collaborating on Rural Development Lessons from Danish LEADER LAGs*. International Journal of Rural Management, Vol. 10, No. 1.

Věcně o Evropě. *Zemědělství* [online]. [cit. 03.11.2018]. Dostupné z: <https://www.euroskop.cz/8924/sekce/zemedelstvi>.

Zákony pro lidi. *128/2000 Sb. Zákon o obcích*. [online]. [cit. 11.11.2018]. Dostupné z: <https://www.zakonyprolidi.cz/cs/2000-128>.

Zákony pro lidi. *17/1992 Sb. Zákon o životním prostředí*. [online]. [cit. 10.02.2019]. Dostupné z: <https://www.zakonyprolidi.cz/cs/1992-17>.



### III. Seznam zkratek

CAP	Common Agricultural Policy (Společná zemědělská politika)
CLLD	Community-led Local Development (Komunitně vedený místní rozvoj)
ČR	Česká republika
EAFRD	European Agricultural Fund for Rural Developmen (Evropský zemědělský fond pro rozvoj venkova)
EAGF	European Agricultural Guarantee Fund (Evropský zemědělský záruční fond)
EHS	Evropské hospodářské společenství
EU	Evropská unie
EZFRV	Evropský zemědělský fond pro rozvoj venkova
GATT	General Agreement on Tariffs and Trade (Všeobecná dohoda o clech a obchodu)
CHKOŠ	Chráněná krajinná oblast Šumava
KS	Krajské sdružení
IROP	Integrovaný regionální operační program
MAS	Místní akční skupina
MZE	Ministerstvo zemědělství
NS MAS ČR	Národní síť místních akčních skupin České Republiky
PRV	Program rozvoje venkova
SCLLD	Strategie komunitně vedeného místního rozvoje
SZIF	Státní zemědělský intervenční fond

SZP	Společná zemědělská politika
USA	Spojené Státy Americké
OPZ	Operační program Zaměstnanost
OSN	Organizace spojených národů
VH	Výsledek hospodaření
WCED	World Commission on Environment and Development (Světová komise pro životní prostředí a rozvoj)

## **IV. Seznam obrázků**

<b>Obr. 1</b> Organizační struktura MAS .....	27
<b>Obr. 2</b> MAS na území Plzeňského kraje .....	30

## V. Seznam tabulek

<b>Tab. 1</b> Matice aktérů – prostorová úroveň versus typ sektoru .....	17
<b>Tab. 2</b> Podpora rozvoje venkova – osy a opatření .....	21
<b>Tab. 3</b> Místní akční skupiny Plzeňského kraje.....	30
<b>Tab. 4</b> Základní údaje o MAS .....	31
<b>Tab. 5</b> Počet členů MAS .....	40
<b>Tab. 6</b> Zpravodaj MAS .....	42
<b>Tab. 7</b> Výsledek hospodaření MAS v Kč za období 2015 - 2017.....	43
<b>Tab. 8</b> Výše poskytnutých dotací MAS v mil. Kč .....	45
<b>Tab. 9</b> Výše dotací pro MAS z rozpočtu Plzeňského kraje 2018.....	46

## **VI. Seznam grafů**

<b>Graf 1</b> Rozloha MAS na Plzeňsku v km <sup>2</sup> .....	38
<b>Graf 2</b> Vznik MAS v Plzeňském kraji .....	39
<b>Graf 3</b> Počet členů MAS v Plzeňském kraji .....	41
<b>Graf 4</b> Srovnání výše dotací z Plzeňského kraje za roky 2012 a 2018 v Kč .....	47

## **VII. Seznam příloh**

**Příloha 1:** Mapa MAS v ČR

**Příloha 2:** Mapa pokrytí ČR dle MAS

**Příloha 3:** Mapa území MAS Aktivios, z. s.

**Příloha 4:** Mapa území MAS Český Západ, z. s.

**Příloha 5:** Mapa území MAS Ekoregion Úhlava, z. s.

**Příloha 6:** Mapa území MAS svatého Jana z Nepomuku, z. s.

**Příloha 7:** Mapa území MAS Pošumaví, z. s.

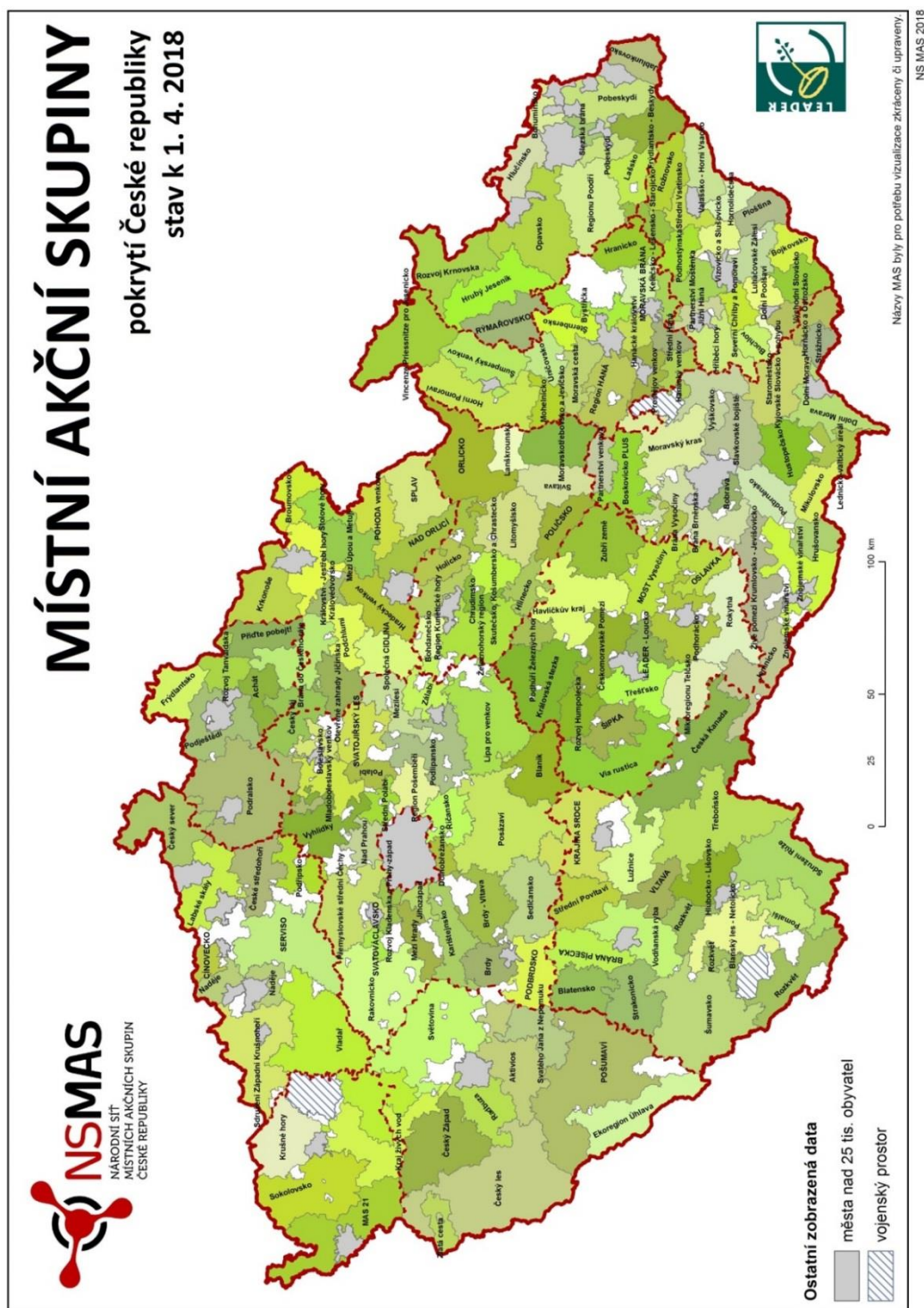
**Příloha 8:** Mapa území MAS Radbuza, z. s.

**Příloha 9:** Mapa území MAS Světovina, o. p. s.

**Příloha 10:** Mapa území MAS Zlatá cesta, o. p. s.

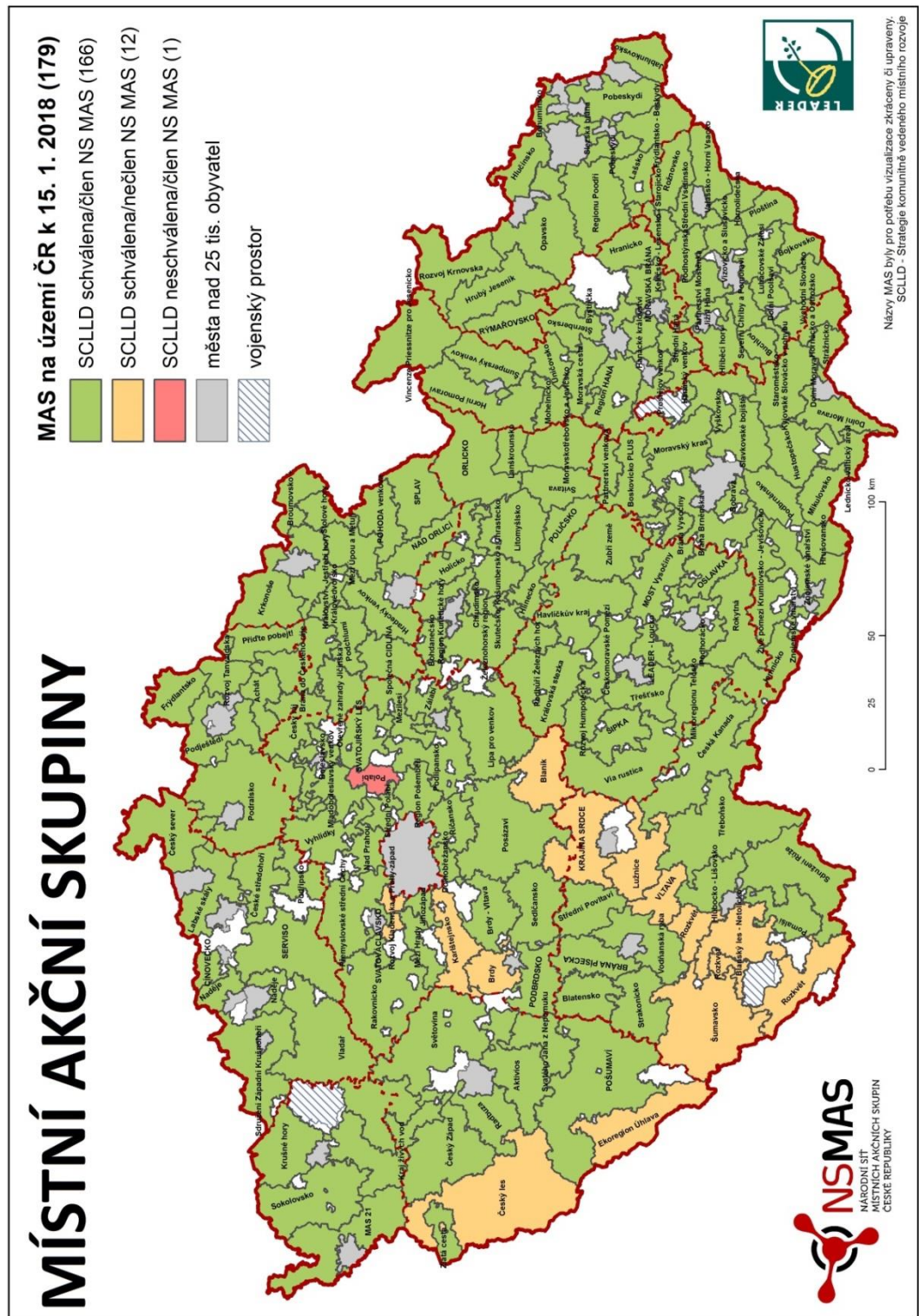
# VIII. Přílohy

Příloha 1: Mapa pokrytí ČR dle MAS



(Zdroj: NS MAS ČR, 2018)

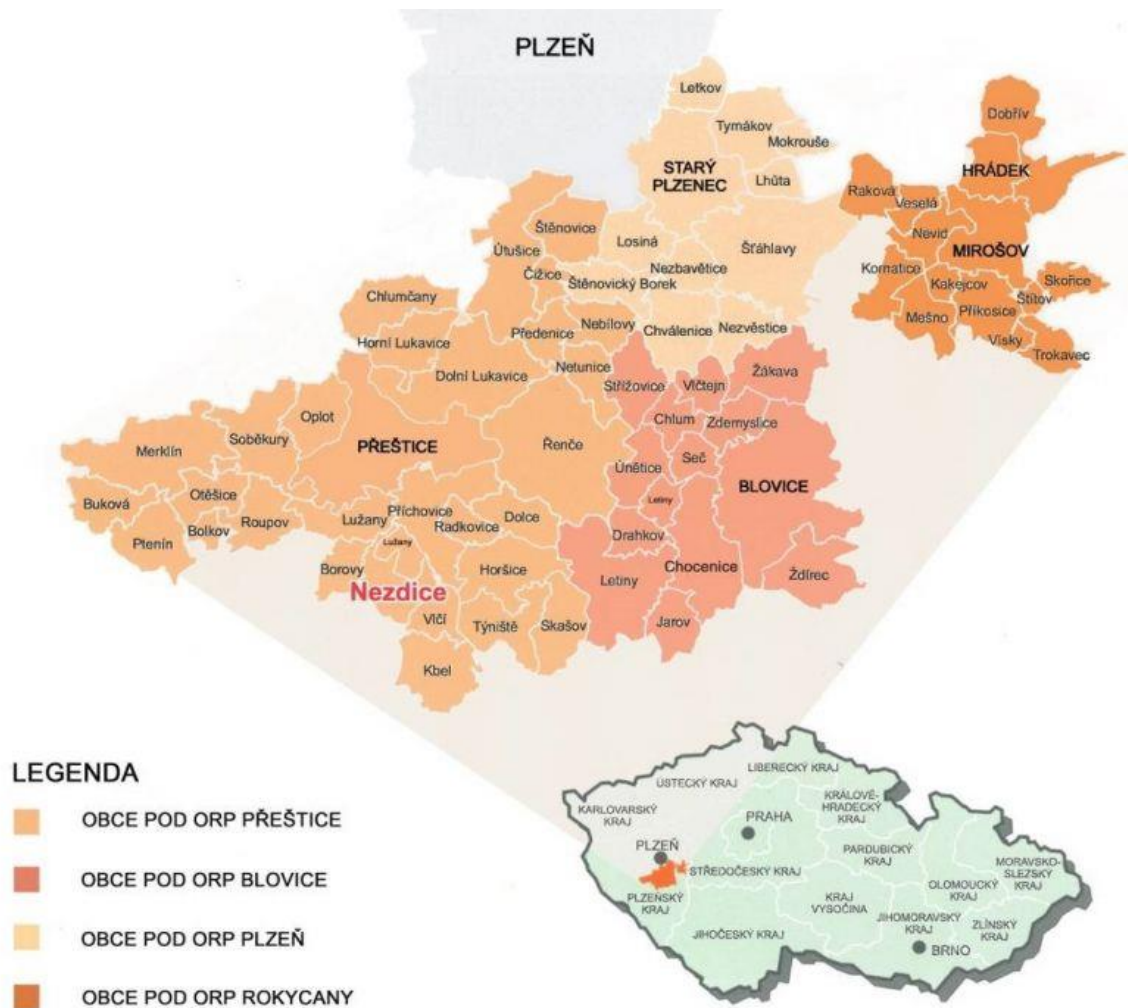
## Příloha 2: Mapa MAS v ČR



(Zdroj: NS MAS ČR, 2018)



**Příloha 3:** Mapa území MAS Aktivios, z. s.



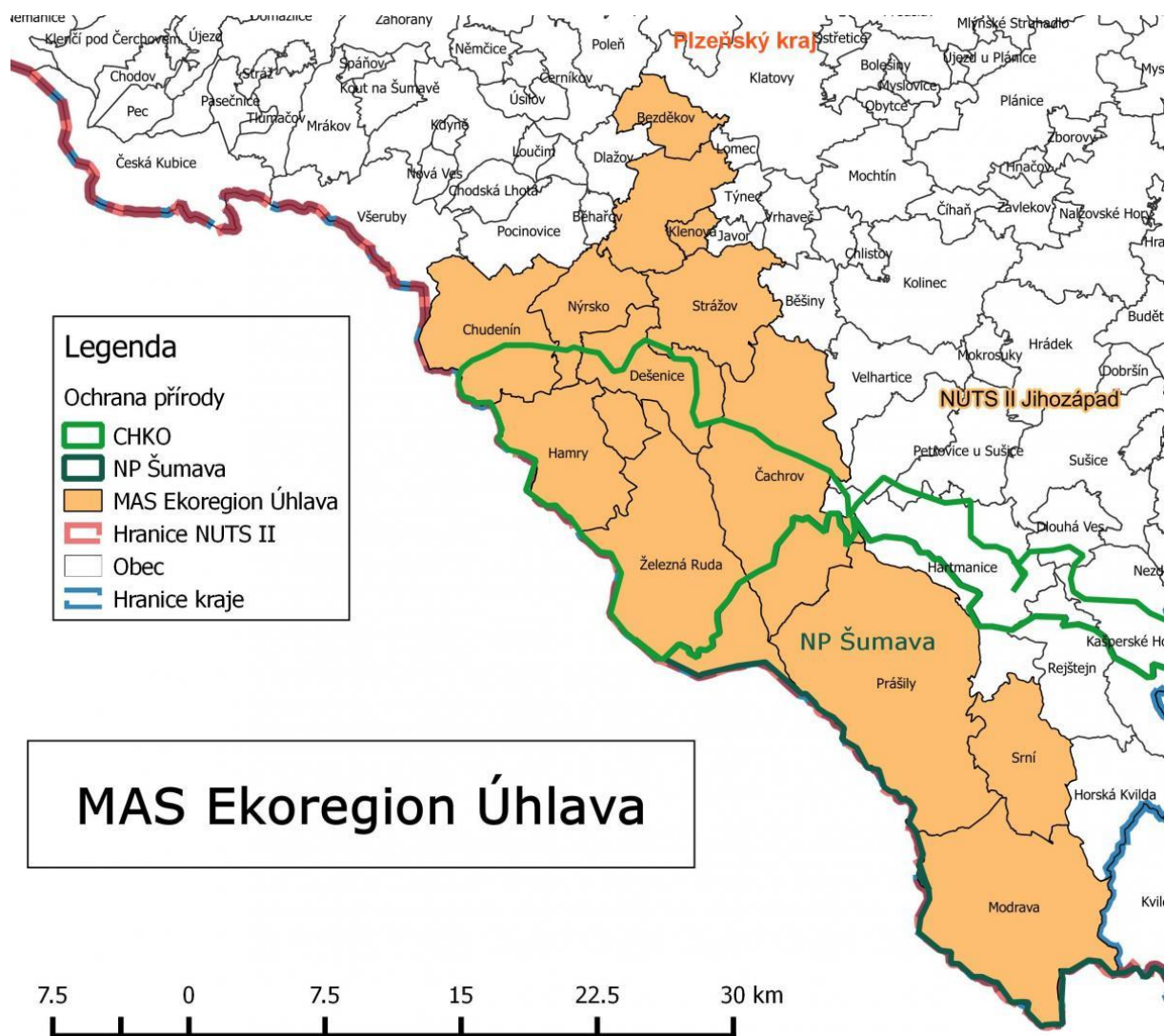
*(Zdroj: MAS Aktivios)*

**Příloha 4:** Mapa území MAS Český Západ, z. s.



*(Zdroj: MAS Český Západ)*

Příloha 5: Mapa území MAS Ekoregion Úhlava, z. s.



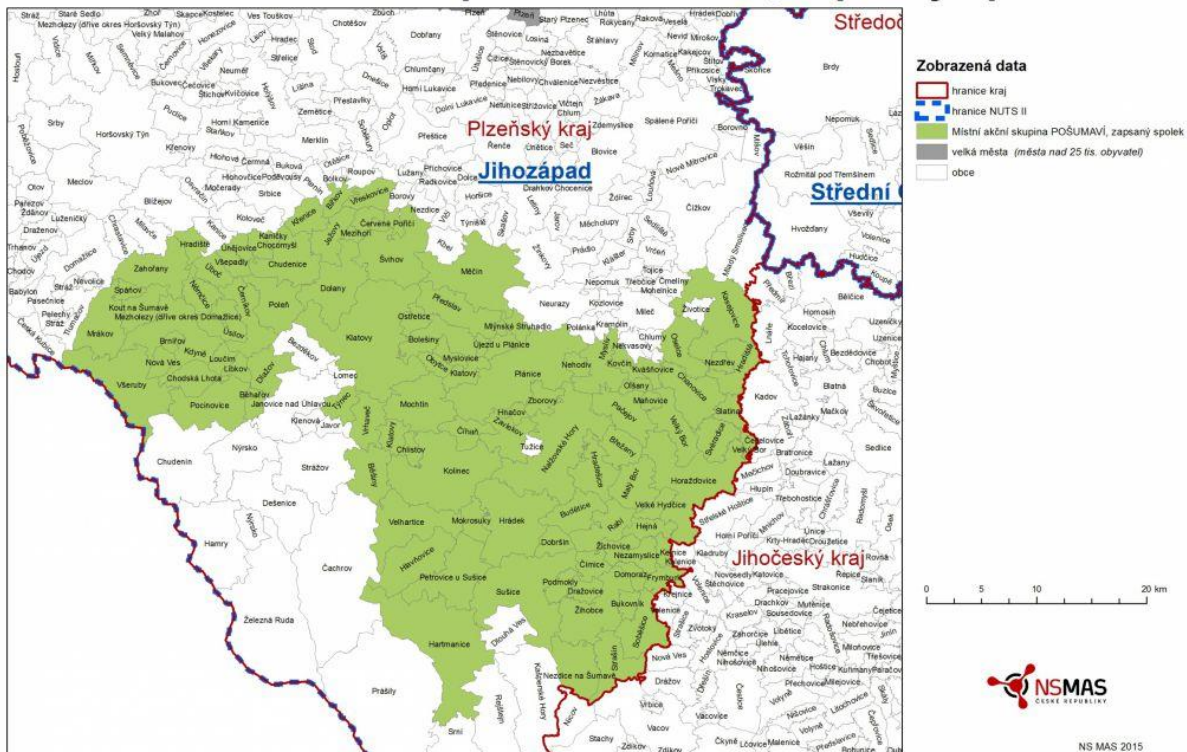
(Zdroj: MAS Ekoregion Úhlava)





Příloha 7: Mapa území MAS Pošumaví, z. s.

## Místní akční skupina POŠUMAVÍ, zapsaný spolek



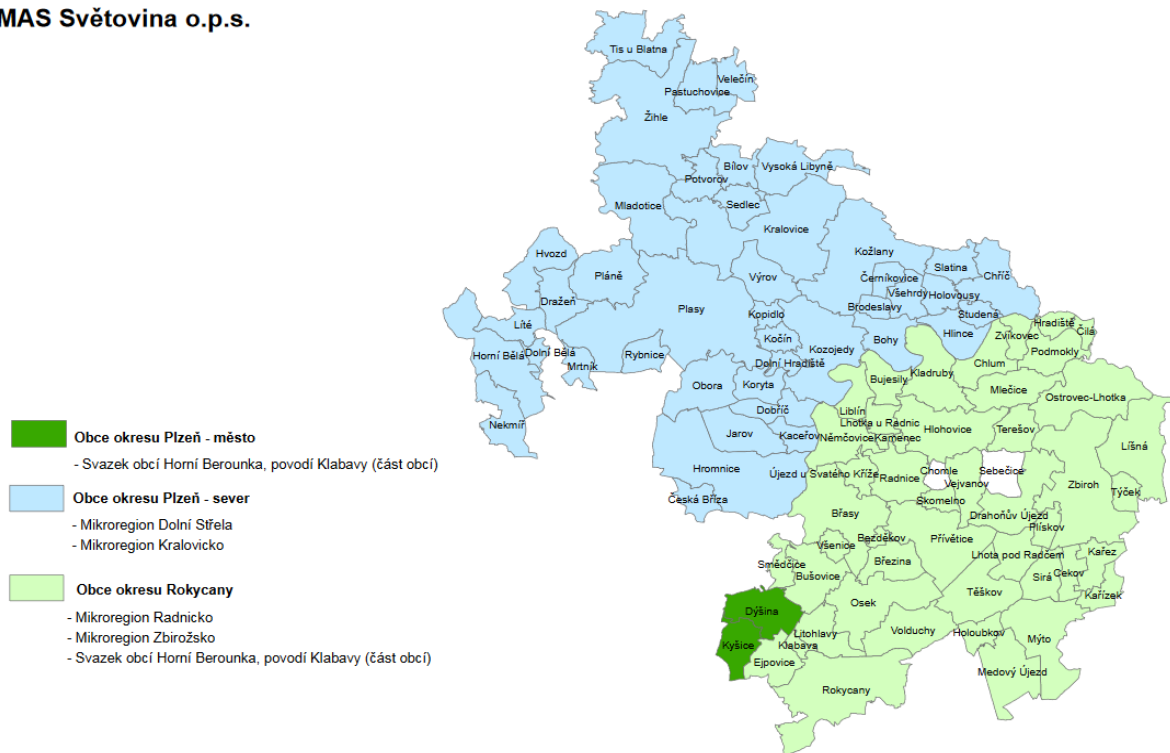
(Zdroj: NS MAS ČR)





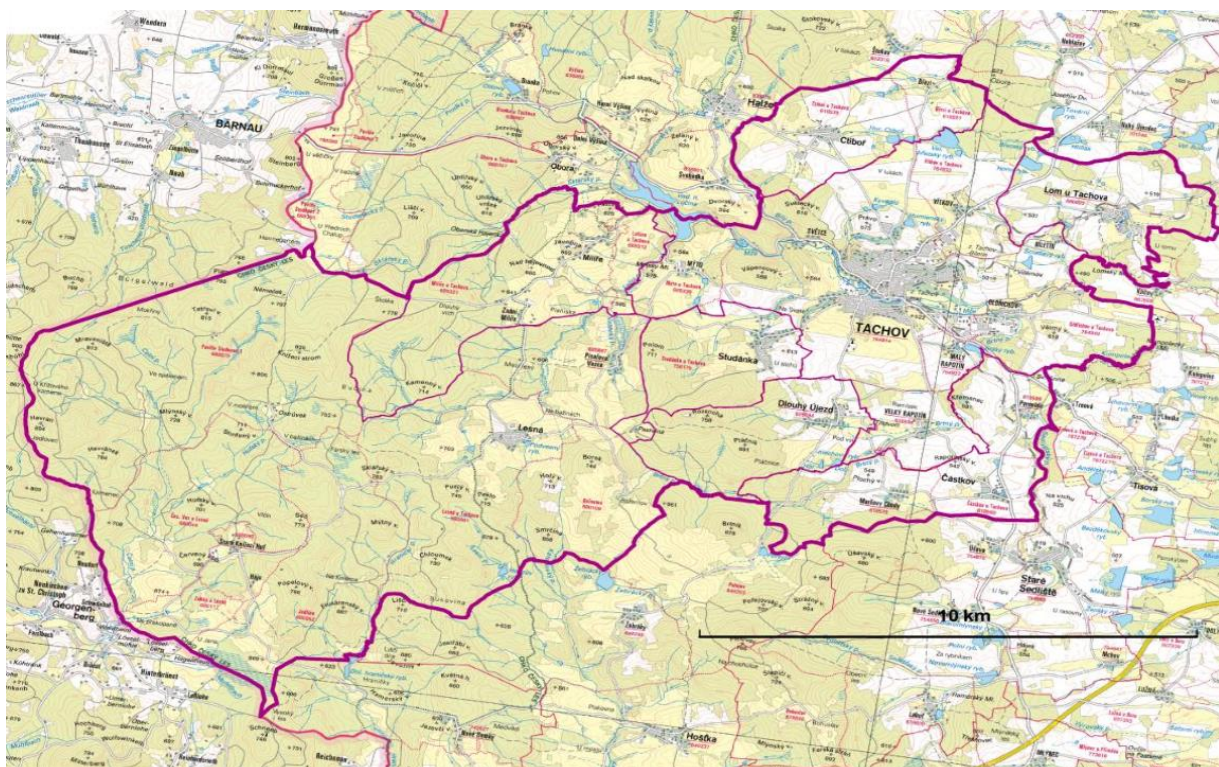
## Příloha 9: Mapa území MAS Světovina, o. p. s.

### MAS Světovina o.p.s.



(Zdroj: MAS Světovina)

**Příloha 10:** Mapa území MAS Zlatá cesta, o. p. s.



*(Zdroj: Strategie komunitně vedeného místního rozvoje pro území MAS Zlatá cesta, o. p. s.)*