

UNIVERZITA JANA AMOSE KOMENSKÉHO PRAHA

BAKALÁŘSKÉ KOMBINOVANÉ STUDIUM

2016 – 2017

BAKALÁŘSKÁ PRÁCE

Ondřej Vlček

**Organizace integrovaného záchranného systému v kontextu
Jihomoravského kraje**

Praha 2017

Vedoucí bakalářské práce: Mgr. Jiří Víšek

JAN AMOS KOMENSKY UNIVERSITY PRAGUE

BACHELOR COMBINED (PART TIME) STUDIES

2016 – 2017

BACHELOR THESIS

Ondřej Vlček

**Organisation integrated rescue system in context South
Moravian Region**

Prague 2017

The Bachelor Thesis Work Supervisor: Mgr. Jiří Víšek

Prohlášení

Prohlašuji, že předložená bakalářská práce je mým původním autorským dílem, které jsem vypracoval samostatně. Veškerou literaturu a další zdroje, z nichž jsem při zpracování čerpal, v práci řádně cituji a jsou uvedeny v seznamu použitých zdrojů.

Souhlasím s prezenčním zpřístupněním své práce v univerzitní knihovně.

V Praze dne 15. 2. 2017

Ondřej Vlček

Poděkování

Touto cestou bych chtěl poděkovat vedoucímu bakalářské práce Mgr. Jiřímu Víškovi za vstřícný přístup, odborné rady a cenné připomínky, které mi při zpracování práce poskytl.

Anotace

Teoretická část bakalářské práce popisuje, co je to integrovaný záchranný systém, identifikaci jednotlivých složek integrovaného záchranného systému z obecného hlediska a identifikaci jednotlivých složek integrovaného záchranného systému v kontextu Jihomoravského kraje. Seznámení se s činností základních i ostatních složek integrovaného záchranného systému. Dále bakalářská práce uvádí krizové řízení a jeho organizaci.

V praktické části se práce zaměřuje na průběh činností a postupů na Krajském prověřovacím cvičení složek Integrovaného záchranného systému Jihomoravského kraje „DÁLNICE 2016“. Na základě prověřovacího cvičení zhodnotit funkčnost a akceschopnost složek integrovaného záchranného systému Jihomoravského kraje s případným doporučením.

Klíčová slova

Integrovaný záchranný systém, hasičský záchranný sbor, krajské prověřovací cvičení, krizový stav, krizové řízení, mimořádná událost, policie, zdravotnická záchranná služba.

Annotation

The theoretical part of the thesis describes the integrated rescue system, the identification of particular branches of the integrated rescue system from the general point of view and the identification of particular branches of integrated rescue system in connection to South Moravian Region. The thesis also deals with the familiarization of the other integrated rescue system branches activity and introduces the work of crisis management and its organization.

The practical part of the thesis focuses on activities and plan progression of the integrated rescue system branches at the South Moravia regional training exercise "HIGHWAY 2016". It also evaluates the functionality and readiness for action of integrated rescue system South Moravia regional on the basis of the training exercise with potential recommendation.

Key words

Ambulance, an extraordinary event, a state of crisis, fire brigade, integrated rescue system, crisis management, police, regional training exercise.

OBSAH

ÚVOD	8
TEORETICKÁ ČÁST	9
1. INTEGROVANÝ ZÁCHRANNÝ SYSTÉM	9
1.1 Složky IZS	11
1.1.1 Hasičský záchranný sbor České republiky	11
1.1.2 Zdravotnická záchranná služba	18
1.1.3 Policie České republiky.....	22
1.1.4 Ostatní složky IZS.....	25
1.2 Základní funkce IZS	28
1.3 Úrovně řízení IZS	29
2. KRIZOVÉ ŘÍZENÍ	33
2.1 Vyhlášené krizové stavy.....	34
2.2 Orgány krizového řízení	35
PRAKTICKÁ ČÁST	38
3. Prověřovací a taktická cvičení IZS	38
3.1 Zásady provádění prověřovacích a taktických cvičení	38
3.2 Příprava a provedení prověřovacích a taktických cvičení	39
3.3 Krajské prověřovací cvičení složek IZS JMK „DÁLNICE 2016“.....	40
3.3.1 Hlavní a dílčí cíle prověřovacího cvičení.....	40
3.3.2 Prověřované postupy	43
3.3.3 Vyhodnocení splnění cílů prověřovacího cvičení	46
ZÁVĚR	50
SEZNAM POUŽITÝCH ZDROJŮ	52
SEZNAM POUŽITÝCH ZKRATEK	55
SEZNAM TABULEK	56
SEZNAM PŘÍLOH	57

ÚVOD

Lidstvo se od svého vzniku muselo v zájmu své existence vypořádávat s různými nepříznivými vlivy, které ovlivňovaly a nadále ve velké míře ovlivňují jednání a konání člověka. Zdroje, které ohrožují lidské životy, hmotné a kulturní statky a životní prostředí, jsou vlivy (hrozby a následné ohrožení) narušující společenské, technologické a přírodní systémy. Působení negativních vlivů na zmiňované systémy má za následek živelní pohromy, průmyslové havárie a vznik dalších mimořádných událostí. Vlivem nadměrných požadavků člověka na přírodu a nevhodných zásahů do přírodní rovnováhy dochází k obrovskému zatížení ekosystémů a ke vzniku živelních pohrom.

V posledních desetiletích však lidstvo daleko více ohrožují i další mimořádné události, na které musí být připraveno reagovat, a v samé podstatě mohou být ničivější než jakákoliv živelní pohroma. S rozvojem průmyslu a celkového rozvoje hospodářství v průmyslových státech, s rozšiřováním chemického průmyslu, rozvoje a vývoje nových chemikálií vzniká i nebezpečí úniku nebezpečných látek do životního prostředí. Mimořádné události však mohou vzniknout v lokálním rozsahu i při provádění běžné činnosti obyvatelstva, např. při haváriích vozidel na komunikacích, haváriích na železnici, ale také vlivem teroristických akcí. Z tohoto důvodu je integrovaný záchranný systém důležitou a neopomenutelnou součástí života společnosti.

Cílem bakalářské práce je vymezení integrovaného záchranného systému (dále též „IZS“), identifikace jeho základních složek, ke kterým patří Hasičský záchranný systém České republiky a jednotky požární ochrany zařazené do plošného pokrytí kraje jednotkami požární ochrany, Zdravotnická záchranná služba a Policie České republiky. Základní složky IZS jsou pak následně uvedeny v kontextu Jihomoravského kraje (dále též „JMK“). Vzhledem k tomu, že složky IZS zasahují při vzniku mimořádných a krizových situací, je součástí bakalářské práce rozebráno i krizové řízení. Závěrem bakalářské práce je nastíněn průběh činností a postupů na Krajském prověřovacím cvičení složek IZS JMK „DÁLNICE 2016“. Na základě prověřovacího cvičení je zhodnocena funkčnost a akceschopnost složek IZS JMK s případným doporučením.

TEORETICKÁ ČÁST

1. INTEGROVANÝ ZÁCHRANNÝ SYSTÉM

IZS není institucí, úřadem, sborem, sdružením ani právnickou osobou. IZS je skutečně systém práce s nástroji spolupráce a modelovými postupy součinnosti (typovými činnostmi) a je součástí systému pro zajištění vnitřní bezpečnosti státu.

Základním právním předpisem pro IZS je zákon č. 239 ze dne 28. června 2000 Sb., o integrovaném záchranném systému a změně některých zákonů, ve znění pozdějších předpisů (dále též „zákon o IZS“).

Podle § 2 písm. a) zákona o IZS se integrovaným záchranným systémem rozumí koordinovaný postup jeho složek při přípravě na mimořádné události a při provádění záchranných a likvidačních prací.¹

Klíčovým pojmem vymezení záchranných složek je koordinovaný postup. Koordinací postupu složek IZS při společném zásahu se rozumí koordinace záchranných a likvidačních prací včetně řízení jejich součinnosti. Záchranné práce představují:² „činnosti vedoucí k odvrácení nebo omezení bezprostředního působení rizik vzniklých mimořádnou událostí, zejména k ve vztahu k ohrožení života, zdraví, majetku nebo životního prostředí a vedoucí přerušení jejich příčin“. Úkolem záchranných prací je v rámci daných možností zachránit život, zdraví osob a další hodnoty, které jsou mimořádnou událostí zasaženy.

Jakmile jsou záchranné práce ukončeny, pokračuje se likvidačními pracemi. Za likvidační práce se považují:³ „činnosti k odstranění následků způsobených mimořádnou událostí, přičemž následky se rozumí účinky (dopady) a rizika působící na osoby, zvířata,

¹ § 2 písm. a) zákona č. 239 ze dne 28. června 2000, o integrovaném záchranném systému, ve znění pozdějších předpisů. In: *Sbírka zákonů České republiky*. 2000, částka 73. Dostupné také z: <http://psp.cz/sqw/sbirka.sqw?cz=239&r=2000>

² § 2 písm. c) zákona č. 239 ze dne 28. června 2000, o integrovaném záchranném systému, ve znění pozdějších předpisů. In: *Sbírka zákonů České republiky*. 2000, částka 73. Dostupné také z: <http://psp.cz/sqw/sbirka.sqw?cz=239&r=2000>

³ § 2 písm. d) zákona č. 239 ze dne 28. června 2000, o integrovaném záchranném systému, ve znění pozdějších předpisů. In: *Sbírka zákonů České republiky*. 2000, částka 73. Dostupné také z: <http://psp.cz/sqw/sbirka.sqw?cz=239&r=2000>

*věci a životní prostředí*⁴. Cílem likvidačních prací je uvést místo postižení do původního stavu, případně do stavu, který umožňuje obnovu původního stavu.⁴

⁴ LUKÁŠ, L. *Informační podpora integrovaného záchranného systému*. V Ostravě: Sdružení požárního a bezpečnostního inženýrství, 2011, s. 10. Spektrum (Sdružení požárního a bezpečnostního inženýrství). ISBN 978-80-7385-105-7.

1.1 Složky IZS

Na základě analýz mimořádných událostí, řešených IZS, byly stanoveny složky, které by se měly podílet na řešení záchranných a likvidačních prací. Tyto složky jsou podle zákona o IZS rozděleny na základní a ostatní.⁵

Základní složky IZS

- Hasičský záchranný sbor České republiky (dále též „HZS ČR“) a jednotky požární ochrany zařazené do plošného pokrytí kraje jednotkami požární ochrany,
- Zdravotnická záchranná služba (dále též „ZZS“),
- Policie České republiky (dále též „PČR“).

Základní složky se zpravidla podílejí na řešení každé mimořádné události, u níž se vyžaduje režim nutné spolupráce. Na některých mimořádných událostech se v závislosti na jejich charakteru podílejí pouze dvě základní složky.

1.1.1 Hasičský záchranný sbor České republiky

Hasičský záchranný sbor České republiky je jednotný bezpečnostní sbor, jehož základním úkolem je chránit životy a zdraví obyvatel, životní prostředí, zvířata a majetek před požáry a jinými mimořádnými událostmi a krizovými situacemi.⁶

HZS ČR se podílí na zajišťování bezpečnosti České republiky plněním a organizováním úkolů požární ochrany, ochrany obyvatelstva, civilního nouzového plánování, integrovaného záchranného systému, krizového řízení a dalších úkolů, v rozsahu a za podmínek stanovených právními předpisy. Základním právním předpisem je zákon č. 320 ze dne 11. listopadu 2015 Sb., o Hasičském záchranném sboru České republiky a o změně některých zákonů, ve znění pozdějších předpisů (dále též „zákon o HZS“). Dále HZS ČR plní úkoly v rozsahu a za podmínek stanovených souvisejícími právními předpisy, zejména zákonem o IZS, zákonem č. 240 ze dne 28. června 2000 Sb., o krizovém řízení a o změně některých zákonů, ve znění pozdějších předpisů (dále též

⁵ § 4 odst. 1 zákona č. 239 ze dne 28. června 2000, o integrovaném záchranném systému, ve znění pozdějších předpisů. In: *Sbírka zákonů České republiky*. 2000, částka 73. Dostupné také z: <http://psp.cz/sqw/sbirka.sqw?cz=239&r=2000>

⁶ § 1 odst. 1 zákona č. 320 ze dne 11. listopadu, o Hasičském záchranném sboru České republiky a o změně některých zákonů, ve znění pozdějších předpisů. In: *Sbírka zákonů České republiky*. 2015, částka 135. Dostupné také z: <https://www.zakonyprolidi.cz/cs/2015-320>

„krizový zákon“)⁷ a zákonem č. 133 ze dne 17. prosince 1985 Sb., o požární ochraně, ve znění pozdějších předpisů (dále též „zákon o požární ochraně“).⁸

HZS ČR při plnění svých úkolů spolupracuje s ostatními složkami IZS i se správními úřady a jinými státními orgány, orgány samosprávy, právníckými a fyzickými osobami, neziskovými organizacemi a sdružením občanů.

Struktura HZS ČR

Hasičský záchranný sbor České republiky tvoří Generální ředitelství HZS ČR (dále též „GŘ HZS ČR“), 14 hasičských záchranných sborů krajů, Střední odborná škola požární ochrany a Vyšší odborná škola požární ochrany ve Frýdku Místku.

Generální ředitelství HZS ČR je součástí Ministerstva vnitra a vykonává jeho působnost v oblasti vymezených zákony, to je i v oblasti přípravy na mimořádné události a provádění záchranných a likvidačních prací. GŘ HZS ČR zřizuje operační a informační středisko, řídí hasičské záchranné sbory krajů a zřizuje vzdělávací, technická a účelová zařízení. K hlavním vzdělávacím, technickým a účelovým zařízením patří: Odborná učiliště ochrany (Brno, Frýdek Místek, Borovany, Chomutov), Institut ochrany obyvatelstva Lázně Bohdaneč, Technický ústav požární ochrany v Praze, Základna logistiky Olomouc, Opravárenský závod Olomouc a Záchraný útvar Hasičského záchranného sboru Hlučín.⁹

Základním článkem HZS jsou stanice HZS krajů. Na území ČR je jich okolo 240. Pod pojmem jednotka HZS je třeba si představit síly a prostředky HZS ČR určené k výjezdu k mimořádným událostem. Dle velikosti se jednotky dělí na:¹⁰

- odřad (větší uskupení sil a prostředků pro mezikrajskou či mezinárodní pomoc),
- čety (2 a více družstev),
- družstvo (6 hasičů s technikou),
- družstvo o sníženém početním stavu (4 hasiči s technikou) a
- skupinu (2-3 hasiči s technikou).

⁷ Zákon č. 240 ze dne 28. června 2000, o krizovém řízení a o změně některých zákonů, ve znění pozdějších předpisů. In: *Sbírka zákonů České republiky*. 2000, částka 73. Dostupné také z: <https://www.zakonyprolidi.cz/cs/2000-240>

⁸ Zákon č. 133 ze dne 17. prosince 1985, o požární ochraně, ve znění pozdějších předpisů. In: *Sbírka zákonů České republiky*. 1985, částka 34. Dostupné také z: <http://www.psp.cz/sqw/sbirka.sqw?cz=138&r=1985>

⁹ VÍŠEK, Jiří. *Organizace záchranných činností v České republice*. Praha: Univerzita Jana Amose Komenského, 2012, s. 63. ISBN 978-80-7452-028-0.

¹⁰ VÍŠEK, Jiří. *Organizace záchranných činností v České republice*. Praha: Univerzita Jana Amose Komenského, 2012, s. 65. ISBN 978-80-7452-028-0.

Jednotky požární ochrany

Jednotkou požární ochrany (dále též „JPO“) se rozumí organizovaný systém tvořený odborně vyškolenými osobami (hasiči), požární technikou (automobily) a věcnými prostředky požární ochrany (výbava automobilů, agregáty, apod.).

Základním posláním JPO je chránit životy, zdraví obyvatel a majetek před požáry a poskytovat účinnou pomoc při mimořádných událostech, které ohrožují život a zdraví obyvatel, majetek nebo životní prostředí, a které vyžadují provedení záchranných, resp. likvidačních prací.

Kategorie jednotek požární ochrany

Pro účely plošného pokrytí se JPO dělí na jednotky:¹¹

a) S územní působností zasahující i mimo území svého zřizovatele:

1. Jednotka požární ochrany I (**JPO I**) – jednotka hasičského záchranné sboru s územní působností zpravidla do 20 minut jízdy z místa dislokace do místa zásahu.

2. Jednotka požární ochrany II (**JPO II**) – jednotka sboru dobrovolných hasičů obce s členy, kteří vykonávají službu jako svoje hlavní nebo vedlejší povolání, s územní působností zpravidla do 10 minut jízdy z místa dislokace do místa zásahu.

3. Jednotka požární ochrany III (**JPO III**) – jednotka sboru dobrovolných hasičů obce s členy, kteří vykonávají službu dobrovolně, s územní působností zpravidla do 10 minut jízdy z místa dislokace do místa zásahu.

b) S místní působností zasahující na území svého zřizovatele:

1. Jednotka požární ochrany IV (**JPO IV**) – jednotka hasičského záchranného sboru podniku s členy, kteří vykonávají službu jako své povolání (zaměstnanci podniku).

2. Jednotka požární ochrany V (**JPO V**) – jednotka sboru dobrovolných hasičů obce s členy, kteří vykonávají službu dobrovolně.

3. Jednotka požární ochrany VI (**JPO VI**) – jednotka sboru dobrovolných hasičů podniku.

¹¹ KROUPA, Miroslav a Milan ŘÍHA. *Integrovaný záchranný systém. 4. aktualiz. vyd.* Praha: Armex, 2008, s. 77. ISBN 978-80-86795-59-1.

Operační hodnota JPO

Každý druh JPO má svou operační hodnotu. Tato hodnota vypovídá o schopnosti jednotky provádět činnost při zdolávání požárů a záchranných pracích, při živelných pohromách a jiných mimořádných událostech a při ochraně obyvatelstva.

Operační hodnotu tvoří doba výjezdu a územní působnost. Doba výjezdu je časový úsek od vyhlášení poplachu pro určené síly a prostředky požární ochrany po výjezd z místa jejich dislokace. Tento časový úsek je pro JPO různý:¹²

- do 2 minut jednotky z hasičů z povolání;
- do 5 minut jednotky složené z hasičů z povolání i dobrovolných hasičů, kterým byla určena pohotovost mimo pracoviště;
- do 10 minut jednotky složené z dobrovolných hasičů.

Územní působnost je optimální vzdálenost pro dojezd určitého druhu JPO k místu zásahu vyjádřená dobou jízdy v minutách, která vymezuje teritorium jejího standardního působení, tzv. hasební obvod. Obecně tedy platí, čím rychlejší je výjezd a čím větší územní působnost, tím vyšší je potom operační hodnota JPO.¹³

Hasičský záchranný sbor Jihomoravského kraje

Postavení HZS Jihomoravského kraje (dále též „HZS JMK“) je dáno zákonem o HZS a jeho působnost je dána především ustanoveními: zákonem o požární ochraně, zákonem o IZS a zákonem o krizovém řízení. Územní působnost HZS Jihomoravského kraje je při výkonu státní správy dána územím tohoto kraje, které vymezuje ústavní zákon č. 347 ze dne 1997 Sb., o vytvoření vyšších územních samosprávných celků, ve znění pozdějších předpisů.¹⁴

V čele HZS JMK je ředitel, který jedná jeho jménem. Z hlediska vnitřní struktury se HZS JMK člení na: Krajské ředitelství HZS JMK (dále též „KŘ HZS JMK“), územní

¹² VILÁŠEK, J., FIALA, M., a VONDRÁŠEK, D. Integrovaný záchranný systém ČR na počátku 21. století. Praha: Karolinum, 2014, s. 36. ISBN 978-80-246-2477-8.

¹³ Generální ředitelství hasičského záchranného sboru ČR: Jednotky požární ochrany [online]. ©2016 [cit. 2016-11-04]. Dostupné z: <http://www.hzscr.cz/clanek/menu-jednotky-pozarni-ochrany-jednotky-pozarni-ochrany-jednotky-po.aspx>

¹⁴ Ústavní zákon č. 327 ze dne 3. prosince 1997, o vytvoření vyšších územních samosprávných celků a o změně ústavního zákona České národní rady č. 1/1993 Sb., Ústava České republiky, ve znění pozdějších předpisů. In: *Sbírka zákonů České republiky*. 1997, částka 114. Dostupné také z: <https://www.zakonyprolidi.cz/cs/1997-347>

odborníky HZS JMK, jednotky HZS JMK. Sídlo KŘ HZS JMK se nachází v Brně na ulici Zubatého č. 1.

Územní odbory a jejich působnost je dána územím okresu. Název územního odboru se zpravidla odvozuje od názvu města, ve kterém územní odbor sídlí. Jednotky HZS kraje jsou dislokovány na požárních stanicích (viz tabulka č. 1).

Stanice je podřízena územnímu odboru HZS kraje a její činnost řídí velitel stanice. Ve stanici sídlí jednotka HZS kraje, a jsou zde spojové prostředky pro spojení s operačním a informačním střediskem IZS i prostory pro práci stálých pracovních skupin krizového štábu obce s rozšířenou působností.¹⁵

V rámci jednoho územního odboru hasičského záchranného sboru kraje a sídla hasičského záchranného sboru kraje se s ohledem na plošné pokrytí a pro vytvoření odpovídající základny pro činnost specializovaných služeb zřizuje vždy jedna ze stanic typu:¹⁶

C1 - stanice umístěná v obci s počtem obyvatel do 50 tisíc, kde jednotka hasičského záchranného sboru kraje zabezpečuje výjezd dvou družstev;

C2 - stanice umístěná v obci s počtem obyvatel od 50 tisíc do 75 tisíc, kde jednotka hasičského záchranného sboru kraje zabezpečuje výjezd dvou družstev;

C3 - stanice umístěná v obci s počtem obyvatel nad 75 tisíc, kde jednotka hasičského záchranného sboru kraje zabezpečuje výjezd tří družstev.

S ohledem na plošné pokrytí a požární nebezpečí katastrálních území obcí v kraji se zřizují stanice typu P:¹⁷

P0 - stanice umístěná v obci s počtem obyvatel do 15 tisíc, kde jednotka hasičského záchranného sboru kraje vznikla sdružením prostředků obce a hasičského záchranného sboru kraje podle § 69a zákona o požární ochraně;

¹⁵ Generální ředitelství hasičského záchranného sboru ČR: IZS a krizové řízení [online]. ©2016 [cit. 2016-11-04]. Dostupné z: www.hzscr.cz/soubor/izs-a-kz-pdf.aspx

¹⁶ Vyhláška č. 226 ze dne 1. června 2005, kterou se mění vyhláška Ministerstva vnitra č. 247 ze dne 22. června 2001, o organizaci a činnosti jednotek požární ochrany, ve znění pozdějších předpisů. In: *Sbírka zákonů České republiky*. 2005, částka 83. Dostupné také z: <https://www.zakonyprolidi.cz/cs/2005-226>

¹⁷ Vyhláška č. 226 ze dne 1. června 2005, kterou se mění vyhláška Ministerstva vnitra č. 247 ze dne 22. června 2001, o organizaci a činnosti jednotek požární ochrany, ve znění pozdějších předpisů. In: *Sbírka zákonů České republiky*. 2005, částka 83. Dostupné také z: <https://www.zakonyprolidi.cz/cs/2005-226>

P1 - stanice umístěná v obci s počtem obyvatel do 30 tisíc nebo v části obce, kde jednotka hasičského záchranného sboru kraje zabezpečuje výjezd družstva o zmenšeném početním stavu;

P2 - stanice, která zabezpečuje výjezd družstva a je vybavena stanovenou požární technikou a výškovou technikou; stanice P2 se zřizuje v obci s počtem obyvatel:

a) do 15 tisíc, pokud je v obci více než 10 % budov s více než 5 nadzemními podlažími a pokud není uskutečnitelná přeprava automobilového žebříku nebo automobilové plošiny z jiné stanice nebo jednotky do 15 minut;

b) nad 15 tisíc, pokud v obci není uskutečnitelná přeprava automobilového žebříku nebo automobilové plošiny z jiné stanice nebo jednotky do 15 minut;

P3 - stanice umístěná v obci nebo v části obce s počtem obyvatel do 30 tisíc, kde jednotka hasičského záchranného sboru kraje zabezpečuje výjezd jednoho družstva a družstva o zmenšeném početním stavu;

P4 - stanice umístěná v obci nebo v části obce s počtem obyvatel nad 30 tisíc, kde jednotka hasičského záchranného sboru kraje zabezpečuje výjezd dvou družstev.

Tabulka č. 1: ÚO HZS JMK, jejich PS a početní stavy k 1. 11. 2016

<i>Územní odbor</i>	<i>Požární stanice</i>	<i>Typ stanice</i>	<i>Početní stavy</i>
Brno-město	Brno-Lidická	C3	72
	Brno-Líšeň	P4	57
	Brno-St. Lískovec	P1	15
	Brno-Přehrada	P2	20
	Brno-BVV	P3	39
Brno-venkov	Ivančice	P1	15
	Pohořelice	P1	15
	Požorice	P1	15
	Rosice	P2	25
	Tišnov	P2	25
	Židlochovice	P1	15
Blansko	Blansko	C1	36
	Boskovice	P2	23
	Kunštát	P0	12
Vyškov	Vyškov	C1	35
	Bučovice	P1	15
	Slavkov u Brna	P1	15
Hodonín	Hodonín	C1	35
	Kyjov	P1	15
	Veselí nad Moravou	P1	15
Břeclav	Břeclav	C1	36
	Hustopeče	P1	15
	Mikulov	P1	15
Znojmo	Znojmo	C1	36
	Moravský Krumlov	P1	14
	Hrušovany nad Jevišovkou	P1	15

Zdroj¹⁸

¹⁸ Autor, 2016 (vlastní šetření)

1.1.2 Zdravotnická záchranná služba

Zdravotnická záchranná služba (dále též „ZZS“) je základní složkou integrovaného záchranného systému společně s Hasičským záchranným sborem České republiky, jednotkami požární ochrany zařazeného do plošného pokrytí kraje a Policií České republiky. Kompetentně patří Ministerstvu zdravotnictví (dále též „MZ“). Zdravotnickou záchrannou službu vymezuje a zakotvuje zákon č. 374 ze dne 6. listopadu 2011 Sb., o zdravotnické záchranné službě, ve znění pozdějších předpisů.¹⁹

Hlavním úkolem ZZS je zajišťování, organizace a řízení poskytování neodkladné přednemocniční péče na místě vzniku úrazu. Dále pak má ZZS zajišťovat dopravu raněných a nemocných v případě přednemocniční neodkladné péče (dále též „PNP“) mezi zdravotnickými zařízeními, zabezpečení PNP při katastrofách, mimořádných událostech a hromadných neštěstích. Při likvidaci následků těchto událostí spolupracuje s HZS kraje a Operačním a informačním střediskem IZS (dále též „OPIS IZS“).

Poskytovatelem ZZS v České republice je krajem zřízená příspěvková organizace. Na území jednoho kraje může být ZZS provozována pouze jedním subjektem. V České republice je tedy 14 poskytovatelů ZZS, v každém kraji jedno, včetně hlavního města Prahy.

Struktura ZZS

ZZS je vždy tvořena ředitelstvím, zdravotnickým operačním střediskem, výjezdovými základnami s výjezdovými skupinami, pracovištěm krizové připravenosti a vzdělávacím a výcvikovým střediskem.

Výjezdovou základnou (dále též „VZ“) je pracoviště, odkud je na pokyn operátora zdravotnického operačního střediska nebo pomocného operačního střediska zpravidla vysílána výjezdová skupina.

Uvedenou činnost ZZS zabezpečují výjezdové skupiny (dále též „VS“). Výjezdové skupiny jsou nepřetržitě a bezprostředně řízeny Zdravotnickým operačním střediskem, které koordinuje jejich činnost v určené oblasti. Výjezdové skupiny poskytují přednemocniční neodkladnou péči a člení se následovně:²⁰

¹⁹ Zákon č. 374 ze dne 6. listopadu 2011, o zdravotnické záchranné službě, ve znění pozdějších předpisů. In: *Sbírka zákonů České republiky*. 2011, částka 131. Dostupné také z: <https://www.zakonyprolidi.cz/cs/2011-374>

²⁰ VÍŠEK, Jiří. *Organizace záchranných činností v České republice*. Praha: Univerzita Jana Amose Komenského, 2012, s. 78. ISBN 978-80-7452-028-0.

a) skupiny rychlé zdravotnické pomoci (dále též „RZP“), v níž je nejméně dvoučlenná posádka složená z řidičů - záchranářů nebo středních zdravotnických pracovníků – záchranářů, z nichž jeden je vedoucím skupiny;

b) skupiny rychlé lékařské pomoci (dále též „RLP“ nebo též „RV“ rendez-vous) s nejméně tříčlennou posádkou složenou z řidičů – záchranářů nebo středních zdravotnických pracovníků – záchranářů a dále lékař, který je současně vedoucím skupiny;

c) skupiny letecké záchranné služby (dále též „LZS“), v níž zdravotnická část posádky je nejméně dvoučlenná ve složení lékař a záchranář.

Výjezdové skupiny zabezpečují primární úkony, jimiž se rozumí realizace požadavků zdravotnického operačního střediska (dále též „ZOS“) k poskytnutí přednemocniční neodkladné péče včetně jízdy, popřípadě letu k postiženému, jeho vyšetření a ošetření, doprava do nejbližšího zdravotnického zařízení podle stupně postižení zdravotního stavu.

Česká republika tradičně patří mezi státy, které věnují zajištění letecké záchranné služby velkou pozornost a nemalé finanční prostředky. V současnosti je v provozu 10 stanovišť LZS. Jejich provoz je zabezpečován jak státními organizacemi (policie, armáda), tak soukromými subjekty. Vrtulník LZS vzlétá v průměru k 500 zásahům za rok, z nichž 85 % se odehrává přímo v terénu na místě vzniku náhlého onemocnění nebo úrazu a 15 % zásahů představují transporty nemocných z různých zdravotnických zařízení na pražská specializovaná pracoviště. Vrtulníky LZS nejčastěji zasahují u událostí spojených s vážnými úrazy, teda vážné dopravní nehody, pády z výše, popáleniny a další. Transportují pacienty, u kterých došlo k náhlému vzniku závažného onemocnění, např. krvácení do mozku, infarktu myokardu apod.²¹

Ředitelství je umístěno v sídle poskytovatele ZZS. Jeho základním úkolem je koordinovat poskytování ZZS v kraji a řídit činnosti spojené s připraveností ZZS na řešení mimořádných událostí a krizových situací na území kraje.

Zdravotnické operační středisko je pracovištěm operačního řízení. Hlavním úkolem ZOS je nepřetržitě a bezprostřední řízení výjezdových skupin zdravotnické záchranné služby. Dále příjem a vyhodnocení tísňových volání od osob nebo výzev od ostatních

²¹ VILÁŠEK, J., FIALA, M., a VONDRÁŠEK, D. *Integrovaný záchranný systém ČR na počátku 21. století*. Praha: Karolinum, 2014, s. 77. ISBN 978-80-246-2477-8.

složek IZS. Na základě těchto výzev a volání vydá ZOS pokyny výjezdovým skupinám a sjednocuje tak všechny články PNP v určené oblasti.²²

Zdravotnické síly a prostředky zasahují při mimořádných událostech a krizových stavech na základě traumatologického plánu kraje, který je součástí havarijního plánu kraje. Traumatologický plán je plánem koordinace činností nezbytných k poskytování neodkladné zdravotní péče při mimořádných událostech s hromadným postižením zdraví, které jsou natolik rozsáhlé, že místní zdravotnická zařízení nejsou schopna potřebnou neodkladnou péči zajistit vlastními silami a prostředky, tedy především při vyhlášení třetího a zvláštního stupně poplachu.

Při likvidaci zdravotních následků hromadného neštěstí nebo jiné mimořádné události je velitelem zásahu zpravidla velitel jednotky požární ochrany. Velitel zásahu zřídí zpravidla štáb velitele zásahu, ve kterém má zvláštní postavení vedoucí lékař zásahu. Tímto je lékař rychlé lékařské pomoci, který se jako první dostaví na místo hromadného neštěstí nebo jiné mimořádné události.²³

Z hlediska finančního by měla být ZZS soběstačná a veškeré náklady by měla pokrývat z plateb pojišťoven podle odvedených výkonů své vlastní činnosti. V praxi to však nestačí, a tak je odkázána na prostředky z rozpočtu svého zřizovatele, prostředky přijaté od jiných subjektů na základě smluv o sdružení a na příspěvky a dary od fyzických a právnických osob. Jedná se tedy o příspěvkovou organizaci.²⁴

Zdravotnická záchranná služba Jihomoravského kraje

Zdravotnická záchranná služba Jihomoravského kraje, příspěvková organizace (dále též „ZZS JMK“) je zřizovaná Jihomoravským krajem. Celkem v kraji v rámci zdravotnictví pracuje 6316 lékařů ve 22 nemocnicích a 9 odborných léčebných ústavech. Počet lůžek ve všech zařízeních je 7151.²⁵

ZZS JMK poskytuje odbornou přednemocniční neodkladnou péči na celém území Jihomoravského kraje o rozloze 7.195 km² s počtem cca 1,2 milionů obyvatel osobám při

²² Zákon č. 374 ze dne 6. listopadu 2011, o zdravotnické záchranné službě, ve znění pozdějších předpisů. In: *Sbírka zákonů České republiky*. 2011, částka 131. Dostupné také z: <https://www.zakonyprolidi.cz/cs/2011-374>

²³ VÍŠEK, Jiří. *Organizace záchranných činností v České republice*. Praha: Univerzita Jana Amose Komenského, 2012, s. 79. ISBN 978-80-7452-028-0.

²⁴ KROUPA, Miroslav a Milan ŘÍHA. *Integrovaný záchranný systém. 4. aktualiz. vyd.* Praha: Armex, 2008, s. 78. ISBN 978-80-86795-59-1.

²⁵ Český statistický úřad: *Statistická ročenka Jihomoravského kraje 2015* [online]. ©2015 [cit. 2016-12-01]. Dostupné z: <https://www.czso.cz/csu/czso/21-zdravotnictvi-c01t8b6f9z>

postižení zdraví, které bezprostředně ohrožují život postiženého, mohou vést prohlubováním chorobných změn k náhlé smrti, způsobí bez rychlého poskytnutí odborné první pomoci trvalé chorobné změny, působí náhlé utrpení a nesnesitelnou bolest, působí změny chování a jednání postiženého, ohrožující jeho samého nebo jeho okolí.²⁶

Hlavní sídlo organizace je umístěno v Brně-Bohunicích na ulici Kamenice 1d a zaměstnává více než 500 zaměstnanců. ZZS JMK je členěna na 6 územních oddělení (Brno, Blansko, Břeclav, Hodonín, Vyškov a Znojmo) s 23 výjezdovými základnami (viz tabulka č. 2).

Hlavní činností ZZS JMK je poskytování PNP v nepřetržitém provozu 24 hodin/365 dní v roce prostřednictvím výjezdových skupin (viz tabulka č. 2) a to: RLP (její posádku vždy tvoří lékař a zdravotnický záchranář), RZP (její posádku tvoří kvalifikovaný zdravotnický záchranář, diplomovaný specialista záchranář nebo zdravotní sestra specializovaná pro stavy akutního ohrožení života a řidič záchranář) a LZS (základna LZS je situována vně mezinárodního letiště Brno-Tuřany). V ZZS JMK pracuje 548 pracovníků na pracovní úvazek, z toho 81 lékařů, 265 zdravotnických záchranářů a 202 řidičů vozidel ZZS.²⁷

Posádka ZZS dostává tísňovou výzvu pomocí počítače a v co nejkratší době (1 až 2 minuty) musí vyjet na výjezd. Síť výjezdových stanovišť je organizována tak, aby byla zabezpečena dostupnost přednemocniční neodkladné péče do 20 minut od přijetí tísňové výzvy (kromě situací hodných zvláštního zřetele).

Mezi další činnosti ZZS JMK patří: kvalifikovaný příjem, zpracování a vyhodnocení tísňových výzev a určení nejvhodnějšího způsobu poskytování přednemocniční neodkladné péče, poskytování nebo zajištění PNP na místě vzniku úrazu nebo náhlého onemocnění, při dopravě postiženého a při jeho předání ve zdravotnickém zařízení odborně způsobilém k poskytování zdravotní péče, doprava raněných, nemocných a rodiček v podmínkách PNP mezi zdravotnickými zařízeními, doprava související s plněním úkolů transplantačního programu, rychlá přeprava odborníků k zabezpečení neodkladné péče do zdravotnických zařízení, která jimi nedisponují, doprava transfuzních přípravků při bezprostředním ohrožení života, doprava raněných a nemocných v podmínkách PNP ze zahraničí do České republiky, PNP při likvidaci následků

²⁶ Zdravotnická záchraná služba Jihomoravského kraje: *Základní informace* [online]. ©2007 [cit. 2016-12-01]. Dostupné z: <http://www.zzs-jmk.cz/zakladni-informace>.

²⁷ Zdravotnická záchraná služba Jihomoravského kraje: *Interní údaje dle tiskového mluvčího MUDr. Jany Kubalové*. Brno, 2016.

hromadného postižení zdraví, součinnost se všemi složkami IZS v kraji, zajištění odborné praxe studentů středních zdravotnických škol a studentů z lékařských fakult, zajištění výuky v oboru urgentní medicíny, medicíny katastrof a zdravotnického záchranářství, zajištění letecké záchranné služby.

Tabulka č. 2: Počty VZ a VS v ÚO ZZS JMK k 1. 11. 2016

	<i>ÚO Brno</i>	<i>ÚO Břeclav</i>	<i>ÚO Blansko</i>	<i>ÚO Hodonín</i>	<i>ÚO Vyškov</i>	<i>ÚO Znojmo</i>
Počet VZ	6 + 1	3	3	4	3	3
Počet VS RLP (den)	6 + 1	2	2	3	2	1
Počet VS RLP (noc)	6	2	2	2	2	1
Počet VS RZP (den)	10	3	3	4	2	4
Počet VS RZP (noc)	9	3	3	4	2	4

Zdroj²⁸

Krajské zdravotnické operační středisko

Krajské zdravotnické operační středisko (dále též „KZOS“) je centrem, které nepřetržitě řídí činnost všech výjezdových týmů ZZS působících na území Jihomoravského kraje.

KZOS a při své činnosti především přijímá a vyhodnocuje tísňové výzvy k zásahu při náhle vzniklém ohrožení života nebo závažném zhoršení zdravotního stavu a předává je k realizaci výjezdovým skupinám ZZS včetně LZS, a to i v podmínkách hromadného výskytu postižení zdraví.²⁹

1.1.3 Policie České republiky

Policie České republiky (dále též „PČR“) je ozbrojeným bezpečnostním sborem České republiky, který plní úkoly ve věcech vnitřního pořádku a bezpečnosti a další úkoly v rozsahu a způsobem, jak stanoví právní předpisy. Její úkoly, organizace a oprávnění

²⁸ Autor, 2016 (vlastní šetření)

²⁹ Zdravotnická záchranná služba Jihomoravského kraje: *Základní informace* [online]. ©2007 [cit. 2016-12-01]. Dostupné z: <http://www.zzs-jmk.cz/zakladni-informace>

jsou zakotveny v zákoně č. 273 ze dne 17. července 2008 Sb., o Policii České republiky, ve znění pozdějších předpisů.³⁰ Policie ČR patří spolu s HZS, jednotkami požární ochrany zařazenými do plošného pokrytí krajů a se ZZS k základním složkám IZS,³¹ které ze zákona zajišťují nepřetržitou pohotovost pro příjem ohlášení vzniku mimořádné události, její vyhodnocení a neodkladný zásah v místě mimořádné události.

Struktura PČR

Policie ČR je centrálně řízená organizace v rezortu Ministerstva vnitra ČR (dále též „MV ČR“) a její rámcové řídicí a organizační struktury tvoří **Policejní prezidium ČR, Útvary Policie ČR s celostátní působností** (útvary pro odhalování organizovaného zločinu, korupce a závažné hospodářské činnosti, ochranná služba, ředitelství služby kriminální policie, útvary rychlého nasazení, letecká služba, útvary operativní dokumentace služby kriminální policie, zvláštní technický útvar služby kriminální policie, Kriminalistický ústav Praha, Národní ústředna Interpolu Praha, Úřad dokumentace a vyšetřování zločinů komunismu). **Útvary Policie ČR s územně vymezenou působností** (služba pořádkové policie, služba kriminální policie, služba dopravní policie, služba správních činností, ochranná služba, služba policie pro odhalování korupce a závažné hospodářské trestné činnosti, služba cizinecké policie, služba rychlého nasazení, služba železniční policie, letecká služba a **Ředitelství služby železniční policie**).³²

Úkoly PČR

Policie ČR jako jedna z základních složek IZS se při řešení krizových situací bezprostředně podílí na jejich vyhodnocení a neodkladném zásahu v místě vzniku, posiluje svoji činnost výkonu služby a plní následující úkoly:³³

³⁰ Zákon č. 273 ze dne 17. července 2008, o Policii České republiky, ve znění pozdějších předpisů. In: *Sbírka zákonů České republiky*. 2008, částka 91. Dostupné také z: <https://www.zakonyprolidi.cz/cs/2008-273>

³¹ Zákon č. 239 ze dne 28. června 2000, o integrovaném záchranném systému, ve znění pozdějších předpisů. In: *Sbírka zákonů České republiky*. 2000, částka 73. Dostupné také z: <http://psp.cz/sqw/sbirka.sqw?cz=239&r=2000>

³² VÍŠEK, Jiří. *Organizace záchranných činností v České republice*. Praha: Univerzita Jana Amose Komenského, 2012, s. 80 a 81. ISBN 978-80-7452-028-0.

³³ KROUPA, M. a ŘÍHA, M. *Integrovaný záchranný systém*. 4., aktualiz. vyd. Praha: Armex, 2008, s. 79. ISBN 978-80-86795-59-1.

- uzavření místa zásahu a omezení vstupu osob, jejichž přítomnost není nezbytná, na místo zásahu;
- záchrana bezprostředně ohrožených osob, zvířat nebo majetku, případně jejich evakuace;
- regulace volného pohybu osob a dopravy v místě zásahu a jeho okolí;
- poskytování nezbytných informací příslušným osobám, které jsou výrazně postiženy krizovou situací;
- dokumentování údajů a skutečností za účelem zjišťování a objasňování příčin vzniku krizové situace.

Při zvýšeném stupni ohrožení bezpečnosti PČR provádí:

- zvýšenou ochranu státních hranic, ústavních činitelů, objektů státní správy, zastupitelských úřadů a dalších objektů zvláštního významu;
- zvýšenou ochranu objektů MV a PČR;
- přednostně vyšetřuje trestnou činnost;
- spolupodílí se při pátrání po mezinárodních teroristech nebo pachatelích závažné trestné činnosti.

Policie ČR – Jihomoravský kraj

Policie ČR má v Jihomoravském kraji 7 územních odborů (dále též „ÚO“), kterými jsou ÚO Brno-město, ÚO Brno-venkov, ÚO Blansko, ÚO Vyškov, ÚO Břeclav, ÚO Hodonín a ÚO Znojmo (viz tabulka č. 3). Uvedené územní odbory jsou členěny do 43 obvodních oddělení (viz Příloha A - Působnost územních odborů a obvodních oddělení Krajského ředitelství policie Jihomoravského kraje).

Sídlo Krajského ředitelství policie Jihomoravského kraje (dále též „KŘP JMK“) je na adrese: Brno, ulice Kounicova č. 24

Brno je druhým největším městem republiky a právě proto je zde zvýšená koncentrace osob, prodejních a zábavních center, je významným dopravním uzlem a je pořadatelem řady mezinárodních akcí s velkou návštěvností osob ze zahraničí i ČR. Dále je pro Jihomoravský kraj charakteristická vysoká koncentrace kulturních památek, církevních objektů a rekreačních zařízení.

Mezi neměnné kriminogenní faktory, které ovlivňují vývoj trestné činnosti v rámci JMK patří zvyšující se podíl občanů, kterým se nechce pracovat a zdroje obživy i životní

úrovně si obstarávají kriminální činnosti. Na trestné činnosti se navíc začíná podepisovat i zvýšená nezaměstnanost a důraz na konzumní způsob života. Zejména u mládeže je dalším faktorem klesající vliv rodiny a školy na výchovu dětí a mládeže. Významným kriminogenním faktorem mnoha loupeží a majetkových trestných činů je nedostatečná právní úprava umožňující anonymní výkup věcí v zastavárnách a bazarech, často pocházejících právě z trestné činnosti.

Tabulka č. 3: Sestava tabulkových počtů na útvarech KŘP JMK k 1. 11. 2016

	<i>Služební poměr</i>		<i>Pracovní poměr</i>	
	plán	skuteč.	plán	skuteč.
ředitelské útvary	105	105	125	131
Náměstek ředitele KŘ pro VS	859	841	55	56
Náměstek ředitele KŘ pro SKPV	282	282	26	29
Náměstek ředitele KŘ pro ekonomiku	29	31	403	401
Územní odbor Blansko	146	148	11	11
Územní odbor Brno-venkov	296	282	15	17
Územní odbor Břeclav	206	205	11	12
Územní odbor Hodonín	229	227	13	13
Územní odbor Znojmo	221	220	13	13
Územní odbor Vyškov	142	139	10	10
Městské ředitelství policie Brno	1090	1075	63	63
Krajské ředitelství policie JMK	3605	3555	745	756

Zdroj³⁴

1.1.4 Ostatní složky IZS

Ostatní složky IZS poskytují při záchranných a likvidačních pracích plánovanou pomoc na vyžádání. Z pravidla se jedná o mimořádné události většího rozsahu, případně mimořádné události, vyžadující specifické činnosti (práce v podzemí, kynologické činnosti nebo ženíjní činnosti).

Ostatní složky IZS jsou povolány k záchranným a likvidačním pracím podle druhu negativní události na základě jejich oprávnění k takovéto činnosti, které je dáno právními předpisy. Zařazování ostatních složek do IZS se provádí na stupni kraje, kde do poplachové plánu IZS daného kraje zařazuje tyto složky hasičský záchranný sbor kraje

³⁴ Autor práce, 2016 (vlastní setření)

na základě předem uzavřené dohody o poskytnutí pomoci na vyžádání podle zákona o IZS. Do ostatních složek IZS patří podle zákona o IZS následující složky:³⁵

Vyčleněné síly a prostředky ozbrojených sil

Armáda České republiky je hlavní složkou ozbrojených sil České republiky, které dále tvoří Vojenská kancelář prezidenta republiky a Hradní stráž. Armádu České republiky lze použít jako ostatní složku IZS v souladu se zákonem č. 219 ze dne 14. září 1999 Sb., o ozbrojených silách, ve znění pozdějších předpisů. Podle tohoto zákona lze síly a prostředky armády použít mimo jiné k záchranným pracím při pohromách, nebo při jiných závažných situacích ohrožujících životy, zdraví, značné majetkové hodnoty nebo životní prostředí, nebo k likvidaci následků pohromy. Dále k leteckému monitorování pohromy, monitorování radiační a chemické situace, k zabezpečení letecké zdravotnické dopravy a zabezpečení letecké přepravy humanitární a zdravotnické pomoci.

Použití armády k záchranným pracím a k likvidaci následků pohromy je dočasné organizované nasazení vojenských útvarů a vojenských zařízení s potřebným vojenským materiálem pod velením příslušného velitele nebo náčelníka, k němuž dochází, pokud příslušné správní úřady, orgány územní samosprávy nebo požární ochrana nemohou zajistit záchranné práce nebo likvidaci následků pohromy vlastními silami.³⁶

Ostatní ozbrojené bezpečnostní sbory

Rozhodujícím legislativním dokumentem pro kategorii bezpečnostních sborů je zákon č. 361 ze dne 23. září 2003 Sb., o služebním poměru, ve znění pozdějších předpisů. Z něhož vyplývá, že mezi ostatní bezpečnostní sbory (příslušníci jsou ve služebním poměru) patří Celní správa České republiky, Vězeňská služba České republiky, Bezpečnostní informační služba, Úřad pro zahraniční styk a informace a Vojenské zpravodajství.³⁷

³⁵ § 4 odst. 2 zákona č. 239 ze dne 28. června 2000, o integrovaném záchranném systému, ve znění pozdějších předpisů. In: *Sbírka zákonů České republiky*. 2000, částka 73. Dostupné také z: <http://psp.cz/sqw/sbirka.sqw?cz=239&r=2000>

³⁶ Zákon č. 219 ze dne 14. září 1999, o ozbrojených silách České republiky, ve znění pozdějších předpisů. In: *Sbírka zákonů České republiky*. 1999, částka 76. Dostupné také z: <http://www.zakonyprolidi.cz/cs/1999-219#cast3>

³⁷ Zákon č. 361 ze dne 23. září 2003, o služebním poměru příslušníků bezpečnostních sborů, ve znění pozdějších předpisů. In: *Sbírka zákonů České republiky*. 2003, částka 121. Dostupné také z: <http://www.zakonyprolidi.cz/cs/2003-361>

Neziskové organizace a sdružení občanů

Činnost neziskových organizací a sdružení občanů při mimořádných událostech je možné rozdělit do dvou oblastí a to na odbornou pomoc a humanitární pomoc. Řídí se na základě zákona č. 89/2012 Sb., občanský zákoník, ve znění pozdějších předpisů. Humanitární, církevní a charitativní organizace jsou schopny v případě potřeby plnit následující úkoly při pomoci obyvatelstvu postiženého mimořádnou událostí. Jedná se o pořádání sbírek humanitární pomoci ve prospěch postiženého obyvatelstva, provádění a organizování dopravy materiální pomoci, poskytování pomoci při záchranných pracích v postižených oblastech (psychologické působení osobám, které ztratili blízkého člověka, osoby bez majetku).³⁸

V rámci IZS lze zapojit tyto občanská sdružení a neziskové organizace: Sdružení hasičů Čech, Moravy a Slezska, Moravská hasičská jednota, Česká hasičská jednota, Sdružení požárního a bezpečnostního inženýrství Ostrava, Česká asociace hasičských důstojníků, Vodní záchranná služba, Horská služba a Svaz záchranných brigád kynologů České republiky, Občanské sdružení ADRA, Armáda spásy a Česká katolická charita.³⁹

Orgány ochrany veřejného zdraví

Soustavu orgánů ochrany veřejného zdraví tvoří správní úřady, a to: Ministerstvo zdravotnictví, krajské hygienické stanice, Ministerstvo obrany a Ministerstvo vnitra. V současné době se orgány ochrany veřejného zdraví řídí zákonem č. 258 ze dne 14. července 2000 Sb., ve znění pozdějších předpisů. Zákon specifikuje práva a povinnosti osob a výkon státní správy v ochraně veřejného zdraví. Určuje péči o životní a pracovní podmínky, hygienické požadavky na vodu, povinnosti osob při kontrole pitné vody, podmínky dodávky pitné vody.⁴⁰

³⁸ Zákon č. 89 ze dne 3. února 2012, občanský zákoník, ve znění pozdějších předpisů. In: *Sbírka zákonů České republiky*. 2012, částka 33. Dostupné také z: http://www.zakonyprolidi.cz/cs/2012-89/zneni-20140101#p3080-1_p3080-154

³⁹ VÍŠEK, J. *Organizace záchranných činností v České republice*. Praha: Univerzita Jana Amose Komenského, 2012, s. 92. ISBN 978-80-7452-028-0.

⁴⁰ Zákon č. 258 ze dne 14. července 2000, o ochraně veřejného zdraví, ve znění pozdějších předpisů. In: *Sbírka zákonů České republiky*. 2000, částka 74. Dostupné také z: <http://www.zakonyprolidi.cz/cs/2000-258>

Havarijní, pohotovostní, odborné a jiné služby

Jsou to služby zřizované zpravidla právníckými osobami, lze s nimi uzavřít buď dohodu o věcné pomoci, nebo je v případě mimořádné události i bez předchozí dohody o takovou pomoc požádat. Jedná se o technické služby obcí a krajů (zabezpečení infrastruktury, čištění a údržba chodníků, komunikací, osvětlení, dopravní značení), služby v dopravě (služby správců komunikací silnic a dálnic), služby v chemickém průmyslu (sdružení výrobců ČR s názvem TRINS), služby v oblasti odpadního hospodářství (společnost DEKONTA), služby v hornictví (Báňská záchranná služba) a havarijní služby v energetice.⁴¹

1.2 Základní funkce IZS

Základní funkce IZS jsou vymezeny v odborné literatuře následovně:⁴²

1. Příprava na mimořádnou událost

Jedná se o koordinaci celého systému, o jeho výstavbu, vytváření sil a prostředků. Součástí naplnění této funkce je monitorování hrozeb a rizik a zajištění připravenosti na nová rizika. Připravenost na realizaci záchranných a likvidačních prací se také zajišťuje cestou havarijních, povodňových a krizových plánů. Součástí této funkce je také zajištění prevence. Úlohou prevence je snižování pravděpodobnosti vzniku mimořádných událostí a informování obyvatelstva o tom, jak může napomoci eliminovat jejich následky. Jedná se o realizaci různých preventivních programů a informačních kampaní.

2. Výkonná funkce

Je to klíčová funkce z hlediska činnosti IZS. V jejím rámci je zajišťováno řešení mimořádných událostí realizací záchranných a likvidačních prací.

3. Personální funkce

Cílem personální funkce je disponovat kvalitními lidskými zdroji, které z IZS dělají kvalifikovanou a akceschopnou sílu. Personální funkce se naplňuje jednak výběrem vhodného personálu, jeho vzdělávání a příprava na řešení jednotlivých událostí. Výběr

⁴¹ KROUPA, M., a ŘÍHA, M. *Integrovaný záchranný systém. 4., aktualiz. vyd.* Praha: Armex, 2008, s. 41. ISBN 978-80-86795-59-1.

⁴² LUKÁŠ, L. *Informační podpora integrovaného záchranného systému.* Ostrava: Sdružení požárního a bezpečnostního inženýrství, 2011, s. 47. ISBN 978-80-7385-105-7.

personálu si řeší každá složka IZS svými interními normativními akty. Ve vzdělávací části se zkvalitňují schopnosti společným cvičením jednotlivých složek IZS.

4. Technická funkce

Zajišťuje vybavenost složek IZS vhodnou technikou, disponující schopnostmi pro řešení mimořádných událostí. V rámci technické funkce jsou zaváděny také počítačově orientované informační systémy, které zajišťují informační podporu IZS.

5. Varovná a vyrozumívací funkce

Cílem této funkce je zajistit jednak informování obyvatelstva o vzniklých mimořádných událostech a způsobech jak zmírnit jejich důsledky. Varování se provádí s pomocí sirén, místních informačních systémů a hromadných sdělovacích prostředků. Vyrozumění zajišťují mobilní telekomunikační systémy GSM a vyrozumívací systémy.

6. Logistická funkce

Zajišťuje provozní připravenost sil a prostředků k realizaci záchranných a likvidačních prací. Jedná se především o zajištění provozuschopnosti techniky cestou údržby a oprav, a také o zabezpečení provozním a spotřebním materiálem. Dále se jedná o výstavbu a údržbu budov a prostorů pro činnost složek IZS. Logistickou funkci si zajišťuje každá složka individuálně.

7. Legislativní funkce

Vzhledem k tomu, že při řešení mimořádných událostí, vzniká řada událostí, při nichž musí být konáno rázně a přitom se zasahuje do práv zainteresovaných subjektů, potřebují výkonné orgány ke své činnosti zákonná oprávnění a příslušné pravomoci.⁴³

1.3 Úrovně řízení IZS

Podrobnosti o úkolech na jednotlivých úrovních řízení záchranných a likvidačních prací stanoví prováděcí předpis k zákonu o IZS a to vyhláška Ministerstva vnitra č. 328 ze dne 5. září 2001 Sb., o některých podrobnostech zabezpečení integrovaného

⁴³ LUKÁŠ, L. *Informační podpora integrovaného záchranného systému*. Ostrava: Sdružení požárního a bezpečnostního inženýrství, 2011, s. 48. ISBN 978-80-7385-105-7.

záchranného systému, ve znění pozdějších předpisů (dále jen „vyhláška MV“).⁴⁴ Tato vyhláška provádí ustanovení zákona o IZS v těch zmocněních, kterými se stanoví:

- zásady koordinace složek IZS při společném zásahu;
- dokumentace integrovaného záchranného systému zejména obsah a způsob zpracování územních nebo vnějších havarijních plánů;
- zásady způsobu krizové komunikace a spojení v IZS;
- podrobnosti o úkolech operačních a informačních středisek.

Řízení záchranných a likvidačních prací se odehrává na třech úrovních:

1. Taktická – na místě zásahu, kde se mimořádná událost projevuje svými účinky nebo kde se projevy mimořádné události předpokládají. Zde za záchranné a likvidační práce odpovídá velitel zásahu, kterým je, pokud zvláštní zákon nestanoví jinak (např. při akcích na zabezpečení veřejného pořádku), hasič-velitel jednotky požární ochrany s právem přednostního velení podle zvláštního právního předpisu.⁴⁵ Velitelem zásahu může být i velitel jednotky SDH obce, kterou obce zřizují ve smyslu zákona o požární ochraně.⁴⁶ Ten řídí provádění záchranných a likvidačních prací a koordinuje činnost složek IZS na místě zásahu. Pro jeho činnost jsou připraveny typové činnosti (viz Příloha B - Seznam typových činností).

Velitel zásahu má dle § 19 zákona o IZS pravomoc:⁴⁷

- zakázat nebo omezit vstup osob na místo zásahu a nařídit, aby místo zásahu opustila osoba, jejíž přítomnost není potřebná, nařídit evakuaci osob, popřípadě stanovit i jiná dočasná omezení k ochraně života, zdraví, majetku životního prostředí a vyzvat osobu, která se nepodřídí stanoveným omezením, aby prokázala svoji totožnost; tato osoba je povinna výzvě vyhovět;

⁴⁴ Vyhláška Ministerstva vnitra č. 328 ze dne 5. září 2001 o některých podrobnostech zabezpečení integrovaného záchranného systému, ve znění pozdějších předpisů. In: *Sbírka zákonů České republiky*. 2001, částka 127. Dostupné také z: <https://www.zakonyprolidi.cz/cs/2001-328>

⁴⁵ Vyhláška č. 247 ze dne 22. června 2001, o organizaci a činnosti jednotek požární ochrany, ve znění pozdějších předpisů. In: *Sbírka zákonů České republiky*. 2001, částka 95. Dostupné také z: <http://www.zakonyprolidi.cz/cs/2001-247>

⁴⁶ Zákon č. 133 ze dne 17. prosince 1985, o požární ochraně, ve znění pozdějších předpisů. In: *Sbírka zákonů České republiky*. 1985, částka 34. Dostupné také z: <http://www.psp.cz/sqw/sbirka.sqw?cz=138&r=1985>

⁴⁷ § 19 zákona č. 239 ze dne 28. června 2000, o integrovaném záchranném systému, ve znění pozdějších předpisů. In: *Sbírka zákonů České republiky*. 2000, částka 73. Dostupné také z: <http://psp.cz/sqw/sbirka.sqw?cz=239&r=2000>

- nařídit bezodkladné provádění nebo odstraňování staveb, terénních úprav za účelem zmírnění nebo odvrácení rizik vzniklých mimořádnou událostí;

- vyzvat právnické osoby nebo fyzické osoby k poskytnutí osobní nebo věcné pomoci;

- zřídit štáb velitele zásahu jako svůj výkonný orgán a určit náčelníka a členy štábu. Členy štábu jsou zejména velitelé a vedoucí složek integrovaného záchranného systému. Členy tohoto štábu mohou být dále fyzické osoby a zástupci právnických osob, se kterými složky integrovaného záchranného systému spolupracují nebo které poskytují osobní nebo věcnou pomoc;

- rozdělit místo zásahu na sektory, popřípadě úseky a stanovit jejich velitele, kterým je oprávněn ukládat úkoly a rozhodovat o přidělování sil a prostředků do podřízenosti velitelů sektorů a úseků;

- velitel zásahu se v případě, kdy se mimořádná událost dotýká okruhů spojených s ochranou obyvatelstva (např. nouzové přežití) obrací se žádostí o spolupráci na orgány obce – obecní úřad, starostu obce. Je to tím, že mají v uvedených činnostech své úkoly a kompetence.

2. Operační – tzn. úroveň operačních středisek základních složek IZS, přičemž operační střediska Hasičského záchranného sboru ČR jsou současně operačními a informačními středisky IZS. Střediska jsou zřízena na krajích (dále též „KOPIS“) i na Ministerstvu vnitra (dále též „OPIS“).

Operační střediska zajišťují obsluhu linek tísňového volání (150, 155, 158), a jsou pro každého občana místem, kde může přivolat pomoc v nouzi. OPIS generálního ředitelství HZS ČR má mezi středisky koordinační roli. KOPIS může požadovat uveřejnění informací ve sdělovacích prostředcích, ovládá systémy varování a vyrozumění pro obyvatelstvo a je spojovým uzlem mezi místem zásahu a třetí řídicí úrovní IZS - strategickou. Sem je také svedena tísňová linka 112 určená pro ohlášení jakékoliv tísně pro občany z cizích zemí. Operační a informační středisko IZS povolává na žádost velitelů zásahu k zásahu ostatní složky IZS podle poplachového plánu IZS (krajského, ústředního – Ministerstva vnitra. Prostřednictvím operačních a informačních středisek IZS také hejtman kraje a starosta obce s rozšířenou působností jsou při své koordinaci

záchranných a likvidačních prací povinni předávat Ministerstvu vnitra zprávy o mimořádné události a vyžadují pomoc.⁴⁸

3. Strategická – představuje přímé zapojení starosty obce s rozšířenou působností, hejtmána kraje nebo MV ČR do koordinace záchranných a likvidačních prací. To nastává v situaci, kdy velitel zásahu o jejich koordinaci požádá, v případě hejtmána kraje a MV ČR stačí, když je mimořádná událost ohodnocena nejvyšším stupněm poplachu podle poplachového plánu IZS. Ke svému rozhodování jako pracovní orgán využívají krizové štáby.

Přípravu na řešení mimořádných událostí v kraji zajišťuje havarijní plán kraje, který schvaluje hejtman kraje a zpracovává jej hasičský záchranný sbor kraje. Obsahuje analýzu nebezpečí vzniku mimořádných událostí a tzv. plány konkrétních činností – plán evakuace, traumatologický plán apod.

Účelem strategické úrovně při koordinaci záchranných a likvidačních prací je:

- zapojení sil a prostředků a oprávnění v působnosti MV ČR, ostatních ministerstev a jiných správních úřadů, hejtmanů krajů a starostů obcí ve prospěch a v souladu s potřebami záchranných a likvidačních prací a ochrany obyvatelstva podle územně příslušného poplachového plánu IZS, v souladu s vnějšími havarijními plány a havarijním plánem kraje, popřípadě s využitím zahraniční pomoci;
- stanovení priorit záchranných a likvidačních prací při rozsáhlých mimořádných událostech zejména mezi různými místy zásahu;
- zabezpečení materiálních a finančních podmínek pro činnost složek při provádění záchranných a likvidačních prací.⁴⁹

⁴⁸ SKALSKÁ, K., HANUŠKA, Z., a DUBSKÝ, M., *Integrovaný záchranný systém a požární ochrana: modul I*. Praha: MV - generální ředitelství Hasičského záchranného sboru ČR, 2010, s. 15. ISBN 978-80-86640-59-4.

⁴⁹ SKALSKÁ, K., HANUŠKA, Z., a DUBSKÝ, M., *Integrovaný záchranný systém a požární ochrana: modul I*. Praha: MV - generální ředitelství Hasičského záchranného sboru ČR, 2010, s. 15. ISBN 978-80-86640-59-4.

2. KRIZOVÉ ŘÍZENÍ

Krizové řízení definuje zákon č. 240 ze dne 28. června 2000 Sb., o krizovém řízení a o změně některých zákonů, ve znění pozdějších předpisů (dále též „krizový zákon“) jako:⁵⁰ „*Souhrn řídicích činností věcně příslušných orgánů zaměřených na analýzu a vyhodnocení bezpečnostních rizik, plánování, organizování, realizaci a kontrolu činností prováděných v souvislosti s řešením krizové situace*“. Primárním úkolem krizového řízení je předejít vzniku krizových situací, zajištění přípravy pro řešení těchto situací a jejich zvládnutí pokud nastanou.

Z tohoto důvodu můžeme krizové řízení rozdělit na období přípravy na krizové situace a na období řešení těchto situací. Orgány veřejné správy mají v krizovém řízení velmi důležitou roli. Jedná se zejména o udržení funkčnosti státní správy a samosprávy, udržení zdraví obyvatelstva, zajištění základního zboží a služeb a v neposlední řadě zachování majetku, jak soukromého, tak veřejného. Veřejná správa také organizuje záchranné, likvidační a obnovovací práce.

Mimořádná událost

Mimořádná událost je zakotvena v zákoně o IZS. Zákon o IZS definuje pojem mimořádná událost jako:⁵¹ „Škodlivé působení sil a jevů vyvolaných činnostmi člověka, přírodními vlivy, a také havárie, které ohrožují život, zdraví, majetek nebo životní prostředí a vyžadují provedení záchranných a likvidačních prací“. Ze zákonné definice vyplývá, že mimořádné události lze rozdělit podle původce na mimořádné události způsobené přírodními vlivy a na mimořádné události způsobené civilizačními vlivy (člověkem).

⁵⁰ § 2 písm. a) zákona č. 240 ze dne 28. června 2000, o krizovém řízení a o změně některých zákonů, ve znění pozdějších předpisů. In: Sběrka zákonů České republiky. 2000, částka 73. Dostupné také z: <https://www.zakonyprolidi.cz/cs/2000-240>

⁵¹ § 2 písm. b) zákona č. 239 ze dne 28. června 2000, o integrovaném záchranném systému, ve znění pozdějších předpisů. In: Sběrka zákonů České republiky. 2000, částka 73. Dostupné také z: <http://psp.cz/sqw/sbirka.sqw?cz=239&r=2000>

Krizová situace

Krizová situace je definována v § 2 písm. b) krizového zákona, kde se uvádí:⁵² „Krizovou situací je mimořádná událost podle zákona o IZS), při níž je vyhlášen stav nebezpečí nebo nouzový stav nebo stav ohrožení státu“. Druhy krizových situací (viz Příloha C - Seznam krizových situací).

2.1 Vyhlášené krizové stavy

Stav nebezpečí je upraven v § 3 krizového zákona. Jedná se o krizový stav vyhlášený hejtmánem (v Praze primátorem hl. m. Prahy) na dobu nejvýše 30 dní, a s uvedením důvodu. Vyhláší se, pokud jsou v případě živelní pohromy, průmyslové nebo ekologické havárie, nebo jiného nebezpečí ohroženy zdraví, životy, majetek nebo životní prostředí a pokud se nedá ohrožení odvrátit běžnou činností správních úřadů a složek IZS. Hejtmán má povinnost o vyhlášení stavu nebezpečí neprodleně informovat vládu a potřebuje její souhlas v případě prodloužení 30denní doby.⁵³

Nouzový stav je krizovým stavem vyhlášeným, jestliže nelze nebezpečí odvrátit v rámci stavu nebezpečí. Vyhláší jej vláda na žádost hejtmána. Pokud však hrozí nebezpečí z prodlení, může jej vyhlásit předseda vlády a jeho rozhodnutí musí být vládou schváleno nebo zrušeno do 24 hodin. Vláda má dále povinnost o vyhlášení nouzového stavu informovat Parlament, který může její rozhodnutí zrušit.⁵⁴

Stav ohrožení státu může být jak vojenského tak nevojenského pohledu. Z vojenského hlediska je stanoveno, že stav ohrožení státu vyhláší Parlament na návrh Vlády, pokud je „*bezprostředně ohrožena svrchovanost nebo územní celistvost státu nebo jeho demokratické základy*“. K vyhlášení stavu ohrožení je třeba souhlas nadpoloviční většiny všech poslanců a senátorů. Z nevojenského pohledu se uvádí: „*Je-li ve značném*

⁵² § 2 písm. b) zákona č. 240 ze dne 28. června 2000, o krizovém řízení a o změně některých zákonů, ve znění pozdějších předpisů. In: Sběrka zákonů České republiky. 2000, částka 73. Dostupné také z: <https://www.zakonyprolidi.cz/cs/2000-240>

⁵³ § 3 písm. zákona č. 240 ze dne 28. června 2000, o krizovém řízení a o změně některých zákonů, ve znění pozdějších předpisů. In: Sběrka zákonů České republiky. 2000, částka 73. Dostupné také z: <https://www.zakonyprolidi.cz/cs/2000-240>

⁵⁴ Čl. 5 a 6 Ústavního zákona č. 110 ze dne 22. dubna 1998, o bezpečnosti České republiky, ve znění pozdějších předpisů. In: Sběrka zákonů České republiky. 1998, částka 39. Dostupné také z: <https://www.zakonyprolidi.cz/cs/1998-110>

*rozsahu ohrožen vnitřní pořádek a bezpečnost a jsou-li ve značném rozsahu ohroženy životy a zdraví, majetkové hodnoty nebo životní prostředí“.*⁵⁵

Vyhlášení **válečného stavu** je upraveno v čl. 43 zákona č. 1 ze dne 16. prosince 1992 Sb., Ústava České republiky, ve znění pozdějších předpisů. Jedná se o vojenský krizový stav a k vyhlášení je potřeba stejně jako u stavu ohrožení souhlas nadpoloviční většiny všech poslanců a senátorů. Důvodem pro vyhlášení může být napadení České republiky, nebo závazek vyplývající z mezinárodních smluv o společné obraně proti napadení.⁵⁶

2.2 Orgány krizového řízení

Vláda

Funguje jako vrcholný orgán výkonné moci. Je vedoucím orgánem, který řídí, kontroluje a ukládá úkoly ostatním orgánům krizového řízení. V závislosti na konkrétní krizové situaci, určuje Vláda ministerstvo nebo správní úřad, který bude koordinovat přípravy k řešení této situace (pokud to není určeno zvláštním právním předpisem). Vláda zřizuje Ústřední krizový štáb a Bezpečnostní radu České republiky.

Bezpečnostní rada státu

Zřizuje ji čl. 9 ústavního zákona o bezpečnosti České republiky. Je to stálý poradní orgán Vlády České republiky pro koordinaci bezpečnostní problematiky, a jako taková připravuje návrhy pro její zabezpečení. Podle výše zmíněného ústavního zákona se rada skládá z předsedy vlády a dalších členů vlády podle jejího rozhodnutí. Vláda radě určuje rozsah pověření, v jehož rámci rada připravuje návrhy na opatření pro zajištění bezpečnosti České republiky.

Ústřední krizový štáb České republiky

Štáb má celkem 17 členů a jeho předseda je jmenován premiérem podle charakteru vzniklé situace. Může jím být ministr obrany při vojenských krizových stavech, nebo ministr vnitra při stavech ostatních. Štáb při vzniku krizové situace (i při hrozbě vzniku) připravuje návrhy na její řešení a předkládá je Bezpečnostní radě nebo přímo Vládě. Jeho

⁵⁵ Čl. 7 Ústavního zákona č. 110 ze dne 22. dubna 1998, o bezpečnosti České republiky, ve znění pozdějších předpisů. In: *Sbírka zákonů České republiky*. 1998, částka 39. Dostupné také z: <https://www.zakonyprolidi.cz/cs/1998-110>

⁵⁶ Čl. 43 zákona č. 1 ze dne 16. prosince 1992, Ústava České republiky. In: *Sbírka zákonů České republiky*. 1992, částka 1. Dostupné také z: <https://www.zakonyprolidi.cz/cs/1993-1>

úkolem je také koordinovat, sledovat a vyhodnocovat opatření přijatá na všech stupních krizového řízení a poskytuje těmto orgánům podporu. Z výše uvedeného je patrné že Bezpečnostní rada státu je poradním orgánem vlády a Ústřední krizový štáb je orgánem výkonným, který krizovou situaci přímo řeší.

Jejich úkolem je zřídit pracoviště krizového řízení, krizový štáb a zpracovat krizový plán. Ministerstva a jiné správní úřady jsou oprávněny vyžádat si potřebné podklady od krajských a obecních úřadů s rozšířenou působností a jejich povinností je ministerstvům, krajským a obecním úřadům na vyžádání podklady poskytovat.

Ministerstva a další správní orgány

Některá ministerstva a ústřední správní úřady mají v rámci krizového řízení specifické postavení. Jedná se zejména o **Ministerstvo vnitra**, které funguje jako koordinační orgán přípravy a řešení krizových situací. Kontroluje připravenost ostatních ministerstev a jiných správních úřadů a spolupracuje s ostatními ministerstvy na kontrole krizových plánů krajů. Funguje také jako kontaktní místo České republiky v rámci evropské kritické infrastruktury a informuje Evropskou komisi o plnění úkolů v této oblasti. Pod ministerstvo vnitra také spadá Policie ČR a Generální ředitelství Hasičského záchranného sboru.⁵⁷

Ministerstvo zdravotnictví je koordinačním orgánem Zdravotnické záchranné služby pokud mimořádná událost přesáhne území kraje a dotčené kraje se na jejím řešení nemohou dohodnout. V případě krizových stavů potom podle § 11 krizového zákona ministerstvo zajišťuje nákup a distribuci léčivých přípravků.

Ministerstvo dopravy může při vyhlášení krizového stavu uložit vlastníkům dopravní techniky povinnost zabezpečit dopravní služby.

Ministerstvo obrany zajišťuje obranu státu a řídí Armádu ČR. Úkolem Armády ČR je obrana před vnějším nebezpečím a je také využívána k odstraňování následků pohrom a katastrof.

Ministerstvo průmyslu a obchodu zajišťuje plnění úkolů v oblasti kritické infrastruktury a evropské kritické infrastruktury v energetice. Ministerstvo průmyslu

⁵⁷ MINISTERSTVO VNITRA. *Ochrana obyvatelstva a krizové řízení: skripta*. Vydání první. Praha: Ministerstvo vnitra - generální ředitelství Hasičského záchranného sboru České republiky, 2015, s. 24. ISBN 978-80-86466-62-0.

a obchodu je také kontaktním místem České republiky ohledně evropské kritické infrastruktury.

Česká národní banka zřizuje svůj krizový štáb a zpracovává krizový plán na řešení mimořádných událostí, které mohou destabilizovat oblast měnové politiky a finanční trh České republiky.⁵⁸

Správa státních hmotných rezerv je ústřední orgán státní správy v oblastech hospodářských opatření pro krizové stavy a státních hmotných rezerv. Ve spolupráci s ostatními ústředními orgány státní správy zajišťuje financování hospodářských opatření pro krizové stavy. Tvorba státních hmotných rezerv je součástí krizových plánů.⁵⁹

Orgány krizového řízení JMK

Orgány krizového řízení jsou v rámci Jihomoravského kraje: hejtman, krajský úřad, HZS JMK (viz Příloha D - Schéma krizového řízení se zaměřením na působnost HZS JMK), KŘP JMK, starosta obce s rozšířenou působností, obecní úřad obce s rozšířenou působností, starosta obce a obecní úřad obce.⁶⁰

Hejtman kraje a starostové obcí s rozšířenou působností si zřizují jako svůj poradní orgán pro přípravu na krizové situace bezpečnostní radu a jako svůj pracovní orgán pro řešení krizových situací krizový štáb. Ředitelé HZS JMK a KŘP JMK mají rovněž zřízen svůj krizový štáb. Starosta obce si jej může zřídit.⁶¹

⁵⁸ § 13 zákona č. 240 ze dne 28. června 2000, o krizovém řízení a o změně některých zákonů, ve znění pozdějších předpisů. In: Sběrka zákonů České republiky. 2000, částka 73. Dostupné také z: <https://www.zakonyprolidi.cz/cs/2000-240>

⁵⁹ Správa státních hmotných rezerv České republiky: *Systém hospodářských opatření pro krizové stavy* [online]. ©2009 [cit. 2016-12-29]. Dostupné z: http://www.sshr.cz/pro-verejnost/Stranky/system_hospodarskych_opatreni_pro_krizove_stavy.aspx

⁶⁰ VILÁŠEK, J. *Krizové řízení*. Praha: Karolinum, 2009, s. 27. Učební texty Univerzity Karlovy v Praze. ISBN 978-80-246-1723-7.

⁶¹ Hasičský záchranný sbor Jihomoravského kraje: *Krizové řízení* [online]. ©2015 [cit. 2016-12-29]. Dostupné z: <http://www.firebrno.cz/2-krizove-řízení>

PRAKTICKÁ ČÁST

3. PROVĚŘOVACÍ A TAKTICKÁ CVIČENÍ IZS

K tomu, aby byly všechny složky IZS i orgány krizového řízení připraveny rychle a efektivně řešit krizové situace, jsou pořádána taktická a prověřovací cvičení. Cvičení slouží k prověření schopnosti zásahu jednotlivých složek, jejich připravenosti, vzájemné spolupráce a komunikace. Důležitým úkolem cvičení je také poskytnout zpětnou vazbu, jak samotným složkám IZS a jejich členům, tak i jejich nadřízeným na krajské a ústřední úrovni. Tato zpětná vazba může být poté využita k analýze jednotlivých kroků, jejich následné zhodnocení a případné zlepšení. Pokud je IZS na krizovou situaci dobře připraven a situace je řádně nacvičena, minimalizuje se možnost chyb a nedorozumění, které při vypuknutí skutečné krize mohou způsobovat značné ztráty a ohrožovat úspěšné odvrácení nebezpečí. Proto jsou cvičení důležitou součástí přípravy na krizové situace.

3.1 Zásady provádění prověřovacích a taktických cvičení

Právními předpisy upravujícími cvičení složek IZS jsou zákon o integrovaném záchranném systému a vyhláška MV, tyto předpisy rozlišují dva druhy cvičení⁶²:

a) prověřovací

Prověřovací cvičení je určeno k ověření přípravy složek IZS k provádění záchranných a likvidačních prací, k prověření havarijních plánů nebo k ověření součinnosti mezi jednotkami požární ochrany a dalšími složkami integrovaného záchranného systému. Součástí tohoto cvičení může být i vyhlášení cvičného poplachu pro složky IZS.

b) taktické

Taktické cvičení je určeno k ověření přípravy složek IZS a orgánů, podílejících se na provedení a koordinaci záchranných a likvidačních prací při mimořádné události.

Prověřovací a taktická cvičení je oprávněn nařídit a schválit dokumentaci ministr vnitra, generální ředitel HZS ČR, hejtman kraje a ředitel HZS kraje. Hlavní rozdíl mezi taktickým a prověřovacím cvičením je jednak v rozsahu velení a jednak v rozsahu celého

⁶² VÍŠEK, J. *Organizace záchranných činností v České republice*. Praha: Univerzita Jana Amose Komenského, 2012, s. 109. ISBN 978-80-7452-028-0.

cvičení. U taktického cvičení může být velení širší, zapojují se i krizové štáby, a prověřuje se při něm i činnost jednotlivých složek.

3.2 Příprava a provedení prověřovacích a taktických cvičení

Pro oba typy cvičení musí být sepsána dokumentace, která obsahuje vše potřebné k dané realizaci konkrétního cvičení. Základní dokumentace obou typů cvičení obsahuje: cíl cvičení, námět cvičení, účel cvičení, jméno a příjmení osoby, která je odpovědná za organizaci cvičení, seznam zúčastněných složek a předpokládaný postup provedení cvičení s časovými údaji.

Uvedenou dokumentaci zpracovává HZS kraje nebo GŘ HZS ČR. Po provedení cvičení je dokumentace doplněna o vyhodnocení cvičení a o přijaté závěry. Zpracovatel má povinnost u sebe uložit dokumentaci o cvičení po dobu 5 let.

Zpracovatele a rozsah zpracování dokumentace prověřovacího a taktického cvičení stanoví osoba, která je oprávněna toto cvičení nařídit anebo jí pověřený řídící cvičení. Osoba oprávněná nařídit cvičení, popřípadě jí určená osoba také zpracovává vyhodnocení prověřovacího cvičení.⁶³

Náklady na provedení prověřovacích a taktických cvičení zabezpečují základní složky IZS zpravidla ze svých prostředků. Ostatní složky IZS zabezpečují náklady na provedení v rozsahu stanoveném v dohodách o plánované pomoci na vyžádání. V rámci rozsáhlých cvičení krajského významu se náklady na provedení prověřovacích a taktických cvičení plánují z rozpočtu krajského úřadu, u cvičení celorepublikových pak z rozpočtu Ministerstva vnitra, popř. GŘ HZS ČR.

Samotné provedení cvičení se sestává ze dvou fází. První fází je řízení cvičení a druhou jeho vyhodnocení. Vyhodnocení nemá danou povinnou formu, ale podle Zásad pro přípravu a provedení cvičení orgánů krizového řízení České republiky by mělo obsahovat hodnocení ohledně splnění cílů cvičení, činnosti a připravenosti cvičících. Vyhodnocení má za úkol odhalit nedostatky v organizaci cvičení, připravenosti cvičících orgánů a případné nedostatky v legislativě apod. Na konci je obsažen zpravidla návrh k odstranění nedostatků.⁶⁴

⁶³ VÍŠEK, J. *Organizace záchranných činností v České republice*. Praha: Univerzita Jana Amose Komenského, 2012, s. 111. ISBN 978-80-7452-028-0.

⁶⁴ Portál krizového řízení JMK: Zásady pro přípravu a provedení cvičení orgánů krizového řízení České republiky [online]. ©2016 [cit. 2017-01-23]. Dostupné z: <http://krizport.firebrno.cz/dokumenty/zasady-pro-pripravu-a-provedeni-cviceni-organu-krizoveho>

3.3 Krajské prověřovací cvičení složek IZS JMK „DÁLNIČE 2016“

Dne 25. května 2016 proběhlo v souladu s Plánem cvičení orgánů krizového řízení a složek IZS JMK na rok 2016, Č. j. JMK 95243/2015, schváleného hejmanem Jihomoravského kraje dne 4. prosince 2015, a na základě ustanovení § 11, písmeno b) a ustanovení § 17, odstavec 1 zákona o IZS⁶⁵, Krajské prověřovací cvičení složek IZS JMK „DÁLNIČE 2016“ za účelem ověření připravenosti složek IZS JMK k provádění záchranných a likvidačních prací. Součástí cvičení bylo vyhlášení cvičného poplachu pro složky IZS JMK.

Hlavním organizátorem a garantem cvičení byl Krajský úřad Jihomoravského kraje v úzké součinnosti se základními složkami IZS JMK. Cvičení proběhlo v Brně-Bystrci v časovém rozsahu od 07:00 hod. do 17:00 hod. (viz Příloha E - Časová osa průběhu prověřovacího cvičení složek IZS JMK „DÁLNIČE 2016“).

Téma prověřovacího cvičení

Tématem prověřovacího cvičení byla činnost složek IZS JMK kraje při vzniku mimořádné události – dopravní nehody na dálnici s hromadným postižením osob a poruchou plynulosti provozu.

3.3.1 Hlavní a dílčí cíle prověřovacího cvičení

Hlavním cílem bylo prověřit složky IZS JMK při koordinaci záchranných a likvidačních prací při dopravní nehodě s hromadným postižením osob a zabezpečení poskytování péče osádkám vozidel dlouhodobě uvízlých v koloně. Procvičit součinnost dle seznamu typových činností složek IZS (viz Příloha A - Seznam typových činností) při společném zásahu „STČ 9/IZS – Mimořádná událost s velkým počtem zraněných, STČ 10/IZS – Nebezpečná porucha plynulosti provozu na dálnici“ a další na ně úzce navazující.

⁶⁵ § 11 a § 17 zákona č. 239 ze dne 28. června 2000, o integrovaném záchranném systému, ve znění pozdějších předpisů. In: Sběrka zákonů České republiky. 2000, částka 73. Dostupné také z: <http://psp.cz/sqw/sbirka.sqw?cz=239&r=2000>

Dílejší cíle prověřovacího cvičení byly zvoleny následující:⁶⁶

- prověřit součinnost dle typových činností složek integrovaného záchranného systému při společném zásahu: STČ 8/IZS – dopravní nehoda a STČ 12/IZS – poskytování psychosociální pomoci;
- prověřit informační toky mezi zúčastněnými subjekty (i mimo složky IZS) při vzniku mimořádné události a procvičit činnost dotčených orgánů při řešení mimořádné události daného druhu;
- prověřit činnost velitele zásahu a štábu velitele zásahu při zvládnutí mimořádné události s velkým počtem zraněných, nebezpečné poruše plynulosti provozu na dálnici a součinnosti se zasahujícími složkami IZS JMK a starostou příslušné obce;
- prověřit činnost výjezdových skupin ZZS JMK při mimořádné události a součinnosti s nemocnicemi dle Traumatologického plánu Jihomoravského kraje;
- prověřit taktické schopnosti JPO, zejména profesionálních jednotek HZS JMK v činnosti vyproštění osob a zvířat z havarovaných vozidel a zamezení úniku ropných produktů do přírody;
- prověřit postupy a činnosti sil a prostředků KŘP JMK při řešení následků závažné dopravní nehody a šetření příčin jejího vzniku a schopnost součinnosti s Ředitelstvím silnic a dálnic České republiky;
- procvičit součinnost Panelu nestátních neziskových organizací Jihomoravského kraje (dále též „Panel NNO JMK“);
- prezentovat připravenost složek IZS krajů pro odbornou i laickou veřejnost.

Prověřovací cvičení se členilo na dvě období. První období zahrnuje vznik mimořádné události, provádění záchranných a likvidačních prací složkami IZS JMK a ve druhém období zabezpečení poskytování péče osádkám vozidel dlouhodobě uvízlým na dálnici ve stojící koloně.

Cvičení se zúčastnily jak prověřované subjekty: HZS JMK, ZZS JMK, KŘP JMK, Jednotky požární ochrany dle zpracovaného plánu prověřovacího cvičení, Panel NNO JMK, tak subjekty zabezpečující součinnost: Krajský úřad Jihomoravského kraje, Ředitelství silnic a dálnic České republiky, Správa a údržba silnic Jihomoravského

⁶⁶ VALOUŠKOVÁ, A. Plán provedení Krajského prověřovacího cvičení složek Integrovaného záchranného systému Jihomoravského kraje „DÁLNIČE 2016“. Krajský úřad Jihomoravského kraje, Odbor kanceláře hejtmána, Brno, 2016, SpZn.: S – JMK 1493/2016 OKŘ, Č.j.: JMK 56668/2016.

kraje, p. o., Úrazová nemocnice v Brně, Fakultní nemocnice Brno, Střední zdravotnická škola Brno, Jaselská, p. o., Diecézní charita Brno, Úřad městské části Brno–Bystrc, Letecká služba Policie České republiky, DONERA, s.r.o., ALFA-HELICOPTER, spol. s r.o.

Řídícím prověřovacího cvičení byl hejtman Jihomoravského kraje JUDr. Michal Hašek a tento měl vytvořen štáb svých zástupců: tajemnice Bezpečnostní rady Jihomoravského kraje Mgr. Aneta Valoušková, náměstek ředitele pro IZS a operační řízení HZS JMK plukovník Mgr. Radek Chromý, náměstkyně ředitele pro krizovou připravenost a vzdělávání ZZS JMK MUDr. Jana Kubalová, náměstek ředitele pro vnější službu KŘP JMK plukovník Mgr. Ing. Miloslav Machát, koordinátorka Panelu NNO JMK Ivana Holásková.⁶⁷

Námět prověřovacího cvičení

V 10:00 hodin vznikla na dálnici v úseku s omezenou rychlostí a zúžením vozovky do jednoho levého jízdního pruhu, z důvodu údržby komunikace, dopravní nehoda zájezdového autobusu s následným střetem dalších tří osobních automobilů. Dopravní nehoda autobusu byla zjevně zapříčiněna únavou řidiče spojenou s nepozorností v úseku upraveném dopravním značením.

Do autobusu přepravujícího zájezd následně narazily osobní automobily, kdy se řidičům nepodařilo včas dobrzdit vozidla. V dlouhodobě stojící koloně vozidel, zhruba uprostřed, se v osobním automobilu přepravujícím dvě ženy u jedné začaly projevat příznaky blížícího se porodu. Do kolony stojících vozidel následně narazil automobil s přívěsem na převoz velkých zvířat, u kterého došlo k úniku velkého množství provozních kapalin. Při dopravní nehodě došlo ke zranění velkého počtu osob (včetně smrtelných). Důsledkem nehody se stala dálnice neprůjezdnou a vytvořila se několikakilometrová kolona vozidel.

⁶⁷ VALOUŠKOVÁ, A. Plán provedení Krajského prověřovacího cvičení složek Integrovaného záchranného systému Jihomoravského kraje „DÁLNIČE 2016“. Krajský úřad Jihomoravského kraje, Odbor kanceláře hejtmána, Brno, 2016, SpZn.: S – JMK 1493/2016 OKŘ, Č. j.: JMK 56668/2016.

3.3.2 Prověřované postupy

V Krajském prověřovacím cvičení složek IZS JMK „DÁLNIČE 2016“ se prověřovaly následující postupy a parametry jednotlivých složek IZS JMK.⁶⁸ Prověřované postupy byly rozděleny do dvou období.

I. období prověřovacího cvičení

a) HZS JMK a JPO:

- činnost velitele zásahu a štábu velitele zásahu při zvládnání mimořádné události;
- prověření taktických postupů procvičovaných souborů typových činností.

b) ZZS JMK:

- prověření správného vyhodnocení tísňové výzvy o vzniku mimořádné události s větším počtem zraněných a řešení této události KZOS, dle check listů;
- organizace ZZS na místě mimořádné události;
- procvičení všech činností vedoucích k likvidaci následků mimořádné události s hromadným postižením zdraví;
- komunikace vedoucího zdravotnické složky ZZS JMK s dalšími veliteli zásahu složek IZS a KZOS.

c) KŘP JMK:

- přijetí oznámení o vzniku mimořádné události a vyslání sil a prostředků na místo;
- komunikace velitele sil a prostředků policie s dozorcí službou dálničního oddělení a operačním střediskem, řízení sil a prostředků policie na místě události, zastupování policie ve štábu velitele zásahu a spolupráce s velitelem zásahu a ostatními složkami IZS;
- plnění úkolů podle situace a požadavků velitele zásahu – poskytování první pomoci, zajištění veřejného pořádku, uzavření místa dopravní nehody, poskytování psychosociální pomoci;
- po projednání s velitelem zásahu a ve spolupráci s Ředitelstvím silnic a dálnic České republiky, Střediskem správy a údržby dálnic, vyžádání a zajištění uzavření protisměrných jízdních pruhů pro příjezd složek IZS;

⁶⁸ VALOUŠKOVÁ, A. Plán provedení Krajského prověřovacího cvičení složek Integrovaného záchranného systému Jihomoravského kraje „DÁLNIČE 2016“. Krajský úřad Jihomoravského kraje, Odbor kanceláře hejtmána, Brno, 2016, SpZn.: S – JMK 1493/2016 OKŘ, Č.j.: JMK 56668/2016.

- zajištění regulace a odklonu dopravy;
- komunikace s operačním střediskem, předávání dopravních informací o situaci;
- způsob provádění vyšetřování (za účelem objasnění příčiny, zjištění míry a prokázání zavinění vzniku události) postup při vyšetřování příčin vzniku dopravní nehody;
- vyžádání a povolání dalších sil a prostředků policie včetně letecké podpory (monitorování a dokumentace).

d) Panel NNO JMK:

- připravenost k poskytování podpory zasahujícím složkám integrovaného záchranného systému;
- zabezpečení občerstvení pro zasahující složky IZS v průběhu dlouhodobě trvajících zásahů;
- poskytnutí občerstvení a psychosociální péče pro osoby uvízlé v koloně vozidel.

II. období prověřovacího cvičení

a) HZS JMK a JPO:

- činnost při zamezení úniku ropných produktů z havarovaných vozidel do přírody;
- prověření taktických postupů procvičovaných souborů typových činností.

b) ZZS JMK:

- činnost lékaře a VS při poskytování lékařské péče osobám se zdravotní indispozicí uvízlým v koloně vozidel;
- těhotná žena jedoucí do porodnice - uvíznutím v koloně dochází k porodu;
- muž stojící v koloně - náhlý kolaps a náhle vzniklé bolesti na hrudi.

c) KŘP JMK:

- plnění úkolů podle situace a požadavků velitele zásahu – např. podíl na předávání potřebných informací účastníkům silničního provozu, na opatřeních nouzového přežití osob, poskytování psychosociální pomoci;
- postup při uvolňování dálnice se zastaveným provozem, organizace vyvedení vozidel ze zastaveného směru, zajištění vyrozumění oprávněné servisní a odtahové služby apod.

d) Panel NNO JMK:

- připravenost k poskytování podpory zasahujícím složkám IZS při poskytování péče osobám a zvířatům uvízlým v koloně vozidel;
- připravenost k zabezpečení všestranné péče o evakuované osoby z kolony vozidel v prostorech zřízených spádovou obcí;
- poskytnutí součinnosti složkám IZS při zajišťování opatření dlouhodobého nouzového přežití osob.

Zahájení prověřovacího cvičení

Zahájení prověřovacího cvičení provedl hejtman Jihomoravského kraje JUDr. Michal Hašek, jakožto řídicí cvičení, mobilním telefonem na KZOS ZZS JMK stisknutím mobilní aplikace „Záchranka“. Po zpětném kontaktování uvedl následující text: „Zde hejtman Jihomoravského kraje Michal Hašek, v souladu s ustanovením § 17, odstavec 1 zákona o IZS⁶⁹ zahajují Krajské prověřovací cvičení složek IZS JMK „DÁLNICE 2016“ a vyhláší cvičný poplach pro složky IZS JMK s tímto námětem:

V 10:00 hodin vznikla na katastrálním území Brno – Bystrc, ulice Stará dálnice ve směru od brněnské přehrady (souřadnice 49.2198364N, 16.5209978E) dopravní nehoda zájezdového autobusu s následným střetem dalších tří osobních automobilů. Na místě je asi 50 zraněných osob. Dopravní nehodu řešte jako nehodu na dálnici D-1 dle souborů typových činností složek IZS „STČ 9/IZS a STČ 10/IZS“. Čas zahájení cvičení 10:00 hodin.“

Průběh prověřovacího cvičení

Do Krajského prověřovacího cvičení složek IZS JMK „DÁLNICE 2016“, bylo celkově zapojeno 90 hasičů z 8 jednotek HZS Jihomoravského kraje, 8 jednotek sboru dobrovolných hasičů a 1 jednotka HZS podniku Správy železniční dopravní cesty.

Po příjezdu první JPO na místo mimořádné události (jednotka HZS JMK požární stanice Brno-Přehrada) započala jednotka svoji činnost. V prvotní fázi provedla zejména průzkum místa události a začalo se s tříděním zraněných osob metodou START. Dále velitel zásahu informoval KOPIS HZS JMK o nastalé situaci a přibližném počtu

⁶⁹ § 17 zákona č. 239 ze dne 28. června 2000, o integrovaném záchranném systému, ve znění pozdějších předpisů. In: Sbírka zákonů České republiky. 2000, částka 73. Dostupné také z: <http://psp.cz/sqw/sbirka.sqw?cz=239&r=2000>

zraněných osob. Velitel čtyř ze stanice HZS JMK požární stanice Brno-Lidická si již v průběhu cesty na místo MU nechal uzavřít celý jízdní pás ve směru Troubsko - Brno - Bystrc. Po potvrzení uzavření jízdního pásu vydal velitel čtyř požární stanice Brno-Lidická rozkaz k nájezdu jednotek, jedoucích ve směru od Bystrce, v protisměru.

V místě události se postupně začínala tvořit kolona vozidel zapříčiněná mj. zúžením vozovky do jednoho jízdního pruhu z důvodu její údržby. Jednotlivá operační střediska složek IZS si informaci o události předala vzájemně standardním způsobem. Z autobusu převráceného na bok se již několik lehce zraněných osob evakovalo samo, ostatní zůstávali uvnitř.

První posádky ZZS JMK vyjíždějící k místu události zachovávaly radiový klid a řídily se pokyny KZOS a inspektora provozu. Při příjezdu inspektor provozu přebíral roli vedoucího zdravotnické služby (dále též „VZS“) a komunikací s velitelem zásahu zjišťoval rozsah události a míru rizik, informace předával pro KZOS a další výjezdové skupiny mířící na místo události. Zraněné osoby byly evakuovány z vozidel a následně byly předávány na shromaždiště raněných. Velitel zásahu ve spolupráci s VZS zajišťoval uzavření prostoru pro přistání LZS, přistavení náhradního autobusu HZS a koordinoval spolupráci při výpomoci s transportem raněných k ošetření.

Hlídky PČR přijížděly na místo události s časovým odstupem za HZS a ZZS, velitel opatření se osobně zajímal o potřeby výpomoci pro HZS i ZZS. Po dohodě s velitelem zásahu a VZS příslušníci PČR spolupracovali při péči o zasažené a poraněné osoby, vedli jejich evidenci a zajišťovali psychologický přístup. Dále bylo zajištěno vymezení prostoru zásahu před neoprávněným vstupem veřejnosti či médií. Z vlastních úkolů policie se jednalo zejména o zajištění bezpečnosti silničního provozu na místě události a v nejbližším okolí, včetně řízení dopravy a předání informací SÚS, ŘSD.

3.3.3 Vyhodnocení splnění cílů prověřovacího cvičení

Na základně zpracovaného Vyhodnocení Krajského prověřovacího cvičení složek IZS JMK „DÁLNICE 2016“⁷⁰ lze konstatovat, že prověřovací cvičení bylo velmi úspěšné. Všechny hlavní i dílčí úkoly prověřovacího cvičení složek IZS JMK „DÁLNICE 2016“ byly splněny. Velkou přidanou hodnotou tohoto cvičení bylo praktické procvičení

⁷⁰ VALOUŠKOVÁ, A. Vyhodnocení Krajského prověřovacího cvičení složek Integrovaného záchranného systému Jihomoravského kraje „DÁLNICE 2016“. Krajský úřad Jihomoravského kraje, Odbor kanceláře hejtmána, Brno, 2016, SpZn.: S – JMK 1493/2016 OKŘ.

několika souborů typových činností, zejména pak STČ – 10/IZS (Nebezpečná porucha plynulosti provozu na dálnici) a spolupráce všech příslušníků/členů zasahujících složek. Na místě mimořádné události bylo celkem 61 ošetřených a 4 mrtví.

Zajištění místa mimořádné události bylo bez zjevných chyb a proběhlo v souladu s platnými taktickými postupy činností JPO při dopravní nehodě na pozemní komunikaci. Činnost posádky vrtulníku LZS lze vyhodnotit jako dobrou a precizní.

Během celého zásahu bylo na místě mimořádné události jasně patrné důrazné a bezchybné velení ze strany velitele zásahu (velitel družstva z požární stanice Brno – Přehrada, následně jej vystřídal velitel čtyř z požární stanice Brno-Lidická).

Využití monitorovacího systému z vrtulníku EC 135 bylo pro potřeby velitele zásahu a štábu velitele zásahu velkým přínosem pro získání informací o aktuální situaci na místě mimořádné události.

Činnost štábu velitele zásahu i operačních důstojníků KOPIS HZS JMK byla bezproblémová a věcná. Velice dobrá byla spolupráce s inspektorem provozu ZZS JMK. Vybavenost pracovníků ZZS JMK osobními ochrannými prostředky byla rovněž na velice dobré úrovni. Organizovanost, plnění pokynů, poskytování přednemocniční péče a snaha o vyřešení mimořádné události byla u všech členů výjezdových skupin ZZS skutečně výborná.

Nasazením jednotek předurčených pro plnění úkolů na úseku ochrany obyvatelstva, byla zajištěna péče a zázemí pro osoby, které uvízly v koloně za místem dopravní nehody. Spolupráce se zástupci Panelu NNO byla plněna na požadované standardní úrovni.

Pokyn velitele zásahu na snížení stupně ochrany u zasahujících (na jednovrstvý zásahový oděv) bylo, vzhledem k panujícím klimatickým podmínkám, vhodné a správně načasované (po ukončení záchranných prací).

V souvislosti s panujícími klimatickými podmínkami se rovněž osvědčilo zajištění ochranných nápojů pro figuranty na místě zřízeného obvaziště. Při plnění cílů IZS bylo patrné velmi vysoké pracovní nasazení všech účastníků cvičení a snaha plnit zadané úkoly co nejlépe.

Spolupráce s ÚMČ Brno-Bystrc byla na dobré úrovni. Zástupce ÚMČ Brno-Bystrc byl přizván do štábu velitele zásahu z důvodu spolupráce na zajištění nouzového ubytování pro účastníky dopravní nehody (předpoklad dlouhodobého uzavření dálnice

s nutností evakuovat účastníky dopravní nehody). Zástupce ÚMČ štábně zajistil prostory pro přechodné umístění evakuovaných.

Vyhodnocení plnění úkolů dle námětových situací

1. posttraumatický šok

Simulací posttraumatického šoku bylo prověřeno možné jednání člověka, který prožil traumatizující šok při dopravní nehodě a sám se tím dostal do složité životní situace. S bezmyšlenkovitým jednáním bez racionálního uvažování o vlastním riziku se vydal naproti příjíždějícím hasičům, ale nereagoval na zvuková a výstražná znamení. Řidič zásahového vozidla musel reagovat velmi obezřetně, aby zraněného člověka nezranil. Vzhledem k závažnosti situace na místě události se nemohl HZS věnovat tomuto člověku, ale pokračoval dál. Nemocnou osobu si přebrala ZZS po příjezdu na místo.

2. neukáznění řidiči

Při příjezdu první jednotky na místo MU blokovaly příjezdovou cestu tři osobní automobily, dva z nich se po upozornění zvukovými zařízeními neprodleně vrátily do kolony a uvolnily průjezd vozidel, třetí vozidlo překřížilo cestu napříč a řidič nijak nereagoval na požadavek, aby uvolnil cestu. Hasiči zásahového vozidla museli vystoupit a osobní automobil, který nešel v daný okamžik nastartovat, odtlačili i s řidičem mimo příjezdovou cestu. Nepředpokládaná činnost byla vyřešena operativně a tím nedošlo k zásadnímu zpoždění zásahové činnosti při MU.

3. bránící pes

Pes, který se nacházel i s posádkou v jednom z havarovaných vozidel, byl při snaze vyprostit zraněné osoby agresivní a chvíli se nedařilo se dostat k lidem, kteří akutně potřebovali zdravotnickou pomoc. Zasahující hasiči museli použít prostředky pro odchyt a záchranu zvířat a psa oddělit od zraněné osádky vozidla. Správně zvoleným způsobem postupu záchrany nedošlo ke zranění agresivního psa a mohlo se včas začít s vyproštěním zraněných z osobního automobilu a následnému předání ZZS.

4. nevítaní diváci

Po zahájení záchranných prací na místě události se u zasahujících hasičů začaly objevovat přihlížející osoby. Uvedené osoby radily zasahujícím hasičům a komplikovaly tak průběh zásahu složek IZS. Chvillemi hrozilo, že dojde k nežádoucímu zranění těchto

přihlížejících osob. Tito „nevítaní diváci“ byli následně na základě rozhodnutí velitele zásahu vykázáni mimo zasahující zónu a předání PČR.

5. vlezlý fotograf

Na místě události se několikrát náhodně objevil „vlezlý fotograf!“, který se vydával za součást významného tiskového periodika a usilovně požadoval o možnost udělat si fotografické záběry přímo z místa události. Chvilími byl neodbytný a hlavně překážel zasahujícím hasičům. Velitel zásahu neprodleně rozhodl o jeho nekompromisním vykázání do bezpečné zóny mimo místo MU.

6. nehoda na konci kolony

Dopravní nehoda vznikla mezi nákladním automobilem a osobním vozidlem s přívěsem na přepravu koní. Při dopravní nehodě došlo k vážnému zranění jednoho z koní. Záchranné práce na zajištění zvířete byly provedeny pomocí vyprošťovací sítě za trvalého dohledu koordinátora prací a veterináře. Vše proběhlo v souladu se stávajícími postupy a standardy zacházení s živými zvířaty v nouzi s ohledem na maximální bezpečnost zachraňujících a minimalizaci rizika stresu či případného zhoršení zdravotního stavu zvířete. Zachráněné zvíře bylo následně předáno k ošetření.

7. náhlý porod

V koloně ve stojícím vozidle se u jedné ženy začaly projevovat náhlé porodní bolesti. Manžel těhotné ženy oslovil záchranáře a upozornil na bolesti. Poté musela být žena okamžitě transportována do nemocnice. Díky ZZS vše proběhlo bez komplikací.

ZÁVĚR

IZS vznikl z potřeby každodenní činnosti záchranářů, zejména při složitých haváriích, nehodách a živelných pohromách, kde je třeba organizovat společnou činnost všech, kdo mohou svými silami a prostředky, kompetencemi nebo jinými možnostmi přispět k provedení záchrany osob, majetku, nebo životního prostředí.

Je to systém spolupráce a koordinace složek, orgánů státní správy a samosprávy, fyzických či právnických osob při společném provádění záchranných a likvidačních prací tak, stručně řečeno „aby nikdo nebyl opomenut, kdo může pomoci a vzájemně si nikdo nepřekážel“.

Z pohledu bakalářské práce mají svůj význam prověřovací i taktická cvičení, která jsou důležitá pro ověření spolupráce všech zasahujících složek IZS. Cvičení přináší možnost výměny zkušeností, názorů a poznatků, protože na tyto není při reálném zásahu čas ani prostor.

Cílem bakalářské práce bylo popsat integrovaný záchranný systém z obecného hlediska a dále v kontextu Jihomoravského kraje. Nedílnou součástí vzniklých mimořádných událostí, krizových situací a vyhlášených krizových stavů je krizové řízení, jehož význam je v bakalářské práci uveden. Z praktického hlediska je v práci přiblíženo a popsáno Krajské prověřovací cvičení složek IZS JMK „DÁLNICE 2016“, jeho cíle, prověřované postupu a vyhodnocení.

Závěrem bakalářské práce bych chtěl na základě provedených postupů uvést určitá doporučení. Při takto rozsáhlém zásahu by bylo vhodné začlenit do štábu velitele zásahu vyčleněné vybrané pracovníky ZZS pro zlepšení činnosti zdravotnické služby, obdobně jako je u HZS řídicí důstojník či u PČR tzv. „dosahový“ důstojník. Vedoucí zdravotnické služby, který koordinuje zdravotníky na místě zásahu, nemůže při svém vytížení ještě docházet do štábu velitele zásahu. Proto by byl další zástupce ZZS ve štábu velmi důležitý, zabezpečoval by i další související události – např. tekutiny pro zasahující složky, zjišťování a předávání informací pro vedení ZZS a tiskovou mluvčí.

Jako další doporučení bych uvedl, že ZZS by mohla disponovat dopravním prostředkem pro odvoz či uložení více poraněných osob při tomto typu mimořádné události. Bylo by to výhodou a možností poměrně krátkého dojezdu a zároveň při zajištění tepelného komfortu pro několik osob zároveň. V případě tohoto cvičení byl zajištěn

autobus HZS, jenž byl využit k transportu více osob lehce zraněných z místa mimořádné události do zdravotnického zařízení.

Při zásahu složek IZS nebylo jasné označení velitelů HZS a PČR, v určité fázi cvičení byli na místě 4 velitelé HZS a velitel PČR nebyl označen vůbec, pro vedoucího zdravotnické služby tak byla situace nepřehledná. Proto bych doporučil dbát důslednosti při označení velitele zásahu a velitelů jednotlivých složek IZS.

ZZS JMK respektuje doporučené tzv. lékařské třídění zraněných pomocí metody START. Vzhledem k malému počtu lékařů, které bylo možné dostat na místo mimořádné události a kdy bylo zároveň nutné zajistit lékařskou péči pro zbytek oblasti, bych doporučil, aby tito lékaři fungovali převážně na stanovišti přednemocniční neodkladné péče (z důvodu kompetencí, zkušeností, dovedností), a třídění zraněných delegovali na záchranáře.

Po vyhodnocení mimořádné události bylo zjištěno, že vyplňování třídících karet nebylo úplné, a mezi nejčastější chyby patřilo opomenutí zaškrtnutí třídící skupiny, nevyplnění provedení terapie a parafa ošetřujícího, který provedl výkon. Proto bych navrhl zajistit důslednou evidenci, i když je to při mimořádné události někdy komplikované.

Vzhledem k tomu, že vrtulník PČR, který neustále kroužil nad místem mimořádné události, vytvářel velký hluk, který významně zhoršoval radiokomunikaci, navrhl bych kvalitnější technologii zajišťující lepší podmínky pro komunikaci jednotlivých složek IZS.

Závěrem bych zhodnotil, že prověřovací a taktická cvičení jednotlivých složek IZS jsou přínosná, neboť pomáhají zjistit nedostatky a chyby, které se tak dají eliminovat, při reálné mimořádné události či krizové situaci.

SEZNAM POUŽITÝCH ZDROJŮ

Seznam použitých zdrojů

1. KROUPA, M. a ŘÍHA, M. *Integrovaný záchranný systém. 4., aktualiz. vyd.* Praha: Armex, 2008. ISBN 978-80-86795-59-1.
2. LUKÁŠ, L. *Informační podpora integrovaného záchranného systému.* Ostrava: Sdružení požárního a bezpečnostního inženýrství, 2011. ISBN 978-80-7385-105-7.
3. MINISTERSTVO VNITRA. *Ochrana obyvatelstva a krizové řízení: skripta.* Vydání první. Praha: Ministerstvo vnitra - generální ředitelství Hasičského záchranného sboru České republiky, 2015. ISBN 978-80-86466-62-0.
4. SKALSKÁ, K., HANUŠKA, Z., a DUBSKÝ, M. *Integrovaný záchranný systém a požární ochrana: modul I.* Praha: MV - generální ředitelství Hasičského záchranného sboru ČR, 2010. ISBN 978-80-86640-59-4.
5. VILÁŠEK, J. *Krizové řízení.* Praha: Karolinum, 2009. Učební texty Univerzity Karlovy v Praze. ISBN 978-80-246-1723-7.
6. VILÁŠEK, J., FIALA, M., a VONDRÁŠEK, D. *Integrovaný záchranný systém ČR na počátku 21. století.* Praha: Karolinum, 2014. ISBN 978-80-246-2477-8.
7. VÍŠEK, J. *Organizace záchranných činností v České republice.* Praha: Univerzita Jana Amose Komenského, 2012. ISBN 978-80-7452-028-0.

Seznam použitých internetových zdrojů

1. Generální ředitelství hasičského záchranného sboru ČR: Jednotky požární ochrany [online]. ©2016 [cit. 2016-11-04]. Dostupné z: <http://www.hzscr.cz/clanek/menu-jednotky-pozarni-ochrany-jednotky-pozarni-ochrany-jednotky-po.aspx>
2. Generální ředitelství hasičského záchranného sboru ČR: IZS a krizové řízení [online]. ©2016 [cit. 2016-11-04]. Dostupné z: www.hzscr.cz/soubor/izs-a-kz-pdf.aspx
3. Hasičský záchranný sbor Jihomoravského kraje: Krizové řízení [online]. ©2015 [cit. 2016-12-29]. Dostupné z: <http://www.firebrno.cz/2-krizove-rizeni>
4. Portál krizového řízení JMK: Zásady pro přípravu a provedení cvičení orgánů krizového řízení České republiky [online]. ©2016 [cit. 2017-01-23]. Dostupné z:

<http://krizport.firebrno.cz/dokumenty/zasady-pro-pripravu-a-provedeni-cviceni-organu-krizoveho>

5. Ústavního zákona č. 110 ze dne 22. dubna 1998, o bezpečnosti České republiky. In: Sbíрка zákonů České republiky. 1998, částka 39. Dostupné také z: <https://www.zakonyprolidi.cz/cs/1998-110>
6. Ústavní zákon č. 327 ze dne 3. prosince 1997, o vytvoření vyšších územních samosprávných celků a o změně ústavního zákona České národní rady č. 1/1993 Sb., Ústava České republiky, ve znění pozdějších předpisů. In: *Sbíрка zákonů České republiky*. 1997, částka 114. Dostupné také z: <https://www.zakonyprolidi.cz/cs/1997-347>
7. Vyhláška č. 226 ze dne 1. června 2005, kterou se mění vyhláška Ministerstva vnitra č. 247 ze dne 22. června 2001, o organizaci a činnosti jednotek požární ochrany, ve znění pozdějších předpisů. In: *Sbíрка zákonů České republiky*. 2005, částka 83. Dostupné také z: <https://www.zakonyprolidi.cz/cs/2005-226>
8. Vyhláška č. 247 ze dne 22. června 2001, o organizaci a činnosti jednotek požární ochrany, ve znění pozdějších předpisů. In: Sbíрка zákonů České republiky. 2001, částka 95. Dostupné také z: <http://www.zakonyprolidi.cz/cs/2001-247>
9. Vyhláška Ministerstva vnitra č. 328 ze dne 5. září 2001, o některých podrobnostech zabezpečení integrovaného záchranného systému, ve znění pozdějších předpisů. In: *Sbíрка zákonů České republiky*. 2001, částka 127. Dostupné také z: <https://www.zakonyprolidi.cz/cs/2001-328>
10. Zákona č. 1 ze dne 16. prosince 1992, Ústava České republiky. In: Sbíрка zákonů České republiky. 1992, částka 1. Dostupné také z: <https://www.zakonyprolidi.cz/cs/1993-1>
11. Zákon č. 89 ze dne 3. února 2012, občanský zákoník, ve znění pozdějších předpisů. In: *Sbíрка zákonů České republiky*. 2012, částka 33. Dostupné také z: http://www.zakonyprolidi.cz/cs/2012-89/zneni-20140101#p3080-1_p3080-154
12. Zákon č. 133 ze dne 17. prosince 1985, o požární ochraně, ve znění pozdějších předpisů. In: Sbíрка zákonů České republiky. 1985, částka 34. Dostupné také z: <http://www.psp.cz/sqw/sbirka.sqw?cz=138&r=1985>
13. Zákon č. 219 ze dne 14. září 1999, o ozbrojených silách České republiky, ve znění pozdějších předpisů. In: *Sbíрка zákonů České republiky*. 1999, částka 76. Dostupné také z: <http://www.zakonyprolidi.cz/cs/1999-219#cast3>

14. Zákon č. 239 ze dne 28. června 2000, o integrovaném záchranném systému, ve znění pozdějších předpisů. In: *Sbírka zákonů České republiky*. 2000, částka 73. Dostupné také z: <http://psp.cz/sqw/sbirka.sqw?cz=239&r=2000>
15. Zákon č. 240 ze dne 28. června 2000, o krizovém řízení a o změně některých zákonů. In: *Sbírka zákonů České republiky*. 2000, částka 73. Dostupné také z: <https://www.zakonyprolidi.cz/cs/2000-240>
16. Zákon č. 258 ze dne 14. července 2000, o ochraně veřejného zdraví, ve znění pozdějších předpisů. In: *Sbírka zákonů České republiky*. 2000, částka 74. Dostupné také z: <http://www.zakonyprolidi.cz/cs/2000-258>
17. Zákon č. 273 ze dne 17. července 2008, o Policii České republiky, ve znění pozdějších předpisů. In: *Sbírka zákonů České republiky*. 2008, částka 91. Dostupné také z: <https://www.zakonyprolidi.cz/cs/2008-273>
18. Zákona č. 320 ze dne 11. listopadu, o Hasičském záchranném sboru České republiky a o změně některých zákonů v znění pozdějších předpisů. In: *Sbírka zákonů České republiky*. 2015, částka 135. Dostupné také z: <https://www.zakonyprolidi.cz/cs/2015-320>
19. Zákon č. 361 ze dne 23. září 2003, o služebním poměru příslušníků bezpečnostních sborů, ve znění pozdějších předpisů. In: *Sbírka zákonů České republiky*. 2003, částka 121. Dostupné také z: <http://www.zakonyprolidi.cz/cs/2003-361>

Seznam jiných zdrojů poskytnutých Jihomoravským krajem

1. Zdravotnická záchranná služba Jihomoravského kraje: *Interní údaje dle tiskového mluvčího MUDr. Jany Kubalové*. Brno, 2016.
2. VALOUŠKOVÁ, A. *Plán provedení Krajského prověřovacího cvičení složek Integrovaného záchranného systému Jihomoravského kraje „DÁLNICE 2016“*. Krajský úřad Jihomoravského kraje, Odbor kanceláře hejtmána, Brno, 2016. *SpZn.: S – JMK 1493/2016 OKŘ, Č.j.: JMK 56668/2016*.
3. VALOUŠKOVÁ, A. *Vyhodnocení Krajského prověřovacího cvičení složek Integrovaného záchranného systému Jihomoravského kraje „DÁLNICE 2016“*. Krajský úřad Jihomoravského kraje, Odbor kanceláře hejtmána, Brno, 2016. *SpZn.: S – JMK 1493/2016 OKŘ*.

SEZNAM POUŽITÝCH ZKRATEK

GŘ HZS ČR	Generální ředitelství hasičského záchranného systému Jihomoravského kraje
HZS ČR	Hasičský záchranný sbor České republiky
HZS JMK	Hasičský záchranný sbor Jihomoravského kraje
IZS	integrovaný záchranný systém
JPO	jednotka požární ochrany
JMK	Jihomoravský kraj
KŘ HZS JMK	Krajské ředitelství hasičského záchranného systému Jihomoravského kraje
KŘP JMK	Krajské ředitelství policie Jihomoravského kraje
KZOS	Krajské zdravotnické operační středisko
KOPIS	Krajské operační a informační středisko
LZS	letecká záchranná služba
MV	Ministerstvo vnitra
MV	Ministerstvo zdravotnictví
OPIS	Operační a informační středisko
Panel NNO JMK	Panel nestátních neziskových organizací Jihomoravského kraje
PČR	Policie České republiky
PNP	přednemocniční neodkladná péče
RLP	rychlá lékařská pomoc
RZP	rychlá zdravotnická pomoc
ÚO	územní odbor
VS	výjezdová skupina
VZ	výjezdová základna
VZS	vedoucí zdravotnické služby

ZOS	Zdravotnické operační středisko
ZZS	Zdravotnická záchranná služba
ZZS JMK	Zdravotnická záchranná služba Jihomoravského kraje, příspěvková organizace

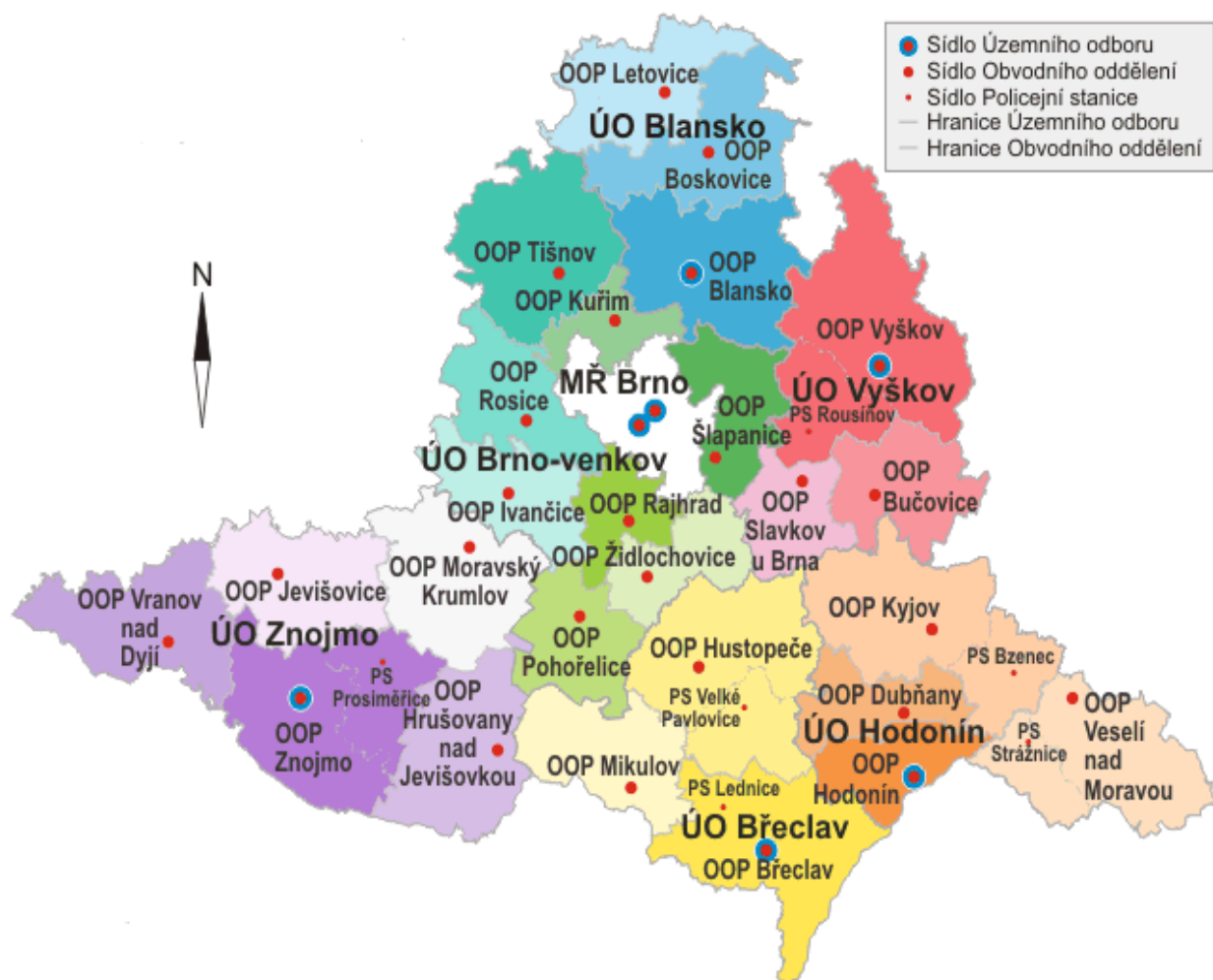
SEZNAM TABULEK

Tabulka č. 1: ÚO HZS JMK, jejich PS a početní stavy k 1. 11. 2016.....	17
Tabulka č. 2: Počty VZ a VS v ÚO ZZS JMK k 1. 11. 2016	22
Tabulka č. 3: Sestava tabulkových počtů na útvarech KŘP JMK k 1. 11. 2016	25

SEZNAM PŘÍLOH

Příloha A - Působnost územních odborů a obvodních oddělení KŘP JMK.....	I
Příloha B - Seznam typových činností.....	II
Příloha C - Seznam krizových situací	III
Příloha D - Schéma krizového řízení se zaměřením na působnost HZS JMK.....	IV
Příloha E - Časová osa průběhu Krajského prověřovacího cvičení složek IZS JMK „DÁLNICE 2016“	V
Příloha F – Zakreslení Krajského prověřovacího cvičení složek IZS „DÁLNICE 2016“ na mapě	VI
Příloha G – Fotografie z Krajského prověřovacího cvičení složek IZS JMK „DÁLNICE 2016“	VII
Příloha H - Bibliografické údaje.....	X

Příloha A - Působnost územních odborů a obvodních oddělení KŘP JMK



Zdroj⁷¹

⁷¹ Policie ČR: Krajské ředitelství policie Jihomoravského kraje [online]. ©2017 [cit. 2017-01-26]. Dostupné z: <http://www.policie.cz/SCRIPT/imapa.aspx?area=jm&nid=275&docid=22464&num=8>

Příloha B - Seznam typových činností

- STČ 01/IZS Uskutečněné a ověřené použití radiologické zbraně,
- STČ 02/IZS Demonstrování úmyslu sebevraždy,
- STČ 03/IZS Hrozba použití NVS nebo nález NVS, podezřelého předmětu, munice, výbušnin a výbušných předmětů,
- STČ 04/IZS Letecká nehoda,
- STČ 05/IZS Nález předmětu s podezřením na přítomnost B-agens nebo toxinů,
- STČ 06/IZS Opatření k zajištění veřejného pořádku při shromážděních a technoparty,
- STČ 07/IZS Záchrana pohřešovaných osob-pátrací akce v terénu,
- STČ 08/IZS Dopravní nehoda,
- STČ 09/IZS Zásah složek IZS při mimořádné události s velkým počtem raněných a obětí,
- STČ 10/IZS Při nebezpečné poruše plynulosti provozu na dálnici
- STČ 11/IZS Chřipka ptáků,
- STČ 12/IZS Při poskytování psychosociální pomoci,
- STČ 13/IZS Reakce na chemický útok v metru,
- STČ 14/IZS Amok-útok aktivního střelce,
- STČ 15/IZS Mimořádnosti v provozu železniční osobní dopravy.

Zdroj⁷²

⁷² VÍŠEK, J. Organizace záchranných činností v České republice. Praha: Univerzita Jana Amose Komenského, 2012, s. 129-130. ISBN 978-80-7452-028-0.

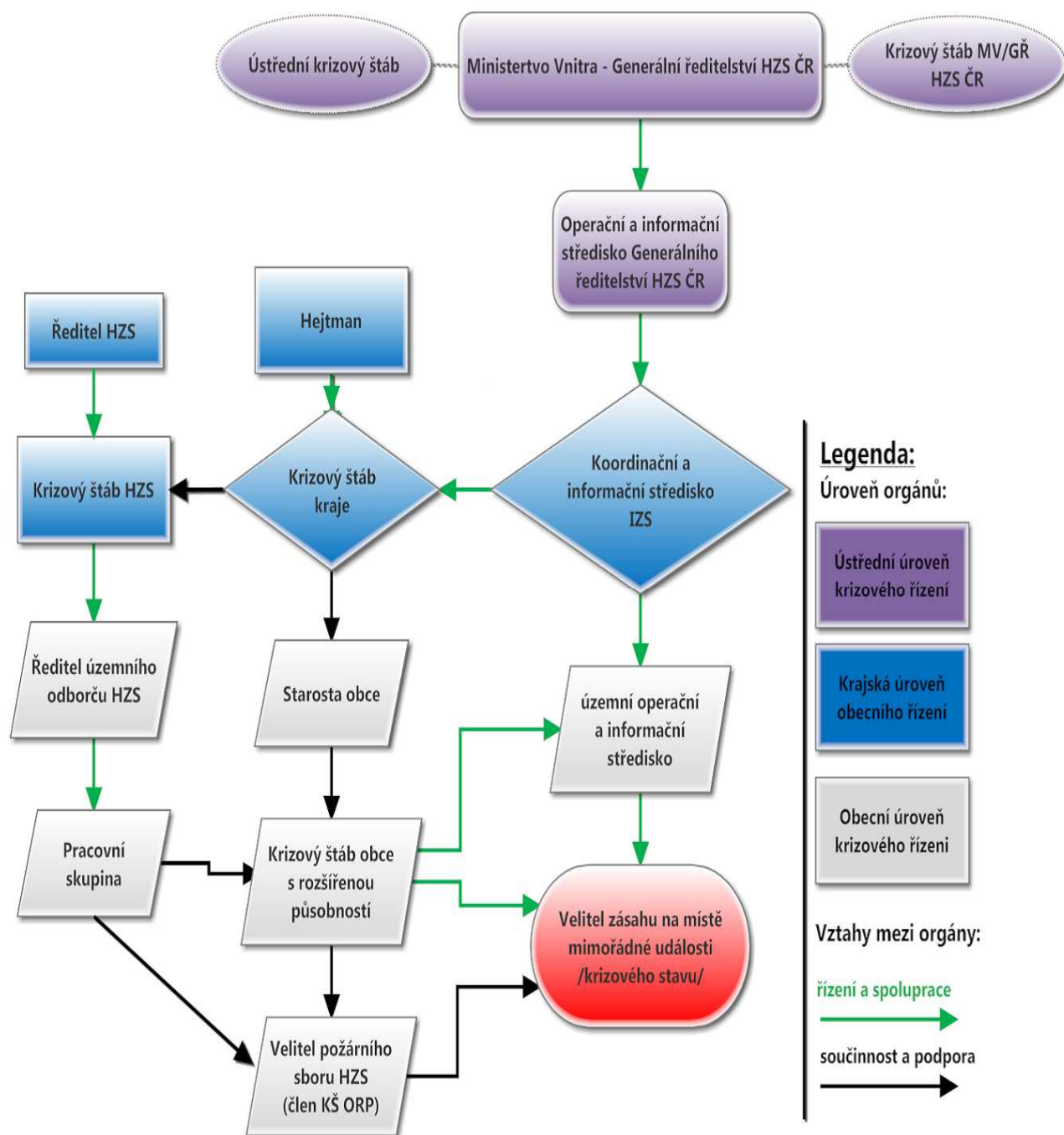
Příloha C - Seznam krizových situací

1. dlouhodobá inverzní situace,
2. povodně velkého rozsahu,
3. jiné živelní pohromy velkého rozsahu, mimo typu krizové situace č. 1 a 2, jako např. rozsáhlé lesní požáry, sněhové kalamity, vichřice, sesuvy půdy, zemětřesení apod.,
4. epidemie – hromadné nákazy osob (včetně hygienických a dalších režimů),
5. epifytie – hromadné nákazy polních kultur (včetně hygienických a dalších režimů),
6. epizootie – hromadné nákazy zvířat (včetně hygienických a dalších režimů),
7. radiační havárie,
8. havárie velkého rozsahu způsobená vybranými nebezpečnými chemickými látkami a chemickými přípravky,
9. jiné technické a technologické havárie velkého rozsahu – požáry, exploze, destrukce nadzemních a podzemních částí staveb,
10. narušení hrází významných vodohospodářských děl se vznikem zvláštní povodně,
11. znečištění vody, ovzduší a přírodního prostředí haváriemi velkého rozsahu,
12. narušení finančního a devizového hospodářství státu velkého rozsahu,
13. narušení dodávek ropy a ropných produktů velkého rozsahu,
14. narušení dodávek elektrické energie, plynu nebo tepelné energie velkého rozsahu,
15. narušení dodávek potravin velkého rozsahu,
16. narušení dodávek pitné vody velkého rozsahu,
17. narušení dodávek léčiv a zdravotnického materiálu velkého rozsahu,
18. narušení funkčnosti dopravní soustavy velkého rozsahu,
19. narušení funkčnosti veřejných telekomunikačních vazeb velkého rozsahu,
20. narušení funkčnosti veřejných informačních vazeb velkého rozsahu,
21. migrační vlny velkého rozsahu,
22. hromadné postižení osob mimo epidemií – řešení následků včetně hygienických a dalších režimů,
23. narušení zákonnosti velkého rozsahu,
24. narušení poštovních služeb velkého rozsahu.

Zdroj⁷³

⁷³ VILÁŠEK, J. Krizové řízení. Praha: Karolinum, 2009, s. 27. Učební texty Univerzity Karlovy v Praze. ISBN 978-80-246-1723-7.

Příloha D - Schéma krizového řízení se zaměřením na působnost HZS JMK



Zdroj⁷⁴

⁷⁴ Krajské ředitelství Hasičského záchranného sboru Jihomoravského kraje, Oddělení IZS a JPO, 2016

Příloha E - Časová osa průběhu Krajského prověřovacího cvičení složek IZS JMK „DÁLNICE 2016“

07:00 – 10:00 hodin - příprava prostoru prověřovacího cvičení:

- uzavření prostoru cvičení s vyznačením objížděky a regulací dopravy,
- osazení prostoru cvičení dopravním značením,
- rozmístění havarovaných vozidel a vozidel figurantů,
- výstavba zázemí pro řídicí štáb a rozhodčí službu,
- maskování zranění figurantů;

10:00 hodin - zahájení prověřovacího cvičení řídicím cvičením;

10:00 – 12:30 hodin - provedení I. období prověřovacího cvičení:

- aktivace složek IZS JMK,
- činnost velitele zásahu a štábu velitele zásahu při provádění záchranných a likvidačních prací základními složkami IZS JMK,
- podehrávání námětových situací figuranty na pokyn skupiny rozehry;

12:00 – 13:00 hodin - podání občerstvení pro řídicí štáb a cvičící bez přerušení cvičení;

12:30 – 14:00 hodin - provedení II. období prověřovacího cvičení:

- činnost velitele zásahu a štábu velitele zásahu při zabezpečení poskytování péče osádkám vozidel dlouhodobě uvízlých na dálnic ve stojící koloně s využitím sil a prostředků ostatních složek IZS JMK,
- likvidační práce k odstranění následků způsobených mimořádnou událostí,
- podehrávání námětových situací figuranty na pokyn skupiny rozehry;

14:00 hodin - ukončení prověřovacího cvičení řídicím cvičením;

14:00 – 17:00 hodin - úklid prostoru prověřovacího cvičení:

- tisková konference hejtmana Jihomoravského kraje za přítomnosti ředitelů složek IZS Jihomoravského kraje,
- prezentace ředitele KŘP Jihomoravského kraje,
- prezentace firmy Huawei Technologies CO., LTD.

Zdroj⁷⁵

⁷⁵ VALOUŠKOVÁ, A. Plán provedení Krajského prověřovacího cvičení složek Integrovaného záchranného systému Jihomoravského kraje „DÁLNICE 2016“. Krajský úřad Jihomoravského kraje, Odbor kanceláře hejtmana, Brno, 2016, SpZn.: S – JMK 1493/2016 OKŘ, Č.j.: JMK 56668/2016.

Příloha F – Zakreslení Krajského prověřovacího cvičení složek IZS „DÁLNICE 2016“ na mapě



Zdroj⁷⁶

⁷⁶ VALOUŠKOVÁ, A. Plán provedení Krajského prověřovacího cvičení složek Integrovaného záchranného systému Jihomoravského kraje „DÁLNICE 2016“. Krajský úřad Jihomoravského kraje, Odbor kanceláře hejtmána, Brno, 2016, SpZn.: S – JMK 1493/2016 OKŘ, Č.j.: JMK 56668/2016.

Příloha G – Fotografie z Krajského prověřovacího cvičení složek IZS JMK „DÁLNIČE 2016“



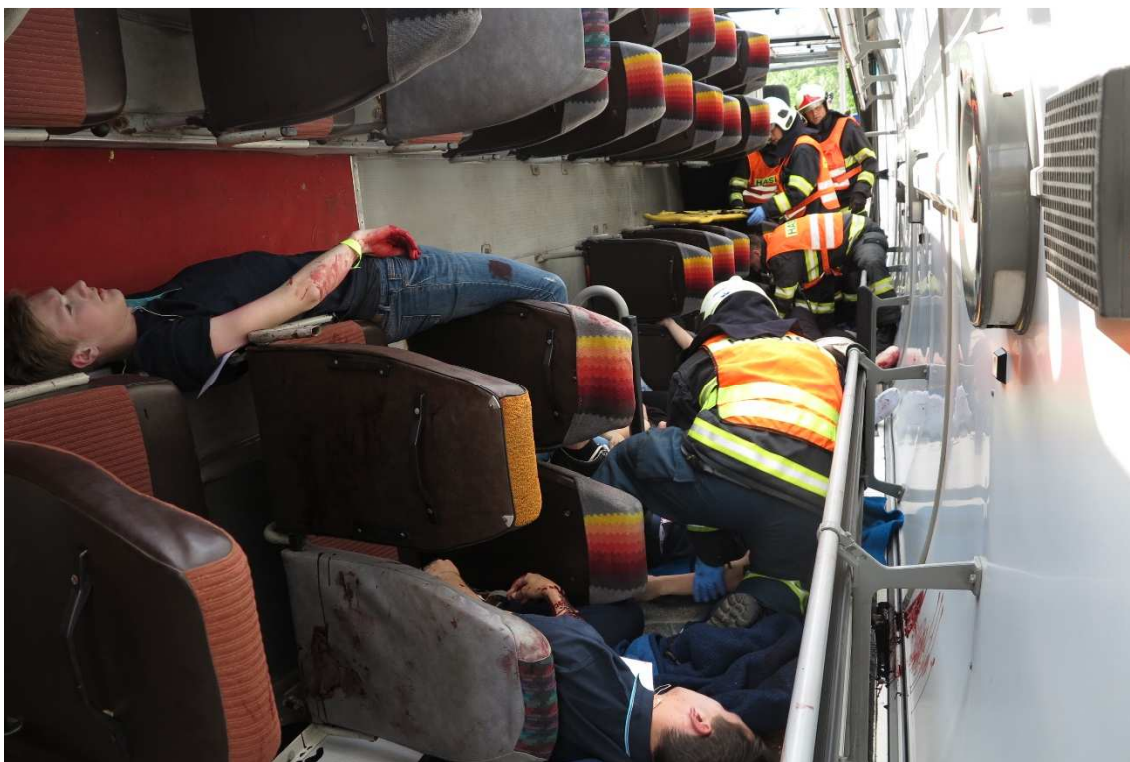
Obrázek č. 1: Příjezd HZS JMK na místo dopravní nehody



Obrázek č. 2: Doprovod zraněné osoby k ZZS JMK

Zdroj⁷⁷

⁷⁷ Krajské ředitelství Hasičského záchranného sboru Jihomoravského kraje, Oddělení IZS a JPO, 2016



Obrázek č. 3: Vyprošťování zraněných osob z autobusu pomocí HZS JMK



Obrázek č. 4: Seřadiště zraněných, zásahová vozidla IZS JMK včetně LZS

Zdroj⁷⁸

⁷⁸ Krajské ředitelství Hasičského záchranného sboru Jihomoravského kraje, Oddělení IZS a JPO, 2016



Obrázek č. 5: Koordinace složek IZS JMK při dopravní nehodě autobusu a tří osobních vozidel



Obrázek č. 6: Zaznamenání výpovědí svědků z místa dopravní nehody

Zdroj⁷⁹

⁷⁹ Krajské ředitelství Hasičského záchranného sboru Jihomoravského kraje, Oddělení IZS a JPO, 2016

Příloha H - Bibliografické údaje

BIBLIOGRAFICKÉ ÚDAJE

Jméno autora: Ondřej Vlček

Obor: Bezpečnostní studia

Forma studia: kombinované studium

Název práce: Organizace složek integrovaného záchranného systému v kontextu Jihomoravského kraje

Rok: 2017

Počet stran textu: 43

Celkový počet stran příloh: 10

Počet titulů použitých zdrojů: 7

Počet internetových zdrojů: 19

Vedoucí práce: Mgr. Jiří Víšek