

**MENDELOVA UNIVERZITA V BRNĚ
AGRONOMICKÁ FAKULTA**

BAKALÁŘSKÁ PRÁCE

BRNO 2017

Helena Filipi

Mendelova univerzita v Brně

Agronomická fakulta

Ústav chovu a šlechtění zvířat



Chov a využití českých fousků v České republice

Bakalářská práce

Vedoucí práce:

Ing. Martin Hošek, Ph.D.

Vypracovala:

Helena Filipi

Brno 2017

Čestné prohlášení

Prohlašuji, že jsem tuto práci: **Chov a využití českých fousků v České republice** vypracovala samostatně a veškeré použité prameny a informace jsou uvedeny v seznamu použité literatury. Souhlasím, aby moje práce byla zveřejněna v souladu s § 47b zákona č. 111/1998 Sb., o vysokých školách ve znění pozdějších předpisů a v souladu s platnou *Směrnici o zveřejňování vysokoškolských závěrečných prací*.

Jsem si vědoma, že se na moji práci vztahuje zákon č. 121/2000 Sb., autorský zákon, a že Mendelova univerzita v Brně má právo na uzavření licenční smlouvy a užití této práce jako školního díla podle § 60 odst. 1 Autorského zákona.

Dále se zavazuji, že před sepsáním licenční smlouvy o využití díla jinou osobou (subjektem) si vyžádám písemné stanovisko univerzity o tom, že předmětná licenční smlouva není v rozporu s oprávněnými zájmy univerzity, a zavazuji se uhradit případný příspěvek na úhradu nákladů spojených se vznikem díla, a to až do jejich skutečné výše.

V Brně dne.....

Poděkování:

Tímto bych chtěla vyjádřit poděkování především vedoucímu mé bakalářské práce Ing. Martinu Hoškovi, Ph.D. za vedení mé práce, možnost odborných konzultací, objektivní kritiku a odbornou pomoc.

Abstrakt

Chov a využití českých fousků v České republice

V bakalářské práci jsou popsány problematiky chovu národního plemene český fousek v České republice. První část je zaměřená na historii vzniku plemene a pracovním standardem pro loveckou upotřebitelnost. Je zde přehled prováděných zkoušek z výkonu, systém jejich hodnocení a využitelnost výsledků v chovu plemene český fousek a také na organizace chovu, zhodnocení trendů ve vývoji početních stavů plemene český fousek v České republice. Součástí práce je stručný přehled o chovu a využití českého fouska v zahraniční kynologii a myslivosti. Závěrem práce byly přiloženy výsledky zkoušek z výkonu i memoriálů.

Klíčová slova: český fousek, historie, standard, chov, využití, zkoušky

Abstrakt

In this bachelor thesis is described problematics of bohemian wire – haired pointing griffon's breeding. First part of work is based on history of breed's formativ, standard of breed and work standard focused to hunting fitness. Here is an overview of exams of work performance, its rating system and evaluation of trends in development of initial states of this breed in Czech Republic. Part of this work is also a brief overview about breeding and utilization of bohemian wire – haired pointing griffon in foreign kynology and hunting. In conclusion are enclosed results from exams of work performance and memorial competition.

Keywords: Bohemian wire-haired pointing griffon, history, standard, breeding, utilization, tests for dogs

OBSAH

1	Úvod	9
2	Cíle bakalářské práce	10
3	Literární přehled	11
3.1	Ohaří	11
3.2	Historie českého fouska	11
3.3	Standard	18
3.4	Pracovní standard českého fouska.....	24
3.4.1	Exteriér českého fouska v minulosti a dnes.....	25
3.5	Genotypy zbarvení a osrstění	25
3.5.1	Výsledky studie genetické variability plemene český fousek a dalších plemen ohařů.....	26
3.6	Lysivost.....	32
3.6.1	Stanovení stupňů lysivosti pro posuzování olýsání českých fousků.....	34
3.6.2	Výsledky kontrol osrstění chovných fen	34
3.6.3	DNA projekt Cornellovy University a Klubu chovatelů českého fouska – lysivost....	35
3.7	Počet štěňat a vrhů.....	35
3.8	Klub chovatelů českých fousků.....	36
3.8.1	Žádost o dotace na chov a výcvik českého fouska.....	38
3.8.2	Žádost o příspěvek na inseminaci	38
3.9	Chov českého fouska	38
3.9.1	Chovní jedinci	39
3.9.2	Jak uchovnit psa	39
3.9.3	Jak uchovnit fenu.....	40
3.9.4	Jak založit chovatelskou stanici	40
3.10	Svod loveckých psů.....	41
3.11	Zkoušky.....	42
3.11.1	Dělení zkoušek	44
3.11.2	Memoriály.....	46

3.11.3	Mezinárodní zkoušky ohařů.....	49
3.12	Budoucnost českého fouska	49
3.12.1	Český fousek v zahraničí	50
3.12.2	Český fousek na Slovensku	51
4	Výsledky memoriálu	52
4.1	Výsledky - LZ, VZ, SZVP, PZ, VZ.....	57
5	Závěr	58
6	Seznam použité literatury	59
7	Seznam tabulek	61

1 ÚVOD

Český fousek patří do skupiny ohařů. Jejich specifickou pracovní vlastností je schopnost vyhledávat v porostu drobnou zvěř, pernatou i srstnatou, a tuto zvěř při navěštění pevně vystavovat. Ohaři tvoří skupiny plemen psů, kteří se mohou všestranně používat pro různou povrchovou práci a jsou velmi dobře schopni pracovat v poli, v lese i ve vodě jako nepostradatelní pomocníci při výkonu práva myslivosti. Mezi nezanedbatelné vlastnosti českých fousků patří i jejich snadná cvičitelnost a ovladatelnost, přítulnost k pánovi, přirozená ostrost na škodnou zvěř a schopnost bránit svého pána i jeho majetek. Najmanová a Humpál českého fouska charakterizují následovně: „Zejména se však u něho cení jeho schopnost k všestranné práci, jeho vrozená ostrost na škodnou a v neposlední řadě i jeho otužilost, v níž hlavně konkuruje krátkosrstým ohařům“. Mezi myslivci se českému fousku říká pes pro českou krajinu nebo klenot české kynologie. Z mých zkušeností plyne, že k myslivosti tě přivede právě tvůj první český fousek.

2 CÍLE BAKALÁŘSKÉ PRÁCE

Cílem bakalářské práce bylo shrnout problematiku chovu a výcviku národního plemene český fousek v České republice, dále seznámení s historií a vývojem tohoto plemene, standardem a pracovním standardem a jeho loveckou upotřebitelností. Vypracování přehledu prováděných zkoušek z výkonu, systém jejich hodnocení a využitelnost výsledků v chovu plemene český fousek. Zaměří se také na stručný přehled chovu a využití českého fouska v zahraniční kynologii a myslivosti.

3 LITERÁRNÍ PŘEHLED

3.1 Ohaři

Ohaři nejsou zdaleka tak starobyklí jako honiči, protože k rozvoji jejich chovu došlo až po rozšíření spolehlivých palných zbraní (Červený, 2004). Nejznámější je skupina ohařů, kteří jsou používáni hlavně v honitbách s drobnou zvěří. Pracují s vysokým nosem a po nalezení zvěř vystavují. Vystavování je jedním z typických znaků domestikace spočívající v dědičně zafixovaném přerušení útoku na zvěř. Ohaři zůstanou ve strnulé poloze před skokem. Tuto vlastnost je však nutné upevňovat výcvikem. Dobře vycvičení a zkušený ohaři dokáží za ustupující drobnou zvěří tzv. postupovat, a když se zastaví, tak ji opět vystavují. Někteří dokáží i unikající zvěř ustálit, to znamená, že ji oběhnou a vystavují tak, aby byla mezi ním a lovcem. Velkou výhodou ohařů je, že je můžeme používat jak při lovu drobné zvěře na poli i ve vodě, tak při doseledech postřelené spárkaté zvěře. Díky jejich široké použitelnosti jsou ceněni jako všestranně použitelní psi. Ohaři jsou velcí psi, kteří mají v kohoutku výšku většinou okolo 60cm a jsou dostatečně silní, aby byli schopni přinést uloveného zajíce nebo bažanta. Velká skupina ohařů se podle svého původu dělí na dvě dílčí skupiny, kontinentální a anglické. Kontinentální ohaři mají tři základní formy, krátkosrstou, dlouhosrstou a hrubosrstou, Patří sem: německý krátkosrstý ohař, výmarský ohař, maďarský krátkosrstý ohař, český fousek, slovenský hrubosrstý ohař, maďarský hrubosrstý ohař, německý drátosrstý ohař, pudlpoin-ter, německý dlouhosrstý ohař, malý munsterlandský ohař, velký munsterlandský ohař, výmarský dlouhosrstý ohař, bretaňsky dlouhosrstý ohař. Angličtí ohaři jsou pouze krátkosrstí a dlouhosrstí. Patří sem: pointer, anglický setr, irský setr, gordonsetr (Hanzal, 2003).

3.2 Historie českého fouska

Český fousek je jediným národním původním plemenem psů České republiky, kterého uznává mezinárodní kynologická organizace F. C. I. Jeho doložitelné dějiny sahají do raného středověku, kdy byl nepostradatelnou součástí šlechtických dvorů s právem lovu. V období před první světovou válkou byl český fousek nejrozšířenějším hrubosrstým ohařem, který se vyskytoval na území bývalého Československa. První světová

válka a její následky téměř zapříčinily zánik tohoto plemene, ale později se začalo s jeho regenerací. Základem této regenerace se stalo několik původních typických jedinců, z nichž se podařilo systematickým chovem dosáhnout současného moderního typu českého fouska, který zaujímá druhé místo mezi loveckými plemeny používanými v České republice a na Slovensku. Současný standard plemene pak byl Mezinárodní kynologickou federací přijat roku 1963. Historické zmínky o českém loveckém psu (*canis bohemicus*) však pochází již z roku 1348 z dob císaře Karla IV. Plemeno českého fouska tak může být pokládáno za jedno z nejstarších plemen ohařů v Evropě (Rataj, 2014).

1348 – Vilém Zajíc z Valdeku, vychovatel císaře římského a krále českého Karla IV., zaznamenává v listinách „ Věci jagermisterské „, že Karel IV. daroval markraběti brandenburskému Ludvíkovi k bavení se honbou tři psy honné, *canis bohemicus* zvané. Tyto listiny jsou uloženy na královském hradě Karlštejn. Jde o nejstarší nalezený dokument o budoucím českém fousku.

1520 – V klášteře ve Vyšším Brodě byl objeven obraz, zobrazující českého psa v typu 16. století. Vyobrazením se jedná o velice typického jedince, odpovídajícího budoucímu standardu.

1648 – Odstřelové listiny na zámku Hluboká nad Vltavou uvádějí, že slavného honu u příležitosti ukončení třicetileté války se zúčastnili psi čeští. Pes český byl velmi ceněn a uplatňoval se v celé střední Evropě. Zvláště významnou pozici si vydobyl mezi polským důstojnictvem, když do Království polského byl již od dob dynastie Jagellonců vyvážen.

1679 – Bohuslav Balbín vydává své dílo *Miscellanea Historica regni Bohemiae* kde se v hlavě LXII „ Venatici Canes in Bohemia laudatiffimi „ mluví o proslulých loveckých psech českých. Pes český svým významem již přesahoval české hranice. Působil jak ve slovanských, tak i v germánských zemích. Vzhledem k jeho výjimečným schopnostem

bylo i pro některá jiná hrubosrstá plemena ohařů používáno pojmenování 'český pes', na jejichž vývoji se pes český nezanedbatelným způsobem podílel.

1882 – Josef Vilém Černý, berounský lesmistr, vydává knihu „ Myslivost – příručná kniha „, Zde je uveden podrobný popis českého ohaře, který je prvním zveřejněným standardem budoucího českého fouska.

1884 – Josef Zenker, písecký lesmistr, jeden ze zakladatelů české lovecké kynologie, vyzývá členy České lesnické jednoty k zachování původního českého psa, který úpí pod habsburským jhem.

1888 – MUDr. Hanns Maria von Kadich, německý kynolog a cestovatel, vydává knihu „ Der stichelhaarige deutsche Vorstehhund „, která se v mnoha pasážích odvolává na českého psa, který byl masivně do Německa vyvážen a tam zapisován jako německý ostnosrstý ohař.

1896 – Prof. Ing. Ferdinand Sekyrka, písecký pedagog, zakládá první klub „ Spolek pro ohaře hrubosrsté – český fousek se sídlem v Písku. Pes český – český ohař získává své současné jméno český fousek. Český pes však nesměl být v rakouských plemenných knihách zapisován. Vzhledem k tomu, že tento spolek nepřijal jako jednacím jazykem němčinu, byl z moci úřední brzy rozpuštěn. Stateční vlastenci však již pozvedli svůj hlas.

1903 – Pes Františka Hrubého, lékárníka z Prahy, se stává prvním světovým vítězem plemene, když na světové výstavě ve Vídni získává titul „ Šampion „.

1912 – Prof. Ing. Ferdinand Sekyrka formálně obnovuje činnost Spolku pro ohaře hrubosrsté – český fousek se sídlem v Písku. Během I. světové války však činnost tohoto spolku ustrnula a český fousek téměř vyhynul. Chov plemene udrželo pouze několik chovatelů a mezi nimi především František Hostička, čestný předseda klubu a majitel chovatelské stanice Ohař.

1924 – Z popudu Karla Podhájského – jednoho ze zakladatelů moderní československé myslivosti, je založen současný klub pod názvem „Spolek pro ohaře hrubosrsté – český fousek se sídlem v Praze. První předsedou se stává Ing. Jaroslav Kunovský, pražský vrchní lesní rada. Rozhodující osobností klubu se však stává František Houska, písecký vrchní finanční rada, který se k tomuto klubu připojil sice později, ale právě jemu patří největší zásluhy za záchranu českého fouska.

1931 – Je vydán první moderní standard českého fouska, když doposud platil standard dle Josefa Viléma Černého. Pes Františka Houska Reček Diváky se stává prvním šampionem plemene v éře regenerace plemene. Spolek pořádá první klubové zkoušky.

1940 – Umírá Prof. Ing. Ferdinand Sekyrka a český fousek ztrácí svého otce – obroditele.

1944 – Od tohoto roku je český fousek zapisován v Plemenné knize českých loveckých psů – Člp. Pro úspěšné vůdce byl zaveden Houskův vůdcovký odznak. Prvním držitelem tohoto odznaku se stává MVDr. Josef Kuhn. Pro význačné osobnosti bylo zřízeno čestné členství za zásluhy. Prvními čestnými členy se stali Max Šmelík – lesní správce a majitel chovatelské stanice Diváky a Prof. Jaroslav Svoboda – vedoucí redaktor Stráže Myslivosti.

1945 – Umírá František Houska a český fousek ztrácí svého otce – záchrance. Byla zřízena chovatelská rada, jejímž prvním předsedou se stal Josef Valenta, a byli ustanoveni krajští poradci chovu. Chov začal být přísně řízen a MVDr. Josef Kuhna započal se zakládáním inbredních linií.

1949 – Na počest Františka Housky je uspořádáván jeho memoriál. První ročník se uskutečnil v Písku. Poprvé byly českému fousku uděleny na Celostátní výstavě v Praze oba šampionáty (bez ohledu na plemeno) pro psa i fenu. Standard Českého fouska je doplněn.

1952 – Argo z Dančiny s Josefem Bednářem se stávají první vítězi plemene na Memoriálu Karla Podhajského.

1957 – Československo se stává členem FCI. Český fousek je poprvé předveden jako plemeno členského státu FCI na Mezinárodní výstavě ve Vídni s obrovským úspěchem. V oficiálním prohlášení bylo uvedeno, že hnědáci budou FCI zařazeni mezi standardní barevné rázy.

1958 – Klub je přejmenován na současný název a byly zřízeny oblastní rady pro řízení chovu. Plemeno bylo uzavřeno přílivu cizí krve a MVDr. Josef Kuhna začal připravovat dokumentaci k uznání českého fouska FCI.

1959 – Pro informaci členů klubu začal být vydáván zpravodaj. Zatím pouze cyklostylovaný, avšak již pravidelný.

1962 – Z klubu odcházejí do samostatného klubu chovatelé ostatních plemen hrubosrstých ohařů, kteří byli až do tohoto roku organizováni společně s chovateli českých fousků. Jsou zřízeny pobočky klubu.

1964 – FCI uznalo českého fouska na základě dokumentace MVDr. Josefa Kuhna a za podpory Ing. Václava Růžičky, v letech 1964 až 1965 prezidenta FCI. V platnost vstupuje standard plemene FCI, přijatý 21. května 1963. V Písku je uspořádána první speciální výstava uznaného plemene za účasti 220 jedinců. Amar z Mězlova Sadu s Františkem Skopalem vítězí na Memoriálu Karla Podhajského s absolutním výsledkem – plným počtem bodů.

1965 – Na první světové výstavě v Československu byl také poprvé předveden český fousek jako uznané národní plemeno v počtu 79 jedinců.

1966 – Je založena klubová kronika. Prvním kronikářem se stává Bohumil Semrád.

1971 – Klubový zpravodaj začíná vycházet tiskem. Český fousek se dostává na vedoucí místo mezi ohaři chovanými v Československu.

1972 – Tiskem jsou vydány Inbrední linie. Existuje evidence sedmi původních linií, založených na význačných jedincích ze čtyřicátých let po oživení krve šesti jedinci cizího plemene. Za výchozího jedince je považován Ador zv. Bojar z Bahňáku.

1977 – Vychází stěžejní dílo „ Monografie českého fouska „, MVDr. Josefa Kuhna. Velmi rychle po vydání je rozebráno a dalšího vydání v reedici se dočká až v roce 2005.

1978 – Umírá MVDr. Josef Kuhna a český fousek ztrácí svého otce – zakladatele. Vydání svého díla, které vyšlo po neuvěřitelných průtazích, se však dočkal – bohužel až tři měsíce před svou smrtí. Marko z Podřipských polí s Miroslavem Valinou se stávají prvními vítězi plemene na Memoriálu Richarda Knolla.

1984 – Na počest MVDr. Josefa Kuhna je uspořádávána jeho soutěž (les a voda). První ročník se uskutečnil v Putimi.

1992 – Soutěž MVDr. Josefa Kuhna je povýšena na memoriál, který se koná střídavě s Memoriálem Františka Housky. První ročník se uskutečnil v Mělníce.

1993 – Po rozpadu Československa je zaregistrován samostatný Klub chovatelů českých fousků jako občanské sdružení.

1994 – Poprvé se Česká republika zúčastnila Mistrovství světa ohařů. V národním družstvu byli mezi sedmi ohaři tři čeští fousci. Poprvé se také ohař z České republiky zúčastnil Evropského poháru pro kontinentální ohaře. Úspěšnou reprezentantkou byla česká fouska Nora z Fešandy s Jiřím Bláhou.

2001 – Na počest Prof. Ing. Ferdinanda Sekyrky je uspořádána Klubová výstava s mezinárodní účastí (Memoriál Prof. Ing. Ferdinanda Sekyrky). První ročník byl uspořádán k 105 letům českých fousků.

2005 – Borek z Duškova dvora Ing. Jany Pítrové se stává prvním šampionem šampionů plemene České republiky mezi ohaři.

2006 – Cirk z Těšínovských buků s Františkem Janem Voslářem se stává prvním vítězem plemene na Velké ceně Jana Coldeweje a je vyhlášen nejúspěšnějším ohařem Nizozemí. Za zásluhy o české fousky je doživotně propůjčován Houskův vůdcovský odznak č. 1 pro aktuálně největší osobnost klubu. Prvním držitelem se stává Josef Čeliš, čestný člen výboru.

2007 – V časopise Myslivost vychází Rodové linie českých fousků. Existuje evidence deseti linií.

2009 – pes Dar z Huťské osady majitelky Dany Brzkovské získal v bodovacím systému na výstavách v České republice za r. 2009 ze všech plemen absolutní vítězství a titul TOP DOG 2009 ČR. Ve dnech 9. - 14. 12. 2009 byl vyslán Českomoravskou kynologickou unií reprezentovat ČR na Eukanuba World Challenge v USA. Dne 13. 12. 2009 jako jeden ze 41 nominovaných psů z celého světa se předvedl ve finále v Kongresovém centru v Los Angeles v Kalifornii v USA. Je to v historii první český fousek, který se dostal do tak prestižní soutěže. KCHČF prostřednictvím Středočeské pobočky pořádá na Mělnicku historicky první všestranné klubové zkoušky s názvem Pohár Středočeské pobočky KCHČF, jejichž vítězem se stal český fousek Aran z Lovčických tarasů s vůdcem Jiřím Jirouškem. Tyto zkoušky se následně od roku 2011 konají jako memoriál Ing. Dostála. Vítězem 53. Memoriálu Františka Housky se stal český fousek Vax z Těšínovských buků s vůdcem Jaroslavem Mašou. Nakladatelstvím Fortuna Libri v Praze je vydána kniha „Český fousek“ autora Ing. Jaromíra DOSTÁLA, DrSc., bohatě doplněná fotografiemi Drahomíry a Michala Matějáčkových a Bc. Daniely Ratajové.

2010 – umírá další z významných kynologů a nestorů českého fouska, dlouholetý hlavní poradce a následně předseda klubu Ing. Jaromír Dostál DrSc. Český fousek Vax

z Těšínovských buků s vůdcem Jaroslavem Mašou se umístili na 2. místě Memoriálu Karla Podhájského.

2011 – 115 let od vzniku prvního klubu. Čeští fousci jsou opět na vzestupu. Pět psů a fen se nominovalo na Memoriál R. Knolla a vítěžkou memoriálu se stala fena českého fouska Alma z Lovčických tarasů s vůdcem Ing. J. Novotným. Následně na Memoriálu K. Podhájského se umístili čeští fousci na 4 a 6 místě. Na počest Ing. J. Dostála je uspořádán první ročník memoriálu s jeho jménem český fousek Dante z Těšínovských buků majitelky Ing. B. Sobolíkové a Ing. V. Sobolíka obsadil 2 místo v soutěži šampionů šampionů za rok 2011.

2013 – čeští fousci uspěli na Memoriálu R. Knolla a obsadili druhé místo Dar od Anabušského lesíka 490b. I. c. CACT. vůdce Pavel Němec a třetí místo Brok z Vobícek 484b. I. c. res CACT vůdce Zdeněk Staněk. Následně uspěli i na Memoriálu K. Podhájského. Vítězem se stal pes českého fouska Bor z Podřipské stráně 454b. I. CACT, vůdce Miroslav Vacek a na druhém místě se umístil pes Brok z Vobícek 451b. res CACT, vůdce Zdeněk Staněk.

2015- fena českého fouska Faty z Lovčických tarasů s majitelem a vůdcem Ing. Jaroslavem Novotným vyhrála 77. Memoriál K. Podhájského 496b. I. c. CACT (Historický kalendář plemene českého fouska a spolkové činnosti, 1995).

3.3 Standard

Původ: dříve Československo, nyní Česká republika.

Datum zveřejnění platného standardu: 21. 05. 1963

Použití: ohař

Klasifikace FCI:

- Skupina 7 ohaři
- Sekce 1.3 kontinentální ohaři hrubosrstí, typu grifona
- S pracovní zkouškou

Celkový vzhled:

Český fousek je ušlechtilý ohař, střední velikosti, téměř čtvercového rámce, s hrubou srstí, jehož celkový vzhled svědčí o odolnosti a síle. Má vrozené schopnosti pro práci v poli, ve vodě i v lese, což znamená, že je to pes pro všestranné využití. I přes svoji ostrost na škodlivou zvěř je snadno cvičitelný a ovladatelný, jakož i dobře spolupracuje se svým pánem.

Hlava: je suchá, poměrně úzká a dlouhá, vysoko nasazená na krku. Nosní hřbet je poněkud delší než mozkovna, je mírně klenutý.

Mozková část:

Mozkovna: v horní části čela a na temeni je mozkovna mírně vyklenutá a velmi mírně zaoblená. U psů je poněkud širší než u fen. Nadočnicové oblouky jsou výrazné a oční jamky hluboké a tak zřetelné, že hlava působí dojmem, že je hranatá a oční důlky jsou hluboké. Týlní hrbol je nevýrazný.

Stop: je středně výrazný, ale zřetelný.

Obličejová část:

Nos: je široký, nozdry jsou dobře otevřené a citlivé. Nosní houba je vždy tmavě hnědá.

Pysky: jsou středně vyvinuté, přiléhající, nikoli volné, horní pysk poněkud překrývá spodní.

Čelisti/Zuby: čelisti jsou mohutné, perfektně tvarované, dobře osvalené. Zuby jsou silné, s nůžkovým skusem, chrup je úplný.

Oči: oči mají mandlový tvar, dobrotivý výraz a svědčí o přirozené bystrosti. Oko musí být dost tmavé; je zbarveno tmavě jantarově nebo ořechově hnědě. Oční víčka těsně přiléhají k oční kouli, kterou úplně rámuje, jsou pigmentována černošedě.

Uši: uši jsou nasazené velmi vysoko, mají široký úpon, ke konci se zužují. Délkou dosahují do dvou třetin lící, na konci jsou mírně zaoblené. Uši dobře přiléhají k bočním stranám hlavy.

Krk: krk je středně dlouhý, se správně vyvinutým svalstvem, je suchý a vysoko vsazený do hrudi. Jeho linie je poněkud klenutá.

Tělo:

Hřbet: Hřbet je krátký a pevný, kohoutek je výrazný, hřbet je rovný, postupně přecházející směrem k zádi.

Bedra: bedra jsou krátká, relativně široká mírně klenutá.

Zád': zád' je jen mírně spáditá, široká a dostatečně dlouhá.

Hrudník: při pohledu zepředu má hrud' s přiléhajícími lopatkami tvar lyry. Hrudník má oválný průřez a jeho šířka je v souladu s celkovou stavbou těla. Spodní strana hrudníku musí dosahovat nejméně k loketnímu kloubu. Hrud' je široká a předohrudí musí být výrazné. Hrudní koš je tvořen dobře klenutými žebry, která jsou ve správném poměru k jejich délce.

Břicho: břicho je mírně vtažené, aby umožňovalo snadný pohyb. Nikdy nesmí působit dojmem, že pes je vychrtlý.

Ocas: křížová kost má takovou polohu, že její osvalení nemá vliv na nesení ocasu. Ten je nesen horizontálně v linii hřbetu nebo mírně vzhůru. Nasazen je ve výši prodloužené linie hřbetu. Je středně silný, krátí se ze tří pětín svojí délky.

Končetiny:

Hrudní končetiny:

Lopatka: lopatka je dobře osvalená, šikmo uložená, svírá s ramenní kostí tupý úhel.

Loket: loketní kloub je mohutný, s mohutným svalstvem.

Předloktí: je kolmo postavené, rovné, svalstvo je suché a dobře vyvinuté.

Nadprstí: je relativně krátké, téměř kolmo postavené, mírně skloněné dopředu.

Přední tlapka: je kompaktní, ve tvaru krátké lžice, prsty jsou sevřené a klenuté s drápy silnými, tmavě šedými až černými. Polštářky jsou odolné a tvrdé, celé pigmentované. Zvláštností je malý zbytek plovací blány mezi prsty.

Pánevní končetiny:

Pánev: je správně dlouhá.

Stehna: stehenní kost je silná, mohutně osvalená.

Zadní končetiny: jsou postavené poněkud dozadu, což umožňuje psovi snadný pohyb.

Hlezno: jeho svalstvo je suché, hlezenní kloub je poměrně nízko u země.

Nadprstí: je téměř kolmo postavené, krátké a poměrně silné.

Tlapky: mají stejný tvar jako přední. Paspárky se odstraňují, pokud se vyskytnou.

Pohyb:

Je pravidelný v kroku i v klusu, přičemž končetiny nevykazují žádný pohyb dovnitř ani do stran a zadní končetiny se pohybují přesně za končetinami předními. Linie hřbetu nevykazuje téměř žádný výkyv, stopy (šlápěje) se v klusu takřka překrývají.

Srst:

Osrstění se skládá ze tří druhů srsti:

- Z podsady, která je jemná a hustá, dlouhá asi 1,5 cm, která zabraňuje vlhkosti proniknout ke kůži; v létě téměř vylíná.
- Pesíky v délce 3-4 cm, jsou hrubé a tvrdé, přiléhající k tělu.
- Vlníky jsou dlouhé 5-7 cm, výrazně tvrdé, rovné. Zvláště výrazné jsou na hrudi, na hřbetě, na slabinách a na lopatkách.

Na končetinách je srst kratší a tvrdší na jejich přední straně, zatímco na zadní straně je delší a tvoří krátké prapore. Ocas nesmí mít kartáč.

Osrstění hlavy: spodní strana lící a pysky jsou pokryté delší a jemnější srstí, která tvoří vous, typický pro toto plemeno. Srst nad očima je výrazná, tvořící šikmo vzhůru trčící obočí. Čelo, temeno a líce jsou pokryté krátkou tvrdou srstí. Srst na uších je krátká, jemná a přiléhavá.

Zbarvení: tyto barevné rázy jsou přípustné:

- Tmavý bělouš s plotnami nebo bez nich

- Hnědák s bíle prokvetlými znaky na hrudi a na dolní části končetin
- Hnědák beze znaků

Kohoutková výška: psi: 60 – 66 cm
 feny: 58 – 62 cm

Váha: psi: nejméně 28, nejvíce 34 kg
 feny nejméně 22, nejvíce 28 kg

IDEÁLNÍ MÍRY:		
	Psi:	Feny:
Váha:	34 kg	25 kg
Výška v kohoutku:	63 cm	60 cm
Délka hlavy:	28 cm	23 cm
Délka mozkovny:	13 cm	11 cm
Šířka mozkovny:	12 cm	10 cm
Délka čenich. partie:	14 cm	11 cm
Šířka hrudního koše:	20 cm	18 cm
Výška hrudníku:	25 cm	23 cm
Délka trupu:	56 cm	53 cm
Obvod hrudníku za loktem:	80 cm	72 cm
Obv. hrud. na posl. žeburu:	72 cm	64 cm

Chyby:

Všechny odchylky od tohoto standardu musí být považovány za chyby a musí být penalizovány podle stupně jejich závažnosti.

- nepoměr mezi kohoutkovou výškou a délkou těla (ideální je téměř čtvercový rámec, poměr výšky k délce přibližně 9:10, feny mohou být o málo delší)
- hlava krátká, kónická nebo kulatá
- vystouplé oči, oči jiné barvy, než jakou uvádí standard
- uši příliš dlouhé nebo příliš nízko nasazené
- krk příliš krátký nebo příliš silný, s volnou kůží, která tvoří lalok
- málo výrazný kohoutek
- spáditá zád'
- úzká hrud', nevýrazné předhrudí
- otevřená tlapka, zaječí tlapka; příliš osrstěné nohy
- srst příliš jemná, příliš krátká nebo příliš dlouhá
- vous a obočí nedostatečně výrazné (málo typické)
- chybějící pigmentace
- převaha bílé srsti (zbarvení strakoše je vylučující)

Zaúhlení kloubů:

Úhel scapulo-humerální	110°
Úhel humero-radiální	135°
Úhel coxo-femorální	110°
Úhel femoro-tibiální	125°
Úhel tibio-tarsální	135°

Všichni jedinci se znaky anomálního psychického stavu a s poruchami chování budou diskvalifikováni (vyloučeni). NB: Všichni psi musí mít obě normálně vyvinutá varlata úplně sestouplá v šourku.

3.4 Pracovní standard českého fouska

Charakteristika:

Český fousek je hrubosrstý ohař všestranného založení, díky své tělesné stavbě a typu osrstění je velmi vytrvalý, otužilý a odolný, vhodný k práci před výstřelem a po výstřelu i v obtížných terénních a klimatických podmínkách, v honitbách polních, lesních i v bažinách a na vodních plochách. Na škodlivou (škodnou) zvěř je ostrý, nesmí být však agresivní vůči lidem a ostatním psům.

Pracovní styl:

Je to ohař kontinentálního typu, který hledá prostorným a razantním cvalem, amplitudy hledání jsou středně rozsáhlé. Ze způsobu, jakým prohledává terén, musí být jasně patrné, že je to vášnivý lovec s vrozenou touhou vyhledat zvěř, který reaguje na každý pach zvěře v terénu a tu se snaží co nejrychleji nalézt. Hlava je při hledání nesena mírně nad úroveň hřbetu, nos pracuje výborně s větrem.

Vystavování:

Vystavování je velmi pevné, pes je při něm nehybný (cataleptique), nos směřuje přímo ke zvěři. Pokud se zvěř vzdaluje, postupuje za jejím pachem. Postupování musí být razantní a průkazné.

Přinášení:

Je to spolehlivý přinašeč, vloha pro aport je v populaci výborně upevněna. Má výborné schopnosti pro dohledávku zvěře po výstřelu a pevný úchop.

Vedení:

Český fousek je dobře voditelný, velmi dobře spolupracuje se svým pánem. Při výcviku nesnáší hrubost.

Tento pracovní standart byl vypracován Klubem chovatelů českých fousků v České republice v roce 2005. Toto znění bylo předloženo ke schválení F. C. I. (F. C. I, 2013)

3.4.1 Exteriér českého fouska v minulosti a dnes



Obr. 1 Alan z Hronovských revírů zakladatel chovu (Porubský, 2006).



Obr. 2 Moderní český fousek Eldorado z Těšínovských buků (Tichý, 2011).

3.5 Genotypy zbarvení a osrstění

Zbarvení Českého fouska je ve standartu FCI popsáno jako bělouš s hnědými plotnami nebo bez nich a hnědák s prokvetlými znaky na předhrudí a spodní části končetin nebo bez nich. Každý bělouš má hnědou masku s lysinou nebo bez ní. Znaky u hnědáků,

zejména náprsenka na předohrudi, mohou být prokvetlé vlivem alely T nebo čistě bílé. Přítomnost alely t není pravděpodobná, protože strakoši v pravém slova smyslu, které mají pigmentované plochy vedle čistě bílých ploch, nejsou známí, i když se zcela běžně vzájemně páří bělouši a hnědáci s čistě bílou náprsenkou. Náprsenka a punčošky jsou pravděpodobně kontrolovány modifikačními polygeny. Český fousek je znám pouze jako plemeno s hnědou pigmentací. Černá pigmentace není standardní, a proto se jedinci genotypu B nemohou vyskytnout, pokud nejde o křížence. Velmi vzácní jsou jedinci, čistí hnědáci bez náprsenky a bez punčošek. Velmi zřídka se vyskytují dominantní hnědáci, kteří s jakkoliv zbarveným partnerem dávají pouze hnědáky. Tito jedinci pak nutně musí mít genotyp SS. Světlí bělouši, kteří v chovu českých fousků nejsou žádáni, jsou pravděpodobně rovněž výsledkem vlivu modifikačních polygenů (Dostál, 1995).

3.5.1 Výsledky studie genetické variability plemene český fousek a dalších plemen ohařů

V letech 2012 - 2014 proběhla na České zemědělské univerzitě v Praze studie genetické rozmanitosti plemene český fousek. Tato práce měla za cíl 1) zjistit míru genetické odlišnosti mezi studovanými plemeny, 2) popis genetické variability plemen a základních genetických parametrů a 3) zjištění možných rozdílů v genetické architektuře plemene český fousek z důvodu různých podmínek chovu v zahraničí a v ČR. Do studie byla zahrnuta 4 plemena ohařů - český fousek (ČF), německý drátosrstý ohař (NDO), korthalsův grifon (KG), německý krátkosrstý ohař (NKO). Český fousek je plemeno morfologicky (vzhledově) velmi podobné plemeni NDO. Obě plemena mají také velmi propletenou a složitou historii. Korthalsův grifon je, stejně jako ČF a NDO, zástupcem evropských hrubosrstých plemen ohařů. Toto plemeno bylo vyšlechtěno Holanďanem Karlem Eduardem Korthalsem ve Francii. Německý krátkosrstý ohař byl do studie zahrnut z toho důvodu, že jeho krev, stejně jako krev NDO, byla před 15 lety přilita do chovu českých fousků, a také proto, že podle některých autorů má podíl na vzniku plemen KG a NDO. Americký chovatelský klub Wirehaired Pointing Griffon Club of America (WPGCA), který původně choval čistokrevné korthalsovy grifony, začal zhruba před třiceti lety přilévat do chovu krev českých fousků. K tomuto chovatelskému zásahu

bylo přistoupeno proto, že v chovu grifonů začalo docházet ke zhoršování loveckých vlastností, ke snižování genetické variability plemene a s tím spojenému projevu geneticky podmíněných onemocnění. Nicméně k tomuto kroku se uchýlil pouze klub WPGCA, ostatní chovatelské kluby korthalsových grifonů v USA, se psy registrovanými pod American Kennel Club (AKC), chovají psy bez přilítí krve cizích plemen.

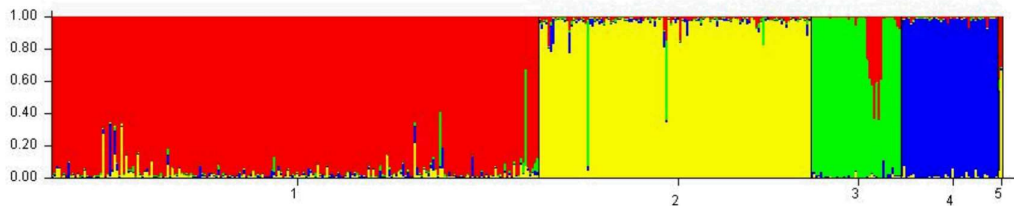
Tabulka č. 1: Hodnoty genetických parametrů u plemen ohařů z dalších, zahraničních studií. He - heterozygotita, Na - počet alel na lokus, Fis - koeficient inbreedingu.

Plemeno	H _E	Na	Fis	Počet jedinců	Autor
Německý drátosrstý ohař	0,62		-0,02	10	Parra et al., 2008
	0,71	6,9		50	DeNise et al., 2004
	0,73	5,1		11	Pedersen et al., 2013
Korhalsův grifon	0,57	4,6		33	DeNise et al., 2008
Německý krátkosrstý ohař	0,65		0,03	31	Parra et al., 2008
	0,69	7,4		148	DeNise et al., 2004
	0,70			30	Leroy et al., 2009a
	0,72	6,2		36	
Pointer	0,68		0,02	50	Parra et al., 2008
	0,62			20	Leroy et al., 2009a
	0,64	5,8		78	DeNise et al., 2004
Anglický setr (celkově)	0,62		0,04	66	Parra et al., 2008
	0,66			20	Leroy et al., 2009a
	0,48	5,3		125	DeNise et al., 2004
Anglický setr (pracovní)	0,66	4,7		13	Pedersen et al., 2013
Anglický setr (výstavní)	0,46	3,7		36	Pedersen et al., 2013
Irský červenobílý setr	0,70			30	Leroy et al., 2009a
Irský setr	0,65	6,1		132	DeNise et al., 2004
	0,63	4,8		17	Pedersen et al., 2013
Gordonsetr	0,57	5,2		149	DeNise et al., 2004

Plemeno	H _E	Na	Fis	Počet jedinců	Autor
Maďarský ohař krátkosrstý	0,68	6,0		116	DeNise et al., 2004
Výmarský ohař	0,64			24	Leroy et al., 2009a
	0,61			36	Irion et al., 2003
	0,72	6,9		50	Streitberger et al., 2011
	0,54			88	DeNise et al., 2004
Italský ohař	0,64	6,4	0,04	72	Ciampolini et al., 2011
Bretanský ohař	0,66		0,04	16	Parra et al., 2008
	0,66			44	Irion et al., 2003
	0,65	6,5		72	Pedersen et al., 2013

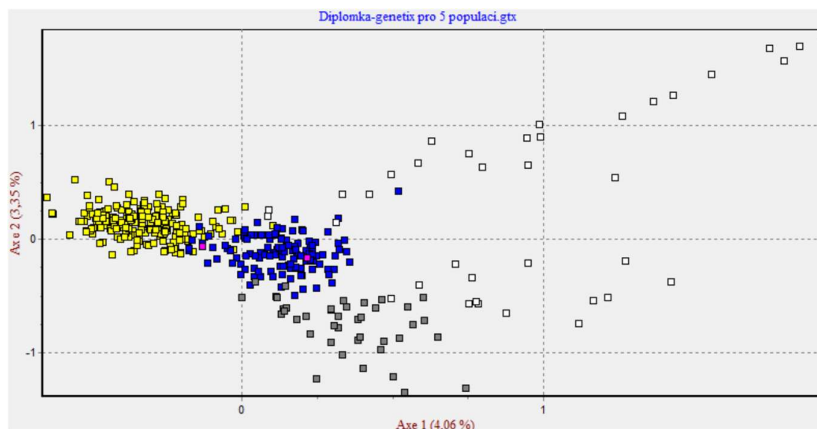
Vzorky v naší studii byly odebírány neinvazivní metodou - stěrem z vnitřní strany tváře (bukální sliznice). Celkem bylo odebráno 414 jedinců (213 ČF, 118 DD, 42 NKO a 39 KG, 2 kříženci ČF). Studie byla založena na sledování 19 mikrosatelitových markerů. Mikrosatelity nejsou geny ve smyslu, že by byly zodpovědné za vznik bílkovin nebo se jinak účastnily buněčných pochodů, zato jsou krátké a složené z opakujících se úseků DNA. Tyto vlastnosti vedou k tomu, že v mikrosatelitech vznikají mutace daleko častěji než v jiných oblastech DNA. Dále jsou pro srovnání uvedeny některé hodnoty ukazatelů genetické variability pro námi zkoumaná, ale také jiná plemena ohařů z různých zahraničních studií.

Na obr. 3 je výstup z programu Structure. Každý sloupeček představuje jednoho jedince. Plemena jsou pak oddělena podle barev do jednotlivých skupin (K). Pokud je jedinec "sestaven" z více barev, znamená to, že má určitý podíl genů z různých skupin, v tomto případě tedy z různých plemen (to je dáno buďto společným původem, či současným genovým tokem, případně oběma těmito jevy). Výstupy potvrzují výrazný genový tok mezi plemeny ČF a KG u jedinců z klubu WPGCA.



Obr. 3: Výstup z programu Structure pro čtyři klastry. Všechna čtyři plemena jsou dobře odlišena. Je zde viditelný také určitý genový tok mezi jednotlivými plemeny.

Další výstupy byly získány v programu Genetix (Obr. 3). Tento program graficky znázorňuje genetickou vzdálenost mezi jedinci na základě mikrosatelitových dat. Každý čtvereček představuje jednoho jedince. Na tomto výstupu jsou dobře oddělena všechna plemena podle barev. Pouze plemeno KG vykazuje vysokou míru vnitřní variability. Ta může být způsobena tím, že horní skupina jedinců znázorňujících plemeno KG byla odebrána v klubu WPGCA, spodní skupina jedinců jsou pak čistokrevní grifoni registrovaní AKC. Je tedy patrné, že téměř třicetileté přilévání krve českých fousků do chovu plemene KG se odráží v genetické variabilitě tohoto plemene.



Obr. 4: Genetix: rozdělení 5 populací. Žlutá - ČF, modrá - NDO, šedá - NKO, bílá - KG (jedinci WPGCA + AKC), růžová - kříženci ČF.

Dalším krokem byly statistické metody popisu genetické rozmanitosti. Jednotlivé genetické parametry jsou uvedeny dále v přehledných tabulkách (Tab. 2 a 4). V Tab. 2 je

uvedena hodnota FST neboli fixační index, který nám říká, jak moc jsou jednotlivá plemena odlišná. Může nabývat hodnot od 0, kdy se žádná odlišnost nevyskytuje, až do 1, kdy je odlišnost úplná. Plemeno ČF si je podle těchto hodnot nejbližší s plemenem DD, pak KG a nejvzdálenější si je s plemenem NKO.

Tabulka č. 2: Hodnoty FST lišící se v závislosti na dvojici srovnávaných plemen.

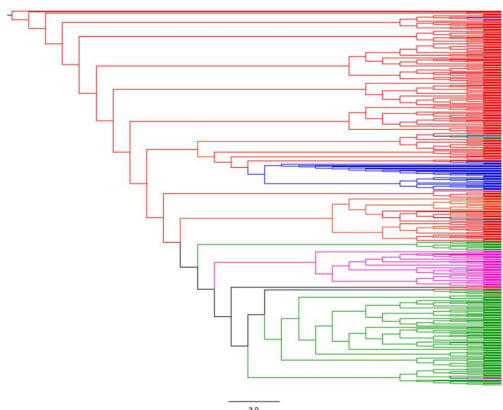
Populace	CF	DD	KG
DD	0,0720		
KG	0,1014	0,0909	
NKO	0,1090	0,0894	0,1145

V Tabulce č. 3 jsou uvedeny hodnoty počtu alel na lokus, allelic richness (alelické bohatosti), heterozygoty, počet privátních alel a hodnota koeficientu inbreedingu. Počet alel na lokus může být ovlivněn velikostí vzorků v dané skupině, proto je lepší používat hodnotu allelic richness, která upravuje velikost vzorku na stejné hodnoty ve všech skupinách a lépe tak ukazuje na rozdíly mezi skupinami, tedy plemeny. Tato hodnota je u plemene ČF sice nejnižší, nicméně rozdíly oproti plemenům DD a NKO nejsou významné. Heterozygotita ukazuje proporce heterozygotních jedinců v plemeni a privátní alely jsou takové, které se vyskytují pouze u daného plemene a ne u jiného. Tato hodnota je u ČF ve srovnání s jinými plemeny ohařů (Tab. 1) spíše vyšší, což ukazuje na dostatečnou genetickou variabilitu plemene. Hodnota koeficientu inbreedingu FIS může nabývat hodnot od -1, kdy v populaci nejsou žádní homozygoti, až do 1, kdy v populaci nejsou žádní heterozygoti. Pokud by se hodnota blížila 1, znamenalo by to příliš malou genetickou variabilitu, a tedy nebezpečí výskytu a projevu genetických onemocnění. Hodnota FIS pro ČF je záporná, to znamená, že navzdory příbuzenské plemenitbě, která by tuto hodnotu měla spíše zvyšovat, je v populaci udržována dostatečná heterozygotita. To znamená, že chov je v tomto ohledu veden správně a nedochází ke ztrátám genů.

Tabulka č. 3: Ar - allelic richness, He - heterozygotita, Fis - koeficient inbreedingu

Plemeno	Počet vzorků	ø počet alel/lokus	Ar	He	Počet privátních alel	Fis
ČF	213	7,333	5,721	0,680	17	-0,0062
DD	118	7,111	5,92	0,686	10	0,0350
KG	39	6,278	6,156	0,676	16	0,1073
NKO	42	6	5,821	0,657	6	0,0102

Další analýza umožnila sestavit fylogenetický strom (Obr. 5). Výstup ukazuje vztahy mezi jedinci na základě největší podobnosti v genetických datech. Jednotliví jedinci jsou odlišeni barevně dle plemen. Výstup naznačuje, že ČF je nejstarším plemenem ze všech studovaných. Plemeno KG je znázorněno jako podskupina ČF, což lze očekávat vzhledem k tomu, že krev ČF je do plemene KG přilévána. Výsledek však může být ovlivněn nepřítomností dalších plemen ohařů, která to toho stromu mohou vstupovat v různých pozicích.



Obr. 5: Fylogenetický strom znázorňující vztahy mezi jedinci. Jednotlivé barvy odpovídají jednotlivým plemenům: červená - ČF; zelená - DD; modrá - KG; růžová - NKO; Z tohoto rozdělení vyplývá, že z plemene ČF se odštěpila všechna ostatní plemena. Ple-

meno KG se jeví jako podskupina českých fousků. Plemena NKO a NDO vykazují souběžný vývoj.

Závěrem lze říci, že ve srovnání s jinými plemeny (viz Tab. 1) si plemeno českého fouska vede standardně. Genetická variabilita je dostatečně vysoká i přes liniovou plemenitbu, u plemene nedochází k inbrední depresi. Zároveň je plemeno velmi dobře odděleno od všech ostatních zkoumaných plemen (Neradilová, 2015).

3.6 Lysivost

Lysivost byla v minulosti nejvíce studována u českých fousků, kde se periodicky, obvykle na jaře nebo u fen při kojení štěňat, objevovala jako ztráta srsti po stranách těla od velikosti skvrny o průměru asi 3 cm až po téměř úplnou ztrátu srsti po těle. Není to však vada, která postihuje pouze plemeno český fousek. Její výskyt je popsán u německých drátosrstých ohařů, slovenských hrubosrstých ohařů, různých plemen teriérů, pudlů, kníračů, biglů, boxerů, německých ovčáků, některých slídičů, labradorů a ojediněle zmínky o jejím výskytu jsou i u jiných plemen. Proto se řešení lysivosti věnovala velká pozornost z mnoha různých hledisek. White a kol. (1983) studoval různá onemocnění kůže u psů provázená svěděním a ztrátou srsti a zjistil, že nejzávažnějším primárním patogenem a příčinou těchto poruch je bakterie *Staphylococcus aureus*. K odstranění takových kožních poruch stačí jen lokální ošetření. Často se však tato bakterie vykytuje v postižených místech jako sekundární patogen, kdy je kožní porucha způsobená jinou příčinou. Potom lokální ošetření nestačí. Willemse a Van dem Brom (1982) použili intradermální test u psů ke studiu rozdílů mezi klinicky zdravými jedinci a těmi, kteří trpěli poruchami kůže. Do kůže na břišní straně hrudníku aplikovali alergen histamin difosfátva pozorovali reakci. U psů s poruchami kůže byla reakce charakterizovaná velikostí puchýřků daleko výraznější než u zdravých zvířat. Za zmínku v této souvislosti stojí i zjištění alopetie (lysivosti) u ovcí, které popsal Lazovsky (1983). Uvádí, že lysivost u ovcí je genetická choroba, kontrovaná recesivní alelou Alp^a . Touto vadou trpí recesivní homozygoti Alp^a/Alp^a zatímco jedinci Alp^A/Alp^A a Alp^A/Alp^a jsou klinicky zdraví. První označení lysivosti u českých fousků jako dědičné poruchy použil ve

své zprávě nazvané Návrh veterinárních opatření a zdravotní selekce při výskytu hereditární alopecie u českých fousků MVDr. Ladislav Lojda, CSc., z VÚVL Brno v roce 1979. Navrhl použití zdravotních listů psů a fen pro sledování výskytu a rozsahu lysivosti, navrhl používání stupnice pro vyjadřování velikosti postižené plochy těla a nastínil selekční program k likvidaci této zdravotní poruchy. Výskyt lysivosti při páření postižené feny se zdravým psem není odlišný oproti páření zdravé feny se psem postiženým lysivostí. Rodokmenová analýza ukázala, že lysivost je kontrolována recesivní alelou „lys“ s neúplnou penetrací, nevázaná na pohlaví. Plné osrstění kontroluje alela „Lys“. Účinná je jen důsledná selekce všech postižených jedinců. Složitost selekce je dána skutečností, že neúplná penetrace vlohy často způsobí, že se vyskytne u recesivního homozygota až ve vysokém věku na konci reprodukčního období, kdy již takový jedinec zanechal mnoho potomků. I s tím je nutno počítat a přes všechny obtíže takový stav důsledně, podle možností, řešit (Dostál, 1995).

Podcenění lysivosti mělo velmi nepříznivé důsledky. Na výstavách se hodnotili plně osrstění psi stejně jako ti se zřejmými příznaky lysivosti. Postižený jedinec se nevyřadil z chovu, protože to byl vynikající pracovní pes, dával krásná štěňata. Změnit názor chovatelů českých fousků na lysivost bylo velmi těžké, když v letech 1975-1978 trpělo zhruba 30 % českých fousků, někteří jedinci byli postiženi již v prvním roce života. Někteří jedinci ve vyšším věku neobrostli po celý rok ani v době podzimních honů. A názor fouskařů na lysivost se začal postupně měnit. Stav se začal zlepšovat po zavedení zdravotních listů, na nichž se potvrzoval stav osrstění psů v jarních měsících, a později i pro feny v době kojení. Lysivost se hodnotila stupnicí 0-5, od plného osrstění až po ztrátu srsti téměř na celém těle. Proto je stále nutná kontrola osrstění. Jakákoliv chyba, zejména chyba opakovaná, je nebezpečím pro osud českých fousků v budoucnosti. Uvědomme si, že populace českých fousků není velká a čím menší populace jakéhokoliv plemene, tím je každá chyba větší (Dostál, 2009).

3.6.1 Stanovení stupňů lysivosti pro posuzování olysání českých fousků

Stupeň 0:

Plné osrstění bez výskytu jakýchkoliv olysálých míst (za olysálá místa nejsou považovány otlaky).

Stupeň 1:

Nepatrné olysání, pouze kolem uší.

Stupeň 2:

Olysání je po stranách těla až do celkové plochy olysálých míst velikosti dlaně, ne u kořene prutu nebo na sedacích hrbolech.

Stupeň 3:

Postižení na více místech s větší celkovou plochou než dlaň, méně však než polovina těla.

Stupeň 4:

Postižení oboustranné ve velikých plochách tj. cca 1/3 až 1/2 celkové plochy kůže.

Stupeň 5:

Postižení na 3/4 celkové plochy kůže až úplná ztráta srsti (<http://www.cesky-fousek.cz/>).

3.6.2 Výsledky kontrol osrstění chovných fen

V roce 2012 se v seznamu kontroly osrstění chovných psů, se v něm objevilo 219 fen. Po prvních kontrolách jich zůstalo 182, 25 bylo vyřazeno pro lysivost 2. a vyššího stupně. V roce 2013 je v seznamu 208 fen a 11 je vyřazeno pro lysivost stupně 2 a více. V roce 2014 má seznam 179 fen a vyřazeno je 8 z důvodu lysivosti 2. stupně. V roce 2015 je v seznamu 173 fen, na lysivost je vyřazeno 6 fen. Za 4 léta seznamem prošlo 322 fen, z toho jich 50 bylo vyřazeno pro lysivost 2. a vyššího stupně, což je 15,5 % všech chovných fen. 31 fen se nedostavilo ke kontrolám a 28 bylo vyřazeno na žádost majitele nebo byly prodány. To je asi 50-60 fen, které, unikly kontrolám, a lze se jen domnívat, že byly v pořádku nebo také že v pořádku nejsou (Hermann, 2016).

3.6.3 DNA projekt Cornellovy University a Klubu chovatelů českého fouska - lysivost

Klub českých fousků navázal spolupráci s Bohemian Wirehaired Pointing Griffon Club of America z USA, která se týká DNA projektu s Cornellovou Universitou. Tento projekt je vlastně ve stručnosti Genetickou studií českých fousků a mapováním jejich DNA se zaměřením na zjištění genu pro lysivost. Po dlouhých přípravách a objasnění mnoha detailů jsme v listopadu loňského roku zahájili první praktický krok zapojení se do projektu. Spolu s Ing. Pavlem Horákem a Františkem Viktorinem, členy našeho klubu, jsme za přítomnosti paní profesorky Laurie Connell provedli v ordinaci paní MVDr. Svoreňové první odběry, focení, měření a popis našich fousků, vyplnění dotazníků, které charakterizují jejich životní podmínky a zdravotní stav. Celkem jsme zaslali do USA vzorky a informace o 8 našich jedincích ČF. Ty se přidaly k databázi již více než 200 vzorků, které poskytl klub BWPGCA. Vzorek krve je o objemu 8-10 ml, což je množství k získání dostatečně velkého vzorku DNA. DNA se získá z bílých krvinek speciálním postupem a následně je zmrazena a uložena v bance DNA. Informace z měření a dotazníků jsou převedeny do digitální formy a je k nim přiřazeno číslo vzorku DNA. Celkem je třeba získat velké množství vzorků, na naší straně je to minimálně 100, ale lépe by bylo 200 našich ČF. Minimálně 50 jedinců musí být s vlohou (onemocněním), které máme v zájmu sledovat. V našem případě je to hlavně lysivost. Dalším krokem projektu bude celogenomové mapování. To již proběhlo u 12 jedinců našich kolegů z USA. Toto mapování genomu následně umožní přiřazení specifických genů nebo skupin genů k jejich specifickým vlastnostem. Hlavní problémy, na které je projekt zaměřen, je přiřazení genů k onemocněním dysplazie kyčelního kloubu a dysplazie loketních kloubů, osteochondróza (OCD), entropium, alopecie (lysivost), syndrom přetočení žaludku (Bloat), (Dostál, 2016)

3.7 Počet štěňat a vrhů

V roce 2011 jsme zaregistrovali 83 vrhů a 460 zapsaných štěňat v plemenné knize.

V roce 2012 jsme zaregistrovali 68 vrhů a 382 zapsaných štěňat v plemenné knize.

V roce 2013 jsme zaregistrovali 76 vrhů a 422 zapsaných štěňat v plemenné knize.

V roce 2014 jsme zaregistrovali 67 vrhů a 390 zapsaných štěňat v plemenné knize.

V roce 2015 jsme zaregistrovali 74 vrhů a 449 zapsaných štěňat v plemenné knize.

V roce 2016 jsme zaregistrovali 53 vrhů a 344 zapsaných štěňat v plemenné knize.

(Havlát, 2016)

3.8 Klub chovatelů českých fousků

Do klubu českých fousků se můžete přihlásit na internetových stránkách KCHČF : www.cesky-fousek.cz je přihláška, tu můžete vyplnit a poslat přímo on-line , nebo si ji můžete vytisknout a poslat matrikářce KCHČF. Zápisné do KCHČF je 100 Kč a potom členský příspěvek 300 Kč/rok , člen klubu ve věku 70 let a více platí 100 Kč/rok. Stále KFČ patří mezi kynologické kluby s vysokým počtem členů at už lidí, kteří nemají českého fouska, ale obdivují a chystají se ho v blízké době pořídit, nebo mají malé štěně a plánují budoucnost. Mezi stávajícími členy máme chovatele, majitele českých fousků. Členy máme také v zahraničí, nejvíce 7 členů v Holandsku dále po jednom členovi na Kypru, Novém Zélandu a v USA.

Tabulka č. 4: Počet nově přijatých členů:

V roce 2011	106
V roce 2012	77
V roce 2013	70
V roce 2014	65
V roce 2015	49

Tabulka č. 5: Počet mužů a žen v jednotlivých pobočkách:

Pobočka	Muži	Ženy	Celkem
Středočeská	210	21	231
Jihomoravská	184	5	189
Východočeská	162	10	172
Jihočeská	139	12	151

Pobočka	Muži	Ženy	Celkem
Severočeská	78	11	89
Západočeská	62	5	67
Zahraničí	8	3	11
Celkem	952	78	1030

Tabulka č. 6: Rozdělení členů podle 2 věkových kategorií:

Věková kategorie	Počet členů
15-69	874
70_91	156
Celkem	1030

Tabulka č. 7: Počet členů poboček za roky 2011, 2012, 2014,2015

Pobočka	Počet členů v r. 2013	Počet členů v r. 2012	Počet členů v r. 2011	Počet členů v r. 2015
Středočeská	231	230	237	180
Jihomoravská	189	192	197	179
Východočeská	172	174	181	150
Jihočeská	151	156	177	130
Severomoravská	120	117	111	110
Severočeská	89	86	99	71
Západočeská	67	63	62	52
Zahraničí	11	12	10	10
Celkem	1030	1030	1074	882

(Brzkovská, 2014)

3.8.1 Žádost o dotace na chov a výcvik českého fouska

Finanční příspěvek na chov a výcvik národních plemen loveckých psů lze poskytnout vlastníku loveckého psa. Předmětem finančního příspěvku na chov a výcvik národních plemen loveckých psů je úspěšně vykonaná zkouška psa z výkonu u plemen psů český teriér nebo český fousek. Součástí žádosti o poskytnutí finančního příspěvku na chov a výcvik národních plemen loveckých psů je potvrzení o úspěšně vykonané zkoušce psa z výkonu. Finanční příspěvek na chov a výcvik národních plemen loveckých psů lze poskytnout za splnění každého výkonu jedenkrát za život psa. Příspěvek se pohybuje okolo 2000 Kč. Motivační program na podporu výcviku: Dotace KCHČF na kvalifikaci MRK 1000 Kč, MRK 1500 Kč a MKP 2000 Kč. Dotace bude vyplácena jen členům KCHČF (Tinka, 2012).

3.8.2 Žádost o příspěvek na inseminaci

Od roku 2017 se schvaluje příspěvek členům klubu, kteří se rozhodnou inseminovat svoji fenu mraženým spermatem psa Erik od Jezárek. Jedná se o zmražené sperma poskytnuté z USA.

3.9 Chov českého fouska

Chov českého fouska je přísně řízeným chovem. Je chován liniově na základě vynikajících jedinců, jejichž základ byl dán soustředěním krve ve třicátých a čtyřicátých letech minulého století. Za prvního výchozího prapředka linií je považován výjimečný pes Ador zv. Bojar z Bahňáku, který představoval úplný převrat jak po stránce exteriérové, tak i výkonnostní. Šlo o psa, který plně přenášel svou krev a díky jemuž došlo k pronikavému zlepšení celého chovu český fousků. Z jeho četných potomků vynikli hlavně dva synové, kteří na základě úzké příbuzenské plemenitby založili vlastní linie. Jednalo se o šampióna Bojara z Jedlového vrchu, který je zakladatelem I. linie (linie "pracantů") a o šampióna Arka Albrechtice, který je zakladatelem III. linie (linie "krasavců"). Založeno bylo v té době dalších pět linií (z toho čtyř inbredních) a český fousek začal být prochováván v sedmi základních liniích. Je zřejmé, že chov přináší nejen úspěchy, ale i neúspěchy. Zvláště ve dvacátých a třicátých letech minulého století (v dobách počátků

regenerace) museli tehdejší chovatelé překonat mnohá zklamání a znovu a znovu za cenu osobních obětí zušlechťovat českého fouska. Vše však konali se skutečným nadšením bez ohledu na osobní prospěch. V tomto kontextu lze jen zalitovat neschopnosti vedení Klubu chovatelů českých fousků v sedmdesátých a osmdesátých letech minulého století, kteří neudrželi krev několika linií původních českých fousků. Plemeno se muselo vypořádat i se zákeřnou lysivostí, razantním zásahem v chovu byla však již lysivost vymýcena a populace jí netrpí více než ostatní plemena. V současnosti je český fousek chován v osmi liniích (šesti původních a dvou oddělených z I. linie). Každá linie má své přednosti a nedostatky. Meziliniovým křížením je pak exteriér a výkon ustalován do požadovaného stavu (Myslivoš, 2006).

3.9.1 Chovní jedinci

V chovu jsou využiti pouze špičkoví jedinci, kteří musí splnit náročná kritéria do jeho zařazení. Zvláště u psů jsou podmínky opravdu náročné. Ti musí dosáhnout nejen výstavního ocenění výborný nebo velmi dobrý, ale musí prokázat především výborný výkon. Nutnou podmínkou je dosažení minimálně II. ceny na všestranných zkouškách. Ani složení všestranných zkoušek je však nekvalifikuje do chovu. S ohledem na zkušenosti z konce 19. století musí všichni psi (a také feny) projít ověřením loveckých vloh, kde jsou speciálně posouzeny základní schopnosti pro polní hledačky (hledání a vystavování) a zároveň je ověřena jejich povaha - kde se požaduje pevná nervová soustava. Takto nastavené podmínky jsou jistě v některém ohledu přínosem. V jiném však působí na chov negativně, především omezením genetické různorodosti, využíváním převážně starších jedinců a nevyžitím kvalitních jedinců, kteří vinou svých majitelů neabsolvují celý náročný proces zařazení do chovu. Podmínky chovu jsou uvedeny v zápisním řádu ve článku chovné podmínky, kde je shrnutí základních informací, co musí splňovat jedinec - pes či fena, aby se mohli stát chovnými (Myslivoš, 2006).

3.9.2 Jak uchovnit psa

Po splnění všech podmínek pro zařazení do chovu majitel psa zašle hlavnímu poradci chovu Průkaz původu psa - originál, tabulky z absolvovaných zkoušek - kopie, výstavní

posudky (zejména při hodnocení výstavním oceněním "velmi dobrý", kde jsou uvedeny nedostatky v exteriéru - kopii) a 12ks fotografií psa z jeho levé strany o velikosti 7x8 cm, (i 9x13) ve výstavním postoji a dobré kvalitě. Hlavní poradce následně zašle průkaz původu psa na plemennou knihu, která po ověření zašle PP zpět majiteli za poplatek, který je plemennou knihou stanoven. Ostatní doklady zašle hlavní poradce chovu zpět majiteli psa. Není-li majitel chovného psa členem KCHČF, zašle doklad o uhrazení poplatku za zařazení psa do seznamu chovných psů podle sazebníku, který je přílohou zápisního řádu.

3.9.3 Jak uchovnit fenu

Po splnění všech podmínek pro zařazení do chovu majitel feny zašle oblastnímu poradci chovu Průkaz původu feny- originál, tabulky z absolvovaných zkoušek - kopie, výstavní posudky (zejména při hodnocení výstavním oceněním "velmi dobrý", kde jsou uvedeny nedostatky v exteriéru - kopii). Oblastní poradce chovu si pro svoji potřebu vyhotoví kartu chovné feny a všechny doklady zašle zpět jejímu majiteli spolu s těmito tiskopisy: - doporučení ke krytí ve dvojím vyhotovení - přihlášku k zápisu vrhu štěnat, - zdravotní list feny. Pokud majitel feny zatím nechce svou fenu krýt, nechá si ji pouze zařadit do chovu a upozorní poradce, že zatím nepožaduje krycí list. Pro feny i psy zařazené do chovu je povinná kontrola osrstění, která se provádí pravidelně na spádových schůzích v jarním období, jelikož není zatím jiný mechanismus, např. veterinární vyšetření, které by pomohlo v jednodušším systému vyřazení jedinců s lysivostí z chovu a omezení tohoto onemocnění v chovu.

3.9.4 Jak založit chovatelskou stanici

Základní informace naleznete na stránkách Českomoravské kynologické unie. Měli byste se v prvním kroku rozhodnout, zda se chcete stát chovateli. Pokud ano, tak se rozhodnout, jak se Vaše chovatelská stanice bude jmenovat. Pokud si vyberete, vymyslíte jméno vaší chovatelské stanice, je potřeba ho řádně zaregistrovat u Českomoravské kynologické unie. Bude se jednat o mezinárodně chráněný název chovatelské stanice. Jmen si můžete zadat až 6, na první místo si dejte to vámi preferované. Neznamena to

však, že musíte vyplňovat všech 6 názvů, ale doporučuji alespoň tři, poněvadž nemusí hned ten první být schválen. Názvy již registrovaných chovatelských stanic naleznete také na stránkách ČMKU, zde si můžete v prvotní fázi hledání vhodného názvu ověřit, zda už váš název chovatelské stanice neexistuje, není registrován. Citace ze stránek ČMKU: Ze stránky Formuláře si stáhněte a vytiskněte formulář. Čitelně vyplněný formulář s navrhovanými názvy zašlete na adresu ČMKU (najdete ji v hlavičce těchto stránek). Přijetí elektronického dokumentu dosud není možné. Přiznání mezinárodně chráněného názvu se vyřizuje nejprve na ČMKU - porovnání s rejstříkem spravovaným ČMKU a potom na FCI. Počítejte s dobou vyřízení minimálně 3 měsíce. Majitelem mezinárodně chráněného názvu chovatelské stanice může být pouze jedna právně způsobilá osoba s trvalým bydlištěm v ČR, tedy ne manželé nebo dítě do 18 let. Název není vázán na určité plemeno psa, proto jej volte s ohledem na možnou změnu chovaného plemene v budoucnosti. Podrobnosti viz příslušná směrnice ČMKU. Certifikát je zasílán na dobírku, ceny jsou uvedené v ceníku. Osobní převzetí je možné po předchozí telefonické dohodě v úřední dny (<http://www.cesky-fousek.cz/>).

3.10 Svod loveckých psů

Svody mladých psů se staly tradiční jarní akcí, kterou začíná nová kynologická sezona. Pořádají se převážně v měsíci dubnu v každém okrese ČR. Jen tam, kde se z nálezového hlediska nemohou uskutečnit v dubnu, mohou být uspořádány v náhradním termínu, případně se přistupuje k individuálnímu posuzování. V mnoha okresech se věnuje jarním svodům velká pozornost. Početná setkání kynologů jsou využívána k nejrůznějším kynologickým instruktážím a přednáškám. Každý rok přináší změny i v kynologii, a tak je nejvýš užitečné se s nimi podrobně seznámit hned na počátku sezony. Svody mladých psů jsou proto velmi vhodnou příležitostí k takovým kynologickým setkáním. Svodu se zúčastňují jedinci ve věku alespoň 6 měsíců, ale ne starší než ti, kteří se narodili v listopadu a prosinci předminulého roku, tj. přibližně do stáří 18 měsíců. Pro starší jedince nemá již jarní svod chovatelský význam (Hanzal, 2003).

Tabulka č. 8: Výsledky svodů v roce 2004, 2005, 2006, 2011, 2012, 2013, 2014

Rok	2004	2005	2006	2011	2012	2013	2014
Počet psů	313	279	281	345	263	208	238
Slabá kostra	10	13	5	5	7	7	7
Neúplný chrup	17	15	22	-	11	4	9
Předkus	20	6	10	-	7	4	2
Podkus	5	3	5	-	1	1	2
Klešťoví	3	6	3	-	0	0	2
Nepřavidelný skus	7	5	8	-	2	0	5
Plachá povaha	8	8	4	4	5	4	12
Požadovaná výška	303	260	267	-	0	44	0
Přerostlý	2	3	3	16	8	6	8
Nedosažují požadované výšky	10	15	10	48	24	44	33
Světlé oko	15	5	6	25	8	5	14
Dravčí oko	0	1	0	0	0	1	-
Světlehnědé oko	102	93	91	-	89	72	83
Nevýrazné znaky	10	8	8	-	16	10	15
Vada víček	1	0	2	-	0	1	1
Kryptorchismus	3	4	4	8	4	5	4
Lysivost	1	0	0	1	0	3	0

(Havlát, 2015)

3.11 Zkoušky

Zkušební řád pro zkoušky ohařů:

Ohaři jsou všestranní psi v naší myslivosti, mají nejširší použití. Zkoušky ohařů mohou skládat i jiná plemena, například retrievři, ovšem musí splnit všechny disciplíny. Existují dva typy zkoušek ohařů (i jiných loveckých psů): jednak zkoušky vloh, při nichž se posuzují vrozené předpoklady každého jedince, jednak ostatní zkoušky, při nichž se potvr-

zuje lovecká způsobilost pro příslušný obor myslivosti. Jsou to zkoušky podzimní, lesní, speciální zkoušky z vodní práce a všestranné zkoušky. Kromě zkoušek se pořádají i vrcholné soutěže, zpravidla zvané memoriály. Kromě zkoušek pro ohaře mohou ohaři absolvovat zkoušky barvářské, případně přinašečů, i když přinášení patří mezi disciplíny pro ohaře samozřejmé (Červený, 2004). Podmínkou účasti psa na zkouškách, kromě zkoušek vloh, je předcházející účast na jarním svodu, potvrzená v průkazu původu (ČMMJ, 2014).

Účel zkoušky:

Zkouškami lovecké upotřebitelnosti se prokazuje způsobilost loveckých psů vykonávat činnosti, které je kvalifikují jako lovecky upotřebitelné pro výkon práva myslivosti. Těmito činnostmi se rozumí vyhledání, dohledání a přinesení usmrčené či postřelené nebo jiným způsobem zraněnou drobnou zvěř nebo vyhledání a dosledování usmrčené či postřelené nebo jiným způsobem zraněné spárkaté zvěře nebo prokázáním vlohy pro práci pod zemí. Kromě toho se na zkouškách zjišťují vrozené vlohy psů, které jsou důležitým činitelem při jejich čistokrevném chovu. Pro zjišťování upotřebitelnosti psů loveckých plemen slouží všechny zkoušky, na kterých jsou zkoušeny disciplíny potřebné pro loveckou upotřebitelnost. Nejvyšším druhem zkoušek psů jsou všestranné zkoušky, na kterých se prokazuje mnohostranná použitelnost psa pro loveckou praxi. Nejvyšší stupeň výcviku všech psů se zjišťuje na vrcholných zkouškách, soutěžích a memoriálech. Zkoušky jsou veřejné. Provádění zkoušek lovecké upotřebitelnosti zajišťuje Českomoravská myslivecká jednota s pověřením Ministerstva zemědělství. Pověření k organizování zkoušek dále jsou Okresní myslivecký spolek, sekretariát Českomoravské myslivecké jednoty a chovatelský klub loveckých psů. Zkoušek se mohou zúčastnit všichni psi loveckých plemen s platným průkazem původu FCI, kteří jsou zapsáni v plemenných knihách ČR, a po dosažení věku 10 měsíců. U psů ve vlastnictví cizích státních příslušníků musí být zapsáni v uznaných plemenných knihách FCI. Nezletilí vůdci mohou na zkouškách předvádět psy. Přihláška se podává do termínu uvedeného v propozicích na předepsaném tiskopise a majitel psa svým podpisem potvrzuje pravdi-

vost údajů. Před zahájením zkoušek všichni přihlášení psi nastoupí před sbor rozhodčích a na veterinární prohlídku (přehlídka psů).

Důvod k vyloučení ze zkoušek:

Známky za výkon z jednotlivých předmětů jsou: 4 výborně, 3 velmi dobře, 2 dobře, 1 dostatečně, 0 nedostatečně. Dokladem získaného ocenění pro vůdce psa jsou opis soudcovské tabulky, dále diplom a zápis v průkazu psa.

Rozhodčí a čekatelé:

Na zkoušky mohou být delegováni pouze rozhodčí a čekatelé, kteří jsou uvedeni v seznamu ČMMJ a mají požadovanou aprobaci pro tyto zkoušky.

Způsob posuzování:

Hlavní zásadou při posuzování zkoušek je správný výklad a znalost zkušebního řádu se zřetelem na použití psa v myslivecké praxi. Posouzení výkonu psa se musí shodovat se zněním zkušebního řádu.

Známkování a výsledná klasifikace:

Známky za výkon z jednotlivých předmětů jsou: 4 výborně, 3 velmi dobře, 2 dobře, 1 dostatečně, 0 nedostatečně. Dokladem získaného ocenění pro vůdce psa jsou opis soudcovské tabulky dále diplom a zápis v průkazu psa.

Všeobecně:

Pro získání osvědčení o lovecké upotřebitelnosti je nezbytné, aby pes složil zkoušky jako celek. Vůdce musí být myslivecky ustrojen, musí mít s sebou lovecký lístek, pokud jej vlastní, průkaz původu psa a vodítko. Psi, kteří absolvují úspěšně všestranné zkoušky, mají právo na záznam do průkazu "U" – všestranný pes/fena. (Pes a lov, 2008)

3.11.1 Dělení zkoušek

1) Zkoušky vloh (ZV)

Zkoušky vloh nevyžadují zvláštní přípravu. Pes má pouze prokázat vrozené schopnosti. Zkouší se proto vrozená chuť k práci, hledání, vystavování a postupování. Nezbytné jsou čichové schopnosti, tzv. nos, a potom chování psa. Důležitý je klid před zvěří pernatou a srstnatou, chování po výstřelu a zájem o stopu zvěře. Stupeň přípravy ukazuje pouze poslušnost psa a vodění na řemenu. Na ostatní zkoušky je třeba psa svědomitě připravit, naprostou samozřejmostí je poslušnost psa (Červený, 2004). Zkoušky vloh jsou důležité i z hlediska kontroly dědičnosti, a je proto žádoucí, aby se těchto zkoušek zúčastňovalo co nejvíce mladých ohařů. Této zkoušky se mohou zúčastnit ohaři všech plemen, a to pouze jedenkrát, než obstojí (Hanzal, Vochozka, 2003).

2) Podzimní zkoušky (PZ)

Při podzimních zkouškách absolvuje pes společný hon, vyhledávání, vystavuje a postupuje na zvěř, střelenou zvěř dohledává, přináší jednak zvěř vlečenou, jednak střelenou srstnatou i pernatou a kachnu z hluboké vody. Ohař, který složí podzimní zkoušky, je lovecky upotřebitelný při honech na drobnou zvěř. Tyto zkoušky může absolvovat každý ohař bez ohledu na věk a nepožaduje se složení jiných zkoušek. Výsledky český fousků - LZ, VZ, SZVP, PZ, VZ za rok 2011, 2010, 2015 najdete na str. 57 tab. č. 14.

3) Lesní zkoušky (LZ)

Ty jsou určeny pro ohaře, kteří mají dohledávat zvěř v lesních honitbách a lovit i zvěř spárkatou, případně škodnou. K lesním zkouškám patří šoulačka, práce na pobarvené stopě, vyhánění zvěře z houštin a slídění, dohledávka střelené nebo pohozené zvěře pernaté i srstnaté a lišky, kromě toho přinášení lišky a zajíce vlečených a přinášení lišky přes překážku. Navíc se posuzuje chování na stanovišti i po výstřelu, klid před zvěří i přinášení zvěře (Červený, 2004)

4) Barvářské zkoušky (BZ)

Barvářské zkoušky kvalifikují psa jako lovecky upotřebitelného pro lov a dosled spárkaté zvěře, jejíž stopa je stará přes 12 hodin. Barvářské zkoušky se zkoušejí podle zkušebního řádu pro jezevčíky a teriéry nebo lovecké slídiče (Hanzal, 2003)

5) Speciální zkoušky z vodní práce (SZVP, VP)

Ty jsou určené pro psy, kteří se používají při společných honech na vodní zvěř. Hlavními požadavky je ochota k práci v hluboké vodě, přinášení kachny z hluboké vody, nahánění a dohledávka střelené nebo postřelené zvěře z rákosí.

6) Všestranné zkoušky (VZ)

Při všestranných zkouškách musí pes prokázat vysokou použitelnost v lovecké praxi a zároveň úroveň výcviku. Podmínkou pro účast na této zkoušce je složení zkoušek podzimních nebo lesních. Tyto zkoušky mají celkem tři fáze, a to práci v lese, práci ve vodě a práci na poli. Kromě toho se zvláště hodnotí přinášení zvěře pernaté, srstnaté a škodné. Soutěže na různé úrovni mají vždy omezený počet účastníků a psi musí mít zkoušku základních vloh a soutěží podle zvláštních propozic (Červený, 2004).

3.11.2 Memoriály

Kromě uvedených zkoušek také existují vrcholné soutěže ohařů, na kterých soutěží vůdci o nejlepšího ohaře.

1)MRK (Memoriál Richarda Knolla)

Memoriál Richarda Knolla je vrcholná soutěž ohařů České republiky o titul Všestranný vítěz ČR. Memoriál má mnohaletou tradici, koná se od roku 1975 a účastnit se jí mohou nejlepší psi z všestranných zkoušek předchozího roku a nominační soutěže daného roku. MRK je také kvalifikací pro účast na Memoriálu Karla Podhájského. Výsledky Memoriálu Richarda Knolla jsou k nahlédnutí na straně 54 v tabulce číslo 12.

Zadávané tituly:

- Všestranný vítěz ČR – nejlepšímu ohaři
- CACT – obdrží vítěz, pokud uspěje v I. ceně (CACT = čekatelství šampióna práce ČR)
- Res.CACT - druhému nejlepšímu ohaři, pokud se umístí v I. Ceně

Kvalifikace:

Kvalifikace na MRK má v současné době dva stupně. Prvním jsou všestranné zkoušky probíhající v roce před daným Memoriálem Richarda Knolla, ze kterých se vybírá čtyřicet psů s nejvyššími počty bodů. Tito psi mají právo se zúčastnit nominační soutěže a na základě dosažených výsledků je nominováno dvacet psů + náhradníci, kteří se mohou zúčastnit MRK.

2) MKP (Memoriál Karla Podhájského)

Memoriál Karla Podhájského je vrcholná mezinárodní soutěž ohařů v ČR. Tato akce má dlouholetou tradici již od roku 1932. Do roku 1942 probíhaly zkoušky jednou za dva roky a v roce 1944 se muselo od jejich konání kvůli válce upustit. Od dalšího ročníku (1946) se už MKP koná každoročně. Výsledky Memoriálu Karla Podhájského jsou k nahlédnutí na straně 52 v tabulce číslo 9.

Všeobecná ustanovení Memoriálu Karla Podhájského:

Soutěže se účastní dvacet ohařů, z toho deset z České republiky a deset ze zahraničí. Z ČR se psi kvalifikují z Memoriálu Richarda Knolla (MRK). Psi postupují na základě výsledků z Všestranných zkoušek a Nominačních zkoušek, které se podle zkušebního řádu pro ohaře konají. Pokud se nepřihlásí deset psů ze zahraničí, může být připuštěno více psů z ČR. Výběr ohařů provede kynologická komise ČMMJ na základě kvalifikace. Zkouší se dle zkušebního řádu pro MKP, platného od 1. 1. 2008.

Zadávané tituly:

- **Vítěz MKP** – nejlepšímu ohaři
- **CACIT** – vítězi MKP, pokud se umístí v I. ceně (CACIT = čekatelství Mezinárodního šampióna práce)
- **Res.CACIT** – druhému v pořadí, pokud se umístí v I. ceně
- **CACT** – nejlepšímu ohaři každého plemene, pokud se umístí v I. ceně (CACT = čekatelství šampióna práce ČR)

- **Res.CACT** – druhému nejlepšímu ohaři každého plemene, pokud se umístí v I. Ceně (Lovecký pes).

3) KFH (Memoriál Františka Housky)

Statut Memoriálu Františka Housky mimo jiné říká, že se jej mohou zúčastnit psi a feny hrubosrstých ohařů (z toho 14 českých fousků), že zúčastnit se mohou psi a feny, kteří úspěšně absolvovali podzimní, lesní nebo všestranné zkoušky, a že se zkouší podle řádu platného pro Memoriál Karla Podhájského (Tichá, 2003).

4) MDr.K (Memoriál MVDr. Josefa Kuhna)

Je to mezinárodní soutěž hrubosrstých ohařů všech plemen o titul CACIT a CACT. Zkouší se podle zkušebního řádu pro VZ ohařů. Pro MDrK vydává statut KCHČF. Pořádá se k uctění památky MVDr. Josefa Kuhna jako mezinárodní, všestranná soutěž hrubosrstých ohařů od roku 1992 každým druhým rokem. Navazuje na tradici pořádání Soutěže MVDr. Josefa Kuhna, která byla započata v roce 1984 jen pro psy a feny českého fouska (Horák, 2010). Výsledky Memoriálu Josefa Kuhna jsou k nahlédnutí na straně 54 v tabulce číslo 11.

5) Memoriál Jaromíra Dostála

Memoriálu Jaromíra Dostála byl založen k uctění památky tohoto významného představitele české kynologie. Memoriál probíhá ve stylu klubových všestranných zkoušek se zadáváním titulu CACT. Podmínkou pro účast na VZ je, že se mohou zkoušek zúčastnit jedinci všech plemen anglických a kontinentálních ohařů s platným průkazem původu FCI, kteří jsou zapsáni v plemenných knihách ČR a psi v majetku cizích státních příslušníků, kteří jsou zapsáni v uznaných plemenných knihách FCI. Podmínkou pro účast na zkouškách je úspěšné absolvování podzimních nebo lesních zkoušek ohařů (Strakatá, 2012). Výsledky Memoriálu Jaromíra Dostála jsou k nahlédnutí na str. 56 v tabulce č. 13.

3.11.3 Mezinárodní zkoušky ohařů

Jsou pořádaný podle pravidel Mezinárodních Field Trials a Mezinárodních zkoušek kontinentálních stavěcích psů (ohařů).

Mezi mě patří:

- 1) Jarní Field Trial**
- 2) Letní Field Trial**
- 3) Podzimní Field Trial**
- 4) Soutěž polní a vodní práce**
- 5) Všestranná soutěž**

Po roce 1990 začali čeští fousci startovat i na různých mezinárodních soutěžích v zahraničí. Prezentovali svoje lovecké vlastnosti před zahraniční veřejností a své cvičitelské dovednosti mohli změřit i jejich majitelé. Stejně jako je různá myslivost, technika lovu a druhy lovené zvěře, tak jsou rozdílné i soutěže loveckých psů v jednotlivých zemích. Prvním zástupcem na Evropském poháru ohařů, který se posuzuje podle řádu pro jarní FT, byla v roce 1994 fena českého fouska Nora z Fešandy. Evropský pohár ohařů tehdy pořádala Francie. Na této soutěži startují dvou- až čtyřčlenná národní družstva. Naše republika měla výjimku, jedinec národního plemene ohařů z ČR, tedy český fousek, mohl startovat sám. Družstvo ČR nebylo hodnoceno, do pořadí jednotlivců se však výsledky započítávaly. Nora tehdy předvedla výbornou cvičitelnost, bezvadnou práci, zejména klid před zajícem. Nepřišla však ve stanoveném čase na koroptev, a proto nebyla hodnocena v ceně. Zaujala však svou viditelnou snahou najít zvěř a ukázala perfektní práci vůdce. O rok později, v roce 1995, v Belgii startovala opět fena českého fouska, Flora z Hložku, která pracovala s velkou chutí, ukázala velmi pěknou práci, ovšem narazila s bočním větrem na koroptve, které vzlétly příliš brzy a soutěž pro ni skončila (Dostál, 2009).

3.12 Budoucnost českého fouska

Pro českého fouska se rýsuje perspektiva v duchu jeho dosavadní moderní historie. Neustále musí tvrdě bojovat o své místo na slunci. Podmínky pro uplatnění loveckých psů

v současné myslivosti nejsou ideální. Zvěře ubývá, výcvik probíhá v nepřírodných podmínkách většinou na "umělé" zvěři nebo dokonce bez ní a přístup k honitbám se zhoršuje. Český fousek, tak jako vždy, musí prokazovat své nenahraditelné vlastnosti a uspět v konkurenci ostatních plemen ohařů nebo loveckých psů obecně. Přestože není bezprostředně ohrožena jeho existence, řadí se velikostí své populace mezi málopočetná plemena. Je sice chován po celém světě, ale základem vždy byl a bude chov v České republice - je to naše jediné národní původní oficiálně uznané plemeno! Na nás všech je tedy naplnění odkazu předků, tedy udržení a rozšíření českého fouska. Český fousek je naším přírodním a kulturním dědictvím a věřím, že tak jako my jsme převzali toto plemeno od předchozích generací, tak ho předáme generacím dalším. Všechny případné zájemce o toto plemeno mohou ujistit, že vše to, co oni českému fousku dají, se jim stonásobně vrátí (Porubský, 2006).

3.12.1 Český fousek v zahraničí

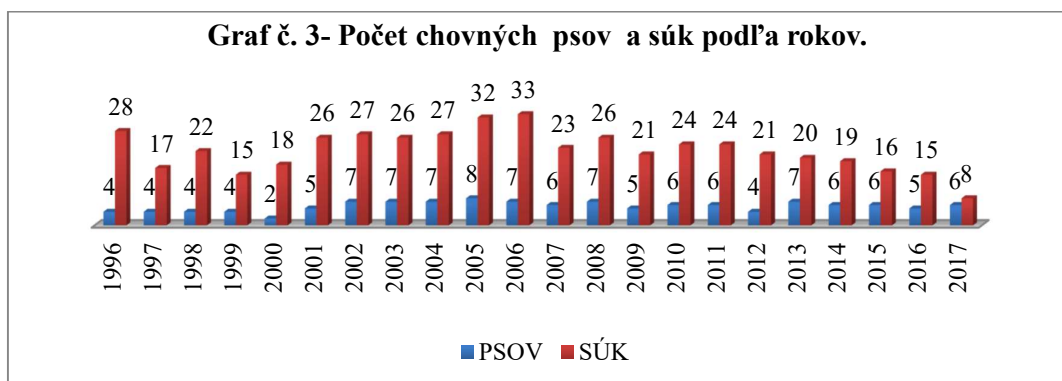
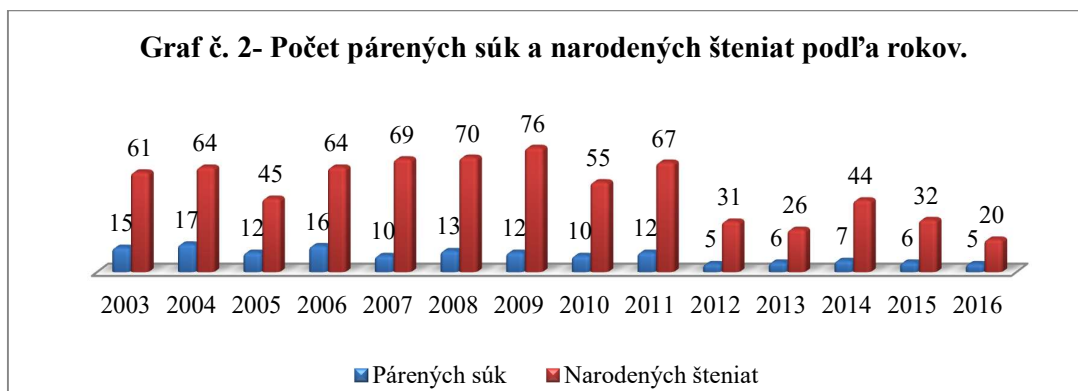
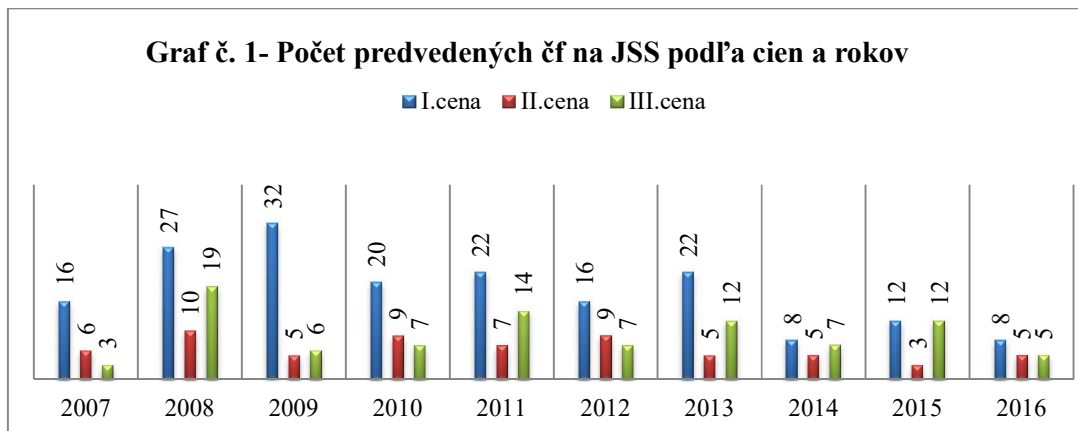
Klub v současné době velmi úzce spolupracuje s klubem v USA, s Klubem chovatelů českých fousků na Slovensku, v Holandsku, Německu, ve Francii. Český fousek je rozšířen na Kypru, v Kanadě, Belgii, Rusku, na Novém Zélandu a Jihoafrické republice, kde se narodil vůbec první vrh na černém kontinentu i s těmito chovateli udržujeme prostřednictvím mezinárodního sekretáře KCHČF Ing. Pavla Dostála přátelské styky a pomáhá jim v chovu. Ví se i o rozšíření českého fouska v Polsku. Nicméně faktem zůstává, že většina českých fousků v zahraničí pochází z České republiky, v lepším případě rodiče či prarodiče (Rajat, 2014).

Stránky klubů chovatelů českých fousků v zahraničí

- Francie (<http://www.club-barbu-tcheque.org>)
- Nizozemí (<http://www.ceskyfousekvereniging.nl>)
- Rakousko (<http://www.cesky-fousek.at>)
- Slovensko (<http://www.skchcf.sk>)
- Spolková republika Německo (<http://www.cesky-fousek.de>)
- USA (<http://www.wpgca.org>)

- Nový Zéland (<http://ceskyfousek.co.nz>)
- Jihoafrická republika (<http://www.ceskyfousekza.co.za>)

3.12.2 Český fousek na Slovensku



(Juhas, 2017)

4 VÝSLEDKY MEMORIÁLU

Tabulka č. 9 – Memoriál Karla Podhájského

Rok	Místo	Pes	Vůdce	Body	Cena	Poznámky
2016	2.	Dyk z Oslavského údolí	J. Maša	473	I. CACT	
2016	14.	Polly z Hložku	J. Černý	453	III.	nejlepší les
2016	16.	Nella z Drnověk	M. Blatný	428	III.	
2015	1.	Fatty z lovčických tarasů	J. Novotný	496	I.	nejlepší pole
2015	7.	Dyk z Oslavského údolí	J. Maša	475	I.	
2015	14.	Eso Cerohaz	P. Zarohez	446	III.	
2014		žádný čf				
2013	1.	Bor z Podřípské stráně	M. Vacel	454	I.	nejlepší voda
2013	2.	Brok z Vobícek	Z. Staněk	451	r.CACT	nejlepší les
2013		2 čf odstoupili				
2012	5.	Hardy z Koblova	J. Sikora	459	II.	
2012	6.	Timur z Těšínovských buků	J. Jursa	451	II.	
2012	10.	Cida z Bohatecké slatiny	J. Černý	421	III.	
2012	11.	Car z Jedlové stouhy	F. Pavluš	394	III.	
2012	12.	Vargo z Těšínovských buků	F. Voslar	370	III.	
2011	4.	Alma z Lovčických tarasů	J. Novotný	460	I. CACT	
2011	5.	Asta z Lovčických tarasů	J. Novotný	437	I.	
2011	6.	Hard ze Širmaníku	Z. Hasmanda	473	II	
2011		1 čf neuspěl				
2010	2.	Var z Těšínovských buků	J. Maša	478	I.	
2010	5.	Aran z Lovčických tarasů	J. Jeroušek	474	II.	
2010	16.	Lisa od Jemiluk	J. Voříšek	161	neuspěl	

Rok	Místo	Pes	Vůdce	Body	Cena	Poznámky
1985	1.	Chytra z Troc. Luhů	J. Burián			
1977	1.	Juno z Čandalu	Krasňanský			
1976	Zúčastnili se 4 fousci					
1976	2.	Alka z Švábenic	M. Loskot	371	I.	
1976	4.	Don Klenka	J. Krásný	359	I.	
1973	5.	Art z Píterské chvojany	J. Kobza	369	I.	
1973	6.	Jas z Drábovky	J. Čelíšek	352	I.	
1973	Zúčastnili se 4 fousci					
1975	Zúčastnili se 4 fousci					
1975	2.	Ara z Lachovnicka	V. Křemen	379	I.	
1975	4.	Dor z Hrachova	J. Dočkal	361	I.	
1974	1.	Evar z Báhoně	Krasňanský			
1970	1.	Nora z Hradecka	Z. Rušavý			
1964	1.	Amar z Mézlova sadu	F. Skopal			
1963	1.	Argo z Karlovy obory	B. Nedvěd			
1959	1.	Bojka Mostík	L. Vacek			
1958	1.	Tok z Kladna	V. Pražák			
1952	1.	Argo z Dančiny	J. Bednář			

Tabulka č. 10 Zastoupení plemen vítězů MKP

Plemeno	Počet vítězství
Německý krátkosrstý ohař	55
Český fousek	11
Německý dlouhosrstý ohař	2
Pointer	2
Maďarský žlutý ohař (dřívější název pro maďarského krátkosrstého ohaře)	2

(Lovecký pes)

Tabulka č. 11. Memoriál DR. Josefa Kuhna

Rok	Místo	Pes	Vůdce	Body	Cena
2016	Zúčastnilo se 15 českých fousků				
2016	1.	Dyk z Oslavského údolí	J. Maša	491	I.
2016	2.	Cita z Březové stráně	J. Hlaváč	491	I.
2016	3.	Chara z Lovčických tarasů	M. Kabilka	478	I.
2014	Zúčastnilo se 16 českých fousků				
2014	1.	Asta Jarpol	S. Neradilová	455	I.
2014	2.	Arni Farní dvůr	F. Mikoška	454	I.
2014	3.	Arga od Karlova smrku	K. Zehnal	438	I.
2012	Zúčastnilo se 17 českých fousků				
2012	1.	Gábi z Přerovska	M. Suchánek	492	I.
2012	2.	Brok z Vobíček	Z. Staněk	489	I.
2012	3.	Vilka z Březové stráně	J. Hlaváč	481	I.

Tabulka č. 12. Memoriál Richarda Knolla

Rok	Místo	Pes	Vůdce	Body	Cena	Poznámky
2016	Zúčastnili se 3 fousci					
2016	4.	Nela z Drňovek	M. Blatský	467	I. CACT	nejlepší les
2016	10.	Polly z Hložku	J. Černý	440	III.	nejlepší barva
2016	13.	Dyk z Oslavského údolí	J. Maša	418	III.	
2015	Zúčastnili se 3 fousci					
2015	4.	Dyk z Oslavského údolí	J. Maša	476	I.	
2015	8.	Faty z Lovčických tarasů	J. Novotný	459	III.	

Rok	Místo	Pes	Vůdce	Body	Cena	Poznámky
2014	žádný čf					
2013	Zúčastnili se 3 fousci					
2013	2.	Dar od Anabušského lesíka	P. Němec	490	I.CAC T	
2013	3.	Brok z Vobícek	Z. Staněk	484	I. Res CACT	
2012	Zúčastnili se 3 fousci					
2012	3.	Brok z Lovčických tarasů	J. Novotný	483	I.	
2012	8.	Hardy z Koblova	J. Sikora	471	III.	
2012	9.	Aida z Rohatecké slatiny	J. Černý	441	III.	
2011	Zúčastnilo se 5 fousků					
2011	1.	Alma z Lovčockých tarasů	J. Novotný	489	I.	
2010	Zúčastnili se 4 fousci					
2010	8.	Vax z Těšínovských buků	J. Maša	428	III.	
2009	Zúčastnili se 2 fousci					
2009	16.	Gero z Pošné	Z. Lhoták	365		
2008	Zúčastnili se 2 fousci					
2006	Zúčastnili se 3 fousci					
2006	2.	Bety z Koblova	J. Sikora	460	I.	
1989	1.	Palma ze Zvik. Bašty	J. Burián			
1985	1.	Chytra z Troc. Luhů	J. Burián			
1984	1.	Erik od Jezárek	V. Panáček			
1979	1.	Gero z Břesné	P. Rubeš			
1978	1.	Marko z Podřip. Polí	M. Valina			

Tabulka č. 13 Memoriál Jaromíra Dostála

Rok	Místo	Pes	Vůdce	Počet bodů	cena	Poznámka
2016	4.	Ina z Ločických tarasů	J. Novotný	472	II.	
2016	6.	Jasněnka od Pitné vody	P. Kacl	424	III.	
2016		2 čf neobstáli				
2015	1.	Polly z Hlošku	J.Černý	492	I. CACT	Nejlepší práce ve vodě, v lese
2015	5.	Caesar z Novoveského lesa	J. Petřů	451	I.	
2015	7.	Andy od Kozamberka	M. Mašek	455	II.	
2015	9.	Adora z Wejherowskiej bukowiny	V. Moravská	440	II.	nejlepší práce na poli
2015		4 čf odstoupili				
2013	1.	Faty z Lovčických tarasů	J. Novotný	498	I. CACT	nejlepší voda
2013	4.	Art z Jemenských Valíků	Z. Šteiger	475	I. R. CACT	
2013	5.	Alan z Kudrnova dvora	J.Šabatka	470	I.	
2013	6.	Alan od Bouňovské studánky	J. Dědouch	459	I.	
2013	10.	Char od Tyrše	J. Blažek	434	II.	
2013		3 čf odstoupili				
2012	1.	Bor z Podřipské stráně	M.Vacek	492	I. CACT	nejlepší pole
2012	3.	Grif od Rošické skály	-	486	R. CACR	
2011	1.	Brk z Lovčických tarasů	J. Novotný	489	I. CACT	
2011	2.	Dar od Anabušského lesíka	P. Němec	479	I. R. CACT	
2011	3.	Bor od Týnecké vrby	P. Kopecký	472	I.	
2011	4.	Ajax z Údolí Doubravky	K. Lepeška	461	I.	
2011	8.	Akim z Kosinova dvora	P. Louda	450	II.	

4.1 Výsledky - LZ, VZ, SZVP, PZ, VZ

Tabulka č. 14 Výsledky Český fousků - LZ, VZ, SZVP, PZ, VZ za rok 2015, 2011, 2010

Rok	2015	2011	2010
Celkem	402	710	606
Úspěšní psi	339	637	561
Neúspěšní	63	60	45

Všestranné zkoušky			
VZ	2015	2011	2010
Celkem	60	62	65
Neúspěšní	21	8	10
I.c.	26	34	24
II.c.	9	14	24
III.c.	4	6	7

Podzimí zkoušky			
PZ	2015	2011	2010
Celkem	173	325	242
Neúspěšní	20	26	14
I. c.	115	219	166
II. c.	19	42	38
III. c.	19	38	24

Zkoušky vloh			
ZV	2015	2011	2010
Celkem	120	159	149
Neúspěšní	8	10	7
I. c.	92	120	121
II. c.	11	5	4
III. c.	9	24	17

Lesní zkoušky			
LZ	2015	2011	2010
Celkem	16	81	72
Neúspěšní	4	11	6
I.c.	7	37	62
II.c.	3	8	12
III.c.	2	16	2

Speciální zkoušky z vodní práce			
SZVP	2015	2011	2010
Celkem	33	69	78
Neúspěšní	10	5	8
I. c.	9	43	49
II. c.	13	18	18
III. c.	1	3	3

(Tinka, 2016)

5 ZÁVĚR

Český fousek je všestranný pracovní pes a výborný stopař, aportér. Rychlost, vytrvalost a snadná ovladatelnost a cvičitelnost jsou jeho hlavní klady, díky kterým si získal přízeň nejenom na našem území. S chutí pracuje jak na poli, tak v lese i ve vodě. Český fousek musí stále tvrdě bojovat o své místo na slunci. Podmínky pro uplatnění loveckých psů v současné myslivosti nejsou ideální. Je to způsobeno nedostatkem zvěře, a proto musí výcvik probíhat v nepřírodných podmínkách většinou na "umělé" zvěři nebo dokonce bez ní a přístup k honitbám se zhoršuje. Český fousek musí neustále prokazovat své vlastnosti a být úspěšný v konkurenci ostatních plemen ohařů. Klub českých fousků stále patří mezi kynologické kluby s velkým počtem členů. A je dobře, že si český fousek zachovává tolik svých příznivců všech věkových kategorií. Je sice chován po celém světě, ale základem vždy byl a bude chov v České republice. Je našim přírodním a kulturním dědictvím a věřím, že tak jako my jsme převzali toto plemeno od předchozích generací, ho předáme generacím dalším. Všichni případní zájemci o toto plemeno si mohou být jistí, že vše, co oni českému fousku dají, se jim stonásobně vrátí. V roce 2014 byla podepsána smlouva s Cornellovou univerzitou v USA ohledně genetického výzkumu na lysivost. Spolupráce byla aktivně zahájena, byly odebrány krevní vzorky jak od zdravých, tak olysalých jedinců českých fousků, které budou použity pro další výzkum. Díky výskytu lysivosti se zavedly kontroly osrstění chovných fen a psů. Při zjištění problémů jsou jedinci okamžitě vyřazeni se seznamu chovných jedinců. Z přiložených tabulek lze vidět, že je český fousek pravidelným účastníkem všech memoriálů, například jedenáctkrát stál na stupních vítězů na Memoriálu Karla Podhájského. Český fousek vyniká jak po pracovní, tak po výstavní stránce. V lednu roku 2017 se v Praze konalo slavnostní vyhlášení soutěže o nejlepšího psa výstavní sezony v roce 2016 v rámci výstav pořádaných ČMKU, kde v FCI skupině č. VII – ohaři – se jako 3. nejkrásnější ohař umístil český fousek Ontario z Těšínovských buků. Chov českých fousků je u nás na dobré cestě a toto plemeno můžu vřele doporučit všem myslivcům, nebo jako skvělého rodinného psa, který ale vždy potřebuje dostatek pohybové aktivity a lidské společnosti.

6 SEZNAM POUŽITÉ LITERATURY

- (1) ČERVENÝ, Jaroslav. Encyklopedie myslivosti. Praha: Ottovo nakladatelství v divizi Cesty, 2004. ISBN 80-7181-9018
- (2) ČMMJ. Zkušební řád pro zkoušky lovecké upotřebitelnosti [online]. **2014**(4) [cit. 2017-03-20].
- (3) BRZKOVSKÁ, Dana. Zpravodaj český fousek [online]. **2014**(1) [cit. 2016.12.2].
- (4) DOSTÁL, Jaromír. Chov psů: genetika v kynologické praxi. České Budějovice: Dona, 1995. ISBN 80-85463-58-X
- (5) DOSTÁL, Jaromír. Český fousek. V Praze: Fortuna Libri, 2009. ISBN 978-80-7321-476-0.
- (6) DOSTÁL, Pavel. Zpravodaj český fousek [online]. **2015**(2) [cit. 2016.12.2].
- (7) DOSTÁL, Pavel. Zpravodaj český fousek [online]. **2016**(2) [cit. 2017.1.2].
- (8) HAVLÁT, Jaroslav. Zpravodaj český fousek [online]. **2016**(2) [cit. 2017.1.2].
- (9) HAVLÁT, Jaroslav. Zpravodaj český fousek [online]. **2015**(2) [cit. 2017-1-14].
- (10) HANZAL, Vladimír a Václav VOCHOZKA. Lovečtí psi: výchova a výcvik. 3. vyd. České Budějovice: Dona, 2003. ISBN 80-7322-036-9
- (11) HERMANN, Pavel. Zpravodaj český fousek [online]. **2016**(2) [cit. 2017.1.2].
- (12) Historický kalendář plemene českého fouska a spolkové činnosti (1995)
- (13) HORÁK, Pavel. *Myslivost: X. Memoriál MVDr. Josefa Kuhna* [online]. **2010**(12) [cit. 2017-03-20].
- (14) JUHAS , Ľuboš. 2017
- (15) Lovecký pes: MEMORIÁL KARLA PODHAJSKÉHO [online]. [cit. 2017-03-20].
- (16) NERADILOVÁ, Silvie. Zpravodaj český fousek [online]. **2015**(2) [cit. 2016.11.8].
- (17) PORUBSKÝ, Marian. Myslivost [online]. **2006**(2) [cit. 2017-03-14].
- (18) RAJAT, Jaroslav. Myslivost [online]. **2014**(12) [cit. 2017-1-14].
- (19) STRAKATÁ, Miroslava. Memoriál Jaromíra Dostála. *Myslivost* [online]. **2012**(2) [cit. 2017-03-22].
- (20) Svět myslivosti: Pes a lov [online]. **2008**(9) [cit. 2016.11.8].

- (21) TICHÁ, Vladimíra. *Myslivost: 50. Memoriál Františka Housky* [online]. **2003**(11) [cit. 2017-03-20].
- (22) TINKA, Josef. Zpravodaj český fousek [online]. **2011**(2) [cit. 2016.12.2].
- (23) TINKA, Josef. Zpravodaj český fousek [online]. **2012**(1) [cit. 2016.12.2].
- (24) <http://www.cesky-fousek.cz/>
- (25) <http://www.fci.be/en> - 2013

7 SEZNAM TABULEK

Str. 27	Tab. 1: Hodnoty genetických parametrů u plemen ohařů z dalších zahraničních studií
Str. 30	Tab. 2: Hodnoty FST lišící se v závislosti na dvojici srovnávaných plemen.
Str. 31	Tab. 3: Ar - allelic richness, He - heterozygotita, Fis - koeficient inbreedingu
Str. 36	Tab. 4: Počet nově přijatých členů
Str. 36	Tab. 5: Počet mužů a žen v jednotlivých pobočkách
Str. 37	Tab. 6: Rozdělení členů podle 2 věkových kategorií
Str. 37	Tab. 7: Počet členů poboček za roky 2011, 2012, 2014,2015
Str. 42	Tab. 8: Výsledky svodů v roce 2004, 2005, 2006, 2011, 2012, 2013, 2014
Str. 52	Tab. 9: Memoriál Karla Podhajského
Str. 53	Tab. 10: Zastoupení plemen vítězů MKP.
Str. 54	Tab. 11: Memoriál DR. Josefa Kuhna
Str. 54	Tab. 12: Memoriál Richarda Knolla
Str. 56	Tab. 13: Memoriál Jaromíra Dostála
Str. 57	Tab. 14: Výsledky český fousků - LZ, VZ, SZVP, PZ, VZ za rok 2015, 2011, 2010