

Česká zemědělská univerzita v Praze

Fakulta lesnická a dřevařská

Katedra lesní těžby



Česká zemědělská univerzita v Praze

**Fakulta lesnická
a dřevařská**

Technicko-ekonomický rozbor práce koňského potahu

Bakalářská práce

Autor: Gabriela Bendová

Vedoucí práce: doc. Ing. Miroslav Hájek, Ph.D.

2016

ČESKÁ ZEMĚDĚLSKÁ UNIVERZITA V PRAZE

Fakulta lesnická a dřevařská

ZADÁNÍ BAKALÁŘSKÉ PRÁCE

Gabriela Bendová

Hospodářská a správní služba v lesním hospodářství

Název práce

Technicko-ekonomický rozbor práce koňského potahu

Název anglicky

Horse hauling analysis

Cíle práce

Provést analýzu práce koňského potahu na vybraném pracovišti a ve vybraných podmínkách tak, aby bylo zjištěno množství vykonané práce vyjádřené v jednotkách objemu a vzdálenosti dopraveného dříví a v jednotkách vynaložené práce. K tomu bude provedena analýza ekonomických nákladů a určena ekonomická efektivita práce potahu již od zřízení živnosti s výhledem na celkovou předpokládanou dobu života koně se započtením rizika nemocí, úrazů, atp.

Metodika

Použijte metodiku z obdobných publikovaných prací, případně si ji podle potřeb upravte tak, aby bylo možné splnit cíl práce. Vypracujte časové snímky práce koňského potahu při vyklizování nebo soustřeďování dříví a to v různých ročních dobách a po dobu vždy minimálně jednoho týdne. Evidujte druh a dimenze vyklizovaného či přibližovaného dříví, dopravní vzdálenost a terénní a klimatické podmínky. Vypočítejte produktivitu práce. K výpočtům nákladů použijte účetní evidenci a ceny obvyklé na trhu v době zpracování závěrečné práce.

Podle vlastní úvahy můžete provést porovnání pro odlišné terénní a porostní podmínky, specifika v různých regionech, atp, popřípadě popsat možnosti zvýšení efektivity práce.

O postupu prací a konzultacích ved'te podrobný deník.

Doporučený rozsah práce

40 stran včetně příloh

Klíčová slova

Horse hauling, analysis, long-life method

Doporučené zdroje informací

- BREJCHA, J. Zhodnocení využití koňských potahů ve srovnání se samohybným vyklizovacím navijákem LPV-20 a navijákem TBV na univerzálním kolovém traktoru. Diplomová práce. 1985.
- FLEISCHHANS, V. Význam a využití koní v lesním hospodářství. Bakalářská práce. Brno: MZLU v Brně, 2008. 55 s.
- GOROŠ, J. Současný stav a perspektivy soustředování dříví potahy na LZ Strážnice. Diplomová práce. 1983.
- JIROUŠEK, P. Současný stav a perspektivy soustředování dřeva potahy na LZ Konopiště. Diplomová práce. 1984.
- MARVAN, V. Rozbor úrazovosti v soustředování dřeva se zaměřením na nejvíce rizikové operace. Diplomová práce. 1982.
- NAVRÁTIL, S. Posouzení vybraných limitujících faktorů ovlivňujících soustředování dříví koňmi. Disertační práce. Brno: 2002. 127 s.
- SKOUPÝ, A. a kol. Multikriteriální hodnocení technologií pro soustředování dříví. 1. vyd. Praha: Lesnická práce, s.r.o., 2011. 212 s. ISBN 978-80-7458-016-1.
- ŽÁKOVÁ, S. Rozbor úrazovosti u jednotlivých prostředků v soustředování dříví z hlediska vybraných pracovních faktorů podmínek na LZ Frýdlant v Čechách. Diplomová práce. 1990.
-

Předběžný termín obhajoby

2015/16 LS – FLD

Vedoucí práce

doc. Ing. Miroslav Hájek, Ph.D.

Garantující pracoviště

Katedra lesní těžby

Elektronicky schváleno dne 25. 3. 2015

doc. Ing. Alois Skoupý, CSc.

Vedoucí katedry

Elektronicky schváleno dne 30. 10. 2015

prof. Ing. Marek Turčáni, PhD.

Děkan

V Praze dne 15. 04. 2016

Prohlášení

„Prohlašuji, že jsem bakalářskou práci na téma Technicko-ekonomický rozbor práce koňského potahu vypracovala samostatně pod vedením doc. Ing. Miroslava Hájka ,Ph.d. a použila jen prameny, které uvádím v seznamu použitých zdrojů.

Jsem si vědoma, že zveřejněním bakalářské práce souhlasím s jejím zveřejněním dle zákona č. 111/1998 Sb. o vysokých školách v platném znění, a to bez ohledu na výsledek její obhajoby.

V..... dne.....

.....
Podpis Gabriela Bendová

Poděkování

Děkuji vedoucímu mé diplomové práce panu doc. Ing. Miroslavu Hájkovi, Ph. D. za odborné vedení mé práce. Dále děkuji mému manželovi za naučení řemesla a podpoře ve studiu a v neposlední řadě děkuji svým dětem, rodině za podporu v době celého mého studia.

Abstrakt

Technicko-ekonomický rozbor práce koňského potahu

Cílem této bakalářské práce bylo provést analýzu práce koňského potahu po technické a ekonomické stránce na území Krkonošského národního parku, územního pracoviště 34 Černý důl a zachycení analýzy nákladů koňského potahu, jak ho znám ze své zkušenosti v období od roku 2011 až 2012. Tedy od úplného počátku, což pro kočího znamená zřízení maštale, koňského výběhu, evidování provozovny, registru koní i se zřízením živnostenského oprávnění.

Stručně popsané povinnosti kočího v oblasti obhospodaření koní, což je jeho povinnost po celý rok. Bez ohledu na jeho zdravotní stav a klimatické podmínky. Tyto povinnosti v sobě zahrnují i okolní práce jako je odvoz hnoje, stavění ohrad i péče o dobrou životní pohodu zvířat.

Pořízení koňské jednotky hraje pro kočího důležitou roli, musí vybrat správně a s koněm být dobrým společníkem, neboť si musí v tomto těžkém řemesle stoprocentně věřit, tak aby se co nejvíce předcházelo nežádoucím situacím. Zobrazeny budou dva rozdílné typy koní, které lze využívat i v horských oblastech s jejich cenou.

Další část tvoří ekonomický rozbor a s popisem potřebných pomůcek k vyklizení dřevní hmoty a koňských strojů. Z toho vypočítané fixní náklady za dva koně v jeden rok. Dle účetní evidence je kalkulace nákladů a příjmů za období pěti let provozování živnosti a to pouze v období aktivního živnostenského oprávnění.

Vyhodnocení soustředování dříví koňmi probíhalo v terénu na území KRNAP, na pracovišti oddělení 505, 509, 510, 519 a 525 v jarním období od 8.4. do 15.5. 2014. Dřevní hmotu vyklízel Lukáš Benda s koňmi Karina i Ferda.

Klíčová slova: přibližování koňmi, ekonomická analýza, analýza nákladů, technické vybavení, živnost

Abstract

Technical and economic analysis work horse blanket

The aim of this study was to analyze the work horse covering the technical and economic aspects in the Giant Mountain National Park zoning department 34 Black Mine and capture cost analyzes horse blanket, I know him from his experiences in the period from 2011 to 2012. Thus, from the very start, which means setting up for the coachman, stables, horse paddock, recording facility, registry horses and the establishment of a trade license.

Briefly described the driver duties in irrigate the horses, which is his duty throughout the year. Regardless of his health status and climatic conditions. These duties involve the surrounding work like collecting manure, building corrals and care for the wellbeing of animals.

Acquisition horse unit plays an important role for the driver must choose correctly and the horse be good companion, as they had to in this difficult craft absolutely believe, so in order to prevent possible undesirable situations. You will see two different types of horses, which can be used in mountainous areas with their price.

Another part is the economic analysis and describing the necessary tools to clean wood and horse harnesses. It calculated fixed costs for the two horses in one year. According to the accounting records of the costing and earnings for the five years of business operation and only in the period of active business license.

Evaluation skidding horses took place on the ground in the territory of KRNAP, workplace Department 505, 509, 510, 519 and 525 in the spring of 8.4. to 5.15 2014. wood- clean Lukas Benda horse Karina and Ferda.

Keywords: Horse hauling, economic analysis, cost analysis, technical equipment long, craf

OBSAH:

1. ÚVOD	13
2. CÍL PRÁCE	13
3. ROZBOR PROBLEMATIKY	14
3.1. Evidování provozovny	14
3.1.1. Vymezení hospodářství pro účely jeho zaevidování u pověřené osoby	14
3.1.2. Registrační číslo hospodářství	15
3.1.3. Povinnost zákresu hospodářství.....	15
3.2. Registr koní	15
3.3. Živnostenské oprávnění	17
3.3.1. Výdajové paušály	17
3.3.2. Daňová evidence	17
3.3.3. Samoplátce zdravotního pojištění	18
3.3.4. Evidence v úřadu práce	18
3.4. Kůň.....	18
3.5. Koňský pracovní postroj	20
3.6. Vyklizovací pomůcky	22
4. METODIKA	23
4.1. Umístění hospodářství	23
4.2. Zřizovací povinnosti	26
4.2.1. Rekonstrukce maštale	27
4.2.2. Výběh pro koně.....	28
4.3. Dokumentární náležitosti	29
4.3.2. Povinnost zákresu hospodářství.....	30
4.4. Registr koní	32
4.4.1. Portál farmář	32
4.4. Zřízení živnostenského oprávnění	33
4.4.1. Přerušování živnosti (fakturační klid).....	34
4.5. Povinnosti kočího v oblasti obhospodaření koní	34
4.5.1. Sezónní práce kočího na území KRNAP	34
4.5.2. Celoroční povinnosti kočího	34
4.6. Pořízení koňské jednotky a náležitostí k vykonávání řemesla	35
4.7. Dopravní prostředek	36
4.7.1. Ford Transit Maxi	37
4.7.2. Avii Furgon 20.....	38

5. VÝSLEDKY	39
5.1. Účetní evidence.....	39
5.1.1. pořízení stroje a pomůcek	39
5.1.2. Fixní náklady	39
5.2. ROK 2011	41
5.3. ROK 2012	42
5.4. ROK 2013	43
5.5. ROK 2014	44
5.6. ROK 2015	45
5.7. Celková tabulka za období 2011-2015	46
5.8. Vyklízení dřevní hmoty	47
5.8.1. Porost domácí název Černá.....	47
6. DISKUZE	51
7. ZÁVĚR	53
8. SEZNAM LITERATURY A POUŽITÝCH ZDROJŮ	54
9. PŘÍLOHY	56

Seznam tabulek:

Tabulka 1: označení pozemku kočího	23
Tabulka 2: součást stavby	24
Tabulka 3: označení pozemku kočího	24
Tabulka 4: označení pozemků propachtovaných	25
Tabulka 5: označení pozemků propachtovaných	25
Tabulka 6: Minimální zálohy dle daňového základu	33
Tabulka 7: nákladů za postroj na 1 koně	39
Tabulka 8: nákladů za koňské pomůcky na 1 koně	39
Tabulka 9: fixní náklady	40
Tabulka 10: příjmy 2011	41
Tabulka 11: náklady 2011	41
Tabulka 12: příjmy 2012	42
Tabulka 13: náklady 2012	42
Tabulka 14: příjmy 2013	43
Tabulka 15: náklady 2013	43
Tabulka 16: příjmy 2014	44
Tabulka 17: náklady 2014	44
Tabulka 18: příjmy 2015	45
Tabulka 20: celková tabulka za období 2011-2015	46
Tabulka 21: Přepis vyklizeného sortimentu z P na VM	48

Seznam obrázků:

Obr.1: koňský pracovní postroj	20
Obr.2: vyklizovací pomůcky	22
Obr.3: mapa pozemků (Český úřad zeměměřický a katastrální)	26
Obr.4: rekonstrukce maštale	27
Obr.5: zkolaudovaná maštal	28
Obr.6. Mapa se zákresem nově evidovaného stavu objektu příslušných k danému hospodářství	31
Obr.7: výpis z portálu farmáře	32
Obr.8: Nazdar	35
Obr.9: Karina	36
Obr.10: Ford Transit Maxi	37
Obr.11: Avii Furgon 20	38
Obr.10: použití vlečných háků	56

Seznam grafu:

Graf 1: výsledek podnikání	46
----------------------------------	----

Seznam příloh:

Příloha 1: použití vlečných háků	56
Příloha 2: použití úvazku	56
Příloha 3: vyklizení dřevní hmoty	57
Příloha 4: zimní opohybování	57

Seznam použitých zkratk a symbolů:

ČMSCH	Českomoravská společnost chovatelů
ČR	Česká republika
DJ	dobytčí jednotka
EU	Evropská unie
KRNAP	Krkonošský národní park
OBZP	osoba bez zdanitelných příjmů
OSSZ	okresní správa sociálního zabezpečení
OSVČ	osoba samostatně výdělečně činná
P	porost
SZIF	státní zemědělský intervenční fond
ÚEK	ústřední evidence koní
VM	vývozní místo
ZP	zdravotní pojišťovna

1. Úvod

Tuto bakalářskou práci jsem si vybrala, abych v ní mohla zachytit nejen technicky-ekonomický rozbor práce koňského potahu a její analýzu, ale zároveň poukázat na to jaké množství vykonané práce je zapotřebí, aby toto řemeslo mohlo fungovat. Pro lesní průmysl nepostradatelnou součástí, byť je kůň využíván v lesnictví v pouhých pěti procentech z veškeré techniky využívané dnešní dobou. A dokázat, že kůň je nepostradatelnou součástí lesního průmyslu, i když literární zdroje poukazují na nahraditelnost koňského potahu.

V tomto oboru působím šestým rokem. Díky manželovi patnáctileté zkušenosti, jsem se mohla tomuto řemeslu přiučit, poznat jeho rozmanitost a krásu. Do života mi přineslo několik krušných chvil, ale i nezapomenutelných krásných okamžiků. Člověk - kočí, musí nést v srdci lásku ke koním a cit k přírodě(lesům). Kočí musí být vytrvalý, mít pevnou fyzickou a psychickou zdatnost, ale to nejdůležitější tkví v koni, který je pro toto řemeslo stvořen nejen svoji krásnou postavou, ale především i duší.

Proto bych v této bakalářské práci chtěla zanechat nejen techniko-ekonomickou stránku potahu, ale i kousek ze života kočích.

2. Cíl práce

Cílem této bakalářské práce je rozbor problematiky zřízení živnosti kočího a s tím související povinnosti evidování provozovny jako samostatné části maštale a získání evidenčního čísla hospodářství. Je nezbytné dodržovat zákony, tak aby byla naplněna jejich podstata pro dobré životní podmínky koní. Výbava maštale, koupě koně a jejich strojů je nezbytnou výbavou pro provozování živnosti.

Metodika znázorní konkrétní postup, jakým by se měl řídit každý kočí, Počítány budou veškeré náklady od vzniku hospodářství, založení živnostenského oprávnění za dobu v rozpětí pěti let a pořízení potřebných prostředků (maštal, koně a dopravního prostředku, zajištění ohrad, atd.).

V rámci ekonomické analýzy je posouzena návratnost a porovnány náklady a příjmy ve

zvoleném časovém období s vyčíslením sortimentu jedné zakázky z veřejného výběrového řízení s domácím názvem Černá.

3. Rozbor problematiky

3.1. Evidování provozovny

Prvním krokem začínajícího chovatele je vyplnění registračního lístku a jeho zaslání do ústřední evidence. Na základě registračního lístku bude chovateli přiděleno tzv. číslo provozovny a zasláno potvrzení o registraci.

Každý kdo se rozhodne zaevidovat si hospodářství se musí řídit vyhláškou č. 136/2004 Sb. o označování a evidenci, ve znění pozdějších předpisů vysvětluje pojmy hospodářství, přemísťování, registrační číslo hospodářství, identifikační číslo koně, které se uvádí v registru. Povinnost registrace má pouze ten chovatel jehož kůň (koně) stojí na jeho pozemku (pozemku, který má v nájmu). Registrace provozoven se nevztahuje na majitele koní ustájených v nájemních stájích. (ÚEK ČR, 2016)

3.1.1. Vymezení hospodářství pro účely jeho zaevidování u pověřené osoby

1. Hospodářstvím se pro účely jeho zaevidování u pověřené osoby rozumí:

- a. stavba, zařízení nebo místo v držení jednoho chovatele
- b. pozemek, na kterém jsou zvířata držena nebo více takových pozemků, které se nacházejí i na více katastrálních územích, ale tvoří spolu jeden celek; pokud tento pozemek nebo tyto pozemky bezprostředně navazují na stáj nebo na soubor stájí s chovem zvířat, která jsou na pozemku pasena a tvoří s ním jeden celek, jedná se o jedno hospodářství
- c. Pokud chová dva a více chovatelů zvířata společně v jedné stáji, nelze tuto stáj zaevidovat u pověřené osoby jako dvě a více hospodářství, s výjimkou případu, kdy toto rozdělení navrhne Česká plemenářská inspekce nebo orgány veterinárního dozoru na základě své kontrolní činnosti podle par. 24 odst. 7 zákona. (ÚEK ČR, 2016)

3.1.2. Registrační číslo hospodářství

Je nejvýše čtrnáctimístný alfanumerický kód, který umožňuje zjistit totožnost konkrétního hospodářství, chovatele včel, obchodníka, provozovny jatek, provozovny líhni, asanačního podniku, shromažďovacího střediska a uživatelského zařízení a který obsahuje:

1. na prvních dvou místech alfabetycké označení země původu - písmena "CZ" pro Českou republiku
2. na následujících nejvýše dvanácti místech číselnou řadu (ÚEK ČR, 2004)

3.1.3. Povinnost zákresu hospodářství

Dne 1. října 2009 nabyla účinnosti novela zákona č. 252/1997 Sb., o zemědělství. Tato novela vyšla ve Sbírce zákonů pod č. 291/2009 Sb. a stanovuje povinnost pro chovatele ohlásit umístění objektu využívaného k chovu zvířat ve lhůtě do 90 dnů od nabytí účinnosti této novely. Pro hospodářství registrovaná v ústřední evidenci zvířat po 1. říjnu 2009 je lhůta pro toto ohlášení 15 dnů, tato lhůta je uplatňovaná i v případě změn (např. ukončení využívání některých objektů k chovu). Povinnost ohlásit umístění objektu využívaného k chovu zvířat se vztahuje na všechna hospodářství (s chovem turů, koní a oslů a jejich kříženců, prasat, ovcí, koz, běžců, zvěře ve farmovém chovu, drůbeže, plemenných a neplemenných ryb) chovatele podle zákona č. 154/2000 Sb., (plemenářský zákon). Povinnost se nevztahuje na provozovny, k jejichž provozování je nutný souhlas místně příslušné krajské veterinární správy (provozovny jatek, asanačních, shromažďovacích středisek, uživatelských zařízení, líhni a provozovny obchodníků). (MACHEK, VENER, 2009)

3.2. Registr koní

Chovatel, který má evidovanou provozovnu, má povinnost vést registr koní, oslů a jejich kříženců držených na své provozovně, kam musí zaznamenat všechna zvířata umístěná na provozovně, včetně zvířat cizích majitelů a dále je povinen zaznamenávat všechna jejich přemístění. Registry zasílá Ústřední evidence koní (dále jen ÚEK) chovatelům automaticky po přidělení čísla provozovny.

Chovatel zodpovídá ze zákona za aktuální vedení tohoto registru a je povinen jej předkládat orgánům státního dozoru (Česká plemenářská inspekce, orgány veterinární správy) ke kontrole. Na ÚEK se hlášení o přemístování koní (oslů a jejich

kříženců) ani údaje o těchto zvířatech na provozovně nezasílají. ÚEK (podle plemenářského zákona) není povinna evidovat ustájení koní (oslů a jejich kříženců), eviduje jen tato zvířata a jejich majitele. Hlášení podléhají pouze změny trvalé (změna majitele, vývoz, úhyn/utracení, porážka, ztráta, kastrace).

Všichni koně, osli a jejich kříženci musí být evidováni v ústřední evidenci (angličtí plnokrevníci u [Jockey Clubu ČR](#), klusáci u [České klusácké asociace](#), ostatní koně v [ÚEK](#)) a musí je doprovázet Průkaz koně vystavený v souladu s předpisy EU

Citace z prováděcí vyhlášky, kterou se stanoví podrobnosti označování zvířat a jejich evidence hospodářství a osob stanovených plemenářským zákonem. (uvedeny pouze odstavce, týkajících se koní, oslů a jejich kříženců)

Pro účely této vyhlášky se rozumí:

b) identifikace čísla koně a osla a jejich kříženců – nejvýše patnáctimístný alfanumerický kód, který umožňuje zjistit totožnost konkrétního zvířete a který obsahuje

1. na prvních třech místech kód země registrace – číslo „203“ pro Českou republiku,
2. na následujících třech místech alfanumerický kód uznaného chovatelského sdružení nebo pověřené osoby, které zvíře poprvé zaevidovalo do registrační knihy koní.
3. na posledních nejvýše devíti místech registrační číslo zvířete v databázi uznaného chovatelského sdružení nebo pověřené osoby, které zvíře poprvé zaevidovalo do registrační knihy koní,

c) registračním číslem hospodářství – nejvýše čtrnáctimístní alfanumerický kód, který umožňuje ujistit totožnost konkrétního hospodářství, chovatele včel, obchodníka, provozovny jatek, provozovny líhni, asanačního podniku, shromažďovacího střediska a uživatelského zařízení a který obsahuje

1. na prvních dvou místech alfabetycké označení země původu písmena „CZ“ pro Českou Republiku
2. na následujících nejvýše dvanácti místech číselnou řadu,

e) přemísťováním zvířete – přesun zvířete mezi různými hospodářstvími téhož chovatele, přesun k jinému chovateli, přesun na svody zvířat a ze svodů zvířat, přesun k obchodníkovi, přesun k provozovateli jatek, přesun k provozovateli shromažďovacího střediska, přesun do uživatelského zařízení, přesun zvířete do asanačního podniku, přemístění z jiného a do jiného členského státu Evropské unie (dále jen „členský stát“) a

dovoz nebo vývoz ze země, která není členským státem Evropské unie (dále jen „třetí země“), za přemístění zvířete se nepovažuje přesun mezi různými stáji uvnitř téhož hospodářství (dle jen „přesun zvířete mezi stáji“).(Českomoravská společnost chovatelů, a.s.,2016)

3.3. Živnostenské oprávnění

Živnost je soustavná podnikatelská činnost provozovaná samostatně, vlastním jménem a na vlastní odpovědnost za účelem dosažení zisku. V Česku provozování živností upravuje zákon č. 455/1991 Sb., o živnostenském podnikání (tzv.živnostenský zákon).

Fyzická nebo právnická osoba, která chce živnost provozovat, musí získat živnostenské oprávnění pro danou činnost. Živnostenské oprávnění se od 1. července 2008 osvědčuje výpisem ze živnostenského rejstříku. Kromě výpisu mohou podnikatelům osvědčit živnostenské oprávnění i živnostenské listy a koncesní listiny, vydané před 1. červencem 2008, pokud jsou platné. (KOLÁŘOVÁ, 2013)

3.3.1.Výdajové paušály

Hlavní motivace k využívání výdajů paušálem je jednoduchost, administrativní i časová nenáročnost.Bez složitého dokládání a prokazování výdajů se sníží příjmy, ze kterých se do státní kasy odvádí daně(základ daně). Výše výdajového paušálu se liší podle typu činnosti. U řemeslníků a podnikatelů v zemědělské výrobě nebo lesním a vodním hospodářství lze z příjmů paušálem odečíst osmdesát procent. Slevu na manželku a na dítě již s paušálem nejde uplatnit. (DLOUHÁ, 2015)

3.3.2. Daňová evidence

Je zdaleka více administrativně i časově náročná. V praxi to ovšem znamená, že budu počítat se skutečně vynaloženými výdaji a vše muset účetně dokládat(evidence všech peněžních i nepeněžních příjmů, které máme za zdaňovací období a pohledávky, výdaje související s podnikáním). Daňová evidence se může vyplatit lidem s reálně vysokými výdaji převyšující procento paušálních výdajů.

Střídání paušálu a evidence se dá libovolně přecházet meziročně. Omezení přechodu je podání dodatečného přiznání za předešlý rok. Je totiž třeba dodanit pohledávky, závazky a zásoby vykázané do posledního prosince předešlého roku. Pokud nejsou žádné zásoby, závazky ani pohledávky, můžou se výdaje odečíst paušálem. (DLOUHÁ, 2015)

3.3.3. Samoplátce zdravotního pojištění

Je osoba bez zdanitelných příjmů, která platí každý měsíc pouze zálohu zdravotní pojišťovně. Toto období se nezapočítává do důchodového výměru, pokud si samoplátce neplatí dobrovolné důchodové pojištění. (KOLÁŘOVÁ, 2013) Cena platby pro OBZP je pro rok 2016 1337,-Kč.

3.3.4. Evidence v úřadu práce

Stručně řečeno každý člověk, který není v pracovněprávním vztahu, není osobou samostatně výdělečně činnou ani nemá žádný jiný příjem (např. důchod, nemocenskou, mateřskou apod.) a zároveň si chce najít zaměstnání. Přihlásit se nemůže ani student, který se soustavně připravuje na budoucí povolání. Pokud splníte všechny zákonem dané podmínky a povinnosti, máte nárok na podporu v nezaměstnanosti. Po dobu, kdy jste vedeni v evidenci uchazečů o zaměstnání za vás stát hradí zdravotní pojištění.

Sociální pojištění vám hrazeno nebude. Pouze doba, po kterou budete vedeni v evidenci uchazečů o zaměstnání, se vám započítává jako účast na důchodovém pojištění, a to po dobu, kdy vám náleží podpora v nezaměstnanosti, a nejvýše v rozsahu tří let po dobu, kdy vám podpora nenáleží. (ŽÁKOVÁ, 2015)

3.4. Kůň

V koňském potahu se nejčastěji využívá chladnokrevných koní. Dle typu práce se vybírají koně menšího či mohutnějšího vzrůstu jakéhokoliv plemene chladnokrevného koně. Samozřejmě výběr plemene je pro kočího důležitý, ovšem do hlavy koně nikdo nevidí a je zapotřebí si koně tzv. vyzkoušet v ruce. Každý kůň má

jinou povahu a jinak se staví k práci, tudíž i malý koník dokáže svoji pracovitostí zastínit pěkně postaveného mohutného chladnokrevného koně stejného plemene.

Nejen ve výběru koně kočí posuzují plemeno, vzhled, ale též i jeho dovednosti. U mladých koní se posuzují předpoklady a povaha, u starších koní především jeho výchova. Kůň je zvíře s dlouhodobou pamětí a i nepatrnou chybou ve výcviku nebo špatnou zkušeností, se kůň může zkazit a být tak pro kočího v lese nebezpečným spolupracovníkem.

Bereme-li v úvahu, že si domů přivezeme již vyzrálého koně pro přibližování dřevní hmoty, budeme mluvit o koni ve věkovém rozmezí 5-15 let s ohledem na jeho zdraví a kondici. Chladnokrevní koně dorostou do pracovního rámce déle než jiná plemena lehkých koní. Přípravné práce mohou začít již u hříbat, kdy je hříbě seznamováno s terénem, zápřahem i přibližováním dřevní hmoty jako pozorovatel své matky. Zhruba od 2,5 let se kůň může seznamovat s pracovními postroji a povely od kočího a od 3 let mít již lehký zápřah se znalostmi povelů a teprve v pěti letech je kůň ideálně připraven do těžké práce.

Cena chladnokrevných koní pracovních se pohybuje zhruba okolo 40 000,- Kč. V potaz se bere plemeno, rámec koně, věk, zdraví, vzhled, povaha a dovednosti. Kočí musí vědět jakého koně do práce potřebuje, sám nejlépe ví v jakých terénech se pohybuje, jakou hmotu přibližuje a kolik práce v roce či v sezóně má.

3.5. Koňský pracovní postroj



Obr.1: koňský pracovní postroj

1. Ohlávka - Ohlávka se někdy lidově nesprávně nazývá uzda. Skládá se z nátylníků, čelenky, růžice, podhrdelníku, lícnice, nánosníku a z udidla (RADVAN, 1990).

2. opratě - Opratě bývají kožené či popruhové, obvykle 2 cm široké a jsou opatřeny přezkami pro zapnutí k udidlu. Jsou složeny ze dvou dílů; každý díl má 400 – 550 cm (RADVAN, 1990).

3. chomout - Tvarově musí být upraveny tak, aby dávaly chomoutu pevný a potřebný tvar podle stavby krku koně. V kleštinách jsou vyvrtány asi ve spodní třetině otvory pro upevnění tažných a zádržných háků (JINDRA a kol. 1955).

4. poduška - Chomoutová poduška je zhotovena ze lněného plátna a je vycpaná žíněmi a koudelí, obvykle bývá i prošita. Má za úkol vsáknout koňský pot a ochraňuje ramenní klouby, kohoutek a dýchací trubici před přímým tlakem. Je důležité ji proto udržovat v dobrém stavu a suchou, aby plnila svůj úkol (OLBEROVÁ, KOTKOVÁ 2008).

5. náhřbetník - Náhřbetník leží v nejnižším místě hřbetu, asi 15 cm za kohoutkem. Při chůzi se nesmí pohybovat. Délka náhřbetníku se upravuje přezkou, která je na vnější straně postroje (RADVAN, 1990).

6. podpínka - Podpínka je dvojitý kožený řemen, který se pomocí přezky zapíná pod hrudí koně. Podpínka musí být aspoň natolik volná, aby pod ni šlo vsunout zavřenou pěst (OLBEROVÁ, KOTKOVÁ 2008).

7. podocasník – Podocasník udržuje náhřbetník ve správné poloze. Je to řemen zapnutý do polokroužku na náhřbetníku a končí dvojitou zesílenou smyčkou, která se podkládá pod kořen ocasu. Uprostřed podocasníku je přezka, která upravuje jeho délku.

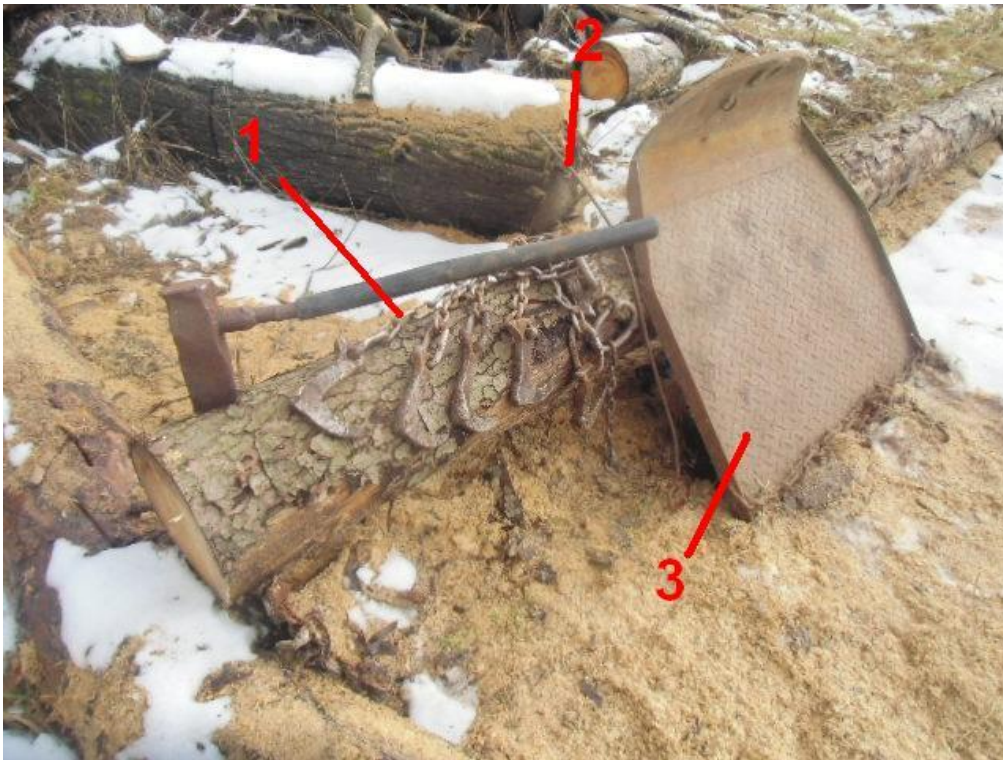
8. tažná pobočnice - Zhotovuje se z dvojitě, pevné, dobře vypracované kůže, která se nevytahuje. Bývají různě široké a dlouhé. Průměrná délka je 180 cm a šířka 6 cm (JINDRA a kol. 1955).

9. rozporka - Rozporka používaná k soustředování dříví je obvykle vyrobena z tlustostěnné trubky s plochým hákem, do kterého může být řetěz úvazku zaklesnut kterýmkoliv článkem (RADVAN, 1995).

10. úvazek - Úvazkem je až 4 m dlouhý krátkočlánkový řetěz opatřený pouze na jednom konci otevřeným okem (tzv. "C" hák). Druhý konec úvazku je bez koncování – úvazek lze zaklesnout podle potřeby kterýmkoliv článkem do plochého háku rozporky (RADVAN, 1995).

3.6. Vyklizovací pomůcky

Jde o jednoduché pomůcky k prostému vleku, které brání tomu, aby se čela kmenů zarývala do půdy a usnadňují vyklízení dřevní hmoty z porostu.



Obr.2: vyklizovací pomůcky

1. Vlečné háky: jde o železné háky umístěné na krátkých řetězech. Svým ostrým nosem se zatloukají do kmene. Nevýhodou je poškozování dřeva

2. Háček: napomáhá podvléct úvazku pod kmenem

3. Vyklizovací šupka: Jedná se o železnou desku se zdvihnutou přední stranou, tak aby se při naložení dřevní hmoty nezabořila do země a umožnila svoz dřevní hmoty především v podmáčených terénech.

4. Gumová podložka: slouží k ochraně kmenů, tak aby při skládání dřevní hmoty na vývozním místě nepoškodila okolní zdravé stromy.

5. Pajcer : napomáhá při odvalování klád na vývozním místě, především pokud se kulatina skládá pod hranu cesty.

4. Metodika

Metodika znázorní konkrétní postup, jakým by se měl řídit každý kočí, který chce založit živnostenské oprávnění a s ním povinné náležitosti (zřizovací povinnosti, registr koní, atd.). Počítány budou veškeré náklady od vzniku hospodářství, založení živnostenského oprávnění.

4.1. Umístění hospodářství

Kočí bydlí na statku postavením v roce 1845, na klidném kopci Bolkovského Rudníka. Stavení má prostor pro vybudování maštale a půdního skladu sena. Ke stavení náleží parcela číslo 1897/1 v katastrálním území Rudník vedený jako trvalý travní porost o výměře 1974m².

Okolní parcely mají již jiného vlastníka včetně pozemkového fondu České Republiky. Pouze jeden vlastník okolních pozemků je ochoten pozemky propachtovat. Jedná se o pozemek číslo 1897/2, vedený jako trvalý travní porost o výměře 1997m² a pozemek číslo 4770, též vedený jako trvalý travní porost o výměře 918m² oba pozemky s LV 1008. Pozemky jsou nedotační a pro pastevní využívání potřebují rekultivaci. Ostatní okolní pozemky jsou již několik let propachtované firmě FARMA RUDNÍK s. r. o.

Informace o pozemku:

Tabulka 1:  označení pozemku kočího

Parcelní číslo:	st. 76
Obec:	Rudník [579645]
Katastrální území:	Rudník [743429]
Číslo LV:	120
Výměra [m ²]:	2399
Typ parcely:	Parcela katastru nemovitostí
Mapový list:	DKM
Určení výměry:	Graficky nebo v digitalizované mapě
Druh pozemku:	zastavěná plocha a nádvoří


Tabulka 2: součást stavby

Budova s číslem popisným:	Rudník [143421] ; č. p. 159; objekt k bydlení
Stavba stojí na pozemku:	p. č. st. 76
Stavební objekt:	č. p. 159
Adresní místa:	č. p. 159


V objektu bydlení nahlášený objekt(stáj) příslušného k hospodářství chovatele dle zákona č.252/1997Sb. Viz.kapitola povinnost zákresu hospodářství

Tabulka 3: označení pozemku kočího

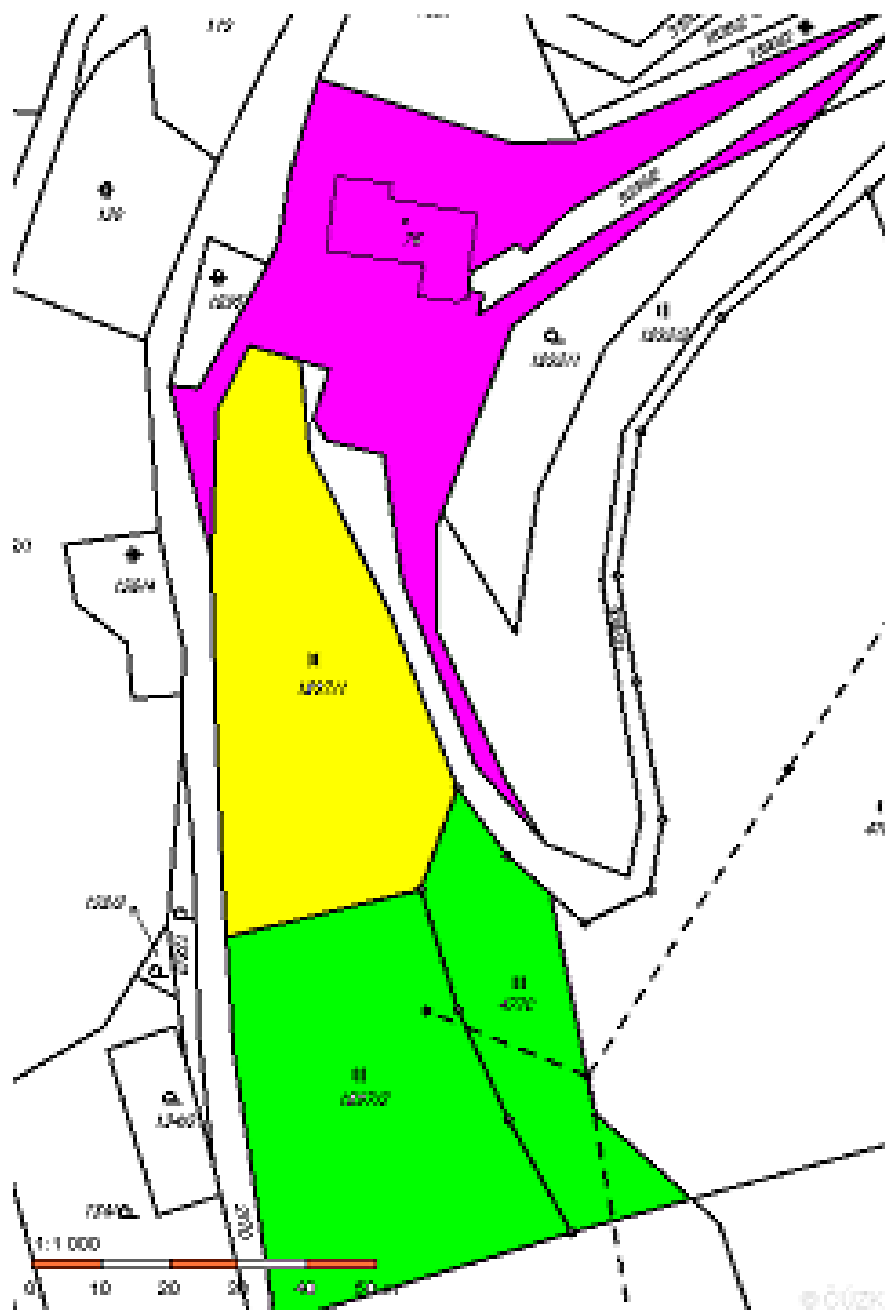
Parcelní číslo:	1897/1
Obec:	Rudník [579645]
Katastrální území:	Rudník [743429]
Číslo LV:	120
Výměra [m ²]:	1974
Typ parcely:	Parcela katastru nemovitostí
Mapový list:	DKM
Určení výměry:	Graficky nebo v digitalizované mapě
Druh pozemku:	trvalý travní porost

Tabulka 4:  označení pozemků propachtovaných

Parcelní číslo:	1897/2
Obec:	Rudník [579645]
Katastrální území:	Rudník [743429]
Číslo LV:	1008
Výměra [m ²]:	1997
Typ parcely:	Parcela katastru nemovitostí
Mapový list:	DKM
Určení výměry:	Graficky nebo v digitalizované mapě
Druh pozemku:	trvalý travní porost

Tabulka 5:  označení pozemků propachtovaných

Parcelní číslo:	4770
Obec:	Rudník [579645]
Katastrální území:	Rudník [743429]
Číslo LV:	1008
Výměra [m ²]:	918
Typ parcely:	Parcela katastru nemovitostí
Mapový list:	DKM
Určení výměry:	Ze souřadnic v S-JTSK
Druh pozemku:	trvalý travní porost



Obr.3: mapa pozemků (Český úřad zeměměřický a katastrální)

4.2. Zřizovací povinnosti

Kočí musí před zahájením řemesla vybudovat podmínky vhodné pro chov koní, zřídit živnostenské oprávnění a nahlásit chov koní ústřední evidenci koní ČR i ministerstvu zemědělství. Neodmyslitelně koupit vhodného pracovního chladnokrevného koně, koňský postroj, dopravní prostředek a když je vše zařízené sehnat práci.

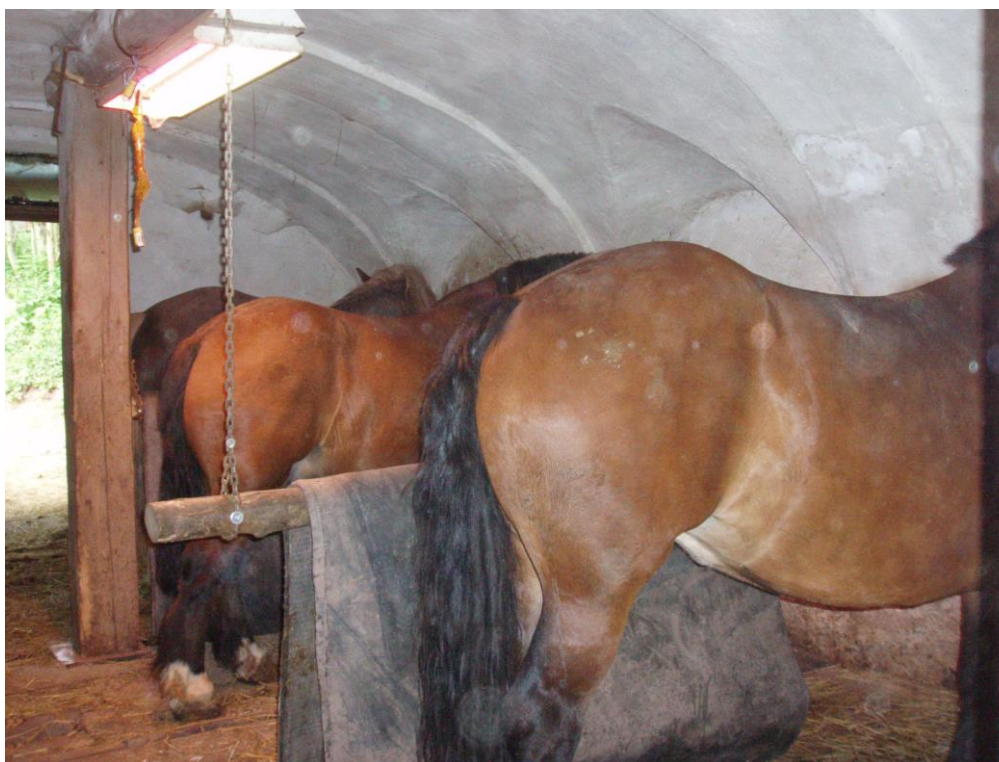
4.2.1. Rekonstrukce maštale

Výhodou je, že v objektu k bydlení se nachází prostory vhodné pro chov chladnokrevných koní, dříve využívané pro chov skotu. Rekonstrukcí vznikne maštal, půdní prostor pro skladování sena a přípravu krmiva, která se řídí vyhláškou Mze č. 191/2002 Sb., ze dne 7.května 2002 o technických požadavcích na stavby pro zemědělství (tak aby byla naplněna podstata zákona, např. Společné požadavky na stavby pro hospodářská zvířata, zajišťující dostatečné osvětlení, umožnit minimalizaci emisí amoniaku a zápachu při současném zohlednění požadavků na pohodu zvířat, atd.), dále Vyhláškou č. 208/2004 Sb., o minimálních standardech pro ochranu hospodářských zvířat § 5 minimální standardy pro ochranu koní (c)ve vázaných stájích se používá ohlávka nebo nákrční řemen upevněný na jeden nebo dva provazy nebo řemeny, volně probíhající do zdi zabudovaným centrálně umístěným kruhem nebo kruhy na obou stranách stání. Uvazováním koní řetězem se nepoužívá. Další požadavky na prostor a vybavení pro ustájení koní stanoví zvláštní právní předpis,³ - požadavky na prostory pro ustájení koní, kuň o hůlkové výšce kohoutku 1,61-1,70m musí mít stání o rozměrech v délce 2,85m a šířce 1,85m)

Cena rekonstrukce 60.000,- Kč. V ceně je zahrnuta lidská práce, materiál, spotřeba energie, vybavení maštale (sudy, řezačka sena, šrotovací zařízení na jádro, atd.)



Obr.4: rekonstrukce maštale



Obr.5: zkolaudovaná maštal

4.2.2. Výběh pro koně

Pozemky, které jsou k dispozici, nelze nazývat pastvou pro jejich malou rozlohu, která je celkově o výměře 4.889m² trvalého travního porostu a plánovanému pořízení minimálně dvou koní nelze začlenit do žádného pastevního systému:

A) Extenzivní kontinuální pastva je neregulované využití pastvin.

Zvířata se po celou pastevní sezónu pohybují volně v jedné pastvině (oplůtku).

Porost je spásán selektivně, nejdříve jsou spásány nejhodnotnější rostliny a ve druhé polovině pastevní sezóny jsou spásány méně hodnotné a přestárlé rostliny.

Tento způsob pastvy se využívá na horských pastvinách se zatížením do 0,5-1,0 DJ.ha-1 (1 DJ = 500 kg živé hmotnosti zvířat).

B) Intenzivní kontinuální pastva je vysoce produktivní využívání pastvin.

Zvířata jsou po celou pastevní sezónu v jedné pastvině (oplůtku).

Zatížení pastviny je 1,5-3 DJ.ha-1, které se mění podle intenzity nárůstu píce buď změnou rozlohy pastviny nebo počtem zvířat.(PELC, 2014)

Přesto je zapotřebí pozemky uvést do dobrého stavu, aby koním poskytli kvalitní podmínky.

Rekultivace se zde provedla za pomoci těžké techniky. Traktor s navijákem odstranil kořenový systém náletů (Lísky obecné – *Corylus avellana*, Růžě šípkové – *Rosa Cannina*, Hlohu jednosemenného – *Crataegus monogyna*, Bezu černého – *Sambucus nigra*, atd.), traktor s umlčovacím zařízením pro zlikvidování plevelů (Šťovík kyselý – *Rumex acetosa*, Kopřiva dvoudomá – *Urtica dioica*, Pryskeřník hlíznatý – *Ranunculus bulbosus*, atd.) a následným vláčením pastevními branami, které odstranili mechové patro se zde vytvořil dobrý základ pro osetí. Bylo zvoleno osivo speciální travní mezotrofní směsi (trojštět žlutavý, psárka luční, ovsík vyvýšený, kostřava červená Viktorka, kostřava červená Táborská, srha laločnatá, bojínek luční). Následně se výběh uválcoval a nechal zarůst kořenovým systémem. Takto vzniklý výběh byl oplocen mobilní ohradou ze zakoupených laminátových kolíků, elektrickou páskou a napojen na zdroj elektrických impulsů. V celkové ceně 15.000,- Kč.

4.3. Dokumentární náležitosti

4.3.1. Registrační lístek

Vyplněný registrační lístek se zašle na pracoviště přidělující čísla hospodářství, kontaktní adresy jsou rozděleny dle krajů. Proto je zapotřebí vyhledat příslušné pracoviště. V našem případě se jedná o Královéhradecký kraj, kde se evidencí zabývá paní Naďa Knajřlová. Kontaktní adresa je:

ČMSCH a.s., regionální pracoviště ÚE

Pí Knajřlová Naďa

Zemědělská 897

500 03 Hradec Králové

Tel.: 495 404 157, 724 171 227

e-mail: knařlova@cmsch.cz

Paní Knajřlová po obdržení žádosti o evidenci hospodářství, žádost zpracuje, přiřadí registrační číslo provozovny a během týdne zašle registrační lístek provozovny a dva registrační bloky.

Blok č. 1 registr koní v hospodářství - koně, osli a jejich kříženci držení v hospodářství

Blok č. 2 registr koní v hospodářství – přemístění koní, oslů a jejich kříženců držných v hospodářství.

4.3.2. Povinnost zákresu hospodářství

Ministerstvo zemědělství zašle výzvu k ohlášení umístění objektu příslušného k hospodářství chovatele dle zákona č.252/1997 Sb. (zákon o zemědělství)

Z údajů z Ústřední evidence Českomoravského svazu chovatelů (ČSMCH) v Hradištku pod Medníkem, kde je již uvedeno jméno hospodářství a na základě novely zákona o zemědělství byla všem chovatelům stanovena povinnost ohlásit umístění hospodářství s chovem zvířat (objekt).



Obr.6. Mapa se zákresem nově evidovaného stavu objektu příslušných k danému hospodářství

4.4. Registr koní

4.4.1. Portál farmář

V rámci registru zvířat na portálu farmáře si mohou chovatelé koní nově od ledna 2009 vést Registr koní v hospodářství v elektronické podobě. Funkcionalita zajišťuje povinné výstupy z tzv. bloku 1 a bloku 2 a dále předvyplňuje formuláře pro odeslání do Ústřední evidence koní Slatiňany a deklarace chovu koní pro SZIF. (Ministerstvo zemědělství, 2016)

Koně osli a jejich kříženci držení v hospodářství (Blok č.1) Chovatel: Gabriela Bendová Hospodářství: CZ 52028591 – Rudník		Vyřádkování: GABRIELA BENDOVA Datum a čas: 23.2.2016 13:39:07 Strana: 1						
P.č.	Identifikační číslo	Jméno	Pohlaví	Druh	PK	Majitel	Datum příchodu	Datum konečného odchodu
2	203001675769903	Nezdar	Hřebec	kůň		Josef Dreveniak	30.04.2003	10.08.2014
1	203011994614209	Karina	Klisna	kůň		Bendová Gabriela	29.04.2009	
3	203011995537905	Ferda	Valach	kůň		Gabriela Bendová	10.08.2014	

Koně osli a jejich kříženci držení v hospodářství (Blok č.2) Chovatel: Gabriela Bendová Hospodářství: CZ 52028591 – Rudník		Vyřádkování: GABRIELA BENDOVA Datum a čas: 23.2.2016 13:39:41 Strana: 1		
P.č. koně z bloku č.1	Jméno	Registrační číslo hospodářství, provozovny jatek, provozovny asanačního ústavu, popř. místo odchodu nebo kam bylo zvíře přemístěno, nebo místo svodu, popř. kód země, jde-li o koně dovezeného anebo vyvezeného	Datum přemístění z hospodářství (datum odchodu)	Datum přemístění zpět na hospodářství (datum příchodu)
3	Ferda	Typ: trvalý přísun na hospodářství, Nákup Poznámka: Trvalý přísun;		10.08.2014

Obr.7: výpis z portálu farmáře

4.4. Zřízení živnostenského oprávnění

Kočí se stane živnostníkem, tehdy když si na živnostenském úřadu zažádá o vydání živnostenského oprávnění. Přibližování dřevní hmoty koňským potahem je předmětem podnikání : Lesnictví, těžba dřeva a poskytování služeb v myslivosti. Tento předmět podnikání spadá do živnosti volné (nemusíme mít tedy odbornou způsobilost), ovšem je zapotřebí splňovat podmínky všeobecné bezúhonnosti a plné svéprávnosti. Poplatek při vstupu do živnostenského podnikání činí 1.000Kč. Doba platnosti oprávnění živnosti se vydává na dobu neurčitou, pokud si žadatel nezvolí jinak. Ode dne vydání oprávnění se fyzická osoba stává živnostníkem a má povinnost do 8 pracovních dnů nahlásit změny finančnímu úřadu, zdravotní pojišťovně a okresní správě sociálního pojištění.

Na základě oznámení o zahájení samostatné výdělečné činnosti nás okresní správa sociálního pojištění a zdravotní pojišťovna pověří platit minimální výše záloh na pojistné pro OSVČ daný rok.

Tabulka 6: Minimální zálohy dle daňového základu

Rok	OSSZ	ZP
2011	1807,-	1670,-
2012	1836,-	1697,-
2013	1890,-	1748,-
2014	1894,-	1752,-
2015	1943,-	1797,-

Finančnímu úřadu musíme do 1.dubna následujícího roku odevzdat daňové přiznání k dani z příjmů.

4.4.1. Přerušeni živnosti (fakturační klid)

V době fakturačního klidu se může OSVČ rozhodnout přerušit živnost ohláškou na živnostenském úřadě, kde mu bude živnost pozastavena. Tím se ruší povinnost platit zálohy na zdravotním a sociálním pojištění. Jednoduchým registračním formulářem na živnostenském úřadě nahlásíme provedenou změnu o přerušeni živnosti a zároveň nám formulář poslouží i k opětovnému ohlášení podnikání zdravotní pojišťovně, okresní správě sociálního zabezpečení a finančnímu úřadu.

Přerušeni živnosti nám ušetří výdaje za platby záloh, bohužel nás neosvobodí od problému řešení jiné alternativy. Kterými jsou např. samoplátce zdravotního pojištění, být v evidenci úřadu práce či se stát brigádníkem nebo zaměstnancem.

4.5. Povinnosti kočího v oblasti obhospodaření koní

4.5.1. Sezónní práce kočího na území KRNAP

Je dána klimatickými podmínkami, kterými se řídí těžba. Převážně se jedná o jarní, letní a podzimní měsíce s ohledem na předpokládanou sněhovou vrstvu. Některé roky kočí začínají přibližovat již v dubnu (zřítka v březnu, z důvodu podmáčené půdy) a ukončují sezónu nejčastěji v říjnu. V průměru hovoříme o šesti pracovních měsících v roce. Proto je velmi důležité dbát na bezpečnost práce, tak aby se v sezóně mohlo plně a kvalitně pracovat. Bohužel nečekané zdravotní potíže jsou velice ztrátové, např. kolika, úraz šlachy, drobná pracovní poranění(otok).

4.5.2. Celoroční povinnosti kočího

Obstarání koní kočí provádí po celých 365dní v roce, bez ohledu na státní svátky i nemoc kočího. Vždy o koně musí pečovat - péče není jen v napojení a nakrmení koní, je potřeba se postarat i o dostatek pohybu, péči o srst a duševní pohodu koní. Každý den kočí stráví v maštali minimálně 2 hodiny denně (ranní krmení, mistování maštale a péče o srst, večerní krmení a dle denního programu vypouští koně do výběhu, či sepřahá do vozu nebo jezdí pod sedlem) Dalších mnoho hodin pracuje na obstarání ohrad, přivezení sena a jadrných krmí, vyvození hnoje,atd. Veškeré tyto činnosti nejsou započítány do účetní evidence a náleží do výše mzdy pro kočího.

4.6. Pořízení koňské jednotky a náležitostí k vykonávání řemesla

4.6. 1. Koňská jednotka

Kůň jménem Nazdar, plemeno norický chladnokrevní



Obr.8: Nazdar

- 10-ti letý hřebec , kohoutková výška 156cm, středního rámce, 700kg, klidné povahy, učenlivý.
- kůň vhodnější do slabšího dřeva(probírek), prudkých svahů, kamenného terénu
- cena 35.000,-Kč

Klisna jménem Karina, kříženka polské kobyly a hřebce norika



Obr.9: Karina

- 5-ti letá kobyly, kohoutková výška 168cm, širokého rámce, váha 850kg, bujné povahy, hůře učenlivá, nevhodná pro začátečníky.
- Vhodná do rovinných terénů, silného dřeva(o průměru okolo 40cm ve 4m) či do těžkého vozu
- cena 50.000,-Kč

4.7. Dopravní prostředek

Kočí se musí z místa bydliště přibližovat do těžebních porostů dopravním prostředkem s ohledem na vzdálenost a různě rozmístěné pracoviště. Alternativ dopravních prostředků je mnoho, jde o to co komu nejvíce vyhovuje.

4.7.1. Ford Transit Maxi

Nejprve kočí vyzkoušel dodávku Ford Transit Maxi, rok výroby 1994 s kupní cenou ve výši 40.000,-Kč.

K přepisu byla provedena evidenční kontrola v hodnotě 200,- Kč a samotný přepis stál 800,-Kč. Povinné ručení ročně činilo 6 552,-Kč za rok. Nákladní automobil byl zakoupen dne

1. 3. 2011 s technickou prohlídkou do dubna roku 2012, v tomto roce se provedla technické kontrola motorového vozidla za 1.000Kč. Celkové náklady za první rok s pořízením 46 552,-Kč, druhý rok 8 552,-Kč, Celkové náklady na dopravu za rok 2011-2013 bez započítání nafty činily 55.104,-Kč

Jedná se o velmi pohodlný způsob dopravování, bohužel velkou nevýhodou je nákladní prostor do kterého nelze postavit dva koně vedle sebe. Proto byl Ford Transit Maxi po dvou letech prodán za 40.000,-Kč.



Obr.10: Ford Transit Maxi

4.7.2. Avii Furgon 20

Po prodeji nákladního automobilu v roce 2013

Ford Transit Maxi, kočí pořídil Avii Furgon 20, rok výroby 1981 za pořizovací cenu 25.000,-Kč s novou technickou prohlídkou. Přepis Avie činil s evidenční kontrolou 8.200,-Kč, povinné ručení 6 592,-Kč/rok. Každý rok je povinen provádět technické kontroly na nákladní automobily v ceně 1 300,-Kč a vlastnit řidičský průkaz skupiny c. V roce 2014 bylo na Avii provedena servisní oprava v hodnotě 15.000,-Kč.



Obr.11: Avii Furgon 20

5. Výsledky

5.1. Účetní evidence

5.1.1. pořízení postroje a pomůcek

Tabulka 7: nákladů za postroj na 1 koně

1.	postrojová uzdečka s udidlem	2.200,-
2.	opratě	1.070,-
3.	chomout	3.000,-
4.	poduška	750,-
5.	náhrbetník	1.370,-
6.	podpínka	610,-
7.	podocasník	375,-
8.	tažná pobočnice	1.400,-
9.	rozporka	700,-
10.	úvazek (5metrů + c-hák)	370,-
	Celkem postroj na 1 koně (cena v Kč)	11 845,-

Tabulka 8: nákladů za koňské pomůcky na 1 koně

1.	ohlávka stájová	350,-
2.	vodítko	180,-
3.	sada čištění	450,-
	Celkem za pomůcky (cena v Kč)	980,-

5.1.2. Fixní náklady

V tabulce fixních nákladů jsou zobrazeny položky, které jsou neměnné a slouží k chovu koní. Náklady jsou rozpočítané na dva koně a to z důvodu potřeby kočího, který počítá s rizikem úrazu nebo úhynu koně v pracovní sezóně. Pracovní sezóna v národním Krkonošském parku trvá v průměru 6 měsíců v roce a je nepřipustitelné

delšího časového výpadku. Či v náročnosti terénu je zapotřebí koně střídat, tak aby jim byl dopřán odpočinek.

Tabulka 9: fixní náklady

fixní náklady za 1 rok		(kalkulace na 2 koně)	
název položky obsah	cena za položku	cena za měsíc	cena za rok
seno			
1 balík(cca.350kg)/týden	350,-	1.400,-	16.800,-
sláma			
1 balík(cca.300kg)/14dní	170,-	340,-	4.080,-
jadrné krmivo(v ročním průměru)			
1q	550,-	608,-	7.300,-
voda 1kůň 50l/den			
Kč/m3	18,34,-	55,-	600,-
elektrina			
% z platby za celý objekt	4,57	205,-	2.467,-
minerální liz			
10kg/kostka	150,.	31,-	372,-
kovář			
korektúra jednoho koně(zima)	800,-	čtvrtletně	3.200,-
okování jednoho koně(léto)	1.300,-	čtvrtletně	5.200,-
veterinární náklady			
očkování	800,-	ročně	1.600,-
odčervení	700,-	pololetně	2.800,-
		celkem	44.419,-

Tyto fixní náklady budou započítány v každé účetní evidenci daného roku.

5.2. ROK 2011

Tabulka 10: příjmy 2011

PŘÍJMY

datum	firma	částka
31.5.	LESS&FOREST s.r.o.	16.512,-
15.7.	Hynek Schierl	28.000,-
15.8.	Fischer TPD s.r.o.	17.000,-
29.9.	Chata Idyla, s.r.o.	4.500,-
1.10.	Hynek Schierl	45.000,-
11.11.	Chata Idyla, s.r.o.	1.600,-
23.11.	Správa Knap Vrchlabí	28.350,-
	Celkem	135.662,-

Tabulka 11: náklady 2011

NÁKLADY		
datum	položka	cena
leden-únor	rekonstrukce maštale	60.000,-
únor	zřízení živnosti	1.000,-
březen-duben	rekultivace výběhu	15.000,-
březen	Ford Transit Maxi	40.000,-
	evidenční kontrola	200,-
	přepis majitele	800,-
	povinné ručení na rok	6.552,-
duben	registrace hospodářství	časová náročnost
1.4.	klisna Lucka	28.000,-
	přepis majitele koně	90,-
10.4.	postroje a pomůcky	12.825,-
16.5.	hřebeč Nazdar	35.000,-
	přepis majitele koně	90,-

20.5.	postroje a pomůcky	12.825,-
3.6.	vyklizovací šupka	1.160,-
28.8.	úhyn klisny Lucka	-
28.8.	veterinární výdaje Lucka	3.700,-
8.9.	koňská deka 2x	1.080,-
18.9.	klisna Karina	28.000,-
	přepis majitele koně	90,-
březen-říjen	OSSZ(1.807,-)	14.456,-
březen-říjen	ZP(1.670,-)	13.360,-
květen-prosinec	fixní náklady	29.612,-
	celkem	-303.840,-

5.3. ROK 2012

Tabulka 12: příjmy 2012

PŘÍJMY

datum	firma	částka
16.4.	Fischer TPD s.r.o.	10.810,-
28.5.	Fischer TPD s.r.o.	6.090,-
3.6.	Fischer TPD s.r.o.	29.250,-
14.7.	Fischer TPD s.r.o.	26.278,-
24.8.	Fischer TPD s.r.o.	20.520,-
	Celkem	92.948,-

Tabulka 13: náklady 2012

NÁKLADY

datum	položka	částka
duben	technická kontrola motorového vozidla	1.000,-
leden - prosinec	povinné ručení	6.552,-

leden - prosinec	nafta	8.000,-
duben - září	OSSZ (1836,-)	11.016,-
duben - září	ZP (1697,-)	10.182,-
květen	pracovní oblečení a rukavice	4.000,-
leden - prosinec	fixní náklady	44.419,-
	Celkem	-85.169,-

5.4. ROK 2013

Tabulka 14: příjmy 2013

PŘÍJMY

datum	firma	částka
31.1.	PROGLES s.r.o.	4.000,-
5.6.	Martin Horák	10.140,-
9.8.	Správa KRNAP Vrchlabí	3.646,-
26.8.	DJUBEK plus,s.r.o.	6.000,-
4.10.	HYDRO-M s.r.o.	30.560,-
24.10.	Martin Horák	50.000,-
28.12.	Martin Horák	77.000,-
	Celkem	181.346,-

Tabulka 15: náklady 2013

NÁKLADY

datum	položka	částka
květen	avie furgon	25.000,-
květen	přepis s evidenční kontrolou Avie	8.200,-
květen	povinné ručení	6.592,-
květen - prosinec	nafta	12.000,-
červen	nové podušky 2x750,-	1.500,-
leden - prosinec	OSSZ (1890,-)	22.680,-

leden - prosinec	ZP (1748,-)	20.976,-
leden - prosinec	fixní náklady	44.419,-
	Celkem	-141.367,-

5.5. ROK 2014

Tabulka 16: příjmy 2014

PŘÍJMY

datum	firma	částka
16.5.	Správa KRNAP Vrchlabí	28.945,-
16.6.	Správa KRNAP Vrchlabí	13.784,-
18.7.	Správa KRNAP Vrchlabí	41.204,-
28.8.	Správa KRNAP Vrchlabí	80.561,-
10.10.	Správa KRNAP Vrchlabí	43.420,-
13.11.	Správa KRNAP Vrchlabí	29.435,-
	Celkem	237.349,-

Tabulka 17: náklady 2014

NÁKLADY

datum	položka	částka
duben	oprava avie	15.000,-
květen	avie povinné ručení	6.592,-
květen	technická kontrola avie	1.300,-
květen - listopad	nafta	15.000,-
červen	pracovní oblečení a rukavice	4.000,-
srpen	veterinární výdaje(kolika)	3.500,-
květen - listopad	OSSZ (1894,-)	13.279,-
květen - listopad	ZP (1752,-)	12.264,-
leden - prosinec	fixní náklady	44.419,-
	Celkem	-115.354,-

5.6. ROK 2015

Tabulka 18: příjmy 2015

PŘÍJMY

datum	firma	částka
9.6.	Pichová Vlasta	3.600,-
14.8.	HYDRO-M s.r.o.	43.334,-
21.9.	Správa KRNAP Vrchlabí	25.893,-
3.11.	Správa KRNAP Vrchlabí	52.350,-
	Celkem	125.177,-

Tabulka 19: náklady 2015

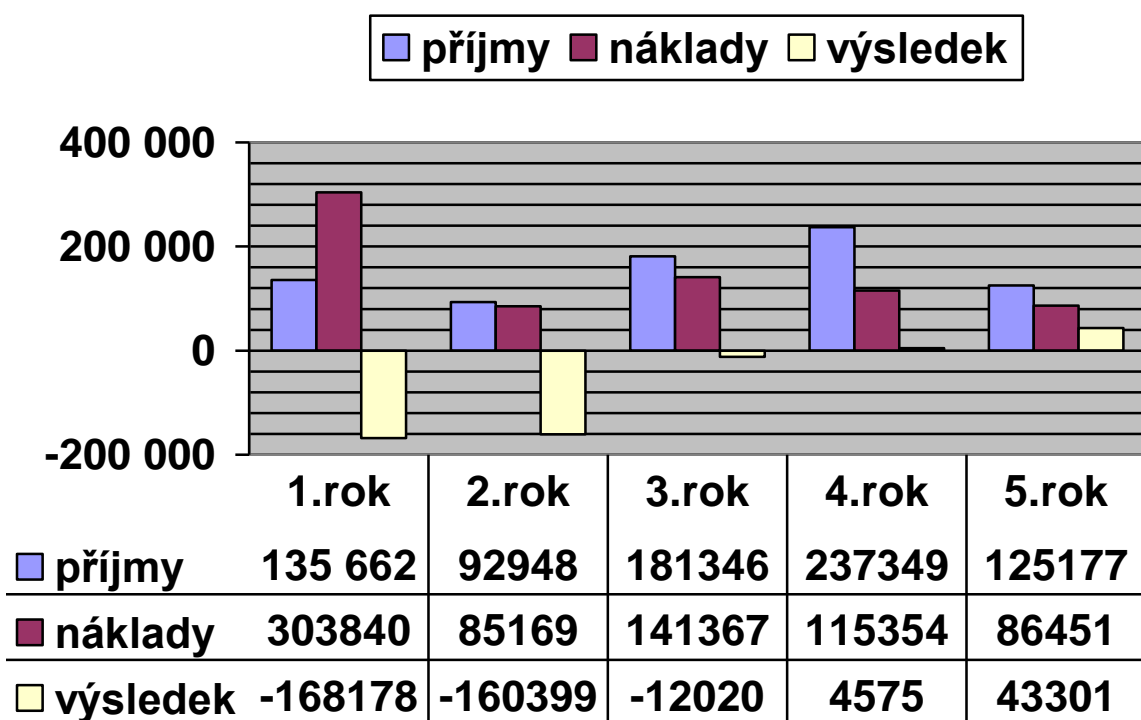
NÁKLADY

datum	položka	částka
květen	avie povinné ručení	6.592,-
červen - listopad	nafta	8.000,-
červen	oprava postrojů	5.000,-
červen - listopad	OSSZ (1943,-)	11.658,-
červen - listopad	ZP (1797,-)	10.782,-
leden - prosinec	fixní náklady	44.419,-
	Celkem	-86.451,-

5.7. Celková tabulka za období 2011-2015

Tabulka 20: celková tabulka za období 2011-2015

ROK	PŘÍJMY	NÁKLADY	VÝSLEDEK
2011	135.662,-	-303.840,-	-168.178,-
2012	92.948,-	-85.169,-	7.779,-
2013	181.346,-	-141.367,-	39.979,-
2014	237.349,-	-115.354,-	121.995,-
2015	125.177,-	-86.451,-	38.726,-
		CELKEM	+ 40.301,-



Graf 1: výsledek podnikání

5.8. Vyklízení dřevní hmoty

5.8.1. Porost domácí název Černá

1.faktura Správa KRNAP VRCHLABÍ částka 28.945,- Kč Přibližování od 8.4. do 15.5. 2014

Výrobní doklad: Přibližování koněm P-VM,

na pracovišti oddělení 510/dílec B/etáž 12a, Množ.MJ dříví 11,49, Normo čas za jednotku plochy 0,60, Sort. 101, Přibliž.vzdál. 100,

na pracovišti oddělení 525/dílec J, H/etáž 10, 08, Množ.MJ dříví 8,74, 18,85 Normo čas za jednotku plochy 0,92,Sort. 101, Přibližovací vzdál. 200,

na pracovišti oddělení 509/dílec D/etáž 12, Množ.MJ dříví 47,57 Normo čas za jednotku plochy 0,92, Sort.101, Přibližovací vzdálenost 200,

na pracovišti oddělení 510/dílec D/etáž09b, Množ.MJ dříví 3,32 Normo čas za jednotku plochy 0,92, Sort.101, Přibližovací vzdálenost 250,

na pracovišti oddělení 519/dílec A/etáž 12, Množ.MJ dříví 14,18 Normo čas za jednotku plochy 0,92, Sort.101, Přibližovací vzdálenost 200,

na pracovišti oddělení 509/dílec C/etáž 08, Množ MJ dříví 0,97 Normo čas za jednotku plochy 0,92, Sort.101, Přibližovací vzdálenost 200,

na pracovišti oddělení 505/dílec C/ etáž 122, Množ MJ dříví 8,23 Normo čas za jednotku plochy 092, Sort. 101, Přibližovací vzdálenost 150

Tarif za hod./NH 245,-

6. Diskuze

Přibližování dřeva koňmi není v našich horských oblastech dávnou minulostí, ale ve složitých terénních podmínkách je stále ještě běžně užívaným způsobem transportu dřevní hmoty. Pro lesní hospodářství je kůň nenahraditelnou součástí těžebního procesu. Zejména na horách, kde nebyl dosud kůň nahrazen, s výjimkou vyloženě lanových terénů, kde ani jiná technologie není možná. Např. ve slabších (probírkových) porostech, při odkacování přirozené obnovy (matečný porost v mýtném věku) a nebo přiblížení dřevní hmoty k lanovce. Je počet kočích na územním pracovišti Černý Důl osm. Bohužel s přibývajícím věkem kočích a jejich zdravotním stavem se počet rychle zmenšuje a není nových mladých kočí. Kteří by toto řemeslo chtěli vykonávat.

Výsledky byly počítány na základě účetní evidence kočího v rozmezí pěti let s vyobrazením pořizovacích nákladů, fixních nákladů a variabilních nákladů. V prvním roce pořizovací náklady činily 303 840,- Kč. Ovšem byly navýšeny o 31.700,- Kč z důvodu úhynu klisny Lucka, které se nezdařila vyléčit kolika. I tak lze brát pořizovací náklady za celkem nízké oproti jiným dražším technologiím. Z pohledu kočího byl první rok zřízení živnosti velmi náročný, jak z finanční stránky tak i z pohledu administrativního. Kdy bylo vyžadováno registrovat hospodářství, stáj a koně do ústřední evidence koní. Další roky se náklady snížily a jejich rozdíl je v pořízení jiného dopravního prostředku, či nezbytné opravy, ale pohybují se v průměru okolo 107.000,- za rok. Výsledky nákladů lze brát za shodné s obdobnou literaturou uvádějící, že roční provozní náklady pro dva koně za rok 2013 činí celkem 117 800,- Kč (HEMLOVÁ, 2014) .

Součástí nákladů jsou i fixní náklady shrnující ustájení a krmení koní. Za pět let se výrazně nezměnili, ale v tomto roce čekáme zdražení nejen vody o 10Kč na kubík, ale díky suchému létu se cena sena zdvojnásobila. Za velký balík sena se dostala na 500 – 700Kč. Což se odrazí i ve výsledku za rok 2016. Fixní náklady se shodují jsou i s výsledky za jednotlivé položky nákladů s kalkulací vynaložených výdajů provedené v roce 2015 vojenskými lesy a statky ČR, provozními náklady za krmení publikované v Problematice využívání tažných koní v lesním hospodářství (BÍLEK, 2015). Tím lze výsledky nákladů brát za shodné na celém území České republiky, ať se jedná o malé

chovatele nebo stáj s větším počtem koní. Jedinou výjimku tvoří hospodáři obhospodařující trvalé travní porost, kteří jsou ušetřeni nákladům za seno a v letním období nahradí seno pastvou.

Příjmy na území Krnap, územního pracoviště Černý Důl mají kočí v průměru totožné. Velkou roli v dnešní době hrají výběrová řízení, kterého se musí zúčastnit každý kočí vykonávající činnost na území Národního Krkonošského parku. Které zde bylo zavedeno v roce 2013. Ovšem ukázalo se, že tato administrativní přítěž kočích neovlivní výsledek příjmu ve velké míře. Tomu tak bylo pouze v roce 2014, kdy si každý kočí chtěl zajistit práci a z maximální částky 245,-Kč za normohodinu se ve výběrovém řízení dostala i na částku 200,-Kč za normohodinu. To mohlo výsledek příjmu kočího snížit až o 30.000,-Kč za rok. (průměrná vytěžená dřevní hmota na koně za rok v horských podmínkách se pohybuje okolo 700m³).

V roce 2015 výběrové řízení pro kočího Lukáše Bendu skončilo negativním výsledkem, kdy se umístil až pod čarou a tím s ním nebyla podepsána smlouva. Bylo v očekávání, že tento rok nebude žádný příjem z činnosti. Kvůli nedostatku kočích, se časem ukázalo, že i přes negativní výsledek musí zapřáhnout koně a jít přibližovat dřevní hmotu. Tak aby hajní na území Krnap naplnili své normy. Bohužel byl výsledek příjmů za rok 2015 nižší než v předešlých obdobích a to z důvodu pozdního zahájení činnosti. Činnost se zahájila až v srpnu, tedy již v půlce sezóny a nebylo možno vydělat většího zisku.

Celkový výsledek účetní evidence za období 2011-2015 činí + 40.301,-Kč. Tento výsledek je po celou dobu provozování živnosti ovlivňován mnoho faktory. Nejen výběrovým řízením, klimatickými podmínkami, ale i zdravotní stránkou koní a kočího.

Toto řemeslo obnáší každodenní obhospodaření koní po 365 dnech v roce a to minimálně 2,5 hodin denně. S přibývajícím věkem přibývá i zdravotních problémů a práce v lese se pro kočího stává těžší a těžší. Naštěstí kočí má toto řemeslo zároveň jako zálibu a bude tuto práci vykonávat i nadále. Dokud mu síly a elán stačí.

Nejen hajným dělá starost, že v lese nevidí mladé kluky přibližovat dřevní hmotu koňským potahem, ale zároveň se obávají nedostatku kvalitních kočí do dalších let.

7. Závěr

Vypracováním této práce jsem se usvědčilo o tom, že kočích, alespoň na území Národního Krkonošského parku je zapotřebí využívat a to jako nenahraditelnou část těžebního procesu. Kde žádná jiná technika koně v lesních porostech nenahradí. A tím je zapotřebí toto řemeslo na území Krkonoš podporovat.

Bohužel, i pro mne samotnou je výsledek z účetní evidence velmi negativní. Je samozřejmostí, že při prvním roku podnikání bude výsledek v mínusu a to z důvodů pořizovacích nákladů. Ovšem celkový výsledek za celé období účetní evidence a to v rozmezí pěti let byť s kladným výsledkem 40.301,- je v přepočtu na pět let velmi nedostačující. Další otázkou tedy je jakým způsobem lze podpořit finanční stránku kočího a tím tak přispět k podpoře tohoto řemesla.

Odpověď na tuto otázku najdeme v obhospodařování trvalého travního porostu v minimálním rozsahu 5 hektarů při předpokládaném držení dvou koní. Což kočímu přinese úsporu jak ve výdajích za seno což činí ročně 16.800,-Kč, ale zároveň obdrží finanční podporu ze Státního zemědělského intervenčního fondu a to v hodnotě cca. 60.000,- Kč za rok. Tím by byl výsledek kočího velmi pozitivně ovlivněn i přesto, že se již jedná o další živnost zemědělského podnikatele.

Tímto bych ráda uzavřela problematiku ekonomického rozboru koňského potahu na území KRNAP a popřála všem kočím, koním i hajným mnoho zdraví a pracovních úspěchů do dalších let.

8. Seznam literatury a použitých zdrojů

Českomoravská společnost chovatelů, a.s., [online]. Praha, 2016 [cit. 2016-02-25].

Dostupné z WWW: <http://www.cmsch.cz/>

Český úřad zeměměřický a katastrální .Nahlížení do katastru nemovitostí [online]. Praha, [2005] [cit.

2016-02-18]. Dostupné z WWW: <http://nahlizenidokn.cuzk.cz/>

Daňové přiznání a výdajové paušály, Petra Dlouhá [online]. Praha, 2016 [cit. 2016-02-

18]. Dostupné z WWW: [http://www.penize.cz/dan-z-prijmu-fyzickych-osob/297866-](http://www.penize.cz/dan-z-prijmu-fyzickych-osob/297866-danove-priznani-a-vydajove-pausaly-pravidla-a-uskali-pro-letosni-rok)

[danove-priznani-a-vydajove-pausaly-pravidla-a-uskali-pro-letosni-rok](http://www.penize.cz/dan-z-prijmu-fyzickych-osob/297866-danove-priznani-a-vydajove-pausaly-pravidla-a-uskali-pro-letosni-rok)

Ing. Jiří Machek v.r. Ing. Karel Venera v.r., Dopis chovatelům. Praha 2009

Jak se přihlásit na úřad práce, Markéta Žáková [online]. Praha, 2015 [cit. 2016-02-18].

Dostupné z WWW: <http://www.nicm.cz/jak-se-prihlasit-na-urad-prace-up>

JINDRA, J. a kol.: Kůň v lesním průmyslu, Státní zemědělské nakladatelství, Praha, 1955,

191 s.

Ministerstvo zemědělství, eagri., [online]. Praha, 2016 [cit. 2016-02-25]. Dostupné

z WWW: <http://eagri.cz/public/web/mze/ministerstvo-zemedelstvi/>

Monika Kolářová: Velká kniha pro podnikání pro fyzické i právnické osoby – aneb vše co potřebujete znát během podnikání. Praha, 2013

OLBEROVÁ, M., KOTKOVÁ, A.: Jak na to [on line], 2008, dostupný na WWW:

http://www.chladnokrevnici.info/readarticle.php?article_id=86

POKYNY PRO VEDENÍ ÚSTŘEDNÍ EVIDENCE KONÍ, OSLŮ A JEJICH

KŘÍŽENCŮ, Ústřední evidence koní ČR, [online]. Praha, 2016 [cit. 2016-02-18].

Dostupné z WWW: <http://www.uek.cz/>

Problematika využití tažných koní v lesním hospodářství, Karel Bílek, České Budějovice, 2015

Prof. Dr. Ing. Vilém Pavlů (koordinátor), Ing. Jan Gaisler, PhD, Ing. Lenka Pavlů, Ph.D., prof. RNDr. Michal Hejman, Ph.D. et Ph.D., Ing. Vendula Ludvíková, PhD., Mgr. Andrea Svobodová, prof. RNDr. František Krahulec, CSc., Ing. Daniela Steibachová. STANDARDY PÉČE O PŘÍRODU A KRAJINU. Praha, 2014

RADVAN, J.: Kůň v lesním hospodářství, Státní zemědělské nakladatelství, Praha, 1990, 232 s. ISBN 80-209-0103-5

Technicko-ekonomický rozbor koňského potahu, Barbora Helmová, Praha 2014

Zákon č. 154/2000 Sb., o šlechtění, plemenitbě a evidenci hospodářských zvířat a o změně některých souvisejících zákonů (plemenářský zákon) [online] 2016. Dokument ve formátu HTML [cit. 2016-02-18]. Dostupné z <http://www.zakonyprolidi.cz/cs/2000-154>

Zákon č. 291/2009 Sb., o zemědělství [online] 2016. Dokument ve formátu HTML [cit. 2016-02-18]. Dostupné z <http://www.zakonyprolidi.cz/cs/2009-291>

Zákon č. 455/1991 Sb., o živnostenském podnikání [online] 2016. Dokument ve formátu HTML [cit. 2016-02-18]. Dostupné z <http://www.zakonyprolidi.cz/cs/1991-455>

9. Přílohy



Příloha 1: použití vlečných háků



Příloha 2: použití úvazku



Příloha 3: vyklízení dřevní hmoty



Příloha 4: zimní opohybování