

**Česká zemědělská univerzita v Praze**  
**Provozně ekonomická fakulta**  
**Katedra ekonomických teorií**



**Diplomová práce**

**Dotační systém EU pro malé a střední podniky  
v ČR v období 2004-2006 a 2007-2013**

**Miroslava Pavlová**

© 2011 ČZU v Praze

### Čestné prohlášení

Prohlašuji, že svou diplomovou práci " Dotační systém EU pro malé a střední podniky v ČR v období 2004-2006 a 2007-2013" jsem vypracovala samostatně pod vedením vedoucího diplomové práce a s použitím odborné literatury a dalších informačních zdrojů, které jsou citovány v práci a uvedeny v seznamu literatury na konci práce. Jako autorka uvedené diplomové práce dále prohlašuji, že jsem v souvislosti s jejím vytvořením neporušila autorská práva třetích osob.

V Praze dne 7. 4. 2011 \_\_\_\_\_

## Poděkování

Ráda bych touto cestou poděkovala vedoucí diplomové práce Ing. Jaroslavě Burianové za její cenné připomínky a odborné rady, kterými přispěla k vypracování této diplomové práce. Na závěr děkuji všem ostatním, kteří mě během psaní této práce podporovali.

# **Dotační systém EU pro malé a střední podniky v ČR v období 2004-2006 a 2007-2013**

---

## **Grant system of EU for small and medium companies in Czech republic in period 2004-2006 and 2007-2013**

### **Souhrn**

Tato diplomová práce se zabývá společnými a rozdílnými znaky současného Operačního programu Podnikání a inovace a jeho předchůdce Operačního programu Průmysl a podnikání. Je zaměřena zejména na identifikaci rozdílů v cílech, prioritách a jednotlivých programech podpory. Práce je koncipována do dvou hlavních částí. V teoretické části je stručně popsána historie evropské integrace včetně hlavních cílů a principů regionální a strukturální politiky EU. Dále jsou zde přiblíženy dotační možnosti MSP, a to jak národní úrovni, tak z hlediska EU. Praktická část se zabývá hodnocením Operačního programu Průmysl a podnikání a Operačního programu Průmysl a inovace, zejména z hlediska celkové alokace, úspěšnosti jednotlivých programů, srovnání počtu podaných a schválených žádostí v jednotlivých oblastech podpory a též porovnání z regionálního hlediska. Závěrem je analyzován, a v rámci OPPI a OPPI porovnán uživatelsky nejzajímavější program Rozvoj.

### **Summary**

This graduation work deals with common and differential signs of the present Operational programme Business and innovations and its predecessor Operational Programme Industry and business. It is focused especially on the identification of the differences in aims, priorities, and single programmes of the support. My work is framed in two main parts. The theoretical part briefly describes the history of the European integration including the main aims and principles of the regional and structural policy of EU. Further there are shown near the grant possibilities of MSP from the national and European point of the view. The practical part describes the classification of the Operational programme industry and business and the operational programme Industry and innovations, especially in

the view of the complete allocation, effectivity of each of the programmes, comparison of the number of presented and authorised applications in single areas of the support and also the comparison in the regional view. At the conclusion I analyse and compare user's most interesting programme Development within OPIB and OPII.

**Klíčová slova:** Malý a střední podnik, Evropská unie, podpora, dotace, priorita, projekt, program, strukturální fondy, politika soudržnosti

**Keywords:** Small and medium enterprise, European Union, support, priority, grant, project, programme, structural funds, cohesion policy

# OBSAH

OBSAH .....	3
<b>1. ÚVOD .....</b>	<b>4</b>
<b>2. CÍL PRÁCE A METODIKA .....</b>	<b>6</b>
<b>3. LITERÁRNÍ REŠERŠE – PRINCIPY A CÍLE STRUKTURÁLNÍ POLITIKY EU .....</b>	<b>8</b>
3.1 STRUČNÁ HISTORIE EVROPSKÉ INTEGRACE .....	8
3.2 CÍLE REGIONÁLNÍ A STRUKTURÁLNÍ POLITIKY EU .....	10
3.3 HLAVNÍ PRINCIPY STRUKTURÁLNÍ A REGIONÁLNÍ POLITIKY EU .....	16
3.4 FINANČNÍ NÁSTROJE REGIONÁLNÍ POLITIKY EU .....	18
<b>4. STRUKTURÁLNÍ FONDY V I. A II. DOTAČNÍM OBDOBÍ .....</b>	<b>22</b>
4.1 PŘEDVSTUPNÍ NÁSTROJE .....	23
4.2 STRUKTURÁLNÍ FONDY V PROGRAMOVÉM OBDOBÍ 2004-2006 .....	26
4.3 STRUKTURÁLNÍ FONDY V PROGRAMOVÉM OBDOBÍ 2007-2013 .....	28
4.4 INSTITUCIONÁLNÍ RÁMEC ČERPÁNÍ POMOCI .....	30
<b>5. DOTAČNÍ MOŽNOSTI MSP .....</b>	<b>34</b>
5.1 VÝZNAM MALÝCH A STŘEDNÍCH FIREM .....	34
5.2 PODPORA MALÉHO A STŘEDNÍHO PODNIKÁNÍ .....	35
5.3 PODPORA MSP Z ÚROVNĚ EU .....	40
<b>6. POROVNÁNÍ OP PP A OP PI .....</b>	<b>42</b>
6.1 CHARAKTERISTIKA OPERAČNÍHO PROGRAMU PRŮMYSL A PODNIKÁNÍ .....	42
6.2 CHARAKTERISTIKA OPERAČNÍHO PROGRAMU PRŮMYSL A INOVACE .....	52
6.4 CELKOVÉ SROVNÁNÍ PROGRAMŮ PODPORY OP PP A OP PI .....	64
6.5 ANALÝZA VYBRANÉHO PROGRAMU ROZVOJ .....	67
<b>7. ZÁVĚR .....</b>	<b>73</b>
<b>8. SEZNAM POUŽITÝCH ZDROJŮ .....</b>	<b>76</b>
<b>9. PŘÍLOHY .....</b>	<b>83</b>

## 1. Úvod

Jednu z nejdůležitějších součástí národního hospodářství ve všech světových ekonomikách tvoří malé a střední podniky. Nejen, že zajišťují stabilitu celého ekonomického systému, ale rovněž napomáhají jeho rozvoji. Prosperující malé a střední podniky bývají označovány za jeden z hlavních symptomů zdraví ekonomiky. Je tomu tak především proto, že dodávají ekonomice potřebnou pružnost, mnohotvárnost, zvyšují konkurenci a představují podhoubí, z něž se rodí konkurenti velkých firem.

Ve struktuře každé vyspělé společnosti se vyskytují statisíce, ne-li miliony podnikatelů. Statisticky, uvádějící nemalé množství podnikatelů končících neúspěšně, upozorňují na skutečnost, že tyto krachy doprovázejí podnikatele nepříjemnými finančními ztrátami. Nevýhodou malého a středního podnikání je omezené množství finančních prostředků, které jsou potřeba k inovativnímu a progresivnímu vývoji podnikání a také tvorbě nových pracovních míst. Každý podnikatel, a to nejenom začínající, by se měl proto zajímat o možnosti, které různé instituce podnikatelům nabízejí, a to nejenom na bázi komerční či zvýhodněné pomoci díky finančním injekcím ze státního rozpočtu či rozvojových fondů EU.

České podnikatelské subjekty zaostávají z hlediska své kvality, vybavenosti, efektivity a inovativnosti za zeměmi EU. Významnou součástí programů je podpora podnikatelského prostředí v ČR jako jednoho z klíčových aspektů dalšího budoucího úspěšného rozvoje konkurenceschopných podnikatelských subjektů, které vytvářejí nová pracovní místa a posilují celkově hospodářskou a sociální soudržnost.

Okamžikem vstupu České republiky do Evropské unie se podnikatelským subjektům otevřely možnosti právě v oblasti čerpání finanční podpory ze strukturálních fondů na financování svých projektů.

Ministerstvo průmyslu a obchodu ČR pro programovací období 2007-2013 vypracovalo Operační program Podnikání a inovace, který je hlavním programovým dokumentem realizace politiky hospodářské a sociální soudržnosti v sektoru průmyslu a významným nástrojem realizace Koncepce rozvoje malého a středního podnikání na období 2007-2013 schválené usnesením vlády č. 392/2006. Operační program Podnikání a

inovace navazuje na Operační program Průmysl a podnikání, který byl vyhlášen po vstupu České republiky do EU pro zkrácené programovací období let 2004-2006.

Ministerstvo průmyslu a obchodu má k dispozici na OPPI devětkrát více finančních prostředků, než bylo alokováno na předchozí Operační program Průmysl a podnikání. Čerpáním těchto prostředků může významně přispět k rozvoji podnikání a konkurenceschopnosti hospodářství ČR. Přestože je na jejich vyčerpání dvakrát více času, úkol je to mimořádně náročný. Pro současné programovací období 2007-2013 je potřeba zvýšit aktivní přístup k řízení procesu implementace, tj. vyvinout co největší úsilí při tvorbě podmínek čerpání jednotlivých programů OPPI tak, aby byla vyčerpána co možná nejvyšší část připravených prostředků a jejich využitím bylo zároveň dosaženo co možná nejvyššího přínosu pro hospodářský rozvoj ČR.



## **2. Cíl práce a metodika**

Cílem této práce je přiblížit možnosti dotačního systému Evropské unie pro malé a střední podniky v České republice. Východiskem pro jeho realizaci je v dotačním období 2004-2006 Operační program průmysl a podnikání, v období 2007-2013 pak Operační program průmysl a inovace. Konkrétním cílem je pak porovnání obou programů z hlediska žadatelů o dotaci, žádostí o dotace a ukončených projektů za jednotlivé oblasti.

Cílem rešeršní kapitoly je na základě vybrané literatury přiblížit stručnou historii evropské integrace, cíle regionální a strukturální politiky EU a s tím související základní principy včetně seznámení s finančními nástroji regionální politiky EU.

Cílem kapitoly č. 4 je podrobně představit strukturální fondy I. a II. dotačního období včetně předvstupních nástrojů EU. Obsahem poslední části této kapitoly je seznámení s institucionálním rámcem čerpání pomoci, a to jak na evropské, tak na národní a regionální úrovni. Cílem je především dosáhnout lepší představy o přípravě, realizaci a vyhodnocení čerpání finančních prostředků z fondů Evropské unie, do nichž je zapojena celá řada subjektů.

Kapitola č. 5 se zabývá dotačními možnostmi MSP, v první části kapitoly je zdůrazněn význam malých a středních podniků, druhá část se podrobně zabývá národními subjekty, které poskytují finanční podporu. Třetí část kapitoly je stručně věnována podpoře MSP, jež je realizována z úrovně EU.

Cílem kapitoly č. 6 je porovnání programů podporujících rozvoj MSP, tj. Operačního programu Průmysl a podnikání (dále OPPP), který byl vyhlášen na období let 2004 -2006 a Operačního programu Podnikání a inovace (dále OPPI) pro programové období 2007 – 2013. V první a druhé části kapitoly jsou podrobně představeny oba programy, tj. jednotlivé priority, programy podpory, celková alokace finančních prostředků, počet podaných a schválených projektů (v rámci jednotlivých programů a též z regionálního hlediska), a to především pro následné zhodnocení a definování jejich odlišností. Ve třetí části 6. kapitoly je konkrétněji analyzován uživatelsky nejzajímavější program – Rozvoj.

K získání potřebných informací bylo nutné čerpat z odborné literatury, zejména z informačních brožur vydaných Ministerstvem pro místní rozvoj ČR. Významným zdrojem pak byly webové stránky a výroční zprávy agentury CzechInvest, které jsou volně

ke stažení, a to již od roku 2002 a webové stránky Ministerstva průmyslu a obchodu ČR. Základním zdrojem byla data z monitorovacího systému ISOP OPPI, která obsahují poměrně podrobné informace o stavu a vývoji čerpání za jednotlivé programy.

Při zpracování této práce jsou využity metody analýzy a syntézy jako základní metody tvorby odborné práce. Jelikož jsou předmětem analýzy Operační program Průmysl a podnikání a Operační program Podnikání a inovace, je rovněž využita metoda komparace, tj. porovnání obou zmíněných programů, které umožňují identifikovat případné shody či odlišnosti.

### **3. Literární rešerše – principy a cíle strukturální politiky EU**

#### **3.1 Stručná historie evropské integrace**

Myšlenka evropského sjednocení není nijak nová, již ve starověkých říších se setkáváme se snahou sjednocovat oblasti Evropy, zejména ve snaze ubránit ideje vůdčích evropských kultur proti vnějším vlivům. Západní a část střední Evropy sjednotil roku 771 Karel Veliký ve státní útvar, nazývaný ve středověku Svatá říše římská. Toto sjednocení přineslo evropskému prostoru jednotnou kulturu – náboženství. [1]

V 19. století podpořila myšlenku evropské jednoty průmyslová revoluce, rozvojem průmyslu, dopravy a spojů pak začala vznikat nutnost technické unifikace a tím se zvýšila potřeba mezinárodní spolupráce. Po 1. světové válce byla mezinárodní spolupráce chápána jako prostředek proti hospodářské krizi a zejména pak proti nezaměstnanosti. [1]

Myšlenku sjednocení Evropy výrazně podpořily události 2. světové války. Přirozenou reakcí na 2. světovou válku byly snahy o vytvoření harmonického celku, který by svým fungováním v ekonomické i politické oblasti podobným konfliktům zabránil. Pro poválečný ekonomický vývoj je v mezinárodních ekonomických vztazích charakteristický tzv. protekcionismus. Malá výkonnost evropských národních ekonomik si vyžádala ochranu před vlivy z vnějšku – začala se uplatňovat cla a další finanční nástroje (daně) a rovněž další administrativní opatření (např. omezení dovozu a vývozu).

Smlouva mezi šesti státy – země Beneluxu, Francie, Itálie, Německo byla podepsána v roce 1951 v Paříži tzv. Pařížskou smlouvou, vznikla tak nadstátní organizace Evropské společenství uhlí a oceli (ESUO). Integrace v rámci ESUO se jevila jako velmi úspěšná, přesto začal význam uhlí a oceli postupně klesat. Ve středu zájmu se začaly objevovat zejména energetika, dále pak zemědělství a doprava. Vývoj evropské integrace vyústil ve vzájemnou dohodu a v roce 1957 byly podepsány dvě smlouvy, tzv. Římské smlouvy – smlouva o zřízení Evropského hospodářského společenství (EHS) a smlouva o zřízení Evropského společenství pro atomovou energii (EUROATOM). [1]

Důležitým mezníkem v historickém vývoji evropské integrace bylo přijetí Jednotného evropského aktu (JEA) v roce 1986. Hlavním přínosem JEA bylo, že změny v komunitárním právu byly orientovány tak, aby umožnily vybudování vnitřního trhu

a později vznik Evropské unie. Regionální politika EU se v současné době opírá o definici uvedenou v článku 130A Jednotného evropského aktu, v němž se uvádí: „Společenství uskutečňuje a rozvíjí aktivity vedoucí k podpoře celkového harmonického vývoje a k posilování své hospodářské a sociální soudržnosti. Společenství se zaměřuje zvláště na snižování nerovnoměrnosti mezi různými regiony a soustřeďuje se na regiony zaostalé, jimž se dostává nejmenší podpory“. V roce 1987 byl zahájen proces odstraňování překážek bránících volnému pohybu zboží, služeb, kapitálu a osob, který vyvrcholil v roce 1992 vytvořením jednotného vnitřního trhu.

V roce 1992 byla v nizozemském Maastrichtu podepsána smlouva o EU, jež vstoupila v platnost v roce 1993. Maastrichtská smlouva zahrnuje formální změny tří zakládajících smluv a dále smlouvu o Evropské unii, která zahrnuje kromě zakládacích smluv i další dva pilíře – společnou zahraniční a bezpečnostní politiku a spolupráci v oblasti justice a vnitra. [2]

Významným krokem pro budoucnost Unie byla tzv. „reformní“ smlouva, která byla podepsána 13. prosince 2007. Cílem Lisabonské smlouvy bylo vytvořit pro Unii s dvaceti sedmi členskými státy účinnější institucionální rámec, jehož demokratická legitimita bude posílena. Jedná se například o pravomoci Unie a členských států, jejich vymezení a dále specifickou zahraniční a bezpečnostní politiku či roli národních parlamentů. Součástí nové smlouvy byla mimo jiné i Listina základních práv občanů Evropské unie, která byla podepsána Parlamentem, Radou a Komisí. [3]

Cílem evropské integrace je odstraňování přehrad mezi evropskými státy, vytvořit z Evropy kontinent míru a spolupráce a vyloučit válku jako prostředek řešení sporů. Hospodářským cílem je vytvořit jednotný vnitřní trh, měnovou unii a zajistit hospodářskou prosperitu a růst životní úrovně obyvatel všech členských zemí. V oblasti ekonomické je dávána přednost spolupráci formou volného obchodu. [4]

„Evropská unie je úspěšným projektem 20. století. Neexistuje v evropské historii mnoho případů, kdy řada původně nepřátelených států dokázala téměř bez problémů přejít od konfrontace k široké spolupráci. Dosud dosažené výsledky mohou napomoci k tomu, aby se 21. století stalo opět evropským stoletím – tentokrát nikoli ve smyslu kolonialismu a vykořisťování, nýbrž kooperace, lidských práv, demokracie a sociálního tržního hospodářství.“ [5, s. 18]

## 3.2 Cíle regionální a strukturální politiky EU

S postupným rozšiřováním se Evropská unie stala ekonomicky heterogenním celkem, ve kterém chudší státy jižní a východní Evropy kontrastují s bohatšími státy západní a severní Evropy. Snižování rozdílů ve vyspělosti jednotlivých regionů a posilování jejich soudržnosti se stalo jedním z hlavních úkolů regionální a strukturální politiky EU. Již ze samé tržní podstaty vznikají v tak velkém regionu jako je Evropa nerovnosti mezi regiony. Nejsilnějším motivem vzniku regionální politiky byl tedy motiv ekonomický, neboť disproporce v ekonomickém výstupu jednotlivých regionů způsobují nežádoucí regionální disparity. Sbližováním úrovní jednotlivých oblastí dochází k žádoucímu zvýšení jejich konkurenceschopnosti a zlepšování hospodářského vývoje podporovaných oblastí. [6]

Evropská regionální politika je nástroj sloužící k dosažení co možná nejrovnoměrnějšího rozvoje regionů v rámci sjednocené Evropy. Tohoto cíle se snaží EU dosáhnout široce pojatou dotační politikou, v rámci které je financována celá řada projektů. Z hlediska výdajů je regionální politika EU jednou z nejnákladnějších politik.

Regionální politika nebyla zahrnuta do Smlouvy o založení EHS v roce 1957, jelikož rozdíly mezi zeměmi zakladatelské šestky nebyly příliš velké a také panovala představa, že uvolnění bariér růstu přispěje automaticky k vyrovnání existujících regionálních rozdílů. Založení Evropského fondu regionálního rozvoje v roce 1975 bylo v tomto směru významným počinem. Skutečný obrat k regionální politice však nastal až v 80. letech, kdy se Evropské společenství rozšířilo o Řecko, Portugalsko a Španělsko, země s ekonomickou úrovní hluboko pod průměrem zemí ES. Ustanovení o jednotné regionální politice podporující ekonomickou a sociální soudržnost bylo zahrnuto do již zmíněného Jednotného evropského aktu, který byl podepsán v roce 1986 spolu s explicitně formulovaným cílem regionální politiky, jímž bylo zaměření na zmenšování nerovnoměrností mezi různými regiony a zaostalosti regionů, kterým se dostává nejmenší podpory. Tehdy bylo rozhodnuto provádět regionální politiku prostřednictvím výdajů ze strukturálních fondů.

Z důvodu nízké efektivity čerpání prostředků a slabé koordinace regionální politiky s hospodářskou a sociální politikou bylo v roce 1988 přijato rozhodnutí o její integraci s částí hospodářské a sociální politiky do politiky strukturální.

Účinnost regionální politiky EU byla v 90. letech posílena tak, že všechny její zdroje byly soustředěny na dosažení šesti prioritních cílů, které byly přesně definované. [7]

*Cíl 1* zahrnoval pomoc hospodářsky zaostalým regionům. Kritériem této zaostalosti je úroveň HDP na obyvatele, který během posledních tří let byl pod úrovní 75 % průměru EU. Spadalo sem celé Řecko, Portugalsko, Irsko, část Španělska a Itálie (včetně Sicílie a Sardinie), dále Korsika, francouzská zámořská území, Burgenland v Rakousku a od roku 1990 též nové spolkové země SRN (bývalá NDR).

*Cíl 2* se týkal jinak vyspělých regionů, které trpěly úpadkem průmyslových odvětví, a byla potřeba jim pomoci při přeorientaci na jiné druhy hospodářské činnosti. Vedle Velké Británie se na těchto prostředcích podílely také Francie, Belgie, Španělsko a Německo.

*Cíl 3* nebyl zaměřen úzce regionálně, týkal se všech regionů Společenství, které trpí dlouhodobou nezaměstnaností.

*Cíl 4* se týkal zapojení mladých lidí do pracovního procesu, jedná se tedy o nezaměstnanost mladistvých, kteří jsou mladší 25 let, a to kdekoli v EU.

*Cíl 5* se týkal venkova a byl rozdělen do dvou částí: *Cíl 5a* zahrnoval regiony, jímž byla poskytována finanční pomoc na modernizaci a diverzifikaci jejich zemědělské výroby. *Cíl 5b* se týkal venkovských oblastí a financoval programy na vytváření nových pracovních míst v zemědělském sektoru. Zahrnoval severní Skotsko, část Británie, část střední a jižní Francie, severozápadní Španělsko a Itálii.

*Cíl 6* se týkal regionů dvou skandinávských zemí – Finska a Švédska, s nepříznivým arktickým podnebím a velmi nízkou hustotou osídlení, tj. kde hustota zalidnění nepřevyšuje 10 obyvatel na km<sup>2</sup>. Tento cíl byl doplněn k původním pěti cílům, a to po vstupu těchto zemí do Unie, s cílem udržet osídlení v těchto oblastech.

Na rozdíl od zmíněných tří zemí, které se staly členy EU v roce 1995 (Rakousko, Švédsko, Finsko), byly rozdíly v ekonomické úrovni přidružených zemí střední a východní Evropy, které požádaly o vstup do EU, mnohem větší. Podle údajů z roku 1998 např. ve Slovinsku dosahovalo HDP na obyvatele kolem 67 % a v České republice kolem 65 % průměru zemí EU. Ostatní kandidátské země dosahovaly ještě nižších hodnot. Pokud by zůstaly zachovány dosavadní přístupy k regionální politice Evropské unie, všechny přidružené země, s ohledem na jejich ekonomickou úroveň a také na stávající kritéria

regionální politiky EU, by byly kandidáty na podporu ze strukturálních fondů EU a také z fondu soudržnosti. Tímto by byly omezeny zdroje z těchto fondů připadající na ostatní země Unie.

V červenci roku 1997 předložila Komise dokument, nazvaný „Agenda 2000“, zabývající se výhledy Evropské unie na začátku dalšího desetiletí. Komise navrhla, aby na pomoc méně rozvinutým oblastem bylo vyčleněno 0,46 % HDP Unie, tedy jako doposud. Pro období 2000-2006 to představovalo celkovou částku 275 mld. EUR ve srovnání s obdobím 1993-1999, kdy tato částka představovala 200 mld. EUR (v cenách 1997). Pro nové členské země mělo být z této částky určeno 45 mld. EUR. Zásadní podmínkou pro poskytování pomoci bylo, že transfery ze strukturálních fondů a z fondu soudržnosti nepřekročí 4 % HDP přijímajících zemí. [7]

Návrh reformy regionální politiky, obsažené ve zmíněném dokumentu, byl Evropskou radou schválen na jejím zasedání v březnu 2000 v Berlíně. Komise v něm navrhla, aby počet cílů regionální politiky byl snížen ze současných šesti na tři, a to na dva cíle regionální a jeden horizontální cíl, určený pro lidské zdroje.

Na období 2000 – 2006 byl pro členské státy přidělen rozpočet ve výši 213 mld. EUR. Pro programové období 2000-2006 byly Evropskou komisí vytyčeny tyto tři cíle strukturální politiky:

*Cíl 1 – Podpora rozvoje zaostávajících regionů.* Cíl 1 zůstal zachován s dosavadním kritériem 75 % HDP na obyvatele Unie a byl podporován ze všech čtyř strukturálních fondů – Evropského fondu pro regionální rozvoj (ERDF), Evropského sociálního fondu (ESF), Evropského zemědělského podpůrného a záručního fondu (EAGGF) a Finančního nástroje pro podporu rybolovu (FIFG), jež budou vysvětleny a přiblíženy ve 4. kapitole této práce. Podmínky pro poskytování pomoci v rámci Cíle 1 splňovalo území celé ČR kromě hlavního města Prahy. Získané prostředky byly určeny zejména na investice do modernizace hospodářských struktur a podporu trvale udržitelného rozvoje. Pro tento cíl bylo určeno 69,7 % prostředků fondů, tj. 136 mld. EUR. Největšími příjemci bylo Španělsko, Itálie a SRN, v přepočtu na obyvatele pak Řecko a Portugalsko.

*Cíl 2 – Podpora oblastí potýkajících se s restrukturalizací.* V cíli 2 byly spojeny dřívější cíle 2, 5a, 5b a 6 a byl zaměřen na hospodářskou a sociální restrukturalizaci všech oblastí, které nespádají pod Cíl 1, a které dlouhodobě vykazují vysokou míru nezaměstnanosti,

nízkou úroveň školství nebo např. vysokou míru kriminality. Cíl 2 byl naplňován z prostředků ERDF, ESF a FIFG (viz kapitola 4.). Co se týče České republiky, Evropská unie zařadila pod tento cíl některé oblasti Prahy.

*Cíl 3 – Podpora politiky zaměstnanosti a vzdělání.* V cíli 3 pak byly spojeny dřívější cíle 3 a 4. Tento cíl vycházel z Evropské strategie zaměstnanosti a Amsterodamské smlouvy a jeho záměrem bylo rozvíjení aktivit v oblasti lidských zdrojů. Především se jednalo o modernizaci systémů vzdělávání a odborné přípravy a aktivní politiku zaměstnanosti. Jediným fondem, jehož finanční prostředky byly použity na dosažení Cíle 3, je ESF, určeno pro něho bylo 12,3 % prostředků EU, tj. 24 mld. EUR.

V období 2007-2013 se regionální politika EU zaměřila na tři prioritní cíle. K jejich dosažení má v evropském střednědobém rozpočtovém rámci, tzv. „finanční perspektivě“ k dispozici finanční prostředky přibližně ve výši 336,3 mld. EUR. Oproti finanční perspektivě na období 2000-2006 dochází v období 2007-2013 ke změnám ve struktuře jednotlivých výdajových kapitol. [8]

*Cíl „Konvergence“* – v jeho centru je podpora hospodářského a sociálního rozvoje méně vyspělých regionů a členských států. V České republice pod něj spadají všechny regiony soudržnosti s výjimkou hlavního města Prahy. Realizovaný je prostřednictvím osmi tematických operačních programů a sedmi regionálních operačních programů. V České republice na cíl Konvergence připadá 25,89 mld. EUR.

K následujícímu přehledu je třeba vysvětlit, že ČR byla na základě regionálního statistického členění EU rozdělena na regiony NUTS. NUTS neboli nomenklatura územních statistických jednotek byla vytvořena Evropským úřadem pro statistiku (EUROSTAT) k jednotné a konzistentní struktuře územního srovnávání a distribuci prostředků. Od roku 1988 jsou používány v legislativě Společenství, která se týká strukturálních fondů. Celá ČR tak tvoří region na úrovni NUTS I (3 – 7 mil. obyvatel), který se dále dělí na regiony soudržnosti (NUTS II, 800 tis. – 3 mil. obyvatel) a kraje (NUTS III, 150 - 800 tis. obyvatel). [9] Každý členský stát pak může rozhodovat o dalším podrobnějším členění svého území. V období 2000 – 2006 to v České republice byly NUTS IV (okresy, příp. mikroregiony) a NUTS V (obce), jež byly v současném programovém období 2007-2013 nahrazeny termínem LAU (Local Administrative Units), tj. LAU I (okresy) a LAU II (obce).



Příjem pomoci ze strukturálních fondů je podmiňován vytvořením uvedených regionů soudržnosti, které jsou deklarovány v zákoně č. 248/2000 Sb., kde se uvádí: „...pro potřeby spojené s koordinací a realizací hospodářské a sociální soudržnosti, spočívající zejména ve využívání finančních prostředků z předvstupních a strukturálních fondů Evropských společenství se zřizují regiony, jejichž územní vymezení je totožné s územně statistickými jednotkami NUTS 2...“. [10]

Regionální operační programy (ROP) pro regiony soudržnosti (NUTS II) :

- ROP NUTS II Severozápad
- ROP NUTS II Moravskoslezsko
- ROP NUTS II Jihovýchod
- ROP NUTS II Severovýchod
- ROP NUTS II Střední Morava
- ROP NUTS II Jihozápad
- ROP NUTS II Střední Čechy

*Regionální operační programy* jsou situované na podporu konkrétních problémů v jednotlivých regionech ČR, svým charakterem se snaží eliminovat sociální a též i jiné problémy v regionu a podle jejich charakteru se snaží podporovat prioritní činnosti daného regionu. Finanční částka přidělená na regionální operační programy činí 4 659 mil. EUR. [11]

Tematické operační programy:

- OP Doprava
- OP Životní prostředí
- OP Podnikání a inovace
- OP Výzkum a vývoj pro inovace
- OP Lidské zdroje a zaměstnanost
- OP Vzdělávání pro konkurenceschopnost
- Integrovaný operační program
- OP Technická pomoc

*Tematické operační programy* jsou již dle svého názvu zaměřené na konkrétní činnost potencionálního žadatele o podporu. EU má za cíl tímto způsobem podpořit rozvoj

především v oblasti podnikání, dopravy, výzkumu a vývoje, lidských zdrojů a životního prostředí. V těchto operačních programech mohou žádat jak žadatelé z podnikatelského sektoru, tak také obce, kraje, státní organizace a podniky, příspěvkové organizace a organizační složky obcí, krajů a státu, nestátní neziskové organizace, fyzické osoby, veřejné výzkumné instituce, školy a další. Přidělená finanční částka představuje 21 300,3 mil. EUR. [11]

*Cíl „Regionální konkurenceschopnost a zaměstnanost“* – tento cíl podporuje regiony, které nečerpají finanční prostředky určené na cíl Konvergence. V České republice pod něj spadá hl. m. Praha se dvěma speciálními operačními programy, které umožňují čerpat dotační prostředky i v podnikatelském sektoru, konkrétně v oblasti vzdělávání, sociální integrace, podpory zaměstnanosti a rozvoji lidských zdrojů ve výzkumu a vývoji. Důvodem vyřazení ze standardních operačních programů je ekonomické postavení hlavního města Prahy. Na tento cíl připadá v ČR 0,42 mld. EUR.

- OP Praha Konkurenceschopnost
- OP Praha Adaptabilita

*Cíl „Evropská územní spolupráce“* – mezi hlavní zásady Evropské unie patří myšlenka, že státní hranice by neměly být překážkou rovnoměrného rozvoje a integrace celého území Společenství. Z tohoto důvodu se klade stále větší důraz na podporu přeshraniční spolupráce mezi příhraničními oblastmi, a to také na úrovni meziregionální a nadnárodní. V ČR pod něj spadají všechny regiony a prostředky lze čerpat z devíti operačních programů. Programy Evropské územní spolupráce jsou určeny zejména pro kraje, obce, svazky obcí, Euroregiony, organizace zřizované státem, kraji, obcemi, nestátní neziskové organizace, vzdělávací a výzkumné instituce, hospodářské komory a další. Na cíl Evropská územní spolupráce připadá v ČR 1 442,4 mil. EUR. [11]

- OP Přeshraniční spolupráce ČR – Bavorsko
- OP Přeshraniční spolupráce ČR – Polsko
- OP Přeshraniční spolupráce ČR – Rakousko
- OP Přeshraniční spolupráce ČR – Sasko
- OP Přeshraniční spolupráce ČR – Slovensko
- OP Mezuregionální spolupráce

- OP Nadnárodní spolupráce
- Síťový operační program ESPON 2013 (je zaměřen na podporu výzkumu v oblasti územního plánování a regionálního rozvoje)
- Síťový operační program INTERACT II (je pouze servisním programem pro řídicí struktury operačních programů Cíle 3, veřejnost nebude mít proto možnost čerpat z jeho prostředků po celé programové období 2007-2013)

Nové cíle v podstatě odpovídají těm z minulého programovacího období, konkrétně Cíl 1 a Cíl 2 odpovídají současným cílům Konvergence a Regionální konkurenceschopnost a zaměstnanost. Jediný rozdíl je u Cíle 3, který původně podporoval politiku zaměstnanosti a nynější cíl Evropská územní spolupráce je soustředěn zejména na podporu příhraniční spolupráce regionů. Další změny pak nastaly u problematiky rozvoje venkova a rybolovu, nyní zařazené pod Společnou zemědělskou politiku Evropské unie.

### **3.3 Hlavní principy strukturální a regionální politiky EU**

Evropská unie usiluje o snižování rozdílů mezi úrovní rozvoje různých regionů jednotlivých členských států. Jinak vyjádřeno se jedná o solidaritu s chudšími regiony EU. Provádění strukturální politiky a také využívání prostředků ze strukturálních fondů jako jejího hlavního finančního nástroje je založeno na několika základních principech, odrážejících se v programové a právní úpravě celého procesu poskytování pomoci. Jedná se o tyto důležité principy:

- **Princip solidarity**

Je filozofickým základem integračního procesu, vychází ze základních smluv o Evropském společenství a Evropské Unii. Hlavní myšlenkou je, že ekonomicky vyspělejší státy přispívají do společného rozpočtu na rozvoj ekonomicky méně rozvinutých států.

- **Princip subsidiarity**

Je základním principem, na němž je založena celá evropská integrace. Spočívá zejména v tom, že jsou jednotlivé záležitosti řešeny na té úrovni rozhodování, kde je lze vyřešit co nejoptimálněji (tj. regionální záležitosti na regionální úrovni). V rámci regionální politiky je tento princip uplatňován hlavně při

výběru projektů k realizaci a jejich následné kontrole příslušnými národními orgány.

- **Princip koncentrace**

Vyjadřuje zásadu koncentrace úsilí – prostředky jsou využívány a směřovány na prioritní oblasti, zejména do regionů potýkajících se s nejzávažnějšími problémy a k realizaci předem definovaných cílů. Účelem je tedy realizovat spíše menší počet větších projektů a zamezit tak rozdrobení na množství menších akcí. Prostředky jsou tudíž nacíleny do regionů s největšími problémy a přidělovány jsou na projekty maximálně napomáhající řešení těchto problémů.

- **Princip partnerství**

Představuje spolupráci mezi Evropskou komisí a odpovídajícími orgány na národní a regionální úrovni – hospodářskými a sociálními partnery v členských státech, které jsou pověřeny přípravou a realizací rozvojových programů. Na základě tohoto principu dochází k navázání úzké spolupráce mezi orgány na všech úrovních, tedy nejen mezi Evropskou komisí a orgány na národní, regionální a místní úrovni, ale také mezi jednotlivými podniky a osobami, které společně rozhodují o alokaci finančních prostředků z fondů.

- **Princip monitorování a vyhodnocování**

Spočívá v průběžném sledování a vyhodnocování prováděných opatření a celkové efektivnosti využívání prostředků ze zdrojů EU ve všech fázích tohoto procesu. Znamená to, že před schválením konkrétního projektu musí být podrobně vyhodnoceny také jeho dopady, velký důraz je kladen na průběžné monitorování realizace a následné zhodnocení skutečných přínosů projektů.

- **Princip programování**

Je hlavním operačním principem, dává řád celému procesu organizování, rozhodování a financování. Prostředky jsou alokovány na základě víceletých a víceoborových programů, nikoliv jednotlivých projektů, pro něž se zpracovávají programové dokumenty. Zároveň umožňuje přenesení výkonných pravomocí na orgány členské země a ponechává prioritu koordinace na EU.

- **Princip adicionality**

Jeho smyslem je doplňovat či posilovat prostředky příjemce pomoci, ne je však nahrazovat. Prostředky z rozpočtu EU tedy pouze doplňují veřejné a soukromé výdaje a výše podílů je stanovena předem. Cílem finanční zainteresovanosti příjemce by pak měla být jeho vyšší zodpovědnost při nakládání s poskytnutými finančními prostředky a také snaha je co nejefektivněji využít. Veřejné výdaje by tudíž měly vykazovat mírně rostoucí tendenci a musí být zabráněno jejich poklesu v návaznosti na získání prostředků z fondů.

### 3.4 Finanční nástroje regionální politiky EU

Prostředky ze strukturálních fondů lze využít třemi finančními nástroji, resp. se jedná o tyto základní formy pomoci:

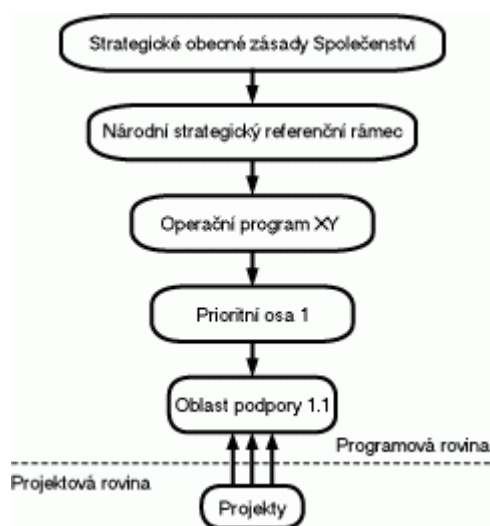
**Národní iniciativy (programy)** – realizace regionální a strukturální politiky se provádí prostřednictvím tzv. programování, které je založeno na rozdělování prostředků. Základním strategickým dokumentem ČR pro získání podpory ze strukturálních fondů a z Fondu soudržnosti pro zkrácené programovací období 2004-2006 byl *Národní rozvojový plán*. Jedná se o dokument, který Česká republika zpracovává dobrovolně a není ze strany EU požadován. Česká republika tak měla v letech 2004-2006 možnost získat větší množství prostředků oproti pomoci, která plynula z předvstupních nástrojů EU. Základním předpokladem pro využití získané podpory byl dostatek kvalitních projektů a zajištění prostředků na spolufinancování. Aktualizace Národního rozvojového plánu ČR 2004-2006 vedla k vytvoření integrovaného dokumentu - Národního rozvojového plánu ČR 2007-2013 (dále „NRP ČR“), jež plně odráží změny vyplývající z odlišného přístupu k evropské politice hospodářské a sociální soudržnosti 2007-2013. Zejména jde o posun Cílů politiky soudržnosti EU, nový přístup k procesu programování a také nové ambice ČR jako plnohodnotného člena EU v dalším programovacím období. [12]

Na základě NRP ČR a cílů EU je zpracován *Národní strategický referenční rámec* (dále „NSRR“) jako základní rozvojová strategie ČR. [13] Vypracovává jej každá členská země EU. Tento základní programový a strategický dokument obsahuje priority a opatření, na které by členská země chtěla v daném programovém období využít finanční prostředky ze strukturálních fondů EU a Fondu soudržnosti. V NSRR je také popsán celý

mechanismus a struktura čerpání fondů EU, včetně popisu jednotlivých operačních programů.

*Operační program* je pak základním strategickým dokumentem finanční a technické podpory, týkající se konkrétní tematické oblasti (např. zaměstnanost, sociální věci), nebo konkrétní region soudržnosti (např. Moravskoslezsko), jež je zpracováván členskými zeměmi EU. V operačních programech jsou podrobně popsány cíle a priority, kterých chce v aktuálním programovém období členská země dosáhnout. Operační programy se dělí na prioritní osy, které se dále skládají z oblastí podpory, na které je možno čerpat prostředky ze strukturálních fondů, včetně uvedení výčtu těch, kteří mohou o finanční prostředky požádat (viz následující schéma). Každý subjekt, který chce požádat o finanční podporu z fondů EU, musí řídicímu orgánu operačního programu předložit projekt. Řídicími orgány u tematicky zaměřených operačních programů jsou resortní ministerstva, u územně vymezených operačních programů regionální rady soudržnosti.

**Obrázek č. 1 – Zařazení operačních programů do soustavy strategických dokumentů**



Zdroj: <<http://www.strukturalni-fondy.cz/Informace-o-fondech-EU>>

**Iniciativy společenství** - důležitá část činností, které jsou podporovány Strukturálními fondy EU, je obecně známá pod názvem „Iniciativy Společenství“. Jedná se o zvláštní programy zřízené Evropskou komisí k řešení specifických problémů, týkajících se celého území EU. Pro programovací období 2000-2006, v němž vstoupila Česká republika do EU,

došlo ke snížení na čtyři iniciativy (oproti předchozím programovacím obdobím). Bylo na ně vyčleněno 10,44 mld. EUR, což představuje nejvíce 5,35% rozpočtu strukturálních fondů. [14] V programovacím období 2000–2006 byly realizovány čtyři Iniciativy společenství, zaměřené na řešení problémů, které se týkají většiny členských států a evropských regionů.

*Iniciativa Equal* usiluje v rámci mezinárodní spolupráce o odstraňování všech forem diskriminace a nerovnosti spojených s přístupem na trh práce. Jejím cílem je tedy vyvinout a zejména prosadit nové nástroje podporující příslušníky znevýhodněných skupin (dlouhodobě nezaměstnaných, absolventů škol, osob se zdravotním postižením apod.), kteří se setkávají s diskriminací, příp. s nerovným zacházením přímo v zaměstnání nebo při hledání zaměstnání. I. kolo Iniciativy Společenství Equal bylo v ČR realizováno prostřednictvím projektu Phare, celkové náklady činily 244 mil. Kč. [15] II. kolo Iniciativy - CIP Equal bylo vyhlášeno v roce 2004 a je spolufinancováno prostředky Evropského sociálního fondu (ESF). Díky příspěvku z ESF je celkový objem finančních prostředků určených na II. kolo Iniciativy společenství Equal asi 5,5krát vyšší než byl objem prostředků vynaložených na I. kolo

*Iniciativa Leader* usiluje o rozvoj venkova, realizovaný v členských zemích Tato iniciativa byla zavedena v roce 1991 jako tříletý program, v roce 1995 byla rozšířena na pětiletou verzi pod názvem Leader II. Od roku 2000 existovala třetí verze, označená jako Leader+. V novém programovacím období jsou projekty „typu Leader“ jednou z prioritních os v rámci Programu rozvoje venkova ČR 2007-2013, který je určený subjektům aktivních na venkově. [16]

*Iniciativa Urban* podporuje hospodářskou a sociální obnovu měst a městských částí postižených krizí, s cílem podporovat jejich udržitelný rozvoj. Na iniciativu Urban II bylo v programovacím období 2000–2006 vyčleněno 0,7 mld. EUR z Evropského fondu regionálního rozvoje (ERDF).

*Program Interreg III* je jednou z iniciativ Evropských společenství, schválené Evropskou komisí na období let 2000-2006 pro členské země Evropské unie. Je nástrojem pro překonání nevýhod plynoucích z příhraniční pozice dané oblasti. Jedná se o podporu utváření partnerství přes hranice států, případně může jít o spolupráci regionů, které spolu bezprostředně nesousedí, nacházejí se však v různých zemích EU. Pokrývá tyto tři oblasti:

oblast A - přeshraniční spolupráce, oblast B - nadnárodní spolupráce a oblast C - meziregionální spolupráce. V dotačním období let 2007-2013 je Iniciativa Společenství Interreg nahrazena programem Cíle 3.

**Inovační akce a technická pomoc** – inovační opatření jsou výjimečná, neboť se nezakládají na vzájemné dohodě mezi Evropskou komisí a členským státem, nýbrž jsou výlučně v pravomoci Komise. Na toto opatření je vyčleněn pouhý zlomek celkových prostředků (asi 1%). Jejich význam spočívá v inovačním přínosu, tj. iniciují pilotní projekty, zdokonalují nakládání s finančními prostředky a přinášejí nové možnosti.



#### **4. Strukturální fondy v I. a II. dotačním období**

Obecně je možné říci, že strukturální fondy jsou nástrojem Evropské unie k vyrovnávání rozdílů v úrovni rozvoje různých regionů. Jsou také hlavním nástrojem evropské strukturální a regionální politiky, která řeší především otázky spojené s regionálním rozvojem států. Na priority této politiky soudržnosti je vyčleněno téměř 30 % rozpočtu EU. Zdrojem financí pro strukturální fondy jsou finanční příspěvky všech členských států do společného rozpočtu Unie.

Strukturální fondy jsou tedy určeny pro chudší nebo jinak znevýhodněné regiony, jako jsou např. venkovské regiony, upadající průmyslové oblasti, řídké osídlené oblasti nebo pohraniční regiony. Po vstupu do Evropské unie se Česká republika stala oprávněným příjemcem pomoci regionální politiky EU.

Z principů regionální politiky EU vyplývá, že konkrétní fond může být využit pouze na podporu akcí, které jsou pro tento fond přípustné. Seznam takových akcí je definován v odpovídajícím nařízení Komise, kde se uvádí též metodika k tomu, jak pomoc požadovat a také realizovat. [17]

Pro naplňování cílů regionální a strukturální politiky používá Evropská unie sedmileté cykly, tzv. „programovací období“, pro které členské země vypracovávají své programové dokumenty a s ohledem na ně je plánován rozpočet. Česká republika vstoupila do Evropské unie v roce 2004, tedy v průběhu programovacího období 2000 – 2006. Čerpání finančních zdrojů tedy probíhalo nejdříve v tzv. zkráceném programovacím období, tj. v letech 2004 – 2006. Další sedmileté programovací období probíhá právě nyní v letech 2007 – 2013. Každé programovací období má svá specifika, např. se mění počet Operačních programů, kterými je podpora rozdělována. V programovacím období 2004 – 2006 měla Česká republika pět Operačních programů, v následujícím programovacím období 2007 – 2013 se změnil nejen jejich počet (z původních pěti na osm), ale též jejich názvy a podoba základních dokumentů. Zároveň došlo k značným změnám v možnostech využívání prostředků jednotlivých fondů, o čemž podrobněji pojednávají kapitoly 4.2 a 4.3.

Základním legislativním kamenem regionální politiky EU a využívání dotací ze strukturálních fondů je Nařízení rady (ES) č. 1260/1999 o obecních ustanoveních o strukturálních fondech.

Centrálním koordinátorem pro využívání fondů EU v České republice je Ministerstvo pro místní rozvoj. Pro výkon této funkce byl zřízen Národní orgán pro koordinaci, který je obdobou ústředních institucí v ostatních státech EU.

Z následujících kapitol vyplývá, že regionální politika EU prodělala od svého vzniku řadu změn, které měly dopad na stanovené cíle a priority. Pro aktuální období 2007-2013 je hlavním zájmem větší sociální a ekonomický růst a vytváření více pracovních míst pro všechny regiony a obce Evropské unie.

#### **4.1 Předvstupní nástroje**

Postkomunistické evropské země se po rozpadu sovětského bloku ocitly ve zcela nové situaci. Bylo zapotřebí nově definovat základní dlouhodobé cíle a transformovat společenské, politické a hospodářské systémy. Evropská unie na tyto změny rychle reagovala, a to zejména poskytnutím značné politické a finanční pomoci. Po rozpadu komunistického bloku vzniklo ve východní a střední Evropě jakési vakuum a ukázalo se, že pro zajištění prosperity a stability Evropy jako celku bude zapotřebí užšího propojení politických a hospodářských systémů všech jejích zemí. Zřejmě tak se zrodila myšlenka přidružení těchto zemí k EU a následného rozšíření Evropské unie.

Na zasedání vlád států EU v Kodani v roce 1993 byl Evropskou unií oficiálně přijat historický závazek vůči všem zemím ve střední Evropě, vyjádřený následující formulací: „Přidružené země střední Evropy, které si to přejí, se stanou členy Evropské unie, jakmile budou schopny převzít závazky vyplývající ze členství“. [18, s. 122]

Pro kandidátské země byly stanoveny následující ekonomické a politické podmínky členství:

- V kandidátské zemi musí být vytvořeny stabilní instituce, které zaručují demokracii, právní stát, respektování základních lidských práv a zajištění ochrany menšin

- V kandidátské zemi musí fungovat tržní hospodářství, které je schopné vypořádat se s konkurenčními tlaky a tržními procesy existujícími uvnitř EU
- Kandidátské země musí být schopny převzít na sebe závazky, které vyplývají z členství, zejména podpora cílů politické, hospodářské a měnové unie, včetně převzetí práva EU

Zároveň s tím došlo k rozhodnutí, jakým způsobem a jakými opatřeními bude EU v politické a hospodářské oblasti pomáhat kandidátským zemím při realizaci jejich záměru vstupu do EU. Ty jsou vyjádřeny v dokumentu „Strategie pro přípravu přidružených zemí střední Evropy na členství“, nazývaném tzv. „předvstupní strategií“, přijatém na zasedání předsedů vlád států EU v Essenu v roce 1994. [18, s. 123]

Předvstupní nástroje EU byly určeny kandidátským zemím s cílem pomáhat při řešení konkrétních úkolů zavádění evropské legislativy. Realizace předvstupních nástrojů byla po vstupu ČR do EU nahrazena možnostmi využívání strukturálních fondů EU a Fondu soudržnosti. Projekty, jež byly realizované prostřednictvím předvstupních nástrojů, dobíhaly až do roku 2006. Výše podpor z předvstupních nástrojů nedosahovala ani zdaleka objemu, který mohla ČR čerpat po svém vstupu do EU, tj. se jednalo zhruba o třetinu těchto finančních prostředků.

Mezi předvstupní nástroje, jež působily v ČR, patří fondy Phare, ISPA a program SAPARD. Novým nástrojem předvstupní pomoci se pro programové období 2007-2013 stal IPA, který nahradil předešlé nástroje (např. zmíněný Phare, ISPA, SAPARD).

**1. Program Phare** (z fr. Pologne-Hongrie: Action pour la Reconversion Économique) původně rozvinutý ES v roce 1989 pro podporu reformních procesů v Maďarsku a Polsku, byl posléze rozšířen na všechny postkomunistické státy střední a východní Evropy. Zaměřen byl na pomoc hospodářské transformaci a privatizačním procesům, na podporu malého a středního podnikání, ochranu životního prostředí, rozvoj finančních služeb a další účely související s transformací cílových zemí. Předvstupní program Phare byl po vstupu ČR do EU nahrazen prostředky ze strukturálních fondů, zejména prostřednictvím operačních programů a jednotných programových dokumentů. Přeshraniční program Phare CBC (Cross-border Co-operation) byl Evropskou unií zahájen v roce 1994 a měl sloužit k podpoře příhraniční

spolupráce v regionech zemí střední a východní Evropy, které sousedí s Evropskou unií. Rozpočet Phare na období 1989-1999 pro všechny kandidátské země přesáhl 11 miliard EUR.

2. **Program ISPA** představuje další z nástrojů předvstupní pomoci. Jedná se o speciální podpůrný program připravovaný Evropskou komisí k podpoře kandidátských států v předvstupním období. Konkrétně jde o splnění standardů EU týkajících se životního prostředí a zkvalitnění dopravní infrastruktury potřebné pro hospodářský rozvoj. Česká republika jej využívala od roku 2000, přičemž do května 2003 bylo pro ČR alokováno 350 mil. EUR (10,8 mld. Kč). Zařazení ISPA do předvstupních programů podpory poskytované EU kandidátským státům vytvořilo základní předpoklad pro následné využití možností Fondu soudržnosti (jež bude popsán v následující podkapitole) po vstupu ČR do EU. [19]
3. **Program SAPARD** měl za cíl připravit kandidátskou zemi na společnou zemědělskou politiku EU a strukturální fondy, konkrétně podporou investic do sektoru zemědělství a rozvoje venkova. Samotný název programu SAPARD byl vytvořen z počátečních písmen slov Special Accession Programme for Agriculture and Rural Development (česky speciální předvstupní program pro zemědělství a rozvoj venkova). Do května 2003 bylo z fondu SAPARD pro Českou republiku alokováno 47 mil. EUR (1,4 mld. Kč).
4. **Program IPA** je novým nástrojem předvstupní pomoci pro programovací období 2007-2013. Hlavním cílem podpory fondu IPA je především pomoc při přípravě na členství v EU a při zavádění evropských norem a legislativy. Zaměřuje se na pět nejdůležitějších oblastí: přechodová pomoc, regionální a příhraniční spolupráce, regionální rozvoj, rozvoj lidských zdrojů a rozvoj venkova.

Nové nástroje regionální politiky na období 2007-2013, které napomáhají členským státům a regionům zavést řádné a účinné řízení fondů a lépe využívat nástroje finančního inženýrství (tím se rozumí kombinace různých forem financování, včetně přímých dotací), jsou tři – JASPERS, JEREMIE A JESSICA.

1. **JASPERS** – Společná pomoc při podpoře projektů v evropských regionech se snaží rozvíjet spolupráci mezi Evropskou komisí, Evropskou investiční bankou a Evropskou bankou pro obnovu a rozvoj za účelem shromažďování odborných zkušeností a pomoci členským státům a regionům při přípravě významných projektů. Evropská iniciativa JASPERS tedy neposkytuje finanční prostředky, ale formou bezplatné technické pomoci podporuje kvalitní zpracování velkých a náročných projektů a tím zajišťují větší pravděpodobnost jejich schválení Evropskou komisí.
2. **JEREMIE** – Společné evropské zdroje pro mikropodniky a střední podniky je společná iniciativa Evropské komise, Evropské investiční banky a Evropského investičního fondu, zejména v zájmu zlepšení přístupu k financování rozvoje malých a středních podniků v regionech EU.
3. **JESSICA** – Společná evropská podpora udržitelných investic do městských oblastí je iniciativa Evropské komise ve spolupráci s Evropskou investiční bankou a Rozvojovou bankou Rady Evropy na podporu investic, které mají dlouhodobý přínos do městských oblastí.

## 4.2 Strukturální fondy v programovém období 2004-2006

Evropská regionální politika je založena na finanční solidaritě, tj. členské státy přispívají danou finanční částkou do společného rozpočtu Společenství. Strukturální fondy jsou určeny pro chudší a jinak znevýhodněné regiony, zejména venkovské a problémové městské oblasti, upadající průmyslové oblasti, pohraniční regiony nebo řídké osídlené regiony. Níže je uveden přehled strukturálních fondů I. dotačního období, zejména na co se tyto fondy zaměřují, pro koho jsou určeny a v jakých oblastech poskytují finanční pomoc.

Do množiny strukturálních fondů EU I. dotačního období patří Evropský fond regionálního rozvoje (ERDF), Evropský sociální fond (ESF), Evropský zemědělský podpůrný a záruční fond (EAGGF) a Finanční nástroj pro podporu rybolovu (FIFG). Na toto období byl pro členské státy strukturálním nástrojem přidělen rozpočet ve výši 213 mld. EUR. Vedle strukturálních fondů existuje ještě Fond soudržnosti, který byl založen v roce 1993 jako zvláštní fond solidarity, napomáhající nejméně rozvinutým členským státům v souvislosti s přípravou na vytvoření Evropské měnové unie. [19]

**Evropský fond regionálního rozvoje (European Regional Development Fund - ERDF)** – založen byl v roce 1975 jako základní nástroj regionální politiky a patří co do objemu finančních prostředků mezi největší. Ze zdrojů ERDF byly v I. dotačním období financovány projekty v regionech spadajících do Cílů 1 a 2. [19] Jedná se především o investice směřující do infrastruktury, vytváření pracovních míst a podpory malého a středního podnikání. ERDF rovněž pomáhá při odstraňování problémů v zaostávajících regionech a v upadajících průmyslových oblastech. Pomoc financovaná z prostředků ERDF je zaměřena zejména na následující oblasti: investice do výroby určené k vytváření nových nebo stávajících pracovních míst, investice do infrastruktury včetně transevropských sítí (v oblasti dopravy, telekomunikací a energetiky) pro regiony zařazené do Cíle 1, investice do vzdělání pro regiony zařazené pod Cíl 1, rozvoj místního potenciálu – tj. místní rozvoj a rozvoj malého a středního podnikání v problémových regionech, dále výzkum a rozvoj a v neposlední řadě investice zaměřené na životní prostředí. [19] Mezi dalšími ERDF financuje iniciativu INTERREG III (příhraniční, mezinárodní a meziregionální spolupráce) a URBAN II (hospodářská a sociální obnova měst postižených krizí) a podporuje inovační akce a technická opatření.

**Evropský sociální fond (European Social Fund – ESF)** – byl založen v roce 1960 (je nejstarším ze SF) a v souladu se strategií EU podporuje aktivity a politiky v oblastech zaměstnanosti a rozvoje lidských zdrojů. Prostředky ESF je možno použít na spolufinancování všech tří Cílů politiky HSS (podrobně jsou tyto tři Cíle přiblíženy v kapitole 3.2 této práce), působí též v rámci iniciativy EQUAL, inovačních akcí a technické pomoci. Co se týká objemu prostředků, se ESF řadí na druhé místo mezi strukturálními fondy. ESF je hlavním nástrojem evropské sociální politiky zaměstnanosti a konkrétně je podpora z tohoto fondu zaměřena na tyto problémové oblasti: integrace nezaměstnaných (zejména osob postižených dlouhodobou nezaměstnaností), integrace mladých lidí do pracovního procesu, integrace osob vyloučených z trhu práce, podpora stejných příležitostí na trhu práce, adaptace pracovníků na průmyslové změny, posílení systému vzdělávání a další. [19]

**Evropský zemědělský podpůrný a záruční fond (European Agricultural Guidance and Guarantee Fund – EAGGF)** – fond funguje od roku 1962 a je rozdělen do dvou sekcí – podpůrné a záruční. Podpůrná sekce podporuje rozvoj venkova v souladu

s Cílem 1 a 2 a též iniciativu LEADER+. To se promítá zejména do modernizace a racionalizace zemědělské výroby. Záruční sekce EAGGF slouží k financování Společné zemědělské politiky EU. Podpůrná sekce EAGGF v rámci strukturální a regionální politiky financuje tyto oblasti: farmaření a zachování životaschopných farmářských komunit v horských či méně příznivých oblastech, podpora začínajícím farmářům, rozvoj venkovské infrastruktury a dále konverze, diverzifikace, reorientace a podpora kvality zemědělské produkce.

**Finanční nástroj pro podporu rybolovu (Financial Instrument for Fisheries Guidance – FIFG)** – založen byl v roce 1993, je tedy nejmladším ze SF. Je zaměřen na podporu rybolovu a modernizaci rybářského průmyslu, prostředky z tohoto fondu se mohou použít na podporu Cílů 1 a 2, přičemž spolufinancování je určeno zejména těmito problémovými oblastmi: změny v rybářském sektoru, modernizace loďstva, rozvoj chovu ryb, ochrana některých přímořských oblastí, výroba a obchod s rybami výroby a podpora výroby vůbec.

V následující tabulce je zjednodušený přehled zdrojů financování strukturálních operací.

**Tabulka č. 1 – Přehled zdrojů financování strukturálních operací**

	Cíl 1	Regiony mimo cíl 1	Cíl 2	Cíl 3	Intereg III	Urban II	Leader +	Equal
<b>ERDF</b>	<b>X</b>		<b>X</b>		<b>X</b>	<b>X</b>		
<b>ESF</b>	<b>X</b>		<b>X</b>	<b>X</b>				<b>X</b>
<b>EAGGF</b>	<b>X</b>	<b>X</b>					<b>X</b>	
<b>FIFG</b>	<b>X</b>	<b>X</b>						

Zdroj: *Průvodce fondy Evropské unie*. Ministerstvo pro místní rozvoj, 2004.

### 4.3 Strukturální fondy v programovém období 2007-2013

Pokud se velmi zjednodušeně pokusíme porovnat výčet fondů EU rozdělených dle jejich fungování ve dvou programovacích obdobích – jak ve zkráceném období 2004-2006, tak i v současném období 2007-2013, zaznamenané, že došlo k změnám nejen

v možnostech využívání prostředků jednotlivých fondů, ale také došlo k jejich přeměně, příp. ke sloučení v rámci jiných finančních nástrojů. Politika hospodářské a sociální soudržnosti EU je v tomto období naplňována prostřednictvím Strukturálních fondů a Fondu soudržnosti. Ze strukturálních fondů byly pro programové období 2007-2013 stanoveny pouze dva Strukturální fondy – Evropský fond pro regionální rozvoj (ERDF) a Evropský sociální fond (ESF). Na právě probíhající programové období 2007-2013 má Česká republika z evropských fondů k dispozici 26,69 miliard EUR. [20]

**Evropský fond pro regionální rozvoj (ERDF)** – jeho úkolem je pomáhat odstraňovat zásadní regionální rozdíly v rámci Společenství, jak je uvedeno již v předcházející kapitole. Fond přispívá ke snižování rozdílů mezi úrovní rozvoje různých regionů a míry zaostávání regionů, které jsou nejvíce znevýhodněné. Patří sem venkovské a městské oblasti, upadající průmyslové oblasti a oblasti s geografickým nebo přírodním znevýhodněním. ERDF přispívá k spolufinancování *investičních projektů*, zejména: produktivních investic, přispívajících k tvorbě a ochraně udržitelných pracovních míst, a to především prostřednictvím přímé podpory investic do zvláště malých a středních firem, investic do infrastruktury a rozvoje vnitřního potenciálu opatřeními, která podporují regionální a místní rozvoj. [21] Jeho pomoc směřuje do všech Cílů politiky HSS.

**Evropský sociální fond (ESF)** přispívá k posílení hospodářské a sociální soudržnosti Společenství, a to zejména zvyšováním zaměstnanosti a pracovních příležitostí, podporou vysoké úrovně zaměstnanosti a zvyšováním počtu pracovních míst a také jejich kvality. Rovněž podporuje přístup znevýhodněných osob k zaměstnání a snižuje rozdíly v zaměstnanosti na celostátní, regionální a místní úrovni. Jsou jím podporovány *neinvestiční projekty*, mezi které patří např. rekvalifikace nezaměstnaných, speciální programy pro osoby se zdravotním postižením, děti a mládež, pro etnické menšiny a další znevýhodněné skupiny obyvatel, dále zavádění a modernizace vzdělávacích programů, mezi něž patří např. kombinovaná a distanční forma studia a též podpora celoživotního vzdělávání, stáže studentů, pedagogů a vědeckých pracovníků apod. Finanční prostředky z tohoto fondu jsou rozděleny v rámci Cíle „Konvergence“ a „Regionální konkurenceschopnost a zaměstnanost“.



Jak již bylo řečeno v úvodu této kapitoly, Evropská unie disponuje třemi hlavními fondy, tj. kromě dvou výše popsaných strukturálních fondů také existuje Fond soudržnosti, tedy další důležitý finanční nástroj, o kterém je třeba se stručně zmínit.

**Fond soudržnosti (Kohezní fond)** existuje od roku 1993. V programovacím období 2007-2013 poskytuje finanční prostředky těm členským zemím, jejichž HDP na obyvatele, měřený paritou kupní síly a vypočtený na základě údaje Společenství, nedosahuje 90 % průměrné úrovně HDP zemí EU. Účelem Fondu soudržnosti je především přispívat k posilování hospodářské a sociální soudržnosti Společenství v zájmu podpory udržitelného rozvoje. Pomoc z Kohezního fondu se poskytuje na opatření v následujících oblastech: transevropské dopravní sítě (výstavby dálnic, silnic I. třídy a železnic), inovace vodní dopravy, řízení silniční, železniční, námořní a letecké dopravy a životní prostředí v rámci priorit stanovených pro politiku Společenství na ochranu životního prostředí.

#### **4.4 Institucionální rámec čerpání pomoci**

Do přípravy, realizace a vyhodnocení čerpání finančních prostředků z fondů Evropské unie je zapojena celá řada subjektů, a to jak na úrovni evropské, tak na úrovni národní i regionální. Jedná se o instituce EU, národní ministerstva, regionální samosprávné celky a další pověřené agentury či úřady. Důležité však je, že celková zodpovědnost za realizaci politiky HSS leží na členských státech.

**Evropská úroveň** – sjednávání střednědobého plánu výdajů evropského rozpočtu (tzv. finanční perspektivy) spočívá v rozhodování o množství prostředků určených na různé politiky EU (mj. na politiku HSS). Rozhoduje se o něm v *Evropské radě*, jež sestává z nejvyšších představitelů členských států (prezidentů či předsedů vlád) a předsedy Evropské komise. Evropská rada se schází alespoň dvakrát do roka a jejím cílem je dávat EU podněty pro další rozvoj a určovat její všeobecné směřování.

*Evropský parlament* je shromážděním zástupců občanů Unie a od roku 1979 je volen v přímých všeobecných volbách. Podílí se především na rozhodování o většině legislativních aktů prvního pilíře – Nařízeních a Směrnicích EU. Zabývá se rovněž návrhy Komise a legislativních procesů se účastní společně s Radou EU.

*Rada EU*, nazývána též Radou ministrů, zastupuje členské státy a je tvořena reprezentanty jejich vlád (ministry), kteří jsou příslušní k projednávání dané problematiky (např. ministři financí, zemědělství, dopravy nebo vnitra). Rada EU schvaluje Strategické obecné zásady Společenství, v nichž jsou vymezeny priority rozvoje EU, a společně s Evropským parlamentem schvaluje Nařízení, jež navrhuje Evropská komise.

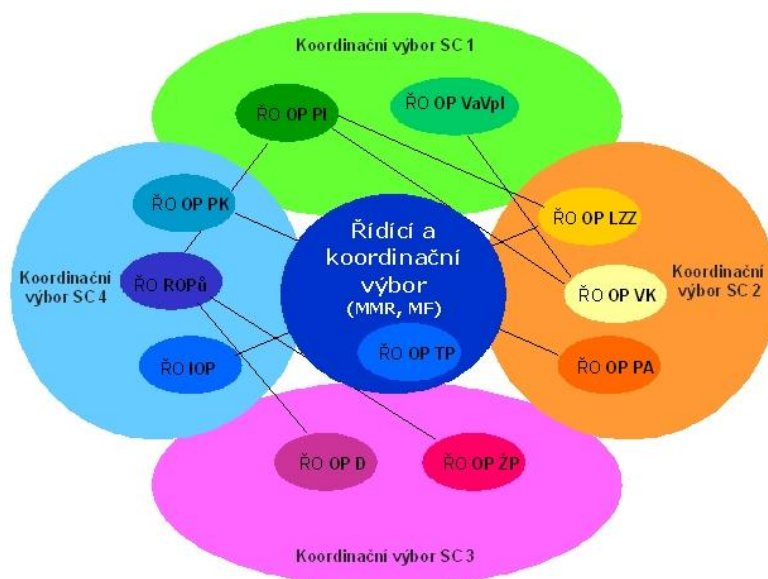
*Evropská komise* je orgánem, který má právo iniciativy při vývoji práva EU a kontroluje jeho dodržování. Vystupuje jako strážce smluv a představuje zájmy Unie. Každá země jmenuje jednoho člena Komise, který je jmenován na dobu pěti let a jeho jmenování musí hlasováním potvrdit Evropský parlament, kterému je Komise odpovědná.

**Národní úroveň** – ČR definovala čtyři základní instituce pro řízení a koordinaci Národního strategického referenčního rámce (NSRR). [22]:

*Národní orgán pro koordinaci* je koordinační a metodický orgán odpovědný vládě ČR za realizaci NSRR. Subjektem, který má na starosti přípravu NRP a NSRR je v ČR Ministerstvo pro místní rozvoj, v jehož rámci je Národní orgán pro koordinaci zřízen. V otázce realizace politiky HSS je oficiálním partnerem vůči Evropské komisi, vytváří jednotný rámec implementačního prostředí pro řízení, kontrolu, realizaci a též monitorování a evaluaci operačních programů. To spočívá například v zajišťování celorepublikové informační kampaně o fondech EU v ČR nebo ve vyhodnocování průběhu čerpání prostředků za všechny operační programy.

*Monitorovací výbor – Řídící a koordinační výbor* zajišťuje nejširší koordinaci za účasti orgánů zapojených do implementace a také hospodářských a sociálních partnerů. Vznikl na základě Zákona č. 248/2000 Sb., o podpoře regionálního rozvoje (§ 18), právě pro potřeby koordinace poskytované ES na úrovni státu. Výboru předsedá ministr pro místní rozvoj a činnost sekretariátu vykonává Odbor evropských fondů MMR ČR. Pro posílení koordinace byly stanoveny čtyři koordinační výbory: Koordinační výbor Konkurenceschopná česká ekonomika (SC1), Koordinační výbor Otevřená, flexibilní a soudržná společnost (SC2), Koordinační výbor Atraktivní prostředí (SC3) a Koordinační výbor Vyvážený rozvoj území (SC4).

Obrázek č. 2 - Schéma spolupráce mezi řídicími orgány



Zdroj: <<http://www.strukturalni-fondy.cz>>

*Platební a certifikační orgán – Národní fond* – Odbor Národního fondu Ministerstva financí pro všechny operační programy zabezpečuje tok finančních prostředků z fondů EU do ČR.

*Auditní orgán – Centrální harmonizační jednotka pro finanční kontrolu* působí v rámci Ministerstva financí a centrálně zodpovídá za provádění auditů k ověření fungování řídicího a kontrolního systému realizace podpory z fondů EU.

**Regionální úroveň (úroveň operačních programů)** – každý operační program má přesně určenou soustavu orgánů, které se podílejí na jeho realizaci:

*Řídicí orgán* – do kompetence řídicích orgánů spadá řízení jednotlivých operačních programů včetně výběru projektů a dohledu nad jejich realizací. V případě tematických operačních programů jsou řídicími orgány příslušná ministerstva a u regionálních operačních programů pak regionální rady regionů soudržnosti.

*Zprostředkující subjekt* – řídicí orgán může část svých činností, při kterých dochází k nejčastějšímu kontaktu se žadateli a realizátory projektů (jako je např. vypisování výzev, hodnocení projektových žádostí, konzultace se žadateli apod.), přenést na zprostředkující

subjekty. Nejčastěji se jedná o instituce s regionálními pobočkami – úřady práce, CzechInvest, kraje, Státní fond životního prostředí či různé odbory na ministerstvech apod.

*Monitorovací výbor* má dohled nad realizací operačního programu a spolu s řídicím orgánem řeší vzniklé problémy, schvaluje výroční a závěrečnou zprávu za operační program nebo navrhuje změny v operačním programu a navazující soustavě programových dokumentů.

*Platební a certifikační orgán (dále PCO)* – jediným centrálním orgánem v České republice, jež zajišťuje tok prostředků z fondů EU do ČR, je odbor Národního fondu Ministerstva financí ČR. Realizátoři projektů přímo s PCO nekomunikují, platby dostávají prostřednictvím zprostředkujícího subjektu, příp. řídicího orgánu přímo ze státního rozpočtu, který projekty předfinancuje. Následně PCO žádá Evropskou komisi o převedení prostředků z rozpočtu EU na svůj účet a tyto prostředky jsou následně převedeny do příslušné rozpočtové kapitoly ministerstva, které odpovídající platby předtím předfinancovalo.

*Auditní orgán* – auditem připravenosti řídicího a kontrolního systému všech operačních programů, nastavením kontrolních a řídicích systémů operačních programů a dalšími úkoly souvisejícími s auditem je v ČR pověřen jediný subjekt, jímž je odbor Auditní orgán – Centrální harmonizační jednotka na Ministerstvu financí ČR.

## **5. Dotační možnosti MSP**

Rozšíření Evropské unie má řadu dopadů jak pro stávající země, tak i pro nové členské státy. V případě ekonomických dopadů se jedná nejen o pozitivní, ale také o negativní změny, které se neprojevují okamžitě, neboť ekonomický systém se vyznačuje značnou setrvačností. Zároveň je třeba si uvědomit, že řada globalizačních procesů probíhala v minulých letech bez ohledu na členství České republiky v EU.

V případě malých a středních firem sice znamená rozšíření EU zvětšení tržního prostoru, ale na druhé straně roste riziko nástupu *konkurence*, a to nejen ve výrobní sféře, ale též v oblasti služeb. Ohrožení z nástupu zahraniční konkurence nelze podceňovat. Handicap, spočívající v horší znalosti místních poměrů, jsou zahraniční konkurenti schopni řešit najmutím místních pracovníků. Předností zahraničních firem pak obvykle bývá značná kapitálová síla, kterou je možné využít např. k vybudování místní sítě provozoven atp. [21]

Nevýhodou malého a středního podnikání může být omezené množství finančních prostředků. Tyto finanční prostředky jsou pro podniky velmi důležité, ať už k inovativnímu a progresivnímu rozvoji podnikání, anebo k tvorbě nových pracovních míst. Tuto problematiku se snaží řešit jak Česká republika, tak zejména Evropská unie, a to formou dotačních prostředků, které mohou být poskytnuty žadatelům z řad MSP na základě předloženého podnikatelského záměru.

### **5.1 Význam malých a středních firem**

Mezi jednu z nejdůležitějších součástí národního hospodářství patří malé a střední podniky (dále MSP), a to ve všech světových ekonomikách. Zajišťují stabilitu celého ekonomického systému a napomáhají jeho rozvoji. Nespornou skutečností potom je, že ve struktuře větších firem tvoří malé a střední firmy převážnou většinu. V Evropě operuje 19 milionů malých a středních podniků, které představují 99,8 % všech firem v EU a zaměstnávají více než 74 milionů lidí. [21]

MSP garantují nejběžnější svobody, což si málokdo uvědomuje. Dávají šanci k svobodnému uplatnění občanů – podnikatelů a k samostatné realizaci lidí v produktivním procesu. Malí a střední podnikatelé nemohou dosáhnout monopolního postavení, jsou

vlastně protipólem ekonomické i politické moci. Lidé se v těchto podnicích učí přežít, učí se zodpovědnosti, protože každý omyl pro ně znamená ztrátu a pád, důsledky svého neúspěchu nesou osobně.

Pro MSP není typické, aby byly vlastněny zahraničními subjekty. Reprezentují místní kapitál, efekty z podnikání zůstávají v daném regionu, příp. státě. Obvyklý způsob, jak rychle ekonomicky oživit region, vede přes podporu MSP v dané oblasti. Malé a střední firmy jsou těsně svázány s daným regionem, poskytují mu zaměstnanost a ekonomické přínosy a není výjimečné, že se stávají sponzory různých charitativních a dalších místních akcí. Mnohé malé provozovny, např. drobné prodejny, kavárny a provozovny služeb rovněž dotvářejí urbanizaci měst a vesnic a též udržují či obnovují historickou architekturu.

MSP rovněž působí proti posilování monopolních tendencí. Na jedné straně jsou monopoly vytlačovány z trhu, na straně druhé si stále nacházejí nové výklenky, ve kterých mají možnost se rozvíjet. MSP jsou nositeli drobných inovací a adaptací na proměnlivé potřeby spotřebitelů. Navíc se mohou angažovat v okrajových oblastech trhu, jež nejsou tak zajímavé pro větší firmy. Řada MSP však velmi úzce spolupracuje s velkými firmami jako jejich subdodavatelé. Je všeobecně známé, že např. automobilky běžně nakupují od svých dodavatelů přibližně 60 % komponentů, a že mezi těmito dodavateli (stejně jako u dodavatelů služeb) jsou MSP.

„Ačkoliv v jednotlivých zemích či v různých odvětvích se mohou údaje částečně lišit, současný sektor malých a středních firem se v ČR podílí na tvorbě hrubého domácího produktu více než z 37 %, na výkonech a přidané hodnotě více než z 50 %, zabezpečuje z 60% zaměstnanost. Sektor malých a středních firem často absorbuje pracovní síly uvolněné velkými firmami a jeho rozvoj je v řadě regionů nositelem zaměstnanosti.“ [21, s. 21]

## **5.2 Podpora malého a středního podnikání**

Ve struktuře každé vyspělé společnosti se vyskytují statisíce podnikatelů. Málodky se však uvádějí statistiky, které upozorňují na skutečnost, že velké počty podnikatelů končí neúspěšně a jejich krachy jsou doprovázeny velkými finančními ztrátami. Pro podnikatele, a to nejen začínající, je vhodné se zajímat o možnosti, které jsou různými institucemi

podnikatelům nabízeny, ať už jsou na bázi komerční či zvýhodněné díky finančním podporám ze státních prostředků, či z fondů EU. Tyto aktivity lze obecně rozdělit do následujících tří skupin:

- **informační podpora**
- **materiální podpora**
- **finanční podpora**

Z hlediska původu lze subjekty poskytující výše uvedené typy podpor rozdělit do těchto čtyř skupin:

- **vládní organizace**
- **nevládní organizace (neziskové)**
- **podnikatelské inkubátory a vědecko-technické parky**
- **komerční subjekty**

*Vládní instituce* – zejména **Ministerstvo průmyslu a obchodu ČR (dále MPO)**, vytvořily řadu institucí, které poskytují poradenské služby podnikatelům ze sektoru malého a středního podnikání. Z úrovně **Ministerstva pro místní rozvoj ČR (dále MMR)** jsou iniciovány programy podpory, které jsou určeny jednotlivým regionům, příp. přeshraniční spolupráci. [21]

**CzechInvest** – je organizace zřízená MPO jako národní rozvojová agentura, jež podporuje restrukturalizaci průmyslu ČR. Od počátku roku 2004 sdružuje tři organizace – Agenturu pro rozvoj podnikání (ARP), Agenturu pro rozvoj průmyslu (CzechIndustry) a Českou agenturu pro zahraniční investice (CzechInvest), které byly původně samostatné. V oblasti podpory malého a středního podnikání se CzechInvest v souladu s programem EU zaměřuje na zjednodušení podnikatelského prostředí, které spočívá v monitorování, navrhování legislativních změn, spolupráce s podnikatelskými institucemi nebo v konzultacích se zahraničními experty.

**CzechTrade** – je organizace rovněž zřízená MPO jako agentura na podporu obchodu. Jejím cílem je prosazování a upevňování pozic českých exportérů na zahraničních trzích a zaměřuje se na činnosti, jako je např. získávání informací (např. jaké

jsou celní sazby v daných lokalitách, jaké jsou možnosti založení firmy v zahraniční apod.) a s tím související poskytované služby zahraničních kanceláří této agentury.

**Regionální poradenská a informační centra a podnikatelská a inovační centra (RPIC a BIC)** – V České republice byla RPIC BIC zřízena po vzoru zemí EU. Poskytují malým a středním firmám konzultace a služby podnikatelského poradenství, které jsou pro ně cenově zvýhodněné. Dále pomoc při vytváření podnikatelských plánů a realizačních projektů, zprostředkování bankovních úvěrů a vytváření nových pracovních míst. Také poskytují informace o dalších možných programových podporách nebo organizují vzdělávací semináře pro podnikatele.

**Národní vzdělávací fond (NVF)** – je nezávislá nezisková organizace, založená Ministerstvem práce a sociálních věcí ČR. Je zaměřená na oblast zaměstnanosti a sociálního rozvoje, podporuje programy rozvoje celoživotního vzdělávání, zvyšování kvality a efektivnosti lidských zdrojů a zkvalitňování přípravy manažerů. K financování uvedených aktivit fond využívá, vedle státních prostředků, řadu zdrojů ze zahraničí, zejména EU.

**Centrum pro regionální rozvoj ČR (CCR ČR)** – je příspěvková organizace zřízená MMR ČR a zaměřuje se na podporu činnosti ministerstva při realizaci regionální politiky, příhraniční spolupráce a implementaci programů EU v ČR. Centrum soustřeďuje informace o možnostech podpory regionálního rozvoje především ze zdrojů EU a nabízí pomoc při zpracování žádostí.

**Informační portály** – vedle informačních zdrojů uvedených na webových stránkách příslušných vládních institucí existují státní informační portály, které jsou určeny podnikatelské veřejnosti.

- ✓ **www.businessinfo.cz** – integrovaný systém informací pro podnikání a export. Oficiální portál pro podnikání a export vznikl v roce 2001 a je vstupní branou malých a středních firem do oblasti podpory podnikání. Pro podnikatele jsou zde informace přehledné a ucelené a není již třeba procházet další webové stránky ministerstev a dalších institucí. Začínající podnikatelé na portálu naleznou množství informací v podobě průvodců a návodů pro řešení různých situací podnikatele. Zájemci o dotační programy na portálu najdou jejich databázi nejen z evropských



fondů, ale též ze státního rozpočtu ČR. K dispozici jsou zde také podpory poskytované kraji a dalšími subjekty a upozornění na různé výzvy a uzávěrky.

- ✓ **www.euroinfocentrum.cz** – Euro Info Centrum (EIC) Praha je členem mezinárodní sítě poradenských center, která byla založena v roce 1987 Generálním ředitelstvím pro podnikání. Síť v současnosti zahrnuje 320 center, které jsou aktivní ve 42 zemích Evropy a Středomoří. O síti EIC je mnohem více informací na stránkách Generálního ředitelství pro podnikání a průmysl Evropské komise. Na území ČR pracuje 7 EIC – v Praze, Plzni, Brně, Ostravě, Liberci, Pardubicích a v Mostě. Hlavním cílem EIC je podpora MSP.

*Nevládní instituce* – představují subjekty, které poskytují řadu služeb různým podnikatelským organizacím včetně malého a středního podnikání.

**Hospodářská komora (HK)** – je důležitou formou zájmového sdružování a pro podnikatele plní řadu funkcí. Jedná se o instituce, které registrují a též kontrolují výkon některých tzv. svobodných povolání, zejména z etického a odborného pohledu. Jde o instituci zřízenou ze zákona (zákon č. 301/1992 Sb., o Hospodářské komoře ČR a Agrární komoře ČR). V současné době v naší republice existuje dle zákona dvanáct svobodných povolání s povinnou registrací ve své profesní komoře. HK slouží jako poskytovatel odborných informačních služeb pro své členy. Důležitou částí, na kterou je činnost HK zaměřena, jsou právě MSP. Nabízí jim poradenství a konzultace, a to nejen ekonomického charakteru, ale také informace o nových přístupech k řízení MSP.

**Agrární komora (AK)** – slouží podnikatelům v zemědělství, potravinářství a lesnictví. Podnikání podporuje obdobně jako hospodářská komora a navíc sleduje a vydává stanoviska k problematice ochranných tendencí, které se týkají trhu se zemědělskými produkty a potravinami.

**Svaz obchodu ČR a cestovního ruchu** – je dobrovolné, nezávislé zájmové sdružení, reprezentující svazy, asociace, spotřební družstva, malé a střední firmy obchodu, pohostinství, cestovního ruchu a dalších služeb na českém trhu. Svaz nabízí řadu služeb pro podnikatele, je zastáncem jejich podnikatelských zájmů a potřeb.

**Svaz průmyslu a dopravy ČR** – je dobrovolná, nezávislá organizace, jež sdružuje zaměstnavatele a podnikatele v ČR z oblasti dopravy a průmyslu. Svaz reprezentuje a podporuje zaměstnavatelské a podnikatelské zájmy svých členů, iniciuje dialogy se státními institucemi a svým členům nabízí řadu informací, vzdělávacích služeb a poradenství.

**Asociace malých a středních podnikatelů a živnostníků ČR** – je dobrovolné profesní sdružení právnických osob, působících v různých průmyslových oborech. Hlavním cílem asociace je realizace činností, které se týkají především MSP. K rozvoji malého a středního podnikání přispívá zejména zlepšováním podnikatelského prostředí, dostupností finančních prostředků, nabídkou kvalitnějších informací a též reprezentováním zájmů svých členů vůči vládním institucím.

**Unie malých a středních podniků ČR** – je oficiálním zástupcem českých MSP při EU, zejména při Evropském parlamentu. Unie má za cíl společně s českými podnikatelskými sdruženími vytvářet tlak na zlepšení podnikatelských podmínek u českých i evropských veřejných činitelů. Hlavním cílem je potom reforma právního rámce pro malé a střední podnikatele v ČR a na území celé EU, především odstranění diskriminačních opatření ve volném pohybu osob a poskytování služeb a také uplatnění plné liberalizace vnitřního trhu EU. Mimo uvedené poskytuje MSP rady a pomoc v případě, že se setkají s neoprávněnými zásahy ze strany jiných členských států nebo institucí EU.

**Podnikatelské inkubátory a vědecko-technické parky** – jsou zřizovány sdruženími více organizací ze státního a z komerčního sektoru. Ze státního sektoru se na jejich zřizování podílí nejen jednotlivá města a kraje, ale také řada školních institucí a vědeckých zařízení, které s jejich využitím mohou rychleji převádět teoretické poznatky do praxe. S jejich činnostmi je spojena řada komerčních subjektů, které se starají o provoz těchto zařízení nebo v jejich rámci poskytují podnikatelům odborné poradenství a další služby.

**Podnikatelské inkubátory (PI)** – vznikly v USA s cílem urychlit podnikání na základě výsledků vědecko-technického rozvoje. V ČR se začaly ujímat počátkem devadesátých let minulého století, ale skutečný rozvoj zažívají teprve nyní. Jejich zřizování je spojeno s výstavbami průmyslových zón a vědecko-technických parků. PI lze nalézt

i v rámci Podnikatelských inovačních center (BIC) a financovány jsou ze 70 % z prostředků fondů EU. [21] PI jsou určeny zejména pro začínající podnikatele, kterým poskytuje řadu bezplatných či zvýhodněných služeb.

**Vědecko-technické parky (VTP)** – fungují na obdobném principu jako podnikatelské inkubátory, ale určeny jsou již zaběhlým a fungujícím firmám.

**Komerční subjekty** – vedle vládních a neziskových organizací na trhu existuje celá řada podnikatelských subjektů, jež nabízejí začínajícím a fungujícím podnikatelským subjektům řadu služeb, zasahujících do různých sfér podnikání.

### 5.3 Podpora MSP z úrovně EU

Evropská unie v souvislosti s dotačním managementem definuje MSP dle následujících kritérií, jejichž přehled je uveden v následující tabulce:

- počet pracovních míst
- obrat (v mil. EUR)
- celková aktiva (v mil. EUR)

Definice MSP je upravena Nařízením Komise (ES) č. 800/2008.

**Tabulka č. 2 – Definice MSP**

Kategorie	Počet zaměstnanců	Obrat (v mil. €)	Celková aktiva (v mil. €)
Drobný podnik	0 – 9	2	2
Malý podnik	10 – 49	10	10
Střední podnik	50 – 249	50	43

Zdroj: [www.strukturalni-fondy.cz](http://www.strukturalni-fondy.cz)

Jak již bylo řečeno v předcházejících kapitolách, politika hospodářské a sociální soudržnosti EU je v letech 2007-2013 realizována finančními prostředky tří fondů: Fond soudržnosti a dva strukturální fondy, k nimž patří Evropský fond regionálního rozvoje a Evropský sociální fond. Podpora začínajících podnikatelů, inovací v podnikání,

nových technologií a rozvoj malého a středního podnikání je v období 2007-2013 realizována v rámci Operačního programu Podnikání a inovace (OPPI), který je zařazen pod cíl Konvergence a navazuje na Operační program Průmysl a podnikání (OPPP), který byl vyhlášen po vstupu ČR do EU pro zkrácené programovací období 2004-2006. Charakteristika obou zmíněných operačních programů, včetně jejich porovnání bude obsahem 6. kapitoly této práce.

Klíčem k čerpání dotací v rámci EU jsou kvalitně zpracované projekty. *Projekt* lze definovat jako řadu aktivit se stanovenými cíli, které vedou ke konkrétnímu výsledku, musí naplnit určené cíle a záměry a je připraven tak, aby se vypořádal s problémy, jejichž řešení je požadováno. Úspěšný projekt musí tedy obsahovat srozumitelně formulovaný cíl. Od prvního nápadu podnikatele uskutečnit svůj podnikatelský záměr a na jeho realizaci získat dotaci je třeba přejít od prvního nápadu ke konkretizaci toho, co chceme projektem řešit. Rovněž je nutné zjistit, zda je takový projekt vůbec podporovatelný z fondů EU. Velkou šancí získat dotaci mají zejména malí a střední podnikatelé, kteří finanční problémy nemají a jejich záměrem je investovat do rozvoje svého podniku. V rámci získání potřebné dotace je v současném období nejdůležitější OP Podnikání a Inovace, který je rozdělen na několik podprogramů (celkem 15), z nichž nejméně 12 je určeno MSP a osobám vstupujícím do podnikání. Popis zmíněných podprogramů je možné nalézt na stránkách agentury CzechInvest nebo MPO, podrobně se jimi zabývá kapitola 6.

Příprava projektové dokumentace jako prostředku k získání finanční podpory je procedura, při níž je třeba respektovat následující:

- nařízení ES, jež jsou legislativním základem pro tvorbu všech programových dokumentů
- vazby na programové dokumenty (Národní rozvojový plán, Rámec podpory Společenství pro strukturální fondy, Program rozvoje zemědělství a venkova atd.)
- vazby na přijaté rozvojové strategie
- nezbytnost komunikace se všemi partnery, kteří se na řešení projektu podílejí nebo se jich jeho výsledky budou v důsledku týkat (např. vliv na životní prostředí, změna technologií apod.)

## **6. Porovnání OPMP a OPPI**

Malé a střední podniky významnou měrou přispívají k rozvoji našeho národního hospodářství, a právě z tohoto důvodu je velmi důležitá každá efektivní podpora věnována tomuto sektoru. Podpora podnikatelů a rozvoj podnikatelského prostředí směřuje ke zvyšování výkonnosti ekonomiky, což vede k větší prosperitě České republiky a rovněž ke zvyšování životní úrovně. Pomáhat MSP není povinností vlády ani banky či jiné finanční komunity, podporovat MSP je však rozumné a pragmatické, protože to zvyšuje zaměstnanost, snižuje požadavky na státní pokladnu, vede k inovacím a vytváří silnou střední třídu, která je zárukou demokracie. [23]

Hlavním tématem této diplomové práce je porovnání programů podporujících rozvoj MSP, tj. Operačního programu Průmysl a podnikání (dále OPMP), který byl vyhlášen na období let 2004 -2006 a Operačního programu Podnikání a inovace (dále OPPI) pro programové období 2007 – 2013.

### **6.1 Charakteristika Operačního programu Průmysl a podnikání**

Operační program Průmysl a podnikání 2004 – 2006 (OPMP) je základním programovým dokumentem politiky HSS sektoru průmyslu, vytvořený v návaznosti na cíle a strategii průmyslové politiky ČR.

Cílem podpory v rámci OPMP bylo nejen zachovat, ale také dále rozvíjet konkurenceschopný a efektivně vyrábějící průmyslový potenciál, efektivně přispívat ke zvyšování hospodářské výkonnosti výrobní základny a podpořit potřebné strukturální změny průmyslu tak, aby ČR dosáhla na konci programovacího období významného pokroku při přibližování se k ekonomické úrovni regionů v EU. V rámci vytyčených cílů se pomoc soustředila na rozvoj MSP, podporu inovačních aktivit v průmyslu a technickou, výrobní, ekonomickou a organizační restrukturalizaci podniků, odvětví a oborů. Pro realizaci cílů podpory byla zásadní podmínkou její slučitelnost s pravidly jednotného trhu EU a mimořádný důraz byl kladen na pozitivní dopady do oblasti zaměstnanosti a technologického rozvoje.

OPMP rozpracovával příslušnou část NRP na léta 2004 – 2006 zaměřenou na oblast hospodářského rozvoje a byl jedním z podkladů pro vyjednávání Rámce podpory

Společenství (RPS) pro regiony soudržnosti NUTS II ČR, které spadaly pod Cíl 1. OPMP byl financován z jednoho strukturálního fondu, a to z ERDF. Podíl OPMP na celkové podpoře činil 17,94 % ze všech finančních prostředků, které byly ze strukturálních fondů vyčleněny na operační programy Cíle 1. S připočtením finančních prostředků ze státního rozpočtu ČR, které se na celkové částce podílel 25 %, činil celkový objem více než 347 mil. EUR [24] (viz tabulka č. 3).

**Tabulka č. 3 – Finanční prostředky alokované pro OPMP na programovací období 2004 až 2006 (v EUR)**

<b>Priorita OPMP</b>	<b>EU (ERDF) 75%</b>	<b>SR (MPO) 25%</b>	<b>Celkem</b>
1. Rozvoj podnikatelského prostředí	121 426 070	40 475 356	161 901 426
2. Rozvoj konkurenceschopnosti podniků	129 741 986	43 247 328	172 989 314
3. Technická pomoc	9 684 086	3 228 028	12 912 114
<b>Celkem</b>	<b>260 852 142</b>	<b>86 950 712</b>	<b>347 802 854</b>

Zdroj: Výroční zpráva OPMP za rok 2008

Analýzou specifických cílů operačního programu a s přihlédnutím ke globálnímu cíli byly vytyčeny tři priority a nadefinováno devět opatření rozpracovaných do jedenácti programů podpory (viz tabulka č. 4).

**Priorita 1: Rozvoj podnikatelského prostředí** – opatření se zaměřují na výstavbu, regeneraci a rozvoj podnikatelské infrastruktury, zlepšení prostředí pro rozvoj lidských zdrojů v průmyslu a podnikání a zároveň zkvalitňování informačních a poradenských služeb a na podporu infrastruktury pro průmyslový výzkum, vývoj a inovace.

**Priorita 2: Rozvoj konkurenceschopnosti podniků** – opatření jsou zaměřena zejména na pomoc začínajícím podnikatelům a MSP s rozvojovým potenciálem, dále podporu inovačních procesů vedoucích k vývoji nových výrobků, technologií a služeb a podporu efektivního a úsporného nakládání s energií v podnikatelském sektoru.

**Priorita 3: Technická pomoc** – opatření se zaměřují na poskytování financování na řízení, realizaci, monitorování a kontrolu operací OPMP, dále na studie, pilotní projekty a na rozvoj informačního systému.

**Tabulka č. 4 – Struktura OPMP**

<b>PRIORITA</b>	<b>OPATŘENÍ</b>	<b>PROGRAM PODPORY</b>
<b>1. Rozvoj podnikatelského prostředí (50 % prostředků OPMP)</b>	1.1 Infrastruktura pro průmyslový výzkum, vývoj a inovace	(1) PROSPERITA
	1.2 Rozvoj podnikatelské infrastruktury	(2) REALITY
	1.3 Infrastruktura pro rozvoj lidských zdrojů v průmyslu a podnikání	(3) ŠKOLICÍ STŘEDISKA
	1.4 Rozvoj informačních a poradenských služeb	(4) KLASTRY
<b>2. Rozvoj konkurenceschopnosti podniků (46 % prostředků OPMP)</b>	2.1 Zakládání a rozvoj MSP	(5) START
		(6) KREDIT
		(7) ROZVOJ
		(8) MARKETING
	2.2 Podpora inovací výrobků, technologií a služeb	(9) INOVACE
	2.3 Snižování energetické náročnosti a vyšší využití obnovitelných zdrojů energie	(10) ÚSPORY ENERGIE
(11) OBNOVITELNÉ ZDROJE ENERGIE		
<b>3. Technická pomoc (4 % prostředků OPMP)</b>	3.1 Technická pomoc při řízení a implementaci programu	
	3.2 Ostatní technická pomoc	

Zdroj: Výroční zpráva OPMP za rok 2008

**Program Prosperita** – příčinou pomalého rozvoje české ekonomiky je její nízký inovační potenciál. V ČR se totiž stále nedaří nastavit takové podmínky pro spolupráci výzkumu, vývoje a soukromého sektoru, jež jsou pro zavádění nových produktů na trh velmi důležité. Program Prosperita měl za cíl právě odstranění výše uvedených problémů. Předmětem podpory byl proces zakládání, činnosti a rozvoje vědeckotechnických parků a podnikatelských inkubátorů, vytvářejících podmínky pro vznik a rozvoj malých a středních inovačních firem, které se zaměřují na realizaci nových technologií a konkurenceschopných výrobků a služeb. Projekty programu Prosperita fungují ve spolupráci s vysokými školami, vědeckými pracovišti a výzkumnými ústavami.

Celková dotace dosáhla výše asi 1,7 mld. Kč, v programovacím období 2007 – 2013 na něj navazuje stejnojmenný program Prosperita. [25]

**Program Reality** – umožnil získat finanční podporu na výstavbu a rozvoj podnikatelských zón, regeneraci nevyužívaných území a výstavbu a rekonstrukci objektů v sektoru zpracovatelského průmyslu a souvisejících služeb.

V tomto programu činila celková požadovaná dotace 2,1 mld. Kč. Průměrná částka dotace na projekt činila přes 18 mil. Kč. Novým programem na podporu podnikání v období 2007 -2013, který navazuje a vychází z dnes již ukončeného programu Reality, je program Nemovitosti (viz kapitola 6.3).

**Program Školící střediska** – cílem tohoto programu bylo podpořit podnikatele, kteří nemají vhodné podmínky nebo prostředky k tomu, aby si mohli zřídit vlastní školící středisko. Jednalo se zejména o následující aktivity: zvýšení počtu subjektů s vlastním kvalitně vybaveným školícím zařízením, zakládání nových oborových školících zařízení pro vzdělávání více podnikatelských subjektů a pořízení školících pomůcek a programů sloužících k odbornému vzdělávání.

V tomto programu byly nejčastěji předkládány projekty zaměřené na rekonstrukci a nástavby školícího střediska a na výstavbu školícího střediska na zelené louce. Tento typ podpory pokračuje i v současném programovacím období 2007 – 2013 pod stejným názvem.

**Program Klastry** byl zaměřen na rozvoj komunikace a spolupráce mezi firmami, univerzitami a vědeckými a výzkumnými institucemi. Podporoval zejména vznik a rozvoj odvětvových a kooperačních seskupení, tj. klastrů. Program byl rozdělen do dvou fází: v první fázi byla podpora poskytována na vyhledávání vhodných firem pro účast v klastru, v druhé fázi spočívala v samotném vzniku a také v dalším rozvoji klastru.

V programovacím období 2007 – 2013 na něj navazuje program Spolupráce.

**Program Start** – cílem programu je podpora realizace podnikatelských záměrů fyzických i právnických osob vstupujících do podnikání poprvé, anebo s delším časovým odstupem, a to formou bezúročných úvěrů.



Úvěrový program Start lze jednoznačně označit za úspěšný, nejvíce podnikatelů mělo zájem právě o tento program.

**Program Kredit** – cílem tohoto programu je realizace rozvojových podnikatelských projektů malých podnikatelů s kratší historií, a to podobně jako program Start formou zvýhodněného úvěru.

V tomto programu bylo rovněž podáno velké množství žádostí. Z uvedeného vyplývá, že oba úvěrové programy Start a Kredit byly velice úspěšné a úspěšnost realizace těchto projektů se odráží v jejich pokračování v novém Operačním programu Podnikání a inovace na období 2007 – 2013 s tím, že program Kredit byl nahrazen novým programem Progres a doplňkově byl k němu zařazen program Záruka (viz kapitola 6.3).

**Program Rozvoj** – cílem programu bylo pomocí podpory ve formě dotací umožnit realizaci rozvojových podnikatelských projektů MSP ve vybraných odvětvích české ekonomiky, jež mají předpoklady pro významný růst. Program se zaměřoval na MSP sídlící nebo realizující projekt mimo území hl. m. Prahy a splňující zaměřením podporovaná odvětví - zpracovatelský průmysl, výpočetní technika nebo výzkum a vývoj. V rámci podpory bylo možné získat dotaci např. na pořízení strojů, technologií, informačních technologií, licencí atp. V tomto programu zájem několikrát převyšoval vymezené finanční prostředky na celé programovací období 2004 – 2006, proto byl program rozvoj znovu vyhlášen 30. 3. 2005 jednorázovou kolovou výzvou.

Program Rozvoj patřil k nejúspěšnějším programům ve zkráceném programovém období 2004-2006 co se týče počtu přijatých žádostí.

**Program Marketing** – cílem tohoto programu bylo posílení konkurenceschopnosti MSP prostřednictvím dotací na marketingový průzkum zahraničních trhů, účast na zahraničních veletrzích a výstavách a s tím související výrobu propagačních předmětů.

O program Marketing byl rovněž značný zájem. Program zůstal zachován i v dalším programovém období 2007-2013.

**Program Inovace** – cílem programu bylo podpořit realizaci projektů, které byly zaměřené na zvýšení technických a užitných hodnot výrobků, technologií a služeb. MPO

vyhlásilo 22. 2. 2006 výzvu pro podávání žádostí do programu Inovace II., který navazoval na program Inovace.

**Program Úspory energie** – tento program podporuje projekty, které vedou ke snižování energetické náročnosti procesů spojených s výrobou, přeměnou a rozvodem energie, dále projekty nových technologií zpracování energetických surovin nebo např. projekty na zavádění kombinované výroby elektřiny a tepla. Úspěšnost žadatelů v rámci tohoto programu podpory byla poměrně vysoká.

**Program Obnovitelné zdroje energie** – cílem programu je zavádění výroby elektrické energie nebo tepla z obnovitelných zdrojů energie. Tyto projekty přispějí ke zvýšení podílu obnovitelných zdrojů energie na celkové výrobě energie a zároveň přispějí ke snížení spotřeby primárních (neobnovitelných) zdrojů energie, a tím ke snížení exhalací spojených s výrobou elektřiny a tepla.

**Tabulka č. 5 – souhrn podaných žádostí a udělených dotací (úvěrů) k 26.2.2011**

<b>Program</b>	<b>Počet podaných žádostí</b>	<b>Počet zamítnutých či vyřazených</b>	<b>Počet přiznaných dotací</b>	<b>Výše podpory (v Kč)</b>
<b>Prosperita</b>	70	38	32	1 739 451 000
<b>Reality</b>	228	119	109	1 983 983 000
<b>Školící střediska</b>	106	33	73	331 961 000
<b>Klastry</b>	85	32	53	230 808 000
<b>Rozvoj</b>	747	506	241	1 117 199 000
<b>Marketing</b>	661	159	502	300 045 300
<b>Inovace</b>	331	237	94	1 388 090 000
<b>Úspory energie</b>	47	13	34	111 988 000
<b>Obnovitelné zdroje energie</b>	165	102	63	698 147 000
<b>Start</b>	998	106	833	371 010 607

<b>Kredit</b>	1 234	433	799	1 657 380 680
<b>Celkem</b>	<b>4 672</b>	<b>1 778</b>	<b>2 833</b>	<b>9 930 063 587</b>

Zdroj: Vlastní zpracování na základě dat agentury CzechInvest

Dle statistiky čerpání dotací a zvýhodněných úvěrů z programu OPMP, zveřejněné na webových stránkách agentury CzechInvest, byla ke dni 26. 2. 2011 přiznána dotace 1201 projektům (statistika zahrnuje pouze ty projekty, kterým již bylo vydáno Rozhodnutí o poskytnutí dotace) v celkové hodnotě 7 993 595 300 Kč a uzavřeny úvěrové smlouvy u 1632 projektů v celkové hodnotě 2 028 391 287 Kč. Ostatní projekty nadále procházejí hodnocením.

Z hlediska schválených dotací z celkového počtu podaných žádostí je z tabulky č. 5 patrné, že neúspěšnějším programem byl program Start (83 % přiznaných dotací), dále program Marketing (75% přiznaných dotací) a program Úspory energie (72% přiznaných dotací). Nejvíce žádostí bylo podáno v rámci programu Kredit (1234) a programu Start (998), úspěšný z tohoto hlediska byl také program Rozvoj (747) a Marketing (661). U některých programů bylo častým důvodem zamítnutí programů zejména nepochopení příslušného programu jako takového a z toho vyplývajícího špatného nastavení projektu, nízká přidaná hodnota projektu či zjevně nadhodnocené a nepřiměřené ambice a očekávání. Kvalita projektů však postupně rostla, úspěšní žadatelé získávali stále více zkušeností, byli aktivní při vyhledávání informací, své záměry konzultovali a rovněž využívali různé poradenské služby.

V rámci **priority 1 – „Rozvoj podnikatelského prostředí“** začal být patrný zájem podnikatelské veřejnosti o tuto prioritu v roce 2005 a neustále rostl. Nejžádanějším byl program podpory Reality. Program Školící střediska na konci roku 2005 neindikoval dostatečně velký zájem žadatelů, a proto byla provedena realokace ve prospěch programu Reality. V roce 2006 byl největší zájem o program podpory Prosperita a na druhém místě i o program Reality. V tomto roce se rovněž zvýšil zájem o program Školící střediska. V roce 2007 a 2008 především docházelo k ukončování projektů.

V rámci **priority 2 – „Rozvoj podnikatelské infrastruktury“** bylo již zpočátku patrné, že u některých programů zájem několikrát převyšoval vymezené finanční

prostředky na celé období 2004 – 2006 (např. program Rozvoj). V roce 2005 byly velmi úspěšné programy Start a Kredit a také zmíněný program Rozvoj – byl vyhlášen znovu 30. 3. 2005 jednokolovou výzvou. Proto byla odsouhlasena realokace prostředků ve výši 150 mil. Kč z opatření 2.3 (Snižování energetické náročnosti a vyšší využití obnovitelných zdrojů energie) do opatření 2.1 (Zakládání a rozvoj MSP) za účelem realizace programu Rozvoj II. Dalších přibližně 150 mil. Kč bylo do programu Rozvoj II převedeno z programu Rozvoj I. V rámci opatření 2.2 (Podpora inovací výrobků, technologií a služeb) bylo k 30. 6. 2005 nutno pozastavit program podpory Inovace. Prostředky na realizaci projektů v rámci znovu vyhlášeného programu Inovace byly zajištěny převedením z opatření 2.3 ve výši 190 mil. Kč. V roce 2006 byly v rámci opatření 2.1 velmi úspěšné úvěrové programy Start a Kredit, které však musely být předčasně pozastaveny pro nedostatek finančních prostředků a také program Rozvoj, který však nebyl pro nedostatek zdrojů v roce 2006 vyhlášen. Obdobně tomu bylo i v případě programu Marketing. Realizace jednorázové kolové výzvy programu Inovace byla podpořena realokací prostředků z programu Reality ve výši 190 mil. Kč a přezávazkovaním nad rámec zdrojů programu o 50 mil. Kč. Enormní zájem byl také o program Obnovitelné zdroje energie, jež byl subvencován 200 mil. Kč z programu Reality. V roce 2007 nebyly v dotačních programech přijímány žádné projekty, výjimkou byly pouze úvěrové programy Start a Kredit, kde bylo zamítnuto 7 projektů. V tomto roce docházelo tedy hlavně k ukončování projektů a stejně tak i v roce 2008.

V **prioritě 3 – „Technická pomoc“** – nejvíce čerpala agentura CzechInvest. V roce 2005 bylo na tuto prioritu alokováno kolem 5,76 %. V roce 2006 byla alokace na Technickou pomoc snížena o 1 mil. EUR ve prospěch Priority 2. V průběhu roku 2007 proběhla revize čerpání na Ministerstvu průmyslu a obchodu ČR a agenturách, byly podchyceny zazávazkované výdaje (smlouvy a objednávky) na rok 2007 a 2008. Vybrané položky byly v roce 2007 podrobně auditovány a kontrolovány. Z těchto důvodů byla autorizace technické pomoci dočasně pozastavena, což se následně odrazilo v relativně nižším čerpání. V roce 2008 docházelo k ukončování jednotlivých akcí.

V rámci OPPP bylo podpořeno celkem 2380 malých a středních podniků, což představuje relativně nízký údaj v porovnání s celkovými počty registrovaných MSP (999 182 v roce 2007). Celkově lze za nejúspěšnější označit dotační programy Rozvoj,

Inovace a oba úvěrové programy Start a Kredit. Úspěšnost těchto programů se odráží v jejich pokračování v Operačním programu Podnikání a inovace v novém programovacím období 2007 – 2013, kdy byl program Kredit nahrazen novým programem Progres a doplňkově byl k němu zařazen program Záruka (viz následující kapitola).

**Tabulka č. 6 – souhrn podaných žádostí a udělených dotací (úvěrů) k 26.2.2011 podle krajů**

<b>Kraj</b>	<b>Počet podaných žádostí</b>	<b>Počet přiznaných dotací</b>
<b>Jihočeský kraj</b>	287	173
<b>Jihomoravský kraj</b>	671	402
<b>Karlovarský kraj</b>	106	69
<b>Královéhradecký kraj</b>	336	218
<b>Liberecký kraj</b>	160	95
<b>Moravskoslezský kraj</b>	707	461
<b>Olomoucký kraj</b>	324	198
<b>Pardubický kraj</b>	375	225
<b>Plzeňský kraj</b>	326	198
<b>Středočeský kraj</b>	455	239
<b>Ústecký kraj</b>	262	147
<b>Vysočina</b>	289	183
<b>Zlínský kraj</b>	373	225
<b>Celkem</b>	<b>4 672</b>	<b>2 833</b>

Zdroj: Vlastní zpracování na základě dat agentury CzechInvest

Jak ukazuje tabulka č. 6, intervence prostřednictvím OPPI nebyly zaměřené na podporu vybraných problémových regionů ČR, ale obecně na podporu ve všech regionech v rámci Cíle 1 v ČR.

V rámci dotačních programů bylo z regionálního hlediska přijato nejvíce žádostí v regionech soudržnosti Jihovýchod (21,4%) a Severovýchod (19,9%), na úrovni krajů (NUTS 3) bylo nejvíce žádostí k dalšímu zpracování přijato v Moravskoslezském kraji (15 %), následovaným kraji Jihomoravským (14 %) a Středočeským (9,7 %). Naopak výrazně nejméně žádostí bylo přijato v Karlovarském kraji (2,2 %) následovaném krajem Libereckým (3,4 %).

Z hlediska objemu prostředků požadovaných v předkládaných žádostech na úrovni krajů největší podíl připadal pro území Plzeňského kraje (14,8 %), což bylo způsobeno především velkým zájmem a velkým objemem požadovaných finančních prostředků v programu Reality (viz tabulka č. 5). Za krajem Plzeňským následují kraje Jihomoravský a Středočeský.

Čerpání finanční alokace na celý program OPMP, a to i v rámci jednotlivých programů podpory se v průběhu dotačního období postupně vyvíjelo. Až do roku 2006 nebyl vývoj čerpání jednoznačný – řada projektů se nacházela teprve v počátečních fázích realizace. Větší čerpání alokace nastalo až v roce 2007. Dle dostupných informací lze předpokládat, že dojde k celkovému vyčerpání celkové alokace na OPMP. Z tohoto hlediska lze tedy finanční provádění OPMP celkově hodnotit jako úspěšné.

## 6.2 Charakteristika Operačního programu Průmysl a inovace

Operační program Průmysl a inovace navazuje na Operační program Průmysl a podnikání a je hlavním programovým dokumentem realizace politiky HSS v sektoru průmyslu a význačným nástrojem realizace Koncepce rozvoje malého a středního podnikání na období 2007-2013.

Globálním cílem OPPI je zvýšení konkurenceschopnosti české ekonomiky a přiblížení inovační výkonnosti sektoru průmyslu a služeb úrovni předních průmyslových zemí Evropy.

Program OPPI svým zaměřením spadá v rámci cíle Konvergence mezi tzv. tematické operační programy. Z pohledu finančních alokací na jednotlivé operační programy je OPPI třetím největším operačním programem ČR. Z fondů EU je pro něj vyčleněno 3,04 mld. EUR (cca 85,77 mld. Kč), což představuje bezmála 11,4 % z celkového objemu finančních prostředků z evropských fondů pro ČR. Tento program je spolufinancován z českého státního rozpočtu a to ve výši cca 15% z celkových dotačních prostředků, tedy 0,54 mld. EUR.

Žádosti přijímá agentura CzechInvest, a to elektronickou formou prostřednictvím aplikace eAccount (na rozdíl od OPPI, kdy se projekt podával kompletně a fyzicky se předával agentuře CzechInvest). Díky ní mohou žadatelé vyplňovat formuláře, předkládat žádosti a dodávat potřebné přílohy přímo ze své kanceláře či z domova. Aplikace eAccount jim rovněž umožňuje průběžně sledovat proces administrace a aktuální stav hodnocení žádostí.

OPPI byl Evropskou komisí schválen 3. prosince 2007 a obsahuje sedm prioritních os, které jsou dále konkretizovány prostřednictvím oblastí podpory, přesně specifikující zaměření projektů (stejně jako tomu bylo v rámci programu OPPI).

**Tabulka č. 7 – Finanční prostředky alokované pro OPPI na programovací období 2007 až 2013 (v EUR)**

<b>Prioritní osy OPPI</b>	<b>EU (ERDF) 85%</b>	<b>SR (MPO) 15%</b>	<b>Celkem</b>
1. Vznik firem	79 074 126	13 954 257	93 028 383
2. Rozvoj firem	663 006 134	117 001 083	780 007 217
3. Efektivní energie	243 305 004	42 936 177	286 241 181
4. Inovace	680 155 247	120 027 397	800 182 644
5. Prostředí pro podnikání a inovace	1 076 624 642	189 992 584	1 266 617 226
6. Služby pro rozvoj podnikání	209 546 434	36 978 783	246 525 217
7. Technická pomoc	89 600 959	15 811 933	105 412 892
<b>Celkem</b>	<b>3 041 312 546</b>	<b>536 702 214</b>	<b>3 578 014 760</b>

Zdroj: Výroční zpráva OPPI za rok 2008

Analýzou specifických cílů OPPI bylo vymezeno sedm priorit a nadefinováno čtrnáct oblastí podpory rozpracovaných do šestnácti programů podpory.

**Prioritní osa 1: Vznik firem** (alokace z fondů EU 2,6 % prostředků OPPI) – v rámci této priority je možné podpořit např. pořízení a rekonstrukci investičního a neinvestičního majetku či investičně zaměřené projekty menšího charakteru.

**Prioritní osa 2: Rozvoj firem** (alokace z fondů EU 21,8 % prostředků OPPI) – zaměření na podporu pořízení a rekonstrukce dlouhodobého hmotného a nehmotného majetku včetně pozemků a rozvoj informačních a komunikačních technologií.

**Prioritní osa 3: Efektivní energie** (alokace z fondů EU 4,0 % prostředků OPPI) – v rámci této osy je možné podpořit např. vybudování či rekonstrukci zařízení na výrobu a rozvody energií z obnovitelných zdrojů apod.

**Prioritní osa 4: Inovace** (alokace z fondů EU 38,4% prostředků OPPI) – prostředky jsou určeny na podporu ochrany práv průmyslového vlastnictví, zvýšení



technických a užitných hodnot výrobků, technologií a služeb, vznik a rozvoj výzkumného a vývojového centra zaměřeného na výzkum, vývoj a inovaci výrobků apod.

**Prioritní osa 5: Prostředí pro podnikání** (alokace z fondů EU 38,4 % z prostředků OPPI) – v rámci této priority jsou prostředky určeny na podporu tvorby a rozvoje územních odvětvových nebo oborových seskupení soukromých podnikatelů, výzkumných a vývojových institucí a dalších subjektů, které jsou zaměřené na podporu zapojování českých firem a institucí do mezinárodních technologických platforem nebo se zaměřují na podporu infrastruktury pro vzdělání a rozvoj lidských zdrojů.

**Prioritní osa 6: Služby pro rozvoj podnikání** (alokace z fondů EU 7,9 % z prostředků OPPI) – tato prioritní osa je zaměřena na rozvoj poradenských služeb v oblasti environmentálních systémů řízení, podporu projektů malých a středních podnikatelů a jejich seskupení zaměřených na jejich vstup na zahraniční trhy.

**Prioritní osa 7: Technická pomoc** (alokace z fondů EU 2,9 % z prostředků OPPI) – oblast podpory je zaměřena na financování aktivit a činností souvisejících s řízením OPPI. Tyto finanční prostředky jsou určeny např. na platy pracovníků podílejících se na řízení, kontrole a monitoringu projektů OPPI.

**Tabulka č. 8 – Struktura OPPI**

<b>PRIORITA</b>	<b>OPATŘENÍ</b>	<b>PROGRAM PODPORY</b>
<b>1. Vznik firem (2,6 % prostředků OPPI)</b>	1.1 Podpora začínajícím podnikatelům	START
	1.2 Využití nových finančních nástrojů	JEREMIE
<b>2. Rozvoj firem (21,8 % prostředků OPPI)</b>	2.1 Bankovní nástroje podpory MSP	PROGRES
		ZÁRUKA
	2.2 Podpora nových výrobních technologií, ICT a vybraných strategických služeb	ROZVOJ
		ICT A STRATEGICKÉ SLUŽBY
	ICT V PODNICÍCH	
<b>3. Efektivní energie (8 % prostředků OPPI)</b>	3.1 Úspory energie a obnovitelné zdroje energie	EKO-ENERGIE
<b>4. Inovace (22,36 % prostředků OPPI)</b>	4.1 Zvyšování inovační výkonnosti podniků	INOVACE

	4.2 Kapacity pro průmyslový výzkum a vývoj	POTENCIÁL
<b>5. Prostředí pro podnikání a inovace (35,4 % prostředků OPPI)</b>	5.1 Platformy spolupráce	SPOLUPRÁCE
		PROSPERITA
	5.2 Infrastruktura pro rozvoj lidských zdrojů	ŠKOLICÍ STŘEDISKA
	5.3 Infrastruktura pro podnikání	NEMOVITOSTI
<b>6. Služby pro rozvoj podnikání (6,89 % prostředků OPPI)</b>	6.1 Podpora poradenských služeb	PORADENSTVÍ
	6.2 Podpora marketingových služeb	MARKETING
<b>7. Technická pomoc (2,95 % prostředků OPPI)</b>	7.1 TP při řízení a implementaci OPPI	
	7.2 Ostatní TP	

Zdroj: Výroční zpráva OPPI za rok 2008

**Program Start** – cílem programu je (stejně jako u OPPI) umožnit realizaci podnikatelských záměrů osob, které vstupují do podnikání poprvé nebo s delším časovým odstupem. Podpora je poskytována formou bezúročného úvěru nebo zvýhodněné záruky s finančním příspěvkem k zaručovanému úvěru. MPO ČR vyhlásilo dne 5. 1. 2010 druhou výzvu k podání žádosti o podporu.

**Program Finanční nástroje/JEREMIE** - v rámci OPPI se jedná o novou aktivitu zaměřenou na využití nových nedotačních finančních nástrojů pro podporu inovativních projektů firem v počáteční a růstové fázi podnikání, spojených s vyšším rizikem realizace. Tyto nástroje nemají formu úvěru nebo dotace, ale jedná se o vstup kapitálu investorů do podniku s cílem jeho dalšího rozvoje.

**Program Progres** – cílem programu je pomocí zvýhodněných nebo podřízených úvěrů či záruk poskytovat kapitálovou podporu projektů malých a středních podnikatelů vedoucí ke zvýšení zaměstnanosti nebo projektů MSP v oblasti energetických služeb, které svými efekty přispívají ke snížení spotřeby energie a zvýšení efektivity výroby energie. MPO ČR vyhlásilo dne 3. 1. 2011 pokračování Výzvy III k předkládání projektů v rámci tohoto programu. Dne 3. 1. 2011 vyhlásilo MPO ČR pokračování třetí výzvy v rámci programu Progres.

**Program Záruka** – cílem tohoto programu je pomocí zvýhodněných záruk a zvýhodněných záruk s finančním příspěvkem k zaručovanému úvěru usnadňovat především realizaci podnikatelských projektů malých a středních podnikatelů zaměřených na investice a zvyšovat tak konkurenceschopnost těchto podnikatelů. Třetí výzva k podání žádostí byla MPO ČR vyhlášena dne 5. 1. 2011.

**Program Rozvoj** – program je vhodný pro žadatele z řad MSP, kteří plánují investice do rozvoje své společnosti ve smyslu navýšení výrobních kapacit, efektivnější, rychlejší a přesnější výroby. Rovněž u tohoto programu byla vyhlášena již třetí časově omezená výzva, která byla vyhlášena dne 31. 3. 2010.

**Program ICT a strategické služby** - program podporuje rozvoj informační a znalostní společnosti, a to podporováním nabídky nových informačních a komunikačních technologií, produktů a služeb. Předmětem projektu by měl být vývoj software, centra sdílených služeb, centra zákaznické podpory a centra oprav high-tech výrobků a technologií. Dnem 10. 3. 2010 vyhlásilo MPO ČR druhou časově omezenou výzvu k předkládání projektů.

**Program ICT v podnicích** – program umožňuje formou dotace malým a středním podnikatelům získat finanční prostředky na pořízení a rozšiřování informačních a komunikačních technologií, které pomohou zefektivnit interní systémy firmy. I pro tento program byla dne 22. 10. 2009 vyhlášena třetí výzva.

**Program Ekoenergie** – cílem programu je stimulovat aktivitu podnikatelů v oblasti snižování energetické náročnosti výroby úspory v podnicích, zvyšování energetické účinnosti, využívání obnovitelných zdrojů energie a podobně. MPO vyhlásilo dne 1. 2. 2010 třetí výzvu k předkládání projektů, a to formou kolového, časově omezeného příjmu žádostí.

**Program Inovace** – podporuje inovační projekty zavádějící nová, úsporná, efektivnější a zejména originální řešení. V rámci tohoto programu jsou financovány technologie, zařízení, licence a patenty na takové stroje a zařízení, které umožní podniku plánované inovace realizovat. Dne 4. 5. 2009 byla vyhlášena druhá výzva k předkládání projektů.

**Program Potenciál** – program je zaměřen na podporu investic do zřízení nebo rozšíření vývojového centra zaměřeného na výzkum a vývoj výrobků nebo technologií, a to včetně vývoje specifického software nutného pro inovaci výroby, který je nedílnou součástí výrobků nebo technologií. Centrum by mělo přispívat zejména k zavádění technologicky nových nebo inovovaných produktů, produkčních řad, výrobních procesů a také technologií. Třetí kolo výzvy bylo MPO ČR vyhlášeno dne 4. 1. 2010 formou kontinuálního a též časově omezeného příjmu žádostí.

**Program Spolupráce** – tento program je určen menším podnikům, které v rámci spolupráce s ostatními oborově podobně zaměřenými podniky založí klastr, tj. regionálně či oborově umístěná uskupení navzájem propojených firem, specializovaných dodavatelů, poskytovatelů služeb, firem v příbuzných oborech, bank, přidružených institucí a organizací, které si navzájem konkurují, ale také navzájem kooperují za účelem zvýšení celkové konkurenceschopnosti, ziskovosti a postavení na trhu. Získáváním informací a zkušeností od partnerských firem zapojených do klastru bude významně zvýšeno postavení jednotlivých členů na trhu a zvýšena jejich konkurenceschopnost. Druhá výzva k předkládání projektů byla vyhlášena dne 11. 1. 2010, a to formou kontinuálního časově omezeného příjmu žádostí.

**Program Prosperita** – cílem programu je odstraňování informačních bariér mezi výzkumným sektorem (vysoké školy či výzkumná pracoviště) a podnikatelským sektorem. K podporovaným aktivitám programu patří zakládání a další rozvoj vědeckotechnických parků, podnikatelských inkubátorů, center pro transfer technologií a také vytváření sítí Business Angels, které podněcují vznik a rozvoj inovativních firem a tvoří je investoři jednotlivci mající dostatečné kapitálové zázemí, aby mohli investovat do podniků či projektů, které jsou pro ně zajímavé. Druhé kolo výzvy vyhlásilo MPO ČR dne 15. 9. 2010, stejně jako u programu Spolupráce, formou kontinuálního časově omezeného příjmu žádostí.

**Program Školící střediska** - záměrem tohoto programu je podpora subjektům, které usilují o vytvoření kvalitního zázemí pro vzdělávání vlastních zaměstnanců společnosti, a tím zvýšit konkurenceschopnost podniků. Rovněž v tomto programu byla MPO ČR vyhlášena druhá výzva, a to dnem 1. 9. 2009.

**Program Nemovitosti** – cílem je podněcovat vznik a rozvoj podnikatelských nemovitostí včetně související infrastruktury, a přispět tak ke vzniku funkčního trhu nemovitostí a ke zlepšení investičního a životního prostředí ČR. Program je zaměřen na podporu projektů realizovaných ve všech hlavních fázích životního cyklu nemovitosti, tj. projektů přípravy, výstavby, rozvoje i regenerace nemovitostí. Druhá výzva k podávání žádostí byla vyhlášena dne 1. 7. 2009.

**Program Poradenství** - cílem programu je zlepšení kvality a dostupnosti poradenských, informačních a vzdělávacích služeb pro MSP a tím i zvýšení jejich konkurenceschopnosti, a to zejména prostřednictvím ucelené koncepce poradenských služeb, kde se jednotlivé části programu navzájem podporují a navazují na sebe. V tomto programu bylo dne 1. 9. 2010 vyhlášeno pokračování první výzvy k předkládání projektů.

**Program Marketing** – tento program je zaměřen na podporu malých a středních podniků, které chtějí exportovat své výrobky na zahraniční trhy EU. Program mj. podporuje tvorbu cizojazyčných propagačních materiálů, webových stránek či účast na mezinárodních výstavách nebo veletrzích. Dnem 15. 1. 2010 vyhlásilo MPO ČR druhou časově omezenou výzvu k předkládání projektů v tomto programu.

**Tabulka č. 9 – Souhrn podaných žádostí a udělených dotací (úvěrů) k 26.2.2011**

<b>Program</b>	<b>Počet podaných žádostí</b>	<b>Počet zamítnutých či vyřazených</b>	<b>Počet přiznaných dotací</b>	<b>Výše podpory (v Kč) u rozhodnutých</b>
<b>Rozvoj</b>	1 881	722	577	4 118 534 000
<b>ICT a strategické služby</b>	685	306	196	2 785 589 000
<b>ICT v podnicích</b>	1 798	574	564	1 246 495 000
<b>Ekoenergie</b>	2 380	1 228	461	5 581 422 000
<b>Inovace</b>	2 194	1 019	670	7 825 474 000
<b>Potenciál</b>	639	332	203	3 161 299 000

<b>Spolupráce</b>	87	38	42	821 704 000
<b>Prosperita</b>	138	70	31	2 553 510 000
<b>Školící střediska</b>	760	421	327	2 294 217 000
<b>Nemovitosti</b>	1 422	462	350	4 443 096 000
<b>Poradenství</b>	587	111	115	35 645 000
<b>Marketing</b>	1 216	381	747	553 190 815
<b>Celkem</b>	<b>13 787</b>	<b>5 664</b>	<b>4283</b>	<b>35 420 175 815</b>

Zdroj: Vlastní zpracování na základě dat agentury CzechInvest

Dle statistiky čerpání dotací a zvýhodněných úvěrů z programu OPPI, zveřejněné na webových stránkách agentury CzechInvest, byla ke dni 26. 2. 2011 přiznána dotace 4283 projektům (statistika zahrnuje pouze ty projekty, kterým již bylo vydáno Rozhodnutí o poskytnutí dotace) v celkové hodnotě 35 420 175 815 Kč. Ostatní projekty nadále procházejí hodnocením.

V rámci realizace **prioritní osy 1 – „Vznik firem“** u programu Start, který je určen začínajícím podnikatelům (1.1 Podpora začínajícím podnikatelům) a **prioritní osy 2 – „Rozvoj firem“** u programů Progres a Záruka, je podpora poskytována formou zvýhodněných úvěrů, a jejichž zprostředkovatelem je Českomoravská záruční a rozvojová banka. Na webových stránkách agentury CzechInvest nejsou z tohoto důvodu zahrnuty v celkových statistikách OPPI. V roce 2007 bylo v programu Start poskytnuto 39 úvěrů ve výši 936 tis. EUR a 20 záruk s objemem podpory 208 tis. EUR. [26] Do konce roku 2008 bylo v rámci jedné vyhlášené výzvy v programu Start registrováno již 228 žádostí o poskytnutí úvěru, z čehož jich bylo schváleno 98. Je pravděpodobné, že dojde k plnému vyčerpání celkové alokace do konce roku 2014. Při nezměněném poměru mezi poskytnutými úvěry a zárukami by celkový objem poskytnutých úvěrů dosáhl výše 570 mil. Kč a objem poskytnutých záruk asi 210 mil. Kč. [27]

V rámci opatření 2.2 Podpora nových výrobních technologií, ICT a vybraných strategických služeb z **prioritní osy 2 - „Rozvoj firem“** u programů ICT a strategické služby

probíhalo v roce 2009 jednak hodnocení projektů podaných do I. výzvy a také příjem žádostí do výzvy II. V rámci druhé výzvy bylo přijato 225 žádostí, což představoval nárůst oproti výzvě I. o 34 %. Na rok 2010 byla vyhlášena třetí výzva.

V rámci realizace **prioritní osy 3 – „Efektivní energie“** byl enormní zájem o program Ekoenergie, přičemž na II. výzvu byla navýšena alokace ze 75,76 mil. EUR na 170,45 mil. EUR. Tuto skutečnost ovlivnila též celosvětová ekonomická krize, která zasáhla i ČR. V roce 2009 bylo přijato 690 registračních žádostí, z nichž bylo schváleno 676 v hodnotě 314,9 mil. EUR. Oproti výzvě I. se počet žádostí zvýšil bezmála o 44 %. Rovněž v roce 2010 byla vyhlášena třetí výzva. Z tabulky č. 9 vyplývá, že v programu Ekoenergie bylo doposud podáno nejvíce žádostí o podporu.

Specifický cíl **prioritní osy 4 – „Inovace“** byl obecně stanoven jako posílení inovačních aktivit podniků zaváděním inovací technologií, výrobků a služeb. Do konce roku 2009 bylo v rámci této prioritní osy podpořeno dotací celkem 527 projektů v oblastech výzkum a vývoj, inovace a patenty, což odpovídá téměř třetině cílové hodnoty. V roce 2009 byla vyhlášena již III. výzva k předkládání projektů v rámci programu Inovace – Inovační projekt, která byla určena jak pro malé a střední, tak pro velké podniky. Začátkem roku 2010 byla vyhlášena IV. výzva. O program Inovace je stále velký zájem, jak ukazuje tabulka č. 9.

**Prioritní osa 5 – „Prostředí pro podnikání“** obsahuje 3 oblasti podpory a realizována je programy Spolupráce a Prosperita. V novém programovacím období došlo především ke změnám v oblasti možných příjemců podpory a k navýšení dotace na projekt až do výše 11 363 636 EUR. Oblast podpory „5.2 Infrastruktura pro rozvoj lidských zdrojů“ je realizována programem Školící střediska a oblast podpory „5.3 Infrastruktura pro podnikání“ programem Nemovitosti. V rámci programu Školící střediska bylo zřejmé již v polovině roku 2009, že bude výrazně překonána výše poptávky, a to i přesto, že pouze firmy od určité velikosti potřebují (a mají zdroje) na vlastní školící středisko. Program Nemovitosti patří mezi nejúspěšnější programy, ke dni 26. 2. 2011 bylo podáno 1422 žádostí o podporu. Tento program navazuje na rovněž úspěšný program OPPP Reality, kdy zájem o podporu z tohoto programu po celou dobu programového období 2004-2006 převyšoval možnosti, které nabízel.

**Prioritní osu 6 – „Služby pro rozvoj podnikání“** realizují programy Poradenství a Marketing. První výzvy obou programů byly velmi úspěšné. Navýšením alokace obou výzev došlo k zajištění finančních prostředků tak, aby mohly být požadavky firem, které předložily kvalitní projekty, uspokojeny. V programu Poradenství pokračuje podpora prodloužením stávající výzvy I., přičemž plánovaná alokace pro prodloužení výzvy činí 50 mil. Kč. Z tabulky č. 9 vyplývá, že v programu Marketing byl podán velký počet žádostí o podporu (1216), z něhož celkem 747 projektům byla přiznána dotace.

Na **prioritní osu 7 – „Technická pomoc“** bylo vyčleněno 2,95 % alokace OPPI. K datu 31. 12. 2009 byly autorizovány výdaje ve výši cca 27,8 mil EUR. Z této hodnoty činily cca 14,1 mil. EUR výdaje MPO a zbylých cca 13,7 mil. EUR výdaje agentury CzechInvest.

Z hlediska schválených dotací z celkového počtu podaných žádostí je z tabulky č. 9 patrné, že nejúspěšnějším programem byl program Marketing (61,4 % přiznaných dotací), dále program Spolupráce (48% přiznaných dotací) a program Školicí střediska (43 % přiznaných dotací). Nejvíce žádostí bylo podáno v rámci programu Ekoenergie (2381) a programu Inovace (2194), úspěšný z tohoto hlediska byl také program Rozvoj (1881) a ICT v podnicích (1798).

V roce 2009 bylo vyčerpáno na podporu malých a středních podnikatelů celkem 8 114,064 Kč, tj. o 2 543,6 mil. Kč více než v roce předešlém.

Celková výše podpory ze státních prostředků, která za rok 2009 činila 3 483,5 mil. Kč, se oproti roku 2008 zvýšila o 1 161,8 mil. Kč. V důsledku zhoršení hospodářské situace MSP v souvislosti s celosvětovou ekonomickou krizí byl v roce 2009 vyhlášen národní program podpory MSP - Záruka za provozní úvěry, financovaný výhradně ze státního rozpočtu. Na základě pozitivního ohlasu od podnikatelské veřejnosti došlo v průběhu roku k rozšíření tohoto programu, a to jak z hlediska podporovaných činností, tak z hlediska územního rozsahu.

Došlo také k významné změně ve způsobu financování podpory MSP v souvislosti s ukončením podpory z národních zdrojů ve prospěch využívání zdrojů ze spolufinancovaných programů EU. Finanční podpora MSP je nadále poskytována ze strukturálních fondů EU. Celkem bylo z fondů EU v rámci realizace operačních programů v roce 2009 použito 4 550,385 mil. Kč, což představuje oproti roku 2008 nárůst objemu



prostředků o 1 411,2 mil. Kč. Novější data, vztahující se k roku 2010, nejsou na stránkách agentury CzechInvest doposud k dispozici.

**Tabulka č. 10 – Souhrn podaných žádostí a udělených dotací (úvěrů) k 26.2.2011 podle krajů**

<b>Kraj</b>	<b>Počet podaných žádostí</b>	<b>Počet přiznaných dotací</b>
Jihočeský kraj	700	221
Jihomoravský kraj	2183	667
Karlovarský kraj	353	102
Královéhradecký kraj	738	246
Liberecký kraj	638	163
Moravskoslezský kraj	1873	663
Olomoucký kraj	1116	335
Pardubický kraj	792	270
Plzeňský kraj	606	184
Středočeský kraj	1542	448
Ústecký kraj	952	228
Vysočina	826	261
Zlínský kraj	1466	495
Hlavní město Praha	2	0
<b>Celkem</b>	<b>13 787</b>	<b>4 283</b>

Zdroj: Vlastní zpracování na základě dat agentury CzechInvest

V rámci dotačních programů bylo z regionálního hlediska nejvíce žádostí k dalšímu zpracování přijato v Jihomoravském kraji (16 %), následovaným kraji Moravskoslezským (13,6 %) a Středočeským (11,2 %). Naopak výrazně nejméně žádostí bylo přijato v Karlovarském kraji (2,5 %) následovaném krajem Plzeňským (4,4 %).

Z hlediska objemu prostředků požadovaných v předkládaných žádostech na úrovni krajů největší podíl připadal pro území Středočeského kraje, následuje kraj Zlínský a Královéhradecký.

## 6.4 Celkové srovnání programů podpory OPPI a OPPI

Cílem Operačního programu Průmysl a podnikání byl rozvoj podnikatelského prostředí, zvýšení konkurenceschopnosti průmyslu, podpora rozvoje inovací výrobků, technologií a služeb. Důraz byl kladen především na podporu MSP zpracovatelského průmyslu a celkový rozvoj podnikání. České podnikatelské subjekty nadále zaostávají z hlediska kvality, vybavenosti, efektivity a inovativnosti za zeměmi EU. Operační program Podnikání a inovace na období 2007-2013 je proto orientován zejména na odstraňování, příp. eliminaci těchto nedostatků. Jeho globálním cílem je proto nadále zvýšení konkurenceschopnosti sektoru průmyslu a služeb, rozvoj podnikání a zejména podpora inovací. Svým zaměřením OPPI navazuje na předchozí OPPI, na druhou stranu mezi oběma programy existuje celá řada odlišností.

Jedním z nejdůležitějších indikátorů využití podpory je počet podpořených žádostí a výše vyplacených podpor. Zatímco celkový objem finančních prostředků alokovaných pro OPPI na programovací období 2004 až 2006 byl více než 347 mil. EUR (viz tabulka č. 3), ministerstvo průmyslu a obchodu má v současné době na OPPI k dispozici 3 578 mil. EUR (viz tabulka č. 7), což představuje devětkrát více finančních prostředků, než bylo alokováno na OPPI. Výhodou je, že na jejich vyčerpání je dvakrát více času. Přesto je nutné podotknout, že se jedná o mimořádně náročný úkol.

Za nejúspěšnější programy v rámci OPPI lze označit dotační programy Rozvoj, Marketing a oba úvěrové programy Start a Kredit. Úspěšnost těchto programů se odráží v jejich pokračování v OPPI s tím, že program Kredit je nahrazen programem Progres a doplňkově je k němu zařazen program Záruka. Na základě zájmu veřejnosti o programy podpory v rámci OPPI a jejich úspěšnosti bylo rozhodnuto, že v programovacím období 2007-2013 budou vedle zmíněných programů podpory pokračovat v rámci OPPI programy podpory Prosperita, Reality (v OPPI jako program Nemovitosti), Školící střediska, Marketing a místo programů Obnovitelné zdroje energie a Úspory energie byl v OPPI vyhlášen nový program Eko-energie. Dalšími novými programy podpory v rámci OPPI jsou ICT v podnicích, ICT a strategické služby, Potenciál, Spolupráce a Poradenství.

V rámci OPPI byly vytyčeny tři priority a nadefinováno devět opatření rozpracovaných do 11 programů podpory (viz tabulka č. 11), v novém programu OPPI došlo k rozšíření na sedm prioritních os, které jsou dále konkretizovány v 16 programech

podpory. Nejvíce žádostí v programu OPPI pak bylo podáno v rámci programu Ekoenergie, Inovace, úspěšný z tohoto hlediska byl také program Rozvoj a ICT v podnicích. Z výše uvedeného vyplývá, že nečastěji vyhledávaným byl dotační program Rozvoj, jehož cílem je podpora růstu výkonů a konkurenceschopnosti MSP. Analýza tohoto programu v obou programovacích obdobích bude součástí následující kapitoly.

**Tabulka č. 11 – Srovnání programů podpory OPPP a OPPI**

	<b>OPPP 2004 - 2006</b>	<b>OPPI 2007 - 2013</b>	
<b>1</b>	Prosperita	Prosperita	<b>1</b>
<b>2</b>	Reality	Nemovitosti	<b>2</b>
<b>3</b>	Školící střediska	Školící střediska	<b>3</b>
<b>4</b>	Klastry	Spolupráce	<b>4</b>
<b>5</b>	Start	Start	<b>5</b>
<b>6</b>	Kredit	Progres	<b>6</b>
<b>7</b>	Rozvoj	Rozvoj	<b>7</b>
<b>8</b>	Marketing	Marketing	<b>8</b>
<b>9</b>	Inovace	Inovace	<b>9</b>
<b>10</b>	Úspory energie	Ekoenergie	<b>10</b>
<b>11</b>	Obnovitelné zdroje energie		
		ICT a strategické služby	<b>11</b>
		ICT v podnikání	<b>12</b>
		Záruka	<b>13</b>
		Potenciál	<b>14</b>
		Poradenství	<b>15</b>
		Jeremie	<b>16</b>

Z regionálního hlediska na úrovni krajů bylo v průběhu OPMP přijato nejvíce žádostí k dalšímu zpracování v Moravskoslezském kraji (15 %), následovaným kraji Jihomoravským (14 %) a Středočeským (9,7 %). Naopak výrazně nejméně žádostí bylo přijato v Karlovarském kraji (2,2 %) následovaném krajem Libereckým (3,4 %). V průběhu OPPI byla situace obdobná - nejvíce žádostí bylo podáno v Jihomoravském kraji (16 %) následovaným kraji Moravskoslezským (13,6 %), a Středočeským (11,2 %). Nejméně žádostí bylo přijato opět v Karlovarském kraji (2,5 %), jedinou změnou od OPMP je, že na druhém místě z tohoto hlediska byl kraj Plzeňský (4,4 %).

Na základě vyhodnocení implementačního procesu OPMP bylo MPO ČR rozhodnuto provést v rámci OPPI několik zásadních kvalitativních změn, které reagují na dosavadní zkušenosti v programu OPMP, s cílem zjednodušit některé implementační procedury a přiblížit tento program co možná nejvíce podnikatelské veřejnosti. Jedná se především o zavedení systému elektronického příjmu žádostí (eAccount), který zjednodušuje komunikaci mezi žadateli a implementační strukturou OPPI. Žadatelé mohou vyplňovat formuláře, předkládat žádosti a dodávat potřebné přílohy přímo ze své kanceláře či z domova. Aplikace eAccount jim rovněž umožňuje průběžně sledovat proces administrace a aktuální stav hodnocení žádostí. Jedná se o zásadní rozdíl od OPMP, kdy byla vlastní administrace spojená s podáváním projektů zatížena složitostí a tudíž došlo k významnému zredukování počtu povinných příloh žádosti o dotaci.

Pro programovací období 2007-2013 je jediným zprostředkujícím subjektem v implementační struktuře OPPI agentura CzechInvest, pro úvěry, záruky a jiné finanční nástroje Českomoravská záruční a rozvojová banka (ČMZRB), zbylé programy jsou pod záštitou MPO ČR. V programu OPMP odpovídala ČMZRB za programy Start a Kredit, Česká energetická agentura (ČEA) za programy Úspory energie a Obnovitelné zdroje energie, CzechTrade za program Marketing.

## 6.5 Analýza vybraného programu Rozvoj

Vzhledem k rozsahu informací o dotačních programech pro MSP z OPMP a OPPI byl pro porovnání vybrán uživatelsky nejzajímavější program – **Rozvoj**. Uvedený program bude v rámci OPMP a OPPI porovnán z hlediska úspěšnosti, počtu schválených žádostí, realizovaných projektů, výše podpory a též z regionálního hlediska.

V programovém období 2004 – 2006 byla oblast podpory MSP v rámci OPMP realizována prostřednictvím programu Rozvoj. Tento dotační titul byl realizován v rámci opatření 2.1 Zakládání a rozvoj malých a středních podniků a byl zaměřen především na zvyšování konkurenceschopnosti a technologického rozvoje MSP. V programovém období 2007 – 2013 program Rozvoj realizuje Prioritní osu 2 „Rozvoj firem“, oblasti intervence 2.2 Podpora výrobních technologií a ICT v podnicích.

Samotná oblast podpory MSP byla v rámci OPMP realizována prostřednictvím dvou na sebe navazujících programů – Rozvoj I a Rozvoj II. Aktuální stav ukončených projektů včetně objemu finanční podpory je znázorněn v tabulce č. 12.

**Tabulka č. 12 – vyhodnocení projektu Rozvoj v rámci OPMP**

<b>Rok</b>	<b>Ukončené projekty</b>	<b>Objem v Kč</b>
2005	33	242 383 851
2006	83	445 327 404
2007	76	279 240 243
2008	20	71 780 919
<b>Celkem</b>	<b>212</b>	<b>1 038 732 417</b>

Zdroj: Vlastní zpracování na základě dat agentury CzechInvest

V následující tabulce č. 13 je znázorněno regionální zaměření projektů v rámci programu Rozvoj v prvním dotačním období.

**Tabulka č. 13 – Regionální zaměření projektů v rámci programu Rozvoj (OPPP)**

<b>Kraj</b>	<b>2005</b>	<b>2006</b>	<b>2007</b>	<b>2008</b>	<b>Celkem</b>
Středočeský kraj	5	11	16	9	<b>41</b>
Jihočeský kraj	1	11	5	1	<b>18</b>
Plzeňský kraj	3	1	5	0	<b>9</b>
Karlovarský kraj	0	0	4	0	<b>4</b>
Ústecký kraj	0	4	1	1	<b>6</b>
Liberecký kraj	2	3	3	0	<b>8</b>
Královéhradecký kraj	4	5	4	0	<b>13</b>
Pardubický kraj	4	9	4	2	<b>19</b>
Kraj Vysočina	0	9	8	0	<b>17</b>
Jihomoravský kraj	5	10	10	1	<b>26</b>
Olomoucký kraj	4	9	4	1	<b>18</b>
Zlínský kraj	0	4	9	3	<b>16</b>
Moravskoslezský	0	7	3	2	<b>12</b>
<b>Ukončené projekty celkem</b>	<b>33</b>	<b>83</b>	<b>76</b>	<b>20</b>	<b>212</b>

Zdroj: Vlastní zpracování na základě dat agentury CzechInvest

Z tabulky vyplývá, že nejvíce ukončených projektů bylo ve Středočeském kraji, následuje kraj Jihomoravský a Pardubický, přičemž největší počet projektů bylo ukončeno v letech 2006 a 2007. Z uvedeného vyplývá, že čerpání finančních prostředků se v průběhu dotačního období postupně vyvíjelo. Až do roku 2006 nebyl vývoj čerpání jednoznačný, jelikož řada projektů se nacházela teprve v počátečních fázích realizace. Větší čerpání alokace nastalo až v roce 2007, a to v rámci všech programů podpory OPPP. Z tabulky je dále patrné, že nejméně ukončených projektů bylo v kraji Karlovarském a Ústeckém.

V rámci OPPI byla první časově omezená výzva k předkládání žádostí o dotace do programu Rozvoj vyhlášena 28. 2. 2007, přičemž bylo přijato celkem 695 žádostí, jejichž celkový objem činil 4 962,4 mil. Kč. Původně plánovaná alokace ve výši 757,5 mil. Kč tak byla překročena více než pětkrát. V rámci druhé výzvy byly přijaty žádosti za více než 2 100 mil. Kč. Z uvedeného vyplývá, že zájem o program Rozvoj výrazně překračuje možnosti programu. Již v první výzvě bylo jisté, že bez navýšení alokace by došlo k vyčerpání programu již v průběhu druhé výzvy, která byla vyhlášena v lednu 2009. Dne 31. 3. 2010 byla vyhlášena III. výzva do programu Rozvoj. Příjem žádostí byl zahájen 1. 5. 2010 a byl ukončen ke dni 1. 8. 2010. Plánovaná alokace pro tuto výzvu je 2 mld. Kč. Přehled počtu přiznaných dotací a plánované výše podpory včetně proplacené podpory v rámci I. a II. výzvy je uveden v následující tabulce. Oproti OPPI nejsou ve výročních zprávách CzechInvestu uvedeny roční přehledy, údaje lze čerpat v celkových statistikách OPPI, které jsou rozděleny do jednotlivých výzev.

**Tabulka č. 14 – vyhodnocení projektu Rozvoj v rámci OPPI ke dni 26. 2. 2011**

Výzva	Počet přiznaných dotací	Výše podpory v Kč	Proplaceno v Kč
I.	265	2 036 739 000	1 825 226 854
II.	312	2 081 795 000	545 353 760
<b>Celkem</b>	<b>577</b>	<b>4 118 534 000</b>	<b>2 370 580 614</b>

Zdroj: Vlastní zpracování na základě dat agentury CzechInvest

Z tabulky č. 14 vyplývá, že v rámci OPPI byla v obou výzvách přiznána dotace 577 projektům, na rozdíl od OPPI jejich počet tedy vzrostl téměř trojnásobně. Co se týče výše podpory, ke konečným příjemcům se doposud dostala částka převyšující 2 300 mil. Kč. Oproti OPPI je to v rámci výzev I. a II. téměř dvojnásobek.

Na rozdíl OPPI bude vyhlášeno několik výzev, a to z toho důvodu, že pokud někdo nestihl podat projekt v první či druhé, může to udělat později.



**Tabulka č. 15 – Regionální zaměření projektů v rámci programu Rozvoj (OPPI)**

<b>Kraj</b>	<b>Výzva I.</b>	<b>Výzva II.</b>	<b>Celkem</b>
Středočeský kraj	5	2	<b>7</b>
Jihočeský kraj	6	0	<b>6</b>
Plzeňský kraj	6	0	<b>6</b>
Karlovarský kraj	16	16	<b>32</b>
Ústecký kraj	35	42	<b>77</b>
Liberecký kraj	0	8	<b>8</b>
Královéhradecký kraj	0	0	<b>0</b>
Pardubický kraj	11	12	<b>23</b>
Kraj Vysočina	23	25	<b>48</b>
Jihomoravský kraj	33	35	<b>68</b>
Olomoucký kraj	25	42	<b>67</b>
Zlínský kraj	22	34	<b>56</b>
Moravskoslezský	83	96	<b>179</b>
Hlavní město Praha	0	0	<b>0</b>
<b>Ukončené projekty celkem</b>	<b>265</b>	<b>312</b>	<b>577</b>

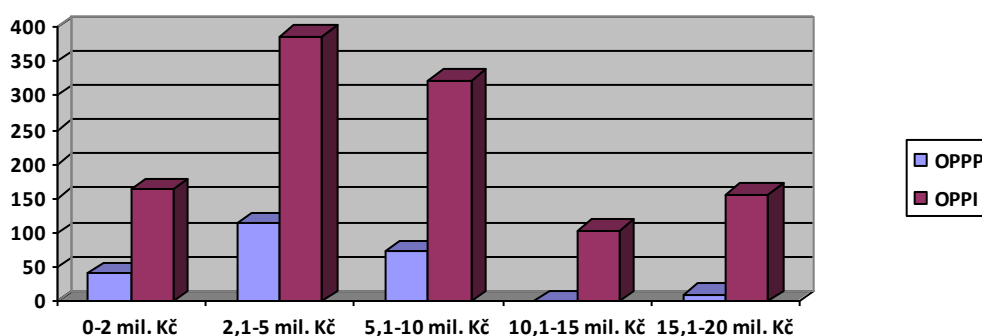
Zdroj: Vlastní zpracování na základě dat agentury CzechInvest

Zkušenosti z minulého programovacího období ukázaly, že pro rozvoj a zvyšování a zvyšování konkurenceschopnosti MSP je nadále potřeba směřovat podporu do realizace investic v oblasti technické a technologické vybavenosti. Při poskytování tohoto typu podpory je v OPPI nově zohledňováno regionální hledisko, tj. projekty budou moci realizovat firmy jen v hospodářsky slabých nebo strukturálně postižených regionech s vysokou nezaměstnaností. Tabulka č. 15 ukazuje, že podpora v rámci programu Rozvoj

je v souladu s podmínkami přijatelnosti projektu směřována do regionů se soustředěnou podporou státu a do regionů s vyšší mírou nezaměstnanosti – nejvíce přiznaných dotací bylo tedy v kraji Moravskoslezském, Ústeckém, Jihomoravském a Olomouckém.

Podpora v rámci programu Rozvoj je v obou programovacích obdobích poskytována formou dotace. V rámci OPPI byla v programu Rozvoj II. výše podpory poskytována do 30 % uznatelných nákladů (v postižených regionech do 40 %), minimálně ve výši 1,5 mil. Kč, maximálně ve výši 6 mil. Kč. Ke snížení výše dotace došlo na základě velké poptávky v předcházející výzvě Rozvoj I. V průběhu OPPI je dotace účelově určena k úhradě způsobilých výdajů vzniklých v souvislosti s plněním předmětu projektu. Dotace je poskytována ve výši 1 – 20 mil. Kč. [28] Následující graf ukazuje rozdělení žádostí o podporu dle výše celkového rozpočtu projektu.

**Graf č. 1 – Přehled žadatelů dle výše rozpočtu projektu**



Zdroj: Vlastní zpracování na základě dat agentury CzechInvest

Z výše uvedeného grafu vyplývá, že jak v OPPI, tak i v OPPII bylo nejvíce žádostí o podporu podáno v kategorii projektů s rozpočtem od 2,1 do 5 mil. Kč, druhou největší skupinou byla kategorie 5,1 – 10 mil. Kč. Nejméně žádostí bylo podáno v kategorii 10,1 – 15 mil. Kč, a to jak v OPPI, tak i v OPPII. Zajímavé je, že přibližně stejný počet projektů v rámci OPPII bylo podáno v kategorii malých projektů do 2 mil. Kč a projektů s rozpočtem od 15 – 20 mil. Kč.

Program Rozvoj napomáhá vybraným MSP dosáhnout vyšší konkurenceschopnosti pořízením moderních technologií za pomoci strukturálních fondů EU. Na základě vysokého počtu podaných žádostí v minulém a zároveň i v současném programovacím

období lze tento program označit za jeden z nejatraktivnějších programů. Důvodem je zřejmě skutečnost, že již v průběhu OPPP program umožňoval získat podporu na nákup nových technologií. Často docházelo k tomu, že někteří žadatelé, kteří neuspěli v programu Inovace, měli tendenci uplatnit svůj projekt právě v programu Rozvoj. Zkušenosti s tímto programem v rámci OPPP byly využity v novém programovacím období, zejména poučení se z předchozích chyb, a to zejména v nastavení alokovaných prostředků.

## 7. Závěr

Podpora malého a středního podnikání kompenzuje podnikatelům nedostatek vlastního kapitálu, ztíženou dostupnost bankovního úvěru a omezené možnosti ručení vlastním majetkem. Realizace podpořených projektů tak přispívá k rozvoji sektoru malých a středních podnikatelů a je přínosem pro snižování nezaměstnanosti na území České republiky.

Cílem této práce je přiblížit možnosti dotačního systému Evropské unie pro malé a střední podniky v České republice a zejména zhodnotit a následně porovnat Operační program Průmysl a podnikání a Operační program Průmysl a inovace, a to z hlediska celkové alokace, úspěšnosti jednotlivých programů, srovnání počtu podaných a schválených žádostí v jednotlivých oblastech podpory a též z regionálního hlediska. Jedním z cílů této práce je zároveň pomoci podnikatelům usnadnit orientaci při výběru vhodného programu pro jejich záměr. V závěru je provedena analýza jednoho z neúspěšnějších a nejzajímavějších programů – Rozvoj.

Operační program Podnikání a inovace svým zaměřením navazuje na předchozí Operační program Průmysl a podnikání. Při porovnávání OPPI a OPPI však byly identifikovány určité odlišnosti. Zatímco celkový objem finančních prostředků alokovaných pro OPPI na programovací období 2004 až 2006 byl více než 347 mil. EUR, Ministerstvo průmyslu a obchodu ČR má v současné době na OPPI k dispozici 3 578 mil. EUR. Uvedená částka tedy představuje devětkrát více finančních prostředků, než bylo alokováno na OPPI. Ke dni 26. 2. 2011 byla v rámci OPPI přiznána dotace 1201 projektům v celkové hodnotě 7 993 595 300 Kč a uzavřeny úvěrové smlouvy u 1632 projektů v celkové hodnotě 2 028 391 287 Kč. Co se týče OPPI, ke stejnému datu byla přiznána dotace 4283 projektům v celkové hodnotě 35 420 175 815 Kč.

Za neúspěšnější programy v rámci OPPI podle počtu přijatých žádostí o podporu lze označit dotační programy Rozvoj, Marketing a oba úvěrové programy Start a Kredit. Úspěšnost realizace těchto spolu s několika dalšími programy OPPI se odráží v jejich pokračování v OPPI 2007 – 2013. Nejvíce žádostí v programu OPPI bylo podáno v rámci programu Ekoenergie, Inovace, úspěšný z tohoto hlediska byl také program Rozvoj a ICT v podnicích. V rámci OPPI byly vytyčeny tři priority a nadefinováno devět opatření rozpracovaných do 11 programů podpory. V novém programu OPPI došlo k rozšíření na

sedm prioritních os, které jsou dále konkretizovány v 16 programech podpory, což představuje další odlišnost od OPMP.

Při porovnávání z regionálního hlediska na úrovni krajů byla v rámci OPMP a OPPI situace obdobná. V průběhu OPMP bylo nejvíce žádostí k dalšímu zpracování přijato v Moravskoslezském kraji, následovaným kraji Jihomoravským a Středočeským. V průběhu OPPI bylo nejvíce žádostí podáno v Jihomoravském kraji, následuje kraj Moravskoslezský a Středočeský. Naopak výrazně nejméně žádostí bylo v obou programovacích obdobích přijato v Karlovarském kraji. Z hlediska objemu prostředků požadovaných v předkládaných žádostech na úrovni krajů připadal největší podíl pro území Plzeňského kraje, což bylo způsobeno především velkým zájmem a velkým objemem požadovaných finančních prostředků v programu Reality. Za krajem Plzeňským následují kraje Jihomoravský a Středočeský. V rámci OPPI byla situace odlišná - největší podíl připadal pro území Středočeského kraje, následuje kraj Zlínský a Královéhradecký.

Jelikož je nové programovací období 2007-2013 charakterizováno podstatně větším objemem finančních prostředků oproti předchozímu období 2004-2006 a odlišnou strukturou programů pro podporu podnikání, bylo nutností realizovat zásadní změny informačního systému a přizpůsobit jej náročnějším požadavkům. Z tohoto důvodu se EU a Ministerstvo průmyslu a obchodu snaží o výrazné zjednodušení podávání žádostí o dotaci. Novinkou je systém elektronického podávání žádostí, tzv. e-Account. Tímto byly oproti předchozímu OPMP sníženy administrativní nároky a významně zredukován počet povinných příloh žádosti o dotaci. Jedná se o zásadní rozdíl od OPMP, kdy byla vlastní administrace spojená s podáváním projektů zatížena přílišnou složitostí. Pro podnikatele představuje snížení administrativní zátěže úsporu, a to jak finanční, tak časovou. Ušetřené prostředky i pracovní dobu pak může využít pro svou podnikatelskou činnost.

I přes jednodušší formu podávání žádostí jsou stále kladeny vysoké požadavky na jejich vypracování. Nadále dochází k tomu, že velký podíl projektů neprojde úspěšným hodnocením. Řada podnikatelských záměrů, i přes velké úsilí a vynaložené finanční prostředky na přípravu žádosti, nebyla podpořena jak z důvodu formálních chyb, nevhodnosti záměrů, ale především kvůli velkému zájmu o využití dotačních programů. Nejdůležitější v celém procesu přípravy žádosti o podporu je vždy kvalitní podnikatelský záměr. Potenciální žadatel by měl mít jasnou představu o tom, jaký projekt se má

uskutečnit, musí být realizovatelný, odpovídat možnostem žadatele a být dostatečně efektivní a udržitelný.

Analýza úspěšného programu Rozvoj, kdy byl uvedený program porovnán v rámci OPMP a OPPI nejen z hlediska úspěšnosti, počtu schválených žádostí, realizovaných projektů, ale také z hlediska výše podpory či z regionálního hlediska, ukázala rovněž řadu odlišností. Nově je například podpora směřována do regionů se soustředěnou podporou státu a do regionů s vyšší mírou nezaměstnanosti. Zkušenosti z minulého programovacího období ukázaly, že pro rozvoj a zvyšování a zvyšování konkurenceschopnosti MSP je nadále potřeba směřovat podporu do realizace investic v oblasti technické a technologické vybavenosti.

Z provedené komparace OPMP a OPPI vyplývá, že zájem podnikatelských subjektů o dotační financování je díky značnému zjednodušení a snížení časové náročnosti přijímání žádostí o poskytnutí dotace do OPPI vyšší než tomu bylo v předchozím programovacím období u OPMP. Až do roku 2013 mají podnikatelé příležitost získat podporu pro financování svých projektů z fondů EU. Při vypracování kvalitního podnikatelského záměru, výběru správného programu podpory a splnění všech podmínek nutných k získání dotace jsou právě finanční prostředky připravené v evropských dotačních programech výbornou a do budoucna možná i neopakovatelnou příležitostí k rozvoji firem působících v ČR.

## **8. Seznam použitých zdrojů**

Brožura *Abeceda fondů Evropské unie*, vydalo MMR ČR, Národní orgán pro koordinaci, září 2008.

*Evropská společenství. První pilíř Evropské unie*. 2. vyd. Praha: Ministerstvo zahraničních věcí České republiky, 2000. ISBN 80-85864-88-6.

*Finanční průvodce pro malé a střední podniky*. Publikace agentury CzechInvest. Praha: 2004.

HAD, M., STACH, S., URBAN, L. *Česká republika v Evropské unii, členství přínosy, výzvy*, Praha: LINDE PRAHA a.s. – Právnické a ekonomické nakladatelství a knihkupectví Bohumily Hořínkové a Jana Tuláčka, 2006. ISBN 80-7201-611-3.

CHVOJKOVÁ, A., KVĚTOŇ, V. a kol. *Finanční prostředky fondů EU v období 2007-2013*. 1. vyd. Praha: IREAS, 2007. ISBN 978-80-86684-43-7.

KEŘKOVSKÝ, M., KEŘKOVSKÁ, A. *Evropská unie – historie, instituce, ekonomika a politiky*. 1. vyd. Praha: Computer Press, 1999. ISBN 80-7226-196-7.

MAREK, D., KANTOR, T. *Příprava a řízení projektů Strukturálních fondů Evropské unie*. 1. vyd. Brno: Společnost pro odbornou literaturu – Barrister & Principal, 2007, ISBN 9788087029138.

POTLUKA, O. a kol. *Průvodce strukturálními fondy Evropské unie*. 1. vyd. Praha: IREAS, 2003. ISBN 80-86684-02-4.

*Průvodce fondy EU 2007-2013*. Brno, 2007. ISBN 978-80-903830-0-5.

*Průvodce fondy Evropské unie*. Ministerstvo pro místní rozvoj, 2004.

SCHRÖTTER, H. J. *Aktuální slovník Evropské unie*. 1. vyd. Praha: Euromedia Group, 2003. ISBN 80-7243-167-6.

SKOKAN, K. *Evropská regionální politika v kontextu vstupu České republiky do Evropské unie*. 1. vyd. Ostrava: 2003. 114 s. ISBN 80-7329-023-5.

*Souhrnná zpráva o činnosti Evropské unie*. Lucemburk: Úřad pro úřední tisky Evropských společenství, 2008. ISBN 978-92-79-07098.

ŠONKA, J. a kol. *Srozumitelně o evropské unii*, 1. vyd., Praha, 2004. 159 s. ISBN 80-86523-32-2.

TICHÝ, L. *Evropské právo*. 2. vyd. Praha: C.H.Beck, 2004. ISBN 807179449X.

TOMŠÍK, K. *Evropská integrace a enviromentální politika*. 3. vyd. Praha: PEF ČZU Praha, 2009. 117 s. ISBN 9788021319776.

VEBER, J., SRPOVÁ, J. a kol. *Podnikání malé a střední firmy*. 2.vyd. Praha: Grada Publishing, a.s. 2008. 320 s. ISBN 978-80-247-2409-6.

VILAMOVÁ, Š. *Čerpáme finanční zdroje Evropské unie*. 1. vyd. Praha: GRADA Publishing, a.s., 2005. ISBN 80-247-1194-X.

VODÁČEK, L., VODÁČKOVÁ, O. *Malé a střední podniky: konkurence a aliance v Evropské unii*. 1. vyd. Praha: MANAGEMENT PRESS, 2004. ISBN 80-7261-099-6.

*Výroční zpráva OPPI za rok 2007*. Vydalo MPO, Sekce strukturálních fondů, červen 2008.

*Výroční zpráva OPPI za rok 2008*. Vydalo MPO, Sekce strukturálních fondů, květen 2009.

WOKOUN, R. *Regionální rozvoj: východiska regionálního rozvoje, regionální politika, teorie, strategie a programování*. 1. vyd. Praha: Linde, 2008. ISBN 978-80-7201-699-0.

*Zákon č. 248/2000 Sb., o podpoře regionálního rozvoje*.

## Internetové zdroje

Evropské fondy. Operační programy pro období 2007-2013. [online]. Praha: MMRČR, 2010. [cit. 2010-11-26] Dostupné z <<http://www.strukturalni-fondy.cz/Programy-2007-2013>>

Český statistický úřad. Charakteristika územního uspořádání České republiky. [online]. Praha: ČSÚ, 2010. [cit. 2010-09-28] Dostupné z <[http://www.czso.cz/csu/2007edicniplan.nsf/t/930022F12F/\\$File/1379-07ch.pdf](http://www.czso.cz/csu/2007edicniplan.nsf/t/930022F12F/$File/1379-07ch.pdf)>

Evropské fondy. Národní rozvojový plán – Návrh NRP ČR 2007-2013. [online]. Praha: MMRČR, 2010. [cit. 2010-09-28] Dostupné z <<http://www.strukturalni-fondy.cz/CMSPages/GetFile.aspx?guid=45fc8d6d-7007-4bc9-8f17-d172d12e2fa0>>

Evropské fondy. Iniciativy společenství. [online]. Praha: MMRČR, 2010. [cit. 2010-09-29] Dostupné z <<http://www.strukturalni-fondy.cz/Programy-2004-2006/Iniciativy-Spolecenstvi>>

Ministerstvo práce a sociálních věcí ČR – odbor řízení pomoci z ESF. I. kolo iniciativy Equal. Praha: MPSVČR, 2010. [cit. 2010-10-02] Dostupné z <<http://www.equalcr.cz/clanek.php?lg=1&id=36>>

Evropské fondy. Program Leader+. [online]. Praha: MMRČR, 2010. [cit. 2010-10-02] Dostupné z <<http://www.strukturalni-fondy.cz/Glosar/L/Leader->>

Evropské fondy. Informace o fondech EU. [online]. Praha: MMRČR, 2010. [cit. 2010-10-21] Dostupné z <<http://www.strukturalni-fondy.cz/Informace-o-fondech-EU>>



Evropské fondy. Řízení fondů EU. [online]. Praha: MMRČR, 2010. [cit. 2010-10-30] Dostupné z <<http://www.strukturalni-fondy.cz/Informace-o-fondech-EU/Rizeni-fondu-EU>>

CzechInvest. Program Prosperita. [online]. Praha: Agentura CzechInvest, 2010. [cit. 2010-11-04] Dostupné z <<http://www.czechinvest.org/opp-prosperita>>

CzechInvest. Statistika čerpání dotací a zvýhodněných úvěrů z programu OPMP. [online]. Praha: Agentura CzechInvest, 2010. [cit. 2010-11-06] Dostupné z <[http://isop.czechinvest.org/isop\\_opp/WebVystupy/stat\\_cerp\\_dotaci\\_z\\_OPMP.aspx](http://isop.czechinvest.org/isop_opp/WebVystupy/stat_cerp_dotaci_z_OPMP.aspx)>

CzechInvest. Výroční zprávy. [online]. Praha: Agentura CzechInvest, 2010. [cit. 2011-02-26] Dostupné z <<http://www.czechinvest.org/vyrocnizpravy>>

## Seznam bibliografických citací

1. TOMŠÍK, K. *Evropská integrace a enviromentální politika*. 3. vyd. Praha: PEF ČZU Praha, 2009. s 12. ISBN 9788021319776.
2. TICHÝ, L. *Evropské právo*. 2. vyd. Praha: C.H.Beck, 2004. s 11. ISBN 807179449X.
3. *Souhrnná zpráva o činnosti Evropské unie*. Lucemburk: Úřad pro úřední tisky Evropských společenství, 2008. ISBN 978-92-79-07098.
4. HAD, M., STACH, S., URBAN, L. *Česká republika v Evropské unii, členství, přínosy, výzvy*. Praha: LINDE PRAHA a.s. – Právnické a ekonomické nakladatelství a knihkupectví Bohumily Hořínkové a Jana Tuláčka, 2006. ISBN 80-7201-611-3.
5. ŠONKA, J. a kol. *Srozumitelně o evropské unii*, 1. vyd., Praha, 2004. 159 s. ISBN 80-86523-32-2.
6. MAREK, D., KANTOR, T. *Příprava a řízení projektů Strukturálních fondů Evropské unie*. 1. vyd. Brno: Společnost pro odbornou literaturu – Barrister & Principal, 2007, ISBN 9788087029138.
7. *Evropská společenství. První pilíř Evropské unie*. 2. vyd. Praha: Ministerstvo zahraničních věcí České republiky, 2000. ISBN 80-85864-88-6.
8. Evropské fondy. Operační programy pro období 2007-2013. [online]. Praha: MMRČR, 2010. [cit. 2010-11-26] Dostupné z <<http://www.strukturalni-fondy.cz/Programy-2007-2013>>
9. Český statistický úřad. Charakteristika územního uspořádání České republiky. [online]. Praha: ČSÚ, 2010. [cit. 2010-09-28] Dostupné z <[http://www.czso.cz/csu/2007edicniplan.nsf/t/930022F12F/\\$File/1379-07ch.pdf](http://www.czso.cz/csu/2007edicniplan.nsf/t/930022F12F/$File/1379-07ch.pdf)>

10. *Zákon č. 248/2000 Sb., o podpoře regionálního rozvoje.*
11. Brožura *Abeceda fondů Evropské unie*, vydalo MMR ČR, Národní orgán pro koordinaci, září 2008.
12. Evropské fondy. Národní rozvojový plán – Návrh NRP ČR 2007-2013. [online]. Praha: MMRČR, 2010. [cit. 2010-09-28] Dostupné z <<http://www.strukturalni-fondy.cz/CMSPages/GetFile.aspx?guid=45fc8d6d-7007-4bc9-8f17-d172d12e2fa0>>
13. CHVOJKOVÁ, A., KVĚTOŇ, V. a kol. *Finanční prostředky fondů EU v období 2007-2013. 1. vyd. Praha: IREAS, 2007. ISBN 978-80-86684-43-7.*
14. Evropské fondy. Iniciativy společenství. [online]. Praha: MMRČR, 2010. [cit. 2010-09-29] Dostupné z <<http://www.strukturalni-fondy.cz/Programy-2004-2006/Iniciativy-Spolecenstvi>>
15. Ministerstvo práce a sociálních věcí ČR – odbor řízení pomoci z ESF. I. kolo iniciativy Equal. Praha: MPSVČR, 2010. [cit. 2010-10-02] Dostupné z <<http://www.equalcr.cz/clanek.php?lg=1&id=36>>
16. Evropské fondy. Program Leader+. [online]. Praha: MMRČR, 2010. [cit. 2010-10-02] Dostupné z <<http://www.strukturalni-fondy.cz/Glosar/L/Leader->>>
17. SKOKAN, K. *Evropská regionální politika v kontextu vstupu České republiky do Evropské unie. 1. vyd. Ostrava: 2003. 114 s. ISBN 80-7329-023-5.*
18. KEŘKOVSKÝ, M., KEŘKOVSKÁ, A. *Evropská unie – historie, instituce, ekonomika a politiky. 1. vyd. Praha: Computer Press, 1999. ISBN 80-7226-196-7.*
19. *Průvodce fondy Evropské unie. Ministerstvo pro místní rozvoj, 2004.*
20. Evropské fondy. Informace o fondech EU. [online]. Praha: MMRČR, 2010. [cit. 2010-10-21] Dostupné z <<http://www.strukturalni-fondy.cz/Informace-o-fondech-EU>>
21. VEBER, J., SRPOVÁ, J. a kol. *Podnikání malé a střední firmy. 2.vyd. Praha: Grada Publishing, a.s. 2008. 320 s. ISBN 978-80-247-2409-6.*
22. Evropské fondy. Řízení fondů EU. [online]. Praha: MMRČR, 2010. [cit. 2010-10-30] Dostupné z <<http://www.strukturalni-fondy.cz/Informace-o-fondech-EU/Rizeni-fondu-EU>>
23. *Finanční průvodce pro malé a střední podniky. Publikace agentury CzechInvest. Praha: 2004.*
24. *Výroční zpráva OPPP za rok 2008. Vydalo MPO, Sekce strukturálních fondů, květen 2009.*
25. CzechInvest. Program Prosperita. [online]. Praha: Agentura CzechInvest, 2010. [cit. 2010-11-04] Dostupné z <<http://www.czechinvest.org/oppo-prosperita>>

26. *Výroční zpráva OPPI za rok 2007*. Vydalo MPO, Sekce strukturálních fondů, červen 2008.

27. *Hodnocení absorpční kapacity Operačního programu Podnikání a inovace 2007 – 2013 ve vztahu k cílovým skupinám*. Vydalo MPO ČR, květen 2009.

28. MPO. Programy podpory z OPPI. [online]. Praha. MPO, 2011. [cit. 2011-03-15] Dostupné z <<http://www.mpo.cz/dokument84833.html>>

## **Internetové stránky institucí**

Evropské fondy - <http://www.strukturalni-fondy.cz>

Český statistický úřad - <http://www.czso.cz>

CzechInvest - <http://www.czechinvest.org>

Ministerstvo průmyslu a obchodu - <http://www.mpo.cz>

## **Seznam použitých zkratk**

AK	Agrární komora
ARP	Agentura pro rozvoj podnikání
BIC	Podnikatelská a inovační centra
CCR ČR	Centrum pro regionální rozvoj ČR
ČEA	Česká energetická agentura
ČMZRB	Českomoravská záruční a rozvojová banka
EAGGF	Evropský zemědělský podpůrný a záruční fond
EHS	Evropské hospodářské společenství
EIC	Euro Info Centrum
ERDF	Evropský fond pro regionální rozvoj
ES	Evropské společenství
ESF	Evropský sociální fond
ESUO	Evropské společenství uhlí a oceli
EU	Evropská unie
EUROATOM	Evropské společenství pro atomovou energii

EUROSTAT	Evropský úřad pro statistiku
FIFG	Finanční nástroj pro podporu rybolovu
FS	Fond soudržnosti
HDP	Hrubý domácí produkt
HK	Hospodářská komora
HSS	Hospodářská a sociální soudržnost
ISOP	Informační systém operačního programu
JEA	Jednotný evropský akt
MMR ČR	Ministerstvo pro místní rozvoj ČR
MPO ČR	Ministerstvo průmyslu a obchodu ČR
MSP	Malé a střední podniky
NRP	Národní rozvojový plán
NSRR	Národní strategický referenční rámec
NUTS	Nomenklatura územních statistických jednotek
NVF	Národní vzdělávací fond
OPPP	Operační program Průmysl a podnikání
OPPI	Operační program Průmysl a inovace
PI	Podnikatelské inkubátory
ROP	Regionální operační program
RPIC	Regionální poradenská a informační centra
VTP	Vědecko-technické parky

### **Seznam tabulek**

Tabulka č. 1	Přehled zdrojů financování strukturálních operací
Tabulka č. 2	Definice MSP
Tabulka č. 3	Finanční prostředky alokované pro OPPI na programovací období 2004 až 2006 (v EUR)

Tabulka č. 4	Struktura OPMP
Tabulka č. 5	Souhrn podaných žádostí a udělených dotací (úvěrů) k 26.2.2011
Tabulka č. 6	Souhrn podaných žádostí a udělených dotací (úvěrů) k 26.2.2011 podle krajů
Tabulka č. 7	Finanční prostředky alokované pro OPPI na programovací období 2007 až 2013 (v EUR)
Tabulka č. 8	Struktura OPPI
Tabulka č. 9	Souhrn podaných žádostí a udělených dotací (úvěrů) k 26. 2. 2011
Tabulka č. 10	Souhrn podaných žádostí a udělených dotací (úvěrů) k 26. 2. 2011 podle krajů
Tabulka č. 11	Srovnání programů podpory OPMP a OPPI
Tabulka č. 12	Vyhodnocení projektu Rozvoj v rámci OPMP
Tabulka č. 13	Regionální zaměření projektů v rámci programu Rozvoj

### **Seznam grafů**

Graf č. 1 – Přehled žadatelů dle výše rozpočtu projektu

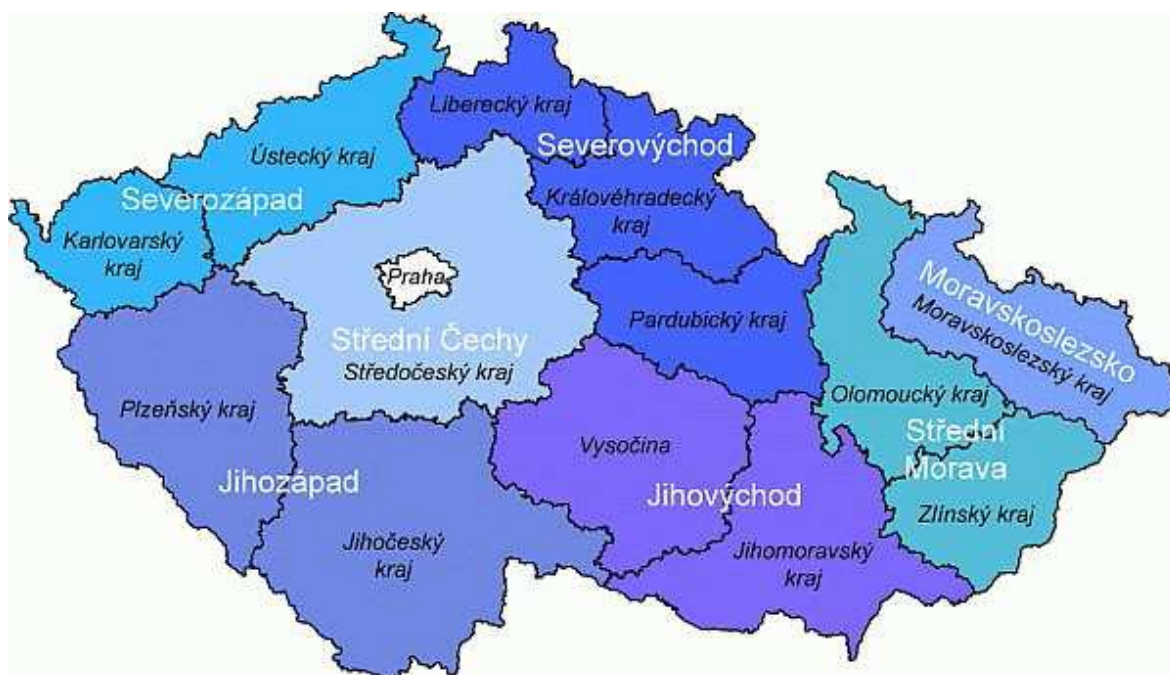
### **Seznam obrázků**

Obrázek č. 1 – Zařazení operačních programů do soustavy strategických dokumentů

Obrázek č. 2 - Schéma spolupráce mezi řídicími orgány

## 9. Přílohy

**Příloha č. 1** NUTS II (regiony soudržnosti a NUTS II v České republice)



Zdroj: [www.strukturalni-fondy.cz](http://www.strukturalni-fondy.cz)

## Příloha č. 2 – Přihlášení do aplikace eAccount

**Přihlášení k eAccount verze 1.05.02**

**Vážený uživateli, vítejte v aplikaci eAccount**

eAccount je internetová aplikace vytvořená pro potřeby žadatelů a příjemců dotace v rámci Operačního Programu Podnikání a Inovace. Jejím cílem je Vám zpříjemnit a celkově zjednodušit nejen předkládání žádostí o podporu, ale i veškerých dalších formulářů a dokumentace. eAccount slouží jako prostředek komunikace mezi Žadatelem a příslušnou implementační agenturou programu. Rovněž usnadňuje práci s formuláři (zejména formou nápovědy a instrukcí na obrazovce) a vylepšuje informovanost o aktuální fázi projektu a následných krocích, které je možné (potřeba) v dané chvíli učinit.

Osoby oprávněné jednat za danou společnost (organizaci) musí vlastnit kvalifikovaný elektronický podpis, kterým se podepisuje veškerá dokumentace podávaná elektronicky prostřednictvím této aplikace. Blíže informace o zřízení a použití elektronického podpisu najdete v dokumentu, který si můžete stáhnout v sekci **Technické předpoklady**. Více informací o aplikaci eAccount najdete [zde](#).

Pro založení Master účtu se prosím registrujte prostřednictvím odkazu na této stránce.

**Technické předpoklady:**

**Počítač:**

- 600 MHz a vyšší, 128 MB RAM
- 200 MB volného místa na disku
- rozšíření monitoru SVGA 1024x768

**Software:**

- Internet Explorer 5.5 a vyšší (ke stažení [zde](#))
- Firefox 2.0 a vyšší (ke stažení [zde](#))
- Opera 8.5 a vyšší (ke stažení [zde](#))
- JRE (Java Runtime Environment) 1.6 a vyšší (ke stažení [zde](#))
- GD2XML Filter (ke stažení [zde](#))

**Elektronický podpis:**

- dokument ke stažení [zde](#)

**Podmínky:**

Podmínky pro zřízení a užívání uživatelského účtu v systému eAccount:  
- aktuální znění podmínek ke stažení [zde](#)

**Hot-line:**

Podpora uživatelů aplikace eAccount (po-pá 8 - 17 hod.)

- Telefon: 583 300 722
- E-mail: [hot-line\\_isop713@asd-software.cz](mailto:hot-line_isop713@asd-software.cz)

Metodická podpora žadatelů o dotace (po-pá 9 - 13 hod.)

- Telefon: 800 800 777
- E-mail: [programy@czechinvest.org](mailto:programy@czechinvest.org)

**Přihlašovací okno pro eAccount**

Přihlašovací jméno:

Heslo:

Ministerstvo průmyslu a obchodu | OPPI | EVROPSKÁ UNIE | CZECHINVEST | CzechTrade

Zdroj: <http://www.czechinvest.org>

### Příloha č. 3 Založení Master účtu na internetových stránkách CzechInvestu

The screenshot shows the CzechInvest website interface. At the top left is the logo 'CZECHINVEST'. To its right is a navigation menu with tabs: 'Projekt', 'Registrační žádost', 'Plná žádost', 'Žádost o platbu', 'Monitoring projektu', 'Změna projektu', and 'Nástěnka projektu'. The user is identified as 'Uživatel Hrdlička Martin' with links for 'Správa účtu' and 'Odhlásit'. Below the navigation is a breadcrumb trail: 'Informace o programech naleznete zde' > 'Detail projektu "Škola hrou"'. The main content area has two tabs: 'Seznam dokumentů' and 'Sledování lhůt projektu'. A form displays project details: 'Název programu / podprogramu: Školící střediska - Výzva I', 'Popis programu: 5.2 SS01 - Školící střediska - Výzva I (Školící střediska - Výzva I)', 'Platnost výzvy od: 01.01.2008', 'Platnost výzvy do: 15.12.2012', and 'Název projektu: \* Škola hrou'. A 'Detailní informace o programu' link is also present. Below the form are 'Uložit' and 'Odstranit' buttons. A section titled 'Seznam žadatelů a jejich finančních výkazů' contains a table with the following data:

Žadatel	Typ FV	Stav výpočtu ratingu	Datum podání FV	Zdroj dat FV
Spojené Vopíčárny	Finanční výkaz pro MSP a korporace			Formulář FV

Below the table, it states: 'Všichni žadatelé musí mít řádně vyplněný finanční výkaz nebo vybráno ekonomické hodnocení.' At the bottom of the page, the footer contains 'CzechInvest' and the email address 'programy@czechinvest.org'.

Zdroj: <http://www.czechinvest.org>



### Příloha č. 3 Detail výběrového řízení projektu

SEZNAM PROJEKTŮ	Projekt	Registrační žádost	Plná žádost	Žádost o platbu	Monitoring projektu	Výběrová řízení	Nástěnka projektu
Informace o programech naleznete <a href="#">zde</a>							
Stav výběrového řízení	Ukončeno						
Předmět výběrového řízení	Služby						
Způsob zahájení	Zveřejnění inzerátu						
Smluvní částka celkem bez DPH	1 020 000						
Z toho způsobilé výdaje	501 000						
Název vítězného dodavatele	popl						
Právní forma dodavatele	121 - Akciová společnost						
IČ	76325172						
<b>Sídlo dodavatele</b>							
Ulice	<input type="text"/>	Č.p.	<input type="text"/>	Č.or.	<input type="text"/>	PSČ	<input type="text" value="10100"/> (např. 78701)
Obec	<input type="text" value="Albrechtice nad Orlicí"/> ...						
<b>Kontaktní osoba vítězného dodavatele</b>							
Titul před	<input type="text"/>	Jméno	<input type="text"/>	Příjmení	<input type="text"/>	Titul za	<input type="text"/>
<input type="button" value="Změna stavu VŘ na 'Zrušeno'"/> <input type="button" value="Předání VŘ ke schválení na OISF"/> <input type="button" value="Dokumenty výběrového řízení"/> <input type="button" value="Uložit"/> <input type="button" value="Zpět"/>							

V případě zahraničního dodavatele zvolte právní formu "9999 - Zahraniční firma" a v položce Obec pak "Mimo ČR". Tím se zpřístupní neformátované textové pole pro uvedení jakékoli adresy zahraničního subjektu.

Zdroj: <http://www.czechinvest.org>