

UNIVERZITA PALACKÉHO V OLMOUCI

PEDAGOGICKÁ FAKULTA

Katedra výtvarné výchovy

Diplomová práce

Mgr. Zuzana Jandásková

Externí subjekty poskytující edukační služby v muzeích ve
vybraných zemích Evropy

PROHLÁŠENÍ

Prohlašuji, že jsem diplomovou práci vypracovala samostatně, s použitím uvedených pramenů a literatury.

V Praze dne 6. 6. 2016

Zuzana Jandásková

PODĚKOVÁNÍ

Ráda bych poděkovala vedoucí své práce, doc. Mgr. Petře Šobánové, Ph.D., za trpělivost a cenné rady. Dále také všem kontaktovaným institucím i jednotlivcům, kteří mi vstřícně poskytli pomoc a informace potřebné k dokončení mého výzkumu. V neposlední řadě děkuji své rodině a přátelům za podporu během celého studia.

Obsah

| | |
|---|----|
| 1. Úvod | 6 |
| 1.1. Cíl práce | 7 |
| 2. Základní pojmy | 9 |
| 2.2. Muzeum a paměťové instituce | 9 |
| 2.3. Muzejní pedagogika | 10 |
| 2.4. Muzejní edukace | 10 |
| 2.5. Externí a interní subjekty poskytující edukační služby v muzeích | 11 |
| 3. Historie oboru muzejní pedagogiky a současné tendence muzejní edukace v Evropě | 13 |
| 4. Metodologie výzkumu | 21 |
| 4.1. Výzkumná oblast a cíle šetření | 21 |
| 4.2. Výzkumný vzorek | 21 |
| 4.3 Výzkumné otázky | 22 |
| 4.4 Metodologické postupy a plán výzkumu | 24 |
| 4.4.1 Plán výzkumu | 24 |
| 4.4.2 Metody získávání dat | 26 |
| 4.4.3 Metody zpracování a analýzy dat | 27 |
| 5. Výsledky první části výzkumu | 29 |
| 5.1 Vývoj muzejní pedagogiky a externích subjektů ve vybraných evropských zemích | 31 |
| 5.1.1 Německo | 31 |
| 5.1.2 Dánsko | 36 |
| 5.1.3 Česká republika | 39 |
| 6. Výsledky druhé části výzkumu | 44 |
| 6.1 Případové studie vybraných subjektů | 44 |
| 6.1.1 Museumsdienst Köln (Německo) | 45 |
| 6.1.2 Skoletjenesten (Dánsko) | 54 |
| 6.1.3 Průvodce uměním (ČR) | 64 |
| 7. Závěry šetření | 69 |
| 7.1 Typologie externích subjektů poskytujících edukační služby v muzeích v Evropě | 69 |
| 7.1.1 Zájmové útvary | 69 |
| 7.1.2 Služby pro turisty a další komerční subjekty | 70 |
| 7.1.3 Subjekty poskytující komplexní muzejně edukační služby | 71 |
| 7.2. Diskuze | 72 |
| 8. Závěr | 78 |
| 9. Souhrn | 80 |

| | |
|-------------------------------|----|
| Seznam použitých zdrojů | 81 |
| Seznam použitých zkratek..... | 90 |
| Seznam obrázků a grafů | 91 |

1. Úvod

Obor muzejní pedagogika a jeho primární oblast zájmu, muzejní edukace, zaznamenává v posledních letech na našem území prudký rozvoj. Téměř každé muzeum začleňuje do své nabídky edukační programy a pracovníci zodpovědní za jejich tvorbu přemýšlejí o možnostech, jak tuto nabídku zlepšit, avšak stále jsou konfrontováni s nejasnostmi kolem jejich vlastního profesního zařazení a samotné pozice edukační činnosti v hierarchii aktivit muzea. Toto jsem měla možnost na vlastní kůži pocítit při svém působení v Museu Kampa na pozici externího lektora.

Ač nejsou témata, se kterými pracuje muzejní pedagogika, objevem posledních pár let, teprve donedávna se jimi zabývala, alespoň na našem území, pouze hrstka „zapálených“ jedinců. Fakt, že u nás nemá muzejní pedagogika příliš hluboké kořeny společně s tlakem, který společnost vytváří na kulturní instituce za účelem rozšíření nabídky kvalitních edukačních programů, jako je tomu ve věhlasných zahraničních institucích, vytváří situaci, která se zdá pro mnoho muzeí a dalších kulturních institucí neřešitelnou. Na jednu stranu by rádi vyhověli poptávce, na stranu druhou postrádají tyto aktivity základní vymezení v rámci činnosti muzea, tím pádem i finanční zajištění. Stejně tak jako profese edukačních pracovníků či muzejních pedagogů postrádá řádné legislativní vymezení a tím vznikají nejasnosti v oblasti platového ohodnocení odpovědných pracovníků. Toto vede v praxi k vyloučení muzejních pedagogů z ostatních aktivit muzea a je na ně velmi často pohlíženo jako na „ty, co nosí po muzeu pastelky“.

Sama jsem měla možnost současně obor muzejní pedagogika studovat a dovídat se tedy, jak by ideálně mohla muzejní edukace probíhat v praxi, i pracovat v instituci, kde edukační programy sice vznikají, ale jejich tvůrci se často potýkají s výše uvedenými problémy. Ve svých úvahách jsem došla k přesvědčení, že funkční model by mohl vzniknout vyčleněním edukačních aktivit mimo muzea, případně komercializací těchto služeb. Analýza tohoto fenoménu v České republice a zahraničí bude tedy předmětem této práce. Jejím hlavním cílem bude zjistit, jaké externí subjekty poskytující edukační služby veřejnosti v muzeích v Evropě působí, jaké cesty vedly k jejich vzniku a jaká jsou specifika jednotlivých subjektů. Jelikož se tomuto fenoménu nevěnovala zatím žádná odborná práce, zvolila jsem pro jeho základní exploraci metody kvalitativního výzkumu.

Tato práce by tedy měla objasnit tento fenomén v obecné rovině, stejně tak jako popsat jeho projevy pomocí případových studií jednotlivých vybraných subjektů. Výsledky

výzkumu se práce pokusí interpretovat prostřednictvím tvorby typologie externích subjektů poskytujících edukační služby v muzeích, stejně tak jako diskuzí nad těmito výsledky a návrhem možného prohloubení a rozšíření výzkumu.

1.1. Cíl práce

Než přejdeme k explanaci základních pojmů, se kterými budeme v následujících kapitolách pracovat, je nutné vytyčit cíl práce a stanovit výzkumné otázky. Protože se tématem externích subjektů poskytujících edukační služby v muzeích v Evropě zatím nezabýval žádný výzkum ani jej uceleně nepopisuje žádná publikace či odborný článek, je hlavním účelem této práce základní explorace tohoto fenoménu.

Cílem práce je zjistit, jaké externí subjekty poskytující edukační služby veřejnosti v muzeích existují v ČR a v dalších vybraných státech Evropy a jaké důvody vedly k jejich vzniku. Dále také popsat tyto subjekty a jejich specifika. Výzkumný vzorek je omezen geograficky, snahou o reprezentativní zastoupení a ochotou subjektů spolupracovat.

Hlavní otázkou výzkumu je: Jaké externí subjekty poskytující edukační služby v muzeích působí v Evropě a jaké důvody vedly k jejich vzniku? Tato otázka bude zodpovězena pomocí analýzy dokumentů a deskripce situace v našem prostředí a dalších vybraných zemích Evropy. Cílem je tedy zjistit, jestli ve vybraných zemích existují nějaké externí subjekty, které nabízejí edukační služby v muzeích, jaké cesty vedly k jejich vzniku a zda a do jaké míry se jednotlivé subjekty od sebe liší.

Otázka druhá rozvíjí předchozí zjištění: Jaká jsou bližší specifika jednotlivých externích subjektů? Abychom zodpověděli tuto otázku, rozložíme ji na dílčí otázky, které budou přesně definovány v metodologické části této práce. Jsou jimi: Kdy subjekt vznikl? Čím se subjekt zabývá? Proč subjekt vznikl? Kdo subjekt zřizuje? Odkud čerpá subjekt finance na svůj provoz? Jaké služby subjekt nabízí? Jaká je cílová skupina těchto služeb? Kdo jsou zaměstnanci subjektu? Jakým způsobem propaguje svou činnost? Jak komunikuje s veřejností? Jakým způsobem spolupracuje s muzei? Jakým způsobem evaluuje svou činnost? Tyto otázky budou zodpovězeny pomocí případových studií a budou ověřeny formou polostrukturovaného dotazníku s jednotlivými externími subjekty. Cílem je podrobněji popsat vybrané nejreprezentativnější externí subjekty poskytující edukační služby a na těchto příkladech určit, jaká jsou jejich specifika.

Výsledky výzkumu budou interpretovány prostřednictvím diskuze a bude navržena typologie externích subjektů poskytujících edukační služby v muzeích v závislosti na získaných informacích. Také bude navržen způsob, jakým je možné na tato zjištění navázat dalším výzkumem.

2. Základní pojmy

Je nutné nejprve definovat některé pojmy, se kterými budeme v následujících kapitolách pracovat. A to především z důvodu, že muzejní pedagogika je v českém prostředí jakožto vědní disciplína teprve na počátku svého vývoje a jednotná a jasná terminologie se prosazuje pomalu. Také mnoho i odborných prací užívá termíny muzejní pedagogika a edukace různými způsoby, na což poukazuje například Šobáňová (2011) ve svém příspěvku na konferenci *Muzeum a škola*.

Tato práce se zabývá tématem muzejní edukace zajišťované jinými než interními subjekty muzea. Proto se v následujících podkapitolách budeme zabývat pojmy: muzeum, muzejní pedagogika, muzejní edukace, muzejní pedagog, externí a interní subjekty.

2.2. Muzeum a paměťové instituce

Pokud zjednodušíme definici, kterou poskytuje Mezinárodní rada muzeí ICOM (dále ICOM), je muzeum instituce, která shromažďuje, uchovává, zkoumá a prezentuje muzeálie, tedy hmotné doklady o člověku (ICOM, 2007).

Samotné slovo muzeum je řeckého původu a souvisí s antickou historií, podobně jako jedny z prvních projevů muzejního fenoménu, tedy sbírání a prezentování předmětů. Ovšem muzea, jak je známe dnes, jsou fenoménem posledních 200 let. (Šobáňová, 2012a)

Je důležité podotknout, že muzeem tedy nejsou pouze instituce, které se takto nazývají, nýbrž také další subjekty, jako jsou například skanzeny, archeologické lokality, botanické a zoologické zahrady, střediska vědy a techniky, přírodní rezervace a jiné. Všechny tyto příklady spojuje mimo jiné zásadní fakt, že spravují sbírku muzejní povahy, kterou u nás zákon z roku 2000 definuje jako celistvou, významnou, movitou, či nemovitou přírodninu nebo lidský výtvar. (Šobáňová, 2012b)

Pro účely této práce je podstatné, že muzeem nejsou pouze muzea umění, přírodních věd a techniky, nýbrž i menší a specializované subjekty. Rozhodujícím faktorem je tedy, zda spravují sbírku muzejní povahy.

Paměťovou instituci definuje Česká terminologická databáze knihovnictví a informační vědy (dále TDKIV) jako „(k)nihovny, archivy, muzea, výzkumné ústavy, univerzity, jejichž cílem je ochrana a zpřístupňování dokumentů kulturního dědictví.“ (TDKIV, 2016). Tedy v tomto významu jde o termín nadřazený termínu muzeum, ač se v mnoha případech

mohou z velké části překrývat a v praxi se rozdíl mezi nimi mohou zdát zanedbatelné. Pro účely této práce budu užívat termín paměťové, případně kulturní instituce jako nadřazený pojmu muzeum.

2.3. Muzejní pedagogika

Ač se v této práci termín muzejní pedagogika bude vyskytovat zřídka, spíše pouze jako nadřazený hlavnímu zkoumanému jevu, tedy muzejní edukaci, je nutné se mu alespoň krátce věnovat, především vzhledem k častým nejasnostem v jeho použití. Muzejní pedagogika zkoumá, jak uvádí V. Jůva (2004, s. 110) „(...) *edukační procesy, probíhající v muzejní instituci nebo ve vazbě na ni.*“ Jde tedy o vědní obor, který se zabývá muzejní edukací a vším, co s ní souvisí. Jak uvádí Šobáňová (2011), jedná se o procesy, zúčastněné subjekty a výsledky a efekty těchto procesů.

2.4. Muzejní edukace

Muzejní edukací rozumíme edukační procesy související s muzeem a jeho sbírkami. V širším smyslu tedy tento termín zahrnuje procesy výchovy a vzdělávání „*k muzeu, muzeem a z muzea vycházející*“ (Weschenfelder a Zacharias, 1981, s. 13, in Šobáňová, 2011, s. 21).

Tato práce bude chápat termín muzejní edukace v jeho nejširším slova smyslu, jak je popsáno výše. Lektorskou, případně edukační činností pak bude chápat zajišťování výchovného a vzdělávacího (tedy edukačního) působení, tzn. tvorbu a exekuci edukačních programů a další činnosti s tímto souvisejících.

2.5. Externí a interní subjekty poskytující edukační služby v muzeích

Jak bylo již zmíněno v úvodu k této práci, muzejní pedagogika v českém prostředí zažívá mohutný rozvoj. Výsledkem úvah o poslání muzea a jeho vztahu k veřejnosti je posun chápání návštěvníka z „*anonymní osoby, jež se dostává do statistiky muzea tím, že si zakoupila v pokladně vstupenku*“ (Brabcová, 2003, s. 15) směrem k rovnocennému partnerovi či zákazníkovi muzea.

Převedením těchto úvah do praxe je zřizování edukačních oddělení v mnoha muzeích v ČR. Zaměstnanci těchto oddělení zajišťují kontakt s návštěvníky především prostřednictvím edukačních aktivit. Pro tento jev můžeme zvolit označení standardní model edukační činnosti v muzeích. Termín model je zde myšlen jako forma zprostředkování edukačních aktivit návštěvníkům. V této souvislosti se dá také použít termínu „poskytování edukačních služeb“, přičemž tímto termínem chápeme poskytování různorodých služeb návštěvníkovi, které ovšem stále úzce souvisí s edukační činností muzea. Zde je nutno zmínit, že ne ve všech muzeích je situace, co se týče zaměstnanců zodpovědných za edukační činnost, stejná. Například Lucie Jagošová ve svém příspěvku na konferenci Muzeum a škola uvádí, že edukační pracovníci muzeí musejí ve své profesi čelit mnoha problémům souvisejícím s nejasnostmi kolem profesního a platového zařazení, stejně tak jako nejasnostmi týkajícími se jejich přesné náplně práce. (Jagošová, 2009)

Tento model můžeme tedy nazvat modelem interních subjektů, protože edukační činnost zajišťuje samotné muzeum. Naproti tomu existují subjekty, které nabízejí lektorské služby v muzeích, za jejichž činnost muzeum nezodpovídá, nezasahuje do ní a mnohdy o ní ani neví. Může se jednat například o zájmové kroužky, kde pod vedením edukačního pracovníka žáci navštěvují muzea, nebo činnost průvodcovskou zaměřenou především na turisty. Méně častou formou poskytování edukačních služeb, alespoň z pohledu situace v ČR, jsou aktivity téměř totožné s těmi, kterým se věnují edukační oddělení muzeí, pouze provozované jiným subjektem. V zahraničí jsou tyto subjekty častější a mnohdy s muzeem úzce spolupracují. Předpokládanou výhodou pro muzea může v tomto modelu být zproštění se starostí s výběrem zaměstnanců nebo financováním edukačního oddělení. Výhodou pro návštěvníky mohou být programy na míru, možnost absolvovat v rámci jednoho programu návštěvu více muzeí a další. Tento model může být z těchto důvodů výhodný především pro menší a velmi úzce zaměřená muzea.

Tento model můžeme tedy nazvat modelem externích subjektů, protože činnost těchto subjektů neřídí samotné muzeum. Explorací tohoto fenoménu a deskripcí jednotlivých subjektů této činnosti se budou zabývat následující kapitoly.

3. Historie oboru muzejní pedagogiky a současné tendence muzejní edukace v Evropě

Pro komplexní analýzu externích subjektů poskytujících edukační služby v muzeích je nutné alespoň nastínit historii oboru muzejní pedagogiky a muzejní edukace, současné tendence a problémy v prostředí jednotlivých zemí, odkud subjekty pochází, stejně tak jako zmapovat dosavadní výzkum v této oblasti. Některé z nejvýraznějších problémů již byly zmíněny v úvodní kapitole této práce, avšak pro správné pochopení situace těchto externích subjektů je nutné nejprve podrobně popsat, z jakého společného historického základu vycházejí a jaké jsou současné tendence muzejní edukace v těchto prostředích. Explorací společného historického základu oboru muzejní pedagogiky ve vybraných zemích Evropy a především tendencím, které zde vedly k etablování externích subjektů, se bude věnovat první část výzkumu. V této kapitole bude objasněna společná historie oboru muzejní pedagogiky v Evropě a dosavadní výzkum v této oblasti.

Jak popisuje George Hein (1998), muzea v dnešním slova smyslu se od svého vzniku z osvěcenských teorií v 18. století vyvíjela jakožto edukační instituce současně se školami. Povinná školní docházka, a tím rozšíření výchovně vzdělávacího působení škol na všechny vrstvy obyvatelstva, byla v evropských zemích zavedena na přelomu 18. a 19. století, tedy ve stejné době, do které spadá založení prvních muzeí. Obě instituce měly v první řadě plnit edukační funkci a nabízela se tedy zcela přirozeně možnost vzájemné spolupráce, která také v 18. a 19. století fungovala. Ovšem muzea se od tohoto plánu postupně vlivem především elitářských tendencí odklonila. Tento vývoj sledovala spíše evropská muzea, situace ve Spojených státech amerických (dále USA) zůstala vzdělávání a výchově v muzeích víceméně stále nakloněna. Stejně tak jako se rozešel vývoj muzeí a školy, rozešla se ve svém vývoji i jednotlivá muzea. Proto měla moderní muzejní pedagogika v některých zemích připravenou úrodnější půdu pro své záměry než v zemích jiných. (Hein, 1998)

Současná situace oboru muzejní pedagogiky a politika paměťových institucí v Evropě by se dala stále charakterizovat jistým rozporem mezi vzdělávacími, sbírkotvornými a prezentačními tendencemi. Ač většina institucí chápe své poslání jako syntézu těchto a dalších aktivit, v praxi se stále setkáváme s označením edukačních počinů termíny jako „doprovodné programy“, které evokují, že se jedná o jakousi přidanou hodnotu či dokonce nedůležité další aktivity muzea. S tímto souvisí i míra zaměření na návštěvníka u konkrétních institucí. Tuto situaci velmi výstižně popisuje například Karina Kottová ve své

disertační práci na téma *Instituce a divák* (2015). „Přestože kurátorům většinou záleží na tom, aby měli na vernisáži ke komu mluvit a aby jejich výstava vykazala vysokou návštěvnost, v podobném modelu o divákovi uvažují v poněkud neosobních intencích, možná dokonce jako o nějakém nutném zlu, které by mohlo poškodit exponáty nebo posvátný prostor výstavy jinak zprofanovat. Tato charakteristika je samozřejmě psána s velkou mírou nadsázky a jejím účelem není znevažovat výše shrnutou odbornou práci. Obávám se nicméně, že co se týče až bytostného opomíjení role diváka v procesu přípravy výstav a koncepčního uvažování nad programovým směřováním, v současné institucionální praxi bychom v českém i mezinárodním prostředí skutečně našli řadu podobných příkladů.“ (Kottová, 2015, s. 6)

Navenek se tento rozpor může projevovat příklonem konkrétní instituce buď k modelu „bílé krychle“ (O’Doherty, 1986), jak ji definuje irský umělec a teoretik Brian O’Doherty, tedy elitářského prostoru, kde jsou výtvarná díla prezentována ve sterilním prostředí hrstce vyvolených, nebo k modelu „kulturního supermarketu“ (Prior, 2003), kdy tyto instituce „(...)mohou existovat ve dvou nebo třech odlišných podobách, vyskytovat se v množství (muzeologických) skupenství. Výsledkem toho je, že se mohou – a také tak činí – představovat v různých kabátech různým typům publika.“ (Prior, 2003, s. 64, in Kottová, 2015, s. 46), jak definuje britský sociolog Nick Prior. Přičemž druhý příklad není nutně chápán jako protipól „bílé krychle“, nýbrž naopak jako jakýsi kompromis mezi tendencemi čistě elitářskými a na druhé straně tendencemi čistě komerčními či konzumními.

Jak odborné články, tak dosavadní výzkumy v oblasti muzejní pedagogiky se tedy logicky zaobírají kromě obecného vymezení vědní disciplíny právě těmito otázkami, které paměťové instituce v současnosti nejvíce tíží. Ač se mnohé tyto otázky zdají být spíše obecnými diskuzemi o funkci a poslání paměťových institucí a s vědním oborem muzejní pedagogiky zdánlivě příliš nesouvisejí, v praxi nutně do kvality edukačních programů zasahují a je tedy nutné se jimi v rámci výzkumu oboru muzejní pedagogiky také zabývat.

Pokud bychom měli shrnout problémy, se kterými se musí paměťové instituce v českém a zahraničním prostředí vypořádat v souvislosti s poskytováním kvalitní nabídky edukačních programů, bylo by to:

- **Personální zajištění aktivit**, tedy otázky výběru zaměstnanců. S muzejní pedagogikou tedy souvisí především zajištění edukačních pracovníků, jejich profesní a platové zařazení, přesná náplň práce, požadované vzdělání a další. Těmito tématy se v našem prostředí zabývá například Lucie Jagošová ve svém výzkumu profese

muzejního pedagoga. Z výsledků výzkumu je patrné, že za edukační činnost jsou v různých muzeích zodpovědní různí pracovníci. Mohou být buď stálými zaměstnanci muzea, ať už s odborným oborovým, nebo pedagogickým vzděláním, nebo externě vypomáhající lektori, povětšinou studenti oborů souvisejících se sbírkami muzea (Jagošová, 2009).

- Dalším tématem může být **finanční zajištění provozu**, které značně souvisí také s personálním zajištěním a odvíjí se od postavení konkrétní instituce. Instituce musí v závislosti na zřizovateli a tedy zdroji financí na provoz řešit například otázku ovlivňování zaměření instituce a témat výstav a expozic. Co se týče soukromých neziskových institucí, ty mají v tomto směru na jednu stranu větší volnost v rozhodování, na druhou jsou nuceny se často přizpůsobovat svým aktuálním zaměřením právě zdroji financí. Instituce státní reprezentují svou činností a zaměřením postoje státu, jako tomu bylo u vůbec prvních muzeí, které, jak uvádí Kottová (2015, s. 51), „měly vyvolávat pocit určité sounáležitosti a hrdosti na (ne vždy vlastní či zcela legitimně nabyté) kulturní dědictví“. Situaci českých muzeí z hlediska finančního zajištění programů výstižně shrnuje také Alexandra Brabcová (2003, s. 14), „(...) muzea nebyla (podobně jako školy, knihovny nebo nemocnice) v 1. polovině 90. let transformována do podoby veřejně-právních či neziskových organizací, které jsou důležitou součástí demokratické společnosti. Tím v nich většinou i v 2. polovině 90. let přetrvává charakter příspěvkových organizací, takřka výlučně odkázaných na financování z veřejných rozpočtů. Bylo zřejmé, že struktura rozpočtů a celkový systém financování nevycházejí vstříc inovativním postupům, udržují rámeček muzejních činností směrem k veřejnosti v podobě zakonzervované po desetiletí a nestimulují žádoucí proměnu muzeí v otevřené instituce schopné dialogu s veřejností“.
- **Otevřenost instituce a orientace na návštěvníka** jsou jedny z populárních témat současné muzejní pedagogiky, jak ukazují mnohé výzkumy a odborná literatura jak z našeho prostředí, tak zahraničí. Například Graham Black a jeho *The Engaging Museum* (2005), kde se autor mimo jiné zabývá otázkou rozvoje vztahu návštěvníka a instituce. V našem prostředí se těmito otázkami zabývá například již zmíněná práce Kariny Kottové nebo projekt *Brána muzea otevřená* Alexandry Brabcové.
- Muzeum je často kritizováno také za to, že neakceptuje a nereflektuje proměnu společnosti ve smyslu multikulturality a stává se tak institucí, která zohledňuje a prezentuje pouze potřeby většinové populace. Práce s **menšinami a návštěvníky se specifickými potřebami** je tedy další z otázek, na která muzea v současnosti hledají

odpovědi. Co se týče specifických potřeb, stalo se jakýmsi standardem větších institucí mít zpracovanou strategii práce s těmito skupinami, především z řad dětí a mládeže, ale také seniorů, alespoň „na papíře“. Orientace na menšiny a vůbec jejich zapojení do utváření obsahu činnosti paměťových institucí se dostává také pomalu ale jistě ke slovu, zde především v zahraničí, kde je tento přerod od řekněme monokulturního zaměření muzeí (a s ním spojený problém elitářství) v moderní multikulturní komunitní instituce o dost znatelnější. Tématem otevřenosti muzea vůči skupinám se specifickými potřebami se zabývá například Patrick Bernard a Pierre Fabre (2003). V našem prostředí jsou to například Lenka Hetová v publikaci *Škola muzejní pedagogiky 3* nebo Nad'a Dingová, která ve svém příspěvku popisuje práci s neslyšícími v muzeu. (Hetová, 2007, Dingová, 2011) Multikulturalitou ve spojení s paměťovými institucemi se zabývá například Bernard Young ve své publikaci *Art Culture and Ethnicity* (1990) nebo Jennifer Goodwin Willson, která zkoumá multikulturní přístupy ve vybraných muzeích umění v USA (Goodwin Willson, 2005). Tématem komunitního muzea a obecně vztahem muzea k veřejnosti se v našem prostředí zabývá již zmíněná publikace *Brána muzea otevřená*, která je záznamem stejnojmenného programu, který probíhal v letech 1997-2002. Alexandra Brabcová, manažerka projektu, vidí budoucnost muzeí právě v jejich otevřenosti vůči různým sociálním, kulturním a jiným vlivům. „*Je třeba, aby muzea vytvářela strukturovanou nabídku pro různé návštěvnické skupiny a zamezila sociálnímu vyloučení některých z nich.*“ (Brabcová, 2003, s. 411)

- V dnešní informační době je stále aktuálním tématem také **využití moderních technologií a postupů** v muzejním provozu. Co se týče výpočetní techniky a digitálních technologií v muzejním prostoru, může se jednat o samotné prvky v expozici, informační systém, mobilní aplikace, aj. Co se postupů týče, často skloňovaný termín interaktivita může mít nejen v muzejním kontextu velmi různé formy a může sloužit jako jakýsi nadřazený pojem pro mnoho iniciativ současných muzeí. Fenomémem interaktivity a využití moderních technologií se zabývají z hlediska stavby expozice a komunikace s návštěvníkem mnohé muzeologické publikace, časopisy a sborníky. Například František Šebek v publikaci *Muzejní výstavnictví* (2014) popisuje jak interaktivní prvky výstav, tak moderní technické prostředky v komunikaci s návštěvníky. Komplexní téma interaktivity v souvislosti s muzeem rozděluje na jednotlivé formy takto:

1. manipulace se sbírkovými předměty nebo s kopiemi a modely,

2. využití informačních technologií ve výstavách (audio a audiovizuální prezentace, informační kiosky),
3. aktivní formy osvojování obsahu výstavy (tvůrčí dílna, problémové učení, hra),
4. prohlídka výstavy jako dialog s lektorem,
5. vytvoření osobního katalogu návštěvníka. (Šebek, 2014, s. 114)

Otázkou specifík současných muzejních expozic a výstav z hlediska jejich tvorby a zohlednění edukačního hlediska se zabývá Petra Šobáňová v publikaci *Muzejní expozice jako edukační médium*. (Šobáňová, 2014a, 2014b) Ze zahraničních autorů se tématem interaktivity v muzeu zabývá například Andrew Barry nebo v širším slova smyslu Rob Cover. (Barry, 1998, Cover, 2006)

- Dalším tématem, částečně souvisejícím s otevřeností instituce a zaměřením na návštěvníka je **komunikace s veřejností a využití informačních médií**. Přístup institucí k tomuto tématu se úzce odvíjí od přístupu k návštěvníkovi, jak bylo nastíněno výše. Pokud instituce chápe návštěvníka spíše jako klienta, jehož zájem a spokojenost je hlavním hnacím motorem veškerých aktivit muzea, bude jeho komunikace v tomto směru aktivnější a otevřenější. Jak uvádí Hana Havlůjová (2013), „(m)uzeum již nadále nemůže být místem, kde je automaticky upřednostňována fyzická ochrana artefaktů pro budoucnost před jejich smysluplným užíváním dnešními generacemi, neboť je to finančně neúnosné a deponitáře nelze zvětšovat donekonečna, řada kulturních „artefaktů“ hodných zachování nemá fyzickou podobu (...) (a) digitální média proměňují porozumění kulturnímu dědictví jako takovému.“ (Havlůjová, 2013, s. 6)
- Velmi plodným tématem, především co se výzkumů a odborných prací týče, je **vztah muzeí se školami**. Je to z části dáno faktem, že tento fenomén je jasně vymezený, ohraničený a tedy i definovatelný, navíc je tento fenomén starý jako muzea sama. Otázka, do jaké míry se má muzeum přizpůsobovat výuce, provází tyto paměťové instituce už od jejich vniku. V žádném případě však nemůžeme tuto otázku označit za jednoduchou či překonanou. S novou školskou reformou z roku 2004, která zavedla *Rámcový vzdělávací program* (dále RVP) a na něj navazující *Školní vzdělávací programy* (dále ŠVP), se edukaci v muzeu dostává nové pozornosti jak ze strany vyučujících a odborníků, tak široké veřejnosti. Nový obrat v chápání vzdělávání, a především jeho výsledků, očekává, ba přímo vyžaduje zapojení paměťových institucí do vzdělávacího procesu. Úlohou muzea ve vzdělávání na

prvním stupni základních škol (v souvislosti s výchovou ke vztahu k regionálnímu kulturně historickému dědictví se zabývá například Alena Vavrdová (2012) či již zmíněný sborník Alexandry Brabcové *Brána muzea otevřená* (2003).

- **Rovnováha mezi sbírkotvornou, prezentační a edukační činností** by se dala považovat za další z témat, které v souvislosti s paměťovými institucemi současnosti vyvstávají, nebo spíše za jejich ústřední motiv. Toto téma souvisí v obecné rovině především s otázkou poslání současného muzea, tedy tato rovnováha je v praxi málokdy udržitelná, a odvíjí se od cílů a představy konkrétní instituce o vlastním poslání. Zde je nutné zmínit především **kritiku současného muzea**, jak ji prezentuje například Šobáňová ve svém příspěvku ve sborníku *Muzeum: Muzejní a vlastivědná práce* (2012c). Kritikové muzejním institucím vytýkají elitářský přístup, kdy expozice a výstavy vznikají pro úzký okruh „zainteresované veřejnosti“ a ostatní jsou z cílové skupiny vědomě, či nevědomě vyloučeni. Vzniká zde jakýsi paradox či „začarovaný kruh“, kdy, aby se jedinec stal součástí cílové skupiny, musí muzea navštěvovat. Toto je obtížné vzhledem k faktu, že cílovou skupinou zatím není. Dále v souvislosti s uměleckým odvětvím je to právo na rozhodování o tom, co můžeme za umění považovat, kdy se opět dostáváme do začarovaného kruhu, tedy vystavováním určitých předmětů se z těchto předmětů umění stává. Další kritika se týká jak muzeí umění, tak přírodních věd a etnografických institucí, a je jí europocentrismus, přístup k sbírkovým předmětům neevropského původu a s ním související problematický původ některých sbírek. Tento problém se týká především větších, národních muzeí, a ač by se dalo předpokládat, že výrazněji se projevoval spíše v minulých stoletích, dodnes zůstávají mnohé případy restituce předmětů získaných ve století minulých rozporuplným způsobem nedořešeny. S europocentrismem souvisí také kritika způsobu prezentace přírodních a etnografických sbírek, kdy nám muzeum tímto způsobem určuje, jak máme chápat svět. (Šobáňová, 2012c)

Výčet otázek, kterými se výzkumy a publikace z oboru muzeologie a muzejní pedagogiky aktuálně zabývají, bychom mohli zakončit jednou z možných odpovědí na otázku, jak by mělo vypadat muzeum 21. století. Jedná se o popis jednotlivých aspektů a charakteristik tradičního a „nového“ muzea, jak jej zachytila Gail Anderson (in Havlůjová, 2013, s. 7-8) na základě rozhovorů s americkými muzejníky od 70. let 20. století. Tento popis rozdílných přístupů a jejich neustálý souboj uvnitř institucí je velmi výstižný pro současnou situaci muzeí v českém prostředí a dá se předpokládat, že situace je velmi podobná také v institucích zahraničních.

| Tradiční muzeum | | „Nové“ muzeum |
|---------------------------------|--|-------------------------------|
| Způsob řízení | | |
| poslání je „na papíře“ | | poslání je „hnací silou“ |
| elitářské | | spravedlivé |
| výlučné | | všeobecné |
| reaktivní | | proaktivní |
| etnocentrické | | multikulturní |
| zaměřené dovnitř | | zaměřené navenek |
| individuální vize | | sdílená vize |
| v čele osamělý vizionář | | sdílené řízení |
| shora dolů | | zdola nahoru |
| připsané hodnoty | | zasloužené hodnoty |
| dobré úmysly | | odpovědnost veřejnosti |
| společenská aktivita | | společenská odpovědnost |
| paternalistické | | vzájemný respekt a služba |
| vláda | | řízení |
| Institucionální priority | | |
| řízení organizace | | vedení v rámci sektoru |
| různorodé aktivity | | aktivity v souladu s posláním |
| sbírky | | návštěvníci |
| omezená reprezentace | | široká reprezentace |
| vnitřní vztahy | | vztahy s komunitou |

| | | |
|-----------------------------|--|--------------------------------|
| otevřené veřejnosti | | zaměřené na návštěvníky |
| „letos jako loni“ | | hodnocení organizace |
| hlas autority | | multiperspektiva |
| minulost | | současnost a budoucnost |
| Strategie řízení | | |
| vnitřní situace | | odpověď na potřeby návštěvníků |
| izolované a osamocené | | podílník na trhu |
| prodej | | marketing |
| předpoklady o návštěvnících | | znalost návštěvníků |
| hierarchická struktura | | učící se organizace |
| jednostranné rozhodování | | sdílené rozhodování |
| rozškátulkované cíle | | celostní, sdílené cíle |
| obezřetnost | | informované předcházení rizik |
| střadatelský | | podnikatelský |
| individuální práce | | týmová práce |
| stabilní role | | strategická pozice |
| Komunikační styl | | |
| důvěrná sdělení | | otevřená komunikace |
| zamlčování rozdílů | | vítání rozdílů |
| debata či diskuse | | dialog |
| jednosměrná komunikace | | obousměrná komunikace |
| kurátor znalostí | | výměna znalostí |
| ochranářský | | vítající |

Obr. č. 1 Tabulka srovnání tradičního a „nového“ muzea dle Anderson (2004) jak ji uvádí Havlůjová. (Zdroj: Havlůjová, 2013)

Tato témata jsou tedy nejčastěji zpracována prostřednictvím výzkumů v oblasti muzeologie a muzejní pedagogiky, ale také filosofie, sociologie a dalších humanitních disciplín. Výzkumem muzejní edukace z hlediska forem zajištění edukačních aktivit, či explorací rozdílných subjektů poskytujících edukační služby v muzeích se žádná práce cíleně a uceleně nezabývá. Nejbližší této otázce má výzkum Veroniky Jagošové na téma personálního zajištění edukačních aktivit muzea, kde popisuje například různé formy úvazků muzejních pedagogů. Zde by se dalo uvažovat o jakémisi externím modelu ve smyslu nezávislých externích lektorských služeb, poskytovaných v mnohých muzeích především studenty, kteří si v muzeu plní povinnou praxi, či si takto přivydělávají při studiu. (Jagošová, 2009)

Také výzkumy v oblasti turistického ruchu a služeb poskytovaných turistům v jednotlivých městech i celorepublikově by se daly považovat za tematicky podobné této práci. Avšak žádný v nich nezkoumá edukační služby poskytované přímo a výhradně v paměťových institucích, protože většina těchto služeb se na prohlídky muzeí a dalších paměťových institucí prakticky neorientuje, a pokud ano, tak pouze po individuální objednávce. V zahraniční literatuře je situace velmi obdobná a to dokonce i v případech zemí, kde tyto externí subjekty působí. Důvodem pro absenci výzkumů a odborné literatury zabývající se tímto fenoménem by mohl být právě fakt, že muzejní pedagogika se v jednotlivých zemích vyvíjela víceméně odděleně od okolních vlivů. Výsledek tohoto vývoje, model externích subjektů poskytujících edukační služby v muzeích, se stal úspěšným standardem, který byl poté plošně v rámci celé země napodobován a nebyl zde tedy prostor ani důvod pro diskuze o funkčnosti či adekvátnosti konkrétní formy. Cílem této práce je tedy objasnit situaci externích subjektů poskytujících edukační služby v muzeích ve vybraných zemích Evropy právě za účelem rozšíření povědomí o tomto fenoménu, který by mohl poskytnout odpovědi na některé otázky, které současné paměťové instituce tíží.

4. Metodologie výzkumu

4.1. Výzkumná oblast a cíle šetření

Výzkum se zabývá fenoménem externích subjektů poskytujících edukační služby veřejnosti v muzeích ve vybraných zemích Evropy. Geografické ohraničení bylo zvoleno z důvodu efektivity základní explorace fenoménu. Geograficky vzdálenější vzorky by byly jistě zajímavým tématem pro další exploraci tohoto fenoménu, avšak s přihlédnutím k rozsahu práce je nereálné je v této fázi prvotního výzkumu zahrnovat.

Země pro výzkum budou zvoleny na základě úvahy a předchozí analýzy odborné literatury, která se tématu dotýká, stejně tak jako analýzy situace jak v českém prostředí, tak v prostředí dalších vybraných zemí Evropy. Jednotlivé případy budou poté vybrány na základě historie muzejní edukace v daném místě, množství informací získaných v první části výzkumu a ochoty subjektů spolupracovat na výzkumu

Cílem tohoto výzkumu je zjistit, zda v těchto zemích působí externí subjekty poskytující edukační služby v muzeích, popsat obecné pozadí vzniku tohoto fenoménu a jednotlivé příklady těchto subjektů. Dále také na nejreprezentativnějších příkladech popsat podrobněji jejich fungování.

4.2. Výzkumný vzorek

Ze souboru všech externích subjektů poskytujících edukační služby v muzeích v Evropě bude zvolen vzorek na základě omezení geografických, reprezentativnosti tohoto vzorku a ochoty subjektů spolupracovat na výzkumu.

Hraniční body pro výběr vzorku z hlediska reprezentativnosti vznikly na základě posouzení komplexnosti nabízených služeb. Zahrnuty budou subjekty, které nabízejí edukační programy pro veřejnost, tedy nejsou úzce specializované a jejich služby zahrnují více než jen tradiční komentované prohlídky. Druhým omezením byl samotný fakt, že se musí jednat o externí subjekty, tedy takové, které nejsou součástí infrastruktury muzea ani jeho autonomním pracovištěm.

Reprezentativnost vzorku bude zajištěna také výběrem subjektů, které se zaměřují na paměťové instituce různého typu, od muzeí umění, přírodních věd, historie, až po paměťové instituce v širším slova smyslu.

Ochota subjektů spolupracovat hraje při výzkumu také velkou roli. Úspěšnost explorativního výzkumu, kdy o fenoménu neexistuje mnoho informací, je na ochotě samotných zkoumaných subjektů přímo závislá.

4.3 Výzkumné otázky

S ohledem na cíl práce byly zvoleny tyto výzkumné otázky: Jaké externí subjekty poskytující edukační služby v muzeích působí v Evropě a jaké důvody vedly k jejich vzniku? Jaká jsou bližší specifika jednotlivých subjektů?

Pro účely první části výzkumu, tedy základní exploraci fenoménu prostřednictvím první otázky byly zvoleny následující dílčí otázky.

Jaká je situace oboru muzejní pedagogiky v dané zemi ve vztahu k existenci externích subjektů poskytujících edukační služby v muzeích?

Co napomohlo etablování externích subjektů poskytujících edukační služby v muzeích v dané zemi?

Jaké externí subjekty poskytující edukační služby v muzeích v dané zemi působí?

Pro účel druhé části byly v závislosti na druhé hlavní otázce zvoleny dílčí otázky, uvedené níže. Tyto otázky budou kladeny při analýze dokumentů a také budou využity pro tvorbu polostrukturovaného dotazníku, který budou zodpovídat zástupci jednotlivých subjektů, čímž budou předchozí zjištění ověřeny, případně prohloubeny.

Kdy subjekt vznikl?

Čím se subjekt zabývá?

Proč subjekt vznikl?

Kdo subjekt zřizuje?

Odkud čerpá subjekt finance na svůj provoz?

Jaké služby subjekt nabízí?

Jaká je cílová skupina těchto služeb?

Kdo jsou zaměstnanci subjektu?

Jakým způsobem propaguje svou činnost? Jak komunikuje s veřejností?

Jakým způsobem spolupracuje s muzei?

Jakým způsobem evaluuje svou činnost?

Otázky budou pro účely dotazníkového šetření individuálně upraveny dle předběžného zjištění o situaci v konkrétní zemi a získaných informacích o konkrétním subjektu.

4.4 Metodologické postupy a plán výzkumu

Protože toto téma zatím stojí mimo oblast vědeckého zájmu a informace o tomto fenoménu prakticky neexistují, pro zodpovězení výzkumných otázek byly zvoleny metody kvalitativního výzkumu – analýza dokumentů, případová studie a kvalitativní dotazník. Tato forma výzkumu je časově velmi náročná. Především proto, že je nutné napřed zmapovat situaci, odbornou literaturu, poté vyhledat a vybrat vhodné vzorky a sesbírat velké množství podrobných dat. Proto je nutné podrobně popsat postup, jakým byla data získávána a poté zpracovávána.

4.4.1 Plán výzkumu

Nejprve analyzujeme stav muzejní pedagogiky v jednotlivých zemích prostřednictvím studia dostupné odborné literatury a také prostřednictvím elektronických zdrojů. Zaměříme se na specifické události, které ovlivnily vývoj oboru muzejní pedagogiky a tendence vedoucí ke vzniku subjektů nezávislých na muzeu, které se muzejní pedagogikou či edukační činností zabývají. Tato situace bude popsána v první části výzkumu.

Poté bude navázán kontakt s institucemi a subjekty v jednotlivých zemích, které by mohly poskytnout další kontakty a informace. Tyto instituce budou zvoleny jak z materiálů, které byly analyzovány v první části výzkumu, tak na základě obecných znalostí o síti muzejních institucí a organizací. Tato metoda odpovídá tzv. metodě „sněhové koule“, jak ji popisuje například Hendl (2008, s. 150), „*Oblíbenou formou výběru případů v kvalitativním výzkumu je výběr metodou „sněhové koule“, kdy výzkumník zvolí jednoho nebo několik málo jedinců k interview. Tyto osoby slouží pak jako informátoři pro doporučení dalších zajímavých členů populace*“. Tato metoda se aplikuje především u výzkumů založených na přímém dotazování, ale pro účely této práce bude využita právě kvůli nedostatku informací o tomto fenoménu a subjektech, které lze do šetření zahrnout. V tomto šetření tedy budou informátoři zástupci institucí, které se zabývají muzejní pedagogikou nebo obecně činností muzeí v dané zemi. Na místě doporučených jedinců budou další podobné instituce či přímo externí subjekty, které se zabývají poskytováním edukačních služeb. Tímto způsobem budou získány kontakty na subjekty, které je možné zkoumat. K plánování a uchovávání dat v této části výzkumu bude využívána webová aplikace pro správu projektů *Trello*. Tento krok bude opakován pro každou zemi Evropy zvlášť až do chvíle, než bude získán dostatek informací, na

základě kterých bude zhodnoceno, které země jsou vhodné pro zahrnutí do výzkumu a které budou ze základního souboru vyřazeny.

V dalším kroku budou kontaktovány subjekty v těch zemích, které byly zvoleny pro výzkum, abychom získali co největší množství dokumentů k analýze. Stejně bude provedeno šetření pomocí webového vyhledávání konkrétního subjektu, shromážděny nalezené články, recenze a také samotné webové stránky subjektu. Tyto materiály budou v textovém formátu uchovávány a tříděny a později bude provedena základní analýza, která má za úkol zjistit, zda subjekty skutečně odpovídají omezením, která byla stanovena pro výzkumný vzorek, a zda máme dostatek informací k jejich dalšímu popisu. Zde budou označeny subjekty, které budou zahrnuty do další části výzkumu jako nejreprezentativnější vzorky, které budou plnit funkci případu, a vyřazeny subjekty, které neodpovídají účelu této práce nebo nejsou ochotné na výzkumu spolupracovat. Tento postup bude opakován, dokud nedocílíme „teoretické saturace“, jak popisuje Hendl tamtéž. Tedy stavu, kdy další příklady nepřinášejí žádné nové informace a nepřispívají k vývoji teorie. Tento termín se využívá především v metodě zakotvené teorie, avšak pro účely této práce ho lze také využít. (Hendl, 2008)

V dalším kroku budou analyzovány získané informace o jednotlivých subjektech, které budou plnit funkci případu. Bude navržen také polostrukturovaný dotazník, který bude rozeslán zástupcům jednotlivých subjektů, případně navrženy doplňující otázky, pokud se vynoří nosné téma, kterým se zabývají jen někteří z dotazovaných. Budou shromažďovány informace získané pomocí dotazníků a analyzovány v programu *Microsoft Word*.

Všechny tyto kroky budou probíhat prakticky simultánně, jak odpovídá charakteru kvalitativního výzkumu, na jehož začátku nevíme, kam přesně nás získané informace zavedou. V případě potřeby bude upravován postup práce a získávány další informace analýzou dokumentů, případovou studií a dotazníkovým šetřením.

Zároveň budou data zpracovány do dvou výstupů, které budou korespondovat s hlavními výzkumnými otázkami. První část bude prezentovat fenomén v širším slova smyslu v jednotlivých zemích, včetně příkladů konkrétních subjektů. Druhá část se bude zabývat konkrétními reprezentativními subjekty, které budou plnit funkci případu, na kterých budou ilustrována jednotlivá specifika fenoménu.

V závěru bude vytvořena typologii těchto subjektů plynoucí ze specifík, které vyvstanou ze získaných informací, a navrženo, jak bude možné tento výzkum prohloubit či rozšířit v budoucnu.

4.4.2 Metody získávání dat

Při získávání dat pro tuto práci bude uplatněna v souladu s přístupy kvalitativního výzkumu jak datová triangulace, tedy získávání dat z různých zdrojů, tak triangulace metodologická, tedy získávání dat různými metodami (Hendl, 2008).

Data pro účely tohoto výzkumu budou získávána jednak pomocí analýzy dokumentů, tedy shromažďováním odborné literatury, článků a studií, týkajících se oboru muzejní pedagogiky a externích subjektů v daných zemích. Dále shromažďováním oficiálních dokumentů jednotlivých subjektů, volně dostupných článků a recenzí těchto služeb. Využíváno bude také webových stránek jednotlivých subjektů a jejich profilů na sociálních sítích.

Další metodou bude polostrukturovaný dotazník, pomocí kterého budou získávána data od jednotlivých vybraných subjektů prostřednictvím e-mailové komunikace. Otázky dotazníku budou otevřené a budou doplňovány v průběhu výzkumu o další v návaznosti na získané informace. Dotazník bude mít následující formu:

Základní informace

Kdy byl subjekt založen?

Jaké je poslání subjektu?

Zřizovatel a financování činnosti subjektu

Kdo je zřizovatelem subjektu?

Jak je subjekt financován?

Důvody pro vznik subjektu, situace v dané zemi

Jaké důvody vedly k etablování subjektu?

Existuje nějaká spojitost mezi situací muzejní pedagogiky v zemi a potřebou pro vytvoření subjektu?

Poskytované služby a cílová skupina

Jaké služby subjekt poskytuje?

Kdo je cílovou skupinou?

Zaměstnanci

Jaké formy spolupráce subjekt podporuje?

Jaká jsou kritéria výběru zaměstnanců?

Komunikace s veřejností, propagace

Jak subjekt propaguje své služby?

Jakým způsobem komunikuje s veřejností?

Vztah s muzei

Jaký je vztah subjektu s muzei?

Evaluace vlastní aktivity

Jakým způsobem subjekt evaluuje svou aktivitu?

4.4.3 Metody zpracování a analýzy dat

Ke zpracování dat bude použita webová aplikace pro správu projektů *Trello* a také *Microsoft Word*. Analýza dat bude probíhat smíšenou metodou, propojením různých postupů kvalitativního výzkumu.

První část práce bude využívat základního otevřeného kódování, které si propůjčí z přístupů zakotvené teorie, aby v množství dat bylo možné nalézt potřebné informace vztahující se k fenoménu, který má tato práce objasnit. Bude navržen seznam kódů dle dílčích výzkumných otázek, kterými budou označovány úseky dat shromážděných analýzou dokumentů a literatury. Dále bude použito poznámkování, jež pomůže uchovat myšlenky, které bude poté možné dále rozvíjet či jimi upravovat postup práce. (Hendl, 2008)

Druhá část výzkumu bude pracovat s případovými studii a ve shromážděných datech bude hledat prvky, které mají vztah k dílčím výzkumným otázkám druhé části výzkumu. Stejně tak bude analyzovat výsledky dotazníkového šetření pomocí otevřeného kódování a poznámkování. Využije také metody porovnání případů a některé postupy analytické indukce.

Struktura případových studií bude fixní pro všechny případy a přímo odvozená od dílčích výzkumných otázek druhé části výzkumu. Hlavní kategorie, které budou v případových studiích popsány, jsou tyto:

- základní údaje o subjektu
- důvody pro vznik subjektu, situace v dané zemi
- zřizovatel, financování činnosti subjektu
- poskytované služby a cílová skupina
- zaměstnanci
- komunikace s veřejností, propagace
- spolupráce s muzei
- evaluace vlastní aktivity

V závěru práce proběhne další analýza získaných dat pomocí sekundárního kódování a budou hledány společné znaky jednotlivých subjektů, na základě kterých vznikne typologie externích subjektů poskytujících edukační služby v muzeích.

Postup pro tvorbu typologie byl volně převzat dle Hendla 2008, s. 213), který tvorbu typologie popisuje takto:

- *„udáme dimenze (proměnné), které budou fixovat jednotlivé typy pro danou úroveň typologie*
- *definujeme pomocí dimenzí typy jako určité konfigurace hodnot dimenzí,*
- *vyznačíme podstatné rozdíly mezi jednotlivými typy.“*

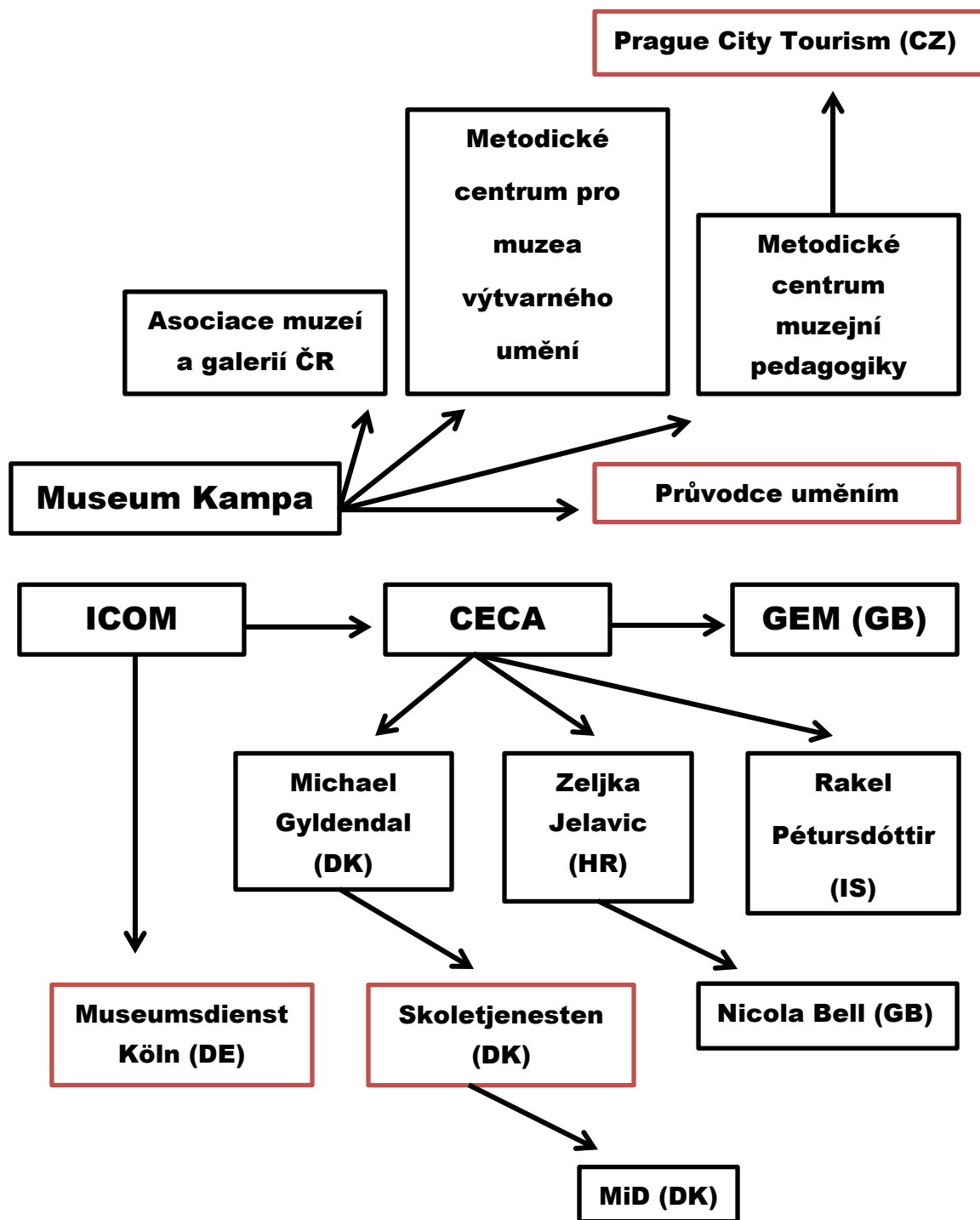
V našem případě budou na místě proměnných figurovat znaky jednotlivých případů, pomocí kterých zvolíme typy. Výsledkem bude typologie založená na reálných extrémních typech, jak je definuje Hendl tamtéž.

5. Výsledky první části výzkumu

První část výzkumu se zabývala exploračí muzeopedagogického pozadí ve vybraných zemích Evropy a v ČR za účelem popisu situace, která vedla k vývoji externích subjektů poskytujících edukační služby v muzeích, a také jednotlivých subjektů, které zde nabízejí edukační služby širší veřejnosti. Při shromažďování dat byla kromě studia literatury uplatněna metoda „sněhové koule“ (Hendl, 2008), kdy jednotlivé oslovené subjekty doporučovaly další vhodné subjekty ke kontaktování a materiály k analýze. Hlavním účelem této metody bylo nejen získání co největšího množství dat, ale především kontaktů na subjekty, které by sloužily jako případy pro další fázi výzkumu. Mapa metody „sněhové koule“ je přiložena níže. Některé cesty se ukázaly být slepé, tedy nevedly ke konkrétním externím subjektům, ale i přesto poskytly cenná data k analýze.

Mapa je omezena na ty subjekty, které byly ochotné komunikovat. Také jsou pro přehlednost vynechány subjekty, které byly odvozeny vlastním pozorováním od vyobrazených subjektů, jak je to například v případě *Museumsdienst Köln*, od něhož byly poté odvozeny další externí subjekty v Německu. Cílové externí subjekty vhodné pro analýzu jsou v mapě označeny červeně. U cizích jmen a názvů je v závorce uvedena mezinárodní zkratka země původu, která je vysvětlena v seznamu použitých zkratk na konci této práce.

Prvním osloveným subjektem byla ICOM, která doporučila *Committee for Education and Cultural Action* (dále CECA) a ta v případě Velké Británie odkázala na *The Group for Education in Museums* (dále GEM), což se bohužel ukázalo jako slepá cesta, z důvodu nedostatku dalších informací a neochotě subjektu spolupracovat na výzkumu. V případě dalších zemí Evropy byli kontaktováni externí spolupracovníci CECA. Spolupráce byla navázána se zobrazenými kontakty v Dánsku, Chorvatsku a Islandu. Pouze první kontakt se ukázal být využitelným pro další výzkum. Na německý subjekt odkázala přímo rada ICOM a byly od něj také odvozeny další subjekty v Německu. V českém prostředí sloužilo jako první kontakt Museum Kampa, odkud byly získány informace o Průvodci uměním a kontakt na další instituce v ČR. Bohužel se ukázalo, že další externí subjekty vhodné pro tento výzkum v ČR prakticky neexistují.



Graf č. 1 Mapa metody "sněhové koule" využité pro získání dat pro první část výzkumu a kontaktů pro druhou část. (Zdroj: autorka)

5.1 Vývoj muzejní pedagogiky a externích subjektů ve vybraných evropských zemích

V úvodu k této podkapitole je nutné poukázat na fakt, že subjekty výzkumu byly vybrány z různých zemí Evropy, a proto se dá předpokládat, že jejich vývoj ovlivnilo právě různé muzeopedagogické pozadí. Ač není možné se v této práci zabývat všemi proměnnými, které mohly mít na vývoj konkrétních subjektů a obecně situace oboru muzejní pedagogiky v jednotlivých zemích vliv, považuji za nutné tuto situaci alespoň stručně nastínit.

V následujících oddílech budou prezentovány výsledky první části výzkumu, tedy explorační muzeopedagogické tradice v jednotlivých vybraných zemích Evropy. Budou také popsány externí subjekty poskytující edukační služby v muzeích v těchto zemích a vybrané nejreprezentativnější případy budou prezentovány v další kapitole formou případových studií.

Vybranými zeměmi jsou, jak již bylo nastíněno v úvodu této kapitoly, Dánsko, Německo a Česká republika. Důvody pro výběr právě těchto zemí byly již také objasněny, jak v metodologické části, tak v úvodu této kapitoly. Je nutné podotknout, že podobná situace z hlediska muzeopedagogického pozadí a výskyt externích subjektů, strukturou podobných zkoumaným, byla pozorována také v zemích sousedících s vybranými zeměmi, tedy například v Rakousku, či v případě Dánska v dalších skandinávských zemích. Toto rozšíření zkoumaného fenoménu zřetelně pramení ze společného historického a kulturního vývoje zemí, avšak je v obou případech patrné, odkud tradice zkoumaného jevu pramení. Zároveň je nutno podotknout, že žádný z těchto subjektů neodpovídal plně omezením určeným touto prací pro výzkumný vzorek. Toto, společně s nedostatkem relevantních informací a neochotou subjektů spolupracovat, vedlo k omezení výzkumu pouze na země, kde je tradice tohoto fenoménu silná, je zde dostatek subjektů, které byly ochotné se na výzkumu podílet, a tedy bylo možné získat dostatek relevantních dat.

5.1.1 Německo

Německo má, jak již zaznělo v úvodu k této práci, poměrně dlouhou muzeopedagogickou historii, jak popisuje například Vladimír Jůva ve své publikaci *Vývoj německé muzeopedagogiky* z roku 1994. Autor zde pokládá počátky a konstituování německé muzejní pedagogiky před rok 1945. V této první etapě se rozvíjí německé muzejnictví, které si od počátku uvědomuje svůj výchovně vzdělávací potenciál a snaží se jej také prostřednictvím prvních teoretických formulací prosadit. První muzeum vzniká

v Mnichově v 16. století. Jeho hlavní funkcí byla sice funkce reprezentativní, ale již v tomto období se objevují zajímavé muzeopedagogické teorie. Samuel Quiccheberg, lékař Albrechta V., ve své vědecké publikaci z roku 1565 formuluje model ideálního muzejního programu, kde je zahrnuta kromě sbírkotvorné i pedagogická činnost. V roce 1826 můžeme poprvé pozorovat iniciativu muzea vůči školám – na půdě frankfurtského Sanckenbergova muzea proběhlo poprvé vyučování pro školní třídy v muzeu. V tomto období vznikají také první měšťanská muzea, řemeslná a uměleckoprůmyslová muzea i první muzeologické časopisy. Roku 1886 se stává ředitelem hamburské Kunsthalle Alfred Lichtwark, který se kromě systematického rozšiřování sbírek věnoval také edukaci mládeže v oblasti umění a na toto téma publikoval články a knihy. Také ostře kritizoval tehdejší vzdělávací systém. Byl například přesvědčený, že muzeum nemá jen nečinně stát a čekat, nýbrž se aktivně podílet na vzdělávání mládeže. Tato myšlenka se jeví jako velmi aktuální i v dnešní době. Na počátku 20. století proběhly v Německu první konference, které se zabývaly mimo jiné edukační funkcí muzeí. V roce 1917 vzniká *Německý muzejní svaz* (Deutscher Museumsbund, překlad Jůva), který řeší nejen otázky muzejnické, nýbrž i kulturně politické. Roku 1934 K. H. Jacob-Friesen patrně poprvé užívá výrazu *Museumspädagogik* pro označení edukačních aktivit v muzeu. Tento pojem přebírá Adolf Reichwein, aktivní v hnutí za lidovou vysokou školu a lidové vzdělání, který mimo jiné působil jako vedoucí oddělení *Škola a muzeum* v Muzeu německého národopisu v Berlíně, prvního svého druhu v Německu. (Jůva, 1994)

Další etapa, tedy po roce 1945, se dá charakterizovat jako výrazné oživení edukačních snah německých muzeí a s tím spojený jak kvantitativní, tak kvalitativní rozvoj teorie muzejní pedagogiky. Specifickým znakem muzejní pedagogiky v Německu, který zde nelze opomenout, je logicky rozdílný vývoj těchto tendencí ve Spolkové republice Německo (dále SRN) a Německé demokratické republice (dále NDR). Ač byl kontakt po dobu rozdělení země velmi omezen a muzejní pedagogika se v NDR vyvíjela pod tlakem přísných ideologických požadavků (zatímco v SRN měla demokratický a pluralitní ráz), nelze počiny muzeopedagogiky v NDR považovat za méněcenné. Edukační aktivity v muzeích měly v NDR silný základ a podporu právě ve snahách okupační moci získat obyvatelstvo politickou výchovou ve školách i závodech. (Jůva, 1994)

Pluralistický přístup ke vzdělání a kultuře se ve Spolkové republice projevil také v zákonodárné rovině. Minimum omezení odpovídá také základní koncepci muzea jakožto organizace maximálně svébytné. Ministerstvo kultury přesto vydává v roce 1963 a 1969 pro vývoj muzeopedagogiky velmi zásadní doporučení, aby muzea zesílila práci

s veřejností a stavila svou edukační funkci na stejnou úroveň jako ostatní činnosti. V roce 1969 vzniká také v Norimberku nový model instituce pro muzejně pedagogickou spolupráci více institucí, *Umělecko-pedagogické centrum* (Kunstpädagogische Zentrum, překlad Jůva). Náplň práce této instituce je především, jak uvádí Jůva „*tvorba univerzálních koncepcí, organizačních forem a metod výchovně vzdělávací práce v muzeu*“ (Jůva, 1994, s. 33). *Centrum* pokrývá velmi širokou škálu muzejních institucí a jsou v něm zastoupeni jak zaměstnanci muzeí, tak pracovníci školské správy a učitelé, kteří zajišťují výuku v muzeích pro školní třídy. Jedná se tedy o první instituci, která nabízí edukační aktivity z pozice mimo muzejní infrastrukturu. Dalšími institucemi, které ovlivnily rozvoj muzeopedagogiky v západním Německu jsou *Muzeopedagogické centrum* v Mnichově a Mohuči (Museumpädagogisches Zentrum, překlad Jůva). Právě druhé zmiňované je zajímavé především pro účely této práce. Mohučské *Centrum* vzniklo v roce 1976 při Římsko-germánském ústředním muzeu jako výsledek usnesení *Svazové zemské komise pro plánování vzdělávání a podporu výzkumu*, aby pedagogicky zpřístupnilo muzea všech typů. Jůva uvádí, že pro tento druh muzeopedagogické instituce se vžil název *Mohučský model* a cíle činnosti tohoto centra můžeme zjednodušit na následující hlavní body: zpřístupnění všech druhů muzeí školám, poskytování metodických materiálů učitelům, didaktické zpřístupnění expozic, zajištění průvodních informací pro návštěvníky muzeopedagogem, zpracování koncepce přípravy muzeopedagogů, vydávání odborného časopisu, výzkum motivace návštěvníků (Jůva, 1994, s. 34). V 80. letech v západním Německu muzejní pedagogika proniká také do malých regionálních muzeí a reagují i další instituce, ať už zřizováním specializovaných středisek nebo vysokoškolských studijních programů, zároveň přibývá odborné literatury komplexního charakteru a v souvislosti s tímto se muzejní pedagogika začíná členit na jednotlivé dílčí specificky zaměřené subdisciplíny. Vedle obecné muzeopedagogiky uvádí Jůva například historii muzeopedagogiky, muzeodidaktiku, nebo srovnávací muzeopedagogiku. (Jůva, 1994, s. 56)

V Německé demokratické republice byla obnovována a zřizována nová muzea, především historicko-biografického charakteru a uzavírány smlouvy o spolupráci škol, závodů a zájmových útvarů s konkrétními muzei. Zákon o jednotném socialistickém vzdělávacím systému z roku 1965 přímo vyzýval muzea ke spolupráci se školami. Na počátku 70. let se stává kulturní politika v NDR liberálnější, umění získává větší význam a muzea se orientují na tvorbu krátkodobějších výstav a expozic. Koncepce muzejní pedagogiky ve východním Německu se inspiruje především v bývalém Sovětském svazu a staršími německými muzeopedagogickými podněty, především z 19. století. I přes veskrze

pozitivní přístup režimu k muzejní pedagogice je příkládán v muzejní edukaci výrazně větší význam afektivním cílům před kognitivními, jak dokládá shrnutí situace východoněmecké pedagogiky Rothenbergerem v roce 1980. „Z hlediska muzeopedagogií připadá muzeu, zvláště historickému muzeu, jako hlavní úloha zprostředkování vědeckého historického obrazu v duchu marxismu-leninismu. Poznání historického materialismu, důkaz zákonitého vítězství socialismu a komunismu, vzhled do vzájemného působení hmoty a prostředí a historicko-třídní podmíněnost vývoje ... - tyto známé formule se opakují v muzeopedagogických příspěvcích až do omrzení (...) Upevnění socialistického vědomí, prohloubení socialistického vlastenectví a internacionalismu, hrdost na NDR jako socialistickou vlast, aktivní třídní vědomí, láska a úcta k Sovětskému svazu, to jsou nejčastěji uváděné znaky oné socialistické osobnosti, o kterou usiluje zákon o jednotném vzdělávacím systému, a na jehož uskutečnění jsou muzeopedagogové povoláni pomáhat. Na cestě k uskutečnění socialistické osobnosti má velký význam vzor, a tak je 'kult hrdinů' trvalý znak muzeí v NDR“ (Rothenberger, 1980, s. 7 in Jůva, 1994, s. 65). Tato socialistická osobnost se neformovala jen ve školách, ale také v mimoškolních mládežnických organizacích, často úzce spolupracujících s muzei, která jim vycházela vstříc zřizováním mládežnických klubů a muzejních kabinetů připravených poskytnout těmto návštěvníkům informace a prostor pro zpracování ročníkových úkolů. Další velkou návštěvnickou skupinou byli zaměstnanci závodů, kteří přicházeli v rámci podnikově vzdělávacích akcí a také rodiny s dětmi. Muzejní pedagogika v NDR tedy velmi rychle změnila pohled veřejnosti na muzea, z muzejních chrámů 19. století k vzdělávacímu místu pro všechny, a to mnohem dříve, než k tomu došlo v SRN. (Jůva, 1994)

V současnosti v Německu působí přibližně 5629 muzeí, z toho 484 státních. (Germany, c2016) Zastřešujícími organizacemi německých muzeí, reprezentujícími jejich služby a poskytujícími poradenství jak profesionálům z různých oborů, tak veřejnosti, jsou již zmíněný *Německý muzejní svaz* a *Institut pro muzejní výzkum* (Institut für Museumsforschung, překlad autorka). *Německý muzejní svaz* nyní poskytuje poradenství, umožňuje komunikaci mezi institucemi jak na celostátní tak zahraniční úrovni, navrhuje projekty, provádí výzkum (About us, 2015) a v neposlední řadě vydává publikace jako například časopis *Museumskunde* nebo věstník s aktuálními informacemi, reporty pracovních skupin a nabídkami zaměstnání. Časopis *Museumskunde* vychází dvakrát do roka a každé číslo je zaměřeno na specifické téma. (Germany, c2016)

Zastřešující organizací pro muzejní pedagogiku v Německu je *Asociace muzejní pedagogiky* (Bundesverband Museumspädagogik, překlad autorka), která od svého

založení v roce 1991 ve Frankfurtu nad Mohanem funguje jako podpora regionálních projektů v oblasti muzejní pedagogiky. Jednotlivá oddělení *Asociace* působí v různých regionech země, aby tak bylo zajištěno dostatečné zaměření na lokální problémy a projekty. (Wir über uns, c2010) Dále *Asociace* vymezuje pracovní skupiny dle tematického zaměření projektů. Skupiny se zabývají například dostupností muzeí pro všechny vrstvy obyvatelstva, inkluzí nebo také zapojením seniorů. Je vyčleněna také skupina pro práci na projektech ve spolupráci se zahraničními partnery (Fachgruppen, c2010). *Asociace* pořádá pravidelná setkání na regionální úrovni, která umožňují výměnu didaktických zkušeností a metodologie na poli zprostředkování muzeálií. Také iniciuje výzkum a další vzdělávání v oblasti muzejní pedagogiky, vydává časopis *Standbein Spielbein* (jediný německý časopis zabývající se výhradně muzejní pedagogikou) a zprostředkovává kontakt s mezinárodními organizacemi. (Wir über uns, c2010, Standbein Spielbein, c2010)

Pokud bychom měli shrnout vývoj muzejní pedagogiky a přístupu ke zprostředkování muzeálií v Německu, v 19. století se nové poznatky a názory do muzejního provozu dostávaly především díky zapáleným jednotlivcům, jako byl například Alfred Lichtwark. Po roce 1970 se muzea pomalu měnila z chrámů vědění v kulturní instituce pro všechny a po roce 1990 se dostává do středu zájmu orientace na návštěvníka.

Tradice organizací poskytujících edukační služby nebo obecně zabývajících se muzejní pedagogikou ve více muzeích současně, přetrvala v Německu do současnosti. Nyní zde působí více externích subjektů poskytujících edukační služby v muzeích, především na městské úrovni. Jsou jimi například již zmíněné *Umělecko-pedagogické centrum v Norimberku* založené v roce 1968 (Die Geschichte, 2008) nebo *Muzeopedagogické centrum v Mnichově*, které vytváří a implementuje edukační programy v muzeích. Tyto zahrnují komentované prohlídky, workshopy, semináře a volnočasové programy. *Muzeopedagogické centrum* působí ve více než 30 muzeích v Mnichově a stejném počtu ve zbytku Bavorska. Cílovými skupinami jsou školy, rodiče s dětmi, ale také dospělí návštěvníci (Museumspädagogisches Zentrum, c2016). Stejným typem subjektu jsou také například *Museumsdienst*, tedy v češtině *Muzejní služby*, v Kolíně nad Rýnem, Berlíně nebo Hamburku (Museumsdienst Köln, Berlin, Hamburg, překlad autorka), které poskytují podobné služby pro veřejnost v muzeích svého města a okolí, provádějí výzkumy, publikují odborné články a zabezpečují další vzdělávání muzejních pedagogů. Jednou z nejstarších organizací tohoto typu je *Muzejní služba Kolín*, která vznikla v roce 1965. Tato instituce zabezpečuje nejen edukační služby ale také komunikaci s veřejností

v partnerských muzeích v Kolíně. (50 Jahre Museumsdienst, 2015) Podrobněji se této instituci bude věnovat následující kapitola práce.

5.1.2 Dánsko

Struktura muzeí v Dánsku vychází z královských sbírek. Frederik III. po svém zvolení králem v roce 1648 umístil své velmi rozmanité sbírky do Kodaňského zámku a v roce 1655 nechal přistavit nové prostory pro královskou knihovnu a *Kunstkammer* („kabinet kuriozit“) obsahující také sbírku umění. V roce 1764, za vlády Frederika V., byla dokončena obrazárna v paláci Christiansborg v Kodani a král také rozšířil své sbírky o významné akvizice z Německa a Nizozemí. Na počátku 19. století byl *Kunstkammer* rozdělen na několik samostatných muzeí, například Staroseverské muzeum (Oldnordisk Museum, překlad autorka) v roce 1807, Etnografické muzeum (Etnografisk Museum, překlad autorka) v roce 1841 nebo Dánské sbírky (Danske Samlinger, překlad autorka) v roce 1855. Tato muzea se v roce 1895 spojila v Národní muzeum (Nationalmuseet, překlad autorka)

Královská obrazárna (Kongelige Billedgalleri, překlad autorka) byla založena 1825 a veřejnosti zpřístupněna 1827, Královské sbírky (Kongelige Kobberstik Samling, překlad autorka) roku 1835. Spojily se v roce 1896 v Národní muzeum umění (Statens Museum for Kunst, překlad autorka) které spravuje národní sbírky dánského umění od počátku 18. století, starší evropské kolekce, skandinávské umění z přelomu století a francouzskou modernu. Za vlády Frederika VI. vznikla 1812 obrazárna v zámku Frederiskborg, která se později stala Národním historickým muzeem (Nationalhistorisk Museum, překlad autorka), které spravuje sbírky portrétů od počátku 16. století, historické obrazy, nábytek a užité umění. Dánská královská akademie umění (Kongelige Danske Kunstakademi, překlad autorka) za dobu svého působení od roku 1754 také shromáždila rozsáhlou sbírku umění. Sochař Bertel Thorvaldsen byl prvním občanem, který věnoval své sbírky umění veřejnosti v roce 1837. Thorvaldesens Museum nyní spravuje sbírku jeho vlastní tvorby, především soch, dále antické památky, pozdní evropskou malbu a kresbu. Nová glyptotéka Carlsberg (Ny Carlsberg Glyptotek, překlad autorka) byla založena 1882 sládkem Carlem Jacobsenem a jeho ženou. Spravuje velmi vzácnou sbírku egyptského, řeckého, etruského a římského umění.

Mnoho dánských muzeí umění vzniklo z iniciativy uměleckých sdružení, muzejních spolků a místních autorit například Muzeum umění v Århusu (Århus Kunstmuseum,

překlad autorka) v roce 1854, které je jedním z nejstarších regionálních muzeí. Od roku 1890 měla dánská muzea právo na státní dotace, později byla tato práva ustanovena také zákonem, což zapříčinilo velký rozvoj veřejných galerií. V roce 1990 bylo v Dánsku 40 veřejných a státních příspěvkových muzeí umění organizovaných *Asociací dánských muzeí umění* (Foreningen af Danske Kunstmuseer, překlad autorka) státní organizací od roku 1979. (Hourihane, c2012)

Asociace pro muzejní komunikaci (Museumsformidlere i Danmark, dále MiD, překlad autorka) je organizace, která vznikla spojením dánské CECA a *Asociace dánských muzejních zprostředkovatelů* (Foreningen af Danske Museumsformidlere, dále FDMf, překlad autorka) v roce 1999. *Asociace* podporuje, rozvíjí a propaguje muzejní komunikaci, včetně exhibic a edukace v dánských muzeích a dalších kulturních institucích. *Asociace* také podporuje interdisciplinární přístup, poskytuje možnost propojení odborníků z oboru komunikace a edukace na místní a mezinárodní úrovni. Představenstvo MiD se skládá z profesionálů v oboru muzejní komunikace a edukace, často současně zastávající vysoké funkce v jiných institucích a organizacích. *Asociace* vydává dvakrát do roka časopis s aktuálními informacemi a odbornými články o tématech muzejní edukace a komunikace. Časopis vychází jednou ročně také v angličtině a obsahuje články nejen dánských, ale také zahraničních profesionálů v oboru. (English, 1999) *Asociace dánských muzeí* (Organisationen Danske Museer, dále ODM, překlad autorka) byla založena roku 2006. Tato organizace zastupuje 169 muzeí, návštěvnických center a center ochrany památek v Dánsku. ODM zabezpečuje politický zájem a aktivní debatu o otázkách společného kulturního dědictví Dánska. Podporuje tvorbu vztahů nejen vnitrostátní ale také zahraniční úrovni, spolupracuje se sítí evropských muzejních organizací NEMO (The Network of European Museum Organisations, dále NEMO) a ICOM, pořádá setkání, semináře a další vzdělávací akce pro členské instituce. (The Association of Danish Museums, 2006)

Hlavními otázkami, kterými se muzejní pedagogika v Dánsku zabývá, je zapojení návštěvníků do každodenních aktivit muzea a spolupráce se školami. Dánská muzea se zdají být nakloněna spolupráci s návštěvníky mnohem více, než je tomu v jiných evropských zemích. Existence a aktivita organizací jako je MiD dokazují, že muzejní komunikace je pro dánská muzea klíčová a odborníci, nejen v oboru muzejní pedagogiky, věří, že „nové muzeum“ by mělo stavět především na principech orientace na návštěvníka. (Časopis MiD, 2013) Co se týče spolupráce se školami, tato činnost se zdá být pro dánská muzea naprostou přirozeností, dokonce snad povinností. V roce 2013 navštívila Mette Liv

Skovgaard, projektová manažerka Dánského vojenského muzea (Tøjhusmuseet, překlad autorka) Muzeum umění a historie v Santa Cruz (Santa Cruz Museum of Art and History, překlad autorka), kde chtěla čerpat ze zkušeností Niny Simons (autorky knihy *The Participatory Museum* z roku 2010) s aktivním zapojením návštěvníků do chodu muzea. Největším překvapením pro Skovgaard bylo, že instituce v Santa Cruz, která by měla být vůdčím činitelem v práci s komunitou v muzeu a příkladem „nového muzea“, vůbec nepočítá s návštěvami školních skupin. (Skovgaard, 2013, in MiD, 2013) V roce 2012 vznikla spojením státních institucí Muzeum Vejle, Muzeum umění Vejle a Historický spolek Vigsted (Vejleegnens Museer, Vejle Kunstmuseum, Vigsted historiske Vaerksted překlad autorka) instituce s názvem Muzea Vejle (Vejle Museerne, překlad autorka). Organizačně se instituce skládá z pěti oddělení, přičemž dvě z nich jsou zaměřeny na edukaci a komunikaci. Nový tým a nová instituce nabízí příležitost vyzkoušet nové přístupy. Vedoucí týmu edukace a komunikace v Muzeích Vejle vidí budoucnost instituce právě v otevření se všem skupinám obyvatelstva prostřednictvím inovativních postupů. (Grøne, 2013 in MiD, 2013)

Právě fakt, že asociace zastřešující dánská muzea vznikla sedm let po asociaci zabývající se komunikací v muzeích, svědčí o podstatném náskoku Dánska před jinými zeměmi Evropy v této oblasti. Co se týče edukačních oddělení, dánská muzea preferují, jak je z výše uvedených příkladů patrné, jistou integritu mezi pracovníky, zabezpečující obecnou komunikaci instituce a zaměstnanci, zodpovědnými za edukační činnosti. V některých muzeích tyto funkce tedy plní jedna a tatáž osoba, povětšinou však jedno oddělení. Obecným specifíkem dánské muzejní edukace je ovšem dělení edukačních aktivit na základě cílových skupin na školní skupiny a dospělé návštěvníky a to do té míry, že i v nevelkých institucích jsou tyto skupiny rozděleny mezi dva pracovníky, ve větších, především státních institucích, dokonce mezi dvě oddělení. Příkladem může být právě instituce Muzea Vejle, kde se jeden edukační tým věnuje dětem a mládeži (cílovou skupinou jsou školní skupiny základního a středoškolského vzdělávání) a druhý tým veřejným akcím zaměřeným na široké publikum. (Grøne, 2013 in MiD, 2013)

Z této tradice aktivního zaměření na spolupráci muzea se školou vycházejí také projekty a subjekty podporující tuto symbiózu na regionální a celostátní úrovni. Kromě menších projektů již zmíněných institucí MiD a ODM je to především instituce *Skoletjenesten*, která se cíleně zabývá pouze spoluprací muzea a školy. Dalo by se říci, že tato instituce je zastřešujícím orgánem edukačních snah muzeí v této oblasti, přesto zůstává na muzeích

správně i finančně nezávislou. Podrobným rozbohem této instituce se bude zabývat následující část práce.

5.1.3 Česká republika

Zapojení muzeí do vzdělávání lze pozorovat v českém prostředí již od jejich vzniku. V 18. a 19. století se užívá názvu muzeum pro školní kabinety pomůcek a z mnohých takovýchto sbírek také v budoucnu vznikají muzea dnešního typu například Slezské zemské muzeum, které vzniklo na základě sbírek Gymnaziálního muzea v Opavě, jak uvádí František Šebek (2008, s. 12). Je tedy zřejmé, že spojení školního vzdělávání a paměťových institucí není ani v našem prostředí ničím novým, ba naopak nynější muzejní sbírky mohou často za svůj vznik vděčit právě školám a jejich zájmu o názorné objektové učení. Avšak teprve spolu se vznikem zemských muzeí se veřejná muzea u nás otevřeně zabývají otázkou spolupráce se školami. Nejvýrazněji je toto patrné na rychle se rozvíjející síti regionálních vlastivědných muzeí od poloviny 19. do počátku 20. století. V té době silné národopisné hnutí bylo hlavním hnacím motorem zájmu o muzea a muzejní vzdělávání. Od dosažení státní a národní samostatnosti v roce 1918 tedy logicky upadal i zájem o muzea a vyvstávaly první problémy spojené s jejich provozem a prezentací sbírek. Hlavním nedostatkem tehdejších muzeí byly přeplněné expozice, ve kterých nebylo snadné se orientovat a které byly hlavním důvodem formování negativní představy veřejnosti (a škol) o muzeích, jakožto „sbírce haraburdí“ nebo „kuriozit“ (Šebek, 2008, s. 12). Poněkud odlišný je osud uměleckoprůmyslových muzeí, která se rozvíjela ve stejné době jako muzea vlastivědná. Tato muzea měla kromě sbírkotvorné činnosti za úkol „vzdělávat řemeslníky různých oborů“, jak uvádí Šebek tamtéž.

Na počátku 20. století se diskutovalo o možnostech tvorby školních sbírek a obecních síní slávy stejně tak jako o možnostech zápůjček sbírkových předmětů škole, jakožto o alternativě k návštěvám tradičních paměťových institucí, které se netěšily velké popularitě u veřejnosti. Za druhé světové války i po ní došlo k úplnému útlumu kontaktů mezi školami a muzei. Po roce 1948 nastaly v českém muzejnictví velké změny. Především přelomové bylo zestátnění muzeí a s tím spojená podpora státu a profesionalizace muzeí. Byl vydán *Zákon o muzeích a galeriích* (č. 54/1959 Sb.) Tato doba byla tedy pro rozvoj muzeí a jejich sbírek velmi příznivá. Avšak státní podpora muzeí byla podmíněna podřízeností totalitnímu režimu, proto ač byly sbírky, personální obsazení a celková úroveň muzeí velmi vysoká, navenek bylo toto překryto politicky a ideologicky zaměřenými výstavami, které měly u veřejnosti ohlas jen formální. Zvýšená aktivita muzeí

vrátila do diskuze otázku spolupráce se školami a díky tehdejšími „osvětovým tendencím“ se toto setkalo s úrodnou půdou. A *Kabinet muzejní a vlastivědné práce* Národního muzea tedy vydává v roce 1959 sborník prací *Muzeum a škola*. Roku 1965 se konal první celostátní seminář pracovníků muzeí a pedagogů. Byla založena oborová komise pro spolupráci muzea a školy v roce 1968. Témata tehdejších diskuzí o spolupráci muzea a školy byla již v té době prakticky totožná, s jakými se setkáváme dnes. Mimo jiné se jednalo o otázce, zda má při školní výuce v muzeu mít hlavní roli učitel či pracovník muzea a s tímto spojené otázce vzdělávání těchto pracovníků. Dále se zkoumaly a ověřovaly formy a metody výuku v muzeu například problémové a objektové učení, efektivita využití speciálních tištěných materiálů nebo putovních výstav. Některé tehdejší myšlenky byly však již překonány a to na příklad budování specializovaných učeben pro školy v muzeu, které byly využívány nikoli jako prostor pro aktivity spojené s prohlídkou, nýbrž jako učebna v pravém slova smyslu, kde se odehrávala veškerá edukační aktivita. Za pozitivní tendence označuje František Šebek ve svém příspěvku snahy o výzkum účinnosti návštěv v muzeu na školní skupiny na celostátní úrovni a množství odborné české i zahraniční literatury, která byla zájemcům o tuto problematiku z řad odborníků i veřejnosti k dispozici. Avšak podobně jako dnes, většina aktivity v oblasti výchovy a vzdělávání v paměťových institucích byla omezena na spolupráci muzea a školy. (Šebek, 2008)

Co se týče současnější podoby vzdělávání v muzeu, po roce 1989 došlo k otevření našeho prostředí světovým tendencím a zkušenostem a tedy také k jejich postupné aplikaci v institucích u nás. Avšak co se týče muzejní pedagogiky jako vědního oboru, který se v této době v zahraničí již nějakou dobu prezentuje, Vladimír Jůva v publikaci z roku 1994 zmiňuje, že v české a slovenské odborné literatuře se „(...) pojem *muzeopedagogika* (popř. *muzejní pedagogika*) analogický k německému termínu '*Museumspädagogik*' dosud neobjevuje“ (Jůva, 1994, s. 10). Vladimír Jůva je tedy historicky prvním, kdo v české psané odborné literatuře použil termín *muzeopedagogika*, resp. *muzejní pedagogika*. V roce 1995 v Moravském zemském muzeu v Brně proběhla konference *Děti, mládež...a muzea?*, která jakožto první svého druhu reflektovala problémy a úspěchy tehdejší muzejní pedagogiky (Šobáňová, 2012b). V roce 1998 vydává Radek Horáček další zásadní muzejně pedagogickou publikaci a to *Galerijní animace a zprostředkování umění*, aby se následně stala biblí muzejních pedagogů v České republice, ač autor muzejní pedagogiku vnímá spíše jako formu zprostředkování sbírkových předmětů a edukaci návštěvníků ve své publikaci nezmiňuje (Šobáňová, 2012a). V letech 1997-2002 se uskutečnil pro mnoho témat muzejní pedagogiky přelomový projekt *Brána muzea otevřená*, realizovaný nadací *Open Society Fund*, jehož cílem bylo mimo jiné vytvořit model spolupráce muzea a

místního společenství. Jak uvádí Blanka Petráková ve svém příspěvku (2008), jednalo se o první větší snahu o navázání na předrevoluční období aktivity v otázkách vzdělávání v muzeu. V roce 2003 uspořádalo Muzeum jihovýchodní Moravy ve Zlíně první s řady konferencí s názvem *Muzeum a škola*, které navazují na tradici celostátních seminářů započatou v roce 1965. „Konference měla zprostředkovat výměny názorů a zkušeností mezi zástupci muzeí, škol a dalších zainteresovaných subjektů“, jak uvádí Petráková (2008, s. 16). Konference *Muzeum a škola* je přes svou profilaci na vztah muzejní a školní edukace příležitostí k prezentacím a debatám na téma obecné muzejní edukace a rozvoje vědního oboru muzejní pedagogiky. V roce 2004 je zřízena *Komora edukačních pracovníků při Radě galerií ČR*, která vznikla spolu s *Asociací muzeí a galerií ČR* v roce 1990. *Komora edukačních pracovníků* je první organizace zaštiťující profesi muzejních pedagogů u nás (Šobáňová, 2012b). V roce 2004 také vzniklo při Moravském zemském muzeu v Brně za podpory Ministerstva kultury ČR *Metodické centrum muzejní pedagogiky*, jehož úkolem je, dle popisu projektu, „zkoumání všech aspektů využívání muzeí a v nich uchovávaných sbírek pro vzdělávání a výchovu veřejnosti, poskytování metodiky, odborných konzultací a oborového vzdělávání pracovníkům muzeí a muzejní veřejnosti. Cílem působení metodického centra je také šíření poznání o muzejní pedagogice jakožto disciplíně, která je nejen jednou z možností, ale v současnosti i významnou příležitostí neformálního vzdělávání.“ (Naše poslání, c2011-2016).

K rozvoji muzejní pedagogiky v ČR pravidelně přispívají, kromě stále čtenějších odborných prací, konferencí a seminářů, také periodika, která jsou vhodnou platformou pro publikaci nejnovějších výzkumů, studií a úvah. Jedním z nich je časopis *Muzeum: Muzejní a vlastivědná práce*, vydávaný Národním muzeem od roku 1963, jenž se ovšem až v posledních letech věnuje také tématům muzejní pedagogiky (Časopis Muzeum, c2010) a webzín *Kultura, umění a výchova* Katedry výtvarné výchovy Univerzity Palackého, který vznikl v roce 2013 a jehož cílem je „podpořit mezioborovou komunikaci a výměnu poznatků v rozličných oblastech společenských věd, které spojuje zájem o kulturu, umění a jejich výchovný potenciál“ (Profil časopisu, c2016).

Ač současnou situaci muzejní edukace v České republice popisuje většina autorů jako prudce se rozvíjející, tento prudký rozvoj s sebou nese jistá úskalí, kterým nemusí být všechny instituce připraveny čelit. Tuto situaci ilustruje například publikace *Pro koho to děláš?*, která vyšla jako záznam debaty mezi vybranými odborníky jak z řad muzejních pedagogů, tak kurátorů a umělců. Tato debata se sice týkala výhradně muzeí umění, či galerií, ale většina zmiňovaných názorů je aplikovatelná na všechny paměťové instituce, ač

mají tyto jistě i své vlastní jim specifické problémy. V úvodu Anežka Bartlová zmiňuje hlavní problém efektivního rozvoje muzejní edukace a to vymezení odborných termínů, které jsou nezbytné pro jakoukoliv diskuzi a obecně rozvoj tohoto oboru. Za problematické považuje tyto termíny: edukační aktivity, doprovodné programy, lektoři a muzejní pedagogové (Bartlová, in Bartlová, Kratochvil, Horák, 2013). Podle Mileny Bartlové označení doprovodné a edukační sugerují „*sekundárnost těchto aktivit vzhledem k jiné (tudiž nějak základní) činnosti muzea (...)*“ (in Bartlová, Kratochvil, Horák, 2013, s. 6). Za další problémy, se kterými se musí paměťové instituce v českém prostředí vypořádat v souvislosti s poskytováním kvalitní nabídky edukačních programů, považují autoři této publikace například personální zajištění, finanční prostředky, otevřenost instituce či orientaci na návštěvníka, práci s moderními technologiemi, vizuální prezentaci, práci se sociálními sítěmi, vztah se školami, rovnováhu mezi zaměřením na muzejní předmět a zaměřením na návštěvníka, práci s menšinami a návštěvníky se specifickými potřebami (Bartlová, Kratochvil, Horák, 2013).

Již zmiňovaná malá muzea, regionální muzea či muzea kuriozit se potýkají v rovině edukační činnosti s největšími problémy. Těmi jsou především finanční a personální zajištění programů, jak již bylo zmíněno v úvodu této práce. A právě tyto instituce by mohly mít největší pozitivní dopad na rozvoj osobnosti, hodnot a vztahu k historickému dědictví u svých návštěvníků. Regionální muzea zpravidla prezentují tradice dotyčného regionu, se kterými mají místní obyvatelé silné pouto, toto pouto a obecně pozitivní vztah k těmto tradicím je ovšem nutné rozvíjet v nových generacích, nabízí se zde tedy partnerství školy a muzea. To je však mnohdy nemožné navázat z důvodu nedostatku zaměstnanců, omezeného času či nezájmu vedení, ať už školy nebo muzea. Jak popisuje například Jana Hutníková z Muzea českého lesa v Tachově, malá muzea by měla analyzovat návštěvnost, přehodnotit přístup ke vzdělávacím programům a pokusit se navázat vztah se školou, tedy jít jí naproti například tvorbou programů s přihlédnutím k RVP. Ač se jedná o náročný úkol a názory na přizpůsobování edukačních programů školám se mezi odborníky velmi různí, malá muzea mnohdy nemají jiná východiska, pomocí kterých obhájit svou existenci. (Hutníková, 2016)

Subjektů zaměřujících se na práci s návštěvníky v muzeích je v našem prostředí nedostatek. Kromě jednotlivých edukačních oddělení a zastřešující organizace *Metodického centra muzejní pedagogiky*, které ovšem samo edukační služby v muzeích nenabízí ani se do jednotlivých programů neangažuje, se systematicky poskytování muzejně edukačních služeb aktuálně nevěnuje žádná instituce, organizace ani projekt bez

přímého vztahu či závislosti na konkrétním muzeu. Částečně s těmito aktivitami souvisí, jak bylo již zmíněno v teoretické části této práce, činnost turistických agentur, cestovních kanceláří a průvodců, avšak v našem prostředí se cíleně na muzejní edukaci žádná takováto agentura nezaměřuje. Nejblíže vizi externího poskytovatele edukačních služeb stojí neaktivní projekt *Průvodce uměním*, kterému se bude věnovat následující kapitola práce, a také *Prague City Tourism*, pražská marketingová a informační agentura, která nahradila starší organizaci *Pražská informační služba*, jež nabízela informace a průvodcovskou činnost turistům v Praze a okolí. V současnosti je *Prague City Tourism* moderní organizací, která zajišťuje velké množství služeb v souvislosti s propagací hlavního města a podporou turistiky. Součástí těchto služeb je i tzv. *Pražská vlastivěda*, což je služba organizující tematické vlastivědné vycházky s edukačním programem na území Prahy. Organizace také koordinuje externí průvodce, ověřuje jejich kvalitu a poskytuje poradenství a další vzdělávání průvodců (Prague City Tourism, c2016). Podobné služby v menší míře nabízejí i jiné turistické agentury v dalších městech ČR, avšak pro účely této práce jsou tyto aktivity svým zaměřením nedostačující.

6. Výsledky druhé části výzkumu

Tato část práce má za úkol prezentovat shromážděná data formou případových studií vybraných externích subjektů poskytujících edukační služby v muzeích v Evropě. Postup výběru vzorku pro případové studie byl podrobně popsán v metodologické části práce. Zásadním kritériem byla reprezentativnost, dostupnost informací o jednotlivých subjektech a jejich ochota spolupracovat na výzkumu. V návaznosti na předchozí část výzkumu, která se zabývala vývojem oboru muzejní pedagogiky ve vybraných zemích Evropy v souvislosti s externími subjekty poskytujícími edukační služby v muzeích a těmito subjekty obecně, byly z každé zkoumané země zvoleny nejreprezentativnější vzorky, jež dále plnily funkci případu.

6.1 Případové studie vybraných subjektů

Při získávání a zpracování informací o jednotlivých subjektech byla udržována jednotná předem určená osnova. Jednotlivé kategorie osnovy byly popsány již v metodologické kapitole, ale pro přehled je vhodné je uvést znovu. Informace o jednotlivých subjektech byly tedy řazeny do následujících kategorií.

- základní údaje o subjektu
- důvody pro vznik subjektu, situace v dané zemi
- zřizovatel, financování činnosti subjektu
- poskytované služby a cílová skupina
- zaměstnanci
- komunikace s veřejností, propagace
- spolupráce s muzei
- evaluace vlastní aktivity

Tyto kategorie sloužily jednak jako základní osnova této části výzkumu, zároveň byly využity pro účely otevřeného kódování a budou pomoci také prezentovat výsledky v následujících podkapitolách.

6.1.1 Museumsdienst Köln (Německo)

Základní údaje o subjektu

Museumsdienst Köln, nebo jak již bylo do češtiny přeloženo *Muzejní služba*, je státní instituce, která vznikla v Kolíně nad Rýnem (dále Kolín) v roce 1965 za účelem poskytování edukačních služeb v muzeích na území města. Jedná se o nezávislého a rovnocenného partnera muzeí, který jim pomáhá naplňovat jejich sbírkotvornou, ochrannou, výzkumnou a výstavní funkci. Zaměřuje se na služby pro skupiny, mezigenerační programy a na sociální diverzitu. Ředitelem instituce je aktuálně Dr. Matthias Hamann, zástupkyní ředitele Dr. Beate Schneider. (Profil, 2015)

Hlavní cíle instituce jsou seznámit návštěvníky s uměním a kulturou, aby si byli vědomi jejich hodnoty v současném světě. Toto provádí v závislosti na moderních vědeckých výzkumech a zprostředkovává tak aktuální témata skrze udržitelné vzdělávací postupy a pozitivní vztah ke kultuře. Instituce si zakládá na tom, že při tvorbě programů zachovává vědecký přístup, ale zároveň ho aplikuje skrze rozličné moderní formy zprostředkování kultury (Profil, 2015). Programů *Muzejní služby* se v minulém roce, kdy instituce slavila 50 let od svého vzniku, zúčastnilo 130 tisíc návštěvníků a od roku 1965 více než 4 miliony. Ročně uspořádá více než 7500 událostí (50 Jahre Museumsdienst, 2015).

Důvody pro vznik subjektu, situace v dané zemi

Počátek edukačních aktivit v Kolíně se datuje na konec 19. století, kdy Carl Aldenhoven a Wallraf-Richartz Museum poskytovaly prohlídky a přednášky pro učitele a pracující, avšak edukační stránka muzeí v Kolíně byla oproti snaze o zachování sbírek vedlejší. V roce 1960 přinesla reforma vzdělávání do centra zájmu také muzea. Vzorem pro tyto aktivity se stalo jak USA a obecně západní země, tak původní německé teorie a praxe, především hamburského historika umění Alfreda Lichtwarka. (50 Jahre Museumsdienst, 2015)

Tyto aktivity vyvrcholily založením *Externího oddělení muzeí* (Außenreferats der Museen, překlad autorka) 1. dubna 1965. Prvním ředitelem instituce, v roce 1965 přejmenované na *Muzejní službu*, se stal kunsthistorik Günther Ott. Tato instituce byla první svého druhu v Německu a dlouho si také svůj unikátní post udržela. Již od svého vzniku byla považována za průkopníka muzejní edukace a udávala směr vývoje muzejních programů pro celé spektrum návštěvníků kulturních institucí. Přitom se instituce sama

potýkala s problémy, jako je například nedostatek vhodných prostor. Pod vedením Jürgena Rohmedera byl mimo jiné výrazně rozšířen tým profesionálních externích spolupracovníků. Další ředitel, který se zásadně zasloužil o rozvoj instituce, byl Prof. Peter Noelke. Za jeho působení byla vyřešena právě tíživá situace nedostatečných prostor a instituce se posunula také ve směru spolupráce se školami a dospělými návštěvníky. (50 Jahre Museumsdienst, 2015)

Zřizovatel a financování činnosti subjektu

Muzejní služba je státní příspěvková instituce, kterou zřizuje město Kolín. O vytvoření sítě sponzorů se nejvýrazněji zasloužil bývalý ředitel Prof. Dr. Peter Noelke, který instituci vedl od roku 1985 do roku 2006 (50 Jahre Museumsdienst, 2015). Sponzorem *Muzejní služby* je například Nadace Annemarie a Helmuta Börner, Nadace Kämpgen nebo Toyota Deutschland GmbH. Na financování projektů *Muzejní služby* se často podílejí právě oficiální sponzoři nebo další externí organizace i jednotlivci. (Unser Netzwerk, 2015)

Poskytované služby a cílová skupina

Původně se muzejní služba zaměřovala na komentované prohlídky pro děti a mládež, ale také další cílové skupiny, jako jsou senioři nebo návštěvníci se specifickými potřebami. Od roku 1969 se nabídka rozšířila o praktické tvůrčí aktivity, především pro děti, a od roku 1978 také pro mládež a dospělé návštěvníky. Po roce 1980 se prohloubila spolupráce se školami, které dnes navštěvují muzea na každodenní bázi. Muzejní služba se zaměřuje na práci s různými skupinami a respektuje jejich specifické potřeby. V současnosti se instituce výrazně angažuje v začleňování imigrantů. (50 Jahre Museumsdienst, 2015)

Od roku 1987 do počátku 2010 vydávala *Muzejní služba* pravidelné věstníky z oblastí středověkého i současného umění a řemesel, východoasijského umění, archeologie, místní historie a etnografie. Zde publikovala zprávy, výsledky výzkumů, restaurátorských počínů, akvizic a další novinky z muzeí v Kolíně. Tato činnost byla přerušena z finančních důvodů. (50 Jahre Museumsdienst, 2015). *Muzejní služba* také zpracovává doprovodné materiály k výstavám, muzejní průvodce pro děti a další, především tištěné, edukační materiály. Všechny tyto materiály jsou veřejnosti dostupné v němčině na webových stránkách *Muzejní služby* (Materialien, 2015).

MuseumsdienstKoeln Profil



Twitter



Obr. č. 2 Domovská stránka Muzejní služby Kolín (Zdroj: <http://www.museenkoeln.de/museumsdienst-koeln/default.aspx?s=1367>)

Nyní *Muzejní služba* zajišťuje komentované prohlídky, workshopy a projekty pro školní skupiny, širokou veřejnost i specifické cílové skupiny (Archiv der Vermittlungsprojekte, 2015). Ve svých projektech se *Muzejní služba* často věnuje tématům jako je vztah k historickému dědictví země a regionu. Častým tématem je také prezentace odlišných kultur a zapojení těchto menšin do tvorby expozic muzea či poskytování prohlídek.

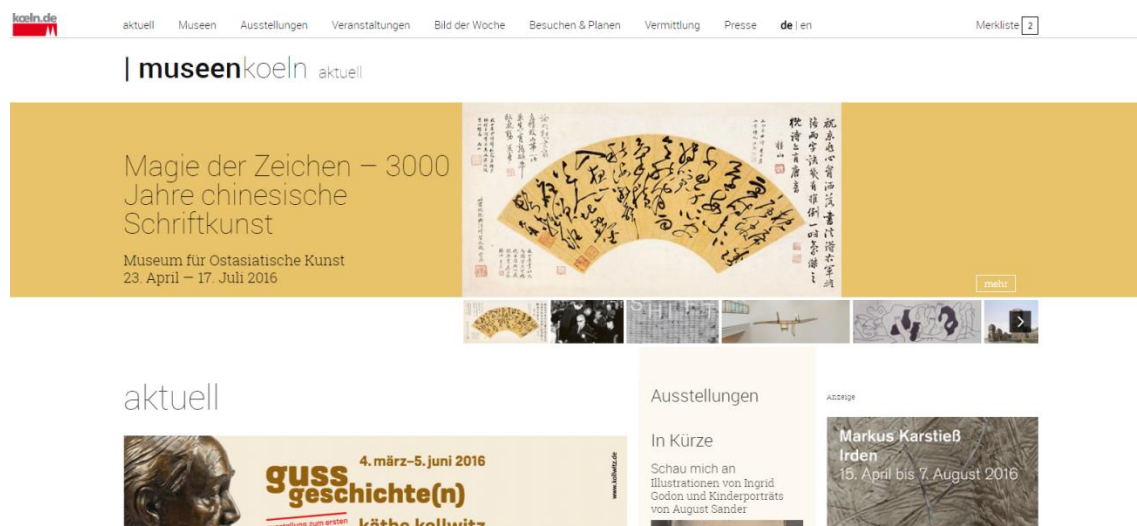
Odděleným pracovištěm muzejní služby je *Muzejní škola*, která zaměstnává edukační pracovníky, kteří zároveň působí jako učitelé na školách v Kolíně. Tímto je zajištěn přímý vztah mezi vzdělávacími institucemi a muzei. Tito edukační pracovníci čerpají při tvorbě a exekuci edukačních programů pro školy ze své znalosti školních osnov a zkušeností z výuky na školách. S *Muzejní službou* společně zajišťují další vzdělávání edukačních pracovníků, ale také učitelů, pracují na projektech pro školy a ve spolupráci s nimi a mnohé další. (Profil, 2015)

Muzejní služba má také vlastní podpůrnou organizaci *Spolek muzejní pedagogiky* (Museumspädagogische society, překlad autorka). Vznikla v roce 1979 a jedná se o

nevýdělečnou organizaci, která podporuje vzdělávání mládeže. (Museumspädagogische society, 2015)

Edukační programy instituce tvoří pro všechny obyvatele Kolína bez ohledu na věk, sociální situaci, vzdělání nebo víru. Instituce považuje za důležitou také nízkoprahovost svých programů a respekt k rozmanitosti kultur. Všichni návštěvníci by měli být schopní vnímat kulturní hodnoty a jejich vztahy v dnešní stále se měnící společnosti. Za cíl svých programů si instituce klade posílení osobnosti účastníků skrze kreativní prostředí a „kulturní dovednosti“. (Wer wir sind, 2015)

Kromě široké nabídky edukačních programů *Muzejní služba* zajišťuje také veškerou komunikaci s veřejností pro jednotlivá muzea. Spadá sem správa webové stránky *Museenkoeln* (kde *Muzejní služba* publikuje aktuality a informace z kolínských muzeí), komunikace a marketing, stejně tak jako strategické plánování rozvoje návštěvnosti a otázky orientace na návštěvníka. Právě tuto unikátní kombinaci zprostředkování a kulturního marketingu instituce považuje instituce za příčinu svého stále rostoucího úspěchu na poli muzejní pedagogiky. (Was wir bieten, 2015)



Obr. č. 3 Úvodní stránka *Museenkoeln* (Zdroj: <http://www.museenkoeln.de/portal/pages/326.aspx?>)

V roce 2016 se *Muzejní služba* chce zaměřit na zprostředkování a práci se znevýhodněnými osobami (Zahlen und Fakten, 2015). V souvislosti s tímto tématem pořádá 24. a 25. října celostátní setkání ve spolupráci s *Asociací muzejní pedagogiky* a *Státní agenturou pro občanské vzdělávání* (Bundeszentrale für politische Bildung, překlad autorka)

Zaměstnanci

Muzejní služba zaměstnává 23 stálých, 130 externích edukačních pracovníků a 8 pedagogů v *Muzejní škole* (Zahlen und Fakten, 2015). Zaměstnanci Muzejní školy mají na starosti veškeré aktivity v konkrétním muzeu, které jim bylo přiděleno. Tito zaměstnanci jsou označováni jako *referenti* a při aplikaci programů spolupracují s externími edukačními pracovníky. Instituce podporuje další vzdělávání svých pracovníků, aby zajistila stálou kvalitu služeb. Podporuje také otevřený dialog a vzájemný respekt mezi všemi pracovníky.

Muzejní služba nabízí stáž a praxi nejen studentům a absolventům oborů muzejní edukace a učitelství výtvarné výchovy, ale také oboru vztahů s veřejností. Dále také nabízí možnost spolupráce na pozici externího edukačního pracovníka, kde požadují akademické vzdělání a pedagogické dovednosti. (Praktika und freie Mitarbeit, 2015)

Komunikace s veřejností, propagace

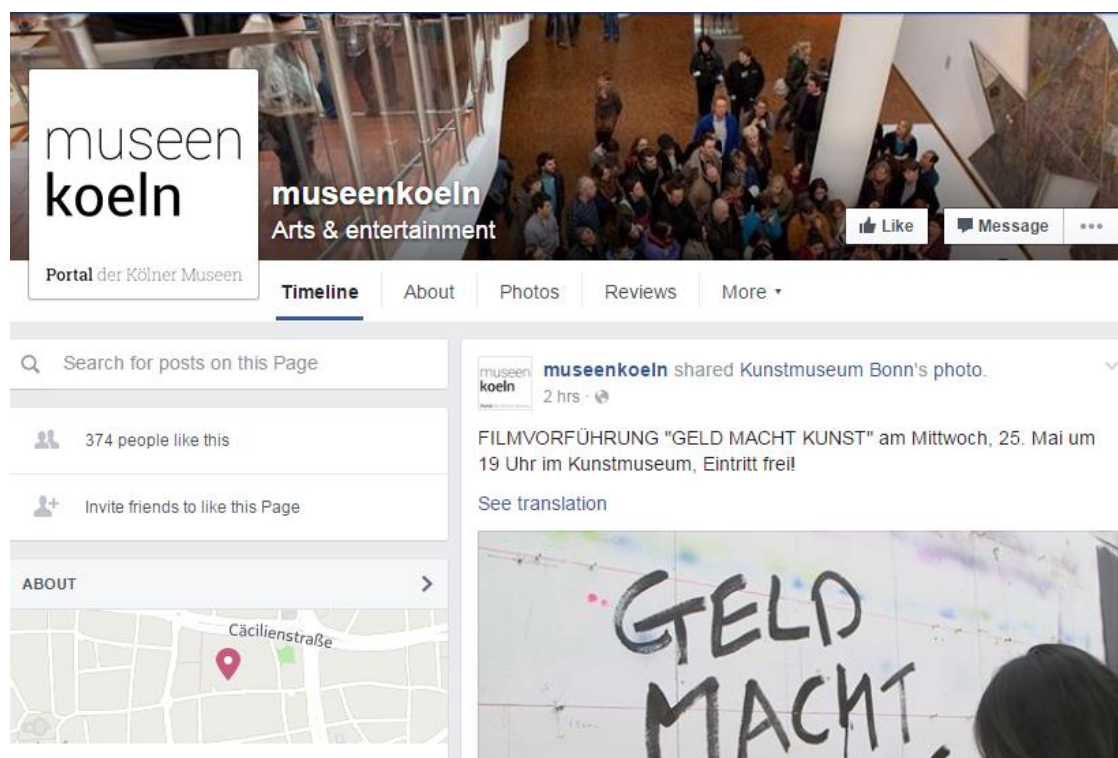
Komunikace s veřejností probíhá především prostřednictvím webových stránek *Muzejní služby* a *Museenkoeln*, které muzejní služba spravuje. Právě zde jsou k dispozici informace o aktuálních výstavách a nabídka edukačních programů. Na hlavní stránce se zobrazují aktuality z kolínských muzeí. Záložky na horní liště stránky poskytují přehledné rozřazení informací. Je možné si takto prohlédnout buď pouze nabídku výstav a událostí, naplánovat návštěvu nebo si prohlédnout jednotlivá kolínská muzea, řazená abecedně i dle zaměření. Po najetí myši na záložku výstav se zobrazí krátké medailonky aktuálních výstav včetně úvodní fotografie, délky trvání a muzea, které výstavu pořádá. Lišta událostí nabízí edukační a další programy v jednotlivých muzeích. Nabídku událostí lze seřadit dle více kritérií, například dle typu na koncerty, přednášky nebo konference, dále podle cílové skupiny, kde jsou kromě školních skupin, rodin s dětmi a seniorů také kategorie pro osoby se specifickými potřebami. Dále lze nabídku seřadit dle data, kdy si návštěvník přeje prohlídku uskutečnit a to dokonce s možností následujícího dne. Po zvolení základního kritéria, například událostí v květnu, lze při výběru konkrétní nabídky přidávat další kritéria pomocí boční lišty. Těmito kritérii jsou doba trvání, místo, typ události a cílová skupina. Po zvolení konkrétního programu stránka ještě nabízí výběr ze všech dostupných termínů a jedním kliknutím si zájemci mohou program přidat do „nákupního seznamu“, který lze dalším kliknutím odeslat příslušným orgánům ke zpracování. Takto objednaná prohlídka či účast na programu je při naplnění minimálního počtu účastníků potvrzena e-mailem a zájemce může rovnou vyrazit do muzea. Toto lze provést také pomocí aplikace na chytrém telefonu nebo telefonicky. (Veranstaltungskalender , 2011) Zájemci se mohou

na stránkách *Museenkoeln* také přihlásit k odebírání newsletteru s aktuálními informacemi z kolínských muzeí a tipy na návštěvu každý týden. Zajímavá je také záložka *Obrázek týdne*, kde Muzejní služba každý týden představuje jedno dílo či kulturní památku dostupnou k vidění v kolínských muzeích. Medailonek obsahuje krátký popis objektu a odkaz na další literaturu. Záložka obsahuje také archiv starších *Obrázků týdne*. (Bild der Woche, 2011)

Obr. č. 4 Webová stránka *Museenkoeln* s nabídkou programů. (Zdroj: <http://www.museenkoeln.de/portal/pages/326.aspx?>)

Obr. č. 5 Sekce webové stránky *Museenkoeln* s *Obrázekem týdne*, v tomto případě sochou Umírající Amazonky z Kolínského národního muzea. (Zdroj: <http://www.museenkoeln.de/portal/pages/326.aspx?>)

Webové stránky *Museenkoeln* také odkazují na profil na sociální síti Facebook, kde zájemce najde především příspěvky z oblasti kultury jiných institucí a odborné články týkající se kulturních institucí a kulturního dědictví.



Obr. č. 6 Profil *Museenkoeln* na sociální síti Facebook. (Zdroj: <https://www.facebook.com/>)

Profil na sociální síti Facebook má i samotná *Muzejní služba*. Ta také sdílí příspěvky, upozorňuje na aktuálně probíhající akce v Kolíně a publikuje novinky ze své činnosti. *Muzejní služba* komunikuje s veřejností i prostřednictvím účtu na Twitteru. Zde publikuje krátké zprávy podobné těm na Facebooku a sdílí relevantní zprávy dalších uživatelů.



Obr. č. 7 Profil Muzejní služby na sociální síti Facebook. (Zdroj: <https://www.facebook.com/>)



Obr. č. 8 Účet Muzejní služby na Twitteru. (Zdroj: <https://twitter.com/>)

Spolupráce s muzei

Muzejní služba poskytuje edukační služby v kulturních institucích v Kolíně. Je oficiálním partnerem kolínských institucí. *Muzejní služba* je součástí sítě kulturních služeb, kde spolu se svými partnery z různých sektorů společnosti zabezpečuje edukační služby a komunikaci kolínských muzeí s veřejností. Partnery *Muzejní služby* jsou například

Filozofická fakulta, Katedra jazyků, médií a muzikologie Univerzity v Bonnu, Pedagogická, Divadelní, Přírodovědecká a další fakulty Univerzity Kolín nad Rýnem, Katedra německého jazyka Univerzity ve Vídni. Dále také Unicef, *Německý muzejní svaz*, vládní organizace, agentury, Veřejná knihovna, filharmonie Kolín nad Rýnem a mnoho dalších významných institucí. (Unser Netzwerk, 2015)

Evaluace vlastní aktivity

Evaluace aktivity *Muzejní služby* probíhá prostřednictvím výzkumů návštěvnosti a dalších především kvantitativních metod. Výsledky jsou publikovány ve výročních zprávách. Komplexnější či kvalitativní evaluace je pravděpodobně problematická z důvodu rozsahu poskytovaných služeb. Dá se předpokládat evaluace konkrétních edukačních programů na dílčí úrovni.

6.1.2 Skoletjenesten (Dánsko)

Základní údaje o subjektu

Skoletjenesten, volně přeloženo *Školní služba*, je instituce, která zajišťuje edukační služby pro mateřské, základní a střední školy v kulturních institucích v Kodani a okolí. Za rok založení se dá považovat 1970, kdy vznikla první spolupráce mezi Sbírkami biologie, obecním školským systémem a Zoologickým muzeem v Kodani (Biologisk Samling , Københavns kommunes skolevæsen, Zoologisk Museum, překlad autorka). (Om Skoletjenesten, c2011)

Důvody pro vznik subjektu, situace v dané zemi

Tradice spolupráce muzea se školou je v Dánsku velmi silná. Edukační oddělení větších muzeí se zabývají školními skupinami jako specifickou cílovou skupinou, často také existují speciální oddělení či pracovní skupiny, které se zaměřují na spolupráci se školami. *Školní služba* vznikla z potřeby nabídnout kvalitní edukační programy školám a zajistit platformu pro spolupráci vzdělávacích a dalších institucí zajišťujících tyto služby (Om Skoletjenesten, c2011).

V roce 2014 vznikl v souvislosti se *Školní službou* a za podpory dánského Ministerstva kultury a Ministerstva školství tříletý projekt *Sít' školních služeb* (Skoletjenestenetværk, překlad autorka). Projekt si klade za cíl posílení využívání kulturních institucí jako studijních zdrojů ve školách. Tohoto chce docílit prostřednictvím posílení propojení na celostátní úrovni, posílení vývoje edukačních aktivit kulturních institucí, zvýšením využití těchto zdrojů školami a zvýšením kvalifikace v tomto směru a především posílením spolupráce mezi školními a kulturními institucemi. (Kortlægning, c2014)



Obr. č. 9 Domovská stránka projektu *Sít' školních služeb*. (Zdroj: <http://skoletjenestenetvaerk.dk/>)

Zřizovatel a financování činnosti subjektu

Skoletjenesten zřizují města Kodaň, Frederiksberg a region Hovedstaden („Hlavní oblast“) a Sjælland. Administrativně je součástí *Správy dětí a mládeže města Kodaň* (Københavns Kommune, Børne- og Ungdomsforvaltningen, překlad autorka). (Om Skoletjenesten, c2011)

Hlavním řídicím orgánem je *představenstvo* (Bestyrelse, překlad autorka). Členy představenstva jsou *předseda Správy dětí a mládeže města Kodaň* (Borgmester for Børne- og Ungdomsudvalget i Københavns Kommune, překl. autorka) *předseda Výboru pro vzdělávání Frederiksbergu* (formand for Undervisningsudvalget i Frederiksberg Kommune, překl. autorka) a zástupce *Rady pro kontakt mezi obcemi* (Kommunekontaktrådet, překlad autorka) regionů Hovedsraden a Sjælland. Jednání *představenstva* se účastní také *Rada ředitelů Skoletjenesten*. (Skoletjenestens direktørkreds, překlad autorka). *Představenstvo* schvaluje rámeček práce *Skoletjenesten* ve formě statut, financování a plánu rozvoje. Školní služba je financována zřizovatelem a za pomoci příspěvků partnerských institucí. (Organisation, c2011)

Poskytované služby a cílová skupina

Školní služba zastřešuje edukační činnost pro své cílové skupiny v kulturních institucích v Kodani a okolí, především prostřednictvím zakládání tzv. *Oddělení školních služeb* (skoletjenestens afdelinger, překlad autorka), což jsou edukační oddělení v jednotlivých institucích, se kterými Školní služba uzavírá smlouvu. Za provoz *Oddělení* a poskytování edukačních služeb v konkrétním muzeu či jiné instituci je tedy zodpovědný zvolený zaměstnanec, který se tímto stává zaměstnancem *Školní služby* a muzea současně. (Skoletjenestens Afdelinger, c2011)

Mimo přímého působení v konkrétní kulturní instituci *Školní služba* dohlíží na kvalitu vzdělávacích služeb ve smluvních muzeích, podporuje sdílení zkušeností prostřednictvím sítě *partnerů* (samarbejdspartnere, překlad autorka), pořádá setkání a semináře pro své zaměstnance a *partnery*. (Om Skoletjenesten, c2011)

Z dalších aktivit jsou to především *Fóra pro sdílení vědomostí* (Fora for videndeling, překlad autorka), služba, která, jak název napovídá, podporuje sdílení zkušeností mezi *partnery* a edukačními pracovníky. Do této kategorie činností spadá pořádání akcí, jako jsou například *Tematické dny* (Temadage, překlad autorka), které probíhají čtyřikrát ročně. Zaměřují se na tematické vyučování nebo odborná oborová témata, jako jsou

zprostředkování muzeálií, či témata z oborů, které kulturní instituce zprostředkovává. Jsou určeny pro zaměstnance *Skoletjenesten*, tedy edukační pracovníky, nebo také *partnery*. Probíhají formou přednášek, diskuzí či skupinové práce. Další formou podpory sdílení vědomostí jsou *studijní skupiny* (Studiegrupper, překlad autorka). Jedná se o pracovní seskupení 3-8 zaměstnanců *Školní služby*. Pracovníci jsou takto seskupeni na 6 měsíců, poté jsou vytvořeny nové pracovní skupiny. Cílem těchto skupin je sdílení vědomostí, testování nových přístupů, aplikace teoretických poznatků apod. Dále pořádá *Skoletjenesten kurzy pro učitele* (Underviserkurser, překlad autorka), určené především učitelům předškolního, základního a středoškolského vzdělávání, nebo muzejním pedagogům. *Skoletjenesten* pořádá každoročně na podzim i program pro vzdělávání muzejních pedagogů (MuseumsUndervisningsUddannelsen). Tento program probíhá ve spolupráci s *Asociací dánských muzeí* (Organisationen Danske Museer, překlad autorka) a *Agenturou Ministerstva kultury* (Kulturstyrelsen, překlad autorka) již od roku 2009. (Fora for videndeling, c2011)

Cílovou skupinou *Školní služby* jsou skupiny předškolního vzdělávání, základních škol a škol středních. Instituce se věnuje každé z cílových skupin individuálně a programy v kulturních institucích, poskytované informace, letáky, semináře a další aktivity jsou vždy členěny do kategorií dle věku žáků.

Zaměstnanci

Management a administrativní pracovníci se starají o každodenní chod instituce a komunikaci s *partnery*. Administrativní pracovník má na starosti personální a finanční provoz a administrativu, mimo jiné události a uzávěrky projektů dalších pracovníků a *partnerů*.

Koordinátoři mají na starosti mnoho horizontálních úkolů sítě *Skoletjenesten*, například správu *Kurzů pro učitele*, seminářů a *Studijních skupin*. *Koordinátoři* mají také přehled o projektech, iniciativách a zkušenostech napříč *Odděleními*.

Zdroje jsou osoby, které mají dlouholetou praxi v různých oborech v kulturních institucích. Tyto zdroje spolupracují se sítí *Skoletjenesten* a zabezpečují poradenství ohledně práce v konkrétních regionech a institucích. (Organisation, c2011)

Skoletjenesten má přibližně 35 stálých zaměstnanců, kteří jsou povětšinou součástí kulturní instituce, kde zajišťují provoz jednotlivých *Oddělení*. (Organisation, c2011) Tito edukační pracovníci jsou stálými zaměstnanci v kulturních institucích regionů

Hovedstaden a Sjælland, kde tvoří *Oddělení školních služeb* a zároveň pracují pro *Školní službu*. Smlouva o spolupráci mezi *Skoletjenesten* a muzeem, která upravuje povinnosti obou stran, stanovuje také konkrétního pracovníka, jehož náplní práce bude zřízení a provoz *Oddělení*. Ten se poté zodpovídá oběma institucím. Tento zaměstnanec je integrální součástí sítě *Skoletjenesten*, přispívá k jejímu rozvoji a účastní se událostí, které jsou *Skoletjenesten* pořádány. Může mít také další funkce v rámci této sítě jako například *koordinátor* nebo *zdroj*. (Skoletjenestens Afdelinger, c2011)

Komunikace s veřejností, propagace

Školní služba vydává pravidelně newsletter, který je dostupný na webových stránkách instituce (Nyhedsbrev, c2011) a také informační brožuru, kterou rozesílá do jednotlivých škol v regionech Hovedsraden a Sjælland (Skoletjenestens samarbejds partnere, c2011).

Newsletter je rozdělen podle cílové skupiny na předškolní, pro základní školy a středoškolský. Obsahuje nabídku edukačních možností pro tyto cílové skupiny. Na hlavní stránce newsletteru je možné nalézt stručný přehled programů, včetně krátkého popisu, cílové skupiny a doby trvání programu. Po kliknutí na konkrétní nabídku jsme přesměrováni na kompletní popis edukačního programu. Text anotace obsahuje popis výstavy či expozice, spojení se školními osnovami a přehled o rozvíjených dovednostech a vědomostech, které žáci návštěvou získají. Stručný přehled o programu, který zahrnuje cílovou skupinu, školní předměty, pro které lze program využít, konkrétní témata osnov, maximální počet účastníků, délku a cenu programu, vybavení muzea, je možné nalézt na pravé straně stránky. Dále je zde možné nalézt odkaz na doplňkové materiály k programu na webových stránkách konkrétního muzea, které program nabízí. Po prokliknutí na další stranu je k dispozici také medailonek muzea s adresou, otevírací dobou, kontakty a mapou.

DU ER HER: FORSIDE / NYHEDSBREV DAGTILBUD

NATURVIDENSKAB SKOLETJENESTEN I NYHEDSBREV **FILM** **MUSIK**
KUNST **ARKITEKTUR** SKOLETJENESTEN I NYHEDSBREV **TEATER**
DESIGN SKOLETJENESTEN I NYHEDSBREV **KULTURHISTORIE** **DANS**

NYHEDSBREV MAJ



FRA LØVEBRØL TIL GRISEGRYNT

Hele skoleåret

Ny Carlsberg Glyptotek

Glyptoteket har mange dyr. Her er både farlige dyr og fabeldyr, magiske dyr, kæledyr og husdyr. Gå på opdagelse i museet og find dyr, som er mere end 3000 år gamle.

Målgruppe: 3 - 6 år



UGE 26 LÆR DIN STRAND AT KENDE, BØRNEHAVEBØRN 4-6 ÅR

28. juni 2016 - 30. juni 2016

Naturcenter Amager Strand

"Lær din strand at kende" tager udgangspunkt i det kystnære vand tæt ved naturcenteret.

Målgruppe: 4 - 6 år



UGE 22 KRIBLEKRABLEDYR PÅ LAND, BØRNEHAVEBØRN 4-6 ÅR

30. maj 2016 - 2. juni 2016

Naturcenter Amager Strand



TAG GRATIS PÅ MUSEUMSBESØG - SÆRLIGT FOR DAGTILBUD I KØBENHAVNS KOMMUNE

Ni museer tilbyder pædagogisk tilrettelagte forløb for københavnske daginstitutioner – helt gratis. Forløbene er skræddersyede til målgruppen og byder på spændende lærerige aktiviteter lige fra tegnevelser, dans, musik, fortælling, dragejagt, cirkus, riddere, malerier, tvaler og andre dyr.

Tilbuddet gælder til og med juni. Skynd jer at booke et forløb.

Obr. č. 10 Domovská stránka newsletteru *Školní služby pro mateřské školy*. (Zdroj: <http://www.skoletjenesten.dk>)

FRA LØVEBRØL TIL GRISEGRYNT

Hele skoleåret.

Undervisningstilbud

Praktiske oplysninger

BESKRIVELSE

Glyptoteket har mange dyr. Her er både farlige dyr og fabeldyr, magiske dyr, kæledyr og husdyr. På opdagelsesrejsen rundt på museet finder vi dyr, som er mere end 3000 år gamle - og hvis du lytter rigtig godt efter, kan du høre dem brøle og grynte.

Undervejs hører vi oldtidens historier om menneskets forhold til dyrene, der jo både kan være vores venner, fjender og hjælpere - og vores aftensmad. Sammen sætter vi ord på oplevelsen af skulpturdyrene.

Forløbet matcher temaer i de pædagogiske læreplaner. Forløbet understøtter således børnenes sproglige udvikling ved bl. a. at skabe forståelse af forholdsord og rumlige begreber (over, under, bagved, rundt om etc.). Børnenes kulturelle udtryksformer og værdier styrkes i mødet med den antikke middelalderkultur. Forløbet understøtter desuden også udviklingen af sociale kompetencer – herunder at modtage, forstå og acceptere regler og instruktioner.

Book forløbet her

ØVRIGE MÅL

Glyptoteksmål

Forløbet styrker desuden børnenes

- Museumsbegejstring
- Skulpturglæde
- Kunstkoncentration

FAKTA

Målgruppe:
3 - 6 år

Fag:
Afsidig personlig udvikling, Sociale kompetencer, Sproglig udvikling, Natur og naturfænomener, Kulturelle udtryksformer og værdier

Læreplanstemaer:
Afsidig personlig udvikling, Sociale kompetencer, Sproglig udvikling, Natur og naturfænomener, Kulturelle udtryksformer og værdier

Maks. deltagere:
30 Børn

Pris:
1 time: 475 kr.

Faciliteter:
Mulighed for at spise medbragt mad
Mulighed for toiletbesøg

Yderligere information:
Første august 2016 ændres prisen til 500 kr.



© Ny Carlsberg Glyptotek

Obr. č. 11 Kompletní popis konkrétního programu v newsletteru *Školní služby*. (Zdroj: <http://www.skoletjenesten.dk>)

Webové stránky *Skoletjenesten* také nabízejí, kromě samotných informací o instituci a podmínek pro partnery, přehled volných pracovních pozic, odbornou literaturu k prodeji, materiály pro výuku a odkazy na stránky dalších kulturních institucí. Pro partnerské organizace nabízí kalendář společných akcí, informace pro pracovní skupiny a mnoho dalšího. Stránky také odkazují na seznam kulturních institucí. Ten je rozdělen primárně geograficky na dvě skupiny, a to východ a západ země a poté dle cílové skupiny na vhodné pro předškolní, základní a středoškolské skupiny. (Om Skoletjenesten, c2011)



Obr. č. 12 Domovská stránka *Školní služby*. (Zdroj: <http://www.skoletjenesten.dk>)

Informační brožura pro jednotlivé cílové skupiny vychází jednou ročně, obsahuje nabídku edukačních programů na aktuální školní rok a základní informace o jednotlivých kulturních institucích, které jsou součástí *Skoletjenesten* sítě. Informace o programech jsou velmi stručné, obsahují anotaci formou jedné či dvou vět, cílovou skupinu, délku a cenu programu. Informace o institucích zahrnují kontaktní adresu, telefonní číslo a webové stránky. (Skoletjenesten, 2015)



SKOLETJENESTEN
LÆRING / OPLEVELSE / FAGLIGHED

**GRUND-
SKOLEN**



Skoletjenesten # 32, august 2015
© Skoletjenesten 2015
Oplag: 17.000
ISSN: 1398-0157

Skoletjenesten
Gyldenløvesgade 15, 3. sal
1600 København V
Tlf.: 33 66 73 50
skoletj@skoletjenesten.dk
www.skoletjenesten.dk

Redaktion: Poul Vestergaard (ansv.),
Marie Damsgaard Andersen,
Siska Rohr Harrebye, Ulla Margrethe
Madsen og Kim Hollesen Petersen
Tekst: Skoletjenestens undervisnings- og
udviklingsansvarlige samt samarbejds-
partnere
Layout: Marianne Bisballe/Skoletjenesten
Foto på forsiden: Lennart Søgård-Høyer
© Statens Naturhistoriske Museum
Foto på side 2:
Sofie Amalie Klougart © Arken Museum for
Moderne Kunst



INDHOLD

| | |
|--|-------------|
| ANEMONE TEATRET | 4 |
| ARBEJDERMUSEET | 4 |
| ARKEN MUSEUM FOR MODERNE KUNST | 5 |
| BIOFOS | 7 |
| BORNHOLMS KUNSTMUSEUM | 7 |
| BORNHOLMS MIDDELALDERCENTER HAMMERSHUS ØSTERLARS RUNDKIRKE | 8 8 9 |
| BORNHOLMS MUSEUM | 9 |
| BUSTER FILMFESTIVAL | 10 |
| CHRISTIANSBORG SLOT KONGERNES LAPIDARIUM | 10 11 |
| CIRKUSMUSEET | 11 |
| DANMARKS TEKNISKE MUSEUM | 11 |
| DANMARKS TEKNISKE UNIVERSITET | 12 |
| DANSK ARKITEKTUR CENTER | 12 |
| DANSK INSTITUT FOR INTERNATIONALE STUDIER | 14 |
| DANSK JØDISK MUSEUM | 14 |
| DAVIDS SAMLING | 15 |
| DANSK LÆSE- OG SAMLEKUNST MUSEUM | 16 |

ANEMONE TEATRET

Suhmsgade 4
1125 København K

MARIES JULEGAVE

21. november – 23. december 2015

I aften er det juleaften, og Bamse har ikke fået købt en julegave til Marie...

Målgruppe: 0.-2. klasse

Varighed: 1 time

Pris: 40 kr. pr. elev/lærer

BAMSE OG DEN KINESISKE PRINSESSE

8. januar – 7. februar 2016

Dramatisering af Jan Mogensens bog om Maries bamse, der er på eventyr i Frederiksberg Have, hvor han møder en kinesisk prinsesse og ser sin største frygt i øjnene.

Målgruppe: 0.-2. klasse

Varighed: 45 minutter

Pris: 40 kr. pr. elev/lærer.



LYSET OG LYKKENS EDDERKOP



FOTO: Kasper Reibæk

KVALIFICER TEATERTUREN MED TEATERWORKSHOPS

1. september 2015 – 1. juni 2016

Anemone teatret er aktive medspillere i Åben Skole med TEATERWORKSHOPS, der forbereder eller udvider oplevelsen i forbindelse med teaterturen. Med udgangspunkt i forestillingens tema hjælper vi med at opfylde nye Fælles Mål.

Målgruppe: 1.-9. klasse

Pris: Efter aftale.

ARBEJDERMUSEET

Rømersgade 22
1362 København K

PÅ AKKORD MED FAMILIEN SØRENSEN

Hele skoleåret

Eleverne går på opdagelse i udstillingen om familien Sørensen og dens liv og hverdag. Vi besøger familien i deres lille lejlighed, ser en madpakke, der er over 100 år gammel, og prøver kræfter med

forløb med fokus på faglig læsning og skrivning i historiefaget.

Målgruppe: 3.-5. klasse

Varighed: 1½ time

Pris: 400 kr.



FOTO: ARBEJDERMUSEET

BAGGÅRDENES BØRNEARBEJDERE

Hele skoleåret

Var der plads til barndom for arbejderbørnene omkring år 1900? Forløbet fokuserer på arbejderbørnenes hverdag, og klassen får mulighed for at prøve et typisk børnearbejde: fremstilling af tændstikæsker.

Målgruppe: 3.-6. klasse

Varighed: 1½ time

Pris: 400 kr.



KONTAKT

ANEMONE TEATRET

Tlf. 33 32 22 49, man.-tors. kl. 9.30-15.30, fre. kl. 10-14
www.anemoneteatret.dk

ARBEJDERMUSEET

Tlf. 33 48 03 30, tirs.-tors. kl. 13-15.45
www.arbejdermuseum.dk

ARKEN MUSEUM FOR

MODERNE KUNST

Tlf. 43 57 34 55, tirs.-fre. kl. 10-14
www.arken.dk

BIOFOS

Tlf. 32 57 32 32
www.KloakLAB.dk

BORNHOLMS KUNSTMUSEUM

Tlf. 56 48 43 86, kl. 10-14
www.bornholms-kunstmuseum.dk

BORNHOLMS MIDDELALDERCENTER

Tlf. 56 49 83 19, man.-tors. kl. 8-15
www.bornholmsmiddelaldercenter.dk

• HAMMERSHUS

• ØSTERLARS RUNDKIRKE

BORNHOLMS MUSEUM

Tlf. 56 95 07 35
www.bornholmsmuseum.dk

BUSTER FILMFESTIVAL FOR BØRN

OG UNGE

Tlf. 33 45 47 37
www.buster.dk

CHRISTIANSBORG SLOT

Tlf. 33 92 64 92, kl. 10-17

DANSK JØDISK MUSEUM

Tlf. 33 11 22 18, kl. 10-16
www.jewmus.dk

DAVIDS SAMLING

Tlf. 33 73 49 49, kl. 9-17
www.davidmus.dk

DEN BLÅ PLANET,

DANMARKS AKVARIUM

Online booking på
www.denblaaplanet.dk/skoletjenesten

DESIGNMUSEUM DANMARK

Tlf. 33 18 56 70, ons. kl. 9-17
www.designmuseum.dk

DET GRØNLANDSKE HUS

Tlf. 33 91 12 12
www.sumut.dk

DET KONGELIGE BIBLIOTEK

Tlf. 33 47 47 47
www.kb.dk/da/dia/udstillinger/skoletjeneste

DET KONGELIGE TEATER

Tlf. 33 69 69 69
www.kglteater.dk

ESRUM KLOSTER & MØLLEGÅRD

Tlf. 48 36 04 00
www.esrum.dk

EXPERIMENTARIUM CITY

Tlf. 39 25 72 72, man. kl. 12-14,
tirs.-tors. kl. 10-12

www.experimentarium.dk

FILM-X

GREVE MUSEUM

Tlf. 43 40 40 36
www.grevemuseum.dk

• MOSEDE FORT, DANMARK 1914-18

Tlf. 24 48 72 73
www.danmark1914-18.dk

GRØNNEGADE TEATER

Tlf. 59 44 00 66
www.gronnegadeteater.dk

HUSETS TEATER

Tlf. 33 25 13 76, kl. 10-16
www.husetsteater.dk

J F WILLUMSENS MUSEUM

Tlf. 47 31 07 73
www.jfwillumsensmuseum.dk

KALKLANDET

Tlf. 56 50 28 06, kl. 9-15
www.kalklandet.dk

• GEOMUSEUM FAXE

• KOLDKRIGSMUSEUM STEVNS FORT

• STEVNS KLINT

KAREN BLIXEN MUSEET

Tlf. 45 57 10 57
www.blixen.dk

KONGERNES SAMLING

Tlf. 33 18 60 55, kl. 14.30-15.30
www.kongernessamling.dk

• AMALIENBORG

• ROSENBORG

Obr. č 13, 14, 15, 16 Brožura edukačních programů Školní služby pro základní školy. (Zdroj: <http://www.skoletjenesten.dk>)

S propagací *Školní služby* na celostátní úrovni pomáhá také výše zmíněný projekt *Sít' školních služeb*.

Spolupráce s muzei

Skoletjenesten spolupracuje s kulturními institucemi na více úrovních. Dvě hlavní formy spolupráce jsou

- zřizování *Oddělení školních služeb* v hlavních muzeích regionů,
- a *partnerství* mezi kulturní institucí či organizací a *Školní službou*.

Skoletjenesten má svá *Oddělení* ve více než 20 kulturních institucích a s dalšími pravidelně spolupracuje (Om *Skoletjenesten*, c2011). Edukační pracovník muzea je současně zaměstnancem *Skoletjenesten*. Spolupráce je vymezena dohodou o spolupráci, která ukládá povinnosti oběma stranám. Přílohou k dohodě je také plán rozvoje schválený oběma stranami, který je revidován každé tři roky, a pracovní plán, který navrhuje edukační a rozvojový pracovník každý rok. Edukační pracovník úzce spolupracuje s ostatními pracovníky muzea či kulturní instituce, především s managementem a pracovníky zodpovědnými za tvorbu exhibic a komunikaci. Účelem je vytvořit co nejlepší spojení mezi edukačními aktivitami a další komunikací instituce. (*Skoletjenestens Afdelinger*, c2011)

Spolupráci s *partnery* *Skoletjenesten* hodnotí jako velmi důležitou pro poskytování kvalitních služeb školním skupinám. *Partnery* se mohou stát subjekty, které pravidelně nabízejí edukační služby jedné nebo více cílovým skupinám *Skoletjenesten*, tedy skupinám žáků předškolního, základního a středního vzdělávání. Edukační služby jsou definovány jako osobní setkávání žáků s oblastí výzkumu této kulturní instituce. Na typ kulturní instituce nejsou kladeny žádné speciální nároky, je ovšem nutné, aby měla vlastní prostory vyhrazené pro výuku, které mohou být využity za účelem zážitkového vzdělávání s využitím akademického zaměření instituce. Dále je nutné, aby minimálně jeden stálý zaměstnanec instituce měl vzdělání z oblasti pedagogiky a měl na starost vzdělávací aktivity instituce (*Skoletjenestens samarbejdspartnere*, c2011). Pokud tyto podmínky instituce splňuje, může se stát součástí sítě *Skoletjenesten*. Mezi její práva poté patří účastnit se seminářů a studijních skupin, využívat vědomostí a zkušeností různých dalších kulturních institucí, poradenství koordinátorů. Za malý poplatek se také zaměstnanci instituce mohou účastnit vzdělávacích kurzů pro učitele a muzejní pedagogy, kde získají přehled o různých tématech z oblasti muzejní pedagogiky a také praktické zkušenosti, jak je využívat. Pokud by *partnerská* instituce chtěla využít pomoc *Skoletjenesten* se

specifickými vzdělávacími otázkami, je nutné zpracovat speciální dohodu a instituce je povinna zajistit si financování, buď přímo z vlastních zdrojů, nebo externích zdrojů, jako jsou nadace a granty. Výhodou *partnerství* je také zahrnutí institucí do newsletteru *Skoletjenesten*, který je významným propagačním kanálem mezi cílovými skupinami. Mezi povinnosti *partnerů* patří sdílení informací a zkušeností prostřednictvím seminářů a studijních skupin sítě *Skoletjenesten*. (Skoletjenestens samarbejdspartnere, c2011)

Evaluace vlastní aktivity

Evaluace probíhá formou kvantitativních výzkumů jednotlivých oblastí poskytování muzejně edukačních služeb, například počet návštěvníků, počet programů, míra zapojení určité cílové skupiny apod. Tyto výsledky instituce publikuje prostřednictvím výročních zpráv dostupných na webu. Zde je také podrobně popsána činnost jednotlivých *Oddělení* a také společné aktivity, semináře a výzkumy a další. (Skoletjenesten Årsberetning, c2002)

6.1.3 Průvodce uměním (ČR)

V českém prostředí je dobrým příkladem fenoménu externích edukačních služeb projekt *Průvodce uměním*. Jedná se o projekt, který dle informací na webových stránkách nabízí pravidelné edukační programy v muzeích umění pro děti a mládež (O Průvodci uměním, 2014). V praxi se jedná o zájmový útvar pro děti, kde se formou pravidelných návštěv seznamují se současným uměním. Projekt je v současnosti dle slov jeho zakladatele „v hibernaci“, jelikož se zatím nepodařilo oslovit dostatečné množství zákazníků pro jeho plynulý provoz. Do dnešního dne proběhly dva zkušební programy v pražských muzeích, které byly přístupné široké veřejnosti. Jejich účelem bylo především představit projekt cílovým zákazníkům, tedy rodičům dětí. Zdá se, že tento typ služeb si zatím v českém prostředí nenašel své příznivce. Důvodem by mohl být právě fakt, že se jedná o netradiční formu poskytování těchto služeb. Zároveň vzdělávání v oblasti umění na základní škole pravděpodobně dostatečně nemotivuje žáky k zájmu o současné umění. Tento fakt je jedním z hlavních důvodů pro vznik Průvodce uměním. Dá se tedy předpokládat, že je jen otázkou času a dobře zvolené propagace, než tato nabídka osloví dostatečné množství zákazníků. V současnosti je bohužel z důvodu neaktivity subjektu množství informací o něm velmi omezené, přesto je velmi dobrým příkladem zkoumaného fenoménu a považujeme za užitečné jej do případové studie zahrnout.

Základní údaje o subjektu, zřizovatel, financování

Projekt vznikl v roce 2014 v Praze. Jedná se o soukromý komerční projekt, jehož zakladateli jsou Štěpán Pudlák a Markéta Hrnčířová. Hlavní činností subjektu je vzdělávání v oblasti umění, především současného, prostřednictvím návštěv muzeí umění. Činnost subjektu je financována čistě prostřednictvím členských příspěvků jednotlivých zákazníků. Zakladatel projektu v dotazníku uvedl, že právě komerční podstata projektu je jedním z důvodů jeho vzniku, ale zároveň přináší problémy v oblasti propagace. Fungování projektu je tedy přímo závislé na zájmu účastníků a jejich počtu, což je v praxi vždy problematické. Řešením této situace by mohlo být získání partnerů a sponzorů, kteří by v počátku činnosti subjekt podpořili, avšak zakladatelé projektu se nechtějí touto cestou vydat.

Důvody pro vznik subjektu, situace v dané zemi

Projekt vznikl z potřeby propojení edukačních projektů „napříč galeriemi“, jak uvedl jeho zakladatel v dotazníku. V ČR fungují edukační oddělení ve většině velkých muzeí, která poskytují obdobné služby, a zakladatelé projektu je hodnotí jako kvalitní, ale poukazují na fakt, že zde chybí tendence o ucelený program, který by děti systematicky seznamoval s moderním uměním, vedl je k vlastním úvahám a v neposlední řadě k vytvoření pozitivního vztahu k umění a také muzeím. Standardnímu modelu muzejní edukace tedy *Průvodce uměním* vytyká: nepropojenost více institucí, neexistenci programu zaměřující se na současné umění obecně, malý prostor pro vyjádření dětí k tématu (Průvodce uměním, 2014).

Poskytované služby a cílová skupina

Dle webových stránek edukační programy *Průvodce uměním* zahrnují:

- *dvakrát měsíčně návštěvy aktuálních výstav, setkání s umělci nebo kurátory*
- *vlastního lektora, který provází skupinu celý rok*
- *malé skupinky maximálně do 10 dětí*
- *pracovní listy speciálně připravené pro každou výstavu*
- *vstupné do galerií v ceně programu (Objednávka, 2014)*

Průvodce uměním je ve své podstatě zájmový útvar pro děti od osmi let věku. Jedná se tedy o komplexní službu, kdy po objednání a úhradě poplatku děti pravidelně dvakrát měsíčně navštěvují společně se „svým“ lektorem aktuální výstavu a expozice muzeí umění v Praze.

Program, který vytvářejí zakladatelé projektu, slibuje návštěvy aktuálních výstav s kvalifikovaným lektorem, rozvoj vztahu dětí k umění, především prostřednictvím diskuze o výtvarných dílech, a zpětnou vazbu pro rodiče.

Vzhledem k neaktivitě projektu, kdy další data potřebná k ověření tvrzení v oblasti poskytovaných služeb a cílů projektu prozatím neexistují, je nutné kriticky zhodnotit, zda jsou tyto cíle naplnitelné. *Průvodce uměním* svou nabídku a cíle staví částečně do opozice proti nabídce samotných muzeí, tedy slibuje lepší a komplexnější služby, což se může na jednu stranu zdát jako utopický plán, avšak s pomocí pečlivě zvoleného systému evaluace by se mohlo dařit tyto cíle systematicky naplňovat.

Zaměstnanci

Zabývat se v případě nefungujícího subjektu otázkou zaměstnanců je poněkud problematické. Z dostupných zdrojů je možné srovnat situaci zaměstnanců *Průvodce uměním* například se zaměstnanci jednotlivých muzeí. *Průvodce uměním* slibuje profesionální lektory (Průvodce uměním, 2014), avšak je otázkou, co si pod tímto pojmem jeho tvůrci představují. U profesionála v oboru muzejní edukace by se dala předpokládat kvalifikace v uměleckém či uměnovědném oboru, pedagogické dovednosti, pokud ne přímo pedagogické vzdělání, stejně tak jako zkušenosti v práci s cílovou skupinou. Do jaké míry se bude v budoucnu projekt držet svého slibu je otázkou, kterou je předčasné v této fázi vývoje projektu rozebírat.

Komunikace s veřejností, propagace

Komunikace a získávání nových zákazníků probíhá prostřednictvím webových stránek, článků v médiích. Dále také prostřednictvím online reklamy a letáků. Webové stránky nabízí kromě popisu projektu a nabízených služeb také medailonky autorů projektu a objednávkový formulář. Je možné si také prohlédnout ukázkou pracovního listu pro děti, ke kterému je připojen krátký komentář, který ilustruje metody, jež *Průvodce uměním* využívá při svých programech. (Ukázka, 2014)



Obr. č. 17 Domovská stránka projektu *Průvodce uměním*. (Zdroj: <http://www.pruvodceumenim.cz/>)



Kontakt:
info@pruvodceumenim.cz

Projekt Průvodce uměním jsme vytvořili na základě svých pracovních zkušeností z oblasti doprovodných programů v oblasti umění, lektorské činnosti a vzdělávacích projektů pro děti a mládež



Markéta Hrnčířová
marketa@pruvodceumenim.cz

"Vystudovala jsem obor Dějiny umění na Filozofické fakultě UK. Při studium jsem působila v několika pražských galeriích většinou na pozicích organizačních či fundraisových. V současné době



Štěpán Pudlák
stepan@pruvodceumenim.cz

"Několik let jsem učil zahraniční studenty dovedností, které potřebují ke studiu na vysoké škole. Poslední dva roky vedu vzdělávací projekty ve společnosti Scio, které využívají nřirozených metod

Obr. č. 18 Medailonky autorů projektu *Průvodce uměním*. (Zdroj: <http://www.pruvodceumenim.cz/>)



Kvíz

Vyzkoušejte si jednoduchý kvíz, ve kterém musíte přemýšlet o umění trochu jinak. Za úkol máte vybrat z osmi obrazů čtyři dvojice a následně zdůvodnit, co dané dvojice spojuje.

Dospělí, kteří prošli klasickou školní výukou a vnímají umění skrze data vzniku a názvy uměleckých směrů, jsou z tohoto kvízu trochu nervózní. Bojí se totiž, že udělají "chybu". Jsou totiž naučení, že takový kvíz by měl mít správné řešení.

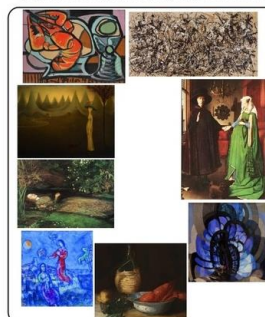
Děti se do řešení kvízu pustí rovnou a bez obav. Některé spojují obrazy na základě barev, jiné na základě tematiky nebo zobrazených postav. A někdy přímo nedokáží zdůvodnit, proč spojily právě tyto obrazy, ale přesto si za svým rozhodnutím stojí.

A právě tento svobodný přístup k umění bychom



Průvodce uměním

Vytvořte v následujících obrazech čtyři dvojice tak, aby byly v souladu všechny obrazy. Poté u každé dvojice vysvětlíte, proč jste spojily právě tyto obrazy.



STÁHNOUT JAKO PDF

Obr. č. 19 Ukázka pracovního listu *Průvodce uměním*. (Zdroj: <http://www.pruvodceumenim.cz/>)

Spolupráce s muzei

Zakladatel projektu v dotazníku uvádí, že s muzei má projekt sjednanou vzájemnou podporu, která, vzhledem ke komerční podstatě projektu, spočívá pouze v akceptaci ze strany muzeí. Skupiny *Průvodce uměním* se tedy v tomto směru neliší od jiných skupin navštěvujících muzea, které si platí vstupné a do chodu muzea více nezasahují, a stejně je tomu i ze strany muzeí. Přesto zakladatelé projektu se svými úmysly muzea seznamují, ale podporu z jejich strany nevyžadují ani nečekají.

Evaluace vlastní aktivity

Evaluace probíhá, dle slov zakladatele projektu, na úrovni jednotlivých programů. Po každém jednotlivém setkání formou zhodnocení práce dětí a informování rodičů a jejich aktivitě a zájmech. Evaluace projektu jako takového je v této fázi problematická, jak bylo již uvedeno výše. Dá se ovšem předpokládat, že pokud bude v budoucnu zvolen komplexnější systém evaluace, mohl by zajistit naplnění cílů projektu. Evaluace vlivu projektu na obor muzejní pedagogiky v České republice je v tuto chvíli velmi předčasný, avšak pokud tento typ služeb nalezne své zákazníky, dá se předpokládat jeho rozšíření na našem území a bude poté užitečné situaci fenoménu vyhodnotit především s přihlédnutím k vztahu k tradiční formě zajišťování edukačních služeb v muzeích.

7. Závěry šetření

Následující kapitola se věnuje interpretaci výsledků šetření pomocí návrhu typologie externích subjektů poskytujících edukační služby v muzeích v Evropě. Následná diskuze má za úkol interpretovat výsledky obou částí výzkumu a zodpovědět výzkumné otázky.

7.1 Typologie externích subjektů poskytujících edukační služby v muzeích v Evropě

Ačkoli s ohledem na množství získaných informací se může zdát návrh typologie jako poněkud předčasné, jednotlivé subjekty, které byly v práci zmíněny a některé i použity pro účely případové studie, vykazují jisté rozdíly, které je pro účely komplexního popisu situace nutné zaznamenat. Data pro tvorbu typologie vychází především z pozorování a studia dokumentů a literatury. Typologie je založená na reálných extrémních typech, avšak v praxi často dochází k jejich mísení. Jednotlivé typy jsou definovány jako konfigurace proměnných znaků.

Za znaky byly zvoleny v souladu s vymezením v metodologické části práce následující:

- cílová skupina,
- zaměření cílové instituce,
- pole působnosti,
- charakteristika edukačního pracovníka,
- frekvence návštěvy muzea identickou skupinou,
- a spolupráce s cílovou institucí.

Jednotlivé typy jsou objasněny v následujících oddílech.

7.1.1 Zájmové útvary

Do této kategorie se řadí subjekty, které mají velmi omezenou cílovou skupinu pro své služby. Cílovou skupinou jsou buď děti a mládež, nebo dospělí, kteří služby vyhledávají na základě svého intenzivního zájmu o obor. Dá se tedy předpokládat, že tito účastníci edukačního procesu jsou velmi motivováni pro návštěvu muzea.

Zaměření cílové instituce je v tomto případě také úzce vymezeno. Předpokladem je, že neexistuje mnoho zájmových útvarů založených na navštěvování širokého spektra muzeí. Většinou se jedná o přírodovědné, umělecké nebo vlastivědné zájmové útvary.

Polem působnosti je v tomto případě konkrétní město, případně užší okolí města, kam mohou účastníci za těmito službami dojíždět. V případě kroužků pro děti je tímto místem obvykle město, ve kterém dítě navštěvuje školu a tedy poskytovatelem služeb je samotná škola, či externí vzdělávací instituce nekomerčního či komerčního zaměření.

Pracovníkem provádějícím edukační činnost je v tomto případě často pracovník s pedagogickým vzděláním.

Návštěvy muzea či jiné kulturní instituce probíhají pravidelně, což je dá se říci hlavní podstatou tohoto typu subjektu. Předpokládá se návaznost programů a velká míra angažovanosti jednotlivých účastníků.

Tento typ subjektů bychom mohli dále rozdělit dle způsobu financování na komerční a nekomerční. Příkladem komerčního zájmového subjektu je především *Průvodce uměním*. Za příklad nekomerčního mohou sloužit tradiční kroužky organizované školou či jiným subjektem. Rozdíly mezi těmito subjekty by poté byly ve vybavení, zázemí, částečně se dá předpokládat také kvalitě poskytovaných služeb či vzdělání edukačních pracovníků, ale pro tuto polemiku by bylo vhodné shromáždit více informací, například kvantitativní metodou výzkumu.

Aktivní spolupráce na tvorbě programů s muzei u tohoto typu často neprobíhá, ale není vyloučena, především v případě školních zájmových skupin. Formou spolupráce je tedy pouze navštěvování dané instituce. Nabízí se zde ovšem spolupráce na vzdělávacích projektech, vývoj společných edukačních pomůcek. Také je zde možná spolupráce formou snížení vstupného.

7.1.2 Služby pro turisty a další komerční subjekty

Tuto skupinu vzorků lze definovat podobně jako zájmové útvary, ovšem s tím rozdílem, že zde je motivace o poznání nižší, skupina se nesetkává pravidelně, jde většinou o jednorázovou prohlídku. Účastníky mohou být cizinci, programy tedy mohou probíhat v cizím jazyce.

Cílovou skupinou těchto subjektů jsou především turisté, ať už ze zahraničí či místní. Cílová skupina u těchto subjektů nebývá nějak specificky definována, resp. neexistuje mnoho omezení. Předpokládá se jistá motivace pro návštěvu muzea, zájem o obor, či kulturu navštívené země.

Cílové instituce se od sebe mohou velmi lišit a často může být v rámci jednoho programu navštíveno více institucí. Zde se nabízí prostor pro specifičtější rozdělení, které ovšem s přihlédnutím k množství získaných informací není nyní možné provést.

Pole působnosti subjektu je v případě služeb pro turisty omezeno na město či region. Stejně zaměření se dá předpokládat u dalších komerčních subjektů.

Pracovník zodpovídající za edukační služby má u tohoto typu subjektů především přehled o oboru cílové instituce a jisté zkušenosti a dovednosti potřebné k výkonu této práce. Nepředpokládá se vysokoškolské vzdělání, ale toto není podmínkou.

Zásadní proměnnou pro tento typ subjektu je četnost návštěvy muzea jednou skupinou. Zde se nepředpokládá opakovaná návštěva, případně ne pravidelná. Tato neformální skupina účastníků se pravděpodobně také nikdy nesejde ve stejném složení. Programy tedy nemají přílišnou návaznost, případně jsou součástí tematických celků, ale účast není podmíněna absolvováním předchozích programů.

Aktivní a cílená spolupráce s muzejní institucí ani u tohoto typu většinou neprobíhá, ale není vyloučena. Spolupráce mezi externím subjektem a kulturními institucemi by mohla probíhat prostřednictvím vzájemné propagace, například za předpokladu, že cílová instituce nemá vlastní edukační programy.

Do tohoto typu lze zařadit například *Prague City Tourism*.

7.1.3 Subjekty poskytující komplexní muzejně edukační služby

Subjekty řazené do této skupiny jsou pro tuto práci nejlepšími vzorky externí edukační činnosti. Jedná se o takové subjekty, které nabízí služby srovnatelné se službami edukačních oddělení muzeí, avšak mohou některým účastníkům lépe vyhovovat. Lze například kombinovat, na rozdíl od programu edukačního oddělení, návštěvu více muzeí do jednoho programu.

Cílovou skupinou těchto služeb mohou být jak všichni návštěvníci muzeí, tak například pouze školní skupiny. Zde se také nabízí prostor pro další rozdělení, tedy například *Muzejní služba* by spadala do kategorie služeb pro širokou cílovou skupinu resp. pro různé cílové skupiny. *Školní služba* by spadala do druhé kategorie, tedy cílovou skupinou by byly školní skupiny.

Zaměření cílové instituce zde také není přesně vymezeno. U tohoto typu služeb se předpokládá plošné pokrytí různých institucí. Zaměření konkrétního programu ovšem může být úzce vymezeno.

Pole působnosti těchto subjektů je povětšinou širší než u předchozích příkladů. Jedná se o subjekty působící v okresech, krajích či širších městech, ale také může jít o celostátní projekty jako je *Síť školních služeb* v Dánsku.

Edukační pracovník tohoto typu subjektu je většinou vysokoškolsky vzdělaný profesionál. Tyto subjekty také často zaměstnávají externí pracovníky a stážisty, ale profesionalita je zde hlavním kritériem výběru spolupracovníků.

Frekvence návštěvy muzea stejnou skupinou je zde různá. Dá se předpokládat, že tyto subjekty plní v určitém ohledu stejnou funkci jako subjekty poskytující služby pro turisty ale zároveň se nabízí opakované návštěvy například školními skupinami, nebo v rámci konkrétního projektu, který předpokládá návaznost jednotlivých programů.

Hlavní proměnnou udávající ráz tohoto typu subjektů je aktivní cílená spolupráce s muzei. Tyto subjekty jsou oficiálními partnery muzeí. S muzei spolupracují na základě smlouvy a zabezpečují pro ně veškeré edukační služby.

Příkladem těchto subjektů mohou být *Muzejní služby* v Kolíně, Berlíně, Hamburku, *Muzeopedagogické centrum* v Mnichově nebo již zmíněná *Školní služba* v Kodani.

7.2. Diskuze

Práce si kladla za cíl objasnit fenomén externích subjektů poskytujících edukační služby v muzeích ve vybraných evropských zemích a České republice. Jelikož se tímto tématem zatím žádný výzkum nezabýval, naším cílem byla základní explorace tohoto fenoménu. Zkoumané země a subjekty využité pro případové studie byly omezeny především dostupností informací, mírou a ochotou oslovených institucí spolupracovat na výzkumu a v neposlední řadě předepsaným rozsahem práce.

Cílem práce bylo zjistit, jaké externí subjekty poskytující edukační služby v muzeích existují v našem prostředí a jaké ve zvolených zemích Evropy. První hlavní výzkumná otázka zněla: Jaké externí subjekty poskytující edukační služby v muzeích působí v Evropě a jaké důvody vedly k jejich vzniku? Za účelem efektivnější explorační tohoto fenoménu byly zvoleny následující dílčí otázky: Jaká je situace oboru muzejní pedagogiky v dané zemi ve vztahu k existenci externích subjektů poskytujících edukační služby v muzeích? Co napomohlo etablování externích subjektů poskytujících edukační služby v muzeích v dané zemi? Jaké externí subjekty poskytující edukační služby v muzeích v dané zemi působí?

Na základě první části výzkumu, tedy explorační tohoto fenoménu v prostředí vybraných zemí, můžeme konstatovat, že takovéto subjekty v evropských zemích skutečně působí, avšak co se týká četnosti výskytu těchto subjektů, jednotlivé evropské země se od sebe velmi odlišují. Toto je způsobeno, jak vyplývá z předpokladů i samotného šetření, rozdílným muzeopedagogickým pozadím, tedy historií a současnou situací muzejní pedagogiky v konkrétní zemi.

Z výzkumu vyplývá, že zemí s nejčetnějším výskytem těchto subjektů je Německo. Důvodem je právě situace muzejní pedagogiky v dané zemi. Německo má velmi bohatou historii edukačních snah v muzeích sahajících až před rok 1945. Snahy o poskytování komplexních edukačních služeb veřejnosti a s nimi spojené etablování externích subjektů poskytujících edukační služby v muzeích v Německu navazují na názory prvních německých „aktivistů“ v oboru muzejní pedagogiky, především Alfreda Lichtwarka, který byl jedním z hlavních iniciátorů reformy edukačního systému, stejně tak jako jeden ze zakladatelů muzejní pedagogiky v Německu. V současnosti v Německu působí také mnoho asociací a organizací podporujících muzejní pedagogiku a edukaci v kulturních institucích obecně, jejichž přínos pro vznik námi zkoumaných externích subjektů byl také vyhodnocen jako nezanedbatelný. Současné externí subjekty poskytující edukační služby v muzeích v Německu mají téměř stejnou strukturu i poslání, avšak není zcela patrné, která z institucí stála tomuto modelu příkladem. Přesto je zřejmé, že jednou z prvních institucí tohoto typu byla *Muzejní služba* v Kolíně nad Rýnem. Obecně se jedná o instituce, které zřizuje a financuje město, a které zajišťují edukační aktivity ve všech muzeích na území tohoto města. Tento typ subjektu, který je finančně i programově nezávislý na muzeích, v nichž své služby poskytuje, je specifickým jevem německé muzejní pedagogiky.

Druhou zemí se silným muzeopedagogickým pozadím, které dalo vzniknout externím subjektům, je Dánsko. Z výzkumu vyplývá, že pozitivní situace muzejní pedagogiky

v dané zemi je výsledkem silné tradice spolupráce muzea a školy. Z analýzy odborné literatury a muzeopedagogických článků vyplývá, že otázka, zda je edukace skutečně posláním muzeí, je v Dánsku dávno překonána. Odborné texty se zabývají hledáním odpovědi na otázku efektivního zapojení návštěvníka do činností muzea, spoluprací vysokých škol na tvorbě edukačních programů a právě metodami spolupráce muzea a školy. Muzeologické a muzejně pedagogické instituce a asociace v Dánsku si kladou za cíl především zefektivnění spolupráce a komunikace všech subjektů za účelem poskytování co nejkvalitnějších služeb návštěvníkům. Právě tento uvědomělý přístup k edukačnímu poslání muzea a potřeba dohlížet na efektivitu komunikace a tvorbu pracovních sítí napomohl etablování externích subjektů poskytujících edukační služby v muzeích. Tyto externí subjekty se v Dánsku zaměřují převážně na zajišťování efektivní spolupráci muzeí se školami na úrovni regionu, tedy diverzita fenoménu je zde omezena, avšak nahrazena je komplexitou nabízených služeb a geografickým rozšířením.

Ač nemá současná muzejní pedagogika v České republice tak bohatý zdroj vědomostí a praktik, ze kterých by mohla čerpat, přesto i v historii muzejní edukace na našem území je možné nalézt úvahy, které korespondují s aktuálními otázkami oboru. Jsou jimi například sborník *Muzeum a škola* z roku 1959 a celostátní seminář v roce 1965, které se zabývaly otázkami spolupráce muzea a školy, role učitele v muzejní edukaci nebo tvorbou pracovních materiálů. Na tyto snahy na našem území navazuje například konference *Muzeum a škola*, která se poprvé konala roku 2003 ve Zlíně. Z výzkumu vyplývá, že ač obor muzejní pedagogika zkoumá stejná témata v souvislosti se zlepšením podmínek muzejní edukace, v českém prostředí je tento obor stále na počátku vývoje a tedy je nucen současně obhajovat pevné místo edukace mezi ostatními činnostmi muzea i svou samotnou existenci jako vědního oboru. Co se týče etablování externích subjektů, z výzkumu vyplývá, že na území České republiky v minulosti nepůsobily externí subjekty, které by mohly napomoci vývoji tohoto fenoménu, ani se neobjevily snahy o sdružování edukačních snah mimo instituci muzea. Ač zde můžeme zaznamenat například právě silnou snahu o navázání spolupráce mezi muzei a školou, nikdy nepřerostla v potřebu vymezit subjekt, který by tuto spolupráci zajišťoval a podporoval mimo infrastrukturu muzea či školních institucí. Muzejní edukace se v českém prostředí tedy vyvíjela výhradně formou edukačních oddělení jednotlivých muzeí a pouze v návaznosti na tento jev se etablovaly zastřešující subjekty, například *Komora edukačních pracovníků při Radě galerií ČR* nebo *Metodické centrum muzejní pedagogiky*. I přesto se v českém prostředí vyvinul projekt s názvem *Průvodce uměním*, který reaguje na nabídku programů muzeí umění na území Prahy a nabízí komplexnější služby ve smyslu návštěvy více muzeí během jednoho

programu. Tento projekt je možná prvním krokem ke vzniku externích subjektů poskytujících edukační služby v muzeích v českém prostředí.

Druhá hlavní otázka, kterou jsme si položili, zněla: Jaká jsou bližší specifika jednotlivých subjektů? Tato otázka byla rozdělena na větší množství dílčích otázek, na které bylo podrobně odpovězeno prostřednictvím případových studií. Pro přehled a úplnost diskuze zde otázky zopakujeme a stručně je znovu zodpovíme. Kdy subjekt vznikl? Čím se subjekt zabývá? Proč subjekt vznikl? Kdo subjekt zřizuje? Odkud čerpá subjekt finance na svůj provoz? Jaké služby subjekt nabízí? Jaká je cílová skupina těchto služeb? Kdo jsou zaměstnanci subjektu? Jakým způsobem propaguje svou činnost? Jak komunikuje s veřejností? Jakým způsobem spolupracuje s muzei? Jakým způsobem evaluuje svou činnost?

Muzejní služba v Kolíně je místní subjekt, který vznikl v roce 1965. Jeho působnost je omezena prostorem města Kolín, které jej zřizuje a částečně financuje. Muzejní služba je také závislá na podpoře sponzorů a partnerů. *Muzejní služba* má v Německu obecně silnou tradici, a kolínská instituce je jednou z nejstarších v zemi. Vznikla z potřeby zajistit komplexní služby jak pro návštěvníky tak samotná muzea na území města. Subjekt zastřešuje aktivity ve všech muzeích v Kolíně a poskytuje nejen edukační služby, ale také zabezpečuje komunikaci s návštěvníky. Dalšími aktivitami je tvorba publikací, jak odborných, tak vzdělávacích, pořádání seminářů aj. Cílová skupina je velmi rozmanitá a prakticky zahrnuje všechny obyvatele města. Jedná se tedy, co se týče poskytovaných služeb o nejkompexnější případ. Její služby jsou tedy velmi populární, jak mezi školními skupinami, tak širším muzejním publikem. Zaměřuje se také na práci s menšinami a obecně skupinami se specifickými potřebami. Muzejní služba zaměstnává nejen stále edukační pracovníky, ale také spolupracuje s externími lektory. Svou činnost propaguje především prostřednictvím webových stránek. Muzejní služba je rovnocenným partnerem muzeí. Spolupracuje nejen s cílovými muzei, ale také s dalšími vzdělávacími institucemi a řadou partnerů z různých dalších oblastí. Evaluace činnosti probíhá prostřednictvím především kvantitativních výzkumů návštěvnosti publikovaných prostřednictvím výročních zpráv.

Školní služba v Kodani vznikla v roce 1970, kdy byla navázána spolupráce mezi prvními kulturními institucemi. Důvodem pro vznik subjektu byla potřeba zajistit kvalitní služby pro školy a zároveň platformu pro komunikaci vzdělávacích a kulturních institucí. Zřizovatelem Školní služby je město Kodaň, Frederiksberg a regiony Hovedstaden a Sjælland, které zároveň subjekt financují společně s dalšími partnery. *Muzejní služba* je ve

své podstatě velmi podobná *Službě* kolínské. Také zastřešuje edukační aktivity na zvoleném území, v tomto případě jsou to kraje Hovedstaden a Sjælland s ústřední oblastí v Kodani. Vnitřní struktura a fungování subjektu je ovšem poněkud odlišné, což na výslednou podobu programů a cílového zákazníka nemá velký vliv a pravděpodobně by se běžný návštěvník nad tímto faktem nepozastavil, ani by jej nenapadlo ho zkoumat. Kodaňská *Školní služba* zřizuje jednotlivá *Oddělení* pro své služby ve velkých institucích v cílových oblastech, odkud organizuje edukační aktivity, poskytuje poradenství aj. Stejně tak jako kolínský model spolupracuje s partnery, avšak její cílovou skupinou jsou především školy různých stupňů. Nabízí také další vzdělávání svým pracovníkům i partnerům, publikuje a vytváří projekty. *Školní služba* spolupracuje s odborníky v oboru muzejní pedagogiky a komunikace na různých úrovních, kromě zaměstnanců jednotlivých oddělení, kteří jsou zodpovědní za jeho chod, zde působí také *koordinátoři* nebo zdroje odborných informací. *Školní služba* využívá pro komunikaci a propagaci svých služeb především své webové stránky a publikace. Spolupráce s muzei probíhá na podobné bázi jako u předchozího případu. *Školní služba* je partnerem jak kulturních, tak vzdělávacích institucí a přebírá odpovědnost za jejich úspěšnou vzájemnou komunikaci a spolupráci. Evaluace činnosti probíhá také prostřednictvím výzkumů návštěvnosti, které jsou publikovány ve výročních zprávách.

Průvodce uměním, jediný případ tohoto fenoménu v České republice, je oproti výše zmíněným velmi skromným projektem, avšak i přesto působivým. Z důvodu pozastavení jeho služeb ovšem nebylo možné získat větší množství dat k analýze. Projekt vznikl v roce 2014 jako soukromá iniciativa dvou osob se zkušenostmi s výukou dětí a mládeže. Cílem projektu je poskytovat edukační programy v oblasti současného umění dětem „napříč“ muzei. Důvodem vzniku projektu byl nedostatek programů pro děti, které by se cíleně věnovaly současnému umění formou navštěvování různých muzeí. Subjekt nabízí pravidelné prohlídky muzeí se speciálními programy na míru pod vedením kvalifikovaného lektora. Zásadními specifiky subjektu je orientace na dětského návštěvníka, cílovou skupinou jsou zde děti nad 8 let. Dále také komerční charakter a zaměření výhradně na umělecké instituce, především výstavy současného umění. Subjekt je momentálně v nečinnosti, proto není možné popisovat či hodnotit jeho propagační činnost, přesto subjekt stále spravuje webové stránky. Problémy v oblasti propagace jsou také hlavním důvodem nečinnosti subjektu, kdy právě kvůli komerčnímu charakteru nebyl zatím schopný zajistit dostatek financí pro svůj provoz. Komplexnější spolupráce s muzei v případě *Průvodce uměním* neprobíhá, jde spíše o vzájemnou toleranci. Vzhledem k nečinnosti je také obtížné hodnotit evaluaci aktivity subjektu, avšak ze získaných

informací vyplývá, že evaluace je plánována jako integrální činnost následující každému provedenému programu, čímž je zajištěna především zpětná vazba pro rodiče zúčastněných dětí.

Navržená typologie vychází z první i druhé části výzkumu, především z průzkumu situace v jednotlivých zemích. Typy byly navrženy primárně jako reálné a extrémní a byly definovány následujícími znaky: cílová skupina, zaměření cílové instituce, pole působnosti, charakteristika edukačního pracovníka, frekvence návštěvy muzea identickou skupinou, spolupráce s cílovou institucí. Prvním navrženým typem jsou *zájmové útvary*, které se vyznačují především velkou motivací zúčastněných, pedagogickým vzděláním edukačního pracovníka, zaměřením na konkrétní oblast zájmu a opakovanými návštěvami instituce stejnou skupinou. Tento by bylo možné rozčlenit na dva subtypy v závislosti na financování. Komerčním zástupcem tohoto typu je *Průvodce uměním*. Za další typ byly zvoleny *služby pro turisty a jiné komerční útvary*, kde zásadními znaky jsou zaměření především na turisty, oborové vzdělání edukačního pracovníka a jednorázový charakter prohlídky či programu. Příkladem tohoto typu může být v našem prostředí *Prague City Tourism*. Jako další typ byly vyčleněny *subjekty poskytující komplexní muzejně edukační služby*. Tyto subjekty se vyznačují především nabídkou služeb totožnou ne-li předčící nabídkou edukačních oddělení samotných muzeí. Cílové skupiny mohou být velmi rozmanité, edukační pracovníci jsou odborníci v oboru jednotlivých muzeí i pedagogiky, pole působnosti je většinou širší než u předchozích typů. Hlavním rysem je ovšem cílená aktivní spolupráce s muzei na tvorbě edukačních programů, která se u předchozích případů nevyskytovala. Příkladem těchto subjektů mohou být *Muzejní služby* v Kolíně, Berlíně, Hamburku, *Muzeopedagogické centrum* v Mnichově nebo také *Školní služba* v Kodani. Navrženou typologii by bylo možné rozšířit v závislosti na jednotlivých znacích, tedy například co do případů objemný typ *subjektů poskytujících komplexní služby* by bylo vhodné rozčlenit dle cílové skupiny, pole působnosti nebo poskytovaných služeb.

8. Závěr

Účelem práce bylo zodpovězení dvou hlavních výzkumných otázek, které měly za cíl základní exploraci fenoménu externích subjektů poskytujících edukační služby v muzeích ve vybraných zemích Evropy. Jelikož toto téma zatím nebylo nikdy zpracováno, zvolila jsem pro jejich zodpovězení metody kvalitativního výzkumu. Ač nebylo získávání a ověřování dat v žádném ohledu snadné, podařilo se shromáždit poměrně velké množství kvalitativních dat. Výsledkem je obecný přehled o pozadí vzniku těchto subjektů a situaci muzejní pedagogiky ve třech vybraných zemích, které se projeví jako nejvhodnější jak do reprezentativnosti, tak vhodného množství a zdrojů dat. Stejně tak byly popsány jednotlivé vybrané příklady těchto subjektů prostřednictvím případových studií.

Na základě výsledků práce je možné si vytvořit základní přehled o četnosti tohoto fenoménu, stejně tak jako o jeho hlavních projevech a specifikách. Česká republika nedospěla ve vývoji muzejní pedagogiky do fáze, která by dala impulz k četnějšímu vzniku externích subjektů, které by převzaly funkci či vytvořily konkurenci pro edukační oddělení muzeí. V zahraničí je situace jiná a tyto subjekty mají ve zkoumaných zemích zcela jinou pozici, způsobenou právě odlišným muzeopedagogickým vývojem.

Subjekty působící v Německu jsou unikátní jak do četnosti výskytu, tak škály poskytovaných služeb, šíře cílové skupiny a integrity subjektů s muzei. Zde by bylo vhodné na výzkum navázat a zaměřit se podrobněji na jednotlivé subjekty, jejich vývoj, poskytované služby a rozdíly mezi nimi. Stejně tak by bylo jistě přínosné zaměřit se na způsob, jakým se tento fenomén rozšiřoval z německého prostředí do okolních zemí. Situace v Dánsku je v mnoha ohledech podobná situaci v Německu, ač dánské subjekty se zaměřují primárně na školní skupiny a práci s nimi. Společnými znaky mezi německými subjekty a hlavním zkoumaným subjektem dánským, tedy *Školní službou* je především fakt, že podporují komunikaci mezi institucemi a partnerskými subjekty a zajišťují kromě samotných edukačních programů také komunikaci muzeí s veřejností. Zde se nabízí rozšíření o komparativní výzkum historie dánské muzejní edukace a možné souvislosti s vývojem muzejní edukace německé. Zajímavým, avšak na uchopení náročným tématem, se jeví explorace míry dopadu různých typů externích subjektů na celkový rozvoj oboru muzejní pedagogiky v zemi. Dále také evaluace funkčnosti jednotlivých typů externích subjektů, především kombinací kvantitativních a kvalitativních metod výzkumu.

Ač jsem v průběhu výzkumu byla nucena čelit mnoha problémům, především s dostupností dat a ochotou subjektů spolupracovat na výzkumu a zvolené téma i metody

získávání dat byly velmi časově náročné, hlavní cíl práce, tedy základní exploraci fenoménu, který zatím nebyl nikdy zkoumán, se podařilo splnit. Jak již bylo zmíněno v předchozích odstavcích, situace v ČR v souvislosti se zkoumaným fenoménem není zatím ani zdaleka tak plodná, co do diverzity forem poskytování edukačních služeb v muzeích, jako situace v zahraničí. Ač je z výsledků výzkumu jasné, že hlavním důvodem je především rozdílný historický vývoj oboru muzejní pedagogiky, myslím si, že i přesto by se jak paměťové tak vzdělávací instituce na našem území mohly zahraničními příklady inspirovat. Tématy, která se v tomto směru nabízí, jsou například komunikace s veřejností, či spolupráce muzeí se školami. Pevně věřím, že výsledky této práce a případné rozšíření o navržená témata mohou napomoci rozvoji oboru muzejní pedagogiky v našem prostředí.

9. Souhrn

Práce se zabývá kvalitativním výzkumem fenoménu externích subjektů poskytujících edukační služby v muzeích ve vybraných zemích v Evropě. Popisuje historii muzejního fenoménu a oboru muzejní pedagogiky v Německu, Dánsku a České republice ve vztahu k existenci těchto externích subjektů a poskytuje přehled o externích subjektech, které v těchto zemích působí. Z první části výzkumu vyplývá, že v evropských zemích působí externí subjekty, jejichž struktura a četnost je přímo závislá na vývoji oboru muzejní pedagogiky a obecně vývoji muzeí v konkrétní zemi.

Druhá část výzkumu si klade za cíl popis jednotlivých externích subjektů z vybraných zemí Evropy, volí tedy konkrétní subjekty z jednotlivých zemí k podrobnější analýze prostřednictvím případové studie. Těmito subjekty jsou *Muzejní služba*, *Školní služba* a *Průvodce uměním*. Na těchto případech popisuje strukturu fungování těchto externích subjektů, jejich financování, nabídku služeb, cílovou skupinu, zaměstnance, formu spolupráce s muzei a způsob evaluace vlastní činnosti. Z výsledků výzkumu plyne, že *Muzejní a Školní služba* poskytují komplexní nabídku služeb v muzeích a jedná se o jejich rovnocenné partnery, zatímco příklad z českého prostředí, *Průvodce uměním*, se zabývá poskytováním specificky zaměřených služeb úzké cílové skupině a míra jeho spolupráce s muzei je značně omezena.

V závěru se práce zabývá návrhem typologie externích subjektů poskytujících edukační služby v muzeích na základě předchozích zjištění, interpretací výsledků a návrhem vhodného rozšíření práce dalším výzkumem.

Seznam použitých zdrojů

Literatura

Anderson, Gail. (ed.), 2004. *the Museum. Historical and Contemporary Perspectives on the Paradigm Shift*. Walnut Creek. In: HAVLŮJOVÁ, Hana, 2013. *Projekt oblasti podpory OP VK „Další vzdělávání pracovníků kulturních institucí Královéhradeckého kraje“: Muzeum jako neformální vzdělávací instituce. Metodika přednášky*. [online]. [cit. 2016-05-08]. Dostupné z: <http://projekt-opvk.cz/wp-content/uploads/m6a-havlujova-metodika.pdf>

BARRY, Andrew, 1998. On interactivity. Consumer, citizens and culture. In MACDONALD, Sharon (ed.). *The politics of display: museums, science, culture*. London: Routledge, Heritage: care-preservation-management. ISBN 0-415-15326-3

BARTLOVÁ, Anežka, Jan KRATOCHVIL a Ondřej HORÁK, 2013. *Pro koho to děláš?*. Praha: Tranzit.cz. ISBN 978-80-87259-25-2.

BERNARD, Patrick; FABRE, Pierre. BRYCH, Vladimír (ed.), 2003. *Muzea pro všechny: příručka k fyzické a smyslové dostupnosti muzeí*. Překlad Pavla Seitlová, Martin Mádl. Praha: Český výbor ICOM. ISBN 80-86611-03-5.

BLACK, Graham, 2005. *The Engaging Museum: Developing Museums for Visitor Involvement*. New York: Routledge, 2005. ISBN 9780415345576.

BRABCOVÁ, Alexandra. (ed.), 2003a. *Brána muzea otevřená: Průvodce na cestě muzea k lidem a lidí do muzea*. Náchod : Nakladatelství JUKO. ISBN 80-86213-28-5.

COVER, Rob, 2006. Audience inter/active: Interactive media, narrative control and reconceiving audience history. *New Media & Society* [online]. 2006, 8(1), 139-158 [cit. 2016-05-08]. DOI: 10.1177/1461444806059922. ISSN 1461-4448. Dostupné z: <http://nms.sagepub.com/cgi/doi/10.1177/1461444806059922>

DINGOVÁ, Nad'a, 2011. Návštěvníci se speciálními potřebami – neslyšící. In *Muzeum: muzejní a vlastivědná práce* [online]. Praha, 2011, roč. 49, č. 2, s. 36-48 [cit. 2013-09-27]. Dostupné z: http://www.emuzeum.cz/admin/files/File/muzeum_2_2011_neslysici.pdf

GOODWIN WILLSON, Jennifer Lynne, 2005. *Expanding Multicultural Discourse: Art Museums and Cultural Diversity*. Master's Project. Oregon: University of Oregon. Vedoucí práce Dr. Janice Rutherford.

- GRØNE, Trine, 2013. From Three to One: Interdisciplinary unity at the Vejle Museums. *MiD magasin*. Odense: Museumsformidlere i Danmark, 2013, 2013(28), 33-34.
- HAVLŮJOVÁ, Hana, 2013. *Projekt oblasti podpory OP VK „Další vzdělávání pracovníků kulturních institucí Královéhradeckého kraje“: Muzeum jako neformální vzdělávací instituce. Metodika přednášky*. [online]. [cit. 2016-05-08]. Dostupné z: <http://projekt-opvk.cz/wp-content/uploads/m6a-havlujova-metodika.pdf>
- HEIN, George E, 1998. *Learning in the museum*. London: Routledge, 1998. Museum meanings. ISBN 0-415-09776-2.
- HETOVÁ, Lenka. 2007. *Škola muzejní pedagogiky 3*. Specifika a metody práce s osobami se speciálními vzdělávacími potřebami. Olomouc: Univerzita Palackého v Olomouci. ISBN 978-80-244-1868-1.
- HOURIHANE, Colum (ed.), c2012. *The grove encyclopedia of medieval art and architecture*. New York: Oxford University Press, c2012. ISBN 978-0-19-539536-5.
- HUTNÍKOVÁ, Jana, 2016. Práce se školami bez muzejního pedagoga. In *Věstník Asociace muzeí a galerií ČR* 1/2016, 12. února 2016. ISSN 1213-2152.
- JAGOŠOVÁ, Lucie, 2009. Kdo je muzejní pedagog? In *Muzeum a škola: sborník příspěvků z konference Muzeum a škola aneb Jít si naproti, 18.-19. března 2009*. Zlín: Muzeum jihovýchodní Moravy ve Zlíně, 2009. s 17-23 Acta musealia, 2009/3. ISBN 978-80-87130-08-7
- JELÍNKOVÁ, Eva; POLÁKOVÁ, Zdena (eds.), 2003. *Děti, mládež, ... a muzea? III.:* Sborník příspěvků ze stejnojmenné konference uspořádané v Moravském zemském muzeu ve dnech 28.–29. ledna 2003. Brno : Moravské zemské muzeum, 2003. s. 30–38. ISBN 80-7028-205-3.
- JŮVA, Vladimír, 1994. *Vývoj německé muzeopedagogiky*. Brno: Paido - edice pedagogické literatury, Edice pedagogické literatury. ISBN 80-901737-2-1.
- JŮVA, Vladimír, 2004. *Dětské muzeum: Edukační fenomén pro 21. století*. Brno : Paido, 264 s. ISBN 80-7315-090-5.

KESNER, Ladislav, 2000. *Muzeum umění v digitální době: vnímání obrazů a prožitek umění v soudobé společnosti*. Praha: Argo. ISBN 80-7035-155-1.

KOTTOVÁ, Karina, 2015. *Instituce a divák: Faktory ovlivňující divácký prožitek umění v kontextu současných institucí*. Disertace. Brno: Masarykova univerzita v Brně. Vedoucí práce Doc. PhDr. Ladislav Kesner, Ph.D.

KVAN, Thomas, 2008. Conclusions: A Future for the Past. In KALAY, Yehuda E., Thomas KVAN a Janice AFFLECK (eds.) *New Heritage: New Media and Cultural Heritage*. London: Routledge, 2008, 304 – 313. In HAVLŮJOVÁ, Hana, 2013. *Projekt oblasti podpory OP VK „Další vzdělávání pracovníků kulturních institucí Královéhradeckého kraje“: Muzeum jako neformální vzdělávací instituce. Metodika přednášky*. [online]. [cit. 2016-05-08]. Dostupné z: <http://projekt-opvk.cz/wp-content/uploads/m6a-havlujova-metodika.pdf>

O'DOHERTY, Brian, 1986. *Inside the White Cube. The Ideology of the Gallery Space*, rozš. vyd., Santa Monica, CA: Lapis Press.

PETRAKOVÁ, Blanka, 2010. Několik pohledů do historie a současnosti spolupráce muzeí a škol v českých zemích. In *Muzeum a vzdělávací systém v České republice: V. celorepublikové kolokvium na aktuální téma českého muzejnictví : Brno, 11.-12. listopadu 2008 : sborník příspěvků*. Vyd. 1. Praha: Asociace muzeí a galerií České republiky, 2010. s 16-20 ISBN 978-80-86611-39-6.

PRIOR, Nick. „Having One's Tate and Eating it: Transformations of the Museum in a Hypermodern Era“, in: Andrew McCLELLAN (ed.), 2003. *Art and its Publics: Museum Studies at the Millenium*, Oxford: Blackwell. In KOTTOVÁ, Karina, 2015. *Instituce a divák: Faktory ovlivňující divácký prožitek umění v kontextu současných institucí*. Disertace. Brno: Masarykova univerzita v Brně. Vedoucí práce Doc. PhDr. Ladislav Kesner, Ph.D.

Skoletjenesten Årsberetning 2000/2001. Kodaň, c2002. Dostupné také z:

http://www.skoletjenesten.dk/OmSkoletjenesten/~media/Om_Skoletjenesten/Aarsberetning/aarsberetning00_01.pdf

SKOLETJENESTEN, 2015. *Skoletjenesten Aarskatalog: Grundskolen*. København: Skoletjenesten, 2015, **2015**(35). ISSN 1398-0157. Dostupné také z:

http://www.skoletjenesten.dk/OmSkoletjenesten/~media/Info/Aarskatalog_Skoletjenesten_digital.pdf

SKOVGAARD, Mette Liv, 2013. Impressions from Nina Simon's museum. *MiD magasin*. Odense: Museumsformidlere i Danmark, 2013, **2013**(28), 38-41.

ŠEBEK, František, 2008. Několik pohledů do historie spolupráce muzeí a škol v českých zemích. In *Muzeum a vzdělávací systém v České republice: V. celorepublikové kolokvium na aktuální téma českého muzejnictví: Brno, 11.-12. listopadu 2008 : sborník příspěvků*. Vyd. 1. Praha: Asociace muzeí a galerií České republiky, 2010. s 9-15 ISBN 978-80-86611-39-6.

ŠEBEK, František, 2014. Interaktivní prvky muzejních výstav. In BUKAČOVÁ, Jana, Anna KOMÁRKOVÁ a František ŠEBEK (eds.), 2014. *Muzejní výstavnictví: učební texty nástavbového kurzu Školy muzejní propedeutiky Asociace muzeí a galerií České republiky*. Praha: Asociace muzeí a galerií České republiky, 2014. s 113-119 ISBN 978-80-86611-62-4.

ŠOBÁŇOVÁ, Petra, 2011. Muzejní edukace – teoretické vymezení stěžejního termínu muzejní pedagogiky. In *Acta musealia: Muzeum a škola* (sborník příspěvků z konference Muzeum a škola aneb Expedice domů). Zlín : Muzeum jihovýchodní Moravy ve Zlíně, 2011. s 19–28. ISBN 978-80-87130-20-9.

ŠOBÁŇOVÁ, Petra, 2012a. *Muzejní edukace*. Olomouc: Univerzita Palackého v Olomouci, ISBN 978-80-244-3003-4.

ŠOBÁŇOVÁ, Petra, 2012b. *Edukační potenciál muzea*. 1. vyd. Olomouc: Univerzita Palackého v Olomouci, Monografie (Univerzita Palackého). ISBN 978-80-244-3034-8.

ŠOBÁŇOVÁ, Petra, 2012c. Kritické teorie muzea: Podnět k reflexi. In *Muzeum: muzejní a vlastivědná práce*. Praha, 2012, roč. 50, č. 2, s. 26-38.

ŠOBÁŇOVÁ, Petra, 2014a. *Muzejní expozice jako edukační médium*. Olomouc: Univerzita Palackého v Olomouci. ISBN 978-80-244-4302-7.

ŠOBÁŇOVÁ, Petra, 2014b. *Muzejní expozice jako edukační médium*. Olomouc: Univerzita Palackého v Olomouci. ISBN 978-80-244-4394-2.

UNESCO, 2003. Convention for the Safeguarding of the Intangible Cultural Heritage. Paris: UNESCO 2003. In HAVLŮJOVÁ, Hana, 2013. *Projekt oblasti podpory OP VK „Další vzdělávání pracovníků kulturních institucí Královéhradeckého kraje“: Muzeum*

jako neformální vzdělávací instituce. Metodika přednášky. [online]. [cit. 2016-05-08]. Dostupné z: <http://projekt-opvk.cz/wp-content/uploads/m6a-havlujova-metodika.pdf>

VAVRDOVÁ, Alena, 2012. Analýza aktuálních trendů v oblasti spolupráce muzea a školy. In *Muzeum: muzejní a vlastivědná práce*. Praha: Pierot, 2012.

WESCHENFELDER, Klaus a Wolfgang ZACHARIAS, 1981. Handbuch Museumspädagogik: Orientierungen und Methoden für die Praxis. Düsseldorf : Pädagogischer Verlag Schwann. ISBN 978-3590142459. In ŠOBÁŇOVÁ, Petra, 2011. Muzejní edukace – teoretické vymezení stěžejního termínu muzejní pedagogiky. In *Acta musealia: Muzeum a škola* (sborník příspěvků z konference Muzeum a škola aneb Expedice domů). Zlín : Muzeum jihovýchodní Moravy ve Zlíně, 2011. s 19–28. ISBN 978-80-87130-20-9.

YOUNG, Bernard, (ed.), 1990. *Art Culture and Ethnicity*. Reston, VA: National Art Education Association. ISBN 978-1890160500.

Prameny (webové stránky)

50 Jahre Museumsdienst, 2015. *Museumsdienst Köln* [online]. Kolín nad Rýnem: Museumsdienst Köln, [cit. 2016-05-16]. Dostupné z: <http://museenkoeln.de/museumsdienst-koeln/default.aspx?s=1367>

About us, 2015. *Deutcher Museumsbund* [online]. Berlín: Deutcher Museumsbund, 2015 [cit. 2016-05-16]. Dostupné z: http://www.museumsbund.de/en/about_us/aaa/0/

Archiv der Vermittlungsprojekte, 2015. *Museumsdienst Köln* [online]. Kolín nad Rýnem: Museumsdienst Köln, 2015 [cit. 2016-05-16]. Dostupné z: <http://museenkoeln.de/museumsdienst-koeln/default.aspx?s=1409>

Bild der Woche, 2011. *Museumsdienstes Köln* [online]. Kolín nad Rýnem: Museumsdienstes Köln, 2011 [cit. 2016-05-16]. Dostupné z: http://www.museenkoeln.de/portal/bild-der-woche.aspx?bdw=2016_18

Časopis Muzeum / Journal Museum, c2010. *Muzeum: Muzejní a vlastivědná práce* [online]. Praha: Národní muzeum, c2010 [cit. 2016-05-13]. Dostupné z: <http://www.emuzeum.cz/Muzeum/>

Česká terminologická databáze knihovnictví a informační vědy [online]. 2014 [cit. 2016-05-8]. Dostupné z: <http://sigma.nkp.cz/cze/ktd>

Die Geschichte, 2008. *Kunst- und Kulturpädagogische Zentrum der Museen in Nürnberg* [online]. Nürnberg: Kunst- und Kulturpädagogische Zentrum der Museen in Nürnberg, 2008 [cit. 2016-05-16]. Dostupné z: http://www.kpz-nuernberg.de/kpz/_das_kpz_die_geschichte.shtml

English, 1999. *Museumsformidlere i Danmark* [online]. Museumsformidlere i Danmark, 1999 [cit. 2016-05-13]. Dostupné z: <https://museumsformidlere.dk/english/>

Fachgruppen, c2010. *Bundesverband Museumspädagogik* [online]. Dortmund: Bundesverband Museumspädagogik, c2010 [cit. 2016-05-16]. Dostupné z: <http://www.museumspaedagogik.org/wir-ueber-uns/fachgruppen.html>

Fora for videndeling, c2011. *Skoletjenesten* [online]. Kodaň: Skoletjenesten, c2011 [cit. 2016-05-13]. Dostupné z: <http://www.skoletjenesten.dk//OmSkoletjenesten/Fora-for-videndeling>

Germany, c2016. *Network of European Museum Organisations* [online]. NEMO, c2016 [cit. 2016-05-16]. Dostupné z: <http://www.ne-mo.org/index.php?id=45>

ICOM: Mezinárodní rada muzeí ICOM, 2007. [online], ICOM Statutes Approved in Vienna (Austria) August 24, 2007, [cit. 2016-27-3]. Dostupné z: http://icom.museum/fileadmin/user_upload/pdf/Statuts/statutes_eng.pdf

Kortlægning, c2014. *SkoletjenesteNetværk* [online]. SkoletjenesteNetværk, c2014 [cit. 2016-05-16]. Dostupné z: <http://skoletjenestenetvaerk.dk/kortlaegninger/>

Materialien, 2015. *Museumsdienstes Köln* [online]. Kolín nad Rýnem: Museumsdienstes Köln, 2015 [cit. 2016-05-16]. Dostupné z: <http://museenkoeln.de/museumsdienst-koeln/default.aspx?s=1418>

Museumspädagogische society, 2015. *Museumsdienst Köln* [online]. Kolín nad Rýnem: Museumsdienst Köln, 2015 [cit. 2016-05-16]. Dostupné z: <http://www.museenkoeln.de/museumsdienst-koeln/default.aspx?s=1416>

Museumspädagogisches Zentrum, c2016. *Museumspädagogisches Zentrum* [online]. Mnichov: Museumspädagogisches Zentrum, c2016 [cit. 2016-05-13]. Dostupné z: <http://www.mpz.bayern.de/das-mpz/index.html>

Naše poslání, c2011-2016. *Metodické centrum muzejní pedagogiky* [online]. Brno: Metodické centrum muzejní pedagogiky, c2011-2016 [cit. 2016-05-13]. Dostupné z: <http://www.mcmp.cz/o-nas/nase-poslani/>

Nyhedsbrev, c2011. *Skoletjenesten* [online]. Kodaň: Skoletjenesten, c2011 [cit. 2016-05-13]. Dostupné z: <http://www.skoletjenesten.dk/Nyhed-og-presse>

O Průvodci uměním, 2014. *Průvodce uměním* [online]. Praha: Průvodce uměním, 2014 [cit. 2016-05-18]. Dostupné z: <http://www.pruvodceumenim.cz/>

Objednávka, 2014. *Průvodce uměním* [online]. Praha: Průvodce uměním, 2014 [cit. 2016-05-18]. Dostupné z: <http://www.pruvodceumenim.cz/objednava.html>

Om Skoletjenesten, c2011. *Skoletjenesten* [online]. Kodaň: Skoletjenesten, c2011 [cit. 2016-05-13]. Dostupné z: <http://www.skoletjenesten.dk/OmSkoletjenesten>

Organisation, c2011. *Skoletjenesten* [online]. Kodaň: Skoletjenesten, c2011 [cit. 2016-05-13]. Dostupné z: <http://www.skoletjenesten.dk//OmSkoletjenesten/Organisation>

Prague City Tourism, c2016. *Prague City Tourism* [online]. Prague City Tourism, c2016 [cit. 2016-05-13]. Dostupné z: <http://www.praguecitytourism.cz/cs/pis-pct/pis-pct>

Praktika und freie Mitarbeit, 2015. *Museumsdienst Köln* [online]. Kolín nad Rýnem: Museumsdienst Köln, 2015 [cit. 2016-05-16]. Dostupné z: <http://museenkoeln.de/museumsdienst-koeln/default.aspx?s=1683>

Profil časopisu, c2016. *Kultura, umění a výchova: Odborný recenzovaný časopis* [online]. Olomouc: Univerzita Palackého v Olomouci, c2016 [cit. 2016-05-13]. Dostupné z: http://www.kuv.upol.cz/index.php?id_menu=1&seo_url=profil-casopisu

Profil, 2015. *Museumsdienst Köln* [online]. Kolín nad Rýnem: Museumsdienst Köln, 2015 [cit. 2016-05-16]. Dostupné z: <http://museenkoeln.de/museumsdienst-koeln/default.aspx?s=1367>

Průvodce uměním, 2014. *Průvodce uměním* [online]. Praha: Průvodce uměním, 2014 [cit. 2016-05-18]. Dostupné z: <http://www.pruvodceumenim.cz/pr367vodce-um283niacutem.html>

Skoletjenestens Afdelinger, c2011. *Skoletjenesten* [online]. Kodaň: Skoletjenesten, c2011 [cit. 2016-05-13]. Dostupné z:

<http://www.skoletjenesten.dk//OmSkoletjenesten/Skoletjenestens-Afdelinger>

Skoletjenestens samarbejdspartnere, c2011. *Skoletjenesten* [online]. Kodaň: Skoletjenesten, c2011 [cit. 2016-05-13]. Dostupné z:

<http://www.skoletjenesten.dk/OmSkoletjenesten/Skoletjenestens-samarbejdspartnere>

Standbein Spielbein, c2010. *Bundesverband Museumspädagogik* [online]. Dortmund: Bundesverband Museumspädagogik, c2010 [cit. 2016-05-16]. Dostupné z:

<http://www.museumspaedagogik.org/publikationen/standbein-spielbein.html>

The Association of Danish Museums, 2006. *Organisationen Danske Museer* [online].

Kodaň: Organisationen Danske Museer, 2006 [cit. 2016-05-13]. Dostupné z:

<http://www.dkmuseer.dk/content/English>

Ukázka, 2014. *Průvodce uměním* [online]. Praha: Průvodce uměním, 2014 [cit. 2016-05-18]. Dostupné z: <http://www.pruvodceumenim.cz/ukaacutezka.html>

Unser Netzwerk, 2015. *Museumsdienst Köln* [online]. Kolín nad Rýnem: Museumsdienst Köln, 2015 [cit. 2016-05-16]. Dostupné z: <http://museenkoeln.de/museumsdienst-koeln/default.aspx?s=1367>

Veranstaltungskalender, 2011. *Museumsdienstes Köln* [online]. Kolín nad Rýnem: Museumsdienstes Köln, 2011 [cit. 2016-05-16]. Dostupné z:

<http://www.museenkoeln.de/portal/pages/430.aspx?s=430&zeige=merkliste>

Was wir bieten, 2015. *Museumsdienst Köln* [online]. Kolín nad Rýnem: Museumsdienst Köln, 2015 [cit. 2016-05-16]. Dostupné z: <http://museenkoeln.de/museumsdienst-koeln/default.aspx?s=1367>

Wer wir sind, 2015. *Museumsdienst Köln* [online]. Kolín nad Rýnem: Museumsdienst Köln, 2015 [cit. 2016-05-16]. Dostupné z: <http://museenkoeln.de/museumsdienst-koeln/default.aspx?s=1367>

Wir über uns, c2010. *Bundesverband Museumspädagogik* [online]. Dortmund:

Bundesverband Museumspädagogik, c2010 [cit. 2016-05-16]. Dostupné z:

<http://www.museumspaedagogik.org/wir-ueber-uns.html>

Zahlen und Fakten, 2015. *Museumsdienst Köln* [online]. Kolín nad Rýnem:
Museumsdienst Köln, 2015 [cit. 2016-05-16]. Dostupné z:
<http://museenkoeln.de/museumsdienst-koeln/default.aspx?s=1367>

Seznam použitých zkratk

aj. a jinak

| | |
|-------|---|
| apod. | a podobně |
| CECA | Committee for Education and Cultural Action |
| CZ | Česká republika |
| ČR | Česká republika |
| DE | Německo |
| DK | Dánsko |
| GB | Velká Británie |
| HR | Chorvatsko |
| ICOM | Mezinárodní rada muzeí |
| IS | Island |
| MiD | Asociace pro muzejní komunikaci (Museumsformidlere i Danmark) |
| NDR | Německá demokratická republika |
| NEMO | The Network of European Museum Organisations |
| ODM | Asociace dánských muzeí (Organisationen Danske Museer) |
| resp. | respektive |
| RVP | Rámcový vzdělávací program |
| s. | strana |
| SRN | Spolková republika Německo |
| ŠVP | Školní vzdělávací program |
| TDKIV | Česká terminologická databáze knihovnictví a informační vědy |
| tzv. | takzvaný, takzvaná, takzvané |
| USA | Spojené státy americké |

Seznam obrázků a grafů

Graf č. 1 Mapa metody "sněhové koule" využití pro získání dat pro první část výzkumu a kontaktů pro druhou část. (Zdroj: autorka)

Obr. č. 1 Tabulka srovnání tradičního a „nového“ muzea dle Anderson (2004) jak ji uvádí Havlůjová. (Zdroj: Havlůjová, 2013)

Obr. č. 2 Domovská stránka *Muzejní služby Kolín* (Zdroj: <http://www.museenkoeln.de/museumsdienst-koeln/default.aspx?s=1367>)

Obr. č. 3 Úvodní stránka *Museenkoeln* (Zdroj: <http://www.museenkoeln.de/portal/pages/326.aspx?>)

Obr. č. 4 Webová stránka *Museenkoeln* s nabídkou programů. (Zdroj: <http://www.museenkoeln.de/portal/pages/326.aspx?>)

Obr. č. 5 Sekce webové stránky *Museenkoeln* s obrázkem týdne, v tomto případě sochou Umírající Amazonky z Kolínského národního muzea. (Zdroj: <http://www.museenkoeln.de/portal/pages/326.aspx?>)

Obr. č. 6 Profil *Museenkoeln* na sociální síti Facebook. (Zdroj: <https://www.facebook.com/>)

Obr. č. 7 Profil Muzejní služby na sociální síti Facebook. (Zdroj: <https://www.facebook.com/>)

Obr. č. 8 Účet Muzejní služby na Twitteru. (Zdroj: <https://twitter.com/>)

Obr. č. 9 Domovská stránka projektu *Sít' školních služeb*. (Zdroj: <http://skoletjenestenetvaerk.dk/>)

Obr. č. 10 Domovská stránka newsletteru *Školní služby pro mateřské školy*. (Zdroj: <http://www.skoletjenesten.dk>)

Obr. č. 11 Kompletní popis konkrétního programu v newsletteru *Školní služby*. (Zdroj: <http://www.skoletjenesten.dk>)

Obr. č. 12 Domovská stránka *Školní služby*. (Zdroj: <http://www.skoletjenesten.dk>)

Obr. č. 13, 14, 15, 16 Brožura edukačních programů *Školní služby pro základní školy*. (Zdroj: <http://www.skoletjenesten.dk>)

Obr. č. 17 Domovská stránka projektu *Průvodce uměním*. (Zdroj: <http://www.pruvodceumenim.cz/>)

Obr. č. 18 Medailonky autorů projektu *Průvodce uměním*. (Zdroj: <http://www.pruvodceumenim.cz/>)

Obr. č. 19 Ukázka pracovního listu *Průvodce uměním*. (Zdroj: <http://www.pruvodceumenim.cz/>)

Anotace

| | |
|--------------------------|--------------------------------|
| Jméno a příjmení: | Zuzana Jandásková |
| Katedra: | Katedra výtvarné výchovy |
| Vedoucí práce: | doc. Mgr. Petra Šobáňová, PhD. |
| Rok obhajoby: | 2016 |

| | |
|------------------------------------|---|
| Název práce: | Externí subjekty poskytující edukační služby v muzeích ve vybraných zemích Evropy |
| Název v angličtině: | External bodies offering educational services in museums in selected European countries |
| Anotace práce: | <p>Práce se zabývá exploračí fenoménu externích subjektů poskytujících edukační služby v muzeích ve vybraných zemích v Evropě prostřednictvím kvalitativního výzkumu. V první části práce popisuje historii muzejního fenoménu a oboru muzejní pedagogiky v Německu, Dánsku a České republice ve vztahu k existenci externích subjektů a poskytuje přehled o externích subjektech, které v těchto zemích působí. V druhé části práce podrobuje konkrétní subjekty z jednotlivých zemí podrobnější analýze prostřednictvím případových studií. Těmito subjekty jsou Muzejní služba, Školní služba a Průvodce uměním. V závěru práce je navržena typologie externích subjektů poskytujících edukační služby v muzeích na základě předchozích zjištění, jsou shrnuty výsledky výzkumu a navrženo jeho možné rozšíření.</p> |
| Klíčová slova: | Muzejní edukace, externí subjekty, kvalitativní výzkum, Muzejní služba, Školní služba, Průvodce uměním |
| Anotace v angličtině: | <p>The thesis explores the phenomenon of external bodies offering educational services in museums in selected European countries using the methods of quantitative research. The first part describes the history of museum phenomenon and the field of museum education in Germany, Denmark and the Czech Republic in connection to the existence of the external bodies and offers an overview of external bodies in these countries. The second part of the research focuses on more detailed analysis of these bodies, namely Museumsdienst Köln, Skoletjenesten and Průvodce uměním, through a series of case studies. The conclusion includes typology designed based on set of characteristics found in the case studies, summary and recommendation for further studies.</p> |
| Klíčová slova v angličtině: | Museum education, external bodies, qualitative research, Museumsdienst Köln, Skoletjenesten, Průvodce uměním |
| Přílohy vázané v práci: | Grafy Obrazové přílohy |
| Rozsah práce: | 91 s. (158 730 znaků) |
| Jazyk práce: | Čeština |