

Česká zemědělská univerzita v Praze

Provozně ekonomická fakulta

Katedra humanitních věd



Diplomová práce

**Instituce pro trávení volného času dětí
a mládeže do 18 let**

Bc. Romana Heřmánková

© 2015 ČZU v Praze

ČESKÁ ZEMĚDĚLSKÁ UNIVERZITA V PRAZE

Katedra humanitních věd
Provozně ekonomická fakulta

ZADÁNÍ DIPLOMOVÉ PRÁCE

Bc. Romana Heřmánková

Veřejná správa a regionální rozvoj

Název práce

Instituce pro trávení volného času mládeže do 18 let

Název anglicky

Institutions for Leisure Time Spending of the Youth up to the age of 18

Cíle práce

Cílem práce je zhodnotit vybrané instituce volného času dětí a mládeže a posoudit, zda splňují svůj účel a poslání. V případě zjištění nedostatků navrhnout opatření.

Metodika

Práce bude rozdělena do dvou částí – teoretické a praktické. Teoretická část bude zpracována na základě studia odborné literatury a internetových zdrojů. Praktická část bude zpracována na základě analýzy činností vybraných institucí a porovnání jejich ekonomických ukazatelů.

Doporučený rozsah práce

60 – 80 stran

Klíčová slova

volný čas, děti a mládež, zájmy, sport, volnočasové aktivity

Doporučené zdroje informací

- HÁJEK Bedřich; HOFBAUER, Břetislav; PÁVKOVÁ, Jiřina. Pedagogické ovlivňování volného času: trendy pedagogiky volného času. 2. vyd. Praha: Portál, 2011, 239 s. ISBN 978-80-262-0030-7.
- HOFBAUER, Břetislav. Děti, mládež a volný čas. 1. vyd. Praha: Portál, 2004. 173 s. ISBN 80-7178-927-5.
- KRAUS, Blahoslav. Základy sociální pedagogiky. 1. vyd. Praha: Portál, 2008, 215 s. ISBN 978-80-7367-383-3.
- NĚMEC, Jiří. Kapitoly ze sociální pedagogiky a pedagogiky volného času: pro doplňující pedagogické studium. Brno: Paido, 2002. 119 s. ISBN 80-7315-012-3.
- PÁVKOVÁ, Jiřina. Pedagogika volného času: teorie, praxe a perspektivy mimoškolní výchovy a zařízení volného času. 2. vyd. Praha: Portál, 2001. 229 s. ISBN 80-7178-569-5.
- VÁŽANSKÝ, Mojmír. Základy pedagogiky volného času. 2. vyd. Brno: Print-Typia, 2001, 175 s. ISBN 80-86384-00-4.

Předběžný termín obhajoby

2015/06 (červen)

Vedoucí práce

PhDr. Miroslav Polišenský, CSc.

Elektronicky schváleno dne 12. 11. 2014

doc. PhDr. Michal Lošťák, Ph.D.

Vedoucí katedry

Elektronicky schváleno dne 13. 11. 2014

Ing. Martin Pelikán, Ph.D.

Děkan

V Praze dne 23. 03. 2015

Čestné prohlášení

Prohlašuji, že svou diplomovou práci "Instituce pro trávení volného času dětí a mládeže do 18 let" jsem vypracovala samostatně pod vedením vedoucího diplomové práce a s použitím odborné literatury a dalších informačních zdrojů, které jsou citovány v práci a uvedeny v seznamu literatury na konci práce. Jako autorka uvedené diplomové práce dále prohlašuji, že jsem v souvislosti s jejím vytvořením neporušila autorská práva třetích osob.

V Praze dne 31. 3. 2015

Poděkování

Ráda bych touto cestou poděkovala PhDr. Miroslavu Poliškému, CSc. za odborné vedení práce, připomínky a cenné rady při zpracování diplomové práce. Dále děkuji vedení obou institucí za poskytnutí materiálů, jejich ochotu a vstřícnost. Také bych chtěla poděkovat svým rodičům za jejich podporu, kterou mi poskytovali po celou dobu studia.

Instituce pro trávení volného času dětí a mládeže do 18 let

Institutions for Leisure Time Spending of the Youth up to the Age 18

Souhrn

Tématem této práce jsou instituce volného času pro děti a mládež v České republice.

Cílem práce je analýza institucí zabývajících se volnočasovou činností dětí a mládeže v Jihočeském kraji. Dalším cílem práce je teoretické zpracování problematiky volného času a institucí působících v oblasti volného času dětí a mládeže v České republice.

V teoretické části práce jsou nejprve vymezeny základní pojmy, jako je mládež, volný čas, apod. Dále zde jsou popsány možnosti využití volného času dětí a mládeže, prevence sociálně patologických jevů, typologie institucí zabývajících se volnočasovými aktivitami dětí a mládeže, apod. V praktické části práce je provedena analýza a komparace dvou institucí Jihočeského kraje, které se věnují volnočasovým aktivitám dětí a mládeže. Bude se jednat o Dům dětí a mládeže Písek a Dům dětí a mládeže Tábor. V rámci analýzy je pohlédnuto na činnost těchto zařízení, na jejich materiální a technické vybavení, na jejich financování, apod.

Klíčová slova

Děti, dům dětí a mládeže, instituce, mládež, volný čas, volnočasové aktivity, zařízení volného času.

Summary

The theme of this work is the institution of free time for children and youth in the Czech Republic.

The aim of this work is the analysis of institutions engaged in leisure-time activities of children and youth in the South Region. Another aim is to treat the problem of theoretical leisure and institutions active in the field of leisure time and youth in the Czech Republic.

The theoretical part of the thesis, the basic concepts, such as youth, leisure, etc. Furthermore, there are described leisure opportunities for children and youth, prevention of social pathologies, types of institutions engaged in recreational activities for children and youth, etc. In practical part is an analysis and comparison of the two institutions, the South Bohemian Region, dedicated to leisure activities for children and youth. It will be a Children and Youth Sand and Children and Youth Camp. The analysis looked at some activities of these devices on their material and technical equipment for their financing, etc.

Keywords:

Children, Children and Youth, institutions, youth, leisure, leisure activities, leisure facilities.

OBSAH

1	ÚVOD.....	10
2	CÍL A METODIKA PRÁCE	12
3	TEORETICKÁ VÝCHODISKA.....	13
3.1	Vymezení základních pojmů	13
3.2	Historie volného času.....	17
3.3	Možnosti využití volného času.....	19
3.3.1	Vliv výchovy na trávení volného času	24
3.3.2	Pedagogika volného času	24
3.3.3	Prevence sociálně patologických jevů.....	26
3.3.4	Význam zdraví a duševní hygieny při výchově dětí ve volném čase.....	28
3.4	Typologie institucí.....	29
3.4.1	Zařízení pro trávení volného času	29
3.4.2	Požadavky na realizaci výchovy v institucích volného času.....	36
3.5	Ekonomické a právní aspekty volného času	38
3.6	Příspěvkové organizace.....	40
3.6.1	Hospodaření příspěvkové organizace.....	40
3.6.2	Právní postavení školského zařízení jakožto příspěvkové organizace	42
4	PRAKTICKÁ ČÁST	44
4.1	Cíl a metodika praktické části	44
4.2	Charakteristika regionu – Jihočeský kraj (CZ031)	45
4.2.1	Okresy Jihočeského kraje.....	46
4.3	Analýza aktivit DDM Tábor	48
4.3.1	Nabídka zájmových kroužků DDM pro rok 2014/2015.....	49
4.3.2	Organizování soutěží.....	50
4.3.3	Táborová a pobytová činnost	51
4.3.4	Vybrané akce realizované v DDM v roce 2015.....	53
4.4	Organizace DDM Tábor.....	54
4.4.1	Zákony, normy, směrnice, předpisy, uspořádání	54
4.4.2	Vnitřní vybavení, zařízení	55
4.4.3	Personální a organizační struktura	56
4.4.4	Technické zabezpečení.....	56
4.4.5	Financování volnočasových aktivit.....	56

4.4.6	SWOT analýza – silné stránky, slabé stránky, příležitosti, hrozby.....	59
4.4.7	Návrhy a doporučení	60
4.5	Analýza aktivit DDM Písek	61
4.5.1	Kroužky.....	62
4.5.2	Akce DDM Písek	63
4.5.3	Příležitostná zájmová činnost.....	63
4.5.4	Spontánní zájmová činnost	64
4.5.5	Táborová a pobytová činnost	64
4.5.6	Práce s talenty	66
4.5.7	Metodická a odborná činnost	66
4.5.8	Soutěže	66
4.5.9	Vybrané akce realizované v roce 2015.....	68
4.6	Organizace DDM Písek.....	69
4.6.1	Zákony, normy, směrnice, předpisy, uspořádání	69
4.6.2	Vnitřní vybavení, zařízení	70
4.6.3	Personální a organizační struktura	71
4.6.4	Technické zabezpečení.....	72
4.6.5	Financování volnočasových aktivit.....	72
4.6.6	SWOT analýza – silné stránky, slabé stránky, příležitosti, hrozby.....	75
4.6.7	Zhodnocení – doporučení.....	76
5	ZÁVĚR.....	78
6	SEZNAM POUŽITÉ LITERATURY.....	80
7	SEZNAM TABULEK	83
8	SEZNAM OBRÁZKŮ	84
9	SEZNAM PŘÍLOH	85

1 ÚVOD

Pro život dětí a mládeže má volný čas velký význam, nejen proto, že v tuto dobu nemají žádné povinnosti. Lze říci, že vhodné aktivity volného času utvářejí děti pozitivním směrem a brání patologickému chování. Můžeme říci, že doba volna je také velmi důležitou hodnotou v životě každého člověka. Především u dětí a mládeže nelze tuto dobu podceňovat, neboť ve volném čase se uskutečňuje mnoho různých aktivit, které vedou k socializaci a kultivaci daného jedince, či naopak jeho socializaci zabraňují a mohou vést k patologickému chování.

Tento čas lze dle jedné z mnohých definic, které budou v této práci rovněž uvedeny, chápat jako čas, kdy člověk nevykonává pod tlakem svých závazků již žádné činnosti. Nevykonává činnosti vyplývající z jeho společenského začlenění, zvláště pak z dělby práce či z nutnosti zachovat svůj biologický nebo rodinný systém.

Lze říci, že zejména ve 20. století prošel volný čas značným vývojem, neboť podstatně vzrostl jeho rozsah a dosah, také jeho význam a vliv na život jednotlivce, věkových i sociálních skupin, celé mladé generace i společnosti. Význam volného času je opravdu velký, a to jak u zmiňovaných dětí a mládeže, kteří budou předmětní pro tuto diplomovou práci, tak také u dospělých jedinců.

Tématem této práce jsou instituce volného času pro děti a mládež. Téma bylo zvoleno z toho důvodu, že činnost takových institucí je v současném světě velmi důležitá, neboť děti a mládež mnohdy, pokud nenavštěvují nějaké kroužky a nejsou alespoň občas ve svém volném čase usměřováni a vedeni, tráví svůj volný čas zahálkou a jsou rizikovou skupinou pro patologické činnosti.

Cílem práce je analýza institucí zabývajících se volnočasovou činností dětí a mládeže v Jihočeském kraji. Dalším cílem práce je teoretické zpracování problematiky volného času a institucí působících v oblasti volného času dětí a mládeže v České republice.

V teoretické části práce budou nejprve vymezeny základní pojmy, jako je mládež, volný čas, apod. Dále zde budou popsány možnosti využití volného času dětí

a mládeže, prevence sociálně patologických jevů, typologie institucí zabývajících se volnočasovými aktivitami dětí a mládeže, apod. V praktické části práce bude provedena analýza a komparace dvou institucí Jihočeského kraje, které se věnují volnočasovým aktivitám dětí a mládeže. Bude se jednat o Dům dětí a mládeže Písek a Dům dětí a mládeže Tábor. V rámci analýzy bude pohlédnuto na činnost těchto zařízení, na jejich materiální a technické vybavení, na jejich financování, apod.

Metodami zpracování této práce budou studium primárních a sekundárních zdrojů, analýza a komparace.

2 CÍL A METODIKA PRÁCE

Cílem práce je analýza institucí zabývajících se volnočasovou činností dětí a mládeže v Jihočeském kraji. Dalším cílem práce je teoretické zpracování problematiky volného času a institucí působících v oblasti volného času dětí a mládeže v České republice.

Dílčím cílem práce je analyzovat nabídku vybraných zařízení volného času pro děti a mládež. Bude se jednat o dva domovy dětí a mládeže z Jihočeského kraje. Analyzován bude Dům dětí a mládeže Písek a Dům dětí a mládeže Tábor.

Dalším dílčím cíle práce bude analýza účasti dětí a mládeže na kroužcích a aktivitách pořádaných těmito institucemi volného času a analýza financování volnočasových aktivit pro děti a mládež.

Metodami zpracování této práce bude studium primárních a sekundárních zdrojů, analýza a komparace. Teoretická část bude zpracována podle dostupné odborné literatury a dostupných internetových zdrojů. Praktická část bude zpracována formou analýzy dvou vybraných institucí, v rámci které se bude zkoumat nabídka volnočasových aktivit, personální a organizační struktura, technické vybavení a finanční analýza těchto institucí. V závěru každé analýzy instituce bude provedena SWOT analýza, která bude vycházet ze studia vnějšího a vnitřního prostředí. Z hlediska vnějšího prostředí budou stanoveny silné a slabé stránky, z hlediska vnitřního prostředí pak budou zjišťovány příležitosti a hrozby. V závěru práce bude zhodnoceno, zda instituce plní své poslání, pro které byly zřízeny, a zda byly naplněny stanovené cíle.

3 TEORETICKÁ VÝCHODISKA

3.1 Vymezení základních pojmů

Volný čas

Zabýváme-li se institucemi, které se věnují organizaci volného času mládeže, bude nutné vymezit na úvod některé pojmy. Začneme s pojmem volný čas.

Volný čas je definován různými autoritami vesměs podobně. Nejčastěji jako čas, který zbývá po splnění pracovních povinností¹. Abychom mohli hovořit o skutečně volném čase, musí tato doba splňovat další požadavky: ve volném čase odpočíváme, obnovujeme duševní síly, navazujeme sociální kontakty, věnujeme se kreativní činnosti či sportu.

Obdobně definuje volný čas také Břetislav Hofbauer: „... čas dobrovolného rozhodování člověka o své činnosti a účasti na ní, a to po splnění základních pracovních, společenských a individuálních povinností a potřeb. Volný čas umožňuje společensky zhodnocovat sebe sama, vytvářet vztahy k jiným lidem a k přírodě.“²

Funkce a možnosti volného času vymezuje komplexně H.W. Opaschowski:

- *rekreace (zotavení a uvolnění);*
- *kompenzace (odstraňování zklamání a frustrací);*
- *výchova a další vzdělávání (učení o svobodě a ve svobodě, sociální učení);*
- *kontemplace (hledání smyslu života a jeho duchovní výstavby);*
- *komunikace (sociální kontakty a partnerství);*
- *participace (angažování se na vývoji společnosti);*
- *integrace (stabilizace života rodiny a vrůstání do společenských organismů);*

¹ HÁJEK, B., HOFBAUER, B., PÁVKOVÁ, J. *Pedagogika volného času*. s. 12

² HOFBAUER, B. *Zařízení volného času dětí a mládeže : jejich dosavadní vývoj, současný stav a výhled v některých evropských zemích*. s. 7, 8

- *akulturace (kulturní rozvoj sebe sama, kreativita v umění, sportu, technických a dalších činnostech).*³

Na volný čas ale můžeme nahlížet z mnoha stran. Např. z aspektu pedagogického, psychologického, sociologického, ekonomického, zdravotně-hygienického, politického a dalších.⁴ Pro naše účely zdůrazníme pedagogický aspekt. Ukazuje se totiž, že je vhodné pedagogicky volný čas ovlivňovat. Není totiž samozřejmostí umět s volným časem správně hospodařit a je dobré se této dovednosti systematicky a cílevědomě učit.

Děti a mládež

V naší práci se nebudeme zabývat volným časem dospělých, ani se nebudeme věnovat institucím, které se věnují právě vyplnění volného času dospělých. Náš zájem se soustředí pouze na děti a mládež. Definujme tedy, co pod pojmem děti a mládež rozumíme.

Pojem **dítě** je poměrně široký. V úzkém smyslu slova se dítětem rozumí člověk již od svého narození. Konec dětství se pak definuje také různě. Např. z hlediska práva se dospělými stáváme dovršením plnoletosti, v naší zemi tedy v 18 letech. Pro naše účely vymezíme dětství jako období mezi pátým a patnáctým rokem života. Můžeme tedy říci, že se budeme věnovat institucím, které zajišťují volný čas dětem s povinnou školní docházkou, s přesahem do posledních předškolních ročníků. Z této definice vyplývá, že pojmem **mládež** rozumíme mladého člověka od 15 do 18 let. Pokud opět použijeme srovnání se školní docházkou, pak máme na mysli studenty středních škol.

Z hlediska institucionálního využití volného času se tyto dvě kategorie mezi sebou také významně liší. **Dítě** ke svým aktivitám vyžaduje zvýšený dozor, často své volnočasové aktivity provozuje pod dohledem rodičů či přímo s rodiči. Také pedagogové, kteří s dětmi pracují, musí na tuto skutečnost brát zřetel a své aktivity upravovat tak, aby vyhovovaly nejen dětem, ale i jejich doprovodu. Veškeré činnosti také musí dělit na část aktivní a část odpočinkovou. Při práci s malými dětmi jsou

³ HÁJEK, B., HOFBAUER, B., PÁVKOVÁ, J. *Pedagogika volného času*. s. 12

⁴ tamtéž, s. 19

instituce také omezovány platnou legislativou, která upravuje jejich činnost, jak se ještě dále zmíníme.

Mládež naproti tomu vyžaduje větší samostatnost, menší (alespoň zdánlivě) dozor, častěji dělí své aktivity podle pohlaví, více se profilují a více zdůrazňují svoji osobnost a individualitu.

Životní styl

Životní styl je systém významných činností a vztahů, životních projevů a zvyklostí typických, charakteristických pro určitý živý subjekt nebo i objekt. Jedná se o souhrn relativně ustálených každodenních praktik, způsobů realizace činností a způsobů chování. Životní styl je výrazně ovlivněn hromadnými sdělovacími prostředky.⁵

„Způsob využívání volného času je jedním z ukazatelů životního stylu. Pojem životní styl je složitý, komplikovaný, zahrnuje množství jevů. Je ovlivňován velmi rozmanitými faktory, např. věkem jedince, jeho vzděláním, schopnostmi, zájmy, rodinným stavem, místem bydlení, zdravotním stavem, ekonomickou situací...

Zjednodušeně se dá říci, že se životní styl člověka se projevuje ve třech oblastech:

- *ve způsobu využívání materiálních i sociálních podmínek*
- *v hodnotové orientaci jedince*
- *ve způsobu jednání, v aktivitě člověka*

Všechny tyto tři oblasti životního stylu se projevují i ve vztahu k využívání volného času.“⁶

Zájmová činnost

V naší práci se věnujeme institucím, které se věnují organizaci zájmové činnosti. Co to je zájmová činnost a jaké má funkce.

⁵ SAK, P., SAKOVÁ, K. *Mládež na křižovatce: sociologická analýza postavení mládeže ve společnosti a její úlohy v procesech evropeizace.* s. 65

⁶ HÁJEK, B., HOFBAUER, B., PAVKOVÁ, J. *Pedagogika volného času.* s. 23

„Zájmové činnosti chápeme jako cílevědomé aktivity zaměřené na uspokojování a rozvíjení individuálních potřeb, zájmů a sklonů. Mají silný vliv na rozvoj osobnosti i na správnou společenskou orientaci.“⁷

Zájem má logicky těsnou souvislost s vlohami a schopnostmi. Vlohy a schopnosti si přinášíme jako vrozené součásti osobnosti, které jsou ale dále rozvíjeny výchovou a vzděláváním. Máme-li možnost rozvíjet své zájmy a schopnostmi, rozvíjí se naše osobnost tím správným směrem, a proto můžeme konstatovat, že zájmové činnosti významně napomáhají také socializačnímu procesu. Zájmová činnost nepřináší prospěch jen jedinci samotnému, ale celé společnosti. Dítě, které mělo možnost rozvíjet své zájmy, je přirozeně zvědavější, schopné lépe se orientovat ve stresových situacích, umí spolupracovat, je samostatné. Výsledkem je samostatný a sebevědomý dospělý jedinec.

Zájem můžeme rozdělit například podle:

- úrovně činnosti (aktivní a pasivní činnosti, tj. dítě kreslí, nebo se dívá, jak někdo kreslí, hraje fotbal, nebo se dívá, jak ho někdo hraje)
- intenzity zájmu (hluboké či povrchní zájmy)
- časového trvání (krátkodobé, dočasné, přechodné nebo trvalé zájmy)
- stupně koncentrace (jednostranné a mnohostranné zájmy)
- hlediska společenských norem (společensky žádoucí a nežádoucí aktivity)
- obsahu (společenskovědní, pracovní technické, přírodovědně ekologické, esteticko-výchovné, tělovýchovné, sportovní a turistické)
- některé nelze jednoznačně zařadit, např. užívání PC⁸

⁷ HÁJEK, B. *Nástin metodiky vedení zájmové činnosti.* s. 15

⁸ Tamtéž, s.15 - 16

3.2 Historie volného času

Volný čas a jeho definici nejčastěji spojujeme s vědecko-technickou revolucí. Při té totiž dochází k nahrazení manuální práce prací strojů, a právě důsledkem tohoto jevu se ve vyspělém světě poprvé objevuje slovní spojení volný čas. Bez obav můžeme říci, že nárůst volného času na úkor práce je jeden z hlavních rysů vývoje současné společnosti.

Ale když se podíváme ještě do vzdálenější historie, tak již ve starověkém Řecku vzniká věda, která se zabývá rekreologií a také volným časem. Rysem starověké řecké společnosti totiž bylo povznášení intelektuální činnosti nad tu manuální. Aristoteles totiž tvrdí, že rozjímání vede k moudrosti a také k samostatnosti člověka. A právě toto rozjímání se musí praktikovat ve volném čase. Staří Řekové považovali volný čas za část lidského štěstí. Aristoteles chápal volný čas také jako čas pro čtení, setkávání se s přáteli nebo jako čas k poslouchání hudby. Staří Řekové nepohlíželi na volný čas jako na čas, který je vhodný k lenošení, nebo jako na nudu, jednalo se o čas, který byl určený pro rozvoj osobnosti.

Nejednalo se také o jednání, které mělo za účel zisk, ale lidé se v té době chtěli co nejvíce podobat bohům. Volný čas také vnímali jako svobodu, protože člověk se nemusel oddávat práci. Například i Platon se ve svém díle *Zákony* věnuje problematice vztahu práce a volného času.⁹

Na druhé straně tady máme období středověku, kde se považoval volný čas za podřadnou činnost. V tomto období bylo totiž veškeré lidské chování řízeno církví. Volný čas byl tak primárně určen pouze pro modlitby. Církev přicházela s názorem, že život na zemi je jen jakousi přípravou na posmrtný život, který se odehrává v ráji, kde je mnoho volného času.

A to byl hlavní argument církve proto, proč se nevěnovat volnému času na zemi.

Renesance poté s sebou přináší oslavu práce a volný čas a lenošení zavrhuje zcela. Styčným bodem pro lidi žijící v renesanci byla práce. Názory v této době

⁹PÁVKOVÁ, J. a kol. *Pedagogika volného času*. s. 35

propagovaly zejména to, že člověk má odpočívat pouze tak, aby mohl poté dále pracovat. Mnoho současných odborníků se domnívá, že z tohoto se vyvinulo dnešní pravidlo pojetí volného času.

Utopičtí myslitelé se zase přikláněli k radosti z práce, ale také si neubírali na dostatečném prostoru pro volný čas. More například vytyčuje požadavek na volný čas ve své knize *Utopia*. More zastává názor, že člověk má pracovat pouze šest hodin denně a poté se svým dalším časem nakládat podle své libosti a podle svého samostatného a svobodného rozhodnutí. Campanella je ještě radikálnější a práci by zkrátil pouze na dobu čtyř hodin denně.

Dle Campanelly by měl člověk trávit volný čas hlavně čtením, rozhovory, rozvojem tělesné schránky či studiem. Vše by mělo na člověka působit radostným dojmem.

Volný čas se stává klasickou součástí života až někdy během 19. a 20. století. První, kteří se setkávají s volným časem, jsou zejména lidé z vyšší společenské vrstvy a také lidé ve městě. Pokud se zmíníme o dětech a také mládeži, ti si rychle všimli toho, že po skončení školy se o ně nemá kdo starat a staly se z nich děti ulice. Zejména tento důvod přinesl do trávení volného času smysluplné aktivity.

Hlavně v 70. letech 20. století dochází ve valné většině vyspělých západoevropských zemích k nárůstu problémů, do kterých se dostávají mladí lidé. Jedná se zejména o krizi v rodině, nezaměstnanost mladých absolventů a také drogové problémy. Všechny tyto výše uvedené problémy potom vedly ke zvýšené pozornosti v otázce sociálních problémů dětí a mladistvých. V některých zemích můžeme sledovat opačné tendence, a to zrušení většiny institucí, které se staraly o volný čas dětí a mládeže. U západoevropských zemí můžeme sledovat iniciativu ke vzniku koncepce, která by tyto sociální problémy řešila. I v současné době můžeme vidět přibývání nejrůznějších institucí, které se mají starat o volný čas dětí – školní družiny, domovy mládeže a základní umělecké školy.¹⁰

¹⁰ PÁVKOVÁ, J. a kol. *Pedagogika volného času*. s. 37- 39

V 90. letech 20. století můžeme sledovat tendence vedoucí ke změnám celé evropské společnosti. Tyto změny se samozřejmě odrazily i na výchově dětí a také ve využití jejich volného času.

Transformace se týká zejména všech postkomunistických zemí, tyto změny se ubíraly těmito specifickými směry:

- V hnutích právě pro děti a mládež vzniká pluralita, obnovují se spolky a instituce, které měly předválečnou tradici (Junák).
- Druhy institucí, které již existovaly, pokračovaly v aktivitě i dále (ZUŠ, kluby mládeže nebo školní družiny).
- Praxe v různých evropských zemích se začaly přibližovat, dopomohly k tomu hlavně mezinárodní kontakty a výměnné pobyty.
- Sdružení se vyrovnala s novými poměry a nastavila nové podmínky své činnosti.
- Volnočasová centra začala reagovat na soudobé problémy generace (jednalo se zejména o přibližování západoevropským problémům a stylu života).

3.3 Možnosti využití volného času

Jaké jsou možnosti využití volného času pro mládež? Především si řekněme, že cílem je dosáhnout takového vyplnění volného času, o kterém můžeme říci, že je vyplněním hodnotným a obohacujícím. Takové může nastat jedině tehdy, pokud dítě, nebo mladý člověk, přistupuje k náplni volného času aktivně, pokud se chce účastnit aktivity, která je mu předkládána.

Mezi individuální aktivity patří například četba. Čtení se jako aktivita dětí postupně mění. Zůstává určitý podíl „klasických“ čtenářů, kteří navštěvují knihovny a čtou skutečné papírové knihy. Vzrůstá ale také podíl těch dětí, které ke čtení

využívají elektronická média, čtené texty jsou kratší, často doprovázené větším množstvím obrazového materiálu.

Další individuální aktivitou jsou např. různé zájmové kroužky – jazykové, přírodovědné, sportovní, taneční, technicky zaměřené atd.

Velmi rozrůstající se individuální aktivitou dětí a mládeže je využívání osobního počítače, surfování po internetu, využívání sociálních sítí a hraní her on-line, při kterých sice dítě sedí samo před svým počítačem, po síti je ale spojeno se svými kamarády (kteří se často nikdy osobně neviděli a o kterých nic neví, často ani skutečné jméno) a společně hrají nějakou např. strategickou hru.

Pokud hovoříme o možnostech využití volného času, musíme také zmínit, že některé děti mají volného času velmi málo, jiné naopak příliš mnoho.

Málo volného času mají děti, které:

- jsou přetěžovány plněním školních požadavků – často děti se specifickými vývojovými poruchami
- jsou přetěžovány zájmovými činnostmi – často kvůli ambiciózním rodičům
- se věnují zájmové činnosti na špičkové úrovni – typicky sportovci, hudebníci
- se nepřiměřeně podílí na chodu domácnosti nebo na péči o sourozence ¹¹

Těmto dětem chybí volný čas, ve kterém by se mohly volně věnovat hrám, odpočinku a relaxaci, jsou stresované neustálým přísunem nových informací a také je často narušen jejich přirozený denní režim, ve kterém chybí prostor pro dostatečný odpočinek.

Naopak nadbytek volného času mají děti, které:

- mají málo školních nebo rodinných aktivit, či je odmítají plnit,
- svůj volný čas tráví se svými vrstevníky,

¹¹ HÁJEK, B., HOFBAUER, B. PÁVKOVÁ, J. *Pedagogika volného času*. s. 20 - 21

- se nevěnují systematicky žádné zájmové činnosti,
- se nudí.

Tyto děti často zahánějí nudu nežádoucími aktivitami, např. experimentováním s drogami, tabákem nebo alkoholem a projevují se agresivitou a vandalismem.¹²

Možná by bylo dobré zmínit, že děti mají dokonce ukotvené právo na svůj volný čas v Úmluvě o právech dítěte sepsané v New Yorku 20. 11. 1989. Toto právo je uvedeno v několika člancích Úmluvy, např. v článku 3 se píše o tom, že státy musejí zabezpečit, aby instituce zodpovědné za péči o děti odpovídaly standardům – hygienickým, profesním a dalším. Ve článku 13 se pak píše, že dítě má právo na svobodu projevu – i to souvisí s volným časem, protože toto právo zahrnuje vyhledávat, přijímat a rozšiřovat informace a různé myšlenky. V článku 15 pak státy uznávají právo dítěte na svobodu sdružování a svobodu shromažďování, bez tohoto práva by nemohly existovat organizace, které se volnému času dětí věnují. V článku 17 najdeme klauzuli o svobodném přístupu k informacím, který má napomoci rozvoji dětské osobnosti. Článek 18 předkládá státům povinnost, aby zajistili dětem pracujících rodičů možnost využít služeb a zařízení péče o děti, která jsou pro ně určena. V článku 28 a 29 se hovoří o přístupu dítěte ke vzdělání a článek 31 hovoří následovně: „*Státy, které jsou smluvní stranou úmluvy, uznávají právo dítěte na odpočinek a volný čas, na účast ve hře a oddechové činnosti odpovídající jeho věku, jakož i na svobodnou účast v kulturním životě a umělecké činnosti.*“¹³

Je zajímavé podívat se, jak vnímají svůj volný čas sami mladí lidé. Z tohoto důvodu uvádíme následující tabulky. Jedná se o různé sociologické průzkumy, které proběhly v rámci samostatných grantů předložených v publikaci *Mládež na křižovatce*. Z tabulek vyplývají zajímavé skutečnosti, např. vidíme, že respondenti tráví až 70% svého volného času u televize. Výzkum byl realizován v roce 2001, lze

¹² HÁJEK, B., HOFBAUER, B., PÁVKOVÁ, J. *Pedagogika volného času*. s. 21

¹³ Vláda ČR. *Úmluva o právech dítěte* [online]. [cit. 2014-12-15]. Dostupné z: <http://www.vlada.cz/cz/pracovni-a-poradni-organy-vlady/rlp/dokumenty/zpravy-plneni-mezin-umluv/umluva-o-pravech-ditete-42656/>

se jen dohadovat, nakolik by se projevila změna dnes ve prospěch práce s počítačem, respektive ve prospěch hraní her na počítači a trávení času na sociálních sítích.

Tabulka 1: Volnočasové aktivity věkové skupiny – 2001

Věková skupina 15 – 30 let, rozmezí -1.... 5 +

	Věkové skupiny			
	15-18	19-23	24-30	Celek 15-30
Sledování televize	4,75	4,63	4,60	4,64
Poslech rozhlasu	4,22	4,53	4,60	4,51
Poslech magnetofonu, CD	4,65	4,50	4,23	4,39
Povídání si s přáteli, známými	4,60	4,49	4,20	4,37
Četba novin a časopisů	3,91	4,09	4,22	4,12
Domácí práce	3,57	3,77	4,07	3,88
Odpočinek	4,02	3,91	3,78	3,86
Schůzka s partnerem	2,82	3,73	3,50	3,46
Práce s počítačem	3,56	3,48	3,04	3,28
Četba knih	3,32	3,13	3,22	3,21
Sexuální aktivity	2,03	3,27	3,52	3,18
Milenecké aktivity	2,23	3,39	3,33	3,16
Procházky, toulání se	3,01	3,10	3,23	3,15
Návštěva kaváren, restaurací	2,83	3,41	2,99	3,11
Aktivní sportování	3,17	2,90	2,60	2,80
Sledování videa	2,81	2,66	2,44	2,58
Studium a příprava na školu	4,44	2,76	1,55	2,47
Večírky, mejdany	2,24	2,50	2,26	2,34
Návštěva kina	2,29	2,31	2,21	2,26
Chov zvířat	2,56	2,32	2,07	2,24
Turistika, trampování	2,21	2,20	2,26	2,23
Návštěva diskoték	2,44	2,38	2,00	2,21
Práce na zahradě	1,99	1,90	2,24	2,08
Hry (počítačové)	2,58	2,09	1,76	2,02
Výstavba a údržba domu	1,56	1,78	2,34	2,01
Mimoškolní vzdělávání	2,06	2,06	1,89	1,98
Ruční práce	1,91	1,89	2,01	1,95
Vedlejší výdělečná činnost	1,89	2,09	1,86	1,94
Výtvarná činnost	2,06	1,94	1,83	1,91
Hudební a dramatická činnost	2,13	1,97	1,74	1,88
Kutilství	1,75	1,87	1,86	1,82
Psaní dopisu, deníku, e-mailu	2,25	1,84	1,65	1,82
Návštěva sportovních utkání	2,00	1,84	1,74	1,80
Návštěva divadla	1,91	1,80	1,76	1,80
Návštěva výstavy, muzea	1,84	1,87	1,73	1,79
Opravy a úpravy kola, motocyklů, auta	1,74	1,79	1,81	1,70
Návštěva koncertů populární hudby	1,84	1,75	1,61	1,64
Individuální duchovní aktivity	1,46	1,68	1,68	1,42
Chalupaření	1,20	1,23	1,26	1,23

Zdroj: SAK, P., SAKOVÁ, K. *Mládež na křižovatce: sociologická analýza postavení mládeže ve společnosti a její úlohy v procesech evropeizace.* s. 63.

Přehled volnočasových aktivit přináší tabulka č. 2. Jedná se o frekvenci jednotlivých aktivit vzhledem k ostatním aktivitám.

Tabulka 2: Volnočasové aktivity I. – 2001 (v %), věková skupina 15-30 let

	Vůbec ne	Méně než 1x měsíčně	Méně než 1x týdně	Alespoň 1x týdně	Každý den	Celkem
Návštěva kina	8,28	61,82	25,84	3,89	0,17	100
Návštěva divadla	32,26	57,09	9,12	1,35	0,17	100
Návštěva výstavy, muzea, galerie	35,70	50,93	11,68	1,18	0,51	100
Hudební a dramatická činnost	59,80	15,54	6,59	12,67	5,41	100
Výtvarná činnost	52,20	23,14	10,81	9,63	4,22	100
Četba knih	14,19	21,62	13,34	31,08	19,76	100
Četba novin a časopisů	1,35	4,22	11,82	45,95	36,66	100
Sledování televize	0,84	0,84	3,89	22,80	71,62	100
Poslech rozhlasu	2,03	1,69	6,94	22,00	67,34	100
Poslech CD	2,54	2,54	6,09	30,80	58,04	100
Návštěva koncertů vážné hudby	63,34	31,93	4,05	0,51	0,17	100
Návštěva koncertů populární hudby	40,54	51,01	6,59	1,69	0,17	100
Návštěva diskoték	25,72	41,46	19,63	12,52	0,68	100
návštěva kaváren, restaurací	5,91	23,65	29,05	36,66	4,73	100
Schůzka s partnerem	27,07	3,38	4,40	26,57	38,58	100
Večírky, mejdany	21,28	38,51	6,59	13,18	0,84	100
Veřejně prospěšná a politická činnost	84,09	11,51	19,63	1,35	0,51	100
Turistika, výlety, trampování	22,13	44,26	29,05	9,46	1,18	100
Mimoškolní vzdělávání	55,33	15,40	4,40	14,55	4,74	100
Studium a příprava na školu	55,42	2,20	26,18	16,27	22,03	100
Návštěva sportovních utkání	30,51	23,73	2,54	9,49	0,68	100
Aktivní sportování	6,76	11,86	22,97	32,88	4,73	100
Odpocinek	84,63	6,59	9,98	51,52	38,58	100
Účast na náboženském životě	73,60	4,90	4,07	7,09	0,84	100
Individuální duchovní aktivity	28,72	8,46	13,56	7,61	0,51	100
Milenecké aktivity	22,37	5,74	14,58	34,12	1,18	100
Sexuální aktivity	27,53	7,12	7,60	49,32	4,74	100
Práce s počítačem	43,82	7,09	2,87	25,00	22,03	100
Práce na zahradě	59,46	22,84	4,06	15,40	0,68	100
Chov zvířat	31,42	6,25	8,95	10,98	10,17	100
Sledování videa	54,39	16,89	11,02	30,24	27,53	100
Hry	57,43	13,34	7,77	16,05	0,51	100
Kutilství	82,60	16,89	16,41	9,63	6,26	100
Sběratelství	58,71	9,63	4,22	2,53	22,47	100
Vedlejší výdělečná činnost	52,87	11,51	17,74	14,89	10,17	100
Výstavba a údržba domu	7,26	16,05	12,33	14,19	32,60	100
Domácí práce	56,95	6,42	12,84	41,05	1,52	100
Ruční práce	55,33	15,40	12,35	12,52	4,40	100
Povídání si s přáteli	0,51	2,20	6,60	41,62	49,07	100

Zdroj: SAK, Petr; SAKOVÁ, Karolína. *Mládež na křižovatce: sociologická analýza postavení mládeže ve společnosti a její úlohy v procesech evropeizace.* s. 61

V tomto přehledu respondenti vyjadřovali frekvenci volnočasových aktivit.

3.3.1 Vliv výchovy na trávení volného času

Ukazuje se, že způsob, jakým využíváme svůj volný čas, se „dělí“. Sportovně založené rodiny produkují sportovně založené děti, rodiny, v nichž se některý z rodičů profesionálně věnuje hudbě, mívají děti, které se ve volném čase věnují hudbě. Tam, kde rodiče každý týden vyrážejí do přírody, najdeme vysoký počet dětí, které svůj volný čas tráví v přírodě. A naopak, tam kde rodiče tráví velkou část svého volného času např. sledování televizních seriálů, tam také děti tráví s počítačem a televizí většinu svého volného času.

Psychologie mnohostranného vývoje člověka (Jan Čáp, str. 98) tuto skutečnost přímo definuje: „*Na utváření aktivity osobnosti a na způsob využívání volného času dítětem působí významně rodina, zejména způsob využívání volného času rodičů, postoje rodičů k dítěti obecně a k jeho činnostem ve volném čase zvláště a způsob výchovy v rodině.*“ Dále pak pokračuje: „... *kulturní a technické zájmové činnosti vznikají častěji pod vlivem dospělých, než pod vlivem vrstevníků. ... rodiče působí – v našich současných podmínkách - při vzniku zájmových činností dítěte častěji než ostatní dospělí.*“¹⁴

3.3.2 Pedagogika volného času

Kromě sociologie se volným časem zabývá také pedagogika. Ta je zaměřená na výchovné působení aktivit a na to, aby byl volný čas využit co nejvíce smysluplně.

“*Pedagogika volného času se snaží ovlivňovat trávení volného času a to tím, že vede žáky a studenty k chápání toho, jak lze volný čas trávit tak, aby byl pro jedince prospěšný, aby usměrňoval a kultivoval jeho individuální zájmy a přinášel mu pocit uspokojení a seberealizace.*“¹⁵ Pedagogika, která se zabývá volným časem, by měla mít především preventivní funkci.

Potřebu pedagogiky volného času vidíme zejména ve spojitosti s nežádoucím chováním mládeže (konkrétně mluvíme o agresivním chování vůči okolí či zaměření

¹⁴ ČÁP, J. *Psychologie mnohostranného vývoje člověka*. s. 97 - 98

¹⁵ PÁVKOVÁ, J. a kol. *Pedagogika volného času*. s. 35 - 37

životného stylu na materiální potřeby apod.) Mladým lidem je stále potřeba ukazovat to, jak mají svůj volný čas trávit efektivně.

Velmi důležitá je hlavně efektivita a smysluplnost využívání volného času. Jsou to právě změny společnosti, které měnily jeho využití, pokud se bavíme o mladých lidech. Poslední dobou se můžeme setkat s problematikou řešení volného času, která je spojena s mezinárodní turistikou, netradičními sporty nebo dalšími aktivitami.¹⁶

Na výchově dětí, která je realizovaná mimo školní vyučování, se nepodílí jen rodina, ale také nejrůznější instituce.

Specifika této výchovy jsou tato:

- Průběh probíhá mimo vyučování ve škole,
- není omezená vlivem rodiny,
- zajišťuje ji instituce,
- realizujeme ji ve volném čase.¹⁷

Pedagogika volného času tvoří významnou část působení výchovy na děti i mládež. Dokáže mladým nabídnout takovou šanci, která jim dává možnost využít svůj volný čas smysluplně a racionálně a zároveň, aby dokázali uspokojit své potřeby a aby se naučili formulovat své životní hodnoty, které by je měly vést k osobnímu rozvoji.

Volný čas a jeho problematika je rovněž zajímavá pro oblasti, ke kterým patří např. duševní hygiena, o které bude dále psáno v této práci. Pávková uvádí, že „...dalším důležitým úkolem výchovy mimo vyučování je rozvíjení potřeby celoživotního vzdělávání, zejména v souvislosti se zájmovou orientací člověka.“¹⁸ V jejím pojetí má výchova výchovnou, sociální, zdravotní a vzdělávací funkci.

Výchova, která je realizována mimo školní vyučování, velkou mírou přispívá k eliminaci mnohých společensky nevhodných, škodlivých či rizikových forem

¹⁶ HOFBAUER, B. *Volný čas a jeho pedagogické zhodnocení*. s. 152 - 163

¹⁷ PRŮCHA, J. *Moderní pedagogika*, s. 49

¹⁸ PÁVKOVÁ, J. a kol. *Pedagogika volného času*. s. 72

chování dětí a mládeže. Důraz na výchovu mimo školní docházku se také posiluje tím, jak se souběžně zvedá kriminalita mladistvých a zároveň se snižuje jejich věk. Ze statistik vyplývá, že delikventy se stávají stále mladší a mladší. Výzkumy odborníků také zjistily, že právě vhodná pedagogika volného času je dobrou prevencí proti těmto výchovným problémům, mezi které můžeme zařadit agresivitu, problémy s drogami a záškoláctví.

Toto pedagogické ovlivňování se však nevztahuje pouze na mládež, ale musí zcela logicky působit i na dospělé jedince.

Co je tedy důležité u pracovníka, který se věnuje pedagogice volného času? Především musí takový člověk vytvořit bezpečné a tvořivé prostředí. Takový pracovník musí rovněž dbát na uspokojování specifických zájmů jedince a připravit tak program důležitý pro rozvoj zájmů a individuálních schopností člověka. Pedagog musí projevovat zájem o každou jedinečnou osobnost dítěte, musí se jej naučit motivovat a podporovat ho v jeho kreativitě, tvořivosti, nápaditosti apod.

3.3.3 Prevence sociálně patologických jevů

Správné trávení volného času bezpochyby plní svoji úlohu i v prevenci sociálně patologických jevů. Tedy jevů, které ve svém důsledku ohrožují nejen jedince samotného, ale celou společnost. Prevencí sociálně patologických jevů se na základě Metodického pokynu ministra školství, mládeže a tělovýchovy (Metodický pokyn ministra školství, mládeže a tělovýchovy k prevenci sociálně patologických jevů u dětí a mládeže České republiky čj. 14514/2000) musí věnovat všechna školských zařízení. V tomto pokynu jsou jako sociálně patologické jevy zmíněny tyto: drogové závislosti, alkoholismus, kouření, kriminalita a delikvence, virtuální drogy (počítače, televize a video), patologické hráčství, záškoláctví, šikanování, vandalismus a další formy násilného chování, xenofobie, rasismus, intolerance a antisemitismus.¹⁹

¹⁹ Prevence sociálně patologický jevů. Dostupné z: http://msmt.cz/uploads...prevenci_socialne_patologickych_jevu.doc [online]. [cit. 2015-01-05]

Do systému prevence v resortu školství, mládeže a tělovýchovy jsou pak zařazeny tyto jednotlivé instituce a organizace veřejné správy. Jde především o:

- Ministerstvo školství, mládeže a tělovýchovy a jeho vybrané přímo řízené organizace,
- odbory školství, mládeže a tělovýchovy na krajských úřadech
- základní, střední a speciální školy,
- školní družiny, školní kluby, domovy mládeže,
- střediska pro volný čas dětí a mládeže,
- pedagogicko-psychologické poradny a střediska výchovné péče,
- školská zařízení pro výkon ústavní výchovy a ochranné výchovy.²⁰

Z uvedeného dokumentu vyplývá, že prevence sociálně patologických jevů musí být komplexní a musí probíhat ve všech těchto zařízeních současně a soustavně. Ke koordinaci prevence sociálně patologických jevů pak na výše zmíněných zařízeních zřizují pozici koordinátora, který je zodpovědný z provádění jednotlivých opatření přímo v konkrétním zařízení.

²⁰ Prevence sociálně patologických jevů. Dostupné z:
http://msmt.cz/uploads...prevenci_socialne_patologickych_jevu.doc [online]. [cit. 2015-01-05]

3.3.4 Význam zdraví a duševní hygieny při výchově dětí ve volném čase

Nejen při práci s dětmi a nejen při tvorbě volnočasových aktivit musíme respektovat požadavky duševní hygieny. Duševní hygienou se zabývá celý vědní obor – psychohygiena. Pro naše potřeby ale vyjděme z předpokladu, že bavíme-li se o volnočasových aktivitách, bavíme se o aktivitách, které jsou vykonávány dobrovolně a evokují v nás příjemné prožitky. Tuto dobrovolnost a potřebu příjemného pak musíme respektovat, vytváříme-li volnočasovou aktivitu. Zařízení, ve kterých děti tráví svůj volný čas, pak z hlediska duševní hygieny musí splňovat tyto základní předpoklady:

- režim dne má být uspořádán s přihlédnutím k biorytmům člověka
- materiální vybavení a prostorové uspořádání má vyhovovat požadavkům volného času a konkrétním výchovným záměrům
- mezilidské vztahy mezi všemi účastníky výchovného procesu mají být převážně kladné a případné konflikty nutno kvalifikovaně řešit ²¹

Režim dne

Aktivita člověka se mění nejen v průběhu života, ale také v průběhu dne. Volnočasové aktivity obvykle děti vykonávají odpoledne, po vyučování. Jsou unavené, je tedy vhodné zařazovat činnosti méně náročné, spíše relaxačního charakteru. V pozdějším odpoledni jsou vhodnější fyzicky náročnější aktivity, které slouží jako kompenzace dlouhého sezení ve škole. Potřebujeme-li zařadit aktivity intelektuálně náročnější, např. další vzdělávání či studium, je vhodné je zařadit do druhé poloviny odpoledne, kdy se výkonnost jedince opět zvyšuje. V podvečer a večer jsou zase vhodnější relaxační aktivity. Současně denní režim přizpůsobujeme věku a individuálním potřebám každého dítěte.

Přestože optimální denní režim je velmi náročné udržet, zvláště v různých typech zařízení (jinak je tomu ve školní družině, jinak v DDM), všechna zařízení by měla respektovat tyto základní požadavky:

²¹ HÁJEK, B., HOFBAUER, B. a PÁVKOVÁ, J. *Pedagogika volného času*. s. 57

- poskytovat dětem dostatek času k odpočinku,
- naučit děti odpočívat účinně, seznámit je např. s relaxačními technikami,
- střídat činnosti náročné s méně náročnými,
- pravidelně zařazovat pohybové aktivity,
- dodržovat řád a pravidelnost,
- zároveň ale v rozumné míře pružně reagovat na změny režimu a potřeby dítěte.²²

Materiální vybavení

Tam, kde svůj čas tráví děti, musí být naplněny požadavky hygienické, pedagogické ale i estetické. Hygienickými požadavky se myslí prostor a jeho velikost, čistota, větrání, teplota, vlhkost vzduchu, hluchnost, vybavení nábytkem a další. Z pedagogického hlediska si všímáme vhodnosti vybavení, které musí odpovídat pedagogickým záměrům, jinak tedy vypadají klubovny, jinak studovna atd. Ukazuje se, že není vhodné vybavení, které připomíná školní třídu, přestože právě takové vybavení často instituce pracující s dětmi mají. Na druhou stranu, estetické požadavky umožňují využít kreativitu nejen pedagogů, ale právě dětí, a je tedy možné si strohé prostředí upravit tak, aby v něm dětem bylo příjemně.

Mezilidské vztahy

Volný čas dětí by měl být především příjemný a klidný. Proto je dobré, aby i mezi dětmi samotnými a také ve vztahu pedagog – dítě, vládla pohoda, spolupráce, porozumění a rozumný řád. Důležitou roli v tom hraje právě osobnost pedagoga.

3.4 Typologie institucí

3.4.1 Zařízení pro trávení volného času

Mezi místa, kde děti mohou trávit svůj volný čas, patří např. dětská hřiště, různé klubovny, ale také dětské koutky v hypermarketech a obchodních centrech.

²² HÁJEK, B, HOFBAUER, B. a PÁVKOVÁ, J. *Pedagogika volného času*. s. 58

V současné době celou řadu center pro volný čas dětí zřizují a provoz zajišťují různá občanská sdružení. Zajímavostí jsou např. centra pro adrenalinové sporty, jako různé lezecké stěny, lanové dráhy a také centra adaptační. V těchto adaptačních centrech se setkávají děti z různých kolektivů, hrají různé hry, při kterých se mají naučit spolupráci a respektu k sobě i k druhým. Většina současných školských zařízení využívá služeb adaptačních center pro své studenty, popř. pořádá vlastní adaptační kurzy. Občanská sdružení ale organizují také folklórní činnost, taneční a hudební folklórní skupiny, dílny tradičních řemesel a další.

Pro účely této práce se ale budeme zabývat institucionalizovanými zařízeními. Jedná se o zařízení, která jsou ve správě ministerstva školství, mládeže a tělovýchovy, která mají danou strukturu a fungují na základě více či méně jednotných pravidel.

DDM – Dům dětí a mládeže

DDM jsou dlouhodobě jednou ze základních institucí, která se věnuje organizaci volného času dětí a mládeže. Obecně nabízejí velké množství zájmových kroužků pro všechny věkové kategorie. Současně zajišťují kvalitní zázemí, vzdělané lektory a za velmi nízkou cenu také nezbytné pomůcky a materiály. DDM navíc zajišťují také sezónní akce, především letní a zimní dětské tábory, různé exkurze, odborné přednášky nebo vypomáhají při organizaci sportovních utkání. Jsou také hlavním organizátorem dětských oborových olympiád, např. fyzikální, matematické, jazykové a další. Jistým negativem může být, že ačkoliv jsou řízeny jednotně, nenabízejí v každém místě stejné zájmové činnosti. Za určitých okolností ale můžeme tuto různorodost vnímat také jako pozitivum.

Střediska pro volný čas dětí a mládeže, přičemž DDM jsou jejich hlavním představitelem, jsou zřizována dle ustanovení paragrafu 45 odstavce 2 zákona číslo 76/1978 Sb., o školských zařízeních, ve znění pozdějších úprav, dle paragrafu 13, písmene a) zákona číslo 564/1990 Sb., o státní správě a samosprávě ve školství v platném znění. Bližší podrobnosti vymezuje vyhláška MŠMT číslo 432/1992 Sb., o střediscích pro volný čas dětí a mládeže. Podrobnostmi ohledně organizace a struktury a financování se pak zabýváme níže – viz Tabulka č. 3.

Tabulka 3 Znamky dobrého zařízení/programu práce s dětmi a mládeží (podle IYF)

Efektivita	Dlouhodobá stabilita a reprodukovatelnost
Přístupy	
Respektování potřeb dětí a mládeže	Organizační zajištění
1. Zaměřuje se na prevenci nebo na zachycení v raných stádiích negativního vývoje spíše na léčbu a nápravu problémů, které již vznikly. 2. Rozvíjí kompetentnost, charakterové vlastnosti, důvěru a sebedůvěru, napomáhá vytváření vztahů. 3. Respektuje věkové a kulturní zvláštnosti cílových skupin. 4. Zahrnuje děti a mladé lidi do plánování, hodnocení a propagování programu.	10. Vyhledává prostředky ekonomicky efektivní. 11. Kvalita programu je sledována, evaluována, všem zúčastněným se dostává zpětné vazby. 12. Vytváří příležitosti pro obnovu sil a další odborný růst pracovníků. 13. Zahrnuje plán získávání finančních prostředků z různých zdrojů, zajišťujících další provoz. 14. Má kvalitní management, technické zajištění, administrativní zázemí, řádné účetnictví a dokumentaci.
Ve vztahu k rodině, obci a kultuře a komunity.	Reprodukovatelnost
5. Zve rodiče, další členy rodiny, ukazuje dětem pozitivní vzory dospělých. 6. Zapojuje obec do realizace programů. 7. Odpovídá na potřeby obce. 8. Spolupracuje s jinými zařízeními pro děti a mládež v obci.	15. Obsahuje prvky použitelné opakovaně, i v jiném kontextu. 16. Může zasáhnout významný počet dětí (např. cíle jsou dostatečně obecné, náklady na jedno dítě nejsou příliš vysoké, není vázáno na konkrétního vedoucího, může použít i někdo jiný).
Efekty	
9. Existují ověřitelné ukazatele úspěšnosti programu z hlediska naplňování potřeb dětí a mládeže a dosahování pozitivních změn v životě dětí a mládeže, jejich rodin nebo ve vztahu obce k dětem a mládeži (kvalitativní kritéria).	17. Zapojuje se značný počet dětí a mládeže (kvantitativní kritérium).

Zdroj: Pávková, J. Pedagogika volného času, s. 50

DM - Domovy mládeže

Domovy mládeže představují ubytovací zařízení pro žáky, kteří nemohou do školy dojíždět každý den z důvodů velké vzdálenosti. Pro studenty nabízí v odpoledních hodinách také nějaké volnočasové aktivity. Nejedná se o specializovanou organizovanou činnost, ale o zajištění pomůcek pro trávení

volného času: spravují sportovní hřiště, půjčují žákům sportovní náčiní, umožňují přístup k počítači a internetu.

Nízkoprahová zařízení pro trávení volného času

V posledních dvaceti letech se i u nás začínají rozvíjet a rozšiřovat tzv. nízkoprahová zařízení. Přestože z principu věci jsou nízkoprahová zařízení původně zřizována především pro kontakt s klienty – i dětmi a mládeží – kteří jinak nespolupracují a mají potíže v navazování normálních sociálních vztahů, v současnosti plní nízkoprahová zařízení také funkci zařízení pro trávení volného času dětí a mládeže. Především těch dětí a mládeže, která by se jinak nemohla účastnit aktivit např. domu dětí a mládeže či umělecké školy, nejčastěji proto, že školné v těchto institucích je příliš vysoké, nebo proto, že sociální zázemí děti nemotivuje k pravidelné mimoškolní činnosti. Tato nízkoprahová zařízení pak provozují kluby pro děti z ulice, kde mohou trávit svůj volný čas v bezpečí a se smysluplnou náplní. Navíc pak přinášejí socializační prvky, díky kterým se při soustavné práci některé děti mohou postupně zcela začlenit do majoritní – v tomto případě rozuměj bezkonfliktní – společnosti.

Národní institut dětí a mládeže MŠMT ČR

NIDM je příspěvkovou organizací, která je přímo řízena MŠMT. Její činnost je definována zřizovací listinou, ve které je objasněn účel existence této instituce:

1. Realizování výzkumů dětí a mládeže
2. Tvorba koncepčních, analytických a metodických materiálů
3. Akreditovaná příprava a vzdělávání profesionálních i neprofesionálních pracovníků z oblasti zájmového a mimoškolního vzdělávání a dalších volnočasových aktivit
4. Experimentální ověřování nových forem práce s dětmi a mládeží
5. Podíl na přípravě, ověřování a zpracování zákonných norem a metodických směrnic
6. Příprava a realizace centrálně vyhlašovaných soutěží a přehlídek

7. Organizační a administrativní zabezpečení úkolů souvisejících s dotační politikou MŠMT pro jednotlivá zařízení
8. Realizace tuzemských i zahraničních školení, stáží a přednášek
9. Zajišťuje také služby propagační, organizační, ubytovací, stravovací, inzertní a administrativní²³

Z uvedeného plyne, že se jedná o instituci s celostátním působením, která se podílí organizačně na činnosti jednotlivých institucí volného času dětí a mládeže. Od roku 2013 zahrnuje také institut pro další vzdělávání pedagogických pracovníků a jedná se tak o největší organizaci svého druhu u nás.

Volnočasová zařízení školy – školní družiny a školní kluby

Přímo jako součást škol působí tato zařízení věnující se volnému času dětí a mládeže. Stále více se tak stírá hranice mezi výukou a příjemně stráveným časem ve školních prostorách. Do činnosti těchto školních zařízení jsou často zapojováni také rodiče dětí a na menších obcích také sami občané. V České republice jsou takovým zařízením především školní družiny a školní kluby.

Školní družiny i školní kluby vznikaly po druhé světové válce, aby ulehčily rodinám, které nově opouštěly model matky v domácnosti. Pracující žena nutně potřebovala mít možnost umístit dítě někam, kde o něj bude postaráno, než se vrátí ze zaměstnání. Školní družiny navštěvují převážně děti prvního stupně, kterým jsou družiny určeny, na druhém stupni družiny nejsou, ve výjimečných případech může být do družiny přijato i dítě z druhého stupně.

Školní družina slouží výchově a vzdělávání pro žáky prvního stupně základních škol. Ráno zajišťuje zázemí pro žáky, kteří přicházejí do školy příliš brzo, odpoledne nabízejí zájmové činnosti, které rozvíjejí osobnost dítěte. Postupně se aktivity školních družin výrazně rozšířily. Zatímco před dvaceti lety sloužily družiny spíše k pasivnímu odpočinku, dnes se v družinách věnují děti různým projektům,

²³ Zřizovací listina. Dostupné na [www: http://www.nidm.cz/o-nidm/zakladni-dokumenty/zrizovaci-listina-nidm](http://www.nidm.cz/o-nidm/zakladni-dokumenty/zrizovaci-listina-nidm)[online]. [cit. 2014-12-15].

především výtvarným, pohybovým, přírodovědným. Školní družiny se zapojují do celostátních soutěží, často jsou jejich aktivity přímo propojené se školní výukou. Bývá běžné, že děti v družinách několikrát do roka přespávají, společně tráví také čas například na školním letním dětském táboře.

Školní družiny jsou zřizovány podle paragrafu 20 zákona 76/1978 Sb., o předškolních zařízeních a školských zařízeních, ve znění pozdějších předpisů. Řídí se pak vyhláškou MŠMT číslo 87/1992 Sb., o školních družinách a školních klubech.

V druhém paragrafu vyhlášky Ministerstva zdravotnictví číslo 108/2001 Sb., se stanoví, že „prostory pro pobyt žáků ve školských zařízeních pro výchovu mimo vyučování musí být upraveny a zařízeny tak, aby se výrazně odlišovaly od vybavení školních učeben.“ Toto nařízení se ale obvykle nedaří splnit. Školní družiny obvykle využívají prostor tříd a vychovatelky mohou maximálně přemístit lavice.

Školní kluby jsou školskými zařízeními pro činnost dětí v době mimo školní vyučování. Jsou zřizovány dle paragrafu 13 písmene a) a m) zákona číslo 564/1990 Sb., o státní správě a samosprávě ve školství, v platném znění, podle paragrafu 45 odstavce 2 zákona číslo 76/1978 Sb., o předškolních a školských a dalších zařízeních v platném znění. Podrobněji jejich postavení a činnost upravuje vyhláška MŠMT číslo 87/1992 Sb., o školních družinách a školních klubech.

Školní kluby jsou určeny především pro žáky druhého stupně základních škol. Zatímco družina přijímá žáky školy, vede jejich evidenci, docházku a je primárně určena žákům dané školy, školní klub by měl být zařízením otevřeným, kam smí docházet každý zájemce bez ohledu na to, zda se jedná o žáka školy, která klub zřizuje, či nikoli. Činnost školního klubu je pak podobná jako činnost středisek pro volný čas, především DDM.

Školy

Škola není jen místem, kde žák získává znalosti z předmětů v dopoledním nebo odpoledním vyučování. Škola působí na žáky také pokud jde o trávení volného času. Postupně rozvinula celou řadu aktivit, které svým žákům předkládá. Jednak jsou to příležitostné, jednorázové volnočasové aktivity. Ty slouží především k rozšíření znalostí, k doplnění učiva, k získání zážitků a zkušeností. Mezi takovéto aktivity

bezesporu patří školní výlety, návštěvy muzeí, divadel, zahraniční jednodenní exkurze. Také ale školní slavnosti, plesy atd. K podobným aktivitám můžeme přiřadit lyžařské kurzy, školy v přírodě, dlouhodobější exkurze a stáže u nás i v zahraničí. Především na základních a mateřských školách se do podobných aktivit zapojují také rodiče a často vypomáhá i obec sama. Vznikají tak výtvarné dílny před významnými svátky – např. velikonoční či vánoční dílny, společné opékání buřtů na školní zahradě, výroba hraček – maňásků, loutek – a následně společně sehrané divadlo, děti se se svými učiteli i rodiči scházejí, aby vyzdobili školu, popř. ji společně opravili a zútulnili.

Aktivity školy zaměřující se na volný čas dětí zahrnují také účast na mnohých soutěžích. Jednotlivé soutěže často vyžadují dlouhodobou přípravu s žákem. Řada organizací vyhlašuje své vlastní soutěže, především sportovní, kterých se pak žáci školy účastní. Nejrozšířenějšími soutěžemi jsou u nás olympiády a středoškolská odborná činnost. Soutěže jsou spoluorganizovány NIDM a DDM a zapojují se do nich ročně tisíce dětí. Školy organizují školní kola, pomáhají žákům s přípravou na kola okresní, krajská a národní, doprovázejí žáky na jednotlivé soutěže, prezentují úspěchy svých žáků směrem k rodičům i k obci.

Nejrozšířenější sportovní školní aktivitou jsou soutěže školních družstev v různých sportech, nejčastěji ve fotbale, floorbale, vybíjené, košíkové a dalších sportech. Těchto soutěží se účastní vybraní žáci, kteří reprezentují danou školu.

ZUŠ – Základní umělecká škola

Cílem ZUŠ je rozvíjet zájem a nadání talentovaných dětí v oborech hudebním, dramatickém, výtvarném a tanečním. V těchto zařízeních působí vzdělání pedagogové a absolventi uměleckých oborů. Na rozdíl od DDM jsou zde jednotlivé obory vnímány jako skutečná škola, s domácí přípravou, známkováním a vysvědčením, čemuž odpovídá také vyšší úhrada školného.

Sdružení dětí a mladých lidí: Junák, Pionýr, zájmová sdružení

V současnosti především *Junák* je organizace sdružující několik desítek tisíc dětí, a proto ji nelze vynechat, hovoříme-li o trávení volného času dětí a mládeže. Český Junák je součástí světového skautského hnutí. Jeho hlavní cíle vyjadřují jeho

hesla: příroda – sport – kultura – hry – služba – kamarádství – romantika. Základem je malá družina, ve které dospívající vedoucí vede cca 10 člennou skupinu dětí.

Pionýr je v současnosti uskupení menší, které organizuje něco málo přes 10 000 dětí, vznikl po roce 1989. Zatímco registrovaných členů Pionýru není mnoho (z hlediska celostátního pohledu), aktivity Pionýra pravidelně navštěvuje výrazně vyšší počet účastníků. Tato organizace je otevřená právě dětem a mladým lidem. Nabízí různé volnočasové aktivity, vede kluby a dětské letní tábory.

Zájmová sdružení jsou různá a ve své podstatě je můžeme zařadit např. ke školním zařízením, protože právě často na půdě škol vznikají, především kvůli vybavení a zázemí školních prostor. V současnosti nejrozšířenějšími zájmovými sdruženími z tělovýchovy jsou *Sokol a Český svaz tělesné výchovy*. Obě tyto organizace sdružují více než milion členů.

Další zájmová sdružení soustřeďují příznivce ekologických aktivit – např. hnutí DUHA, nebo příznivce technických činností – Asociace pro mládež, vědu a techniku a další.

3.4.2 Požadavky na realizaci výchovy v institucích volného času

Pro úspěšné pedagogické působení ve volném čase dětí a mládeže se doporučuje vycházet z těchto zásad:

- 1) **zásada dbát na soustavné a cílevědomé pedagogické působení ve volném čase** – tato zásada se dělí do několika menších dílčích kroků, které jsou na sebe navázány a směřují společně k vyššímu pedagogickému cíli.
- 2) **zásada posloupnosti** – dle této zásady musí pedagog postupovat od známého k neznámému nebo od blízkého ke vzdálenému.
- 3) **zásada aktivity** – v rámci realizace této zásady si pedagog vybírá takové aktivity, aby do nich mohli být zapojeni všichni účastníci akce. Vybraná aktivita musí také motivovat, přičemž je třeba pracovat také s tím, že míra zapojení je u každého účastníka jiná.
- 4) **zásada přiměřenosti** – pedagog při práci s dětmi a mládeží musí vždy zohledňovat věk všech účastníků ve skupině, rovněž musí zohlednit jejich psychickou a fyzickou vyspělost či jejich momentální stav (např. nemoc apod.)

- 5) **zásada pedagogického ovlivňování** – pedagog musí citlivě ovlivňovat volný čas dětí a mládeže, tak aby tento čas byl využíván skutečně smysluplně. Při své práci pedagog ovlivňuje především vlastní aktivitou, vytvořeným prostředím, různými pomůckami nebo motivací k vykonávané činnosti.²⁴
- 6) **zásada jednoty vyučování a výchovy realizované po vyučování** – tato zásada určuje výchovný cíl, jež musí být v souladu se vzdělávacím cílem, který vede k vývoji osobnosti dítěte či mladistvého.
- 7) **zásada dobrovolnosti** – zde se předpokládá dobrovolná účast jedince na volnočasových aktivitách,
- 8) **zásada aktivity v činnosti** – vedení dětí k aktivitě je nutné ve všech fázích volnočasové aktivity.²⁵
- 9) **zásada seberealizace** – v rámci této zásady se klade důraz na to, aby mohl každý jedinec při vykonání volnočasové aktivity uplatnit své specifické dovednosti, schopnosti či vlohy a mohl se tak stát v těchto oblastech úspěšným,
- 10) **zásada přitažlivosti a pestrosti aktivit** – tato zásada se týká především obsahu dané volnočasové aktivity, metod používaných při výchově, jednotlivých forem práce s dětmi apod. Při realizaci této zásady se také předpokládá určitá rovnováha u organizovaných činností a spontánními akcemi a také respektováním individuálních nebo speciálních potřeb dětí a mládeže.
- 11) **zásada zajímavosti a zájmovosti** – v rámci této zásady je třeba zdůrazňovat význam jednotlivých zájmových činností, jež by měly být především pestré a pro děti zajímavé. Dále by tyto činnosti měly doplňovat vzdělávání ve škole a respektovat skutečnost, že s věkem dítěte se mění jeho preference pro určitou volnočasovou aktivitu.
- 12) **zásada citlivosti** – pedagog musí mít vždy na paměti, že k dětem se musí chovat citlivě a naučit je správně se motivovat do vykonávaných činností a dalších aktivit.
- 13) **zásada orientace pedagoga na sociální kontakt** – dle této zásady má trávit dítě svůj volný čas v interakci se svými vrstevníky a svými kamarády. Ve

²⁴ PÁVKOVÁ, J. a kol. *Pedagogika volného času*. s. 114

²⁵ HÁJEK, B., HOFBAUER, B., PÁVKOVÁ, J. *Pedagogika volného času*, s. 97

skupině musí být přijímáno a musí také vědět, že ve skupině zaujímá určité místo.

- 14) **zásada efektivity celého pedagogického působení** – v rámci této zásady je potřebné dbát na kvalitu dané pedagogické činnosti realizované ve volném čase. Vystává zde také požadavek na evaluaci této výchovné volnočasové činnosti.²⁶

3.5 Ekonomické a právní aspekty volného času

Jak jsme již zmínili, základním právním dokumentem pro volný čas dětí a mládeže je Úmluva o právech dítěte. V ČR se pak legislativa upravující výchovu a vzdělávání dětí a mládeže řídí zákony, vyhláškami a metodickými pokyny MŠMT. Zmiňovali jsme např. Metodický pokyn prevence sociálně patologických jevů. Součástí školského zákona jsou např. zákony č. 29/1984 Sb., ve znění pozdějších úprav, dle kterých jsou školy zřizovány a je upraveno jejich poslání. Právě v paragrafu 45 odstavec 1 se stanoví, že součástí školy mohou být předškolní zařízení, školní družina, školní klub, knihovna, internát, domov mládeže, školní jídelna, školní hospodářství a další. (Sbírka zákonů, 29/1984, paragraf 45, odstavec 1)

Zákon číslo 564/1990 Sb., o státní správě a samosprávě ve školství pak v paragrafu 4 odstavci 1 stanoví, že stát, prostřednictvím zřizujících úřadů přiděluje školám a školským zařízením (...) finanční prostředky na jejich chod.

Ve vyhlášce MŠMT č. 55/2005 Sb. v § 1 se dočteme, že: „*Tato vyhláška se vztahuje na soutěže a přehlídky (dále jen „soutěže“) organizované pro děti, žáky a studenty (dále jen „žáci) škol a školských zařízení (dále jen „školy“) v zájmovém vzdělávání vyhlášené nebo spoluvyhlášené Ministerstvem školství, mládeže a tělovýchovy (dále jen „ministerstvo“).*“²⁷

Vyhláška č. 74/2005 Sb. o zájmovém vzdělávání ve své druhé části v § 3 uvádí, že:

²⁶ PRŮCHA, J. *Moderní pedagogika.*, s. 68.

²⁷ VALENTA, Jiří. *Školské zákony s komentářem a prováděcí předpisy.* s. 358

„Školská zařízení pro zájmové vzdělávání jsou:

a/ středisko volného času (dále jen „středisko“),

b/ školní klub (dále jen „klub“)

c/ školní družina (dále jen „družina“).“²⁸

V téže vyhlášce se v paragrafu 4 dočteme, že:

„Středisko má tyto typy:

a/ dům dětí mládeže, který uskutečňuje činnost ve více oblastech zájmového vzdělávání,

b/ stanice zájmových činností zaměřená na jednu oblast zájmového vzdělávání“²⁹

Střediska pro volný čas zajišťují pravidelnou zájmovou činnost, což jsou různé tematicky zaměřené kroužky, příležitostnou činnost, která v sobě zahrnuje různé přednášky, kulturní akce, školení, kurzy apod. Pod pobytovou činností si můžeme představit pořádání různých výletů, zájezdů a letních táborů. Spontánní zájmová činnost zahrnuje např. provoz počítačových učeben, knihoven nebo dílen. Vedle toho se střediska zaměřují na práci s talentovanými dětmi, zajišťují odbornou poradenskou a konzultační činnost, organizují různé soutěže a přehlídky vyhlášené Ministerstvem školství, mládeže a tělovýchovy a připravují vedoucí na dětské a mládežnické tábory.

Vyhláška MŠMT ČR číslo 871/1992 Sb. o školních družinách a školních klubech pak stanovuje pravidla pro organizaci školní družiny a školního klubu, jejich provoz, výchovně vzdělávací práci, základní pravidla pro bezpečnost při práci a rozsah povinné dokumentace.

Nakolik jsou jednotlivé právní dokumenty dodržovány a naplňovány pak dohlíží nejen státní instituce, ale také různá občanská sdružení a aktivisté. V poslední době se rozvíjí také celá řada sdružení, nejčastěji rodičů, která mají zájem na změnách způsobu vzdělávání a výchovy dětí a snaží se o aktivním zapojení do celého procesu. Jako příklad můžeme uvést současný projekt Vši ve škole.

²⁸ VALENTA, J. *Školské zákony s komentářem a prováděcí předpisy*. s. 404

²⁹ Tamtéž, s. 405

Pokud jde o ekonomickou stránku věci, můžeme říci, že rozšíření volnočasových aktivit dětí a mládeže přináší zvýšené výdaje pro rodiny, instituce a školy, současně ale také vyšší příjmy pro podnikatele, stát, školy. Na jedné straně může docházet k tomu, že jsou některé rodiny limitovány omezenými finančními možnostmi, pokud jde o výběr volnočasové aktivity pro své dítě, na druhou stranu podnikatelé poskytující služby týkající se této oblasti výrazně rozšířili svoji nabídku a nejen oni, ale také stát tak získává nemalé finanční prostředky: staví se nová volnočasová centra, trh nabízí nepřeberné množství pomůcek pro volný čas – vybavení, oblečení, materiál. Rozšiřuje se sama nabídka aktivit, vznikají nové sporty, nová umělecká odvětví a další.

3.6 Příspěvkové organizace

Většina škol a zařízení pro volný čas dětí a mládeže funguje jako příspěvková organizace. Příspěvková organizace je taková organizace, která plní úlohu veřejného zájmu, je organizací neziskovou a čerpá příspěvek z rozpočtu státu.

Výchově mimo vyučování a péči o žáky v době mimo vyučování se věnuje paragraf 20 Vyhlášky MŠMT ČR číslo 354/1991 Sb., o středních školách, kde se píše, že tato výchova musí respektovat osobní zájmy žáků a musí poskytnout aktivní odpočinek, kterým budou rozvíjet své schopnosti, nadání a zájmy.

3.6.1 Hospodaření příspěvkové organizace

Školské zařízení musí spojit prostředky získané vlastní činností, tj. nejčastěji školné – poplatky a úhrady účastníků, peněžní prostředky přijaté z rozpočtu zřizovatele, prostředky svých fondů a prostředky získané z darů. Všechny tyto prostředky pak umožní organizaci vytvářet činnost, pro kterou byla zřízena. Současně musí každé zařízení vypracovat rozpočet činnosti pro celé zařízení na kalendářní rok. V tomto rozpočtu jsou uvedeny jednak náklady akcí, jednak jejich zdroje. Přitom zdroje krytí nákladů na jednotlivé činnosti se čerpají z příspěvku zřizovatele, účelových darů, poplatků účastníků a z fondů.

Finanční hospodaření je dáno Zákonem o rozpočtových pravidlech územních rozpočtů č. 250/2000Sb. V paragrafu 28 se píše, že: „*Příspěvková organizace*

*hospodaří s peněžními prostředky získanými vlastní činností a s peněžními prostředky přijatými z rozpočtu svého zřizovatele. Dále hospodaří s prostředky svých fondů, s peněžními dary od fyzických a právnických osob, včetně peněžních prostředků poskytnutých z Národního fondu a ze zahraničí.“*³⁰ Z uvedeného zákona dále vyplývá, že zřizovatel může nařídit vrácení nevyužitých prostředků, především ale, že jednotlivé prostředky jsou vydávány na konkrétní účel a nesmí být využity k jinému účelu, popř. musí tuto změnu účelu schválit zřizovatel. Toto pravidlo často vede k paradoxním situacím, kdy jednotlivé organizace vrací do rozpočtu prostředky, které nemohly být využity, a současně požadují prostředky na jiný účel, kde je jich nedostatek.

V paragrafu 29 se dále uvádí, že:

„1/ Příspěvková organizace vytváří své peněžní fondy

a/ rezervní fond,

b/ investiční fond,

c/ fond odměn,

d/ fond kulturních a sociálních potřeb.

*2/ Zůstatky peněžních fondů se po skončení roku převádějí do následujícího roku.“*³¹

Dalším důležitým pokynem pro hospodaření příspěvkových organizací zabývajících se volným časem mládeže je Nařízení vlády číslo 447/2000Sb., o způsobu usměrňování výše prostředků vynakládaných na platy a na odměny za pracovní pohotovost zaměstnanců odměňovaných podle zákona o platu a odměně za pracovní pohotovost v rozpočtových a v některých dalších organizacích a orgánech. Toto nařízení je doplněno Metodickým pokynem MŠMT z roku 1998 č.j. 28 089/98-51 k činnosti a zásadám financování a hospodaření středisek pro volný čas dětí a mládeže, ve kterém se píše, že *„pravidelná činnost středisek je v zásadě ekonomicky zabezpečena rozpisem státního rozpočtu. Příjmy z této pravidelné*

³⁰Zákony pro lidi. *Zákon o rozpočtových pravidlech územních rozpočtů č. 250/2000 Sb.* [online]. [cit. 2015-03-10]. Dostupné z : <http://www.zakonyprolidi.cz/cs/2000-250#cast4>

³¹Zákony pro lidi. *Zákon o rozpočtových pravidlech územních rozpočtů č. 250/2000 Sb.* [online]. [cit. 2015-03-10]. Dostupné z: <http://www.zakonyprolidi.cz/cs/2000-250#cast4>

*činnosti mohou být využívány pouze jako dodatekový zdroj pro pokrývání ostatních provozních (ne mzdových) výdajů středisek pro volný čas dětí a mládeže.*³²

3.6.2 Právní postavení školského zařízení jakožto příspěvkové organizace

Příspěvkovou organizaci zřizují výhradně obce. Právní postavení školského zařízení je dáno tím, zda vystupuje jako samostatný právní subjekt, či nikoli. Středisko pro volný čas dětí a mládeže se obvykle zřizuje jako samostatný právní subjekt, tj. příspěvková organizace. Naproti tomu školní družina či školní klub bývají zpravidla součástí školy.

Jak vypadá konkrétní postavení dané příspěvkové organizace je dáno těmito dokumenty:

- zřizovací listinou,
- rozhodnutím o zařazení do sítě škol, předškolních zařízení a školských zařízení,
- organizačním řádem,
- dalšími vnitřními závaznými pokyny.³³

Zřizovací listina je základní dokument. Tato listina je obvykle stručná a zřizovatel, tedy obec nebo kraj, v ní deklaruje existenci a základní parametry nově vznikající organizace. Zřizovací listina musí splňovat náležitosti dané zákonem 250/2000Sb, tento zákon dává zřizovateli značné pravomoci, proto se jednotlivé příspěvkové organizace v jednotlivých krajích i obcích mohou navzájem výrazně lišit.

Školské zařízení, které je zřízeno samostatně, i to, které je součástí jiného subjektu, musí být zařazeno do sítě škol, předškolních zařízení a školských zařízení. Tuto síť vede MŠMT na základě zákona číslo 564/1990 Sb., o státní správě

³² *Metodickým pokynem MŠMT z roku 1998 č.j. 28 089/98-51 k činnosti a zásadám financování a hospodaření středisek pro volný čas dětí a mládeže*

³³ *Zákon č. 250/2000 Sb.*

a samosprávě ve školství. Rozhodnutí o zařazení do této sítě je důležité a nezbytné, protože zajišťuje danému zařízení oficialitu. Tato oficiálnost s sebou přináší také jistotu financování organizace.

Dalším dokumentem školského zařízení je organizační řád. Vychází ze zřizovací listiny a vydává ho ředitel školského zařízení. Organizační řád upravuje vnitřní fungování školského zařízení.

Některé organizační náležitosti se mění častěji, k jejich uspořádání jsou pak vydávány další vnitřní závazné pokyny. Těmito pokyny se také upravují pravomoci jednotlivých zaměstnanců. Příkladem takového pokynu může být vnitřní řád střediska pro volný čas dětí a mládeže, který vydává ředitel a který obsahuje především pravidla vnitřního režimu, hygienické pokyny pro bezpečnost a ochranu zdraví při práci. Vnitřními pokyny se dále upravuje veškerý další chod uvnitř organizace.

4 PRAKTICKÁ ČÁST

V rámci praktické části práce budou srovnány dvě instituce určené pro trávení volného času dětí a mládeže Jihočeského kraje. Bude se jednat o Dům dětí a mládeže v Táboře a Dům dětí a mládeže v Písku. V rámci analýzy obou institucí bude pohlédnuto na jejich zázemí, činnost, organizační strukturu, aktivity pro děti a mládež, financování těchto aktivit a další.

Na úvod provedených analýz je třeba zmínit počet žáků a škol na Táborsku a na Písecku. V okrese Tábor se nachází 28 základních škol a 12 mateřských škol. Jedná se o 6096 žáků základních škol prvního a druhého stupně a 2 869 dětí v mateřských školách. V okrese Písek je dle Českého statistického úřadu v roce 2014 pak 3187 žáků základních škol prvního a druhého stupně.

Posláním analyzovaných domů dětí a mládeže je výchovně-vzdělávací činnost dětí a mládeže a předcházení patologickému trávení volného času dětí a mládeže. Volný čas dětí a mládeže je nutné smysluplně naplňovat, aby děti neměly sklony k zahálce a nevhodnému patologickému chování. Toto vše sleduje správně koncipovaný návrh různých volnočasových aktivit pro různé věkové skupiny dětí a mládeže. O toto pochopitelně usilují také instituce typu domů dětí a mládeže.

4.1 Cíl a metodika praktické části

Cílem praktické části bude analyzovat nabídku vybraných zařízení volného času pro děti a mládež. Dalším dílčím cílem bude analýza účasti dětí a mládeže na kroužcích a aktivitách pořádaných těmito institucemi volného času a analýza financování volnočasových aktivit pro děti a mládež.

Hypotéza: *Vybrané instituce volného času dětí a mládeže plně své poslání, pro které byly zřízeny.*

Praktická část bude zpracována na základě institucionální analýzy podle Bronislava Malinowského, kdy podstata této analýzy spočívá v charakteristice všech nabízených aktivit institucí a v posouzení jejich efektivnosti. Bude analyzována

nabídka volnočasových aktivit, personální a organizační struktura, technické vybavení, financování organizací, normy, směrnice a předpisy.³⁴

Na závěr každé institucionální analýzy bude provedena SWOT analýza, která bude vycházet z porovnání vnějšího a vnitřního prostředí. Z hlediska vnějšího prostředí budou zjišťovány silné a slabé stránky instituce a z hlediska vnitřního prostředí budou stanoveny příležitosti a hrozby, které mohou ovlivnit danou instituci.

4.2 Charakteristika regionu – Jihočeský kraj (CZ031)

Podle zák. č. 248/2000, Zákon o podpoře regionálního rozvoje se rozumí „*regionem územní celek vymezený pomocí administrativních hranic krajů, okresů, správních obvodů obcí s pověřeným obecním úřadem, správních obvodů obcí s rozšířenou působností obcí nebo sdružení obcí, jehož rozvoj je podporován podle tohoto zákona*“.³⁵

S účinností od 1. ledna 2000 byla Česká republika rozdělena do 14 krajů: Hlavní město Praha, Středočeský kraj, Plzeňský kraj, Karlovarský kraj, Ústecký kraj, Liberecký kraj, Královéhradecký kraj, Pardubický kraj, Vysočina, Jihočeský kraj, Moravskoslezský kraj, Olomoucký kraj, Zlínský kraj a Jihomoravský kraj. Jihočeský kraj se tak stal jako ostatní kraje samostatnou územní jednotkou České republiky.

Pro účely Eurostatu byla Česká republika od 1. 1. 2008 rozdělena na části:

- CZ-NUTS, což je klasifikace územních struktur do úrovně krajů (NUTS 3)
- LAU, která je určena pro statistické potřeby regionu, kde LAU 1 je tvořena okresy (dřívější NUTS 4) a LAU 2 (obce).³⁶

Jihočeský kraj leží v jižních Čechách a zaujímá rozlohu 10 057 km², což představuje 12,8 % z celé České republiky. Jihočeský kraj je považován především za zemědělskou oblast s množstvím rybníků a lesů.³⁷

³⁴ MALINOWSKY, B. *Vědecká teorie kultury*. s. 57 - 59

³⁵ Zákony pro lidi. *Zákon o podpoře regionálního rozvoje č. 248/2000* [online]. [cit. 2014-08-30]. Dostupné z: <http://www.zakonyprolidi.cz/cs/2000-248#cast1>

³⁶ Risy. *Administrativní členění NUTS – Česko* [online]. [cit. 2014-12-14]. Dostupné z: <http://www.risy.cz/cs/administrativni-cleneni-nuts-cesko>

Jihočeský kraj patří ke krajům s nejnižší hustotou zalidnění. V Jihočeském kraji žilo k 31. 12. 2012 celkem 636,6 tis. obyvatel, což představuje 63 obyvatel na 1 km². Jihočeský kraj je rozdělen do 7 okresů. Nejvíce obyvatel žije v Českých Budějovicích (93,5 tis.), dále pak v Táboře (35 tis.), Písku (29,8 tis.), Strakonici (23 tis.) a Jindřichově Hradci (21,9 tis.). V kraji je 623 samosprávných obcí. Průměrný věk obyvatel v kraji je 41,4 roku. Na tvorbě HDP se kraj podílí pouze 5,2 %.³⁸

4.2.1 Okresy Jihočeského kraje

Jihočeský kraj je rozdělen do 7 okresů, kterými jsou České Budějovice, Tábor, Strakonice, Písek, Jindřichův Hradec, Prachatice a Český Krumlov.

Obrázek 1 Okresy Jihočeského kraje



Zdroj: Risy. *Územní členění* [online]. [cit. 2014-12-15]. Dostupné z: <http://www.risy.cz/cs/krajske-ris/jihocesky-kraj/verejna-sprava/spravni-cleneni/uzemni-cleneni-mapy/>

³⁷ Businessinfo. *Charakteristika jihočeského kraje* [online]. [cit. 2014-08-30]. Dostupné z: <http://www.businessinfo.cz/cs/clanky/charakteristika-jihoceskeho-kraje-1914.html>

³⁸ ČSZO. *Charakteristika kraje* [online]. [cit. 2014-08-30]. Dostupné z: http://www.czso.cz/x/redakce.nsf/i/charakteristika_kraje

Níže uvedená tabulka stručně charakterizuje okresy Jihočeského kraje.

Tabulka 4 Ukazatele okresů kraje k 1. 1. 2014

Ukazatele okresů kraje k 1. 1. 2014					
Název okresu	Počet obyvatel okresu	Rozloha (km ²)	Obce s rozšířenou působností (počet)	Pověřené obce (počet)	Obce (počet)
Jihočeský kraj	636 707	10 056,6	17	38	623
České Budějovice	188 965	1 638,6	3	7	109
Český Krumlov	61 173	1 614,8	2	5	46
Jindřichův Hradec	92 002	1 943,6	3	7	106
Písek	70 504	1 126,9	2	5	75
Prachatice	50 938	1 374,9	2	4	65
Strakonice	70 514	1 031,9	3	4	112
Tábor	102 611	1 326,0	2	6	110

Zdroj: Risy. *Okresy* [online]. [cit. 2014-12-15]. Dostupné z <http://www.risy.cz/cs/krajske-ris/jihocesky-kraj/verejna-sprava/spravni-cleneni/okresy/>

Pro účely diplomové práce se budeme zabývat pouze stručnou charakteristikou okresů Písek a Tábor.

Písecko se rozkládá na území o výměře 1 126,9 km² s počtem obyvatel 70 504. Centrem okresu je město **Písek** (CZ0314) ležící na břehu řeky Otavy, které založili v polovině 13. století čeští králové. Díky těžbě zlata se těšil zájmu Přemysla Otakara II. a Václava IV. Město bylo několikrát dobýváno a z velké části zničeno. Teprve od 19. století mění svoji tvář, staví se nájemní domy a vznikají spolky a instituce.³⁹

Děti a mládež mohou navštěvovat např. tato sportovní centra: Atletika Písek, o. s., Plavecký klub Písek, TJ Sokol Putim, FJ Vojníkovi, Tenisový Klub Písek, TJ Sokol Písek a další. Ze zájmových kroužků mohou děti a mládež navštěvovat

³⁹ Památky města. *Město Písek* [online]. [cit. 2014-08-30]. Dostupné z: <http://mesto-pisek.wz.cz/?page=pamatky>

např. Taneční centrum Z. I. P. Písek, Junák – středisko Stínadla Písek, Kroužek Robotiky a Automatizace, Kroužek ručních prací a řemesel, Kreslení pravou hemisférou, Divadelní tábor, Orientální tance Rozárka, Taneční studio DANCING QUEENS o. s. aj.⁴⁰

Táborsko se rozléhá na výměře 1 326,0 km² a v počtu obyvatel 102 611 je druhým největším v okrese. Město **Tábor** (CZ0317) ležící na řece Lužnici bylo založeno v roce 1420. Jeho jméno je spjato se jménem Jana Husa, který byl reformátorem katolické církve a spoluzakladatelem města. Zemřel mučednickou smrtí v roce 1415 v Kostnici. Další významnou osobností města byl husitský vojevůdce Jan Žižka. Ve městě byla vybudována v roce 1492 první vodní nádrž ve střední Evropě – Jordán, která sloužila jako zásobárna vody. Tábor leží na křižovatce důležitých dopravních uzlů Praha – České Budějovice – Linc.⁴¹

Děti a mládež mohou navštěvovat Dům dětí a mládeže, Cheiron T, 14. Pionýrskou skupinu Tábor Pražské sídliště, Sdružení dětí, mládeže a rodičů Haffo, Chairon, Art Centrum Záhoří aj.⁴²

4.3 Analýza aktivit DDM Tábor

Název a sídlo organizace

Název organizace: Dům dětí a mládeže, Tábor, Tržní náměstí 346

Sídlo organizace: Tržní náměstí 346, 390 01 Tábor

Identifikační číslo: 60061847

⁴⁰Zájmové kroužky [online]. [cit. 2014-08-30]. Dostupné z:

<http://www.zajmovekrouzky.cz/nabor/cokoliv/pisek/pro-kohokoliv/vseho-veku>

⁴¹Tábor [online]. [cit. 2014-08-30]. Dostupné z: <http://www.taborcz.eu>

⁴²Najisto. *Dětské a mládežnické organizace a spolky* [online]. [cit. 2014-08-30]. Dostupné z:

<http://najisto.centrum.cz/rodina-a-spolecnost/detske-a-mladeznicke-organizace-a-spolky/region/jihocesky/tabor/>

Zřizovatel: Jihočeský kraj.

Organizace byla převedena na Jihočeský kraj na základě zákona č. 157/2000 Sb., o přechodu některých věcí, práv a závazků z majetku České republiky do majetku krajů.

Další pracoviště, spadající pod DDM Tábor pobočka Veselí nad Lužnicí, Blatské sídliště 570, pobočka Soběslav, Na Pršíně 27 a Letní základna Palcát v Plané nad Lužnicí.

Předmět činnosti: „Organizace vykonává činnost domu dětí a mládeže.“

Hlavní účel organizace: zajišťuje výchovné, vzdělávací, zájmové, popřípadě tematické rekreační a táborové akce, osvětovou činnost pro žáky, studenty a pedagogické pracovníky, popřípadě i další osoby, včetně otevřené nabídky příležitostných a spontánních činností.

Dále se organizace podílí na péči o nadané děti, žáky a studenty a ve spolupráci se školami a dalšími institucemi na organizaci soutěží a přehlídek dětí a mládeže.

4.3.1 Nabídka zájmových kroužků DDM pro rok 2014/2015

DDM Tábor nabízí pro rok 2014/2015 celkem 171 kroužků, z toho 68 ve středisku Tábor, 54 ve středisku Veselí n. Lužnicí a 49 ve středisku Soběslav. Aktuální kroužky pro středisko Tábor jsou zobrazeny v příloze č. 4. Kroužky jsou rozděleny do pěti okruhů. Jedná se o společensko-vědní kroužky, taneční kroužky nebo taneční skupiny, estetické kroužky, tělovýchovné kroužky a technické a PC kroužky. Jednotlivé kroužky jsou navíc rozděleny dle věkových skupin na :

- 1) **Společensko-vědní kroužky** – paličkování, dovedné ruce, tvůrčí dílna, šikulové, drátkování a šperkařství, orientální tance, angličtina, literárně dramatické studio, vaříme pro radost, mladá móda.
- 2) **Taneční kroužky/skupiny** – cloggint, dupáček (country tanec), street dance.
- 3) **Estetické kroužky** – grafika, klávesy, keramika, hrnčířství, objektová tvorba, výtvarná dílna, kytara, akční malby, divadelní kroužek, mladý fotograf, aj.

- 4) **Tělovýchovné kroužky** – stolní tenis, aerobic, studio „Žabka“, trampolínky, floorball, míčové hry, volejbal, rychlostní plavání s ploutvemi, klub karabina – lanové aktivity, biliard, bojová umění, historický šerm, aj.
- 5) **Technické a PC kroužky** – hra na flétnu, počítačová grafika, tábořská garda, LARPOVÁ dílna, Dračí doupe, klub stolních her, paintbal, tvorba web stránek, aj.

Při realizaci veškerých volnočasových aktivit a kroužků této organizace se vychází ze Školního vzdělávacího programu DDM Tábor. Tento program určuje cíle zájmového vzdělávání, délku vzdělávání, formy a obsah zájmového vzdělávání, podmínky pro vzdělávání žáků se speciálními vzdělávacími potřebami, podmínky přijímání uchazečů a podmínky průběhu a ukončování vzdělání, personální zabezpečení organizace a další.

Tabulka 5: Příležitostné činnosti zájmového vzdělávání od 9. 9. 2012 do 31. 8. 2013

	Číslo řádku	Počet	Počet účastníků
a	b	2	3
Akce celkem	0202	89	9833
Z toho o sobotách nebo nedělích	0203	38	5580

Zdroj: interní materiály DDM Tábor

V roce 2012/2013 bylo pořádáno celkem 89 příležitostných akcí zájmového vzdělávání. Z toho se jednalo o 38 akcí, které byly pořádány o víkendu. Celkově se těchto akcí účastnilo 9833 osob.

4.3.2 Organizování soutěží

V roce 2013/2014 organizoval DDM Tábor několik soutěží určených především pro základní školy. Celkem náklady na soutěže tvořilo 286.000 Kč. Jednalo se o tyto soutěže:

- a) školní soutěže z matematiky, AJ, ČJ, Dětská recitace, Pythagoriáda, aj.
- b) sportovní soutěže – florbal, Pohár rozhlasu, atletický čtyřboj

c) podzimní soutěže – plavání, basketbal, florbal, přespolní běh, stolní tenis, aj.

4.3.3 Táborová a pobytová činnost

Zařízení DDM Tábor uskutečnilo v roce 2013/2014 4 tábory, přičemž žádný z nich nebyl příměstský. Dále DDM Tábor realizoval jednu pobytovou akci s dvaceti účastníky.

Tabulka 6 přináší pro srovnání údaje o počtu a účasti dětí na táborových a jiných pobytových činnostech DDM Tábor v roce 2012/2013.

Tabulka 6: Táborová a další činnost spojená s pobytem od 1. 9. 2012 do 31. 8. 2013

	Číslo řádku	Celkem	v tom		
			tábory	městské tábory	pobytové akce
a	b	2	3	4	5
Počet akcí	0601	5	4	0	1
Počet účastníků	0602	187	167	0	20
Počet osobodní ⁴³	0603	1645	1565	0	80
Počet pracovníků	0604	20	18	0	2

Zdroj: interní materiály DDM Tábor

DDM Tábor organizuje pro děti dva druhy táborů, tj. klasické pobytové a příměstské, které jsou určeny pro děti, které chtějí být večer se svými rodiči. Tyto tábory vypomáhají rodičům v době, kdy jsou uzavřeny mateřské školy a školní družiny.

Pro prázdniny 2015 je připraveno celkem **15 táborů nebo příměstských táborů**, které budou probíhat v týdenních cyklech po dobu letních prázdnin od července do srpna:

Příměstský LT - Malý cestovatel

Děti se na tomto táboře budou moci těšit na různé výlety po Jihočeském kraji a hrát různé sportovní hry.

⁴³ Počet osoboví se stanoví jako součin počtu účastníků a součtu pobytových dnů

Cyklotábor Tušť

Na tomto letním táboře, který je určen pro děti od 6 do 15 let, se děti zúčastní různých cyklistických výletů včetně táborových her.

Mladý výtvarník

Tento letní tábor je určen pro mladé výtvarníky od 9 do 14 let, kteří rádi modelují, malují, pracují se sádrou, ale také hrají různé hry.

Příměstský tábor I.

Příměstský tábor bude určen pro děti od 6 do 15 let. Děti budou podnikat výlety do blízkého okolí a hrát různé soutěže a hry.

Příměstský tábor s keramikou

Děti budou na tomto příměstském táboře tvořit z keramické hlíny, kterou budou dekorovat různými technikami. Mimo jiné budou podnikat výlety do blízkého okolí.

EURO camp "Be CreActive"

Tento týdenní tábor, jehož se zúčastní také aktivní mládež z Rakouska a Německa, slibuje mnoho adrenalinových zážitků např. na raftech, při lezení na umělé lezecké stěně apod. Zároveň se děti a mladiství ve věku od 14 - 20 let zdokonalí v němčině a angličtině. Projekt bude spolufinancován EU.

Příměstský tábor II.

Příměstský tábor bude určen pro děti od 6 do 15 let. Děti budou podnikat výlety do blízkého okolí a hrát různé hry.

Aerobik kemp

Letní kemp s aerobikem bude určen pro ty, kteří již aerobik znají, ale také pro ty, kteří s ním začínají. Mimo jiné budou podnikat výlety, hrát různé sportovní hry a posilovat.

Letní rybářský tábor

Bude určen dětem, které mají kladný vztah k přírodě a lovu ryb. Během týdenního pobytu si děti vyzkouší různé techniky lovu, procvičí znalosti o přírodě a zahrají různé sportovní hry.

Letní country tance s Dupáčkem

Na tomto letním táboře se děti naučí country tance, vázat lodní uzle, orientovat se v mapě a zacházet s buzolou.

Příměstský AR Tábor

Příměstský tábor bude zaměřen na výrobu z keramické hlíny a na vyzkoušení různých výtvarných technik jako je malba temperami, tužkou, práce s úhlem, batikování aj.

Příměstský tábor III.

Tento tábor bude určen pro děti do 13 let, které si chtějí vyzkoušet různá řemesla od malíře, přes hasiče, učitele až po lékaře a zároveň mohou zjistit, které řemeslo nebo povolání by je do budoucna bavilo.

Mezigalaktická odyssea

Týdenní tábor bude zaměřen především pro ty, které láká astronomie a chtějí prozkoumat vesmír nebo jinou planetu.

Příměstský tábor Sing & Speak

Tohoto příměstského tábora se mohou zúčastnit děti, které si chtějí na konci prázdnin zazpívat, zlepšit se v angličtině a poznat spoustu nových kamarádů. Na konci týdne pak budou mít připravené vystoupení pro rodiče.

4.3.4 Vybrané akce realizované v DDM v roce 2015

Výroba figurek ze slaného těsta

V únoru se uskutečnila akce „Výroba figurek ze slaného těsta“. Děti vyráběly různé pohádkové postavičky a zvířátka.

Plastic art

Rovněž v únoru si mohly děti vyzkoušet, co se dá vytvořit z obyčejných PET lahví a korálků.

Výroba sádrového reliéfu

Začátkem března se uskutečnila akce „Výroba sádrového reliéfu“. Děti si vyzkoušely práci se sádrovou jako např. míchání, odrývání nebo barvení a vytvořily reliéfy krajin nebo geometrických tvarů.

Tvořivá dílna - Suché plstění

Koncem března vyráběly děti z česané ovčí vlny květinové víly nebo skřítky.

Indoor turnaj v paintballu - 2.ročník

Dům dětí a mládeže Tábor a Paintball klub Tábor pořádali turnaj v paintballu dvoučlenných týmů pro mládež.

Aktivita pro děti směřují k pravidelně se opakujícím činnostem, ke kterým patří např. každoroční vánoční a velikonoční dílny nebo výroba masek v době halloweenu. Patří sem také dětské karnevaly nebo aktivity při příležitosti Mezinárodního dne dětí.

4.4 Organizace DDM Tábor

V této části bude charakterizován DDM Tábor z hlediska zákonů, norem, směrnic, vnitřního vybavení, personální a organizační struktury, technického zabezpečení a financování aktivit.

4.4.1 Zákony, normy, směrnice, předpisy, uspořádání

Úmluva o právech dítěte

Zákon č. 561/2004, Sb., školský zákon

Zákon č. 74/2005 Sb., o zájmovém vzdělávání

Zákon č. 563/2004 Sb., o pedagogických pracovnících a o změně některých zákonů, ve znění pozdějších předpisů,

Zákon č. 89/2002 Sb., občanský zákoník

Zákon č. 137/2006 Sb., o veřejných zakázkách, ve znění pozdějších předpisů

Vyhláška č. 492/2005 Sb., o krajských normativech, ve znění pozdějších předpisů

Zákon č. 563/1991 Sb., o účetnictví

Normy

- Řád DDM
- Školní vzdělávací program DDM Tábor z roku 2013
- Řády jednotlivých kluboven DDM
- Požární poplachová směrnice

4.4.2 Vnitřní vybavení, zařízení

DDM Tábor je nájemcem a správcem těchto nemovitostí:

Budova Tržní náměstí 346 – budova je v majetku města Tábor, 0,-- Kč nájem

Budova Blatské sídl. 570, Veselí nad Lužnicí - majetek města, nájem 15.000 Kč/rok + úhrada drobné údržby

Objekt na Pršíně 27, Soběslav – nájem 15.000Kč/rok + drobná údržba

Areál letní základny Na Černé 209, Planá nad Lužnicí – 0,-- Kč nájem

Třídy v DDM jsou vybaveny starším nábytkem a připomínají školní třídy, což neodpovídá tak úplně požadavkům na trávení volného času dětí a mládeže. Na druhou stranu je logické, že DDM se potýká s nedostatkem finančních prostředků tak jako většina školských zařízení.

K majetku nerealizuje DDM Tábor žádné větší rekonstrukce, platí jen drobnou údržbu. Poslední investicí bylo plynové topení v budově na Tržním náměstí, kterou financovalo město Tábor. Rekonstrukce primárního zdroje vytápění z kotle na pevná paliva na plynový kotel byla realizována v částce 500.000 Kč.

4.4.3 Personální a organizační struktura

V níže uvedené tabulce č. 7 můžeme vidět, že v DDM Tábor pracuje 7 interních a 50 externích pracovníků, z toho 30 žen. Dohromady tedy 57 pedagogických pracovníků.

Tabulka 7: Evidenční počet pedagogických pracovníků k 31. 10. 2013

		Číslo řádku	Fyzické osoby		Přepočteno na plné zam.
			celkem	z toho ženy	
a		b	2	3	4
pedagogičtí pracovníci		1401	57	34	X
v tom	interní	1402	7	4	7
	externí	1403	50	30	X

Zdroj: interní materiály DDM Tábor

Ředitel DDM Tábor řídí svého statutárního zástupce, účetní, nasmlouvané externisty a uklízečku. Statutární zástupce pak řídí nasmlouvané externisty HC a vedoucí oddělení jednotlivých kroužků a externí vedoucí zájmových útvarů. Organizační schéma zaměstnanců je uvedeno v Příloze č. 1.

4.4.4 Technické zabezpečení

DDM Písek má k dispozici vlastní sedmimístné vozidlo zn. Volkswagen Touran rok výroby 2011.

4.4.5 Financování volnočasových aktivit

Hospodaření zařízení bylo rovnoměrné a vývojový ukazatel odpovídal tendenci vývoje cen. Příjmy DDM byly tvořeny jak státní dotací, tak i vlastními příjmy, a to z táborů či z příspěvků za kroužky, aj. (příspěvky města Tábor na jednotlivé akce).

Kladný hospodářský výsledek je kryt finančními prostředky. Rozpočet je vyrovnaný a organizace nemá nedobytné pohledávky. Fondy jsou finančně kryty a účelové prostředky řádně vyúčtovány.

Tabulka 8: Výkaz zisků a ztráty k 31. 12. 2013

Položka	Náklady	Výnosy
I. Náklady z činnosti	7.269.530,64	
II. Finanční náklady minulého období	0,--	
III. Náklady na transfery (minulé období)	0,--	
IV. Daň z příjmu	0,--	
Náklady celkem	7.269.530,64	
I. Výnosy z činnosti		1.142.679,65
II. Finanční výnosy		16.079,53
III. Výnosy z transferů		6.245.241,--
Výnosy celkem		7.404.000,18

Zdroj: interní materiály DDM Písek

Z tabulky č. 8, kde jsou uvedeny náklady a výnosy DDM Tábor za rok 2013, vyplývá, že výsledek hospodářské činnosti běžného účetního období činil 134.469,54 Kč.

Náklady celkem tvořily 7.269.530,64 Kč a výnosy celkem tvořily 7.404.000,18 Kč.

Zdroje financování

Volnočasové aktivity DDM Tábor jsou financovány z těchto zdrojů:

- a) členské příspěvky na volnočasové aktivity,
- b) platby za kroužky – cena za kroužky se pohybuje od 300 Kč do 2.000 Kč za školní rok (dle typu kroužku),

- c) dotace od zřizovatele – přímé dotace na mzdy a provozní dotace na provoz budov,
- d) dary od sponzorů,
- e) vlastní příjmy z prodeje služeb - jedná se o příjmy z kroužků, táborů, z prodeje služeb, z prodaného zboží, apod.
- f) granty Jihočeského kraje.

V níže uvedené tabulce č. 9 vidíme přehled poskytnutých dotací a grantů v roce 2013/2014, jejich účel a částku.

Tabulka 9: Poskytnuté dotace a granty v roce 2013/2014

Poskytovatel dotace	Účel dotace	Částka
Město Tábor	Dar – pohár J. Masopusta	1.000,--
Město Tábor	Na činnost souboru	3.000,--
Jihočeský kraj	Projekt „Informace na dosah“	--
Jihočeský kraj	Večerní běh Tábořem	1.000,--
Městský úřad Veselí nad Lužnicí	Příspěvek na činnost	2.000,--
Město Tábor	Táborská garda	1.000,--
Město Tábor	Ubytování Nové Zámky	--
Městský úřad Chýnov	Bambi	1.500,--
Městský úřad Veselí nad Lužnicí	Bambi	1.000,--

Zdroj: interní materiály DDM Tábor

Další poskytnuté dotace, granty či dary z města Tábor nebo z Jihočeského kraje byly určeny např. na podporu pořádaných soutěží, na obnovu zařízení dětského dopravního hřiště, na podporu zájmového útvaru, apod.

Tabulka 10: Celkové zhodnocení poskytnutých dotací a grantů v roce 2013/2014

Druh dotace	částka
Přímé dotace	4.565.000,--
Dotace na provoz	994.000,--
Dotace na soutěže	286.000,--
Dotace na činnost	102.000,--
Granty	298.000,--
Celkem	6.245.000,--

Zdroj: interní materiály DDM Tábor

Z tabulky č. 10 vyplývá, že celkově získal DDM Tábor na dotacích a grantech v roce 2013/2014 částku 6.245.000 Kč, přičemž nejvyšší částku (4.565.000 Kč) představovaly přímé dotace. Dotace na provoz činily 994.000,- Kč, dotace na soutěže 286.000,- Kč a dotace na činnost 102.000,- Kč. Granty pak představovaly částku 298.000,- Kč.

4.4.6 SWOT analýza – silné stránky, slabé stránky, příležitosti, hrozby

Rozbor silných a slabých stránek, příležitostí a hrozeb DDM Tábor přináší tabulka č. 11.

Tabulka 11: SWOT analýza

Silné stránky	Slabé stránky
Dobré vztahy k základním a středním školám v okrese Nadstandardní vztahy s Městským úřadem Tábor Velký zájem o nabízené kroužky	Omezená kapacita budov, Konkurenční prostředí v oblasti nevládních neziskových organizací
Příležitosti	Hrozby
Možnost dalšího rozvoje v oblasti dopravní výchovy – nabídka pro MŠ a ZŠ Možnost rozvoje v oblastních sídlech jednotlivých obcí na Táborsku	Konkurence z řad ostatních nevládních neziskových organizací Odliv personálu Nízká porodnost a snížení počtu dětí v okrese Sociální faktory – rodiče nejsou schopni platit někdy nákladné kroužky

Zdroj: Vlastní zpracování

Z tabulky č. 11 vyplývá, že silnými stránkami DDM Tábor jsou dobré vztahy k místním základním a středním školám, se kterými je dobrá spolupráce, pokud se jedná o různé soutěže organizované pro školy, např. okresní kola olympiád. Další silnou stránkou jsou nadstandardní vztahy vedení DDM s Městským úřadem v Táboře, které se projevují např. v mediální podpoře organizovaných akcí. Zmínit je také třeba velký zájem dětí a mládeže o nabízené kroužky DDM, což může být způsobeno také tím, že úhrada za jednotlivé kroužky je výrazně menší než v jiných organizacích, např. v Základní umělecké škole stojí roční kurz hudebního nástroje

3 300,- Kč, zatímco v DDM se dostaneme na cenu 600,- Kč za rok, obdobně je tomu i u výtvarných kroužků a rozdíl je nejvýraznější u kroužků jazykových.

Slabými stránkami jsou omezená kapacita budov či konkurenční prostředí. Pokud jde o budovy, jsou umístěné vesměs v historické části Tábora, není tedy možná jejich libovolná rekonstrukce nebo rozšiřování a také je tu nedostatek parkovacích míst pro rodiče, která jsou navíc ještě placená. Pokud jde o konkurenční prostředí, tak v Táboře operuje několik neziskových organizací, přičemž dětem se věnuje např. středisko Cheiron se svými nízkoprahovými kroužky.

Vzhledem k tomu, že na základních školách se zvýšil zájem o dopravní výchovu v rámci různých preventivních programů, vidí DDM Tábor potenci rozvoje v přípravě právě těchto lekcí dopravní výchovy. Dále zvažuje DDM Tábor, že by rozšířilo nabídku svých aktivit do jednotlivých menších obcí na Táborsku, čímž by se přiblížilo přímo do míst, kde bydlí venkovské děti a mládež, jejichž rodiče je nemohou z různých důvodů vozit přímo do města do sídla DDM.

Naopak hrozbami je např. konkurence z řad ostatních nevládních neziskových organizací, jak jsme zmiňovali výše, dále možný odliv personálu, který je způsobený jednak stárnutím lektorů a jejich odchodem do důchodu, jednak nízkým finančním ohodnocením, které nepřitahuje mladé lidi, aby doplnili volná místa. Další hrozby vidíme ve zhoršující se finanční situaci způsobené také současně probíhající finanční krizí, která způsobuje, že řada rodičů není schopna uhradit poplatky za školné, nakoupit pomůcky, které jsou k aktivitám potřebné a v neposlední řadě také děti přivážet a odvážet. Nesmíme opomenout také demografický faktor, neboť kroužky jsou určeny právě dětem školního věku a těch je nyní historicky nejnižší počet.

4.4.7 Návrhy a doporučení

Je těžké doporučit DDM nějaké zásadní návrhy, protože nelze změnit konstantní vstupy: množství finančních prostředků, zaměření lidí, kteří pro DDM pracují, ani prostory, ve kterých DDM funguje. Bylo by zřejmě vhodné oslovit mladé vzdělané lektory a tím rozšířit nabídku jednotlivých kroužků. Otázkou zůstává, zda DDM má těmto novým lektorům co nabídnout. Zřejmě se rozšíří model, při kterém DDM pouze nabídne lektorovi zázemí, tj. třídu a pomůcky formou pronájmu, zařadí

nabízený kurz do nabídky, ale veškeré záležitosti včetně finančních zůstanou na lektorovi. Osvědčil se také model, při kterém některé kroužky vedou starší studenti ve svém volném čase.

Pokud bychom mohli něco doporučit, tak více využívat grantů, např. v roce 2015 bude možné znovu čerpat peníze z fondů EU. V DDM Tábor pracuje 7 interních a 50 externích zaměstnanců. Všichni tyto pracovníci podléhají přímo řediteli DDM. Domníváme se, že určitá míra decentralizace organizační struktury by napomohla lepšímu fungování celé organizace. Chápeme, že takto má ředitel absolutní přehled o činnosti všech svých zaměstnanců, ale ze stejného důvodu nemůže věnovat dostatek času na přípravu nových grantů a rozvoj instituce.

4.5 Analýza aktivit DDM Písek

Název a sídlo organizace

Název organizace: Dům dětí a mládeže Písek

Sídlo organizace: Švantlova 2394, Písek

Identifikační číslo: 60869941

Zřizovatel: Jihočeský kraj.

Organizace byla převedena na Jihočeský kraj na základě zákona č. 157/2000 Sb., o přechodu některých věcí, práv a závazků z majetku České republiky do majetku krajů.

Další pracoviště, spadající pod DDM Písek – Milevsko, Na Tržišti 560.

Předmět činnosti: „Organizace vykonává činnost domu dětí a mládeže.“

Hlavní účel organizace: zajišťuje výchovné, vzdělávací, zájmové, popřípadě tematické rekreační a táborové akce, osvětovou činnost pro žáky, studenty a pedagogické pracovníky, popřípadě i další osoby, včetně otevřené nabídky příležitostných a spontánních činností.

Dále se organizace podílí na další péči o nadané děti, žáky a studenty a ve spolupráci se školami a dalšími institucemi rovněž na organizaci soutěží a přehlídek dětí a mládeže.

4.5.1 Kroužky

DDM Písek nabízí svým zájemcům pro rok 2014/2015 celkem 168 kroužků rozdělených dle věkových kategorií dětí, z toho 120 kroužků nabízí DDM ve středisku Písek a 48 kroužků ve středisku Milevsko. Kroužky jsou poskytovány za úplatu, která se pohybuje v rozmezí od 240 Kč do 1.700 Kč. Jedná se o např. o tyto kroužky – zoo koutek, šipky, šachy, tanečky, šperkování, tvořivá dílna, střelecký kroužek, volejbal, stolní tenis, sportovní gymnastika, počítače, práčata, rybáři, sborissimo, předškolaček, plastíkové modeláři, orientální tance, minecraft, patchwork, pohybová průprava, korálkování, konverzace, kondiční cvičení, kytara, kutílek, kalanetika, keramika, judo, hudební kroužky, jednokolka, chovatelský klub, florbal, gymnastika, elektronika, dramatický kroužek, dračí doupe, digitální fotografie, angličtina, aikido a další. Nabídka kroužků pro rok 2014/2015 pro středisko Písek je zobrazena v příloze č. 5.

Níže uvedená tabulka č. 12 poskytuje přehled o kroužcích realizovaných v DDM Písek v roce 2013/2014.

Tabulka 12: Kroužky realizované DDM Písek v roce 2013/2014

Počet ZÚ	Počet členů ZÚ	Počet členů v ZÚ	Děti	Žáci	Studenti	ostatní
PI – Oddělení příležitostná a spontánní činnost	7	36	0	34	2	0
MI – Oddělení techniky	16	145	53	75	9	8
PI – Oddělení estetiky	27	295	17	148	8	122
PI – Oddělení sportu	28	251	3	202	14	32
PI – Oddělení přírodovědy	23	169	0	114	33	22

PI – Oddělení techniky	32	293	0	204	56	33
MI – Oddělení sportu	20	154	7	72	18	57

Zdroj: DDM Písek

4.5.2 Akce DDM Písek

Kromě nabídky volnočasových aktivit ve formě kroužků pro různé skupiny dětí a mládeže, ale také dospělé, pořádá DDM Písek různé akce a soutěže pro školy či víkendové akce, výlety a tábory.

4.5.3 Příležitostná zájmová činnost

V oblasti příležitostné zájmové činnosti zařízení DDM Písek uspořádalo v roce 2013/2014: 146 akcí s účastí 10 112 osob, z toho v sobotu či neděli bylo pořádáno 56 akcí pro celkem 6 764 účastníků.

V oblasti příležitostné zájmové činnosti uskutečnil DDM Písek tradiční akce jako je Pohádkový les v rámci celopísecké akce Cipískoviště, historické tvůrčí dílny na městských slavnostech v Písku, Protivíně a Milevsku. Jako novinka byl pro veřejnost připraven soubor tvůrčích dílen a to o víkendech tak, aby se jich mohli účastnit společně rodiče či prarodiče se svými dětmi či vnoučaty. Konec kalendářního roku byl završen vystoupením pěvecké sboru Sborissimo DDM Písek a to vánočním zpíváním Pod Hvězdami v Parkánech. První velkou akcí v novém kalendářním roce 2014 byl v únoru PÍSECKÝ ŠTURMOVIK 2014 (soutěž a výstava plastikových modelářů), kterého se účastnili modeláři z celé ČR. Pro více jak 600 návštěvníků z řad písečáků, byl připraven doprovodný program, kde měli možnost vidět výrobky zájmových útvarů z oblasti elektrotechniky, pohrát si s modelovým kolejištěm a vyzkoušet si práci s vyřezávacím plotrem. Školní rok zakončil DDM akcí KROUŽKY NA(Š) ŽIVO(T), kde se prezentovaly jednotlivé zájmové útvary a to ať již ukázkou své činnosti či výstavou výrobků. Celá akce pak byla zakončena koncertem hudebních skupin, které děti během školního roku zkoušely v hudební zkušebně DDM.

Tabulka č. 13 přináší pro srovnání příležitostnou činnost zájmového vzdělávání v roce 2012/2013.

Tabulka 13: Příležitostné činnosti zájmového vzdělávání od 9. 9. 2012 do 31. 8. 2013

	Číslo řádku	Počet	Počet účastníků
a	b	2	3
Akce celkem	0202	136	9117
Z toho o sobotách nebo nedělích	0203	59	6048

Zdroj: interní materiály DDM Písek

V roce 2012/2013 bylo pořádáno celkem 136 příležitostných akcí zájmového vzdělávání. Z toho se jednalo o 59 akcí, které byly pořádány o víkendu. Celkově se těchto akcí účastnilo 9117 osob.

4.5.4 Spontánní zájmová činnost

Akcí spontánní zájmové činnosti se uskutečnilo 63 a celkově se jich zúčastnilo 455 účastníků.

Nosným prvkem v této oblasti je volnočasový klub Tornádo na pracovišti DDM Milevsko, jež je přímo určen pro takovou činnost. Pro zpestření trávení volného času dětí a mládeže v rámci spontánních aktivit byl v klubu pořízen velký vzdušný hokej a do klubu byly přeneseny z hudební zkušebny elektronické varhany. Obě tyto nové pomůcky se v klubu setkaly s velmi kladným ohlasem.

4.5.5 Táborová a pobytová činnost

Zařízení DDM Písek uskutečnilo v roce 2013/2014 9 táborů, z toho dva byly příměstské a jeden během jarních prázdnin s celkovým počtem 327 účastníků.

Příměstské tábory se zaměřením na environmentální výchovu proběhly v objektu Putimská, kde je umístěno Centrum environmentální výchovy a vzdělávání DDM. Celkem šest letních táborů proběhlo na Letní základně Kobyla u Staré Vráže. Zbývající volná kapacita základny pak byla nabídnuta k využití spolupracujícím organizacím, které pracují s dětmi (Šachklub Tábor, Český rybářský svaz). Již

několik let se projevuje jako velký nedostatek nedokončení 2. a 3. etapy v přestavbě základny.⁴⁴

Tabulka č. 14 přináší pro srovnání údaje o počtu a účasti na táborových a jiných pobytových činnostech DDM Písek v roce 2012/2013.

Tabulka 14: Táborová a další činnost spojená s pobytem od 1. 9. 2012 do 31. 8. 2013

	Číslo řádku	Celkem	v tom		
			tábory	městské tábory	pobytové akce
a	b	2	3	4	5
Počet akcí	0601	11	8	3	0
Počet účastníků	0602	377	330	47	0
Počet osobodní ⁴⁵	0603	2640	2419	221	0
Počet pracovníků	0604	88	76	12	0

Zdroj: interní materiály DDM Písek

Pro letní prázdniny 2015 se připravují tyto tábory nebo příměstské tábory, které se převážně po týdenních intervalech střídají:

Branky, body, vteřiny

Tento letní dětský tábor bude zaměřen na sportovní aktivity.

Letní příměstský tábor ve Zvířátkově I.

Tradiční příměstský tábor bude určený pro milovníky přírody a zvířat. Mimo jiné si děti také zahrají společenské hry a podniknou výlety do přírody.

Dva roky prázdnin

Letní tábor s podtitulem „Dva roky prázdnin“ bude určen zvědavým dětem, které vyhledávají různé nástrahy a nebezpečí.

⁴⁴ Interní materiály DDM Písek

⁴⁵ Počet osobodní se stanoví jako součin počtu účastníků a součtu pobytových dnů

Letní příměstský tábor ve Zvířátkově II.

Tradiční příměstský tábor bude zaměřen pro děti, které mají kladný vztah k přírodě a k exotickým zvířatům. Zahrají si také společenské hry a podniknou výlety do přírody.

Příměstský airsoftový tábor

Na tomto táboře se děti seznámí s vojenskou historií včetně taktické a praktické přípravy v terénu. Naučí se bezpečně manipulovat se zbraní, poskytnout první pomoc a zahrají si airsoft.

4.5.6 Práce s talenty

Celkem proběhly v rámci práce se talenty v roce 2013/2014 3 akce, které byly zaměřeny na přípravu jednotlivců pro přebory ČR. Celkový počet účastníků byl 12.

4.5.7 Metodická a odborná činnost

V oblasti metodické a odborné činnosti bylo uskutečněno 10 akcí, které navštívilo 210 posluchačů. Jako nejvýznamnější zde musíme jmenovat metodické setkání pracovníků jihočeských DDM, ve Střelských Hošticích. Setkání bylo koncipováno ve dvou rovinách (teoretická výuka a burza trendových činností).⁴⁶

4.5.8 Soutěže

Soutěží MŠMT ve školním roce proběhlo 35 pro 4154 účastníků. Soutěže proběhly bez větších problémů a finanční zabezpečení bylo dostačující.

Soutěže pro školy konané v druhém pololetí školního roku 2014/2015 jsou následující:

⁴⁶ Interní materiály DDM Písek

Soutěže v cizích jazycích AJ OK 2014/2015 kat. II. A, II. B

Termín: 11. 02. 2015

Místo: DDM Písek

Soutěže v cizích jazycích AJ OK 2014/2015 kat. III.A

Termín: 12. 02. 2015

Místo: DDM Písek

Olympiáda v českém jazyce OK 2014/2015 kat. II.

Termín: 13. 02. 2015

Místo: DDM Písek

Soutěže v cizích jazycích NJ OK 2014/2015 kat. I. A, I. B, II. A

Termín: 16. 02. 2015

Místo: DDM Písek

Soutěže v cizích jazycích AJ OK 2014/2015 kat. I. A, I. B

Termín: 17. 02. 2015

Místo: DDM Písek

Soutěže v cizích jazycích NJ OK 2014/2015 kat. III. A

Termín: 18. 02. 2015

Místo: DDM Písek

Zeměpisná olympiáda OK 2014/2015 kat. A, B, C, D

Termín: 23. 02. 2015

Místo: ZŠ J. K. Tyla

Chemická olympiáda OK 2014/2015 kat. D

Termín: 6. 3. 2015

místo: 1. ZŠ T. G. Masaryka Milevsko

Celostátní přehlídka dětských recitátorů OK 2015

Termín: 19. 03. 2015

Místo: DDM Písek

Jihočeský zvonek 2015 - soutěž v sólovém a komorním zpěvu OK

Termín: 14. 04. 2015

Místo: DDM Písek

Biologická olympiáda OK 2014/2015 kat. D

Termín: 23. 04. 2015

Místo: DDM Písek

Biologická olympiáda OK 2014/2015 kat. C

Termín: 27. 04. 2015

Místo: DDM Písek

4.5.9 Vybrané akce realizované v roce 2015

Jazykové kurzy pro seniory a vnoučata

DDM Písek chystá od března 2015 již 3. kolo jazykových kurzů pro seniory s vnoučaty. Jde o jazykovou výuku angličtiny a němčiny, která bude určena seniorům a jejich vnoučatům. Kurz bude financován Jihočeským krajem a pro účastníky zdarma. Jedná se o kurz složený z 10 lekcí po 1 hodině. Výuka bude probíhat jednou týdně. Obě generace si zde osvojí základní slovní zásobu ke zvládnutí běžných situací v cizině. Účelem tohoto jazykového kurzu bude smysluplně využít volný čas dětí a posílit vztah mezi prarodiči a jejich vnoučaty. Kurz bude určen pro děti mladšího školního věku, tedy od 5 až 10 let.

Textilní rezervář - dvoudenní tvůrčí dílna

V této dílně se děti mohou naučit originální výtvarné technice, při níž se používá látka nebo jiné materiály. Základem je zakrytí určité plochy látky, kam se nesmí dostat nanášená barva.

Badmintonový turnaj

Badmintonový turnaj je určen pro děti i dospělé, kde mohou obě generace porovnat své síly a zkušenosti.

Jarní gumičkování

Děti mohou vyrábět jarní a velikonoční dekorace ze zdravotně nezávadných gumiček.

Prázdninová velikonoční dílna

Této akce se mohou zúčastnit jak děti, tak i dospělí. Společně nazdobí vajíčka a vyrobí originální velikonoční dekorace.

Den Země

Povídání o naší planetě, kterou si děti potom společně namalují.

Čarodějnice u Sulana

Rodiče s dětmi se mohou zúčastnit pálení čarodějnic a různých soutěží pořádaných DDM v přírodě.

4.6 Organizace DDM Písek

V této části bude charakterizován DDM Písek z hlediska zákonů, norem, směrnic, vnitřního vybavení, personální a organizační struktury, technického zabezpečení a financování aktivit.

4.6.1 Zákony, normy, směrnice, předpisy, uspořádání

Legislativní předpisy

- 1) Úmluva o právech dítěte
- 2) Školský zákon
- 3) Vyhláška č. 74/2005 Sb. o zájmovém vzdělávání ve své druhé části v § 3 uvádí, že:

„Školská zařízení pro zájmové vzdělávání jsou:

a/ středisko volného času (dále jen „středisko“),

b/ školní klub (dále jen „klub“)

*c/ školní družina (dále jen „družina“).*⁴⁷

V téže vyhlášce je v § 4 uvedeno, že:

„Středisko má tyto typy:

a/ dům dětí mládeže, který uskutečňuje činnost ve více oblastech zájmového vzdělávání,

*b/ stanice zájmových činností zaměřená na jednu oblast zájmového vzdělávání“*⁴⁸

Normy

- Řád DDM
- Rámcový vzdělávací program
- Řády jednotlivých kluboven DDM
- Požární poplachová směrnice

4.6.2 Vnitřní vybavení, zařízení

Třídy jsou vybaveny starším nábytkem a připomínají tak školní učebny. Chodby i učebny jsou zútulněny výtvary dětí a fotografiemi z jednotlivých činností.

Budova i pozemek, kde sídlí DDM Písek, jsou ve vlastnictví Jihočeského kraje. Tomuto zařízení je budova pouze pronajímána za symbolický nájem 1Kč.

Budova Švantlova 2394, Písek

Budova je majetkem města Písku. Vzhledem ke způsobu nabytí v roce 1990 byla podepsána smlouva s tím, že budova bude sloužit pro činnost dětí a mládeže resp. DDM, a do smlouvy byl dán dodatek o bezplatném užívání objektu.

Budova Putimská 156, Písek

Budova je majetkem města Písek a DDM je zde v pronájmu. Sazba je 400,- Kč/m² za kalendářní rok. V budově se nachází Centrum bojových umění a sportů a tzv. „Zvířátkov“ - CEVVO – Centrum environmentální výchovy a osvěty. V objektu je taktéž svépomocí vybudována hudební zkušebna pro teenagery.

⁴⁷ VALENTA, J. *Školské zákony s komentářem a prováděcí předpisy.* s. 404

⁴⁸ Tamtéž, str. 405

Odloučené pracoviště v Milevsku

Je umístěno v budově, která je majetkem Krajského úřadu. Vzhledem ke stáří a technologii použité při stavbě, se tato budova blíží ke konci své životnosti. Budova i pozemek je majetkem Jihočeského kraje.⁴⁹

Letní základna Kobyla u Staré Vráže

Základna se nachází ve fázi rozestavěnosti a to po dokončení první etapy ze tří. Nedokončenost způsobuje jak technické, tak organizační problémy při pořádání letních táborů a akcí. Dalším problémem je pak umístění nádrže (bazénu) v lese na pozemcích jiných vlastníků, včetně uložení vodovodu a elektrického vedení k těmto technologiím.

Vzhledem k lesním pracím by bylo možné přistoupit ke směně pozemků a získat tak vykácený prostor přímo za základnou o rozloze 3 500 m². Zvětšením prostoru základny by bylo možné přistoupit k přesunutí nádrže a umístění nových chatek mimo dopadovou zónu stromů. V současné době se stany a chatky stavěly v dopadové zóně stromů sousedících s pozemky základny. Z finančního hlediska nemá DDM na stavech fondů dostatečný obnos pro operace spojené se směnou pozemku a jeho následující rekultivací, včetně likvidace starých chatek a nákupu nových. Objem finančních prostředků na fondech DDM by bylo lepší ponechat pro následnou rekultivaci, umožnit tak započítí prací, kdy značné finanční úspory v celkových nákladech je možno dosáhnou svépomocnými pracemi a dobrovolnickou činností, jako tomu bylo například při demolicích starých budov na základně (úspora minimálně 300 000,- Kč). V případě použití fondů DDM na pokrytí směny pozemku je výše popsáný postup spíše nemožný.

4.6.3 Personální a organizační struktura

V DDM Písek pracuje 12 interních pracovníků. Z toho je 8 pedagogů s odpovídajícím minimálním vzděláním (DPS) u dvou nových pracovníků probíhá

⁴⁹ Interní materiály DDM Písek

studium k doplnění tohoto vzdělání, dále ekonomka, školník-údržbář, 2 uklízečky (jedna v Milevsku na 0,5 úvazku) – viz tabulka č. 15.

Tabulka 15: Evidenční počet pedagogických pracovníků k 31. 10. 2013

	Číslo řádku	Fyzické osoby		Přepočteno na plné zam.
		celkem	z toho ženy	
a	b	2	3	4
pedagogičtí pracovníci	1401	72	37	X
v tom				
interní	1402	8	4	8
externí	1403	64	33	X

Zdroj: interní materiály DDM Písek

Dále z Tabulky č. 15 vyplývá, že k 31. 10. 2013 bylo v DDM 8 interních a 64 externích pracovníků. Dohromady tedy celkem 72 pedagogických pracovníků.

Zajištění kvalitních externích pracovníků a dobrovolníků je v současné době jedním z nejtěžších úkolů pro vedoucí oddělení, na který se bude muset DDM v dalších letech zaměřit. Bohužel k získávání kvalitních externích zaměstnanců ani nepřispívá jejich platové ohodnocení, které se pohybuje na výši minimální sazby, které je dáno přidělenými finančními prostředky. Během roku si externí pracovníci postupně doplňovali vzdělání pro pedagogy s dílčí pedagogickou činností v kurzech NIDV.⁵⁰

4.6.4 Technické zabezpečení

DDM Písek má k dispozici vlastní vozidlo Renault Trafic, rok výroby prosinec 2008.

Dále je v jeho vlastnictví přívěsný nákladní plošinový vozík MIKA a malotraktor Brill s příslušenstvím pro základnu Kobyla.

4.6.5 Financování volnočasových aktivit

Hospodaření zařízení bylo rovnoměrné a vývojový ukazatel odpovídal tendenci vývoje cen. Příjmy byly tvořeny jak státní dotací, tak i vlastními příjmy, a to z letní činnosti, z příspěvků za kroužky, aj. (příspěvky města Písek na jednotlivé akce).

⁵⁰ Interní materiály DDM Písek

Kladný hospodářský výsledek dle výkazu zisků a ztrát je kryt finančními prostředky. Rozpočet je vyrovnaný a organizace nemá nedobytné pohledávky. Fondy jsou finančně kryty a účelové prostředky řádně vyúčtovány.

Tabulka 16: Výkaz zisků a ztráty k 31. 12. 2013

Položka	Náklady	Výnosy
4 Náklady z činnosti	8.868.956,05	
5 Finanční náklady minulého období	29.873,--	
6 Náklady na transfery (minulé období)	29.873,40	
7 Daň z příjmu		
Náklady celkem	8.868.956,05	
IV. Výnosy z činnosti		2.113.148,--
V. Finanční výnosy		767,43
VI. Výnosy z transferů		6.783.000,--
Výnosy celkem		8.896.915,43

Zdroj: interní materiály DDM Písek

Z tabulky č. 16, kde jsou uvedeny náklady a výnosy DDM Písek za rok 2013 vyplývá, že výsledek hospodářské činnosti běžného účetního období činil 27.959,38 Kč.

Náklady celkem tvořily 8.868.956,05 Kč a výnosy celkem tvořily 8.896.915,43 Kč.

Zdroje financování

Volnočasové aktivity DDM Písek jsou financovány z těchto zdrojů:

- a) členské příspěvky na volnočasové aktivity,
- b) platby za kroužky – cena za kroužky se pohybuje od 240 Kč do 1.700 Kč za školní rok (dle typu kroužku),
- c) dotace od zřizovatele – přímé dotace na mzdy a provozní dotace na provoz budov,
- d) dary od sponzorů,

- e) vlastní příjmy z prodeje služeb – jedná se o příjmy z kroužků, táborů, vystoupení, nahodilé příjmy atd.
- f) granty Jihočeského kraje.

Dotace

Provozní dotace

Provozní dotace jsou ručeny na provoz budov – budova Švantova, základna Kobyla a budova v Milevsku Na Tržišti. Dále je provozní dotace určena na energie, běžnou údržbu, revize, telefonní poplatky, internet, odpisy, aj.

V roce 2013 získal DDM Písek provozní dotaci ve výši 1.292.000 Kč a z toho 153.000 Kč bylo určeno na odpisy a 100.000 Kč na opravu objektu v Milevsku.

Přímá dotace

Jedná se o přímou dotaci z Jihočeského kraje pro rok 2013/2014 ve výši 5.126.000,- Kč z toho byly vynaloženy prostředky na platy 3.271.000 Kč zaměstnanců. Dále byla poskytnuta dotace ve výši 480.000,- Kč na DPP a DPČ. Z celkové částky dále dotace ve výši 1.275.000,- Kč na odvody na zdravotní a sociální pojištění a 33.000,- Kč do FKSP a na ostatní mimořádné investiční výdaje (např. školné, cestovní, pracovní oděvy, nákup učebních pomůcek, apod.).

Granty

Jihočeským krajem byly v letech 2007 – 2014 finančně podpořeny následující programy a granty DDM Písek:

2007

Infopoint pro každého 52 000,- Kč

FREESTYLE OPEN MILEVSKO 26 431,- Kč

Soutěž pro talenty a veřejnost 50 000,- Kč

Přístavba počítačové klubovny a kabinetu výpočetní techniky 200 000,- Kč

2008

Livinghistory 20 000,- Kč

Volnočasový klub TORNÁDO, modernizace a rozšíření 54 000,- Kč

Vybavení šaten a rekonstrukce sálu Putimská 22 000,- Kč

Nové metody vzdělávání DVPP 20 000,- Kč

2009

Podpora talentované mládeže a organizace soutěží MŠMT 75 000,- Kč

2010

Netradiční trendová činnost 65 000,- Kč

Podpora talentované mládeže a organizace soutěží MŠMT 75 000,- Kč

2011

Nové technologie a trendy pro zájmovou činnost a vzdělávání v technické oblasti
30 000,- Kč

2012

Podpora talentované mládeže a organizace soutěží MŠMT 100 000,- Kč

Specializovaná technická klubovna 80 000,- Kč

Inovace materiálního vybavení zájmových útvarů 55 000,- Kč

2013

Podpora talentované mládeže a organizace soutěží MŠMT 100 000,- Kč

Inovace materiálního vybavení zájmových útvarů 55 000,- Kč

2014

Podpora talentované mládeže a organizace soutěží MŠMT 100 000,- Kč

Inovace počítačů v multimediálních učebnách 50 000,- Kč.

4.6.6 SWOT analýza – silné stránky, slabé stránky, příležitosti, hrozby

SWOT analýza přináší analýzu slabých a silných stránek DDM Písek, jeho příležitostí a hrozeb.

Tabulka 17: SWOT analýza

Silné stránky	Slabé stránky
Zřizovatel – Jihočeský kraj,	menší počet pracovníků,

Nulový nájem Historický základ Dobré jméno zařízení Zájem dětí a mládeže o aktivity v DDM	chybějící odborní pracovníci na určité kroužky, které by mohly být nově zaváděny,
Příležitosti	Hrozby
Skončilo Mateřské centrum Ostrůvek, tudíž se mohou klienti z tohoto centra přemístit Nabídka nových kroužků, které nemají v lokalitě konkurenci	Častá změna předpisů, zákonů a administrativy Růst cen potřebného materiálu pro aktivity Ekonomické faktory Demografické vlivy - snižující se počet dětí a mládeže

Zdroj: Vlastní zpracování

Z tabulky č. 17 vyplývá, že silnými stránkami DDM Písek je zázemí zřizovatele, kterým je Jihočeský kraj. Dalšími silnými stránkami jsou nulový nájem, historický základ volného času a volnočasových aktivit, dobré jméno zařízení a hojný zájem dětí a mládeže o aktivity DDM. Naopak slabými stránkami jsou menší počet pracovníků, chybějící odborní pracovníci na nově zaváděné kroužky a někdy také neochota rodičů ke spolupráci a nízký zájem rodičů o volnočasové aktivity dětí.

Hlavní příležitost vidíme ve skutečnosti, že v Písku skončilo Mateřské centrum Ostrůvek, které se věnovalo dopoledním aktivitám maminek s dětmi nebo aktivitám pro malé děti. Tuto cílovou skupinu by DDM Písek mohl oslovit a zaujmout. Další příležitostí je přijít s nabídkou kroužků, které by reagovaly na požadavky moderní doby a ve kterých by nemělo zařízení v lokalitě svého působení konkurenci, např. parkúr, twerkový tanec, apod. Toto je ovšem závislé na přílivu nových pracovníků.

Hrozby spatřujeme ve zvyšování nákladů na činnost a současně ve zdlouhavém procesu přidělování finančních prostředků ze strany Jihočeského kraje. Vedení DDM si stěžovalo na neustále se měnící předpisy a nařízení, dle kterých se musí DDM řídit, protože to neúměrně navyšuje administrativní činnosti. Další hrozbu vidí DDM ve snižování počtu dětí a mládeže. Populační ročníky nyní sice narůstají, ale je to otázka pouze několika let, než populační křivka začne zase klesat.

4.6.7 Zhodnocení – doporučení

DDM můžeme doporučit hledat další finanční zdroje pro získání většího finančního objemu pro financování činností DDM, toho je možné dosáhnout lepším

využitím grantových prostředků poskytovaných krajem a od letošního roku také Evropskou unií.

Samo vedení DDM Písek považuje za svůj současný největší problém stav základny Kobyla a situaci kolem možné směny pozemku s Lesy ČR, kterou není schopen DDM Písek pouze svými prostředky vyřešit.

Kromě těchto specifických záležitostí se DDM Písek potýká se stejnými potížemi jako DDM Tábor, proto i případná doporučení musí být stejná – noví lektoři, nové kroužky apod.

5 ZÁVĚR

Problematika volného času dětí a mládeže je často diskutovaným tématem laické i odborné veřejnosti. Můžeme říci, že ukazovat dětem a mládeži možnosti trávení volného času je velmi důležité, a to zvláště v dnešní době, kdy mladá generace tráví hodně času u počítače a vytváří si svůj virtuální svět, v němž prožívá většinou jen úspěchy. Děti a mládež ztrácejí schopnost mezilidské komunikace, umění řešit konflikty (venku, na hřišti) či řešit problémy, které se v tomto období u dětí a mládeže začínají pochopitelně vyskytovat.

Tato diplomová práce si stanovila několik cílů. Základním cílem práce byla analýza institucí zabývajících se volnočasovou činností dětí a mládeže v Jihočeském kraji. Dalším cílem práce bylo teoretické zpracování problematiky volného času a institucí působících v oblasti volného času dětí a mládeže v České republice. Obou těchto cílů bylo v práci dosaženo.

Pro praktickou část práce bylo stanoveno několik dílčích cílů. Dílčím cílem práce bylo analyzovat nabídku vybraných zařízení volného času pro děti a mládež. Dalším dílčím cílem práce byla analýza účasti dětí a mládeže na kroužcích a aktivitách pořádaných těmito institucemi volného času a analýza financování volnočasových aktivit pro děti a mládež. Oba cíle byly naplněny. V praktické části práce byly analyzovány Dům dětí a mládeže Písek a Dům dětí a mládeže Tábor, a to nejen z hlediska jejich činnosti, nabídky kroužků, ale také z hlediska jejich legislativní úpravy, technického vybavení nebo způsobů financování.

Pokud jde o celkové zhodnocení obou komparovaných institucí, můžeme konstatovat, že nabídka kroužků v obou institucích se liší, ale je stejně pestrá. Kroužky v obou institucích jsou doplněné o pobytové a příměstské tábory, přičemž následují trend současnosti a nabízejí tábory tematicky zaměřené.

Co se týká způsobu financování, hospodaření, legislativní úpravy, zřizování organizací, apod., tak toto je u obou institucí pochopitelně shodné. Jako organizace, jejichž zřizovatelem je Jihočeský kraj, mají stejná práva a povinnosti, způsob hospodaření, odpovědnost, způsob financování, apod.

Trošku odlišná je organizační struktura obou organizací. V DDM Tábor má ředitel na starosti nejen statutárního zástupce ředitele, ale také účetní, uklízečku a nasmlouvané externisty na dohodu o pracovní činnosti. Zástupce ředitele řídí účetní, vedoucí jednotlivých oddělení a nasmlouvané externisty. V případě DDM Písek má ředitel této organizace na starosti pouze svého statutárního zástupce, který pak řídí všechny vedoucí oddělení a ti pak externí pracovníky zařízení.

Na základě zjištěných skutečností jsem nabyla dojem, že zmiňované instituce hledají své místo ve výchovně-vzdělávacím systému, protože musí neustále bojovat, aby získaly nové zájemce. Dříve nebylo tolik možností a volný čas dětí a mládeže vyplňovaly pouze družiny, tehdejší Lidové školy umění a Domy dětí a mládeže. Tyto tak byly jedinými organizátory volnočasových aktivit. V současnosti tyto aktivity nabízí celá řada samostatných subjektů nejen různá sdružení a neziskové organizace, ale také komerční firmy, pro které jsou tyto volnočasové aktivity zdrojem značných finančních prostředků.

Jak již bylo řečeno, posláním domů dětí a mládeže je výchovně-vzdělávací činnost dětí a mládeže a předcházení patologickému trávení volného času dětí a mládeže. Volný čas dětí a mládeže je nutné smysluplně naplňovat, aby děti neměly sklony k nevhodnému chování. Toto vše sleduje správně koncipovaný návrh různých volnočasových aktivit pro různé věkové skupiny dětí a mládeže. Z provedených analýz těchto dvou domů dětí a mládeže vyplývá, že tato zařízení své poslání naplňují, čímž byla stanovená hypotéza potvrzena.

6 SEZNAM POUŽITÉ LITERATURY

Knižní publikace

ČÁP, Jan. *Psychologie mnohostranného vývoje člověka*. 1. vyd. Praha: Státní pedagogické nakladatelství, 1990. Učebnice pro vysoké školy. s. 292. ISBN 80-0422-967-0.

HÁJEK, Bedřich, HOFBAUER, Břetislav a PÁVKOVÁ, Jiřina. *Pedagogika volného času*. Praha: Univerzita Karlova, 2003, 105 s. ISBN 80-7290-128-1.

HOFBAUER, Břetislav. *Zařízení volného času dětí a mládeže: jejich dosavadní vývoj, současný stav a výhled v některých evropských zemích*. Praha: IDM, 1992. 71 s. ISBN 80-85105-42-X.

HÁJEK, Bedřich. *Nástin metodiky vedení zájmové činnosti*. Praha: Univerzita Karlova v Praze, Pedagogická fakulta, 2007. 65 s. ISBN 978-80-7290-265-1.

MALINOVSKY, Bronislav. *Vědecká teorie kultury*. Brno: Krajské kulturní středisko, 1968, s. 185.

PÁVKOVÁ, Jiřina. *Pedagogika volného času*. Vyd. 3., aktualit. Praha: Portál, 2002. 231 s. ISBN 80-7178-711-6.

PRŮCHA, Jan. *Moderní pedagogika*. 4. vyd. Praha: Portál, 2009, 481 s. ISBN 978-80-7367-503-5.

SAK, Petr, SAKOVÁ, Karolína. *Mládež na křižovatce: sociologická analýza postavení mládeže ve společnosti a její úlohy v procesech evropeizace a*. Vyd. 1. Praha: Svoboda Servis, 2004. 240 s. ISBN 80-86320-33-2.

VALENTA, Jiří. *Školské zákony s komentářem a prováděcí předpisy*. 1. Vyd. Olomouc: ANAG, 2005, s. 358, celkem str. 413, ISBN 80-7263-265-5.

Internetové zdroje

Businessinfo. *Charakteristika jihočeského kraje* [online]. © 2014 [cit. 2014-08-30]. Dostupné z: <http://www.businessinfo.cz/cs/clanky/charakteristika-jihoceskeho-kraje-1914.html>

ČSZO. *Charakteristika kraje* [online]. © 2014 [cit. 2014-08-30]. Dostupné z: http://www.czso.cz/x/redakce.nsf/i/charakteristika_kraje

DDM Písek. *Kroužky* [online]. © 2014 [cit. 2014-12-15]. Dostupné z: <http://www.ddmpisek.cz/krouzky>

DDM Tábor. *Kroužky* [online]. © 2014 [cit. 2014-12-15]. Dostupné z: <http://www.ddmtabor.cz/krouzky>

Město Písek. *Památky města* [online]. © 2014 [cit. 2014-08-30]. Dostupné z: <http://mesto-pisek.wz.cz/?page=pamatky>

Metodický pokyn MŠMT k prevenci sociálně patologických jevů u dětí a mládeže České republiky čj. 14514/2000 [online]. © 2015 [cit. 2015-01-05]. Dostupné z: http://msmt.cz/uploads...prevenci_socialne_patologickyh_jevu.doc

Najisto. *Dětské a mládežnické organizace a spolky* [online]. © 2014 [cit. 2014-08-30]. Dostupné z: <http://najisto.centrum.cz/rodina-a-spolecnost/detske-a-mladeznicke-organizace-a-spolky/region/jihocesky/tabor/>

NIDM. *Zřizovací listina* [online]. © 2014 [cit. 2014-12-15]. Dostupné na WWW: <http://www.nidm.cz/o-nidm/zakladni-dokumenty/zrizovaci-listina-nidm>

Risy. *Administrativní členění NUTS – Česko* [online]. © 2014 [cit. 2014-12-14].
Dostupné z: <http://www.risy.cz/cs/administrativni-cleneni-nuts-cesko>

Tábor [online]. © 2014 [cit. 2014-08-30]. Dostupné z: <http://www.taborcz.eu>

Vláda ČR. *Úmluva o právech dítěte* [online]. © 2014 [cit. 2014-12-15]. Dostupné z:
<http://www.vlada.cz/cz/pracovni-a-poradni-organy-vlady/rlp/dokumenty/zpravy-plneni-mezin-umluv/umluva-o-pravech-ditete-42656/>

Písek. *Zájmové kroužky* [online]. © 2014 [cit. 2014-08-30]. Dostupné z:
<http://www.zajmovekrouzky.cz/nabor/cokoliv/pisek/pro-kohokoliv/vseho-veku>

Zákony pro lidi. *Zákon o podpoře regionálního rozvoje č. 248/2000* [online]. © 2014
[cit. 2014-08-30]. Dostupné z: <http://www.zakonyprolidi.cz/cs/2000-248#cast1>

Zákony pro lidi. *Zákon o rozpočtových pravidlech územních rozpočtů č. 250/2000 Sb.* [online]. © 2015 [cit. 2015-03-10]. Dostupné z:
<http://www.zakonyprolidi.cz/cs/2000-250#cast4>

Ostatní zdroje

HOFBAUER, B. *Volný čas a jeho pedagogické zhodnocení*. Praha: Pedagogika. Ročník 53. č. 2. (2003), s. 152-163

Metodickým pokynem MŠMT z roku 1998 č.j. 28 089/98-51 k činnosti a zásadám financování a hospodaření středisek pro volný čas dětí a mládeže

7 SEZNAM TABULEK

Tabulka 1: Volnočasové aktivity věkové skupiny – 2001	22
Tabulka 2: Volnočasové aktivity I. – 2001 (v %), věková skupina 15-30 let	23
Tabulka 3 Znaký dobrého zařízení/programu práce s dětmi a mládeží (podle IYF)	31
Tabulka 4 Ukazatele okresů kraje k 1.1.2014	47
Tabulka 5: Příležitostné činnosti zájmového vzdělávání od 9.9.2012 do 31.8.2013	50
Tabulka 6:Táborová a další činnost spojená s pobytem od 1.9.2012 do 31.8.2013	51
Tabulka 7: Evidenční počet pedagogických pracovníků k 31.10.2013	56
Tabulka 8: Výkaz zisků a ztráty k 31.12.2013	57
Tabulka 9: Poskytnuté dotace a granty v roce 2013/2014	58
Tabulka 10: Celkové zhodnocení poskytnutých dotací a grantů pro MMO Tábor	58
Tabulka 11: SWOT analýza	59
Tabulka 12: Kroužky realizované DDM Písek v roce 2013/2014	62
Tabulka 13: Příležitostné činnosti zájmového vzdělávání od 9.9.2012 do 31.8.2013	64
Tabulka 14: Táborová a další činnost spojená s pobytem od 1.9.2012 do 31.8.2013	65
Tabulka 15: Evidenční počet pedagogických pracovníků k 31.10.2013	72
Tabulka 16: Výkaz zisků a ztráty k 31.12.2013	73
Tabulka 17: SWOT analýza	75

8 SEZNAM OBRÁZKŮ

Obrázek 1 Okresy Jihočeského kraje	46
--	----

9 SEZNAM PŘÍLOH

Příloha č. 1 Organizační schéma - Dům dětí a mládeže Tábor

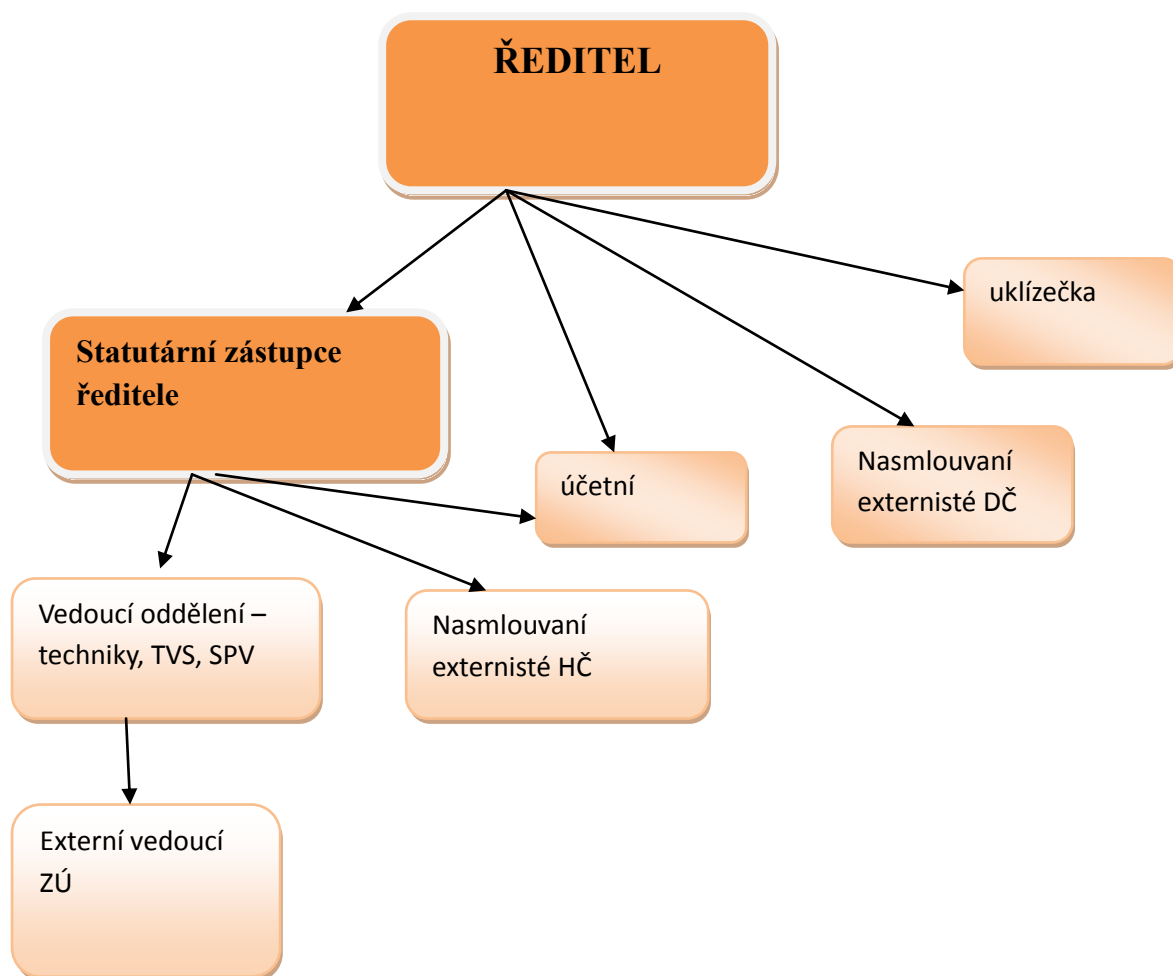
Příloha č. 2 Organizační schéma – Dům dětí a mládeže Písek

Příloha č. 3 Budova DDM v Táboře

Příloha č. 4 Kroužky střediska Tábor

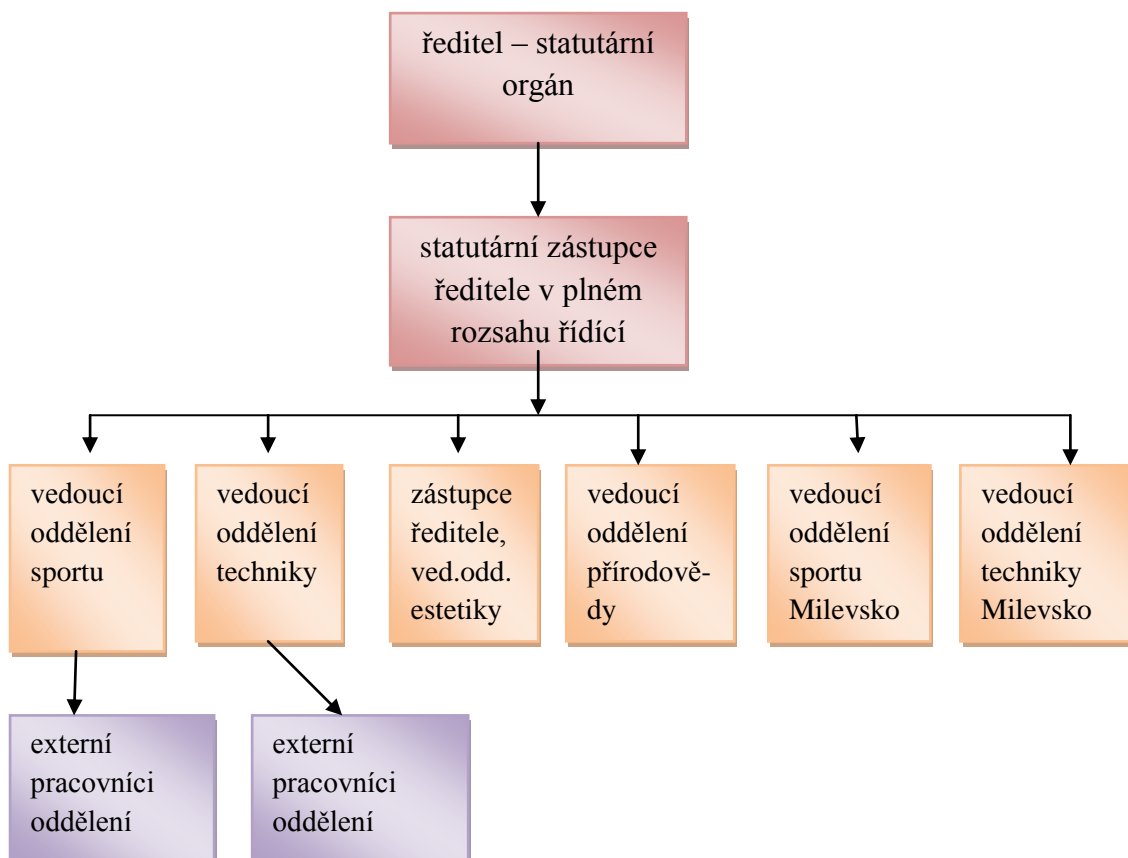
Příloha č. 5 Kroužky střediska Písek

Příloha č. 1 Organizační schéma - Dům dětí a mládeže Tábor



Zdroj: interní materiály DDM Tábor

Příloha č. 2 Organizační schéma - Dům dětí a mládeže Písek



Zdroj: DDM Písek

Příloha č. 3 – Budova DDM v Táboře



Zdroj: DDM Tábor

Příloha č. 4 - Kroužky ve středisku DDM Tábor

Zaměření - předškoláci

Název kroužku	Cena zápisného
Šikulové	300,- Kč

Zdroj: DDM Tábor. Kroužky [online]. [cit. 2014-12-15]. Dostupné z: <http://www.ddmtabor.cz/krouzky>

Zaměření – sport

Název kroužku	Cena zápisného
Aerobic	400,- Kč
Billiard	600,- Kč
Blossfechten – turnajový šerm	650,- Kč
Blossfechten – turnajový šerm přípravka	650,- Kč
Floorball I.	400,- Kč
Floorball II	400,- Kč
Floorball pro 1. stupeň	400,- Kč
Floorball pro 1. Stupeň II.	400,- Kč
Historický šerm I. začátečníci	450,- Kč
Historický šerm II. mírně pokročilí	450,- Kč
Klub karabina II.	600,- Kč
Míčové hry	400,- Kč
Military MAGFED pinball	850,- Kč
Paintball	850,- Kč
Rychlostní plavání s ploutvemi	400,- Kč
Studio Žabka	400,- Kč
Trampolínky	400,- Kč
Volejbal	400,- Kč

Zdroj: DDM Tábor. Kroužky [online]. [cit. 2014-12-15]. Dostupné z: <http://www.ddmtabor.cz/krouzky>

Zaměření - tanec

Název kroužku	Cena zápisného
Dupáček	400,- Kč
Orientální tance pokročilí	500,- Kč
Orientální tance začátečnice	400,- Kč
Street dance – mladší pro pokročilé	500,- Kč
Street dance pro začátečníky	400,- Kč
Street dance - starší pro pokročilé	400,- Kč

Zdroj: DDM Tábor. Kroužky [online]. [cit. 2014-12-15]. Dostupné z: <http://www.ddmtabor.cz/krouzky>

Zaměření - jazyky

Název kroužku	Cena zápisného
Anglický jazyk děti	750,- Kč
Španělština	750,- Kč
Španělština dospělí	1 500,- Kč
Angličtina a tvoření pro děti 5 – 8 let	750,- Kč
Angličtina pro věčné začátečníky	1 500,- Kč

Zdroj: DDM Tábor. Kroužky [online]. [cit. 2014-12-15]. Dostupné z: <http://www.ddmtabor.cz/krouzky>

Zaměření – umělecké

Název kroužku	Cena zápisného
Akční malba	850,- Kč
Divadelní	400,- Kč
Drátkování a šperkařství	400,- Kč
Grafika	700,- Kč
Hra na flétnu	300,- Kč
Keramický – hrnčířství dospělí	2 000,- Kč
Keramický – hrnčířství st.škol.věk	1 000,- Kč
Keramický – volná plasika st. šk.věk	1 000,- Kč
Keramický – volná plast. ml. šk.věk ST	800,- Kč
Keramický – volná plastika – dospělí	2 000,- Kč
Literárně – dramatické studio	500,- Kč
Mladý fotograf	800,- Kč
Objektová tvorba	750,- Kč
Výtvarná dílna ml. čtvrtek	650,- Kč
Výtvarná dílna ml. pondělí	650,- Kč
Výtvarná dílna pro dospělé	1 500,- Kč
Výtvarná dílna st. čtvrtek	750,- Kč
Výtvarná dílna st. pondělí	750,- Kč

Zdroj: DDM Tábor. Kroužky [online]. [cit. 2014-12-15]. Dostupné z: <http://www.ddmtabor.cz/krouzky>

Zaměření - dobrodružné

Název kroužku	Cena zápisného
Dračí doupě	300,- Kč
LARP – Live aciton RolePlaying	650,- Kč
LARPová dílna	750,- Kč
Military MAGFED paintball	850,- Kč

Táborská garda	400,- Kč
Táborská garda - TRÁČATA	400,- Kč

Zdroj: DDM Tábor. Kroužky [online]. [cit. 2014-12-15]. Dostupné z: <http://www.ddmtabor.cz/krouzky>

Zaměření - počítačová a technické

Název kroužku	Cena zápisného
Letečtí modeláři	900,- Kč
Mladý fotograf	800,- Kč
Počítačová grafika	750,- Kč
Tvorba web stránek, internet	750,- Kč
Základní obsluha PC	650,- Kč

Zdroj: DDM Tábor. Kroužky [online]. [cit. 2014-12-15]. Dostupné z: <http://www.ddmtabor.cz/krouzky>

Zaměření - rukodělné

Název kroužku	Cena zápisného
Dovedné ruce	300,- Kč
Drátkování a šperkařství	400,- Kč
Keramický – hrnčířství s. školní věk	1 000,- Kč
LARpová dílna	750,- Kč
Mladá móda	300,- Kč
Paličkování	600,- Kč
Šikulové	300,- Kč
Tvůrčí dílna	300,- Kč

Zdroj: DDM Tábor. Kroužky [online]. [cit. 2014-12-15]. Dostupné z: <http://www.ddmtabor.cz/krouzky>

Zaměření - hudební

Název kroužku	Cena zápisného
Hra na flétnu	300,- Kč
Klávesy	650,- Kč
Kytara FAMILY	1 300,- Kč
Kytara I. pondělí	650,- Kč
Kytara II. středa	650,- Kč
Kytara III. čtvrtek	650,- Kč

Zdroj: DDM Tábor. Kroužky [online]. [cit. 2014-12-15]. Dostupné z: <http://www.ddmtabor.cz/krouzky>

Zaměření - bojová umění

Název kroužku	Cena zápisného
Blossfechten – turnajový šerm	650,- Kč
Blossfechten – turnajový šerm – přípr.	650,- Kč
Historický šerm I. začátečníci	450,- Kč
Historický šerm II. mírně pokročilí	450,- Kč

Zdroj: DDM Tábor. Kroužky [online]. [cit. 2014-12-15]. Dostupné z: <http://www.ddmtabor.cz/krouzky>

Příloha č. 5 - Kroužky ve středisku DDM Písek

Zaměření kroužků - bojová umění

Název kroužku	Cena zápisného
Aikido – mírně pokročilí	1 000,- Kč
Aikido – pokročilí	1 000,- Kč
Aikido – začátečníci I.	1 000,- Kč
Aikido – začátečníci II.	1 000,- Kč
Historický šerm I.	1 000,- Kč
Historický šerm II.	1 000,- Kč
Historický šerm III.	1 000,- Kč
Historický šerm IV.	1 000,- Kč
Lukostřelba dospělí	1 000,- Kč
Lukostřelba I.	1 000,- Kč
Lukostřelba II.	1 000,- Kč
Lukostřelba III.	1 000,- Kč
Práčata	800,- Kč
SHČ Klíč a Meč I.	500,- Kč

Zdroj: DDM Písek. Kroužky [online]. [cit. 2014-12-15]. Dostupné z: <http://www.ddmpisek.cz/krouzky>

Zaměření kroužků - cvičení

Název kroužku	Cena zápisného
Cvičení dětí	700,- Kč
Gym Comeback	700,- Kč
Jóga pro dospělé A	1 000,- Kč
Jóga pro dospělé B	1 000,- Kč
Jóga pro mladší děti	700,- Kč
Jóga pro starší děti	700,- Kč
Jóga pro zdraví I. dia	150,- Kč + 250,-
Jóga pro zdraví II.	200,- Kč + 250,-
Jóga pro zdraví III.	200,- Kč + 250,-
Jóga pro zdraví IV.	200,- Kč a 250,- Kč

Zdroj: DDM Písek. Kroužky [online]. [cit. 2014-12-15]. Dostupné z: <http://www.ddmpisek.cz/krouzky>

Zaměření kroužků - hudba

Název kroužku	Cena zápisného
Hudební zkušebna I.	1 200,- Kč
Hudební zkušebna II.	1 200,- Kč

Hudební zkušebna III.	1 200,- Kč
Hudební zkušebna IV.	1 200,- Kč
Kytara I. začátečníci	700,- Kč
Kytara II. Mírně pokročilí	700,- Kč
Kytara III. – začátečníci	700,- Kč
Kytara IV. Pokročilí	700,- Kč
Pěvecký sbor Zvoneček	700,- Kč
Sborissimo	800,- Kč

Zdroj: DDM Písek. Kroužky [online]. [cit. 2014-12-15]. Dostupné z: <http://www.ddmpisek.cz/krouzky>

Zaměření kroužků - jazyky

Název kroužku	Cena zápisného
Aj pro seniory s vnoučaty I. jaro 2015	0,- Kč
Aj pro seniory s vnoučaty II. jaro 2015	0,- Kč

Zdroj: DDM Písek. Kroužky [online]. [cit. 2014-12-15]. Dostupné z: <http://www.ddmpisek.cz/krouzky>

Zaměření kroužků – modeláři

Název kroužku	Cena zápisného
Letečtí modeláři I.	900,- Kč
Letečtí modeláři II.	900,- Kč
Plastikovní modeláři I.	1 000,- Kč
Plastikovní modeláři II.	1 000,- Kč

Zdroj: DDM Písek. Kroužky [online]. [cit. 2014-12-15]. Dostupné z: <http://www.ddmpisek.cz/krouzky>

Zaměření kroužků – počítače

Název kroužku	Cena zápisného
3D grafika a animace I. pondělí	900,- Kč
3D grafika a animace II. Pátek	900,- Kč
Minecraft I.	500,- Kč
Minecraft II.	500,- Kč
Minecraft III.	500,- Kč
Minecraft IV.	500,- Kč
Počítače I.	1 000,- Kč
Počítače II.	1 000,- Kč
Počítače III.	1 000,- Kč

Zdroj: DDM Písek. Kroužky [online]. [cit. 2014-12-15]. Dostupné z: <http://www.ddmpisek.cz/krouzky>

Zaměření kroužků – přírodovědné

Název kroužku	Cena zápisného
Chovatelský klub	600,- Kč
Rybáři pokročilí	500,- Kč
Rybáři začátečníci I. pondělí	500,- Kč
Rybáři začátečníci II. Pátek	500,- Kč
ZOO kroužek – Cvrčci I.	1 000,- Kč
ZOO kroužek – Cvrčci II.	1 000,- Kč
ZOO kroužek – Malí savci I.	1 000,- Kč
ZOO kroužek – Malí savci II.	1 000,- Kč
ZOO kroužek – Malí savci III.	1 000,- Kč
ZOO kroužek – Malí savci IV.	1 000,- Kč
ZOO kroužek – Teraristika I.	1 000,- Kč
ZOO kroužek – Teraristika II.	1 000,- Kč
ZOO kroužek – Teraristika III.	1 000,- Kč

Zdroj: DDM Písek. Kroužky [online]. [cit. 2014-12-15]. Dostupné z: <http://www.ddmpisek.cz/krouzky>

Zaměření kroužků – sport

Název kroužku	Cena zápisného
Airsoft IPSC I.	1 000,- Kč
Airsoft IPSC II.	1 000,- Kč
Airsoft IPSC III.	1 000,- Kč
Cyklistika	1 000,- Kč
Florbal A	1 200,- Kč
Florbal B	1 200,- Kč
Florbal C	1 000,- Kč
Florbal D	1 000,- Kč
Florbal E	0,- Kč
Florbal F	400,- Kč
Florbal G	400,- Kč
Florbal H	400,- Kč
Futsal	1 000,- Kč
Judo A	240,- Kč
Judo B	240,- Kč
Judo C	240,- Kč
Lukostřelba dospělí	1 000,- Kč
Lukostřelba I.	1 000,- Kč
Lukostřelba II.	1 000,- Kč
Lukostřelba III.	1 000,- Kč

Rybolovná technika	700,- Kč
Sportovní gymnastika A	1 800,- Kč
Sportovní gymnastika B	1 800,- Kč
Sportovní gymnastika C	1 800,- Kč
Sportovní gymnastika D	1 800,- Kč
Sportovní gymnastika E	1 800,- Kč
Stolní tenis A	1 700,- Kč
Stolní tenis B	1 700,- Kč
Šachy dospělí	500,- Kč
Volejbal A	100,- Kč
Volejbal B	100,- Kč
Volejbal C	850,- Kč
Volejbal D	850,- Kč

Zdroj: DDM Písek. Kroužky [online]. [cit. 2014-12-15]. Dostupné z: <http://www.ddmpisek.cz/krouzky>

Zaměření kroužků – tanec

Název kroužku	Cena zápisného
Balet mladší I.	700,- Kč
Balet mladší II.	700,- Kč
Balet starší	700,- Kč
Zhecu – country tance	700,- Kč
Zhecu tanečky pro nejmenší	700,- Kč

Zdroj: DDM Písek. Kroužky [online]. [cit. 2014-12-15]. Dostupné z: <http://www.ddmpisek.cz/krouzky>

Zaměření kroužků – technika

Název kroužku	Cena zápisného
Digitální fotografie	900,- Kč
Elektronika	900,- Kč
Projekt 3D tiskárna	1 000,- Kč

Zdroj: DDM Písek. Kroužky [online]. [cit. 2014-12-15]. Dostupné z: <http://www.ddmpisek.cz/krouzky>

Zaměření kroužků – tvořivé

Název kroužku	Cena zápisného
Atelier módního doplňku I.	800,- Kč
Atelier módního doplňku II.	800,- Kč
Keramika I.	1 100,- Kč

Keramika II.	1 100,- Kč
Keramika III.	1 100,- Kč
Keramika IV.	1 100,- Kč
Keramika V.	1 100,- Kč
Keramika VI.	1 500,- Kč
Keramika VII.	1 100,- Kč
Korálkování	700,- Kč
Kreativní kroužek I.	800,- Kč
Kreativní kroužek II.	800,- Kč
Kutílek	1 000,- Kč
Práčata	800,- Kč
Šperkování	800,- Kč
Tvořivá dílna pro šikulky I.	700,- Kč
Tvořivá dílna pro šikulky II.	700,- Kč

Zdroj: DDM Písek. Kroužky [online]. [cit. 2014-12-15]. Dostupné z: <http://www.ddmpisek.cz/krouzky>

Zaměření kroužků – zábava a hry

Název kroužku	Cena zápisného
DDR – Playstation	800,- Kč
Dračí doupě I.	900,- Kč
Dračí doupě II.	900,- Kč
Magic the Garhering	700,- Kč
Minecraft I.	500,- Kč
Minecraft II.	500,- Kč
Práčata	800,- Kč
SHŠ Klíč a Meč I.	500,- Kč
SHŠ Klíč a Meč II.	500,- Kč
Slacklining	600,- Kč
Šachy děti	600,- Kč

Zdroj: DDM Písek. Kroužky [online]. [cit. 2014-12-15]. Dostupné z: <http://www.ddmpisek.cz/krouzky>