

UNIVERZITA PALACKÉHO V OLMOUCI

Filozofická fakulta



**BAKALÁŘSKÁ PRÁCE**

2011

Zuzana Paluzgová

FILOZOFICKÁ FAKULTA UNIVERZITY PALACKÉHO V OLOMOUCI  
KATEDRA DĚJIN UMĚNÍ



## **BAKALÁŘSKÁ PRÁCE**

Tváře a sochařská portrétní tvorba Prof.  
PaedDr. Zdeňka Přikryla

Zuzana Paluzgová

Vedoucí práce: Prof. PhDr. Pavel Štěpánek, Ph.D.

Olomouc 2011

Místopřísežně prohlašuji, že jsem celou bakalářskou práci vypracovala samostatně a uvedla všechny použité podklady a literaturu.

30. červen 2011

.....

Zuzana Paluzgová

Na tomto místě bych velice ráda poděkovala vedoucímu mé bakalářské práce panu prof. Pavlu Štěpánkovi, za jeho vstřícný přístup při zpracovávání mé bakalářské práce a za jeho cenné rady a připomínky. Dále bych chtěla poděkovat panu prof. Zdeňku Přikrylovi za poskytnutí katalogového materiálu, reprodukcí sochařských děl a za ochotu a drahocenný čas mně věnovaný.

Motto:

*„Toto dílo, o kterém se zde bude mluvit, rostlo roky a roste den ze dne, tak jako roste les a nepromarní jediné hodiny. Chodíme mezi tisíci jeho složek přemožení plností objevů a vynálezů které zahrnuje, a bezděčně hledáme ony dvě ruce, které vytvořily tento svět. Uvědomujeme si, jak malé jsou lidské ruce, jak brzy se znaví a jak málo času je jim dáno pro práci... Toužíme spatřit ty ruce, které žily životem sta rukou, které žily jako celý národ rukou, národ, který vstává před slunce východem, aby kráčel dlouhou drahou tohoto díla. Ptáme se po člověku, který těmto rukám vládl... Kdo je to?“*

Rainer Maria Rilke

## Obsah

1. Úvod.....	7
2. Přehled bádání.....	10
3. Z životopisu Zdeňka Přikryla.....	13
4. Přikrylův učitel Vladimír Navrátil.....	18
5. Olomoucký sochařský portrét.....	23
6. Vzory, vlivy a filiace v portrétním díle Zdeňka Přikryla.....	27
7. Portrétní tvorba Zdeňka Přikryla.....	32
7.1 Kresebný portrét .....	34
7.2 Tvorba do roku 1954 .....	36
7.3 Tvorba do roku 1970 .....	38
7.4 Tvorba do roku 1980 .....	43
7.5 Tvorba do roku 1990 .....	45
7.5.1 Litá medaile .....	46
7.6 Současná tvorba: .....	49
8. Závěr.....	51
9. Použitá literatura - abecední řazení.....	54
10. Použitá literatura o Zdeňku Přikrylovi - chronologické řazení...	56

## 1. Úvod

Za téma své oborové práce jsem zvolila osobnost a dílo prof. PaedDr. Zdeňka Přikryla. Zabývám se jednou z hlavních částí Přikrylova díla - sochařskou portrétní tvorbou, kterou se snažím nastínit v uceleném pohledu. Jeho tvorba podobizen a tváří se vyvíjí od 50. let. Postupně přechází od realistického ztvárnění podle modelu přes expresivní složku až k vysněné podobě. V práci vycházím jak z řady zpracovaných katalogových textů umělcových výstav, publikací a dosavadní monografie, tak z vyprávění autora samotného a z vlastního pozorování.

Sochař, medailér, kreslíř, univerzitní profesor, publicista a básník Zdeněk Přikryl patří ke generaci olomouckých výtvarných umělců druhé poloviny 20. století. Do zdejšího výtvarného života se aktivně zapojil před polovinou padesátých let, tehdy jako čerstvý absolvent Univerzity Palackého. Od té doby se jeho aktivita rozvíjela do neobvyklé mnohostrannosti a šíře. Jméno a rozsáhlé celoživotní dílo Zdeňka Přikryla je nerozlučně spjata právě s olomouckou univerzitou a celým bouřlivým půlstoletím její obnovené existence.

Jeho tvorba se pohybuje mezi obsahově závažnými figurálními kompozicemi a abstrahujícími tvary organické povahy. „*Přikrylova plastika je současná, moderní svou osobitou ikonografií, svým osobitým viděním světa, svou angažovaností...*“<sup>1</sup> V základních tématech, k nimž se znovu navrací, ať už je to *Don Quijote*, *Kentaur* nebo *Věštec*,

---

<sup>1</sup> Srov.: Jiří Kroupa - Václav Procházka, *Zdeněk Přikryl - sochy, medaile, kresby* (kat. výst.), Okresní muzeum v Kroměříži 1976, s. 3.

si ověřuje a reaktualizuje nadčasovou platnost mýtického poselství a odkazu evropské kulturní tradice. Také jeho ostatní díla tíhnou zároveň k rovinám obecně platným. Zamýšlejí se nad otázkami života a smrti, je v nich vzpoura proti nelidskosti. V jeho díle nalezneme i druhý, lyrický pól,<sup>2</sup> v němž se odráží smyslové a citové okouzlení i rozmarná hravost vznikajících poetických sochařských a kresebných ztvárnění ženského aktu, organické tvary a množství variant pupenů.

Obě stěžejní složky Přikrylova sochařského díla, kompozice a drobný reliéf, vycházejí z kresby. Na rozdíl od jiných autorů má proto kresba pro jeho plastickou tvorbu velký význam. Pozoruhodné je i to, že Přikryl píše básně<sup>3</sup> v jejichž výrazu se pojí nejhlubší spřízněnost s jeho kresbou a plastikou.

Vůdčími motivy v celém jeho díle se staly velikost a smysl života. I v medailích a plaketách je Zdeněk Přikryl proměňuje v nadčasové symboly působivého vnitřního děje, který je dramaticky vyhrocený. Od konce šedesátých let se pro něj z existenčních důvodů stává hlavní tvůrčí náplní medailérská tvorba. Svým projevem se zařadil do proudu současného medailérství, v němž se uplatňuje plastický symbol a metafora. Jeho dílo vzbuzuje v souvislosti české medailérské tvorby pozornost jak svou obsahovou náplní, tak stylovou osobitostí.<sup>4</sup>

Další závažnou námětovou oblast reprezentují Přikrylova díla, v nichž parafrázuje přírodní útvary.

---

<sup>2</sup> "Bildhauer zwischen zwei Polen" - sochař mezi dvěma póly. Podle sdělení prof. Zdeňka Přikryla se takto vyjádřil německý historik umění Karl Max Kober, při autorově druhé výstavě v Lipsku.

<sup>3</sup> Zdeněk Přikryl, *Verše psané na sochařském stojanu*, Městská osvětová beseda ve Vyškově, Vyškov 1979

<sup>4</sup> J. Kroupa - V. Procházka (pozn. 1), s. 18-19.



Příznačné je, že objemy a formy polidštuje. Vytváří z nich podobenství početí a růstu nebo je váže s fragmenty děl ve fantazijní celky, aby symbolicky vyjádřil pojetí hmoty a ducha.<sup>5</sup>

---

<sup>5</sup> J. Kroupa - V. Procházka (pozn. 1), s. 19.

## 2. Přehled bádání

Probíráme-li se celou řadou katalogů Přikrylových souborných výstav a pročítáme-li předmluvy, kritické studie a recenze, tak se nám zdá na první pohled velice těžké něco podstatného k nim přidat nebo nově zhodnotit umělcovo dílo. Václav Procházka, Jan Baleka, Josef Maliva, francouzští uměnovědci Ionel Jianou a Jean Selz, dále německý historik umění Karl-Max Kober či italský estetik Armando Brissoni charakterizovali jeho tvorbu velice přesně. Porozuměli Přikrylově specifičnosti, obdivovali ji a sympatizovali s ní. Postihli filozofická východiska autorovy tvorby, tvůrčí aktivity a jeho zřetelné směřování k přísné stavebnosti a k expresivitě. Mnohokrát připomenuli jeho dvojpólovitost v potřebě vyvážení protiválečných motivů se symboly životní naděje a jistoty. Jejich pozornosti neunikla ani výrazná Přikrylova mnohostrannost ve výtvarných žánrech, výrazových polohách i technických postupech.<sup>6</sup> Jeho tvorbu hodnotili v celé šíři, nepostihující pouze téma sochařského portrétu, ale obecně tvorbu sochařskou, medailérskou, kresebnou a básnickou.

Oblast sochařského portrétu nastínili ve svých předmluvách Josef Maliva<sup>7</sup> a Václav Procházka.<sup>8</sup> Ve svých textech postihují především období padesátých a šedesátých

---

<sup>6</sup> Josef Mikeš - Taťána Kučerovská, *Kresby - medaile - sochy - Zdeněk Přikryl* (kat. výst.), Zámek Oblastní galerie Gottwaldov 1982.

<sup>7</sup> Historik umění, Přikrylův kolega na katedře FF UP Olomouc a bývalý ředitel ve valašskomeziříčském muzeu a hodonínské galerii. Napsal několik úvodů k Přikrylovým výstavám a sám dvě zahájil.

<sup>8</sup> Byl vedoucím sochařských sbírek NG na Zbraslavi a hlavním teoretikem Asociace umělců medailérů. Na 1. výstavě FIDEM v Praze na Belvedéru seznámil Přikryla s ředitelem FIDEM, panem Pierrem Dehayem, ředitelem Pařížské mincovny, která od něj později objednala čtyři lité medaile. Procházka Přikrylovi zahájil tři výstavy - v Praze, Brně a Olomouci a napsal úvody k jeho katalogům.

let, protože v těchto se Přikrylova tvorba vykryštovala a v následujících letech již nedoznala výraznějších odchylek v modulaci. Josef Maliva zkoumá inspirace a vzory, které Přikryla ovlivnily na tvůrčí cestě. Zaměřuje se na šedesátá léta, kdy se v Přikrylových sochařských portrétech uplatňovalo expresivní pojetí hlav, přecházející postupně k lyričtější notě. Přikrylův přístup zařazuje k domácí gutfreundovské tradici a zároveň poukazuje na množství impulsů, které do své tvorby přetváří prostřednictvím poznatků ze soudobého světového umění. Vyslovuje se k hlavám *donů Quijotů*, jako k tématům rozporu snu a skutečnosti, zmiňuje portréty *Donatellů, Michelangelů a Rollandů*, k nimž se ovšem podrobněji nevyjadřuje. Jmenuje poeticky něžné dívčí tváře. V celém díle nalézá vnitřní vazby a spojitosti.<sup>9</sup>

Václav Procházka se pokusil o detailnější postihnoutí sochařského portrétu v umělcově díle. O podobizně v běžném slova smyslu hovoří na začátku Přikrylovy tvorby, protože do děl pozdějších se začíná promítat širší platnost díla a duchovní typ přesahující konvence doby. Portréty z pozdějších let dělí na obličej utvářené fantazií (*Donatello, Thomas Mann*), typy zastupující kolektiv (*Tvář revoluce*) a fiktivní portréty s expresivní stylizací s ostře řezanými rysy.<sup>10</sup>

Nejrozsáhlejší studii<sup>11</sup> o Přikrylově díle sepsal Jan Baleka.<sup>12</sup> V sochařském portrétu vyzdvihl *Dony Quijoty*, jež předznamenali Přikrylův vývoj a zároveň jsou jedním

---

<sup>9</sup> Srov.: Josef Maliva, Zdeněk Přikryl. *Plastiky a kresby* (kat. výst.), Dům umění v Hodoníně 1966, s. 2.

<sup>10</sup> Srov.: Michal Soukup - Václav Procházka, *Sochařské dílo*, Olomouc 1989, s. 6-7.

<sup>11</sup> Jan Baleka, *Vyprávající dílo*, *Umění XXIV*, 1976, s. 375-377.

<sup>12</sup> Výtvarný teoretik, v padesátých letech působící jako ředitel Krajské galerie v Hradci Králové a od roku 1963 pracovník Ústavu teorie a dějin umění AVČR.

z ústředních témat neopouštějící jeho tvorbu a sehrávající podstatnou úlohu. Ve tvářích a portrétech poukazuje k etickému podkladu, socialistickému humanismu a základně Příkrylova realismu a také na spojení, díky němuž se do jeho tvorby uvádí vlastní stylizační princip.

V sedmdesátých letech se jeho portrétní tvorbou, byť v medaili, zabývá Taťána Kučerovská.<sup>13</sup> K lité medaili se autor dostává ke konci sedmdesátých let. Medaile s motivem imaginární tváře dona Quijota řadí k nejpropracovanějším a výsledkem této je i vývojová škála kreseb, veršů a medailí. V početném souboru působivých portrétních medailí, představující jakousi galerii uměleckých osobností zobrazuje *Danteho, Donatella, Michelangela, Goetha, Mozarta, Beethovena, R. Rollanda* a další. V oblasti portrétní následovaly ražené medaile s podobiznami *R. Kubína, J. Jungmanna* a *Vladimíra Navrátila*.<sup>14</sup>

Nejnověji se k Příkrylovým portrétům, však na obecné rovině, vyjádřil Rudolf Chadraba ve svém *Návrhu na udělení ceny města Olomouce*.<sup>15</sup> V Příkrylových portrétech nachází nejen barokní tradici sochařství, v níž jej vychoval učitel Vladimír Navrátil, ale i dramatický náboj a napětí. Náboj, v němž Příkryla srovnává se samotným Michelangelem, jehož imaginární portrét je mimo jiné zastoupen i v umělcově díle.

---

<sup>13</sup> Historička umění se specializací na numizmatiku a medailérství a odborná pracovnice numizmatického oddělení Moravského zemského muzea. Zorganizovala první Příkrylovu výstavu v Moravském zemském muzeu v Brně.

<sup>14</sup> Srov.: Taťána Kučerovská, *Zdeněk Příkryl. Medaile, kresby, drobná plastika* (kat. výst.), Moravské muzeum v Brně, květen 1974, Brno 1974, s. 2. - Taťána, Kučerovská, *Sochař Zdeněk Příkryl, Vlastivědné listy*, č. 9, 1983, s. 28-31. - Pavel, Mikeš - Taťána, Kučerovská, *Kresby - medaile - sochy - Zdeněk Příkryl* (kat. výst.), zámek Oblastní galerie Gottwaldov 1982.

<sup>15</sup> Rudolf Chadraba, *Návrh na udělení ceny města Olomouce pro rok 2003 v oboru výtvarného umění* (rukopis), Olomouc 2003. - z Příkrylova archivu.

### 3. Z životopisu Zdeňka Přikryla

Zdeněk Přikryl se narodil 4.července 1928 v Chomoutově u Olomouce v dělnické rodině, jako druhé ze tří dětí. Po pěti třídách obecné školy v rodné obci navštěvoval od roku 1938 Polívkovo reálné gymnázium v Olomouci, kde maturoval v roce 1947. Během středoškolského studia se již intenzivně zajímal o kresbu, malbu, dějiny umění a o poezii. V letech 1947-51 studoval na Ústavu výtvarné výchovy obnovené Univerzity v Olomouci, kde byli jeho učiteli F. V. Mokrý, Jan Zrzavý, Vladimír Navrátil, Aljo Beran a Alois Kučera. V teoretických disciplínách Josef Vydra, Bohumil Markalous - Jaromír John a Václav Richter.

V období studentských let od roku 1947, sehrál v Přikrylově tvorbě důležitou roli sugestivní příklad V. Navrátila. Byl mu příkladem tvůrčí pokory, oddanosti a poctivosti. Navrátil poukazoval na trvalé a inspirativní hodnoty klasiků moderního a světového sochařství: Myslbeka, Rodina, Maillola, Despiau, Štursy. Žáka tak utvrzoval v pevných uměleckých zásadách.

V období studentských let začíná Přikryl vytvářet první sochařské portréty. Naučil se akceptovat formu, která by odpovídala nejen technickým požadavkům, ale i symbolickému vyjádření obsahovosti díla. V portrétech kladl důraz na myšlenkovou náplň a na duchovní charakter, převažující a vystupující do popředí. Jeho ryzost sochařského citění a živelnost tvůrčího přístupu je patrná již z prvních portrétních děl, mezi něž patří *Vlastní portrét* (1947), *Podobizna otce* (1948) a uhrančivá maska *Ludwiga van Beethovena* (1951), k jejímuž tématu se navrací i v letech následujících.

Po absolutoriu v roce 1951 setrval Prikryl na Ústavu ještě jeden rok jako asistent modelování u prof. Vladimíra Navrátila a jako vedoucí kurzu večerní kresby pro výtvarníky ze závodů olomouckého kraje. V tomto roce dosáhl také doktorátu z pedagogiky a dějin umění.<sup>16</sup>

V průběhu dvouleté prezenční služby na Šumavě, založil a vedl výtvarný kroužek, který na podzim roku 1954 zvítězil v celoarmádní soutěži tvořivosti (ASUT). V tomto období stále více kreslí a maluje, hodně čte, studuje a píše. Kresbou byl přímo posedlý a proto ne náhodou byly jeho vojenské náčrtníky odměněny první cenou v celoarmádní soutěži v Praze 1954.<sup>17</sup> Jeho figurální kresby mají však stále výraznější plasticitu, jsou často až jakousi náhradou za modelování nebo přípravou k sochařským realizacím, které však potřebují náročnější vybavení a prostorové podmínky.

Po návratu z vojny prodělává těžké existenční začátky. Působí jako aranžér a propagační referent. Oporou se mu stává literatura a studium výtvarného umění. Intenzivní výtvarná činnost je pro něj hlavním smyslem života a proto si v tomto období začíná zařizovat a vybavovat sochařský ateliér.<sup>18</sup>

---

<sup>16</sup> Zdeněk Prikryl, *O výtvarném diletantismu* (disertační práce), Katedra výtvarné výchovy PFUP, Olomouc 1951.

<sup>17</sup> Výsledek soutěže je prezentován v časopise *Československý voják 1954*, č. 3.

<sup>18</sup> První ateliér si začal budovat ve zrušeném mokrém sklepním bytě na olomouckém Nábřeží Přemyslovců. Tam vznikl jeho *soutěžní návrh na pomník Jakuba Arbese pro Prahu* (odměna), a v témže v roce 1955, jeho první kuboexpresivní *hlava dona Quijota*. Odtud se v roce 1958 přestěhoval do maličkého půdního prostoru v Petrášově paláci na olomouckém Horním náměstí č. 25. Zde bylo jeho „útočiště“ celých dvacet jedna let. Další ateliérové stěhování bylo do velkého prostoru bývalé aranžovny v Hrnčířské ulici.

Po sametové revoluci proběhla „restituční“ likvidace Prikrylova ateliéru a začalo rozvážení jeho už velmi rozsáhlého díla na různá místa

Jeho tvůrčí aktivita se prohloubila v roce 1956, kdy mu bylo konečně dovoleno nastoupit dráhu výtvarného pedagoga. Zpočátku učil na Fučíkově pedagogické škole a na ZDŠ v Olomouci. Během období druhé poloviny padesátých let, vzniká v jeho ateliéru množství tváří a podobizen. Tématicky od *donů Quijotů* až k realistickým dívčím portrétům, které jsou něžné a výrazně duševně laděné.

Od roku 1959 pracuje na nově založeném pedagogickém institutu, který byl o pět let později zařazen do rámce Univerzity Palackého jako Pedagogická fakulta. Zde působí jako odborný asistent výtvarné výchovy a stává se zakladatelem a vedoucím katedry výtvarné výchovy. Již zde se projevuje jeho „renesanční“ osobnost, charakteristická mimořádnou pracovitostí, zásadovostí a hloubkou tvůrčího záběru.

V období šedesátých let vytváří celou řadu imaginárních portrétů výrazové energie a napětí, které ztotožňuje s vlastní představou a jejichž prostřednictvím tak proniká sám k sobě. Zvláštní místo v jeho díle zastupuje opakující se motiv *dona Quijota*. V jeho ztvárněních postupuje od Gutfreundovského kubismu, přes expresivní složku, popírající popisný realismus a idealizaci k souznění s plastikou Honoré Daumiera.

V roce 1964 poprvé vystavuje na světové přehlídce sochařství „*Formes humaines*“ v Rodinově muzeu v Paříži, podílí se na organizaci a přednáší na světovém kongresu výtvarné výchovy „*INSEA*“ v roce 1965 Praze. Se svými spolupracovníky vybudoval ve velmi krátké době svou katedru

---

na fakultě, ale hlavně do zdevastovaných sklepních a půdních barokních prostor Kateřinského kláštera. Další tragické putování bylo do velkého ponurého protiletického krytu ve Vídeňské ulici. Tam to také skončilo povodní v létě roku 1997. Nový ateliérový prostor mu byl přidělen na Horním náměstí č. 18. – Podle sdělení prof. Zdeňka Přikryla.

jako odborné pracoviště, které si získalo uznání a respekt v celostátním měřítku. Dokladem vysoké odborné úrovně Příkrylovy výtvarné a pedagogické práce se stala jeho úspěšná docentská habilitace<sup>19</sup> v roce 1966.

Od poloviny šedesátých let se datuje autorova mimořádná a neutuchající tvůrčí aktivita, která přináší pozoruhodné výsledky ve všech oblastech jeho zájmu - v hluboce angažované práci pedagogické, v sochařské, medailérské a kreslířské tvorbě, v odborné i popularizační činnosti teoretické i v méně známé, skromnější tvorbě básnické.<sup>20</sup>

Následující léta totality sice přibrzdila další Příkrylův společenský rozlet, ale i v tomto období nepřízně dokázal naplnit své poslání, které si předsevzal jako umělec, pedagog, neúplatný teoretik a publicista, například při prezentování článků v časopisech *Stráž lidu* a *Estetická výchova*. Desítky jeho autorských výstav i participací na významných celostátních i mezinárodních přehlídkách, zasvěcené studie o sochařství v univerzitních sbornících a skoro nespočetná řada jeho veřejných přednášek o výtvarném umění patří k oněm nepříliš četným kulturním aktivitám olomoucké univerzity sedmdesátých a osmdesátých let. Zdeněk Příkryl během své kariéry publikoval i řadu odborných studií, knihu *Jak pracuje sochař*<sup>21</sup> a tři básnické sbírky. Předmětem jeho literárního zájmu je i rodné hanácké nářečí, které propaguje v tisku i úspěšnými veřejnými přednáškami.<sup>22</sup>

---

<sup>19</sup> Zdeněk Příkryl, *Pojetí výuky modelování na Akademii výtvarného umění a na Pedagogické fakultě Univerzity Palackého* (habilitační práce), Katedra výtvarné výchovy PFUP, Olomouc 1966.

<sup>20</sup> Srov.: Jaromír Kolařík - Ivona Procházková - Michal Soukup, *Medailérská tvorba Zdeňka Příkryla*, Univerzita Palackého v Olomouci, Olomouc 1989.

<sup>21</sup> Zdeněk Příkryl, *Jak pracuje sochař*, Praha 1971.

<sup>22</sup> Srov.: Zdeněk Příkryl, *Ohlédnutí. Průvodce stejnojmennou výstavou sochaře Zdeňka Příkryla* (kat. výst.), Městský klub v Litovli 2002.



V období sedmdesátých a osmdesátých let vytváří celou řadu hlav, mající reprezentativní charakter, uplatňující se v podobiznách *Zdeňka Nejedlého* (1978), *J. Á. Komenského* (1983) a v monumentální hlavě *Františka Palackého* (1985). V těchto letech vnáší do své tvorby i nové, snové náměty v meditativních tvářích jemné modelace, k nimž řadíme *Vzpomínku* (1974) a *Snící múzu - Snění* (1986).

Po roce 1989 se Přikryl konečně, ve svých dvašedesáti letech (1990), dočkal dávno zasloužené univerzitní profesury. Po třech letech odešel jako důchodce do svého sochařského ateliéru, rozhodně však ne do ústraní či na odpočinek. Názorně nás přesvědčuje o své tvůrčí síle, svěžesti a neutuchajícím elánu.<sup>23</sup>

V devadesátých letech se v oblasti portrétu obrací k medailím a kresbám. V souvislosti se sochařským portrétem, vytváří dvě imaginární podobizny, *Ukamenovaného proroka* (1996), navazující na sádrovou studii z roku 1986 a portrétní betonový reliéf *Tváře ukřižovaného* (1998). V těchto dílech se naše pozornost soustřeďuje na psychologickou hodnotu zobrazeného okamžiku, závažnost ustrnulého gesta.

---

<sup>23</sup> Srov.: Ladislav Rusek (ed.), *Zdeněk Přikryl - Sochařské letokruhy II. Výstava medailí, kreseb a plastik k autorovým sedmdesátinám* (kat. výst.), Vlastivědné muzeum v Olomouci 1998.

#### 4. Přikrylův učitel Vladimír Navrátil

Vladimír Navrátil se narodil 29. března 1907 v Olomouci, jako třetí syn Františka Navrátila. V letech 1925–1929 studoval na Státní průmyslové sochařské škole v Hořicích, kde jeho učiteli byli Antonín Mára, Václav Suchomel a Quido Kocián. K sochařskému portrétu se Navrátil dostal až ve třetím ročníku a to postupným studiem podle ornamentálních a rostlinných prvků, postupně přes práci podle odlitků antických děl až k aktu a samotnému portrétu. Jeho prvotina z roku 1928, *Hlava dělníka*, předznamenala v mnohém jeho budoucí umělecký vývoj. Umělec často vyhledával náměty práce a dělníka, vyznával realismus, který mu pomohl naléhavěji se vyjádřit. Odtud pramení velký obdiv pro sochařství Rodinovo a pro sochařskou generaci na něj navazující.<sup>24</sup>

V raném Navrátilově díle vyzorujeme, že autor sice je poplatný zemitému a drsnému realismu, ale forma jeho plastik se brzy stane měkčí a malebnější. Jako materiál vyhledával převážně hlínu, která má schopnost zachování jemných znaků sochařského rukopisu. V díle vychází z realistického projevu, který často impresionisticky zabarvuje. Důraz kladl především na obsahovost díla, ale většina jeho soch je také dějových a tématických. Díky svému talentu dokázal evokovat myšlenkovou náplň díla pouze střídými pohyby a gesty.<sup>25</sup>

Ve svých studiích nadále pokračoval a od roku 1929 studoval na Akademii výtvarných umění, vedené Bohumilem

---

<sup>24</sup> Srov.: Václav Procházka, *Vladimír Navrátil*, Ostrava 1962, s. 61, 7-8.

<sup>25</sup> Tamtéž, s. 8-9.

Kafkou, který zde působil jako profesor od roku 1925. V roce 1932 podává Navrátil ve svých plastikách nový a aktuální obsah, bojující za lidskost. Tyto plastiky jsou skutečně nové a cenné. Obracel se k životní skutečnosti. Reagoval na tehdy aktuální témata okupovaného Mandžuska a ohrožené Číny.

V letech 1931-1933 mu dokonce byly každoročně uděleny první ceny na výstavách Akademie a v roce 1934 obdržel Hlávkovo stipendium a Suchardovu cenu hlavního města Prahy. Od roku 1934 do roku 1936 byl Kafkovým asistentem. Na podzim roku 1936 opustil Navrátil místo asistenta na Akademii výtvarných umění a nastoupil prezenční vojenskou službu v Olomouci. Do Prahy se již nevrátil a usadil se ve Velkém Újezdě. Přesto s Prahou udržoval i nadále živé spojení prostřednictvím Skupiny výtvarných umělců v Olomouci, založené roku 1937, jejímž členem byl od roku 1940. Olomoucký kraj byl moderně a pokrokově orientované umělecké prostředí, v němž se Navrátilův talent mohl uplatnit a dále rozvinout. Působil zde na Univerzitě Palackého jako docent pro obor modelování a plastické anatomie.<sup>26</sup>

V období od roku 1938 u něj vzniká mnoho portrétů. Tyto jsou věrohodné nejen svou fyzickou podobou, ale zároveň výrazným duševním laděním. V podobiznách *Bratrance Ríši* (1938), *Drahoše* a *Sestřenice Nadi* (oba z roku 1939), jsou drženy tvary v pevném celku a minimálně zatíženy rukopisem. V podobizně své ženy (*Ženda*, 1938) a přítele *Františka Nechvátala* (1939) podané z nadhledu, je k hlavě připojena úmyslně i ruka. Obdobně toto nalézáme ve Štursově bustě *Život uniká* (1904). Není vyloučeno, že Navrátilovo pojetí

---

<sup>26</sup> V. Procházka (pozn. 24), s. 9-11.

je od této odvozeno a že Štursova busta mohla být i v mnohém vzorem. Co do výrazu a formy, zůstává nejharmoničtějším sochařským portrétním dílem tohoto období *Podobizna pana Krbečka* (1939).<sup>27</sup>

Zvláštní místo v umělcově tvorbě zaujímají imaginární portréty starého *Magdona* (1940) a *Maryčky Magdonové* (1943), které jsou realistickými studii dělnických typů. Melancholie, tíživě neradostný vzhled tváří a tragika postav pramení z Bezručovy poezie, kterou Navrátil miloval.

V období po roce 1945 vytvořil Navrátil celou řadu portrétních děl, v nichž sledujeme postupný zájem o reprezentativní podobiznu. V portrétech *Františka Palackého* (1947), v polopostavě *Leonarda da Vinciho* (1952), *Bedřicha Smetany* (1953), *J. A. Komenského* (1957) a *N. V. Gogola* (1958) se pokusil podat duchovní profil těchto osobností.<sup>28</sup>

Navrátil pracoval několikrát i na portrétech *Boženy Němcové*, *Petra Bezruče* a *Jiřího Wolкера*. Vytvořil dvě Bezručovy podobizny, realistické svou niternou pravdivostí. Značí vřelý citový vztah k modelu. Tento je patrný zejména na *Boženě Němcové*. K této postavě se vracel dvacet let. Vytvořil několik hlav, poprsí i návrhů celých pomníků. Dvakrát během deseti let modeloval tvář *Jiřího Wolкера*. Poprvé jej zachytil jako básníka, studenta okouzleného životem a podruhé jako vyzrálejšího muže. V dynamičnosti pohybu, výrazu a v pravdivosti evokuje nejen tvář, ale i význam osobnosti.<sup>29</sup>

V padesátých letech vytvářel vedle portrétů plných výrazového napětí a energie i díla lyrická a melancholická.

---

<sup>27</sup> V. Procházka (pozn. 24), s. 12-14.

<sup>28</sup> Tamtéž, s. 19-20.

<sup>29</sup> Tamtéž, s. 20-22.

Zde můžeme zařadit *Píseň lidovou* (1955) nebo *Poprsí chlapce* (1959), které představuje autobiografickou tvář jeho dětství.<sup>30</sup>

Zdeněk Přikryl setrval s Vladimírem Navrátilem v úzkém přátelském styku až do jeho smrti v roce 1975. „Už se nemohu kdykoliv odpoledne náhle rozhodnout, sednout do autobusu a zajet si do Velkého Újezda, posedět s ním v ateliéru, na terase nebo u potoka na zahradě a načerpat u něho klid, pohodu a posilu do další práce. Už tam není – už 8 let – a není už ani jeho paní Evženie, ateliér je opuštěný. Není prázdný, byl jsem tam nedávno. Je plný soch a reliéfů, modelů, skic a odlitků, fasciкулů kreseb, korespondence a poznámek, které čekají na archivní zpracování. Napadají tam neveselé myšlenky: tolik nedokončené práce, nápadů, takové bohatství, rozlet, plány. Autor odešel – a co dál? Co zbývá? Co přetrvá v bezohledném přívalu času?“<sup>31</sup>

---

<sup>30</sup> Tamtéž s. 22.

<sup>31</sup> Zdeněk Přikryl, Boudellův příklad, in: *Sborník prací pedagogické fakulty Univerzity Palackého v Olomouci*, Olomouc 1980, s. 151.

Navrátil ve svém díle navazoval na tradici vytvořenou Myslbekelem a Štursou. Jeho plastiky mají pevný, charakteristický rukopis, který je dán typickým a osobitým znakem. Vytvořil si vlastní výtvarný styl, osobitý výraz a oduševnělou lyrickou formu. V tvorbě učitele i žáka se ozývají s nezměněnou intenzitou dvě základní polohy, kterými jsou bytostný lyrismus a dramatický patos. Díla obou autorů jsou svou podstatou organická a od počátku v sobě nesou silnou sociální notu, humanismus a komplikovanou citovost člověka. Vychází ze života. Tvorba je realistická, ale nikoliv popisná. Dalším společným rysem je lyričnost, která se projevuje zejména v dívčích a ženských tvářích a postavách, které jsou něžným ztělesněním básnických alegorií, ale bez příděchu smyslnosti.

## 5. Olomoucký sochařský portrét

Kromě Zdeňka Přikryla, se sochařským portrétem na území Olomouce zabývali jeho současníci, k nimž můžeme zařadit sochaře Rudolfa Doležala, Oldřicha Peče a Rudolfa Chorého. Tito však vytvářeli díla v odlišném výtvarném stylu.

Rudolf Doležal byl olomouckým sochařem a medailérem. Narodil se 19. července 1916 v Horké nad Moravou. V letech 1933 - 1939 studoval na Uměleckoprůmyslové škole v Praze u profesora Karla Štipla. V roce 1939 se stal členem Skupiny olomouckých výtvarníků. V té době vytvořil několik portrétů, například *Portrét hochy (Tomík)* či *Portrét děvčátka* z roku 1944. Snažil se odpovídat požadavkům své doby. Kultivoval na nich svůj popisný styl a užil individuálního pojetí společenského dosahu.<sup>32</sup>

Ve svém díle navazoval na odkaz tradice Myslbekovy školy. Kromě jiného mu byla blízkou, realistická tvorba Julia Pelikána. Usiloval o projev odpovídající mladším generacím. Postupně se snažil zbavit řemeslných návyků a dát plastice živost bezprostřední tvorby. Vycházejíc ze základní stavby hmot, formuloval svůj tvůrčí charakter. Během protektorátních let je patrné, že se přizpůsoboval daným podmínkám, které nebyly nesené určujícím slohem doby. V díle se odráží kulturní ovzduší určené ekonomicky a sociálně.<sup>33</sup>

V letech následujících realizuje řadu pomníků a soch v duchu socialistického realismu. Samostatnou kapitolu tvoří medaile, jimž se současně věnuje při tvorbě sochařské. V tomto ohledu shledáváme podobnost v Přikrylově a Doležalově díle. Narodil od Přikryla se k tomuto dostal prostřednictvím štukatérské dílny svého otce. Jeho medaile

---

<sup>32</sup> Srov.: František Dvořák, *Rudolf Doležal*, Ostrava 1985, s. 1-7.

<sup>33</sup> Tamtéž, s. 7-9.

nesou logický a kultivovaný výraz sochařské koncepce. Řada z nich je založena na portrétní studii, již je dokumentována činnost některé z významných osobností. Medaile *Profesora Václava Nešpora* z roku 1967, je rozvíjena hmotou nesoucí stopy prstů. Za přispění plastických hmot vystihl charakteristické rysy portrétovaného. Podobně je vytvořena medaile *Rudolfa Pospíšila* (1975), kdy lidská tvář shromažďuje získané poznatky z období renesance. Celá medailérská činnost je propojena s prací na pomnících. Doležal se poučuje z minulosti sochařství, ale zároveň dílu vtiskává výtvarnou formu trvalé společenské platnosti.<sup>34</sup>

Dalším z autorů byl Oldřich Peč. Narodil se roku 1922. V letech 1945-1949 studoval na Akademii výtvarných umění pod vedením prof. Otakara Španiela. Nejprve se dal cestou svého učitele a projevil se jako tvůrce oduševnělých portrétů. K nejlepším z tohoto období patří *Vlastní podobizna* z roku 1942. Byl významnou osobností olomoucké výtvarné scény v padesátých a šedesátých letech. Vytváří i monumentální sochařská díla, na nichž spolupracuje s architekty Kolářem, Coufalem, ad.<sup>35</sup>

Nejen v portrétním díle vycházel z klasického tradičního výtvarného názoru a přes mnohá úskalí se dopracoval až ke svému vlastnímu stylu, odpovídajícímu jeho představám a temperamentu. Byl nadějným mladým tvůrcem, jehož život byl předčasně ukončen po nemoci v roce 1965.

Rudolf Chorý se sochařskému portrétu věnoval důsledněji, než-li Doležal a Peč. Narodil se 17. dubna 1927 v Nemilanech u Olomouce. V letech 1948-1952 studoval

---

<sup>34</sup> Srov.: F. Dvořák (pozn. 32), s. 23-25.

<sup>35</sup> Srov.: Jaromír Lakosil, *Miroslav Ketman - obrazy, Oldřich Peč - sochy* (kat. výst.), Galerie výtvarného umění v Olomouci 1973.



na Střední uměleckoprůmyslové škole prof. Zdeňka Nejedlého v Gottwaldově a v letech následujících 1952-1958, na Akademii výtvarných umění v Praze v ateliéru Jana Laudy. Lauda svým studentům vštěpoval krajní vnímavost, schopnost vcítit se do cizích osudů a zachovat si entuziasmus. Škola dala Chorému nejcennější poznatky, jejichž základ ve své výtvarné činnosti uplatňoval. Začal se projevovat jako zdatný sochař nejen v drobných, ale i monumentálních plastikách.<sup>36</sup>

Od roku 1948 docházelo v českém umění k přehodnocování tvůrčího realismu. V padesátých letech se tak musel Rudolf Chorý vyrovnávat s oficiálním akademismem. Zpočátku, poplatný konvenčním vzorům, později se ve svém díle vypracoval k osobité práci a zaujal významné místo jako moravský sochař. V díle naslouchal klasickým vzorům. Dokázal vyjádřit objem pomocí detailů odpovídajícím realitě. V padesátých letech vznikaly předpoklady pro tvorbu mezi dobovým historismem a realismem. Už v raném období vytvořil vlastní koncepci, usilující o precizně modelovaný povrch. Zabýval se tématy podle živých modelů. Během studentských let vytváří portrétní studie. Jednou z prvních je podobizna *Miroslava Ketmana* (1950), v níž zůstal co nejbližší realitě. Dalším, tentokrát náročnějším dílem byl *Portrét letce* určen na hřbitovní náhrobek. Dalším bylo pískovcové poprsí, dodnes neznámé. Chorý zpočátku portrétoval ateliérové modely. Později se studenti na doporučení profesora Laudy modelovali navzájem a vzniklo šest portrétních hlav, s pevným sochařským základem.<sup>37</sup>

Ve čtvrtém ročníku na Akademii pokračoval

---

<sup>36</sup> Srov.: *Rudolf Chorý*, František Dvořák, Ostrava 1989, s. 9-11.

<sup>37</sup> Tamtéž, s. 12-19.

na charakteristických studiích starých žen s vrásčitou tváří, tradičním motivu, který si přinesl z pobytu ve Zlíně. Po absolutoriu v roce 1958 odešel z Prahy. Chorý se obdivoval v tradici Štursy, jehož žákem byl mimo jiné i samotný Lauda. Autor tvořil na základě etických a tvůrčích impulsů.<sup>38</sup>

Po odchodu ze školy se usadil v Šumperku a dostal se do oblasti olomouckých výtvarníků. Pod dojmem zprávy o úmrtí Jana Laudy, vytváří z paměti jeho portrét, po jeho dohotovení *Julia Fučíka* a expresivně modelovanou bustu *Antonína Dvořáka*. Těmito bustami se uzavírá jeho akademické období. Šlo o bezprostřední spojitost se skutečností. Pravdivého vzhledu se snažil docílit pomocí dokumentárních fotografií, díky nimž dosáhl pravdivé a realistické formy. Od poloviny sedmdesátých let ustupuje od sochařské portrétní tvorby a zaměřuje se na vlastnostech materiálu uplatněného v kompozici plastiky. Na sklonku let sedmdesátých se v jeho díle odráží okouzlení ženskou krásou, k němuž byl popoháněn potřebou osobní reakce na sochařské dědictví starověku.<sup>39</sup>

---

<sup>38</sup> F. Dvořák (pozn. 36), s. 23-26.

<sup>39</sup> Tamtéž, s. 33-36.

## 6. Vzory, vlivy a filiace v portrétním díle Zdeňka Přikryla

Ve svém díle Zdeněk Přikryl navazoval na kontinuitu domácích i evropských tradic. Spontánně přehodnocoval odkazy minulosti a prohloubil poznávání skutečnosti. Přirozeně rozvíjel své dispozice a postupem let se stal názorově vyhraněným v umělecké tvorbě. Jeho portréty byly poznamenány expresionistickým projevem a dynamickým patosem ve výrazu tváře a zároveň romantickým, lidským a důstojným zobrazením.

Přikrylovo dílo má své patrony, k nimž řadíme Rodina, Daumiera, Bourdella, Despiau, Zadkina, Moora, Arpa - ze světového sochařství a Gutfreunda, Zrzavého a Navrátila z oblasti českého sochařství. Pomohli mu najít svůj vlastní výraz. Někdy to byl jen první impuls, jako třeba u Arpových plastik, inspirovaných světem rostlin; jindy jakási spřízněnost, jako třeba u Bourdella, jehož expresivní a stavebně přísné sochy jej uchvátily už ve dvaceti letech. K Bourdellovi a ke Gutfreundovi se přiklonil vlastním tvůrčím instinktem. Lákali ho racionalitou konstrukce a dynamikou výrazu.<sup>40</sup>

Během studentských let sehrál důležitou roli sugestivní příklad Vladimíra Navrátila, který ve svém díle navazoval na Myslbeka a Štursu. Právě v jejich pevných uměleckých zásadách utvrzoval i své posluchače. V Přikrylově práci se tak setkáváme s volným a citlivým přístupem Štursovy tvorby, který se zrcadlí především v jeho plastikách s motivem ženských aktů. Navrátilův přínos se pak odráží

---

<sup>40</sup> Srov.: Zdeněk Přikryl, *Zdeněk Přikryl - Sochařské dílo* (kat. výst.), Dům umění v Opavě 1978.

v lyrickém pojetí dívčích a ženských tvářích autorovy rané tvorby.

V letech 1955-56 objevuje Přikryl časné plastiky Otty Gutfreunda, iniciátora stylu na nějž navázali Štursovi žáci. Rysy jeho díla byly srozumitelné, s širokou škálou uplatňující množství námětů a výrazových poloh. Přikrylovo citové setkání nacházíme v souvislosti s expresivním a psychologickým zřetelem Gutfreundovy hlavy *Dona Quijota*, vyrovnávající se s tragikou vnitřních rozporů, které ztělesňuje. Tvárné prostředky nalézá Gutfreund v mocné nadsázce a v pronikavé deformaci tvaru, obsahující krystalické zpevnování formy.<sup>41</sup> Přikrylova kuboexpresivní hlava *Mladého dona Quijota* souvisí nejen s raným gutfreundovským kubismem, ale zároveň nese vnitřní spojitost s Navrátilovým *Hérostratem* (1940).

Varianty hlav dona Quijota znázorňují podobenství umělce vlastního osudu. Zdeňku Přikrylovi, byla pro tvorbu Quijotovských motivů inspirací Markalousova kniha<sup>42</sup> *Příběhy dona Quijota*, ilustrována F. Tichým. Fascinovala jej rytířova bláznivá touha po nápravě světa, jeho neúhybnost a většinou marná obětavost, s níž literární hrdina nemůže uspět. Ona odvaha mu byla blízká a jím pochopená. Téma *dona Quijota* vnímá jako rozpor snu a skutečnosti, jako lidsky zatvrzelé úsilí uskutečnit svůj sen i ve zdánlivě marném zápase.

Od druhé poloviny padesátých let se v Přikrylových sochařských portrétech uplatňuje silná smyslovost podobizen umocňovaných dílem Jana Zrzavého. Ten jej vyučoval na Ústavu výtvarné výchovy obnovené Univerzity v Olomouci.

---

<sup>41</sup> Srov.: J. Maliva (pozn. 9).

<sup>42</sup> Jaromír John, *Příběhy dona Quijota*, Praha 1946.

V letech 1907-1908, vytvářel Zrzavý autoportréty, jenž vzbuzovaly u jeho současníků údiv. Jeho obraz tkví v oblasti erotiky, osobním zážitku a neukojené touze. *„Obraz je, zdá se, poznamenán i smutkem osamělého, mladého umělce, který touží po hlubším poznání, zvláště smyslu života, po zodpovězení otázek, na něž nalézá odpovědi, a je tu asi i něco z dobového světobolu mládí.“*<sup>43</sup>

Oběma umělcům nejsou v portrétu vlastní pouze fyziognomické rysy, představující nápadně velká a smyslná ústa, výrazný nos a pátravé či přivřeně oči. Pojítkem je i jakási osamocenost, touha po smyslu života, svár mezi hloubavostí, kritičností a smyslovým vjemem.

Souběžné Přikrylovy snahy najít vlastní výraz a vstřebat téměř vše, co se odehrávalo ve světovém sochařství 20. století, se spojuje v jeho uměleckém vyjádření a názoru. Karikatura Honoré Daumiera, nejvýznamnějšího karikaturisty 19. století, Přikryla oslovila a v přetaveném vlivu se objevila v jeho *donu Quijotovi* z počátku 60. let. Specifické pojetí je odkazem k satíře politického a maloměšťáckého života Daumierovy doby.

Velký francouzský sochař přelomu století, Auguste Rodin, jej přitahoval novými možnostmi modelace, neklidným povrchem a vtisknutím psychiky a charakteru modelu. *„Fakta o modelu dokázal přetavit až do okouzlení z nevábna včetně defektu v obličejí.“*<sup>44</sup> Přikryl vytvořil několik kresebných studií Rodinovy tváře, v nichž se mu podařilo zachytit

---

<sup>43</sup> Jan Zrzavý - Vincenc Kramář - Jan Mukařovský et al. *Dílo Jana Zrzavého 1906-1940. Soubor obrazů, kreseb a inscenací ve výběru Karla Šourka uvedených texty Giorgio de Chirico, Vincence Kramáře, Jana Mukařovského, Viktora Nikodema, Ferdinanda Pujmana, Františka X. Šaldy, Karla Šourka a Karla Teige.* Praha 1941, s. 29.

<sup>44</sup> Igor Zhoř, *Hledání tvaru. Čtení o moderním sochařství s historickým prologem,* Praha 1967, s. 26.

podobu umělce ve své podstatě a specifičnosti. Vystihl individuální rysy i proměnlivý výraz tváře a můžeme říci, že jeho kresby jsou nejen pravdivé, ale i živoucí.

V dílech Rodinových následovníků Aristida Maillola a Charlese Despiau nabylo francouzské sochařství podoby, ve které vystupují do popředí tělesné proporce a plastické hodnoty výrazu.<sup>45</sup> Na základě maillolovsko-despiauské linie vytváří Přikryl v průběhu šedesátých let sérii dívčích portrétů. Strohé a zároveň klasicky čisté tvary harmonických forem jsou pro toto období typické. Inspiruje se dílem Giacoma Manzú a vytváří „Manzúovské“ dívky s dlouhým krkem, s ladnou modelací, něžným a uhlazeným dojmem.

Dále jej svým dílem uchvátil Emile Antoine Bourdelle, další zakladatelská osobnost moderního sochařství 20. století. Byl nejvýznamnějším spolupracovníkem a následovníkem Rodinovým a stejně starým vrstevníkem Aristida Maillola. Dramatik a patetik sochařské formy vystupňoval svou dynamiku a výraz až k divoké expresivitě a usiloval o monumentální styl v souznění s architekturou. Vášnivost sochařského přednesu spojoval s přísnou racionalitou a zákonitostmi plastické výstavby.

Literární poučení o Bourdellově díle objevil v Pečírkově *Francouzském moderním sochařství*,<sup>46</sup> v katalogu brněnské výstavy *Sochařství Francie od Rodina k dnešku*<sup>47</sup> z roku 1947 a ve starých *Volných směrech* z roku 1909, zakoupených v antikvariátu. Následovaly originály ve Šternberském paláci, několik diskusí s profesorem Vladimírem Navrátilem, který Přikrylovo nadšení Bourdellem

---

<sup>45</sup> Srov.: Wolfgang Stadler, *Dějiny sochařství*, Praha 1996, s. 181-182.

<sup>46</sup> Jaromír Pečírka, *Francouzské moderní sochařství*, Praha 1935.

<sup>47</sup> Jean Cassou, *Sochařství Francie od Rodina k dnešku. Soubor reprodukcí k výstavě francouzské plastiky v Praze* (kat. výst.), Slovanský ostrov v Praze 1947.

plně chápal a v některých obdobích své tvorby i sdílel. Zájem o Bourdellovo dílo v umělci zůstával a s léty rostl. Svou patetickou maskou *Beethovena*, jež objevil v roce 1948 v reprodukci v posledním díle Matějčkových dějin umění,<sup>48</sup> jej na první pohled uhranul. Jeho vnitřní rozjitřenost, posedlost Beethovenovou hudbou a Rollandovým *Janem Kryštofem* tu najednou dostaly konkrétní a nanejvýš působivé umělecké ztvárnění. Dojem, který patřil k nejsilnějším na začátku jeho odborného studia a který jej, jak sám tvrdí, poznamenal na celý život.

---

<sup>48</sup> Antonín Matějček, *Dějepis umění VI, Praha 1936, obr. 659.*

## 7. Portrétní tvorba Zdeňka Přikryla

Přikrylův ateliér je plný hlav a portrétů, studií, plastických, reliéfních a kresebných záznamů. Ty všechny jsou zároveň portrétem jeho vlastním, protože téměř vždy modeloval a kreslil jen hlavy a tváře lidí, ke kterým jej váže hluboký niterný vztah.

V jeho sochařské portrétní tvorbě nalézáme dvě tendence - škálu realistických portrétů a hlavy stylizované, geometrizované a kuboexpresivní s quijotovskými motivy.

V umělcově tvorbě má zajímavé zastoupení téma autoportrétu, jehož složka se nevědomky promítá do celého jeho rozsáhlého díla. Autoportrét je v Přikrylově díle ponorem do životního příběhu a osudu. Neomezuje se jen na zpodobení v klasickém slova smyslu. Můžeme jej chápat jako umělcův monolog, kterému se snažíme porozumět. Vlastní umělcovo zpodobení vychází z otevřenosti díla a umožňuje nám vstoupit do nejskrytějších koutů osobnosti. V Přikrylových autoportrétech lze sledovat měnící se vztah ke světu, provázený narcistními rysy, který je patrný i v kresbách významných osobností.

Autoportrét, ústřední téma jako specifikovaný a sociální typ, je obsahově vytvářen společně s pocity a myšlenkami. Spojení formy a obsahu není tak zřetelné. Přizpůsobení, které je charakterizováno až subjektivně pojednaným zachycením vlastní tváře, tvoří rozdíl mezi vzniklou podobiznou a vlastním ideálem. V autoportrétu se formy výrazu stávají identifikovatelné samotnému autorovi, s charakterovým významem a rysy. Umělec s nimi pracuje, ale my je znát nemusíme. *„Zpřítomněno je to, co je ukázáno (vlastní autoportrét) a to tak, že nepřítomné je umístěno*



do toho, co je nepřítomné."<sup>49</sup>

Přikrylův autoportrét byl ovlivněn dobou v níž vznikl a byl jí tedy i podmíněn. Již v jeho raném *Autoportrétu* z roku 1947 je vyjádřena jednota duchovní individuality a duchovní charakter, který v něm převažuje a vystupuje do popředí. V podobizně nevynechává vnějškovosti výrazu a podoby. Pojímá ji ve své všeobecné povaze. V letech následujících vytváří další autoportréty a skicy k nim.

Jeho vlastní podobizny vznikají od padesátých do osmdesátých let. K těmto můžeme zařadit i hlavy *donů Quijotů*, které nesou autoportrétní rysy a podávají přímé zrcadlení autorovy duše. Při podrobnějším zkoumání je patrné, že žádná část či detail není nahodilý. Vše má svou racionální logiku v celku plochy.

Přes typickou charakteristiku dona Quijota, která jej líčí jako vychrtlého, vytáhlého a obstárlého muže s asketickými a idealistickými rysy, „*jemuž vyschl mozek od samého čtení*,”<sup>50</sup> nepodléhá ani Přikryl opakování a ukazuje značnou rozmanitost. Jeho hlavy, majíce karikaturní rysy, představují množství společných prvků, mezi něž patří například výrazně vystouplé lícní kosti, nápadně velká ústa a hluboce zasazené oči. Svě *dony Quijoty* vytváří od roku 1955 do konce osmdesátých let. Toto téma vnímá jako rozpor snu a skutečnosti a současně lidsky zatvrzelého úsilí, uskutečnit svůj sen i ve zdánlivě marném zápase.

---

<sup>49</sup> Vlastimil Tetiva, *Autoportrét v českém umění 20. a 21. století* (kat. výst.), Alšova Jihočeská galerie v Hluboké nad Vltavou 2008, s. 9.

<sup>50</sup> Pavel Štěpánek, *Don Quijote v českém umění* (kat. výst.), Galerie výtvarného umění v Kladně 1989.

## 7.1 Kresebný portrét

Kresebné portréty se v díle Zdeňka Přikryla objevují od druhé poloviny čtyřicátých let. Postupně se v nich odehrávaly výrazné proměny a portréty tak dostávaly zajímavých podob. Oslavují významné tvůrce - malíře, sochaře, hudebníky, spisovatele, ale i postavy světové historie, mytologie a literatury. Autor postihl charakter a specifičnost jejich osobnosti, života a základních povahových rysů. *„Obličej je zrcadlem, nebo spíš optickým a dramatickým koncentrátem lidské osobnosti a dá se v něm číst.“*<sup>51</sup>

Rané portréty první poloviny padesátých let jsou strnulé, uplatňujíc školské vlivy a předlohy. V řešení uplatňuje výraznou plasticitu. Osobitost se však projevuje už v autoportrétech z tohoto období. Vztyčená tvář s výraznými očima upřenými na diváka, pravdivý obraz a duševno, vystihují umělcovu touhu. Jasnost výtvarného záměru a jistota ruky, je klíčem k dalším podobiznám Přikrylova tvůrčího vývoje.

Jeho portréty jsou bezprostřední, svěží a ústící ve výrazovou komunikaci, jako součást uměleckého díla. Představují širokou škálu řešení, přípravných skic, variant a možností uměleckého ztvárnění. Přikryl vytváří dokonalou představu hmoty a obsahu. V podobiznách se objevuje specifická varianta, pro něj charakteristická, kdy postřehneme prvky proměnné ve vášnivou tvarovou erupci s uplatněním světelné kvality jednotlivých ploch, výrazných kontrastů a promyšlené stavebnosti. Prvkem spojující

---

<sup>51</sup> Zdeněk Přikryl, *Tváře a podoby* (kat. výst.), Knihovna města Dobrušky 2003.

sochařský i kresebný portrét jsou výrazná ústa a hluboce zasazené oči, v jejichž pronikavém pohledu hledí jakoby za diváka.

Největší „rozkvět,“ zažívají kresebné podobizny v průběhu sedmdesátých a osmdesátých let. Tyto můžeme rozdělit na hlavy realistické, imaginární a hlavy skutečných osobností, jež jsou individualizované. Převažujícími motivy jsou podobizny Michelangela a Donatella, jež zároveň posloužily jako přípravné skicy k sochařské a medailérské tvorbě. I Auguste Rodin představuje opakující se motiv období sedmdesátých let, vycházející z Přikrylova uznání Rodina jako tvůrce, jehož sochy jsou počátkem moderního sochařství. V rysech tváře shledáváme podobnou fyziognomii jako v tvářích umělcových Michelangelů. Snad k tomu přispěla i skutečnost, že Rodin označujeme za „pařížského Michelangela.“

V kresbách se uplatňují autoportrétní až narcistní rysy. Shledáváme je především v *Hlavě Shakespeara*, která je na první pohled autoportrétem a dále ve tvářích obdivovaného Michelangela a Rodina.

V průběhu sedmdesátých a osmdesátých let vytváří celou plejádu podobizen slavných osobností, mezi něž v evropském prostředí řadíme Mariniho, Giacomettiho, Beckmanna, Braqua, Chagalla, ad. Z českého prostředí Šímu, Zrzavého, Dvorského, Navrátila, ad. Často jsou jen v běžných náčrtech a skicách. V rozpoutané energii, psychických hnutích a produchovnělých formách nalézáme nápadné výrazy tváře. Rozeznáváme jeho osobitý rukopis. Pevná forma uplatňuje výraznou plasticitu s expresivní a pevnou linkou.

V devadesátých letech vznikají podobizny přátel, např. Stibora a Štreita. Autor dospěl ke změně v oblasti partie očí. Vzdává se hluboce zapadlých očí a zdůrazňuje bělmo.

Nadále vznikají portrétní studie sloužící k tvorbě litých medailí. Na objednávku Olomouckého magistrátu vytváří v roce 2002 cyklus tří medailí významných osobností, jež navštívily město Olomouc. Byli jimi Mozart, Lafayette a Mahler. Vznikají tak série profilových studijních kreseb s linií prostorové a modelační schopnosti.

V Přikrylově díle je kresba nadále zastoupena. Slouží nejen jako příprava pro tvorbu medailí, ale i jako okamžitý záznam zachycené myšlenky. Do kresebné oblasti můžeme zahrnout i tvorbu fotografickou, kdy své reprodukce sochařských portrétů dokresluje a pomocí výrazových prostředků mění původní obrazové struktury.

## 7.2 Tvorba do roku 1954

*"Být malířem nebo sochařem - to mi jako dítěti nikdy nenapadlo. Jistě především proto, že jsem nikoho takového nepoznal, že jsem ani dlouho nevěděl o existenci těchto řemesel nebo jsem o nich nepřemýšlel. A pak - na obecné škole jsem patřil k nejhorším písařům a kreslířům. Ještě na reálku - ve svých deseti letech - jsem odcházel se samými jedničkami a jedinou dvojkou z kreslení. V sekundě jsem měl z kreslení dokonce trojku, nebavilo mě rýsování válců a pokládání geometrických ploch bledými vodovými barvičkami u profesora Smolky..."<sup>52</sup>*

Na ranou tvorbu Zdeňka Přikryla mělo velký vliv chudé prostředí, v němž vyrůstal.<sup>53</sup> Svou sociální situaci nebral

---

<sup>52</sup> Zdeněk Přikryl, *Sochy, kresby, medaile a jiné básně*, Olomouc 2002, s. 12.

<sup>53</sup> Práce, která svou formou předjímá celé rozsáhlé Přikrylovo dílo je *Žebrák*. Zobrazuje „pantátu Gaja,“ žebráka z jejich vesnice. Přikryl jej zpodobnil v „prosícím gestu, póze.“ Vyobrazení je zcela subjektivní. Vlastní otec (slévač) byl dílem tak nadšen, že se rozhodl, odlít jej do bronzu ve slévačské dílně v Prostějově. Zde bylo odlito a následně i

jako křivdu, ba jako přirozený koloběh života. "Sociálním původem" je tak poznamenána Přikrylova kresba i socha.<sup>54</sup>

Niterný vztah k přírodě i k společenské realitě u něj tedy vznikal v dětství, kdy poznal krásné i tvrdé stránky života. Pak přišla válka, osvobození a s ním období převratných změn. Tyto zážitky spoluvytvářely pocit Přikrylovy lidské a tvůrčí zodpovědnosti a zanechaly hluboké stopy v jeho představivosti. Ozývají se v celém sochařově díle jako příznačné motivy prozrazující autorovu světonázorovou stálost. Vytvářejí myšlenkovou osnovu tématicky pestrému dílu, v němž Přikryl spontánně reaguje na řadu podnětů. Způsobuje to jeho zvědavost, rozšiřující a prohlubující zkušenosti s potřebou zhmotnit představu.

Již v období předstudentských let začíná Přikrylův vývoj na dlouhé tvůrčí dráze. Pomalu se rýsuje povaha jeho díla, v té době ještě názorově nestálé. Jsou to léta hledání. Svě první tváře a portréty vytváří až v době studií na Ústavu výtvarné výchovy obnovené Univerzity v Olomouci od roku 1947.

Jedním z raných děl je *Vlastní podobizna* z roku 1947. Myšlenková osnova díla se opírá o precizně modelovaný povrch, který kompozičními silami souvisí s jádrem díla. V portrétu ještě autor naslouchá klasickým vzorům a uctívá sochařskou hodnotu. Forma odpovídá materiálu a jeho technickým požadavkům. Tato je zároveň první z řady autoportrétů, jež postupem let vytváří.

V roce 1948, během prvního roku studia na Ústavu výtvarné výchovy Univerzity v Olomouci, vytváří *Hlavu otce*. Svou roli sehrál působivý příklad Vladimíra Navrátila. Autor

---

napatinováno. Jeden z odlitků vlastní Přikrylova sestra. Dalšího se autor dočkal až po dlouhých 40 letech. - Ze sdělení prof. Přikryla.

<sup>54</sup> „Bet k leďom“ = rozumět si s člověkem (z hanáčtiny).

nezanedbal požadavky harmonické skladby a tvář pojal jako sochařsky zvládnutý plastický celek.

Lyricko-impresivní notu prvních prací, které se ještě nezbavily školských vlivů, vystřídaly záhy zájmy takřka protilehlé. Tyto nalézáme v prvním samostatnějším díle, *Masce Ludwiga van Beethovena* (1951). Podnětem pro zpodobení géniovy tváře byla inspirace v díle E. A. Bourdella. Vlastní prostor plastiky tvoří dynamické křivky a bezprostřední styk s materiálem. Povrch sochy nese stopy zápasu s odporem a amorfností hmoty.

V letech 1952-54, po pěti letech studentského života na obnovené univerzitě, přišlo období povinné vojenské služby. V tomto období Příklad stále více kreslí a maluje, také hodně čte, studuje a píše. Kresbou je přímo posedlý. Jeho figurální kresby mají však stále výraznější plasticitu, jsou často až jakousi náhradou za modelování nebo přípravou k sochařským realizacím, které potřebují přece jen náročnější vybavení a prostorové podmínky.

Kromě figurálních kreseb, vznikl během vojenské služby jeden sochařský portrét - *Hlava vojáka v maskované přilbě*. Jedná se o realistickou podobiznu s důkladně prostudovanou charakteristikou portrétovaného. Současně vznikla i kresba modelovaného vojína Dema, jako *Vojáka v maskované přilbě*.

### **7.3 Tvorba do roku 1970**

*„Návrat z vojny „domů“ do Olomouce, na konci roku 1954, byl pro mne vysvobozením z vojenského jha, ale zároveň hlubokým zklamáním nad politickými a kulturními poměry našeho města, nad primitivností a nestoudností „socialistické morálky“ - na úřadech i ve vedení organizací, včetně místního společenství výtvarných umělců. Dusivá*

*atmosféra prostředí a má skoro bezvýchodná sociální situace se pro mne paradoxně staly naléhavou, neodbytnou inspirací k intenzivní výtvarné práci, bez ohledu na to, budu-li moci své výtvořiny někdy nějak zveřejnit, někam zařadit, dotáhnout k definitivnosti, nebo dokonce společensky uplatnit.*"<sup>55</sup>

Expresivní dynamismus a výrazová nadsázka Přikrylových plastik v letech 1955-56 souvisí s životní situací autora, těžkými existenčními začátky a vyjádřením protestu proti době, která svými předsudky a dogmaty svazovala tvůrčí rozlet.

V roce 1955, vytváří v duchu socialistického realismu nadživotní *Podobiznu Jakuba Arbese*, jako součást návrhu na pomník Jakuba Arbese pro Prahu-Smíchov. Návrh byl oceněn, ale nepřijat. Autor jej zachycuje s kloboukem, revolučním patosem ve výrazu tváře a s objektivně poznatelnou skutečností. V dílech dalších se od socialistického

V období druhé poloviny padesátých let se prohlubuje jeho vztah k profesoru Navrátilovi a dochází i k jejich přímé spolupráci, která nemůže zůstat bez vlivu staršího kolegy. Snad nejlépe je tato vnitřní spřízněnost patrná u prvních už zralých Přikrylových plastik z poloviny padesátých let - v měkce modelované dívčí bustě, nazvané *Jaro*. Je jednou z prvních komorních plastik, vytvořených po návratu z vojny v roce 1956. Přestože v této navazuje na Navrátilovské pojetí, jeho modelační přístup je samostatnější, drsnější a živelnější než práce Navrátilovy.

Přikrylova osobitost se velice brzy prosadí naplno. Signalizuje ji už terakotová, hrubě modelovaná *maska Raněného*. Tímto dílem Přikryl prudce a bezprostředně reaguje na aktuální společenské a politické události. V terakotové

---

<sup>55</sup> Zdeněk Přikryl, *Čím jsem žil. Malý sborník výtvarných a literárních prací k autorovým osmdesátinám*, Olomouc 2008, s. 20.

masce převádí dosud získané poznatky do realisticky interpretované formy. Raněný se tak stává jakousi autorovou manifestací v poznávací činnosti. Umělec vytváří fyziognomický typ s výrazným nosem a ústy, který se v letech následujících uplatňuje i v hlavách *donů Quijotů*. Raněný je výrazně plasticky cítěným dílem.

Oproti němu je *Okřídlená hlava* z roku 1956 nechtěným autoportrétem ve svých atributech a výrazu. Autor se zde neomezil na klasické zpodobení a s odvahou se pokusil o výtvarné ztvárnění plastiky ve smyslu docílení odpovídající umělecké hodnoty. V současném českém umění vytvořil litografii na toto téma akademický malíř a grafik Vladimír Suchánek, příslušník generace, sehrávající důležitou roli ve druhé polovině dvacátého století. Jeho *Okřídlená hlava a koule* z roku 1977 je barevnou litografií tvořící jistou analogii s *Přikrylovou tváří* z roku 1956. Paralelou jsou obrysy tváře s pootevřenými ústy, prázdnými očními důlky a stylizovanými křídly.

V padesátých letech autor vytváří i několik menších portrétních náčrtů (*Donatella, Fausta*). Nejdůležitějším dílem z těchto let je velká kuboexpresivní hlava *Mladého dona Quijota*. Je předznamenáním dalšího vývoje svým obsahem a formou. Je skoro hněvivým popřením popisného realismu a idealizování. Velká kuboexpresivní hlava má přes všechny obdoby s raným Gutfreundovským kubismem určitou souvislost s expresivním imaginárním portrétem Navrátilova antického paliče *Hérostrata*. Ačkoliv zde Přikryl dospěl od geometrizace a plastické analýzy až k brutální destrukci ostře řezaných ploch, nebyl jeho cílem racionálně zaměřený



formální experiment, ale hledání odpovídajícího výrazu pro naléhavý vnitřní pocit.<sup>56</sup>

Nové téma vznikající v období druhé poloviny padesátých let a rozvíjející se v průběhu let následujících jsou hlavy francouzského spisovatele Romaina Rollanda. *Podobizna Romaina Rollanda I.* (1957) je první ze série těchto podobizen, zhotovených podle fotografií nalezených v novinových člancích. Velmi realistický portrét má anatomické přesnosti. Autor se drží věcné inspirace a nedochází k expresivnější deformaci tvaru. Vyjadřovacími prostředky a tvůrčí představou umělec vystihnul psychický moment díla.

Ve stejném roce vytváří *Podobiznu kamaráda V. B.* s podtitulem *Muž s přeraženým nosem*, která je monumentalizovanou a pečlivě studovanou podobiznou jeho přítele Vlastimila Boka. V souvislosti s tímto názvem se v dějinách umění setkáváme s Rodinovou plastikou vytvořenou v roce 1864, jeho první samostatnou prací, jež ho později proslavila a vypověděla nejvíce o jeho talentu. Podle Marie Halířové, „dokázal Rodin závažná fakta o modelu přetavit až do okouzlení z nevábna včetně defektu v obličejí.“<sup>57</sup>

Přikrylova podobizna se od Rodinova v mnohém odlišuje, už z toho důvodu, že oba umělci přitakali odlišné skutečnosti. Liší se tak nejen věkem zpodoběného, ale i pojetím a formou. Rodinova plastika souzní se svobodným sochařským přístupem. Socha zachycuje duševní stav. Povrch je neklidný a rozbrázděný. Rysy Přikrylova portrétu jsou oproti Rodinovu drsné a hranice tvarů jasně vymezené.

---

<sup>56</sup> Srov.: Ivona Procházková, *Zdeněk Přikryl - sochy, medaile, obrazy* (kat. výst.), Muzeum Prostějovska v Prostějově 1985.

<sup>57</sup> Halířová Marie, *Pocta Rodinovi 1902-1992* (kat. výst.), Galerie hlavního města Prahy 1992.

Na počátku šedesátých let směřuje autor k formám oproštěnosti, k prstvaru, k mnohovýznamovým, vnitřně protikladným formám, které nalézají časté analogie v přírodních útvarech kořenů, kmenů, skal a kamenů. Tento příklad u něj nepochybně vzbudilo dílo Henryho Moora,<sup>58</sup> s nímž se setkal v odborných uměleckých publikacích. Náznaky tohoto přístupu jsou znát již v Přikrylových starých kresbách a náčrtech.<sup>59</sup>

K nejlepším dílům z převládajících motivů ženských aktů, typizovaných portrétů, kompozic sedících dívek a milenců z počátku 60. let, patří poetická busta *Mladé matky*. V průběhu 60. let se v Přikrylově díle vyhranila nová poloha vyrůstající na základě maillolovsko-despiauské linie, uplatňující se v něžných dívčích portrétech „s dlouhými krky.“ Dívčí portrét *Lenky* z roku 1958 má strohé a klasicky čisté tvary harmonických forem typických pro toto období. „Manzúovská“ dívka má jemnou a ladnou modelaci. Podobnosti nalezneme v portrétu Giacoma Manzú, *Inge*, z roku 1957. Ta je podobiznou dívky té doby, představitelkou mládí s cílevědomě předsunutou, křehkou bradou. Její tváře jsou plnější a povrch drsnější než plastika *Lenky*.

Během 60. let se Přikryl navrácí k tématům, na nichž pracoval již dříve. K těmto řadíme třetí z podobizen *Romaina Rollanda* (1964). Betonová hlava byla v roce 1964 vystavena na světovém bienále *Formes humaines*<sup>60</sup> v Paříži, kde vzbudila dokonce zájem a sympatie paní Marie R. Rollandové. Je suverénní prací, přesvědčivou a niternou. Přikryl nebere ohled na vnější podobu a snaží se vytěžit jádro charakteru.

---

<sup>58</sup> Jiří, Kotalík - Marie, Hovorková - Ludmila Karlíková, *Henry Moore* (kat. výst.), Národní galerie, červen 1966, Praha 1966.

<sup>59</sup> Z. Přikryl (pozn. 48), s. 12.

<sup>60</sup> *Bienalle des Formes Humaines* (kat. výst.), Rodin Museum Paris 1964.

Ke konci 60. let se Zdeněk Přikryl začíná intenzivně zabývat drobným reliéfem a medailí. Přestože se v období 60. a 70. let dostane k abstrakci, nadále se vrací k pramenům.

#### 7.4 Tvorba do roku 1980

V 70. letech se Přikrylova tvorba nevymykala vývojovým souvislostem. Osvobodil se od formálních forem, vznikala díla s opakujícími se motivy a zároveň díla nová, uchopující vynalézavosti tvaru.

Netradičním dílem se stává *Vězeň - Koncentrák - Gulag* z roku 1970. Ztvárňuje vychrtlou hlavu s trnovou svatozáří, vytvořenou zdeformováním želatinové formy během odlévání. Využití prvku náhody se uplatnilo v symbolickém mučednickém věnci.

V tomto období nadále rozvíjí tragické motivy, přitažlivá témata vyvíjejících se od poloviny šedesátých až do osmdesátých let. K těmto řadíme portrét *Lidické matky* (1975), která byla reakcí na dusivou atmosféru doby, prostředí a bezvýhodnou sociální situaci. Byla odmítaným dílem, které však „Západ“ přijímal s hlubokým pochopením a sympatií. Vyjadřuje lidské utrpení, které se pro sochaře stává duchovním a bolestným fyzickým prožitkem.<sup>61</sup>

Roku 1976 vzniká idealizovaná tvář *Dívčí hlavy s velkými vlasy*. Přikryl uplatňuje smyslové cítění tvaru prostým sdělením a holou ideovostí díla. Pevnou konstrukci hmoty doplňuje citlivá modelace tváře s bohatou linií vlasů. Zdeněk Přikryl se mohl inspirovat dílem *Melancholické děvče*

---

<sup>61</sup> Srov.: Jan Baleka, *Zdeněk Přikryl. Sochy, medaile, kresby z let 1970 - 1975* (kat. výst.), Kabinet grafiky Galerie výtvarného umění v Olomouci 1975.

(1906) od Jana Štursy. Oběma dílům je vlastní jemný inkarnát a především symbolistní helma vlasů. Dílo je melancholické a zasněné. Štursovo *Melancholické děvče* bylo zásadní sochou jeho melancholického období v letech 1904–1907 a zároveň vysoce hodnoceno v *Moderní revue*, protože nejlépe vyjádřilo pocity tehdejší mladé generace.

Podle tvrzení Petra Wittlicha dosáhl Štursa v tomto díle vrcholu své symbolistické plastiky, ve smyslu obsahové i formální integrace. Podle něj se po tomto díle Štursův vývoj mění a zaměřuje ke zcela novým hodnotám.<sup>62</sup>

Jedním z výrazných témat 80. a 90. let se stává spánek, objevující se již v oblasti českého secesního sochařství, v uhrančivém pojetí ženského portrétu. Téma spánku není jednoznačně spojeno se smrtí, ale s rozpomínáním, vcítěním a osvobozením se od formálních a ideových forem. V repertoáru Přikrylova umění se tak objevila díla jako *Vzpomínka* (1974) a *Snící múza – Snění* (1986), vytvářející vidinu jemného a charakteristického výtvarného významu. Jsou lyrickým opojením malebné formy. *Snící múza* je v optické souhře modelace podřízena světelné situaci. Jemný povrch světlo sbírající, je romantizujícím symbolem, kterým Přikryl přemohl tíhu hmoty a vytvořil vysněnou podobu múzy.

V duchu tvrzení Hegela se dá říci, že Přikrylovo *Snění*, přistoupilo ke zlidštění, aby předvedlo duchovno názoru ve smyslovém způsobu. Stěhování duše je v tomto případě abstraktní představou, jejíž fyziologická teze dospěla ve svém vývoji k lidské podobě.<sup>63</sup>

---

<sup>62</sup> Srov.: Petr Wittlich, *České sochařství ve XX. století v 1890 – 1945*, Praha 1978, s. 90.

<sup>63</sup> Srov.: G. W. Hegel, *Estetika I-II*, Praha 1966, s. 103.

## 7.5 Tvorba do roku 1990

Předělovým dílem v období osmdesátých let je *Don Quijote v klobouku* (1981), jehož pevná vnitřní vazba objemů tvoří společně s harmonizujícím výrazem obličeje a tvarovou konstrukcí hmot, jednotu. Dílo je jedním z nejosobitějších tohoto období. Protáhlý obličej, disponující konkávními a konvexními prvky vytváří silně expresivní a dynamizující celek.

V průběhu konce 70. let a během 1. pol. 80. let Přikryl vytváří realistické podobizny významných osobností, *Podobiznu Zdeňka Nejedlého* (1978), *Jana Ámose Komenského* (1983) a *Monumentální hlavu Františka Palackého* (1985).

Monumentální *Podobizna Zdeňka Nejedlého*, komunistického ministra kultury, českého historika a muzikologa a je zralým dílem autora. Reprezentativní portrét má typizující fyziognomické rysy, provázející téměř celé Přikrylovo dílo. Pojetí výrazných úst, zapadlých očí, naodčnicového oblouku a obočí, určuje podobnost s *dony Quijoty*. Oproti této je *Podobizna Jana Ámose Komenského* tradičním zobrazením s plnovousem. Expresivní notu vystřídala imoresionistická poloha s povrchem rozbrázděným drobnými prohlubněmi.

Názvuky opakujících se výrazných úst a vystupujících lícních kostí, můžeme konstatovat v posledním jmenovaném díle, bustě *Františka Palackého*. Objednavatelem byla Filozofická fakulta Univerzity Palackého v Olomouci.<sup>64</sup> Hlava významného českého historika a politika je monumentalizovaná a pojata v nadživotní velikosti. Je to práce racionální, ale zároveň hravá.

---

<sup>64</sup> Hlava se nalézá v Aule FF UP na ulici Křížkovského 12.

Dle mého názoru zastupují Přikrylovy podoby výrazné místo především do druhé poloviny osmdesátých let, vzhledem k faktu, že jej v závěru sedmdesátých let začala vytlačovat medaile. Od osmdesátých let se tedy autor soustředil především na litou medaili a reliéf, na sochařský a kresebný portrét, komorní plastiku a figurální kresbu. Kromě volné tvorby realizoval i větší počet ražených medailí pro veřejné instituce, insignie pro tři fakulty UP, pro primátora Olomouce a hejtmana Olomouckého kraje a pamětní desky.<sup>65</sup>

Pamětní desky (plakety) vytvořil celkem tři, z nichž dvě jsou portrétní. První připomíná prof. PhDr. Františka Vitáska, DrSc., děkana Přírodovědecké fakulty na Masarykově Univerzitě v Brně v letech 1946–1947. Nalézá se ve Velké Bystřici. Další je deskou Arnošta Hrabala, grafika a kněze. Byla zhotovena v roce 2004 a je na Faře v Buchlovicích.

### **7.5.1 Litá medaile**

V 70. letech se k Přikrylovým nejoblíbenějším výtvarným projevům přiřadila litá medaile a plaketa. V tomto žánru autor také dosáhl největšího uznání v celostátním i světovém měřítku.

Medaile (z ital.) je drobným reliéfem, litým nebo raženým v kovu, vydávaným na paměť událostí nebo na počest různých osobností. Od plakety se liší kruhovým tvarem a zpravidla i zpracováním aversu a reversu. Její počátky sahají do antiky, dobou rozkvětu lité medaile bylo období renesance.<sup>66</sup> Od 16. století se zhotovují i v Německu a jejich vývoj vrcholí ve Francii v 19. století.

---

<sup>65</sup> Srov.: Ladislav Rusek - Zdeněk Přikryl et al., *Setkání*, Olomouc 2005.

<sup>66</sup> Srov.: Oldřich Jakub Blažíček - Jiří Kropáček, *Slovník pojmů z dějin umění*, Praha 1991, s. 127.

Podstatou medaile je maximální obsahová a tvarová koncentrace. Usiluje o jasnou kompozici plochy i modelace, o plastické plány a výtvarnou vyváženost lícni a rubové strany. V malém rozměru má vzniknout dílo monumentálního charakteru. Z toho všeho tak vyplývá náročnost medailérový práce a často dlouhá krystalizace definitivního řešení.<sup>67</sup>

U lité medaile se může okraj a tvar lišit od běžného kruhu. Bývá nepravidelný nebo přechází do jiných geometrických forem, proto často ani nelze určit, má-li být výtvar označen jako plaketa či medaile. Modely medailí jsou většinou nejdříve modelovány v hlíně, vosku, ale také řezány, ryty a vyškrabávány ve dřevě, měkkém kameni, sádře a jiných materiálech. Medailér často pracuje zároveň na pozitivu i negativu.

Soustavná intenzivní práce v oblasti lité i ražené medaile, přinesla Zdeňku Přikrylovi řadu úspěchů a veřejných uznání. Konstatování, že se zařadil mezi výrazné osobnosti české medailérské tvorby sedmdesátých a osmdesátých let, již bylo mnohokrát potvrzeno jeho pravidelnou účastí na všech celonárodních výstavách tohoto zaměření v Praze a Brně<sup>68</sup>

a na světových přehlídkách mezinárodní organizace FIDEM,<sup>69</sup> kde poprvé vystavuje v roce 1969-70.<sup>70</sup> Neméně závažným svědectvím

---

<sup>67</sup> Srov.: Zdeněk Přikryl, Poznámky k problematice tvorby, vývoje a sběratelství medailí, in: *Sborník prací pedagogické fakulty Univerzity Palackého v Olomouci*, Olomouc 1980, s. 95.

<sup>68</sup> *Československá medaile 1973*, Paříž. - *Soudobá česká medaile 1974*, Praha SČVU. - *Současná česká medaile a plaketa 1979*, Praha SČVU. *Jedenáct moravských medailérů 1986*, Brno MG. - *Současná česká medaile a plaketa 1987*, Praha SČVU, Mánes. *Česká medaile a plaketa 20. století ze sbírek Národní galerie v Praze 1987*, Praha SČVU, NG.

<sup>69</sup> Srov.: Zdeňka Míková - Václav Procházka, *Česká a slovenská medaile 1508-1968* (kat. výst.), Národní galerie - Belvedere, Praha 1968.

<sup>70</sup> Přikrylova díla jsou zastoupeny pod kat. č. 705 - 707. Vystavené medaile: *Jan Kryštof I.*, 1951; *Jan Kryštof II.*, 1952; *Donatello* [1967]; *Lidské tvary I.* (Rasismus) [1968]; *Romain Rolland*, 1969;

je i zastoupení Přikrylova díla ve sbírkách Národní galerie v Praze a v publikaci „*Medaile a plaketa*,“ kterou v edici „Soudobé české umění“ vydal Odeon v roce 1984.<sup>71</sup>

Za připomenutí stojí i fakt, že jeho jméno je uvedeno mezi českými medailéry v *Encyklopedii českého výtvarného umění* z roku 1975, že zatím osm jeho litých medailí vydaly instituce tak významné, jako jsou pařížská mincovna a Klub přátel medaile v Kolíně nad Rýnem.<sup>72</sup>

K medaili jej přivedlo poznání, že takto může uplatnit a definitivně zhodnotit daleko více nápadů, kresebných záznamů a kompozičních řešení, které se hromadí v náčrtnících. Úspěch, navázání nových inspirujících kontaktů při kongresech FIDEM i při umělcových četných zahraničních cestách se staly impulsem k prohloubení a zintenzivnění zájmu o litou medaili. Pro Přikryla je příznačné, že se nad problematikou výtvarné oblasti zamýšlí nejen jako sochař, ale také jako teoretik, pedagog a publicista. Výsledkem jeho úvah je stať o otázkách medailérské tvorby, která byla kromě Sborníku pedagogické fakulty v Olomouci<sup>73</sup> publikována v poněkud zkrácené podobě i v pařížské revui „*Le Club français de la médaille*,“<sup>74</sup> kde vzbudila pozornost. Obsahuje zajímavé postřehy o tradičním a novém pojetí drobného reliéfu, ale je i jakýmsi autorovým tvůrčím vyznáním.

Přikryl vytvořil desítky litých a ražených medailí a další desítky přípravných kreseb. Jeho díla živě reagovala na aktuální otázky doby. Četné jsou motivy „*quijotovské*,“ doplňované stále dalšími variantami a neobyčejně působivý

---

<sup>71</sup> Václav Procházka, *Medaile a plaketa*, Praha 1984, s. 50-51.

<sup>72</sup> Jaromír Kolařík - Ivona Procházková - Michal Soukup, *Medailérská tvorba Zdeňka Přikryla*, Olomouc 1989, s. 6.

<sup>73</sup> Z. Přikryl (pozn. 61), s. 95-105.

<sup>74</sup> Zdeněk Přikryl, *Sur la création et la collection de médailles*, in: *Le Club Français de la médaille*, Nro 59-60, Paris 1978, s. 191-193.



soubor portrétních medailí. K nejpropracovanějším autorovým námětům v této oblasti patří zobrazovaná imaginární tvář Dona Quijota, jejímž výsledkem je vývojová škála kreseb, veršů, soch, medailí a plaket.

Podobně jako ve volné plastice je i v Přikrylových medailích a plaketách zastoupen konkrétní životní výjev a děj jen ojediněle. Je to dáno autorovým vztahem ke skutečnosti a jeho potřebou hlubšího odkrývání souvislosti. „Tím, že se vyjadřuje symbolem, alegorií a metaforou, vyvolává asociace a rozšiřuje prostor imaginaci.“<sup>75</sup>

## 7.6 Současná tvorba:

V období devadesátých let se nadále věnuje oblasti lité medaile a kresbě. Sochařských portrétních děl vzniká poskromnu. Jsou jimi *Ukamenovaný prorok* (1996) a *Tvář Ukřižovaného* (1998).

*Ukamenovaný prorok* navazuje na sádrovou studii z roku 1986. Je důkazem Přikrylových rozvinutých sochařských schopností. Rytmizace forem je uvolněná v dokonalém souzvuku celé plochy. Umělec podává rezonanci momentálních psychických hnutí. *Prorok* je mučedníkem moderní doby, vydán ranám a posměchu tohoto světa. Rys bolestného utrpení a nadčasový symbol otevírá pohár autorovy bolesti.

*Tvář Ukřižovaného* dodává pocit nostalgie. Osobité dílo, vize zmučeného lidství, vyjadřuje napjaté zoufalství. Je idealizovanou maskou s hrubou texturou a neohlazenou tváří.

Během posledních několika let se stává důležitou

---

<sup>75</sup> Srov.: Michal Soukup - Václav Procházka, *Sochařské dílo*, Olomouc 1989, s. 7.

i fotografická složka, jež je poměrně málo známá, ale přesto podstatná. V Přikrylově díle má nejen dokumentární hodnotu, ale mnohdy se stává samostatným uměleckým výtvozem. Přinutí nás podívat se na portrét i z jiného úhlu, povšimneme si detailů, které jsou našemu zraku leckdy skryty. Ve fotografiích tváří a sochařských portrétů objevuje autor nových podob, v nichž sehraává významnou roli světlo a stín. Přikryl je mnohdy dokresluje a domalovává a vytváří tak další rozměr fotografie.

Ani v současnosti neutuchá Přikrylova tvůrčí aktivita. Autor je neustále činným, ať už na poli výtvarné tvorby, oblasti básnické či ve fotografickém experimentu. Během posledních několika měsíců vkládá největší úsilí do přípravy materiálů k vlastní monografii.

## 8. Závěr

Tvorba Zdeňka Přikryla byla obdařena tím nejpodstatnějším pro uměleckou dráhu - naléhavou vnitřní potřebou sebevýrazu. „*Tvorba je vlastně deníkem duševních stavů, nálad, pocitů a snů,*“ říká autor a jeho dílo je skutečně naplněno hybnou silou výtvarné existence, lidským zaujetím a žhavostí života. Jeho plastiky, jakoby naplňovaly dávnou pravdu Augusta Rodina: „*Hlavní věcí je umět se dojmout, milovat, doufat, trást se, žít. Být člověkem dřív než umělcem.*“<sup>76</sup>

Přikrylův olomoucký ateliér shromažďuje téměř všechna díla, která zatím vyšla z jeho rukou - od prvních portrétních studií z r. 1948 až po současnost: stohy kreseb a pastelů, desítky sádrových i kovových medailí, plaket a reliéfů, plné police drobných plastik i rozměrnější varianty a modely realizací. Nejsou nijak uspořádány, avšak po chvíli pozorování mezi nimi přeci jen nalezneme jakési vnitřní vazby, vztahy a spojitosti. Autor jimi vyjádřil několik témat, utkvělých představ, obav a nočních můr, ke kterým se navrácí v dobách neklidu a rozjitření.<sup>77</sup>

Úkolem mé práce bylo postihnout osobnost Zdeňka Přikryla zejména na poli portrétní tvorby, dosáhnout souborného shrnutí jeho sochařské portrétní tvorby, jednou z hlavních částí jeho výtvarného díla a shromáždit veškerou dostupnou literaturu týkající se autora samotného. Doufám, že se mi podařilo vysledovat vzory a filiace, jež ovlivňovaly jeho tvůrčí dráhu, vazby, jimiž se postupem let inspiroval a které se do jeho díla promítly.

---

<sup>76</sup> J. Maliva (pozn. 7).

<sup>77</sup> Tamtéž.

Autorova tvorba nezahrnuje pouze sochařské portréty, ale také tvorbu medailérskou a kresebnou, o níž jsem se zmínila pouze okrajově, protože samostatná studie Přikrylových kreseb a medailí by svým rozsahem posloužila k větší monografii práce.

Práce založená na poznání více než padesátky sochařských portrétních děl, postihuje vývoj v Přikrylově tvorbě od padesátých let po současnost. Obsahem díla je celospolečenská platnost a nadčasovost spolu s obsažnými odkazy do duchovních rovin literatury a poezie.

Do sochařských tváří a portrétů se promítá senzitivita, technická i myšlenková vyspělost, vnitřní neklid, hledání nových cest a jejich ověřování a v neposlední řadě jeho svéhlavá osamocenost a také velmi silný vliv režimů, kterými za svůj život prošel. Portréty jsou současné, moderní, ale na druhé straně z nich lze pocítit jakési křivdy minulosti, které si autor snad sám zažil během druhé světové války, kdy v tomto období citově a názorově vyzrával a dále v režimech následujících. Především *doni Quijoti*, ke kterým se opakovaně navracel, v sobě ukrývají křivdu a bolest, ale zároveň symbolizují ironii doby a poukazují na "donkichotství," kdy se člověk snaží dosáhnout nemožného a nehledí na realitu.

Při konfrontaci s názory osobností zabývajících se jeho dílem, nedochází v mém případě k výraznějším odklonům. Souhlasím s názorem všeobecně rozšířeným, že Přikrylovo výtvarné dílo je velice obtížné zařadit do některého z výtvarných proudů, protože v samotném portrétu se nám mísí hned několik výtvarných žánrů. Spatřujeme zde rovinu realistického portrétu, kuboexpresionismu, v kontrastu s lyrickými prvky. Nalézáme hlavy podle živých modelů či smyšlené, které nás mnohdy uhranou svým pojetím, obsahově

silným tématem či fantaskní polohou. Podle mého názoru zastupují Přikrylovy podoby výrazné místo především do druhé poloviny osmdesátých let, vzhledem k faktu, že jej v závěru sedmdesátých let začala vytlačovat medaile.

Práce obsahuje katalog tváří a sochařských portrétů. Tyto jsou seřazeny chronologicky od nejstaršího z roku 1947 po rok 1998. Dalšími jsou textové a obrazové přílohy. Textové zahrnují životopisná data společně se soupisem Přikrylových výstav, ať už samostatných či kolektivních. Obrazová příloha zobrazuje kresebné portréty od padesátých do devadesátých let a fotografie sochařských portrétních děl z katalogu.

## 9. Použitá literatura - abecední řazení

- Bakošová, Jana, *Metamorfózy portrétu*, ARS č. 1., 1983.
- Bernhard, Marianne - Bodmer, Gabrielle et al, *Universální lexikon umění*, Grafoprint Neubert, Praha 1996.
- Bienalle des Formes Humaines* (kat. výst.), Rodin Museum Paris 1964.
- Blažíček, Oldřich - Kropáček, Jiří, *Slovník pojmů z dějin umění*, Odeon, Praha 1991.
- Halířová, Marie, *Portrétní tvorba*, Odeon, Praha 1981.
- Halířová, Marie, *Pocta Rodinovi 1902-1992* (kat. výst.), Galerie hlavního města Prahy, 18. 12. 1992 - 31. 1. 1993, Praha 1992.
- Hlinka, Josef - Míková, Zdeňka - Procházka, Václav et al, *Česká a slovenská medaile 1508-1968* (kat. výst.), Národní galerie - Belvedere, 7. 10. 1969 - 16. 11. 1969, Praha 1969.
- Jaromír, Pečírka, *Francouzské moderní sochařství*, Orbis, Praha 1935.
- Jean, Cassou, *Sochařství Francie od Rodina k dnešku. Soubor reprodukcí k výstavě francouzské plastiky v Praze* (kat. výst.), Slovanský ostrov, květen - červen 1947, Praha 1947.
- John, Jaromír, *Příběhy dona Quijota*, Orbis, Praha 1946.
- Kašparová, Jaroslava - Štěpánek, Pavel, *Rytíř smutné postavy v Čechách*, Národní knihovna České republiky, Praha 2005.
- Lakosil, Jaromír, *Miroslav - obrazy, Oldřich Peč - sochy* (kat. výst.), Galerie výtvarného umění v Olomouci, 22. 3. - 29. 4. 1973, Olomouc 1973.
- Procházka, Václav, *Medaile a plaketa*, Odeon, Praha 1984.
- Matějček, Antonín, *Dějepis umění VI*, Jan Štenc, Praha 1936.
- Mráz, Bohumír - Mrázová, Marcela, *Encyklopedie světového malířství*, Academia, Praha 1988.

Stadler, Wolfgang, *Dějiny sochařství*, Rebo Productions s.r.o., Praha 1996.

Štěpánek, Pavel, *Don Quijote v českém umění* (kat. výst.), Galerie výtvarného umění v Kladně, říjen - prosinec 1989, Kladno 1989.

Štěpánek, Pavel, *Český portrét 1877-1987*, Národní galerie, Praha 1987.

Tetiva, Vlastimil, *Autoportrét v českém umění 20. a 21. století* (kat. výst.), Alšova Jihočeská galerie v Hluboké nad Vltavou, 28. 6. - 2. 11. 2008, Hluboká nad Vltavou 2008.

Wittlich, Petr, *České sochařství ve XX. století v 1890 - 1945*, Státní pedagogické nakladatelství, Praha 1978.

Zhoř, Igor, *Hledání tvaru, Čtení o moderním sochařství s historickým prologem*, Mladá fronta, Praha 1967.

Zrzavý, Jan - Kramář Vincenc - Mukařovský Jan et al. *Dílo Jana Zrzavého 1906-1940. Soubor obrazů, kreseb a inscenací ve výběru Karla Šourka uvedených texty Giorgio de Chirico, Vincence Kramáře, Jana Mukařovského, Viktora Nikodema, Ferdinanda Pujmana, Františka X. Šaldy, Karla Šourka a Karla Teige*. Praha 1941, s. 29.

## **10. Použitá literatura o Zdeňku Přikrylovi - chronologické řazení**

**2010**

Martin, Novotný (ed.), *Cena města Olomouce. Cena za počin roku 2009*, Olomouc 2010.

**2008**

Zdeněk, Přikryl, *Čím jsem žil. Malý sborník výtvarných a literárních prací k autorovým osmdesátinám*, Univerzita Palackého v Olomouci, Olomouc 2008.

**2005**

Ladislav, Rusek - Zdeněk, Přikryl - Miloslav, Stibor et al., *Setkání*, Literární sekce Vlastivědné společnosti muzejní v Olomouci, Olomouc 2005.

**2003**

Zdeněk, Přikryl, *Tváře a podoby* (kat. výst.), Knihovna města Dobrušky, listopad 2003, Dobruška 2003.

**2002**

Zdeněk, Přikryl, *Ohlédnutí. Průvodce stejnojmennou výstavou sochaře Zdeňka Přikryla* (kat. výst.), Městský klub Litovel, listopad 2002, Litovel 2002.

Zdeněk, Přikryl, *Sochy, kresby, medaile a jiné básně*, Univerzita Palackého v Olomouci, Olomouc 2002.

**1998**

Ladislav, Rusek (ed.), *Zdeněk Přikryl - Sochařské letokruhy II. Výstava medailí, kreseb a plastik k autorovým sedmdesátinám* (kat. výst.), Vlastivědné muzeum v Olomouci, 20. 5. - 14. 6. 1998, Olomouc 1998.

**1989**

Jaromír, Kolařík - Ivona, Procházková - Michal, Soukup, *Medailéřská tvorba Zdeňka Přikryla*, Univerzita Palackého v Olomouci, Olomouc 1989.



Michal, Soukup - Václav, Procházka, *Sochařské dílo*, Krajské vlastivědné muzeum v Olomouci, Olomouc 1989.

#### **1988**

Vlastimil, Kušner, *Zdeněk Přikryl - sochy na zámeckém nádvoří. Výstava k 60. výročí založení ZUO* (kat. výst.), zámek Kelč, 4. - 30. 9. 1988, Kelč 1988.

#### **1987**

Dušan, Janoušek (ed.), *Výtvarní umělci Univerzity Palackého*, Krajské Vlastivědné muzeum, Oblastní galerie výtvarného umění v Olomouci a UP v Olomouci, Olomouc 1987.

#### **1986**

Ivona, Procházková, *Zdeněk Přikryl - kresby - medaile - sochy* (kat. výst.), Ostravské muzeum, říjen-listopad 1986, Ostrava 1986.

#### **1985**

Ivona, Procházková, *Zdeněk Přikryl - sochy, medaile, obrazy* (kat. výst.), Muzeum Prostějovska v Prostějově, listopad - prosinec 1985, Prostějov 1985.

#### **1983**

Tatána, Kučerovská, *Sochař Zdeněk Přikryl, Vlastivědné listy*, č. 9, 1983, s. 28-31.

Pavel, Zatloukal, *Zdeněk Přikryl - komorní plastiky - kresby* (kat. výst.), Galerie Dílo, září 1983, Olomouc 1983.

#### **1982**

Pavel, Mikeš - Tatána, Kučerovská, *Kresby - medaile - sochy - Zdeněk Přikryl* (kat. výst.), zámek Oblastní galerie Gottwaldov, duben - červen 1982, Gottwaldov 1982.

#### **1981**

Zdeněk, Přikryl, *Zdeněk Přikryl - pastely - kresby - plastiky* (kat. výst.), Výstavní síň KDJF Adamov u Brna, 19. -29. 4. 1981, Adamov 1981.

#### **1980**

Zdeněk, Přikryl, Poznámky k problematice tvorby, vývoje a sběratelství medailí, in: *Sborník prací pedagogické fakulty Univerzity Palackého v Olomouci*, Olomouc 1980, s. 95-100.

#### **1978**

Zdeněk, Přikryl, *Zdeněk Přikryl* (kat. výst.), Vlastivědný ústav Olomouc - Arboretum Bílá Lhota, květen - září 1978, Olomouc a Bílá Lhota 1978.

Zdeněk, Přikryl, Sur la création et la collection de médailles, in: *Le Club Français de la médaille*, Nro 59-60, Paris, 1978.

Zdeněk, Přikryl, *Zdeněk Přikryl - Sochařské dílo* (kat. výst.), Dům umění v Opavě, 29. 10. - 3. 12. 1978, Opava 1978.

#### **1977**

Armando, Brissoni - Valerio, Mariani, *Zdeněk Přikryl. Eco delle opere di un artista ceco in Italia*, Grafiche istituto Artigianelli TN, Padova 1977.

#### **1976**

Jiří, Kroupa - Václav, Procházka, *Zdeněk Přikryl - sochy, medaile, kresby* (kat. výst.), Okresní muzeum v Kroměříži, Výstavní síň neurologického oddělení OÚNZ, červen - červenec 1976, Kroměříž 1976.

#### **1975**

Jan, Baleka, *Zdeněk Přikryl. Sochy, medaile, kresby z let 1970 - 1975* (kat. výst.), Kabinet grafiky Galerie výtvarného umění v Olomouci, 2. 10. - 9. 11. 1975, Olomouc, 1975.

#### **1974**

Tatána, Kučerovská, *Zdeněk Přikryl. Medaile, kresby, drobná plastika* (kat. výst.), Moravské muzeum v Brně, květen 1974, Brno 1974.

#### **1972**

*Prameny. Výstava soch a kreseb Zdeňka Přikryla ke 100. výročí založení školy v Chomoutově (kat. výst.), Škola v Chomoutově, 9. - 11. 6. 1972, Chomoutov 1972.*

**1971**

*Zdeněk, Přikryl, Jak pracuje sochař, Státní pedagogické nakladatelství, Ostrava 1971.*

**1970**

*Jean, Selz - Ionel, Jianou, Zdeněk Přikryl. Echos de l'œuvre de Zdeněk Přikryl en France, Studio 2 Toulouse - Impr. Fourniê, Paris 1970.*

**1966**

*Josef, Maliva, Zdeněk Přikryl. Plastiky a kresby (kat. výst.), Dům umění v Hodoníně, Hodonín 1966.*

## Dokumentární přílohy

## Seznam příloh

- Příloha číslo 1**..... Životopisná data
- Příloha číslo 2**..... Soupis výstav
- Příloha číslo 3**..... Jan Baleka. *Vyzrávající dílo*. Umění 1976, č. 4, s. 375-377
- Příloha číslo 4** ..... Rudolf Chadraba. *Návrh na udělení ceny města Olomouce pro rok 2003 v oboru výtvarného umění*. Olomouc : 2003
- Příloha číslo 5** ..... Zdeněk Kučera. *Návrh na udělení ceny města Olomouce pro rok 2003 v oboru výtvarného umění*. Olomouc : 2003

## **Příloha číslo 1**

## Životopisná data

- 1928 (4.7) se narodil v Chomoutově u Olomouce, jako druhé ze tří dětí Josefu Přikrylovi (1898-1975) a Růženě Přikrylové (1902-1984), rozené Milerové.
- 1934-38 navštěvoval obecnou školu v Chomoutově.
- 1938-47 studoval na Polívkově reálném gymnáziu v Olomouci, kde současně navštěvoval nepovinné hodiny kreslení u prof. Aloise Kučery.
- 1947-51 studium na Ústavu výtvarné výchovy pedagogické fakulty Univerzity Palackého v Olomouci (prof. F. V. Mokrý, Jan Zrzavý, Josef Vydra, Vladimír Navrátil, Bohumil Markalous-John, Aljo Beran a Václav Richter).
- 1948 začal publikovat výtvarné recenze a kresby v denním tisku.
- 1951 po ukončení studia profesury výtvarné výchovy zůstal na katedře jako asistent Vladimíra Navrátila. Vedl večerní kurzy kresby pro výtvarníky ze závodů.
- 1952 získal doktorát pedagogiky a dějin umění.
- 1952-54 absolvoval vojenskou prezenční službu. Jako politický pracovník vedl na Šumavě výtvarný kroužek, který zvítězil v celonárodní Armádní soutěži tvořivosti.
- 1954-56 pracoval jako aranžér a propagační referent v Olomouci a Prostějově. Zřídil si první sochařský ateliér na Nábřeží Přemyslovců v Olomouci. Spolupracoval s Vladimírem Navrátilem na soutěži pro Frývaldov a účastnil se soutěže na pomník Jakuba Arbese pro Prahu-Smíchov, kde získal odměnu.

- 1955 sňatek s Miladou Pešovou.  
studijní cesta do NDR.
- 1956-57 učil na Fučíkově pedagogické škole v Olomouci.
- 1957-59 po zrušení Fučíkovy pedagogické školy učil na ZDŠ Olomouc - Hálkova.
- 1959 začal pracovat v novém ateliéru v podstřeší Petrášova paláce v Olomouci na nám. Míru 25.  
Byl přijat na nově zřízený Pedagogický institut v Olomouci.  
Studijní cesta do SSSR.
- 1960-71 působil ve funkci vedoucího katedry výtvarné výchovy na Pedagogickém institutu, který byl v roce 1964 začleněn do svazku Univerzity Palackého jako pedagogická fakulta.
- 1960 bohatá výtvarná, publikační a organizační aktivita. Spolupráce s univerzitou v Greifswaldu v NDR, korespondence s galeriemi a významnými sochaři Francie a Itálie.  
Každoroční studijní cesty do socialistických států (PLR, MLR, BLR, RLR, SFRJ).
- 1963 člen přípravné komise pro Světový kongres INSEA při ministerstvu školství a kultury ČSR.
- 1965 na základě úspěšné účasti na mezinárodním bienále v Paříži v roce 1964 byl přijat ÚV SČSVU v Praze za kandidáta.
- 1966 habilitoval se jako docent modelování. Začíná řada souborných výstav.
- 1967 první větší sochařská realizace. Počátek soustavné medailérské tvorby především v oblasti lité medaile.  
první souborná výstava v zahraničí - Vídeň.  
Organizuje výstavy dětských kreseb z olomouckých



- škola v Kolíně nad Rýnem, Bologni, Florencii a Římě. Napsal knihu „Jak pracuje sochař“ (vyšla v SPN v roce 1971).
- 1968 studijní cesta do NSR, Belgie, Holandska a Francie. Návštěva ateliéru Ossipa Zadkina a Baltazara Lobo.
- 1968-79 spolupráce s Bourdellovým muzeem v Paříži.
- 1969-71 studijní cesty do Rakouska a Itálie. Návštěva ateliéru Wandera Bertoniho a Emilia Greka. korespondence s Marino Marinim.
- 1970 zintenzivnění sochařské, medailérské, kreslířské a výstavní činnosti.
- 1971 studijní cesta do Řecka.
- 1973 počátek pracovních kontaktů s Pařížskou mincovnou a Společností přátel medaile v Kolíně nad Rýnem. Odměny za plastiku Lidická Nioba v soutěži k výročí Lidic.
- 1977-78 zřídil si sochařský ateliér v Hrnčířské ulici č. 16 v Olomouci.
- 1978 začal se soustavně zabývat i raženou medailí
- 1979 studijní cesta do Itálie, Francie a Španělska.
- 1981 studijní cesta do Turecka, Egypta a na Krétu.
- 1985 začal pracovat na dvou realizacích monumentálních skulptur.
- studijní cesta do Španělska.
- 1988 studijní cesta do střední Itálie.

## **Příloha číslo 2**

## Soupis výstav

### POZNÁMKY

Soupis výstav zahrnuje výběr samostatných a kolektivních výstav autora u nás i v zahraničí. Shrnuje výstavy od první v roce 1950, po poslední v roce 2010. Expozice, na nichž byly tváře a sochařské portréty, jsou pro lepší přehled označeny hvězdičkou. Při značení jsem vycházela ze sdělení Zdeňka Přikryla.

### Použité zkratky

ČFVU	Český fond výtvarných umělců
KVM Olomouc	Krajské vlastivědné muzeum
MG Brno	Moravská galerie
MM Brno	Moravské muzeum
NG Praha	Národní galerie
OGVU Olomouc	Oblastní galerie výtvarného umění
SČVU	Svaz českých výtvarných umělců
SmGVU Ostrava	Severomoravská galerie výtvarného umění
UP Olomouc	Univerzita Palackého
VÚ Olomouc	Vlastivědný ústav
PKO Olomouc	Park kultury a oddechu

## **Samostatné výstavy domácí**

### **1957**

\*Ostrava, Osvětová beseda: Kresby, plastiky (společně s Radimem Kuchařem).

### **1966**

\*Hodonín, GVU, Dům umění: Plastiky a kresby (úvodní text v katalogu Josef Maliva).

\*Olomouc, UP, Rektorát: Habilitační výstava (bez katalogu).

### **1969**

\*Brno, Univerzita Jana Evangelisty Purkyně a n. p. Kniha, Kabinet umění v České ulici: Sochy - grafika (společně s Dušanem Janouškem, bez katalogu zahajoval Josef Maliva).

### **1970**

Olomouc, PKO, Divadlo hudby: Sochařské kresby (zahajoval Josef Maliva).

Olomouc, GVU, Kabinet grafiky: Sochy - grafika (společně s Dušanem Janouškem, úvodní text v katalogu František Brüstl, zahajoval Igor Zhoř).

### **1971**

\*Vyškov, Muzeum Vyškovska: Grafika - plastika (společně s Dušanem Janouškem, zahajoval Josef Maliva).

\*Hradec Králové, ČFVU, Dům umělců: Sochy, medaile, kresby (zahajoval Josef Maliva).

### **1972**

\*Chomoutov, Základní škola: Prameny.

### **1974**

\*Kroměříž, Arsfilm, Dům kultury: Plastiky, medaile, kresby (zahajoval Josef Maliva).

Brno, MM, Mramorové sály: Medaile, kresby, drobná plastika (úvodní text v katalogu Taťána Kučerovská).

### **1975**

\*Olomouc, GVU, Kabinet grafiky: Sochy, medaile, kresby (úvodní text v katalogu Jan Baleka, zahajoval Jan Hrbek).

### **1976**

Kroměříž, OÚNZ, neurologické oddělení: Kresby.

\*Kroměříž, Okresní muzeum, Památník Maxe Švabinského: Sochy, medaile, kresby (úvodní text v katalogu Václav Procházka, zahajoval Jiří Kroupa).

Mohelnice, VÚ Šumperk, Muzeum: Sochy, medaile, kresby (zahajoval Václav Křupka).

Šumperk, VÚ, Výstavní kabinet: Sochy, medaile, kresby (zahajoval Jan Maliva).

Zábřeh, VÚ Šumperk, Muzeum: Sochy, medaile, kresby (zahajoval Václav Křupka).

### **1977**

Olomouc, Klub přátel umění v Olomouci Státní divadlo Oldřicha Stibora, foyer: Sochařské kresby (zahajoval Václav Křupka).

Hukvaldy, VÚ Frýdek Místek: Výstava v hradní baště.

### **1978**

Kroměříž, OÚNZ, neurologické oddělení: Motiv ženy v sochařských kresbách (bez katalogu).

Bílá Lhota, VÚ Olomouc, arboretum: Zdeněk Přikryl.

Holešov, Muzeum Kroměřížska, Státní zámek: Kresby.

Olomouc, VÚ a Klub přátel umění v Olomouci, Malý sál: Zdeněk Přikryl (úvodní text v katalogu Josef Maliva).

\*Opava, Dům umění: Sochařské dílo (zahajoval Josef Maliva).

### **1979**

\*Vyškov, Muzeum Vyškovska: Kresby a sochy (zahajovala Helena Lisická).

Chomoutov, Agitační středisko: Kresby a medaile (bez katalogu).

### **1980**

\*Přerov, Střední pedagogická škola: Kresby.

**1981**

Adamov, ZK ZVS Adamovské strojírny, Kulturní dům Julia Fučíka: Pastely, kresby, plastika (zahajoval Josef Zelík).

**1982**

\*Ostrava, Ostravské muzeum: Medaile, kresby, plastiky (bez katalogu).

Zlín, OGVU, zámek: Kresby, medaile, sochy (úvodní text v katalogu Taťána Kučerovská, zahajoval Josef Mikeš).

\*Náměšť nad Oslavou, OGVU Zlín, Státní zámek: Kresby a plastiky.

**1983**

Vsetín, okresní knihovna, Malá galerie: Kresby, medaile a sochy (bez katalogu, zahajoval Dalibor Malina).

\*Velké Karlovice, Karlovské muzeum: Kresby, medaile, sochy (bez katalogu, zahajoval František Kobza).

Olomouc ČFVU, Galerie Dílo, nám. Míru: Komorní plastiky, kresby (úvodní text v katalogu Pavel Zatloukal).

**1984**

Přerov, ČFVU, Galerie Dílo: Kresby a plastiky (bez katalogu).

**1985**

Prostějov, Muzeum Prostějovska: Sochy, medaile, obrazy (úvodní text v katalogu Ivona Procházková, zahajoval Václav Křupka).

**1986**

Frýdek-Místek, Okresní vlastivědné muzeum: Sochy, medaile, kresby (zahajoval Karel Bogár).

\*Ostrava, Ostravské muzeum: Kresby, medaile, sochy (úvodní text v katalogu Ivona Procházková, zahajoval Jiří Sejbál).

**1988**

Olomouc, UP, pedagogická fakulta: Dokumentace výtvarné činnosti k životnímu jubileu autora (úvodní text v katalogu Josef Hejný).

\*Kelč, Zvláštní odborné učiliště, zámek: Sochy na zámeckém nádvoří (úvodní text v katalogu Vlastimil Kušner).

#### **1989**

\*Olomouc, Oblastní galerie výtvarného umění: Sochařské dílo.

\*Praha, Středočeská galerie: Zdeněk Přikryl.

#### **1990**

Kostelec na Hané: Kresby, sochy.

#### **1993**

\*Brno, Moravské muzeum: Sochařské letokruhy.

#### **1994**

\*Přerov, Muzeum J. A. Komenského: Sochy, medaile, kresby.

#### **1995**

Olomouc, Moravské divadlo, Galerie na schodech: Kresby 1968-1989.

#### **1997**

Olomouc, Československá obchodní banka: Kresby.

\*Prostějov, Kulturní klub Duha: Kresby, plastiky, medaile.

\*Zábřeh na Moravě, Galerie Tunklův dvorec: Kresby, plastiky.

#### **1998**

Olomouc, Vlastivědné muzeum: Sochařské letokruhy II.

Olomouc, Galerie Velehrad: Biblické motivy.

\*Mohelnice, muzeum Mohelnice: Ze sochařské dílny.

Prostějov, Klub Duha: Ateliér po potopě.

Olomouc - Řepčín, Střední odborná škola: Nahlédnutí do sochařského ateliéru.

#### **1999**

Olomouc, Galerie Podkova: Inspirace, variace, projekty.

#### **2000**

\*Třebíč, Stará synagoga: Sochařské dílo.

## **2001**

Olomouc, Galerie Podkova: Přikryl, Lach - Učitel a žák.

\*Olomouc, Galerie Rubikon: Rekapitulace.

## **2002**

\*Litovel, Městský klub: Ohlédnutí.

Olomouc, Vědecká knihovna, Městská knihovna: Barokní inspirace.

\*Dobruška, Městský úřad: Podzimní slavnosti.

\*Dobruška, Knihovna: Tváře a podoby.

## **2003**

\*Vyškov na Moravě, Zámek: Sochařské dílo.

## **2004**

\*Vsetín, Galerie Malina: Idoly a torza.

## **2007**

\*Brno, Moravské zemské muzeum: Zdeněk Přikryl, Miroslav Stibor.

## **2008**

Olomouc, Muzeum umění - kavárna: Sochařské dílo Z.P.

## **2010**

Olomouc, Galerie Patro: „PRSK“ - Přikryl, Rusek, Stibor, Kolář.



## **Samostatné výstavy v zahraničí**

### **1967**

\*Rakousko, Vídeň, „Junge Generation“: Skulpturen (úvodní text v katalogu Igor Zhoř, zahajoval Otto Staininger).

### **1969**

Francie, Periers, Hôtel de ville: Dessins et sculptures (bez katalogu).

### **1970**

Itálie, Řím, Fondazione Besso: Disegni e fotografie di sculture (úvodní text v katalogu Armando Brissoni).

### **1971**

Belgie, Nivelles, Musée Communal: L'oeuvre graphique (úvodní text v katalogu Jean Selz).

### **1973**

NDR, Karl-Marx-Stadt, Agricolaclub: Zeichnungen eines Bildhauers.

NDR, Lipsko, Kunst der Zeit: Kabinettausstellung.

NDR, Borna, Kulturhaus: Plastiken, Zeichnungen.

### **1974**

NDR, Lipsko, Kunst der Zeit: Zdeněk Přikryl (zahajoval Karl-Max Kober).

### **1978**

\*NDR, Výmar, Kunst der Zeit: Zdeněk Přikryl (zahajoval Horst Hausotte).

### **1993**

Francie, Štrasburk, Besançon: Prezentace tvorby při přednáškách na měsíční stáži ve Francii na univerzitách ve Štrasburku a Besançonu.

## **Účast na domácích výstavách**

### **1954**

\*Praha, Park kultury a oddechu Julia Fučíka: Celostátní výstava Armádní soutěže tvořivosti.

### **1955**

\*Praha, SČSVU, Obecní dům: Výstava soutěžních návrhů na pomník Jakuba Arbese.

### **1960**

\*Olomouc, SČSVU a Krajská galerie, Dům umění: 15 let výtvarného umění v olomouckém kraji.

### **1981**

\*Olomouc, OGVU, Malý sál KVM: Česká drobná plastika a medaile 1945-1980 ze sbírek OGVU v Olomouci.

### **1994**

\*Olomouc, Kabinet grafiky: Figura - výstava členů Unie výtvarných umělců.

### **1998**

\*Olomouc, Muzeum umění: Oznámení o Ikarově letu.

### **2008**

\*Olomouc, UVU, Galerie G, Galerie Patro: Olomoucká socha.

\*Bruntál, Zámek: „Pocta“ - Výstava členů katedry výtvarné výchovy PdFUP.

## Účast na výstavách v zahraničí

### 1950

Bratislava, Galerie Majerník: Kresby a obrazy (společně s Miroslavem Ketmanem a Josefem Mikešem).

### 1963

Bratislava, SSVU, Primaciálny palác: Výstava soutěžních návrhů na pomník Slovenského národního povstání.

### 1964

Francie, Paříž, Musée Rodin: Formes humaines.

### 1968

Francie, Paříž, Musée Rodin: Formes humaines.

### 1969

Bratislava, Slovenská národná galéria: FIDEM Mezinárodní výstava současné medaile.

1970 Francie, Paříž, Musée Rodin: Formes humaines.

Itálie, Legnano, Fondazione Pagani: Mostra internazionale di scultura all'aperto

### 1971

NSR, Kolín nad Rýnem: FIDEM XIV. INTERMEDAILLE Köln '71.

### 1972

Francie, Paříž, Musée Rodin: Formes humaines.

### 1973

Finsko, Helsinky: FIDEM XV FIDEM 1973 Helsinky.

Francie, Paříž: La Médaille Tschécoslovaque à la Monnaie de Paris.

### 1974

Francie, Paříž, Musée Rodin: Formes humaines.

### 1975

PLR, Krakov: FIDEM XVI Kongres FIDEM Kraków 1975, Międzynarodowa wystawa medalierstwa współczesnego.

NDR, Schwerin, Staatliches Museum: Tschechische Kleinplastiken, Medaillen und Zeichnungen.

NDR, Bad Elster, Wandelhalle: Výstava převzatá ze Schwerinu.

#### **1976**

Francie, Paříž, Musée Rodin: Formes humaines.

#### **1976-1977**

PLR, Vratislav, Muzeum sztuki medalierskiej: Współczesne medalierstwo Moraw.

PLR, Lodž: Výstava převzatá z Vratislavi.

PLR, Lešno: Výstava převzatá z Lodže.

PLR, Poznaň: Výstava převzatá z Lešna.

PLR, Opole: Výstava převzatá z Poznaně.

#### **1977**

MLR, Budapešť: FIDEM A Budapesti XVII. FIDEM Kongresszus Nemzetközi Éremkiállítása.

#### **1978**

PLR, Vratislav, Muzeum sztuki medalierskiej: Współczesne medalierstwo obce.

#### **1979**

Portugalsko, Lisabon: FIDEM XVIII Congresso FIDEM Lisboa, Exposicao Internacional de Medalha.

#### **1980**

Banská Bystrica, GVU: Výtvarní umělci Severomoravského kraje k 35. výročí osvobození Československa Sovětskou armádou.

BLR, Sofia, Izložbena zala Šipka: Plaketi i medali ot ČSSR.

RLR, Bukurešť, Galerie „Caminul artei“: Medalii din R. S. Cehoslovaca.

RLR, Tulcea: Výstava převzatá z Bukurešti.

PLR, Vratislav, Galerie Awantgarda BWA: Współczesne medalierstwo czeskie i słowackie.

PLR, Varšava, Galerie Rzezby BWA: Výstava převzatá z Vratislavi.

MLR, Budapešť: Kortárs czech és szlovák éremművészet.

MLR, Sopron: Výstava převzatá z Budapešti

**1982**

NSR, Kolín nad Rýnem, Halle der Sparkasse: Goethe und sein Lebenskreis im Medaillenbild.

**1985**

Bratislava: Vyznání životu a míru.

Švédsko, Stockholm: FIDEM XX F.I.D.E.M., Modern medajlkonst Stockholm.

Cuba, Havana, Galeria centro de arte internacional Cuba: Grabados esculturas y numismatica de Checoslovaquia.

**1986**

Francie, Paříž: Métiers d'art français contemporains.

**1987**

USA, Colorado Springs: FIDEM XXI.

**1988**

PLR, Varšava, Galeria ZAR: Rzeźba Czeska i Słowacka.

Berlín: Medaillen - Plaketten aus der CSSR.

Bratislava, SNG: Praha - Paříž - Umění a umělci na československé a francouzské medaili 20. století.

Paříž, Monnaie de Paris et la Gal: Paris - Prague - L'art lea artises vus à travers la médaille et la sculpture du 20<sup>e</sup> siècle.

**1989**

Trenčín, O.G.M.B.: Bienále súčasnej československej komornej plastiky.

**1990**

Finsko, Helsinky: FIDEM XXII.

**1992**

Londýn, British museum: In the round - FIDEM 23.

**1996**

Švýcarsko, Neuchâtel, Musée d'art et d'histoire: FIDEM '96

**1998**

Holandsko, Den Haag: FIDEM 1998

## Katalog

# Katalog

## POZNÁMKY

Při sestavování katalogu jsem vycházela především ze soupisu sochařského díla, pořízeného Michalem Soukupem v roce 1989 a ze sdělení profesora Zdeňka Přikryla. Díla v katalogu jsou řazena chronologicky. Vybírám především realizace v definitivním materiálu, ale i práce, mající vývojový význam. Přesné datum souhlasí s datováním v signatuře. Datum v závorce označuje rok vzniku vyplývající z vývojových souvislostí a v tomto smyslu jsou také vybrány některé z variant jednotlivých motivů. Není-li uvedena literatura, jde o dílo dosud nepublikované.

Čísla v hranatých závorkách odkazují k zobrazení katalogových položek. Fotografickou přílohu jsem nafotografovala z reprodukcí sochařských tváří a portrétů a z originálů z autorovy sbírky.

## Zkrácené citace publikací (knižních i časopiseckých)

### **Maliva 1966**

Josef Maliva, *Zdeněk Přikryl. Plastiky a kresby* (kat. výst.), Dům umění v Hodoníně, Hodonín 1966.

### **Přikryl 1972**

*Prameny. Výstava soch a kreseb Zdeňka Přikryla ke 100. výročí založení školy v Chomoutově* (kat. výst.), Škola Chomoutov, 9. - 11. 6. 1972, Chomoutov 1972.

### **Kučerovská 1974**



Tatána Kučerovská, Zdeněk Přikryl. *Medaile, kresby, drobná plastika* (kat. výst.), Moravské muzeum v Brně, květen 1974, Brno 1974.

#### **Přikryl 1975**

Jan Baleka, Zdeněk Přikryl. *Sochy, medaile, kresby z let 1970 - 1975* (kat. výst.), Kabinet grafiky Galerie výtvarného umění v Olomouci, 2. 10. - 9. 11. 1975, Olomouc, 1975.

#### **Kroupa 1976**

Jiří Kroupa - Václav Procházka, Zdeněk Přikryl - *sochy, medaile, kresby* (kat. výst.), Okresní muzeum v Kroměříži, Výstavní síň neurologického oddělení OÚNZ, červen - červenec 1976, Kroměříž 1976.

#### **Maliva 1978**

Josef Maliva, Zdeněk Přikryl (kat. výst.), Vlastivědný ústav v Olomouci, říjen 1978, Olomouc 1978.

#### **Přikryl 1978 I.**

Zdeněk Přikryl, *Zdeněk Přikryl* (kat. výst.), Vlastivědný ústav Olomouc - Arboretum Bílá Lhota, květen - září 1978, Olomouc a Bílá Lhota 1978.

#### **Přikryl 1978 II.**

Zdeněk Přikryl, *Zdeněk Přikryl - Sochařské dílo* (kat. výst.), Dům umění v Opavě, 29. 10. - 3. 12. 1978, Opava 1978.

#### **Zelík 1981**

Jaroslav Zelík (ed.), *Zdeněk Přikryl - pastely - kresby - plastiky* (kat. výst.), Výstavní síň KDJF Adamov u Brna, 19. -29. 4. 1981, Adamov 1981.

#### **Mikeš, Kučerovská 1982**

Pavel Mikeš - Tatána Kučerovská, *Kresby - medaile - sochy - Zdeněk Přikryl* (kat. výst.), zámek Oblastní galerie Gottwaldov, duben - červen 1982, Gottwaldov 1982.

#### **Zatloukal 1983**

Pavel Zatloukal, *Zdeněk Přikryl - komorní plastiky - kresby* (kat. výst.), Galerie Dílo, září 1983, Olomouc 1983.

### **Vlastivědné listy 1983**

Tatána Kučerovská, *Sochař Zdeněk Přikryl, Vlastivědné listy, č. 9, 1983.*

### **Procházková 1985**

Ivona Procházková, *Zdeněk Přikryl - sochy, medaile, obrazy* (kat. výst.), Muzeum Prostějovska v Prostějově, listopad - prosinec 1985, Prostějov 1985.

### **Procházková 1986**

Ivona Procházková, *Zdeněk Přikryl - kresby - medaile - sochy* (kat. výst.), Ostravské muzeum, říjen-listopad 1986, Ostrava 1986.

### **Kolařík, Procházková, 1989**

Jaromír Kolařík - Ivona Procházková - Michal Soukup, *Medailérská tvorba Zdeňka Přikryla*, Univerzita Palackého v Olomouci, Olomouc 1989.

### **Soukup, Procházka 1989**

Michal Soukup - Václav Procházka, *Sochařské dílo*, Krajské vlastivědné muzeum v Olomouci, Olomouc 1989.

### **Přikryl 1998**

Ladislav Rusek (ed.), *Zdeněk Přikryl - Sochařské letokruhy II. Výstava medailí, kreseb a plastik k autorovým sedmdesátinám* (kat. výst.), Vlastivědné muzeum v Olomouci, 20. 5. - 14. 6. 1998, Olomouc 1998.

### **Přikryl 2002 I.**

Zdeněk Přikryl, *Sochy, kresby, medaile a jiné básně*, Univerzita Palackého v Olomouci, Olomouc 2002.

### **Přikryl 2002 II.**

Zdeněk Přikryl, *Ohlédnutí. Průvodce stejnojmennou výstavou sochaře Zdeňka Přikryla* (kat. výst.), Městský klub Litovel, listopad 2002, Litovel 2002.

## **Přikryl 2008**

Zdeněk Přikryl, *Čím jsem žil. Malý sborník výtvarných a literárních prací k autorovým osmdesátinám*, Univerzita Palackého v Olomouci, Olomouc 2008.

## **SEZNAM SBÍREK**

### **Soukromé sbírky:**

Olomouc

Francie

### **Instituce:**

Armádní muzeum (ČSA) v Praze

Filosofická fakulta UP Olomouc

Městská knihovna v Dobrušce

Ministerstvo kultury ČR

Muzeum J. A. K., Uherský Brod

OGVU Olomouc

Pedagogická fakulta, UP Olomouc

Pedagogická fakulta, Plzeň

ZŠ Zeyerova, Olomouc

ZŠ Na Hradě, Olomouc

### **1. Vlastní portrét, 1947 [1]**

Patinovaná sádra, v. 35 cm

Neznačeno

Majetek autora

*„Dívám se do očí svému mládí, tomu vlasatému devatenáctiletému mládenci, který už si tenkrát, v roce 1947, troufal na dvoře rodného domu v Chomoutově vymodelovat a odlít vlastní portrét: podobiznu vesnického kluka, který vyrostl v druhém desetiletí první republiky a začal brát rozum v ponurých letech druhé světové války - jako student olomoucké reálky.“* (Přikryl 2008, s. 13)

Vlastní podobizna je jednou z prvních prací v rané Přikrylově tvorbě. Myšlenková osnova díla se opírá o precizně modelovaný povrch, který kompozičními silami souvisí s jádrem díla. V portrétu ještě autor naslouchá klasickým vzorům a uctívá sochařskou hodnotu. Forma odpovídá materiálu a jeho technickým požadavkům.

Lit.: Soukup, Procházka 1989, s. 53 (repr.) - Přikryl 2008, s. 13, s. 13 (repr.)

### **2. Hlava otce, 1948 [2]**

Patinovaná sádra, v. 41 cm

Neznačeno

Majetek autora

*Hlava otce* byla vytvořena během prvního roku Přikrylova studia. Důležitou roli sehrál sugestivní příklad Vladimíra Navrátila. Autor nezanedbal požadavky harmonické skladby a tvář pojal jako sochařsky zvládnutý plastický celek.

Dle autorova sdělení, byla sádra k tomuto odlitku určená, zvětralá. Důsledkem tohoto se rozpadala levá tvář podobizny, jež byla až později domodelována.

Lit.: Přikryl 1972, s. 2 (repr.)

### **3. Ludwig van Beethoven - maska, 1951 [3]**

Pálená hlína, v. 35 cm

Neznačeno

Soukromá sbírka

Podnětem pro zpodobení Beethovenovy tváře byla inspirace v díle E. A. Bourdella. Jeho patetická maska uchvátila Přikryla na první pohled a jak sám autor tvrdí, tento dojem, který patřil k nejsilnějším na začátku jeho odborného studia, jej poznamenal na celý život.

Toto zpodobení patří k prvním samostatnějším Přikrylovým hlavám. Vlastní prostor plastiky tvoří dynamické křivky a bezprostřední styk s materiálem. Povrch sochy nese stopy zápasu s odporem a amorfností hmoty.

Lit.: Přikryl 1975, s. 4 - *Vlastivědné listy* 1983, s. 29 - Procházková 1986 I., s. 4 - Procházková 1986 II., s. 2 - Přikryl 2002 II., s. 36

#### **4. Hlava vojáka v maskované přilbě, 1954**

Sádra, v. 43 cm

Značeno: PŘIKRYL 54

V majetku Armádního muzea (ČSA) v Praze

Práce oceněná Domem armády, jež vznikla roku 1954, během vojenské služby na Šumavě. Jedná se o realistickou podobiznu s důkladně prostudovanou charakteristikou portrétovaného. Současně vznikla i kresba modelovaného vojína Dema, jako *Vojáka v maskované přilbě*.

#### **5. Podobizna Jakuba Arbese, 1955**

Sádra, v. 57 cm

Značeno: PŘIKRYL 55

Soukromá sbírka, Olomouc

*Podobizna Jakuba Arbese* (1840-1914), význačného českého žurnalisty, znalce dělnické otázky, prozaika, tvůrce romaneta a kulturního historika, byla součástí návrhu na pomník Jakuba Arbese pro Prahu-Smíchov. Hlavu, včetně návrhu pomníku, autor zhotovil v roce 1955. Návrh byl oceněn, ale nepřijat. Hlava byla pojata v nadživotní velikosti, s kloboukem a objektivně poznatelnou skutečností.

## **6. Podobizna Donatella I., 1955**

Pálená hlína, v. 17 cm

Značeno: Přikryl

Majetek autora

Tvář *Donatella* je jedním, z celé řady opakujících se motivů z období 50. let a zároveň modelem pro variantu z roku 1980. Přikryl na drobné studii porovnával a přezkoumával své dosavadní sochařské postupy, jež rozvíjel v dílech následujících. Díky citu pro tvar a modelační schopnosti vytvořil první z hlav obdivovanému umělci.

Lit.: Kučerovská 1974, s. 7 (repr.) - Přikryl 1975, s. 4 - Maliva 1978, s. 2 - Vlastivědné listy 1983, s. 29 - Procházková 1986 I., s. 4 - Procházková 1986 II., s. 2 - Kolařík, Procházková 1989, s. 59 - Soukup, Procházka 1989, s. 18 (repr.) - Přikryl 2002 I., s. 14 (repr.)

## **7. Podobizna dona Quijota I., 1955 [4]**

Pálená hlína, v. 20 cm

Značeno: Přikryl

Majetek autora

Téma *Dona Quijota* autor vnímá jako rozpor snu a skutečnosti a současně lidsky zatvrzelého úsilí uskutečnit svůj sen i ve zdánlivě marném zápase. Tato podobizna je počátkem rozvíjejících se quijotovských motivů, jejichž řešení autora zaneprázdní až do konce osmdesátých let. Drobná modelace, doplněna rozeznatelnými ploškami expresivního charakteru je příznačná pro polovinu padesátých let, kdy se Přikryl snaží oprostít od klasického sochařského pojetí a objevuje osobitý výtvarný projev krystalizující v harmonické vyváženosti hmoty.

Lit.: Přikryl 1975, s. 1, 4 - Maliva 1978, s. 2 - Přikryl 1978 II., s. 4 - Mikeš, Kučerovská 1982, s. 5 - Zatloukal 1983, s. 3 - Vlastivědné listy 1983, s. 29,31 - Procházková 1985, s. 5 - Procházková 1986 I., s. 4 - Procházková 1986 II., s. 2 - Soukup, Procházka 1980, s. 6 - Přikryl 1998, s. 9 - Přikryl 2002, s. 22 (repr.)

## **8. Raněný - maska, 1955 [5]**

Pálená hlína, v. 26 cm

Neznačeno

Majetek autora

Tímto dílem Přikryl prudce a bezprostředně reaguje na aktuální společenské a politické události. Přestože *Raněný* pochází z období, kdy se prohluboval Přikrylův vztah k Vladimíru Navrátilovi a došlo dokonce i k jejich přímé spolupráci, objevujeme zde umělcovu osobitost. V terakotové masce převádí dosud získané poznatky do realisticky interpretované formy. *Raněný* se tak stává jakousi autorovou manifestací v poznávací činnosti.

Lit.: Přikryl 1975, s. 1 - Přikryl 1978 II., *Raněný*, s. 4 - Procházková 1986 I., s. 5 - Procházková 1986 II., s. 3 - Kolařík, Procházková 1989, s. 59 - Přikryl 1998, s. 6 (repr.) - Přikryl 2002, s. 10 (repr.) - Přikryl 2002 II., s. 81 (repr.)

## **9. Okřídlená hlava, 1955 [6]**

Patinovaná sádra, v. 48 cm

Značeno: PŘIKRYL 56

Majetek autora

*Okřídlená hlava* je nechtěným autoportrétem ve svých atributech a výrazu. Autor se zde neomezil na klasické zpodobení a s odvahou se pokusil o výtvarné ztvárnění plastiky ve smyslu docílení odpovídající umělecké hodnoty.

S motivem okřídlené hlavy se setkáváme už v souvislosti s řeckou mytologií. Bůh spánku, Hypnos, jehož nejznámějším zobrazením je torzo bronzové hlavy s křidélkem na pravém spánku, se nachází v Britském muzeu v Londýně. Hypnos býval zobrazován jako chlapec s křidélky na spáncích či ramenou, jindy jako stařec s motýlími či orlími křídly (Zamarovský, s. 190.; Krejčí, s. 277).

V současném českém umění vytvořil litografii na toto téma akademický malíř a grafik Vladimír Suchánek, příslušník generace, sehrávající důležitou roli ve druhé polovině dvacátého století. *Okřídlená hlava a koule* z roku 1977 je barevnou litografií tvořící jistou analogii s Přikrylovou tváří z roku 1956. Paralelou jsou obrysy tváře s pootevřenými ústy, prázdnými očními důlky a stylizovanými křídly.

*„Zlamte jim křídla  
létat se nesmí  
ať nikdo neruší  
náš bohorovný klid  
a nevíří prach  
v hodovací síni*

*zlamte jim křídla  
křehká jako stéblo žita  
ať visí bezvládně do přízemí  
ať trčí k obzoru  
absurdní křivkou  
marnosti...“*

(Přikryl 2002 I., s. 34)

Lit.: Kroupa 1976, s. 6 (repr.) - Kolařík, Procházková 1989, s. 59 - Soukup, Procházka 1989, s. 14 (repr.) - Přikryl 2002 II., s. 34 (repr.) - Přikryl 2008, s. 20 (repr.)

#### **10. Studie k autoportrétu, [1955] [7]**

Pálená hlína, v. 21 cm

Neznačeno

Majetek autora

Práce je jednou z dalších studií na toto téma. V uplatňujícím se impresionistickém nánosu hmoty tváře, autor nevynechává vnějškovosti rysů a podoby.

Lit.: Soukup, Procházka 1989, s. 15 (repr.)

#### **11. Jaro, 1956 [8]**

Patinovaná sádra, v. 61 cm

Značeno: PŘIKRYL 56

Majetek autora

Jaro je jednou z prvních komorních plastik, vytvořených po návratu z vojny v roce 1956. Tato měkce modelovaná dívčí busta vznikla v období,



kdy se prohluboval Příkladův vztah k profesoru Vladimíru Navrátilovi. Přestože navazuje na Navrátilovské pojetí, je zde modelační přístup samostatnější, drsnější a živelnější než učitelovy práce.

Lit.: Kučerovská 1974, s. 4 (repr.) - Příklad 1978 I., s. 4 (repr.) - Procházková 1986 I., s. 3 - Procházková 1986 II., s. 1 - Soukup, Procházka 1989, s. 6, s. 5 (repr.) - Příklad 2002 I., s. 6 (repr.) - Příklad 2002 II., s. 6 (repr.) - Příklad 2008, s. 12 (repr.)

## **12. Mladý don Quijote, 1956 [9]**

Patinovaná sádra, v. 56 cm

Značeno: PŘIKRYL 56

Soukromá sbírka

Velká kuboexpresivní hlava mladého dona Quijota má přes všechny obdoby s raným gutfreundovským kubismem určitou souvislost s expresivním imaginárním portrétem Navrátilova antického paliče *Hérostrata*. Ačkoliv zde Příklad dospěl od geometrizace a plastické analýzy až k brutální destrukci ostře řezaných ploch, nebyl jeho cílem racionálně zaměřený formální experiment, ale hledání odpovídajícího výrazu pro naléhavý vnitřní pocit. Hlava byla vysekaná sekýrou ze ztvrdlé hlíny a odlita do barevné sádry.

*Mladý don Quijote* je předznamenáním dalšího vývoje, svým obsahem a formou, ale zároveň prvním návratem k raným expresivním autoportrétům. Je skoro hněvivým popřením popisného realismu a idealizování.

Lit.: Příklad 1975, s. 1, 4 - Maliva 1978, s. 2 - Příklad 1978 II., s. 4 - Mikeš, Kučerovská 1982, s. 5 - Zatloukal 1983, s. 3 - Vlastivědné listy 1983, s. 29,31 - Procházková 1985, s. 5 - Procházková 1986 I., s. 4 - Procházková 1986 II., s. 2 - Soukup, Procházka 1980, s. 6 - Soukup, Procházka 1989, s. 5 (repr.) - Kolařík, Procházková 1989, s. 59 - Příklad 1998, s. 9 Příklad 2002 II., s. 43 (repr.) - Příklad 2008, s. 15

## **13. Mužská hlava (Ind), [1956]**

Patinovaná sádra, v. 52 cm

Značeno: PŘIKRYL 56

Zničeno

V popise vycházím ze sdělení prof. Přikryla, který nedochovanou imaginární masku označuje za jedno z prvních velkých monumentálních děl. Na povrchu mohutné a zjednodušené formy je rozvinuta nápadná modelace. Z vyprávění autora jsem se dozvěděla, že Vladimír Navrátil o této hlavě prohlásil, že: "Je jako řeka..."

#### **14. *Raněný*, 1957 [10]**

Patinovaná sádra, v. 65 cm

Neznačeno

Zničeno

Podle dochované fotografie, byl *Raněný* mohutnou hlavou s nadsazenými proporcemi. Práce navazuje na Přikrylovu masku *Raněného* z roku 1955 (č. k. 8).

Přikryl se mohl inspirovat Štursovým dílem *Raněný Čechoslovák* (191?-192?), během studia na Ústavu výtvarné výchovy obnovené Univerzity v Olomouci. Na Štursu, jako na inspirativní hodnotu a klasiku moderního sochařství totiž poukazoval Vladimír Navrátil, který své žáky utvrzoval v pevných uměleckých zásadách.

V porovnání Štursova a Přikrylova díla, jsou na první pohled patrné rozdíly. Štursa se drží tradičního pojetí a v díle se řídí uměleckými konvencemi doby. Vybroušenými a obratnými prvky uplatňuje realistickou podobiznu. Naproti tomu, zde Přikryl vytváří určitý fyziognomický typ s výrazným nosem a ústy, který se v letech následujících uplatňuje i v hlavách *donů Quijotů*. Promyšlená skladba tvarů vyznívá expresionisticky. Hlava je výrazně plasticky cítěná.

#### **15. *Milada*, 1957 [11]**

Patinovaná pálená hlína, v. 34 cm

Značeno: Miluše 1957 Z.

Majetek autora

*Milada* představuje umělcovu ženu. Práce je racionální a výmluvná ve smyslu realismu. Jemná modelace povrchu a pevně působící celek, rezonují vnitřní stavy zobrazené osoby. Tato hlava je další ze série realistických portrétů období padesátých let.

## **16. Podobizna Romaina Rollanda I., 1957 [12]**

Patinovaná sádra, v. 28 cm

Značeno: PŘIKRYL 57

Majetek autora

*Romain Rolland I.* je první ze série podobizen tohoto tématu. Velmi realistický portrét má anatomické přesnosti. Přikryl se inspiroval fotografiemi z novinových článků. Drží se věcné inspirace a nedochází k expresivnější deformaci tvaru. Vyjadřovacími prostředky a tvůrčí představou vystihnul psychický moment díla.

Lit.: Maliva 1966, s. 3, s. 9 (repr.) - Přikryl 1975, s. 4 - Maliva 1978, s. 2 - Vlastivědné listy 1983, s. 29 - Procházková 1986 I., s. 4 - Procházková 1986 II., s. 2 - Soukup, Procházka 1989, s. 7 - s. 16 (repr.), s. 19 (repr.)

## **17. Podobizna kamaráda V. B., 1957 [13]**

Patinovaná sádra, v. 48 cm

Značeno: PŘIKRYL 57

Majetek autora

*Podobizna kamaráda V.B.*, s podnázvem *Muž s přeraženým nosem*, je monumentalizovanou a pečlivě studovanou podobiznou jeho přítele, Vlastimila Boka. V souvislosti s tímto názvem se v dějinách umění setkáváme s Rodinovou plastikou vytvořenou v roce 1864; tato jeho první samostatná práce, jež ho později proslavila, vypověděla nejvíce o jeho talentu.

Zdeněk Přikryl se inspiruje Rodinem. Oba umělci však přitakali odlišné skutečnosti a tak se podobizna liší nejen věkem zpodoběného, ale i pojetím a formou. Rodinova plastika souzní se svobodným sochařským přístupem. Socha zachycuje duševní stav. Povrch je neklidný a rozbrázděný. Rysy Přikrylova portrétu jsou oproti Rodinovu drsné a hranice tvarů jasně vymezené.

Lit.: Kroupa 1976, s. 8 (repr.) - Přikryl 2002 I., s. 7 (repr.) - Přikryl 2002 II., s. 41 (repr.)

## **18. Studie k ženskému portrétu, 1957 [14]**

Patinovaná sádra, v. 28 cm

Značeno: PŘIKRYL 1957

Majitel nezjištěn

Studie k ženskému portrétu, s podtitulem „paní s křivou pusou,“ je maskou v mírně podživotní velikosti. Podle fotografie je dílem lidové lyričnosti, působící střízlivou věcností a citem.

## **19. Ženský portrét, 1958 [15]**

Polychromovaný reformit, v. 39 cm

Značeno: PŘIKRYL 58

Majetek autora

Ironicky laděná plastika je polychromována jemnými barevnými odstíny. Zdůrazněna je především barva rtů a očí. Ženskému portrétu předcházela studie z roku 1957 (č. k. 18).

## **20. Lenka, 1958 [16]**

Patinovaná sádra, v. 41 cm

Značeno: PŘIKRYL 58

Nezvěstné

Dívčí portrét představuje novou polohu v Přikrylově díle, jež se vyhranila v průběhu šedesátých let a vyrůstala na základě maillolovsko-despiauovské linie. Strohé a klasicky čisté tvary harmonických forem jsou typické pro toto období.

Přikryl mohl nalézt inspiraci v portrétu Giacoma Manzú *Inge*, z roku 1957. Tato je podobiznou dívky té doby, představitelkou mládeže s cílevědomě předsunutou, křehkou bradou. Přikrylova *Lenka*, „Manzúnovská“ dívka s dlouhým krkem je propojena ladnější modelací. Má plnější tváře než *Inge* a celkově působí něžným a uhlazenějším dojmem.

## **21. Mladá matka, [1958]**

a) Patinovaná sádra, v. 27 cm

Neznačeno

Majetek autora

b) Patinovaná sádra, v. 47 cm

Soukromá sbírka

*Mladá matka* je poetickou bustou. Patří k nejlepším dílům z převládajících motivů ženských aktů, typizovaných portrétů, kompozic sedících dívek a milenců, v období 50. let. Sádrová plastika mohutnějších rozměrů, je její zvětšenou variantou.

Lit.: Procházková 1986 I., s. 4 - Procházková 1986 II., s. 2

## **22. Podobizna kamaráda Z. C., [1958]**

Reformit, v. 29 cm

Neznačeno

Soukromá sbírka, Olomouc

Je realistickým zpodobením Zdeňka Coufala. Podobizna hlavy, má podle tvrzení autora výrazný rukopis a zcelenou formu. Inspirací bylo dílo Marcela Gimmonda.

## **23. Podobizna sochaře Oldřicha Urbana, [1958] [17]**

Sádra, v. 39 cm

Majitel nezjištěn

Dílo je v mírně nadživotní velikosti. V podobizně se umělec opírá o námětovou složku a přejímá realistické ztvárnění. Části celku jsou vzájemně skloubeny. Rukopis nevyniká detailním propracováním, ale určitou stylizací rysů tváře. Hlava byla věnována Oldřichu Urbanovi.

Lit.: Soukup, Procházka 1989, s. 53 (repr.)

## **24. Malý don Quijote, [1959] [18]**

Bronz, v. 19 cm

Neznačeno

Majetek autora

Povrch hlavy je modelován razantně, osobitým a promyšleným způsobem. Výraz díla na sebe upozorňuje zavedeným a neměnným rukopisem. Přikryl uplatňuje opakující se fyziognomický typ, s výraznýmnosem a nápadně velkými ústy.

Quijotovský popis Miquela Cervantese je v tomto případě na místě: *“Tenhleten muž s protáhlým obličejem, vlasy kaštanovými, s čelem hladkým a klenutým, s očima veselými, nose m orlím, ale jinak docela souměrným, s bradou jako stříbro, které však před necelými dvaceti lety byla jako ryzí zlato, s velkými kníry, malými ústy...”* (Kašparová, Štěpánek, s. 9).

## **25. Hlava Fausta (Don Quijote), 1959 [19]**

Patinovaný reformit, v. 60 cm

Značeno: PŘIKRYL 59

Soukromá sbírka

Přes odlišnost námětu vnímáme určitou podobnost s Přikrylovými tvářemi *donů Quijotů*. Tato není hlavou mechanicky se opakující. Její konstruktivnost nabízí hodnotné rysy sochařské formy. Autor užívá ostrých a výrazných tvarů.

## **26. Anita, [1959] [20]**

Sádra, v. 44 cm Pálená hlína

Značeno: PŘIKRYL

Městská knihovna v Dobrušce

Anita byla hlavní hrdinkou románu R. Rollanda, *Okouzlená duše*. Přikrylovým modelem byla studentka se shodným jménem hrdinky - Anita. Je zobrazena v mírně nadživotní velikosti, s drdůlkem. Její ústa jsou strnulá. Silueta a skladebnost vypovídá o životě objektu. Jedná se o typ portrétu vzdáleně připomínající hlavy uctívaného sochaře Charlese Despiau. Druhá varianta z pálené hlíny je dnes neznámá.

Lit.: Maliva 1966, s. 9 (repr.) - Soukup, Procházka 1989, s. 7

## **27. Alena, 1959 [21]**

Barevný beton, v. 43 cm

Neznačeno

Nezvěstná

Podobizna *Aleny* je vytvořena podle skutečného modelu. Křehká tvář si zachovává jemnou plasticitu povrchu a poetickou odrazivost. Působí nehybným a zklidněným dojmem. Růžový nádech materiálu dotváří lyrický efekt díla.

### **28. *Autoportrét*, [1961] [22]**

Patinovaná sádra, v. 42 cm

Neznačeno

Majetek autora

Je třetí ze série autoportrétů. Tomuto dílu předcházely skici a masky z pálené hlíny. Portrét zachycuje podobu autora a neodkazuje k hlubším významům. Tvář je odrazem psychických a fyziognomických rysů umělce, zahrnující mladistvý vzhled, klenuté obočí, výrazný nos a nápadná ústa.

### **29. *Dívka s dlouhým krkem*, [1962] [23]**

Dentacryl, v. 54 cm

Soukromá sbírka

Je inspirována tvorbou italského sochaře Giacoma Manzú. *Dívka s dlouhým krkem* je příznačná svou sevřenou formou a lyrickou výrazovostí. Tvary jsou klasicky čisté a strohé.

### **30. *Velká hlava partyzána*, [1963]**

Sádra, v. 53 cm

ZŠ Na Hradě, Olomouc

*Velká hlava partyzána* pochází ze studie soutěžního návrhu pro Bratislavu na téma „Slovenské národní povstání.“ Je hlavou odvozenou z postavy partyzána, držící na klíně raněného. Kompozici doplňovala stojící mužská figura s puškou.

Výška sousoší by činila 3,5 metru. Realistická hlava je v životní velikosti. Skica pomníku nezůstala zachována, zničila se při některém stěhování ateliéru.

### **31. Podobizna Romaina Rollanda III., [1964] [24]**

Beton, v. 23 cm

Neznačeno

V majetku Ministerstva kultury ČR

Tato realistická podobizna je třetí z šesti variant portrétu francouzského spisovatele Romaina Rollanda. Je suverénní prací, přesvědčivou a niternou. Přikryl nebere ohled na vnější podobu a snaží se vytěžit jádro charakteru.

Betonová hlava byla poprvé vystavena roku 1964 v Paříži na světovém bienále *Formes humaines*. Právě zde vzbudila zájem a sympatie paní Marie R. Rollandové. Z Přikrylova vyprávění vím, že mu tohoto roku darovala fotografii svého zesnulého muže. Stala se podkladem pro jeho podobizny R. Rollanda v letech následujících.

Lit.: Soukup, Procházka 1989, s. 17 (repr.)

### **32. Daumierovská hlava dona Quijota, [zač. 60. let] [25]**

Patinovaná pálená hlína, v. 36 cm

Neznačeno

Majetek autora

*Hlava dona Quijota* je inspirována plastikami Honoré Daumiera, nejvýznamnějšího karikaturisty 19. století. Specifické pojetí nás odkazuje k satirě politického a maloměšťáckého života Daumierovy doby.

Razantně modelovaná tvář je pojata karikaturně, zdůrazňující orlí nos a nápadná ústa. Spojuje sociálně laděnou složku s psychologizující argumentací. Je možným ztvárněním odkazující na vztah k dobové společnosti.

Lit.: Přikryl 1975, s. 1, 4 - Maliva 1978, s. 2 - Přikryl 1978 II., s. 4 - Mikeš, Kučerovská 1982, s. 5 - Zatloukal 1983, s. 3 - Vlastivědné listy 1983, s. 29,31 - Procházková 1985, s. 5 - Procházková 1986 I., s. 4 - Procházková 1986 II., s. 2 - Soukup, Procházka 1980, s. 6 - Přikryl 1998, s. 9

### **32. Vězeň - Koncentrák - Gulag, [1970] [26]**



a) Pryskeřice, v. 24 cm

Značeno: PŘIKRYL

Majetek autora

b) dentacryl, v. 77 cm

Soukromá sbírka Francie

Vězeň ztvárňuje vychrtlou deformovanou hlavou s trnovou svatozáří. Setkáváme se, se zajímavou genezí. Hlava byla odlévána z umělé hmoty do klihové formy v olomoucké slévárně Kosmos. Želatinová forma se v teple zdeformovala a do vzniklých spár natekl materiál a tím vznikl jakýsi symbolický mučednický věnec. V díle tak byla využita náhoda.

Lit.: Kučerovská 1974, s. 9 (repr.) - Přikryl 1975 . s. 4 - Soukup, Procházka 1989, s. 44 (repr.)

#### **34. Vzpomínka, 1974 [27]**

Dentacryl, v. 19 cm

Neznačeno

Majetek autora

*Vzpomínka* patří k novým tématům v Přikrylově díle. Poetická ženská tvář zjemnělých kontrastů vytváří vidinu jemného a charakteristického výtvarného významu. Je lyrickým opojením malebné formy. Autor v křehké modelaci přemáhá tíhu hmoty.

Velká varianta této tváře byla vystavena na *Formes humaines* v Paříži v roce 1974 a nalézá se v soukromé sbírce ve Francii.

#### **35. Lidická matka, 1975 [28]**

a) Bronz, v. 34, 5 cm

Značeno: Z. PŘIKRYL

OGVU Olomouc, P 607

b) Dentacryl, v. 33 cm

Neznačeno

Majetek autora

Lidická matka, patří k řadě tragických motivů, které vznikaly od poloviny šedesátých až do osmdesátých let. Byly reakcí na dusivou atmosféru doby a prostředí. Ačkoli původním záměrem nebyla podoba s živým modelem, je tato podobna Přikrylově vlastní matce.

Lidická matka je jedním z odrazů tragických historických událostí. Fiktivní portrét je zhotoven z bronzového materiálu. Neodrážel socialistickou líbivost a proto byl jedním z odmítaných děl, které však „Západ“ přijímal s nezvykle hlubokým pochopením a sympatií. Vyjadřuje lidské utrpení, které pro sochaře není jen morální kategorií, ba i duchovním a bolestným fyzickým prožitkem.

Lit.: Přikryl 1975, s. 4 - Procházková 1986 I., s. 5 - Procházková 1986 II., s. 3 - Přikryl 2002 II., s. 27 (repr.)

### **36. Michelangelo - maska, [1975]**

Dentacryl, v. 24 cm

Soukromá sbírka

Michelangelo a Donatello, jsou tématem věčně zastoupeným v díle Zdeňka Přikryla. Dramatické a živelné masce je vlastní typizovaná sochařská forma a výraz. Dílo již není pokusným hledáním a příznačným experimentem. Osobitost, živelnost a vnitřní objemová vazba tvoří jednotu díla, ve kterém nalézáme opakovanou podobu, taktéž příznačnou pro tváře donů *Quijotů*.

### **37. Dívčí hlava s velkými vlasy, [1976] [29]**

Dentacryl, v. 23 cm

Neznačeno

Majetek autora

*Dívčí hlava s velkými vlasy* je idealizovanou tváří. Přikryl uplatňuje smyslové citění tvaru prostým sdělením a holou ideovostí díla. Hlava je pevnou konstrukcí hmoty. Citlivá modelace tváře je doplněna bohatou linií vlasů.

Zdeněk Přikryl se mohl inspirovat dílem *Melancholické děvče* (1906) od Jana Štursy. Oběma dílům je vlastní jemný inkarnát a především symbolistní helma vlasů. Dílo je melancholické a zasněné.

Štursovo *Melancholické děvče* bylo zásadní sochou jeho melancholického období v letech 1904-1907 a zároveň vysoce hodnoceno v *Moderní revue*, protože nejlépe vyjádřilo pocity tehdejší mladé generace.

Lit.: Zelík 1981, s. 11 (repr.)

### **38. Hlava knížete, [1978]**

Granula, v. 31 cm

Soukromá sbírka

Vycházíme-li při popisu ze sdělení prof. Přikryla, je toto dílo smyšleným portrétem sv. Václava. Stylizovaná hlava s přilbou je v životní velikosti.

### **39. Podobizna Zdeňka Nejedlého, 1978 [30]**

a) Dentacryl, v. 35 cm

Neznačeno

Majetek autora

b) Patinovaná sádra

ZŠ Zeyerova, Olomouc

c) Bronz, v. 35 cm

Zasedací síň rektora, UP Olomouc; Pedagogická fakulta, Plzeň

Monumentální podobizna českého historika, muzikologa a politika Zdeňka Nejedlého je zralým dílem autora. Autor užil realistických prvků s niterným zpodobněním člověka. V této reprezentativní podobizně význačné osoby, nacházíme některé typické fyziognomické rysy, jež provází téměř celé Přikrylo dílo. Jsou jimi výrazná ústa, pojetí zapadlých očí, nadočnicového oblouku a obočí. I v tomto díle shledáváme určitou podobnost s *dony Quijoty*.

Lit.: Maliva 1978, s. 2 - Přikryl 1978 II., s. 14 (repr.); s. 15 (repr.)

### **40. Autoportrét, 70. léta [31]**

patinovaná sádra, v. 18 cm

Neznačeno

Majetek autora

*Autoportrét* je podobiznou v podživotní velikosti. Rysy a stylizace tváře nápadně připomínají hlavu *Malého dona Quijota* (č. k. 24), která je svým pojetím podobiznou jeho vlastní.

#### **41. Podobizna Donatella I., 1980 [32]**

Bronz, v. 30 cm

Značeno: PŘIKRYL 80

Majetek autora

*Podobizna Donatella I.* je variantou modelu z roku 1955 (č. k. 6). Umělec se zmocňuje podstaty uctívané tvůrčí osobnosti. V imaginární podobě se uplatňuje hranatost tvaru. Stylizovaná tvář je odproštěná od detailů. Přikryl se vypořádává s problematikou prostoru a vytváří experimentální linii. V pojetí tvaru, dílo úzce souvisí s jeho *Hlavou Fausta (Dona Quijota)* z roku 1959.

#### **42. Don Quijote v klobouku, 1981 [33]**

Dentacryl, v. 58 cm

Soukromá sbírka, Olomouc

*Don Quijote v klobouku* navazuje pojetím na Přikrylovu *Podobiznu Donatella I.* z roku 1980 (č. k. 44). Pevná vnitřní vazba objemů, tvoří společně s harmonizujícím výrazem obličeje a tvarovou konstrukcí hmot, jednotu. Dílo je ve svém pojetí osobité a sochařsky zvládnuté. Protáhlý obličej disponuje konvexními a konkávními prvky a vytváří silně expresivní a dynamizující celek.

Lit.: Přikryl 2002 II., s. 23 (repr.)

#### **43. Podobizna Jana Ámose Komenského, 1983 [34]**

Bronz, v. 45 cm

Značeno: Z PŘIKRYL 83

Muzeum J. A. K., Uherský Brod, Inv. č. CoP1338

Realistická busta Jana Ámose Komenského (1592-1670), českého teologa, filosofa, pedagoga, největšího spisovatele pobělohorské emigrace a posledního biskupa jednoty bratrské, je pojata citlivě, s vážností sobě vlastní.

Jan Ámos Komenský je zobrazen v tradičním pojetí s plnovousem a typickou pokrývkou hlavy. Expresivní notu, zde vystřídala impresionistická poloha. Povrch je rozbrázděn drobnými prohlubněmi.

Lit.: Procházková 1985, s. 8 (repr.) - Přikryl 2002 II., s. 25 (repr.)

#### **44. *Tvář Dona Quijota, 1985 [35]***

Sádra, v. 23 cm

Neznačeno

Majetek autora

Nalézáme zde určitou podobnost s Přikrylovým autoportrétem ze sedmdesátých let, avšak vlasy a rysy tváře jsou ostřeji stylizované. Hlava má výrazně vystouplé lícní kosti, hustý plnovous, nápadně velká ústa a zapadlé oči.

Lit.: Procházková 1986, s. 10 (repr.)

#### **45. *Monumentální hlava Františka Palackého, [1985] [36]***

Patinovaná sádra, v. 70 cm

Značeno: PŘIKRYL 85

Aula filosofické fakulty UP Olomouc

Objednavatelem byla Filozofická fakulta Univerzity Palackého v Olomouci. Hlava *Františka Palackého* (1798-1876) významného českého historika a politika je monumentalizovaná a pojata v nadživotní velikosti. Můžeme konstatovat názvuky opakujících se rysů v motivu výrazných úst a vystupujících lícních kostí. Je to práce racionální, ale zároveň hravá.

Lit.: Procházková 1985, s. 7 (repr.) - Přikryl 2002 II., s. 53 (repr.)

#### **46. *Snící múza - Snění, 1986 [37]***

Umělý kámen, v. 18 cm

Neznačeno

Majetek autora

*Snící múza* je v optické souhře modelace podřízena světelné situaci. Ve své měkké modelaci a světlo sbírajícím, jemném povrchu je romantizujícím symbolem, kterým Přikryl přemohl tíhu hmoty a vytvořil vysněnou podobu múzy.

Lit.: Soukup, Procházka 1989, s. 31 (repr.) - Přikryl 1998, s. 8 - Přikryl 2002 I., s. 15 (repr.) - Přikryl 2002 II., s. 68 (repr.), s. 82 (repr.)

#### **47. Podobizna Romaina Rollanda IV., [1986] [38]**

Bronz, v. 42 cm

Neznačeno

Majetek autora

Je variantou modelu z roku 1957 (č. k. 16). Podobizna má expresivní sochařské tvarosloví a promyšlenou skladbu tvarů. Dílo je výrazně prostorově citěné.

#### **48. Ukamenovaný prorok, 1986 [39]**

Patinovaná sádra, v. 21 cm

Značeno: PŘIKRYL 86

Majetek autora

Sádrová studie má rytmicky uspořádanou formu a rozvolněný sochařský rukopis. Tvoří základ pro stejnojmenné dílo z roku 1996.

#### **49. Zjevení, [asi 1988 - 1989] [40]**

Pálená hlína, v. 19x32 cm

Neznačeno

Majetek autora

*Zjevení* je imaginární podobiznou podživotní velikosti, přesto působí monumentálním dojmem. V tváři se projevuje se živoucnou i skrze ostré a

osobité rysy tváře. Netradiční ztvárnění v Přikrylově díle, mohlo načerpat inspiraci z reprodukce Národního památníku v Mont Rushmore v Jižní Dakotě (1941).

Autorem tohoto památníku je Gutzon Borglum. Po jeho smrti jej dostavěl jeho syn Lincoln. Zpodobňuje americké prezidenty: George Washingtona, Thomase Jeffersona, Abrahama Lincolna a Theodora Roosevelta.

### **50. *Raněný – maska, 80. léta* [41]**

Sádra

Neznačeno

Majetek autora

*Raněný* je maskou, navazující na stejnojmenné dílo vytvořené v roce 1955 (č. k. 8). V masce se Přikryl oprošťuje od realističtějšího ztvárnění, jak tomu bylo u hlavy *Raněného*. Oproti té je expresivnější, dramatičtější a živelnější ve svém ztvárnění.

### **51. *Michelangelo, [konec 80. let]* [42]**

pálená hlína, v. 17 cm

Značeno: PŘIKRYL

Majetek autora

Imaginární podobizna *Michelangela* je jedním ze stále se opakovaných pokusů, zmocnit se podoby uctívané tvůrčí osobnosti. Rozvinuté technické schopnosti a psychologická sonda do sochařského díla vytváří specifickou podobiznu. Důležitá je dynamičnost účinu, spojení přetavených prvků a sochařské podání účinu.

Lit.: Přikryl 1975, s. 4 - Maliva 1978, s. 2 - Přikryl 2008, s. 31 (repr.)

### **52. *Don Quijote, konec 80. let* [43]**

Bronz, v. 30 cm

Neznačeno

Majetek autora

V masce *Dona Quijota* zeštíhlil autor objemovost tvaru. Karikaturní a opakující se fyziognomické rysy, souzní v expresivním a dynamickém výrazu. Pokřivená linie, jež se táhne od kořene nosu se vyvíjí ve šroubovici v oblasti vousů.

Lit.: Přikryl 2002 III., s. 33 (repr.)

### **53. *Ukamenovaný prorok*, 1996 [44]**

Pískovec, v. 26 cm

Neznačeno

Majetek autora

*Ukamenovaný prorok* navazuje na sádrovou studii z roku 1986 (č. k. 51). Je důkazem Přikrylových rozvinutých sochařských schopností. Rytmizace forem je uvolněná v dokonalém souzvuku celé plochy. Umělec podává rezonanci momentálních psychických hnutí. *Prorok* je mučedníkem moderní doby, vydán ranám a posměchu tohoto světa. Rys bolestného utrpení a nadčasový symbol otevírá pohár autorovy bolesti.

Lit.: Přikryl 1998, s. 6 (repr.) - Přikryl 2002 I., s. 23 (repr.) - Přikryl 2002 II., s. 15 (repr.)

### **54. *Tvář ukřižovaného*, [1998] [45]**

Beton, v. 35 cm

Neznačeno

Majetek autora

Lit.: Přikryl 2002 II., s. 58 (repr.)

*Tvář Ukřižovaného* navozuje pocit nostalgie. Je idealizovanou maskou s hrubou texturou a neohlazenou tváří. Osobité dílo, vize zmučeného lidství, vyjadřuje napjaté zoufalství. Naše pozornost se soustřeďuje na psychologickou hodnotu zobrazeného okamžiku - závažnost ustrnulého gesta.

Maska, původně určena na hrob v Hranicích se v současnosti nalézá na autorově zahradní zdi a v Hranicích byla nahrazena plastikou jinou.



**Zobrazení katalogových položek**



*Vlastní portrét, 1947 [1]*



*Hlava otce, 1948 [2]*



*Ludwig van Beethoven - maska, 1951 [3]*



*Podobizna dona Quijota I., 1955 [4]*



*Raněný - maska, 1955 [5]*



*Okřídlená hlava, 1955 [6]*



*Studie k autoportrétu, [1955] [7]*



*Jaro, 1956 [8]*



*Mladý don Quijote, 1956 [9]*



*Mladý don Quijote, 1956 [9]*





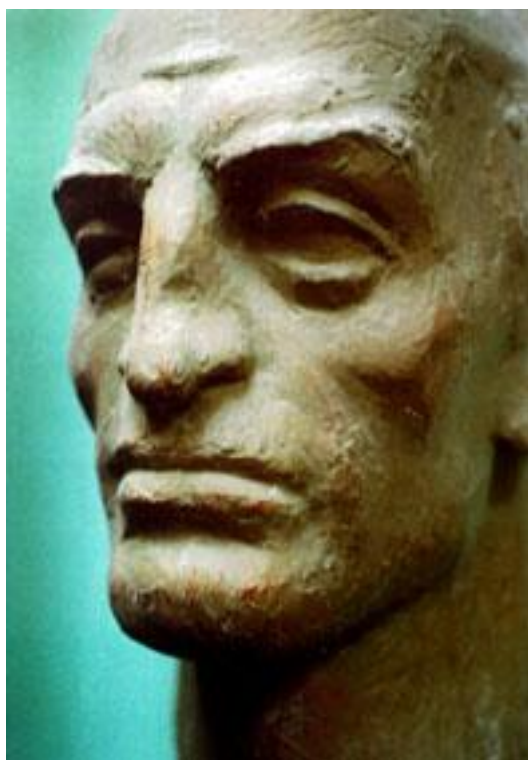
*Raněný, 1957 [10]*



*Milada, 1957 [11]*



*Podobizna Romaina Rollanda I., 1957 [12]*



*Podobizna kamaráda V. B., 1957 [13]*





*Studie k ženskému portrétu, 1957 [14]*



*Ženský portrét, 1958 [15]*



*Lenka, 1958 [16]*



*Podobizna sochaře Oldřicha Urbana, [1958] [17]*



*Malý don Quijote, [1959] [18]*



*Hlava Fausta (Don Quijote), 1959 [19]*



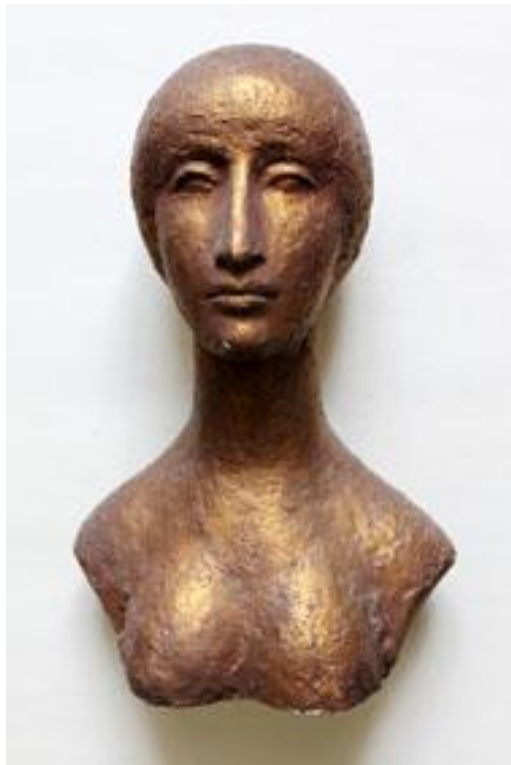
Anita, [1959] [20]



Alena, 1959 [21]



*Autoportrét, [1961] [22]*



*Dívka s dlouhým krkem, [1962] [23]*



*Podobizna Romaina Rollanda III., [1964] [24]*



*Daumierovská hlava dona Quijota, [zač. 60. let] [25]*





*Vězeň - Koncentrák - Gulag, [1970] [26]*



*Vzpomínka, 1974 [27]*



*Lidická matka, 1975 [28]*



*Dívčí hlava s velkými vlasy, [1976] [29]*





*Podobizna Zdeňka Nejedlého, 1978 [30]*



*Autoportrét, 70. léta [31]*



*Podobizna Donatella I., 1980 [32]*



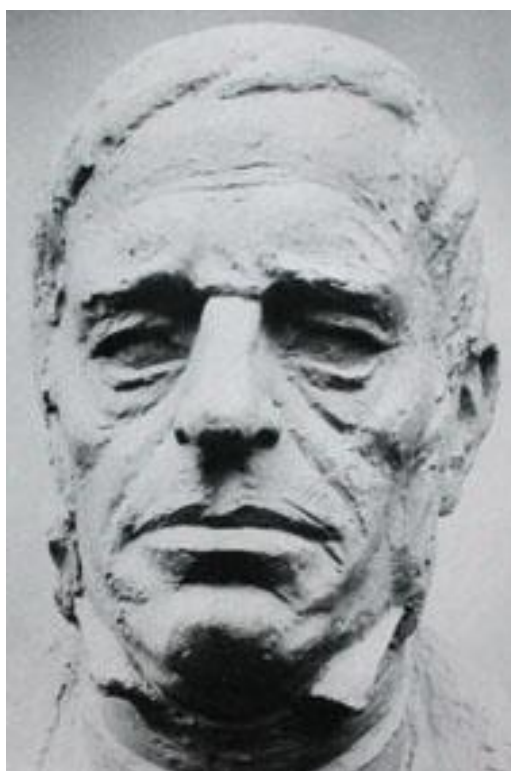
*Don Quijote v klobouku, 1981 [33]*



*Podobizna Jana Ámose Komenského, 1983 [34]*



*Tvář Dona Quijota, 1985 [35]*



*Monumentální hlava Františka Palackého, [1985] [36]*



*Snící múza - Snění, 1986 [37]*



*Podobizna Romaina Rollanda IV., [1986] [38]*



*Ukamenovaný prorok, 1986 [39]*





*Zjevení, [asi 1988 - 1989] [40]*



*Raněný - maska, 80. léta [41]*



*Michelangelo, [konec 80. let] [42]*



*Don Quijote, konec 80. let [43]*



*Ukamenovaný prorok, 1996 [44]*



*Tvář ukřižovaného, [1998] [45]*





[1]



[2]



[3]



[4]



[5]



[6]



[7]



[8]



[9]



[9]



[10]



[11]



[12]



[13]



[14]



[15]



[16]



[17]



[18]



[19]



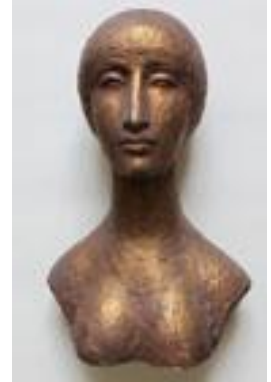
[20]



[21]



[22]



[23]



[24]



[25]



[26]



[26]



[27]



[28]



[28]

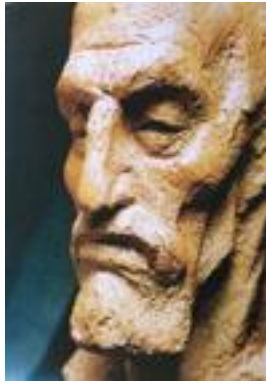


[29]





[30]



[31]



[32]



[33]



[34]



[35]



[36]



[37]



[38]



[39]



[40]



[41]



[42]



[43]



[44]



[45]

**Studijní příloha**

## POZNÁMKY

Kresebná díla v obrazové příloze jsou řazena chronologicky. Kresby jsem nafotografovala z reprodukcí zapůjčených z autorovy sbírky. Čísla v hranatých závorkách odkazují k obrazové příloze.

### Seznam vyobrazení

1. Autoportrét, [1947] [1]
2. Autoportrét, [1948] [2]
3. Autoportrét, [1948] [3]
4. Autoportrét, [60. léta] [4]
5. Autoportrét, [60. léta] [5]
6. Autoportrét, [60. léta] [6]
7. Autoportrét, [60. léta] [7]
8. Autoportrét, [70. léta] [8]
9. Autoportrét, [70. léta] [9]
10. Autoportrét, [70. léta] [10]
11. Autoportrét, [70. léta] [11]
12. Autoportrét, [80. léta] [12]
13. Autoportrét, [80. léta] [13]
14. Autoportrét, [80. léta] [14]
15. Studijní portrét, [50. léta] [15]
16. Studijní portrét, [50. léta] [16]
17. Portrét kamaráda z vojny, [50. léta] [17]
18. Studijní kresba, [50. léta] [18]
19. Auguste Rodin, [50. léta] [19]
20. Auguste Rodin, [60. léta] [20]
21. Auguste Rodin, [60. léta] [21]
22. Auguste Rodin a Vnitřní hlas, [60. léta] [22]
23. Donatello, [60. léta] [23]

24. Donatello, [60. léta] [24]
25. Donatello, [60. léta] [25]
26. Donatello, [60. léta] [26]
27. Michelangelo, [60. léta] [27]
28. Michelangelo, [60. léta] [28]
29. Michelangelo, [60. léta] [29]
30. Michelangelo, [60. léta] [30]
31. Michelangelo, [60. léta] [31]
32. Beethoven, [60. léta] [32]
33. Beethoven, [60. léta] [33]
34. Strýc z Valašska, [60. léta] [34]
35. Alberto Giacometti, [60. léta] [35]
36. Marino Marini, [70. léta] [36]
37. William Shakespeare, [70. léta] [37]
38. William Shakespeare, [70. léta] [38]
39. Thomas Mann, [70. léta] [39]
40. Thomas Mann, [70. léta] [40]
41. Marc Chagall, [70. léta] [41]
42. Marc Chagall, [70. léta] [42]
43. Max Beckmann, [70. léta] [43]
44. Henry Moore, [80. léta] [44]
45. Thomas Mann, [80. léta] [45]
46. Josef Šíma, [80. léta] [46]
47. Georges Braque, [80. léta] [47]
48. Auguste Rodin, [80. léta] [48]
49. Igor Stravinskij, [80. léta] [49]
50. R. A. Dvorský, [80. léta] [50]
51. Marc Chagall, [80. léta] [51]
52. Miroslav Stibor, [80. léta] [52]
53. Jean Arp, Aristide Maillol, [80. léta] [53]
54. Lafayette, [90. léta] [54]
55. Marc Chagall, [90. léta] [55]

56. Georges Braque, [90. léta] [56]
57. František Palacký, [90. léta] [57]
58. Jindřich Štreit, [90. léta] [58]
59. R. A. Dvorský, [90. léta] [59]
60. Jan Štursa, [90. léta] [60]
61. Jan Zrzavý, [90. léta] [61]
62. Josef Šíma, [90. léta] [62]



[1]



[2]



[3]



[4]



[5]



[6]



[7]



[8]



[9]



[10]



[11]



[12]



[13]



[14]





[15]



[16]



[17]



[18]



[19]



[20]



[21]



[22]



[23]



[24]



[25]



[26]



[27]



[28]



[29]



[30]



[31]



[32]



[33]



[34]



[35]



[36]



[37]



[38]



[39]



[40]



[41]



[42]



[43]



[44]



[45]



[46]





[47]



[48]



[49]



[50]



[51]



[52]



[53]



[54]



[55]



[56]



[57]



[58]



[59]



[60]



[61]



[62]

## ANOTACE

<b>Jméno a příjmení:</b>	Zuzana Paluzgová
<b>Katedra nebo ústav:</b>	DVU
<b>Vedoucí práce:</b>	Prof. PhDr. Pavel Štěpánek, Ph.D.
<b>Rok obhajoby:</b>	2011

<b>Název práce:</b>	Tváře a sochařská portrétní tvorba Prof. PaedDr. Zdeňka Přikryla
<b>Název v angličtině:</b>	Faces and sculptural portrait artwork of Prof. Zdeněk Přikryl
<b>Anotace práce:</b>	Tato práce je zaměřena na sochařskou portrétní tvorbu prof. Zdeňka Přikryla, tvořící podstatnou složku autorova výtvarného díla. První část práce je zaměřena na osobnosti, které přispěly k poznání Přikrylova díla a další část na jeho životopisná fakta. V části následující, se práce zaměřuje na tváře a podoby v sochařském díle. Čtvrtá část je věnována chronologickému dělení výtvarné tvorby prof. Přikryla od jeho předstudentských let až po současnost. Součástí práce je rozsáhlá textová příloha, obrazová příloha a katalog, kdy tyto přílohy obsahují životopisná data a faktografické údaje, spojené s jeho tvorbou.
<b>Klíčová slova:</b>	Sochařský portrét, moderní umění, výtvarné dílo, sochař, medailér

<b>Anotace v angličtině:</b>	The thesis concerns with sculptural and portrait work of prof. Zdeněk Přikryl which is a major part of author's art production. The first part of the thesis concerns with celebrities who contributed to recognition of Přikryl's art production, the second part describes his biography. The next part concerns with faces and forms in his sculptural work. The fourth part is devoted to chronological division of art production of prof. Přikryl since his student years up to present days. The thesis contains an extensive text addendum, a picture addendum, and a catalog; these addenda contain biographical data and fact documentation related to Přikryl's art production.
<b>Klíčová slova v angličtině:</b>	Sculptural portrait, modern art, art production, sculptor, medal-maker
<b>Přílohy vázané v práci:</b>	Dokumentární příloha, Obrazová příloha, Katalog
<b>Rozsah práce:</b>	104 s. 63 644 znaků
<b>Jazyk práce:</b>	čeština