



Pedagogická
fakulta
Faculty
of Education

Jihočeská univerzita
v Českých Budějovicích
University of South Bohemia
in České Budějovice

Jihočeská univerzita v Českých Budějovicích
Pedagogická fakulta
Katedra pedagogiky a psychologie

Bakalářská práce

Selhání rodiny jako faktor pro uložení výchovního opatření

Vypracoval: Simona Kůzlová, DiS.
Vedoucí práce: PhDr. Miluše Vítečková, Ph.D.

České Budějovice 2014

Prohlášení

Prohlašuji, že svoji bakalářskou práci jsem vypracovala samostatně pouze s použitím pramenů a literatury uvedených v seznamu citované literatury.

Prohlašuji, že v souladu s § 47b zákona č. 111/1998 Sb. v platném znění souhlasím se zveřejněním své bakalářské práce v nezkrácené podobě elektronickou cestou ve veřejně přístupné části databáze STAG provozované Jihočeskou univerzitou v Českých Budějovicích na jejích internetových stránkách, a to se zachováním mého autorského práva k odevzdanému textu této kvalifikační práce. Souhlasím dále s tím, aby toutéž elektronickou cestou byly v souladu s uvedeným ustanovením zákona č. 111/1998 Sb. zveřejněny posudky školitele a oponentů práce i záznam o průběhu a výsledku obhajoby kvalifikační práce. Rovněž souhlasím s porovnáním textu mé kvalifikační práce s databází kvalifikačních prací Theses.cz provozovanou Národním registrem vysokoškolských kvalifikačních prací a systémem na odhalování plagiátů.

V Českých Budějovicích, 25. 3. 2014

Simona Kůzlová

Poděkování

Děkuji vedoucí práce PhDr. Miluši Vítečkové, Ph.D. za cenné rady, připomínky, náměty, vedení a laskavou pomoc při zpracování této bakalářské práce.

Abstrakt

Cílem práce je popsat rodinné zázemí dětí a rodičů, kterým bylo uloženo výchovné opatření či nařízena ústavní výchova, zejména z pohledu funkčnosti těchto rodin. Dále je cílem této práce zjistit, zda u dětí s výchovnými problémy není příčinou jejich chování selhávání některých funkcí rodiny či neutěšená rodinná situace. Práce je rozdělena na část teoretickou a část empirickou. Teoretická část je věnována tématům rodina, funkce rodiny, výchovné styly, problémové chování dětí a rodičů, syndromu CAN a sociálně-právní ochraně dětí. V rámci empirické části jsou analyzovány spisy dětí a rodin vedených na oddělení Sociálně-právní ochrany dětí v Českém Krumlově. Ke zjištění skutečností je využita obsahová analýza dokumentů. V rámci analýzy jsou zjištěny hlavní důvody uložení výchovných opatření či nařízení ústavní výchovy. Je zmapováno rodinné zázemí těchto dětí a jejich rodičů.

Klíčová slova: rodina, funkce rodiny, problémové chování dětí a rodičů, sociálně-právní ochrana dětí

Abstract

The aim of this work is to describe a family environment of children and of parents who took educational measures or were enjoined of an institutional upbringing, particularly from the point of their function. Another target is to ascertain whether the reason of misbehaviour of the children with educational problems is not a failure of some functions of the family or a dismal family situation. This work is divided into two parts, theoretical and empirical. Theoretical part is dedicated to a family, functions of a family, educational styles, problematic behavior of children, syndrom CAN and social and legal protection of children. Within the empirical part files of children evidenced at the Department of social and legal protection in Český Krumlov are analysed. Subject matter analysis of this documentation was used and within in major reasons of ordering educational measures or an institutional education were ascertained. It also inquires into a family environment of children and their parents.

Key words: Family, family function, problematical behaviour of children and parents, social and legal protection of children

Obsah

Úvod.....	8
1 Charakteristika současné rodiny.....	10
1.1 Rodina jako systém.....	10
1.2 Funkce rodiny a poruchy funkčnosti rodiny.....	11
1.3 Působení prostředí na rodinu.....	14
1.4 Význam rodiny pro vývoj dítěte a formování osobnosti.....	15
2 Výchova v rodině.....	16
2.1 Cíle, metody, prostředky a zásady rodinné výchovy.....	16
2.2 Znaký rodinné výchovy.....	17
2.3 Determinanty rodinné výchovy vycházející z rodiny.....	18
2.4 Styly výchovy s pozitivním a negativním vlivem na dítě.....	19
3 Dítě v rodině a jeho ohrožení.....	21
3.1 Problémové chování dětí, jeho možné příčiny a projevy.....	21
3.2 Dětské potřeby, jejich uspokojování a deprivace.....	23
3.3 Rizikové chování ze strany rodičů.....	25
3.4 Syndrom CAN.....	26
3.5 Problémy v rodině a její rozpad.....	28
4 Sociálně-právní ochrana dětí.....	30
4.1 Pojem sociálně-právní ochrana dětí.....	30
4.2 Rodičovská zodpovědnost.....	32
4.3 Ohrožené dítě z pohledu sociálně-právní ochrany dětí.....	33
4.4 Výchovná opatření a jejich druhy.....	34
4.5 Sociální práce v rámci SPOD.....	36
4.6 Nová úprava legislativy rodinného práva po 1. 1. 2014.....	38
5 Cíl a výzkumné otázky.....	40
5.1 Cíl.....	40
5.2 Výzkumné otázky.....	40
6 Metodika.....	41

7	Výsledky	42
7.1	Výsledky na základě kvantitativní analýzy textu.....	42
7.2	Výsledky na základě kvalitativní analýzy textu – kazuistiky.....	58
8	Shrnutí a závěrečná zjištění	71
9	Diskuse	77
	Závěr	79
	Seznam literatury	81

Úvod

Důležitou rolí v životě každého dítěte má jeho rodina. Měla by být místem, které představuje pro dítě bezpečný svět, jenž má chránit dítě před nástrahy zvenčí. Místem, kde dochází k uspokojování nejen fyziologických, ale především psychických potřeb dítěte. Je významným socializačním činitelem, dítě se v ní připravuje na budoucí život. V průběhu tohoto procesu má zásadní význam, jakým způsobem se rodina dokáže vypořádat s funkcemi, které by měla plnit. Děti vnímají své rodiče jako vzory, jejich chování berou jako normu, ztotožňují se s názory a hodnotami rodičů, a tyto přijaté vzorce chování a jednání poté uplatňují ve svých životech. Pokud jsou tyto funkce rodiny plněny v dostatečné míře a rodiče svým chováním představují pozitivní vzory v chování dětí a uspokojují v dostatečně veškeré potřeby dětí, je vše v pořádku. Ale jsou stále častěji rodiny, ve kterých tomu tak není. Rodiče selhávají při výchově dětí, což se projevuje v jejich chování, které je často problémové. Bakalářská práce se věnuje právě těmto rodinám.

Není divu, že rodině, respektive dětem je věnována zvýšená pozornost, která je především kodifikována v Listině základních práv a svobod a v Úmluvě o právech dítěte. Základní pravidla, přístupy a postupy na ochranu dětí, dětství, jejich potřeb či dokonce života jsou v České republice uzákoněny v Zákoně o rodině a především v Zákoně o sociálně právní ochraně dětí. Tato problematika je mi velice blízká, nejen tím, že pracuji s těmito rodinami, ale především z osobních zkušeností.

Bakalářská práce je rozdělena na část teoretickou a empirickou. Teoretická část obsahuje kapitoly věnující se rodině, funkcím, jež by měla rodina zastávat, výchově dětí v rodině, problémovým projevům chování dětí a rodičů. Dále se zabývá výchovnými opatřeními, která mohou být v této souvislosti uložena. Současně je zmíněna legislativa vztahující se k této oblasti.

Praktická část přináší výsledky na základě analýzy úředních dokumentů. Analyzovány jsou spisy oddělení sociálně-právní ochrany dítěte, a to z pohledu dopadu funkčnosti

rodin na rozhodnutí o uložení výchovných opatření, do kterých spadá mimo jiné i nařízení ústavní výchovy.

V bakalářské práci je popisováno rodinné prostředí dětí a rodičů, kterým bylo uloženo výchovné opatření, zejména z pohledu funkčnosti těchto rodin. Výchovné opatření se často váže k problémovému chování dětí a s tím souvisejících skutečností. Domnívám se však, že i v pozadí těchto problémů často stojí narušené rodinné zázemí. Cílem výzkumného šetření je tedy zjistit nejen rodinné zázemí dětí, u kterých bylo uloženo výchovné opatření či nařízena ústavní výchova, ale také, zda za problémovým chováním dětí nestojí v pozadí neutěšená situace v rodině spočívající v selhávání některých funkcí a zanedbávání důležitých potřeb dítěte. Mnozí mohou namítnout, že problémové chování u dětí se může vyskytovat i v rodinách, kde je vše v pořádku a rodiče se svým dětem věnují. Je tomu ale opravdu tak, nejví se tyto rodiny v pořádku pouze navenek a přitom skrývají určité nedostatky? Možná, že skutečnost pomůže podhalit i tato práce. V této souvislosti bych chtěla zjistit, v jakých funkcích tyto rodiny selhávají nejvíce, které potřeby dětí v rodinách nejsou uspokojovány a možné příčiny problémového chování u dětí.

1 Charakteristika současné rodiny

1.1 Rodina jako systém

Pemová a Ptáček (2012) popisují rodinu, vzhledem k počtu členů a velikosti, jako malou, primární, neformální sociální skupinu, ve které je patrná určitá intimita, jednota a emocionalita. Dle těchto autorů rodina celoživotně ovlivňuje osobnost člověka a formuje jej po celý život. Rodinné vztahy se na jedné straně vyznačují neformálností, volností, srdečností, na druhou stranu je však rodina skupinou společensky institucionalizovanou, která podléhá řadě vlivů.

Sobotková (2007) hovoří o rodině jako o systému, který popisuje jako souhrn částí a vztahů mezi nimi, jehož prvky jsou lidé ve vzájemných interakcích a vztazích. K tomuto Matějček (1992) uvádí, že systém má obvykle své subsystémy, které jsou v rodině dány různými hledisky např. generační kompetencí, pohlavím, mocenskou pozicí nebo pouhými povahovými vlastnostmi členů rodiny. Poukazuje na skutečnost, že porucha v jednom subsystému se projeví ve funkci celku. Sobotková (2007) dále uvádí, že základní systém, který hraje hlavní roli v životě rodiny, je systém manželský. Celkový úspěch rodiny závisí částečně na schopnosti partnerů vypracovat si fungující vztah, je určitým modelem interakce mezi partnery, který ovlivňuje i vývoj dítěte.

Rodinný systém je dle Pemové a Ptáčka (2012) ovlivňován řadou faktorů, jakými jsou rodinné vazby, ve kterých se odráží např. podoba komunikace rodiny. Také rodinnými vlivy, odrážejícími rodinné zvyklosti, důvěru a intimitu v rodině, pravidla rodiny a jejich udržování. Rodinný systém je dále ovlivňován životními změnami, na které se rodiny musí postupně adaptovat. V každé rodině se vyvíjí zvláštní způsoby zvládnání úkolů a řešení problémů tzv. copying mechanismy, což jsou principy zvládnání náročných situací. Nedostatek těchto mechanismů může narušit celý rodinný systém. Jedním z hlavních předpokladů úspěšného fungování rodiny je rovněž povaha komunikace.

Matějček (1992) dodává, že celý rodinný systém je zapojen do širšího společenského systému (mezosystému), k němuž řadí příbuzenstvo, sousedy, přátele a všechny

ostatní, kteří rodinu obklopují a jsou s ní ve styku. Rodina je rovněž zapojena do širšího systému sociálních vztahů, který ji obklopuje víceméně zvnějšku (jde o exosystém), který představuje např. zaměstnavatele, školu, služby, orgány sociálně-právní ochrany dětí apod. Dále je obklopena širším okruhem společenských institucí (makrosystémem) s celospolečenským dosahem. Jde o společenské normy a postoje, obecně uznávané hodnoty, zákony a předpisy, tradice, zvyky, výchovné praktiky, ale i předsudky. Sobotková (2007) tímto odůvodňuje jedinečnost rodinného systému, kdy se v něm propojují nejen prvky veřejné, sociologické, ale i čistě soukromé a psychologické.

1.2 Funkce rodiny a poruchy funkčnosti rodiny

„Funkce rodiny jsou většinou chápány jako úkoly, které rodina plní jednak vůči sobě a jednak vůči společnosti.“ (Střelec, 1992, s. 74) Znamená to stav, kdy rodina na alespoň minimální úrovni naplňuje možnosti rozvoje svých členů. Jestliže je některá funkce výrazně narušena, vzniká stav, který se negativně projeví na situaci především dětí (Střelec, 1992).

Kasíková, Vališová a kol. (1994) považují za základní funkce rodiny funkce biologické, emocionální, domestikační, ekonomické a výchovné. K tomuto výčtu funkcí rodiny se připojují i autoři Střelec, Marádová aj. (1992). Přičemž biologickou, neboli biologicko-reprodukční funkci rodiny spatřují především v zachování rodu, tím i lidské společnosti. V dřívější době počet dětí v rodině znamenal zlepšení kvality života, protože děti byly využívány často jako pracovní síla, dnes vyšší počet dětí spíše zaručuje zachování rodu. S funkcí biologickou jsou úzce spojeny funkce emocionální a domestikační. Tyto funkce jsou velmi důležité pro zdravý vývoj jedince. Rodina by měla znamenat pocit bezpečí a jistoty; pokud toto dítě necítí, projeví se to na osobnosti dítěte. Zejména v dětství znamená rodina podporu a ochranu před vnějším světem.

Hospodářskou, neboli ekonomickou funkci popisují Střelec, Marádová aj. (1992) takto, má dvě základní stránky. Jedna z nich spočívá v tom, že rodina má vliv na rozvoj ekonomiky státu, lze ji tedy považovat za mikrojednotku ekonomiky, která má k dispozici finanční a materiální prostředky, s nimiž hospodaří a tím přispívá

k rozvoji ekonomiky společnosti. Druhou stránkou této funkce je hmotné zabezpečení rodiny a všech jejích členů včetně dětí. Důležité však je, kolik času rodina obětuje na finanční zabezpečení rodiny na úkor trávení času s dětmi. Za jednu z nejdůležitějších funkcí považují funkci výchovnou. Do této funkce se dle jejich názoru promítají všechny stránky života rodiny. Je spojena se začleňováním jedince do společnosti. Rozhodující úlohu ve výchově kladou na rodiče, kteří odpovídají za harmonický rozvoj svých dětí. Rodina znamená také prostředí pro odpočinek a obnovení duševních a tělesných sil, zvláště v dnešní době, kdy se zvyšují nároky a požadavky na schopnosti a dovednosti člověka. V tomto smyslu rodina znamená určitou kompenzaci proti stresovým situacím.

Matoušek (1993) k funkcím rodiny dodává, že svou výchovnou funkci si v posledních letech rodina podržela jen vůči nejmenším dětem. V ní se zdá nezastupitelná. Jinak je rodina místem uspokojování (i frustrování) citových potřeb, místem přerozdělování ekonomických hodnot, místem konzumu, rekreace a azylem před okolním světem. Za nejcennější hodnotu, kterou dnes rodina dětem předává, považuje vzdělání. Důraz klade na harmonické fungování celé rodiny, kdy hlavním ukazatelem funkčnosti rodiny je emoční spokojenost manželů a emoční uspokojení dětí. Pokud jde o výchovu dětí, hovoří se o nutnosti autority a morálních základů výchovy.

Existuje několik teorií k typologii rodin. Matoušek a Pazlarová (2010) kladou důraz na skutečnost, že při posuzování rodiny a při jejím ovlivňování je nezbytné teorie kombinovat. Beavers (In Matoušek, 1993, s. 121) například „*kategorizuje rodiny na optimální, adekvátní, průměrné a dysfunkční.*“ Přičemž rodiny optimální a adekvátní považuje za rodiny funkční. V adekvátních rodinách poukazuje na jasné vymezení mužské a ženské role. Rodiny optimální vyznačuje volnějším pojetím mužské a ženské role, manželé se vzájemně zastupují, nechybí zde emoční podpora a společné trávení volného času. V těchto rodinách je prioritou zájem dětí a potřeby členů rodiny. V komunikaci dysfunkčních rodin je přítomno mnoho neshod, zmatků. Převažují v ní negativní emoční projevy, běžné činnosti domácnosti jsou spojeny s problémy. Ve funkčních rodinách naproti tomu mluví každý sám za sebe. Projevy a požadavky jsou jasné, přímé, přiměřené. Komunikace je živá, aktivní. Rodina je otevřená pro nové myšlenky a nová řešení problémů. Členové rodiny se vzájemně respektují, drží při sobě, prožívají radost ze vzájemného kontaktu. Panuje přátelská atmosféra. Každý nese svoji

zodpovědnost, respektuje se jedinečnost členů rodiny, provoz domácnosti se zvládá bez problémů. Neznamená to však, že funkční rodiny nemají spory, jejich četnost je však spíše ojedinělá. Snad nejpodstatnější je ve funkčních rodinách převládající vědomí nutnosti vnímání potřeb členů rodiny (Matoušek, 1993). „*Podobnou diagnózou rodiny je také Synovského typologie dělí rodiny na afunkční, dysfunkční, problémové a normální.*“ (Matoušek a Pazlarová, 2010, s. 43)

Novosad (2004, s. 42) k funkcím rodiny uvádí, že „*pokud jsou společensky žádoucí funkce rodiny ohroženy nebo nejsou rodinou plněny, je povinností státu rodinu podpořit nebo hledat alternativní řešení ve prospěch nezletilých dětí v této rodině.*“ Za nejdůležitější funkci rodiny považuje její výchovnou, zabezpečovací a citovou úlohu. Z hlediska funkčnosti členů rodiny na funkční, které poskytují potřebné zázemí, pocit jistoty a bezpečí. Přebývá v nich klidná atmosféra, rodiny se přizpůsobují životním změnám a potřebám členů rodiny; dále problémové rodiny, které nejsou zcela bezporuchové, ale pokud se objeví méně závažné problémy, poradí si samy nebo prostřednictvím sociálních služeb. Dysfunkční rodiny popisuje jako rodiny, které neplní některé ze svých základních funkcí, často se jedná o výchovné i hmotné zanedbávání ze strany rodičů, kteří neprojevují o své děti dostatečný zájem, zanedbávají je výchovně i hmotně. Jsou to rodiny na nízké sociokulturní úrovni. Na hranici mezi rodinami problémovými a dysfunkčními popisuje rodiny, které sice neposkytují dětem odpovídající péči a zázemí, důvodem je však, že rodičům chybějí potřebné znalosti a zkušenosti, mají však zájem být fungující rodinou. V těchto rodinách zdůrazňuje potřebu vedení v podobě různých sociálních služeb. Posledním typem rodin uvádí rodiny afunkční, které zcela přestávají plnit svou funkci. Jedná se o rodiny, ve kterých jsou přítomny sociálně-patologické jevy, týrání či zneužívání dětí, trestná činnost apod. Dětem se nedostává zájmu ani pozitivního vedení (Novosad, 2004).

Matoušek a kol. (2005) užívají výraz *mnohoproblémová rodina*, která je rodinou, jež má dlouhodobě více než jeden problém v řadě oblastí rodinného života. Rodina je ani za pomoci sociálních služeb nedokáže řešit. Dle Matouška a Pazlarové (2010) přetrvává výraz *klinické rodiny*, jejímž znakem je, že se fungováním rodiny z nějakého důvodu zabývají profesionálové. Přebývá v nich klima nedůvěry, očekávání

nepříjemností, vzájemné nepřátelské odezvy, odtažitost a nezáměr, nezodpovědnost. Nerespektují se potřeby a přání členů rodiny.

1.3 Působení prostředí na rodinu

Z hlediska formativního působení na člověka Čáp (1993) rozlišuje mikroprostředí, mezoprostředí a makroprostředí. Mikroprostředí představuje jako nejbližší prostředí, zahrnující zejména rodinu, školní třídu a družinu nebo kroužek. Do mezoprostředí dítěte zahrnuje obec, sídliště, jejich okolí, region, ale také pracoviště rodičů a jejich přátele. Makroprostředím rozumí podmínky příslušné země a doby, ve kterých se odráží řada aspektů oblastí života, které se promítají do života rodiny. Představuje politické situace, změny v ekonomice i kultuře i přeměny přírodního prostředí. Z hlediska výchovy je tedy důležité zprostředkování působení širšího společenského prostředí na dítě přes nejbližší prostředí. Zejména rodina je činitel zprostředkující dítěti kulturu, společenské normy, hodnoty a životní cíle. Na základě většího počtu výzkumů se prokázal vztah výkonu dětí k sociokulturním podmínkám rodiny, lokality, země, doby. Vyšší vzdělání rodičů, lepší úroveň škol, příznivější ekonomické a kulturní podmínky podporují rozvinutí schopností, vědomostí a dovedností dítěte. Nižší sociokulturní úroveň vývoj dítěte naopak ztěžuje. Můžeme mluvit o rodinách podnětných a nepodnětných. Čáp (1996) se v této souvislosti rovněž zmiňuje o životním prostředí, když životní prostředí nenarušené podporuje zdravý vývoj dítěte a formování osobnosti. A naopak znečištěné prostředí zhoršuje vnímání dětí, což ztěžuje školní výkon dětí a jejich chování. Rovněž město i malá obec mají své kladné i záporné stránky. Město vytváří situaci anonymity, která však oslabuje sociální kontrolu a uvolňuje morálku. Naproti tomu v menších obcích se lidé navzájem znají, je zde více vzájemné pomoci i sociální kontroly, na druhou stranu však větší zasahování do záležitostí rodiny.

„Na jedince a způsob jejich života silně také působí hromadné sdělovací prostředky. Ty do značné míry přijímají roli zprostředkovatele „vypravěče příběhů“. Příběhy poskytují dětem materiál k formování názorů a postojů, modely k napodobování a identifikaci. Jejich působení je ve srovnání s výchovou ve škole a s rodiči nenápadné,

a již proto velmi efektivní.“ (Čáp, 1993, s. 269-270) I přes působení těchto všech vlivů jsou rodiče těmi, kdo vybírají dítěti vlivy z prostředí, tím, že je eliminují (Čáp, 1993).

1.4 Význam rodiny pro vývoj dítěte a formování osobnosti

Dle Čápa (1993) formování zdravé osobnosti závisí na souhře velkého počtu podmínek. Rozhodující úlohu při formování charakteru dítěte přikládá rodině. Rodiče svým chováním a jednáním působí na dítě, které si jejich prostřednictvím osvojuje morální pojmy, formuje morální city a hodnocení. Matoušek (1993) k tomuto dodává, že rodina je prvním modelem společnosti, s jakým se dítě setkává. Formuje jeho osobní vývoj i postoj ke všem dalším skupinám. Rodiče svým vlivem určují životní dráhu dítěte dle svého hodnotového žebříčku – dítě si z rodiny odnáší představu o pracovním uplatnění, o manželství a rodině, o hodnotové hierarchii atd.

Střelec, Marádová aj. (1992) zdůrazňují ve formování osobnosti psychologické podmínky rodinného prostředí. V těch vidí těžiště rodinného prostředí, především pro jejich vliv na celkovou kvalitu rodinného života. Tyto podmínky se odrážejí na povahových, mravních a volných vlastnostech dítěte, které se formují v průběhu dětství. Každý nedostatek v citové stránce dítěte je nutno hledat v narušených vztazích v rodině. S tímto souvisí i kulturní úroveň rodinného prostředí. Ta vyplývá především ze způsobu života rodiny, ve kterém se odrážejí nejen vztah rodiny k různým oblastem života, ale i vztah člověka k sobě samému, k vlastnímu rozvoji, sebevzdělání a sebevýchově.

V průběhu formování osobnosti záleží dle Čápa (1993) na činnostech dítěte, do jaké míry jsou jednostranné či mnohostranné, nakolik dítěti přinášejí uspokojení apod. Příznivě působí zejména rodina s vyšší sociokulturní úrovní a dítě má v rodině vzor cenné zájmové činnosti. Výchova a společné činnosti s dítětem se vyznačují kladným emočním vztahem k dítěti a v příznivém klimatu. Mádrová (1998) se naopak zmiňuje o rodině s nižší sociokulturní úrovní, která u dítěte nedovedla rozvinout volní úsilí, pracovní návyky, ambice, vhodný životní směr. Rodičům je jedno, jak tráví děti volný čas, jsou k dětem lhostejní, jejich výchova není podnětná a neúspěchy dětí je příliš netrápí. Takové děti jsou bez motivace, děti bez vůle a snahy něčeho dosáhnout.

2 Výchova v rodině

2.1 Cíle, metody, prostředky a zásady rodinné výchovy

Cíle výchovy by měly odrážet úmyslně zvolené a reálné výchovné možnosti. Promítají se v nich hodnoty, které rodiče společně uznávají (Čáp a Mareš, 2001). K cílům výchovy Střelec, Marádová aj. (1998) uvádějí, že cíle, které si rodiče při výchově stanoví, souvisejí s jejich vlastní činností a vycházejí z jejich životních zkušeností. S cíli výchovy souvisejí prostředky výchovy, které Čáp (1993) označuje jako libovolný jev, kterého je možno užít k výchovnému působení, způsob jejich užití považuje za výchovnou metodu. Střelec, Marádová aj. (1998) rozdělují výchovné prostředky rodinné výchovy do několika skupin, kdy rodiče působí na dítě jednak přímo, usměrňováním jeho jednání a chování; a jednak nepřímo, vytvářením rodinného prostředí. Za důležitou součást výchovného systému považují denní řád, který je sám výchovným prostředkem i prostorem pro uplatnění prostředků dalších.

Výchova dle Čápa (2001) začíná kladením požadavků, které vycházejí ze společenských norem a výchovných cílů. Jsou nezbytným momentem socializace a výchovy. Ke správnému účinku požadavků je důležitá kontrola jejich plnění. Čáp (1993) rovněž zmiňuje jako důležitý výchovný prostředek přesvědčování. Dospělý vysvětluje dítěti, proč má dodržovat určitou normu, zdůvodňuje tyto požadavky, uvádí následky jeho chování, které je v rozporu s touto normou. Přesvědčování popisuje jako slovní působení, které využívá intelektu dětí i jejich zkušenosti, k jehož přijetí je nutný kladný citový vztah dospělého k dítěti.

Střelec, Marádová aj. (1992, s. 131) považují za výchovné metody „*záměrně zvolené a uspořádané činnosti rodičů a dětí, které mají výchovný cíl. Jde o postupy, jež mají děti něčemu naučit, ale také ovlivnit jejich vztah ke světu, který je obklopuje, k lidem, k vědění, k činnosti.*“ V rodině se vytvářejí a upevňují základní návyky v řadě oblastí. Důležitými prostředky k jejich osvojování jsou metody cvičení, navykání a hodnocení. Dítě si utváří postoj k tomu, co je správné a co nikoliv, poznává rozdíl mezi žádoucím a nežádoucím chováním. Mezi ně patří metody povzbuzování (souhlas, pochvala,

odměna) a trestání (nesouhlas, trestání, domluva, napomenutí, odnětí výhod, trest) apod. S tímto souvisejí výchovné zásady, což jsou pravidla výchovného procesu (Sřelec, Marádová aj., 1992). „*Odrážejí zákonitosti, vyplývající z nutných souvislostí mezi činiteli výchovného systému, zejména pak z jejich společenských, biologických, psychologických podmínek. Hodnota výchovných zásad pramení z toho, že jsou v nich obsaženy zobecnění, někdy i staletými ověřené zkušenosti mnoha generací vychovatelů.*“ (Sřelec, Marádová aj., 1992, s. 124)

Sřelec, Marádová aj. (1992) rovněž zdůrazňují, že rodinná výchova by neměla být odtažena od dění ve společnosti. Většina rodičů chce své děti chránit, vytváří pro ně tzv. skleníkové podmínky. Vše má však své hranice. V souvislosti s tímto užívají termín psychické otužování dětí. Děti by si měly poradit se svými problémy. K tomu může sloužit řada činností, které je připravují na život.

2.2 Znaky rodinné výchovy

Matějček (1992) uvádí, že rodina má za podmínky normálního fungování jedinečné postavení v uspokojování základních psychických potřeb rozvoje jedince. V rodině dochází k jejich vzájemnému uspokojování mezi dítětem a rodičem. Děti ovlivňují svou přítomností, zvláštnostmi a svými problémy rodiče. Matějček (1992) toto popisuje jako „interakční model výchovy“. Dalším znakem rodinné výchovy je vytváření hlubokých a trvalých citových vztahů mezi dítětem a jeho vychovatelem. Je uspokojována potřeba životní jistoty, citového zajištění. Jako další znak uvádí uspokojení psychické potřeby otevřené budoucnosti. Vychovatel má potřebu podílet se na budoucnosti dítěte a svou budoucnost plánovat s ohledem na dítě. Typické je dále vzájemné sdílení času a prostoru vychovatele a dítěte, což je základním předpokladem pro učení a vzdělávání. Pro rodinu je rovněž příznačné, že princip soužití a sdílení je povýšen nad výchovnou technologií, jíž se myslí především vhodné užívání odměn a trestů. Rodina účasti a osobního vztahu převyšuje všechny ostatní. Matějček (1992) z těchto principů odvozuje závěr, že rodiny, kde princip soužití a sdílení chybí a kde výchova je založena na vychovatelské metodě, přestávají být z hlediska dítěte rodinami a blíží se výchovnému ústavu.

2.3 Determinanty rodinné výchovy vycházející z rodiny

Čáp (1993) uvádí, že způsob výchovy zahrnuje postoje dospělých k dětem, vzájemné citové vztahy, užití výchovných prostředků a jejich kontroly, celkové emoční klima aj. Způsob výchovy dále zahrnuje postupy, techniky, praktiky, strategie, ale také názory na člověka, na dítě a výchovu. Postoje rodičů závisí na jejich životních cílech a každodenním chování, ale především na znalosti dítěte. Dle Střelce, Marádové aj. (1992) se na způsobu výchovy odráží vnitřní stabilita v rodině, kterou zajišťují zdravé, vyrovnané a stálé citové vazby, zejména mezi rodiči. *„Děti z vnitřně stabilizovaných rodin se jeví jako povahově, pracovní i společensky vyrovnané, spolehlivé v plnění pracovních a společenských úkolů, nemají sklon k extrémnostem a neočekávaným výkyvům v názorech ani v projevech.“* (Střelec, Marádová aj., 1992, s. 92)

K tomuto Mádrová (1998) uvádí, že děti, které nemají dobré rodinné zázemí, jsou velmi často postiženy v celém svém vývoji, a to nejen v oblasti sociální a citové, ale i rozumové. Mají nejrůznější problémy ve svém osobním vývoji. Čáp (1993) doplňuje, že děti mohou podléhat vlivu antisociálních modelů, což může ztěžovat jejich socializaci a celkové formování charakteru.

Čáp (1993) se rovněž zmiňuje o možných determinantech rodinné výchovy, hovoří o třech skupinách činitelů. Jako první uvádí společenskohistorické podmínky. Dále zmiňuje osobní zkušenosti a vlastnosti vychovatelů, kdy do výchovného působení rodičů zasahuje jejich vlastní zkušenost z dětství, jak byli sami vychováváni, dále na inteligenci a vzdělání, na hodnotách a pocitech, které zažívají ve vztahu k dítěti. Jako nejdůležitější hledisko v postoji rodičů k dítěti spatřuje v kladném či negativním vztahu k němu. Emoční kladný vztah k dítěti popisuje tak, že dítě i rodiče vykonávají společné činnosti zpravidla v dobré náladě a pohodě apod. Rodiče projevují porozumění pro děti i v negativních situacích. V případě záporného emočního vztahu k dítěti rodiče otevřeně projevují odpor a výčitky k dítěti. Mají s dítětem minimum společných činností, nebo pokud jsou prováděny, tak s nechutí a konflikty. Rodiče nemají pro dítě čas, projevují lhostejnost k životu dítěte, zdůrazňují jeho nedostatky a chyby. Důležitou roli v rodině rovněž představují vzájemné vztahy v rodině mezi sourozenci, které mohou mít různou podobu.

2.4 Styly výchovy s pozitivním a negativním vlivem na dítě

Výchovné techniky dle Řezáče (1998) představují ze sociálně-psychologického hlediska určité vztahy, které odrážejí intimitu, hodnoty a klima rodiny. Tyto vztahy specifikuje např. styl výchovy. Styly výchovy se zabývá řada autorů, například Train (2001, s. 49) *„pokládá za nejúčinnější takový způsob výchovy, kdy rodiče stanoví jasná a pevná pravidla a dětem je dovoleno o nich na rozumné úrovni diskutovat a jednat. Tak rodiče u dítěte pěstují smysl pro svědomitost, sociální odpovědnost, nezávislost a sebevědomí.“* Střelec, Marádová aj. (1992) hovoří o důležitosti stejnosměrnosti výchovných vlivů. Čáp (1993) ke způsobu výchovy uvádí, že ovlivňuje formování celé osobnosti v řadě oblastí: působí na činnost dětí, na sociální komunikaci a interakci, na rozvoj intelektu, tvořivosti, zájmů, na uznávání společenských norem nebo naopak na nekázeň až delikvenci, na formování různých rysů osobnosti.

Pravidla péče o děti Elliott a Place (2002) vyjadřují třemi slovy - péče, důslednost a kontrola. Měly by být zastoupeny všechny tři v rozumné míře s ohledem na osobnost dítěte. S tímto souvisí „autorita rodičů“, která má významné místo ve výchově. Střelec, Marádová aj. (1992) považují za základní podmínku budování rodičovské autority vlastní příklad rodičů. K získání autority je dle těchto autorů nutný kladný vztah k dětem, spojený současně s náročností vůči nim, s chápáním dětských potřeb a zájmů a s účastí na jejich činnostech. Tam, kde jsou mezi rodiči rozpory v otázkách výchovy, není autoritou žádný z rodičů. Nevolová (1991 In Řezáč, 1998, s. 202) vymezuje autoritu *„jako kombinaci rodičovské odpovědnosti a náročnosti“ a je charakterizovaná vysokým stupněm vřelosti a akceptování, vysokou úrovní psychické autonomie a demokracie a pevným vedením dítěte.*

Matějček a Dytrych (1997) zmiňují styl výchovy, kdy rodiče jsou příliš mírní a povolní, dítě si dělá, co chce, neovládá své chování. Jednou ze základních psychických potřeb dítěte je potřeba životní jistoty. Aby byla uspokojena, je nutné vytvořit určitý řád ve věcech. O volném stylu výchovy se rovněž zmiňuje Train (2001), kdy popisuje tento styl výchovy jako absenci pravidel chování s emotivními reakcemi, kdy rodiče nedokáží projevit nesouhlas s negativním chováním. Všechny tyto projevy připisuje nepřítomnosti smysluplného vztahu mezi rodiči a dětmi. Prekopová (1993) upozorňuje

na velký počet dětí a mladistvých s malým respektem před rodiči a všeobecně platnými pravidly se sklony k antisociálnímu a delikventnímu chování.

Opakem tohoto stylu, nicméně se stejným účinkem, je příliš tvrdá výchova, kdy zásady jsou přísné a nepřipouštějí žádnou debatu, kdy není výjimkou agresivní chování rodičů vůči dětem, který popisují Matoušek a Kroftová (1998). Dítě se v takové rodině učí agresivitě jako dovolenému způsobu chování. Výchovné prostředky mají inhibiční účinek. Matějček a Dytrych (1997) dodávají, že výchovné vedení, které je hyperautoritativní, čili překračuje zdravé hranice převahy a nadřazenosti, samozřejmě mívá neblahé následky. U některých dětí vyvolává pasivitu a často neurotické obtíže. U jiných naopak odpor a vzpouru nebo snahu se z takového sevření vymanit negativním způsobem. Kopřiva aj. (2006) zdůvodňují toto chování špatným pochopením autority, kdy podstatou je nerovnost, která se odráží v užívání mocenských prostředků. Oba styly lze považovat za negativní vzhledem k rozvoji dítěte.

Nevhodný styl výchovy vyznačuje Řezáč (1998, s. 199) „*nenáročností, direktivitou, citovým chladem, minimem tvořivosti, vnější motivací (jako donucování, manipulace) a nedostatečnou stimulací. Pro nevhodný styl výchovy bývá příznačné neadekvátní očekávání rodiče ve vztahu k dítěti.*“ Matějček (1992) dělí negativní výchovné styly do dvou skupin: na styly se „znaménkem mínus“ a styly se „znaménkem plus“. Pro první skupinu je typické zavrhování dítěte, lhostejnost vůči němu apod. Sem patří výchova zavrhujeící, zanedbávající. Do druhé skupiny zahrnuje výchovu rozmazlujeící, příliš úzkostnou a perfekcionismus rodičů, kdy rodiče přenášejí na děti své nesplněné sny.

Train (2001, s. 127) ke způsobu výchovy uvádí, že „*ačkoliv je pro rodiče důležité uplatňovat při zvládnání svého dítěte sílu, potřebujete ho také chápat a vcítit se do jeho myšlenek a pocitů - a trávit s ním čas. Můžete mu tak zároveň poskytnout správnou směs lásky i disciplíny.*“ Lze říci, že dětí, jejichž chování působí nesnáze, protože nebyly vychovávány rozumným způsobem, je hodně. Rovněž tak děti s určitými poruchami chování většinou pocházejí z rodin, kde nejsou stanovena zřetelná a jednotná pravidla, kde je zmatená komunikace (Elliott a Place, 2002).

3 Dítě v rodině a jeho ohrožení

3.1 Problémové chování dětí, jeho možné příčiny a projevy

Elliott a Place (2002) uvádějí několik faktorů, které na dítě působí a ovlivňují jeho chování. Zmiňují genetickou výbavu, s níž souvisí tělesná stavba a zejména souhrn chemických struktur, které ovlivňují emoce a chování. Jako klíčový faktor uvádějí temperament dítěte, jeho osobnost a povahu. Některé děti jsou v obtížných podmínkách odolnější, jiné křehké. Významným faktorem, který odráží současný způsob chování, je také osobní historie, ve které se odráží významné okamžiky v životě dítěte. Train (2001) zmiňuje rodinnou atmosféru jako dalšího činitele, který může výskyt obtíží ovlivňovat. Uvádí, že mnoho problémů je ukazatelem potíží v rodině. Pokud jsou tyto potíže vážné a dlouhodobé, je pravděpodobné, že na dítě budou mít negativní vliv. Za negativním chováním dítěte může být tedy fakt, že trpí vnitřně, po stránce fyzické, intelektové a emoční. Vysvětluje to tím, že většina dětí se dokáže vyrovnat s přechodnou zátěží, pokud jsou však vystaveny dlouhodobým problémům, vyskytnou se u nich pravděpodobně určité poruchy. Zejména v pozdějším věku převažují citové poruchy, problémy v chování či nějaké psychické problémy. Poruchy chování Štípek (2011, s. 26) charakterizuje *„délétrvající agresivním, vzdorujícím, opozičním, silně negativistickým, antisociálním nebo delikventním chováním. Takové chování je závažnější, trvalejší a společensky více obtěžující než běžné dětské zlobení. Vždy je především nutné zjistit příčinu problému a tento problém řešit.“*

Elliott a Place (2002) rovněž poukazují, že nelze zapomenout na vliv skupiny vrstevníků a subkultury, v níž mladí lidé žijí. Pokud členství ve skupině vrstevníků vyžaduje nezákonné aktivity a dospívající touží být jejím členem, pak se vystavuje riziku nežádoucího chování. Matoušek a Kroftová (1998, s. 85) k tomuto uvádějí, že *„u dětí frustrovaných nízkou podporou rodiny je pravděpodobné, že potřeba kladného přijetí vrstevnickou skupinou bude ještě silnější než u dětí s dobrým rodinným zázemím.“*

Train (2001) ještě poukazuje na skutečnost, že chování dítěte se může zhoršit i v důsledku šikany, ke které může docházet kromě školy i doma. Násilí může mít řadu

podob, dítě může být vystaveno tomuto násilí přímo nebo nepřímo, vždy se však projeví na jeho chování. Dle Matějčka a Dytrycha (1997) se může u dítěte projevit frustrace, která vede k agresi. U dětí se s ní setkáváme zvláště často tam, kde jsou soustavně přetěžovány nebo ponižovány. Příčinou může být také psychická deprivace, jež zpravidla znamená větší ohrožení zdravého vývoje osobnosti dítěte než zmíněná frustrace. Elliott a Place (2002) uvádějí, že dítě může také reagovat nežádoucím chováním na chování rodičů, kteří důsledně netrvají na správném chování dítěte. Volnější reakce, s nimiž se dítě potýká, mohou vést k projevům nežádoucího chování.

Je zřejmé, že vzájemné vztahy v rodině mají ještě větší vliv na vznik trvalých poškození než jednotlivé události, včetně změny. Dítě je velice ovlivněno svými nejbližšími. Po nějaké době začne napodobovat chování rodičů a osvojí si jejich vzorce vzájemného chování (Train, 2001). Dle Rogge (2007) rovněž mnoho dětí vyvažuje svoji nejistotu v různých oblastech asociálním chováním, negativními reakcemi. Štípek (2011) jako další možné příčiny problémového chování uvádí například problémy v komunikaci, chybné myšlenkové, případně emoční procesy, změny v rodině nebo v okolí dítěte. Také Elliottová (1995) se zmiňuje o dalších možných příčinách problémového chování, v jehož pozadí může být například rozvod rodičů, narození sourozence, úmrtí blízkého člověka, nuda, frustrace, zneužívání, jemuž je dítě vystaveno.

Dle Barnardové (2011, s. 23-24) nesmíme zapomenout, že na chování dětí má také vliv užívání návykových látek u rodičů. *„Děti, jejichž rodiče užívají drogy nebo jsou závislí na alkoholu, vykazují vyšší míru deprese, úzkosti a obav. Byla u nich také zaznamenána vyšší pravděpodobnost sociální izolovanosti od svých vrstevníků, diagnostikování agresivity, odtažitosti a nezájmu a problémů s chováním.“*

Problémovému chování dětí se podrobněji věnují i Matějček a Dytrych (1997). Zmiňují několik projevů problémové chování, mezi které zahrnují například krádeže. Poukazují na odlišnou motivaci i závažnost. Dítě si může kupovat zájem a přízeň ostatních, kdy přínosem bývá vyrovnávání nedostatku uspokojení z citových vztahů, zejména rodinných. Také v případě, kdy dítě bere doma peníze, není příčinou nedostatek materiální, ale citový. Za peníze si kupuje náhradní uspokojení svých nižších potřeb, neboť ty vyšší, tj. citové, v rodinném prostředí uspokojeny nejsou. Při krádeži v partě

může být motivací zvýšená potřeba společenského uznání, ocenění. Dítě může krást, aby prožilo pocit dobrodružství, jelikož pociťuje nedostatek určitých potřebných podnětů. Většinou kradou děti z rodin, kde žijí pouze vedle sebe než spolu. Dále autoři zmiňují záškoláctví, kdy vlastní motivace může být velmi rozmanitá, od strachu až po vzdor. Elliott a Place (2002, s. 40-41) popisují záškoláctví „jako jednu variantu agování, často spojeného s delikvencí a rozvratným způsobem chování.“

Matějček a Dytrych (1997) hovoří rovněž o útěku z domova, který může být projevem zkratkovitého jednání, ale rovněž může být dlouho připravovaný a plánovaný. V prvním případě uvádějí vlastním podnětem strach z trestu, ponižujícími a zahanbujícími pocity, které by dítě před rodiči zažilo. V druhém případě je motiv závažnější. Může být projevem vzdoru, pomsty vůči rodičům, ale také únikem ze strašného prostředí. Zmiňují rovněž „toulky jako samostatnou formu asociálního chování, mívají v pozadí hlubší psychopatologii z okruhu disharmonického vývoje osobnosti nebo psychotických onemocnění. Spolu s citovou plochostí a nevázaností může být sklon k toulání u některých dětí i příznakem hlubší psychické deprivace čili následků dlouhodobého předchozího ochuzení o citové podněty.“ (Matějček a Dytrych, 1997, s. 128)

V souvislosti s problémovým chováním není možné nezmínit konzumaci alkoholu, jak uvádí Ühlinger a Tschui (2009), který znamená pro mladé vstup do světa dospělých. V období dospívání plní alkohol dvě funkce: usnadňuje integraci do party kamarádů a posiluje sebedůvěru. Jako problém uvádějí, pokud se alkohol užívá v nadměrné míře a člověk se stává na alkoholu závislým. Člověk v podnapilosti vykazuje poruchy chování a úsudku, zcela ztrácí pojem míry a adekvátního chování.

3.2 Dětské potřeby, jejich uspokojování a deprivace

Dle Matějčka a Dytrycha (2002) každé dítě ve svém raném vývoji potřebuje vidět rodiče jako šťastné, klidné a rozhodné lidi, kteří netrpí citovými výkyvy a se kterými se může dobře identifikovat. Langmeier a Matějček (1974, s. 139) uvádí, že „každý člen plní jistou roli a naplňuje vitální potřeby dítěte - fyzické, citové, intelektuální a morální.“ Dle Řezáče (1998) je rodina prvním zdrojem uspokojování jeho potřeb a také mu

přináší jejich první omezování, frustrování. To znamená, že rodina může vývoj dítěte příznivě stimulovat, ale může být také brzdou tohoto vývoje.

Matoušek (1993, s. 10) zdůrazňuje, že „*dítě ke svému vývoji potřebuje krom zajištění primárních potřeb (teplo, nasycení) stabilní prostředí (domov) a přítomnost stabilních osob (rodičů), na jeho vývoji vysoce citově angažovaných. Tato angažovanost je oboustranná. Dítě i rodič se spolu ztotožňují, podporují se, spoléhají se na sebe, samozřejmě se dostávají i do konfliktů.*“ Matoušek a Kroftová (1998) k tomuto dodávají, že kladný emoční vztah k dítěti uspokojuje jeho důležité potřeby (jistoty, péče, ochrany, porozumění, sociálního styku apod.). Pokud rodič nedokáže přiměřeně reagovat na dětskou potřebu bezpečí, dítě si nevytvoří důvěru k ostatním lidem. Rogge (2007) se zmiňuje o vytvoření solidního sociálního fundamentu (smyslu pro druhé), který je položen pouze tam, kde dítě cítí, že je respektováno, kde rodiče citlivě reagují na jeho potřeby, poskytují mu pevnou vazbu a přijímají je takové, jaké je. Jsou tím učiněny první podstatné kroky na cestě jeho morálně-sociálního vývoje.

Dětským potřebám a jejich uspokojením se věnuje řada autorů. Train (2001) například hovoří o potřebě jasné představy vlastního života, kdy dítě potřebuje cítit, že má ve svém životě určité osoby, které mu vždy budou nablízku. Potřebě životního cíle, kdy potřebuje mít určitou perspektivu, konkrétní cíle, na nichž pracuje. Potřebě cítit se součástí dění, dítě potřebuje mít pocit sounáležitosti s rodiči. Dále o potřebě stimulace, kdy potřebuje mít pestré podněty pro jeho adekvátní vývoj. Potřebě cítit rodinné kořeny. Dítě potřebuje být spjato s matkou. Pouto se vytváří v raném dětství a vzniká tak pevný bod pro budoucí vývoj. Pokud takové pouto nevznikne, může být později pro dítě obtížné vytvořit si podobný vztah k ostatním lidem. S tímto souvisí potřeba lásky, což znamená jeho bezvýhradné přijetí. Tyto potřeby shrnuje jako důslednost, životní smysl, pocit sounáležitosti, podnětné prostředí, smysl pro úspěch, podvědomý pocit, že o něj má někdo zájem a že je přijímáno.

K problematice dítěte strádajícího neuspokojením základních citových potřeb Bowlby (1951 In Langmeier a Matějček, 1974) uvádí, že dítě v útlém věku má vyrůstat v prostředí citové vřelosti a má být připoutáno k matce důvěrným a trvalým citovým poutem. Situace, v níž dítě strádá nedostatkem takového pouta, vede k řadě poruch duševního zdraví. Co je vlastně deprivace? Dle Langmeiera a Matějčka (1974, s. 15)

„značí ztrátu něčeho, strádání nedostatkem uspokojení nějaké důležité potřeby. Nejde o strádání fyzické, ale výlučně o nedostatečné uspokojení základních potřeb duševních.“ Odůvodňují to tím, že dítě v první řadě potřebuje citovou vřelost, lásku, podporu. Citová podpora pak vynahradí i nedostatek jiných psychických prvků - např. nedostatek smyslových podnětů, nedostatek hraček, nedostatek výchovy a vzdělání. Význam pro poruchy vývoje a charakteru má tedy nedostatečné ukojení emočních potřeb. Definice mohou být úzké a omezené jen na některé situace, na druhé straně jsou definice příliš široké. Langmeier a Matějček (1974, s. 22) psychickou deprivaci shrnují jako *„psychický stav vzniklý následkem takových životních situací, kdy subjektu není dána příležitost k ukojení některé jeho základní psychické potřeby v dostačující míře a po dosti dlouhou dobu.“*

Rovněž hovoří o okolnostech v rodinném životě, za nichž nejspíše může dojít k deprivaci. Předně uvádějí takové okolnosti, kde z vnějších příčin existuje v rodině nedostatek sociálně emočních podnětů, potřebných pro zdravý vývoj dítěte. Tak je tomu například, je-li rodina neúplná, jsou-li rodiče převážnou část dne mimo domov, je-li ekonomický nebo kulturní stav rodiny tak nízký, že se dítěti nedostává vývojové stimulace. Za druhé to jsou pak případy, kde tyto podněty v rodině sice objektivně existují, ale dítěti se jim nedostává, jelikož existuje psychická bariéra mezi rodičem a dítětem, kdy rodiče nemají citový vztah k dítěti. Jedná se o rodiny, které neplní svou společenskou ani výchovnou funkci (Langmeier a Matějček, 1974).

3.3 Rizikové chování ze strany rodičů

Langmeier a Matějček (1974) objasňují, že neuspokojivý vztah mezi rodiči a dítětem může být i důsledkem psychologických zábran, které mohou být různého druhu, stupně i kvality. Někdy jde jen o nevědomost, jindy poněkud přehnanou pracovní ctižádost, která odvádí rodiče od dítěte. Může však jít o příčiny vážnější, např. o psychotické onemocnění matky, silně sníženou inteligenci, poruchy psychopatického rázu. Neschopnost navázat s dítětem intimní vztah má často příčinu v emoční a charakterové nezralosti a nevyrovnanosti matky. Takovým matkám pak chybí vřelost a něžnost v zacházení s dítětem a často i základní pochopení pro jeho potřeby. Takové charakterové vlastnosti se promítají i do vzájemného vztahu rodičů,

takže rodina není citově stmelena. Jinou kategorií psychických zábran jsou duševní poruchy neurotického nebo psychotického rázu. Z hlediska deprivace jsou nejzávažnější depresivní stavy, při nichž se matka zcela odvrací od dítěte a nechává jeho projevy bez reakce. Jako nebezpečné uvádějí i nevyrovnané postoje rodičů, jejímž následkem je nedostatečný kontakt a nedostatek stimulace, což se projevuje v celkovém vývoji dítěte. Veškeré tyto postoje způsobují, že je dítě vysoce traumatizováno. Dunovský a kol. (1995) k těmto skutečnostem uvádějí, že rizikem je pro dítě soužití s rodiči postiženými duševní nemocí nebo jinou vážnější zdravotní poruchou, zejména z důvodu, že od nich přebírá chybné životní hodnoty, postoje vůči sobě samému i okolí, vzorce chování, které mohou vést k vlastnímu selhávání v náročných životních situacích.

Barnardová (2011) uvádí, že za rizikovým chováním rodičů je často užívání alkoholu a drog, které negativně ovlivňuje vytváření pevných emocionálních vazeb k dětem. Je zřejmé, že užívání drog zasahuje všechny důležité stránky rodinného fungování. Rodina se potácí z jedné krize do druhé, vztahy v rodině ztrácejí svou dřívější podobu. Závislost na drogách s sebou nese i finanční problémy, rodiče se zadlužují, vzniká konflikt mezi potřebami vyvolávanými drogami, potřebami dětí a jejich péčí. Dochází k zanedbávání materiálních, zdravotních a tělesných potřeb dětí. Skrytá újma však spočívá v negativním dopadu na jejich emoční a sociální vývoj.

Dytrych a Matějček (1994) se zmiňují o problému agresivních rodičů, kdy někteří dospělí mají k aktům fyzického násilí vůči dítěti větší sklon. A to v závislosti na sociokulturních, historických, ekonomických a jiných podmínkách dané společnosti. Větší pozornost kladou rovněž na mladistvé rodiče, jejichž psychické dispozice považují často jako těžko slučitelné s nároky rodičovství.

3.4 Syndrom CAN

V souvislosti s problémovým chováním rodičů je nutné zmínit syndrom CAN. Dle Dytrycha a Matějčka (1994) rizikovými dětmi z hlediska syndromu CAN jsou ty, které není lehké výchovně zvládat a usměrňovat, které rodiče svým chováním vyčerpávají, dráždí. Bývají to děti, jejichž projevy jsou neadekvátní, impulzivní,

zkratkovitě, děti z nějakých příčin zlostné, ale i plačtivé nebo úzkostné. Dále děti nechtěné, předčasně narozené, děti s psychickými poruchami. Děti s různým stupněm mentální retardace. V úvahu je nutné vzít i rizikové situace, za nichž častěji k ubližování dětí dochází. Jejich spouštěcím momentem autoři uvádějí nejčastěji akutní stres vychovatele, který pramení z rodinných konfliktů atd.

Dunovský a kol. (1995) se zabývají prostředím, v němž často dochází ke špatnému zacházení s dětmi, hovoří o mnohaproblémových rodinách, ve kterých se kumulují důsledky různých osobních a sociálních znevýhodnění (osobnostní nedostatky, duševní nemoci, nezaměstnanost, chudoba, zklamání z vlastního selhání, malý životní prostor aj.). Nízká ekonomická a společenská úroveň rodin bývá často kombinována s jinými nepříznivými okolnostmi, jako je alkoholismus, drogová závislost, nestálé sexuální vztahy a nestabilita prostředí apod. Jedná se o jednoduché prostředí, kde dítě nemá možnost rozvinout svůj psychický potenciál. Nelze však nezmínit ani případy zanedbávání dítěte z opačného konce socioekonomického statusu. Jde o rodiny společensky relativně vysoce postavené, v nichž vychovatelé dítěte mají náročná zaměstnání, která je časově i psychicky vyčerpávající tak, že jejich zájem o dítě upadá.

Co je vlastně syndrom CAN? Dunovský a kol. (1995, s. 23) ho popisují jako „*nenáhodný děj či situaci, která je v dané společnosti nepřijatelná či odmítaná. Současně je preventabilní a jeho důsledky pro stav a vývoj dítěte by měly být bezprostředně spjaté s příčinami a mechanismy. K tomu je nutno přiřadit způsoby vzniku CAN, je to jednak akce, útok, násilí v jakékoliv formě, nejrůznější manipulace s dítětem, jeho uvádění do nezvyklých situací, a pak ne-akce, zanedbávání, izolace, nepečování, nesprávná a nedostatečná výživa, nedostatek zdravotní a výchovné péče, nedostatek bydlení. Má řadu podob.*“ Problematice týrání a zanedbávání dětí se věnuje řada autorů. Například Matoušek (1993) považuje za týrání dětí jejich nepřiměřené fyzické trestání, zanedbáním, nevšímavost rodičů vůči potřebám dítěte. Je zřejmé, že týrání a zanedbávání poškozuje dítě vývojově, emočně a tělesně. Společným rysem uvádí necitlivost k potřebám dítěte, která vyplývá z osobností rodičů.

Matoušek a Pazlarová (2010) popisují psychické týrání, které má dle nich obvykle podobu odmítání nebo ponižování dítěte. Dítě je vystavováno traumatizujícím konfliktům v rodině. Zažívá vyhrožování, nadávky, odloučení od jednoho z rodičů

a vtahování do sporů mezi rodiči. Může být spojeno s jinými druhy zneužívání či zanedbávání dítěte. Hovoří o emocionálním zanedbávání jako o neschopnosti pečujících osob poskytovat dítěti potřebnou podporu nezbytnou pro jeho psychický rozvoj. Upozorňují na nebezpečí, že se tyto děti v dospělém věku stanou rodiči, kteří budou zanedbávat své děti. Za sexuální zneužívání považují případy, kdy dítě je objektem sexuálního chování dospělé osoby, nebo je jinak angažováno v sexuálních projevech dospělého. Elliott a Place (2002, s. 95) poukazují na skutečnost, že *„u dětí, které vyrůstaly v domácnostech s násilím či byly v dětství zneužívány, se může vyvinout deprese, častěji však dochází k delikventnímu chování a ke sklonům k násilí v jejich vlastních vztazích.“*

3.5 Problémy v rodině a její rozpad

Dle Škoviery (2007) současnou rodinou zmítají paradoxy. Na jedné straně se snaží být moderní a přijímat společenské změny, na druhé straně prezentuje některé tradiční rodinné hodnoty, které vytvářejí optimální výchovné prostředí, jako je stabilita svazku, jasné role v rodině, sounáležitost rodiny. Matoušek a Kroftová (1998, s. 41) k současnému pojetí rodiny uvádějí, že *„zdrojem oprávněných obav je slábnoucí vazba mezi rodičovstvím a partnerstvím příznačná pro všechny postindustriální společnosti.“* Dle Matouška a kol. (2005) má rodina dnes nejrůznější podoby. Tradiční podoba matka-otec-dítě je dnes jen jednou z mála forem rodinného soužití. Nejčastějším případem je rozvedená žena žijící s nezletilým dítětem, která musí čelit různým problémům. Dětem často chybí mužský vzor. Celkově slábnou systémy sociální kontroly, rodina se stává skořápkovou institucí, která je málo stabilní, často zakládána výhradně kvůli emočnímu uspokojování dospělých.

Dle Matějčka a Dytrycha (2002) současnou rodinou zmítají často konflikty týkající se řady oblastí rodinného života. Jedna z nejproblematictějších věcí ve vztahu k dětem je okolnost, že rodiče děti do svých konfliktů zatahují, podceňují vnímavost dítěte. Je zřejmé, že děti těmito konflikty často trpí. Důležitým faktorem, který má vliv na dítě, je nejenom četnost, ale především závažnost konfliktů. Často tyto neshody vyústí v rozvod manželství, dochází k rozpadu rodiny. Rozvod má následky sociální, etické, právní, emoční a pochopitelně následky psychologické. Je to období naplněné stresem

a frustrací důležitých potřeb. Mnoho autorů řadí rozvod mezi projevy tzv. sociální patologie. Matoušek (1993) k problematice rozvodu dodává, že všichni účastníci rozvodu něco ztrácejí - dospělí ztrácejí partnera, děti přicházejí o stálou přítomnost jednoho rodiče, atd. Matějček a Dytrych (2002) poukazují v souvislosti s rozvodem na skutečnost, že v rodině delikventně jednajících mladých lidí chybí nejčastěji otec. Chlapec postrádá vzor, s nímž by se mohl identifikovat, děvče postrádá model mužského chování, děti obojího pohlaví postrádají druhý (specifický) zdroj opory a druhou autoritu. U dětí se častěji vyskytují výchovné problémy a delikventní chování. Co se ukazuje jako zcela jisté, je fakt, že rodinným rozvratem a rozvodem je výrazně ohrožen zdravý vývoj osobnosti dítěte.

Stejní autoři se věnují problematice rozvodu v knize z roku 1994. Dle jejich přesvědčení se rozvodem často ruší vnitrorodinné vztahy, dítě ztrácí své pevné zázemí. Všechny stresové situace, kterým je dítě v průběhu rodinného rozvratu a rozvodu rodičů vystaveno, mohou vést nejen k poruchám vývoje osobnosti dítěte, ale zvláště u chlapců k antisociálnímu chování, které se však může projevit až za delší časové období. Elliott a Place (2002) k tomuto uvádějí, že u dětí, které prožily rozchod či rozvod rodičů, je až třikrát větší pravděpodobnost výskytu emočních potíží a problémů s chováním než u běžné populace.

Dle Dytrycha a Matějčka (1994, s. 134) *„je nutné si uvědomit, že vedle rodin, které se rozvedly, existuje značný počet nepříliš dobře zjistitelných rodin, které žijí v trvalém rodinném rozvratu s výrazným narušením rodinných funkcí, ale o rozvod z nejrůznějších důvodů nepožádají. Někdy hovoříme o rozvodu nedeklarovaném.“*

4 Sociálně-právní ochrana dětí

4.1 Pojem sociálně-právní ochrana dětí

Dle Novotné (2004) mají orgány sociálně-právní ochrany dětí mnoha právními předpisy uloženy úkoly a povinnosti, které nelze podceňovat zejména proto, že sociálně-právní ochrana je určena nezletilým. Sociálně-právní ochrana dětí je veřejnoprávní oblastí práva, která se aplikuje tehdy, jestliže zájmy dětí nemohou, nechtějí nebo nejsou schopni chránit jejich rodiče nebo jiné osoby odpovědné za výchovu dítěte.

Zákon č. 359/1999 Sb., o sociálně-právní ochraně dětí, vymezuje sociálně-právní ochranu dětí zejména jako ochranu práva dítěte na příznivý vývoj a řádnou výchovu; ochranu zákonných zájmů dítěte včetně ochrany jeho jmění a působení směřující k obnovení narušených funkcí rodiny. Současně zákon o sociálně-právní ochraně dětí zdůrazňuje, že nedotčeny zůstávají zvláštní právní předpisy, které upravují též ochranu práv a oprávněných zájmů dítěte.

Dle Novotné (2004) není právním východiskem pro plnění těchto povinností a úkolů jen zákon č. 359/1991 Sb., o sociálně-právní ochraně dětí, ale zejména Listina základních práv a svobod, Úmluva o právech dítěte a zákon č. 64/1963 Sb., o rodině. Zákon č. 359/1991 o sociálně-právní ochraně má většinou charakter kompetenčního a procesního předpisu. Listina základních práv a svobod zaručuje zvláštní ochranu oprávněných zájmů dětem, mladistvým a rodičům, kteří pečují o děti, právo na pomoc státu. Úmluva o právech dítěte zavazuje státy, jež jsou smluvní stranou úmluvy, dbát na to, aby byl při jakékoliv činnosti, týkající se dětí, předním hlediskem zájem dítěte. Dle Dunovského a kol. (1995) preambule Úmluvy o právech dítěte zdůvodňuje její vydání potřebou zlepšovat životní podmínky dětí v každé zemi, ochraňovat harmonický rozvoj dítěte a velkou pozornost věnovat dětem v obtížných podmínkách. Zdůrazňuje přitom nezastupitelný význam rodiny jako přirozeného prostředí pro růst a blaho všech svých členů, zvláště dětí.

Předním hlediskem sociálně-právní ochrany je dle Novotné aj. (2002) zájem a blaho dítěte. Sociálně-právní ochrana se zaměřuje zejména na děti: jejichž rodiče zamřeli;

neplní povinnosti plynoucí z rodičovské zodpovědnosti, nebo nevykonávají, či zneužívají práva plynoucí z rodičovské zodpovědnosti; děti, které byly svěřeny do výchovy jiné fyzické osoby než rodiče, pokud tato osoba neplní povinnosti plynoucí ze svěřeni dítěte do její výchovy; děti, které vedou zahálčivý nebo nemravný život spočívající zejména v tom, že zanedbávají školní docházku, nepracují, i když nemají dostatečný zdroj obživy, požívají alkohol nebo návykové látky, žíví se prostitucí, spáchaly trestný čin, nebo jde-li o děti mladší než patnáct let, spáchaly čin, který by jinak byl proviněním, opakovaně nebo soustavně páchají přestupky, nebo jinak ohrožují občanské soužití; děti, které se opakovaně dopouští útěků od rodičů nebo jiných osob odpovědných za výchovu dítěte; děti, na kterých byl spáchán trestný čin ohrožující život, zdraví, jejich lidskou důstojnost, mravní vývoj nebo jmění, nebo je podezření ze spáchání takového činu; děti, které jsou na základě žádostí rodičů opakovaně umísťovány do zařízení zajišťujících péči o dítě; děti, které jsou ohrožovány násilím mezi rodiči, pokud tyto skutečnosti trvají po takovou dobu nebo jsou takové intenzity, že nepříznivě ovlivňují vývoj dětí nebo jsou, anebo mohou být příčinou nepříznivého vývoje dětí.

Pemová a Ptáček (2012) k ochraně dětí uvádějí, že je ve všech současných systémech garantována státem prostřednictvím státní správy, ale přímo realizovaná konkrétními sociálními pracovníky. Je projevem odpovědnosti státu za ochranu a péči o slabší a potřebné. V jejím vývoji se odrážejí různé stránky, od chápání rodinného a občanského práva, významu lidské socializace, ale i změny pojetí zabývajícími se dětstvím, duševním vývojem jedince. V neposlední řadě je odrazem společenských postojů a hodnot v oblasti rodinného života. Centralizace řízení ochrany dětí je zárukou, že hodnocení situace dítěte i následná intervence bude realizována objektivně. Je nezbytné, aby výkon ochrany dětí probíhal na místní úrovni, se znalostí dítěte, rodiny, komunity i dalších sociálních souvislostí, s možností pravidelného kontaktu s klienty a potřebnými sociálními službami. Sociální pracovník zastává klíčovou roli při hodnocení ohrožení dítěte a stanovení intervenčních postupů.

4.2 Rodičovská zodpovědnost

Rodičovskou zodpovědnost popisují ve své publikaci Motejl a kol. (2007) jako souhrn práv a povinností při péči o nezletilé dítě, zahrnující zejména péči o jeho zdraví, jeho tělesný, citový, rozumový a mravní vývoj, zastupování nezletilého a dále i práva a povinnosti související se správou jeho jmění. Samotný pojem je zakotven v zákoně o rodině. Autoři dodávají, že vzniká narozením dítěte, je připisována primárně rodičům. Jestliže jeden z rodičů nežije, není znám nebo nemá způsobilost k právním úkonům, náleží rodičovská zodpovědnost druhému rodiči. Při výkonu práv a povinností v rámci rodičovské zodpovědnosti jsou rodiče povinni důsledně chránit zájmy dítěte. Mají právo užít přiměřených výchovných prostředků tak, aniž by však byla dotčena důstojnost dítěte a jakkoli ohrožen jeho celkový vývoj.

Motejl a kol. (2007) popisují i určité situace, kdy může dojít k omezení, či dokonce zbavení rodičovské zodpovědnosti. K omezení může dojít v případě, kdy rodič nevykonává řádně své povinnosti k dítěti, čímž může být vážně ohrožen zájem dítěte. Zejména v případech, kdy rodiče nebo některý z nich nevěnují výchově svého dítěte potřebnou péči, upřednostňují své zájmy a ponechávají dítě bez nutného výchovného vedení, nesnaží se výchovou odvrátit dítě od negativních vlivů, nebo v případech, kdy rodiče řádně nehospodaří s majetkem nezletilého apod. Zbavení rodičovské zodpovědnosti je možné v případě, kdy rodič svou rodičovskou zodpovědnost zneužívá, tedy jedná vysloveně proti zájmům dítěte, v rozporu s cíli výchovy nebo zanedbává své povinnosti závažným způsobem. Dle Elischera (2011, s. 2) je tím zejména *„dlouhodobé neplnění rodičovských práv a povinností, trvalé ponechání dítěte ve výchovném zařízení spojené s nezájmem o toto dítě, a s neprojevením snahy převzít je do rodinné výchovy, nemorální způsob života rodičů, soustavné neplnění vyživovací povinnosti k dítěti, trestní postih pro zanedbávání povinné výživy apod. Zanedbávání rodičovské zodpovědnosti musí však dosáhnout takového stupně, že zbavení rodičovské zodpovědnosti je jediným účinným prostředkem ochrany dítěte.“*

4.3 Ohrožené dítě z pohledu sociálně-právní ochrany dětí

Dle Pemové a Ptáčka (2012, s. 22-23) je „základním předpokladem pro vytvoření koncepce péče o ohrožené děti obecně platná a srozumitelná definice samotného pojmu ohrožené dítě.“ Autoři uvádějí, že dle národního informačního centra pro týrané děti lze termín ohrožené dítě použít pouze ve spojitosti se zranitelností dítěte. Naopak pojem dítě v ohrožení vyjadřuje mnohem širší pojetí této problematiky. Dle tohoto pojetí lze považovat za dítě v ohrožení: dítě s omezenou sociální percepcí, traumatizované dítě, dítě s postižením, dítě s problematickým chováním.

Jak bylo zmíněno již v předchozí kapitole zákon č. 359/1991 Sb., o sociálně-právní ochraně dětí, vymezuje okruh dětí, jímž zejména sociálně-právní ochrana náleží. Dle Novotné (2008) má toto vymezení význam pro postup orgánů sociálně-právní ochrany dětí (dále jen OSPOD) při poskytování konkrétní pomoci těmto dětem. Zdůrazňuje však, že i když zákon pouze demonstrativně stanovuje okruh dětí, které lze považovat za ohrožené nebo narušené, bere na vědomí daleko větší řadu situací, jevů a vlivů, které děti ohrožují a narušují. Jsou to děti zneužívané, zanedbávané a týrané nebo děti s poruchami chování a pácháním takových skutků, které by při trestní odpovědnosti dětí byly proviněními.

Dle Pemové a Ptáčka (2012) hodnocení ohroženého dítěte představuje zcela zásadní aktivitu. Včasná identifikace ohroženého dítěte je zásadním faktorem fungujícího systému sociálně-právní ochrany dětí (dále SPOD). Zákon o SPOD ukládá povinnost obecním úřadům s rozšířenou působností mimo jiné pravidelně vyhodnocovat situaci dítěte a jeho rodiny. Sociální pracovník musí vždy posoudit, zda podmínky, ve kterých dítě žije, nebo chování rodičů vůči dítěti představuje aktuální ohrožení a jakým způsobem lze toto ohrožení snížit. Cílem zhodnocení je shromáždit informace, na jejichž základě lze posoudit nebezpečí špatného zacházení s dítětem. Je nutné mít dostatek informací o dítěti, rodičích a rodině, vzít v potaz vývojové potřeby a jejich naplňování, posouzení celkových poměrů v rodině, jejich nedostatků nebo naopak zdrojů, zhodnocení prostředí, ve kterém rodina žije, dostupnost potřebných služeb, sociálních, zdravotních a vzdělávacích, je to zhodnocení situace dítěte na úrovni tělesné, duševní a společenské. Pemová a Ptáček (2012, s. 74) zdůrazňují, že „do procesu hodnocení je nutné zapojit pokud možno celou rodinu. Často lze příčinu

aktuálních obtíží hledat v rodinné historii, v zážitcích z dětství, vliv socioekonomické situace rodiny, životní prostředí a vztahy či vzorce chování v komunitě, kde rodina žije.“

Je zřejmé, že posouzení špatného zacházení s dítětem musí brát v úvahu řadu aspektů. Absolutní kritéria, která by definovala hranici špatného zacházení, však není možné stanovit. Ohrožení dítěte je totiž velmi variabilní a multifaktoriální jev, který odráží sociální, ekonomické i kulturní podmínky dané společností.

Zákon č. 359/1999 Sb., o sociálně-právní ochraně dětí stanovuje dále povinnost na základě vyhodnocení situace dítěte a jeho rodiny zpracovat individuální plán ochrany dítěte, který vymezuje příčiny ohrožení dítěte, stanoví opatření k zajištění ochrany dítěte, k poskytnutí pomoci rodině ohroženého dítěte a k posílení funkcí rodiny. Rovněž stanovuje povinnost pořádat případové konference pro řešení konkrétních situací ohrožených dětí a jejich rodin ve spolupráci s ostatními odborníky, jejichž cílem je nalézt optimální řešení situace rodiny. Pemová a Ptáček (2012) k tomuto dodávají, k řešení situace ohroženého dítěte je potřeba multidisciplinární spolupráce.

4.4 Výchovní opatření a jejich druhy

Z celkového zhodnocení pak dále plyne návrh na pomocná, ochranná, terapeutická a další opatření ve prospěch dítěte. Zhodnocením situace dítěte je třeba v zásadě rozhodnout, zda dítě zůstane v rodině, dítě nezůstane dále ve své rodině a bude se hledat jiné optimální řešení jeho životní situace. Takové rozhodnutí však není neměnné. Může se zajisté změnit, jsou-li pro to závažné důvody (Dytrych a Matějček, 1994).

Škoviera (2007) popisuje výchovné opatření jako právní pojem promítající se do zákona v souvislosti s ochranou dítěte, které by mělo stanovením určitých podmínek podpořit zdravý vývoj dítěte. Výchovná opatření se často váží k problémovému chování děti či rodičů, poruchám chování, které se mohou vyskytovat samostatně, nebo se kombinují se sociálním, emocionálním nebo vývojovým narušením. Motejl a kol. (2007) k této problematice uvádějí, že vyžaduje-li to zájem dítěte, může OSPOD dle zákona o rodině a zákona o SPOD, rozhodnout o výchovném opatření, kterými

jsou napomenutí dítěte, rodiče vhodným způsobem; stanovení dohledu nad dítětem, jestliže napomenutí nevedlo k nápravě, nebo jde o závažnější poruchy v chování nezletilého nebo jeho rodičů; uložení dítěti, rodičům omezení bránící působení škodlivých vlivů na výchovu; uložení dítěti, rodičům povinnost využít odbornou poradenskou pomoc. Uvádějí, že primárně jsou k uložení výchovného opatření povolány orgány SPOD. Pokud tak neučiní, může o výchovných opatřeních rozhodnout soud. Soud poté sleduje, zda je dodržováno výchovné opatření a hodnotí jeho efektivitu. Nastane-li situace, že výše uvedené prostředky k nápravě nevedly a míra narušených funkcí v rodině ohrožuje zdravý vývoj dítěte, je nezbytné přistoupit k nejzávažnějšímu zásahu do rodiny dítěte, tj. jeho odnětí z péče rodičů. Obecní úřad obce s rozšířenou působností jako další opatření na ochranu dětí může podat návrh soudu na nařízení ústavní výchovy.

Dle Hovorky (2010) však nemohou být důvodem pro nařízení ústavní výchovy dítěte samy o sobě materiální nedostatky rodiny. Podle stanoviska Nejvyššího soudu je nařízení ústavní výchovy oprávněné pouze, pokud je materiální nedostatečnost rodiny doprovázena dalšími podstatnými skutečnostmi. Dle stanoviska může nařídít ústavní výchovu jen tehdy, učinil-li před tím neúspěšně jiná výchovná opatření a v případech, kdy nepředcházela jiná výchovná opatření, zdůvodnit, proč se jedná o výlučný případ.

Důvodů pro odebrání dítěte z rodiny je mnoho. Škoviera (2007) popisuje jako nejčastější příčiny umístění uváděné v návrhu situace, kdy rodiče se nestarají o výchovu, dále záškoláctví, špatné bytové podmínky, útek, toulání, trestná činnost dítěte, poruchy chování, toxikomanie atd. Shledává, že se do náhradní výchovy svěřují děti s trojím typem rodinného zázemí. Jsou to rodiny, v nichž se rodiče nemohou o dítě starat, víceméně z objektivních důvodů. Dále rodiny, v nichž se rodiče nechťejí o dítě starat, kde chybí citová vazba k dítěti, nenaplnují základní potřeby dítěte, může docházet k zanedbávání a týrání dítěte. Dále, kdy se rodiče neumějí o dítě postarat, kde i přes veškeré dostatečné materiální podmínky rodiče se z nějakých důvodů výchovu dítěte nezvládají, nedokáží zajistit pozitivní vývoj dítěte, vyúsťující v závažnější problémy v chování. Hovorka (2010) k tomuto dodává, že v situaci, kdy je prokázána akutní potřeba rychlého řešení k ochraně života nebo příznivého vývoje dítěte a kdy

nelze dítěti zajistit nutnou ochranu jinými prostředky, lze užít formu tzv. rychlého předběžného opatření podle § 76a občanského soudního řádu.

Motejl a kol. (2007) ještě v souvislosti s problémovým chováním dětí zmiňují zákon č. 218/2003 Sb., o odpovědnosti mládeže za protiprávní činy a soudnictví ve věcech mládeže, který upravuje možná opatření ukládaná mladistvím a dětem za jejich trestnou činnost. Přičemž trestný čin spáchaný mladistvím se nazývá „provinění“. U dětí mladších 15-ti let se jejich jednání nazývá „čin jinak trestný“.

4.5 Sociální práce v rámci SPOD

Dle Motejla a kol. (2007) má být prioritním zájmem OSPOD dle § 1 odst. 1 písm. c) zákona o SPOD obnovení narušených funkcí rodiny tak, aby zůstala zachována ve své původní podobě. Zdůvodňují to tím, že rodina je stále nejuniverzálnějším výchovným prostředím i socializačním činitelem s mnoha funkcemi. Tvoří zcela jedinečné prostředí pro formování jeho postojů, orientace, zároveň reguluje nežádoucí chování. Pro to, aby rodina plnila potřebné funkce, je třeba přítomnosti všech členů, zejména obou rodičů, což je základním prvkem rodinného života. A jakkoli může nastat situace, že rodina přestane plnit některé ze svých funkcí, zejména funkce sociální a ekonomické, je mnohdy schopna nadále plnit funkce citové a vztahové. Je zřejmé, že děti nevnímají tak ostře sociálně-ekonomický propad rodiny, jakož ani sociálně-patologické jevy, ale chtějí prioritně žít s rodiči v rodině. Sociální pracovník by měl být veden přáním dítěte, neboť jeho úkolem je postupovat v jeho zájmu a zájem dítěte nelze hájit v případě, nebude-li zachována jeho přítomná citová vazba k rodičům.

Sociální práci vzhledem k výše uvedeným důvodům Motejl a kol. (2007) tedy vymezují jako souhrn činností a působení sociálního pracovníka vycházející v důsledku vyhodnocení aktuální situace v rodině. Sociální práce je poskytována za účelem zamezení vlivu negativního působení na dítě, zejména pak obnovení narušených funkcí rodiny. Pomoc a péče sociálního pracovníka se vztahuje jak na situaci, kdy je dítě ponecháno v původním rodinném prostředí, tak na dobu jeho nezbytného dočasného odnětí z péče rodičů. Hlavním účelem je tedy řešit na profesionální úrovni problémy rodin, nacházejících se v náročných životních situacích. Dále kladou důraz

na skutečnost, že při sociální práci by pracovníci měli respektovat základní zásady sociálně-právní ochrany dětí, jak jsou vymezeny jednak v ustanoveních §5 až 9 zákona o SPOD a dále i etickým kodexem sociálních pracovníků. Primárním cílem by mělo být tedy obnovení narušených funkcí rodiny především prostřednictvím poradenské a preventivní činnosti tak, aby v rodině nedocházelo k vyostření problémů či nedostatků v péči o dítě do té míry, která by nutně vyžadovala přijetí zásadnějšího opatření OSPOD.

Motejl a kol. (2007) zdůrazňují, že toto stanovisko však nelze chápat tak, že pokud se nepodaří obnovit narušené funkce rodiny působením sociálního pracovníka a následně dojde k přijetí výchovných opatření, je sociální práce s rodinou ukončena. Naopak, apelují na situaci, kdy není možné dosáhnout nápravy v rodině, či v chování dítěte aktivním působením na rodinu, a proto došlo k přijetí výchovného opatření, je nezbytné sociální práci s rodinou posílit. Není-li schopen požadovanou změnu dosáhnout sociální pracovník sám, měl by využít pomoci odborných poradenských zařízení, či nestátních organizací. V této fázi je nutné rodině poskytnou nejvyšší možnou sociální péči za účelem obnovení funkcí rodiny a v případě odebrání dítěte z rodiny je cílem navrácení dítěte do péče rodičů. Ani po návratu dítěte zpět do rodiny péče nekončí, sociální práce s rodinou by měla být prováděna po určitou dobu tak, aby nedošlo k opakovanému selhání jejích funkcí.

Matoušek a kol. (2005) ještě v souvislosti se sociální prací upozorňují na zvláštní postavení sociální kurately, která má poskytovat pomoc při překonávání nepříznivých sociálních podmínek a výchovných vlivů s cílem, umožnit dítěti začlenění do společnosti. Zákon o SPOD kuratele ukládá řadu povinností, které mají zabraňovat pronikání nepříznivých vlivů na děti za spolupráce s ostatními organizacemi, má věnovat zvláštní pozornost dětem z rodin s nízkou sociální úrovní.

4.6 Nová úprava legislativy rodinného práva po 1. 1. 2014

Od 1. 1. 2014 je účinný nový občanský zákoník č. 89/2012 Sb., který reaguje na potřebu změny v soukromém právu. Původní občanský zákoník byl přijat v roce 1964. Od té doby byl již mnohokrát upravován (novelizován). Vychází z poměrů 60. let a z tehdejších názorů na soukromé právo. To zapříčinilo jeden z největších nedostatků tohoto zákoníku - roztržitost úpravy občanskoprávních vztahů v několika různých právních předpisech. Člověk proto při řešení své záležitosti musel sledovat nejen občanský zákoník, ale také např. zákon o rodině, obchodní zákoník či další právní předpisy. Občanský zákoník je tematicky rozdělen do pěti částí - Obecná část, Rodinné právo, Absolutní majetková práva, Relativní majetková práva a Ustanovení společná, přechodná a závěrečná (MPSV, 2013).

Část Rodinné právo v sobě zahrnuje původní zákon o rodině, který je k datu účinnosti tohoto zákona zrušen. Dotýká se jak institutu manželství, tak vztahů mezi příbuznými, zejména pak vztahů mezi rodiči a dětmi. Zabývá se manželstvím a registrovaným partnerstvím, manželským majetkovým právem, příbuzenstvím a švagrovstvím, jinými formami péče o děti a výživným. V oddíle 3 Rodiče a dítě zákon ošetřuje vzájemné vztahy mezi rodiči a dětmi, rodičovskou odpovědnost, rovněž její pozastavení, omezení a zbavení. Dále ošetřuje v oddíle 4 Zvláštní opatření při výchově dítěte, konkrétně Preventivní, výchovná a sankční opatření, kterými jsou napomenutí, stanovení dohledu a uložení omezení bránící škodlivým vlivům (MPSV, 2013).

Ústavní výchova je nově ošetřena v Hlavě III Poručenství a jiné formy péče o dítě. V ustanoveních ohledně ústavní výchovy vyplývá, že soud nařídí ústavní výchovu jen jako nezbytné opatření. Učiní tak zejména tehdy, kdy dříve učiněná opatření nevedla k nápravě. Soud musí však vždy zvážit, zda dítě přednostně nesvěří do péče konkrétní osoby. Nedostatečné bytové poměry nebo majetkové poměry rodičů dítěte nebo osob, kterým bylo dítě svěřeno do péče, nemohou být samy o sobě důvodem pro rozhodnutí soudu o ústavní výchově. Ústavní výchovu lze nařídít nejdéle na dobu tří let. Soud ji může o další tři roky prodloužit, nebo zrušit. Z důležitých důvodů může soud ústavní výchovu prodloužit až o jeden rok po dosažení zletilosti (MPSV, 2013).

S účinností Nového občanského zákoníku jsou dotčeny i stávající zákony související se SPOD. Zákon č. 303/2013 Sb., kterým se mění některé zákony v souvislosti s přijetím rekodifikace soukromého práva. Zákon zahrnuje novelizaci celkem 74 zákonů, které jsou dotčeny novým občanským zákoníkem. V části třicáté je obsažena doprovodná novelizace zákona č. 359/1999 Sb., o sociálně-právní ochraně dětí, která upravuje zejména změny v oblasti rozhodování o výchovných opatřeních, úkolů orgánů sociálně-právní ochrany dětí v soudním řízení, podávání návrhů na nařízení předběžného opatření soudu, výkonu veřejného poručenství, součinnosti OSPOD rozhodovat o svěření dítěte do péče budoucích osvojitelů a do předpěstounské péče. Od 1. 1. 2014 je účinný zákon č. 292/2013 Sb., o zvláštních řízeních soudních, který obsahuje novou úpravu řízení ve věcech rodinněprávních, v souvislosti s tématem bakalářské práce zejména předběžná opatření upravující poměry dítěte, předběžná opatření ve věci ochrany dítěte před domácím násilím atd. Dále je od 1. 1. 2014 účinný zákon č. 293/2013 Sb., kterým se mění zákon č. 99/1963 Sb., občanský soudní řád, ve znění pozdějších předpisů a některé další zákony. V návaznosti na přijetí zákona o zvláštních řízeních soudních se v občanském soudním řádu ruší zejména ustanovení týkající se předběžných opatření (MPSV, 2013).

5 Cíl a výzkumné otázky

5.1 Cíl

Cílem práce je popsat rodinné prostředí dětí a rodičů, kterým bylo uloženo výchovné opatření či nařízena ústavní výchova, zejména z pohledu funkčnosti těchto rodin. Dále je cílem této práce zjistit, zda u dětí s výchovnými problémy není příčinou jejich chování selhávání některých funkcí rodiny či neutěšená rodinná situace.

5.2 Výzkumné otázky

Jaké jsou hlavní důvody uložení výchovných opatření či nařízení ústavní výchovy?

Jakého typu jsou výchovné problémy dětí, u kterých bylo uloženo výchovné opatření či nařízena ústavní výchova?

Jaké je složení rodin dětí, u kterých bylo uloženo výchovné opatření či nařízena ústavní výchova a v jakých funkcích tyto rodiny především selhávají?

Jaké je rodinné zázemí dětí, u kterých bylo uloženo výchovné opatření či nařízena ústavní výchova?

6 Metodika

Jako metoda výzkumu byla zvolena obsahová analýza textu (blíže viz Gavora, 2000). Konkrétně jsou analyzovány vedené spisy dětí a jejich rodin v rámci OSPOD v Českém Krumlově, kterým bylo uloženo výchovné opatření či nařízena ústavní výchova (dále ÚV). Obsahová analýza je uskutečňována dvěma způsoby, nekvantitativním i kvantitativním způsobem. U prvního způsobu jde o analýzu, která se neopírá o explicitně vyčleněné kategorie jevů, jež se zpracovávají numericky. Nevyjadřuje se v žádných počítatelných ukazatelích. Nekvantitativní metoda je uskutečňována v bakalářské práci formou jednoduchých rozborů obsahu textu, což představují jednotlivé kazuistiky případů. Je nutné podotknout, že tato nekvantitativní obsahová analýza textu je objektivní, tj. nezávislá na mých osobních názorech a postojích. U kvantitativní obsahové analýzy jsou naopak obsahové prvky textu kvantifikovány. U kvantitativní analýzy je obsah textu, který je sám o sobě kvalitativní (slova, věty, témata), převeden na kvantitativní míru. Jednotlivá zjištění u této kvantitativní analýzy jsou vyhodnocena matematicko-statistickou metodou, formou tabulek a grafů. Ke kvantitativní obsahové analýze byly vybrány spisy 83 dětí z 61 rodin, u kterých bylo uloženo výchovné opatření či nařízena ústavní výchova, vedené OSPOD v Českém Krumlově. Kvalitativním způsobem byly analyzovány spisy 4 rodin s celkovým počtem 8 dětí.

7 Výsledky

7.1 Výsledky na základě kvantitativní analýzy textu

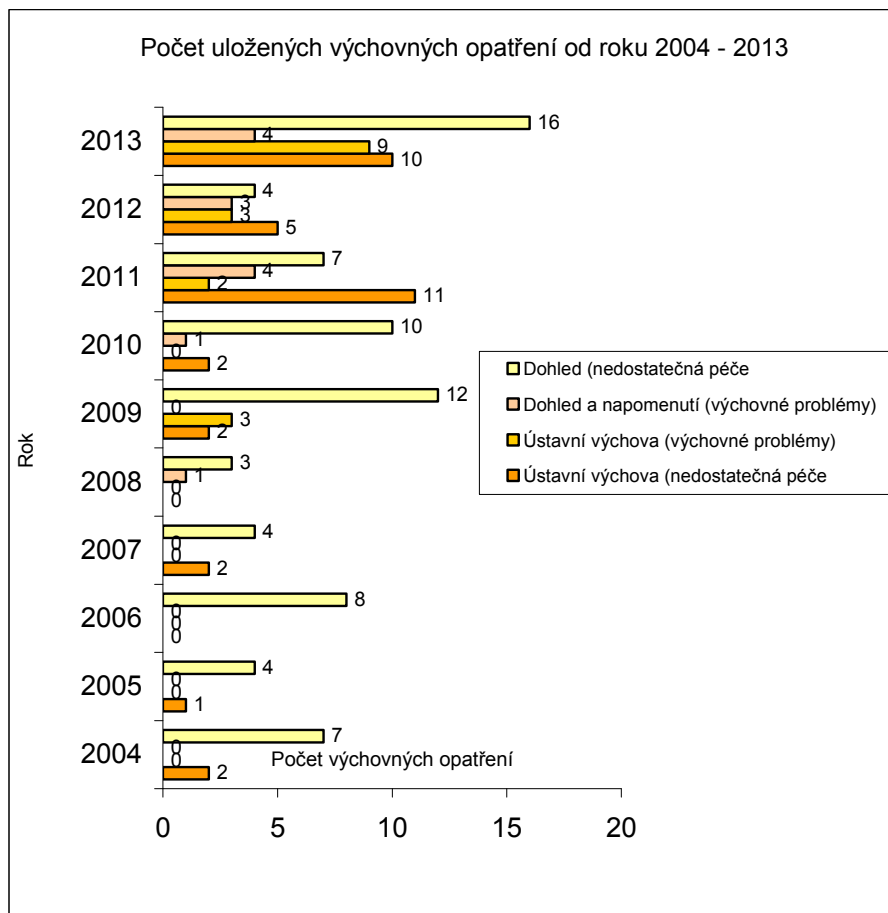
Tabulka č. 1: Celkový přehled uložených výchovných opatření a nařízení ÚV k 31. 12. 2013 na oddělení SPOD Český Krumlov

Výchovné opatření	Rodiny		Děti	
	Počet	%	Počet	%
Ústavní výchova (výchovné problémy)	15	16	17	11
Ústavní výchova (nedostatečná péče)	15	16	31	21
Dohled a napomenutí (výchovné problémy)	13	13	13	9
Dohled (nedostatečná péče)	53	55	88	59
Celkem	96	100	149	100

Zdroj: interní data OSPOD

V tabulce č. 1 je zobrazen počet dětí a rodin, kterým bylo uloženo výchovné opatření či nařízena ÚV. Počet je uveden k datu 31. 12. 2013 a představuje počet dětí a rodin vedených na oddělení SPOD Český Krumlov. Je patrné, že nejčastěji bylo uloženo výchovné opatření a nařízena ÚV z důvodů nedostatečné péče rodičů, kdy se vztahují tato opatření na 119 dětí, což je 80 % z 68 rodin, což odpovídá 70 % rodin. Naopak dohled a napomenutí z důvodu výchovných problémů byl stanoven pouze u 13 dětí, což je 9 % dětí. Rozdělení důvodů nařízení výchovného opatření či nařízení ÚV na výchovné problémy dětí a nedostatečnou péči rodičů bylo zjištěno prvotní analýzou spisů. Počet dětí a rodin, kterým bylo uloženo výchovné opatření či nařízena ÚV z důvodů výchovných problémů, koresponduje s počtem dětí a rodin, které jsou vedeny sociální kuratelou. Výchovné opatření omezení a uložení povinnosti vyhledat odbornou pomoc nebylo uloženo ani v jednom případě, z těchto důvodů nejsou zahrnuty v prezentovaných zjištěních.

Graf č. 1: Počet uložených výchovných opatření od roku 2004 – 2013



Zdroj: interní data OSPOD

V grafu č. 1 je vyjádřen počet uložených výchovných opatření a nařízení ÚV v průběhu 10 let. U 8 % dětí, což je 6 dětí v tomto období, kterým byl uložen dohled z důvodu výchovných problémů, bylo zároveň uloženo i napomenutí. V průběhu těchto 10 let bylo uloženo výchovné opatření či nařízena ÚV u 140 dětí, 92 rodin. Nejvíce opatření bylo uloženo v roce 2013, konkrétně u 39 dětí, což je 28 % dětí, dále v roce 2011 u 24 dětí, což představuje 17 %. Nejméně bylo přistoupeno k výchovným opatřením v roce 2008 s počtem 3 % dětí, tedy u 4 dětí. Rovněž z tohoto vyplývá, že u 9 dětí, což je 6 %, bylo uloženo výchovné opatření před více než 10 lety. Všechna výchovná opatření jsou uložena soudy, nikoliv OSPOD.

Tabulka č. 2: Celkový počet rodin a dětí, kterým bylo uloženo výchovné opatření a nařízena ÚV v rámci obsahové analýzy

Výchovné opatření	Počet rodin	Počet dětí
Dohled	40	53
Napomenutí	7	7
Ústavní výchova	21	30
Celkem	61	83

Zdroj: interní data OSPOD

Z celkového počtu dětí rodin, kterým bylo uloženo výchovné opatření či nařízena ÚV, je vybráno vzhledem k náročnosti vyhodnocení k podrobné obsahové analýze z celkového počtu celkem 61 rodin. Jedná se o 65 % rodin z celkového počtu 96 rodin a 83 dětí z celkového počtu 149 dětí, což odpovídá 56 %, jak vyplývá z tabulky č. 2.

U 53 dětí, tedy 64 % z celkového počtu dětí, bylo uloženo výchovné opatření v podobě dohledu a napomenutí. U 36%, což je 30 dětí, byla nařízena ÚV. V tabulce a grafu č. 2 je znázorněno i výchovné opatření napomenutí, nemění se však počet rodin a dětí, jelikož napomenutí bylo uloženo rodinám a dětem, kterým byl již uložen dohled jako další výchovné opatření či jeho zpřísnění.

Tabulka č. 3: Hlavní důvody uložení výchovného opatření a nařízení ÚV

Hlavní důvody výchovných opatření	Počet rodin		Počet dětí	
	Počet	%	Počet	%
Výchovné problémy dětí	21	34	22	27
Nedostatečná péče rodičů	40	66	61	73
Celkem	61	100	83	100

Zdroj: interní data OSPOD

Hlavní důvody, pro které bylo uloženo výchovné opatření či nařízena ÚV v rodinách, představuje tabulka č. 3. Je zřejmé, že z analyzovaných spisů představují hlavní důvody uložení výchovného opatření či nařízení ÚV u 27 % dětí výchovné problémy dětí, u 73 % dětí je důvodem uložení výchovného opatření či nařízení ÚV nedostatečná péče rodičů.

Z celkového počtu rodin, tj. 21, kterým bylo uloženo výchovné opatření či nařízena ÚV z důvodu výchovných problémů, se týká pouze v jedné rodině 2 dětí, v ostatních

rodinách se týká pouze 1 dítěte. Co se týče výchovných opatření z důvodů nedostatečné péče, tak ÚV byla nařízena v jedné rodině u 4 dětí, ve dvou rodinách u 3 dětí, v jedné rodině u 2 dětí a v šesti rodinách u 1 dítěte. Soudní dohled z těchto důvodů je uložen nad jedním dítětem ve 20 rodinách, nad dvěma dětmi v 7 rodinách, nad třemi dětmi ve 3 rodinách.

Z tabulek č. 4 a 5 je patrný poměr jednotlivých výchovných opatření či nařízení ÚV z hlediska důvodů jejich uložení.

Tabulka č. 4: Přehled výchovných opatření z důvodu výchovných problémů dětí

Výchovné problémy	Počet rodin		Počet dětí	
	Počet	%	Počet	%
Ústavní výchova	11	52	12	55
Dohled	10	48	10	45
Napomenutí	7	33	7	32
Celkem	21	-	22	-

Zdroj: interní data OSPOD

Tabulka č. 5: Přehled výchovných opatření z důvodu nedostatečné péče

Nedostatečná péče rodičů	Počet rodin		Počet dětí	
	Počet	%	Počet	%
Ústavní výchova	10	25	18	22
Dohled	30	75	43	52
Napomenutí	0	0	0	0
Celkový počet analyzovaných rodin	40	-	61	-

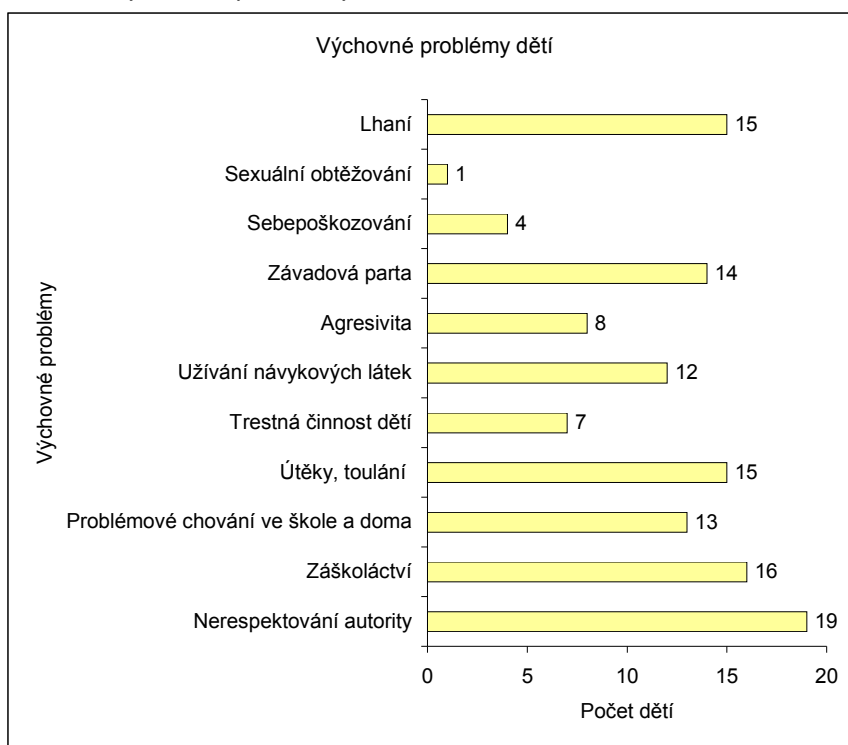
Zdroj: interní data OSPOD

Je zřejmé, že nejčastějším výchovným opatřením je uložení dohledu z důvodů nedostatečné péče rodičů, které se vztahuje na 52 % dětí, což je 43 dětí z celkového počtu. Nejméně je uložení dohledu z důvodů výchovných problémů, kdy byl uložen u 12 % dětí z celkového počtu, což představuje 10 dětí.

V grafu č. 3 je znázorněn přehled jednotlivých druhů problémového chování, které se u dětí vyskytlo a které bylo hlavním důvodem uložení výchovného opatření či nařízení ÚV. Týká se 22 dětí. Z grafu je patrné, že tyto děti nejčastěji nerespektují autoritu rodičů, toto chování je přítomno u 86 % dětí, což představuje 19 dětí. Druhým

nejčastějším jevem jsou problémy se školní docházkou, kdy záškoláctví bylo přítomno u 73 % dětí, což je 16 dětí. Lhaní, útěky a toulání se projevilo shodně u 15 dětí, tedy u 68 % dětí a řadí je mezi třetí nejčastější problémové chování. Problém závadové party se objevuje u 64 % dětí, což je 14 dětí. Problémové chování ve škole a doma u 59 % dětí. Nelze opomenout ani užívání návykových látek, které se objevilo u 55 % dětí, tedy 12 dětí. Agresivní chování u 36 % dětí, tedy 8 dětí, trestná činnost u 7 dětí, tedy 32 % dětí, sebepoškozování u 4 dětí, tedy 18 % dětí. U 1 dítěte, což představuje 5 % ze všech dětí, se objevilo sexuální obtěžování jako nejméně vyskytující se problémové chování. Co se týče trestné činnosti dětí, tak představuje mírné protiprávní jednání, kdy bylo výchovné opatření uloženo dle zákona o SPOD.

Graf č. 3: Výchovné problémy dětí



Zdroj: interní data OSPOD

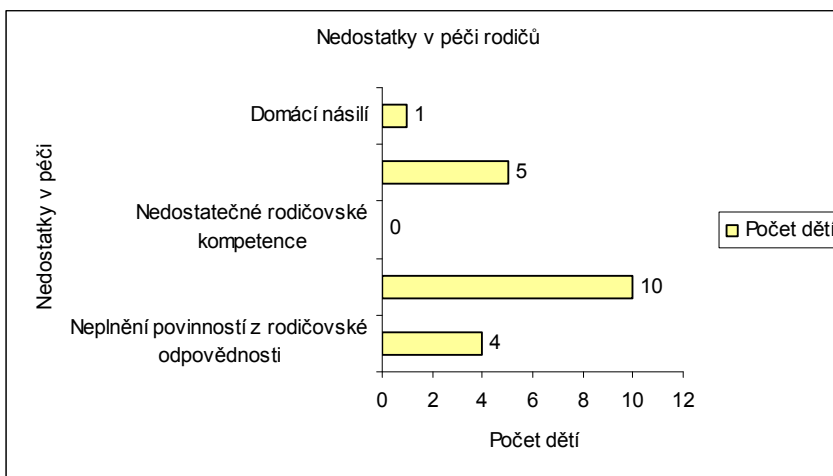
I když prvotním důvodem výchovného opatření je problémové chování dětí, nelze nezmínit určité nedostatky v chování a péči rodičů těchto dětí, jak je zobrazeno v grafu č. 4.

Z celkového počtu 22 dětí, u kterých bylo uloženo výchovné opatření z důvodů výchovných problémů, lze spatřovat u 20 dětí v chování jejich rodičů určité nedostatky.

Patologické chování rodičů je přítomno u 45 % těchto dětí, tedy u 10 dětí. U 5 dětí, tedy 23 %, docházelo v rodině k syndromu CAN, u 1 dítěte k domácímu násilí mezi rodiči. Povinnosti vyplývající z rodičovské odpovědnosti neplnili rodiče 4 dětí, tedy 18 % dětí.

Co se týče spolupráce s odborníky, tak 21 dětí z 22, což představuje 95 % dětí, absolvovalo preventivně-diagnostický pobyt v diagnostickém ústavu, 14 dětí, což je 64 % na základě předběžného opatření na návrh OSPOD. Důvodem bylo, že rodiče již odmítli děti vychovávat, 10 dětí, což je 45 %, docházelo na skupinovou či individuální terapii v rámci SVP. U 10 dětí z 12, tedy 83 %, předcházela nařízení ÚV dohled nad výchovou dětí. Co se týče umístění dětí, tak 2 děti byly umístěny do výchovného ústavu, 2 děti do dětského domova a 8 dětí do dětského domova se školou.

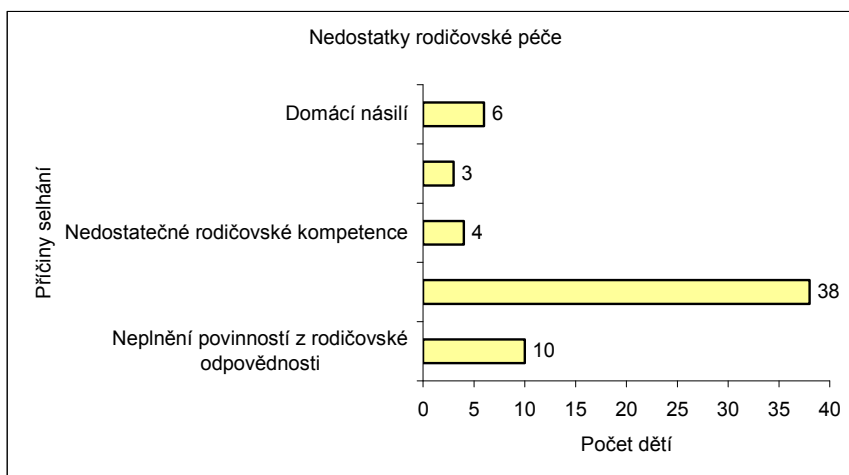
Graf č. 4: Nedostatky v péči rodičů dětí, kterým bylo uloženo výchovné opatření či nařízena ÚV z důvodů výchovných problémů



Zdroj: interní data OSPOD

V grafu č. 5 jsou zobrazeny nedostatky v rodičovské péči, které byly důvodem uložení výchovného opatření či nařízení ÚV z nedostatečné péče rodičů.

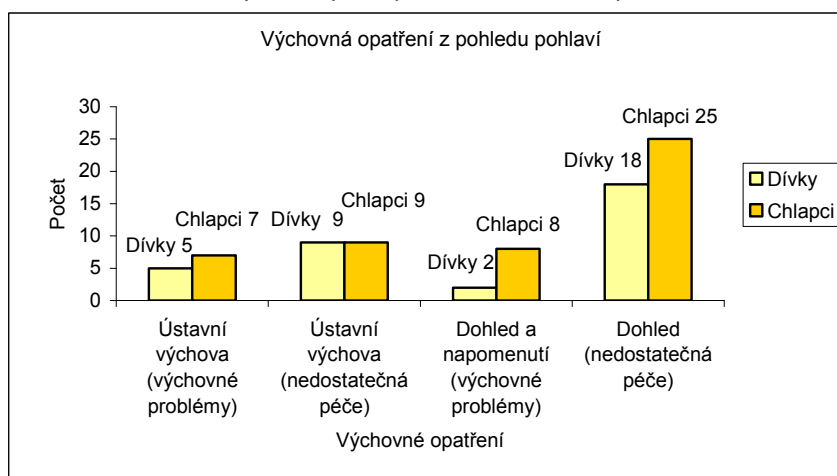
Graf č. 5: Nedostatky v rodičovské péči u dětí, u kterých bylo uloženo výchovné opatření či nařízena ÚV z důvodů nedostatečné péče



Zdroj: interní data OSPOD

Celkově se tato opatření týkají 61 dětí. Tyto důvody představují u 10 dětí, tedy 16 %, především zanedbávání zdravotní péče a výchovy ze strany jejich rodičů. U 4 dětí, tedy 7 % dětí, rodiče neměli dostatečné rodičovské kompetence vyplývající z nízkého intelektu či nízkého věku, ale i duševní poruchy. 6 dětí, což je 10 %, přihlíželo domácímu násilí mezi rodiči a u 3 dětí, tedy 5 % dětí, se toto chování vztahovalo i k nim samotným. Nejčastějším negativním jevem bylo patologické chování rodičů, které se vyskytlo u 62 % dětí, tedy 38 dětí z 61. V rámci nařízení ÚV z důvodů nedostatečné péče rodičů bylo z celkového počtu 18 dětí, 28 %, což je 5 dětí umístěno do zařízení pro děti vyžadující okamžitou pomoc, 72 %, 13 dětí do dětského domova.

Graf č. 6: Přehled výchovných opatření z hlediska pohlaví



Zdroj: interní data OSPOD

V grafu č. 6 jsou zobrazena výchovná opatření z pohledu pohlaví. Z celkového počtu 83 dětí se vztahují výchovná opatření na 49 chlapců, tedy 59 % a 34 dívek, tedy 41 %. Shodně z hlediska pohlaví se vztahuje výchovné opatření v podobě ÚV z důvodů nedostatečné péče, jinak se vztahují výchovná opatření ve větší míře na chlapce. Co se týče průměrného věku dětí, ve kterém bylo přistoupeno k výchovnému opatření, tak u opatření z důvodů výchovných problémů je průměrný věk 14,5 roku, u opatření z důvodů nedostatečné péče rodičů je průměrný věk u dětí 6 let.

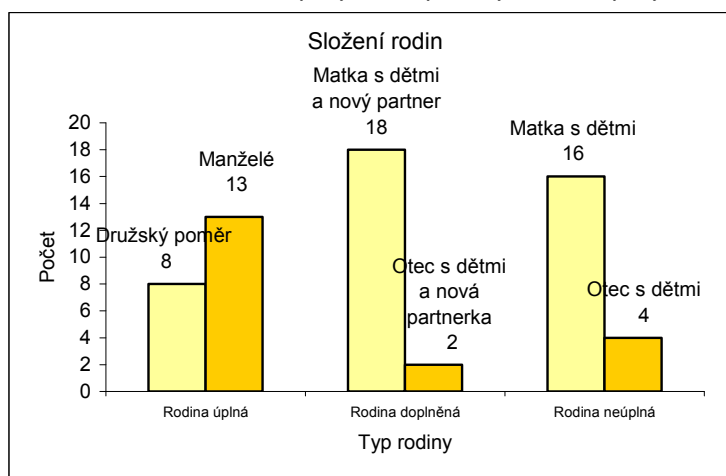
Tabulka č. 6: Rozdělení rodin dle jejich složení

Výchovné opatření	rodina úplná	rodina doplněná	rodina neúplná
Ústavní výchova (výchovné problémy)	1	3	7
Dohled a napomenutí (výchovné problémy)	2	5	3
Ústavní výchova (nedostatečná péče)	3	2	5
Dohled (nedostatečná péče)	15	10	5
Celkem	21	20	20

Zdroj: interní data OSPOD

V tabulce č. 6 je znázorněn přehled jednotlivých typů rodin vzhledem k jejich složení. Z tabulky vyplývá, že 34 %, tedy 21 rodin představuje rodiny úplné. Rodiny doplněné a rodiny neúplné představuje shodně 33 %, což je 20 rodin z celkového počtu rodin. Z tabulky je patrné, že pouze ve 34 %, tedy ve 21 rodinách, vyrůstají děti s oběma rodiči.

Graf č. 7: Složení rodin úplných, doplněných a neúplných



Zdroj: interní data OSPOD

V grafu č. 7 je znázorněn bližší popis jednotlivých rodin. Co se týče rodin úplných, 38 %, tedy 8 rodin, představuje družský poměr rodičů. V 62 %, tedy ve 13 rodinách úplných, jsou rodiče manželé. Co se týče rodin doplněných, tak 90 %, tedy 18 rodin, tvoří matka s dětmi a novým partnerem. Pouze 2 rodiny, což je 10 %, představují variantu, kdy otec s dětmi žije s novou přítelkyní. Z rodin neúplných představuje 80 % rodin, tedy 16 rodin, variantu, kdy žije matka s dětmi sama. Pouze ve 4 případech, tedy 20 % těchto rodin žije otec sám se svými dětmi.

Tabulka č. 7: Přehled dětí, které nežijí s oběma rodiči a jejich kontakt s druhým rodičem

Počet dětí	Nevyrůstaly s matkou	Nevyrůstaly s otcem	Nestýkaly se s matkou	Nestýkaly se s otcem	Otec zemřel	Problémový vztah s novým rodičem	Otec neuveden v RL
Ústavní výchova (výchové problémy)	2	9	1	7	2	3	0
Ústavní výchova (nedostatečná péče)	1	11	1	8	0	1	3
Dohled a napomenutí (výchové problémy)	2	6	2	6	0	4	0
Dohled (nedostatečná péče)	1	19	0	10	0	3	1
Celkem	6	45	4	31	2	11	4

Zdroj: interní data OSPOD

Z tabulky č. 7 je patrné, že pouze 32 dětí, což je 39 %, vyrůstá s oběma rodiči. V rodině pouze s jedním z rodičů vyrůstá 28 dětí z celkového počtu 83 dětí, což činí 34 %. V nové rodině vyrůstá 23 dětí, což odpovídá 27 % dětí. Rovněž je z tabulky patrné, že s otcem nevrůstá 45 dětí, což je 54 % dětí. Ve dvou případech je důvodem úmrtí otce. 7 % dětí, tedy 6 dětí, nevrůstá se svojí matkou. Z 12 dětí, kterým byla nařízena ÚV z výchovných problémů, nevrůstalo s oběma rodiči 92 % dětí, tedy 11 dětí. Žádný kontakt s druhým rodičem není u 8 dětí z 11. Podobná je situace v rodinách, kde byl nařízen dohled nad výchovou dětí z výchovných problémů. Zde nevrůstá z celkového počtu 10 dětí celých 80 %, tedy 8 dětí s oběma rodiči. Za povšimnutí stojí rovněž skutečnost, že z 9 dětí, kterým bylo uloženo výchovné opatření z důvodů výchovných

problémů a které vyrůstaly v rodině doplněné, si jich 7 nerozumí s novým partnerem rodiče, s nímž žijí. Z celkového počtu dětí prožilo 47 dětí, tedy 57 % rozvod či rozchod rodičů, z nichž 19 dětí, tedy 40 %, mělo výchovné problémy takového rázu, že muselo být přistoupeno k uložení výchovného opatření či nařízení ÚV. 8 chlapců z 15, což je 53 %, vyrůstá zcela bez mužského vzoru a 4 chlapci nerespektují nového partnera matky. Z celkového počtu 4 dětí, tedy 5 %, nemá uvedeného otce v rodném listě (RL).

V tabulce č. 8 jsou uvedeny jednotlivé typy rodin z pohledu jejich funkčnosti. Je zřejmé, že z celkového počtu rodin, je 84 %, tedy 51, rodin dysfunkčních. I když je mezi nimi řada rodin, které selhávají určitým způsobem téměř ve všech funkcích, kromě biologicko-reprodukční. Tyto rodiny však fungují alespoň na základní úrovni, která nevyklučuje ponechání dětí v jejich péči. Nařízení ÚV bylo spíše z nezájmu rodičů o další výchovu dětí. Za rodinu funkční nelze považovat žádnou rodinu. Rodiny afunkční představuje 16 % rodin, tedy 10 rodin. Jsou to rodiny, kdy bylo přistoupeno k nejpřísnějšímu výchovnému opatření, kterým je nařízení ÚV, především z nedostatečného plnění funkcí rodiny ohrožující vývoj dětí.

Tabulka č. 8: Přehled typů rodin z hlediska jejich funkčnosti

Typy rodin	Ústavní výchova (výchovné problémy)	Ústavní výchova (nedostatečná péče rodičů)	Dohled a napomenutí (výchovné problémy)	Dohled (nedostatečná péče rodičů)
Funkční	0	0	0	0
Dysfunkční	6	5	10	30
Afunkční	5	5	0	0
Celkem	11	10	10	30

Zdroj: interní data OSPOD

Tabulka č. 9: Přehled jednotlivých funkcí, ve kterých rodiny selhávají

Přehled jednotlivých funkcí rodiny/počet dětí	Ústavní výchova (výchovné problémy)	Ústavní výchova (nedostatečná péče)	Dohled a napomenutí (výchovné problémy)	Dohled (nedostatečná péče)
Funkce výchovná	12	18	10	43
Funkce emocionální	10	18	6	32
Funkce ekonomická	7	13	6	27
Funkce biologicko-reprodukční	0	0	0	0
Funkce domestikační, ochranná	10	18	6	32
Funkce relaxační	10	16	6	40

Zdroj: interní data OSPOD

V tabulce č. 9 jsou zobrazeny jednotlivé funkce, ve kterých především rodiny selhávají. Co se týče ekonomické funkce, v této funkci selhávají rodiny 53 dětí z celkového počtu 83 dětí, což představuje z celkového počtu 64 % dětí. Ve funkci emocionální, která představuje potřebné citové zázemí, pocit lásky, bezpečí a jistoty selhávají rodiny u 80 % dětí, tedy u 66 dětí. V této funkci selhali rodiče všech dětí, kterým byla nařízena ÚV. S funkcí emocionální souvisí úzce funkce domestikační, když děti necítí lásku, jistotu a bezpečí, nemohou být uspokojeny jejich životní potřeby, zejména ty psychické. Co se týče funkce výchovné, selhaly rodiny všech dětí, kterým bylo uloženo výchovné opatření či nařízena ÚV. Vycházelo se z toho, že rodina je první sociální skupinou, která učí dítě přizpůsobovat se životu, osvojovat si základní návyky a způsoby chování běžné ve společnosti. Z těchto důvodů v této funkci selhali rodiče dětí, kteří neplnili povinnosti vyplývající z jejich rodičovské zodpovědnosti týkající se výchovy. Ale rovněž rodiny, v nichž se objevilo patologické chování či syndrom CAN, a to tím, že rodiče nepředstavují pozitivní vzory pro vývoj dítěte. Ve funkci relaxační, zábavné selhávají rodiny dětí, které vyrůstají v nepodnětném prostředí, konkrétně u 72 dětí, tedy 87 % dětí. Rodiče jim neposkytují dostatek podnětů pro jejich zábavu, uvolnění, netráví s nimi společný čas. Funkce biologicko-reprodukční je zachována ve všech rodinách.

Tabulka č. 10: Přehled bytových podmínek a lokality bydliště

Počet rodin	Vyloučená lokalita	Nevyloučená lokalita	Vyhovující bydlení	Nevyhovující bydlení	Vlastní bydlení
Ústavní výchova (výchovné problémy)	10	1	7	4	4
Ústavní výchova (nedostatečná péče)	6	4	2	8	0
Dohled a napomenutí (výchovné problémy)	5	5	7	3	4
Dohled (nedostatečná péče)	20	10	11	19	2

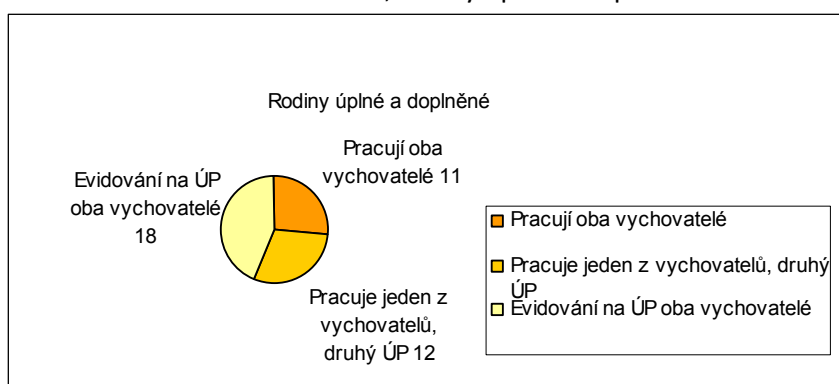
Zdroj: interní data OSPOD

V tabulce č. 10 je uveden přehled jednotlivých rodin vzhledem k lokalitě, ve které žijí a jejich bytovým podmínkám. Je patrné, že z celkového počtu 61 rodin žije 41 rodin, což činí 67 %, ve vyloučené lokalitě, která je charakteristická vysokou nezaměstnaností, vyšším podílem kriminality a nedostatkem komunitních zdrojů. Pouze 20 rodin z celkového počtu, což je 33 %, žije v lokalitě, která poskytuje dostatek potřebných služeb a příležitostí pro zaměstnání. Dále je v tabulce zobrazen přehled bytových poměrů rodin. Z údajů vyplývá, že v nevyhovujících bytových podmínkách žije 56 % rodin, tedy 34 rodin z celkového počtu. Za nevyhovující podmínky je považováno bydlení na nízké hygienické úrovni, prostředí celkově zanedbané, neudržované v čistotě. Pouze 44 %, 27 rodin, žije ve vhodných bytových podmínkách a 16 % rodin, což představuje 10 rodin, z celkového počtu žije ve vlastním domě či bytě. V podnájmu žije 84 % rodin, tedy 51 rodin. Co se týče dluhů, téměř polovina z celkového počtu rodin, přesně 40 rodin, což je 48 %, má dluhy na nájmu či z nesplácení půjček. Nejvíce se na tomto počtu podílejí rodiny, nad jejichž výchovou byl stanoven dohled z důvodu nedostatečné péče rodičů v počtu 17 rodin, což je 43 % z rodin, které mají dluhy a 28 % z celkového počtu rodin.

Co se týče zaměstnanosti rodičů v jednotlivých rodinách je v následujících grafech č. 8 a 9 zobrazen přehled jednotlivých rodin, který vypovídá o poměrech rodin týkající

se zaměstnanosti. Z grafu č. 8 vyplývá, že v rodinách úplných a doplněných, kterých je celkem 41, je nejvíce rodin v počtu 18, což je 44 %, ve kterých oba vychovatelé jsou evidováni na úřadu práce (ÚP). Nejméně se vyskytuje skutečnost, že pracují oba vychovatelé - v počtu 27 %, tedy v 11 rodinách.

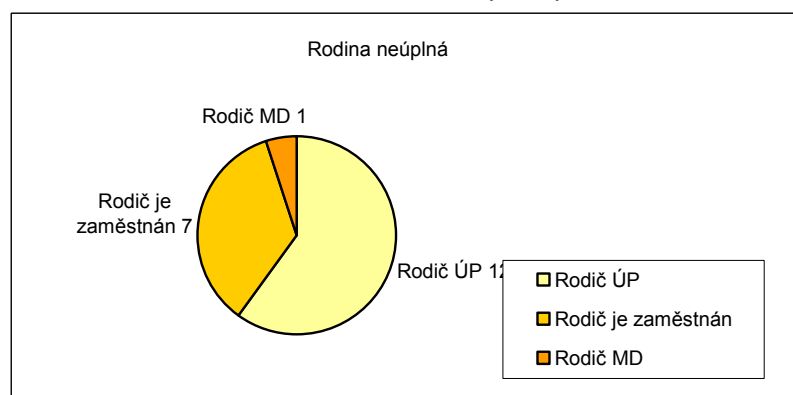
Graf č. 8: Přehled zaměstnanosti, rodiny úplné a doplněné



Zdroj: interní data OSPOD

Z grafu č. 9 je patrné, že 60 % rodičů samoživitelů, tedy 12, je evidovaných na ÚP, pouze 35 % rodičů, tedy 7, má zaměstnání. Z těchto grafů vyplývá, že z celkového počtu 61 rodin není 30 %, tedy 18, žádným způsobem závislých na systému sociálního zabezpečení, jelikož mají dostatečný příjem ze zaměstnání. A celých 49 %, což je 30 rodin, je zcela závislých na tomto systému.

Graf č. 9: Přehled zaměstnanosti, rodiny neúplné



Zdroj: interní data OSPOD

Z celkového počtu rodin a dětí, kterým bylo uloženo výchovné opatření či nařízena ÚV v období, kdy již děti plnily povinnou školní docházku je 49 dětí ze 44 rodin,

což představuje z celkového počtu 59 % dětí. U vícečetných rodin dosáhl školního věku většinou jeden ze sourozenců.

Tabulka č. 11: Počet dětí, jejich prospěch ve škole a přístup rodičů ke vzdělání

Počet dětí	Prospěch dětí			Přístup rodičů ke vzdělání	
	Výborný	Průměrný	Podprůměrný	Dobry	Špatný
Ústavní výchova (výchové problémy)	0	8	4	0	12
Ústavní výchova (nedostatečná péče)	1	7	1	1	8
Dohled a napomenutí (výchové problémy)	2	5	3	4	6
Dohled (nedostatečná péče)	1	11	6	5	13
Celkem	4	31	14	10	39

Zdroj: interní data OSPOD

V tabulce č. 11 je znázorněno, jakých výsledků tyto děti dosahovaly a jakým způsobem rodiče spolupracovali se školou. Jak vyplývá z tabulky, ze 49 školáků, 31 dětí, což je 63 %, dosahovalo průměrných výsledků ve škole, 14 dětí, což je 29 %, výsledků podprůměrných. Tyto děti navštěvovaly speciální školu, jelikož základní školu nezvládaly. Pouze 4 děti, tedy 8 %, dosahovaly výborných výsledků. Z tabulky je dále patrné, že u 39 dětí, tedy 80 %, jejich rodiče se školou nespolečně pracovali, což představuje, že se nezajímali o prospěch a chování dětí, neúčastnili se pravidelně konzultačních hodin, nedostatečně se připravovali s dětmi na vyučování. Co se týče chování, z 22 dětí ve škole, kterým bylo uloženo výchovné opatření z důvodů výchovných problémů, mělo 13 dětí, což je 60 %, sníženou známku z chování. 4 děti, což je 18 %, měly opakovaně důtku ředitele školy. U 82 % dětí, tedy 18, byly konány výchovné komise, buďto z důvodů neadekvátního chování dětí, či neomluvené absence.

Tabulka č. 12: Charakteristika rodinného prostředí a přístupu rodičů k dětem

Počet dětí	Rodinné prostředí		Přístup rodičů k dětem		
	podnětné	nepodnětné	Nemohou se o děti starat	Nechtější se o děti starat	Neumějí se o děti postarat
Ústavní výchova (výchovné problémy)	2	10	0	6	12
Ústavní výchova (nedostatečná péče)	2	16	3	9	17
Dohled a napomenutí (výchovné problémy)	4	6	0	0	10
Dohled (nedostatečná péče)	3	40	0	0	43

Zdroj: interní data OSPOD

V tabulce č. 12 je rozděleno rodinné prostředí na podnětné, kde mají děti dostatek adekvátních podmínek ke svému rozvoji a nepodnětné, kde není dětem poskytováno dostatek efektivních podnětů k optimálnímu rozvoji. Jsou to rodiny, kde děti nemají žádné zájmové činnosti, rodiče s nimi netráví společný čas, nemají smysluplné činnosti, kde rodiče nepovažují vzdělání za důležité. Nepodnětné prostředí je přítomno u 87 %, tedy 72 dětí. Pouze 13 % dětí, tedy 11, poskytuje rodinné prostředí dostatek podnětů k jejich rozvoji. Tyto děti mají zájmové činnosti, rodiče s nimi tráví společný čas a považují vzdělání za důležité apod. V rodinách se však vyskytují jiné problémy.

Dále je v tabulce zobrazen přístup rodičů k dětem. Rodinné zázemí, kdy se rodiče o dítě nemohou starat, víceméně z objektivních důvodů, představuje nejméně častou variantu, u 3 dětí, tedy 4 %. Konkrétním důvodem byla duševní nemoc rodiče, která způsobila, že se po výchovné stránce neuměl o děti postarat. Situace, kdy se rodiče o děti neuměli postarat, v několika případech zároveň koresponduje se situací, kdy se již rodiče nechtěli o děti starat, ať z důvodů výchovných problémů dětí, tak z důvodu uspokojování svých vlastních zájmů a potřeb, kdy jim děti byly spíše na obtíž. U 2 dětí byla nařízena ÚV z jejich podnětů. Byly to děti, na kterých bylo doma páčáno fyzické a psychické násilí. Situace, kdy se rodiče nechtěli o děti starat, byla nejčastější variantou u dětí, u nichž byla nařízena ÚV, představuje 17 %, tedy 14 dětí z celkového počtu. Nejčastější variantou byla situace, kdy se rodiče o děti

neuměli postarat, kdy měli sice materiální podmínky, které jim umožnili se o děti pečovat, ale z nějakých důvodů to nedokázali a výchovu adekvátně nezvládali, tato varianta se vztahuje na 99 % dětí, tedy 82 dětí.

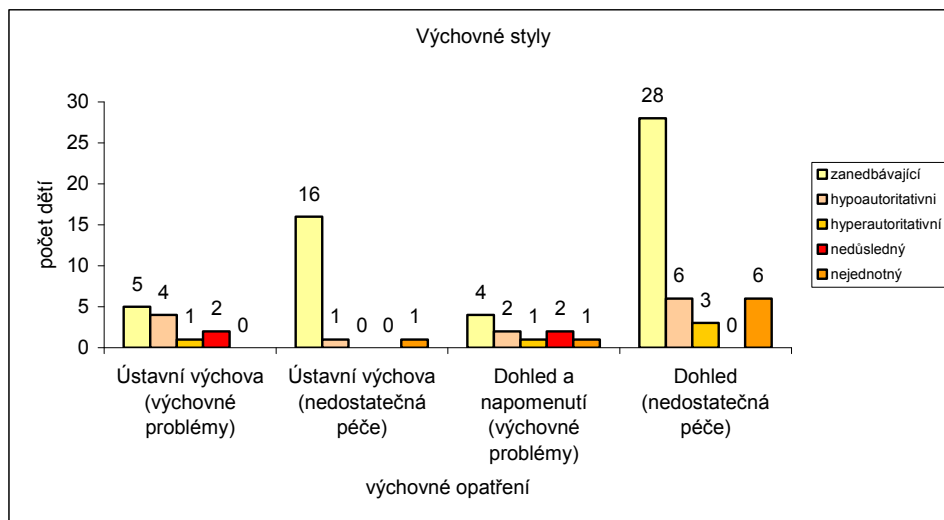
Tabulka č. 13: Přehled výchovných stylů rodičů

Počet dětí	Výchovný styl	
	adekvátní	neadekvátní
Ústavní výchova (výchovné problémy)	0	12
Ústavní výchova (nedostatečná péče)	0	18
Dohled a napomenutí (výchovné problémy)	0	10
Dohled (nedostatečná péče)	0	43
Celkem	0	83

zdroj: interní data OSPOD

V tabulce č. 13 je zobrazen přehled výchovných stylů rodičů, jejichž dětem bylo uloženo výchovné opatření či nařízena ÚV. Z tabulky vyplývá, že ani u jednoho z dětí rodiče neuplatňovali adekvátní výchovný styl. Tuto skutečnost podporuje fakt, že u všech dětí rodiče selhali především ve výchovné funkci. V následujícím grafu č. 10 je specifikován neadekvátní styl výchovy, který u rodičů těchto dětí převládal. Z grafu je patrné, že rodiče nejčastěji zanedbávali výchovu svých dětí, konkrétně u 64 % dětí, tedy u 53 dětí, nejčastěji u dětí, kterým byla nařízena ÚV. U zbývajících dětí rovněž v převládajícím výchovném stylu můžeme spatřovat jistý nezáměr o výchovu dětí, který se projevuje určitou nedůsledností, nejednotností nebo naopak uplatňovaným mocenským stylem výchovy, v celkovém počtu 36 % dětí, tedy 30 dětí. Z výsledků je však zřejmé, že ve výchově dětí se projevuje určitý nezáměr rodičů, který může být podmíněn upřednostňováním jejich vlastních zájmů, patologickým chováním v podobě nadměrného užívání alkoholu nebo drog, nedostatečnými rodičovskými kompetencemi či přítomností násilí v rodině.

Graf č. 10: Přehled negativních výchovných stylů



zdroj: interní data OSPOD

7.2 Výsledky na základě kvalitativní analýzy textu – kazuistiky

Kazuistika č. 1 - Aneta (13 let), jména jsou změněna z důvodu zachování anonymity

Spisová dokumentace na oddělení SPOD byla založena v roce 2001 v souvislosti s podáním návrhu matky na úpravu poměrů k nezletilé Anetě, kdy byla svěřena do péče matky. Důvodem bylo problematické soužití s otcem nezletilé. V době rozchodu rodičů bylo Anetě šest měsíců. V rodině matky byly nadále OSPOD zaznamenány negativní skutečnosti, kterými byly hádky, rušení nočního klidu, ponechávání Anety bez dozoru, popíjení alkoholu apod. Otec se o nezletilou nezajímal, neprojevoval žádný zájem. V roce 2005 byl OSPOD podán podnět na zahájení výchovného opatření vzhledem k dlouhodobějším problémům v rodině. Soud stanovil nad nezletilou Anetou soudní dohled. V období mateřské školy se začaly objevovat první problémy v chování Anety, kdy ubližovala ostatním dětem, byla nesoustředěná atd. Tyto problémy přetrvávaly i po nástupu do základní školy. V jejím chování se objevovaly negativní skutečnosti spočívající především v nerespektování autority, neposlušnosti, impulzivnosti, odmítání, nedodržování pravidel apod. Přestože v této

době probíhala rodinná i individuální terapie v rámci SVP, nedošlo k pozitivním změnám v chování Anety, ani v chování rodičů. V této době se narodila sestra Anety Pavlínka. Matka žila s otcem druhé dcery, se kterým si Aneta celkem rozuměla, snažil se jí vychovávat a stanovit určité mantinely v chování. Vzhledem k problémovému chování Aneta rovněž docházela do psychiatrické a psychologické ambulance, avšak její chování se spíše zhoršovalo. V této době se opět začaly objevovat problémy v rodině, několikrát musela zasahovat Policie ČR z důvodu popíjení alkoholu a ponechávání dětí bez dozoru. Chování Anety se odrazilo na jejím školním hodnocení, kdy dostala důtku ředitele školy. V jejím chování se začaly objevovat krádeže, útěky, toulky. Absolutně nerespektovala autoritu učitelů ani rodičů. V souvislosti s chováním Anety bylo provedeno několik výchovných pohovorů s kurátorem pro děti a mládež. V jejím chování však tyto pohovory měly vždy pouze krátkodobý účinek, spíše výkyvy, než-li ustálené tendence. Při těchto pohovorech však byly zjištěny motivy Anetina chování, které vyplývaly především z toho, že Aneta se cítila odstrkovaná svými rodiči, byla smutná, žárlila na svoji mladší sestru. Část věcí z krádeží dávala svým spolužačkám, aby si získala jejich přízeň. Aneta při pohovorech uváděla, že by jí nevadilo, kdyby žila mimo rodinu. Vzhledem k přetrvávání problémového chování absolvovala v roce 2011 preventivně-diagnostický pobyt v SVP, tento pobyt trval osm týdnů. Po jeho absolvování se Aneta krátkodobě zlepšila v patologickém chování. Atmosféra v rodině se však nezměnila, v rodině byl nadále ve zvýšené míře užíván alkohol, matka neprojevovala dostatečný zájem o výchovu své starší dcery. V roce 2013 se Aneta opět dopustila odcizení finanční hotovosti a mobilního telefonu, začala užívat návykové látky a po škole se toulala, autoritu matky vůbec nerespektovala. V souvislosti s neutěšenou situací v rodině a problémovým chováním Anety byla uspořádána případová konference, jejímž závěrem bylo, že je pro Anetu potřeba zajistit především stabilní zázemí s pravidly a důsledností. Vzhledem k tomu, že matka uvedla, že na výchovu dcery již nestačí, byla soudem v říjnu 2013 nařízena ústavní výchova Anety. Aneta prozatím jezdí domů na krátkodobé návštěvy. Co se týče chování Anety, došlo k pozitivním změnám, kdy v zařízení respektuje pravidla a celkově se dobře adaptovala na nové prostředí představující především stabilitu a potřebné zázemí. Spolupráce OSPOD s rodinou nadále pokračuje především z důvodů přítomnosti dalšího dítěte v rodině.

Popis rodiny: Rodina doplněná. Aneta vyrůstala bez svého otce, na výchově se podílel přítel matky. Matka ukončila základní vzdělání, dlouhodobě nezaměstnaná, přítel matky pouze příležitostné brigády, závislí na systému sociálního zabezpečení. Sociální status rodiny nízký. Rodina několikrát řešena policií z důvodu rušení nočního klidu, popíjení alkoholu, vzájemných hádek, vulgaritě vůči dětem, ponechávání děti bez přítomnosti rodičů. U rodiny je patrný zanedbaný vzhled, absence základních hygienických návyků, celkově málo podnětné rodinné prostředí, špatná spolupráce rodičů se školou atd. Selhávání rodiny ve funkci: ekonomické, emocionální, výchovné a relaxační. Rodina dysfunkční. Prostedí málo podnětné s nižší socioekonomickou úrovní.

Projevy problémového chování Anety: Lhaní, krádeže, kouření, útěky z domova, agresivita, nerespektování autority, neuplatňování společenských návyků, závadová parta.

Hlavní důvody uložení výchovných opatření: Výchovné problémy, kterými byly nerespektování pravidel u Anety, neuposlechnutí příkazů matky, nerespektování požadavků pedagogů, agresivita vůči spolužákům, krádeže, kouření cigaret a marihuany, nadměrné užívání alkoholu ze strany vychovatelů, toulky, pozdní příchody domů, závadová parta.

Opatření: Pedopsychiatrická ambulance – medikace; Pedagogicko-psychologická poradna – odklad školní docházky; SVP – individuální a rodinná terapie, výchovné pohovory s kurátorem pro děti a mládež; Psychologická ambulance – odborná vyšetření, změna školy, výchovné komise v rámci školy, diagnostický pobyt, soudní dohled, ústavní výchova.

Osobnost Anety: Vyznačuje se velkou necitlivostí a bezohledností k druhým, vyšší sociální city u ní nejsou zcela vyvinuty. Není schopna náhledu na své chování, nechce, nebo neumí přijmout kritiku, chybí jí vnitřní motivace k práci na sobě, chce vědět dopředu, za co to bude. Agresivní chování ve formě manipulace. Chybí participace na přátelských vztazích plných vřelosti. Vyniká touhou uniknout ven, toulat se, ale zároveň touží po pozornosti rodičů. Je přítomna citová vazba na nevlastního otce, ke kterému má silnější vztah než k matce. Sama vnímá otce ambivalentně, kdy je i zdrojem konfliktů v rodině.

Způsob výchovy v rodině: Model výchovy jako emočně záporný se slabým vedením, což většinou ukazuje na nezáměr rodičů o dítě, lhostejnost. Naprosto chybí empatie, péče a přátelskost k dítěti. Požadavky na dítě buď chybí zcela, nebo jsou nízké a nedůsledné, v plnění školních povinností, v práci, v domácnosti. Rodiče neočekávají dobrý výkon dítěte, nebo nedůvěřují v jeho schopnosti a přednosti dítěte. To si pak samo neklade vyšší a náročnější cíle, které vyžadují vytrvalost, úsilí, zvládnání překážek, neboť stejně není oceněné. Negativní chování je tak silně zafixováno, že je již velice obtížné s Anetou terapeuticky pracovat. Pokud Aneta nebude mít v rodině pozitivní vzory, které ji výchovně i emočně uspokojí, bude její vývoj ubírat směrem k disociální poruše osobnosti.

Shrnutí: Jedná se o dívku s masivními výchovnými problémy, které jsou vnímány především jako důsledek dlouhodobě nevhodného výchovného působení rodiny. Je výchovně i vzdělanostně zanedbávaná, dlouhodobě žije v konfliktním, málo výchovně podnětném prostředí. Její způsoby chování ukazují hlubší poruchy chování, signalizující již ohrožení dítěte. V rodině nemá zřejmě snadnou pozici, odtud pramení i formy jejích projevů v chování se nějakým způsobem zviditelnit. Aneta lépe funguje v klidném prostředí, kde se cítí být přijímána. Tomu nasvědčuje i pobyt v ústavním zařízení, kde s ní nemají žádné závažnější výchovné problémy. Rodina by se měla po přijetí zpět zaměřit na důslednost, stanovení určitých pravidel, umožnění pěstování zájmů, poskytovat vzory hodné nápodoby.

Kazuistika č. 2 – Tomáš (16 let)

Spis je na oddělení SPOD v Českém Krumlově veden od roku 1996, kdy se Tomáš narodil. Byl založen na základě oznámení z nemocnice z důvodu prošetření poměrů u rodičů, jelikož první dítě matky bylo umístěno do náhradní rodinné péče z důvodu špatné péče rodičů. Při šetřeních nebyly shledány důvody pro odebrání nezletilého. V roce 1997 si matka podala návrh na úpravu poměrů k nezletilému, neboť s otcem již nežili, odešel v těhotenství matky, často pil alkohol. Krátce poté byl otec ve výkonu trestu odnětí svobody. Po návratu obnovili rodiče společné soužití. V rodině se začaly objevovat výraznější problémy, kterými byly především zhoršení péče o nezletilého

z důvodů nadměrného užívání alkoholu rodičů. V této době již Tomáš navštěvoval základní školu. Rodina byla ze strany OSPOD na případné následky svého chování upozorňována, vždy se situace krátkodobě zlepšila. Ve škole byl Tomáš mezi spolužáky neoblíbený, což bylo způsobeno především jeho zanedbaným vzhledem. Celkově byla domácnost velmi zanedbaná a na nízké hygienické úrovni. Matka v této době ukončila soužití s otcem, z toho se stal bezdomovec. Kurátorský spis byl založen v roce 2006 z důvodu výchovných problémů u Tomáše. Byl přistižen při krádeži, dále poškodil vrata školy nápisy vražda, krádež atd. Řešeno výchovnými pohovory s kurátorem pro děti a opatřeními ze strany školy. U Tomáše stále problémy s chováním přetrvávaly, zejména v podobě drobných výtržností. V roce 2010 otec Tomáše zemřel. V tomto období se u Tomáše začaly objevovat problémy s alkoholem, rovněž matka v nadměrné míře užívala alkohol a celkově zanedbávala výchovu Tomáše. OSPOD byl podán podnět na výchovné opatření. Nad výchovou Tomáše byl stanoven soudní dohled a matce i Tomášovi uloženo napomenutí, zejména z důvodu dlouhodobého užívání alkoholu u matky a následnému převzetí vzoru u Tomáše. I v rámci stanovení dohledu však problémy s užíváním alkoholu u matky i Tomáše přetrvávaly. Na základě těchto skutečností soud zahájil řízení o nařízení ústavní výchovy. V této době Tomáš často nechodil do školy, měl řadu neomluvených hodin. Před konáním soudního jednání se dostavil Tomáš na OSPOD, že se již nechce vrátit domů a chce být umístěn do zařízení. Jako důvod uvedl, že matka téměř denně se svými kamarády popíjí alkohol. Tomáš byl velmi vyhublý, vystrašený, zakřiknutý. Bylo zde podezření, že docházelo i k sexuálním praktikám v rodině, kdy matka za alkohol poskytovala sexuální služby před očima Tomáše. Z těchto důvodů přistoupeno k předběžnému opatření, Tomáš byl umístěn do péče Diagnostického ústavu, následně do Dětského domova. Tomáš při návštěvách sděluje, že k matce nechce, dokud nezmění své chování, nemá zájem se s ní stýkat, rovněž tak matka o Tomáše neprojevuje žádný zájem. Vzhledem k tomu, že Tomáš opakovaně ze zařízení utekl, byl přemístěn do výchovného ústavu daleko od bydliště matky. Tomáš je zde spokojen, učí se v oboru kuchař, má velké plány do budoucna. O matce nemluví, opovrhuje jí.

Popis rodiny: Rodina neúplná, úmrtí otce, matka dlouhodobě nezaměstnaná, závislá na systému sociálního zabezpečení, má velké dluhy, jelikož nehradí povinné výdaje,

dlouhodobě žije na různých ubytovnách. Sociální status rodiny nízký. Matka několikrát řešena policií z důvodu rušení nočního klidu a nadměrného užívání alkoholu. Zanedbaný vzhled, absence základních hygienických návyků. Celkově málo podnětné rodinné prostředí, negativní vzory v chování pro nezletilého, pohybování se mezi sociálně vyloučenými lidmi atd. Rodina dysfunkční, téměř afunkční. Selhávání ve všech funkcích kromě biologicko-reprodukční.

Projevy problémového chování Tomáše: Krádeže, kouření, toulky, agresivita, užívání alkoholu, záškoláctví, neuplatňování společenských návyků.

Hlavní důvody uložení výchovných opatření: Zejména nadměrné užívání alkoholu u matky i následné převzetí vzoru u nezletilého, závadová parta, záškoláctví, drobné výtržnosti.

Opatření: Výchovné pohovory s kurátorem pro děti a mládež, ostatní doporučení ohledně odborné pomoci matka neakceptovala, soudní dohled, ústavní výchova.

Osobnost Tomáše: V důsledku zanedbávané výchovy a nezájmu matky přestal Tomáš docházet do školy, začal rovněž konzumovat alkohol. Je neprůbojný, podřídivý, vůči okolí nekonfliktní, přátelského nastavení. Nemá problém s respektováním autority. Výkony ovlivněny nedostatkem pracovních dovedností, mnohé je pro něho neznámé. Plně nemá osvojena ani hygienická pravidla. Nevěnoval se žádným koníčkům. Má potíže především v navazování sociálních vztahů a v přiměřeném prosazování se, což je dáno jeho nízkým sebevědomím. U Tomáše absence studijních aspirací, jeho motivačně-volní systém je oslaben. Je sociálně pasivnější, obezřetnější při navazování kontaktů, do skupiny se začleňuje s obavami.

Způsob výchovy v rodině: Model výchovy ukazuje na nezájem matky o dítě, lhostejnost k potřebám nezletilého, slabé vedení, naprosto chybí empatie, péče o dítě. Požadavky na dítě buď chybí zcela, nebo jsou nízké a nedůsledné, v plnění školních povinností v práci, v domácnosti. Přístup matky k nezletilému výrazně ovlivněn užíváním alkoholu ze strany matky, která pro Tomáše představuje negativní vzor chování.

Kazuistika č. 3 - Monika, nyní již zletilá, Daniel (13 let)

Opatrovnický spis Moniky a Daniela je veden na oddělení SPOD od roku 2000, kdy matka podávala ke zdejšímu soudu návrh na úpravu poměrů k nezletilým dětem. V průběhu řízení vzala svůj návrh zpět, a opět jej podala v roce 2002. V témže roce byla Monika vyšetřována psychologem pro celkovou citovou nezralost, adaptační potíže. S ohledem na zdravotní stav dětí soud řízení o úpravě poměrů zastavil. Matka v roce 2003 podala nový návrh, kdy děti byly svěřeny do její výchovy. Rodiče po rozvodu zůstali bydlet ve společném domě, čímž se jejich vztahy ještě více vyhrotily. Ve spise je řada záznamů o vzájemných nařčeních ze špatné péče rodičů. Matka se snažila otce soudní cestou vystěhovat, což se však povedlo až v roce 2008. Vzájemné napadání, pomluvy, stížnosti a chování rodičů k sobě navzájem vnímaly děti velmi negativně. Monika byla dvakrát hospitalizována v psychiatrické léčebně, byla v péči psychologů pro výchovné i výukové problémy. Byla jí diagnostikována sociální fobie. U Daniela se objevily úzkostné stavy a deprese. Přes snahu příslušných odborníků a opakovaných pohovorů na oddělení SPOD dlouhodobé problémy, které měly vliv na psychický stav dětí, neustály. V roce 2008 vedly k podání podnětu na výchovné opatření, v rámci řízení byl vypracován znalecký posudek, na základě kterého byly děti svěřeny do péče otce a nad výchovou dětí stanoven soudní dohled. Důvodem bylo, že děti měly vytvořené silnější citové vazby k otci a chtěly s ním bydlet. Matka se jim věnovala v té době méně, jelikož si našla nového přítele a stala se jehovistkou. K novému příteli měly děti zcela odmítavý postoj. Monika se o dva roky později stala plnoletou a zcela se osamostatnila. Od této doby se začaly u Daniela objevovat první výchovné problémy, především v souvislosti se školou, kdy měl ve škole velkou absenci omluvených hodin. V jeho chování se rovněž začaly objevovat agresivní projevy, násilnické sklony. Jeho příprava do školy byly nedostačující. K těmto skutečnostem měla matka velké výhrady a podala si k soudu návrh na změnu výchovného prostředí, kdy chtěla Daniela opět do své péče.

V rámci soudního jednání byl nařízen další znalecký posudek. Otec odůvodňoval Danielovu absenci ve škole údajným šikanováním Daniela ze strany spolužáků. Na základě vypracovaného posudku byl Daniel ponechán nadále v péči otce, na něhož

je více emočně fixovaný. Podobně vztah otce k synovi je mimořádně intenzivní. Byla tedy zachována stávající úprava s rozšířením styku s matkou.

Od začátku roku 2013 se tyto problémy prohloubily, u Daniela se objevilo masivní záškoláctví, které otec stále odůvodňoval šikanou. Ta se však šetřením nikdy neprokázala. Bylo učiněno několik opatření ze strany OSPOD, Daniel rovněž začal docházet do psychiatrické ambulance, pedagogicko-psychologické poradny. Zúčastnil se i s otcem individuální a skupinové terapie v rámci SVP. I přes tato opatření se nepovedlo u Daniela zajistit řádné docházení do školy.

Na základě těchto skutečností si matka podala k soudu návrh na vydání předběžného opatření, kterým žádala svěření Daniela do své péče. Soud jejímu návrhu vyhověl, zároveň zahájil řízení o další výchově. Matka převzala syna do své péče a zajistila mu nástup do jiné školy. I přes její snahu Daniel odmítal do školy nastoupit. Z toho důvodu se obrátila pro pomoc zprostředkování preventivně-výchovného pobytu při diagnostickém ústavu, kam Daniel nastoupil. V rámci tohoto pobytu nemá Daniel problém docházet do školy, neprojevují se u něho žádné úzkostné stavy. V souvislosti s jednáním ohledně další výchovy byla uspořádána případová konference se závěrem, že je nutné zajistit Danielovi stabilní prostředí s jasně stanovenými pravidly, což bude předmětem dalšího řízení. Je nutné se zabývat otázkou, zda otec dokáže takové prostředí pro syna zajistit či upřednostnit prostředí u matky, ke které sice Daniel nemá tak intenzivní vztah jako k otci, ale její výchovné předpoklady jsou za dané situace vhodnější.

Popis rodiny: Od roku 2004 rodina neúplná, žádný z rodičů netrpí duševní chorobou, osobnost matky je však abnormálně strukturována. V osobnosti matky je řídicím rysem dominance, zaměření na vlastní zájem se slabší emoční výbavou, které si sama není vědoma. Výchovně matka selhala při péči a výchově všech svých dětí, což se projevilo nejen v psychických problémech dětí, ale i nutným dohledem nad její výchovou ze strany OSPOD. Komplikací hodnot matky je její akceptace jehovistických principů. Je vysokoškolsky vzdělaná. Vzhledem ke zdravotním problémům je v invalidním důchodu. Otec vyučen, dlouhodobě nezaměstnán, závislý na dávkách sociálního

zabezpečení. Sociální status matky a otce odlišný, z čehož vyplývají značné problémy. Selhávání především v funkci: socializační, výchovné, emocionální.

Projevy problémového chování Daniela: Masivní školní nedocházka, agresivita, vulgarita, problémové chování ve škole.

Hlavní důvody uložení výchovných opatření: Problematické chování rodičů, které mělo neblahý vliv na psychický stav dětí.

Opatření: Psychiatrická ambulance – medikace; Klinický psycholog, rodinná a individuální terapie v rámci SVP, výchovné komise, výchovné pohovory s kurátorem pro děti a mládež, soudní dohled, preventivně-diagnostický pobyt.

Osobnost Daniela: Je spíše pasivní a pohodlný. Pozitivem v jeho chování je, že umí respektovat autority a pokud mu dospělý něco přikáže, dokáže to splnit, pokud je nad ním ovšem důsledný dozor a kontrola. Zásadní je v této oblasti spor mezi rodiči. Daniel se zapojí do toho, co on sám chce. Jeho nasazení je téměř nulové, když nechce, nic dělat nebude. Pokud je nucen, jeho nasazení je minimální. V dětském kolektivu není oblíben, nemá kamarádkou povahu, druhé pojímá spíše jako nějakou věc a tak se ke druhým také chová. Vztahy jsou povrchní, formální, v rámci nutné konverzace. Třecí plochy s mladšími dětmi, ironie, rádoby vtipné poznámky. Daniel je poškozen ve svém psychickém vývoji vyhocenou nepřátelskou atmosférou mezi dospělými i interpersonálními vztahy v rodině matky. Z dlouhodobého hlediska se projevuje disharmonickým vývojem osobnosti, v krátkodobém měřítku zasažen těžší neurotizací. Daniel je dlouhodobě vystavován nepřátelské atmosféře mezi rodiči. Osobnost se rozvíjí disharmonicky, prožívá emoční nenaplněnost.

Způsob výchovy v rodině: Otec by potřeboval dlouhodobější vedení a kontrolu. Má k Danovi velkou citovou vazbu, je starostlivý, ale až přespříliš syna opečovává. Styl je typický pro starší rodiče, jejichž styl je často hyperprotektivní. Toho Daniel ve své pohodlnosti dokáže vhodně využít. Matka vidí situaci realisticky, má přístup výchovně pevnější, na druhou stranu nemá k synovi vytvořenou pevnější citovou vazbu. Danovi vadí, že s ním málo komunikuje.

Shrnutí: Nejdůležitější je jeho zakotvení v rodině. Daniel je velmi citlivý a otázku rodinných vztahů řeší velmi intenzivně. Zásadním problémem je komunikace mezi

rodiči, která nadále vážne a která je poznamenaná nedořešenými záležitostmi z jejich minulosti. Oba rodiče spolu nekomunikují ani ohledně předávání syna, používají ho jako prostředníka k domluvě mezi sebou. Daniel by nejraději chtěl, aby rodiče žili opět spolu, nebo alespoň spolu lépe vycházeli.

Dále je potřeba, aby mu byla nastavena důsledná pravidla fungování, systém odměn a trestů a normálního fungování, neboť on sám má tendenci nastalé situace zneužívat (získávání obliby matky či otce). Je důležité, aby byl pod přímým rodičovským dohledem, který ovšem nebude pracovat za něj. Je třeba, aby si sám připravil pomůcky, sám uklidil tašku. Aby měl své povinnosti. Je nutné vést ho k samostatnosti. Spolupráce s odbornými pracovišti. Problémy v minulosti byly vyvolány nestabilním rodinným zázemím a spory obou rodičů. Daniel potřebuje prostředí, kde se bude cítit především bezpečně, a kde bude mít nastaven denní režim přiměřený a vhodný vzhledem ke škole a ke svému věku. Měl by mít i přiměřené zájmové činnosti.

Kazuistika č. 4 - Dana (17 let), Lenka (14 let), Šárka (13 let) a Jiří (9 let)

Opatrovnický spis je veden na oddělení SPOD od roku 2001 v souvislosti s úpravou poměrů k nezletilým dětem Daně, Lence a Šárce, jelikož otec odešel ze společné domácnosti. Návrh vzala matka zpět s tím, že s otcem obnovili soužití. Opětovně podala návrh v roce 2006 především z důvodu fyzického a psychického týrání matky, během soužití se ještě narodil syn Jiří. Spis kurátorky pro děti a mládež je veden od roku 2011 v souvislosti s oznámením Policie ČR ohledně napadení Dany spolužačky nůžkami. V roce 2012 OSPOD přijalo oznámení, že v rodině dochází k týrání nejmladšího syna Jiřího, kdy měl být nepřiměřeně trestán, zavírán v malé místnosti, kde není klika. Skutečnosti ohledně rodiny byly ověřovány. Bylo zjištěno, že u dětí docházelo k týrání ze strany přítele matky. U dětí se rovněž objevily problémy v chování, konkrétně záškoláctví, u Jiřího krádeže ve škole apod. Matka uvedla, že výchovu dětí nezvládá, jelikož je pracovně hodně vytížená. Připustila, že druh při trestání často užíval pásek, dcery tahal za vlasy, syna zavíral do malé místnosti. Otec se s dětmi nestýkal od doby rozvodu. Na základě těchto skutečností se matka s přítelem rozešla a ten opustil jejich domácnost. OSPOD byl podán podnět

na výchovné opatření, kdy byl uložen nad výchovou dětí soudní dohled a matce uloženo napomenutí. Situace v rodině se uklidnila. V roce 2013 však oddělení SPOD přijalo oznámení ze školy o vysoké absenci školní docházky Šárky a Lenky, jejich odchodů ze školy bez omluvy a bez udání důvodů. Škola tyto problémy řešila výchovnými komisemi, na oddělení SPOD probíhaly opětovně výchovné pohovory s kurátorem pro děti a mládež. Rodina se zúčastnila rovněž rodinné terapie v rámci SVP, jelikož se v chování dcer objevily i další výchovné problémy, kterými byly nerespektování autority matky, přítomnost v závadové partě, pozdní příchody domů atd. Přes veškerá opatření nedošlo ke změnám chování. Problémy v rodině se stále stupňovaly, dcery matku absolutně nerespektovaly. Matka z těchto důvodů podala k soudu návrh na vydání předběžného opatření, kterému soud vyhověl. Lenka se Šárkou byly předány do péče diagnostického ústavu. Zároveň bylo zahájeno řízení o další výchově. Diagnostický pobyt trval osm týdnů. Matka dcery během pobytu pravidelně navštěvovala, rovněž dívky jezdily domů na krátkodobé pobyty. Matka se rozhodla dát výpověď v práci, aby se mohla dětem více věnovat, jelikož se opět objevily problémy v chování i u Jiřího, který se začal toulat. Před soudním jednáním byla uspořádána případová konference, jejímž závěrem bylo, že vzhledem k průběhu návštěv dcer doma, kdy docházelo k určitým problémům, je v zájmu další výchovy dětí nařízení ústavní výchovy. Zde budou mít dívky pevný režim, který matka nedokázala zajistit. Problémem bylo i prostředí závadové party kamarádů v místě bydliště dívek, ve kterém se dívky zdržovaly. V současné době jsou Lenka se Šárkou umístěny v dětském domově, pravidelně jezdí na návštěvu k matce. V rámci zařízení s nimi nejsou žádné výchovné problémy. Je otázkou, zda-li se soud bude muset do budoucna zabývat výchovou i nejmladšího Jiřího, který má rovněž problémy s chováním.

Popis rodiny: Matka žije s dětmi sama, rodina neúplná, biologický otec zcela odcizen, vystupují proti němu s nedůvěrou. Děti jsou jeho nezájmem zklamány, prezentují negativní postoje vůči němu. Matka v současné době opustila zaměstnání, z důvodu věnování zvýšené péči o děti v souvislosti s jejich problémovým chováním. Patrné je její selhání především ve funkci výchovné a emocionální. Sociální status rodiny odpovídá osamocené ženě s nezletilými dětmi. Ostatní funkce jsou plněny v dostatečné míře.

Projevy problémového chování Lenky a Šárky: Vysoká absence školní docházky, odchody ze školy bez omluvy a udání důvodů, masivní záškoláctví, nerespektování pravidel v rodině, nerespektování matky, odmítání poslušnosti, pozdní návraty domů, závadová parta, kouření tabákových cigaret, občasné užití alkoholu.

Hlavní důvody uložení výchovných opatření: Nevhodné chování ze strany matky, která nezabránila nepřiměřenému trestání svých dětí, výchovné problémy dětí – masivní záškoláctví, nerespektování matky, závadová parta.

Opatření: Výchovné komise, výchovné pohovory s kurátorem pro děti a mládež, rodinná a individuální terapie v rámci SVP, soudní dohled, preventivně-diagnostický pobyt, ústavní výchova.

Osobnost Lenky: Sociální normy má sice internalizované, ale snadno je překračuje, výčitky svědomí se dostávají až zpětně. Projekce vyjadřuje vnitřní tenzi a nejistotu. Výrazně snížené sebevědomí, problémy v interpersonálních vztazích a stahování se z kontaktu. Táhne k vyhledávání bezpečného prostředí a únikovému chování. Dominující rys je absence sebedisciplíny, tolerance k neuspořádanosti a nerespektování pravidel, nekonformita. Vyskytuje se však i úzkost, nesmělost, vyšší citlivost k hrozbě, vnitřní tenze a neklid, emocionální nestálost. Má kladný vztah k matce, kterou považuje za výchovně povolnou. V problematických vztazích se stahuje do ústraní. Co se týče záškoláctví, potřebuje praktickou pomoc v kritickém okamžiku a vlídný, ale důsledný dohled s jasně stanovenými sankcemi. Připouští experimenty s alkoholem.

Osobnost Šárky: Šárka je citlivější, emočně nedosycená se sklony k závislým vztahům. Bere si za vzor sestru a napodobuje ji. Je ve svých názorech právě silně ovlivněna starší sestrou. Blízký, mírně závislý vztah má i se svou matkou, kterou vnímá spíše kamarádsky, nikoli jako autoritu, což je jednou z příčin záškoláctví. Negativní zkušenost měla s přítelem matky. V důsledku nepříznivých zkušeností je ve vztazích ostražitá a podezíravá, citlivá k ohrožení, zdrženlivá a nejistá. Je emočně labilní, intenzivně prožívající, avšak introvertně zaměřená. Má vlažný vztah k sociálním normám a pravidlům. Nedělá jí problém jejich překračování. Šárka potřebuje velkou emoční podporu a náklonnost, kterou nalézá u sestry a matky. V oblasti školní docházky je třeba větší přísnosti a důslednosti, jasně nastavených pravidel a pevnost při jejich

vyžadování. V kolektivu celkem oblíbená, i když hádavá, vulgární a neústupná. Nenechá si nic líbit. Pozitivně reaguje na vlídný přístup a pochvalu. Do budoucna je nutná kontrola školních i mimoškolních aktivit a motivace k práci i zájmům. Nejdůležitější je klidný přístup s vřelým přijetím.

Způsob výchovy v rodině: Problémem je nedůsledná výchova matky, absence autority matky, navyklé způsoby chování Lenky a Šárky, kdy si pravidla chování většinou vytvářely ony, nikoliv matka. Vzájemná podpora v negativním chování. Obě matku popsaly jako hodně povolnou, spíše kamarádskou. O tomto nasvědčuje i skutečnost, že výchovné problémy mají i ostatní děti v rodině.

Shrnutí: Dívky s tendenčně podmíněnými poruchami chování na podkladě složité rodinné situace v sociálně nejistém prostředí, se slabou a nedůslednou autoritou matky. V důsledku negativních zkušeností s agresivními a nespolehlivými typy mužů v domácím prostředí, školní neúspěšností a dlouhodobého nezájmu o vzdělání je u nich patrná výchovná zanedbanost. Možnost prohloubení poruch chování při nedostatku kvalitních výchovných stylů v nepodnětném prostředí, bez kvalitních vzorů a chybějících hranic a normativů, bez náležitého ocenění a stimulačních prostředků k pozitivní sebmotivaci.

8 Shrnutí a závěrečná zjištění

K obsahové analýze byly vybrány spisy 83 dětí z 61 rodin, u kterých bylo uloženo výchovné opatření či nařízena ústavní výchova, vedené OSPOD v Českém Krumlově. Všechna výchovná opatření byla uložena soudem. Praktická část je zpracována na základě stanovených výzkumných otázek a přináší následující zjištění.

Jaké jsou hlavní důvody uložení výchovných opatření či nařízení ústavní výchovy (dále jen ÚV)?

Jakého typu jsou výchovné problémy dětí, u kterých bylo uloženo výchovné opatření či nařízena ÚV?

Prvotní analýzou byly zjištěny jako hlavní důvody uložení výchovných opatření a nařízení ÚV výchovné problémy dětí a nedostatečná péče rodičů. Z celkového počtu dětí bylo uloženo výchovné opatření v podobě dohledu či napomenutí u 53 dětí ve 40 rodinách, což představuje 64 %. ÚV byla nařízena u 30 dětí z 21 rodin, což činí 36 % z celkového počtu dětí. Z výsledků je dále patrné, že nejčastějším důvodem uložení výchovného opatření či nařízení ÚV je nedostatečná péče rodičů, jež se vztahuje na 73 % dětí, což je 61 dětí ze 40 rodin. Z těchto dětí u 18 dětí byla nařízena ÚV a u 43 dětí uložen soudní dohled. Z celkového počtu opatření bylo nejméně přistoupeno k výchovnému opatření dohledu a napomenutí z důvodů výchovných problémů dětí, které se vztahuje pouze na 10 dětí z 10 rodin, tedy 12 % dětí. Počet dětí a rodin, kterým bylo uloženo výchovné opatření či nařízena ÚV z důvodů výchovných problémů koresponduje s počtem dětí a rodin, které jsou vedeny sociální kuratelou. Výchovné opatření omezení nebylo uloženo v žádném případě. Co se týče uložení výchovného opatření v podobě napomenutí, nezvýšil se celkový počet dětí a rodin, jelikož bylo napomenutí uloženo dětem a rodinám, kterým byl zároveň uložen dohled jako jeho zpřísnění.

V rámci uložení výchovných opatření a nařízení ÚV z důvodu výchovných problémů dětí, které se týká 22 dětí, je zřejmé, že u dětí převažují zejména disociální poruchy chování spočívající v problémovém chování zejména ve vztahu k rodičům, škole,

vrstevníkům a společnosti. Z problémového chování dětí převažuje nejčastěji nerespektování autority rodičů u 19 dětí (86 %), dále u 16 dětí (73 %) záškoláctví. Lhaní, útěky a toulání se rovněž vyskytlo u velkého počtu dětí, konkrétně u 15 dětí (68 %). U dětí však nechybí rovněž přítomnost v závadové partě, která se vyskytla u 14 dětí. Již v menší míře je v chování dětí zastoupena agresivita, která byla přítomna u 8 dětí (36 %). U 12 dětí (55 %) docházelo k užívání návykových látek v podobě alkoholu či kouření marihuany. Ve výrazně nižší míře je zastoupeno sexuální obtěžování, které se vyskytlo u 1 dítěte a sebepoškozování u 4 dětí, nicméně ani tyto jevy nelze opomenout. Z těchto poznatků je zřejmé, že se u dětí objevuje několik výchovných problémů současně. Důležitá je však skutečnost, že ačkoli byly hlavním důvodem uložení výchovného opatření výchovné problémy dětí, objevila se řada nedostatků v péči jejich rodičů. Zároveň tedy bylo zmapováno jejich rodinné zázemí a byly zjištěny následující skutečnosti. U 20 dětí z 22 lze spatřovat v chování jejich rodičů negativní jevy. U 45 %, tedy 10 dětí, se v chování rodičů objevily patologické jevy, konkrétně nadměrné užívání alkoholu a drog, rovněž trestná činnost. U 5 dětí, což představuje 23 %, se v rodinách vyskytoval syndrom CAN a domácí násilí.

Co se týče uložení výchovných opatření či nařízení ÚV z důvodu nedostatečné péče rodičů, které bylo uloženo u 61 dětí, představuje nejčastější důvody tohoto opatření patologické chování rodičů, spočívající zejména v nadměrném užívání alkoholu a drog, ale také v trestné činnosti rodičů. Bylo přítomno u rodičů 38 dětí, tedy 62 % dětí. Druhým nejčastějším důvodem bylo zanedbávání povinností vyplývajících z rodičovské zodpovědnosti, což se projevilo v zanedbávání zdravotní péče u dětí či jejich výchovy. Týká 10 dětí, tedy 16 %. Tuto skutečnost podporuje i fakt, že u 7 dětí byl podán podnět na policii z důvodu ohrožování mravního vývoje dětí. Rovněž byly důvodem u 4 dětí, (7 %), nedostatečné rodičovské kompetence rodičů, které vyplývají zejména z nízkého intelektu rodičů či přítomnosti duševní poruchy. Při uložení výchovného opatření bylo rovněž přihlédnuto k selhání péče o předchozí děti. V neposlední řadě byl důvodem výskyt syndromu CAN a domácího násilí v rodině, které bylo přítomno celkem u 15 % dětí. Z celkového počtu dětí se vztahují výchovná opatření na 49 chlapců, což představuje 59 % a 34 dívek, což činí 41 %.

Pro zajímavost byl zjišťován průměrný věk dětí, ve kterém bylo přistoupeno k výchovnému opatření. Je zde zřejmý věkový rozdíl z hlediska důvodu uložení výchovného opatření. Zatímco u dětí, u kterých bylo uloženo opatření z důvodů výchovných problémů, byl průměrný věk 14,5 roku, u dětí, kdy důvodem uložení opatření byly nedostatky v péči rodičů, činí průměrný věk dětí 6 let. Lze z toho usuzovat, že problémové chování se povětšinou vyskytuje u dětí později, zejména v pubertálním věku.

Jaké je složení rodin dětí, u kterých bylo uloženo výchovné opatření či nařízena ÚV a v jakých funkcích tyto rodiny především selhávají?

Z analýzy vyplývá, že z celkového počtu 61 rodin představuje pouze 21 rodin, tedy 34 %, rodiny úplné. Pouze 32 dětí, což je 39 % z celkového počtu, vyrůstá s oběma rodiči. V rodině pouze s jedním z rodičů vyrůstá 28 dětí, což odpovídá 34 %. V nové rodině vyrůstá 23 dětí, což odpovídá 27 %. S otcem nevyrůstá celkem 45 dětí, což představuje 54 %. Z těchto dětí se s otcem nestýká 31 dětí. S matkou nevyrůstá 6 dětí, což představuje 7 % dětí, z nichž se 4 děti s matkou nestýkají. Z rodin doplněných je nejčastější variantou, kdy vyrůstají děti s matkou a novým partnerem, celkem v 90 %, což představuje 18 rodin. Z rodin neúplných převládají z 80 % rodiny, kdy žijí děti samy s matkou, v počtu 16 rodin. Z 22 dětí, kterým bylo uloženo výchovné opatření či nařízena ÚV z výchovných problémů, je celkem 19 dětí, které nežijí s oběma rodiči, 6 dívek a 13 chlapců. U chlapců může být příčinou jejich problémového chování nepřítomnost mužské role při jejich výchově, zvláště když vezmeme v potaz skutečnost, že 8 z nich nevyrůstá ani se nestýká se svým otcem a 4 chlapci sice mají ve výchově mužský vzor v podobě nového partnera matky, ale toho nerespektují ani nepovažují za autoritu. Co se týče dívek, 2 vyrůstají s otcem, s matkou nemají žádný kontakt a 3 dívky mají problematický vztah s novým přítelem matky. Z celkového počtu dětí prožilo tedy rozvod či rozchod rodičů 47 dětí, tedy 57 % dětí. U 19 z těchto dětí, tedy 40 %, se objevily výchovné problémy takového rázu, že muselo být přistoupeno k uložení výchovného opatření či nařízení ÚV.

Co se týče typů rodin z pohledu jejich funkčnosti, 84 % rodin je považováno za rodiny dysfunkční, což představuje 51 rodin. Za afunkční rodiny lze považovat 16 % rodin, což činí 10 rodin. U těchto rodin bylo přistoupeno k nejpřísnějšímu výchovnému opatření, kterým je nařízení ÚV. Zejména z důvodů ohrožení dětí v těchto rodinách. Co se týče funkcí, ve kterých rodiny selhávají, většina rodin selhává v několika funkcích současně. Je zřejmé, že pokud jsou v péči rodičů shledány určité nedostatky, projeví se to nejen v selhání ve funkci výchovné, ale především ve funkci emocionální a ochranné. Zvláště pokud je u rodičů přítomno patologické chování v podobě užívání návykových látek, jehož následkem mohou být neadekvátní reakce vůči dětem. Děti pociťují toto chování zejména z pohledu nedostatečného uspokojování psychických potřeb. Často jim chybí pocit bezpečí, jistoty a stabilního rodinného zázemí, které má být ochranou před vnějším světem. Tuto skutečnost odráží následující zjištění. V rámci analýzy bylo zjištěno, že rodiny selhávají nejčastěji ve funkci výchovné, ve které selhali rodiče všech dětí. U 88 %, tedy 66 dětí, selhali rodiče rovněž ve funkci emocionální. V této funkci selhali rodiče všech dětí, u kterých byla nařízena ÚV, kdy se selhání projevilo zejména nezájmem nadále vychovávat děti, jelikož zde nebyl vytvořen smysluplný vztah k dětem. Ve funkci ekonomické selhali rodiče 53 dětí, což představuje 64 %. V této funkci selhali především rodiče, kteří jsou plně závislí na systému sociálního zabezpečení a nezajišťují příjem rodiny svou aktivitou. S funkcí emocionální úzce souvisí funkce ochranná, v této funkci selhali rodiče u 66 dětí. Ve funkci relaxační selhávali rodiče dětí, které nezajistili dětem podnětné prostředí k jejich uvolnění a celkové pohodě, a to u 87 %, což představuje 72 dětí. Nejméně zastoupenou funkcí, ve které rodiny selhávají, je tedy funkce ekonomická. I přes její selhání rodiče dokáží zajistit prostřednictvím státní podpory alespoň materiální podmínky pro výchovu dětí. Ani v jednom případě nebyl pouze nedostatek financí důvodem pro odebrání dětí z péče rodičů. Je zřejmé, že těmto dětem v rodinách chybí zejména uspokojení psychických potřeb lásky, jistoty a bezpečí.

V souvislosti se selháváním rodin ve funkci výchovné byly specifikovány neadekvátní styly výchovy, které u rodičů převládají. Bylo zjištěno, že rodiče nejčastěji uplatňují zanedbávající styl výchovy, konkrétně u 53 dětí, což představuje 64 %. Z tohoto stylu je patrný určitý nezáměr rodičů o výchovu dětí. Je typický upřednostňováním

uspokojování potřeb rodičů nad potřebami dětí. U zbývajících 30 dětí, což činí 36 %, byla zjištěna v péči rodičů určitá nedůslednost, nejednotnost ve výchově nebo naopak uplatňování mocenského stylu výchovy.

Jaké je rodinné zázemí dětí, u kterých bylo uloženo výchovné opatření či nařízena ÚV?

Z výsledků je patrné, že 67 % rodin, tedy 41, žije ve vyloučené lokalitě, která je charakteristická vysokou nezaměstnaností, vyšším podílem kriminality a nedostatkem komunitních zdrojů. Pouze 20 rodin, což je 33 %, žije v lokalitě, která poskytuje dostatek potřebných služeb a příležitostí pro zaměstnání. Co se týče prostředí, ve kterém děti vyrůstají, bylo zjištěno, že v nevyhovujících bytových podmínkách žije 56 %, tedy 34 rodin. Jsou to rodiny, jejichž bydlení je na nízké hygienické úrovni, prostředí celkově zanedbané, neudržované v čistotě a pořádku. Pouze 27 rodin, tedy 44 %, žije ve vhodných bytových podmínkách. Zajímavé je zjištění ohledně zadluženosti rodin. Z celkového počtu rodin má 48 %, tedy 40 rodin, dluhy na nájmu či z nesplácení půjček. Nejvíce se na tomto počtu podílejí rodiny, nad jejichž výchovou byl stanoven dohled z důvodu nedostatečné péče rodičů v počtu 17 rodin, což je 28 %.

Co se týče zaměstnanosti rodičů v jednotlivých rodinách, je zřejmé, že z celkového počtu rodin pouze 30 %, což je 18 rodin, není nikterak závislých na systému sociálního zabezpečení, jelikož mají zajištěný příjem ze zaměstnání. Naopak zcela závislých na systému sociálního zabezpečení je 49 % rodin, což odpovídá počtu 30 rodin.

Z celkového počtu rodin a dětí, kterým bylo uloženo výchovné opatření či nařízena ÚV v období, kdy již děti plnily povinnou školní docházku, je 49 dětí, což představuje z celkového počtu 59 %. Co se týče školního prospěchu, průměrných výsledků dosahovalo 63 % z těchto dětí. Mezi žáky s výborným prospěchem patří pouze 8 % dětí. Speciální školu navštěvovalo 19 % dětí, ve výzkumu jsou tyto děti zařazeny mezi děti s podprůměrnými výsledky ve škole. Tato zjištění mohou souviset se skutečností, že u 80 % dětí, tedy 39 dětí, rodiče zodpovědně nepřístupovali k plnění rodičovských povinností týkajících se vzdělávání dětí. Zejména se školou řádně nespolečovali,

nezajímali se o prospěch a chování dětí, neúčastnili se pravidelně konzultačních hodin, nedostatečně se připravovali s dětmi na vyučování.

V rámci analýzy bylo zmapováno rodinné prostředí, ve kterém děti vyrůstají. Ze zjištěných výsledků je zřejmé, že v prostředí málo podnětném, kde není dětem poskytováno dostatek efektivních podnětů k optimálnímu rozvoji, kde děti nemají žádné zájmové činnosti, rodiče s nimi netráví společný čas, nemají smysluplné činnosti, rodiče nepovažují vzdělání za důležité, vyrůstalo 72 dětí, tedy 87 % z celkového počtu. Z pohledu zmapování rodinného prostředí odrážející vztah rodičů a dětí bylo zjištěno, že většina rodičů má potřebné materiální podmínky, které jim umožňují se o děti starat, ale z nějakých důvodů to nedokážou a výchovu nezvládají, kdy se tato skutečnost objevuje u 99 % dětí, tedy 82 a jejich rodin. U 14 z nich rodiče zároveň vyslovili nezájem o jejich další výchovu, týká se to dětí, u kterých byla nařízena ÚV.

Co se týče uvedených kazuistik, je zřejmé, že s problémovým chováním dětí a jejich psychickým stavem souvisí nestabilní situace v rodině, která může být vyústěním problémových vztahů mezi rodiči, patologickým chováním rodičů či uplatňováním negativního stylu výchovy. Téměř u všech dětí jsou patrné určité znaky citové deprivace, kdy dlouhodobě nejsou uspokojovány především jejich psychické potřeby. Děti trpí určitým nezájmem rodičů, který z jejich strany pociťují. Děti se necítí v bezpečném prostředí s dostatkem lásky, jistoty a porozumění. Následkem toho unikají z těchto situací často neadekvátním způsobem v podobě problémového chování. K uložení výchovného opatření či nařízení ÚV je přistoupeno zejména z důvodů zabránění rozvinutí poruch chování dětí a ochrana jejich zájmu.

9 Diskuse

Střelec (1992) k funkcím rodiny uvádí, že jestliže je některá funkce výrazně narušena, vzniká stav, který se negativně projeví na situaci především dětí. Novosad (2004) za nejdůležitější funkci rodiny považuje její výchovnou, zabezpečovací a citovou úlohu.

V rámci zjištěných výsledků bylo prokázáno, že rodiny dětí, u kterých bylo uloženo výchovné opatření či nařízena ÚV, patří mezi rodiny z 84 % dysfunkční a zbývajících 16 % představuje rodiny afunkční, ve kterých je zachována pouze funkce biologicko-reprodukční. Všichni rodiče dětí selhali především ve funkci výchovné. Především svým přístupem k výchově dětí, který je odrazem značných nedostatků v rodičovských kompetencích a určitého nezájmu o prospěch, výchovu a rozvoj dětí. S tím souvisí úzce selhávání ve funkci emocionální a ochranné, což se odráží zejména v psychickém stavu dětí, jelikož nepociťují ze strany rodičů dostatek lásky, zájmu, bezpečí, jistoty a adekvátních reakcí na jejich potřeby.

Střelec, Marádová aj. (1992) zdůrazňují ve formování osobnosti psychologické podmínky rodinného prostředí. Každý nedostatek v citové stránce dítěte je nutno hledat v narušených vztazích v rodině. Rovněž Train (2001) zmiňuje rodinnou atmosféru jako činitele, který může výskyt obtíží ovlivňovat. Za negativním chováním dítěte může být tedy fakt, že trpí vnitřně, po stránce fyzické, intelektové a emoční. Zejména v pozdějším věku převažují citové poruchy, problémy v chování či nějaké psychické problémy.

Tyto skutečnosti byly v rámci výzkumu rovněž prokázány, kdy se z celkového počtu 83 dětí u 81 dětí, což činí 98 %, prokázaly negativní jevy v chování jejich rodičů. Následky těchto negativních vlivů se odrazily především v podobě problémového chování v pozdějším věku dětí, u kterých bylo přistoupeno k výchovnému opatření z důvodů výchovných problémů dětí. U všech těchto dětí bylo prokázáno, že jejich chování bylo pouze únikovým chováním a jakýmsi voláním o pomoc v důsledku nedostatku lásky, pochopení, zájmu a dostatečné péče rodičů.

Čáp (1993) uvádí, že způsob výchovy zahrnuje postoje dospělých k dětem, vzájemné citové vztahy, užití výchovných prostředků a jejich kontroly, celkové emoční klima.

Rovněž tato skutečnost byla v práci prokázána, kdy je odrazem poruch funkčnosti rodin, když ani jednu z rodin nelze považovat za rodinu funkční. U všech rodičů byl prokázán neadekvátní styl výchovy, odrážející určitý nezáměr rodičů o děti, vycházející z jejich zájmu o výchovu dětí. Tento postoj se odráží v celkovém obrazu rodinného prostředí těchto rodin, v přístupu rodičů ke vzdělání, zabezpečení rodiny a uspokojování potřeb členů rodiny.

Podle Řezáče (1998) je rodina prvním zdrojem uspokojování potřeb dítěte a také přináší první omezování, frustrování. To znamená, že rodina může vývoj dítěte příznivě stimulovat, ale může být také brzdou tohoto vývoje. Matoušek (1993) zdůrazňuje, že dítě ke svému vývoji potřebuje mimo zajištění primárních potřeb stabilní prostředí a přítomnost stabilních osob, na jeho vývoji vysoce citově angažovaných. Train (2001) tyto potřeby shrnuje jako důslednost, životní smysl, pocit sounáležitosti, podnětné prostředí, smysl pro úspěch, podvědomý pocit, že o něj má někdo zájem a že je přijímáno.

S tímto tvrzením je možné na základě zjištěných skutečností souhlasit v plném znění. Všechny rodiny určitým způsobem selhaly v uspokojování psychických potřeb dětí, kterými jsou zejména pocit bezpečí, jistoty a lásky. Velký podíl na této skutečnosti mají faktory, jako je nepřítomnost jednoho z rodičů na výchově dítěte, nepodnětné prostředí, nezáměr o vzdělání dětí, negativní jevy v chování rodičů, uplatňující negativní styl výchovy atd.

Zákon č. 359/1991 Sb., o sociálně-právní ochraně dětí vymezuje okruh dětí, jímž zejména sociálně-právní ochrana náleží. Dle Novotné (2008) je však toto vymezení pouze demonstrativní. Za ohrožené lze považovat děti v řadě dalších situací, jevů a vlivů, které děti ohrožují a narušují.

Tato skutečnost byla rovněž v rámci analýzy prokázána. K výchovnému opatření jako k opatření ochrannému bylo přistoupeno ze dvou hlavních důvodů, kterými byly jednak nedostatečná péče rodičů u 61 dětí a výchovné problémy u 22 dětí. V pozadí těchto opatření však stojí řada faktorů, které měly vliv na celkovém vyhodnocení situace dětí. Co se týče uložení dohledu, bylo přistoupeno k uložení výchovného opatření spíše z preventivních důvodů, co se týče nařízení ÚV jako nápravného či ochranného opatření.

Závěr

Bakalářská práce měla za cíl zmapovat rodinné prostředí dětí a rodin, u kterých bylo uloženo výchovné opatření či nařízena ÚV, zejména z pohledu funkčnosti těchto rodin. Dále bylo cílem práce zjistit, zda u dětí s výchovnými problémy není příčinou jejich chování selhávání některých funkcí rodiny či neutěšená rodinná situace. K tomuto šetření byla zvolena analýza dokumentů, konkrétně spisů vedených na oddělení SPOD v Českém Krumlově, kdy byly stanoveny výzkumné otázky v souladu s cílem práce. V rámci šetření byly analyzovány spisy 83 dětí z 61 rodin. U 22 dětí byly důvodem uložení výchovného opatření výchovné problémy dětí, u 61 dětí byla důvodem nedostatečná péče rodičů.

V rámci analýzy bylo zmapováno rodinné prostředí všech dětí. Bylo zjištěno, že u 98 % dětí byly shledány v rodinném prostředí určité nedostatky spočívající zejména v negativním chování rodičů, tedy i u dětí s výchovnými problémy. Co se týče funkčnosti rodin, všechny rodiny selhaly především ve výchovné funkci. Odrážejí určitý nezáměr o výchovu dětí, spočívající především v zanedbávajícím stylu výchovy s určitou dávkou lhostejnosti nebo naopak autokratickým způsobem výchovy. S funkcí výchovnou je úzce spojena funkce emocionální a ochranná, ve které rovněž tyto rodiny většinou selhaly. Nejméně zastoupenou funkcí, ve které rodiny selhaly, je funkce ekonomická. V této souvislosti byly zmapovány i typy rodin a jejich složení. Z výsledků je patrné, že pouze 32 dětí vyrůstá s oběma rodiči, z čehož vyplývá, že dětem může chybět určitá stabilita a jistota, která se může projevit v jejich chování. Zejména u chlapců, kteří postrádají mužský vzor ve svém vývoji. Co se týče prostředí, ve kterém děti vyrůstají, 67 % rodin žije ve vyloučené lokalitě, která je charakteristická vysokou nezaměstnaností, vyšším podílem kriminality a nedostatkem komunitních zdrojů. V nevyhovujících bytových podmínkách, s nízkou hygienickou úrovní a zanedbaným vzhledem žije 56 % rodin. Pouze v 30 % rodin je zajištěn příjem z pracovní činnosti. V nepodnětném prostředí vyrůstá 87 % dětí. U všech dětí mají rodiče určité nedostatky ve výchově. V době uložení výchovného opatření plnilo povinnou školní docházku celkem 49 dětí, u 39 z těchto dětí rodiče řádně nespolupracovali se školou, což může mít vliv na přístup dětí ke vzdělání. Pouze několik dětí dosahuje ve škole výborných výsledků. Na základě výše uvedených skutečností je zřejmé, že děti, u kterých bylo

uloženo výchovné opatření, vyrůstají v nestabilním prostředí s řadou negativních jevů, což se následně může projevit v jejich celkovém vývoji, psychickém stavu a především v chování dětí. Jsou to děti z prostředí málo podnětného s nižší socioekonomickou úrovní. Z prostředí, kde jsou uspokojovány jejich primární potřeby, nikoliv potřeby psychické. Jedná se o děti, které jsou citově nenasycené a touží po citovém naplnění, přijetí, pozornosti, uznání, uspokojení. Děti v těchto rodinách nejsou dostatečně motivovány, vztahy v rodinách jsou povrchní, často narušené. Jsou to děti, které jsou zanedbané nejen výchovně, ale i sociálně. Z těchto důvodů je uložení výchovného opatření často především opatřením ochranným a má zabránit přítomnosti či alespoň eliminaci negativních jevů v rodinách a přispět k harmonickému vývoji dětí.

Seznam literatury

Knižní zdroje:

BARNARDOVÁ, Marina. *Drogová závislost a rodina*. Praha: Triton, 2011. ISBN 978-80-7387-376-8.

ČÁP, Jan. *Psychologie výchovy a vyučování*. Praha: Univerzita Karlova, 1993. ISBN 978-80-7066-534-3.

ČÁP, Jan. *Rozvíjení osobnosti a způsob výchovy*. Praha, Portál, 1996. ISBN 978-80-8586-615-5.

ČÁP, Jan a Jiří MAREŠ. *Psychologie pro učitele*. Praha, Portál, 2001. ISBN 978-80-7367-273-7.

DUNOVSKÝ, J., Z. DYTRYCH a Z. MATĚJČEK. *Týrané, zneužívané a zanedbávané dítě*. Praha: Grada Publishing, 1995. ISBN 80-7169-192-5.

DYTRYCH, Zdeněk a Zdeněk MATĚJČEK. *Děti, rodina a stres: vybrané kapitoly z prevence psychické zátěže u dětí*. Praha: Galén, 1994. ISBN 80-85824-06-X.

ELLIOTTOVÁ, Michele. *Jak ochránit své dítě*. Praha: Portál, 1995. ISBN 80-7178-419-2.

ELLIOTT, Julian a Maurice PLACE. *Dítě v nesnázích. Prevence, příčiny, terapie*. Praha: Grada Publishing, 2002. ISBN 80-247-0182-0.

GAVORA, Peter. *Úvod do pedagogického výzkumu*. PAIDO: Brno, 2000. ISBN 80-85931-79-6.

KASÍKOVÁ, Hana a Alena VALIŠOVÁ a kol. *Pedagogické otázky současnosti*. Praha: ISV nakladatelství, 1994.

KOPŘIVA, Pavel a Jana NOVÁČKOVÁ aj. *Respektovat a být respektován*. Kroměříž: Spirála 2006. ISBN 80-901873-7-4.

LANGMEIER, Josef a Zdeněk MATĚJČEK. *Psychická deprivace v dětství*. Praha: Avicem, 1974.

MÁDROVÁ, Eva. *Zkuste být dítětem*. Praha: Portál, 1998. ISBN 80-7178-229-7.

MATĚJČEK, Zdeněk. *Dítě a rodina v psychologickém poradenství*. Praha: Státní pedagogické nakladatelství, 1992. ISBN 80-04-25236-2.

MATĚJČEK, Zdeněk a Zdeněk DYTRYCH. *Jak a proč nás děti trápí*. Praha: Grada Publishing, 1997. ISBN 80-7169-587-4.

MATĚJČEK, Zdeněk a Zdeněk DYTRYCH. *Krizové situace v rodině očima dítěte*. Praha: Grada Publishing, 2002. ISBN 80-247-0332-7.

MATOUŠEK, Oldřich a Andrea KROFTOVÁ. *Mládež a delikvence. Možné příčiny, současná struktura, programy prevence kriminality mládeže*. Praha: Portál, 1998. ISBN 80-7178-226-2.

MATOUŠEK, O., J. KOLÁČKOVÁ a P. KODYMOVÁ. *Sociální práce v praxi. Specifika cílových skupin a práce s nimi*. Praha: Portál, 2005. ISBN 80-7367-002-X.

MATOUŠEK, Oldřich. *Rodina jako instituce a vztahová síť*. Praha: Sociologické nakladatelství, 1993. ISBN 80-901424-7-8.

MATOUŠEK, Oldřich a Hana PAZLAROVÁ. *Hodnocení ohroženého dítěte a rodiny. V kontextu plánování péče*. Praha: Portál, 2010. ISBN 978-80-7367-739-8.

MOTEJL, Otakar aj. *Rodina a dítě*. Brno: Kancelář veřejného ochránce práv, 2007.

NOVOSAD, Libor. *Základy teorie a metod sociální práce*, II. díl. Liberec: Technická univerzita v Liberci, 2004. ISBN 80-7083-890-6.

NOVOTNÁ, V., E. BURDOVÁ a F. BRABENEC. *Zákon o sociálně-právní ochraně dětí. Komentář*. Praha: Linde nakladatelství, 2002. ISBN 80-86131-31-9.

PEMOVÁ, Terezie a Radek PTÁČEK. *Sociálně-právní ochrana dětí pro praxi*. Praha: Grada Publishing, 2012. ISBN 978-80-247-4317-2.

PREKOPOVÁ, Jiřina. *Malý tyran*. Praha: Grada, 2009. ISBN 978-80-7367-271-3.

ROGGE, Jan-Uwe. *Výchova dětí krok za krokem*. Praha: Portál, 2007. ISBN 978-80-7367-249-2.

ŘEZÁČ, Jaroslav. *Sociální psychologie*. Praha: Paidá, 1998. ISBN 80-85931-48-6.

SOBOTKOVÁ, Irena. *Psychologie rodiny*. Praha: Portál, 2007. ISBN 978-80-262-0217-2.

STŘELEČ, Stanislav. et al. *Kapitoly z rodinné výchovy*. Praha: Fortuna, 1992. ISBN 80-8529-88-48-8.

ŠKOVIERA, Albín. *Dilemata náhradní výchovy*. Praha: Portál, 2007. ISBN 978-80-7367-318-5.

ŠTÍPEK, Petr. *Dítě na zabití. Příručka pro rodiče dětí a dospívajících s problémovým chováním*. Praha: Portál, 2011. ISBN 978-80-7367-981-1.

TRAIN, Alan. *Nejčastější poruchy chování dětí. Jak je rozpoznat a kdy se obrátit na odborníka*. Praha: Portál, 2001. ISBN 80-7178-503-2.

ÜHLINGER, Claude a Marlyse TSCHUI. *Když někdo blízký pije. Rady pro rodiny osob závislých na alkoholu*. Praha: Portál, 2009. ISBN 978-807367-610-0.

Periodika:

ELISCHER, David. Zásahy státu do rodičovské zodpovědnosti a rozhodnutí Evropského soudu pro lidská práva. *Právo a rodina*. Praha: Linde nakladatelství, 2011, roč. 13, č. 4, s. 1-3. ISSN 1212-866X.

NOVOTNÁ, Věra. Tři významné role orgánů sociálně-právní ochrany dětí. *Právo a rodina*. Praha: Linde nakladatelství, 2004, roč. 6, č. 11, s. 1-2. ISSN 1212-866X.

NOVOTNÁ, Věra. Oznamovací povinnost podle zákon o sociálně-právní ochraně dětí je často zanedbávaná. *Právo a rodina*. Praha: Linde nakladatelství, 2008, roč. 10, č. 5, s. 1-5. ISSN 1212-866X.

HOVORKA, Daniel. Nález Ústavního soudu k podmínkám odebrání dítěte z péče rodičů. *Právo a rodina*. Praha: Linde nakladatelství, 2010, roč. 12, č. 12, s. 1-6. ISSN 1212-866X.

Legislativní dokumenty:

Zákon č. 94/1963 Sb., o rodině. In: *Sbírka zákonů*. Praha, 1963, částka 53.

Zákon č. 359/1999 Sb., o sociálně-právní ochraně dětí. In: *Sbírka zákonů*. Praha, 1999, částka 111.

Elektronický příspěvek:

MPSV. Nový občanský zákoník. Rodinné právo. In: *Občanský zákoník [online]*. 2013 [cit. 2013-12-03]. Dostupné z <http://obcanskyzakonik.justice.cz/rodinne-pravo/obecne/>.

Zkratky:

oddělení SPOD - oddělení Sociálně-právní ochrany dětí

OSPOD - orgány sociálně-právní ochrany dětí

SPOD - sociálně-právní ochrana dětí

ÚV - ústavní výchova

CAN - syndrom týraného, zneužívaného a zanedbávaného dítěte

SVP - Středisko výchovné péče