

**MENDELOVA UNIVERZITA V BRNĚ**

Lesnická a dřevařská fakulta

Ústav nábytku, designu a bydlení

**Kuchyně z pohledu historie a dneška**

**BAKALÁŘSKÁ PRÁCE**

Obsahuje přílohy



## Čestné prohlášení

Prohlašuji, že jsem bakalářskou práci na téma: *Kuchyně z pohledu historie a dneška* vypracovala samostatně a veškeré použité prameny a informace jsou uvedeny v seznamu použité literatury. Souhlasím, aby moje práce byla zveřejněna v souladu s § 47b zákona č. 111/1998 Sb. o vysokých školách ve znění pozdějších předpisů a v souladu s platnou *Směrnicí o zveřejňování vysokoškolských závěrečných prací*.

Jsem si vědoma, že se na moji práci vztahuje zákon č. 121/2000 Sb., autorský zákon, a že Mendelova univerzita v Brně má právo na uzavření licenční smlouvy a užití této práce jako školního díla podle § 60 odst. 1 autorského zákona.

Dále se zavazuji, že před sepsáním licenční smlouvy o využití díla jinou osobou (subjektem) si vyžádám písemné stanovisko univerzity o tom, že předmětná licenční smlouva není v rozporu s oprávněnými zájmy univerzity a zavazuji se uhradit případný příspěvek na úhradu nákladů spojených se vznikem díla, a to až do jejich skutečné výše.

V Brně dne:

.....

Podpis

## Poděkování

Dovoluji si tímto poděkovat vedoucímu své práce, panu doc. Ing. Jaroslavu Svobodovi, Ph.D. za jeho odborné vedení jak v průběhu studia, tak při zpracování této bakalářské práce, za cenné rady a za jeho drahocenný čas, který mi byl věnován. Dále bych ráda poděkovala mé rodině, která mi studium umožnila, byla mi po celou dobu velkou oporou a především mi pro tuto práci poskytla užitečné rady a cenné informace z rodinné firmy PETR PLŠEK – INET.

Jméno studenta: Kateřina Plšková

Název práce: Kuchyně z pohledu historie a dneška.

## Abstrakt

Bakalářská práce na téma *Kuchyně z pohledu historie a dneška* řeší historický vývoj kuchyňského prostoru a vybavení od počátku dvacátého století do současnosti. Práce je zaměřena na celkové uspořádání kuchyně v bytovém prostoru s ohledem na bezpečné užívání. Dále se zabývá současnými trendy v oblasti kuchyňského nábytku se zaměřením na nové materiály, technologii a ergonomii. Součástí práce je také průzkum trhu firmy PETR PLŠEK – INET za posledních 10 let.

Klíčová slova: kuchyně, kuchyňská sestava, kuchyňský nábytek, průzkum trhu, design, trendy

Name of student: Kateřina Plšková

Name of thesis: Kitchen from a historical and contemporary perspective.

## Abstract

Thesis concerns the kitchen from a historical and contemporary perspective. Addresses the historical development of kitchen space and equipment from the early twentieth century to the present. The work is focused on the overall layout of the kitchen in a residential area in terms of safe use. It also deals with current trends in kitchens and kitchen furniture, with a focus on new materials, technology and ergonomics. The work also includes market research from firm PETR PLŠEK – INET over the last 10 years.

Keywords: kitchen, kitchen set, kitchen furniture, market research, design, trends

## Obsah

1 ÚVOD.....	8
2 CÍL PRÁCE .....	9
3 METODIKA .....	9
4 HISTORIE KUCHYNÍ – 1. POLOVINA 20. STOLETÍ.....	10
5 HISTORIE KUCHYNÍ – 2. POLOVINA 20. STOLETÍ.....	15
6 KUCHYNĚ 21. STOLETÍ, JAKO CENTRUM VŠEHO DĚNÍ.....	21
7 BEZPEČNOSTNÍ, FUNKČNÍ A ERGONOMICKÉ HLEDISKO.....	22
7.1 Děti v kuchyni.....	22
7.2 Spotřebiče a jejich doplňky.....	23
7.3 Nábytek a pracovní plocha.....	24
7.4 Osvětlení .....	25
7.5 Větrání.....	26
7.6 Hygiena .....	26
8 PRACOVNÍ CENTRA KUCHYŇSKÉ LINKY .....	27
8.1 Pracovní trojúhelník.....	27
8.2 Bramborová metoda .....	28
8.3 Feng-šuej.....	29
9 STYLY KUCHYŇSKÝCH SESTAV.....	32
9.1 Rustikální kuchyně.....	32
9.2 Klasické kuchyně .....	33
9.3 Moderní kuchyně .....	34
10 TVAR KUCHYŇSKÉ LINKY .....	36
10.1 Jednostranná přímá kuchyně .....	36
10.2 Dvoustranná přímá kuchyně .....	37
10.3 Ostrůvková kuchyně.....	38
10.4 Kuchyň ve tvaru „L“ .....	40
10.5 Kuchyně ve tvaru písmene „U“ .....	41
10.6 Minikuchyně .....	42
11 NOVÉ MATERIÁLY A TECHNOLOGIE.....	44
11.1 Pracovní deska .....	44
11.1.1 Technický (umělý) kámen.....	44
11.1.1.1 <i>Granit</i> .....	44
11.1.1.2 <i>Technistone</i> .....	45
11.1.1.3 <i>Corian</i> .....	46
11.1.1.4 <i>Corralit ART</i> .....	47

11.1.1.5 Hi-macs.....	47
11.2 Dvířka.....	48
11.2.1 Dekorativní fólie Sibiu .....	48
11.2.2 HPL lamináty.....	49
11.2.3 Kamenné dýhy.....	49
11.2.4 Nanostone .....	50
11.3 Obklady a dekorativní panely .....	51
11.3.1 Akrylátové desky.....	51
11.3.2 Decoakryl .....	51
11.3.3 Kompaktní desky.....	52
11.3.4 Kalené sklo .....	53
11.4 Digitální potisk.....	53
12 Technologické novinky .....	55
12.1 Elektricky ovládaná nábytková dvířka a zásuvky.....	55
12.2 Dotykové otevírání.....	56
12.3 Měkké a tiché zavírání .....	57
12.4 Výsuvné elektrické zásuvky.....	57
12.5 LED osvětlení nábytku a interiérových prvků .....	58
12.6 Pístové pohony a servopohony.....	58
12.7 Pohybové a senzorové spínače.....	60
12.8 IT technologie .....	60
13 PRŮZKUM TRHU FIRMY PETR PLŠEK – INET .....	62
13.1 Vzhled kuchyňské linky .....	62
13.2 Materiály a barvy .....	67
13.3 Spotřebiče.....	72
13.4 Současný kuchyňský trend.....	75
15 DISKUZE .....	76
16 ZÁVĚR.....	79
17 SUMMARY.....	80
18 SEZNAM POUŽITÉ LITERATURY .....	81
19 SEZNAM OBRÁZKŮ.....	83
20 SEZNAM ZKRATEK .....	88
21 SEZNAM PŘÍLOH.....	
Příloha č. 1: Analýza trhu.....	

## 1 ÚVOD

Podoba kuchyně prošla v průběhu historie lidské existence dlouhým a složitým vývojem. Od prvního ohniště s kotlem uprostřed jeskyně až po sofistikované a logicky uspořádané pracoviště.

Život lidí, životní úroveň a způsob uspořádání jejich obydlí v každé historické etapě ovlivňovala ekonomická situace dané země. Se vzrůstající prosperitou společnosti také narůstal zájem o lepší bydlení a vyspělejší technologické vymoženosti, které by lidem usnadnily práci.

Pojem kuchyně je mnohdy z dob dřívějších chápán jako mezizastávka mezi spánkem a prací. Postupný pokles přípravy jídla v kuchyni v průběhu posledních sta let můžeme připisat především změně ekonomické situace rodin a vnímání žen ve společnosti. Emancipované ženy byly zaměstnány a nemohly se tedy plně starat o domácnost. Dalším faktorem bylo i osamocení nových mladých rodin od rodičů. Nebyly už tedy ani babičky, které by v domácnosti vařily. Tyto skutečnosti si vyžádaly i změnu v pojetí kuchyňského prostoru.

Ačkoliv hektický způsob života a rychlé životní tempo se za poslední několik desetiletí nezměnilo, přístup člověka ke kuchyňskému prostoru nabyl nových rozměrů. Moderní člověk na začátku třetího tisíciletí se začíná zajímat o sebe sama, mění své návyky, více se stará o své zdraví a s tím mění svůj životní styl a především skladbu jídelníčku. I přes zdánlivý nedostatek času tedy hledá útočiště právě v kuchyni. Zde se setkává s rodinnými příslušníky a přáteli. Člověk zde hledá relaxaci a příprava jídla se pro něj stává hobby. Společná příprava jídla je, zdá se, novým vývojem v oblasti kuchyňského nábytku.

Pokud platí, že „*jsme to, co jíme*“, dalo by se toto rčení přenést i na prostor, kde je jídlo připravováno. Každá kuchyně svým způsobem vystihuje svého majitele, prozrazuje něco o jeho osobnosti, životním stylu a umožňuje mu připravovat si potraviny potřebné pro život.

Správně zařízená kuchyně tedy může přispět k lepšímu chodu domácnosti a zpříjemnit, nebo dokonce zlepšit života člověka.



## **2 CÍL PRÁCE**

Cílem této práce je popsat historickou i současnou podobu kuchyňského prostoru v kontextu společenského dění. Dále je to seznámení s některými novými materiály, které se vyskytují právě v moderních kuchyních. Posledním cílem této práce je díky informacím získaným z průzkumu firmy PETR PLŠEK – INET vyvodit vývoj trendů kuchyňského nábytku za posledních deset let. Diskuze této práce bude věnována taktéž jakési vizi budoucích trendům kuchyňských sestav vzhledem k poznatkům získaných návštěvou domácích i zahraničních veletrhů.

## **3 METODIKA**

Základem bakalářské práce je literární rešerše, vytvořena kompilační formou, na téma kuchyňského nábytku. Práce dává do souvislosti vývoj kuchyňského nábytku od počátku 20. století po současnost v kontextu se společenským děním a změnou rodinného způsobu života. Literární přehled byl čerpán prostřednictvím dostupných informací z odborné literatury a internetu. Informace o vývoji trendů kuchyňského nábytku jsou založeny na podkladech získaných návštěvou veletrhů *Salone Internazionale del Mobile 2014* v Miláně a *Biennale Interieur 2014* v Kortrijku. Součástí práce je dále analýza reálných kuchyňských zakázek vyprodukovaných firmou PETR PLŠEK – INET za posledních 10 let. Z těchto získaných informací bylo možné sestavit grafy (sloupcové a výšečové). Tato data jsou vyhodnocena v diskuzi a slouží jako podklad ke stanovení přínosu této práce pro praktické účely.

## 4 HISTORIE KUCHYNÍ – 1. POLOVINA 20. STOLETÍ

Nezdařené umělecké dílo má dopad jen na úzký okruh obyvatel, zatímco špatný nábytek má dopad plošný a ovlivňuje jak úroveň bytové kultury, tak velkou část společnosti. Jedním ze základních rysů vývoje bydlení a nábytku samotného byly i vzájemné vztahy člověka a prostoru. Důležitým faktorem pro utváření bytové kultury a bydlení je především pocit bezpečí, který se v různých historických obdobích liší. Se změnou společenských vztahů se mění i životní pocit obyvatel a s ním i společenské potřeby a požadavky na bydlení. (Brunecký, 1993, s. 5–6)

„Kultura bydlení je odrazem kultury jednotlivých epoch vývoje lidské společnosti, charakterizována souborem znaků typických pro určité období s konkrétními společenskými vztahy“ (Brunecký, 1993, s. 7).

Počátek 20. století se projevuje jako popření dosavadních uměleckých tendencí secese a neoslohů. Naprostým oproštěním od historizujících prvků nastal souboj starého s novým. Díky novým materiálům a konstrukcím vznikaly nové architektonické formy, které byly naprosto odlišné od dosavadních představ a zvyklostí. Zdobnost secese, uměleckého stylu přelomu 19. a 20. století, vyvolala na počátku nového tisíciletí zájem o jednoduchý tvar, jenž měl být více účelný, než estetický. Česká moderna, jakožto nový směr počátku dvacátého století, vycházela ze secese a jejího citu pro materiál a konstrukci. Avšak odmítala ornamentálnost a dekorativismus. Byla hledána tvarová jednoduchost, věcnost, správná proporce, měřítko a harmonie materiálů. I prostorová struktura obytných místností prodělala zásadní změny, což mělo velký vliv i na samotné dispoziční zařízení kuchyní.



**Obr. 1** Kuchyně počátku 20. století (npu web)

Objevují se nové materiály, jako je sklo, železobeton, železo a neomítnuté cihlové zdivo. V interiéru bytu se dbá na dostatek světla, vzdušnost a jednoduchost. Nábytek této doby je přísně racionální. Pokrok je u kuchyňského zařízení podmíněn rozvojem plynárenství a technickými předměty výbavy kuchyně. Kuchyňský nábytek je zjednodušován a nabývá geometrických tvarů. Je také zdoben jednoduchými geometrickými ornamenty, jako jsou čtverce, kosočtverce a trojúhelníky jako protiklad malebnému ornamentu secese. Velký přínos tohoto období je v novém pojetí chápání funkce a stavby prostoru, ze kterého v pozdějším období čerpá náš přední funkcionalista Prof. J. Koula.

Souběžně a zároveň jako reakce na strohost technicismu vzniká v českých zemích nový směr kubismus. Kubistický nábytek „rozlámaných“ tvarů, keramika i bytové textilie a doplňky se staly středem zájmu celého uměleckého světa. Kubistické sestavy nábytku byly tvarově jednoduché a přísně symetrické. Materiálem bylo nejčastěji dřevo tmavé barvy, kombinované s černými doplňky, sklem a kamenem.

První světová válka odvála mír, přinesla hospodářský úpadek a bytovou nouzi. Interiéry potemněly a strohý styl interiéru na chvíli vystřídal měšťanské baroko, které mělo navodit příjemnou atmosféru a odvrátit mysl od probíhající války. S koncem války nastal hospodářský rozvoj a nastala změna životních pocitů a potřeb obyvatel. Tato poválečná situace vyvolala snahu o vytvoření nových slohů a stylů. Jedním z nich byl v průběhu dvacátých let rondokubismus, také známý jako obloučkový dekorativismus. Byl vyvolán umělou snahou po tvorbě národního slohu emancipujícího se Československa. Místo šikmých ploch a jehlanů, které byly patrné v kubismu, se objevují obloučky, hranoly, kulaté a válcové plochy čerpající ze selského nábytku. Obecně je však možné toto období z hlediska nábytku charakterizovat střídajícími se proudy konstruktivismu spějícího k funkcionalismu a vysoce hodnotným českým kubismem, rondokubismem-dekorativismem a expresionismem. Tyto směry byly zastoupeny individuální kusovou výrobou pro konkrétního zákazníka. Hromadná výroba určena anonymnímu spotřebiteli produkuje začátkem 20. let zejména měšťanské komplety kuchyní a jídelen stále v duchu 19. století.

Interiéry 20. století se v porovnání s interiéry 19. století zmenšily a naprosto zjednodušily. Nábytek se poprvé stal nástrojem bydlení, co nejúčelněji přizpůsoben svými rozměry danému prostoru. Snížení výškového horizontu bytu navodilo atmosféru

intimního prostředí. Nábytek získal civilní neokázalý výraz. Podtrhoval jednoduchou krásu dřeva a jednoznačnou funkci jeho prvků. Tradiční komplety jídelen a kuchyní se koncem 20. let otevírají a umožňují doplňování, které vyúsťuje ve vzájemnou variabilitu. Sestavovací nábytek stál u zrodu jednoduché linie sektorových řad nábytku. Nábytek byl mobilní a lehce pohyblivý. Byl umístitelný i do výtahu a vytvořil z bytů útulné domovy. Za zmínku v tomto meziválečném období stojí také nábytek kovový.



**Obr. 2** Kuchyně z období 20. Až 50. Let (*life.ihned web*)

Toto meziválečné období dává také vyniknout velkým sociálním rozdílům, jak uvádí Flury (1980, s. 6–7). V letech 1900 až 1920 měla v průměru každá sedmá evropská domácnost pomocnici v domácnosti. „Obytnost“ ve smyslu, jak ji dnes chápeme, na kuchyni nikdo nežádal a v domech zámožných lidí patřila kuchyň spíše do postavení podřadných pracovních místností. Často byla umístěna v suterénu, nebo v zadním traktu budovy. Služebná nebo kuchařka pak kuchyň obstarávala sama a hotové pokrmy odnášela do obytného prostoru, většinou do reprezentativní jídelny. Tuto místnost osvětlovalo jediné hlavní svítidlo zavěšené přímo nad stolem.

Chudší vrstvy obyvatelstva naproti tomu dovedly už tehdy ocenit význam obytné kuchyně. Byla to však spíše nutnost. Z důvodu hospodářské stagnace byly stavěny velmi malé byty, které nezřídka tvořil jeden pokoj s kuchyní. Kuchyně byla především v zimních obdobích mnohdy jedinou místností, ve které se topilo, a tudíž zde rodina žila. Byla zde kamna, nebo plotna, na které se vařilo. Byl zde stůl, u kterého se konzumovalo jídlo, a povídalo. Pokud stačilo místo, byla v kuchyni nezřídka i pohovka nebo divan. Protože byl jen málokterý byt vybaven lázní se sprchou, byla kuchyně zároveň i koupelnou, kde lidé pečovali o své tělo a prováděli osobní hygienu. (Brunecký, 1993, s. 146)

V kuchyni bylo užíváno teplých a spíše lomených tónů, v nichž byla dominantní hnědá. (Bohmannová, 1974, s. 70)

Třicátá léta minulého století přinesla ústup od kompletů a solitérů. Interiér byl zařizován formou stavebnicového neboli sektorového nábytku. Mezi významné průkopníky tohoto směru patřil i Jindřich Halabala. Stavebnicový nábytek obsahuje množství navzájem kombinovatelných prvků. Výhodou prvorepublikového nábytku byla možnost snadného přemístění či demontování při malování nebo stěhování. Bytová kultura se stala hlavním předmětem zájmu společnosti. (Kanická, 2013, s. 20)

Krátký společenský rozmach vyšších vrstev meziválečného období ukončila hospodářská krize, nástup fašismu a druhá světová válka. Otázka bydlení a nábytku v době války opět ustoupila do pozadí veřejných potřeb. (Brunecký, 1993, s. 155)



**Obr. 3** Kuchyňská sestava po druhé světové válce (ahaonline web)

Již během roku 1945 se začaly odstraňovat velké válečné škody. Lidé se stali nenáročnými. Často chyběla střecha nad hlavou, potravin a textilu bylo málo, a tak nebyl čas zabývat se nmoderní kuchyní. Kuchyňské sestavy byly většinou v samostatných místnostech. Součástí kuchyně byla lednice i jednoduchá pračka. V kuchyni se nejen vařilo a jedlo, ale také žehlilo a hlídaly se děti. (Flury, 1980, s. 7)

Proto, když se v padesátých letech v lidech probudilo přání po lepším bydlení, zlepšilo se i vybavení kuchyně. Nábytek byl plný lesku a ozdob. Znovu se tak projevila snaha zastínit bídu a navodit útulnost bytu. Opět se tu setkáváme s potřebou získat zejména pocit bezpečí. (Brunecký, 1993, s. 155) Postupný přechod myšlení na úroveň blahobytu byl provázen i změnou rodinného života. Mnoho žen a matek ve snaze

vydělat si více peněz na jídlo a příjemné bydlení přijalo placené zaměstnání. (Flury, 1980, s. 7)

Násilné znárodnění přerušilo po roce 1948 slibný rozvoj nábytkářského průmyslu. Nároky na kvalitu silně poklesly na úkor kvantity. Na tuzemském trhu zůstával převážně nábytek z masivní borovice či smrku. Socialistické nábytkové řady byly většinou vyráběny z laťovky dokončené leštěnou dubovou a ořechovou dýhou. Nábytkovým prvkům chyběla známka vkusu a individuality. (Kanická, 2013, s. 22) Kuchyně razantně změnila svoji solitérní sestavu na laboratorní styl. Trend tohoto vývoje byl ovlivněn americkým vzorem a překotným rozvojem výroby domácích spotřebičů. Nábytek první poloviny 20. století měl charakter investice pro celý život a nábytkové předměty se dědily z generace na generaci. (Brunecký, 1993, s. 129–155)

## 5 HISTORIE KUCHYNÍ – 2. POLOVINA 20. STOLETÍ

Vývoj bydlení druhé poloviny 20. století je poznamenán zničením Evropy druhou světovou válkou. Bytová nouze a potřeba zajistit si bydlení se stala palčivým požadavkem doby. Při výstavě budov a domů se uplatňovala až extrémní funkcionální jednoduchost, která se stala kritériem veřejných i obytných prostor. Vnitřní členění staveb bylo taktéž jednoduché, až sterilní a vytvářelo prostředí zbavené emotivních vjemů. Skandinávské země jako první objevují nedostatky funkcionalismu bydlení a přizpůsobují bytovou výstavbu novým požadavkům společnosti. (Brunecký, 1993, s. 154) Druhá polovina 20. století přinesla výstavby panelových sídlišť, kde kuchyň zabírala pouze pár metrů čtverečních a byla často samostatnou místností v bytě. Výhodou takto oddělené kuchyně od obytného prostoru bylo eliminování nepříjemných pachů vzniklých vařením jídla. (Velfel et al., 2005, s. 35)



**Obr. 4** Reklama na kuchyně z 50. let 20. Století (*turnyra.blogspot web*)

Největším vývojem prošel v druhé polovině 20. století právě kuchyňský nábytek. Promítaly se zde dva základní směry interiérové tvorby. První směr řeší interiér klasických dřevěných materiálů. Ty navozují klidnou, důvěrnou atmosféru pohody a uvolnění. Člověk v tomto směru více inklinuje k přírodě. Je využito dřevěných materiálů, rámových výplní a volné zavěšování různých kuchyňských předmětů vytvářelo iluzi venkovského obydlí. Druhý směr se vyznačuje více technickým pojetím. Vyskytují se zde pastelové odstíny s výraznými lesklými barvami, sklem a jinými materiály, které působí emotivně na smysly člověka a aktivizují jeho činnost, často až vyčerpávajícím způsobem. Dále byla zaznamenána snaha přizpůsobit funkci kuchyňského nábytku potřebám a požadavkům člověka. Vedle nových antropometrických, fyziologických, ergonomických poznatků. Objevuje se také speciální tzv. bezbariérový nábytek. Tento nábytek je určen pro tělesně postižené a jinak

hendikepované občany. Ke kategorii bezbariérového nábytku patří i nábytek pro staré občany. (Brunecký, 1993, s. 157–161)

Flury (1980, s. 4) popisuje, že počátkem 50. let se kuchyňský nábytek ještě lakovat. Koncem 50. let se pak začaly hojně užívat plastické hmoty. Používaly se v tekuté formě, jako PVC fólie a jako vrstvené lisované desky. Čela zůstávala nejdříve sterilně bílá a až v 60. letech se objevily živé barvy. Moderní pestrá, až šokující barevnost křiklavých, sytých a ostrých barev však trvala jen jednu dekádu. Tuto krátkodobou vlnu, vystřídaly tlumené a klidné odstíny barev, včetně sterilní kombinace bílé a šedé. Jak Bohmannová (1974, s. 70) potvrzuje, malý bytový interiér byl proto zpravidla příliš pestrý a neklidný.

Teprve hospodářský vzestup šedesátých let přináší jasné formy, pravý úhel a jednoduché plochy. Nábytek se stal běžným spotřebním zbožím dostupný všem sociálním vrstvám. To bylo umožněno hospodářským vzestupem a celkovým vzrůstem technické úrovně výroby nábytku, včetně rozvoje produktivní velkosériové výroby. Ta však s sebou přináší i snížení kvality. Reakcí na to byl zvýšen zájem o výrobu solitérního nábytku. Nábytek už není považován za rodinné dědictví, ale dochází k jeho častější obměně dle potřeb obyvatel bytu. Původní lakované kredence vystřídaly závěsné kuchyňské skříňky, které měly syntetický omyvatelný povrch nejrůznější barevnosti. Barva korpusů byla převážně bílá (hygienická). Požadavkem doby byla maximální funkčnost, technický komfort a odolnost pracovních ploch. Jednotlivá řazená pracoviště kuchyňského nábytku dostala ucelený název „kuchyňská linka“. Kromě funkčního a estetického vývoje kuchyně došlo k výraznému posunu v oblasti sociálního členění bytu a ke zrovnoprávnění tohoto prostoru vůči jiným místnostem v bytě. Kuchyně už nebyla brána jako podřadná a oddělená pracovní místnost. Byla začleněna do obytného prostoru, jako byl jídelní kout. Kuchyně se stala reprezentační místností a komunikativní součástí bytu.

V krátkodobém období byla však prosazována minimalizace kuchyně ve stylu laboratorního pracoviště, ale jednostrannost a sociální oddělenost tohoto prostoru nevyhovovala potřebám společnosti. (Brunecký, 1993, s. 157–161) Tyto kuchyně měly průměrně 7 m<sup>2</sup>, což odpovídalo světovému průměru. Dávala se přednost bytu s větším počtem místností na úkor jejich malé rozloze. Obytnou a prostornou místnost vystřídala



malá a izolovaná pracovní kuchyň. Ta byla určena pouze k přípravě pokrmů a k domácím pracím, jako je žehlení.

Koncem šedesátých let se příprava pokrmů opět přičleňuje k obývací části. Zařizování kuchyňského pracoviště se zaměřilo na úsporu času a snížení námahy při práci. Příprava pokrmů přičleňovala k obývání či stolování za účelem lepší komunikace s přáteli a rodinou. V mnoha domácnostech se též zařizovala dvě místa pro stolování. Hlavní, kde se podávala hlavní jídla pro celou rodinu a podružné, které bylo určeno k podávání snídaní a svačín. K podružnému stolování sloužila též užší deska na konzolách, připevněná k dělicímu pultu nebo ke skříňové příčce. K sezení sloužily malé sedačky, zasunuté pod deskou. (Kittrichová, 1969, s. 15–84)

Formy začlenění kuchyně byly různé. Prvním příkladem byla jídelní kuchyně, kde byl umístěn jídelní kout a která navazovala volně na obývací prostor. Dalším příkladem bylo podle Müller-Wellborna (1980, s.) začlenění kuchyňského prostoru přímo do obývacího pokoje bez jídelního koutu. Tento způsob ovšem vyžadoval velmi dokonalou techniku a to hlavně výborné odsavače výparů. Obytné kuchyně byly často přístupné jak z obytného prostoru, tak zvláštním vstupem z předsíně přes lázeň. Dále mohla být kuchyně provozně rozdělena pultovou skříňkou na část pracovní a jídelní. Jednou z variant bylo také oddělené stolování v hale. V obytném pokoji byl pouze pult pod podávacím otvorem z kuchyně pro podružné stolování. Velmi praktickým řešením bylo spojení obytného prostoru zasklenými posuvnými dveřmi. Velice užitečnou se v té době jevila i tzv. hospodářská místnost s mokrým provozem, jež byla přičleněna ke kuchyni. Zde se pralo a žehlilo prádlo, opravovalo šatstvo a vykonávají se drobné údržbářské práce včetně provozování některých svých koníčků. (Kittrichová, 1969, s. 21-84 )

*„Antropometrickým měřením se zjistilo, že normalizovaná výška kuchyňského zařízení – 86 cm – není tou jedinou a nejvhodnější“* (Bohmannová, 1974, s. 100). Proto byly zavedeny doporučené rozměry pro mytí nádobí a krájení (kolem 920 mm), pro vaření a práci v nádobě (820 mm) a pro práci vsedě (650 mm). Abychom však vyhověli nejrozumnějším požadavkům, museli bychom v kuchyni použít rozdílných výšek a to nebylo z praktického hlediska výhodné.

Skutečnost, že většina domácností si již nemohla dovolit platit hospodyni, se projevila ve vývoji nejrozumnějších technických pomocníků. Běžné byly elektrické

spotřebiče pro tepelnou úpravu pokrmů i myčky nádobí. Myčky nádobí byly umístovány vestavěné do pracovní sestavy a přístupné zředu sklápěcími dvířky. Na trh se začaly dostávat i polotovary, které ovlivnily další vývoj kuchyňských spotřebičů. Do konce 60. let byl jídelní kout jako součást kuchyně spornou záležitostí a mnozí soudili, že je to krok zpět. Tento názor se změnil, když kuchyňský nábytek i technika ztratily svůj původní „laboratorní charakter“. (Flury, 1980, s. 6)

V sedmdesátých letech bytovou kulturu ovládaly plasty, ale hospodářské problémy západní Evropy spojené s ropnou krizí a rozpadem komunistické vlády ve východní Evropě (válka v Jugoslávii), přinesly opět měkkou linii a výtvarný design. Tato dekáda přináší optimistický životní pocit a očekáván je návrat funkcionalistické klasiky. Půdorys plochy místnosti se zmenšuje, proto v tomto období získávají vysokou popularitu lehké stavebnicové a demontovatelné systémy. Jejich variabilita a cenová dostupnost vyhovuje zejména mladým obyvatelům sídlišť. To potvrzuje i Kanická (2013, s. 24), jež píše, že po vzoru švédské firmy IKEA se díky architektovi Jaroslavu Šmídkovi přenesla část výrobního procesu na zákazníky a to konečná montáž nábytku. Tento systém výroby a prodeje nábytku byl úspornější a umožnil snížení finální ceny kuchyňského nábytku díky přepravě v demontovatelném stavu. Racionalizaci kuchyňského zařízení se věnovala velká péče, a tak byl spotřebitel nejen dokonale zásoben, ale také perfektně informován různými prodejními výstavami, například v obecních domech (Kotva). Bohmannová (1974, s. 100)

Domácnost 70. let můžeme popsat jako příjemné a pohodlné místo s lehkým, stavebním a variabilním nábytkem. Osvětlení bylo přesunuto ze středu místnosti také do jednotlivých koutů v bytě a tedy i kuchyňská sestava byla osvětlena převážně v místech pro přípravu a vaření jídla. Celkové osvětlení bylo doplněno světelnou rampou pod horními skřínkami. Kromě zlepšení bezpečnostních podmínek byla na pracovišti vytvořena klidnější a příjemnější atmosféra. Myčka nádobí byla umístována jen v domácnostech s velkým provozem. Klasický kachlový sporák na tuhá paliva vyžadoval odstup od ostatního nábytku, zatímco vestavěný sporák, bylo možné umístit přímo v sestavě. Jako technický prvek se objevuje vestavěná pečící trouba a vestavěná chladnička. Tato zařízení bylo možno soustředit i do tzv. energobloků, ve kterých byly spotřebiče umístěny nad sebou. Kromě skříněk s dvířky a výsuvnými policemi jsou na trhu i skřínky zásuvkové, s různým počtem a různými hloubkami zásuvek. Dále se

objevily skřínky kulisové, buď s drátěnou vložkou, nebo s vestavěným robotem. Mezi spodními a horními skřínkami byly zavěšovány závěsné váhy, naběračky či teflonové pánve. Mycí prostor byl doplňován odkapními koši stojanovými nebo závěsnými. Použité utěrky bylo možno ukládat do skříněk s otvory, kde byly vybaveny elektrickým prohříváním vzduchu. Do pracovní desky byly provedeny v neutrálním barevném provedení bez vzorku. Byla tak zajištěna snazší orientace při práci. Do pracovní desky byla vložena výsuvná pomocná pracovní deska s volným místem pro nohy, abychom mohli při práci sedět na přistavené otočné sedačce. Jsou tu i vysoké skříně, jež se dají využít jako potravinové či úklidové anebo použít pro vestavění chladničky či pečící trouby. Celková barevnost kuchyně byla laděna v příjemných mírných tónech povětšinou v jedné barvě. Kontrastní byly eventuálně doplňující předměty. Materiály byly voleny snadno omyvatelné, nepohlcující světlo, ale ani nevytvářející zrcadlové reflexy. (Bohmannová, 1974, s. 20–100)



**Obr. 5** Kuchyňská sestava *Aroma* navržená architektkou Zdenou Maňákovou koncem 70. let 20. století (bydleni.idnes web)

Brunecký (1993, s. 154–160) osvětluje situaci osmdesátých let, kdy dochází k nákladným přestavbám mnohých poválečných sídlišť a sídlišť šedesátých let. Součástí kuchyňských linek se kromě dřezů a plynových sporáků staly i myčky a sušičky nádobí, drtiče odpadu, mikrovlnné trouby, roboty, chladírenské zařízení, grily a kávovary. V osmdesátých letech byla směřována pozornost také problému kuchyně v jednočlenné domácnosti. (menší druhy kuchyní, minimální rozměry, které by však byli technicky dokonalé). Trend vývoje se tedy až do konce tisíciletí ubíral jak otevřeným velkým kuchyním, tak k malým kuchyním v domácnostech pro jednu osobu. (Müller-Wellborn, 1980, s. 3)

Trend přál propojeným společným prostorům. Vyspělá kuchyňská technika se stala nedílnou součástí moderní kuchyně a spolu s kuchyňským nábytkem vytvořila

harmonickou jednotku. (Flury, 1980, s. 7) Müller-Wellborn (1980, s. 2–3) upozorňuje také na četná hlouběji položená centra vaření. Tomuto trendu se přizpůsobila i šířka pracovní desky, která se z normované šířky 600 mm změnila na 1200 mm. Čelním plochám dominovala kombinace světlého dřeva a umělé hmoty ve světlých pastelových barvách. Horní skříňky, které sahaly až ke stropu, nebyly pouze větším úložným prostorem, ale měly dodávat prostoru kuchyně nový, elegantnější vzhled. Objevily se i nové tvary digestoří a výrazně funkčnější kování.

Technika je do nábytku pevně zabudována a opatřena stejným dezénem jaký mají okolní skříňky kuchyňské sestavy. Výkonná digestoř také nadobro vyřešila problém nepříjemných pachů. Další možností bylo zajímavé rozdělení prostoru falešným překladem při stropě, o něž se teplý vzduch z vaření částečně zadržel a do kterého se navíc dala instalovat ventilační jednotka. (Flury, 1980, s. 7)

Nejvýznamnější vlnou devadesátých let je tzv. ekologická vlna, která se v tomto období stává i výrazným kritériem kvality kuchyňského nábytku. Prudký průmyslový rozvoj vytvořil zejména v Evropě požadavek ochrany životního prostředí. Zvýšily se požadavky obyvatel po zdravotně nezávadných tzv. ekologických předmětech denní potřeby. Kuchyňský nábytek začal být také přísně posuzován i z hlediska zdravotní-fyziologické nezávadnosti a požadavek zdravého klimatu bytů se stal metrem bydlení koncem 20. století. Tyto požadavky na bydlení vedly k preferenci klasických přírodních materiálů. Diskutovány byly otázky škodlivých látek, biologických faktorů (problematika roztočů, prachové alergie, působení povrchu na lidské tělo aj.). To vyústilo ve formulování samostatné skupiny ekologického nábytku, který se stal výrazným znakem bydlení. (Brunecký, 1993, s. 157–161)

Konec 20. století by se dal shrnout, vedle určitých extravagantních pojetí, jako vysoce kvalitní nábytek dlouhodobého užití a trvalé hodnoty. Individualistický koncept nábytku odmítá pouhou funkčnost, a tak se začal navrhovat s ohledem na lidskou pohodu a pocity v interiéru. Byl-li tedy nábytek 20. století v podstatě funkcionální, tak na přelomu tisíciletí převažovala především maximální funkčnost spojená s maximem emotivních a estetických vjemů. (Velfel et al., 2005, s. 35)

## 6 KUCHYNĚ 21. STOLETÍ, JAKO CENTRUM VŠEHO DĚNÍ

„*Srdce domu tepe v kuchyni.*“ (Tomíčková, Tomíček, 2007, s. 4)

I takto jednoduše bychom mohli definovat kuchyňský prostor. Význam tohoto prostoru je však daleko složitější. „*Moderní vestavěná kuchyň je zbožím, které se nedá jednoduše koupit a odebrat. Je to tvůrčí koncepce, architektonické řešení ladící s prostorem, který ji obklopuje, jež zároveň musí vyhovovat životnímu rytmu té které rodiny a vyspělá technika se tu musí spojovat a návrhářským vkusem, aby celek tvořil příjemné, obytné prostředí. Moderní vestavěná kuchyně. Stala se plnohodnotnou součástí naší vysoce civilizované a náročné bytové kultury.*“ (Flury, 1980, s. 1–2)

Kittrichová (1969, s. 12) dále nabádá k tomu, aby měla každá kuchyně pečeť individuality. Aby nebyla jen výstavním exponátem a reprezentačním prvkem, ale aby byla také pohodlným, prostorným, útulným a především pravdivým místem, kde všechno vypovídá o našich vlastnostech, potřebách a zálibách. Kuchyň 21. století je místností pro setkávání členů rodiny. Zde rodina snídá, obědvá i večeří, hraje hry, dívá se na televizi a baví se dohromady.

## 7 BEZPEČNOSTNÍ, FUNKČNÍ A ERGONOMICKÉ HLEDISKO

V kuchyni trávíme nemalou část dne. Může zde velmi snadno dojít k mnohým zraněním, od drobných šrámů až po těžké popáleniny, opaření a řezné rány. Bezpečnost v kuchyni také přímo souvisí s ergonomickými pravidly pro uspořádání kuchyňské linky a jejího vybavení. Ergonomie jednotlivých částí kuchyňské sestavy mají potom dopad na funkčnost a využití jednotlivých pracovních zón a celkový pohyb v kuchyni. (Řezníčková, 2003, s. 21)

### 7.1 Děti v kuchyni

*„Zejména pro děti existuje v kuchyni několik potencionálních nebezpečí, která souvisí s nábytkem. Problémem číslo jedna jsou těžké a ostré předměty, jako jsou nože, sekáčky, nůžky na drůbež, paličky na maso apod. Další potíže mohou způsobit chemikálie ve formě čisticích prostředků nebo nedbale odložených léků. Třetím problémem je volný prostor pro pohyb, stejně tak často chaotický, jako neuvážený.“* (Velfel et al., 2005, s. 68)

Co se oblasti dětské bezpečnosti v kuchyni týče, jsou zapotřebí některá další opatření, jako samodovírání zásuvek. Zamezíme tak střetu dítěte s hranou korpusu nedovřené zásuvky. Další samozřejmostí by měla být pojistka proti vypadnutí zásuvky z korpusu. Dále se do zásuvek s noži umísťuje tzv. „ochranná zóna“. Při vysunutí zásuvky vyjede pouze úroveň nastavená zarážkou, kterou lze odblokovat pouze speciálním klíčem. Teprve pak je možné se dostat do ochranné zóny po nože, vývrtky či zapalovače. Dalšími bezpečnostními opatřeními můžou být taktéž krytky na ostré rohy pracovních desek, nebo jídelního stolu.



**Obr. 6** Pojistka proti otevření kuchyňských zásuvek (zena.centrum web)



**Obr. 7** Dětské chrániče ostrých rohů (ikea web)

Dvířka by měla být opatřena pružinovými závěsy, které drží silou dvířka před otevřením. Jednou z moderních variant nahrazující zámek uzamykatelné skříňky, je magnetická úchytka s magnetickým klíčem. Dveře je tak možné otevřít pouze speciální úchytka, jejím přiblížením k magnetické pojistce namontované na vnitřní straně čela dvířek nábytku. Tento „neviditelný“ způsob otevírání je bezpečný a nenarušuje celkový vzhled kuchyně.

Jiným novým řešením je pak odblokování speciální pojistky plastovou kartou. Tento způsob funguje tak, že se dvířka nebo čelo zásuvky o pár milimetrů povysune a do vzniklé štěrbině se vloží karta, pomocí které lze odháčkovat zarážku. Po následném zavření se následně dvířka či zásuvka zajistí ručně, nebo automaticky pomocí elektronického přepínače.

## 7.2 Spotřebiče a jejich doplňky

Proti popálení u varného centra je doporučován ochranný rám na varnou desku, který brání zvrhnutí hrnce na osobu, jež vaří. Varná plocha by měla být snížena o 150 mm pod úroveň přípravné plochy (720–880 mm podle výšky hospodyně). Zajistí se tak bezpečný přístup k zadním plotýnkám. Dětské pojistky varných desek a trub mají taktéž své opodstatnění. U plynových desek se nedoporučuje užívání klasických látkových utěrek k přenášení hrnců z varné plochy. Hrozí jejich vzplanutí a následné popálení hospodyně. Doporučují se chňapky s teflonovou vrstvou. Výška odsavače par by měla být přizpůsobena druhu varné plochy. V případě elektrické varné desky postačí 600–650 mm, nad plynovou potřebujeme z hlediska bezpečnosti minimálně 680 mm a více. (Řezníčková, 2003, s. 21–30)



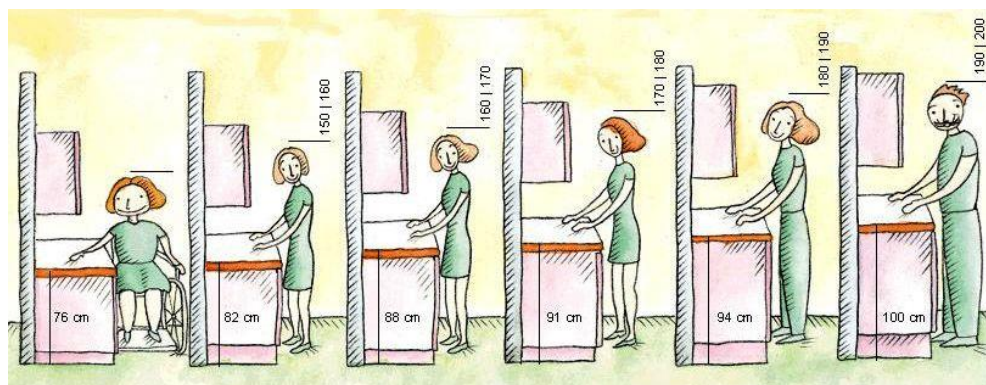
**Obr. 8** Dětský kryt varné plochy  
(zena.centrum web)



**Obr. 9** Dětské pojistky elektrické trouby  
(novinky web)

### 7.3 Nábytek a pracovní plocha

Dalším rizikovým místem jsou příliš vysoko umístěné horní skřínky, především jejich vrchní police, které by neměly být výše jak 1850 mm od podlahy. Pokud nelze umístit jinak, je nezbytně nutné pořízení speciálních schůdků s protiskluzovými pásky. Hloubka horních skříněk by se měla pohybovat v rozmezí 150 až 340 mm, aby byl zajištěn přehled o uložených věcech. Pro zavěšení horních skříněk níže než je zvykem (vhodné především pro menší jedince), by se hloubka pracovní plochy měla zvětšit na 750–800 mm. Získáme tak větší plochu pro vaření a odpadají nežádoucí kontakty s pootevřenými dvířky. Doporučené výšky pro jednotlivé pracovní plochy jsou též z hlediska ergonomie přizpůsobeny výšce postavy uživatele.



**Obr. 10** Doporučené výšky kuchyňské linky dle výšky postavy uživatele (srubservis web)

Pro manipulaci s malými kuchyňskými spotřebiči je vhodná vzdálenost 170–250 mm pod úroveň ohnuté paže (to je 880–960 mm od podlahy). Pracovní plocha pro přípravu jídla vyžaduje 50–100 mm pod úroveň ohnuté paže (820–1000 mm od podlahy). Hodnota pod úroveň ohnuté paže vyžaduje u varné plochy 100–170 mm (kolem 720–880 mm od podlahy). Výška mycího centra s ohledem na hloubku dřezu, je tak 50 mm pod úroveň ohnuté ruky (900–1050 mm od podlahy).

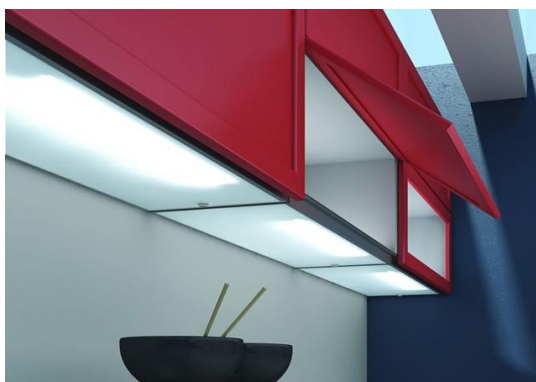
Nezbytností v místnosti kuchyně je i dodržení minimálních bezpečnostních průchodů. Aby se dva lidé navzájem bezpečně vyhnuli, potřebují uličku o šířce 1100–1200 mm. Pro vytírání s mopem v kuchyni na nožkách, či na soklech bývá potřeba dokonce 1200 mm–1400 mm.



## 7.4 Osvětlení

Osvětlení v interiéru „je jednak přirozené, pronikající z vnějšího prostředí a jednak umělé ze světelných zdrojů. Světlo je důležitou součástí obytného prostředí. Je základní biologickou potřebou člověka. Bez přítomnosti nejsme schopni vnímat prostor, předměty v prostoru ani barvy.“ Hála (2009, s. 99).

Osvětlení moderní kuchyně je rozdělováno na „centrální osvětlení, osvětlení pracovních ploch, vnitřní osvětlení elektrických spotřebičů, speciální osvětlení (nasmícení prosklených skříněk, poliček apod.) a osvětlení jídelního prostoru. Na každé z uvedených osvětlení máme jiné požadavky. Jejich vzájemnou kombinací pak dosáhneme příznivého efektu.“ Umístění musí respektovat funkční a provozní požadavky a vzít v úvahu všechny druhy a způsoby osvětlení prostoru kuchyně. Základním požadavkem z hlediska bezpečnosti je, aby světlo sloužilo k naší dobré orientaci v prostoru. Dále je nutné, aby intenzita světla v jednotlivých zónách kuchyňské sestavy odpovídala jejich účelu. Osvětlení musí být umístěno tak, aby umožňovalo bezpečný a pohodlný provoz kuchyně, ale aby zároveň neoslňovalo hospodyně při práci. (Velfel et al., 2005, s. 108) Typy osvětlovadel jsou určovány podle polohy v prostoru. „Stropní osvětlovadla, nástěnná a podlahová světla, stojací a stolní lampy, LED a svítící fólie. Pro dosažení všech základních typů osvětlení je možno kombinovat různé zdroje a typy osvětlovadel.“ (Hála, 2009, s. 105)



**Obr. 11** Světelná dna kuchyňských skříněk (living web)



**Obr. 12** Celkové podsvícení kuchyňské linky (maximdesign web)

Kuhnová (2005, s. 170) podotýká, že v kuchyni by měla intenzita osvětlení dosahovat přibližně 300 luxů a pro pracovní plochy dokonce Velfel et al. (2005, s. 108) zmiňují až 450 luxů.

## 7.5 Větrání

Větrání musí nejen odstranit nežádoucí produkty, vznikající při kuchyňském provozu, jako horký vzduch, pachy, páru, kouř, kysličník uhličitý (ze sporáků na tuhá paliva, plynových i elektrických), ale musí také zajistit celkovou svěžest přiměřenou teplotu vzduchu. Přirozené větrání okny je málo účinné. Musí být doplněno alespoň regulovatelným ventilačním otvorem do ventilačního průchodu, umístěného nejlépe nad sporákem. Moderní kuchyň se tak neobejde bez větrání umělého, které jediné dává záruku udržení příjemného vnitřního klimatu pracovního prostoru. Nejúčinnější je odsavač výparů, sestávající z krytu nad sporákem se zabudovaným ventilátorem, který odvádí znečištěný vzduch. (Kittrichová et al., 1990, s. 74).



**Obr. 13** Stylová digestoř s integrovaným osvětlením, jako doplněk interiéru  
(sdeleni.idnes web)

## 7.6 Hygiena

Jak říká přísloví „čistota půl zdraví“. To platí i v oblasti kuchyně, kde se připravuje jídlo. Kittrichová et al. (1990, s. 76–78) uvádí, že „k hygieně kuchyňského pracoviště patří i snadné udržování čistoty vlastního zařízení, stěn a podlahy kuchyně při pravidelném úklidu. Současné, snadno umyvatelné povrchové úpravy kuchyňských zařizovacích předmětů a bezspárové pracovní plochy tuto práci velmi usnadňují.“ Dále vyzdvihuje praktičnost a lepší čistitelnost moderních spotřebičů, jako například sklokeramických varných desek oproti plynovým sporákům. Čištění trouby může probíhat buď ručně, za pomoci čisticích chemických prostředků, nebo automaticky. U tzv. samočisticích trub nebo grilů jsou užívány způsoby čištění pyrolytické a katalytické.

## 8 PRACOVNÍ CENTRA KUCHYŇSKÉ LINKY

Kuchyňská linka „je již od pradávna tvořena základními centry, která se v podstatě nezměnila. Stále je centrem kuchyně místo k vaření, krájení a uložení nádobí. Vývoj našich požadavků a technický pokrok vnesl do současných kuchyní mnohá vylepšení v podobě důmyslných spotřebičů a pomocníků.“ (Velfel, 2005, s. 34)

Hála (2009, s. 38) dodává, že pro přípravu jídla je v kuchyňské sestavě nutné vybudování jednotlivých pracovních zón.



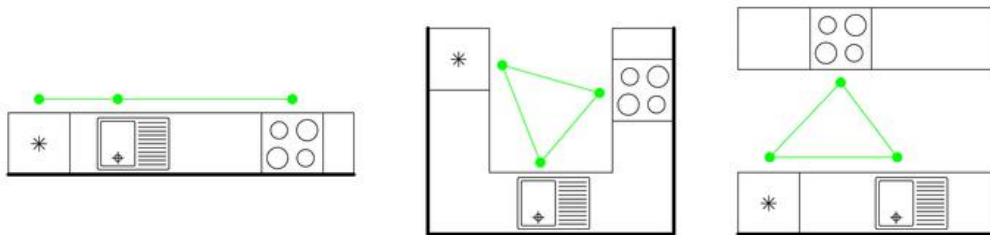
**Obr. 14** Schéma uspořádání kuchyňské linky dle jednotlivých center podle firmy Blum (šedá – uložení potravin, oranžová – uložení hrnců a nádobí, modrá – mycí centrum, uložení čisticích prostředků a tříděného odpadu, žlutá – příprava pokrmů, červená – centrum vaření) (mujdum.dumabyt web)

Kuhnová (2005, s. 39) předkládá výzkum firmy Blum, podle kterého ve špatně rozvržené kuchyni může člověk nachodit až téměř dva tisíce kilometrů za dvacet let (tedy za dobu průměrné životnosti kuchyně). To je v průměru o 20 % více, než u kuchyně s dobrou dispozicí. Pro určení správnosti řazení jednotlivých pracovišť a celkového vzhledu kuchyně jsou známy metody z kuchyňské teorie a praxe.

### 8.1 Pracovní trojúhelník

„Pojem „pracovní trojúhelník“ vyjadřuje skutečnost, že by kuchyně měla být rozvržena s ohledem na tři základní body: chladničku (neboli chladicí centrum), sporák (vařič) a troubu (neboli varné centrum) a dřez (neboli mycí centrum). Vyřešení pracovního trojúhelníku je úhelným kamenem plánování kuchyně.“ Jestliže jsou tyto tři body pracovního trojúhelníku od sebe příliš vzdálené, dochází ke zbytečné ztrátě času při přípravě jídla. (Conran, 2002)

K pracovnímu trojúhelníku lze taktéž přiřadit pracovní plochu na přípravu potravin, čímž v oblasti kuchyňské linky vzniká spíše „pracovní kosočtverec“. Ergonomické studie dále uvádějí, že součet délek všech stran mezi těmito pomyslnými body by neměl přesahovat 6 m. Takto je zaručen rychlý, bezpečný a plynulý pohyb v kuchyňské sestavě. Optimálně se dá tato metoda aplikovat u kuchyní ve tvaru L nebo U. U dvoustranné přímé kuchyně je toto ztíženo přesouváním potravin a nádob z jedné strany místnosti na druhou přes komunikační zónu bytu. Kromě uvedených pracovních zón do pracovního procesu vstupuje také místo pro uskladnění potravin v podobě skříněk, výsuvů nebo spíže. Z těchto důvodů není pohyb v kuchyni striktně vyhraněn a bývá o něco složitější, než pohyb pouze v tomto pracovním kosočtverci. Existuje několik možných druhů uspořádání pracovních trojúhelníků vzhledem ke tvaru kuchyňské linky. Přímé (lineární) a průchozí kuchyně, pokud nejsou příliš rozvleklé, jsou z hlediska této metody nejefektivnější. Naproti tomu kuchyňské linky s ostrůvkem, vyžadující největší podlahovou plochu, představují v tomto případě nejvíce potřebného času na přípravu jídla. (Kuhnová, 2005, s. 43)

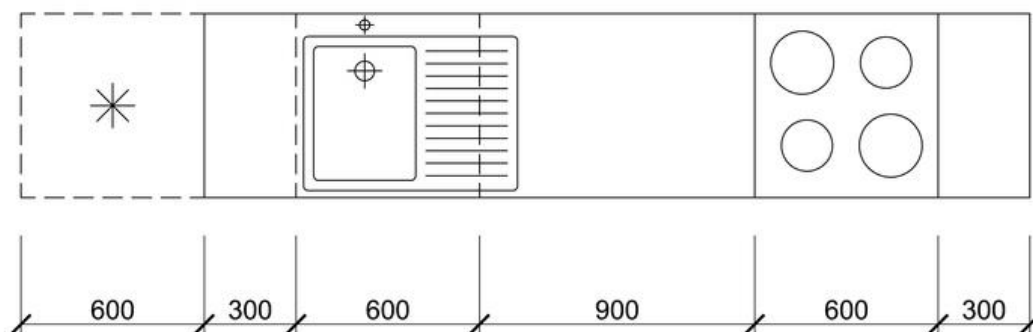


**Obr. 15** Tvar pracovního trojúhelníku dle tvaru kuchyňské linky (favi web)

## 8.2 Bramborová metoda

Kuhnová (2005, s. 39-42) užívá i neoficiální, tzv. bramborové metody, která se zakládá na jednoduchých a logických principech a v myšlence putování jednoho bramboru z obchodu až na náš stůl. Tato metoda spočívá v přizpůsobení teoretických znalostí samotné praxi a tedy přizpůsobení kuchyně každodenním běžným činnostem v jejich přirozené návaznosti. Autorka v tomto případě popisuje zakoupení brambory a její následné uložení do potravinové skříně, či lednice. Z toho vyplývá, že tyto úložné prostory by měli být blízko vchodových dveří. Následné vyndání brambory z lednice, či spíže pak vyžaduje odkládací prostor o velikosti minimálně 300 mm. Zde je brambor očištěn a zbaven slupky, tudíž je vhodné umístění odpadkového koše a mycích

prostředků do některých ze spodních skříněk, například pod dřezem. V tomto sektoru se též umísťuje myčka. Dále následuje omytí bramboru, čili je nasnadě, aby následným prostorem bylo mycí centrum. Šířka tohoto prostoru by měla být přibližně 600 mm. Zde se brambor omyje a přesune k porcování. Proto je dobré, mít zde další pracovní centrum o minimální rozměru 900 mm. Tady je také vhodné umístění zásuvek pro uložení nožů, vařeček a hrnců. Na pracovní plochu by mělo navazovat varné centrum se sporákem či troubou, na kterém brambor uvaříme. Šířka tohoto prostoru by měla být přibližně 600 mm. Jako poslední se doporučuje pracovní plocha o minimálních rozměrech 300 mm pro odstavení hrnce z plotny. Nad celou pracovní plochou by měly být zavěšeny skřínky s nádobím, na které budeme následně brambor servírovat.



**Obr. 16** Dimenzování jednotlivých pracovních center dle bramborové metody (favi web)

### 8.3 Feng-šuej

Jedním ze způsobů, jak dosáhnout harmonie v kuchyni a při práci v ní, může být princip feng-šuej. Jeho základem, který vychází ze staré čínské filozofie, je správné rozmístění „vody“ a „ohně“, tedy spotřebičů, které tyto živly představují. Oheň přitom zastupuje sporák, trouba a varná deska, vodu reprezentuje myčka, dřez a chladnička. (Velfel, 2005, s. 20)

Kuchyně je částí domu, kde se skladují potraviny, připravují a požívají jídla a v níž se rodina a přátelé setkávají, aby v družném kruhu trávili příjemný čas. Důraz je proto kladen na to, aby se člověk v daném prostředí cítil dobře (Feng-šuej..., s. 2006, s. 46).

V tomto pojetí uspořádání kuchyňské linky již nejde jen o celkovou čistotu a pořádek pracovního prostoru, ale také o energii, která daným místem prochází. Tato

energie se nazývá čchi a je životní energií, jež protéká vesmírem a spojuje navzájem vše živé i neživé. Podle této filozofie je například nepřipustné, aby bylo na pracovní desce volně uloženo pracovní náčiní, speciálně nože, které vyzařují negativní „řezavou“ energii. Všechny předměty, jako jsou šlehače, váhy nebo mixéry také brzdí optimální tok pozitivní energie. Takovéto prostředí působí na člověka chaoticky až únavně. Takto naladění nemůžeme připravit žádný harmonický pokrm. Podle principů feng-šuej bychom se měli také vyvarovat ostrým rohům a hranám. Převládat by zde měly zkosené nebo zaoblené hrany a to i u stolů a pracovních ploch. Musíme samozřejmě brát ohled i na tzv. energetické hledisko uspořádání prostoru. Jedná se o oddělení tzv. studených (lednice) a horkých (varná deska) pracovišť. (Velfel, 2005, s. 20)



**Obr. 17** Minimalistická kuchyňská linka inspirovaná symbolem feng-šuej  
(*dekooder.blog web*)

Podle tohoto učení by neměla být každá ze stěn kuchyně zastavena. Pokud zanecháme na stěnách volné plochy, může tok energie, myšlenek a kreativity lépe proudit. Dále musí být výška pracovní plochy přiměřená osobám, které na ní pracují, nebo musí být měnitelná. Kuchyně by měla být světlá a přívětivá. Měla by být taktéž dobře větraná a dostatečně osvětlená, aby pobyt v ní byl příjemný a bezpečný. Toto učení nedoporučuje odsávač par (digestoř) a to jak z důvodu znečištění vzduchu zanešenými filtry, tak kvůli nadměrnému odsávání pozitivní energie čchi z místnosti. Použití digestoře je tedy pouze výjimečné. Digestoř by měla být oblých tvarů a umístěna na nenápadném místě. Vařící centrum nesmí být těsně vedle mycího centra. Také není vhodné stát při vaření zády ke dveřím do kuchyně. Odpadky a zbytky jídla je třeba z kuchyně vynášet nejlépe denně. Nepřipustné jsou z tohoto pohledu také nádoby

na odpadky bez uzavíratelného víka. Při výběru podlahové krytiny v kuchyni není vhodné použití PVC nebo linolea. To má za následek brždění toku pozitivní energie čchi. Lépe je aplikovat přírodní materiály, jako cihly, dřevo nebo kamenné dlaždice, které harmonizují celý prostor kuchyně. Pro povzbuzení pozitivní energie čchi je vhodné umístění zavěšených předmětů. Užití zavěšených světel podporuje povahu jang. Pokud jsou tedy světla z kovu, působí jako oživení prostoru. Umístění závěsů do oken kuchyně zase podporuje povahu jin. Jsou-li závěsy z měkké látky, působí uklidňujícím dojmem.

Princip feng-šuej se také orientuje podle osmi světových stran. Existuje tedy řada doporučení, kam máme umístit jednotlivá centra kuchyňské linky v závislosti na světových stranách. Místnost pro kuchyňskou linku je například vhodné situovat na východě nebo jihovýchodě (Feng-šuej..., s.46–52).

Smyslem feng-šuej je zachytit a shromáždit energii daného místa, aniž by tato energie stagnovala a harmonizovat celý prostor ve spojitosti s životními potřebami člověka. Učí rozeznávat pozitivní a negativní energie, ty pozitivní posilovat a negativním se bránit. Toto učení se řídí podle principu jin a jang, který je brán jako dynamická dvojice protikladů. Každý předmět, každá živá bytost, vše ve vesmíru se skládá z jinu a jangu, a vyzařuje pozitivní energii čchi. Zde se nelze striktně řídit určitými pokyny a radami. Toto učení dálného východu se nemůže člověk naučit, musí ho vycítit (Feng-šuej..., 2012 s. 46–52).

## 9 STYLY KUCHYŇSKÝCH SESTAV

„Kuchyň je bezpochyby nejsložitější místností v celém bytě. Její uspořádání podléhá ergonomickým pravidlům, musíte respektovat bezpečnostní normy a orientovat se v nabídce kuchyňských spotřebičů. Již od začátku se do kuchyně musí promítat její styl, kterého chceme docílit. Moderní sestava vyžaduje jiné prvky (např. výsuvné kontejnery, podlouhlé formáty skříněk, tyčová madla) než rustikál (např. zdobení, poličky, vitráže.)“ (Tomíčková a Tomíček (2007, s. 15) Mezi základní styly patří klasický, moderní, retro, venkovský či rustikální. Styly ve většině případů však nebývají pevně vyhraněné a přirozeně se překrývají. (Savill, 2006) Trend je vývoj určitým směrem. Obecně lze tvrdit, že kuchyň je odrazem dané kultury. Každá z kultur má jiné návyky a tradice. Styl samotné kuchyně je velice osobitý způsob vyjádření lidských vlastností a životního stylu. (Velfel et al., 2005, s. 34)

### 9.1 Rustikální kuchyně

„Absolutně univerzální a v podstatě nestárnoucí je to, co je už dnes vlastně staré – venkovský či rustikální styl.“ Zde však hrozí největší nebezpečí nevkusu. (Kuhnová, 2005, s. 89)

Jedná se o zdobenou kuchyň nejčastěji v dřevěném provedení, kde dominují spíše tmavší odstíny dubu, třešně nebo calvadosu. Další variantou provedení je kuchyňská linka v bílém, nebo krémovém (slonová kost) laku. Většinou je to lak v matném provedení, nebo patině (v profilu mořené do tmavšího odstínu). Pokud mluvíme o dřevu, může být použit jak masiv, tak jeho imitace v podobě fólií. K rustikálnímu stylu se hodí oblé tvary. Ty se aplikují jak u dvířek, tak skříněk a to u koncových i rohových. Doménou těchto kuchyní jsou zdobné rampy, barové stolky, tyče a složité drobné detaily. Horní skříňky bývají vyšší a různě výškově členěné se zdobnými věncovými lištami. Ve dvířkách se objevují vitráže, profilované sklo, dřevěné mřížky a složité hloubkové profily, mnohdy opatřené v horní části obloukem. Digestoře se nejčastěji volí velké a křbového tvaru, nebo vyrobené například ze sádkartonu opatřené obkladem. Pracovní desky bývají nejčastěji kamenné, nebo kámen imitující. Zajímavým prvkem jsou i pracovní desky zhotovené z kuchyňského obkladu. Spotřebiče se volí nejčastěji solitérní, v černém provedení s mosaznými madly a zdobenými ciferníky minutek.



Rustikální kuchyně se hodí nejlépe do domů, či chalup. Jejich umístění do panelákového bytu může působit příliš těžkým a masivním dojmem. (Velfel et al., 2005, s. 37-38),



**Obr. 18** Rustikální kuchyně (matom web)



**Obr. 19** Detail baterie (matom web)

Něco trochu jiného, byť stále rustikálního, jsou různé venkovské nebo také selské kuchyně. Vyznačují se spíše světlými odstíny a nepůsobí tak těžce a nábytkově. Specifické jsou řadou detailních prvků a ramp, „palubkovým“ provedením dvířek a kartáčovanými probarvenými dýhami (například světle zelenkavou barvou).

## 9.2 Klasické kuchyně

Kuhnová (2005, s. 89) popisuje tzv. střední proud v oblasti kuchyňského nábytku, jako „ani křiklavě moderní, ani příliš rustikální“. Výhodou je, že tento styl kuchyně zůstává moderní poměrně dlouhou dobu. Za pár let tak ani nenadchne, ani neurazí. Při tomto stylu platí, že složitější tvary a výraznější barvy se okoukají rychleji, než jednoduché linie jemných odstínů. Velfel et al. (2005, s. 38) nazývají kuchyni středního proudu též jako „klasickou kuchyň“. Výhoda těchto kuchyní tkví v jejich obecnosti, avšak někomu může tato kuchyň přijít příliš průměrná. Kuchyně tohoto stylu se hodí do všech místností a mohou mít jakýkoliv tvar a velikost. Pod tímto názvem si můžeme představit nejčastěji kuchyně s hladkými dvířky a zaoblením na hraně profilu. Dále dvířka ve tvaru „psaníčka“, nebo s bombírovaným (půlkulatým) profilem. Poznávacím prvkem jsou střízlivější ozdobné věncové lišty, barové pultíky a světelné rampy, funkční tyče s košíky nebo motivy v obkladech. Kořenky se vyskytují jen výjimečně a nejsou tak zdobné jako u rustikálního stylu. Spíše se uplatňují malé jednoduché zásuvky. V těchto typech kuchyní se často objevují koncové otevřené skříňky. Většinou jsou zkosené, opatřené několika policemi a jsou situovány do dolních i horních skříněk

například vedle okna. Doplnky a elektrospotřebiče se volí nejčastěji v chromu, nerez nebo v bílé barvě. Klasické jsou zde volně stojící chladničky nebo myčky. Sestava horních skříněk bývá spíše členěná. Tohoto členění dosáhneme různými výškami horních skříněk, použitím prosklených dvířek nebo polic. Tomíčková a Tomíček (2007, s. 26) doplňují, že skleněné výplně mohou být různě profilované a členité. Kování pro otevírání dvířek je většinou jednoduchého tvaru (obloučky, subtilní tyčky), vyrobených z nerez.

Provedení takovéto kuchyně nemusí být čistě v dekoru dřeva, ale může být doplněna barevnými dvířky nebo pracovní deskou. Často to bývá vanilková, zelená nebo modrá barva v kombinaci s olší nebo bukem. K celodřevěné variantě se také hodí barevné věncové lišty. Výrazné exotické dýhy se do takovéto kuchyně příliš nehodí. Lépe je volit odstíny třešně, běleného dubu nebo jilmu, ale samozřejmě lze celou kuchyň pojmout jen v barevném provedení.



**Obr. 20** Klasická kuchyně do tvaru písmene „L“ s jídelním koutem (kuchyneer web)

### 9.3 Moderní kuchyně

Moderní kuchyň se řadí svým stylem mezi největší trendy současné doby. Moderní kuchyň, jak již název vypovídá, podléhá módním vlnám. Ta může být v určitých dobách různá. Ačkoliv u moderních kuchyní záleží především na momentální módní vlně, nehodí se zde zkosení ani zakulacení hran a ploch. Celkové uspořádání kuchyňské linky do oblouku je však moderní. Je zde absence otevřených rohových skříněk. Moderní kuchyň je často tvořena širokými výsuvnými kontejnery a výklopnými horními skřínkami. Převládají podélné formáty skříněk. Klasické otevírání skříněk pomocí závěsů je výjimečné. Dominantou moderních kuchyní jsou hladká dvířka.

Výjimečně se objevují dvířka s mělkým hranatým profilem ve tvaru obdélníku. Nehodí se zde žádná přikrášlování v podobě ozdobných lišt či ramp. Digestoře se volí buďto jednoduché komínové, nebo naopak tvarově speciální (organických tvarů, se zavěšenými křišťály, skleněné). Nepoužívají se již digestoře podvěsné, je však možné odsavače zabudovat tak, aby nebyly vidět (horní skříňky, pracovní deska). Tento „neviditelný“ trend je v moderních kuchyních žádaný i u spotřebičů a úchytek. V případě absence úchytek se dvířka otevírají tlakem, kdy uvnitř schovaný píst dvířka otevře. (Velfel et al., 2005, s. 39)

U moderních sestav se kreativně pracuje s prostorem a hledají se netradiční řešení a nápady. Vysoké skříně bývají kupříkladu zapuštěny do výklenků. Dalším řešením je vynechání horních skříněk, nebo jejich nahrazení masivními nebo skleněnými světelnými policemi. Kuchyně jsou obvykle symetrické a mohou působit až uniformovaně. Součástí moderních kuchyní bývá i tvarově netradiční ostrůvek (kulatý). Velmi zde záleží na zvoleném materiálu. Jak již bylo řečeno, moderní kuchyně podléhají módním vlnám. Nelze tedy z globálního hlediska říci, jaký styl je ten „moderní“. Můžeme však říci, že nejvíce užívané jsou v moderních kuchyních například kombinace antracitu a bílé v kombinaci s exotickou dýhou, dále purpurově červená nebo slonová kost. Jako nadčasová se považuje bílá lakovaná kuchyň v lesklém provedení. Spotřebiče se do moderní kuchyně hodí téměř výhradně v nerez. Popřípadě mohou být zvoleny v moderním materiálu dané doby (titan, hliník). Barový pult je lépe volit jednoduchého tvaru a jako materiál použít například sklo.



**Obr. 21** *Moderní jednostranná přímá kuchyně s ostrůvkovým vařením propojená s jídelnou a obývacím pokojem (modrastrecha web)*

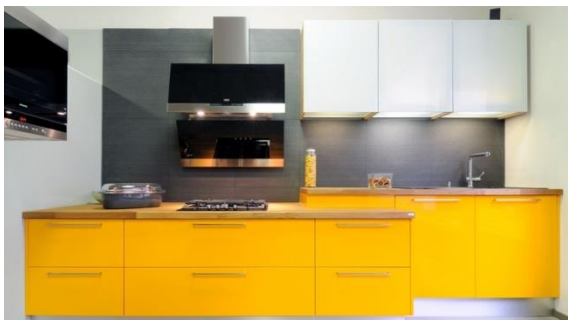
## 10 TVAR KUCHYŇSKÉ LINKY

*„Funkčnost kuchyně nezávisí pouze na její plošné výměře, ale především na správném uspořádání kuchyňské linky. Ani malá kuchyň tedy nemusí být špatnou kuchyní! V návaznosti na základní centra kuchyně – chladicí, varné a mycí – odvozujeme základní půdorysné typy kuchyní: jednostranná přímá kuchyň, dvoustranná přímá kuchyň, kuchyň ve tvaru písmene „L“, kuchyň ve tvaru písmene „U“, (případně kuchyně ve tvaru písmene „G“), kuchyňský ostrůvek.“ (Velfel et al., 2005 s. 17) Sestava kuchyně by měla tvořit tzv. pracovní trojúhelník. Tvar a rozměry trojúhelníka se liší v závislosti na typu kuchyně. Obecné doporučení je součet délek v rozmezí 4–7 m. Narůstající vzdálenost pracovních center není z hlediska úspory času a komfortu při pohybu v kuchyni výhodná. Doporučován je tvar kuchyně ve tvaru písmene „L“ nebo „U“, zde je však zapotřebí minimální šířky místnosti 2 500 mm. V kuchyni je občas více osob najednou a neměly by si navzájem překážet. Mezi jednotlivými částmi kuchyně by proto měla být dodržena minimální vzdálenost 1 000 mm. Nejlépe se však osvědčila vzdálenost 1 200 mm, která umožňuje pohodlný pohyb po kuchyni a zaručuje dostupnost do otevřených skříněk a spotřebičů. Samotný tvar kuchyně není závislý jen na metráži a dispozici místnosti, ale především na umístění oken, dveří, radiátorů nebo výklenků. Conran (2002, s. 19) dává do souvislosti s tvarem kuchyňské sestavy také nevyhnutelné pevné body v podobě instalací (přívod vody, plynu, elektřiny a odpadu kanalizace). Toto platí jak v případě vestavěné kuchyně, tak samostatně stojících prvků.*

### 10.1 Jednostranná přímá kuchyně

Tato kuchyňská sestava se hodí především pro úzké místnosti. Je situována podél jedné stěny a pracovní trojúhelník se v tomto případě mění na rovnou přímku. Pro pohodlný průchod kolem kuchyňské linky je uváděn rozměr okolo 1 100 mm. Protěžší stěnu je vhodné využít pro police s úložnými prostory, proto se celková šířka místnosti doporučuje minimálně 1 800 mm. Uspořádání jednotlivých pracovních ploch by mělo být chronologické a logické, podle postupu samotné přípravy jídla. Jedná se většinou o minimalistickou kuchyň s horizontálním členěním a jednoduchým vzhledem. Conran (2002) doporučuje pro tento tvar kuchyně vestavěné skřínky včetně skříněk pod kuchyňskými spotřebiči, aby bylo využito veškerého prostoru. Je také vhodné použití posuvných dvířek namísto otevíracích. Nejdlejší vzdálenost by zde měla být mezi pečicí troubou a dřezem. Vždy musíme navíc počítat s pomocnými odkládacími pracovišti kolem těchto center. Vzhledem k požadavkům na maximální využití prostoru kuchyně

je možné umístit skleněné police, či různé kovové držáky na kuchyňský obklad mezi pracovní deskou a nástěnnými skříňkami.



**Obr. 22** Jednostranná přímá kuchyně moderní, barevná (novinky web)



**Obr. 23** Jednostranná přímá kuchyně moderní, dekor dřevo (interiéry web)

Pro úsporu místa je vhodné vybrat takový dřez, pod který můžeme umístit ještě nějaké jiné zařízení, či odpadkový koš s potřebami pro úklid kuchyně. Takováto sestava se nejčastěji umísťuje do komunikačního prostoru chodeb malých bytů. Stolování je proto v takovém případě výjimkou, pokud není do kuchyně pořízen výsuvný, nebo sklápěcí stůl (Zařizování...2001, s. 7). Minimální rozměr mezi stolem a kuchyňským nábytkem je 1 m. Tato kuchyň může být přičleněna k jídelně nebo obývacímu pokoji, čímž je provzdušněna a nepůsobí tak stísněně. Zde je vhodné, jako i u ostatních typů kuchyní začleňujících se do obytného prostoru, zabránit šíření kuchyňských pachů a zakrytí špinavého nádobí. Řezníčková (2003, s. 18) také upozorňuje na správné umístění varné desky v kuchyňské lince. Pokud máme varnou desku umístěnou u dveří do místnosti, měl by být její odstup minimálně 200 mm.

## 10.2 Dvoustranná přímá kuchyně

Dvoustranná přímá kuchyň, tzv. dvoulinka, se dá popsat jako dvě části linky lemující dvě protilehlé stěny kuchyně. Pro toto řešení se ideálně hodí prostory průchozí, dlouhé přibližně 300 cm a široké minimálně 240 cm. V tomto případě jsou počítány dvě hloubky kuchyňských linek (2 x 600 mm) a minimální prostor na průchod (1 200 mm). Varná deska nebo sporák, dřez a pracovní plochy je nejlépe umístit na jedné ze stran kuchyňské dvoulinky. Chladničku a většinu odkládacích prostorů, včetně tzv. technického bloku (skříňku s vestavěnou pečicí troubou, kávovarem nebo mikrovlnnou troubou) umístíme pak do druhé části dvoulinky. Tento tvar kuchyně nabízí více

místa pro úložné prostory a patří do kategorie tzv. laboratorních kuchyní. Laboratorní kuchyní míníme kuchyň určenou hlavně na práci, a ne na stolování. „*Toto rozvržení vhodné pro práci jedné i dvou osob. Pohyb v takovéto kuchyni však může být ztížený, jsou-li na obou koncích místnosti dveře*“ (Zařizování...2001, s. 7).



**Obr. 24** *Dvoustranná přímá kuchyně v anglickém stylu (ireceptar web)*



**Obr. 25** *Dvoustranná přímá kuchyně moderní (prozeny web)*

### 10.3 Ostrůvková kuchyně

Pokud je dvoulinka v otevřeném obytném prostoru a jedna její polovina je přístupná z kuchyňské i obytné části, pak hovoříme o tzv. kuchyni ostrůvkové. Oboustranné pracovní části kuchyňské linky říkáme ostrov, nebo také ostrůvek. Ten je v současné době velmi populárním prvkem kuchyňské sestavy. Pracovním ostrovem lze také doplnit linku ve tvaru „L“. (Kuhnová, 2005, s. 49)

Prostor a pracoviště pro přípravu jídla se v dnešní době přesouvá do středu kuchyně. Nejčastěji je to solitérní ostrůvek, kde vzniká přípravný a pracovní blok. Osazení ostrůvku nezbytnými spotřebiči umožňuje přístup ze všech stran. Přípravy jídla se tak může účastnit více osob. Pokud je k této tzv. střední zóně přičleněno i barové sezení, vzniká zde nový společenský prostor. V domácnostech se tak jídlo připravuje společně se všemi členy rodiny a kuchař nebo kuchařka není odtržena od společnosti. Mnohdy je střední zóna navržena pro příležitostnou konzumaci jídla (snídaně či svačiny) přímo na prostoru pracovní desky. Pracovní blok samozřejmě může navazovat i na samostatnou jídelní plochu nebo stůl. Ač se zařazení střední zóny do kuchyňské sestavy může zdát novinkou, napodobuje svým způsobem středověké uspořádání kuchyně, kde bylo uprostřed místnosti umístěné ohniště s kotlem. (Hála, 2009, s. 38)

Ostrůvková kuchyně se hodí do prostor, které nabízejí dostatek místa, jinak může toto uspořádání působit stísněně a bránit plynulému chodu přípravy jídla. Zpravidla je ostrov využíván pro varné, či mycí centrum, případně pro pracovní plochu. Velikost vychází z funkce. Minimální rozměry ostrůvků pro varnou desku činí 800 x 1 200 mm (vychází z velikosti varné desky 600 x 600 mm). Může zde být také umístěn bar nebo stolování. Vhodný je ostrov také jako úložný prostor. Ten bývá vybaven velkými zásuvkami s pořadači na kuchyňské náčiní. Zmizela tak nutnost sklánět se do spodních skříněk, nebo se natahovat do horních, jak tomu bývá u klasického uspořádání kuchyňské linky bez ostrova. (Velfel et al., 2005, s. 20)



**Obr. 26** Ostrůvková kuchyně kulatá středová (dumazahrada web)



**Obr. 27** Ostrůvkové středové vaření (kafe web)

Ostrůvky bývají také často doplněny tzv. snídaňovými bary. Zde se podává snídaně nebo svačiny, mohou zde sedět návštěvy a komunikovat s hospodyní při vaření. „Barový pult může být široký jen 30 až 40, výjimečně 50cm. I barový pult, u kterého se sedí z obou stran, může být mnohem užší než klasický stůl. Má totiž sloužit pouze k drobnému a příležitostnému občerstvení. Každý člověk by měl mít u baru místo o šířce alespoň 55 cm. Abyste měli dostatek místa pro nohy, měla by deska barového pultu přesahovat svislou stěnu pod ní alespoň o 22 cm. Při vysokém barovém sezení je potřebný také pevný stupínek na podepření nohou – buď na židli, nebo ve spodní části barového pultu. Výška barového pultu je 100 až 115cm (jídelní stůl bývá vysoký asi 72 až 75 cm), barová židle by měla mít 72 až 87 cm (klasická jídelní židle má sedák ve výšce 42 až 45 cm). Plocha na stolování v úrovni pracovní desky má výšku 85 až 95 cm, židle k ní by měla mít 55 až 67 cm“ (Vše..., 2000, s. 99).

## 10.4 Kuchyně ve tvaru „L“

Kuchyně ve tvaru písmena „L“ je podle Tomíčkové a Tomíčka (2007, s. 15) základním a nejžádanějším tvarem kuchyňské sestavy. Toto uspořádání nabízí velké množství úložného prostoru a pracovní plochy. Hodí se převážně do rohu místnosti, kde neblokuje komunikační trasy v bytě. Velfel et al. (2005, s. 18) označuje toto řešení jako vhodné pro průměrně velkou rodinu. Uspořádání je variabilní v závislosti na délce ramen, poloze oken a vstupních dveří. Minimální půdorysná dispozice kuchyně tvaru „L“ by měla být 2400 x 2400 mm.

Kuchyňská linka a ostatní vybavení jsou situovány u dvou přilehlých stěn místnosti a tvoří tak pracovní trojúhelník. (Zařizování... 2001) Toto uspořádání dobře funguje s obývacím prostorem, který je začleněn do místnosti. Mezi jednotlivými pracovními centry by měl být přiměřený pracovní prostor pro přípravu pokrmů. Řezníčková (2003, s. 18) zdůrazňuje, že umístění varné desky v rohové sestavě musí být s odstupem minimálně 300 mm od vnitřního rohu sestavy, aby nedošlo k úrazu. Pokud je do prostoru kuchyně tvaru „L“ začleněno stravování, je nutné dodržet minimální rozměr mezi stolem a kuchyňským nábytkem 1000 mm. (Conran, 2002)

Achillovou patou je podle Kuhnové (2005, s. 53) v této sestavě tzv. mrtvá zóna. Tato zóna se nachází v rohu kuchyně a její využití je náročné na přemýšlení i finance. Možným řešením pro využití této zóny je použití kuchyňského kování typu LeMans, Magic Corner, nebo Karusel.



**Obr. 28** Kuchyně ve tvaru „L“ s jídelnou (*active-kuchyne web*)



**Obr. 29** Kuchyně ve tvaru „L“ bílá (*novinky web*)



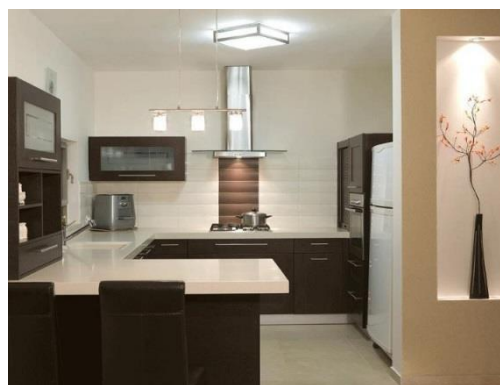
## 10.5 Kuchyně ve tvaru písmene „U“

Kuchyňská linka ve tvaru písmene „U“ patří mezi nejlepší kuchyňské projekty, protože můžeme pro linku využít i tři stěny. Jelikož se jedná o uzavřený prostor, nenarušuje přípravu jídla a komunikační zóny. Je to tedy efektivní a bezpečné uspořádání v uzavřeném prostoru (Zařizování... 2001).

Kuchyně ve tvaru „U“ poskytuje při navrhování pracovního trojúhelníku podobné výhody, jako linka do tvaru „L“, jen s dvojnásobným množstvím variací. Zároveň je tu však dvojnásobný problém s vyřešením dvou rohů kuchyňské sestavy. Důležité je zabezpečit rozumnou vzdálenost mezi jednotlivými protilehlými stranami linky. Optimum je zde 1 200–1 800 mm. Toto řešení je oblíbené hlavně v otevřených prostorách rodinných domů. Zde kuchyně často navazuje na obytný prostor, nebo jídelnu. Často je také po vzoru ostrůvkové kuchyně otevřená část linky doplněna o barové posezení a z důvodu úspory místa tak může být jedna ze stran linky vybavena pouze mělkými skřínkami. Dojde tak k vytvoření místa pro barové sezení. Spotřebiče jsou v tomto uspořádání situovány tak, aby jejich užívání v rámci pracovního trojúhelníku neubíralo kuchaři, nebo kuchařce potřebný čas na přípravu pokrmu. Důležitým faktorem je umístění varné desky a dřezu v bezpečné vzdálenosti cca 1 200–1 500 mm od sebe. Přidáním skříněk, nebo barového pultu lze z této kuchyňské linky docílit kuchyně členitějšího tvaru písmene „G“. (Tomíčková a Tomíček, 2007, s. 17)



**Obr. 30** Kuchyně ve tvaru „U“ červená (obydleni web)



**Obr. 31** Kuchyně ve tvaru „G“ (living web)

## 10.6 Minikuchyně

Jeden z novodobých trendů je zvyšující se výskyt tzv. „singles“ domácností. Většinou je to malý byt nebo garsonka, do kterého si obyvatel pořizuje tzv. „minikuchyň“. Jedná se o kuchyňskou sestavu, jež je charakteristická svou koncepcí zmenšování. Takovouto kuchyň lze umístit téměř kdekoli v prostoru. Může být umístěna jak v chodbě, nebo předsíni, tak i jako součást obývacího pokoje, který je často i ložnicí. Většina výrobců dnes již běžně nabízí zmenšené varianty klasických spotřebičů, jako je lednice, trouba, nebo myčka nádobí. Díky tomu mohou být využity prostory, kde by se klasické kuchyně se standardními spotřebiči nevešly. Přesto jsou v těchto kuchyních též dřezy, vinotéky, nebo televize. Minikuchyně se nejčastěji vyrábějí od 90 do 160 centimetrů, ale je možné sehnat i větší. Do malého bytu si lze také vybrat kuchyňský blok, který se dá celý uzavřít dvířky. Obytnou místnost v garsonce tak nebude nic rušit a případná návštěva se nemusí dívat na odložené nádobí. Zajímavou variantou jsou i minikuchyně od firem zaměřených na nábytek a vestavěné skříně. Ty nabízí minikuchyně přímo na míru o různých velikostech. Jejich sestavy se dají zavřít za dvířka nebo rolety. Kuchyně tak není přiznaná, neruší celkový vzhled interiéru a působí jako vestavěná stěna. Součástí těchto minikuchyní jsou vždy i horní skřínky, jde tedy o jednolitý kompaktní blok i se zadní stěnou.



**Obr. 32** *Minikuchyně prostorová*  
(*tn.nova web*)



**Obr. 33** *Minikuchyně rotační*  
(*novinky web*)

Moderní minikuchyně připomínají větší uzavřenou komodu, která může stát kdekoli v bytě. Stačí ale zvednout horní víko a objeví se pracovní deska z přírodního kamene. Do ní je zasazený dřez s teleskopickou sklopnou baterií a varná deska se

dvěma indukčními plotýnkami. Pod dřezem je zásuvka se systémem na oplachování nádobí, druhý šuplík je určený pro tříděný odpad. Dále je lednice s mrazicím boxem. (viz obr. 35) Dvířka ledničky i čela zásuvek jsou bezúchytkové. Prodává se v dekore světlého a tmavého dubu. Po umytí nádobí, otření pracovní desky a sklopení baterie stačí minikuchyňku přiklopit horním víkem a stane se opět neviditelnou.



**Obr. 34** *Minikuchyně ve stylu komody*  
(facebook web)



**Obr. 35** *Schované prvky minikuchyně* (facebook web)

Mnohdy jsou minikuchyně považovány za přímý doplněk interiéru. Jsou proto také sestavovány do nevšedních tvarů. Tyto kuchyně se hodí pro mladé manželské páry, pro lidi, kteří žijí sami, nebo pro ty, kteří tolik neholdují vaření.

## 11 NOVÉ MATERIÁLY A TECHNOLOGIE

Kromě klasických a všeobecně známých materiálů užívaných pro výrobu kuchyňských sestav (jako je dřevo, dřevovláknité desky, dřevotřískové desky, spárovky, mramor, žula nebo sklo) se neustále vyvíjejí nové materiály a technologie, které svými vlastnostmi vyhovují vzrůstajícím požadavkům doby.

### 11.1 Pracovní deska

Kromě dekoru je podle Tomíčkové a Tomíčka (2007, s. 66) důležitá i tloušťka pracovní desky. Ta je závislá na druhu zvoleného materiálu. Jednotlivé materiály mají též nejobvyklejší tloušťky, z důvodu jejich vlastností a vzhledu. Laminátové materiály 28 nebo 38 mm, žuly a Technistone bývají silné 30 mm, Corian a jeho obdoby 40 mm. Moderním trendem je však naddimenzování stávajících klasických tlouštěk pracovních ploch. Moderní kuchyně jsou buď vybaveny masivními deskami o tloušťkách až 80 mm, nebo naopak subtilními deskami silnými jen 10 mm. Od tlouštěk pracovních desek se samozřejmě odvíjejí kromě ceny materiálu a vzhledu kuchyně i samotné vlastnosti pracovní desky.

#### 11.1.1 Technický (umělý) kámen

*„Umělý kámen nabízí při výrobě nábytku a realizaci interiéru zcela nové a nečekané možnosti. Tyto materiály lze výborně opracovávat, lepit, leštit a různě tvarovat. Pracovní možnosti s tímto materiálem jsou takřka neomezené...“* (Trávník, 2004 in Svoboda, Brunecký, Hála, 2012, s. 140). Kromě pracovních desek se z těchto materiálů vyrábí také dřezy. Umělý kámen je neporézní materiál s nepřilíživou vysokou tvrdostí, avšak částečně pružný a houževnatý. Jedná se o homogenní materiál. To znamená, že má ve svém průřezu stejnou strukturu. Nedochozí u něj během používání k odírání. Častým užíváním se naopak povrch materiálu stále leští. Jeho velkou výhodou je jeho snadná oprava, vyspravení nebo zabroušení při jeho poškození. Přesto, že připomíná na pohled pravý kámen, není zdaleka tak chladným.

##### 11.1.1.1 Granit

*„Zpravidla jde o kompozitní materiál z mleté žuly či křemičitých písků doplněný pojivem na bázi akrylátů. Ta a speciální technologie s využitím tlaku a vibrací dokážou vytvořit nenasákavý materiál, jenž je pevnější než přírodní kámen. Pro převahu žuly se u něj setkáváme nejčastěji s označením granit. Každý výrobce však používá svůj vlastní*

*název – Blanco/ Silgranit, Franke/ Fraganit, Schock/Cristalite-granit, Rieber/Riegranit apod.*“ (Svoboda, Brunecký, Hála, 2012, s. 140). Jedinou uvedenou nevýhodou je vyšší hmotnost těchto pracovních desek (a dřezů). Jde ovšem zase o výrobky kvalitní, odolné proti skvrnám, chemikáliím, poškrábání a vysokým teplotám (až 280 °C). Toto se však týká výrobků, u kterých pojivo nepřesahuje 15 % z celkového objemu materiálu.



**Obr. 36** Pracovní deska z Granitu  
(ketyban web)



**Obr. 37** Detail struktury vzorku Granitu  
(ketyban web)

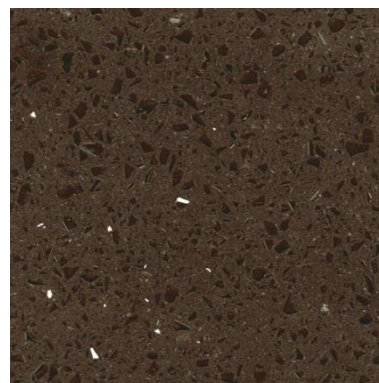
#### **11.1.1.2 Technistone**

*„Technistone je materiál, který je z 93 % vyroben z drceného křemene a žuly. Zbýlých 7 % tvoří pryskyřice, která drží kámen pohromadě, a barevné pigmenty, které určují vzhled desky. Tento materiál je velice tvrdý a pevný, odolný proti vysokým teplotám a běžným kuchyňským chemikáliím. Je odolný proti poškrábání, takže je na něm možné přímo krájet nebo naklepávat maso... Plus tohoto materiálu je také snadná údržba, která se provádí v podstatě jenom vlhkým hadrem se saponátem. Voskování nebo leštění není nutné... Kromě široké nabídky barev je velkou výhodou také řada různých šířek a možností tvarování desky. Spoje nejsou bohužel zcela beze spár, ale tyto spáry jsou velmi minimální. Také těsnicí soklík je možné vyrobit z této desky – dokonce díky jeho pružnosti ho lze lehce na větší vzdálenosti ohnout do oblouku. Kuchyňské desky z Technistone se vyrábějí nejčastěji v tloušťce desky 3 cm, přední hrany nabízejí různé typy zkosení a zakulacení... Materiál Technistone je možné vyřezat do tvarů různých oblouků, podle šablony lze nechat vyrobit takřka jakýkoli tvar, což umožňuje zajímavá architektonická řešení kuchyňské desky a tedy tvaru celé kuchyně. Možnou nevýhodou je maximální délka 300 cm jednoho kusu, takže v případě delší kuchyně je*

*nutné i rovné desky napojit“* (Tomíčková a Tomíček, 2007, s. 69). Materiál je k dispozici v deskovině, dlažbě, nebo mozaikách. Základní rozměry deskoviny jsou 304 x 140 cm a tloušťky 12 mm, 20 mm a 30 mm. Technistone je lisován do deskoviny, která se později opracovává do požadovaných výrobků. Nabízí široké využití v interiéru i exteriéru, jak pro obytné domy, tak i pro komerční prostory. Nejčastěji to jsou kuchyňské desky, koupelňové desky, dlažby, schody, obklady, parapety, pulty, bary, fasády aj.



**Obr. 38** Pracovní deska Technistone  
(*zakazkoveinteriery web*)



**Obr. 39** Detail struktury vzorku  
Technistone (*colorialcountertops web*)

### **11.1.1.3 Corian**

Tento originální povrchový materiál, jehož výhradním výrobcem je americká firma DuPont, je vyráběn již od poloviny šedesátých let minulého století. Není tedy tak úplně novinkou. Je to však již léty prověřený materiál a svou oblibu si na tuzemském trhu získal právě až začátkem 21. století. Je vyroben z přírodních materiálů (cca 75 % drceného bauxitu) a jako pojivo slouží látky na bázi metylmetakrylátů. Jedná se o pevnou, neporézní, homogenní a masivní hmotu s rovnoměrně rozloženou barvou a texturou v celém průřezu. Corian se snadno opracovává i ohýbá (při teplotách kolem 160 °C). Vyspělou technologií lepení a broušení lze docílit bezespárého spoje. Je prakticky stoprocentně opravitelný. Vytváří dokonale hladkou plochu, kde špína ani bakterie nepronikají do struktury a je tedy velmi hygienický.



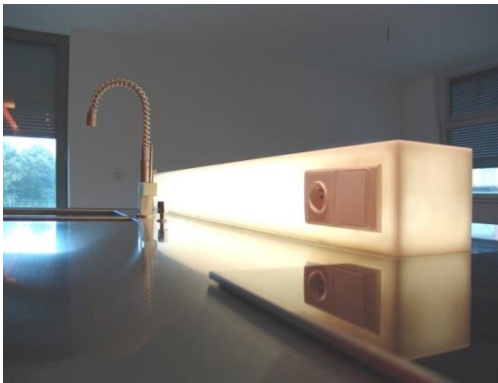
**Obr. 40** Ostrůvek z Corianu (*intiva.co web*)



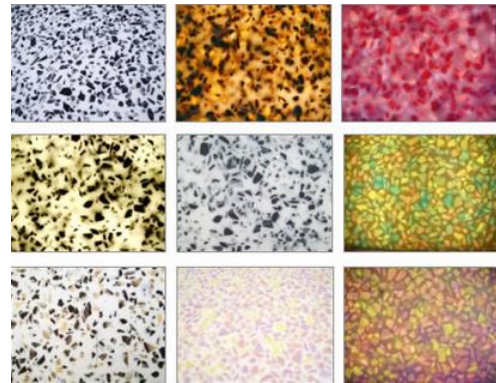
**Obr. 41** Detail pracovní desky a dřezem z Corianu (*duolit we*)

#### **11.1.1.4 Corralit ART**

Tento materiál vznikl jako vyústění snah o vytvoření nového materiálu, který by nabízel kombinaci světla, barev a tvarů ve spojení s pevností, lehkostí a transparentností. Díky jeho vlastnostem je vhodný pro užití v interiéru i exteriéru a působí velmi efektivně.



**Obr. 42** Prosvětlený kuchyňský prvek z Corralit ART (*mi-polgroup web*)



**Obr. 43** Dostupné vzorky struktury materiálu Corralit ART (*ipsnz web*)

#### **11.1.1.5 Hi-macs**

„Umělý kámen LG HI-MACS je přírodní akrylový kámen, vyráběný společností LG. Tento umělý kámen je vysoce neporézní a víceúčelový materiál. Obsahuje 70% bauxitu (prach z přírodního kamene), 25% akrylové pryskyřice a 2% přírodních barviv“ (Svoboda, Brunecký, Hála, 2012, s. 144). Díky chemickému a tepelnému řízenému

procesu výroby nabízí ještě lepší vlastnosti, než Corian. Pracovní desku z tohoto materiálu lze používat bez nutnosti prkének na jídlo. Je odolný vůči UV-záření, je stejnorodý, beze spár a nabízí nepřeberné množství barev. (Řezníčková, 2003, s. 35)



**Obr. 44** Kuchyňská linka profilovaná z materiálu Hi-macs (archello web)



**Obr. 45** Kuchyňský ostrůvek z materiálu Hi-macs (elitesuperficie web)

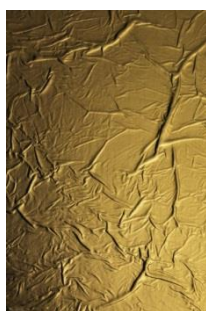
## 11.2 Dvířka

### 11.2.1 Dekorativní fólie Sibü

Sibü fólie jsou dekorativní desky pro interiérové použití. Její dekory imitují kovové povrchy, kůži, plastické ornamenty nebo srst afrických zvířat. Jejich předností je jednoduchá montáž. Jsou dodávány se samolepicí fólií, nebo bez ní. Tloušťka fólií je podle skupiny a druhu dekoru od 1–4 mm. Používají se pro celé dekorační stěny, obklady barů a ostrůvků, jako povrchová dekorační úprava vestavěných skříní, povrchů dvířek a dveří i kuchyňské obklady. Fólie silná 4 mm se dá použít do hliníkových rámečků.



**Obr. 46** Textura Sibü fólie SAVANNA (sibu web)



**Obr. 47** Textura Sibü fólie CREPA ORO (sibu web)



**Obr. 48** Textura Sibü fólie FLORAL BLACK SILVER MATT (sibu web)



### 11.2.2 HPL lamináty

Dekorativní vysokotlaký laminát HPL (HPL = High Pressure Laminates = vysokotlaký laminát) se vyznačuje pevným povrchem tvrzeným melaminovou pryskyřicí a broušenou zadní stranou. HPL lamináty (umakarty) nabízí širokou škálu dekorů a struktur materiálů dokonalý mnohostranně využitelný materiál. HPL lamináty se používají jako povrchový materiál pro kvalitní kuchyňský a kancelářský nábytek, na stěny a dveře, nábytek a vestavby v prodejnách a volnočasových zařízeních, v gastronomii, v administrativních budovách, školkách, školách, v sanitárních zařízeních, na klinikách a v laboratořích. Tedy v prostorách a na konstrukcích, kde je kladen vysoký nárok na pevnost, snadné ošetřování a hygienu.



**Obr. 49** *Textura HPL laminátu – barevná (kron web)*



**Obr. 50** *Textura HPL laminátu – pletenina (kron web)*

### 11.2.3 Kamenné dýhy

U kamenných dých se jedná o souvislou plochu z přírodního kamene, který je těžen ve vybraných kamenolomech po celém světě. Pravá kamenná dýha je ze štípatelné břidlice, případně minerálního pískovce. U břidlice se dýha získává tak, že z velkoformátového kamenného bloku se odštěpí 0,1–2,0 mm tenká vrstva. Skelná vlákna, uložená do matrice z polyesterové pryskyřice, drží tenkou vrstvu kamene pevně pohromadě. Neopracovaný povrch a hra barevných tónů v jednotlivých vrstvách břidlice činí z každého plátu dýhy unikát a smyslový zážitek. Díky tomu jsou rozdíly ve struktuře a barvě zcela běžné a nejsou považovány za nedostatek. V případě břidlice se jedná o horninu, která obsahuje přibližně 40–50% podíl křemene s různými příměsemi, tzv. přísady z kyslíčků kovů a vtroušených korozi, které se nacházejí ukryté pod povrchem a mohou se při silném bodovém zatížení odlupovat. Tyto odlupky rovněž nejsou nedostatkem ani vadou materiálu. Pískovec je získáván nákladným postupem v odpovídajících pískovnách. Zde je pomocí síťoviny, aplikované na zadní straně

zajištěna soudržnost a současně enormní pružnost tohoto materiálu. Rozdělujeme tři druhy těchto kamenných dých – surové, speciální flís a tzv. Peel&stick. U surových kamenných dých má zadní strana nános PES pryskyřice a jsou lepeny výhradně PUR nebo speciálními (kontaktními nebo dvousložkovými) lepidly vhodnými na stěny, stropy, podsvícené objekty, vhodné do vlhkého prostředí. Pro vnitřní i venkovní použití. Speciální flís – netkaná textilie na zadní straně, lze použít veškerá dostupná PVAC lepidla pro nalisování na nosiče jako MDF, HDF, překližka, DTD pro výrobu nábytku, dveří apod. Vhodné pro interiér. Kamenné dýhy Peel&stick jsou opatřeny oboustranně lepicí fólií na zadní straně, která zajišťuje snadné přímé lepení na veškeré čisté, hladké, bezprašné podklady. Tyto dýhy jsou vhodné pro dekorativní účely všeho druhu, ideální na stěny, stropy apod. Při lepení dých opatřených touto fólií je nutno dbát na přesné formátování.



**Obr. 51** *Kuchyně z materiálu s kamennou dýhou (lugi web)*



**Obr. 52** *Detail kuchyňských dvířek s kamennou dýhou (kamenna-dyha web)*

#### **11.2.4 Nanostone**

Nanostone je popisován, jako nejtenčí kámen na světě. Přes nepatrně tenkou vrstvu kamene o síle pouhých 50 – 100  $\mu$ , zůstává nesrovnatelná povrchová struktura kamene zachována, takže kromě nepřekonatelné optiky nabízí i obdivuhodný omak. Zadní nosnou vrstvu tvoří netkaná textilie vytvrzená vodním paprskem. Tato speciální kamenná dýha je vhodná pro postforming a zpracovatelná bez problémů až do rádiusu 2 mm. Speciální druh této dýhy NaFa – NanoStone je dodáván v provedení s přírodním vláknem jako nosičem na zadní straně. Je velmi příjemný na omak a má extrémní pružnost. Tento materiál se skvěle hodí pro dekorační účely.



**Obr. 53** Detail plátů kamenných dých NaFa – Nanostone (cetecho web)

## **11.3 Obklady a dekorativní panely**

### **11.3.1 Akrylátové desky**

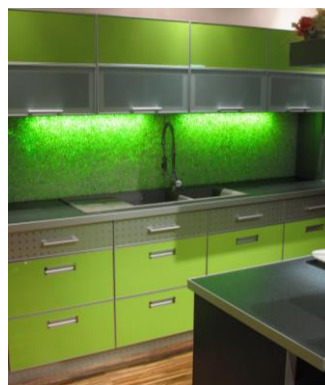
Akrylátové desky jsou známy pod obchodními názvy Senosan, T.akrylic, Grenagloss. Jedná se o MDF desky, které jsou jednostranně nebo oboustranně zalisované speciální akrylátovou či PVC folií s vysokým leskem, nebo PVC či PET folií s hlubokým matem. Pro svůj atraktivní vzhled se akrylátové desky používají na pohledové plochy nábytku, např. dvířka kuchyňských linek, kancelářského nábytku, ale rovněž na obklady stěn.

### **11.3.2 Decoakryl**

Vysoká estetická hodnota a velmi dobré vlastnosti, to je Decoakrylát. Tento materiál je vhodný především pro designery, bytové architekty a další, kteří chtějí mít v interiéru něco esteticky jedinečného. Může být jednovrstvý, to znamená zhotovený litím (kolekce Decoacryl Clasic, Stone a Light), nebo vícevrstvý zhotovený lisováním (kolekce Decoacryl Delux). Decoacryl Anli je ekologicky čistý materiál nezávadný lidskému zdraví. Proto se používá v obytných prostorech, kde vytváří komfortní prostředí pro oddech, pohodlí a příjemnou práci. Výplně v deskách decoacrylu Anli jsou zcela přírodní, tepelně opracované a ekologicky čisté materiály. Výplněmi jsou např. lněná vlákna, škeble, květy, bambusové kroužky, listí, přírodní říční oblázky různých barev, zelený oves, bambus, tráva nebo rýže.



**Obr. 54** Detail materiálu Decoacryl Delux umístěného na kuchyňských dvířkách (kuchyne-drozd web)



**Obr. 55** Obklad kuchyňské linky Decoacryl Light (evk web)

Decoacryl se uplatňuje u dělicích příček, dekorativních výplní u nábytku, u kuchyňských barů a ostrůvků, nebo při výrobě světelných zařízení. Jeho výhodou je především nízká hmotnost, pevnost 5krát vyšší než sklo, dlouhá životnost, pružnost a vysoká estetická hodnota.

### 11.3.3 Kompaktní desky

Jedná se o kompaktní vrstveně lisované materiály s černým, hnědým nebo barevným jádrem. V jádru mohou být zalisovány i hliníkové plechy. Kompaktní desky mají vícevrstvou konstrukci, skládají se z dekorových papírů impregnovaných melaminovou pryskyřicí, několika jádrových vrstev impregnovaných fenolovou pryskyřicí a tzv. ochranné vrstvy overlay. Kompaktní desky jsou dekorativní vysokotlakové lamináty (HPL) pro nejrůznější vnitřní a vnější aplikace. Desky mají vynikající mechanickou pevnost a odolnost vůči povětrnostním vlivům.

Kompaktní desky jsou vhodné pro výrobu příček, dveří, nábytku, stolních a pracovních ploch a dalších prvků v interiéru s vysokou zátěží a prostorovou vlhkostí (mokrý zóny). Ideálně splňují požadavky při tvorbě malých průřezů v materiálu při současně vysokých nárocích na estetiku, funkčnost a dlouhou životnost. Své uplatnění naleznou v kuchyních a všude tam, kde je požadována zvláštní pevnost a hygieničnost materiálu. Materiál lze navíc upravovat gravírováním, což umožňuje dosažení individuálních 3D efektů. Není vhodný pro oblasti podléhající větším výkyvům klimatu, pokud jde o teplotu a vlhkost ovzduší.

### 11.3.4 Kalené sklo

Kalené sklo je pětikrát odolnější vůči bočnímu nárazu než sklo nekalené. Jeho rozbití je v běžném provozu domácnosti takřka nemožné. Pokud dojde k poškození, rozpadne se kalené sklo na neostré „tupohranné“ úlomky, o které se uživatel nepořeže. V případě kaleného skla s přidanou vnitřní bezpečnostní folií se střeby nevysypou, ale zůstanou pohromadě – uvízlé ve zmíněné folii. Lze jej umístit do těsné blízkosti ústředního topení, krbů, spotřebičů - odolá teplotě až do 200 °C. Sklo si i po kalení uchová veškeré světelné i energické vlastnosti obyčejného skla. Po procesu kalení už sklo nelze nijak mechanicky upravovat (vrtat, řezat), a proto je třeba dbát na přesné zaměření prostoru či plochy. Tento typ skla lze považovat za bezpečnostní, v určitých případech použití je však nutné pro zvýšení bezpečnosti kalené sklo ještě vrstvit. Kalené sklo se uplatňuje jak v interiéru, tak v exteriéru. Nejvíce se používá na obklady stěn, hlavně za kuchyňskými linkami, dále pak na výplně dveří, výplňové desky nebo stolové a pracovní desky.



**Obr. 56** *Obklad kuchyňské linky z kaleného skla s motivem zeleniny (nafor web)*



**Obr. 57** *Obklad kuchyňské linky z kaleného skla s geometrickým motivem (nafor web)*

### 11.4 Digitální potisk

Digitální potisk umožňuje naprosto individuální přístup k tvorbě interiérů. Lze potisknout celou kuchyňskou linku jemným florálním ornamentem nebo akcentovat abstraktní motiv na několika dvířkách. Tento materiál na našem trhu představuje například firma Trachea, jež zhotovuje kuchyňská dvířka s individuální povrchovou úpravou Overface. Dvířka (ale i jiné plošné nábytkové dílce) jsou povrchově dokončována technologií potisku systémem inkjet. Mohou to být laminované desky, dýhované desky ale i sklo. Jako motivy pro tisk (obrázky, dekory, vzory aj.) lze použít

jakékoliv obrázky či fotografie v digitální podobě, stejně jako barevné ilustrace nebo dekorační vzory vytvořené v počítačovém grafickém programu.



**Obr. 58** *Digitální potisk horních kuchyňských skříněk (trachea web)*



**Obr. 59** *Digitální potisk dvířek v návaznosti celé kuchyňské linky (bvv web)*

## 12 Technologické novinky

### 12.1 Elektricky ovládaná nábytková dvířka a zásuvky

Elektrický systém SERVO-DRIVE pro otevírání dvířek a zásuvek nábytku byl prezentován firmou na kuchyňské kování Blum. Servo-drive je možné použít u AVENTOSů i tandemboxů (druhy zásuvek firmy Blum). Stačí zlehka ťuknout na čítko a výklopy se SERVO-DRIVE pro AVENTOS se otevírají úplně jakoby samy od sebe. U výklopů dvířek se snímačem zatlačení na čelo dvířek či zásuvek mikrosplínač umístěný v hraně korpusu, u zásuvek pak rameno vyhadzovací mechaniky umístěné za korpusem zásuvky. Dokonce velká a těžká čela se otvírají směrem vzhůru, jakoby neexistovala žádná zemská přitažlivost. Výklop se vyklápí pryč, ven z oblasti směru svého pohybu a uživatel kuchyně má tak vynikající přístup do vnitřku skříňky. Výhodou je komfortní a snadné zavírání. To zajistí dobře přístupný vypínač na boku korpusu. Spolu s BLUMOTION se výklop zavře měkce a tiše. Tento způsob otevírání lze nově využít i pro vestavěné lednice uvnitř bezúchytkového nábytku.



**Obr. 60** Pouhé zatlačení do dvířek horních skříněk umožní jejich otevření (blum web)

**Obr. 61** Dotykové otevírání dvířek (blum web)

**Obr. 62** Elektrický spínač pro zavření dvířek (blum web)

Dalšími druhy elektrického otevírání dvířek kuchyňských skříněk jsou roletové systémy. Jedná se o roletové systémy horizontální i vertikální se skleněnými lamelami, jež umožňují lepší manipulaci při otevírání především u vysokých skříněk.



**Obr. 63** *Roletový systém pro horizontální otevírání dvířek horních skříněk (prozeny web)*



**Obr. 64** *Roletový systém pro vertikální otevírání dvířek horních skříněk (prozeny web)*

## 12.2 Dotykové otevírání

S TIP-ON, mechanickým (dotykovým) otevíráním, se bezúchytková čela otevírají jakoby sama od sebe – stačí na ně jen krátce zlehka ťuknout. Pro zavření se na čílko opět lehce zatlačí. Pro optimální komfort pohybu u dvířek je vhodná kombinace TIP-ON se závěsem bez pružin. S TIP-ON se dají realizovat rovněž výklopy (AVENTOS). Vhodné pro všechny druhy dvířek, kde je požadován jednoduchý vzhled skříní kuchyňského nábytku. Tip-on se vyrábí v různých barevných provedeních (černá, šedá, bílá). Z hlediska umístění rozlišujeme Tip-on na jednoduchý integrovaný (do hrany materiálu skřínky), nebo s adaptérem (uvnitř korpusu skřínky).



**Obr. 65** *TIP-ON systém jednoduchý integrovaný (blum web)*



**Obr. 66** *TIP-ON systém s adaptérem (blum web)*



### 12.3 Měkké a tiché zavírání

BLUMOTION je systém tlumení firmy Blum. S BLUMOTION se nábytek zavírá měkce a tiše. Nezáleží na tom, jak důrazně jej zavřete a roli nehraje ani hmotnost výklopu, dvířek nebo výsuvu. Daná funkce je integrována u kování na výklopy, u závěsů, boxu systémů i vodicích systémů. U závěsů bez integrovaného BLUMOTION je možná jeho montáž dodatečně. Snadná instalace spočívá v jednoduchém nasazení.



**Obr. 67** Systém BLUMOTION pro měkké a tiché otevírání (*blum web*)



**Obr. 68** Systém BLUMOTION pro měkké a tiché zavírání (*blum web*)

### 12.4 Výsuvné elektrické zásuvky

Elektrická zásuvka s názvem EVOLine je vhodná pro montáž do pracovní desky kuchyňské linky či korpusu nábytku. Zásuvka se vysune nad prostor pracovní desky či stolu lehkým stlačením horního víčka, za které pak tahem zásuvku úplně vysuneme.



**Obr. 69** Zásuvky výklopné (*shop.so web*)



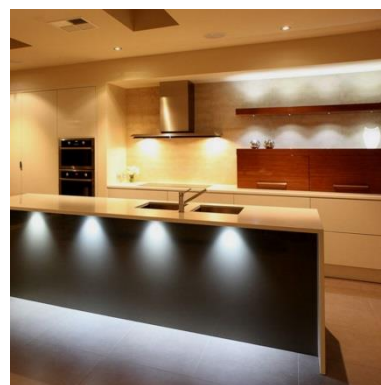
**Obr. 70** Zásuvky výsuvné (*shop.so web*)

## 12.5 LED osvětlení nábytku a interiérových prvků

Osvětlení je v oblasti kuchyňského nábytku velmi důležitým prvkem jak z hlediska bezpečnostního, tak estetického. Nejvíce užívaným je LED osvětlení. To se dělí na délkové a bodové. Délkové osvětlení zastupují LED pásy. Tyto pásy mohou být samolepící a jsou určeny pro přímou montáž (celkové podsvícení soklů kuchyňských ostrůvků).



**Obr. 71** Podsvícení LED pásky  
(*nabytekmg web*)



**Obr. 72** Podsvícení LED bodové  
(*living web*)

Dále jsou pásy vkládány do speciálních ALU profilů a jsou určeny pro přímou montáž na nábytek, nebo s možností zafrézování do materiálu. Bodové osvětlení je osvětlení různých typů a rozměrů, určené pro cílené nasvícení prostoru nebo nábytku. Velmi důležité je osvětlení pomocí subtilních LED světel, která slouží jak pro nasvětlení pracovní plochy, tak jako efektní doplněk pod skřínkami. Vytvářejí příjemnou světelnou atmosféru, pomáhají ve tmě pro lepší orientaci a nábytek také pocitově odlehčují. Tato LED osvětlení jsou ideální i pro osvětlení uvnitř kuchyňského nábytku. Stačí otevřít zásuvku či skříňku, a ta se rázem rozsvítí.

## 12.6 Pístové pohony a servopohony

Současný trend života vede k tomu, že se v kuchyni střídá více uživatelů. Při výrazně rozdílné výšce postav to může být problematické pro určení "kompromisní" výšky pracovní plochy. S polohovacím systémem se tak mohou u vaření střídat uživatelé různých výšek a přitom pracovat na pracovní ploše s optimální pracovní výškou.

Během práce v kuchyni jsou prováděny různé činnosti, které by ideálně vyžadovaly rozdílné pracovní výšky – jemnější práce je vhodné provádět ve větší výšce blíže očím, hrubší práce naopak níže. Mezi novinky v kuchyňském nábytku patří výškově nastavitelná pracovní plocha. Nejčastěji se kombinuje se středovým kuchyňským ostrůvkem. Individuálním výškovým nastavením tedy vzniká z ostrůvku jak pracovní plocha, stůl nebo bar. Výškově variabilní pracovní plocha kuchyňského bloku umožňuje optimální nastavení pracovní plochy v rozsahu 75–110 cm podle výšky postavy uživatele, podle potřeby práce ve stoje, vsedě na zvýšené pracovní židli, případně podle druhu prováděné činnosti.

Elektrický servopohon systému výškového polohování je snadno ovládán pevně zabudovaným ovladačem, nebo volitelně bezdrátovým ovladačem. Polohovací systém umožňuje také nastavení uživatelských výšek, jejich uložení do paměti a následně jejich snadné automatické vyvolání. Polohovací systém je spouštěn trvalým stisknutím tlačítka ovladače, pohyb kuchyňského bloku je tedy pod vědomou kontrolou osoby manipulující s ovladačem. Navíc je polohovací systém vybaven bezpečnostním zařízením, které brání případnému zranění uživatele a poškození okolního zařízení při nesprávném ovládní. Při nežádoucím kontaktu na rizikových zónách kuchyňského bloku je pohyb automaticky zastaven a spuštěn částečný zpětný krok.



**Obr. 73** Výškově nastavitelná pracovní deska kuchyňského ostrůvku (team7 web)



**Obr. 74** Elektrické ovládání pro výškové nastavení pracovní desky (team7 web)

Výškově polohovatelný kuchyňský blok je vhodné doplňovat výškově stavitelnými barovými pracovními křesílkami, které umožní nastavení optimální výšky pro

přisednutí k pracovní ploše. Pomocí speciálních pístů a servopohonů mohou být též výškově variabilní jídelní stoly nebo výsuvy pro televize.

## 12.7 Pohybové a senzorové spínače

Pohybové a senzorové spínače jsou vhodné pro zajištění bezpečnosti při práci a lepší manipulaci s kuchyňským vybavením. S jejich pomocí lze ovládat například osvětlení kuchyňského prostoru. Můžeme tak vytvořit potřebnou atmosféru. Dále se tyto spínače využívají ve vnitřních částech kuchyňské linky, jako například v potravinových skříních nebo hlubokých výsuvkách pro lepší přehlednost a dostupnost. Spínače mohou být pohybové. Při otevření zásuvky se uvnitř zásuvky rozsvítí světlo, nebo se pouhým mávnutím ruky otevřou dvířka skříněk. Spínače mohou také reagovat na zvuk, jako je tlesknutí, či písknutí.

## 12.8 IT technologie

Dnešní moderní elektronické technologie si našli své místo i v oblasti kuchyní. Tablety nebo tzv. smartphony nabízejí bezpočet „kuchyňských aplikací“. Spotřebiče, které jsou kompatibilní s těmito přístroji a umožňují jejich ovládání téměř odkudkoliv (i mimo domov) nabízí například společnost LG. Naprogramovat lze i pečící troubu a to pomocí aplikace Recipe, kde stačí jen vybrat pokrm, který se bude péct a trouba si sama nastaví teplotu a dobu pečení. Dále můžeme využít chytrých aplikací pro lednice, kde můžeme přímo z obchodního domu nahlédnout, co vše je potřeba koupit. Díky funkci Freshness Tracker aplikace Smart App Manager lze také kontrolovat, jaké potraviny jsou v lednici a monitorovat jejich datum spotřeby. Na trhu se samozřejmě také objevují aplikace světelných efektů, kde si můžeme podle nálady volit jednotlivá osvětlení pracovní linky.



**Obr. 75** Dotykové ovládání lednice LG (smartmania web)

Spotřebiče je dále možné ovládat pomocí textových zpráv. Ty jsou zasílány pomocí aplikace Link, která je dostupná pro běžné mobilní operační systémy. Domácí spotřebiče mohou být naprogramovány tak, aby reagovaly na jednoduché SMS zprávy. Pokud tedy odešleme zprávu, že se chystáme na dovolenou, lednice se zeptá, jestli se má přepnout do režimu „dovolená“.

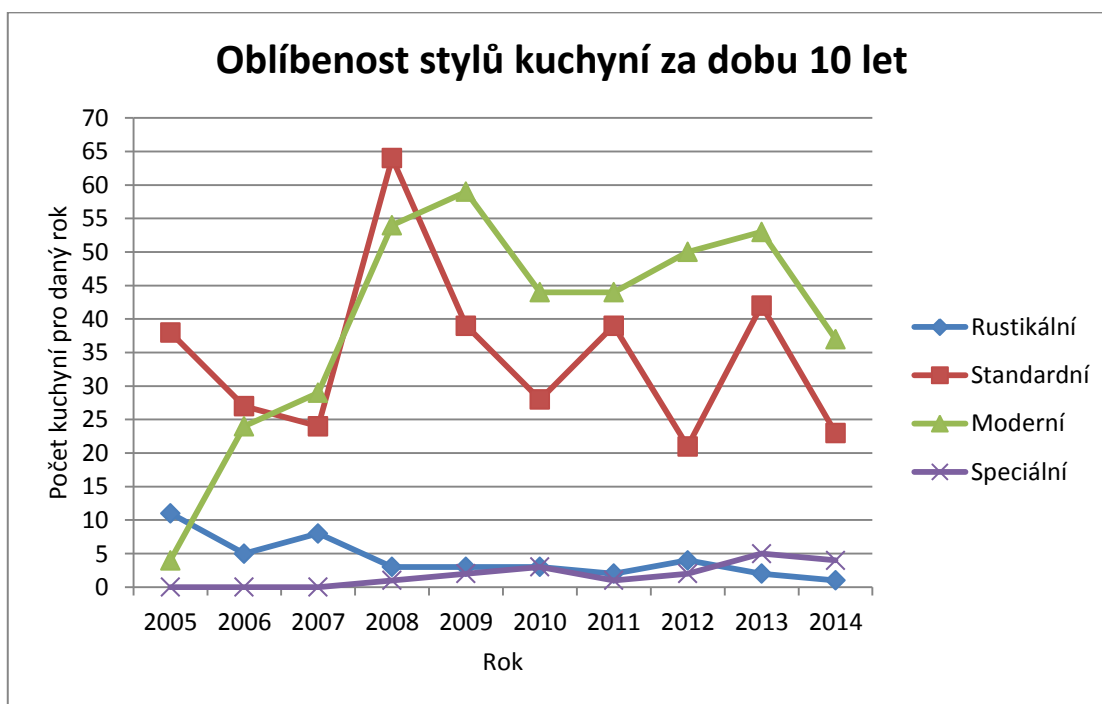
Ačkoliv většina z těchto technologických vymožeností by měla člověku usnadnit práci v kuchyni, mnohdy tomu tak není. Pokud kupříkladu dáme do kuchyně pro seniora dotykovou lednici, nebo varnou desku (nemluvě o spotřebičích s mobilními aplikacemi), s největší pravděpodobností mu jejich ovládání bude činit potíže. Musíme tedy zvážit vhodné umístění z hlediska technologické vyspělosti uživatele kuchyně. Také elektrické otevírání dvířek a výsuvné pracovní desky jsou omezeny na přísun elektrické energie. Pokud nastane její výpadek, dvířka se musí otvírat opět klasickou cestou, což může být především u horních výklopných dvířek náročnější. Také díky servopohonu nemůžeme zaručit naprostou bezhlučnost, jak uvádí výrobce. To především v nočních hodinách působí velice rušivě.

## 13 PRŮZKUM TRHU FIRMY PETR PLŠEK – INET

Firma PETR PLŠEK – INET se zabývá návrhy interiérů a výrobou nábytku na míru. Specializuje se především na vestavěný nábytek a kuchyně. Z průzkumu trhu, který byl ve firmě proveden za dobu posledních deseti let, byly zhotoveny tabulky a grafy, díky kterým lze pozorovat průběh vývoje kuchyňského nábytku. Analýza trhu firmy PETR PLŠEK – INET je členěna do několika oblastí.

### 13.1 Vzhled kuchyňské linky

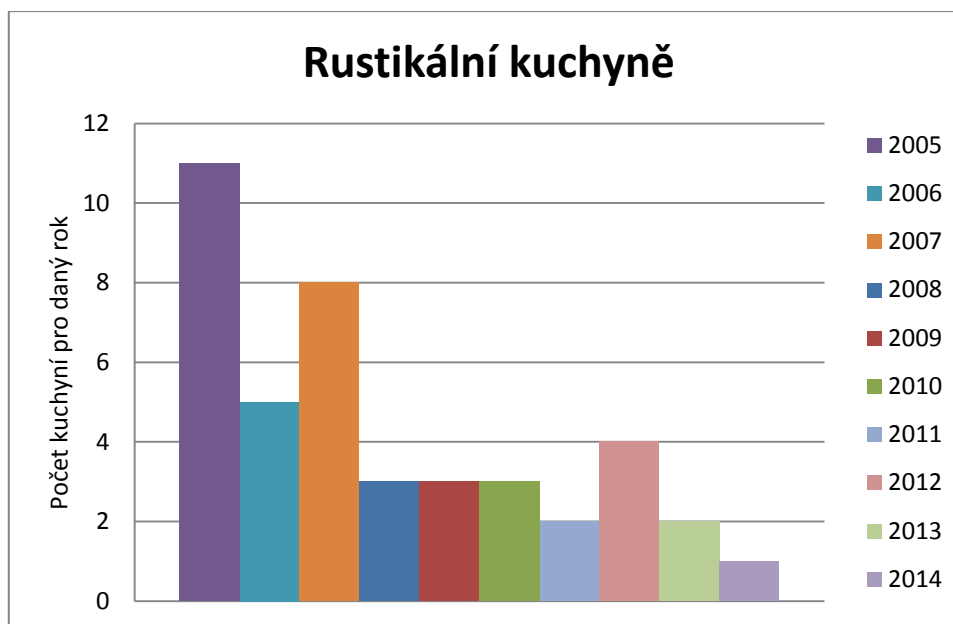
Vzhled kuchyňského nábytku je velice individuální záležitost. Jednotlivé styly se navzájem prolínají, a tak se ve většině případů nejedná o čistý styl. Ze základních znaků však můžeme odvodit čtyři základní styly kuchyňských sestav. Jsou jimi rustikální, standardní, moderní a tzv. speciální kuchyně. Mezi speciální kuchyňské sestavy řadíme například kuchyně ve stylu Provence, v anglickém stylu, nebo ve stylu retro.



**Obr. 76** Oblíbenost stylů kuchyní za dobu 10 let

Na grafu je znázorněna oblíbenost jednotlivých stylů kuchyní v posledních deseti letech. Z celkového počtu 803 zkoumaných kuchyní jsou nejvíce vyráběnými kuchyně v moderním stylu. To můžeme pozorovat především od roku 2009. U moderního stylu si musíme uvědomit, že to, co se nám zdá dnes moderní nemusí být moderní za 5 let. Při

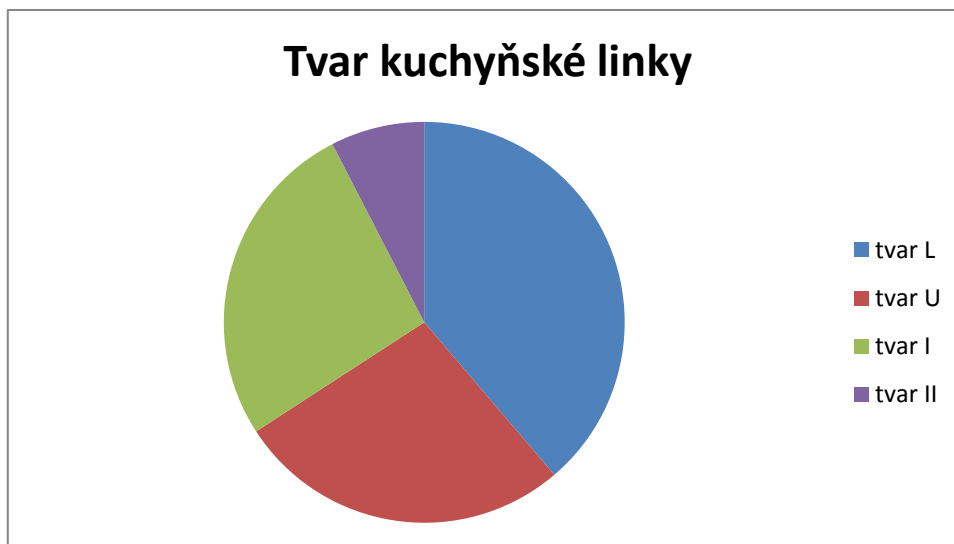
hodnocení moderního stylu byl tedy brán zřetel na moderní styl té dané doby. Dalším v pořadí je styl standardní, který se v největší míře vyráběl v roce 2008.



**Obr. 77** Oblíbenost rustikálního stylu v průběhu let

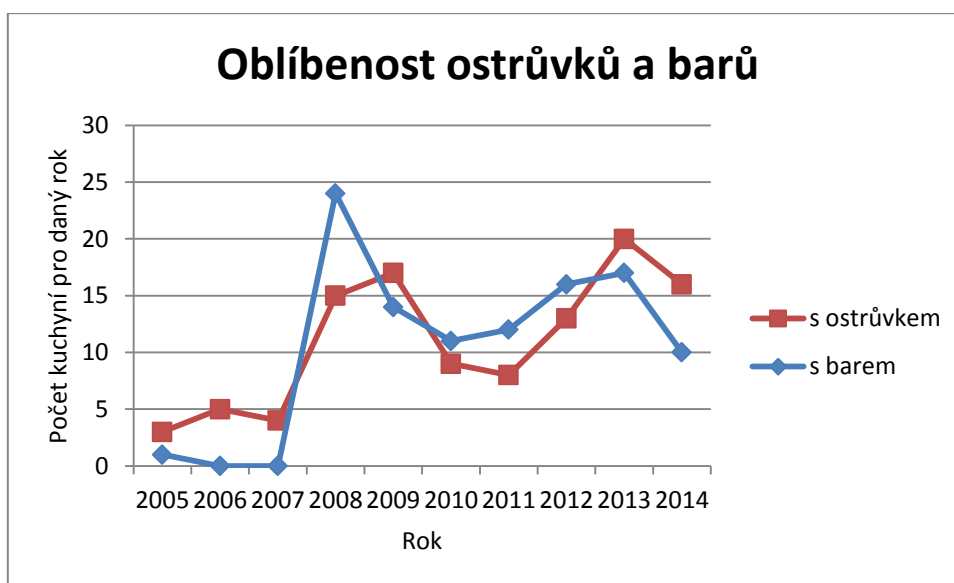
Speciální a rustikální styly nejsou v takové oblibě pro svou specifikaci. Pokud se člověk rozhodne pro takovýto styl, musí být připraven na to, že se snadno okouká. Samozřejmě také musí myslet na celkové začlenění kuchyně do zbývajících obytného prostoru. Právě z tohoto důvodu je počet těchto kuchyní nižší. Nárůst oblíbenosti kuchyní ve stylu Provence, nebo anglického stylu byla patrná od roku 2010 (viz příloha tab. 1). V roce 2012 se vyskytl trend kuchyní v tzv. vintage stylu. Tento styl se od elegantní kuchyně Provence nebo rustiku, odlišuje materiálovým provedením. Čím více vypadá materiál zašle a ošuntěle, tím lépe. Dokonce ani výskyt drobných dírek a škrábanců v dekoru není na překážku.

Z hlediska celkového vzhledu se rozdělují kuchyňské sestavy podle seskupení do jednotlivých tvarů – do tvaru písmena „L“, do tvaru písmena „U“, do tvaru písmena „I“ a do tvaru dvojitého písmena I („II“).



**Obr. 78** Jednotlivé procentuální zastoupení tvarů kuchyní

Nejvíce je požadován tvar kuchyňské linky do tvaru písmene „L“. Tento styl byl velmi oblíbený v roce 2008. Kuchyňská linka do tvaru „U“ získala na popularitě až v roce 2013 (viz příloha tab. 2), což je dáno trendem zvětšování prostoru kuchyní a jejich začleňování do obytného prostoru jídelen a obývacích pokojů. Oblíbenost těchto dvou stylů také můžeme přisuzovat zvýšenému zájmu o doplňkové sezení, bary a středová pracovní centra v podobě kuchyňských ostrůvků.



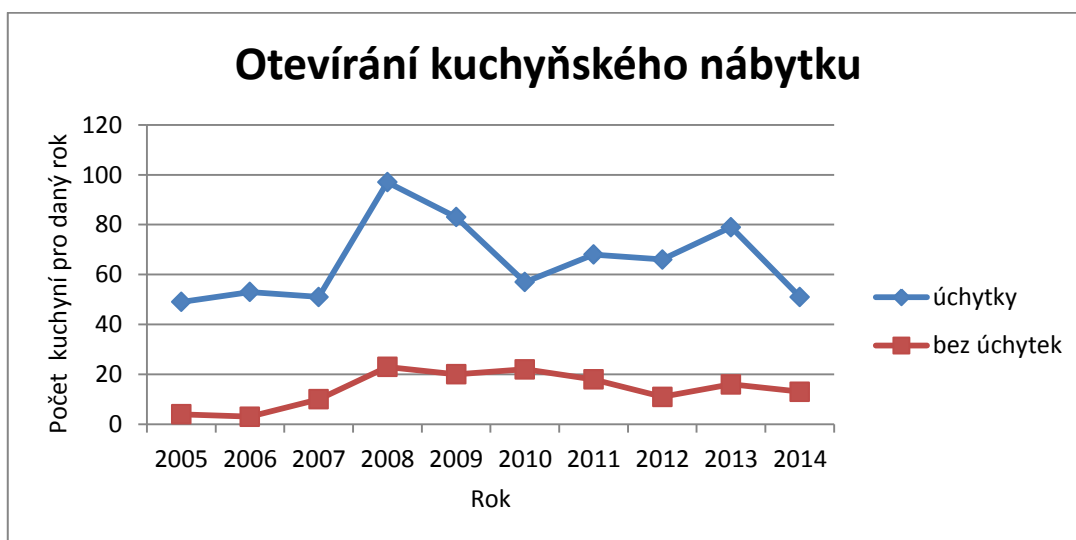
**Obr. 79** Výskyt ostrůvků a barů v kuchyňské sestavě

Jak ukazuje výše uvedený graf, právě kolem roku 2008 a 2013 byla zvýšena poptávka po středových ostrůvcích a barech. Dalším prvkem, který se především



v rustikálních a standartních kuchyních hojně vyskytoval, byly světelné rampy s držáky na sklenice a koše na ovoce. Tento kuchyňský prvek se však přestal po roce 2009 v kuchyních používat (viz příloha tab. 3).

Styl kování pro otevírání kuchyňských dvířek a zásuvek rovněž ovlivňuje celkový vzhled kuchyňské sestavy. Rozlišujeme dva druhy otevírání. Prvním je otevírání pomocí kuchyňských úchytek. Ty jsou různého tvaru a rozměru a jsou na první pohled viditelné. Druhým typem je otevírání tzv. bezúchytkové. Do tohoto způsobu otevírání můžeme řadit i úchytky, které nevyčnívají do prostoru a jsou zafrézované do materiálu. Do této kategorie zařazujeme i tzv. dotykové otevírání, kde je naprostá absence úchytek. Dvířka skříněk, nebo zásuvek se otevírají pomocí speciálních nábytkových kování, nebo elektrických pohonů.

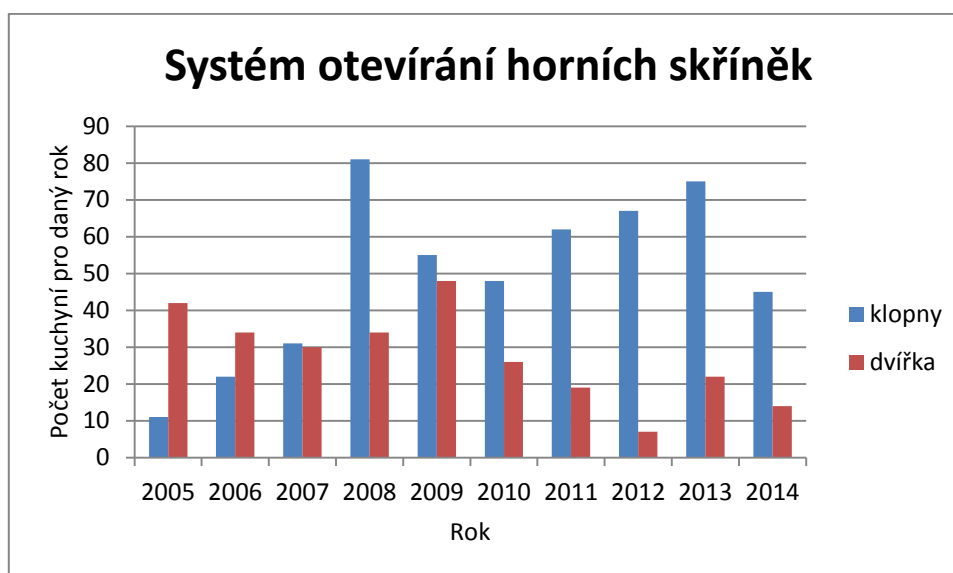


**Obr. 80** Dva druhy otevírání skříněk a dvířek kuchyňského nábytku

V otevírání kuchyňského nábytku stále převažuje otevírání pomocí úchytek, avšak od roku 2008 se bezúchytkové otevírání těší velké oblibě především v moderních kuchyních (viz příloha tab. 4). Tento způsob umožňuje nové možnosti navrhování kuchyňských sestav. Jelikož úchytky nevyčnívají do prostoru, jedná se také o bezpečnostní výhodu. To především u dětí a seniorů, kteří se mohou lépe a bezpečněji pohybovat po kuchyni.

Velký vliv na vzhled kuchyně má také typ dvířek horních skříněk. Podle stylu otevírání rozlišujeme dvířka otočná (vertikální) a výklopná (horizontální). Výklopná dvířka mohou být opatřeny ALU rámy se skly. Tento trend byl oblíbený především u

standartních kuchyní a svého vrcholu dosáhl v roce 2009 (viz příloha tab. 5). V dnešní době se ALU rámy se skly vyskytují jen zřídka. V moderních kuchyních se setkáváme také s úplnou absencí horních skříněk. Rok 2010 je typickým pro zafrézované hliníkové profily do hrany materiálu, což byl ve své době jediný způsob, jak minimalizovat úchytky. V dnešní době můžeme například využít systémů TIP-ON nebo SERVODRIVE. Výklopná dvířka si získala oblibu po roce 2008, kdy se výklopné systémy kování uvedly na český trh (viz příloha tab. 5). Dvířka otočná naopak od roku 2009 ustupují díky nově vyvinutým kuchyňským kováním a objevují se jen výjimečně (viz obr. 81). Dnes je najdeme především v kuchyních stylu Provence a kuchyních anglického stylu.

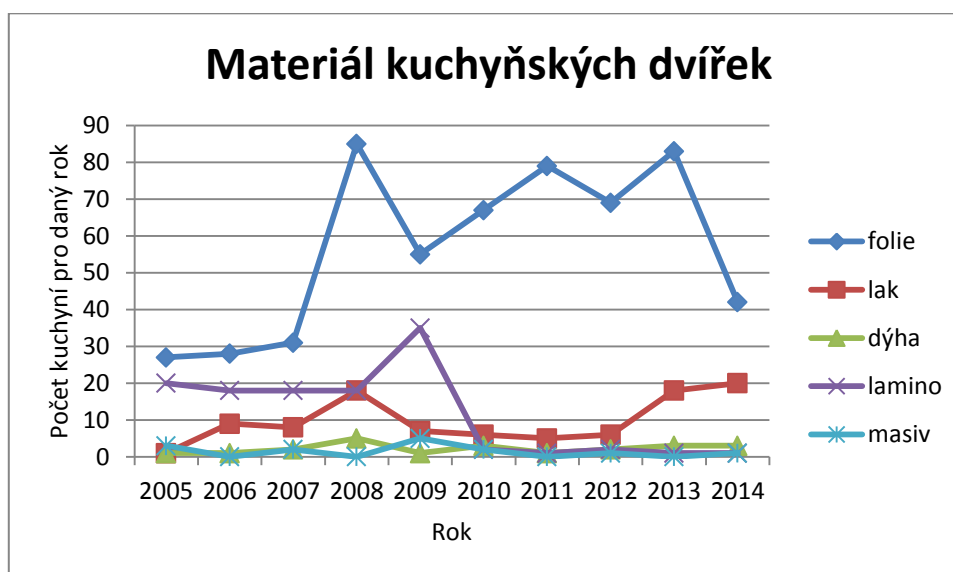


**Obr. 81** Systémy otevírání horních skříněk

Rok 2010 byl přelomový především v investicích zákazníků do kvalitního kování (s tichým dovíráním). Rohové skříně s policemi, nebo karusely vystřídal tzv. Magic corner. Díky tomuto výsuvnému rohovému systému se mohl začít plně využívat špatně přístupný roh kuchyňské sestavy. V roce 2014 se objevuje i další z typů rohových drátěných programů LeMans. Ten je dnes již kuchyňským standardem.

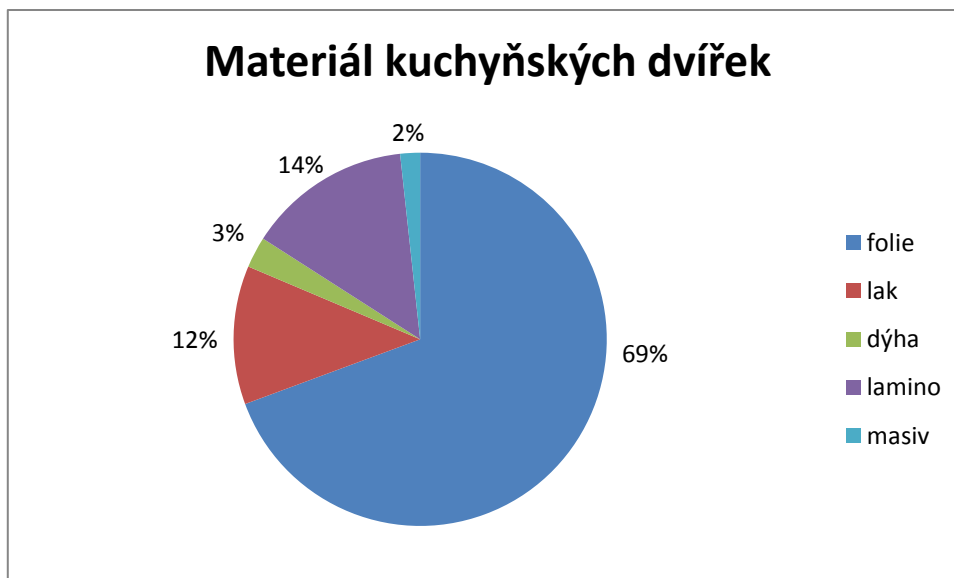
## 13.2 Materiály a barvy

Kuchyňské sestavy jsou dle svých stylů zhotovovány z různých materiálů.



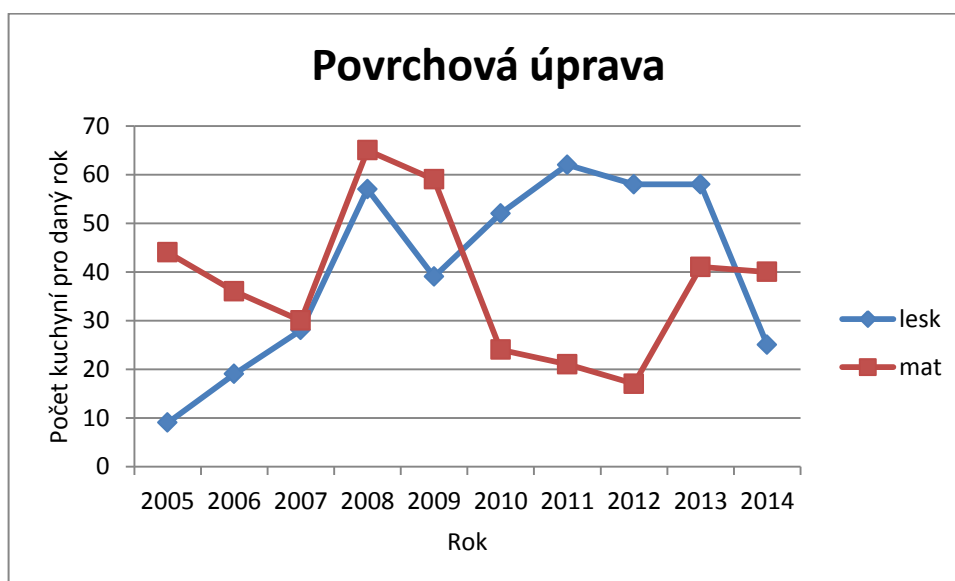
**Obr. 82** Vývoj použití materiálů pro kuchyňská dvířka

Mezi nejvíce používané materiály čelních dvířek kuchyňského nábytku patří materiály na bázi dřeva povrchově dokončené folií, lakem, dýhou nebo tzv. laminem. Rustikální typy kuchyní mají též dvířka z masivu. Takových kuchyní se však standardně nevyrábí mnoho. Nejvíce oblíbená jsou dvířka foliovaná. Našla si svou oblibu především pro cenovou dostupnost a pro velké množství barev a dekorů. Hojně používaným materiálem bylo do roku 2009 také lamino. To ale z valné většiny nahradila povrchová úprava foliemi a lakem. Úprava lakem se ve většině případů vyskytuje u drahých a moderních kuchyní, nebo u kuchyní ve stylu Provence (anglický styl), kde jsou do dvířek frézovány různé ozdobné prvky. Tato povrchová úprava je náročnější na údržbu a náchylnější na poškození, než dvířka s fólií nebo laminem. U kuchyňských dvířek byl zaznamenán odklon od profilovaných a kazetových dvířek. V roce 2010 se začala objevovat naprosto hladká a hranatá dvířka. Kromě dvířek byly v tomto roce také často používány roletové zákryty.



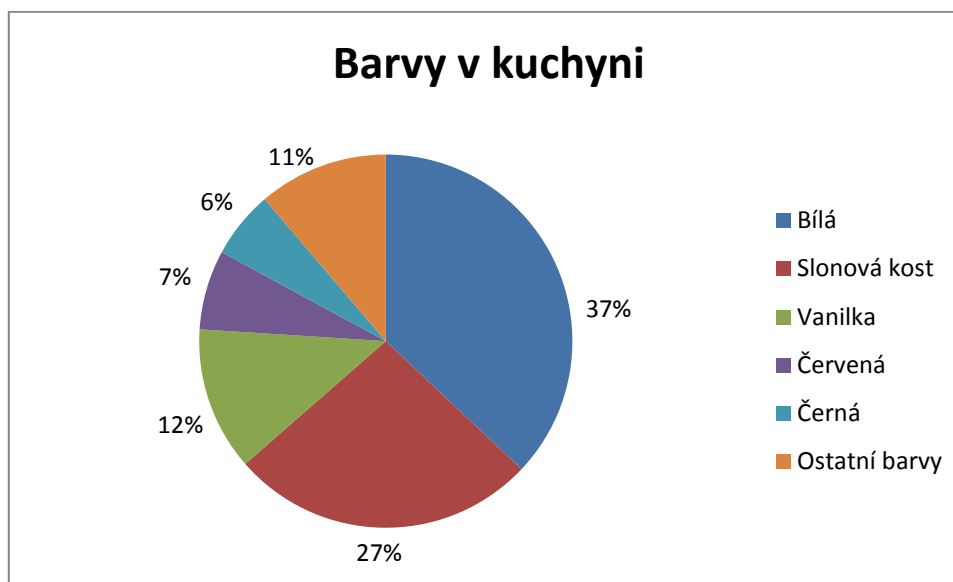
**Obr. 83** Procentuální zastoupení druhů materiálu kuchyňských dvířek

Dýhovaná dvířka jsou spíše designéřskou záležitostí. Tvoří pouhé 3 % z výroby kuchyňského nábytku (viz obr. 83). Dýha však v interiéru dodává osobitý a hřejivý pocit. Jelikož je dřevo nasákový materiál, jsou tyto dvířka náročnější na údržbu. Dýhu je třeba ošetřit lakem, nebo speciálními oleji, aby neztratila svou barvu, lesk, a aby se nezničila působením vody nebo potravinami. V roce 2014 se také začaly používat materiály opatřené Sibu folií. Tyto fólie se využívají jak na dvířka, tak obklady. Z hlediska údržby se však jako obklady kuchyní hodí pouze některé druhy (s omyvatelným povrchem).



**Obr. 84** Druh povrchového dokončení kuchyňských dvířek

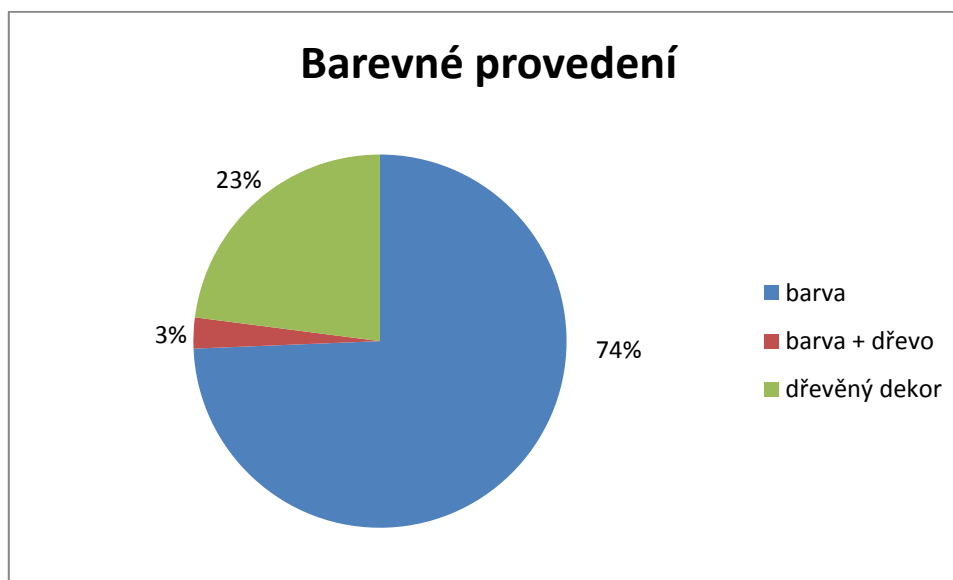
Celkový vzhled kuchyňské linky dotváří povrchová úprava použitých materiálů. Požadavek na lesklé a matné plochy se v průběhu let mění. Tento trend pozorujeme v závislosti na vyvíjených materiálech. Ačkoliv se zdálo, že se po roce 2010 budou používat pouze lesklé materiály, novodobý trend poukazuje na návrat matu. Nejčastěji se s matnou povrchovou úpravou setkáváme u kuchyní stylu Provence.



**Obr. 85** Barevné provedení kuchyňských sestav

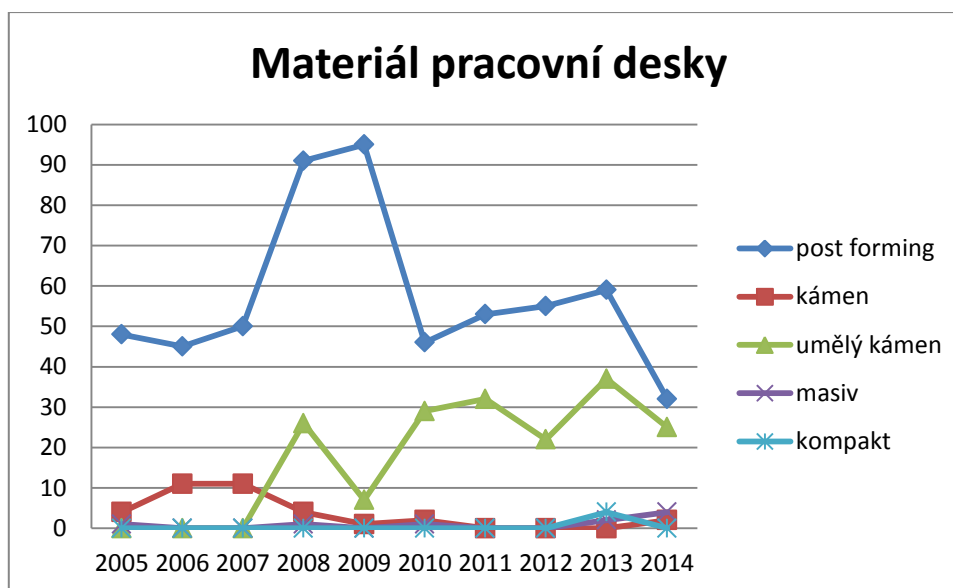
Barevné provedení kuchyňské linky závisí nejen na stylu kuchyně a velikosti prostoru, ale především vkusu zákazníka. Volba barev je proto velice individuální záležitostí a nelze podle ní přesně určit, kterému stylu přísluší jaká barva. Podle dostupných dat lze však snadno vyvodit, že kuchyňskému nábytku vévodí bílá barva (viz obr. 85). Bílá, jakožto neutrální barva je užívána téměř ve všech stylech kuchyňských sestav, snad jen s výjimkou stylu rustikálního. Ten patří do kategorie barevnosti „dřevěný dekor“ (viz příloha tab. 8). Velké zastoupení zde mají i světlé odstíny slonové kosti a vanilky. Slonová kost byla od roku 2010 též oblíbená v kombinaci s dřevinou calvados. Tuto dřevinu v roce 2011 nahradilo wenge. V roce 2012 se pak začala slonová kost hojně užívat v kuchyních stylu Provence nebo kuchyní anglického stylu. Další poptávanou barvou v oblasti kuchyňského nábytku je červená. Tato barva byla velmi moderní v roce 2009 a objevil se trend kombinace s pracovní deskou o dekoru bambusu. Naprostý útlum červených kuchyní pak nastal v roce 2010. Černé kuchyně jsou spíše individuálním módním výstřelkem, než stylem. Je to nejspíše dáno ponurou atmosférou, kterou tato barva může v interiéru způsobit. Proto je důležité

dbát na dostatečné osvětlení a vhodné barvy pracovních desek a doplňků. Mezi ostatní barvy počítáme především oranžovou, žlutou nebo zelenou barvu (olivová). I u těchto barev platí, že jejich použití záleží plně na vkusu zákazníka. Největší počet těchto barev zaznamenáváme právě v roce 2010. V tomto roce byly oblíbené též kombinace barev bílá a červená, bílá a antracit.



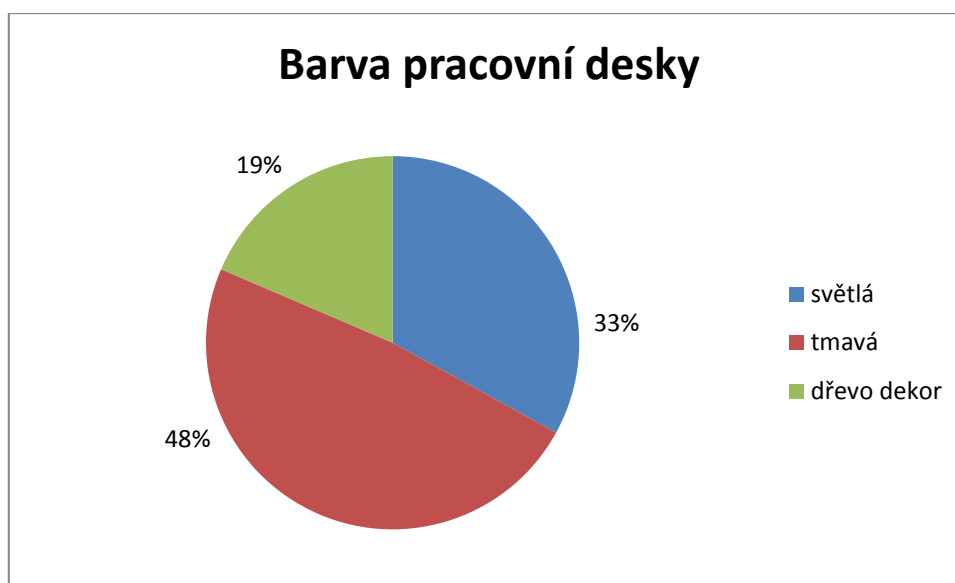
**Obr. 86** Barevné provedení kuchyňských sestav

Zastoupení barev je v porovnání s dřevěnými dekory výrazné. Malou skupinou tvoří i kombinace barev s dřevěnými dekory a dýhami (viz obr. 86)



**Obr. 87** Materiály kuchyňských pracovních desek

Pracovní desky kuchyňské linky se vyrábějí nejčastěji z kamene, technického (umělého) kamene, masivu, kompaktních materiálů a postformingových desek. Největší zastoupení má tzv. postforming. Jeho obliba trvá zásluhou přijatelné ceny, kvalitního zpracování a velkého množství barev a dekorů. Druhým nejvíce používaným materiálem je umělý kámen, nejčastěji zastoupený značkou Corian a Technistone. Tyto technické kameny se pyšní velkou pevností a kvalitou. Jejich výhodou tkví i v odolnosti proti nárazům a nečistotám. Jsou však výrazně dražší, než desky postformingové. Přírodní kámen se nejvíce užíval v letech 2006 a 2007 (viz příloha tab. 9). V těchto letech doznívala obliba rustikálních a venkovských stylů kuchyňských sestav, kde se přírodní kámen používá. Pracovní desky z masivu se vyskytují jen zřídka. Jde zejména o rustikální kuchyně, nebo naopak kuchyně velice moderní, kde je dřevo jako samotným doplňkem interiéru. Zde však stejně jako u dýhovaných dvířek platí zvýšená náročnost na údržbu a snížená odolnost materiálu. Novým materiálem užívaným pro kuchyňské pracovní desky je tzv. kompaktní. V roce 2013 se stal velice oblíbeným pro jeho tvrdost a odolnost (viz příloha tab. 9). Tento materiál se díky svým vlastnostem začal využívat pro 12 mm pracovní desky, které se v tomto roce staly novým trendem.



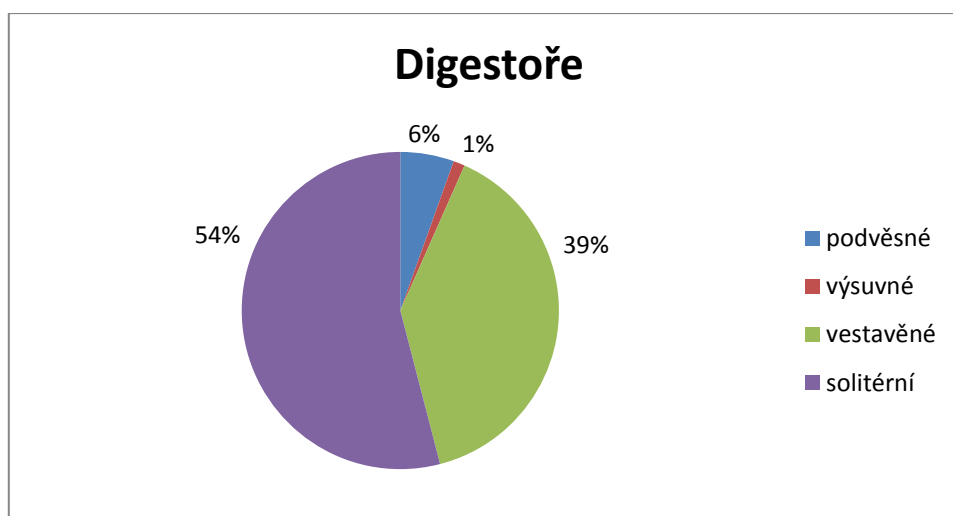
**Obr. 88** Barevné provedení kuchyňských pracovních desek

Barevné provedení pracovních desek hodně souvisí s celkovým barevným provedením kuchyňského nábytku. Ve většině případů se volí barvy kontrastní, například světlá dvířka s tmavou pracovní deskou. Právě tmavá pracovní deska je nejvíce žádána (viz obr. 88). Nejvíce si tohoto trendu všímáme v roce 2008, kdy byly

populární šedé a antracitové desky, nebo desky s dezénem betonu (viz příloha tab. 10). V tomto roce se upustilo od klasických tloušťek pracovních desek 30 mm. Trend masivních pracovních desek vrcholil v roce 2010, kdy se vyráběly pracovní desky až o síle 60 mm. Čím silnější byla pracovní deska, tím lépe. Jediný problém těchto naddimenzovaných pracovních desek byl v instalaci baterií a varných desek. Rokem 2013 pak nastoupil trend zcela opačný a to naprostá minimalizace tloušťky desek. Do kuchyní se tak vyráběly pracovní desky o síle pouhých 12 mm. Světlé pracovní desky se nejčastěji umisťují do kuchyní stylu Provence, anglického stylu a do moderních kuchyní laboratorního stylu. Dřevěné dekory pracovních desek se pak nejčastěji kombinují s nábytkem v barvě slonové kosti. Rokem 2014 se započal další zajímavý trend a to matné a strukturované pracovní desky. Návrhy těchto moderních kuchyní se pak spíše než na ergonomii vaření zaměřují na estetičnost celé kuchyňské sestavy.

### 13.3 Spotřebiče

Zvolení vhodných spotřebičů závisí především na finančních možnostech zákazníka a velikosti kuchyňské sestavy. V roce 2010 byl zaznamenán trend zmenšujících se kuchyní, tzv. singles. Tyto minikuchyně si vyžádaly nové prostorové řešení a s ním spojené dimenzování kuchyňských spotřebičů. V roce 2014 si dokonce minimalistický styl kuchyní vyžádal tzv. zavírací kuchyně. Kuchyně jsou tak začleněny do prostoru až jsou celé schovány (například za posuvnými dveřmi). Souběžně s tímto trendem se však v rodinných domech rozrostl trend otevřených velkých kuchyní spojených s obytným prostorem.

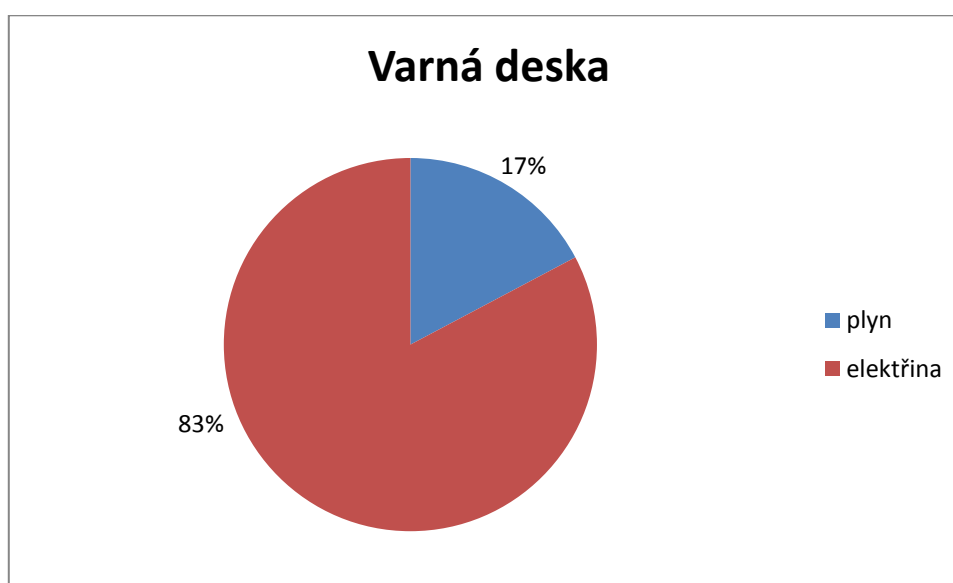


**Obr. 89** Druhy odsavačů par



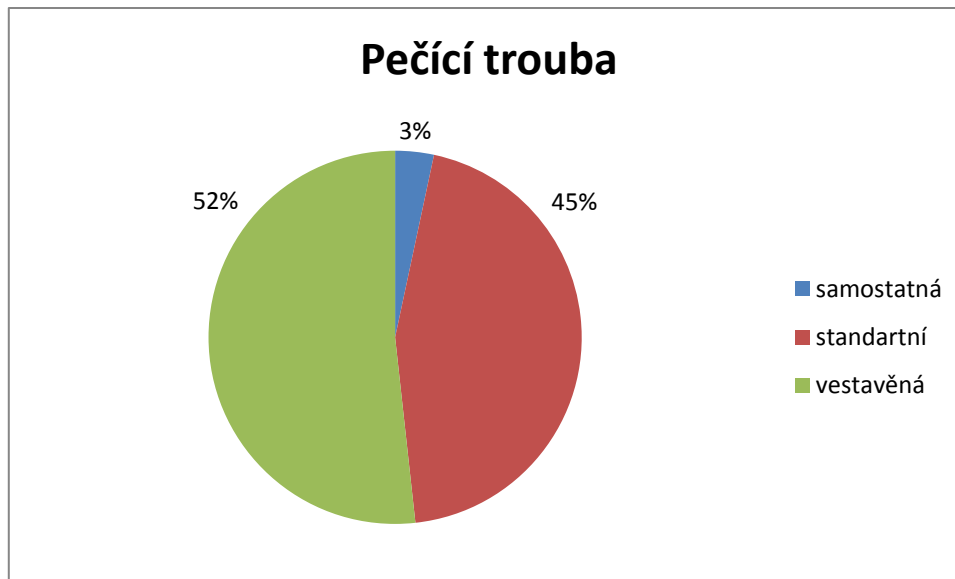
Digestoře mohou být výrazným doplňkem kuchyně, nebo mohou být potlačeny. Dle umístění a vzhledu je rozdělujeme na podvěsné, vestavěné, výsuvné a solitérní. Největší oblibě se těší digestoře solitérní (viz obr. 89). Ty se dle tvaru dělí na tubusové, zkosené, krbové a digestoře do tvaru písmena „T“.

Právě „táčkové“ odsavače se instalují nejvíce. Podvěsné odsavače par, které byly nejčastěji umísťovány společně se solitérním sporákem, se přestaly používat v roce 2010. Novinkou se v roce 2013 staly digestoře výsuvné, jež se vysouvají z pracovní desky zpoza varné plochy (viz příloha tab. 12). Umístění digestoře ovlivňuje zvolení druhu varné desky.



**Obr. 90** Typ varné desky

Varnou desku rozdělujeme dle způsobu ohřevu na plynovou a elektrickou (sklokeramická, indukční). Navzdory tomu, že mnoho uživatelů považuje vaření na plynových hořácích za efektivnější a lépe ovladatelnější, je nejvíce uplatňována deska elektrická (viz obr. 90). Elektrická deska je z hlediska estetického i praktického daleko zajímavější a nabízí mnohé barevné a dekorové varianty. U indukčních desek můžeme zmínit i jakési menší bezpečnostní riziko popálení při vaření. Zde je však nevýhoda pořízení speciálních pánví a hrnců, díky čemu se stále více používají desky sklokeramické.



**Obr. 91** Umístění pečící trouby

Umístění pečících trub a lednic v kuchyňském prostoru může být jak vestavěné, tak solitérní. Samostatné sporáky s integrovanými pečícími troubami se přestaly uplatňovat po roce 2010. Umístění pečící trouby pod varnou desku označujeme jako standardní umístění. V moderních kuchyních se dává přednost umístění spotřebičů do vestavěné kuchyňské skříně. Toto umístění je praktičtější díky možnému umístění pečící trouby do výšky 1150 mm nad zemí. Spotřebiče se také vyrábějí v určitém designu a tak může být do vestavěné skříně zakomponována pečící trouba ve stejném stylu jako kávovar, nebo mikrovlnná trouba. Vzniká tak ucelený blok kuchyňských spotřebičů. Lednice je vestavěna tak, aby byla opticky neviditelná a nerušila celkový vzhled kuchyně. U solitérních lednic se po roce 2013 rozmohl trend tzv. amerických lednic. Jelikož jsou tyto lednice drahé, rozměrné a nehodí se do každé kuchyně, řeší se potřeba místa pro chlazení potravin dvěma vestavěnými lednicemi.

Do roku 2009 se v kuchyňských sestavách setkáváme s nevestavěnými myčkami nádobí. V pozdějších letech byly myčky naprosto minimalizovány a opticky začleněny do kuchyňské sestavy. Rokem 2010 také končí trend umístování praček do kuchyňské sestavy. V tomto roce se rozšířil zájem o vinotéky a kávovary, které se postupně stávají standardní součástí kuchyňských sestav.

### 13.4 Současný kuchyňský trend

Moderní člověk stále více přenechává vaření na robotech a „chytrých“ kuchyňských spotřebičích. Zároveň požaduje minimalistický vzhled, a proto jsou moderní spotřebiče většinou vestavěné, nebo úplně schované. Toto jsme mohli pozorovat i na mezinárodním veletrhu Euro Cucina v Miláně v roce 2014, kde byly dokonce představeny celé kuchyně schované za pojízdné panely s využitím elektrických pohonů. Pokud se zákazník rozhodne pro umístění solitérních elektrospotřebičů, jedná se většinou o esteticky zajímavé prvky, které jsou nevšední svým tvarem a barvou. Za tyto módní výstřelky je pak člověk schopen zaplatit větší množství peněz i přes průměrné funkční vlastnosti. Kuchyňské prvky a spotřebiče jsou stejně jako pracovní desky pocitově odlehčovány. Dalším znakem moderních kuchyní je absence úchytek. Pro jejich otevírání se využívá rovněž elektrických pohonů. Můžeme se setkat také se speciálními roletami na zavěšené kuchyňské skříňky. Kvalita materiálu i zpracování je klíčovou doménou moderních kuchyní. Moderní člověk si zakládá na tom, aby jeho kuchyň byla precizně zhotovena, a aby pohyb v ní byl snadný a praktický. Jak jsme mohli vidět na veletrhu nábytku v Kortrijku v roce 2014, jsou pro výrobu kuchyní voleny především klidné, teplé a zemité barvy ve stylu retro. Převažující barvou je bílá, slonová kost a antracit. Tyto barvy jsou pak kombinované s masivním, až neopracovaným dřevem společně s výraznými prvky kovu, kamene či surového betonu. Nový trend tedy pozorujeme v kombinaci jemných a klidných barev, ladných tvarů a precizně opracovaného dřeva v kontrastu s hrubým, drsným, matným a „neopracovaným“ materiálem.

## 15 DISKUZE

Téma kuchyňského interiéru je značně rozsáhlé. Z historického hlediska ovlivnily vývoj kuchyní od počátku 20. století především první a druhá světová válka. Období blahobytu a naprosté bídy, jež se začátkem tohoto století vystřídaly, ovlivnily smýšlení i přístup člověka ke společenskému životu. Významnou změnou ve společnosti bylo nastoupení ženy, coby hospodyně do zaměstnání. Zaznamenáváme tedy tendenci pro usnadnění práce v domácnosti. Obě světové války urychlily také technologický rozvoj. Změna kvality průmyslové výroby měla obrovský společenský dopad. Čím lepší byla společenská a finanční situace v zemi, tím více se mohl člověk zaměřit na zvelebování svého obydlí. Rychlý rozvoj elektroniky vedl ke vzniku nového světa počítačových technologií, dálkového zařízení a miniaturizace, který se nevyhnul ani oblasti kuchyňského nábytku a kuchyňského vybavení. Standardizace instalací, vytápění a velkovýroba kuchyňského zařízení byla při rozvoji urbanizace velmi významným krokem.

Revoluce v zařizování domácností, jež začala před druhou světovou válkou, se pokračuje dodnes v rozšiřování elektronických zařizování a vyvíjení nových materiálů. S novými materiály a technologiemi vznikají i mnohé směry, kterými se kuchyňský nábytek ubírá. Z hlediska kuchyňských stylů můžeme rozdělit dva základní směry – tradiční a inovativní. Jako tradiční chápeme styl rustikální a standardní. Tyto styly vyzařují jistotu a určitou konzervativnost jejich uživatelů. Pokud je kuchyně navržena ergonomicky a funkčně správně, můžeme předpokládat, že její vzhled bude vyhovovat i za pět či deset let. Můžeme tedy mluvit o jakési nadčasovosti. Mezi nejvíce užívaný kuchyňský styl, jak uvádí také provedená analýza, patří styl moderní. Je to předpokládaný výsledek, protože většina lidí by chtěla mít doma nejmodernější a nejkomfortnější vybavení, jaké jejich doba nabízí. U tohoto stylu musíme brát v potaz trend dané doby, protože ten se rok od roku mění. Pokud tedy například v roce 2006 vévodí kuchyním červená barva, v roce 2010 už tomu tak být nemusí.

Některé trendy však podléhají spíše snaze prodejců o zvýšení prodeje, než skutečnou poptávku domácností. Něco docela jiného je představit nejmodernější kuchyň na veletrhu, nebo v kuchyňském studiu, oproštěnou od veškerého soukromého života obyvatel bytu, sterilně uklizenou a vydekorovanou. I proto by se mělo dbát při návrhu kuchyně nejen na snovou představu zákazníka, ale hlavně na reálné možnosti umístění

kuchyňské linky a požadavky obyvatel bytu. Ať už přenecháme zařizování kuchyňského prostoru na odborníkovi, nebo využijeme některou z metod, jako je pracovní trojúhelník, bramborová metoda, nebo princip feng-šuej, měl by prostor kuchyně být především příjemným a bezpečným místem pro přípravu jídla. Používání těchto metod není povinností, je to pouze doporučený způsob, jak co nejlépe vyřešit ergonomii, funkčnost a bezpečnost kuchyňské sestavy se zaměřením na konkrétní osoby, které se v kuchyni budou pochybovat. Toto platí především, pokud je v rodině dítě, nebo senior. Dnešní firmy si toto již plně uvědomují, a proto můžeme na našem trhu pořídit spotřebiče s dětskými pojistkami, nebo opatřit nábytek se samovysuvnými elektrickými pohony. Z vlastních zkušeností však vyplývá, že si senioři často nedokáží s těmito vymoženostmi poradit, dokud jim nejsou plně představeny a ani poté je mnohdy nevyužívají. Při otevírání skříňky odpadkového koše mohou kupříkladu nejsou schopni vynaložit takovou sílu, aby se dvířka po klepnutí kolenem na dvířka otevřela. U elektrických systémů pro otevírání horních skříněk zase hrozí nebezpečí úrazu, pokud stojí senior příliš blízko skříňky. Jeho reflexy by nemuseli zaznamenat rychle se otevírající dvířka, která by ho mohla uhodit. Pokud bychom ještě vzaly v úvahu moderní dotykové spotřebiče, byl by takový senior nejspíše časem odkázán na donáškovou službu jídla, jelikož citlivost prstů pro dotykové ovládání je u seniorů značně snížena. Ne každá technologie nám tedy pobyt v kuchyni může usnadnit. Samozřejmě tu je ještě otázka handicapovaných a zraněných lidí se sníženou možností pohybu, ovšem na tu jsou v oblasti kuchyňského nábytku kladeny zcela odlišné požadavky.

Důležitým aspektem pro navržení kuchyňské linky je prostor, do kterého kuchyň situujeme. Proto pokud mluvíme o tvaru kuchyňské linky, můžeme říci, že nezáleží vždy na oblíbenosti, ale především na dispozičních možnostech. Z průzkumu vyplynulo, že nejvíce oblíbené jsou kuchyňské linky do tvaru písmene „L“ a to především v kombinaci se středovým ostrůvkem nebo barem. Užití tohoto tvaru kuchyně také vychází z požadavku začlenit kuchyni do jídelny, nebo obývacího pokoje. Díky tomu se uživatel neodděluje od společenského života a může se aktivně věnovat rodině nebo návštěvám.

Vývoj nových materiálů taktéž přispívá k vytváření nových trendů. Kvalita a dlouhá životnost jsou hlavními požadavky, které jsou na nové materiály kladeny. Mimo

to však také musí splňovat všechny estetické požadavky. Proto je často těžké zkombinovat požadavek na kvalitu s estetickým cítěním. Naštěstí jsou v dnešní době materiály dostupné v mnoha barevných a vzorových provedeních. Některé nové materiály, jako jsou Sibú fólie, nebo kamenné dýhy, jsou dnes ještě finančně náročnou investicí. S největší pravděpodobností se ale časem opět stanou standardem, jak tomu bylo i u jiných materiálů, jako je Corian nebo Technistone. To samé můžeme pozorovat i u kuchyňských spotřebičů. Zatímco vinotéky a kávovary byly ještě v roce 2010 zcela luxusní záležitostí, dnes se již umísťují do kuchyňských sestav standardně. Vysoké nároky na estetičnost se také odrazily v nabídce spotřebičů, které jsou mnohdy sami uměleckým dílem a není u nich až tak důležitá jejich funkce.

Z vyhodnocených dat analýzy trhu firmy PETR PLŠEK – INET a informací získaných na mezinárodních i domácích veletrzích dále vyvstává nový směr, kterým se moderní kuchyně ubírají. Můžeme zde pozorovat jemné linie, zemité a klidné barvy a precizně opracované dřevo v kontrastu s hrubým a matným materiálem, kovem nebo chladným sklem. Moderní člověk rád experimentuje a svým způsobem potřebuje být neustále něčím překvapován a šokován. Proto právě výstřelky, jako třeba obrovské neopracované desky masivního dřeva namísto pracovních desek, které mnohdy vidíme na veletrzích, odrážejí potřebu po individualistickém a neotřelém prostředí. Protikladem v oblasti moderních kuchyní je poptávka po velkých otevřených kuchyních, avšak navržených v minimalistickém a bezúchytkovém stylu s vestavěnými spotřebiči. Zároveň s tímto směrem je zde vývoj tzv. minikuchyní, které jsou mnohdy naprosto schované do vestavěných skříní. Ty si pořizují převážně mladí lidé, kteří se stěhují do malých bytů a potřebují malou, ale funkční kuchyň. Také jsou to senioři, kteří nechtějí udržovat příliš rozměrnou kuchyň. Změna těchto potřeb přiměla firmy k inovacím ve standardních rozměrech kuchyňských sestav a i výrobci spotřebičů přizpůsobily své výrobky tomuto minimalistickému trendu. Pro lidi, kteří žijí sami, nebo už nemají sil na obstarávání domácnosti, jsou tyto kuchyně skvělým řešením.

## 16 ZÁVĚR

Hlavním přínosem teoretické části této práce je přehled souvislostí vývoje kuchyňského nábytku se společenským děním. Uspořádání a vztah ke kuchyňskému prostoru velmi souvisí s vyspělostí a finanční situací daného státu i společenským postavením žen, které se v kuchyňském prostoru vyskytují nejčastěji. Můžeme si udělat přehled o tom, jak vznikají nové styly, a také jaké podněty přispívají k technologickým inovacím a nabídkám sortimentu na českém trhu. Z globálního hlediska lze říci, že čím lepší je společenská situace, tím lepší jsou podmínky pro život lidí a je tedy i více prostoru pro vývoj kuchyňských sestav. Tato práce dává do souvislosti jednotlivé části kuchyňských sestav a bezpečnosti. Bezpečnost je vždy odvozena od kvality návrhu a provedení celkové kuchyňské sestavy a na ochotě investovat do bezpečnostních doplňků.

Přínos pro praktické využití nacházíme v analýze trhu, díky které můžeme určit četnost jednotlivých stylů kuchyní, doplňků, materiálů a spotřebičů a jejich vývoj v českých domácnostech. Moderní kuchyně jsou místem všeho dění. Z toho vyplývá, že se člověk v dnešní době nejvíce zaobírá vzhledem kuchyně. Nebojí se však také investovat do dražších a kvalitnějších materiálů a spotřebičů. Velký důraz je také kladen na usnadnění práce. Z vyhodnocených dat a informací získaných na mezinárodních veletrzích dále vyvstává nový směr, kterým se moderní kuchyně ubírají. Kontrast jemných linií, zemitých barev a precizně opracovaného dřeva s hrubým a matným materiálem je uplatňován u velkých otevřených kuchyní navržených v minimalistickém a bezúchytkovém stylu. Poptávka po individuálním a estetickém prostředí člověka se také odráží v nabídce spotřebičů, které mnohdy působí spíše jako umělecké dílo. Technologický rozvoj kuchyňských spotřebičů mnohdy vytváří z kuchyňských sestav spíše elektronickou laboratoř.

## **17 SUMMARY**

The main payoff of the theoretical part is the kitchen overview of the development in kitchen furniture with social events. The arrangement of and owner's relationship to the kitchen area correlates with the maturity and financial situation of the state, and with the social status of women, who make use of the kitchen area occur frequently. We can make an overview of how new kitchen styles are produced, and what suggestions may contribute to technological innovation and the range of products on offer in the Czech market. From a global perspective, we can say that the better social situation, the better conditions for human life, and therefore the more space for the development of kitchen sets. This work links the individual aspects of kitchen sets with safety. The degree of safety in a kitchen is always determined by the quality of the conception and implementation of the overall kitchen set, as well as the willingness to invest in safety accessories.

Contributions for practical use can be found in the market analysis, through which we can determine the frequency of various styles of kitchen accessories, materials and appliances as well as their development in Czech households. Modern kitchens are places for all kinds of events. It follows that one nowadays is most concerned with the design of the kitchen. However, one is also not afraid to invest in more expensive and better quality materials and appliances. Great emphasis is also placed on ease of cooking. The data analysis and information gained at international trade fairs also raises a new direction for modern kitchens. The contrast of fine lines, earthy colors and finely worked wood with a rough matte material is applied to a large open kitchen designed in a minimalist and handle-less style. Demand for an individual aesthetic and environment is also reflected in the wide range of appliances, which often appear more like a work of art. The technological development of kitchen appliances often make kitchen sets something of an electronic laboratory.



## 18 SEZNAM POUŽITÉ LITERATURY

BOHMANNOVÁ, A. *Dnešní byt a věci kolem nás*. 1. vyd. Praha: ROH, 1974. 160 s. ISBN 24-009-74.

BRUNECKÝ, P. *Domiciologie - nauka o obývaném prostředí*. 1. vyd. Brno: Mendelova zemědělská a lesnická univerzita v Brně, 1998. 167 s. ISBN 80-7157-307-8.

BRUNECKÝ, P. *Historický vývoj nábytku*. 1. vyd. Brno: Mendelova zemědělská a lesnická univerzita, 1993. 228 s. ISBN 80-7157-093-1.

CONRAN, T. *Kitchens: the hub of the home*. Reprinted. London: Octopus, 2002. 224 s. ISBN 9781840912333.

CONRAN, T. *Úložné prostory a jejich uspořádání*. Praha: Slovart, c2006. 224 s. ISBN 80-7209-805-5.

FLURY, S. *Vývoj moderní vestavěné kuchyně*. Praha: Ústav bytové a oděvní kultury, 1980. 9 s.

HÁLA, B. *Interiér: tvorba obytného prostoru*. 1. vyd. Praha: Grada, 2009. 149 s. ISBN 978-80-247-3216-9.

KANICKÁ, L. *Obchod s nábytkem*. Vyd. 1. Brno: Mendelova univerzita, 2013. 152 s. ISBN 978-80-7375-843-1.

KITTRICHOVÁ, E. *Malá rodinná škola: Byt*. 1. vyd. Praha: ROH, 1969. 128 s. ISBN 24-028-69.

KUHNNOVÁ, E. *Kuchyň bez problémů*. 1. vyd. Bratislava: Jaga, 2005. 207 s. ISBN 80-8076-027-6.

MÜLLER-WELLBORN, H. *Kuchyně budoucnosti*. Praha: Ústav bytové a oděvní kultury, 1980, 4 s.

PELAN, J. *Kuchyň v organismu bytu: Pojednání o kuchyni a kuchyňské práci s hlediska dispozičního, pracovního*. 1. vyd. Praha: O.Pyšvejc, 1946. 52 s.

ŘEZNÍČKOVÁ, A. *Moderní kuchyně*. 1. vyd. Praha: Grada, 2003. 82 s. ISBN 80-247-0638-5.

SAVILL, J. *101 kuchyně: barvy, styly a zařízení*. 1. vyd. Praha: Columbus, 2006. 208 s. ISBN 80-7249-206-3.

TOMÍČKOVÁ, Věra a Petr TOMÍČEK. *Kuchyně: navrhnete si kuchyň jako profesionál*. Vyd. 1. Brno: Computer Press, 2007. 112 s. ISBN 978-80-251-1851-1.

SVOBODA, Jaroslav, Petr Brunecký a Boris HÁLA. *Nábytkářský informační systém „NIS“*. Brno: Ircas, 2012. 166 s. ISBN 978-80-87502-12-9.

VELFEL, P. a kol. *Kuchyně: domácí technika*. 1. vyd. Hradec Králové: Paradise Studio, 2005. 175 s. ISBN 80-239-4063-5.

*Feng-šuej: dům a zahrada*. Vyd. 1. Praha: Ikar, 2006. 288 s. ISBN 80-249-0719-4.

*Feng-šuej: dům a zahrada*. Vyd. 2., upr. Praha: Ikar, 2012. 256 s. ISBN 978-80-249-1826-6.

*Vše o kuchyni*. Bratislava: Jaga Group, 2000. 136 s. ISSN 1335-9177

*Zařizování a modernizace kuchyně: nepostradatelný rádce při zařizování a modernizaci vaší kuchyně*. Praha: Slovart, 2001. 64 s. ISBN 80-7209-291-x.

*jakbydlet.cz* [online]. 2009 [cit. 2015-04-18]. Dostupné z: [http://www.jakbydlet.cz/clanek/498\\_kuchyne-a-vyber-vhodneho-materialu.aspx](http://www.jakbydlet.cz/clanek/498_kuchyne-a-vyber-vhodneho-materialu.aspx)

*sibu.cz* [online]. 2009 [cit. 2015-04-18]. Dostupné z: <http://sibu.cz/index.php?page=dekorativni-folie-sibu>

*smartmania.cz* [online]. 2005 [cit. 2015-04-28]. Dostupné z: <http://smartmania.cz/bleskovky/lg-homechat-uz-jste-nekdy-poslali-sms-vlastni-lednice-6569>

## 19 SEZNAM OBRÁZKŮ

**Obr. 1** *Kuchyně počátku 20. století*

Zdroj: <http://www.npu.cz/pro-odborniky/pracoviste-npu/ups-na-sychrove/novinky-na-prohlidkovych-trasach/>

**Obr. 2** *Kuchyně z období 20. Až 50. Let*

Zdroj: <http://life.ihned.cz/jidlo/c1-58928480-vystava-o-revoluci-v-kuchyni-aneb-jak-varily-nase-prababicky>

**Obr. 3** *Kuchyňská sestava po druhé světové válce*

Zdroj: <http://www.ahaonline.cz/clanek/musite-vedet/39015/unikatni-vystava-o-jidle-a-stolovani-takhle-bastili-nasi-predci.html>

**Obr. 4** *Reklama na kuchyně z 50. let 20. Století*

Zdroj: <http://turnyra.blogspot.cz/2012/07/reklamy-na-kuchyn-z-50-let.html>

**Obr. 5** *Kuchyňská sestava Aroma navržená architektkou Zdenou Maňákovou koncem 70. let 20. století*

Zdroj: [http://bydleni.idnes.cz/kuchyne-aroma-0d2-/kuchyne.aspx?c=A110630\\_000750\\_kuchyne\\_rez](http://bydleni.idnes.cz/kuchyne-aroma-0d2-/kuchyne.aspx?c=A110630_000750_kuchyne_rez)

**Obr. 6** *Pojistka proti otevření kuchyňských zásuvek*

Zdroj: <http://zena.centrum.cz/bydleni/grafika/2014/11/03/veci-ktere-mohou-vasim-detem-zachranit-zivot/#5>

**Obr. 7** *Dětské chrániče ostrých rohů*

Zdroj: <http://www.ikea.com/cz/cs/catalog/products/90115092/>

**Obr. 8** *Dětský kryt varné plochy*

Zdroj: <http://zena.centrum.cz/bydleni/grafika/2014/11/03/veci-ktere-mohou-vasim-detem-zachranit-zivot/#6>

**Obr. 9** *Dětské pojistky elektrické trouby*

Zdroj: <http://www.novinky.cz/bydleni/tipy-a-trendy/167026-pokoj-pro-miminko-musi-byt-bezpecny-a-prakticky.html>

**Obr. 10** *Doporučené výšky kuchyňské linky dle výšky postavy uživatele*

Zdroj: <http://www.srubyservis.cz/aktuality-ergonomie-kuchyne---jak-vybrat-kuchyn>

**Obr. 11** *Světelná dna kuchyňských skříněk*

Zdroj: <http://www.living.cz/galerie/moderni-osvetleni-inspirace-superfotogalerie/10.html>

**Obr. 12** *Celkové podsvícení kuchyňské linky*

Zdroj: <http://www.maximdesign.cz/index.php/jak-se-dela-romanticka-kuchyn/>

**Obr. 13** *Stylová digestoř s integrovaným osvětlením, jako doplněk interiéru*

Zdroj: [http://sdeleni.idnes.cz/kuchynske-odsavace-par-faber-setkani-designu-a-technologie-pa5-/rea-sdeleni.aspx?c=A110314\\_101702\\_rea-sdeleni\\_ahr](http://sdeleni.idnes.cz/kuchynske-odsavace-par-faber-setkani-designu-a-technologie-pa5-/rea-sdeleni.aspx?c=A110314_101702_rea-sdeleni_ahr)

**Obr. 14** *Schéma uspořádání kuchyňské linky dle jednotlivých center podle firmy Blum (šedá – uložení potravin, oranžová – uložení hrnců a nádobí, modrá – mycí centrum, uložení čisticích prostředků a tříděného odpadu, žlutá – příprava pokrmů, červená – centrum vaření)*

Zdroj: [http://mujdum.dumabyt.cz/rubriky/kuchyne/jak-si-na-miru-zorganizovat-kuchyni\\_24.html](http://mujdum.dumabyt.cz/rubriky/kuchyne/jak-si-na-miru-zorganizovat-kuchyni_24.html)

**Obr. 15** *Tvar pracovního trojúhelníku dle tvaru kuchyňské linky*

Zdroj: <http://favi.cz/clanky/jak-usporadat-kuchyni>

**Obr. 16** *Dimenzování jednotlivých pracovních center dle bramborové metody*

Zdroj: <http://favi.cz/clanky/kuchyne-prima>

**Obr. 17** *Minimalistická kuchyňská linka inspirovaná symbolem feng-šuej*

Zdroj: [http://dekooder.blog.hu/2012/01/05/futurisztikus\\_japan\\_konyha](http://dekooder.blog.hu/2012/01/05/futurisztikus_japan_konyha)

**Obr. 18** *Rustikální kuchyně*

Zdroj: <http://www.matom.cz/rustikalni-kuchyne>

**Obr. 19** *Detail baterie*

Zdroj: <http://www.matom.cz/rustikalni-kuchyne>

**Obr. 20** *Klasická kuchyně do tvaru písmene „L“ s jídelním koutem*

Zdroj: <http://www.kuchyne.cz/klasicke-kuchyne-43>

**Obr. 21** *Moderní jednostranná přímá kuchyně s ostrůvkovým vařením propojená s jídelnou a obývacím pokojem*

Zdroj: <https://www.modrastrecha.cz/forum/rekonstrukce-stareho-bytu/rekonstrukce-bytu-v-r-2014-ceka-nekoho/>

**Obr. 22** *Jednostranná přímá kuchyně moderní, barevná*

Zdroj: <http://www.novinky.cz/bydleni/tipy-a-trendy/176534-moderni-kuchyne-vynikaj-jednoduchym-designem-a-odolnosti-proti-necistotam.html>

**Obr. 23** *Jednostranná přímá kuchyně moderní, dekor dřevo*

Zdroj: <http://www.interiery.cz/cs/fotka/linee-kueche-1-100316-008a>

**Obr. 24** *Dvoustranná přímá kuchyně v anglickém stylu*

Zdroj: <http://www.ireceptar.cz/domov-a-bydleni/interier-a-vybaveni/rekonstrukce-kuchyne-castecna-nebo-uplna-zmena/>

**Obr. 25** *Dvoustranná přímá kuchyně moderní*

Zdroj: <http://www.prozeny.cz/fotogalerie/bydleni-a-zahrada/na-navsteve/38267-byt-zaridili-jako-nebe-peklo-a-raj-libi>

**Obr. 26** *Ostrůvková kuchyně kulatá středová*

Zdroj: <http://www.dumazahrada.cz/bydleni/kuchyne/2009/1/16/ostrovek-prakticky-prvek-kuchyne/#.VTJeIyHtlBc>

**Obr. 27** *Ostrůvkové středové vaření*

Zdroj: <http://www.kafe.cz/rodina-a-domov/chyby-kterych-se-v-kuchyni-radeji-vyvarujte-29191.aspx#.VTJeNSHtlBc>

**Obr. 28** *Kuchyně ve tvaru „L“ s jídelnou*

Zdroj: <http://www.active-kuchyne.cz/kuchyn>

**Obr. 29** *Kuchyně ve tvaru „L“ bílá*

Zdroj: <http://www.novinky.cz/bydleni/jak-na-to/260639-pri-planovani-kuchyne-nezapominejte-na-zakladni-ergonomicka-pravidla.html>

**Obr. 30** *Kuchyně ve tvaru „U“ červená*

Zdroj: <http://www.obydleni.cz/clanek/kategorie-kuchyne/kuchyn--kde-se-dobre-vari-a-chutna-uz-pri-prvnim-pohledu/>

**Obr. 31** *Kuchyně ve tvaru „G“*

Zdroj: <http://www.living.cz/galerie/kuchyn-ve-tvaru-pismene-g/2.html#content>

**Obr. 32** *Minikuchyně prostorová*

Zdroj: <http://tn.nova.cz/clanek/zpravy/bydleni/minikuchyne-skvely-napad-do-maleho-bytu.html>

**Obr. 33** *Minikuchyně rotační*

Zdroj: <http://www.novinky.cz/bydleni/157772-chytra-minikuchyne-do-mestskeho-bytu.html>

**Obr. 34** *Minikuchyně ve stylu komody*

Zdroj: <https://www.facebook.com/kitchoo/photos/pb.126486617362700.-2207520000.1430241959./627459940598696/?type=3&theater>

**Obr. 35** *Schované prvky minikuchyně*

Zdroj: <https://www.facebook.com/kitchoo/photos/pb.126486617362700.-2207520000.1430241959./627460147265342/?type=3&theater>

**Obr. 36** *Pracovní deska z Granitu*

Zdroj: <http://www.ketyban.cz/2433-pracovni-deska-pracovni-deska-samantha-granit/>

**Obr. 37** *Detail struktury vzorku Granitu*

Zdroj: <http://www.ketyban.cz/2433-pracovni-deska-pracovni-deska-samantha-granit/>

**Obr. 38** *Pracovní deska Technistone*

Zdroj: <http://www.zakazkoveinteriery.cz/produkty/umely-kamen-technistone>

**Obr. 39** *Detail struktury vzorku*

Zdroj: [http://www.colonialcountertops.com/products-page/quartz\\_countertops/quartz\\_technistone/](http://www.colonialcountertops.com/products-page/quartz_countertops/quartz_technistone/)

**Obr. 40** *Ostrůvek z Corianu*

Zdroj: <http://www.intiva.co.uk/corion-work-tops-work-surfaces>

**Obr. 41** *Detail pracovní desky a dřezem z Corianu*

Zdroj: <http://www.duolit.cz/novinky>

**Obr. 42** *Prosvětlený kuchyňský prvek z Corralit ART*

Zdroj: <http://www.mi-polgroup.cz/7217/referencni-fotogalerie>

**Obr. 43** *Dostupné vzorky struktury materiálu Corralit ART*

Zdroj: <http://www.ipsnz.com/product-library/living-art/corralit>

**Obr. 44** *Kuchyňská linka profilovaná z materiálu Hi-macs*

Zdroj: <http://www.archello.com/en/project/hi-macs%C2%AE-milan-design-week-and-fuorisalone-2012/image-6>

**Obr. 45** *Kuchyňský ostrůvek z materiálu Hi-macs*

Zdroj: <http://www.elitesuperficie.com.br/index.php/2014-07-21-19-39-39/sobre-o-hi-macs>

**Obr. 46** *Textura Sibú fólie SAVANNA*

Zdroj: <http://sibu.cz/index.php?page=ll-pelo-savanna>

**Obr. 47** *Textura Sibú fólie CREPA ORO*

Zdroj: <http://sibu.cz/index.php?page=crepa-oro>

**Obr. 48** *Textura Sibú fólie FLORAL BLACK SILVER MATT*

Zdroj: <http://sibu.cz/index.php?page=ll-floral-black-silver-matt>

**Obr. 49** *Textura HPL laminátu – barevná*

Zdroj: <http://www.kron.cz/produkty/plosny-material/umakarty-hpl-laminat/>

**Obr. 50** *Textura HPL laminátu – pletenina*

Zdroj: <http://www.kron.cz/produkty/plosny-material/umakarty-hpl-laminat/>

**Obr. 51** *Kuchyně z materiálu s kamennou dýhou*

Zdroj: <http://www.lugi.cz/cs/projekty/kuchyne-s-kamennou-dyhou>

**Obr. 52** *Detail kuchyňských dvířek s kamennou dýhou*

Zdroj: <http://www.kamenna-dyha.cz/cz/produkty/stone-line-kamenna-dyha-galerie.htm>

**Obr. 53** *Detail plátů kamenných dých NaFa – Nanostone*

Zdroj: <http://www.cetecho.cz/euroveneerstone-kamenna-dyha>

**Obr. 54** *Detail materiálu Decoacryl Delux umístěného na kuchyňských dvířkách*

Zdroj: [http://www.kuchyne-drozd.cz/kuchyne\\_ostrava63.html#](http://www.kuchyne-drozd.cz/kuchyne_ostrava63.html#)

**Obr. 55** *Obklad kuchyňské linky Decoakryl Light*

Zdroj: <http://www.evksk/nase-sluzby/kuchynske-studio-007/>

**Obr. 56** *Obklad kuchyňské linky z kaleného skla s motivem zeleniny*

Zdroj: <http://nafor.sk/kalene-sklo-s-grafikou-3/>

**Obr. 57** *Obklad kuchyňské linky z kaleného skla s geometrickým motivem*

Zdroj: <http://nafor.sk/kalene-sklo-s-grafikou-3/>

**Obr. 58** *Digitální potisk horních kuchyňských skříněk*

Zdroj: <http://www.trachea.cz/cz/galerie/Realizace-Overface/Realizace-Overface-firma-Trio-kuchynske-studio-Hradec-Kralove>

**Obr. 59** *Digitální potisk dvířek v návaznosti celé kuchyňské linky*

Zdroj: <http://www.bvv.cz/mobitex/mobitex-2012/new-design/trachea/>

**Obr. 60** *Pouhé zatlačení do dvířek horních skříněk umožní jejich otevření*

Zdroj: <http://www.blum.com/cz/cs/01/60/20/10/>

**Obr. 61** *Dotykové otevírání dvířek*

Zdroj: <http://www.blum.com/cz/cs/01/60/20/10/>

**Obr. 62** *Elektrický spínač pro zavření dvířek*

Zdroj: <http://www.blum.com/cz/cs/01/60/20/10/>

**Obr. 63** *Roletový systém pro horizontální otevírání dvířek horních skříněk*

Zdroj: <http://www.prozeny.cz/magazin/bydleni-a-zahrada/kuchyne/38821-jak-lze-otevirat-skrinky-v-kuchyni-je-spousta-moznosti>

**Obr. 64** *Roletový systém pro vertikální otevírání dvířek horních skříněk*

Zdroj: <http://www.prozeny.cz/magazin/bydleni-a-zahrada/kuchyne/38821-jak-lze-otevirat-skrinky-v-kuchyni-je-spousta-moznosti>

**Obr. 65** *TIP-ON systém jednoduchý integrovaný*

Zdroj: <http://www.blum.com/cz/cs/01/60/30/>

**Obr. 66** *TIP-ON systém s adaptérem*

Zdroj: <http://www.blum.com/cz/cs/01/60/30/>

**Obr. 67** *Systém BLUMOTION pro měkké a tiché otevírání*

Zdroj: <http://www.blum.com/cz/cs/01/10/40/>

**Obr. 68** *Systém BLUMOTION pro měkké a tiché zavírání*

Zdroj: <http://www.blum.com/cz/cs/01/10/40/>

**Obr. 69** *Zásuvky výklopné*

Zdroj: <http://shop.so.ae/power-distribution-units/36-evoline-pdu-media-port.html>

**Obr. 70** *Zásuvky výsuvné*

Zdroj: <http://shop.so.ae/power-distribution-units/36-evoline-pdu-media-port.html>

**Obr. 71** *Podsvícení LED pásy*

Zdroj: <http://www.nabytekmg.cz/kuchyne-na-miru/>

**Obr. 72** *Podsvícení LED bodové*

Zdroj: <http://www.living.cz/kuchyne/osvetleni-kuchyne-je-dulezite.html>

**Obr. 73** *Výškově nastavitelná pracovní deska kuchyňského ostrůvku*

Zdroj: <http://www.team7.at/cs/vareni/k7>

**Obr. 74** *Elektrické ovládání pro výškové nastavení pracovní desky*

Zdroj: <http://www.team7.at/cs/vareni/k7>

**Obr. 75** *Dotykové ovládání lednice LG*

Zdroj: <http://smartmania.cz/bleskovky/lg-homechat-uz-jste-nekdy-poslali-sms-vlastni-lednicce-6569>

**Obr. 76** *Oblíbenost stylů kuchyní za dobu 10 let*

**Obr. 77** *Oblíbenost rustikálního stylu v průběhu let*

**Obr. 78** *Jednotlivé procentuální zastoupení tvarů kuchyní*

**Obr. 79** *Výskyt ostrůvků a barů v kuchyňské sestavě*

**Obr. 80** *Dva druhy otevírání skříněk a dvířek kuchyňského nábytku*

**Obr. 81** *Systémy otevírání horních skříněk*

**Obr. 82** *Vývoj použití materiálů pro kuchyňská dvířka*

**Obr. 83** *Procentuální zastoupení druhů materiálu kuchyňských dvířek*

**Obr. 84** *Druh povrchového dokončení kuchyňských dvířek*

**Obr. 85** *Barevné provedení kuchyňských sestav*

**Obr. 86** *Barevné provedení kuchyňských sestav*

**Obr. 87** *Materiály kuchyňských pracovních desek*

**Obr. 88** *Barevné provedení kuchyňských pracovních desek*

**Obr. 89** *Druhy odsavačů par*

**Obr. 90** *Typ varné desky*

**Obr. 91** *Umístění pečící trouby*

## **20 SEZNAM ZKRATEK**

ALU – *Aluminium* – Hliníkové

DTD – Dřevotřískové desky

HDF – High density fiberboard – Dřevovláknitá deska s vysokou hustotou

HPL – High pressure laminate – Vysokotlaké lamináty

LED – Light-Emitting Diode – Dioda emitující světlo

MDF – Medium density fiberboard – Polotvrdá dřevovláknitá deska

PES – Polyester

PET – Polyetylentereftalát

PUR – Polyurethan

PVC – Polyvinylchlorid

SMS – Short message service – Služba krátkých textových zpráv

UV – Ultraviolet – Ultrafialové