

**UNIVERZITA JANA AMOSE KOMENSKÉHO
PRAHA**

**BAKALÁŘSKÉ PREZENČNÍ STUDIUM
2012 – 2013**

BAKALÁŘSKÁ PRÁCE

Tomáš Motyčka

HASIČSKÝ ZÁCHRANNÝ SBOR ČR

Praha 2013

Vedoucí bakalářské práce:
Doc. PhDr. Jiří Víšek, CSc.

**JAN AMOS KOMENSKY UNIVERSITY
PRAGUE**

BACHELOR COMBINED STUDIES

2012 – 2013

BACHELOR THESIS

Tomáš Motyčka

FIRE AND RESCUE SYSTEM OF CR

Prague 2013

The Thesis Work Supervisor:

Doc. PhDr. Jiří Víšek, CSc.

Prohlášení

Prohlašuji, že předložená bakalářská práce je mým původním autorským dílem, které jsem vypracoval samostatně. Veškerou literaturu a další zdroje, z nichž jsem při zpracování čerpal, v práci řádně cituji a jsou uvedeny v seznamu použitých zdrojů.

Souhlasím s prezenčním zpřístupněním své práce v univerzitní knihovně.

V Kralupech n/Vlt dne

.....
Tomáš Motyčka

Poděkování

Chtěl bych poděkovat doc. PhDr. Jiřímu Víškovi, CSc. Za odborné vedení této práce, pomoc a podnětné rady při její tvorbě. Dále bych chtěl poděkovat všem příslušníkům HZS stanice Kralupy nad Vltavou za pomoc při tvorbě této práce.

Anotace

Bakalářská práce se zabývá pohledem na Hasičský záchranný sbor České republiky. V teoretické části je popsáno fungování sboru od nejvyššího velení v podobě Generálního ředitelství až po fungování a práci zasahujících hasičů. V praktické části je detailně popsána práce hasičů u probíhajícího zásahu. Pro praktickou část byly vybrány dva požáry většího rozsahu, u kterých byly soustředěny velké počty jednotek požární ochrany.

Klíčové pojmy

Hasičský záchranný sbor, organizace, technika, vzdělávání, zákony a vyhlášky

Annotation

This thesis deals with looking at the Fire Brigade of the Czech Republic. In the theoretical section describes the operation of the Corps from the highest command in the form of DG to the functioning and work of intervening fire. The practical part is described in detail in the ongoing work of firemen intervention. For the practical part we selected two large-scale fires, which have been concentrated large numbers of fire protection.

Key words

Fire Brigade, organization, technology, education, laws and regulations

Seznam použitých zkratk:

AP	Automobilová plošina
AZ	Automobilový žebřík
BÚ	Bojový úsek
CAS	Cisternová automobilová stříkačka
CAS-20	Cisternová automobilová stříkačka o výkonu čerpadla 2000l/min
CAS-32	Cisternová automobilová stříkačka o výkonu čerpadla 3200l/min
ČR	Česká republika
DT	Dýchací technika
GŘ	Generální ředitelství
HFS	Hytrans Fire System
HZS	Hasičský záchranný sbor
JPO	Jednotka požární ochrany
JSDH	Jednotka sboru dobrovolných hasičů
KOPIS	Krajské operační a informační středisko
NP	Nadzemní podlaží
PČR	Policie České republiky
PČR OO	Policie České republiky obvodní oddělení
PO	Požární ochrana
RDST	Radiostanice
RZA	Rychlý zásahový automobil
SDH	Sbor dobrovolných hasičů
SOPIS	Sektorové operační a informační středisko
ŠVZ	Školní a výcvikové zařízení
VZ	Velitel zásahu
ZPP	Zjišťování příčin požáru
ZÚ	Záchranný útvar

Obsah

1. ÚVOD.....	10
TEORETICKÁ ČÁST.....	12
2. HISTORIE.....	12
3. NEJDŮLEŽITĚJŠÍ ZÁKONY A VYHLÁŠKY V POŽÁRNÍ OCHRANĚ....	17
3.1 Další předpisy	17
4. ROZDĚLENÍ JEDNOTEK POŽÁRNÍ OCHRANY	19
4.1 Druhy jednotek PO	19
4.2 Operační hodnota jednotek PO.....	20
4.3 Doba výjezdu jednotky PO.....	20
4.4 Kategorie jednotek PO.....	21
4.5 Plošné pokrytí JPO	22
5. ORGANIZAČNÍ STRUKTURA HZS ČR	23
5.1 Generální ředitelství HZS ČR.....	23
5.2 Hasičské záchranné sbory kraje.....	25
5.3 SOŠ požární ochrany a VOŠ požární ochrany Frýdek-Místek.....	27
6. HASIČSKÝ ZÁCHRANNÝ SBOR STŘEDOČESKÉHO KRAJE.....	28
6.1 Organizační struktura HZS Středočeského kraje.....	29
6.2 Požární stanice ve Středočeském kraji.....	30
6.3 Jednotky PO Územního odboru Mělník	32
7. PŘIJÍMÁNÍ NOVÝCH PŘÍSLUŠNÍKŮ.....	34
7.1 Základní předpoklady pro přijetí do služebního poměru.....	34
7.2 Průběh přijímacího řízení	35
8. VZDĚLÁVÁNÍ PŘÍSLUŠNÍKŮ HZS ČR	37
8.1 Školní a výcvikové zařízení.....	38
8.2 Záchranné útvary HZS ČR	39

9. PRÁCE ZÁSAHOVÝCH HASIČŮ	41
9.1 Rozdělení odborností	42
9.2 Výkon služby zásahového hasiče	44
10. TECHNIKA VYUŽÍVANÁ V POŽÁRNÍ OCHRANĚ	49
10.1 Kategorie požárních automobilů.....	50
PRAKTICKÁ ČÁST	56
11. POŽÁR BÝVALÉHO CUKROVARU ZÁKOLANY	56
11.1 Popis objektu	56
11.2 Průběh požáru	57
11.3 Specifikace zásahu.....	58
12. POŽÁR TRUHLÁŘSKÉ DÍLNY V OBCI STARÉ OUHOLICE	59
12.1 Popis objektu	59
12.2 Průběh zásahu	59
12.3 Specifikace zásahu.....	61
13. ZÁVĚR	62
14. SEZNAM POUŽITÉ LITERATURY.....	64
15. PŘÍLOHY	67
15.1 Fotodokumentace.....	67
15.2 Tabulky.....	71

1. ÚVOD

Každý den se lidé po celém světě setkávají s pozitivními, ale také negativními událostmi. Jejich reakce na danou událost pak závisí na mnoha faktorech. U negativních věcí se lidi často rozhodují, zda-li vzniklou událost zvládnou sami nebo již budou potřebovat pomoc. Mezi negativní události, kdy se osoby rozhodnou přivolat si odbornou pomoc patří události spojené se záchranou života a zdraví lidí, majetku nebo životního prostředí. K těmto událostem vyjíždějí hasiči – osoby vycvičené a připravené na nejrůznější situace. Příslušníci Hasičského záchranného sboru jsou připraveni pomoci osobám v nouzi za každého počasí, ve kteroukoliv denní nebo noční dobu i v těch nejhroších situacích. Na celém území České republiky vyjíždějí průměrně každé čtyři minuty pomoci osobám, které se vyskytli v nouzi.

Hasičské povolání bylo už od svého počátku velmi oblíbené mezi lidmi. Děti, převážně chlapci by se v dospělosti chtěli hasiči stát. Dospělí pak vědí, že v případě potřeby mohou kdykoliv zavolat a bude jim poskytnuta patřičná pomoc. Bohužel i v dnešní době plné vyspělých technologií a komunikačních zařízení někteří lidé stále netuší, co hasičské řemeslo obnáší, co přesně je v kompetenci hasičů a naopak co již práce pro hasiče není.

Mnoho lidí vnímá pomoc od hasičských jednotek jako automatickou vždy, když zvednou svůj telefon. Lidé začínají být na pomáhající hasiče a ostatní ze složek IZS agresivní, častěji se lze také setkat se zlomyslným voláním nebo dokonce stížnostmi a trestními oznámeními na zasahující složky. Lidé sice chtějí a vyžadují pomoc, avšak když se jich netýká, chovají se jako by nikdy v budoucnu oni pomoc nepotřebovali. Neuvědomují si, že hasič je taky jen člověk. A každé toto chování, tato zkušenost se v něm nesmazatelně zapíše.

Účelem mé práce je přiblížit povolání hasiče u Hasičského záchranného sboru České republiky. Chtěl bych zde detailně popsat fungování sboru tak, jak ho obyčejné osoby nevidí, jelikož to co se denně odehrává před zavoláním na linku 150, není vidět. Cílem je nastínit organizaci a činnost sboru od jeho nejvyššího velení, které není mnoho vidět, až po samotné zasahující hasiče, se kterými se lidé setkávají. Ve své práci bych dále rád nastínil práci a fungování Hasičského záchranného sboru Středočeského kraje,

jak se lze stát hasičem a co vše obnáší tato práce. Jelikož tato práce obnáší velké nároky na vzdělání a každý hasič musí projít dlouhým a náročným výcvikem, rád bych ve své práci nastínil také vzdělávací program Hasičského záchranného sboru.

Rád bych přiblížil každodenní práci hasičů i laické veřejnosti, která v dnešní době stále neví prakticky nic o fungování tohoto sboru, odkud pomoc přichází a kolik práce se musí vynaložit, než se z obyčejného občana stane plnohodnotný hasič.

Téma své bakalářské práce jsem si vybral záměrně, jelikož se v hasičských kruzích pohybuju už od svého dětství, kdy jsem se stal mladým dobrovolným hasičem. Po střední škole jsem nastoupil k Hasičskému záchrannému sboru Středočeského kraje, kde jsem za dobu mé působnosti jako výjezdový hasič absolvoval mnoho kurzů a dostal se až na pozici zástupce velitele družstva.

TEORETICKÁ ČÁST

2. HISTORIE

Celé lidské dějiny se snaží člověk bojovat s požáry, konkrétně se snaží ovládnout oheň. Oheň má ve vývoji společnosti velký význam, který patří mezi civilizační prvky. Počátky bojů s ohněm se poprvé v literatuře objevili někdy kolem 10. století před naším letopočtem, kdy stavitel a učeň Ktesibius z Alexandrie zhotovil hasičské čerpadlo. Tyto čerpadla (stříkačky) byly používány v Egyptě, Římě a na území, které Římané obsadili. Tyto mechanismy se používali s různými vylepšeními až do 18. století.

V době hospodářského rozkvětu a rozvoje řemeslné činnosti začala vznikat velká středověká města, ve kterých se úměrně zvyšovalo i nebezpečí požáru. Většina městských, ale i venkovských domů byla zkonstruována ze dřeva, nebo měla střechy pobité šindelem. Ve volných prostorách, jako byli půdy, průjezdy a na dvorech se ve velkém skladovali snadno hořlavé látky (seno, sláma, dříví, atd.). Pro všechny obyvatele měst byl požár velkým nebezpečím. Velmi často vznik požáru vedl k úplnému zničení celé vesnice či města a obyvatelé se z této události dlouho vzpomínávali.

Velké požáry vedli panovníky a představitele měst k tomu, že začali postupně vydávat směrnice a nařízení, jak požárům předcházet, popřípadě jak s již vniklým požárem bojovat. Největší úlohu zde měli řemeslné cechy – kterým bylo přesně určeno, jak mají být k hašení vybaveny. Byly jim také přiděleny přesné úkoly, jak mají při zdolávání požáru postupovat. Tyto nařízení se objevují například i ve statusech města Prahy ze 14. století pod názvy „De Igne, Anzeige der Branddrohung, Diebstahl während des Brandes“.

V 15. a 16. století se začala prosazovat i požární prevence. Hospodářské instrukce a selské řády se objevovali pro panství, zámky i města. Jedním z nařízení bylo například i zákaz pohybu s otevřeným ohněm do maštálí, stodol a chlévů v nočních hodinách. V této době se směli používat pouze lucerny. Zakazovalo se uskladňování slámy a smetí v blízkosti topných těles a komínů, len a konopí se nesmělo sušit doma. Vypalování lesů bylo také zakázáno. Velká pozornost se začala věnovat také komínům. Povinností purkmistra nebo rychtáře bylo provádět jejich pravidelné kontroly.

Včasné zpozorování a oznámení vzniku požáru bylo velmi důležité. Z toho důvodu byly na strážních věžích ve městech každou noc stavěny hlídky a ponocní, které platila městská správa. Povinnosti a způsoby vyhlásování poplachu byly přesně stanoveny.

Postupem času byly požární instrukce stále stejné, jen byly podrobnější. Do požární ochrany se také promítla i snaha Marie Terezie, která se snažila o vytvoření pevného a centralizovaného řízení státu. Dne 21. srpna 1751 vyhlásila „Řád k hašení ohně pro města zemská, městečka a dědiny markrabství moravského“. Následně byly vydány ještě dva patenty a to 3. února 1755 pro královská města pražská a 22. září 1755 pro venkov. V těchto dokumentech bylo obsaženo nařízení, jak vyhlášovat poplach při vzniku požáru, kdo byl povinen při hašení pomáhat a řídit záchranné práce. Obsahovali také pokuty a tresty za neuposlechnutí těchto nařízení.

V roce 1785 vydal Josef II. nové požární řády s platností pro naše země – Čechy, Moravu a Slezsko. O dva roky později vyšel „Požární řád pro markrabství moravské a vévodství slezské“. Tyto řády obsahují podrobnější povinnosti obyvatel při vzniku požáru, zejména pak povinnosti řemeslníků.¹

Roku 1850 byl založen sbor dobrovolných hasičů v Zákupech. Jednalo se o první sbor tohoto druhu na území Rakouska-Uherska. Městská rada požádala vynálezce a znalce hašení požárů – Ferdinanda Leitenbergera, aby založil a zorganizoval hasičský sbor. Ten žádosti městské rady vyhověl a sbor složený z Němců i Čechů, založil.²

První český dobrovolný hasičský sbor vznikl v roce 1864 ve Velvarech u Kladna. Oficiálně byly nové stanovy tohoto sboru schváleny 12. března 1864. Sbor byl založen místním rodákem Karlem Krohnem, který se v mládí vydal na cesty do Německa. Byl svědkem velkého požáru v Hamburku, kde pozoroval profesionální i dobrovolné hasiče při práci. Po svém návratu domů všechny své zážitky vyprávěl ve svém okolí. Vzhledem k četnosti požárů v okolí Velvar dostal v brzké době povolení na založení

¹ ASTALOŠ, P. *Vývoj Hasičského záchranného sboru České republiky*, Praha, 2011. [cit. 2013-01-17] Seminární práce. Univerzita Karlova, Fakulta tělesné výchovy a sportu.

² *SDH Zákupy* [online] © 10. 10. 2012 [cit. 2013-01-17] Dostupné z: http://cs.wikipedia.org/wiki/SDH_Z%C3%A1kupy

sboru. Z toho důvodu se 22. května 1864 konala řádná valná hromada v hostinci „Na Sladovně“. Již po založení měl sbor 51 členů.³

Následovně se tomuto sboru ozvali města z celého okolí a požádala o zapůjčení schválených stanov, aby následovně mohli založit ve svých městech také sbory.

V průběhu první světové války došlo ve všech hasičských sborech ke značnému omezení činnosti, jelikož většina členů byla odvedena na frontu nebo k válečným úkolům. Členové, kteří nebyli odvedeni, zvládali udržovat pouze nejnútnejší pohotovost a věnovali se sanitární službě.

Po válce byla požární ochrana zařazena do působnosti ministerstva vnitra. Úkoly na úseku požární ochrany plnily a zajišťovali národní výbory (místní, okresní a krajské), jejichž výkonným orgánem bylo hasičstvo dobrovolné, z povolání nebo závodní. Ve větších městech nad 50 000 obyvatel existovali veřejné (komunální) požární jednotky z povolání, které museli být v těchto městech ze zákona zřízeny. V ostatních městech a obcích využívali starostové předpisy převzaté z Rakouska-Uherska. Díky tomu mohli starostové předávat svoji odpovědnost za hašení požárů na dobrovolné hasičské sbory. Velitel hasičstva měl oprávnění během probíhajícího zásahu činit potřebná opatření jménem národního výboru.

Základní změny v organizaci požární ochrany přinesl až zákon o státním požárním dozoru a požární ochraně, který vyšel v platnost v roce 1953. Tímto zákonem se stali hlavními výkonnými jednotkami požární ochrany veřejné a závodní jednotky. Požární ochrana v této době byla postupně budována na principech vojensky organizované složky.⁴

Zákonná úprava č. 18 z roku 1958 „O požární ochraně“ měla zásadní vliv na založení první profesionální jednotky v okrese. V §12 jsou rozlišeny druhy jednotek požární ochrany a jejich úkoly.⁵

³ SDH Velvary. *Mezníky v historii hasičského sboru* [online] [cit. 2013-01-17] Dostupné z: http://sdh.velvary.com/?strana=historie_meznikys

⁴ JIRÁSKOVÁ, K. *Hasičského záchranného sboru a požární ochrana*, Pardubice, 2009. [cit. 2013-01-17]. Bakalářská práce. Univerzita Pardubice, Fakulta ekonomicko-správní.

⁵ HZS Pardubického kraje, ÚO Chrudim, *Historie a současnost* [online]. © 2008 [cit. 2013-01-17]. Dostupné z: <http://www.hzscr.cz/clanek/organizacni-slozky-uo-chrudim-historie-a-soucasnost.aspx>

V roce 1958, kdy byl přijat nový zákon o požární ochraně, došlo k postupné decentralizaci požární ochrany a následnému oslabení její úrovně. Státní požární dozor a jeho organizace byla přijetím tohoto zákona zcela rozbita. Národní výbory, které nebyly odborně způsobilé, převzali velení nad státními orgány požární ochrany. Dále byla celá řada státních funkcí předána dobrovolné organizace Československého svazu požární ochrany. Z tohoto důvodu probíhala v 60. letech snaha o zavedení nové právní úpravy požární ochrany na našem území.

Velmi významným pro hasiče a jejich vzdělání se stal rok 1967, kdy byla založena Škola požární ochrany ministerstva vnitra ve Frýdku-Místku. Tato škola několikrát změnila od svého vzniku svůj název.

Vznikem federativního uspořádání státu v roce 1969 byla výlučně požární ochrana zařazena do kompetence národních rad. To mělo za následek vytvoření Hlavní správy požární ochrany MV ČR a MV SSR.

Následné období je spojováno s nástupem studentů Školy požární ochrany ministerstva vnitra ve Frýdku-Místku a výchovou vlastních odborníků. Příchodem absolventů středních a vysokých škol, zejména technického zaměření, se tak zkvalitnil odborný potenciál profesionální požární ochrany a schopnost účelně řešit potřeby zabezpečení požární ochrany ve společnosti.

Profesionální jednotky požární ochrany svou akceschopností a znalostmi postupně nahrazovaly některé druhy technických služeb. Postupně přebíraly kompetence v oblasti přípravy státu a jeho orgánů na mimořádné události včetně provádění samotných záchranných i likvidačních prací během řešení mimořádných událostí. Z tohoto důvodu však bylo zapotřebí upravit a přizpůsobit právní předpisy a organizaci. Proto v roce 1985 vyšel zákon o požární ochraně, který je i přes své novelizace stále v platnosti. V tomto zákonu se mimo jiné pojednává o základních povinnostech fyzických a právnických osob a firem v oblasti požární ochrany a vymezuje kompetence hasičů při dozoru nad těmito povinnostmi.

Důležitým mezníkem roku 1994 bylo jednání Parlamentu České republiky ze dne 29. 9. 1994, kde byl projednán návrh novely zákona o požární ochraně. Tento návrh řešil nejnaléhavější problémy požární ochrany a její funkčnost. Nově je zřízena funkce

okresního požárního rady ve smyslu ke státní správě, na kterou navazují a vznikají nové druhy jednotek požární ochrany, zejména Hasičské záchranné sbory okresů.

V roce 1995, kdy získal Hasičský záchranný sbor svůj současný název, zde probíhal proces velkých změn v úkolech a charakteru činností, které HZS ČR vykonával. Vyvrcholení proběhlo na přelomu tisíciletí, kdy byla rozšířena působnost Ministerstva vnitra o problematiku krizového řízení, civilního nouzového plánování, ochrany obyvatelstva a integrovaného záchranného systému.

Novinky přinesla právní úprava, která nabyla účinnosti dnem 1. ledna 2001, znamenala zásadní změny v postavení, organizaci a působnosti HZS ČR. Z tohoto důvodu došlo postupně ke sloučení ředitelství HZS ČR s Hlavním úřadem civilní ochrany. Hasičský záchranný sbor dostal oblast civilní ochrany do své kompetence, podobně, jako je tomu i v některých dalších evropských státech. V tomto roce se také změnil dosavadní pracovní poměr příslušníků HZS ČR na služební poměr.

Hasičský záchranný sbor nyní hraje hlavní roli v přípravách státu na mimořádné události. Stal se hlavním koordinátorem integrovaného záchranného systému, který v případě krize slučuje všechny záchranné složky.

3. NEJDŮLEŽITĚJŠÍ ZÁKONY A VYHLÁŠKY V POŽÁRNÍ OCHRANĚ

Právní úprava v oblasti požární ochrany je v porovnání s ostatními oblastmi na vysoké úrovni. Hasičský záchranný sbor ČR byl zřízen na základě zákona č. 238/2000 Sb., o Hasičském záchranném sboru České republiky a o změně některých zákonů. Tímto zákonem byla vytvořena nová organizační struktura a vymezeny základní úkoly sboru. Základním posláním HZS ČR je „*chránit životy a zdraví obyvatel a majetek před požáry a poskytovat účinnou pomoc při mimořádných událostech*“.

3.1 Další předpisy⁶

Zákony:

1. **Zákon č. 1/1993 Sb.**, Ústava České republiky
2. **Zákon č. 133/1985 Sb.**, o požární ochraně, ve znění pozdějších předpisů.
3. **Zákon č. 238/2000 Sb.**, o hasičském záchranném sboru České republiky a o změně některých zákonů, ve znění pozdějších předpisů.
4. **Zákon č. 239/2000 Sb.**, o integrovaném záchranném systému a o změně některých zákonů, ve znění pozdějších předpisů.
5. **Zákon č. 240/2000 Sb.**, o krizovém řízení o změně některých zákonů (krizový zákon), ve znění pozdějších předpisů.
6. **Zákon č. 241/2000 Sb.**, o hospodářských opatřeních pro krizové stavy a o změně některých souvisejících zákonů, ve znění pozdějších předpisů.
7. **Zákon č. 361/2003 Sb.**, o služebním poměru příslušníků bezpečnostních sborů
8. **Zákon č. 356/2003 Sb.**, o chemických látkách a chemických přípravcích a o změně některých dalších zákonů, ve znění pozdějších předpisů.

⁶ Hasičský záchranný sbor ČR [online]. © 2010, 26. 08. 2009 [cit. 2013-01-17]. Dostupné z: <http://www.hzscr.cz/clanek/pravni-uprava-po.aspx>

Vyhlášky:

1. **Vyhláška č. 23/2008 Sb.**, o technických podmínkách požární ochrany staveb
2. **Vyhláška č. 246/2001 Sb.**, o stanovení podmínek požární bezpečnosti a výkonu státního požárního dozoru (vyhláška o prevenci)
3. **Vyhláška č. 247/2001 Sb.**, o organizaci a činnosti požární ochrany, ve znění vyhlášky č. 226/2000 Sb.
4. **Vyhláška č. 328/2001 Sb.**, o zásadách koordinace složek integrovaného záchranného systému při společném zásahu

Sbírky interních aktů řízení generálního ředitele HZS ČR a náměstka MV:

1. **částka 40/2001 Sb.**, Bojový řád jednotek požární ochrany
2. **částka 40/2003 Sb.**, postup pro zpracování a použití požárního poplachového plánu kraje
3. **částka 47/2007 Sb.**, Cvičební řád jednotek požární ochrany
4. **částka 66/2008 Sb.**, o používání a nošení služebního stejnokroje příslušníků Hasičského záchranného sboru České republiky

4. ROZDĚLENÍ JEDNOTEK POŽÁRNÍ OCHRANY

Nikde na světě, ani na území České republiky nelze nikdy vyloučit vznik požáru nebo jiné mimořádné události. Proto bylo zapotřebí vytvořit určitý systém jednotek PO, které plošně na území celé ČR zabezpečí nepřetržitou účinnou pomoc do určitého časového limitu. A to vše s požadovaným množstvím sil a prostředků.

Jednotky PO působí buď v organizačním, nebo operačním řízení. Organizačním opatřením se rozumí činnost k dosažení stálé technické a odborné způsobilosti sil a prostředků PO k plnění úkolů požární ochrany. Operačním řízením se rozumí veškerá činnost od přijetí zprávy o vzniku události, až po návrat na základnu.

4.1 Druhy jednotek PO

Zákon č.133/1985 sb. o požární ochraně ve znění pozdějších předpisů zřizuje jednotky PO. Konkrétně § 65 odstavec 1 zákona., který stanovuje druhy jednotek PO.

Jednotkami požární ochrany jsou:⁷

1. *Jednotka hasičského záchranného sboru kraje*, která je složena z příslušníků hasičského záchranného sboru (dále jen "příslušník") určených k výkonu služby na stanicích hasičského záchranného sboru kraje,
2. *Jednotka hasičského záchranného sboru podniku*, která je složena ze zaměstnanců právnické osoby nebo podnikající fyzické osoby, kteří vykonávají činnost v této jednotce jako své zaměstnání (dále jen "zaměstnanec podniku"),
3. *Jednotka sboru dobrovolných hasičů obce*, která je složena z fyzických osob, které nevykonávají činnost v této jednotce požární ochrany jako své zaměstnání,
4. *Jednotka sboru dobrovolných hasičů podniku*, která je složena ze zaměstnanců právnické osoby nebo podnikající fyzické osoby, kteří nevykonávají činnost v této jednotce požární ochrany jako své zaměstnání.

⁷ Zákon č. 133 ze dne 17. prosince 1985, o požární ochraně a o změně některých zákonů. In: *Sbírka zákonů České republiky*, 1985, částka 34. Dostupné z: http://www.firebrno.cz/uploads/legislativa/133_1985.pdf

4.2 Operační hodnota jednotek PO

Každá jednotka PO má pro účely operačního řízení určitou operační hodnotu. Ta vypovídá o schopnostech jednotky PO zahájit a provádět úkoly v operačním řízení na místě zásahu.

Operační hodnotu jednotky PO tvoří:

1. Doba výjezdu jednotky PO z místa své trvalé dislokace po vyhlášení poplachu
2. Územní působnost jednotky PO (v závislosti na kategorii JPO)

4.3 Doba výjezdu jednotky PO

Doba výjezdu jednotky je stanovena v § 11, odstavec 2., vyhlášky č. 247/2001 Sb. o organizaci a řízení jednotek požární ochrany.⁸ Jedná se o dobu, za kterou musí jednotka PO, při vyhlášení poplachu, nejpozději vyjet k místu události z místa své dislokace.

1. 2 *minuty* jednotky složené výlučně z hasičů z povolání,
2. 10 *minut* jednotky složené výlučně z hasičů, kteří nevykonávají službu v jednotce jako své zaměstnání,
3. 5 *minut* jednotky složené z hasičů uvedených v písmenech a) a b) nebo z členů, kterým byla určena pracovní pohotovost mimo pracoviště
4. 5 *minut* jednotky hasičského záchranného sboru kraje zřízené na stanici typu P0 podle přílohy č. 3.

⁸ Vyhláška č. 247 ze dne 22. června 2001, o organizaci a řízení jednotek požární ochrany. In: *Sbírka zákonů České republiky*, 2001, Dostupné z: www.hzscr.cz/soubor/1-1-08-organizace-a-rizeni-zasahu-doc.aspx

4.4 Kategorie jednotek PO

Z hlediska plošného pokrytí se jednotky PO v souladu s přílohou zákona č. 133/1985 Sb., ve znění pozdějších příkazů rozděleny na 6 kategorií, které se dále dělí na jednotky s územní a místní působností.⁹

1. S územní působností, zasahující i mimo území svého zřizovatele

- a) *JPO I* - jednotka hasičského záchranného sboru s územní působností zpravidla do 20 minut jízdy z místa dislokace
- b) *JPO II* - jednotka sboru dobrovolných hasičů obce s členy, kteří vykonávají službu jako svoje hlavní nebo vedlejší povolání, s územní působností zpravidla do 10 minut jízdy z místa dislokace,
- c) *JPO III* - jednotka sboru dobrovolných hasičů obce s členy, kteří vykonávají službu v jednotce požární ochrany dobrovolně, s územní působností zpravidla do 10 minut jízdy z místa dislokace,

2. s místní působností zasahující na území svého zřizovatele

- d) *JPO IV* - jednotka hasičského záchranného sboru podniku,
- e) *JPO V* - jednotka sboru dobrovolných hasičů obce s členy, kteří vykonávají službu v jednotce požární ochrany dobrovolně,
- f) *JPO VI* - jednotka sboru dobrovolných hasičů podniku.

	Kategorie jednotky PO					
	JPO I	JPO II	JPO III	JPO IV	JPO V	JPO VI
Doba výjezdu (min)	2	5	10	2	10	10
Územní působnost (min)	20	10	10	není	není	Není
Druh jednotky PO	HZS	JSDH	JSDH	HZSP	JSDH	SDHP

Tabulka 1 - Operační hodnoty jednotek PO

⁹ Zákon č. 133 ze dne 17. prosince 1985, o požární ochraně a o změně některých zákonů. In: *Sbírka zákonů České republiky*, 1985, částka 34. Příloha, Dostupné z: http://www.firebrno.cz/uploads/legislativa/133_1985.pdf

4.5 Plošné pokrytí JPO

Plošným pokrytím území kraje jednotkami PO se rozumí systematické rozmístění jednotek požární ochrany na území kraje a na území hlavního města Prahy. Jednotky PO se rozmisťují na základě nařízení odpovědných orgánů kraje podle podkladů, které zabezpečuje Hasičský záchranný sbor kraje. (viz *Příloha 10 - Tabulka plošného pokrytí*)

5. ORGANIZAČNÍ STRUKTURA HZS ČR

Hasičský záchranný sbor je tvořen Generálním ředitelstvím HZS ČR, které je součástí Ministerstva vnitra, hasičské záchranné sbory krajů. Dále obsahuje Záchranné útvary HZS ČR a Střední odbornou školu požární ochrany a Vyšší odbornou školu požární ochrany Frýdek–Místek.¹⁰

5.1 Generální ředitelství HZS ČR

V čele Generálního ředitelství a celého HZS ČR se nachází generální ředitel hasičského záchranného sboru - plk. Ing. Drahoslav Ryba, kterého jmenuje a odvolává ministr vnitra. Generální ředitel řídí odbory HZS ČR, v jejichž čele stojí ředitelé jednotlivých odborů, a hasičské záchranné sbory krajů.

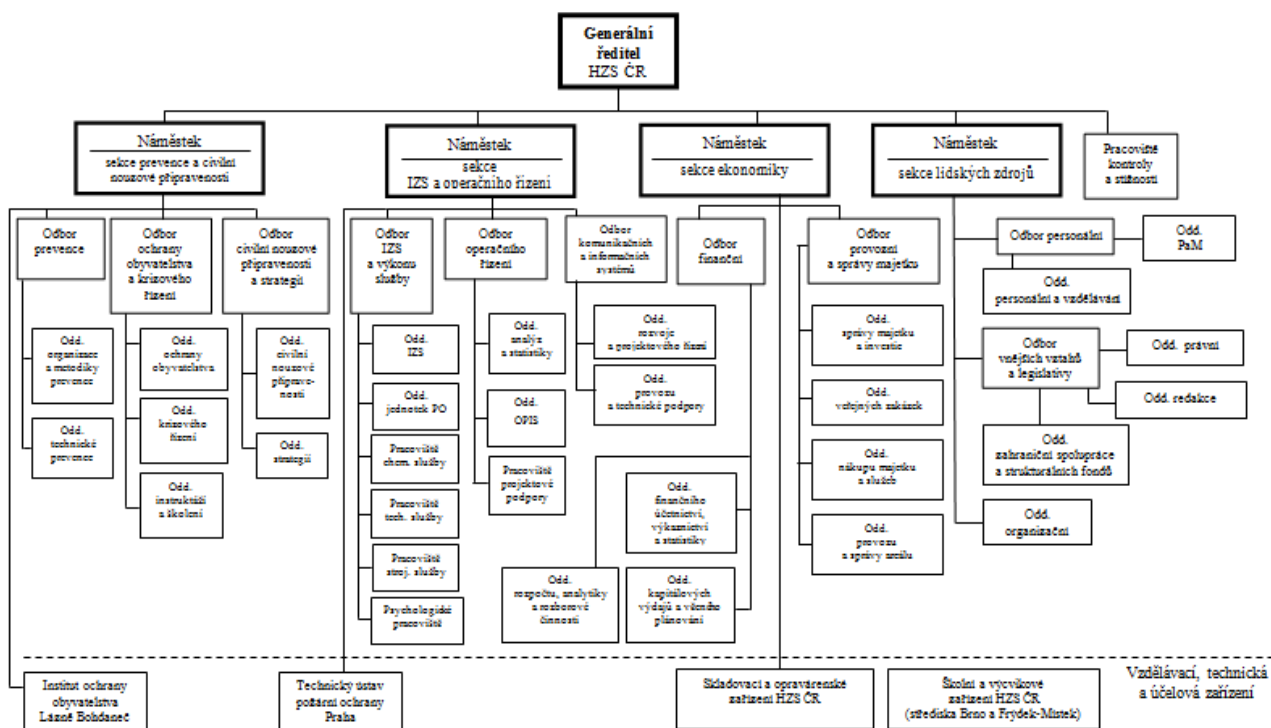
Organizační struktura GŘ HZS ČR:

1. *Oddělení kontroly a stížností*
2. *Kancelář generálního ředitele* – to obsahuje Odbor personální, Oddělení organizační, Oddělení právní, Pracoviště redakce, Oddělení zahraniční spolupráce a strukturálních fondů, Školní a výcviková učiliště MV
3. *Sekce integrovaného záchranného systému a operačního řízení* – kam patří Odbory IZS a výkonu služby, operačního řízení, komunikačních a informačních systémů.
4. *Sekce pro prevenci a civilní nouzovou připravenost* – zde se nacházejí Odbory prevence, ochrany obyvatelstva a krizového řízení, CNP a strategií.
5. *Sekce ekonomická* – Odbor finanční, Odbor provozní a správy majetku.

¹⁰ Ryšavá, H. *Integrovaný záchranný systém*, Pardubice, 2011. Diplomová práce. Univerzita Pardubice, Fakulta ekonomicko-správní.

Součástí GŘ HZS ČR jsou také vzdělávací, technická a účelová zařízení:

1. Školící a výcviková střediska HZS ČR – Borovany, Brno, Frýdek-Místek
2. Institut ochrany obyvatelstva Lázně Bohdaneč
3. Technický ústav požární ochrany Praha
4. Opravárenský závod Olomouc
5. Základna logistiky Olomouc



Obrázek 1 - Organizační členění GŘ HZS ČR

Nejdůležitější úkoly GŘ HZS ČR:¹¹

1. Schvaluje koncepci organizace a rozvoje požární ochrany
2. Předkládá Ministerstvu financí návrh rozpočtu hasičského záchranného sboru a návrh na poskytnutí dotací občanským sdružením

¹¹ Zákon č. 133 ze dne 17. prosince 1985, o požární ochraně a o změně některých zákonů. In: Sbírnka zákonů České republiky, 1985, částka 34. Dostupné z: http://www.firebrno.cz/uploads/legislativa/133_1985.pdf

3. Předkládá Ministerstvu financí návrh účelové dotace pro jednotky sborů dobrovolných hasičů obcí
4. Zabezpečuje výzkum a vývoj
5. Vytváří a provozuje informační systém požární ochrany
6. Soustřeďuje a vyhodnocuje informace potřebné pro zásahy jednotek požární ochrany a ústřední řízení záchranných prací
7. Zajišťuje mezinárodní spolupráci hasičského záchranného sboru
8. Zřizuje operační a informační středisko generálního ředitelství

5.2 Hasičské záchranné sbory kraje

Celkem se na území České republiky nachází 13 HZS krajů a HZS hlavního města Prahy, které se dále dělí na územní odbory (bývalé HZS okresů), které však nemají právní subjektivitu. Celkově se v ČR nachází 76 územních odborů s přibližně 240 stanicemi HZS kraje. Tento počet se stále mění z důvodů redukce a naopak zřizování nových stanic.

V čele hasičského záchranného sboru kraje je ředitel HZS kraje, kterého jmenuje a odvolává na návrh generálního ředitele HZS ČR ministr po projednání s hejtmanem kraje. V hlavním městě Praze se krajský ředitel jmenuje po dohodě s hejtmanem hlavního města Prahy. Náměstky krajského ředitele jmenuje a odvolává generální ředitel na návrh krajského ředitele. HZS krajů jsou organizační složkami státu a účetními jednotkami. Příjmy a výdaje HZS kraje jsou součástí rozpočtové kapitoly Ministerstva vnitra.

HZS kraje tvoří:

1. Krajské ředitelství HZS kraje
2. Územní odbory HZS kraje s jednotkami HZS kraje
3. Vzdělávací, technická a účelová zařízení zřizovaná HZS kraje

Úkoly HZS kraje na úseku požární ochrany jsou:

1. Zpracovává koncepci požární ochrany kraje

2. Vykonává státní požární dozor a je dotčeným orgánem státní správy na úseku požární ochrany
3. Odpovídá za připravenost a akceschopnost jednotek HZS kraje
4. Zabezpečuje výstavbu a údržbu objektů pro potřeby HZS
5. Koordinuje zabezpečování požární ochrany v kraji s ostatními orgány
6. Zabezpečuje preventivně výchovnou činnost, propagační a ediční činnost na úseku požární ochrany podle zaměření stanoveného ministerstvem
7. Zřizuje krajské operační a informační středisko



Obrázek 2 - Mapa České republiky s vyznačenými HZS krajů

Součástí čtyř HZS krajů (Plzeňského, Středočeského, Jihomoravského a Moravskoslezského) jsou specializované chemické laboratoře, které jsou k dispozici v případě potřeby chemického a radiačního průzkumu. Jejich úkolem je také shromažďovat a následně likvidovat neznámé látky a monitorovat ovzduší v místě zásahu jednotek požární ochrany. Každá chemická laboratoř má přidělené 2 – 3 kraje, do kterých může být povolána.

5.3 SOŠ požární ochrany a VOŠ požární ochrany Frýdek-Místek

Škola, založená v roce 1967, poskytuje vzdělávání v oboru požární ochrany na dvou úrovních – středoškolské a vyšší odborné. Škola také zabezpečuje různé typy vzdělávacích programů a odborných kurzů pro příslušníky HZS ČR, a vydává osvědčení o odborné způsobilosti fyzických osob a techniků požární ochrany.

6. HASIČSKÝ ZÁCHRANNÝ SBOR STŘEDOČESKÉHO KRAJE

„Středočeský kraj leží uprostřed Čech. Velikostí, počtem obcí i obyvatel patří mezi největší kraje v Česku. Jeho rozloha (11 014 km²) tvoří téměř 14 % území Česka a je cca 1,9 krát větší než je průměrná rozloha kraje v zemi.“¹² Počet obyvatel žijících ve Středočeském kraji bylo 1 279 345 (stav ke dni 1. 1. 2012) s hustotou osídlení 116 obyvatel na km². Na území kraje se nachází 12 bývalých okresů.

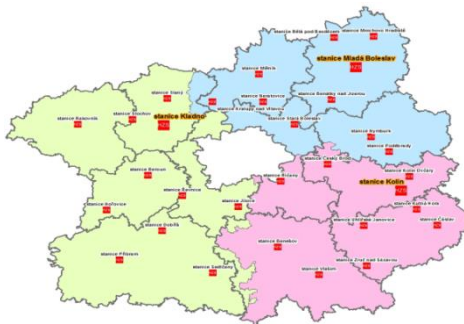
Hasičský záchranný sbor Středočeského kraje zabezpečuje požární ochranu na celém území kraje a v případě potřeby zabezpečuje i mezikrajskou popřípadě mezinárodní pomoc. Celkem se na území kraje nachází 32 stanic HZS kraje s nepřetržitou službou včetně krajského operačního a informačního střediska (KOPIS) zabezpečující linku 112 a 150. Jako jediný kraj na území České republiky využívá dvě sektorová operační a informační střediska (SOPIS) a to konkrétně v Mladé Boleslavi a Kolíně.

HZS Středočeského kraje se vnitřně dělí:¹³

1. *Krajské ředitelství HZS Středočeského kraje se sídlem v Kladně (Územní odbor Kladno, Školící středisko a chemická laboratoř Kamenice, Školící a rehabilitační středisko Roučmídkův mlýn)*
2. *8 územních odborů HZS kraje (Benešov, Beroun, Kolín, Kutná Hora, Mělník, Mladá Boleslav, Nymburk, Příbram)*
3. *Jednotky HZS kraje*

¹² *Hasičský záchranný sbor ČR* [online]. © 05. 02. 2013, [cit. 2013-01-17]. Dostupné z: http://cs.wikipedia.org/wiki/St%C5%99edo%C4%8Desk%C3%BD_kraj

¹³ *Hasičský záchranný sbor ČR* [online]. © 05. 02. 2013, [cit. 2013-01-17]. Dostupné z: <http://www.hzscr.cz/clanek/hzs-stredoceskeho-kraje-menu-organizacni-slozky-krajske-reditelstvi-onas.aspx>

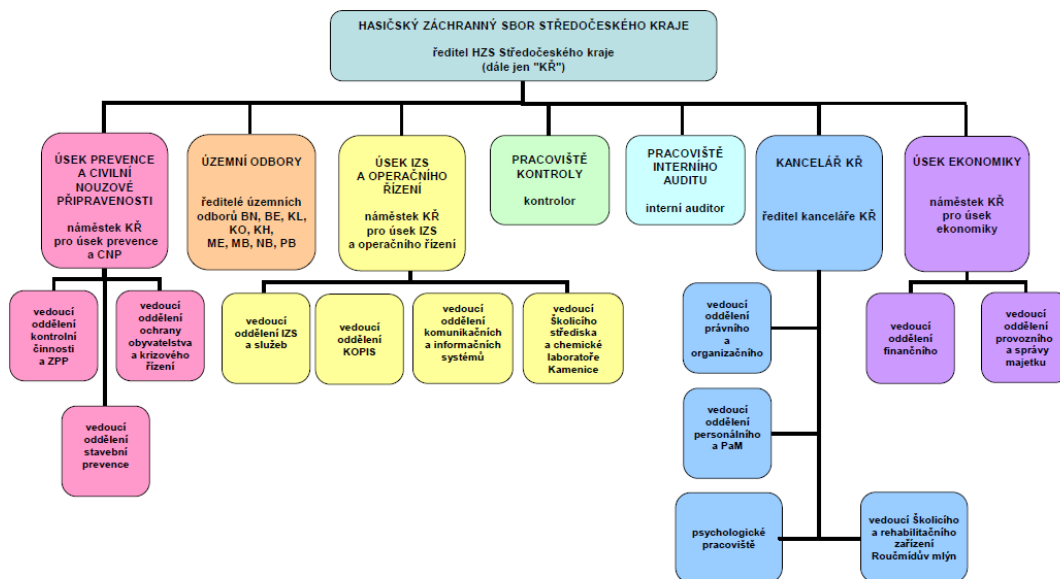


Obrázek 3 - Působnost operačních středisek HZS Středočeského kraje

6.1 Organizační struktura HZS Středočeského kraje

V čele Hasičského záchranného sboru Středočeského kraje stojí krajský ředitel plk. Ing. Miloslav Svatoš.

1. *Úsek prevence a civilní nouzové připravenosti* – je tvořen odborem prevence, odborem ochrany obyvatelstva a krizového řízení a oddělením zjišťování příčin vzniku požárů.
2. *Úsek IZS a operačního řízení* - je tvořen odborem IZS a služeb a odborem operačního řízení, komunikačních a informačních systémů. Odborně a metodicky řídí a kontroluje činnost územních odborů HZS kraje. Úsek zabezpečuje výkon státní správy v oblasti požární ochrany a ochrany obyvatelstva a dále plnění stanovených úkolů na úseku krizového řízení.
3. *Úsek ekonomiky* – je tvořen oddělením finančním a oddělením provozním a správy majetku. Úsek zabezpečuje ekonomický chod organizace a metodicky usměrňuje činnost provozních pracovišť územních odborů a skladů materiálu.
4. *Kancelář krajského ředitele* - zabezpečuje organizaci a koordinaci činnosti krajského ředitelství včetně agend v oblasti organizační, personální práce, vzdělávání, právní, práce a mezd, sociální, styků s veřejností, informací a zahraniční spolupráce. Do působnosti ředitele kanceláře patří řízení školicího střediska.
5. *Pracoviště kontroly*
6. *Pracoviště interního auditu*



Obrázek 4 - Organizační členění Krajského ředitelství HZS Středočeského kraje

6.2 Požární stanice ve Středočeském kraji

Na území kraje se nachází 32 stanic HZS Středočeského kraje spadající pod krajské ředitelství a 9 územních odborů, na kterých slouží celkově 843 výjezdových hasičů ve 3 směnném provozu. V každém územním odboru se nachází jedna centrální stanice (převážně se nachází v bývalém okresním městě) a dále pobočné stanice, umístěné systematicky v obcích s rozšířenou působností. Vzhledem k různorodosti kraje jsou jednotlivé stanice předurčeny po konkrétní záchranné a likvidační práci.

Vedle jednotek HZS kraje se v kraji nachází také jednotky požární ochrany zařazené do plošného pokrytí různého typu. Patří sem profesionální Hasičské záchranné sbory podniků, kterých se ve Středočeském kraji nachází čtrnáct. Jednotky sborů dobrovolných hasičů jsou také nedílnou součástí požární ochrany v kraji, těchto jednotek je 1 113 po celém kraji.

Výpis stanic na územních odborech:

1. ÚO Benešov

- a) Benešov - centrální stanice - „C1“
- b) Vlašim - pobočná stanice - „P1“

2. ÚO Beroun

- a) Beroun - centrální stanice - „C1“
- b) Hořovice - pobočná stanice - „P1“

3. ÚO KŘ Kladno

- a) Kladno - centrální stanice - „C3“
- b) Jílové - pobočná stanice - „P1“
- c) Rakovník - pobočná stanice - „P3“
- d) Roztoky - pobočná stanice - „P1“
- e) Řevnice - pobočná stanice - „P2“
- f) Slaný - pobočná stanice - „P2“
- g) Stochov - pobočná stanice - „P1“

4. ÚO Kolín

- a) Kolín - centrální stanice - „C1“
- b) Český brod - pobočná stanice - „P1“
- c) Kolín TPCA - pobočná stanice - „P1“
- d) Říčany - pobočná stanice - „P3“

5. ÚO Kutná Hora

- a) Kutná Hora - centrální stanice - „C1“
- b) Čáslav - pobočná stanice - „P1“
- c) Uhlířské Janovice - pobočná stanice - „P1“
- d) Zruč nad Sázavou - pobočná stanice - „P1“

6. ÚO Mělník

- a) Mělník - centrální stanice - „C1“
- b) Kralupy nad Vltavou - pobočná stanice - „P1“
- c) Neratovice - pobočná stanice - „P1“

7. ÚO Mladá Boleslav

- a) Mladá Boleslav - centrální stanice - „C2“
- b) Bělá pod Bezdězem - pobočná stanice - „P1“
- c) Benátky nad Jizerou - pobočná stanice - „P1“

- d) Mnichovo Hradiště - pobočná stanice - „P1“
- e) Stará Boleslav - pobočná stanice - „P2“

8. ÚO Nymburk

- a) Nymburk - centrální stanice - „C1“
- b) Poděbrady - pobočná stanice - „P1“

9. ÚO Příbram

- a) Příbram - centrální stanice - „C1“
- b) Dobříš - pobočná stanice - „P1“
- c) Sedlčany - pobočná stanice - „P1“

V rámci územního odboru se s ohledem na plošné pokrytí a pro vytvoření odpovídající základny pro činnost specializovaných služeb zřizuje vždy jedna stanice příslušného typu. Bližší vysvětlení se nachází v příloze č. 3 vyhlášky č. 247/2001 Sb. ¹⁴

6.3 Jednotky PO Územního odboru Mělník

V rámci ÚO Mělník jsou dislokovány tři stanice Hasičského záchranného sboru kraje. Ty jsou rozmístěny v rámci ÚO Mělník s ohledem na rizika daného území a svoji předurčenost a to konkrétně v bývalém okresním městě Mělník a dvou obcí s rozšířenou působností Kralupy nad Vltavou a Neratovice. Dalšími jednotkami dislokováné v územním odboru, mimo 4 jednotek HZS podniku (JPO IV), jsou jednotky sboru dobrovolných hasičů: kategorie JPO III – 18 jednotek, JPO V - 28 jednotek.

Stanice HZS ÚO Mělník, jejich obsazení a vybavení:

Početní stav, obsazení a vybavení minimální technickou jednotlivých stanic je dána přílohou prováděcí vyhlášky k zákonu o požární ochraně a platnou systemizací

¹⁴ Vyhláška č. 247 ze dne 22. června 2001, o organizaci a řízení jednotek požární ochrany. In: Sbírka zákonů České republiky, 2001, Dostupné z: www.hzscr.cz/soubor/1-1-08-organizace-a-rizeni-zasahu-doc.aspx

služebních míst ve smyslu § 4 zákona č. 361/2003 Sb., o služebním poměru příslušníků bezpečnostních sborů, ve znění pozdějších předpisů.¹⁵

Požární stanice Mělník

Jednotka požární stanice Mělník, typu C1, je předurčena pro záchranné a likvidační práce při dopravních nehodách na dálnicích, rychlostních komunikacích I. třídy, rychlostních místních komunikacích a silnicích I. třídy pro dálkovou a mezistátní dopravu a je vybavena automobilovým jeřábem s nosností výložníku do 20 tun a lanovým navijákem do 40 tun. Dále je jednotka předurčena jako opěrný bod pro likvidaci havárií nebezpečných látek, dekontaminaci techniky a obyvatelstva a olejové havárie. Na stanici se také nachází lezecké družstvo pro práce ve výškách a nad volnou hloubkou určené pro ÚO Mělník. Početní stav stanice v plném stavu je 39 hasičů na 3 směnách, tedy 13 hasičů na jedné směně.

Požární stanice Kralupy nad Vltavou

Jednotka požární stanice Kralupy nad Vltavou, typu P1, je předurčena pro záchranné a likvidační práce při dopravních nehodách na dálnicích, rychlostních komunikacích I. třídy, rychlostních místních komunikacích a silnicích I. třídy pro dálkovou a mezistátní dopravu. Je základní jednotkou pro zásah na nebezpečnou látku. Početní stav stanice v plném stavu je 15 hasičů na 3 směnách, tedy 5 hasičů na jedné směně.

Požární stanice Neratovice

Jednotka požární stanice Neratovice, typu P1, je předurčena pro záchranné a likvidační práce při dopravních nehodách na dálnicích, rychlostních komunikacích I. třídy, rychlostních místních komunikacích a silnicích I. třídy pro dálkovou a mezistátní dopravu. Je základní jednotkou pro zásah na nebezpečnou látku. Početní stav stanice v plném stavu je 15 hasičů na 3 směnách, tedy 5 hasičů na jedné směně.

¹⁵ SVOBODA, P. *Operační možnosti jednotek požární ochrany při dekontaminaci osob*, Brno, 2010. Bakalářská práce. Vysoké učení technické v Brně, Fakulta chemická, Ústav chemie a technologie ochrany životního prostředí.

7. PŘIJÍMÁNÍ NOVÝCH PŘÍSLUŠNÍKŮ

Přijetím nového příslušníka HZS ČR do služebního poměru se provádí vzhledem k obsazování volných služebních míst podle zákona č. 361/2003 Sb., o služebním poměru příslušníků bezpečnostních sborů. Přijímání je individuální vzhledem k tomu, že počet zájemců o vstup do služebního poměru je vyšší, než počet volných tabulkových míst. Vzhledem k požadavku bezpečnostních sborů na obsazení kvalitním a kvalifikovaným personálem, jsou stanovena přísná kritéria po fyzické, psychologické i zdravotní způsobilosti pro nové uchazeče. Každý uchazeč ještě před podáním žádosti na HZS kraje musí splnit základní předpoklady pro přijetí do služebního poměru.

7.1 Základní předpoklady pro přijetí do služebního poměru

Základní předpoklady pro přijetí zájemců o služební poměr jsou uvedeny v § 13 zákona 361/2003 Sb., o služebním poměru.

Do služebního poměru může být přijat občan ČR, který:

1. přijetí písemně požádá,
2. je starší 18 let,
3. je bezúhonný,
4. splňuje stupeň vzdělání stanovený pro služební místo, na které má být ustanoven,
5. je zdravotně, osobnostně a fyzicky způsobilý k výkonu služby,
6. je plně způsobilý k právním úkonům
7. je oprávněný seznamovat se s utajovanými informacemi podle zákona č. 48/1998 Sb., o ochraně utajovaných skutečností a o změně některých zákonů
8. není členem politické strany nebo politického hnutí,
9. nevykonává živnostenskou nebo jinou výdělečnou činnost a není členem řídicích nebo kontrolních orgánů právnických osob, které vykonávají podnikatelskou činnost.

7.2 Průběh přijímacího řízení

Vzhledem k tomu, že přijetí do služebního poměru se zakládá na dobrovolnosti občana, je přijímací řízení zahájeno po doručení písemné žádosti uchazeče o přijetí do služebního poměru. Přijímací řízení se nezahajuje, pokud v bezpečnostním sboru není žádné volné služební místo.

Každý zájemce o vstup do služebního poměru musí splňovat potřebný stupeň vzdělání požadovaný pro služební hodnost, do kterého má být po přijetí jmenován. Uchazeč o vstup do služebního poměru musí splňovat minimálně středoškolské vzdělání ukončené maturitní zkouškou.

„Psychická a fyzická náročnost služby v bezpečnostním sboru vyžaduje také stanovení náročných kritérií pro přijetí do služebního poměru v oblasti zdravotní, fyzické a osobnostní způsobilosti uchazeče o přijetí.“¹⁶

Zdravotní způsobilost občana posuzuje smluvní lékař na základě výpisu ze zdravotnické dokumentace registrujícího lékaře a dalších potřebných vyšetření uvedených ve vyhlášce č. 393/2006 Sb., o zdravotní způsobilosti.

Vzhledem k faktu, že příslušníci Hasičského záchranného sboru jsou velmi často vystavováni velkému fyzickému i psychickému tlaku, jsou noví účastníci ještě před vstupem do služebního poměru prověřeni náročnými testy, které zajišťuje přijetí pouze odolných uchazečů.

Požadavky na tělesnou zdatnost jsou stanoveny Pokynem generálního ředitele HZS ČR č. 58/2008 Sb., kterým se stanovují požadavky na tělesnou zdatnost občana při přijímání do služebního poměru příslušníka HZS ČR. Zkoušky tělesné zdatnosti se skládají ze dvou testů silových a jednoho vytrvalostního. Každý uchazeč o přijetí do služebního poměru musí být plavec, tento požadavek se zkouší v krytém bazéně a uchazeč musí uplavat alespoň 200 metrů volným způsobem.

Osobnostní způsobilost občana posuzuje psycholog na psychologickém pracovišti Hasičského záchranného sboru podle vyhlášky č. 487/2004 Sb., o osobnostní způsobilosti, která je předpokladem pro výkon služby v bezpečnostním sboru. Vyšetření

¹⁶ BENDA, J. *Příprava příslušníků Hasičského záchranného sboru ke zvládnutí krizových situací*, Brno, 2010. Bakalářská práce. Univerzita Tomáše Bati ve Zlíně, Fakulta humanitních studií.

průběhu vyšetření, které trvá čtyři až pět hodin, je uchazeč pod dohledem psychologa vystaven různým psychologickým aspektům, které prověří uchazečovu spolehlivost a výkon při zvládnání stresových situací. V průběhu vyšetření uchazeč postupně splňuje náročné testy, které hodnotí jeho koncentraci pozornosti, psychomotorické tempo, informační výkon, vizuální krátkodobou paměť, reakční pohotovost a rozhodovací proces.

Pokud jsou splněny všechny předpoklady pro přijetí uchazeče a uchazeč splní všechny podmínky pro přijetí do služebního poměru je uchazeč přijat. Služební poměr vzniká rozhodnutím služebního funkcionáře o přijetí příslušníka do služebního poměru. Služební funkcionář vydá rozhodnutí o přijetí, které musí obsahovat den vzniku a druh služebního poměru. Dalším povinným výrokem rozhodnutí musí být služební hodnost, do které je účastník jmenován a služební působišť. Každý účastník je přijímán na dobu určitou. Součástí přijetí do služebního poměru je rovněž složení služebního slib.

8. VZDĚLÁVÁNÍ PŘÍSLUŠNÍKŮ HZS ČR

Aby byla zajištěna odborná, a kvalifikovaná pomoc při řešení různých mimořádných událostí musí každý příslušník HZS ČR projít systémem vzdělávání. To trvá po celou dobu služebního poměru, kdy jsou příslušníci školeni prostřednictvím kurzů ve třech Školních a výcvikových zařízeních Hasičského záchranného sboru ČR, dvou Záchranných útvarech HZS ČR a dalších vzdělávacích zařízeních patřící pod HZS kraje. Příslušníci jsou také vzděláváni a jejich vědomosti obnovovány a prohlubovány během každé směny v učebnách přímo na stanicích HZS kraje popřípadě jsou odesláni na instrukčně metodická zaměstnání.

Systém vzdělávání se člení na:

1. Kvalifikační přípravu, která zahrnuje:
 - a) vzdělávací program „Vstupní příprava příslušníků HZS ČR“,
 - b) odborné kurzy,
 - c) specializační kurzy.
2. Další odbornou přípravu, která zejména zahrnuje:
 - a) doplňkové kurzy,
 - b) instrukčně metodická zaměstnání,
 - c) pravidelnou odbornou přípravu.
3. Vzdělávání ve smyslu usnesení vlády č. 1542/2005, které zahrnuje:
 - a) vstupní vzdělávání,
 - b) prohlubující vzdělávání.

„Vzdělávací program jako ucelená jednotka vzdělávání má definovaný obsah a cíle a je charakterizován následujícími atributy: název vzdělávacího programu, charakteristika vzdělávacího programu a specifikace získané odborné způsobilosti nebo specializace, cíle vzdělávacího programu, profil absolventa, celková časová dotace vzdělávacího programu, podmínky pro zařazení, materiální zajištění studujících, způsob ukončení vzdělávacího programu, doklad o ukončení vzdělávacího programu, zrušovací

stanovení v případě náhrady osnov novými, učební osnovy s členěním vzdělávacího programu na vyučovací předměty a bloky; každý vyučovací předmět má tuto formální strukturu - název předmětu, hodinová dotace předmětu a hodinová dotace jednotlivých bloků, pojetí vyučovacího předmětu, obsah předmětu a bloků.¹⁷

8.1 Školní a výcvikové zařízení¹⁸

Školní a výcviková zařízení Hasičského záchranného sboru České republiky (dále jen ŠVZ HZS ČR), která se nacházejí ve městech Borovany, Brno a Frýdek-Místek zajišťují vstupní i celoživotní vzdělávání hasičů, převážně příslušníků HZS ČR. Avšak příslušnou odbornou způsobilost zde získávají i zaměstnanci HZS podniků a členové JSDH obcí. V těchto vzdělávacích zařízeních se získávají nebo prodlužují odborné způsobilosti příslušníků, zaměstnanců formou krátkodobých i dlouhodobých odborných a specializačních kurzů. ŠVZ HZS ČR vzniklo integrací tří vzdělávacích zařízení, tehdejších Odborných učilišť požární ochrany Ministerstva vnitra.

„Hlavním cílem ŠVZ HZS ČR je zvyšování kvality vzdělávání a výcviku, pružná reakce na požadavky výkonu služby a zvyšování motivace ke vzdělávání. Výsledkem musí být proškolený a vycvičený absolvent kurzu, který zná vše potřebné pro výkon své funkce, a to na základě požadavků HZS krajů.“¹⁹

Ve Školních a výcvikových střediscích HZS ČR jsou v průběhu praktického výcviku posluchači kurzů co nejvíce a nejvěrohodněji přibližováni reálným podmínkám vznikající v průběhu zásahů pomocí různých trenažérů simulujících věrohodně nejrůznější situace. Za nejvýznamnější simulátory lze uvést ohňový kontejner a dům, výcvikové sklepy, polygon na nebezpečnou látku a další. Dále posluchači procházejí výcvikem přímo v terénu, jelikož některé podmínky zásahu nelze v areálu středisek

¹⁷ BENDA, J. *Příprava příslušníků Hasičského záchranného sboru ke zvládnutí krizových situací*, Brno, 2010. Bakalářská práce. Univerzita Tomáše Bati ve Zlíně, Fakulta humanitních studií.

¹⁸ Hasičský záchranný sbor ČR [online]. © 2012, 1. 12. 2012 [cit. 2013-01-18]. Dostupný z: <http://www.hzscr.cz/clanek/skolni-a-vycvikove-zarizeni-hzs-cr.aspx>

¹⁹ Hasičský záchranný sbor ČR [online]. © 2012, 1. 12. 2012 [cit. 2013-01-18]. Dostupný z: <http://www.hzscr.cz/clanek/skolni-a-vycvikove-zarizeni-hzs-cr.aspx>

přímo nasimulovat. Do této kategorie patří výcviky na vodě, v kopcovitém nebo zalesněném terénu, výcviky lezectví na skalách.

Každým rokem prochází vzdělávacím zařízením ŠVZ HZS ČR na 3 400 posluchačů. Polygony a trenažéry ŠVZ HZS ČR jsou využívány každým rokem podnikovými a dobrovolnými hasiči, kterých zde projde výcvikem kolem 1 200.

Školní a výcviková zařízení HZS ČR jsou využívány pro různé exkurze a ukázky moderní techniky, se kterou jsou posluchači seznamováni. Zároveň se slouží i pro výchovu dětí a seznamuje žáky školských zařízení všech stupňů s náročnou prací hasičů.

8.2 Záchranné útvary HZS ČR

Záchranné útvary Hasičského záchranného sboru se sídlem v Hlučíně (Moravskoslezský kraj) a Zbirohu (Středočeský kraj) vznikli postupně předáním záchranného praporu Armády ČR do resortu Hasičského záchranného sboru České republiky. Záchranný útvar HZS ČR v Hlučíně vznikl 1. 1. 2009 s úkolem plnit zejména mimořádné úkoly, k tomu slouží dvě záchranné rotty. Záchranný útvar HZS ČR ve Zbirohu s jednou záchrannou rotou vznikl 1. 1. 2010 za účelem dosažitelnosti a efektivního využití sil a prostředků na území České republiky.

Záchranné útvary HZS ČR další důležitý bod ve vzdělávání příslušníků HZS ČR.

Každý nově přijatý příslušník zde plní část kurzu vstupní přípravy, do kterého patří:

1. základní příprava pro práci v hasičských jednotkách
2. speciální tělesná příprava
3. chemická příprava
4. topografická;
5. spojovací;
6. základy práva;
7. zdravotní a psychologická příprava

Zároveň se tu pořádají specializační kurzy pro stávající příslušníky. Mezi nejvýznamnější patří obsluha motorových a rozbrušovacích pil, kurz jeřábníků a vazačů. Příslušníci zde mohou získat řidičské oprávnění potřebné pro plnění služebních úkolů.

Záchranné útvary HZS ČR pořádají také praktické výcviky, ve kterých příslušníci zdokonalují své odborné znalosti. Sem patří například výcvik potápěčů, střelmistrů ale také záchrannářských kynologů.

9. PRÁCE ZÁSAHOVÝCH HASIČŮ

Profesionální požární ochrana prošla od doby svého vzniku dlouhým a složitým vývojem. První hasičské jednotky vznikly za účelem hašení požárů vznikajících v okolí jejich domovů. V dnešní době se hasiči kromě hašení požárů soustředí i na likvidaci pohrom, technologických havárií, úniku ropných nebo dalších nebezpečných chemických látek. Od roku 2001 zabezpečují hasiči také ochranu obyvatelstva a krizové řízení.

Práce výjezdového „mokrého“ hasiče u HZS je vnímána jako náročná a stresující práce jak veřejností, tak i samotnými pracovníky. Hasiči se každodenně setkávají s nepřírozenými a nepředvídatelnými situacemi, které mají vliv na jejich psychiku.

Hasič se dostává pod tlak situace již při vyhlášení poplachu, jelikož musí okamžitě ukončit veškerou činnost, kterou vykonává v organizačním řízení. Příslušník HZS ČR musí do dvou minut opustit základnu. Za tuto dobu musí vyslechnout hlášení rozhlasu, který krátce a stručně informuje o vzniklé události, včetně místa, kde se událost stala; a zároveň se ustrojít do zásahového obleku. Po výjezdu hasičského zásahového automobilu musí řidič-strojník bezpečně dojet na místo určení, což ve většině případů znamená doslova „prokličkovat“ dnes již velmi hustým provozem na pozemních komunikacích. To vyžaduje maximální pozornost a koncentraci. Během jízdy musí velitel pomocí vysílačky od operačního střediska vytěžit co nejvíce informací o vzniklé události a co lze na místě očekávat. Už při cestě k zásahu a po celou dobu hasiči provádějí neustále průzkum události. Během samotného zásahu hasičům hrozí mnoho nebezpečí, které zvyšuje stres a zátěž na zasahujícího hasiče. Hasič může kdykoliv během zásahu utrpět zranění popřípadě zemřít, to si všichni velmi dobře uvědomují. Používají mnoho různých technických zařízení, nástrojů, obleků – to vše zvyšuje námahu, kterou díky své fyzické i psychické přípravě musí během zásahu zvládat.

Hasič na místě zásahu musí přesně a bez odkladu plnit rozkazy svého velitele a zároveň bezchybně provádět záchranné i jiné práce.

9.1 Rozdělení odborností

Jelikož je HZS ČR organizována na principech vojenské složky má každý hasič svoji funkci založenou na odbornosti a to jak v organizačním, tak i operačním řízení. Tomu odpovídá i potřebné vzdělání a kurzy, které hasič musí absolvovat pro výkon své funkce u jednotky PO. Funkce a zařazení hasiče se odvíjí od jeho schopností a znalostí, které prokáže v průběhu služby. Pro rozvoj dalších odborností příslušníka musí splňovat také další odborné požadavky (ve smyslu ustanovení § 19 zákona č. 361/2003 Sb., o služebním poměru příslušníků bezpečnostních sborů).

9.1.1 Hasič

Je základní a nejnižší odborností ve sboru. Po absolvování nástupního odborného výcviku pro HZS ČR je příslušník schopen zajišťovat spojení a provádět složitější hasební a záchranné práce během zdolávání požárů a jiných mimořádných událostí. Od této odbornosti se odvíjí veškeré další činnosti u sboru.

9.1.2 Hasič – strojník

Příslušník, který vlastní řidičské oprávnění skupiny „C“ může být na vlastní žádost odeslán na kurz „Strojníků Z“, kde po absolvování získá osvědčení o dosažení odborné způsobilosti pro funkci Strojník. „Strojníkem se rozumí příslušník určený k výkonu činností zajišťujících plnění zadaných úkolů strojní služby, při použití (řízení, obsluze, údržbě a opravě) prostředků strojní služby.“²⁰

Během každého zásahu je na strojníka vyvíjen velký tlak vzhledem ke stále složitějším dopravním situacím, odpovědnosti za posádku vozu při cestě k zásahu, klimatickým a meteorologickým podmínkám, atd. Strojník musí znát dokonale svůj hasební obvod a technické prostředky, za které navíc odpovídá.

²⁰ Pokyn č. 9 generálního ředitele HZS ze dne 13. března 2006, *Řád strojní služby*, 2006. Dostupné z: http://www.hzspa.cz/informace/kestazeni/rad_strojni_sluzby.pdf

Práce hasiče – strojníka je velice stresová proto musí každý příslušník před nástupem do této funkce projít a splnit psychodiagnostické vyšetření pro řidiče s právem přednostní jízdy.

9.1.3 Hasič – velitel (družstva, čety)

Do této funkce se zařazují příslušníci, kteří prokázali své schopnosti a znalosti kvalitně uplatnit v praxi a mají předpoklad pro vedení a řízení lidí. Absolvováním kurzu „Taktické řízení A“ získá příslušník odbornou způsobilost pro řízení činnosti družstva (popřípadě čety), zásahu jednotek požární ochrany a složek Integrovaného záchranného systému při řešení mimořádných událostí. Do povinností dále patří zpracovávání dokumentace o zásahu a činnosti družstva (čety), organizování odborné přípravy a zajišťování a udržování trvalé akceschopnosti družstva (čety).

9.1.4 Hasič technik – chemická služba

Po absolvování kurzu „Chemická služba Z“ a získání odborné způsobilosti je hasič technik ustaven do funkce, čímž se stává odpovědný za provádění předepsaných kontrol prostředků chemické služby a vede předepsanou dokumentaci. Jeho náplní je zodpovídat za kompletnost, celistvost a funkčnost všech prostředků chemické služby, které jednotka používá pro zásahovou činnost i výcvik. Dále organizuje společně s velitelem (družstva, čety nebo stanice) odbornou přípravu příslušníků zaměřenou na prostředky chemické služby, zásah na nebezpečné látky a dekontaminaci.

9.1.5 Hasič technik – spojová služba

Hasič technik je ustaven do funkce po absolvování kurzu „Spojová služba Z“, kde získá osvědčení o odborné způsobilosti, které využívá v operačním i organizačním řízení. Technik zajišťuje spojení v místě zásahu při zvládnutí mimořádné události, taktického nebo prověřovacího cvičení. Pomáhá na dle požadavků velitele zásahu organizovat spojení v místě zásahu jednotek požární ochrany a složek IZS s využitím všech dostupných technických prostředků. Jeho náplní je také zabezpečování trvalé provozuschopnosti prostředků spojové služby v jeho působnosti.

9.1.6 Hasič technik – technická služba

Absolvováním kurzu „Technická služba Z“ je příslušník odborně způsobilý pro výkon služby hasič technik – technická služba. Příslušník plní standartní úkoly jednotek PO, navíc odpovídá za všechny věcné prostředky požární ochrany na stanici (lana, hadice, armatury, ...) a provádí jejich pravidelné revize, o kterých vede patřičnou dokumentaci. Společně s velitelem (družstva, čety nebo stanice) organizuje odbornou přípravu pro příslušníky zaměřenou na technickou službu a věcné prostředky požární ochrany.

9.2 Výkon služby zásahového hasiče

Služba v jednotce HZS kraje se řídí platnými právními předpisy. Příslušníci mají nerovnoměrně rozvrženou pracovní dobu. Výkon služby je organizován na tři směny, označované jak A, B, C. Směna zabezpečuje nepřetržitou akceschopnost jednotky HZS kraje po dobu 24 hodin. Příslušníci pracují v cyklu 24 hodin směna a 48 hodin mezisměnové volno. Střídání směn probíhá vždy v 7 hodin ráno formou nástupu družstva (čety). Směna, která nastupuje do služby, musí být kompletně ustrojena v zásahovém obleku včetně přilby, bot a opasku z důvodu vizuální kontroly velitelem družstva (čety). Směna, která odchází ze služby, je ustrojena v pracovním stejnokroji č. 2. Po přečtení denního rozkazu, ve kterém je definováno obsazení techniky a denní náplň směny dochází k předání techniky a jiných zařízení. Směna je rozdělena na 16 hodin výkonu služby a 8 hodin pohotovosti na služebně. V rámci kterékoliv denní doby vyjíždějí hasiči ke každému případu do dvou minut od vyhlášení poplachu.

9.2.1 Denní řád

Příslušníci se během výkonu služby řídí denním řádem vycházejícím z právních předpisů a dalších nařízení například Pokyn ředitele HZS Středočeského kraje č. 12/2012 Sb., který v příloze č. 1 stanovuje denní řád stanic HZS Středočeského kraje. (Viz. tabulka č. 3 v příloze).

Do 07:00 hodin

Příslušník se dostaví na místo svého zařazení nejpozději do 6:45 hodin, kde probíhá příprava k výkonu služby. Hasiči se seznamují s průběhem předchozí směny (zvláštnostmi a jinými aspekty), které by mohli mít vliv na výkon následující služby. Tento čas také zahrnuje i potřebná úprava zevnějšku a ustrojení do předepsaného oděvu. Hasič se dostaví podle časového rozvrhu na předem vyhrazené místo, kde dochází k předání směny. Zde dojde k ústnímu prohlášení velitele nastupující směny o převzetí služby od velitele odstupující směny.

07:00 – 08:00 hodin

Směna odchází k zásahové technice, kterou přebírá. Kontroluje se stav, funkčnost a kompletnost veškerého vybavení, technických prostředků a zásahové techniky. O zjištěných nedostatcích, které by mohli ovlivnit akceschopnost jednotky, informuje hasič svého nadřízeného funkcionáře. Po převzetí techniky nastává ranní porada směny.

08:00 – 09:30 hodin

V tuto dobu probíhá povinné teoretické školení příslušníků v místech k tomu určených (učebny, denní místnosti). Praktický výcvik probíhá na předem určeném a k tomu vyhrazeném místě. Školení probíhá podle měsíčního plánu školení, které organizuje velitel družstva, čety, popřípadě velitel stanice.

09:30 – 12:00 hodin

Tento čas je vyhrazen na praktickou odbornou přípravu nebo hospodářské práce. Hospodářské práce na stanici jsou organizovány podle kalendářního dne nebo potřeby každé stanice a jsou zapsány v denním řádu. Na stanicích HZS Středočeského kraje jsou dopolední práce rozděleny na stanici tímto způsobem:

Pondělí	- úklid zásahové techniky a garáží
Úterý	- hospodářské práce podle potřeby stanice
Středa	- údržba hadic
Čtvrtek	- úklid dvora
Pátek	- hospodářské práce podle potřeby stanice
Sobota	- hospodářské práce podle potřeby stanice

Neděle - úklid stanice

12:30 – 16:00 hodin

V tomto rozmezí hodin probíhají práce na stanici HZS kraje, které se nestihli v dopoledním bloku. Patří sem tedy hospodářské práce, ale také školení praktické odborné přípravy příslušníků.

16:00 – 17:30 hodin

Odpolední čas vyčleněný pro fyzickou přípravu příslušníků, která patří do pravidelné odborné přípravy a je zapsána v denním řádu. Podle možnosti stanice mohou příslušníci hrát míčové hry, využít posilovnu popřípadě si jít zaběhat.

18:00 – 19:00 hodin

Večerní blok je zaměřen na hodnocení dne. Tento tematický celek organizuje velitel družstva (čtyři) za účelem prodiskutovat nashromážděné informace o událostech, které se staly během výkonu služby.

19:00 – 23:00 hodin

Tento čas je vyhrazen pro individuální zaměstnání příslušníků. Příslušníci v tomto rozmezí mohou provádět různé činnosti dle svého uvážení.

9.2.2 Zázemí na požární stanici

V průběhu celé 24 hodinové směny se na stanicích HZS kraje vystřídají různé činnosti, na které je zapotřebí mít jisté připravené zázemí pro práci tak i pro regeneraci. Ať už jde o školení, odpočinek nebo třeba pozásahovou hygienu příslušníků. Vše se samozřejmě odvíjí od velikosti a druhu stanice, ale také finanční možnosti Hasičského záchranného sboru kraje.

Na všech stanicích ve Středočeském kraji mají hasiči k dispozici posilovny, které využívají příslušníci v rámci odborné přípravy pro udržení požadované fyzické kondice. Posilovny jsou vybaveny posilovacími stroji na úrovni fit centra.



Obrázek 5 - Posilovna na stanici HZS

Pro zajištění každodenní či pozásahové hygieny a v případě nutnosti i dekontaminace jsou stanice vybaveny hygienickým a sociálním zázemím.



Obrázek 6 -Koupelna na stanici HZS

V nočních hodinách, v době pohotovosti na pracovišti, mohou hasiči odpočívat v prostorech k tomu určených a ložnicích. Zde má každý hasič k dispozici svoji postel.

Na některých stanicích jsou vybudovány místnosti určené velitelům pouze velitelům, kde mohou nerušeně pracovat na služebních povinnostech, které mají během směny vykonat. Ať už jde o přípravu dokumentů, psaní zpráv o zásahu nebo další povinné činnosti vycházející z funkce hasič – velitel.



Obrázek 7 - Velitelská místnost na stanici HZS Kralupy nad Vltavou

10. TECHNIKA VYUŽÍVANÁ V POŽÁRNÍ OCHRANĚ

Technika, která se dnes využívá u jednotek požární ochrany na území České republiky je různorodá. Hasičský záchranný sbor České republiky se v posledních pár letech snaží o celorepublikovou obnovu již dosluhující mobilní požární techniky za novou, systemizovanou techniku. Bohužel stále na některých stanicích HZS kraje zůstávají vozidla, která již dlouhodobě nesplňují veškeré požadavky, které jsou na vozidla HZS kladena a tak je sváděn boj rovnou na dvou frontách – u zásahu s mimořádnou událostí a na stanici s akceschopností vozidla. Takto tomu je i u většiny sborů dobrovolných hasičů, kteří vzhledem k malému rozpočtu jejich zřizovatele (obce) nemají dostatečné finanční prostředky pro nákup nového vozidla nebo alespoň rekonstrukci jejich stávajícího vozového parku.

Mobilní požární technika prošla od dob svého prvního využití obrovským krokem vpřed. Moderní technologie jsou využívány i u jednotek požární ochrany, aby docházelo k co největšímu ulehčení práce zasahujících hasičů. V dnešní době jsou využívány pro účely požární ochrany různé podvozky od různých značek jako například Tatra, Scania, Volvo, Man a další. Každý kraj a každá stanice HZS má jiné nároky a potřeby, proto jsou na území celé republiky využívány různé podvozky od různých značek. Ve Středočeském kraji dnes již převažují vozidla tovární značky Mercedes – Benz typu Atego, která jsou využívána jako první výjezdová vozidla. Ty jsou v případě požáru doplněny převážně vozidly značky Tatra. Prvním výjezdovým vozidlem se rozumí mobilní požární technika (vozidlo), které vyjíždí vždy při vyhlášení poplachu.

Rozdíly v konstrukci, podvozcích a ovládání vozidel jsou kladeny velké nároky na jejich obsluhu, konkrétně hasiče – strojníka. Každé vozidlo se během jízdy po (zpevněné i nezpevněné) komunikaci chová jinak, stejně tak je to i s obsluhou požární nástavby. Proto každý hasič – strojník musí procházet pravidelným školením a kondičními jízdami.

10.1 Kategorie požárních automobilů

Požární automobily se v příloze č. 1 vyhlášky č. 254/1999 Sb. rozdělují na tři kategorie. Ty určují účel použití zásahového požárního automobilu u zásahu.

Požární automobily se podle účelu dělí na:

1. Základní zásahové požární automobily
2. Speciální zásahové požární automobily
3. Pomocné požární automobily

10.1.1 Základní zásahové požární automobily

Základní zásahové automobily slouží k přepravě požárního družstva na místo mimořádné události, ať už se jedná o požár, dopravní nehodu nebo technický zásah. Vozidla jsou vybavena zařízením pro prvotní zásah v případě požáru. Těmito vozidly jsou vybaveny všechny jednotky požární ochrany zařazené do požárního poplachového plánu.

CAS-20/4000/240 - S2T Mercedes-Benz Atego 1526 AF 4x4

Vozidlo bylo zakoupeno v rámci státní zakázky na obnovu požární techniky HZS ČR v roce 2011. Vozidlo je určeno k přepravě družstva v početním stavu 1+5 s možností pohybu ve smíšeném provozu (přejíždění obrubníků a chodníků, pohyb po polních i lesních cestách). Vybavení vozidla technickými prostředky je určeno pro různorodou zásahovou činnost od hašení požárů, dopravní nehody po technickou a technologickou pomoc. Jedná se o vozidlo určené pro první výjezd.



Obrázek 8 - CAS-20 MB stanice HZS Kralupy nad Vltavou u zásahu

<i>Počet míst k sezení:</i>	6 osob (velitel, strojník a čtyři hasiči)
<i>Rozměry:</i>	Délka - 7 950 mm
	Šířka - 2 550 mm
	Výška - 3 330 mm
<i>Celková hmotnost:</i>	16 000 kg
<i>Motor:</i>	Šestiválcový s výkonem 188 kW (256 k), EURO 5
<i>Čerpadlo:</i>	THZ 3000
<i>Hasební látka:</i>	Voda – 4 000 litrů
	Pěnidlo – 240 litrů

CAS-32/8200/800 - S3R Tatra 815 6x6

Vozidlo určené k přepravě velkého množství hasební látky s možností jízdy i v těžkém terénu, přepravující posádku o početním stavu 1+3. Toto vozidlo je určeno jako druhý výjezd. K výjezdu je povoláno v případě požáru, kde se počítá s nedostatkem hasební látky nebo je zapotřebí velká dodávka hasební látky za krátký čas.



Obrázek 9 - CAS-32 stanice HZS Kralupy nad Vltavou u zásahu

<i>Počet míst k sezení:</i>	4 osob (velitel, strojník a dva hasiči)
<i>Rozměry:</i>	Délka - 8 510 mm
	Šířka - 2 500 mm
	Výška - 3 350 mm
<i>Celková hmotnost:</i>	22 000 kg
<i>Motor:</i>	Desetiválcový s výkonem 235 kW, vzduchem chlazený
<i>Převodovka:</i>	12-ti stupňová s pneumatickým posilovačem
<i>Čerpadlo:</i>	THT – odstředivé jednostupňové, celomosazné
<i>Hasební látka:</i>	Voda – 8 200 litrů
	Pěnidlo – 2x 400 litrů

RZA – L3R Nissan Patrol GR Wagon

Rychlý zásahový automobil určený předurčený pro zásahy u dopravních nehod, vybavený i pro technické zásahy včetně možnosti hašení malého požáru pomocí zabudovaného vysokotlakého agregátu WAP. Vozidlo je určeno pro rychlý přesun na místo zásahu s možností jízdy i v těžkém terénu.



Obrázek 10 - RZA stanice HZS Kralupy nad Vltavou při jízdě k zásahu

<i>Počet míst k sezení:</i>	2 osob (velitel, strojník)
<i>Rozměry:</i>	Délka - 4 810 mm
	Šířka - 1 800 mm
	Výška - 2 240 mm
<i>Celková hmotnost:</i>	2 700 kg
<i>Motor:</i>	Šestiválcový turbodiesel s výkonem 85 kW (115 k)
<i>Čerpadlo:</i>	Vysokotlaké Honda GX 160
<i>Hasební látka:</i>	Voda – 1 000 litrů (obohacená o smáčedlo)

10.1.2 Speciální zásahové požární automobily

Speciální zásahové požární automobily jsou uzpůsobeny a vybaveny pouze pro určité typy zásahu.

AP-32 - S1Z Mercedes-Benz Econic 1833 4x2.2

Automobilová plošina určená pro záchranu a transport osob z výšek. Plošina se dále využívá při hašení požárů ve výškách. Díky zabudovanému teleskopickému suchovodu a výkonnému monitoru v pracovním koši lze při dostatečném přírodním tlaku dodávat na požářiště velké množství vody. Příslušenství obsahuje osvětlovací balón „AIRSTAR SIROCCO HMI 1200 W“, nosítka „Ferno“ a hadicový naviják. Vozidlo je určeno pouze pro městský provoz.



Obrázek 11 - Automobilová plošina stanice HZS Mělník

<i>Počet míst k sezení:</i>	2 osob (velitel, strojník)
<i>Celková hmotnost:</i>	17 600 kg
<i>Motor:</i>	Mercedes-Benz 240 kW (330 k)
<i>Nástavba:</i>	Bronto Skylift
<i>Ovládání plošiny:</i>	systém Bronto 3+ (Electronic Control System)
<i>Výkon monitoru:</i>	2 300 litrů za minutu
<i>Pracovní výška:</i>	32 metrů
<i>Maximální zatížení koše:</i>	500 kg
<i>Rotace:</i>	nekonečná 360°

AŽ-30 - M1Z Mercedes-Benz Atego

Vozidlo určený pro záchranu osob v nouzových situacích, ale také pro technickou pomoc a hašení požárů. Ve zvláštních případech lze žebříkovou sadu použít jako zvedací zařízení. Slouží pro přepravu osádky 1+2.



Obrázek 12 - Automobilový žebřík stanice HZS Kralupy nad Vltavou připraven k zásahu

<i>Počet míst k sezení:</i>	3 osob (velitel, strojník, hasič)
<i>Rozměry:</i>	Délka - 8 900 mm
	Šířka - 2 300 mm
	Výška - 3 300 mm
<i>Celková hmotnost:</i>	8 400 kg
<i>Motor:</i>	vznětový čtyřválec 115kW
<i>Pracovní výška:</i>	30 metrů
<i>Maximální zatížení:</i>	500 kg
<i>Rotace:</i>	nekonečná 360°

10.1.3 Pomocné požární automobily

Slouží jako pomocná technika pro týlové zabezpečení. Jedná se o automobily, které slouží pro účely zásahové i práce na stanicích.

PRAKTICKÁ ČÁST

11. POŽÁR BÝVALÉHO CUKROVARU ZÁKOLANY

Dne 14. 11. 2012 v ranních hodinách došlo k požáru v areálu bývalého cukrovaru v Zákolanech u Kralup nad Vltavou. Budova historického charakteru, 3 podlažní s podsklepením využívaná jako skladiště a zároveň jako výrobní prostory.

11.1 Popis objektu

Objekt skladové haly byl vyprojektován a postaven postupně v letech 1890-1920 v rámci výstavby cukrovarského závodu v Zákolanech. Dotčený hlavní objekt je halový třípodlažní a je rozdělen na tři křídla.

Levé o třech nadzemních podlažích bez podsklepení, střední o třech nadzemních podlažích, a pravé o 3 nadzemních podlažích a jednom podzemním podlaží. Patrová hala původně sloužila plně pro výrobní a skladové potřeby tehdejšího provozu (tj. výroby a expedice cukru). Doprava a komunikace mezi přízemím a jednotlivými patry haly je zajištěna několikerými schodišti a dopravními výtahy.

Jedná se o klasický zděný částečně podsklepený třípodlažní objekt z devadesátých let 19. století zastřešený sedlovými plechovými střechami bez valeb s částečně využívanými půdními prostory. Celý hlavní objekt se skládá ze tří lodí, půdorysně postavené v jedné přímce o celkových rozměrech 85 x 17 m. Levé křídlo 32 x 15 m, střední křídlo 15 x 17 m, pravé křídlo 34 x 15 m.²¹

²¹ RADA, S. *Stavebně-statický posudek nosné dřevěné střešní konstrukce*, Praha, 2010, Stavební posudek. [cit. 2013-01-12].

11.2 Průběh požáru

Požár byl ohlášen na krajské operační a informační středisko Středočeského kraje v Kladně ve 4:05 hodin. K zásahu vyjela JPO HZS stanice Kralupy nad Vltavou s CAS-20 MB (1+1) a CAS-32 T-815 (1+1) a JSDH Zákolany a Brandýsek. Během cesty k zásahu informoval SOPIS Mladá Boleslav o možném výskytu osob v přílehlých prostorách objektu. Prvotním průzkumem zjištěno, že hoří v budově o rozměrech 50x15m. Požár se již při příjezdu první jednotky nacházel mezi 2. a 3. fází s rychlým šířením na další části 3 patrové budovy. VZ společně s PČR OO Kladno provedl průzkum bytových jednotek sousedících s objektem zasaženým požárem, kde se měli nacházet nájemníci, tato skutečnost se nepotvrdila. Mezi tím byl nasazen 2x C proud v DT na hašení hlavního ohniska. Pomocí rozbrušovací pily byl proveden násilný vstup přes plechové dveře do objektu. Po zahájení zásahu došlo k prohoření všech 3 pater a sklepních prostor a propadnutí části střechy, na které byli instalovány fotovoltaické panely. Následovalo další rozšíření požáru na další části stavebně složitého a nepřehledného objektu.

VZ vyhlásil II. stupeň požárního poplachu a nařídil zasahujícím jednotkám zahájit požární obranu. Kolem budovy zasažené požárem bylo zaparkováno několik autobusů, dodávkových i osobních automobilů, které stěžovali ustavení výškové techniky a samotný požární zásah. Jedno ze zaparkovaných dodávkových vozidel umístěných před objektem bylo nutné za přítomnosti PČR násilně otevřít a odsunout mimo dosah sálavého tepla, jelikož hrozilo rozšíření požáru i na toto vozidlo.

Dalším následným rozšířením požáru byl VZ vyhlášen III. stupeň požárního poplachu. Vlivem velkého sálavého tepla bylo nutné přeskupení sil a prostředků na místě zásahu. Místo zásahu bylo VZ rozděleno na 3 požární úseky. Na každý bojový úsek byla přidělena výšková technika na lokalizaci požáru střešní konstrukce a vnitřních částí budovy. V zadní části pravého křídla budovy, která zatím nebyla požárem zasažena, se podle informací nacházela truhlárna. Byl proveden násilný vstup do prostoru truhlárny za účelem zabránit rozšíření požáru do těchto nezasažených prostor. K zajištění dostatku požární vody bylo zřízeno čerpací stanoviště na místním rybníku čerpadlem HFS SOMATI 150 jednotky HZS Kladno. Od čerpadla bylo možné zásobovat požářiště 3x B dopravním vedením a zároveň doplňování vody do CAS, které

prováděli kyvadlovou dopravu vody na vzdálenější BÚ. Na 2. bojovém úseku byl požární útok veden 2x C proudy do prostoru autodopravy a skladu drogerie, kde byl znemožňován vstup pro nekontrolovatelné výbuchy tlakových nádob.

Při provádění hasebních a likvidačních prací byl zásah zejména na 2. BÚ ztěžován zejména nestabilitou nosných konstrukcí a obvodových stěn, které hrozili pádem. V 9:45 hodin byla VZ nahlášena lokalizace požáru a následné přeskupení sil a prostředků včetně vystřídání zasahujících jednotek. Následně se JPO soustředili na hašení ohnisek požáru nacházejících se ve skladu filmových rekvizit vyrobených z polystyrenu a dřeva. Zde se také síly a prostředky soustředili na likvidaci požáru.

Dohašování skrytých ohnisek a dohlídka nad požářištěm trvala následující 2 dny (do 16. 11. 2012), kdy po závěrečném průzkumu bylo místo zásahu písemně předáno majiteli objektu.²² Zásahu se zúčastnilo celkem 25 jednotek PO, 143 hasičů, 26x CAS a 4x AP.

11.3 Specifikace zásahu

Negativa:

1. Složité podmínky pro zásah, složitý a nepřehledný objekt
2. Nepřítomnost hydrantové sítě v areálu
3. Špatná komunikace s ostrahou a majitelem objektu vlivem šoku a zdravotního stavu
4. Výbuchy tlakových lahví během zásahu a následné rozšíření požáru mezi jednotlivými prostory a křídly objektu
5. Nedostatek CAS v počátku zdolávání požáru
6. Špatný signál na RDST Matra, veškerá komunikace probíhala pomocí mobilního telefonu
7. Velká spotřeba dýchací techniky

Pozitiva:

²² Zpráva o zásahu, *Požár bývalého cukrovaru Zákolany*, vypracoval: nrap. Josef Jírový, por. Martin Pour, kpt. Mgr. Libor Pospíšil, nstržm. Tomáš Motyčka DiS., © 2012

1. K čerpání a dodávce vody na požářiště byl použit místní rybník sousedící s areálem Cukrovaru
2. Nedošlo ke zranění zasahujících hasičů
3. Rychlý příjezd příslušníka ZPP

12. POŽÁR TRUHLÁŘSKÉ DÍLNY V OBCI STARÉ OUHOLICE

Dne 25. 2. 2011 ve 20:58 byl na linku 150 nahlášen požár střechy bývalého statku v obci Staré Ouholice. Podle oznamovatele jsou pod střechou vidět plameny. V prostoru objektu se údajně nachází truhlářská dílna.

12.1 Popis objektu

Původní statek byl vybudován začátkem 20. století pro uskladnění hospodářské techniky pro práci na blízkých polích. Postupem času byl odkoupen a jeho prostory přestavěny na rodinný dům a truhlářskou dílnu. Objekt má tvar písmene U s uzavřeným nádvořím. Budova s truhlářskou dílnou je zděná, jednopodlažní s půdním prostorem, o rozměrech 25 x 10 metrů. Sedlová střecha byla opatřena pálenými taškami. V půdním prostoru se nacházeli uskladněné materiály různého druhu – plasty, oděvy, seno, a další.

12.2 Průběh zásahu

Jednotka HZS Kralupy nad Vltavou vyjela s CAS-20 Mercedes-Benz v počtu 1+3 na nahlášený požár střešní konstrukce. Na místo události byly současně vyslány i jednotky HZS Mělník a JSDH Velvary.

Již při jízdě k zásahu byli z dálky vidět vysoké plameny vycházející z objektu, které osvětlovali blízké okolí. Po příjezdu na místo události bylo průzkumem zjištěno, že požár již zasáhl střešní konstrukci na celém objektu truhlárny a dále se šíří na

vedlejší budovu o rozměrech 20 x 10 metrů, kde již docházelo k prohoření střešního krovu a uskladněného dřeva.

Jednotka HZS Kralupy nad Vltavou nasadila 1x C proud v prostoru objektu a snažila se zabránit dalšímu rozšíření požáru. Po zabránění šíření byl nasazen druhý C proud na hašení truhlářské dílny. Po dojezdu posilové jednotky ze stanice HZS Mělník byly vytvořeny dva C proudy pro hašení objektu truhlárny. Vzhledem k úzkému průjezdu na nádvoří nebylo možné použít automobilovou plošinu pro hašení. Zásah byl veden z vnějšku budovy, jelikož hrozilo propadnutí střešní konstrukce.

Ve 21:50 vyhlásil velitel zásahu II. stupeň požárního poplachu. Postupně se na místo události začali sjíždět jednotky požární ochrany podle požárního poplachového plánu. Vzhledem k zimnímu období a silnému mrazu bylo zapotřebí častější střídání zasahujících hasičů. Vzhledem k slabé hydrantové síti v obci, která stačila pouze pro doplňování jedné CAS, byla zřízena kyvadlová doprava vody z areálu podniku Synthos a.s. Během zásahu došlo k poruše na vozidle CAS-32 stanice HZS Mělník, proto bylo v průběhu zásahu vystřídáno vozidlem CAS-32 z JSDH Veltrusy. Ve 22:19 hodin došlo k lokalizaci požáru a jednotky požární ochrany byly postupně odesílány zpět na své základny.

V čase 23:20 hodin byl zrušen II. stupeň požárního poplachu. Na místě zásahu zůstala JSDH Veltrusy a HZS Kralupy nad Vltavou, které prováděli vyhledávání a dohašování skrytých ohnisek požáru.

S majitelem objektu byl následovně domluven další postup při likvidaci požáru. Na místě byla ponechána JSDH Veltrusy na dohlídku nad požářištěm až do ranních hodin. Bylo domluveno, že v ranních hodinách se na místo události dostaví vyšetřovatel HZS Středočeského kraje a PČR, kteří budou zjišťovat příčinu vzniku požáru.²³

²³ Zpráva o zásahu, *Požár truhlářské dílny*, vypracoval: nprap. Josef Jírový, © 2011

12.3 Specifikace zásahu

Negativa:

1. Nedostatečný tlak v hydrantové síti
2. Nemožnost ustavení automobilové plošiny vlivem úzkého průjezdu na nádvoří
3. Silný mráz – teploty pohybující se po -10°C
4. Zamrzání hadicového vedení
5. Rychlé šíření požáru

13. ZÁVĚR

Závěrem své práce bych rád uvedl, že jednotky požární ochrany, ať už se bavíme o dobrovolných nebo profesionálních, jsou nedílnou součástí bezpečnostních složek státu. Můžeme zde hovořit o jednotce dobrovolných hasičů z malé obce nebo profesionálních hasičích z okresního města, všichni dohromady však tvoří nejvýznamnější složku Integrovaného záchranného systému v naší zemi. A i přes každodenní rivalitu mezi těmito jednotkami všichni dobře vědí, že by bez vzájemné spolupráce, v dnešních podmínkách nedokázali poskytnout pomoc na tak vysoké úrovni, jaká je nyní poskytována.

Hasičský záchranný sbor České republiky však plní i nepostradatelnou úlohu v oblasti ochrany obyvatelstva, při nejrůznějších situacích. O kvalitách tohoto sboru vypovídá jednak oblíbenost mezi obyvateli naší země, ale také fakt, že se stal hlavním a nepostradatelným pilířem Integrovaného záchranného systému.

Při psané této práci, kdy jsem vybíral nejdůležitější zákony požární ochrany, jsem si postupně začal vybavovat jejich obsah, který jsem se učil. Uvědomil jsem si, jak důležité pro lidi tyto zákony jsou, avšak jsem si vědom, jak málo jsou dodržovány. Ať zde mluvím o povinnostech pro fyzické nebo právnické osoby, vybavení domácností kouřovými hlásiči nebo povinné udržování komínů. Lidé často nedodržují tyto nařízení a svojí neopatrností způsobují nejzávažnější problémy, které se v požární ochraně vyskytují. Bohužel dodržování zákonů a předpisů není možné u fyzické osoby kontrolovat.

Každý má právo na ochranu, proto stát zřizuje Hasičský záchranný sbor. Avšak v dnešní době škrtů a úspor nelze veškeré činnosti svěřovat státní organizaci. Proto dnes každá obec má povinnost zajistit si požární ochranu ve svém katastru. Některé obce to řeší smluvně s JSDH z nedaleké obce, jiní zakládají vlastní jednotky sborů dobrovolných hasičů. To je pro většinu obcí velmi nákladná činnost, kterou si mohou dovolit jen některé. Občas se pak stává, že jednotka nemůže vyjet k zásahu, jelikož obec nemá na opravu zastaralého zásahového vozidla. V těchto případech by se nemělo šetřit, jelikož jde o životy lidí a občanů.

V praktické části jsem se zaměřil na dva zásahy, kterých jsem se osobně zúčastnil. Jednalo se o dva požáry většího rozsahu, které v mnoha ohledech prověřili akceschopnost a spolupráci jak jednotek požární ochrany, tak celkově složek IZS. Tyto události jsem vybral záměrně, jelikož byli mimořádné pro svůj rozsah, fyzickou a psychickou náročnost pro zasahující hasiče, ale také z hlediska velení a komplikacím, které se během těchto zásahů vyskytovali. Oba tyto požáry se nesmazatelně zapsali do podvědomí všech zasahujících hasičů, někteří se o své zážitky rádi podělí dodnes.

14. SEZNAM POUŽITÉ LITERATURY

Seznam použitých českých zdrojů

ASTALOŠ, P. Vývoj Hasičského záchranného sboru České republiky, Praha, 2011. Seminární práce. Univerzita Karlova, Fakulta tělesné výchovy a sportu

JIRÁSKOVÁ, K. Hasičského záchranného sboru a požární ochrana, Pardubice, 2009. Bakalářská práce. Univerzita Pardubice, Fakulta ekonomicko-správní.

RYŠAVÁ, H. Integrovaný záchranný systém, Pardubice, 2011. Diplomová práce. Univerzita Pardubice, Fakulta ekonomicko-správní.

SVOBODA, P. Operační možnosti jednotek požární ochrany při dekontaminaci osob, Brno, 2010. Bakalářská práce. Vysoké učení technické v Brně, Fakulta chemická, Ústav chemie a technologie ochrany životního prostředí.

BENDA, J. Příprava příslušníků Hasičského záchranného sboru ke zvládnutí krizových situací, Brno, 2010. Bakalářská práce. Univerzita Tomáše Bati ve Zlíně, Fakulta humanitních studií.

Seznam použitých internetových zdrojů

Historie sboru SDH Zákupy, In: SDH Zákupy [online] © 10. 10. 2012 [cit. 2013-01-17]
Dostupné z: http://cs.wikipedia.org/wiki/SDH_Z%C3%A1kupy

Mezníky v historii hasičského sboru, In: SDH Velvary [online] [cit. 2013-01-17]
Dostupné z: http://sdh.velvary.com/?strana=historie_meznikys

HZS Pardubického kraje, ÚO Chrudim, Historie a současnost [online]. © 2008 [cit. 2013-01-17]. Dostupné z: < <http://www.hzscr.cz/clanek/organizacni-slozky-uo-chrudim-historie-a-soucasnost.aspx> >

Hasičský záchranný sbor ČR [online]. © 05. 02. 2013, [cit. 2013-01-17]. Dostupné z: <http://www.hzscr.cz/clanek/hzs-stredoceskeho-kraje-menu-organizacni-slozky-krajske-reditelstvi-o-nas.aspx>

Právní úprava PO In: Hasičský záchranný sbor ČR [online]. © 2010, 26. 08. 2009 [cit. 2013-01-17]. Dostupné z: <http://www.hzscr.cz/clanek/pravni-uprava-po.aspx>

Organizační složky krajské ředitelství, In: Hasičský záchranný sbor ČR [online]. © 05. 02. 2013, [cit. 2013-01-17]. Dostupné z: <http://www.hzscr.cz/clanek/hzs-stredoceskeho-kraje-menu-organizacni-slozky-krajske-reditelstvi-o-nas.aspx>

Školní a výcviková zařízení. In: Hasičský záchranný sbor ČR [online]. 2012, 1. 12. 2012 [cit. 2013-01-18]. Dostupné z: <http://www.hzscr.cz/clanek/skolni-a-vycvikove-zarizeni-hzs-cr.aspx>

Wikipedie, Středočeský kraj [online]. © 13. 03. 2013, [cit. 2013-01-17]. Dostupné z: http://cs.wikipedia.org/wiki/St%C5%99edo%C4%8Desk%C3%BD_kraj

Seznam ostatních zdrojů

Zákon č. 133 ze dne 17. prosince 1985, o požární ochraně a o změně některých zákonů. In: Sbírka zákonů České republiky, 1985, částka 34. Dostupné z: http://www.firebrno.cz/uploads/legislativa/133_1985.pdf

Vyhláška č. 247 ze dne 22. června 2001, o organizaci a řízení jednotek požární ochrany. In: Sbírka zákonů České republiky, 2001, Dostupné z: www.hzscr.cz/soubor/1-1-08-organizace-a-rizeni-zasahu-doc.aspx

Pokyn č. 9 generálního ředitele HZS ze dne 13. března 2006, Řád strojní služby, 2006. Dostupné z: http://www.hzspa.cz/informace/kestazeni/rad_strojni_sluzby.pdf

Zpráva o zásahu, *Požár bývalého cukrovaru Zákolany*, vypracoval: nrap. Josef Jírový, por. Martin Pour, kpt. Mgr. Libor Pospíšil, nstržm. Tomáš Motyčka DiS., © 2012

Zpráva o zásahu, *Požár truhlářské dílny*, vypracoval: nrap. Josef Jírový, © 2011

15. PŘÍLOHY

15.1 Fotodokumentace



Příloha 1 - Vybavení vozidla CAS-20 MB (HZS Kralupy nad Vltavou)



Příloha 2 - Vybavení vozidla RZA Nissan Patrol určené k vyproštění z havarovaných automobilů (HZS Kralupy nad Vltavou)



Příloha 3 - Požár bývalého cukrovaru Zákolany v plném rozsahu. Pohled z hlavní silnice směr Kladno.
Foto: HZS Kladno



Příloha 4 - Požár bývalého cukrovaru Zákolany v plném rozsahu. Pohled z odstavné plochy.
Foto: HZS Kladno



Příloha 5 - Požár bývalého cukrovaru Zákolany po lokalizaci požáru.

Foto: HZS Kladno



Příloha 6 - Požár truhlářské dílny v obci Staré Ouholice.

Foceno mobilním telefonem v průběhu zásahu



Příloha 7 - Zmrzlé zásahové kalhoty po zásahu v obci Staré Ouholice vlivem nízké teploty.



Příloha 8 - Požární stanice HZS Kralupy nad Vltavou

15.2 Tabulky

Časový rozvrh činností	
07:00	Nástup na směnu
07:00 – 08:00	Předání a převzetí služby, ranní porada
08:00 – 09:30	Teoretická odborná příprava
09:30 – 12:00	Praktická odborná příprava Hospodářské práce
12:00 - 12:30	Přestávka na jídlo a oddech
12:30 – 16:00	Praktická odborná příprava Hospodářské práce na stanici
16:00 – 17:30	Fyzická příprava
17:30 – 18:00	Přestávka na jídlo a oddech
18:00 – 19:00	Porada, vyhodnocení dne
19:00 – 23:00	Individuální zaměstnání
23:00 – 23:30	Přestávka na jídlo a oddech
23:30 – 06:00	Pohotovost na pracovišti
06:00 – 07:00	Příprava na předání služby, předání služby

Příloha 9 - Rozpis denního řádu příslušníků HZS Středočeského kraje

Stupeň nebezpečí území obce		Počet jednotek požární ochrany a doba jejich dojezdu na místo zásahu
I	A	2 JPO do 7 min a další 1 JPO do 10 min
	B	1 JPO do 7 min a další 2 JPO do 10 min
II	A	2 JPO do 10 min a další 1 JPO do 15 min
	B	1 JPO do 10 min a další 2 JPO do 15 min
III	A	2 JPO do 15 min a další 1 JPO do 20 min
	B	1 JPO do 15 min a další 2 JPO do 20 min
IV	A	1 JPO do 20 min a další 1 JPO do 25 min

Příloha 10 - Tabulka plošného pokrytí²⁴

²⁴ Zákon č. 133 ze dne 17. prosince 1985, o požární ochraně a o změně některých zákonů. In: Sbíрка zákonů České republiky, 1985, částka 34. Dostupné z: http://www.firebrno.cz/uploads/legislativa/133_1985.pdf

BIBLIOGRAFICKÉ ÚDAJE

Jméno autora: Tomáš Motyčka

Obor: Bezpečnostní studia

Forma studia: kombinované

Název práce: HASIČSKÝ ZÁCHRANNÝ SBOR ČR

Rok: 2013

Počet stran textu bez příloh: 53

Celkový počet stran příloh: 5

Počet titulů českých použitých zdrojů: 5

Počet titulů zahraničních použitých zdrojů: 0

Počet internetových zdrojů: 8

Počet ostatních zdrojů: 5

Vedoucí práce: Doc. PhDr. Jiří Víšek, CSc.