

ČESKÁ ZEMĚDĚLSKÁ UNIVERZITA V PRAZE

Fakulta životního prostředí

Katedra aplikované geoinformatiky a územního plánování



Udržitelný rozvoj města – případová studie Jirkov

BAKALÁŘSKÁ PRÁCE

Vedoucí práce: Ing. Lukáš Kalecký

Bakalant: Jiřina Kubátová

2012

Prohlášení

Prohlašuji, že jsem tuto bakalářskou práci vypracovala samostatně pod vedením Ing. Lukáše Kaleckého, a že jsem uvedla všechny literární prameny, ze kterých jsem čerpala.

V Jirkově 27.4.2012

.....

Poděkování

Děkuji touto cestou vedoucímu bakalářské práce Ing. Lukáši Kaleckému za ochotu a věcné a jasné připomínky a rady, kterými přispěl k vypracování předkládané bakalářské práce. Poděkování patří také Ing. Lence Petříkové (zaměstnanci Magistrátu města Chomutova) za ochotu, trpělivost a čas, který mi věnovala.

Děkuji také své rodině a přátelům, kteří mě po celou dobu studia podporovali.

V Jirkově 27.4.2012

Abstrakt

Tato bakalářská práce je zaměřena na problematiku rozvoje města Jirkova. Cílem bakalářské práce byla analýza a hodnocení současného stavu, zjistit a vyvodit z ní nové možnosti dalšího rozvoje, definovat strategické cíle (popř. nastítnit, poukázat) na problematiku územního plánování a trvale udržitelného rozvoje.

Klíčová slova

Udržitelný rozvoj, strategický plán, územní plánování, územní plán, město Jirkov.

Abstract

This bachelor thesis is focused on the development of town Jirkov.

The aim of thesis was an analysis and evaluation of current conditions, identify and draw from it new possibilities for further development, define strategic objectives (or outline point) on the issue of spatial planning /land use plan/ and sustainable development.

Keywords

Sustainable development, strategic plan, spatial planning, land use plan, the town Jirkov.

Seznam zkratek:

AOPK ČR	Agentura ochrany přírody a krajiny České republiky
ČD	České dráhy
ČEZ	České Energetické Závody
ČH	Červený Hrádek
ČOV	Čistírna odpadních vod
ČR	Česká republika
ČSÚ	Český statistický úřad
EU	Evropská unie
EVVO	Enviromentální vzdělávání, výchova a osvěta
HDI	Human Development Index – Index lidského rozvoje
CHLÚ	Chráněné ložiskové území
CHOPAV	Chráněná oblast přirozené akumulace vod
IPRM	Integrovaný plán rozvoje měst
MA	Místní Agenda
MMR	Ministerstvo pro místní rozvoj
MPSV	Ministerstvo práce a sociálních věcí
MŠ	Mateřská škola
MW	Megawatt
MWe	Megawatt elektrického výkonu
MŽP	Ministerstvo životního prostředí
OMMaÚI	Odbor majetku města a útvar investic
OS7	Rozvojová osa Ústí nad Labem–Chomutov– Karlovy Vary– Cheb–hranice ČR/Německo(–Nürnberg)
OSN	Organizace spojených národů (United Nations Organization UNO)
PRK	Program rozvoje kraje
PÚR	Politika územního rozvoje
RD	Rodinný dům
RISY	Regionální Informační servis
RKS	Regionální koordinační skupina
RP	Regulační plán
SESO	Severočeské sdružení obcí
SLBD	Sčítání lidu, domů a bytů
SPRM	Strategický plán rozvoje města Jirkova
SRCR ÚK	Strategie rozvoje cestovního ruchu Ústeckého kraje
SRN	Spolková republika Německo
STL	Středotlaký
SUR ÚK	Strategie udržitelného rozvoje Ústeckého kraje
SZ	Stavební zákon
ÚAP	Územně analytické podklady
ÚIR ČR	Územně identifikační registr České republiky
ÚK	Ústecký kraj
UNDP	United Nations Development Program – Rozvojový program OSN
ÚP	Územní plán
ÚPD	Územně plánovací dokumentace
ÚPI	Územně plánovací informace
ÚR	Územní rozhodnutí

ÚSt	Územní studie
ÚS	Územní souhlas
ÚÚR	Ústav územního rozvoje
VKP	Významný krajinný prvek
VO	Veřejné osvětlení
WCED	World Commission on Environment and Development - Světová komise pro životní prostředí a rozvoj
ZM	Zastupitelstvo města
ZŠ	Základní škola
ZÚR	Zásady územního rozvoje

Obsah

1. Úvod	10
1.1 Cíle práce.....	11
1.2 Metodický postup	12
2. Trvale udržitelný rozvoj.....	13
2.1 Pilíře udržitelného rozvoje	13
2.1.1 Environmetální pilíř	13
2.1.2 Sociální pilíř.....	14
2.1.3 Ekonomický pilíř.....	14
2.2 Principy udržitelného rozvoje.....	15
3. Regionální rozvoj v České republice.....	17
3.1 Strategie regionálního rozvoje České republiky.....	17
3.2 Program rozvoje kraje (PRK).....	17
3.2.1 Příručka pro investory	18
3.2.2 Strategie udržitelného rozvoje kraje Ústeckého kraje.....	18
3.2.3 Strategie rozvoje Ústeckého kraje.....	18
3.2.4 Strategie rozvoje průmyslu a malého a středního podnikání ÚK	18
3.2.5 Regionální inovační strategie Ústeckého kraje	18
3.2.6 Strategie rozvoje kultury a památkové péče v Ústeckém kraji	19
3.2.7 Strategie rozvoje cestovního ruchu v Ústeckém kraji.....	19
3.2.8 Strategie rozvoje venkovských oblastí Ústeckého kraje.....	19
3.2.9 Koncepce rozvoje sociálních služeb Ústeckého kraje	19
3.2.10 Oblast životního prostředí.....	19
3.2.11 Koncepce zdravotnictví Ústeckého kraje.....	20
3.3 Strategické plány a jiné rozvojové dokumenty města Jirkova	20
3.3.1 Integrovaný plán rozvoj města Jirkova	20
3.3.2 Strategický plán rozvoje města Jirkova	20
3.3.3 Komunitní plánování ve městě Jirkov.....	21
3.3.4 Strategický plán Lokálního partnerství Jirkov	21
3.3.5 Územní plán	21
3.3.6 Plán odpadového hospodářství.....	22
3.3.7 Územní program pro snižování emisí a imisí	22
3.3.8 Povodňový plán města Jirkova	22
4. Územní plánování	24
4.1 Cíle a úkoly územního plánování	25
4.1.1 Cíle	25
4.1.2 Úkoly.....	25
4.2 Nástroje územního plánování	26
4.2.1 Územně plánovací podklady	26
4.2.2 Politika územního rozvoje.....	27
4.2.3 Územně plánovací dokumentace (ÚPD).....	28
4.2.4 Územní rozhodnutí (ÚR).....	29

5. Analytická část	32
5.1 Základní charakteristika města	32
5.1.1 Širší územní vztahy	33
5.2 Historická analýza	34
5.3 Demografické a statistické údaje	35
5.3.1 Národnostní složení obyvatelstva v roce 1991 a 2001	37
5.3.2 Trh práce, zaměstnanost	38
5.3.3 Ekonomické subjekty	40
5.3.4 Místní ekonomika	41
5.3.5 Bydlení	42
5.3.6 Obchod, služby	43
5.3.7 Školství, sport	44
5.3.8 Zdravotnictví, sociální péče	45
5.3.9 Kultura	45
5.3.10 Dopravní a technická infrastruktura	47
6. Porovnání strategických dokumentů	50
6.1 Územní plán	50
6.2 Strategický plán	54
7. Diskuze:	58
8. Závěr	60
9. Seznam literatury a použitých zdrojů	62
10. Seznam tabulek	65
11. Seznam obrázků	65
12. Seznam příloh	65

1. Úvod

Při mém zjištění jsem dospěla k závěru, že obyvatelé města vůbec neví co tento pojem znamená. Když jsem se zeptala žáků základní školy, většina neměla tušení co udržitelný rozvoj vlastně je. Někteří říkali „že se něco rozvíjí, že se něco děje v rovině“.

Trvale udržitelný rozvoj byl definován Světovou komisí pro životní prostředí v roce 1987 jako: „Trvale udržitelný rozvoj je takový způsob rozvoje, který uspokojuje potřeby přítomnosti, aniž by oslaboval možnosti budoucích generací naplňovat jejich vlastní potřeby.“

Z této definice se odvozují tři pilíře udržitelnosti a to: ekologický (environmentální), ekonomický a sociální. Udržitelný rozvoj spočívá ve vyváženosti všech tří pilířů.

Trvale udržitelným rozvojem se zabírají odborníci i celé organizace, bylo vydáno a sepsáno množství publikací na toto téma. Česká republika v roce 1992 zapracovala ideu trvale udržitelného rozvoje i do svých dokumentů.

Územní plánování vytváří předpoklady pro výstavbu a trvale udržitelný rozvoj území.

Strategické plánování je zaměřeno na socio-ekonomický rozvoj, takže jeho záběr zahrnuje nejenom území, ale i další sféry prostředí.

Tato práce je zaměřena na analýzu územního a strategického plánování. V teoretické rovině jsou analyzovány zejména cíle, úkoly, funkce a procesy územního a strategického plánování. Analytická část je popsána na příkladu města Jirkova. Cílem práce je analýza územního a strategického plánování města Jirkova, a jejich vzájemného plnění.

Cílem práce je analyzovat současné možnosti udržitelného rozvoje města Jirkova a územního plánu sídelního útvaru Chomutov – Jirkov. Z provedeného hodnocení by měl vyplynout nástin hlavních problémů v rozvoji města, ale také klíčových příležitostí a potenciálu, kterými město disponuje.

Práce je rozčleněna celkem do pěti kapitol.

V první kapitole je rozebrán pojem trvale udržitelný rozvoj. Pojem trvale udržitelný rozvoj je definován v několika knihách, zákonech či předpisech, ale i ve stavebním zákoně. Z čehož vyplývá, že každá územně plánovací činnost by měla být v souladu s trvale udržitelným rozvojem. K udržitelnému rozvoji patří také jeho tři pilíře, které by měli být vzájemně vyvážené. Další dokumenty, které jsou v souladu s trvale udržitelným rozvojem je Agenda 21.

Druhá kapitola se věnuje strategickým dokumentům rozvoje kraje a města. Jedná se zejména o dokumenty, které jsou součástí i jiných plánů. Mezi základní strategické dokumenty Ústeckého kraje patří Program rozvoje kraje, který je základním dokumentem s důrazem na sociálně ekonomickou sféru. Dále jsou zpracovány rozvojové dokumenty pro Ústecký kraj. Následně jsou vyjmenovány strategické dokumenty města Jirkova

Třetí kapitola je zaměřena na územní plánování. Oblast územního plánování je v českém prostředí silně legislativně regulována. Legislativa územního plánování obsahuje určení cílů, úkolů, aktérů a nástrojů územního plánování. Vysvětlení si zaslouží také dokumenty – Územně plánovací podklady, Politika územního rozvoje, Územně plánovací dokumentace, Územní řízení. A hlavně objasnění vazeb nástrojů územního plánování.

Čtvrtá kapitola je zaměřena na seznámení s historií obce a následně základní charakteristikou do, které jsem zařadila demografické a statistické údaje, trh práce, zaměstnanost, ekonomické subjekty, místní ekonomiku, bydlení, obchod včetně služeb, školství a sport, zdravotnictví a sociální péče, dopravní a technickou infrastrukturu.

Pátá část je porovnání strategických dokumentů města a to Územního plánu a Strategického plánu. Jako první byl popsán Územní plán, kdy byl schválen, jaké změny proběhly, co bylo projednáno v jednotlivých změnách. Poté jsem se věnovala Strategickému plánu, definovala jsem jednotlivé úrovně, rozebrány byly kritické oblasti, bylo analyzováno zda cíle ve Strategickém plánu byly zapracovány do Územního plánu a poté realizovány.

V teoretické části práce vychází z obecně uznaných zdrojů. Zdrojovou literaturu územního plánování zastupuje zejména Maier (1993 a 2008). Podstatným zdrojem pro teoretickou část územního plánování je stavební zákon. Klíčovým zdrojem informací byly také odborné časopisy (zejména Urbanismus a územní rozvoj). Také důležitým zdrojem byly zákony, Strategie udržitelného rozvoje ČR, Politika územního rozvoje, webové stránky Ústavu pro územní rozvoj, Portál územního plánování.

1.1 Cíle práce

Tato bakalářská práce je zaměřena na výklad pojmů udržitelný rozvoj, dále na strategické plány Ústeckého kraje a města Jirkova, vysvětlení pojmů územního plánování a objasnění vazeb nástrojů územního plánování.

V této práci jsou definovány pojmy týkající se trvale udržitelného rozvoje, který by měl naplnit tři pilíře udržitelnosti – sociální, ekologický a environmentální. Interpretování ostatních dokumentů jako je Agenda 21. Následně je práce zaměřena na rozvojové, strategické dokumenty Ústeckého kraje a města Jirkova. Poté jsou vysvětleny pojmy územního plánování a výklad vazeb územního plánování. V další kapitole je provedena analýza jednotlivých složek města. Z těchto podkladů lze identifikovat problémy a zhodnotit potenciál města. Ke konci je analyzován Územní plán města a Strategický plán v návaznosti na jejich plnění.

1.2 Metodický postup

Bakalářská práce je rozčleněna do několika kapitol a je v souladu se zadáním.

Kapitoly týkající se územního plánování a udržitelného rozvoje měst vychází převážně ze strategických dokumentů ČR a dalších oficiálních dokumentů na státní úrovni, z legislativy týkající se územního plánování (zákon č. 183/2006 Sb. o územním plánování a stavebním řádu). Důležitým internetovým zdrojem informací je také periodikum Urbanismus a územní rozvoj a stránky Ministerstva pro místní rozvoj.

Pro zpracování analytické části bylo nutné navštívit především

- Městský úřad v Jirkově, kde bylo nutné prostudovat Kroniku Jirkova,
- Základní školu v Jirkově (třída 6.B),
- Odbor stavební úřad a životního prostředí Městského úřadu v Jirkově,
- Odbor rozvoje, investic a majetku města Magistrátu města Chomutova k prostudování Územního plánu sídelního útvaru Chomutov – Jirkov,

K popisu základních charakteristik území sloužily jako zdroje informací především oficiální dokumenty města Jirkova. Dále byly použity informační zdroje Českého statistického úřadu – Veřejná databáze, Sčítání lidu, domů a bytů 2001, Agentury ochrany přírody a krajiny ČR, Národního památkového ústavu, Českého ústavu zeměměřičského a katastrálního.

Při zpracování byly použity následující programy:

Microsoft Word 2010

Microsoft Excel 2010

ArcGIS

2. Trvale udržitelný rozvoj

Udržitelný rozvoj, vychází z formulace přijaté na zasedání Komise OSN pro životní prostředí a rozvoj (WCED) nazvané „Naše společná budoucnost“. Vzniklo několik definic, z nichž nejznámější je:

Definice podle stávající předsedkyně (1991, str. 47) Brundtlandové, která říká:

„Trvale udržitelný rozvoj je takový způsob rozvoje, který uspokojuje potřeby přítomnosti, aniž by oslaboval možnosti budoucích generací naplňovat jejich vlastní potřeby“. (Brundtland G., H., 1991, str. 47)

V § 6 zákona č. 17/1992 Sb., o životním prostředí je trvale udržitelný rozvoj definován takto:

„takový rozvoj společnosti, který současným i budoucím generacím zachová možnost uspokojovat jejich základní životní potřeby a přitom nesnižuje rozmanitost přírody a zachovává přirozené funkce ekosystémů“. (Zákon o životním prostředí).

Udržitelný rozvoj spočívá ve vyváženém vztahu podmínek pro příznivé přírodní prostředí, pro hospodářský rozvoj a pro soudržnost společenství obyvatel území.

Všeobecně přijímaná definice – udržitelný rozvoj uspokojuje potřeby současné generace, aniž by ohrožoval podmínky života budoucích generací.

Udržitelný rozvoj můžeme také pochopit jako myšlenku, smýšlení, směr, který se opírá o souhrn definovaných základních principů. Základním cílem udržitelného rozvoje je propojení a rovnováha základních společenských oblastí: ekonomické, sociální a environmentální, nebo to můžeme říci heslem: lidé, planeta prosperita.

2.1 Pilíře udržitelného rozvoje

Podstatou udržitelného rozvoje je splnění tří základních pilířů: sociální, ekonomický a environmentální.

2.1.1 Environmentální pilíř

Princip udržitelného rozvoje se nejčastěji vztahuje k environmentálnímu pilíři při argumentaci týkající se hospodaření s přírodními zdroji. Potřeba regulovat spotřebu přírodních zdrojů vznikla a narůstala tím, jak rostly externí dopady činnosti člověka na okolní prostředí a na ostatní lidi. Veřejný zájem zde vyžaduje regulaci činností jednotlivce nebo skupiny jednotlivců tak, aby těmito činnostmi nebyla současně nebo následně negativně ovlivněna možnost uspokojovat potřeby, zájmy a práva dalších jednotlivců nebo skupin.

Péče o životní prostředí a hospodářský rozvoj jsou spolu spjaty.

„Obnovitelnými zdroji se rozumí obnovitelné nefosilní přírodní zdroje energie, jimiž jsou energie větru, energie slunečního záření, geotermální energie, energie vody, energie půdy, energie vzduchu, energie biomasy, energie skládkového plynu, energie kalového plynu a energie bioplynu“. (Zákon o podpoře využívání obnovitelných zdrojů)

„Elektrinou vyrobenou z obnovitelných zdrojů energie se rozumí elektrina vyrobená v zařízeních, která využívají pouze obnovitelné zdroje energie, a část elektriny vyrobené z obnovitelných zdrojů energie v hybridních zařízeních, která využívají i konvenční zdroje energie, a to včetně obnovitelné elektrické energie používané k doplnění akumulacních systémů, ale s výjimkou elektriny vyrobené jako výsledek těchto akumulacních systémů.

Spotřebou elektriny se rozumí výroba elektriny ve státě, včetně vlastní výroby, s připočtením dovozů a odečtením vývozu (hrubá národní spotřeba elektriny)“. (Směrnice Evropského parlamentu a Rady)

Zvláštní péči životnímu prostředí věnují státy vysoce ekonomicky a sociálně rozvinuté, které jsou podporovány institucemi veřejné správy, ovšem ale také spotřebovávají největší část neobnovitelných přírodních zdrojů na úkor méně rozvinutých zemí.

„Pro udržitelnost vývoje fyzického životního prostředí musí toky materiálu a energie splňovat tři podmínky:

- *Intenzita využívání obnovitelných zdrojů nepřesahuje rychlost jejich regenerace.*
- *Intenzita využívání neobnovitelných zdrojů nepřesahuje rychlost, s níž jsou vyvíjeny jejich trvale udržitelné obnovitelné náhrady.*
- *Intenzita znečišťování nepřesahuje asimilační kapacitu životního prostředí“.* (Maier K., 2008)

2.1.2 Sociální pilíř

Sociální pilíř by se měl zaměřit na problémy chudoby a dále bydlení, zdravotní péče, kvality výchovy a ostatních veřejných služeb. Sociální rozkvět se týká demokracie, lidských práv a svobod a spravedlivého společenského systému.

„Pro porovnání sociální soudržnosti sleduje Rozvojový program OSN (United Nations Development Program, UNDP) pro všechny členské státy OSN tzv. index lidského rozvoje (Human Development Index, HDI). Index je vícerozměrným údajem složeným ze tří rozměrů – dlouhý a zdravý život, znalosti a důstojný životní standard, pro něž se užívá indikátorů o stejné významové váze:

- *předpokládaná délka života při narození;*
- *přístup ke vzdělání, složený z dílčích indikátorů – podíl gramotných v dospělé populaci a průměrná doba školního vzdělání;*
- *hrubý produkt na obyvatele v paritě kupní síly“.* (Maier K., 2008)

2.1.3 Ekonomický pilíř

Všechny vlády světa by měly zajistit, aby veškeré orgány moci odpovídaly za to, že budou podporovat takový rozvoj, který je trvale udržitelný.

Pro zachování bohatství je důležité, zda a do jaké míry lze nahradit přírodní kapitál kapitálem vyrobeným.

Strategie udržitelného rozvoje ČR uvádí zásadní výzvu ekonomického pilíře udržitelného rozvoje, kterou je posilování konkurenceschopnosti české ekonomiky a to zejména cestami:

- *udržení stability ekonomiky a zvýšení její odolnosti vůči negativním vlivům,*

- vytváření podmínek pro environmentálně a sociálně udržitelný ekonomický růst,
- vytváření podmínek pro flexibilní ekonomiku založenou na znalostech a dovednostech,
- technologické inovace,
- vytvoření účinného partnerství veřejného a soukromého sektoru a posílení jejich zodpovědnosti za prosazování udržitelného rozvoje,
- zásady nepřekročení meze regeneračních schopností životního prostředí, zachování jeho schopnosti absorbovat negativní efekty ekonomického růstu a postupného odstraňování vzniklých ekologických škod.

(Strategický rámec udržitelného rozvoje České republiky, 2010)

2.2 Principy udržitelného rozvoje

Principy udržitelného rozvoje jsou odlišně definovány, ale mají identický význam.

Mezi nejzákladnější principy udržitelného rozvoje patří:

Dlouhodobá perspektiva - každé rozhodnutí je třeba zvažovat z hlediska dlouhodobých dopadů, je třeba strategicky plánovat.

Kapacita životního prostředí je omezená - nejenom jako zdroje surovin, látek a funkcí potřebných k životu, ale také jako prostoru pro odpady a znečištění všeho druhu.

Předběžná opatrnost - důsledky některých našich činností nejsou vždy známe, neboť naše poznání zákonitostí fungujících v životním prostředí je stále ještě na nízkém stupni, a proto je na místě být opatrní.

Prevence - je mnohem efektivnější než následné řešení dopadů; na řešení problémů, které již vzniknou, musí být vynakládáno mnohem větší množství zdrojů (časových, finančních i lidských).

Kvalita života - má rozměr nejen materiální, ale také společenský, etický, estetický, duchovní, kulturní a další, lidé mají přirozené právo na kvalitní život.

Sociální spravedlnost - příležitosti i zodpovědnosti by měly být děleny mezi země, regiony i mezi rozdílné sociální skupiny. Chudoba je ohrožující faktor udržitelného rozvoje; proto je až do jejího odstranění naše odpovědnost společná, ale diferencovaná. Sociálnímu pilíři udržitelného rozvoje se přikládá stále větší význam a udržitelný rozvoj je čím dál častěji chápán jako "Trvalé zlepšování sociálních podmínek v rámci ekologické únosnosti Země".

Zohlednění vztahu "lokální - globální" - činnosti na místní úrovni ovlivňují problémy na globální úrovni - vytvářejí je nebo je mohou pomoci řešit (a naopak).

Vnitrogenerační a mezigenerační odpovědnost (či rovnosti práv), tj. zabezpečení národnostní, rasové i jiné rovnosti, respektování práv všech současných i budoucích generací na zdravé životní prostředí a sociální spravedlnost.

Demokratické procesy - zapojením veřejnosti již od počáteční fáze plánování vytváříme nejen objektivnější plány, ale také obecnou podporu pro jejich realizaci.

Důležitým světovým dokumentem, přijatý na Summitu Země v roce 1992 byl dokument „Agenda 21“. Tento dokument pojednává o možnosti zachování lidstva do 21. století, a vytyčuje kroky směrem k udržitelnému rozvoji. Tento dokument obsahuje 40 kapitol rozdělených do čtyř částí:

- společenská a ekonomická sekce - témata: chudoba, zdraví, demografie, lidská sídla;

- ochrana a správa přírodních zdrojů - témata: atmosféra, deštné pralesy, oceány, radioaktivní odpad, biodiverzita;
- posilování role hlavních skupin - témata: ženská hnutí, ochrana dětí, dělníci a zemědělci v rozvojových zemích;
- implementace - témata: financování projektů, právní mechanismy, veřejná informovanost.

(Agenda 21, 2000)

Místní Agenda 21 prosazuje udržitelný rozvoj na místní a regionální úrovni. Místní Agenda 21 vyhodnocuje stav v obci kvalitu života a prostředí. Agenda podporuje rozkvět obce cestou k trvalé udržitelnosti.

Program MA působí nejen na životní styl občanů, ale i na výkon veřejné správy. Zároveň by Program MA 21 měl být konzultován s širokou veřejností.

Ministerstvo vnitra ČR v roce 2007 akceptovalo postup MA jako další metodu řízení výkonu veřejné správy a souběžně vedou k jejímu zdokonalování.

3. Regionální rozvoj v České republice

3.1 Strategie regionálního rozvoje České republiky

V České republice byla usnesením vlády č. 1242/2004 ze dne 8. prosince 2004 schválena Strategie udržitelného rozvoje České republiky. Její základní úlohou bylo upozornit na existující a potenciální problémy, jež by mohly ohrozit přechod ČR k udržitelnému rozvoji a iniciovat opatření, jak těmto hrozbám předejít nebo je alespoň zmírnit. Aktualizace této strategie byla zahájena v roce 2007. Dne 11. ledna 2010 byla schválena vládou jako Strategický rámec udržitelného rozvoje České republiky. (Strategický rámec udržitelného rozvoje České republiky, 2010)

Tabulka 1 – Přehled základních strategických dokumentů Ústeckého kraje

Ústecký kraj		
Dokument	Program rozvoje kraje	Strategie rozvoje kraje
Název	Aktualizace Programu rozvoje ÚK	Strategie udržitelného rozvoje ÚK
Časový horizont	Neuvedeno	15 let (2006-2020)
Způsob přijetí	Zastupitelstvo	Zastupitelstvo
SEA	Ne	Souhlasné stanovisko MŽP 02/2006
Zpracování	Dodavatelsky	Dodavatelsky
Návaznost na další dokumenty	Návaznost na Strategii rozvoje kraje	Návaznost na ostatní koncepční dokumenty
Terminologie	Hlavní cíl, dílčí cíl, priority, opatření	Vize, oblasti, priority, strategické cíle, opatření
Počet priorit/oblastí	5 priorit	4 oblasti
Vymezení dispartních oblastí	Ano	Ne

Zdroj: Urbanismus a územní rozvoj 1/2010

3.2 Program rozvoje kraje (PRK)

Program rozvoje kraje je základním střednědobým programovým dokumentem k podpoře regionálního rozvoje na úrovni kraje s důrazem na sociálně ekonomickou sféru.

Program rozvoje kraje se zpravidla připravuje pro čtyřleté období s tím, že podle výsledků ročního hodnocení bude prováděna aktualizace dokumentu, která by měla probíhat klouzavým způsobem se zachováním čtyřletého výhledu.

Dále byly zpracovány příručky a rozvojové dokumenty pro udržitelný rozvoj Ústeckého kraje a to:

3.2.1 Příručka pro investory

Příručka pro investory a listy s popisem významných rozvojových ploch. Jedním z konkrétních výstupů je budování průmyslových a rozvojových zón. Ústecký kraj usiluje o koncepční a strategický přístup k regeneraci pozemků typu brownfields, tj. v současnosti opuštěných areálů nebo jejich částí. Brownfields je plocha, která byla v minulosti využívána pro průmyslovou, zemědělskou, stavební nebo jinou činnost, může být zdevastována či vykazovat ekologickou zátěž, což snižuje její atraktivitu pro budoucí využití. Může se jednat například o zcela nebo z části opuštěné průmyslové areály, staré zemědělské objekty, nevyužívané drážní pozemky, bývalé vojenské prostory, zdevastovaný bytový fond atd.

3.2.2 Strategie udržitelného rozvoje kraje Ústeckého kraje

Ústecký kraj pořídil v letech 2004 – 2005 Strategii udržitelného rozvoje Ústeckého kraje, která po řadě projednání byla schválena zastupitelstvem Ústeckého kraje dne 15. 2. 2006. Udržitelný rozvoj je pro účely zpracování aktualizace obecného strategického dokumentu (jakým je SUR ÚK) chápán především jako usilování o co nejvyšší možnou a reálně dosažitelnou rovnováhu mezi environmentálním, ekonomickým a sociálním rozvojem kraje.

SUR je rozdělena do 4 prioritních os:

Prioritní osa 1 – Efektivní ekonomika a zaměstnanost

Prioritní osa 2 – Vyvážené využívání území

Prioritní osa 3 – Zdravá a soudržná společnost

Prioritní osa 4 – Kvalitní životní prostředí

3.2.3 Strategie rozvoje Ústeckého kraje

V Ústeckém kraji byla dle požadavku MMR sestavena v červenci 1998 Regionální koordinační skupina (dále jen RKS). Její úlohou se stalo organizační i obsahové zajištění uvedeného rozvojového dokumentu a strategické rozhodování.

Rozvojový dokument se rozděluje na tyto kapitoly:

Stanovení Vize, která charakterizuje výchozí situaci, a kam se chce kraj v příštím desetiletí dostat. Formulace 4 Globálních cílů, které rámcově vymezily oblasti, na které byly soustředěny v dalších krocích pozornosti. Sestavení 4 SWOT analýz pro definované globální cíle. Formulace 5-ti kritických oblastí, kterými byly určeny priority pro rozvoj kraje. Stanovení 5-ti strategických cílů, hlavních ukazatelů pro koncepční rozvoj kraje. Navržení 50-ti strategických směrů, kterými má být stanovených strategických cílů dosaženo. Posledním krokem bylo navržení rozvojových aktivit - námětů na konkrétní projekty, kterými se postupně naplní strategické cíle stanovené navrhovanými směry.

3.2.4 Strategie rozvoje průmyslu a malého a středního podnikání ÚK

3.2.5 Regionální inovační strategie Ústeckého kraje

Inovační strategie se zaměřuje zejména na vytváření a rozvíjení podmínek pro inovační proces, soustřeďuje svou pozornost na systémové řešení inovačního prostředí i na rozvíjení inovační infrastruktury. Tím se inovační strategie liší od vědní a výzkumné politiky, jejímž předmětem je rozvoj vědy, poznání a odborné přípravy vědeckých pracovníků.

Informační propojení přispívá ke globalizaci trhu ve světě i u nás, jehož důsledkem je neustálý růst a zostřování konkurence, v níž lze obstát pouze trvalým důrazem na růst užitných hodnot výrobků, technologických postupů a služeb.

3.2.6 Strategie rozvoje kultury a památkové péče v Ústeckém kraji

Předložený materiál se snaží postihnout pestrou škálu jednotlivých součástí kultury a na základě analýzy skutečného stavu v oblasti kultury se pokouší vymezit a navrhnout základní linie tak, aby za ekonomicky přijatelných podmínek získalo přístup ke kulturním hodnotám co nejširší spektrum obyvatel kraje. Je na místě využít národnostně pestrou skladbu obyvatel k obohacení kulturní nabídky.

Je zde i dlouhodobý cíl budovat turisticky zajímavý region, který je schopný nabídnout takové služby a prostředí, aby se sem návštěvníci rádi vraceli a nacházeli zde vždy nové podněty a poznatky.

3.2.7 Strategie rozvoje cestovního ruchu v Ústeckém kraji

Kraje mají dle uvedeného zákona v oblasti cestovního ruchu za úkol zejména vytvářet koncepční a rozvojové dokumenty, realizovat podpůrné programy, marketing a prezentaci v cestovním ruchu na regionální úrovni včetně tvorby a realizace regionálních produktů cestovního ruchu. Mezi další svěřené kompetence zákona patří rozvoj lidských zdrojů zejména na úrovni středního školství, koordinace poskytování informačních služeb, zajištění financování a v neposlední řadě monitorovací činnost včetně využití Satelitního účtu cestovního ruchu pro rozhodování o prioritách rozvoje cestovního ruchu ve vazbě na ekonomický růst a zaměstnanost v krajích.

Strategie rozvoje cestovního ruchu Ústeckého kraje (dále též SRCR ÚK) patří mezi základní koncepční dokumenty kraje. Jedná se o odvětvově zaměřený dokument, který v hierarchii krajských koncepcí rozpracovává nadřazený Program rozvoje Ústeckého kraje (zpracován v roce 2007), a to v oblasti cestovního ruchu, který představuje pro některé části kraje klíčové ekonomické odvětví. Současně probíhá aktualizace dalších sektorových strategií, které detailněji specifikují dílčí témata či odvětví krajské politiky.

3.2.8 Strategie rozvoje venkovských oblastí Ústeckého kraje

Cílem analýzy je charakteristika současné situace a zachycení hlavních příčin, které nepříznivě ovlivňují rozvoj venkovských oblastí

3.2.9 Koncepce rozvoje sociálních služeb Ústeckého kraje

Koncepce sociálních služeb Ústeckého kraje vzniká v souvislosti s návrhem převodu zřizovatelských funkcí některých ústavů sociální péče pro zdravotně postižené a pro seniory na Ústecký kraj a s potřebou zmapovat kvalitu a kvantitu poskytovaných služeb sociální péče ústavního typu v kraji.

3.2.10 Oblast životního prostředí

Oblast životního prostředí je rozdělena na jednotlivé složky:

- Integrovaný registr znečišťování životního prostředí
- Návrh Plánu odpadového hospodářství Ústeckého kraje
- Integrovaný krajský program snižování emisí Ústecké kraje
- Program rozvoje ekologické výchovy (EVVO) v Ústeckém kraji
- Program ke zlepšení kvality ovzduší Ústeckého kraje

3.2.11 Koncepce zdravotnictví Ústeckého kraje

Předmětem a cílem tohoto materiálu je provedení analýzy systému zdravotnictví Ústeckého kraje v oblasti lůžkové zdravotní péče jako východiska k její optimalizaci. (Ústecký kraj)

3.3 Strategické plány a jiné rozvojové dokumenty města Jirkova

3.3.1 Integrovaný plán rozvoj města Jirkova

Jedná se o nástroj, který má pomoci řešit městům problémy na určitém území nebo se zabývat určitým tématem a vyřešit toto komplexně. Jde tedy o soubor vzájemně časově i obsahově propojených akcí, které budou realizovány více projekty směřujícími k dosažení jednotného cíle.

IPRM představuje nástroj pro čerpání finančních prostředků ze strukturálních fondů Evropské unie a jeho hlavním úkolem je zajistit koncentraci působení finančních prostředků zaměřených na řešení klíčového tématu rozvoje obce.

Integrovaný plán koordinuje aktivity a soustředí zdroje na řešení nejzávažnějších problémů s využitím existujícího rozvojového potenciálu města.

IPRM je tvořen v souladu s Metodickým pokynem Ministerstva pro místní rozvoj k hlavním zásadám pro přípravu, hodnocení a schvalování Integrovaného plánu rozvoje měst, vydaným na základě Usnesení vlády ČR ze dne 13. 8. 2007 č. 883, který je základním metodickým dokumentem pro vypracování a realizaci IPRM.

3.3.2 Strategický plán rozvoje města Jirkova

Strategický plán vznikl spolu s územním plánem sídelního útvaru měst Chomutova a Jirkova pro budoucí rozvoj města Jirkova.

Strategický plán rozvoje města Jirkova (dále jen Strategický plán) je koncipován jako střednědobý rozvojový dokument, který má formulovat rozvojové aktivity města zejména pro období let 2007 – 2013. Základní rámec dokumentu je však formulován dlouhodobě (2020). Důvodem je zohlednění dlouhodobé koncepce města při respektování aktuálních střednědobých potřeb a rozvojových tendencí v kratším, předvídatelném období. Návrhová část Strategického plánu je rozdělena na několik úrovní (stupňů), které se navzájem obsahově liší mírou konkrétnosti (obecnosti). Pro účely Strategického plánu rozvoje města Jirkova (dále jen Strategického plánu) byly stanoveny 4 základní úrovně, které tvoří „strategický skelet“ návrhové části.

Jednotlivé úrovně je možné definovat následovně:

Vize popisuje stav, jehož by mělo být v budoucnu dosaženo a v tomto smyslu představuje zastřešující rámec celé návrhové části.

Kritické oblasti představují strukturovanou formulaci hlavních tematických sektorů, v rámci kterých je nutné danou problematiku řešit. Vymezení kritických oblastí slouží k logickému uspořádání Strategického plánu. V rámci každé kritické oblasti je rozvojová vize města konkretizována do podoby globálních cílů. Hlavní záměry v rámci každé kritické oblasti jsou dále rozvedené ve strategických cílech. Stanovené strategické cíle jsou dekomponovány do jednotlivých opatření.

Strategické cíle jsou odvozeny od vize města a představují strategie nebo cesty, jak dané vize dosáhnout.

Opatření na nejnižší úrovni návrhové části jsou obecně formulované záměry, které se naplňují podporou konkrétnějších aktivit. Konkrétní projektové náměty získány v průběhu zpracování strategie jsou přiřazeny k příslušným opatřením.

Rozvojová vize:

„Jirkov = bezpečné, klidné a příjemné zahradní město v podhůří Krušných hor vytvářející obytné a rekreační zázemí chomutovské městské aglomerace“

3.3.3 Komunitní plánování ve městě Jirkov

Město Jirkov má zájem řešit dostupnost sociálních a dalších návazných služeb pro své občany. K řešení otázky dostupnosti se rozhodlo využít metodu komunitního plánování. Za tímto účelem spolupracovalo od srpna 2010 s obecně prospěšnou společností Komunitní plánování o.p.s.

Proces komunitního plánování ve městě Jirkov zahrnuje aktualizaci a souhrnné zpracování popisu informací o organizacích, které poskytují sociální a další návazné či doplňkové služby. Patří sem i činnost neziskových organizací, které se věnují mládeži, pozornost bude věnována i ostatním sportovním a zájmovým organizacím, které se věnují volnočasovým aktivitám ve všech věkových kategoriích.

Získané informace slouží k stanovení pravidel financování, poskytování dotací a také získávání údajů o činnosti organizace. Cílem je zajistit efektivní přidělování dotací organizacím působícím na území města Jirkova.

Na tvorbě tohoto plánu se mimo jiné podílely i pracovní skupiny vzniklé v rámci spolupráce Lokálního partnerství (projekt Agentury pro sociální začleňování v romských lokalitách).

3.3.4 Strategický plán Lokálního partnerství Jirkov

Strategický plán Lokálního partnerství Jirkov vymezuje cestu na poli rozvoje města v následujících třech letech. Tento dokument zahrnuje vizi města za 10 let, dlouhodobé a krátkodobé cíle, skrze které by se k této vizi mělo přiblížit.

Na přijatý plán v současnosti navazuje příprava jednotlivých projektových žádostí do evropských i celostátních dotačních titulů. Lokální konzultant Agentury poskytuje žadatelům pravidelné poradenství k připravovaným žádostem, tak aby byly co možná nejuspěšnější ve výběrových řízeních.

3.3.5 Územní plán

Původní územní plán sídelního útvaru byl schválen v r. 1996 (26. 6. 1996 ZM Chomutov, usnesení 078/96 a 27. 6. 1996 ZM Jirkov, usnesení č. I.) a jeho platnost byla určena do r. 2010.

V průběhu let bylo projednáno 11 změn územního plánu sídelního útvaru měst Chomutov – Jirkov.

Na základě ustanovení §188 zákona 183/2006Sb., ve znění pozdějších předpisů (stavební zákon), který ukládá aktualizovat nebo pořídit nový územní plán obce do 31.12.2015, zastupitelstvo města Jirkova na svém 3. jednání dne 30.3.2011 usnesením číslo 38/3/ZM/2011 rozhodlo o pořízení Územního plánu města Jirkov.

3.3.6 Plán odpadového hospodářství

Na zasedání zastupitelstva dne 1.2.2006 byl schválen plán odpadového hospodářství Města Jirkova na období let 2007-2011.

Na zasedání zastupitelstva města Jirkova dne 2. listopadu 2011 byl schválen návrh na prodloužení plánu odpadového hospodářství města Jirkova do roku 2016 dle navržených změn OMMaÚI.

Hlavním cílem plánu je zajistit efektivní hospodaření s odpady na území města a účinnou prevencí, výchovou, osvětou i konkrétními technicko-administrativními kroky zlepšit kvalitu životního prostředí pro všechny obyvatele města Jirkova.

Tento závazný dokument pro odpadové hospodářství města Jirkova byl vytvořen tak, aby obec mohla dosáhnout cílů, jež stanovuje Program odpadového hospodářství Ústeckého kraje. Součástí plánu naší obce jsou návrhy k dosažení těchto cílů včetně finančních návrhů.

3.3.7 Územní program pro snižování emisí a imisí

Jedná se o program zpracovaný dle zákona č. 86/2001 Sb., o ochraně ovzduší ve znění pozdějších předpisů, který byl zpracován pro města Chomutov a Jirkov, a to v roce 2006.

Územní program snižování emisí a imisí v ovzduší byl pořízen v souvislosti s vyhlášením oblastí se zhoršenou kvalitou ovzduší, do které obě města spadají. Zmiňovaný program obsahuje vyhodnocení kvality ovzduší, lokalizace, zdroje znečišťování ovzduší, rozptylové studie, nápravná opatření a možnost jejich financování a dále příslušné přílohy. Zároveň tento program slouží jako podklad pro aktualizaci Krajského programu ke zlepšení kvality ovzduší a Krajského programu snižování emisí. Proces aktualizace krajských programů proběhl v roce 2009.

3.3.8 Povodňový plán města Jirkova

Povodňový plán města Jirkova řeší opatření potřebná pro zmírnění povodňových škod, ke kterým by mohlo dojít po zaplavení některých částí města Jirkova vodou.

Povodňový plán byl vytvořen v roce 2005 a je průběžně aktualizován. Poslední úpravy byly provedeny na jaře 2011.
(Městský úřad)

Tabulka 2 - Srovnání dokumentů v rámci ČR

Územní plánování ČR	Regionální rozvoj ČR
Politika územního rozvoje ČR	Strategie regionálního rozvoje ČR
z.č. 183/2006 Sb., o územním plánování a stavebním řádu	z.č. 248/2000 Sb., o podpoře regionálního rozvoje
Zásady územního rozvoje (ZÚR)	Program rozvoje kraje (PRK)
Územní plán obce Regulační plány	Strategické plány a další rozvojové dokumenty měst a obcí

Zdroj: Upraveno podle ÚÚR (Vazby nástrojů ÚP)

4. Územní plánování

Stavební zákon č. 183/2006 Sb., o územním plánování a stavebním řádu (dále jen „stavební zákon“) se dělí na několik částí zejména na územní plánování a stavební řád. Stavební zákon definuje v § 2 některé pojmy. K nejdůležitějším patří stavební pozemek, zastavěný stavební pozemek, zastavěné území, nezastavitelný pozemek, nezastavěné území, zastavitelná plocha, veřejná infrastruktura, veřejně prospěšná stavba, veřejně prospěšné opatření.

Stavebním pozemkem je pozemek, jeho část nebo soubor pozemků, vymezený a určený k umístění stavby územním rozhodnutím anebo regulačním plánem.

Zastavěným stavebním pozemkem je pozemek evidovaný v katastru nemovitostí jako stavební parcela a další pozemkové parcely zpravidla pod společným oplocením, tvořící souvislý celek s obytnými a hospodářskými budovami.

Zastavěným územím je území vymezené územním plánem nebo postupem podle tohoto zákona; nemá-li obec takto vymezené zastavěné území, je zastavěným územím zastavěná část obce vymezená k 1. září 1966 a vyznačená v mapách evidence nemovitostí (dále jen "intravilán").

Nezastavitelným pozemkem je pozemek, jenž nelze zastavět na území obce, která nemá vydaný územní plán, a to

1. pozemek veřejně zeleně a parku 1) sloužící obecnému užívání;
2. v intravilánu zemědělský pozemek nebo soubor sousedících zemědělských pozemků o výměře větší než 0,5 ha, s tím, že do tohoto souboru zemědělských pozemků se nezahrnují zahrady o výměře menší než 0,1 ha a pozemky, které jsou součástí zastavěných stavebních pozemků;
3. v intravilánu lesní pozemek nebo soubor sousedících lesních pozemků o výměře větší než 0,5 ha.

Nezastavěným územím jsou pozemky nezahrnuté do zastavěného území nebo do zastavitelné plochy.

Zastavitelnou plochou je plocha vymezená k zastavění v územním plánu nebo v zásadách územního rozvoje.

Veřejnou infrastrukturou jsou pozemky, stavby, zařízení, a to

1. dopravní infrastruktura, například stavby pozemních komunikací, drah, vodních cest, letišť a s nimi souvisejících zařízení;
2. technická infrastruktura, kterou jsou vedení a stavby a s nimi provozně související zařízení technického vybavení, například vodovody, vodojemy, kanalizace, čistírný odpadních vod, stavby a zařízení pro nakládání s odpady, trafostanice, energetické vedení, komunikační vedení veřejné komunikační sítě a elektronické komunikační zařízení veřejné komunikační sítě, produktovody;
3. občanské vybavení, kterým jsou stavby, zařízení a pozemky sloužící například pro vzdělávání a výchovu, sociální služby a péči o rodiny, zdravotní služby, kulturu, veřejnou správu, ochranu obyvatelstva;
4. veřejné prostranství zřizované nebo užívané ve veřejném zájmu.

Veřejně prospěšnou stavbou je stavba pro veřejnou infrastrukturu určená k rozvoji nebo ochraně území obce, kraje nebo státu, vymezená ve vydané územně plánovací dokumentaci.

Veřejně prospěšným opatřením je opatření nestavební povahy sloužící ke snižování ohrožení území a k rozvoji anebo k ochraně přírodního, kulturního a archeologického dědictví, vymezené ve vydané územně plánovací dokumentaci.

Také bychom mohli vysvětlit příbuzné pojmy:

Území - „je část zemského povrchu, ale zahrnuje i to co se nachází pod ním a nad ním. Ve vztahu k prostředí tvoří území jeho fyzickou součást, zejména pak terén, plochy pro činnost stavby a infrastruktury na něm a nad ním“. (Maier, 1993)

Název **území** je různorodý - vrchol úrovně zahrnuje veškerý zemský povrch na nejspodnějších úrovních hierarchických úrovních hovoříme o území světadílů, států, států, měst, obcí a jednotlivých pozemků či parcel.

Z názoru užívání nezbytnosti lidí je však území kapacitou, jehož využitelnou část lze do určité míry zvětšovat či zmenšovat v závislosti na řadě organizačních, technických, ekologických a sociálně-ekonomických faktorů.

Plánování - „umožňuje jakoukoliv záměrnou činnost a její organizaci“. (Maier, 1993)

Územní plánování je „spojením dvou pojmů, z nichž první (území) má řadu složitých vnějších a vnitřních vazeb, a tudíž jej lze jen obtížně přesně vymezit, zatímco druhý (plánování) představuje složitý proces a obsahuje vždy řadu nejistot, vzniká sousloví, jež je předmětem našeho zájmu“. (Maier K., 1993)

Územní plánování je zaměřené především na činnost orgánů územního plánování a stavebních úřadů, zejména v postupech naplňování cílů a úkolů územního plánování.

Úřad územního plánování - obecní úřad obce s rozšířenou působností, dotčeným orgánem v územním řízení z hlediska uplatňování záměrů územního plánování, pokud nevydává územní rozhodnutí. Tuto svoji působnost vykonává jako působnost přenesenou, přičemž se vyjadřuje k územním řízením, která jsou vedena v jeho správním obvodu, pokud sám toto řízení nevede.

4.1 Cíle a úkoly územního plánování

4.1.1 Cíle

Záměrem územního plánování je produkovat předpoklady pro výstavbu a pro udržitelný rozvoj území, zvláště ve vztahu k životnímu prostředí, pro hospodářský rozvoj a pro soudržnost společenství obyvatel území.

Územní plánování v harmonii s udržitelným rozvojem, reguluje změny v území koordinuje a ladí s potřebami kvalitního životního prostředí, ekonomické aktivity a sociálních požadavků. Územní plánování nepřetržitě uskutečňuje veřejný zájem na využití území.

Kladen je zejména důraz na ochranu nezastavěného území. S ohledem na ochranu krajiny dbá mimo jiné na hospodárné využívání zastavěného území. Územní plánování usiluje o dosažení souladu veřejných a soukromých zájmů.

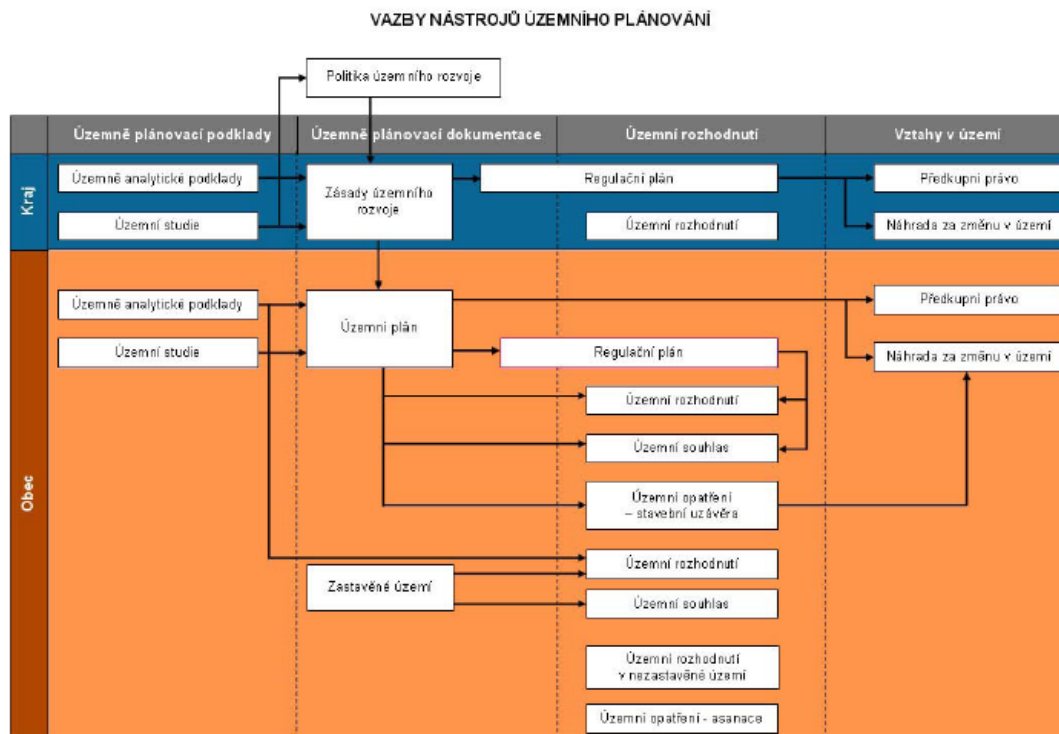
4.1.2 Úkoly

Úkoly územního plánování jsou zaměřeny na zjišťování stavu území, jeho hodnot, stanovit koncepci rozvoje území, umístění a uspořádání řešených staveb, stanovit podmínky pro obnovu a rozvoj sídelní struktury a pro kvalitní bydlení, stanovení

podmínek pro snižování ekologických a přírodních katastrof. Územně plánovací dokumentace tvoří podmínky pro hospodárné vynakládání prostředků z veřejných rozpočtů.

(Stavební zákon)

Obrázek 1 - Vazby nástrojů ÚP



Zdroj: ÚÚR – Vazby nástrojů ÚP

4.2 Nástroje územního plánování

4.2.1 Územně plánovací podklady

Územně plánovací podklady, jsou podklady pro pořizování územně plánovací dokumentace a to:

- Územně analytické podklady (ÚAP)
- Územní studie (ÚSt)

Smyslem územně analytických podkladů je hodnotit území a jejich změny.

4.2.1.1 Územně analytické podklady (ÚAP)

Územně analytické podklady hodnotí stav a rozvoj území, jeho kvality, a jeho úmysl na uskutečnění obměny území a analýzy udržitelného rozvoje území.

Územně analytické podklady by měly představovat významný podklad pro zpracování územních plánů, zpracování dokumentace pro vydání územního rozhodnutí, projektové dokumentace staveb, pro rozhodování stavebních úřadů a pro zpracování posudků vyhodnocení vlivu záměru na životní prostředí.

Úřady územního plánování pořizují územně analytické podklady pro své správní obvody v přenesené působnosti, ostatní obecní úřady poskytují informace pro zpracování ÚAP.

Územně analytické podklady pořizuje kompetentní pořizovatel na základě průzkumů území, záznamů o území, na podkladě individuálních průzkumů. Záznamy o území poskytuje pořizovateli poskytovatel údajů, kterým je orgán veřejné správy a jím zřízená právnická osoba s vlastníkem dopravní a technické infrastruktury v digitální podobě. Pořizovatel průběžně aktualizuje ÚAP na základě nových údajů o území a průzkumu území a každé 2 roky pořídí jejich úplnou aktualizaci.

4.2.1.2 Územní studie (ÚSt)

Územní studie slouží k ověření požadavků na ochranu hodnot území, záměrů na změny v jeho využití, navržení, prověření a posouzení variant řešení vybraných problémů a úprav nebo rozvoje funkčních systémů v území. Územní studie se neprojednává ani neschvaluje, orgán územního plánování schválí možnost využití jako podkladu pro zpracování, aktualizaci nebo změnu územně plánovací dokumentace. V zadání územní studie určí pořizovatel její obsah, rozsah, cíle a účel. Územní studie není právně závazná, stavební úřad se od ní může odchýlit, pokud nalezl alespoň rovnocenné řešení.

(Stavební zákon)

4.2.2 Politika územního rozvoje

Politika územního rozvoje (dále je PÚR) je územní plán, který zaručuje zásadní potřeby pro rozvoj území celé České republiky. Jsou v ní uskutečňovány základní úkoly územního plánování v republikových, přeshraničních a mezinárodních spojeních. PÚR je závazná pro pořizování zásad územního rozvoje krajů a územních plánů všech obcí. PÚR vymezuje plochy a koridory dopravní a technické infrastruktury (dálnice, rychlostní komunikace), plochy pro budoucí jaderné elektrárny, uložení jaderného odpadu, vodní kanály. Pro vydání povolení nestačí, aby tenhle záměr byl jen v PÚR, ale musí být také zahrnutý i v krajském územním plánu (Zásady územního rozvoje).

Politika územního rozvoje by měla respektovat veřejné zájmy např. ochrany biologické rozmanitosti a kvality životního prostředí, zejména formou důsledné ochrany zvláště chráněných území, lokalit soustavy Natura 2000, mokřadů, ochranných pásem vodních zdrojů, chráněné oblasti přirozené akumulace vod a nerostného bohatství, ochrany zemědělského a lesního půdního fondu.

Schválení politiky a územního rozvoje

Politika územního rozvoje je schvalována na jednání vlády ČR a je možné ji aktualizovat každé čtyři roky. Zákon stanoví základní obsah zprávy, kterou ministerstvo vypracovává ve spolupráci s ostatními ministerstvy a dalšími správními úřady a kraji. Výsledkem zprávy je buď návrh na aktualizaci nebo návrh na pořízení nové PÚR. Současně platná Politika územního rozvoje ČR 2008 (celostátní nástroj územního plánování) byla schválena usnesením vlády dne 20.7.2009.

Dle tohoto usnesení vlády bylo mj. uloženo ministru pro místní rozvoj zpracovat ve spolupráci s dotčenými ministry, vedoucími ostatních ústředních správních úřadů, hejtmany a primátorem hlavního města Prahy a vládě do 31. prosince 2012 předložit Zprávu o uplatňování Politiky územního rozvoje České republiky 2008 a aktualizovaný návrh Politiky územního rozvoje.

(Politika územního rozvoje 2008, 2009)

4.2.3 Územně plánovací dokumentace (ÚPD)

Územně plánovací dokumentace stanoví regulativy a předpoklady pro související rozhodování v území, které chrání dotčené orgány svými stanovisky.

Územně plánovací dokumentace se dělí:

- Zásady územního rozvoje (ZÚR);
- Územní plán (ÚP);
- Regulační plán (RP).

4.2.3.1 Zásady územního rozvoje (ZÚR)

Zásady územního rozvoje jsou prostředkem územního plánování na krajské úrovni, propojuje cíle územního plánování na celostátní úrovni. Ze stanoviska územního rozsahu jsou zásady šířeny pro veškeré území kraje a to formou opatření obecné povahy.

Zásady územního rozvoje jsou závazné pro pořizování a vydávání územních plánů, regulačních plánů a pro rozhodování v území.

Zásady územního rozvoje (ZÚR) vymezují plochy a koridory pro veřejně prospěšné stavby nadmístního významu, stanoví kritéria pro rozhodování. Součástí návrhu je také vyhodnocení jejich minulých i předpokládaných vlivů na podmínky udržitelného rozvoje území, v němž je vyvážený vztah územních podmínek pro hospodářský rozvoj, zdravé životní prostředí a sociální soudržnost obyvatel.

4.2.3.2 Územní plán (ÚP)

Územní plán je základní koncepční nástroj územního plánování obce, který je závazný pro zpracování regulačních plánů a rozhodování o území. Územní plán se pořizuje pro celé území obce, jsou zde vymezeny zastavitelné plochy a zastavěné území, plochy pro veřejně prospěšné stavby, pro veřejně prospěšná opatření a územní rezervy. Dále řeší dopravní a technickou infrastrukturu, koncepci životního prostředí, vyhodnocení vlivů na území NATURA 2000 a podmínky trvale udržitelného rozvoje území. Není-li vydán územní plán, může obec pořídit místo ÚP jen vymezení zastavěného území. Vymezuje-li se zastavěné území samostatným postupem, je třeba uvnitř zastavěného území vymezit nezastavitelné pozemky podle § 2 odst. 1 písm. e) SZ. Vymezení zastavěného území je tak nástrojem, který slouží k ochraně nezastavěného území před jeho nedůvodnou přeměnou na území zastavěné, k hospodárnému využívání zastavěného území a k ochraně nezastavitelných pozemků uvnitř zastavěného území. Vymezení zastavěného území je podkladem pro plánování urbanistického rozvoje obce a je jedním z předpokladů rozhodování o území pouhým územním souhlasem nebo na základě zjednodušeného územního řízení při rozhodnutí o umístění stavby, o změně využití území, o změně stavby a o dělení a scelování pozemků.

Územní plán se vydává formou opatření obecné povahy podle správního řádu.

Náležitosti obsahu územního plánu a obecné požadavky na využívání území stanoví vyhl. č. 500/2006 Sb., o územně analytických podkladech, územně plánovací dokumentaci a způsobu evidence územně plánovací činnosti, vyhl. č. 501/2006 Sb. o obecných požadavcích na využívání území.

4.2.3.3 Regulační plán (RP)

Zásady územního rozvoje řeší území kraje, územní plán řeší území obce, pak regulační plán řeší uspořádání jedné nebo více ploch v členění na pozemky. Regulační plán stanovuje podmínky pro vymezení a využití pozemků, pro umístění a prostorové uspořádání staveb veřejné infrastruktury a vymezení veřejně prospěšné stavby nebo veřejně prospěšná opatření. Regulační plán nahrazuje v řešené ploše územní rozhodnutí a je závazný pro rozhodování v území. Nenahrazuje územní rozhodnutí v nezastavěném území obce. Nejčastěji pořizuje a vydává regulační plán obec.

Náležitosti obsahu regulačního plánu stanoví vyhl. č. 500/2006 Sb., o územně analytických podkladech, územně plánovací dokumentaci a způsobu evidence územně plánovací činnosti

Územní studie (Úst)

Územní studie (ÚSt) řeší problémy, které by mohly významně ovlivňovat využití a uspořádání území. Navrhuje, prověřuje a posuzuje jejich možná řešení. Územní studie není právně závazná, stavební úřad se od ní může odchýlit, pokud nalezl alespoň rovnocenné řešení.

4.2.4 Územní rozhodnutí (ÚR)

V územním řízení se vydává rozhodnutí, kterým se umísťují stavby, mění využití území, nebo se chrání důležité zájmy v území.

Ke stanovení pozitivních podmínek pro využívání území rozdělujeme územní rozhodnutí na:

- umístění stavby nebo zařízení (dále jen „rozhodnutí o umístění stavby“),
- změně využití území,
- změně stavby a o změně vlivu stavby na využití území (dále jen „rozhodnutí o změně stavby“).

Omezující podmínky jsou stanoveny v územním rozhodnutí o:

- ochranném pásmu.

Smišným typem je územní rozhodnutí o:

- dělení nebo scelování pozemků.

Územní rozhodnutí může být vydáno jen v souladu s územně plánovací dokumentací. Územní rozhodnutí platí 2 roky ode dne nabytí právní moci rozhodnutí, v případě změny využití území platí po dobu trvání stavby či zařízení.

V případě, že je v obci vydán regulační plán, není potřeba územní rozhodnutí. V § 79 stavebního zákona jsou stanoveny příklady, kdy není nutné rozhodnutí o umístění stavby ani územní souhlas, nesmí se však jednat o kulturní památky nebo památkově chráněné lokality. Pokud záměr nepotřebuje územní rozhodnutí, stavebník je povinen zajistit informace o existenci podzemních staveb technické infrastruktury a zabezpečit jejich ochranu.

Dle § 78 odst. 1 může stavební úřad spojit stavební a územní řízení za předpokladu, že jsou podmínky v území jednoznačné, ale rozhodnutí musí mít dva oddělené výroky – jak pro územní rozhodnutí, tak pro stavební povolení.

Za podmínky, že se stavba nachází v zastavitelné ploše nebo v zastavěném území může stavební úřad použít zjednodušené územní řízení. Územní rozhodnutí lze nahradit územním souhlasem nebo veřejnoprávní smlouvou.

4.2.4.1 Územní řízení

Chce-li žadatel realizovat jakoukoliv stavbu, je třeba se obrátit na stavební úřad. Při této schůzce se dozví, jak by měl dále postupovat. Konkrétní údaje o postupu obdrží na základě žádosti o územně plánovací informaci. Žadatel v žádosti o ÚPI uvede svůj záměr, zejména účel a technické provedení stavby nebo jiného opatření v území. Tato informace platí 1 rok ode dne jejího vydání, pokud orgán nesdělí, že došlo ke změně podmínek, za kterých byla vydána. Stavební zákon požaduje pro umístění a realizaci stavby územní rozhodnutí a stavební povolení.

Územní rozhodnutí vydává obecný stavební úřad, na základě žádosti, jejíž náležitosti stanoví stavební zákon a vyhl. č. 503/2006 Sb., Součástí žádosti je projektová dokumentace, která je dána vyhláškou č. 503/2006 Sb., dále rozhodnutí dotčených orgánů, závazná stanoviska, stanoviska vlastníků dopravní a technické infrastruktury.

Jakmile stavební úřad nařídí veřejné ústní projednání, je žadatel povinen bezodkladně zajistit vyvěšení informace o jeho záměru. Součástí informace je grafické vyjádření záměru. Informace o záměru musí být na místě stavby vyvěšena do doby ústního jednání. Pokud tuto povinnost žadatel nesplní, stavební úřad nařídí opakované veřejné ústní jednání.

Účastníky územního řízení jsou žadatel a obec, dále jsou účastníky územního řízení vlastník pozemku nebo stavby, vlastník sousední stavby nebo pozemku včetně vlastníků pozemků a staveb, jejichž právo může být územním rozhodnutím přímo dotčeno. Rovněž jsou účastníky osoby, o kterých tak stanoví zvláštní právní předpis (např. občanská sdružení), a dále společenství vlastníků, má-li právní subjektivitu. V případě, že ji společenství vlastníků nemá, je účastníkem vlastník, jehož spoluvlastnický podíl na společných částech domu činí více než jednu polovinu. Účastníky řízení nejsou nájemci bytů, nebytových prostor nebo pozemků.

4.2.4.2 Územní souhlas (ÚS)

V předepsaných případech lze místo územního rozhodnutí vystavit územní souhlas za předpokladu, že:

- záměr je v zastavěném území nebo v zastavitelné ploše (v nezastavěném území nelze územní souhlas využít),
- poměry v území se podstatně nemění,
- záměr nevyžaduje nové nároky na veřejnou dopravní a technickou infrastrukturu,
- závazným stanoviskem dotčeného orgánu nesmí být vyjádřen nesouhlas a závazné stanovisko nesmí obsahovat podmínky,
- záměr nesmí podléhat posouzení z hlediska vlivů na životní prostředí.

Platnost územního rozhodnutí je 12 měsíců ode dne jeho vydání.

Mimo jiné podle § 78 stavebního zákona lze použít veřejnoprávní smlouvu, která po splnění zákonných podmínek může nahradit některé druhy územního rozhodnutí.

4.2.4.3 Územní opatření o stavební uzávěře a územní opatření o asanaci území

Specifickým nástrojem územního plánování je územní opatření o stavební uzávěře a o asanaci území. Jejich významem je upravit poměry v území. Tato rozhodnutí jsou vydávána jako opatření obecné povahy.

V případě stavební uzávěry je účelem tohoto opatření omezit nebo zakázat v nezbytném rozsahu stavební činnost ve vymezeném území. Stavební uzávěrou nelze omezit nebo zakázat udržovací práce.

4.2.4.4 Územní opatření o stavební uzávěře

Územní opatření o stavební uzávěře vydává rada obce v přenesené působnosti. Územní opatření o stavební uzávěře stanoví omezení nebo zákaz stavební činnosti ve vymezeném dotčeném území a dobu trvání stavební uzávěry.

Územní opatření o asanaci území na území postiženém živelní pohromou nebo závažnou havárií se vydává územní opatření o asanaci území, jestliže je nezbytné stanovit podmínky pro odstranění jejich dopadů. Vydává se také pro stavby, které jsou závadné z důvodů hygienických, bezpečnostních, požárních, provozních (Stavební zákon) (Občan a územní plánování - Práva a povinnosti občanů v oblasti územního plánování, 2009)

5. Analytická část

5.1 Základní charakteristika města

Status	Město
Typ města	Pověřený obecní úřad
Obec s pověřeným obecním úřadem	Jirkov
Obec s rozšířenou působností	Chomutov
Katastrální plocha (ha)	1712
Počet katastrů	4
Počet územně technických jednotek	5
Počet částí obce	5
Základní sídelní jednotky	16
Zeměpisné souřadnice (WGS-84):	13° 26' 52" E, 50° 29' 59" N
Nadmořská výška (m n.m.)	305
Zařazení dle NUTS	
ZUJ (kód obce)	563099
NUTSS	CZ0422563099
LAU 1 (NUTSS 4)	CZ0422 - Chomutov
NUTS3	CZ042 – Ústecký kraj
NUTS2 (RISY)	CZ04 - Severozápad

Obrázek 2 - Mapa Ústeckého kraje



Zdroj: (ČUZK)

5.1.1 Širší územní vztahy

Město Jirkov je začleněn do euroregionu Krušnohoří a mikroregionu Severočeské sdružení obcí SESO.

Město Jirkov administrativně spadá pod pověřený úřad Jirkov a pověřený úřad s rozšířenou pravomocí Chomutov. Stavební úřad Jirkov, má v působnosti 5 částí obcí: Březanec, Červený Hrádek, Jindřišská, Jirkov, Vinařice a katastrální území: Březanec, Červený Hrádek, Jindřišská, Jirkov, Boleboř, Orasín, Svahová, Otvice, Pesvice, Strupčice, Sušany, Hošnice, Vrskmaň, Zaječice, Všestudy, Pyšná, Vysoká Pec, Drmaly

Celková výměra vymezeného řešeného území je 1712 ha, člení se na 16 základních sídelních jednotek: Březanec, Červený Hrádek, Jindřišská, Jirkov – střed, Kozí hřbet, Nové Ervěnice, Nové Vinařice – jih, Nové Vinařice – sever, Nový Březanec, Osada, Pod Vinařicemi, Staré Vinařice, U Mlýnského rybníka, Údolí Bíliny, Za nádražím, Zátíší.

(ÚIR ČR)

5.2 Historická analýza

1269 – založení z podnětu krále Přemysla Otakara II.

1455 – uznání a potvrzení městských práv králem Ladislavem Pohrobkem.

1570 – používání znaku a pečetě.

1748 – zaveden Tereziánský katastr nahradil zastaralou Berní rulu.

1798 - otevřena lékárna „U Zlatého jelena“.

1815 – hrabě Buquoy daroval kašnu na jirkovské náměstí.

1890 – město napojeno na kanalizaci.

1911 – město napojeno na mosteckou elektrickou síť.

1918 – sudetoněmečtí poslanci říšského sněmu ve Vídni uznali pohraniční území za „samostatnou provincii Deutsch-Bohmen, součást Německého Rakouska, pokles obyvatelstva.

Srpen 1938 - schůzka mezi Henleinem a lordem Runcimanem, po níž následovala Mnichovská dohoda.

Během druhé světové války Češi opouštěli Jirkov.

1945 – začaly tzv. divoké odsuny Němců.

Po druhé sv. válce došlo ke ztrátám populace, odsunu německého obyvatelstva. Došlo k novému rozmístění a přesídlení statisíců osob, a to zvláště do pohraničí českých zemí. Začala vznikat první sídliště. Původní rodinná zástavba byla nahrazena bytovými domy.

Trend urbanizace - osídlení pohraničí, Sudety osídleny hlavně obyvateli z jižních Čech a obyvateli z Moravy.

Listopad 1948 - etapa socializace – průmyslové podniky zestátněny, centrálně se začalo hospodářství řídit centrálně podle plánu, počátek těžkého průmyslu.

1959 – masová industrializace, řízená migrace obyvatel do města, pokračovala stavba bytových domů, dochází k nastěhování obyvatel do nově budovaných bytových domů, převážně obyvatel ze zrušené obce např. Ervěnic, které byly zničeny v důsledku těžby hnědého uhlí.

1963 – výstavba průmyslového podniku VERTEX (v roce 1990 podnik prodán jablonecké firmě Preciosa).

Největší přírůstek obyvatel, vznikají přirozenou měnou zejména mladé struktury obyvatelstva, pokračuje industrializace.

1970 – zrušena železniční doprava v úseku Jirkov – Dřínov, Ervěnic, Kyjice, Podhůří – obyvatelé těchto vesnic se převážně přestěhovali do Jirkova.

1978 – schválen plán výstavby sídliště Jirkov – střed.

1985 – zprovozněn železniční koridor se zastávkou Jirkov a následně byla vybudována silnice I.třídy I/13, která je dopravně propojena se SRN.

Počet obyvatel stagnuje.

1988 – zahájen provoz v domě s pečovatelskou službou.

V 90. letech dochází k privatizaci podniků, popř. k omezení výroby (Jirkovský Benar) a následně k ukončení provozu.

Zastavila se industrializace, chybí bytová zástavba.

1992 – požár pivovaru, vydání „jirkovské vyhlášky“, která navrhovala řešení problémů nepřizpůsobivých obyvatel.

5.3 Demografické a statistické údaje

Z hlediska přirozené měny obyvatel se výrazně projevují zejména dva základní faktory – střídání silných a slabých ročníků.

V roce 1869 bylo v Jirkově celkem 4322 obyvatel, největší nárůst obyvatel byl v roce 1930 a to o 3428 obyvatel. Další nárůst obyvatel byl v roce 1961 a následně v roce 1991.

Od roku 1950 do roku 1961 došlo k 60% nárůstu obyvatel vlivem industrializace, těžby hnědého uhlí a stěhování obyvatel ze zaniklých obcí. Poslední migrační vlna proběhla v průběhu 80. let, kdy do Jirkova, jako oblasti průmyslových závodů a dolů, přišla hledat práci řada lidí z celých Čech.

V roce 2010 byl v Jirkov zastoupen v okrese Chomutov zhruba 17% obyvatel a v rámci Ústeckého kraje má Jirkov 2,5 % zastoupení. Na celkovém počtu obyvatel České republiky se obyvatelé Ústeckého kraje podílí téměř 8%, což je pátý největší podíl ze všech krajů.

(ČSÚ)

Obrázek 3 - Počet obyvatel podle výsledků sčítání od roku 1869-2011



Zdroj: (ČSÚ)

Prostřednictvím obrázku č. 2 je kvantifikován vývoj od hlavního období industrializace regionu až do současnosti. Během této historické etapy došlo k několika zásadním společenským zvrátům – ke dvěma světovým válkám, okupaci republiky a následně národnostní výměně obyvatelstva.

Tabulka 3 - Demografický vývoj od roku 1991-2010

Rok	1991	1995	2000	2005	2010
Celkový přírůstek obyvatel	735	171	89	-110	-30
Přirozený přírůstek obyvatel	206	60	33	26	27
Migrační saldo	529	111	56	-136	-57
Živě narození	390	252	228	249	225
Zemřelí	184	192	195	223	198
Přistěhovalí	1283	640	654	602	631
Vystěhovalí	735	529	598	738	688
Sňatky	161	100	111	96	182
Rozvody	93	70	128	154	90

Zdroj: (ČSÚ) (RISY)

V případě populačního vývoje města lze konstatovat, že v rozmezí let 1991 – 2010 došlo k zásadnímu zhoršení u všech sledovaných demografických ukazatelů. Vývojový trend u tohoto ukazatele se jeví při posouzení absolutních hodnot jako klesající.

V tabulce č. 3 se odráží celkový demografický vývoj, v případě přirozené reprodukce obyvatelstva na jedné straně, na druhé můžeme sledovat zásadní obrat v orientaci obou zmíněných procesů.

Z pohledu základních věkových kategorií ve městě je zřejmé, že kategorie 0-14 od roku 1991 až po rok 2011 klesá a to o 12%. U osob v produktivním věku od 15-64 došlo k nárůstu o 6%. Kategorie 65+ zaznamenala pouze 3% nárůst mezi lety 1991 a 2011.

Nejmladší věková kategorie 0-14 je v okrese Chomutov zastoupena 18,31 %, kategorie 15-64 je zastoupena 16,88 % a kategorie 65+ je zastoupena 12,68 %.

Věková kategorie Jirkova má v kraji zastoupení 2,76%, kategorie 15-64 má zastoupení 2,62% a kategorie 65 + má 1,75%.

Průměrný věk obyvatel Jirkova je 37 roku (muži průměrný věk 35,6 a ženy 38,4), to je o 3,4 let méně (muži o 3,4 let méně a 3,4 let méně) než průměr v chomutovském okrese, je o 2,9 let méně než průměr Ústeckého kraje a o 3,8 let (muži o 3,7 let méně a ženy o 3,9 méně).

Charakteristickým rysem města je relativně mladé obyvatelstvo, ale také je zde jedna z nejvyšších úmrtností v republice (9,7 zemřelých na 1 000 obyvatel).

V Jirkově je počet rozvodů na 1 000 obyvatel (3,4), počet sňatků na 1000 obyvatel (5,4) a počet potratů na 100 narozených dětí (50,2).

Ústecký kraj se počtem rozvodů na 1 000 obyvatel (3,4) a počtem potratů na 100 narozených (47,5) řadí na první místo v celorepublikovém srovnání.

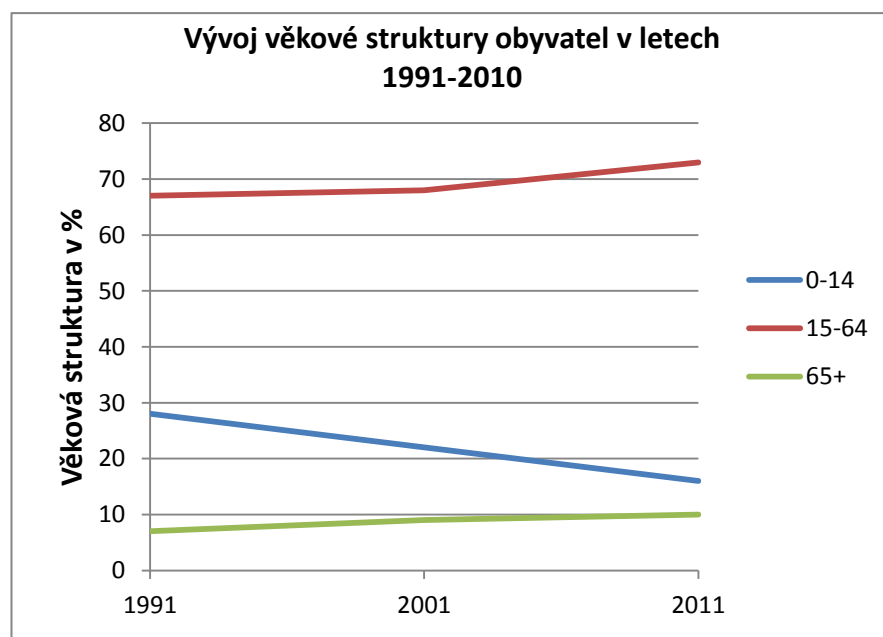
Pokles zájmu o vstup do manželství se projevil mezi svobodnými a to tím, že byly zrušeny novomanželské půjčky, mladí lidé budují kariéru a zařizují si bydlení, které je spojeno s čerpáním hypotéky.

Výrazně nadprůměrný je ukazatel míry rozvodovosti, který v roce 2009 dosáhl hodnoty 5,0, přičemž v celé republice to bylo 3,2 rozvodu na 1000 obyvatel.

U přirozeného pohybu dochází od devadesátých let k závažným změnám demografického chování. Charakteristické je nejen omezování velikosti rodiny, ale také doba pro zakládání rodin. Důsledkem je snižování porodnosti, v budoucích letech bude následovat postupné stárnutí obyvatel.

(RISY) a (ČSÚ)

Obrázek 4 - Vývoj věkové struktury obyvatelstva v letech 1991-2010



Zdroj: (RISY)

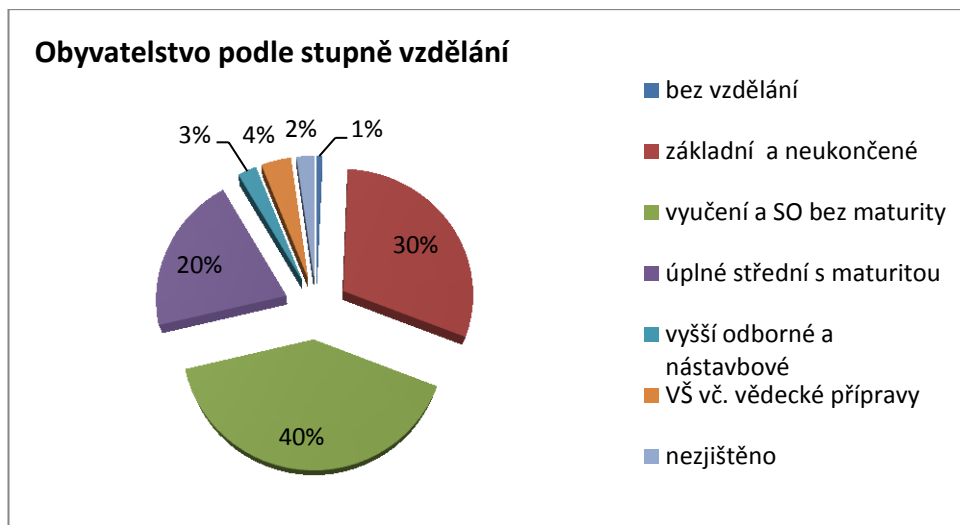
5.3.1 Národnostní složení obyvatelstva v roce 1991 a 2001

V roce 1991 se české národnosti přihlásilo 87 % obyvatelstva a v roce 2001 to bylo 91 % obyvatel.

Ostatní národnosti jsou zastoupeny slovenská 4%, německá 1%, ukrajinská 1%, vietnamská 1%, ostatní 2%. Zejména romská národnost neodpovídá zcela skutečnosti. V roce 2001 se k romské národnosti menšině prohlásilo 57 obyvatel, což není ani 1%, ale skutečnost je odlišná.

V posledních letech se národnostní struktura obyvatel mění vlivem pracovní migrace. Dochází tak ke snižování podílů tradičních národnostních menšin a zvyšování jiné menšiny.

Obrázek 5 - Obyvatelstvo podle stupně vzdělání v roce 1991



Zdroj: (SLDB 2001)

Díky poloze města v pánevní oblasti hnědouhelné pánve převládá v Jirkově zastoupení osob se základním vzděláním a neukončeným vzděláním což je 30,2% vyučení a střední odborné bez maturity je 40,3% (dělnické práce). Úplné střední s maturitou má pouze 20,3%. Stejně jako v celém Ústeckém kraji je zde nedostatek středoškolsky 20,3% a vysokoškolsky vzdělaných obyvatel 3,8%. Lidé s nízkým stupněm vzdělání či bez ukončeného základního vzdělání jsou díky nízké kvalitaci rizikovou skupinou ohroženou na trhu na práce.

Nárůst byl v uplynulém desetiletí zaznamenán u vysokoškolsky vzdělaných osob v kraji a jejich podíl dosáhl 7,8 %, což znamenalo zlepšení pozice kraje v mezikrajském srovnání posunutím z poslední příčky v roce 2001 na předposlední v roce 2011 před Karlovarský kraj, průměr ČR (12,4%).

Nízká vzdělanostní úroveň obyvatelstva byla dána tím, že tato oblast byla orientována na těžký průmysl a byly zde upřednostňovány především dělnické profese.

(SLDB 2001) (ČSÚ)

5.3.2 Trh práce, zaměstnanost

Po roce 1989 se v Jirkově jako i v ostatních částech republiky začal projevovat nový fenomén – nezaměstnanost. Ta stoupala poměrně prudce spolu s ubýváním profesního uplatnění mnohých obyvatel a rušením některých průmyslových subjektů.

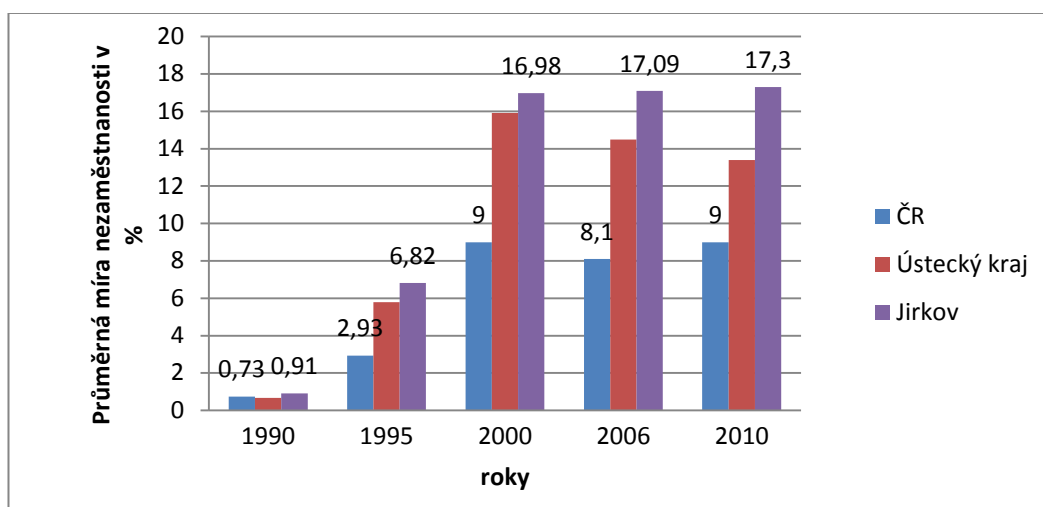
Chomutovský okres je podle statistik druhým místem naší republiky, kde je nejvíce nezaměstnaných.

Bohatství, které bylo pro oblast severních Čech vždy tak typické, vystřídala v dnešní době chudoba. Zástupci dřívějším režimem protěžovaných profesí jako jsou horníci, chemici či zaměstnaní v těžkém průmyslu se ocitají na dlažbě. Podhůří Krušných hor zkrátka chudne.

V průběhu let 2007 a 2008 klesla průměrná roční míra nezaměstnanosti ve všech krajích. To souviselo s lepším stavem ekonomiky. Tento trend se však neudržel a v roce 2009 a 2010 dochází k opětovnému zvýšení průměrné roční míry nezaměstnanosti.

(RISY) (MPSV)

Obrázek 6 - Míra nezaměstnanosti v letech 1990-2010



Zdroj: (RISY) (MPSV)

Míra registrované nezaměstnanosti v tomto městě je 17,61 % z toho 16,12% mužů a 19,37 % žen.

Nejvíce uchazečů o práci je ve věku 50 a více let což je zhruba 22%, po té následuje věk mezi 18-24 lety což je 17% a osoby zdravotně postižené činí asi 11 %. Podle vzdělání jsou to osoby se základním vzděláním 44 %, vyučení 36% a s maturitou zhruba 14%. Počet uchazečů o práci v evidenci nad 6 měsíců jsou zastoupeny ženy a to zhruba 57 %, v evidenci na 12 měsíců také ženy a to 57%. Na jedno pracovní místo je 10 hlášených uchazečů o práci.

Zatímco v roce 1990 byla míra nezaměstnanosti pod 1%, v roce 1991 se míra nezaměstnanosti vyšplhala v ČR na 4,13 %, Ústeckém kraji na 4,30% a v Jirkově na 4,8%. Příkladem vysoké nezaměstnanosti v Ústeckém kraji je útlum těžby. Byly zde vytlačeny nejprve skupiny méně kvalifikovaných pracovníků a starší pracovní síla. V důsledku ekonomické reformy a tím pádem i k poklesu poptávky po pracovní síle vyvolalo další nárůst nezaměstnanosti.

Hranici 10% míry nezaměstnanosti Ústecký kraj překročil v roce 1997 a Jirkov v té době měl již 11% nezaměstnanost, zatím co ČR 10% překročila až v roce 2003.

Velkým problémem je nezaměstnanost osob nad 50 let, která bývá spojena nejčastěji se ztrátou zaměstnání v období, kdy ještě nesplňují podmínky pro přiznání starobního důchodu, ale většina zaměstnavatelů již o ně z nejrůznějších důvodů nemá zájem.

S postupným stárnutím populace toto představuje již dnes jeden z nejzávažnějších strukturálních problémů české ekonomiky, jehož rozsah a dopady se budou postupně ještě zvyšovat. Ač jsou firemními personalisty uváděny nejrůznější důvody pro jejich odmítání (nižší schopnost přizpůsobování dynamice změn v technických inovacích pracovního procesu apod.), ve skutečnosti je zřejmá plošná preference mladších uchazečů.

Současně tak dochází k významným ztrátám v důsledku plýtvání cenným kapitálem profesních i životních zkušeností lidí vyšších ročníků, zároveň roste tlak na zvyšování výdajů na sociální systém státu.

Proti rychle rostoucí míře dlouhodobé nezaměstnanosti je třeba uplatnit různé nástroje, jako např. regulace nabídky a poptávky po práci, projekty zaměstnanosti, poradenská a informační činnost, rekvalifikace zaměstnaných, podpora regionálního rozvoje nebo výplaty podpor v nezaměstnanosti.

Za rok 2010 v Jirkově došlo k 453 majetkovým trestným činům a 250 přestupkům.

V roce 2010 v Jirkově nebyly zorganizovány žádné veřejné extrémistické akce ani zde nebyl řešen žádný případ kuplířství. Objevilo se zde však 11 trestných činů úvěrového podvodu a 6 trestných činů spojených s drogovou problematikou.

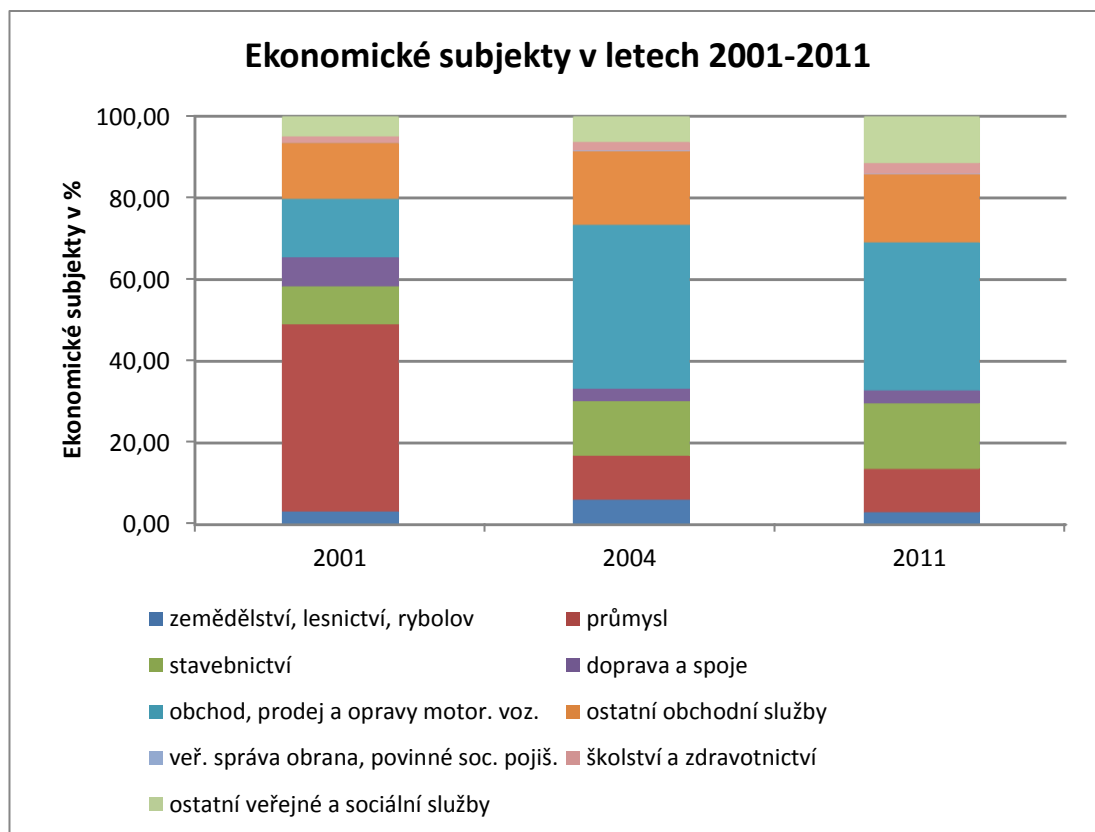
Policie se zde zaměřuje na prevenci kriminality zejména u dětí základních škol. (MPSV)

5.3.3 Ekonomické subjekty

Po roce 1990 došlo k rozvoji drobného podnikání. V současné době je registrováno 3386 ekonomických subjektů. Zájmová oblast se nacházela v oblasti, kde ještě v nedávné době převládala průmyslová výroba těžební činnosti.

Vzhledem k rostoucí míře nezaměstnanosti bylo rámci změny územního plánu navrženo zřízení areálu průmyslové výroby, které jsou zatím nedostupné z důvodu soukromého vlastnictví pozemků.

Obrázek 7 - Ekonomické subjekty v letech 2001-2011



Zdroj: (SLDB 2001) (RISY)

V roce 2001 byl největší podíl ekonomicky aktivních obyvatel zaměstnán-v průmyslu a to 45,83%, v roce 2011 tomu bylo jenom 359 což je o 10,60% obyvatel méně.

Další největší propad je v dopravě, kde v roce 2001 bylo zaměstnáno 7,14% ekonomicky aktivních obyvatel a v roce 2011 je zaměstnáno 3,22 % obyvatel, což je o 451 ekonomicky aktivních obyvatel méně.

V roce 2010 zde bylo 9 státních organizací, 7 akciových společností, 192 obchodních společností, 9 družstevních organizací a 2639 podnikatelů jako fyzické osoby. Svobodná povolání vykonává 125 obyvatel a 392 obyvatel je zařazeno v ostatních právních formách.

Přestože v posledních letech došlo k ukončení činnosti řad výrobních podniků z důvodů neefektivnosti výrob a útlumu hornictví a energetiky, orientuje se město na průmysl i v současnosti.

V roce 2001 vyjíždělo do zaměstnání 7650 obyvatel z celkového počtu 10547 ekonomicky aktivních obyvatel což je asi 73% obyvatel z toho 1704 v rámci obce, 3733 v rámci okresu, 1548 v rámci kraje a 399 do jiného kraje. Denně do zaměstnání mimo obec dojíždělo 4468 obyvatel, což je 59% ekonomicky aktivních obyvatel.

V Jirkově v průběhu posledního desetiletí zaniklo nebo přerušilo provoz řada výrobních zařízení. Na druhé straně vznikla řada nových subjektů, které na území působí. Neexistuje dominantní velký závod, struktura výrobní sféry zahrnuje především menší drobné provozy.

(RISY) (SLDB 2001) (SPRM)

5.3.4 Místní ekonomika

Celkové příjmy v roce 2010 se pohybovaly 433 402 tisíc korun a v roce 2011 je schválený rozpočet na příjmovou stránku 402 592 tisíc korun. Nejvýznamnější stránkou příjmové části rozpočtu jsou daně a dotace. Daňové příjmy v roce 2010 byly 193 303 tis. Kč a v roce 2011 to bylo 200 728 tis. Kč. Největší příjem do městské pokladny jsou daně z přidané hodnoty v roce 2010 to bylo 76 200 tis. Kč a v roce 2011 to bylo 81 500 tis. Kč. Významným příjmem města jsou dotace, jejichž podíl na celkových příjmech v roce 2010 byl 27,29% a v roce 2011 byl 20,89 % z celkových příjmů obce.

Tabulka 4 - Daňové příjmy v letech 2005-2011

	2005	2006	2007	2008	2009	2010	2011
Daňové příjmy	158 592	172 900	179 971	203 000	207 729	193 303	200 728
Nedaňové příjmy	33 199	9 362	15 034	11 093	13 638	13 058	16 083
Kapitálové příjmy	5 761	2 933	5 945	22 935	75 309	49 700	33 200
Přijaté dotace	116 179	141 121	51 862	60 347	47 949	118 267	84 086
Dotace %	29,96	36,32	18,05	17,15	10,51	27,29	20,89
Příjmy celkem	387 789	388 521	287 319	351 783	456 234	433 402	402 592
Výdaje celkem	387 789	388 521	287 319	351 783	456 234	433 402	402 592
Hospodaření	0	0	0	0	0	0	0

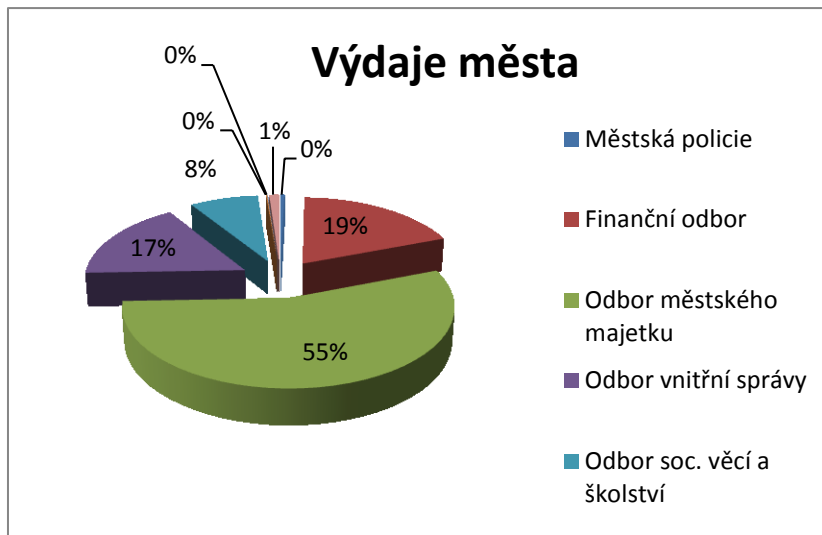
Zdroj: (Městský úřad)

Největší kapitálové příjmy v roce 2008, 2009, 2010, 2011 byly z prodeje majetku a to zejména bytového fondu. V roce 2006 přijalo město dotace ve výši 36, 32 % což bylo nejvíce za 7 let.

Podle této tabulky nemá město Jirkov celkem žádnou zadluženost. To je dáno efektivním využíváním dotačních titulů.

(Městský úřad)

Obrázek 8 -Výdaje města



Zdroj: (Městský úřad)

5.3.5 Bydlení

V Jirkově je absolutní převaha hromadné vysokopodlažní panelové zástavby s minimálním podílem starší bytových domů a venkovské rodinné zástavby. Půdorys města s centrem uprostřed a osou údolí Bíliny bez dělicí dálkové komunikace a ploch železnice a koncentrické uspořádání obytných celků kolem centra. Vzhledem k zániku bytové výstavby je nutné řešit otázku bydlení.

Bytový fond obsahoval v roce 2001 celkem 1491 domů, z nichž bylo 1440 domů obydlených. Z těchto trvale obydlených domů byly 963 rodinných domů a 457 bytových domů. Největší množství obydlených domů vlastnily soukromé osoby a to 898 domů. Stavební bytové družstvo vlastnilo 108 obydlených domů a 241 obydlených domů vlastnilo město, stát.

V roce 2001 bylo 1241 domů připojeno na kanalizační síť, 1432 bylo vybaveno vodovodem, 1333 bylo napojeno na rozvod plynu a 1246 domů bylo vytápěno ústředním topením.

Ze 100% obydlených domů je napojeno na rozvody vody, 1% obydlených domů není napojeno na vodovod, 18% není napojeno na plyn a 14% není vytápěno ústředním topením.

Zhruba 69% obydlených rodinných domů má 1-2 podlaží, 15% má 3-4 nadzemních podlaží, a 14% má 5 a více nadzemních podlaží.

Podle územní struktury obce z roku 2011 je město rozděleno do 4 katastrálních území, 16 sídelních jednotek, 86 statistických obvodů. Je zde 3133 budov s přiděleným číslem popisným a 8338 bytů.

Tabulka 5 - Počet domů a bytů

Katastrální území	Základní sídelní jednotka - název	Počet domů	Počet bytů
Březanec	Březanec	310	206
Jindřišská	Jindřišská	20	9
	Staré Vinařice	11	12
Jirkov	Jirkov - střed	222	1475
	Kozí hřbet	9	0
	Nové Ervěnice	427	1403
	Nové Vinařice-jih	74	1155
	Nové Vinařice -sever	86	1506
	Nový Březanec	217	233
	Osada	526	475
	Pod Vinařicemi	354	738
	U Mlýnského rybníka	80	51
	Za nádražím	240	80
	Zátiší	338	924
	Údolí Bíliny	14	6
	Červený Hrádek u Jirkova	Červený Hrádek	205
Celkem		3133	8338

Zdroj: (ČSÚ)

Stáří bytového fondu:

Počet bytů v těchto letech 1950-1961 poměrně rychle rostl díky bytové panelové výstavbě, která ovlivnila životy několika tisíc obyvatel a současně ovlivnila i příští generace.

O roku 1991 vzrostl zájem po vlastním bydlení, proto začala vznikat tzv. „satelitní městečka“, častokrát průměrné úrovně.

Nízkopodlažní zástavba v území nacházející se „mimo“ město nazýváme suburbanizací, mezi ně můžeme zařadit tyto lokality – Kamenný Vrch, N. Březanec jih, N. Březanec sever, St. Březanec jih, sever a východ, St. Vinařice, Osada, U Pily, Jindřišská, Mostecká.

V současné době probíhá revitalizace bytového fondu, především v panelových sídlištích. Jedná se zejména o nejnnutnější opravy konstrukčních závad závažného až havarijního charakteru, opravy střech, komplexní zateplování obvodového pláště, spojené s jeho sanací, výměnu výplní vnějších otvorů.

(ČSÚ)

5.3.6 Obchod, služby

Obchodní síť, která byla před rokem 1990 soustředěna v obchodních ulicích kolem center, byla doplněna novým typem prodeje v nákupních centrech, které přebírají funkci původních obchodních domů a také fenoménem velkokapacitních nákupních center, které se nachází na jihovýchodním okraji Jirkova.

Obchodní ulice mimo městské centrum města, původně jediný zdroj nákupů, ztrácejí v současné době svou pozici a udržují si pouze lokální význam. Přestože se podíl obchodních ploch stále zvětšuje, soustředováním obchodní nabídky do větších celků ve větší docházkové nebo dojížděkové vzdálenosti je zejména vyšší věkové skupiny obyvatel a kvůli generované dopravě s dopady do životního prostředí méně výhodné.

Obchodní ulice soupeří s moderními nákupními centry, ale ty mají výhodu, že jsou blízko dostupné k zákazníkům či veřejnou dopravou. Nabízejí osobnější přístup a také mají možnost speciální nabídky, větší část obyvatelstva tyto přednosti oceňuje.

Ve městě jsou k dispozici základní služby typu pošta, banky včetně bankomatu, ordinace veterináře, kosmetika, pedikúra, masáže, autoservisy, několik kadeřnictví a restauračních zařízení a několik heren.

Nachází se zde prodejny – květinářství, železářství, papírnictví, trafika, prodejna a servis jízdních kol, dvě čerpací stanice pohonných hmot, prodejna drogerie, řeznictví a několik potravin – večerky. Dále jsou v centru města dva supermarkety.

Stávající občanská vybavenost je dostačující, pokud mají obyvatelé pocit, že něco chybí, mohou se vydat do nedalekého Chomutova.

(Územní plán) (SPRM)

5.3.7 Školství, sport

Školství

Mateřské a základní školy byly na počátku 90. let ve městě převážně rovnoměrně rozmístěny ve vazbě na obytnou zástavbu v přijatelných docházkových vzdálenostech. V procesu optimalizace školských zařízení, který byl iniciován nízkou natalitou a požadavkem ekonomické efektivity, vznikly jen dílčí disproporce, když město zrušilo vybraná školská zařízení. Nevrtané rušení se týkalo zejména areálů mateřských škol, jejichž počet se oproti minulým letům výrazně snížil. Optimalizace základních škol probíhala zejména slučováním administrativy, fyzickým rušením jen výjimečně.

V mateřských školách bylo ve školním roce 2010/2011 celkem 697 žáků ve 33 odděleních, je zde započítána i MŠ v Otvicích (1. oddělení – 25 žáků), která patří do příspěvkové organizace Mateřská škola Jirkov.

Tabulka 6 - Počet žáků a tříd ZŠ

Školní rok	Počet tříd	Počet žáků
2010-2011	95	1875
2009-2010	92	1900
2008-2009	99	1981
2007-2008	100	2089

Zdroj: (Městský úřad)

V Jirkově se nachází 5 základních škol. Z uvedené tabulky vyplývá, že ve městě ubývá žáků popř. dětí.

Primární stupeň vzdělání je na dobré úrovni, dokonce město uvažuje i o zřízení jeslí. Sekundární stupeň vzdělání je zastoupen pouze odborným učilištěm, gymnáziem a jiné střední školy mohou žáci navštěvovat v Chomutově, Mostě.

Do terciárního stupně vzdělání jsou zařazeny vysoké školy, které jsou k dispozici v okolních městech.

(RISY) (SPRM) (Územní plán)

Sport, tělovýchova

Ještě v nedávné době byla pocíťována absence sportovního vyžití ve městě. V roce 2010 byl otevřen areál sportu a volného času Vinařice Jirkov s možností využít fotbalového hřiště s umělým trávnikem a osvětlením, atletický areál, další hřiště pro tenis, basketbal, volejbal a nohejbal, dále dětské veřejné hřiště a skate park.

Rekreační areál Červený Hrádek se nachází na východním okraji města Jirkova asi 3 km od Chomutova u silniční komunikace E 13 směrem na Most. Na koupališti jsou dva bazény a je zde možné se ubytovat v chatkách, ve stanech, případně v karavanech.

Pro sportovní vyžití mládeže jsou zde 3 fotbalové kluby, 2 kluby věnující se karate, klub stolního tenisu, lyžařský klub, tenisový klub, volejbalový klub.

Město zcela postrádá plaveckou halu a zimní stadion, cyklostezky dráhy na in-line, které se nacházejí v sousedním městě Chomutově, nebo v nedalekém Mostě.

Dále město postrádá dětská hřiště s prolézačkami, kde by si mohly hrát malé děti.
(SPRM) (Územní plán)

5.3.8 Zdravotnictví, sociální péče

Ve středu města se nachází poliklinika a detašované pracoviště střediska záchranné služby a rychlé zdravotní pomoci. Jsou zde samostatné ordinace praktického lékaře pro dospělé v počtu 6, samostatné ordinace praktického lékaře pro děti a dorost v počtu 5, samostatná ordinace praktického lékaře stomatologa v počtu 4, samostatné ordinace praktického lékaře gynekologa v počtu 2, ordinace diabetologie, chirurgie, kožní, ušní nosní krční, oční, ortopedie, urologie, dále se zde nachází rentgenolog, 3 ordinace rehabilitace a 3 lékárny. Ve městě jsou 3 soukromé rehabilitace a 3 ordinace zubního lékaře.

Obyvatelé Jirkova mají možnost navštěvovat nemocnici v Chomutově, kde se nachází také dostatečné množství lékařů a specialistů. V nedalekém okruhu mohou poskytnout zdravotnickou péči města Most a Kadaň.
(SPRM) (Územní plán)

Sociální péče

Zařízení sociálních služeb je rozmístěno nerovnoměrně. Plošně se do území promítají především domovy s pečovatelskou službou, domy pro seniory se zdravotním postižením, a to zejména mimo vnitřní historické čtvrti města, kde je většina zařízení tradičně součástí obytné a smíšené městské struktury.

V posledních letech je nabídka služeb sociální péče obohacována o domovy seniorů v okrajových územích, kde jsou situovány v klidové zóně na okraji obytné zástavby s bohatým zázeminím zelených ploch vlastních zahrad.

5.3.9 Kultura

V centru města se nachází kino, nový Kulturní dům Jirkov. Tento objekt prošel v roce 2010 celkovou rekonstrukcí v hodnotě 23,6 milionů korun a trvala pouze 6 měsíců, prostory lze využít k divadelním představením, koncertům, ale i k dalším společenským akcím, mezi které patří plesy, společenské večery, firemní prezentace apod.

Nové kulturní zařízení má v plesové úpravě kapacitu 274 míst k sezení a v divadelní úpravě 228 míst k sezení. Tento nový Kulturní dům nahradil v dnešní době již nevyhovující stávající Kulturní dům Zdeňka Glückseliga v Nových Ervenicích.

Městská knihovna v Jirkově nabízí veřejnosti běžné i nadstandardní knihovnické služby a kulturně vzdělávací akce. Jejím sídlem je Kludského vila ve Vinařické ulici. Naleznete zde oddělení pro dospělé, oddělení pro děti a mládež a internetovou studovnu.

Město má také 2 galerie, včetně poboček a výstavních sálů, 1 sakrální stavbu, hřbitov a smuteční síň.

Pro kulturní aktivity a zařízení se počítá s využitím Červeného Hrádku a to s koncerty, uměleckou činností a muzeem.

Kulturního vyžití je ve městě nedostatečné množství. Kulturní akce probíhají na zámku Červený Hrádek. Každoroční kulturní akce jsou - Zahájení kulturní sezóny, Myslivecký den, Setkání obyvatel zaniklých obcí, Muzejní noc, Mistrovství ČR ve vaření svíčkové a Moravský den, Ukončení kulturní sezóny a tradiční Živý betlém.
(Městský úřad) (SPRM) (Územní plán)

Seznam nemovitých kulturních památek, památkově chráněných území

Umění je důležitou součástí lidského života a kultury, spoluvytváří naši identitu a podílí se na tvorbě společností uznávaných a respektovaných hodnot. Umění je považováno za sílu, jež život člověka i společnosti proměňuje, přináší nové ideje, podněty a způsoby myšlení o nás samotných i o společnosti, ve které žijeme, a utváří nové příležitosti pro další osobní i společenský rozvoj.

Umění vytváří naše kulturní dědictví. Je považováno za vzácný statek, charakterizovaný talentem, kreativitou a osobnostními předpoklady, a jako takové je chráněno, uchováváno a je podporován jeho rozvoj.

Seznam kulturních památek:

Obec Jirkov

Kostel sv. Jiljí (s městskou věží)

Sloup se sochou Piety

Boží muka - nenalezena

Radnice čp. 1

Městský dům čp. 19

Kašna

Obrázek 9 - Socha sv. Jana Nepomuckého



Zdroj: (Městský úřad)

Obec Jindřišská

Venkovská usedlost čp. 4 - neexistuje

Venkovská usedlost čp. 5

Obec Červený Hrádek

Obrázek 10 - Zámek Červený Hrádek



Zdroj: (Městský úřad)

Zámek čp. 1

Zemědělský dvůr čp. 12

Venkovská usedlost čp. 23

(NPÚ) (Územní plán)

5.3.10 Dopravní a technická infrastruktura

Dopravní infrastruktura

Širší přepravní vztahy jsou ve spádovém a řešeném území výrazně vázány na nadřazenou síť vnějších komunikačních tahů I. třídy a na síť hlavních železničních tahů v pánevní oblasti pod Krušnými horami. Tyto dopravní trasy prakticky přebírají rozhodující podíly všech přepravních kapacit v celém zájmovém území.

Celá široká problematika je rozdělena na jednotlivé druhy doprav a zařízení podle jejich základních specifických znaků a funkčních využití.

Silnice I/13 je vedena v prostoru mimo zastavěnou část města v těsném souběhu se železniční tratí ČD a svými nepříznivými vlivy rozvojové potřeby sídla podstatně neovlivňuje. Jirkov je napojen na tento tah dvěma mimoúrovňovými křižovatkami. Silnice třetí třídy jsou na území Jirkova stabilizovány a nevyžadují zásadní směrové úpravy.

Místní komunikace v Jirkově jsou na území města zastoupeny trasami, které navazují na nadřazený systém města Chomutova. Jedná se o ulice Chomutovská-původní trasa silnice I/13, která přešla do kategorie III. třídy, a obvodovou místní komunikaci ve Vinařicích s přímou vazbou na jižní obvodovou březeneckou komunikaci. Sběrné komunikace funkční třídy B2 s převážně dopravním významem současně obsluhují území. Jedná se o ulici Ervěnickou, po kterou je vedena trolejbusová doprava s vazbou na Písečnou a ulici Červenohradeckou.

Železniční doprava je zajištěna z jirkovského nádraží.

Ve městě je navržen systém pěších stezek. Trasy jsou vzájemně propojeny s městem. Hlavním nosným systémem městské hromadné dopravy je trolejbus, doplňuje je síť autobusových linek.

(Územní plán)

Energetická koncepce

Energetická koncepce je navržena v souladu se zpracovaným energetickým generalem města. Město je plošně teplofikováno tepelným napaječem z elektrárny Prunéřov. Elektrárna Prunéřov pracuje v teplárenském režimu, vyrábí teplo i elektřinu, což je vzhledem ke struktuře výroby elektřiny a využívání primárních paliv žádoucí.

Starší část, Elektrárna Prunéřov I, byla uvedena do provozu v letech 1967 až 1968. Bylo zde instalováno šest 110 MW bloků. V rozpětí let 1987 až 1992 prošly čtyři bloky rozsáhlými rekonstrukcemi a zbývající dva bloky byly v rámci útlumového programu začátkem devadesátých let odstaveny z provozu.

V současnosti se připravuje modernizace Elektrárny Prunéřov II. Navazuje na první vlnu ekologizace provedenou v 90. letech. Předpokládá modernizaci tří současných bloků a zvýšení jejich jednotkového výkonu na 250 MWe. Pro obyvatele Ústeckého kraje jsou zásadním příspěvkem parametry v oblasti čistoty ovzduší a snížení zdravotní zátěže. Město je plošně plynofikováno, převodem na zemní plyn v roce 1993 se rozvodová síť zkapacitnila.

(ČEZ) (Územní plán)

Vodní hospodářství

Území města Jirkova odvodňuje říčka Bílina. Přirozené průtokové poměry byly ovlivněny jednak výstavbou nádrží, jednak nutnými změnami odtokových os přeložkami potoků v důsledku důlních lomových polí. Zcela umělým systémem je přivaděč Ohře – Bílina i Podkrušnohorský přivaděč. Z nádrže Újezd je Bílina převedena na Ervěnický koridor, přes který je zatrubněna. Město Jirkov je zásobeno pitnou vodou v rámci vodárenské soustavy severní Čechy. Zásobení provozní je zajištěno přivaděčem odbočkou z průmyslového vodovodu Nechanice. Odvádění a čištění odpadních vod – v Jirkově převažuje jednotný systém kanalizace, vody jsou odváděny na ČOV Jirkov. Zařízení ČOV v současné době prochází celkovou rekonstrukcí.

(Územní plán)

Přírodní podmínky, životní prostředí

Převažující část území je součástí Mostecké pánve, její část je bezprostředně pod Krušnými horami. Z typologického hlediska se řadí k pánvím na nezpevněných třetihorních strukturách, které jsou podmíněny tektonicky i litologicky. Jsou zde rozsáhlá území, kde původní reliéf krajiny byl zcela přeměněn hospodářskou činností člověka.

Severní okraj řešeného území tvoří rozsáhlé lesní komplexy svahů Krušných hor, které pozvolna přecházejí do okrajových částí Jirkova, kde vytvářejí plochy příměstské zeleně. Na ně navazuje zeleň městská, zastoupena plochami parků, ostatní zelení a drobnými zelenými plochami, čteně vodních ploch, dotvářejících městské prostředí. Nejméně důležitou roli mají rovněž zahrádkářské osady. Veškeré plochy zeleně na půdoryse města navazují na strukturní zeleň vytvářející systém městské zeleně, který má nezastupitelnou funkci pro život jeho obyvatel.

Životní prostředí zde bylo narušeno přítomností velkých zdrojů znečištění ovzduší, včetně blízkosti elektrárenských komplexů. Rovněž lokální a drobné zdroje způsobily zhoršení kvality a čistoty ovzduší.

V oblasti znečišťování ovzduší dominují průmyslové kraje. Při porovnání jednotlivých regionů z hlediska emisí nejvýznamnějších škodlivin je markantní především zhruba třetinový podíl produkce oxidu siřičitého a oxidů dusíku. K nárůstu emisí oxidů dusíku z mobilních zdrojů v důsledku zvyšující se intenzity dopravy dochází na zatížených silničních tazích.

Velkým zatížením území je těžba hnědého uhlí v okolí, která poznamenala zdejší krajinné prostředí její důsledky na životní a přírodní prostředí.

V Jirkově jsou tři parky. Jsou to Smetanovy sady, Svojsíkovy sady a Olejomlýnský park. Dále je zde zámecký park na Červeném Hrádku, který obklopuje zámek Červený Hrádek.

(Územní plán)

Památné stromy:

Dub u Červeného Hrádku

Dub u Nivského potoka

Dub v Křižíkově ulici

Hlošina u Olejomlýnského parku

Jasan u cesty

Skupina dubů v ulici U dubu

Východní Krušnohoří

Svojsíkovy sady

(AOPK ČR)

Základním problémem při následné realizaci je důraz na přednostní řešení technických prvků, a teprve pak přicházejí na řadu prvky vegetační. Dochází tak k situaci, kdy biocentra a biokoridory jsou vymezeny, ale nerealizovány.

Ve správním obvodu jsou registrovány tyto významné krajinné prvky – VKP

VKP Boleboř – výskyt zvláště chráněných druhů rostlin

VKP Orasín – výskyt zvláště chráněných druhů rostlin

(Městský úřad)

6. Porovnání strategických dokumentů

6.1 Územní plán

Původní územní plán sídelního útvaru byl schválen v r. 1996 (26. 6. 1996 ZM Chomutov, usnesení 078/96 a 27. 6. 1996 ZM Jirkov, usnesení č. I.) a jeho platnost byla určena do r. 2010.

Územní plán sídelního útvaru Chomutov - Jirkov je vymezen správním územím měst Chomutov a Jirkov. Funkčně i urbanisticky jsou součástí této aglomerace i samostatné obce Otvice, Spořice, Černovice, Údlice a Droužkovice. Přesto, že jde o 1 urbanistický celek, mají Chomutov a Jirkov vlastní specifické vlastnosti: urbanistickou strukturu, funkční uspořádání, sociálně-ekonomickou strukturu.

Na západním okraji Chomutova je toto území rozšířeno o území nádraží Černovice mezi obloukem vejrtské tratě a silnicí I/13 na katastrálním území Černovice a o oblouk navrhované tratě, plochu mezi Spořickou ulicí a silnicí I/7 na katastrálním území Spořic. Na východním okraji je řešené území rozšířeno o prostor mezi tratí ČD a silnicí I/13, navrhovanou průmyslovou spojkou s propojením na silnici II/251 na katastrálním území Otvic.

V současné době mají tyto samostatné obce Otvice, Spořice, Černovice, Údlice a Droužkovice svůj územní plán.

Oblastí, která je předmětem našeho zájmu bude město Jirkov na katastrálních územích Otvice, Březenec, Jindřišská, Červený Hrádek.

1. **Změna územního plánu sídelního útvaru Chomutov – Jirkov** - pořídilo město Chomutov schválená usnesením zastupitelstva města Chomutova č.018/00 ze dne 23.2.2000.

2. změna územního plánu sídelního útvaru Chomutov - Jirkov byla schválena v r. 2001 (25. 4. 2001 ZM Chomutov, usnesení č. 068/01 a 25. 4. 2001 ZM Jirkov, usnesení č. V.) s platností do r. 2010. Tato změna byla provedena na základě rozvoje města a požadavků občanů vymezit nové funkční využití ploch v jejich vlastnictví, nacházejících se ve městě Jirkově a obcích Vinařice, Březenec, Č. Hrádek a Jindřišská.

Změny se týkají hlavně rozšíření ploch pro bytovou výstavbu, respektive vybavenosti a ekonomické základy, změn funkčního uspořádání a využití území. Změny se týkají katastrálního území Jindřišská, Jirkov a sídliště Vinařice II. Realizuje se zde výstavba rodinných domů, částečně na úkor rozvojových ploch ekonomické základny na jihovýchodě města, pokračuje regenerace a dostavba historického jádra města.

Jsou vytvořeny zcela nové lokality pro výstavbu rodinných domů a to: Starý Březenec (15 RD), údolí Bíliny (10 RD), Nový Březenec (5 RD), u školy Vančurova (2 RD), Jezerská (8 RD), stávající lokality se liší pouze v počtu RD.

Ve Starém Březenci z rekreační oblasti byla část plochy změněna na bydlení + drobnou výrobu. Zcela se zrušila plocha pro výstavbu střední školy – plocha byla změněna na zeleň a dále se zrušila výrobní plocha u železniční stanice Jirkov.

Zvětšili se plochy pro sportovní areál ul. Jezerská, centrum Vinařice II, sportovní areál Vinařice II, rozšíření hřbitova.

Do této doby byly realizovány 2 markety a benzinová stanice v ul. Dvořákova. Ekonomická základna v Jirkově byla zmenšena na úkor lokalit pro výstavbu rodinných domů.

Byly realizovány markety Baumax, Kaufland.

Navrženy jsou nové lokality - u betonárky, u Mlýnského potoka, u Selky, zahradnictví u hřbitova, za koupalištěm.

3. změna územního plánu se týká dvou lokalit: lokalita „průmyslová zóna Jirkov-Otvice“ a lokalita „smíšené výrobní zóny u ČOV Jirkov“, byla schválena v r. 2002 (24. 4. 2002 ZM Jirkov, usnesení č. XIX) s platností do r. 2010. Město Jirkov se toto změnu rozhodlo pořídit na základě zvyšujícího se počtu nezaměstnaných a nedostatku pracovní příležitosti ve městě.

I. lokalita

Cílem byla příprava území pro průmyslovou výrobu mimoměstského typu, s požadavkem minimálního počtu investorů s odhadem min. 1000 – 1500 pracovních míst.

Jedná se volnou nezastavěnou plochu mimo současně zastavěné území. Od Jirkova je území odděleno tratí ČD č. 13 Ústí nad Labem – Chomutov a od Otvic Otvicským potokem částečně zarostlým. Za potokem jsou výrobní, prodejní a skladové objekty, oddělující obytnou zástavbu vesnice od řešené plochy.

Celkový návrh - 23,7663 ha

- v katastrálním území Otvice 19,7485 ha

- v katastrálním území Jirkov 4,0178 ha

celkem rezerva – 15,9498 ha

- v katastrálním území Otvice 7,2763 ha

- v katastrálním území Jirkov 8,6735 ha

II. lokalita

Důvodem změny je změna využití plochy z kategorie zeleň ostatní pro zřízení smíšené výrobní zóny, zejména skladového hospodářství. Území je možno dopravně napojit přímo na komunikaci I/13, při využití území je nutno respektovat ochranná pásma.

Důvodem zřízení průmyslové zóny je nabídka vhodného území pro rozvoj ekonomické základny města. Počítá se s typem mimoměstské průmyslové zóny, kde by se mělo realizovat 1000 – 1500 pracovních míst. Je zde obrovský deficit pracovních míst, vysoká nezaměstnanost. Lokalita je příznivě umístěna vzhledem k Jirkovu i Otvicím vzhledem k životnímu prostředí a docházkové vzdálenosti, je také dobré napojení na technickou (výstavba STL plynovodu + regulační stanice, výstavba dálkového horkovodu, rozvodu elektrické energie) a dopravní infrastrukturu (komunikace, mimoúrovňová křižovatka se silnicí I/13, železniční trať). Celá plocha musí být dle požadavků MŽP rozdělena na dvě části: návrhovou a rezervní. Pouze část pozemků v rezervním území je využívána pro zemědělskou výrobu.

U druhé plochy se jedná o volnou nevyužitou plochu uvnitř urbanizovaného území v hranicích současně zastavěného území. Lokalita je tak vhodná pro umístění výrobního, skladového či komerčního zařízení.

4. a 5. změnu územního plánu sídelního útvaru Chomutov - Jirkov pořídilo město Chomutov (4. změna dne 28. 4. 2003 schválena společným ZM Chomutov + Jirkov, usnesení č. 067/03), 5. změna byla schválena usnesením č. ZaMěst č. 125/07 ze dne 24.9.2007 s platností do roku 2010.

Na základě požadavků občanů a podnikatelských subjektů byly v roce 2006 projednány a schváleny zastupitelstvem 6. (1. 2. 2006 ZM Jirkov, usnesení č. XXV.) a 8. (21. 12. 2006 mimořádné ZM Jirkov, usnesení č. I.) změna územního plánu.

6. změna územního plánu sídelního útvaru Chomutov – Jirkov

Schválena usnesením zastupitelstva města Jirkova č. 22/XXV z 1.2.2006 dne 11.10.2006

Změny se týkají rozvoje obytné funkce formou rodinné zástavby. Ve všech lokalitách jsou dobré předpoklady a podmínky pro napojení technické infrastruktury a dopravy. V případě lokality Březenec jih se jedná o cenné přírodní lokality, kterým se zástavba přizpůsobuje, došlo k redukci řešeného území z důvodu výskytu chráněných rostlin a jejich mokřadního stanoviště. Tato plocha je navržena jako významný krajinný prvek – VKP (výskyt prstnatce májového). Návrh cyklistické stezky podél převaděče využívá stávající nepevněnou komunikaci.

Dochází k rozšíření ploch pro rodinné bydlení a to: Jirkov – Vinařice sever (1 RD), Jirkov – U hřbitova (1RD), Březenec sever (navrženo 15 RD, které jsou omezeny nadregionálním biokoridorem), Březenec východ (2RD), Červený Hrádek pod přivaděčem (4RD), Jirkov Vinařice III nad Hřištěm (10 RD), Jirkov – Vančurova (1 RD), Březenec jih (80 RD).

Jirkov u silnice I/13, využití území formou zahrádek a tím zhodnocení tohoto území. Jirkov – Telčské údolí tato lokalita navazuje na další lokality zahrádkářských kolonií. Jirkov – Vinařice – Červený Hrádek navržena cyklistická stezka podél přivaděče.

7. změnu pro území Jirkova a Chomutova pořizoval Chomutov schválena 11. 12. 2006 zastupitelstvem města Chomutova, usnesení 028/06-N

8. změna územního plánu pořizoval Magistrát města Chomutova

Schválena dne 21. 12. 2006 na mimořádném zastupitelstvu města Jirkova, usnesení č. I. změna územního plánu.

Změny se týkají rozvoje obytné funkce rodinné zástavby. Dochází k rozšíření ploch pro rodinné bydlení a to: Pod Vodárnou (1 RD), Za tratí (1RD), Červený Hrádek – u statku a Březenec navazující na lokalitu č. 21 (19 RD), Mostecká (1RD), Březenec ul. Lesní (2RD) a Březenec jih (4 RD).

Plocha pro obchodní areál byla schválena v lokalitě Žst. Jirkov přednádraží a Středisko obchodu a výroby a služeb bylo schváleno v lokalitě Kyjice včetně výstavby skladů a 1 RD.

9. změna územního plánu nebyla realizována.

10. změnu územního plánu pořizoval Magistrát Chomutov (usnesení zastupitelstva č. 134 ze dne 21.9.2009)

11. změnu územního plánu schválilo Zastupitelstvo města Jirkova na 3. jednání dne 30.3.2011, číslo usnesení 37/3/ZM/2011

Na základě ustanovení §188 zákona 183/2006Sb., ve znění pozdějších předpisů (stavební zákon), který ukládá aktualizovat nebo pořídit nový územní plán obce do

31.12.2015, zastupitelstvo města Jirkova na svém 3. jednání dne 30.3.2011 usnesením číslo 38/3/ZM/2011 rozhodlo o pořízení územního plánu města Jirkova.

Tato změna reaguje na jednotlivé dílčí požadavky na změny funkčního využití, všechny změny jsou v souladu s urbanistickou koncepcí města.

V rámci Politiky územního rozvoje ČR je součástí rozvojové osy (bod 58) OS7 Ústí nad Labem – Chomutov – Karlovy Vary – Cheb/Německo, železničního koridoru ŽD3 (bod 91), koridor Gasela (bod 154).

Změna územního plánu nabízí nové plochy pro výstavbu rodinných domů, plochy pro parkování, popř. garážování automobilů, plochy pro rozšíření veřejné zeleně, rekreace a sportu, a 1 lokalita určená pro drobnou výrobu.

Dochází k rozšíření ploch garáží centrální zóně v centru Jirkova, výstavbě 8 RD v lokalitě Jirkov východ, 3 RD na Červeném Hrádku, 3 RD v lokalitě U Hřbitova, parkoviště U Hřbitova, 2 RD v Březenci. Tato lokalita se nachází v CHOPAV Krušné hory v oblasti krajinného rázu Krušné hory a zasahuje do lokálního biocentra a ochranného pásma lesa.

V údolí Bíliny bude vybudováno sportovní a volnočasové centrum, tímto územím prochází lokální biokoridor, část území je součástí krajinného rázu Krušné hory.

Původně tato plocha byla zařazena jako rezerva ekonomické aktivity včetně komerce. V průběhu let město upustilo od tohoto záměru, plocha navazuje na plochu s funkčním využitím bydlení. Je zde navrhováno cca 50 RD. Lokalita leží na CHLÚ a na poddolovaném území.

Dále dojde k rozšíření ploch veřejné zeleně.

11. Změna územního plánu vychází ze zachování a rozvoje definovaných silných stránek a příležitostí a jsou učiněna opatření pro eliminaci slabých stránek a hrozeb. Respektovány jsou možnosti rozvoje sídelní struktury, zjištění ekonomického rozvoje obce, zachování a podpora přírodního prostoru tj. základních pilířů vyváženého rozvoje území.

Útlum výroby ve městě Jirkov má vliv hlavně na sociální a ekonomické podmínky.

Tato změna přispívá k vyváženosti vztahu podmínek pro příznivé životní prostředí, pro hospodářský rozvoj a pro soudržnost společenství obyvatel území: zejména rozšíření ploch veřejné zeleně, ploch rekreace a sportu.

V současné době je zahájen návrh zadání Územního plánu Jirkova pro katastrální území Jirkov, Březanec, Červený Hrádek, Jindřišská a pořizuje ho Magistrát města Chomutova. Územní plán musí být v souladu se zásadami Politiky územního rozvoje ČR 2008 a v souladu se Zásadami územního rozvoje Ústeckého kraje. (Územní plán)

Tabulka 7 – Rozdíly mezi strategickým a územním plánem

Dokumenty	Strategický plán	Územní plán
Legislativa	Volná	Vymezen zákonem č. 183/2006 Sb., stavební zákon
Zaměření	Rozvoj obce	Funkční plochy využití
Postup zpracování	Volné	Předem definovaný vyhláškou
Projednání	Volné	Daná pravidla
Schvalování	Zastupitelstvo	Zastupitelstvo
Závaznost	Nezávazný	Závazný
Řešené území	Sídlo, obec, mikroregion, kraj	Obec, kraj
Horizont	10-15 let	do 15 let
Doba zpracování	1-2 roky	2-3 roky
Změny	Pravidelné aktualizace	Předepsaný postup

Upraveno podle: Perlín, R. (2002): Strategický plán mikroregionu

6.2 Strategický plán

Strategický plán rozvoje města Jirkova (dále jen Strategický plán) je koncipován jako střednědobý rozvojový dokument, který má formulovat rozvojové aktivity města zejména pro období let 2007 – 2013. Základní rámec dokumentu je však formulován dlouhodobě (2020).

Návrhová část Strategického plánu je rozdělena na několik úrovní (stupňů), které se navzájem obsahově liší mírou konkrétnosti (obecnosti). Pro účely **Strategického plánu rozvoje města Jirkova** (dále jen Strategického plánu) byly stanoveny 4 základní úrovně, které tvoří „strategický skelet“ návrhové části.

Jednotlivé úrovně je možné definovat následovně:

- **Vize** popisuje stav, jehož by mělo být v budoucnu dosaženo a v tomto smyslu představuje zastřešující rámec celé návrhové části.
- **Kritické oblasti** představují strukturovanou formulaci hlavních tematických sektorů, v rámci kterých je nutné danou problematiku řešit. Vymezení Kritických oblastí slouží k logickému uspořádání Strategického plánu. V rámci každé kritické oblasti je rozvojová vize města konkretizovaná do podoby **Globálních cílů**.
- **Hlavní záměry** v rámci každé kritické oblasti jsou dále rozvedené ve strategických cílech. Stanovené strategické cíle jsou dekomponovány do jednotlivých opatření.
- **Strategické cíle** jsou odvozeny od vize města a představují strategie nebo cesty, jak dané vize dosáhnout.
- **Opatření** na nejnižší úrovni návrhové části jsou obecně formulované záměry, které se naplňují podporou konkrétnějších aktivit. Konkrétní projektové náměty získané v průběhu zpracování strategie jsou přiřazeny k příslušným opatřením.

Rozvojová vize města Jirkova:

„Jirkov = bezpečné, klidné a příjemné zahradní město v podhůří Krušných hor vytvářející obytné a rekreační zázemí chomutovské městské aglomerace“

Byly navrženy **4 kritické oblasti**

Kritická oblast č. 1 – podnikání, zaměstnanost a infrastruktura

Kritická oblast č. 2 – kultura, vzdělávání a sociální rozvoj

Kritická oblast č. 3 – volný čas, sport a cestovní ruch

Kritická oblast č. 4 – bezpečnost, bydlení a životní prostředí

Z těchto kritických oblastí byly zformulovány globální cíle

Kritická oblast č. 1 – Podnikání, zaměstnanost a infrastruktura

- Vytvořit na území města optimální podmínky pro rozvoj především malého a středního podnikání. (Rozhodnutí o rozvoji průmyslových zón na území města provést v delším časovém horizontu na základě vyhodnocení vývoje v oblasti zaměstnanosti a obsazenosti v okolních průmyslových zónách).
- Zajistit vznik nových pracovních míst podporou rozvoje MSP a komunálních služeb, které by alespoň částečně zmírnily vyjížďku obyvatel za prací mimo město.
- Zkvalitnit dopravní a technickou infrastrukturu jak z hlediska potřeb podnikatelského sektoru, tak především ve vazbě na zvyšování kvality života ve městě.

Kritická oblast č. 2 – Kultura, vzdělávání a sociální rozvoj

- Rozvoj lidských zdrojů ve městě ve vazbě na žádoucí změnu sociální struktury města.
- Rozvoj vzdělávací struktury ve městě zejména v oblasti základního a středního školství.
- Optimalizace sítě sociálních služeb ve městě s ohledem na potřeby jejich uživatelů.
- Rozvoj kulturního života a založení tradičních kulturních a společenských akcí za účelem posílení sounáležitosti a patriotismu u obyvatel města.

Kritická oblast č. 3 – Volný čas, sport a cestovní ruch

- Vybudovat z Jirkova rekreační zónu chomutovské aglomerace a příjemné místo pro život místních obyvatel podporou rozvoje sportovních a volnočasových aktivit.
- Rozvoj cestovního ruchu ve městě založit na rozvoji lokality Červeného Hrádku a poloze města na úpatí Krušných hor.
- Systémově řešit zlepšení image města a zvýšení informovanosti o městě a jeho atraktivitách, a to jak ve vztahu k potenciálním turistům, tak ve vztahu k potenciálním obyvatelům.

Kritická oblast č. 4 – Bezpečnost, bydlení a životní prostředí

- Vytvořit z Jirkova po všech stránkách bezpečné město a příjemné místo pro život.
- V urbanistickém rozvoji města se zaměřit na rozvoj zeleně a obytné funkce – profilovat Jirkov jako zahradní město.
- Podporou rozvoje bydlení a obytné funkce města zvýšit atraktivitu Jirkova pro nové obyvatele rekrutující se ze střední a vyšší vrstvy společnosti.

V rámci každé kritické oblasti je rozvojová vize města konkretizovaná do podoby **Globálních cílů**.

(SPRM)

Tabulka 8 - Naplňování cílů Strategického plánu a Územního plánu

Strategický plán	Územní plán	Stav
Propojení obou částí města pro pěší a cyklistickou dopravu	Navržená cyklistická stezka podle převaděče Jirkov - ČH - Vinařice	Nerealizováno
Optimalizace parkovacích míst	Navrženo parkoviště v centru Jirkova, lokalita U Hřbitova, Mostecká	Parkoviště v centru Jirkova a U Hřbitova bylo realizováno
Bezbariérovost dopravy	Zpracováno	Postupně probíhá
Zpracování generelu dopravy		Nerealizováno
Tvorba nových pracovních příležitostí	Průmyslová zóna 1000-1500 pracovních míst	Nerealizováno z důvodu nedořešených vlastnických práv k pozemkům
Vybudování centra služeb	Středisko obchodu výroby a služeb a skladů SOVS (navrženo v 8.změně)	Realizovány markety Baumax, Kaufland, Penny, Tesco, benzinová pumpa ul. Dvořákova
Zpracování revitalizace centra města	Navržena regenerace a dostavba historického jádra města	V současné době probíhá rekonstrukce komunikací veřejných prostranství v historickém centru města Jirkova včetně restaurování sochy sv. Jana Nepomuckého a barokní kašny
Rozvoj a obnova technické infrastruktury	Realizace v rámci změn	Průběžně dochází k rekonstrukci VO
Vytvoření nabídky objektů a pozemků města k podnikání	Není vypracován	Nerealizováno
Podpora nových živnostenských provozoven	Není	Nerealizováno
Rozvoj lokality Bremen - Kotenovo hřiště	Navrženy sportovní plochy, poté střední škola a nyní zeleň	Nerealizováno
Vybudování multifunkční sportovní haly	Není navrženo	Nerealizováno
Vybudování víceúčelového sportovního areálu	Návrh na sportovní areál lokalita Vinařice II	Realizováno v roce 2010
realizace projektu cyklostezky Jirkov - Vysoká Pec - Jezeří	Není navrženo	Nerealizováno
Napojení na cyklotrasu od Chomutova - lesoparku a Bezručova údolí	Není navrženo	Nerealizováno
Napojení Jirkova na cyklostezku Most - Chomutov	Není navrženo	Nerealizováno
využití rekreačních ploch v zázemí města (Telčské údolí)	Změna funkčního využití na zahrádky	Stále tam jsou zahrádky určené k individuální rekreaci
Postupná regenerace panelových sídlišť	Průběžně	Realizováno v rámci programu IPRM, většinou až po prodeji bytů do vlastnictví
Plochy pro individuální výstavbu RD	Určeno několik lokalit	Úspěšně probíhají stavby RD v několika navržených lokalitách
Startovací byty pro mladé	Není navrženo	Město neuvažuje o této stavbě

Zdroj: (SPRM) (Územní plán) vlastní úprava

Strategický plán řeší rozvojové stránky obce či dané lokality. Územní plán se koncentruje na jeho výstupy, které se promítnou do plochy daného území.

Vedení města bohužel nepřikládá Strategickému plánu velký význam. Dle jejich názoru se jedná pouze o účelově vytvořený dokument vypracovaný pro možnost získávání dotací, neboť zpracování tohoto dokumentu bylo a je dotačními tituly vyžadováno.

7. Diskuze:

V této práci bychom našli mnoho témat k diskuzi, ale já jsem se zaměřila na srovnání naplňování cílů Strategického plánu a Územního plánu.

Územním plánem bylo vymezeno několik lokalit rodinných domů.

Na jedné straně dochází k nárůstu obyvatel nižší věkové kategorie, k výstavbě rodinných domů v soukromém vlastnictví.

Na druhé straně je zde zhoršená dopravní obslužnost, občanská vybavenost, nedostatek pracovních příležitostí, může zde docházet také k destrukci venkovských znaků a hodnot. Tato suburbanizace může být příčinou úbytku volné krajiny, zemědělské a lesní půdy se všemi negativními dopady.

Cílem územního plánování je, aby regiony měly stejné šance a možnosti aby jejich demografický, hospodářský a přírodní potenciál byl plnohodnotně využit.

Ve Strategickém plánu a Územním plánu je navržena revitalizace historického jádra města.

V současné době probíhá rekonstrukce komunikací veřejných prostranství v historickém centru města Jirkova včetně restaurování sochy sv. Jana Nepomuckého a barokní kašny.

Většina obyvatel si myslí, že je zcela zbytečné revitalizovat historické jádro, když tato změna byla provedena v letech 1991-1993. Při pokládce nové dlažby na náměstí dojde i k obnově technické infrastruktury centra. I když město zažádalo o dotační tituly, občané si myslí, že tyto peníze by bylo možné použít jinde a jinak.

K postupné regeneraci panelových sídlišť dochází také díky tomu, že většina panelových domů patří společenství vlastníků nebo bytovému družstvu. Panelové domy procházejí nejnútnejšími opravami konstrukčních závad až havarijního stavu. Jedná zejména o výměnu oken a vchodových dveří, opravy střech, výtahů a komplexní zateplení obvodového pláště.

Velkým problémem města je nedostatek parkovacích míst. Sice v centru města a U Hřbitova byly vybudovány parkovací místa, zcela to není dostatečné množství. Jelikož je v centru a na sídlišťích vysokopodlažní zástavba, nikdy tu nebude dostatečné množství parkovacích míst. Mohlo by se to vyřešit výstavbou parkovacích domů nebo stavbou podzemních garáží. Vzhledem k tomu, že tyto stavby jsou celkově nákladné, není v současné době společnost, která by do těchto staveb investovala. V rámci dotačních titulů na regeneraci panelových sídlišť, jsou dotace pouze na parkovací místa a ne na parkovací domy, popř. podzemních garáží.

Občané města by si zřejmě přáli, aby ve vnitroblocích panelových domů byly parkovací místa. Odstranění zeleně je proto neslučitelné s udržitelným způsobem života. Problém parkování na sídlišťi by mohly vyřešit parkovací domy, ale toto je opět otázka peněz.

V parku bych umístila několik statických objektů, jako jsou – prolézačky, provazové atrakce, houpačky a horolezecké stěny a mohl by být využíván k relaxaci a trávení volného času. Z mého hlediska zde chybí takového místo, aby zde mohli trávit čas jak rodiny s dětmi tak starší spoluobčané.

V roce 2010 byl vybudován víceúčelový sportovní areál, ale jen pro určité sporty. Dle zjištění provozovatele, občané nevyužívají tento areál z finančních důvodů.

Občané města mají stále malou možnost sportovního vyžití. Jedná se zejména o cyklostezky a in-line dráhy. Ve Strategickém plánu jich bylo navrženo několik, ale doposud se žádná nerealizovala z důvodů financí.

Myslím si, že by bylo dobré cyklostezkami propojit město Chomutov, popř. Most.

Občané Jirkova mají možnost kulturního a sportovního vyžití v nedalekém Chomutově.

V návrhu zde byla navržena průmyslová zóna, kde mělo být 1000-1500 pracovních míst. Tato zóna nebyla realizována z důvodu vlastnických práv k pozemkům. Pokud by tato zóna byla postavena, mohla by klesnout dlouhodobá nezaměstnanost, a také by možná bylo méně majetkových trestných činů. V zásadách trvale udržitelného rozvoje je nutné zajistit prosperující a ekologicky udržitelnou budoucnost. Prostředkem, jak budoucnost zabezpečit, spočívá v růstu pracovních míst.

Vedení města by se mělo zamyslet, zda by nebylo dobré vytvořit dokument nabídky objektů a pozemků města k podnikání, pokud ještě nějaké objekty vlastní. A podporovat vznik nových živnostenských provozoven. Z mého pohledu se mi zdá, že v poslední době jsou povolovány provozovny typu herny a casina, a to přímo ve středu města.

V lokalitě Bremen – Kotenovo hřiště byly nejdříve navrženy sportovní plochy, následně střední škola a nyní zeleň. Úplně nejlepší by asi byla střední škola, ale většina obyvatel by navrhla zpět dopravní hřiště, nebo hřiště s vyžitím dětí jakéhokoliv věku. Nyní je tato lokalita zanedbaná a zdržují se tam nepřizpůsobiví obyvatelé.

Dle mého názoru si myslím, že město by mělo přepracovat stávající strategický plán, který by byl v souladu s udržitelným rozvojem. Město by si mělo uvědomit, že novým strategickým plánem stanoví změny jeho vývoje a soustředí úsilí na řešení klíčových problémů.

Strategický plán sice byl posuzován ve spolupráci se širokou veřejností, ale jednotlivé plány nebyly posuzovány z hlediska tří pilířů udržitelnosti zvláště pro:

- rozvoj zástavby města je na úkor přírodních podmínek a složek krajiny v nezastavěném území města či městské zeleně,
- v zájmu o zlepšující se kvalitu životního prostředí a životních podmínek
- neúměrnou zátěží tranzitní dopravy,
- nerovnoměrné příležitosti pro organizovaný sport s nedostatkem ploch a příležitostí pro individuální a rekreační aktivity,
- disproporce mezi potřebou funkční ekonomické a environmentální přijaté dopravní obsluhy a stavem dopravní infrastruktury,
- rozvoj průmyslových zón.

Strategický plán by měl být tvořen za účasti a ve spolupráci široké veřejnosti a to zejména – podnikatelé, nestátní neziskové organizace, veřejné správa a občané. Vedení města by také mělo zvážit přijetí procesu MA 21.

Pokud by město mělo takovýto dokument, mohlo by čerpat více dotačních titulů.

Jako autorka této práce jsem přesvědčena, že pokud se město nebude podílet na stavbě průmyslové zóny, nikdy zde nebude snížena dlouhodobá nezaměstnanost. A také by město mělo vytvořit pro občany uspokojivé podmínky pro volnočasové aktivity.

8. Závěr

V 70. a 80. letech patřila oblast severních Čech k nejznečištěnějším regionům světa. Právě sem směřovala většina investic plánované ekonomiky a sem se soustředila plánovaná migrace obyvatel. Obyvatelé Jirkova žili v extrémně zatíženém životním prostředí, vlivem emisí a povrchové těžby způsobené těžkým průmyslem.

Zlepšení současného neutěšeného stavu bude dlouhodobý proces, který může trvat i desítky let.

Město má výhodnou geografickou polohu, vzhledem k blízkosti státních hranic je i strategickým místem pro vznik nových pracovních míst. Pro udržitelný rozvoj města je podstatné jasně definovaná dlouhodobá koncepce (strategie rozvoje), která by měla být vybudována na principech efektivnosti, hospodárnosti, účelnosti a trvalé udržitelnosti.

Smyslem strategického plánování je, že stanoví dlouhodobé cíle v oblastech rozvoje podnikání, zaměstnanosti, infrastruktury, kultury, vzdělávání, volného času, bezpečnosti, bydlení a životního prostředí a pomáhá regulovat prostředky města.

Vizi města je **„bezpečné, klidné a příjemné zahradní město v podhůří Krušných hor vytvářející obytné a rekreační zázemí chomutovské městské aglomerace“**.

Strategické cíle jsou rozděleny: na rozvoj podnikání, zaměstnanosti, infrastruktury, kultury, vzdělávání, volný čas, bezpečnost, bydlení a životní prostředí.

Postup zpracování strategického plánu je volný a není daný žádným právním předpisem, zaměřuje se zejména na rozvoj obce, které schvaluje zastupitelstvo a jeho časový horizont je 10-15 let, z hlediska tvorby analýzy, projednání v pracovních skupinách, projednání s veřejností, nezávisí na vyjadřování dotčených orgánů, není zpracování delší jak dva roky,

Dalším dokumentem je Územní plán, který je vymezen stavebním zákonem a je zaměřen na funkční využití plochy využití, zpracování je dané vyhláškou a projednání má daná pravidla. Územní plán schvaluje zastupitelstvo. Je to závazný dokument pro obec, pro rozhodování dotčených orgánů v území. Časový horizont je cca 15 let, rychlost zpracování a projednávání je 1,5 – 2 roky někdy i více. Může se vyskytnout problém v jednání s dotčenými orgány, s vlastníky dotčených pozemků apod. Pořizování změny územního plánu je také dle postupu ve stavebním zákoně. Vzhledem k tomu, že jeho vydáním se zasahuje i do práv občanů je možné zákonnost jeho pořízení prověřit u správního soudu.

Jirkov má zpracován Územní plán sídelního útvaru Chomutov- Jirkov, který byl schválen v roce 1996, nyní proběhla 11 změna územního plánu. V současné době je zahájeno pořizování nového územního plánu projednáváním návrhu Zadání Územního plánu Jirkova, pro katastrální území Jirkov, Březeneč, Červený Hrádek, Jindřišská. Nový územní plán pořizuje Magistrát města Chomutova. Územní plán musí být v souladu se zásadami Politiky územního rozvoje a v souladu se Zásadami územního rozvoje Ústeckého kraje.

Před rokem 1990 se hospodářství v tomto regionu soustředilo na těžký průmysl, po změně hospodářské orientace dochází k nárůstu nezaměstnanosti. Díky tomuto prostředí je zde negativní vývoj novorozenecké a kojenecké úmrtnosti, naděje na dožití je dlouhodobě nejnižší. Vzhledem k tomu, že zde byl těžký průmysl vysoký

počet obyvatel bylo zaměstnáno na pozicích s nízkou kvalifikací, proto je zde nejnižší vzdělanostní úroveň, zejména se základním vzděláním.

Dalším z problémů je naplněná kapacita mateřských škol, pokles počtu žáků na základních i středních školách, návaznost na vysokoškolské vzdělání.

Ke změně národnostního složení obyvatel, zejména nárůstem etnické skladby (zastoupení romského etnika) přispívá k stupňování sociálního napětí, k vyšší kriminalitě a patologických jevů. Panelová sídliště postihla devastace bytového fondu důsledkem koncentrace problémových obyvatel.

Hlavním nedostatkem města je vysoký deficit parkovacích míst, ve městě je nejnižší počet ekonomických subjektů, a nedostatek prostoru ke kulturnímu vyžití mladé generace.

Dále bych podtrhla nerovnoměrné příležitosti pro organizovaný sport s nedostatkem ploch a příležitostí pro individuální a rekreační aktivity.

Klady – dostupná zdravotní péče, dobrá kapacita pobytových zařízení sociálních služeb, nejmladší obyvatelstvo, uspokojivá míra stávající občanské vybavenosti, revitalizace panelových sídlišť, revitalizace kulturního domu a v současné době se připravuje revitalizace Bremenu, kde by měly být i in-line dráhy. Ekonomická situace města je stabilizovaná. Město velmi uvážlivě hospodaří s prostředky, není zadlužené, současně využívá dotačních titulů a fondů.

Jedním z předpokladů by bylo vybudování průmyslové zóny, kde vzniknou další pracovní příležitosti. A také vybudování nebo zřízení vysoké školy.

Myslím si, že přepracováním strategického plánu, zejména jeho aktualizace a pravidelnou kontrolou by město mohlo dosáhnout úspěšného rozvoje. Také je nutné pořízení vlastního územního plánu, neboť podle stavebního zákona končí platnost stávajících územních plánů 31.12.2015. Stávající územní plán je společný s městem Chomutov.

9. Seznam literatury a použitých zdrojů

Agenda 21, 2000. Praha: Ministerstvo životního prostředí, 2000.

AOPK ČR, Agentura ochrany přírody a krajiny. [Online] <http://nature.cz>.

BEČVÁŘ, V. a BEČVÁŘ, M. 2005. Společenské, kulturní a sportovní dění v dějinách Jirkova. Jirkov: město Jirkov, 2005.

BRUNDTLAND, G.,H. 1991. Naše společná budoucnost. Praha: Academia, 1991. str. 297. 80-85368-07-2.

ČTYŘOKÝ, J., a další. 2008. Územně analytické podklady v praxi. Liberec: Technická univerzita v Liberci, 2008. 1, str. 114. 978-7372-354-5.

HALASOVÁ, H. a ŠILAROVÁ, V. 2007. Územní plánování v České republice 2007. Brno: Ústav územního rozvoje Brno, 2007. I., str. 34.

HNILÍČKA, P. 2005. Sídelní kaše. Brno: Era vydavatelství, 2005. 80-7366-028-8.

KLIKOVÁ, A., a další. 2007. Stavební právo. Praha: Linde, 2007. str. 223. 978-80-7201-646-4.

MAIER, K. 1993. Územní plánování. Praha: Vydavatelství ČVUT, 1993. str. 81. 80-01-01012-0.

MAIER, K., a další. 2008. Územní plánování a udržitelný rozvoj. Praha: ABF - nakladatelství ARCH, 2008. str. 100. 978-80-86905-47-1.

MALÝ, S. 2007. Nový stavební zákon. místo neznámé : Nakladatelství Aspi, 2007. str. 732. 80-7357-249-4.

MOLDAN, B. 2001. (Ne)udržitelný rozvoj. Praha: Karolinum, 2001. str. 140. 80-246-0286-5.

Občan a územní plánování - Práva a povinnosti občanů v oblasti územního plánování. MMR, odbor územního plánování. 2009. Brno: Ústav územního rozvoje, 2009, str. 10. 978-80-87318-01-0.

Obec a územní plánování- Postavení a činnost obcí v územním plánování. MMR, odbor územního plánování. 2008. Brno: Ústav územního rozvoje, 2008.

Politika územního rozvoje 2008. Ministerstvo pro místní rozvoj. 2009. Brno: Ústav územního rozvoje, 2009, str. 90. 978-80-87318-04-1.

REMTOVÁ, K. 2009. Výkladový slovník základních pojmů z oblasti udržitelného rozvoje. Praha: Ministerstvo životního prostředí ČR, 2009. Sv. I. 978-80-7212-506-7.

ŠILHÁNKOVÁ, V. a kol. 2010. Jak sledovat indikátory udržitelného rozvoje na místní úrovni? Hradec Králové: Civitas per Populi, 2010. str. 82. 978-80-904671-3-2.

Strategický rámec udržitelného rozvoje České republiky. 2010. první, Praha: Ministerstvo životního prostředí, 2010. 9712-536-4.

Strategie regionálního rozvoje České republiky. 2006. Praha: Ministerstvo pro místní rozvoj České republiky, 2006.

Citovaná legislativa

Směrnice Evropského parlamentu a Rady SMĚRNICE č. 2001/77/ES o podpoře elektřiny vyrobené z obnovitelných zdrojů energie na vnitřním trhu s elektřinou. [Online]

Zákon č. 183/2006 Sb., o územním plánování a stavebním řádu (stavební zákon) v platném znění.

Zákon č. 180/2005 Sb., o podpoře využívání obnovitelných zdrojů energie. [Online]

Zákon č. 17/1992 Sb., o životním prostředí. [Online]

Vyhláška č. 500/2006 Sb., o územně analytických podkladech, územně plánovací dokumentaci a způsobu evidence územně plánovací činnosti. [Online]

Vyhláška č. 501/2006 Sb., o obecných požadavcích na využívání území. [Online]

Vyhláška č. 503/2006 Sb., o podrobnější úpravě územního řízení, veřejnoprávní smlouvy a územního opatření. [Online]

Internetové zdroje

AOPK ČR: *Agentura přírody a ochrana krajiny ČR* [online]. [cit. 2011-09-01].

Dostupné z:

<http://drusop.nature.cz/ost/chrobjekty>chrob_find/index.php?frame=1&TYPVYSTUPU%5B%5D=drusop&h_zchru=1&h_evl=1&h_ptacob=1&h_schru=1&h_pstromy=1&h_kod=&h_nazev=&h_organ_ochp=&h_kraj=&h_okres=&h_orp=&h_povob=&h_obec=jirkov&h_ku=&h_submit=Vyhledat>

ČEZ [online]. [cit. 2011-02-12]. Dostupné z:

<www.cez.cz/cs/vyrobaelektriny/obnova-elektrarny-prunerov.html>

ČSÚ, Český statistický úřad: *Sčítání lidu, domů a bytů 2001* [online]. [cit. 2011-01-10]. Dostupné

z:<<http://www.czso.cz/sldb/sldb2001.nsf/obce/563099?OpenDocument>>

ČSÚ, Český statistický úřad: *Veřejná databáze* [online]. [cit. 2011-01-11]. Dostupné z:<http://vdb.czso.cz/vdbvo/tabparam.jsp?voa=tabulka&cislotab=DEM_HLOB1.20&vo=null>

ČUZK, Český úřad zeměměřický a katastrální [online]. Dostupné z

<[http://geoportal.cuzk.cz/\(S\(q0uuqiugyopnq345wxsvvjry\)\)/Default.aspx?mode=eShop&head_tab=sekce-01-gp&menu=13](http://geoportal.cuzk.cz/(S(q0uuqiugyopnq345wxsvvjry))/Default.aspx?mode=eShop&head_tab=sekce-01-gp&menu=13)>

Město Jirkov: Významné krajinné prvky [online]. [cit. 2011-09-11]. Dostupné z: <<http://www.jirkov.cz/mesto-jirkov/priroda/vyznamne-krajinne-prvky/>>

MMR: Ministerstvo pro místní rozvoj Pracovní skupina pro udržitelný rozvoj regionů, obcí a území [online]. [cit. 2011-09-01]. Dostupné z:

<<http://psur.mmr.cz/Udrzitelny-rozvoj-a-MMR/V-oblasti-uzemniho-planovani/Dokumenty-MMR>>

MPSV: Ministerstvo práce a sociálních věcí [online]. [cit. 2012-03-01]. Dostupné z:

<http://portal.mpsv.cz/sz/stat/nz/uzem/?_piref37_240429_37_240428_240428.statse=2000000000011&_piref37_240429_37_240428_240428.statse=2000000000013&_piref37_240429_37_240428_240428.send=send&_piref37_240429_37_240428_240428.stat=2000000000038&_piref37_240429_37_240428_240428.obdobi=A&_piref37_240429_37_240428_240428.rok=2011&ok=Vybrat>

Národní památkový ústav: Nemovité památky [online]. [cit. 2011-01-12]. Dostupné z: <<http://monumnet.npu.cz/pamfond>>

RISY: Regionální Informační Servis [online]. [cit. 2011-01-10]. Dostupné z:

<<http://www.risy.cz/cs/vyhledavace/obce/detail?Zuj=563099>>

ÚÚR: Ústav územního rozvoje [online]. [cit. 2011-09-01]. Dostupné z: <

<http://www.uur.cz/>>

Územně identifikační registr ČR [online]. [cit. 2011-09-01]. Dostupné z:

<<http://www.isu.cz/uiir>>

10. Seznam tabulek

Tabulka 1 – Přehled základních strategických dokumentů Ústeckého kraje.....	17
Tabulka 2 - Srovnání dokumentů v rámci ČR	23
Tabulka 3 - Demografický vývoj od roku 1991-2010	36
Tabulka 4 - Daňové příjmy v letech 2005-2011	41
Tabulka 5 - Počet domů a bytů	43
Tabulka 6 - Počet žáků a tříd ZŠ	44
Tabulka 7 – Rozdíly mezi strategickým a územním plánem	54
Tabulka 8 - Naplňování cílů Strategického plánu a Územního plánu	56

11. Seznam obrázků

Obrázek 1 - Vazby nástrojů ÚP	26
Obrázek 2 - Mapa Ústeckého kraje.....	33
Obrázek 3 - Počet obyvatel podle výsledků sčítání od roku 1869-2011	35
Obrázek 4 - Vývoj věkové struktury obyvatelstva v letech 1991-2010.....	37
Obrázek 5 - Obyvatelstvo podle stupně vzdělání v roce 1991	38
Obrázek 6 - Míra nezaměstnanosti v letech 1990-2010.....	39
Obrázek 7 - Ekonomické subjekty v letech 2001-2011	40
Obrázek 8 -Výdaje města	42
Obrázek 9 - Socha sv. Jana Nepomuckého	46
Obrázek 10 - Zámek Červený Hrádek	47

12. Seznam příloh

Příloha 1 - Logo města
Příloha 2 - Ortofotomapa
Příloha 3 - Mapa ZM 50

Příloha 1 - Logo města



Zdroj: (Městský úřad)

Příloha 2 - Ortofotomapa



Zdroj: (ČÚZK)

Příloha 3 - Mapa ZM 50



Zdroj: (ČÚZK)