

Česká zemědělská univerzita v Praze

Provozně ekonomická fakulta

Katedra humanitních věd



Diplomová práce

**Přeshraniční spolupráce jako faktor rozvoje
mikroregionu Hrušovansko a GIZ Land um Laa**

Bc. Švecová Kateřina

© 2016 ČZU v Praze

ČESKÁ ZEMĚDĚLSKÁ UNIVERZITA V PRAZE

Katedra humanitních věd
Provozně ekonomická fakulta

ZADÁNÍ DIPLOMOVÉ PRÁCE

Bc. Kateřina Švecová

Veřejná správa a regionální rozvoj

Název práce

Přeshraniční spolupráce jako faktor rozvoje mikroregionu Hrušovansko a GIZ Land um Laa

Název anglicky

Cross-border Cooperation as a Factor of Development of the Microregion Hrušovansko and GIZ Land um Laa

Cíle práce

Cílem diplomové práce je zhodnocení spolupráce organizací mikroregionu Hrušovansko a GIZ Land um Laa a zhodnocení jejich významu a přínosu při realizaci projektů přeshraniční spolupráce.

Metodika

Pro zpracování diplomové práce z hlediska metodiky bude využita analýza sekundárních dat odborné literatury, dostupných zdrojů na internetu a materiálů mikroregionu Hrušovansko a GIZ Land um Laa. Syntéza získaných informací bude doplněna technikou polostandardizovaných rozhovorů se zástupci obou mikroregionů.

Doporučený rozsah práce

60 – 80 stran

Klíčová slova

Přeshraniční spolupráce, mikroregion, regionální politika, strukturální fondy, regionální rozvoj

Doporučené zdroje informací

Další literatura bude doporučena v průběhu zpracování práce.

- 1.KOL. AUT. 2008: Úvod do regionálních věd a veřejné správy. Plzeň, Aleš Čeněk
- 2.MATES, P., WOKOUN, R. et al. 2001: Malá encyklopedie regionalistiky a veřejné správy. Praha, Prospektrum
- 3.JERÁBEK, M., DOKOUPIL, J., HAVLÍČEK, T. et al. 2004: České pohraničí: Bariéra nebo prostor zprostředkování? Praha, Academia
- 4.PEKOVÁ J., PILNÝ J.2002: Veřejná správa a finance veřejného sektoru. Praha. ASPI Publishing
- 5.DOČKAL, V. (ed.) 2005: Přeshraniční spolupráce na východních hranicích České republiky: Růžový obláček a hrana reality. Brno, Masarykova univerzita v Brně
- 6.WOKOUN, R. a kol. 2008: Regionální rozvoj. Praha, Linde
- 7.Materiály ČSÚ

Předběžný termín obhajoby

2016/02 (únor)

Vedoucí práce

Ing. Jakub Husák, Ph.D.

Elektronicky schváleno dne 12. 11. 2014

doc. PhDr. Michal Lošťák, Ph.D.

Vedoucí katedry

Elektronicky schváleno dne 13. 11. 2014

Ing. Martin Pelikán, Ph.D.

Děkan

V Praze dne 06. 10. 2015

Čestné prohlášení

Prohlašuji, že svou diplomovou práci "Přeshraniční spolupráce jako faktor rozvoje mikroregionu Hrušovansko a GIZ Land um Laa" jsem vypracovala samostatně pod vedením vedoucího diplomové práce a s použitím odborné literatury a dalších informačních zdrojů, které jsou citovány v práci a uvedeny v seznamu literatury na konci práce. Jako autorka uvedené diplomové práce dále prohlašuji, že jsem v souvislosti s jejím vytvořením neporušila autorská práva třetích osob.

V Praze dne 31.03.2016 _____

..

Poděkování

Ráda bych touto cestou poděkovala Ing. Jakobovi Husákovi, Ph.D. za odborné vedení a cenné metodické rady a pomoc při zpracování mé diplomové práce a své rodině za velkou podporu a trpělivost.

..

Přeshraniční spolupráce jako faktor rozvoje mikroregionu Hrušovansko a GIZ Land um Laa

Souhrn

Tématem diplomové práce je přeshraniční spolupráce jako faktor rozvoje mikroregionu Hrušovansko a GIZ Land um Laa, jejímž cílem je zhodnocení spolupráce obou mikroregionů a přínosů společně realizovaných projektů orientovaných na mikroregion Hrušovansko. V teoretické části práce se výklad věnuje regionální politice a přeshraniční spolupráci. Praktická část je zaměřena na socioekonomickou analýzu mikroregionu Hrušovansko, jejímž výstupem jsou identifikace problémů daného mikroregionu. Dále jsou zde uvedeny společně realizované projekty obou přeshraničních mikroregionů, z nichž dva byly více rozebrány. Získané informace vycházející z interních materiálů a z polostandardizovaných rozhovorů s představiteli mikroregionů a starostou obce se staly podkladem pro vyhodnocení přínosů přeshraniční spolupráce pro mikroregion Hrušovansko a zhodnocení spolupráce obou příhraničních mikroregionů.

Klíčová slova: Přeshraniční spolupráce, mikroregion, regionální politika, strukturální fondy, regionální rozvoj

Cross-border Cooperation as a Factor of Development of the Microregion Hrušovansko and GIZ Land um Laa

Summary

The present diploma thesis deals with cross-border cooperation as a development factor of Hrušovansko and GIZ Land um Laa micro-regions. The thesis aims to assess cooperation of both micro-regions and benefits of jointly implemented projects focused on the Hrušovansko micro-region. The theoretical part presents regional politics and cross-border cooperation of both micro-regions. The practical part is focused on socio-economic analysis of the Hrušovansko micro-region, identifying problems the micro-region has to face. Jointly implemented projects are also discussed, two of which are presented in detail. Data collected from internal materials and semi-structured interviews with representatives of the micro-region as well as the Mayor of Hrušovansko became the basis for a final evaluation of the benefits of the cross-border cooperation between the regions and benefits for the Hrušovansko micro-region in particular.

Keywords: cross-border cooperation, micro-region, regional policy, structural funds, regional development

Obsah

1	Úvod.....	11
2	Cíl práce a metodika	13
3	Literární rešerže	14
3.1	Region.....	14
3.1.1	Mikroregion	17
3.2	Regionální politika.....	18
3.2.1	Cíle a nástroje regionální politiky.....	20
3.2.2	Regionální a strukturální politika EU	21
3.2.3	Cíle regionální politiky EU	21
3.2.4	Strukturální a investiční Fondy EU	22
3.2.5	Regionální politika ČR	23
3.2.6	Regionální politika Rakouska	26
3.2.7	Regionální spolupráce a její formy	28
3.3	Přeshraniční spolupráce	29
3.3.1	Hranice.....	29
3.3.2	Pohraničí a příhraničí.....	30
3.3.3	Česko-rakouské příhraničí	31
3.3.4	Charakteristika přeshraniční spolupráce	32
3.3.5	Formy přeshraničních struktur.....	32
3.3.6	Podpora přeshraniční spolupráce	33
4	Mikroregion Hrušovansko	36
4.1	Historie.....	37
4.2	Socioekonomická analýza.....	39
4.3	Identifikace problémů	49
4.4	Spolupráce s regionem Land um laa.....	50
4.4.1	Land um Laa	55
4.4.2	Zdůvodnění výběru projektů.....	56
4.4.3	Projekt Přeshraniční Čejkovické slavnosti	56
4.4.4	Projekt Poznáváme společně přeshraniční sousedy	61
4.5	Vyhodnocení přínosů přeshraniční spolupráce.....	65
5	Závěr	68

6	Bibliografie	71
7	Přílohy.....	76

Seznam grafů

Graf 1 Podíl nezaměstnanosti v % v letech 2013 - 2015	42
Graf 2 Vývoj míry podnikatelské aktivity v letech 2012 - 2014	43
Graf 3 Rozdělení celkové výměry půdy mikroregionu v letech 2008 a 2015	44

Seznam obrázků

Obrázek 1 Schéma navržených programů pro období 2014-2020	26
Obrázek 2 Mapa území – OP Česko-rakouská spolupráce.....	34
Obrázek 3 Mapa mikroregionů ČR.....	36
Obrázek 4 Mapa Mikroregionu Hrušovansko	39
Obrázek 5 Stav pitné vody z hlediska kvality a kvantity 2014.....	45
Obrázek 6 Mapa mikroregionu Land um Laa.....	55

Seznam tabulek

Tabulka 1 Rozdělení dle NUTS v České republice a Rakousku	16
Tabulka 2 Zapojení obcí do mikroregionů 2003-2013 v ČR.....	18
Tabulka 3 Rozdíly mezi tradiční a současnou regionální politikou.....	19
Tabulka 4 Rozdělení finanční podpory dle cílů a období.....	22
Tabulka 5 Programové období 2007 – 2013.....	25
Tabulka 6 Programové období 2007 - 2013	27
Tabulka 7 Programové období 2014 - 2020	28
Tabulka 8 Modifikované členění přeshraniční struktury	33
Tabulka 9 Přehled vyčleněných prostředků pro regiony FMP	35
Tabulka 10 Vývoj počtu obyvatel v letech 2012 - 2014.....	40
Tabulka 11 Obyvatelstvo podle nejvyššího ukončeného vzdělání – SLDB 2011	41
Tabulka 12 Stručný přehled společně realizovaných projektů	51

1 ÚVOD

Evropská unie (EU) je svazek demokratických evropských zemí, která má v dnešní době 27 členů. Jejich společným úsilím je podporovat mír, demokratické hodnoty a prosperitu. Počátky EU byly založeny na hospodářsky orientované spolupráci, ze které se zrodilo společenství spolupracujících v celé řadě politických oblastí. Jednu z těchto oblastí tvoří regionální politika, jejíž snahou je snížení výrazných regionálních diferencí v socioekonomické úrovni.

Česká republika (ČR) si prošla od roku 1989 významnými politickými, sociálními a ekonomickými změnami. Před rokem 1989 byly hranice neprodyšně uzavřeny a do příhraničních regionů neplynuly žádné větší investice, neboť pozornost byla soustředěna do vnitrozemí a tak pohraničí více zaostávalo vůči ostatním regionům. Po pádu železné opony v roce 1989 se hranice otevřely a příhraniční regiony dostaly možnost poznávat svého zahraničního souseda a zde se ukázalo, jak nutná je potřeba zaostalému pohraničí pomoci v jeho rozvoji. Postupně začala vznikat sdružení na obou stranách hranice, kde se vytvářela spolupráce nejprve v podobě partnerství, která postupně přešla ve spolupráci přeshraniční, kde hlavním cílem se stalo řešení společných problémů příhraničních regionů. Ke zlepšení pohraniční situace významně přispívá Evropská unie svojí regionální a strukturální politikou stanovením cíle, konkrétně se jedná o cíl Evropská územní spolupráce, pro který má vypracované operační programy pro každou oblast po celé hranici ČR. Jedním z nástrojů řešení problémů těchto rozdílů mezi pohraničními a vnitrozemskými regiony je finanční podpora ze strukturálních a investičních fondů EU. Přeshraniční spolupráce se v České republice naplno rozvíjí jejím vstupem do Evropské unie v roce 2004. Příhraniční regiony, které již určité partnerství se svým zahraničním sousedem navázaly, dostaly možnost spojit své síly a společně realizovat projekty, které podpoří rozvoj příhraničních regionů.

České pohraničí si prošlo bujnou historií, s jejímiž následky se ČR potýká dodnes. Velkou část pohraničí tvořilo německé obyvatelstvo, které vlivem událostí po 2. světové válce bylo odsunuto a nastalo jeho osidlování, kde docházelo k častému rabování opuštěných domů, ale i k novému osídlení. Je důležité si uvědomit, že historická fakta nelze změnit, a proto je

nutné nově vznikající vztahy s příhraničním regionem dále rozvíjet a ve formě přeshraniční spolupráce tento vliv minulosti co nejvíce zmírnit.

Diplomová práce se zabývá tématem přeshraniční spolupráce jako možné cesty, která pomáhá mikroregionu Hrušovansko v jeho rozvoji prostřednictvím společně realizovaných projektů s mikroregionem Land um Laa zaměřených do oblastí cestovního ruchu, kultury a sportu, vzdělání a životního prostředí, za pomoci finančních prostředků EU, kde společným cílem dosáhnout lepší životní úrovně obyvatel obou regionů.

2 CÍL PRÁCE A METODIKA

Cílem práce je zhodnocení spolupráce mikroregionu Hrušovansko a GIZ Land um Laa. Dalším cílem je vyhodnocení přínosů společně realizovaných projektů v rámci přeshraniční spolupráce se zaměřením na mikroregion Hrušovansko.

K naplnění zvolených cílů je nejdříve potřeba zpracovat literární rešerži, která je rozdělena do kapitol směřujících od obecného vyložení základních pojmů týkající se regionální politiky k užšímu zaměřením na výklad přeshraniční spolupráce. Práce je rozdělena na část teoretickou a část praktickou.

Teoretická část vychází ze studia odborné literatury a získaných informací z dostupných zdrojů na internetu a praktická část čerpá informace z poskytnutých materiálů mikroregionu Hrušovansko a GIZ Land um Laa a z polostandardizovaných rozhovorů se zástupci obou regionů a z internetových zdrojů.

Praktická část je konkrétně zaměřena na mikroregion Hrušovansko, kde bude provedena socioekonomická analýza za pomoci statistických údajů a dalších dostupných zdrojů na internetu s následnou identifikací problémů. V další kapitole praktické části budou zjišťovány společně realizované projekty v rámci přeshraniční spolupráce na základě polostandardizovaných rozhovorů s představiteli daných regionů a získaných informací z interních dokumentů a webových stránek mikroregionu Hrušovansko a Land um Laa a z dalších dostupných zdrojů na internetu. Pro zjištění přínosů přeshraniční spolupráce bude proveden výběr dvou společně realizovaných projektů, které budou podrobněji popsány na základě interních zdrojů a doplněny rozhovory s představiteli těchto vybraných projektů.

Po naplnění jednotlivých částí práce bude provedeno vyhodnocení zpracovaných informací s ohledem na stanovené cíle.

3 LITERÁRNÍ REŠERŽE

3.1 REGION

Pojem region a jeho definice jsou velmi rozdílné. Záleží, zda se jedná o definici obecnějšího charakteru nebo je na tuto definici pohlíženo z ekonomického, funkcionálního nebo institucionálního hlediska.

V obecné rovině je region definován jako část zemského povrchu s určitými typickými znaky a považován za určitý typ teritoria (fyzický prostor) se stejnými geografickými vlastnostmi. Rozlišují se dva druhy regionů:

- fyzikogeografický – vyznačuje se vysokou mírou homogenity (reliéf, klima, půda, vodstvo, apod.),
- sociálněgeografický (nodální) – vyznačuje se určujícím vztahem středisko – zázemí a je vymezen na základě uzavřených prostorových vztahů, zejména dojížděky (DOČKAL, 2014).

Tyto dva základní typy geografických regionů ve své knize definuje i Kohout (2013), který ale označuje tyto regiony jako homogenní a nehomogenní. Příkladem homogenního regionu uvádí např., regiony se stejně hustým osídlením nebo shodně pahorkatým reliéfem. Nehomogenní regiony jsou jednotné ve vztahu vnitřní struktury a skládají se z centra a zázemí, které je na centra vázáno zásobováním, dopravou nebo dojížděkou za prací (KOHOUT, 2013).

Z ekonomického hlediska definice regionu zohledňuje společné výrobní vzorce, tržní vazby, směr ekonomické závislosti a povahu trhu práce. Definice regionu z funkcionálního hlediska klade důraz na sociální vztahy a interakce. Institucionální definice regionu považují regiony za institucionální struktury, které jsou historicky konstituované nebo vytvořené uměle s určitou rolí ve vztahu k administrativně vyššímu celku (DOČKAL, 2014). Existence dalších definic regionu je celá škála, ale pro potřeby diplomové práce bude tento výčet postačující.

Důležité si je uvědomit, že pojem region se stal ústředním znakem regionální politiky a pro další výklad bude představena typologie regionu v rámci regionální politiky.

Typologie regionů dle hospodářského potenciálu:

- nedostatečně rozvinuté periferní regiony – patří sem oblasti s nedostatečně rozvinutou infrastrukturou,
- upadající a staré industriální regiony – regiony potýkající se s problémem vysokého znečištění životního prostředí a vyčerpáním tradičních přírodních zdrojů těžkého průmyslu, růstu nezaměstnanosti,
- centrální regiony – patří sem významné evropské metropole s vysokým ekonomickým růstem. Jedná se o nejdůležitější regiony EU,
- rychle se rozvíjející regiony – nové průmyslové oblasti šetrné k životnímu prostředí. Tyto oblasti jsou často propojeny s významnými univerzitami a jinými akademickými pracovišti.

Finanční subvence jsou rychle se rozvíjejícím regionům poskytovány zřídka, byť by přinesly růst regionálního potenciálu, z důvodu politicky velmi obtížné obhajoby (DOČKAL, 2014).

Další dělení regionů je účelově založené pouze na ty regiony, které kvůli svému nedostatečnému rozvoji vyžadují přímou podporu EU.

Tyto regiony EU dělí dle své potřeby do následujících skupin:

- zaostalé regiony s nedostatkem infrastruktury, neefektivní zemědělskou produkcí, nízkou úrovní pracovní síly a nízkými příjmy,
- regiony poznamenané průmyslovým úpadkem nebo poklesem ekonomiky,
- periferní regiony trpící geografickou izolací,
- příhraniční regiony, jako zvláštní skupina periferních regionů,
- regiony mající urbanistické problémy,
- venkovské regiony, jako zvláštní typ zaostalých regionů (DOČKAL, 2014).

Česká republika, na základě zákona č. 248/2000 Sb. § 4, odst. 2) o podpoře regionálního rozvoje si vymezila tyto státem podporované regiony:

- strukturálně postižené regiony, ve kterých se soustřeďují negativní projevy strukturálních změn, kde dochází k útlumu odvětví a výrobních podniků a k růstu nezaměstnanosti,
- hospodářsky slabé regiony, které na základě ukazatelů hospodářského a sociálního rozvoje vykazují podstatně nižší úroveň rozvoje než je průměr v České republice,
- venkovské regiony, charakteristické svou nízkou hustotou zalidnění a vyšším podílem zaměstnanosti v zemědělství,
- ostatní regiony, kde podpora státu je žádoucí z jiných důvodů, například pohraniční regiony, bývalé vojenské prostory, regiony postižené živelnými pohromami, regiony se silně poškozeným životním prostředím, apod. (Zákon 248/2000 Sb.).

Pro všechny členské země EU společně platí administrativní dělení do jednotek NUTS. Členění regionů do těchto jednotek NUTS má za úkol zajistit přiměřené podmínky pro srovnání evropských regionů.

Tabulka 1 Rozdělení dle NUTS v České republice a Rakousku

Statistická jednotka	Česká republika		Rakousko	
	Český ekvivalent	počet v ČR (CZ-NUTS)	Rakouský ekvivalent	počet v AT (AT-NUTS)
NUTS 0	stát	1	stát	1
NUTS 1	území (ČR)	1	spolková země	3
NUTS 2	region (soudržnosti)	8	základní administrativní jednotka spolkové země	9
NUTS 3	kraj	14	okres	35
LAU 1 (dříve NUTS 4)	okres	76+Praha	není	0
LAU 2 (dříve NUTS 5)	obec	6253	obec	2100

Zdroj: vlastní zpracování

Zajímavé je dělení regionů ve vztahu na kvantitativní a kvalitativní skupinu, kde kvantitativní skupinu regionů můžeme jednoduše odstupňovat neboť dělicím kritériem je geografická rozloha. Do této skupiny řadíme:

- geografický makroregion - odpovídá velkým geografickým celkům (např. Blízký východ),
- region – může mít podobu státu,

- subnárodní makroregion – odpovídá svou velikostí krajům (např. jižní Morava),
- mikroregion – odpovídá svou velikostí obcím až okresům.

Skupina kvalitativních regionů se dělí dle míry jejich supranacionality. Zde není rozhodující geografická rozloha, ale nadnárodní charakter. Příkladem mohou být např. euroregiony (DOČKAL, 2014).

3.1.1 MIKROREGION

Pojem mikroregion je v českém prostředí užíván ve třech významových rovinách:

- ve smyslu geografickém,
- ve smyslu neformální spolupráce obce,
- ve smyslu formalizované spolupráce několika obcí.

Ve smyslu geografickém je pojem mikroregion chápán jako vymezení určitého území nebo oblasti. Neformální spolupráce obcí vzniká za účelem splnění nějakého úkolu, ke kterému je postačující souhlas obecních zastupitelstev. Formalizovanou spoluprací obcí upravuje zákon č. 128/2000 Sb. o obcích jako jednu z možných forem spolupráce obcí, na základě které mají obce právo být členy dobrovolného svazku obcí (PRA).

Dušek popisuje vznik mikroregionů jako nutnost pro společné prosazování zájmů a záměrů obcí s cílem dosažení žádoucích změn ve všech obcích určitého prostoru a je pozitivním trendem probíhajícím ve venkovském prostoru. Dále uvádí, že mikroregion napomáhá obcím získat finanční prostředky z různých fondů formou vytváření mikroregionálních programů, aktivit a konkrétních projektů. Většinu z těchto finančních prostředků by samotné obce nebyly schopné získat (DUŠEK, 2010). Důvody, které vedly ke vzniku mikroregionů, jsou větší možnosti získání dotace na přesně stanovený účel, např. výstavba cyklostezky, výstavba a rekonstrukce čističky, apod. Tato účelová spolupráce mikroregionu po skončení investice dále nepokračovala. Ovšem některé regiony založené za jednorázovým účelem ocenily přínosy spolupráce a fungují i po skončení realizované investice. Jejich spolupráce je zaměřená na všestranný rozvoj příslušných obcí. Vzájemnou spoluprací rozšířily o výměnu zkušeností, znalostí a informací. Dochází k pořádání pravidelných setkání jednotlivých představitelů obcí, k pořádání společných kulturních a sportovních akcí a spolupráce se zaměřuje i na přípravu dlouhodobých strategických dokumentů pro všestranný rozvoj zapojených obcí (TRHLÍNOVÁ, 2014).

Následující tabulka přináší ucelený přehled o zapojení obcí do mikroregionů a o počtu mikroregionů za roky 2003 až 2013. V roce 2006 došlo ke změně metodiky zjišťování, data k tomuto roku jsou pouze odhadem, proto nejsou součástí tabulky.

Tabulka 2 Zapojení obcí do mikroregionů 2003-2013 v ČR

Rok	Počet obcí celkem	Obce v mikroregionech		Obce mimo mikroregiony		Počet mikroregionů
		Absol.	%	Absol.	%	Absol.
2003	6 249	4 625	74,01	1 624	25,99	491
2004	6 249	4 685	74,97	1 564	25,03	505
2005	6 248	5 280	84,51	968	15,49	533
2007*	6 249	5 385	86,17	864	13,83	551
2008	6 249	5 473**	87,58	776	12,42	570
2009	6 249	5 407	86,53	842	13,47	553
2010	6 249	5 399	86,40	850	13,60	555
2011	6 249	5 420	86,73	829	13,27	550
2012	6 252	5 361	85,75	891	14,25	532
2013	6252	5 333	85,3	919	14,70	523

Zdroj: Ústav územního rozvoje 2013, <http://www.uur.cz/default.asp?ID=1923>

Z uvedené tabulky vyplývá, že počet mikroregionů má mírně klesající tendenci. Ovšem při dalším srovnání obcí zapojených do mikroregionů a obce mimo mikroregiony je význam mikroregionů velmi důležitý.

3.2 REGIONÁLNÍ POLITIKA

Regionální politiku lze velmi obecně vymezit jako soubor cílů, opatření a nástrojů, které vedou ke snižování příliš velkých rozdílů v socioekonomické úrovni jednotlivých regionů. Snaží se dosáhnout ekonomického růstu a zlepšit sociální rozdělení. „*Regionální politika pak představuje všechny veřejné intervence, které vedou ke zlepšení geografického rozdělení ekonomických činností. Ve většině evropských zemí vychází z podpory rozvoje problémových regionů a snaží se redukovat meziregionální diference*“ (MATES, a další, 2001 str. 115).

Do 70. let 20. století byla regionální politika orientována na rozdíly dichotomního typu, kdy na jedné straně stály vysoce rozvinuté regiony a na straně druhé zaostávající regiony. Jedná se o typ tradiční regionální politiky, kde oblasti, do nichž směřovaly její nástroje, byly více méně konstantní, a dlouho zde nedocházelo ke změnám v jejich geografickém vymezení. V následujících letech však začalo docházet k rychlejšímu geografickému pohybu regionálních problémů, které bylo vyvoláno strukturálními změnami v ekonomice, na což dosavadní regionální politika nebyla schopna dostatečně pružně a odpovídajícím způsobem reagovat. Tuto změnu a nastávající rozdíly v regionální politice je možno schematicky vyjádřit následovně:

Tabulka 3 Rozdíly mezi tradiční a současnou regionální politikou

Aspekt	Regionální politika	
	tradiční	současná
Regiony	geograficky relativně stálé problémové regiony	geograficky relativně rychle se měnící problémové regiony
problémy	rozvinutost/zaostalost	strukturální změny
Strategie	regionální růst	regionální inovace
Nástroje	meziregionální přerozdělování	mobilizace vnitřních zdrojů
orientace na	kapitál. Suroviny, velké firmy	informace, technologie, služby, malé a střední firmy
organizační forma	centralizace	decentralizace

Zdroj: (Kolektiv autorů, 2008)

Stát již není schopen mobilizovat centrální finanční zdroje a také nevede samotné regiony k tomu, aby mobilizovaly své vlastní vnitřní zdroje. Ve směru nových přístupů působí i rozvoj regionální samosprávy. Současně se projevuje tlak vedoucí k oslabování národních hranic z hlediska pohybu pracovních sil, zboží, služeb a kapitálu v rámci Evropské unie. Dochází k přesouvání kompetencí z národní úrovně na nižší úroveň správy, ale také i na nadnárodní orgány. Zvláštním případem propojení nadnárodní úrovně s regionální a lokální úrovní je vznik tzv. společných přeshraničních regionů, které se nacházejí na území dvou či více států (Kolektiv autorů, 2008).

3.2.1 CÍLE A NÁSTROJE REGIONÁLNÍ POLITIKY

Cíle regionální politiky vycházejí z pojetí státní hospodářské politiky a z identifikace hlavních regionálních problémů, přičemž pro jednotlivá časová údobí dochází k jejich zpřesnění pokud možno tak, aby bylo možno kontrolovat jejich splnění a přitom hodnotit účinnost použitých nástrojů. Konkrétní cíle jsou pak formulovány jako snížení výrazných regionálních diferencí v úrovni nezaměstnanosti, v průměrných příjmech, sblížení úrovně hrubého domácího produktu v jednotlivých regionech. Dílčími cíli pak mohou být cíle zlepšit vybavenost regionu technickou infrastrukturou, nalákání podnikatelských aktivit do regionu, zkvalitnit ekologickou situaci v regionu a další (DUŠEK, 2010).

Nástroje regionální politiky jsou odvozovány z cílů regionální politiky. K základním nástrojům řadíme zainvestování regionu technickou infrastrukturou. Nástroje jsou zaměřeny na stimulaci využití vnitřních rozvojových zdrojů, přitahování kapitálu a podnikatelských aktivit do regionu a lze je členit do tří hlavních skupin:

- Makroekonomické nástroje – jejich užití je do značné míry omezeno ostatními cíli národohospodářské politiky, mezi které patří fiskální politika, monetární politika a protekcionismus;
- Mikroekonomické nástroje – patří sem relokace pracovních sil a kapitálu;
- Ostatní nástroje – (výjimečné použití) patří sem administrativní nástroje.

Podle klasické zahraniční literatury je vymezeno sedm nástrojů, které jsou používány na národní úrovni:

- Infrastrukturální pomoc;
- Finanční podněty;
- Restriktivní prostředky;
- Decentralizace vládních úřadů;
- Regionální alokace veřejných investic a vládních zakázek;
- Regionální rozvojové agentury;
- Makropolitické nástroje.

Od roku 2006 existuje dle R. Wokouna nová členění nástrojů regionální politiky:

- Nástroje nefinanční – jako administrativní nástroje, institucionální nástroje, věcné a jiné nefinanční nástroje.

- Nástroje finanční – neinvestiční a investiční pobídky, kapitálové podílctví, daňová zvýhodnění, rozpočtová zvýhodnění.

Nejvíce se osvědčily výhodnější úroky a investiční dotace (WOKOUN, a další, 2008).

3.2.2 REGIONÁLNÍ A STRUKTURÁLNÍ POLITIKA EU

Regionální politika a politika strukturální jsou dva samostatné pojmy. V současné době si lze ovšem obtížně představit strukturální politiku bez aspektu regionální politiky a naopak. Jejich synergický efekt je natolik výrazný, že při aplikaci jednotlivých politických nástrojů se téměř vždy bude jednat o kombinaci mechanismů směřujících k naplnění cílů jak regionální, tak strukturální politiky. Důsledky strukturálních disparit mohou být zároveň příčinou regionálních rozdílů a opačně, proto je žádoucí navrhovat řešení v rámci společného postupu. Pro jejich odstranění byla koncipována strukturální a regionální politika (SRP), jejímž smyslem je podporovat vyvážený a harmonický rozvoj regionů, odvětví nebo oborů národního hospodářství, snižovat nezaměstnanost, ochraňovat životní prostředí a snižovat jak strukturální tak i regionální disparity (BOUČKOVÁ, 2013).

Regionální politika EU se označuje také jako Politika hospodářské, sociální a územní soudržnosti (HSS). Zkráceně kohezní politika nebo také politika soudržnosti EU. Tato politika je odrazem principu solidarity uvnitř EU. Bohatší státy přispívají na rozvoj chudších států a regionů, aby se zvýšila kvalita života všech obyvatel v Evropské unii. Politika HSS patří z hlediska vynakládaných finančních prostředků na zabezpečení svých cílů spolu se zemědělskou politikou za nejvýznamnější evropské agendy. V současnosti EU vynakládá na politiku HSS více než třetinu společného rozpočtu EU (MMRb).

3.2.3 CÍLE REGIONÁLNÍ POLITIKY EU

Cílem regionální politiky EU je investovat do zvyšování konkurenceschopnosti a zaměstnanosti na regionální úrovni a zajistit tak vyšší životní úroveň nových členských států. Evropská unie si vytýčila společné cíle, které jsou zakotveny ve strategii Evropa 2020. Jedná se o cíle směřující do oblasti zaměstnanosti, inovací, vzdělávání, sociálního začleňování a efektivního nakládání s energiemi (MMR 1, 2015). K jejich realizaci dochází, v rámci programových období, prostřednictvím evropských fondů.

Pro bližší představu je níže uvedena přehledná tabulka, která ve stručnosti uvádí programové období 2007-2013 a programové období 2014-2020 a k nim stanovené cíle a finanční nástroje a alokované finanční prostředky.

Tabulka 4 Rozdělení finanční podpory dle cílů a období

období	cíle	finanční nástroje	Alokace pro EU v %	Alokace pro EU v mld. €
2007-2013		3 finanční nástroje	100,00	347,00
	cíl 1 - Konvergence	EFRR, ESF, FS	81,54	282,94
	cíl 2 - Regionální konkurenceschopnost a zaměstnanost	EFRR	15,94	55,34
	cíl 3 - Evropská územní spolupráce	EFRR	2,52	8,72
2014-2020		5 finančních nástrojů	100,00	366,80
	cíl 1 - Investice pro růst a zaměstnanost	EFRR, ESF, FS, EZFRV, ENRF	97,60	358,00
	cíl 2 - Evropská územní spolupráce	EFRR	2,40	8,80

Zdroj: vlastní zpracování

3.2.4 STRUKTURÁLNÍ A INVESTIČNÍ FONDY EU

Strukturální a investiční fondy EU jsou hlavním nástrojem při realizaci evropské politiky hospodářské a sociální soudržnosti (HSS), kde jejich prostřednictvím dochází k rozdělování finančních prostředků určených ke snižování sociálních a ekonomických rozdílů mezi členskými státy a jejich regiony (MMRb).

Pravidla a podmínky fungování těchto fondů, které jsou také nazývány jako ESI fondy, jsou definována nařízením evropského parlamentu a Rady č. 1303/2013 (MMR 2, 2015).

Evropský fond pro regionální rozvoj (EFRR/ERDF)

Tento fond zahrnuje největší objem finančních prostředků ze všech fondů. Zaměřuje se především na modernizaci a posilování hospodářství. Jsou zde podporovány investiční (infrastrukturní) projekty. Mezi podporované projekty bude patřit např. výstavba silnic a železnic, odstraňování ekologických zátěží, budování stokových systémů, podpora malých a středních podnikatelů, rozvoj a obnova sportovních areálů, rekonstrukce kulturních památek, výsadba regenerační zeleně, výstavba či oprava infrastruktury pro poskytování zdravotní péče, zavádění služeb elektronické veřejné správy apod.

(MMRb). Podpora z tohoto fondu také zahrnuje programy Evropské územní spolupráce, kam patří programy přeshraniční, nadnárodní a mezinárodní spolupráce.

Evropský sociální fond (ESF)

ESF podporuje neinvestiční (neinfrastrukturní) projekty. Podporuje především vznik pracovních míst a zaměstnanost, vzdělávací programy, sociální začleňování, speciální programy pro osoby se zdravotním postižením, děti a mládež apod. (MMRb).

Fond soudržnosti (FS)

Fond soudržnosti je také označován jako Kohezní fond a na rozdíl od strukturálních fondů jsou jeho prostředky určeny pouze těm členským státům, jejichž hrubý národní důchod na obyvatele nepřesahuje 90% průměru EU. Podpora z FS je zaměřena na oblasti transevropské dopravní sítě, životního prostředí a efektivního využívání energie (MMR 2, 2015).

Evropský zemědělský fond pro rozvoj venkova (EAFRD/EZFRV)

Je finanční nástroj na podporu kvalitního života na venkově, zvýšení konkurenceschopnosti zemědělství, zajišťování udržitelného hospodaření s přírodními zdroji a dosažení vyváženého rozvoje venkovských regionů (MMR 2, 2015).

Evropský námořní a rybářský fond (EMFF/ENRF)

Evropský námořní a rybářský fond spadá do společné rybářské politiky EU. V ČR je určen rybářům při přechodu na udržitelný rybolov (MMR 1, 2015).

3.2.5 REGIONÁLNÍ POLITIKA ČR

Dne 1. 5. 2004 se stala ČR spolu s dalšími devíti zeměmi novým členem Evropské Unie, která se tak rozrostla na 25 zemí. V oblasti evropské politiky hospodářské a sociální soudržnosti (HSS) právě v tomto období dobíhalo programovací období 2000 – 2006, kde Evropská Komise vytýčila v souladu s Lisabonskou strategií tři cíle. Cíl 1 – Podpora rozvoje zaostávajících regionů s HDP pod hranicí 75% průměru EU, Cíl 2 – Podpora oblastí potýkajících se s restrukturalizací a Cíl 3 – Podpora politiky zaměstnanosti

a vzdělání. Vedle těchto cílů Společenství vyhlásilo 4 iniciativy. Pro podporu přeshraniční, meziregionální a nadnárodní spolupráce je vyhlášena iniciativa INTERREG III. K dalším patří URBAN II podporující inovace ve městech, LEADER+ pro rozvoj venkova a EQUAL, která měla zamezit diskriminaci na trhu práce. Pro toto období, které bylo v rozsahu let 2004 – 2006, vypracovalo Ministerstvo pro místní rozvoj ČR (MMR) Národní rozvojový plán. Po té Evropská Komise schválila Rámec podpory společenství pro ČR na období 2004 – 2006. MMR se stalo řídicím a zároveň odpovědným orgánem v realizaci rámce podpory. V roce 2005, kdy vrcholily v EU přípravy na nové programovací období 2007 – 2013 byly stanoveny na základě rozhodnutí Rady č. 702/2006 strategické obecné zásady Společenství pro hospodářskou, sociální a územní soudržnost (PALIČKOVÁ, a další, 2016).

ČR jako každý členský stát vypracovala svůj Národní rozvojový plán, v němž jsou popsány hlavní rozvojové problémy země. Klíčovým dokumentem se stal Národní strategický referenční rámec, který propojil Národní rozvojový plán se Strategickými obecnými zásadami Společenství, jehož obsahem je popis strategických cílů, způsob řízení a koordinace HSS v ČR, nadefinování operačních programů pro realizaci politiky HSS a systém finančních toků fondů EU. Centrálním koordinátorem pro financování z EU fondů je MMR a na MMR byl zřízen pro výkon této funkce Národní orgán pro koordinaci (NOK). Pro ČR byla celková alokace z EU fondů více než 26 mld. EUR. Tento finanční rámec musela ČR doplnit 4 mld. EUR, protože EU financuje 85% nákladů uskutečněných v rámci regionální politiky. Pro lepší představu je níže uvedená tabulka programového období 2007 – 2013, kde jsou uvedeny cíle, finanční nástroje a vyhrazené prostředky k čerpání (MMRc, 2012).

Tabulka 5 Programové období 2007 – 2013

Cíl a OP	fond	alokace	Cíl a OP	fond	alokace	Cíl a OP	fond	alokace
C1 - Konvergence	ERDF,FS,ESF	25,88 mld. €	C2 - Konkurenceschopnost a zaměstnanost	ERDF,ESF	419,09 mil.€	C3 - Evropská územní spolupráce	ERDF	389,05 mil.€
OP Podnikání a inovace			OP Praha Konkurenceschopnost			OP Přeshraniční spolupráce ČR - Bavorsko		
OP Výzkum a vývoj pro inovace			OP Praha Adaptabilita			OP Přeshraniční spolupráce ČR - Polsko		
OP Životní prostředí						OP Přeshraniční spolupráce ČR - Rakousko		
OP Doprava						OP Přeshraniční spolupráce ČR - Sasko		
Integrovaný operační program						OP Přeshraniční spolupráce ČR - Slovensko		
Regionální operační programy						OP Mezuregionální spolupráce		
<i>Střední Čechy</i>						OP Nadnárodní spolupráce		
<i>Jihozápad</i>						Síťový operační program ESPON 2013		
<i>Severozápad</i>						Síťový operační program INTERACT II		
<i>Jihovýchod</i>								
<i>Severovýchod</i>								
<i>Moravskoslezsko</i>								
<i>Střední Morava</i>								
OP Technická pomoc								
OP Zaměstnanost a lidské zdroje								
OP Vzdělávání pro konkurenceschopnost								

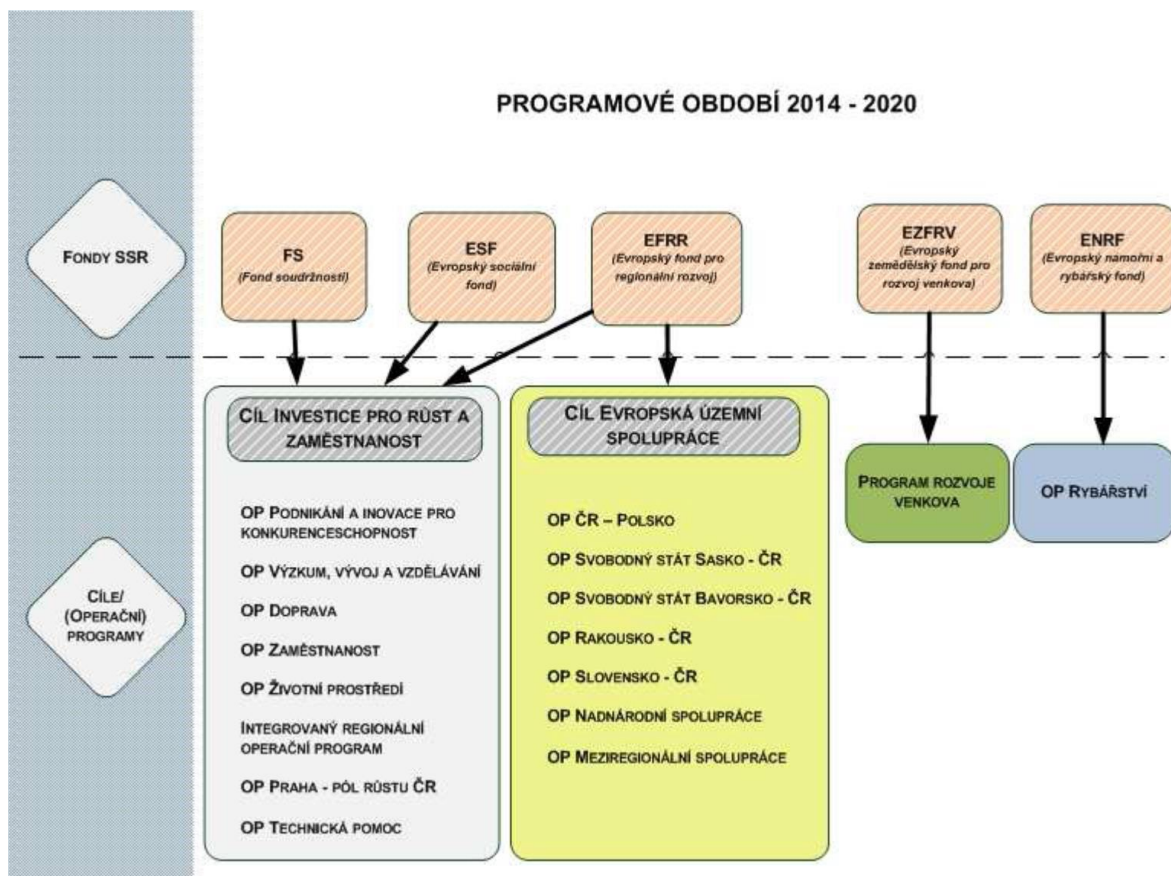
Zdroj: (MMRc, 2012)

V roce 2010 se ČR začala připravovat na programové období 2014 – 2020. Východiskem se stala strategie Evropa 2020 - Strategie pro inteligentní a udržitelný růst podporující začlenění. Jednotlivé státy vypracovaly Dohodu o partnerství, která je základním dokumentem pro rozdělování finančních prostředků z ESI fondů. Svým obsahem a charakterem strategického dokumentu se stala závaznou i pro jednotlivé programové dokumenty. Na základě zkušeností o některých nedostatecích z let minulých se na přípravě Dohody o partnerství podílelo MMR spolu s dalšími aktéry. Dohoda o partnerství byla schválena EK dne 26. srpna 2014 (MMR 2, 2015).

V programovém období 2014 – 2020 bude ČR čerpat 24,32 mld. EUR, z toho je vyčleněno pro Cíl - Evropská územní spolupráce 339,67 mil. EUR a pro Cíl – Investice pro růst

a zaměstnanost 23,98 mld. EUR (MMR 2, 2015). Níže je uvedeno schéma programového období 2014 – 2020 s operačními programy.

Obrázek 1 Schéma navržených programů pro období 2014-2020



Zdroj: (MMRa str. 108)

3.2.6 REGIONÁLNÍ POLITIKA RAKOUSKA

Rakousko přistoupilo do EU v roce 1995, což mělo zcela zásadní dopad na další utváření regionální politiky, která doposud neměla historickou tradici. Regionální politika prošla různými změnami, jejichž výsledkem bylo vytvoření základních východisek, které spočívaly v provedení strukturálních změn, v podpoře přeshraniční spolupráce v hraničních územích a v mezinárodní dopravní síti na napojení se na středo- a východo-evropské státy s důrazem na ekologickou dopravu. Koordinační činnost v oblasti regionální politiky je zajišťována na dvou úrovních, a to na úrovni federální a spolkových zemí. Na úrovni spolkových zemí vykovávají tuto úlohu Úřad spolkového kancléře (Bundeskansleramt),

který se zaměřuje na řízení regionálního rozvoje a Rakouská konference o prostorovém plánování ÖROK (Österreichische Raumordnungskonferenz), která zpracovává a zveřejňuje koncepci územního a prostorového rozvoje v Rakousku. Úřad ÖROK byl také zodpovědný za přípravu Národního strategického rámce pod názvem STRAT.AT pro strukturální fondy pro období 2007 – 2013. (SKOKAN, 2009) Strategickým dokumentem pro programové období 2007 – 2013 se stal Národní strategický referenční rámec Rakousko (STRAT.AT 2007/2013), který schválila EK 4. dubna 2007. Pro Rakousko byla celková alokace z fondů EU 1 461,48 mil. EUR. V níže uvedené tabulce jsou uvedeny cíle a fondy EU včetně celkové alokace k danému cíli a k nim přidělené programy, kterých pro programové období bylo 10 (ÖROK, 2016).

Tabulka 6 Programové období 2007 - 2013

Cíl a Program	fond	alokace	Cíl a Program	fond	alokace
C1 - Konvergence	ERDF, ESF	177,17 mil€	C2 - Konkurenceschopnost a zaměstnanost	ERDF,ESF	1 027,31 mil€
Burgenland			Österreich Kärnten Niederösterreich Oberösterreich Salzburg Steiermark Tirol Vorarlberg Wien		

Zdroj: STRAT.AT 2007/2013

V Národním strategickém referenčním rámci není zahrnut Cíl 3 – Evropská územní spolupráce. Přitom se jedná o celkovou alokaci ve výši 257 mil. EUR, z čehož asi 87% připadá na přeshraniční programy, kterých je 7 a 13% připadá na 3 nadnárodní programy (ÖROK, 2016).

Pro programové období 2014 – 2020 se stala klíčovým dokumentem Dohoda o partnerství, kterou museli předložit i ostatní země EU. Dohoda o partnerství STRAT.AT 2020 propojila Strategii Evropa 2020 s jednotlivými operačními programy Rakouska. Proces tvorby STRAT.AT 2020 byl zahájen v dubnu 2012 a EK schválen 17. října 2014.

V dohodě o partnerství jsou uvedeny čtyři operační programy, které jsou vztaženy na ESI fondy. Níže je uveden a tabulka s fondy a programy pro programové období 2014 – 2020 s vymezenou alokací finančních prostředků dle kategorie regionu (ÖROKa).

Tabulka 7 Programové období 2014 - 2020

Fond	Kategorie regionu	alokace v mil.€
ERDF	Přeshraniční region	46,98
	více rozvinuté regiony	489,26
	celkem	536,24
ESF	Přeshraniční region	25,3
	více rozvinuté regiony	416,78
	celkem	442,08
EAFRD	celkem	3 937,55
EMFF	celkem	6,97
ESI fondy	celkem	4 922,84

Zdroj: STRAT.AT 2020 (ÖROKa)

Z výše uvedené tabulky vyplývá, že nejvíce finanční podpory z ESI fondů bude směřovat na rozvoj venkova. Rovněž je nutno dodat, že se v tabulce hovoří o více rozvinutých regionech, což neplatí v případě spolkové země Burgenlad, který nesplňuje podmínku více rozvinutého regionu (HDP pod 90% na obyvatele) (ÖROK, 2016).

3.2.7 REGIONÁLNÍ SPOLUPRÁCE A JEJÍ FORMY

Regionální spolupráci lze definovat jako společnou aktivitu regionálních aktérů, která primárně směřuje k oboustrannému rozvoji regionů a sekundárně k rozvoji aktérů samotných. Tato spolupráce může být realizována s podporou státu nebo i bez ní, každopádně platí, že veřejný zájem (rozvoj regionu) převažuje nad soukromým (rozvoj aktérů).

Regionální spolupráce se dělí z hlediska euroregionalismu, kde dělicím kritériem je souvislost území na dvě základní formy:

- Přeshraniční spolupráce - kooperující regiony, respektive regionální aktéry v regionech, kteří vytváří jednotný geografický celek (např. přeshraniční struktury).
- Mezuregionální spolupráce - souvislé území, které nevytváří souvislé území (např. městské části, spolupráce významných zájmových sdružení, a jiné).

Toto členění je sice velmi přehledné, ale do určité míry omezené neboť se zde nepočítá s takovými přeshraničními strukturami, které sice vytváří ucelený geografický celek, nicméně se co do funkcí blíží spíše regionálním sítím, kde se jedná převážně o ad hoc společenství. Proto bylo zvoleno dělicí kritérium funkce, respektive cíl dané regionální spolupráce, a ne výše zmiňované kritérium souvislost území.

Společný cíl regionálních aktérů může být dosažen následujícími formami:

- Integrovaná forma – tato forma spolupráce je typická pro integrované přeshraniční struktury – euroregiony. Jedná se o propojení dvou periferních a izolovaných příhraničních regionů do jednoho nadnárodního celku, který může samovolně vyřešit otázky jako je nízká úroveň vzdělanosti, kulturní strnulost, socioekonomická nepružnost nebo vysoká míra nezaměstnanosti.
- Neintegrovaná forma – tato forma spolupráce bývá označována jako meziregionální spolupráce, která patří mezi tradiční způsoby vytváření regionálních vazeb. Jedná se o nezávislé partnerství regionálních aktérů nebo regionů, která se však nedotýkají vnitřní regulace jednotlivých stran kooperace (DOČKAL, 2005).

3.3 PŘESHHRANIČNÍ SPOLUPRÁCE

3.3.1 HRANICE

Problematikou hranic se dlouhodobě zabývá geografie jako prostorová věda. Nejčastěji je pojem hranice vnímán ve smyslu státní území vymezené státní hranicí. Zákon č. 312/2001 Sb. v § 2 odst. 1) uvádí „*státní hranici, že státní hranice oddělují výsostné území ČR od území sousedních států, jak na zemském povrchu tak svislým směrem ve vzdušném prostoru i pod zemským povrchem, v nadzemních i podzemních stavbách a zařízeních. Státní hranice jsou stanoveny mezinárodní smlouvou nebo ústavním zákonem. Polohu státních hranic lze určit z hraničního dokumentárního díla nebo z vyznačení průběhu státních hranic v terénu*“ (Zákon č. 312/2001 Sb.).

Existují různé typologie hranic: přírodní, umělé, dle jejich vniku nebo dle propustnosti. Přírodní hranice (fyzicko-geografické) jsou tvořeny přírodními prvky v krajině, které

vedou po přirozené v přírodě viditelné linii. Těmito prvky jsou nejčastěji vodní toky a reliéfy. Umělé hranice tuto vazbu nemají, jsou vymežovány kulturními prvky – národní (etnické hranice), historické hranice, geometrické hranice s přímým spojením smluvně stanovených bodů nebo astronomické hranice s využitím zeměpisné sítě (rovnoběžníky, poledníky). Typologie hranic dle jejich vzniku rozděluje hranice na subsekventní, antecedentní, překrývající se a reliktní. Subsekventní hranice je definovaná následně po rozdělení sousedních regionů, hranice se přizpůsobily přírodě a obyvatelstvu. Do jisté míry za ní může být považováno česko-slovenské pomezí. Antecedentní hranice je opakem subsekventní hranice, je definována před vlastním rozdělením území, obyvatelstvo se přizpůsobilo hranicím. Překrývající se hranice vznikly na základě politických opatření, která vedla k překrytí původních teritorií. Za reliktní se považují již neexistující hranice, nadále však patrná z dřívějšího období. V minulosti byly funkčními hranicemi mezi odlišným systémem hospodaření, odlišnými kulturními tradicemi a znaky. Jako příklad může být uvedena „železná opona“. Dle propustnosti se dělí hranice na uzavřené, částečně otevřené a otevřené. Propustnost hranice ovlivňuje sociální, kulturní a hospodářský rozvoj příhraničních regionů. Na základě propustnosti hranice se rozlišují čtyři typické situace v příhraničním regionu:

- příhraniční region jako otevřený - hranice se vyznačuje vyšší propustností, je jednostranně orientovaná,
- příhraniční region jako uzavřený – centralizovaný systém s nepropustnou hranicí,
- příhraniční region jako systém mostu mezi sousedními státy – hranice mezi nimi je částečně otevřená, na několika místech existuje spojení (hraniční přechody),
- příhraniční region jako systém kontaktního území – hranice plní funkce otevřené hranice (JEŘÁBEK, a další, 2004).

3.3.2 POHRANIČÍ A PŘÍHRANIČÍ

Z výše uvedených charakteristik hranice je zřejmé, že propustnost hranice sehraává významnou roli v příhraničním prostoru. Lze říci, že čím více jsou hranice propustnější, tím více narůstá rozloha pohraničí a naopak. Takto je pohraničí chápáno z pohledu národních aktérů, kde se stupeň propustnosti odvíjí od úrovně přeshraniční spolupráce. Z pohledu administrativního je příhraniční prostor chápán jako region rozdělený hranicí, kde při jedné hranici se nachází dvě příhraniční území. V Česku dle administrativního

vymezení je příhraniční prostor označován jako soubor okresů ležících při hranici, což ze 76 okresů je 35. Svou rozlohou zabírá pohraničí téměř polovinu plochy, kde žije více než třetina celkového počtu obyvatel (JERÁBEK, a další, 2004).

3.3.3 ČESKO-RAKOUSKÉ PŘÍHRANIČÍ

Mezi Českou republikou a Rakouskem je hranice dlouhá 466,3 km. Dnešní tvář státní hranice vznikla po 1. světové válce. Tento vznik státní hranice měl za následek oslabení vzájemné komunikace mezi přílehlými regiony. Ale i přes toto oslabení existovaly poměrně úzké společenské a hospodářské vazby až do konce 30. let. Po 2. světové válce a vzniku železné opony došlo k přetrhání vazeb mezi českou a rakouskou příhraniční oblastí. Následoval odchod obyvatelstva do metropolitních oblastí a česko-rakouské příhraničí dostalo charakter periferního regionu. K obnovení vztahů začalo docházet až po změnách v roce 1989. Dalším důležitým bodem se stal vstup Rakouska do EU v roce 1995, které mohlo začít využívat nástroje zaměřené na rozvoj přeshraniční spolupráce. Po vstupu ČR do EU se mohla přeshraniční spolupráce naplno rozvinout i zde. A s pomocí finanční podpory z EU začít obnovovat zpřetrhané vazby (JETMAR, 2007).

Osídlení regionu je poměrně nerovnoměrné. Hustota v české části regionu se pohybuje od 62 obyv./km² v kraji jihočeském až po 159 obyv./km² v kraji jihomoravském. Nejnížší hustota obyvatelstva je v regionu Waldviertel, pouze 48,2 obyv./km². Struktura nezaměstnaných je nepříznivá. Z důvodu stárnutí Evropy je nevíce nezaměstnaných nad 50 let nebo se jedná o osoby původně pracujících v zemědělství. Úroveň vzdělání je v regionu vysoká. HDP na obyvatele dosahuje v rakouských pohraničních oblastech úrovně 138,9%, kde však má velký vliv Vídeň, oblast mimo Vídeň dosahuje úrovně 64% až 88%. Na české straně se pohybuje HDP na obyvatele 65%, co je pod průměrem EU. Česko-rakouský příhraniční prostor má velký potenciál v oblasti cestovního ruchu, s tím rozdílem, že na rakouské straně bývá vyšší. Česko-rakouské pohraničí se může pyšnit bohatým kulturním dědictvím (Český Krumlov, Telč), chráněnými přírodními oblastmi (Národní park Podyjí, Moravský Kras, historické centrum Vídně, kulturní krajina Wachau (JETMAR, 2007)).

3.3.4 CHARAKTERISTIKA PŘESHraniČNÍ SPOLUPRÁCE

Jeřábek uvádí citaci od Eckara Kowalke, že jestliže jsou hranice propustnější a mají tak tendenci se ztrácet, zvyšuje se význam pohraničí. Okrajové oblasti příhraničních regionů se tak stávají sousedními a spolupráce se tak může rozšířit. Díky těmto sousedským vztahům se omezuje perifernost a pohraničí se dostává do středu zájmu. Spolupráce však na počátku probíhala jen dílče, nedosahovala komplexního rozsahu. Ke komplexnějšímu a integrovanějšímu rozvoji přispěla až regionální politika. Na počátku rozhodovaly jednotlivé země za dění v příhraničních regionech. Postupně docházelo k jejich decentralizaci a perspektivní řešení spočívalo ve sloučení přístupu zdola vycházejícího z regionální a lokální úrovně s přístupem shora vycházejícího z národní až nadnárodní úrovně. Výsledkem tohoto procesu a zároveň základem přeshraniční spolupráce se staly integrované a strategicky zaměřené programy, díky nimž se pak mohou realizovat jednotlivé projekty. Přeshraniční spolupráci je tedy třeba chápat komplexně, neboť se zde setkávají aspekty kulturní, jazykové, ekonomické, technické, administrativní a geopolitické (JEŘÁBEK, a další, 2004).

O tom, že přeshraniční spolupráce sklízí úspěchy, se dovídáme ze spousty úspěšně realizovaných projektů, což se promítá i do výrazných změn dnešního pohraničí, které ve srovnání s dřívější tváří přineslo příhraničním regionům pozitivní změny do oblasti dopravy, cestovního ruchu i zaměstnanosti a zlepšila životní úroveň obyvatelstva.

Díky aktivní přeshraniční spolupráci je regionálním a místním orgánům nabízena nová možnost vytvářet přeshraniční seskupení s právní subjektivitou, jedná se tzv. Evropská seskupení pro územní spolupráci (nařízení evropského parlamentu a Rady EU č. 1302/2013). Smyslem těchto seskupení je usnadnit a podpořit přeshraniční spolupráci za výhradním účelem posílení hospodářské a sociální soudržnosti (MMRe, 2012).

3.3.5 FORMY PŘESHraniČNÍCH STRUKTUR

V praxi se lze setkat s mnohými termíny patřícími do jakési množiny přeshraničních struktur. Je proto velmi časté, že konkrétní přeshraniční struktura nese neodpovídající název vzhledem k jejím funkcím. Politolog a sociolog M. Perkmann použil jako hlavní

dělicí kritérium územní velikost a intenzitu spolupráce. Z tohoto rozdělení vyšel Dočkal, který toto členění modifikoval o takové případy, kdy daná přeshraniční struktura neaspiruje na integraci, ale pouze na realizaci daného projektu. V takovém případě se jedná o ad hoc společenství, které vytváří přeshraniční strukturu proto, aby dosáhlo na dotaci z programů EU. Po ukončení projektu tato struktura zaniká nebo existuje ve formální podobě. Další doplnění tohoto členění se týká vyvíjejících se euroregionů, kde na jedné straně budou euroregiony, které se opravdu vyvíjejí a prohlubují integraci a na straně druhé tzv. účelové euroregiony, které nemají ambici prohlubovat integraci a zaměřují se na snadno realizovatelné projekty např. z oblastí kultury, cestovního ruchu (DOČKAL, 2005).

Tabulka 8 Modifikované členění přeshraniční struktury

Vysoká intenzita spolupráce	Integrované euroregiony
Spolupráce prohlubující integraci	Vyvíjející se euroregiony
Stabilně nízká intenzita spolupráce	Účelové euroregiony
Jednorázový charakter spolupráce	Ad hoc společenství

Zdroj: (DOČKAL, 2005)

3.3.6 PODPORA PŘESHraniČNÍ SPOLUPRÁCE

V programovém období 2007 – 2013 je realizováno pět operačních programů Přeshraniční spolupráce s cílem podpory socioekonomického vývoje a integraci příhraničních regionů. Pro účely diplomové práce budou další informace stažené k operačnímu programu Evropská územní spolupráce Rakousko – ČR 2007 – 2013. Z Evropského fondu pro regionální rozvoj je pro něj vyčleněno 107,44 mil. EUR a z této sumy je pro českou stranu plánovaná podpora ve výši 69,12 mil. EUR. Řídícím orgánem je Úřad spolkové vlády Dolního Rakouska a národním orgánem v ČR je MMR. Podpora je určena pro Jihočeský kraj, Jihomoravský kraj a kraj Vysočina, a dále kraje spolkových zemí Horní Rakousko, Dolní Rakousko a město Vídeň (AT-CZ).

Obrázek 2 Mapa území – OP Česko-rakouská spolupráce



Zdroj: (Krajský úřad)

Přeshraniční spolupráce je podporována iniciativou Společenství s názvem INTERREG A. Tento program napomáhá vyplňovat tzv. mezery při řešení problémů jako např. při překračování hranic (infrastruktura), kulturních nebo jazykových překážkách, apod. Snahou programu je zlepšování společného nakládání s přírodními zdroji a dostupnosti dopravních a komunikačních sítí, podpora podnikání zaměřená především na malé a střední podniky, turistiky, kultury. Pro programové období 2007 – 2013 bylo vyčleněno na přeshraniční spolupráci 6,44 mld. EUR (Info regio, 2007).

Programové období 2014 - 2020 navazuje na předchozí období 2007 – 2013. Program spolupráce INTERREG V-A Rakousko – Česká republika byl EK schválen dne 23. června 2015. Cílem programu je podpora udržitelné přeshraniční spolupráce a pomoc ve zlepšení socioekonomické a územní integraci. Na realizaci projektů přeshraniční spolupráce je z Evropského fondu pro regionální rozvoj uvolněno 97,81 mil. EUR (MMRd, 2015).

Doplňující součástí Programu EÚS 2007 - 2013 je fond malých projektů (FMP), který je zaměřen na přímou podporu přeshraniční spolupráce v regionech v rámci menších projektů do 20 tis. EUR. Fond podporuje kulturní výměny, sportovní turnaje, značení turistických

tras, apod. Podmínkou čerpání z tohoto fondu je, že musí být dva česko-rakouští partneři, kteří společně realizují projekt. Z česko-rakouské příhraniční oblasti jsou do FMP zapojeny tři samostatné regiony na každé straně jeden. Jedná se o 1. Region FMP: jižní Čechy – Horní Rakousko – Dolní Rakousko, 2. Region FMP: jižní Morava – Dolní Rakousko, 3. Region FMP: Vysočina – Dolní Rakousko. Níže je uvedena tabulka s vyčleněnými prostředky pro jednotlivé regiony (AT-CZ).

Tabulka 9 Přehled vyčleněných prostředků pro regiony FMP

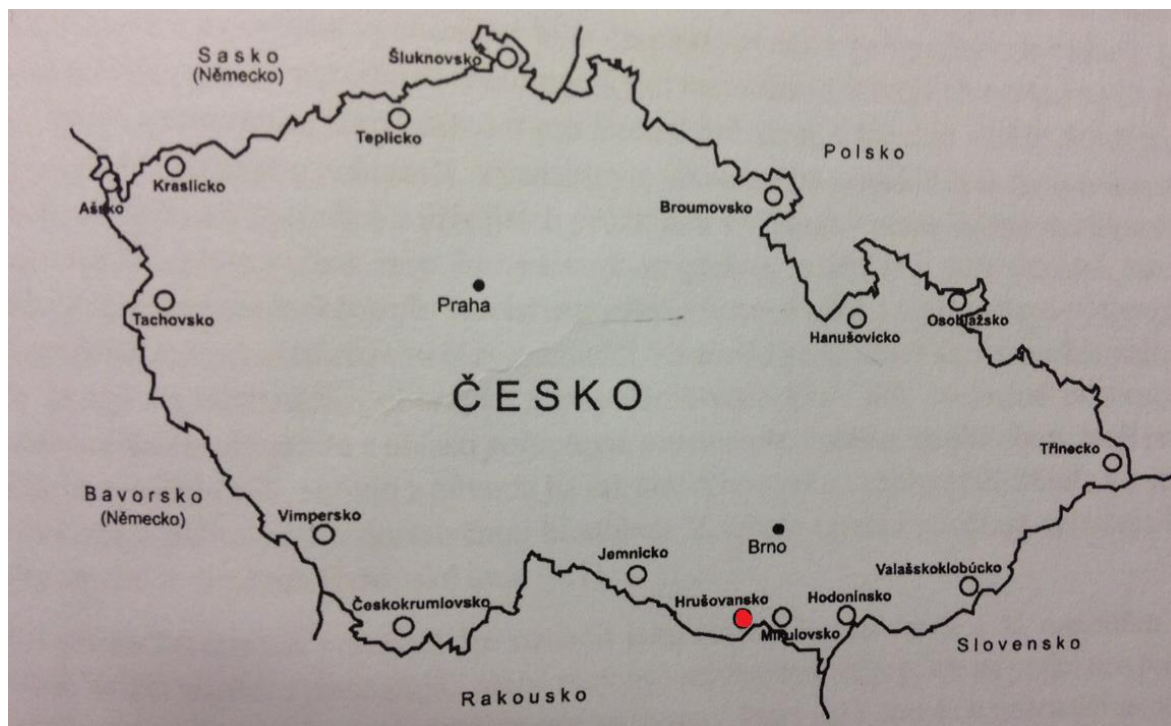
Region FMP	ERDF prostředky na malé projekty v ČR	ERDF prostředky na malé projekty v Rakousku	FMP celkem
1. region	2 295 000,00 €	986 400,00 €	3 281 400,00 €
2. region	2 635 000,00 €	448 000,00 €	3 083 000,00 €
3. region	945 200,00 €	165 600,00 €	1 110 800,00 €
Celkem	5 875 200,00 €	1 600 000,00 €	7 475 200,00 €

Zdroj: (AT-CZ)

4 MIKROREGION HRUŠOVANSKO

Mikroregion Hrušovansko se nachází v okrese Znojmo, v Jihomoravském kraji ležícím při rakouské hranici mezi Znojmem a Mikulovem. Tento venkovský region je tvořen 14 obcemi s různou velikostí. Patří sem Borotice, Božice, Břežany, Čejkovice, Dyjákovice, Hevlín, Hrabětice, Hrušovany nad Jevišovkou, Jevišovka, Litobratřice, Mackovice Pravice, Šanov, Velký Karlov. Z Obcí do 1000 obyvatel je 10 a nad 1000 obyvatel jsou 4 (Božice, Hevlín, Hrušovany nad Jevišovkou a Šanov). Většího významu nabývá město Hrušovany nad Jevišovkou, neboť zde je sídlo mikroregionu. Další významnou je obcí je obec Božice v západní části mikroregionu, kde se nachází sídlo Dobrovolného svazku obcí NIVA, které předcházelo vzniku založení mikroregionu. Přesně vystihující slova tohoto regionu jsou zachycena do následujících dvou vět „Kraj rovinatý, úrodný, vínem vonící, kraj rozehřátý horkým létem a vyčkávající jara v mírných zimách. Kraj, kde říkáme, že jsme doma a kde kdysi své doma říkaly i jiné národy.“ (Mikroregion, 2016). Mikroregion Hrušovansko má i své motto „Region klidu a pohody.“ Z těchto pár slov je možno získat jakousi představu o tomto regionu.

Obrázek 3 Mapa mikroregionů ČR



Zdroj: (JEŘÁBEK, a další, 2004)

4.1 HISTORIE

Oblast mikroregionu v minulých dobách patřila vlivem úrodného kraje a teplému klimatu ke krajům, kde dominovalo polní hospodářství, vinařství a rybolov. Obchodní stezky směřovaly kolmo k Dyji a přechody byly tehdy u Jaroslavic, Hrádku, Drnholce, Mušova, Dolních Věstonic, Podivína a Břeclavi. O tom, že některé obchodní stezky byly užívané ještě v dobách římských, svědčí bohaté nálezy mincí. Na počátku 13. století probíhal kolonizační proces, kde němečtí kolonisté přicházející z Rakouska usilovali o zintenzivnění hospodářského života. Docházelo k rozdělení půdy, kde základní hospodářskou jednotkou byl lán, který odpovídá 18 ha. Toto rozdělení zásadně ovlivnilo uspořádání zakládaných vsí, pro které byla typická forma silnicové vsi žebrového typu jako jsou obce Dyjákovice, Hevlín, Šanov a Hrabětice. K dalším pozemkovým změnám došlo po roce 1848, kde bylo snahou pozemky zcelovat z důvodu špatného přístupu. Tohoto slučování bylo dosaženo zemským zákonem a realizoval se v letech 1890 – 1939, jehož účelem bylo odstranit roztržitost pozemků a zefektivnit tak jejich obhospodařování. K největší změně tváře krajiny dochází v 50. letech 20. století vlivem kolektivizace zemědělství. Došlo k dalšímu sloučení pozemků pro vznik obdělávání velkovýrobní zemědělskou technologií, což mělo za následek vymizení mezí, roztroušené zeleně, sadů apod. Změnil se také obraz obcí, kde se na jejich okrajích prováděla výstavba velkokapacitních stájí pro živočišnou výrobu. Vlivem používání nadměrného množství hnojiv a škodlivých chemických prostředků byla kontaminována nejen půda, ale i voda. Prováděné velkoplošné odvodňování půdy nese své nezvratitelné následky dodnes. V současné době je kladeno za cíl, že prováděné úpravy v krajině povedou k odstraňování problémů a škod vzniklých dřívější činností velkovýrobního zemědělství, a že bude zaveden šetrný způsob zemědělství, který bude brát maximální ohled na životní prostředí (BROŽEK, 2006).

Negativní historické dopady utrpěly i česko-německé vztahy, kde proces sblížení uzavřelo nacistické Německo. Rakouský historik Arnold Suppan popisuje dva civilizační zlomy v těchto vztazích. První přisuzuje mnichovskému diktátu o záboru československého pohraničí v září 1938 a následnou okupaci zbylého území Čech a Moravy v březnu 1939. K druhému civilizačnímu zlomu česko-německých vztahů došlo

v extrémních poměrech válečného a poválečného rozvratu. Soužití Čechů a sudetských Němců v jednom státě nebylo možné, a proto muselo dojít k odsunu, který bez pochyby postihl i nevinné, což vyplývá i ze vzpomínek pamětníků, kteří po vyhlášení této zprávy museli do 24 hodin opustit Československou republiku a s sebou si směli vzít pouze oblečení a potraviny o celkové hmotnosti 60 kg a někteří si směli vzít jen to, co mají na sobě. Po bezesné noci se všichni shromáždili na konci vesnice a před opuštěním vesnice museli všichni podepsat prohlášení českému správnímu komisaři, že vesnici opouštějí dobrovolně a bez nátlaku. Po té se vydali na pochod směrem k rakouské hranici. Však tento odsun byl chápán jako nejschůdnější řešení situace zaviněné druhou světovou válkou a zároveň se stal pojistkou proti novému zneužití německých menšin k rozpoutání další války. Toto velmi tvrdé řešení bylo schváleno vítěznými mocnostmi jako součást snah o překonání následků druhé světové války. Odsun sudetských Němců byl v pozdějších letech velmi kritizovaný z hlediska dodržování lidských práv, ale je nutné si uvědomit, že ti kdo o odsunu rozhodli a realizovali jej, nebyli viníky této labilit, nýbrž bylo jejich snahou dospět k nové evropské stabilitě. Lítost nad tím, že odsun postihl i mnoho nevinných, byla nejednou vyslovena i z úst prezidenta České republiky (Soužití Čechů a Němců na Znojemsku, 2006). Válečná léta je možné si i v dnešní době připomenout pohledem na hranici českého státu, kde bylo vybudováno opevnění na jeho ochranu. V roce 1936 se začalo na jihomoravské hranici s budováním opevnění v podobě lehkých opevnění. Celkem se vybuďovalo 178 opevnění a jejich počet v letech 1937 - 1938 vzrostl na 879, kde byly navíc tyto objekty i vybetonovány. V úseku mezi Znojmem a Mikulovem, což je území nynějšího mikroregionu jich vzniklo 21 (VÁLEK, 2012).

V roce 1997 byl založen Dobrovolný svazek obcí NIVA, ve kterém se spojily obce Božice, Borotice, Břežany, Čejkovice, Mackovice, Pravice a později se přidala obec Velký Karlov, jehož posláním bylo poskytování širšího vzdělání na základní úrovni, kulturní spolupráce, zlepšování životního prostředí, zajištění dopravní obslužnosti, likvidace domovních odpadů, podpora podnikání v poskytování nevyužitých obecních prostor, podpora vytváření pracovních míst, spolupráce v oblasti cestovního ruchu (DSO, 2016). V červnu roku 2000 vzniklo Zájmové sdružení obcí Hrušovansko za účelem prosazování svých záměrů přesahujících svým rozsahem a významem účastnickou obec. Společným cílem se stalo dosažení lepší životní úrovně svých občanů, podpora společenského života,

Geografická charakteristika

Mikroregion je převážně rovinný. Protéká jím řeka Jevišovka a na jižní a východní straně území teče řeka Dyje, která tvoří přírodní hranici regionu. Soutok těchto dvou řek je možné pozorovat v obci Jevišovka. Klima je v této oblasti teplé a podnebí lze označit za suché. Vzhled krajiny v dnešní době je díky příznivému klimatu a mírnému reliéfu značně přeměněn zásahem člověka, kde dnes dominuje orná půda a louky.

Demografická situace

V Mikroregionu Hrušovansko žije přes 13 000 obyvatel z toho nejvíce ve městě Hrušovany nad Jevišovkou – přes 3 200 obyvatel, další tři obce Božice, Hevlín a Šanov mají přes 1 000 obyvatel a ve zbývajících šesti obcích žije do 1 000 obyvatel. Obec s nejmenším počtem obyvatel okolo 200 obyvatel žije v Čejkovicích. V rozpětí tří let lze konstatovat, že se v obcích celkový počet obyvatel výrazněji nezměnil. Přesné hodnoty o počtu obyvatel jsou uvedeny v níže uvedené tabulce.

Tabulka 10 Vývoj počtu obyvatel v letech 2012 - 2014

Název obce	2012	2013	2014
Borotice	420	407	415
Božice	1 541	1 536	1 536
Břežany	891	873	871
Čejkovice	208	213	220
Dyjákovice	849	855	871
Hevlín	1 424	1 422	1 429
Hrabětice	881	863	871
Hrušovany nad Jevišovkou	3 287	3 280	3 286
Jevišovka	617	624	627
Litobratřice	498	487	479
Mackovice	371	356	359
Pravice	325	322	340
Šanov	1 499	1 520	1 521
Velký Karlov	432	438	419
celkem za Mikroregion Hrušovansko	13 243	13 196	13 244

Zdroj: (ČSÚ)

Věkový průměr obyvatelstva Mikroregionu Hrušovansko je na základě zjištěných hodnot z ČSÚ k datu 31.12.2014 40,0 let, z toho u mužů 38,8 let a u žen 41,2 let. Z těchto hodnot

je patrné, že je mikroregion poměrně mladý oproti Jihomoravskému kraji, který má průměr 41,9 let. Věkový průměr mikroregionu je dokonce menší, než je věkový průměr ČR, který je k datu 31.12.2014 41,7 let.

Ve vzdělanostní struktuře mikroregion vyniká v ukončeném středním vzdělání bez maturity s výučním listem s celkovými téměř 41%. Poměrně vysoké procento s hodnotou 27% zaujímá základní vzdělání, na rozdíl od ČR a Jihomoravského kraje, kde je tato hodnota 17,5%. Značný nedostatek má region v udržení si vysokoškolsky vzdělaných občanů. Jeho naměřená hodnota ve sčítání lidu roku 2011 činila téměř 4,5% oproti celorepublikovému průměru s naměřenou hodnotou 12,5%. Nutné je se pozastavit u ukazatele bez vzdělání, jehož hodnota je povážlivě vysoká 2% ve srovnání s ČR 0,5% nebo s JMK 0,4%. Po bližším zkoumání této hodnoty bylo zjištěno, že za její vysokou hodnotu může obec Břežany, neboť se zde nachází ústav pro duševně choré, kteří nemohou základního vzdělání ani dosáhnout ze zdravotních důvodů.

Tabulka 11 Obyvatelstvo podle nejvyššího ukončeného vzdělání – SLDB 2011

Území	ČR		Jihomoravský kraj		Mikroregion Hrušovansko	
	v %		v %		v %	
Obyvatelstvo ve věku 15 a více let		8 947 632		1 000 714		10 886
bez vzdělání	0,47	42 384	0,38	3 813	2,00	218
základní včetně neukončeného	17,56	1 571 602	17,58	175 879	27,43	2 986
střední včetně vyučení (bez maturity)	32,99	2 952 112	32,31	323 328	40,98	4 461
úplné střední (s maturitou)	27,10	2 425 064	26,87	268 936	18,57	2 022
nástavbové studium	2,77	247 937	2,76	27 578	1,52	165
vyšší odborné vzdělání	1,31	117 111	1,26	12 569	0,60	65
vysokoškolské	12,46	1 114 731	14,67	146 796	4,48	488

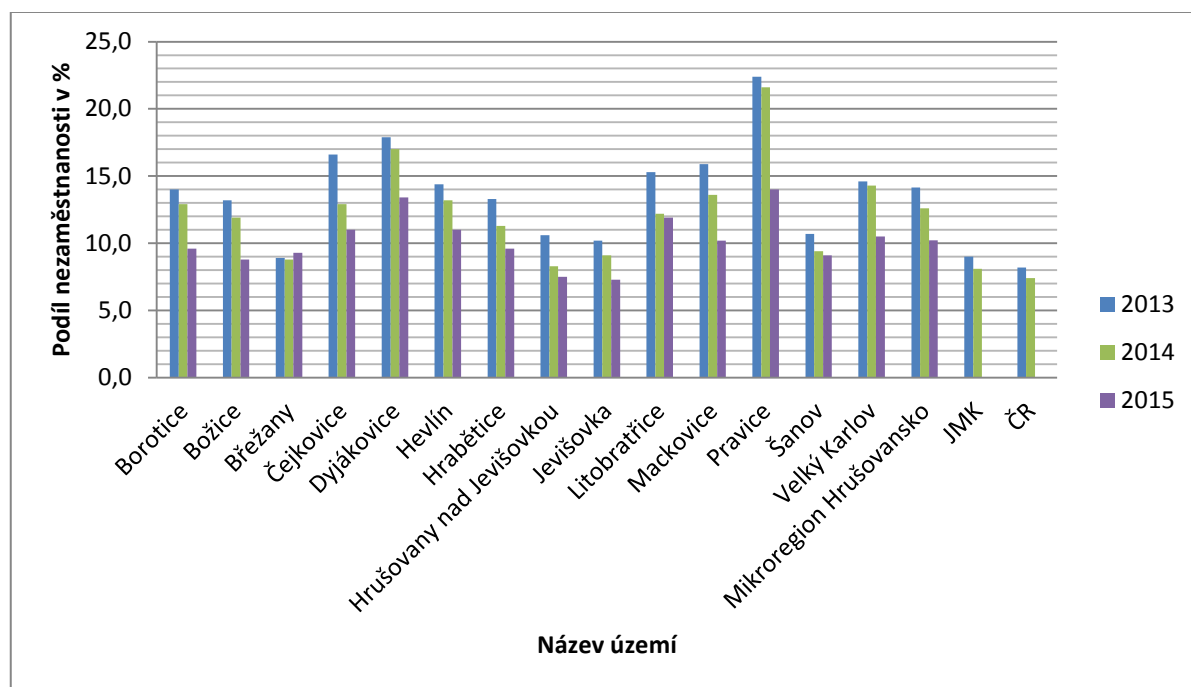
Zdroj: (ČSÚ)

Údaje ze sčítání lidu v roce 2011 hovoří o tom, že ekonomicky aktivní obyvatelstvo (viz Příloha 1) se pohybuje v Mikroregionu mezi 40 – 50%, při čemž nejvíce ekonomicky aktivní obyvatelstvo je v největší obci Hrušovany nad Jevišovkou 51,77% a v nejmenší obci mikroregionu V Čejkovicích 51,72%. Nejméně ekonomicky aktivní obyvatelstvo je v obci Břežany se 40,14%. Zajímavý ukazatel ze sčítání lidu je o lidech, kteří vyjíždějí do zaměstnání do zahraničí. Ze zjištěných hodnot vyplynulo, že obce nejbližší hranicím zaujímají poměrně vysoké procento dojížděky do zaměstnání do zahraničí. Jedná se obce

Hevlín, Velký Karlov a Dyjákovice s hodnotami nad 15%. Víceméně se procento vyjíždějících obyvatel do zaměstnání do zahraničí ve směru dál od hranic snižuje. Vysoké je procento za celý mikroregion, jehož hodnota je 12%. Ve srovnání s Jihomoravským krajem se 2,21% je tato hodnota několika násobně vyšší, což svědčí o tom, že možnosti pracovního uplatnění v Rakousku u obyvatel mikroregionu jsou velké.

Ovšem, pokud se podíváme na níže uvedený graf, který se věnuje nezaměstnanosti, nejsou jeho informace tak radostné. Ministerstvo práce a sociálních věcí spolu s ČSÚ vydává každý měsíc a rok údaje o vývoji nezaměstnanosti. Graf podává informaci o tom, že podíl nezaměstnanosti v mikroregionu okolo 13% v roce 2014 je vyšší než v kraji Jihomoravském s 8,1% či v ČR se 7,4%. Konkrétní pohled do mikroregionu sleduje podíl nezaměstnanosti v letech 2013 až 2015, kde je patrné, že v rámci časové řady se nezaměstnanost mikroregionu pozvolně snižuje. Nejvíce patrné je to v obci Pravice, kde v roce 2013 hodnoty nezaměstnanosti dosahovaly přes 22 % a v roce 2015 poklesly na až 14%. Nezaměstnanost mikroregionu je však v současné době pořád dost vysoká okolo 10%.

Graf 1 Podíl nezaměstnanosti v % v letech 2013 - 2015

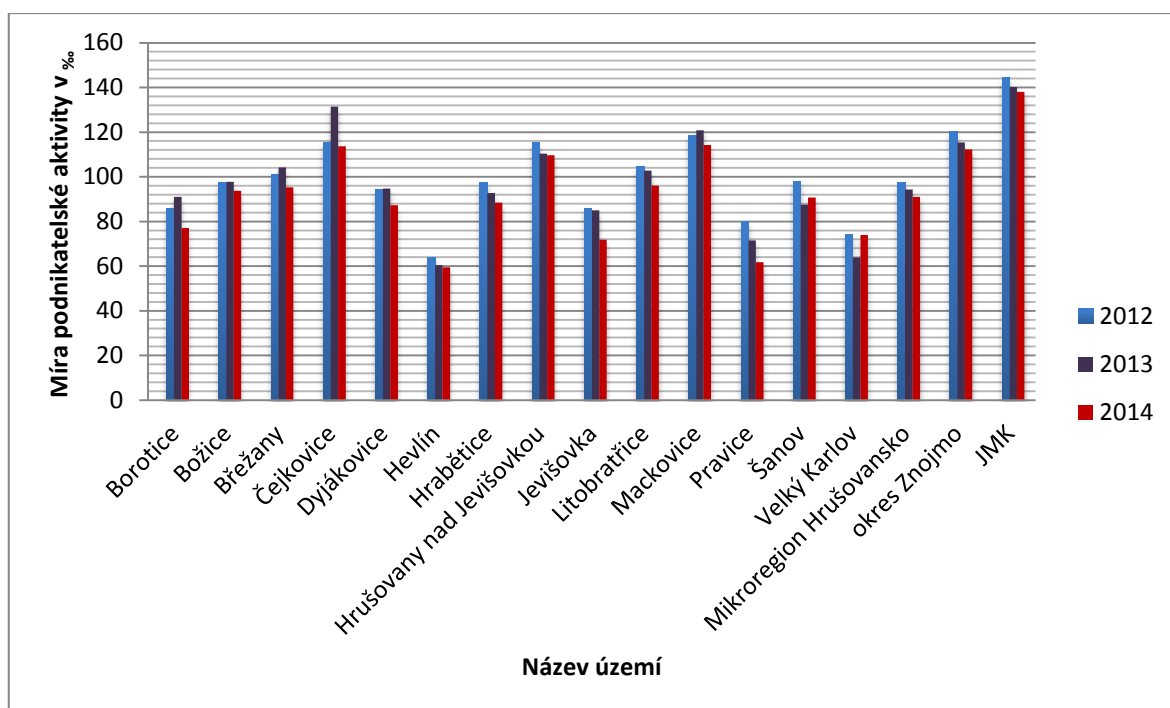


Zdroj: vlastní zpracování z dat MPSV (MPSV, 2016) a ČSÚ (ČSÚ)

Podnikání

Pro zjištění podnikání v mikroregionu byl použit ukazatel míry podnikatelské aktivity, který byl určen podle celkového počtu aktivních podnikatelských subjektů se sídlem v obci bez rozlišení právní formy na 1000 obyvatel obce. Na základě výsledků tohoto ukazatele je možné zjistit, jak je obec v mikroregionu hospodářsky silná. Čím vyšší je hodnota ukazatele, tím je obec hospodářsky silnější. Z níže uvedeného grafu je zřejmé, že hodnotám okresu Znojmo se vyrovnávají hodnoty pouze tří obcí mikroregionu – Čejkovice, Hrušovany nad Jevišovkou a Mackovice. Hodnoty mikroregionu Hrušovansko jsou velmi podprůměrné ve srovnání s okresem Znojmo. Průřez v letech 2012 - 2014 informuje o celkovém poklesu míry podnikatelské aktivity a to nejen v mikroregionu, ale také v okrese Znojmo i v jihomoravském kraji. Mikroregion by měl věnovat větší pozornost podpoře drobných podnikatelů.

Graf 2 Vývoj míry podnikatelské aktivity v letech 2012 - 2014

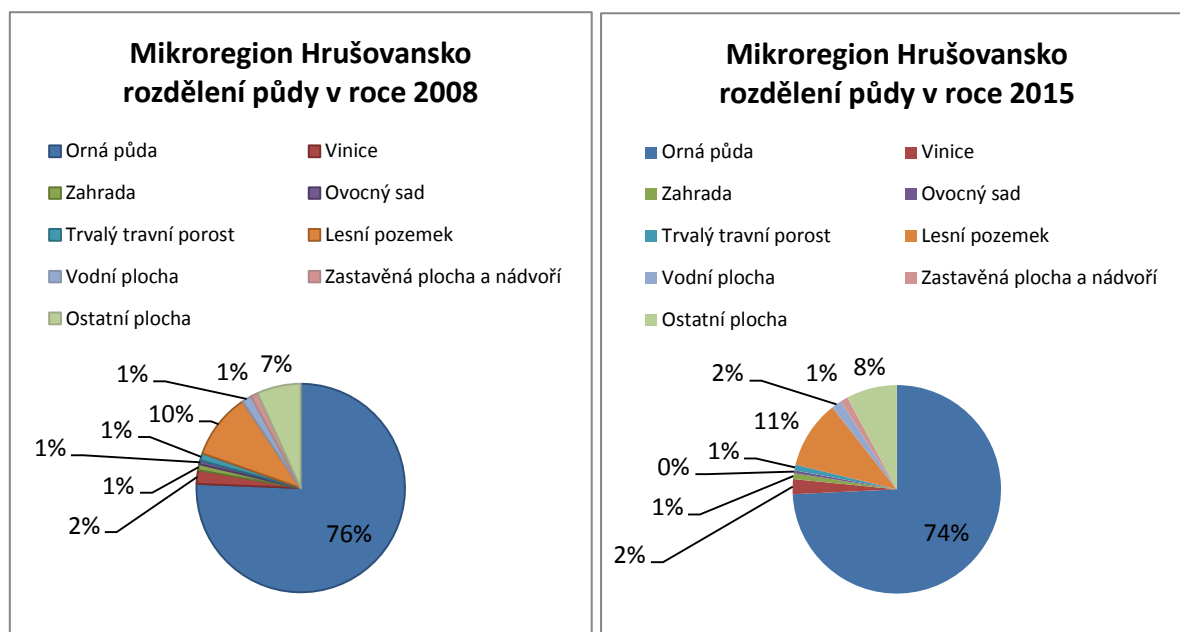


Zdroj: vlastní zpracování z dat ČSÚ (ČSÚ)

Podnikatelské subjekty podle převažující činnosti dle dat z ČSÚ jsou v mikroregionu nejvíce orientovány do oboru stavebnictví, které převažuje ve všech obcích až na obec Hrušovany nad Jevišovkou, kde nad stavebnictvím zvítězila činnost velkoobchod,

maloobchod, opravy a údržba motorových vozidel. Tato orientace může být způsobená i z hlediska těžby nerostných surovin. V obci Božice a Velký Karlov je těžen šterkopísek a v obci Hevlín se těží cihlářská surovina. Přesto je mikroregion označován za zemědělský. Tento fakt však nevychází z převažující ekonomické činnosti, ale z hektarového zastoupení zemědělské půdy, který znázorňují koláčové grafy, kde orná půda zastupuje v obou sledovaných letech přes 70 %, což jsou 3/4 z celkové výměry půdy mikroregionu. Grafy zachycující hodnoty z let 2008 a 2015 ukazují změny v rozdělení půdy, kde je patrný úbytek orné půdy o 2% a ovocného sadu, který téměř vymizel a naopak přibýlo lesních pozemků a ostatních ploch. Mikroregion by se však měl více věnovat zalesňování a výsadbě alejí nebo větrolamů z důvodu přibývání výskytu silnějších větrů, které způsobují vysychání půdy a zapřičiňují její erozi. Stejně jako zalesňování je na místě budování vodních nádrží, mokřadů z důvodu suchého podnebí, které je pro mikroregion typické.

Graf 3 Rozdělení celkové výměry půdy mikroregionu v letech 2008 a 2015



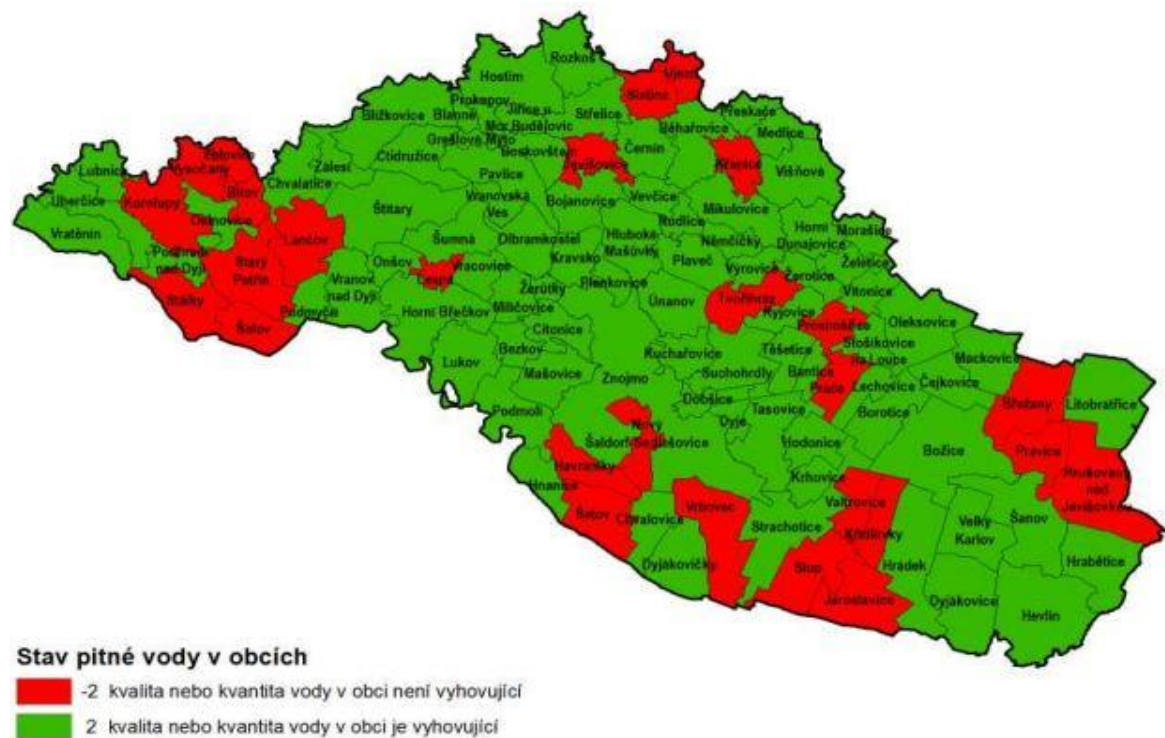
Zdroj: vlastní zpracování z dat ČSÚ (ČSÚ)

Životní prostředí

Ve všech obcích mikroregionu je zajištěno nakládání s odpady soukromým poskytovatelem. V obcích se pravidelně vyhláší svoz nebezpečných odpadů, jejichž termín je obyvatelům znám v dostatečném předstihu. V každé obci jsou umístěny kontejnery pro třídění odpadů.

Mikroregion se nachází v oblasti, kde je klima suché a teploty nadprůměrné. Pro mikroregion jsou tedy důležité stávající zdroje vody udržet čisté a zabránit vysušování půdy. Podzemní zdroje vody se nachází v Boroticích, Božicích, Břežanech, Hrušovanech nad Jevišovkou, Litobratřicích a Mackovicích, kde jsou stanoveny, i ochranná pásma těchto zdrojů z důvodu využívání jako zdrojů pitné vody. V obci Hrušovany nad Jevišovkou a obci Litobratřice je vyhlášeno ochranné pásmo II. stupně přírodního léčivého zdroje. Povrchové zdroje vody mikroregion nemá (EKOTOXA, 2014). Níže uvedená mapka okresu Znojmo zobrazuje problematiku pitné vody z hlediska kvality a kvantity. V mikroregionu Hrušovansko jsou obce Břežany, Pravice, Hrušovany nad Jevišovkou červeně označeny jako problematické.

Obrázek 5 Stav pitné vody z hlediska kvality a kvantity 2014



Zdroj: (EKOTOXA, 2014 str. 24)

Z chráněných území má mikroregion evropsky významné lokality a to v Božicích, kde se nachází Božické rybníky a Božický mokřad a v Šanově je Emin zámeček. K dalším lokalitám patří potok Břežanka a Břežanský rybník. V obci Hevlín je chráněné Hevlínské

jezero a v Hraběticích se nalézá chráněná přírodní lokalita Travní dvůr zařazená k evropsky významným lokalitám. Díky výskytu vzácného měkkýše vrkoče bažinného je do soustavy NATURA 2000 zařazeno koryto Příčnického potoka (EKOTOXA, 2014).

Život v obcích

Život obcí mikroregionu je poměrně bohatý, jak vyplývá z internetových stran jednotlivých obcí. V každé obci v průběhu celého roku probíhá řada kulturních a sportovních akcí. Každá obec vyjma Hrušovan nad Jevišovkou má tradici hodové chasy, která připravuje kulturní program v krojích na hodových slavnostech. Mikroregion Hrušovansko si nechal kroje ušít a obce si tak mohou kroje půjčovat přímo od mikroregionu. K dalším pravidelným akcím patří pálení čarodějnic, rybářské a hasičské závody, zmiňované hody, Mikulášská nadílka a rozsvěcování vánočního stromu. Hrušovansko patří do vinařské oblasti, proto je na místě zmínit každoroční konání koštu vín, které probíhá v obci Hrušovany n. J., Božicích a Šanově. Významnou kulturní akcí je každoroční slavnostní otvírání cyklostezky Brno – Vídeň, která prochází jižní částí Hrušovanska, především obcí Hevlín, kde je také vybudováno přeshraniční informační centrum. Pravidelně se v mikroregionu konají cyklovýlety po vyznačených cyklostezkách.

Z internetových stran obcí a mikroregionu Hrušovansko byla zjištěna hojná existence spolků. Téměř v každé obci je fotbalový klub nebo tělovýchovná jednota. Také spolek myslivců a dobrovolný svazek hasičů má své časté zastoupení. Další spolky jsou specifické pro jednotlivé obce. Například kynologický spolek se nachází v obci Pravice, svaz zahrádkářů je v obci Velký Karlov, v Litobratřicích je chov koní, v Hrušovanech nad Jevišovkou má své působení tenisový a volejbalový klub nebo v Šanově má své místo okrašlovací spolek. Velký podíl v aktivitách spolků mají ženy, které v Boroticích založily sbor borotických hospodyněk a centrum volného času Mozaika, v Dyjákovicích působí spolek Radost dětem – sdružení maminek, v Hraběticích je Babský spolek, v Litobratřicích se nachází spolek Berušky, v Mackovicích je aktivní Dámský spolek a ve Velkém Karlově je činný Svaz žen. Dokonce ani věk v mikroregionu nehraje roli. V Hraběticích a v Šanově je aktivní Klub důchodců. Obec Jevišovka vlivem své historie bývalého osidlování Chorvaty zde podporuje spolek Chorvatský dům.

Místa pro trávení volného času se nachází např. v Hrušovanech nad Jevišovkou, kde je v provozu bazén s rehabilitačním centrem a saunou a v Božicích, kde lze relaxovat v krytém bazénu se saunou a vířivou vanou, která obsahuje léčivé soli. V Šanově je možnost navštívit Sportcentrum, jehož součástí je kuželna, hala, relaxační služby a fitness a ubytování. V obcích Velký Karlov, Čejkovice a Jevišovka je k dispozici venkovní multifunkční hřiště.

Cestovní ruch

Mikroregion Hrušovansko nepatří mezi typicky vyhledávané destinace. Existuje zde však řada zajímavých míst, které mají určitý potenciál přilákat více turistů do regionu.

Samotná krajina mikroregionu nabízí hned několik přírodních atraktivit, které mohou návštěvníci obdivovat. Pod obcí Božice se nabízí k procházkám dva ekologické mokřady Niva a Vodní a mokřadní biotop u Božického potoka. Oblast Božického rybníka a přírodní rezervace Karlov jsou součástí naučné stezky Údolím lásky, která je přibližně 5 km dlouhá. Na její procházce lze obdivovat řadu vzácných živočichů a rostlin. Zvláštní půvab dostává v časném jarním období, kde jsou okolní lesy zdobeny bíle rozkvetlými sněženkami. V Hevlíně se nachází přírodní jezero s rákosovým porostem s výskytem chráněných obojživelníků a mokřadních ptáků. Chráněná přírodní lokalita Trávní Dvůr v Hraběticích patří k evropsky významné lokalitě a je charakteristická smíšenými jasanovo-olšovými lužními lesy. V nivě řeky Jevišovky se u obce Jevišovka rozkládá vrbový háj vysazený v 16. století chorvatskými obyvateli, kde je dominantou vrba hlavatá. Stáří některých stromů se odhaduje na 200 i více let (Hrušovansko, 2016).

Za nejvýznamnější historickou památku je na Hrušovansku označován Emin zámeček ležící mezi Pravicemi a Šanovem, který byl vybudován v novobarokním stylu koncem 19. století, kde započal svou uměleckou dráhu světoznámý secesní malíř Alfons Mucha. V současnosti zámeček není veřejnosti přístupný z důvodu umístění ústavu sociální péče. Město Hrušovany nad Jevišovkou se může pochlubit zámekem ze 17. století, který je také spojen se jménem malíře Alfonse Muchy, jehož freska zdobí jeden ze sálů zámečku. Zajímavým místem, které se nachází mezi obcemi Božice a Borotice, je zachovaná sklepní ulička s více než padesáti vinnými sklípky vyhloubenými v pískovcovém svahu. Okolí

obce Dyjákovice a Hevlín připomíná dobu před 2. světovou válkou, kdy se budovalo opevnění československé státní hranice, kde se nachází více než 20 vojenských objektů, tzv. bunkrů. Bunkr u Dyjákovic patří k nejlépe zachovalým a jsou zde možné i prohlídky. V obci Jevišovka se nachází muzeum s chorvátskou tematikou v jednom ze zachovalých chorvátských domů původní lidové architektury (Hrušovansko, 2016).

Z internetových stran obcí Hrušovanska může mikroregion svým návštěvníkům dopřát i sportovní vyžití. V Božicích a Hrušovanech nad Jevišovkou je možné navštívit relaxační centrum s krytým bazénem a saunou. Sportcentrum v Šanově nabízí krytou sportovní halu, kuželnu a posilovnu. Ke komplexu navazuje venkovní sportoviště určené pro fotbal a tenis. V Litobratřicích jsou dva areály pro jízdu na koních s možností návštěvy minizoo. V prostoru mezi obcí Hevlín a státní hranicí s Rakouskem byl vybudován komplex služeb a k otevření je připraveno osmnáctijamkové golfové hřiště, které spojuje obě příhraniční území. V okolí obce Jevišovka se nachází upravené stezky doplněné řadou informačních a odpočinkových míst a jsou ideální jak pro cyklisty, tak pro vyznavače inline bruslení. Pro mikroregion je velmi důležitá cykloturistika. Obec Hevlín je významnou křižovatkou většího množství cyklostezek, které navazují na mezinárodní cyklotrasy s cílovými městy jako Praha, Vídeň či Krakov. Pro potřeby vzájemné informovanosti obou příhraničních regionů bylo vybudováno přeshraniční informační centrum. Kromě mezinárodních cyklotras je území mikroregionu protkáno regionální a místními, tematickými cyklostezkami. K regionálním cyklotrasám protínající obce Hrabětice, Šanov, Hrušovany nad Jevišovkou, Pravice, Břežany a Čejkovice patří Moravská vinařská stezka. Znojemská vinařská stezka vede obcemi Borotice, Čejkovice, Břežany. Tematické cyklostezky s názvy Ahoj sousede, Po rovince, Mezi poli a vinohrady a Muchova představují návštěvníkům místní zajímavosti a procházejí všemi obcemi regionu.

Ubytování se nachází v obci Hevlín, kde je kapacita lůžek největší, dále v Šanově přímo ve Sportcentru, více penzionů si mohou návštěvníci vybrat ve městě Hrušovany nad Jevišovkou, další malé penziony se nachází téměř v každé obci mikroregionu (Hrušovansko, 2016).

Hrušovansko je svým rovinatým reliéfem pro nenáročnou cykloturistiku ideální. Této příležitosti jak zatraktivnit svůj region právě cykloturistikou se Hrušovansko zhostilo velmi dobře. Nyní by však měl region najít další možnosti jak již nalezené trasy zkvalitňovat a dále rozvíjet. Vedle cykloturistiky se zde začíná rozvíjet i agroturistika zaměřená na hipoturistiku. Velká příležitost se regionu nabízí v nalezišti lázeňského jezera pod obcí Litobratřice, které by vybudováním lázeňského komplexu, posunulo region na žebříčku vyhledávaných destinací určitě výš. Pro oblast je také velkou příležitostí sousedící příhraniční region Land um Laa, se kterým mikroregion již delší dobu úzce spolupracuje.

4.3 IDENTIFIKACE PROBLÉMŮ

Hrušovansko je dle provedené analýzy poměrně mladým regionem, což může přinášet vznik problému v oblasti školství a jeho možného kapacitního problému jak ve školkách, tak ve školách. Proto by se mikroregion měl zaměřit na to, aby ve vzdělávacích zařízeních byl dostatek místa pro všechny děti v regionu žijící, a také byl zajištěn dostatek volnočasových aktivit právě pro tuto věkovou skupinu obyvatel.

Menší výskyt vysokoškolsky vzdělaných obyvatel může souviset s nedostatečným uplatněním ve svých oborech, které mikroregion ve své nabídce ani nemá. Spíše by měl věnovat větší pozornost středoškolskému obyvatelstvu s výučním listem, kterého je v regionu zastoupeno nejvíce. Mikroregion by měl využít tohoto potenciálu v rámci svého rozvoje a podporovat drobné a střední podnikatele. Tím by se zlepšila i celková míra nezaměstnanosti a podnikatelská aktivita by přestala být klesající. Pozitivní je, že lidé z příhraničního regionu využívají možnost volného pohybu pracovních sil a našli tak své uplatnění v Rakousku.

Vlivem historických událostí a teplejšího až suchého podnebí má nebo bude mít mikroregion problém s vodou, který se již projevuje zvýšeným vysušováním půdy. Proto je nutné, aby se zahájila opatření, která tento proces spojený s vysoušením půdy a úbytkem vody zpomalí. K těmto opatřením může patřit výsadba lesních porostů, alejí a větrolamů, obnova remízků a mezí, dále budování vodních nádrží a mokřadů. Je dobré, že

si mikroregion zdroje vody zařadil do ochranných pásem, aby předešel možné kontaminaci.

Kulturní a sportovní život je na Hrušovansku poměrně pestrý, a proto je potřeba jej podporovat, aby se občanům žilo v regionu spokojeně, a aby mohli smysluplně využít svůj volný čas.

Z oblasti cestovního ruchu je patrné, že je snahou dostat mikroregion do většího povědomí zvláště v cykloturistice, které se mikroregion intenzivně věnuje. Mikroregion má již několik cyklostezek vybudovaných, které je však nutné rozšiřovat a propojovat. Dále je potřeba vyřešit problém chybějících půjčoven a servisů kol a zajištění rychlého občerstvení na cyklotrasách. Mikroregion by měl lépe využít i přítomnosti vinařství a zaměřit se na oživení vinařské turistiky. Historie Hrušovanska by mohla být připomínaná ve zřízení muzeí nebo galerií, kterých je v mikroregionu nedostatek. Díky historii se otvírá možnost tzv. „bunkrové“ turistiky. Krajina Hrušovanska nabízí i spoustu přírodních zajímavých míst, které by cestovní ruch podpořily. Velký potenciál se nachází v nalezišti lázeňského jezera, které by vybudováním lázní znamenal pro mikroregion velký přínos. Nutné je podporovat hipoturistiku, která se v regionu rozvíjí. A v neposlední řadě je potřeba věnovat pozornost ubytovacím kapacitám, kterých je v mikroregionu nedostatek.

4.4 SPOLUPRÁCE S REGIONEM LAND UM LAA

V elektronické komunikaci představitel mikroregionu Land um Laa uvedl, že spolupráce začala již v roce 2002. Tehdy byl založen spolek Přeshraniční impulsní centrum mikroregionu Land um Laa (Grenzüberschreitendes Impulzcentrum, zkráceně GIZ Land um Laa), který se specializoval na intenzivnější budování vztahů mezi oběma regiony, kde by se obyvatelé a zástupci obcí mohli lépe poznat. Toto Přeshraniční impulsní centrum se v roce 2004 aktivně podílelo na fázi otevření hranic, kde významně podpořilo tento proces urychlit. GIZ Land um Laa bylo podporováno spolkovou zemí Dolní Rakousko a z finančních prostředků EU. Existovalo do roku 2006. Od roku 2007 přešla přeshraniční spolupráce impulzního centra do mikroregionálního spolku Lebensraum Land um Laa. Projekty byly prováděny především v menším měřítku, kde region Land um Laa byl

partnerem v realizaci projektů prováděných mikroregionem Hrušovansko, jak vyplývá z následujícího přehledu společně realizovaných projektů.

Tabulka 12 Stručný přehled společně realizovaných projektů

Název projektu	období	žadatel	partner	výše dotace	zaměření
Klimabündnis	2005	ZSO Hrušovansko	Land um Laa	€ 34 000,00	životní prostředí
Spolupráce regionů Hrušovansko-Land um Laa-Rudice u u Moravského krasu	2007	mikroregion Hrušovansko	Land um Laa	€ 2 857,00	kultura a sport
Poznáváme společně přeshraniční sousedy	2009	ZSO Hrušovansko	Land um Laa	€ 10 258,00	cestovní ruch, vzdělání, veřejná správa
za cykloturistikou na Hrušovansko	2010	ZSO Hrušovansko	Land um Laa	€ 11 134,00	cestovní ruch
Přeshraniční Čejkovické slavnosti	2011	Obec Čejkovice	Großharras	€ 5 735,00	kultura a sport
Společná prezentace katalogu	2012	ZSO Hrušovansko	Land um Laa	€ 13 677,00	propagace
Setkání Hevlínů	2012	Obec Hevlín	Land um Laa	€ 15 600,00	kultura a sport
Mezi poli a vinohrady	2014	ZSO Hrušovansko	Land um Laa	€ 8 800,00	cestovní ruch
Společným učením	2014	ZŠ Dyjákovice	Volksschule Wulzenshofen	€ 8 750,00	vzdělání

Zdroj: vlastní zpracování za použití dat (AT-CZ)

V rozhovoru s manažerkou mikroregionu Hrušovansko a v elektronické komunikaci představitel mikroregionu Land um Laa na otázku společně prováděných projektů oba uvedli hned několik projektů, což je dostatečným důkazem toho, že vztahy obou regionů jsou velmi přátelské.

Oba představitelé se zmiňují o projektu s názvem Výměnné setkání starostů, které probíhá pravidelně každý rok dvakrát vždy v některé obci rakouského nebo českého regionu. Na setkání starosta obce představí obec a seznámí účastníky s důležitými projekty obce, se situací obyvatelstva, s obnovitelnými zdroji energií, se situací ohledně čistíčky odpadních vod a zajímavostmi obce v oblasti cestovního ruchu. Akce je financována z prostředků hostitelské obce a daného mikroregionu, do kterého obec patří.

Mezi další opakující se projekty, jak uvedli oba představitelé regionů, patří projekt s názvem Olympiáda regionů, na kterém se podílejí mikroregion Hrušovansko, mikroregion Mikulovsko, mikroregion Rudice u Moravského krasu a mikroregion Land um Laa. Tato akce zaměřená na sport a kulturu probíhá již od roku 2003. Do dotačního programu byla zahrnuta v roce 2007, kde se název projektu změnil na název Spolupráce regionů Hrušovansko – Mikulovsko – Land u Laa – Rudice u Moravského krasu. Akce se odehrává každý rok, pokaždé v jiném z uvedených mikroregionů, kde program je naplněn sportovními hrami, jako je fotbal, volejbal, orientační běh, závody na kole, kterých se účastní vždy 25 účastníků z každého regionu. Účastníci her jsou vždy povzbuzováni za hojně podpory diváků. Projekt je přínosný v poznávání kultur jednotlivých regionů, kde i samotní občané si odnáší poznatky a zkušenosti a dochází tak k vytvoření silnějších vazeb nejen mezi regiony, ale i mezi lidmi v regionech žijící. Projekt je podporovaný z programu EÚS Interreg Rakousko – Česká republika, kde pro rakouský region činila podpora ve výši 50% a pro český region 85%. Pro český region byla schválena dotace ve výši 70 000,-Kč.

Prvním společným projektem dotovaným z prostředků EU byl v roce 2005 projekt na téma ochrany životního prostředí s názvem Klimabündnis, kde si jednotlivé obce obou regionů vypracovaly projekty na výsadbu zeleně. Celková dotace tohoto projektu byla ve výši 800 000,-Kč a je postupně čerpaná dodnes, jak dodala manažerka mikroregionu Hrušovansko. Tento společný projekt se stal vítězným projektem EUROREGIO Cena za inovaci 2006 za mimořádnou angažovanost za dlouhodobé zlepšení přeshraniční spolupráce a byl udělen ZSO Hrušovansko viz Příloha 6.

Oba představitelé ve svých odpovědích společně vytvořených projektů uvádí projekt s názvem Společný katalog, kde žadatelem byl mikroregion Hrušovansko, kterému byla schválena dotace ve výši 328 000,-Kč, a byl realizován v roce 2012 až 2013. Společně vydaný katalog je volně dostupný v informačních centrech obou mikroregionů. Přicházející návštěvník má tak možnost získat základní informace o každé obci rakouského a českého mikroregionu v českém a německém jazyce a dozvědět se i o partnerství těchto mikroregionů.

Představitel mikroregionu Land um Laa se zmiňuje o projektu s názvem Willkommen Nachbar, který byl dotován z prostředků EU, jehož cílem bylo vytvořit podél hranice Weinviertel a jižní Moravy ve třech jazycích němčiny, češtiny a slovenštiny příjemné prostředí pro návštěvníky, kteří se vydají do těchto míst jako prolomení jazykové bariéry. Hostům se tak nabízí možnost si ve své řeči přečíst názvy obchodů, v restauracích jídelní lístek, základní orientační body, parkovací karty a další. Některé podniky jako restaurace a hotely prošly jazykovými kurzy. Internetové stránky, katalog, kulturní nabídka jsou ve dvojjazyčném provedení. Dotace tohoto společného projektu činila cca 60 000,-EUR, kde uvolněná finanční podpora byla ve výši 50%, a zbylých 50% bylo financováno z vlastních zdrojů zúčastněných regionů.

Mikroregion Hrušovansko se svou aktivní přeshraniční spoluprací významně podílí na rozvoji turistiky mikroregionu, konkrétně cykloturistiky. Toto tvrzení dokládá i manažerka mikroregionu jmenováním projektů na toto téma. Vůbec prvním projektem zahájeným v roce 2009 s názvem Poznáváme společně přeshraniční sousedy dal vznik cyklotrasy, která prochází územím rakouského a českého mikroregionu. Cyklotrasa dostala příznačný název Ahoj sousede, Hallo Nachbar. Tento projekt zahrnoval i další aktivity, mezi které patřilo setkání starostů obcí z obou mikroregionů, dále proběhly dvě společné akce základních škol obce Božice a obce Stronsdorf a základních škol obce Dyjákovice a obce Wulzenshofen. Dalším projektem s názvem Za cykloturistikou dal vznik další cyklostezky s názvem Po rovince, která vede územím Hrušovanska a navazuje na cyklotrasu Ahoj sousede. Projekt byl realizován v roce 2011 a byl zakončen společným cyklovýletem. V roce 2014 se stala výsledkem realizace projektu s názvem Hrušovanskem na kole cyklostezka se jménem Mezi poli a vinohrady, která navazuje na nejdelší cyklostezku mikroregionu Po rovince. Všechny zmiňované projekty byly podpořeny finančními prostředky z EU, jejichž dotace se pohybovala okolo 200 000,-Kč až 270 000,-Kč, přičemž žadateli připadala finanční podpora ve výši 85% a zbylých 15% byly vlastní prostředky. Přínosy pro mikroregion jsou především v rozvoji aktivní turistiky. Mikroregion se díky přeshraniční spolupraci může v oblasti cestovního ruchu rychleji rozvíjet a dostává tak možnost přilákat nové turisty, jejichž zálibou je nenáročná cykloturistika.

Zajímavé bylo i zjištění, že se projekty realizovaly i na úrovni samotných obcí českého a rakouského mikroregionu, kde manažerka mikroregionu Hrušovansko citovala názvy těchto projektů. V roce 2011 to byl projekt s názvem Čejkovické přeshraniční slavnosti, kde partnerskou obcí byla obec Großharras. Projekt byl zaměřený na poznávání kulturního života a zvyklostí ku příležitosti 300letého výročí obce Čejkovice. Projekt byl podpořen z dotačního programu FMP ve výši cca 140 000,-Kč. Projekt s názvem Setkání Hevlínů s kulturní tematikou proběhl v roce 2012, kde se setkala česká obec s pěti rakouskými obcemi. Náplň programu byla věnována tradici a folklóru. Celková dotace z FMP činila cca 390 000,-Kč. V roce 2014 byl úspěšně realizován projekt s názvem Společným učením na podporu vzdělání, kde se partnery staly základní školy ZŠ Dyjákovice a Volksschule Wulzeshofen. Akce probíhala 10 dní, kde 5 dní strávily rakouské děti na českém území regionu a dalších 5 dní to bylo naopak. Učitelé s dětmi společně podnikali výlety, zpívali písničky, překládali společně slovíčka, poznávali systém školství a další aktivity. Projektu se zúčastnilo 50 českých dětí a 50 rakouských dětí a byl podpořen FMP ve výši cca 220 000,-Kč.

Oba představitelé mikroregionů upozornili na stále probíhající přeshraniční spolupráci v oblasti sportu zaměřenou na mladé fotbalisty, kde se jedná o věkové hranice dětí pod 8 let, 9, 10 let a 12 let. Spolupráce probíhá v podobě fotbalových turnajích, které se konají v Laa an der Thaya, v Fallbach, v Falkenstein, v Stronsdorf, v Šanově a v Hrušovanech nad Jevišovkou. Podpora plyne z obou mikroregionů a ze spolkové republiky Dolní Rakousko ve výši 500,-EUR za akci.

Na otázku významu přeshraniční spolupráce odpověděli oba představitelé mikroregionů, že partnerství obou regionů nese spoustu výhod pro oba regiony v jejich dalším rozvoji, kde oba představitelé kladou největší důraz na dobře budované vztahy založené na vzájemné důvěře, které tak velmi usnadňují rychleji realizovat projekty, které přináší doregionů kvalitnější životní úroveň lidem v regionech žijících. Vzájemné poznávání svých kultur a zvyklostí a vyměňování si zkušeností, získávání dalších kontaktů a sdělování si potřeb a problémů přispívá přeshraniční spolupráce v hledání dalších společných témat, které potřebují oba regiony řešit jako je problematika proti povodním,

udržení obnovitelných zdrojů energie, rozvoj cestovního ruchu a společná podpora životního prostředí.

4.4.1 LAND UM LAA

Přeshraniční partnerský mikroregion Land um Laa leží na severní hranici v oblasti Weinviertel, jehož okresním městem je Mistelbach a patří do spolkové země Dolní Rakousko, Niederösterreich. Mikroregion tvoří 11 obcí Falkenstein, Fallbach, Gaubitsch, Gnadendorf, Großharras, Laa an der Thaya, Neudorf, Staatsz, Stronsdorf, Unterstinkenbrunn a Wildendürnbach, z nichž největší je Laa an der Thaya, kde má své sídlo mikroregion.

Obrázek 6 Mapa mikroregionu Land um Laa



Zdroj: (Mapa)

V mírně zvlněném reliéfu krajiny dominuje nejvyšší vrchol Buschberg ležící na jižní hranici obce Gnadendorf. V mikroregionu se pěstuje vinná réva, což také vyplývá z názvu Weinviertl (vinařská oblast). Motto regionu zní „Pozastavit se & pocítit život“, které předesílá, že mikroregion Land um Laa je krajem, který je pevně svázán tradicemi a přírodou, jež návštěvníky vytrhne z uspěchaného života. Mikroregion je zaměřen na cestovní ruch a jeho nabídka široká. Návštěvník si může vybrat mezi aktivní nebo

odpočinkovou dovolenou. Mikroregion nabízí řadu naučných a tematických stezek jako např. Vinařská naučná stezka ve Falkenstein, Panoráma v Gaubitsch nebo Pěší stezku „Tut gut – Wanderweg“ vedoucí až k Laaské džungli. Přírodní park Leiser Berge je rovněž vhodný pro pěší turistiku. Běžecké stezky se nachází v obci Falkenstein, Gaubitsch, Laa, Neudorf, Staatz a Wildendürnbach. Dominantou cestovního ruchu jsou termální lázně v Laa, kde najde své vyžití každá věková kategorie. Mikroregion je atraktivní svými dobře značenými cyklostezkami různého stupně obtížnosti. Cyklostezky jsou málo frekventované a některé z nich vedou sklepními uličkami v Unterstinkenbrunn a je možné na nich obdivovat přírodní poklady mikroregionu. Z kulturních památek je možné navštívit zříceninu hradu Falkenstein nebo zříceninu hradu Staatz, v Laa je možné navštívit několik muzeí s různou tematikou (LAA). Region Land um Laa je bohatý i na kulturní akce, které odráží tradice a zvyklosti kraje, díky kterým, může návštěvník lépe poznat tento mikroregion.

4.4.2 ZDŮVODNĚNÍ VÝBĚRU PROJEKTŮ

Z výčtu uvedených projektů přeshraniční spolupráce budou vybrány dva projekty a to z oblasti kultury a sportu a z oblasti cestovního ruchu z důvodu jejich převahy.

Z oblasti kultury a sportu byl vybrán projekt s názvem „Čejkovické přeshraniční slavnosti“, kde důvodem je, že žadatelem je obec a projekt probíhá na úrovních samotných obcí a ne na úrovni mikroregionů.

Druhý vybraný projekt nese název „Poznáváme společně přeshraniční sousedy“. Tento projekt byl zvolen proto, že byl jako první realizovaný v oblasti cykloturistiky, které se mikroregion intenzivně věnuje, jak vyplývá z jeho analýzy. Dále tento projekt zahrnuje oblasti školství a veřejnou správu.

4.4.3 PROJEKT PŘESHRAŇIČNÍ ČEJKOVICKÉ SLAVNOSTI

Z interních dokumentů obce Čejkovice byly zjištěny následující informace k vybranému projektu, jehož přesný název je Přeshraniční Čejkovické slavnosti, kde žadatelem byla obec Čejkovice ležící v okrese Znojmo Jihomoravského kraje a partnerskou obcí z rakouského mikroregionu Land um Laa byla příhraniční obec Großharras ležící v okrese

okres Mistelbach, Dolní Rakousko. Doba realizace projektu byla stanovena na období od 1. června 2011 do 30. září 2011.

Cílem projektu, jak je uvedeno v interních zdrojích, je rozvoj spolupráce obou příhraničních obcí prostřednictvím společné kulturní akce, do které budou zapojeny především zájmové spolky, ale i představitelé a občané partnerských obcí.

Projekt spadal pod dotační program Fond malých projektů na česko-rakouské hranici. Obec vypracovala projektovou žádost, kterou dne 10. března 2011 doručila na Sekretariát FMP. V žádosti bylo popsáno, co bude náplní projektu, dále byly zde uvedeny cíle a plánované výdaje, jejichž celková výše byla spočítána na 7 052,08 EUR. Po té byla Sekretariátem FMP provedena kontrola, kde byly zjištěny drobné administrativní nedostatky, které obec řádně ve lhůtě 15 dní odstranila a projekt byl zaregistrován pod číslem CZ0155 do regionálního monitorovacího systému dne 7. dubna 2011. Dne 25. května 2011 projekt splnil všechny předepsané náležitosti a byl Regionálním monitorovacím výborem FMP jižní Morava – Dolní Rakousko doporučen k financování, kde schválený finanční příspěvek z ERDF činil 5 994,- EUR, což představuje 85% z celkových plánovaných nákladů projektu a vlastní podíl žadatele činil 1 058,08 EUR. Následně došlo k podpisu smlouvy o financování, které se uskutečnilo dne 30. června 2011.

S projektem byla spojená i činnost manažera, kterého si obec zvolila z mikroregionu Hrušovansko. Důvodem potřeby manažera projektu byl první projekt obce v oblasti přeshraniční spolupráce a využití znalostí a zkušeností mikroregionu při již úspěšně vedených projektech.

Samotná kulturní akce probíhala v létě dva dny od 6. srpna 2011 do 7. srpna 2011. Přípravy na tyto slavnosti začaly již 8. června 2011, kdy se sešli zástupci obou obcí a mikroregionů k projednání programu. Na této schůzce byl dohodnut termín a program akce. Propagační materiály akce byly součástí projektu. V Příloha 2 je možno si prohlédnout propagační leták, kde bylo stručně oznámeno konání akce a základní

informace obou partnerských obcí v českém a německém jazyce. Tento leták byl s dostačeným předstihem rozdán občanům obou obcí i obcím obou mikroregionů.

Slavnosti byly zahájeny dle harmonogramu otevřením výstavy obou obcí, která byla umístěna v zasedací místnosti obecního úřadu a byla veřejnosti přístupná oba dva dny konání konání akce. Dále proběhlo vystoupení mažorettek a krojované chasy, která pak zamířila do místního kostela, kde proběhla slavnostní mše. Obec měla připravenou videoprezentaci obcí a mikroregionů v sále místní restaurace, které se zúčastnili jak zástupci obce Čejkovice Čejkovice tak zástupci bývalých německých občanů a partnerských obcí. Další náplní programu byla hudební vystoupení dle programu, který tvoří



ČEJKOVICE

Čejkovice slaví 300 let od založení své obce: roku 1711, po třicetileté válce, která znamenala zkázu okolních vesnic, založili lidé novou osadu na místě dnešních Čejkovic. Obec byla přifařena k Olešovicím, brzy si však místní postavili svůj kostel. Roku 1779 byla z prostředků loučického kláštera vystavěna kaple Panny Marie Sněžné. Významným krokem v dějinách obce je zbudování obecní školy (1829). Budova školy, návěs původní obce Schalkowitz a vinné sklepy z téže doby patří mezi místní pamětihodnosti. Obyvatelé živilo zemědělství, zajímavostí je, že zde byli vyhlášení pěstitelé fenyklu. Po roce 1945 byla obec nově osídlena, převážně lidmi z oblasti Kopanec na Uherskohradištsku. I proto se zde uchytily folklorní slavnosti – každoročně pořádané krojované hody jsou v Čejkovických tradicích s hojnou účastí místních, rodáků i obyvatel sousedních obcí. K zázemí vesnice patří požární zbrojnice, kulturní areál „u koupaliště“, rybník a hřiště na kopanou. Přes Čejkovice vede regionální vinařská cyklotrasa (Lechovice – Hrabětice), turistům a návštěvníkům obce přijde vhod občerstvení v místní vyhlášené restauraci.



GROßHARRAS

Partnerská rakouská obec Großharras má, nejen díky geografické blízkosti k Čejkovicím, podobnou historii. První písemná zmínka pochází z roku 1156, obec byla také jako Čejkovice několikrát zničena, především doplatila na třicetiletou válku a bitvu u Mailbergu. Farní kostel Nejsvětější Trojice je jedním z 9 kostelů maltéřských rytířů v Rakousku. Jeho vnitřní vybavení patří mezi nejvýznamnější památky v obci. Großharras leží v severní části rakouského Weinviertlu, v pahorkovité krajině, v nivě řeky Pulkau. Místní název Harras je odvozen od staroněmeckého „Flachsrotte“ či „Flachsroste“, což souvisí s pěstováním nebo máčením lnu. Protože se Großharras nachází v blízkosti lázeňského města Laa an der Thaya, dostala obec impuls k rozvoji turistiky. V posledních letech zde byla vybudována značená cyklostezka, která navazuje na evropskou stezku č. 630. Hosté a turisté mohou navštívit pěstitele vína a posejět při degustaci v atmosféře romantických vinných sklepů. Za návštěvu určitě stojí i stará celnice, ve které byl zřízen hostinec s možností ubytování a stravování. O bohatém spolkovém životě v obci Großharras svědčí existence hasičského, fotbalového a mysliveckého sdružení, výjimečné z našeho pohledu jsou divadelní společnost a dechová hudba, která se představí i v Čejkovicích při Přeshraničních čejkovických slavnostech.

Přeshraniční čejkovické slavnosti

u příležitosti 300 let od vzniku obce Čejkovice

Čejkovice | Großharras

6. – 7. srpna 2011



EVROPSKÁ UNIE
Evropský fond pro regionální rozvoj



EUROPEAN REGIONAL CO-OPERATION
AUSTRIAN FEDERAL GOVERNMENT
GOVERNMENT OF LOWER AUSTRIA



Program 6. 8. | sobota

Program 7. 8. | neděle

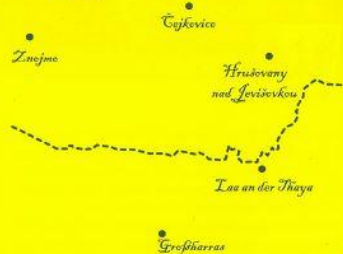
- 08:00 Zahájení slavnosti / fotbalové hřiště
- 08:15 „Obec ve fotografii“ / otevření výstavy na OÚ
- 08:30 Vystoupení božických mažoretek / fotbalové hřiště
- 09:00 Příchod a vystoupení krojované chasy, předání práva / fotbalové hřiště
- 09:45 Odchod v průvodu od OÚ do kostela
- 10:00 - 11:00 Slavnostní mše, žehnání obecního praporu / mši slouží Mons. Mgr. Jiří Mikulášek, generální vikář Brněnské diecéze
- 13:00 - 16:00 Starobřeclavská cimbalová muzika / vystoupení v areálu u koupaliště
- 16:00 - 18:00 Brošičanka AK / zábavné vystoupení v areálu u koupaliště, vystoupení krojované chasy
- od 20:00 Taneční zábava / skupina FREE BAND
- 24:00 Ohňostroj

- 12:00 - 15:00 „Obec ve fotografii“ / otevřená výstava na OÚ
- 13:00 - 15:00 Fotbalové utkání / 1. FC Čejkovice – Hobbysport Zwingendorf
- 15:00 - 17:00 Musikverein Großharras / koncert dechové kapely v areálu u koupaliště
- od 18:00 Taneční zábava / skupina SILETA



Máme k sobě blízko

Dlouholetá spolupráce mikroregionů Hrušovansko a Land um Laa vede k bližšímu poznávání sousedů i díky trvalému rozšiřování a udržování cyklostezek na obou stranách hranice. Z Čejkovic do obce Großharras se pohodlně dostanete na kole využitím místních i mezinárodních cyklobusů; na české straně po vlnatých stezkách, na rakouské straně údolím řeky Pulkau.



KONTAKT

Obec Čejkovice
Čejkovice 4
671 78 Jiřice u Miroslavi
Česká republika

Marktgemeinde Großharras
Großharras 145
2034 Großharras
Rakousko

T: 0042 515 277 203
E: cejkovice@infociviva.cz

T: 0043 252 673 115
E: gemeindeamt.grossharras@vawenet.at

www.cejkoviceznojma.cz

www.grossharras.gv.at

Realizováno v rámci projektu "Přeshraniční čejkovické slavnosti" v roce 2011.

Příloha 3. Druhý den pokračovaly slavnosti na fotbalovém hřišti utkáním místního fotbalového klubu 1 FC Čejkovice s Hobbysport Zwingendorf, která je součástí obce Großharras. Odpoledne proběhl v kulturním areálu obce koncert dechové kapely Musikverein Großharras. Slavnostní den byl ukončen taneční zábavou.

V průběhu celé akce musely být dodržovány obecné zásady publicity, kde obec jako příjemce dotace byla povinna informovat veřejnost o tom, že projekt Čejkovické slavnosti je financován ze zdrojů EU dle Nařízení ES č. 1828/2006. Na obecním úřadě, v kulturním areálu obce a na fotbalovém hřišti byla vyvěšena vlajka EU, propagační materiály byly opatřeny vlajkou EU a logem dotačního programu dle předpisů, rovněž připravené občerstvení pro účastníky akce byly doplněny znaky EU. Bez splnění této zásady by nebylo možné dotaci čerpat. Obec musela doložit, že obecné zásady publicity byly splněny, které doložila v podobě fotodokumentace jako přílohu závěrečné zprávy za malý projekt. V Příloze 4 je možné vidět jednu z fotografií, které byly při kontrole projektu předloženy.

Po skončení projektu obec zpracovala závěrečnou zprávu za malý projekt, žádost o platbu a vyúčtování s detailním rozpisem všech uznatelných nákladů, které byly skutečně vynaloženy. To vše odeslala na Sekretariát FMP, který provedl kontrolu, kde zjistil drobné účetní nedostatky, které obec opravila. Následně Sekretariát FMP v Jihomoravském kraji vystavil obci Osvědčení o způsobilosti výdajů za malý projekt, na jehož základě byla dotace ve výši 5 735,- EUR, což odpovídá 141 672,-Kč, obci vyplacena. Toto osvědčení obec dostala dne 3.ledna 2012. Skutečné náklady činily celkem 166 673,- Kč, což bylo v přepočtu 6 747,90 EUR oproti schválené finanční podpoře, která byla ve výši 7 052,08 EUR. Obec ušetřila 304,18 EUR. Celkové náklady jsou v procentech rozděleny na příspěvek z ERDF ve výši 85%, což odpovídá vyplacené částce 5 735,- EUR a na příspěvek z vlastních zdrojů ve výši 15%, která činila 1 012,90 EUR. Vlastní náklady obce z uznatelných celkových nákladů činily v přepočtu na české koruny 25 001,-Kč.

Projekt Čejkovické slavnosti znamenal pro obec její největší kulturní akci. Otevřela se i možnost více poznat sousedící příhraniční mikroregion Land um Laa, a obec Großharras, která je jejím členem. Akce se zúčastnili také bývalí občané obce, kteří byli dříve odsunutí.

Starosta obce Čejkovice převzal z rukou vedoucího spolku bývalých německých občanů „čestnou listinu“ za příkladnou spolupráci mezi současnými a bývalými obyvateli.

Z rozhovoru se starostou obce vyplynulo, že impulsem projektu Čejkovických slavností bylo 300 leté výročí vzniku samostatné obce. Toto výročí obce položilo základy vzniku projektu a umožnilo tak uspořádání slavností ve větším rozsahu. Bez podpory by bylo výročí obce oslaveno jen obcí samotnou s jejími občany a hosty z vedlejších obcí, ale takto se obec dostala do podvědomí celého mikroregionu a mikroregionu Land um Laa a její obce Großharras.

Starosta v rozhovoru velmi ocenil spolupráci svých občanů, kteří se spolu s obcí podíleli na přípravě historické výstavy obce svými fotografickými příspěvky. Dokonce své fotografie propůjčili i původní němečtí obyvatelé. Velmi aktivním spolupracovníkem byl sportovní spolek 1 FC Čejkovice, který připravil fotbalové hřiště a kabiny pro své zahraniční protihráče, kterým se i po zápase věnoval. Nemalé poděkování vyjádřil starosta i farnosti Oleksovice, která se věnovala přípravám slavností mše v místním kostele, které se zúčastnil i biskup z Brna. Videoprojekce probíhala v místní restauraci, kde mimo zapůjčeného sálu, bylo připraveno i pohoštění pro zahraniční a místní hosty obce. A jedno z největších poděkování patřilo místní chasě, která se postarala o výzdobu celého kulturního areálu a hlavně, které nacvičila kulturní program s tradičními tanci v krojích mikroregionu.

Na otázku výskytu problémů v průběhu projektu starosta obce odpověděl, že největším problémem byla jazyková bariéra a sestavení programu. Jazyková bariéra byla vyřešena profesionálními překladateli, ale stávalo se, že ne vždy a všude byl překladatel v dosahu, pak komunikace vážla. Při sestavování programu se konaly tři schůzky se zástupci obou mikroregionů a se zástupci obce Großharras a zastupiteli obce, než byl program všemi účastníky schválen. Především zde šlo o časový harmonogram a odlišnosti ve zvyklostech obou obcí, které musely být na schůzkách protistraně vysvětleny, aby byly správně pochopeny. Zástupci obce Großharras se pečlivě seznámili se všemi místy, kde se budou slavnosti odehrávat, aby předešli případným dezorientacím při slavnostech. Starosta uvedl,

že spouště potenciálním problémům se předešlo právně konáním těchto schůzek, které probíhaly už od června a kde se na tyto možné problémy postupně přicházelo.

Další otázka směřovala k osobním pocitům, kde se starosta obce vyjádřil, že nejtěžší pro něj bylo vysvětlit hostům, proč se musí při každé aktivitě, jako byla historická výstava obou obcí, či videoprojekce nebo vystoupení uměleckých kapel podepsat na prezenční listinu. Starosta uvedl, že to bylo pro něj trapné, ale bez těchto prezenčních listin by na projekt nebyla dotace poskytnuta. Jako další negativum připisuje zbytečné byrokracii ve vyplňování spouště dokumentů, které museli být Sekretariátu FMK odevzdávány. Poukazoval nejen na množství dokumentů, ale také na to, že každý dokument musel být napsán nebo vyplněn v přesně nadefinovaných postupech a při jejich odchýlení byly některé z nich vráceny k přepracování. Starosta ovšem neuváděl jen negativní stránky. Více se zmiňoval o pozitivěch. Celkový průběh samotné akce vyhodnotil jako úspěšný a ocenil práci všech, kteří na projektu podíleli. Konkrétně zmiňoval pomoc obou manažerů mikroregionů, překladatelů, vstřícnost místních občanů. Projekt pomohl obci se zviditelnit nejen v rovině mikroregionální, ale i v rovině přeshraniční. Starosta projevil hrdost, že i tak malá obec dokázala úspěšně zrealizovat projekt podpořený Fondem malých projektů. Ocenil zkušenosti a poznatky, kterých získal. S uvědoměním v rozhoru uvedl, že přeshraniční rozměr slavností umožnil uvolnit staré křivdy odsunutých, kteří starostovi předali čestnou listinu. Význam pro obec měl tento projekt opravdu veliký, ať už z hlediska zviditelnění obce, tak z hlediska navázání nových zahraničních vztahů, které by chtěl starosta dále utužovat.

Má poslední otázka směřovala na spolupráci do budoucna, kde starosta obce odpověděl, že spolupráci již utužuje s odsunutými, které každoročně zve na čejkovické hody. A další spolupráci by rád rozvinul v oblasti sportovní, kde usiluje v místním fotbalovém klubu o přátelská fotbalová utkání s obcí Großharras.

4.4.4 PROJEKT POZNÁVÁME SPOLEČNĚ PŘESHraniČNÍ SOUSEDY

Z interních dokumentů mikroregionu Hrušovansko za asistence jeho manažerky byly k projektu zjištěny níže uvedené informace.

Projekt s názvem Poznáváme společně přeshraniční sousedy byl realizován v období od 1. září 2009 do 28. února 2011, kde žadatelem bylo ZSO Hrušovansko a přeshraničním partnerem byl Regionalentwicklungsverein Land um Laa.

Cílem projektu byl rozvoj komunikace a vzájemné poznávání přeshraničních sousedů v oblasti turistiky, školství a veřejné správy.

Projekt spadal pod dotační program Fond malých projektů jižní Morava – Dolní Rakousko, kam byla odevzdána dne 17. března 2009 žádost, jejímž obsahem bylo i stanovení předpokládaných nákladů na projekt ve výši 12 100,- EUR. Následovala formální kontrola o přijatelnosti projektu a po té bylo vystaveno potvrzení o registraci projektu pod číslem CZ0033. K podpisu smlouvy o financování došlo dne 15. června 2009. Z důvodu délky projektu muselo ZSO Hrušovansko povinně odevzdávat průběžnou zprávu o projektu. První průběžná zpráva mapovala období od 1.září.2009 do 28. února 2010 a druhá popisovala průběh projektu za období od 1. března 2010 do 27. srpna 2010. Tyto průběžné zprávy se podávaly bez žádosti o platbu. Ta se podávala dne 28. března 2011 spolu se závěrečnou správou, která obsahovala i vyúčtování projektu. Vyúčtování projektu je rozděleno na plánované výdaje dle smlouvy o financování ve výši 12 100,- EUR a na skutečné náklady, které činily 12 149,- EUR. Celkově byl tedy projekt překročen o 49,- EUR. Tyto náklady byly zahrnuty do neuznatelných nákladů, protože maximální čerpání dotace může být pouze do její schválené výše. Tyto informace jsou čerpány z dokumentu Osvědčení o způsobilosti výdajů datovaného ke dni 30. května 2011, kde je uvedena částka celkových nákladů ve výši 12 100,- EUR, rozdělená na finanční podporu z ERDF ve výši 10 285,- EUR, což představuje 85% uznatelných nákladů a zbylých 15% ve výši 1 815, EUR jsou náklady hrazené z vlastních zdrojů, tedy z rozpočtu ZSO Hrušovansko.

ZSO Hrušovansko jako příjemce dotace z programu „Evropská územní spolupráce Rakousko – Česká republika 2007 - 2013“ bylo povinné dodržovat všeobecné zásady publicity dle nařízení komise (ES) č. 1828/2006 a informovat veřejnost, že projekt je financován z prostředků EU, konkrétně z fondu ERDF. Dodržování těchto zásad bylo kontrolováno po skončení projektu v závěrečné zprávě Sekretariátem FMP. V Příloha 5 je

příložen propagační materiál týkající se projektu, kde je vidět symbol EU a fond, logo operačního programu se sloganem. Výdaje na publicitu projektu patří do způsobilých nákladů, pokud byly naplánovány v rozpočtu projektu.

V průběhu projektu byl vytvořen hmotný majetek, který představoval čtyři směrovky a dvě informační tabule. Tato skutečnost se musela v podobě fotodokumentace dokládat každý rok po dobu pěti let zprávou o udržitelnosti.

Náplň projektu představovaly dva společné cyklovýlety, kterých se zúčastnili občané obou příhraničních mikroregionů, dále proběhla dvě společná pracovní jednání starostů obcí mikroregionu Hrušovansko a rakouského regionu Land um Laa. První setkání proběhlo v listopadu 2009 a druhé o rok později v prosinci 2010. Starostové obcí obou příhraničních regionů měli možnost navštívit členské obce mikroregionu Hrušovansko a seznámit se s jejich zajímavostmi a základními informacemi. V červnu 2010 a v listopadu 2010 proběhly dvě společné akce základních škol v obci Božice s rakouskou školou Stronsdorf a v obci Dyjákovice s rakouskou školou Wulzenshofen. V Božicích bylo setkání zaměřeno na sport a v Dyjákovicích na téma vánoce. K dalším aktivitám projektu patřilo vyznačení přeshraniční turistické trasy Ahoj susede, Hallo Nachbar v délce 38 km, kde byly osazeny čtyři směrovky a dvě informační tabule poskytující zajímavosti na trase a informace o spolupráci obou příhraničních regionů. Součástí projektu bylo vydání propagační publikace v českém a německém jazyce, kde mohou turisté najít mapu s vyznačenou cyklostezkou s jejími navazujícími cyklotrasami a stručným popisem zajímavých míst a spolupráce obou mikroregionů na česko-rakouské hranici, jak zobrazuje Příloha 5. Projekt byl zakončen společnou účastí obou partnerských mikroregionů na Regiontour 2011 v lednu v Brně, kde byla představena nová turistická trasa Ahoj susede, Hallo Nachbar spolu s dalšími turistickými zajímavostmi obou příhraničních regionů.

Cíl projektu byl zcela naplněn. Společné cyklovýlety přinesly účastníkům nově navázaná přátelství a nové poznatky o cykloturistických možnostech obou regionů. Cyklovýletů se účastnili především občané obou mikroregionů a nadšení cyklisté i ze vzdálenějších míst a znamenal tak přínos, že se povědomí přeshraniční spolupráce rozšířilo mezi veřejnost i za hranici příhraničních mikroregionů. Setkání starostů a manažerů obou mikroregionů

umožnil nejen blíže poznat život v navštívených obcích, ale vznikla zde také příležitost se dohodnout na přípravě společných projektů obou spolupracujících příhraničních regionů na další období. Setkání žáků základních škol mikroregionů Hrušovansko a Land um Laa je velkým přínosem v rozvoji komunikace a v navázání přátelství mezi žáky i učiteli. Důležitým se stalo i poznání systému školství spolupracující přeshraniční školy. Vydaná propagační publikace je i současným zdrojem informací i pro nově přicházející turisty. Projekt byl završen společnou účastí obou mikroregionů na veletrhu Regiontour v lednu 2011, který se každý rok koná v Brně na výstavišti. Regiontour představuje největší prezentaci průmyslu a cestovního ruchu kladoucí důraz na regiony ve střední Evropě. Zde oba přeshraniční mikroregiony představily novou turistickou trasu Ahoj sousedem Hallo Nachbar. Projektem vybudovaná nová turistická trasa se tak dostala do povědomí celorepublikového, což je velkým přínosem v oblasti cestovního ruchu pro oba mikroregiony.

V rozhovoru manažerka mikroregionu Hrušovansko uvedla, že impulsem vzniku tohoto projektu a dalších, které následovaly, byl společný rozvoj cykloturistiky a prohloubení společného poznávání přeshraničních sousedů v různých oblastech, jako např. oblast veřejné správy, školství, kultury, sportu a volného času.

Další otázka směřovala na problémy v průběhu realizace projektu, kde manažerka mikroregionu odpověděla, že při pořádání cyklovýletů z důvodu nepříznivého počasí se zúčastnil menší počet cyklistů, než bylo předpokládáno. Menší účast byla také u setkání starostů z důvodu chřipkové epidemie.

V rozhovoru manažerka mikroregionu vyzdvihla zapojení žáků ze základních škol v přípravě společné pozvánky, kterou žáci sami navrhli a vytvořili. Žáci se také aktivně podíleli na návrhu a přípravě programu akcí. Rovněž ocenila aktivní přístup starostů obcí na jednání. Dále velmi ocenila nadšení všech turistů a cyklistů při pořádaných cyklovýletech, které nepřízeň počasí neodradila.

Na otázku, která byla zaměřená na osobní pocity, manažerka mikroregionu uvedla, že nejtěžší pro ni byla bezmoc špatného počasí při průběhu pořádaných cyklovýletů, kde

termín nebylo možné přesunout. Jako další negativum manažerka mikroregionu uvedla pozdní proplacení dotace. Mikroregion Hrušovansko dostal dotaci na účet až v lednu 2012 a mikroregion si musel vzít půjčku, aby toto období překonal. K samotnému průběhu projektu se manažerka mikroregionu vyjádřila velmi pozitivně. Vzhledem k jeho velikosti byly všechny jeho části realizovány úspěšně. Za velký přínos realizace projektu označila prohloubení již delší dobu fungující spolupráci základních škol i starostů obcí obou regionů. Realizace projektu přispěla především k rozvoji turismu, konkrétně v oblasti cykloturistiky, který se tímto projektem významně zintenzivnil. Dále manažerka mikroregionu velmi ocenila navázání nových zahraničních kontaktů pro další společné projekty.

Má poslední otázka byla zaměřena na další spolupráci, která se již otvírá v závěru odpovědi předešlého dotazu. Ve spolupráci se nadále pokračuje. Projekty, které se dále realizují, jsou na základě získaných zkušeností snazší a rychlejší. K výskytu problémů dochází jen minimálně. Manažerka mikroregionu uvádí, že nejvíce budou další projekty zaměřené na cestovní ruch, konkrétně do oblasti cykloturistiky.

4.5 VYHODNOCENÍ PŘÍNOSŮ PŘESHraniČNÍ SPOLUPRÁCE

V období od roku 2005 do roku 2014 bylo realizováno celkem 10 projektů. Zaměření projektů se vztahuje především ke kultuře a sportu, dále k cestovnímu ruchu, ke vzdělání a životnímu prostředí, z nichž nejvíce realizovaných je v oblasti kultury a sportu, a v oblasti cestovního ruchu. Dle převažujících oblastí byly vybrány dva z nich, které byly podrobněji popsány na základě interních zdrojů a doplněny rozhovory s představiteli těchto vybraných projektů.

Projekt z oblasti kultury a sportu s názvem „Přeshraniční Čejkovické slavnosti“ představoval dvoudenní kulturní akci ku příležitosti 300 letého výročí samostatné obce. Projekt si kladl za cíl rozvinout spolupráci na úrovni obcí obou příhraničních

mikroregionů, kde se jednalo o českou obec Čejkovice a rakouskou obec Großharras a do spolupráce zapojit zájmové spolky, představitele a občany obou obcí. Realizací projektu se podařilo naplnit všechny jeho cíle, kde starostové a jejich zástupci společně tvořili program akce. Ze zájmových spolků se významně zapojily fotbalové kluby, které se společně utkaly při zápase, čejkovická chasa se postarala o kulturní program tradičních tanců. Samotní občané přispívali svými fotografiemi a podíleli se na přípravě historické výstavy obou obcí. Zajímavostí tohoto projektu je pozvání původních německých obyvatelů, kteří byli po 2.světové válce odsunuti. Projekt se však neobešel bez problémů. Při sestavování programu byl největším problémem časový harmonogram, dále se musely skloubit odlišnosti ve zvyklostech obou obcí, které bylo potřeba vysvětlit a správně pochopit. Akce se zúčastnili i profesionální překladatelé, ale stávalo se, že ne vždy byl překladatel v dosahu a pak komunikace vážla. Ale i přes zmíněné problémy se stal realizovaný projekt úspěšným. Dále se zde ukazuje, že přeshraniční spolupráce je v mikroregionu Hrušovansko hlouběji rozvinutá, neboť spolupráce neprobíhá jen na úrovni mikroregionální, ale i na úrovni samotných obcí patřících do mikroregionů. Samotné obce mají tak možnost získat zkušenosti a seznámit se problematikou spojenou s přípravou a následnou realizací projektu. Tento projekt umožnil partnerským obcím a svým občanům blíže poznat svého přeshraničního souseda. Účast odsunutého bývalého obyvatelstva svědčí o znovu obnovování česko – německých vztahů zpřetrhaných druhou světovou válkou, které starosta obce dále aktivně utužuje.

Druhý projekt s názvem „Poznáváme společně přeshraniční sousedy“ byl prvním projektem s tematikou cestovního ruchu, jehož cílem bylo rozvoj komunikace a poznávání přeshraničních sousedů v oblasti turistiky, školství a veřejné správy. I zde byly cíle zcela naplněny. Na rozdíl od prvního projektu, trval tento projekt podstatně déle, a to 1,5 roku. Nejvíce aktivit připadalo na realizaci cyklotrasy, která jako jediná vede českým i rakouským územím mikroregionů. Cyklotrasa s názvem „Ahoj sousede, Hallo Nachbar“ je 38 km dlouhá a stala se první cyklotrasou mikroregionu Hrušovansko a položila tak základy dalšího budování cyklotras, které na tuto cyklostezku navázaly. Po dokončení cyklotrasy byly pořádány dva cyklovýlety, kterých se zúčastnili občané obou mikroregionů a nadšení cyklisté i ze vzdálenějších míst mimo hranice mikroregionů. Účast při pořádaných cyklovýletů byla však menší, než se předpokládalo z důvodu nepřízně

počasí. Tato nově vzniklá cyklotrasa byla v rámci projektu představena oběma mikroregiony na veletrhu Regiontour v Brně, což znamenalo velký přínos do oblasti cestovního ruchu pro oba partnerské mikroregiony. Přeshraniční spolupráce zcela významně přispívá mikroregionu Hrušovansko v jeho rozvoji v oblasti cestovního ruchu, které se mikroregion intenzivně věnuje. Realizovaný projekt umožnil i vzájemné poznání systémů školství na úrovni základních škol. Při této desetidenní akci si mohli vyměňovat své pedagogické zkušenosti učitelé a české děti spolu s rakouskými navazovaly přátelství při společných výletech. K dalším společným aktivitám patřilo setkání starostů a manažerů obou mikroregionů, kde se otevřela možnost se vzájemně více poznat a dohodnout se na přípravě společných projektů obou příhraničních mikroregionů na další období, což mělo velký význam z hlediska plánů do budoucna. Předpokládaná účast starostů však byla ovlivněna chřipkovou epidemií. Tento projekt se stal pro mikroregion zcela zásadním z hlediska jeho dalšího rozvoje, ale zároveň problematickým z hlediska pozdního proplacení dotace, která měla za následek vzetí půjčky, aby mikroregion toto období mohl překonat.

Společně realizované projekty přeshraničních mikroregionů se významně podílejí na řešení problémů, jež vyplývají z provedené analýzy mikroregionu Hrušovansko. Nejvíce je to patrné v oblasti cestovního ruchu, kde přeshraniční spolupráce, díky svým projektům v budování dalších cyklostezek, pomáhá mikroregion Hrušovansko zatraktivnit z hlediska cykloturistiky. Spolupráce má dobře položené základy i v oblasti ochrany životního prostředí, kde toto téma není jen předmětem řešení problémů v mikroregionu Hrušovansko, ale i v mikroregionu Land um Laa. Oba mikroregiony mají společný zájem najít vhodná protipovodňová opatření a zaměřit se na problematiku spojenou s udržením obnovitelných zdrojů energií. Jejich společný projekt s názvem „Klimabündnis“ se stal vítězným projektem EUROREGIO Cena za inovaci 2006 za mimořádnou angažovanost za dlouhodobé zlepšení přeshraniční spolupráce.

Přeshraniční spolupráce obou partnerských regionů klade největší důraz na dobře vybudované vztahy, které jsou založené na vzájemné důvěře a tak usnadňují rychleji realizovat projekty, které přináší do mikroregionů kvalitnější životní úroveň. Vzájemné poznávání svých kultur a zvyklostí a vyměňování si zkušeností, získávání dalších kontaktů

a sdělování si dalších potřeb a problémů napomáhá společné projekty přesněji zacílit na potřeby obou mikroregionů.

5 ZÁVĚR

Diplomová práce se věnuje tématu „Přeshraniční spolupráce jako faktor rozvoje mikroregionu Hrušovansko a GIZ Land um Laa“, kde se ukazuje, že přeshraniční spolupráce má velký význam v rozvoji obou příhraničních regionů.

Cílem práce bylo zhodnotit spolupráci obou mikroregionů a dalším cílem bylo vyhodnocení přínosů společně realizovaných projektů orientovaných na mikroregion Hrušovansko. Pro splnění zvolených cílů bylo potřeba se seznámit za pomoci odborné literatury a internetových zdrojů s problematikou regionální politiky, která je zaměřená na regionální politiku Evropské unie s uvedením jejích cílů a nástrojů a také je zde zachycen pohled do regionální politiky ČR a Rakouska. Další část pojednává o přeshraniční spolupráci, kde je vysvětlena role hranice daná do souvislostí s pohraniční a příhraniční oblastí. Další pasáž je věnována pohledu do česko-rakouského příhraničí. Vazba přeshraniční spolupráce na regionální politiku je zachycena v následujících kapitolách diplomové práce, kde jsou mimo jiné uvedeny možnosti získání finanční podpory z prostředků EU.

Pro potřeby dosažení cílů bylo nutné provést za pomoci statistických údajů socioekonomickou analýzu mikroregionu Hrušovansko, na jejímž základě následovala identifikace problémů, které bylo potřeba zjistit, aby bylo možné posoudit, zda je realizace projektů v rámci přeshraniční spolupráce přínosem. Pro vyhodnocení přeshraniční spolupráce s partnerským mikroregionem Land um Laa byly zjištěny z fondu malých projektů společně realizované projekty, kterých bylo v období od roku 2005 do roku 2014 celkem 10 realizováno. Zaměření projektů se vztahuje především ke kultuře a sportu, dále k cestovnímu ruchu, ke vzdělání a životnímu prostředí, z nichž nejvíce realizovaných je v oblasti kultury a sportu, a v oblasti cestovního ruchu. Dle převažujících oblastí byly vybrány dva z nich, které byly podrobněji popsány na základě interních zdrojů a doplněny rozhovory s představiteli těchto vybraných projektů. Reprodukce rozhovorů je přímo vložena k jednotlivým projektům, neboť si představitelé nepřáli být nahráváni a souhlasili pouze s touto publikací, která byla představitelům odeslána k autorizaci, proto jsou také v Příloha 7 uvedeny pouze otázky, které byly představitelům kladeny.

Vybraný projekt „Přeshraniční Čejkovické slavnosti“ byl zaměřen na oblast kultury a sportu a byl realizovaný v roce 2011. Projekt je zajímavý tím, že přeshraniční spolupráce zde probíhá na úrovni samotných obcí příhraničních regionů, což vypovídá o silněji rozvitém partnerství. Obce a jejich občané získali možnost poznat své kultury, otevřela se možnost navázání zahraničních kontaktů. Tím, že žadatelem byla obec Čejkovice, získal starosta obce a její zastupitelé nové zkušenosti a poznatky související s procesem realizace takového projektu, což pomohlo k získání většího sebevědomí se zapojit do realizace dalších projektů. Velkého významu realizovaný projekt získal v účasti původního německého obyvatelstva, které bylo po 2. světové válce odsunuto. Toto setkání bylo velmi emocionální a bylo zakončeno předáním dokumentu „Čestná listina“ za příkladnou spolupráci mezi současnými a bývalými obyvateli. Projekt se však setkal i určitými problémy jako bylo vážnutí komunikace při momentální absenci překladatele nebo déle trvající tvorba programu z hlediska časového uspořádání jednotlivých aktivit a z hlediska odlišností ve zvyklostech. Jako opatření by bylo vhodné před započatím projektu, aby se obce budoucích projektů více poznaly. Jazyková bariéra by mohla být postupně odstraňována například zúčastněním představitelů obcí jazykových kurzů.

Druhý vybraný projekt „Poznáváme společně přeshraniční sousedy“ byl zaměřen na oblast cestovního ruchu, vzdělání a veřejnou správu, který byl realizovaný v období 2009 až 2011. Zde bylo žadatelem ZSO Hrušovansko a partnerem byl Regionalentwicklungsverein Land um Laa. Tento projekt se vyznačoval svou jedinečností v jeho zaměření do více oblastí. Byl prvním projektem, jehož výsledkem byl vznik první cyklotrasy s názvem „Ahoj susede, Hallo Nachbar“, která navíc jako jediná probíhá oběma mikroregiony a dala impuls pro vznik dalších projektů na téma cykloturistiky, které byly následně realizovány. V oblasti vzdělání se otevřela možnost vzájemně poznat systémy školství na úrovni základních škol, kde učitelé a děti společně podnikali výlety a vzájemně si vyměňovali slovíčka a mohli tak navazovat nová přátelství. Ani tato oblast nezůstala pouze u tohoto projektu. Přeshraniční spolupráce pomáhá dále tu oblast rozvíjet v podobě dalších realizovaných projektů. Poslední oblastí je veřejná správa. Proběhla dvě společná setkání starostů obcí a manažerů obou mikroregionů, kde hlavním tématem bylo společné plánování dalších projektů. Tento projekt lze označit z hlediska významu pro mikroregion Hrušovansko za průkopnický hlavně v oblasti cestovního ruchu, kde samotný region se snaží v této oblasti proniknout zejména v cykloturistice. I zde se však projekt setkal s určitými problémy, z nichž nepřízeň počasí ovlivnit nelze, ale pozdní proplacení dotace ovlivnitelná je. Opatřením by se mohlo stát pevné stanovení lhůty, do které se musí dotace proplatit, pak bude každý žadatel vědět, do kdy mu bude dotace proplacena a popřípadě si sám zvolit další postup pro překlenutí této doby.

Přeshraniční spolupráci mikroregionu Hrušovansko a mikroregionu Land um Laa, jehož dřívější název do roku 2006 byl GIZ Land um Laa lze vyhodnotit na základě zjištěných informací za velmi dobře fungující, jejíž společně realizované projekty přinášejí obyvatelům kvalitnější životní úroveň. Vzájemné vztahy založené na důvěře, společné poznávání svých kultur a zvyků, vyměňování si zkušeností napomáhá snadněji odhalovat potřeby a problémy, které pak mohou oba partnerské mikroregiony řešit společnými projekty v rámci přeshraniční spolupráce.

Mikroregion Hrušovansko by měl spolupráci na úrovni obcí více prohlubovat zapojováním svých obcí do projektů, neboť z výčtu realizovaných projektů převažuje větší aktivita

mikroregionu. Podpora v oblasti cestovního ruchu v rámci přeshraniční spolupráce je nezpochybnitelná a proto je potřeba tuto spolupráci dále rozvíjet, protože i samotný mikroregion má potřebu se v této oblasti dále rozvíjet. V souvislosti s cestovním ruchem a vinařskou tradicí se nabízí možnost tuto tradici znovu obnovit. Český i rakouský mikroregion mají společnou potřebu řešit protipovodňová opatření, a problematiku spojenou s udržením obnovitelných zdrojů energií, což by mělo být předmětem příprav budoucích společných projektů.

6 BIBLIOGRAFIE

Knižní zdroje:

- BOUČKOVÁ, Bohuslava et al. 2013.** *Agreární a strukturální politika*. Praha : Česká zemědělská univerzita v Praze, 2013. str. 143. ISBN 978-80-213-2067-3.
- BROŽEK, Ladislav a kol. 2006.** Program regenerace krajiny mikroregionu Hrušovansko. *Projekt rozvoje mikroregionu Hrušovansko*. Hrušovany nad Jevišovkou : ZSO Hrušovansko, 2006. druhé vydání.
- DOČKAL, Vít (ed.). 2005.** *Přeshraniční spolupráce na východních hranicích České republiky - Růžový obláček a hrana reality*. Brno : Masarykova univerzita v Brně, 2005. IISBN 80-210-3751-2.
- DUŠEK, Jiří. 2010.** *Faktory regionálního růstu a rozvoje (se zaměřením na spolupráci měst a obcí v Jihočeském kraji)*. České Budějovice : Vysoká škola evropských a regionálních studií, o.p.s., 2010. ISBN 978-80-86708-94-2.
- JEŘÁBEK, Milan, DOKOUPIL, Jaroslav a HAVLÍČEK, Tomáš a kolektiv. 2004.** *České pohraničí - Bariéra nebo prostor zprostředkování?* Praha : Akademie věd České republiky, 2004. ISBN 80-200-1051-3.

- KOHOUT, Pavel. 2013.** *Regionální rozvoj - regionální politika.* Kladno : Vyšší odborná škola územně-správní a jazyková škola s právem státní jazykové zkoušky, 2013. str. 67. ISBN 978-80-904859-7-6.
- Kolektiv, autorů. 2006.** *Soužití Čechů a Němců na Znojmsku..* Znojmo : Kruh občanů České republiky vyhnaných v r.1938 z pohraničí, 2006.
- Kolektiv autorů. 2008.** *Úvod do regionálních věd veřejné správy.* Plzeň : Aleš Čeněk, 2008. ISBN 978-80-7380-086-4.
- MATES, Pavel, WOKOUN, René a kolektiv, a. 2001.** *Malá enykllopedie regionalistiky a veřejné správy.* Praha : PROSPEKTRUM spol. s r.o., 2001. ISBN 80-7175-100-6.
- MMR 1. 2015.** *Evropské fondy 2014-2020: Jednoduše pro lidi.* Praha : Ministerstvo pro místní rozvoj ČR, 2015. str. 26. ISBN 978-80-87147-84-9.
- MMR 2. 2015.** *Evropské strukturální a investiční fondy 2014-2020 v kostce.* Praha : Ministerstvo pro místní rozvoj ČR, 2015. str. 48. ISBN 978-80-7538-008-1.
- TRHLÍNOVÁ, Zuzana. 2014.** *Partnerství v rozvoji obcí, měst a regionů.* Praha : Auditorium, 2014. ISBN 978-80-87284-44-5.
- WOKOUN, René, a další. 2008.** *Regionální rozvoj (Východiska regionálního rozvoje, regionální politika, teorie, strategie a programování).* Praha : Linde Praha, a.s., 2008. ISBN 978-80-7201-699-0.

Internetové zdroje:

- AT-CZ, 2007-2013.** AT-CZ 2007-2013. *AT-CZ 2007-2013.* [Online] [Citace: 02. 03. 2016.] http://2007-2013.at-cz.eu/at-cz/cz/1-2_priority.html.
- ČSÚ.** Český statistický úřad. [Online] [Citace: 05. 03. 2016.] <https://www.czso.cz/>.
- DOČKAL, Vít. 2014.** Ústřední pojmy regionální politiky EU. *Příspěvek ke studiu euroregionalismu.* [Online] 1. 2. 2014. [Citace: 1. 10. 2015.] <http://www.cepsr.com/clanek.php?ID=192>.
- DSO, NIVA. 2016.** Dobrovolný svazek obcí NIVA. [Online] 2016. [Citace: 04. 03. 2016.] <http://www.dsoniva.cz/index.php?nid=2406&lid=cs&oid=267485>.
- EKOTOXA, s.r.o. 2014.** Podklady pro rozbor udržitelného rozvoje území pro SO ORP Znojmo. *Centrum pro životní prostředí a hodnocení krajiny.* [Online] 10 2014. [Citace: 14. 03. 2016.]

http://www.znojmocity.cz/VismoOnline_ActionScripts/File.ashx?id_org=19341&id_dokumenty=42237.

EKOTOXA, s.r.o. 2014. Rozbor udržitelného rozvoje území pro správní obvod ORP Znojmo. *Centrum pro životní prostředí a hodnocení krajiny*. [Online] 11 2014. [Citace: 13. 03. 2016.]

http://www.znojmocity.cz/VismoOnline_ActionScripts/File.ashx?id_org=19341&id_dokumenty=42228.

Hrušovansko, Mik. 2016. Mikroregion Hrušovansko. [Online] 26. 02. 2016. [Citace: 20. 03. 2016.] <http://www.hrusovansko.cz/>.

Hrušovansko, ZSO. 2013. Mikroregion Hrušovansko. [Online] 2013. [Citace: 05. 03. 2016.]

http://www.hrusovansko.cz/e_download.php?file=data/editor/36cs_2.pdf&original=katalog-www.pdf.

Inforegio, panorama. 2007. Regiony jako partneři Cíl evropské územní spolupráce. *Inforegio Interreg CZ*. [Online] 12 2007. [Citace: 02. 03. 2016.] http://2007-2013.at-cz.eu/at-cz/downloads/Inforegio_Interreg_CZ.pdf.

JETMAR, Marek. 2007. Mezuregionální a přeshraniční spolupráce v cestovním ruchu. *vzdelavanicr.cz*. [Online] 2007. [Citace: 03. 03. 2016.] http://lenka.tomanova.eu/download/verejna-sprava/Mezuregionalni_spoluprace.pdf.

Jihomoravský, kraj. 2016. Hrušovansko. *Jihomoravský kraj*. [Online] 2016. [Citace: 04. 03. 2016.] <http://www.jizni-morava.cz/objekt/33594-hrusovansko>.

Krajský úřad, Jihomoravského kraje. Jihomoravský kraj. *Jihomoravský kraj*. [Online] [Citace: 02. 03. 2016.] <http://www.kr-jihomoravsky.cz/Default.aspx?PubID=33257&TypeID=2>.

LAA. Land um Laa in Weinviertel. [Online] [Citace: 24. 03. 2016.] <http://www.landumlaa.at/system/web/default.aspx>.

Mapa. [Online] [Citace: 24. 03. 2016.] <http://www.netzwerk-land.at/leader/regionen/noesterreich/lag47>.

Mapový server. Mapový server. [Online] [Citace: 05. 03. 2016.] http://mapy.crr.cz/tms/crr_a/mikro/index.php?interface=tmv&Theme=mikroregiony&Values=484&lg=#c=3598534%252C5410523&z=5&l=ajax_mikro,ajax_mikro_plochy&p=&.

- Mikroregion, Hrušovanska. 2016.** Mikroregion Hrušovanska. [Online] 26. 02. 2016. [Citace: 04. 03. 2016.] <http://www.hrusovansko.cz/obce-mikroregionu/>.
- MMRa.** Ministerstvo pro místní rozvoj ČR. *Strategie regionálního rozvoje ČR 2014 - 2020.* [Online] [Citace: 9. 10. 2015.] <http://www.mmr.cz/cs/Podpora-regionu-a-cestovni-ruch/Regionalni-politika/Koncepce-Strategie/Strategie-regionalniho-rozvoje-Ceske-republiky-na>.
- MMRb.** Ministerstvo pro místní rozvoj ČR. *Strukturální fondy EU.* [Online] [Citace: 6. 10. 2015.] Dostupné z: <http://www.strukturalni-fondy.cz/cs/Fondy-EU>.
- MMRc. 2012.** Národní strategický referenční rámec. *Evropské a strukturální investiční fondy.* [Online] Ministerstvo pro místní rozvoj ČR, 2012. [Citace: 01. 03. 2016.] <http://www.strukturalni-fondy.cz/getmedia/05324ba5-8418-4262-9368-ed280c94eb5e/NSRR-CJ.pdf?ext=.pdf>.
- MMRd. 2015.** Program spolupráce Rakousko – Česká republika 2014 – 2020. *Interreg Rakousko - Česká republika .* [Online] 11. 05. 2015. [Citace: 02. 03. 2016.] http://www.strukturalni-fondy.cz/getmedia/fde4cec5-3504-409a-bc0b-9739bd7e19ab/AT-CZ_CP_cerven_2015_schvaleny-EK_CZ.pdf?ext=.pdf.
- MMRe. 2012.** ESUS. *Ministerstvo pro místní rozvoj ČR.* [Online] 2012. [Citace: 03. 03. 2016.] <http://www.mmr.cz/cs/Evropska-unie/Kohezni-politika-EU/ESUS>.
- MPSV. 2016.** Statistická ročenka trhu práce v ČR. [Online] 2016. [Citace: 07. 03. 2016.] <http://www.mpsv.cz/cs/12864>.
- ÖROK. 2016.** ÖROK. *ÖROK.* [Online] 2016. [Citace: 01. 03. 2016.] <http://www.oerok.gv.at/>.
- ÖROKa.** STRAT.AT 2020 Partnerschaftsvereinbarung Österreich 2014-2020. [Online] [Citace: 01. 03. 2016.] http://erwachsenenbildung.at/downloads/service/esf2014-2020/B2_STRATAT2020genehmigteVersion2derPVvom16.Oktober2015inkl.Anh-nge.pdf.
- PALIČKOVÁ, Iveta a KUCHYŇKOVÁ, Petra. 2016.** ČR a EU - regionální politika. *Euroskop.cz.* [Online] Vláda ČR, 21. 02. 2016. [Citace: 21. 02. 2016.] <https://www.euroskop.cz/9103/sekce/cr-a-eu---regionalni-politika/>.
- PRA.** Projektová a rozvojová agentura, a.s. *WB-09-05: Problémy mikroregionů při tvorbě společných projektů.* [Online] [Citace: 10. 10. 2015.]

http://www.rozvoj.cz/editor/image/stranky3_soubory/-wb0905-hlavni-dokument-.pdf.

- SKOKAN, Karel. 2009.** Komparativní analýza pojetí, přístupů a využití regionálních disparit v regionálním managementu pěti středoevropských zemí. [Online] 2009. [Citace: 01. 03. 2016.] http://alkut.cz/edice_cd/cd5_vystupy_2009/pdf/studie_3.pdf.
- VÁLEK, Bohuslav. 2012.** LEHKÉ OPEVNĚNÍ NA JIŽNÍ MORAVĚ (III. SBOR). *Hrušovany nad Jevišovkou*. [Online] 02. 04. 2012. [Citace: 04. 03. 2016.] <http://www.hrusovany.cz/lehke-opevneni-na-jizni-morave-iii-sbor/d-1408/p1=4598>.

Zákony:

Zákon 248/2000 Sb. O podpoře regionálního rozvoje.

Zákon č. 312/2001 Sb. O státních hranicích, ve znění pozdějších předpisů.

Seznam použitých zkratk

ČR	Česká republika
DSO	Dobrovolný svazek obcí
EAFRD/EZFRV	Evropský zemědělský fond pro rozvoj venkova
EMFF/ENRF	Evropský námořní a rybářský fond
ESF	Evropský sociální fond
ESI	Evropské strukturální a investiční fondy
ERDF/EFRR	Evropský fond pro regionální rozvoj
EK	Evropská komise
EU	Evropská unie
EUR	EURO měna Evropské měnové unie
FMP	Fond malých projektů
FS	Fond soudržnosti
HDP	Hrubý domácí produkt

HSS	Politika hospodářské, sociální a územní soudržnosti
MMR	Ministerstvo pro místní rozvoj ČR
NUTS	Nomenklaturně statistické územní jednotky
OP	Operační program
ÖROK	Rakouská konference o prostorovém plánování
SRP	Strukturální a regionální politika

7 PŘÍLOHY

Příloha 1

Vybrané pro územně analytické podklady za obec

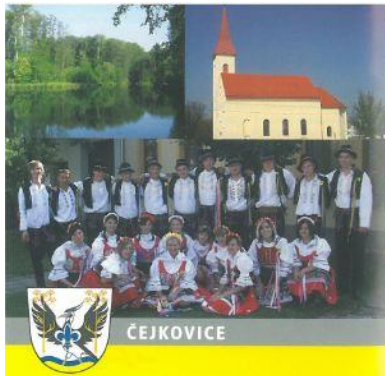
Obec	Ekonomicky aktivní obyv.	Ekonomicky aktivní obyv.	Obyvatel celkem	vyjíždějící do zaměstnání	z toho do zahraničí	z toho do zahraničí
Velký Karlov	195	47,79%	408	60	15	25,00%
Šanov	663	45,69%	1 451	256	27	10,55%
Pravice	144	46,75%	308	43	3	6,98%
Mackovice	153	41,46%	369	40	0	0,00%
Litobratřice	225	45,73%	492	66	5	7,58%
Jevišovka	286	43,73%	654	110	7	6,36%
Hrušovany nad Jevišovkou	1 637	51,77%	3 162	726	79	10,88%
Hrabětice	377	43,58%	865	118	14	11,86%
Dyjákovice	361	44,35%	814	95	15	15,79%
Hevlín	685	50,59%	1 354	237	72	30,38%
Čejkovice	105	51,72%	203	29	0	0,00%
Břežany	354	40,14%	882	103	11	10,68%

Božice	680	44,59%	1 525	194	7	3,61%
Borotice	182	45,73%	398	56	1	1,79%
Mikroregion Hrušovansko	6 047	46,93%	12 885	2 133	256	12,00%
JMK	572 019	49,16%	1 163 508	245 209	5 411	2,21%
ČR	5 080 573	48,68%	10 436 560	2 062 124	37 248	1,81%

Zdroj: vlastní zpracování, zdroj dat ČSÚ – sčítání lidu 2011

Příloha 2

Propagační materiál akce v podobě skládky



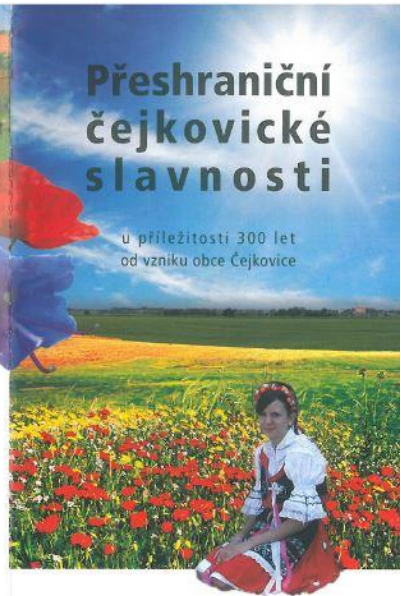
ČEJKOVICE

Čejkovice slaví 300 let od založení své obce: roku 1711, po třicetileté válce, která znamenala zkázu okolních vesnic, založili lidé novou osadu na místě dnešních Čejkovic. Obec byla přifařena k Olešovicím, brzy si však místní postavili svůj kostel. Roku 1779 byla z prostředků loučického kláštera vystavěna kaple Panny Marie Sněžné. Významným krokem v dějinách obce je zbudování obecní školy (1829). Budova školy, náves původní obce Schalkovitz - a vinné sklepy z téže doby patří mezi místní pamětihodnosti. Obyvatelé živilo zemědělství, zajímavostí je, že zde byli vyhlášení pěstitelé řenyklu. Po roce 1945 byla obec nově osídlena, převážně lidmi z oblasti Kopanice na Uherskohradištsku. I proto se zde uchýlily folklorní slavnosti – každoročně pořádané krojované hody jsou v Čejkovických tradicích s hojnou účastí místních, rodáků i obyvatel sousedních obcí. K zázemí vesnice patří požární zbrojnice, kulturní areál „u koupaliště“, rybník a hřiště na kopanou. Přes Čejkovice vede regionální vinařská cyklotrasa (Lechovice – Hrabětice), turistům a návštěvníkům obce přijde vhod občerstvení v místní vyhlášené restauraci.



GROßHARRAS

Partnerská rakouská obec Großharras má, nejen díky geografické blízkosti k Čejkovici, podobnou historii. První písemná zmínka pochází z roku 1156, obec byla také jako Čejkovice několikrát zničena, především doplatila na třicetiletou válku a bitvu u Mailbergu. Farní kostel Nejsvětější Trojice je jedním z 9 kostelů maltežských rytířů v Rakousku. Jeho vnitřní vybavení patří mezi nejvýznamnější památky v obci. Großharras leží v severní části rakouského Weinviertlu, v pahorkovité krajině, v nivě řeky Pulkau. Místní název Harras je odvozen od staroněmeckého „Flachsrotte“ či „Flachsrotte“, což souvisí s pěstováním nebo máčením lnu. Protože se Großharras nachází v blízkosti lázeňského města Laa an der Thaya, dostala obec impuls k rozvoji turistiky. V posledních letech zde byla vybudována značená cyklostezka, která navazuje na evropskou stezku č. 630. Hosté a turisté mohou navštívit pěstitele vína a posedět při degustaci v atmosféře romantických vinných sklepů. Za návštěvu určitě stojí i stará celnice, ve které byl zřízen hostinec s možností ubytování a stravování. O bohatém spolkovém životě v obci Großharras svědčí existence hasičského, fotbalového a mysliveckého sdružení, výjimečně z našeho pohledu jsou divadelní společnost a dechová hudba, která se představí i v Čejkovicih při Přeshraničních čejkovických slavnostech.



Přeshraniční čejkovické slavnosti

u příležitosti 300 let od vzniku obce Čejkovice

Čejkovice | Großharras

6. – 7. srpna 2011



EVROPSKÁ UNIE
Evropský fond pro regionální rozvoj



Program 6. 8. | sobota

- 08:00 Zahájení slavnosti / fotbalové hřiště
- 08:15 „Obec ve fotografii“ / otevření výstavy na OÚ
- 08:30 Vystoupení božičích mažoretěk / fotbalové hřiště
- 09:00 Příchod a vystoupení krojované chasy, předání práva / fotbalové hřiště
- 09:45 Odchod v průvodu od OÚ do kostela
- 10:00 - 11:00 Slavnostní mše, žehnání obecního praporu / mši slouží Mons. Mgr. Jiří Mikulášek, generální vikář Břiměnské diecéze
- 13:00 - 16:00 Starobřeclavská cimbálková muzika / vystoupení v areálu u koupaliště
- 16:00 - 18:00 Brošičanka AK / zábavné vystoupení v areálu u koupaliště, vystoupení krojované chasy
- od 20:00 Taneční zábava / skupina FREE BAND
- 24:00 Ohňostroj

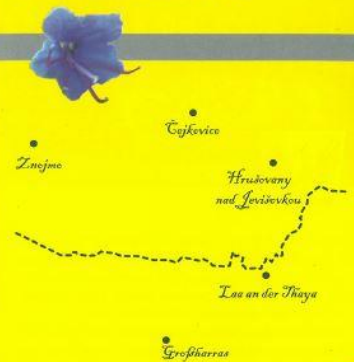


Program 7. 8. | neděle

- 12:00 - 15:00 „Obec ve fotografii“ / otevření výstava na OÚ
- 13:00 - 15:00 Fotbalové utkání / 1. FC Čejkovice – Hobbysport Zwingendorf
- 15:00 - 17:00 Musikverein Großharras / koncert dechové kapely v areálu u koupaliště
- od 18:00 Taneční zábava / skupina SILETA

Máme k sobě blízko

Dlouholetá spolupráce mikroregionu Hrušovansko a Land um Laa vede k bližšímu poznávání sousedů i díky trvalému rozšiřování a udržování cyklostezek na obou stranách hranice. Z Čejkovic do obce Großharras se pohodlně dostanete na kole využitím místních i mezinárodních cyklotras; na české straně po vinných stezkách, na rakouské straně údolím řeky Pulkau.



KONTAKT

Obec Čejkovice
Čejkovice 4
671 78 Jiřice u Miroslavi
Česká republika
T.: 0042 515 277 205
E.: cejkovice@infoviva.cz
www.cejkoviceuznojma.cz

Marktgemeinde Großharras
Großharras 145
2034 Großharras
Rakousko
T.: 0043 252 673 15
E.: gemeindeamt.grossharras@wawenet.at
www.grossharras.gv.at

Realizováno v rámci projektu "Přeshraniční čejkovické slavnosti" v roce 2011.

Příloha 3

Program slavnosti

PROGRAM

Přeshraniční Čejkovické slavnosti

Čejkovice – Grosharras

Při příležitosti 300 let vzniku obce Čejkovice

Sobota 6.8.2011.

8,00 – zahájení slavnosti (fotbalové hřiště před Oú)

8,15 – otevření výstavy „ Obce ve Fotografii“ otevřeno do 15,00 hod. (obecní úřad)

8,30 – vystoupení Božických mažorettek (fot.hřiště)

9,00 – příchod a vystoupení krojované chasy, předání práva (fot.hřiště)

9,45 – odchod v průvodu do kostela od Oú

10,00 – 11.00 - slavnostní mše, žehnání obecního praporu

(mši slouží Mons. Jiří Mikulášek, Generální vikář Brněnské diecéze)

13,00 – 16,00 – vystoupení Starobřeclavské cimbálové muziky (areál u koupaliště)

16,00 – 18,00 – vystoupení Boršičanky AK se zábavným programem (areál u koupaliště)

(vystoupení krojované chasy)

Od 20,00 – Taneční zábava se skupinou Free – band.

24,00 – ohňostroj

Neděle 7.8.2011.

12,00 – 15,00 - otevřená výstava „ Obce ve fotografii“ (obecní úřad)

13,00 – 15,00 - fotbalové utkání 1 FC Čejkovice – Hobbysport Zwingendorf (fotbalové hřiště)

15,00 – 17,00 – koncert dechové kapely Musikverein Grosharras (areál u koupaliště)

Od 18.00 – taneční zábava se skupinou SILETA.

Zásady publicity – fotodokumentace



Příloha 5

Propagační materiál – Ahoj sousede, Hallo Nachbar

 **Zajímavosti na trase**

Přírodní rezervace Javni údolí (Havlíček)

Záchranná přírodní rezervace Javni údolí má rozlohu 2 hektarů. Je to území s výhledem na výhledově vyhledávané území. Vyznačuje se výhledově vyhledávanými územími. Vyznačuje se výhledově vyhledávanými územími.

Vrbový háj (Jevišovka)

Chráněná území háj slouží na ochranu 10 ha výhledově v 18. stáří v měřítku Jevišovky.



Chráněná území háj slouží na ochranu 10 ha výhledově v 18. stáří v měřítku Jevišovky. Chráněná území háj slouží na ochranu 10 ha výhledově v 18. stáří v měřítku Jevišovky.

Soutok Dyje a Jevišovky

Řeka Jevišovka a Dyje se setkávají v bezprostřední blízkosti obce Jevišovka. Dyje je měřena 20-25 m přítokem, zatím co Jevišovka má výhledově vyhledávané území.



Kopec Golzenberg (Hrušovansko)

Se svou výškou 246 metrů nad mořem kopce patří k nejvyšším místům v okolí Hrušovansko. Kopec Golzenberg se nachází v blízkosti obce Hrušovansko. Kopec Golzenberg se nachází v blízkosti obce Hrušovansko.



Lázeňský komplex (Land am Laa)

Opálený vlnitý ná. Vlny si užívá jak obyvatelé, tak i návštěvníci. Lázeňský komplex je v blízkosti obce Land am Laa. Lázeňský komplex je v blízkosti obce Land am Laa.

Tradiční významné kulturní akce

Hrušovansko

Vánoční slavnosti – Hrušovansko, 1. – 3. prosince

Proševanská svatojánská – Hrušovansko, 24. – 25. června

Land am Laa

Okružní slavnosti – Land am Laa, 1. – 3. srpna

Tourismus und Innovationscenter
Land am Laa
Kontakt: d3
2138 Land am Laa, Thaya
Tel: +43 2922 2041 30
E-mail: tourism@landam-laa.at
www.landam-laa.at

Přeshraniční informační centrum
Hrušovansko
Kontakt: info@hrusovansko.cz
Tel: +420 515 229 100
E-mail: info@hrusovansko.cz

Turistické informační centrum
Land am Laa
Kontakt: info@landam-laa.at
Tel: +43 2922 2041 30
E-mail: info@landam-laa.at

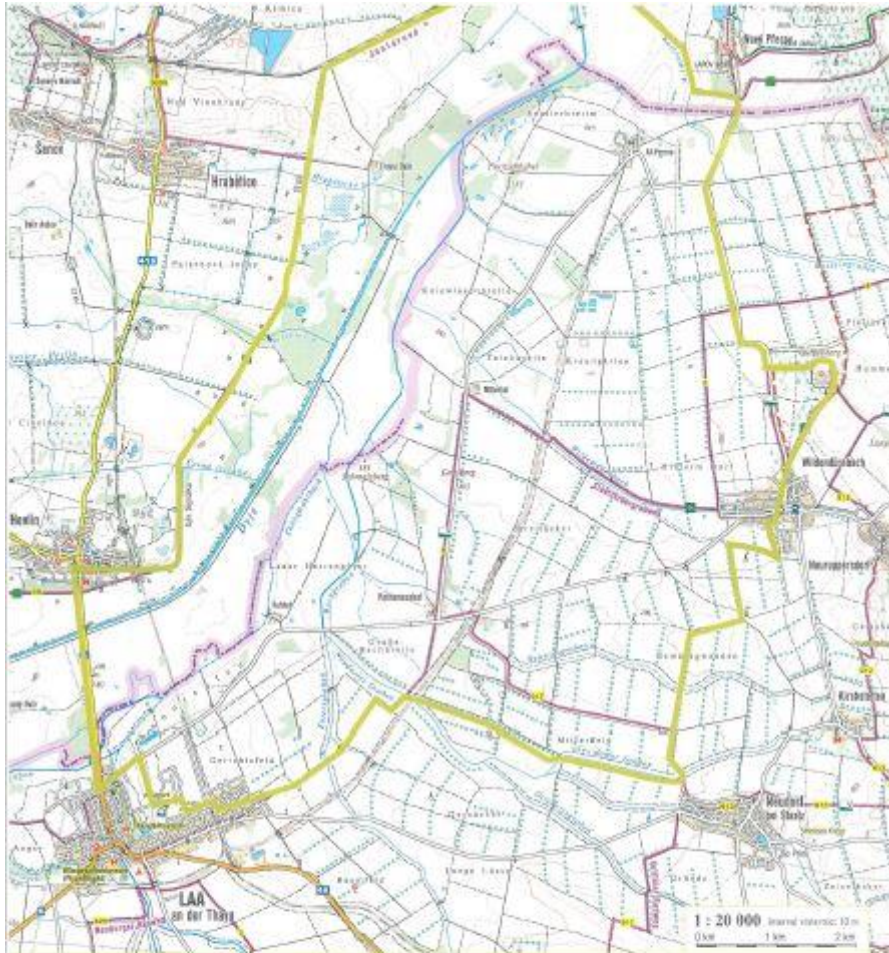
Realizováno v rámci projektu „Přeshraniční spolupráce a inovace“ č. 10/19



Ahoj sousede Hallo nachbar



Dva mikroregiony na česko-rakouské hranici, které spojuje podobná, méně zvládnutá krajina posetá polí a vinohrady, protkána řekami Dyje a Jevišovka, mají společné zájmy i cíle. Český mikroregion Hrušovansko a rakouský region Land am Laa. Na české straně 14 obcí. Symbolem spolupráce obou regionů je nová přeshraniční cyklostezka „Ahoj sousede, Hallo Nachbar“. Jejich téměř čtyřicet kilometrů vede klidnou, takřka nedotčenou krajinou, po upravených cestách bez větších převýšení, zato však s jedineč-



cyklostezka „Ahoj sousede, Hallo Nachbar“

Délka: 38 km

Trasa: Hevlín, Jevíšovka, Nový Pterov, Wildendürnbach, Neudorf, Laa/Thaya, Hevlín

Hraniční přechody:

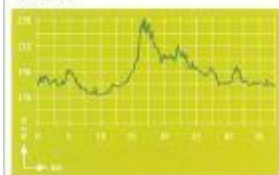
Hevlín/Laa an der Thaya;

Nový Pterov/Wildendürnbach

Navazující cyklotrasy:

Cyklostezka Bmo-Vídeň, cyklotrasa Greenways Praha-Vídeň, Vlnatá stezka Znojenská, Kamp-Thaya-March Radweg, Vellliner Radweg, Neuburger Radweg

Profil trati:



Legenda

	okraj úterý		informace
	les, křesť		lidová architektura
	sad, vinice, chmelnice		MŠMT - přístupný veřejnosti
	okraj vinohradů, vegetační detail		muzeum, technická památka
	řeka, potok, parnátní strom		
	vozní plocha s nadmírou vylínou		parkoviště, bezplatná stanice PNM, LPG
	pramen, studna, vodopád		zdravotnické
	bazény		malá dělelná rozhledna, rozhledna
	hřbitov, mlýn		židovská památka, přírodní památka
	penzion/boutik, Sačká, stáje		hrad - přístupný veřejnosti
	vlnitá stěna, vlnitá chodba, větrný rotor		zámeček - přístupný veřejnosti
	penzion, MFO, kampaň, kostel		zámek, - s průhledem
	stáje barák		hospoda, restaurace
	zámeček I, II, III, čtyř		jiné ubytování, penzion, hotel
	železniční cesta, cesta železnice, přelom		zámeček, autokamp
	železnice		kaple, přístřeší, koupaliště, krytá bazén
	stanice, zastávka, autobusová zastávka		malá historická zbudování
	elektrické vedení		malá stezka (zdraví a terén)
	dráhová čára		cyklostezka s ústředím, cyklostezka

Ocenění mikroregionu



EUREGIO forum
Machen Sie für Spitz

CASINOS AUSTRIA
Machen Sie für Spitz

NÖ-Mitte

ABLSCHNITZ RUDY VYBĚL
BUNDESMINISTERIUM JN

KOMMUNAL KREDIT

WEINRIESEL MANAGEMENT

Regionale Entwicklung
IndustrieService Center



VÍTĚZNÝ PROJEKT

EUREGIO Cena za inovaci 2006

za mimořádnou angažovanost za dlouhodobé
zlepšení přeshraničné spolupráce

udělen

Zájemové sdružení obcí Hrušovansko


Dr. Gerhard Burian
Bundesministerium für
Wirtschaft und Arbeit


DI Andreas Weiß
EUREGIOforum+


Dr. Prof. Gerhard Skoff
Casinos Austria AG


DI Hermann Janseny
EUREGIOforum+


Mag. Stefan Vigi
Kommunikredit
Austrij AG

Příloha 7

Otázky k rozhovoru u vybraných projektů

Co bylo impulsem projektu Čejkovické slavnosti?

Jaké jste měli v průběhu projektu problémy?

Zapojili se do projektu i občané? Pokud ano, jak?

V čem spatřujete přínosy projektu?

Uvažujete o další spolupráci? Pokud ano, v jaké oblasti?

Co bylo pro Vás nejtěžší? Komunikace, administrativa, koordinace akce?