

Univerzita Palackého v Olomouci  
Fakulta tělesné kultury

„ANALÝZA PROJEKTŮ V OBLASTI VOLNOČASOVÝCH AKTIVIT A  
SPORTU V MAS NA ÚZEMÍ ORP BOSKOVICE“

Diplomová práce  
(magisterská)

Autor: Bc. Petr Horák, Rekreologie navazující

Vedoucí práce: Mgr. Jiří Skoumal, Ph.D.

Olomouc 2013

## **Bibliografická identifikace**

**Jméno a příjmení autora:** Bc. Petr Horák

**Název diplomové práce:** ANALÝZA PROJEKTŮ V OBLASTI VOLNOČASOVÝCH AKTIVIT A SPORTU V MAS NA ÚZEMÍ ORP BOSKOVICE

**Pracoviště:** Katedra Rekreologie

**Vedoucí diplomové práce:** Mgr. Jiří Skoumal, Ph.D.

**Rok obhajoby diplomové práce:** 2013

### **Abstrakt:**

Diplomová práce analyzuje projekty týkající se volnočasových aktivit a sportu v místních akčních skupinách (MAS) na území ORP Boskovice. Na tomto území se nachází dvě akční skupiny – MAS Boskovicko PLUS a MAS Partnerství venkova. V teoretické části jsou vymezeny pojmy týkající se místních akčních skupin jako vznik, principy, umístění ve strukturách veřejného sektoru. Dále seznámení s fondy EU pro venkovský prostor a definování sledované oblasti volného času a sportu. Cílem práce bylo na základě provedených analýz území dopadu ORP Boskovice, analýz strategických a rozvojových dokumentů ovlivňujících výběr projektů v oblasti volného času a sportu a analýz podaných a podpořených projektů v oblasti volného času a sportu v jednotlivých MAS na sledovaném území jejich vzájemné porovnání. Porovnáním bylo zjištěno, že projekty ve sledované oblasti jsou v souladu se strategickými rozvojovými dokumenty daného území a navyšují kvalitu a počet zařízení pro volný čas a sport v daném venkovském regionu.

**Klíčová slova:** obec s rozšířenou působností, mikroregion, místní akční skupiny, venkov, LEADER, fondy Evropské unie, volný čas, sport

Souhlasím s půjčováním diplomové práce v rámci knihovních služeb.

## **Bibliographical identification**

**Author's first name and surname:** Bc. Petr Horák

**Title of the thesis:** A project analysis in the area of leisure activities and sports in MAS in the region of ORP Boskovice

**Department:** Department of Leisure and Outdoor Education

**Supervisor:** Mgr. Jiří Skoumal, Ph.D.

**The year of presentation:** 2013

### **Abstract:**

This Diploma Thesis analyses projects regarding leisure activities and sports in the local action groups in the region of ORP Boskovice. There are two action groups in this area – MAS Boskovicko PLUS and MAS Partnerství venkova. The theoretical part provides a general look into terminology of these action groups and their formation, principles and placement in the public sector structures. It also deals with EU funds for rural areas and the description of area of leisure activities and sport. The anticipated conclusion of the thesis was to compare the analysis of areas which are influenced by ORP Boskovice, the analysis of strategic and development documents which influence a projects selection in the area of leisure activities and sport and the analysis of submitted and supported projects in the area of leisure activities and sport in the separated Local Action Groups in monitored region. The results indicate that the monitored projects are consistent with the strategic developing documents and they increase the quality and number of equipment for leisure activities and sport in particular rural region.

**Keywords:** village with expanded activity, micro region, local action group, rural region, LEADER, Europe Union funds, leisure activities, sport

I agree the thesis paper to be lent within the library service.

Prohlašuji, že jsem diplomovou práci zpracoval samostatně pod vedením Mgr. Jiřího Skoumala, Ph.D., uvedl všechny použité literární a odborné zdroje a dodržoval zásady vědecké etiky.

V Cetkovicích dne 19. listopadu 2012

.....  
Petr Horák

Děkuji Mgr. Jiřímu Skoumalovi Ph.D. za odbornou pomoc a rady, které mi poskytl při zpracování diplomové práce. Dále pak děkuji Ing. Janě Přichystalové za poskytnutí cenných informací. Děkuji také své rodině za podporu.

## OBSAH:

<b>1</b>	<b>ÚVOD</b> .....	<b>8</b>
<b>2</b>	<b>SYNTÉZA POZNATKŮ</b> .....	<b>10</b>
2.1	Obec.....	10
2.2	Mikroregion.....	14
2.3	Místní akční skupina.....	17
2.4	Venkov a venkovský prostor .....	18
2.5	Metoda LEADER.....	22
2.6	Fondy Evropské unie .....	23
2.7	Volnočasové aktivity a sport .....	25
<b>3</b>	<b>CÍLE , ÚKOLY PRÁCE</b> .....	<b>31</b>
<b>4</b>	<b>METODIKA</b> .....	<b>32</b>
<b>5</b>	<b>VÝSLEDKY</b> .....	<b>34</b>
<b>5.1</b>	<b>Analýza území dopadu ORP Boskovice</b> .....	<b>34</b>
5.1.1	ORP Boskovice .....	34
5.1.2	MAS Partnerství venkova .....	38
5.1.3	MAS Boskovicko PLUS .....	41
<b>5.2</b>	<b>Analýza sledované oblasti s cíli a prioritami důležitých strategických a rozvojových dokumentů</b> .....	<b>44</b>
5.2.1	Strategické a rozvojové dokumenty mimo MAS .....	45
5.2.2	MAS Partnerství venkova .....	47
5.2.3	MAS Boskovicko PLUS .....	49
5.2.4	Vyhodnocení strategií .....	53
<b>5.3</b>	<b>Analýza podaných a podpořených projektů ve sledované oblasti</b> .....	<b>54</b>
5.3.1	Projekty MAS Partnerství venkova.....	54
5.3.2	Projekty MAS Boskovicko PLUS.....	60
5.3.3	Dopad projektů podpořených z MAS na území ORP Boskovice .....	65
<b>5.4</b>	<b>Porovnání podpořených projektů se strategiemi</b> .....	<b>66</b>
<b>6</b>	<b>DISKUZE</b> .....	<b>68</b>
<b>7</b>	<b>ZÁVĚR</b> .....	<b>71</b>
<b>8</b>	<b>SOUHRN</b> .....	<b>72</b>
<b>9</b>	<b>SUMMARY</b> .....	<b>74</b>

<b>10</b>	<b>REFERENČNÍ SEZNAM .....</b>	<b>76</b>
<b>11</b>	<b>PŘÍLOHY .....</b>	<b>80</b>

## 1 ÚVOD

Jsem starostou obce Cetkovice, která spadá správně pod obec s rozšířenou působností Boskovice. Obec je členem Mikroregionu Malá Haná. Ten je součástí Místní akční skupiny Partnerství venkova se sídlem ve Vískách. V této MAS jsem předsedou výběrové komise, jejímž úkolem je vyhodnocování podaných projektů, které se uchází o finanční podporu z Programu rozvoje venkova prostřednictvím metody LEADER.

Přístup programu LEADER se v podstatě týká vzácných a roztroušených lidských zdrojů na venkově a podpory lidí v myšlení a jednání pro svou vlastní budoucnost. Tento přístup také pomáhá odhalit skrytý potenciál lidí a místních aktivit specifických pro danou oblast, aby bylo dosaženo lepšího využití z hlediska udržitelného hospodářského rozvoje a vyšší sociální soudržnosti. V tradičním centralizovaném modelu správy jsou obyvatelé odlehlých nebo zaostávajících regionů obvykle zvyklí na pasivní čekání na rozhodnutí a vlivy přicházející z mezinárodní, národní, regionální a někdy i komunální úrovně. Program LEADER se snaží obrátit tento model „vzhůru nohama“: lidé z venkovských oblastí jsou chápáni a uznáváni jako nejlepší odborníci na své vlastní okolí a budoucnost. Díky iniciativě Leader se přesouvá rozhodování o finančních prostředcích z centra do regionů. Lidé, kteří na venkově žijí, dokáží nejlépe nastavit vlastní programy pro dané území a vybrat i nejlepší projekty. Právě v tom je jedinečnost metody Leader. Prostřednictvím tohoto programu nejsou znevýhodněny obce podle počtu obyvatel, ale je zde podpora pro celý region. Ten si prostřednictvím vlastních struktur rozhoduje o finanční podpoře oblastí, které z jeho hlediska jsou důležité pro rozvoj. Program LEADER je organizován a realizován prostřednictvím Místních akčních skupin (MAS).

Důležité pro rozvoj daného území je strategické a územní plánování. Strategické rozvojové dokumenty regionu jsou koncepční dokumenty, které napomáhají systematicky řídit a organizovat změny v území. V nich jsou identifikovány potřeby obyvatel, firem a území, určeny směry rozvoje a rozvojových aktivit. Každá MAS pak má zpracován svůj Strategický plán LEADER (SPL). Tento ucelený dokument mapuje důkladně stav území dané MAS ve všech oblastech tak, aby následnou realizací vytipovaných problematických oblastí a definování námětů ke zlepšení došlo k rozvoji celého území MAS, a tím i zkvalitnění života v daném regionu. Z tohoto plánu vychází jednotlivé oblasti podpory a také hodnotící kritéria pro výběr úspěšných projektů.



Získat finanční prostředky na rozvoj obcí není jednoduché. Fondy Evropské unie jsou aktuálním tématem dneška a otevírají možnost získání finančních prostředků pro různé oblasti národního hospodářství.

Prostřednictvím tohoto programu je možné financovat projekty obcí venkovského charakteru. I naši obci se podařilo získat finanční prostředky z tohoto programu. Hned v první výzvě MAS Partnerství venkova v roce 2009 jsem uspěl s projektem výstavby víceúčelového hřiště v rámci Centra sportovních a volnočasových aktivit v Cetkovicích. Problematiku toto centra jsem řešil již v mé bakalářské práci s názvem STUDIE PROVEDITELNOSTI - CENTRUM SPORTOVNÍCH A VOLNOČASOVÝCH AKTIVIT V CETKOVICÍCH, kterou jsem připravoval pro žádost o dotaci z Regionálního operačního programu NUTS II Jihovýchod. S žádostí jsem neuspěl ve dvou výzvách, a tak jsem areál rozdělil na dětské hřiště, sociální zázemí, in-line hřiště a víceúčelové hřiště. A právě pro něj jsem získal dotaci ve výši 1 700 000,-Kč z Programu rozvoje venkova prostřednictvím MAS Partnerství venkova. Na dětské hřiště se potom podařilo získat dotaci z Ministerstva pro místní rozvoj ČR.

Pro svou diplomovou práci jsem si vybral téma ANALÝZA PROJEKTŮ V OBLASTI VOLNOČASOVÝCH AKTIVIT A SPORTU V MAS NA ÚZEMÍ ORP BOSKOVICE. Ta volně navazuje na již zmiňovanou bakalářskou práci.

V této diplomové práci jsem si vytkl sledovanou oblast, kterou je rozvoj, zkvalitnění či výstavba zařízení určených pro sport a aktivní trávení volného času. Jedná se především o výstavbu, opravu či rekonstrukci hřišť, víceúčelových hřišť, dětských hřišť, ostatních zařízení pro sport a volný čas a jejich zázemí. V první řadě jsem se zaměřil na analýzu území ORP Boskovice, na kterém se nachází dvě MAS, dále pak analýzu strategických rozvojových dokumentů týkajících se daného území a sledované oblasti. Nakonec jsem analyzoval úspěšné projekty podpořených MAS na daném území ve sledované oblasti. Účelem bylo zjistit, zda region podporuje projekty v oblasti sportovních a volnočasových aktivit v souladu se svými strategickými rozvojovými dokumenty.

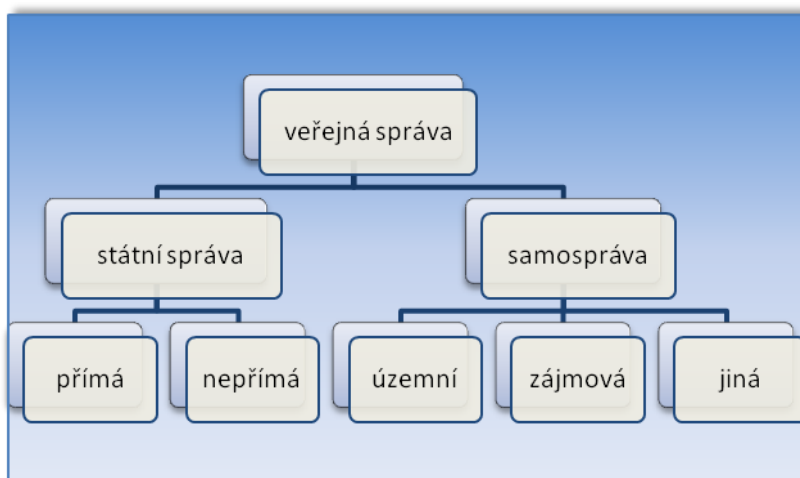
## 2 SYNTÉZA POZNATKŮ

V syntéze poznatků je přehled o řešené problematice a upřesnění pojmů souvisejících s řešením této diplomové práce.

### 2.1 Obec

Základem právního demokratického státu je veřejná správa, která podle Průchy (2004, 51) se často vymezuje jako „správa veřejných záležitostí, kterou vykonávají veřejnoprávní subjekty ve veřejném zájmu.“ Veřejnou moc pak dělí na moc státní a zbývající veřejnou moc (obce, kraje).

Dále podle Průchy (2004) je tedy veřejná správa činností výkonnou, podzákonou, nařizovací, ochrannou a donucovací. V organizačním pojetí je veřejná správa představována soustavou orgánů, úřadů a institucí, které jsou nositeli veřejné moci a vykonávají ji. Zjednodušeně řečeno se zbývající veřejná správa skládá ze dvou vzájemně oddělených, ale spolupracujících částí, a to ze státní správy a samosprávy (Obrázek 1).



Obrázek 1. Schéma členění veřejné správy (upraveno dle Hendrych, 2009)

Podle Obrázku 1 lze státní správu dělit na státní správu přímou, realizovanou orgány státu a na státní správu nepřímou. Hendrych (2009, 131-132) za přímé vykonavatele státní správy označuje vládu, ministerstva, jiné správní úřady s celostátní působností přímo řízené vládou nebo řízené ministerstvy a za nepřímé vykonavatele státní správy považuje subjekty (obce či kraje), které jsou výkonem státní správy pověřeny.

„Obec je základním územním samosprávným společenstvím občanů. Občané, resp. obyvatelé jsou středobodem dění v obci a rozvoje obce. Obec je taková, jací v ní žijí

obyvatelé a jak jsou ochotni zapojit se do života obce“ (Bínek, Svobodová, Holeček, Příbylíková, Chabičovská & Galvasová, 2010, 7)

Obec dle Zákona č.128/2000 o obcích (2000) je základním územním samosprávným společenstvím občanů; tvoří územní celek, který je vymezen hranicí území obce. Má vlastní majetek, vystupuje v právních vztazích svým jménem a nese odpovědnost z těchto vztahů vyplývajících. Pečuje o všestranný rozvoj svého území a o potřeby svých občanů; při plnění vlastních úkolů chrání též veřejný zájem. Je samostatně spravována zastupitelstvem obce; dalšími orgány obce jsou rada obce, starosta, obecní úřad a zvláštní orgány obce. Spravuje své záležitosti samostatně. Obec prostřednictvím obecního úřadu také vykonává přenesenou působnost (státní správu).

Ústava ČR č.1/1993, hlava 7, článek 99 až 105 člení ČR na obce, které jsou základními územními samosprávnými celky, a kraje, které jsou vyššími územními samosprávnými celky. Ty jsou územními společenstvími občanů, která mají právo na samosprávu.

Podle této ústavy je obec tvořena třemi základními pilíři, a to:

- **územím**
- **občany**
- **samosprávou**

Podle Svazu měst a obcí (2010) je ústavou a zákony zaručený rozsah samosprávy a je právem všech obcí bez ohledu na velikost. Prakticky však rozsah samosprávy závisí na jiných okolnostech, zejména na výši rozpočtu, počtu obyvatel a jejich potřebách, na schopnostech zastupitelstva. Obce také vykonávají přenesenou působnost. Tou rozumíme výkon státní správy, kterou stát přenesl na obce a jejíž rozsah je vždy určen zákony. K výkonu státní správy obce dostávají příspěvek na přenesenou působnost, který ovšem nepokrývá skutečné náklady. V přenesené působnosti obec vydává nařízení obce, vydává správní rozhodnutí, přitom se řídí zákony a jinými právními předpisy. Při správních rozhodnutích se řídí případně též usneseními vlády a směrnicemi ústředních správních úřadů a opatřeními krajského úřadu učiněnými v rámci kontroly, jak si obec v přenesené působnosti tzv. vede.

Po reformě veřejné správy se rozlišují tři typy obcí podle toho, jak velký rozsah výkonu státní správy jim byl svěřen:

- **obce** (minimální rozsah státní správy)

– obce I. typu

- **obce s pověřenými obecními úřady**

– obce II. typu

- **obce s rozšířenou působností**

– obce III. Typu

*Obecní úřady obcí s rozšířenou působností* byly vytvořeny 1. 1. 2003 jako náhrada za zrušené okresní úřady při reformě veřejné správy. Většina jejich působnosti právě přešla na obce s rozšířenou působností. Obecní úřad obce s rozšířenou působností vykonává přenesenou působnost v základním rozsahu, v rozsahu pověřeného obecního úřadu a přenesenou působnost v rozsahu stanoveném mu zvláštními zákony. Jedná se tedy o nejširší rozsah státní správy vykonávané tzv. „III.“ obcí (Koudelka, 2007).

Podle Tomeše (2009) obecní úřady obcí s rozšířenou působností (dále jen ORP) jsou subjekty veřejné správy, které v rámci přenesené působnosti na základě zvláštních právních předpisů vykonávají zákonem vymezené úkoly v nejrůznějších oblastech veřejné správy pro občany, obce a instituce daného správního obvodu, přičemž na výkon těchto úkolů je ORP poskytována dotace ze státního rozpočtu ČR a jejich plnění podléhá dozoru ze strany příslušného krajského úřadu.

„Jedná se o tzv. obce třetího stupně, které vznikly na základě zákona č. 314/2002 Sb., o stanovení obcí s pověřeným obecním úřadem a stanovení obcí s rozšířenou působností, ve znění zákona č. 387/2004 Sb., jenž v rámci reformy veřejné správy vytvořil příslušná ORP a delegoval na ně úkoly přibližně v rozsahu bývalých okresních úřadů“ (Tomeš, 2009, 113).

Vyhláška Ministerstva vnitra č. 388/2002 Sb., o stanovení správních obvodů obcí s pověřeným obecním úřadem a správních obvodů obcí s rozšířenou působností, ve znění pozdějších předpisů poté vymežila správní obvody jednotlivých obcí druhého a třetího stupně, a to cestou prostého výčtu obcí, jejichž katastrální území tvoří správní obvod.

Zákon č.314/2002 Sb., o stanovení obcí s pověřeným obecním úřadem a stanovení obcí s rozšířenou působností, stanovuje přesný seznam obcí III typu. Obce s rozšířenou působností vykonávají například následující agendy přenesené státní působnosti:

- evidence obyvatel
- vydávání cestovních a osobních dokladů, řidičských průkazů, technických průkazů
- živnostenské oprávnění

- výplata sociálních dávek
- sociálně-právní ochrana dětí
- péče o staré a zdravotně postižené
- vodoprávní řízení, odpadové hospodářství a ochrana životního prostředí
- státní správa na úseku lesů, myslivosti a rybářství
- doprava a silniční hospodářství (evidence motorových vozidel, silniční správní úřad, stanovení místní úpravy provozu dopravním značením na silnicích II. a III. třídy a místních komunikacích, pověření osob k zajištění přechodu školních dětí, evidence bodů za přestupky v silničním provozu, dopravní úřad pro městskou autobusovou dopravu a taxislužbu atd.)

Podle Zákona č.128/2000, o obcích, je představitelem obce a obecního úřadu starosta, který je volen radou obce (pokud není rada, je volen zastupitelstvem). Zastupitelstvo obce je volený vrcholný orgán obce, v jehož kompetenci je nejen volba starosty a rady obce, ale hlavně veškeré nakládání s obecním majetkem (prodej, pronájem, koupě, zástava, břemena apod.). Zákon dále stanoví přesné kompetence jednotlivých orgánů obce.

Podle MMR ČR (2010) má obec pečovat o všestranný rozvoj svého území a o potřeby svých občanů; při plnění svých úkolů chrání též veřejný zájem. Rozvojové směřování obce a její rozvojové možnosti jsou významnou měrou ovlivněny velikostí obce a z ní vyplývajícími funkcemi. Základními funkcemi, jako sídelního útvaru, jsou obytná, pracovní a obslužná. Význam těchto funkcí se liší zejména v závislosti na postavení obce v sídelním systému. V malých obcích dominuje funkce obytná, s růstem velikosti dochází ke zvětšování pestrosti sídelních funkcí. Specifikem sídelní struktury ČR je vysoký podíl malých obcí. Téměř čtvrtina obcí má méně než 200 obyvatel, počet obyvatel do 1000 vykazuje celkem 78% obcí.

Obecní úřad je součástí veřejné správy. Podle Dohnala (2002) se veřejnou správou ve společnosti, která je organizovaná státem, obecně rozumí správa veřejných záležitostí, realizovaná jako projev výkonné moci ve státě a samospráva je také veřejnou správou. Právě veřejná správa by se měla zabývat trávením volného času svých občanů a řízením například komunální rekreace. Za cíl komunální rekreace můžeme považovat vytvoření podmínek pro soustavné a dlouhodobé formování zdravého a pozitivně orientovaného člověka.

## 2.2 Mikroregion

Podle Zákona č.128/2000, o obcích, je spolupráce obcí definována tak, že obce mohou při výkonu samostatné působnosti vzájemně spolupracovat. Spolupráce mezi obcemi se dle §46 uskutečňuje zejména na základě smlouvy uzavřené ke splnění konkrétního úkolu, na základě smlouvy o vytvoření dobrovolného svazku obcí (dále jen „svazek obcí“), zakládáním právnických osob podle zvláštního zákona dvěma nebo více obcemi. Obce mají právo být členy svazku obcí za účelem ochrany a prosazování svých společných zájmů. Obce mohou vytvářet svazky obcí, jakož i vstupovat do svazků obcí již vytvořených. Členy svazku obcí mohou být jen obce. Zákon také jasně definuje možný předmět činnosti svazku obcí:

- a) úkoly v oblasti školství, sociální péče, zdravotnictví, kultury, požární ochrany, veřejného pořádku, ochrany životního prostředí, cestovního ruchu a péče o zvířata
- b) zabezpečování čistoty obce, správy veřejné zeleně a veřejného osvětlení, shromažďování a odvozu komunálních odpadů a jejich nezávadného zpracování, využití nebo zneškodnění, zásobování vodou, odvádění a čištění odpadních vod
- c) zavádění, rozšiřování a zdokonalování sítí technického vybavení a systémů veřejné osobní dopravy k zajištění dopravní obslužnosti daného území
- d) úkoly v oblasti ochrany ovzduší, úkoly související se zabezpečováním přestavby vytápění nebo ohřevu vody tuhými palivy na využití ekologicky vhodnějších zdrojů tepelné energie v obytných a jiných objektech ve vlastnictví obcí
- e) provoz lomů, pískoven a zařízení sloužících k těžbě a úpravě nerostných surovin
- f) správa majetku obcí, zejména místních komunikací, lesů, domovního a bytového fondu, sportovních, kulturních zařízení a dalších zařízení spravovaných obcemi

Svazek vzniká na základě smlouvy o vytvoření svazku obcí a její přílohou jsou jeho stanovy, v nichž musí být uvedeny základní informace:

- a) název a sídlo členů svazku obcí
- b) název a sídlo svazku obcí a předmět jeho činnosti
- c) orgány svazku obcí, způsob jejich ustavování, jejich působnost a způsob jejich rozhodování
- d) majetek členů svazku obcí, který vkládají do svazku obcí
- e) zdroje příjmů svazku obcí

- f) práva a povinnosti členů svazku obcí
- g) způsob rozdělení zisku a podíl členů na úhradě ztráty svazku obcí
- h) podmínky přistoupení ke svazku obcí a vystoupení z něj, včetně vypořádání majetkového podílu
- i) obsah a rozsah kontroly svazku obcí obcemi, které svazek obcí vytvořily

Smlouvu o členství ve svazku musí schválit zastupitelstvo obce. Svazek obcí je právnickou osobou. Tolik zákon o obcích, který definuje jak, kdy, za jakým účelem a za jakých podmínek může vzniknout svazek obcí.

Svazky obcí začaly původně vznikat za účelem vybudování vybraného typu technické infrastruktury (plyn, vodovod, kanalizaci). Postupem času, jak byla tato technická infrastruktura budována, ale začaly vznikat svazky obcí za účelem všeobecného rozvoje svého území. Svazky obcí obvykle vznikají pro územně ucelenou oblast, vymezenou přírodními, technickými nebo historickými hranicemi a dalšími pojíci prvky. Členy svazku se mohou stát pouze obce, nikoliv jiné subjekty (MMR ČR, 2010, 40).

Podle struktury vykonávaných činností lze rozlišit svazky monotematické a komplexní. Monotematické svazky jsou nejčastěji založeny za účelem vybudování či provozování technické infrastruktury nebo rozvoje cestovního ruchu. Komplexní svazky fungují za účelem celkového rozvoje svého území, čímž mohou efektivně napomoci zlepšení situace v různých oblastech života svazku (MMR ČR, 2010, 42).

Jednou z forem svazku obcí je mikroregion. Úlohou mikroregionů podle Labounkové, Půčka, Rohrerové a kolektivu (2009, 7) je koncepční a výkonná činnost samosprávných orgánů obcí v oblasti místního rozvoje, jejich iniciační činnost v oblasti řešení mikroregionálních problémů a definování mikroregionálních programů a aktivit a jejich účast na realizaci regionálních programů. Pro identifikaci potřeb, určení směrů rozvoje, rozvojových aktivit a strategické rozhodování zpracovávají mikroregiony **rozvojové strategie**.

Mikroregiony podle Kolektivu autorů (2008, 73) jsou územní celky charakteristické nejintenzivnějšími regionálními procesy mezi městy a jejich zázemím, tj. především dojíždka za prací či za základními druhy služeb. Mikroregiony jsou též vhodným základním prvkem při zřizování jakékoliv nové územně správní struktury nižšího stupně.

Z těchto výše uvedených pohledů pak podle Labounkové a kol. (2009) můžeme mikroregion definovat především jako dobrovolný svazek obcí, který využívá principu

soudržnosti, provozuje a propojuje své zájmy a záměry jednotlivých akcí a aktivit s cílem vymezení a realizování žádoucích změn ve všech obcích nebo části obcí takto vymezeného území. Důležitou součástí mikroregionu je **Strategický rozvojový dokument** mikroregionu (SRD mikroregionu). Ten je koncepčním dokumentem, který napomáhá systematicky řídit a organizovat změny v území. Je dokumentem, který vychází ze znalosti daného území a jeho potenciálu. Dokument charakterizuje slabé a silné stránky dané oblasti, vymezuje základní priority rozvoje, které budou podporovány, cíle rozvoje, jednotlivá opatření vedoucí k jejich naplnění a doporučení. SRD mikroregionu je možné chápat jako soubor postupných konkrétních kroků, které směřují k udržitelnému rozvoji řešeného území.

Velmi důležitou roli regionální a místní státní správy v oblasti sportu a volného času vidí European commission (2008, 13). Ta tvrdí, že regiony nebo **obce jsou odpovědné za velkou většinu veřejné sportovní infrastruktury** a mají rozhodující kapacitu k vytváření příznivých podmínek dostupnosti sportu pro celou obec. Regiony nebo obce mohou provádět následující kroky:

- Vypracovat soupis všech sportovních a rekreačních zařízení a v případě potřeby je rozšiřovat, eventuálně společně se sportovními organizacemi.
- Zabezpečit, aby obyvatelé městských i venkovských oblastí měli **přístup do sportovišť v oblasti snadno dostupné z domova** (infrastruktura a veřejná doprava).
- Zabezpečit otevřený přístup do sportovních zařízení pro všechny občany s ohledem na rovnost pohlaví a na rovné příležitosti pro každého.
- Se zaměřením na zvyšování úrovně fyzické aktivity obyvatel podporovat účast ve sportu a společenské vztahy v místní obci prostřednictvím místních kampaní, například specifických sportovních akcí a různých alternativ k závodním sportům.
- Organizovat přitažlivé akce a aktivity pro celou obec se záměrem vytvářet návyk provozovat pravidelnou fyzickou aktivitu.
- **Pomáhat místním sportovním organizacím** při vytváření a provádění projektů zaměřených na podporu fyzické aktivity a účasti ve sportu ve skupinách obyvatelstva se sedavým způsobem života.
- Rozvíjet partnerství s univerzitami a odborníky z odvětví zdravotnictví s cílem zakládat kanceláře pro poskytování podpory, poradenství a předepisování fyzické



aktivitu, se zaměřením na podporu fyzické aktivity a účasti ve sportu u skupin obyvatelstva se sedavým způsobem života.

### **2.3 Místní akční skupina**

„Místní akční skupiny (anglicky – Local Action Group – „LAG“) jsou založeny na principu partnerství a spolupráce veřejného, soukromého a neziskového sektoru na místní úrovni. Hlavním úkolem MAS je aktivizace občanů daného mikroregionu. Budování partnerství, sjednocování lidí a podporování dobrovolné činnosti na všech úrovních aktivit venkovanů“ (MZe ČR, 2009, 7).

Podle MMR ČR (2010, 40) obce v rámci Místní akční skupiny (MAS) efektivně zapojují subjekty podnikatelské a neziskové sféry do spolupráce při rozvoji venkova. V MAS z veřejného sektoru mohou být jak obce, tak i celé svazky obcí při dodržení vymezených pravidel. Hlavním smyslem MAS je rozvinout vnitřní rozvojový potenciál venkovského území pomocí metody Leader.

Čepelka (2001) ve své publikaci definuje, že MAS by měla působit na dostatečně malém území, které je geograficky, ekonomicky a sociálně homogenní. Pravidlem podle něj také je, že se místní akční skupina ustavuje na území, kde i v nejhustěji zalidněných oblastech (cca 120 obyv./km<sup>2</sup>) nežije více než 100 tisíc obyvatel. Minimálním počtem má být 10 tisíc obyvatel.

Šafářová & Škrabal (2008) uvádějí, že místní akční skupiny vznikají nejčastěji jako seskupení obcí kolem přirozeného centra, jde obecně o jakási spádová území. Vznik, velikost i charakteristiku území místní akční skupiny jasně determinoval program LEADER. Nejvíce jich vzniklo mezi lety 2005 – 2007, zejména díky rostoucímu objemu finančních prostředků, které mohly na svou činnost získat. Obce spojuje do MAS především společný zájem obecného rozvoje území nebo jsou naopak zakládány monotematicky, například kvůli vybudování kanalizace nebo plynofikace.

Podle MMR (2010, 12) se při plánování rozvoje území uplatňují dva základní nástroje: strategické a územní plánování. Každý ze zmíněných přístupů má své silné stránky a omezení. Mezi nimi je vtaž symbiózy – představa o rozvoji a hledání území pro realizaci či opačně disponibilní území a optimalizace území. Územní plánování má regulační charakter, kde procesy jsou upraveny stavebním zákonem. Strategický plán má aktivizační charakter – stanovuje směřování (filozofii) rozvoje (myšlenka o rozvoji), formuluje a provazuje hlavní

kategorie rozvojových aktivit. Proces strategického plánování je formalizován strategickým koncepčním dokumentem.

## **2.4 Venkov a venkovský prostor**

Při vymezení venkova je nutné vždy jasně stanovit, máme-li na mysli vymezení venkovských sídel, nebo venkova. V prvním případě můžeme hodnotit jednotlivá sídla jako nespojité jednotky, v druhém případě je možné vymežit venkov jako spojitý prostor, kde jsou do venkova zařazena jak jednotlivá sídla, tak i krajina mezi nimi (Perlín & Hupková, 2010, 1).

Existují různá kritéria, jejichž podstata nám ohraničuje venkovský prostor a stanovuje určitý předěl mezi městem a venkovem. Venkov je charakterizován řídkým osídlením svého území a také dominantní funkcí zemědělství. Kritéria, podle kterých bude venkov definován, můžeme dělit na urbanistická, podle nichž je venkov určen druhem zástavby, a demografická, která venkovský prostor definují na základě nízkého počtu a hustoty obyvatel (Nunvářová, 2007).

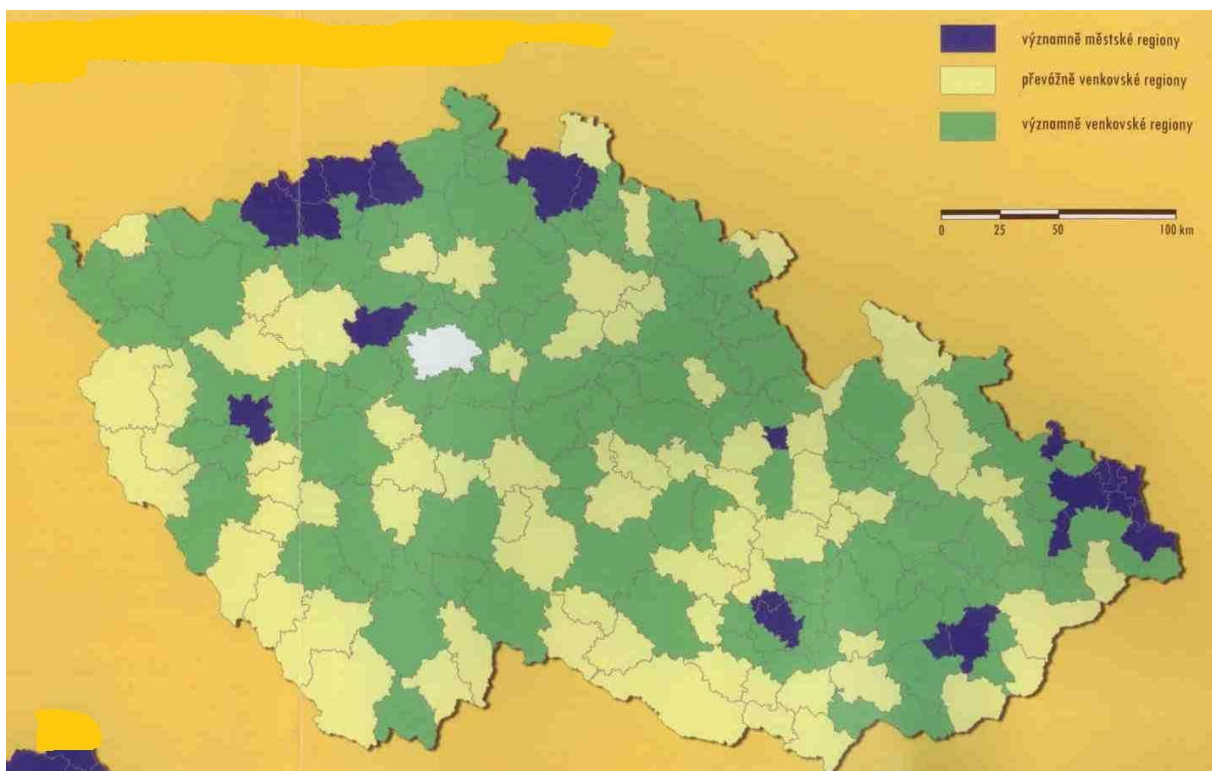
Podle Perlína (2008) lze obecně venkov definovat jako prostor, který zahrnuje jak krajinu, tak i venkovská sídla. Pojem venkov tedy integruje jak nezastavěné území, tak i zastavěné území malých sídel – vesnic. Pro venkov jsou charakteristické menší intenzity sociálně ekonomických kontaktů, menší hustota vazeb mezi jednotlivými subjekty, které se ve venkovském prostoru pohybují.

ČSÚ (2009,11) tvrdí, že problematika venkova vchází do popředí zájmu od chvíle, kdy došlo k prudkému růstu měst v důsledku průmyslového rozvoje. Součástí změn, které s sebou přináší industrializace a následná, místy až živelná urbanizace, je i mnohem zřetelnější rozdíl mezi venkovem a městem. I přes to, že dichotomie pojmů „město“ a „venkov“ zde jasně existovala již od dob starověkých měst, až v období urbanizace se stává častým předmětem mnoha vědních oborů, od sociologie přes geografii, až po ekonomii či architekturu. Navzdory zřetelnému vnímání odlišností neexistuje jasná hranice mezi tím, co je ještě město, a tím, co je již venkov; neexistuje totiž ani jednoznačná definice těchto dvou pojmů.

Pro klasifikaci venkovských regionů používá Evropská unie metodiku OECD (Organisation for Economic Co-operation and Development) podle Ministerstva zemědělství ČR (2007, 15), založenou na kritériu přepočtené hustoty obyvatel. Podle této metodiky se regiony NUTS 3 člení na tři typy:

- převážně venkovské regiony – více než 50 % obyvatel žije ve venkovských obcích (pro tento účel definované jako obce s méně než 150 obyvateli na 1 km<sup>2</sup>)
- významně venkovské regiony – ve venkovských obcích žije 15 až 50 % obyvatel
- převážně městské regiony – ve venkovských obcích žije méně než 15 % obyvatel

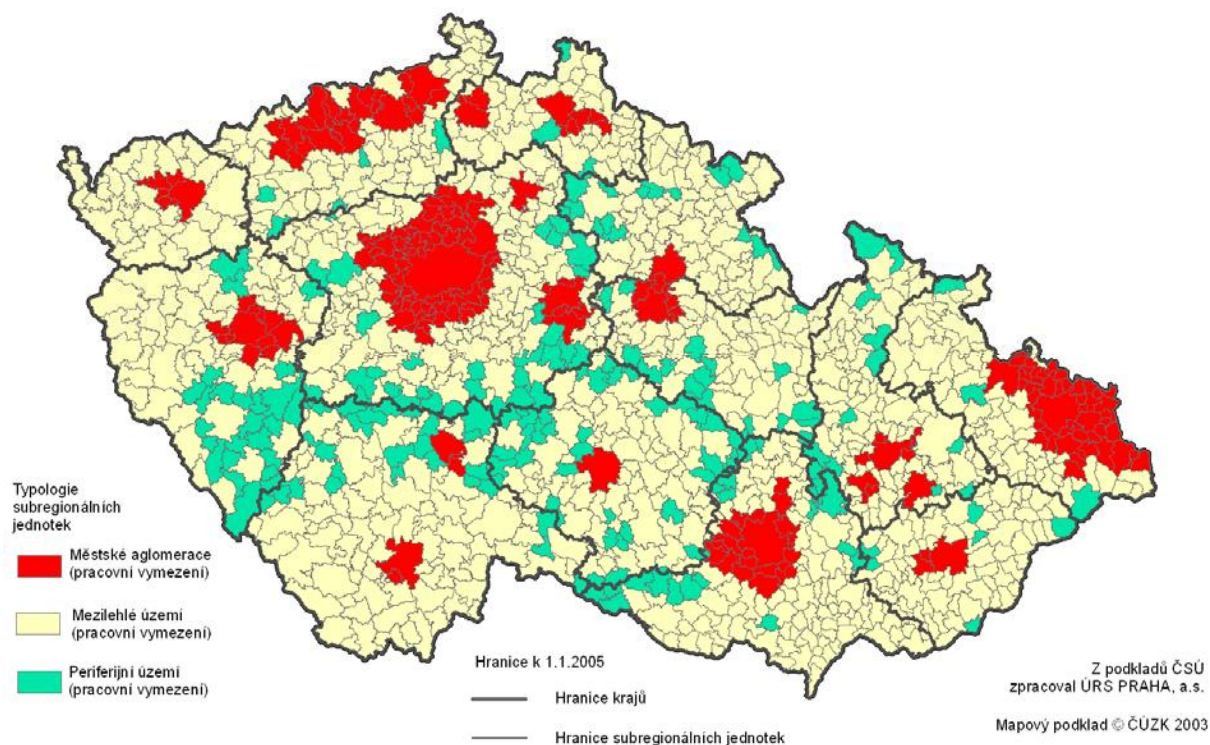
Významně a převážně venkovské regiony v ČR podle výše uvedené metodiky představují 9 050 006 obyvatel, tj. 88,6 % obyvatel ČR a 78 370 km<sup>2</sup>, tj. 99,4 % území ČR. Na Obrázku 2 je vymezení venkova právě podle OECD. Podle toho vidíme, že jako venkov se jeví celé území České republiky, včetně všech krajských měst kromě Prahy.



Obrázek 2. Vymezení venkova podle OECD na úrovni obcí s rozšířenou působností (Perlín & Hupková, 2010)

Venkovské prostory v ČR je třeba podle Ministerstva zemědělství ČR (2007) rozlišit na příměstské, mezilehlé a odlehlé (Obrázek 3). V současné době jednoznačně přijaté vymezení těchto typů neexistuje. Jednotlivé obce (6 248 jednotek v ČR) jsou naproti tomu příliš různorodé, takže nejvhodnější podrobnostní úrovní jsou malé subregionální jednotky (cca 1 000 – 1 300 obyvatel), které představují v zásadě obec se základní vybaveností (škola, pošta, zdravotní středisko) a její nejbližší spádové území. Pomocí takto definovaných jednotek lze pak vymezit souvislejší území tří typů. Za příměstský venkov lze považovat venkovské obce

v rámci městských aglomerací, resp. úzce vymezených urbanizovaných území (s více než 50 000 obyvateli), odlehlý venkov zahrnuje zejména tzv. periferijní území, tj. území s nepříznivými sociálně – ekonomickými charakteristikami obyvatelstva a osídlení. Mezilehlý prostor pak zahrnuje zbývající území ČR.



Obrázek 3. Typologie prostorů pro klasifikaci venkovských obcí (Ministerstvo zemědělství ČR, 2007)

Ažukaita, Vitkuviena, Gražulevičiūta-Vileniška (2011) charakterizují venkov čtyřmi potenciály, kterými se venkovské prostředí vyznačuje:

- potenciál utvářením krajiny - venkovské oblasti mají charakteristické složení vazby mezi postavenými objekty a jejich vizuální pozadí, kompoziční harmonie přírodních a umělých prvků
- sémantickým potenciálem – venkov a městském prostředí odrážejí různé etapy historického vývoje měst a venkovské prostředí a jejich propojení
- potenciálem pro multifunkční rozvoj - venkovské prostředí může stimulovat sociální, kulturní, ekonomické rozmanitosti a různorodosti prostředí
- ekologickým potenciálem - venkovské prostředí se obvykle vyznačuje bohatou zelení, aktivními a různorodými přírodními procesy

Problémem venkova podle Ministerstva zemědělství ČR (2007) již není jen zachování zemědělství, ale stabilizace obyvatelstva na venkově. Venkov v České republice má vysoký potenciál přírodního i kulturního dědictví. Na mnoha místech je tento potenciál nedoceněn a nevyužitý. Je nutná změna hospodářské struktury venkova a vytvoření atraktivního prostředí pro bydlení a podnikání, včetně podmínek pro malé podnikatele, tj. podpořit tvorbu nových pracovních míst diverzifikací činností mimo zemědělství a zlepšit kvalitu života ve venkovských oblastech.

Binek et al. (2010, 13) tvrdí, že vylidňování českého venkova není novou problematikou. K tomuto procesu zde docházelo v podstatě během celého historického vývoje, který se nejprve vyznačoval převážně osídlením vesnického typu – všechno obyvatelstvo tedy bylo venkovské. Města vznikala až později a venkovské obyvatelstvo stále převažovalo. První údaje jsou sice až z roku 1843, ale ukazují, že na území dnešní České republiky tehdy žilo ve venkovských obcích 82,3 % obyvatel.

Dále podle Binka je běžně používán termín venkovský prostor, byť jde vlastně o určitou skupinu venkovských obcí. Nejde tedy ani tak o venkovské území, jako spíše o množinu základních územně správních jednotek státu, které jsou tak posuzovány na základě dostupných statistických dat. Pojem „venkovský prostor“ je značně zjednodušující, a to především z důvodu jazykového a také proto, že venkovská sídla jsou svým způsobem neoddelitelná od své prostorové dimenze, tj. pevně svázána s územím, na kterém se nacházejí.

Maříková a kol. (1996, 1381) nově také zdůrazňuje aspekty venkovského prostoru z hlediska zdravého životního prostředí. Hledají se zde nejpřirozenější cesty urbanizace, respektující svébytnost venkovského prostoru jako jeho přírodní charakter ve spojení s krajinářskými, rekreačními a léčebnými aspekty, jako kontext sociokulturní (udržování vesnického společenství s oporou v infrastruktuře) a jako aspekt ekonomický (rozvoj zemědělství spojený se službami), ne však na úkor přírodních aspektů venkovského prostoru.

Důležitým pojmem pro vymezení venkova je také venkovský region, který je využíván hlavně pro statistické účely. Tyto regiony se vyznačují nízkou hustotou obyvatel, případně jejich poklesem a vyšším podílem zaměstnanosti v zemědělství. K jejich charakteristice se především používají ukazatelé počtu obyvatel, struktury zaměstnanosti a podílu obyvatelstva ve venkovských obcích. Dalším základním pojmem je venkovské sídlo, což je typické seskupení obytných a hospodářských stavení plnících různé funkce, mezi nimiž má důležité místo i zemědělství (Nuvařová, 2007, 44).

Perlín & Hupková (2010, 4) o venkovském prostoru v České republice na základě zjištění vyvozuje tři hlavní závěry:

- 1) Venkov se liší jak svým historickým vývojem, tak svým rozvojovým potenciálem.
- 2) Lze odlišit tři základní generalizované typy venkova: metropolitní venkov, venkov v Čechách (a na Vysočině), moravský venkov.
- 3) Přes svoji rozdílnost mají venkovy shodné znaky, které je odlišují od urbanizovaných, městských oblastí: sociální prostředí – fenomén sousedství, jiný životní styl a standard, blízkost přírody, kvalita životního prostředí.

## 2.5 Metoda LEADER

Leader (logo Obrázek 4) je zkratkou „Liaison Entre Actions de Développement de l'Économie Rurale“, neboli Propojení aktivit rozvíjejících venkovskou ekonomiku. Tato iniciativa Evropské unie vznikla již roku 1991 s hlavním cílem intenzivně podporovat rozvoj venkova prostřednictvím místních obyvatel - venkovan. Evropská komise tak postupně vytvořila metodu, která venkovským komunitám umožňuje aktivně formovat vlastní budoucnost. Metoda LEADER se řídí sedmi hlavními principy, ukotvenými v nařízení Rady (ES) c. 1698/2005 (MZe ČR, 2009, 6).

Pro Wade & Rinne (2011, 9) výše uvedené francouzské sousloví znamená „Vztah mezi jednotlivými aktéry v hospodářském rozvoji venkova“. Záměrem je získat energii a zdroje všech, kteří by mohli přispět k procesu rozvoje venkova vytvářením partnerství mezi veřejným, soukromým a občanským sektorem na sub-regionální úrovni.



Obrázek 4. Mezinárodní logo LEADER (MZe ČR, 2009)

Podle Krista a kol. (2011, 3) projekty realizované s pomocí metody LEADER jsou tematicky obdobné akcím realizovaným v jiných programech. Hlavním přínosem metody LEADER je způsob, jakým jsou akce rozvoje venkova realizovány a vzájemně propojeny jednak uvnitř venkovských regionů a komunit, jednak prostřednictvím venkovských komunit.

Místní společenství a partnerství občanů, veřejné správy, neziskových organizací a podnikatelů, vytvářející společné organizace zvané místní akční skupina (MAS, angl. local action group, LAG), které vypracují strategii rozvoje území a jsou odpovědné za jejich provádění. Filosofie metody LEADER vychází z přesvědčení, že jedině místní společenství dobře znají silné a slabé stránky daného regionu a jsou schopna sama dobře řešit své vlastní problémy. Program LEADER je organizován a realizován prostřednictvím MAS.

*Základní principy metody LEADER:*

- 1) existující strategie místního rozvoje (SPL – strategický plán LEADER)
- 2) partnerství mezi veřejným a soukromým sektorem na místní úrovni tvořící místní akční skupinu (MAS)
- 3) přístup „zdola – nahoru“ při přípravě i realizaci strategie
- 4) integrované a vícesektorové akce
- 5) inovační přístup
- 6) spolupráce
- 7) vytváření sítí

V období 2007 - 2013 je oficiální metoda LEADER součástí Programu rozvoje venkova České republiky (PRV), kdy projekty, prováděné metodou LEADER, tvoří tzv. IV. osu tohoto programu. K realizaci svých strategií byl vybrán určitý počet MAS v celé ČR, které do roku 2013 obdrží podporu ve výši 4,5 mld. Kč.

Podle MZe ČR (2009, 6) metoda LEADER se v České republice rozvíjela velmi intenzívně, dá se říci až geometrickou řadou. Masivní rozšíření metody LEADER v ČR v letech 2003 – 2006 bylo jednoznačně ovlivněno Programem obnovy venkova, který byl v ČR realizován v letech 1991 – 2006. V roce 2007 byl vypsán LEADER ČR 2007 a poskytnuta dotace 24 místním akčním skupinám, v roce 2008 již 112.

## **2.6 Fondy Evropské unie**

V Abecedě fondů Evropské unie (MMR ČR, 2008, 2) se píše:

Fondy Evropské unie zahrnují širokou škálu nástrojů finanční a technické pomoci. Slouží především k podpoře hospodářského růstu členských států, zlepšování vzdělanosti jejich



obyvatel a snižování sociálních nerovností. Jádrem regionální a strukturální politiky EU tvoří strukturální fondy (SF). Ty se přímo zaměřují na snižování rozdílů mezi regiony členských států a snižování zaostalosti nejvíce znevýhodněných regionů nebo ostrovů, včetně venkovských oblastí.

Fondy Evropské unie jsou pro realizaci soudržnosti jednotlivých států, které jsou členy EU. Cílem je snižování rozdílů mezi různými regiony a státy. Česká republika patří mezi ty méně bohaté, a proto může v období 2007-2013 čerpat přibližně 26,7 miliard eur. Projekty mohou předkládat obce, kraje, ministerstva, podnikatelé, vlastníci dopravní infrastruktury, neziskové organizace, školy apod. (Regionální rada regionu soudržnosti Jihovýchod, 2007, 7).

V současném programovacím období 2007-2013 využívá Česká republika celkem 26 operačních programů, které jsou rozděleny mezi tři cíle politiky hospodářské a sociální soudržnosti. Tyto jsou dále rozděleny do operačních programů (OP) tematických (s platností pro celé území ČR vyjma Prahy), regionálních pro jednotlivé regiony soudržnosti (NUTS II) vyjma Prahy, OP pro Prahu a programů zaměřených na příhraniční spolupráci. Tento počet se ale bohužel v praxi jeví jako příliš velký. Vláda ČR se ve svém programovém prohlášení zavázala zredukovat počet OP, skrze které ČR čerpá peníze z EU fondů. Současných 26 programů, které stát využívá v nynějším dotačním období, skutečně vytváří nepřehledné prostředí pro žadatele a diskuze nad optimalizací dotačního procesu je proto na místě (Regionální rada regionu soudržnosti Jihovýchod, 2012, 3).

### **Program rozvoje venkova 2007–2013**

Jedním z operačních programů je Program rozvoje venkova 2007–2013 (logo Obrázek 5), který zajišťuje působení Evropského zemědělského fondu pro rozvoj venkova, blíže specifikuje v souladu s nařízením Rady (ES) 1698/2005 čl. 15 strategie v jednotlivých osách stanovených Národním strategickým plánem rozvoje venkova do prováděcí úrovně a zajišťuje tak jeho efektivní realizaci. Program rozvoje venkova České republiky (dále jen PRV) je nástrojem pro získání podpory poskytované Evropskou unií z Evropského zemědělského fondu pro rozvoj venkova (EAFRD). PRV na roky 2007 až 2013 byl schválen 23. května 2007 Výborem pro rozvoj venkova Evropské Komise.

*Řídící orgán PRV:*

Ministerstvo zemědělství ČR

*Zprostředkující subjekte PRV:*

Státní zemědělský intervenční fond

Základní struktura Programu má 4 osy a jejich zaměření je následující:



OSA I: Zlepšení konkurenceschopnosti zemědělství a lesnictví

OSA II: Zlepšování životního prostředí a krajiny

OSA III: Kvalita života ve venkovských oblastech a diverzifikace hospodářství venkova

OSA IV: Leader

Účelem osy IV Leader je především zlepšení kvality života ve venkovských oblastech, posílení ekonomického potenciálu a zhodnocení přírodního a kulturního dědictví venkova, spolu s posílením řídicích a administrativních schopností na venkově (MZe ČR, 2007, 37-40).

Předchůdce PRV byl předvstupní program Evropské unie SAPARD, který poskytoval roční příspěvek 7 milionů eur pro české zemědělství a rozvoj venkova v období 2002-2006. Program se soustředil zejména na zemědělství, ale také na opatření, jako jsou „obnova a rozvoj vesnic a venkovské infrastruktury“ a „rozvoj a diverzifikace hospodářských činností podporujících alternativní zdroje příjmů“ (Wade & Rinne, 2011, 59).



## PROGRAM ROZVOJE VENKOVA

Obrázek 5. Logo Programu rozvoje venkova (MZe ČR, 2009)

### **2.7 Volnočasové aktivity a sport**

Děti jsou přirozeně zvědavé a měla by jim být nabídnuta rozmanitost pohybových možností. Pohyb je základní potřebou, pomáhá být „člověku člověkem“ a pomáhá k myšlení. Nezbytná je podpora mladých lidí. Rekreační trávení volného času a sportovní soutěže mohou být nápomocny k integraci vyloučených členů společnosti (cizinců, lidí černé pleti apod.). Společenský význam sportu je nyní větší než kdy jindy a potřebuje kvalitní rámec pro nastavení procesů přeměny. Sport je Eros, vyvíjí se a více než kdy jindy v současné době je často v novinách, v televizi, na billboardech, ve filmech. Sport spojuje lidi, zvyšuje sebevědomí, přináší radost, učí si vážit zdraví, udržuje kondici a je důležitý pro ekonomiku země. Je v něm svoboda a zároveň odmítá jakékoliv závislosti (Leber, 2012).

## Volný čas

Staří Řekové považovali volný čas za míru lidského štěstí. Aristoteles ve své „Etice Nikomachově“ připisuje rozjímání nejvyšší hodnotu jako blažené činnosti, odmítá fyzickou práci, zábavu, hru, ale i politickou činnost. Volný čas chápe jako čas na rozumování, čtení veršů, setkávání s přáteli, poslouchání hudby. Je to čas na vědu a filozofii, na vážné věci. Nemá nic společného s „dolce farniente“ (sladké nicnedělání) lenošením a nudou (Hodaň, 2005, 53).

Důležitost odpočinku uznávají i různá náboženství, jako například křesťanství. Bible (1985, 22), ve Starém zákoně, v První knize Mojžíšově (Genesis), popisuje stvoření světa v kapitole Den odpočínutí: „Stvořitelské dílo vrcholí v den sedmý, oddělený k odpočínutí a obecenství Boha a člověka“. Křesťanství práci v den odpočínutí (neděli) bez vážného důvodu (nepřetržitá práce, práce chovatelská apod.) bere jako hřích (provinění) proti „Mojžíšovu desateru“. Tento den se má zasvětit Bohu.

Termín „volný čas“ prošel vývojem. „Ve středověku byl ‚volný čas‘ vnímán jako časový úsek, který je věnován rozjímání a modlitbám, ale také různým zábavám, hrám a tancům“ (Hodaň & Dohnal, 2005, 53).

„Volný čas je možno chápat jako opak nutné práce a povinností, dobu, kdy si své činnosti můžeme svobodně vybírat, děláme je dobrovolně a rádi, přinášejí nám pocit uspokojení a uvolnění“ (Pávková a kol., 1999, 15).

V současnosti se střetávají různé tendence a různé výklady pojmu „volný čas“. Obecně Maříková, Petrušek, Vodáková a kol. ve Velkém sociologickém slovníku (1996, 156) definuje jako „čas“, v němž člověk nevykonává činnost pod tlakem závazků plynoucích z dělby práce nebo také z nutnosti zachování svého biofyzilogického či rodinného systému. Je to čas, který zbývá po splnění pracovních a nepracovních povinností. Někdy je také nazýván zůstatkovým. Dohnal (2002) ho zase vidí „jako čas, kdy člověk není vázán nějakými povinnostmi a dělá to, na co je zvyklý, nebo co je běžné v jeho okolí“.

„Volný čas je tvořen svobodným rozhodnutím. Jenže i zde je problém. Jakékoliv svobodné rozhodnutí pro činnost ve volném čase následovně může přinášet, a většinou přináší, povinnost. Ta je spojena s plněním toho, k čemu se člověk dobrovolně rozhodl, a je tím větší, čím je ta činnost pravidelnější a vázána na ostatní lidi, se kterými je realizována“ (Hodaň & Dohnal, 2005, 64).

Němec (2002) uvádí, že je volný čas považován za takový, kde člověk osobně volí a dělá takovou činnost, která mu dělá radost, přináší zábavu, odpočinek, potěšení. Pomáhají mu v obnovení a rozvíjení jeho tělesné i duševní kondice. Je to čas, který máme jen sami pro sebe, kdy konáme svobodně a dobrovolně činnosti pro sebe či své blízké.

Pávková a kol. (1999, 155) spojuje volný čas s významem výchovy dětí a mládeže: „Volný čas, jeho činnost a struktury mají význam především pro způsob života i výchovu dětí a mladých lidí. Mají sice rovněž nezanedbatelný význam ekonomický, avšak rozhodující je jejich podíl na utváření dnešního mladého člověka, který dříve nebo později bude v těchto souvislostech žít a pracovat, zakládat rodinu a trávit chvíle a dny svého volného času.“

Ze sociologického hlediska Maříková a kol. (1996, 156) píše, že vědci se v zásadě shodují na třech funkcích času volného, a to že člověk odpočívá, věnuje se zábavě a rozvíjí vlastní osobnost. Ze společenského hlediska lze tyto funkce vyjádřit jako fyzickou a psychickou regeneraci pracovních sil a jako osvojování či aktivní spoluvytváření kultury v širokém významu. Náplň volného času je však samozřejmě rozdílná u různých jedinců i sociálních skupin. Dále se také liší podle vnější nabídky k jeho využití.

Hodaň (2007, 161) tvrdí, že volný čas nemá žádnou funkci. Je jakýsi časový úsek či „prostor“, který má určitou charakteristiku: „Ty funkce mohou tak naplňovat pouze činnosti, které jsou v tomto ‚volném čase‘ vykonávány“.

Čihovský (2006, 33) hovoří o determinovanosti (vymezenosti) volného času, která částečně limituje svobodu volby trávení volného času, má na mysli z obecných faktorů geografické prostředí a stupeň rozvoje konkrétní společnosti.

Informace o reálném rozsahu a struktuře volného času jednotlivce lze získat například časovým snímkem. To je podle Čihovského (2006, 34) velmi náročná výzkumná technika, která zachycuje průběh činnosti člověka v jeho volném čase, pracovní době. Lze také pořídit i časový snímek skupiny, což je však daleko složitější.

Zcela jiný přístup zvolil Hodaň & Dohnal (2005, 68), který naprosto zpochybnil pojem „volný čas“ a bere ho jako překonaný a zbytečný. Nahrazuje tento termín pojmem „životní styl“. Volný čas je však srozumitelný pro všechny.

Volný čas v souvislosti s životním stylem chápán převážně jako objektivní kategorie, což souvisí s jeho zbytkovým pojetím. V tomto pojetí, které pochází z pojetí Dumazediera, je celkový čas, se kterým disponujeme, dělen na čas pracovní (vykonáváme své profesní a sociální role), mimopracovní (vykonáváme ostatní sociální role bez ekonomického efektu,

kteří jsou nezbytné) a zbývající čas volný, se kterým disponujeme zcela podle vlastní vůle a bez jakéhokoliv ekonomického prospěchu (Hodaň, 2007, 160).

Podle Hájka a kol. (2008, 11) „se někdy uplatňuje také pojem čas polovolný, kam se řadí hraniční činnosti na pomezí času povinného a vázaného; jsou to aktivity přinášející radost a současně i případný praktický užitek (ruční práce, kutilství, zahrádkaření)“.

Binek et al. (2010) v rámci trávení volného času na venkově vymezuje tři hlavní okruhy činností. Jedná se o kulturu, sport a zájmové aktivity. Volnočasové aktivity jsou obvykle finančně podporovány obcí.

Volnočasové aktivity se dají provozovat v různých prostředích. Podle Hájka (2008) je ideální přírodní prostředí na různý způsob. Některé volnočasové činnosti uskutečňované v přírodě umožňují současnému člověku se do ní současně vracet a kompenzovat tak odtrženost od tohoto přirozeného prostředí života. Druhou možností jsou prostředí, prostory a zařízení v obcích, městech a regionech. Ty umožňují jednorázové a vícedenní, pravidelné nebo dlouhodobé činnosti s *geniem loci* (duchem) příslušného místa. Nabídky v současnosti rozšiřují obsah a dosah rekreačních, zájmových, výchovně-vzdělávacích i veřejně prospěšných volnočasových činností. Tyto areály je možné využít ke kulturním účelům.

## **Sport**

Ve Velkém sociologickém slovníku Maříkové a kol. (1996, 1210) je „sport (ze staroangl. disport = bavit se, roznášet, jehož základem je lat. disportare = rozptylovat se, bavit se) jakákoliv pohybová aktivita, která má charakter hry (buď zápasu se sebou samým, nebo závodu s jinými) a realizuje se v rámci přesně stanovených pravidel a zásad fair play“.

Definice sportu najdeme v Evropské chartě sportu. „Sportem se rozumí všechny formy tělesné činnosti, které, ať již prostřednictvím organizované účasti, či nikoli, si kladou za cíl projevení či zdokonalení tělesné či psychické kondice, rozvoj společenských vztahů nebo dosažení výsledků v závodech na všech úrovních“ (MŠMT, 2006, 2).

Sekot (2003, 62) vidí základní definice sportu v jeho dělení na sport vrcholový výkonnostní a zájmový rekreační. Sport vrcholový spočívá především v posuzování lidských hranic, překonávání protivníků a oddání se tvrdému tréninku často na úkor zdraví. Vrcholoví sportovci spadají do struktur tvořených trenéry, kluby a jejich majiteli. Rekreační sport je často založen na interakci mezi sportujícím a prostředím nebo sportujícími navzájem. Cílem je prožitek, pozitivní zdravotní působení dané aktivity, navazující pocit radosti, pohody tělesné a duševní. Rekreační sport je v první řadě zaměřen na pozitivní mezilidské vztahy,

osobní spokojenost, dobrý zdravotní stav. Je charakterizován kooperací a sdílením emocí. U rekreačního i vrcholového sportu jsou stejné prvky soutěživosti.

Sekot (2003, 15) dále chápe „konceptuálně sport jako institucionalizovanou pohybovou aktivitu vyžadující systematické fyzické úsilí účastníků motivovaných zvýšením celkové kondice, osobním prožitkem či cíleným výsledkem nebo výkonem“.

To je jen několik definic. Těch najdeme mnoho a podle Hodaně (2009) lze podle nich považovat za sport v podstatě realizaci všech tělesných cvičení bez ohledu na jejich cíl, smysl, vazby a podobně. Hodaň dále nemluví o definici, ale o charakteristice sportu. Konstatuje, že sport je relativně samostatný systém, v jehož rámci jsou za přítomnosti divácké obce v podmínkách přísně organizované, institucionalizované a přesnými pravidly kontrolované soutěže realizovány a hodnoceny výkony mající charakter tělesných cvičení, specifické pohybové výkony spojené s ovládním či manipulací určitého náčiní, stroje či zvířete a výkony intelektuálního charakteru. U všech těchto výkonů, podmíněných odpovídající úrovní fyzické a psychické připravenosti, je dominující výkonová motivace a z ní vyplývající prožitkovost sportovce i diváka. Sport jako systém má svoje vlastní organizace, personál, vlastní legislativní, finanční i materiální zabezpečení a v případě sportovní reprezentace zvláštní vztah ke státu a jeho politice. Šíří svého záběru se sport dostává z oblasti systému tělesné kultury i do systémů ostatních.

„Sport je zaměřen na jednu z typických lidských vlastností - soutěživost a s ní spojený výkon“ (Hodaň, 2006, 148).

Dohnal a kol. (2009, 11) chápe sport společně s tělesnou výchovou a rekreací jako součást tělocvičné (pohybové) aktivity.

V současné době podle Hodaně (2006, 150) je sport propojen s vědou, průmyslem, vývojem i obchodem, je zaměřen na výkon, který je obdivován divákem. Zejména na vrcholové (profesionální) úrovni dochází k největším vazbám mezi společnostmi (jejich různými podsystémy) a sportem (využívání či zneužívání sportu). Sport se tak dostal do zcela jiné roviny než tělesná výchova a pohybová rekreace. Sport tak není jen pohybová činnost, ale i intelektuální (např. šachy), či činnost spojená s ovládním techniky (např. automobilismus).

Komise evropských společenství v Bílé knize sportu (2007) vidí důležitost sportu, který představuje společenský a ekonomický jev narůstajícího významu, jenž význačným způsobem přispívá k naplňování strategických cílů solidarity a prosperity, vytyčených Evropskou unií. Sport je oblastí lidské činnosti, která se těší velkému zájmu občanů Evropské unie a která má

zároveň obrovský potenciál je sdružovat a oslovovat, a to bez ohledu na věk či společenský původ. Sport kromě upevnování zdraví evropských občanů plní i funkci výchovnou a hraje roli společenskou, kulturní a rekreační. Společenská role sportu má rovněž potenciál utužit vnější vztahy Unie.

V Pokynech EU pro fyzickou aktivitu (European commision, 2008, 12) je charakteristika sportu podána z hlediska aktivního životního stylu. Průběžně zachovávaný fyzicky aktivní životní styl vyžaduje celonárodní systém nákladově efektivních sportovních zařízení s malými překážkami vstupu a s dozorem pro začátečníky. ***Sportovní infrastruktura musí být snadno dostupná*** pro všechny vrstvy obyvatelstva. To zahrnuje veřejné financování výstavby, obnovy, modernizace a údržby sportovních zařízení a sportovního vybavení i využití levných nebo bezplatných veřejných sportovních zařízení. Při podpoře sportu pro děti a mladé lidi může základní financování poskytnout financování *per capita* (na osobu). Veřejné financování by mohlo například upřednostnit podporu infrastruktury pro sport pro všechny (např. rekonstrukci školních dvorů) před komplexy pro vrcholový sport.

V této práci se však budeme více zajímat o pojetí sportu podle Dohnala a kol. (2009, 30), který tvrdí, že po disciplinárním a moralistním sportu nastoupil sport volného času, zdraví a osobní výzvy. Na základě současných sociologických studií je patrné, že „volný čas“ hraje a bude hrát v životě člověka i společnosti významnou roli, a to zejména v oblasti tvorby a rozvoje jeho zdraví, kultivace a socializace. Je proto prozíravé ***vytvářet materiální a prostorové podmínky pro volnočasovou seberealizaci*** různých věkových a sociálních skupin populace. Sociální a ekonomické podmínky společně s rychle se vyvíjejícím životním stylem rozmnožily řady potencionálních zákazníků, změnily zaměření a strukturu poskytovaných programů a vyvíjejí tlak na permanentní zdokonalování volnočasových služeb.

### **3 CÍLE , ÚKOLY PRÁCE**

Cílem práce je analyzovat projekty v oblasti volnočasových aktivit a sportu v regionu ORP Boskovice v rámci podpory z MAS a porovnání se strategickými a rozvojovými dokumenty daného regionu.

S ohledem na výchozí situaci (syntézu poznatků) byly stanoveny následující dílčí úkoly této práce:

- Analýza území dopadu ORP Boskovice.
- Analýza sledované oblasti s cíli a prioritami důležitých strategických a rozvojových dokumentů.
- Analýza podaných projektů ve sledované oblasti v rámci MAS na území dopadu.
- Porovnání podpořených projektů se strategiemi.

## **4 METODIKA**

Podle Václava Lamsera (1996, 33) „Metoda je výsledek uspořádní základních logických procesů do určitého systému, který je zákonem vědecké práce”.

Mezi charakteristické vlastnosti vědecké metody podle Maříkové a kol. (1996, 612) bývají počítány zejména systematičnost, přesnost, kontrolovatelnost, verifikovatelnost, opakovatelnost, respektive zobecnitelnost. Jsou postaveny na pravidlech logiky. Jejich vytváření, zkoumání a zobecňování bývá nazýváno metodologií.

Metodologie je obecně nauka o metodách, respektive o teorie metod. Většinou se uvažuje o metodologii vědy, která se zabývá vědeckými metodami.

V práci byly využity empirické metody sběru dat:

### ***Analýza dokumentů***

Podle Maříkové a kol. (1996, 57) se jedná o aplikaci analytické metody, která je zároveň důležitou technikou sběru informací používanou v empirickém výzkumu. V zásadě se týká rozboru a využití údajů z dokumentů týkajících se diplomové práce. Touto metodou byly analyzovány strategické a rozvojové dokumenty týkající se sledovaného území. Z nich byly postupně analyzovány jednotlivé priority a cíle rozvoje daného regionu v závislosti na sledované oblasti (volný čas a sport). Tato metoda byla použita i u analýzy projektů podaných v jednotlivých MAS ve sledované oblasti z dokumentů získaných přímo v jednotlivých místních akčních skupinách. Z nich byly postupně vybrány ty, které se týkají zájmové oblasti.

### ***Sekundární analýza***

Jedná se o analýzu, která hodnotí data, která byla získána jako primární pro jiný účel. V této práci byla využita v analýze území dopadu, kde byla analyzovaná statistická data z veřejné databáze Českého statistického úřadu. Data byla použita pro charakteristiku daného regionu.

Pro interpretaci jevů a dat byla využita:

### ***Metoda matematicko-statistická***

Tato metoda spočívá v převodu informací na číselné hodnoty. Celé třídění bylo provedeno na úrovni absolutních a relativních četností vč. aritmetických průměrů, které vychází



z tabulek a grafů. Absolutní četnost udává počet zkoumaných jevů (projektů) a relativní četnost je absolutní četnost vyjádřená v procentech.

### ***Syntéza poznatků***

Syntéza doplňuje analýzu. Tím nám syntéza umožňuje poznání předmětu v jeho úplnosti. Pomocí syntézy poznatků byly v této práci porovnány výsledky jednotlivých provedených analýz.

## 5 VÝSLEDKY

### 5.1 Analýza území dopadu ORP Boskovice

Při analýze území dopadu bylo použito údajů z Českého statistického úřadu. Jedná se o Veřejnou databázi ČSÚ (VDB), která se buduje jako základní a jednotný datový zdroj pro prezentaci statistických údajů určených především pro veřejnost. VDB obsahuje pouze agregovaná statistická data, a to za všechny sledované úseky statistiky. Čerpá jednak z výsledků zpracování statistických úloh v ČSÚ, ale rovněž využívá statistických údajů z externích a administrativních zdrojů, zejména z dalších pracovišť státní statistické služby. Neomezuje se jen na data za Českou republiku, k dispozici jsou i data za regiony republiky (kraje, okresy, obce a města apod.), ale také údaje ze zahraničí. Podrobné údaje o počtu obyvatel jednotlivých obcí v území dopadu dle jednotlivých mikroregionů jsou uvedeny v tabulce (Příloha 1).

#### 5.1.1 ORP Boskovice

ORP Boskovice leží v severní části okresu Blansko, v nejsevernějším cípu Jihomoravského kraje. Sousedí s krajem Pardubickým, krajem Olomouckým a krajem Vysočina. Největším sídlem regionu je město Boskovice, které vykonává veřejnou správu pro 73 obcí jako pověřená obec III. stupně. Toto město je historicky střediskem pro blízké okolí. Po roce 1850, kdy zanikla šlechtická panství, byly organizovány nové územní celky – hejtmanství. Hejtmanství v Boskovicích tvořily tři soudní okresy: Blansko, Boskovice a Kunštát. Toto správní uspořádání trvalo až do roku 1949. Odtržením části území po tomto roce došlo navíc k rozdělení území na dva okresy: Blansko a Boskovice. V roce 1960 byly spojeny státní správou v jeden okres s názvem okres Blansko. Po vzniku samosprávných krajů roku 2000 došlo v roce 2003 ke zrušení okresních úřadů a na území okresu Blansko jsou opět dvě spádová území, veřejnou správu tvořící dva regiony, správní obvody obcí s rozšířenou působností: ORP Boskovice a ORP Blansko.

Z výše uvedeného vyplývá, že se nejedná o region, který by byl vymezen geograficky a přírodními podmínkami, ale o území, jež tvoří souhrn katastrů obcí, pro které Městský úřad Boskovice vykonává veřejnou správu (Obrázek 6).

Obce, mezi kterými jsou územní nebo historické vazby, se sdružují do tzv. mikroregionů. Jedná se o obce, které spojuje společná historie, vazby na základní školství, veřejnou správu. Vedle města Boskovice s blízkým městysem Svitávkou jsou významnými centry další města,

a to Letovice, Velké Opatovice, Kunštát, Olešnice a městyš Lysice. Kolem nich vznikly mikroregiony Boskovicko, Svitava, Kunštátsko-Lysicko, Olešnicko, Letovicko a Malá Haná.

Spojením výše uvedených mikroregionů na principech místního partnerství a za účelem podpory a rozvoje celého venkovského regionu vznikly na území dvě místní akční skupiny: MAS Boskovicko PLUS a MAS Partnerství venkova. Součástí činnosti je zapojení se do Iniciativy Společenství LEADER, a to jak v programu Leader ČR, tak v programu Leader +, které soustředí svou podporu na revitalizaci venkova. Hlavním cílem je zlepšování kvality života obyvatel daných území a nabídka atraktivního životního prostředí pro obyvatele a návštěvníky.

Území regionu tvoří velmi rozmanitý reliéf krajiny. Je to dáno tím, že zde najdeme kopcovitou krajinu Hornosvratecké vrchoviny a Dražanské vrchoviny, ale jsou tu i rozsáhlejší roviny ve sníženinách Boskovické brázdy a Malé Hané. Páteřním vodním tokem je řeka Svitava se svými přítoky. Malebná krajina a fakt, že není příliš narušená působením člověka, vedly k vyhlášení řady přírodních parků a významných krajinných prvků.

#### **Identifikace ORP:**

Název ORP:	Boskovice	
Statutární orgán:	starosta - Ing. Dohnálek Jaroslav	
Kód ORP:	1309	
Kód podle ČSÚ:	6202	
Oficiální adresa	Masarykovo nám. 4/2, 680 01 Boskovice	
Kontaktní adresa	Masarykovo nám. 4/2, 680 01 Boskovice	
Počet obcí v působnosti	73	
Počet částí obcí:	114	
Počet katastrálních území:	116	
Počet zákl. sídelních jednotek:	157	
Počet obyvatel (k 31.12.2011)	51 281	
Správního území (km <sup>2</sup> )	511,32	
Věkové složení obyvatelstva (vybrané segmenty):		
0 - 14 let	15,3 %	
65 a více let	16,4 %	
Správního území (ha)	51 124	(511,24 km <sup>2</sup> )
NUTS IV (okres)	CZ0621	Blansko
NUTS III (kraj)	CZ064	Kraj Jihomoravský

NUTS II (kraj soudržnosti)

CZ06

Jihovýchod

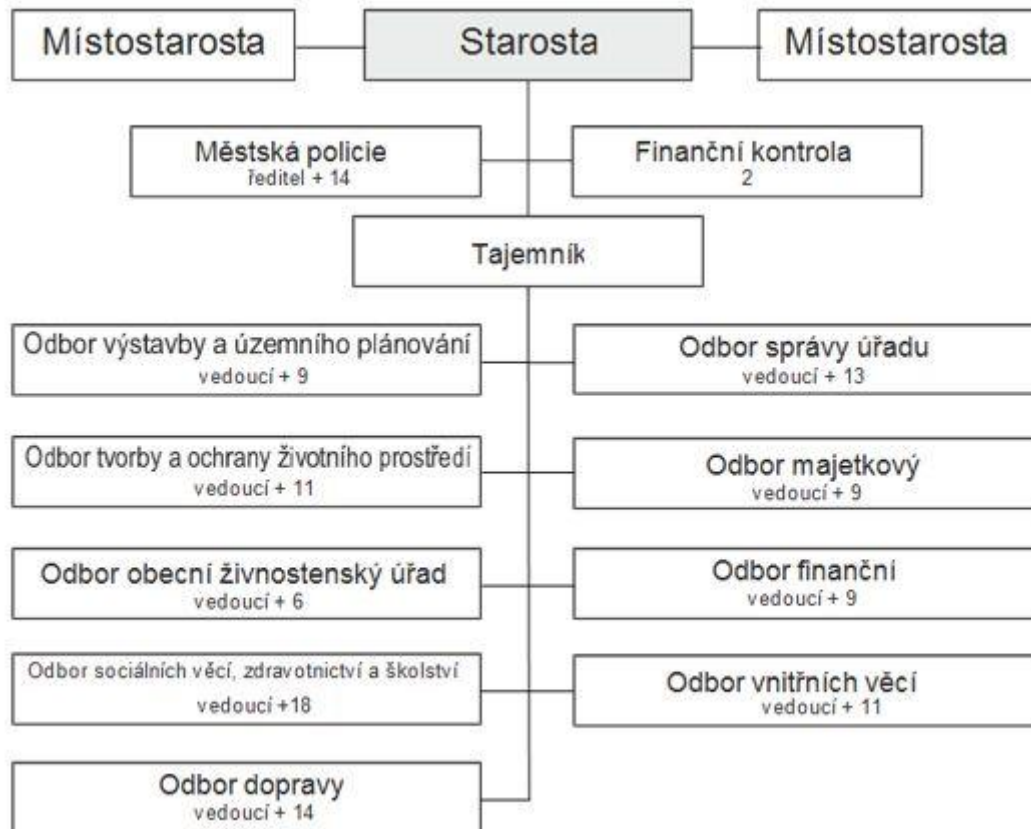
Oficiální www stránka

www.boskovice.cz

Email

mu@boskovice.cz

Správní obvod obce s rozšířenou působností Boskovice (Obrázek 7) kromě samotných Boskovic zahrnuje 5 pověřených obcí II. stupně - obcí s matrikou a stavebním úřadem: Kunštát, Letovice, Lysice, Olešnice, Velké Opatovice; 4 obce jen s matrikou: Benešov, Knínice u Boskovic, Svitávka, Žďárná a 63 obcí základního typu (I. stupně): Bedřichov, Borotín, Cetkovice, Crhov, Černovice, Deštná, Drnovice, Hodonín, Horní Poříčí, Horní Smržov, Chrudichromy, Jabloňany, Kněžves, Kořenec, Kozárov, Krhov, Křetín, Křtěnov, Kunčina Ves, Kunice, Lazinov, Lhota Rapotina, Lhota u Lysic, Lhota u Olešnice, Louka, Ludíkov, Makov, Malá Roudka, Míchov, Němčice, Nýrov, Obora, Okrouhlá, Pamětice, Petrov, Prostřední Poříčí, Roubanina, Rozseč nad Kunštátem, Rozsíčka, Sebranice, Skalice nad Svitavou, Skrchov, Stvolová, Sudice, Suchý, Sulíkov, Světlá, Šebetov, Štěchov, Tasovice, Uhřice, Újezd u Boskovic, Úsobrno, Ústup, Valchov, Vanovice, Vážany, Velenov, Visky, Voděrady, Vranová, Zbraslavec, Žerůtky.



Obrázek 6. Organizační struktura ORP Boskovice (KP-Design, 2012)



Obrázek 7. Mapa území ORP Boskovice (upraveno dle CSÚ, 2012)

Dlouhodobým trendem populačního vývoje ve všech vyspělých státech je také postupné vylidňování venkovských obcí a stěhování obyvatel do měst, kde mohou využívat aglomeračních výhod. Migrace do měst souvisí především se snižováním významu zemědělství v rámci ekonomiky a s růstem významu průmyslu a v poslední době zejména služeb. V České republice byl za minulého režimu tento trend ještě dále podpořen systémem bytové výstavby a zavedením střediskové soustavy obcí, což pro menší - nestřediskové obce - znamenalo výrazné omezení investic, a ve svém důsledku to přineslo odliv zejména mladšího obyvatelstva do větších sídel.

Obdobně jako na většině území okresu Blansko se sídelní struktura vyznačuje vysokým počtem málo lidnatých obcí a sídel, tzn. značnou členitostí a rozdrobeností. Navíc dlouhodobý vývoj obyvatelstva se vyznačuje postupnou koncentrací do měst a vylidňováním především nejmenších obcí.

Území ORP Boskovice zaujímá rozlohu 511,32 km<sup>2</sup> a žije zde 51 281 obyvatel. Hustota osídlení je 100 obyvatel/km<sup>2</sup>, což je pod průměrem okresním (124 ob./km<sup>2</sup>), celostátním (133 ob./km<sup>2</sup>) i krajským (162 ob. /km<sup>2</sup>). Hustota obyvatel, přestože se zde nachází 5 sídel s označením město, dokládá, že celé území má venkovský charakter.

### 5.1.2 MAS Partnerství venkova

Území MAS Partnerství venkova (logo Obrázek 8) se rozkládá v nejsevernější části okresu Blansko a tvoří jej území dvou mikroregionů, Letovicka a Malá Haná – což je 24 obcí, k nimž ještě náleží 19 místních částí. Na severu sousedí s okresem Svitavy v Pardubickém kraji, zbytek území je obklopen obcemi okresu Blansko, kromě části území Malé Hané, které hraničí na východě s okresem Prostějov v Olomouckém kraji.



Obrázek 8. Logo MAS Partnerství venkova (Webkomplet, 2012)

V Příloze 1 jsou uvedeny demografické údaje. Z nich vyplývá, že středisky území MAS jsou dvě města – Letovice s 6 781 obyvateli včetně přidružených obcí a Velké Opatovice, s více jak 3 956 obyvateli včetně přidružených obcí. Všechny ostatní obce mají méně než 1 tis obyvatel, většina (18), dokonce pod 500 obyvatel. Území MAS zaujímá rozlohu 188,06 km<sup>2</sup> a žije zde 17 558 obyvatel. Hustota osídlení 93 obyvatel/km<sup>2</sup>, což je výrazně pod průměrem okresním (124 ob./km<sup>2</sup>), celostátním (133 ob./km<sup>2</sup>) i krajským (162 ob. /km<sup>2</sup>). Hustota obyvatel jasně dokládá venkovský charakter převážné části území MAS. Nejmenší samostatnou obcí MAS je Skrchov se 102 obyvateli.

Oblast Letovicka se nachází v mírně zvlněném území na východním okraji Českomoravské vrchoviny s poměrně bohatými lesními porosty, jihovýchodní část spadá do geomorfologické jednotky Boskovické brázdy. Malá Haná má ráz mírně zvlněné krajiny s množstvím lesů a kvalitní zemědělskou půdou. Mapa území je na Obrázku 9.

Členové MAS jsou subjekty veřejné správy, podnikatelské subjekty a neziskové organizace, které mají právo hlasovat na valné hromadě. Celkový počet členů k 1.1.2012 je 9. Vrcholným orgánem je valná hromada, která volí orgány MAS (organizační struktura o.s. - Obrázek 10. Řídí se schválenými stanovami.

## **Identifikace MAS Partnerství venkova:**

Název:	MAS Partnerství venkova,
Právní forma:	Občanské sdružení dle zákona č.83/1990 Sb. o sdružování občanů
Statutární orgán:	předseda - Ing. Kamba Stanislav
IČ:	26989018
Datum založení MAS:	14. 1. 2005
Datum změny registrace MAS:	dne 22.3.2012 pod č.j. VS/1-1/59777/05-R
Oficiální adresa	Vísky 96, 679 33 Visky
Kontaktní adresa	Pražská 870, 679 61 Letovice
Počet obcí v působnosti	24
Počet obyvatel (k 31.12.2011)	17 558
Správního území (km <sup>2</sup> )	188,06
NUTS IV (okres)	CZ0621 Blansko
NUTS III (kraj)	CZ064 Kraj Jihomoravský
NUTS II (kraj soudržnosti)	CZ06 Jihovýchod
Oficiální www stránka	<a href="http://www.maspartnerstvi.cz">www.maspartnerstvi.cz</a>
Email	<a href="mailto:dvoracek@maspartnerstvi.cz">dvoracek@maspartnerstvi.cz</a>
Rozvojový dokument:	Strategický plán Leader 2008-2013 – Partnerství venkova – prosperita regionu

Do regionu MAS spadá dle jednotlivých mikroregionů katastrální území těchto měst a obcí (Obrázek 9):

### *Mikroregion Letovicko (9 885 obyvatel)*

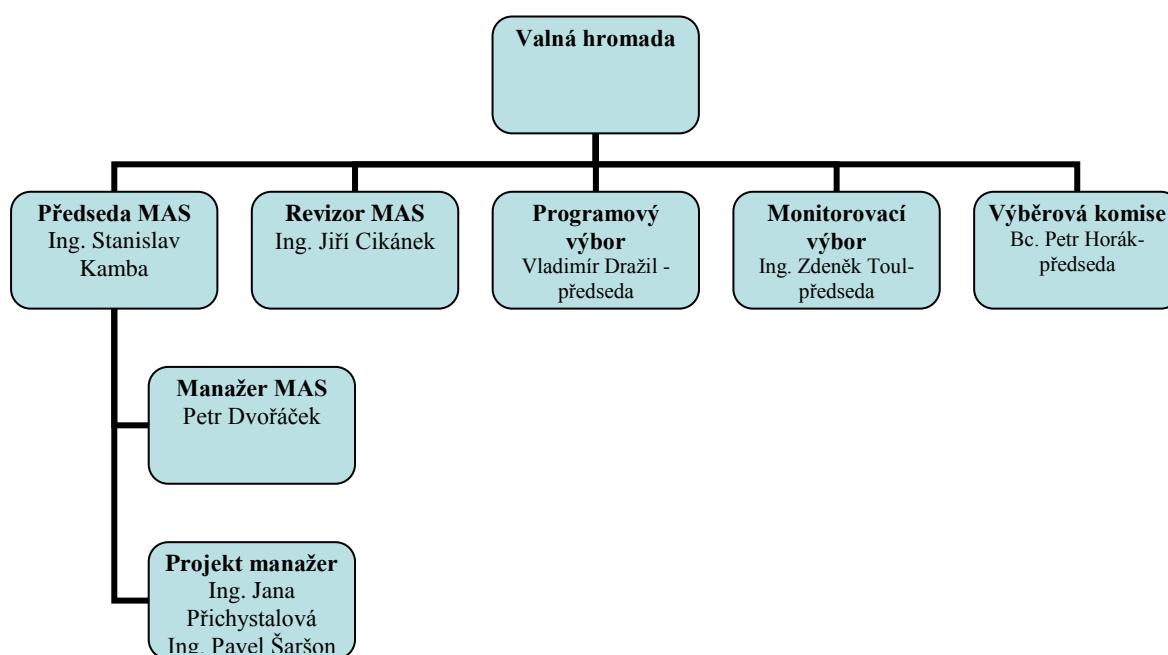
Deštná, Horní Poříčí, Horní Smržov, Křetín, Lazinov, Letovice, Míchov, Pamětice, Petrov, Prostřední Poříčí, Roubanina, Skrchov, Stvolová, Visky a Vranová

### *Mikroregion Malá Haná (7 249 obyvatel)*

Borotín, Cetkovice, Malá Roudka, Světlá, Šebetov, Uhřice, Úsobrno, Vanovice a Velké Opatovice



Obrázek 9. Mapa území (upraveno dle Webkoplet, 2012)



Obrázek 10. Organizační struktura MAS

### *Strategické cíle dle SLP*

Dosažení harmonického a udržitelného rozvoje celého regionu v oblasti hospodářství, lidských zdrojů a podnikatelské činnosti, zejména v zemědělství a službách, podporovaného odpovídající technickou infrastrukturou a rozvojem cestovního ruchu, v kvalitním životním prostředí, za využití potenciálu všech složek obyvatelstva.



### 5.1.3 MAS Boskovicko PLUS

Region MAS Boskovicko PLUS (logo Obrázek 11) se nachází v Jihomoravském kraji v severní části okresu Blansko v oblasti Dražanské a Českomoravské vrchoviny. Zahrnuje územní čtyř svazků obcí a je typickou venkovskou oblastí s přirozeným spádovým centrem lokality - městem Boskovice. Region je svou historií a životním stylem silně semknutý. Oblast MAS má v důsledku přítomnosti 3 přírodních parků a 6 přírodních rezervací velmi kvalitní životní prostředí. V MAS se nachází velké bohatství přírodních, historických a kulturních památek (Boskovice - židovská čtvrť, zámek, hrad, Kunštát - zámek, Lysice - zámek). Regionem prochází hustá síť cyklotras, turistických tras a naučných stezek, což předurčuje územní MAS Boskovicko PLUS k rozvoji cestovního ruchu. MAS tvoří celkem 51 měst a obcí okresu Blansko a zaujímá území mikroregionů Boskovicko, Kunštácko-Lysicko, Olešnicko a Svitava. Rozloha MAS je 337 km<sup>2</sup>, počet obyvatel k 31.12.2011 byl 35 084 obyvatel.



Obrázek 11. Logo MAS Partnerství venkova (MAS Boskovicko PLUS o.s., 2012)

V Příloze 1 jsou uvedeny demografické údaje. Z nich vyplývá, že středisky území MAS (Obrázek 12) jsou města a městyse jednotlivých mikroregionů. Především jsou to města Boskovice s 11 417 obyvateli včetně přidružených obcí, Kunštát s 2 739 obyvateli a Olešnice s 1 722 obyvateli, dále městyse Svitávka s 1 740 obyvateli a Lysice 1 910 obyvateli. Ostatní obce nedosahují 1 tis obyvatel, většina (38) dokonce ani 500 obyvatel. Hustota osídlení 104 obyvatel/km<sup>2</sup>, což je pod průměrem okresním (124 ob./km<sup>2</sup>), celostátním (133 ob./km<sup>2</sup>) i krajským (162 ob. /km<sup>2</sup>). Hustota obyvatel jasně dokládá venkovský charakter převážné části území MAS. Tato MAS má přesto vyšší hustotu osídlení než celé území ORP Boskovice. Je to dáno především počtem obyvatel spádového města Boskovice. Další zajímavostí je i to, že dvě obce (Lhota Rapotina a Újezd u Boskovic) jsou členy dvou mikroregionů (Svitava a Boskovicko). Tři obce dokonce neleží na území ORP Boskovice

(Býkovice, Dlouhá Lhota, Doubravice nad Svitavou). U nich se projevuje spádovost k okolním obcím či administrativní rozhodnutí při stanovování území jednotlivých ORP. Tyto obce patří pod ORP Blansko. Nejmenší samostatná obec celé MAS je Lhota u Olešnice s 36 obyvateli.

Členové MAS jsou subjekty veřejné správy, podnikatelské subjekty a neziskové organizace, které mají právo hlasovat na valné hromadě. Celkový počet členů k 31.12.2011 je 19. Vrcholným orgánem je valná hromada, která volí orgány MAS (Obrázek 13). Řídí se schválenými stanovami, kde na rozdíl od jiných MAS je dalším statutárním zástupcem místopředseda. Jednotlivé výbory zde řídí manažer nebo pověřený člen.

### **Identifikace MAS Boskovicko PLUS:**

Název:	Místní akční skupina Boskovicko PLUS
Právní forma:	Občanské sdružení dle zákona č.83/1990 Sb. o sdružování občanů
Statutární orgán:	předseda - Ing. Dohnálek Jaroslav Místopředseda – PaedDr. Peša Zdeněk
IČ:	27024920
Datum založení MAS:	15.2.2006
Datum změny registrace MAS:	dne 27.2.2006 pod .. VS/1-1/63329/06-R
Oficiální adresa	Masarykovo nám. 1/2, 680 12 Boskovice
Kontaktní adresa	Masarykovo nám. 1/2, 680 12 Boskovice
Počet obcí v působnosti	51
Počet obyvatel (k 31.12.2011)	35 084
Správního území (km <sup>2</sup> )	336,93
NUTS IV (okres)	CZ0621      Blansko
NUTS III (kraj)	CZ064      Kraj Jihomoravský
NUTS II (kraj soudržnosti)	CZ06      Jihovýchod
Oficiální www stránka	<a href="http://www.masboskovickoplus.cz">www.masboskovickoplus.cz</a>
Email	<a href="mailto:ondrackova@masboskovickoplus.cz">ondrackova@masboskovickoplus.cz</a>
Rozvojový dokument:	Strategický plán Leader „Boskovicko SOBĚ“

Do regionu MAS Boskovicko PLUS spadá dle jednotlivých mikroregionů katastrální území těchto měst a obcí (Obrázek 12):

*Mikroregion Boskovicko* (17 779 obyvatel)

Benešov, Boskovice, Chrudichromy, Knínice u Boskovic, Kořenec, Lhota Rapotina, Ludíkov, Okrouhlá, Sudice, Suchý, Újezd u Boskovic, Valchov, Vážany, Velenov, Žďárná

*Mikroregion Kunštátsko-Lysicko* (9 887 obyvatel)

Bedřichov, Býkovice, Černovice, Dlouhá Lhota, Drnovice, Hodonín, Kozárov, Krhov, Kunčina Ves, Kunice, Kunštát, Lhota u Lysic, Lysice, Makov, Nýrov, Rozseč nad Kunštátem, Sebranice, Štěchov, Tasovice, Voděrady, Zbraslavec, Žerůtky

*Mikroregion Olešnicko* (2 894 obyvatel)

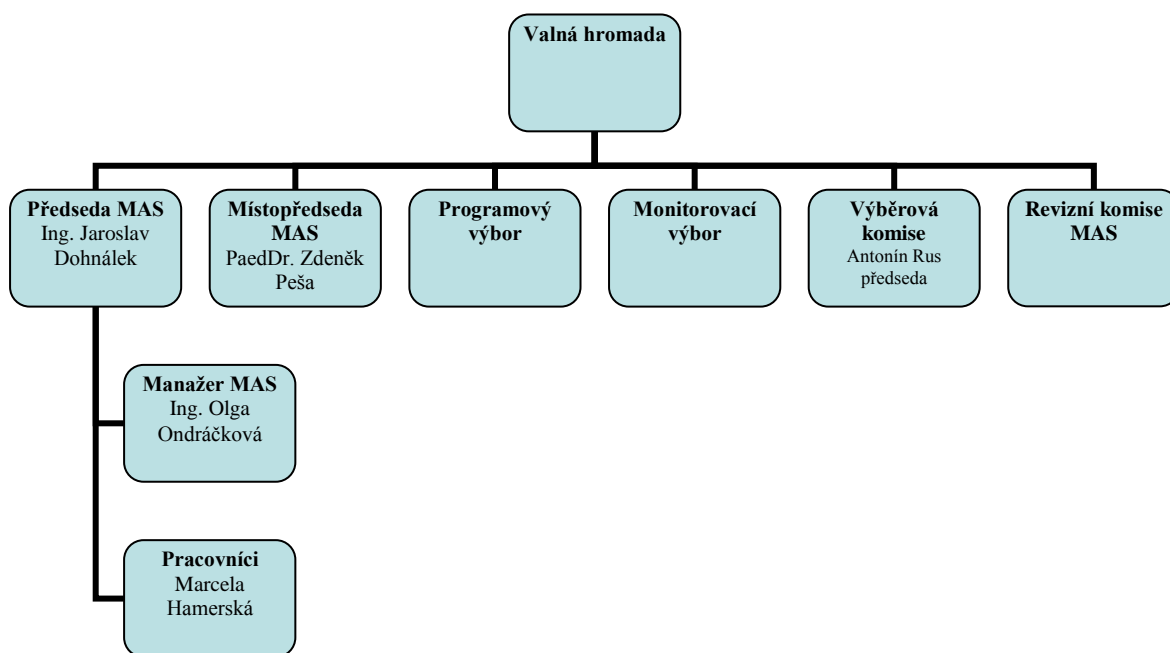
Crhov, Kněževěs, Křtěnov, Lhota u Olešnice, Louka, Olešnice, Rozsíčka, Sulíkov, Ústup

*Mikroregion Svitava* (2 894 obyvatel – uvedený počet obyvatel je ponížěn o obce mimo MAS a ty, které jsou společné s mikroregionem Boskovicko)

Doubravice nad Svitavou, Chrudichromy, Jabloňany, Lhota Rapotina, Obora, Skalice nad Svitavou, Svitávka, Újezd u Boskovic (území obce Kuničky, která je členkou Mikroregionu Svitava, je z tohoto svazku vyjmuta, protože je součástí MAS Moravský kras)



Obrázek 12. Mapa území MAS Boskovicko PLUS (upraveno z MAS Boskovicko PLUS o.s., 2012)



Obrázek 13. Organizační struktura MAS

### ***Strategické cíle ze SPL:***

Dosáhnout trvalý a vyvážený rozvoj regionu a růst kvality všech skupin jeho obyvatel na základě povzbuzování nových ekonomických aktivit, zejména v zemědělství, s důrazem na zlepšení kvality infrastruktury a poskytovaných služeb, zejména v cestovním ruchu, a s důrazem na tvorbu nových pracovních míst.

## **5.2 Analýza sledované oblasti s cíli a prioritami důležitých strategických a rozvojových dokumentů**

Strategické rozvojové dokumenty (SRD) jsou koncepční dokumenty, které napomáhají systematicky řídit a organizovat změny v území. Jsou také dokumentem, který vychází ze znalosti daného území a jeho potenciálu. Tyto dokumenty charakterizují slabé a silné stránky dané oblasti, vymezují základní priority rozvoje, které budou podporovány, cíle rozvoje, jednotlivá opatření vedoucí k jejich naplnění a doporučení. SRD je možné chápat jako soubor postupných konkrétních kroků, které směřují k udržitelnému rozvoji řešeného území.

Každá MAS na začátku zpracovává Integrovanou strategii MAS. Ta je průnikem vypracovaných rozvojových strategií jednotlivých mikroregionů. Na základě těchto strategií

je vypracován Strategický plán LEADER (SPL), což je základní dokument, kde jsou základní údaje o MAS, analýza území, SWOT analýza, strategie se stanovením priorit a cílů, zapojení partnerů celého regionu při zpracování SPL, dosavadní zkušenosti s realizací obdobných projektů, organizačních struktur MAS a administrativních postupů. Z priorit a cílů jsou vytvořeny jednotlivá fiche. Ta určují oblast podpory pro konečné žadatele v rámci opatření – realizace místní rozvojové strategie. Cílem fiche je přiřadit k cílům jedno z opatření Programu rozvoje venkova. Toto opatření je označeno jako hlavní. Z této strategie vychází kritéria pro hodnocení jednotlivých projektů. Tyto projekty, které se uchází o podporu, musí být v souladu s cíli a opatřeními těchto strategických a rozvojových dokumentů. Vzor pro vypracování fiche je uveden v Příloze 2.

Návaznosti a soulady s cíli projektů určených pro sportovní a volnočasové aktivity s cíli a prioritami těchto strategických a rozvojových dokumentů týkajících se ORP Boskovice:

### **5.2.1 Strategické a rozvojové dokumenty mimo MAS**

#### **Strategie regionálního rozvoje České republiky pro léta 2007–2013**

##### *Prioritní oblast 03: Lidé a osídlení*

- Prioritní okruh: 3.4 Rozvoj a regenerace měst.
  - Rozvoj volnočasových aktivit občanů, zejména dětí a mládeže, budování a modernizace infrastruktury pro sport a volný čas.

#### **Regionální operační program NUTS 2 Jihovýchod**

##### *Prioritní osa 3: Udržitelný rozvoj měst a venkovských sídel*

- Oblast podpory: 3.3 Rozvoj a stabilizace venkovských sídel.
  - Udržitelný rozvoj a stabilizace sídel ve venkovském prostoru a zvýšení jejich atraktivity pro život.
  - Hospodářské oživení venkovských sídel prostřednictvím nových aktivit.
  - Zvýšení estetičnosti a kvality venkovského prostředí v regionu.
  - Zvýšení kvality, úrovně a dostupnosti zdravotnických a sociálních služeb občanské vybavenosti.
  - Zastavení trendu vysídlování venkovských oblastí.

## **Strategie rozvoje Jihomoravského kraje**

### *Prioritní osa 4: Osídlení*

- Prioritní okruh B: Venkovský prostor.
  - Rozvíjet venkovský prostor jako prosperující, atraktivní, kulturní a integrované území, podporované funkční infrastrukturou a dostupnou občanskou vybaveností harmonicky spjatou s venkovskou krajinou a využívající potenciál krajiny, přírodní a kulturní dědictví.

## **Program rozvoje Jihomoravského kraje**

### *Okruh Priorit B: Rozvoj venkova*

- B.1: Podpora infrastruktury, služeb a aktivit pro rozvoj venkova.
  - Přispět k udržitelnému rozvoji venkova v souladu s krajinou jako místa poskytujícího kvalitní podmínky pro život.

## **Program rozvoje venkova ČR na období 2007 - 2013**

### *Osa III: Kvalita života ve venkovských oblastech a diverzifikace hospodářství venkova*

Cíl osy III - vytvořit různorodé pracovní příležitosti a prorůstové podmínky pro atraktivní život na venkově. Opatření by mělo rovněž zajistit zvýšení kvality života obyvatelstva venkova prostřednictvím zlepšení místního občanského vybavení a služeb v obcích do 500 obyvatel.

- *III.2.1 Obnova a rozvoj vesnic, občanské vybavení a služby*

Cíle opatření - zlepšení základních služeb a rozvoj investic zajistí vyšší atraktivitu venkovských oblastí, zlepšení kvality života ve venkovských oblastech.

- *III.2.1.2. Občanské vybavení a služby*

Podpora je zaměřena na zajištění chybějícího občanského vybavení a služeb (školských, zdravotnických, sociálních, na něž není možné získat mandatorní výdaje státu, včetně předškolní a mimoškolní péče o děti, objektů a ploch pro sportovní a kulturní aktivity, doprovodných stravovacích zařízení, objektů pro spolkovou činnost).

*Osa IV – LEADER: Zlepšení řízení a mobilizace přirozeného vnitřního rozvojového potenciálu venkova*

Cíl osy IV - růst konkurenceschopnosti zemědělství a lesnictví a kvality života na venkově a diverzifikace ekonomiky, zavedení místní rozvojové strategie do systému programů rozvoje venkova, uplatnění principů Leader, zlepšení kvality života ve venkovských oblastech, posílení ekonomického potenciálu a zhodnocení přírodního a kulturního dědictví venkova, spolu s posílením řídicích a administrativních schopností na venkově.

## **5.2.2 MAS Partnerství venkova**

### **Integrovaná strategie území MAS Partnerství venkova 2007 – 2013**

#### ***Strategický cíl 3 - Obnova a rozvoj vesnic, kultura, sport, volný čas***

Žádaná je podpora volnočasových aktivit, společenských a kulturních akcí a ostatních spolkových činností

- Opatření 3.1 - Podpora aktivit volného času (zlepšení života na vesnici, infrastruktura soc. služeb, podpora volnočasových aktivit obyvatel).

#### ***Strategický cíl 4 – Venkovská turistika, partnerství***

- Opatření 4.3 - Infrastruktura cestovního ruchu (cyklostezky, areály pro letní rekreaci, drobná rekreační zařízení).

### **Strategický plán Leader (SPL) - Partnerství venkova – prosperita regionu**

#### **SWOT analýza:**

*slabé stránky* – nedostatek zařízení pro volnočasové aktivity, nedostatek dětských hřišť, ale i ostatních – jejich špatná kvalita a sociální zabezpečení

#### **Strategie:**

#### ***Priorita č. 2 Zvýšení kvality života lidí na venkově***

Všeobecné cíle - zvýšení kvality života a atraktivity území MAS, při uplatňování principu trvale udržitelného rozvoje.

Specifické cíle - obnova a rozvoj infrastruktury obcí, doplnění a zkvalitnění občanské vybavenosti obcí.

#### ***FICHE 2 Partnerství venkova - občanské vybavení a služby***

Fiche je zaměřena na zajištění občanského vybavení a služeb v obcích v oblasti tělovýchovy a sportu.

Projekty budou zaměřeny na následující aktivity:

- v oblasti péče o děti k zajištění péče o děti (předškolní a mimoškolní péče) včetně doprovodných stravovacích zařízení a dětských hřišť s příslušným vybavením (např. prolézačky, skluzavky)
- pro sportovní a volnočasové aktivity a tělovýchovu (např. hřiště, tělocvičny, kuželny, víceúčelová sportovně-společenská centra, včetně zázemí - např. šatny, umývárny, WC, občerstvení, lavičky, stoly) včetně přestavby a rekonstrukce stávajících objektů a ploch, které sloužily původně k jiným účelům, pro sportovní a volnočasové aktivity, vybavení, přístupových ploch a chodníků, úpravy venkovních ploch a zeleně

### ***Priorita č. 3 Cestovní ruch, cesta k rozvoji a prosperitě venkova***

Všeobecné cíle - podpora cestovního ruchu na celém území regionu s cílem posílení ekonomického potenciálu území.

#### *FICHE 3 Partnerství venkova - Podpora cest. ruchu a diverzifikace zemědělství*

Fiche je zaměřena na rozvoj aktivit v rámci rozvoje venkovské ekonomiky směrem k činnostem v cestovním ruchu, půjčoven sportovního vybavení a objektů a ploch pro sportovní vyžití.

Projekty budou zaměřeny zejména na následující aktivity:

- rekonstrukce, modernizace, přestavba, případně nová výstavba objektů a ploch pro sportovní vyžití v areálech jak vnitřních, tak venkovních – např. hřiště, koupaliště, jízdárna atd. (nejedná se o aquaparky a lázně) včetně nákupu vybavení

### **Rozvojové strategie jednotlivých mikroregionů v MAS Partnerství venkova**

#### ***Rozvojová strategie mikroregionu Malá Haná***

##### *Priorita 2: Obnova a rozvoj obcí - budování občanské vybavenosti obcí*

- Budování občanské vybavenosti obcí

#### ***Strategická vize rozvoje mikroregionu Letovicko***

##### *Problémový okruh C – Lidské zdroje*



Problémová oblast C4 – Kultura, sport a volný čas

Cíl: Rozvíjet kulturu, sport, tradice a volnočasové aktivity.

- Opatření C4.3. Podpora sportovních aktivit, rozvoj a obnova sportovní infrastruktury  
Aktivity naplňující opatření:
  - Podpora obnovy stávajících sportovišť, zlepšení jejich vybavení a výstavby nových sportovišť.
  - Zlepšení spolupráce obcí, škol, nestátních neziskových organizací, sportovních a tělovýchovných subjektů a sponzorů při organizaci a financování sportovní činnosti.
  - Rozvoj projektů organizovaného sportování zejména dětí a mládeže.
- Opatření C4.4. Podpora rozvoje volnočasových aktivit  
Aktivity naplňující opatření:
  - Podpora základních uměleckých škol, domů dětí a mládeže a středisek pro volný čas mládeže.
  - Podpora rozvoje dalších možností poskytujících kvalitní využití volného času a uspokojujících mimoškolní zájmy dětem a mládeži, zájmové kroužky, vědeckotechnické obory, pěstování turistiky v oddílech atd.
  - Podpora rozvoje volnočasových aktivit i dalším skupinám obyvatelstva, včetně speciálních projektů "aktivního stáří" pro seniory.

### **5.2.3 MAS Boskovicko PLUS**

**Integrovaná rozvojová strategie MAS Boskovicko PLUS na léta 2007-2013**

***Strategický cíl B: Obnova a rozvoj obcí a sídel a jejich infrastruktury***

- *Opatření - B.1 Obnova a rozvoj vesnic a venkovského prostředí*

Aktivity naplňující opatření:

- podpora rozvoje místní občanské, kulturní a sportovní vybavenosti (hřiště, tělocvičny, klubovny, ...) a veřejných služeb, vytvoření minimálních standardů vybavenosti obcí, přednostně pro ně využívat stávajících nevyužitých objektů

- podpora aktivit obnovujících a oživujících rázovitost venkova, zejména jeho památek a tradic, podpora volnočasových aktivit a spolkové činnosti
- více kulturních, společenských a sportovních akcí v regionu, jejich četnost, kvalita, dobrá informovanost a dostupnost

### ***Strategický cíl C: Rozvoj cestovního ruchu***

- *Opatření - C.1 Rozvoj a zkvalitnění infrastruktury pro cestovní ruch*

Aktivity naplňující opatření:

- následně budování nové a úpravy stávající doprovodné infrastruktury pro cestovní ruch (rekreačně využitelné vodní plochy, koupaliště, sportovní hřiště (na volejbal, tenis, golf, minigolf, lanová centra...), půjčovny kol, lyží, sportovního zařízení, lanovky, rozhledny, lezecké areály, pěší turistika...)
- aquaturistika (služby k podpoře sjezdů řek- půjčovny, infocentra, infomateriály a stavu sjízdnosti, občerstvení,.....), hipoturistika (projížďky a výuka jízdy na koních, hippostezky, informovanost, objednávkový systém)

### **Strategický plán Leader (SPL) – „Bokovicko SOBĚ“**

#### **SWOT analýza:**

*slabé stránky* – stálý nedostatek turistické infrastruktury a kvalitních veřejných nebo komerčních rekreačních zařízení, nedostatečná občanská vybavenost a podmínky pro práci spolků (chybí prostory a jejich vybavení, pomůcky pro soutěže)

#### **Strategie:**

#### ***Strategický cíl 2***

Cílem je vytvoření přitažlivého území pro místní obyvatelstvo, zamezení vyliďňování zejména odlehlých menších obcí, doplnění scházejících zařízení k rozvoji kulturního a společenského života (občanská vybavenost, vzhled obcí), podpoře spolkového života a obnově kulturního dědictví (historických objektů a ploch).

#### ***FICHE 2 „BOSKOVICKO OBČANŮM“***

Projekty budou zaměřeny na následující aktivity:

- podpora rozvoje místní občanské, kulturní a sportovní vybavenosti (hřiště, tělocvičny, klubovny, sportovně-společenská centra včetně zázemí) – rekonstrukce, modernizace, statické zabezpečení, nová výstavba
- řešení oblasti vzdělávání a péče o děti (nová výstavba, rekonstrukce a modernizace budov, rozvodů včetně sociálního zařízení, dětská hřiště s příslušným vybavením, školní družiny)

#### ***Strategický cíl 4***

Cíl směřuje k rozvoji pěší turistiky, hippoturistiky a vinařských stezek v letní sezóně a zimní rekreaci s nabídkou lyžařských běžeckých tratí a další infrastrukturou a podporou základních služeb pro cestovní ruch v regionu (např. ubytovací kapacity včetně stravovacích, půjčovny kol, lodí a lyží, sportoviště, hřiště, koupaliště, jízdárny)

#### ***FICHE 4 „BOSKOVICKO TURISTŮM“***

Projekty budou zaměřeny zejména na následující aktivity:

- budování nové a modernizace stávající doprovodné infrastruktury pro cestovní ruch (rekreačně využitelné vodní plochy, koupaliště, sportovní hřiště (na volejbal, tenis, minigolf, lanová centra...), půjčovny kol, lyží, sportovního zařízení)

#### ***Strategický cíl 6***

Cílem je vytvoření přitažlivého území pro místní obyvatelstvo i mimo pracovní a vzdělávací proces, v oblasti volného času. Nabídka aktivit v oblasti volného času podporuje zamezení vyliďňování zejména v odlehlých menších obcích, doplnění vybavení v rámci jednotlivých spolků.

#### ***FICHE 6 „BOSKOVICKO SPOLKŮM“***

Projekty budou zaměřeny zejména na následující aktivity:

- pořízení materiálně-technického zázemí, stavební výdaje malého rozsahu v souvislosti se společenskými, spolkovými, sportovními, environmentálními, kulturními a církevními aktivitami

## **Rozvojové strategie jednotlivých mikroregionů v MAS Boskovicko PLUS**

### ***Strategie rozvoje pro mikroregion Boskovicko na léta 2007-2013***

#### *Priorita B: Obnova a rozvoj obcí a sídel a jejich infrastruktury*

- Opatření B.1: Obnova a rozvoj vesnic a venkovského prostředí

#### *Priorita C: Rozvoj cestovního ruchu*

- Opatření C.1: Rozvoj a zkvalitnění infrastruktury cestovního ruchu

### ***Strategie rozvoje mikroregionu Kunštátsko - Lysicko***

#### *Strategický cíl A: Obnova a rozvoj vesnic a venkovské infrastruktury s ohledem na životní prostředí*

- Opatření A.1: Obnova a rozvoj vesnic
  - podpora rozvoje místní občanské a sportovní vybavenosti (pohostinství, hřiště, tělocvičny, koupaliště)

#### *Strategický cíl C: Podpora rozvoje cestovního ruchu*

- Opatření C.3: Rozvoj a zkvalitnění infrastruktury cestovního ruchu
  - následně budování a úpravy stávající doprovodné infrastruktury pro cestovní ruch (rekreačně využitelné vodní plochy, koupaliště, sportovní hřiště (volejbal, tenis, minigolf, golf), půjčovny kol, lyží, projížďky na koních)

#### *Strategický cíl D: Komplexní péče o rozvoj lidských zdrojů, jejich stabilizace na území mikroregionu*

- Opatření D.4: Rozvoj podmínek pro volnočasové aktivity, občanské iniciativy, identifikace obyvatelstva s mikroregionem
  - podpora činnosti organizací zabývajících se sportem a tělovýchovnou činností
  - výstavba, rekonstrukce a údržba zařízení pro volnočasové aktivity, sportoviště, koupališť atd.

### ***Rozvojová koncepce mikroregionu Olešnicko***

#### *Obyvatelstvo, samospráva - Program pro zlepšení demografické skladby obyvatelstva*

- budovat hřiště, rekonstruovat sportoviště, výletišť, koupaliště, budovat sociální zařízení sportovišť, posilovny, klubovny pro mládež i dospělé; zpracovat katalog těchto akcí

#### *Turistika - Program pro realizaci turistiky a turistických produktů*

- zaměřit se na budování sportovních ploch a jejich vybavenosti v jednotlivých obcích, rozšířit nabídku sportovních možností (tenisové kurty, cvičná golfová louka, jízda na koni, pronájem hřišť, sportovních potřeb)

### **Strategie rozvoje mikroregionu Svitava**

#### *Priorita B: Vybavenost obcí*

- Opatření B.4: Zkvalitnění občanské vybavenosti
  - Zvýšení kvality života a přitažlivosti obcí zajištěním komerčních služeb, dostupností sociálních služeb a nabídkou sportovních a volnočasových aktivit.

#### **5.2.4 Vyhodnocení strategií**

Z analýzy sledované oblasti – výstavby, oprava či rozvoj zařízení pro volnočasové a sportovní aktivity - jasně plyne, že všechny cíle a priority důležitých strategických a rozvojových dokumentů řeší sledovanou oblast. Ta je plně v souladu s potřebami obyvatel a celého sledovaného území dopadu.

Směry podpor a priorit ve sledované oblasti můžeme souhrnně rozdělit na základě této analýzy do tří skupin:

#### ***1) Obnova, rozvoj a stabilizace venkovských sídel a venkovského prostředí***

- rozvoj volnočasových aktivit občanů, zejména dětí a mládeže, budování a modernizace infrastruktury a služeb pro sport a volný čas, míst poskytujících kvalitní podmínky pro život, občanské vybavení a služby, zlepšení základních služeb vedoucí k zajištění vyšší atraktivity venkovských oblastí a zlepšení kvality života ve venkovských oblastech

#### *Podporované aktivity:*

Výstavba, přestavba, rekonstrukce, oprava nebo obnova hřišť, dětských hřišť, tělocvičen, kuželen, víceúčelových sportovně-společenských center, včetně zázemí (např. šatny,

umývárny, WC, občerstvení, lavičky, stoly), vybavení, přístupových ploch a chodníků, úpravy venkovních ploch a zeleně

## **2) Cestovní ruch**

- cesta k rozvoji a prosperitě venkova, je důležité se zaměřit na budování sportovních ploch a jejich vybavenosti v jednotlivých obcích, rozšířit nabídku sportovních možností pro návštěvníky a účastníky cestovního ruchu

*Podporované aktivity:*

Budování nové a modernizace stávající doprovodné infrastruktury pro cestovní ruch – hřiště na fotbal, volejbal, golf, minigolf, tenisové kurty, místa pro jízdu na koni - jízďárny, lanová centra, půjčovny kol, lyží, koupaliště, včetně nákupu vybavení

## **3) Podpora spolkové činnosti**

- rozvoj podmínek pro volnočasové aktivity, občanské iniciativy, identifikace obyvatelstva s regionem. Cílem je vytvoření přitažlivého území pro místní obyvatelstvo i mimo pracovní a vzdělávací proces, v oblasti volného času. Nabídka aktivit v oblasti volného času podporuje zamezení vyhledávání zejména v odlehlých menších obcích, doplnění vybavení v rámci jednotlivých spolků

*Podporované aktivity:*

Podpora činnosti organizací zabývajících se sportem a tělovýchovnou činností včetně jejich vybavení.

## **5.3 Analýza podaných a podpořených projektů ve sledované oblasti**

Jedná se o analýzu podaných projektů a žádostí o podporu v MAS na území ORP Boskovice ve sledované oblasti. V této oblasti se především jedná o výstavbu, opravu či rekonstrukci hřišť, víceúčelových hřišť, dětských hřišť, ostatních zařízení pro sport a volný čas a jejich zázemí.

### **5.3.1 Projekty MAS Partnerství venkova**

Strategický plán Leader, jeho priority a cíle vycházejí z potřeb území MAS Partnerství venkova, při respektování požadavků Programu rozvoje venkova. Cíle SPL byly rozpracovány do 6 fichí:

Fiche 1 Partnerství venkova - obnova a rozvoj vesnic

Fiche 2 Partnerství venkova - občanské vybavení a služby

Fiche 3 Partnerství venkova - Podpora cest. ruchu a diverzifikace zemědělců

Fiche 4 Partnerství venkova - Modernizace zemědělských podniků

Fiche 5 Partnerství venkova - Vzdělávání a informace

Fiche 6 Partnerství venkova - Ochrana a rozvoj kulturního dědictví venkova (od roku 2011)

Celkem daná MAS vypsalala v programovacím období 2007-2013 5 výzev ve 4 letech. Jedná se o sledované období - roky 2009, 2010, 2011 a 2012. Výzva roku 2012 ještě není zcela ukončena. Projekty úspěšně prošly administrací na MAS a po činnosti výběrové komise jsou předané úspěšné projekty ke kontrole na Státní zemědělský a intervenční fond (SZIF).

Podle předchozí analýzy strategických rozvojových plánů a dokumentů týkajících se MAS Partnerství venkova z kapitoly 5.2.2 je možné předkládat projekty, které podporují sledovanou oblast jen do dvou fiché a to jsou:

***1) Fiche č. 2 Partnerství venkova – občanské vybavení a služby***

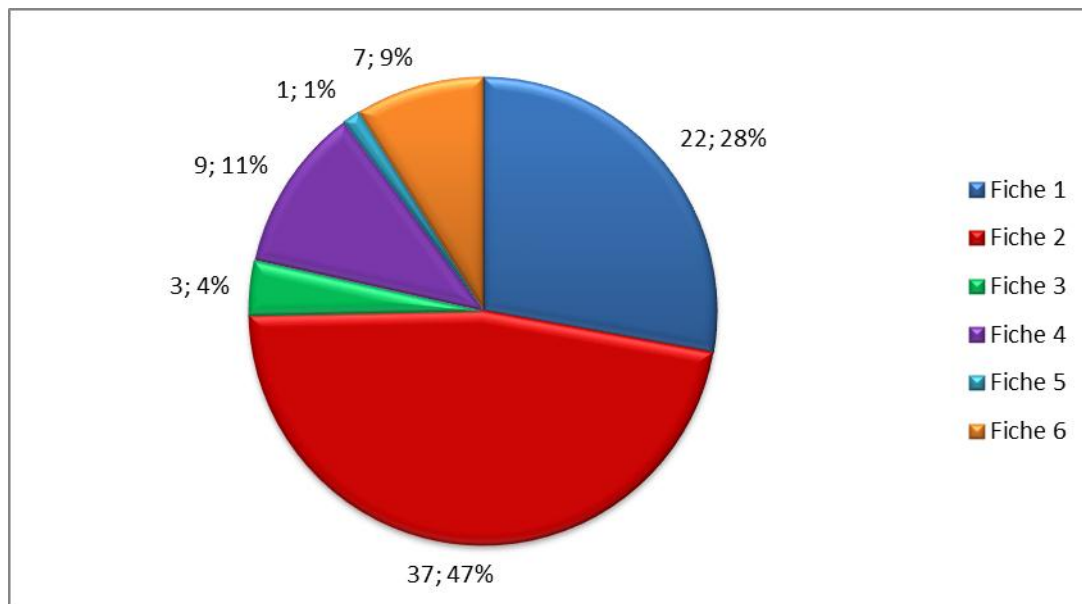
Tato fiche je zaměřena na zajištění občanského vybavení a služeb v obcích v oblasti veřejné správy, školství, zdravotnictví, kultury a sociálních služeb, spolkových činností, předškolní a mimoškolní péče o děti, základní obchodní infrastruktury, **tělovýchovy a sportu**. V zájmu posílení sounáležitosti místních obyvatel s místním prostředím je podpora zaměřena také na zajištění zázemí pro aktivity místních společenských, kulturních, zájmových a **sportovních organizací** a spolků a církví a jejich organizací, které přispívají k zachování tradic a upevňují lokální identitu a mezilidské vztahy.

***2) Fiche č. 3 Partnerství venkova – podpora cestovního ruchu a diverzifikace zemědělství***

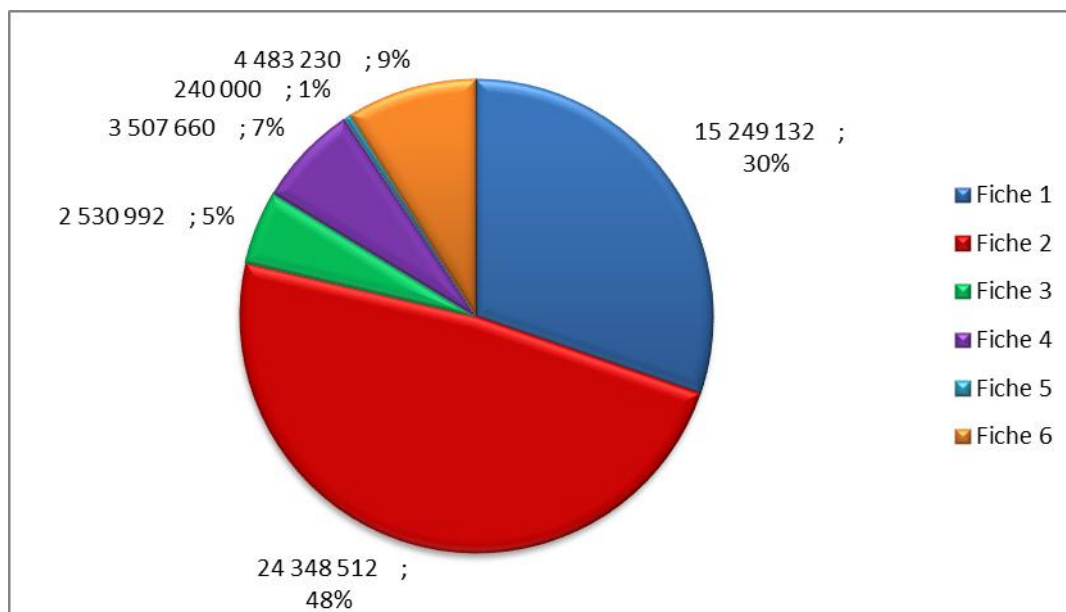
Tato fiche je určena na rozvoj aktivit v rámci rozvoje venkovské ekonomiky směrem k činnostem v cestovním ruchu (především venkovské turistice), zejména na využití potenciálu zemědělských farem v oblasti agroturistiky. Podporována bude zejména výstavba malokapacitních ubytovacích zařízení (ubytovací zařízení s nejméně 5 pokoji pro hosty, kempy, skupiny chat či bungalovů) a stravovacích zařízení, **půjčoven sportovního vybavení a objektů a ploch pro sportovní vyžití**.

Z analýzy všech projektů vychází, že žádný z oblasti zájmu nebyl podán do fiche č. 3. Proto dále sledujeme jen fiche 2.

Zastoupení projektů v jednotlivých fichích ve sledovaném období 2009 - 2012 je vidět na následujících obrázcích, které vycházejí z tabulky podaných projektů (Příloha 3).



Obrázek 14. Počty projektů podaných v jednotlivých fichích

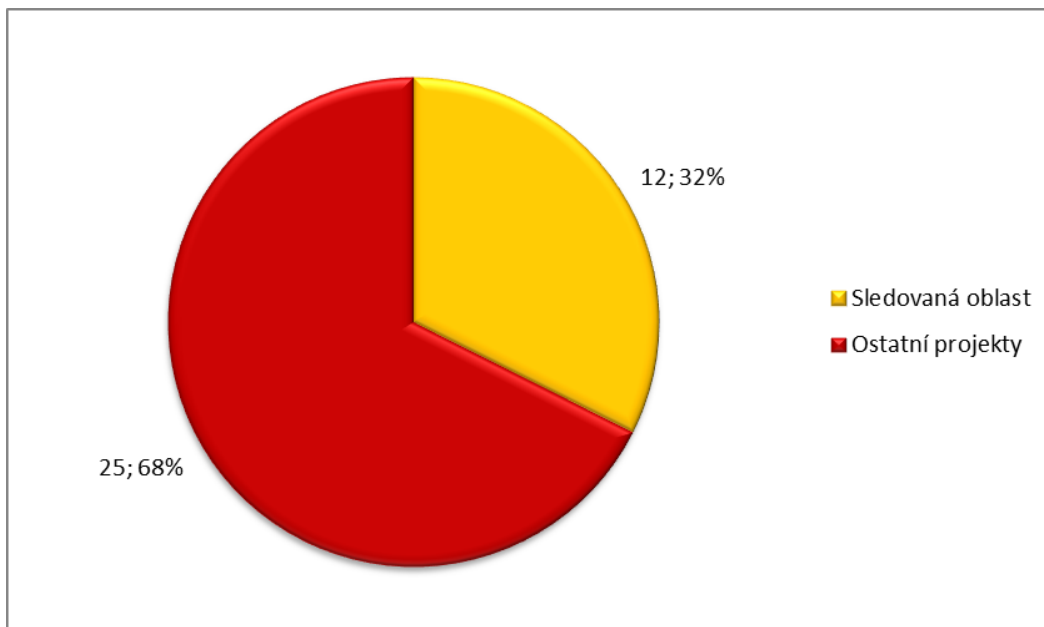


Obrázek 15. Požadovaná dotace podaných projektů v jednotlivých fichích

Na výšečovém grafu (Obrázek 14) je vidět, že nejvíce je zastoupena (47 %) námi sledovaná fiche 2 se 37 projekty. Důvodem je to, že hlavními žadateli jsou obce a města, které byly nejlépe připraveny na podávání žádostí, a to díky svým dotačním zkušenostem. Zajímavý

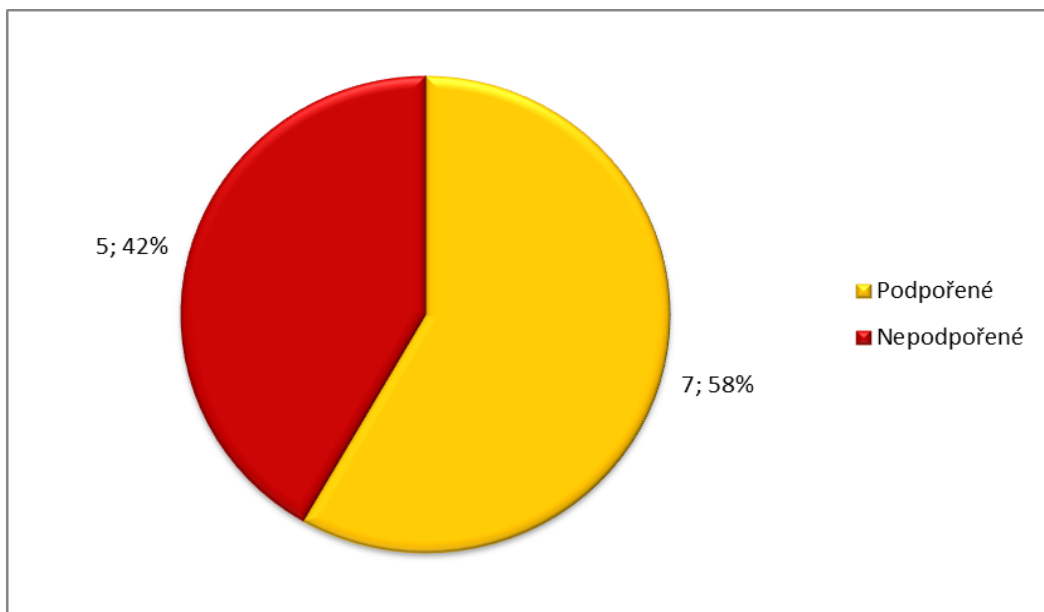


v této souvislosti je i graf požadovaných dotací (Obrázek 15), kde je vidět, že žadatelé ve fichi 2 v součtu požadovali nejvíce finančních prostředků (24 348 512,-Kč), což představuje 48 % všech požadovaných finančních prostředků za sledované období. Druhá je potom fice 1 se 30% požadovaných finančních prostředků, kde jsou žadatelé opět obce a města.



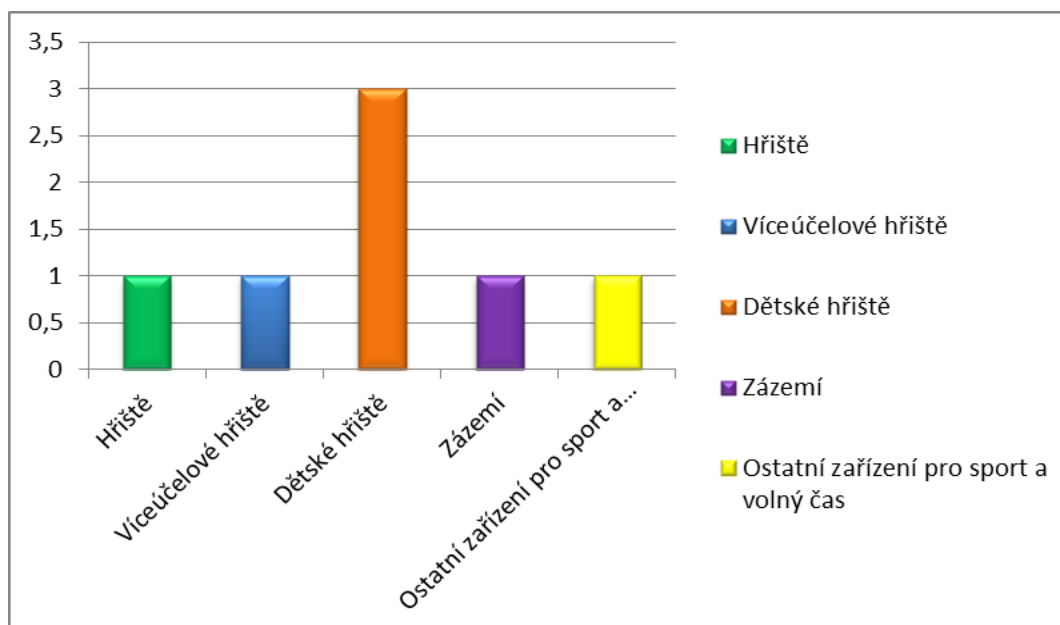
Obrázek 16. Zastoupení sledované oblasti ve fichi 2

Výše uvedený graf (Obrázek 16) nám ukazuje poměr zastoupení projektů sledované oblasti ve fichi 2. Zde tyto projekty tvoří téměř jednu třetinu (32%). Ostatní projekty byly zaměřeny na opravu či rekonstrukci kulturních domů, společenských sálů, základních škol, mateřských škol, knihoven, majetku občanských sdružení a jiných organizací v obcích (např. klubovny a zbrojnice hasičů) či společenských organizací.



Obrázek 17. Podpořené a nepodpořené projekty ve sledované oblasti

Graf na Obrázku 17 nám ukazuje, že ne všechny projekty podané ve sledované oblasti byly úspěšné. Celkem v oblasti bylo podáno 12 žádostí o finanční podporu. Úspěšných však bylo 7 (58%). Vždy záleželo na kvalitě zpracování projektu a získaném bodovém ohodnocení jednotlivých kritérií.



Obrázek 18. Typy podpořených projektů

V grafu (Obrázek 18) vidíme, že celkem bylo podpořeno ve sledované oblasti 7 projektů finanční částkou 4 574 655,-Kč. Z této částky nejvíce (1 700 000,-Kč) tvořila dotace pro obec Cetkovice na projekt „Cetkovice sportu a kultury“, při kterém bylo nově vybudováno víceúčelové hřiště s umělým osvětlením vč. oplocení a hřiště na in-line brusle. Dalšími podpořenými projekty byla oprava hřiště Sokola Vísky, kabiny v sokolovně pro stejnou organizaci a 3 dětská hřiště ve třech obcích.

Z analýzy po jednotlivých letech dále vyplývá, že nejvíce (celkem 4) projektů ve sledované oblasti bylo hned v 1. výzvě roku 2009. Zde byla také největší jejich úspěšnost. Svědčí to o tom, že největšími žadateli byly obce, které již z dřívější doby měly připraveny projekty pro sportovní a volnočasové aktivity. Také je vidět, že to byla jejich jasná priorita, která se také objevuje ve strategických dokumentech příslušných mikroregionů. Z počtu dětských hřišť vyplývá, že obce se zaměřují na vybavení pro mladé občany tak, aby se svými rodinami „zakotvili“ v dané obci a nedocházelo tak k odlivu mladých lidí z venkovského sektoru. Dále v roce 2010 byly dvě výzvy. Druhá byla omezena na fiche 3. a 4., kde byl podán projekt jen do fiche 4 (žádný ve sledované oblasti). V roce 2011 bylo aktualizováno SPL a nově byla vytvořena fiche 6, která je zaměřena na ochranu a rozvoj kulturního dědictví (projekty zaměřeny na sakrální stavby – kostely, fary, kříže, dále pomníky padlým spoluobčanům ve světových válkách). Do konce roku 2011 MAS Partnerství venkova na své území podpořila projekty v obcích svého regionu částkou 20 000 000,-Kč. O velkém zájmu ze strany žadatelů svědčí i to, že v každé výzvě bylo mnoho neúspěšných žadatelů z důvodu omezeného množství alokovaných finančních prostředků. Pro uspokojení všech žadatelů by ve sledovaném období 2009-2012 MAS Partnerství venkova potřebovala k rozdělení dle přijatých žádostí 50 359 526,-Kč. Pokud se soustředíme na podpořené projekty v naší sledované oblasti, pak žadatelé na 7 projektů získali 4 574 655,-Kč a celkové náklady těchto projektů byly 6 036 967,-Kč. Dotace tak činila 76 %. Zbývající náklady hradili žadatelé ze svých prostředků. V těchto celkových nákladech jsou také některé neuznatelné výdaje, které nejsou v souladu s fiche (u obcí např. DPH).

### 5.3.2 Projekty MAS Boskovicko PLUS

Pro lepší srozumitelnost a představení jednotlivých částí SPL subjektům v regionu, který byl nazván „Boskovicko SOBĚ“, byla jednotlivá opatření (prostřednictvím 4, aktualizované – prosinec 2010 - 6 fichí) nazvána podle řešených konkrétních oblastí:

Fiche 1 Boskovicko vesnicím

Fiche 2 Boskovicko občanům

Fiche 3 Boskovicko zemědělcům

Fiche 4 Boskovicko turistům

Fiche 5 Boskovicko historii (od roku 2011)

Fiche 6 Boskovicko spolkům (od roku 2011)

Specifičnost jednotlivých priorit a cílů SPL vychází ze závěrů analýzy zdrojů území a vnitřního potenciálu území a také navazuje na výsledky SWOT analýzy. Při aktualizaci SPL na přelomu roku 2010-2011 se vycházelo z již základního zpracovaného Strategického plánu Leader v roce 2006 a smyslem aktualizace dokumentu bylo zhodnotit, zda byl strategický plán postaven reálně a v praxi za období realizace SPL 2008-2010 plněn dle předpokladů. Úkolem bylo také v případě potřeby aktualizovat oblasti priorit území a následně dopracovat anebo rozpracovat další nová vzniklá témata do celého dokumentu. Tak byly fiché rozšířeny na 6 a žadatelům (sportovní a volnočasovým organizacím) vznikl nový prostor pro podávání žádostí ve sledované oblasti.

Celkem MAS Boskovicko PLUS vypsal v programovacím období 2007-2013 6 výzev v 5 letech. Jedná se o sledované období - roky 2008, 2009, 2010, 2011 a 2012. Hned v roce 2008 byly 2 výzvy. V první výzvě nebyly zcela vyčerpány všechny alokované prostředky. Proto jejich dočerpání bylo umožněno druhou výzvou. Podávat žádosti bylo možné jen do fiche 3 Boskovicko zemědělcům. Projekty poslední výzvy 2012 k 15.11.2012 prošly registrací na SZIF v Brně. Nyní žadatelé čekají na výzvu k podpisům jednotlivých dohod s úspěšnými žadateli na SZIF.

Podle předchozí analýzy strategických rozvojových plánů a dokumentů týkajících se MAS Boskovicko PLUS v kapitole 5.2.3 je možné předkládat projekty, které podporují sledovanou oblast do tří fichí:

### 1) *Fiche 2 „BOSKOVICKO OBČANŮM“*

Tato fiche je zaměřena na občanskou vybavenost. Mezi přijatelné projekty sem patří podpora rozvoje místní občanské, kulturní a **sportovní vybavenosti (hřiště, tělocvičny, klubovny, sportovní-společenská-volnočasová centra včetně zázemí)** – jejich rekonstrukce, modernizace, statické zabezpečení, nová výstavba; dále pro děti to jsou například **dětská hřiště** s příslušným vybavením a jejich zázemí.

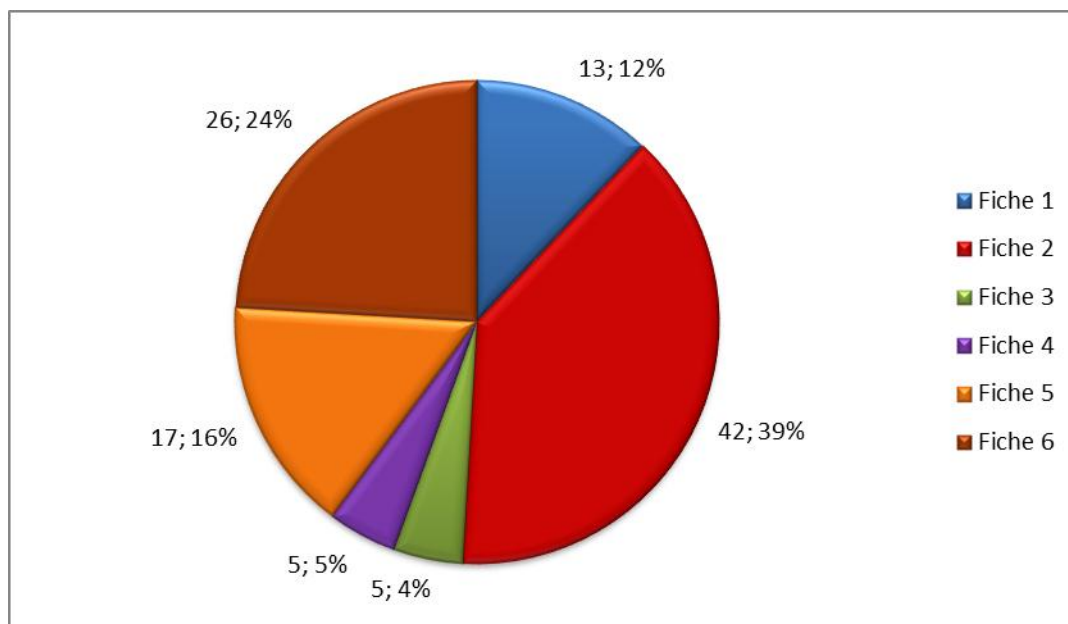
### 2) *Fiche 4 „BOSKOVICKO TURISTŮM“*

Důležitým úkolem této fiche je region zatraktivnit pro návštěvníky či turisty, a to jednak z řad občanů blízkého okolí, jednak i ze vzdálených míst. Zájmem je zvýšit návštěvnost daného území. Území všech 4 mikroregionů má velmi dobré předpoklady pro rozvoj infrastruktury a služeb cestovního ruchu. Lokality zahrnují přírodní, kulturní i technické památky a soubory lidové architektury. V obcích existuje mnoho potenciálně turisticky významných atraktivních lokalit. Pro úspěšné nastartování a dlouhodobé udržení návštěvnosti těchto míst a památek je nutné zabezpečit odpovídající infrastrukturu včetně přístupových tras, aby tyto významné turistické cíle byly dostupné, přičemž je nutné respektovat limity ochrany přírody a zachování krajinného rázu. Hlavními žadateli zde jsou obce a organizace (ziskové i neziskové) podnikající v cestovním ruchu. Hlavními podporovanými aktivitami v rámci sledované oblasti jsou **půjčovny kol, lodí a lyží, sportoviště, sportovní a dětská hřiště, koupaliště, jízdárny, základní wellness**.

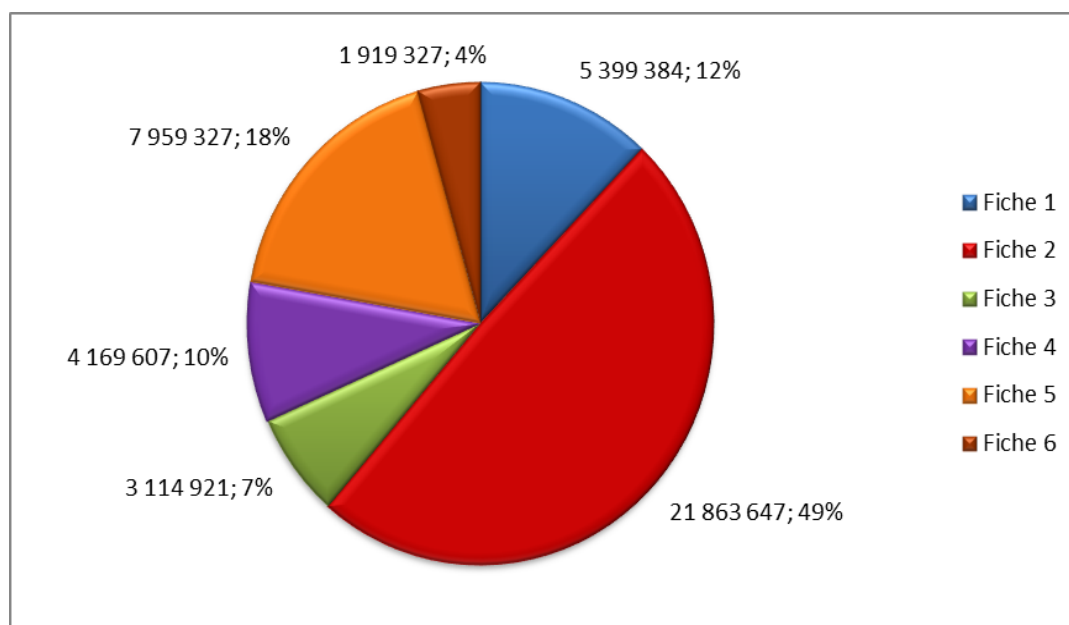
### 3) *Fiche 6 „BOSKOVICKO SPOLKŮM“*

V této fichi mohou být podávány projekty **volnočasových aktivit** pouze prokazatelně související se společenskými, spolkovými, **sportovními**, environmentálními, kulturními a církevními aktivitami a aktivitami určenými k pořízení materiálně-technického zázemí a v souvislosti se stavebními výdaji malého rozsahu nebo pořízením hardware a software. Jedná se zejména o vybavení kluboven (např. nábytkem) nebo nákup technologie nutné pro umožnění vykonávání aktivit spolků, pořízení výpočetní techniky a drobných stavebních objektů (přístřešky, altány a jednotlivé stavby do 25 m<sup>2</sup> zastavěné plochy a do 5m výšky s jedním nadzemním podlažím, podsklepené nejvýše do hloubky 3 m). Nejedná se však o další pomůcky nebo vybavení spolků, které jsou přímo předmětem činnosti spolku.

Z celkového pohledu byly podány do všech tří fichí (2,4,6) projekty z oblasti zájmu, které budeme dále analyzovat. Zastoupení projektů v jednotlivých fichích ve sledovaném období je vidět na následujících obrázcích, které vycházejí z tabulky uvedené v Příloze 4.



Obrázek 19. Počty projektů podaných v jednotlivých fichích

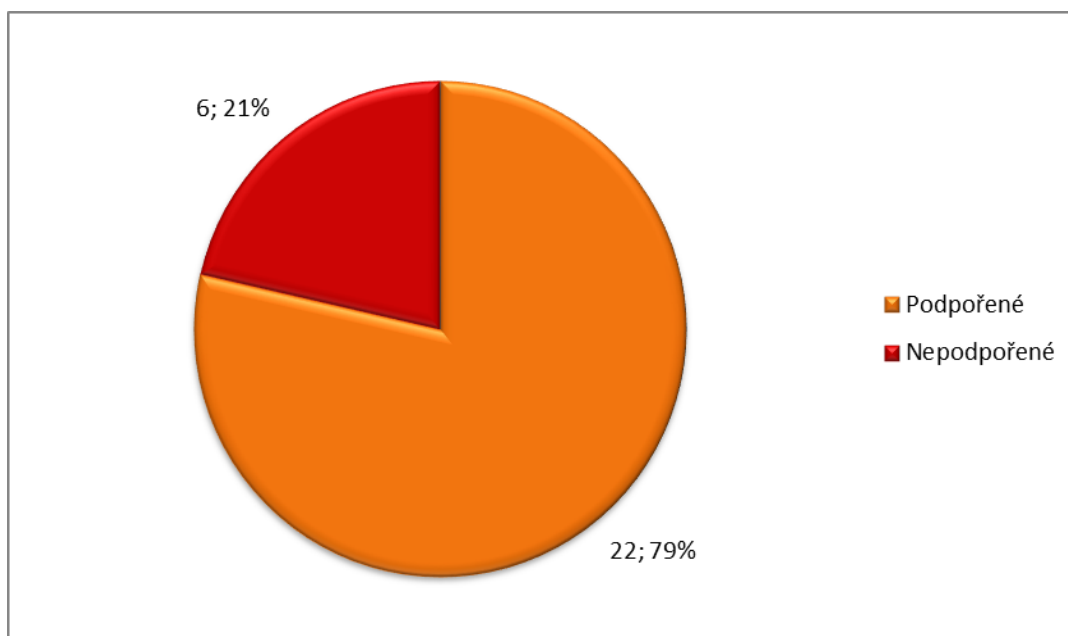


Obrázek 20. Požadovaná dotace podaných projektů v jednotlivých fichích

Na výšečovém grafu (Obrázek 19) je vidět, že nejvíce zastoupena jsou sledovaná fiché. První je fiche 2 (39 %) se 42 a druhá fiche 6 (24%) se 26 projekty. Naopak na konci je fiche 4 (5%) s 5 projekty. Zajímavě doplňuje souvislosti graf požadovaných dotací (Obrázek 20). Porovnáním výše uvedených grafů zjistíme, že ve fichi 2 je zastoupení projektů v celkovém

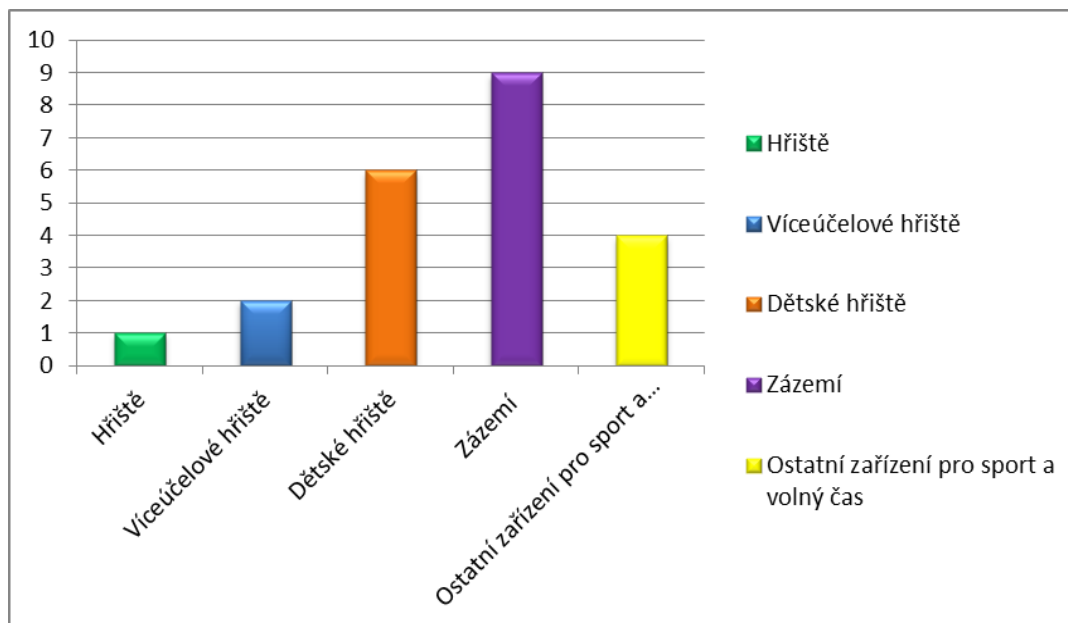
počtu 39%, ovšem objem požadovaných finančních prostředků z celkového počtu je vyšší (49%). Z toho plyne, že průměr požadovaných financí na jeden projekt je 520 563,-Kč. Stejně je to i u další fiche 4, kde na jeden projekt je průměrně požadováno 833 921,-Kč. Opačný poměr je však u fiche 6. Zde bylo podáno 26 projektů (24% z celkového množství), ale požadovaná částka jsou jen 4% z celkového počtu finančních prostředků. Z toho je patrné, že v této fichi jsou projekty méně náročné na finanční prostředky (průměr 73 820,-Kč na jeden projekt). Což je dáno tím, že fiche je primárně zaměřena na spolky a maximální výše dotace dle podmínek je 100 000 Kč. Snaha je zde pomoci co největšímu počtu žadatelů a zbytečně nezatěžovat jejich rozpočty vlastním podílem.

Z tabulky (Příloha 4) je vidět zastoupení sledované oblasti v jednotlivých fíchách. Ve fichi 2 je toto zastoupení 40%, ve fichi 4 pak 75% a v fichi 6 nejméně, 39%.



Obrázek 21. Podpořené a nepodpořené projekty ve sledované oblasti

Obrázek 21 nám ukazuje, že zde většina projektů podaných ve sledovaných fíchách týkajících se sportovních a volnočasových aktivit byla úspěšná. Celkem v oblasti bylo podáno 28 žádostí o finanční podporu. Úspěšných jich bylo 22 (79%). Toto procento zejména zvyšuje fiche 2 s 17 úspěšnými projekty.



Obrázek 22. Typy podpořených zařízení

Obrázek 22 nám ukazuje, že celkem bylo podpořeno ve sledované oblasti 22 projektů finanční částkou 11 314 347,-Kč. Z této částky nejvíce (1 539 701,-Kč) tvořila dotace pro OREL jednotu Boskovice na projekt Malá FIT Orlovna (kategorie ostatní zařízení pro sport a volný čas). Zde se jednalo o přístavbu orlovny a nové prostory patřící sportovním aktivitám, zejména spinningu, posilování, ale i „šprtci“ a aerobiku. Dalšími příklady projektů je rekonstrukce travnaté plochy hřiště v Benešově vč. závlahy nebo dvě víceúčelová hřiště v Boskovicích a Lysicích. Vybudováno bylo 6 dětských hřišť a opraveno 9 zázemí sloužících sportu a volnočasovým aktivitám (např. půjčovna sportovních potřeb, oprava sociálních zařízení, vybavení kluboven a kabin).

Z analýzy po jednotlivých letech dále vyplývá, že nejvíce (celkem 12) projektů ve sledované oblasti bylo podáno ve výzvě, která byla vypsána v roce 2011. Bylo to díky tomu, že předchozím roku (2010) bylo změněno SPL a přibyla fiche 6, která je určena pro zázemí spolků. Ve výzvách v letech 2008, 2009 a 2010 byly částky požadovaných finančních prostředků v částech téměř vyrovnány s alokovanou částkou. Zbylé finance byly převedeny do dalšího roku. První neúspěšné žádosti díky daným finančním prostředkům byly až v roce 2011, kde jich celkově nebylo podpořeno 15. Většina jich byla ze sledovaných fichí 2 a 6 (11). Z počtu dětských hřišť (Obrázek 22) vyplývá, že obce se zaměřují na vybavení pro mladé občany a jejich rodiny. MAS Boskovicko PLUS na svém území během období 2008 – 2012 podpořila projekty v obcích svého regionu částkou 32 623 000,-Kč. Pokud se soustředíme na podpořené projekty v naší sledované oblasti, pak žadatelé 22 projektů získali

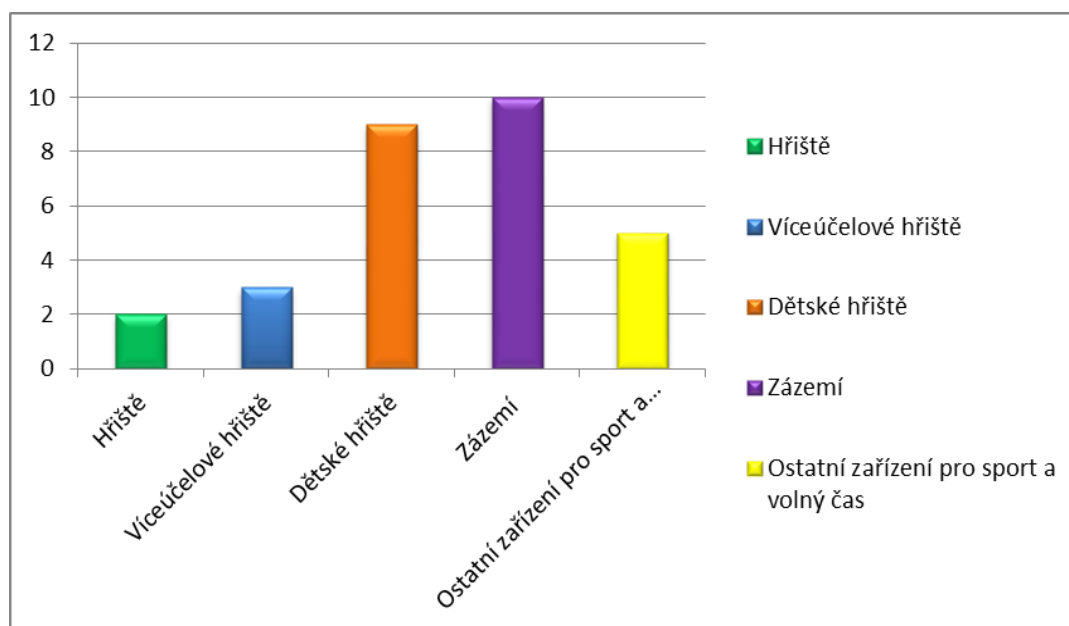


11 314 347,-Kč a celkové náklady těchto projektů činily 17 431 598,-Kč. Dotace tak činila v průměru 65% celkových nákladů projektů. Zbývající náklady hradili žadatelé ze svých prostředků. V nich jsou také některé neuznatelné prostředky, které nejsou v souladu s fiche.

### 5.3.3 Dopad projektů podpořených z MAS na území ORP Boskovice

Na území ORP Boskovice se nachází dvě místní akční skupiny: MAS Boskovicko PLUS a MAS Partnerství venkova. Proto na rozvoji celého území se také obě podílejí. Město Boskovice je přirozeným a historickým centrem celého regionu. Je také sídlem jedné z MAS, v jejímž čele stojí starosta tohoto města. Ten také pravidelně dvakrát ročně pořádá Setkání starostů ORP Boskovice. Zde seznamuje za pomoci úředníků svého pověřeného úřadu o novinkách v oblasti státní správy, kterou přeneseně vykonává pro obce svého území.

Přínos místních akčních skupin v oblasti sportovních a volnočasových aktivit je především v podpoře zařízení pro jejich provozování.



Obrázek 23. Typy podpořených zařízení na území ORP

Na Obrázku 23 vidíme počty jednotlivých zařízení v oblasti volného času a sportu, které byly na území ORP Boskovice vybudovány nebo opraveny či zrekonstruovány. Nejvíce (10) bylo takto opraveno nebo postaveno zázemí sportovních a volnočasových klubů či zařízení u městských a obecních zařízení. Mezi tato zařízení patří například vybudování půjčovny lyží a sportovních potřeb u lyžařské sjezdovky v Olešnici. Velký zájem mezi městy, obcemi a zařízeními podnikajícími v cestovním ruchu byl také o dětská hřiště. V tomto regionu jich je

stálý nedostatek. Ve většině obcí jsou jen chaoticky rozmístěny některé herní prvky, které ovšem nesplňují vyhláškou stanovené parametry pro bezpečnost. Ve všech 9 případech se tak jedná o vybudování nových dětských hřišť (herní prvky, dopadové plochy a případně oplocení) s možností odpočinku. Postupně se i v menších obcích objevují víceúčelová hřiště, která slouží ke sportovnímu vyžití nejen místním občanům, ale i občanům blízkého regionu a návštěvníkům z řad turistů. Jejich výhodou jsou široké možnosti využití (fotbal, tenis, volejbal, nohejbal, street basketbal). Tím nahrazují jednoúčelová hřiště a šetří náklady provozovatelů. Na daném území byla vybudována 3. Boskovicko je také známo vysokou koncentrací sportovních klubů, které hrají kopanou v okresních soutěžích. Většina hřišť pro tento účel je již travnatých (díky dotacím „Akce zelený trávník“ z bývalého ČMFS). Dva projekty se týkají revitalizace jejich povrchů a doplnění potřebných zařízení k jejich údržbě. Posledním sektorem podpory jsou ostatní zařízení pro sport a volný čas. Zde dotaci obdrželo 5 žadatelů. Mezi podpořené projekty sem patří vybudování nebo opravy míst pro cvičení nebo společná multifunkční víceúčelová zařízení pro sport a volný čas.

Celkem bylo podpořeno na území ORP Boskovice ve sledované oblasti 29 zařízení o celkové hodnotě 23 468 565,-Kč. Získané dotace z místních akčních skupin na ně činí 15 889 002,-Kč. Průměrná dotace na jeden projekt dosáhla výše 547 897,-Kč.

Podpořené obce ORP ve sledované oblasti (žadatelé obce, města, ziskové a neziskové organizace):

Lysice, Olešnice, Jabloňany, Hodonín u Kunštátu, Boskovice, Kořenec, Rozsíčka, Nýrov Rudka u Kunštátu, Knínice u Boskovic, Benešov, Velenov, Cetkovice, Vísky u Letovic, Letovice, Horní Smržov, Velké Opatovice, Horní Poříčí.

Celkem bylo zlepšeno prostředí pro sport a volný čas v 18 obcích na území ORP ze 73. Na některých územích obcí bylo realizováno více projektů od různých žadatelů.

#### **5.4 Porovnání podpořených projektů se strategiemi**

V kapitole 5.2.4 byly shrnuty body z analýz strategických rozvojových dokumentů týkajících se zkoumaného území ORP Boskovice, které mají vliv na posouzení a podporu projektů. Tyto koncepční dokumenty napomáhají systematicky řídit a organizovat změny v území. Vychází ze znalosti daného území a jeho potenciálu. Průnik vypracovaných rozvojových strategií jednotlivých místních akčních skupin a cílů a priorit opatření Programu rozvoje venkova je základem jednotlivých fiché.

Pokud projekty nespĺňují tyto podmínky, nemohou být přijaty k podpoře. Kontrola přijatelnosti projektu probíhá společně s kontrolou obsahové správnosti projektu. Následující kritéria přijatelnosti musí být v souladu se specifickou částí Pravidel pro opatření IV. LEADER Programu rozvoje venkova. Projekt musí splňovat účel a rozsah příslušné fiche. Výběrová komise vyhodnotí, zda žadatel splnil kritéria podpory, oboduje projekty v jednotlivých fiche a sestaví v nich pořadí dle dosažených bodů. Podle alokace finančních prostředků pro jednotlivá fiche je potom zvoleno pořadí vybraných projektů.

Porovnání směru podpor a priorit ve sledované oblasti rozdělených na základě analýzy souhrnně do tří skupin a analýzy podpořených projektů vyplývá:

- 1) Obnova, rozvoj a stabilizace venkovských sídel a venkovského prostředí – splňuje fiche 2 (u MAS Partnetsví venkova i MAS Boskovicko PLUS)
- 2) Cestovní ruch - splňují fiche 3 (MAS Partnetsví venkova) a 4 (MAS Boskovicko PLUS)
- 3) Podpora spolkové činnosti - splňují fiche 2 (MAS Partnetsví venkova) a 2, 6 (MAS Boskovicko PLUS)

Všechny podpořené projekty na výstavbu, opravu nebo údržbu hřišť, víceúčelových hřišť, zázemí a ostatních zařízení pro volnočasové aktivity a sport prostřednictvím místních akčních skupin, které byly podpořeny v rámci výše uvedených fichí, jsou v souladu se strategickými rozvojovými dokumenty týkajícími se zkoumaného území ORP Boskovice, které jsou důležité pro rozvoj venkova.

## 6 DISKUZE

Sportovní a volnočasové aktivity se dají provozovat v různých prostředích. Podle Hájka (2008) je ideální přírodní prostředí na různý způsob. Některé volnočasové činnosti uskutečňované v přírodě umožňují současnému člověku se do ní vracet a kompenzovat tak odtrženost od tohoto přirozeného prostředí života. Druhou možností jsou prostředí, prostory a zařízení v obcích, městech a regionech. Nabídky v současnosti rozšiřují obsah a dosah rekreačních, zájmových, výchovně-vzdělávacích i veřejně prospěšných volnočasových činností. Dohnala a kol. (2009, 30) dodává, že na základě současných sociologických studií je patrné, že „volný čas“ hraje a bude hrát v životě člověka i společnosti významnou roli, a to zejména v oblasti tvorby a rozvoje jeho zdraví, kultivace a socializace. Je proto dobré vytvářet materiální a prostorové podmínky pro volnočasovou seberealizaci různých věkových a sociálních skupin populace. Sociální a ekonomické podmínky společně s rychle se vyvíjejícím životním stylem rozmnožily řady potencionálních zákazníků, změnilo zaměření a strukturu poskytovaných programů a vyvíjejí tlak na permanentní zdokonalování volnočasových služeb.

Právě veřejná správa by se měla zabývat trávením volného času svých občanů a řízením například komunální rekreace. Za cíl komunální rekreace můžeme považovat vytvoření podmínek pro soustavné a dlouhodobé formování zdravého a pozitivně orientovaného člověka.

Aby tyto cíle bylo možné splnit, je nutné pro tuto činnost vytvořit podmínky. Veřejné správě, samosprávě a jimi zřízeným organizacím k tomu mají napomáhat Strategické rozvojové dokumenty, které jsou koncepční dokumenty a napomáhají systematicky řídit a organizovat změny v území. Ty vychází z podrobné analýzy potřeb území a jejich obyvatel.

Analýzou těchto dokumentů na území ORP Boskovice vyplynula potřeba obyvatel i daného území podporovat zařízení pro komunální rekreaci týkající se volnočasových a sportovních aktivit. Aby se lidé o tyto aktivity zajímali, je nutné žádaná zařízení přiblížit co nejvíce jejich bydlišti. Území ORP Boskovice má venkovský charakter, proto dostupnost těchto aktivit je omezena dopravními vzdálenostmi a charakterem území.

Omezené prostředky obcí však příliš nenahrávají investicím do této oblasti. Proto se snaží zajistit si prostředky pomocí dotací, které jsou k dispozici. Ideální a v současné době aktuální k získání finančních prostředků je dotační politika Evropské unie. Jednak jsou to Regionální operační programy. Ty se však týkají obcí nad 500 obyvatel až po okresní města. Zde však

díky složitým žádostem, omezeným zdrojům financování a projektům větších měst není úplně jednoduché získat prostředky na menší zařízení sloužící sportovním a volnočasovým aktivitám. Další možností jsou dotace z Programu rozvoje venkova (PRV), který podporuje obce do 500 obyvatel. Venkovský region však nejsou jen takto malé obce, ale i větší obce a města. Proto se jeví jako ideální dotace z PRV přes metodu LEADER, která samostatně rozvíjí dané území jako celek. O přidělených finančních prostředcích si tak rozhoduje samotný region, který ví nejlépe, jaké jsou jeho potřeby.

Provedená analýza projektů v této práci jasně dokazuje, že prostřednictvím dvou místních akčních skupin (MAS Partnerství venkova a MAS Boskovicko PLUS) dochází k rozvoji oblasti sportu a volnočasových aktivit, které patří k prioritám a cílům regionu. Je to především budování nových a opravy a rekonstrukce stávajících zařízení sloužících pro obyvatele regionu i jeho návštěvníky. Napomáhá také rozvíjet cestovní ruch a spolkovou činnost místního obyvatelstva. Jedná se hlavně o zařízení jako hřiště, víceúčelová hřiště, jejich zázemí a zázemí organizací a také ostatní volnočasová a sportovní zařízení. Celkově bylo těchto zařízení na daném území z MAS podpořeno 29 dotační částkou 15 889 002,-Kč. Společně s prostředky žadatelů vznikla zařízení v celkové hodnotě 23 468 565,-Kč.

Obce a města se těmito projekty snaží omezit odliv mladých obyvatel z venkova do měst. Snaží se jim nabídnout potřebnou infrastrukturu v místě bydliště, o čemž svědčí například velké množství podpořených dětských hřišť.

Analýza projektů uvedená v této diplomové práci se týká jen ORP Boskovice. Obce mimo ORP (ty, které jsou sice součástí MAS ležících na tomto území, ale leží na území ORP Blansko) nebyly do sledované oblasti zahrnuty. Také zde nabyla zahrnuta obec Němčice, která leží na sledovaném území ORP, ale není členem žádné zmiňované místní akční skupiny.

Projekty ve sledované oblasti budou mít pozitivní dopad na propagaci obcí, kde byly realizovány, ale i celého regionu. Jistě podpoří i větší turistickou návštěvnost, která naváže na ostatní „taháky“ Boskovicka, jako jsou hrady a zámky (Boskovice, Lysice, Letovice či Kunštát na Moravě), Kartografické centrum Velké Opatovice, Westernové městečko Boskovice, akvaparky v Boskovicích a Velkých Opatovicích či arboreta v Borotíně nebo Boskovicích.

Další budoucnost místních akčních skupin není v současné době úplně jasná. Důvodem je to, že v roce 2013 končí programovací období Evropské unie 2007-2013. MAS tak bude rozdělovat podle dosud platných pravidel dotace ještě v roce 2013. Administrace úspěšných

projektů se však protáhne i do roku 2014. V současné době vláda ČR připravuje programy na období 2014 – 2020. Zatím je známo, že by jich měl být menší počet a také se bude rozdělovat menší množství finančních prostředků. O to, aby mohly i místní akční skupiny rozdělovat tyto prostředky, se snaží Národní síť Místních akčních skupin České republiky (členem je většina MAS na území ČR). Ta zpracovala Návrh uplatnění metody LEADER v politice rozvoje venkova 2014 -2020, kde je navržen vztah ke Společné zemědělské politice EU. Nevyhnutelností tak bude postupné slučování MAS do větších celků a snaha pokrýt MAS celé území ČR. Z výše uvedeného se jeví, že v blízké budoucnosti dojde pravděpodobně ke sloučení obou uvedených MAS na území ORP Boskovice. Ty již úzce spolupracují v současné době, o čemž svědčí společné projekty, které uspěly v žádosti o dotaci. Například to jsou projekty „Kam na Boskovicku“ – propagace regionu podporující turismus, „Naším nejmenším“ – vybavení mateřských center v regionu nebo projekt „Venkov – můj domov“ aneb „Víš, kde žiješ?“ – regionální čítanky prvouky a vlastivědy pro I. stupeň ZŠ.

V polovině roku 2012 Valná hromada MAS Boskovicka PLUS schválila vstup dalšího nového člena – Dobrovolného svazku Lomnicko, jehož členy je dalších 11 obcí, čímž se zvětšilo území této MAS o 65 km<sup>2</sup> a o 2855 obyvatel. Tyto obce budou mít možnost v ní žádat o dotace až v roce 2013.

## 7 ZÁVĚR

Cílem mé diplomové práce bylo analyzovat projekty v oblasti volnočasových aktivit a sportu v regionu Obce s rozšířenou působností Boskovice v rámci podpory z Místních akčních skupin (MAS) a jejich porovnání se strategickými a rozvojovými dokumenty daného regionu.

S ohledem na výchozí situaci jsem si v této práci stanovil následující dílčí úkoly:

Analýza území dopadu na území Boskovicka – při analýze území dopadu jsem použil údajů z Českého statistického úřadu. Jedná se o Veřejnou databázi ČSÚ, která se buduje jako základní a jednotný datový zdroj pro prezentaci statistických údajů určených především pro veřejnost, dále jsem charakterizoval území, začlenění a organizační strukturu ORP Boskovicko, MAS Partnerství venkova a MAS Boskovicko PLUS. Tento dílčí úkol byl splněn.

Dalším dílčím úkolem bylo analyzovat sledovanou oblast sportovních a volnočasových aktivit s cíli a prioritami důležitých strategických a rozvojových dokumentů. Zde jsem jednoznačně analýzou známých dokumentů potvrdil, že všechny zkoumané strategické dokumenty týkající se území ORP Boskovice podporují sledovanou oblast a ta patří k hlavním územním prioritám.

Splněním dalšího dílčího úkolu - analýzou podaných projektů ve sledované oblasti v rámci MAS na území dopadu bylo zjištěno, že obě MAS podporují především budování nových, opravy a rekonstrukce stávajících zařízení sloužících pro obyvatele regionu i jeho návštěvníky. Napomáhají také rozvíjet cestovní ruch a spolkovou činnost místního obyvatelstva. Podpořená zařízení jsou hřiště, víceúčelová hřiště, jejich zázemí a zázemí organizací a také ostatní volnočasová a sportovní zařízení.

Splněním výše uvedených dílčích cílů se potvrdilo, že analyzované podané a podpořené projekty v oblasti volnočasových aktivit a sportu jsou jednoznačně v souladu s dostupnými strategiemi týkajícími se území ORP Boskovice, které tuto oblast svými vytčenými cíli a prioritami plně podporují. Bylo je proto možné finančně podpořit prostřednictvím místních akčních skupin z Programu rozvoje venkova České republiky, osy IV Leader. Podpořené projekty ve sledované oblasti mají pozitivní dopad na území regionu, jeho občany i případné návštěvníky (turisty).

## 8 SOUHRN

V diplomové práci analyzuji projekty týkající se volnočasových aktivit a sportu v místních akčních skupinách na území ORP Boskovice. Na tomto území se nachází dvě akční skupiny – MAS Boskovicko PLUS a MAS Partnerství venkova. Každá z nich má zpracován vlastní strategický rozvojový dokument, jímž organizuje a usměrňuje změny v daném území. Vybrané MAS také na svém území finančními prostředky podporují žadatele, kteří splňují její cíle a priority.

Po úvodu jsem v první fázi v syntéze poznatků vymezil pojmy týkající se místních akčních skupin jako vznik, principy, umístění ve strukturách veřejného sektoru a metodu LEADER. Dále jsem vymezil venkovský prostor a jeho možnosti finanční podpory prostřednictvím fondů EU pro venkovský prostor a definoval sledovanou oblast volného času a sportu.

V druhé fázi jsem si zadal cíl, kterým bylo analyzovat projekty v oblasti volnočasových aktivit a sportu v regionu ORP Boskovice v rámci podpory z MAS, jejich porovnání se strategickými a rozvojovými dokumenty daného regionu, dílčí úkoly diplomové práce, a popsal metody, kterými těchto cílů dosáhnu.

Ve třetí fázi jsem již přešel k praktické části a samotným výsledkům dle stanovených cílů a metodiky. V úvodu jsem analyzoval území dopadu, kterým je obvod ORP Boskovice a na něm se nacházející místní akční skupiny MAS Partnerství venkova a MAS Boskovicko PLUS. Jednak to bylo jejich geografické začlenění, identifikace, obvod působení, organizační struktura a vybraná územně analytická data, které prokázaly venkovský charakter regionu, dále jsem analyzoval známé strategické rozvojové dokumenty týkající se sledované oblasti v daném území dopadu a jednotlivých MAS. Z nich vzešly společné směry rozvoje a priority, kterými jsou obnova, rozvoj a stabilizace venkovských sídel a venkovského prostředí, cestovní ruch a podpora spolkové činnosti. Poté jsem přešel k analýze projektů, které byly podané v rámci fichí, které vychází ze strategických dokumentů jednotlivých zkoumaných MAS. Zaměřil jsem se na fiché podporující výstavbu, rekonstrukci či opravu zařízení pro sledovanou oblast, jako hřiště, víceúčelová hřiště, dětská hřiště, zázemí a ostatní zařízení pro sport a volný čas. Celkově bylo těchto zařízení na daném území regionu ORP Boskovice z MAS podpořeno 29 finanční částkou 15 889 002,-Kč. Společně s prostředky žadatelů vznikla zařízení v celkové hodnotě 23 468 565,-Kč.

Nakonec jsem porovnal podpořené projekty prostřednictvím MAS ve sledované oblasti se strategiemi. Porovnáním bylo zjištěno, že tyto projekty ve sledované oblasti jsou v souladu se



strategickými rozvojovými dokumenty daného území ORP Boskovice a navyšují kvalitu a počet zařízení pro volný čas a sport v daném venkovském regionu.

## 9 SUMMARY

This Diploma Thesis analyses projects regarding leisure activities and sports in local action groups in the region of ORP Boskovice. There are two action groups in this area- MAS Boskovicko Plus and MAS Partnerství venkova. Both these groups have compiled their own strategic document of developing, which organizes and guides any changes in the particular area. Selected Local Action Groups also support applicants which fulfil their aims and priorities by financial means.

The first part presents the terminology of the action groups and their formation, principles and placement in the public sector structures and the LEADER method. There is defined the term of a rural area and its options of financial support by EU funds for rural areas and there is also defined the term of an area of leisure activities and sport.

The second part carries out an analysis of projects in the area of leisure activities and sport in region ORP Boskovice in the framework of MAS support and their comparison to the strategic and development documents of particular area. There are also presented subtasks of this diploma thesis and methods which should lead to achieving the aims.

The third part is practical and it provides an explanation of results according to aims and methodises which were determined. At the beginning there is an analysis of influenced areas, which are district ORP Boskovice and its action groups MAS Partnerství venkova and MAS Boskovicko PLUS. There is described their geographic integration, identification, area of influence, structure of organization, and selected analytical data, which gave the evidence of rural character of the region. Then there is an analysis of known strategic developmental documents connected with monitored area in particular influenced region and individual MAS. These documents conducted common ways of development and priorities, which are restoration, development and stabilization of rural settlements and rural surroundings, tourism and support of society activities. This part also analyses projects, which were submitted in the framework of fiche and which support construction, reconstruction or repairing of facilities in particular area such as playgrounds, multipurpose playgrounds, playgrounds for children and their hinterlands and other facilities for leisure activities and sport. Altogether there were supported 29 projects from the region of ORP Boskovice by MAS which gave an amount of 15 889 002 crowns. And together with financial contribution of applicants there were built facilities for total amount of 23 468 565 crowns altogether.

At the end of the thesis there is a comparison of the supported projects from MAS in the monitored area with the strategies. The results indicate that the monitored areas are consistent with the strategic developmental documents of particular area ORP Boskovice and they increase the quality and quantity of equipment for leisure activities and sport in the particular rural region.

## 10 REFERENČNÍ SEZNAM

- Ažukaitė, L., Vitkuvienė, J., Gražulevičiūtė-Vileniškė, I. (2011). Development Policy for Revitalization of Fragments of Historic Rural Areas in Peri-urban Landscape. Case of Veršvas Landscape Reserve. *Proceedings of the International Scientific Conference: Rural Development*. (pp 31-36). Kaunas: University of Technology.
- Binek, J., Svobodová, H., Holeček, J., Příbylíková, A., Chabičovská, K. & Galvasová, I. (2010). *Synergie ve venkovském prostoru - Přístup k řešení problémů rozvoje venkovských sídel*. Brno: GaREP, spol.s.r.o.
- Čepelka, O. (2001). *Iniciativa Evropské unie LEADER pro rozvoj venkova*. 1. vydání. Praha: MMR ČR.
- Čihovský, J. (2006). *Sociologický výzkum*. (Studijní text pro posluchače FTK UP Olomouc). Olomouc: Univerzita Palackého.
- ČSÚ. (2009). *Postavení venkova v Jihomoravském kraji*. Brno: Author.
- ČSÚ. (2012). *Správní obvody*. Retrieved on 24.10.2012 from the World Wide Web: [http://www.czso.cz/xb/redakce.nsf/i/administrativni\\_mapa\\_so\\_orp\\_boskovice/\\$File/ORP6202.jpg](http://www.czso.cz/xb/redakce.nsf/i/administrativni_mapa_so_orp_boskovice/$File/ORP6202.jpg).
- ČSÚ. (2012). *Veřejná databáze*. Retrieved on 24.10.2012 from the World Wide Web: <http://vdb.czso.cz>.
- Dohnal, T. (2002). *Koncepce a metodika systému komunální rekreace na úrovni obce*. Olomouc: Univerzita Palackého.
- Dohnal, T. a kol. (2009). *Tři dimenze pojmu rekreologie*. Olomouc: Univerzita Palackého.
- Ekumenická rada církví v Československu. (1985). *Bible*. Praha: Česká katolická Charita.
- European commision. (2008). Recommended Policy Actions in Support of Health-Enhancing Physical Activity. *EU Physical Activity Guidelines*. Retrieved 9.6.2012 from on the World Wide Web: [http://ec.europa.eu/sport/library/doc/c1/pa\\_guidelines\\_4th\\_consolidated\\_draft\\_en.pdf](http://ec.europa.eu/sport/library/doc/c1/pa_guidelines_4th_consolidated_draft_en.pdf).
- Hájek, B., Hofbauer, B., Pávková, J. (2008). *Pedagogické ovlivňování volného času*. Praha: Portál.
- Hendrych, D. a kol. (2009) *Správní právo: obecná část*. (7th ed.). Praha: C. H. Beck.

- Hodaň, B. (2005). *Tělesná výchova, sport a rekreace v procesu současné globalizace*. Olomouc: Univerzita Palackého.
- Hodaň, B. (2006). *Sociokulturní kinantropologie I*. Brno: Masarykova univerzita.
- Hodaň, B. (2007). *Sociokulturní kinantropologie II*. Olomouc: Univerzita Palackého.
- Hodaň, B. (2009). *K problému filozofické kinantropologii*. Olomouc: Fakulta tělesné kultury.
- Hodaň, B., Dohnal, T. (2005). *Rekreologie*. Olomouc: Hanex.
- Kolektiv autorů. (2008). *Úvod do regionálních věd a veřejné správy*. Plzeň: Aleš Čeněk s.r.o.
- Komise evropských společenství. (2007). *Bílá kniha sportu*. Brusel: Author.
- Koudelka, Z. (2007). *Samospráva*. Praha: Linde.
- KP-Design. (2012). *Organizační struktura*. Retrieved 30.10.2012 from on the World Wide Web: <http://www.boskovice.cz/index.php?mid=9>.
- Krist, J., Doubnerová, J., Florian, J., Kulišek, P. (2011). *Národní strategický plán LEADER 2014+*. Praha: Národní síť MAS ČR.
- Labouňková, V., Půček, M., Rohrerová, L. a kolektiv. (2009). *Metodická příručka pro zpracování strategických rozvojových dokumentů mikroregionů*. Praha: Ministerstvo pro místní rozvoj.
- Leber, R. (2012). Municipalities as Sports Multipliers. *Journal of Social Sciences*, 8(1), 29-32.
- Maříková, H., Petrušek, M., Vodáková, A. et al. (1996). *Velký sociologický slovník*. Praha: Karolinum.
- MAS Boskovicko PLUS o.s. (2012). *Zpravodaj 2009*. Retrieved 10.10.2012 from on the World Wide Web: <http://www.masboskovickoplus.cz/mas/zpravodaj/2009-01.pdf>.
- MMR ČR. (2008). *Abeceda fondů Evropské unie 2007-2013*. Praha: Author.
- MMR ČR. (2010). *Rozvojové možnosti obcí*. Praha: Author.
- MŠMT. (2006). *Evropská charta sportu*. Retrieved on 10.6.2012 from the World Wide Web: <http://www.msmt.cz/sport/evropska-charta-sportu>
- Průcha, P. (2004). *Správní právo: obecná část*. 6. doplněné a aktualizované vydání. Brno: Masarykova univerzita.
- MZe ČR. (2007). *Program rozvoje venkova České republiky na období 2007 – 2013*. Praha: Author.

- MZe ČR. (2009). *LEADER – budoucnost venkova 2009*. Praha: Author.
- Němec, J. et al. (2002). *Kapitoly ze sociální pedagogiky a pedagogiky volného času*. Brno: Paido.
- Nuvařová, S. (2007). *Rozvoj venkova*. Brno: Masarykova univerzita.
- Pávková, J., Hájek, B., Hofbauer, B., Hrdličková, V., Pavlíková, A. (1999). *Pedagogika volného času*. Praha: Portál, s.r.o.
- Perlín, R. (2008). *Venkov, typologie venkovského prostoru* [Učební texty]. Praha: PřF UK.
- Pelín, R., Hupková, M. (2010). *Venkovy a venkované*. Doprovodná publikace k výstavě Venkovy a venkované. Praha: MMR ČR.
- Průcha, P. (2004). *Správní právo: obecná část*. 6. Doplněné a aktualizované vydání. Praha: MMR ČR.
- Regionální rady regionu soudržnosti Jihovýchod. (2007). *Regionální operační program Jihovýchod*. Brno: Author
- Regionální rada regionu soudržnosti Jihovýchod. (2012). *Zajistíme budoucnost regionálních operačních programů ČR v letech 2014-2020*. Brno: Author.
- Svaz měst a obcí České republiky. (2010). *Průručka pro člena zastupitelstva obce po volbách 2010*. Praha: Author.
- Sekot, A. (2003). *Sport a společnost*. Brno: Paido.
- Šafářová, B., Škrabal, I. (2008). Mikroregiony a místní akční skupiny. *Veřejná správa, 13*, Retrieved 9.6.2012 from on the World Wide Web: <http://www.mvcr.cz/clanek/mikroregiony-a-mistni-akcni-skupiny.aspx>.
- Tomeš, I. a kol. (2009). *Sociální správa : úvod do teorie a praxe*. (2th ed.). Praha: Portál.
- Wade, P., Rinne, P. (2011). *Průvodce programem LEADER založený na zkušenostech z Finska, Irska a České republiky*. Brno: GRAFEX, spol.s.r.o.
- Webkomplet. (2012). *MAS Partnerství venkova*. Retrieved 25.10.2012 from on the World Wide Web: <http://www.maspartnerstvi.cz>.

## **Právní předpisy**

Listina základních práv a svobod č. 2/1993 Sb.

Ústavní zákon č. 1/1993 Sb., Ústava České republiky.

Vyhláška Ministerstva vnitra č. 388/2002 Sb.

Zákon č. 128/2000 Sb., o obcích (obecní zřízení).

Zákon č. 314/2002 Sb., o stanovení obcí s pověřeným obecním úřadem a stanovení obcí s rozšířenou působností.

## **Strategické a rozvojové dokumenty**

Aktualizace strategie rozvoje pro mikroregion Boskovice.

Integrovaná strategie rozvoje MAS Boskovicko PLUS na léta 2007-2013 .

Integrovaná strategie území MAS Partnerství venkova 2007 – 2013.

Program rozvoje Jihomoravského kraje.

Program rozvoje venkova ČR na období 2007 – 2013.

Regionální operační program NUTS 2 Jihovýchod.

Rozvojová koncepce mikroregionu Olešnicko.

Rozvojová strategie mikroregionu Malá Haná.

Strategická vize rozvoje mikroregionu Malá Haná.

Strategický plán Leader „ Boskovicko SOBĚ“.

Strategický plán Leader (SPL) - Partnerství venkova – prosperita regionu.

Strategie regionálního rozvoje České republiky pro léta 2007–2013.

Strategie rozvoje Jihomoravského kraje.

Strategie rozvoje mikroregionu Kunštátsko-Lysicko.

Strategie rozvoje mikroregionu Svitava.

## **11 PŘÍLOHY**

Příloha 1. Územně analytické podklady v obcích SO ORP Boskovice

Příloha 2. Vzor fiche

Příloha 3. Tabulka podaných projektů MAS Partnerství venkova

Příloha 4. Tabulka podaných projektů MAS Bokovicko PLUS



**Příloha 1**

**Územně analytické podklady v obcích vybraného SO ORP**

Obec		Počet bydlících obyvatel	Celková výměra (ha)	Počet obcí v obvodu	Č. mirk oreg ionu	Poznámka
<b>Česká republika</b>		<b>10 505 445</b>	<b>7 886 598</b>	<b>6 251</b>		
<b>Jihomoravský kraj</b>		<b>1 166 313</b>	<b>719 479</b>	<b>673</b>		
<b>Okres Blansko</b>		<b>106 847</b>	<b>86 250</b>	<b>116</b>		
<b>MAS Partnerství venkova</b>		<b>17 558</b>	<b>18 806</b>	<b>24</b>		
6 Mikroregion Letovicko		9 885	10 392	15		
5 Mikroregion Malá Haná		7 673	8 414	9		
<b>MAS Boskovicko PLUS</b>		<b>35 084</b>	<b>33 693</b>	<b>51</b>		
1 Mikroregion Boskovicko		17 779	12 881	15		
2 Mikroregion Kunštátsko-Lysicko		9 887	13 403	22		
3 Mikroregion Olešnicko		2 894	4 546	9		
4 Mikroregion Svitava		4 524	2 863	5		+3 obce jsou členy jiného mikroreg
<b>SO ORP - Boskovice</b>		<b>51 281</b>	<b>51 132</b>	<b>73</b>		
obec	Bedřichov	249	629		2	
	Benešov	648	1 362		1	
	Borotín	424	763		5	
	Boskovice	11 417	2 782		1	
	Cetkovice	746	853		5	
	Crhov	169	367		3	
	Černovice	367	1 318		2	
	Deštná	221	329		6	
	Drnovice	1 220	799		2	
	Hodonín	120	318		2	
	Horní Poříčí	280	506		6	
	Horní Smržov	136	391		6	
	Chrudichromy	186	267		1	
	Jabloňany	374	241		4	

## Pokračování tabulky

Kněževes	177	520		3	
Knínice u Boskovic	871	1 123		1	
Kořenec	347	811		1	
Kozárov	128	230		2	
Krhov	149	193		2	
Křetín	508	595		6	
Křtěnov	241	282		3	
Kunčina Ves	54	528		2	
Kunice	140	373		2	
Kunštát	2 739	2 422		2	
Lazinov	152	386		6	
Letovice	6 781	5 101		6	
Lhota Rapotina	402	618		1	
Lhota u Lysic	138	398		2	
Lhota u Olešnice	36	226		3	
Louka	71	860		3	
Ludíkov	312	404		1	
Lysice	1 910	1 070		2	
Makov	48	254		2	
Malá Roudka	183	386		5	
Míchov	164	305		6	
Němčice	433	744			člen MAS Moravský kras
Nýrov	195	917		2	
Obora	305	425		4	
Okrouhlá	559	669		1	
Olešnice	1 722	1 252		3	
Pamětice	247	350		6	
Petrov	144	316		6	
Prostřední Poříčí	284	489		6	
Roubanina	134	269		6	
Rozseč nad Kunštátem	505	613		2	
Rozsíčka	152	402		3	
Sebranice	610	804		2	
Skalice nad Svitavou	605	300		4	
Skrchov	105	212		6	
Stvolová	141	375		6	

Pokračování tabulky					
Sudice	462	539		1	
Suchý	437	379		1	
Sulíkov	284	372		3	
Světlá	222	223		5	
Svitávka	1 740	826		4	
Šebetov	891	943		5	
Štěchov	170	168		2	
Tasovice	80	327		2	
Uhřice	288	658		5	
Újezd u Boskovic	465	1 278		1	
Úsobrno	433	780		5	
Ústup	42	265		3	
Valchov	476	372		1	
Vanovice	530	1 215		5	
Vážany	219	486		1	
Velenov	221	753		1	
Velké Opatovice	3 956	2 593		5	
Vísky	263	378		6	
Voděrady	518	444		2	
Vranová	325	390		6	
Zbraslavce	195	261		2	
Žďárná	757	1 038		1	
Žerůtky	58	296		2	
SO ORP - Blansko		55 566	35 136	43	jen členové MAS Boskov. PLUS
Obce	Býkovice	180	512		2
	Dlouhá Lhota	114	529		2
	Doubřavice	1 314	1071		4

(Upraveno dle ČSÚ, 2012)

## Příloha 2

1.Název MAS

### Fiche opatření (dále jen Fiche)

2.Číslo Fiche	3.Název Fiche

4.Vymezení Fiche

#### Přiřazení Fiche k opatření PRV (číslo, název)

##### 5.Hlavní opatření

III.2.1.2. Název opatření resp.podopatření: Občanské vybavení a služby

##### 6.Režim podpory a maximální míra pro hlavní opatření

<input type="checkbox"/> Nezakládající veřejnou podporu	<input type="checkbox"/> Režim de minimis	<input type="checkbox"/> Bloková výjimka
Míra podpory: <input type="text"/> %	Míra podpory: <input type="text"/> %	Míra podpory: <input type="text"/> %

##### 7.Vedlejší opatření "1"

Název opatření resp.podopatření:

##### 8.Režim podpory a maximální míra pro vedlejší opatření 1

--	--	--	--

##### 9.Vedlejší opatření "2"

Název opatření resp.podopatření:

##### 10.Režim podpory a maximální míra pro vedlejší opatření 2

--	--	--	--

##### 11.Definice příjemce dotace

###### (Hlavní opatření)

1.	
----	--

##### 12.Maximální/minimální způsobilé výdaje

###### (Max. a min. výše způsobilých výdajů na projekt)

MAX		Kč
MIN		Kč

##### 13.Způsobilé výdaje (kód, název)

###### (Hlavní opatření)

1.	
2.	
3.	

4.	
5.	

#### 14. Nezpůsobilé výdaje a limity stanovené MAS

--

#### 15. Kritéria přijatelnosti

1.	Projekt je realizován na území působnosti MAS (s výjimkou exkurzí a propagačních akcí); C.
2.	Projekt musí splňovat účel a rozsah příslušné Fiche a musí být v souladu s Pravidly IV.1.2.; C.
3.	Žadatel musí splňovat definici příjemce dotace stanovenou v příslušné Fichi ke dni podání Žádosti o dotaci na MAS a po celou dobu vázanosti projektu na účel (není-li u konkrétních opatření/podopatření stanoveno jinak); C.
4.	Projekt je v souladu s příslušnou právní úpravou; C.
5.	Žadatelem nemůže být příjemce dotace opatření IV.1.1., státní podnik, zahraniční fyzická osoba, která nemá trvalé bydliště na území ČR, ani právnická osoba, která nemá sídlo na území ČR; C.

#### (Hlavní opatření)

1.	
----	--

#### (Stanovené MAS)

1.	
----	--

#### 16. Další podmínky

1.	Délka realizace projektu je maximálně 24 měsíců, (resp. 36 měsíců v případě leasingu a Podopatření I.1.1.2. a I.1.3.2); není-li v příslušné Fichi stanoveno méně; C.
2.	Příjemce dotace zajistí vykazování údajů potřebných pro monitoring projektu po jeho realizaci po dobu vázanosti projektu na účel; D jinak A.
3.	Lhůta vázanosti projektu na účel je 5 let od podání Žádosti o proplacení; C.
4.	Žadatel/příjemce dotace nečerpá finanční prostředky na stejné způsobilé výdaje, pro které je požadována dotace z PRV, z rozpočtových kapitol státního rozpočtu, z rozpočtových kapitol krajských rozpočtů, státních fondů nebo jiných fondů Evropské unie (projekt realizovaný obcí nebo svazkem obcí může být v případě opatření III.2.1 a III.2.2 dofinancován z rozpočtů územních samosprávných celků, a to do výše rozpočtu projektu, ze které je odečtena výše dotace); C.
5.	V případě, že žadatel/příjemce dotace v projektu za účelem bodového zisku deklaroval vytvoření nových pracovních míst a byly mu uděleny body v rámci povinného preferenčního kritéria, pak období, ve kterém je žadatel povinen dodržovat závazek počtu nově vytvořených pracovních míst, začíná běžet za 6 měsíců od data převedení dotace příjemci dotace a běží po dobu lhůty vázanosti projektu na účel. Žadatel může vytvořit nové pracovní místo kdykoliv po podání Žádosti o dotaci na MAS v průběhu realizace projektu, ale nejpozději do 6 měsíců od data převedení dotace. Podrobný výklad viz příloha 2 Společných příloh Metodiky; C.
6.	Žadatel/příjemce dotace má prokazatelně uspořádány vlastnické/nájemní vztahy k nemovitostem, které jsou předmětem realizace projektu (u rekonstrukcí a modernizace budov se týká pouze vlastní budovy, nikoliv parcel pod ní). Tuto skutečnost prokazuje žadatel/příjemce dotace v případě kontroly na místě dokladem o vlastnictví nemovitosti, kterých se projekt týká (tj. výpisem z katastru nemovitostí). V případě realizace projektu v pronajatém objektu nebo na pronajatém pozemku navíc ještě nájemní smlouvou nebo smlouvou o výpůjčce nemovitosti na dobu nejméně pět let od data podání Žádosti o proplacení nebo s výpovědní lhůtou nejméně 5 let od podání Žádosti o proplacení. V případě spoluvlastnictví nemovitosti, která je předmětem realizace projektu, je vyžadován písemný souhlas spoluvlastníků této nemovitosti. V případě podopatření III.2.1.1 je možné vypořádat majetkoprávní vztahy formou věcného břemene, žadatel doloží smlouvu o zřízení věcného břemene na dobu nejméně 5 let od podání žádosti o proplacení nebo s výpovědní lhůtou nejméně 5 let od podání Žádosti o proplacení. V případě budování stezek (opatření II.2.4.2 a III.1.3) a opatření II.2.4.1.b postačuje souhlas vlastníků nemovitostí vztahujících se k projektu s realizací projektu (pokud žadatel není zároveň vlastníkem nemovitosti); D jinak C.
7.	V případě využití části objektu, který je předmětem projektu, pro jiné účely než jsou cíle a účel opatření / podopatření / záměru, postupuje žadatel podle metodiky uvedené v příloze 5 Společných příloh Metodiky; D jinak C.

#### (Hlavní opatření)

1.	
----	--

#### (Stanovené MAS)

1.	
----	--

#### 17. Preferenční kritéria

Povinná preferenční kritéria		Bodové hodnocení
1.	1. Vytvoření každého nového trvalého pracovního místa dle definice v příloze 2 Metodiky pro tvorbu Fichí a specifických podmínek opatření IV.1.2.	0-5 bodů



2.	2. Uplatňování inovačních přístupů.	0-5 bodů
3.	3. Víceodvětvové navrhování a provádění projektu založené na součinnosti mezi subjekty a projekty z různých odvětví místního hospodářství.	0-5 bodů
4.	4. Zaměření dopadů projektu na mladé lidi do 30 let.	0-5 bodů
5.	5. Zaměření dopadů projektu na ženy.	0-5 bodů
<b>Preferenční kritéria stanovená MAS</b>		<b>Bodové hodnocení</b>
6.	Čerpání zdrojů prostřednictvím MAS žadatelem, kvalita spolupráce MAS a žadatele	0-5 bodů
7.	Zaměření dopadů na území a obyvatele regionu Boskovicka	0-5 bodů
8.	Zaměření dopadů na obyvatele regionu Boskovicka	0-5 bodů
9.	Kvalita zpracování projektu	0-5 bodů
10.	Doložení perspektivy a životaschopnosti projektu	0-5 bodů
<b>Postup při shodném počtu bodů</b>		

<b>18. Povinné přílohy předkládané při podání Žádosti o dotaci</b>		
Níže uvedené povinnosti jsou doplněny označením typu sankce dle ustanovení kapitoly 14 obecné části Pravidel opatření IV.1.2.		
1.	Žádost o dotaci v elektronické podobě.	
2.	Osvědčení právního statutu včetně dokladu o osobách oprávněným jednat jménem žadatele (např. statut a jednací řád, volba statutárních zástupců apod.), které je v souladu s definicí příjemce dotace a není starší než 3 měsíce k datu podání žádosti na MAS, v případě svazků obcí ne starší než 1. 1. 2007 - prostá kopie. Je-li osvědčením právního statutu žadatele výpis z živnostenského či obchodního rejstříku nebo výpis z evidence zemědělského podnikatele nebo je-li žadatelem obec, osvědčení právního statutu se nepředkládá.	
3.	V případě nákupu stavby/pozemku zařazeného do způsobilých výdajů znalecký posudek, ne starší než 1.1.2007 - prostá kopie.	
4.	V případě projektů, jejichž předmětem jsou stavební výdaje nebo dodávka stabilní technologie, katastrální mapa s vyznačením lokalizace předmětu projektu v odpovídajícím měřítku, ze které budou patrná čísla pozemků, hranice pozemků a měřítko mapy - prostá kopie.	
<b>(Hlavní opatření)</b>		
1.		
<b>(Stanovené MAS)</b>		
1.		

<b>19. Nepovinné přílohy předkládané při podání Žádosti o dotaci</b>		
1.		

<b>20. Povinné přílohy předkládané při podpisu Dohody</b>		
Níže uvedené povinnosti jsou doplněny označením typu sankce dle ustanovení kapitoly 14 obecné části Pravidel opatření IV.1.2.		
1.	Potvrzení finančního úřadu, že žadatel má vypořádaný splatné závazky vůči finančním úřadům. Datum tohoto potvrzení nesmí být starší než datum zaregistrování Žádosti o dotaci - prostá kopie.	
<b>(Hlavní opatření)</b>		
1.		

21. Povinné přílohy předkládané při podání Žadosti o proplacení	
Níže uvedené povinnosti jsou doplněny označením typu sankce dle ustanovení kapitoly 14 obecné části Pravidel opatření IV.1.2.	
1.	Účetní/daňové doklady související s realizací projektu (faktury, paragony) - prostá kopie; D jinak K.
2.	Doklad o uhrazení závazku dodavateli (např. výpis z bankovního účtu vč. smlouvy o zřízení/vedení účtu ve vlastnictví žadatele, pokud je úhrada prováděna z jiného účtu, než na který bude poskytnuta dotace; pokladní doklad, na kterém oprávněná osoba potvrdí příjem hotovosti) - prostá kopie; D jinak K.
3.	Doklad o vedení (popř. zřízení) bankovního účtu ve vlastnictví příjemce, na který bude příjemci poskytnuta dotace - prostá kopie; D jinak C.
4.	Položkový rozpočet projektu rozdělený do jednotlivých kategorií dle číselníku způsobilých výdajů. V případě stavebních prací soupis stavebních prací s výkazem výměr a položkový rozpočet správně rozdělený do odpovídajících kódů způsobilých výdajů; D jinak K.
5.	V případě nákupu stavby/pozemku jako způsobilého výdaje kupní smlouva, ne starší než k 1.1.2007 - originál nebo úředně ověřená kopie (možno vrátit příjemci dotace); D jinak K.
6.	V případě nákupu strojů nebo technologií (v celkové hodnotě nad 100 000 Kč/kus nebo komplet bez DPH) doklad o posouzení shody - ES prohlášení o shodě - prostá kopie; D jinak K. Technickou dokumentaci k výrobku musí být žadatel schopen předložit k nahlédnutí při kontrole na místě.
7.	V případě, že je předmětem projektu stavba - kolaudační souhlas nebo oznámení stavebnímu úřadu o užívání stavby podle zákona č. 183/2006 Sb., o územním plánování a stavebním řádu (stavební zákon), ve znění pozdějších předpisů - prostá kopie, nebo čestné prohlášení příjemce, že pro užívání stavby dle daného projektu není v souladu se zákonem č. 183/2006 Sb. kolaudační souhlas ani oznámení zapotřebí; originál nebo úředně ověřená kopie (možno vrátit příjemci dotace); D jinak C.
8.	V případě leasingu leasingovou smlouvu vč. splátkového kalendáře a doklady o úhradě splátek - prostá kopie; D jinak K.
9.	V případě věcného plnění: - stavební práce - stavební deník, rozpočet podle katalogu cen stavebních prací RTS, a.s., Brno (jednotlivé položky nepřekročí ceny uvedené v ceníku) - prostá kopie; D jinak K.
10.	Dokumentace k zadávacímu řízení podle Seznamu dokumentace k zadávacímu řízení, který je zveřejněn na internetových stránkách SZIF; D jinak K. V případě mimořádně objemné dokumentace k zadávacímu řízení s velkým počtem nabídek se po dohodě příjemce dotace s RO SZIF připouští provedení kontroly dokumentace na místě u příjemce dotace, a i nadále ponechání nevítezných nabídek v archivu příjemce dotace s tím, že příjemce dotace musí splnit podmínku Pravidel a archivovat dokumentaci ze zadávacího řízení po dobu 10 let.
11.	V případě, že příjemce v projektu za účelem bodového zisku deklaroval vytvoření nových pracovních míst, byly mu uděleny body a rozhodl se je dokládat podle režimu B (viz příloha 2 společných příloh): - v případě podniku do 25 zaměstnanců - Přehled o vyměřovacích základech a pojistném malé organizace (formulář zasílaný ČSSZ), a to za posledních dvanáct uzavřených měsíců před podáním žádosti o proplacení - prostá kopie; D jinak C. - v případě podniku od 25 zaměstnanců - Přehled o výši pojistného a vyplacených dávkách (formulář zasílaný ČSSZ), a to za posledních dvanáct uzavřených měsíců před podáním žádosti o proplacení - prostá kopie; D jinak C. - v případě, že příjemce dotace nemůže poskytnout Přehled o vyměřovacích základech a pojistném malé organizace nebo Přehled o výši pojistného a vyplacených dávkách (např. za posledních dvanáct měsíců neměl zaměstnance), pak bude přílohou čestné prohlášení dle závazného vzoru, které žadatel obdrží při podpisu dohody - originál; D jinak C.
12.	Soupisový účetní/daňový dokladů ke způsobilým výdajům - originál. Formuláře jsou zveřejněny na internetových stránkách SZIF; C.
<b>(Hlavní opatření)</b>	
1.	
<b>(Stanovené MAS)</b>	
1.	
<b>22. Kritéria pro monitoring a hodnocení stanovená MAS</b>	
Monitorovací indikátor	Měrná jednotka
1.	

### Příloha 3

#### Projekty MAS Partnerství venkova

<b>Fiche</b>	<b>Počet podaných projektů</b>	<b>Požadovaná dotace (Kč)</b>	<b>Celkové výdaje (Kč)</b>
Fiche 1	22	15 249 132	
Fiche 2	37	24 348 512	
Fiche 3	3	2 530 992	
Fiche 4	9	3 507 660	
Fiche 5	1	240 000	
Fiche 6	7	4 483 230	
<b>Celkem</b>	<b>79</b>	<b>50 359 526</b>	
Sledovaná oblast podpořené	7	4 574 655	6 036 967
Sledovaná oblast nepodpoř.	5	4 150 296	5 608 525
<b>Fiche č. 2</b>			
Sledovaná oblast	12		
Ostatní projekty	25		
<b>Typ</b>	<b>Počet vybraných projektů</b>		
Hřiště	1		
Víceúčelové hřiště	1		
Dětské hřiště	3		
Zázemí	1		
Ostatní zařízení pro sport a volný čas	1		



## Příloha 4

### Projekty MAS Boskovicko PLUS

<b>Fiche</b>	<b>Počet podaných projektů</b>	<b>Požadovaná dotace (Kč)</b>	<b>Celkové výdaje (Kč)</b>
Fiche 1	13	5 399 384	
Fiche 2	42	21 863 647	
Fiche 3	5	3 114 921	
Fiche 4	5	4 169 607	
Fiche 5	17	7 959 327	
Fiche 6	26	1 919 327	
<b>Celkem</b>	<b>108</b>	<b>44 426 213</b>	
Sledovaná oblast podpořené	22	11 314 347	17 431 598
Sledovaná oblast nepodpoř.	6	1 759 515	
<b>Fiche č. 2</b>			
Sledovaná oblast	17		
Ostatní projekty	25		
<b>Fiche č. 4</b>			
Sledovaná oblast	3		
Ostatní projekty	1		
<b>Fiche č. 6</b>			
Sledovaná oblast	8		
Ostatní projekty	18		
<b>Typ</b>	<b>Počet vybraných projektů</b>		
Hřiště	1		
Víceúčelové hřiště	2		
Dětské hřiště	6		
Zázemí	9		
Ostatní zařízení pro sport a volný čas	4		