

UNIVERZITA JANA AMOSE KOMENSKÉHO PRAHA

BAKALÁŘSKÉ KOMBINOVANÉ STUDIUM

2018-2019

BAKALÁŘSKÁ PRÁCE

Daniela Ptáčková

**Reforma financování regionálního školství v předškolním
vzdělávání**

Praha 2019

Vedoucí bakalářské práce: JUDr. Aleš Zpěvák, Ph.D.

JAN AMOS KOMENSKY UNIVERSITY PRAGUE

BACHELOR COMBINED STUDIES

2018-2019

BACHELOR THESIS

Daniela Ptáčková

**The reform of regional education financing in pre-school
education**

Prague 2019

The Bachelor Thesis Work Supervisor: JUDr. Aleš Zpěvák, Ph.D.

Prohlášení

Prohlašuji, že předložená bakalářská práce je mým původním autorským dílem, které jsem vypracovala samostatně. Veškerou literaturu a další zdroje, z nichž jsem při zpracování čerpala, v práci řádně cituji a jsou uvedeny v seznamu použitých zdrojů.

Souhlasím s prezenčním zpřístupněním své práce v univerzitní knihovně.

V Praze dne 18. 2. 2019

Daniela Ptáčková

Poděkování

Na tomto místě bych ráda poděkovala vedoucímu bakalářské práce JUDr. Alešovi Zpěvákovi, Ph.D. za cenné připomínky a rady poskytnuté při psaní této bakalářské práce.

Anotace

Bakalářská práce je zaměřena na reformu financování předškolního vzdělávání v rámci regionálního školství. Je strukturována do dvou částí. První teoretická vychází z obecných znalostí z oblasti školství a jeho financování. Praktická, je rozdělena do dvou částí. Nejprve je popsán stávající normativní způsob financování a následně nový způsob financování regionálního školství. Oba dva způsoby jsou aplikovány na vybrané mateřské školy a potom porovnány pomocí výpočtů. Následuje dotazníkové šetření určené ředitelkám mateřských škol, které má zjistit, zda shledávají nový způsob financování jako přínos pro svou školu. Odpovědi jsou znázorněny ve dvou sloupcových grafech a následně popsány.

Klíčová slova

Financování, normativ, PHmax, PH školy, pedagogický pracovník, reforma, ředitelka školy, škola, vzdělávání

Annotation

The bachelor thesis is focused on the reform of the financing of pre-school education within the framework of regional education. It is structured into two parts. The first theoretical part is based on general knowledge of education and its financing. The practical part is divided into two subparts. Firstly, the current standard financing method is described, and then a new way of financing regional education. Both methods are applied to selected nursery schools and then computed using calculations. It is followed by a questionnaire survey addressed to nursery directors to find out if the directors find the new way of financing as a benefit to their school. The answers are shown in two column charts and described below.

Keywords

Education, financing, headmistress, pedagogical staff, PHmax, PH of schools, reform, school education

1	ÚVOD.....	9
2	ŠKOLSTVÍ V ČESKÉ REPUBLICE	11
2.1	Školský systém	11
2.1.1	Mateřské školy.....	12
2.1.2	Základní školy.....	12
2.1.3	Střední školy	13
2.1.4	Vyšší odborné školy.....	14
2.1.5	Vysoké školy.....	14
2.2	Vzdělávací programy	15
2.2.1	Rámcové vzdělávací programy.....	16
2.2.2	Rámcové vzdělávací programy pro předškolní vzdělávání	16
2.3	Školní vzdělávací programy	17
2.4	Školní vzdělávací program pro předškolní vzdělávání.....	17
2.5	Školský rejstřík	18
3	PŘEDŠKOLNÍ VZDĚLÁVÁNÍ	20
3.1	Podmínky provozu mateřské školy.....	20
3.1.1	Mateřské školy při zdravotnických zařízeních	21
3.1.2	Úplata za předškolní vzdělávání	22
3.1.3	Počty dětí ve třídách mateřských škol	22
3.2	Alternativně zaměřené programy předškolního vzdělávání	23
3.2.1	Waldorfská mateřská škola	23
3.2.2	Mateřská škola Montessori	24
3.2.3	Mateřská škola Začít spolu	25
3.2.4	Lesní mateřské školy	25
4	PEDAGOGIČTÍ PRACOVNÍCI.....	27
4.1	Učitel mateřské školy.....	28
4.2	Pedagogický proces	29
5	FINANCOVÁNÍ ŠKOL	30
5.1	Normativní způsob financování.....	30
5.1.1	Republikové normativy.....	31
5.1.2	Krajské normativy.....	32

5.1.3	Nedostatky normativního způsobu financování	34
5.2	Nový způsob financování	34
6	METODIKA VÝPOČTU	36
6.1	Metody a techniky sběru dat	36
7	KOMPARACE FINANCOVÁNÍ VYBRANÝCH MATEŘSKÝCH ŠKOL	38
7.1	Vybrané mateřské školy	39
7.2	Výpočet dle normativního financování	43
7.3	Výpočet podle PHmaxu	46
7.4	Porovnání výpočtů	54
8	DOTAZNÍKOVÉ ŠETŘENÍ	55
8.1	Mateřské školy s vyšší naplněností tříd	55
8.2	Mateřské školy s nižší naplněností tříd	57
8.3	Vyhodnocení metodické části	58
8.4	Návrhy a doporučení	59
8.4.1	Mateřská škola Pastelka	60
8.4.2	Mateřská škola Obláček	60
8.4.3	Mateřská škola Domeček	60
8.4.4	Mateřská škola Beruška	61
9	ZÁVĚR	62
	SEZNAM POUŽITÝCH ZDROJŮ	64
	SEZNAM ZKRATEK	67
	SEZNAM OBRÁZKŮ, TABULEK A GRAFŮ	68
	SEZNAM PŘÍLOH	70

1 ÚVOD

Osobnost člověka se celý život rozvíjí, každým okamžikem se něco učí, vstřebává znalosti a dojmy. Předškolní vzdělávání je v tomto rozvoji velmi důležité, podporuje výchovné působení rodiny, doplňuje je o specifické podněty. Dítě získá především sociální zkušenosti a základní poznatky o životě. Mateřská škola dítěti poskytne také potřebné základy sebevědomí, učí jej samostatnosti a zároveň se přizpůsobovat životu ve společnosti. Dítě ke svému přirozenému a zdravému vývoji kromě svých rodičů potřebuje také společnost svých vrstevníků, kde získá potřebné zkušenosti pro své samostatné bytí v jejich společnosti. Mateřská škola tak představuje možnost, jak dítěti doplnit znalosti získané v rodinné výchově a zároveň rozšířit jeho obzor poznání. Předškolní vzdělávání je tedy cílevědomá, plánovaná, a především celodenní aktivita. V posledních letech prošla celková filozofie mateřských škol zásadními změnami a pedagogové jsou ochotni získávat nové poznatky potřebné k výuce dětí.

Školství jako celek je bez pochyb důležitým prostředkem celospolečenského řízení, s jehož pomocí regulují subjekty moci zákonodárné směr, povahu, kvalitu a tempo vývoje společnosti. Nezastupitelnost této instituce je zřejmá z hlediska sociální integrace a zdravého rozvoje dítěte a zejména z hlediska vlastní reprodukce společnosti. Proto by měly instituce předškolního vzdělávání poskytovat co nejkvalitnější služby v největší míře dostupnosti.

K efektivnímu a kvalitnímu provozu mateřských škol jsou bezesporu potřeba finance. V České republice je předškolní, základní, střední a vyšší odborné vzdělávání financováno ze státního rozpočtu a z rozpočtu územních samosprávních celků, tj. zřizovatelů příslušných škol. V poslední době je často diskutovaným tématem právě probíhající reforma financování regionálního školství. Spousta ředitelek mateřských škol má obavu z nového způsobu financování, zda jim budou stačit finanční prostředky. Začínají se také vyskytovat problémy se správným vyplněním potřebných výkazů.

Cílem této bakalářské práce bude komparace stávajícího a nového způsobu financování u vybraných mateřských škol s odlišnými provozními podmínkami na území hlavního města Prahy. Následným úkolem bude určit, zda je pro dané mateřské školy nové financování přínosem nebo naopak. Dát návrhy a doporučení ředitelkám mateřských škol, jak postupovat při výkaznictví a vypočítání PHškoly, aby získaly potřebné finanční prostředky k pokrytí svých potřeb.

Bakalářská práce se zabývá nastupující často diskutovatelnou reformou financování regionálního školství a srovnává ji se stávajícím normativním financováním škol. Bakalářská práce je strukturovaná do dvou částí. První část je teoretická, v níž jsou shrnuty obecné poznatky z oblasti školství, pedagogiky a financování škol zřizovaných územně samosprávnými celky. O uvedená teoretická východiska se opírá praktická část. Zde jsou vybrány 4 mateřské školy na území hlavního města Prahy, záměrně každá s jiným provozem a odlišnou naplněností tříd. Nejprve je v praktické části u těchto škol aplikována stávající normativní metoda výpočtu k pokrytí tarifních platů a nenárokových složek pedagogických pracovníků. Posléze je u stejných mateřských škol vypočítán finanční objem pomocí PHmaxu a PHškoly. Oba dva výsledky jsou porovnány a je otázkou, zda bude nový způsob financování pro dané školy přínosem, či naopak. Jako další je použita metoda empirického šetření směřovaná k ředitelkám mateřských škol. Dotazy jsou směřovány k zjištění, zda respondentky považují nový způsob financování za výhodný pro svou školu, či naopak.

Důvodem napsání této bakalářské práce je důležitost financování mateřských škol a zajímavost změny jednoho způsobu financování na nový. Možnost seznámit se lépe s nastávajícím způsobem a jeho aplikací na vybrané mateřské školy.

Očekávaná východiska jsou komparace dvou způsobů, zjištění možných nedostatků a následné návrhy a doporučení ředitelkám mateřských škol.

2 ŠKOLSTVÍ V ČESKÉ REPUBLICE

System školství v Čechách prošel za dlouhá léta velkým vývojem. Za pozornost stojí raná éra, nelze opominout i důležitou roli, jež sehrála Marie Terezie, která vydala Všeobecný řád školní, ten byl zásadním zásahem do školství. Reforma se dotkla i pedagogů a metod vzdělávání. Novodobá česká pedagogická teorie má základy v dobách národního obrození. Základní školský zákon byl vydán v roce 1869, ten stanovil osmiletou povinnou školní docházku. Postupem času byly zaváděny a zdokonaleny další druhy škol. V současnosti je škola společenská instituce, která plní mnoho funkcí a slouží různým očekáváním a požadavkům společnosti.¹

2.1 Školský systém

Školský systém je v České republice součástí vzdělávacího systému, který je upraven zákonem č. 561/2004 Sb. *o předškolním, základním, středním, vyšším odborném a jiném vzdělávání (dále jen „školský zákon“)*. Schéma vzdělávacího systému, které bude podrobněji rozebráno v následujících podkapitolách, lze znázornit následovně:

- mateřské školy;
- základní školy;
- střední školy;
- vyšší odborné školy;
- vysoké školy.²

¹ Implementace: 1 ročník. *Zámek Lomnice: implementace* [online]. 2012 [cit. 2019-02-18]. Dostupné z: http://zameklomnice.cz/pdf/implementace/docs/1_rocnik/SOS/PED/vyvoj.pdf

² Schéma vzdělávacího systému v ČR. *MŠMT* [online]. 2016 [cit. 2018-12-13]. Dostupné z: <http://www.msmt.cz/file/37376/>

2.1.1 Mateřské školy

Dle § 34 zákona č. 561/2004 Sb. předškolní vzdělávání podporuje zdravý rozvoj osobnosti dítěte a podílí se na jeho zdravém citovém, rozumovém a tělesném vývoji. Dítě si osvojí základní pravidla chování, životních hodnot a mezilidských vztahů. Předškolní vzdělávání vyrovnává nerovnoměrnosti vývoje dětí před vstupem do základního vzdělávání. Poskytuje speciálně pedagogickou péči dětem, které potřebují k výuce speciální vzdělávací potřeby.

Organizuje se zpravidla pro děti ve věku od 3 do 6 let, nejdříve však pro děti od 2 let. Děti mladší 3 let nemají na přijetí do mateřské školy právní nárok. O přijetí do mateřské školy rozhoduje ředitel. Do mateřské školy, která je zřízena obcí nebo svazkem obcí se přijímají přednostně ty děti, jež před začátkem školního roku dosáhnou nejméně tří let věku a mají místo trvalého pobytu v dané obci (u cizinců se bere místo pobytu v příslušném školském obvodu) nebo jsou umístěny v tomto obvodu v dětském domově.

Povinné předškolní vzdělávání se vztahuje na občany České republiky pobývající na území České republiky déle než 90 dnů a na občany jiného členského státu Evropské unie, kteří se zdržují na území České republiky přechodně nebo trvale po dobu delší než 90 dnů a na účastníky mezinárodní ochrany. Na děti s těžkým mentálním postižením se povinné vzdělávání nevztahuje.³

2.1.2 Základní školy

Dle § 36 zákona č. 561/2004 Sb. školní docházka je v České republice povinná po dobu devíti školních roků, nejvýše ale do konce školního roku, kdy žák dosáhne sedmnáctého roku věku. Ředitel spádové školy má povinnost přijmout žáky s místem trvalého pobytu v příslušném obvodu. Odklad povinné školní docházky je umožněn

³ *Regionální školství: školský zákon, vyhlášky, předškolní, základní, střední, vyšší odborné a jiné vzdělávání, školy a školská zařízení, dotace, školní stravování, maturity, výkon ústavní a ochranné výchovy Pedagogičtí pracovníci: redakční uzávěrka* Ostrava: Sagit, 2005. s. 25 ÚZ. ISBN 978-80-7488-311-8.

dítěti, pokud o něj požádá písemně zákonný zástupce a dítě není tělesně nebo duševně přiměřeně vyspělé. Ředitel školy odloží začátek povinné školní docházky o jeden školní rok, pokud je žádost doložena doporučujícím posouzením příslušného odborníka.

Základní vzdělávání vede k osvojení potřebné strategie učení a k motivaci k celoživotnímu učení a k pokračování ve vzdělávání. Základní školy se dělí na dva stupně: první stupeň je tvořen 1. – 5. ročníkem, druhý stupeň 6. – 9. ročníkem. Dokladem o dosažení základního vzdělávání je vysvědčení o úspěšném ukončení posledního ročníku základní školy.⁴

2.1.3 Střední školy

Dle § 57 zákona č. 561/2004 Sb. střední vzdělávání rozvíjí dovednosti, schopnosti a vědomosti žáka získané v základním vzdělávání. Poskytuje obsahově širší všeobecné vzdělání nebo odborné vzdělání, které je spojeno se všeobecným vzděláním a upevňuje jejich hodnotovou orientaci. Vytváří předpoklad pro plnohodnotný osobní a občanský život, samostatné získávání potřebných informací a celoživotní učení a přípravu pro výkon povolání nebo pracovní činnosti.

Ke vzdělávání na střední škole mohou být přijati jen ti uchazeči, kteří splnili povinnou školní docházku nebo ukončili úspěšně základní vzdělávání před splněním povinné školní docházky. O přijetí uchazeče na střední školu rozhoduje ředitel dané školy. Přijímací řízení se uskutečňuje v jednotlivých kolech vyhlašovaných ředitelem školy. Za nezletilého uchazeče podává přihlášku jeho zákonný zástupce. K potvrzení úmyslu uchazeče stát se žákem střední školy slouží zápisový lístek. Vzdělávání na střední škole je zakončeno závěrečnou zkouškou nebo maturitou. Dokladem je vysvědčení o závěrečné nebo maturitní zkoušce.⁵

⁴ *Regionální školství: školský zákon, vyhlášky, předškolní, základní, střední, vyšší odborné a jiné vzdělávání, školy a školská zařízení, dotace, školní stravování, maturity, výkon ústavní a ochranné výchovy, Pedagogičtí pracovníci: redakční uzávěrka*, Ostrava: Sagit, 2005. s. 27, ÚZ. ISBN 978-80-7488-311-8

⁵ *Tamtéž*, s. 34.

2.1.4 Vyšší odborné školy

Dle § 92 zákona č. 561/2004 Sb. vyšší odborné vzdělávání prohlubuje a rozvíjí dovednosti a znalosti studenta, které získal ve středním vzdělání a poskytuje všeobecné a odborné vzdělání a praktickou přípravu pro výkon náročných činností v povolání. Úspěšným zakončením příslušného akreditovaného vzdělávacího programu se dosáhne stupně vyššího odborného vzdělání.

Na vyšší odbornou školu lze přijmout uchazeče, kteří mají střední vzdělání s maturitní zkouškou a při přijímacím řízení prokážou příslušné vědomosti. O přijetí uchazeče rozhoduje ředitel školy, který stanoví jednotná kritéria pro přijímací řízení na daný školní rok.

Vyšší odborné vzdělávání je ukončeno absolutoriem. Dokladem je vysvědčení o absolutoriu a diplom absolventa vyšší odborné školy. Označení absolventa vyšší odborné školy je „diplomovaný specialista“ („Dis.“) a uvádí se za jménem.⁶

2.1.5 Vysoké školy

Vysoké školy jsou nejvyšším článkem vzdělávací soustavy a vrcholnými centry vzdělanosti. Mají klíčovou úlohu ve vědeckém, ekonomickém, sociálním a kulturním rozvoji společnosti.

Vysoké školy uskutečňují akreditované studijní programy a programy celoživotního vzdělávání. Typ vysokoškolské vzdělávací činnosti závisí na typu uskutečňovaných akreditovaných studijních programů. Typy studijních programů dělíme na bakalářský, magisterský a doktorský. Vysoké školy jsou univerzitního nebo neuniverzitního typu.

⁶ *Regionální školství: školský zákon, vyhlášky, předškolní, základní, střední, vyšší odborné a jiné vzdělávání, školy a školská zařízení, dotace, školní stravování, maturity, výkon ústavní a ochranné výchovy; Pedagogičtí pracovníci: redakční uzávěrka*, Ostrava: Sagit, 2005, s. 48, ÚZ. ISBN 978-80-7488-311-8.

Podmínkou k přijetí do studia bakalářského nebo magisterského programu je dosažení středního vzdělání s maturitní zkouškou. V oblasti umění mohou být přijati také uchazeči s vyšším odborným vzděláním v konzervatoři. K přijetí ke studiu v magisterském programu navazujícím na bakalářský studijní program musí být řádně ukončeno studium v jakémkoliv typu studijního programu. Podmínkou přijetí ke studiu v doktorském programu je řádné ukončení studia v magisterském programu a v oblasti umění získání akademického titulu.

Studium je řádně ukončeno absolvováním studia v příslušném studijním programu. Den ukončení studia je ten, kdy byla vykonána státní závěrečná zkouška předepsaná na konec studia, nebo její poslední část. Dokladem o ukončení vysokoškolského vzdělání je vysokoškolský diplom a jeho dodatek, dále pak právo používat titul dle dosaženého stupně vzdělání (např. Bc., Mgr./Ing....).⁷

2.2 Vzdělávací programy

Ministerstvo školství mládeže a tělovýchovy dle § 3 zákona č. 561/2004 Sb. zpracovává *Národní program vzdělávání* a projednává jej s vybranými odborníky, s příslušnými odborovými orgány, organizacemi zaměstnavatelů, kraji, a navrhne jej vládě k projednání. Ta předloží Národní vzdělávací program Poslanecké sněmovně a Senátu ke schválení. Národní program vzdělávání však nebyl v České republice nikdy vydán. Tento program obecně rozpracovává cíle a hlavní oblasti vzdělávání, obsahy vzdělávání a prostředky nezbytné k dosažení těchto cílů.

Pro každý obor vzdělávání vydává Ministerstvo školství mládeže a tělovýchovy *rámcové vzdělávací programy*. Vzdělávání v každé škole a školském zařízení se uskutečňuje dle *školských vzdělávacích programů*, které vydává ředitel školy po schválení školskou radou.⁸

⁷ *Vysoké školství: zákon o vysokých školách, nařízení vlády, vyhlášky: redakční uzávěrka 3. 9. 2018.* Ostrava: Sagit, 2018. ÚZ.s.12, ISBN 978-80-7488-312-5.

⁸ *Regionální školství: školský zákon, vyhlášky, předškolní, základní, střední....*, s. 9.

2.2.1 Rámcové vzdělávací programy

Dle § 4 zákona č. 561/2004 Sb. *rámcové vzdělávací programy* stanovují konkrétní cíle, formy, délku a obsah vzdělávání podle zaměření daného oboru, jeho organizační uspořádání, profesní profil, podmínky průběhu vzdělávání a jeho ukončení a zásady pro tvorbu školních vzdělávacích programů. Určují podmínky pro vzdělávání žáků se speciálními vzdělávacími potřebami, dále materiální, personální a organizační podmínky, včetně podmínek pro bezpečnost a ochranu jejich zdraví.

Programy musí odpovídat nejnovějším poznatkům vědních disciplín, zejména z oblasti pedagogiky a psychologie. Tvorbu a oponenturu rámcových vzdělávacích programů zajišťuje příslušné ministerstvo prostřednictvím odborníků z vědy a praxe.⁹

2.2.2 Rámcové vzdělávací programy pro předškolní vzdělávání

V mateřských školách určují směr vzdělávacího působení *rámcové vzdělávací programy*. V oblasti pedagogické výchovy jsou určeny hlavní principy vzdělávací práce s předškolními dětmi, a to:

- Přijmout vývojová specifika dětí předškolního věku a z nich vycházet v nabídce obsahu práce.
- Respektovat individuální možnosti a potřeby každého dítěte a umožňovat mu kvalitní celkový rozvoj a vzdělávání.
- Zaměřovat se na kvalitu předškolního vzdělávání, aby děti postupně nabývaly a zlepšovali své schopnosti, dovednosti a vytvořily si základ klíčových kompetencí, které směřují k učení, řešení problémů, komunikaci a ke kvalitě vzájemných vztahů, seberealizaci a přijetí základních lidských pravidel.
- Zajistit dětem odpovídající a srovnatelný účinek vzdělávací práce.

⁹ *Regionální školství: školský zákon, vyhlášky, předškolní, základní, střední, vyšší odborné a jiné vzdělávání, školy a školská zařízení, dotace, školní stravování, maturity, výkon ústavní a ochranné výchovy; Pedagogičtí pracovníci: redakční uzávěrka*, Ostrava: Sagit, 2005, s. 10, ÚZ. ISBN 978-80-7488-311-8.

- Dát prostor mateřským školám zvolit si a využít různé formy práce, metody a regionální podmínky pro vzdělávání dětí.¹⁰

2.3 Školní vzdělávací programy

Dle § 5 zákona č. 561/2004 *školní vzdělávací programy* musí být v souladu s rámcovými vzdělávacími programy. Obsah vzdělávání může být ve školním vzdělávacím programu uspořádán do předmětů nebo jiných ucelených částí učiva. Školní vzdělávací programy vydává ředitel školy nebo školského zařízení po schválení školskou radou, která je tvořena ze zákonitých zástupců dětí a žáků, pedagogů, územně samosprávních celků, a zveřejní je na místě přístupném, tak aby do něj mohl nahlížet každý a pořizovat si opisy a výpisy, anebo za úplaty v místě obvyklou obdržet jeho kopii.¹¹

2.4 Školní vzdělávací program pro předškolní vzdělávání

Odpovědnost za vytvoření školního vzdělávacího programu nese ředitel školy, který je povinen projednat ho se zřizovatelem. Školský vzdělávací program přináší rodičům důležité informace o mateřské škole – o vzdělávacím prostředí školy, o její organizaci, o tom, jaké aktivity nabízí, jaké jsou možnosti, práva a povinnosti všech zúčastněných osob.

V případě spojení více mateřských škol v jeden právní subjekt, by měly být zachovány stejné podmínky, jako mají mateřské školy, které jsou samostatné. Proto by měla mít každá mateřská škola možnost zpracovávat svůj vlastní školní vzdělávací program. Ten by měl obsahovat tyto informační okruhy:

¹⁰ KOŤÁTKOVÁ, Soňa. *Dítě a mateřská škola: co by měli rodiče znát, učitelé respektovat a rozvíjet*. 2., rozš. a aktualiz. vyd. Praha: Grada, 2014. Pedagogika (Grada). ISBN 978-80-247-4435-3.

¹¹ *Regionální školství: školský zákon, vyhlášky, předškolní, základní, střední, vyšší odborné a jiné vzdělávání, školy a školská zařízení, dotace, školní stravování, maturity, výkon ústavní a ochranné výchovy; Pedagogičtí pracovníci: redakční uzávěrka*, Ostrava: Sagit, 2005, s. 10, ÚZ. ISBN 978-80-7488-311-8.

- identifikační údaje mateřské školy, charakteristiku školy a vzdělávacího programu, organizaci a podmínky vzdělávání;
- obsah vzdělání;
- evaluační činnosti.

Školní vzdělávací program by měl být zpracován stručně a jasně, formálně a jazykově na určité úrovni, jež odpovídá povaze a významu tohoto dokumentu. Celkový stránkový rozsah školského vzdělávacího programu není stanoven. Neměl by být příliš dlouhý a měl by obsahovat pouze požadované okruhy informací o mateřské škole a zvoleném způsobu její práce a zachovávat přiměřeně obecnou úroveň.¹²

2.5 Školský rejstřík

K tomu, aby škola mohla začít provozovat svou činnost, je nutné zapsání do rejstříku škol a školských zařízení. Rejstřík školských právnických osob vede ministerstvo školství, mládeže a tělovýchovy. Údaje vedené v rejstříku jsou účinné vůči každému ode dne jejich zveřejnění. Do rejstříku školských právnických osob jsou zapsány dle § 144 zákona č. 561/2004 tyto údaje:¹³

- název, sídlo a identifikační číslo a resortní identifikátor školské právnické osoby;
- pokud je zřizovatelem právnická nebo fyzická osoba, tak jméno a příjmení, státní příslušnost, místo trvalého pobytu a datum narození;
- jméno, příjmení, datum narození a místo trvalého pobytu ředitele školské právnické osoby, den vzniku a zániku jeho funkce;

12 SMOLÍKOVÁ, Kateřina. *Manuál k přípravě školního (třídního) vzdělávacího programu mateřské školy*. 2. vyd. V Praze: Výzkumný ústav pedagogický, 2006. ISBN 80-87000-01-3.

¹³*Regionální školství: školský zákon, vyhlášky, předškolní, základní, střední, vyšší odborné a jiné vzdělávání, školy a školská zařízení, dotace, školní stravování, maturity, výkon ústavní a ochranné výchovy; Pedagogičtí pracovníci: redakční uzávěrka* Ostrava: Sagit, 2005, s. 65, ÚZ. ISBN 978-80-7488-311-8.

- jméno, příjmení, datum narození a místo trvalého bydliště členů školské rady;
- den vzniku školské právnické osoby;
- doba, na kterou je zřízena školská právnická osoba;
- den zrušení školské právnické osoby a důvod;
- vstup do likvidace;
- rozhodnutí o úpadku;
- den zániku;
- změna nebo zánik skutečností, jež jsou zapsány.

Při splnutí, sloučení nebo rozdělení školských právnických osob se do rejstříku zapisuje datum změny.

Součástí rejstříku je sbírka listin, ta obsahuje:

- zřizovací listinu školské právnické osoby;
- doklad o jmenování a ukončení funkce osoby, která je jmenovaná ředitelem;
- rozhodnutí o zrušení školské právnické osoby;
- rozhodnutí nebo smlouva o změně;
- zpráva o průběhu likvidace;
- rozhodnutí soudu upravující podle zákona úpadek a způsoby jeho řešení.

3 PŘEDŠKOLNÍ VZDĚLÁVÁNÍ

První roky života dítěte do značné míry předurčují rozvoj psychických a fyzických předpokladů i sociálního postoje a mají klíčový význam pro jeho utváření osobnosti. Za výchovu a vzdělávání jsou odpovědní především rodiče dítěte, jsou také prvními učiteli. Institucionální předškolní vzdělávání podporuje výchovné působení rodiny a doplňuje je o specifické podněty, rozvíjí je a obohacuje. Je to místo, kde děti získají především zkušenosti z oblasti sociální, poznatky o životě a první podněty pro vzdělání, jež bude následovat a vyústí třeba i v celoživotní učení. Předností tohoto vzdělávání je odborné vedení dětí a vytváření podmínek pro jejich rozvoj a vzdělávání. V případě potřeby dochází ke kompenzaci nedostatků v uspokojení potřeb dítěte a v jeho rozvojové stimulaci. U dětí, které jsou nějak znevýhodněny, je to pomoc při vyrovnání rozdílů a při zlepšení jejich životních a vzdělávacích šancí. Institucionální předškolní vzdělávání je organizováno zejména v mateřských školách a zpravidla zahrnuje děti od tří do šesti let.¹⁴

3.1 Podmínky provozu mateřské školy

Dle §1 vyhlášky č. 14/2005 Sb. o předškolním vzdělávání mateřské školy spolupracují se zákonnými zástupci dětí a ostatními fyzickými a právnickými osobami. Jsou zde uskutečňovány činnosti a aktivity prospěšné k rozvoji dítěte.

Zřizovat lze mateřské školy s celodenním, polodenním a internátním provozem. Výjimku tvoří lesní mateřské školy, kde není možnost internátního provozu. V mateřské škole s celodenním provozem lze poskytovat vzdělávání déle než 6,5 hodin denně, nejdéle však 12 hodin za den. V případě lesní mateřské školy je maximální počet 9 hodin denně. V mateřské škole s polodenním provozem lze poskytovat vzdělávání maximálně 6,5 hodin denně. Internátní mateřská škola může poskytovat celodenní vzdělávání i noční péči, a to v rozsahu maximálně 100 hodin

¹⁴ *Národní program rozvoje vzdělávání v České republice: bílá kniha.* Praha: Tauris, 2001. s. 45, ISBN 80-211-0372-8.

týdně. Mateřská škola s internátním provozem může mít třídy i s celodenním a polodenním provozem. Také v mateřské škole s celodenním provozem můžou být třídy s internátním provozem a samozřejmě i s polodenním provozem.

V mateřských školách začíná školní rok 1. září a končí 31. srpna následujícího roku. Jednu třídu mateřské školy mohou navštěvovat děti různého věku, jedná se o tzv. smíšené třídy. Mateřské školy mohou organizovat zotavovací pobyty dětí, školní výlety a další akce, jež určitým způsobem souvisí se vzděláváním dětí.

Rozsah povinného předškolního vzdělávání tvoří 4 hodiny ve dnech, kdy je dána povinnost tohoto vzdělávání, tu stanoví ředitel mateřské školy a uvede ji ve školním řádu.

3.1.1 Mateřské školy při zdravotnických zařízeních

Zde se mohou vzdělávat děti se zdravotním postižením, nebo ty děti, jež jsou dlouhodobě nemocné a umístěné ve zdravotnickém zařízení, za předpokladu, že to jejich zdravotní stav umožňuje. Zařazení do mateřských škol při zdravotnických zařízeních se uskutečňuje na doporučení ošetřujícího lékaře a souhlas zákonného zástupce. Organizaci vzdělávání a jeho rozsah určuje ředitel dané mateřské školy po poradě s ošetřujícím lékařem. Tyto školy musí mít nejméně 10 dětí, třída školy nejméně 6 a nejvýše 14 dětí. Zde je nutno vzít v úvahu speciální vzdělávací potřeby, které usnadňují výuku dětí nějak tělesně či zdravotně znevýhodněných a samozřejmě zdraví dětí. Lesní mateřské školy nemohou sloužit jako školy při zdravotnických zařízeních.¹⁵

¹⁵*Regionální školství: školský zákon, vyhlášky, předškolní, základní, střední, vyšší odborné a jiné vzdělávání, školy a školská zařízení, dotace, školní stravování, maturity, výkon ústavní a ochranné výchovy; Pedagogičtí pracovníci : redakční uzávěrka .. Ostrava: Sagit, 2005.s. 118, ÚZ. ISBN 978-80-7488-311-8.*

3.1.2 Úplata za předškolní vzdělávání

Dle § 6 vyhlášky č. 14/2005 Sb. v mateřských školách, jež jsou zřizovány státem, krajem, obcí nebo svazkem obcí stanoví ředitelka školy měsíční výši úplaty za předškolní vzdělávání na období školního roku a tu zveřejní na přístupném místě ve škole, nejpozději však do 30. června předcházejícího roku. Její měsíční výše nesmí být vyšší než 50% skutečných průměrných neinvestičních nákladů mateřské školy v uplynulém kalendářním roce.¹⁶

3.1.3 Počty dětí ve třídách mateřských škol

Mateřská škola může mít nejméně:

- 15 dětí, jedná-li se o mateřskou školu s 1 třídou;
- 12,5 dětí průměrně na třídu, jedná-li se o mateřskou školu se 2 třídami;
- 16,33 dětí průměrně na třídu, jedná-li se o mateřskou školu se 3 třídami;
- 18 dětí průměrně na třídu, jedná-li se o mateřskou školu se 4 a více třídami.

Pokud je v obci jen jedna mateřská škola může mít nejméně:

- 13 dětí průměrně, jedná-li se o mateřskou školu s 1 třídou;
- 12,5 dětí průměrně na třídu, jedná-li se o mateřskou školu se 2 třídami;
- 16 dětí průměrně na třídu, jedná-li se o mateřskou školu se 3 a více třídami.

Třídy mateřských škol se naplňují do počtu 24 dětí. O navýšení počtu dětí žádá ředitel mateřské školy u zřizovatele. Pokud je počet dětí nižší než minimální počet, finanční rozdíl hradí zřizovatelem. Třída lesní mateřské školy může mít nejméně 15 dětí.

Pokud je ve třídě dítě, které má přiznané podpůrné opatření 4. nebo 5. stupně, snižuje se nejvyšší počet dětí ve třídě o 2 děti, to se vztahuje i na dítě s přiznaným

¹⁶ *Tamtéž, s. 121*

podpurným opatřením 3. stupně, a to z důvodu mentálního postižení. Nejvyšší počet dětí ve třídě lze snížit nejvíce o 5 dětí.¹⁷

3.2 Alternativně zaměřené programy předškolního vzdělávání

V dnešní době je znatelný rozvoj těchto typů mateřských škol, které se zaměřují na alternativní předškolní vzdělávání. Rodiče si pro své děti zvolí tu nejlepší a jejich představy splňující mateřskou školu. Společnost se dělí na různé skupiny rodičů. Zatímco jedna skupina alternativní školky zavrhuje, další se přiklání k alternativní výchově svých dětí.

3.2.1 Waldorfská mateřská škola

Waldorfská mateřská škola vznikla roku 1919 ve Stuttgartu a průkopníkem této myšlenky se stal Rudolf Steiner. Ten vytvořil pro tento typ nové školy duchovní a výchovné principy, jež by respektovaly zákonitosti fyzického a psychického vývoje dítěte. Mezi základní myšlenky, které ve své škole uplatňoval, řadíme například:

- podstatné nejsou informace, ale zkušenosti;
- duševní vývoj je závislý na tělesném vývoji;
- malé dítě nejedná na základě porozumění, ale jeho jednání je bezprostředně vázáno na smyslové vjemy;
- dítě je soustředěný a vnitřně aktivní pozorovatel;
- v prvních sedmi letech života dar bezprostředně se vcítit do činnosti a výrazových prostředků lidí;
- výchova napodobováním;

¹⁷*Regionální školství: školský zákon, vyhlášky, předškolní, základní, střední, vyšší odborné a jiné vzdělávání, školy a školská zařízení, dotace, školní stravování, maturity, výkon ústavní a ochranné výchovy; Pedagogičtí pracovníci: redakční uzávěrka .. Ostrava: Sagit, 2005.s. 119, ÚZ. ISBN 978-80-7488-311-8*

- příliš raná autoritativní výchova omezuje vznik vlastních zkušeností.

Seskupení dětí ve třídách těchto škol je převážně věkově smíšené. Učitelky jsou vzdělávány v seminářích waldorfské pedagogiky v tříletém cyklu. Návaznost Waldorfské mateřské školy je umožněna na základních a středních školách s tímto programem.¹⁸

3.2.2 Mateřská škola Montessori

Tento typ mateřské školy byl založen roku 1907 v Římě italskou lékařkou Marií Montessori. Ta od té doby pracovala na teoretických podkladech pro možnosti výchovy dětí sociálně ohrožených, mentálně postižených i zdravých.

Základní myšlenky:¹⁹

- tradiční školní prostředí a obsah osnov omezují fyzickou i duševní svobodu dítěte;
- odstranit dítěti překážky, které brání přirozenému svobodnému vývoji;
- tělesné, estetické, společenské, emoční a poznávací potřeby a zájmy jsou neoddělitelné;
- dětství se nemá brát jako příprava na dospělost;
- učitel v úloze pozorovatele a pomocníka;
- dítě je v době senzitivní fáze připraveno se komplexně a hluboce rozvíjet;
- svoboda iniciativy a volby.

Seskupení ve třídách je různého věku, v zahraničí bývají často spojeny i se základními školami. Jedná se o nenásilný přechod mezi školami. Učitel zdokonaluje prostředí, zatímco dítě zdokonaluje samo sebe. Učitelé absolvují roční kurz s Montessori pedagogikou. V současnosti v České republice znatelný nárůst

¹⁸ KOŤÁTKOVÁ, Soňa. *Dítě a mateřská škola: co by měli rodiče znát, učitelé respektovat a rozvíjet*. 2., rozš. a aktualiz. vyd. Praha: Grada, 2014. Pedagogika (Grada), s. 236, ISBN 978-80-247-4435-3.

¹⁹ *Regionální školství: školský zákon, vyhlášky, předškolní, základní, střední, vyšší odborné a jiné vzdělávání, školy a školská zařízení, dotace, školní stravování, maturity, výkon ústavní a ochranné výchovy; Pedagogičtí pracovníci: redakční uzávěrka*, Ostrava: Sagit, 2005, s. 47, ÚZ. ISBN 978-80-7488-311-8.

mateřských škol a jiných předškolních institucí s označením tohoto programu, některé z nich neuplatňují plnohodnotně tyto pedagogické myšlenky.

3.2.3 Mateřská škola Začít spolu

Představuje jednu z forem, jak realizovat na dítě orientovanou výchovu v předškolním věku. Základní myšlenka je uplatnit vzdělávání na bázi individuálních dispozic a svobodné volby bez ohledu na kulturu, sociální vybavenost a zdravotní specifika. Mezinárodní označení nese název Step by Step a pro předškolní věk má základ v teorii a postupech Programu Head Start z USA v kombinaci s evropskými tradicemi výchovy předškolních dětí a přirozeně prostupuje evropskými zeměmi.²⁰

Základní myšlenky:²¹

- zprostředkování a pochopení psychosociálního vývoje dítěte;
- interaktivní přístupy mezi dětmi a dospělými ve vhodném podnětném prostředí;
- vytváření základů pro postoje, znalosti a dovednosti, jež jsou pro člověka životně důležité;
- učení má děti bavit a nemá být spojeno s nadměrným stresem;
- kladen důraz na vlastní volbu dítěte;
- důraz na účast rodiny, rodičům umožněn běžný přístup.

3.2.4 Lesní mateřské školy

Má své současné východisko v myšlenkách a metodice pro učení podle Josepha Cornella, jednoho ze zakladatelů environmentální výchovy v USA. Lesní mateřské

²⁰ KOŤÁTKOVÁ, Soňa. *Dítě a mateřská škola: co by měli rodiče znát, učitelé respektovat a rozvíjet*. 2., rozš. a aktualiz. vyd. Praha: Grada, 2014. Pedagogika (Grada), s. 236, ISBN 978-80-247-4435-3.

²¹ GARDOSHOVÁ, Juliana a Lenka DUJKOVÁ. *Vzdělávací program Začít spolu: metodický průvodce pro předškolní vzdělávání*. Vyd. 2. Praha: Portál, 2012, s. 38, ISBN 978-80-262-0106-9.

školy jsou založeny za předpokladu, že dětem prospívá čas strávený v přírodě a na čerstvém vzduchu. Asociace lesních škol v České republice založena v roce 2010.

Základní myšlenky:²²

- učení prožitkem, jenž nabízí život v přírodě;
- posílení vnímavosti všech smyslů, objevitelská a tvořivá aktivita;
- příroda jako nekonečná studnice pro poznávání;
- fyzické posílení organismu;
- skupina dětí menší než v běžných školkách.

Pobyt v přírodě probíhá po celý rok za každého počasí, zázemím nemůže být stavba, ale například maringotka, jurta nebo stan. Při velmi nepříznivém počasí jsou využívány návštěvy dětských klubů, knihoven a jiných esteticko-výchovných institucí. Jejich motto zní: „s dětmi venku za každého počasí bez zdi a plotů“.²³

²² KOŤÁTKOVÁ, Soňa. *Dítě a mateřská škola: co by měli rodiče znát, učitelé respektovat a rozvíjet*. 2., rozš. a aktualiz. vyd. Praha: Grada, 2014. Pedagogika (Grada), s. 237, ISBN 978-80-247-4435-3.

²³ VOŠAHLÍKOVÁ, Tereza. *Ekoškoly a lesní mateřské školy: praktický manuál pro aktivní rodiče, pedagogy a zřizovatele mateřských škol*. 2., aktualiz. vyd. Praha: Ministerstvo životního prostředí, 2012, s. 18, ISBN 978-80-7212-537-1.

4 PEDAGOGIČTÍ PRACOVNÍCI

Dle zákona č. 563/2004 Sb. o pedagogických pracovnících v §2 je pedagogickým pracovníkem ten, kdo „*vykonává přímou vyučovací, výchovnou a speciálně pedagogickou nebo přímou pedagogicko-psychologickou činnost přímým působením na vzdělávaného, čímž uskutečňuje výchovu a vzdělávání*“.²⁴

Pedagogický pracovník musí splňovat tyto požadavky:

- být plně způsobilý k právním úkonům;
- mít odbornou kvalifikaci pro přímou pedagogickou činnost, již vykonává;
- bezúhonnost;
- zdravotní způsobilost;
- znalost českého jazyka (není-li stanoveno jinak).

Ředitelem školy může být fyzická osoba, která splňuje podmínky pedagogického pracovníka a získala praxi spočívající ve výkonu pedagogické činnosti nebo v řídicí činnosti nebo v činnosti ve výzkumu a vývoji, a to v délce:

- 3 roky u ředitele mateřské školy;
- 4 roky u ředitele základní školy nebo základní umělecké školy;
- 5 let u ředitele střední školy, jazykové školy, konzervatoře nebo vyšší odborné školy.

Dle § 5 zákona č. 179/2006 Sb. ředitelem školy zřízené Ministerstvem školství, mládeže a tělovýchovy, krajem, obcí nebo dobrovolným svazkem obcí, může být jen ten, kdo vedle předpokladů pedagogického pracovníka získal během 2 let ode dne, kdy začal vykonávat řídicí činnost, znalosti v oblasti řízení školství absolvováním tzv.

²⁴ *Regionální školství: školský zákon, vyhlášky, předškolní, základní, střední, vyšší odborné a jiné vzdělávání, školy a školská zařízení, dotace, školní stravování, maturity, výkon ústavní a ochranné výchovy; Pedagogičtí pracovníci: redakční uzávěrka*, Ostrava: Sagit, 2005, s. 447, ÚZ. ISBN 978-80-7488-311-8.

„funkčního“ studia pro ředitele škol v rámci dalšího vzdělávání pedagogických pracovníků.²⁵

4.1 Učitel mateřské školy

Učitel mateřské školy odbornou kvalifikaci získá:²⁶

- vysokoškolským vzděláním získaným studiem v akreditovaném studijním programu oboru pedagogika;
- vyšším odborným vzděláním získaným ukončením akreditovaného vzdělávacího programu zaměřeného na přípravu učitelů mateřské školy nebo vychovatelů;
- středním vzděláním ukončeným maturitní zkouškou v oboru vzdělání zaměřeném na přípravu učitelů mateřské školy nebo vychovatelů.

Dle § 6 zákona č. 179/2006 Sb. učitel mateřské školy, jenž vykonává přímou pedagogickou činnost ve škole nebo třídě speciálně zřízené pro děti, které potřebují speciální vzdělávací pomůcky, odbornou kvalifikaci získá:

- vysokoškolským vzděláním v akreditovaném studijním programu v oblasti pedagogických věd zaměřených na speciální pedagogiku;
- vyšším odborným vzděláním v akreditovaném vzdělávacím programu v oboru vzdělání zaměřeném na speciální pedagogiku;
- vzděláním stanoveným pro učitele mateřské školy a vysokoškolským vzděláním v bakalářském studijním programu v oblasti pedagogických věd nebo v programu celoživotního vzdělávání uskutečňovaném vysokou školou se zaměřením na speciální pedagogiku.²⁷

²⁵ *Regionální školství: školský zákon, vyhlášky, předškolní, základní, střední, vyšší odborné a jiné vzdělávání, školy a školská zařízení, dotace, školní stravování, maturity, výkon ústavní a ochranné výchovy; Pedagogičtí pracovníci: redakční uzávěrka*, Ostrava: Sagit, 2005, s. 447, ÚZ. ISBN 978-80-7488-311-8.

²⁶ Tamtéž, s. 47

²⁷ Tamtéž, s. 48

4.2 Pedagogický proces

V tomto smyslu je často jmenována skutečnost, že vůči pedagogickému procesu je postupné rozšiřování přímé odpovědnosti ředitelů škol. Profil práce se řediteli z pedagogického vedoucího změnil na komplexního manažera školy, to ředitele odklání od přímého kontaktu s procesem pedagogické činnosti. V užším slova smyslu znamená pedagogický proces naplnění a sestavení daného vzdělávacího programu konkrétními pedagogickými činnostmi. Tento proces je vždy zdůrazňován jako nejdůležitější činnost školy. Zodpovědnou osobou je ředitel školy, který vybírá vhodné pedagogické pracovníky, tak aby zajistili co nejlepší úroveň vzdělávání a péče o děti. Výsledky pedagogické práce se mnohdy projeví až po dlouhé době, o to efektivněji musí být pedagogický proces nastaven, řízen a reflektován jeho průběh. Je obecně známo, že poslední dobou vzrůstá i důležitost dalších pracovníků školy, bez nich by řízení pedagogického procesu bylo nemožné. Jsou to například speciální pedagogové, asistenti pedagogů a další.²⁸

²⁸ TROJAN, Václav. *Přístupy k efektivitě z pohledu managementu vzdělávání*. Praha: Univerzita Karlova v Praze, Pedagogická fakulta, 2016. s. 7, ISBN 978-80-7290-897-4.

5 FINANCOVÁNÍ ŠKOL

Ministerstvo školství mládeže a tělovýchovy zabezpečuje financování jednotlivých školských úseků z kapitoly státního rozpočtu 333. Největší objem finančních prostředků je směřován do oblasti regionálního školství, kde jsou poskytovány finanční prostředky na tzv. přímé náklady na vzdělávání školám a školským zařízením, jež zřizují obce, svazky obcí a kraje. Církevní školy jsou zabezpečeny přímo Ministerstvem školství, mládeže a tělovýchovy, soukromé školy dostávají finanční prostředky ze státního rozpočtu formou dotace od kraje v přenesené působnosti. Druhou nejvýznamnější položkou rozpočtu kapitoly 333 jsou výdaje na vysoké školy. Ministerstvo školství mládeže a tělovýchovy poskytuje účelové a institucionální prostředky na výzkum a vývoj, také finančně podporuje činnost v oblasti mládeže, tělovýchovy a sportovní reprezentace.²⁹

Postup financování krajského a obecního školství je definován zákonem č. 561/2004 Sb., o předškolním, základním, středním, vyšším odborném a jiném vzdělávání, výše a struktura zdrojů a závazných ukazatelů zákonem č. 218/2000 Sb., o rozpočtových pravidlech.

5.1 Normativní způsob financování

V současnosti je finanční příspěvek ze státního rozpočtu školám realizován normativní metodou dle neinvestičních výdajů připadajících na jednotku výkonu (rozumíme dítě, žáka nebo studenta). Rozlišujeme normativy republikové a krajské.

Finanční normativ je částka, která je vyjádřena v korunách a udává příspěvek státu tzv. „dotační minimum“ na pokrytí nákladů dané činnosti (vzdělávání, ubytování, stravování atd.) na jednoho žáka na určitém typu školy na jeden kalendářní rok.³⁰

²⁹ EKONOMIKA ŠKOLSTVÍ. MŠMT ČR [online]. Praha, 2019, 2019 [cit. 2019-02-13]. Dostupné z: <http://www.msmt.cz/vzdelavani/skolstvi-v-cr/ekonomika-skolstvi>

³⁰ PILNÝ, Jaroslav. *Ekonomika veřejného sektoru*. Vyd. 2., (upr. a dopl.). Pardubice: Univerzita Pardubice, 2007. s.7, ISBN isbn978-80-7395-021-7.

5.1.1 Republikové normativy

Ministerstvo školství, mládeže a tělovýchovy rozepisuje finanční prostředky na základě normativů, jež stanoví výši výdajů dle §160 odst. 1 písmeno d) a c) školského zákona, a to zejména na:

- platy, náhrady platů a odměnu za práci vykonávanou na základě dohod o pracích vykonávaných mimo pracovní poměr a odstupné;
- úhradu pojistného na sociální zabezpečení a příspěvku na státní politiku zaměstnanosti a na zdravotní pojištění a na příděly do fondu kulturních a sociálních potřeb (tzv. odvody);
- na ostatní náklady jako např. výdaje spojené s výukou dětí, žáků a studentů zdravotně znevýhodněných, na učební pomůcky, na školní potřeby a učebnice, výdaje na další vzdělávání pedagogických pracovníků a výdaje na náhrady mzdy za nemoc.

Dle § 161 zákona č. 561/2004 Sb. připadají finanční prostředky na vzdělávání a služby školy na jedno dítě, žáka, studenta dané věkové kategorie na kalendářní rok zveřejněné ve věstníku Ministerstva školství, mládeže a tělovýchovy.³¹

V současnosti jsou věkové kategorie rozděleny následovně:

- 3 – 5 let (preprimární vzdělávání);
- 6 – 14 let (primární + nižší sekundární vzdělávání);
- 15 – 18 let (vyšší sekundární vzdělávání);
- 3 - 18 let (v krajských zařízeních ústavní výchovy).³²

Republikové normativy slouží k rozpisu finančních prostředků pro každý kraj zvlášť, ministerstvo školství mládeže a tělovýchovy je stanoví jako výši celkových výdajů připadajících na vzdělávání a školské služby na jedno dítě, žáka nebo studenta

³¹ *Regionální školství: školský zákon, vyhlášky, předškolní, základní, střední, vyšší odborné a jiné vzdělávání, školy a školská zařízení, dotace, školní stravování, maturity, výkon ústavní a ochranné výchovy ; Pedagogičtí pracovníci : redakční uzávěrka* Ostrava: Sagit, 2005.s. 75, ÚZ. ISBN 978-80-7488-311-8.

³²PILNÝ, Jaroslav. *Ekonomika veřejného sektoru*. Vyd. 2., (upr. a dopl.). Pardubice: Univerzita Pardubice, 2007. s.47, ISBN isbn978-80-7395-021-7.

příslušné věkové kategorie v oblasti předškolního, základního, středního a vyššího odborného vzdělání ve školách a školských zařízeních. Republikové normativy pro věkové kategorie korespondují s předškolním vzděláváním, povinnou školní docházkou, středním a vyšším odborným vzděláváním.³³

5.1.2 Krajské normativy

Na základě republikových normativů stanoví krajské úřady tzv. „krajské normativy“ připadající na jednotku výkonu na kalendářní rok.

Republikové normativy slouží k rozpisu finančních prostředků pro každý kraj zvlášť, ministerstvo školství mládeže a tělovýchovy je stanoví jako výši celkových výdajů připadajících na vzdělávání a školské služby na jedno dítě, žáka nebo studenta příslušné věkové kategorie v oblasti předškolního, základního, středního a vyššího odborného vzdělání ve školách a školských zařízeních. Republikové normativy pro věkové kategorie korespondují s předškolním vzděláváním, povinnou školní docházkou, středním a vyšším odborným vzděláváním.³⁴

Dne 1. 9. 2019 vstoupí v účinnost novela školského zákona. V důsledku systému financování na kalendářní rok bude reálný dopad do rozpočtů škol a školských zařízení až od 1. 1. 2020. O tarifních platech pedagogických pracovníků již bude rozhodovat Ministerstvo školství, mládeže a tělovýchovy. Krajský úřad je bude nadále v přenesené působnosti rozesílat školám.

Školy a školská zařízení mohou čerpat od Ministerstva školství, mládeže a tělovýchovy i jiné finanční prostředky, a to prostřednictvím vyhlášených tzv. rozvojových programů ve vzdělávání. Ty slouží na pokusné ověřování metod, obsahu, forem, organizace vzdělávání či způsobu řízení škol a školských zařízení. Výjimkou nejsou ani státní dotace, které školám poskytují jiná rezortní ministerstva.

³³ VALENTA, Jiří. *Školské zákony a prováděcí předpisy s komentářem*. Olomouc: ANAG, 2005-. Práce, mzdy, pojištění, s. 28, ISBN 978-80-7554-102-4.

³⁴ VALENTA, Jiří. *Školské zákony a prováděcí předpisy s komentářem*. Olomouc: ANAG, 2005-. Práce, mzdy, pojištění, s. 28, ISBN 978-80-7554-102-4.

Normativnímu rozpisu předchází zpracování bilance kraje předpokládaných potřeb a disponibilních finančních prostředků

Ukazatel limitu počtu zaměstnanců je stanoven s ohledem na skutečné počty zaměstnanců vykázané ve statistických výkazech P1-04 (čtvrtletní výkaz o zaměstnancích a mzdových prostředcích v regionálním školství). Závazné rozpočtové ukazatele organizace musí dodržet. Prostředky rozpočtu, který nevyčerpá je povinna finančně vypořádat.

Pro stanovení krajských normativů jsou rozhodnými ukazateli:³⁵

- průměrný počet jednotek výkonu na jednoho pedagogického pracovníka (N_p);
- průměrný počet jednotek výkonu na jednoho nepedagogického pracovníka (N_o);
- průměrná měsíční výše platu pedagogického pracovníka (P_p);
- průměrná měsíční výše platu nepedagogického pracovníka (P_o);
- průměrná roční výše ONIV (ostatních neinvestičních výdajů) připadajících na jednotku výkonu.

Základní částka normativu na jednotku výkonu se stanoví výpočtem:

- u škol a školských zařízení s pedagogickými i nepedagogickými pracovníky
 $12 \times 1,36 \times (1/N_p \times P_p + 1/N_o \times P_o) + \text{ONIV}$;
- u škol a školských zařízení pouze s pedagogickými pracovníky
 $(12 \times 1,36 \times 1/N_p \times P_p) + \text{ONIV}$;
- u školských zařízení s nepedagogickými pracovníky
 $(12 \times 1,36 \times 1/N_o \times P_o) + \text{ONIV}$.

³⁵ REFORMA FINANCOVÁNÍ REGIONÁLNÍHO ŠKOLSTVÍ. *MŠMT ČR* [online]. Praha, 2019, 2019 [cit. 2019-02-13]. Dostupné z: <http://www.msmt.cz/vzdelavani/skolstvi-v-cr/ekonomika-skolstvi>

5.1.3 Nedostatky normativního způsobu financování

Současný systém financování nedokáže zohlednit objektivní specifika regionálního školství územních samosprávních celků v jednotlivých krajích. Je postaven pouze na principu financování na žáka a jiné parametry nebere v úvahu. Umožňuje velké rozdíly ve výši krajských normativů a jejich výše není dlouhodobě předvídatelná. Nezohledňuje rozdílnou úroveň nárokových složek platů v určitých školách. To znamená, že na některých školách, zejména, kde je převážná část starších pedagogů s vyšším tarifním platem, nestačí zasláný finanční objem prostředků a nejsou pokryty nenárokové složky platu. V sektoru financování nepedagogické práce je neodůvodněně zvýhodněna škola, která má větší naplněnost tříd oproti stejně zorganizované škole se stejným počtem tříd, ale s nižším počtem dětí na třídu. Změny v počtech žáků školy mají vliv na odměňování pedagogických pracovníků. Při normativním výpočtu se vychází z údajů k rozhodnému datu, nejsou tedy brány v potaz nárůsty či poklesy v průběhu roku³⁶

5.2 Nový způsob financování

Stávající normativ na žáka bude nahrazen částkou na 1 pedagogického pracovníka, tu stanoví Ministerstvo školství, mládeže a tělovýchovy. Objem platových tarifů bude zadán podle skutečné potřeby. Ostatní složky platu budou stanovené ministerstvem, přičemž nenárokové složky platu budou navíc zohledňovat naplněnost tříd a oddělení a inkluzi pomocí stanoveného opravného koeficientu. Krajský úřad v jednotlivých případech bude moci dofinancovávat školy z rezervy.

Vybrané druhy škol předkládají ministerstvu údaje o svých pedagogických pracovnících v rozsahu, termínech a struktuře, které stanoví prováděcí předpis. Tím určují svůj nárok na příděl ze státního rozpočtu. Ministerstvo posoudí, zda tento nárok nepřekročí nárok pro školu ze stanoveného maximálního rozsahu vzdělávání

³⁶ REFORMA FINANCOVÁNÍ REGIONÁLNÍHO ŠKOLSTVÍ. MŠMT ČR [online]. Praha, 2019, 2019 [cit. 2019-02-13]. Dostupné z: <http://www.msmt.cz/vzdelavani/skolstvi-v-cr/ekonomika-skolstvi>

(tzv. PHmax). Nebude-li PHmax překročen, bude škole přidělen objem tarifních platů ve výši definovaného nároku. Pokud nárok překročí hodnotu PHmax, bude se krátit poměrem PHmax/PHškoly.

PHmax znamená maximální počet hodin přímé pedagogické činnosti financovaný ze státního rozpočtu v mateřské škole, která je zřizována krajem, obcí nebo svazky obcí. Ten představuje maximální týdenní počet hodin přímé pedagogické činnosti, která je potřebná k zajištění vzdělávání podle rámcového vzdělávacího programu. PHmax se za mateřskou školu stanoví jako součet všech PHmax za každé pracoviště, které s jiným pracovištěm prostorově nijak nesouvisí, jak stavebně, tak technicky, ani není umístěno na stejném pozemku. Pokud jsou v mateřské škole třídy s různým druhem provozu, stanoví se PHmax součtem PHmaxů pro daný počet tříd toho provozu. Je-li průměrný počet dětí v mateřské škole, kde byla povolena výjimka z nejnižšího počtu, snižuje se PHmax poměrně k počtu dětí o který je skutečný počet nižší. PHmax za každou třídu mateřské školy při zdravotnickém zařízení je 31 hodin týdně.³⁷

Předpokládaný přínos:

- zajištění transparentnosti a předvídatelnosti ve financování;
- odstranění nerovnosti v odměňování zaměstnanců;
- odstranění negativních dopadů snížení žáků;
- u středních škol eliminace nutnosti přijmout co nejvyšší počet žáků bez ohledu na jejich studijní předpoklady v zájmu získání dalších finančních prostředků pro jejich činnost.

³⁷ *Regionální školství: školský zákon, vyhlášky, předškolní, základní, střední, vyšší odborné a jiné vzdělávání, školy a školská zařízení, dotace, školní stravování, maturity, výkon ústavní a ochranné výchovy; Pedagogičtí pracovníci: redakční uzávěrka* .. Ostrava: Sagit, 2005.s. 119, ÚZ. ISBN 978-80-7488-311-8

6 METODIKA VÝPOČTU

V této kapitole jsou popsány cíl práce, zvolené metody k jeho dosažení a použité techniky. V první části je k porovnání obou dvou způsobů financování použita metoda výpočtů, kde jsou potřebná data získána ze statistických výkazů regionálního školství. Všechny údaje ohledně tarifních platů, normativů a výkazů, jsou k danému roku 2018. V druhé části je empirické šetření určené ředitelkám vybraných mateřských škol na území hlavního města Prahy.

Cílem této práce je porovnat normativní způsob financování regionálního školství se zaměřením na předškolní vzdělávání dle normativního financování a nový způsob financování pomocí PHmaxu a PH školy. Posoudit oba způsoby a zjistit, zda reforma financování bude přínosem pro mateřské školy. Zjistit spokojenost ředitelek mateřských škol s touto změnou a předpokládané přínosy. K dosažení těchto cílů je použito následujících otázek:

- Bude nová metoda financování mateřským školám prospěšná?
- Nastanou se zavedením této metody změny v personálním zajištění mateřských škol?

6.1 Metody a techniky sběru dat

V práci je využito dvou zcela odlišných způsobů k dosažení cíle práce. Nejprve je použita srovnávací metoda, pomocí výpočtů objemu finančních prostředků na pedagogické pracovníky daných mateřských škol. Výpočty jsou provedeny stávajícím normativním způsobem financování i novým způsobem pomocí PHmaxu a PH školy. Data potřebná k těmto výpočtům jsou čerpána ze statistických výkazů daných mateřských škol, a to výkazu S1-01³⁸ a P1c-01³⁹. K normativnímu způsobu výpočtu jsou použity krajské normativy vyvěšené na stránkách Magistrátu hlavního města Prahy. Oba dva výpočty se vztahují pouze na pedagogické pracovníky

³⁸ Příloha 1

³⁹ Příloha 2

mateřských škol a jen na tarifní složky platu a nenárokové složky. V případě výpočtu pomocí PHmaxu a PH školy jsou nenárokové částky jen předpokládané, a to u těch škol, které by měly finanční objem nižší než při použití normativního výpočtu. Zde je předpokládaná nenároková složka znázorněna v procentech. Odvody sociálního a zdravotního pojištění, odvody do fondu kulturních a sociálních potřeb (FKSP) a ostatní neinvestiční prostředky (ONIV) nejsou při výpočtech zohledněny. A to z důvodu, že Ministerstvo školství, mládeže a tělovýchovy prozatím neuvedlo potřebné údaje.

Druhý způsob k dosažení cíle práce je proveden pomocí dotazníkového šetření určeného ředitelkám vybraných mateřských škol. Vybrány jsou ředitelky, které svou funkci zastávají již delší dobu, a to z důvodu, že normativnímu způsobu financování rozumí. Respondentek je celkem dvacet, ty jsou separovány do dvou skupin. První skupina dotázaných je tvořena z ředitelek mateřských škol, jež disponují vyšším počtem dětí na třídu. Druhou skupinu tvoří ředitelky mateřských škol, které mají nižší naplněnost tříd. Otázek je celkem osm a jsou zaměřeny především na očekávání a spokojenost ředitelek s novým způsobem financování. Odpovědi obou skupin jsou znázorněny pomocí sloupcových grafů, kdy na svislé ose jsou znázorněny čísla otázek a na vodorovné ose odpovědi respondentek. U každého grafu následuje stručné zhodnocení.

7 KOMPARACE FINANCOVÁNÍ VYBRANÝCH MATEŘSKÝCH ŠKOL

Ke srovnání obou způsobů financování, jsou vybrány čtyři objekty mateřských škol, záměrně odlišných. Všechny čtyři školy se nachází na území hlavního města Prahy a jejich zřizovatelem jsou městské části. Názvy mateřských škol jsou úmyslně pozměněny. Údaje potřebné k výpočtům jsou získány z výkazů S1-01 (výkaz o mateřské škole) a P1c-01 (výkaz o evidenčním počtu zaměstnanců v regionálním školství), závazných k datu 30. září 2017. Výsledný objem finančních prostředků bude počítán na rok 2018, pouze na pedagogické pracovníky, a to z důvodu, že u nového způsobu financování není prozatím stanoven výpočet na nepedagogické pracovníky. Nový způsob financování je jen předběžný, je možná úprava do doby jeho zavedení. Při výpočtu PH školy, jsou zohledněny funkce vedoucích pracovníků tj. ředitele školy, zástupce ředitele a vedoucích učitelů. U vedoucích učitelů může ředitel mateřské školy stanovit týdenní rozsah přímé pedagogické činnosti libovolně, a to od počtu hodin přímé pedagogické činnosti zástupce až po plný počet u pedagogického pracovníka.

Ke srovnání těchto způsobů financování je potřebné vzít v úvahu, že normativní způsob zahrnuje i nenárokové složky platu, zatímco nový způsob financování počítá jen platové tarify. Nenárokové složky budou rozepsány Ministerstvem školství, mládeže a tělovýchovy v současné době neznámým způsobem. Normativní způsob financování je počítán z údajů, které na své stránky vyvěsil magistrát hlavního města Prahy.

Oba způsoby výpočtů budou očištěny od příplatků za vedení, ONIV (ostatních neinvestičních výdajů) a odvodů na sociální a zdravotní pojištění a na FKSP (Fond kulturních a sociálních potřeb), z důvodu prozatím neznámého koeficientu, který Ministerstvo školství, mládeže a tělovýchovy stanoví během roku 2019.

Nutno poznamenat, že výpočet pomocí PHmaxu a PH školy je pouze předběžný, protože tento způsob financování bude zprovozněn až začátkem roku 2020. K vypočítání jsou tedy použity pouze metodiky, ty byly vydány Ministerstvem školství, mládeže a tělovýchovy v roce 2018.

7.1 Vybrané mateřské školy

1) Mateřská škola Pastelka

Jde o mateřskou školu se čtyřmi odloučenými pracovišti. Tato škola je jedna z největších na území hlavního města Prahy a má naplněnost tříd 28 dětí na třídu. Nemá žádné speciální třídy, jen běžný provoz. Tělesně znevýhodněné děti jsou integrovány do běžných tříd. Mateřskou školu nenavštěvují děti mladší 3. let. Mezi pedagogickými pracovníky jsou jak pedagogové ve vyšším platovém stupni, tak i v nižším. Mezi vedoucími pracovníky je ředitelka školy, zástupkyně a na odloučená pracoviště připadne vždy vedoucí učitelka. Těm ředitelka ponechala přímou pedagogickou činnost jako klasickým pedagogickým učitelům tj. 31 hodin týdně.

Tabulka 1: Provozní podmínky MŠ Pastelka

MŠ Pastelka	provozní doba	počet tříd	počet dětí
1. škola	10,5	4	112
2. škola	10,5	4	111
3. škola	10,5	4	111
4. škola	10,5	3	84

*Zdroj:*⁴⁰

Tabulka 2: Úvazky pedagogických pracovníků MŠ Pastelka

Úvazky	Počet	PPČ
10. třída	1	6
9. třída	28	829
8. třída	4	124

*Zdroj:*⁴¹

⁴⁰ Vlastní zpracování

⁴¹ Vlastní zpracování

2) Mateřská škola Obláček

Je škola internátního typu s 24hodinovým provozem nedaleko centra hlavního města Prahy. Tuto mateřskou školu navštěvují převážně děti cizinců s místem pobytu na území České republiky. Pro noční provoz jsou zde noční asistenti. Má jen jedno pracoviště, naplněnost tříd je 20 dětí na třídu. Mateřskou školu nenavštěvují děti mladší 3. let. Vedoucí pracovníci jsou zde ředitelka, ta vykonává přímou pedagogickou činnost 16 hodin týdně a vedoucí učitelka, která má nezkrácenou týdenní přímou pedagogickou činnost 31.

Tabulka 3: Provozní podmínky MŠ Obláček

MŠ Obláček	provozní doba	počet tříd	počet dětí
	24	5	102

*Zdroj:*⁴²

Tabulka 4: Úvazky pedagogických pracovníků MŠ Obláček

Úvazky	Počet	PPČ
11. třída	1	12
9. třída	9,55	296,05
8. třída	0,4515	14

*Zdroj:*⁴³

⁴² Vlastní zpracování

⁴³ Vlastní zpracování

3) Mateřská škola Domeček

Je samostatná mateřská škola, která v minulosti měla speciální třídy pro děti se zdravotním nebo tělesným znevýhodněním. Nyní jsou tyto děti integrovány do běžných tříd. Naplněnost je nízká tj. 20 dětí na třídu, proto také v minulosti často nestačily finanční prostředky z normativu. Školu navštěvují děti mladší 3. let. Vedoucími pracovníci jsou ředitelka mateřské školy s týdenní přímou pedagogickou činností 16 hodin a zástupkyně, která má týdenní přímou pedagogickou činnost 20 hodin.

Tabulka 5: Provozní podmínky MŠ Domeček

MŠ Domeček	provozní doba	počet tříd	počet dětí
	10,5	5	100

*Zdroj:*⁴⁴

Tabulka 6: Úvazky pedagogických pracovníků MŠ Domeček

Úvazky	Počet	PPČ
11. třída	1	16
10. třída	3	93
9. třída	4	113
8. třída	1	31

*Zdroj:*⁴⁵

⁴⁴ Vlastní zpracování

⁴⁵ Vlastní zpracování

4) Mateřská škola Beruška

Je poměrně malá mateřská škola, která má jen jednu třídu. Tato škola se nachází na okraji hlavního města Prahy. V minulosti byla vedena jako odloučené pracoviště jiné mateřské školy, ale na přání zřizovatele byla oddělena a zavedena jako samostatný právní subjekt. Nicméně stravování dětí zajišťuje stále z původní hlavní mateřské školy, má zřízenou pouze školní jídelnu - výdejnu. Školu nenavštěvují děti mladší 3. let. Vedoucí pozici zde vykonává jen ředitelka školy s týdenní přímou pedagogickou činností 26 hodin. Pedagogické pracovnice v této mateřské škole mají dohromady pouze 1,32 úvazku.

Tabulka 7: Provozní podmínky MŠ Beruška

MŠ Beruška	provozní doba	počet tříd	počet dětí
	9,5	1	25

Zdroj:⁴⁶

Tabulka 8: Úvazky pedagogických pracovníků MŠ Beruška

Úvazky	Počet	PPČ
10. třída	1	26
9. třída	1	31
8. třída	0,32	9,92

Zdroj:⁴⁷

⁴⁶ Vlastní zpracování

⁴⁷ Vlastní zpracování

7.2 Výpočet dle normativního financování

K výpočtu celkového ročního objemu platů na pedagogy jsou potřeba údaje stanovené krajským normativem. Pro hlavní město Prahu na rok 2018⁴⁸ je použit vzorec:

$$\text{Výkon/Np} = \text{Spp} \times \text{plat pedagoga} \times 12 = \text{roční objem platu}$$

Np – normativní počet výkonů nutný na jeden úvazek pedagoga; v případě mateřských škol se Np řídí funkční závislostí:

Tabulka 9: Vzorec pro výpočet normativu

CELODENNÍ	Np
do 12	10
do 24	$\text{Ln}(x)+7.6$
do 50	$\text{Ln}(x)+7.7$
do 105	$\text{Ln}(x)+7.9$
do 224	$\text{Ln}(x)+7.9$
nad 224	$\text{Ln}(x)+7.9$

*Zdroj:*⁴⁹

Spp – skutečný přepočtený počet pedagogů

1) Mateřská škola Pastelka

U této mateřské školy je potřeba počítat každé pracoviště zvlášť, vycházíme z počtu dětí na jednotlivou školu.

⁴⁸ *Praha.eu: Portál hlavního města Prahy* [online]. 2018 [cit. 2019-02-18]. Dostupné z: http://www.praha.eu/jnp/cz/o_meste/finance/rozpocet/krajske_normativy/index.html

⁴⁹ *Tamtéž*

Mateřská škola č. 1.:

Počet dětí 112

$$112 : 12,26 = 9,14 \text{ (skutečný přepočtený počet pedagogů)}$$

$$9,14 \times 27\,056 \text{ Kč} = 247\,167 \text{ Kč}$$

$247\,167 \text{ Kč} \times 12 = 2\,966\,004 \text{ Kč}$ (celkový roční objem platů pedagogických pracovníků)

Mateřská škola č. 2. a 3.:

Tyto dvě školy jsou počítány jedním způsobem, protože mají stejný počet dětí a to 111.

$$111 : 12,61 = 8,8$$

$$8,80 \times 27\,075 \text{ Kč} = 238\,329 \text{ Kč}$$

$$238\,329 \text{ Kč} \times 12 = 2\,859\,945 \text{ Kč}$$

Mateřská škola č. 4:

Počet dětí 84

$$84 : 12,33 = 6,81$$

$$6,81 \times 27\,687 \text{ Kč} = 188\,622 \text{ Kč}$$

$$188\,222 \text{ Kč} \times 12 = 2\,263\,464 \text{ Kč}$$

Celkem: $2\,966\,004 \text{ Kč} + 2\,859\,945 \text{ Kč} + 2\,859\,945 \text{ Kč} + 2\,263\,464 \text{ Kč} = 10\,949\,358 \text{ Kč}$

Mateřské školce Pastelce bude v roce 2018 přiděleno celkem 10 949 358 Kč k pokrytí platových tarifů a nenárokových složek všech svých pedagogických pracovníků.

2) Mateřská škola Obláček

Počet dětí 102

$$102 : 12,52 = 8,13$$

$$8,13 \times 27\,258 \text{ Kč} = 221\,539 \text{ Kč}$$

$$221\,539 \text{ Kč} \times 12 = 2\,658\,468 \text{ Kč}$$

Mateřská škola Obláček bude na rok potřebovat 2 658 468 Kč k pokrytí tarifních platů a nenárokových složek všech svých pedagogických pracovníků.

3) Mateřská škola Domeček

Počet dětí 100

$$100 : 12,51 = 7,99$$

$$7,99 \times 27\,301 \text{ Kč} = 218\,135 \text{ Kč}$$

$$218\,135 \text{ Kč} \times 12 = 2\,617\,620 \text{ Kč}$$

Mateřská škola Domeček bude v roce 2018 potřebovat 2 617 620 Kč k pokrytí tarifních platů a nenárokových složek všech svých pedagogických pracovníků.

4) Mateřská škola Beruška

Počet dětí 25

$$25 : 10,92 = 2,29$$

$$2,29 \times 31\,267 \text{ Kč} = 71\,601 \text{ Kč}$$

$$71\,601 \text{ Kč} \times 12 = 859\,217 \text{ Kč}$$

Mateřská škola Beruška bude v roce 2018 potřebovat 859 217 Kč k pokrytí tarifních platů a nenárokových složek všech svých pedagogických pracovníků.

7.3 Výpočet podle PHmaxu

K tomuto způsobu výpočtu je potřeba vycházet z hodnot zadaných ve statistických výkazech mateřských S1-01 a P1c-01, které jsou rozhodné k 30. září 2017. Důležité jsou údaje o vedoucích pracovnících, ti mají zkrácenou přímou pedagogickou činnost. K výpočtu PHmaxu a PHškoly jsou použity tabulky z metodiky Ministerstva školství, mládeže a tělovýchovy (viz. příloha č. 4). K výpočtu PHmaxu jsou potřebné údaje doba provozu mateřské školy a počet tříd, ty jsou dostupné ve statistickém výkazu S1-01 na str. 1. Při výpočtu PHškoly se vychází ze statistického výkazu P1c-01 str. 2. a str. 4., zde jsou údaje o úvazcích, platových třídách a stupních pedagogických pracovníků školy a jejich týdenní přímé pedagogické činnosti.

Další neopomenutelnou součástí k vypočítání finančního objemu na pokrytí tarifních platů pedagogických pracovníků jsou platové tabulky pedagogických pracovníků na rok 2018, z kterých se zjistí tarifní plat na příslušnou platovou třídu a stupeň.

1) Mateřská škola Pastelka

Při výpočtu PHmaxu je nutné vypočítat každé pracoviště školy zvlášť a jejich součet je celkový PHmax. PHškoly se počítá dohromady jako celek.

Mateřská škola č. 1. až č. 3 mají totožnou provozní dobu i počet tříd, tudíž se PHmax stanoví stejným způsobem. Na provozní dobu 10,5 hod. a 4. třídy vychází PHmax **245**. Mateřská škola č. 4. s provozní dobou 10,5 hod. 3. třídami má PHmax **185**.

$$245 + 245 + 245 + 185 = 920$$

Mateřská škola Pastelka má PHmax **920**, její PHškoly musí být rovno nebo nižší než 920.

PHškoly je v P1c-01 již vypočítáno a to činí **959**, Ministerstvo školství, mládeže a tělovýchovy tak poskytne finanční prostředky této škole jen do výše

PHmaxu. Zbývající část uhradí zřizovatel tj. městská část, nebo krajský úřad. Škola by měla upravit úvazky učitelů, aby se vešla do PHmaxu.

Výpočet platových tarifů pedagogických pracovníků dle výkazu P1c-01:

Mateřská škola Pastelka má v P1c-01 zadány následné údaje:

**Tabulka 10: Výpočet platových tarifů pedagogických pracovníků
MŠ Pastelka**

Třída/stupeň	úvazky	platový tarif	Celkem
10/7	1	29 400 Kč	29 400 Kč
9/1	5	24 810 Kč	124 050 Kč
9/2	8	25 030 Kč	200 240 Kč
9/3	2	25 320 Kč	50 640 Kč
9/4	6	25 850 Kč	155 100 Kč
9/6	5	28 010 Kč	140 050 Kč
9/7	2	28 650 Kč	57 300 Kč
8/1	2	19 850 Kč	39 700 Kč
8/4	1	21 920 Kč	21 920 Kč
8/5	1	22 900 Kč	22 900 Kč
			841 300 Kč

Zdroj:⁵⁰

Částka 841 300 Kč je vypočtena na jeden měsíc, roční potřebu na pokrytí platových tarifů tedy zjistíme následovně:

$$12 \times 841\,300 \text{ Kč} = 10\,095\,600 \text{ Kč}$$

⁵⁰ Vlastní zpracování

Dle metodiky Ministerstva školství, mládeže a tělovýchovy, která byla vydána k reformě financování regionálního školství, by se každá částka tarifního stupně a třídy měla pokrátit koeficientem PHmax/PH školy v tomto konkrétním případě je tento koeficient 0,95 snížit vypočítaným procentním poměrem zvláště to znamená:

$$920 : 959 = 0,9533$$

**Tabulka 11: Snížení platových tarifů pedagogických pracovníků MŠ
Pastelka do hodnoty PHmaxu**

Třída/stupeň	úvazky	platový tarif	celkem	X 0,9533
10/7	1	29 400 Kč	29 400 Kč	27 930 Kč
9/1	5	24 810 Kč	124 050 Kč	117 847 Kč
9/2	8	25 030 Kč	200 240 Kč	190 240 Kč
9/3	2	25 320 Kč	50 640 Kč	48 108 Kč
9/4	6	25 850 Kč	155 100 Kč	147 345 Kč
9/6	5	28 010 Kč	140 050 Kč	133 047 Kč
9/7	2	28 650 Kč	57 300 Kč	54 435 Kč
8/1	2	19 850 Kč	39 700 Kč	37 715 Kč
8/4	1	21 920 Kč	21 920 Kč	20 824 Kč
8/5	1	22 900 Kč	22 900 Kč	21 755 Kč
			841 300 Kč	799 246 Kč

Zdroj:⁵¹

$$799\,246\text{ Kč} \times 12 = 9\,590\,952\text{ Kč}$$

Aby reforma financování školství neměla negativní vliv na mateřskou školku Pastelka, musela by nenároková výše přiznaná Ministerstvem školství, mládeže a tělovýchovy dosahovat minimálně 14%. Pokud by byla nižší, škola by obdržela nižší příspěvek na platy pedagogických pracovníků. Tento rozdíl by měl pokrýt zřizovatel školy, nebo popřípadě by byl předmětem dohodovacího jednání na Magistrátu hlavního města Prahy na odboru financování škol a školských zařízení.

⁵¹ Vlastní zpracování

2) Mateřská škola Obláček

U mateřské školy Obláček je nutné PHmax počítat z tabulek stanovených pro internátní školy, protože je škola zapsaná ve školském rejstříku jako mateřská škola s internátním provozem. Na 24. hodinový provoz a 5 tříd vychází PHmax 612,5. K výpočtu PH školy se opět vychází ze statistického výkazu, zde se dá vyčíst, že ředitelka mateřské školy má týdenní přímou pedagogickou činnost 16 hodin, a vedoucí učitelka má nezkrácenou přímou pedagogickou činnost 31 hodin. PHškoly z výkazu P1c-01 vychází 382,05.

**Tabulka 12: Výpočet platových tarifů pedagogických pracovníků
MŠ Obláček**

Třída/stupeň	Úvazky	platový tarif	Celkem
11/5	1	28 380 Kč	28 380 Kč
9/1	1	24 810 Kč	24 810 Kč
9/2	4	25 030 Kč	100 120 Kč
9/3	3	25 320 Kč	75 960 Kč
9/4	1	25 850 Kč	25 850 Kč
9/7	0,55	28 650 Kč	15 757 Kč
8/7	0,451	25 220 Kč	11 374 Kč
			282 251 Kč

*Zdroj:*⁵²

$$282\,251 \times 12 = 3\,387\,012 \text{ Kč}$$

Mateřská škola Obláček si novým způsobem financování zřetelně polepší, stávajícím normativním výpočtem ji na rok 2018 byla stanovena částka 2 658 468 Kč. Ředitelka mateřské školy navíc může příští rok navýšit úvazky pedagogických pracovníků do hodnoty PHmaxu. Daný PHmax mateřské škole Obláček umožní navýšit úvazky pedagogických pracovníků až 1,6 krát:

⁵² Vlastní zpracování

**Tabulka 13: Navýšení Platových tarifů pedagogických pracovníků
MŠ Obláček do hodnoty PHmaxu**

Třída/stupeň	úvazky	platový tarif	celkem	x 1,6
11/5	1	28 380 Kč	28 380 Kč	45 408 Kč
9/1	1	24 810 Kč	24 810 Kč	39 696 Kč
9/2	4	25 030 Kč	100 120 Kč	160 192 Kč
9/3	3	25 320 Kč	75 960 Kč	121 536 Kč
9/4	1	25 850 Kč	25 850 Kč	41 360 Kč
9/7	0,55	28 650 Kč	15 757 Kč	25 211 Kč
8/7	0,451	25 220 Kč	11 374 Kč	18 198 Kč
			282 251 Kč	451 601 Kč

Zdroj:⁵³

$$451\,601\text{ Kč} \times 12 = 5\,419\,212\text{ Kč}$$

Pokud by mateřská škola obláček využila navýšení úvazku na její PHmax, činily by finanční prostředky zaslané Ministerstvem školství, mládeže a tělovýchovy roční objem 5 419 212 Kč.

3) Mateřská škola Domeček

K výpočtu PHmaxu použijeme údaje z výkazu S1-01 tj. počet tříd a provozní doba. Na provozní dobu 10,5 hodin a 5 tříd vychází PHmax hodnota **305**. V zahajovacím výkazu P1c-01 je uvedena hodnota PHškoly 284. Ředitelka může tedy požádat o navýšení úvazku na výši **305** Výpočet finančních prostředků potřebných k pokrytí platových tarifů při PHškoly **284**. Ze statistického výkazu je zřejmé,

⁵³ Vlastní zpracování

že ředitelka školy vykonává přímou pedagogickou činnost 6 hodin týdně a zástupkyně 20 hodin týdně. Údaje jsou čerpány z výkazu P1c-01 školy:

**Tabulka 14: Výpočet platových tarifů pedagogických pracovníků
MŠ Domeček**

Třída/stupeň	Úvazky	platový tarif	Celkem
11/5	1	28 380 Kč	28 380 Kč
10/3	1	25 640 Kč	25 640 Kč
10/5	1	27 270 Kč	27 270 Kč
10/6	1	28 780 Kč	28 780 Kč
10/7	1	29 400 Kč	29 400 Kč
9/3	1	25 320 Kč	25 320 Kč
9/4	1	25 850 Kč	25 850 Kč
9/5	2	26 650 Kč	53 300 Kč
8/2	1	20 420 Kč	20 420 Kč
			264 360 Kč

*Zdroj:*⁵⁴

$$264\,360 \text{ Kč} \times 12 = 3\,172\,320 \text{ Kč}$$

Při normativním výpočtu u mateřské školy Domeček vyšla částka 2 658 468 Kč na pokrytí platových tarifů a nenárokových složek pedagogických pracovníků. V tomto případě nový způsob financování mateřské školy prospěje. Ředitelka školy může ještě zažádat o navýšení úvazků do hodnoty PHmaxu. Pokud by využila čerpání daného PHmaxu, umožní ji to navýšit úvazky 1,07 krát:

⁵⁴ Vlastní zpracování

Tabulka 15: Navýšení platových tarifů MŠ Domeček do hodnoty PHmaxu

Třída/stupeň	Úvazky	platový tarif	celkem	x1,07
10/5	1	28 380 Kč	28 380 Kč	30 367 Kč
10/3	1	25 640 Kč	25 640 Kč	27 434 Kč
10/5	1	27 270 Kč	27 270 Kč	29 178 Kč
10/6	1	28 780 Kč	28 780 Kč	30 795 Kč
10/8	1	29 400 Kč	29 400 Kč	31 458 Kč
9/3	1	25 320 Kč	25 320 Kč	27 093 Kč
9/4	1	25 850 Kč	25 850 Kč	27 660 Kč
9/5	2	26 650 Kč	53 300 Kč	57 031 Kč
8/2	1	20 420 Kč	20 420 Kč	21 849 Kč
				282 865 Kč

*Zdroj:*⁵⁵

$$282\,865\text{ Kč} \times 12 = 3\,394\,380\text{ Kč}$$

Pokud by mateřská škola Domeček využila navýšení úvazků do stanoveného PHmaxu, činil by její roční finanční objem prostředků poskytnutých Ministerstvem školství, mládeže a tělovýchovy 3 394 380 Kč.

4) Mateřská škola Beruška

U mateřské školy Berušky je PHmax stanoven z tabulek pro PHmax škol s celodenním provozem. Při provozu 9,5 hodin a 1 třídě vychází PHmax **57,5**. Pro stanovení PH školy jsou opět použity údaje ze statistického výkazu P1c-01, zde PH školy vychází **66,92**. Ředitelka mateřské školy by měla snížit úvazky, nebo zažádat o dofinancování u zřizovatele.

⁵⁵ Vlastní zpracování

**Tabulka 16: Výpočet platových tarifů pedagogických pracovníků
MŠ Beruška**

Třída/stupeň	Úvazky	platový tarif	Celkem
10/6	1	28 780 Kč	28 780 Kč
9/2	1	25 030 Kč	25 030 Kč
8/1	0,32	19 850 Kč	19 850 Kč
			73 660 Kč

*Zdroj:*⁵⁶

$$73\,660\text{ Kč} \times 12 = 883\,920\text{ Kč}$$

Mateřská škola Beruška by na PH školy dostala větší objem finančních prostředků než u normativního způsobu financování, který činí 859 217 Kč, avšak Ministerstvo školství, mládeže a tělovýchovy uhradí jen objem platových tarifů, jež budou do hodnoty PHmaxu ten se poníží PHmax/PHškoly, v tomto případě 0,86 krát:

**Tabulka 17: Snížení platových tarifů pedagogických pracovníků
MŠ Beruška do hodnoty PHmaxu**

Třída/stupeň	úvazky	platový tarif	celkem	x0,86
10/7	1	28 780 Kč	28 780 Kč	24 750 Kč
9/2	1	25 030 Kč	25 030 Kč	21 526 Kč
8/1	0,32	19 850 Kč	19 850 Kč	17 071 Kč
			73 660 Kč	63 347 Kč

*Zdroj:*⁵⁷

$$63\,347\text{ Kč} \times 12 = 760\,164\text{ Kč}$$

Po snížení úvazků pedagogických pracovníků na stanovený PHmax, by mateřská škola Beruška potřebovala minimálně 13% nenárokových složek platu, aby jí reforma financování regionálního školství nijak nepohoršila.

⁵⁶ Vlastní zpracování

⁵⁷ Vlastní zpracování

7.4 Porovnání výpočtů

Z výše uvedených výpočtů nám vychází tato tabulka:

Tabulka 18: Shrnutí výpočtů obou způsobů financování

Mateřská škola	normativní výpočet	nový způsob fin.	rozdíl
Pastelka	10 949 358 Kč	9 590 952 Kč	-1 358 406 Kč
Obláček	2 658 468 Kč	3 387 012 Kč	728 544 Kč
Domeček	2 617 620 Kč	3 172 320 Kč	554 700 Kč
Beruška	859 217 Kč	760 164 Kč	-99 053 Kč
Celkem	17 084 663 Kč	16 910 448 Kč	-174 215 Kč

*Zdroj:*⁵⁸

Mateřské školy Obláček a Domeček si reformou financování polepší, bez ohledu na výši nenárokových složek stanovené Ministerstvem školství, mládeže a tělovýchovy. Mateřské školy Pastelka a Beruška by potřebovaly nenárokové složky stanovené Ministerstvem školství, mládeže a tělovýchovy ve 14 respektive 13%, aby nedošlo ke snížení finančních prostředků. Vzhledem k tomu, že normativy obsahují nenárokovou složku cca 8%, lze říci, že pro tyto dvě školy má reforma financování negativní dopad.

⁵⁸ Vlastní zpracování

8 DOTAZNÍKOVÉ ŠETŘENÍ

V této kapitole je obsaženo dotazníkové šetření určené ředitelkám vybraných mateřských škol na území hlavního města Prahy. Jedná se o 20 dotázaných, většinou ředitelky, které svou funkci zastávají delší dobu. Ředitelky jsou rozděleny do dvou skupin, první skupina je tvořena ředitelkami mateřských škol, kde je vysoká naplněnost dětí na třídu, celkem 10. Druhá skupina naopak ředitelkami z mateřských škol, kde je nízká naplněnost tříd. Otázek je celkem 9 a odpovědi jsou uzavřené (ano/ne). Vyhodnocení dotazníku je zobrazeno pomocí grafů.

Na otázky v dotazníkovém šetření měly respondentky možnost odpovídat formou volby odpovědi: „ANO“ nebo „NE“. Otázky byly následující:

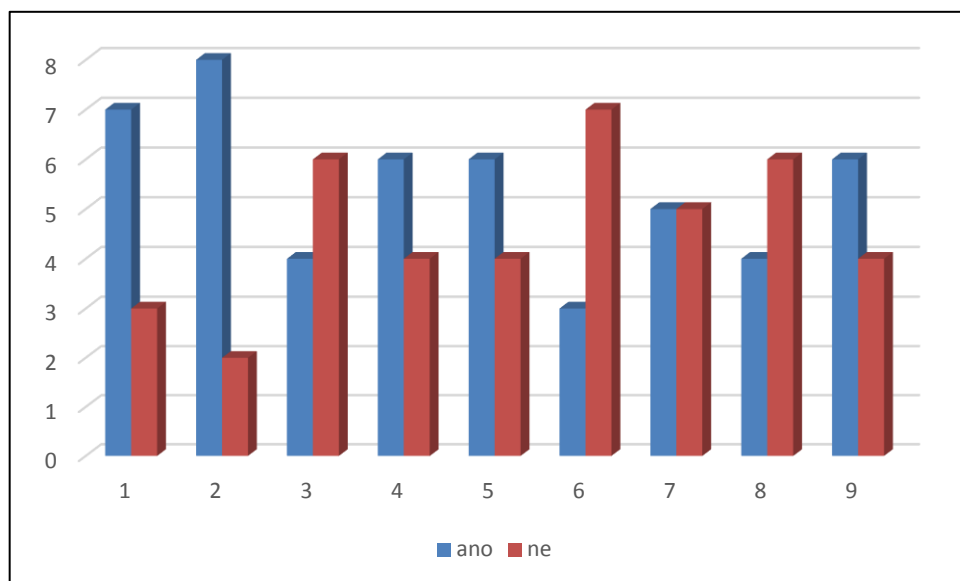
1. Porozuměla jste principu nového způsobu financování?
2. Bylo Vám nabídnuto odpovídající školení k tomuto financování?
3. Shledáváte nové financování pro Vaši mateřskou školu jako přínos?
4. Ovlivní nový způsob financování ve Vaší škole naplněnost tříd?
5. Myslíte si, že v tomto způsobu financování jsou nedostatky?
6. Bude podle Vás nové financování více transparentní než stávající?
7. Využijete možnosti navýšení úvazků pedagogických pracovníků?
8. Je možnost u Vaší mateřské školy snížení počtu úvazků v případě vyššího PH školy než PHmaxu?
9. Ovlivní případné snížení úvazků kvalitu vyučování v mateřské škole?

8.1 Mateřské školy s vyšší naplněností tříd

Z odpovědí respondentek bylo možné vytvořit následující grafické vyhodnocení. Z výše hodnot je patrné, že ředitelky mateřských škol novému způsobu financování vcelku rozumí. Se školením, které jim bylo nabídnuto Ministerstvem školství, mládeže a tělovýchovy, jsou spokojené. Jako přínos pro svoji školu to shledává 6 ředitel z 10 dotázaných. 6 ředitel z dotázaných 10 si myslí, že nový způsob financování ovlivní naplněnost tříd v jejich mateřských školách. 3 ředitelky z 10 shledávají v tomto způsobu financování nedostatky. Na otázku vyšší

transparentnosti financování odpovědělo 5 ředitelek mateřských škol kladně a 5 záporně. Možnost navýšení úvazků by využila jen polovina dotázaných. V případě, že by se měly úvazky snížit, to uskuteční jen 4 ředitelky z 10, s tím že případné snížení úvazků by ovlivnilo kvalitu vyučování v dotázaných mateřských školách.

Graf 1: Odpovědi ředitelek MŠ s vyšší naplněností tříd



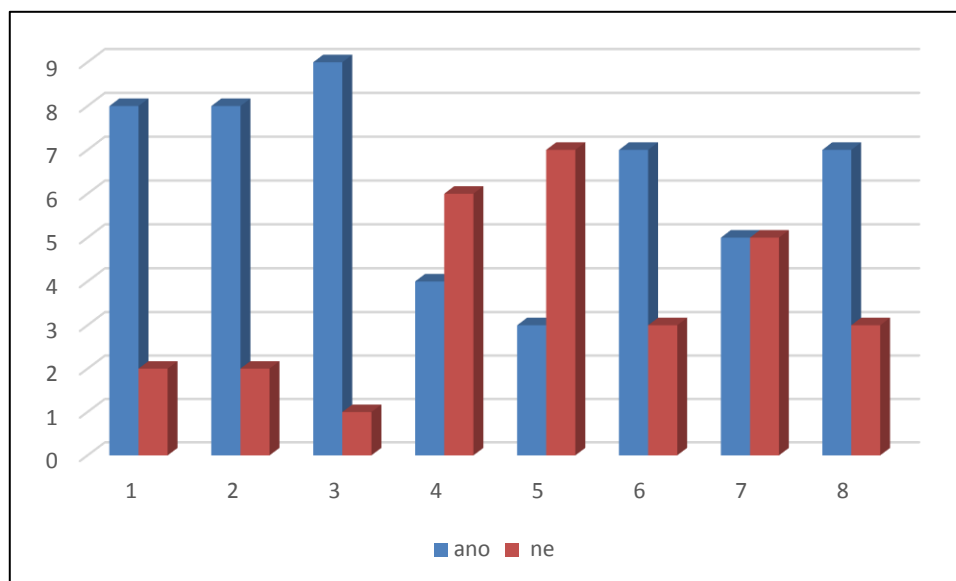
*Zdroj:*⁵⁹

⁵⁹ Vlastní zpracování

8.2 Mateřské školy s nižší naplněností tříd

Odpovědi ředitelek mateřských škol, které mají nižší počet dětí na třídu, jsou znázorněny v následujícím grafu:

Graf 2: Odpovědi ředitelek MŠ s nižší naplněností tříd



Zdroj:⁶⁰

Z uvedených odpovědí lze vyčíst, že ředitelky mateřských škol s nižší naplněností tříd shledávají nový způsob financování spíše pozitivně. Na otázku, zda porozuměly novému způsobu financování, odpovědělo kladně 8 z 10 tázaných. Školení, jež bylo poskytnuto Ministerstvem školství, mládeže a tělovýchovy, jako srozumitelné hodnotí 8 z 10 dotázaných ředitelek. Jako přínos pro svou školu vidí nový způsob financování většina dotázaných. Předpokládanou změnu v počtu dětí na třídu očekávají pouze 3 ředitelky z 10. Nedostatky v tomto způsobu financování vidí 7 respondentek z 10. Na otázku, zda je nový způsob financování více transparentní než stávající, polovina respondentek odpověděla kladně a druhá záporně. Stávající způsob financování jim připadá taky transparentní. Navýšení úvazku pedagogických

⁶⁰ Vlastní zpracování

pracovníků zřejmě využijí jen 4 z 10. Snížení počtu úvazků, pokud by bylo potřeba, by provedla rovná polovina ředitelek mateřských škol. Že ovlivní snížení počtu úvazů kvalitu vyučování v mateřských školách, si myslí 7 z 10 dotázaných ředitelek mateřských škol.

Z toho vyplývá, že nový způsob financování bude více vyhovovat ředitelkám mateřských škol, které mají vyšší naplněnost tříd. Při současném normativním způsobu financování, kdy byly normativy stanoveny počtem dětí. Bylo výhodnější mít větší naplněnost tříd. Je zcela běžné, že v některých mateřských školách je i 28 dětí na třídu, i když počet dětí tříd v mateřských školách je dle zákona č. 561/2004 Sb. od 18. do 24. Větší počet dětí na třídu je možný, jen pokud to povolí zřizovatel mateřské školy, to je v případě hlavního města Prahy městská část.

Ředitelky mateřských škol s vyšší naplněností, budou muset zhodnotit situaci a po dohodě se zřizovatelem se rozhodnout, zda úvazky pedagogickým pracovníkům sníží, či nikoliv.

8.3 Vyhodnocení metodické části

Z komparačního výpočtu obou dvou způsobu financování v daných mateřských školách je zřejmé, že školy s nízkou naplněností na třídu, které při normativním způsobu financování měly vždy dostatečný objem finančních prostředků na pokrytí platových tarifů a nenárokových složek pedagogických pracovníků, v nastávajícím způsobu financování budou mít možná problémy. To z toho důvodu, že stávající způsob financování počítá normativ na jednotku výkonu (dítě, žáka, studenta). Bylo zcela běžné, že se tedy ředitelky mateřských škol snažily třídy zaplnit co nejvíce. Tak byly znevýhodněny školy, které z jakéhokoliv důvodu tuto možnost neměly. U nového způsobu výpočtu, se počítá naopak s úvazky pedagogických pracovníků, které budou pokryty Ministerstvem školství, mládeže a tělovýchovy. Školy, které budou mít úvazky svých pedagogických pracovníků vyšší než stanovený PHmax, nedosáhnou na pokrytí platových tarifů a nenárokových složek. V tomto případě by měl nedostačující finanční prostředky uhradit zřizovatel nebo kraj.

Na otázky:

- Bude nová metoda financování mateřským školám prospěšná?
- Nastanou se zavedením této metody změny v personálním zajištění mateřských škol?

Je odpovězeno následovně:

- Ano, nová metoda bude prospěšná zejména mateřským školám s nižší naplněností tříd. U mateřských škol s vyšší naplněností je prozatím výhodnější financování dle stávajícího normativního způsobu na jednotku výkonu (dítě, žáka, studenta). V případě nového způsobu financování, záleží na tom, v jaké výši stanoví Ministerstvo školství, mládeže a tělovýchovy nenárokové složky platu. Jak již bylo zmíněno, výpočty dle PHmaxu a PH školy jsou prozatím předběžné.
- Je možné, že ředitelky mateřských škol využijí navýšení úvazků pedagogických pracovníků do hodnoty PHmaxu. V případě ponížení úvazků, budou zřejmě hledat jiný způsob, a to možnost zažádat o dofinancování potřebných prostředků na pokrytí platových tarifů a nenárokových složek pedagogických pracovníků u svého zřizovatele, nebo prostřednictvím dohodovacího řízení na Magistrátu hlavního města Prahy.

8.4 Návrhy a doporučení

V této části jsou uvedeny návrhy a doporučení ředitelkám daných mateřských škol. Návrhy jsou pouze orientační, každá ředitelka zná svou školu nejlépe a orientuje se v personálním složení a účetnictví. Proto se každá rozhodne podle svého uvážení, zda bude případné snížení nebo zvýšení úvazků pedagogických pracovníků potřebné, či nikoliv.

8.4.1 Mateřská škola Pastelka

Ředitelka této školky by měla pečlivě zvážit, zda jí provoz školy umožní snížit úvazky. Je nasnadě se poradit s městskou částí, zda zbylý objem finančních prostředků bude ochotna hradit. U této školy, protože má čtyři odloučené pracoviště, některé poměrně vzdálené od sebe, je možnost snížení úvazků dosti omezena. V potaz přichází možnost vyměnit starší pedagogické pracovníky za mladší, tím by se snížil potřebný obnos peněz a mateřská škola by tedy potřebovala menší část finančních prostředků k pokrytí platů pedagogických pracovníků. To ale není zcela vhodné řešení, protože by se stejná situace časem zopakovala. Nabízí se otázka, zda bude Ministerstvo školství, mládeže a tělovýchovy ochotné poskytnout tak velký objem peněz na nenárokovou částku platu. Pokud ano, nemusí se pedagogické úvazky krátit. V potaz připadá i ta možnost, že by ředitelka mateřské školy mohla zažádat o účelovou dotaci z Evropské unie.

8.4.2 Mateřská škola Obláček

Mateřská škola Obláček podle předběžných výpočtů získá větší objem finančních prostředků k pokrytí platových tarifů pedagogických pracovníků než u normativního stávajícího způsobu. Ředitelka této školy by měla zvážit, zda bude úvazky na pedagogické pracovníky potřebovat navýšit. Je možné, že nový způsob financování při výpočtu PHmaxu na internátní školu počítá s tím, že všechny třídy zde zůstávají přes noc. To v případě mateřské školy není zcela běžné. Ve škole jsou také zaměstnání noční asistenti, ti slouží jako dozor nad dětmi, když spí.

8.4.3 Mateřská škola Domeček

Mateřská škola Domeček podle předpokládaných výpočtů PHmaxu a PH školy, dostane od Ministerstva školství, mládeže a tělovýchovy větší částku na pokrytí platových tarifů a nenárokových složek platu svých pedagogických pracovníků než při

výpočtu normativním způsobem. V této škole jsou zařazeni i děti dvouleté. Ředitelka může navýšit úvazky a zajistit lepší průběh vzdělávání těchto dětí.

8.4.4 Mateřská škola Beruška

U této mateřské školy je specifické to, že má jen jednu třídu s naplněností 25 dětí. Přesto si novým způsobem financování nijak nepolepší. Ředitelka školy je zde jediným vedoucím pracovníkem a vykonává přímou pedagogickou činnost 26 hodin týdně. Při počtu úvazku pedagogických pracovníků a to 1,32, v této mateřské škole nepřipadá snížení úvazků v úvahu. Nabízí se možnost dofinancování zřizovatelem školy, popřípadě projednání u dohodovacího řízení na Magistrátu hlavního města Prahy.

9 ZÁVĚR

Žijeme v době znatelných společenských změn, které jsou obtížně předvídatelné. Vedle nenápadných změn každodenního života – technických, politických, společenských i lidských, jsou tu změny evropské i globální, ty samozřejmě ovlivňují i poslání vzdělávací výchovy a veškerého učení.

První roky života dítěte do značné míry ovlivňují rozvoj psychických a fyzických předpokladů i sociálního rozvoje a jsou klíčové k utváření osobnosti. Předškolní vzdělávání je podporou pro výchovné působení rodiny, rozvíjí je a obohacuje. Je to místo, kde dítě získá především sociální zkušenosti a první podněty k pokračujícímu vzdělávání a celoživotnímu učení. K efektivnímu a bezproblémovému vzdělávání v mateřských školách je potřeba schopných a kvalifikovaných pedagogických pracovníků. K tomu, aby tito pracovníci byli za svou práci patřičně odměněni, je potřeba dostatek finančních prostředků.

V dnešní době je reforma financování regionálního školství aktuální téma. V oblasti předškolního financování obzvlášť. Spousta ředitelek mateřských škol je již zvyklá na normativní způsob financování a z reformy má poněkud obavy.

Tato práce porovnává současný způsob financování předškolního vzdělávání, tedy na základě normativního financování, a nový způsob financování pomocí výpočtů PH_{max} a PH školy na základě reformy financování regionálního školství. Oba způsoby výpočtu jsou aplikovány na čtyři vybrané mateřské školy na území hlavního města Prahy. Školy jsou záměrně vybrány s odlišným provozem a s naplněností tříd, aby vynikly rozdíly v obou způsobech financování. Nejdříve jsou finanční prostředky potřebné k pokrytí platových tarifů a nenárokových složek počítány normativním způsobem, posléze pomocí PH_{maxu} a PH školy. V případě, že mateřská škola při výpočtu novým způsobem financování má nižší finanční prostředky na platové tarify, je potřebná nenároková složka vyjádřena v procentech.

Dalším způsobem ke zjištění spokojenosti ředitelek mateřských škol s novým způsobem byla financování metoda dotazníkového šetření. Bylo osloveno celkem dvacet respondentek, které byly rozděleny do dvou skupin po deseti. První skupina

jsou ředitelky mateřských škol s vyšší naplněností na třídu a druhá s naplněností nižší. Odpovědi dotázaných byly následně znázorněny ve dvou sloupcových grafech a stručně popsány.

Bylo vyhodnoceno, že nový způsob financování je spíše přínosem pro mateřské školy, které mají nižší naplněnost tříd. Při stávajícím způsobu financování, kdy byl normativ počítán na jednotku výkonu (dítěte, žáka, studenta), bylo pro ředitelky mateřských škol výhodné mít co nejvyšší počet dětí ve třídě. Byly tak znevýhodněny školy, kde nebylo možné mít z jakéhokoliv důvodu vysokou naplněnost tříd. Protože nový způsob financování bude počítán na přímou pedagogickou činnost, bude zafinancován skutečný počet pedagogických pracovníků.

Ředitelkám mateřských škol je doporučeno, ať pečlivě zváží navýšení či snížení úvazků pedagogických pracovníků. Měly se poradit se zřizovatelem, tj. městskou částí, zda by byl ochoten v případě nedostatku finančních prostředků mateřskou školu dofinancovat. Pokud ne, je zde ještě možnost případné nedostatky vyřešit u dohodovacího jednání na Magistrátu hlavního města Prahy.

Z dotazníkového šetření vyplynulo, že ředitelky mateřských škol byly s novým způsobem financování řádně seznámeny a většina z nich je s ním spokojena. Možnost navýšení úvazků by využila jen část dotázaných. Na otázku, zda by snížily úvazky svých pedagogických pracovníků, aby se vešly do hodnoty PHmaxu, kladně odpovědělo jen pár ředitelek mateřských škol. To znamená, že by se pravděpodobně snažily najít jiný způsob dofinancování.

Výsledky této práce ohledně nového způsobu financování jsou pouze předběžné. Jeho skutečné přednosti a nedostatky vyplynou, až bude skutečně aplikován na regionální školství. Je možné, že do doby zavedení, která je prozatím známa k začátku roku 2019, nastanou ještě drobné změny.

SEZNAM POUŽITÝCH ZDROJŮ

Seznam použitých českých zdrojů

GARDOŠOVÁ, Juliana a Lenka DUJKOVÁ. *Vzdělávací program Začít spolu: metodický průvodce pro předškolní vzdělávání*. Vyd. 2. Praha: Portál, 2012, s. 38, ISBN 978-80-262-0106-9.

KOŤÁTKOVÁ, Soňa. *Dítě a mateřská škola: co by měli rodiče znát, učitelé respektovat a rozvíjet*. 2., rozš. a aktualiz. vyd. Praha: Grada, 2014. Pedagogika (Grada), s. 237, ISBN 978-80-247-4435-3.

Národní program rozvoje vzdělávání v České republice: bílá kniha. Praha: Tauris, 2001. s. 45, ISBN 80-211-0372-8.

PILNÝ, Jaroslav. *Ekonomika veřejného sektoru*. Vyd. 2., (upr. a dopl.). Pardubice: Univerzita Pardubice, 2007. s. 47, ISBN isbn978-80-7395-021-7.

Regionální školství: školský zákon, vyhlášky, předškolní, základní, střední, vyšší odborné a jiné vzdělávání, školy a školská zařízení, dotace, školní stravování, maturity, výkon ústavní a ochranné výchovy; Pedagogičtí pracovníci: redakční uzávěrka, Ostrava: Sagit, 2005, s. 447, ÚZ. ISBN 978-80-7488-311-8.

RÝDL, Karel, ed. *Metoda Montessori pro naše dítě: inspirace pro rodiče a další zájemce*. Pardubice: FF Univerzity Pardubice, 2006, s. 21, ISBN 80-7194-841-1.

SMOLÍKOVÁ, Kateřina. *Manuál k přípravě školního (třídního) vzdělávacího programu mateřské školy*. 2. vyd. V Praze: Výzkumný ústav pedagogický, 2006. ISBN 80-87000-01-3.

TROJAN, Václav. *Přístupy k efektivitě z pohledu managementu vzdělávání*. Praha: Univerzita Karlova v Praze, Pedagogická fakulta, 2016. s. 7 ISBN 978-80-7290-897-4.

VALENTA, Jiří. *Školské zákony a prováděcí předpisy s komentářem*. Olomouc: ANAG, 2005-. Práce, mzdy, pojištění, s. 28, ISBN 978-80-7554-102-4.

VOŠAHLÍKOVÁ, Tereza. *Ekoškolky a lesní mateřské školy: praktický manuál pro aktivní rodiče, pedagogy a zřizovatele mateřských škol*. 2., aktualiz. vyd. Praha: Ministerstvo životního prostředí, 2012, s. 18, ISBN 978-80-7212-537-1.

Seznam použitých internetových zdrojů

Implementace: 1 ročník. *Zámek Lomnice: implementace* [online]. 2012 [cit. 2019-02-18]. Dostupné z:

http://zameklomnice.cz/pdf/implementace/docs/1_rocnik/SOS/PED/vyvoj.pdf

Schéma vzdělávacího systému v ČR. *MŠMT* [online]. 2016 [cit. 2018-12-13]. Dostupné z: <http://www.msmt.cz/file/37376/>

REFORMA FINANCOVÁNÍ REGIONÁLNÍHO ŠKOLSTVÍ. *MŠMT ČR* [online]. Praha, 2019, 2019 [cit. 2019-02-13]. Dostupné z: <http://www.msmt.cz/vzdelavani/skolstvi-v-cr/ekonomika-skolstvi>

Výkaz S1-01, Vzory formulářů výkazů pro rok 2018; [cit. 2019-01-15]. Dostupné z: <http://www.msmt.cz/vzdelavani/skolstvi-v-cr/statistika-skolstvi/vzory-formularu-vykazu-pro-rok-2018>

Výkaz P1c-01, Vzory formulářů výkazů pro rok 2018; [cit. 2019-01-15]. Dostupné z: <http://www.msmt.cz/vzdelavani/skolstvi-v-cr/statistika-skolstvi/vzory-formularu-vykazu-pro-rok-2018>

Metodika stanovení PHmax pro předškolní vzdělávání, str. 4; [cit. 2019-01-15]. Dostupné z: <http://www.msmt.cz/file/48145/>

SEZNAM ZKRATEK

FKSP – fond kultury

NIV – neinvestiční výdaje celkem

ONIV - ostatní neinvestiční prostředky

PHmax – maximální týdenní počet hodin vyučování

SEZNAM OBRÁZKŮ, TABULEK A GRAFŮ

Seznam tabulek

Tabulka 1: Provozní podmínky MŠ Pastelka	39
Tabulka 2: Úvazky pedagogických pracovníků MŠ Pastelka	39
Tabulka 3: Provozní podmínky MŠ Obláček	40
Tabulka 4: Úvazky pedagogických pracovníků MŠ Obláček	40
Tabulka 5: Provozní podmínky MŠ Domeček	41
Tabulka 6: Úvazky pedagogických pracovníků MŠ Domeček	41
Tabulka 7: Provozní podmínky MŠ Beruška	42
Tabulka 8: Úvazky pedagogických pracovníků MŠ Beruška	42
Tabulka 9: Vzorec pro výpočet normativu	43
Tabulka 10: Výpočet platových tarifů pedagogických pracovníků MŠ Pastelka	47
Tabulka 11: Snížení platových tarifů pedagogických pracovníků MŠ Pastelka do hodnoty PHmaxu	48
Tabulka 12: Výpočet platových tarifů pedagogických pracovníků MŠ Obláček	49
Tabulka 13: Navýšení platových tarifů pedagogických pracovníků MŠ Obláček do hodnoty PHmaxu	50
Tabulka 15: Navýšení platových tarifů MŠ Domeček do hodnoty PHmaxu	52
Tabulka 16: Výpočet platových tarifů pedagogických pracovníků MŠ Beruška	53
Tabulka 17: Snížení platových tarifů pedagogických pracovníků MŠ Beruška do hodnoty PHmaxu	53
Tabulka 18: Shrnutí výpočtů obou způsobů financování	54

Seznam grafů

Graf 1: Odpovědi ředitelek MŠ s vyšší naplněností tříd	56
Graf 2: Odpovědi ředitelek MŠ s nižší naplněností tříd Chyba! Záložka není definována.	57

SEZNAM PŘÍLOH

Příloha 1: Výkaz S1-01

Příloha 2: Výkaz P1c-01

Příloha 3: Metodika stanovení PHmax pro předškolní vzdělávání

Příloha 1: Výkaz S1-01

MINISTERSTVO ŠKOLSTVÍ, MLÁDEŽE A TĚLOVÝCHOVY

Povinnost předávat údaje stanoví § 28 odst. 5 zákona č. 561/2004 Sb., ve znění pozdějších předpisů.

Právnícká osoba odešle výkaz za školu elektronicky do **10. 10. 2018**.
(bliže viz Pokyny a vysvětlivky)

Předkládací cesta je určena metodickým návodem, který pro správní úřady vydalo Ministerstvo školství, mládeže a tělovýchovy.

S 1-01

VÝKAZ o mateřské škole podle stavu k 30. 9. 2018

Škola _____
Obec _____ PSČ _____
Ulice _____ Č.p. _____

Resortní identifikátor školy (IZO)	Číslo části	1)	2)	3)	4)	Doba provozu ⁵⁾		
						a)	b)	c)

Výklad pojmů „speciální třídy“ a „běžné třídy“ je uveden v Pokynech a vysvětlivkách k vyplnění. Společné poznámky, písm. b).

Školní rok 2018/19

- 1) Uvede se, zda je škola/pracoviště zřízena podle § 16 odst. 9 ŠZ (= Z) nebo ne (= B) – bliže viz Pokyny a vysvětlivky.
2) Uvede se, zda je škola mimo provoz (= A) nebo zda je v provozu (= N).
3) Druh provozu školy/pracoviště: 1 = celodenní
2 = polodenní
3 = internátní
4) Rozlišení školy/pracoviště:
1 = „firemní“ mateřská škola – bliže viz Pokyny a vysvětlivky
2 = lesní mateřská škola
9 = škola při zařízení pro výkon ústavní nebo ochranné výchovy
5) Průměrná doba provozu školy/pracoviště v hodinách/den:
a) v celodenním provozu
b) v polodenním provozu
c) v internátním provozu

III. Třídy a děti

a	b	Počet tříd	Běžné třídy			Počet tříd	Speciální třídy						
			celkem	z toho dívky	ze sl. 3 s polodenním s vzděláváním		celkem	z toho dívky	ze sl. 7 s polodenním s vzděláváním				
										2	3	4	5
Třídy s provozem													
internátním	0301												
celodenním	0302												
polodenním	0303												
celkem (ř. 0301 až 0303)	0304												
z ř. 0304 vyučovací jazyk													
český	0305				X								X
slovenský	0306				X								X
polský	0307				X								X
jíný	0308				X								X
Navíc dětí podle § 34 odst. 10 ŠZ	0310	X			X	X							X
Navíc s indiv. vzděl. podle § 34b ŠZ	0311	X			X	X							X

V ř. 0310 se uvedou další děti vzdělané ve zbývající době podle § 34 odst. 10 školského zákona. Tyto děti se neuvádějí v žádném dalším řádku ani oddílu výkazu.

V ř. 0311 se uvedou děti s individuálním vzděláváním podle § 34b školského zákona. Tyto děti se neuvádějí v žádném dalším řádku ani oddílu výkazu.

Sl. 5 a 9: Rozumí se děti, kterým mateřská škola poskytuje péči nejdéle 6,5 hodin denně bez ohledu na druh provozu třídy, do které jsou zařazeny.

XXVII. Žádosti o přijetí do MŠ

a	Číslo řádku	Počet
	b	2
Žádosti, jimž nebylo vyhověno	2701	
Žádosti, jimž bylo vyhověno	2703	
z toho dětí, které nastoupily	2704	

R. 2703: Uvede se počet dětí, jimž bylo vydáno rozhodnutí o přijetí pro školní rok 2018/2019.

Ř. 2704: Uvede se počet dětí, které nově nastoupily do vykazující mateřské školy ve školním roce 2018/2019.

IV. Děti podle převažujícího stupně podpůrných opatření

a	b	Běžné třídy		Speciální třídy	
		Počet dětí	z toho dívky	Počet dětí	z toho dívky
		2	3	4	5
1. stupeň	0401				
2. stupeň	0402				
3. stupeň	0403				
4. stupeň	0404				
5. stupeň	0405				
Celkem	0406				

Uvádí se počet dětí, kterým byla přiznána podpůrná opatření v souladu s § 16 školského zákona, podle převažujícího stupně podpory.

VIII. Děti ve speciálních třídách podle druhu zdravotního postižení diagnostikovaného školským poradenským zařízením

Děti	Číslo řádku	Počet dětí	ze sl. 3 dívky	ze sl. 3 v 1. stupni podpory ⁹⁾
a	b	3	7	8
Mentálně postižené	0801			
z toho středně těžce postižené	0801a			
těžce postižené	0802			
s hlubokým postižením	0803			
Sluchově postižené	0804			
z toho těžce postižené	0805			
Zrakově postižené	0806			
z toho těžce postižené	0807			
Se závažnými vadami řeči	0808			
z toho těžce postižené	0808a			
Tělesně postižené	0809			
z toho těžce postižené	0809a			
S více vadami	0810			
z toho hluchoslepé	0811			
Se závažnými vývojovými poruchami	0814a			
Autisté	0815			
Celkem	0818			

Uvádějí se děti uvedené v § 16 odst. 9, které se vzdělávají ve speciálních třídách.

⁹⁾ Uvede se počet dětí, kterým byl školským poradenským zařízením přiznán pouze 1. stupeň podpory.

IX. Děti v běžných třídách podle druhu zdravotního postižení diagnostikovaného školským poradenským zařízením

Děti	Číslo řádku	Počet dětí	z toho dívky	ze sl. 2 v 1. stupni podpory ⁹⁾
a	b	2	3	8
Mentálně postižené	0901			
z toho středně těžce postižené	0901a			
těžce postižené	0902			
Sluchově postižené	0904			
z toho těžce postižené	0905			
Zrakově postižené	0906			
z toho těžce postižené	0907			
Se závažnými vadami řeči	0908			
z toho těžce postižené	0908a			
Tělesně postižené	0909			
z toho těžce postižené	0909a			
S více vadami	0910			
z toho hluchoslepé	0911			
Se závažnými vývojovými poruchami	0914a			
Autisté	0915			
Celkem	0918			

Uvádějí se pouze děti se zdravotním znevýhodněním uvedeným v § 16 odst. 9 školského zákona, u nichž byly speciální vzdělávací potřeby zjištěny školským poradenským zařízením, **vzdělávající se v běžných třídách.**

⁹⁾ Uvede se počet dětí, kterým byl školským poradenským zařízením přiznán pouze 1. stupeň podpory.

XXIV. Věkové složení dětí

Narození	Číslo řádku	Běžné třídy				Speciální třídy				
		Počet dětí		z toho nově nastoupivší		Počet dětí		z toho nově nastoupivší		
		celkem	z toho dívky	celkem	z toho dívky	celkem	z toho dívky	celkem	z toho dívky	
a	b	2	3	2a	3a	4	5	4a	5a	
1.9.2016 – 30.9.2016	2401a									
1.1.2016 - 31.8.2016	2401b									
1.9.2015 - 31.12.2015	2401c									
1.9.2014 - 31.8.2015	2402									
1.9.2013 - 31.8.2014	2403									
1.9.2012 - 31.8.2013	2404									
1.9.2011 - 31.8.2012	2405									
31.8.2011 a dříve	2406									

Sl. 2a, 4a: Uvedou se děti, které nově nastoupily do vykazující mateřské školy ve školním roce 2018/2019.

XXI. Děti podle státního občanství, cizinci podle režimu pobytu

Stát kód ⁵⁾	název	Se zdrav. postižením	Číslo řádku	Počet dětí celkem	z toho		
					dívky	s trvalým pobytem ⁶⁾	azylanti ⁷⁾
a	b	c	d	2	4	5	7
203	Česká republika		2101			X	X
			2101				
			2101				
			2101				
			2101				
			2101				
			2101				
X	Celkem		2150				

⁵⁾ Uvede se kód státu podle číselníku uvedeného v Pokynech a vysvětlivkách.⁶⁾ Cizinci s povolením k trvalému pobytu na území ČR (podle hlavy IV a IVa zákona č. 326/1999 Sb., ve znění pozdějších předpisů).⁷⁾ Azylanti, osoby požívající doplňkové ochrany a žadatelé o udělení mezinárodní ochrany (podle zákona č. 325/1999 Sb., ve znění pozdějších předpisů).

Sl. c: Uvede se: ano = děti se zdravotním znevýhodněním uvedeným v § 16 odst. 9 školského zákona, ne = ostatní děti (bliže viz Pokyny a vysvětlivky).

II. Děti se speciálními vzdělávacími potřebami a nadané děti

	Číslo řádku	Počet dětí	
		2	3
a	b	2	3
Děti se SVP celkem	0201		
z toho			
zdrav. postižené (§ 16 odst. 9 ŠZ)	0202		
s jiným zdrav. znevýhodněním	0203		
ostatní ¹⁰⁾	0204		
v tom			
kategorie K	0205		
kategorie Z	0206		
kategorie V	0207		
Nadané děti	0211		
z toho mimořádně nadané	0212		

¹⁰⁾ Rozumí se děti se speciálními vzdělávacími potřebami z důvodu odlišného kulturního prostředí nebo jiných životních podmínek.

Ř. 0204 až 0207: bliže viz Pokyny a vysvětlivky.

Ř. 0212: Uvádějí se děti mimořádně nadané, jejichž nadání bylo potvrzeno na základě vyšetření školským poradenským zařízením.

Dodatek za školní rok 2017/18

I. Nástupy, odchody a ukončení docházky do mateřské školy

	Číslo řádku	Běžné třídy	Speciální třídy
Nástupy do mateřské školy po 30. 9. 2017 ⁸⁾	0101		
Dodatečně udělené odklady školní docházky	0102		
Ukončení docházky do mateřské školy	0104		

⁸⁾ Děti, které nebyly uvedeny ve školní matrice k 30. 9. 2017 a nastoupily nejpozději do 31. 8. 2018 (bliže viz Pokyny a vysvětlivky). Nezahrnují se děti uvedené v ř. 0102.

Ř. 0104: Uvádějí se pouze děti, které ukončily docházku do MŠ z důvodu školní zralosti.

Odesláno dne:	Razítko:	Podpis ředitele školy:	Výkaz vyplnil (jméno):
			Telefon (vč. linky):
			e-mail:

Zdroj: Výkaz S1-01, Vzory formulářů výkazů pro rok 2018; [cit. 2019-01-15]. Dostupné z:

<http://www.msmt.cz/vzdelavani/skolstvi-v-cr/statistika-skolstvi/vzory-formularu-vykazu-pro-rok-2018>

Příloha 2: Výkaz P1c-01

MINISTERSTVO ŠKOLSTVÍ, MLÁDEŽE A TĚLOVÝCHOVY

Povinnost předávat údaje stanoví § 28 odst. 5 zákona č. 561/2004 Sb. ve znění pozdějších předpisů.

Právnícká osoba odešle výkaz elektronicky do 15. 10. 2018 správnímu úřadu podle pokynů MŠMT.

P 1c-01

VÝKAZ o evidenčním počtu zaměstnanců v regionálním školství podle stavu k 30. 9. 2018

Vykazující organizace:

Název _____

Místo _____ PSČ _____

Ulice _____ Čp. _____

Rok	Měsíc	Identifikační číslo organizace (IČO)
2 0 1 8	0 9	
Druh hospodaření		Platový řád
1		1

Výkaz vyplňují jen organizace, které vyplácejí plat podle § 109 odst. 3 zákona č. 262/2006 Sb., zákoník práce, ve znění pozdějších předpisů.

IV. Nepedagogičtí zaměstnanci (jen ze státního rozpočtu) podle platových tříd a platových stupňů

a	b	Číslo řádku	Platová třída 1.	Platová třída 2.	Platová třída 3.	Platová třída 4.	Platová třída 5.	Platová třída 6.	Platová třída 7.	Platová třída 8.	Platová třída 9.	Platová třída 10.	Platová třída 11.	Platová třída 12.	Platová třída 13.	Platová třída 14.	Platová třída 15.	Platová třída 16.
		1	2	3	4	5	6	7	8	9	10	11	12	13	14	15	16	
Evidenční počet nepedagogických pracovníků přepočtený	platový stupeň 1.	0401																
	platový stupeň 2.	0402																
	platový stupeň 3.	0403																
	platový stupeň 4.	0404																
	platový stupeň 5.	0405																
	platový stupeň 6.	0406																
	platový stupeň 7.	0407																
	platový stupeň 8.	0408																
	platový stupeň 9.	0409																
	platový stupeň 10.	0410																
	platový stupeň 11.	0411																
	platový stupeň 12.	0412																
Celkem	0414																	

Oddíl se nečlení podle jednotlivých druhů činnosti, vyplňuje se za všechny druhy dohromady.

Příloha k oddílu IVa. Pedagogičtí pracovníci (jen ze státního rozpočtu) podle platových tříd a platových stupňů – vyplňují již pouze organizace zřizované krajem (7), obcí nebo svazkem obcí (2)

IVb. Rozsah přímé pedagogické činnosti pedagogických pracovníků podle platových tříd a stupňů ve vybraných druzích škol a školní družině

Druh činnosti	Skupina profesí pedagogických pracovníků	Platový stupeň	Číslo řádku	Platová třída 4.	Platová třída 5.	Platová třída 6.	Platová třída 7.	Platová třída 8.	Platová třída 9.	Platová třída 10.	Platová třída 11.	Platová třída 12.	Platová třída 13.	Platová třída 14.	
				a	b	c	d	4	5	6	7	8	9	10	11
			4b01												
			4b01												
			4b01												
			4b01												
			4b01												
			4b01												
			4b01												
			4b01												
			4b01												
			Celkem	4b30											

Ve sl. a, b, c se vyplní kódy a hodnoty podle číselníků uvedených v Pokynech a vysvětlivkách.

Uvádějí se jen údaje za pedagogické pracovníky, kteří mají uvedený v oddíle IVa zdroj financování 11.

Dále se v odd. IVb vykazují úvazky jen za některé druhy činnosti (11, 21, 34, 42, 51, 52, 53, 56, 61, 62, 63, 64, 65, 66, 81) a některé skupiny profesí pedagogických pracovníků u příslušného druhu činnosti – viz Pokyny a vysvětlivky.

Za každého takového pedagog. pracovníka se uvede v odd. IVb průměrný týdenní rozsah jeho přímé pedagogické činnosti, která je mu stanovena ředitelem právnické osoby vykonávající činnost školy nebo školského zařízení v souladu s nařízením vlády č. 75/2005 Sb. ve znění pozdějších předpisů, a to včetně všech odpočtů, kterými byl snížen počet PPC v souladu s tímto nařízením.

Neuvádějí se zde žádné přespočetné hodiny nad rámec stanoveného týdenního rozsahu přímé pedagogické činnosti (ty jsou vykazovány samostatně v odd. IVc).

IVc. Hodiny přímé pedagogické činnosti pedagogických pracovníků pevně stanovené nad rámec jejich týdenního rozsahu podle platových tříd a stupňů snižené o hodiny výuky nad rámec RVP ve vybraných druzích škol a školní družině

Druh činnosti	Skupina profesí pedagogických pracovníků	Platový stupeň	Číslo řádku	Platová třída 4.	Platová třída 5.	Platová třída 6.	Platová třída 7.	Platová třída 8.	Platová třída 9.	Platová třída 10.	Platová třída 11.	Platová třída 12.	Platová třída 13.	Platová třída 14.	
				a	b	c	d	4	5	6	7	8	9	10	11
			4c01												
			4c01												
			4c01												
			4c01												
			4c01												
			Celkem	4c50											

Ve sl. a, b, c se vyplní kódy a hodnoty podle číselníků uvedených v Pokynech a vysvětlivkách.

Pokud jsou pedagogickému pracovníkovi vykázány v odd. IVb (zdroj financování 11) v rozvrhu vyučovacích hodin pevně stanoveny přespočetné hodiny nad rámec týdenního rozsahu jeho přímé pedagogické činnosti, která je mu stanovena ředitelem právnické osoby vykonávající činnost školy nebo školského zařízení v souladu s nařízením vlády č. 75/2005 Sb. ve znění pozdějších předpisů, uvede se jejich počet (neuvádí se přespočetné hodiny přidělené pedagogickému pracovníkovi na realizaci podpůrných opatření).

Dále se provede odpočet za hodiny výuky nad rámec RVP (zahrnuje se jen výuka povinných a povinně volitelných předmětů), tj. odečtou se hodiny nepovinných předmětů. Tam, kde nejsou uvedeny přespočetné hodiny či je vyučováno více hodin povinných předmětů, než je počet uvedených přespočetných hodin, budou výsledné hodiny nabývat záporných hodnot!

Poznámka k celkovému počtu PPC, tj. možná kontrola pro ZŠ, SŠ a konzervatoře:

Součet rozsahu PPC uvedeném v odd. IVb a počtu hodin uvedeném v odd. IVc odpovídá součtu počtu hodin jednotlivých pedagogických pracovníků (tj. počtu hodin výuky povinných a povinně volitelných předmětů v průměru za týden) dle rozvrhu vyučovacích hodin (§ 28 odst. 1 zákona č. 561/2004 Sb. ve znění pozdějších předpisů).

Zdroj: Výkaz P1c-01, Vzory formulářů výkazů pro rok 2018; [cit. 2019-01-15]. Dostupné z:

<http://www.msmt.cz/vzdelavani/skolstvi-v-cr/statistika-skolstvi/vzory-formularu-vykazu-pro-rok-2018>

Příloha 3: Metodika stanovení PHmax pro předškolní vzdělávání

Tabulka 2: Hodnota PHmax pro celodenní provoz

Počet tříd pracoviště mateřské školy	Průměrná doba provozu pracoviště v hodinách za den											
	nad 6,5 do méně než 7	7 včetně do méně než 7,5	7,5 včetně do méně než 8	8 včetně do méně než 8,5	8,5 včetně do méně než 9	9 včetně do méně než 9,5	9,5 včetně do méně než 10	10 včetně do méně než 10,5	10,5 včetně do méně než 11	11 včetně do méně než 11,5	11,5 včetně do méně než 12	12
1	45	47,5	50	52,5	55	57,5	60	62,5	65	67,5	70	72,5
2	85	90	95	100	105	110	115	120	125	130	135	140
3	125	132,5	140	147,5	150	162,5	170	177,5	185	192,5	200	207,5
4	165	175	185	195	205	215	225	235	245	255	265	275
5	205	217,5	230	242,5	255	267,5	280	292,5	305	317,5	330	342,5
6	245	260	275	290	305	320	335	350	365	380	395	410
7	285	302,5	320	337,5	355	372,5	390	407,5	425	442,5	460	477,5
8	325	345	365	385	405	425	445	465	485	505	525	545
9	365	387,5	410	432,5	455	477,5	500	522,5	545	567,5	590	612,5
10	405	430	455	480	505	530	555	580	605	630	655	680
11	445	472,5	500	527,5	555	582,5	610	637,5	665	692,5	720	747,5
12	485	515	545	575	605	635	665	695	725	755	785	815

Tabulka 3: Hodnota PHmax pro internátní provoz

Počet tříd pracoviště mateřské školy	Průměrná doba provozu pracoviště v hodinách za den				
	20 včetně do méně než 20,5	20,5 včetně do méně než 21	21 včetně do méně než 21,5	21,5 včetně do méně než 22	22 včetně a více
1	112,5	115	117,5	120	122,5
2	225	230	235	240	245
3	337,5	345	352,5	360	367,5
4	450	460	470	480	490
5	562,5	575	587,5	600	612,5
6	675	690	705	720	735

Zdroj: Metodika stanovení PHmax pro předškolní vzdělávání, str. 4; [cit. 2019-01-15]. Dostupné z:

<http://www.msmt.cz/file/48145/>

BIBLIOGRAFICKÉ ÚDAJE

Jméno autora: Daniela Ptáčková

Obor: Evropská hospodářskosprávní studia

Forma studia: kombinované

Název práce: Reforma financování regionálního školství v předškolním vzdělávání

Rok: 2019

Počet stran textu bez příloh: 54

Celkový počet stran příloh: 7

Počet titulů českých použitých zdrojů: 10

Počet titulů zahraničních použitých zdrojů: 0

Počet internetových zdrojů: 6

Vedoucí práce: JUDr. Aleš Zpěvák, Ph.D.