

Univerzita Palackého v Olomouci
Filozofická fakulta
Katedra politologie a evropských studií

Jakub Janega

**Aplikace Schwartzovy teorie paradoxu volby na český stranický systém
v období parlamentních voleb**

Bakalářská diplomová práce

Vedoucí práce

doc. PhDr. Tomáš Lebeda, Ph.D.

Olomouc 2019

Čestné prohlášení

Prohlašuji, že jsem tuto bakalářskou diplomovou práci na téma *“Aplikace Schwartzovy teorie paradoxu volby na český stranický systém v období parlamentních voleb“* vypracoval samostatně na základě uvedených pramenů a literatury.

V Olomouci dne

.....

Podpis

Rád bych tímto poděkoval vedoucímu mé bakalářské diplomové práce doc. PhDr. Tomášovi Lebedovi, Ph.D. za pomoc, odborné vedení, cenné připomínky a poskytnutí potřebných informací k vypracování této práce. Poděkování patří také mojí rodině a přátelům za jejich podporu.

Obsah

Obsah	4
Úvod	5
1. Schwartzovo vymezení vůči teorii racionální volby	8
1.1 Povinnost se rozhodnout a přijmout nové možnosti	9
1.2 Konflikt v rámci rozhodování	11
1.3 Aspekt lítosti	13
1.4 Kritika Schwartzových předpokladů	14
1.5 Možnost aplikace Schwartzových předpokladů na rozhodování voličů	15
1.6 Vliv stranického systému a počtu stran na rozhodování voličů	19
2. Metodologie práce	23
3. Analýza vztahu počtu stran a volebního rozhodování	25
3.1 Analýza vztahu nerozhodnutých voličů a počtu politických stran	25
3.2 Analýza vztahu nevoličů a počtu politických stran	29
4. Diskuze závěrů	33
Závěr	40
Seznam grafů	42
Seznam literatury a pramenů	43
Anotace	47

Úvod

Politická participace je jedním z nejvýznamnějších ukazatelů demokracie. Slouží občanům ke kontrole volených výkonných složek či způsobu, jak s těmito úřady komunikovat zájmy a preference, které občané zastávají. (Verba 2002: 1) Jako jednu z jejich pravděpodobně nejvýraznějších forem můžeme následně označit účast voličů na pravidelně pořádaných volbách do zastupitelských orgánů dané země. Úroveň volební účasti je následně všeobecně interpretována tak, že její vyšší míra může poukazovat spíše na fungující demokracie, naopak voličská neúčast bývá často spojována spíše se společenskou apatií či nespokojeností a nedůvěrou ve fungování daného politického zřízení. (Solijonov 2016: 13) Kromě tohoto existuje ovšem řada dalších faktorů, které mohou mít na participaci voličů či jejich rozhodování vliv.

Mezi tyto aspekty, které s sebou přináší každé společenské uspořádání můžeme zařadit různé socioekonomické, institucionální, sociodemografické a politické faktory dané země. (Solijonov 2016: 35-39) Právě poslední zmíněnou oblastí, konkrétněji stranickou fragmentací, respektive počtem stran v rámci stranického systému a jejím možným vlivem na rozhodování voličů a jejich případnou účast ve volbách, se budeme podrobněji zabývat v této bakalářské práci.

Jako základ nám pro naše zkoumání voličského rozhodování přitom poslouží teorie racionální volby a zejména pak její doplněná a revidovaná verze, kterou ve své práci představil americký profesor sociologie Barry Schwartz, zabývající se mimo jiné rozhodováním, tvorbou hodnot nebo procesem učení. Paradox volby je název a zároveň ústřední bod zkoumání jeho knihy, ze které budeme v této práci značně čerpat. Schwartz se v jejím rámci zabývá zejména způsobem, jakým lidé činí svá rozhodnutí, jaké vlivy mohou do tohoto procesu intervenovat, případně jaký dopad má množství možností na finální rozhodnutí, potažmo i pocit, který si z našeho rozhodnutí odnese. I přesto, že autor v rámci této publikace vychází z relevantních zdrojů, je řada jím uvedených předpokladů prozatím nedoložena, na což byl při práci s tímto zdrojem brán zřetel. Zároveň je třeba zmínit, že Schwartzův příspěvek byl publikován již v roce 2004, i přesto však zůstává poměrně uceleným dílem, které může zejména uvedením již zkoumaných fenoménů a zavedených teorií do nových souvislostí, v mnohém přispět ke zkoumání rozhodovacího procesu jedinců.

Obecně bychom následně mohli základní myšlenku jeho knihy a případnou teorii, která vychází z předpokladů v ní uvedených, shrnout jako kritiku zavedeného myšlení, které

všeobecně předpokládá, že čím více možností mohou lidé postihnout v rámci procesu rozhodování, tím svobodnější a snazší jejich volba bude, potažmo i tím šťastnější budou. S tímto předpokladem Schwartz sice souhlasí, avšak pouze do jisté míry. Namítá, že pokud počet možných voleb bude příliš veliký, začnou negativní aspekty spojené s tímto procesem převažovat a takto široké spektrum rozhodování nás již spíše než osvobozovat, začne omezovat a svazovat. (Schwartz 2004: 2; Schwartz 2002: 1178, 1179) Jinými autory bývá tento stav označován také jako analytická paralýza, kdy se rozhodující jedinec zaměřuje na rozhodování samotné natolik, až nakonec ani žádné rozhodnutí není schopen učinit. (Bauer, Erdogan 2010: 246) Právě tento předpoklad bude aplikován i v rámci této práce na případ stranické fragmentace českého stranického systému a volebního rozhodování občanů u voleb do Poslanecké sněmovny Parlamentu České republiky v letech 1996 až 2017, neboť jak naznačuje také řada studií z oblasti politologie, (Norris 2002; Jackman 1987; Oriols, Martínez 2014; Taagepera 2014) je možné v jistých případech pozorovat, že vyšší počet stran může být spojován s nižším zájmem či nerozhodností voličů.

Případ voleb konaných v České republice byl zvolen zejména z důvodu blízkosti, kterou k tomuto prostředí autor této bakalářské práce má, což usnadnilo také získávání pro analýzu potřebných dat. Zároveň se aplikací této teorie v českém prostředí či jejím představením v rámci politologického diskurzu zatím blíže nezabývala žádná z dohledatelných prací. Tento příspěvek by tak mohl přinejmenším alespoň přispět, uvedením Schwartzových předpokladů, jež by mohly napomoci k jistému rozšíření poznání v rámci dané tematiky volebního chování.

Výzkumná otázka se tak v rámci této práce bude zabývat předpokladem, zda má širší stranické nabídky v rámci stranického systému vliv na rozhodování voličů ve volbách. Zároveň z výše zmíněných předpokladů a odborných prací budou následně vycházet také námi stanovené hypotézy, které budou v rámci analytické části této práce testovány.

H1: S rostoucí volební nabídkou, dojde k poklesu a následnému růstu podílu nerozhodnutých voličů, kteří nebudou vědět, jakou stranu mají zvolit.

H2: S rostoucí volební nabídkou, dojde k poklesu a následnému růstu podílu nevoličů.

Bakalářská práce je dělena do čtyř hlavních částí. V první teoretické části se budeme zabývat základy teorie racionální volby a jejím následným rozšířením, které ve svém výzkumu přinesl již zmíněný sociolog Barry Schwartz, přičemž důraz bude kladen zejména na negativní aspekty, které jsou s tímto způsobem rozhodování, dle Schwartz, neoddelitelně spojeny. Další podkapitoly této části se budou následně věnovat možnosti aplikace

Schwartzových teoretických předpokladů na poli politologického výzkumu, přičemž budou uvedeni také autoři, kteří se danou problematikou v rámci politologického diskurzu již zabývali. Tato část práce zároveň slouží jako teoretický rámec, ze kterého bude vycházeno při tvorbě výše zmíněné výzkumné otázky a na ní navázaných hypotéz.

Druhá část práce se věnuje využití metodologii a zdrojům dat, která byla v této práci použita. Na ní navazuje třetí hlavní část práce, která se bude zabývat ověřováním stanovených hypotéz za pomoci analýzy získaných dat, která byla převzata z pravidelných předvolebních sociodemografických průzkumů pořádaných Centrem pro výzkum veřejného mínění a údajů o oficiálních volebních výsledcích, které po každých volbách publikuje Český statistický úřad, přičemž v rámci analýzy budou zkoumány případy voleb do Poslanecké sněmovny v rozmezí let 1996 až 2017. K analýze dat budou využity korelační diagramy generované statistickým a analytickým programem SPSS. Tato část je dělena do dvou podkapitol, kdy v rámci první bude analyzován vztah mezi počtem stran a nerozhodnutými voliči a v případě druhém následně vztah mezi nevoliči a fragmentací stranického systému.

Čtvrtá část je věnována diskuzi týkající se výsledků analytické části a závěrů z ní vyplývajících.

1. Schwartzovo vymezení vůči teorii racionální volby

Barry Schwartz staví své předpoklady o rozhodování jednotlivců na již zavedené ekonomické teorii racionální volby. Ta předpokládá, že v rámci procesu rozhodování jedná člověk egoisticky, racionálně a zároveň se snaží o maximalizaci prospěchu, který mu z jeho rozhodnutí plyne. (Mueller 2003: 1) O něco podrobnější popis racionální volby nabízí v úvodu své knihy Andrew Hindmoor a Brad Taylor, když uvádí, že teoretici zabývající se racionální volbou pojednávají koncept racionality jako stav, ve kterém jsou rozhodnutí posuzována jako racionální do té míry, v jaké představují nejlepší způsob, jak dosáhnout vlastního stanoveného cíle. (Hindmoor, Taylor 2015: 2)

Schwartz popisuje racionální jedince snažící se o maximalizaci svého užitku jako usilující (*maximizers*)¹. Ti se vyznačují tím, že ze všech možných možností, které jsou dostupné, si vždy touží vybrat pouze tu nejlepší, čehož je dle autora, možné dosáhnout pouze za předpokladu, že jedinec prověří všechny dostupné možnosti, což jak sám Schwartz podotýká, není reálně proveditelné. Není tedy ani možné předpokládat, že by někdo mohl být absolutním usilujícím ve všech aspektech svého bytí. Co je však zásadní, je již pouhá snaha členů této skupiny dosáhnout tohoto vysněného cíle. (Schwartz 2004: 77, 78) S rostoucím počtem pojímaných možností ovšem přichází také řada negativních aspektů, které nám v konečném důsledku mohou rozhodnutí ztížit nebo také znemožnit.

Na základě následného výzkumu Schwartz se svými kolegy² dochází ke konkrétnější charakteristice dopadu tohoto jednání na samotný proces rozhodování. Usilující lidé mají dle jejich závěrů větší tendenci ke srovnávání mezi různými variantami, a to jak před, tak také po učinění daného rozhodnutí. Rozhodování jim také zabere více času, který tráví zejména mnohonásobnějším srovnáváním, a to jak mezi nabízenými možnostmi, tak také porovnáváním svých závěrů, s rozhodnutími druhých. Co se týče situace po učinění rozhodnutí, mají tito jedinci sklony se více zaobírat hypotetickými alternativami k jejich konečnému výběru, což zároveň vede také k vyšší náchylnosti k lítosti způsobené tímto kontrafaktuálním jednáním. To vše nakonec vede k nižší míře spokojenosti a celkové negativní zkušenosti s rozhodnutím. (Schwartz 2004: 83-84, 87) Schwartz tak tímto

¹ Opozitní skupinou k usilujícím jedincům jsou dle Schwartze takzvaní spokojitelé (*satisfiers*). Členové této skupiny si jsou schopni stanovit jasně vyznačená kritéria a standardy, kterých jsou schopni se během svého rozhodování držet a následně se s jednou z variant spokojit. Z toho vyplývá také nulová potřeba zamýšlet se po uskutečněním rozhodnutí nad jinými variantami, které jsme nezvolili, nebo případně již neměli kapacitu prověřit. Pro členy této skupiny není tak atribut množství tak významným a nemá na ně tak významné negativní dopady, jako na ty, kteří usilují pouze o to nejlepší. (Schwartz 2004: 77-85)

² Podrobněji se Schwartz této problematice věnoval v článku „Maximizing Versus Satisficing: Happiness is a Matter of Choice“, který s týmem kolegů publikoval v roce 2002.

výzkumem nepopírá, že by předpoklady stanovené teorií racionálního rozhodování nebyly správné, pouze upozorňuje na fakt, že tato teorie opomíjí řadu společenských a psychologických aspektů spojených s rozhodováním, které mohou ze snahy usilovat o maximum, učinit nepřekonatelnou překážku, která naše rozhodnutí nejen stíží, ale navíc způsobuje značnou neefektivnost nastíněného procesu rozhodování, což může rozhodujícího od finální volby nakonec zcela odradit.

Nejvýznamnějším nedostatkem, který Schwartz racionální teorii rozhodování vytýká a jenž je také stěžejním aspektem pro tuto práci, je problematika počtu nabízených možností. Neboť s tím, jak počet námi prověřovaných variant roste, zvyšuje se také vliv již zmíněných negativních aspektů, jejichž konkrétní charakteristiku uvádíme níže.³ Tento svůj předpoklad Schwartz podkládá v psychologii se často vyskytujícím pravidlem obráceného U, které představuje stav, při kterém x zvyšuje y až do určitého bodu zlomu, od kterého vyšší počet x začíná y snižovat, čímž ze své podstaty vyvrací existenci bezvýhradného dobra, respektive pozitivní přínos neustálé se rozrůstající nabídky. (Schwartz 2015: 134) Dle Schwartze ovšem racionální výklad vidí rostoucí nabídku jako zanedbatelnou proměnnou, protože racionálně jednající jedinec může každou další variantu jednoduše zahrnout do procesu rozhodování a srovnat ji s ostatními, případně je schopen danou možnost ignorovat. (Schwartz 2015: 117) To však dle Schwartze není možné, protože nám v tom brání řada společenských a psychologických proměnných.

1.1 Povinnost se rozhodnout a přijmout nové možnosti

Prvním aspektem, který znemožňuje vyhnout se dalším možnostem, je dle Schwartze jistá povinnost činit rozhodnutí. Předpokládáme-li, že rozhodující se jedinec žije ve svobodné a demokratické společnosti, měl by mít také právo se svobodně rozhodovat. Význačný politický filozof Isaiah Berlin stanovuje rozdíl mezi takzvanou negativní a pozitivní svobodou. Kdy druhou zmíněnou charakterizuje jako svobodu k něčemu, která nám poskytuje řadu příležitostí, jak svůj život řídit na základě vlastních rozhodnutí a učinit ho tak důležitým a smysluplným, zároveň však také zodpovědným. (Berlin 1999: 230) Dle Schwartze (Schwartz 2004: 3, 4) je to právě onen aspekt možnosti mít kontrolu nad svým životem, který je nám vštěpován v rámci našeho politického uspořádání a kulturních spotřebitelských zvyklostí, jež nás následně nutí nevzdávat se naší vydobyté svobody se

³ Z pohledu racionální teorie rozhodování bychom tyto negativní, s rozhodováním spojené vlastnosti mohli označit jako náklady, přičemž zachováme-li rétoriku této teorie, pokud náklady na rozhodování převyšují zisky, které nám z něho plynou racionální jedinec rozhodnutí neučiní. (Linek 2013: 124)

rozhodnout, potažmo bez zvážení odmítnout jakoukoliv z nabídnutých potenciálních možností.

K povinnosti se rozhodovat se navíc přidává také změna v původně zavedeném modelu, kdy občané spoléhali na to, že za ně vše vyřeší jimi zvolení zástupci. Dochází totiž ke společenské transformaci, která s sebou přináší také rostoucí míru zodpovědnosti za vlastní rozhodnutí, která musí občané učinit. Tuto úvahu autor následně podkládá výzkumem, který provedla společnost amerického sociologa Daniela Yankelowiche. Jejich výzkum, který proběhl ve Spojených státech amerických, přinesl zjištění, že většina účastníků jejich šetření by si přála větší kontrolu nad svými životy. Paradoxním, jak zmiňuje Schwartz, je ovšem fakt, že většina dotázaných zároveň také požaduje zjednodušení svých životů. (Schwartz 2004: 25) Lidé tak touží žít méně problémové a snazší životy, ale zároveň chtějí mít kontrolu nad svým osudem, k čemuž je ze své podstaty třeba více času, vědomostí a činění o to více náročných rozhodnutí, za která je třeba přebírat stále více zodpovědnosti, což je zcela v rozporu s vidinou snazšího žití.

Schwartz tento rozkol v lidském jednání doplňuje navíc výzkumem Louise Harrise, který potvrdil, že se část dotazovaných, i přes značný nárůst potenciálních příležitostí k rozhodování, tedy i značnější možné míře kontroly nad svým životem, cítila neschopna ovlivnit dění ve svém životě. To může dle Schwartze být způsobeno tím, že rostoucí počet možností ke svobodnému rozhodnutí nemusí nutně znamenat také zvýšení míry kontroly nad vlastním osudem. Naopak efekt může být přesně opačný, kdy při překročení jistého únosného počtu možností může nastat spíše pocit přehlcenosti a následné neschopnosti se rozhodnout. (Schwartz 2004: 48, 103; Iyengar, Lepper 2000: 996)

Druhým aspektem vedoucím k nemožnosti odmítnout další varianty spočívá v samotné snaze o maximalizaci užitku, na kterém stojí teorie racionálního rozhodování. Pokud totiž podle Schwartze chceme maximalizovat svůj prospěch, který máme z daného rozhodnutí, je třeba, abychom prošli všechny možné varianty, protože bez toho není možné, abychom si mohli být zcela jisti, že námi zvolená možnost je ta nejlepší možná, která nám může poskytnout maximální užitek. (Schwartz 2002: 1179) Podobným způsobem přisuzuje racionálnímu rozhodování nutnost prověřit, co největší možný počet alternativ ve své knize také Talya Bauer a Berrin Erdogan, neboť pouze tento postup může zaručit, že minimalizujeme pravděpodobnost volby, která by nás mohla ochuzovat o některé pozitivní aspekty. (Bauer, Erdogan 2010: 246) Usilující jedinci tak následně nemají jiné varianty nežli se pokusit prověřit maximální počet nabízených možností, neboť pouze poté si mohou být jisti, že zvolili tu nejlepší možnou variantu.

Trochu jiný úhel pohledu na maximalizaci pak přináší britský ekonom Fred Hirsch se svým pojmem pozičních statků. V rámci jeho vidění dochází ve stále bohatnoucí společnosti k čím dál významnějšímu naplňování základních materiálních potřeb, tím pádem se pozornost přesouvá na statky, které nejsou dostupné v takové míře a jsou svým způsobem vzácné, neboť pouze tyto věci nás mohou odlišit, případně také povýšit v sociálním měřítku nad ostatní. V takovém případě se následně není možné smířit s průměrem, naopak je třeba opět získat to nejlepší možné. Takto nastavená společnost, ve spojení s probíhajícím fenoménem globalizace, který přinesl významnou transformaci v rámci konceptu sociálního statutu, neboť zajistil vznik globálně propojené společnosti a jakéhosi celosvětového povědomí, ve kterém se soutěž o společenské postavení stává náročnější, dle Schwartze, vede své členy k výše zmíněné snaze získat vždy to nejlepší, přičemž jde o zakořeněnou vlastnost, která se může projevit ve všech případech, kdy je třeba učinit rozhodnutí. (Schwartz 2004: 95, 193) Stále rostoucí počet proměňujících se možností je tak z pohledu společensky ustanovené individuální svobody nahlížen jako pozitivní aspekt, který je základem svobodného a autonomního jednání.

S vlastními rozhodnutími ovšem přichází také rostoucí míra pocitu zodpovědnosti za daná rozhodnutí a nemožnost se různým variantám vyhnout. Možnosti, ze kterých si v rámci konkrétního rozhodnutí jsme niterně, ale také společensky nuceni vybírat tak narůstají a s nimi také náklady, které jsou s rozhodnutím neoddělitelně spojené.

1.2 Konflikt v rámci rozhodování

Jako druhý problematický prvek teorie racionálního rozhodování můžeme z pohledu Schwartze označit opomenutí konfliktu mezi nabízenými možnostmi. Tuto problematiku můžeme uvést studií, kterou publikovali Amos Tversky a Eldar Shafir. V ní autoři upozorňují na fakt, že každé rozhodování s sebou přináší také nevyhnutelný konflikt, jehož vliv má racionální teorie tendenci přehlížet a podceňovat.⁴ Autoři provedli sérii experimentů, které potvrdily jejich předpoklad, že čím podobněji výhodnými, pro účastníky testování, učinili dvě varianty v rozhodování, tím spíše se tito lidé rozhodli rozhodnutí odložit. Pokud navíc k výběru přidali další variantu zvyšující míru konfliktu, počet nerozhodnutých se ještě zvýšil. (Tversky, Shafir 1992: 358) Do jisté míry tak Tverskyho a Shafirův výzkum ilustruje výše zmíněnou neutuchající potřebu kontroly stále dalších možností a zároveň také uvádí

⁴ Teorie racionální volby dle autorů samotnou existenci konfliktu v rámci rozhodování nevyvrací, pouze mu přisuzuje zanedbatelný účinek. (Tversky, Sharif 1992: 358)

Schwartzovu problematiku konfliktu mezi variantami, která je navíc umocňována narůstajícím počtem možností.

Schwartz konflikt rozvíjí o aspekt pocitu ztráty, který charakterizuje pojmem ceny příležitosti. Racionální jedinec by měl být schopen jednotlivé možnosti, které mu jsou nabízeny, rozřadit a určit u každé, které negativní či pozitivní, respektive pro jeho kýžený užitek hodící se a nehodící se, vlastnosti každá z variant má. Následně toto penzum možností seřadit od těch nejméně prospěšných až po tu nejlépe vyhovující, kterou nakonec zvolí. Jak ovšem uvádí Schwartz, přítomnost podobně výhodné varianty dává vzniknout konfliktu mezi námi sledovanými aspekty, přičemž každá z možností znamená jak zisk, v podobě pozitivních vlastností, které daná varianta rozhodnutí obnáší, tak ale také ztrátu, kterou reprezentují aspekty, jež ostatní varianty mají, ale naše finální zvolená ne. Potenciální atraktivita každé z možností bude obrazně odjímat část atraktivity ze všech ostatních. (Schwartz 2004: 130; Iyengar, Lepper 2000: 996) Závěrem se tak můžeme dostat do stavu, kdy žádná z možných variant, a to ani ta, která aspiruje na to být potenciálně nejlepší volbou, není dostatečně atraktivní, abychom se pro ni rozhodli.

Důvod, proč lidem činí takové obtíže učinit konečnou volbu, spatřuje autor v averzi, kterou jedinci mají vůči potenciálním ztrátám, jejichž psychologický vliv, jak potvrzují závěry výzkumu Daniela Kahnemana a Amose Tverskyho a z něj vycházející prospektová teorie, má na lidi značně významnější subjektivní vliv nežli pozitivní pocit zisku. Jejich studie dochází v oblasti potenciálních zisků ke dvěma zásadním zjištěním. První z nich je v teorii ekonomie často označován jako zákon klesajících výnosů⁵. Schwartz zde tento poznatek obou autorů vnáší do své práce a tvrdí, že teorii lze aplikovat také na počet možností, kdy nám každá další možnost přináší o něco méně uspokojení než ta předchozí. (Schwartz 2004: 69) Druhým poznatkem, ke kterému Kahneman s Tverským došli, je lidská averze k rizikům v případě potenciálních zisků. (Kahneman, Tversky 1984: 341) Tedy pokud jsme postaveni před rozhodnutí mezi jistým, zároveň však méně výhodným ziskem a nejistou, avšak výhodnější variantou, máme tendenci raději zvolit jistější variantu, a to i přes to, že nám může v konečném důsledku přinést méně nežli druhá možnost.

Naopak odmítnutí jistoty ve prospěch rizika s nižšími či rovnocennými vyhlídkami je možné označit jako usilování o podstoupení rizika. (Kahneman, Tversky 1984: Tamtéž) Lze tedy říci, že pokud jde o potenciální zisky, lidé neriskují a raději se spokojí i s méně

⁵ Také označován jako zákon snižujícího se mezního produktu, označuje stav, při kterém v rámci výrobního procesu dochází k tomu, že mezní produkt určitého faktoru se bude snižovat s tím, jak bude zvyšováno množství tohoto faktoru. (Varian 1995: 316)

výhodným za to však jistým výsledkem. Naopak pokud je v sázce možnost ztráty, rozhodující se jedinci jsou odhodláni riskovat. (Schwartz 2004: 70) Což pouze dokládá, jak významnou měrou jednotlivci potenciální ztrátu vnímají a jsou ochotni se jí vyhnout, a to i za cenu pravděpodobného rizika. Kahnemanova a Tverského prospektová teorie tak dokládá Schwartzovy výše zmíněné předpoklady týkající se ceny příležitosti a s ní spojené kompromisy. Lidé mají tendenci se vyhýbat ztrátám, neboť se subjektivně cítí ochuzování, stejně tak pokud budou nuceni pozbývat jistých atraktivních vlastností na úkor své finální volby, bude je toto rozhodnutí nejen činit nešťastnými, ale zároveň je může dovést až do stavu, kdy se procesu rozhodování raději vyvarují, neboť s množstvím možností poroste také míra negativních emocí a nákladů.

1.3 Aspekt lítosti

Dalším faktorem, který Schwartz stanovuje jako intervenující do procesu rozhodování je lítost. Jak uvádí sám autor: „*Kdykoliv jsme postaveni před nutnost učinit rozhodnutí, jež v konečné fázi nevyjde zcela dle našich očekávání, případně nalezneme jinou alternativu, která by měla potenciál být lepším řešením, jsme předurčeni k lítosti.*“ (Schwartz 2004: 147) Pravděpodobnost pocitu lítosti navíc roste s výše zmíněnou zodpovědností za dané rozhodnutí. Neboť jak naznačila řada studií, nespokojenými nás špatná rozhodnutí činí jak v případě, zda jsme se na dané situaci podíleli, tak i naopak. Avšak lítost se dostaví pouze v případě, že za rozhodnutí neseme osobní zodpovědnost. (Schwartz 2004: 151) Přičemž jak bylo zmíněno již výše, lidé jsou čím dál častěji vedeni k vyšší míře zodpovědnosti za rozhodnutí, která musí činit samostatně, proto s tím roste také pravděpodobnost výskytu lítosti a s ní spojených možných negativních aspektů.

Schwartz následně představuje dva druhy lítosti. První z nich označuje jako lítost po rozhodnutí, která již z podstaty svého názvu může nastat v okamžiku, kdy jsme se již rozhodli pro jednu z variant. Má reflektovat nejen rozčarování nad nevyhovujícími výsledky, které nám volba přinesla, ale také stav po rozhodnutí, ve kterém se uchylujeme k druhotným myšlenkám o ostatních alternativách, jež by mohly být lepší než ta námi zvolená, případně se zaměřujeme na možné volby, které jsme již nebyli schopni řádně prozkoumat. (Schwartz 2004: 147, 148) Míra tohoto druhu lítosti roste také v závislosti na těsnosti kýžených úspěchů, respektive pomyslné vzdálenosti, na kterou jsme se přiblížili k našim touženým výsledkům. Schwartz přitom uvádí, že čím blíže jsme se k našemu kýženému záměru nacházeli, tedy za podmínky, že jsme ho nakonec nedosáhli, tím negativnější naše subjektivní zkušenost bude. Naopak pokud je náš cíl, obrazně řečeno, stále

značně vzdálen, je o to náročnější si představit, že by i malé změny v našem jednání mohly vést k jinému výsledku.⁶ (Schwartz 2004: 150)

Jako druhý typ uvádí Schwartz očekávanou lítost. Ta vychází ze zkušenosti s předchozími volbami a v rámci rozhodování ji můžeme zachytit ještě před samotným započítáním samotného procesu. Její fungování lze popsat na základě podobného systému jako výše zmíněnou lítost po rozhodnutí. Jedinec se ovšem v tomto případě zaměřuje na různé alternativy a jejich srovnávání již před samotným rozhodnutím a podvědomě odmítá každou z možných variant z obavy, že by mohl následně objevit jinou, jeho požadavkům lépe vyhovující. Z tohoto důvodu, jak uvádí Schwartz, má tento druh lítosti značně významnější negativní vliv na proces rozhodování, protože kromě jisté nespokojenosti může vést až k paralýze a následnému nerozhodnutí. (Schwartz 2004: 163)

Pokud tedy zachováme jeden ze základních předpokladů teorie racionální volby, kterým je premisa, že lidé mají tendenci egoisticky následovat své kýžené cíle, které mají uspokojit jejich potřeby, přičemž vezmeme v potaz Schwartzovy výše zmíněné dodatky k této teorii, v podobě nemožnosti se vyhnout rozhodnutí, lítosti nebo konfliktu a s ním spojené snaze vyhnout se ztrátám, na které můžeme nahlížet jako na jisté psychické náklady, jež nemusí být při započítání rozhodovacího procesu příliš viditelné, avšak jejich síla a vliv se skrývá převážně v podvědomém tlaku, který je na rozhodujícího se jedince vyvíjen a jenž s přibývajícimi možnostmi neustále narůstá, můžeme předpokládat, že se tento způsob rozhodování stává nejen neúnosně náročným, ale s rostoucím počtem možností také nepraktickým až nemožným.

1.4 Kritika Schwartzových předpokladů

Problematikou přetížení možnostmi se následně zabývá řada dalších studií, z nichž některé potvrzují spíše obrácený směr, než který byl představen výše v rámci Schwartzových předpokladů. Opačný postoj tak zastává například Benjamin Scheibehenne se svými kolegy, kteří ve své práci stanovují několik argumentů, které dle nich hovoří proti všeobecným negativním předpokladům vlivu velkého množství možností.

Jako první uvádí, že rozsáhlejší výběr zvyšuje pravděpodobnost uspokojení různorodých požadavků jednotlivých rozhodujících se jedinců, přičemž zajišťuje jistou míru individuality a pluralismu. Druhým faktorem je následně příklad z obchodní praxe, kdy i

⁶ Schwartz v tomto případě odkazuje na výzkum kontrafaktuálního myšlení u vrcholných sportovců, který pozoroval vyšší spokojenost a míru štěstí o sportovců s bronzovou medailí než u těch, kteří získali medaili stříbrnou. (Schwartz 2004: 150)

přes několik protichůdných výsledků, došla značná řada studií k závěru, že při snížení nabídky ve svých obchodech hrozila prodejcům nejen nižší konkurenceschopnost, ale také ve většině těchto případů došlo ke snížení či žádným významným změnám v tržbách. (Scheibehenne 2010: 411) Což by ze své podstaty nasvědčovalo spíše opačnému jednání mezi rozhodujícími se jedinci, než které by bylo Schwartzovými závěry předpokládáno.

Tyto premisy podporují také závěry práce Barbary E. Kahn, která zdůrazňuje, že pestrá nabídka je podstatným stimulem, který nejen že poskytuje samotným zákazníkům možnost si vybrat svou preferovanou možnost, ale zároveň jde o významný způsob, jak si mohou obchodníci udržet své zákazníky. (Kahn 1995: 146) Scheibehenne se svým týmem následně provádí meta-analýzu⁷ dosavadních výzkumů zabývajících se přehlcením možnostmi. (Scheibehenne 2010: 418) Přičemž dle jejich závěrů nelze jednoznačně identifikovat konkrétní podmínky, které by spolehlivě mohly vést ke vzniku přetížení množstvím možností, či případnému snížení spokojenosti nebo motivaci k rozhodnutí.

Ke zcela odlišným výsledkům, než jsou Schwartzovy předpoklady, dochází také výzkum Leilei Gao a Itamar Simonsona, ve kterém se autoři zaměřili na vztah mezi velikostí nabídky a pravděpodobností, že se konzument rozhodne pro učinění koupě, přičemž došli k závěru, že se zvyšujícím se rozsahem nabídky roste také pravděpodobnost možného nákupu. Ovšem jak autoři dodávají, pouze za podmínky, že daný proces rozhodování proběhne na základě jasného pořadí úkonů, v rámci nichž je nejprve třeba učinit závazné rozhodnutí pro nákup, pouze v tomto případě dochází ke zvýšení pravděpodobnosti. Naopak v případě upřednostnění rozhodnutí, během něhož se nejprve rozhodujeme mezi jednotlivými variantami, nenalezli autoři významnější vztah s nabízeným množstvím. Závěrem také poznamenávají, že pokud jsou výhody plynoucí z širší nabídky dostatečně významné, aby převýšily náklady s touto nabídkou spojené, je možné očekávat, že se popisovaný jev přehlcení nemusí dostavit. (Gao, Simonson 2016: 543, 546) To do jisté míry odpovídá také teorii racionální volby, která s náklady a zisky taktéž pracuje.

1.5 Možnost aplikace Schwartzových předpokladů na rozhodování voličů

V této části práce by bylo nyní vhodné stanovit, zda je možné Schwartzovy předpoklady zmíněné v předchozích kapitolách, které často vychází ze závěrů psychologických,

⁷ Meta-analýza byla sestavena na základě 63 podmínek z 50 publikovaných i nepublikovaných experimentů uveřejněných mezi lety 2000 až 2009, kterých se zúčastnilo celkem 5 036 participantů. (Scheibehenne 2010: 412)

sociologických a ekonomických studií aplikovat také na poli politologického výzkumu a zda tak můžeme stanovit relevantní předpoklad, že by závěry studií z těchto oblastí mohly být pozorovány také v případě politicky orientovaného rozhodování voličů v rámci parlamentních voleb, kterým se zabývá tato práce.

V začátku je možné zmínit, že řada studií již dnes nečiní mezi volebním a tržním rozhodováním jedinců rozdíl. Z těchto předpokladů tak vychází například Aron O’Cass a Anthony Pecotich, kteří se snaží o bližší propojení tržních a marketingových konceptů s rozhodováním voličů v rámci voleb. (O’Cass, Pecotich 2005) Lawrence Crosby na toto ve svém článku navazuje, dle jeho názoru, všeobecně přijímaným, avšak ne tak značně testovaným tvrzením, v rámci kterého řada autorů předpokládá, že volební rozhodování a jednání při nákupu jsou řízeny na základě stejných behaviorálních principů. (Crosby, Taylor 1983: 413)

Podobně tak Avraham Shama ve svém článku uvádí, že chování voliče a spotřebitele je již běžně zkoumáno na základě stejných předpokladů, a to jak v oblasti samotného rozhodovacího procesu, kdy je předpokládáno, že se oba účastní určitého jednání ať už v podobě hlasování či nákupu, tak také postupů, které předcházejí a následují tento akt. (Shama 1975) Jak voliče, tak i spotřebitele můžeme na základě předpokladů těchto prací považovat za jednotlivce, kteří získávají, případně cíleně vyhledávají informace, které následně zpracovávají, aby byli schopni reagovat na dotyčný produkt či volebního kandidáta.

O jisté snaze dokázat propojení v rámci politického a tržního rozhodování vypovídá také článek, který v rámci této problematiky publikoval David Crockett s kolegyní Melanie Wallendorf. Ve svém výzkumu se autoři zabývali vlivem ideologie, konkrétně politickými přesvědčeními dotazovaných na způsob, kterým se rozhodují při nakupování⁸, přičemž výsledky potvrdily jejich předpoklady, že politická orientace může do značné míry ovlivnit způsob jakým se budeme rozhodovat v rámci výběru potravin či místa nákupu. (Crockett, Wallendorf 2004: 525) Závěry této práce tak sice nedokazují, že lidé uplatňují stejný vzorec rozhodování v rámci politického a tržního rozhodování, alespoň však dokládají možný vliv, který na sebe tyto dvě oblasti mohou mít.

I přes výše zmíněnou vzájemnou aplikovatelnost teorií z obou oblastí je třeba poznamenat také jisté rozdíly, které se při zkoumání obou způsobů rozhodování mohou

⁸ Ve své studii autoři provedli dotazníkový výzkum v afroamerickém ghettu nacházejícím se v americkém městě Milwaukee. Výsledek šetření ukázal, že afroameričtí liberálně smýšlející obyvatelé mají tendenci nedostatečnou nabídku v lokálních obchodech kompenzovat nákupy mimo ghetto. Naopak afroameričtí nacionalisté ve většině případů odmítali ghetto opustit, i přes to, že nabídka dle jejich názoru nebyla dostačující.

objevit. Na tuto oblast se ve svém článku zaměřuje James Buchanan, který se snaží o konkretizaci řady rozdílů mezi politickým a tržním rozhodováním. První oblastí, která diferencuje tyto dva procesy rozhodování, je míra jistoty. V tržním rozhodování je jedinec entitou, která rozhoduje a zároveň také tou, pro kterou je rozhodováno. Naopak v případě volebního procesu je rozhodující sice rozhodcem, ale entitou, pro kterou je rozhodováno je celek několika lidí. Proto jistota námi předpokládaného výsledku je u voleb znatelně nižší, neboť jen stěží můžeme zcela přesně předurčit jednání druhých. (Buchanan 1954: 335)

S tím je spojena také míra donucení, kterou musí rozhodující se osoba snést. V případě tržního rozhodování si jedinec vybírá z konkrétních alternativ, naopak ve volební místnosti jde kvůli nejistotě výsledku spíše o možné pravděpodobné varianty, protože voličův záměr může být přehlasován ostatními účastníky voleb. Tím pádem musí také přijmout i případný výsledek, který může být ovšem naprostým opakem jeho vlastního rozhodnutí. (Buchanan 1954: 339, 340) Což by mohlo mít následně také vliv na jeho následné rozhodování.

Třetím distinkčním prvkem je dle autora míra nutné participace, přičemž v rámci trhu je jedinci nabídnut výběr několika možností, na jejichž kompozici nemá rozhodující se již vliv, což u něho může podvědomě navodit pocit neúčasti.⁹ Naopak v případě voleb si je rozhodce vědom svého potenciálního vlivu na konečný výsledek a zároveň si tak také plně uvědomuje svou participaci na společenském rozhodování. To může mít následně také vliv na rozhodování jedince, kdy bude mít tendenci své názory rámcovat spíše s ohledem na společnost než na své vlastní zájmy. (Buchanan 1954: 336, 337)

Jako čtvrtý rozdílný prvek označuje autor míru zodpovědnosti spojené s možným rozhodnutím. Z důvodu nahlížení voleb jako kolektivního procesu rozhodování, uvádí autor slabší pocit nutnosti tuto volbu učinit, neboť i přesto, že bychom se hlasování zdrželi, k jeho faktickému uskutečnění nakonec dojde. Naopak obchodní rozhodnutí je přeneseno v plném rozsahu pouze na zodpovědnost rozhodující se osoby a bez ní samotné k němu nedojde. To s sebou nese nejen okamžité uvědomění si benefitů plynoucích z rozhodnutí, ale také nutně preciznější a objektivnější zhodnocení všech alternativ nabídnutých trhem. (Buchanan 1954: 337)

Pátý příklad rozdílnosti obou procesů volby uvádí autor podstatou samotné volby, která dle něho vyžaduje jisté množství možností, které jsou svou povahou ve vzájemném konfliktu. V opačném případě by totiž volba jako taková ztratila význam. Rozdíl mezi dvěma

⁹ Dle Buchanana si není rozhodující se jedinec vědom druhotného vlivu, který má jeho rozhodnutí pro konkrétní produkt na konstituci tržní nabídky. (Buchanan 1954: 336)

typy rozhodování vidí následně ve způsobu, jak mezi sebou potenciální možnosti v obou případech interagují. Z pohledu tržního rozhodování je v rámci konfliktu mezi alternativami dle autora vztah možné popsat tak, že požaduje-li jedinec větší množství dané komodity, je pro trh pouze třeba, aby požadoval menší množství jiného výrobku. Alternativy u volebního rozhodování jsou naopak více vzájemně vylučujícími se, tedy rozhodnutí pro jednoho znemožní volbu druhého, což je způsobenou nemožností rozdělit svůj hlas. (Buchanan 1954: 338, 339) Což ze své podstaty implikuje také vyšší míru potenciálního konfliktu, mezi politickými variantami.

Toto rozlišení obou případů rozhodování však odkazuje pouze na rozdílnou míru a vlastnosti dílčích atributů daných oblastí, avšak nevylučuje možnost, že by v rámci obou oblastí nebylo možné předpokládat ze strany rozhodujících se jedinců aplikaci stejného myšlenkového postupu, který zachycuje teorie racionální volby. To by bylo možné vztáhnout také na Schwartzovo doplnění o psychologické aspekty rozhodování. Vědomě může jedinec vnímat rozhodování mezi variantami zboží a různými stranami jako odlišné případy, ke kterým by měl přistupovat například s rozdílnou mírou zodpovědnosti. Avšak v momentu, kdy se odhodlá k samotnému rozhodnutí, je možné předpokládat, že zažitý postupy rozhodování a s nimi spojené psychologické atributy, bude podvědomě užívat i v jiných oblastech. Je to pro něho nejen výhodnější z ekonomického hlediska, co do úspory času, ale také jednoduchosti, kdy na rozhodnutí z různých oblastí aplikuje stejný zažitý model rozhodování.

O možnosti aplikace dílčích cílů a předpokladů teorie racionální volby v rámci politologického diskurzu tak například pojednává Anthony Downs,¹⁰ který využil racionálního rozhodování jedinců k popisu jednání voličů a fungování stran ve stranickém systému. Racionálně jednajícího voliče Downs popisuje jako člověka, který chce maximalizovat svůj užitek prostřednictvím nejhodněji zvolené politické strany. Je také schopen učinit rozhodnutí, pokud je konfrontován s řadou alternativ, přičemž jejich množství autor nijak nekonkretizuje. (Downs 1957: 6) I zde by tak bylo možné rozhodování rozvrhnout a uspořádat na základě dílčích atributů, které každá ze stran přináší a představit si následný vznik konfliktu v rozhodování mezi jednotlivými možnostmi, charakterizovaný cenou příležitosti, kdy zvolená strana bude postrádat atributy, které ostatní strany budou naopak vyzdvihovaly a budeme mít pocit, že nám tato vlastnost bude přinejmenším scházet.

¹⁰ Kromě Downse o aplikovatelnosti této teorie hovoří také Mark Petracca. (Petracca 1991)

I přes možnost nastíněných rozdílů můžeme tak tento pokus o aplikaci považovat za ospravedlnitelný, neboť řada studií již nečiní mezi voličem a spotřebitelem, konkrétně jejich chováním v rámci rozhodování rozdíl. Navíc jde o aplikaci teorie racionální volby, kterou v rámci politologického diskurzu provedl již zmíněný Anthony Downs. V případě této práce je tato teorie pouze doplněna o několik intervenujících aspektů, kterým předchozí autoři nevěnovali tolik pozornosti, případně jejich vliv měli tendenci podcenit. Přičemž pokud jsou Schwartovy premisy správné, je možné předpokládat, že od jisté míry může rostoucí počet stran, který je voliči v rámci rozhodování nabízen, rozhodujícího se jedince od volby odradit, případně mu ji alespoň značně ztížit.

1.6 Vliv stranického systému a počtu stran na rozhodování voličů

Jako základ pro naše zkoumání je na poli politologického výzkumu následně možné nalézt studie, které se zabývají vztahem mezi stranickým systémem a jeho případným vlivem na rozhodování voličů, který dokládají ve svých závěrech.

Mezi prvními můžeme zmínit knihu publikovanou politoložkou Pippou Norris, ve které se autorka mimo jiné zaměřila také na aspekty intervenující do rozhodování voličů. V případě naší práce je následně nejvhodnější odkázat zejména na závěry, ke kterým dochází při zjišťování vlivu podoby stranického systému na volební participaci, kdy na základě mezinárodního srovnání ukazuje, že stranické systémy s jednou dominantní stranou a zároveň také systémy, které jsou značně fragmentované vykazují nižší volební účast oproti celkovému průměru vycházejícího z pozorovaných států. (Norris 2002: 69-71)

Konkrétně lze nižší volební účast nalézt v zemích, ve kterých vítězná strana získala 60 % hlasů a více. V takovýchto případech se dle autorky jedná o země, ve kterých je síla dominantní strany tak značná, že opoziční strany ztrácí motivaci mobilizovat své podporovatele, což je v podstatě příčinou i důsledkem celého problému. Nízká participace voličů je však pozorována také ve vícestranických systémech, ve kterých vítězná strana získává 30 % hlasů a méně. Zde mají voliči sice větší množství možností, ze kterých mohou vybírat, což je dle autorky pozitivní, avšak z podstaty systému mají voliči jedinci pouze minimální vliv na finální podobu vlády a tím také i směr, kterým se bude ubírat politické vedení země. (Norris 2002: Tamtéž)

Norris v rámci této problematiky vychází z předpokladů a zjištění, která ve svém článku představil Robert Jackman. Ten při zkoumání různých vlivů a jejich případných dopadů na volební účast uvádí, že v systému více stran si volič nevolí přímo vládu, avšak strany, které následně podobu dané vlády, respektive koalici, dohodnou. Volič tak ztrácí

faktickou rozhodovací moc nad vládním uspořádáním, což pro něho činí volby méně významnými a může mít za následek i jeho následnou neúčast. (Jackman 1987: 408)

Koaliční vlády při tom nejsou nutným vyústěním systému více stran, avšak jak upozorňuje Giovanni Sartori v rámci své typologie stranických systémů, je existence koaliční vlády jedním z nejcharakterističtějších prvků jím vyčleňovaného umírněného pluralismu. Je zejména důsledkem existence více jak tří relevantních stran, kdy ani jedna z nich není dosti silná na ustanovení vlastní vlády či se případně snaží alespoň zamezit osamocené vládě dominující ze stran. Politika v tomto systému, podobně jako v systému dvou stran sice zůstává bipolární, avšak jak uvádí autor jde o bipolaritu stranických koalic, což ovšem nemá vliv na dostředivé tendence multipartismu, které tento systém vedou ke spíše umírněné politice. (Sartori 2005: 190, 191)

S Jackmanovými závěry následně koresponduje také regresní analýza¹¹ provedená Adré Blaisem a Kenneth Cartym, ve které sice byla potvrzena snižující se volební účast s rostoucím počtem stran ve stranickém systému, avšak opačný směr, tedy rostoucí účast voličů v případě jednostranné vlády analýza nepotvrdila. (Blais, Carty 1990: 178) Z tohoto úhlu pohledu jde sice o rozdílný přístup, než o kterém pojednává tato práce, avšak do jisté míry potvrzuje možný vliv, který může stranický systém a jeho podoba mít na volební rozhodování či případnou účast voličů na rozhodování.

Podobným způsobem se na vztah počtu stran v systému a volební účast zaměřuje Allan Wilford. Ten nejprve upozorňuje na fakt, že vliv stranického systému je třeba vnímat ve spojitosti dvou faktorů, kterými jsou míra stranické polarizace a samotný počet stran. Na základě své analýzy následně dochází k závěru, že vysoce polarizované stranické systémy s nižším počtem stran mají tendenci zvyšovat volební účast. Naopak uspořádání, ve kterém zaznamenáváme nižší soutěživost a polarizaci mezi stranami, kterých je navíc v daném systému významně vyšší množství, povedou ke snížení volební participace. (Wilford 2017: 1394, 1402) Do jisté míry tak jeho závěry odpovídají také Jackmanovým předpokladům, neboť méně polarizovaný a soutěživý systém je spíše předurčujícím pro vznik koaliční vlády.

Druhým a pravděpodobně také našemu vidění nejbližším způsobem, kterým se řada teoretiků snaží osvětlit možný vliv rostoucího počtu stran na volební účast, je míra komplexnosti rozhodnutí, před které je volič u voleb postaven. Neboť s tím, jak roste počet stran, ze kterých je možné zvolit, zvyšuje se také množství informací, na které je třeba

¹¹ Autoři analyzovali 509 národních voleb v celkem 20 zemích. (Blais, Carty 1990: 167)

v rámci procesu rozhodování brát ohled. (Brockington 2004: 473; Ashworth 2006: 394) Autoři Lluís Orriols a Álvaro Martínez následně se zvyšujícím se podílem stran spojují, na základě své analýzy, také vyšší podíl nerozhodnutých voličů. (Orriols, Martínez 2014: 19) Rostoucí míru komplexnosti by tak bylo možné nahlížet jako formu nákladů intervenující do rozhodovacího procesu, které v případě převýšení zisků, mohou voliči volbu značně ztížit, případně ho od ní odradit.

Je však nutné podotknout, že řada studií došla také k opačnému závěru než výše zmínění autoři. Josep Colomer tak například, kromě potvrzení racionálního rozhodování voličů u voleb přichází také s předpokladem, že větší nabídka stran může naopak voliče stimulovat k rozhodnutí se voleb zúčastnit tím, že jim poskytne rozsáhlejší ideologické spektrum, ze kterého si mohou lépe vybrat a zároveň se s ním také ztotožnit. (Norris 2002: 69; Colomer 1991: 315, 316) K podobnému závěru dochází také Carlos Sanz při zkoumání španělských voleb, kdy potvrzuje že volební účast je alespoň částečně ovlivněna počtem stran, které vstupují do volební soutěže, přičemž s vyšším počtem stran dle autora roste nejen mobilizační snaha stran, ale také účast voličů, kteří se snadněji identifikují s konkrétní zvolenou stranou. (Sanz 2017: 690)

Předpoklad vyšší míry soutěživosti či pravděpodobnost nižší míry propadlých hlasů, které jsou systémům více stran ve vztahu s volební účastí přičítány k dobru však dle autorů Bernarda Grofmana a Peter Selba nemají na volební účast významnější vliv. Zároveň na základě své studie popisují nelineární hyperbolický vztah mezi rostoucím počtem stran a volební účastí, na kterém následně svůj rozsáhlejší výzkum staví také Rein Taagepera se svými kolegy. (Grofman, Selb 2010: 110) Ti se ve své studii následně zaměřili pouze na konkretizaci vztahu mezi počtem politických stran a jeho případným vlivem na volební účast, přičemž při srovnání volební účasti napříč řadou zkoumaných zemí potvrdili nelineárnost vztahu zkoumaných proměnných, kdy má volební účast po jistém nárůstu, ve většině případů při překročení počtu tří stran, tendenci začít klesat. Autoři předpokládají, že by tento nelineární vztah, respektive snížená volební účast mohla být způsobena příliš nízkou nabídkou v případě nižšího počtu stran, a naopak zvýšenými kognitivními nároky a s nimi spojenou zátěží na voliče, které přináší širší nabídka a rostoucí míra podobnosti mezi jednotlivými stranami. (Taagepera 2014: 403-410) Tento nemonotónní vztah bude následně aplikován také v případě našich předpokladů.

Na základě výše uvedených studií je tedy možné předpokládat, že šířka stranické nabídky může mít vliv na volební účast, případně volební rozhodování. Vezmeme-li přitom v potaz výše zmíněné negativní vlivy, které může rostoucí počet možností, v našem případě

množství stran, mít na rozhodování racionálního jedince, a to jak v rámci obchodního, tak i volebního rozhodování, je možné stanovit hypotézy, že:

H1: *S rostoucí volební nabídkou, dojde k poklesu a následnému růstu podílu nerozhodnutých voličů, kteří nebudou vědět, jakou stranu mají zvolit.*

H2: *S rostoucí volební nabídkou, dojde k poklesu a následnému růstu podílu nevoličů.*

V rámci první hypotézy a na ní navázané analýzy se zaměříme nejprve na možný vliv šířky nabídky na nerozhodnuté voliče a budeme se snažit doložit teorií stanovený předpoklad, že rostoucí velikost nabídky může činit rozhodující se jedince nerozhodnými. Druhá hypotéza následně zkoumá druhý teoretický předpoklad, kterým je situace, ve které vysoká míra nabídky může vést k vyšší pravděpodobnosti odmítnutí rozhodnutí učinit.

V rámci našich dvou výše uvedených hypotéz bude následně předpokládán, spíše než stoupající lineární směr dat, výše zmíněná nelineární podoba vztahu¹². Kdy úroveň daných závisle proměnných ve vztahu na našich nezávisle proměnných, které budou představovat počet politických stran, v první fázi vztahu bude mít spíše klesavou tendenci¹³. Od určitého počtu stran by měl podíl nerozhodnutých voličů a nevoličů, společně také s rostoucí komplexností rozhodnutí, začít opět stoupat. Tento předpoklad přitom vychází nejen ze Schwartzem zmíněného efektu obráceného U, ale také studií, které ohledně vztahu volební účasti a podoby stranického systému publikoval například Rein Taagepera se svými kolegy.

¹² V případě naší práce je z charakteru závisle proměnné, tedy procentuálního podílu nerozhodnutých voličů a nevoličů, jejichž hodnota bude v následující analýze vyjádřena na ose y korelačního diagramu, předpokládán, oproti výše uvedeným studiím, které pozorovaly hyperbolický tvar vztahu, spíše parabolický tvar vztahu mezi měřenými proměnnými.

¹³ Prvotní fáze tohoto vztahu je z pohledu volební účasti ospravedlnitelná tak, že malý počet stran, může být voliči nahlížen, jako nedostačující pro řádnou volbu, a tedy se rozhodnou volby zdržet. V případě naší práce budeme podobný efekt předpokládat také u nerozhodnutých voličů.

2. Metodologie práce

V rámci této práce jsme se rozhodli aplikovat zjišťování možného vztahu mezi šíří stranické nabídky a volebního rozhodování na uskutečněné volby do Poslanecké sněmovny Parlamentu České republiky, neboť k tomuto prostředí má autor této práce nejbližší a potřebná data byla tak snáze dostupná. Poslanecké volby byly následně zvoleny zejména kvůli řádně zpracovaným potřebným údajům, které byly čerpány z Českého sociálněvědního datového archivu, dostupného na webových stránkách Sociologického ústavu Akademie věd České republiky. Prvním zdrojem byla data z kontinuálního sociologického šetření Centra pro výzkum veřejného mínění (CVVM), v rámci něhož jsou informace sbírány prostřednictvím dotazníkového šetření, kterých se účastní minimálně 1 000 respondentů. (CVVM 2018) Potřebné údaje týkající se voleb, které proběhly před rokem 2001, byly čerpány z průzkumů provedených Institutem výzkumu veřejného mínění, jehož poslání CVVM v roce 2001 převzalo, a která jsou dostupná na stejné, již zmíněné stránce Akademie věd.

V rámci této práce jsme se konkrétně zaměřili na průzkumy veřejného mínění, které byly provedeny těsně před nadcházejícími parlamentními volbami v daném roce, tedy v měsíci voleb nebo měsíc před konanými volbami. Do analýzy byly v rámci měření procentuálního podílu nerozhodnutých voličů a nevoličů zahrnuty průzkumy, které se uskutečnily před prvními volbami do Poslanecké sněmovny České republiky v roce 1996 až po poslední volby konané v říjnu 2017.

Jako cílová skupina, která má reprezentovat naší závisle proměnnou v rámci první hypotézy, byli určeni lidé, kteří v rámci daného šetření uvedli, že se nadcházejících voleb zúčastní. Konkrétně šlo o jedince, kteří na dotazníkovou otázku týkající jejich potenciální účasti ve volbách odpověděli rozhodně ano, spíše ano nebo nevím. Zároveň však bylo třeba, aby při dotazu, jakou stranu budou v nadcházejících volbách volit, odpověděli, že neví. Podíl těchto nerozhodnutých voličů byl následně získán zanesením údajů z obou otázek do kontingenční tabulky, ze které byl počet respondentů z požadovanými parametry vypočítán. Pro druhou hypotézu bylo následně použito dat respondentů, kteří při otázce na účast v nadcházejících volbách odpověděli, že se spíše a rozhodně nezúčastní.

Jako nezávisle proměnná, která by v této práci měla reprezentovat fragmentaci stranického systému České republiky, byl kromě reálného počtu všech kandidujících politických uskupení, jejichž počet byl získán z webového portálu Českého statistického úřadu Volby.cz, použit také index efektivního počtu stran. Ten udává počet potenciálně

stejně velkých stran, které by měly stejný účinek na frakcionalizaci stranického systému, jako mají skutečné strany různé velikosti (Dudáková 2006: 7), přičemž v této práci je index užíván ve dvou modifikacích. První z nich je v této práci označován jako efektivní počet volebních stran. Tento údaj vychází z počtu kandidujících stran a pro jeho výpočet byly využity údaje o procentuálním podílu hlasů, které každá z kandidujících stran získala v daných volbách. Data pro tento výpočet byla opět čerpána z internetového portálu Volby.cz. Hodnota indexu se přitom rovná jedné, pokud existuje pouze jedna strana a následně roste, v závislosti na rostoucím počtu stran. (Dudáková 2006: Tamtéž) Druhá modifikace indexu je v této práci označována jako efektivní počet parlamentních stran a má reprezentovat podobu Poslanecké sněmovny. Pro výpočet této varianty indexu byl použit procentuální podíl počtu křesel, která získala každá ze stran v Poslanecké sněmovně. Hodnota indexu následně vypovídá o fragmentaci sněmovny, přičemž může nabývat hodnot od jedné, což by znamenalo, že jsou všichni poslanci členy jediné strany, až po 200, což by znamenalo, že každý poslanec byl zvolen za jiné politické uskupení.

V případě efektivního počtu parlamentních stran následně také došlo k posunutí hodnot tohoto indexu vůči závisle proměnným o jeden rok dopředu, neboť je předpokládáno, že rozhodují-li se respondenti spíše na základě podoby Poslanecké sněmovny, tak její podoba v danou chvíli vychází z výsledků předchozích voleb. Z tohoto důvodu byl oproti ostatním nezávisle proměnným v tomto případě zahrnut také případ volebních výsledků voleb z roku 1992, respektive podoba, tehdy ještě existující České národní rady, která taktéž sestávala z počtu 200 volených zástupců.

Všechna data byla následně analyzována za pomoci statistického programu SPSS, konkrétně byly jednotlivé proměnné a případné vztahy mezi nimi analyzovány pomocí korelačních diagramů, které nám mohou pomoci nastínit směr vzájemného vztahu. Pro lepší interpretaci byly korelační diagramy následně doplněny také o lineární a kvadratickou regresní přímkou, které společně s vypočteným koeficientem determinace mohou poskytnout prostor pro přesnější analýzu vztahu.

3. Analýza vztahu počtu stran a volebního rozhodování

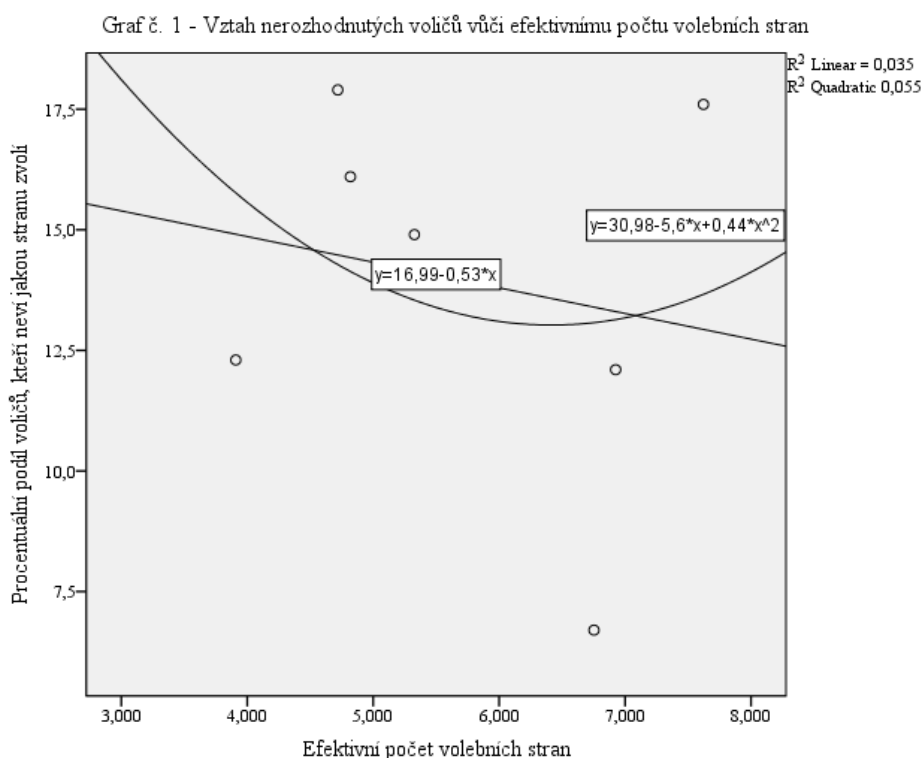
V této části práce se budeme věnovat analýze dat vycházejících z pravidelných sociodemografických kontinuálních měsíčních výzkumů veřejného mínění a volebních výsledků všech uskutečněných voleb do Poslanecké sněmovny Parlamentu České republiky. Bude odpovídáno na výše stanovenou výzkumnou otázku, zda má širší stranické nabídky v rámci stranického systému vliv na rozhodování voličů ve volbách. Konkrétně bude v rámci první části analýzy testována první z hypotéz, tedy zda s rostoucí volební nabídkou dojde k poklesu a následnému růstu podílu nerozhodnutých voličů, kteří nebudou vědět, jakou stranu mají zvolit. Druhá část analýzy bude následně testovat druhou stanovenou hypotézu, v rámci níž je předpokládáno, že s rostoucí volební nabídkou, dojde k poklesu a následnému růstu podílu nevoličů.

3.1 Analýza vztahu nerozhodnutých voličů a počtu politických stran

Nejprve se tedy zaměříme na spojitost mezi nerozhodnutými voliči, kteří v našem případě představují závisle proměnnou a počtem stran, který bude představovat intervenující nezávisle proměnnou. V prvním případě bude jakožto nezávisle proměnná brán efektivní počet volebních stran, který byl vypočítán na základě volebních výsledků, respektive procentuálního podílu hlasů všech kandidujících stran v rámci jednotlivých voleb. Druhý diagram bude využívat pro zjištění možné korelace nezávisle proměnnou v podobě reálného počtu všech kandidujících politických stran v daných volbách. Třetí graf bude poté pracovat s nezávisle proměnnou v podobě efektivního počtu parlamentních stran vypočteného na základě počtu stran zastoupených v Poslanecké sněmovně. Hodnoty této proměnné jsou následně transformovány tak, aby počet stran v parlamentu korespondoval s nadcházejícími volbami, neboť předpokládáme-li, že se volič rozhoduje na základě podoby Poslanecké sněmovny, je toto rozhodnutí postaveno na základě výsledků, respektive formy, kterou sněmovna získala na základě výsledku předchozích voleb.

Nezávisle proměnnou, tedy nerozhodnuté voliče, poté reprezentuje procentuální vyjádření respondentů, kteří na otázku týkající se jejich potenciální účasti ve volbách uvedli odpověď rozhodně ano, spíše ano nebo neví a zároveň při dotazu jakou z politických stran by v nadcházejících volbách volili, uvedli, že neví. V rámci následného prvotního zkoumání jsme proměnné vložili do korelačního diagramu, ze kterého by mělo být možné předběžně vyvodit podobu vztahu uvedených proměnných.

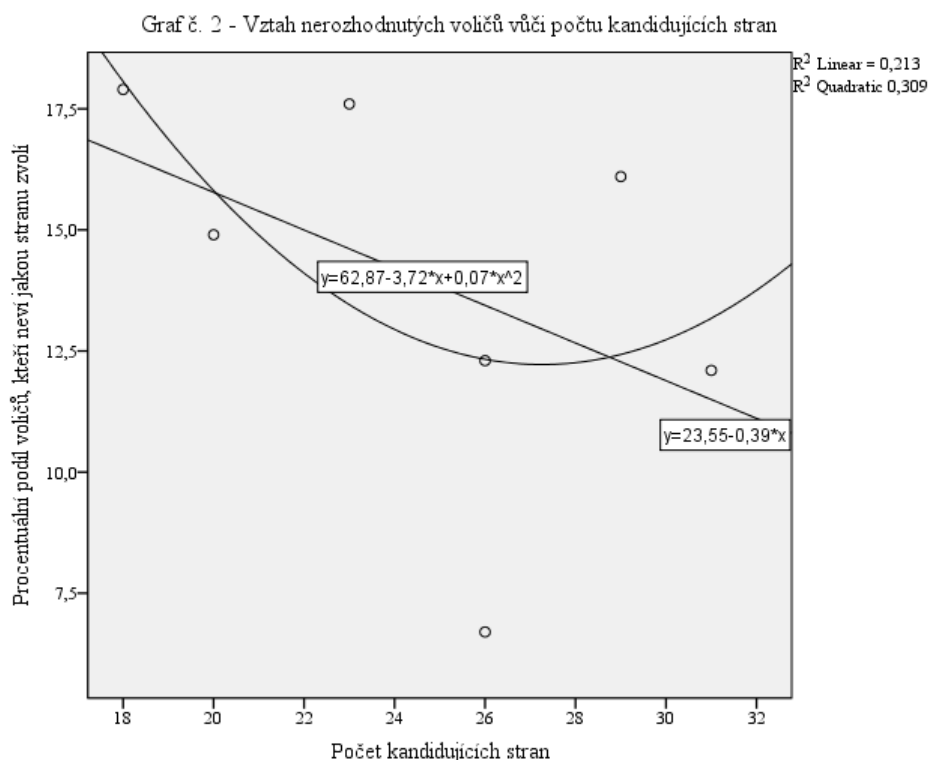
První digram (viz Graf č. 1 níže) znázorňuje již zmíněný vztah efektivního počtu volebních stran ve vztahu k závisle proměnné, tedy voličům, kteří v době dotazování nevěděli, kterou stranu zvolit. Data jsou na první pohled značně rozptýlena a nevykazují významněji směřovaný vztah. To dokládá také následně doplněná lineární regresní přímka, která naznačuje slabý negativní vztah mezi proměnnými. Tedy, že s rostoucím počtem stran klesá také podíl respondentů, kteří neví, jakou stranu mají volit a zároveň jsou odhodláni jít k volbám. Jak bylo však již nastíněno výše, vliv této nezávisle proměnné na nerozhodnuté voliče je spíše zanedbatelný, což dokládá také nízká míra koeficientu determinace, jehož hodnota činí pouze $r^2 = 0,035$. Podobně je tomu tak také v případě kvadratické regresní přímky, která by svým tvarem odpovídala hypotézou předpokládanému vztahu, ovšem i zde dosahuje hodnota koeficientu pouze $r^2 = 0,055$.



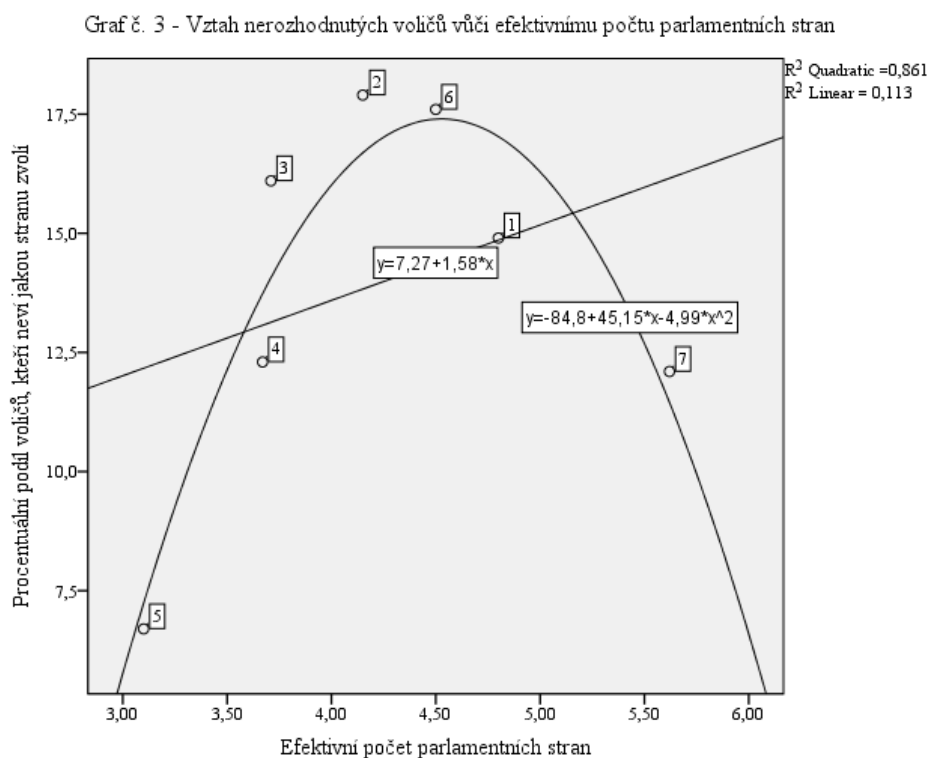
Druhý diagram (viz Graf č. 2 níže), který pracuje s nezávisle proměnnou v podobě reálného počtu kandidujících stran vykazuje o něco významnější, ovšem stále dosti slabý vztah mezi našimi proměnnými. Po aplikaci lineární regresní přímky, která vykazuje hodnotu $r^2 = 0,213$, digram naznačuje opět vzájemný negativní vztah, tedy že s rostoucím počtem stran, klesá počet nerozhodnutých voličů. Právě tento pokles, stejně jako v případě lineární regresní přímky u předchozího korelačních diagramů operujících s efektivním počtem volebních stran, vychází zcela proti předpokladu, že by s rostoucím počtem stran,

respektive narůstající komplexností, měl být proces rozhodování náročnější a podíl nerozhodnutých voličů by měl vzrůst.

O něco vyšší hodnoty následně má kvadratická regresní přímka s hodnotou $r^2 = 0,309$, jejíž směr by odpovídal naším předpokladům stanoveným v rámci první hypotézy. Křivka naznačuje počáteční vyšší míru nerozhodnutých voličů, jejichž nejistota by v tomto případě mohla být způsobena například nedostačujícím počtem variant, které by jim poskytovaly uspokojivou volbu. Následně kvadratická regresní přímka naznačuje pokles, v podílu nerozhodnutých voličů, a to při počtu 24 až 26 kandidujících stran, což by mohlo být interpretováno jakožto pro voliče dostačující počet stran, který poskytuje uspokojivou míru nabídky, ale současně nezatěžuje voliče natolik, aby nastal stav nerozhodnosti. Zároveň by mohlo v této části také jít o pomyslný zlomový bod, kdy při překročení počtu 27 kandidujících stran, regresní přímka naznačuje mírný opětovný nárůst podílu nerozhodnutých. Hodnota koeficientu determinace je ovšem v tomto případě příliš nízká, neboť námi zvolená křivka vysvětluje pouhých 30,9 % vztahu mezi kontrolovanými proměnnými. To je v tomto případě způsobeno zejména třemi v grafu zanesenými hodnotami, které jsou od kvadratické korelační přímky významně odlehle, čímž narušují a oslabují námi předpokládaný vztah. Naši hypotézou předpokládaný vztah by tak bylo spíše možné zamítnout.



V rámci třetího korelačního diagramu (viz Graf č. 3 níže) jsme prvotně použitou nezávisle proměnnou představující efektivní počet volebních stran nahradili proměnnou zachycující efektivní počet parlamentních stran, která vychází z podoby Poslanecké sněmovny, respektive počtu stran zvolených v předcházejících volbách, které překročily svými volebními zisky 5% uzavírací klauzuli. Je tak předpokládáno, že nerozhodnutí voliči při svém rozhodování vnímají zejména situaci a strany, které aktivně vystupují v Poslanecké sněmovně, přičemž budou v rámci svého rozhodovacího procesu ovlivňováni zejména těmito stranami.



V případě tohoto digramu je při prvotní analýze rozpoznatelný nemonotónní vztah mezi proměnnými. To potvrzuje také významně nízká hodnota lineární regresní přímky, která v tomto případě dosáhla hodnoty $r^2 = 0,113$. Naopak vztah dokládá vysoká hodnota kvadratické regresní přímky s hodnotou $r^2 = 0,861$. Naznačená korelace ovšem neodpovídá našim předpokladům. Dílčí údaje zanesené ve třetím diagramu a k nim přiléhající regresní přímka naopak ukazují na přesně opačný vztah, než byl naší hypotézou předpokládán, neboť jejich význam by bylo možné interpretovat spíše tak, že při nižším počtu parlamentních stran je možné pozorovat také nižší podíl nerozhodnutých voličů, následovaný zvýšeným počtem nerozhodnutých voličů při nárůstu počtu parlamentních stran mezi čtyři až pět subjektů. Od této hodnoty efektivního počtu parlamentních stran začíná podíl nerozhodnutých

společně s rostoucím počtem stran opět klesat, což by bylo z pohledu našich předpokladů pravděpodobně nejproblematictější.

V rámci první analytické části by tak bylo možné stanovit, že došlo spíše k vyvrácení naší první hypotézy, tedy že s rostoucí volební nabídkou dojde k poklesu a následnému růstu podílu nerozhodnutých voličů, kteří nebudou vědět, jakou stranu mají zvolit. K tomuto závěru nás při analýze výše uvedených korelačních digramů přivedla nejen nízká hodnota koeficientů determinace u jednotlivých regresních přímek, ale zejména také výsledky třetího grafu, který naznačoval zcela opačný hyperbolický vztah, než který byl v této práci předpokládán.

V případě, dvou prvních diagramů, kdy byla závisle proměnná korelována s počtem kandidujících stran, byla sice po aplikaci kvadratické regresní přímky námi předpokládaná spojitost pozorována, ovšem jak bylo uvedeno již výše, vztah mezi těmito proměnnými je doložen příliš nízkým koeficientem determinace, a proto ho není možné brát jako relevantní či jediný možný, který by mohl plně vysvětlovat podobu podílu nerozhodnutých voličů.

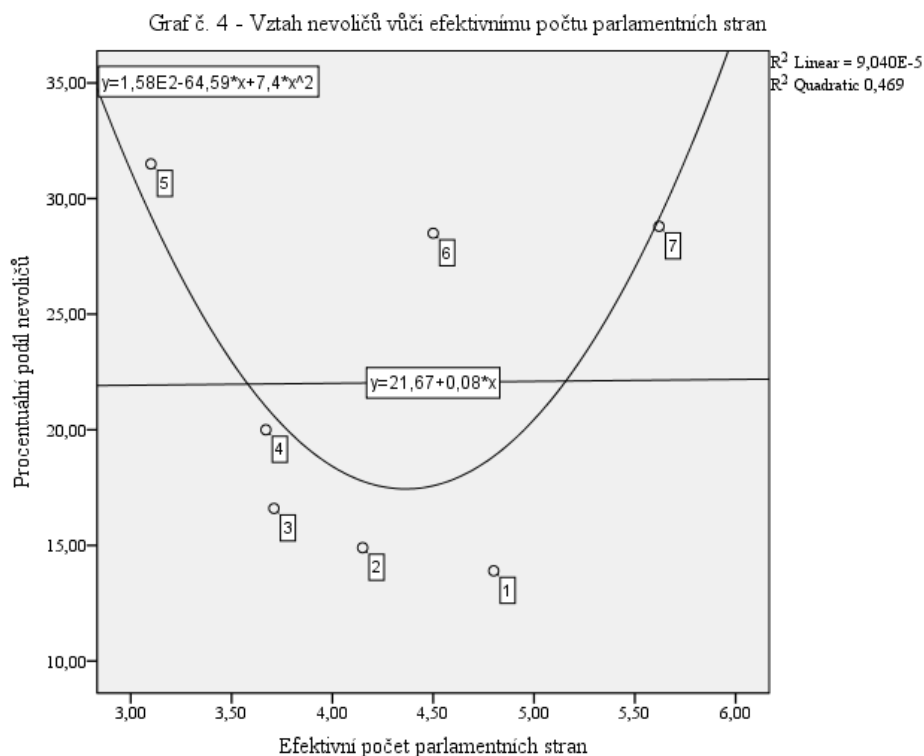
Naopak v případě, že by voliči přihlíželi při svém rozhodování spíše k podobě Poslanecké sněmovny, mohla by být hodnota čtyři až čtyři a půl indexu efektivního počtu parlamentních stran brána jako jistý zlomový bod, který voliče ze zatím nezjištěného důvodu činí více nerozhodnými než nižší, ale zároveň také vyšší počet stran.

3.2 Analýza vztahu nevoličů a počtu politických stran

V druhé části analýzy jsme se zaměřili na počet politických stran a jejich možný vliv na závisle proměnnou, kterou v této části představuje procentuální podíl nevoličů. Ti v rámci této analýzy reprezentují respondenty jednotlivých šetření, kteří při dotazování na potenciální účast v nadcházejících volbách odpověděli, že se jich spíše nebo rozhodně nezúčastní. Nezávisle proměnné jsou stejné jako u předchozí série korelačních diagramů, tedy efektivní počet volebních stran, reálný počet kandidujících stran a efektivní počet parlamentních stran, který i v tomto případě byl posunut o jeden rok napřed.

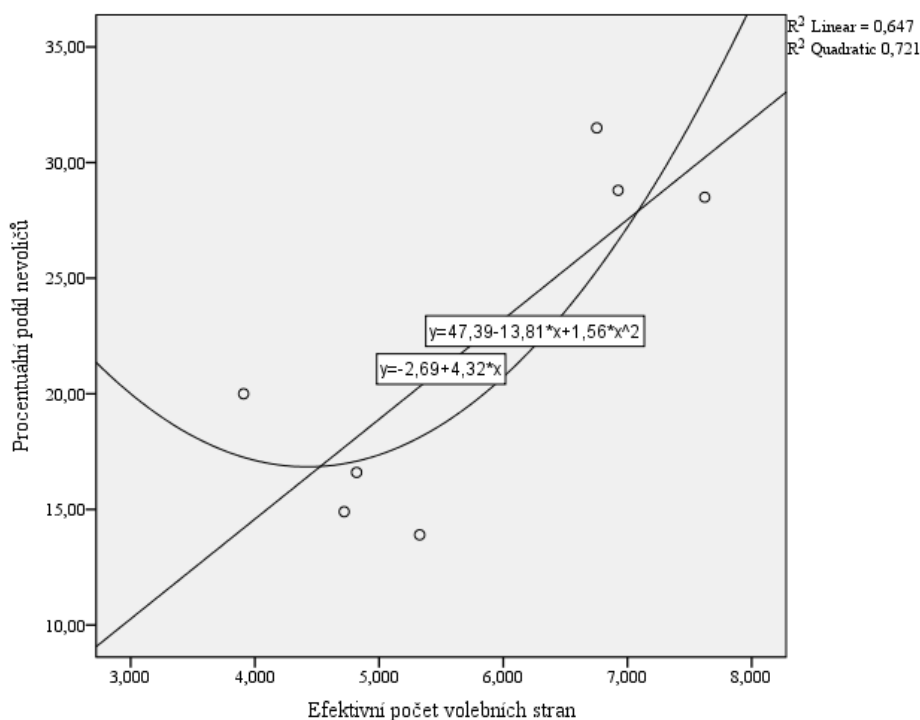
V rámci prvního diagramu této části (viz Graf č. 4 níže) byl korelován vztah mezi nevoliči a efektivním počtem parlamentních stran. V případě tohoto digramu bylo opět možné při prvotní analýze rozpoznat nemonotónní tvar, který jednotlivé dílčí údaje utvořily. Následně přiřazená kvadratická regresní přímka s hodnotou $r^2 = 0,469$ tento vztah dokládá. Diagram je možné interpretovat tak, že při nižším počtu stran, je procentuální množství nevoličů vyšší, následně při zvýšení počtu stran dochází ke snížení počtu nevoličů. Při překročení hodnoty pěti stran však dochází k opětovnému nárůstu počtu nevoličů. Tento

vztah by mohl odpovídat také našemu předpokladu, že by od určitého počtu stran rostoucí množství přinášelo tak významné množství nákladů na rozhodnutí, že by se voliči rozhodnutí raději zcela vyhnuli. Zároveň by menší počet politických stran voliče taktéž odradil od učinění rozhodnutí, neboť by mohli mít pocit, že pro řádnou volbu nemají dostatek možností.



Za pomoci druhého korelačního diagramu této části (viz Graf č. 5 níže) se zaměřujeme na možnou korelaci nevoličů ve vztahu k efektivnímu počtu volebních stran. Tento graf na první pohled naznačuje dva vzdálené shluky dat, které po vložení lineární regresní přímky vykazují hodnotu $r^2 = 0,647$, přičemž by bylo tento pozitivní vztah možné popsat tak, že s rostoucím efektivním počtem volebních stran roste také procentuální podíl respondentů, kteří prohlašují, že se voleb nezúčastní. Kvadratická regresní přímka, jejíž hodnota se v tomto případě zvýšila na $r^2 = 0,721$, poté naznačuje podobný směr korelace jako v případě předchozího korelačního diagramu (viz Graf č. 4). V tomto případě má však křivka ve svém počátku spíše mírnou klesavou tendenci, a to až k hranici pěti stran, od které začíná počet nevoličů s rostoucím počtem stran opět poměrně prudce růst. I přesto by bylo možné stanovit, že i zde je pozorovatelný vztah, který by podporoval předpoklady naší druhé hypotézy. Vztah výrazně narušuje hodnota číslo šest, jejímuž umístění se budeme věnovat podrobněji v následné diskuzi.

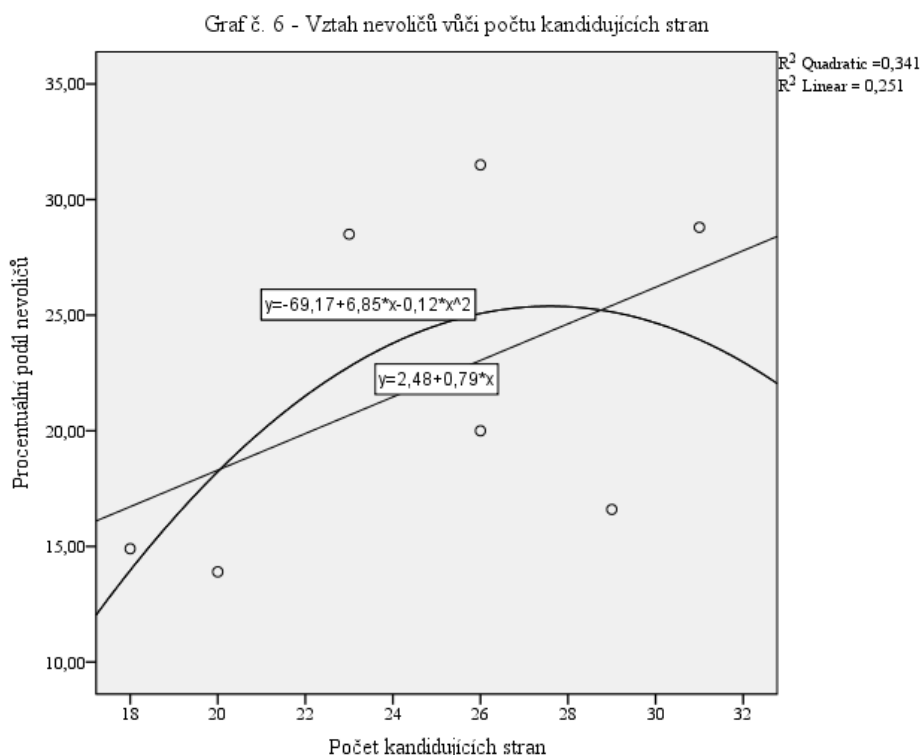
Graf č. 5 - Vztah nevoličů vůči efektivnímu počtu volebních stran



V rámci třetího korelačního diagramu druhé části analýzy (viz Graf č. 6 níže) se věnujeme možnému vztahu reálného počtu kandidujících politických subjektů a respondentů rozhodnutých se nadcházejících voleb nezúčastnit. Lineární regresní přímka zde při hodnotě $r^2 = 0,251$ předpovídá, podobně jako v předchozím Grafu č. 5, pozitivní vztah, tedy s rostoucím počtem stran roste také podíl respondentů, kteří uvádí, že se nadcházejících voleb nezúčastní. Kvadratická regresní přímka s hodnotou $r^2 = 0,341$ následně neodpovídá našemu předpokladu, neboť svým tvarem naznačuje při nižším počtu stran, také nižší podíl nevoličů. Následuje nárůst počtu nevoličů do počtu zhruba 26 stran, od kterého dochází k opětovnému poklesu přímky, neboť se snižuje také podíl nevoličů. Je zároveň nutné dodat, že ani v jednom případě, nebyl regresními linkami předpokládáný vztah dostatečně významný.

Druhá analytická část tak přinesla vůči našim předpokladům pozitivnější výsledky než první část zaměřená na vztah stranické fragmentace a nerozhodnutých voličů, a to zejména v případě korelace s efektivním počtem parlamentních stran. Hypotézou předpokládáný vztah, kdy po určitém poklesu, začne od jistého počtu stran narůstat také podíl nevoličů se u prvních dvou grafů této části potvrdil, přičemž v obou případech koeficient determinace vykazoval poměrně významnou hodnotu a bylo by tak v tomto případě možné zamítnout nulovou variantu naší druhé hypotézy. Vyšší počet stran, se

kterými je nevolič v rámci podoby Poslanecké sněmovny konfrontován, by tak mohl mít na jeho rozhodování spíše negativní vliv.



Poslední dva uvedené grafy, zaměřující se na počet kandidujících stran, poskytly v tomto případě spíše rozporné výsledky, kdy první graf a v něm zanesená kvadratická regresní přímka naši hypotézu s poměrně významnou hodnotou koeficientu determinace spíše potvrzoval. Naopak druhý graf naznačoval při nižších hodnotách r^2 spíše opačný vztah. Oba digramy však z pohledu lineární regresní přímky naznačovaly také jistý trend pozitivního vztahu, tedy že s rostoucím počtem stran roste také procentuální podíl respondentů, kteří se voleb nezúčastní.

4. Diskuze závěrů

Vztahy mezi námi pozorovanými proměnnými, které byly pozorovány v rámci prvních dvou korelačních diagramů (viz Graf č. 1 a 2 výše) by dle uvedených korelačních přímek podporovaly spíše opačné předpoklady, než které jsme stanovili v první hypotéze. Trend by naopak slabě směřoval spíše k závěrům, které ve svém článku představují autoři Leslie Seidle a David Miller. Ti v rámci svého výzkumu dochází k závěru, že vyšší počet možností, ze kterých může volič vybírat, vedou také k vyšší pravděpodobnosti, že se s některou z nabídnutých variant rozhodující se jedinec bude mít schopnost ztotožnit, což mu následné rozhodnutí značně ulehčí. (Miller, Seidle 1976: 125) U prvních dvou diagramů, by tomuto předpokladu odpovídal lineární přímkou naznačený negativní vztah, kdy by s rostoucím počtem kandidujících stran byli voliči rozhodnější a podíl nerozhodnutých voličů by mohl klesat.

I přes to, že oba dva výše uvedené korelační diagramy spíše odporují našemu předpokladu, je však zároveň možné, jak naznačují uvedené lineární regresní přímky, že pozorujeme pouze prvotní fázi námi předpokládaného vztahu. V jeho rámci měl po vysoké míře nerozhodnutých voličů, která by dle dispozic měla být způsobena nedostatečným počtem stran, z nichž by bylo možné utvořit uspokojivou volbu, následovat společně s nárůstem počtu stran pokles podílu nerozhodnutých voličů, kterým širší nabídka již přinese dostatečnou nabídku, díky které budou schopni učinit konečnou volbu. Z tohoto pohledu by tak bylo možné stanovit, že vyšší počet stran, který je v našem případě zastoupen počtem až 31 kandidujících stran, je voliči nahlížen jako dostačující pro učinění rozhodnutí, přičemž zůstává otázkou, zda by tento trend pokračoval i s následným růstem počtu stran, anebo by se projevil námi předpokládaný vztah a vyšší množství možností by přineslo také významnější míru nerozhodnosti.

Tento předpoklad vychází zejména z problematického aspektu, kterým je nejasné stanovení míry počtu stran, která by byla oním zlomovým bodem, jenž by byl pro voliče již neúnosným a způsobil by významný nárůst nákladů. Jedná se ovšem o pouhou domněnku, vycházející z naměřených dat a uvedené teorie, kterou v rámci naší práce není možné, z důvodů nízkého počtu případů, ověřit.

S tím je spojené také možné zkreslení našeho pozorování, které by mohlo být způsobeno nepřítomností případů, jež by zahrnovaly menší počet politických stran. Rein Taagepera totiž se svými kolegy zaznamenávali nižší volební účast zejména v případech, kdy hodnota indexu efektivního počtu stran odpovídal jedné, přičemž ve většině případů, při

hodnotě indexu tří stran došlo k nárůstu volební účasti, která po překročení tohoto počtu stran začala opět klesat. (Taagepera 2014: 409) Zároveň je třeba brát v potaz, že teoretické předpoklady, které byly pro tuto práci stanoveny, vycházely v řadě případů ze studií, které probíhaly v rámci jiných geopolitických a společenských uskupení. Například v teoretické části této práce zmínění autoři Lluís Oriols a Álvaro Martínez při svých odhadech vlivu počtu stran na nerozhodnost voličů pracují s daty získanými ve Španělsku. Barry Schwartz řadu svých argumentů opírá o průzkumy a studie, které byly uskutečněny v rámci Spojených států amerických. V obou případech společnost, respektive pozorovaná populace, pracuje s odlišným historickým i sociálním kontextem, nežli je tomu v České republice, což by mohlo mít na naměřené výsledky taktéž možný vliv.

Třetí korelační diagram (viz Graf č. 3 výše) se následně zaměřil na počet parlamentních stran a jejich možný vliv na jednání nerozhodnutých voličů. Tento graf vykazoval výrazný nemonotónní vztah mezi sledovanými proměnnými, přičemž první část vztahu je charakterizována nárůstem podílu nerozhodnutých voličů při počtu čtyř stran. Tato část grafu by byla z pohledu naší práce do jisté míry stále ospravedlnitelná, neboť svým charakterem odpovídá základní premise, tedy že by s rostoucím počtem možných variant měla růst také míra nerozhodnosti u rozhodujících se jedinců. Problematickým je však opětovný pokles množství nerozhodnutých voličů s pokračujícím nárůstem efektivního počtu parlamentních stran nad hodnotu pět a půl, přičemž zda a zejména z jakého důvodu, by mělo rozmezí tři a půl až čtyři a půl stran v parlamentu činit voliče více nerozhodné, nežli pět a více subjektů, je z pohledu naší práce nejen nepředpokládané, ale ani není žádným ze zkoumaných teoretických pramenů doložitelné. Z tohoto důvodu je zde proto možné předpokládat, že byla pozorována pouhá nahodilá korelace dvou proměnných a do vztahu vstupuje také vliv jiných, nám neznámých vlivů či proměnných, které mohou mít na jednání nerozhodnutých respondentů odhodlaných zúčastnit se voleb vliv.

Pokud bychom se tak zaměřili na dílčí pozorování v rámci třetího diagramu, můžeme sledovat, že u řady případů, které vykazují vyšší podíl nerozhodnutých voličů, se jedná o jedny z prvních parlamentních voleb, které se po přechodu k demokratickému režimu uskutečnily. Konkrétně jde o hodnoty, které jsou ve třetím diagramu označené body jedna až tři, jež odpovídají volbám uskutečněným v letech 1992 až 1998. Přičemž právě v tomto období, které nastává v letech nadcházejících po demokratické změně režimu, může docházet ke zvýšené míře nerozhodnosti mezi voličstvem. Tento argument dokládají ve své práci také španělští autoři Lluís Oriols a Álvaro Martínez, kteří zvýšenou náročnost volby dokládají nejen politickou neustáleností nově vzniklého režimu a s ní spojenou zvýšenou

fluktuací politických subjektů v počátečních letech, ale také voličskou neznalostí a nezkušeností s novými stranami. (Orriols, Martínez 2014: 19) Podobné jednání mezi voliči by tak bylo možné předpokládat také v případě České republiky, která při prvním, v této práci použitém, měření dat byla demokratickým zřízením pouhé tři roky. Jistou nestálost českého stranického systému v jeho počátcích dokládá například příspěvek Jana Škalouda, který v roce 1996 hovoří o téměř explozivním vývoji počtu politických stran v rámci nově vzniklé republiky. (Škaloud in Dvořáková 1996: 11) I zde by tak bylo možné předpokládat počáteční neustálenost rozhodování voličů, kteří byli nově postaveni před významně širší nabídku stran, s jejichž programy a chováním nebyli doposud zcela obeznámeni.

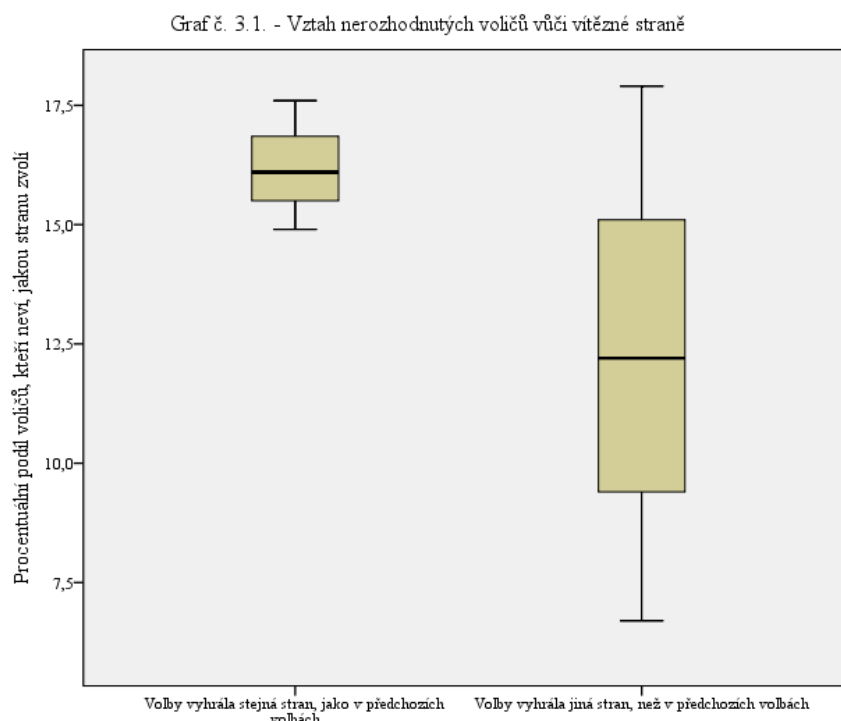
Další vysvětlení podoby podílu nerozhodnutých voličů, které by bylo po analýze naměřených dat předpokládat jako možné, vychází ze samotné podstaty pravidelně konaných demokratických voleb. Je jí voličova možnost rozdílné volby a obměny politického vedení dané země. Neboť jak naše data naznačují, v letech, kdy došlo ke snížení podílu nerozhodnutých voličů, byla ve volbách daného roku zvolena jiná strana nežli ve volbách předcházejících. Pokud tak dojde k jisté formě impulsu, ať už v podobě nespokojenosti s vládnutím dané strany, neschopnosti sestavit vládu či politickému skandálu, nerozhodnutý volič má usnadněné rozhodování a spíše se rozhodne než v případě, kdy se vítězná strana osvědčila, což následně vedlo také k jejímu znovuzvolení.

Právě problematikou politických skandálů a jejich případným vlivem na rozhodování voličů se ve své práci zabývá Rodrigo Praino se svými kolegy, přičemž na základě analýzy amerických voleb do Kongresu Spojených států amerických dochází k závěru, že držitelé úřadu, kteří jsou spojeni s jistým politickým skandálem, při své snaze o znovuzvolení přicházejí o značnou míru voličské podpory. Více voličů se naopak přiklání k opozičnímu vyzyvateli, přičemž značná část této podpory převyšuje voličskou ztrátu se skandálem spojeného politika, což autory zároveň dovádí k závěru, že by zde mohla hrát roli také mobilizace nevoličů, které daný skandál přivedl k volebním urnám. (Praino, Stockemer, Moscardelli 2013: 1057-1058) Pokud by tedy politický skandál měl potenciál mobilizovat nevoliče, je možné, že by tento efekt mohl být pozorován i v řadách nerozhodnutých voličů, kterým by skandál posloužil jako rozhodný prvek v rámci jejich neschopnosti se rozhodnout.

Názorně tento vztah ukazuje krabicový graf (viz Graf č. 3.1. níže), ze kterého vyplývá, že podíl nerozhodnutých voličů byl u voleb, v rámci nichž došlo ke zvolení jiné strany, nežli v předchozích volbách, nižší, než u voleb, ve kterých nakonec zvítězila stejná strana, jako v předchozím volebním období. Zda se jedná o voličskou odpověď na politické

skandály, sympatie vůči jednotlivým předsedům vítězných stran či možnou reakci na práci úřadující vlády je ovšem otázkou, kterou by bylo třeba podrobit další analýze.

Výsledky diagramu číslo tři, respektive i diagramů zbývajících, mohou být dále zkresleny také dvěma případy předčasných voleb, které se uskutečnily v roce 1998 a 2013. Oba případy, i přes rozdílný počet politických stran, vykazují vysokou míru nerozhodnutých voličů, která by opět mohla být způsobena námi nepozorovaným vlivem. Jednou z možných variant vysvětlení podoby těchto dat by mohl být fakt, že v případě předčasných voleb mají politické strany omezenější prostor pro svou předvolební kampaň a s ní případně spojené přesvědčování voličů. Jde ovšem pouze o domněnku autora vycházející z pozorování naměřených dat, pro kterou se nepodařilo nalézt žádnou teoretickou oporu.



Čtvrtý korelační diagram, zároveň také první diagram, který se věnoval vztahu mezi nevoliči a počtem stran, představenými daty spíše podpořil naše předpoklady stanovené druhou hypotézou. Jako problematická se ovšem v tomto případě jeví hodnota označená číslem šest, reprezentující případ předčasných voleb z roku 2013 ve vztahu vůči podobě, kterou Poslanecká sněmovna získala po volbách v roce 2010. Při uvedeném počtu stran by měl, podobně jako u ostatních případů, podíl nevoličů být spíše nižší, avšak v tomto případě zůstává počet nevoličů výrazně vyšší. To by mohlo být způsobeno již výše zmíněnou možnou charakteristikou předčasných voleb, které mohou mít na účastníky voleb vliv nejen

v rámci rozhodování, ale zároveň by také mohly svou specifičností přispět k vyššímu počtu nevoličů.

V tomto případě by však našemu předpokladu ohledně předčasných voleb neodpovídal druhý případ předčasných voleb z roku 1998, označený v grafu číslem dva, který při o něco nižší hodnotě efektivního počtu parlamentních stran vykazuje výrazně nižší podíl nevoličů. Tento rozdíl by mohl být opět způsoben dozrívajícím přechodem k demokratickému režimu, neboť jak uvádí ve své knize Anthony Downs, voliči si uvědomují, že demokracie by bez řádné volební účasti nemohla být funkční, přičemž právě funkčnost demokracie je výhodou, kterou voliči vnímají a z níž mohou všichni potenciálně čerpat. (Downs 1957: 261, 274) Právě v počátcích demokracie by tak bylo možné mezi voliči předpokládat zvýšený zájem na udržení nově vzniklé demokracie, který by se mohl projevit i ve vyšší míře volební účasti a politické participace. Zároveň by tento předpokládaný efekt nové demokracie mohl mít vliv také na ostatní případy voleb konaných v počátcích ustavování nového režimu¹⁴, které byly podobně jako již zmíněné volby z roku 1998 taktéž charakteristické nižším podílem nevoličů. Tento případ je tak významně odlehlou hodnotu, pro jejíž umístění nemáme v rámci naší práce další opodstatněné vysvětlení.

Výše zmíněné uvádí do našich závěrů jistou míru nedůvěry a poukazuje na to, že i v případě druhé části analýzy je možné předpokládat, že se není zcela možné spoléhat při vysvětlování podoby získaných údajů pouze na námi pozorovaný počet politických stran. I zde je proto vysoce pravděpodobný vliv jiných nepozorovaných proměnných, což navíc dokládají také nižší hodnoty koeficientů determinace u jednotlivých korelačních diagramů. Zejména v případě nevoličů je navíc možné, že rozhodnutí neúčastnit se voleb by mohlo být učiněno již před samotnou konfrontací voliče s možnostmi, ze kterých bude mít v daném roce možnost zvolit.

Při srovnání závěrů obou analýz by bylo následně možné také předpokládat, že nerozhodnutí voliči by mohli zvyšující se počet stran, ze kterých mohou činit výběr vnímat spíše pozitivně. Tedy lidé odhodlaní se voleb zúčastnit, i přesto, že zatím nemusí mít zcela stanovené své volební preference, by mohli vyšší počet stran spíše přijmout jako potenciální širší nabídku, ze které mohou nakonec učinit své konečné rozhodnutí. Na tomto místě by bylo možné připomenout výzkum Leilei Gao a Itamar Simonsona, který byl v této práci uveden v rámci kritiky předpokladů Barryho Schwartze. Autoři této studie svým výzkumem totiž došli k závěru, že se zvyšujícím se rozsahem nabídky roste také pravděpodobnost

¹⁴ Tyto případy jsou v grafu č. 4 označeny číslem jedna a tři.

možného nákupu. Ovšem pouze za podmínky, že daný proces rozhodování proběhne na základě jasného pořadí úkonů, v rámci nichž je nejprve třeba učinit závazné rozhodnutí. Pouze poté dochází ke zvýšení pravděpodobnosti volby. (Gao, Simonson 2016: 543, 546) V našem případě by tak jedinci, kteří již učinili závazné rozhodnutí se voleb zúčastnit, mohl být vyšší počet stran nahlížen spíše jako výhoda než negativní forma nákladu.

Naopak lidé, kteří při dotazování uvádějí, že se voleb účastnit nebudou, by dle našeho pozorování mohli být charakterizováni spíše negativní reakcí na rostoucí šířku volební nabídky, respektive od jejího určitého podílu, který by v rámci naší práce odpovídal zhruba hodnotě čtyř až čtyř a půl indexu efektivního počtu stran. Je proto možné, že by se v případě nerozhodnutých voličů a nevoličů mohlo jednat o dvě různým způsobem uvažující a jednající skupiny, na které může mít počet stran a s ním spojená míra komplexnosti rozhodnutí odlišný vliv, což by také do jisté míry mohlo vysvětlovat rozdílné výsledky a pozorování v rámci dvou výše provedených analýz.

Další aspekt naší analýzy, na který je třeba upozornit, je v našem případě dvojití měření stranické fragmentace, a to efektivní počet volebních a parlamentních stran. Právě druhá zmiňovaná verze indexu, zaměřená na podobu Poslanecké sněmovny, v obou případech, tedy jak u nerozhodnutých voličů, tak také u nevoličů, vykazovala významně nemonotónní podobu vztahu mezi proměnnými, přičemž v případě nevoličů, tento vztah nakonec také potvrdil náš předpoklad. U obou variant se však výsledky značně liší a zůstává otázkou, jaká varianta je vhodnější, respektive jaké z nich příkládají voliči při svém rozhodování vyšší důležitost.

Zároveň je třeba dodat, že výsledky naší práce nemusí znamenat vyvrácení Schwartzových předpokladů o racionálním rozhodování a s ním spojenými negativními vlivy. Je pouze možné, že dotazovaní jedinci, případně společnost jako taková má spíše sklony se v rámci rozhodování chovat jako Schwartzem zmiňovaní spokojitelé (*satisfiers*), pro které počet možností není limitujícím, protože nemají niternou potřebu prozkoumat všechny dostupné varianty, což by následně mohlo být taktéž vysvětlením, proč se předpokládaný vliv většího množství možností v naší analýze neprojevil.

Námi vymezené závěry nemohou být zároveň brány jako zcela konečné, neboť jak bylo uvedeno již výše, může na rozhodovací proces voličů působit také řada dalších proměnných, které v této práci blíže neanalyzujeme a jenž by po zevrubné analýze teoretických předpokladů, mohly námi naměřenou míru nerozhodnosti voličů vysvětlovat lépe nežli námi stanovené předpoklady. Tento fakt nás přivádí také k problematičkému aspektu této práce, kterým je časový charakter zkoumaných dat, s nímž tento výzkum nijak

nepracuje. Bylo by přitom možné předpokládat, jak bylo také naznačeno v případě třetího korelačního diagramu, že by aspekt času mohl mít na naměřené hodnoty podstatný vliv. Zkoumaná data mají navíc neekvidistantní charakter, neboť v rámci pozorovaného období došlo k celkem dvěma případům předčasně konaných voleb, a to v červnu 1998 a říjnu 2013.

V případě této práce by bylo zároveň, z pohledu vyšší míry důvěryhodnosti stanovených závěrů a možné replikaci, vhodné provést regresní analýzu, v rámci které by byly následně zahrnuty také další proměnné, které by mohly naše předpoklady podpořit či vyvrátit za pomoci konkrétních korelačních koeficientů. Problémem našeho výzkumu je však nízký počet pozorovatelných případů, na jejichž základě by bylo možné řádnou regresní analýzu provést. V našem případě je tak třeba se spokojit pouze s nedostačující analýzou korelačních digramů a v nich zanesených regresních přímk, které sice naznačují pravděpodobný směr vztahu dvou pozorovaných proměnných, avšak není na jejich základě možné vyvozovat jasné závěry o vzájemném kauzálním vztahu.

Závěr

Tato práce se zabývala možným vlivem míry fragmentace českého stranického systému na chování nerozhodnutých voličů a nevoličů v rámci voleb do Poslanecké sněmovny Parlamentu České republiky. Jako hlavní výzkumná otázka této práce přitom byla stanovena úvaha, zda má šíře stranické nabídky v rámci stranického systému vliv na rozhodování voličů ve volbách. Z této otázky následně vycházely také dvě hypotézy, které byly v rámci analytické části této práce testovány.

Přičemž by bylo možné stanovit, že v případě první hypotézy týkající se nerozhodnutých voličů, se naše předpoklady nepotvrdily. První dva diagramy vykazovaly spíše rozptýlená data, která směr námi předpokládaného vztahu sice naznačovaly, ovšem vložené kvadratické regresní přímky poukazovaly na příliš slabou míru vztahu mezi oběma proměnnými. Naši hypotézu by vyvrátil také případ třetího korelačního diagramu, kde byl podíl nerozhodnutých voličů korelován s transformovaným efektivním počtem parlamentních stran. V tomto případě byl dokonce diagramem naznačovaný vztah přesně opačný tomu, než který byl hypotézou předpokládán, což mohla mít za následek zejména možná intervence jiných nepozorovaných proměnných, které mohou mít na podobu nerozhodnosti dotazovaných voličů pozorovaný vliv.

Závěry stanovené v rámci druhé analytické části, by následně naznačovaly potvrzení předpokladů, které byly stanoveny druhou hypotézou. Parabolický vztah byl v případě nevoličů pozorován ve vztahu k oběma variantám indexu efektivního počtu stran. Spíše opačný vztah byl následně naznačen při analýze vztahu nevoličů a reálného počtu kandidujících stran.

Jako poměrně silný v rámci analýzy vycházel nemonotónní vztah mezi hodnotami indexu efektivního počtu parlamentních stran a námi stanovených závisle proměnných, tedy nerozhodnutých voličů a nevoličů. Naopak vztah mezi reálným počtem stran a efektivním počtem volebních stran vykazoval dosti rozptýlenou sérii dat. V rámci dalšího výzkumu by tak bylo možné zabývat se otázkou, jakému z těchto dvou možných výběrů přikládají voliči při svém rozhodování výraznější důležitost, případně jaký z nich dominuje či jak se mohou svým vlivem na rozhodovací proces překrývat.

Ve všech zmiňovaných případech je zároveň třeba přistupovat k výsledkům a z nich odvozeným závěrům s jistou mírou nedůvěry, neboť jsou vystaveny pouze na spíše povrchní analýze korelačních diagramů, které sice skýtají potenciál možného naznačení vzájemného vztahu mezi dílčími proměnnými. Nemohou však být zárukou, alespoň v našem případě,

zcela důvěryhodných závěrů, které by mohly poskytnout jednoznačnou odpověď na námi stanovenou výzkumnou otázku. V rámci budoucího zkoumání by proto bylo vhodné výzkum aplikovat na oblast, která by mohla přinést větší počet případů, jež by poskytly dostatečné množství údajů potřebných pro provedení řádné regresní analýzy. V opačném případě, stejně jako tomu bylo i u této práce, nebude možné vyloučit vliv také jiných nepozorovaných proměnných, které mohou mít na jednání rozhodujících se jedinců vliv.

Seznam grafů

Graf č. 1 – Vztah nerozhodnutých voličů vůči efektivnímu počtu volebních stran.....	22
Graf č. 2 – Vztah nerozhodnutých voličů vůči počtu kandidujících stran	23
Graf č. 3 – Vztah nerozhodnutých voličů vůči efektivnímu počtu parlamentních stran	24
Graf č. 3.1. – Vztah nerozhodnutých voličů vůči vítězné straně	32
Graf č. 4 – Vztah nevoličů vůči efektivnímu počtu parlamentních stran	26
Graf č. 5 – Vztah nevoličů vůči efektivnímu počtu volebních stran	26
Graf č. 6 – Vztah nevoličů vůči počtu kandidujících stran	27

Seznam literatury a pramenů

Ashworth, John, Benny, Geys, Bruno, Heyndels. 2006. „Everyone likes a winner: An empirical test of the effect of electoral closeness on turnout in a context of expressive voting.“ *Public Choice* 128 (3–4): 383–405.

Bauer, Talya, Berrin, Erdogan. 2010. *Organizational behavior*. New York: Flat World Knowledge.

Berlin, Isaiah. 1999. *Čtyři eseje o svobodě*. Praha: Prostor.

Blais, André, Kenneth R., Carty. 1990. „Does proportional representation foster voter turnout?“ *European Journal of Political Research* 18 (2): 167–181.

Brockington, David. 2004. „The Paradox of Proportional Representation: The Effect of Party Systems and Coalitions on Individuals' Electoral Participation.“ *Political Studies* 52 (3): 469–490.

Buchana, James. 1954. „Individual Choice in Voting and the Market.“ *Journal of Political Economy* 62 (4): 334–343.

Colomer, Josep M. 1991. „Benefits and costs of voting.“ *Electoral Studies* 10 (4): 313–325.

Crockett, David, Melanie, Wallendorf. 2004. „The Role of Normative Political Ideology in Consumer Behavior.“ *Journal of Consumer Research* 31 (3): 511–528.

Crosby, Lawrence A., James R., Taylor. 1983. „Psychological Commitment and Its Effects on Post-Decision Evaluation and Preference Stability Among Voters.“ *Journal of Consumer Research* 9 (4): 413–431.

CVVM. 2018. „Kdo jsme“ cvvm.soc.cas.cz, (online). Dostupné z: <<https://cvvm.soc.cas.cz/cz/kdo-jsme>> (26. 4. 2019).

Downs, Anthony. 1957. *An economic theory of democracy*. New York: Harper and Row Publishers.

Dudáková, Barbora, Roman, Chytilék, Petr, Zvára. 2006. „Technický výzkum výstupů volební soutěže. Druhá generace.“ *Evropská volební studia* 1 (1): 3–37.

- Gao, Leilei, Itamar, Simonson. 2016. „The Positive Effect of Assortment Size on Purchase Likelihood: The Moderating Influence of Decision Order.“ *Journal of Consumer Psychology* 26 (4): 542–549.
- Grofman, Bernard, Peter, Selb. 2010. „Turnout and the effective number of parties at the national and district levels: A puzzle-solving approach.“ *Party Politics* 17 (1): 93–117.
- Hindmoor, Andrew, Brad, Taylor. 2015. *Rational choice*. London: Palgrave.
- Iyengar, Sheena S., Mark R., Lepper. 2000. "When Choice is Demotivating: Can One Desire Too Much of a Good Thing?" *Journal of Personality and Social Psychology* 79 (6): 995–1006.
- Jackman, Robert. 1987. „Political Institutions and Voter Turnout in the Industrial Democracies.“ *The American Political Science Review* 81 (2): 405–424.
- Kahn, Barbora. 1995. „Consumer Variety-Seeking Among Goods and Services: An Integrative Review.“ *Journal of Retailing and Consumer Services* 2 (3): 139–148.
- Kahneman, Daniel, Amos, Tversky. 1984. "Choices, Values, and Frames." *American Psychologist* 39 (4): 341–350.
- Linek, Lukáš. 2013. „Jak vysvětlovat volební účast na individuální úrovni?“ *Politologický časopis* 20 (2): 117–138.
- Miller, David, Leslie, Seidle. 1976. „Turnout, Rational Abstention and Campaign Effort.“ *Public Choice* 27: 121–126.
- Mueller, Dennis. 2003. *Public Choice III*. Cambridge: Cambridge University Press.
- Norris, Pippa. 2002. *Democratic Phoenix: Reinventing Political Activism*. Cambridge: Cambridge University Press.
- O’Cass, Aron, Anthony, Pecotich. 2005. „The dynamics of voter behavior and influence processes in electoral markets: a consumer behavior perspective.“ *Journal of Business Research* 58 (4): 406–413.
- Orriols, Lluís, Álvaro, Martínez. 2014. „The role of the political context in voting indecision.“ *Electoral Studies* 35 (2014): 12–23.

Petracca, Mark P. 1991. „The Rational Choice Approach to Politics: A Challenge to Democratic Theory.“ *The Review of Politics* 53 (2): 289–319.

Praino, Rodrigo, Daniel, Stockemer, Vincent G., Moscardelli. 2013. „The Lingering Effect of Scandals in Congressional Elections: Incumbents, Challengers, and Voters.“ *Social Science Quarterly* 94 (4): 1045–1061.

Sanz, Carlos. 2017. „The Effect of Electoral Systems on Voter Turnout: Evidence from a Natural Experiment.“ *Political Science Research and Methods* 5 (4): 689–710.

Sartori, Giovanni. 2005. *Strany a stranické systémy: schéma pro analýzu*. Brno: Centrum pro studium demokracie a kultury.

Shama, Avraham. 1975. "An Analysis of Political Marketing" *acrwebsite.org* (online). Dostupné z: <acrwebsite.org/volumes/12061/volumes/sv03/SV-03> (26. 4. 2019).

Scheibehenne, Benjamin, Rainer, Greifeneder, Peter M., Todd. 2010. „Can There Ever Be Too Many Options? A Meta-Analytic Review of Choice Overload.“ *Journal of Consumer Research* 37 (3): 409–425.

Schwartz, Barry, Andrew, Ward, John, Monterosso, Sonja, Lyubomirsky, Katherine, White, Darrin R., Lehman. 2002. „Maximizing versus satisficing: Happiness is a matter of choice.“ *Journal of Personality and Social Psychology* 83 (5): 1178–1197.

Schwartz, Barry. 2004. *The paradox of choice: why more is less*. New York: Ecco.

Schwartz, Barry. 2015. „What does it Mean to be a rational Decision Maker?“ *Journal of Marketing Behavior* 1 (2): 113–145.

Solijonov, Abdurashid. 2016. *Voter Turnout Trends around the World*. Stockholm: IDEA.

Škaloud, Jan. 1996. „Optimální počet politických stran.“ Pp. 11 in Dvořáková, Vladimíra, Aleš, Gerloch (ed.). *Krystalizace struktury politických stran v České republice po roce 1989: Sborník příspěvků z vědecké konference*. Praha: Česká společnost pro politické vědy.

Taagepera, Rein, Peter, Selb, Bernard, Grofman. 2014. „How Turnout Depends on the Number of Parties: A Logical Model.“ *Journal of Elections, Public Opinion and Parties* 24 (4): 393–413.

Tversky, Amos, Eldar, Shafir. 1992. „Choice under Conflict: The Dynamics of Deferred Decision.“ *Psychological Science* 3 (6): 358-361.

Varian, Hal R. 1995. *Mikroekonomie: moderní přístup*. Praha: Victoria Publishing.

Verba, Sidney, Kay Lehman, Schlozman, Henry, Brady. 2002. *Voice and Equality: Civic Voluntarism in American Politics*. Cambridge: Harvard University Press.

Wilford, M. Allan. 2017. „Polarization, Number of Parties, and Voter Turnout: Explaining Turnout in 26 OECD Countries.“ *Social Science Quarterly* 98 (5): 1391–1405.

Anotace

Tato bakalářská práce se věnuje možnému vlivu fragmentace českého stranického systému na chování nerozhodnutých voličů a nevoličů v rámci voleb do Poslanecké sněmovny Parlamentu České republiky mezi lety 1996 až 2017, přičemž bylo předpokládáno, že v určitém zlomovém bodě, začne mít rostoucí počet stran negativní vliv na rozhodování pozorovaných respondentů. Tento vztah přitom vychází z revidované teorie racionálního rozhodování, kterou ve své práci představil americký sociolog Barry Schwartz. K ověření stanovených hypotéz a předpokladů byla následně využita analýza korelačních diagramů, z nichž řada předpokládaný vztah, zejména v případě voličů, spíše vyvrátila a naznačila také možný vliv jiných, v této práci nepozorovaných proměnných, které by mohly mít na stanovené závisle proměnné vliv.

Klíčová slova: Barry Schwartz, teorie racionální volby, fragmentace stranického systému, volby do Poslanecké sněmovny Parlamentu České republiky, korelační diagram, nerozhodnutí voliči, nevoliči

Annotation

This bachelor thesis analysed the hypothetical impact of the fragmentation of the Czech party system on the behaviour of undecided voters and non-voters during the Czech legislative elections in the period from 1996 to 2017. It was assumed that at some turning point the growing number of political parties will begin to have a negative impact on the decision making of the examined respondents. This assumption is based on the revised rational decision-making theory introduced by American sociologist Barry Schwartz. The correlation diagrams were then used to verify the hypotheses and stated assumptions, many of which were supposed to disprove the predicted relationship, especially in the case of voters, and suggested the possible intervention of unobserved variables that could influence the determined variables.

KEYWORDS: Barry Schwartz, theory of rational decision making, party-system fragmentation, Czech legislative elections, correlation diagram, undecided voters, non-voters