

**Česká zemědělská univerzita v Praze**

**Provozně ekonomická fakulta**

**Katedra ekonomických teorií**



**Bakalářská práce**

**Hospodářské cykly a jejich průběh**

**David Štejfa**

© 2015 ČZU v Praze

### Čestné prohlášení

Prohlašuji, že svou bakalářskou práci " Hospodářské cykly a jejich průběh " jsem vypracoval samostatně pod vedením vedoucího bakalářské práce a s použitím odborné literatury a dalších informačních zdrojů, které jsou citovány v práci a uvedeny v seznamu literatury na konci práce. Jako autor uvedené bakalářské práce dále prohlašuji, že jsem v souvislosti s jejím vytvořením neporušil autorská práva třetích osob.

V Praze dne 16. března 2015

\_\_\_\_\_

## Poděkování

Rád bych touto cestou poděkoval doc. Ing. Josefu Brčákovi, CSc.,  
za odborné vedení, cenné rady a připomínky při zpracování práce.

# Hospodářské cykly a jejich průběh

---

## Economic cycle and its development

### Souhrn

Bakalářská práce se zabývá vývojem a popisem hospodářských cyklů. V teoretické části je definována historie a jednotlivé ekonomické teorie, které se vývojem hospodářských cyklů zabývaly. Dále je v teoretické části věnována pozornost fázím, kterými hospodářské cykly prochází, délce trvání, příčinám a důsledkům hospodářským cyklům. Teoretická část práce je zakončena výběrem hlavních makroekonomických ukazatelů, které jsou s daným tématem úzce spojeny. V praktické části je analyzován vývoj HDP v České republice a v Německu. Vývoj HDP v České republice je rozdělen do jednotlivých kapitol podle toho, jak se dařilo české ekonomice, tedy jakou fází hospodářského cyklu zrovna ekonomika procházela. Součástí práce je také korelační analýza, pomocí které bylo zjištěno, jak velká je závislost mezi českou a německou ekonomikou na základě zadaných parametrů. Závěr práce je zaměřen na shrnutí výsledků dosažených v analytické části. Zdrojem podkladových dat byly materiály z Českého statistického úřadu, Ministerstva financí, Eurostatu a odborné literatury.

**Klíčová slova:** hospodářský cyklus, fáze cyklu, ekonomická krize, růst ekonomiky, pokles ekonomiky, HDP, nezaměstnanost.

## Summary

Bachelor thesis deals with the development and description of economic cycles. The theoretical part is defined history and various economic theories that deal with the development of economic cycles. The theoretical part paid attention phases, which passes through economic cycles, duration, causes and consequences of economic cycles. The theoretical part is finished selecting the main macroeconomic indicators, which are closely related to the topic. The practical part is analyzed in GDP in the Czech Republic and Germany. GDP in the Czech Republic is divided into chapters according to how it fared Czech economy, ie as a phase of the business cycle the economy just went through. The work also includes correlation analysis, by which it was found, how big is the relationship between the Czech and German economies based on specified parameters. The conclusion is focused on summarizing the results achieved in the analytical part. The source of the underlying data were materials from the Czech Statistical Office, Ministry of Finance, Eurostat and literature.

**Keywords:** economic cycle, cycle phases, economic crisis, economic growth, economic downturn, GDP, unemployment.

# Obsah

<b>1. Úvod</b> .....	<b>7</b>
<b>2. Cíl práce a metodika</b> .....	<b>9</b>
2.1 Cíl.....	9
2.2 Metodika.....	9
<b>3. Teoretická východiska</b> .....	<b>10</b>
3.1 <b>Hospodářský cyklus – pojem</b> .....	<b>10</b>
3.2 <b>Teorie hospodářských cyklů</b> .....	<b>11</b>
3.2.1 Historický kontext.....	11
3.2.2 Jednotlivé teorie.....	12
3.3 <b>Fáze hospodářského cyklu</b> .....	<b>17</b>
3.4 <b>Délka trvání hospodářského cyklu</b> .....	<b>20</b>
3.5 <b>Příčiny hospodářských cyklů</b> .....	<b>21</b>
3.6 <b>Důsledky hospodářských cyklů</b> .....	<b>23</b>
3.7 <b>Úloha státu</b> .....	<b>24</b>
3.8 <b>Hlavní makroekonomické ukazatele</b> .....	<b>26</b>
3.8.1 Hrubý domácí produkt (HDP).....	27
3.8.2 Míra nezaměstnanosti .....	28
3.8.3 Míra inflace.....	30
3.8.4 Příjmy a výdaje státního rozpočtu.....	32
3.8.5 Obchodní bilance.....	33
<b>4. Analytická část</b> .....	<b>35</b>
4.1 <b>Vývoj HDP v ČR</b> .....	<b>35</b>
4.1.1 Před rokem 1993 .....	38
4.1.2 Léta 1993-1996.....	39
4.1.3 Léta 1997-1999 (recese).....	41
4.1.4 Léta 2000-2006.....	42
4.1.5 Léta 2007-2014.....	44
4.1.6 Současný HDP ČR a predikce do budoucnosti.....	46
4.2 <b>Vývoj HDP v Německu</b> .....	<b>47</b>
4.3 <b>Korelační analýza závislosti</b> .....	<b>49</b>
4.3.1 Co je korelační analýza? .....	49
4.3.2 Vztah mezi českým a německým vývojem ekonomiky .....	50
<b>5. Výsledky a diskuse</b> .....	<b>52</b>
<b>6. Závěr</b> .....	<b>54</b>
<b>Seznam použité literatury:</b> .....	<b>56</b>
<b>Knihy:</b> .....	<b>56</b>
<b>Odborný článek:</b> .....	<b>57</b>
<b>Internetové zdroje:</b> .....	<b>57</b>

# 1. Úvod

Tématem této bakalářské práce jsou hospodářské cykly a jejich průběh. Tím, že dochází k vzájemnému působení nabídky a poptávky, tržní mechanismus permanentně dynamizuje hospodářský život. Vývoj ekonomiky není jen pravidelně vzestupný, ale dochází k výkyvům jak směrem nahoru tak i dolů. Z dlouhodobého hlediska můžeme mluvit o celkově vzestupném trendu hospodářského vývoje, přičemž v rámci něj se vzestupné a sestupné fáze vývoje střídají. V této souvislosti pak hovoříme o hospodářském cyklu.

Toto téma bylo zvoleno především proto, že v každé tržní ekonomice dochází k opakovaným výkyvům ekonomické aktivity. Hlavním odrazem toho jsou fluktuace v produkci ekonomiky, které popisujeme jako hospodářské cykly. Odhalování souvislostí mezi hospodářským cyklem a cyklickým vývojem několika ekonomických veličin může výrazně pomoci při snaze mírnit výkyvy prostřednictvím vhodné makroekonomické politiky. Právě z těchto důvodů je problematika hospodářských cyklů velmi praktickým tématem, neboť nejen každý ekonom či každý stát, ale i většina laiků se v rámci svého života, především v souvislosti se svým zaměstnáním či podnikáním v praxi s hospodářskými cykly setká. Z tohoto důvodu je vhodné seznámit se základními pravidly hospodářských cyklů a aplikovat je následně do praxe.

V úvodu této práce je představeno téma, odůvodněn jeho výběr a je pojednáno o struktuře práce. Druhá kapitola je pak věnována vymezení cílů a metodiky práce. Třetí kapitola pak formuluje teoretická východiska, mezi která patří zejména vysvětlení pojmu hospodářský cyklus, pojednání o teoriích hospodářského cyklu, jednotlivých fázích hospodářského cyklu a dále o hlavních makroekonomických ukazatelích. Další kapitola tvoří analytickou část, ve které je pojednáno o ekonomickém cyklu v ČR a v Německu v posledních cca dvaceti letech a dále o korelační analýze závislosti mezi těmito dvěma ekonomikami.

Německo bylo pro účely korelační analýzy závislosti zvoleno především proto, že je obecně známým faktem, že v ČR působí celá řada německých subjektů, naopak do

Německa se řada českých pracovníků vydává za prací, navíc mezi oběma zeměmi probíhá ve velkém obsahu vzájemný obchod. Z tohoto důvodu lze předpokládat, že zde určitá vzájemná závislost na vývoji ekonomiky bude existovat.

Pátá kapitola pak pojednává o zjištěných výsledcích a zahrnuje rovněž diskusi. Na tuto kapitolu pak navazuje závěr, který shrne základní přínosy této práce a zhodnotí dosažení a naplnění jejích cílů.



## **2. Cíl práce a metodika**

### **2.1 Cíl**

Hlavním cílem bakalářské práce je zjistit informace o hospodářských cyklech. Jak hospodářské cykly vznikají, jaký mají průběh a co jim předchází. Dílčím cílem práce je pak definovat jednotlivé fáze hospodářských cyklů, zjistit jaký mají vliv na ekonomiku a jestli lze předvídat další vývoj v příštích obdobích.

### **2.2 Metodika**

Metodický postup, který bude využit v této práci sestává z několika následných kroků. Prvním krokem je vymezení zkoumané problematiky v širším teoretickém rámci. Druhým krokem je pak prostudování odborné literatury a rešerše literatury. Třetím krokem je pak shrnutí teoretických poznatků týkající se hospodářských cyklů, které je realizováno v teoreticko-metodologické části práce. Čtvrtým krokem je pak získání statistických dat pro analytickou část a jejich prostudování. Pátým krokem je pak shrnutí a interpretace zjištěných dat, které bude realizováno v analytické části práce. Šestým krokem je zobecnění a formulace závěrů. V této práci bude využita především metoda obsahové analýzy a metoda korelační analýzy závislosti.

Pokud má být výše uvedený metodický postup aplikován na případ této konkrétní studie, lze uvést, že pro účely vlastního zpracování bude použita jedna z technik technika studia odborné literatury, příp. dokumentů přístupných informací. Pro zpracování vývoje makroekonomických ukazatelů pak budou použita data Českého statistického úřadu a Spolkového statistického úřadu a dále z databáze Eurostat (statistické ročenky, časové řady makroekonomických ukazatelů, definice a popis zjišťování těchto ukazatelů, atd.). Celá práce pak vychází z metodického postupu, který plynule přechází od seznámení se s tématem, k popsání významu a výmluvnosti jednotlivých ukazatelů, sledování časové řady vývoje těchto ukazatelů a interpretace jejich vzájemné závislosti a jejich vývoje. Praktická část využije rovněž metodu korelační analýzy.

### 3. Teoretická východiska

#### 3.1 Hospodářský cyklus – pojem

Pojem „cyklus“ se nevyskytuje jenom v ekonomice, nýbrž se s ním lze setkat téměř na každém kroku. Například etapy dne a noci, střídání ročních období, cyklický charakter vývoje lunárních fází nebo také zrození a zánik jak každého živého tvora, tak podniku. Cyklus tedy označuje jakékoliv pravidelně se opakující změny a etapy, avšak nezaručuje, že každá etapa musí trvat stejně dlouhou dobu a musí mít stejný rozsah. (Jurečka, 2010, s. 238) Rovněž výkyvy v hospodářském růstu se obecně nazývají cykly. Jejich specifíkem je však skutečnost, že nejsou cyklické ve smyslu pravidelnosti, ale naopak jsou tyto cykly v mnohém značně nepředvídatelné. (Brčák, Sekerka, 2010, s. 277)

Definice pojmu hospodářský cyklus lze pak v odborné literatuře identifikovat celou řadu. V této práci uvedu jen několik málo definic, které považuji za nejvýstižnější a nejvhodnější pro účely této práce.

V obecném smyslu je možné hospodářské cykly charakterizovat jak fluktuaci v ekonomické aktivitě v podobě opakovaného kolísání reálného produktu, zaměstnanosti, investic, zisků a jiných veličin. Při praktickém sledování hospodářských cyklů se pozornost soustřeďuje obvykle jen na výkyvy aktuálního reálného produktu. (Helísek, 2002, s. 19) Hospodářské cykly jsou tedy určité výkyvy celkové ekonomické aktivity vyznačující se současnou expanzí nebo kontrakcí produktu ve většině sektorů ekonomiky. (Dvořáček, 2012, s. 22)

Zaměříme-li se podrobněji na některé definice, lze například říci, že „*Hospodářský cyklus je zpravidla definován jako soubor výkyvů agregátní ekonomické aktivity, aproximované hrubým domácím produktem v reálném vyjádření. Toto výkyvné chování ekonomické aktivity jako celku je předmětem teorie hospodářského cyklu.*“ (Czesaný, 2006, s. 9)

Jiná definice pak uvádí, že „*pod pojmem hospodářský cyklus (business cycle) rozumíme víceméně pravidelné kolísání (fluktuaci) skutečného (reálného) produktu kolem potenciálního produktu, resp. růstového trendu.*“ (Rusmichová, Soukup a kol., 2002, s. 74)

V literatuře se lze rovněž dočíst, že „*hospodářský cyklus představuje opakování sestupných a vzestupných fází vývoje ekonomiky v pravidelných intervalech.*“ (Vyšňovská , 2006, s. 94) .

V souladu s tradičním vymezením lze však pro účely této práce vycházet z toho, že hospodářský cyklus se chápe jako výkyvy reálného HDP kolem dlouhodobě rostoucího trendu vývoje potenciálního produktu. Růst potenciálního produktu závisí především na růstu kapitálu a od technologického pokroku. Na druhé straně, kolísání ekonomické aktivity , tedy výkyvy reálného HDP kolem potenciálního produktu, jsou ovlivňovány poptávkový a nabídkovými šoky. Z tohoto pojetí hospodářského cyklu bude v této práci dále vycházeno.

## **3.2 Teorie hospodářských cyklů**

### **3.2.1 Historický kontext**

Pro úplnost na tomto místě bude zmíněn rovněž historický kontext studia hospodářských cyklů, resp. zasazení teorií hospodářského cyklu do určitých období. Ačkoli na přesném vymezení pojmu hospodářský cyklus se odborníci často nemohou zcela shodnout, hospodářské cykly stály v čele ekonomických výzkumů již v období do 40. let 20. století (zejména konec 19. a první desetiletí 20. století) , pak následoval pokles aktivity v rámci jejich studia. Jako příčina se mnohokrát uváděla kritika výzkumu, která v první řadě vyčítala, že při práci s časovými řadami ekonomických proměnných nebylo uvažováno o žádných předpokladech pravděpodobnostního rozložení dat. Takové studie bez statistického a teoretického podkladu byly prohlášeny za nevědecké, a tak se zkoumání hospodářských cyklů na určitou dobu pozastavilo. (Burns, 1946)

Oživení studia této problematiky zaznamenáváme až koncem 60. let 20. století, kdy byly zformovány základy neoklasické růstové teorie. 70. léta už přinášejí studium hospodářských cyklů zpět do významné pozice ekonomického zkoumání. Motivací k návratu byla zejména studie Roberta Lucase: *Understanding Business Cycles* z roku 1977. Průzkumy potvrdily, že modely hospodářského cyklu ve formě rekurentních výkyvů HDP dokáží do značné míry vysvětlit ekonomické fluktuace. Také vyšlo najevo, že není nutné

odhadovat a testovat pravděpodobnostní rozložení dat k tomu, aby výsledky byly korektní a nesly určitou vědeckou a informační hodnotu. V následujících etapách výzkumu se zformovaly mnohé teorie a studium hospodářských cyklů dodnes představuje nedílnou součást ekonomického výzkumu. (Czesaný, 2006, s. 8)

### **3.2.2 Jednotlivé teorie**

Na následujících stránkách bude věnována pozornost přehledu teorii hospodářského cyklu, které vysvětlují podstatu, příčiny a mechanismy cyklického kolísání. Při třídění má přednost chronologický přístup, který umožňuje pohled na reálný stav a souvislosti v období, ve kterém vznikaly. Obecně nemůžeme vybrat a označit jednu teorii, která by byla obecně platná a uznávaná všemi bez výjimky, nakolik každá teorie se nadále zdokonaluje a vyvíjí.

K prvním schématům kontextů měnové teorie a hospodářského cyklu přispěl R.G. Hawtrey, který použil kvantitativní teorii peněz k vysvětlení ekonomického cyklu. Jeho argumentem je, že za situace, kdy množství peněz v ekonomice a koloběh peněz jsou stabilní, pak i druhá strana rovnice, kterou tvoří produkt a cenová hladina jsou stabilní a tak nedochází k výkyvům ekonomické aktivity.

K. Wicksell ve své teorii zase tvrdí, že příčiny hospodářských cyklů jsou způsobeny změnami peněžní zásoby, což je způsobeno odchylkami přirozené úrokové míry od tržní úrokové míry. Hospodářské cykly jsou v podstatě investičně cykly a vznikají tehdy, pokud růst peněžních zásob předbíhá nebo zaostává za růstem potenciálního produktu. Klíčem k potlačování hospodářských cyklů by měla být měnová politika centrální banky, protože pokud je peněžní úroková míra na úrovni přirozené úrokové míry, je cenová hladina poměrně stabilní. Vzestup cenové hladiny signalizuje, že peněžita úroková hladina klesá pod přirozenou míru a naopak. Hlavním úkolem centrální banky by mělo být hlídání stabilní cenové hladiny, aby na změny cenové hladiny reagovala odpovídající měnovou politikou. (Samson, 2008, s. 157-158)

Rakouský ekonom F. von Hayek svou teorii rozvíjel na tom, že zdrojem ekonomické nerovnováhy jsou peníze a zvláště celá bankovní politika úvěrování.

Nerovnost vyvolává nerovnoměrnost pohybu jednotlivých cen a to zvláště spotřebního zboží na straně jedné a cen výrobních statků na druhé straně. Za hlavní příčinu recese považuje nedostatek volných úspor, která je způsobena příliš velkou spotřebou. Tyto úspory by mohly sloužit jako potencionálně úvěry. Hayek viděl řešení v existenci tzv. "neutrálních peněz", které by neovlivňovaly relativní ceny, nevyvolávaly poruchy ve výrobě a neovlivňovaly míru zisku. Použitím neutrálních peněz by vyloučil pohyb cen, takže hospodářská aktivita by nebyla brzděna ani urychlována. (Czesaný, 2006, s. 7-8) Později samotný Hayek od této teorie upustil a uznal, že je málo reálná. Nadále se však držel hesla, že ceny jsou hlavním zdrojem informací.

Mezi významné teorie patří rovněž teorie přeceňování. Její hlavní a základní hypotézou je, že pokles poptávky po investicích je primární fází hospodářského cyklu. Jeden ze dvou významných konceptů této teorie rozvinul právě již zmíněný F. von Hayek. K jeho podstatě patří pružnost nabídky úvěru, která reaguje na situaci vznikající v reálném sektoru ekonomiky. Týká se především výkyvu fixního kapitálu. Pokud jsou úrokové sazby pod rovnovážnou hladinou, pak investice rostou rychleji než aktuální poptávku a ekonomika je nadměrně zatížena investičním zbožím. Druhý koncept se opírá o předpoklad úvěrové pružnosti, která umožní investicím expandovat. Zohledňuje chyby při jednotlivých přizpůsobovacích procesech v reálném sektoru ekonomiky.

Schumpeter byl prvním ekonomem, který ekonomické cykly vysvětloval jako inovační vlny. Za zásadní inovace považoval např. parní stroj, železnice, elektřinu, jadernou energii apod. Taková inovace představovala pozitivní šok, který vede ekonomiky dopředu na dráhu zrychleného růstu, avšak po vyčerpání inovační vlny následuje prudké zpomalení. Zajímavé je jeho rozdělení hospodářských cyklů do tří skupin. Odlišují se silou, absorpcí inovací ale i amplitudami a pojmenovány jsou podle autorů, kteří je jako první pozorovali. V první skupině jsou dlouhé vlny v intervalu 54 až 60 let a souvisí se zásadními inovacemi. Střední vlny s periodou 8 až 10 let jsou ovlivňovány obnovou strojního fixního kapitálu. Na krátkých vlnách trvajících 36 až 40 měsíců se podílejí zejména výkyvy ve stavu zásob. Schumpeterova trojcyklová teorie vzbudila v ekonomickém světě velkou pozornost. Podle něj právě recese vede ekonomiku do podstatně lepšího období. Během recese slabé a nevykonné podniky vymizí a jen silnější a efektivnější přežijí.

Další teorií je teorie podspotřeby. Tato teorie byla vyvinuta v 20. letech 20. století v USA, kde ekonomické kapacity převyšovaly agregátní poptávku. Existuje několik verzí teorie. Podle J.A. Hobsona růstu výdajů na spotřebu brání nadměrná diferenciací důchodů. Vznik recese je způsobován nedostatečnými výdaji, obyvatelstvo nemá dost peněz na nákup co oslabuje spotřebu. G. Habarlem pak poukazuje na to, že hlavním důvodem podspotřeby je nadměrnost úspor domácností. Pokud míra úspor roste pak spotřebitelé snižují své výdaje na spotřebu. (Jurečka, 2010, s. 256-257)

Velmi známá je rovněž keynesiánská teorie. Podle keynesiánské teorie jsou hospodářské cykly výsledkem nestability v soukromých investicích. J.M. Keynes se na základě průběhu Velké hospodářské krize snažil poukázat na to, že recese je spojena s vysokou nezaměstnaností a že chybí samoregulační tržní síly, které by spontánně vyvolaly oživení. K nastolení plné zaměstnanosti jsou proto nutně zvýšené vládní výdaje. Státní rozpočet nemusí být každý rok vyrovnaný, ale přebytky z let prosperity by měly vyrovnat deficity z let poklesu. Keynes apeloval na nutnost přímé stimulace agregátní poptávky fiskálním stimulem. Tradiční neokeynesiánský pohled reprezentuje spojení multiplikačních a akceleračních principů. Princip akcelerace ukazuje jak mohou investice nepřiměřeně reagovat na zvýšení národního důchodu. Z principu akcelerace také vyplývá, že pokud se propadne agregátní poptávka tak investice velmi rychle klesnou. Spojení akceleratoru a multiplikátoru vytvoří vnitřní sílu, která svým spolupůsobením může ekonomiku vždy, když je vnějším šokům vychýlena z rovnováhy, udržovat delší dobu v cyklickém výkyvu. Tato teorie se stala předmětem rozsáhlé diskuse. Podle některých ekonomů společné působení akceleratoru a multiplikátoru znamená, že konjunktura vede automaticky k recesi a recese automaticky ke konjunkturu. Uvedené procesy mají zajistit při vychýlení ekonomiky z rovnováhy, že cyklické kolísání nepřestane. Podle jiných ekonomů má tato teorie vážné nedostatky, protože přeceňuje sílu multiplikátoru a akceleratoru.

Pokračováním neoklasické teorie v 60. a 70. letech 20. století byla nová konzervativní ekonomie a její dva významné směry monetaristická teorie a později nová klasická ekonomie. Hlavním představitelem monetaristické ekonomie byl M. Friedman, který připisoval hlavní roli penězům a měnové politice, přičemž zdůrazňoval, aby role vlády byla minimální. Prosazoval názor, že v případě stability peněžní zásoby a její obrátkovosti nedochází k cyklickému vývoji v ekonomice a hospodářský cyklus je jen

důsledkem nedokonalých informací. Představitel nové klasické makroekonomie R. F. Lucas vysvětluje vznik makroekonomických výkyvů neočekávanými změnami objemu peněžních zásob v ekonomice.

Jiná teorie, kterou je teorie odvětvových změn pak zdůrazňuje vysoké náklady generované změnami struktury zaměstnanosti. Její podstatou je, že recese jsou periodami, které jsou spjaty s většími sektorovými šoky, které vyžadují odvětvové přizpůsobovací procesy strukturálního charakteru. Podstatou politického hospodářského cyklu je, že s blížícími se volbami vláda snaží posílit své volební vyhlídky prostřednictvím expanzivní hospodářské politiky, při níž může dojít ke snížení daní, vládních výdajů apod. (Czesaný, 2006, s. 9 - 10). Schválením alespoň části těchto návrhů dojde před volbami k zrychlenému růstu ke snížení nezaměstnanosti a zvýšení inflace a následně po volbách se cyklus opakuje.

V 80. letech 20. století vznikla teorie reálného hospodářského cyklu. „Teorie reálného hospodářského cyklu vychází z předpokladu, že v ekonomice existují velké a náhodné výkyvy v míře technologického pokroku.“ (Lisý a kol. 2003, s. 277). Autoři prosazují názor, že příčiny cyklu leží v reálných nabídkových šocích ekonomiky jako jsou změny v technologiích, válka, přírodní katastrofy, regulace či deregulace ekologických norem a pod. Podle této teorie jsou peněžní změny důsledkem a ne příčinou hospodářského cyklu. Mezi zakladatelů a hlavních představitelů této teorie patřili americký ekonomové E. Prescott, F. Kyndland, Ch Plosser, J. Long, R. King. Myšlenka, že hospodářský cyklus zapříčiňují reálné faktory, které působí v ekonomice, není úplně nová a např. i Schumpeter se zabýval technologickými změnami ve své analýze.

Po druhé světové válce se ekonomové soustředili zejména na otázky zachování tempa ekonomického růstu. Situace se však změnila v 70. letech minulého století. Pod vlivem reálného vývoje se ekonomové opět vrátili ke zkoumání ekonomického cyklu. Ropné šoky i neschopnost keynesiánského modelu přiměřeně vysvětlit současný růst nezaměstnanosti a cenové hladiny, ke kterému v návaznosti na ropné šoky došlo, přinutili ekonomy, aby se zaměřily na hledání přístupů, které by tento vývoj dokázali vysvětlit. Při hledání souvislosti došli k závěru, že existence reálných šoků v ekonomice lépe vysvětluje vývoj agregátního produktu, jak to dělá působení monetárních šoků. Teorie reálného

ekonomického cyklu vychází z předpokladů, že cílem ekonomických subjektů je ziskovost. Subjekty formují svá očekávání racionálně a jejich informovanost je systematická. Dalším aspektem jsou ceny, které jsou pružné, v důsledku čehož se trhy okamžitě čistí. Změny produktu a zaměstnanosti jsou způsobeny náhodnými změnami ve výrobní technologii. Změny zaměstnanosti jsou důsledkem změn v počtu hodin, které jsou jedinci ochotni odpracovat. Upouští se také od rozlišení mezi krátkodobým a dlouhodobým přístupem k analýze ekonomiky. (Lisý a kol., 2011, s. 211-212)

Mnozí zastánci výše uvedeného přístupu poukazují na to, že trend vývoje produktu lze nejlépe charakterizovat jako náhodný. Teorie reálného hospodářského cyklu rozlišuje mechanismus impulsu, při kterém původní šok zapříčiní, že se proměnná odchýlí od své rovnovážné úrovně a propagační mechanismus vede k tomu, že odchylka rovnovážného stavu přetrvává. Zastánci reálného ekonomického cyklu se soustředili na vytvoření numerických příkladů, které by potvrdily jejich teorii ekonomických výkyvů. Vytvořili tak tzv. metodu kalibrace založenou na konstrukci klasického modelu makroekonomické rovnováhy a na odhadu funkcí, které vyjadřují výrobní a spotřební rozhodnutí ekonomických subjektů. Závěry zastánců této teorie spolu s těmi, kteří zastávali jiný názor se shodli ve třech důležitých otázkách a to:

- výkyvy HDP považovali za dočasné odchylky od stávajícího trendu jeho růstu.
- za důležitý determinant považovali míru technického pokroku.
- nestabilitu ekonomiky ve formě ekonomického cyklu považovali za nežádoucí, protože vedla k poklesu ekonomického blahobytu společnosti.

Ze strany ekonomů odlišného zaměření naopak teorie reálného hospodářského cyklu vyvolala kritiku ve více směrech. V jedné z hlavních námitek se poukazuje na to, zda jsou technologické šoky dostatečně velké a opakují se dost často na to, aby dokázali vysvětlit ekonomický cyklus. Jakoukoliv nezaměstnanost považují za dobrovolnou, zatímco kritici se odvolávají na zkušenost světové ekonomiky během Velké hospodářské krize, kdy nezaměstnanost v ekonomikách mnoha zemí přesáhla 30 %. Takovou



nezaměstnanost je těžko vysvětlit jako dobrovolnou, způsobenou šoky v produktivitě. V každém případě tato teorie přinesla nové pohledy na zkoumané jevy a přičinila se o vytvoření nových technik ekonomického modelování. Za největší přínos teorie reálného ekonomického cyklu můžeme považovat skutečnost, že její zastánci poukázali na nedostatky v chápání ekonomického cyklu ze strany ostatních skupin ekonomů. současnosti se výzkum ekonomů zaměřil na další rozpracování vlastních analýz na podmínky otevřené ekonomiky. (Lisý a kol., 2011, s. 278-279)

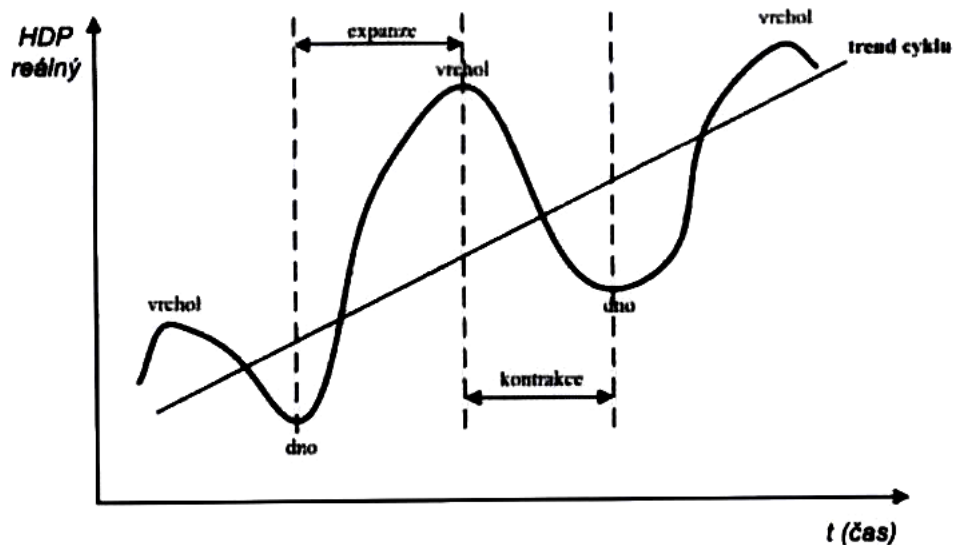
Na závěr kapitoly o teoriích hospodářského cyklu je vhodné zmínit, že hovořit o teorii, která by plně uspokojila potřeby vysvětlení hospodářského cyklu se dá jen velmi těžko. Nejlepším způsobem ověření platnosti teorií je samozřejmě jejich aplikace, nebo využití v praxi. Velká hospodářská krize je jednou z událostí, která způsobila revoluci v ekonomickém myšlení. Obrátila ho proti samoregulujícímu mechanismu tržní ekonomiky. Zda došlo ke správné změně směru rozmyšlení je možné zjistit pouze z ověření příčin krize. Složitost tohoto problému je však v tom, že se nedá mluvit vysloveně jen o jedné příčině, kterou bychom mohli problém objasnit.

### **3.3 Fáze hospodářského cyklu**

Ekonomická realita je charakteristická neustálými výkyvy ve vývoji reálného produktu. To znamená, že neustále dochází ke střídání období, kdy je hospodářský růst rychlejší či pomalejší, popř. i k e střídání období hospodářského růstu a hospodářského poklesu, popř. stagnace. S tím pak souvisí skutečnost, že každý hospodářský cyklus lze charakterizovat prostřednictvím posloupnosti několika fází. (Brčák, Sekerka, 2010, s. 279)

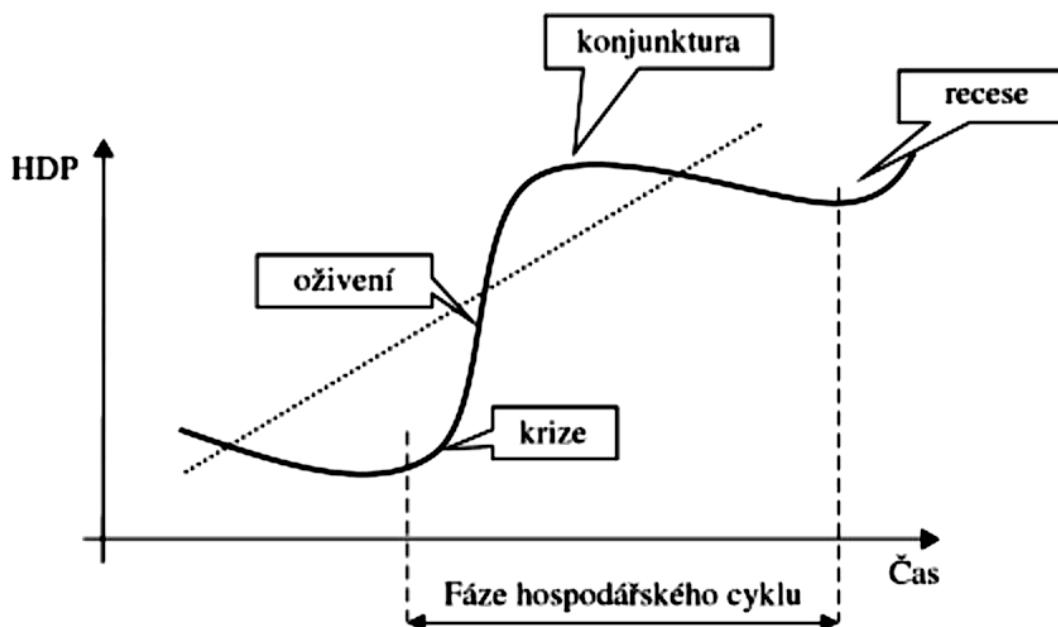
V zásadě se přitom rozlišují hospodářské cykly buď na dvě nebo na čtyři fáze. Dvoufázový model hospodářského cyklu sestává pouze z fáze kontrakce a z fáze expanze. Čtyřfázový model pak sestává z fáze kontrakce, dna, expanze a vrcholu. (Brčák, Sekerka, 2010, s. 279). Někteří autoři pak hovoří o recesi, krizi, oživení a konjunktúře. (Dvořáček, 2012, s. 22).

Obrázek č. 1: Fáze hospodářského cyklu I.



(Brčák, Sekerka, 2010, s. 279)

Obrázek č. 2: Fáze hospodářského cyklu II.



(Dvořáček, 2012, s. 22).

Níže bude o jednotlivých fázích hospodářského cyklu podrobněji pojednáno, přičemž důraz bude kladen především na čtyřfázový model hospodářského cyklu. Všechny uvedené fáze popisují vývoj reálného HDP v čase, který kolísá okolo růstové fáze potenciálního produktu. Pro jednotlivé fáze je charakteristické, že v nich dochází ke změnám v chování spotřebitelů (mění se poptávka spotřebitelů), mění se poptávka firem po výrobních faktorech, dochází ke změnám v objemu produkce v objemu investic, zaměstnanosti či v cenové hladině. (Liška, 2002, s. 406)

**Dno (sedlo)** je fáze hospodářského cyklu, kdy hospodářská aktivita a reálný produkt klesne na nejnižší úroveň. Pro toto období je typické, že se v ekonomice nacházejí nevyužité kapacity, nezaměstnanost dosahuje nejvyšší hodnoty, poptávka po investicích a spotřebě je nízký. Zisky firem jsou minimální nebo dokonce záporné a očekávání ohledně budoucího ekonomického vývoje jsou pesimistická. (Czesaný, 2006, s. 24).

**Expanze (vzestupná fáze, oživení)** je fáze hospodářského cyklu, která následuje po tom období, kdy ekonomika dosáhla svého dna. V tomto období dochází ke snižování nezaměstnanosti, k realizaci nových investičních projektů (které se zdály být předtím rizikové) a také se mění očekávání ohledně budoucího vývoje ekonomiky na optimistické. Agregátní poptávka stoupá a produkce může být poměrně snadno rozšiřována, díky využití volných kapacit. Čím více se ale blíží expanze svému vrcholu, tím je každá produkovaná jednotka výrobků a služeb dražší, protože rostou výdaje firem na získání dalších výrobních faktorů. (Czesaný, 2006, s. 24).

**Vrchol (konjunktura)** je fáze hospodářského cyklu, kdy se ekonomika nachází na své nejvyšší úrovni. Během této fáze jsou kapacity v ekonomice využity na maximum a začíná se projevovat nedostatek hlavně kvalifikované pracovní síly. Vysoká míra investic vyčerpává finanční úspory. Relativně vysoká poptávka se přelévá na většinu trhů a dochází tak k růstu cen. Tato fáze končí horním bodem obratu, po kterém následuje sestupná fáze. (Czesaný, 2006, s. 24-25).

**Kontrakce (fáze poklesu, recese)** je fáze hospodářského cyklu, pro kterou je typické zpomalení ekonomické aktivity a pokles reálného hrubého domácího produktu. Sestupná fáze se projevuje v poklesu investiční aktivity firem, snižuje se poptávka

spotřebitelů (spotřeba domácností). Na straně nabídky dochází k poklesu hlavně v procyklických odvětvích, jako je průmysl, stavebnictví a některé služby. Zpomalení ekonomické aktivity je doprovázeno snížením počtu odpracovaných hodin, poklesem poptávky po výrobních faktorech, nárůstu nezaměstnanosti, pomaleji rostou mzdy i ceny. Pokles poptávky po úvěrech vyvolává tlak na pokles úrokových sazeb. Při poklesu ekonomické aktivity vzniká tlak na nárůst deficitu veřejných rozpočtů. Tento tlak vyvolávají nejen snížené příjmy do státního rozpočtu (vlivem kontrakce ekonomické aktivity), ale i nárůst sociálních transferů (v důsledku vyšší nezaměstnanosti). Pozitivní efekt fáze kontrakce je ve vyčištění trhů od neefektivních firem. Když ekonomika dosáhne své dno, začíná nový cyklus. (Czesaný, 2006, s. 25). Hluboká a dlouhá recese se nazývá deprese nebo také krize. (Brčák, Sekerka, 2010, s. 280)

K problematice fází hospodářského cyklu Helísek doplňuje, že vývoj inflace nemusí být v období recese a kontrakce jednoznačný. Pokud je recese zapříčiněna poklesem agregátní poptávky, tak je spojena s poklesem míry inflace. Pokud je však recese způsobená růstem cen vstupů (například nárůstem cen ropy na světových trzích), je spojena s růstem inflace. Pro společný pokles produktu a růst inflace se v praxi vžil název stagflace. I při expanzi může inflace vyvíjet rozdílným směrem. Expanze stimulována růstem agregátní poptávky bude doprovázena nárůstem cenové hladiny. Naopak pokud je expanze vyvolána pozitivním šokem ze strany nabídky, dochází k poklesu inflace. (Helísek, 2002, s. 20)

### **3.4 Délka trvání hospodářského cyklu**

Cykly mohou mít různou délku, velikost výchylek, projevy. Hospodářský cyklus lze tak charakterizovat podle různých kritérií. Výkyvy ekonomiky mohou mít rozdílnou intenzitu, i rozličnou délku, kterou má i sám ekonomický cyklus. V této práci se zaměřím především na typologii hospodářských cyklů podle jejich délky. O přesné délce hospodářských cyklů se mezi odborníky stále vedou diskuse, čímž není vyloučeno, že v jiných odborných textech, než v publikaci, ze které bylo v této kapitole čerpáno, bude uvedena do jisté míry odlišná délka cyklů, nicméně podstata by se neměla výrazně lišit. (Brčák, Sekerka, 2010, s. 282)

**Krátké cykly (tzv. Kitchinovy)** se někdy označují také jako cykly v zásobách. Trvají obvykle 36 - 40 měsíců a věnuje se jim v současnosti velká pozornost. Jejich opakování souvisí se změnou stavu zásob hotových výrobků a meziproductů v nejdůležitějších, nosných odvětvích hospodářství (jako důsledek nesouladu mezi nabídkou a poptávkou). Lze je rovněž považovat za sezónní výkyvy (např. v souvislosti se zemědělstvím apod.). (Brčák, Sekerka, 2010, s. 280)

**Střední cykly (tzv. Juglarovy)** se obvykle vyskytují v intervalech 10 - 11 let. Souvisejí se změnami v úrokové míře a se změnami poptávky po investicích, tedy se změnami reálného kapitálu, jako jsou stroje a zařízení, které mají životnost právě kolem 10 let. Jejich první zavedení v podobě prvních inovací, kde hraje důležitou roli podnikatel, až po jejich masové rozšíření vyvolá růst, konjunkturu, odkud začíná výkon ekonomiky zase klesat. Tyto cykly se také označují jako tzv. konjunkturální kolísání či konjunkturální cykly. (Brčák, Sekerka, 2010, s. 280)

**Dlouhé cykly (tzv. Kondratěvy, resp. Kuznetsovy)** jsou cykly, které se opakují v rozmezí 30 až 60 let a spojují se se vznikem a rozvojem zásadně nových objevů a inovací (např. 1790 - 1813 parní stroj, 1844 - 1874 budování železnic, 1855 - 1916 začátky motorismu a elektřiny). Tyto dlouhé cykly jsou spojeny s takovými zásadními změnami ve výrobních technologiích, které umožňují vznik nových nosných odvětví a oborů ekonomiky. Po každém z těchto objevů následuje většinou delší období rozvoje související s využíváním pobídek z těchto objevů. Na těchto vlnách se zpravidla „nese“ několik středních dlouhých cyklů. Po druhé světové válce se začalo na tyto cykly postupně zapomínat a dokonce se zpochybnila jejich samotná existence, ale v dnešní době, kdy se začínají v mnoha částech světa objevovat příznaky možné recese, mnozí ekonomové oživují teorii dlouhých cyklů. (Brčák, Sekerka, 2010, s. 280-281)

### **3.5 Příčiny hospodářských cyklů**

Ekonomové už dlouho diskutují o hlavních příčinách vzniku hospodářských cyklů. Z globálního pohledu vznikly dva směry, které vidí zdroj výkyvů ekonomiky buď v endogenních nebo exogenních příčinách. Za exogenní, tedy vnější příčiny, se považují války, revoluce, pesimistické, zda optimistická očekávání podnikatelů nebo spotřebitelů.

Zastánci vnějších příčin, jakými jsou např. neoklasici, preferují minimální vládnou politiky nebo regulace. Endogenní příčiny zahrnují pohyby úrokových sazeb nebo nedostatečnou spotřebu. Do skupiny, která příčinu cyklů vidí ve vnitřních změnách patří keynesiáni, kteří prosazují význam vládní politiky a regulací. Toto rozdělení však není striktně dáno, neboť někteří klasici zastávají názor, že používání vládní politiky zmírňuje škody krize ale věří vjej vnější příčiny, zatímco rakouská škola argumentuje proti vládní účasti, neboť podle jejich názoru krizi zhoršuje, a přesto věří ve vnitřní příčiny. (Frendáková, 2011, s. 90)

Z jiného pohledu je v souvislosti s příčinami hospodářských cyklů dále nutné zmínit, že historie vývoje hospodářského cyklu poukazuje na množství rozdílných příčin poklesu ekonomické aktivity i mechanismus jeho šíření ekonomikou. Z analytického hlediska je důležité určit, z které strany ekonomiky přišel prvotní podnět k nastartování sestupné fáze hospodářského cyklu. Z tohoto pohledu můžeme rozlišit impulsy vedoucí k prosazení cyklického vývoje na ty, které se primárně objevují na poptávkové nebo nabídkové straně ekonomiky. K nejčastěji se vyskytujícím šokem vyvolávajícím hospodářský cyklus patří přehřátí ekonomiky, cenový ropný šok, který postihuje stranu nabídky, přeinvestovanost a nedostatečná soukromá spotřeba (které působí na poptávkové straně ekonomiky). Dalším zdrojem závažných problémů v reálné ekonomice je finanční nestabilita nebo finanční krize. Ta se může vyskytnout buď v měnové nebo bankovní oblasti, případně jejich vzájemnou kombinací. K dalšímu typu příčin ekonomické recese se řadí komplex systémových změn v ekonomice při transformaci zemí z centrálně plánovaných na tržní. Specifikem tohoto procesu je transformační recese, jejíž délka se pohybovala od dvou do tří let. K poklesu ekonomické aktivity ve všech transformujících zemích přispívaly zejména dva významné faktory. Zaprvé to byla ztráta obchodních partnerů spojená s rozpadem RVHP a tím spojená nutnost přeorientovat se na vyspělé západní trhy. Druhý faktor představoval fakt, že předchozí systém již nefungoval a nový systém potřeboval čas na adaptaci. Délku a hloubku transformační recese v jednotlivých zemích ovlivnily rozdílné zvolené strategie transformace i posloupnost reformních kroků. (Czesaný, 2006, s. 50-53).

### 3.6 Důsledky hospodářských cyklů

Výkyvy hospodářských cyklů způsobují v ekonomice změny různého charakteru jednak na mikroekonomické ale i makroekonomické úrovni. Obecně se za pozitivní jev považuje vzestupná fáze ekonomického cyklu a negativní sestupná fáze. Hospodářský cyklus s sebou přináší náklady, které komplikují život nejen jednotlivci, ale celé společnosti na čele se státem. Tyto náklady se projevu v době, kdy je ekonomika v recesi. (Frendáková, 2011, s. 92)

V době recese na makroúrovni dochází k těmto změnám. Státní rozpočet je zatížen zvýšenými výdaji ve formě dotací a subvencí strategickým podnikům a bankám, na přežití kterých mě vláda zájem. Klesá objem peněžních prostředků, které podniky a domácnosti odvádějí státu ve formě daní a poplatků. Zvýšený příjem sociálních dávek a dávek v nezaměstnanosti odčerpává zdroje ze státního rozpočtu. Tím se stát dostává do situace, kdy jsou skutečné příjmy mnohem nižší než plánované. Rovněž dochází k nárůstu na straně výdajů. To vše má za následek prohlubování státního rozpočtu, který může být doprovázen i deficitem platební bilance. Během hospodářské recese dochází i ke změnám ve vývoji cenové hladiny. Pro tuto fázi cyklu je charakteristické snižování inflace, která často vede až k deflaci v ekonomice. Recese se projevuje ve zhoršení i dalších ukazatelů, kterými jsou délka pracovní doby, výše mezd, úrokové míry, objem prodeje spotřebních zásob, objem zásob a mnoho dalších.

Mohlo by se tedy na první pohled zdát, že cyklická expanze je něčím jednoznačně pozitivním. No není to úplně tak i ve fázi expanze dochází ke vzniku určitých problémů, které jsou odlišné od těch v době recese. Při sestupné fázi stoupá zaměstnanost, rostou mzdy, roste spotřeba, roste zájem o spotřebitelské či investiční úvěry a dochází k růstu HDP. Tím, že se ekonomika dostává do konjunktury je pro firmu těžší najít a získat nové pracovníky, jejichž pro jistý druh profese může být nedostatek. (Jurečka, 2010, s. 241-244) Dotyčný podnik je tak nucen zvyšovat nabízenou mzdu a nárůst těchto mezd se pak projeví ve zvýšených nákladech a tím se následně zvýší cenová hladina produktů. Zvyšování cenové hladiny má za následek znehodnocení peněz. Recese, doprovázená poklesem cen, byla patrná v období tzv. ropných šoků v 70. letech minulého století. Od této doby je zaznamenán nepřetržitý růst cenové hladiny ve všech vyspělých zemích. V době expanze

se státu daří udržovat plánované množství příjmů ve formě daní a poplatků. Přesto se v mnoha zemích nedaří udržet vyrovnaný rozpočet, zda jeho aktivní saldo.

Pokud se díváme na důsledky hospodářského cyklu z mikroekonomického pohledu, musíme si uvědomit rozdílnou citlivost různých oborů a odvětví ekonomické činnosti na cyklické výkyvy. U luxusních statků je hodnota důchodové elasticity vysoká zatímco v případě statků nezbytných pro život člověka naopak nízká. Podniky které produkují luxusní výrobky či služby budou postiženy nepříznivým vývojem ekonomiky výrazněji, než podniky produkující výrobky běžné spotřeby. Za nejvíce postiženy odvětví v době krize se považují hlavně strojírenství, především automobilový průmysl, stavebnictví a cestovní ruch. Méně postiženou oblastí je obvykle výroba základních potravin.

Během výkyvů v hospodářském cyklu vznikají i náklady v podobě nepříznivých sociálních a patologických jevů. Jedná se především o negativní vliv hlubších propadů ekonomiky na nezaměstnanost a prostřednictvím ní na fyzické a psychické zdraví. Empirické studie poukazují na jednoznačnou souvislost mezi růstem nezaměstnanosti a zvýšeným výskytem sebevražd, nadměrným pitím alkoholu, růstem kriminality. Příkladem je třeba Velká hospodářská krize, jejíž průběh byl doprovázen zvýšením kriminality v podobě krádeží, útoků a sociálních nepokojů. Dalším dobrým příkladem je Asijská krize, kde se jednalo zejména o problémy v sociální oblasti. Tehdy počet lidí v Jižní Koreji žijících na hranici chudoby vzrostl ze 6 milionů v roce 1997 na 10 milionů v roce 1999.. (Huerta de Soto, 2009, s. 384-389)

V závěru této kapitoly lze říci, že sledování hospodářského cyklu by mělo být v popředí zájmu každé ekonomiky. Propuknutí hospodářských krizí a následně dopady na mnohé země světa ukázaly, že stále existuje potřeba věnovat se hospodářskému cyklu. Analýza hospodářského cyklu je nutná z důvodu zjištění příčin cyklického chování ekonomiky, ale také z důvodu zjištění hlavních příčin, jejichž změny je třeba sledovat.

### **3.7 Úloha státu**

Hospodářská politika státu se dá obecně charakterizovat jako záměrné působení státu na ekonomiku s cílem ovlivňovat čtyři hlavní makroekonomické agregáty neboli



vrcholy tzv. magického čtyřúhelníku, kterými jsou růst DPH, míra inflace, míra nezaměstnanosti a obchodní bilance země. (Musil, 2009, s. 143) O jednotlivých makroekonomických ukazatelích, bude pojednáno níže. Součástí hospodářské politiky státu je pak I stabilizační politika státu. (Máče, Rousek, 2013, s. 181)

Makroekonomické rozhodovací procesy a jejich účinnost podmiňuje propojenost na cíle, o které se stát usiluje a míra intenzity využití nástrojů, které má k dispozici. Z tohoto hlediska jsou součástí praktické hospodářské politiky státu. Stát se zvolenou makroekonomickou hospodářskou politikou snaží ovlivnit různé zájmové skupiny a využít je k plnění vytyčených cílů v podmínkách efektivnosti (ekonomický růst), rovnováhy (vyrovnaná platební bilance), cenové stability ekonomického systému a plné zaměstnanosti (nezaměstnanost max. 3%). Uspokojivý vývoj těchto čtyř oblastí v dnešním moderním světě garantuje formulováním dobrých a účinných "pravidel hry", schopných udržet vývoj ve vytyčeném směru.

Stabilním rozvojem ekonomického systému se rozumí trvalé podpoře a plynulého ekonomického růstu bez zbytečných výkyvů a sociálních otřesů. Jeho součástí je zajištění cenové stability při vysoké zaměstnanosti. Podmínkou toho je vyrovnanost vztahů ekonomiky se zahraničím, což vyžaduje působení státu na rovnováhu platební bilance se zahraničím a na stabilitu měnových kurzů. Z hlediska rovnováhy ekonomiky je třeba ze strany státu ovlivňovat i rozdělení důchodů tržních subjektů z hlediska jejich postavení na trhu zboží a na trhu výrobních faktorů.

Uvedené oblasti, za příznivý vývoj kterých garantuje stát, reguluje zpravidla současně a využívá k tomu základní nástroje jednotlivých forem hospodářské politiky a to nástroje:

- Monetární politiky,
- Fiskální politiky,
- Důchodové politiky a
- Zahraniční obchodní a měnové politiky.

V zásadě platí, že vláda se snaží stabilizovat ekonomiku zejména rozpočtovou politikou. Centrální banka musí stabilizovat ekonomiku monetární (peněžní) politikou, jejím vlivem na nabídku peněz, úrokovou míru a měnový kurz. Usiluje o splnění základních cílů hospodářské politiky, a to ekonomický růst, stabilitu cen, růst zaměstnanosti, rovnováhu vnějších finančních toků. Zkušenosti z vyspělých tržních ekonomik ukazují, že peníze se využívají jako aktivní nástroj: - účinnosti ekonomiky-udržování nebo obnovy rovnováhy v ekonomice - zajišťování souladu mezi hodnotovými vztahy v ekonomice - zajištění souladu hospodářských vztahů v rámci národní ekonomiky a mezi ekonomikami ve světovém hospodářství prostřednictvím vyrovnanosti platebních bilancí. Rozpočtová politika by se pak měla využívat k ovlivňování rovnováhy mezi investicemi a úsporami, také na boj s velkou inflací a nezaměstnaností, s čím si monetární politika samotná nedokáže poradit. Pokud se týká účinky rozpočtové politiky, jak v případě monetární, tak v rozpočtové politice se účinky hodnotí z hlediska krátkodobého tak i dlouhodobého. Výsledkem dlouhodobého působení v rozpočtové politice je to, že úroveň reálného produktu se příliš nemění, nemění se ani úroveň zaměstnanosti za podmíněk, že rozpočtová politika umožní, aby nedošlo k úplnému efektu vytěsňení investic - dojde ke zvýšení cen - úrokové míry a objem investic se vrátí na dlouhodobou rovnovážnou úroveň a objem investic se sníží v důsledku zvýšení rozpočtových výdajů, pro které příjmy se získaly zvýšením daní.

### **3.8 Hlavní makroekonomické ukazatele**

Makroekonomie, jako součást ekonomie se zabývá takovými problémy, jako je výkonnost ekonomiky a její měření, podstata a funkce peněz, fungování bankovního systému, cyklický vývoj ekonomiky a ekonomický růst, nezaměstnanost, inflace a možnosti jejich ovlivňování prostřednictvím hospodářské politiky.

Vývoj hospodářství a konjunktury má celosvětový, státní, regionální a odvětvový rozměr. Determinují ho některé globální ekonomické ukazatele, které jsou pro potenciální investory rozhodující externí informací pro finanční rozhodování. Makroekonomické ukazatele jsou statistické údaje, které odrážejí skutečný stav domácí ekonomiky. Aby společnosti (investoři) mohli zodpovědně tvořit finanční politiku, musí respektovat uvedené skutečnosti, sledovat jejich vývoj, vyhodnocovat a prognózovat. Pro tuto činnost

jsou v podniku většinou vytvořeny speciálně oddělení, případně se společnost obrací na služby specializovaných organizací. Jsou zveřejňovány pravidelně v určitou dobu vládními agenturami a soukromým sektorem. Mezi nejpoužívanější makroekonomické ukazatele patří: míra nezaměstnanosti, státní rozpočet (příjmy, výdaje), meziroční míra inflace, obchodní bilance (dovoz, vývoz), HDP, úspory a investice, ekonomický růst, což vše ovlivňuje hospodářský cyklus.

### **3.8.1 Hrubý domácí produkt (HDP)**

*„Základním měřítkem úspěšnosti rozvoje každé země je schopnost dané ekonomiky zabezpečit pro své obyvatele potřebnou úroveň požadovaných statků a služeb. Z tohoto pohledu pak nejdůležitějším makroekonomickým agregátem, na základě kterého měříme a posuzujeme výkonnost ekonomiky a její vývoj, je ukazatel hrubého domácího produktu a vývoj tohoto ukazatele v jednotlivých letech.“* (Brčák, 2010, s. 38) Jinými slovy základním ukazatelem ekonomické aktivity je HDP, což je hodnota všech finálních výrobků a služeb, které byly nově vyprodukovány v dané zemi (tzv. rezidenty) v průběhu stanoveného časového období. (Kadeřábková, Žďárek, 2006, s. 10)

Růst HDP ovšem znamená nejen zvyšování množství vyráběných statků v ekonomice, ale také zvyšování jejich kvality, protože se tak zvyšuje jejich užitek pro spotřebitele. (Brčák, 2010, s. 39)

Vývoj ukazatele HDP je základním měřítkem pro hodnocení výkonnosti ekonomiky v čase. Důležitý je jeho objem, tvorba podle odvětví či sektorů a také tempa růstu. Jeho objemu a mírám růstu se budu věnovat v následující části. Jeho strukturu (složení podle sektorů a odvětví, které se podílely na jeho tvorbě) budu v krátkosti analyzovat v druhé kapitole. Důležité je také rozlišit vyjádření HDP od nominálního a reálného produktu, vykázaného ve stálých resp. běžných cenách. HDP ve stálých cenách se od HDP v běžných cenách liší abstrahováním od vlivu změny agregátní cenové hladiny vyjádřené nejběžnější pomocí implicitního cenového deflátoru (nebo deflátoru HDP). HDP v běžných cenách má velký význam pro objemové srovnání mezi zeměmi v daném časovém období (v daném roce) a pro výpočet různých ukazatelů (například i již zmíněných ukazatelů zahraničního obchodu). Naproti tomu HDP vykazovaný ve stálých

cenách má nezastupitelné místo při analýze časových řad a zjišťování skutečné (reálné) konvergence mezi různými zeměmi - nakolik tu jde o zjištění skutečného růstu produkce a nezajímá nás růst cenové hladiny. (Holman, 2010, s. 25 a násl.)

Od HDP je nutné odlišit čistý domácí produkt. Rozdíl mezi oběma zmíněnými veličinami tvoří opotřebením fixního kapitálu. Fixní kapitál tvoří tovární budovy, stroje a zařízení, které se vyznačují dlouhodobou životností, při níž ztrácejí postupně svou funkčnost. Podléhají fyzickému amorální opotřebením. Fyzické opotřebením je založeno na postupné ztrátě funkčnosti a morální opotřebením závisí na technickém pokroku. Pokud odečteme od hrubého produktu opotřebením fixního kapitálu, získáme čistý produkt. (Holman, 2010, s. 27)

### **3.8.2 Míra nezaměstnanosti**

Míra nezaměstnanosti je makroekonomický ukazatel, který vyjadřuje, kolik procent lidí z tzv. ekonomicky aktivního obyvatelstva je nezaměstnaných. (Pavelka, 2006, s. 8) Hospodářský cyklus a nezaměstnanost spolu úzce souvisí. Vysoká nezaměstnanost, jejímž důsledkem je mimo jiné nízký spotřebitelská poptávka, nízký poptávka po úvěrech, riziko deflace, zda pokles spotřebitelské důvěry, má výrazný negativní vliv na ekonomický růst. Tento vztah ekonomického růstu a nezaměstnanosti se projevuje i obráceně, což znamená, že pokles ekonomického růstu způsobuje růst nezaměstnanosti, protože při poklesu výroby jsou firmy nuceny propouštět zaměstnance.

Nezaměstnanost se obvykle rozděluje na následující typy: (Brčák, Sekerka, 2010, s. 188)

- a) frikční nezaměstnanost – lidé opouštějí původní zaměstnání a hledají nové, přičemž v mezidobí jsou nezaměstnaní,
- b) strukturální nezaměstnanost, která vzniká v důsledku nesouladu mezi kvalifikačními požadavky a volnými pracovními místy,
- c) cyklickou nezaměstnanost je spojena s cyklickými fluktuacemi

ekonomiky,

d) sezonní nezaměstnanost.

Velmi často bývá zmiňován také vztah mezi mírou nezaměstnanosti a HDP. V případě, kdy je expanze tak velká, že reálný HDP přesáhne úroveň potenciálního produktu, nezaměstnanost klesá pod svou přirozenou úroveň, tzn. je třeba zaměstnat více pracovní síly, aby se vyrobilo více produktů. Zároveň platí, že v době recese se reálný produkt snižuje pod úroveň potenciálního produktu a nezaměstnanost roste nad její přirozenou úroveň, tzn. je třeba méně pracovní síly. Dá se proto předpokládat, že pokud se zvyšuje HDP, zvyšuje se i zaměstnanost, resp., že růst HDP je doprovázen poklesem nezaměstnanosti. Uvedenou souvislost mezi změnami ve vývoji HDP a změnami ve vývoji nezaměstnanosti zkoumal americký ekonom Arthur Okun, který na základě vývoje statistických ukazatelů zjistil, že míra nezaměstnanosti je klesající funkcí míry růstu výkonnosti ekonomiky měřené prostřednictvím HDP. Nezaměstnanost, kterou se Okun zabýval byla tedy z pohledu výše uvedeného členění cyklickou nezaměstnaností. V ekonomické teorii a praxi se tento vztah nazývá Okunův zákon. Podle tohoto zákona, pokud tempo růstu reálného HDP za období jednoho roku vzroste o 1 procento nad úroveň potenciálního produktu, tak míra nezaměstnanosti klesne o 0,5 procenta. Z uvedeného tedy vyplývá, že pokud reálný HDP klesne pod úroveň potenciálního produktu, např. o 2%, zvýší se nezaměstnanost o 1%, t. j. o polovinu míry poklesu reálného HDP. Okunův zákon vyjadřuje kvantitativní změny HDP a nezaměstnanosti při zvýšení, ale i při poklesu tempa ekonomického růstu. Analýzou empirických údajů A. Okun zjistil, že pokud se má ekonomický růst projevit na změně nezaměstnanosti, musí trend růstu ekonomiky činit nejméně 2,25 % ročně. (Slaný, 2003, s. 9)

Okunův zákon má teoreticko - metodologický ale i praktický význam, který poskytuje návod k ovlivňování vývoje nezaměstnanosti regulováním ekonomického růstu a může být tedy východiskem při formulování konkrétních hospodářsko-politických opatření. Zároveň je však třeba si uvědomit fakt, že Okunův zákon je určitou modelovou konstrukcí, která nezohledňuje mnohé reálné procesy probíhající v ekonomice a je to značně zjednodušený pohled na problém vztahu nezaměstnanosti a ekonomického růstu. (Slaný, 2003, s. 9)

### 3.8.3 Míra inflace

Dalším makroekonomickým ukazatelem je míra inflace. Pro lepší pochopení vlivu inflace na ekonomické subjekty je třeba znát její podstatu, příčiny a důsledky. Inflace je zpravidla definována jako zvyšování cenové hladiny, které má za následek snížení kupní síly peněz v ekonomice. Pod pojmem inflace tedy nerozumíme zvyšování cen jednotlivých druhů výrobků či služeb, ale zvyšování celkové cenové hladiny v ekonomice. Jde o zvyšování průměrné cenové úrovně v národním hospodářství, kdy současně se zvyšováním obecní cenové hladiny může cena některých výrobků nebo služeb klesat. Pojem inflace je v očích občanů synonymem ekonomického a sociálního zla, proti němuž je třeba bojovat. Podobné názory se vyskytují i v ekonomické obci, ale existují i názory, které hovoří o tom, že pokud je inflace mírná a pod kontrolou, není pro ekonomiku škodlivá. Cenová stabilita je situace, kdy cenová hladina ani neroste ani neklesá. (Jurečka, 2010, s. 112)

Opakem inflace je deflace. Je to taková situace v ekonomice, kdy dochází ke poklesu cenové hladiny. Pokud je v očích občanů inflace zobrazována jako zlo, deflace by měla být automaticky brána jako pozitivní trend. Avšak není tomu tak. Deflace byla doprovodným jevem všech největších hospodářských poruch v moderní historii. Je třeba mít na paměti, že cena je současně nákladem, ale i důchodem. Cenou je například i mzda a pokles mezd rozhodně není povzbuzující pro pracovníky. Pokles cenové hladiny není motivující ani pro investory a výrobce a právě oni jsou zaměstnavatelé pracovních sil. Deflace může způsobit i ohrožení stability bankovního systému. Proto můžeme říci, že deflace není nic, co by si občané v ekonomice mohli přát. Kdy dochází ke zvyšování míry inflace, mluvíme o akcelerující inflaci a naopak, když dochází k jejímu snižování, mluvíme o dezinflaci. (Jurečka, 2010, s. 112) Dezinflace je tedy proces, kdy dochází ke zpomalení tempa růstu cenové hladiny. (Brčák, Sekerka, 2010, s. 29)

Inflace je monetárním jevem, který je vyvolán tím, že množství peněz v ekonomice roste rychleji než reálný produkt ekonomiky. Konkrétní příčiny inflace bývají různé a proto se různě více typů inflace. Primární impulsy způsobující inflaci bývají často nepeněžní povahy, ale v pozadí každé inflace je nabídka peněz. Bez ní k růstu všeobecného cenové hladiny dojít nemůže. Inflace bývá iniciovaná řadou rozmanitých konkrétních faktorů, působících izolovaně nebo ve vzájemné kombinaci. Nejčastěji to jsou

faktory jako: deficitní financování ze státního rozpočtu, nepřiměřená emise úvěrů, převaha investic nad úsporami, zvýšení ceny výrobních vstupů, rychlejší růst mezd než produktivity, monopolní (oligopolní) struktura ekonomiky, devalvace a mnoho jiných. (Jurečka, 2010, s. 118)

V ekonomické literatuře se vyskytují názory, že inflace může mít pozitivní vliv na ekonomiku státu. Musí ale jít o mírnou inflaci (optimálně okolo 2 %), při níž ceny pomalu rostou a vyvíjejí tím tlak na rozšíření produkce a nabídky práce. Působí zde i vestavěný stimulační prvek, který říká, že pokud si ekonomický subjekt chce při cenovém růstu ekonomiky zachovat svůj reálný důchod musí zvýšit kvantitu nebo kvalitu své ekonomické činnosti. Jinak mu tento reálný důchod poklesne. V tomto smyslu je možné vnímat inflaci jako stimulační ekonomický faktor. (Žák, 2006, s. 22)

Pokud se však jedná o pádivou inflaci nebo dokonce o hyperinflaci, je taková považována jednoznačně za škodlivý ekonomický jev. Následující výpis negativních dopadů inflace je třeba vnímat s tím, že uváděné účinky se dostavují v různé kombinaci a s různou intenzitou. To záleží hlavně na typu a míře inflace. I pro účely této analýzy tržeb společností je třeba podotknout, že přesto, že je inflace vnímána jako makroekonomický fenomén, její bezprostřední účinky se projevují především v mikroekonomické rovině. Lze tedy říci, že: (Jurečka, 2010, s. 129)

- Inflace je zdroj ekonomické asociálního nestability. Inflace vnáší nejistotu a zvyšuje riziko v ekonomickém rozhodování, hlavně v rozhodování o investicích. Inflace může potenciální investory od investování odradit.
- Inflace brzdí uzavírání dlouhodobých obchodních a kooperačních smluv. Je to způsobeno zkracováním časového horizontu ve kterém se subjekty rozhodují, protože nepředvídatelnost cenových změn jim znemožňuje pohled do vzdálenější ekonomické budoucnosti.
- Inflace snižuje kvalitu informací v tržních ekonomikách.

- Problém při přerozdělení reálného národního důchodu. Inlace bývá často výhodná pro příjemce pohyblivých příjmů a nevýhodná pro příjemce fixních příjmů. Mezi ně patří například mzdy učitelů, lékařů, policistů, vojáků nebo starobní či invalidní důchody a podobně. Zatímco inflace probíhá průběžně, fixní platy se důchody jsou upravovány jednorázově se zpožděním. Toto může způsobit nepříznivé sociálně-psychologické důsledky.
- Problém peněžní iluze. V podstatě jde o ztotožňování si nominální veličiny s reálnou.
- Inlace zeslabuje schopnost peněz plnit úlohu uchovatele hodnoty. Může tak vést ke snižování míry úspor. Úspory mohou vlivem inflace ztratit kupní sílu a být tak znehodnoceny.

#### **3.8.4 Příjmy a výdaje státního rozpočtu**

Státní rozpočet je základním nástrojem fiskální politiky, respektive změny jeho struktury jak na straně výdajů, tak na straně příjmů. Předpokladem existence státního rozpočtu je peněžní hospodářství jakož i existence státu. Peněžní hospodářství je pak souhrn různorodých peněžních vztahů. Pomocí státního rozpočtu se vytvářejí, rozdělují a používají peněžní fondy v procesu přerozdělování národního důchodu, které se uskutečňuje převážně nenávratným způsobem. Státní rozpočet neposkytuje ani nespotřebovává národní důchod, ale pouze ho rozděluje. Stát na zajištění své činnosti vyžaduje nevratné přerozdělování národního důchodu ve svůj prospěch pomocí zákonných norem. (Ochrana a kol, 2010, s. 88)

Součástí státních financí a částí veřejných financí je státní rozpočet. Na rozdíl od soukromých financí, které zajišťují podnikatelskou činnost, slouží k zajištění úkolů veřejného sektoru. Slouží jako centralizovaný fond peněžních prostředků používaných státními orgány. Představuje finanční bilanci příjmů a výdajů ekonomiky. Fiskální politika má i vedlejší účinky, a to hlavně na celkovou finanční situaci vlády. Fiskální expanze realizována ať už růstem vládních výdajů, snižováním daní nebo oběma najednou, musí



neprodleně vést za jinak nezměněných podmínek k fiskální nerovnováze, čili k rozpočtovému schodku. Fiskální nerovnováha se charakterizuje jako nesoulad mezi příjmy a výdaji státního rozpočtu. Pokud jsou příjmy větší než výdaje, nastává přebytek státního rozpočtu. Pokud jsou příjmy menší než výdaje jde z krátkodobého hlediska o schodek státního rozpočtu až dlouhodobého hlediska o veřejný dluh. (Ochrana a kol, 2010, s. 88)

Z hlediska hospodářských cyklů je vhodné uvést následující: Za základ zasahování státu do ekonomiky se považují vládní výdaje a proto je nezbytné analyzovat jejich dopad na ekonomiku. Vládní nákupy zboží a služeb mají bezprostřední vliv na růst agregátní poptávky. Pokud se nakupují domácí výrobky a služby, v ekonomice se zároveň zvýší příjmy podnikatelů i obyvatelstva. Tím se zvýší další poptávku po zboží a následně ekonomika dostane impuls k růstu zaměstnanosti. Každá koruna vládních výdajů může zvýšit agregátní poptávku o více než jednu korunu. Mluvíme o multiplikačním účinku vládních výdajů. Multiplikační účinek není jednorázový, ale trvá i v následujícím období, protože růst spotřebních výdajů znamená další zisky pro podnikatelské subjekty a zaměstnávání dalších pracovníků. Tak může být konečný nárůst poptávaného množství výrobků a služeb mnohem vyšší než počáteční impuls. Celkovou výši multiplikátoru vládních výdajů můžeme matematicky odvodit. (Ochrana a kol, 2010, s. 89).

### **3.8.5 Obchodní bilance**

Obchodní bilance zahrnuje vývozy a dovozy zboží ze zemí a do zemí. Obchodní bilance zaznamenává v hodnotovém vyjádření dovoz a vývoz zboží, služeb a výkonů průmyslové výrobní povahy za dané období, a to vždy bez ohledu na splatnost pohledávek a závazků. Obchodní bilance vyjadřuje vztah mezi hodnotou dováženého zboží a služeb a hodnotou vyvezeného zboží a služeb za dané období, zpravidla za 1 rok bez ohledu, kdy proběhne úhrada. Rozdíl mezi hodnotou vývozu a hodnotou dovozu nazýváme saldo obchodní bilance. Přebytek na straně běžného účtu vypovídá o úspěchu v zahraničně obchodní činnosti země. Běžný účet a kapitálový účet platební bilance jsou zdrojem zvyšování devizových rezerv, které aktivně působí na množství peněz a stabilitu měny. (Holman, 2011, s. 581 a násl.).

V této souvislosti rozeznáváme:

- aktivní obchodní bilanci - hodnota vývozu je vyšší než hodnota dovozu. Saldo nazýváme aktivním saldem obchodní bilance.
- pasivní obchodní bilanci - hodnota vývozu je nižší než hodnota dovozu. Saldo nazýváme pasivním saldem obchodní bilance.
- vyrovnaná obchodní bilance - hodnota dovozu se rovná hodnotě vývozu. Saldo je v tomto případě nulové. (Holman, 2011, s. 581 a násl.).

Obchodní bilance patří do hmotných bilancí, zatímco platební bilance, kterou je od obchodní bilance nutné odlišit, je bilancí peněžních. Platební bilance pak zachycuje celý komplex plateb a to obchodních i neobchodných. Z obchodní bilance lze získat pouze obchodní platby, ale platební bilance vedle obchodních platbách zaznamenává i neobchodní platby. Z tohoto pohledu je mnohem širší než obchodní bilance. (Holman, 2011, s. 593).

## 4. Analytická část

Za účelem zpracování vývoje makroekonomických ukazatelů (především HDP) byla použita data Českého statistického úřadu a Spolkového statistického úřadu a dále údaje dostupné přes databázy Eurostat (tj. statistické ročenky, časové řady makroekonomických ukazatelů, definice a popis zjišťování těchto ukazatelů, atd.). Tyto údaje budou stěžejním zdrojem pro celou analýzu, která bude v této části práce realizována. V této souvislosti je vhodné doplnit, že data, která budou analyzována jsou za léta 1993 - 2014. Dolní hranice je ohraničena rokem 1993 z toho důvodu, že tento rok je prvním rokem, za který lze získat data za samostatnou Českou republiku, neboť v předcházejícím období tato data nejsou k dispozici v databázích, ve kterých jsem údaje sháněl s ohledem na skutečnost, že ČR byla do 31. 12. 1992 součástí Československa. Rok 2014 pak tvoří horní hranici proto, že s ohledem na to, že tato bakalářská práce je zpracovávána v prvním čtvrtletí roku 2015, byly by jakékoli pozdější údaje spíše jen predikcemi, do kterých se tato práce nebude příliš pouštět.

Analytická část stejně jako zbytek práce pak vychází z metodického postupu, který plynule přechází od seznámení se s tématem, k popsání významu a výmluvnosti jednotlivých ukazatelů, sledování časové řady vývoje těchto ukazatelů a interpretace jejich vzájemné závislosti a jejich vývoje. Analytická část práce je pak hojně doplněna tabulkami a grafy.

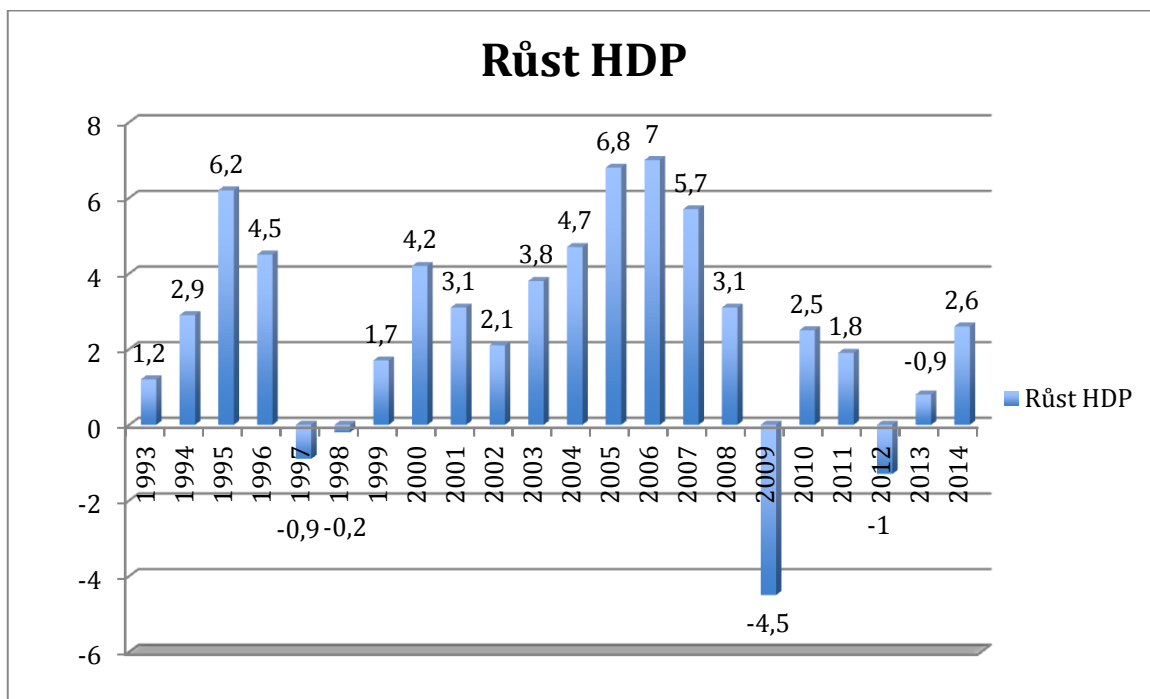
### 4.1 Vývoj HDP v ČR

Na počátku této kapitoly je zařazen přehledný graf, který poukazuje na růst (v některých letech na pokles) HDP ve zkoumaném období v ČR. Graf je doplněn číselnými popisky a údaji, aby bylo možné dále snadno vycházet ze zjištěných údajů.

V souvislosti s vývojem HDP a hospodářskými cykly v ČR lze nesporně na úvod analytické části říci, že ekonomický vývoj a transformace české ekonomiky byly bezesporu poznamenány domácím politickým vývojem i vývojem ve světě, ať už se jedná o zahraniční politiku, vstup do EU, živelné katastrofy, nebo terorismus. Porovnáním

ekonomického vývoje před vstupem a po vstupu do EU jednotlivě i s ostatními zeměmi a s celkovým průměrem EU umožňuje lepší pohled na českou integraci k Evropě.

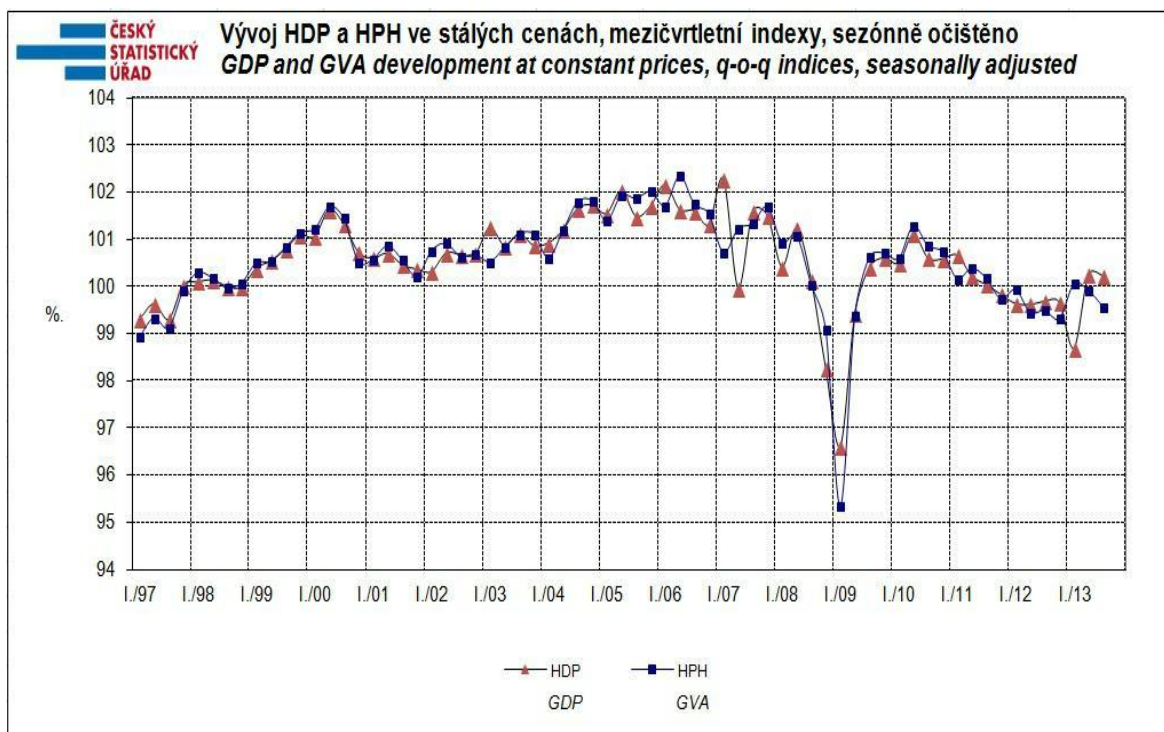
**Graf č. 1: Vývoj reálného HDP v ČR 1993-2014**



(Eurostat, 2015)

S ohledem na skutečnost, že reálný HDP nezohledňuje ukazatele jako je inflace, je níže přiložen rovněž graf č. 2, který ilustruje vývoj HDP ve stálých a pro srovnání i v běžných cenách. Z níže uvedeného grafu je zřejmé, že HDP ve stálých cenách nepodléhá v ČR v posledních letech zdaleka takovým výkyvům jako reálné HDP. Z tohoto hlediska je zajímavější (z pohledu ekonomických cyklů) především reálné HDP, nicméně pro srovnání bude uváděn i vývoj HDP ve stálých cenách. S ohledem na to, že při ročním srovnání by bylo skoro vždy možné uvést, že HDP ve stálých cenách rostl, byla zde zvolena jiná metodika, která vychází z toho, že bylo zpracováno vždy 1. čtvrtletí každého roku. S ohledem na nedostupnost některých dat bylo pracováno jen s roky 1997-2013.

**Graf č. 2 Vývoj HDP v ČR ve stálých cenách a v běžných cenách 1. čtvrtletí 1997-2013**



(ČSÚ, 2013)

Již z výše uvedeného grafu je zřejmé, že reálný HDP ČR prošel za dobu existence samotné ČR poměrně zásadním vývojem. Je zřejmé, že na počátku 90. let došlo k rychlému a prudkému růstu HDP, který se však v druhé polovině 90. let zpomalil, dokonce zde dva roky (1997 a 1998) docházelo k poklesu HDP. Následně od roku 1999 došlo k dalšímu nárůstu HDP, který byl však v některých letech vyšší (např. rok 2000, kdy došlo k nárůstu HDP o 4,2 %) a následně pak opět nižší (např. v roce 2002, kdy došlo k nárůstu jen o 2,1 %). I na toto zpomalení růstu však opět navázalo zrychlení růstu v letech 2003-2006. Od roku 2007 začalo zpomalení růstu HDP, které vedlo až k jeho poklesu o 4,5 %, ke kterému došlo v roce 2009. Tento vývoj byl dán především nedávnou hospodářskou krizí. V letech 2010 a 2011 pak HDP mírně rostl (o 2,5 a 1,9 %), nicméně v roce 2012 byl opět v záporných číslech (došlo k poklesu o 1,3%). V roce 2013 pak došlo k nárůstu HDP o 0,8 %, což lze označit spíše za stagnaci než za růst, v roce 2014 pak HDP rostl o 2,6 %. V návaznosti na výše uvedené data považují za nezbytné, rozčlenit vývoj

HDP do několika etap, o kterých bude pojednáno samostatně. Na HDP ve stálých cenách se výkyvy projeví méně, nicméně i zde jsou od jisté míry patrné (rok 1997, 2002 a zejména rok 2009).

#### 4.1.1 Před rokem 1993

Po pádu komunistického režimu v listopadu 1989 vznikla Česká a Slovenská Federativní Republika. Byla obnovena demokracie a v průběhu následujících tří let došlo ke značným reformám. Československo společně obnovilo členství v Bretton-woodských institucích (Mezinárodní měnový fond, Světová banka). Období let 1990-1992 bývá někdy v literatuře z hlediska ekonomického cyklu označováno jako tzv. transformační recese. (Židek, 2006, s. 106) V roce 1991 začala ekonomická transformace, probíhaly značné ekonomické reformy a důsledkem poničené struktury ekonomiky, změnou vnějších podmínek zahraničního obchodu (přeorientování zahraničního obchodu ze zemí RVHP do západních ekonomicky vyspělých zemí) a restriktivní makroekonomickou politikou došlo k recesi. Proběhla první tzv. malá privatizace a byly připravovány podklady pro velkou privatizaci tzv. kuponovou metodou. Jinými slovy od roku 1990, kdy se v České republice začala pozvolna uplatňovat nová národohospodářská doktrína, došlo k deetatizaci ekonomiky, k proměně právní struktury vlastnictví, k malé a velké privatizaci, otevření dveří pro západní kapitál, došlo k tomu, že HDP, tak jak jej měří Český statistický úřad, prodělal několik vzestupů a pádů. (Židek, 2006, s. 106-108)

V letech 1991 a 1992 došlo díky strukturálním reformám k očekávanému poklesu HDP, které pokleslo kumulativně o cca 15 %.

**Tabulka č. 1: Změny HDP a spotřeby domácností v letech 1990-1992**

Parametry	1990	1991	1992
HDP	-1,2	-11,5	-3,3
Spotřeba domácností	6,7	-28,5	-15,5

(Židek, 2006, s. 107)

K 1. 1. 1993 pak vznikla samostatná Česká republika, čímž započalo období, které nás z hlediska hospodářského cyklu a vývoje HDP bude v této práci zajímat.

#### 4.1.2 Léta 1993-1996

Jedná se o období, které se jeví jako velmi úspěšné. Ekonomickému růstu zcela jistě pomohla například skutečnost, že ČR v tomto období vstoupila do OECD. Ekonomická situace se vyznačovala vysokým růstem, nízkou mírou nezaměstnanosti, nízkou inflací stejně jako mírným přebytkem státního rozpočtu. V tomto období se jednalo o fázi oživení ekonomiky a ekonomického boomu, nebo také lze říci, že se jednalo o expanzi. (Židek, 2006, s. 111)

Z výše uvedeného grafu je zřejmé, že v roce 1993 byl růst HDP ještě pomalý (1,2 %), zatímco od roku 1994 prošel HDP rychlým nárůstem, kdy nejvyššího růstu dosáhl v roce 1995, kdy HDP meziročně vzrostl o 6,2 %. V roce 1996 pak růst zaznamenal určité zpomalení, nicméně i nadále se jednalo o růst ve výši 4,5 %. S ohledem na to, že jen HDP nepředstavuje dostatečnou informaci o celkovém vývoji ekonomiky v tomto období, doplňuji níže další informace (např. HDP na 1 obyvatele a další). Níže uvedená tabulka shrnuje základní informace o HDP v letech 1993-1996. Z tabulky je zřejmé, že velký nárůst v tomto období zaznamenala například i míra hrubých národních úspor či míra hrubých úspor domácností stejně jako souhrnná produktivita práce. Rovněž HDP ve stálých cenách v tomto období rostl.

**Tabulka č. 2: HDP a související makroekonomické ukazatele v letech 1993-1996 v ČR**

U k a z a t e l		1993	1994	1995	1996
<b>Ukazatele reálné ekonomiky</b>					
<b>HDP</b>	mld. Kč, b. c.	1 195,8	1 364,8	1 580,1	1 812,6
<b>HDP na 1 obyvatele</b>	Kč/obyv., b. c.	115 754	132 043	152 952	175 721
<b>HDP na 1 obyvatele v PPS</b>	PPS/obyv., b. c.	.	.	11 550	12 422
<b>HDP</b>	%, r/r, reálně	1,2	2,9	6,2	4,5
<b>Výdaje na konečnou spotřebu</b>	%, r/r, reálně	1,0	3,8	3,5	5,3
<b>z toho: spotřeba domácností</b>	%, r/r, reálně	1,8	3,2	5,5	7,4
<b>Výdaje na tvorbu hrubého kapitálu</b>	%, r/r, reálně	10,7	16,9	19,2	13,9
<b>z toho: fixního</b>	%, r/r, reálně	6,2	11,3	20,8	9,8
<b>Vývoz zboží a služeb</b>	%, r/r, reálně	12,4	-2,4	15,3	2,5
<b>Dovoz zboží a služeb</b>	%, r/r, reálně	18,8	9,4	20,1	11,7
<b>Domácí realizovaná poptávka</b>	%, r/r, reálně	2,5	5,9	8,7	6,8
<b>Deflátor HDP</b>	%, r/r	21,5	11,5	9,0	10,0
<b>Hrubý disponibilní důchod</b>	mld. Kč, b. c.	1 190,4	1 364,5	1 576,1	1 794,1
<b>Hrubé národní úspory</b>	mld. Kč, b. c.	338,8	396,6	482,0	540,0

<b>Míra hrubých národních úspor</b>	%	28,5	29,1	30,6	30,1
<b>Míra hrubých úspor domácností</b>	%	2,6	7,4	13,0	12,6
<b>Souhrnná produktivita práce</b>	%, r/r	.	1,2	5,1	4,0

(ČSÚ, 2014)

Na tomto místě je vhodné podotknout, proč tomu tak bylo. V roce 1993, kdy je z grafu i tabulky možné vyčíst ještě poměrně pomalý růst HDP, českou ekonomiku negativně ovlivnilo rozdělení Československa na samostatnou Českou republiku a Slovensko. Stát totiž v souvislosti s rozdělením Československa musel vynaložit celou řadu nákladů. Tyto náklady lze rozdělit na náklady přímé a nepřímé. Mezi přímé náklady patřily například náklady na emisi nových bankovek a dokladů, náklady na rozdělení administrativy státu apod. V důsledku nárůstu nejistoty navíc došlo k omezení přílivu zahraničního kapitálu, což bylo v ekonomice i na růstu HDP jako hlavního makroekonomického ukazatele pochopitelně znát. Nepřímým nákladem pak bylo rovněž omezení vzájemného obchodu mezi ČR a Slovenskem. (Žídek, 2006, s. 111)

I přes výše uvedené problémy a náklady však došlo již v roce 1993 k oživení ekonomiky, která v následujících letech výrazně rostla. Důvodem pro výrazný růst HDP zejména v letech 1994-1995 byl jednak nárůst poptávky a rovněž velký počet investic, které byl bankovní sektor v tomto období ochoten financovat. Faktorem, který pozitivně ovlivnil HDP byl rovněž růst spotřeby. (Žídek, 2006, s. 112-113) V roce 1995 tak lze identifikovat vrchol ekonomiky, následně pak dochází k jejímu postupnému poklesu.

V roce 1996 tak ekonomika sice nadále rostla, nicméně začaly se objevovat výrazné negativní vlivy a růst se zpomalil (na 4,5 %). Důvodem pro zpomalení růstu českého HDP byla skutečnost, že domácí poptávka převyšovala produktivitu české ekonomiky, čímž se začala zvyšovat míra inflace a vedlo to rovněž k nerovnoměrnému běžnému účtu platební bilance, kde se vyskytl deficit ve výši 7,5 % v první polovině roku 1996 a na konci roku 1996 již deficit činil dokonce 11,4 %. Deficit byl pokryt přílivem zahraničního kapitálu, byla zavedena měnová restrikce a na konci roku 1996 bylo zřejmé, že česká ekonomika se dostává do recese. (Žídek, 2006, s. 112-113)



### 4.1.3 Léta 1997-1999 (recese)

Jak je patrné z grafu č. 1 ekonomika se v tomto období opět dostala do fáze recese. To potvrzuje i graf č. 2 tedy vývoj HDP ve stálých cenách. Oproti roku 1996, kdy HDP vzrostl o 4,5 % zaznamenala česká ekonomika poměrně výrazný propad, neboť v roce 1997 HDP poklesl o 0,9 %. Oproti předcházejícímu růstu se tak jednalo o zásadní změnu ve vývoji českého HDP. V roce 1998 již byl propad pozvolnější, neboť HDP poklesl jen o 0,2 %, nicméně i zde je patrný pokles. Ke zlepšení situace došlo až v roce 1999, kdy HDP opět zaznamenal růst a to ve výši 1,7 %. Za účelem doplnění dalších údajů vkládám opět tabulku, která ilustruje ekonomickou situaci v ČR v letech 1997-1999. Z těch je patrné, že vedle poklesu HDP došlo i k mírnému poklesu např. míry hrubých úspor domácností či míry hrubých národních úspor.

V zásadě lze přitom říci, že příčinou recese byla jednak měnová restrikce, ke které došlo v roce 1996, ale rovněž pokles růstu v jiných zemích EU (zde je zajímavý vliv růstu HDP v Německu na vliv růstu v ČR, o kterém bude pojednáno v kapitole 4.2 a 4.3). Do jisté míry měly na vývoj HDP v ČR v roce 1997 vliv i problémy jako špatné počasí v lednu 1997, které prakticky zastavilo stavební práce či železniční stávka v únoru 1997. (Žídek, 2006, s. 113-114)

**Tabulka č. 3: HDP a související makroekonomické ukazatele v letech 1997-1999 v ČR**

Ukazatel		1997	1998	1999
<b>Ukazatele reálné ekonomiky</b>				
<b>HDP</b>	mld. Kč, b. c.	1 953,3	2 142,6	2 237,3
<b>HDP na 1 obyvatele</b>	Kč/obyv., b. c.	189 575	208 120	217 577
<b>HDP na 1 obyvatele v PPS</b>	PPS/obyv., b. c.	12 725	12 809	13 297
<b>HDP</b>	%, r/r, reálně	-0,9	-0,2	1,7
<b>Výdaje na konečnou spotřebu</b>	%, r/r, reálně	2,9	-1,1	2,9

<b>z toho:</b>	spotřeba domácností	%, r/r, reálně	2,8	-0,7	3,1
<b>Výdaje na tvorbu hrubého kapitálu</b>		%, r/r, reálně	-8,7	-3,0	-2,7
<b>z toho:</b>	fixního	%, r/r, reálně	-5,2	-1,1	-2,6
<b>Vývoz zboží a služeb</b>		%, r/r, reálně	7,6	9,7	5,2
<b>Dovoz zboží a služeb</b>		%, r/r, reálně	5,9	5,5	4,7
<b>Domácí realizovaná poptávka</b>		%, r/r, reálně	0,2	-1,2	1,3
<b>Deflátor HDP</b>		%, r/r	8,5	10,0	2,9
<b>Hrubý disponibilní důchod</b>		mld. Kč, b. c.	1 929,5	2 114,0	2 198,8
<b>Hrubé národní úspory</b>		mld. Kč, b. c.	527,2	615,9	606,1
<b>Míra hrubých národních úspor</b>		%	27,3	29,1	27,6
<b>Míra hrubých úspor domácností</b>		%	12,7	11,3	10,6
<b>Souhrnná produktivita práce</b>		%, r/r	-0,2	1,1	3,6

(ČSÚ, 2014)

V letech 1997-1999 byla česká ekonomika jedinou transformační ekonomikou, která zaznamenala pokles růstu HDP, což vedlo k tomu, že tato situace byla hodnocena velmi negativně. Příčinou tohoto poklesu bylo vedle již výše uvedených příčin rovněž snížení spotřeby a domácí poptávky. Recesi pak prohloubila rovněž fiskální opatření ČNB, měnová krize stejně jako povodně, které ČR v roce 1997 zasáhly. (Židek, 2006, s. 118)

#### 4.1.4 Léta 2000-2006

Již v roce 1999 je patrné oživení ekonomiky a růst reálného HDP i HDP ve stálých cenách. Růst HDP pokračoval i v následujících letech, což opět přehledně ilustruje graf č. 1. V roce 2000 tak HDP vyrostl o 4,2 %, v roce 2001 o 3,1 %, v roce 2002 o 2,1 %, v roce 2003 o 3,8 %, v roce 2004 o 4,7 %, v roce 2005 o 6,8 % a v roce 2006 o 7 %. Z grafu č. 1 i z tohoto popisu je tudíž patrné, že ačkoli po roce 1999 zaznamenala česká ekonomika oživení, růst HDP prošel v období let 2000-2006 určitými výkyvy. Vývoj ekonomické situace je v následující tabulce č. 4 opět doplněn dalšími ukazateli. Z tabulky je patrné, že výkyvy byly zřejmé např. i v oblasti dovozu a vývozu zboží a služeb, kde docházelo ke značným výkyvům, k menším výkyvům pak docházelo třeba i v míře hrubých národních úspor a v dalších ukazatelích. V podrobnostech odkazují na tabulku č. 4. Naopak výkyvy podle HDP ve stálých cenách nejsou tak značné. Od roku 1999 je zřejmý růst, který dosáhl svého vrcholu cca v polovině roku 2000, pak došlo ke zpomalení, přičemž je zde méně patrný rozdíl mezi rokem 2002 a rokem 2003.

Tabulka č. 4: HDP a související makroekonomické ukazatele v letech 2000-2006 v ČR

U k a z a t e l		2000	2001	2002	2003	2004	2005	2006
<b>Ukazatele reálné ekonomiky</b>								
<b>HDP</b>	mld. Kč, b. c.	2 372,6	2 562,7	2 674,6	2 801,2	3 057,7	3 258,0	3 507,1
<b>HDP na 1 obyvatele</b>	Kč/obyv., b. c.	230 96 9	250 64 9	262 19 9	274 57 9	299 56 7	318 34 5	341 60 4
<b>HDP na 1 obyvatele v PPS</b>	PPS/obyv., b. c.	14 121	15 118	15 635	16 517	17 647	18 607	19 807
<b>HDP</b>	%, r/r, reálně	4,2	3,1	2,1	3,8	4,7	6,8	7,0
<b>Výdaje na konečnou spotřebu</b>	%, r/r, reálně	1,0	3,0	4,4	5,1	2,0	2,5	2,8
<b>z toho: spotřeba domácností</b>	%, r/r, reálně	1,6	3,0	2,9	4,8	3,4	3,1	3,7
<b>Výdaje na tvorbu hrubého kapitálu</b>	%, r/r, reálně	12,0	6,5	1,8	-0,1	7,4	5,2	10,1
<b>z toho: fixního</b>	%, r/r, reálně	8,4	5,6	2,2	1,8	3,9	6,4	5,9
<b>Vývoz zboží a služeb</b>	%, r/r, reálně	14,8	9,4	0,9	8,9	29,8	18,4	14,4
<b>Dovoz zboží a služeb</b>	%, r/r, reálně	14,5	11,2	4,8	8,6	26,2	13,1	11,7
<b>Domácí realizovaná poptávka</b>	%, r/r, reálně	3,2	3,7	3,8	4,2	2,4	3,6	3,7
<b>Deflátor HDP</b>	%, r/r	1,7	4,8	2,7	1,1	4,0	0,1	0,7
<b>Hrubý disponibilní důchod</b>	mld. Kč, b. c.	2 329,6	2 491,6	2 582,5	2 711,0	2 912,0	3 093,8	3 276,4
<b>Hrubé národní úspory</b>	mld. Kč, b. c.	660,4	707,0	681,7	693,1	777,8	862,81	921,20 3
<b>Míra hrubých národních úspor</b>	%	28,3	28,4	26,4	25,6	26,7	27,9	28,1
<b>Míra hrubých úspor domácností</b>	%	11,6	11,5	11,5	10,8	10,1	11,2	12,7
<b>Souhrnná produktivita práce</b>	%, r/r	5,3	3,1	0,4	4,9	5,1	4,9	6,4

(ČSÚ, 2014)

Významným faktorem ekonomického růstu v tomto období byla zejména vysoká spotřeba domácností. Hlavním tahounem HDP byl však na počátku oživení ekonomiky export, který byl směřován především do členských zemí EU. S tím souvisí také skutečnost, že ČR se v období před rokem 2004, kdy došlo ke vstupu ČR do EU intenzivně připravovala na vstup do EU. V roce 2000 pak byly hlavním růstovým faktorem investice do fixního kapitálu, důležité byly i přímé zahraniční investice. Na růst HDP měla od roku 2001 vliv i ekonomická konjunktura v západní Evropě. Toto období se vyznačuje také velmi nízkou inflací. V roce 2002 však růst v západních zemích zpomalil, což se projevilo

opět i na českém HDP, který vzrostl jen o 2,1 %. (Žídek, 2006, s. 119). V následujících letech však došlo opět k růstu HDP, který byl až do konce zkoumaného období stále rostoucí.

Po vstupu ČR do EU v roce 2004 se stěžejním cílem stalo zajištění stabilního makroekonomického prostředí, které by bylo předpokladem pro udržitelný ekonomický růst, ovšem politický vývoj v zemi nebyl příliš stabilní. Po vstupu do EU se však zrychlil český ekonomický růst a v roce 2005 byla Česká republika překvalifikována Světovou bankou z rozvojové země na zemi rozvinutou. Růst pokračoval i v roce 2006.

#### **4.1.5 Léta 2007-2014**

Na tomto místě je nejprve vhodné vysvětlit, proč byl rok 2007, který se z grafu č. 1 i z grafu č. 2 jeví být rokem relativně úspěšným, zařazen do této kapitoly. Byly k tomu dva důvody. Prvním z nich je skutečnost, že se po řadě let ekonomického růstu jedná o první rok, kdy došlo k určitému zpomalení růstu reálného HDP (ze 7 na 5,7 %). Druhým důvodem je pak skutečnost, že v tomto roce začala v zahraničí rozsáhlá ekonomická krize, která se zanedlouho dostala i do ČR.

Obecně lze tedy říci, že rokem 2007 započal pokles v růstu českého HDP, který se v následujících letech prohluboval. Následně došlo v roce 2009 k poklesu HDP a to k největšímu poklesu od roku 1993. Tento pokles totiž činil 4,5 %. Následně zaznamenal český HDP nepatrný růst, nicméně v roce 2012 došlo opět k jeho poklesu o 1,3 %. Od počátku roku 2013 se zdá, že HDP opět roste, v roce 2013 jen o 0,8%, nicméně již v roce 2014 byl růst HDP 2,6 %. Predikce na rok 2015 se v současné době jeví tak, že by růst HDP měl pokračovat i nadále. Uvedené informace opět doplňují přehlednou tabulkou, která obsahuje nejen údaje o HDP, ale i o další ukazatelích. Zde považuji za nutné upozornit na skutečnost, že řada dat za rok 2014 ještě není k dispozici, čímž s nimi nebude možné pracovat.

Tabulka č. 7: HDP a související makroekonomické ukazatele v letech 2007-2014 v ČR

U k a z a t e l	2007	2008	2009	2010	2011	2012	2013	2014
<b>Ukazatele reálné ekonomiky</b>								
<b>HDP</b>	3 831,8	4 015,3	3 921,8	3 953,7	4 022,4	4 047,7	4 086,3	4 266,4
<b>HDP na 1 obyvatele</b>	371 204	384 992	373 810	375 921	383 208	385 152	388 771	
<b>HDP na 1 obyvatele v PPS</b>	21 600	21 088	20 230	20 564	21 581	21 805	21 919	
<b>HDP</b>	5,7	3,1	-4,5	2,5	1,9	-1,3	0,8	2,6
<b>Výdaje na konečnou spotřebu</b>	3,0	2,4	0,4	0,8	-0,7	-1,5	0,9	1,7
<b>z toho:</b> spotřeba domácností	4,1	2,9	-0,7	1,0	0,2	-1,8	0,4	1,7
<b>Výdaje na tvorbu hrubého kapitálu</b>	14,4	1,2	-18,1	4,4	1,9	-3,7	-5,1	3,7
<b>z toho:</b> fixního	13,5	2,5	-10,1	1,3	1,1	-2,9	-4,4	4,6
<b>Vývoz zboží a služeb</b>	11,1	4,2	-9,8	15,0	9,3	4,0	0,4	8,7
<b>Dovoz zboží a služeb</b>	12,9	3,1	-11,0	15,0	6,7	2,4	0,4	9,5
<b>Domácí realizovaná poptávka</b>	6,1	2,4	-2,8	1,0	-0,2	-1,9	-0,6	2,4
<b>Deflátor HDP</b>	3,5	2,0	2,6	-1,5	-0,2	1,4	1,7	2,3
<b>Hrubý disponibilní důchod</b>	3 558,0	3 729,8	3 617,8	3 625,9	3 676,7	3 758,5	3 760,7	.
<b>Hrubé národní úspory</b>	1051,2	1050,9	888,1	869,1	900,8	977,4	932,2	.
<b>Míra hrubých národních úspor</b>	29,5	28,2	24,5	24,0	24,5	26,0	24,8	.
<b>Míra hrubých úspor domácností</b>	12,1	11,5	13,6	12,7	11,3	11,5	10,0	.
<b>Souhrnná produktivita práce</b>	3,5	0,4	-3,1	3,2	2,1	-0,9	-0,8	.

(ČSÚ, 2014)

Z výše uvedené tabulky lze dovodit, že recese, která započala v roce 2007 s sebou nesla nejen pokles růstu či pokles HDP, ale i značné výkyvy do záporných čísel například v oblasti výdajů na konečnou spotřebu či na tvorbu hrubého kapitálu, stejně jako v oblasti dovozu a vývozu zboží a služeb, míry hrubých národních úspor.

V tomto období byla specifikem zejména skutečnost, že v roce 2007 započala ekonomická krize, ze které se v průběhu roku 2008 stala celosvětová krize. Krize vedla k poklesu reálného HDP a k nárůstu spotřebitelských cen. Zvýšila se navíc nezaměstnanost. V ČR se krize začala naplno projevovat spíše až v roce 2008, svého vrcholu pak dostoupila v roce 2009 (viz graf č. 1 či tabulka č. 7). Krize V roce 2009 je patrná nejen z reálného HDP, ale i z HDP ve stálých a běžných cenách. Z pohledu HDP ve

stálých cenách se jedná o nejvýraznější a nejrychlejší výkyv. V současné době se situace jeví tak, že započal HDP opět růst (v letech 2013 a 2014).

#### **4.1.6 Současný HDP ČR a predikce do budoucnosti**

Předpověď budoucího vývoje produkční mezery je vždy zatížena značnou nejistotou, neboť téměř nikdy nelze s jistotou předvídat vývoj událostí, navíc HDP je jak bylo výše nastíněno velmi úzce spjato i například s politickým vývojem, Přesto je možné dovodit, že by naplnění centrálního scénáře Makroekonomické predikce vedlo k uzavření záporné produkční mezery v průběhu roku 2015. V letech výhledu by se již ekonomika mohla nacházet v kladné produkční mezeře. (Ministerstvo financí ČR, 2014)

Nejnovější údaje Českého statistického úřadu, které jsou k dispozici za prosinec roku 2014, leden roku 2015, popř. za poslední čtvrtletí roku 2014, ukazují, že v současné době HDP roste o 1,5 % oproti předcházejícímu roku, průmyslová produkce roste dokonce o 7,3 %. Inflace je nízká, neboť roste jen o 0,3 %. (ČSÚ, 2015) Pokud se týká predikcí Ministerstva financí ČR, pro rok 2015 se předpokládá mírný růst HDP o 2,7 %, pro rok 2016 je pak možné mírné zpomalení růstu HDP na 2,5 %.(Ministerstvo financí ČR, 2015)

**Tabulka č. 8: Nejnovější ekonomické údaje ČSÚ**

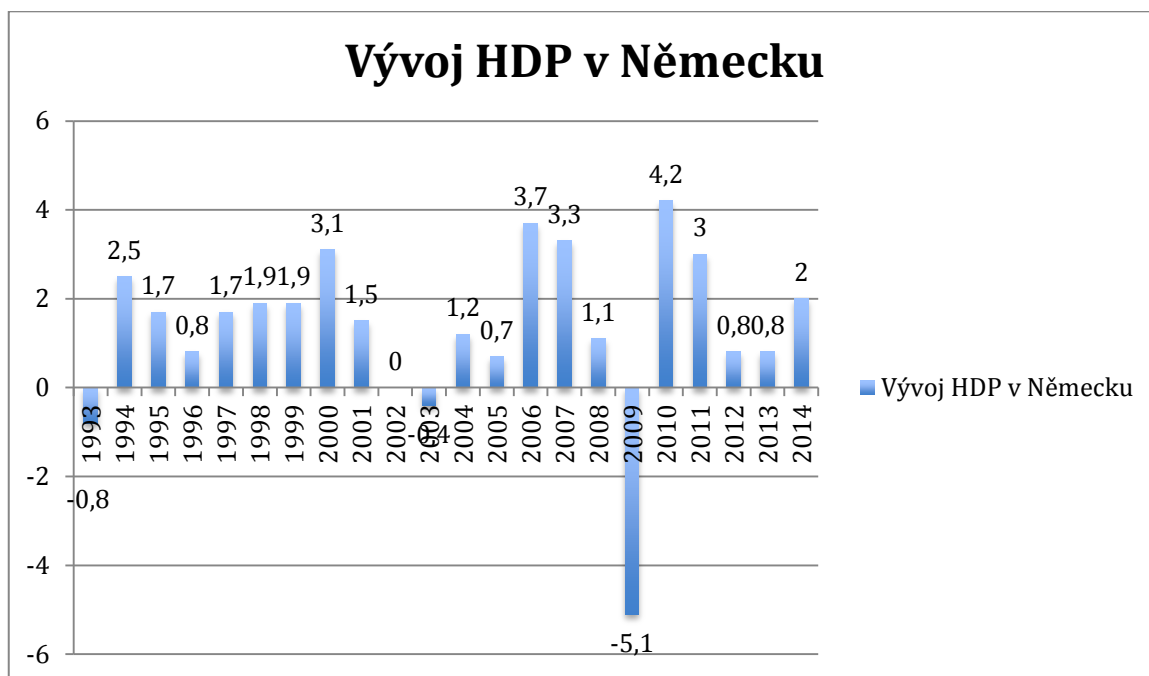
Ukazatel	Období	Meziroční růst (pokles) v %	Datum zveřejnění
<a href="#">Hrubý domácí produkt</a>	4. čtvrtletí 2014	1,5	27.02.2015
<a href="#">Index spotřebitelských cen</a>	leden 2015	0,1	09.02.2015
<a href="#">Míra inflace</a>	leden 2015	0,3	09.02.2015
<a href="#">Průmyslová produkce</a>	prosinec 2014	7,3	06.02.2015
<a href="#">Stavební produkce</a>	prosinec 2014	-6,6	06.02.2015
<a href="#">Tržby v maloobchodě (CZ-NACE 45, 47)</a>	prosinec 2014	5,9	04.02.2015
<a href="#">Průměrná mzda:</a>	nominální	1,8	04.12.2014
	reálná	1,2	
Indexy cen výrobců:			
<a href="#">zemědělských</a>	leden 2015	-9,2	23.02.2015
<a href="#">průmyslových</a>		-3,5	
<a href="#">stavebních prací</a>		0,8	
<a href="#">tržních služeb</a>		0,7	
Zahraniční obchod:	<a href="#">dovoz</a>	5,1	06.02.2015
	<a href="#">vývoz</a>	10,3	
<a href="#">Indexy cen vývozu a dovozu:</a>			
	dovoz	-1,9	16.02.2015
	vývoz	-1,1	
<a href="#">Podíl nezaměstnaných osob *</a>	k 31.01.2015	7,7*	09.02.2015

(ČSÚ, 2015)

## 4.2 Vývoj HDP v Německu

Na počátek této kapitoly je opět stejně jako v předcházející kapitole zařazen přehledný graf č. 3, který poukazuje na růst (v některých letech na pokles) HDP ve zkoumaném období v Německu. Graf je doplněn číselnými popisky a údaji, aby bylo možné dále snadno vycházet ze zjištěných údajů. Reálné HDP v Německu bylo opět porovnáváno s dostupnými údaji o HDP ve stálých cenách v databázi Eurostat. Opět lze říci, že vývoj HDP ve stálých cenách je oproti reálnému HDP stabilnější. (Eurostat, 2015)

**Graf č. 3: Vývoj reálného HDP v Německu 1993-2014**



(Eurostat, 2015)

V souvislosti s vývojem německého HDP je nutné opět pojednat o vývoji země, který vývoj HDP významně ovlivnil. Ještě koncem 80. let 20. století patřilo Německo mezi nejbohatší státy Evropy. Ještě na počátku 90. let se Německo řadilo mezi první tři nejbohatší státy tehdejší patnáctky EU, poté se ale pozice Německa neustále zhoršovala. Tento propad byl důsledkem zejména nákladů na sjednocení Německa a vyrovnání hospodářské úrovně nových spolkových zemí. Tato skutečnost vysvětluje pokles HDP v roce 1993.

I přes některé pozitivní skutečnosti, které sjednocení Německa přineslo, je i z grafu č. 2 zřejmé, že na počátku 90. let. procházela německá ekonomika krizovým obdobím. Nejvíce se ekonomické problémy projevíly v oblasti zaměstnanosti a v rozpočtovém schodku. Nezaměstnanost, která ve starých spolkových zemích dosahovala v roce 1991 cca 6%, v roce 1992 vzrostla na 6,5% a v roce 1993 dokonce dosáhla 8,2%. Kromě klasických



ekonomických tlaků, které tuto nezaměstnanost zvyšovaly, se ve starých spolkových zemích razantně zvýšil ukazatel počtu zájemců o volné pracovní místo v důsledku "ekonomické" migrace, a to převážně mladých lidí z bývalé NDR.

Jak je zřejmé rok 1994 byl pak již o něco nejúspěšnějším rokem, což bylo dáno zejména znovuoživením ekonomik hlavních zahraničních partnerů Německa, nicméně i tak je i v následujících letech zřejmé, že velké investice směřované do bývalé NDR ekonomiku Německa významně zatěžovaly, neboť ve vývoji německého HDP nelze zaznamenat jinak výrazný růst. Do konce 90. let byl růst HDP ve výši 2,5 % z roku 1994 nejvyšším růstem HDP. V letech 1997-1999 německá ekonomika zaznamenávala růst HDP v rozmezí 1,7-1,9 %. V roce 2000 pak Německá ekonomika dosáhla růstu HDP ve výši 3,1 %. Nedlouho poté však došlo ke zpomalení růstu na 1,5 % (v roce 2001) a následně ke stagnaci HDP v roce 2002. V roce 2003 pak Německo zaznamenalo pokles HDP o 0,4 %. Následně došlo k určitému oživení ekonomiky, kdy HDP Německa v letech 2004-2008 rostlo, nicméně vyjma let 2006 a 2007, kdy ekonomika rostla o 3,7 a 3,3 % se růst pohyboval obvykle jen okolo 1 %. Rovněž HDP ve stálých cenách prakticky od roku 2003 (vyjma roku 2009) stále roste, nicméně růst byl obvykle jen velmi pozvolný (v desetínách procent). V roce 2009 pak v souvislosti s celosvětovou ekonomickou krizí zaznamenalo Německo pokles reálného HDP o 5,1 %. Již v letech 2010 a 2011 však HDP Německa výrazně rostlo (o 4,2 a 3 %). Zde tuto situaci opět do značné míry kopíruje i HDP ve stálých cenách, byť propad v roce 2009 byl ve stálých cenách výrazně nižší než v reálném HDP. Zpomalení růstu reálného HDP pak přišlo v letech 2012-2013, kdy HDP rostlo pouze o 0,8 % ročně. To potvrzuje i HDP ve stálých cenách. V roce 2014 situace vypadala na oživení ekonomiky, neboť reálný HDP vyrostlo 2 %, data o HDP ve stálých cenách nejsou doposud v databázi Eurostatu k dispozici.

## **4.3 Korelační analýza závislosti**

### **4.3.1 Co je korelační analýza?**

V této práci bych chtěl na závěr prozkoumat závislost českého HDP na Německé ekonomice (resp. německém HDP). Tyto dvě země jsem zvolil proto, že se jedná o dva sousední státy, mezi kterými je tradičně poměrně významný obchodní vztah, stejně jako je

častým jevem, že čeští občané např. dojíždějí do Německa za prací či za účelem nákupů apod. Z tohoto důvodu lze na jednu stranu předpokládat, že by mezi HDP obou zemí mohl existovat určitý vztah (vliv), nicméně na druhou stranu nelze říci, že by obě ekonomiky byly na sobě nějak viditelně závislé. Z tohoto důvodu byla pro tuto část práce zvolena metoda korelační analýzy.

Nejprve je třeba uvést, co se rozumí korelační analýzou. „*Korelační analýza je metodou poměrně širokého statistického zkoumání existence potenciální závislosti mezi dvěma náhodnými proměnnými nebo mezi dvěma soubory dat, z nichž ani jeden není pod kontrolou pořizovatele údajů.*” (Svozilová, 2011, s. 205) Její úvahy jsou založeny na tom, že závislost je opakem nezávislosti, tedy že mezi údaji, které nevykazují statistickou nezávislost by příčinná závislost mohla existovat. Jinými slovy lze říci, že skutečnost, že spatřujeme ve zkoumaných souborech dat korelační tendence, ještě to automaticky neznamená, že zde existuje skutečná příčinná závislost. (Svozilová, 2011, s. 205)

Korelační analýza byla v této práci realizována za použití programu STATISTIKA 12, umožňuje zkoumání korelací mezi proměnnými. Výhodou programu je, že korelační matice lze počítat s použitím párových či případových doplnění chybějících dat nebo substitucí průměrem. Tam, kde je to potřebné, používá program pro numerické výpočty rozšířené přesnosti dat, a tím poskytuje výsledky s vysokou numerickou přesností. Výsledky jsou stejně jako ostatní numerické výstupy programu zobrazovány v posunovacích protokolech. K dispozici jsou nejrůznější formátovací funkce a rozsáhlé prostředky pro vizualizaci numerických výsledků. Uživatel tak může snadno vybrat příslušnou korelaci z protokolu a okamžitě zobrazit výběr grafického znázornění výsledku (např. bodový graf s intervaly spolehlivosti, různé dvojrozměrné histogramy distribuce, grafy rozdělení pravděpodobnosti atd.). Program byl zvolen rovněž proto, že jsem s ním měl již v minulosti dobrou zkušenost, tudíž bylo eliminováno riziko chyb vzniklých v důsledku špatného zadání dat do programu či neznalosti práce s programem.

#### **4.3.2 Vztah mezi českým a německým vývojem ekonomiky**

Korelační analýza byla realizována tak, že bylo určeno, že:

X = data vztahující se k německému HDP (nezávislá proměnná)

Y = data vztahující se k českému HDP (závislá proměnná).

Program vypočítal na základě zadaných dat, která byla v této práci prezentována v grafech č. 1 a 2, korelační koeficient, který činil 0,538191. Dále byl proveden test významnosti tohoto koeficientu, který vyšel na 0,005922. Tímto způsobem byla tedy zjištěna závislost mezi HDP ČR a Německa. Lze tedy říci, že vývoj českého HDP je závislý na vývoji HDP v Německu. Jak bylo nastíněno výše, určitou závislost jsem mezi oběma ekonomikami bylo možné předpokládat a výsledky zpracování dat v programu STATISTIKA 12 tento předpoklad potvrdily.

Na základě výše uvedeného zjištění, byla další práce zaměřena na vlastní analytickou činnost realizovanou tentokrát ve formě pozorování, přičemž základním zdrojem poznání pro mě byla data v grafech č. 1 a č. 3. Na základě pozorování se podařilo identifikovat, že obě ekonomiky shodně dosahovaly svého vrcholu v letech 2000 a 2006. Rovněž největší propad zaznamenaly obě ekonomiky v roce 2009, což bylo nesporně do značné míry dáno celosvětovou krizí, která však započala již v roce 2007, tudíž i skutečnost, že obě zkoumané ekonomiky dosáhly nejnižšího bodu ve stejném roce lze chápat jako určitý vztah závislosti mezi nimi (zvláště s ohledem na to, že v roce 2008 a v roce 2010 bylo u obou ekonomik možné identifikovat růst HDP).

Rovněž lze identifikovat, že po roce 2004, kdy vstoupila ČR do EU je závislost mezi oběma ekonomikami výraznější. To bylo potvrzeno programem STATISTIKA 12, kde byla následně zadána data jen od roku 2004 do roku 2014, což vedlo k tomu, že koeficient korelace se zvýšil na 0,689437 a test významnosti tohoto koeficientu v tomto případě vyšel na 0,009461, což opět potvrzuje závislost mezi oběma ekonomikami a potvrzuje i její nárůst oproti korelační analýze realizované pro celé období let 1993-2014.

## 5. Výsledky a diskuse

V praktické části této práce byl zkoumán hospodářský cyklus ČR a Německa a následně byla zjišťována závislost mezi hospodářským cyklem obou zemí. Hospodářský cyklus byl přitom zkoumán především na základě hlavního makroekonomického ukazatele, kterým je HDP, dílčím způsobem byl výzkum doplněn i o další ukazatele (např. inflaci, dovoz a vývoz apod.) HDP bylo zkoumáno především reálné, nicméně s ohledem na to, že se jedná o údaj, který je do značné míry nepřesný (nezohledňuje např. inflaci a další jevy), byly výsledky průběžně srovnávány i s HDP ve stálých cenách. Obecně lze v této souvislosti dovodit, že výkyvy HDP ve stálých cenách jsou výrazně menší než výkyvy reálného HDP, což potvrzují zejména grafy č. 1 a 2.

Pokud se týká České republiky, bylo zjištěno, že od roku 1993 prošla Česká republika celkem třemi obdobími, kdy v rámci recese došlo k poklesu HDP (v letech 1997-1998, 2009, 2012, 2013). Vedle toho ČR prošla rovněž několika vrcholy hospodářského cyklu (v letech 1995, 2000, 2006-2007). HDP ve stálých cenách tento vývoj víceméně kopíroval, nicméně výkyvy byly méně výrazné, jediným zásadním výkyvem, který je hodně výrazný byl z hlediska HDP ve stálých cenách rok 2009, ostatní výkyvy nebyly tak zásadní (byť určitý pokles je patrný např. v roce 1997 i 2002 apod.) Mezitím pak samozřejmě následovala období oživení a poklesu ekonomiky. Bylo rovněž zjištěno, že vývoj ekonomiky není samostatným jevem, ale leckdy je velmi výrazně spojen zejména s vývojem politickým. Například v roce 1993 přes značné investice do ČR rostl HDP pouze minimálně, neboť ČR byla výrazně zatížena rozpadem Československa, který s sebou nesl celou řadu nákladů a ekonomických omezení (např. určité obavy investorů z důvodu nejistoty apod.). Vedle toho byla zkoumána rovněž závislost na zahraničním vývoji. Zde je zřejmé, že ČR do určité míry ekonomicky pomohl např. vstup do OECD stejně jako vstup do EU. Naopak negativní vliv měla pochopitelně celosvětová krize, která se v ČR naplno projevila v roce 2009.

Vedle toho byl zkoumán vývoj ekonomiky v Německu. Německo bylo na počátku 90. let podobně jako ČR byla zatížena rozpadem Československa, zatíženo sjednocením Německa. To vedlo k tomu, že ačkoli Německo patřilo ještě v 80. letech k hospodářsky

nejvyspělejších zemím v EU, růst HDP v 90. letech byl spíše mírný. Rovněž na Německo měla v roce 2009 vliv celosvětová krize a stejně jako ČR prošlo Německo několika recesemi a několika oživeními ekonomiky.

Byla rovněž zkoumána závislost mezi českou a německou ekonomikou. Tato závislost byla zkoumána statistickou metodou, kterou je korelační analýza. Výsledkem korelační analýzy bylo jednak zjištění, že ČR je na německém ekonomickém vývoji skutečně do značné míry závislá, ale dále také zjištění, že tato závislost se prohloubila po vstupu ČR do EU.

O důvodech této závislosti nebylo v této práci příliš pojednáno, nicméně se domnívám, že lze zmínit zejména vzájemný obchod mezi oběma státy, pohyb pracovních sil mezi oběma státy, tradiční obchodní a smluvní vztahy mezi oběma zeměmi, které vedou k tomu, že lze identifikovat propojení mezi oběma ekonomikami. Je rovněž nesporným faktem, že geografická blízkost je rovněž faktorem, který má na vzájemný vliv obou ekonomik určitou vazbu. Každopádně lze však říci, že všechny důvody tohoto vlivu nelze shrnout na pár stránkách práce, která je věnována hospodářskému cyklu, ale bylo by možné jim věnovat další studii.

## 6. Závěr

Tématem bakalářské práce byly hospodářské cykly a jejich průběh. Hlavním cílem bakalářské práce pak bylo zjistit informace o hospodářských cyklech. Jak hospodářské cykly vznikají, jaký mají průběh a co jim předchází. Dílčím cílem práce bylo pak definovat jednotlivé fáze hospodářských cyklů, zjistit jaký mají vliv na ekonomiku a jestli lze předvídat další vývoj v příštích obdobích.

Oba cíle se autor v této práci pokoušel naplnit, přičemž lze říci, že se je do značné míry naplnit podařilo. Lze samozřejmě vždy doplnit další informace a podrobnosti, které by naplnění cíle prohloubily, nicméně s ohledem na skutečnost, že bakalářská práce je poměrně významným způsobem limitována svým rozsahem, se lze domnívat, že cíle byly do značné míry naplněny.

Za účelem naplnění obou cílů bylo v teoretické části práce pojednáno o pojmech jako hospodářský cyklus, o teoriích hospodářského cyklu, jednotlivých fázích hospodářského cyklu a dále o hlavních makroekonomických ukazatelích. Bylo uvedeno, že čtyřfázový model hospodářského cyklu (se kterým bylo převážně pracováno) sestává z fáze kontrakce, dna, expanze a vrcholu.

V této souvislosti je nutné shrnout, že dno (sedlo) je fáze hospodářského cyklu, kdy hospodářská aktivita a reálný produkt klesne na nejnižší úroveň. Na něj pak navazuje expanze (vzestupná fáze, oživení), což je fáze hospodářského cyklu, kdy ekonomika roste. Po růstu následuje vrchol (konjunktura), což je fáze hospodářského cyklu, kdy se ekonomika nachází na své nejvyšší úrovni. Na tuto fázi pak navazuje kontrakce (fáze poklesu, recese), což je fáze hospodářského cyklu, pro kterou je typické zpomalení ekonomické aktivity a pokles reálného hrubého domácího produktu.

V analytické části pak bylo pojednáno o ekonomickém cyklu v ČR a v Německu v posledních cca dvaceti letech a dále o korelační analýze závislosti mezi těmito dvěma ekonomikami. Hospodářský cyklus stejně jako závislost obou ekonomik byla přitom zkoumána především na základě hlavního makroekonomického ukazatele, kterým je HDP, dílčím způsobem byl výzkum doplněn i o další ukazatele (např. inflaci, dovoz a vývoz

apod.). Byla zde zjištěna závislost mezi HDP v ČR a v Německu, přičemž stojí za zmínku, že tato závislost se prohloubila po vstupu ČR do EU.

Z ekonomického hlediska i z pohledu hospodářského cyklu je důležitá rovněž otázka budoucího vývoje HDP v ČR. Za tímto účelem vytváří makroekonomické predikce zejména Ministerstvo financí ČR. Poslední predikce, která byla v době odevzdání této práce k dispozici je predikce MF ČR z ledna 2015 a byla zpracována na základě údajů známých k datu 13. 1. 2015. Z predikce vyplývalo, že pokud se týká HDP, které bylo v této práci zkoumáno především, Pro rok 2015 je počítáno s růstem ekonomiky o 2,7 %, v roce 2016 by se růst reálného HDP mohl nepatrně zpomalit na 2,5 %. “V obou letech by měl být růst tažen výhradně domácí poptávkou, příspěvky výdajů na spotřebu a tvorby hrubého kapitálu by přitom měly být přibližně vyrovnané. Saldo zahraničního obchodu se zbožím ve stálých cenách by naopak mělo růst HDP mírně tlumit. Poměrně solidní růst domácí poptávky by totiž měl vést ke zvýšení dovozu.” (Ministerstvo financí ČR, 2015)

Rovněž ostatní makroekonomické ukazatele, které jsou charakteristické pro vývoj hospodářského cyklu, by se měly vyvíjet pozitivně. Kupříkladu průměrná míra inflace by se v roce 2015 mohla snížit na 0,3 % (oproti roku 2014, kdy byla 0,4 %). Oproti tomu v roce 2016 by však již hlavní faktory ovlivňující inflaci měly působit buď neutrálně, anebo proinflačně. Růst spotřebitelských cen by se tudíž měl zrychlit, lze však dle predikce MF ČR očekávat, že se inflace stále bude pohybovat pod 2%, inflačním cílem ČNB. (Ministerstvo financí ČR, 2015)

V budoucnu by se měla pomalu snižovat rovněž míra nezaměstnanosti ČR, což je charakteristické pro období oživení a vzestupu ekonomiky. Objem mezd a platů by se v roce 2015 mohl dle MF ČR zvýšit o 3,9 %, pro rok 2016 pak predikce MF ČR počítá s velmi mírným zrychlením růstu na 4,1 %.(Ministerstvo financí ČR, 2015)

Vlastní pohled autora bakalářské práce na predikci vývoje v blízké budoucnosti vychází z toho, že aktuálně probíhá fáze oživení ekonomiky, které navazuje na celosvětovou krizi v nedávných letech. S ohledem na závažnost krize, bude však růst ekonomiky ještě v příštích obdobích patrně spíše pomalý, což potvrzuje i predikce MF ČR.

## Seznam použité literatury:

### Knihy:

BRČÁK, Josef a Bohuslav SEKERKA. *Makroekonomie*. Plzeň: Vydavatelství a nakladatelství Aleš Čeněk, 2010, 292 s. ISBN 978-80-7380-245-5.

CZESANÝ, Slavoj. *Hospodářský cyklus: teorie, monitorování, analýza, prognóza*. Praha: Linde, 2006, 199 s. ISBN 80-7201-576-1.

DVOŘÁČEK, Jiří. *Podnik a jeho okolí: jak přežít v konkurenčním prostředí*. Vyd. 1. V Praze: C. H. Beck, 2012, xvii, 173 s. Beckova edice ekonomie. ISBN 978-80-7400-224-3.

HELÍSEK, Mojmir. *Makroekonomie: základní kurs*. 2. přeprac. vyd. (dotisk). Slaný: Melandrium, 2002, x, 326 s. ISBN 80-861-7526-x.

HOLMAN, Robert. *Makroekonomie: středně pokročilý kurz*. 2. vyd. Praha: C.H. Beck, 2010, xiv, 424 s. Beckovy ekonomické učebnice. ISBN 978-80-7179-861-3.

HUERTA DE SOTO, Jesús. *Peníze, banky a hospodářské krize*. Vyd. 1. Překlad Martin Froněk. Praha: ASPI, 2009, xxxix, 865 s. ISBN 978-80-7357-411-6.

JUREČKA, Václav. *Makroekonomie*. 1. vyd. Praha: Grada, 2010, 332 s. Expert (Grada). ISBN 978-80-247-3258-9.

KADERÁBKOVÁ, Anna a Václav ŽDÁREK. *Makroekonomická analýza*. Vyd. 1. Praha: Vysoká škola ekonomie a managementu, 2006, 293 s. Edice učebních textů. Ekonomie. ISBN 80-867-3005-0.

LISÝ, Ján. a kol. *Ekonomický rast a ekonomický cyklus*. Bratislava: Iura Edition, 2011. 386 s. ISBN 978-80-8078-405-8.

LÍŠKA, Václav. *Makroekonomie*. 1. vyd. Praha: Professional Publishing, 2002, 554 s. ISBN 80-86419-27-4.

MÁČE, Mroslav a Pavel ROUSEK. *Makroekonomie pro technické školy*. Praha: Grada, 2013. ISBN 80-247-8365-7.



MUSIL, Petr. *Globální energetický problém a hospodářská politika: se zaměřením na obnovitelné zdroje*. Vyd. 1. Praha: C.H. Beck, 2009. ISBN 80-740-0112-1.

OCHRANA, František, Jan PAVEL a Leoš VÍTEK. *Veřejný sektor a veřejné finance: financování nepodnikatelských a podnikatelských aktivit*. 1. vyd. Praha: Grada Publishing, 2010, 261 s. ISBN 978-80-247-3228-2.

PAVELKA, Tomáš. *Makroekonomie – základní kurz*. Praha: Vysoká škola ekonomie a managementu, 2006. ISBN 80-867-3002-6.

RUSMICOVÁ, Lada a Jindřich SOUKUP. *Makroekonomie: základní kurs*. 5. vyd. Praha: Melandrium, 2002, 166 s. ISBN 80-861-7524-3.

SAMSON, Šimon. *Dejiny ekonomických teorií*. Košice : Elfa, s. r. o., 2008. 170 s. ISBN 978-80-8086-086-8.

SLANÝ, Antonín. *Makroekonomická analýza a hospodářská politika*. Vyd. 1. Praha: C. H. Beck, 2003, xiii, 375 s. ISBN 80-7179-738-3.

SVOZILOVÁ, Alena. *Zlepšování podnikových procesů*. 1. vyd. Praha: Grada, 2011, 223 s. Expert (Grada). ISBN 978-80-247-3938-0.

VYŠŇOVSKÁ, Jitka. *Hospodárstvo*. Vydavateľstvo Michala Vaška, 2006. 74 s. ISBN 807-165-5678.

ŽÁK, Milan. *Hospodářská politika*. Vyd. 1. Praha: Vysoká škola ekonomie a managementu, 2006, 210 s. Edice učebních textů. Ekonomie. ISBN 978-80-867-3004-2.

ŽÍDEK, Libor. *Transformace české ekonomiky: 1989-2004*. Vyd. 1. Praha: C. H. Beck, 2006, ix, 304 s. ISBN 80-7179-922-x.

### **Odborný článek:**

FRENDÁKOVÁ, Andrea. Příčiny a důsledky hospodářských cyklů. *Transfer inovací*. 2011, č. 21. ISSN 1337-7094.

### **Internetové zdroje:**

BRČÁK, Josef. Význam spotřeby v ekonomice a její vývoj. *AUSPICIA*. 2010, č. 6. ISSN 1214-4967. Dostupné z: <http://vsers.cz/wp-content/uploads/2012/10/Auspicia-1-2010.pdf>

BURNS, Arthur E a Wesley C. MITCHELL. NATIONAL BUREAU OF ECONOMIC RESEARCH Measuring Business cycles, [online]. S.I.: Columbia Univ Press, 1946 [cit.

2015-02-22]. ISBN 08-701-4085-X. Dostupné z:

<http://www.nber.org/chapters/c2980.pdf>.

ČSÚ. HDP, národní účty. *Český statistický úřad* [online]. 2014 [cit. 2015-03-08]. Dostupné z: [http://www.czso.cz/csu/redakce.nsf/i/hdp\\_narodni\\_ucty](http://www.czso.cz/csu/redakce.nsf/i/hdp_narodni_ucty)

ČSÚ. Nejnovější ekonomické údaje. *Český statistický úřad* [online]. 2015 [cit. 2015-03-08]. Dostupné z: <http://www.czso.cz/csu/csu.nsf/aktualniinformace>

MF ČR. Makroekonomická predikce - leden 2015. *Ministerstvo financí ČR* [online]. 2015 [cit. 2015-03-12]. Dostupné z: <http://www.mfcr.cz/cs/verejny-sektor/prognozy/makroekonomicka-predikce/2015/makroekonomicka-predikce-leden-2015-20401>