

**Česká zemědělská univerzita v Praze**

**Provozně ekonomická fakulta**

**Katedra humanitních věd**



**Bakalářská práce**

**Postoje různých věkových skupin obyvatelstva  
k problémům životního prostředí**

**Piatimat Khashagulgova**

© 2024 ČZU v Praze



# ZADÁNÍ BAKALÁŘSKÉ PRÁCE

Piatimat Khashagulgova

Podnikání a administrativa

Název práce

**Postoje různých věkových skupin obyvatelstva k problémům životního prostředí**

Název anglicky

**Attitudes of different age groups of the populational towards environmental problems**

---

## Cíle práce

Cílem bakalářské práce je prozkoumat, na základě kvantitativní dotazovací metody, jaký mají v současné době postoje k životnímu prostředí obyvatele různých věkových skupin.

## Metodika

Práce začne literární rešerší, která ukáže základní pojmy spojené se studiem harmonických vztahů člověka a přírody, bude popsán přehled dosud známých faktorů, které ovlivňují tyto vztahy. Teoretický význam práce bude spojen s podrobným popisem historického období vzniku ekologické kultury a její současné rozšíření. Budou také představeny základní teoretické rámce pro identifikování postojů a chování k životnímu prostředí. Ve druhé, empirické části práce bude popsána vybraná sociologická metoda pro sběr dat a statistická analýza. Studie se primárně zaměří na vztah různých věkových skupin obyvatelstva k environmentálním problémům.

## Doporučený rozsah práce

30- 50 stran

## Klíčová slova

postoje, věkových skupin, ekologické kultury, environmentálním problémům

---

## Doporučené zdroje informací

DISMAN, Miroslav; UNIVERZITA KARLOVA. *Jak se vyrábí sociologická znalost : příručka pro uživatele*. Praha: Karolinum, 2011. ISBN 978-80-246-1966-8.

FROUZ, Jan; FROUZOVÁ, Jaroslava. *Aplikovaná ekologie*. Praha: Univerzita Karlova, nakladatelství Karolinum, 2021. ISBN 978-80-246-4577-3.

HENDERSON, Peter A. *Southwood's ecological methods*. Oxford: Oxford University Press, 2021. ISBN 978-0-19-886228-4.

HUTCHINGS, Jeffrey A. *A primer of life histories : ecology, evolution, and application*. Oxford: Oxford University Press, 2021. ISBN 978-0-19-883988-0.

PARRIS, Kirsten M. *Ecology of urban environments*. Oxford, UK ; Chichester, West Sussex ; Hoboken, NJ: John Wiley & Sons, 2016. ISBN 978-1-4443-3265-0.

---

## Předběžný termín obhajoby

2022/23 LS – PEF

## Vedoucí práce

Ing. Diana Surová, Ph.D.

## Garantující pracoviště

Katedra humanitních věd

Elektronicky schváleno dne 12. 7. 2022

**prof. PhDr. Michal Lošťák, Ph.D.**

Vedoucí katedry

Elektronicky schváleno dne 27. 10. 2022

**doc. Ing. Tomáš Šubrt, Ph.D.**

Děkan

V Praze dne 14. 03. 2024

### **Čestné prohlášení**

Prohlašuji, že svou bakalářskou práci "Postoje různých věkových skupin obyvatelstva k problémům životního prostředí" jsem vypracovala samostatně pod vedením vedoucí bakalářské práce a s použitím odborné literatury a dalších informačních zdrojů, které jsou citovány v práci a uvedeny v seznamu použitých zdrojů na konci práce. Jako autorka uvedené bakalářské práce dále prohlašuji, že jsem v souvislosti s jejím vytvořením neporušila autorská práva třetích osob.

V Praze dne 15. 3. 2024

---

## **Poděkování**

Ráda bych touto cestou poděkovala vedoucí bakalářské práce paní Ing. Dianě Surové Ph.D., za její odborné vedení, trpělivost, ochotu a milý a vstřícný přístup. Poděkování patří též všem respondentům, kteří věnovali čas mému dotazníkovému šetření. V neposlední radě děkuji své rodině za podporu během celého studia i při zpracování bakalářské práce “Postoje různých věkových skupin obyvatelstva k problémům životního prostředí”.

# Postoje různých věkových skupin obyvatelstva k problémům životního prostředí

## Abstrakt

Bakalářská práce se zaměřuje na aktuální problém, který souvisí s životním prostředím a úrovní environmentální gramotnosti a environmentálního povědomí. V této rovině je orientována teoretická část práce, která se zabývá jednotlivými aspekty této oblasti, jako je např. environmentální chování, environmentální povědomí nebo environmentální výchova. Zpracování těchto poznatků napomůže k tomu, aby mohl být naplněn hlavní cíl práce, kterým je zhodnocení dosažené úrovně environmentální gramotnosti a environmentálního povědomí na příkladu respondentů z Prahy a Středočeského kraje různého pohlaví, věku a vzdělání. Údaje potřebné k vyhodnocení této úrovně jsou získány pomocí online dotazníkového průzkumu, kterého se zúčastnilo 350 respondentů. Na základě získaných výsledků je dospěno k potřebným závěrům, na jejichž základě jsou následně zkonstruovány návrhy, jejichž hlavním záměrem je pomoci lidem budovat vyšší úroveň environmentální gramotnosti a environmentálního povědomí a zároveň v nich probudit snahu zajímat se o životní prostředí ve všech možných sférách.

**Klíčová slova:** Životní prostředí, environmentální vzdělávání, environmentální výchova, postoj k životnímu prostředí, dotazníkový průzkum, proenvironmentální postoj, environmentální povědomí, environmentální gramotnost, příroda, ekologická kultura

# **Attitudes of different age groups of the populational towards environmental problems**

## **Abstract**

The bachelor thesis focuses on a current problem related to the environment and the level of environmental literacy and environmental awareness. The theoretical part of the work, which deals with individual aspects of this field, such as environmental behavior, environmental awareness or environmental education, is oriented in this direction. The processing of these findings will help to fulfill the main goal of the work, which is to evaluate the achieved level of environmental literacy and environmental awareness on the example of respondents from Prague and the Central Bohemian Region of different gender, age and education. The data needed to evaluate this level is obtained by means of an online questionnaire survey in which 350 respondents participated. Based on the obtained results, the necessary conclusions are reached, on the basis of which proposals are subsequently constructed, the main purpose of which is to help people build a higher level of environmental literacy and environmental awareness, and at the same time to awaken in them the desire to be interested in the environment in all possible spheres.

**Keywords:** Environment, environmental education, environmental education, attitude to the environment, questionnaire survey, pro-environmental attitude, environmental awareness, environmental literacy, nature, ecological culture



# Obsah

<b>1 Úvod .....</b>	<b>6</b>
<b>2 Cíl práce a metodika .....</b>	<b>8</b>
2.1 Cíl práce.....	8
2.2 Metodika.....	9
<b>3 Teoretická část práce .....</b>	<b>12</b>
3.1 Vývoj vztahů mezi člověkem a přírodou a vznikem ekologické kultury.....	12
3.2 Faktory ovlivňující vztah člověka k přírodě a životnímu prostředí .....	15
3.3 Postoje a chování k životnímu prostředí .....	18
3.3.1 Environmentální gramotnost a její význam pro lidskou společnost .....	18
3.3.2 Environmentální vzdělávání a jeho základní atributy .....	19
3.3.3 Environmentální chování a environmentální povědomí .....	21
3.3.4 Environmentální výchova a její vliv na splnění environmentálních cílů ..	22
<b>4 Praktická část práce .....</b>	<b>25</b>
4.1 Charakteristika souboru respondentů .....	25
4.2 Výsledky dotazníkového šetření .....	29
4.3 Shrnutí dosažených výsledků.....	46
<b>5 Zhodnocení a doporučení .....</b>	<b>48</b>
<b>6 Závěr .....</b>	<b>50</b>
<b>7 Seznam použitých zdrojů .....</b>	<b>53</b>
<b>8 Seznam grafů .....</b>	<b>57</b>
<b>Přílohy.....</b>	<b>58</b>

# 1 Úvod

Již dlouhou dobu, při pohledu do historie, mezi člověkem a přírodou existoval vztah, který nenarušoval rovnováhu procesů výměny látek a energie. K tomu však začalo později docházet během průmyslové revoluce. V současné době rozvoj vědy a techniky způsobuje problém ve vztahu mezi člověkem a přírodou. Rychlý růst průmyslu, dopravy, obyvatelstva a související potřeba energie, jakož i chemizace zemědělství a průvodní jevy současné epochy, vedou ke zvýšené těžbě přírodních zdrojů a jejich zužitkování. Negativně ovlivňují obklopující přírodu, jakož i stav půdy, vody a vzduchu.

Mnoho lidí se vůbec nezajímá o nejdůležitější složku v životě jako takovém, a tou je ochrana životního prostředí obecně z pocitu bezmocnosti. Velmi málo lidí si dokáže uvědomit, do jaké míry je člověk schopen znečišťovat životní prostředí, ačkoliv se to běžně děje, i v nepatrném množství. Vůči přírodě se člověk chová neohleduplně. Zachytit problematiku vztahu člověka k životního prostředí, objasnit, jakou hodnotu pro člověka představuje životní prostředí a jakým způsobem ovlivňuje jeho chování, jsou témata vzájemně propojená. Ekologické problémy životního prostředí se prolínají se sociálními, s nimiž současná společnost vchází do globální nestability vyplývající z nepředvídatelných důsledků. Člověk svou aktivností ve skutečnosti nebohatne, protože za bohatého se může považovat pouze tehdy, pokud budou moci lidé dýchat čerstvý vzduch, pít kvalitní pitnou vodu apod.

Na uvedenou problematiku lze také nahlížet z ekonomického hlediska. V této souvislosti se objevuje pojem environmentální ekonomie, který navazuje na stav a kvalitu životního prostředí v dané zemi. Proto si jednotlivé státy vytvářejí a dodržují politiku ochrany životního prostředí, na jejichž základě je možné řešit vzniklé problémy životního prostředí aplikací různých ekonomických instrumentů. Např. si země stanoví určitou regulaci pro podniky, pokud ji nesplní (např. vypuštění většího objemu emisí škodlivých látek), následuje pokuta v určité výši. Dalším ekonomickým nástrojem jsou také kvóty na znečištění (v této souvislosti lze zmínit obchodovatelné emisní povolenky), existují také daně ze znečištění aj. V této oblasti se kromě jednotlivých zemí angažuje také Evropská unie, která má definovanou svou politiku zelené ekonomiky. V jejím rámci musí občané Evropské unie dodržovat stanovené environmentální normy, které jsou jedny z nejprísnejších na světě (Evropská unie, 2024). Je tedy zřejmé, že ekonomie a ochrana životního prostředí spolu vzájemně souvisí a lze také díky ekonomickým nástrojům stav

životního prostředí zlepšit. Na druhé straně je nutné si uvědomit, že ochrana, resp. oblast životního prostředí je natolik komplexní problematikou, že není důležitá jenom z tohoto úhlů pohledu, ale podílí se na jejich řešení i další subjekty, včetně běžných fyzických osob – občanů.

Složitý vztah mezi člověkem a životním prostředím spočívá v tom, že člověk vstupuje do rozsáhlé výměny látek a energie s přírodou jako součást společnosti, která bezprostředně ovlivňuje a zasahuje do různých složek přírody. Člověk od pradávna žil v úzké spojitosti s přírodou, kterou formoval, buď pozitivně, nebo negativně. V minulosti byli lidé závislí na přírodě, ve které žili. Poskytovala jim obživu, a proto šetrně a racionálně nakládali s přírodními zdroji. Žili v rovnováze s přírodou, hlubokou úctou a pokorou, čerpali z ní inspiraci.

Cílevědomá péče o životní prostředí je jedním z nejdůležitějších úkolů současnosti. Komplexní řešení je natolik široké, že vyžaduje aktivní, flexibilní a uvědomělý postoj každého člověka společnosti za předpokladu, že každý člověk bude mít dostatečné informace z oblasti životního prostředí.

Je čas chápat životní prostředí na Zemi jako prodloužený prostor samotného člověka. Cítit to krásné, co sama Země lidem dává a přináší. Nebát se splýnout s přírodou, se zemí a naslouchat její řeči a stát se jejími rovnocennými partnery. Správně pochopit vzájemný vztah člověka a životního prostředí je hlavním cílem. Vytvořit a vypěstovat i postoje, které jsou potřebné při utváření zdravých podmínek pro rozvoj společnosti a každého jednotlivce. To znamená, že při vzdělávání k péči o životní prostředí musí být vyváženě spojovány politické, ekonomické, sociologické, technické, ekologické, hygienické, estetické i etické aspekty péče o životní prostředí. Uvedená problematika životního prostředí a jeho možných problémů v postojích lidí různého věku tvoří hlavní podstatu předkládané bakalářské práce, jelikož je třeba věnovat tomu velkou pozornost, vytvářet příznivé podmínky, chránit a zvelebovat přírodu.

## 2 Cíl práce a metodika

### 2.1 Cíl práce

Cílem bakalářské práce je prozkoumat, na základě kvantitativní dotazovací metody, jaké mají v současné době postoje k životnímu prostředí obyvatelé různých věkových skupin.

Bakalářská práce má teoreticko-empirický charakter, kdy je cílem teoretické části vyhodnotit, jaký dnes a v minulosti existoval vztah mezi člověkem a přírodou a jaká environmentální témata jsou pro lidskou společnost v dnešní době naléhavá. Cílem empirické části práce je identifikovat, jak lidé různého věku vnímají bezpečnostní aspekty životního prostředí a jaké postoje a názory zastávají k vybraným environmentálním problémům. Dotazníkové šetření také přispěje ke zhodnocení, jak lidé různých věkových skupin přispívají k ochraně životního prostředí a jakým způsobem se na jeho ochraně podílejí.

Zároveň si průzkum v této bakalářské práci klade za dílčí cíl zhodnotit úroveň environmentální gramotnosti a environmentálního povědomí populace různého věku ve vybrané oblasti, což je zejména Praha a Středočeský kraj. Část obyvatel těchto dvou krajů představuje průzkumný vzorek respondentů, který poskytne potřebné informace. Tyto informace slouží jako hlavní ukazatel míry úrovně v oblasti environmentální gramotnosti a environmentálního povědomí občanů těchto dvou krajů. Nástrojem získání potřebných informací je dotazník, který respondenti vyplní elektronickou formou. Využití této formy je zvoleno kvůli dostupnosti většímu množství respondentů. Je tak díky tomu možné zjistit následující:

- prozkoumání postojů respondentů k životnímu prostředí,
- prozkoumání postojů respondentů v oblasti environmentálních problémů v České republice a ve světě,
- zjištění účasti respondentů na environmentálních aktivitách,
- prozkoumání faktorů ovlivňujících postoje respondentů vůči životnímu prostředí,
- zjištění proenvironmentálního nákupního chování respondentů (zda se jedná o proenvironmentálně orientované nakupování nebo konzumní nakupování).

## 2.2 Metodika

V předložené bakalářské práci jsou využity zdroje tří různých charakterů, přičemž se jedná o odborné knižní, internetové a časopisecké zdroje. Úplný přehled využitých zdrojů je zaznamenán v části práce označené jako *Seznam použitých zdrojů*. Tyto jsou aplikovány zejména v rámci teoretické části práce (viz třetí kapitola), kde se považuje za základ zpracování podložených teoretických poznatků z oblasti řešené problematiky.

Při kompletaci závěrečné práce je podstatné i dodržení systematického postupu vyhotovování práce. Nejdůležitější je především zvolení tématu závěrečné práce a také odůvodnění, proč je zvoleno právě toto téma a čeho se má jejím řešením dosáhnout. Na tuto část navazuje vytyčení hlavního cíle práce, ale i dílčích cílů. Důležitým krokem pro zpracování závěrečné práce je sestavení logické struktury práce, která přehledně ozřejmí řešenou problematiku nejprve v rámci teoretické sféry a následně navazuje na praktický výstup. Ve zpracovávání teoretických poznatků pomohou již uváděné bibliografické odkazy. Co se týká praktického výstupu práce, v rámci něj je třeba sestavit dotazník, který získá potřebné informace pro analyzování aktuálního stavu environmentální gramotnosti a environmentálního povědomí v určené oblasti. Získávání informací proběhlo dotazníkovým průzkumem, který byl uskutečněn v lednu roku 2023. Na základě získání všech potřebných atributů teoretické, ale i praktické části práce je možné zkompletovat všechny segmenty bakalářské práce. K tomu pomohou tyto konkrétní metody:

- **analýza** – u této metody jde především o princip tzv. rozkladu segmentů, to znamená, že tato metoda analyzuje konkrétní celek, ale na základě specifického poznání potřebných informací, daný celek rozkládá na segmenty a ty následně blíže zkoumá, v této práci je aplikována ve třetí kapitole práce, kdy je zde vymezen vztah mezi člověkem a přírodou, pojem environmentální gramotnosti, environmentální výchovy, důležitost ochrany životního prostředí apod.,
- **dotazníkové šetření** – jde o klíčový nástroj v rámci praktické části práce, kde je možné získat potřebné informace od průzkumného vzorku respondentů, aplikován je dotazník složený z 22 otázek, jehož úkolem je zjistit postoje populace Prahy a Středočeského kraje v různém věku k problematice životního prostředí a environmentálních problémů,
- **dedukce** – tato metoda představuje souhrn určitých tvrzení v konkrétní oblasti, přičemž tato tvrzení jsou dosažena na základě znalostí a dostupných poznatků,

- **komparace** – tato metoda představuje srovnávání mezi jednotlivými definicemi jevů nebo pojmů, jde v tomto případě o definici pojmů vztahující se k tématu práce ve třetí kapitole,
- **syntéza** – představuje pravý opak než metoda analýzy, jde o spojování do produktivních celků. Využita byla metoda především v závěrečné části bakalářské práce.

Dotazník (viz Příloha 1) představuje nástroj sociologického průzkumu, prostřednictvím kterého lze získat potřebné hodnoty k celkové analýze v oblasti úrovně environmentální gramotnosti a environmentálního povědomí (postojů) občanů žijících v konkrétních dvou krajích České republiky, a to v Praze a ve Středočeském kraji. Dotazník se v odborné literatuře považuje za nástroj kvantitativního výzkumu. Může jít o formulář buď v papírové, nebo elektronické podobě. Obsahuje řadu otázek, na něž mají respondenti odpovědět, přičemž se tyto odpovědi vztahují k rozličným tématům. Na dotazník lze v podstatě nahlížet jako na psaný typ řízeného rozhovoru. Dotazník umožňuje získat informace od velkého počtu respondentů během krátké doby. Navíc ulehčuje zpracování získaných dat v jednotné podobě (Kozel, Mynářová, Svobodová, 2011, s. 200).

Dotazník se celkem skládá z 22 otázek, první čtyři otázky slouží k vymezení socio-demografické charakteristiky respondentů, jako je jejich pohlaví, věk, úroveň nejvyššího dosaženého vzdělání a také místo bydlení (město či venkov). Tyto otázky poslouží jako podstatné ukazatele v rámci srovnání (aplikováno v rámci sloupcových grafů, kdy jsou kromě obecných hodnot srovnávány postoje mladších a starších respondentů), kdy lze určit, zda věkově mladší nebo starší jedinci disponují vyšší úrovní environmentální gramotnosti a environmentálního povědomí a jak se odlišují ve svých postojích k problematice životního prostředí a k jednotlivým environmentálním problémům. Tedy umožní blíže přezkoumat charakter získaných údajů.

Ostatních 18 otázek se zaměřuje na zjišťování úrovně environmentální gramotnosti a environmentálního povědomí respondentů, také mimo jiné otázky zjišťují, jaké postoje respondenti zastávají v určitých situacích (zda se zajímají o problematiku související s životním prostředím, zda jsou spokojeni se stavem životního prostředí ve svém regionu, zda sebe sami vnímají jako environmentálně gramotné, jak hodnotí svou úroveň environmentální gramotnosti, zda jsou iniciativní v environmentálních aktivitách, zda jsou dostatečně informováni o problémech životního prostředí a globálních problémech lidské

společnosti, jak nahlíží na oblast environmentálního vzdělávání, zda zastávají proenvironmentální postoj v rámci nákupu různých produktů).

Z toho vyplývá, že dotazník není zaměřen pouze na zjišťování úrovně gramotnosti a povědomí v oblasti environmentalistiky, ale i k identifikování, zda průzkumný vzorek preferuje tzv. zelený způsob života, nebo spíše ten konzumní, neenvironmentální. U vybraných otázek mají respondenti možnost vybrat pouze jednu odpověď v rámci předložených možností odpovědí. U jiných otázek je respondentům umožněna doplňující odpověď, kde jsou např. dotazováni na konkrétní věk. Na základě těchto údajů jsou respondenti zařazeni do dvou věkových kategorií (do 39 let vs. nad 40 let) pro lepší přehlednost výsledků.

Dotazníkový průzkum byl realizován v období měsíců od 10. prosince 2022 do 10. ledna 2023, a to prostřednictvím internetového portálu survio.com. Respondenti byli osloveni prostřednictvím sociální sítě Facebook, kde jim byl v různých diskusních skupinách související s tématy životního prostředí rozeslán přímý odkaz na dotazník. Na základě neomezené dostupnosti k dotazníku se podařilo nashromáždit průzkumný vzorek v rozsahu 350 respondentů. Ti prostřednictvím elektronické formy dotazníku poskytli potřebné informace, které byly důkladně zanalyzovány a vyhodnoceny.

### 3 Teoretická část práce

Vztah člověka k životnímu prostředí je klíčovým faktorem, který ovlivňuje to, v jaké kvalitě předá toto prostředí svým následujícím generacím. Zásadním cílem lidské společnosti by mělo být pořízení nejvyšší kvality životního prostředí a života v něm pro všechny organismy. Nicméně v současné době se lidstvo stává svědky toho, že dosažení tohoto cíle se vzdaluje a faktem je, že svou nezodpovědnou činností lidé zapříčiňují postupnou degradaci vlastností životního prostředí (Šmajš, 2011, s. 9-10). Potřeby, které člověk neustále klade na první místo, zastiňují výhled na stav životního prostředí. Lidé často neumí zhodnotit jeho stav a v mnoha případech tak ani nechtějí učinit a zakrývají oči před realitou.

Potřeba využívání a těžby přírodních zdrojů je často důležitější než potřeba ochrany životního prostředí. Honba za materiálními statky je příliš velkým lákadlem pro velkou část populace. Lidé si neumí uvědomit, co svým jednáním způsobují. Udržitelný rozvoj lze zajistit pouze tehdy, když je nalezena rovnováha mezi růstem průmyslu a ochranou životního prostředí. Ochrana životního prostředí je však možná pouze tehdy, pokud existuje veřejný tlak na to, aby se o ní nejen mluvilo, ale aby se prováděly i reálné kroky k implementaci zvolených opatření. Je třeba, aby v této oblasti nepracovalo pouze několik zanícených a uvědomělých jednotlivců, ale je nutné, aby se touto problematikou zabývala celá populace. Na základě tohoto tvrzení se stav životního prostředí může postupně zlepšovat. Tato kapitola přináší základní poznatky týkající se řešeného průzkumného problému se zaměřením na vztahy mezi člověkem a přírodou a na chování člověka k přírodě a k životnímu prostředí.

#### 3.1 Vývoj vztahů mezi člověkem a přírodou a vznikem ekologické kultury

Chápání přírody, které ignoruje to, že člověk je nedílnou součástí přírody, je charakteristické zejména v marxistické filozofii. Cetl, Šmajš a Hubík (1990, s. 9) uvádějí, že *„i zde se pozemská příroda, pokud se o ní vůbec explicitně pojednává, chápe jako nižší forma pohybu hmoty, jako geografické prostředí či samozřejmá materiální báze kultury, tj. jako bytí, které se svými obecnými vlastnostmi přibližuje jiné, více frekventované a důležitější kategorii – hmotě.“*

Samotný pojem příroda vznikl podle Šmajše (2011b, s. 26) z řeckého slova *fysis*, což se překládá jako přirozené. K pochopení staršího přirozeného systému, do něhož se násilím



zařazuje mladá lidská kultura, je nutné přiblížit evolučně ontologický koncept přírody. Běžné vysvětlení pojmu příroda, se kterým se potýká každý člověk, není podle Jančaříkové (2019, s. 113) zcela přesné ani správné. Většinou bývá příroda laicky definována jen jako komplex jevů a produktů. Za vznikem těchto jevů a produktů stojí dlouhodobá evoluce Země. Člověk je součástí přírody a zároveň je i jejím produktem. Příroda se skládá z živých nebo organických, a neživých nebo také anorganických složek. Také velmi častou definicí je to, že příroda je volná krajina mimo lidská obydlí (Jančaříková, 2019, s. 113).

V antické filozofii byla příroda chápána jako určitý proces. Za pomoci tohoto procesu vznikaly a zanikaly v přírodě všechny věci. Příroda byla místem antického člověka, antický člověk byl spjat s přírodou. Dokonce rostliny i zvířata byly v antice podobné člověku. Člověk a příroda tvořily jeden celek, člověk byl součástí přírody, nesnažil se z ní vyčlenit, protože mu poskytovala vše potřebné k životu, i přestože si byl vědom odlišnosti svého světa a světa přírodního. Přesto antický člověk nebral přírodu jako zdroj, ze kterého by mohl čerpat to, co si umínil. Nepotřeboval si zde dokazovat svou moc. Nechtěl přírodu využívat. Nelze tvrdit ani to, že by byl v protikladu k přírodě. Byl jednoduše její součástí, podroben jejímu řádu. I když byla antika v mnoha oblastech ještě vázaná na mýtus, přírodě zde přináležely vysoké hodnoty. Hodnota a dokonalost přírody v antice spočívala v její uspořádanosti, v kosmickém řádu, který měl větší moc než byla vůle lidí. Tento řád byl později stejně jako příroda interpretován různými způsoby a také protikladně. V období středověku, ve kterém dominovalo zejména křesťanské náboženství, byla příroda chápána jako protiklad antického chápání přírody. Víra byla dominantní i v chápání přírody. V čele stál Bůh, následoval člověk a poté příroda. Příroda zde neměla hodnotu jako v antice, za nejvyšší hodnotu se považoval Bůh. Bůh byl nejvyšší bytostí, přesahovala všechno a všechny. Panovala zde hierarchie Bůh – člověk – příroda. Pro křesťanství neměla příroda hodnotu, dokonce lze tvrdit že byla považována za nebezpečnou (Cetl, Šmajš, Hubík, 1990, s. 105-140).

V renesanci dochází k formování radikálně nového vztahu člověka a přírody, renesance objevila člověka. Rozvíjejí se přírodní zákony. Člověk posiluje své místo ve světě i svou důvěru jako pána ve vztahu k přírodě. Cítí se být součástí obrovského společenství přírody. Chápání přírody v renesanci se dá označit jako zastávka v polovině cesty mezi antickým objektivismem a novodobým subjektivismem. Oproti středověku má pro člověka příroda opět vysokou hodnotu. S koncem renesance přichází rozpad toho, co bylo organickým. Příroda stejně jako každá její živá součást byla uspořádána hierarchicky.

Nástup osvícenství posiluje pozici renesančního člověka v procesu získávání nadvlády nad přírodou. Souvisí to zejména s rozvojem vědy a s rozvojem rozumu ve vědě. Osvícenství klade obrovský důraz na rozum. Člověk se opírá o přírodu, která mu v plné míře umožňuje využívat rozumu. Myšlení člověka se postupem mění na vědu. V renesanci člověk přestává bojovat s přírodou, jako tomu bylo ve středověku. Člověk se od přírody učí. V renesanci se příroda neotevřela jen umění, ale i vědě. V této době začínají převládat přírodní vědy, které vytvořily podklad pro obrovské technické objevy 19. století. Vrchol oddělení člověka od přírody je pozorován v 19. století, kdy se posilují pozice racionalismu a utilitárního vztahu člověka a přírody (Cetl, Šmajš, Hubík, 1990, s. 160-170). Přichází období mechanizace. Člověk objevuje stroje. Začíná se znečišťováním životního prostředí. Život člověka byl organický a spojený s přírodou, ale mechanizace toto pouto postupně zničila. Ve 20. století je již registrována jednostranná nadvláda člověka nad přírodou. Člověk vyvolává jevy, které nejsou žádány. Ohrožuje tím přírodu i samotnou existenci lidstva. Člověk radikálně mění svůj postoj k přírodě, hledá možnosti, jak může přírodu zachránit. Začíná vytvářet podmínky pro kvalitní život (Šmajš, Binka, Rolný, 2012, s. 21).

Už od pradávna byla kultura úzce spojena s přírodou. Kulturní památky vznikaly v minulosti za pomoci materiálu, který člověku poskytovala příroda. Příroda se vyskytuje všude kolem lidí a dokonce i v nich, je lidem nadřazená a lidé jsou její součástí, od které se však mohou oddělit. Pokud se člověk oddělí od přírody, příroda přežije, ale člověk zahyne. Kultura je od přírody odvozena a proto nemůže vznikat přirozeným způsobem. Člověk vytváří pomocí přírody kulturu, svoji tzv. druhou nebo umělou přírodu. Lze tak tvrdit, že člověk je odkázán na to, co je umělé, tedy na civilizaci a kulturu. Na druhé straně je však vztah přírody a kultury v mnoha oblastech dost konfliktní. Někteří zastávají názor, že příroda je opakem kultury. Poukazuje se také na to, že kultura je protipřírodní. „*Jazykový výraz příroda označuje zpravidla všechno to, co není lidským výtvořem a co se nachází mimo člověka a jeho sídla – především volnou či kulturní krajinu (včetně flóry a fauny), tedy jakýsi opak kultury*“ (Cetl, Šmajš, Hubík, 1990, s. 8).

Příroda je výsledkem procesu přirozené evoluce. I když je v dnešní době mnoho umělých materiálů a svět je v mnohem pokročilejší fázi, je technicky vyspělejší, základem všeho nadále zůstává příroda. Zde Šmajš (2011a, s. 25) poukazuje na to, že lidé žijí „*v technické civilizaci, která přírodu dobyla, utlačuje ji a deformuje. A to nepozorovaně: poškozují tělo i duši, vyvolávají dysfunkční chování.*“ Následující podkapitola se vztahuje

k vyhodnocení, jaké faktory ovlivňují vztah k přírodě a životnímu prostředí jako takovému, neboť životní prostředí lze považovat za nadřazený pojem, jež problematiku přírody obsahuje.

### **3.2 Faktory ovlivňující vztah člověka k přírodě a životnímu prostředí**

Postoje a vztahy k přírodě a ochraně životního prostředí ovlivňuje několik různých faktorů, které ve svém výzkumu popsal Steel (1996, s. 28). Jeho studium se především zaměřuje na vztah mezi postoji k životnímu prostředí a skutečným chováním. Většina výzkumů vychází z předpokladu, že postoje jedince jsou predispozicí pro jeho následné chování. Steel (1996, s. 28) tvrdí, že v oblasti zkoumání postojů jako předpokladů pro následné proenvironmentální chování bylo učiněno málo empirických výzkumů. Většina z nich se zaměřuje pouze na recyklační chování domácností a nezkoumá jiné formy environmentálního chování, jakým je i životní styl, který zahrnuje např. nakupování recyklovaných výrobků, využívání veřejné dopravy nebo aktivity v politické sféře týkající se řešení problémů životního prostředí.

Vědci se v oblasti ochrany životního prostředí zabývali různými faktory, které mohou mít vliv na postoje, ale také pro-environmentální chování. Tyto faktory shrnul ve výzkumu Steel (1996, s. 28). Jedním z takových faktorů je pohlaví. Tady se předpokládá, že ženy mají pevnější názory v této oblasti a jsou ochotnější zapojit se do aktivit týkajících se ochrany životního prostředí. Některé výzkumy odůvodňují rozdíly v environmentálních postojích na základě pohlaví tím, že ženy a muži mají různé socializační zkušenosti, přičemž ženy jsou naučeny percipovat morální dilemata v mezilidských vztazích, v důsledku čehož řeší tyto otázky odkazováním se na etiku. Naopak muži při řešení morálních dilemat vnímají spíše neosobní stránky problému a spoléhají se na pravidla právní spravedlnosti. Tato rozdílná zkušenost v průběhu socializace v konečném důsledku vede ženy k osobnějším a více ochrannému vztahu k přírodě (Steel, 1996, s. 28).

V rámci tradiční genderové socializace jsou ženy v pozici matek a pečovatelek vedeny k přijetí názoru založeného na péči o zachování života a vztahů. Tato „mateřská mentalita“ má vliv na to, že u některých žen se toto rozšířila i na ochranné postoje k přírodě. U žen byl také prokázán vysoký stupeň altruismu, který se dále projevuje i environmentálním chováním. Na druhé straně, se při socializaci mužů vyzdvihuje nutnost

zajistit ekonomickou stabilitu rodiny. Tato role je povzbuzuje spíše ke snaze být ekonomicky úspěšný (Hunter, Hatch, Johnson, 2004, s. 679).

Dalším důvodem, proč mohou být rozdíly v environmentálních postojích a chování mezi pohlavími, jsou stereotypy při dělbě domácích prací. Ve vyspělých společnostech ženy stále ještě provádějí většinu domácích prací, v jejichž rámci se nacházejí také činnosti týkající se ochrany životního prostředí, které zahrnují např. i recyklaci odpadu. Mladší páry mají ale většinou rovnoměrnější rozdělenou odpovědnost za domácnost, jsou citlivější na problémy životního prostředí, a proto v tomto případě rozdíly mezi pohlavími nejsou až tak výrazné jako u starších párů (Steel, 1996, s. 29).

Genderovými rozdíly postojů a chování v oblasti ochrany životního prostředí se věnují také Hunter, Hatch a Johnson (2004, s. 680). Podobně jako Steel tvrdí, že ženy častěji vykazují vyšší úroveň znepokojení nad stavem životního prostředí než muži. Některé výzkumy poukazují i na genderové rozdíly ve „veřejném“ ve srovnání se „soukromým“ chováním orientovaným na ochranu životního prostředí. U žen se projevuje spíše soukromě (v domácnosti) orientované proekologické chování (již zmiňovaná recyklace). Ve srovnání s nimi se muži účastní veřejného, společensky orientovaného proenvironmentálního chování, jehož projevem jsou např. protesty. To však může být také v důsledku toho, že ženy prožívají „dvojitý den“, což znamená, že část dne stráví v zaměstnání a zbytek dne vykonávají práce v domácnosti v důsledku genderové dělby práce. Na základě toho ženy nemají dostatek času na veřejné aktivity související s ochranou životního prostředí, a tak proenvironmentální chování uskutečňují v běžných každodenních situacích (Hunter, Hatch, Johnson, 2004, s. 680).

Hunter, Hatch a Johnson (2004, s. 681) se zaměřují i na analýzu mezikulturních genderových odlišností, týkajících se ochrany životního prostředí. Jejich výzkum je zaměřen na zjištění rozdílů mezi pohlavími v soukromě a veřejně proenvironmentálně orientovaném chování ve 22 zemích. Studie ukázaly, že pokud jde o mezinárodní rozdíly v genderové socializaci, ve většině společností se uskutečňuje diferenciací socializace, kde se s chlapci a dívkami zachází různě a učí se provádět genderové činnosti, v důsledku čehož se ženy chovají více proenvironmentálně v domácnosti než muži ((Hunter, Hatch, Johnson, 2004, s. 681).

Mezikulturními genderovými rozdíly v oblasti životního prostředí se zabývali také Zelezny, Chua a Aldrich (2000, s. 445), jejichž mezikulturní výzkum, ve kterém byli

osloveni vysokoškoláci, odhalil poměrně konzistentní výsledky, které signalizují větší obavy o životní prostředí u žen v porovnání s muži.

Jedním z dalších faktorů, které mají vliv na environmentální postoje a vztahy, je míra angažování se občanů v politice životního prostředí. Participace na politickém životě je lepším prediktorem environmentálního chování než recyklování domácností. V USA se jednoznačně prostřednictvím několika výzkumů prokázalo, že účast je nejvyšší mezi jedinci, kteří mají nejvyšší socio-ekonomický status, tzn. vysokou úroveň vzdělání, vysoké příjmy a prestižní povolání. Tento vzorec je patrný zejména při zapojení se do řešení environmentálních otázek a na účasti v organizacích na ochranu životního prostředí. Dále se uvádí, že v souvislosti s aktivní účastí na politickém životě bylo v minulosti zaznamenáno, že ženy se voleb účastní v menším zastoupení než muži. V posledních letech je však tato účast poměrně vyrovnaná. Vycházejíce z toho, že ženy mají intenzivnější postoje k ochraně životního prostředí než muži, očekává se, že se i ve větší míře budou podílet, nebo dokonce předčí muže, v účasti na řešení politických otázek v oblasti životního prostředí. Taková participace závisí i na věku, přičemž starší lidé se budou o politiku životního prostředí zajímat více než mladší. Vysvětlení vyplývá z toho, že mladší lidé mají méně zkušeností s politikou a zároveň jsou zaujati jinými činnostmi, např. hledáním zaměstnání nebo jinými aktivitami typickými pro mladé (Steel, 1996, s. 29).

Z dalších výzkumů vyplývá, že mladá generace se do pro environmentálních opatření zapojuje méně než starší, i když mladí lidé dosáhli vyššího skóre v environmentálních postojích. Obecně platí, že *„studie častěji nacházejí negativní vztah mezi věkem a environmentálními postoji, zatímco je běžnější nalézt pozitivní vztah mezi věkem a pro-environmentálním chováním“* (Grønhøj, Thøgersen, 2009, s. 414).

Ewert, Place a Sibthorp (2005, s. 226) zdůrazňují důležitou roli socializace a procesu učení se v dětství, jako významného faktoru ovlivňujícího postoje k ochraně životního prostředí v dospělosti. Zkoumá se, zda bude mít jedinec, který trávil spoustu času v přírodě v raném dětství, predispozici směrem ke zvýšené citlivosti k životnímu prostředí a větší potřebě jej ochraňovat a zachovávat. Zde Ewert, Place a Sibthorp (2005, s. 226) potvrzují, že jedince, kteří v raném dětství trávili čas v přírodě nebo ve vnějším prostředí, tyto zkušenosti ovlivnily při postojích týkající se ochrany životního prostředí.

### **3.3 Postoje a chování k životnímu prostředí**

Kvalita životního prostředí závisí především na úrovni environmentálního povědomí ve společnosti. I proto je nezbytné, aby byla lidem poskytnuta dostatečná informovanost o aktuální problematice, a to prostřednictvím různých nástrojů (televize, internetu, rádia, prospektů, billboardů apod.). S ohledem na dosažení kvalitní úrovně environmentální gramotnosti a environmentálního povědomí je nutné lidi informovat nejen o lokálních, ale i globálních poznacích v dané oblasti. Populaci je třeba poučit, co vlastně představuje environmentální povědomí, environmentální gramotnost, environmentální vzdělávání, environmentální výchova, environmentální chování či environmentální politika, protože právě neznalost může znamenat cestu směřující k úpadku všeho. Proto je nutné začít s konceptem environmentálního chování. To lze klasifikovat zejména podle místa vzniku a vývoje. Jedná se o místa: práce/škola, domov nebo venkovní prostředí. Zároveň mohou představovat tzv. koncepční prostory, kterými jsou osobní, veřejné a společenské prostory. Právě domov je tím nejvíce ovlivňujícím prostředím, které umí nejintenzivněji formovat lidské environmentální chování, a to pozitivním, nebo naopak negativním směrem (Kurusu, 2015, s. 5).

#### **3.3.1 Environmentální gramotnost a její význam pro lidskou společnost**

Gramotnou bytostí byl vždy vnímán takový člověk, který dokázal dosáhnout určité úrovně školního vzdělání. Kdysi se člověk považoval za gramotného, pokud uměl počítat, číst a psát. Ale jak se lidská společnost neustále vyvíjí, s ní postupně dochází i ke změně vnímání gramotnosti. V dnešní společnosti je již poukazováno na to, zda je člověk politicky, umělecky, matematicky, finančně, environmentálně nebo jakýmkoli jiným způsobem gramotný. Je to i z toho důvodu, že lidská společnost neustále zpřísňuje míru v posuzování člověka a neustále posouvá hranice, kdy je člověk považován za opravdu vzdělaného (Goodman Hoover, 2019, s. 5-8).

Právě pojem environmentální gramotnosti je vcelku novým pojmem, který se vytvořil jako reakce na neustále narůstající problémy v oblasti životního prostředí (Bendl et al., 2015, s. 305). Nejvíce zažitým se stal v tomto století, protože rok od roku jsou v tomto směru zaznamenávány stále výraznější požadavky na ochranu životního prostředí. V současné době být environmentálně gramotnou osobou již neznamená výsadu, ale spíše povinnost každého jedince, aby projevilsounáležitost s akutností situace. Být

environmentálně gramotný představuje fakt, že dotyčný disponuje potřebnými poznatky a dovednostmi, které dokáží zajistit zvyšování kvality životního prostředí. Takový člověk dokáže provádět správná rozhodnutí a je schopen se environmentálně chovat v každém ohledu života. Dokonce vědomě a podvědomě jedná tak, že jsou stále zachovány environmentálně principy, které ochraňují životní prostředí (Scholz, 2011, s. 15-16).

Liotard (1993, s. 23) poukazuje na častý omyl, kdy se environmentální a ekologická gramotnost zaměňují za totožné pojmy. Avšak pravdou je, že mezi těmito pojmy lze dle daného autora pozorovat rozdílnost. Ekologická gramotnost představuje základní porozumění přírodním systémům a vztahům, které mezi nimi probíhají. Také jde o propojenost živých a neživých organismů v těchto systémech. V podstatě se dá tvrdit, že ekologická gramotnost představuje okruh znalostí, postojů či dovedností jedince a zároveň nejde o vytváření teoretických poznatků, ale o komplexní vybudování znalostí a etických zásad (Liotard, 1993, s. 23).

Máchal (2007, s. 18) je obdobného názoru, že environmentální gramotnost představuje vytváření a rozšiřování základních znalostí či dovedností v oblasti environmentalistiky, kde je třeba dospět k pochopení fungování člověka s biosférou a také k praktickému řešení environmentálních problémů či nacházení preventivních kroků. Dlouhá (2008) také definovala pojem environmentální gramotnosti, a to tak, že se jedná o jakýsi proces poznávání a osvojování si určitých způsobů myšlení, které vedou k porozumění a vnímání podstaty člověka a přírody a vztahů mezi nimi. Tato autorka prosazuje tento pojem jako širokospektré vnímání lidského společenství, které myslí komplexně. Faktem zůstává, že environmentální gramotnosti lze dosahovat pouze tehdy, pokud je správně a efektivně nastavena environmentální výchova a environmentální vzdělávání (Dlouhá, 2008).

### **3.3.2 Environmentální vzdělávání a jeho základní atributy**

Environmentální vzdělávání se zaměřuje zejména na zvyšování informovanosti pro veřejnost. Jedná se především o otázky environmentálního charakteru, poskytování základních faktů či názorů z řešené oblasti, případně o rozvíjení schopností v rámci environmentálního rozhodování při řešení konkrétních problémů apod. Environmentální vzdělávání si dává za úkol naučit lidi to, jak mohou reagovat prostřednictvím kritického myšlení, nejednat impulzivně a zároveň si posilovat vlastní environmentální dovednosti a schopnosti. Environmentální vzdělávání je transformováno i směrem k udržitelnému

rozvoji, protože je to jedna z nezbytných oblastí, na kterou je třeba dbát, aby se zajistila ochrana životního prostředí a zvyšovala se jeho kvalita. Takto zaměřené environmentální vzdělávání připravuje další generace na vytváření environmentálních strategií, které lze aplikovat na environmentální problémy, a tak zamezit jejich dalšímu působení. Poznání aspektů životního prostředí tedy představuje krok k vybudování environmentálního chování a zaujetí vlastních postojů v této oblasti problematiky (Joseph, 2006, s. 2).

Dále se tvrdí, že s tím, kdy učit, představuje záležitost samotných pedagogů, což se týká i jejich interpretace a rozsahu poznatků, které poskytují žákům, souvisí i zaujatost k danému tématu. V současné době však již není jen pedagog prostředkem k vymezování tohoto tématu, ale tematika životního prostředí se stále více dostává do popředí i v dětské literatuře, kde je různým věkovým kategoriím dětí a mládeže toto téma symbolickým způsobem vysvětleno. Tímto způsobem chtějí vydavatelé vzbudit zájem o danou problematiku a zároveň navyšovat environmentální povědomí u nadcházejících generací. I školní prostředí se snaží neustále žákům připomínat tyto aspekty uvedeného tématu, přičemž kromě výuky je toto prostředí využíváno i k propagačním účelům prostřednictvím naučných nástěnek, různých plakátů apod. Nicméně myšlenky směřované k tomu, kdy a jak se věnovat environmentálnímu povědomí, se u pedagogů odlišují. Jedna část zastává názor, že rozvíjet environmentální povědomí u co nejmladších dětí je tím nejlepším řešením, aby si od útlého věku budovaly vztah k tomuto tématu. Nicméně druhá část se s tímto názorem neztotožňuje a tvrdí spíše to, že vést děti od útlého věku k environmentálnímu povědomí a představovat jim všechny aktuální problémy může právě narušit jejich vztah k přírodě. Jsou toho názoru, že takový vliv může u dětí vyvolat spíše strach z aktuálního dění a raději se odvrátí od stávajících problémů a nebudou tuto problematiku nijak řešit. Takřikajíc zaujmou laxní postoj, což se až tak neliší od toho konat negativní činnosti na životním prostředí (Saylan, Blumstein, 2011, s. 99-100).

Ale Ravi (2016, s. 7) se domnívá, že věnování se environmentálním aktivitám od raného věku může vést k iniciativnímu přístupu, kdy si dítě vybuduje pozitivní vztah ke studiu přírodních a fyzikálních věd. Dále tento autor také tvrdí, že jedním z nejdůležitějších posláních environmentální výchovy je upozorňovat na důležitou roli hrající v procesu environmentálního vzdělávání, které dále směřuje k udržitelnému rozvoji a k úctě k životnímu prostředí. Také učí předcházet vzniku environmentálních problémů nebo je řešit, a to jak na lokální, tak i na globální úrovni (Ravi, 2016, s. 7).



### 3.3.3 Environmentální chování a environmentální povědomí

Někdy je environmentální chování označováno jako tzv. proenvironmentální chování, které je ve své podstatě šetrné k životnímu prostředí. Environmentální chování je možné vnímat v lidské společnosti, ale také v rámci různých typů látek, které působí v životním prostředí. Skutečností však je, že pojem proenvironmentálního chování dosud nedisponuje konkrétní definicí, jelikož se úzce zaměřuje na ochranu životního prostředí a zároveň vymezuje i dosažení širokého cíle, kterým je rozvíjení environmentálního povědomí v lidské společnosti. Mezi těmito cíli existuje interaktivní vztah, který zahrnuje ochranu životního prostředí a rozvíjení environmentálního povědomí (Kurusu, 2015, s. 2).

Wells, Smith a Manika (2018) uznávají, že je velmi zásadním krokem sledovat ekologické chování v různých kontextech. Mimo jiné je toto chování podstatným aspektem i v rámci organizačního prostředí, kde mají být podniky vedeny k zelenému způsobu fungování, a tudíž mají dbát na životní prostředí. V tomto směru se také začala věnovat zvýšená pozornost chování zaměstnanců, které je často vykazováno jako antienvironmentální. Dále se uvádí, že v období roku 2009 bylo zjištěno, že zaměstnanci na svých pracovištích měli značné nedostatky v rámci environmentálního chování, přičemž se většina orientovala pouze na tematický okruh odpadu a minimální množství zaměstnanců disponovalo alespoň základními teoretickými poznatky v dané oblasti. Toto zjištění posloužilo jako impuls, díky kterému se začalo pracovat na environmentální gramotnosti, povědomí a chování lidí (Wells, Smith, Manika, 2018).

Lidé, kteří se aktivně zajímají o životní prostředí, dokáží nejlépe plnit své úkoly v případě, že jejich vytyčené cíle vyžadují změnu vlastního chování. Kritéria, která jsou účelová v rámci výběru strategií při změně environmentálního chování, mají jedinečný charakter ve srovnání s jinými strategiemi. V dnešní době jsou otázky environmentálního charakteru často popularizovány. K tomu, aby bylo možno patřičné environmentální problémy posoudit a následně aplikovat účinná protipatření, je důležité znát základní otázky životního prostředí, které vymezují, co je v této oblasti důležité a čeho se má při jejich aplikování dosáhnout (Tyson, 2018). Existují 4 základní otázky, které jsou uvedeny v následující Tabulce 1.

**Tabulka 1 Základní kategorie otázek životního prostředí**

Číslo kategorie	Otázka životního prostředí
1.	Vysoký vědecký a vysoký společenský konsenzus (např. potřeba zabránit nadměrnému výskytu živin kontaminující jezero)
2.	Nízký vědecký a nízký sociální konsenzus (např. plánování spravedlivého rozdělení omezeného zásobování vodou)
3.	Vysoký vědecký a nízký společenský konsenzus (např. potřeba řídit soukromé lesy na ochranu divoké zvěře)
4.	Nízký vědecký, ale vysoký společenský konsenzus (např. výběr papíru oproti plastům při výběru výrobků na jedno použití)

Zdroj: Tyson (2018), vlastní úprava

Aktuálně jsou k dispozici tzv. neformální mechanismy, které zapříčiňují zvyšování informativnosti široké veřejnosti o environmentální sféře, čímž se buduje jejich environmentální gramotnost a environmentální povědomí na lokální, ale také globální úrovni. Především je třeba, aby si lidé uvědomovali, že informovanost představuje nezbytnost, kterou mohou využít ve svůj prospěch a být aktivní v ochraně životního prostředí. Environmentální povědomí zase slouží jako faktor změny stavu životního prostředí z iniciativy lidí. Existují různé projekty či aktivity, které umožňují lidem zapojit se a pracovat se svými schopnostmi, kterými dokáží mít pozitivní vliv na přírodní prostředí a také ovlivnit kvalitu lidského života (Nath, 2009, s. 193).

### 3.3.4 Environmentální výchova a její vliv na splnění environmentálních cílů

V první řadě je třeba si uvědomit, že pokud se mají lidé blíže zabývat problematikou spjatou s přírodou, musí nejprve chápat, co to příroda vlastně je. Příroda představuje prostor, který nebyl vytvořen předem naplánovanou činností, ale jde o prostor, který vznikl působením času a různými procesy, které se navzájem ovlivňují. Součástí tohoto prostoru je samozřejmě i člověk, ale zároveň je většinou označován za narušitele, jelikož svou aktivitou toto prostředí narušuje a degraduje jeho vlastnosti. V konečném důsledku si málokterý člověk uvědomuje, že jsou na přírodě závislí a když ji zničí, zničí sami sebe. V tomto směru je nezbytné zvážit, jakým způsobem chtějí lidé ovlivňovat přírodu, protože zvolí-li pozitivní vliv, zvolí prosperující kvalitu svého života a harmonické soužití s přírodou. Na to, aby bylo možno se správně rozhodnout podle vlastního úsudku, vznikla environmentální výchova, která má za účel vést lidi ke správným rozhodnutím. Mnozí zastávají názor, že učit děti environmentální výchově v mladém věku je výhodné zejména z hlediska, že jsou nakloněny k novému poznání a pozorně vnímají informace od autorit. Avšak v rámci environmentální výchovy je nutné, aby byla vedena tím správným směrem, a u dětí vyvolávala kladný vztah

k přírodě. To lze zajistit pomocí různých metod založených na zážitcích a aktivní spolupráci (Orelová, 2014).

S environmentální výchovou u dětí by se mělo dle Jančaříkové (2019, s. 139-140) a Jančaříkové (2022, s. 112-114) začít v co nejranějším věku. Tato autorka tvrdí, že v předškolním věku děti vykazují mnohem vnímavější předpoklady než dospělí, a tudíž mají tendenci vytvořit si příznivý vztah k přírodě. Jelikož se jedná o menší děti, je třeba, aby environmentální výchova v tomto směru zahrnovala velmi aktivní a pestré činnosti, které budou děti bavit, čímž se u nich probudí vlastní iniciativní jednání.

Dále je environmentální výchova definována jako všechno výchovné vzdělávací úsilí. Jeho účelem je budovat u lidí spoluodpovědnost za aktuální, ale také budoucí stav životního prostředí a také rozvíjet citlivost, vnímavost či jejich tvořivost k řešení environmentálních problémů (Jančaříková, 2010, s. 2-3). Leblová (2016, s. 5-6) poukazuje na to, že environmentální výchova odhaluje následky lidské aktivity, které ve velké míře znehodnocují kvalitu života na Zemi, a to u fauny, flóry či samotného člověka. V tomto případě environmentální výchova slouží k prosazování různých způsobů, které napomohou k pozitivnímu stavu životního prostředí. Tedy je jejím účelem vychovávat k zodpovědnému přístupu ve vztahu člověka k přírodě. Mimo jiné lidi učí, jaké postavení má člověk k přírodě a jak by se na základě toho k ní měl chovat. Zaměřuje se na budování těch správných hodnot a postojů k životnímu prostředí a péče o něj. Součástí environmentální výchovy je to, aby člověk porozuměl této problematice natolik a dokázal se s ní ztotožnit, že položí potřeby přírody nad ty své, aby tím zajistil prosperující budoucnost životnímu prostředí (Leblová, 2016, s. 15-16).

Jedna z nejlepších definic environmentální výchovy je ta, která poukazuje na to, že se jedná o postoj, a to takový, že na environmentální výchovu se lze dívat z více pohledů. Z toho vyplývá, že environmentální výchova může být vnímána jako vícedimenzionální nástroj, díky kterému se může naplnit hned několik cílů. Také pro cílovou skupinu je prostřednictvím ní zajištěno hned několik forem přínosů. Environmentální výchova se zaměřuje na výchovu spjatou s životním prostředím a zároveň se snaží prezentovat, co nejvíce poznatků a faktů o něm. Také se dá vnímat jako výchova, která se orientuje na estetické uvědomění si, co představuje životní prostředí a zároveň může být vnímána jako výchova pro životní prostředí. V tomto směru je environmentální výchova orientovaná na etickou úroveň environmentální sféry (Palmer, 2003, s. 146). Environmentální výchovu lze

považovat za nejcennější hodnotu pro budoucí geografické vzdělávání (Kühnlová, Kühnl, 1997, s. 96).

V této části bakalářské práce bylo předloženo několik definic pojmu environmentální výchovy, přičemž se různí autoři shodují v celkovém konceptu tohoto pojmu, ale zároveň ho vnímají z různých perspektiv. Podle autorky práce je velmi výstižná definice tohoto pojmu, která vnímá environmentální výchovu v rámci dvou různých perspektiv. Jedná se o definici Máchala (2007, s. 14), který tvrdí, že pokud se klade důraz na pojem výchova, pak je tedy pod pojmem environmentální výchovy chápáno, že dochází ke změnám myšlení a chování jedince, čímž si vytváří nové priority, na základě kterých jedná. Pokud se na druhé straně klade větší důraz na pojem environmentální, pak pojem environmentální výchovy představuje rozvíjení a budování teoretických i praktických poznatků jedince.

Každopádně je nejdůležitějším posláním environmentální výchovy zajistit vzdělávání obyvatel každého věku směrem k udržitelnému rozvoji společnosti a k ochraně životního prostředí. Nejúčinnějším nástrojem je provádění tohoto nástroje zejména ve vztahu k malým dětem a k žákům, kteří si ještě bezproblémově osvojují získané znalosti a návyky. Na základě toho budou umět vhodně aplikovat a přirozeně těžit ze svých znalostí a postojů. Velmi důležité je však šířit environmentální povědomí lidem všech věkových kategorií. I z toho důvodu je nutné neustále vytvářet vzdělávací programy zaměřené na konkrétní cílové skupiny lidí. Proces environmentálního vzdělávání je tedy procesem celoživotního vzdělávání, který má mít pozitivní dopad na celospolečenské jednání směřující ke zvyšování kvality životního prostředí.

## 4 Praktická část práce

Následující část bakalářské práce představuje její praktický výstup, ve kterém se blíže její autorka zaměřuje na analyzování údajů získaných prostřednictvím realizovaného dotazníkového průzkumu. V této kapitole jsou zahrnuty segmenty jako zmiňovaná analýza získaných údajů, jejich následné shrnutí a vyhodnocení. Navazující kapitolou je návrhová část, která obsahuje konkrétní návrhy na zlepšení aktuálního stavu v oblasti řešené problematiky.

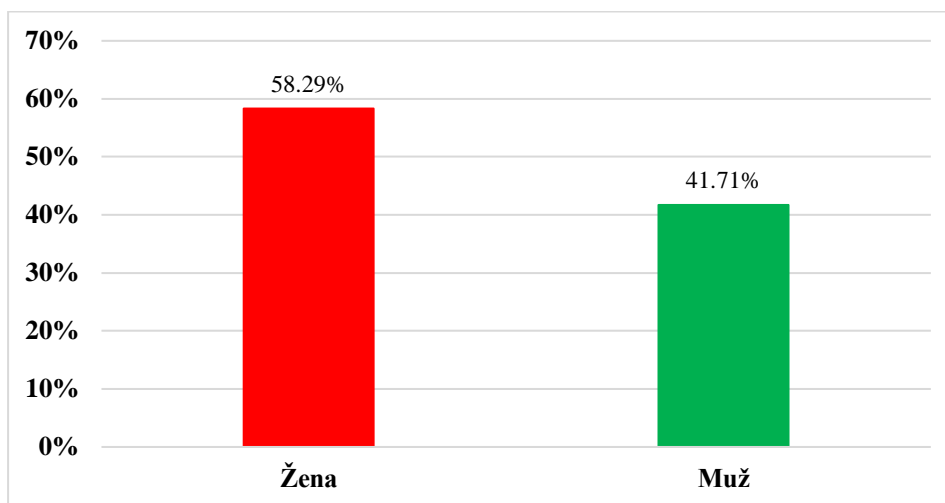
Podstatnou součástí praktického výstupu práce představuje následující analýza získaných dat za pomoci dotazníkovému průzkumu. V rámci něho byl sestavený dotazník nabídnut respondentům k vyplnění v elektronické formě. Je proto vytvořeno celkem 22 grafů, které představují grafické vyhodnocení výsledků jednotlivých otázek, k nimž přísluší i textová část představující statistické vyhodnocení konkrétních číselných hodnot výsledných údajů. Zpracované grafy jsou složenými grafy, které vymezují postoje mladších (do 39 let) a starších (nad 40 let) respondentů. Je to z toho důvodu, aby bylo možno lépe srovnávat a následně určit, zda mladší, nebo starší respondenti více inklinují k environmentalistice a dosahují vyšší úrovně environmentální gramotnosti a environmentálního povědomí. Respondenty jsem takto rozdělila já osobně, neboť dle mého názoru bylo třeba rozlišit respondenty, které lze považovat za „mladé“, s neotřelými názory, kteří danou problematiku vnímají odlišně než starší generace (tj. ti, co se narodili dříve, a vyrůstali s jinými názory a byli jinak vychováváni).

### 4.1 Charakteristika souboru respondentů

Nejdříve jsou popsány základní znaky souboru respondentů, kteří se zúčastnili dotazníkového průzkumu. Vyhodnoceno je pohlaví, věk, vzdělání a místo bydliště respondentů.

**První otázka** dotazníku blíže zkoumá **pohlaví** zúčastněných respondentů v rámci průzkumu, a tudíž poukazuje na konkrétní hodnoty, které prozrazují četnost zastoupení žen a mužů. Získané hodnoty jsou graficky zaznamenány v následujícím Grafu 1.

Graf 1 Pohlaví respondentů

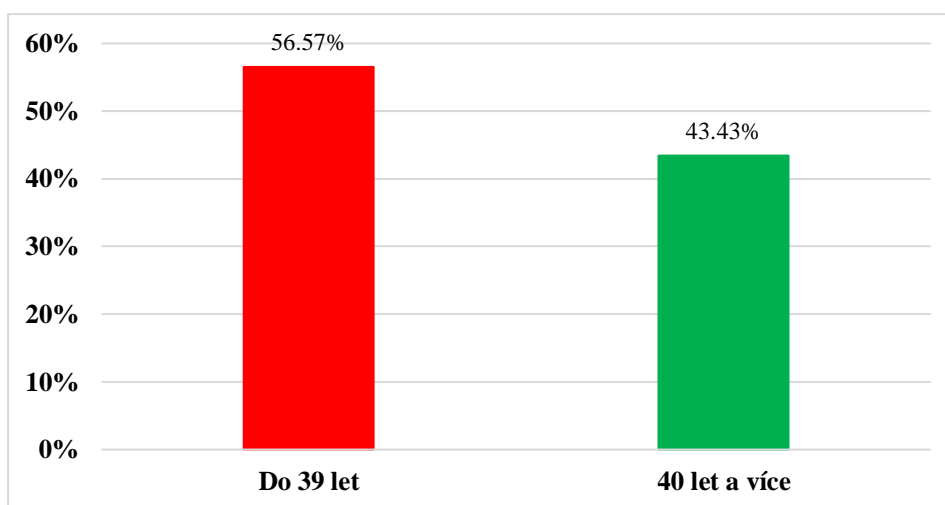


Zdroj: vlastní zpracování

Na Grafu 1 lze vidět, že větší početní převahu mají ženy, kterých je o 58 více než mužů. Konkrétní počet mužů v rámci průzkumného vzorku je 146, tj. 41,7 % z celkového počtu respondentů. Žen je 204, což je 58,3 % z celkového průzkumného vzorku.

**Druhá otázka** také slouží k vymezení charakteristiky respondentů, přičemž v tomto případě se blíže zkoumá jejich **věk**. Respondenti měli v rámci dotazníku u této otázky možnost doplnit svůj konkrétní věk, avšak kvůli široké rozmanitosti různého věkového zastoupení byli rozčleněni do dvou věkových kategorií. Ty představují věkové rozhraní od 16 (nejmladší respondenti) do 60 let (nejstarší respondenti).

Graf 2 Věk respondentů

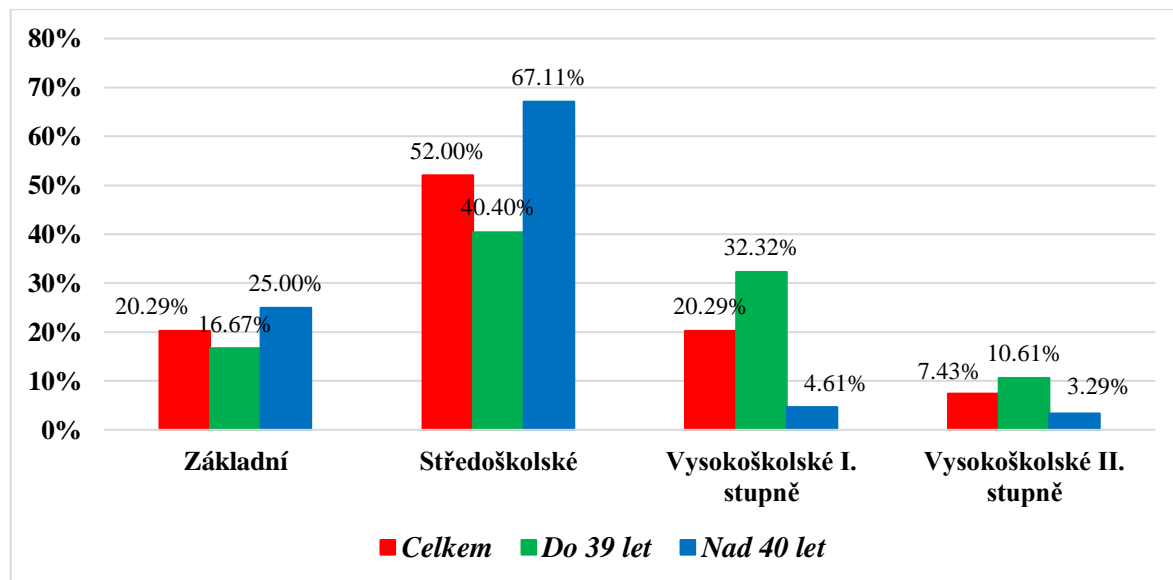


Zdroj: vlastní zpracování

Z Grafu 2 zřetelně vyplývá, že vyšší zastoupení má věková kategorie respondentů do 39 let. Konkrétně je těchto respondentů 198, což představuje 56,6 %. Méně početnou věkovou kategorií jsou respondenti nad 40 let, těch je 119, tj. 43,4 % z celkového průzkumného vzorku. Tato data poukazují na to, že se o problematiku životního prostředí více zajímají mladší než starší respondenti. Tento údaj byl zjišťován i kvůli srovnávání postojů k problematice životního prostředí, kdy je cílem vyhodnotit, zda mladší, nebo naopak starší respondenti disponují vyšší úrovní environmentální gramotnosti a environmentálního povědomí a více inklinují k tzv. zelenému způsobu života.

**Třetí otázka** v dotazníku hodnotila **nejvyšší dosažené vzdělání** respondentů. Tento aspekt charakteristiky respondentů byl zjišťován zejména kvůli přezkoumání gramotnosti respondentů a na základě jejich odpovědí lze jistit, zda právě středoškoláci nebo vysokoškoláci (s ukončeným různým stupněm vysokoškolského vzdělání) jsou ti nejvíce gramotní v této oblasti a zda může mít rozdílnost dosaženého vzdělání vliv na výši úrovně environmentální gramotnosti a environmentálního povědomí. Protože ne vždy platí, že škola může poskytnout nejvíce znalostí a také praktických dovedností, často jsou to spíše životní zkušenosti, které mohou občany více vzdělávat. Získané hodnoty v rámci této otázky jsou zpracovány v následujícím Grafu 3.

Graf 3 Nejvyšší absolvované vzdělání respondentů



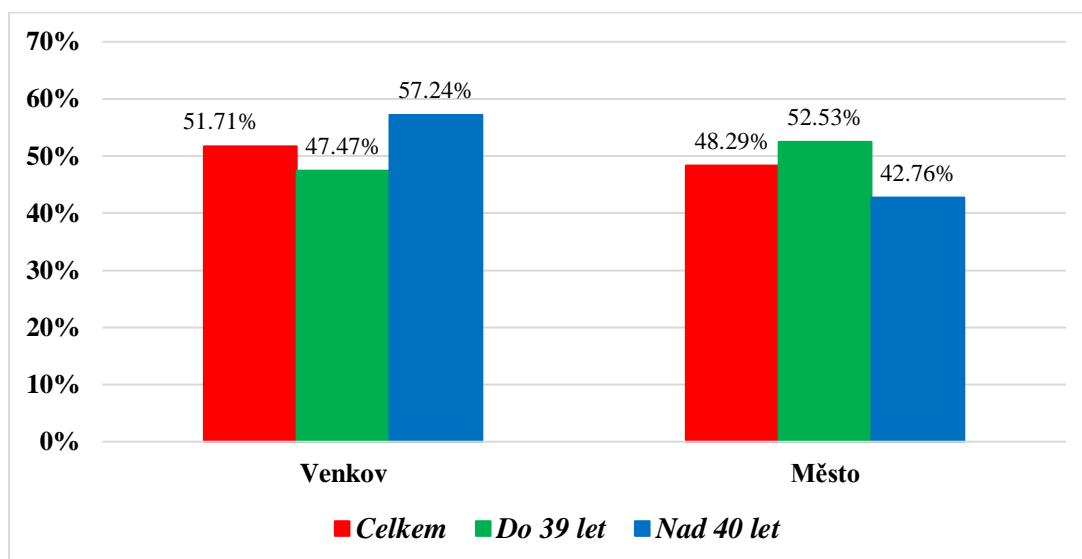
Zdroj: vlastní zpracování

V tomto případě je možné na Grafu 3 vidět, že nejvíce respondentů, kteří se zúčastnili průzkumu, jsou absolventi učiliště nebo střední odborné školy. Konkrétně se jedná o 182

respondentů (tj. 102 respondentů nad 40 let a 80 respondentů do 39 let), což představuje 52 % z celkového průzkumného vzorku. Respondenti, kteří dosáhli pouze povinného základního vzdělání a respondenti s ukončeným vysokoškolským vzděláním I. stupně dosahují stejného četného zastoupení, a tedy 71 respondentů pro každou skupinu. Konkrétně se jedná o 20,3 % respondentů se základním vzděláním a o 20,3 % respondentů s vysokoškolským vzděláním I. stupně. Ani jeden respondent nedisponoval vysokoškolským vzděláním III. stupně. Druhého nejnižšího počtu dosáhli respondenti s ukončeným vysokoškolským vzděláním II. stupně, a to konkrétně 26 respondentů, což představuje 7,4 % z celkového průzkumného vzorku. Tento počet respondentů byl tvořen počtem 5 respondentů nad 40 let a 21 respondentů do 39 let. U prvních dvou úrovní dosaženého vzdělání převládá četné zastoupení respondentů nad 40 let, naopak u následujících dvou úrovní jsou to právě respondenti do 39 let. Jelikož úroveň vysokoškolského vzdělání III. stupně nedosáhl žádný z respondentů, tato možnost nebyla do grafu začleněna.

**Čtvrtá otázka** blíže zkoumá **typ bydliště** respondentů. Je to z toho důvodu, že autorku práce zajímalo, zda právě respondenti žijící na venkově se více přiklánějí k environmentálnímu způsobu života a zároveň, zda mají vyšší environmentální gramotnost a environmentální povědomí, nebo jsou to právě naopak respondenti žijící v městském prostředí. Získané hodnoty jsou zaznamenány v následujícím Grafu 4.

Graf 4 Typ bydliště respondentů



Zdroj: vlastní zpracování

Graf 4 poukazuje na to, že rozdílnost v počtu respondentů žijících na venkově je jen o 12 více než těch žijících ve městě. Respondenti, kteří žijí na venkově, představují 51,7 %

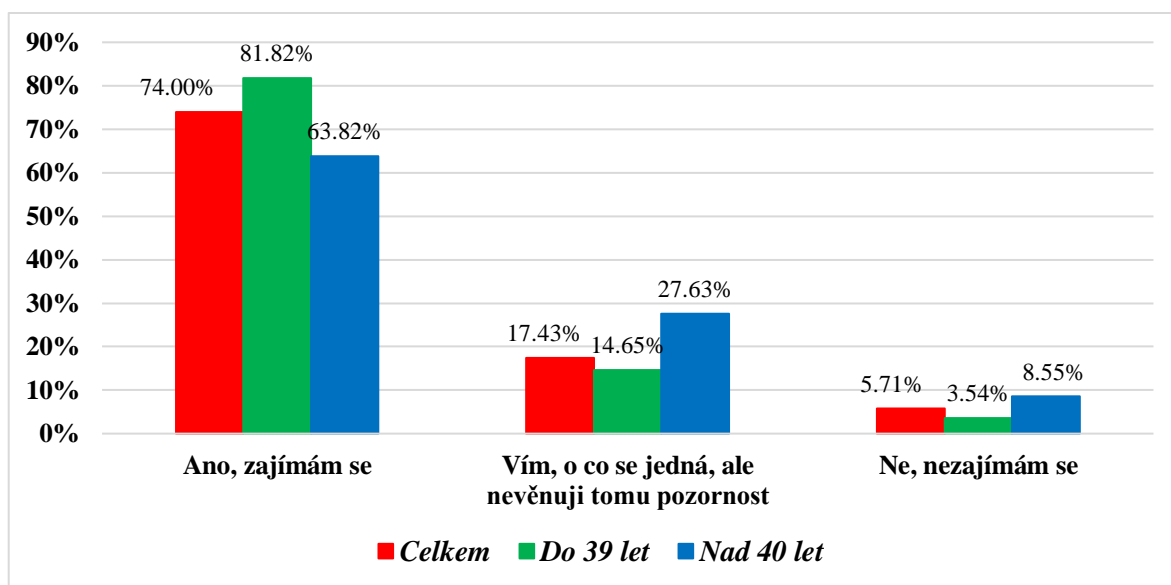


z celkového vzorku (tj. 181 respondentů, přičemž se jedná o 87 respondentů nad 40 let a 94 respondentů do 39 let). Respondenti, kteří žijí v městské prostředí, představují celkem 48,3 % (169 oslovených, přičemž jde o 65 respondentů nad 40 let a 104 respondentů do 39 let). Na základě typu bydliště bylo zjištěno, že na venkově žije více respondentů nad 40 let (57,2 %), naopak ve městě více mladších respondentů do 39 let (52,5 %).

## 4.2 Výsledky dotazníkového šetření

Prostřednictvím **páté otázky** bylo možno zjistit, zda respondenti **projevují zájem ohledně aktuálního dění v oblasti životního prostředí** nebo spíše o tuto oblast neprojevují zájem. Na základě zjištěných hodnot lze posoudit, zda je možné u průzkumného vzorku efektivně rozvíjet environmentální gramotnost a environmentální povědomí. Nabyté hodnoty poskytnuté od respondentů jsou zaznamenány v Grafu 5.

Graf 5 Zájem respondentů o problematiku životního prostředí



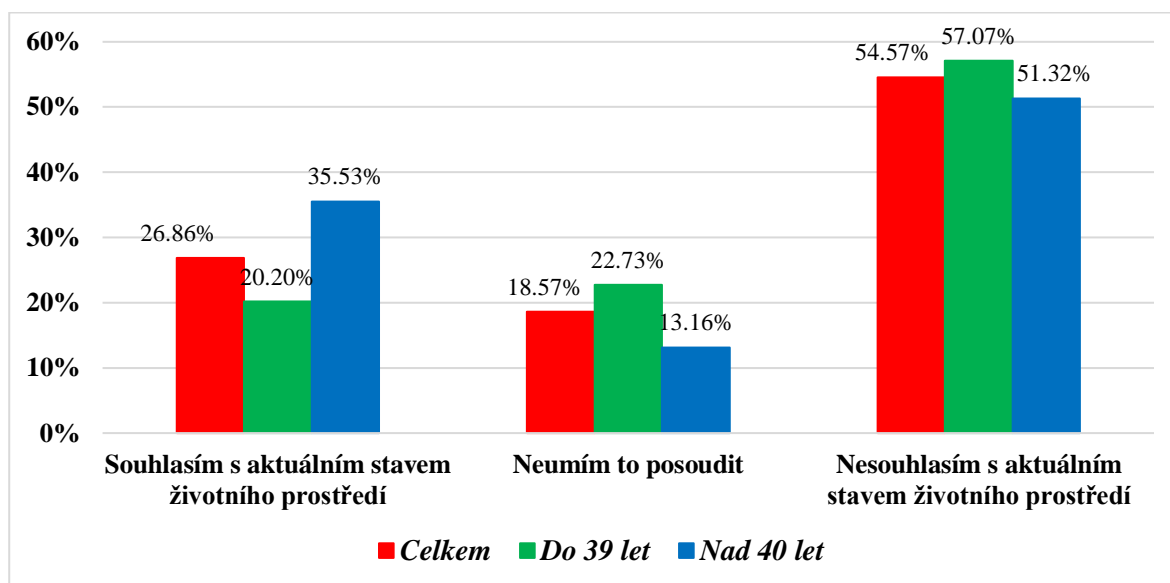
Zdroj: vlastní zpracování

Hodnoty získané v rámci páté otázky jasně poukazují, že 74 % z celkového početného zastoupení respondentů projevuje zájem o problematiku týkající se životního prostředí a jeho aspektů. Konkrétně jde o 259 respondentů, kde se jedná o 97 respondentů nad 40 let a 162 respondentů do 39 let. Druhou nejvíce označovanou odpovědí byla druhá možnost, která zastává názor, že respondent ví, o co se jedná, ale nevěnuje aspektům dané problematiky pozornost. Tuto odpověď označilo 71 respondentů, což představuje 20,3 % z celkového průzkumného vzorku. V tomto případě bylo 71 respondentů tvořeno 42 respondenty nad 40 let (63,8 %) a 29 respondenty do 39 let (81,8 %). Nejméně

označovaná možnost byla ta, která zastává názor, že respondent se o problematiku nijak nezajímá. Takový názor zastává pouze 5,7 % respondentů. V konečném důsledku většina respondentů zastává postoj, že se o problematiku spojenou s životním prostředím zajímá, a tedy to dává možnost vést je k vyšší úrovni environmentální gramotnosti a environmentálního povědomí.

**Šestá otázka** blíže zjišťuje, jaký postoj zastávají respondenti v rámci aktuálního stavu životního prostředí v daném regionu. Odpověď na tuto otázku blíže osvětlí **jaký přehled mají respondenti v dané oblasti**. Získané údaje jsou zpracovány v následujícím Grafu 6.

Graf 6 Postoj respondentů k aktuálnímu stavu životního prostředí v regionu

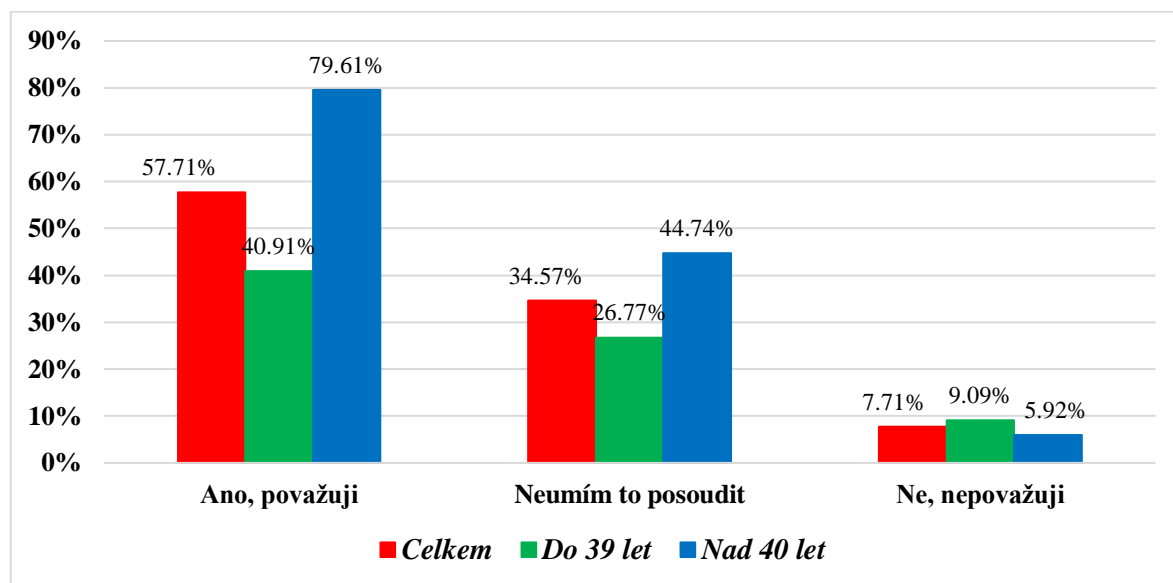


Zdroj: vlastní zpracování

Údaje zpracované v Grafu 6 poukazují na to, že 54,6 % respondentů (191) si je vědomo, že aktuální stav životního prostředí neodpovídá prosperujícímu a zdravému životnímu prostředí. V rámci tohoto zjišťování je to pozitivum, avšak naopak nepříliš pozitivní zjištění je, že 94 respondentů z celkového průzkumného vzorku je názoru, že životní prostředí v Praze a ve Středočeském kraji je v pořádku. Konkrétně 26,9 % respondentů zastává tento názor. Zbývající část respondentů, tj. 18,6 %, se k této oblasti neumí vyjádřit, protože buď neprojevují zájem v seznámení se s danou problematikou nebo nedisponují dostatečnými poznatky v této oblasti, aby se k tomu mohli vyjádřit. V konečném důsledku je alespoň přijatelné, že více než polovina respondentů disponuje znalostmi v dané oblasti a uvědomuje si, že aktuální stav životního prostředí v jejich regionu není příznivý.

**Sedmá otázka** si dala za úkol blíže prozkoumat postoj respondentů vůči hodnocení jejich vlastní osoby v rámci toho, zda **sami sebe vnímají jako environmentální gramotnou osobu**. Na jedné straně je pozitivní, že velká část průzkumného vzorku se zajímá o životní prostředí, avšak na druhé straně je důležité zjistit, jaké znalosti a přehled mají v dané problematice. Získané hodnoty jsou zaznamenány v následujícím Grafu 7.

Graf 7 Vnímání sebe samého jako environmentálně gramotné osoby

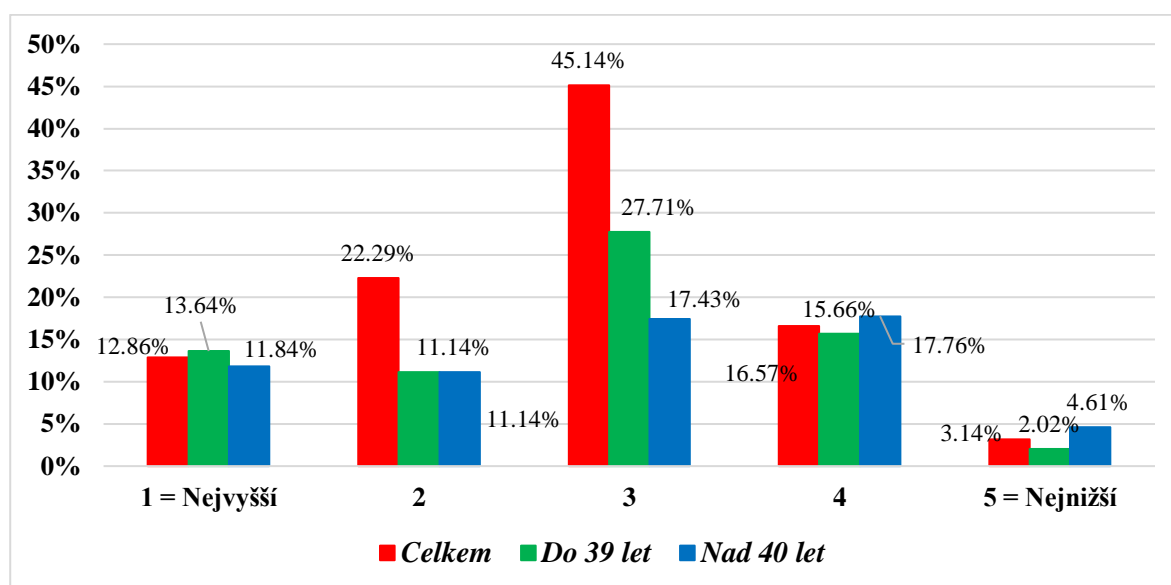


Zdroj: vlastní zpracování

Zaznamenané hodnoty poukazují na fakt, že 57,7 % (202 respondentů, z toho 40,9 % respondentů do 39 let a 79,6 % respondentů nad 40 let) průzkumného vzorku tvrdí, že sami sebe vnímají jako environmentální gramotnou osobu. Není to taková hodnota jako když respondenti označili, že se zajímají o problematiku životního prostředí, ale rozdíl je tam malý. Jedná se o rozdílnost 57 osob. Postoj, který vymezuje druhá odpověď, a to že respondenti neumí posoudit, zda jsou environmentálně gramotní, označilo 121 respondentů, což představuje 34,6 % celého souboru respondentů. Počet těchto odpovědí napovídá, že respondenti zřejmě plně nechápou všechny aspekty environmentální gramotnosti nebo si nejsou jisti svými schopnostmi a poznatky v oblasti životního prostředí a jeho aspektů. Názor, že se respondenti nepovažují za environmentálně gramotnou osobu, označilo pouze 27 respondentů, což je pouze 7,7 % z celkového průzkumného vzorku (9 % respondentů do 39 let a 5,9 % respondentů nad 40 let). Dalo by se říci, že více než polovina respondentů věří svým schopnostem, poznatkům a jejich rozsahu natolik, že se vnímají jako environmentálně gramotné osoby. Avšak na druhé straně téměř třetina respondentů své schopnosti v tomto případě neumí definovat a posoudit, zda jsou environmentálně gramotní, či nikoliv.

**Osmá otázka** svým způsobem navazuje na předchozí otázku, přičemž v tomto případě má být konkrétně zjištěno, nakolik **samotní respondenti hodnotí svou úroveň environmentální gramotnosti**. Měli možnost vyznačit jednu z pěti možností, přičemž číslo jedna představuje nejvyšší úroveň environmentální gramotnosti a číslo 5 představuje nejnižší úroveň environmentální gramotnosti. Výsledky zaznamenané z tohoto sebehodnocení jsou zpracovány v následujícím Grafu 8.

Graf 8 Hodnocení úrovně environmentální gramotnosti respondentů

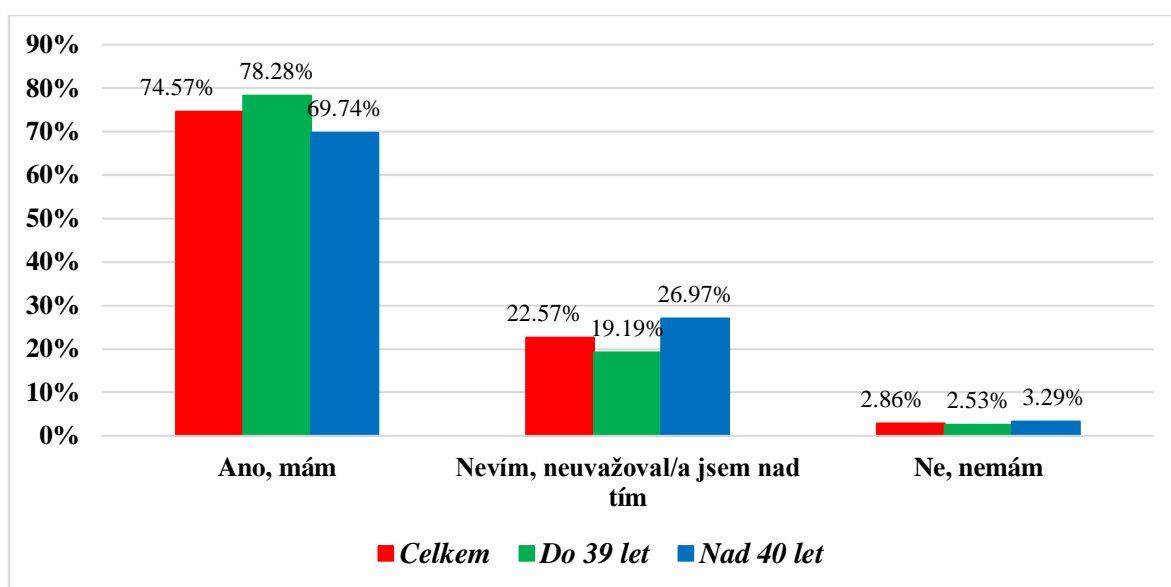


Zdroj: vlastní zpracování

Z Grafu 8 je hned patrné, že 27 respondentů, kteří v předešlé otázce označili, že se nepovažují za environmentálně gramotné, také označili svou úroveň environmentální gramotnosti jako nejnižší. Naopak nejvíce označovaná je úroveň 3, což představuje zhruba průměrnou úroveň znalostí a schopností environmentální gramotnosti. Tuto možnost označilo 158 respondentů (27,7 % respondentů nad 40 let a 17,4 % respondentů do 39 let), což je přesně 45,1 %. Možnost nejvyšší úrovně environmentální gramotnosti označilo celkem 45 respondentů (11,8 % respondentů nad 40 let a 12,9 % respondentů do 39 let), tj. 12,9 %. Druhou nejvyšší úroveň označilo 78 respondentů (tj. 22,3 %), což je o 33 respondentů více než v rámci první úrovně. V konečném důsledku vyplývá, že i když většina respondentů se vnímá jako environmentálně gramotná osoba, své schopnosti a znalosti neoznačují za nejlepší, ale spíše za průměrné. To dává možnost vylepšovat environmentální gramotnost a environmentální povědomí u respondentů. Jak nasvědčuje nejvíce označovaná možnost úroveň 3, respondenti disponují základními informacemi, ale je třeba je více v dané oblasti vzdělávat.

Obsahem deváté otázky bylo zjištění, zda budou mít **respondenti iniciativu zapojovat se do aktivit či různých procesů**, které by jim zajistily zvyšování úrovně environmentální gramotnosti a environmentálního povědomí. Položení této otázky je důležité zejména kvůli zjištění rozsahu iniciativního přístupu respondentů v oblasti řešené problematiky a na základě míry iniciativy je možné navrhnout různá doporučení, která by lidem sloužila jako prospěšný a efektivní nástroj pro zdokonalování jejich ekologické gramotnosti a environmentálního povědomí. Získané hodnoty z otázky jsou zaznamenány v Grafu 9.

Graf 9      Iniciativa ke zlepšení vlastní environmentální gramotnosti

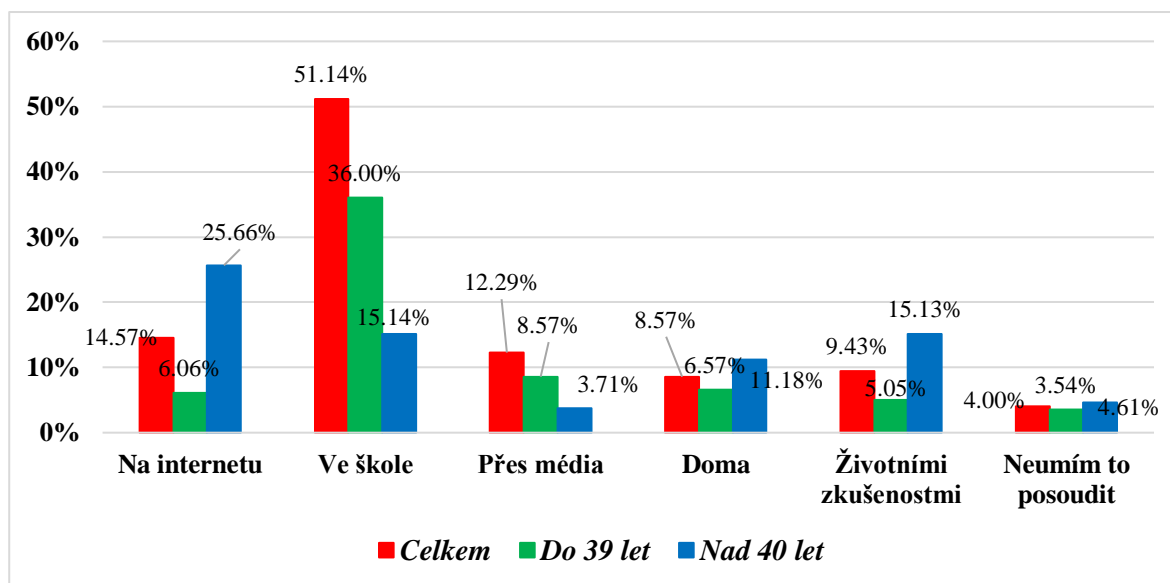


Zdroj: vlastní zpracování

Hodnoty zřetelně poukazují, že 74,6 % respondentů má iniciativní přístup ke zlepšování své environmentální gramotnosti. Konkrétně tento přístup zastává 261 respondentů a z toho se jedná o 78,3 % respondentů do 39 let a 69,7 % respondentů nad 40 let. 22,6 % (79 respondentů) průzkumného vzorku zastává spíše lhostejný přístup, a tudíž zde respondenti tvrdí, že nevědí, zda by měli zájem a ani neuvažovali nad takovou možností. Co je však pozitivní, že pouze 10 respondentů (tj. 2,9 %) zastává názor, který tvrdí, že nedisponují iniciativním přístupem ke zlepšování své environmentální gramotnosti a povědomí. Samozřejmě nejideálnější by bylo, kdyby nikdo neoznačil tuto možnost, ale ani 10 osob z 350 není až tak špatný výsledek. Zjištění, že 74,6 % průzkumného vzorku má potřebu se zdokonalovat v řešené problematice, je prospěšné zjištění na základě, kterého lze mít jistotu, že navrhovaná doporučení budou mít pozitivní odezvu a značnou účast ze strany respondentů.

Na základě toho, aby bylo možno navrhnout efektivní a zajímavé návrhy pro vylepšení environmentální gramotnosti a environmentálního povědomí, je také důležité prozkoumat, z jakého prostředí nebo prostřednictvím **jakých nástrojů nejčastěji respondenti nabývali svou environmentální gramotnost**. V této **10. otázce** měli respondenti na výběr ze šesti možností, kdy mohli i vlastními slovy uvést konkrétní příklad, kde nabyli environmentální gramotnosti. Údaje, které respondenti v rámci této otázky poskytli, jsou zaznamenány v následujícím Grafu 10.

Graf 10 Způsob nabývání environmentální gramotnosti respondentů



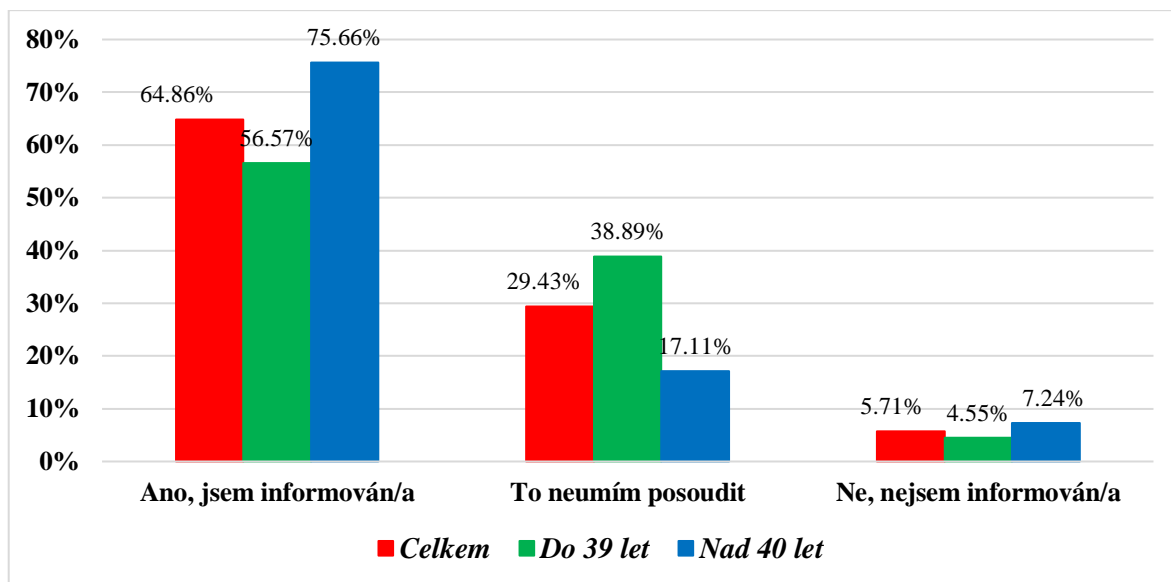
Zdroj: vlastní zpracování

Z údajů výše uvedeného Grafu 10 vyplývá, že nejčastějším způsobem, jak respondenti dosáhli své úrovně environmentální gramotnosti, je prostřednictvím školy. Tuto možnost označilo celkem 51,1 % respondentů, přičemž se jednalo častěji o mladší respondenti do 39 let (36 %), než o věkově starší respondenty (15 %). Druhou nejvíce označovanou možností je internet, kde tuto možnost uvedlo 51 respondentů (14,6 %), v tomto případě se však častěji jednalo o věkově starší respondenty (25,7 %). Třetí nejvíce využívanou formou dosažení environmentální gramotnosti jsou média, kde tuto možnost označilo 12,3 % průzkumného vzorku. V této možnosti převládá více respondentů mladšího věku do 39 let (8,6 %). Dalšími formami, kterými respondenti dosáhli své environmentální gramotnosti, jsou životní zkušenosti (9,4 %) a domov (8,6 %).

Prostřednictvím **11. otázky** mělo být zjištěno, jak respondenti vnímají svou informovanost týkající se problémů souvisejících s životním prostředím, a to i na globální

úrovni. Tento aspekt se zjišťuje i proto, že problémy životního prostředí nejsou jen lokálního, ale zejména globálního charakteru, kde každé životní prostředí v každé zemi trpí různými problémy. Odpovědi jsou zpracovány do Grafu 11.

Graf 11 Míra informovanosti respondentů o problémech životního prostředí

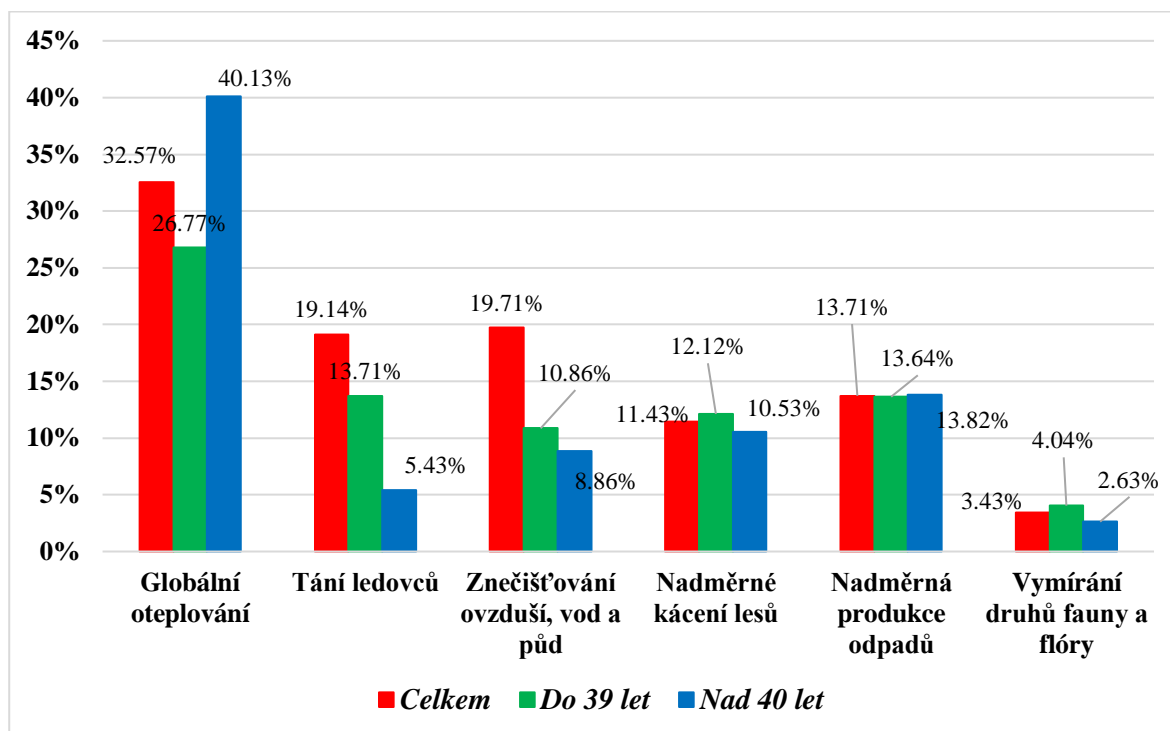


Zdroj: vlastní zpracování

V rámci této otázky se ukázalo, že většina respondentů sami sebe vidí jako dostatečně informované osoby ohledně problémů týkajících se životního prostředí, a to i na globální úrovni. Konkrétně 227 respondentů (64,9 %) označilo první možnost odpovědi, která zastává tento názor. Z toho se jednalo o 56,6 % respondentů do 39 let a 75,7 % respondentů nad 40 let. Ve druhé možnosti odpovědi, která zastávala názor, že to respondenti neumějí posoudit, se s tímto názorem ztotožnilo 103 respondentů (29,4 %). Poslední odpověď, která hovoří o tom, že respondent sám sebe nevidí jako dostatečně informovaného v dané oblasti, označilo 20 respondentů (5,7 %). V konečném důsledku tedy vyplývá, že více než polovina průzkumného vzorku se ztotožňuje s názorem, že jsou podle sebe sami dostatečně informováni o problémech spojených s životním prostředím.

K tomu, aby bylo možno blíže prozkoumat znalosti respondentů v oblasti životního prostředí, jako **12. otázka** jim byla položena, **jaké globální problémy ovlivňující stav životního prostředí evidují**. Respondenti měli na výběr ze šesti možností, ale také se mohli vyjádřit vlastními slovy. Tuto možnost využilo pouze 41 respondentů (11,7 %). Všechny nabyté hodnoty v rámci dané otázky jsou prezentovány v následujícím Grafu 12.

Graf 12 Globální problémy spjaté s tématem životního prostředí



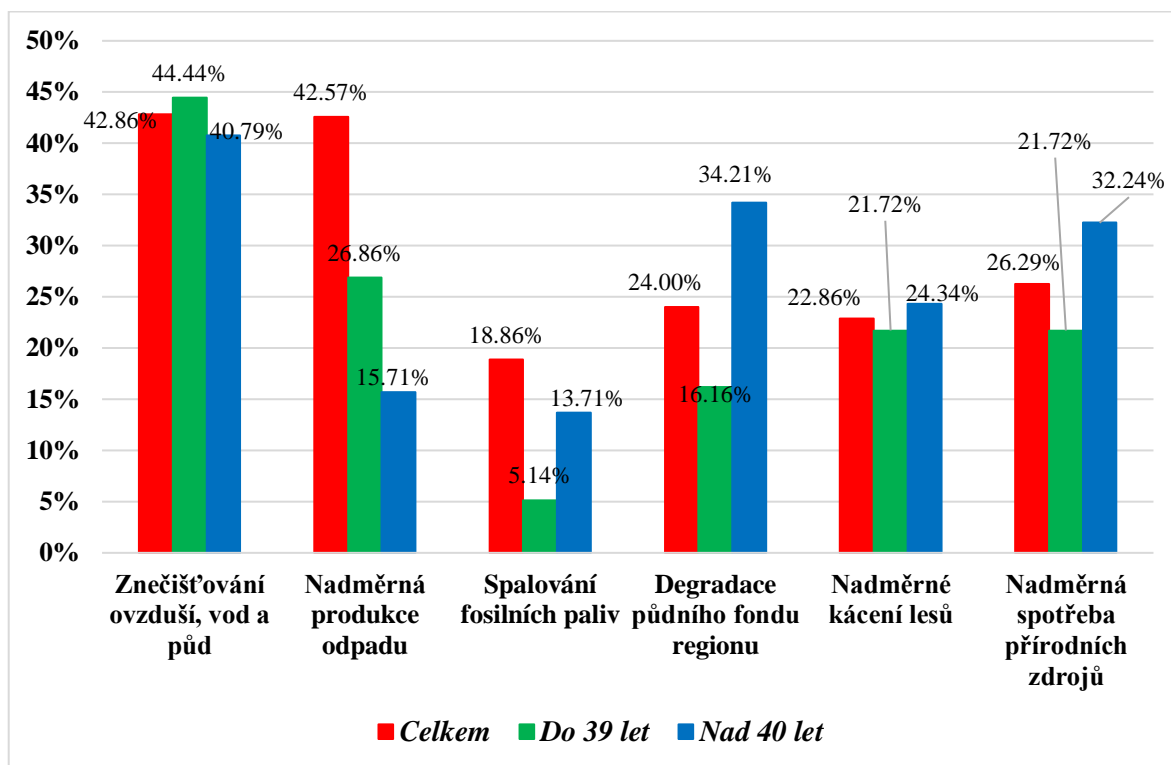
Zdroj: vlastní zpracování

Z Grafu 12 vyplývá, že nejvíce označovaným globálním problémem, který negativně ovlivňuje životní prostředí, je podle 32,6 % respondentů globální oteplování. Tuto možnost zvolilo více věkově starších (40,1 %) než mladších (26,8 %) respondentů. Druhým nejvíce označovaným problémem je znečišťování ovzduší, vod a půd. Tuto možnost si vybralo 19,7 % respondentů, častěji věkově mladší respondenti do 39 let (10,9 %). Jen o dva hlasy méně získala druhá možnost, což představuje problém tání ledovců (19,1 %), přičemž častěji se jednalo o respondenty ve věku do 39 let (13,7 %) než o respondenty nad 40 let (5,4 %). Následně za touto odpovědí následoval problém nadměrné produkce odpadů (13,7 %), pak to byl problém nadměrného kácení lesů (11,4 %) a nejméně hlasů získala poslední možnost výběru, která představovala problém vymírání druhů fauny a flóry (3,4 %).

**Otázka č. 13** má obdobný charakter jako ta předchozí, avšak v tomto případě se blíže zjišťuje, zda jsou si respondenti vědomi i problémů s životním prostředím, které se odehrávají přímo v jejich blízkosti. Také v této otázce měli respondenti na výběr ze šesti předem určených možností, kde si mohli vybrat několik odpovědí a zároveň mohli svými slovy uvést i určité příklady takových problémů. Tuto možnost využilo 55 respondentů. Získané údaje jsou uvedeny v Grafu 13.



Graf 13 Problémy spjaté s tématem životního prostředí v regionu



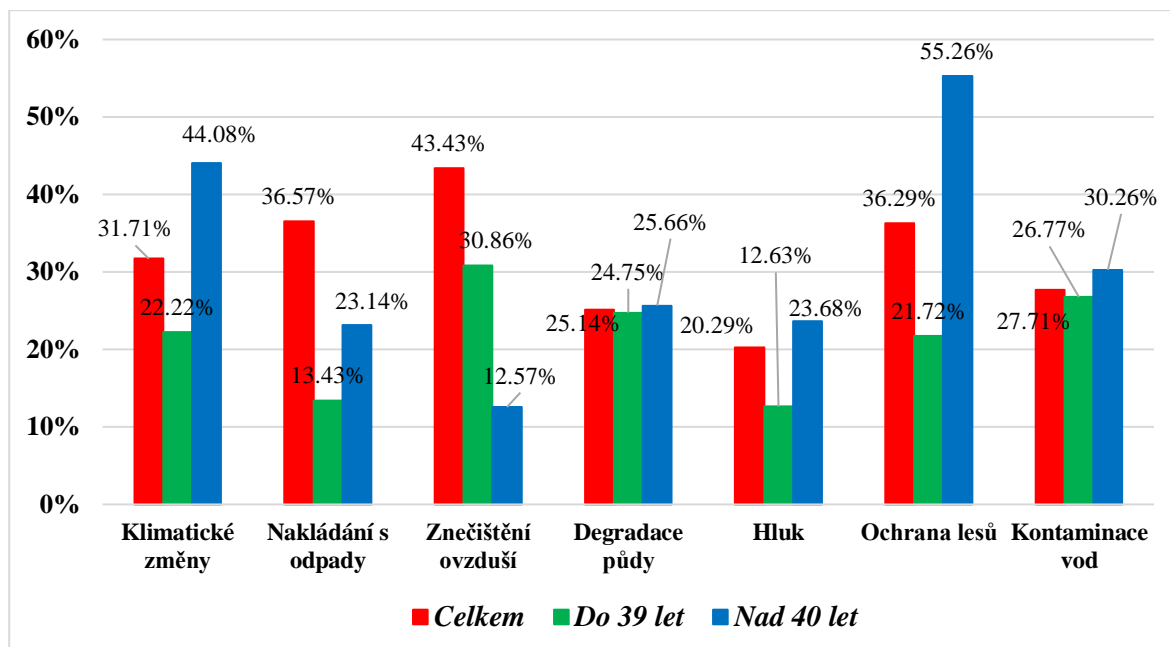
Zdroj: vlastní zpracování

Z Grafu 13 vyplývá, že rozdíl mezi první a druhou nejvíce označovanou možností je pouze jeden hlas. Nejvíce označovaným problémem v daném regionu je podle respondentů znečištění ovzduší, vod a půd (42,8 %). Druhým nejvíce označovaným problémem je podle respondentů nadměrná produkce odpadu (42,6 %). Třetím nejvíce označovaným problémem je nadměrná spotřeba přírodních zdrojů (26,3 %). Dále následoval problém představující degradaci půdního fondu regionu (24 %). Za ním následoval problém spojený s nadměrným kácením lesů (22,9 %) a problém s nejnižším počtem hlasů se týkal spalování fosilních paliv (18,9 %). Pro respondenty do 39 let jsou naléhavými problémy v jejich regionu hlavně znečištění ovzduší, vod a půd (44,4 %), nadměrná produkce odpadu (26,9 %) a shodně nadměrné kácení lesů a nadměrná spotřeba přírodních zdrojů (21,7 %). Věkově starší respondenti nad 40 let uváděli na prvním místě znečištění ovzduší, vod a půd (40,8 %), dále pak degradaci půdního fondu (34,2 %) a nadměrnou spotřebu přírodních zdrojů (32,2 %).

**Otázkou č. 14** mělo být zjištěno, jaký názor mají respondenti v oblasti teoretických okruhů environmentálního vzdělávání. Měli uvést, jaké okruhy témat z dané oblasti jsou podle nich nejdůležitější a zároveň, aby byly zavedeny v rámci environmentální edukace.

V této otázce měli respondenti na výběr z osmi možností, kde mohli označit i více než jednu odpověď. Značná většina respondentů této možnosti také využila. Údaje jsou zpracovány v následujícím Grafu 14.

Graf 14 Okruhy témat řešené v rámci environmentálního vzdělávání



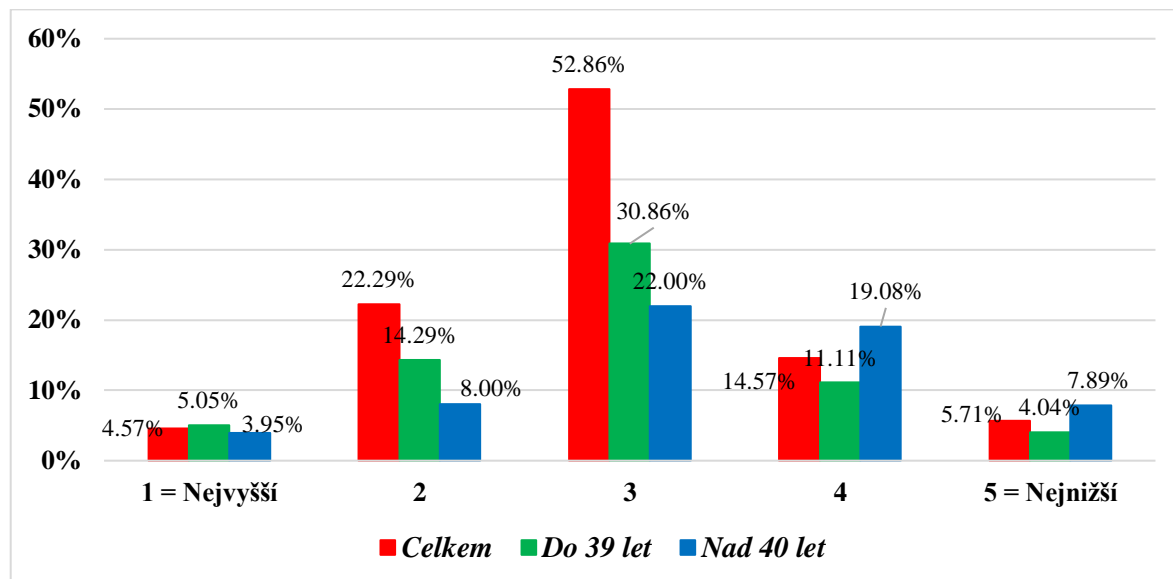
Zdroj: vlastní zpracování

Podle oslovených respondentů je velmi podstatným okruhem v rámci environmentální edukace právě znečišťování ovzduší (43,4 %). Druhým nejvíce označovaným okruhem je nakládání s odpady (36,6 %). Hned za ním, o jeden hlas méně, se umístil okruh týkající se ochrany lesů (36,3 %). Na čtvrtém místě se umístil okruh se zaměřením na klimatické změny (31,7 %). Dále následoval okruh zaměřený na kontaminování vod (27,7 %), poté to bylo degradování půdy (25,1 %) a na posledním místě se umístil okruh zaměřený na hluk (20,3 %). Pro věkově mladší respondenty do 39 let se za naléhavá témata, která by měla být řešena v rámci environmentální edukace, považuje znečištění ovzduší (30,9 %), kontaminace vod (26,8 %) a degradace půdy (24,8 %), naproti tomu pro věkově starší respondenty nad 40 let je to hlavně téma ochrany lesů (55,3 %), klimatických změn (44,1 %) a kontaminace vod (30,3 %).

V rámci **15. otázky** autorku práce zajímalo, jaké úrovně dosahovala environmentální edukace v době studia respondentů. S určitostí lze říci, že v době např. před 30 lety byla tato edukace, zejména v podmínkách České republiky, velmi jednoduchá a nabízela pouze základy teoretických poznatků. Bylo to zapříčiněno i tím, že v té době nebyla řešená problematika

považována za tak potřebnou jako dnes. V této otázce měli respondenti možnost vyznačit jednu možnost na numerické škále, kde opět 1 představovala nejvyšší úroveň a 5 zase nejnižší úroveň environmentální edukace. Poskytnuté údaje od respondentů jsou zaznamenány v následujícím Grafu 15.

Graf 15 Hodnocení environmentální vzdělávání v době studia respondentů



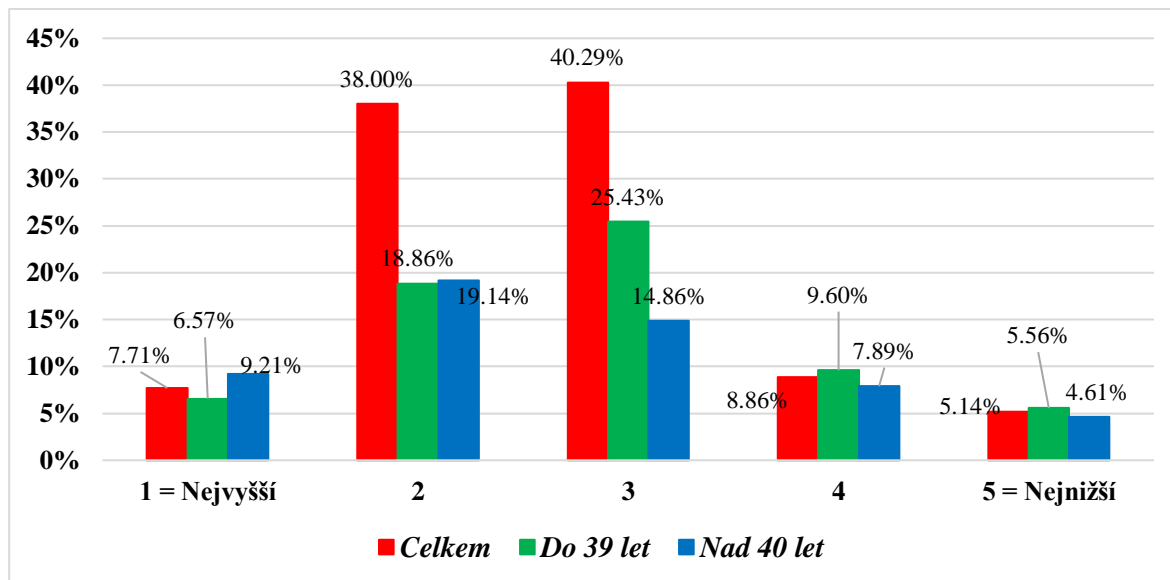
Zdroj: vlastní zpracování

V tomto případě Graf 15 poukazuje na to, že úroveň dosahovaná v době studia respondentů byla nejčastěji pouze na průměrné úrovni (52,9 %). Na druhém místě ve výběru respondentů to byla právě druhá nejvyšší úroveň (tedy úroveň 2), kterou označilo 22,3 % respondentů. Bohužel nejméně označovanou úrovní je ta nejvyšší možná úroveň environmentální edukace, přičemž tuto možnost zvolilo jen 16 respondentů, tj. pouze 4,6 % z celkového průzkumného vzorku. Z toho proto vychází, že v době studia respondentů, více než polovina průzkumného vzorku, ohodnotila environmentální edukaci za průměrnou. Přičemž to bylo více věkově mladších (30,9 %) než starších (22 %) respondentů, což je na pováženu, protože by tomu mělo být spíše opačně.

Jelikož je zkoumána úroveň environmentální gramotnosti a environmentálního povědomí u občanů žijících v Praze a ve Středočeském kraji, zajímalo se autorka v rámci **otázky 16** o to, jak celkově respondenti hodnotí úroveň environmentální výchovy v tomto regionu. Odpovědi, pomohly vytvořit si obraz o tom, jak samotní respondenti vnímají tuto oblast. Také v této otázce měli respondenti možnost označit úroveň této výchovy na číselné

škále, kde 1 představuje nejvyšší úroveň a 5 nejnižší úroveň. Hodnoty jsou zpracovány v Grafu 16.

Graf 16 Hodnocení úrovně environmentální výchovy v regionu

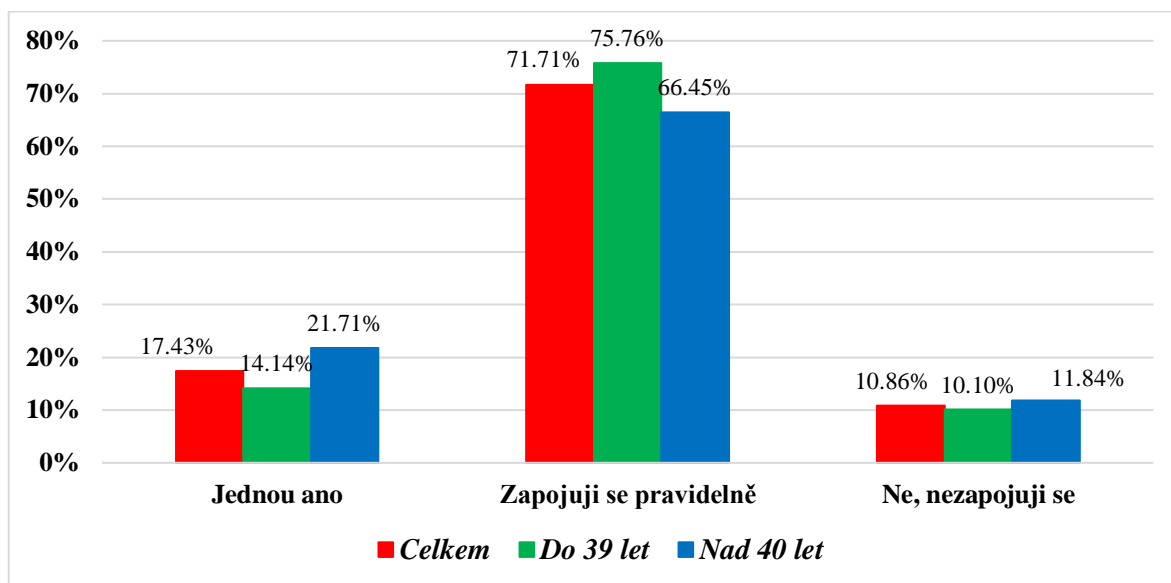


Zdroj: vlastní zpracování

Hodnoty Grafu 16 jasně poukazují, že podle názoru respondentů úroveň environmentální výchovy v oblasti Prahy a Středočeského kraje vykazuje průměrnou úroveň (40,3 %). Jen o 8 hlasů méně získala druhá nejvyšší úroveň, kterou označilo 38 % průzkumného vzorku. Úrovně 1, 4 a 5 získala nepříliš rozdílné počty hlasů, kde úroveň 1 označilo 7,7 %, úroveň 4 označilo 8,9 % a úroveň 5 označilo 5,1 % respondentů, což zároveň představuje i nejnižší počet označené možnosti. Takže i v tomto případě byla nejvíce zvolena průměrná úroveň. Mezi věkově mladšími a staršími respondenty se nejvíce nijak velké rozdíly, kromě průměrné úrovně, kdy ji takto označuje více věkově mladších respondentů (25,4 %) než starší (14,9 %).

**Otázka 17** blíže přiblíží postoj respondentů zapojení se v rámci různých aktivit či způsobů, které napomáhají ke zlepšení stavu životního prostředí. Odpovědi od respondentů jsou graficky zaznamenány v Grafu 17.

Graf 17 Zapojení respondentů do aktivit environmentálního charakteru

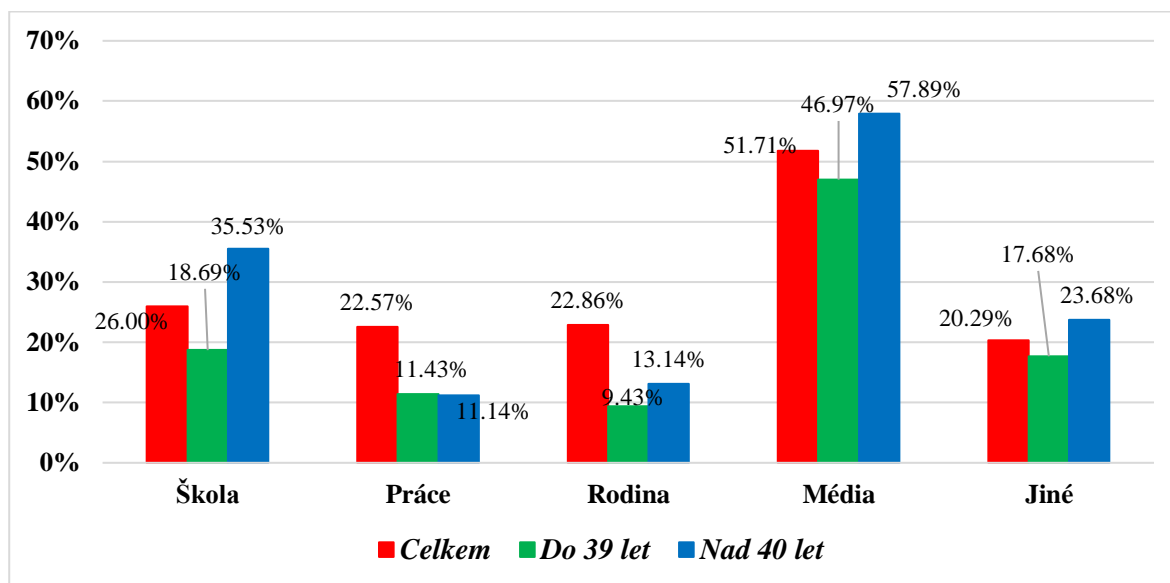


Zdroj: vlastní zpracování

Velmi pozitivním zjištěním v tomto směru je, že 71,7 % respondentů se aktivně a pravidelně zapojuje do různých aktivit, které mají za úkol zlepšit kvalitu životního prostředí. Konkrétně tuto možnost označilo 251 respondentů a z toho 75,8 % respondentů do 39 let a 66,5 % respondentů ve věku nad 40 let. Možnost, která tvrdí, že se respondenti zapojili alespoň jednou do takových aktivit, byla označena 17,4 % respondenty. Nejméně označovanou možností byla právě ta, která prosazovala postoj, že respondenti se do takových aktivit nezapojují (10,9 %).

Prostřednictvím **18. otázky** bylo možno vyhodnotit, jaké faktory ovlivňují respondenty v oblasti ochrany životního prostředí. U této otázky měli respondenti možnost vybrat si více než jednu odpověď, protože ne vždy tím ovlivňujícím faktorem je pouze jeden, ale může se jednat o celou řadu faktorů. Informace jsou zpracovány v Grafu 18.

Graf 18 Pozitivní faktory ovlivňující zapojení se do ochrany životního prostředí

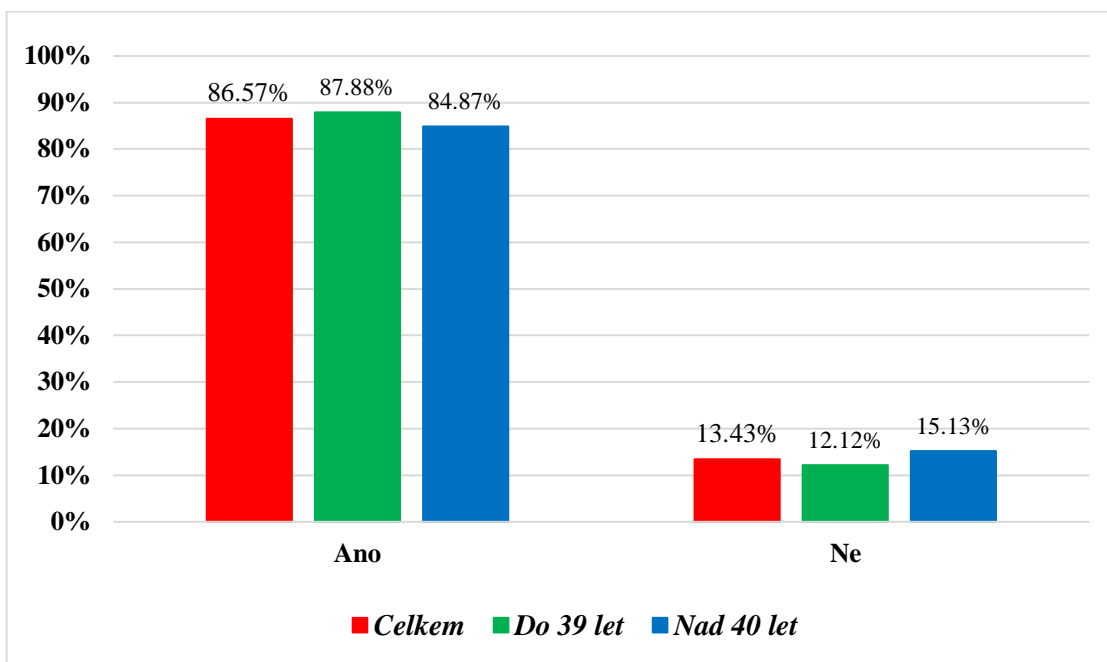


Zdroj: vlastní zpracování

Podle odpovědí od respondentů bylo zjištěno, že nejvíce se shodli na tom, že důležité faktory ovlivňující jejich postoj k ochraně životního prostředí přicházejí prostřednictvím médií. Tato možnost byla zvolena 51,7 % respondentů. Ostatní odpovědi se držely na obdobných hodnotách, kde druhým nejvíce označovaným faktorem byla škola (26 %), za ní se umístily se stejným počtem označení práce (22,6 %) a rodina (22,9 %). Nejméně označovanou možností byla možnost „Jiné“, přičemž respondenti uvedli, že jsou to přátelé, partner a jejich vlastní přesvědčení.

Za účelem vyhodnocení aspektů způsobu běžného života respondentů, zda alespoň z části vedou environmentálně způsobilý život nebo jim na různých attributech environmentálního života nezáleží, bylo v rámci otázky 19 zjišťováno, zda respondenti z průzkumného vzorku třídí odpad. I když se to může zdát nepodstatné, právě třídění odpadu je velmi významné pro životní prostředí, vzhledem k tomu, že správně vytríděný odpad může být řádně správně zpracován. Odpovědi, které byly od respondentů obdrženy, jsou graficky zaznamenány v Grafu 19.

Graf 19 Třídění odpadů respondenty

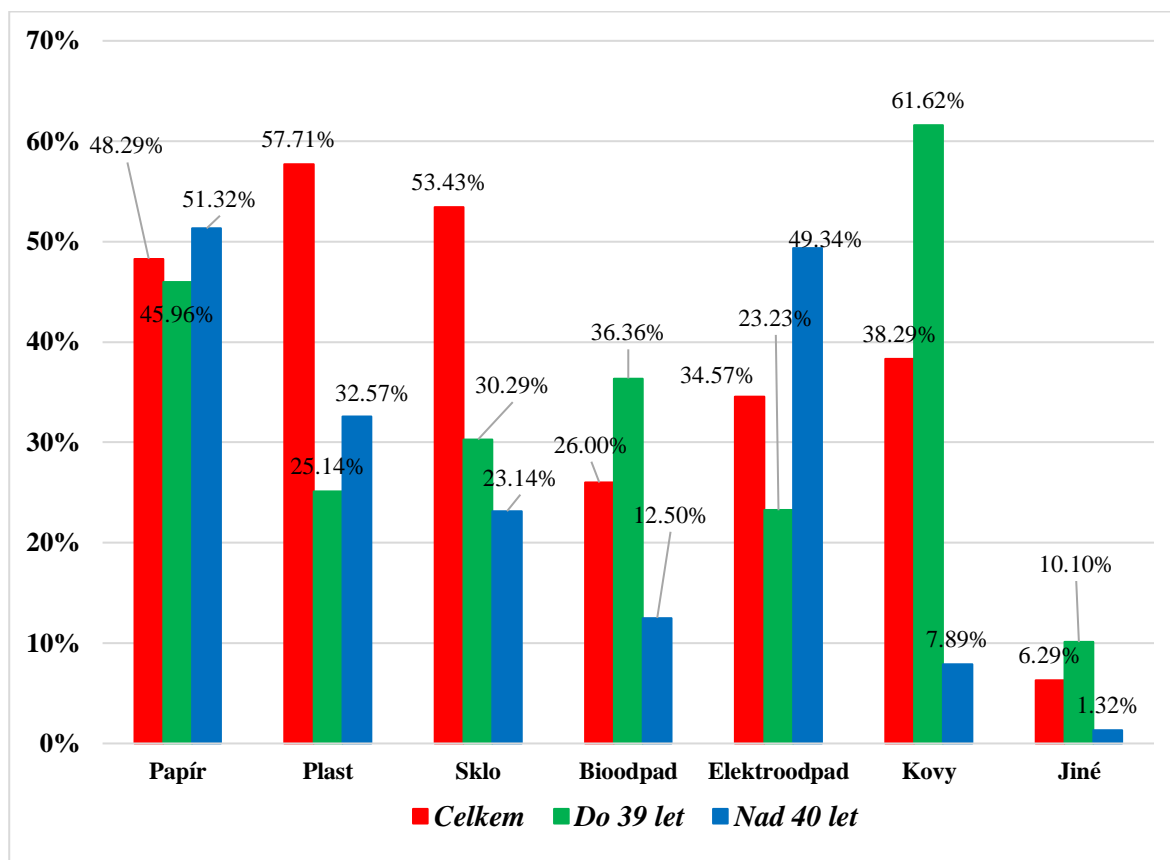


Zdroj: vlastní zpracování

Na základě údajů v Grafu 19 je zřetelně vidět, že většina respondentů (86,6 %), přičemž pouze 13,4 % tak nečiní. V tomto případě není zřetelný rozdíl mezi věkově mladšími (87,9 %) a staršími (84,9 %) respondenty.

**Otázka 20** je směřována k respondentům, kteří v předcházející otázce odpověděli, že odpad třídí. V této otázce měli respondenti na výběr ze sedmi možností, přičemž mohli označit více než jednu odpověď. Je to z toho důvodu, že pokud někdo zodpovědně separuje odpad, tak se jedná o všechny druhy odpadu a nejen o ty základní, jako sklo, papír, plasty a běžný odpad. Odpovědi jsou následně zpracovány v Grafu 20.

Graf 20 Druhy tříděného odpadu respondenty



Zdroj: vlastní zpracování

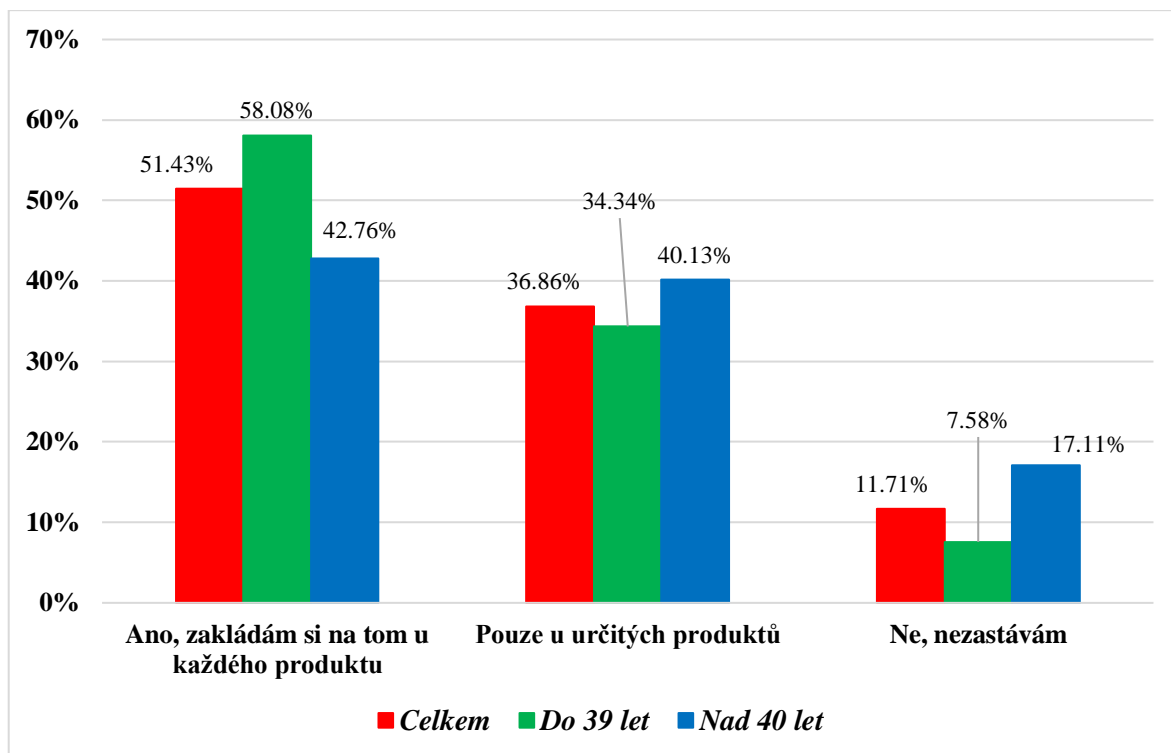
V tomto případě všichni označili více než dvě možnosti, což je velmi příznivé pro iniciativu separace odpadu, a tedy alespoň minimální eliminace tohoto problému v daném regionu. Dokonce se našlo značné množství respondentů (112), kteří označili všechny možnosti. Jak se dalo předpokládat, nejvíce označované možnosti separace odpadu jsou plast (57,7 %), za ním následuje sklo (53,4 %), poté papír (48,3 %), kovy (38,3 %), elektroodpad (34,6 %), bioodpad (26 %) a jako poslední možnost bylo označení „Jiné“ (6,3 %), ale ani v tomto případě žádný respondent neuvedl žádný konkrétní příklad, co si pod tímto pojmem představuje. Pozitivem však zůstává, že v rámci této oblasti se respondenti chovají zodpovědně a vnímají environmentální výhodu, kterou přináší třídění odpadu.

**Otázka 21** také souvisí se zjišťováním určitého aspektu způsobu života u respondentů, kde se autorka především zajímalo o to, zda respondenti zastávají environmentální názory i v oblasti nákupu různých produktů využívaných v běžném životě. Zjednodušeně se dotazovala na proenvironmentální postoj při nakupování produktů v obchodech, ať přes internet či jiným způsobem. Charakter odpovědí ukáže, zda respondenti, kteří se považují za environmentálně gramotné, také chápou aspekt



environmentálního způsobu života nebo naopak se navzdory všem poznatkům řídí konzumním způsobem života. Hodnoty, které jsou prostřednictvím této otázky získány, jsou důkladně zpracovány v Grafu 21.

Graf 21 Proenvironmentální postoj respondentů v rámci nákupu produktů



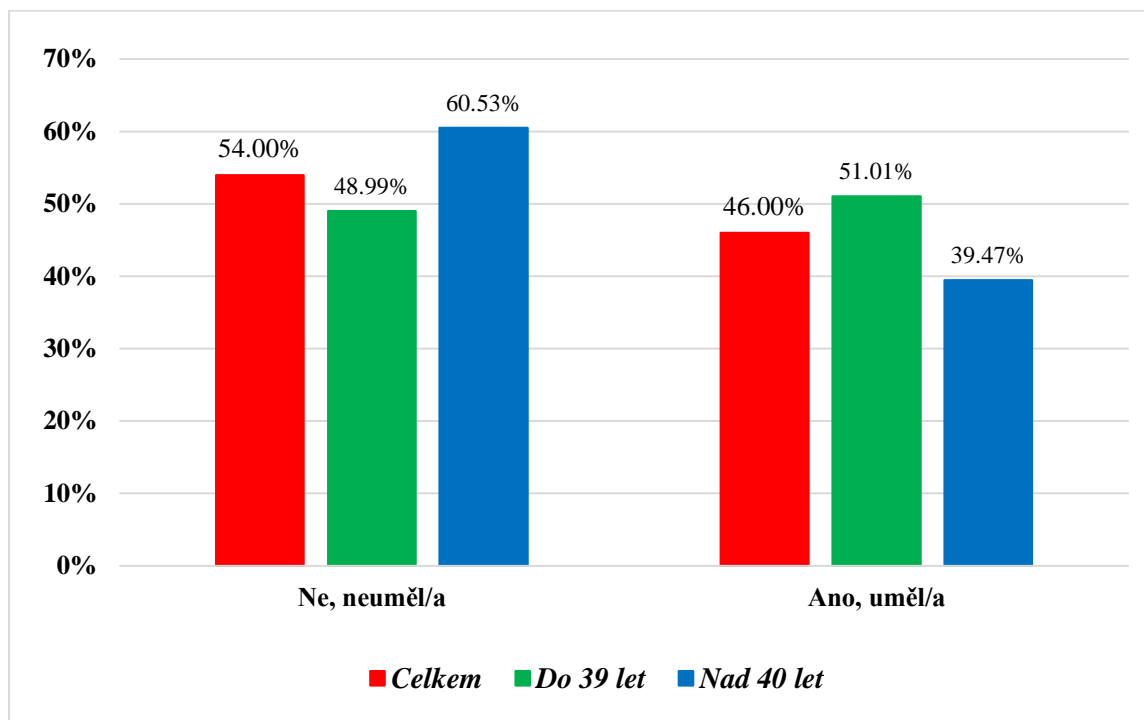
Zdroj: vlastní zpracování

I v tomto směru hodnoty odpovědí přinesly pozitivní zjištění, kde více než polovina respondentů (51,4 %) zaujímá proenvironmentální postoj při každodenním nakupování běžných produktů. 36,9 % respondentů tento postoj zastává pouze u některých produktů, a tudíž se nejedná o všechny nakupované produkty. Což je bohužel ne až tak pozitivní, ale na druhé straně je to možná pomalá cesta k tomu, aby časem lidé zaujali tento postoj v rámci všeho, co nakupují. Pouze 11,7 % průzkumného vzorku zastává názor, že takový postoj při nakupování nepreferují. Pro ně je důležité získat co největší množství za minimum vynaložených financí. Tato idea představuje konzumní styl existence. Nezáleží na kvalitě, materiálu a vzniklém odpadu, který vzniká po spotřebě produktu, avšak uspokojivým zjištěním je, že takový názor zastává pouze minimální množství respondentů.

**Otázka 22** představuje poslední otázku z předmětného dotazníku a prostřednictvím ní mělo být zjištěno, zda jsou lidé natolik informováni a vzdělaní v této oblasti, aby uměli definovat určité návrhy, které by se zasloužily o navyšování environmentální gramotnosti

u lidí. I tímto způsobem měla být ověřena míra environmentální gramotnosti a povědomí u respondentů. Odpovědi jsou prezentovány v následujícím Grafu 22.

Graf 22 Zjištění, zda respondenti umí definovat návrhy vztahující se ke zvyšování environmentální gramotnosti



Zdroj: vlastní zpracování

Hodnoty získané z poslední otázky určují značně nepříznivé zjištění, a to takové, že 54 % průzkumného vzorku není schopno navrhnout jakýkoli způsob či aktivitu či podobné řešení pro zlepšení environmentální gramotnosti a environmentálního povědomí na území České republiky. Vzhledem k tomu, jak se většina průzkumného vzorku považovala za environmentálně gramotnou osobu, by to neměl být až takový problém. Na druhé straně, 46 % průzkumného vzorku uvedlo, že by tento úkol dokázali splnit, ale při možnosti uvedení příkladu, jak by toho chtěli dosáhnout, nikdo neuvedl žádný příklad, což je negativní aspekt vůči jejich tvrzení, že by dokázali zpracovat nějaký návrh. V tomto případě si to nelze ověřit, protože nikdo neuvedl nic směřodatného.

### 4.3 Shrnutí dosažených výsledků

Po zhodnocení získaných údajů z dotazníku vyplynulo, že z hlediska věku jsou to právě věkově mladší respondenti do 39 let, kteří se více přiklánějí k environmentalistice a jejím navazujícím aspektům. Také podle průzkumu je možné konstatovat, že respondenti

ve věku do 39 let dosahují vyšší environmentální gramotnosti a povědomí. Avšak i u respondentů ve věku nad 40 let byla zaznamenána environmentální gramotnost, ale ne v takové míře jako u věkově mladších respondentů. Častěji se také o problémy životního prostředí zajímají více ženy než muži. Je to způsobeno zejména tím, že závažnost problematiky životního prostředí aktuálně dosahuje nejhorších výsledků a zároveň se do popředí vzdělávání na školách dostává řešená problematika a rozsah její výuky je více a více konkrétnější. Kromě toho prostřednictvím článků, internetu, televize a podobně, se řeší různé oblasti ohledně životního prostředí, kde si tyto informace může přečíst kdokoli, ale zejména současná mladá generace, která je často označována za elektronickou.

Vezme-li se v úvahu další vymežující faktor, kterým je typ bydliště respondentů (město nebo venkov), respondenti žijící na venkově vykazují vyšší hodnoty environmentální gramotnosti a environmentálního povědomí než respondenti žijící v městském prostředí. V tomto případě lze tvrdit, že prostředí má značný vliv na to, jak vnímají respondenti životní prostředí, a tedy mají bližší vztah k přírodě než respondenti z města, kteří nejsou obklopeni přírodou do takové míry jako obyvatelé venkova. Jako poslední vymežující faktor v rámci analýzy výsledků z dotazníkového průzkumu je úroveň dosaženého vzdělání.

U tohoto vyhodnocování je možné tvrdit, že úroveň vzdělání nesehrála až tak podstatnou roli, jak se předpokládalo. Protože právě respondenti disponující středoškolským vzděláním vykazují nejpriznivější hodnoty ve výši úrovně environmentální gramotnosti a environmentálního povědomí. Není zásadní, zda poznatky, kterými disponují respondenti získali ve škole, samostatným studiem či jiným způsobem. Podstatné je, že vykazují potřebné znalosti, které prokazují jejich vyšší úroveň environmentální gramotnosti, která je poháněna motivací a zájmem. Na základě těchto zjištění lze vytvořit určité návrhy, které se zaměří zejména na cílové skupiny, které vykazují nejnižší úroveň environmentální gramotnosti a environmentálního povědomí. Avšak určité návrhy mohou být zajímavé i pro ty, kteří disponují dostatečnou úrovní environmentální gramotnosti a environmentálního povědomí, vždyť jak se říká, znalosti jsou pro všechny.

## 5 Zhodnocení a doporučení

Výzkum přinesl mnoho zajímavých výsledků. Lze poukázat např. na zjištění, jaký podíl respondentů třídí odpad. Celkově, bez rozdělení respondentů do věkových kategorií, třídí odpad téměř 87 % dotázaných, přičemž odpad třídí více mladí respondenti (do 39 let) než starší nad 40 let (85 %, u mladších je to 88 %). Je tedy zřejmé, že věk bude do jisté míry predikujícím a ovlivňujícím faktorem, proč se respondenti rozhodnou ke třídění odpadu. Nejvíce je přitom tříděn plast, sklo a papír. Mezi oběma generacemi lze opět najít určité odlišnosti. Mladší respondenti nejvíce třídí kovy, papír a bioodpad. U věkově starších respondentů je to papír a elektroodpad. Tyto rozdíly mohou být dle mého názoru způsobeny zacílením pozornosti obou skupin respondentů na jednotlivé druhy odpadů a také tím, jaká média tyto generace sledují, a je tedy více ovlivněn jejich názor a postoje v environmentální oblasti. Obecně lze však hovořit o tom, že česká veřejnost, shrnou-li se a generalizují výsledky, třídí odpad ve vysokém měřítku. To odpovídá i výsledkům jiných výzkumů v této oblasti, která poukazuje na fakt, že Češi patří k nejlepším, co se týče třídění odpadu. Podle průzkumu veřejného mínění realizovaného pro Autorizovanou obalovou společnost EKO-KOM (Hospodářská komora ČR, 2023) třídí odpad 75 % dotázaných, přičemž více netřídí odpad starší generace. To také odpovídá výsledkům výzkumu v této bakalářské práci. Výsledky výzkumu agentury STEM/MARK (In: Jak se točí odpady.cz, 2024) také naznačují, že třídí odpad 78 % všech oslovených, přičemž Češi obecně více uvažují na tím, jak jejich chování ovlivňuje životní prostředí a jaký smysl má obecně nakládání s odpadem. Častěji si přitom pokládá tyto otázky mladí lidé do 30 let, přičemž osoby nad 60 let věku rovnou konají, nejenom přemýšlejí. Tzv. zelený způsob života je typický především pro vysokoškolsky vzdělané jedince žijící ve městech. Výsledkům výzkumu v bakalářské práci také odpovídají výsledky výzkumu agentury STEM/MARK, že je tříděn hlavně plast, papír a sklo.

Obecně z výsledků dotazníkového šetření vyplynulo, že muži a ženy nad 40 let vykazují nejslabší úroveň environmentální gramotnosti a povědomí. Na ně se budou návrhy nejvíce zaměřovat, přičemž by se mohlo jednat o následující:

- organizování poznávacích zájezdů, které poslouží jako reálný příklad k řešení problematice,
- organizování skupinových setkání (konzultační forma vzdělávání o řešené problematice),

- organizování promítání vzdělávacích filmů,
- zabezpečení rodinných aktivit, které poslouží k zábavné formě nauky, a to v rodinném kruhu, mimo jiné se mohou starší generace něco naučit od mladších a naopak,
- vytvoření sekce v časopisech pro ženy a časopisech pro muže, či v blížích nebo podobně, které budou popisovat různé trendy environmentálního života,
- vytvoření kvízové knihy (křížovky, osmisměrky, hlavolamy a obdobné zábavné formy vzdělávání) zaměřené na oblast životního prostředí a jeho aspektů,
- založení čtenářského klubu naučné literatury z řešené oblasti.

Kromě těchto návrhů lze uvést i jeden určený pro každého respondenta, bez ohledu na jeho pohlaví, věk, vzdělání, či typ bydliště. Jedná se o charitativní projekt, jehož účelem by bylo získávání potřebných financí pro organizace a projekty, které se věnují ochraně a zvelebování životního prostředí. Konkrétně se jedná o charitativní běh věnovaný životnímu prostředí. Zúčastnit se ho může každý, kdo má aktivní zájem o životní prostředí a chce pro něj provést něco pozitivního. Zajištěna by byla účast známých osobností českého společenského života, které této oblasti věnují vážný zájem a pomohly by ji zároveň i uvést do větší pozornosti lidí. Tímto způsobem by se zajistila vyšší míra informovanosti lidí o životním prostředí a také by bylo jen pozitivem, pokud by měl projekt takový úspěch, že by bylo možné realizovat jej každoročně a vytvořit tím tradici, která by vedla i další generace k pozitivnímu vztahu k přírodě a zodpovědnému jednání vůči ní. Všechny uvedené návrhy jsou konstruovány tak, aby byla daná věková kategorie žen a mužů oslovena touto problematikou a více se zajímala o dění kolem sebe a také začala vnímat alarmující stav životního prostředí.

## 6 Závěr

Předložená bakalářská práce byla orientována na aktuální problematiku z oblasti environmentální gramotnosti a environmentálního povědomí lidí. Cílem práce bylo prozkoumat, na základě kvantitativní dotazovací metody, jaké mají v současné době postoje k životnímu prostředí obyvatelé různých věkových skupin. Jednalo se o občany Prahy a Středočeského kraje.

Uváděná problematika byla vymezena v teoretické části práce, která se orientovala na definování aspektů týkající se problematiky životního prostředí, environmentální výchovy a vzdělávání, environmentálního chování a povědomí apod. V praktické části šlo o vyhodnocení aktuální úrovně environmentální gramotnosti a povědomí u obyvatel Prahy a Středočeského kraje, kde se 350 obyvatel zúčastnilo online dotazníkového průzkumu. Předložený dotazník se skládal z 22 otázek, u kterých měli respondenti možnost vybírat ze stanovených odpovědí, ale i vyjádřit se vlastními slovy, aby získané údaje měly větší výpovědní hodnotu a potvrdily environmentální úroveň, kterou respondenti disponují.

Údaje z dotazníku byly analyzovány nejprve se všeobecným zaměřením, aby bylo možno poznat, jaký názor zastává konkrétní počet respondentů. Následně byla pozornost orientována na čtyři vymežující faktory, zejména pak na věk respondentů. Na tomto základě byly rozebrány všechny odpovědi respondentů. Pomocí tohoto členění bylo vyhodnoceno, že právě věkově mladší respondenti ve věku do 39 let jsou těmi, kteří disponují vyšší úrovní environmentální gramotnosti a environmentálního povědomí (třeba však podotknout, že celková úroveň environmentální gramotnosti respondentů se orientuje spíše na průměrné úrovni). Při analyzování odpovědí z dotazníku se také ukázalo, že respondenti, kteří žijí na venkově, disponují vyšší úrovní environmentální gramotnosti a z hlediska úrovně dosaženého vzdělání toto prvenství získali respondenti se středoškolským vzděláním. V rámci rozboru odpovědí a vzhledem k věku a typu bydliště respondentů, si prvenství ve výši environmentální gramotnosti udržují ženy, pouze v rámci vzdělání je o pár hlasů předběhli muži.

Pomocí těchto skutečností bylo možno navrhnout určité návrhy, které se orientují na zlepšení úrovně environmentální gramotnosti a environmentálního povědomí u respondentů věkově starších nad 40 let. Návrhy byly zkonstruovány tak, aby muži i ženy měli prostor pro rozvoj svých znalostí zajímavým a efektivním způsobem. Při návrzích se také dbalo na to,

aby nebyly zaměřeny pouze na vzdělávání, ale aby si mohli lidé rozvíjet i další schopnosti a dovednosti, jak se socializovat, zdokonalovat se v uměleckých, technických a odborných dovednostech, upevňovat rodinné vztahy apod. Dokonce byl vytvořen návrh, který je určen pro všechny věkové kategorie mužů a žen, kde by realizace projektu běhu za životní prostředí přinesla prospěch nejen zúčastněným osobám, ale i všem ostatním, kterým by se charitativní finanční sbírkou přispělo ke zrealizování projektů ve zlepšování a zvelebování životního prostředí.

Na závěr je také třeba specifikovat propojení a pozitiva uvedeného tématu s ekonomikou. Lidé s vyšší environmentální gramotností svědomitěji třídí odpad, dodržují veškeré nastavené environmentální normy, uvědomují si, že např. současná doprava (automobily, letadla) se svým provozem podílí více na znečištění životního prostředí. Proto také využívají např. elektromobily, což je ekonomicky pro danou zemi prospěšnější. Pokud se lidé chovají environmentálně uvědoměleji, odráží se to na nižších výdajích země na ochranu životního prostředí. Lidé, kteří disponují nižší environmentální gramotností, více zatěžují místní ekosystém (vyšší produkce odpadu, plýtvání zdroji, jako je elektrická energie, voda aj.), což se zákonitě odráží i na zvyšujících se ekonomických dopadech tohoto chování lidí na celou zemi. Proto lze považovat navrhovaná doporučení důležitá i z hlediska ekonomiky země, která může z environmentálně uvědomělejšího chování občanů jenom těžit.

Je třeba si totiž uvědomit, že následky ekologicky neuvědomělého chování občanů je třeba odstranit, což s sebou nese vyšší výdaje státního rozpočtu České republiky. Je to však spojeno i s vyššími náklady na zdravotní a sociální péči a zároveň dochází i k ekonomickým ztrátám způsobenými vyšší nemocností obyvatelstva, které je zatíženo následky neodpovědného environmentálního chování (onemocnění kůže, dýchacích cest, vyšší míra diagnostikovaných onkologických onemocnění aj.). Proto navrhovaná doporučení autorkou této bakalářské práce podle jejího názoru povedou i ke snížení výdajů v rámci veřejných financí.

Proto lze na základě výše uvedeného za přínos bakalářské práce označit fakt, že byl předložen aktuální stav řešené problematiky, vymezeny jeho základní atributy, od kterých se mohou dále odvíjet v rámci samostatného studia, ale hlavně byla zjištěna úroveň environmentální gramotnosti a environmentálního povědomí u vybraných respondentů různého věku, pohlaví a vzdělání. Být environmentálně gramotný není jen o disponování

odbornými poznatky, ale je třeba naučit se být spjat s přírodou a vnímat celé to spektrum bohatství, které příroda poskytuje. To se následně odráží i na snížení výdajů veřejných financí, což je pro daný stát výhodnější, neboť může ušetřené finanční prostředky investovat do jiných oblastí veřejného zájmu (např. zlepšení dopravní infrastruktury).



## 7 Seznam použitých zdrojů

BENDL, S. et al. 2015. *Vychovatelství*. Praha: Grada Publishing. 306 s. ISBN 978-80-247-4248-9.

CETL, J., ŠMAJS, J., HUBÍK, S. 1990. *Příroda a kultura*. Praha: Svoboda. 273 s. ISBN 80-205-0087-1.

DLOUHÁ, J. 2008. Environmentální gramotnost – znalosti nezbytné pro výuku učitelů. *Envi Wiki* [online]. [cit. 2022-12-18]. Dostupné z: <https://enviwiki.cz/wiki/Environment%20a%20ln%20ad%20gramotnost%20znalosti%20nezbytn%20pro%20v%20bduku%20u%20ditel%20af>.

EVROPSKÁ UNIE. 2024. Životní prostředí: Na cestě k ekologičtější a udržitelnější Evropě. *european-union.europa.eu* [online]. [cit. 2024-02-23]. Dostupné z: [https://european-union.europa.eu/priorities-and-actions/actions-topic/environment\\_cs](https://european-union.europa.eu/priorities-and-actions/actions-topic/environment_cs).

EWERT, A., PLACE, G., SIBTHORP, J. 2005. Early-Life Outdoor Experiences and an Individual's Environmental Attitudes. *Leisure Sciences*, 27(3), 225-239. doi: <https://doi.org/10.1080/01490400590930853>.

GOODMAN HOOVER, A. 2019. Defining Environmental Health Literacy. In: FINN, S., O'FALLON, L. (eds.). *Environmental Health Literacy*. Cham: Springer, pp. 3-18. ISBN 978-3-319-94108-0.

GRØNHØJ, A., THØGERSEN, J. 2009. Like father, like son? Intergenerational transmission of values, attitudes, and behaviours in the environmental domain. *Journal of Environmental Psychology*, 29(4), 414-421. doi: <https://doi.org/10.1016/j.jenvp.2009.05.002>.

HOSPODÁŘSKÁ KOMORA ČR. 2023. V Česku třídí odpad 75 % obyvatel. *BusinessInfo* [online]. [cit. 2024-03-04]. Dostupné z: <https://www.businessinfo.cz/clanky/v-cesku-tridi-odpad-75-obyvatel/>.

HUNTER, L. M., HATCH, A., JOHNSON, A. 2004. Cross-National Gender Variation in Environmental Behaviors. *Social Science Quarterly*, 85(3), 677-694. Dostupné také z: <https://www.jstor.org/stable/42955967>.

JAK SE TOČÍ ODPADY.CZ. 2024. Výzkum: při třídění odpadu je důležitá motivace. *Jaksetociodpady.cz* [online]. [cit. 2024-03-04]. Dostupné z: <https://www.jaksetociodpady.cz/aktuality/vyzkum-pri-trideni-odpadu-je-dulezita-motivace-322.htm>.

JANČAŘÍKOVÁ, K. 2010. *Environmentální činnosti v předškolním vzdělávání*. Praha: Josef Raabe. 148 s. ISBN 978-80-86307-95-4.

JANČAŘÍKOVÁ, K. 2019. *Didaktické přístupy k přírodovědnému vzdělávání předškolních dětí a mladších žáků*. 2 rozš. vyd. Praha: Univerzita Karlova, Pedagogická fakulta. 260 s. ISBN 978-80-7603-051-0.

JANČAŘÍKOVÁ, K. 2022. Odcizování přírodě. Strach z přírody jako modelový příklad odcizování přírodě: In: CAJTHAML, T., FROUZ, J., MOLDAN, B. (eds.). *Environmentální výzkum a hrozby 21. století*. Praha: Univerzita Karlova, Nakladatelství Karolinum, s. 108-128. ISBN 978-80-246-4954-2.

JOSEPH, B. 2006. *Environmental Studies*. New Delhi: Hill Publishing Company Limited. 325 p. ISBN 978-0-070-64813-5.

KOZEL, R., MYNÁŘOVÁ, L., SVOBODOVÁ, H. 2011. *Moderní metody a techniky marketingového výzkumu*. Praha: Grada Publishing. 304 s. ISBN 978-80-247-3527-6.

KÜHNLOVÁ, H., KÜHNL, K. 1997. Globálně myslet a lokálně jednat – hlavní cíl budoucí výuky zeměpisu. *Geografické rozhledy*, 6(3), 95-97. ISSN 1210-3004.

KURISU, K. 2015. *Pro-environmental Behaviors*. Tokyo: Springer Japan. 156 p. ISBN 978-4-431-55834-7.

LEBLOVÁ, E. 2016. *Environmentální výchova v mateřské škole*. 2. vyd. Praha: Portál. 175 s. ISBN 978-80-262-1149-5.

LYOTARD, J.-F. 1993. *O postmodernismu: postmoderno vysvětlované dětem: postmoderní situace*. Praha: Filosofický ústav AV ČR. 206 s. ISBN 80-7007-047-1.

MÁCHAL, A. 2007. *Průvodce praktickou ekologickou výchovou*. 2. vyd. Brno: Rezekvítek. 205 s.

NATH, B. 2009. *Environmental Education and Awareness. Volume II*. Oxford: EOLSS Publications. 399 p. ISBN 978-1-84826-115-0.

- ORELOVÁ, D. 2014. *Environmentálna výchova ako téma príroda pre život. Osvedčená pedagogická skúsenosť edukačnej praxe* [online]. Bratislava: Metodicko-pedagogické centrum. 26 s. [cit. 2022-12-18]. Dostupné z: [https://archiv.mpc-educ.sk/sites/default/files/projekty/vystup/10\\_ops\\_orelova\\_drahusa\\_-\\_environmentalna\\_vychova\\_ako\\_tema\\_priroda\\_pre\\_zivot.pdf](https://archiv.mpc-educ.sk/sites/default/files/projekty/vystup/10_ops_orelova_drahusa_-_environmentalna_vychova_ako_tema_priroda_pre_zivot.pdf).
- PALMER, J. A. 2003. *Environmental education in the 21 st Century*. New York: Routledge. 300 p. ISBN 0-203-01265-8.
- RAVI, V. 2016. *Environmental education*. Solapur: Laxmi Book Publication. 188 p. ISBN 978-1-329-76041-7.
- SAYLAN, C., BLUMSTEIN, D. 2011. *The Failure of Environmental Education. And How We Can Fix It*. Los Angeles, CA: University of California Press. 256 p. ISBN 978-0-520-26539-4.
- SCHOLZ, R. W. 2011. *Environmental Literacy in Science and Society: From Knowledge to Decisions*. Cambridge: Cambridge University Press. 635 p. ISBN 978-0-521-19271-2.
- STEEL, B. S. 1996. Thinking Globally and Acting Locally? Environmental Attitudes, Behavior and Activism. *Journal of Environmental Management*, 47(1), 27-36. doi: <https://doi.org/10.1006/jema.1996.0033>.
- ŠMAJS, J. 2011a. *Ohrozená kultura: od evoluční ontologie k ekologické politice*. 3. upr. a rozš. vyd. Brno: Host. 269 s. ISBN 978-80-7294-458-3.
- ŠMAJS, J. 2011b. *Potřebujeme filosofii přežití? Úvahy o přírodě, kultuře, ekonomice, práci, poznání a popularizaci vědy*. 2. přeprac. a dopl. vyd. Brno: Doplněk. 151 s. ISBN 978-80-7239-257-5.
- ŠMAJS, J., BINKA, B., ROLNÝ, I. 2012. *Etika, ekonomika, příroda*. Praha: Grada Publishing. 192 s. ISBN 978-80-247-4293-9.
- TYSON, B. 2018. *Social Influence Strategies for Environmental Behavior Change*. 2nd ed. Bloomington: Liberty Drive. 290 p. ISBN 978-1-5320-5631-4.
- WELLS, V., SMITH, D., MANIKA, D. 2018. *Research Handbook on Employee ProEnvironmental Behaviour*. Cheltenham: Edward Elgar Publishing Limited. 520 p. ISBN 978-1-78643-283-4.

ZELEZNY, L. C., CHUA, P., ALDRICH, C. 2000. Elaborating on Gender Differences in Environmentalism. *Journal of Social Issues*, 56(3), 443-457. doi: <https://doi.org/10.1111/0022-4537.00177>.

## 8 Seznam grafů

Graf 1	Pohlaví respondentů .....	26
Graf 2	Věk respondentů .....	26
Graf 3	Nejvyšší absolvované vzdělání respondentů .....	27
Graf 4	Typ bydliště respondentů.....	28
Graf 5	Zájem respondentů o problematiku životního prostředí.....	29
Graf 6	Postoj respondentů k aktuálnímu stavu životního prostředí v regionu .....	30
Graf 7	Vnímání sebe samého jako environmentálně gramotné osoby.....	31
Graf 8	Hodnocení úrovně environmentální gramotnosti respondentů .....	32
Graf 9	Iniciativa ke zlepšení vlastní environmentální gramotnosti .....	33
Graf 10	Způsob nabývání environmentální gramotnosti respondentů .....	34
Graf 11	Míra informovanosti respondentů o problémech životního prostředí .....	35
Graf 12	Globální problémy spjaté s tématem životního prostředí .....	36
Graf 13	Problémy spjaté s tématem životního prostředí v regionu .....	37
Graf 14	Okruhy témat řešené v rámci environmentálního vzdělávání.....	38
Graf 15	Hodnocení environmentální vzdělávání v době studia respondentů .....	39
Graf 16	Hodnocení úrovně environmentální výchovy v regionu.....	40
Graf 17	Zapojení respondentů do aktivit environmentálního charakteru .....	41
Graf 18	Pozitivní faktory ovlivňující zapojení se do ochrany životního prostředí .....	42
Graf 19	Třídění odpadů respondenty.....	43
Graf 20	Druhy tříděného odpadu respondenty.....	44
Graf 21	Proenvironmentální postoj respondentů v rámci nákupu produktů.....	45
Graf 22	Zjištění, zda respondenti umí definovat návrhy vztahující se ke zvyšování environmentální gramotnosti .....	46

## **Přílohy**

### Příloha 1: Dotazník administrovaný respondentům

Vážený respondente, vážená respondentko,  
touto cestou bych Vás chtěla poprosit o spolupráci v rámci řešené problematiky, na kterou se zaměřuje moje bakalářská práce, a tou je environmentální gramotnost a environmentální povědomí pro oblast Prahy a Středočeského kraje. Cílem předloženého dotazníku je prozkoumat, na jaké úrovni se nachází Vaše environmentální gramotnost a environmentální povědomí. Získání výsledků z dotazníku využiji při bližší analýze, která se zaměří na celkový charakter environmentální gramotnosti a environmentálního povědomí u obyvatel Prahy a Středočeského kraje. V případě, že tento dotazník vyplníte, se automaticky stáváte členem průzkumného vzorku, který pomůže analyzovat úroveň obyvatelstva dané oblasti v rámci řešené problematiky. Dotazník je sestaven z celkem 22 otázek, avšak první 4 otázky jsou vymezujícího charakteru ohledně Vaší osoby a ostatních 18 otázek blíže zkoumá Vaše znalosti a postoje v oblasti řešené problematiky dotýkající se problémů životního prostředí. U jednotlivých otázek budete mít vždy možnost výběru odpovědi, ale je Vám poskytnuta i možnost vyjádřit se vlastními slovy. A proto, se bez jakýchkoli obav můžete upřímně vyjádřit, protože v rámci dotazníku Vám je zaručena 100% anonymita.

#### **1. Jaké je Vaše pohlaví?**

- a) Muž
- b) Žena

#### **2. Jaký je Váš věk?**

Mám ..... let

#### **3. Jaká je nejvyšší úroveň Vašeho ukončeného vzdělání?**

- a) Základní
- b) Středoškolské s výučním listem nebo maturitou
- c) Vysokoškolské I. stupně (bakalářské)
- d) Vysokoškolské II. stupně (magisterské)
- e) Vysokoškolské III. stupně (doktorandské)

**4. Kde bydlíte?**

- a) Na venkově
- b) Ve městě

**5. Zajímáte se o problematiku související s životním prostředím?**

- a) Ano, zajímám se
- b) Vím, o co se jedná, ale nevěnuji tomu pozornost
- c) Ne, nezajímám se

**6. Jste spokojen/a se stavem životního prostředí ve svém regionu?**

- a) Souhlasím s aktuálním stavem životního prostředí
- b) Neumím to posoudit
- c) Nesouhlasím s aktuálním stavem životního prostředí

**7. Považujete se za environmentálně gramotnou osobu?**

- a) Ano, považuji
- b) Neumím to posoudit
- c) Ne, nepovažuji

**8. Jak hodnotíte svou úroveň environmentální gramotnosti? (zakroužkujte odpovídající číslo) 1 = Vysoká, 5 = Nízká**

1    2    3    4    5

**9. Máte iniciativu zlepšit úroveň environmentální gramotnosti?**

- a) Ano, mám
- b) Nevím, neuvažoval/a jsem nad tím
- c) Ne, nemám

**10. Jak a kde jste získali environmentální gramotnost?**

- a) Na internetu
- b) Ve škole
- c) Přes média

d) Doma

e) Životními zkušenostmi

f) Neumím to posoudit

Můžete uvést příklad .....

**11. Jste dostatečně informován/a o problémech životního prostředí a globálních problémech lidské společnosti?**

a) Ano, jsem

b) To neumím posoudit

c) Ne, nejsem

**12. Jaké konkrétní globální problémy s životním prostředím ve světě evidujete?**

a) Globální oteplování

b) Tání ledovců

c) Znečištění ovzduší, vod a půd

d) Nadměrné kácení lesů

e) Nadměrná produkce odpadů

f) Vymírání druhů fauny a flóry

Můžete uvést příklad .....

**13. Jaké konkrétní problémy se životním prostředím ve svém okolí/regionu evidujete?**

a) Znečištění ovzduší, vod a půd

b) Nadměrná produkce odpadu

c) Spalování fosilních paliv

d) Degradace půdního fondu regionu

e) Nadměrné kácení lesů

f) Nadměrná spotřeba přírodních zdrojů

Můžete uvést příklad .....



**14. Jaké okruhy témat má podle Vašeho názoru obsahovat environmentální vzdělávání? (můžete označit více odpovědí)**

- a) Klimatické změny
- b) Nakládání s odpady
- c) Znečištění ovzduší
- d) Degradace půdy
- e) Hluk
- f) Ochrana lesů
- g) Kontaminace vod
- h) Jiné, uveďte: .....

**15. Jak hodnotíte úroveň environmentálního vzdělávání v době Vašeho studia? (zakroužkujte odpovídající číslo) 1 = Vysoká, 5 = Nízká**

1    2    3    4    5

**16. Jak hodnotíte úroveň environmentální výchovy ve Vašem regionu na školách, v práci či ve veřejných institucích? (zakroužkujte odpovídající číslo) 1 = Vysoká, 5 = Nízká**

1    2    3    4    5

**17. Zapojil/a jste se jakýmkoli způsobem do aktivit, které zlepšují kvalitu životního prostředí?**

- a) Jednou ano
- b) Zapojuji se pravidelně
- c) Ne, nezapojuji se

**18. Co nebo kdo Vás pozitivně ovlivňuje v oblasti ochrany životního prostředí? (můžete označit více odpovědí)**

- a) Škola
- b) Práce
- c) Rodina
- d) Přátelé

e) Média

f) Jiné, uveďte: .....

**19. Třídíte odpad? Pokud uvedete odpověď NE, pokračujte na otázku 21.**

a) Ano, třídím

b) Ne, netřídím

**20. Jaký odpad třídíte? (můžete uvést více odpovědí)**

a) Papír

b) Plast

c) Sklo

d) Bioodpad

e) Elektroodpad

f) Kovy

g) Jiné, uveďte: .....

**21. Zastáváte při nakupování proenvironmentální postoj? Tím se myslí vnímání environmentálních atributů jednotlivých produktů, které nakupujeme, a zároveň eliminujeme kupování produktů, které nejsou založeny na environmentální bázi, čímž šetříme životní prostředí a odmítáme konzumní způsob života dnešní společnosti.**

a) Ano, zakládám si na tom u každého produktu

b) Pouze u určitých produktů

c) Ne, nezastávám

**22. Uměl/a byste navrhnout nový způsob zvyšování environmentální gramotnosti a povědomí v České republice?**

a) Ne, neuměl/a

b) Ano, uměl/a

Uveďte konkrétně .....

.....

Na závěr tohoto dotazníku bych Vám chtěla poděkovat za čas, který jste věnovali jeho vyplnění a také za informace, které jste nám ochotně poskytli.